

UNIVERZITA PARDUBICE

EKONOMICKO-SPRÁVNÍ FAKULTA

BAKALÁŘSKÁ PRÁCE

2025

Lucie Vokrouhlecká

Univerzita Pardubice
Ekonomicko-správní fakulta

Nástroje regionálního rozvoje Pardubického kraje
Bakalářská práce

2025

Lucie Vokrouhlecká

Univerzita Pardubice
Fakulta ekonomicko-správní
Akademický rok: 2024/2025

ZADÁNÍ BAKALÁŘSKÉ PRÁCE

(projektu, uměleckého díla, uměleckého výkonu)

Jméno a příjmení: **Lucie Vokrouhlecká**
Osobní číslo: **E22371**
Studijní program: **B0488A050001 Hospodářská politika a veřejná správa**
Specializace: **Veřejná ekonomika a správa**
Téma práce: **Nástroje regionálního rozvoje Pardubického kraje**
Zadávající katedra: **Ústav správních a sociálních věd**

Zásady pro vypracování

Cílem bakalářské práce je analýza aktivit, které užívá veřejný sektor v případě podpory rozvoje Pardubického kraje ve vztahu k moderním nástrojům regionálního rozvoje. Bude zkoumáno portfolio těchto nástrojů a faktory ovlivňující jejich užití. Na základě výsledků výzkumu budou následně formulovány závěry a navržena případná doporučení.

Osnova:

- Vymezení základních pojmů zkoumané oblasti.
- Charakteristika nástrojů regionálního rozvoje.
- Analýza nástrojů regionálního rozvoje ve zkoumaném prostředí.
- Shrnutí a návrhy případných doporučení.

Rozsah pracovní zprávy: **cca 35 stran**
Rozsah grafických prací: **–**
Forma zpracování bakalářské práce: **tištěná/elektronická**

Seznam doporučené literatury:

BLAŽEJ, J., UHLÍŘ, D. Teorie regionálního rozvoje: nástin, kritika, implikace. 3. vyd. Praha: Nakladatelství Karolinum, 2020. ISBN 978-80-246-4556-7.
DUŠEK, J. a kol. Vybrané aspekty regionálního rozvoje, 1. vyd. České Budějovice: Vysoká škola evropských a regionálních studií, 2021. ISBN 978-80-7556-082-7.
PARDUBICKÝ KRAJ. Strategie rozvoje Pardubického kraje 2021-2027, 2021. Dostupné z: <https://paradnikraj.cz/regionalni-rozvoj/4823-2/>.
POSPÍŠIL, P. a kol. Vybrané kapitoly z veřejné správy a regionálního rozvoje, Praha: Professional Publishing, 2018. ISBN 978-80-88260-19-6.
Zákon č. 248 Sb., o podpoře regionálního rozvoje. In: Sbíрка zákonů České republiky. Dostupné z: <https://www.zakonyprolidi.cz/cs/2000-248>.

Vedoucí bakalářské práce: **Ing. Jan Fuka, Ph.D.**
Ústav správních a sociálních věd

Datum zadání bakalářské práce: **1. září 2024**
Termín odevzdání bakalářské práce: **30. dubna 2025**

Prohlašuji:

Práci s názvem Nástroje regionálního rozvoje Pardubického kraje jsem vypracovala samostatně. Veškeré literární prameny a informace, které jsem v práci využila, jsou uvedeny v seznamu použité literatury.

Byla jsem seznámena s tím, že se na moji práci vztahují práva a povinnosti vyplývající ze zákona č. 121/2000 Sb., o právu autorském, o právech souvisejících s právem autorským a o změně některých zákonů (autorský zákon), ve znění pozdějších předpisů, zejména se skutečností, že Univerzita Pardubice má právo na uzavření licenční smlouvy o užití této práce jako školního díla podle § 60 odst. 1 autorského zákona, a s tím, že pokud dojde k užití této práce mnou nebo bude poskytnuta licence o užití jinému subjektu, je Univerzita Pardubice oprávněna ode mne požadovat přiměřený příspěvek na úhradu nákladů, které na vytvoření díla vynaložila, a to podle okolností až do jejich skutečné výše.

Beru na vědomí, že v souladu s § 47b zákona č. 111/1998 Sb., o vysokých školách a o změně a doplnění dalších zákonů (zákon o vysokých školách), ve znění pozdějších předpisů, a směrnicí Univerzity Pardubice č. 7/2019 Pravidla pro odevzdávání, zveřejňování a formální úpravu závěrečných prací, ve znění pozdějších dodatků, bude práce zveřejněna prostřednictvím Digitální knihovny Univerzity Pardubice.

V Pardubicích dne 27.6. 2025

Lucie Vokrouhlecká v.r.

PODĚKOVÁNÍ

Ráda bych poděkovala Ing. Janu Fukovi, Ph.D. za pomoc při vedení bakalářské práce. Mé poděkování patří též Ing. Ondřeji Tušlovi za jeho ochotu a čas věnovaný poskytnutí rozhovoru.

ANOTACE

Tato bakalářská práce se věnuje analýze a zhodnocení portfolia moderních nástrojů regionálního rozvoje Pardubického kraje. První část práce je věnována teoretickému rámci regionální politiky a rozvoje, přičemž se soustředí na klíčové nástroje, rozhodující faktory a roli jednotlivých aktérů zapojených do rozvojových procesů. Druhá část je věnována aplikaci zjištěného portfolia moderních nástrojů regionálního rozvoje na podmínky Pardubického kraje a komparativní analýze moderních nástrojů uvedených v literatuře s těmi v Pardubickém kraji. Závěr práce nabízí souhrn hlavních zjištění a formuluje doporučení ve zkoumané oblasti.

KLÍČOVÁ SLOVA

nástroje regionálního rozvoje, regionální politika, regionální rozvoj

TITLE

Regional development tools of the Pardubice Region

ANNOTATION

This bachelor's thesis is devoted to the analysis and evaluation of the portfolio of modern regional development instruments of the Pardubice Region. The first part of the thesis is devoted to the theoretical framework of regional policy and development, focusing on key instruments, decisive factors and the role of individual actors involved in development processes. The second part is devoted to the application of the identified portfolio of modern regional development instruments to the conditions of the Pardubice Region. The conclusion of the thesis offers a summary of the main findings and formulates recommendations in the area under study.

KEYWORDS

regional development, regional development instruments, regional policy

OBSAH

SEZNAM ILUSTRACÍ A TABULEK.....	10
SEZNAM ZKRATEK A ZNAČEK	11
ÚVOD.....	12
1 REGIONÁLNÍ POLITIKA A ROZVOJ	13
1.1 Regionální politika.....	13
1.1.1 Definice regionální politiky	13
1.1.2 Motivy regionální politiky	14
1.2 Regionální rozvoj.....	15
1.2.1 Faktory ovlivňující užití nástrojů regionálního rozvoje	16
1.2.2 Aktéři regionálního rozvoje	17
2 NÁSTROJE REGIONÁLNÍHO ROZVOJE	21
2.1 Dělení nástrojů regionálního rozvoje.....	21
2.1.1 Finanční nástroje.....	21
2.1.2 Nefinanční nástroje	22
2.2 Moderní nástroje	23
2.2.1 Public Private Partnership projekty	24
2.2.2 Strategické plánování.....	24
2.2.3 Nástroje na podporu konkurenceschopnosti	27
2.2.4 Nástroje územní dimenze regionálního rozvoje	29
2.2.5 Koncepce Smart Cities.....	30
3 METOLOGIE	31
4 NÁSTROJE REGIONÁLNÍHO ROZVOJE PARDUBICKÉHO KRAJE	32
4.1 Představení Pardubického kraje.....	32
4.2 Moderní nástroje regionálního rozvoje Pardubického kraje.....	32
4.2.1 Public Private Partnership projekty Pardubického kraje	33
4.2.2 Strategické plánování Pardubického kraje.....	33
4.2.3 Nástroje na podporu konkurenceschopnosti Pardubického kraje	39
4.2.4 Nástroje územní dimenze v Pardubickém kraji	46
4.2.5 Koncepce Smart Cities v Pardubickém kraji	49
4.3 Komparace teoretických poznatků s praktickou realizací v Pardubickém kraji.....	51
4.3.1 Užití moderních nástrojů definovaných v literatuře Pardubickým krajem.....	51

4.3.2	Soulad mezi cíli užití moderních nástrojů uvedených v literatuře a praxí Pardubického kraje	52
4.4	Shrnutí a doporučení	56
	ZÁVĚR	59
	POUŽITÁ LITERATURA	60

SEZNAM ILUSTRACÍ A TABULEK

Obrázek 1: Dvojí chápání regionálního rozvoje	16
Obrázek 2: Triple helix	18
Obrázek 3: Okresy Pardubického kraje	32
Obrázek 4: Schéma implementace RIS	37
Obrázek 5: MAS v Pardubickém kraji.....	48
Tabulka 1: Zkoumané faktory Strategie regionálního rozvoje Pardubického kraje	34
Tabulka 2: Zkoumané faktory: Systém podpory specifických regionů v podmínkách Pardubického kraje	35
Tabulka 3: Zkoumané faktory RIS	38
Tabulka 4: Podnikatelská aktivita ve správních obvodech obcí s rozšířenou působností Pardubického kraje v roce 2020.....	39
Tabulka 5: Zkoumané faktory Akcelérátor.....	41
Tabulka 6: Zkoumané faktory RRA PK	42
Tabulka 7: Zkoumané faktory P-PINK.....	44
Tabulka 8: Zkoumané faktory CzechInvest.....	45
Tabulka 9: Zkoumané faktory ITI	47
Tabulka 10: Zkoumané faktory CLLD	49
Tabulka 11: Zkoumané faktory SMART koncepce.....	50
Tabulka 12: Výsledky komparativní analýzy	54
Tabulka 13: Nástroje, aktéři a faktory	57

SEZNAM ZKRATEK A ZNAČEK

CLLD – Komunitně vedený místní rozvoj

ČR – Česká republika

EU – Evropská unie

ITI – Integrované územní investice

KRPI – Krajská rada pro inovace

MAS – Místní akční skupiny

MMR – Ministerstvo pro místní rozvoj

MPO – Ministerstvo průmyslu a obchodu

MŠMT – Ministerstvo školství, mládeže a tělovýchovy

PPP – Public-Private Partnership

RIS – Výzkumná a inovační strategie pro inteligentní specializaci

RRA PK – Regionální rozvojová agentura Pardubického kraje

ÚVOD

Regionální rozvoj je významnou součástí veřejné politiky, která se zaměřuje na podporu sociálního, ekonomického a environmentálního rozvoje v konkrétních oblastech. Moderní regionální politika usiluje o vyrovnávání rozdílů mezi jednotlivými regiony, posilování konkurenceschopnosti a zajištění dlouhodobě udržitelného rozvoje. V České republice (dále jen „ČR“), podobně jako v ostatních členských státech Evropské unie (dále jen „EU“), hraje regionální politika významnou roli nejen na národní úrovni, ale i na úrovni krajů a obcí. Téma regionálního rozvoje je aktuální a důležité, jelikož jeho účinné řízení může přispět k ekonomické stabilitě, vyšší kvalitě života a udržitelnosti rozvoje, a to nejen v Pardubickém kraji, ale i v dalších regionech ČR.

Cílem této bakalářské práce je analyzovat aktivity veřejného sektoru v podpoře regionálního rozvoje v Pardubickém kraji, zejména se zaměřením na využití moderních nástrojů regionálního rozvoje. Výzkum se zaměří na zkoumání portfolia dostupných nástrojů a faktorů ovlivňujících jejich efektivní využití. Na základě výsledků výzkumu budou následně formulovány závěry a navržena případná doporučení.

Práce je strukturována do čtyř hlavních částí. První kapitola se zabývá teoretickým vymezením základních pojmů, aktérů, faktorů a konceptů spojených s regionální politikou a rozvojem. Druhá kapitola přináší popis jednotlivých druhů nástrojů regionálního rozvoje, včetně jejich charakteristik a typologie. Ve třetí kapitole je obsaženo krátké představení Pardubického kraje a analyzováno vybrané portfolio nástrojů regionálního rozvoje, které využívá Pardubický kraj v současnosti, jsou zkoumány faktory ovlivňující jejich užití a provedena komparativní analýza teoretických poznatků s praktickými. V této části je pozornost věnována realizovaným Public Private Partnership (dále jen „PPP“) projektům, nástrojům strategického plánování, nástrojům na podporu konkurenceschopnosti, nástrojům územní dimenze a koncepci Smart Cities. Závěrečná část práce shrnuje výsledky výzkumu a nabízí doporučení.

1 REGIONÁLNÍ POLITIKA A ROZVOJ

V regionální struktuře téměř každého státu se nacházejí oblasti s vysokou ekonomickou výkonností a životní úrovní, zároveň zde existují i regiony s nižší prosperitou, které čelí sociálním, ekonomickým a dalším problémům. Příčiny rozdílů mezi regiony mohou být různé, mezi ty hlavní lze zařadit například nedostatečné vybavení regionu přírodními zdroji, neefektivní využití vlastních zdrojů, nebo situaci, kdy v regionu stagnují či upadají jeho základní odvětví. Právě zvyšování konkurenceschopnosti a tím snižování rozdílů mezi regiony je jedním z cílů regionální politiky a rozvoje. (Wokoun a kol., 2011)

1.1 Regionální politika

V obecné rovině lze regionální politiku dělit na dva typy – tradiční a současnou. V současnosti se regionální politika nachází ve svém třetím období. Na rozdíl od předchozích dvou období, pro něž byla charakteristická centralizace organizací aktérů regionální politiky a meziregionální přerozdělování s orientací na suroviny a kapitál, se současný typ regionální politiky vyznačuje svou větší mírou liberalizace s vnitřním řešením regionálních problémů a výraznějším zastoupením institucionálních přístupů. Podporuje tedy vznik meziregionových uskupení či euroregionů. Zároveň existuje snaha o propojení lokální/regionální a státní úrovně. Typické pro moderní pojetí regionální politiky je řešení příčin regionálních problémů, na rozdíl od starších přístupů, které řešily pouze následky. (Blažek, Uhlíř, 2020)

1.1.1 Definice regionální politiky

Od 30. let 20. století, které lze považovat za časové rozmezí vzniku regionální politiky, bylo popsáno mnoho způsobů její definice. Ani dnes však neexistuje sjednocený názor, jak regionální politiku charakterizovat. Většina definic poukazuje na to, že tuto politiku provádějí správní orgány celků prostřednictvím veřejné intervence, ať už na úrovni mezinárodní, státní, regionální, městské či obecní. Tyto zásahy pomáhají převážně k růstu stupně ekonomické aktivity v potřebných oblastech či naopak ke kontrolování oblastí, které se potýkají s nadprůměrným růstem. Snaží se tak poskytnout všem regionům rovné příležitosti. Aby byla regionální politika efektivní, je nezbytné definovat konkrétní cíle a vymezit odpovídající nástroje, které mohou být využívány jednotlivými organizacemi. (Wokoun a kol., 2011)

V dokumentu Strategie regionálního rozvoje ČR 2021+ definují regionální politiku jako: *„Politiku, která má usměrňovat sektorové politiky státu tak, aby zohledňovaly specifika jednotlivých typů území (metropolitních území, aglomerací, regionálních center a jejich venkovského zázemí, strukturálně postižených krajů, hospodářsky a sociálně ohrožených*

území), a která zároveň vytváří vlastní nástroje, jimiž ovlivňuje rozvoj specifických území“. (Ministerstvo pro místní rozvoj, 2020).

Regionální politika ČR je založena na souboru principů vycházejících ze Zásad regionální politiky, přijatých usnesením Vlády ČR č. 235 ze dne 8. dubna 1998. Tyto zásady určují její zaměření a nástroje pro dosažení rovnoměrného a udržitelného rozvoje různých regionů. Zásady regionální politiky byly přijaty hlavně ze dvou hlavních důvodů: jednak kvůli hospodářské krizi, probíhající v 90. letech, která způsobovala prohloubení rozdílů jednotlivých regionů v hospodářské a sociální situaci, a dále v souvislosti se zahájením přípravy ČR na vstup do EU. Zásady rovněž stanovily jako programové dokumenty regionální politiky Strategii regionálního rozvoje ČR a Regionální programy rozvoje. Toto usnesení položilo základní kámen pro zákon č. 248/2000 Sb., o podpoře regionálního rozvoje. (Veselá, 1998)

Veselá (1998) dále popisuje výchozí principy provádění regionální politiky – koncentraci, partnerství, programování a doplňkovosti následovně:

Princip koncentrace spočívá v zaměření úsilí a zdrojů ČR na podporu rozvoje především těch regionů, které dlouhodobě dosahují nižší ekonomické výkonnosti a životní úrovně. Princip partnerství vychází z úzké spolupráce mezi příslušnými orgány státní správy, samosprávy a dalších regionů a organizací, a to jak v úrovni horizontální (např. spolupráce obcí a regionů mezi sebou), tak i v úrovni vertikální (např. spolupráce ministerstev s regiony či obcemi). Princip programování je založen na potřebě koncepčního přístupu při zajišťování rozvoje jednotlivých regionů včetně programové koordinace aktivit různých subjektů zainteresovaných na rozvoji daného území. Plné rozvinutí tohoto principu nastalo po vstupu ČR do EU. Poslední z principů – princip doplňkovosti vychází ze zásady, že prostředky státu nejsou většinovým, ale pouze doplňkovým zdrojem (s možnou výjimkou obcí či regionálních orgánů), který přispívá k podpoře aktivit vznikajících v regionu.

Tyto čtyři principy kopírují novodobé principy kohezní politiky EU. (Evropská komise, 2024)

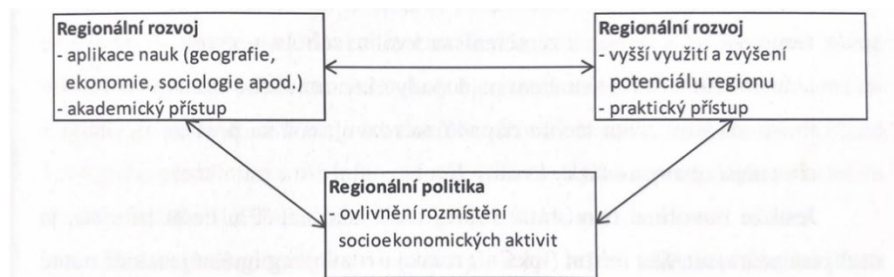
1.1.2 Motivy regionální politiky

Jak uvádí Wokoun a kol. (2011), motivy pro existenci této politiky lze z globálního hlediska spatřit ve čtyřech základních rovinách. Za nejvíce důležité jsou považovány motivy ekonomické. V potaz se berou tyto hlediska až od 50. let 20. století. Mezi tyto motivy patří plné využití všech výrobních faktorů (hlavně pracovní síly), ekonomický růst, požadavek na optimální rozmístění firem či vztahy mezi regionální nerovnováhou a inflací. Mezi další motivy se řadí ekologické, sociální a politické. Ekologický motiv je shledán v důrazu na životní

prostředí. V dnešní době směřuje tento přístup k udržitelnému regionálnímu rozvoji. Udržitelnost lze chápat jako vyváženost vývoje mezi vývojem ekonomiky, životní úrovní obyvatel a zátěží životního prostředí. Cílí se, aby se žádný z třech aspektů nevyvíjel na úkor ostatních. Zprvu byla brána v potaz pouze sociální rovina problémů regionů. Tento motiv pro provádění regionální politiky se shledával v zajištění plné zaměstnanosti. Důvod zajistit každému práci byl tím hlavním impulzem pro samotný vznik regionální politiky. Dalším argumentem bylo regionální rozdělení příjmů, kde je úkolem regionální politiky přijmout opatření, která vedou ke zmírnění nadměrné regionální diferenciaci v příjmové oblasti. Dalším sociálním motivem je obecné blaho. Pozornost se zde dá upřít zejména na oblasti zdraví, vzdělání, kriminality, bydlení a sociální péče. Poslední politický motiv bývá často zaměňován se sociálními motivy. Politickým motivem může být i dosažení cílů, které vyplývají z evropských nebo národních strategií. Další pohled na politické motivy spočívají v tom, že právě kvůli meziregionálním rozdílům bývají odlišné volební výsledky nebo se dokonce i tvoří přímo nepřátelské postoje vůči státní politice. Tyto motivy charakterizují jednotlivé druhy meziregionálních disparit.

1.2 Regionální rozvoj

Podle Duška a kol. (2021), lze regionální rozvoj interpretovat dvěma základními způsoby (viz obrázek níže). Z praktického pohledu je pojmem regionální rozvoj zamýšleno vyšší využívání a zvyšování potenciálu daného systematicky vymezeného prostoru vznikajícího v důsledku prostorové optimalizace socioekonomických aktivit a využívání zdrojů. Toto pojetí regionálního rozvoje se nachází zejména u neakademických institucí. Za neakademické instituce jsou označovány krajské, městské a obecní úřady nebo soukromé společnosti. Druhý přístup – akademický, chápe regionální rozvoj jako aplikaci nauk, zejména ekologie, geografie a sociologie apod. Zmíněné nauky řeší jevy, procesy, vztahy na území, které je ovlivňováno geografickými, ekonomickými a sociálními podmínkami daného regionu. Obecně lze regionální rozvoj označit za komplexní proces orientovaný na zajištění zlepšení životních podmínek a ekonomické stability v regionech, obcích a venkovských oblastech. Zahrnuje soubor strategických opatření a aktivit s cílem redukovat regionální disparity, a to v mnoha oblastech, kterými může být oblast infrastruktury, vzdělávacích příležitostí, zaměstnanosti či kvalita životního prostředí. Důležitým aspektem je i podpora spolupráce mezi veřejným, soukromým sektorem a občanskou společností na místní úrovni.



Obrázek 1: Dvojí chápání regionálního rozvoje

Zdroj: Dušek a kol. (2021)

Pojem region je definován v zákoně č. 248/2000 Sb., o podpoře regionálního rozvoje jako územní celek, vymezený územními obvody krajů a obcí, jehož rozvoj může být podporován podle tohoto zákona. (Česká republika, 2000)

1.2.1 Faktory ovlivňující užití nástrojů regionálního rozvoje

Jak tvrdí Hampl, Žížalová a Blažek (2008) integrující propojení různých faktorů není snadné, úplná systematizace a dosud chybí, nicméně lze zmínit následující: ekonomické, institucionální, sociokulturní a politické. Jednoznačné rozlišení faktorů však nelze dosáhnout, vždy mezi nimi existuje pronikavost. Tento závěr podpořil také odborník z praxe, Ing. Tušl, během rozhovoru, a to i ve vztahu k Pardubickému kraji. Uvádí, že faktory, které ovlivňují užití nástrojů regionálního rozvoje jsou značně provázané, což ztěžuje identifikaci jediného rozhodného. (Tušl, 2025)

Ekonomické faktory spočívají jak v ekonomické struktuře, tak i dostupnosti a efektivitě prostředků, kterými regiony disponují, velikostí firem či modernizačními faktory. Významným faktorem determinujícím stabilitu vývoje ekonomické struktury je diverzita ekonomické základny. Kvalita podnikatelského prostředí je rovněž důležitá, pokud jsou v regionu nízké administrativní bariéry, přívětivé daňové podmínky a stabilní politické a právní prostředí, podnikatelé mají větší motivaci investovat a rozvíjet nové projekty. Takové regiony přitahují jak domácí, tak zahraniční investory, což může vést k vyšší konkurenceschopnosti a tvorbě nových pracovních míst. (Ministerstvo pro místní rozvoj, 2013; Hampl, Žížalová a Blažek, 2008)

Sociokulturní faktory představují schopnosti a postoje lidí, jejich skupin či územních komunit. Mají přímý vliv na kvalitu života obyvatel, sociální strukturu a kulturní identitu dané oblasti. Kultura je významným faktorem regionálního rozvoje, diferencovaná v jednotlivých částech

státu podle velikosti svého potenciálu i možností jeho využití. (Ministerstvo pro místní rozvoj, 2013)

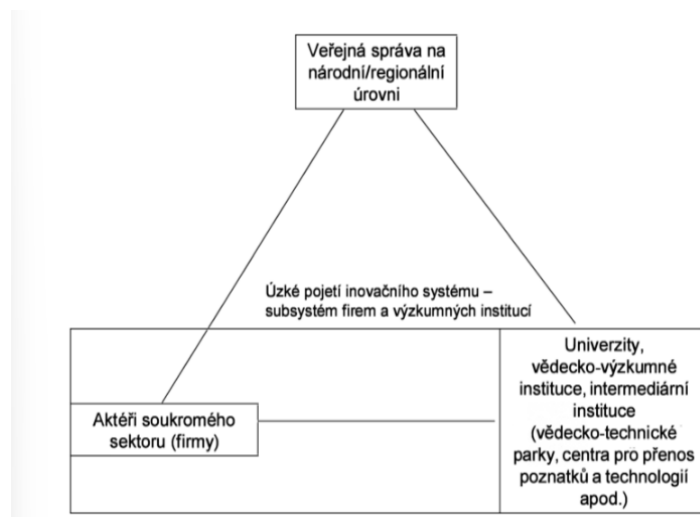
Dle Hampla, Žižalové a Blažka (2008) je jedním z hlavních politických faktorů, které ovlivňují regionální rozvoj, státní politika zaměřená na regionální rozvoj. Vlády mohou vytvořit konkrétní politiky a programy, které jsou pro nižší úroveň závazné. Zásadně ovlivňují schopnost regionu růst a prosperovat, protože určuje, jak efektivně mohou být spravovány zdroje, jaký politický rámec je pro rozvoj vytvořen. Jsou to funkce státu, které integrovaly výkonnou moc formou politických rozhodnutí a tím ovlivňují regionální rozvoj – politické rozhodování a alokaci zdrojů na podporu regionálního rozvoje, včetně legislativních opatření.

Institucionální faktory se zaměřují zejména na regionální instituce, jenž ovlivňují schopnost regionu realizovat efektivní politiky rozvoje. Tyto aspekty se projevují například v úrovni podnikatelského prostředí. V České republice jsou tyto faktory důležité v souvislosti se zajištěním rozvinuté sítě poradenských služeb, podporování různých forem podpory ze strany veřejného sektoru. Kvalitní institucionální prostředí a účinná podpora podnikatelských subjektů hrají klíčovou roli v konkurenceschopnosti regionu na globálním trhu. Transparentní, efektivní a dobře spravované instituce mohou výrazně zlepšit procesy plánování, financování a realizace projektů. (Ministerstvo pro místní rozvoj, 2013)

1.2.2 Aktéři regionálního rozvoje

Aktéry regionálního rozvoje tvoří široká škála subjektů. Za hlavní aktéry se považují subjekty jak z veřejného, tak soukromého sektoru. Teorie triple helix, jejíž autory jsou H. Etzkowitz a L. Leydesdorff se v prvním desetiletí 21. století stala jednou z předních teorií regionálního rozvoje a přehledně znázorňuje přední aktéry pro rozvoj inovací. (Blažek, Uhlíř 2020)

Na teorii triple helix lze tedy spíše pohlížet jako vhodným analytickým nástrojem pro studium organizační a institucionálního uspořádání klíčových aktérů (viz obrázek níže). Jak je již z názvu patrné, regionální rozvoj regionu se dle autorů odvíjí od interakce tří základních skupin aktérů – vlády (či obecně veřejné správy na příslušné úrovni), univerzitní sféry, a soukromého firemního sektoru. Za předpokladu kvalitních vzájemných interakcí a uvědomění si hodnot a potřeb ostatních aktérů mohou představovat hnací sílu regionálního rozvoje. (Blažek, Uhlíř, 2020)



Obrázek 2: Triple helix

Zdroj: Blažek, Uhlíř (2020)

Pokud je na aktéry obecně z prostředí veřejného sektoru pohlíženo z širšího hlediska, lze je dělit podle úrovní na nadnárodní, národní, krajskou a lokální. (Svobodová a kol., 2011)

Aktéři regionálního rozvoje na nadnárodní úrovni

Za regionální rozvoj na nadnárodní úrovni je zodpovědná EU. Evropský parlament a Rada EU jsou zapojeny do rozhodovacího procesu, přijímají legislativu a rozhodují o rozpočtu pro regionální rozvoj. Hlavním orgánem, který se konkrétně zabývá těmito oblastmi, je Evropská komise, konkrétně její Generální ředitelství pro regionální a městskou politiku. Toto generální ředitelství je zodpovědné za návrhy a implementaci politiky soudržnosti, která zahrnuje různé fondy. Politika soudržnosti je poskytována prostřednictvím konkrétních fondů, jako je Evropský fond pro regionální rozvoj zaměřený na sociální a ekonomický rozvoj všech regionů a měst EU, Fond soudržnosti, podporující regiony v oblasti životního prostředí a dopravy v méně rozvinutých zemích, Evropský sociální fond plus, jenž vytváří podporu pro spravedlivou a sociálně inkluzivní společnost, či Fond pro spravedlivou transformaci, který podporuje regiony nejvíce postižené přechodem ke klimatické neutralitě. (Evropská komise, 2025)

Aktéři regionálního rozvoje na národní úrovni

Mezi aktéry na národní úrovni patří zákonodárné a výkonné složky ČR, které se podílejí na formování regionální politiky a podpoře regionálního rozvoje, a to včetně zajištění finančních prostředků ze státního rozpočtu a příslušných legislativních opatření. Působí zde Parlament ČR, tedy Poslanecká sněmovna a Senát, dále Vláda ČR, vládou zřízená ministerstva,

ústřední správní orgány a jimi zřizované organizace. Vlády formulují strategie a politiky, které určují směr regionálního rozvoje. Politické strany mohou mít různé priority a zaměření na rozvoj. (Kadeřábková, Mates, Wokoun, 2004)

Klíčovým orgánem vlády v oblasti regionálního rozvoje je Ministerstvo pro místní rozvoj (dále jen „MMR“). MMR vypracovává strategické dokumenty a plány, realizuje jejich uvedení do praxe, zajišťuje podporu prostřednictvím různých programů, a v případě rozsáhlých živelních či jiných katastrof připravuje plány obnovy postižených oblastí. (Ministerstvo pro místní rozvoj, 2025a)

Dalším aktérem na národní úrovni je Česká agentura pro podporu podnikání a investic – CzechInvest. Její unikátní spojení regionálního, centrálního a mezinárodního působení zajišťuje integritu služeb a schopnost propojovat globální trendy s regionálními podmínkami v ČR. CzechInvest je státní příspěvková organizace podřízená Ministerstvu průmyslu a obchodu v ČR. (Ministerstvo zahraničních věcí, 2025)

Akteři regionálního rozvoje na krajské úrovni

Dle Galvasové a kol. (2009) jsou aktéry na krajské úrovni krajské samosprávy, zodpovědné za implementaci rozvojových politik na regionální úrovni. Jejich úkolem je zajistit úkoly, které plynou ze zákona č. 248/2000 Sb., o podpoře regionálního rozvoje a zákona č. 129/2000 Sb., o krajích.

Dále neziskové organizace mají klíčovou roli v podpoře komunitního rozvoje, zlepšování kvality života, ochrany životního prostředí nebo rozvoje kulturní a sociální oblasti. Dalšími aktéry jsou vzdělávací a výzkumné instituce mají vysokou důležitost ve vývoji regionů prostřednictvím výzkumu, inovací a vzdělání. Univerzity též podporují transfer technologií, inovativní podnikání a vzdělávací programy zaměřené na regionální rozvoj. Vědecké instituce pomáhají start-upům, technologickým firmám a výzkumným projektům, které mohou zlepšit konkurenceschopnost regionu. (Galvasová a kol., 2009; Blažek, Uhlíř, 2022)

Dalším důležitým aktérem jsou regionální rozvojové agentury. Mnohé rozvojové agentury vznikly z iniciativy krajů, případně za jejich spolupráce s dalšími subjekty (obce, podniky, univerzity). Kraje často tyto agentury financují a poskytují jim strategické vedení. Kraje se podílejí na jejich činnosti jako zakladatelé nebo klíčoví partneři. Jejich hlavní úkol je pomoci regionům prostřednictvím projektů a podporou podnikání vyřešit problémy socioekonomického rozvoje v daných regionech. Jsou zaměřeny na zlepšení životních

podmínek, udržitelný rozvoj, podporu podnikání, vytváření pracovních míst a budování infrastruktury či posilování správy. (Novotný, 1998)

Aktéři regionálního rozvoje na místní úrovni

Dle Gavlasové a kol. (2009) obec ve své samostatné působnosti v rámci regionálního rozvoje spolupracuje s krajem, na jehož území se nachází, při přípravě a realizaci programu územního rozvoje kraje. Samostatně si obec také vytváří plán strategie regionálního rozvoje.

Důležitou platformou pro uplatňování rozvoje „bottom–up“ jsou různé formy meziobecní spolupráce. Obec také může sdružovat své prostředky se sousedními obcemi prostřednictvím dobrovolných svazků obcí. Asociace sdružuje funkční mikroregiony, které se chtějí podílet na rozvoji meziobecní spolupráce. Součástí podpory meziobecní spolupráce je zajištění finanční stability a uznání výkonu veřejné správy ze strany obcí, ČR a krajů. (asociacedso.cz, 2025)

Obce jsou rovněž často zapojeny do strategií Místních akčních skupin (dále jen „MAS“). MAS je právnická osoba, založená na principech místního partnerství za účelem podpory a rozvoje venkovského regionu. Dle Národní sítě místních akčních skupin (2025) bylo na začátku současného programového období evidováno celkem 180 MAS. MAS jsou nezávislé na polickém rozhodování a fungují na základě tzv. principu LEADER – využívají tedy místní partnerství, síťování, a přístup „bottom-up“ (princip staví na tom, že místní obyvatelé nejlépe znají potřeby a možnosti svého regionu a mohou tak nejlépe rozhodovat o jeho rozvoji). Jde o společenství občanů, neziskových organizací, soukromé podnikatelské sféry a veřejné správy, které spolupracují na rozvoji venkova, zemědělství a při získávání finanční podpory z EU a z národních programů pro svůj region. (Český statistický úřad, 2025a)

Místní podniky a firmy jsou klíčovými aktéry, kteří přispívají k ekonomickému růstu regionu, vytvářejí pracovní místa a inovace. K nejdůležitějším rozhodnutím z hlediska regionálního rozvoje, které podniky činí, patří rozhodování o lokalizaci. Vedení podniku rozhoduje o tom, kde bude realizovat své aktivity. Také obyvatelé hrají zásadní roli při utváření a realizaci strategií regionálního rozvoje, přičemž jejich činnosti významně ovlivňují celkový rozvoj daného území. Občané se stejnými zájmy se často sdružují do institucí, jako jsou zájmová uskupení či spolky, které se zaměřují na prosazování konkrétních zájmů a podporu spolupráce. Tyto organizace disponují značným odborným potenciálem v dané oblasti a mohou sehrávat klíčovou roli při realizaci jednotlivých rozvojových projektů a aktivit. (Galvasová a kol., 2009)

2 NÁSTROJE REGIONÁLNÍHO ROZVOJE

V obecné rovině lze nástroje regionálního rozvoje chápat jako prostředky realizaci rozvojových cílů a podpůrných aktivit. Tyto nástroje hrají klíčovou roli při řešení rozdílných potřeb jednotlivých oblastí a při podpoře jejich ekonomického, sociálního a environmentálního potenciálu. Volba konkrétních nástrojů vychází z definovaných cílů regionálního rozvoje, přičemž slouží především k přilákání podnikatelských aktivit, obyvatelstva a kapitálu. Jedná se o širokou škálu prostředků a mechanismů, které umožňují efektivní plánování, realizaci a monitorování rozvojových iniciativ. (Česká republika, 2000; Stejskal, Kovárník, 2009)

Dále dle Stejskal a Kovárník (2009) jsou nástroje regionálního rozvoje užívány k naplňování cílů regionální politiky, kterou vykonává každý samosprávný celek s potřebnými pravomocemi – konkrétně se jedná o vládu, a příslušné ústřední orgány státní správy a samosprávy municipalit.

2.1 Dělení nástrojů regionálního rozvoje

Existuje značná řada odlišných pohledů na nástroje regionálního rozvoje. Jedním z typických dělení jsou nástroje finanční a nefinanční. (Galvasová a kol., 2009; Borseková a kol., 2018)

2.1.1 Finanční nástroje

Tyto prostředky hrají klíčovou roli v realizaci rozvojových strategií na různých úrovních veřejné správy. Finanční mechanismy jsou navrženy tak, aby podněcovaly adresáty politiky k žádoucímu jednání a chování. (Borseková a kol., 2018)

Mezi finanční nástroje patří:

- Neinvestiční a investiční pobídky (finanční transfery, dotace, granty, úvěry, záruky)
- Kapitálové podílňictví
- Daňová zvýhodnění (daňové prázdny, slevy na daních, slevy na sociálním či jiném zákonném pojištění)
- Rozpočtová zvýhodnění (dotace)

Mezi tuto klasifikaci nástrojů lze zařadit níže uvedený nástroj – PPP projekt, protože zahrnuje financování, sdílení rizik a investice mezi veřejným a soukromým sektorem a je tedy zásadním nástrojem pro financování rozvojových projektů. (Asian Development Bank, 2008)

Dalšími finančními nástroji jsou Integrované územní investice (dále jen „ITI“) a komunitně řízený rozvoj (dále jen „CLLD“). ITI uvádí Ministerstvo pro místní rozvoj (2021) jako jeden

z nástrojů podpory regionálního rozvoje, který určuje, v jakém objemu a do kterých konkrétních území budou alokovány prostředky z fondů EU. Dále CLLD, protože jeho podstatou je přímá alokace finančních prostředků na místní úrovni prostřednictvím grantů a dotací.

Významný nástroj – dotace, se vyskytují na všech úrovních veřejné správy, na nadnárodní, národní, regionální i místní úrovni. Dotace jsou nenávratně poskytnuté prostředky z veřejného rozpočtu, za které neexistuje protiplnění. Jelikož jsou nenávratné, nevzniká příjemci žádný závazek vůči danému rozpočtu. Poskytují se většinou k podpoře určité žádoucí činnosti a měly by vycházet ze strategického plánování, aby jejich zaměření přispělo k řešení problémů daného území. (Galvasová a kol., 2009)

Na nadnárodní úrovni jsou dotace čerpány z rozpočtu EU. V programovém období 2021–2027 Evropská komise nastavila společná pravidla pro osm fondů, které dohromady tvoří Evropské strukturální a investiční fondy. Získání dotací z Evropských strukturálních a investičních fondů je realizován prostřednictvím operačních programů, jejichž řídicími orgány jsou příslušná ministerstva ČR. V současném programovém období existuje 12 operačních programů fondů, jedná se o operační program Azylového, migračního a integračního fondu, Doprava, Integrovaný regionální, Technologie a aplikace pro konkurenceschopnost, Jan Amos Komenský, Životní prostředí, Spravedlivé transformace, Zaměstnanost +, Technická pomoc, Rybářství, Fond pro vnitřní bezpečnost a Nástroje pro finanční podporu správy hranic a vízová politiky (Vláda ČR, 2024)

2.1.2 Nefinanční nástroje

Dále člení Galvasová a kol. (2009) nefinanční nástroje následovně na:

- Administrativní nástroje (zejména legislativa)
- Institucionální nástroje (instituce, strategické plánování, programování, řízení rozvoje)
- Věcné a jiné nefinanční nástroje (poradenství, propagace)

Administrativní nástroje tvoří zejména legislativa, jenž vytváří základní rámec pro fungování regionálního rozvoje. Jedná se o legislativu ČR společně i s legislativou EU, která je do české legislativy implementována. Určuje pravidla, postupy a pravomoci jednotlivých aktérů zapojených do tohoto procesu. Právní předpisy na národní i mezinárodní úrovni ovlivňují nejen strukturu institucí odpovědných za regionální rozvoj, ale také možnosti financování, strategické plánování a spolupráci mezi různými úrovněmi veřejné správy.

V ČR je regionální rozvoj upraven několika klíčovými zákony:

- Zákon č. 248/2000 Sb., o podpoře regionálního rozvoje
- Zákon č. 129/2000 Sb., o krajích (krajské zřízení)
- Zákon č. 128/2000 Sb., o obcích (obecní zřízení)
- Zákon č. 131/2000 Sb., o hlavním městě Praze

Dalšími nefinančními nástroji jsou institucionální. Člení se zejména na instituce, které se zabývají rozvojem určité oblasti a s tím spojené strategické plánování, programování, řízení rozvoje. Dle tohoto výčtu lze mezi tyto nástroje zařadit právě tyto níže definované moderní nástroje – strategické plánování, Konceptci Smart Cities, Výzkumnou a inovační strategii pro inteligentní specializaci (dále jen „RIS“) a regionální rozvojovou agenturu, jelikož je to instituce, která se zabývá strategickým plánováním, programováním nebo řízením regionálního rozvoje.

Posledním druhem nefinančních nástrojů jsou věcné a jiné nefinanční nástroje. Tyto nástroje s určitou hmotnou či nehmotnou realitou a vytváří podmínky k fungování ostatních rozvojových oblastí. Jednou z nejvýznamnějších podskupin věcných nástrojů jsou infrastrukturní nástroje. Využívají se pro zlepšení dispozic v oblasti infrastruktury dopravní i technické. Mezi tyto nástroje se řadí i podnikatelský inkubátor, protože jeho činnost zahrnuje podporu podnikání například prostřednictvím poradenství, poskytování prostoru nebo propagace. Věcná podpora má mnoho podob. Většinou se jedná o poskytnutí určitých hmotných statků a služeb za zvýhodněných podmínek. Může se jednat například o pronájem či prodej objektu nebo pozemku, zajištění potřebné infrastruktury nebo schválení či povolení realizace určitých aktivit. Do této skupiny lze díky své charakteristice řadit technologický/vědecko-technický park.

2.2 Moderní nástroje

Blažek a Uhlíř (2020) uvádí, že v současné době jsou jedním z trendů nástroje založené na spolupráci aktérů soukromého a veřejného sektoru – PPP projekty. Nástrojem, na který je nyní zvýšen důraz, je strategické plánování – hlavně stanovení měřitelných cílů, časový harmonogram pro realizaci jednotlivých kroků či monitorování průběhu podpůrných programů. Místní a regionální orgány projevují snahu o využití endogenního potenciálu vytvářením podmínek pro další rozvoj místních firem a pomoc vzniku nových firem. Napomáhají tomu nástroje pro konkurenceschopnost. Vzhledem k tomu, že se do popředí témat dostává problematika šíření inovací, roste význam realizace rozvojové strategie typu „high road“ (usiluje o konkurenceschopnost založenou na inovacích a vysoké kvalitě výrobků). Díky tomu se ve vyspělých státech Evropy stává součástí strategického plánování RIS.

Ministerstvo pro místní rozvoj (2020) označuje integrované řešení/nástroje „trendem posledních let“. O těchto nástrojích také pojednává EU v *Handbook of Territorial and Local Development Strategies*. V tomto dokumentu se přisuzuje význam ITI, CLLD a již zmíněné spolupráci veřejného a soukromého sektoru – PPP projektům. (Pertoldi a kol., 2022)

Dalším trendem se stala koncepce Smart Cities. Dle Ministerstva pro místní rozvoj (2021a) si lze pod pojmem SMART řešení představit nové nástroje a inovativní přístupy k propojování a koordinaci řešení problémů v regionech.

Mezi moderní nástroje regionálního rozvoje lze tedy dle zmíněné literatury zařadit PPP projekty, strategické plánování, nástroje na podporu konkurenceschopnosti, nástroje územní dimenze a Koncepci Smart Cities.

2.2.1 Public Private Partnership projekty

V současné regionální politice bývá spolupráce veřejného a soukromého sektoru mnohdy klíčová pro úspěch regionálních rozvojových projektů. PPP projekty představují dlouhodobou smluvní spolupráci mezi zadavatelem z veřejného sektoru a soukromým subjektem. Často tato spolupráce trvá 15 až 30 let. Jedná se o projekty, kde soukromý subjekt nese významné riziko a odpovědnost za řízení projektu. (CzechInvest, 2024)

Dle zákona č. 134/2016 Sb. o zadávání veřejných zakázek, lze za veřejný subjekt považovat ČR a organizační složky státu, Česká národní banka, státní příspěvkové organizace, územní samosprávné celky a jejich příspěvkové organizace a jiné právnické osoby založeny nebo zřízeny za účelem uspokojování potřeb veřejného zájmu. Tento veřejný subjekt vytvoří studii proveditelnosti, která posuzuje, zda je projekt vhodný pro realizování metodou PPP. Ministerstvo financí upravuje PPP projekty vydaným dokumentem Procesní postup při přípravě a realizaci PPP projektů. (Česká republika, 2016)

Příkladem PPP projektů může být projekt obchodního centra Myslbek v Praze či Český technologický park v Brně. (Blažek, Uhlíř, 2020)

2.2.2 Strategické plánování

Strategické plánování se začalo používat v prostředí soukromého sektoru již od poloviny minulého století. Od 70. a 80. let se rozšířila oblast jeho využívání i na veřejný sektor. Vzniká tak strategické plánování jednotlivých měst a regionů. (Ježek, 2017)

V ČR bylo strategické plánování rozvíjeno v 2. polovině 90. let minulého století, tehdy byl hlavním cílem plánování pouze ekonomický rozvoj. Od konce zmíněného desetiletí se pohled

na strategické plánování stal více komplexním. Prosazoval se i sociálně geografický přístup. Začátkem tisíciletí se strategické plánování dynamicky mění. Začíná se orientovat na udržitelný rozvoj a města a obce se přesouvají k širšímu chápání pojetí rozvoje jejich území. Po vstupu ČR do EU se strategické plánování stalo jedním z hlavních pomocníků rozvoje a nástrojem pro získání finančních prostředků. (Envipartner, 2022)

„Strategické plánování krajů, měst v obecné rovině upravuje zákon č. 248/2000 Sb., o podpoře regionálního rozvoje, a zákon č. 131/2000 Sb., o hlavním městě Praze, z nichž vyplývají pravomoci v samostatné působnosti, vztahující se ke zpracování a realizaci krajských programů regionálního rozvoje.“ (CzechInvest, 2025a)

Moderní strategie rozvoje by měly stavět na principu spolupráce a zaměřit se na identifikaci silných a slabých stránek konkrétního regionu, přičemž všichni zúčastnění aktéři by měli společně pracovat na jejich posílení či odstranění. Tento přístup se od tradičního liší tím, že je soustředěn na řešení příčin regionálních problémů, nikoliv pouze na jejich důsledky. (Blažek, Uhlíř, 2020)

Strategický plán by se měl skládat z těchto částí: vize, analytická část (např. profil města), návrhová část (vytvoření samostatné strategie), implementační část a evaluace. (Ministerstvo pro místní rozvoj, 2017)

Strategie regionálního rozvoje na místní úrovni

Na místní úrovni jsou obce a města povinni sestavovat programy rozvoje obcí/měst či integrované plány rozvoje měst. Dle zákona č. 128/2000 Sb., o obcích, je program rozvoje obce základním plánovacím dokumentem obce. Strategický plán rozvoje obce je zásadním nástrojem pro efektivní řízení a koordinaci všech aktivit spojených s rozvojem obce. Tento dokument slouží jako základní rámec pro rozhodování v oblastech rozvoje infrastruktury, sociálních služeb, ekonomiky a dalších klíčových aspektů života obce. Plán se obvykle sestavuje na střednědobé období, zpravidla v rozsahu 4 až 7 let, přičemž jeho nedílnou součástí je i dlouhodobá strategická vize, která poskytuje perspektivu na horizont 10 až 20 let. Tímto způsobem plán zajišťuje komplexní a udržitelný rozvoj obce s ohledem na její současné i budoucí potřeby. (Galvasová, 2009)

Strategie regionálního rozvoje na krajské úrovni

Krajské samosprávy vytváří programy (strategie) rozvoje krajů. Strategie rozvoje územního obvodu kraje je základním koncepčním dokumentem kraje definovaným v zákoně č. 248/2000 Sb., o podpoře regionálního rozvoje. Strategie rozvoje kraje stanoví zaměření

a cíle rozvoje kraje zejména s ohledem na dynamický a vyvážený rozvoj kraje a jednotlivých částí jeho území a stanoví základní podmínky pro naplňování těchto cílů. (Pardubický kraj, 2021a)

Dále zákon č. 248/2000 Sb., o podpoře regionálního rozvoje, říká, že strategie rozvoje územního obvodu kraje analyzuje současný stav a očekávaný vývoj územního obvodu kraje, stanoví strategické cíle a priority rozvoje kraje a nástroje regionální politiky pro zajištění dynamického a vyváženého rozvoje územního obvodu kraje a částí jeho území a vymezuje krajem podporované části jeho území. (Česká republika, 2000)

Strategie regionálního rozvoje na národní úrovni

Dokument Strategie regionálního rozvoje ČR představuje základní střednědobý koncepční dokument v oblasti regionálního rozvoje a je nástrojem realizace regionální politiky a koordinace působení ostatních veřejných politik na regionální rozvoj. Definiuje hlavní úkoly a principy regionální politiky, identifikuje rozvojové priority dle typu regionů a navrhuje vhodné nástroje pro jejich realizaci. Mezi její základní prvky patří jednotná struktura v podobě analytické, strategické implementační části, střednědobost (sedmileté období shodné s programovým obdobím EU) a konkretizace aktivit prostřednictvím dvouletých Akčních plánů Strategie regionálního rozvoje. (Ministerstvo pro místní rozvoj, 2020).

Další strategií regionálního rozvoje je RIS – koncept podpory výzkumu a inovací používaný hlavně v posledních letech. RIS je využívána zejména v zemích EU. Tento koncept směřuje k inteligentnímu využívání a rozvoji potenciálu dané země nebo regionu. Cílem RIS je vytvořit dlouhodobé konkurenční výhody na základě využívání znalostí a inovací. Jedná se o nový přístup k inovační politice. Namísto široké podpory výzkumu a inovací se státní zásahy soustředí na vybrané prioritní oblasti, které mají výrazný potenciál pro rozvoj a využití nových poznatků v ekonomice. Tato strategie vychází z předností země nebo regionu a z jejich specifických kapacit a zdrojů v oblastech ekonomiky, inovací a výzkumu. RIS působí jak nadnárodní (evropské), národní a krajské dimenzi. K Národní RIS byly vypracovány krajské přílohy Národní RIS, které jsou určeny pro účely jednotlivých krajů. Do Evropské platformy je zapojeno 19 členských států EU, 178 regionů z členských států EU a další státy a regiony, které nejsou členy EU. Národní RIS strategie podmiňuje čerpání operačních programů financovaných z fondů EU (Ministerstvo průmyslu a obchodu, 2022a, 2022b)

2.2.3 Nástroje na podporu konkurenceschopnosti

V regionální konkurenceschopnosti se považují za efektivní ty nástroje, které podporují vzdělávání, znalosti, vědu a výzkum, inovaci, rozvoj podnikatelské a technické infrastruktury, stimulaci produkce a transferu inovací v souvislosti s daňovým systémem a také výkon veřejné správy pomocí finančních a nefinančních opatření (Viturka a kol., 2010)

Pro podporu regionální konkurenceschopnosti je dobré rozvíjet inovační infrastrukturu a přenášet tak výsledky výzkumu a vývoje do praxe. Jako nástroje pro podporu konkurenceschopnosti jsou vhodné akcelerátory, poradenská a konzultační střediska, podnikatelské inkubátory, inovační centra a vědecko-technické parky. (Blažek, Uhlíř 2020)

Akcelerátor

Podnikatelské a startupové akcelerátory se zaměřují na podporu růstu a rozvoje již existujících společností, včetně startupů. Cílem akceleratoru je dosáhnout růstu a pokroku v omezeném časovém období, které by za běžných podmínek na trhu mělo delší dobu. Za jejich vznikem často stojí soukromé firmy, méně často pak krajské či městské úřady, univerzity nebo neziskové organizace. Akcelerační programy mají obvykle omezenou dobu trvání, která se pohybuje v řádu několika měsíců. V rámci programu získávají firmy zdroje jako fyzické prostory pro coworking a inkubaci, školení projektu, síťování a financování. (Samek, 2022; cs.economy-pedia, 2025)

Poradenská a konzultační střediska

Konzultační a poradenská střediska v České republice představují instituce zaměřené na podporu regionálního rozvoje prostřednictvím poskytování odborných služeb a poradenství. Jejich hlavním cílem je posílit konkurenceschopnost regionů, podporovat podnikání, inovace a efektivní využívání dostupných zdrojů. Tato centra často spolupracují s veřejným i soukromým sektorem a akademickými institucemi na tvorbě a implementaci regionálních strategií a projektů. (Ministerstvo pro místní rozvoj, 2020)

Podnikatelské inkubátory

Podnikatelské inkubátory představují významnou formu podpory pro vznik a rozvoj inovativního podnikání, zejména u malých a středních firem. Hrají klíčovou roli při budování podnikatelsko-inovační sítě, která propojuje vysoké školy, výzkumné instituce a samotné podniky. Podnikatelský inkubátor se svojí specializací na podporu začínajících inovačních firem zaměřených na vývoj a uvedení nových produktů, technologií nebo služeb na trh,

napomáhá firmám s nabídkou zvýhodněného pronájmu kancelářských, laboratorních, výrobních a dalších prostor, stejně jako s cenově dostupnými konzultantskými službami, školením či rekvalifikací. Po uplynutí určité doby se firmy přesouvají. (CzechInvest, 2025b)

Inovační centra

Tyto instituce mají širší rozsah cílů a aktivit než inkubátory nebo akcelerátory. Kromě podpory startupů a malých a středních podniků se zaměřují na propagaci podnikání a inovací, podporu spolupráce mezi akademickým výzkumem a soukromým sektorem a na posílení regionálního inovačního ekosystému. Některá centra se podílejí na koordinaci tvorby a aktualizaci regionálních inovačních strategií a strategií chytré specializace. Obvykle je zřizují krajské nebo městské úřady, přičemž jejich správu často zajišťují regionální rozvojové agentury. Některá centra poskytují prostor pro umístění klientů, jiná nikoliv. Součástí jejich nabídky mohou být i coworkingová centra nebo otevřené dílny. Je kladen důraz na rozdíl mezi regionálními inovačními centry a korporátními či univerzitními inovačními centry. Rozdílnost spočívá v typu výzkumného účelu. Tato centra se zabývají převážně vlastním výzkumem a vývojem nebo transferem technologií mezi akademickým a průmyslovým sektorem. Na rozdíl od regionálních inovačních center nenabízí prostory pro startupy ani inkubační či akcelerační služby, ale poskytují odborné poradenství v oblasti výzkumu a vývoje. (Samek, 2022)

Technologické a vědecko-technické parky

Dle Samka (2022) jsou tyto parky průmyslově podobná území, která zahrnují minimálně jednu, často však více budov, které obývají různí klienti (vlastníci či nájemci). Tito klienti se primárně zaměřují na výzkum, vývoj a inovace. Kromě toho se mohou věnovat také činnostem, jako je high-tech výroba, distribuce, zákaznická podpora nebo opravy. Parky se obvykle nacházejí v blízkosti univerzit a výzkumných institucí. Často se zde rovněž realizují výzkumné aktivity těchto institucí, například prostřednictvím specializovaných výzkumných center. Díky těsné blízkosti firemního a akademického výzkumu dochází k pozitivním synergickým efektům, jako je zapojení studentů a doktorandů do firemního výzkumu, rozvoj smluvního a společného výzkumu nebo přenos know-how. Technologické parky jsou obdobou vědecko-technických parků, avšak podíl firem zaměřených na výzkum a vývoj v nich bývá menší, stejně jako přítomnost akademického výzkumu, která je často minimální či zcela chybí. Parky obvykle spravuje jediný vlastník, kterým může být kraj, město, univerzita nebo jejich organizace, případně konsorcium zahrnující například město, regionální hospodářskou komoru a univerzitu.

Na rozdíl od inkubátorů, firmy v parcích zůstávají dlouhodobě a nepřesouvají se po uplynutí určité doby.

2.2.4 Nástroje územní dimenze regionálního rozvoje

Územní dimenze představuje nástroj, jehož cílem je cílené směřování prostředků z programů ESI fondů do specifických typů území. Tento přístup současně podporuje konkurenceschopnost ČR s ohledem na její rozvojový potenciál a zároveň reflektuje potřebu snižování územních rozdílů, zejména tam, kde dochází ke kumulaci sociálních, ekonomických nebo environmentálních problémů. (Ministerstvo pro místní rozvoj, 2025b)

Typy územní dimenze nástrojů regionálního rozvoje lze dělit do dvou skupin. První skupinou jsou územní dimenze dle cílů Strategie regionálního rozvoje 2021+ tj. metropolitní území, aglomerace, regionální centra a jejich venkovské zázemí, strukturálně postižené regiony, hospodářsky a sociálně hrožená území. Druhou skupinou jsou územní dimenze dle cílů evropských a národních politik. V tomto programovém období se rozlišují tři typy kategorií regionu: méně rozvinuté regiony, přechodové regiony a více rozvinuté regiony. Mezi nejvýznamnější nástroje územní dimenze patří ITI a CLLD. (Ministerstvo pro místní rozvoj, 2025b)

Dle Ministerstva pro místní rozvoj (2025c) se ITI zaměřují na analýzu problémů a rozvojového potenciálu daného území prostřednictvím Integrovaných územních strategií. Tyto strategie určují priority na základě místních specifik a potřeb. ITI jsou určeny pro metropolitní oblasti/sídelní aglomerace s koncentrací nad 300 tisíc obyvatel. Jejich cílem je posilování konkurenceschopnosti silně urbanizovaných území. Hlavními tématy, která ITI řeší jsou například oblast dopravy a mobility s cílem posílit regionálních dopravních vazeb, oblast posilování konkurenceschopnosti (zvyšování kvality lidských zdrojů a podporu výzkumu, vývoje a inovací) nebo oblast životního prostředí. Jak uvádí Ministerstvo pro místní rozvoj (2025d), nástroj CLLD je komunitního charakteru. Tento charakter je zohledněn při tvorbě strategie CLLD i výběru konkrétních operací/projektů. Tento systém je řízen místními akčními skupinami, které tvoří zástupci veřejných a soukromých subjektů, reprezentujících různé socioekonomické zájmy na subregionální úrovni. V těchto skupinách žádný veřejný orgán ani jednotlivá zájmová skupina nemá rozhodující většinu. Realizace probíhá na základě strategií, které vypracovaly jednotlivé MAS. Plánování zohledňuje specifické potřeby a možnosti subregionu, zahrnuje inovativní přístupy v místním kontextu, podporuje vytváření sítí

a případně zahrnuje i spolupráci. Pomocí této metody se implementuje, již zmiňovaný, princip LEADER. CLLD reflektuje zejména rozvojové potřeby venkovských oblastí regionu.

2.2.5 Koncepce Smart Cities

Koncepce Smart Cities je dokumentem MMR, které prostřednictvím něj má za cíl podporu a motivaci obcí, měst a regionů pro využívání SMART řešení nových problémů a výzev. SMART řešení jsou inovativní technologická řešení, která se používají k zvýšení efektivity, udržitelnosti a kvality života ve městech. Obce města a regiony, jenž implementují tato řešení, jakožto významní aktéři procesu inovativních řešení, umožní zajistit udržitelný rozvoj a kvalitu života na svém území. (Ministerstvo pro místní rozvoj, 2021b)

Koncepce strukturou navazuje na pilíře udržitelného rozvoje – pilíř lidé a komunita, lokální ekonomika a prostředí pro život s průřezovou oblastí – „Odolnost prostřednictvím SMART řešení pro obce, města a regiony“. Tato část se zabývá digitalizací veřejné správy, principu spolupráce partnerů při této koncepci a zásadní podporou přípravy SMART projektů. V tomto dokumentu jsou definované nové nástroje, které slouží pro rozvoj regionů. Hlavně se soubor zaměřuje na digitalizaci a pilotní projekty. Pilotní projekty jsou nástrojem podpory obcí, měst a regionů v aplikaci nových řešení a jsou tedy významným implementačním nástrojem koncepce SMART regionů. Spolupráce akademické a podnikatelské sféry při realizaci pilotních projektů, zejména těch projektů nazývané živé laboratoře, je klíčovým prvkem rozvoje SMART řešení. Tyto živé laboratoře představují inovační platformy, kde se nové technologie a postupy testují přímo v reálném prostředí. Dotace, které jsou pro tento účel vytvořeny, motivují města, obce a regiony k navazování partnerství s akademickými institucemi a podniky, aby společně přicházely s inovativními řešeními. Tento proces nejen podporuje kreativitu, ale také umožňuje omezit rizika spojená se zaváděním nových technologií díky jejich testování v menším měřítku. Podstatnou součástí tohoto přístupu je také rozšiřování úspěšných pilotních projektů do praxe obcí, měst a regionů. Tento proces, známý jako mainstreaming, zajišťuje, že inovativní řešení se nestanou jednorázovou iniciativou, ale přispějí k systémové změně ve správě území. Výsledkem je vyšší kvalita života pro obyvatele a efektivnější využití místních zdrojů a kapacit. (Ministerstvo pro místní rozvoj, 2021b)

Digitalizace je vysvětlena dle Ministerstva pro místní rozvoj (2021a) jako všechny nutné infrastruktury informační a komunikační technologie, rozvoj výpočetních/počítačových technologií, robotizace a za důležitý prvek se má i schopnost lidí zmíněné technologie ovládat.

3 METOLOGIE

Bakalářská práce se zaměřuje na sestavení portfolia moderních nástrojů Pardubického kraje a zkoumání ovlivňujících faktorů prostřednictvím analýzy sekundárních dat a obsahové analýzy. Data byla doplněna a rozšířena pomocí polostrukturovaného rozhovoru s odborníkem z praxe. K porovnání teoretických přístupů a jejich praktického využití v oblasti regionálního rozvoje posloužila komparativní analýza.

Analýza sekundárních dat spočívá dle Tahala a kol. (2022) v analýze dat, jež existovala před začátkem našeho výzkumu. V případě této práce se jedná o analýzu externích zdrojů sekundárních dat z dostupných převážně online zdrojů. Tento přístup zahrnoval práci s odbornými texty, publikacemi, statistickými údaji a dalšími relevantními materiály či metodikami. Klíčová byla aplikace výčtu vybraných moderních nástrojů z první části práce na podmínky v Pardubickém kraji. Zdrojem pro ni byly data převážně z internetových stránek Pardubického kraje – Parádní kraj, magistrátu města Pardubice, jednotlivých aktérů rozvoje, data Českého statistického úřadu a MMR. Další aplikovanou metodou byla obsahová analýza, která dle Lou (2019) spočívá v objektivním, systematickém a kvantitativním popisu zjevného obsahu sdělení sloužící pro identifikaci a průzkum daných výrazů či témat obsažených v pozorovaných datech. Byla využita hlavně při práci se strategickými dokumenty a publikacemi regionálního rozvoje Pardubického kraje.

Komparativní analýza dle Linharta a Vodákové (2017) spočívá v procesu přiřazování jevů navzájem k sobě a v následném uvažování o jejich vlastnostech, rozdílnostech, podrobnostech a vztazích mezi nimi. Porovnáno bylo užití moderních nástrojů definovaných v literatuře Pardubickým krajem a dále soulad mezi cíli moderních nástrojů uvedenými v literatuře a praxí Pardubického kraje.

Při rozhovoru s odborníkem z Regionální rozvojové agentury Pardubického kraje (dále jen RRA PK), byla využita metoda polostrukturovaného rozhovoru, která je dle George (2022) a Alberta a Zel'ové (2002) často využívaná hybridní forma mezi strukturovaným a nestrukturovaným rozhovorem. Metoda zahrnuje osnovu rozhovoru, která obsahuje témata a konkrétní otázky, jež mohou být během rozhovoru rozpracovány podle uvážení tazatele. Rozhovor probíhá tedy dostatečně flexibilně na to, aby byl ponechán prostor pro reakce na odpovědi a pro případné doplňující otázky obou zúčastněných stran. Otázky byly formulací přizpůsobeny povaze instituce zaměstnávající respondenta se záměrem přiblížit problematiku bakalářské práce a zároveň k diskusi byly použity jako podklad informace z Tabulky č. 12.

4 NÁSTROJE REGIONÁLNÍHO ROZVOJE PARDUBICKÉHO KRAJE

4.1 Představení Pardubického kraje

Pardubický kraj leží ve východních Čechách. Vznikl rozpadem Východočeského kraje, který se skládal převážně z okresů dnešního Královehradeckého, Libereckého a Pardubického kraje. Spolu se zmíněnými kraji tvoří region soudržnosti Severovýchod. Sousedí s Olomouckým, Jihomoravským, Středočeským, Královehradeckým krajem, krajem Vysočina a na severu s Polskem. Jak počtem obyvatel, tak i rozlohou se řadí spíše k menším krajům. K 30. 9. počet obyvatel Pardubického kraje byl 530 000 obyvatel. Rozloha, jako 5. nejmenšího kraje ČR, činí 4 519 km² (5,7 % rozlohy ČR). Jeho území se skládá ze 4 okresů – Chrudim, Pardubice, Svitavy a Ústí nad Orlicí (viz obrázek níže). Nejlidnatější a rozlohou nejmenší z nich je okres krajského města Pardubice. Pardubický kraj tvoří celkem 451 obcí z toho 38 měst. (Český statistický úřad, 2025b)



Obrázek 3: Okresy Pardubického kraje

Zdroj: Ministerstvo pro místní rozvoj (2021c)

Mezi klíčová odvětví pro rozvoj Pardubického kraje patří chemický a textilní průmysl a cestovní ruch, ten zejména díky přítomnosti tří památek zapsaných na seznamu UNESCO. Významnou roli hraje také strategická poloha kraje, která mu zajišťuje výhodné postavení v oblasti dopravní infrastruktury. (Český statistický úřad, 2025b)

4.2 Moderní nástroje regionálního rozvoje Pardubického kraje

Výběr výše zmíněných moderních nástrojů dle Blažka a Uhlíře (2020), Ministerstva pro místní rozvoj (2020), Pertoldi a kol. (2022) a Ministerstva pro místní rozvoj (2021a) byl aplikován na prostředí Pardubického kraje. Tito autoři určují moderními nástroji PPP projekty, strategické plánování, nástroje na podporu konkurenceschopnosti, nástroje územní dimenze (ITI a CLLD) a Koncepci Smart Cities. Pro získání dat o moderních nástrojích v Pardubickém kraji byly

primárně využity strategické dokumenty dostupné na oficiálních webových stránkách Pardubického kraje. Dalším významným zdrojem byla publikace *Podpora podnikání, vědy, výzkumu a inovací v Pardubickém kraji* a webové stránky Úřadu vlády ČR. Klíčovou roli sehrála platforma www.paradnikraj.cz, která zastřešuje aktivity spojené s regionálním rozvojem a inovacemi v kraji. Kromě toho byly využity informace z internetových stránek Magistrátu města Pardubice a dalších relevantních institucí, jako jsou RRA PK, P-PINK a agentura CzechInvest. Pro ověření a rozšíření portfolia těchto nástrojů proběhla konzultace s panem Tušlem, expertem z RRA PK.

4.2.1 Public Private Partnership projekty Pardubického kraje

V Pardubickém kraji, přestože by potenciál pro realizaci projektů prostřednictvím modelu veřejně-soukromého partnerství mohl být za určitých podmínek značný, nebyla tato forma spolupráce mezi veřejným a soukromým sektorem dosud výrazněji využita. Schváleným projektem PPP je stavba úseku D35 mezi Svitavou a Mohelnicí, která by měla započít příští rok. Tento projekt je organizován z národní úrovně. (Region Pardubicko, 2024)

Názor, že se projekty PPP na regionální úrovni v Pardubickém kraji v současné době nevyužívají, uvádí i Tušl (2025). Dále říká, že důvodem pro to by mohly být problémy pilotních projektů PPP na národní úrovni.

4.2.2 Strategické plánování Pardubického kraje

Pardubický kraj má zpracované strategie, koncepce a plány pro mnoho oblastí života v kraji. Strategie má Pardubický kraj vyjmenované na webových stránkách kraje a jsou rozdělené do osmi oblastí dle odborů krajského úřadu. Klíčovými dokumenty pro tuto práci budou koncepční materiály odboru rozvoje. Těmito strategiemi jsou: Strategie rozvoje Pardubického kraje 2021-2027, Systém podpory specifických regionů v podmínkách Pardubického kraje a RIS Pardubického kraje. (Ministerstvo pro místní rozvoj, 2025d; Parádní kraj, 2025a)

Strategie rozvoje Pardubického kraje 2021–2027

Kraje v ČR musí své strategie rozvoje vytvářet podle zákona č. 248/2000 Sb., o podpoře regionálního rozvoje. Krajské strategie regionálního rozvoje musí vycházet z národní strategie regionálního rozvoje ČR, která představuje rámcový dokument pro rozvoj všech krajů v ČR. Krajské strategie regionálního rozvoje se tak musí řídit hlavními směry, které jsou stanoveny na úrovni státu, přičemž respektují specifické potřeby a podmínky jednotlivých krajů. (Ministerstvo pro místní rozvoj, 2020)

Gestorem pro zpracování dokumentu byl odbor rozvoje Krajského úřadu Pardubického kraje, dále z výběrového řízení byla vybrána firma, která strategii zpracuje, poté byl pro účely diskuze nad strategií ustanoveny čtyři pracovní skupiny: Soudržnost území, Podpora ekonomických aktivit a infrastruktura, Environmentální pilíř a Prostorový pilíř. Členy těchto pracovních skupin tvořili vedoucí pracovníci odborů Krajského úřadu Pardubického kraje a zástupci klíčových aktérů působících na území kraje. Strategie rozvoje je zpracována na sedmileté období 2021–27 a byla schválena Zastupitelstvem Pardubického kraje dne 23. února 2021. (Pardubický kraj, 2021a)

Faktory ovlivňující využití tohoto nástroje, jak je popisují Hampl, Žížalová a Blažek (2008) a Ministerstvo pro místní rozvoj (2013), jsou přehledně shrnuty v Tabulce č.1. Ekonomický faktor spočívá v dostupnosti finančních prostředků, které ovlivňují výběr projektů zařazených do strategie. Politické vlivy zahrnují státní politiku zaměřenou na regionální rozvoj, což ukládá krajům povinnost zpracovávat rozvojové strategie v souladu se zákonem č. 248/2000 Sb. o podpoře regionálního rozvoje a schválení Strategie rozvoje Pardubického kraje Zastupitelstvem představuje odrážení rozhodnutí voleného orgánu. Institucionální aspekt spočívá v aktivní účasti odboru rozvoje Krajského úřadu jakožto regionální instituce na procesu plánování, řízení a realizace strategie rozvoje kraje.

Tabulka 1: Zkoumané faktory Strategie regionálního rozvoje Pardubického kraje

Zkoumané faktory	Ovlivňující aspekt
Ekonomické	Dostupnost finančních prostředků
Politické	Povinnost vytvářet strategie podle zákona č. 248/2000 Sb. o podpoře regionálního rozvoje Schválení strategie Zastupitelstvem Pardubického kraje
Institucionální	Odbor rozvoje Krajského úřadu a spolupráce s dalšími institucemi ovlivňuje efektivní plánování, řízení a implementaci strategií.

Zdroj: vlastní zpracování dle Hampla, Žížalové a Blažka (2008), Ministerstva pro místní rozvoj (2013) a Pardubického kraje (2021a)

Analytická část se skládá z šesti základních oblastí – základní charakteristika kraje, tematická analýza, regionální analýza, mezikrajské srovnání, globální vývojové trendy a SWOT analýza. Na začátku návrhové části je zmíněna vize kraje. K tomu, aby byla vize naplněna se v dokumentu nachází 49 opatření zařazených do 12 priorit ve 4 rozvojových oblastech. Dokument nabízí 4 hlavní oblasti: lidské zdroje, ekonomika, životní prostředí a rozvoj území a spolupráce. Každá z těchto oblastí se skládá z priorit, které stanovují směřování klíčových témat rozvoje. Priorita má vždy výčet opatření. Jednotlivá opatření mají uvedená východiska,

strategický cíl, způsob realizace, indikátory, zdroje financování a aktivity, které budou realizovány, či podporovány činnosti uvedené ve způsobu realizace. Na závěr dokumentu jsou uvedeny způsoby implementace a monitoringu. (Pardubický kraj, 2021a)

Systém podpory specifických regionů v podmínkách Pardubického kraje

Dokument Systém podpory specifických regionů v podmínkách Pardubického kraje vznikl díky prohlášení Rady Pardubického kraje o tom, že součástí volebního programu je jeden z jejich cílů vyvážený a udržitelný rozvoj Pardubického kraje. Iniciace tvorby tohoto dokumentu pochází tedy od kraje. Odbor rozvoje připravil tento dokument, který obsahuje konkrétní způsoby podpory specifických regionů na území kraje. Dalšími aktéry jsou místní samosprávy – zástupci měst a obcí, zejména z problémových a jinak specifických regionů, se aktivně podílejí na identifikaci potřeb a návrhu rozvojových opatření. V rámci implementace strategie je kladen důraz na integrovaný přístup, který vychází z jednotné strategie území tvořené místními aktéry. Dle Tušla (2025) je využití těchto integrovaných přístupů důležité a potřebné pro další rozvoj Pardubického kraje. Cílem je koncentrace aktivit, projektů, kapacit a financí na vybraná témata, která jsou příčinou největších problémů v území. (Pardubický kraj, 2021b)

Faktory ovlivňující využití tohoto nástroje (viz tabulka níže), vycházející z Hampla, Žížalové a Blažka (2008) a Ministerstva pro místní rozvoj (2013), jsou ekonomické faktory spočívající jak v ekonomické struktuře, tak i dostupnosti a efektivitě prostředků, kdy se tento nástroj snaží o zlepšení té ekonomické struktury. Institucionální aspekt lze opět shledat v účasti kraje jako regionální instituce a v tomto případě hlavního iniciátora. Jelikož je Rada Pardubického kraje politickým orgánem, který tento dokument prosazoval, je nástroj ovlivněn i politickým faktorem. Dále lze zmínit sociokulturní faktor, protože místní zástupci měst a obcí se aktivně podíleli na identifikaci jednotlivých potřeb, aby strategie reflektovala postoje lidí, skupin či územních komunit na jejich území.

Tabulka 2: Zkoumané faktory: Systém podpory specifických regionů v podmínkách Pardubického kraje

Zkoumané faktory	Ovlivňující aspekt
Ekonomické	Ekonomická struktura jako reakce na specifické ekonomické potřeby regionu
Institucionální	Iniciace tvorby dokumentu pochází od kraje – odbor krajského úřadu připravuje dokument
Politické	Iniciace Rady Pardubického kraje
Sociokulturní	Místní aktéři jsou součástí identifikace potřeb a návrhu rozvojových opatření

Zdroj: vlastní zpracování dle Hampla, Žížalové a Blažka (2008), Ministerstva pro místní rozvoj (2013) a Pardubického kraje (2021b)

Pardubický kraj (2021b) uvádí jako specifické regiony – problémové regiony kraje, regionální centra, obce do 3000 obyvatel, sociálně vyloučené lokality na území kraje, centra cestovního ruchu a obce se zhoršenými podmínkami z pohledu životního prostředí.

Za problémové se dle daných ukazatelů a hodnocení kumulace problémů považují z hlediska socioekonomického rozvoje 4 problémové obce s rozšířenou působností – Králíky, Moravská Třebová, Česká Třebová a Svitavy. Společně s problémovými oblastmi OPÚ Chvaletice a Jevíčko tvoří problémové regiony přes 25% území kraje. Zlepšení situace v těchto oblastech chce kraj dosáhnout prostřednictvím dotačních programů a územní dimenze nebo nefinančních podpor jako jsou semináře, školení a poradenství či aktivity kraje na vlastním majetku – výstavba a rekonstrukce silnic II. a III. třídy, modernizace vybavení SŠ nebo zdravotních a kulturních zařízení. (Pardubický kraj, 2021b)

Regionálními centry, dle Strategie rozvoje ČR, jsou města Chrudim, Svitavy, Česká Třebová, Ústí nad Orlicí, Choceň a Vysoké Mýto. Tato centra by měla plnit úlohu centra daného regionu a poskytovat všechny služby základní občanské vybavenosti a pro svou spádovou oblast i občanskou vybavenost vyššího řádu. (Pardubický kraj, 2021b)

Kategorie obce do 3000 obyvatel byla do dokumentu zařazena kvůli častým znevýhodněním, které má oproti větším městům – menší finanční prostředky, omezený aparát pro řízení obce či problémová dostupnost určitých služeb. V těchto obcích žilo k 1.1.2020 cca 43% všech obyvatel kraje. (Pardubický kraj, 2021b)

Sociálně vyloučené lokality jsou oblasti, kde žijí lidé, kteří jsou dlouhodobě vyloučeni z plnohodnotné účasti na společenském, ekonomickém a kulturním životě. Dle údajů Evropského sociálního fondu ČR (2025) z roku 2015 žilo v sociálně vyloučených lokalitách Pardubického kraje 1500–2000 obyvatel. (Pardubický kraj, 2021b)

Centra cestovního ruchu představují lokality s významnými kulturně – turistickými cíli, které mají potenciál dalšího rozvoje. Lokality s těmito cíli na území představují celkem 43 měst a území např. Národního geoparku Železné hory, přírodní rezervace Toulouvcovy Maštale a tři UNESCO památky. (Pardubický kraj, 2021b)

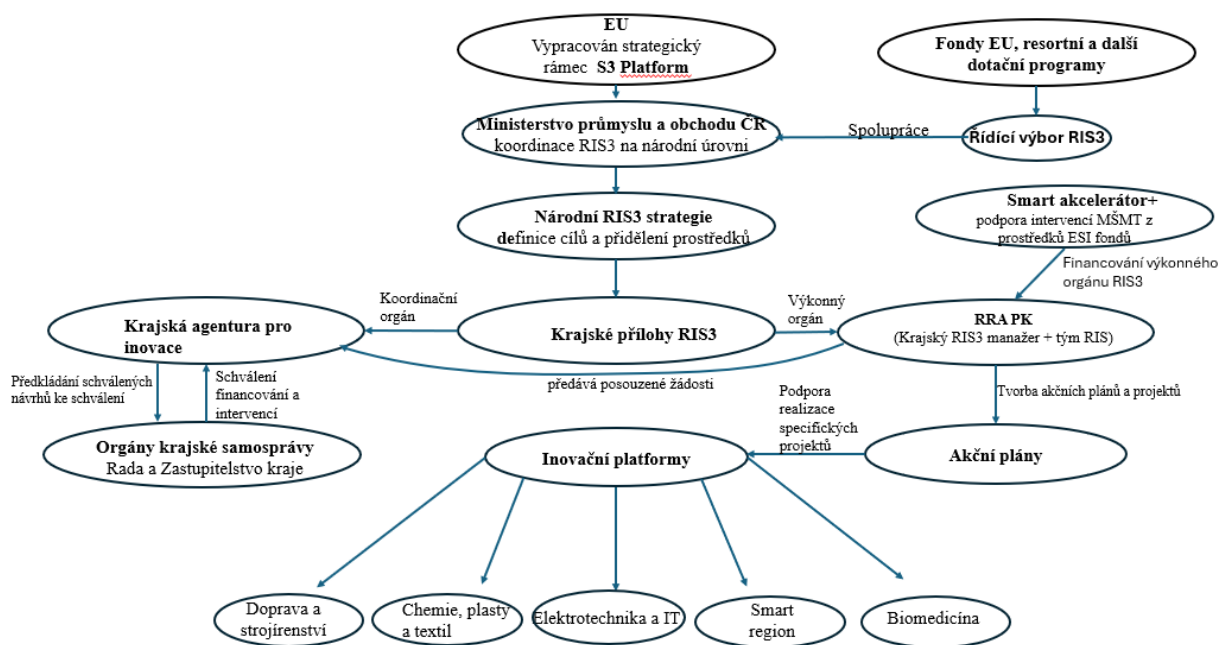
Poslední zmíněnou oblastí jsou obce se zhoršenými podmínkami z pohledu životního prostředí. Vymezení, jenž postihuje oblast kvality životního prostředí. Jedná se o vymezení na úrovni

obcí. Dobrý stav mají především okrajové území kraje. Pardubický kraj podporuje rozvoj regionů především pomocí integrovaného přístupu, či promyšlenou koncentrací finančních prostředků. (Pardubický kraj, 2021b)

Regionální inovační strategie

Dalším významným strategickým dokumentem je RIS. RIS je hlavním koncepčním dokumentem Pardubického kraje pro oblast vědy, výzkumu, vývoje, inovací a podnikání. Poprvé se tato strategie schválila již v roce 2014. Současná verze RIS Pardubického kraje byla schválena v červnu 2022, jako 3. aktualizace. (Ministerstvo průmyslu a obchodu, 2024)

Realizace této strategie a zapojení jejích aktérů je vyobrazena na obrázku níže.



Obrázek 4: Schéma implementace RIS

Zdroj: vlastní zpracování dle

Ministerstva průmyslu a obchodu (2021, 2024)

Rozhodovacím orgánem v oblasti podpory a výzkumu a inovací je Zastupitelstvo Pardubického kraje, které podle svých kompetencí rozhoduje o poskytování finančních prostředků na jednotlivé projekty. Doporučujícím orgánem pro Zastupitelstvo Pardubického kraje je Rada Pardubického kraje. Dalším důležitým aktérem je Krajská rada pro inovace (dále jen „KRPI“). KRPI je koordináčním, poradním a iniciačním orgánem krajské samosprávy v oblasti inovací, vědy a výzkumu. Tato rada strategicky řídí proces přípravy a realizace krajské RIS. RRA PK jako krajský manažer RIS (výkonný orgán) řídí celý tým projektu a zajišťuje přenos informací

mezi Ministerstvem školství, mládeže a tělovýchovy (dále jen „MŠMT“) a krajskou úrovní. Dalším aktérem jsou inovační platformy – volné pracovní skupiny KRPI, které se schází v rámci organizovaných jednání k určitým tématům. V současnosti disponuje Pardubický kraj 4 inovačními platformami: Doprava a strojírenství, Chemie, plasty a textil, Elektrotechnika a IT, a Smart region. Pátou je biomedicína, na které spolupracuje s Královehradeckým krajem. (Pardubický kraj, 2022a; Ministerstvo pro místní rozvoj, 2024)

Evropská komise určuje rámec a metodologii pro tvorbu RIS strategií a schvaluje jejich soulad s celkovou politikou EU pro regionální rozvoj. Realizace a existence RIS je podle návrhu příslušného nařízení klíčovým předpokladem pro provádění intervencí kohezní politiky EU v oblasti výzkumu, vývoje a inovací. Odpovědnost za naplňování této podmínky nese Ministerstvo průmyslu a obchodu (dále jen „MPO“), přičemž Úřad vlády ČR a Ministerstvo školství, mládeže a tělovýchovy jsou spoluzodpovědnými orgány. EU stanovuje sedm kritérií, podle nichž se hodnotí průběžné plnění této podmínky (Ministerstvo průmyslu a obchodu, 2021).

Faktory ovlivňující užití nástroje dle Hampla, Žížalové a Blažka (2008) a Ministerstva pro místní rozvoj (2013) zahrnují ekonomické, politické a institucionální aspekty. Ekonomické faktory, které ovlivňují užití RIS, zahrnují diverzitu ekonomické základny Pardubického kraje, což je patrné ze zaměření na inovační platformy v klíčových sektorech. Dále hraje klíčovou roli dostupnost a efektivita prostředků, které jsou řízeny Zastupitelstvem kraje, a přenos informací mezi různými úrovněmi správy, který zajišťuje RRA PK. Politický faktor je dán rámcem a nařízeními nadnárodních organizací. Institucionální aspekt odráží vliv regionálních institucí na realizaci politik rozvoje, vyobrazených v Tabulce č.3.

Tabulka 3: Zkoumané faktory RIS

Zkoumané faktory	Ovlivňující aspekt
Ekonomické	Diverzita ekonomické základny, dostupnost a efektivita využití prostředků
Politické	EU poskytuje rámec a nařízení, což ještě více podporuje politický vliv Zastupitelstvo Pardubického kraje rozhoduje o alokaci prostředků
Institucionální	Závisí na úzké spolupráci mezi několika institucemi a orgány (např. KRPI, RRA PK, MŠMT, MPO), silná instituční struktura a koordinace mezi těmito orgány je zásadní pro realizaci RIS

Zdroj: vlastní zpracování (2025) dle Hampla, Žížalové a Blažka (2008), Ministerstva pro místní rozvoj (2013), Ministerstva průmyslu a obchodu (2021, 2024)

Analytická část dokumentu je věnována základním charakteristikám kraje (struktura obyvatelstva, makroekonomické ukazatele, lidské zdroje. Dále je v této části strategie zaměřeno na vědu a výzkum v kraji, roli ostatních aktérů v inovačním systému kraje, SWOT analýzu vědního, výzkumného a inovačního systému kraje a doménu specializace kraje. Návrhová část RIS strategie obsahuje vizi, klíčové oblasti změn a implementaci. (Ministerstvo průmyslu a obchodu, 2024)

4.2.3 Nástroje na podporu konkurenceschopnosti Pardubického kraje

Jak uvádí dokument *Podpora podnikání, vědy, výzkumu a inovací v Pardubickém kraji*, prosperita soukromého sektoru na území Pardubického kraje je v porovnání s ostatními kraji ČR podprůměrná, proto kraj vyvíjí snahu pro zvýšení konkurenceschopnosti s pomocí nástrojů, které mohou pomoci inovacím, zlepšit podmínky života firem, vytvoří prostor pro rozvoj, novou pracovní sílu a nové obyvatele. Jedním z ukazatelů, z kterého lze vyčíst podprůměrnost kraje v tomto odvětví je indikátor počtu podnikatelských subjektů na 1000 obyvatel ve věku 15-64 let (viz. tabulka níže), kde je Pardubický kraj trvale až na 10. místě. (Pardubický kraj, 2022b)

Tabulka 4: Podnikatelská aktivita ve správních obvodech obcí s rozšířenou působností Pardubického kraje v roce 2020

SO ORP	Počet ekonom. subjektů	Podnikatelská akÉvita (ekonom. subjekty/1000 obyv. 15-64)	SO ORP	Počet ekonom. subjektů	Podnikatel. akÉvita (ekonom. subjekty/1000 obyv. 15-64)
Česká Třebová	3 521	313,1	Pardubice	34 734	413,1
Hlinsko	5 271	398,2	Polička	4 188	336,2
Holice	4 361	380,8	Přelouč	5 938	357,0
Chrudim	19 457	367,8	Svitavy	6 657	336,2
Králíky	2 088	385,0	Ústí nad Or.	6 258	376,7
Lanškroun	4 626	313,6	Vysoké Mýto	7 129	349,1
Litomyšl	6 446	372,1	Žamberk	6 845	364,6
Mor. Třebová	5 382	326,3	Pardubický kraj	122 901	370,6

Zdroj: Pardubický kraj (2022b)

Dle Českého statistického úřadu (2025c) ke konci loňského roku mělo v Pardubickém kraji své sídlo 116,3 tis. ekonomických subjektů. Oproti roku 2023 se v Pardubickém kraji zvýšil počet ekonomických subjektů o 1 174 subjektů (o 1 %). I když tento celkový počet ekonomických subjektů je nižší než v uvedené tabulce, která popisuje data roku 2020, úbytek ekonomických subjektů je možno dle Českého statistického úřadu (2024) připsat roku 2023, kdy došlo

ke zrušení okolo 10% fyzických osob. Tento jev byl pravděpodobně vyvolán povinností fyzických osob využívat datové schránky či dopadům pandemie koronavirové pandemie.

Obecně se Pardubický kraj potýká s jistými omezeními, která výši podpory podnikání signifikantně ovlivňují. Kraj je omezen výší finančních zdrojů, které může alokovat na podporu podnikání a nízkou specifikací legislativních prostředků o kompetencích v tomto směru. Aktivita, které kraj podniká pro rozvoj vědy, výzkumu a inovací, se dají dělit na nepřímou a přímou podporu. Mezi nástroje nepřímé podpory patří koncepční dokumentace, které jsou zásadní pro rozvoj kraje. Mezi tyto dokumentace lze zařadit již zmíněné – RIS a Strategie rozvoje kraje. Přímá podpora Podpora probíhá dvěma způsoby: poskytováním financí přes dotace a programy a koordinací aktivit v daném území, včetně projektů Smart Akceleratorů. (Pardubický kraj, 2022b)

Akcelerator

V Pardubickém kraji je realizován projekt nazvaný Smart Akcelerator +. Hlavními aktéry tohoto projektu je Pardubický kraj, jako zakladatel a jeho partner RRA PK. Smart akcelerator+ je spolufinancován z prostředků EU z Operačního programu Jan Amos Komenský. (Pardubický kraj, 2025b)

Chybí ucelená národní koncepce pro zakládání, rozvíjení a financování akceleračních programů. Iniciativu pro založení těchto programů přebírá jeho žadatel. (Úřad vlády ČR, 2019)

Faktory dle Hampla, Žižalové a Blažka (2008) a Ministerstva pro místní rozvoj (2013), ovlivňující užití tohoto nástroje, jsou přehledně prezentovány v tabulce níže. Z ekonomického hlediska je akcelerator ovlivněn složením a diverzitou podnikatelské základny v regionu. Pokud je region ekonomicky rozmanitý a disponuje inovativními firmami, akcelerator má větší potenciál k efektivnímu využití. I rozpočet a financování z operačního programu Jan Amos Komenský a dalších zdrojů přímo ovlivňují, jak rozsáhlé a kvalitní služby může akcelerator poskytovat. Dále je ovlivněn politikou EU, která je závazná pro nižší úroveň, díky faktu, že je financován z operačního programu Jana Amose Komenského. Jelikož na národní úrovni chybí úplná koncepce pro zakládání, rozvíjení a financování akceleratorů, přebírá iniciativu pro zakládání těchto programů regionální instituce – v tomto případě Pardubický kraj a RRA PK.

Tabulka 5: Zkoumané faktory Akcelérátor

Zkoumané faktory	Ovlivňující aspekt
Ekonomické	Diverzita podnikatelské základy a dostupné prostředky
Politické	Financování z prostředků EU – vyžaduje splnění specifických podmínek a metodologie, která je v souladu s politikou EU
Institucionální	Absence ucelené koncepce na národní úrovni – iniciativa z konkrétní instituce žadatele

Zdroj: vlastní zpracování (2025) dle Hampla, Žížalové a Blažka (2008), Ministerstvo pro místní rozvoj (2013), Úřad vlády ČR, (2019) a Parádní kraj (2025b)

Smart akcelérátor + je projekt, který má za cíl vybudovat regionální inovační ekosystém v souladu s RIS . Podporuje inovativní a SMART řešení v Pardubickém kraji tak, aby tato řešení měla pozitivní vliv na všechny občany tohoto regionu. Počátky realizace projektu sahají do roku 2023. Konečným rokem Smart akcelátoru + by měl být rok 2026. Dle Tušla (2025) by měl pravděpodobně být projekt Smart akcelátoru realizován na minimálně jedno další období. Existovaly i předešlé projekty – Smart akcelérátor Pardubického kraje I a Smart akcelérátor Pardubického kraje II, jenž byly financovány z operačního programu Věda, výzkum a vzdělání. Nejnovější Smart akcelátor pokračuje v aktivitách svých předchůdců a podílí se i na nových aktivitách. Novou aktivitou projektu bylo vybudování datového portálu Pardubického kraje, jenž srozumitelně a přehledně poskytuje informace dat z území regionu. (Parádní kraj, 2025b)

Novinkou Smart akcelátoru + bylo zařazení do původně švýcarského programu PLATINN, který je zaměřen na pomoc již fungujícím malým a středním podnikům. Tento program zprostředkovává Pardubický podnikatelský inkubátor (P-PINK) společně s jeho mateřskou organizací – RRA PK. PLATINN je aktuálně poskytován v 9 krajích ČR . V rámci tohoto mentoringového programu si podnikatelé mohou vybrat odborníka, který jim s jejich podnikatelským záměrem či nějakou překážkou v podnikání pomůže. (Parádní kraj, 2025c)

Ve snaze kraje propagovat jeho území jako vhodné místo pro podnikání se zavedla marketingová strategie prostřednictvím projektu Smart akcelátor, související s webem www.pardubickokraj.cz. Parádní kraj je oficiální značkou Pardubického kraje, která zastřešuje všechny aktivity spojené s regionálním rozvojem a inovacemi. Jeho zaměřením je propojení podnikatelů, firem, výzkumníků, studentů i zástupců obcí v tomto regionu. Realizátorem projektu je Pardubický kraj spolu s partnerem RRA PK. Parádní kraj je financován z projektu

Smart akcelerátor +, kdy aktivity tohoto akcelerátoru jsou taktéž zaštiťovány touto značkou. (Pardubický kraj, 2022b)

Poradenská a konzultační střediska

Dle Viturka a kol. (2010) jsou nástrojem konkurenceschopnosti jsou i poradenská či konzultační střediska, mezi které by mohla být zařazena RRA PK, Podnikatelský inkubátor P-PINKa CzechInvest.

RRA PK vznikla 8. dubna v roce 1999 jako nevládní nezisková organizace. Jejími zakládajícími členy byla největší města Pardubického kraje, Sdružení měst a obcí ORLICE a Krajská hospodářská komora kraje. (Regionální rozvojová agentura Pardubického kraje, 2024)

Vznik agentur v období vzniku RRA PK byl ovlivněn usnesením vlády z 8. dubna 1998 č. 235. Tímto usnesením bylo Ministerstvo pro místní rozvoj v ČR bylo pověřeno úkolem dokončit a posílit síť regionálních rozvojových agentur do roku 2000. (Novotný, 1998; Veselá, 1998)

Faktory ovlivňující užití tohoto nástroje dle Hampla, Žížalové a Blažka (2008) a Ministerstva pro místní rozvoj (2013), jsou přehledně prezentovány v tabulce níže. Užití tohoto nástroje je převážně ovlivňováno politickými a institucionálními faktory. Státní politika zaměřená na rozvoj, přesněji legislativní opatření – usnesení vlády z dubna roku 1998 mělo vliv na vznik rozvojových agentur. Druhým hlavním faktorem je zapojení Pardubického kraje jakožto regionální instituce, jako zakladatele agentury, který zajišťuje její existenci a fungování, čímž má zásadní vliv na její strategie, cíle a projektovou činnost.

Tabulka 6: Zkoumané faktory RRA PK

Zkoumané faktory	Ovlivňující aspekt
Ekonomické	Dostupnost a efektivita využití prostředků
Politické	Usnesení vlády z 8. dubna 1998
Institucionální	Pardubický kraj jako jeden ze zakladatelů agentury

Zdroj: vlastní zpracování (2025) dle Hampla, Žížalové a Blažka (2008), Ministerstva pro místní rozvoj (2013), Novotného (1998), Veselá (1998), Regionální rozvojové agentury Pardubického kraje (2024)

Klientelou agentury je především Pardubický kraj, města a obce a jimi zřizované organizace, nestátní neziskové organizace a podnikatelé. Jejím hlavním předmětem činnosti je:

- koordinace, prosazování a podpora zájmů regionální politiky Pardubického kraje
- poskytování univerzálních služeb pro podporu a koordinaci v oblasti hospodářské, sociální a kulturní na území kraje
- zajištění zpracování programových dokumentů, organizace odborných akcí nebo konzultace a poradenství aj.

Je mateřskou organizací pro již už zmíněný Pardubický podnikatelský inkubátor P-PINK. Podílí se na projektové činnosti klientů z veřejného, podnikatelského i neziskového sektoru. Agentura vede i dlouhodobé projekty v oblasti mezinárodních projektů, inovací, životního prostředí a vzdělávání. V rámci mezinárodní spolupráce je RRA PK jedním z partnerů projektu REWARD (Retaining and attracting knowledge workers and skills for regional development). Tento program je financován z prostředků EU programu Interreg Europe. Cílem projektu REWARD je zlepšit regionální politiku a programy s zacílením na udržení a přilákání pracovníků, kteří se podílejí svými znalostmi na rozvoji regionu. (Regionální rozvojová agentura Pardubického kraje, 2025a, 2025b)

Mezi inovační projekty RRA PK patří již zmiňovaný program PLATINN, Smart akcelerátor + a Pardubický podnikatelský inkubátor. V rámci oblasti životního prostředí byly realizovány 2 dlouhodobé projekty – Intenzifikace odděleného sběru a zajištění využití komunálních odpadů včetně jejich obalové složky v kraje a jeho podprojektů a Regionální odpadové centrum. V oblasti vzdělávání se regionální agentura podílí na realizaci projektu Implementace Dlouhodobého záměru kraj v rámci aktivity Podpora polytechnického vzdělávání. Program umožňuje realizaci projektových dnů a kroužků, čímž se vytvoří síť ZŠ a SŠ, kdy pedagogové vzájemně spolupracují na rozvoji v oblasti polytechniky. Projekt spolufinancuje operační program Jana Amose Komenského. Dalším významným dlouhodobým projektem, kterým je RRA PK součástí jsou nevyužívané nemovitosti – brownfieldy. Agentura byla z iniciativy kraje pověřena provést vyhledávací studii a vytvořit databázi těchto nemovitostí, tak aby byla přehledná pro domácí a zahraniční investory, kteří mohou do této nedostatečně nevyužívané či zanedbané nemovitosti investovat. Příkladem zrehabilitovaných brownfieldů jsou Winternitzovy automatické mlýny, které prochází od roku 2016 proměnou na moderní kulturně-společenskou městskou čtvrť. (Regionální rozvojová agentura Pardubického kraje, 2025b)

Mezi poradní střediska lze řadit i P-PINK, tedy podnikatelský inkubátor Pardubického kraje založený v roce 2017 pod záštitou RRA PK. (Pardubický podnikatelský inkubátor, 2025a; Regionální rozvojová agentura Pardubického kraje, 2025b)

Stejně jako u akceleračních programů, podnikatelské inkubátory nemají ucelenou národní koncepci pro zakládání, rozvíjení a financování. Iniciativu pro založení těchto programů přebírá jeho zakladatel. (Úřad vlády ČR, 2024)

Cílem P-PINKU je pomáhat podnikatelům překonat výzvy a odstranit překážky, které na cestě k úspěchu potkají. Mezi služby, které nabízí lze zařadit konzultace projektů PINKWAY, kde pomáhají nasměrovat podnikatelské nápady, pořádá podnikatelskou akademii PINKAKA, což je kurz podnikání pořádaný ve městech Pardubického kraje, dále pořádají workshopy pro středoškoláky, kde se zaměřují na jejich rozvoj podnikatelských dovedností. Mezi další vzdělávací akce, které podnikatelský inkubátor pořádá se řadí PINKBLOCKS, jenž představuje workshopy, přednášky a pomoc expertů pro podnikatele. Dále nabízí pronájem zasedací místnosti, multimediální studio či prostory na coworking. (Pardubický podnikatelský inkubátor, 2025b)

Faktory ovlivňující užití nástroje, dle Hampla, Žížalové a Blažka (2008) a Ministerstva pro místní rozvoj (2013), jsou přehledně prezentovány v tabulce níže. Hlavním ovlivňujícím aspektem je z ekonomického hlediska dostupnost financování a zdrojů, což ovlivňuje její zakládající instituce, v tomto případě RRA PK.

Tabulka 7: Zkoumané faktory P-PINK

Zkoumané faktory	Ovlivňující aspekt
Ekonomické	Financování z operačních programů a dostupnost prostředků
Institucionální	RRA PK je klíčovou regionální institucí, která ovlivňuje tento inkubátor, díky faktu, že je jeho mateřskou společností.

Zdroj: vlastní zpracování (2025) dle Hampla, Žížalové a Blažka (2008), Ministerstva pro místní rozvoj (2013), Úřadu vlády ČR (2019) a Pardubického podnikatelského inkubátoru (2025a)

Mezi nabídku služeb CzechInvestu patří i poskytování informací pro malé a střední podniky, pomoc při realizaci investičních projektů či zprostředkování státní investiční podpory. Krajské pobočky agentury navazují spolupráci se zástupci místních správ, samospráv, škol a dalších regionálních institucí za účelem hledání možností rozvoje podnikatelského prostředí v daném regionu. Regionální kancelář pro Pardubický kraj poskytuje široké spektrum služeb

zaměřených na podporu podnikání v regionu. Jsou zde poskytovány informace o službách CzechInvestu a konzultace s představiteli firem ohledně možností podpory z programů strukturálních fondů EU, firmám, které mají zájem o realizaci investic v kraji, je poskytována asistence a pro podnikatele jsou pořádány konzultační dny, online akademie, networkingová setkání a veletrhy, které podporují rozvoj firem. Regionální kancelář také spolupracuje s institucemi jako je P-PINK, spravuje jejich prostory a nabízí poradenské služby přímo v rámci těchto akcí. (Ministerstvo zahraničních věcí, 2025; CzechInvest, 2025c)

Faktory ovlivňující užití tohoto nástroje vychází z Hampla, Žižalové a Blažka (2008) a Ministerstva pro místní rozvoj (2013). Politický a institucionální faktor, který lze shledat díky tomu, že je CzechInvest státní příspěvková organizace podřízená instituci MPO, což znamená, že její činnost je přímo závislá na politických rozhodnutích a vládní podpoře. Ekonomickými aspekty, kterými je ovlivněno fungování CzechInvestu je Dostupnost a efektivita využití prostředků, diverzita ekonomické základny a velikostní struktura firem.

Tabulka 8: Zkoumané faktory CzechInvest

Zkoumané faktory	Ovlivňující aspekt
Ekonomické	Dostupnost a efektivita využití prostředků, diverzita ekonomické základny a velikostní struktura firem
Politické	Přímá závislost na politických rozhodnutích a vládní podpoře
Institucionální	MPO jako nadřízená organizace

Zdroj: vlastní zpracování (2025) dle Hampla, Žižalové, Blažka (2008), Ministerstva pro místní rozvoj (2013), Ministerstva zahraničních věcí, (2025) a CzechInvestu (2025c)

Inovační centra

Do dneška Pardubický kraj nedisponuje inovačním centrem. Nicméně existuje projekt na jeho výstavbu, který by chtěl mít kraj vybudovaný do roku 2028. Kraj chce docílit toho, aby v něm sídlili všichni poskytovatelé služeb týkající se poradenství v oblasti, kteří pomáhají k rozvoji regionu. Za tyto poskytovatele se pokládá agentura CzechInvest, Podnikatelský inkubátor P-PINK, Regionální rozvojová agentura a i Krajská hospodářská komora Pardubického kraje. (Pardubicezive.eu, 2023)

Tušl (2025) potvrzuje, že je v plánu tato výstavba, nicméně bohužel výše zmíněné složení inovačního centra je v současné době méně pravděpodobné. Společné sídlo těchto organizací by však zvyšovalo efektivitu jejich práce.

Výstavba inovačního centra je jedním z projektů ITI z oblasti podnikání a inovací, podporovaný z operačního programu Technická pomoc. Finanční podpora EU činí 154 mil. Kč. (Magistrát města Pardubic, 2024)

Vědecko – technické a technologické parky

V Pardubickém kraji se technologický park nacházel od roku 2008. Techno Park Pardubice a.s. byl projektem podpořeným z finančních prostředků od EU.. Zakladatelem parku byl Pardubický kraj společně s Univerzitou Pardubice a FREE ZONE Pardubice a.s.. V tomto souboru objektů se vyskytovalo mnoho prostor pro výzkum, zkušebnictví, prototypovou výrobu i realizaci technologií. (Univerzita Pardubice, 2008)

Projekt se však potýkal s finančními potížemi a v roce 2014 byl vydražen. V současné době nedisponuje Pardubický kraj žádným plně funkčním vědecko – technickým či technologickým parkem. Tuto skutečnost popisuje Tušl (2025), kdy říká, že tato absence vědeckého parku a inovačního centra, přičemž Pardubický kraj patří mezi poslední regiony v ČR, kde tato centra chybí, může být jedním z klíčových faktorů, které přispívají k nižšímu postavení kraje v oblasti vědy, výzkumu a inovací.

4.2.4 Nástroje územní dimenze v Pardubickém kraji

Podmínkou realizace každého integrovaného nástroje je zpracovaná a schválená integrovaná strategie, a to v souladu s Národním dokumentem k územní dimenzi ČR pro programové období 2021–2027. Z legislativního hlediska se EU opírá o nařízení Evropského parlamentu a Rady a ze strany ČR o zákon č. 248/2000 Sb., o podpoře regionálního rozvoje. (Ministerstvo pro místní rozvoj, 2021d)

Aktéři přípravy a provádění strategie jsou kraje, obce s rozšířenou působností, univerzity, krajské hospodářské komory a MAS. Dále kraje spolupracují s pobočkami Úřadu práce ČR v Pardubicích a v Hradci Králové či střediskem CzechInvest v Pardubickém a Královéhradeckém kraji, a to za účelem předávání informací významným podnikům v území či zajištění pro vazby plánovaných aktivit s potřebami trhu práce. (Magistrát města Pardubic, 2022b)

Faktory ovlivňující užití nástroje dle Hampla, Žížalové a Blažka (2008) a Ministerstva pro místní rozvoj (2013), jsou prezentovány v tabulce níže. Z ekonomického hlediska je důraz kladen na financování, které pochází z operačních programů, což umožňuje financování klíčových projektů zásadních pro jejich realizaci. Užití nástroje je ovlivněné politikou EU pro rozvoj legislativními opatřeními EU – nařízením Evropského parlamentu a Rady a dále státní rozvojovou politikou zákonem č. 248/2000 Sb., o podpoře regionálního rozvoje. Implementaci ITI ovlivňuje řada regionálních institucí, jako je Pardubický a Královehradecký kraj, univerzity, MAS a CzechInvest atd.

Tabulka 9: Zkoumané faktory ITI

Zkoumané faktory	Ovlivňující aspekt
Ekonomické	Financování z operačních programů a dostupnost prostředků
Politické	Nařízení Evropského parlamentu a Rady a zákon č. 248/2000 Sb., o podpoře regionálního rozvoje
Institucionální	Nositel ITI je Pardubický kraj, který společně s Královehradeckým krajem přizval různé instituce k přípravě strategie, ze které ITI vychází

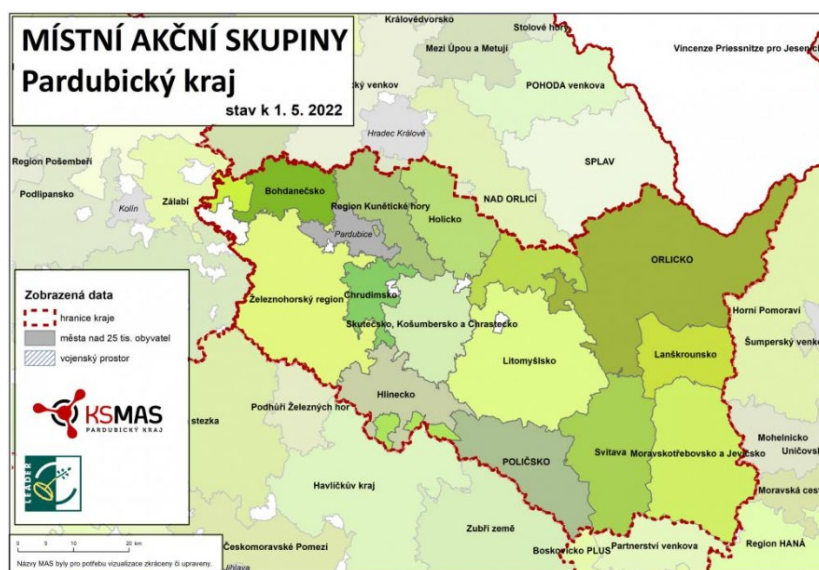
Zdroj: vlastní zpracování (2025) dle Hampla, Žížalové a Blažka (2008), Ministerstva pro místní rozvoj (2013, 2021d) a Magistrát města Pardubic (2022b)

Pardubický kraj je součástí Hradecko-Pardubické aglomerace. Statutární město Pardubice je nositelem ITI, má roli vedoucího partnera. Město Pardubice jako nositel ITI je tedy společně s Hradcem Králové zodpovědné za tvorbu integrované strategie, koordinaci činností místních aktérů v daném území a uplatnění principu partnerství. Zároveň probíhá výběr projektů přispívajících k naplnění cílů ITI, stejně jako průběžné sledování, vyhodnocování a celková realizace schválené strategie včetně jejich stanovených cílových hodnot. (Magistrát města Pardubic, 2022a)

Stěžejní koncepcí je pro výše zmíněné nástroje Strategie územní Hradecko - Pardubické aglomerace 2021 +. Dokument je, dle metodiky, složen z analytické, strategické a implementační části. Strategie je založena na specifických problémech a potřebách vymezeného území, které byly identifikovány prostřednictvím klíčových zjištění z socioekonomické analýzy, a zároveň reflektuje rozvojový potenciál daného regionu. Globální cíle jsou udržitelná a chytrá a kreativní aglomerace se soustředěním na oblasti dopravy, životního prostředí a veřejných prostranství, sociální oblast a zdraví, podnikání, vědu, výzkum a inovace, vzdělávání, cestovní ruch, památky a kultura. (Magistrát města Pardubic, 2022b)

Projekty ITI jednotlivých oblastí podpory jsou v projektovém období 2021-2027 financovány z 5 operačních programů. Celkem bude v tomto programovém období uskutečněno 56 projektů. Největší zastoupení mají projekty z oblasti dopravy (17), vzdělávání (16), životního prostředí a veřejného prostranství (12). Jako příklady významných projektů v rámci ITI lze uvést: Cyklostezku „Mechu a Perníku“, vybudování reprezentativního sálu a foyer na zámku Pardubice, Pardubické inovační centrum, Předaplikační výzkum léčiv pro onkologická onemocnění a pro prevenci a léčbu jimi navozených závažných komplikací (OncoPharm) Univerzity Karlovy, Centrum podpory a rozvoje Digital umanityea a SMART technologies Univerzita Hradec Králové nebo realizace protipovodňových opatření v Chrudimi a Heřmanově Měštci. (Magistrát města Pardubic, 2025)

Jak už bylo zmíněno výše, klíčovými aktéry v případě CLLD jsou MAS. Užití tohoto nástroje je ovlivněno místními komunitami a jejich potřebami. Dle Národní sítě místních akčních skupin (2025) se na území Pardubického kraje nachází celkem 13 místních akčních skupin (viz obrázek níže).



Obrázek 5: MAS v Pardubickém kraji

Zdroj: Národní síť místních akčních skupin (2025)

Každá z vyobrazených MAS ve spolupráci s komunitou definuje místní potřeby a problémy a vypracuje integrovanou strategii rozvoje, která zahrnuje konkrétní cíle, opatření a projekty, které mají za úkol podpořit udržitelný rozvoj jejich regionu. MMR poskytuje těmto skupinám metodickou podporu. (Národní síť místních akčních skupin, 2025)

Faktory ovlivňující užití nástroje dle Hampla, Žížalové a Blažka (2008) a Ministerstva pro místní rozvoj (2013), jsou přehledně prezentovány v tabulce níže. Pro CLLD jsou klíčové faktory ekonomické a sociokulturní. Z ekonomického hlediska je CLLD ovlivňován možnostmi získávání prostředků na projekty z operačních fondů EU. Významný vliv na CLLD má z podstaty jeho komunitního charakteru aktivní zapojení místních obyvatel a organizací, což posiluje sociální soudržnost a MAS, které ve spolupráci s komunitou definuje místní potřeby a problémy a vypracuje integrovanou strategii rozvoje, což má přímý vliv na kvalitu života obyvatel, sociální strukturu a kulturní identitu dané oblasti.

Tabulka 10: Zkoumané faktory CLLD

Zkoumané faktory	Ovlivňující aspekt
Ekonomické	Možnost financování projektů z Integrovaného regionálního operačního programu a dalších fondů EU
Sociokulturní	Komunitní charakter CLLD Spolupráce MAS a místní komunity

Zdroj: vlastní zpracování (2025) dle Hampla, Žížalové a Blažka (2008), Ministerstva pro místní rozvoj (2013) a Národní sítě místních akčních skupin (2025)

Tyto projekty mohou být financovány z různých fondů EU. Příkladem můžou být ty projekty financované z Integrovaného regionálního operačního programu – projekt MAS Lanškrounsko – venkovní učebna ZŠ v Lanškrouně a přestupní terminál v Rohovládově Bělé, na nějž byla získána mil. podpora díky MAS Bohdanečsko. Z tohoto operačního programu byly v minulém programovém období přiděleny finanční prostředky ve výši 707,4 mil. Kč na 373 projektů. (Ministerstvo pro místní rozvoj, 2024)

4.2.5 Koncepce Smart Cities v Pardubickém kraji

Implementace koncepce závisí na rozhodnutí jednotlivých obcí, měst a regionů, které chtějí využít principy SMART. V otázce financování vždy záleží na možnostech daného města. (Ministerstvo pro místní rozvoj, 2020)

Zásadním faktorem ovlivňujícími nástroj, vycházející z Hampla, Žížalové a Blažka (2008) a Ministerstva pro místní rozvoj (2013), je ekonomický, institucionální a politický (viz tabulka níže). Ekonomický faktor se projevuje v dostupnosti finančních prostředků jednotlivých měst, obcí a regionů pro realizaci SMART řešení. Institucionální faktor spočívá v rozhodovací pravomoci těchto regionálních institucí, které určují, zda bude dané řešení implementováno. Pardubický kraj, jako významná regionální instituce, navíc aktivně přispívá k osvětě v oblasti

SMART řešení, čímž napomáhá šíření znalostí a zkušeností mezi regiony. Zda bude SMART řešení aplikováno závisí na rozhodnutí politických orgánů jednotlivých obcí, měst a regionů.

Tabulka 11: Zkoumané faktory SMART koncepce

Zkoumané faktory	Ovlivňující aspekt
Ekonomické	V otázce financování vždy záleží na možnostech daného města
Institucionální	Rozhodnutí jednotlivých obcí, měst a regionů, které chtějí využít SMART principy Semináře na téma SMART regionu se konaly pod záštitou Parádního kraje
Politické	Závisí na rozhodnutí místních politických orgánů

Zdroj: vlastní zpracování (2025) dle Hampla, Žížalové a Blažka (2008), Ministerstvo pro místní rozvoj (2013, 2020) a Parádní kraj (2025d)

Pardubický kraj se začal problematikou SMART regionu a obecně konceptem SMART intenzivně zabývat v dubnu 2021. V rámci této iniciativy uspořádal edukativní semináře, do kterých zapojil města, obce a další zainteresované subjekty, aby je seznámil s principy a možnostmi využití SMART přístupu v praxi. Tyto semináře se konaly pod záštitou Parádního kraje a Smart akcelérátoru II. SMART region je jednou z krajských inovačních platform Pardubického kraje z RIS. (Parádní kraj, 2025d)

Moderním nástrojem, který využívá Pardubický kraj v oblasti digitalizace a eGovernance (SMART řešení týkající se vnitřního chodu radnice, poskytování dat a informací, služby radnice občanům a komunikace s občany ve prospěch všech) je Datový portál Pardubického kraje. Cílem portálu je poskytnout občanům transparentní a snadno přístupné informace. Portál je navržen tak, aby se mezi daty dokázal orientovat i člověk bez zkušeností práce s daty, tím zvyšuje transparentnost a otevřenost veřejné správy v Pardubickém kraji. Datový portál je spolufinancován z projektu Smart akcelérátor+ a byl spuštěn v roce 2024. (Pardubický kraj, 2025; Smart Česko, 2025)

Další příklady projektů SMART řešení v Pardubickém kraji: Chytrá učebna v Křenově, robotický kronikář v Prosetíně, městské energetické centrum ve Slavičíně, vysokorychlostní internet pomocí mikro-trechingu v Dolních Studénkách, Chytré osvětlení a retence vody v Holicích, aplikace mobilní rozhlas v Chrasti, Biotop v Proseči a Hlinsku, chytré parkovací automaty v Pardubicích. (Parádní kraj, 2025e)

4.3 Komparace teoretických poznatků s praktickou realizací v Pardubickém kraji

V předchozích kapitolách byly popsány moderní nástroje regionálního rozvoje na základě rešerše zdrojů, tak i z hlediska zkoumaného prostředí Pardubického kraje. Tato podkapitola se zaměřuje na komparaci těchto dvou hledisek, teoretická východiska potom vycházejí ze zdrojů uvedených v teoretickém rámci této práce.

Zkoumány budou následující kritéria:

- 1) Užití moderních nástrojů definovaných v literatuře Pardubickým krajem
- 2) Soulad mezi cíli užití moderních nástrojů uvedenými v literatuře a praxi Pardubického kraje

4.3.1 Užití moderních nástrojů definovaných v literatuře Pardubickým krajem

Teoretické přístupy zdůrazňují význam nástrojů, jako jsou PPP projekty, strategické plánování, nástroje na podporu konkurenceschopnosti (akcelerátor, poradenská a konzultační střediska, podnikatelské inkubátory, inovační centrum, vědecko-technické a technologické parky), nástroje územní dimenze (ITI a CLLD) a koncepce Smart Cities. (Blažek, Uhlíř, 2020; Pertoldi a kol., 2022; Ministerstvo pro místní rozvoj, 2021a).

Při komparaci těchto nástrojů s praxí v Pardubickém kraji vychází najevo několik zajímavých poznatků.

PPP projekty jsou v odborné literatuře považovány za klíčový nástroj pro realizaci infrastrukturních projektů, které by byly jinak finančně náročné pro veřejný sektor. Ačkoliv jsou tedy teoreticky doporučovány, v praxi v Pardubickém kraji naráží na nedostatek zkušeností a na krajské úrovni se nepoužívají. Toto tvrzení potvrzuje i odborník z praxe, který říká, že se ani na regionální úrovni v Pardubickém kraji v současné době žádné PPP projekty neočekávají. (Tušl, 2025)

Strategické plánování je hojně využíváno – kraj disponuje stěžejními strategickými dokumenty jako je Strategie rozvoje Pardubického kraje, RIS, a koncepce Systém podpory specifických regionů v podmínkách Pardubického kraje. Nejen, že jsou tyto strategie vytvořeny, ale také pravidelně aktualizovány a implementovány. V teoretickém rámci RIS je kladen důraz na přítomnost specifických nástrojů pro implementaci inteligentní specializace. V praxi lze tyto nástroje najít – kraj využívá inovační platformy, které odpovídají prioritním oblastem, a má zřízenou Krajskou radu pro inovace, která koordinuje implementaci strategie.

Teoretické nástroje na podporu konkurenceschopnosti jsou v Pardubickém kraji částečně implementovány. Fungují poradenská a konzultační střediska (RRA PK, CzechInvest, P-PINK) i podnikatelský inkubátor (P-PINK) a akcelérátor (SMART Akcelérátor+), což přispívá k podpoře podnikání. Chybějící inovační centrum a technologický park však představují mezeru v infrastruktuře pro podporu inovací a technologického rozvoje. Realizace těchto zařízení by mohla významně přispět k posílení konkurenceschopnosti regionu i Tušl (2025) zdůrazňuje, že tento fakt představuje specifickou bariérou kraje pro efektivnější využití moderních nástrojů regionálního rozvoje.

ITI by měly být implementovány pro aglomerace nad 300 tisíc osob, Hradecko – pardubická aglomerace tuto podmínku splňuje – zahrnuje města Pardubice, Hradec a okolní oblasti, což podmínku splňuje. CLLD by měl být řízen MAS, reflektovat potřeby venkovských oblastí a také podporovat jejich rozvoj pomocí cílených projektů, což odpovídá praktickému provedení. Na území Pardubického kraje působí celkem 13 MAS a projekty realizované MAS se zaměřují na venkovské oblasti a odpovídají rozvojovým potřebám těchto komunit.

Koncepce SMART Cities se zaměřuje na zvyšování kvality života obyvatel prostřednictvím inovativních technologií, udržitelného rozvoje a efektivního řízení měst. V praxi jsou tato řešení využívána (viz podkapitola 4.2.5.), avšak lze podotknout, že tato SMART řešení se setkávají i s překážkami, jak uvádí Tušl (2025) například v osvětě jejich aktérů., povědomí a přijetí zástupců obcí a měst a technické zázemí.

4.3.2 Soulad mezi cíli užití moderních nástrojů uvedených v literatuře a praxi Pardubického kraje

Strategie rozvoje Pardubického kraje odpovídá požadavkům definovaným zákonem č. 248/2000 Sb., o podpoře regionálního rozvoje. Obsahuje všechny klíčové prvky: analýzu současného stavu, strategické cíle, priority rozvoje, nástroje regionální politiky, podporované regiony a vyvážený přístup k rozvoji různých částí území. Implementace strategie probíhá podle daných legislativních pravidel, a to na základě metodiky Ministerstva pro místní rozvoj (2017) *Typologie strategických a prováděcích dokumentů*. Cíle popisované v literatuře se převážně shodují s reálnou praxí v Pardubickém kraji. Pardubický kraj efektivně naplňuje požadavky legislativy a směřuje k vyváženému a udržitelnému rozvoji.

Dalším prvkem strategického plánování je RIS, která má, jak uvádí Ministerstvo průmyslu a obchodu (2022a), definovaný přístup zaměřený na vybrané prioritní oblasti výzkumu, inovací a podnikání, které mají potenciál pro rozvoj a využívání nových poznatků. V praxi Pardubický

kraj toto implementuje prostřednictvím regionální RIS, která je konkrétně zaměřena na oblasti s vysokým inovačním potenciálem, jako jsou chemie, biomedicína, elektrotechnika a IT, doprava a strojírenství a Smart region. Dalo by se konstatovat, že v teorii je důraz kladen na široké spektrum aktivit v oblasti inovací, zatímco v praxi je tento přístup vázán na vysoce specifické a specializované oblasti. Cíle popisované v literatuře se shodují s praxí v Pardubickém kraji.

Akcelerátor v teoretickém pojetí dle Samka (2022) cílí na podporu růstu a rozvoje již existujících společností v omezeném čase. Smart Akcelerátor + cílí na vybudování regionálního inovačního ekosystému a podporu inovativních řešení. Program PLATINN se zaměřuje na podporu již fungujících malých a středních podniků. Cíle popsané v literatuře se shodují s praxí v Pardubickém kraji.

Ve všech uvedených případech cílů konzultačních a poradenských středisek, v Pardubickém kraji, existuje úsilí o podporu podnikání a inovací, posílení konkurenceschopnosti a efektivní využívání regionálních zdrojů, jak je popsáno v teoretickém rámci. RRA PK funguje jako strategický a koordinační subjekt, realizující projekty v oblasti vzdělávání či inovací, a zároveň zajišťuje podporu pro tvorbu rozvojových dokumentů. P-PINK jako její dceřiná organizace se zaměřuje na rozvoj podnikatelského prostředí prostřednictvím konzultací, vzdělávacích programů a podpory startupů. CzechInvest, jako státní agentura s regionální působností, poskytuje poradenství v oblasti investic a dotací a navazuje spolupráci s místními institucemi. Cíle uvedené Ministerstvem pro místní rozvoj (2020) se shodují s cíli v praxi Pardubického kraje.

Při komparaci teoretických a praktických aspektů podnikatelského inkubátoru P-PINK lze konstatovat, že oba přístupy kladou důraz na podporu podnikání prostřednictvím konzultací, vzdělávacích aktivit a mentoringu a pronájmu prostor, což naplňuje cíle z teoretického hlediska, které uvádí CzechInvest (2025b).

Podle Ministerstva pro místní rozvoj (2025c) ITI podporuje metropolitní oblasti/sídlní aglomerace s cílem posílit jejich konkurenceschopnost, zejména prostřednictvím inovací, mobility a zvyšování kvality lidských zdrojů. V Pardubickém kraji se zaměřuje na zlepšení dopravy, podporu vzdělávání, výzkum a inovace (např. projekt OncoPharm Univerzity Karlovy) a rozvoj infrastruktury. Dalším teoretickým cílem je podpora regionálních dopravních vazeb a udržitelných dopravních řešení, což Pardubický kraj naplňuje svými projekty jako

cyklostezka „Mechu a Perníku“ nebo rozvoj přestupních terminálů. Cíle v praxi Pardubického kraje odpovídají cílům v literatuře.

CLLD je, jak uvádí Ministerstvo pro místní rozvoj (2025d), zaměřeno na udržitelný rozvoj venkovských oblastí, řešení místních potřeb a podporu komunitního řízení. Pardubický kraj realizuje projekty jako venkovní učebna ZŠ v Lanškrouně a přestupní terminál v Rohovládově Bělé, což reflektuje místní potřeby venkova. Cíle popsané v literatuře se shodují s praxí v Pardubickém kraji.

V teoretickém rámci koncepce Smart Cities, je kladen důraz podle Ministerstva pro místní rozvoj (2021b), na inovativní technologie, udržitelný rozvoj, digitalizaci, participaci a pilotní projekty jako cesty k systémovým změnám. V praxi Pardubický kraj naplňuje řadu těchto cílů díky projektům jako Datový portál, chytré osvětlení nebo biotopy. Nicméně některé aspekty, jako jsou živé laboratoře a mainstreaming, nejsou zatím plně rozvinuté. Dle tohoto zjištění lze konstatovat, že soulad mezi teoretickými cíli a cíli v praxi je splňován částečně.

Tabulka 12: Výsledky komparativní analýzy

Nástroj	Užití moderních nástrojů definovaných v literatuře Pardubickým krajem	Soulad mezi cíli užití moderních nástrojů uvedených v literatuře a praxí Pardubického kraje
PPP projekty	Ne	Ne
Strategické plánování	Ano	Ano
Akcelerátor	Ano	Ano
Podnikatelský inkubátor	Ano	Ano
Konzultační střediska	Ano	Ano
Inovační centrum	Ne	Ne
Vědecko-technický/technologický park	Ne	Ne
RIS	Ano	Ano
ITI	Ano	Ano
CLLD	Ano	Ano

Koncepce Smart Cities – SMART řešení	Ano	Částečně
---	-----	----------

Zdroj: vlastní zpracování (2025)

4.4 Shrnutí a doporučení

Kraj disponuje širokým spektrem moderních nástrojů pro regionální rozvoj, který zahrnuje inovativní přístupy, strategie a technologie zaměřené na zajištění efektivního a udržitelného růstu. Jelikož byly na území Pardubického kraje identifikovány téměř všechny moderní nástroje uvedené v teoretickém rámci, dá se konstatovat, že metody a nástroje kraje jsou přizpůsobeny současným trendům a reagují na dynamiku rozvoje. Přesto by bylo možné formulovat několik doporučení, mezi ně patří například širší využívání PPP projektů, jelikož tyto projekty mohou významně přispět k efektivnějšímu rozvoji veřejného sektoru v Pardubickém kraji. Jak uvádí Tušl (2025) a Region Pardubicko (2024) doposud tu nejsou využívány. Dále na rozdíl od řady jiných krajů v ČR Pardubickém kraji chybí jak inovační centrum (aktuálně ve fázi příprav), tak i technologický či vědecko-technický park. Absence těchto institucí dle Tušla (2025) tvoří specifickou bariéru v dalším rozvoji kraje.

Byla provedena srovnávací analýza, ze které vyplývá, že většina nástrojů doporučených teorií je v praxi implementována a v souladu s teoretickými cíli. Klíčovou roli hrají při implementaci nástrojů rozvoje krajské orgány, města a obce, které se podílejí na plánování a realizaci rozvojových strategií, jako je například Strategie rozvoje kraje nebo implementace koncepce Smart Cities. Důležitým partnerem jsou také MAS, které koordinují CLLD a zapojují zástupce veřejných i soukromých subjektů na subregionální úrovni. Značný význam mají regionální instituce, jako je RRA PK, která podporuje přípravu projektů a zajišťuje poradenství pro rozvojové aktivity. Podnikatelský inkubátor je důležitým aktérem v oblasti podpory podnikání a inovací. Agentura CzechInvest, prostřednictvím svých krajských poboček, zprostředkovává státní investiční podporu a propojuje veřejné instituce se soukromým sektorem. Neopomenutelné jsou i občanské iniciativy, komunity a zástupci neziskového sektoru, kteří zajišťují, aby rozvojové projekty reflektovaly skutečné potřeby regionu a jeho obyvatel.

Klíčové faktory, které byly zkoumány byly celkem čtyři. Ekonomické faktory zdůrazňují význam diverzifikace a dostupnost zdrojů, modernizační potenciál a diverzitu ekonomické základny, zatímco sociokulturní ukazují na vliv kvality života a komunitní participace. Politické faktory se zaměřují na státní politiku a rozhodovací procesy, zatímco institucionální faktory odrážejí roli koordinace při implementaci jednotlivých nástrojů. (Hampl, Žižalová, Blažek, 2008; Ministerstvo pro místní rozvoj, 2013)

Tabulka níže poskytuje přehled klíčových nástrojů, aktérů a faktorů.

Tabulka 13: Nástroje, aktéři a faktory

Nástroj	Hlavní aktéři				Ovlivňující faktory
	Nadnárodní úroveň	Národní úroveň	Krajská úroveň	Lokální úroveň	
Strategie regionálního rozvoje		MMR	Pardubický kraj	zástupci klíčových aktérů v kraji	Ekonomický Politický Institucionální
Systém podpory specifických regionů v podmínkách Pardubického kraje			Pardubický kraj	Místní samosprávy	Ekonomický Politický Institucionální Sociokulturní
RIS	EU	MPO, MŠMT	Pardubický kraj		Ekonomický Politický Institucionální
Smart akcelerátor +	EU		Pardubický kraj, RRA PK		Ekonomický Politický Institucionální
Konzultační střediska			RRA PK, P – PINK, CzechInvest,	podnikatelé	Ekonomický Politický Institucionální
Podnikatelský inkubátor			P-PINK (RRA PK)	podnikatelé	Ekonomický Institucionální
ITI	EU	MMR, CzechInvest	Pardubický kraj, Královéhradecký kraj, krajské komory, Úřad práce, univerzity		Ekonomický Politický Institucionální
CLLD	EU	MMR		MAS, místní komunita	Ekonomický Sociokulturní

Koncepce Smart Cities – SMART řešení		MMR		Obce, města, regiony, místní komunita	Ekonomický Institucionální Politický
--	--	-----	--	---	--

Zdroj: vlastní pracování (2025)

ZÁVĚR

Cílem této bakalářské práce byla analýza aktivit, které užívá veřejný sektor v případě podpory rozvoje Pardubického kraje ve vztahu k moderním nástrojům regionálního rozvoje a průzkum portfolia těchto nástrojů a faktory ovlivňující jejich užití.

Práce se v první části zaměřila na teoretické pojmy, které úzce souvisí s tématem této bakalářské práce. Byl definován základní rámec pro pochopení regionální politiky, její definice a motivy, a regionálního rozvoje s jeho aktéry a ovlivňujícími faktory. Stěžejní v této části bylo zaměření se na portfolio nástrojů a identifikace moderních nástrojů. Analýza byla provedena na základě vymezení základních pojmů a charakteristiky jednotlivých nástrojů. Odborná literatura obvykle rozlišuje nástroje regionálního rozvoje na finanční a nefinanční a jako moderní nástroje byly dle uvedené literatury označeny – PPP projekty, strategické plánování, nástroje územní dimenze, nástroje na podporu konkurenceschopnosti a koncepce Smart Cities.

Výzkumná část je zaměřena na analýzu portfolia moderních nástrojů regionálního rozvoje v Pardubickém kraji. Analýza identifikovala různorodé typy aktivit, které jsou rozdílné svým zaměřením i mírou zapojení jednotlivých aktérů. Tato část práce odhalila, že analyzovanými nástroji jsou Strategie rozvoje Pardubického kraje, strategický dokument Systém podpory specifických regionů v podmínkách Pardubického kraje, RIS, Smart Akcelerátor +, konzultační střediska, podnikatelský inkubátor, ITI, CLLD a SMART řešení. Dále dle získaných dat byla provedena srovnávací analýza teoretických a praktických poznatků, ze které vyplývá, že většina nástrojů uvedených v teoretickém rámci je v praxi v Pardubickém kraji implementována a v souladu s teoretickými cíli.

Zkoumání faktorů ovlivňujících užití moderních nástrojů regionálního rozvoje ukázalo, že jejich implementace je zásadně ovlivněna všemi zkoumanými faktory, především politickými, institucionálními a ekonomickými.

Získané poznatky o nástrojích regionálního rozvoje v Pardubickém kraji otevírají prostor pro další výzkum. Zaměřit by se mohl například na detailnější analýzu fungování jednotlivých nástrojů či srovnávací studii s jinými kraji v České republice či v zahraničí.

POUŽITÁ LITERATURA

ALBERT, Alexander a Alena ZEL'OVÁ, 2002. *Manažerstvo kvality na vysokých školách*. Technická univerzita. ISBN 8070997699.

ASIAN DEVELOPMENT BANK, 2008. *Public-Private Partnership Handbook* [online]. [cit. 2025-03-20].

Dostupné z: <https://www.adb.org/sites/default/files/institutional-document/31484/public-private-partnership.pdf>

BLAŽEJ, Jiří a David UHLÍŘ, 2020. *Teorie regionálního rozvoje: nástin, kritika, implikace*. 3. vyd. Praha: Nakladatelství Karolinum. ISBN 978-80-246-4556-7.

BORSEKOVÁ Kamila, Soňa ČAPKOVÁ, Filip FLAŠKA, Petra CHMIELOVÁ, Stanislav KOLOŠTA, Eva KOTLÁNOVÁ, Radoslav KOŽIAK, Jozef KRNÁČ, Marian LEBIEDZIK, Ingrid MAJEROVÁ, Jan NEVIMA, Petr POSPÍŠIL, Pavel TULEJA, Kamila TUREČKOVÁ, Anna VAŇOVÁ, František VARADZIN, Katarína VITÁLIŠOVÁ a Ivana ZOKOVÁ. ,2018. *Vybrané kapitoly z veřejné správy a regionálního rozvoje*, Praha: Professional Publishing. ISBN 978-80-88260-19-6.

CS.ECONOMY-PEDIA, 2025. *Business Accelerator – co to je, definice a koncept* [online]. [cit. 2025-04-23].

Dostupné z: <https://cs.economy-pedia.com/11040875-business-accelerator>

CZECHINVEST, 2024. *Public – Private Partnership* [online]. [cit. 2024-11-31].

Dostupné z: <https://czechinvest.gov.cz/cz/Sluzby-pro-municipality/Online-akademie-pro-starosty/Podpora-podnikani/Public-Private-Partnership>

CZECHINVEST, 2025a. *Komunitní strategické plánování*. [online]. [cit. 2025-02-25].

Dostupné z: <https://czechinvest.gov.cz/cz/Sluzby-pro-municipality/Online-akademie-pro-starosty/Strategicky-rozvoj-obce/Komunitni-strategicke-planovani>.

CZECHINVEST, 2025b. *Inkubátory* [online]. [cit. 2025-04-23].

Dostupné z: <https://czechinvest.gov.cz/cz/Sluzby-pro-male-a-stredni-podnikatele/Chcete-dotace/OPPI/Vyuziti-novych-financnich-nastroju/Inkubatory>

CZECHINVEST, 2025c. *Pardubice Regional Office*. [online]. [cit. 2025-06-20].

Dostupné z: <https://czechinvest.gov.cz/en/Contacts/Regional-Offices/Pardubice-Regional-Office?force>.

ČESKÁ REPUBLIKA, 2000. *Zákon č. 248/2000 Sb., o podpoře regionálního rozvoje*.

In: Sbírká zákonů České republiky.

Dostupné z: <https://www.zakonyprolidi.cz/cs/2000-248>.

ČESKÁ REPUBLIKA, 2016. *Zákon č. 134/2016 Sb. o zadávání veřejných zakázek*. In: Sbírká zákonů České republiky.

Dostupné z: <https://www.zakonyprolidi.cz/cs/2016-134>.

ČESKÝ STATISTICKÝ ÚŘAD, 2024. *Základní tendence demografického, sociálního a ekonomického vývoje Pardubického kraje - 2023* [online]. [cit. 2025-01-15].

- Dostupné z: <https://csu.gov.cz/produkty/zakladni-tendence-demografickeho-socialniho-a-ekonomickeho-vyvoje-pardubickeho-kraje-2023>
- ČESKÝ STATISTICKÝ ÚŘAD, 2025a. *Data pro Místní akční skupiny (MAS)* [online]. [cit. 2025-01-25].
Dostupné z: https://csu.gov.cz/data_pro_mistni_akcni_skupiny_mas
- ČESKÝ STATISTICKÝ ÚŘAD, 2025b. *Charakteristika Pardubického kraje* [online]. [cit. 2025-02-26].
Dostupné z: <https://csu.gov.cz/pak/charakteristika-pardubickeho-kraje>
- ČESKÝ STATISTICKÝ ÚŘAD, 2025c. *Ekonomické subjekty v Pardubickém kraji k 31. prosinci 2024* [online]. [cit. 2025-01-03].
Dostupné z: <https://csu.gov.cz/pak/ekonomicke-subjekty-v-pardubickem-kraji-k-31-prosinci-2024>
- DUŠEK, Jiří. a kol., 2021. *Vybrané aspekty regionálního rozvoje*, 1. vyd. České Budějovice: Vysoká škola evropských a regionálních studií. ISBN 978-80-7556-082-7.
- ENVIPARTNER, 2022. *Strategické plánování* [online]. [cit. 2025-02-24].
Dostupné z: <https://strategickedokumenty.cz/novinky/strategicke-planovani-jako-podminka-rozvoje-obce>
- EVROPSKÁ KOMISE, 2024. *Principles* [online]. [cit.2024-10-25].
Dostupné z: https://ec.europa.eu/regional_policy/policy/how/principles_en
- EVROPSKÁ KOMISE, 2025. *Cohesion Policy - The EU's main investment policy* [online]. [cit.2025-02-25].
Dostupné z: https://ec.europa.eu/regional_policy/policy/what/investment-policy_en
- EVROPSKÝ SOCIÁLNÍ FOND, 2025. *Výskyt sociálně vyloučených lokalit podle krajů*. [online]. [cit.2025-06-20].
Dostupné z: <https://www.esfcr.cz/mapa-svl-2015/www/index9ba9.html?page=3>.
- GALVASOVÁ, Iva, Jan BINEK, Jan HOLEČEK, Kateřina CHABIČOVSKÁ a Hana SVOBODOVÁ, 2009. *Synergie ve venkovském prostoru – Aktéři a nástroje rozvoje venkova*. 1. vyd. Brno: GaREP Publishing, ISBN 978-80-904308-0-8.
- GEORGE, Tegan. 2022. *Semi-Structured Interview | Definition, Guide & Examples*. [online]. [cit. 2025-03-25].
Dostupné z: <https://www.scribbr.com/methodology/semi-structured-interview/>
- HAMPL, Martin, Jiří BLAŽEK a Pavla ŽÍŽALOVÁ, 2008. Faktory – mechanismy – procesy v regionálním vývoji: aplikace konceptu kritického realizmu. *Ekonomický časopis*. 56(7), s.696-711.
- JEŽEK, Jiří, 2017. Strategické plánování obcí a měst v České republice – Qua vadis?. *Urbanismus a územní rozvoj*. XX. (5), 7.
- KADERÁBKOVÁ, Jaroslava, Pavel MATES a René WOKOUN, 2004. *Úvod do regionálních věd a veřejné správy*. 4. vyd. Aleš Čeněk. ISBN 80-86473-80-5.

- LINHART, Jiří a Alena VODÁKOVÁ, 2017. Metoda srovnávací. *Sociologická encyklopedie*. [online]. [cit.2025-03-25].
Dostupné z: https://encyklopedie.soc.cas.cz/w/Metoda_srovn%C3%A1vac%C3%AD
- LUO, Amy, 2019. Content Analysis. *Guide, Methods & Examples*. [online]. [cit. 2025-03-25].
Dostupné z: <https://www.scribbr.com/methodology/content-analysis/>.
- MAGISTRÁT MĚSTA PARDUBIC, 2022a. *Nositel* [online]. [cit. 2025-03-15].
Dostupné z: <https://iti.hradec.pardubice.eu/?site=nositel>
- MAGISTRÁT MĚSTA PARDUBIC, 2022b. *Strategie územní Hradecká – Pardubické aglomerace 2021+* [online]. [cit.2025-03-15].
Dostupné z: <https://iti.hradec.pardubice.eu/?site=dokumenty>
- MAGISTRÁT MĚSTA PARDUBIC, 2024. *Podnikání a inovace* [online]. [cit. 2025-02-15].
Dostupné z: <https://iti.hradec.pardubice.eu/projekty.php?kategorie=3&po=2>
- MAGISTRÁT MĚSTA PARDUBIC, 2025. *Projekty* [online]. [cit. 2025-03-15].
Dostupné z: <https://iti.hradec.pardubice.eu/projekty.php?po=2>
- MINISTERSTVO PRO MÍSTNÍ ROZVOJ, 2013. *Strategie regionálního rozvoje ČR 2014-2020* [online]. [cit. 2025-03-20].
Dostupné z: [https://mmr.gov.cz/cs/ministerstvo/regionalni-rozvoj/koncepce-a-strategie/strategie-regionalniho-rozvoje-cr-2014-2020-\(1\)](https://mmr.gov.cz/cs/ministerstvo/regionalni-rozvoj/koncepce-a-strategie/strategie-regionalniho-rozvoje-cr-2014-2020-(1))
- MINISTERSTVO PRO MÍSTNÍ ROZVOJ, 2017. *Typologie strategických a prováděcích dokumentů* [online]. [cit.2024-11-24].
Dostupné z: https://mmr.gov.cz/getmedia/a8e367ae-8c84-48f2-9ce4-5484e4d5de52/Typologie-strategickyx-a-provadecich-dokumentu_final.pdf
- MINISTERSTVO PRO MÍSTNÍ ROZVOJ, 2020. *Strategie regionálního rozvoje ČR 2021+*. Praha: Ministerstvo pro místní rozvoj republiky, [online]. [cit. 2024-10-28].
Dostupné z: <https://mmr.gov.cz/getmedia>
- MINISTERSTVO PRO MÍSTNÍ ROZVOJ, 2021a. *Dokument Územní dimenze v operačních programech schválen vládou. Podpora regionů si zaslouží individuální přístup* [online]. [cit. 2025-03-20].
Dostupné z: <https://mmr.gov.cz/cs/ostatni/web/novinky/dokument-uzemni-dimenze-v-operacnich-programech>
- MINISTERSTVO PRO MÍSTNÍ ROZVOJ, 2021b. *Koncepce Smart Cities* [online]. [cit. 2025-01-31].
Dostupné z: <https://budtesmart.cz/koncepce-smart-cities>
- MINISTERSTVO PRO MÍSTNÍ ROZVOJ, 2021c. *Okresy Pardubického kraje* [online]. [cit. 2025-02-02]. Dostupné z: <https://www.risy.cz/cs/krajske-ris/pardubicky-kraj/okresy>
- MINISTERSTVO PRO MÍSTNÍ ROZVOJ, 2021d. *Metodický pokyn pro využití integrovaných nástrojů a regionálních akčních plánů v programovém období 2021–2027* [online]. [cit. 2025-03-15].
Dostupné z: https://dotaceeu.cz/getattachment/a7cdea5-80fb-4aa0-a6c6-8dad6050cfad6050cfad/MP_INRAP_2021-2027.

MINISTERSTVO PRO MÍSTNÍ ROZVOJ, 2024. *Pardubický kraj získal z IROP přes 700 milionů na rozvoj venkovských oblastí* [online]. [cit. 2025-03-15].

Dostupné z: <https://irop.gov.cz/cs/ostatni/web/novinky/pukraj-ziskal-z-irop-pres-700mil-na-rozvoj-venkova>

MINISTERSTVO PRO MÍSTNÍ ROZVOJ, 2025a. *Regionální rozvoj* [online]. [cit. 2025-01-31].

Dostupné z: <https://mmr.gov.cz/cs/ministerstvo/regionalni-rozvoj>

MINISTERSTVO PRO MÍSTNÍ ROZVOJ, 2025b. *Územní dimenze 2021+* [online]. [cit. 2025-01-31].

Dostupné z: <https://mmr.gov.cz/cs/microsites/uzemni-dimenze/ud-typy/uzemni-dimenze-2021>

MINISTERSTVO PRO MÍSTNÍ ROZVOJ, 2025c. *Integrované územní investice* [online]. [cit. 2025-02-28].

Dostupné z: <https://mmr.gov.cz/cs/microsites/uzemni-dimenze/regionalni-rozvoj/iti>

MINISTERSTVO PRO MÍSTNÍ ROZVOJ, 2025d. *Komunitně vedený místní rozvoj (CLLD)* [online]. [cit. 2025-01-31].

Dostupné z: <https://mmr.gov.cz/cs/microsites/uzemni-dimenze/regionalni-rozvoj/clld>

MINISTERSTVO PRŮMYSLU A OBCHODU, 2021. *Národní výzkumná a inovační strategie pro inteligentní specializaci 2021-2027* [online]. [cit. 2025-04-20].

Dostupné z: https://mpo.gov.cz/assets/cz/podnikani/RIS-strategie/dokumenty/2021/1/A_RIS-Strategie.pdf

MINISTERSTVO PRŮMYSLU A OBCHODU, 2022a. *RIS – základní popis a smysl* [online]. [cit. 2025-02-25].

Dostupné z: <https://www.RIS.cz/o-RIS/RIS-zakladni-popis-a-smysl>

MINISTERSTVO PRŮMYSLU A OBCHODU, 2022b. *Nositelé Národní RIS strategie* [online]. [cit. 2025-02-25].

Dostupné z: <https://www.RIS.cz/o-RIS/narodni-dimenze/nositele-narodni-RIS-strategie>

MINISTERSTVO PRŮMYSLU A OBCHODU, 2024. *Národní výzkumná a inovační strategie pro inteligentní specializaci České republiky 2021–2027 Příloha 2. Karty Krajských RIS strategií* [online]. [cit. 2025-02-28].

Dostupné z: https://mpo.gov.cz/assets/cz/podnikani/RIS-strategie/2024/7/Priloha_2_Karty_krajskych_RIS_strategii_v06.pdf

MINISTERSTVO ZAHRANIČNÍCH VĚCÍ, 2025. [online]. [cit. 2025-03-20].

Dostupné z: https://mzv.gov.cz/shanghai/cz/o_generalnim_konzulatu/zastoupeni_v_sanghaji/cechinvest/index.html

NÁRODNÍ SÍŤ MAS ČR, Z.S., 2025. *KS MAS Pardubický kraj* [online]. [cit. 2025-03-15].

Dostupné z: <https://www.nsmascr.cz/pro-mas/krajska-sdruzeni/ks-mas-pardubicky-kraj/>

NOVOTNÝ, Jiří, 1998. *Regionální rozvojové agentury. Deník veřejné správy* [online]. [cit. 2025-02-27].

Dostupné z: <https://denik.obce.cz/clanek.asp?id=788>.

- PARÁDNÍ KRAJ, 2025a. *Strategické dokumenty*. [online]. [cit. 2025-02-27]. Dostupné z: <https://paradnikraj.cz/regionalni-rozvoj/orp-svitavy/strategicke-dokumenty/>. [cit. 2025-02-27].
- PARÁDNÍ KRAJ, 2025b. *Smart akcelerator+ / Pardubický kraj inovativní* [online]. [cit. 2025-03-10]. Dostupné z: <https://paradnikraj.cz/regionalni-rozvoj/RIS/smart-akcelerator-pk/>
- PARÁDNÍ KRAJ, 2025c. *PLATINN – Zvyšte inovační potenciál firmy* [online]. [cit. 2025-03-10]. Dostupné z: <https://paradnikraj.cz/platinn>
- PARÁDNÍ KRAJ, 2025d. *Krajská inovační platforma pro obce SMART region* [online]. [cit. 2025-03-20]. Dostupné z: <https://paradnikraj.cz/regionalni-rozvoj/RIS/platformy-v-pardubickem-kraji/krajske-inovacni-platformy-pro-obce-smart-region/>
- PARÁDNÍ KRAJ, 2025e. *SMART region* [online]. [cit. 2025-03-20]. Dostupné z: <https://paradnikraj.cz/pro-obce/#smartcesko>
- PARDUBICE ŽIVĚ, 2023. *Pardubický kraj chce do roku 2028 v Pardubicích vybudovat inovační centrum, plány představil magistrátu* [online]. [cit. 2025-03-19]. Dostupné z: <https://www.pardubicezive.eu/pardubicky-kraj-chce-do-roku-2028-v-pardubicich-vybudovat-inovacni-centrum-plany-predstavil-magistratu/>
- PARDUBICKÝ KRAJ, 2021a. *Strategie rozvoje Pardubického kraje 2021-2027*. [online]. [cit. 2024-12-05]. Dostupné z: <https://paradnikraj.cz/regionalni-rozvoj/4823-2/>.
- PARDUBICKÝ KRAJ, 2021b. *Systém podpory specifických regionů v podmínkách Pardubického kraje* [online]. [cit. 2025-03-17]. Dostupné z: https://paradnikraj.cz/wpcontent/uploads/2023/04/System_podpory_specifickych_regionu_v_podminkach_Pk.p
- PARDUBICKÝ KRAJ, 2022a. *Podpora podnikání, vědy, výzkumu a inovací v Pardubickém kraji* [online]. [cit. 2025-03-17]. Dostupné z: <https://paradnikraj.cz/wp-content/uploads/2022/08/Podpora-podnikani-a-VaVaI-v-PCE-digital-mensi-s-uvodem.pdf>.
- PARDUBICKÝ KRAJ, 2025. *O webu Datový portál Pardubického kraje* [online]. [cit. 2025-03-20]. Dostupné z: <https://data.pardubickykraj.cz/pages/o-webu>
- PARDUBICKÝ KRAJ, 2022b. *Regionální inovační strategie Pardubického kraje 2022*. [online]. [cit. 2025-01-31] Dostupné z: <https://paradnikraj.cz ›Aktualizace-RIS-Pk-2022>
- PARDUBICKÝ PODNIKATELSKÝ INKUBÁTOR, 2025a. *O nás*. [online]. [cit. 2025-03-10]. Dostupné z: <https://p-pink.cz/onas/>

PARDUBICKÝ PODNIKATELSKÝ INKUBÁTOR, 2025b. *Naše služby* [online]. [cit. 2025-03-10].

Dostupné z: <https://p-pink.cz/#nase-sluzby>

PERTOLDI, Martina, Carlotta FIORETTI, Fabrizio GUZZO, Giulia TESTORI, Martijn DE BRUIJN, Martin FERRY, Stefan KAH, Loris Antonio SERVILLO a Sissy WINDISCH, 2022. *Handbook of Territorial and Local Development Strategies*. Luxembourg: Publications Office of the European Union. ISBN 978-92-76-58445-2. DOI:10.2760/133519. [online]. [cit. 2025-03-02].

Dostupné z: <https://publications.jrc.ec.europa.eu/repository/handle/JRC130788>

REGION PARDUBICKO, 2024. *PPP Projekt pro D35* [online]. [cit. 2025-03-10].

Dostupné z: <https://regionpardubicko.cz/zpravodajstvi/ppp-projekt-pro-d35--stavba-planuje-dost-210767/>

REGIONÁLNÍ ROZVOJOVÁ AGENTURA PARDUBICKÉHO KRAJE, 2024. *Regionální rozvojová agentura Pardubického kraje slaví 25 let* [online]. [cit. 2025-03-06].

Dostupné z: <https://rrapk.cz/novinka-vznika-regionalni-centrum-podpory-investic-do-bydleni>

REGIONÁLNÍ ROZVOJOVÁ AGENTURA PARDUBICKÉHO KRAJE, 2025a. *Mezinárodní projekty* [online]. [cit. 2025-03-10].

Dostupné z: <https://rrapk.cz/mezinarodni-projekty>

REGIONÁLNÍ ROZVOJOVÁ AGENTURA PARDUBICKÉHO KRAJE, 2025b. *Dlouhodobé projekty* [online]. [cit. 2025-03-10]

Dostupné z: <https://rrapk.cz/dlouhodobé-projekty>

SAMEK, René, 2022. *Metodika rozvoje inovačních infrastruktur v ČR* [online]. [cit. 2025-04-23].

Dostupné z: https://www.RIS.cz/sites/default/files/202302/Metodika%20rozvoje%20inova%C4%8Dn%C3%ADch%20infrastruktur%20v%20%C4%8CR_web.pdf

SMART ČESKO, 2025. *EGovernance* [online]. [cit. 2025-03-20].

Dostupné z: <https://prosperujiciobecbudoucnosti.cz/egovernment/>

STEJSKAL, Jan a Jaroslav KOVÁRNÍK, 2009. *Regionální politika a její nástroje*. Portál. ISBN 978-80-262-0283-7

SVOBODOVÁ, Hana, Ondřej KONEČNÝ, Jan BINEK, Kateřina CHABIČOVSKÁ, Josef HOLEČEK a Irena Galvasová, 2011. *Synergie ve venkovském prostoru*. 1. vyd., Brno: GaREP, spol. s r. o., ISBN 978-80-904308-8-4.

TAHAL, Radek a kol., 2022. *Marketingový výzkum*. 2. vyd., Grada. ISBN 978-80-271-3535-6.

TUŠL, Ondřej, 2025. *Odborník z praxe. Osobní rozhovor 2.4.2025*. Regionální rozvojová agentura Pardubického kraje.

UNIVERZITA PARDUBICE, 2008. *TechnoPark Pardubice k.s.* [online]. [cit. 2025-01-15].

Dostupné z: <https://www.upce.cz/spoluprace/prumysl/technopark.html>

ÚŘAD VLÁDY ČESKÉ REPUBLIKY, 2019. *Inovační strategie České republiky 2019–2030*. Rada pro výzkum, vývoj a inovace. [online]. [cit. 2025-03-25].

Dostupné z: <https://vyzkum.gov.cz/FrontClanek.aspx?idsekce=866015>

VESELÁ, Hana, 1998. Zásady regionální politiky vlády České republiky. *Urbanismus a územní rozvoj*. I (5.), 5.

VITURKA, Milan a kol., 2010. *Kvalita podnikatelského prostředí, regionální konkurenceschopnost a strategie regionálního rozvoje České republiky*. Grada Publishing. ISBN 978-80-247-3638-9.

VLÁDA ČR, 2024. *Fondy Evropské unie* [online]. [cit. 2025-03-26].

Dostupné z: <https://vlada.gov.cz/cz/urad-vlady/strukturalni-fondy/strukturalni-fondy-73340/>

WOKOUN, René, Pavel MATES a Jaroslava KADEŘÁBKOVÁ. a kol., 2011. *Základy regionálních věd a veřejné správy*. Plzeň: Vydavatelství a nakladatelství Aleš Čeněk, ISBN 978-80-7380-304-9.

SEZNAM PŘÍLOH

PŘÍLOHA A: Rozhovor s odborníkem z praxe

PŘÍLOHA A

Rozhovor s odborníkem z praxe

Dle pana Tušla (osobní rozhovor, dne 2.4.2025) z Regionální rozvojové agentury Pardubického kraje:

Úvodní otázka zněla: **Jak hodnotíte celkovou situaci Pardubického kraje z hlediska jeho rozvojového potenciálu?**

Na tuto otázku uvedl respondent, že každý kraj České republiky má svoje specifika, ten Pardubický není výjimkou. Z podmínek, které by mohly ovlivňovat rozvoj Pardubického kraje je určitě zásadní jeho poloha – jeho dopravní dostupnost. Dobrá dopravní dostupnost kraj na jedné straně zvyhodňuje, na druhou stranu se dá z kraje i lehce vycestovat. Kraj se snaží udržovat a přilákat talenty, v čemž se inspiruje ze zahraničí, zacílen by měl být na zajištění dobrého zázemí, dostupnost práce, škol a vyžití, což by mělo být v gesci obcí, ale kraj to může urgovat. Co se týče podpory inovací a výzkumu, tak je Pardubický kraj na chvostu žebříčku, za příčinu toho může být i absence inovačního centra.

Doplňující otázka: **Čím tomu kraj tedy napomáhá?**

Odpověď: Například řešením situací v oblastech hospodářsky a sociálně ohrožených území, kam spadají obce s rozšířenou působností Moravská Třebová, Česká Třebová, Svitavy, Králíky. Volí integrovaný přístup, který vychází z důkladných analýz dopravní infrastruktury, školství, situace bydlení, internetového připojení atd.

Dále se vymýšlí fond pro podporu rozvoje regionu, kam by přispívaly obce, kraj, místní firmy, jako důležitý pilíř místní komunity a banky – toto je inspirace ze zahraničí – ze Saska. Z tohoto fondu by měly být financovány například stipendia pro studenty z těchto ohrožených oblastí.

Další otázka: **Jaké nástroje regionálního rozvoje byste nazval moderní?**

Na tuto otázku uvedl pan Tušl, že by určitě zmínil především digitalizaci.

Doplňující otázka: **Dle Tabulky č.12, která slouží jako výstup práce, jaké další nástroje považujete za současně důležité? Které naopak méně?**

Podle pana Tušla žádné PPP projekty Pardubický kraj v současné době nečeká, na regionální úrovni se současné době spíše neuplatňují. Důvodem pro to by mohly být problémy pilotních projektů PPP na národní úrovni, tak se čeká, než se vychytají.

Dále uvedl, že ostatní zmíněné nástroje z tabulky určitě jsou krajem v současnosti využívány. Hlavně koncepce Smart Cities je důležitý nástroj. Spojený se zmíněnými inovačními platformami – SMART REGION je cílený na edukaci zastupitelů o tom, že SMART řešení existují a jak je využívat. Osvětu o těchto SMART řešeních považují za důležitou.

Další otázka: Jaké faktory považujete za klíčové při rozhodování o použití nástrojů regionálního rozvoje?

Odpověď respondenta uvedl, že za důležitý faktor považuje místní komunitu, obyvatelé, firmy, kteří ovlivňují užití nástrojů. Díky tomu lze zohlednit reálný stav v regionu a zaměřit se na to, co je doopravdy potřeba.

Doplňující otázka: Teoretická rešerše bakalářské práce zmiňuje ještě další faktory (ekonomický, politický a institucionální), jak moc považujete tyto faktory za důležité?

Respondent uvedl, že tyto faktory jsou hodně provázané, že to není tzv. černo-bílé. V tom smyslu, i když je to například strategie kraje, ovlivněna díky institucionálním faktorům, tak i tak probíhá v souvislosti s komunikací s dalšími aktéry a tím je ovlivňován dalšími faktory.

Otázka: Existují v kraji nástroje, které by mohly být inspirací pro jiné regiony? Pokud ano, které to jsou?

Pan Tušl zmínil jednu hlavní věc – vzor Pardubický kraj lze uvést v integrované přístupu hospodářsky a sociálně ohrožených území.

Otázka: Jaké hlavní překážky brání efektivnějšímu využívání moderních nástrojů v kraji?

Pan Tušl odpověděl, že obecně by zdůraznil osvětu a povědomí a přijetí lidí, kteří vedou obce. Dále technické zázemí (internetové a telefonické připojení). Specifickou bariérou Pardubického kraje je i v současnosti absence inovačního či vědeckého centra. Pouze Pardubický kraj a Vysočina postrádá tento nástroj.

Další otázka: Jste manažerem RIS strategie? Co to v praxi znamená?

Respondent uvedl, že vychází ze strategie, která by měla identifikovat příležitosti, které by měly produkovat vysokou přidanou hodnotu a posouvat region dopředu. Pardubický kraj nyní má pět domén specializace. Například z hlediska cíle vzdělávání, zdůrazňuje spolupráci mezi akademickou a firemní sférou.

Dále se snaží podporovat oblasti, které RIS obsahuje. Nezaměřujeme se na celý obsah této strategie, pouze ten, co daný inovační ekosystém vyžaduje. Konkrétním příkladem by byla organizace a snaha udržovat inovačních platforem. Na oborové bázi seskupují firmy, výzkumné organizace a podpůrné organizace jako je CzechInvest, P-PINK atd., kde zprostředkovávají jejich setkání a napomáhat s vědomostní podporou nebo odborníky ze zahraničí. Dále identifikují příležitosti a bariéry, které v daném oboru existují. Tyto informace se sdělí kraji, který dle toho dělá intervence. Nástroj, který by zmínil v souvislosti s tím, jsou kraj poskytuje technologické a startovací vouchery jako přímou podporu inovací.

Na základě diskuse byl dále zjištěn **ukázkový příklad inovace dle RIS z praxe**. Pan Tušl uvedl, že dobrý příklad vidí v přístupu Estonska ke digitalizaci, která se už hlavně na národní úrovni děje i u nás. Na této úrovni se také pracuje s tzv. RIS misemi s vytyčenými cíli spočívá ve spojování oborů napříč a snaha pracovat na horizontálách. Na tomto principu se rodí nová RIS strategie Pardubického kraje.

Závěrečná otázka byla následující: **Jaké nové inovace/projekty plánuje agentura do budoucna pro rozvoj Pardubického kraje?**

Pan Tušl odpověděl, že převážně dál plánuje pomáhat obcím dle jejího primárního účelu. Nicméně zmínil projekt Smart akcelerátor +, který bude ještě minimálně 1 období fungovat. Velkým projektem, který by mohl agenturu čekat je výstavba inovačního centra. Měla by tam být synergická integrovaná podpora například pro start-upy, větší firmy a výzkumné organizace, zacílená vytváření projektů s přidanou hodnotou.

Doplňující otázka: **V inovačním středisku by právě měly sídlit všechny mnou zmíněná konzultační střediska, je to tak?**

Pan Tušl odpověděl, že v původním plánu projektu to tak bylo, obecně by to dle mého názoru bylo určitě efektivnější. V současné době je dáno pouze výčet procent kapacity, která tyto střediska mohou zabírat v inovačním centru, ale nic není zatím jisté.