

**UNIVERZITA PARDUBICE
FILOZOFICKÁ FAKULTA**

BAKALÁŘSKÁ PRÁCE

2010

JAN KRÁTKÝ

Univerzita Pardubice
Fakulta filozofická

**Lov a šlechtické slavnosti na panství Chlumec nad
Cidlinou**

Jan Krátký

Bakalářská práce

2010

Univerzita Pardubice
Fakulta filozofická
Akademický rok: 2009/2010

ZADÁNÍ BAKALÁŘSKÉ PRÁCE

(PROJEKTU, UMĚLECKÉHO DÍLA, UMĚLECKÉHO VÝKONU)

Jméno a příjmení: **Jan KRÁTKÝ**
Studijní program: **B7105 Historické vědy**
Studijní obor: **Kulturní dějiny**
Název tématu: **Lov a šlechtické slavnosti na panství Chlumec**
Zadávací katedra: **Katedra historických věd**

Z á s a d y p r o v y p r a c o v á n í :

Ve své práci se student zaměří na otázku, jaký měl význam lov a šlechtické slavnosti pro sebe-realizaci a prezentaci šlechtice na příkladě chlumeckého panství Kinských. K této práci budou využity archiválie uložené v NA Praha (fondy Fideikomisní spisy a Stará manipulace) a v SOA Zámorsk (fondy RA Kinských a Velkostatek Chlumec), stejně jako dochovaná knihovna rodiny Kinských. Práce bude vycházet z rozboru a porovnání situace za dvou významných generací rodu a to za vlády Františka Ferdinanda Kinského (1678 - 1741) a jeho vnuka, taktéž Františka Ferdinanda (1736 - 1806). Práce se zaměří především na tyto okruhy: -Lov jako společenská událost v životě barokní šlechty -význam lovu v politických jednáních -Stavební aktivity spojené s lovem -Šlechtic a reprezentace (hony, zbrojnice, lovecké slavnosti)

Rozsah grafických prací:

Rozsah pracovní zprávy:

Forma zpracování bakalářské práce: **tištěná/elektronická**


Seznam odborné literatury:

Bůžek, Václav - Král, Pavel (edd.): Slavnosti a zábavy na dvorech a v rezidenčních městech raného novověku. České Budějovice 2000 (=Opera historica 8) Bůžek, Václav - Dibelka, Jaroslav (edd.): Člověk a sociální skupina ve společnosti raného novověku. České Budějovice 2007 (= Opera Historica 12) Karel Khun: Dějiny města Chlumce. Chlumec nad Cidlinou 1932 Karel Richter: Sága rodu Kinských. b.m, b.d. Aleš Valenta: Dějiny rodu Kinských. České Budějovice 2004 Bůžek, V. - Hrdlička, J. - Král, P. - Vybíral, Z.: Věk urozených. Šlechta v českých zemích na prahu novověku. Praha 2002 Petr Maťa: Svět české aristokracie (1500-1700). Praha 2004 Werner Rösener: Die Geschichte der Jagd : Kultur, Gesellschaft und Jagdwesen im Wandel der Zeit . Düsseldorf [u.a.] 2004 Wolfram Martini: Die Jagd der Eliten in den Erinnerungskulturen von der Antike bis in die Frühe Neuzeit. Göttingen 2000

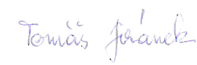
Vedoucí bakalářské práce: **Mgr. Vítězslav Prchal**
Katedra historických věd

Datum zadání bakalářské práce: **30. dubna 2009**

Termín odevzdání bakalářské práce: **31. března 2010**


prof. PhDr. Petr Vorel, CSc.
děkan

L.S.


doc. PhDr. Tomáš Jiránek, Ph.D.
vedoucí katedry

V Pardubicích dne 5. února 2010

Prohlášení autora

Prohlašuji:

Tuto práci jsem vypracoval samostatně. Veškeré literární prameny a informace, které jsem v práci využil, jsou uvedeny v seznamu použité literatury.

Byl jsem, seznámen s tím že se na moji práci vztahují práva a povinnosti vyplývající ze zákona č. 121/2000 Sb. a autorský zákon. Dále jsem si vědom skutečnosti, že Univerzita Pardubice má právo na uzavření licenční smlouvy o užití této práce jako školního díla podle § 60 odst. 1 autorského zákona. Pokud užiji tuto práci já, nebo bude poskytnuta licence o užití jinému subjektu, je Univerzita Pardubice oprávněna ode mne požadovat přiměřený příspěvek na úhradu nákladů, které na vytvoření díla vynaložila, a to podle okolností až do jejich skutečné výše.

Souhlasím s prezenčním zpřístupněním své práce v Univerzitní knihovně.

V Pardubicích dne

Jan Krátký

Poděkování

Rád bych poděkoval rodině Kinských a pracovníkům zámku Karlova Koruna za zpřístupnění zámku a jeho inventáře ke studiu podkladů k této práci. Dále bych rád poděkoval za všestrannou pomoc a podporu svojí rodině a své dívce Veronice. V neposlední řadě pak děkuji Jaromíru Kovaříkovi, Alešovi Valentovi a Vítězslavovi Prchalovi za spolupráci a užitečné připomínky. A nakonec musím poděkovat i studiu Resi z Chlumce nad Cidlinou za bleskové vytištění a svázání práce.

Anotace

Krátký, Jan. *Lov a šlechtické slavnosti na panství Chlumec nad Cidlinou*. Pardubice: Filozofická fakulta Univerzity Pardubice, 2010. 63 stran. Bakalářská práce.

Autor se ve své práci zabývá tématem lovu, reprezentačních sídel a šlechtických slavností. V úvodu své práce shrnuje důvody, proč si toto téma vybral a jak ho bude chtít ve své práci naplnit. Na začátku vlastního textu popisuje historii rodu Kinských. Tato kapitola nás dovede až ke dvěma hlavním generacím, které jsou stěžejní pro autorovu práci. Po seznámení s jejími představiteli se práce dostává k tématu lovu. Zde jsou popisovány jeho různé způsoby i zvyklosti, nejvýznamnější lovecký řád v Čechách a také lovecká sídla. Autor na grafikách od J. E. Ridingera, které se nacházejí na zámku Karlova Koruna v Chlumci nad Cidlinou, přibližuje různé způsoby lovu. V následující kapitole se autor zabývá šlechtickými sídly, jako nástroji k reprezentaci. Tato funkce šlechtických sídel je přiblížena opět na příkladu zámku Karlova Koruna a na příkladu starého chlumeckého zámku. Jsou zde popsány jednotlivé prostory určené k reprezentaci. Na konci této práce autor popisuje dvě nejvýznamnější návštěvy na chlumeckém panství Kinských, a to návštěvu Karla VI. v roce 1723 a návštěvu Marie Terezie o dvacet let později. V závěru je shrnut způsob práce a poznatky nabyté během jejího psaní.

Klíčová slova: Chlumec nad Cidlinou, Kinský, Karlova Koruna, lov, slavnost, šlechtic, reprezentace

Obsah

Prohlášení autora	
Poděkování	
Anotace	
Obsah	
ÚVOD	1
I. CESTA K VZESTUPU	2
František Ferdinand Kinský (1678 – 1741)	14
Leopold Kinský (1713 – 1760)	17
František Ferdinan Kinský (1738 – 1806)	18
II. LOV	21
Lesy v Čechách	23
Lovecká sídla	24
Způsoby barokního lovu	25
III. ŠLECHTICKÁ SÍDLA A JEJICH REPREZENTAČNÍ FUNKCE	44
Starý chlumecký zámek jako rezidenční sídlo	48
Karlova Koruna jako rezidenční sídlo	49
Reprezentační prostory	50
Mramorový a Sloupový sál	50
Jídelny	52
Knihovny	53
Zbrojnice	54
Stáje a jízdárny	55
Další zámecké prostory	57
Návštěva Karla VI.	59
Návštěva císařovny Marie Terezie	61
ZÁVĚR	63
Seznam literatury a pramenů	64
Seznam zkratk	67
Seznam příloh	68
Obrazové přílohy	69
Přílohy plánů	85

Textová příloha

90

Resume

91

Úvod

Toto téma jsem si vybral proto, že mi připadá zajímavé a doposud nebylo podrobně zpracováno. Díky práci na něm jsem se chtěl blíže seznámit s tematikou lovu a šlechtických slavností na chlumeckém panství v 18. století. Dalším mým cílem bylo získat co nejvíce informací o způsobu života rodiny Kinských v Chlumci nad Cidlinou.

Základní literaturou, ze které jsem informace o rodině Kinských čerpal, jsou knihy od Aleše Valenty, který se tímto rodem již dlouhou dobu zabývá. Vycházel jsem z jeho knih *Dějiny rodu Kinských*¹ a *Finanční poměry české šlechty ve druhé polovině 18. století*.² Stěžejní však jsou prameny čerpané z archivů rodiny Kinských. Využil jsem pramenů týkajících se rodiny Kinských, které jsou většinou uloženy ve Státním oblastním archivu v Zámrsku.³ Čerpal jsem z uložených inventářů rodinného archivu Kinských⁴ a inventářů chlumeckého panství. Vodítkem k popisování stavební činnosti Kinských byla práce Karla Kuči *Chlumecko a Novobydžovsko*.⁵ V některých částech jsem také vycházel z knihy Karla Khuna *Dějiny a kulturní obraz města Chlumce n. C.*⁶ Tato práce je sice stará, ale v některých částech nebyla dosud překonaná. V části týkající se lovu jsem čerpal z knih Jana Čabarta⁷, Ludiše Letošníkové⁸ a Jindřicha Francka.⁹ V této části jsem využil některých pasáží z bakalářské práce Jakuba Nobichta¹⁰ a diplomové práce Terezy Berdychové.¹¹ Některá fakta jsem čerpal z článků Jaromíra Kovaříka¹² a Ludmily Ourodové.¹³ Pro doplňující informace jsem musel sáhnout také do nevyhovující literatury Karla Richtera.¹⁴

¹ Valenta, A. *Dějiny rodu Kinských*. České Budějovice: Vedita, 2004. ISBN 80 – 86829 – 05 – 7.

² Valenta, A. *Finanční poměry české šlechty ve druhé polovině 18. století: Chlumečtí Kinští v letech 1740 – 1770*. 1. Vydání. Hradec Králové: Gaudeamus, Univerzita Hradec Králové, 2006. ISBN 80-7041-272-0.

³ Dále jen SOA Zámrsk.

⁴ Dále jen RAK.

⁵ Kuča, K. *Chlumecko a Novobydžovsko. Historie a architektonické památky Pocičliní*. 1. Vydání. Hradec Králové: Balustráda, 1995. ISBN 80 – 901906-O-X.

⁶ Khun, K. *Dějiny a kulturní obraz města Chlumce n. C.* Chlumeck nad Cidlinou: vydáno nákladem rady města Chlumce nad Cidlinou, 1932.

⁷ Čabart, J. *Vývoj české myslivosti*. 1. Vydání. Praha: Státní zemědělské nakladatelství, 1958.

⁸ Letošníková, L. *Lovecké zbraně v Čechách*. 1. vydání. Praha: Státní zemědělské nakladatelství, 1980. ISBN 07-083-80.

⁹ Francek, J. *Lovecká vášeň v proměnách staletí*. Praha: Havran, 2008. ISBN 978-80-86515-88-5.

¹⁰ Nobicht, J. *Lov a myslivost na panství Brtnice v letech 1725 – 1740*. Pardubice: Univerzita Pardubice. Filozofická fakulta. Katedra historických věd, 2007. Vedoucí bakalářské práce Mgr. Jiří Kubeš, Ph.D.

¹¹ Berdychová, T. *Hudba jako součást lovu: její vývoj, typologie a zakořenění v českých zemích v období baroka*. Brno: Masarykova univerzita. Filozofická fakulta. Ústav hudební vědy, 2009. Vedoucí diplomové práce Mgr. Vladimír Maňas, Ph.D.

¹² Kovařík, J. Mistr barokní lovecké grafiky J. E. Ridinger. *Myslivočeské zábavy*, 2007, č. 1, str. 8-9.

¹³ Ourodová, L. Jan Jiří Hamilton jako portrétista koní. In: *Sborník výzkumných prací: sborník celostátní konference Průběžná prezentace výsledků výzkumného úkolu 201 Odborné hodnocení a systematické vědecké zpracování základní evidence mobiliárních fondů, ke kterým vykonává právo hospodaření Národní památkový*

V první kapitole s názvem *Cesta k vzestupu*, se zabývám historií rodiny Kinských a také důvody, proč dosáhl právě tento šlechtický rod takového věhlasu. Touto kapitolou bych rád čtenáře uvedl do problematiky rodiny a rodinných vztahů Kinských. V závěru této kapitoly se věnuji dvěma velkým generacím Františků Ferdinandů, které jsem zpracoval podrobněji.

Ve druhé kapitole se zabývám různými způsoby lovu. Pokusím se zde přiblížit, že k světu lovu patří také umění a reprezentace rodu. V této kapitole stručně popíši některá umělecká díla, na nichž jsou jednotlivé způsoby lovu zobrazeny. Pokusím se na historické praxi ukázat, jak se lovalo na chlumeckém panství.

Třetí kapitola je věnována šlechtickým sídlům a jejich reprezentační funkci. Pokusím se na příkladu zámku Karlova Koruna a starého hradu v Chlumci popsat funkce reprezentačního sídla, dále pak popsat jeho části a přestavby, které sloužily ke zvýšení reprezentační funkce celého sídla.

V poslední části své bakalářské práce se budu věnovat významným šlechtickým návštěvám na chlumeckém panství Kinských. Konkrétně zmíním návštěvu císaře Karla VI. v roce 1723 a návštěvu královny Marie Terezie v roce 1743.

Téma lovu a šlechtických slavností je s rodinou Kinských pevně propojeno. Členové tohoto rodu byli od dávné doby vášnivými lovci a někteří dokonce nejvyššími lovčími Království českého a lovu se někteří členové rodiny věnují dodnes.

Dle mého názoru je tato práce zajímavá tím, že bádá nejen ve sféře archivů, ale také hmotných pozůstatků. Mezi mé badatelské předpoklady patří, že pomocí těchto hmotných pozůstatků hlouběji proniknu a odhalím způsob života šlechticů v 18. století.

ústav, konané 22. - 23. září 2009 v Praze. Alena Černá (ed.). Praha: Národní památkový ústav, územní odborné pracoviště středních Čech v Praze, 2009, str. 125 – 136. ISBN 978-80-86516-31-8.

¹⁴ Richter, K. *Sága rodu Kinských*. Chlumec nad Cidlinou: správa zámku Karlova Koruna, 2008.

I. Cesta k vzestupu

„Virescit vilnere virtus“ – „Udatnost ranami vzrůstá“¹⁵

Tímto životním heslem Oldřicha Vchynského (Kinského) (1583 – 1620) započnu svoje vyprávění, kterým bych se chtěl vydat po stopách rodu Kinských.

Kořeny tohoto rodu jsou spjaty s okolím Litoměřic. První zmínka o rodu Vchynských se nalézá v listině doksanského kláštera z roku 1282. V ní je uveden rytíř Bohuslav ze Žernosek a ze Vchynic.¹⁶ Další možný předek, Martin z Medvědic, je doložen na listině pražského biskupa z 3. září 1209, potvrzující statky a výsady oseckému klášteru v severních Čechách¹⁷. Jedním z prvních významných představitelů tohoto rodu byl Jan Dlask ze Vchynic, který byl uveden jako hejtman litoměřického kraje v roce 1470 při svolání zemské hotovosti králem Jiřím z Poděbrad.¹⁸ Se svou ženou Dorotou měl dva syny, z nichž jedním byl Jan Dlask ze Vchynic a na Oparně. Ten zemřel roku 1521 a má pamětní desku v katedrále sv. Víta na Pražském hradě.¹⁹ Jeho synové založili tři nové větve rodiny. První syn Jiří Dlask na Drastech (+1566) dal vzniknout větvi drastské. Kryštof Dlask (+ 1555) pomohl ke vzniku nizozemské větve. Poslední ze synů Václav Dlask na Křenicích (+1542) položil základy chlumecké větve²⁰, které se budu věnovat. Další významnou osobností rodu Kinských byl Jan Vchynský (+1590). Od roku 1576 byl jedním z karlístejných purkrabích.²¹ Od Rudolfa II. dostal 5. února 1577 do zástavy komorní panství Chlumeck nad Cidlinou. Tato zástava však trvala jen několik let.²² Jan Vchynský měl šest synů - Jana (+1599), Rudolfa (+1597), Václava (1572 – 1626), Viléma (1574 – 1634), Radslava (1589 – 1660) a Oldřicha (1583 – 1620).

Ještě než se budu věnovat synům Jana, zmíním se v několika řádcích o životě jejich strýce Radslava Vchynského (+ 1619). Ten žádné potomky neměl, proto podporoval své synovce. Výrazně rozšířil majetek rodu, čímž se dostal mezi deset nejbohatších šlechticů v Čechách²³. Měl také zásluhy na povýšení rodu do panského stavu. Jeho jmění bylo natolik

¹⁵ Chlumecký, A. T. *Po stopách rodu Vchynských v českém písemnictví a jeho vztazích k národnímu životu našemu*. Praha: 1919. str. 17.

¹⁶ Valenta, A. (2004): str. 9.

¹⁷ Krška, J. F. *Choceň, město a bývalé panství*. Praha: 1858. str. 42.

¹⁸ Valenta, A. (2004): str. 10.

¹⁹ Kinský, Zd. R. *Rod Kinských na Chlumci: Z toho co jsem slyšel a četl*, Praha: 1930.

²⁰ Valenta, A. (2004): str. 11 – 14.

²¹ Valenta, A. (2004): str. 18.

²² Zahrádka, Fr. *Velkostatek Chlumeck*. Inventář. Zámrsk 1992. str. XII.

²³ Valenta, A. (2004): str. 22.

rozsáhlé, že půjčoval dokonce i králi, kterého si tak chtěl naklonit, aby s povýšením souhlasil. Povýšení však museli schválit i všichni příslušníci panského stavu. Ti ale dávali přednost starším rodům. Proto nechal Radslav roku 1596 vyrobit několik falešných listin, které měly spojovat rod Vchynských s rodem Tetaurů z Tetova. Vše založil na velké podobnosti erbů obou rodů. Pomocí těchto listin chtěl dosáhnout znovuobnovení panského titulu. V české kanceláři nepojali žádné podezření, což mohlo být způsobeno také uplacením úředníků Radslavem Vchynským. Výsledkem jeho snažení bylo obnovení panského titulu dne 21. března 1596 Rudolfem II. Od této doby se měli členové rodu nazývat „ze Vchynic a Tetova“.²⁴ Roku 1605 se panské stavy začaly opět zabývat listinami, které pomohly Radslavovi k panskému titulu. Při jejich zkoumání byly zjištěny značné nedostatky a v důsledku toho byla ustanovena komise, jež měla záležitost prošetřit. Radslav si výsledek jednání opět pojistil půjčkou Rudolfovi II. Spoléhal i na to, že velká část komise s ním sympatizovala kvůli vyznání a mnozí byli u Radslava také zadluženi. Díky těmto okolnostem listiny přestaly být zkoumány a roku 1611 Rudolf II. potvrdil Vchynským panský titul. Na oplátku počítal s jejich pomocí v boji proti bratrovi Matyášovi.

První kritiku pravosti pramene uvedl František Palacký při příležitosti zpracovávání rodokmenu pro knížete Rudolfa Kinského. Nejstarší zkoumaná česky psaná listina je datována do roku 1326, ale v této době, se podle Palackého, čeština neužívala jako diplomatický jazyk.²⁵ V letech 1611 až 1618 byl Radslav královským hofmistrem. Ve své závěti rozdělil svůj majetek mezi 3 synovce a prasynovce Jana Oktaviána. Obdarovanými synovci byli Vilém, Oldřich a Radslav. Václav se mezi nimi nenacházel kvůli své konverzi ke katolicismu.

Nyní se vrátím k synům Jana Vchynského. Nejstarší byl Václav Vchynský (1572 – 1626). Koncem 16. století se stal komorníkem arciknížete Maxmiliána a berníkem v kouřimském kraji. Roku 1603 byl dosazen do funkce nejvyššího lovčího Království českého. Z této funkce však byl roku 1606 odvolán údajně kvůli špatnému hospodaření. V důsledku této události se stal příznivcem Matyáše, kterému donášel informace z českého stavovského prostředí. Díky tomu upadl Václav v nemilost u Rudolfa II., ale po míru v Libni roku 1608 byl amnestován. Rudolf i nadále potřeboval spojence, proto v květnu 1609 potvrdil rodu Kinských privilegia a pomoc při sporu s panským stavem. Václav hrál s Rudolfem nečestnou hru. V červnu roku 1609 mu slíbil věrnost a pomoc, ale slib nedodržel. Koncem června 1609

²⁴ Sedláček, A. *Pýcha urozenosti a výhody u starých Čechův a Moravanův*. Praha: Král. čes. spol. nauk, 1914. str. 12, 13.

²⁵ Archiv Národního muzea (dále jen NM), pozůstalost Fr. Palackého, inv. č. 213, kart. 5.

byl Radslav st. zvolen do třicetičlenné vlády nekatolických stavů, které chtěly náboženskou svobodu. Jejich výhrou bylo vyhlášení „Majestátu“ v červenci 1609, kdy císař povolil náboženskou svobodu. Vchynští chtěli žalovat nejvyššího purkrabího Adama ze Šternberka, ale stavovské shromáždění jejich návrh zamítlo. Vchynští začali vyhrožovat a odvolávat svou účast na stavovském hnutí, ale nakonec se museli omluvit. Václav vyjednával na více místech. Stýkal se zároveň s Matyášem a současně si získával důvěru u dvora Rudolfa II. V květnu 1609 Václav vyjednával s vyslancem arciknížete Albrechta, nejmladšího Rudolfova bratra. Při tomto vyjednávání Václav přednesl návrh nové zemské ústavy, která měla politickou moc svěřit do rukou sněmů, hlavně generálnímu sněmu Zemí koruny české. Rudolf II. neměl dědice. Za svého nástupce si vybral svého bratrance, biskupa arciknížete Leopolda ze štyrské větve Habsburků. Leopold měl za úkol sestavit v Pasově armádu na ochranu císaře. Kolem roku 1610 Václav konvertoval ke katolickému vyznání. Jeho žena Alžběta Krajířová z Krajku ho ani po tomto činu neopustila. Dokonce mu pomohla utéct z vězení v Kladsku a šla s ním do ciziny, když se proti němu postavily stavy.²⁶ Václav několikrát navštívil Matyáše ve Vídni, čímž se dostal mezi vůdce stavovské obce. V lednu 1611 stavové začali formovat vojsko. To se postavilo proti pasovským, kteří 15. února 1611 vtrhli na Malou Stranu a začali dobývat také Hradčany. Ve stavovském vojsku bojovali i bratři Vchynští. Dokládá to dobová grafika.²⁷ Stavům se podařilo ustoupit na Staré Město, kam se pasovští nedostali. Nepřekonatelnou překážkou se jim stala mříž v Mostecké věži. Nebezpečí však nehrozilo jen ze strany pasovského vojska. Václav musel bránit klementinskou kolej jezuitů před útokem lůzy. Byl si vědom toho, že se mu toto počínání zúročí v pozdějších diplomatických stycích. Díky tomuto činu nalezlo v kryptě kostela sv. Salvátora v 17. a 18. století odpočinek mnoho členů rodiny Kinských.²⁸

Václav také udržoval nepřátelskou náladu stavů vůči císaři. V únoru 1611 byl zvolen jedním ze třiceti stavovských direktorů. Rudolf II. si i nadále snažil udržet jejich přízeň, proto v květnu potvrdil, společně se zemským sněmem, jejich panský status. Dne 24. března vjel Václav Vchynský po boku Matyáše do Prahy a Matyáš se za dva měsíce stal českým králem.²⁹ Václav za svou pomoc Matyášovi získal komorní panství Kolín a Chlumeck nad Cidlinou.³⁰ Navíc se stal správcem všech komorních panství v Království českém. U

²⁶ Valenta, A. (2004): str. 242, pozn. 116.

Kinský, Z. R. (1930): str. 11.

²⁷ Obrazové přílohy, obrázek č. 1.

²⁸ Valenta, A. (2004): str. 35.

²⁹ Valenta, A. (2004): str. 36.

³⁰ Chlumecký, A. T. (1919): str. 29.

chlumeckého panství si panovník ustanovil předkupní právo v případě jeho budoucího prodeje. Další jeho požadavek byl na „mírnost a střídmost“ lovů, hlavně na hranicích chlumeckého a královského panství v Poděbradech. Panovník si také zjednal nárok na lov v chlumeckých lesích.³¹ Svůj triumf nad Rudolfem II. završil Václav po Rudolfově smrti. Když se v lednu 1612 dostaly na veřejnost zprávy o Rudolfově smrti, kterou se jeho okolí snažilo utajit, pronikl Václav do císařových komnat, kde našel jeho mrtvolu. Dokonce se zúčastnil i pitvy, při které vzal na důkaz dokončené pomsty do rukou srdce mrtvého císaře. Podle zprávy kronikáře Pavla Skály ze Zhoře, stiskl Václav císařovo srdce tak, že z něj vytryskla krev. Tuto zprávu ale musíme brát s rezervou, protože Václav byl u Skály v nepřízni kvůli své konverzi ke katolicismu.³² Stavové mu nepřáli získání kolínského a chlumeckého panství, proto je nechtěli ani zapsat pod jeho jménem do Zemských desek. Vyžádali si osobní odůvodnění této odměny od Matyáše. Ten jim odepsal, že mu Václav slíbil za tato dvě panství pomoc při získání koruny. Toto prohlášení však bylo pro Václava nepříznivé, protože by se tím dopustil činu proti zemské ústavě. Stavové žádali pro Václava trest ztráty cti, hrdla a statků. Václav byl v té době na přímluvu manželky pouze v domácím vězení, zato byl hlídán silnou stráží. Stavové to odůvodňovali tím, že Václav je mstivý a bil občany království i proti právu. Dalším důvodem k uvěznění byl fakt, že při obvinění neuposlechl zákazu a vyjel ze země.³³ Dne 1. března 1616 začal soud. Při něm byl Václav obviněn z urážky císaře Rudolfa II. i krále Matyáše a z ohrožování ostatních lidí. Byl odsouzen k vězení na kladském hradě. Panství Kolín a Chlumeck nad Cidlinou byla navrácena králi. Václavovi se po dvou měsících věznění podařilo utéct do Polska. Útěk to byl opravdu dobrodružný. Z vězení se dostal po hedvábném provazovém žebříku.³⁴ Byl na něj vydán zatykač a odměna. Po vypuknutí stavovského povstání se mohl Václav vrátit zpět do Čech a roku 1619 se dokonce opět ujal správy chlumeckého panství. Ferdinand II. mu svěřil držbu nejen chlumeckého panství, ale i několika okolních statků. Na celém panství měl Václav respektovat náboženství poddaných, ale ani tuto podmínku bohužel nedodržel.³⁵ Václav zemřel roku 1626 v Brně, kde byl také pohřben.

³¹ Valenta, A. (2004): str. 54.

³² Valenta, A. (2004): str. 37, 239, pozn. 75.

³³ Valenta, A. (2004): str. 55.

³⁴ Kinský, Zd. R. (1930): str. 11.

³⁵ Dokládá to incident z července roku 1620, kdy Václav vtrhl do kostela sv. Voršily, kde byli nekatoličtí poddaní shromáždění k uctění narození Jana Husa. Václav je nutil, aby s ním jeli na lov. V důsledku tohoto činu se proti němu vzbouřili sedláci, kteří mu hrozili rozsekáním na malé kousky. Od takovéto smrti ho vysvobodilo uvěznění stavy ve staroměstské radnici. Z tohoto vězení se dostal díky habsburskému generálovi Buquyovi. Janáček, J. (ed.). *Pavel Skála ze Zhoře*. Praha: Historie česká, 1984. str. 277, 278. Srov. Valenta, A. (2004): str. 60.

Druhým ze tří bratrů, kterým se chci podrobněji věnovat, je Vilém Vchynský (1574 – 1634). Vilém byl nejen velice cílevědomý, ale byl i dobrý diplomat. Tomu odpovídaly i jeho kontakty s ostatní šlechtou. Mezi ty, s nimiž se stýkal, můžeme počítat Rožmberky a Švamberky, ale důležité byly především styky s Albrechtem z Valdštejna. O stycích Viléma Vchynského s Rožmberky hovoří zápis kronikáře Březana. Ten se zmiňuje nejen o přítomnosti Viléma na svatbě Elišky Fedorovny z Fraucimoru a Petra Voka roku 1604, ale také o jeho přítomnosti při obědě na Nový rok v roce 1612.³⁶ Za pomoc při bojích s pasovským vojskem získal Vilém funkci nejvyššího lovčího Království českého. Tato funkce mu zůstala až do roku 1628. V květnu 1618 byl zvolen do třicetičlenného direktoria českých stavů. V této funkci dlouho nezůstal a byl nahrazen bratrem Radslavem. Od roku 1621 pobýval převážně v saské Pirně, protože se nehodlal vzdát luteránství. V souvislosti s tím roku 1628 císař rozhodl, že Vilémovi majetek sice zůstane, ale měl by přehodnotit své vyznání. V případě, že odmítne přijmout katolickou víru, musí odjet ze země a správu majetku svěřit katolíkově. V témže roce Vilém získal zkonfiskovaný majetek po bratru Oldřichovi a byl povýšen do panského stavu. Toto povýšení zahrnovalo také jeho děti a vztahovalo se i na adoptované potomky. Přimluvil se za něj Albrecht z Valdštejna a zřejmě mu pomohl také fakt, že se vzdal velkého dluhu, který u něho měla česká komora.³⁷ Vilém je v povyšovací listině ještě nazýván jako Vilém ze „Vchynic“, ale už v té době používal nové rodové jméno „Kinský“ (původní verze „Kynský“).³⁸ Tato změna byla zřejmě důsledkem pobytu v německém prostředí, kde měli potíže s výslovností jména Vchynský. Nejstarší zmínka o jeho novém jméně je z listu Viléma „Kynského“ českému místodržícímu Karlu Lichtensteinovi z 2. června 1623.³⁹ Česká větev si toto nové jméno rychle osvojila, hlavně Jan Oktavián Kinský. Při vpádu saských vojsk do Čech byl Vilém zajat a odvezen do Drážďan. Saský kurfiřt se k němu však choval přátelsky. Zde také roku 1633 začal budovat tajné kontakty s francouzskými a švédskými emisary. Podporoval spolupráci Valdštejna se Švédy a jejich spojenectví proti císaři. Koncem roku odjel do Plzně k Valdštejnově armádě, kde se setkal s generálem Piccolominim. Po jejich rozhovoru poslal generál zprávu do Vídně o

³⁶ „Rožmberský kronikář zaznamenal jeho přítomnost na svatbě, již v Třeboni v roce 1604 vystrojil Petr Vok příslušníci svého fraucimoru Elišce Fedorovně „Moskevce“, či jeho oběd na Nový rok 1612 tamtéž s Janem Jiřím ze Švamberka.“

Březan, V. *Životy posledních Rožmberků*. 2. díl. 1. vyd. Praha: Svoboda, 1985. str. 633.

³⁷ Hrubá, M. Prominentní emigrant Vilém Vchynský (Kinský) a jeho majetek v severozápadních Čechách. In: *Víra nebo vlast? : exil v českých dějinách raného novověku : sborník z konference v Muzeu města Ústí nad Labem ve dnech 5.-6. listopadu 1998*. uspořádala Michaela Hrubá. Ústí nad Labem: Albis international - PhDr. Kristina Kaiserová, 2001. ISBN 80-86067-57-2. str. 210-219.

³⁸ Brož, I. *Velké postavy rodu Kinských*. Praha: 2001. Petrklíč. ISBN 80-7229-052-5. str. 9.

³⁹ Státní ústřední archiv Praha (dále SÚA), Stará manipulace (dále SM), inv.č. 1558, sign, K 9 58, kart. 1091.

Vadštejnově zradě. Císař Valdštejna zbavil vrchního velení a vydal na něho i jeho spojence zatykač. Valdštejn byl těžce nemocný a odjel do Chebu, aby se zde ukryl. Správce chebského hradu Gordon se domluvil se svými britskými krajany, kteří byli plukovníky Albrechta z Valdštejna, na Albrechtově likvidaci. Dne 25. února 1634 byl Vilém Kinský, generál Trčka a Ilov pozváni na hrad na hostinu. Při této hostině však byli všichni zavražděni. Že to byla akce opravdu nečekaná, můžeme usuzovat i podle některých dokladů, které popisují, že Vilém nestihl ani vstát ze židle.⁴⁰ Poté se Gordon se svými spojenci vydal do Pachelbelovského domu, kde zavraždili Valdštejna. Po smrti Viléma byl jeho majetek částečně vydrancován a poté zkonfiskován. Později císař poskytl jeho synům náhradu z mimořádných příjmů české pokladny.

Oldřich Vchynský (1583 – 1620) byl nejmladším synem Jana Vchynského. Jeho životní heslo jsem použil v úvodních řádcích této práce. Myslím, že vystihuje to, proč se Kinští mohli stát významným rodem v českých zemích. Šli si tvrdě za svým cílem. Díky tomu si museli na svou stranu naklonit mnoho přátel, ale vytvořili si pochopitelně i spoustu nepřátel. Oldřich se v roce 1611 spolu se svými bratry účastnil bojů proti pasovskému vojsku. Nejprve však od tohoto vojska přeběhl ke stavům.⁴¹ Dne 22. května 1618 byl přítomen tajné schůzce, kde se stavové rozhodli druhého dne vyhodit z oken české kanceláře Slavatu a Martinice, které považovali za nejhorší odpůrce náboženské svobody pro nekatolíky.⁴² Hlavním organizátorem této akce byl hrabě Thurn, ale Oldřich se na ní aktivně podílel. Obvinil Slavatu s Martinicem, že nespravedlivě obžalovali jeho bratra Václava a poté jej chtěli nechat zabít.⁴³ A byl to právě Oldřich, kdo uhodil Martinice hruškou dýky do ruky, když se zachytil za okenní rám.⁴⁴ Když ubožák padal, ještě za ním zvolal: „*Uhlídáme, zdaliž mu jeho Marie pomůže.*“ Když se Martinicovi téměř nic nestalo, prohlásil Oldřich: „*Přásám Bůh, že jest mu jeho Maria pomohla.*“⁴⁵ Oldřich se také jako velitel jezdeckva účastnil bojů českého povstání. Generál Buquoy se ho natolik obával, že ho chtěl nechat zavraždit. Vyslal prý paliče, který měl zapálit jeho příbytek. Najatý vrah byl však dopaden a oběšen.⁴⁶ Počátkem dubna 1620 Oldřich Vchynský zemřel. Pohřbu se zúčastnil sám Fridrich Falcký, se

⁴⁰ Janáček, Josef. *Valdštejnova smrt*. Praha: Mladá fronta. 2004. str. 292.

⁴¹ Valenta, A. (2004): str. 34.

⁴² Valenta, A. (2004): str. 43.

⁴³ Kinský, Z. R. (1930):str. 13.

Valenta, A. (2004): str. 43.

⁴⁴ Kinský, Z. R. (1930): str. 13.

⁴⁵ Chlumecký, A. T. (1919): str. 21.

⁴⁶ Skála, Pavel ze Zhoře. *Historie česká. Od defenestrace k Bílé hoře*. Praha: Svoboda, 1984. str. 98, 112, 153.

ženou Alžbětou, kteří pěšky doprovodili Oldřichovo tělo k hrobu.⁴⁷ Po Bílé hoře zařadila císařská exekuční komise Oldřicha mezi deset nejvyšších vůdců povstání. Z toho důvodu mu byl zabaven veškerý majetek.⁴⁸ Přesto od poloviny 17. století do poloviny 18. století byli Kinští na vrcholu politického vlivu. Za života Václava Norberta Oktaviána se dostali mezi nejbohatší rody.⁴⁹

Jan Oktavián Kinský (1601 – 1669) byl synem Václava Vchynského. Po Václavově smrti musel Jan Oktavián čelit útokům dvorské komory, která měla výhrady k držení chlumeckého panství. Jan Oktavián proto odjel do Vídně k císaři, kde 30. května 1626 Ferdinand II. nařídil zapsání panství Chlumeck nad Cidlinou se statkem Hradištko do zemských desek jako majetek Kinského. Držení panství však bylo podmíněno dluhem 100 tisíc kop míšenských dvorské komoře.⁵⁰ Jan Oktavián se roku 1628 oženil s Markétou Magdalenou, hraběnkou z Porcia a Brugnara. Měli spolu dva syny a dvě dcery.⁵¹ Roku 1634 bylo Janu Oktaviánovi uděleno svolení k ročnímu odstřelu 20 kusů černé zvěře a 25 kusů vysoké zvěře na chlumeckém panství.⁵² Ferdinand také anuloval důsledek rozsudku nad jeho otcem a zavedl trest pro ty, kdo by to Janu Oktaviánovi předhazovali. Roku 1635 mu dokonce daroval panství Česká Kamenice. V tu dobu byl Jan Oktavián plukovníkem císařského vojska. Po smrti Albrechta z Valdštejna vtrhli do Čech Švédové a Sasové. Také města Chlumeck nad Cidlinou a Nový Bydžov byla vydrancována a vypálena. Na chlumeckém zámku shořelo třináct starobylých městských privilegií.⁵³ Roku 1639 Švédové opět dobyli chlumecký zámek a téměř celý rok v něm pobývali. Roku 1645 se Jan Oktavián stal prvním komořím Ferdinanda III. a byl také jmenován tajným radou. Oba jeho synové zastávali funkci nejvyššího českého dvorského kancléře. V roce 1648 se uskutečnilo poslední tažení švédských oddílů chlumeckým panstvím. V dalších letech vojáci napadali už jen českokamenické panství. Proto se ho Jan Oktavián rozhodl chránit lepší kontrolou hraničních průsmyků.

Po třicetileté válce se Chlumeck nad Cidlinou stal hlavním sídlem rodu Kinských. Na jeho vzhledu to však nebylo moc znát. Až do konce 17. století byl Chlumeck nad Cidlinou

⁴⁷ Chlumecký, A. T. (1919): str. 17.

⁴⁸ Bílek, T. V. *Dějiny konfiskací v Čechách po roce 1618*. Praha: Řivnáč František, 1882. str. 41.

⁴⁹ Valenta, A. (2004): str. 61 – 62.

⁵⁰ SOA Zámorsk, RAK, inv. č. 204, kart. 13, fol. 10-12.

⁵¹ Mladší Sylvie Kateřina se vdala za hraběte Františka Josefa Šlika.

Valenta, A. (2004): str. 244. pozn. 140.

⁵² Valenta, A. (2004): str. 243. pozn. 133.

⁵³ Francek, J. – Hartman, J. *Chlumeck nad Cidlinou. Stručné dějiny města*. Hradec Králové: Kruh, 1985. str. 45 – 46.

malé venkovské městečko středověkého rázu.⁵⁴ Roku 1644 udělil Jan Oktavián Chlumci několik hospodářských výhod. Bylo to povolení obchodu se solí, provozování vinného šenku nebo odpuštění veškeré roboty, kromě zaječího honu.⁵⁵ Také chlumecký zámek, který měl v té době podobu vodního hradu, nesplňoval představy o tom, jak by měla vypadat tehdejší rezidence. Podoba vodního hradu vznikla v době, kdy byl majetkem Pernštejnů. Není proto náhoda, že se typově jeho stavba shodovala s podobou hradu v Pardubicích. Přestavba vodního hradu však nebyla jedinou aktivitou Pernštejnů v Chlumci nad Cidlinou. V letech 1536 až 1543 dal Jan z Pernštejna⁵⁶ vystavět kostel sv. Voršily. Tato památka dodnes patří k cenným dokladům renesančního stavitelství ve východních Čechách. Vodní hrad, který byl střediskem správy chlumeckého panství, byl roku 1671 barokně přestavěn. Hrad sloužil svému účelu až do roku 1745, kdy naposledy vyhořel. Od té doby už jen postupně chátral a správa panství byla přenesena do nově postaveného Tereziánského traktu u zámku Karlova Koruna. Do dnešní doby se bohužel žádné zbytky vodního hradu nedochovaly, protože byl v roce 1964 rozhrnut buldozery v akci „Z“.⁵⁷

Nyní bych se rád věnoval osobě staršího syna Jana Oktaviána Kinského, kterým byl František Oldřich Kinský (1634 – 1699). Oproti svému bratrovi dosáhl vyššího postavení a měl také i větší vliv. Studoval na univerzitě v Lovani v Nizozemí. Po návratu z kavalírské cesty, o které se nedochovaly bližší údaje, vstoupil do družiny arcivévody Leopolda, který se roku 1657 stal králem. Rok na to ho František Oldřich doprovázel ke korunovaci na římského císaře do Frankfurtu nad Mohanem. Roku 1663 byl ve funkci místokancléře v české dvorské komoře vyslán na významnou misi do Polska, kde marně vyjednával pomoc proti Turkům.⁵⁸ V letech 1676 až 1679 byl jako hlavní rakouský vyjednaváč účasten mírových jednání s Francií. Tato jednání zbrzdila francouzskou expanzi v Porýní. Jeho kariéra ve dvorské kanceláři byla přerušena intrikami Bernarda Ignáce z Martinic, který zařídil, aby František Oldřich byl dosazen do funkce prezidenta apelačního soudu na Pražském hradě. Kinský přijal toto jmenování proti své vůli.⁵⁹ Leopold, který si Františka Oldřicha velice oblíbil, mu slíbil, že bude příštím nejvyšším českým kancléřem. Tím byl jmenován roku 1683 a v této funkci setrval až do své smrti. Roku 1683 se také aktivně podílel na pacifikaci Uher, které byly ve

⁵⁴ Kuča, K. (1995): str. 211.

⁵⁵ SOA Zámorsk, RAK, inv. č. 95, kart. 9, fol. 13-17.

⁵⁶ Kuča, K. (1995): str. 146.

⁵⁷ Obrazové přílohy, obrázek č. 2

⁵⁸ Roku 1664 měl také urovnat spory mezi maršálem Lubomirským a králem polským.

Kinský, Z. R. (1930): str. 14

⁵⁹ Maťa, P. *Svět české aristokracie*. Praha: Nakladatelství Lidové noviny, 2004. ISBN 80-7106-312-6. str. 361, 818. pozn. 259.

spojenectví s Turky. Většinu času trávil ve Vídni, kde v roce 1687 koupil dům.⁶⁰ Od roku 1699 také měli palác v Praze, v dnešní Nerudově ulici.⁶¹ Od té doby už Kinští vlastní alespoň jeden dům ve Vídni. Roku 1688 dostal Řád zlatého rouna. V devadesátých letech 17. století ovládl zahraniční politiku monarchie. To vedlo k uzavření příměří s Francií a míru s Turky, který byl uzavřen v Karlovicích roku 1699. I přes své diplomatické a dvorské povinnosti si udělal František Kinský čas na správu chlumeckého panství. Dokladem toho je i listina z roku 1690, ve které se dovídáme, že František Oldřich chtěl omezit potažní formu roboty.⁶² Tato snaha se mu vyplatila už roku 1680, kdy vypukly v Čechách protirobotní rebelie poddaných, které se ale chlumeckému panství vyhnuly. Naopak tomu však bylo v českokamenickém panství, které zdědil jeho bratr Václav Norbert Oktavián. František Oldřich se také zabýval berní rulou, jejíž oprava z roku 1683 bývá někdy nazývána „katastr Kinského“.⁶³ Navzdory jeho umění v diplomacii byl označován za uzavřeného, chladného, svéhlavého, nepřijemného a hněvivého, díky čemuž s ním nikdo nic nechtěl mít.⁶⁴ Stejně jako jeho otec byl v jisté míře vlastencem. Jan Oktavián nesouhlasil s vytlačováním češtiny z běžného života. František Oldřich sice psal vše v němčině nebo latině, ale doma mluvil česky. Dokládá to část jeho deníku, kde se zmiňuje o sporu se svou ženou, která se mu posmívala kvůli tomu, že používal češtinu.⁶⁵ V roce 1668 měl „exces“ na zemském sněmu. Spor vedl s Bernardem Ignácem z Martinic a zřejmě se také týkal vlasteneckého tématu. V důsledku této události ho císař napomenul a udělil mu domácí vězení. Po tuto dobu se nesměl vzdálit z Prahy.⁶⁶ František Oldřich vzal pod ochranu i Bohuslava Balbína, když Martinic chtěl cenzurovat jeho dílo *Epitome rerum Bohemicarum*. Roku 1674 naopak Kinský toto dílo doporučil dvorskému knihovníkovi. Od něj se dostalo dílu dobrých referencí a mohlo být vydáno. O dobrém vztahu Františka Oldřicha s Bohuslavem Balbínem svědčí nejen to, že Balbín často pobýval na chlumeckém hradě, ale dokládá ho i jejich korespondence. František Oldřich Kinský si vzal za manželku Annu Ursenbechovou, ale jejich manželství zůstalo bezdětné. Existuje sice zmínka o synovi, ale ten po několika týdnech života zemřel. A o této smutné události se dovídáme

⁶⁰ SOA Zámorsk, RAK, inv. č. 782, kart. 40.

⁶¹ Valenta, A. (2004): str. 245. Pozn. 150.

⁶² Valenta, A. (2004): str. 65.

⁶³ Valenta, A. (2004): str. 65. Pozn. 146.

⁶⁴ Valenta, A. (2004): str. 69. Pozn. 156.

⁶⁵ Valenta, A. (2004): str. 70.

⁶⁶ Placht, O. *Lidnatost a společenská skladba českého státu v 16. – 18. století*. Praha: Nakladatelství Československé akademie věd, 1957. str. 248.

právě pouze z korespondence Františka Kinského s Bohuslavem Balbínem.⁶⁷ Po svém bohatém životě František Oktavián zemřel roku 1699.

Mladším synem Jana Oktaviána Kinského byl Václav Norbert Oktavián Kinský (1642 – 1719), který také dědil po svém bezdětném bratru Františku Oldřichovi. Václav Norbert Oktavián po kavalírské cestě západní a jižní Evropou nastoupil dráhu zemského a později císařského úředníka. Měl dvě manželky, Marii Annu z Martinic a Annu Terezií z Nesselrode. Dohromady měl s oběma manželkami šestnáct dětí, z toho sedm synů. Nejstarším jeho synem byl Jan Václav Oktavián a nejmladším František Karel, který se narodil v otcových 67 letech.⁶⁸ S velkým počtem potomků nastal Václavu Norbertu Oktaviánovi problém s hmotným zajištěním všech dětí. Začal to řešit nakupováním statků. V roce 1716 například koupil statek Kratonohy, který sousedil s chlumeckým panstvím. Dne 30. září 1715 sepsal závěť, která postupem času byla obohacována o dodatky týkající se dalších dětí. Finální podoba závěti měla čtyři dodatky.⁶⁹ Jeho jmění se nákupem nemovitostí zvýšilo až na sumu přes dva a půl milionu zlatých, což z něj udělalo třetího nejbohatšího feudálního vlastníka v zemi. Jen dědická daň činila přes deset tisíc zlatých.⁷⁰ V letech 1688 až 1690 byl prezidentem apelačního soudu. Potom po dobu šesti let (1690 – 1696) působil jako zemský sudí a nakonec v letech 1696 až 1705 byl nejvyšším komorníkem. Svou kariéru dovršil funkcí českého dvorského kancléře. Roku 1706 zřídil Václav Norbert Oktavián fideikomis. To bylo seskupení majetku ošetřené smlouvou tak, aby se zabránilo jeho rozdrobení.⁷¹ V té době už probíhal spor otce s nejstaršími syny, Janem Václavem Oktaviánem (1671 – 1733) a Bernardem Františkem Antonínem (+1737). Ti zřejmě nesouhlasili s druhým sňatkem svého otce a v důsledku tohoto rozporu byli vyloučeni z nároku na fideikomis, který měl podle dohody připadnout nejstaršímu synovi. Václav Norbert Oktavián toto rozhodnutí zdůvodnil bezdětností prvního syna a oční chorobou druhého, kvůli které se podle lékařů nemohl oženit. A tak Bernardova oční choroba způsobila, že nezdědil žádný majetek. Tím šťastnějším, kdo zdědil fideikomis, byl František Ferdinand (1678 – 1741).

Václav Norbert Oktavián si ve svém testamentu přál, aby bratři spolu vycházeli.⁷² Toto přání bylo ale jen těžko splnitelné, protože mezi sourozenci byly velké věkové rozdíly. Bližší si byli jen František Ferdinand, Štěpán (1679 – 1749) a Filip Josef (1700 – 1749). Ale

⁶⁷ Květoňová – Klímová, O. Styky Bohuslava Balbína s českou šlechtou pobělohorskou. 1. Vydání. *Český časopis historický*, 1927, kapitola 32, str. 498-541. str. 530.

⁶⁸ Valenta, A. (2004): str. 74.

⁶⁹ Valenta, A. (2004): str. 74.

⁷⁰ SOA Zámorsk, RAK, inv. č. 196, kart. 11.

⁷¹ Valenta, A. (2006): str. 28.

⁷² SOA Zámorsk, RAK, inv. č. 1550, sign, 1486, kart. 84.

jak můžeme číst v úryvku z dopisu Štěpána Kinského bratru Františku Ferdinandovi, i mezi těmito bratry byly časté neshody. Dohadovali se například o tom, jak si mezi sebou rozdělí náklady na otcův pohřeb.⁷³ Roku 1689 byl Václav Norbert Oktavián jmenován radou tajné konference a od roku 1710 působil také jako direktor předsedající zemskému místodržitelství. V roce 1711 byl odvolán z funkce nejvyššího kancléře, kvůli svému vysokému věku. V té době mu bylo 69 let. Do této kauzy se diplomaticky vložila i sama císařovna vdova. Dne 18. prosince 1711 píše osobně Václavu Norbertu Oktaviánovi dopis, kde se odvolává na jeho vysoký věk, ale zároveň ho ujišťuje, že direktorem bude i nadále. Tato funkce mu zůstala do dubna 1712.⁷⁴ Nedlouho po jeho odvolání z funkce českého kancléře mu Karel VI. udělil Řád zlatého rouna. Václav Norbert Oktavián Kinský zemřel roku 1719.

Za svého života však byl iniciátorem několika staveb, s nimiž se v Chlumci nad Cidlinou můžeme setkat dodnes. Za Václava Norberta Oktaviána byla realizovaná barokní přestavba masných krámů Majorát. Autorem přestavby je zřejmě Jan Blažej Santini Aichl.⁷⁵ Dalším stavitelským počinem byl klášter Loreta, v té době postavený daleko za hradbami města Chlumce nad Cidlinou. Soudí se, že Václav Norbert Oktavián měl v plánu postavit piaristickou kolej a až po jeho smrti byl plán změněn a vzniklo mariánské poutní místo - loreta. Možné to je, ale moc se k tomuto názoru nepřikláním. Pravdivější bude spíš verze, že od počátku se jednalo o stavbu lorety. Tento názor by podporoval i fakt, že ambity jsou začleněny i do budovy kaplanky, takže s nimi bylo od počátku počítáno. Navíc pro potřeby koleje, kde se mělo vyučovat a svěřenci tam i bydleli, by musel být vybudován areál mnohem větší. Stavba lorety byla zahájena zřejmě v roce 1717. Podle první verze byla do roku 1719 postavena pouze patrová kaplanka s věžovým rizalitem, která se stavěla podle plánů Františka Maxmiliána Kaňky. Celý projekt pak měl být dokončen až roku 1740, kdy bylo od původního projektu upuštěno. K již stojící kaplance byly dostavěny ambity tvořící čtvercové nádvoří se zkosenými rohy. Uprostřed byla loretánská kaple. Čtyři další kaple byly pak vybudovány v nárožích ambitů. Podle druhé verze byla už celá stavba dokončena v roce 1719. Tuto domněnku podporuje i výpis ze stavebních účtů, kde ve zmiňovaném roce jsou uváděny platby za tesařské a pokrývačské práce na ambitech. V roce 1740 byla pak syny stavitele zřízena mešní fundace.

Kinští překonali všechny ostatní šlechtické rody v prosazování svých rodinných příslušníků do vysoké politiky. V české dvorské komoře byli vždy dva Kinští. Jeden jako

⁷³ SOA Zámorsk, RAK, inv. č. 1567, kart. 84, dopisy Štěpána Fr. Ferdinandovi z ledna 1719.

⁷⁴ SOA Zámorsk, RAK, inv. č. 332, kart. 21.

⁷⁵ Je-li tato hypotéza opravdu správná, jednalo by se o první Santiniho stavbu v Chlumci nad Cidlinou.

nejvyšší kancléř a druhý jako jeho nástupce ve funkci kancléře nebo místokancléře. To potvrzuje i rozhodnutí z 6. června 1705, kdy byl Václav Norbert Oktavián Kinský jmenován do funkce nejvyššího kancléře a jeho syn na místo českého místokancléře.⁷⁶

Všechny tyto skutečnosti jen potvrzují velikou ctižádost rodiny Kinských k cestě na výsluní. Jednotliví členové nemysleli jen na sebe, ale rozšiřovali svůj majetek a získávali důležité kontakty i pro své potomky. Zcela jistě to nebyla cesta krátká a jednoduchá. Spíš byla plná riskantních plánů a velkých gest. Mnohdy stačilo jen málo a jednotlivec, nebo také celá rodina mohli upadnout v nemilost a zapomnění. Ale realita dokazuje, že riskovat se někdy vyplatí. Kinští dokázali naplnit svůj sen o rodině, která nebude zapomenuta. Všechna slova o rodinném hrdinství jsou také pevně zakotvena v erbu Kinských i v následující citaci:

„V krvavém poli trojzubí vlčí ukazovati nepřítelům uvykl Kinských vznešený rod. Oštěp jak Peliadův trojzub v obranu míří ranní nepřítel, záštitou bývá pak svým.“⁷⁷

Citací jsem tuto kapitolu započal, citací ji také končím.

František Ferdinand Kinský (1678 – 1741)⁷⁸

František Ferdinand Kinský byl zakladatelem chlumecké větve rodu Kinských. Jak uvidíme níže, tento muž dosáhl vysokých postů a velikých úspěchů.

Roku 1678 se František Ferdinand (I.) Kinský narodil Václavovi Norbertovi Oktaviánovi Kinskému (1642 – 1719) a Marii Anně z Martinic (+1694). V roce 1705 se stal českým místokancléřem. V této funkci se účastnil několika misí. Jednou z nich byla například cesta do Frankfurtu nad Mohanem na korunovaci Karla VI. římským králem. František Ferdinand byl také vyslán jako posel k radě kurfiřtů.

O rok později se oženil s dolnorakouskou hraběnkou Marií Terezií Fünfkirchen. S touto první manželkou měl celkem pět dětí, ale tři synové a dcera zemřeli v dětském věku. Čtvrtý syn Leopold Ferdinand Jan (1713 – 1760) se stal dědicem majorátu.

V letech 1708 a 1712 byl vyslán na další diplomatickou misi, která mu pomohla v jeho kariéře. V těchto letech byl zástupcem koruny České při říšském sněmu ve Frankfurtu nad Mohanem.⁷⁹

⁷⁶ Valenta, A. (2004): str. 80.

⁷⁷ Chlumecký, A. T. (1919): str. 9.

Obrazové přílohy, obrázek č. 3.

⁷⁸ Obrazové přílohy, portrét č. 1.

⁷⁹ Zahrádka, F. *Inventář fondu RAK*, SOA Zámorsk, 1963.

Roku 1715 se František Ferdinand stal kancléřem. O čtyři roky později, roku 1719, byl ustanoven nejvyšším hofmistrem. Tímto jmenováním se stal v pořadí pátým držitelem tohoto úřadu v rámci svého rodu.⁸⁰ Toto jmenování bylo však považováno pouze za titulární záležitost.⁸¹

Jak již bylo řečeno výše, vodní hrad v Chlumci nad Cidlinou, který byl sídlem rodu Kinských, přestal vyhovovat potřebám svých uživatelů. Proto nechal František Ferdinand vystavět novou rezidenci na kopci za městem. Jednalo se o reprezentační lovecký zámek, jehož architektem byl Jan Santini Aichel. Stavbu v letech 1721 až 1723 realizoval František Maxmilián Kaňka.⁸² Chlumecký pamětník kantor Šolc ve svých pamětech píše, že stavba stála sto tisíc zlatých.

„Na novém zámku mistrem byl jeden pražský měšťan Santin, ten za samý obrys dostal sedm tisíc, ten pak zámek měl dle sečtení kořtovati mimo robot 100.000. Když grunty pro něj kopali a na mnoho sáhů v zemi byli, tam tesaři třísky nacházeli, takže to jináče nesoudili, než že by od potopy světa tam zpěněné byly, což tůze lidem divno bylo. Při témž zámku studnici též nákladnou vybrali a když již až do vody ji vybrali, se jim zasypala a kolik set prken zarumírovala, ale šťastně, že tenkrát žádných lidí v ní nebylo; kteroužto tak zarumírovanou nechati musili, nebo ten mistr od ní utekl. Tak zase jinší na jiném místě vystavěli, která dosavad stojí.“⁸³

Protože byl zámek koncipován jako lovecké sídlo, vznikla v jeho sousedství obora.

V roce 1721 měl František Ferdinand také další významný úkol. V tom roce se konala papežská volba, na níž byl také vyslán. V roce 1723 byl povýšen na nejvyššího českého kancléře⁸⁴. Toto povýšení se odehrálo na brtnickém zámku při příležitosti oslav korunovace Karla VI. českým králem.⁸⁵ V důsledku tohoto jmenování navštívil Karel VI. při zpáteční cestě také chlumecké panství a samozřejmě nemohl nenavštívit právě dokončený zámek. František Ferdinand mu ve svém reprezentačním sídle přichystal skvělé přivítání, protože to byla po staletích první návštěva českého krále. Význam korunovace pro české země nelze

⁸⁰ SÚA, Bohemica Kinského, kart. 7, č. 22.

Vácha, Š. – Veselá, I. – Vlnas, V. – Vokáčová, P. *Karel VI. a Alžběta Kristýna: Česká korunovace 1723*. Praha: Paseka. 2009. ISBN 978 – 80- 7432 – 002 – 6. str. 83.

⁸¹ Srov. Roubík, Fr. Místodržitelství v Čechách v letech 1577 – 1749. In: *Sborník archivních prací* 17. Praha: 1967, s. 539 – 603. str. 580 – 581.

⁸² Brož, I. (2001): str. 63, 64.

⁸³ Khun, K. (1932): str. 77, Srov. Muzeum Čáslav, paměti kantora Šolce.

⁸⁴ Zahrádka, F. *Inventář fondu RAK*, SOA Zámorsk, 1963. str. 17.

⁸⁵ Vácha, Š. – Veselá, I. – Vlnas, V. – Vokáčová, P. (2009): str. 93.

v žádném případě podceňovat. Byla to jistým způsobem manifestace české šlechty a demonstrace velkého sebevědomí této vrstvy lidí.

Dosavadní literatura, zabývající se stavbou zámku se shoduje v tom, že nový zámek jako sídlo Kinských na Chlumci nad Cidlinou měl přirozeně nahradit starý vodní hrad. Podle mého názoru měla stavba zámku čistě reprezentativní funkci. Dokazují to hlavně pokračující přestavby starého vodního hradu za účelem jeho stálého využívání. Korunovační cesta v roce 1723 byla samozřejmě plánovaná již dopředu, a právě za tímto účelem byla v Čechách přestavena řada zámků. Karlova Koruna však mezi nimi má zcela výjimečné postavení. Pro Františka Ferdinanda bylo přijetí Karla VI. zcela určitě velkou příležitostí jak ukázat své kvality. Návštěvou Karel VI. hraběte Kinského velmi poctil a dal novému kancléři zcela jasně najevo svou důvěru a náklonnost. Na počest jeho návštěvy byl nový zámek Kinských pojmenován *Karlova Koruna*.⁸⁶ V příštích letech zavítal Karel VI. do Chlumce nad Cidlinou častěji. Další jeho návštěva se uskutečnila roku 1731. Mezi hosty byl také hrabě František Antonín Špork, který neměl s Kinskými moc dobré vztahy.⁸⁷

Za vlády Františka Ferdinanda Kinského se nevybudoval jen nový zámek, ale nedaleko Chlumce nad Cidlinou se postavily také lázně. Ze země zde vyvěral pramen, kterému byla připisována léčivá moc.⁸⁸ Protože v jeho blízkosti byla kaple zasvěcená Janu Nepomuckému, dostaly lázně jméno *Svatojanské*. Nechal je vybudovat regent chlumeckého panství rytíř František Antonín Trippenbach. František Ferdinand nechal stávající lázně vylepšit. V roce 1732 si nechal udělat rozbor vody, který však léčivé účinky pramene přeceňoval. To potvrzuje tehdejší trend budovat lázně spíše na základě pověstí než na jejich minerálních účincích. Podobně tomu bylo také v případě lázní hraběte Františka Antonína Šporka na Kuksu. Ten nechal podvodem zbudovat lázně s „horkými minerálními prameny“. Jejich původ založil na pověsti o třech léčivých pramenech. Vodu z pramenů sváděl do nádrže a ohříval ji skrytými kotli. Léčebné účinky lázní podpořil také podplacený doktor J. F. Lowe. Tyto podvody se vyplatily, protože existence lázní na panstvích českých šlechticů znamenala velkou prestiž, protože se sem sjížděli významní hosté. Špork si tohoto faktu byl vědom a

⁸⁶ Valenta, A. (2004): str. 84.

⁸⁷ Špork měl s Kinskými rozpory kvůli jeho soudním sporům. Jan František Vrbna byl kancléřem před Václavem Norbertem Oktaviánem Kinským. Vrbna Šporkovi záležitosti vyřizoval pro hraběte uspokojivě, ale s příchodem Kinských do tohoto úřadu nastal obrat. Nejhůře bylo za Františka Ferdinanda Kinského. Kinský o Šporkovi údajně prohlásil, že nedá úřadům pokoj, dokud nebude uvězněn. Také říkal, že nemá nepřátelé, pouze Kinské. Tento výrok byl zřejmě citově motivován, jelikož o něco později pronesl, že má ještě další nepřátele. Preiss, P. *František Antonín Špork a barokní kultura v Čechách*. Litomyšl: Paseka, 2003. ISBN 80-7185-573-1. str. 93.

Tříška, K. *František Antonín Špork*. Praha: nakl. Společnosti přátel starožitností, 1938. str. 25.

⁸⁸ V dnešní době je považován pouze za dobrou pitnou vodu.

snažil se ho plně využít. Vše ještě dovedl k dokonalosti vybudováním divadla v těsném sousedství lázní. To, že na chlumeckém panství navštívil v roce 1732 Svatojanské lázně císař Karel VI. a jeho manželka, potvrzuje výše uvedená tvrzení v praxi. Z nich také vyplývá, že lázně v době Františka Ferdinanda Kinského nebyly navštěvovány pouze kvůli léčivosti jejich pramenů, ale také pro kulturní a společenský život kolem nich. Roku 1730 se František Ferdinand Kinský podruhé oženil. Jeho druhou ženou se stala Marie Augustina z uherského rodu Pálffy. Ačkoli byla Marie Augustina z maďarského rodu, doma s ní mluvil František Ferdinand česky.⁸⁹ Češtinu ostatně používal i v úředním styku. Se svou ženou měl František Ferdinand tři děti. Nejvýznamnějšího postavení ze všech dosáhl František Josef, který byl reformátorem rakouského vojenského školství a spoluzakladatel Učené společnosti. V roce 1731 získal také Řád zlatého rouna. V té době však už byl hrabě nemocný a nemohl plně vykonávat svůj úřad nejvyššího českého kancléře. Proto po vánocích roku 1735 byl na vlastní žádost císařem zproštěn této funkce. Řízení chlumeckého panství přenechal František Ferdinand své druhé manželce. Poslední roky života strávil v Chlumci nad Cidlinou. Dokazují to výdaje za léky z jezuitské lékárny v Hradci Králové. Dne 22. září 1741 František Ferdinand Kinský na starém hradě v Chlumci nad Cidlinou umírá. Pohřben byl do rodinné hrobky u sv. Salvátora v Praze.⁹⁰ Ve své závěti udělil osobní svobodu lokajům, odpustil dluhy poddaným a je zde také zmínka o vybudování mauzolea Kinských u sv. Salvátora v Praze.⁹¹ Z rodokmenu Františka Ferdinanda (1739 – 1805) můžeme také zjistit, že se jeho nejmladší dcera narodila rok před jeho smrtí.

Leopold Ferdinand Kinský (1713 – 1760)⁹²

Leopold Kinský spojuje významné generace dvou Františků Ferdinandů Kinských. Narodil se jako čtvrté dítě Františkovi Ferdinandovi (I.) Kinskému a Marii Terezii Fünfkirchen a byl prvním potomkem, který se dožil dospělého věku. Z tohoto důvodu se také stal dědicem majorátu. Hrabě Leopold spolu s majorátem zdědil i dluhy, takže se celý život snažil zachránit rodový majetek.⁹³ V rámci tohoto snažení začal dokonce pronajímat majorátní dům v Praze.⁹⁴ Během své kavalírské cesty pobýval v roce 1733 v Paříži.⁹⁵ Rok na

⁸⁹ Valenta, A. (2004): str. 250. pozn. 188.

⁹⁰ Valenta, A. (2004): str. 86.

⁹¹ Valenta, A. (2004): str. 251. pozn. 199

⁹² Obrazové přílohy, portrét č. 2.

⁹³ Valenta, A. (2004): str. 134.

⁹⁴ Valenta, A. (2004): str. 227.

⁹⁵ Valenta, A. (2004): str. 108.

to se oženil s Teresinou z rodu knížat Capece – Rofrano. Měli spolu dva syny, Františka Ferdinanda a Filipa a dvě dcery, Mariannu a Terezii.⁹⁶ Leopold, který byl nejvyšším lovčím, chtěl rozšířit hřebčín obnovený jeho dědečkem Václavem Norbertem Oktaviánem.⁹⁷ Tento plán se mu podařilo uskutečnit za sedmileté války. Údajně se tak stalo na přání Marie Terezie, která si přála, aby byl hřebčín k dispozici vojenským účelům. Z této doby se dochovaly na Karlově Koruně obrazy malíře Hamiltona. Na jednom z nich je hraběnka Theresina Kinská – Capece - Rofrano na plavostrakatém koni. Právě takto nestandardně zbarvení koně se používali k slavnostním účelům. Byli to například koně strakatí, nebo plaví s bílou či černou hřívou.⁹⁸ Tento jev byl pro tuto dobu typický, protože ceremoniální koně museli zaujmout i svým nápadným zbarvením. Zvláště oblíbenými koňmi byli tzv. hermelíni. Byli to skvrnití bělouši, kteří se nacházeli i v chlumeckém hřebčíně. Tito koně byli dováženi ze Španělska.⁹⁹ Roku 1743 přijela Leopolda na chlumecké panství navštívit císařovna Marie Terezie. Další významnou návštěvou byl manžel Marie Terezie František Štěpán Lotrinský, který přijal roku 1750 pozvání na lov.¹⁰⁰

František Ferdinand Kinský (1738 – 1806)¹⁰¹

Narodil se Leopoldovi Ferdinandovi Janovi Kinskému a Theresině Capece-Rofrano. František Ferdinand Kinský vlastnil chlumecké panství a panství Kratonohy. Svou kariéru založil na vojenské službě. Stal se plukovníkem v pluku knížete Poniatowského.

⁹⁶ Richter, K. (2008): str. 45, 46.

⁹⁷ Není známo, zda měl Václav Vchynský svůj hřebčinec, avšak on i jeho bratři byli výborní jezdci. Jeho vnuk Norbert měl velký hřebčinec a v závěti ze 14. prosince 1716 ho připojil k fideikomisu. Byl k němu připojen se všemi klisnami, hřebci i hříbaty. Výjimkou byli kočároví koně, které dal sám svým synům.

Khun, K. (1932): str. 62.

⁹⁸ Roku 1832 Oktavián Kinský zakládá řádnou chovnou knihu. V ní je uvedeno, že 30. dubna 1833 bylo na chlumeckém panství 2018 koní, z nichž 77 náleželo hraběti. Oktavián byl proslulý jezdec a znalec koní. Vyšlechtil chlumecké plaváky. Roku 1892 ukončil chovnou knihu a svěřenecký hřebčinec převzal jeho synovec Zdeňko Kinský. Ten zavedl novou chovnou knihu, kde jsou také vedeni hřebci Magyarád a Honzo. Od roku 1922 chovnou knihu vede Zdeňko Radslav. V této knize je i Pohanka, která vyhrála Velkou pardubickou v roce 1931. Do majetku Zdeňka Radslava Kinského patřila také klisna Norma, na níž vyhrála Lata Brandysová roku 1937 Velkou Pardubickou.

Khun, K. (1932): str. 62.

⁹⁹ Marešová, M. Císařský hřebčín v Kladrubech za vlády Karla VI. In: *Šlechtic mezi realitou a normou: miscellanea ze studentských prací k dějinám raného novověku: sborník*. Jiří Kubeš, Radmila Pavlíčková, editoři. 1. vyd. Olomouc: Univerzita Palackého v Olomouci; Pardubice: Univerzita Pardubice, 2008. ISBN 978-80-244-2037-0. str. 204.

¹⁰⁰ Richter, K. (2008): str. 45.

¹⁰¹ Obrazové přílohy, portrét č. 3.

Po smrti svého otce Leopolda se roku 1760 ujal panství Chlumecké. V té době byl ale nezletilý. Proto až do jeho zletilosti spravovala panství jeho matka Marie Terezie Kinská.¹⁰² Když panství přebíral, bylo velice zadluženo.

Ke zlepšení situace nepřispěla ani svatba s Kristinou princeznou Lichtensteinovou.¹⁰³ Tato svatba, která se uskutečnila roku 1761, byla velice nákladnou záležitostí. Kristina dostala od svého otce věno 3000 zlatých. František Ferdinand jí dal svatební dar, který činil asi 10 000 zlatých.¹⁰⁴ Samotný svatební obřad a hostina stály okolo 30 000 až 40 000 zlatých.¹⁰⁵ Tato nákladná svatba měla za důsledek to, že se zvýšily finanční požadavky hraběte. To vedlo k stále většímu zadlužování a posílení moci zkorumpovaných úředníků.

Roku 1762 převzal František Ferdinand osobně správu panství. Na přelomu let 1765 - 1766 nechal vytvořit administrativní komisi, které správu panství svěřil. Tato komise měla prošetřit finanční záležitosti panství a stabilizovat jeho situaci. Velké omezení výdajů je vidět již v prvním roce působení komise, kdy výdaje panství byly o více jak 12 000 zlatých nižší než v roce 1740.¹⁰⁶ Úřadování komise trvalo do roku 1770, kdy hrabě převzal správu panství opět do svých rukou. Během správy panství komisí se hrabě i s rodinou uskromnil a vzdal se lovu a jiných zábav, které se komisi zdály být zbytečné. Navrhovala mu například, aby snížil stav zvěře na panství.¹⁰⁷ Omezovaly se i jiné nákladné kratochvíle, například šlechtické hostiny. Tento fakt potvrzuje poznámka Františka Ferdinanda ve smlouvě s domácím hofmistrem Josefem Parthem, kde počet osob u své tabule stanovil na 9, ve výjimečných případech na 15 až 20 osob. Z celkového počtu míst byla tři určena pro důstojníky.¹⁰⁸ V důsledku úřednického tlaku a zabavování dobytka poddaným, vypuklo na chlumeckém panství v roce 1775 povstání sedláků, které skončilo jejich porážkou.¹⁰⁹ Během tohoto povstání hrabě na zámku v Chlumci nad Cidlinou nebyl, pobývala zde pouze jeho manželka s dětmi. Hrabě sám se snažil sedlákům na chlumeckém panství ulehčit, ale jejich vzpoury měly na svědomí i různé světové události, jako byla Velká francouzská revoluce nebo porážka rusko-rakouských vojsk u Slavkova.¹¹⁰ Situace se tedy neuklidnila ani po potlačení povstání.

¹⁰² Valenta, A. (2006): str. 109.

¹⁰³ Obrazové přílohy, portrét č. 4.

¹⁰⁴ Valenta, A. (2006): str. 113.

¹⁰⁵ Tato svatba byla oproti Františkovým předchůdcům pouze skromnou záležitostí.

Valenta, A. (2006): str. 159, pozn 576.

¹⁰⁶ Valenta, A. (2006): str. 114

Příloha plány, graf č. 1.

Účty z let 1740 – 1765, SOA Zámrsk, RAK, inv. č. 227, kart. 14, fol. 25 – 32.

¹⁰⁷ SOA Zámrsk, RAK, inv. č. 1639, kart. 86.

¹⁰⁸ Smlouva Ferdinanda Kinského s hofmistrem Parthem z 1. ledna 1765, RAK, kart.30, inv. č. 643, fol. 12 – 13.

¹⁰⁹ Zahrádka, F. *Inventář fondu RAK*, SOA Zámrsk, 1963. str. 20.

¹¹⁰ Richter, K. (2008): str. 64.

Z května 1775 pochází výhružný list, který slibuje vrchnostenským úředníkům za příkoří způsobená zatčeným sedlákům pomstu a dále hrozí vypálením chlumeckého zámku.¹¹¹

Oba manželé se starali o rozkvět svého panství. Dokazují to i jejich stavební aktivity. Kristina dala vystavět v areálu chlumeckého zámku jízďárnu a lovecký zámeček v Oboře. Hrabě zase nechal na vysušeném rybníku Rutwas zbudovat dvě nové vesnice. Jmenovaly se Vchynice a Tetov. Oba byli navíc donátory umění. Jejich oficiální portréty maloval Johann Georg Weikert. Sponzorovali i namalování oltářního obrazu v kostele ve Staré Vodě, který nese jejich alianční erby. Velkou pozornost také upoutalo Daumontské spřežení Kristiny Kinské – Lichtensteinové na oslavách vídeňského kongresu.

František Ferdinand Kinský měl se svou ženou šest synů. Leopolda, Karla, Františka, Kristiána, Antonína a Ferdinanda. Hrabě zemřel náhle roku 1806 v Jičíně při cestě z Vídně. Byl pochován v kostele sv. Voršily v Chlumci nad Cidlinou. Jeho manželka Kristina zemřela o třináct let později. Pochována byla podle svého přání v lesní kapli v Oboře.

¹¹¹ Zahradka, F. *Inventář fondu RAK*, SOA Zámorsk, 1963. str. 21.

II. Lov

Tato kapitola je v mé práci zařazena proto, že v 18. století byly lov a lovecké zábavy v šlechtickém prostředí ve velké oblibě. Další důvod je ten, že lovecké vášni propadli i členové rodiny Kinských a tato jejich vášeň pokračuje až do dnešních dnů. Z pohledu historie byli Kinští nejen nedílnou součástí správy a diplomacie státu, ale výrazně zasahovali i do myslivosti a lovu. Důkazem pro toto tvrzení je fakt, že čtyři členové rodiny Kinských byli během 17. a 18. století nejvyššími lovčími Království českého.

Výraz myslivost se vyskytuje již v díle Tomáše Štítného ze Štítného s názvem *Knížky šestery o obecných věcech křesťanských* a ve staročeském překladu díla Marca Pola *Milión*.¹¹² V Jungmannově *Slovníku česko-německém* je myslivec vysvětlen jako „*člověk myslivě lovící, lovům zvláště na vysokou zvěř vyučený*“.¹¹³ Ve středověku byla oblíbená *Knih o lovu* od G. Phébusse, hraběte z Foix. V této knize se píše o kráse života lovců, kdy se může člověk kochat přírodou a sledovat zvěř. Je zde také uvedeno, že až lovci zemřou, půjdou rovnou do ráje.¹¹⁴

Lovci nosili na hony různé symboly svých ochránců. V antickém Řecku byla patronkou lovu Artemis, která byla zobrazována s lukem v ruce. V Římě to byla zase bohyně Diana. V křesťanských dobách patřil k patronům lovu a myslivosti hlavně svatý Eustach a svatý Hubert. Také sem patří svatý Jiljí a svatý Prokop.

Lov a myslivost byly výsadou šlechty. Toto privilegium vyplývá z Vladislavského zřízení zemského a panský stav měl díky tomu více privilegií než královská města.¹¹⁵ Do roku 1547 užívaly právo lovit všechny stavy (panský, rytířský a městský), ale po odboji měst v témže roce jim král vzal většinu privilegií a majetku, takže nezůstalo ani právo lovu. Navzdory těmto zákazům však měšťané lovit nepřestali. Měšťanské lovy ale nebyly tak okázalé. Při jejich lovu se vyskytovalo méně ručnic. Ty byly nahrazovány holemi. Ulovené zvěře nebylo také tolik.¹¹⁶ Lovu se nevyhýbali ani poddaní, kteří k němu používali pasti a čížbu.¹¹⁷ Šlechtici se pomocí lovu vlastně připravovali i na svá válečná dobrodružství. Cvičili si své reakce, museli snášet nepřízně počasí i jezdit na koni v obtížném terénu.¹¹⁸

¹¹² Francek, J. (2008): str. 5.

¹¹³ Francek, J. (2008): str. 5.

¹¹⁴ Francek, J. (2008): str. 5-6.

¹¹⁵ Maťa, P. (2004): str. 257.

Čabart, J. (1958): str. 47.

¹¹⁶ Ševětínský, J. E. Chadt. *Dějiny lovu (myslivosti) v Čechách, na Moravě a ve Slezsku*. Louny: 1909. str. 341.

¹¹⁷ Nobicht, J. (2007): str. 2, pozn. 4.

¹¹⁸ Nobicht, J. (2007): str. 3, pozn. 8.

Lovy se rozlišovaly na samostatné a reprezentační. Samostatné hony neměly žádná pravidla. Reprezentační hony sloužily jako společenské akce. Byly vázány pevnými pravidly a bývaly součástí dvorských ceremonií, jakými byly například oslava narození dítěte, návštěva panovníka, nebo svatba.

Ve střední Evropě převažovaly do 17. století lovy obstavené (uzavřené). Jejich cílem bylo ulovit co nejvíce kusů zvěře a úlovek potom i prakticky využít.¹¹⁹ V 17. a 18. století začaly převažovat hony reprezentačního rázu. Jejich původ je z Anglie a Francie. Ve Francii vznikl na dvoře krále Ludvíka XIV. parforsní hon. Tento způsob lovu se stal módní záležitostí. Byl finančně velice nákladný a cílem lovu byl pouze jediný předem vybraný kus zvěře. Bylo k němu také potřeba mnoho vyučených lidí, jako byli psovodi a pikéři, kteří se starali o stav zvěře a dobrou smečku psů. V německých zemích a Rakousku se tento způsob lovu příliš neujal. Císař Karel VI. v něm byl sice vycvičen, ale dával přednost obstavenému honu.¹²⁰

K uspořádání lovecké slavnosti musel být vždy dán podnět. Tím byla nejčastěji návštěva významné osoby.¹²¹ K lovu bylo vybráno místo s příjemným prostředím, které bylo ochráněno před nepřízní počasí. K tomuto účelu byly navíc stavěny letohrádky, altány a záštity.¹²² Ačkoli byl lov krátkodobou záležitostí, stavby musely být vybaveny a vyzdobeny podle tehdejších požadavků. Musel být také zajištěn dostatečný počet lovné zvěře. Tento problém se řešil pomocí obor nebo bažantnic. V některých případech byla zvěř přepravována na místo lovu v bednách k tomu určených. Jindy zase naopak lovci cestovali za zvěří.¹²³ Lovecké slavnosti trvaly až několik dní. Samotný lov započal vždy až po příjezdu nejvýznamnějšího hosta. Někdy byly lovy zpestřeny humornými úbory, do kterých byla přistrojena i lovená zvěř.¹²⁴

Lovecké zbraně se postupně vyvíjely od jednoduchých, jako jsou oštěpy a kuše až k palným zbraním se složitými zámky a zdobením. Pro raný novověk už byly charakteristické palné zbraně, přesto je ne všichni užívali. Někteří konzervativní lovci nadále užívali oštěp a kuši. Pro ně byly totiž ručnice jen hlučné hračky.¹²⁵ Lov a lovecké zbraně byly v 16. století a v první polovině 17. století ovlivněny německým způsobem lovu. Pro tento způsob lovu

¹¹⁹ Letošníková, L. (1980): str. 78.

¹²⁰ Letošníková, L. (1980): str. 79.

¹²¹ Ševětínský, Chadt J. E. (1909): str. 331 – 341.

¹²² Ševětínský, Chadt J. E. (1909): str. 332.

¹²³ Letošníková, L. (1980): str. 24.

¹²⁴ Nobicht, J. (2007): str. 5, pozn. 23.

Ševětínský, Chadt J. E. (1909): str. 333.

¹²⁵ Letošníková, L. (1980): str. 25.

nebylo charakteristické rychlé manipulování se zbraní. Střelba na letící ptáky nebyla ještě známá, ptáci se loví v klidu.

K přepravě lovců sloužily veliké vozy, proto zbraně mohly být těžké a stabilnější.¹²⁶ Postupem času se zbraně zmenšovaly a zlehčovaly. K výzbroji lovce také patřil i lovecký meč, ze kterého se později vyvinul lovecký tesák, jenž byl základem lovcovy výbavy.¹²⁷

Lesy v Čechách

V Čechách se kromě jehličnatých lesů vyskytovaly také lesy listnaté. Z nich hlavně bukové a dubové. Před regulací vodních toků zde také existovaly lužní lesy, kterých se dochovalo jen několik v okolí Labe, Cidliny, Moravy a Dyje. V 16. až 18. století byly velké lesní komplexy hlavně na komorních panstvích. Organizační struktura lesního hospodaření byla zpočátku jiná na komorních panstvích a jiná na panstvích duchovní a světské vrchnosti. Na komorních panstvích od roku 1555 byl v čele lesní správy nejvyšší lovčí (jägermeister). Po něm následovala funkce nadlesního neboli fořtmistra. Těžbu dřeva měl na starosti lesmistr (polesný) a revíry spravoval lesní personál, jehož nejnižší složkou byli hajní.¹²⁸ Panství duchovní a světské vrchnosti měla nejprve vlastní strukturu, kdy v čele byl hejtman nebo purkrabí, ale později také převzala strukturu podle komorních panství. Lesní správa měla spolupracovat s hospodářskou správou panství, avšak v 18. století vznikly samostatné lesní úřady. S rozvojem řemesel a těžby nastával úbytek lesů a jejich úpadek. Marie Terezie se tomuto úpadku snažila zabránit lesním řádem z roku 1754, na kterém spolupracovala s chlumeckým lesmistrem Františkem Rangem. Tento řád zajišťoval soukromé vlastnictví lesní půdy, ale omezoval svévolné hospodaření v lese.¹²⁹

Myslivci se často učili i za hranicemi panství. O tomto faktu svědčí výuční list z chlumeckého panství, kdy Ferdinand Kinský nechal vyučit svého poddaného na myslivce ve Staré Oboře u Hluboké.¹³⁰

Na chlumeckém panství byly lesy nížinného charakteru. Složení stromů v těchto lesích bylo poměrně vyrovnané, jen mírně převažovaly stromy jehličnaté. Rozsáhlé panství Kinských sousedilo na západní straně s císařskou oborou v Poděbradech. To mělo veliké

¹²⁶ Letošníková, L. (1980): str. 25.

¹²⁷ Nobicht, J. (2007): str. 14.

¹²⁸ Francek, J. (2008): str. 17.

¹²⁹ Francek, J. (2008): str. 18.

Berdychová, T. (2009): str. 56, pozn. 30.

¹³⁰ Textová příloha, text č. 1.

Berdychová, T. (2009): str. 54.

výhody spíše pro Kinské než pro císaře. Císař jako majitel těchto panství zde nelovil tak často, proto šlechtici, kteří zde žili každodenním životem, nebyli postihováni za to, že překročili při lovu hranice svého revíru. Další výhodou bylo i to, že zvěř z císařského revíru často přebíhala na chlumecké panství. Na druhé straně, panství sousedilo s panstvím Kuks hraběte Šporka. Zde už vzájemné vztahy nebyly tak idylické. Dokazují to časté soudní procesy a postihy za překročení hranic honitby.

Veškeré informace důležité pro správu lesního hospodářství se sbíhaly v tzv. jägerhausu (lovčí dům).¹³¹ Barokní lovecká krajina Chlumecka¹³² byla přizpůsobována potřebám lovu a loveckých slavností. Za těmito účely bylo postaveno mnoho hájoven, které sloužily jako kontrolní body. Byla budována i městská a příměstská lovecká sídla, z nichž nejvýznamnější byla obora se zámečkem nedaleko Chlumce nad Cidlinou. Ta byla propojena speciální alejí se zámkem Karlova Koruna. K dotvoření lovecké krajiny přispívalo kromě obor a bažantnic také mnoho rybníků.¹³³

Lovecká sídla

Venkovská sídla vrchnosti byla využívána od jara do podzimního období lovu. Tato skutečnost zapříčinila, že součástí všech takových sídel byl lovecký zámeček, propojený s oborou a lesem. Zalesněná území byla rozdělena pravidelnými alejemi. Obora byla členěna průseky, které tvořily průhledy na vodní plochy, staré stromy a louky. Průseky byly budovány i pro lepší dostupnost zvěře. Jejím nedostatek byl důsledek třicetileté války. Šlechtici se do obor někdy také uchýlovali při epidemiích.¹³⁴ Byly v nich nejrůznější obytné stavby, které tento pobyt umožňovaly. Nejdůležitější stavbou obory ale byla vždy ohrada, zeď, nebo plot. Ty byly původně dřevěné, později z části zděné. Dále se zde nacházela brána, která většinou nesla lovecké motivy. Nechyběl ani dům oborníka, stodola, stáje a krmná zařízení. V oborách se také stavěly lovecké zámečky, letohrádky, a někdy dokonce i kostelíky.¹³⁵

Lovecké zámečky jsou podle své struktury rozděleny na dva typy. Prvním typem je sídlo s hlavní budovou, která má široce rozevřená boční křídla. Před ní je prostorný čestný dvůr. Za hlavní budovou se nachází přírodní komplex, který je upraven pro lovecké potřeby. Do tohoto typu loveckého zámečku patří Milotice, Lysá nad Labem a Kačina. Druhým typem

¹³¹ V dnešní době sídlo společnosti Kinský dal Borgo, a. s., ul. Komenského, č. p. 5, Chlumec nad Cidlinou.

¹³² Přílohy plánů, mapa č. 1.

¹³³ Mapa SÚA Praha, fotokopie originálu v prvním vojenském mapování 1763 – 1783.

¹³⁴ Nobicht, J. (2007): str. 9, pozn. 47.

¹³⁵ Nobicht, J. (2007): str. 10.

je komplex budov, který je uzavřen do obdélníku nebo čtverce. Zadní část tohoto komplexu je napojena na les nebo oboru. Příkladem takového sídla je například zámek Kozel nebo Krásný Dvůr.¹³⁶

I na chlumeckém panství se nacházela lovecká sídla. Nejznámějším byl zámeček v Oboře, který by svou architektonickou strukturou spadl do první kategorie loveckých sídel. Také zámek Karlova Koruna byl budován jako lovecký zámek. Tomu přispěla jeho poloha v blízkosti obory a lesů. Mohly se zde konat závěrečné ceremoniály honů. Jeho struktura však nezapadá do žádného ze dvou výše zmíněných druhů loveckých sídel, je specifickým typem. Stavbou tohoto nového loveckého sídla byla změněna barokní kompozice chlumecké krajiny. Těžištěm Chlumce nad Cidlinou již nebyl vodní hrad a kostel, ale nově vzniklý lovecký zámek. Kolem Karlovy Koruny byly tři radiálně řešené osově aleje, které byly novým komunikačním prostředkem.¹³⁷

Způsoby barokního lovu

Existovalo více druhů lovu, které byly typické pro barokní dobu. Mnoho jich je zachyceno na tištěných grafikách malíře, grafika a rytce Johanna Eliase Ridingera. Dva soubory grafik s loveckými motivy od tohoto malíře se nacházejí na zámku Karlova Koruna v Chlumci nad Cidlinou. Prvním je soubor Die Jagtarten (Způsoby lovu), který obsahuje 36 listů a pochází z roku 1729. Druhým souborem je Die Fangarten (Způsoby odchyťů a lapání). Tento soubor se skládá z 30 listů a vznikl v roce 1750.¹³⁸ V této kapitole budu popisovat některé grafiky z těchto souborů.¹³⁹ První dvě složky díla jsou méně početné a jsou uloženy v mnichovském muzeu. Tištěných grafik se dochovalo více. Představují je většinou mědirytiny a je jich známo kolem třinácti set. Grafiky jsou doprovázeny veršovanými texty. Menší počet grafik zobrazuje zvířata a o něco větší soubor jsou grafiky s vyobrazením koní. Největší částí souboru jsou grafiky, které zobrazují zvěř a různé způsoby lovu. Zvířat se týká 18 souborů, lovu je věnováno 13 souborů, z nichž nejznámější jsou výše zmíněné Die

¹³⁶ Berdychová, T. (2009): str. 73. 74.

¹³⁷ Tyto nové aleje nebraly ohled na dosavadní komunikační síť.

Kuča, K. (1995): str. 252, 253.

¹³⁸ Kovařík, J. (2007): str. 8-9.

¹³⁹ Johann Elias Ridinger se narodil 16. února 1698 v Ulmu. Ve čtrnácti letech nastoupil do učení k malíři Christophu Reschovi. Při cestě do Itálie ho malíř Falsh zasvětil do animalistického malování a také se něčemu naučil od K. W. Hamiltona. V letech 1715 až 1718 byl Ridinger ve službách hraběte Metternicha v Řezně. Po návratu do Augšpurku nastoupil na tamní malířskou akademii a zanedlouho se proslavil. Roku 1759 se Ridinger stal ředitelem augšpurské malířské akademie. Zemřel 17. dubna 1767 v Augšpurku. Do jeho díla patří malby, kresby a tištěné grafiky.
Kovařík, J. (2007): str. 8-9.

Jagtarten a Die Fagtarten. Po jeho smrti autora pokračovali v díle jeho synové Martin Elias a Johann Jakob.¹⁴⁰ Cesta souboru grafik na zámek Karlova Koruna je velice složitá a bohužel v dnešní době nejsme schopni ji celou zmapovat. Může za to požár zámku a následné stěhování. Po požáru zámku byly grafiky součástí knihovny a až do roku 1969 byly uloženy v zámeckém depozitáři. V témže roce byly grafiky odvezeny na zámek v Opočně, kde byly uloženy až do roku 1992. V tomto roce se opět navrátily na zámek. To už ale nebyly součástí knihovny, ale byly zapaspartovány a poté vystaveny ve Sloupovém sále zámku Karlova Koruna, kde jsou k vidění dodnes¹⁴¹.



142

Na předcházející grafice můžeme vidět lovce, kteří na koních se smečkou psů pronásledují jelena. Tento způsob lovu se nazývá parforsní. Slovo parforsní pochází z francouzského pojmenování „par force“ (silou). Parforsní lov měl za cíl ulovit pouze jeden kus zvěře, většinou jelena, jenž měl minimálně osm výsad.¹⁴³ Tyto lovy byly pořádány v oborách speciálně upravených průseky. Jezdilo se bez ohledu na terén přes veškeré překážky, jak přírodní tak i uměle vytvořené.

¹⁴⁰ Kovařík, J. (2007): str. 8- 9.

¹⁴¹ Tento sál dříve sloužil k vystavování loveckých trofejí. Na stěnách visely zvířecí hlavy a po zemi byly rozprostřeny kůže.

¹⁴² Ridinger, J. E, Grafika, inv. č. CH 411/438, Sloupový sál, zámek Karlova Koruna, Chlumeck nad Cidlinou.

¹⁴³ Francek, J. (2008): str. 127.



144

Lov trval několik hodin včetně pravidelných přestávek. Lovci se během nich scházeli s diváky u občerstvení a hudby na místě zvaném *rendez – vous* (dostaveníčko), jež se nacházelo v místě, kde se sbíhaly průsečíky loviště.¹⁴⁵ Parforsní hon byl módní záležitostí pocházející ze dvora francouzského krále Ludvíka XIV. a převládal v 17. a 18. století.¹⁴⁶ Úspěšný průběh lovu zajišťovali hlavně jízdní myslivci tzv. pikéři, a psododi. Pikéři troubili na rohy, jezdili na koni a byli rozdělení do složek pátracích, stíhacích, štvanicových a podložních. Pikéři navíc celý rok sledovali stav zvěře a na základě jejich zpráv určil majitel den před honem lovený kus (*cerf de meute*). Ráno před lovem se pikéři vydali do lesa zjistit, kde jelen stojí a jeho polohu oznámili majiteli panství. Ten podle tohoto údaje stanovil místo srazu.¹⁴⁷ V deset hodin vyrazili pikéři a psododi, po půl hodině přijel ve čtyřspřeží nebo šestispřeží majitel a za ním přijely dámy. Při této cestě doprovázel společnost vůz nazývaný „jelení kolébka“. V této fázi lovu převážel občerstvení.¹⁴⁸ Na pokyn majitele panství mohl lov započít. Pikéři stáli po všech obvodech čtyřúhelníkového loviště. Jeden z nich určil polohu

¹⁴⁴ Ridinger, J. E, Grafika, inv. č. CH 409/432, Sloupový sál, zámek Karlova Koruna, Chlumeck nad Cidlinou.

¹⁴⁵ Berdychová, T. (2009): str. 18.

¹⁴⁶ Od 19. století začal převládat anglický způsob reprezentačního honu. První takový hon se uskutečnil roku 1836 na chlumeckém panství. Jeho pořadatelem byl Oktavián hrabě Kinský. Tento způsob lovu se lišil pojetím i stejnkrojem. Za cíl nebylo ulovit dané zvíře, ale spíše sportovní zážitek. Zvíře často nebylo chyceno nebo bylo navraceno do obory pro další hon. Účastníci nosili červený frak, bílé kalhoty a černý cylindr či čepici. Klemens, V. *Náš excelencpán*. Chlumeck nad Cidlinou: Nakladatelství Vítězslava Klemense, 1947. str. 16.

¹⁴⁷ Francek, J. (2008): str. 127.

¹⁴⁸ Svoboda, M. *Pardubické parforsní hony*. Pardubice: Klub přátel Pardubicka, 2003. str. 8,9.

loveného kusu a pomocí psů-vodičů ho vyhnal. Na stopu zvěře byli přivedeni psi *chiens courants*, kteří byli rychlejší. Za nimi vyjeli na koních pikéři a po nich lovci.¹⁴⁹ Tuto situaci můžeme vidět přímo na grafice J. E. Ridingera. První z jezdců je pikér, kterého poznáme podle loveckého rohu. Pomocí těchto rohů a mávání čepic si pikéři dávali znamení o situaci lovu. Když už lovený kus nemohl dál a postavil se proti lovcům, zazněla fanfára „halali“. Lovci obstoupili zvěř. Pikéři přežezali zvířeti šlachy zadních nohou, aby nemohlo napadnout majitele panství či významného hosta.



150

Jeden z pikérů pak chytil jelena za parohy a majitel nebo host mu zasadil smrtelnou ránu do srdce svým tesákem. V této chvíli zněla fanfára „la mort“ jako pocta padlému¹⁵¹. Celá společnost si stáhla pravou rukavici, tasili své tesáky a opět zaznělo „halali“. Usmrcený kus zvěře byl na „jelení kolébce“ převezen k výřadu.¹⁵² Zvíře bylo následně staženo a vyvrženo. Spodní části běhů byly darovány jako trofej majiteli a hostům. Méně cenné vnitřnosti a kůže byly dány za zvuků fanfáry „curée“ psům jako odměna. Parforsní psi byli děleni na dva základní druhy, a to francouzské a anglické. Od 18. století se také připojil druh švýcarský. Ceremoniál honu pokračoval tím, že se všichni účastníci ozdobili jedlovými záložkami a vydali se v průvodu na sídlo majitele panství. V čele jeli pikéři, za nimi vrchní lovčí s pánem. Po

¹⁴⁹ Berdychová, T. (2009): str. 18.

¹⁵⁰ Ridinger, J. E., Grafika, inv. č. CH 408, Sloupový sál, zámek Karlova Koruna, Chlumeck nad Cidlinou.

¹⁵¹ Letošníková, L. (1980): str. 77.

¹⁵² Svoboda, M. (2003): str. 8,9.

nich následovali hosté a nakonec pomocný myslivecký personál.¹⁵³ Při hostině se pravý přední běh dával na talíř s ubrouskem, pod který dávali hosté peníze, jež si personál rozdělil. Účastníci lovu měli stejný šat. Skládal se z šedého kabátu se zeleným límcem a výložkami na rukávech, vroubenými zlatými portami. Pod ním nosili bílou vestu s nákrčником, na hlavě čepici. Další součástí úboru byly žluté kožené nohavice a vysoké boty. Pán myslivosti se odlišoval zlatým štrápcem na čepici. Pikéři nosili na levém rameni lovecký roh, po boku tesák a v ruce bičik.¹⁵⁴



155

Tento akvarel zobrazuje jeden z dalších způsobů lovu. V prvním plánu obrazu můžeme vidět občerstvující se muže. Tato scéna potvrzuje velkou nákladnost tohoto způsobu lovu.

V druhém plánu jsou znázorněny přípravy k plachtovému honu. Je zde skupina lidí, kteří staví kůly k podpírání plachet. Plachty byly samy o sobě pevné, ale někdy se zpevňovaly ještě pleteninami.¹⁵⁶ Z obrázku je zřejmé, že jsou zde pouze dospělí lidé. To potvrzují také instrukce a nařízení, která při tomto druhu lovu zakazovala účast dětí, kvůli tíze plachet a sítí.

¹⁵³ Berdychová, T. (2009): str. 18.

¹⁵⁴ Francek, J. (2008): str. 127, 128.

¹⁵⁵ *Das Jüngere Jagdbuch*, kniha akvarelů, inv. č. 3829, knihovna v Loveckém salonku, Karlova Koruna, Chlumec nad Cidlinou.

¹⁵⁶ Nobicht, J. (2007): str. 5, pozn. 28.

Stačila by jen malá nepozornost nebo dětská nerozvážnost a mohlo by se na ně zhroutit celé ohrazení. Plachty a celý revír byly po dobu přípravy hlídány, a to i v noci. Plachtový hon byl pořádán kvůli stále pomalému nabíjení palných zbraní. Zvěř byla nahnána do menšího prostoru, který byl uzavřen plachtami. To přivedlo zvěř blíže ke střelcům.¹⁵⁷ Za plachtové hony lze označit všechny, při kterých se užívala plachta. K bližší specifikaci jsou plachtové hony rozdělovány na několik druhů.¹⁵⁸ Německý typ lovu, jenž byl nejrozšířenější ve střední Evropě, lze pokládat za uzavřený plachtový hon.¹⁵⁹



160

Na dalším akvarelu můžeme vidět následnou fázi příprav. Je to stavba pavilonu pro lovce a diváky, který byl součástí loviště. Tato stavba dodávala lovu na exkluzivitu, protože diváci byli přímo uprostřed dění. Pavilony byly stavěny z přírodních materiálů a na jejich zakrytí se používaly větve.

¹⁵⁷ Čabart, J. (1958): str. 136, 137.

¹⁵⁸ Letošníková, L. (1980): str. 24, 25.

¹⁵⁹ Nobicht, J. (2007): str. 6.

¹⁶⁰ *Das Jüngere Jagdbuch*, kniha akvarelů, inv. č. 3829, knihovna v Loveckém salonku, Karlova Koruna, Chlumeck nad Cidlinou.



161

Tento akvarel znázorňuje již probíhající plachtový hon. Na levé straně můžeme vidět přibíhající jeleny, kteří byli naháněni stovkami honců do tohoto zmenšeného loviště. Zvěř byla přeháněna z jednoho konce na druhý docela úzkým průhonem, u kterého byl situován pavilon se střelci. Na pravé straně jsou vidět již složené kusy zvěře, které jsou položeny podle lovecké tradice na pravý bok.¹⁶²

¹⁶¹ *Das Jüngere Jagdbuch*, kniha akvarelů, inv. č. 3829, knihovna v Loveckém salonku, Karlova Koruna, Chlumeck nad Cidlinou.

¹⁶² Francek, J. (2008): str. 34.



163

Tato grafika znázorňuje další typ lovu, tedy štvanici. V tomto případě se jedná o štvanici na zajíce.

Štvanice se v našich zemích prakticovala již od nejstarších dob, kdy se lov prováděl pěšky i na koních. Přednosti tohoto způsobu lovu je napínavost, dráždivost lovu, ale také velký výřad a někdy i sportovní prvky.¹⁶⁴ Od parforsního honu se štvanice liší několika znaky. Jejím cílem bylo ulovení většího množství zvěře, kvůli jejímu užitku, nejen k zábavě. Štvanice neměla pevně stanovená pravidla a šat nebyl jednotný. Na rozdíl od parforsních honů se pořádala ve vymezených lokalitách, čímž se neničila zemědělská úroda. Často byly štvanice pořádány na jeleny a daňky, ale jsou známy také štvanice na medvědy a černou zvěř. Ve vzácných případech byla štvanice pořádána i na býka, což bylo ovlivněno trendem pocházejícím ze Španělska. U býčích štvanic muselo být pevnější ohrazení.¹⁶⁵

Ke štvanicím byli speciálně vycvičení 3 druhy psů. V první fázi lovu byli nasazeni sledníci (vyžlata, vižel, slídník), kteří měli za úkol vysлідit zvěř. Tito psi byli natolik ceněni, že se často stávali darem, dokonce i pro panovníky.¹⁶⁶ Poté nastoupili psi štvaví a nakonec byli nasazeni psi k dostižení kořisti. To byli nejčastěji chrti.¹⁶⁷ K štvání zvěře se nejvíce

¹⁶³ Ridinger, J. E., Grafika, inv. č. CH 436, Sloupový sál, zámek Karlova Koruna, Chlumeck nad Cidlinou.

¹⁶⁴ Čabart, J. (1958): str. 51.

¹⁶⁵ Čabart, J. (1958): str. 146.

¹⁶⁶ Čabart, J. (1958): str. 80.

¹⁶⁷ Čabart, J. (1958): str. 80, 81.

používali ohaři. Existovali také psi, kteří byli vycvičeni na zvláštní kořist nebo k určenému signálu. Veveričníci zaštekávali veverky na stromech. Tento pes po zemi pronásledoval veverky skákající na stromech, dokud nepřišel lovec se zbraní. Líhaví psi v případě přítomnosti kořisti zalehli k zemi.¹⁶⁸ Psi byli vycvičeni i na lov pernaté zvěře. Bažantí pes, jenž byl hlavně od 17. století cvičen k lovu bažantů, se nejvíce vyskytoval v Královéhradeckém kraji.¹⁶⁹ Také byli cvičeni psi na lov koroptví. Dalším zvláštním druhem loveckých psů byli psi krevní neboli barváři. Tito psi sledovali a vyhledávali postřelenou zvěř po její krvavé stopě. Štvaniči byli psi, kteří byli vycvičeni ke štvání medvědů, vlků, rysů a černé zvěře. Tento pes měl rozrazit jejich smečku, a tím je rozdělit na jednotlivce. Před napadením slabin je chránily roušky a na krku měli obojky s ostny. Hafan byl vycvičen k lovu vlků, kanečník na lov černé zvěře, dále byli psi na tetřevy, ježky atd.¹⁷⁰ Psi byli během lovecké sezóny umístěni v psinci, kde se o ně staral psář a jeho učni. Při lovech docházelo k velké úmrtnosti loveckých psů, proto musel být zajištěn jejich dostatečný počet.¹⁷¹ Mimo sezónu byli psi umístěni i u myslivců a poddaných. Důležitá byla jejich výživa. Dostávali k jídlu tluč, což bylo krmení z obilného šrotu, dále kůrky a mastnou polévku. Psáři pro ně dostávali oves, mouku, sýry, žito a máslo.¹⁷²

Na grafice můžeme také vidět lovce na koních. Jezdecká štvaničnická patříla k vrcholnému způsobu tohoto lovu a také k vrcholnému jezdeckému umění. Nejvyšší úrovní byla jezdecká štvaničnická na jelena nebo laň.

¹⁶⁸ Francek, J. (2008): str. 37.

¹⁶⁹ Nováková, E. Nástin historie bažanta, zvláště v zemích českých. *Živa*, 1955, 3, str. 36-38. str. 37.

¹⁷⁰ Nobicht, J. (2007): str. 17.

¹⁷¹ Čabart, J. (1958): str. 82.

¹⁷² Nobicht, J. (2007): str. 18.



173

Na popisované grafice vidíme jednu ze závěrečných fází štvance. Závěr lovu byl u štvance i parforsního lovu stejný. V případě štvance na větší počet kusů zvěře byl udělán výřad úlovku. Zvěř ležela na pravém boku na vymezeném místě. V případě lovu větší zvěře byla odříznuta hlava, zvěř stažena a vyvržena. Poté lovci vzali oddělenou hlavu a dráždili jí psy. Ti dostali jako odměnu vnitřnosti a kůži.



174

¹⁷³ Ridinger, J. E., Grafika, inv. č. CH 437, Sloupový sál, zámek Karlova Koruna, Chlumeck nad Cidlinou.

U štvanic šlo také o jistou symboliku. Z nejbližší dřeviny se ulomily dvě třívýhonkové větvičky, které symbolizovaly spojení lovce s přírodou. Jedna byla vložena zvěři do svíráku a druhou obdržel lovec.¹⁷⁵



176



177

¹⁷⁴ Ridinger, J. E, Grafika, inv. č. CH 397, Sloupový sál, zámek Karlova Koruna, Chlumeck nad Cidlinou.

¹⁷⁵ Francek, J. (2008): str. 34.

¹⁷⁶ Ridinger, J. E, Grafika, inv. č. CH 431, Sloupový sál, zámek Karlova Koruna, Chlumeck nad Cidlinou.

Štvanice někdy probíhaly tak, že byla zvěř nahnána do rybníka či jiné vodní plochy. Zvěř zde byla v pasti a lovci na ni stříleli z břehů nebo loděk. První případ, tedy střílení ze břehu, můžeme vidět na předchozí grafice a akvarelu. Lovci zde stojí okolo vody, ve které uvízla zvěř. Na následujícím akvarelu vidíme střelbu přímo z vodní hladiny, kdy lovci stříleli z loděk. Vodní hony se dělily na větší a menší. K většímu se používala velká vodní plocha, jako je jezero. K menšímu vodnímu honu stačila řeka nebo rybník. K usměrnění lovené zvěře opět posloužily plachty. Zastřelené kusy vytahoval z vody lovecký personál.¹⁷⁸



179

Pomoc poddaných při lovech byla určena v rámci roboty, nebo byli verbováni jako honci. V případě chlumeckého panství to poddaní nazývali „chodit na lásku“. Z každé vesnice se bralo kolem 30 až 40 honců, to znamená, že se někdy sešlo při lovu až 400 honců.¹⁸⁰

¹⁷⁷ Ridinger, J. E., Grafika, inv. č. CH 428, Sloupový sál, zámek Karlova Koruna, Chlumeck nad Cidlinou.

¹⁷⁸ Letošníková, L. (1980): str. 76.

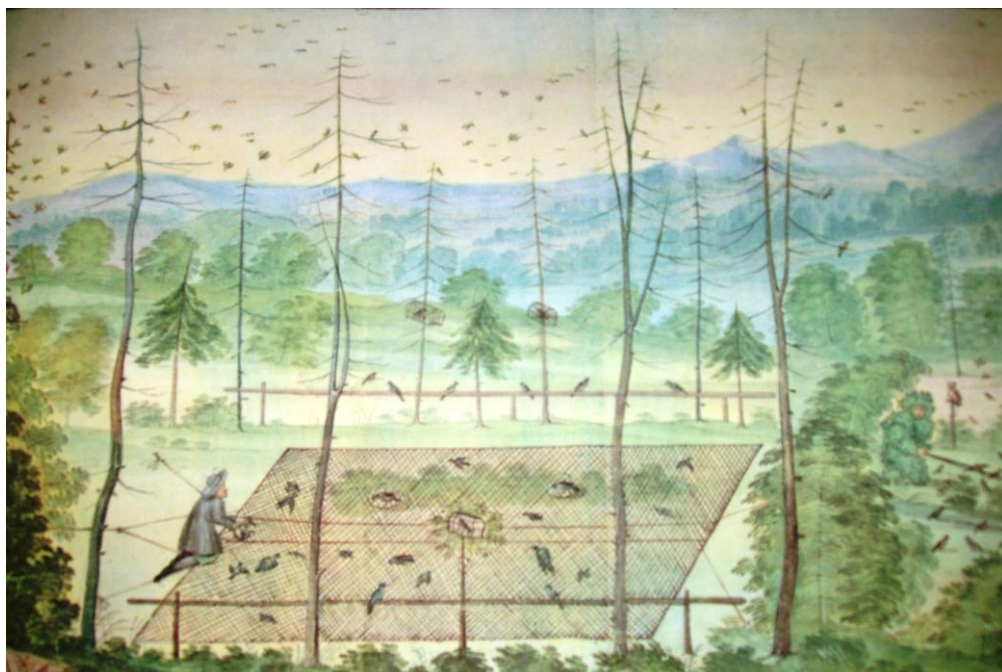
¹⁷⁹ *Das Jüngere Jagdbuch*, kniha akvarelů, inv. č. 3829, knihovna v Loveckém salonku, Karlova Koruna, Chlumeck nad Cidlinou.

¹⁸⁰ Klemens, V. (1947): str. 18.
Khun, K. (1932): str. 63.

Zvěř se od pradávna lovila také do různých pastí. K chytání ptáků se používaly různé sítě, oka a pasti. Ptáci se také chytali na lep.¹⁸¹ Na následujících akvarelech můžeme vidět způsob lovu ptáků do sítí.



182



183

¹⁸¹ Čabart, J. (1958): str. 19, 120.

¹⁸² *Das Jüngere Jagdbuch*, kniha akvarelů, inv. č. 3829, knihovna v Loveckém salonku, Karlova Koruna, Chlumeck nad Cidlinou.

I sítě byly různé. Například náhonce sloužily k chytání pernaté zvěře, která se do této osm metrů vysoké sítě zachytila a spadla do vaku pod ní. Dalším způsobem chytání byl třeba podražec. To byla past na bažanty. Na určené místo se upevnil rám, na který si bažanti časem zvykli a sedali na něj. V době odchytu byla na rám upevněna síť, v níž se bažanti zachytili.¹⁸⁴ Na dalším akvarelu vidíme další způsob lovu ptáků. Tento způsob lovu k nám přišel až v pozdější době a nazývá se střelba na ptáky.



185

Střelba byla nejprve cvičena s maketou ptáka upevněnou na vysoké tyči. U nás se tento způsob začal prosazovat až od 17. století.¹⁸⁶ Ve velké oblibě bylo také sokolnictví, ze kterého se v renesanci stala prestižní záležitost.¹⁸⁷

¹⁸³ *Das Jüngere Jagdbuch*, kniha akvarelů, inv č. 3829, knihovna v Loveckém salonku, Karlova Koruna, Chlumeck nad Cidlinou.

¹⁸⁴ Francek, J. (2008): str. 30.

¹⁸⁵ *Das Jüngere Jagdbuch*, kniha akvarelů, inv č. 3829, knihovna v Loveckém salonku, Karlova Koruna, Chlumeck nad Cidlinou.

¹⁸⁶ Francek, J. (2008): str. 21.

¹⁸⁷ Čabart, J. (1958): str. 51.



188

Pro sokolnictví byl velmi oblíbeným dravce bílý sokol islandský.¹⁸⁹ Dravci k tomu to účelu museli být odebráni přímo z hnízda. Pak teprve nastoupila etapa ochočování a výcviku. Ochočování spočívalo v několikadenním hladovění a bdění.¹⁹⁰ Při výcviku si dravec musel zvyknout na koženou čapku a pouta na nohou. Důležité bylo naučit se létat na ruku. Při této drezúře byla dravci postupně zvětšována vzdálenost, na kterou odlétal.¹⁹¹ Ptáci byli opatřeni rolničkami, aby byli lépe nalezeni, kdyby náhodou uletěli. Dravci se používali k lovu volavek, koroptví, bažantů, zajíců ve vysokém sněhu a havranů.¹⁹² Sokolníci byli děleni na dva druhy, pěší a jízdní. Jízdní sokolník držel dravce na levé ruce a v pravé držel otěže.

¹⁸⁸ *Das Jüngere Jagdbuch*, kniha akvarelů, inv č. 3829, knihovna v Loveckém salonku, Karlova Koruna, Chlumeck nad Cidlinou.

¹⁸⁹ Čabart, J. (1958): str. 83.

¹⁹⁰ Ševětínský, Chadt J. E. (1909): str. 359.

¹⁹¹ Nobicht, J. (2007): str. 19, pozn. 140.

¹⁹² Nobicht, J. (2007): str. 18, pozn. 143.

Čabart, J. (1958): str. 85.

Na lov bažantů se používal tzv. *vlček*, což byla čtvercová dřevěná klec potažená sítí. Bažanti se do ní lákali na krmivo. Dvířka zůstávala stále otevřená, ale v době lovu se otvírala jen dovnitř. Lov bažantů, respektive jejich chov k budoucímu lovu, dokládá také instrukce chlumeckému lesmistrovi Schembeissovi. V ní se hovoří o době, kdy má být bažantům zasypáváno. O bažantnici u Chlumce nad Cidlinou se také zmiňuje Bohuslav Balbín ve svém díle *Miscellanea historica regni Bohemiae*.¹⁹³ Bažantnice začaly vznikat společně s oborami. V té době se nepoužívalo označení *bažantnice*, ale *obora pro bažanty*. V bažantnicích musel být plot na vrchu opatřený ostny proti škodné zvěři. Také zde musel být potok, nebo nějaká vodní plocha bez bahnitého dna. Nesměla chybět prašná zem a hustý porost pro ukrytí opeřenců před bouří.¹⁹⁴ Existovaly také komory pro bažanty, které se využívaly pouze k přezimování.

Lov zajíců usnadňovaly nejrůznější nástrahy. Nejčastěji to byly dvojdílné nebo trojdílné sítě, v jejichž okách se zajíc zachytil a chytači ho vytáhli.

K lapání šelem se používala různá pohyblivá zařízení. Patřily sem sklopce a lapáky. Zvěř se dovnitř nalákala na potravu, a když vešla, zavadila o nášlapné prkénko, nebo zatahla za potravu a padací dvířka se zavřela.

Jedním ze způsobu lovu, kterým se lákali dravci, bylo *výrování*. Praktikovalo se tak, že se k bidýlku přivázal výr. Na něho pak útočili jiní dravci, kteří byli odstřelováni.¹⁹⁵

Specifickým způsobem lovu lišek byl tzv. *liščí tanec*. Tato lovecká zábava byla prováděna v uzavřených arénách, kde stáli lovci v párech. Každý lovec držel jeden konec švihadla z popruhů, které bylo volně spuštěno na zem. Do arény byly vpuštěny lišky, které přebíhaly po položených švihadlech. Když se liška dostala na popruh, lovci jej nadzvedli a liška vyletěla do vzduchu. Této fázi se říkalo *pohoupání*. Toto se opakovalo až do úplného umoření lišek.¹⁹⁶

¹⁹³ Čabart, J. (1958): str. 126, 127.

¹⁹⁴ Nobicht, J. (2007): str. 10, pozn. 63.

¹⁹⁵ Francek, J. (2008): str. 30 – 32.

¹⁹⁶ Andreska J. – Andresková E. *Tisíc let myslivosti*, 1. Vydání. Vimperk: Tina, 1993. ISBN 80-85618-12-5. str. 270, 271.



197

Zvláštní způsob lovu můžeme vidět na tomto akvarelu. Jedná se o norování. Myslivci pouští psy do nor a ti pak z nich vyhánějí jezevce. K tomuto lovu se nejčastěji používali jamníci (jezevčící), kteří vyháněli z nor lišky nebo jezevce. Potom, co zvíře opustilo noru, bylo venku odloveno myslivci. Bohužel se někdy stalo, že pes zůstal v noře, protože ho jezevec zahrabal. Někdy se k norování používala vyžlata.¹⁹⁷ Jiný způsob lovu spočíval v tom, že se jezevčík v noci pustil do lesa. Tam vyrušil jezevce, kteří opustili noru. Ten se dal na útěk zpátky ke své noře, kde už na něj čekali lovci s měchy.¹⁹⁹ Na podobném principu je také fretkování, kde se k vyhánění divokých králíků z nor využívala fretka.²⁰⁰ Specifickým normíkem byl bobrák. To byl pes vycvičený k lovu bobrů.²⁰¹

¹⁹⁷ *Das Jüngere Jagdbuch*, kniha akvarelů, inv. č. 3829, knihovna v Loveckém salonku, Karlova Koruna, Chlumeck nad Cidlinou.

¹⁹⁸ Nobicht, J. (2007): str. 16.

¹⁹⁹ Andreska, J. – Andresková, E. (1993): str. 154.

²⁰⁰ Francek, J. (2008): str. 30.

Čabart, J. (1958): str. 68.

²⁰¹ Ševětínský, Chadt, J. E. (1909): str. 254.



202

Na předchozí grafice můžeme vidět druh pasti určené pro vlky, kteří ohrožovali okolí. Je zde vyobrazena tzv. *vlčí jáma*. Tento lov byl založen na přilákání vlka k jámě na návnadu. Tou bylo většinou jehně, ale používala se také husa či podsvinče. Tento typ pastí byl nařízen již ve 13. století k zneškodnění hladových vlků.²⁰³ Na grafice můžeme vidět způsob lovu, kdy je jehně umístěno nad jámou. Vlci, které to přilákalo, se dívali vzhůru a spadli do zakryté díry pod návnadou. V těchto nástrahách mnohdy nekončili pouze vlci, ale i nepozorní lidé nebo zajíci, které pak poddaní z jam vybírali. Proto musely být jámy nahlášeny na příslušných místech.²⁰⁴

²⁰² Ridinger, J. E., Grafika, inv. č. CH 445, Sloupový sál, zámek Karlova Koruna, Chlumeck nad Cidlinou.

²⁰³ Čabart, J. (1958): str. 32.

²⁰⁴ Čabart, J. (1958): str. 76.



205

Jak můžeme vidět na této grafice, na návnadu se nelákaly jen šelmy, ale i ostatní zvěř. Do předem určeného a vymezeného místa se nasypaly oříšky, které přilákaly zvěř. Poblíž schovaní lovci čekali, až se zvěř přiblíží a pak ji ulovili. Způsoby lovů se mohly různě kombinovat. Nejčastější kombinací je spojení plachtového honu s vodní štvanicí.

Různé nástrahy při lovu se užívaly také na chlumeckém panství, což dokazuje inventář z roku 1616. V tomto inventáři jsou zapsána tenata na velkou zvěř, zaječí tenata, síť na koroptve, vydry, čejky a podražec, který sloužil k chytání hus. V inventáři je také zmíněn zvláštní vůz na tyto sítě.²⁰⁶ Z tohoto vyplývá, že na panství Chlumeck nad Cidlinou byl lov pomocí sítí a nástrah nejoblíbenější a zřejmě také nejvíce používaný. Velmi oblíbený byl také lov drobné zvěře, hlavně bažantů. Tento fakt dokazuje nejen soupis lovené zvěře, ale také výskyt několika bažantnic na chlumeckém panství. Na panství Kinských bylo také mnoho rybníků a chlumecké ryby a raci byli dováženi jako oblíbený pokrm na slavnostních tabulích i na Pražský hrad. Tento lov byl však spíše užitkový, než reprezentativní. To, že chlumecké panství leželo v těsné blízkosti panství Šporkova, se promítlo i do zavádění různých loveckých inovací, které hrabě Špork vymyslel.

²⁰⁵ Ridinger, J. E., Grafika, inv. č. CH 417, Sloupový sál, zámek Karlova Koruna, Chlumeck nad Cidlinou.

²⁰⁶ Čabart, J. (1958): str. 78.

III. Šlechtická sídla a jejich reprezentační funkce

Šlechtická sídla znamenala pro šlechtu důležitou součást jejich reprezentace, proto do nich jejich majitelé investovali mnoho peněz. Často je také nechávali znázorňovat na obrazech či nástěnných malbách. Někdy si nechávali vyobrazit dokonce i celá panství. K podtržení jejich celkového dojmu sloužily také reprezentační rámy²⁰⁷, které byly zdobené řezbou a zlacením. Jedním z oblíbených typů v období baroka byl takzvaný florentský rám. Portréty osobností s motivem sídel se rozšířily na přelomu 15. a 16. století. Tento typ portrétů byl výsadou vysoké šlechty. Aby obrazy mohly plnit svou reprezentační funkci, byly vystavovány ve společenských částech sídel. Někdy se z nich stávaly i dary pro přátele.²⁰⁸ Jako portrétní galerie sloužil na Karlově Koruně Mramorový sál a jeho ochoz.²⁰⁹ Celkem se dochovalo dvanáct portrétů. Tento druh obrazu měl podtrhnout význam majitelovy osoby, ukázat jeho bohatství, ušlechtilost a víru. V některých případech byla na portrétech vyobrazena i sídla ještě nedokončená, nebo jejich plány. Není výjimkou, že se šlechtic na portrétu nachází ve smyšlené místnosti, ze které je průhledem vidět jeho sídlo zpravidla z toho nejlepšího pohledu.²¹⁰

Tyto portréty měly pouze informativní funkci, vypovídaly o majetku a postavení šlechtice. Mnohdy se na nich také odrážely osobní úspěchy portrétovaného. S obrazy tohoto typu se můžeme setkat nejčastěji u šlechticů v duchovním stavu. Co se týče zobrazovaných budov, nejpočetněji byly zastoupeny venkovské rezidence.²¹¹ Jediná díla, která by se dala k výše popisovaným přiřadit, jsou na chlumeckém zámku obraz Oktaviána Kinského a svěcení Žiželického praporu. Snad bychom k nim mohli přiřadit i ex libris Zdeňka Radslava Kinského. Oblíbeným motivem rodiny Kinských, který si nechávali zobrazovat na pozadí svých portrétů, byly dostihy, parforsní hony a motivy týkající se koní. Dále se objevuje i motiv rytířský.²¹² Z prostředí rodiny Kinských známe rytířských motivů několik. Jedná se však o určitou formu historismu a ukázkou starobylosti rodu.²¹³ Malby mohly oslavovat jednoho člověka a jeho úspěchy, nebo celý rod.

²⁰⁷ Kubeš, J. *Reprezentační funkce sídel vyšší šlechty z českých zemí (1500 – 1740)*. České Budějovice: Historický ústav Jihočeské univerzity v Českých Budějovicích, 2005. str. 56, 58.

²⁰⁸ Tento případ se týkal i hraběte Šporka, který své portréty dával ve velkém, jeden obdržel i hrabě Kinský. Tento portrét je v současné době umístěn na hradu Kost.

²⁰⁹ V současné době jsou portréty umístěny na hradě Kost a v expozici zámku Karlova Koruna.

²¹⁰ Kubeš, J. (2005): str. 49 – 51.

²¹¹ U rodiny Kinských zatím takový obraz nebyl nalezen.

²¹² Kubeš, J. (2005): str. 52, 53.

²¹³ Poslední rytířský portrét jsem zatím našel pro polovinu 19. století.

Kromě venkovských rezidencí vlastnila šlechta i městská sídla, ve kterých od 16. a 17. století trávila stále více času. Přesídlovala do nich hlavně v zimě v sezóně plesů. Vlastnictví venkovského sídla a od 16. století i městských paláců zračilo nejen finanční situaci, ale také urozenost a postavení v zemských úřadech. František Ferdinand Kinský vlastnil palác a také dům na Pohořelci v Praze.²¹⁴ Palác v Praze měl i jeho bratr Štěpán. Rodina Kinských dále vlastnila městský palác v Praze v Ostruhové ulici (dnešní Nerudova ulice). Tento palác se nazýval *U Zlaté koruny*. V Praze byl ještě v majetku Kinských palác na Staroměstském náměstí a patřil jim i palác ve Vídni. Tyto městské domy však nebyly na obrazech tolik znázorňovány, protože nebyly zpravidla tak propojeny s rodem jako venkovské paláce.²¹⁵

Šlechtická sídla byla také často zobrazována na nástěnných a nástropních malbách kaplí nebo reprezentačních sálů. Tato výzdoba s motivem sídla se objevuje až od 17. století. I na Karlově Koruně bývala malířská a štukatérská výzdoba na stěnách všech pokojů kromě mramorového sálu.²¹⁶

Další složkou, která vlastně vytvářela reprezentační funkci sídla, byla jeho architektura a celkový vzhled. Tak tomu je i v případě Karlovy Koruny. Tvar střechy již z dálky připomíná královskou korunu a třiramenná radiální pozice mohla symbolizovat spojení Čech, Moravy a Slezska, nebo tří státních celků pod Habsburky. Byly jimi České království, Svatá říše římská a Uherské království.²¹⁷ Z důvodu zvýšení prestiže se konaly drahé, ale pro rod důležité přestavby. V případě, že rezidence nebyla dostatečně reprezentativní, byl šlechtic ochoten investovat do její přestavby velké sumy. Dalším důvodem přestavby byla také změna životního stylu, který od 16. století kladl větší důraz na pohodlí a soukromí majitele. Sídlo mělo být prostornější, světlejší a mělo v něm být větší zázemí pro rozšiřující se dvůr.²¹⁸ Na přelomu 17. a 18. století ztratila většina zámků svou obranou funkci. Pro městské rezidence byla hlavní jejich poloha, prostorná parcela, blízkost k panovnické rezidenci, dobrý výhled a urozenost sousedů.²¹⁹ Kromě těchto prvků byl také

²¹⁴ Vácha, Š. – Veselá, I. – Vlnas, V. – Vokáčová, P. (2009): str. 106, pozn. 98, 99.

²¹⁵ Kubeš, J. (2005): str. 48.

²¹⁶ Malbami v interiérech se šlechta snažila odlišit od měšťanského stavu. Tento rozdíl byl ještě podtržen vyobrazováním sídel na pozadí loveckých scén, protože lov byl výhradně šlechtickou zábavou. Malby byly umísťovány v reprezentačních prostorách, jelikož se v nich odehrávaly nejdůležitější společenské akce s mnoha urozenými hosty. Takovým místem byl na Karlově Koruně Mramorový sál. Výzdoba byla určena pro oči hostů, aby mohli obdivovat šlechticovu urozenost, bohatství a postavení. Tyto malby se nejprve nacházely ve velkých sálech a kaplích, od konce 17. století se také dostávají na stropy nad hlavními schodišti. Takto mohl být návštěvník ohromen hned při vstupu.

Kubeš, J. (2005): str. 55.

²¹⁷ Vácha, Š. – Veselá, I. – Vlnas, V. – Vokáčová, P. (2009): str. 111 – 113.

²¹⁸ Kubeš, J. (2005): str. 63.

²¹⁹ Kubeš, J. (2005): str. 65.

důležitý interiér. Nejvyšší poctou byl panovníkův zájem o navštívení stavby a jeho pochvalná slova. Stavbou a rekonstrukcí sídla se snažil šlechtic zanechat památku na svou osobu, nebo jako tomu bylo v případě chlumeckého zámku, název sídla připomínal významnou návštěvu. Přestavby se ale hlavně prováděly z praktických důvodů, nebo proto, že staré sídlo již nestačilo potřebám daného rodu.²²⁰ Tak tomu bylo také v případě, když František Ferdinand Kinský nechal postavit zámek Karlova Koruna namísto starého vodního hradu. Po přesídlení vrchnosti byl starý vodní hrad nadále využíván už jen panskými úředníky. Karlova Koruna byla postavena na vršku nad městem, kde údajně stávala dřevěná tvrz. Nacházely se zde jednotlivé pozemky a vinice chlumeckých měšťanů, které byly skupovány postupně. Jedním důvodem ke skupování bylo rozšiřování zahrady na východ a dalším bylo zřizování bažantnice. Dne 30. dubna 1734 poslal hrabě Kinský z Vídně dopis správci Raussovi, aby vyměnil vlastníkům pozemky u zámku za jiné nebo je vyplatil.²²¹ Nový zámek byl postaven jako reprezentativní barokní letohrádek a lovecký zámeček. Na západ byla blízko zámecká obora navazující na les. Zámek byl stavěn podle tehdejšího trendu dominantního středu. Na Karlově Koruně však dochází k dynamickému napětí. Základní příbuznost přilehlých křídel s dominantním středem je vyjádřena stejným mansardovým zastřešením. Okna bočních křídel jsou jednoduchá, na rozdíl od oken středního válce, která jsou půlkruhově zaklenutá. Jsou zde ještě vidět gotické reminiscentní znaky Santiniho tvorby. Příkladem je lineární řád průčelí, který odhmotňuje a vertikalizuje přilehlé bloky. Také střed, který vytváří oporu pro tři rohová křídla, je důkazem gotických motivů. Konstrukční základ vyšších podlaží tvoří zvýšený suterén. Venkovní schodiště, která byla namířena buď k městu, nebo k oboře, byla stejná. Reprezentativní schodiště je v severním osovém průčelí.²²² Leopold Kinský nechal v letech 1745 až 1760 postavit naproti zámku tereziánský trakt nazvaný podle jeho manželky Marie Terezie kněžny Capece-Rofrano. Tento trakt byl rozlehlý a měl půdorys písmene „L“. V nádvoří byla tato budova pouze přízemní, na východní straně již patrová. Byla zvýrazněna mansardovým zastřešením na koncích a uprostřed. Tvar Tereziánského traktu uzavíral nádvoří spolu se vstupním prostorem zámku a kaplí a nenarušoval architekturu zámku. Z původního traktu se zachovala pouze severní část, která je však také značně přestavěná. Funkce Tereziánského traktu není zcela jasná. Pravděpodobné je, že zde mohla bydlet Marie Terezie Capece - Rofrano a určitě její služebnictvo.²²³ František Ferdinand (II.) nechal spolu

²²⁰ Kubeš, J. (2005): str. 59.

²²¹ Khun, K. (1932): str. 78.

²²² Kuča, K. (1995): str. 238 – 246.

²²³ Kuča, K. (1995): str. 265.

s manželkou vystavět Lichtensteinský trakt, jehož jméno se váže na Kristinu princeznu Lichtensteinovou, nové konírny (zimní jízdárnu) a zámeček v oboře na západ od Chlumce.²²⁴

Oboř, jejíž datum vzniku není přesně známo, byla obnovena roku 1719 Václavem Norbertem Oktaviánem Kinským. Nachází se na vyvýšenině, která od severu nepatrně stoupá, ale na jih prudce spadá do průlomu Cidliny, kde se rozkládá Žehuňský rybník. O stavební činnosti v oboře před rokem 1760 nic nevíme. Až za Františka Ferdinanda (II.) dostala oboř reprezentativní charakter a pomalu začínala sloužit k loveckým slavnostem. To vše bylo na popud Kristíny z Lichtensteina, která měla v tomto období zásadní vliv na stavební činnost panství. Tento fakt dávala také na odiv umístováním aliančních erbů na všechny stavby spojené s jejím jménem, nebo jménem jejího manžela. Nejinak je tomu i u takzvané Bludské brány. Tvoří ji dva vodorovné kamenné pylony, na nichž je rozdělen alianční znak Františka Ferdinanda a jeho ženy Kristiny princezny Lichtensteinové. Na každém z pylonů je plastika. U znaku hraběte je jelen a u hraběnčina erbu laň. Nad pylony je završující římsa. Bludská brána vznikla roku 1774. Od této brány vedla hlavní alej na centrální planinu. Druhá brána je Kněžičská. Tato brána se nachází na začátku severní aleje, která vede do polí v okolí Kněžiček. Na západní straně brány stál strážní domek. Bránu tvoří dva omítané pylony. Na jejich vrcholu jsou opět plastiky. Na levém je plastika sv. Huberta s kuší, trubkou a psem. Světec má ruce zkřížené na prsou. Na pravém pylonu se nachází plastika svatohubertského jelena.²²⁵ Vlastní zámecký komplex, jehož stáří nemůžeme přesně určit, se nazývá *Neugebau*.²²⁶ Víme jen, že jej zcela jistě dala postavit Kristina. Zámek se rozkládá nad Žehuňským rybníkem a byl několikrát přestavován. Do novorenesančního stylu to bylo v 19. století.²²⁷ V oboře se nacházela také kaple, která je situována východně od zámku a dnes už je téměř zřícená. Byla zasvěcena sv. Ferdinandovi a stávala u ní poustevna. Na vzniku této kaple měla zřejmě opět velký podíl Kristina, která v ní byla roku 1819 pohřbena. Kaple měla čtvercové jádro s mansardovou střechou a zkosenými rohy. Navazovala na ni čtyři krátká křídla, která byla završena tympanony, čímž vznikl křížový půdorys stavby.²²⁸

To, že se budovalo, bylo vlastně důkazem životaschopnosti celého rodu. Řídili se tím zřejmě i Kinští, protože postavili mnoho staveb nejen světského charakteru.²²⁹ Stavební

²²⁴ Kuča, K. (1995): str. 266.

²²⁵ Kuča, K. (1995): str. 288/289.

²²⁶ Nové stavení

²²⁷ Respektive ve švýcarském stylu.

Kuča, K. (1995): str. 289.

²²⁸ Kuča, K. (1995): str. 289/290.

²²⁹ Kubeš, J. (2005): str. 61, 62.

činnost Františka Ferdinada (I.) Kinského se neskládala „pouze“ ze stavby nového zámku, ale zajímavostí je, že nechal vybudovat i lázně.

Starý chlumecký zámek jako rezidenční sídlo

Starý zámek v Chlumci nad Cidlinou byl rezidenčním sídlem rodiny Kinských ještě před stavbou nového zámku Karlova Koruna. Tento zámek vznikl původně jako tvrz, které se v 15. století začalo říkat hrad (zámek).²³⁰ Do vlastnictví Kinských přešel v 17. století. Roku 1671 ho nechal František Oldřich Vchynský opravit. O šestnáct let později bylo vystavěno předhradí a v zámku byly obnoveny pokoje. Starý zámek byl však velmi ohrožován požáry. Jak zachycuje kantor Scholtz ve svých pamětech, jeden z požárů byl například v prosinci 1741. Nejhorší požár přišel roku 1745. Ten se rozšířil z pokoje sekretáře. Při tomto požáru shořely ornáty, pluviály, dalmatiky a vše, co patřilo do Lorety. Dále zlato, stříbro, lampy, kadidelnice, konvičky a jiné věci.²³¹

Funkci rezidenčního sídla získal zámek až s příchodem Kinských. O změně využití zámku svědčí i přestavby, které prováděl František Oldřich. Bylo odstraněno například rondelové opevnění. Po této úpravě se mohlo vybudovat vnitřní předzámčí a také okrasné zahrady se skleníky v jižní části areálu. Vnější, východní předměstí se začalo začleňovat do chlumeckého náměstí, ale Kinští se snažili oddělovat zámek od města ze společenských důvodů.²³²

Nyní bych popsal pokoje ve starém zámku, které mohly mít ve své době reprezentační funkci. Tyto pokoje se nacházely v horním patře. Neznáme však jejich přesné rozmístění. Horních pokojů bylo asi osm, z toho tři sloužily k reprezentativním účelům a byly vybaveny reprezentativním nábytkem. Většina vybavení nebyla místní proveniencí, jednalo se o velice nákladné solitéry. Nejčastější destinací původu vnitřního vybavení byla Persie, Turecko, Indie, Španělsko, Itálie atd. Samozřejmě zde byly i výrobky místních řemeslníků provedené opět v luxusních materiálech. Na to, že bylo vybavení nákladné, se tolik nedbalo, protože i tato skutečnost sama o sobě už reprezentovala.²³³

Starý zámek jsem představil jako reprezentativní sídlo pro srovnání s následujícím textem o Karlově Koruně.

²³⁰ Khun, K. (1932): str. 69.

²³¹ Khun, K. (1932): str. 70.

²³² Kuča, K. (1995): str. 208, 209.

²³³ Khun, K. (1932): str. 72 – 74.

Karlova Koruna jako rezidenční sídlo²³⁴

Funkce rezidenčního sídla, jako centra venkovských sídel se na chlumeckém panství rozvíjela již od 16. století. Do tohoto období také spadá vzestup panství Chlumeck nad Cidlinou. Původní reprezentační sídlo rodiny Kinských, starý vodní hrad v jeho funkci nahradil nový zámek Karlova Koruna. Bylo to z důvodu klesajících možností starého zámku a vyšších životních nároků rodu.²³⁵ K reprezentaci samozřejmě patřila také kvalita a provedení příjezdových komunikací a vstupu do zámku. Ke starému vodnímu hradu obehnanému hradbami a vodním příkopem vedla jen jedna přístupová cesta. Naproti tomu příjezdové cesty ke Karlově Koruně byly dokonale vyřešeny podle dobových požadavků. Jak je již výše psáno, tvar nového zámku připomíná korunu. Má tři křídla čtvercového půdorysu, která jsou radiálně přistavěna na oválné jádro. Na každé z těchto křídel navazuje příjezdová cesta lemovaná alejí a ukončena branou vedoucí z parku do města. Od bran pak cesty pokračují dále do krajiny. Jedna směrem na Nový Bydžov, druhá na Hradec Králové a poslední na Prahu. Po této třetí cestě přijížděl Karel VI. při své první návštěvě zámku. Ze všech těchto tří příjezdových komunikací je již z dálky vidět zámek. Vnější reprezentační faktory byly dále vytvářeny pomocí fasád, věží, výzdoby reprezentačních prostor, jejich vybavením, stájemi, zbrojnicemi, rozlehlostí a vybavením zahrad a dalšími způsoby.²³⁶ Jednotlivými prvky se budu zabývat později. Aby byla zaručena co největší kvalita a okázalost, byli k vytváření těchto sídel zváni nej přednější architekti své doby. František Ferdinand Kinský sázel na jistotu a to hned dvakrát. Plány Karlovy Koruny kreslil architekt Jan Blažej Santini Aichl a na její stavbu dohlížel František Maxmilián Kaňka, který se později stal dvorním architektem Kinských. Jeho dalším dílem na chlumeckém panství byla zámecká kaple, která byla hodně inspirovaná podobou zámku.²³⁷ Z materiálů hradecké biskupské konzistoře z roku 1770 se dovídáme, že kapli začal stavět Leopold Kinský a v roce 1765 ji dokončil jeho syn František Ferdinand roku. Později byla upravena a v dnešní době není podoba již tak zřejmá.²³⁸

²³⁴ Obrazové přílohy, obrázek č. 4.

²³⁵ Pro ulehčení jsem se rozhodl používat původní terminologie „starý a nový zámek“, která byla používána i ve starých inventářích.

²³⁶ Srov. Kubeš, J. (2005): str. 149.

²³⁷ V té době byl Kaňka velmi ovlivněn Santinim. Datace vzniku této kaple je velmi diskutována. Existují dva názory. První z nich se přiklání ke vzniku kaple před požárem v roce 1745, druhá je pro dataci až po požáru. Také jsou spory o jejím autorství. Někdo tvrdí, že je to Santiniho návrh, který byl realizován po jeho smrti. Druhým názorem je autorství Františka Kermera.

Přílohy plánů, půdorys č. 1.

Kuča, K. (1995): str. 262, 263.

²³⁸ Později měli také svého dvorního architekta. Například v 19. století to byl Koch.
Kuča, K. (1995): str. 387.

K reprezentaci celého rodu patřily také rodinné hrobky. Jejich funkce spočívala v soudružnosti rodu, když se rodinní příslušníci nechávali pohřbit se svými předky.²³⁹ Kinští měli nejprve svou rodinnou hrobku v Praze v kostele sv. Salvátora. Tuto výsadu jim zajistila pomoc při obraně jezuitské koleje při vpádu pasovského vojska do Prahy v roce 1611.²⁴⁰ Později si nechali Kinští vybudovat hrobku ve vlastním kostele v Mlékosrbech, který je zasvěcen apoštolům sv. Filipovi a Jakubovi. Kaple sv. Jana Křtitele na zámku, jež byla dříve zasvěcena zvěstování Panny Marie, měla také svoji hrobku, ale byla převážně využívána ke křtům potomků Kinských.²⁴¹

Reprezentační prostory

Každý zámek měl v prvním, někdy ve druhém patře velké sály sloužící k oslavám. Využívaly se hlavně při rodinných sešlostech, jako byly křtiny, narozeniny, pohřby a jiné. Často se v nich stolovalo a konaly se zde audience významných osob. Kinští k reprezentaci využívali obě patra. V přízemí k těmto účelům sloužil Sloupový sál a v horním patře Mramorový sál. Tento sál se také dříve nazýval *Sál předků*.²⁴²

Po třicetileté válce se uspořádání společenských prostor změnilo kvůli přijímacímu ceremonálu, jenž určil pořadí místností takto: vchod, schodiště, společenské prostory a apartmá majitelů, která byla spojena v některých případech s audienční síní.²⁴³

V následujících kapitolách se budu věnovat jednotlivým reprezentačním místnostem, které se nacházely na Karlově Koruně v Chlumci nad Cidlinou v 18. století. Jako první budu popisovat reprezentační prostory a dále budu pokračovat až k jejich zázemí.

Mramorový a Sloupový sál

V sálech se konaly sváteční události a akce, u nichž se předpokládalo větší množství hostů. Často byly tyto akce spojeny s tancem. Z tohoto důvodu bylo v sálech instalováno minimum nábytku a většinou nebyly ani vytápěny. Toto opatření se ovšem netýká Karlovy

Obrazové přílohy, obrázek č. 5.

²³⁹ Kubeš, J. (2005): str. 169.

²⁴⁰ Valenta, A. (2004): str. 35.

Kubeš, J. (2005): str. 171, pozn. 587.

²⁴¹ V této hrobce byl pouze jeden příklad uložení, a to u Norberta Kinského (+1914). Po válce byl však přenesen do Mlékosrb.

²⁴² Kuča, K. (1995): str. 242.

²⁴³ Kubeš, J. (2005): str. 227/228.

Koruny, kde se v Mramorovém sále nacházely dva krby. V sálech byly často také umístěny tribuny pro kapelu a vyvýšená místa k sezení pro významné hosty. V případě nového zámku v Chlumci nad Cidlinou byla kapela většinou umístěna na ochoze Mramorového sálu. Sály bývaly v centru sídla a měly náročnou ikonografickou výzdobu, která reprezentovala majitele.²⁴⁴ Měly zdobené stropy i stěny. K výzdobě šlechtických sídel se používalo i paroží, nebo portréty králů. Některým sálům se také říkalo *erbovní světnice*, protože byly zdobeny heraldickými motivy.²⁴⁵ V případě Karlovy Koruny se v žádném ze sálů nenacházely reprezentativní malby na stěnách a stropěch. Avšak reprezentace nutná byla, proto zejména v Mramorovém sále byly zavěšeny portréty příslušníků rodu a rodové rozrody. Portréty jednotlivých příslušníků rodiny Kinských visely v sále mezi okny a na galerii. Každý z těchto obrazů měl stručný popisek týkající se zobrazeného. Uvádím příklad popisku z portrétu Františka Oldřicha Kinského²⁴⁶:

*„FRANCISCVS VDALRICVS KINSKY
SRI COMES DE CHINITZ ET TET=
AV, IOHANNIS OCTAVIANI FILIVS
DOMINUS IN CHLVMETZ ETA AVREI
VELLERIS EQVES, AVGVSTISSI=
MI CAESARIS LEOPOLDI CONSILIARIVS
INTIMVS AVLAE REGIAE BOHEMICAЕ SVPRE=
MVS PRAEFECTVS, REGNIQVE BOHEMIAE SV=
PREMVS CANCELLARIVS . OBIIT Ann. 1700.“*

V několika případech byly portréty malovány posmrtně. Například portrét Františka Oldřicha vznikl až rok po jeho smrti. Portréty nejvýznamnějších mužů z rodu Kinských si jsou všechny podobné, jak námětem, tak provedením. Na všech je vyobrazený muž v nejlepším věku, v plné síle a s odznaky moci. U Kinských je to Řád zlatého rouna okolo krku a řádové oblečení. Na některých portrétech můžeme vidět příslušnost k řádu Maltézských rytířů. Popisky byly téměř s pravidelností dopisovány později, například na dvojportrétu Františka Ferdinanda Kinského a jeho bratra Filipa, kde jsou oba vyobrazení jako

²⁴⁴ Kubeš, J. (2005): str. 218/219.

²⁴⁵ Kubeš, J. (2005): str. 226.

²⁴⁶ Obrazové přílohy, portrét č. 5.

děti.²⁴⁷ Na obraze najdeme jejich data narození, ale také smrti.²⁴⁸ Tento obraz je možno považovat za portrét s osobním charakterem, který neměl reprezentovat děti jako takové, ale spíše bohatství a postavení jejich rodiny. Na tyto aspekty poukazuje vyobrazení dětí v nákladném oblečení, avšak bez bot. Podle mého názoru mezi velice neobvyklé a zajímavé patří dva obrazy rozrodů - rodových stromů. Na prvním z nich je Václav Norbert Oktavián Kinský, zobrazený jako starý muž ležící pod stromem, na jehož větvích jsou erby jeho předků. Obdobný obraz si nechal vymalovat i jeho syn František Ferdinand.²⁴⁹ Tyto obrazy jsou velice rozměrné a postavy jsou zobrazeny v nadživotní velikosti.

Sloupový sál v přízemí zámku Karlova Koruna sloužil zejména k slavnostem rodinného charakteru a byl také používán jako přijímací hala. Právě proto zde bylo deponováno více nábytku. Z určitostí můžeme mluvit o velkém kulatém stolu, okolo kterého stály židle s erbem rodiny. Podle dobových inventářů můžeme také soudit, že právě zde byly vystaveny exkluzivní lovecké zbraně, trofeje a kožešiny odlovené zvěře. Sál je velice světlý, prostorný a můžeme odtud vejít přímo ven na ochoz zámku a odtud dále do zahrad. Reprezentativní funkci ukazuje také rychlé spojení se zahradou samostatným pískovcovým schodištěm. Podobnou reprezentativní funkci schodiště můžeme vidět také na zámku v Tróji v Praze, i když schodiště v tomto paláci je více zdobné, než na Karlově Koruně. Prioritně šlo o stejný záměr propojení vnitřních interiérů s barokní komponovanou krajinou anglických parků a francouzských zahrad.

Oba sály díky architektonickému řešení zámku sloužily a nadále slouží jako spojnice mezi jednotlivými křídly zámku.

Jídelny

K reprezentaci byly jídelny nejen na chlumeckém panství používány hlavně při slavnostních ceremoniálech a při hostinách, které uzavíraly každý hon. K tomuto účelu měli Kinští speciálně vyrobený jídelní servis s loveckými motivy a erbem rodu.

²⁴⁷ František Ferdinand asi jako čtyřletý v modrém oblečení, Filip asi jako dvouleté dítě v růžovém.

²⁴⁸ Obrazové přílohy, portrét č. 6.

²⁴⁹ Obrazové přílohy, obrázek č. 6.

Knihovny

Knihovny byly také součástí reprezentace. Představovaly šlechtice jako vzdělance a ukazovaly na jeho duchovní hodnoty. Rodina Kinských dbala na vzdělání a známé jsou jazykové schopnosti jejích členů. Uměli anglicky, německy, francouzsky, italsky, česky a maďarsky. Do 17. století obsahovaly nadprůměrné knihovny nad 1000 svazků.²⁵⁰ V pobělohorské době byly však častější knihovny průměrného typu, které obsahovaly několik desítek titulů. Václav Vchynský vlastnil 65 titulů.²⁵¹ Do 17. století měli šlechticové své knihy přímo ve svých komnatách, od 17. století však začínají vznikat samostatné místnosti pro uložení knih.²⁵² Pokud byla knihovna rozsáhlejší, zaměstnával majitel knihovníka, který pomáhal návštěvníkům s orientací i výběrem knih. František Oldřich Kinský vlastnil v roce 1699 ve Vídni sbírku o pěti tisících svazcích, což z ní činilo jednu z největších knihoven v tehdejší Evropě.²⁵³ Všechny její svazky byly sepsány a odvezeny na chlumecký zámek.²⁵⁴ Knihovny se dědily a byly zařazovány do fideikomisů. Proto byly často zabezpečeny nehořlavými dveřmi, které měly zabránit rozšíření případného požáru z okolních místností. Toto opatření se nacházelo také na Karlově Koruně a pomohlo při požáru v roce 1943 k záchraně mnoha knih. V knihovnách se zpravidla nacházely dominantní kusy nábytku k uložení knih, které byly vyráběny přímo na míru.²⁵⁵ V dnešní době jsou knihy z rozsáhlé knihovny Kinských uloženy v Národní knihovně. Na stěnách knihoven visely portréty nebo mapy. František Oldřich Kinský měl v roce 1699 celkem 39 map, které byly v knihovně uloženy ve speciálních schránkách vyrobených pro tento účel.²⁵⁶ Velká knihovna Kinských však po roce 1743 nebyla deponována na zámku, ale v budově, která navazovala na Tereziánský trakt. Jednalo se o velice reprezentativní budovu, která odkazovala svou architekturou na antickou vzdělanost. V jejím průčelí byly antické dórské sloupy. Knihovna však byla v 19. století stržena. Zachránily se z ní jen sloupy, ze kterých byl v areálu zámku v 50. letech 20. století postaven antický altán.

²⁵⁰ Kubeš, J. (2005): str. 246/247.

²⁵¹ Kubeš, J. (2005): str. 247, pozn. 894.

²⁵² Kubeš, J. (2005): str. 248.

²⁵³ Kubeš, J. (2005): str. 252, pozn. 908, str. 250.

²⁵⁴ Na rozvoji knihovny se podílely také manželky Kinských. Zdeňko Radslav knihovnu znovu uspořádal a všechny knihy opatřil ex libris. Jeho manželka, hraběnka Gina Festetics, přivezla na chlumecký zámek část své rodové knihovny. V dnešní době činí obsah knihovny na Karlově Koruně 10 000 svazků. Většina je trvale zapůjčena Národní knihovně v Praze (staré tisky).

²⁵⁵ Kubeš, J. (2005): str. 255.

²⁵⁶ Kubeš, J. (2005): str. 256, pozn. 934.

Zbrojnice

Zbrojnice patřily také k reprezentačním prostorám šlechtických sídel. Sbírkky zbraní v nich uchované ukazovaly na postavení a zámožnost majitele. Už od 16. století bylo při cestování zvykem zbrojnice také navštěvovat.²⁵⁷ Ty byly většinou součástí rozsáhlejších sbírek, které byly umístěny v reprezentačních sálech, vybavených nákladným nábytkem, krásnými lustry a jinými předměty, které zbrojnici dodávaly na lesku. Zbrojnice z 16. a 17. století mají většinou vojenský charakter. Nachází se v nich například děla nebo sériově vyráběné ručnice. Na panství Chlumeck nad Cidlinou byla zbrojnice i tohoto typu, byla však uložena ve starém vodním hradě. O této sbírce víme, že obsahovala i děla, avšak ta byla spíše pro reprezentaci. Ve zbrojnici byly uloženy také takzvané hmoždíře, jejichž funkce byla výhradně reprezentativní. Tato děla byla umělecky vyvedená a byl na nich erb rodu. Fungovaly tak, že se do nich naládoval prach a koudel a používaly se na salvy při slavnostech nebo příjezdu významné osoby. Později vzniklé sbírky měly charakter jak reprezentativní, tak se také budovaly k loveckému využití. Proto se v těchto mladších sbírkách nevyskytují sériové kusy spíše zbraně na zakázku, které měly odrážet situaci majitele, jeho postavení a cit pro krásu a umění.²⁵⁸ Mnohdy byly opravdu náročně zdobené (řezané pažby, zdobení ala tula²⁵⁹). U Kinských sloužil jako zbrojnice Sloupový sál, kde byly uloženy ty nejreprezentativnější kusy.²⁶⁰ Zbraně mohly být ve zbrojnicích vystaveny k obdivu třemi způsoby. Prvním způsobem bylo jejich rozložení na k tomu určených stolech. Druhý způsob spočíval v jejich vystavení ve speciálních skříních. Posledním způsobem bylo jejich rozvěšení přímo na zdech zbrojnice pomocí zvláštních úchyťů. Tento způsob lze z dnešního pohledu nazvat „galerijním“.²⁶¹ Zbraně prezentovány tímto způsobem byly přehlednější a působily velice dekorativně. Tímto třetím způsobem, byly podle mého názoru, uloženy zbraně i na zámku Karlova Koruna. Toto tvrzení se může opřít o fakt, že v inventářích nebyly nalezeny stoly ani stojany, na které se zbraně ukládaly. Zbraně se dostávaly do sbírek buď jako dary, nebo si jejich výrobu mohl šlechtic objednat. Někdy se zbraně nakupovaly ze zbrojnic jiných šlechticů. Darování zbraně jinému šlechtici mělo také svou reprezentační funkci.

²⁵⁷ Prchal, V. Palácová zbrojnice hrabat Černínů na Hradčanech jako typ „umělecké sbírky“. In: *Život pražských paláců. Šlechtické paláce jako součást městského organismu od středověku na práh moderní doby*. Olga Fejtová - Václav Ledvinka - Jiří Pešek (sest.). Praha: Documenta Pragensia XXVIII, v tisku, 2009. str. 3, 4.

²⁵⁸ Prchal, V. (2009). str. 16, 17.

²⁵⁹ Kombinace kovu a stříbrného amalgámu (černo stříbrná barva).

²⁶⁰ Jednou z nejvyhledávanějších zbrojnic byla zbrojnice patřící rodu Černínů, které s Kinskými spojoval její stavitel František Maxmilián Kaňka.

Prchal, V. (2009): str. 4.

²⁶¹ Prchal, V. (2009): str. 7.

Upozorňovalo se jím na vazbu mezi dárcem a obdarovaným a také na bohatství zbrojnice, ze které zbraň pocházela.²⁶²

Zbraně se využívaly k reprezentaci také tím, že se z nich střílelo na něčí počest a při oslavách. Příkladem obou využití je oslava na počest Františka Ferdinanda Kinského (II.), který se jí však nemohl zúčastnit.²⁶³

Stáje a jízdárny

Podle tehdejší módy se měla obytně reprezentační budova nacházet v centru a okolo měly být jí podřízené budovy.²⁶⁴ Stáje a jízdárny měly být umístěny po obou stranách předdvorí, aby uzavíraly čestný dvůr.²⁶⁵ Stáje byly rozděleny na dva typy a to podle kvality ustájených koní. Koně byli pro šlechtu jedna z nejdůležitějších součástí reprezentace. Podle Lichtensteina měla mít konírna čtyři křídla, nad nimiž se měla nacházet obydlí služebníků. Popisuje také určenou výzdobu stájí.²⁶⁶ Reprezentační stáje a jízdárny na zámku Karlova Koruna opravdu začaly vznikat v lichtensteinském duchu. Jako první z tohoto traktu vznikl Lichtensteinský trakt (dnes správa zámku), jehož podobu jsem již popsal. Na něj navazovala krytá (zimní) jízdárna, která však měla poněkud jinou dispozici, než jakou má dnes. Její vnitřní vzhled známe také z obrazů bratří Hamiltonů. Z tohoto vyplývá, že jízdárna na zámku byla již za Leopolda a že právě on započal stavbu jízdáren a koníren, které Hamiltonové také zachytili.

V první čtvrtině patřil Jan Jiří Hamilton (1672 – 1737) s bratrem Filipem Ferdinandem Hamiltonem (1664 – 1750) k nejlépe placeným a oceňovaným malířům střední Evropy. Jejich úspěch byl zakotven ve schopnosti anatomicky objektivního zobrazení.²⁶⁷ Roku 1718 byl od

²⁶² Prchal, V. (2009): str. 11, 12.

²⁶³ První důvodem byla jeho nepřítomnost, jelikož byl v té době ve Vídni. Druhým důvodem byl jeho věk. Bylo mu tehdy jen pár dní. Tato slavnost byla totiž na počest jeho narození. Máme o ní autentický zápis od kantora Šoltze, který v něm praví toto: *V témž roce 38 v měsíci Decembu narodil se synáček panu hraběti Leopoldu Khynskymu mladýmu a dáno mu jméno František Ferdinand ve Vídni, on ale pan hrabě byl v Chlumci, kdež ale ta štafeta mu byla přivezena. Slavně se věčně okolo 8. hodiny střílelo, troubilo a bubnovalo*. Zcela určitě měl Leopold velkou radost, že se mu narodilo dítě. Radost byla jistě o to větší, že to byl mužský potomek. Předpokládám, že výše zmíněná oslava byla jen soukromá a později tuto velkou událost oslavil i s přáteli. Šoltz, F. A.. Z pamětí chlumeckého kantora (1726 – 1749). Muzeum Čáslav.

²⁶⁴ Kubeš, J. (2005): str. 300.

²⁶⁵ Kubeš, J. (2005): str. 301.

²⁶⁶ Kubeš, J. (2005): str. 302/303.

²⁶⁷ Bratři Hamiltonovi malovali pro šlechtické rody v Rakousku, určitou dobu působili také na dvoře Karla VI. Měli také ještě třetího bratra Karla Viléma Hamiltona (1668 – 1754). Jejich otec byl zřejmě malíř květinových zátiší James Hamilton (1668 – 1754). Filip byl roku 1705 jmenován dvorním malířem Josefa I. a zůstal až do doby Marie Terezie. Jan Jiří Hamilton působil ve Vídni. Byl také zaměstnán u knížete Johanna Adama von Liechtenstein a knížete Ferdinanda Schwarzenberga.

knížete odvolán jako kabinetní malíř koní na dvůr Karla VI. Ve službách císaře zůstal Jan Jiří až do své smrti. Zemřel 13. ledna 1737 ve Vídni. V letech 1719 – 1722 maloval s bratrem Filipem v Schönbrunnu, v císařském hřebčinci v Halbthurnu a v hřebčinci v Lipici. V postojích španělské jezdecké školy namaloval Jan Jiří navíc 72 portrétů koní z císařských stájí.²⁶⁸ Portréty mohly být brány jako evidence, jelikož zachycovaly všechny důležité detaily koní, jejich trupu, plecí a jiné. Soubory obrazů byly také používány jako nabídkové katalogy. Roku 1720 umřela Janu Jiřímu Hamiltonovi první žena Eleonora. O dva roky později se znovu oženil s Marií Kateřinou Wiederhauerin. Rok po jeho smrti se s Marií Kateřinou oženil malíř zvířat Ludwig de Witte, který převzal Hamiltonovu dílnu. Maloval podobnou technikou a možná kopíroval i některé jeho obrazy.²⁶⁹ Obrazy Jana Jiřího Hamiltona z roku 1727 zachycují lipicány různých barev, kteří v té době chovali. Dalším obrazem od Jana Jiřího Hamiltona byl portrét Karla VI. na šimlovi z hřebčince v Karstru. Hamilton však nakreslil pouze koně, postavu císaře domaloval Johann Gotfried Auerbach. Tento portrét vznikl roku 1735. Jedním z významných obrazů je *Letní jezdecká škola* z roku 1702, kde je mimo jiné zachycen císař Karel VI, v té době ještě arcivévoda, na koni piaffier při cviku figury capriola.²⁷⁰

Do komplexu areálu Karlovy Koruny je začleněn tereziánský trakt a jízdárny. Na jízdárny navazovaly konírny, nad nimiž byly byty zaměstnanců. Právě tyto tři budovy tvořily uzavřené nádvoří, které sloužilo jako venkovní jízdárna, v jejímž středu byl kruh pro lonžování koní. Nádvoří ve volné straně bylo ukončeno živým plotem. Celý komplex je přibližně 2 metry nad terénem, takže původně tuto terasu zpevňovala ohradní zeď. Vývoj nastává od 16. století. Nejlepší jízdni koně byli ustájeni v hlavní neboli velké konírně. Horší koně, ale také koně pro lov, byli v jízdni maštali. Koně pro zápřah do kočárů byli v kočovské maštali. V dělné stáji byly koně určeni pro tahání nákladů. Kinští měli rozdělení následující. Jezdečtí a kočároví koně byli umístěni na Karlově Koruně. Hřebci, klisny a hříbata byli ve dvoře Ostrov. Ročkové, dvou a tříletí byli volně v oboře. Závodní koně byli umístěni do Koles, kde na dně bývalého rybníku Rutwasu byla závodní dráha. Kočáry byly velice oblíbeným a častým dopravním prostředkem a právě proto na jejich výrobu a výzdobu byly vykládány nemalé peníze. Samozřejmostí bylo, že pro každou událost a příležitost se hodil jiný zápřah koní. Kinští měli katalog svých kočárů a jednotlivých druhů koní.²⁷¹ Opět se zde setkáváme

Ourodová, L. (2009): str. 129.

²⁶⁸ Ourodová, L. (2009): str. 129.

²⁶⁹ Ourodová, L. (2009): str. 130.

²⁷⁰ Ourodová, L. (2009): str. 127.

²⁷¹ Obrazové přílohy, obrázek, č. 7.

s velice dobrým reprezentativním přístupem Františka Ferdinanda (II.), respektive jeho manželky. Dokazuje to i konkrétní příklad, kdy je na obraze kočár jasně červené barvy se zlatými aplikami a černou, pravděpodobně plátěnou střechou.²⁷² Na dvířkách zezadu i zepředu jsou všude erby. Dojem reprezentace ještě více umocňují lokajové v uniformách v rodových barvách Kinských, tedy červeno-stříbrné. Livreje měly knoflíky s erby.²⁷³

Od poloviny 17. století jsou stále samostatnými budovami, nad kterými nebyly kanceláře, ani jiné hospodářské místnosti a nacházely se v areálu rezidence.²⁷⁴ Stále nechyběly ani v městských palácích.²⁷⁵

Jízdárny byly letní a zimní. Letní jízdárny byly nezastřešené, obehnané jen plotem nebo zdí. Zimní jízdárny musely být zastřešené.²⁷⁶

Další zámecké prostory

K tomuto popisu použiji materiály z ústředního pracoviště NPÚ.²⁷⁷ Překreslené plány jsou v příloze. Tyto materiály jsou porovnávány s dílem Karla Kuči a ukazují stav zámku před velkou rekonstrukcí, která proběhla v roce 1927 za hraběte Zdenka Kinského. Z vyprávění hraběte Norberta Kinského (1924 - 2008) je známo, že zámek před touto rekonstrukcí nebyl nijak zásadně stavebně upravován a také nebyl trvale obýván. To znamená, že stav před rokem 1927 můžeme pokládat za stávající stav i v 18. století. To dokládají i dobové inventáře, které byly sepisovány vždy po smrti jednotlivých držitelů fideikomisu. Tuto hypotézu potvrzují jednak dobové fotografie, z nichž některé zachycují určité kusy nábytku na místech, na kterých jsou uváděny ve výše zmiňovaných inventářích. Dále to potvrzuje také fakt, že již okolo roku 1740 začaly vznikat v okolí zámku trakty Tereziánský a Lichtensteinský, používané k bydlení. Následně vznikla konírna, jízdárna, kočárovna a další hospodářské budovy. Zámek se začal využívat už jen k reprezentaci.

Nyní již k samotnému popisu pokojů v zámku. Budu postupovat postupně od zvýšeného přízemí. První křídlo bylo určeno hostům. Každý ze tří pokojů, které se zde nacházely, byl průchozí a měl dvě okna. První a třetí pokoj byl zároveň také průchozí přímo

²⁷² Obrazové přílohy, obrázek, č. 8.

²⁷³ Obrazové přílohy, obrázek č. 9.

²⁷⁴ Kubeš, J. (2005): str. 306, 307.

²⁷⁵ Kubeš, J. (2005): str. 313.

²⁷⁶ Kubeš, J. (2005): str. 311.

²⁷⁷ Příloha plány.

Plány jsou skicy plánů Karlovy Koruny z Ústředního odborného pracoviště (dále ÚOP) Národního památkového ústavu (dále NPÚ) Praha.

do sloupového sálu. Uprostřed zvýšeného přízemí²⁷⁸ byla malá oválná místnost, ve které byl instalován systém topení, navržený už Santinim. Systém fungoval de facto jako horkovzdušné topení. Do místností šel pouze horký vzduch do kachlových „kamen“ cibulovitého tvaru. V této malé komůrce se také ohřívala voda pro lavaba v toaletkách.

Druhé křídlo bylo situováno podobně, avšak první dva pokoje byly určeny pro rodinu. Sloužily jako ložnice. Třetí pokoj byl opět pro hosty. Z jeho umístění v sousedství pokojů pro rodinu můžeme usoudit, že tento pokoj byl pouze pro rodinné hosty. Bylo zde malé kruhové točité schodiště, o jehož účelu se zmíním později.

Třetí křídlo bylo technicky nejzajímavější a do dnešní doby prošlo nejvíce změnami. Jako číslo 4 je v plánech zaznamenána přípravná jídlá. Místnost se stejným účelem je i ve sklepech. Tyto místnosti byly propojeny výtahem pro urychlení dopravy jídla. V takových místnostech byla jídla dávána na talíře podle typu hostiny a druhu jídla. Pod číslem 5 můžeme najít v plánech toaletu v dnešním slova smyslu. Ve vedlejším „pokoji“ pobýval komorník. Jídelna, která je popsána výše, je označena číslem 7. Sousedí s kuřáckým pokojem. V kuřáckém pokoji je také samostatné schodiště, jako v posledním pokoji druhého křídla. Toto schodiště však není točité. Ve třetím křídle je také jedno větší točité schodiště, které mělo technický ráz a vedlo ze sklepa až na půdu.

Nyní budu popisovat pokoje v prvním patře. Nejprve bych znovu rád zdůraznil vysoce reprezentativní úlohu tohoto patra. Do patra se mohlo vstoupit hned po několika schodištích. Dvě byla soukromá a vedla z druhého a třetího křídla. Jedno schodiště bylo technické. Poslední, které jako jediné nevedlo z prvního patra, bylo venkovní široké a reprezentativní. První křídlo bylo také určeno k ubytování hostů. Avšak najdeme zde jednu zvláštnost. Tou je prostřední pokoj. U tohoto pokoje jsem našel popisek „děti“ a je přímo propojen s Mramorovým sálem. Můžeme tedy předpokládat, že pokud nebyl pokoj obsazen hosty, měli zde své místo opravdu děti. Při početnější návštěvě sloužil i tento pokoj hostům. Vystává zde však otázka „kde potom byly děti?“. Zde se otevírá jediné možné řešení. Při některých slavnostech děti zřejmě nebyly vůbec přítomné. Účastnily se pouze rodinných akcí.

První dva pokoje druhého křídla v prvním patře byly opět pro hosty. Třetí pokoj byl rozdělen na polovinu. Toto rozdělení je označeno čísly 5 a 6. Pod číslem 5 můžeme vidět i kruhovou místnost uprostřed. Ta sloužila jako kaple. Předpokládám, že zde byl oltář. Mohlo se do ní vejít buď přímo z Mramorového sálu, nebo z prvního pokoje pro hosty. Přístup byl také možný z místnosti, kde byly pravděpodobně lavice a další vybavení kaple. První pokoj

²⁷⁸ Přílohy plány, plán č. 1, označení číslem 3.

třetího křídla je spojen již výše zmíněným schodištěm s kuřáckým pokojem v přízemí. Tento pokoj se nazýval budoir a sloužil dámské společnosti.²⁷⁹ Vedle se pak nacházel společenský pokoj. Všechny tři pokoje, dva v prvním patře a jeden v přízemí, mající společenský charakter byly samozřejmě gendrově rozdělené.

Nyní je na řadě prostor, bez kterého by reprezentace nebyla možná. Jedná se totiž o technické zázemí. To se nacházelo ve spodním patře, kde byly zvýšené sklepy. Jako číslo 1 je označena komora, která je pod schodištěm. Dále v prvním křídle sklepního traktu byly dva pokoje, které sloužily služebnictvu. Pod číslem 4 najdeme kotelnu a ve dvou vedlejších místnostech sklad paliva. Kotelna měla zřejmě podpurný charakter pro topeniště v prvním patře, což dokazuje i větší sklad paliva v tomto prostoru.

Druhé křídlo se skládá dohromady z pěti místností. Jedna, s označením 8, má obytný charakter. Prostřední místnost označena jako šatna sloužila k uložení garderoby hraběcí rodiny. Dvě místnosti po stranách byly určeny k praní prádla. U první místnosti je také malá komora.

Třetí křídlo sloužilo k výrobě jídla a jeho skladování. Jako číslo 9 je označena spižírna. Místnost č. 10 je kuchyň a č. 11 je přípravná, která byla spojena provozním výtahem s přípravnou v prvním patře. Kinští měli k dispozici v areálu ještě velkou lednici k uchovávání masa ze zastřelené zvěře. Nacházela se u pokoje č. 9 a měla kruhový půdorys s okružní chodbou pro uložení ledu.

Tento popis o využívání zámku Karlova Koruna napovídá, že zcela jistě jeho reprezentativní funkce převládá nad praktickým využitím. Zámek byl samozřejmě pro celoroční obývání zcela nevhodný. Zcela nedostačující bylo zázemí, které bylo původně jen ve sklepních prostorách zámku. V pozdějších letech se to sice změnilo, ale na zabydlení zámku to nemělo vliv. Šlechta se dále stěhovala mezi Vídní, městskými paláci v Praze a venkovskými statky.

Návštěva Karla VI.

Chlumeck nad Cidlinou se díky návštěvě Karla VI.²⁸⁰ stal místem, kam se sjela šlechta z celého okolí. Dorazili sem také zástupci poddanských měst a duchovenstvo. Všichni se zde sešli, aby vzdaly pocty svému panovníkovi. Ve městě bylo v důsledku této skutečnosti plno a všechna možná místa k ubytování byla pronajata. Hrabě Špork měl také v plánu přijet do

²⁷⁹ Slovník cizích slov - menší elegantně zařízený dámský salonek.

²⁸⁰ Obrazové přílohy, portrét č. 7.

Chlumce nad Cidlinou, proto vyslal zvláštní posly na koních, aby mu opatřili nějaké ubytování, které mělo být v nejkrajnějším případě třeba v nějaké stodole. František Ferdinand Kinský však posly přijal vlídně a hraběti Šporkovi zajistil ubytování v pokojíku na chlumecké poště. O cestě hraběte Šporka do Chlumce nad Cidlinou máme podrobný popis.²⁸¹ Dne 16. srpna započal svou cestu na Kuksu. Odtud se vydal na cestu na chlumecké panství. Během noci přenocoval v Novém Bydžově. Druhého dne se vydal opět na cestu a kolem poledního dorazil do Chlumce nad Cidlinou. Po příjezdu se ubytoval v zajištěném pokojíku. Vzápětí šel na mši do kostela sv. Voršily, kde se setkal s pánem chlumeckého panství. Po tomto uvítání odjel hrabě Špork s Františkem Ferdinandem Kinským v jeho kočáře na zámek, kde bylo připraveno vše k velké hostině.

Karel VI. přijel do Chlumce nad Cidlinou kolem sedmé večer. On a jeho doprovod dorazili po silnici od Poděbrad za silného deště. Na tento okamžik čekali všichni, kteří do Chlumce nad Cidlinou přijeli. Jako uvítací delegace čekali před zámkem v černých pláštích zástupci měst, kteří museli být velice promoklí. Před zámkem také čekal hradecký biskup včetně celé kapituly a diecézního kněžstva. Šlechta tvořící špalír, čekala ve vestibulu zámku. Císař se se všemi přivítal a kvůli počasí nebyl zrovna v nejlepší náladě. Dokazuje to stížnost přítomným zemským úředníkům na špatný stav silnic. Úředníci se bránili, že to není jejich vina. Jednoho z nich se to natolik dotklo, že dostal na místě srdeční slabost.

V císařově doprovodu byl také František Štěpán Lotrinský, který se měl v budoucnu stát manželem Karlovy dcery a budoucí vládkyně Marie Terezie. Byli zde i jiné významné osobnosti, například vojevůdce princ Eugen Savojský, portugalský následník trůnu Emanuel a mladší hrabě Štěpán Kinský, který byl v té době vyslancem v St. Pěterburgu.

Hrabě Špork se snažil co nejvíce zavděčit vlivným lidem, kteří zde byli a také si získat a posílit jejich přízeň. U císaře si polepšil tím, že na jídelní lístek přidal křepelky, jejichž pečené maso císaři velice zachutnalo a jídlonoše se zeptal, zda by mu mohl přinést další. Hrabě hledal pomoc ve sporech s jezuitou na každém místě. Nevynechal ani králova zpovědníka pátera Jönemanna. Ten mu poradil, aby panovníkovi políbil ruku ještě před odjezdem.

*„Na jeho radu, jak stojí psáno „nemeškal před odjezdem panovníkovi se poroučeti. Mohl tak učiniti ruky políbením, když císař ze svých komnat se ubíral, a těšilo jej, že v sále shromáždění hosté a ministři byli svědky jeho oddaného holdu“.*²⁸²

²⁸¹ Richter, K. (2008): str. 38.

²⁸² Richter, K. (2008): str. 38.

Na počest návštěvy Karla VI. v Chlumci nad Cidlinou nazval hrabě Kinský svůj nový zámek se souhlasem císaře Karlovou Korunou (Karlskroneberg).²⁸³

Karlu VI. se v Chlumci nad Cidlinou zřejmě líbilo, protože se na panství hraběte Kinského vrátil znovu. Poprvé ještě jednou během korunovačních slavností roku 1723 a podruhé o devět let později.²⁸⁴

Návštěva císařovny Marie Terezie²⁸⁵

Císařovna Marie Terezie přijela do Chlumce nad Cidlinou dne 10. června 1743 ve čtyři hodiny odpoledne od Nymburka a Králova Městce. Její doprovod tvořil její choť, úředníci a dvorní dámy. Císařovna přijela navštívit hraběte Leopolda Ferdinanda Kinského a jeho rodinu. Na chlumeckém panství jí čekalo veliké uvítání. Při jejím příjezdu se velmi střílelo. Příjezd Marie Terezie v Chlumci nad Cidlinou očekával také královéhradecký biskup s duchovenstvem, zástupci měst i ostatní lid. V devět hodin večer si šla císařovna odpočinout do starého zámku. Tento zajímavý fakt byl způsoben především tím, že ani po stavbě nového zámku se ve starém vodním hradě nepřestalo bydlet a dále to potvrzuje i čistě reprezentační charakter zámku Karlova Koruna, který nebyl uzpůsoben k delšímu pobytu ani v letních měsících. Nezanedbatelný není ani fakt, že Leopold byl nucen šetřit kvůli dluhům po předcích. Bylo pro něj zřejmě schůdnější ubytovat vzácnou návštěvu v zabydleném hradě, než nákladně budovat zázemí na zámku. K počtě hosta hrabě nechal zhotovit světelnou výzdobu, na všech branách starého zámku bylo po šesti trubačích, kteří měli bubny, světla a stále troubili. Po desáté hodině v noci se konal ohňostroj, jenž vytvořil nápis *Vivat Maria Theresia*. Střílelo se také z mozdíků a malých kusů po 60 ranách. Z nich se střílelo po všechny tři dny císařovna pobytu. Marie Terezie se v Chlumci nad Cidlinou zúčastnila také lovu v chlumeckých lesích, kde střílela rozmanité druhy zvěře. Pro tuto příležitost byly lesní cesty rozšířené, aby jimi pohodlně projel kočár tažený koňmi. Na následné hostině v *hořejším zámku* se sešly stovky lidí. Po jídle se císařovna vždy modlila.²⁸⁶ Byla údajně málomluvná ale veselá. Marie Terezie odjela 12. června po deváté hodině dopoledne do Prahy. Odjela směrem na Poděbrady. Při odjezdu se s ní loučilo mnoho lidí pokřikem *Vivat Maria Theresia*. Při

²⁸³ Kuča, K. (1995): str. 239.

Vácha, Š. – Veselá, I. – Vlnas, V. – Vokáčová, P. (2009): str. 111 – 113.

²⁸⁴ Richter, K. (2008): str. 38.

²⁸⁵ Obrazové přílohy, portrét č. 8.

²⁸⁶ Khun, K. (1932):I. díl. str. 57.

loučení císařovna přála všem „*mnoho tisíc zdraví, štěstí a božské požehnání a vítězství nad nepřáteli*“.

Závěr

Po prvním seznámení s literaturou, která se zabývá „mým“ tématem jsem narazil na veliký problém. Neexistuje totiž mnoho knih zabývajících se loveckou tematikou a loveckými slavnostmi. Tato problematika nepatřila a stále nepatří k často vyhledávaným tématům odborných prací. Jak již Jakub Nobicht píše ve svém příspěvku do sborníku *Šlechtic mezi realitou a normou*, blíží se toto pátrání ke známému „hledání jehly v kupce sena“. Velkým pomocníkem mi byl archivní fond rodiny Kinských, který je velmi dobře uspořádán. Bohužel i zde jsou však informace, které by mohly vést k přesnému poznání lovu na chlumeckém panství kusé a dají se z nich proto vyvodit pouze hypotetické závěry. Rozhodl jsem se tedy využít inventářů, dobových zpráv, náčrtů a plánů a také dobových vyobrazení, které jsou deponovány na zámku Karlova Koruna.

Tato práce samozřejmě dopodrobna nevyčerpala všechna témata týkající se loveckých slavností na chlumeckém panství, ale snažila se shrnout obraz života na chlumeckém panství v 18. století.

Poznatky, které mi přinesla má bakalářská práce, spočívají v poznání změny stylu života, lidí a prostředí od 18. Století. Také jsem se seznámil se změnami na samotném zámku a přilehlých budovách. Další poznání je v tom, že reprezentace rodiny Kinských stála mnoho peněz, proto po stavbě zámku byly dvě následující generace zadlužené a nevynakládaly tolik financí na reprezentaci.

Seznam literatury a pramenů

Literatura

ANDRESKA, J. – ANDRESKOVÁ, E. *Tisíc let myslivosti*, 1. Vydání. Vimperk: Tina, 1993. ISBN 80-85618-12-5.

BERDYCHOVÁ, T. *Hudba jako součást lovu: její vývoj, typologie a zakořenění v českých zemích v období baroka*. Brno: Masarykova univerzita. Filozofická fakulta. Ústav hudební vědy, 2009. Vedoucí diplomové práce Mgr. Vladimír Maňas, Ph.D.

BÍLEK, T. V. *Dějiny konfiskací v Čechách po roce 1618*. Praha: Řivnáč František, 1882.

BROŽ, I. *Velké postavy rodu Kinských*. Praha: 2001. Petrklíč. ISBN 80-7229-052-5.

BŘEZAN, V. *Životy posledních Rožmberků*. 2. díl. 1. vyd. Praha: Svoboda, 1985.

ČABART, J. *Vývoj české myslivosti*. 1. Vydání. Praha: Státní zemědělské nakladatelství, 1958.

FRANCEK, J. – Hartman, J. *Chlumeck nad Cidlinou. Stručné dějiny města*. Hradec Králové: Kruh, 1985.

FRANCEK, J. *Lovecká vášeň v proměnách staletí*. Praha: Havran, 2008. ISBN 978-80-86515-88-5.

HRUBÁ, M. Prominentní emigrant Vilém Vchynský (Kinský) a jeho majetek v severozápadních Čechách. In: *Víra nebo vlast? : exil v českých dějinách raného novověku : sborník z konference v Muzeu města Ústí nad Labem ve dnech 5.-6. listopadu 1998*. uspořádala Michaela Hrubá. Ústí nad Labem: Albis international - PhDr. Kristina Kaiserová, 2001. ISBN 80-86067-57-2.

CHLUMECKÝ, A. T. *Po stopách rodu Vchynských v českém písemnictví a jeho vztazích k národnímu životu našemu*. Praha: 1919.

JANÁČEK, J. (ed.). *Pavel Skála ze Zhoře*. Praha: Historie česká, 1984.

JANÁČEK, J. *Valdštejnova smrt*. Praha: Mladá fronta. 2004.

KHUN, K. *Dějiny a kulturní obraz města Chlumce n. C.* Chlumeck nad Cidlinou: vydáno nákladem rady města Chlumce nad Cidlinou, 1932.

KINSKÝ, Zd. R.: *Rod Kinských na Chlumci: Z toho co jsem slyšel a četl*, Praha: 1930.

KLEMENS, V. *Náš excelencpán*. Chlumeck nad Cidlinou: Nakladatelství Vítězslava Klemense, 1947.

KOVAŘÍK, J. Mistr barokní lovecké grafiky J. E. Ridinger. *Myslivercké zábavy*, 2007, č. 1, str. 8-9.

KRŠKA, J. F., *Choceň, město a bývalé panství*. Praha: 1858.

KUBEŠ, J. *Reprezentační funkce sídel vyšší šlechty z českých zemí (1500 – 1740)*. České Budějovice: Historický ústav Jihočeské univerzity v Českých Budějovicích, 2005.

KUČA, K. *Chlumecko a Novobydžovsko. Historie a architektonické památky Pocipliní*. 1. Vydání. Hradec Králové: Balustráda, 1995. ISBN 80 – 901906-O-X.

KVĚTOŇOVÁ – KLÍMOVÁ, O. Styky Bohuslava Balbína s českou šlechtou pobělohorskou. 1. Vydání. *Český časopis historický*, 1927, kapitola 32, str. 498-541.

LETOŠNÍKOVÁ, L. *Lovecké zbraně v Čechách*. 1. vydání. Praha: Státní zemědělské nakladatelství, 1980. ISBN 07-083-80.

MAREŠOVÁ, M. Císařský hřebčín v Kladrubech za vlády Karla VI. In: *Šlechtic mezi realitou a normou: miscellanea ze studentských prací k dějinám raného novověku: sborník*. Jiří Kubeš, Radmila Pavličková, editoři. 1. vyd. Olomouc: Univerzita Palackého v Olomouci; Pardubice: Univerzita Pardubice, 2008. ISBN 978-80-244-2037-0.

MAŤA, P. *Svět české aristokracie*. Praha: Nakladatelství Lidové noviny, 2004. ISBN 80-7106-312-6.

NOBICHT, J. *Lov a myslivost na panství Brtnice v letech 1725 – 1740*. Pardubice: Univerzita Pardubice. Filozofická fakulta. Katedra historických věd, 2007. Vedoucí bakalářské práce Mgr. Jiří Kubeš, Ph.D.

NOVÁKOVÁ, E. Nástin historie bažanta, zvláště v zemích českých. *Živa*, 1955, 3, str. 36-38.

OURODOVÁ, L. Jan Jiří Hamilton jako portrétista koní. In: *Sborník výzkumných prací: sborník celostátní konference Průběžná prezentace výsledků výzkumného úkolu 201 Odborné hodnocení a systematické vědecké zpracovávání základní evidence mobiliárních fondů, ke kterým vykonává právo hospodaření Národní památkový ústav, konané 22. - 23. září 2009 v Praze*. Alena Černá (ed.). Praha: Národní památkový ústav, územní odborné pracoviště středních Čech v Praze, 2009, str. 125 – 136. ISBN 978-80-86516-31-8.

PRCHAL, V. Palácová zbrojnice hrabat Černínů na Hradčanech jako typ „umělecké sbírky“.

PLACHT, O. *Lidnatost a společenská skladba českého státu v 16. – 18. století*. Praha: Nakladatelství Československé akademie věd, 1957.

In: *Život pražských paláců. Šlechtické paláce jako součást městského organismu od středověku na práh moderní doby*. Olga Fejtová - Václav Ledvinka - Jiří Pešek (sest.). Praha: Documenta Pragensia XXVIII, v tisku, 2009.

- PREISS, P. *František Antonín Špork a barokní kultura v Čechách*. Litomyšl: Paseka, 2003. ISBN 80-7185-573-1.
- RICHTER, K. *Sága rodu Kinských*. Chlumeck nad Cidlinou: správa zámku Karlova Koruna, 2008.
- SEDLÁČEK, A. *Pýcha urozenosti a výhody u starých Čechův a Moravanův*. Praha: Král. čes. spol. nauk, 1914.
- SKÁLA, Pavel ze Zhoře. *Historie česká. Od defenestrace k Bílé hoře*. Praha: Svoboda, 1984.
- ŠEVĚTÍNSKÝ, J. E. Chadt. *Dějiny lovu (myslivosti) v Čechách, na Moravě a ve Slezsku*. Louny: 1909.
- ŠOLTZ, F. A.. *Z paměti chlumeckého kantora (1726 – 1749)*. Muzeum Čáslav.
- SVOBODA, M. *Pardubické parforsní hony*. Pardubice: Klub přátel Pardubicka, 2003.
- TŘÍSKA, K. *František Antonín Špork*. Praha: nakl. Společnosti přátel starožitností, 1938.
- VÁCHA, Š. – VESELÁ, I. – VLNAS, V. – VOKÁČOVÁ, P. *Karel VI. a Alžběta Kristýna: Česká korunovace 1723*. Praha: Paseka. 2009. ISBN 978 – 80- 7432 – 002 – 6.
- VALENTA, A. *Dějiny rodu Kinských*. České Budějovice: Veduta, 2004. ISBN 80 – 86829 – 05 – 7.
- VALENTA, A. *Finanční poměry české šlechty ve druhé polovině 18. století: Chlumečtí Kinští v letech 1740 – 1770*. 1. Vydání. Hradec Králové: Gaudeamus, Univerzita Hradec Králové, 2006. ISBN 80-7041-272-0.

Prameny

- ARCHIV NÁRODNÍHO MUZEA – pozůstalost Františka Palackého
- STÁTNÍ OBLASTNÍ ARCHIV ZÁMRSK – Rodinný archiv Kinských
- STÁTNÍ ÚSTŘEDNÍ ARCHIV PRAHA - Stará manipulace, Bohemica Kinského
- ZAHRÁDKA, Fr. *Velkostatek Chlumeck*. Inventář. Zámrsk 1992.

Seznam zkratek

RAK	Rodinný archiv Kinských
NM	Národní muzeum
SOA	Státní oblastní archiv
SÚA	Státní ústřední archiv
SM	Stará manipulace
ÚOP	Ústřední odborné pracoviště
NPÚ	Národní památkový ústav

Seznam příloh

Portréty

- Portrét č. 1 – František Ferdinand Kinský
- Portrét č. 2 – Leopold Kinský
- Portrét č. 3 – František Ferdinand Kinský (II.)
- Portrét č. 4 – Kristina princezna Lichtensteinová
- Portrét č. 5 – František Oldřich Kinský
- Portrét č. 6 – Dětský portrét
- Portrét č. 7 – Karel VI.
- Portrét č. 8 – Marie Terezie

Obrázky

- Obrázek č. 1 – Vpád pasovských vojsk
- Obrázek č. 2 – Starý vodní hrad
- Obrázek č. 3 – Erb Kinských
- Obrázek č. 4 – Karlova Koruna
- Obrázek č. 5 – Svatba Genildy Kinské
- Obrázek č. 6 – Rodový strom
- Obrázek č. 7 – Spřežení Kinských
- Obrázek č. 8 – Detail kočáru Kinských
- Obrázek č. 9 – Detail úboru lokajů Kinských

Přílohy plány

- Plán č. 1 – Sklep Karlovy Koruny
- Plán č. 2 – Přizemí Karlovy Koruny
- Plán č. 3 – První patro Karlovy Koruny
- Plán č. 4 – Zámecká kaple
- Graf č. 1 – Výdaje Kinských
- Mapa č. 1 – Lesy chlumeckého panství

Textová příloha – výuční list

Obrazové přílohy

Portréty

Portrét č. 1



František Ferdinand Kinský, první pokoj prvního křídla, zámek Kinských Karlova Koruna, Chlumeck nad Cidlinou.

Portrét č. 2



Leopold Kinských, druhý pokoj prvního křídla, zámek Kinských Karlova Koruna, Chlumeč nad Cidlinou.

Portrét č. 3



František Ferdinand Kinský (II.), třetí pokoj prvního křídla, zámek Kinských Karlova Koruna, Chlumeč nad Cidlinou.

Portrét č. 4



Kristina princezna Lichtensteinová, třetí pokoj prvního křídla, zámek Kinských Karlova Koruna, Chlumeck nad Cidlinou.

Portrét č. 5



František Oldřich Kinský, první pokoj prvního křídla, zámek Kinských Karlova Koruna, Chlumeck nad Cidlinou.

Portrét č. 6



Dětský portrét, hrad Kost.

Portrét č. 7



Karel VI., http://cs.wikipedia.org/wiki/Soubor:Johann_Gottfried_Auerbach_002.JPG, 26. 6.

2010.

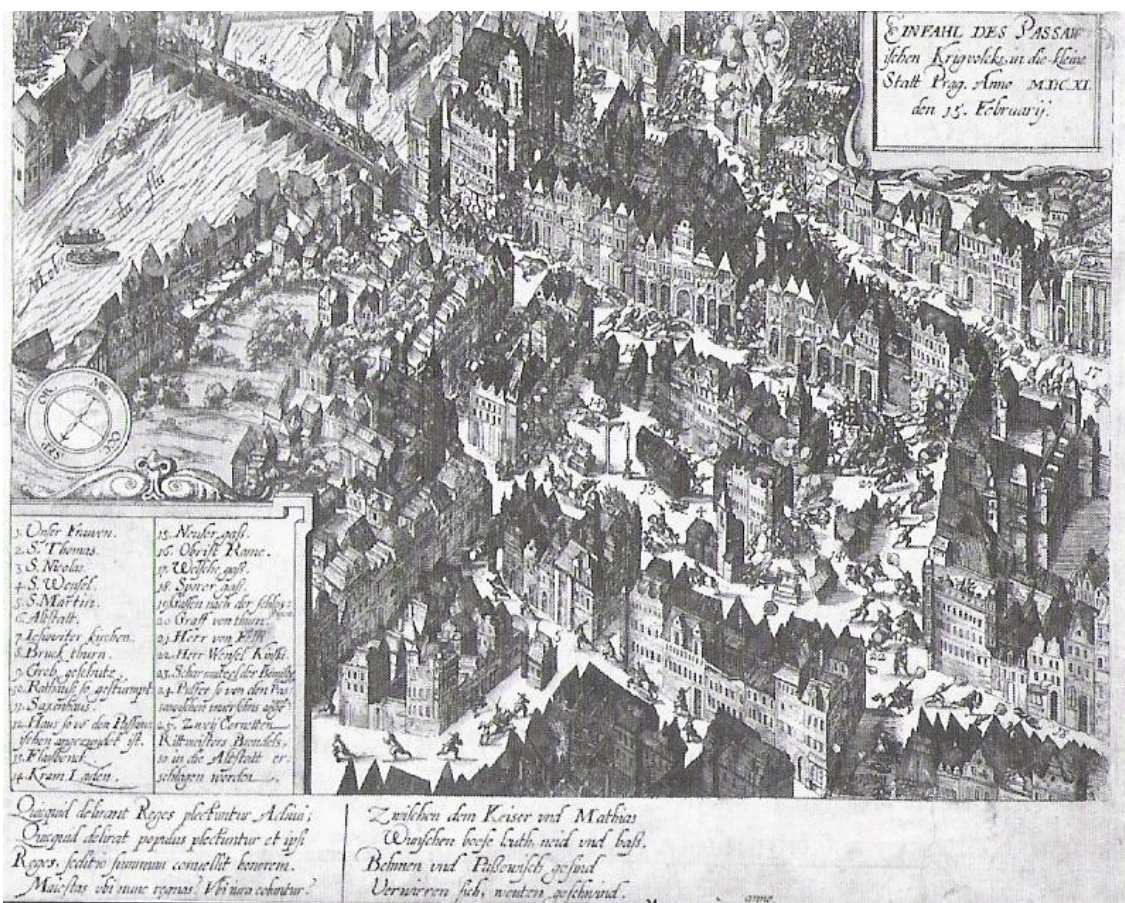
Portrét č. 8



Kaiserin Maria Theresia, Kunsthistorisches Museum, Wien.

Obrázky

Obrázek č. 1



Vpád pasovských na Malou Stranu dne 15. února 1611, SOA Třeboň, Rodinný archiv Schwarzenbergů, Orlík nad Vltavou evid. č. 17.

Obrázek č. 2



Chlumec nad Cidlinou – rytina hradu, zámek Kinských Karlova Koruna v Chlumci nad Cidlinou, volný list z díly Topographia Bohemia Moraviae et Silesiae, Maththaeum Merian in Francfurt 1650.

Obrázek č. 3



Erb Kinských, SÚA Praha, fond Sbirka genealogicko-heraldická Wunschwitzova, inv. č. 529.

Obrázek č. 4



Zámek Karlova Koruna, správa zámku, archiv fotografií, zámek Kinských Karlova Koruna, Chlumec nad Cidlinou.

Obrázek č. 5



Svatba Genildy Kinské a hraběte Dobrzenského, archiv Městského muzea Loreta, Chlumeck nad Cidlinou.

Obrázek č. 6



Rodový strom Kinských, hrad Kost.

Obrázek č. 7



Obrázek č. 8



Spřežení Kinských, třetí pokoj prvního křídla, zámek Kinských Karlova Koruna, Chlumeck nad Cidlinou.

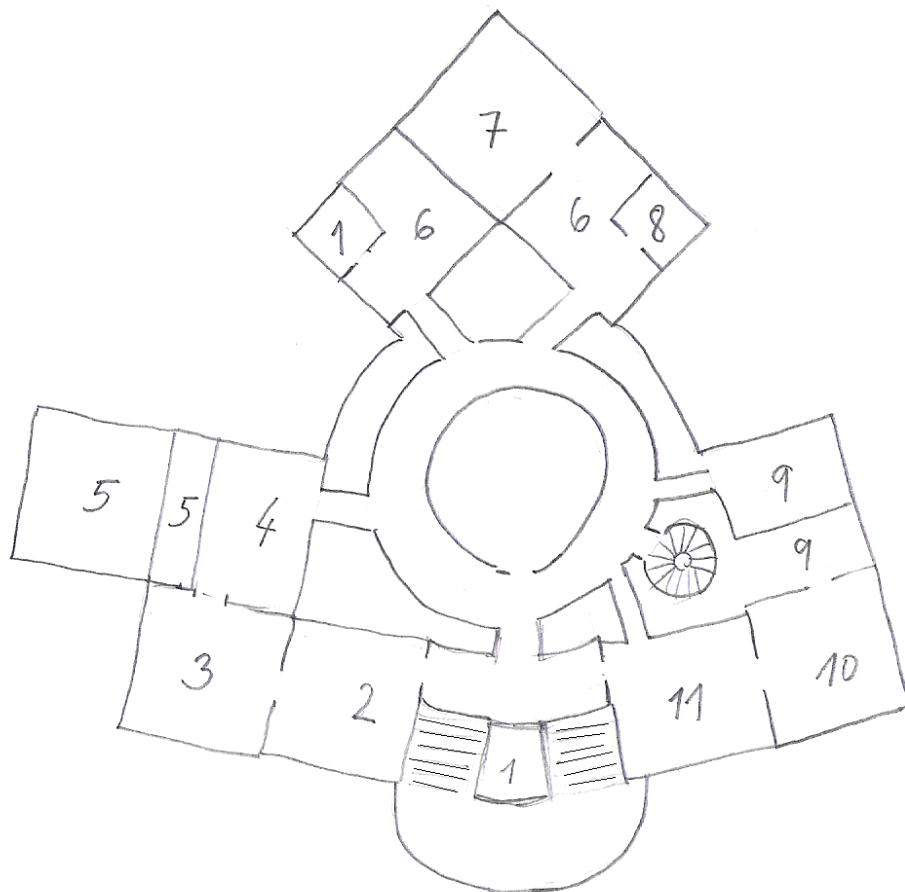
Obrázek č. 9



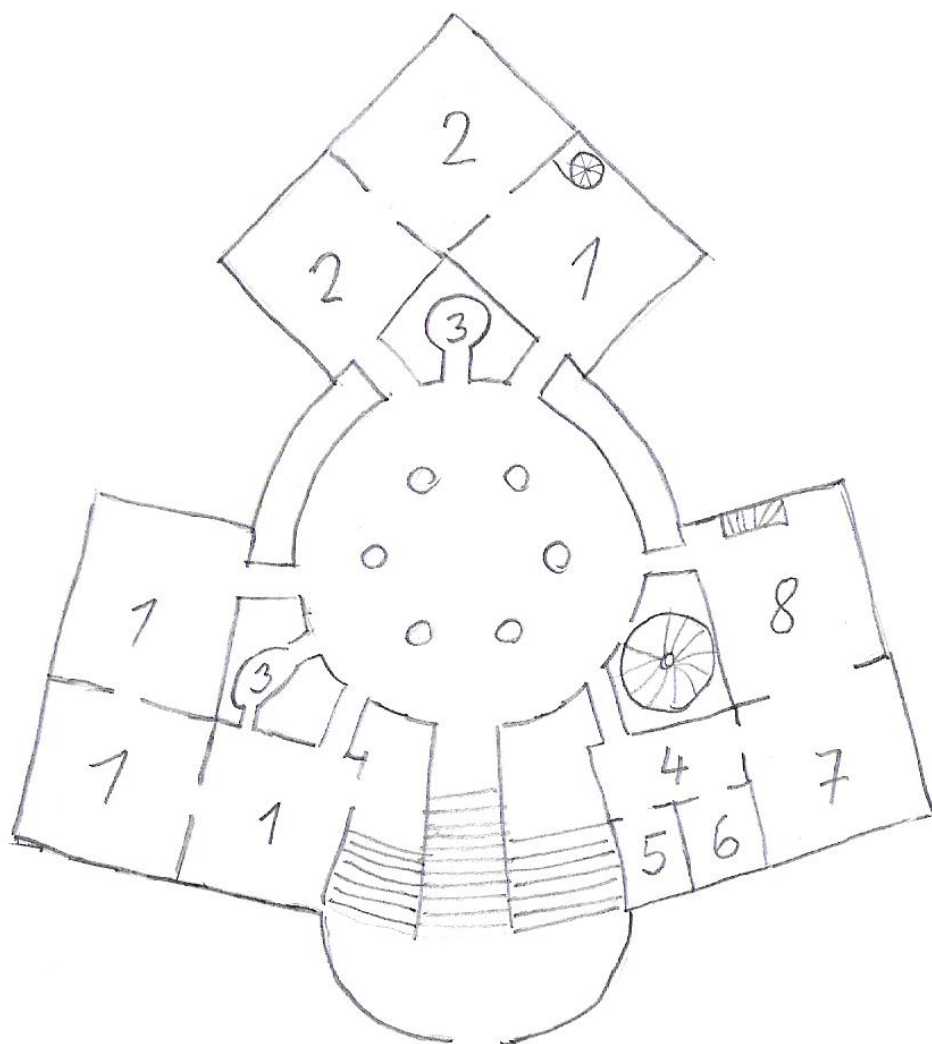
Detail úboru lokajů Kinských, druhý pokoj třetí křídlo, zámek Kinských Karlova Koruna, Chlumeck nad Cidlinou.

Přílohy plánů

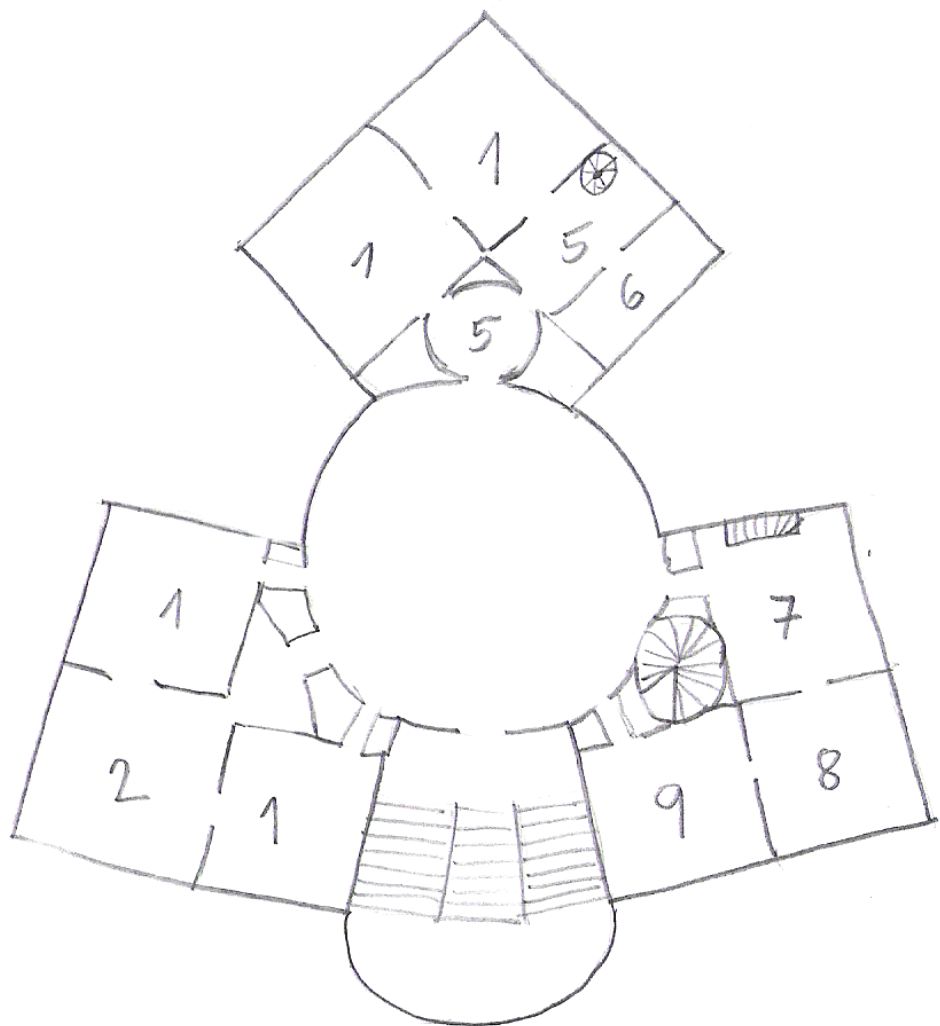
Plán č. 1



Plán č. 2

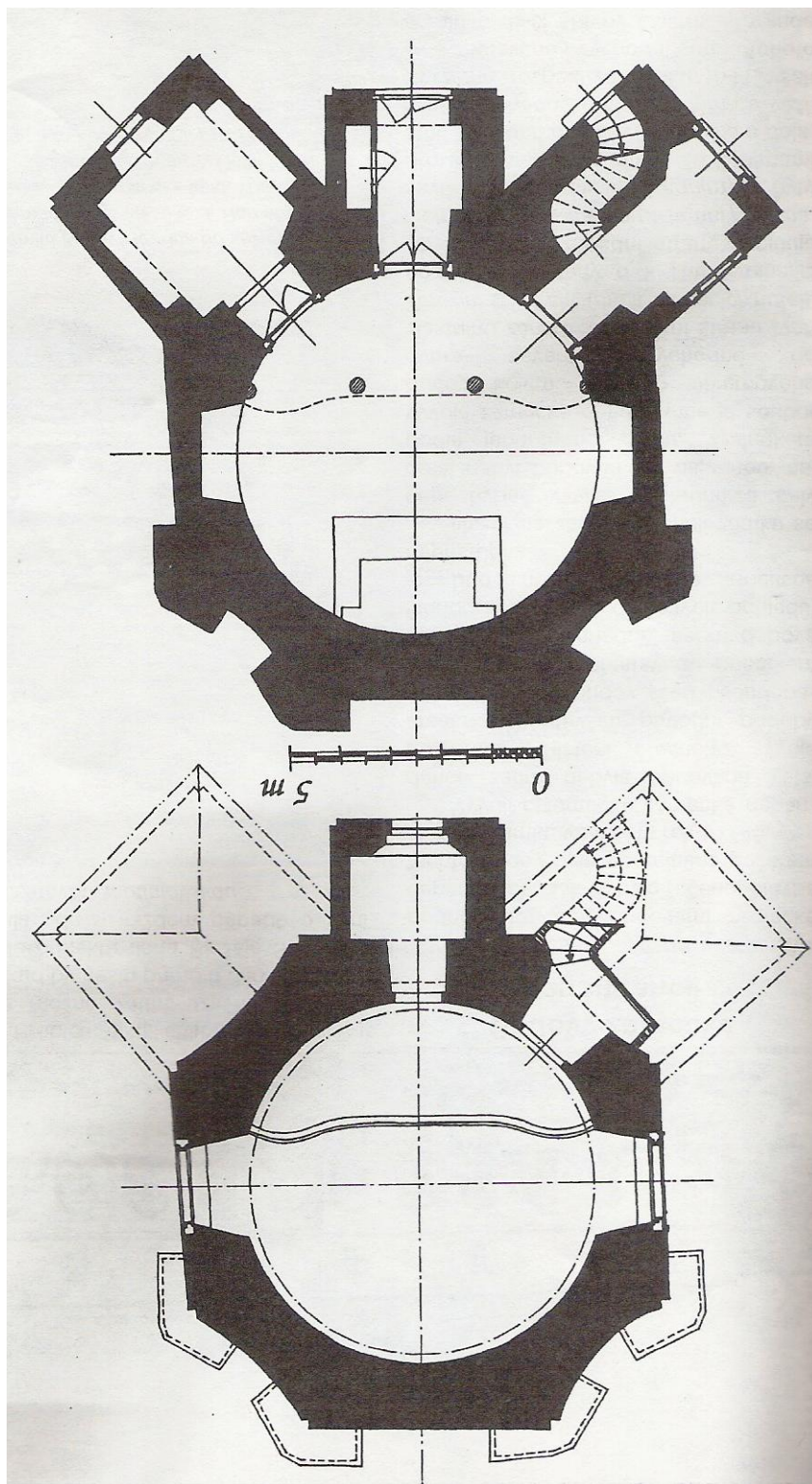


Plán č. 3



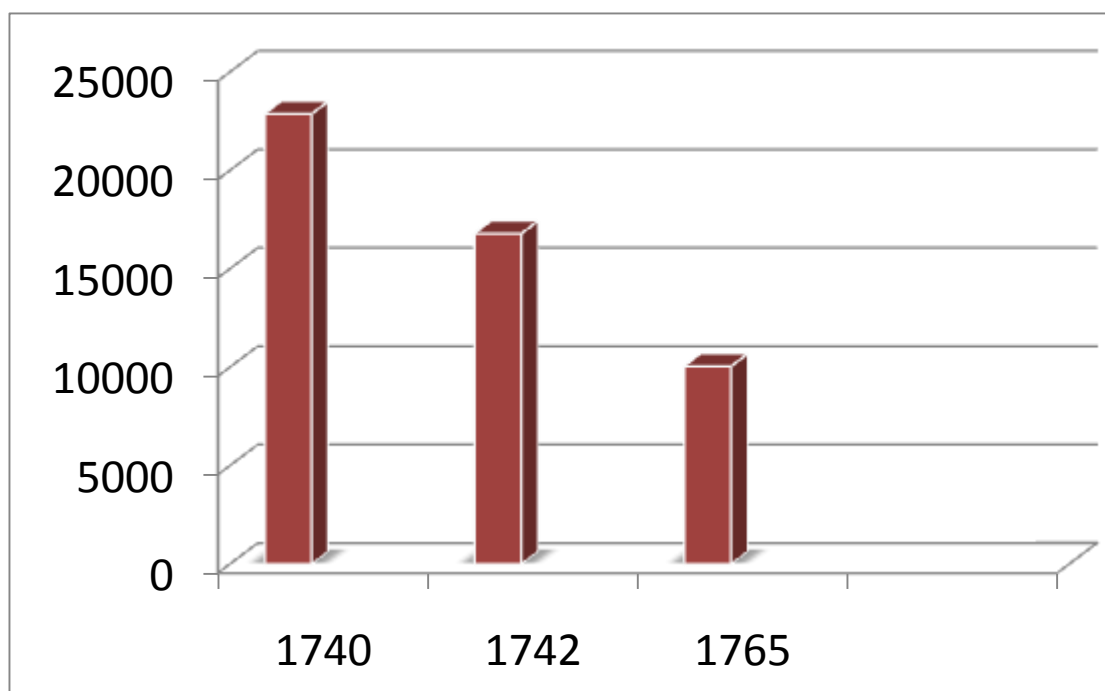
Překreslené plány Karlovy Koruny, ÚOP NPÚ Praha.

Plán č. 4



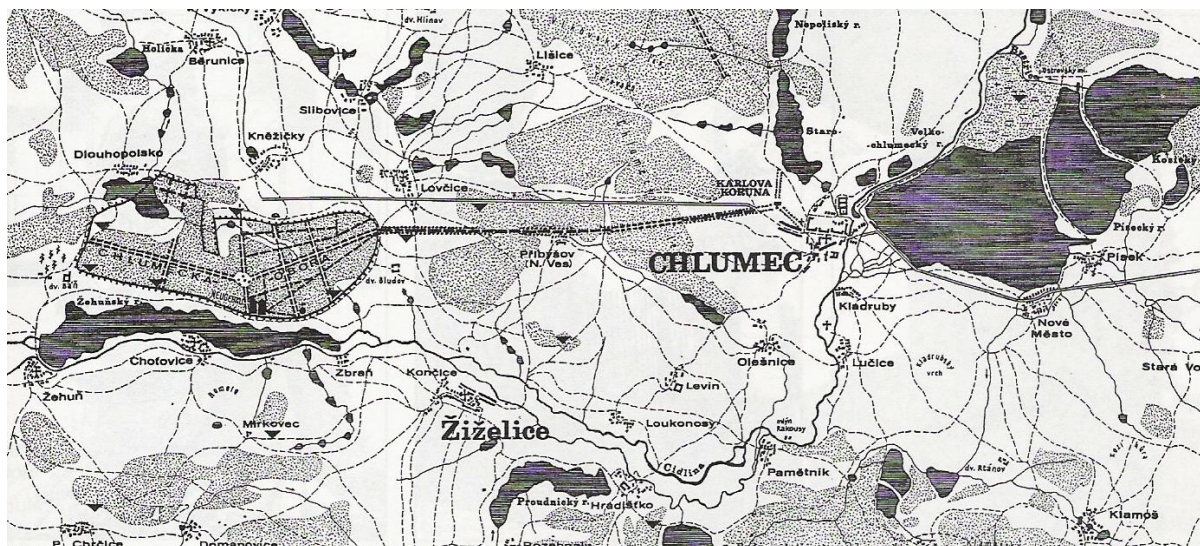
Půdorys zámecké kaple v Chlumci nad Cidlinou, Kuča, K. *Chlumecko a Novobydžovsko. Historie a architektonické památky Poceridliní. 1. Vydání. Hradec Králové: Balustráda, 1995. ISBN 80 – 901906-O-X. str. 263*

Graf č. 1



Pokles výdajů Kinských: Valenta, A. *Finanční poměry české šlechty ve druhé polovině 18. století: Chlumečtí Kinští v letech 1740 – 1770*. 1. Vydání. Hradec Králové: Gaudeamus, Univerzita Hradec Králové, 2006. ISBN 80-7041-272-0. str. 114.

Mapa č. 1



Barokní krajina Chlumecka, Kuča, K. *Chlumecko a Novobydžovsko. Historie a architektonické památky Pociidliní*. 1. Vydání. Hradec Králové: Balustráda, 1995. ISBN 80 – 901906-O-X. str. 288.

Textová příloha

Já, Josef de Collar, jagrmistr knížete Schwarzenberka, rytíře svaté říše, dokládám a přiznávám před každým, hlavně zde a tam, kde je toho třeba, že počestný Jan Nožíř Jeho Excellence pana Ferdinanda Kinského hraběte římské říše ze Vchynic a Tetova poddaný, byl na žádost Jeho hraběcí Milosti a s dovolením mého nejmilostivějšího vévody a se svolením jeho myslivce a jagrmistra Jana Sigmunda z Cadanu, dnes již mrtvého, řádně přijat do učení a učil se u pana revírního myslivce ve Staré oboře u Hluboké znalostem vysoké honby (hirschgerechte Jäger) tři léta na pojezdného myslivce u Matěje Srnce na Třeboni a na bažantnictví i polní myslivosti jeden a půl roku u vitošského bažantníka pana Adama Koitla na Postoloprtech, a to řádně a úplně. Vzpomenutý Jan byl zkoušen knížecím lesmistrem Mikulášem Janem Kaydlem a vysoce váženým Ambrožem Sigmondem, jakož i jinými k tomu určenými, vysoké honby, bažantnictví a polní myslivosti znalými myslivci a tázán danými mu otázkami, dovedl je jasně a obšírně zodpovědět; byl tedy dne 11. ledna při myslivecké slavnosti, nařízené J. J. ku počtě sv. Eustacha, za přítomnosti J. J. vévodských myslivců uznán za znalého vysoké honby, bažantnictví a polní myslivosti a jako takový v přítomnosti mé i jiných pánů hostů byl mnou samým právoplatně podle ušlechtilých mysliveckých zvyků také pasován. A poněvadž na základě svého učení i dobrého chování ode mne ve vsí pokoře žádal vystavení hodnověrného vysvědčení a od nikoho z jeho učitelů ani z jiné strany nebylo proti tomu námitek, naopak bylo o zkoušeném řečeno mnoho ctnostného a počestného, vyhověl jsem této jeho oprávněné žádosti, nejsa proti tomu, vystavit toto vysvědčení (atestatum), neboť se velmi dobře učil a vedl čestný a spořádaný život, a opatřit ho vlastnoručním podpisem a pečetí a současně Jana Nožíře doporučit na všech místech, kde by doufal dostat místo na základě svého vyučení.

Český Krumlov, posledního ledna 1728. Josef Collar.

Resume

In his essay, the author focuses on the theme of hunting, representative mansions and aristocratic festivities. At the opening, he summarises the reasons that led him to choose this theme and describes how he will be dealing with it in his work. He states literature which he used. The author says that literature is not sufficient for this topic. At the beginning of the text of the essay itself he gives an account of the Kinsky dynasty's history. This chapter will bring us as far as the two main generations which are central to the author's work. There is also mention of a link which represents Leopold Kinsky. In this chapter is also important princess Kristina Lichtensteins who was married Franz Ferdinand Kinsky (II). After the introduction of the representatives of these two Kinsky generations, the essay comes to the theme of hunting. Described in this part are various ways of hunting, customs as well as hunting mansions. The author concentrates on the ways of hunting depicted by the prints of J. E. Ridinger that are to be found in the chateau of Karlova Koruna in Chlumec nad Cidlinou. He also talks about how the graphics get to the castle. In the following chapter the author deals with the aristocratic mansions as a means of representation. Representative purposes of aristocratic mansions are, again, illustrated by the example of Karlova Koruna and, also in this chapter, by the example of the old chateau of Chlumec. Described here are the particular places designated for representative purposes at the chateau of Karlova Koruna. At the end of this work, the author gives an account of two most important visits of the Kinskys at the manor of Chlumec, namely the visit of Charles VI in 1723 and that of Maria Theresa twenty years later. The conclusion summarises the aim of this essay and knowledge gained during the research. He knew that the representation has often led to debt nobleman and his successors had to limit their spending. The author says in conclusion that the work showed him the differences of the time. Text is supplemented with image attachments and plans.