

Univerzita Pardubice

Filosofická fakulta

Humanitní studia

**Možnosti pomoci ženským obětem domácího
násilí**

Soňa Plešingerová

Bakalářská práce

2009

Prohlašuji:

Tuto práci jsem vypracovala samostatně. Veškeré literární prameny a informace, které jsem v práci využila, jsou uvedeny v seznamu použité literatury.

Byla jsem seznámena s tím, že se na moji práci vztahují práva a povinnosti vyplývající ze zákona č. 121/2000 Sb., autorský zákon, zejména se skutečností, že Univerzita Pardubice má právo na uzavření licenční smlouvy o užití této práce jako školního díla podle § 60 odst. 1 autorského zákona, a s tím, že pokud dojde k užití této práce mnou nebo bude poskytnuta licence o užití jinému subjektu, je Univerzita Pardubice oprávněna ode mne požadovat přiměřený příspěvek na úhradu nákladů, které na vytvoření díla vynaložila, a to podle okolností až do jejich skutečné výše.

Souhlasím s prezenčním zpřístupněním své práce v Univerzitní knihovně.

V Pardubicích dne 26. 03. 2009

Soňa Plešingerová

Anotace

Tématem této práce je domácí násilí a možnosti pomoci jeho ženským obětem. Zabývá se institucemi a organizacemi, které se problematice domácího násilí věnují. Popisuje jejich činnost, práva a povinnosti. Důraz je kladen i na kooperaci zmíněných institucí, tedy na interdisciplinární přístup při řešení případů domácího násilí. Jedna kapitola uvádí legislativní a právní úpravu této problematiky. V poslední části je uveden rozhovor s přímou obětí domácího násilí a její pohled na tuto problematiku.

Klíčová slova

domácí násilí, oběť, intervence, interdisciplinární přístup

Title: The possibilities of help for female victims of domestic violence

Summary

The theme of this work is domestic violence and the possibilities of help for its female victims. It is concerned with the institutions and organizations which deal with this problem. It describes their way of working, their privileges and duties. The work also insists on the interdisciplinal co-operation of these institutions in solving the cases of domestic violence. In one chapter, there is also mentioned the legislation relating to the theme. And in the last part there is an interview with one female victim of the domestic violence and her insight of the problem.

Keywords

domestic violence, victims, intervention, interdisciplinarity

Obsah

Úvod.....	8
1. Charakteristika základních pojmů.....	9
1.1 Domácí násilí.....	9
1.2 Druhy domácího násilí.....	11
1.2.1 Psychické násilí.....	11
1.2.2 Sociální násilí.....	11
1.2.3 Fyzické násilí.....	12
1.2.4 Sexuální násilí.....	12
1.2.5 Ekonomické násilí.....	13
1.3 Viktimizace.....	14
1.4 Cyklus násilí.....	15
1.4.1 Chování oběti a pachatele v daných fázích cyklu.....	16
1.5 Syndrom týrané ženy (Battered woman syndrom- BWS).....	18
Mýty panující kolem problematiky domácího násilí.....	20
2. Legislativa a právní úprava problematiky.....	24
2.1 Zákon č. 135/2006 Sb.	24
2.2 Zákon č. 273/2008 Sb.	26
2.3 Zákon č. 91/2004 Sb.	28
2.4 Zákon č. 200/ 1990 Sb.	28
2.5 Zákon č. 108/2006 Sb.	28
3. Současné možnosti intervence v ČR.....	29
3.1 Intervenční centra.....	30
3.1.1 Intervenční centrum Liberec.....	31
3.2 Policie České republiky.....	35
3.3 Orgány sociálně-právní ochrany dětí (OSPOD).....	35
3.4 Pracovníci ve zdravotnictví.....	36
3.5 Poradenské kanceláře a telefonní linky.....	36
3.5.1 DONA linka.....	37
3.5.2 ROSA o. s.	38

3.6 Azylové domy.....	39
4. Kooperace IC s jinými institucemi- interdisciplinární přístup při řešení případů domácího násilí.....	40
4.1 Kooperace IC a Policie české republiky.....	42
4.2 Spolupráce s orgány sociálně právní ochrany dětí.....	43
5. Kazuistika.....	45
5.1. Analýza kazuistiky.....	50
6. Vlastní reflexe.....	52
Přílohy	
Závěr.....	65
Literatura.....	66

Úvod

Domácí násilí je rozhodně velkým celospolečenským problémem. Tímto fenoménem se naštěstí začíná zabývat více a více lidí a organizací, kteří si uvědomují, že oběti tohoto specifického druhu násilí potřebují také zvláštní druh pomoci. Jsou zřizována intervenční centra, různé telefonní linky a poradny, na které se oběti mohou obrátit. Tyto organizace mohou být jak nestátní, tak zřizované státem.

Právě pomáhajícím institucím a organizacím je věnována tato práce. Mým původním záměrem bylo zjistit a popsat, co si o činnosti a kvalitě nabízených služeb myslí ženy, které je využily. Tento záměr však z praktického hlediska nešlo uskutečnit. Pracovníci daných institucí jsou povinni dodržovat mlčenlivost, nemohli mě tedy ke svým klientkám pustit, ani mi sdělit nějaké jiné informace. Proto jsem se rozhodla pojmout tuto práci jinak. Veškeré uvedené možnosti, kam se může oběť domácího násilí obrátit, jsou popsány tak, jak jsou oficiálně prezentovány. Věnuji se jejich povinnostem a právům, jejich činnosti a možnostem pomoci, kterou mohou oběti poskytnout, stejně jako jejich vzájemnou spolupráci při řešení případů domácího násilí.

V jedné kapitole se zabývám i legislativou a právní úpravou problematiky, ve které dochází k mnohým změnám, tak aby co nejvíce chránily oběť a trestaly pachatele.

Jelikož, jak jsem již zmínila, pro mě bylo nemožné sehnat ženy, které využily služeb pomáhajících institucí, pokusila jsem se hledat oběti domácího násilí ve svém okolí. Ani to však nebylo nijak snadné. Téma domácího násilí je velmi intimní a ženy o něm nechtějí hovořit. Přesto se mi podařilo najít jednu ženu, která byla ochotná se se mnou o svoji osobní zkušenost podělit. Právě jí je věnována jedna z částí mé práce, kde ve formě rozhovoru vypráví o svém soužití s agresivním manželem.

1. Charakteristika základních pojmů

V této kapitole bych se chtěla pokusit o přiblížení problematiky domácího násilí. Budeme se věnovat charakteristice základních pojmů, rozdělíme si různé druhy domácího násilí a zaměříme se na základní principy viktimizace oběti. Objasníme si pojmy jako je cyklus násilí či syndrom týrané ženy.

Jak už z názvu práce vyplývá, jejím předmětem jsou ženské oběti domácího násilí, proto je v ní oběti přisuzováno ženské pohlaví. Čímž v žádném případě nechci bagatelizovat problematiku násilí páchaného ženami na mužích, které má taky své případy.

1.1 Domácí násilí

Výzkumy a studium problematiky domácího násilí je poměrně novým odvětvím. Ještě před deseti lety se odborníci ani veřejnost o tento fenomén příliš nezajímali. Ovšem fakt, že násilí za zavřenými dveřmi, tedy v soukromém prostoru, existuje a jeho výskyt není nikterak zanedbatelný, donutil odborníky, aby se o tuto sféru začali více zajímat. Prohlubováním poznatků a zkoumáním principů se zvyšuje informovanost, tudíž i possibility jak obětem domácího násilí pomoci.

„Domácí násilí je fyzické, psychické nebo sexuální násilí mezi intimními partnery, tj. manžely, druhy apod., ke kterému dochází v soukromí tedy mimo kontrolu veřejnosti. Intenzita násilných incidentů se zpravidla stupňuje a u oběti vede ke ztrátě schopností včas zastavit násilné incidenty a efektivně vyřešit narušený vztah. Širší pojem „násilí v rodině“ zahrnuje také násilí páchané na dětech a násilí páchané na seniorech.“¹

V předchozím odstavci jsou zmíněny základní znaky domácího násilí, kterými se odlišuje od „běžných hádek“. Jsou jimi: **neveřejnost** (chybí kontrola společnosti), **eskalace** (množství útoků a jejich intenzita se stupňuje), dalšími

¹ http://www.bkb.cz/redaction.php?action=showRedaction&id_categoryNode=298

neméně důležitými znaky jsou **opakování a dlouhodobost a jasná diference rolí ohrožené a násilné osoby.**²

Domácím násilím tedy nemůžeme označit jednorázový „výbuch“ nebo partnerské soužití, které se obecně označuje jako tzv. „italská rodina“, kde hádky mohou být na denním pořádku, ale žádný z partnerů nezastává pokaždé tu samou roli násilníka nebo oběti. Jejich role se střídají a vyskytují se u obou víceméně se stejnou četností. Partneři setrvávající ve zmíněném svazku nejsou nijak násilně utlačováni, naopak tuto formu partnerství mohou vyhledávat a být v ní šťastní.

Týrání

Týrání se týká „osob blízkých a jiných žijících ve společném obydlí. Soudní praxe pod tímto pojmem rozumí zlé nakládání s osobou, vyznačující se vyšším stupněm hrubosti a bezcitnosti a určitou trvalostí, které tato osoba pociťuje jako těžké příkoří (může jít o bití, pálení či jiné tělesné poškozování, ale i psychické a sexuální násilí, vydírání nebo zneužívání, vyhrožování, nucení k ponižujícím úsluhám, k žebrotě nebo činnostem, které týranou osobu neúměrně fyzicky nebo psychicky zatěžují apod.)“³

Oběť/ ohrožená osoba

Ten, kdo je vystaven domácímu násilí. Jak jsem již zmínila v úvodu této kapitoly, pro potřeby práce, kterou právě čtete, je oběť chápána jako nositelka ženského pohlaví.

Pachatel/ tyran

Osoba, která se dopouští domácího násilí v nějaké z jeho podob. V textu je brána jako muž, přičemž stejně jako v případě oběti, mužské a ženské role mohou být vyměněny.

² Buskotte, 2008, str. 39

³ http://www.donalinka.cz/redaction.php?action=showRedaction&id_categoryNode=387

1.2 Druhy domácího násilí

Domácí násilí obecně rozdělujeme do čtyř základních skupin podle toho, na jakou složku se tyran u oběti zaměřuje- psychické, fyzické, sexuální a ekonomické. Ve většině případů se žádný druh nevyskytuje samostatně, nýbrž se mohou různě prolínat či obměňovat.

1.2.1 Psychické násilí

Jedním z druhů domácího násilí je násilí psychické, kdy agresor svou oběť psychicky týrá. Může se vyskytovat samostatně nebo, což je obvyklejší, v doprovodu s jiným druhem násilí. Nezřídka bývá právě psychické násilí předchůdcem ostatních forem násilného jednání. Podoby tohoto druhu násilí mohou být velmi rozmanité, od slovního týrání, ponižování, rozkazování, zesměšňování na veřejnosti i v soukromí, až po vyhrožování ublížením atd.⁴

Psychické násilí není vidět, což ovšem neznamená, že není nebezpečné. Zasahuje člověka na jeho nejniternějším místě, jímž je jeho *psyché*- duše, kde se rány hojí nejdéle a nejobtížněji.

1.2.2 Sociální násilí

V této formě se násilí projevuje jako tvrdé omezování veškerých sociálních kontaktů mimo domov. Oběť je kontrolována, hlídána či sledována. Tyran vždy přesně ví, kde, kdy a s kým byla, což zpravidla omlouvá žárlivostí. Izolace se může zajít až k takové situaci, kdy je ženě absolutně znemožněn jakýkoli kontakt s okolím, postupně tedy ztrácí veškeré sociální vazby. Tyran je jediný, s kým daná oběť hovoří, nehrozí tedy, že by někomu řekla, co se děje. Má nad ženou absolutní kontrolu a

⁴ Voňková, Macháčková a kol. , 2003, str. 9

moc, to je, po čem touží. Pro tyrana je důležité, aby se na něho jeho oběť fixovala, stala se na něm závislá. Čím méně lidí kolem sebe oběť má, tím je pravděpodobnější, že takový stav nastane.⁵

1.2.3 Fyzické násilí

Fyzické, násilí je souhrnné označení pro veškeré formy násilí, které člověku ubližují na těle. Jeho symptomy jsou viditelné. V počátcích se může projevovat „výchovným“ pohlavkem, který by mohl být předzvěstí dalších forem jako je fackování, bytí pěstmi, kopání, strkání, tahání za vlasy, svazování, ohrožování nožem nebo jinými předměty. K fyzickému týrání může patřit i zamezování příjmu potravy nebo spánku. V nejhorších případech může dojít i k usmrcení ohrožené osoby.⁶

1.2.4 Sexuální násilí

Pojmem sexuální násilí označujeme veškeré sexuální činnosti, ke kterým je oběť nucena. Jsou tedy partnerem násilně vynuceny. Stejně jako předchozí druhy může mít více podob. Patří sem vyžadování různých sexuálních praktik, které jsou oběti nepříjemné, nucení k pohlavnímu styku nebo naopak jeho zamezování či veškeré jiné činnosti se sexuálním podtextem, které oběť obtěžují nebo jakýmkoli způsobem zraňují.

Tento druh partnerského násilí se v mnoha případech omlouvá a bagatelizuje. V naší společnosti se stále drží mýtus, že muž má na sex se svou partnerkou výhradní právo. Pokud ta na pohlavní styk nemá právě chuť, smí si ho partner vynutit. Sama žena nemusí vždy rozpoznat, že i toto je forma domácího násilí.⁷

⁵ Buskotte, 2008, str. 41

⁶ Tamtéž

⁷ Tamtéž

1.2.5 Ekonomické násilí

Ekonomickým násilím rozumíme zamezování přístupu k penězům /př. zákaz chodit do práce, dále se vzdělávat/, ženě je přidělováno kapesné, musí žádat o peníze na chod domácnosti, v některých případech ani nemusí žádné peníze dostávat.⁸ Pokud si žena vydělává všechny peníze odevzdá tyranovi a ten pak rozhoduje, jak se s nimi bude nakládat. V tomto druhu násilí je tyranovým cílem, aby se na něm partnerka stala finančně závislá, čímž je pro ní obtížnější ho opustit.

Dobrá znalost těchto forem je „nezbytná pro všechny, kdo ve své profesi přicházejí do kontaktu s domácím násilím. Zjistit je a přesně popsat by měli umět policisté a další orgány činné v trestním řízení, stejně jako pracovníci z oblasti sociálních služeb.“⁹ Na jejich správné odhalení a definování navazuje kvalitní a důvodná pomoc při řešení nastalé situace. Poznatky se i díky novým zákonům a detabuizaci některých případů prohlubují. Stále větší procento zveřejněných případů pomáhá odborníkům odhalovat nové formy domácího násilí. „Dříve přicházeli lékaři, policie, soudy, ale i sociální pracovníci do kontaktu jen s nejtěžšími případy dlouhodobého domácího násilí, takže vznikla poměrně jednotná, stereotypní představa o jevových stránkách, ale také o profilu oběti domácího násilí.“¹⁰ Dnes už víme, že oběťmi domácího násilí nejsou jen ženy ze sociálně slabších vrstev, bez vzdělání a hrdosti, které nemají dost síly od tyrana odejít. Tento fenomén se týká všech sociálních vrstev a mnohdy bychom mohli být velmi překvapení, kdybychom viděli, co se děje za dveřmi té honosné vily pana ředitele.

Odborníci dnes mají možnost setkávat se i se skupinami žen, které se ještě nechtějí od partnera odloučit nebo se necítí jako ohrožené (tzn. jako oběti trestného činu), v některých případech může mít násilí na nich páchané epizodický, sporadický výskyt. Novým trendem ve výzkumech domácího násilí se tedy stává větší

⁸ Voňková, Huňková a kol., 2004, str. 21

⁹ Čírtková, 2008, str. 10

¹⁰ Tamtéž, str. 10-11

diferenciace podob či variant jeho uskutečňování. Přihlíží se k intenzitě, frekvenci a četnosti jednotlivých incidentů.¹¹

1.3 Viktimizace

Pojmem viktimizace nazýváme proces zraňování a poškozování jedince, proces ve kterém se člověk stává obětí trestného činu. Tento děj bývá pro oběť složitější než by se mohlo na první pohled zdát. Počátkem procesu, nikoli však jeho koncem, je trestný čin, na který navazují další zraňující události. Proces viktimizace je dynamický.¹²

„Běžně se rozlišují dvě fáze viktimizace:

- **primární** (újma způsobená pachatelem a vznikající jako přímý, bezprostřední důsledek trestného činu);
- **sekundární** (újma vznikající v důsledku reakcí formálních instancí sociální kontroly nebo neformálního sociálního okolí, např. druhotné psychické poškozování oběti tím, jak na událost reaguje nejbližší okolí, nebo traumatizující projednávání věci před soudem).¹³

Ke dvěma zmíněným se ovšem přidává ještě fáze **terciární** viktimizace, která se projevuje neschopností oběti se „přiměřeně vyrovnat s traumatickou zkušeností, přestože z objektivního hlediska došlo k nápravě či úzdavě ...“¹⁴

¹¹ Čírtková, 2008, str. 11

¹² Čírtková, Vitoušová a kol., 2007, str. 12

¹³ Čírtková, 2004, str. 189

¹⁴ tamtéž, str. 190

1.4 Cyklus násilí

Domácí násilí není jednorázové, ale vyskytuje se opakovaně- v etapách. Období klidu narušují násilné akty. V počátcích násilí může být období klidu velmi dlouhé, oběť si ani nemusí uvědomovat svou situaci, říká si, že se jednalo pouze o jeden „výbuch“ a zase bude klid. Ano, i taková situace může nastat, ale ve většině případů dochází k recidivě. Spirála násilí nám může pomoci i k vysvětlení toho, proč žena vztah s násilníkem neukončí, ale dále v něm zůstává.¹⁵

„Předpoklad, že k partnerskému násilí dochází v určitém cyklu, vyslovila jako první Walkerová (1979) na základě svých studií týraných žen. Tento předpoklad vychází ze zjištění, že k násilí nedochází permanentně a ochota oběti zůstat v násilném vztahu je udržována cyklickým střídáním jednotlivých fází násilí, která zahrnují i relativně klidná období. Teorie vysvětluje proces viktimizace oběti i vznik a rozvoj označovaného jako naučená bezmocnost.“¹⁶

U domácího násilí můžeme rozpoznat a definovat 3 fáze /obr. 1/:

1/ Fáze narůstání tenze – Zahrnuje mírné incidenty (verbální agrese-kritizování, nadávky, facky apod.), u oběti se zvyšuje napětí a strach z možného násilí a oběť se snaží odvrátit budoucí eskalaci násilí.

2/ Fáze násilí- Relativně krátká fáze, trvající od několika minut do několika hodin, v jejímž průběhu tenze z předchozí fáze eskaluje v otevřené násilí, může mít za následek zranění, případně až smrt.

3/ Fáze „lábánek“ klidu- situace se uklidní, v průběhu této fáze se násilník omlouvá, slibuje, že násilí se už nebude opakovat, projevuje lítost nad svým chováním (Walker, 1979).¹⁷

¹⁵ Marvanová- Vargová, Pokorná, Toufarová, 2008, str. 36

¹⁶ Tamtéž, str. 36-37

¹⁷ http://www.rosa-os.cz/fileadmin/rosa/zlom_manual.pdf

obr. 1 ¹⁸



1.4.1 Chování oběti a pachatele v daných fázích cyklu

Ad 1/ Oběť je pečující, ochotná a souhlasí s tím, co se děje. Dělá cokoli pro to, aby „udržela klid“. Potlačuje vlastní hněv a omlouvá partnerovo chování tím, že za něj mohou vnější okolnosti i ona sama. Odcizuje se okolí a vztahuje se do sebe, zároveň v ní narůstá strach, stres a úzkost.

Pachatel se v této fázi projevuje nižší mírou hněvu, převážně verbální agresí a pokořováním oběti. Mohou se objevit i lehčí formy fyzického násilí a ponižování, které se stávají čím dál častější. Chová se jinak doma a jinak na veřejnosti. Začíná se bát toho, že oběť od něj odejde. Začíná jí proto více kontrolovat a žárlit na ni, tím u něj stoupá míra agrese a frustrace.

Ad 2/ Oběť pasivně přijímá vše, co se děje. Nevěří, že má nějaký význam svou situaci řešit, naučila se bezmocnosti. Nechce uvěřit tomu, co se stalo, je rezervovaná a minimalizuje svá zranění. O jeden až dva dny později dochází k emočnímu zhroucení, dostávají se deprese, apatie a snížení sebeúcty. Oběť se izoluje

¹⁸ http://aplikace.mvcr.cz/archiv2008/rs_atlantic/policie/vychodocesky/nachod/rady/67047.html

od okolního světa, odkládá vyhledání pomoci.

V období násilného aktu je pachatel nepředvídatelný a nekontrolovatelný. Dostavují se násilné projevy tenze jako např. záchvaty zuřivosti, touží oběti dokázat, „kdo je tady pánem“, obviňuje jí ze svého chování. Dochází u něj k poškození vědomí, k emocionálnímu vyčerpání a snížení sebeúcty.

Ad 3/ Oběť se ztotožní s rolí oběti, s vlastní viktimizací. Cítí se vina při představě, že by opustila svého partnera. Věří, že se změní, „polepší“ a násilí se již více nebude opakovat. K sobě samé má ambivalentní vztah, vidí se vina za partnerovo jednání a zároveň se cítí potřebná a hodnotná.

Po bouři přijde klid. Pachatel se kaje a omlouvá za své jednání, prosí za odpuštění a slibuje, že se tu již nikdy nebude opakovat. Je závislí na opětovném přijetí a odpuštění. I on má k sobě samému ambivalentní vztah.¹⁹

Pokud pracujeme s konceptem cyklu domácího násilí „je třeba si uvědomit, že:

- Časový interval mezi výskytem jednotlivých fází cyklu se může v průběhu trvání vztahu zkracovat a je individuální.
- Ne všechny oběti zažívají všechny fáze cyklu- v některých případech se fáze „líbáněk“ neobjevuje vůbec nebo jen zcela minimálně.
- Teorie cyklu násilí se zaměřuje zejména na násilné incidenty, nemusí brát v potaz, že kontrolující chování může být přítomno po celou dobu.²⁰

¹⁹ http://www.rosaos.cz/fileadmin/rosa/zlom_manual.pdf

²⁰ Marvanová- Vargová, Pokorná, Toufarová, 2008, str. 40

1.5 Syndrom týrané ženy (Battered woman syndrom- BWS)

Teorii syndromu týrané ženy poprvé popsala, stejně jako u cyklu domácího násilí, psychologka Lenore Walker v letech 1979- 1984.²¹ „Syndrom týrané ženy je definován jako soubor specifických charakteristik a důsledků zneužívání, které vedou ke snížené schopnosti ženy efektivně reagovat na prožívané násilí. Syndrom týrané ženy se skládá z poměrně bohaté mozaiky různých projevů, v konkrétním případě mohou být některé symptomy zvýrazněny, jiné naopak ustupují do pozadí.“²²

Bylo by však nesprávné tento syndrom přisuzovat pouze ženám, jelikož není vázaný na pohlaví, ale „je spojen s opakovanou expozicí traumatizujícímu násilí, kterého se dopouští blízký partner či blízká osoba“²³ Tento syndrom tedy bývá v odborné literatuře nazýván také jako *syndrom týrané osoby* nebo *syndrom týraného partnera*.²⁴ Ovšem vzhledem k orientaci mé práce na ženské oběti budu, stejně jako doposud, budu při popisu oběti užívat ženský rod.

„Na vzniku syndromu se podílí:

- typu/vzorci domácího násilí,
- typu previktimní osobnosti (jaký byl člověk před trestným činem),
- reakce sociálního okolí“²⁵

Syndrom týrané ženy se podle definice může objevit až po minimálně dvojitém zopakování kompletního cyklu domácího násilí (viz. výše). Objevuje se tedy u dlouhodobějšího a chronického násilí. Jeho vypuknutí může značnou měrou ovlivnit i reakce okolí, pokud bude problém oběti přehlížet či bagatelizovat, může nástup syndromu posílit a uspíšit.²⁶

²¹ Čírtková, 2008, str. 26

²² http://www.help24.cz/index.php?page=clanky&view=obeti_domaciho_nasili

²³ Čírtková, 2008, str. 27

²⁴ Tamtéž

²⁵ Tamtéž

²⁶ Čírtková, 2008, str. 28

„Momentálně má statut viktimizačního syndromu obdobně jako syndrom týraného a zneužívaného dítěte (CAN), syndrom znásilněné („rape trauma syndrome“) nebo syndrom rukojmích („hostage syndrome“). Nejde tedy o diagnózu ve smyslu zdravotní normy.“²⁷ Syndrom týrané ženy tedy znamená, „že zažité násilí či týrání nezůstalo bez psychických následků a že ovlivnilo výkonnost a fungování psychiky oběti. Vždy je proto nutné popsat a charakterizovat konkrétní příznaky BWS v živém případě, tj. jak se u dané oběti domácího násilí syndrom projevuje.“²⁸

Projevy a příznaky mohou být různé, ve většině případů jsou ovlivněny výše zmíněnými faktory, tj. o jaký typ násilí se jednalo, jaký člověk byl před viktimizací a na reakci jeho sociálního okolí.²⁹

Mezi nejčastější symptomy syndromu týrané ženy patří:

- „setrvávání v blízkosti agresora, útky a opakované návraty k němu, podání a vzetí zpět trestního oznámení,
- strach z reakcí násilné osoby
- rozsáhlé oslabení oběti ve fyzickém, psychickém, emocionálním a morálním ohledu (paralely na tzv. stockholmský syndrom³⁰ a identifikaci s agresorem),
- iluze přetrvávajícího vztahu (emocionální ambivalence a nejistota oběti ohledně jejího vztahu k týrajícímu partnerovi),
- nejasnost ohledně připsování zodpovědnosti za násilí (vyviňování násilníka, sebeobviňování oběti, normalizace násilí ve vztahu),

²⁷ Tamtéž

²⁸ Tamtéž

²⁹ Tamtéž

³⁰ „Stockholmský syndrom je typ traumatické vazby pojmenované podle zvláštní reakce čtyř bankovních úředníků (tři ženy a jeden muž), kteří se stali po několik dní rukojmími při přepadení banky ve Stockholmu v roce 1974. Jejich vězňitelé s nimi zacházeli většinou hrubě, avšak postupně jim časem projevili nějakou laskavost. Po osvobození rukojmích a zatčení lupičů stáli úředníci částečně na straně svých vězňitelů, dvě ženy u soudu vypovídaly v jejich prospěch a po jejich propuštění z vězení se s nimi dokonce zasnoubily. Graham, Rawlings a Rigsby (1994) se pokusili aplikovat stockholmský syndrom na situaci týraných žen a uvádějí čtyři podmínky pro jeho vznik: první je existence hrozeb a přesvědčení, že partner je schopen je splnit, druhou jsou vnímané občasné projevy laskavosti, třetí pak izolace a čtvrtou pocit neschopnosti uniknout.“ [Buriánek, et al., 2006]

- stud ze zveřejnění
- obavy o ztrátu dětí
- sociální izolace (omezení kontaktu navenek, zbavení vnější sociální podpory),
- obavy ze ztráty sociálně ekonomické úrovně

Psychologie vysvětluje důsledky domácího násilí pomocí koncepce naučené bezmoci, která byla objevena v experimentech M. E. P. Seligmana (1975). V počátečních fázích je oběť projevy násilí ze strany blízkého člověka zaskočena, neutralizuje je pomocí různých mechanismů manipulace s realitou („už se to nebude opakovat“, „zavinila jsem to“ atd.). V další fázi získává zkušenost, že nemůže násilí kontrolovat. To vede ke ztrátě aktivity a motivace hledat řešení, objevuje se ztráta sebevědomí, emocionální deficity (sklíčenost, apatie) a také kognitivní distorze (je to normální, neexistuje dobré řešení, nikdo mi neuvěří a nepomůže).³¹

Mýty panující kolem problematiky domácího násilí

Díky nekvalitním informacím a tabuizování domácího násilí, se ve společnosti šíří mnoho mýtu a mylných představ o daném fenoménu. Špatné chápání a vnímání domácího násilí společností, znesnadňuje pozici oběti a spíše napomáhá násilníkovi. „Tyto rozšířené předsudky brání ženám, aby otevřeně hovořily o tom, co prožívají a vedou k jejich další viktimizaci. Tvoří překážky při hledání a poskytování účinné pomoci obětem, omlouvají a racionalizují násilné chování pachatele a odvracejí pozornost od skutečného problému.“³² Proto bych v následujícím textu některé z nich ráda uvedla a snažila se je uvést na pravou míru.

³¹ Čírtková, Vitoušová a kol., 2007, str. 38-39

³² Marvanová- Vargová, 2008, str. 18

Partnerské násilí je soukromá věc

Tento mýtus je jeden z nejrozšířenějších. Žádné násilí, ani to za zavřenými dveřmi, nemůže být tolerováno. „Násilí není a nemůže být nikdy soukromou záležitostí. Každý má právo na ochranu své důstojnosti, zdraví a života na veřejnosti i v privatu.“³³ Člověk ovšem mívá tendence se do problémů jiných nijak nevměšovat a to i v případě, kdy o násilí vědí. Hrát „hru nic jsem neviděl a neslyšel“, je velmi typické, leč ne zrovna napomáhající. Jediný, komu nezainteresovanost okolí vyhovuje, je pachatel násilí a onen „oči zavírající“ jedinec, který se tak zříká své odpovědnosti. Oběť se však cítí nepodporována a nepochopena.³⁴

Pouze nižší sociální vrstvy se potýkají s domácím násilím

I tento mýtus je v naší společnosti značně zakořeněný, ale výzkumy a statistiky pomáhajících organizací dokazují, že domácí násilí se objevuje ve všech společenských vrstvách. Vyskytuje se „bez ohledu na finanční situaci rodiny, vzdělání rodinných příslušníků, nebo na jejich společenský status.“³⁵

Ve vyšších vrstvách může být násilí dokonce urputnější, je těžší s ním vyjít ven.³⁶ Věřím, že pokud ženu doma tyranizuje např. uznávaný lékař, ve společnosti oblíbený, že jí lidé nebudou věřit. Ona mu to tedy raději mlčky trpí, než aby se stala terčem posměchu a nepochopení. Proto takových případů není mnoho známo, což ale neznamená, že nejsou.

³³ Čírtková, Vitoušová a kol., 2007, str. 43

³⁴ Buskotte, 2008, str. 28

³⁵ Buskotte, 2008, str. 23

³⁶ Čírtková, Vitoušová a kol., 2007, str. 44

Kdyby tolik nepil, tak jí nebije

Představa, že k násilí dochází jen, pokud je muž opilý, je také mylná. Ano, ve většině případů se domácí násilí pojí s požíváním alkoholu násilníkem, ale neznamena to, že by ženu netýral, když není pod vlivem alkoholu. Jak všichni víme, alkohol odbourává zábrany a snižuje sebekontrolu, což může mít za následek právě bití v opojení. Někteří se dokonce můžou opíjet záměrně, aby potom své chování mohli omlouvat právě požitím alkoholu.³⁷ Alkohol však není skutečnou příčinou násilí mezi partnery, protože „existuje mnoho jiných lidí, kteří také pijí, a přesto se u nich nikdy násilnické sklony neobjevily.“³⁸ A naopak se násilí může objevovat i tam, kde muž alkohol nepije.

Musela ho k tomu vyprovokovat

„Pachatelé násilí často tvrdí (a bohužel se s takovýmto obviněním setkávají ženy i z úst policistů či pracovníků pomáhajících profesí), že byli k násilí vyprovokováni. Takovýto postoj pak legitimizuje násilné chování a zbavuje násilníka odpovědnosti za jeho chování.“³⁹ Záminkou k násilí může být cokoli. Násilníka může vyprovokovat: ženin názor stejně jako špatně položený přívbor na stole. Jsou toto snad důvody k použití násilí? Ne, „nic neospravedlňuje muže k tomu, aby vůči své partnerce použil fyzické násilí.“⁴⁰

Další otázkou je, zda muž násilí používá i v rozepři s jinou osobou? Ve většině případů ne. „To, že se jedná o jeho ženu či partnerku, jej nelegitimizuje k agresivnímu a majetnickému chování.“⁴¹

³⁷ Čírtková, Vitoušová a kol., 2007, str. 45

³⁸ Buskotte, 2008, str. 24

³⁹ Marvanová- Vargová, 2008, str. 19-20

⁴⁰ Buskotte, 2008, str. 24

⁴¹ Buskotte, 2008, str. 24

Nemůže to být tak hrozné, to by od něj přece odešla

Většina lidí nechápe, proč žena z násilného vztahu neodejde. Kdo v takové situaci nebyl, nemůže vědět, co to obnáší. Násilí se stupňuje pomalu, žena partnerovo chování omlouvá a on si jí postupem času k sobě tak připoutá, že ona „nemůže“ odejít. Je na něm stoprocentně závislá, její sebevědomí absolutně degradovalo a ve většině případů po dlouhodobé izolaci ztratila své sociální kontakty, nemá kam jít. Velkou roli hraje také strach. Žena se bojí, že když začne nějak aktivně jednat, muž jí zbije ještě víc a všechno bude ještě horší.

Tyto a mnoho dalších mýtů bagatelizují ve společnosti závažnost situace. Proto, aby se tento všeobecný pohled změnil, je potřeba propagovat, medializovat a otevřeně mluvit o domácím násilí. Tyto mýty totiž ze všeho nejvíc ubližují právě obětem, tj. těm kteří naopak nejvíce potřebují naši pomoc.

2. Legislativa a právní úprava problematiky

Až do 2004 se z legislativního hlediska na domácí násilí nahlíželo stejně jako na jiné formy násilí a nekladl se žádný důraz na to, že násilí mezi blízkými lidmi má jiný ráz než mezi cizími. „Za legislativní milníky lze označit zavedení nové skutkové podstaty trestného činu, totiž „týrání osoby žijící ve společně obývaném bytě či domě“, projednávané na parlamentní úrovni v první polovině roku 2004. Jde o § 215a trestního zákona, lidově nazývaný „domácí násilí“. Druhým milníkem je zákon č. 135/2006 Sb., který od 1. 1. 2007 přináší zcela nové podmínky pro zajišťování ochrany rodiny před domácím násilím.“⁴²

2.1 Zákon č. 135/2006 Sb., kterým se mění některé zákony v oblasti ochrany před domácím násilím

„Byl přijat PSP ČR dne 14. 3. 2006 s účinností od 1. 1. 2007. Legislativně byl pojat jako novela zákona o Policii ČR (z. č. 283/1991 Sb.), občanského soudního řádu (z. č. 99/1963 Sb.), trestního zákona (z. č. 140/1961Sb.), zákona o sociálním zabezpečení (z. č. 100/1988 Sb.) a zákona o působnosti orgánů ČR v sociálním zabezpečení (z. č. 114/1988 Sb.).

Novelizovaný zákon o Policii ČR přináší zásadní změnu v možnostech ochrany osob ohrožených domácím násilím, a to cestou prevence, dříve než chování ohrožovatele nabude intenzity trestného činu a osoba ohrožená utrpí závažnou újmu na zdraví, životě, svobodě či zvláště závažnou újmu na lidské důstojnosti. V § 21a až 21d a §42n zákona o Policii ČR je upraven nový právní institut, tzv. „vykázání“, spočívající ve správním rozhodnutí policisty o dočasném nuceném opuštění společného obydlí a zákazu vstupu do vymezených prostor pro násilnou osobu, která se již v minulosti násilného jednání vůči osobě blízké dopustila.⁴³ Policista je dále

⁴² Čírtková, 2008, str. 9

⁴³ Voňková a kol., 2007, str. 19-20

povinen ohlásit tuto skutečnost příslušnému intervenčnímu centru (viz. níže). Vykázání platí po dobu 10ti dní, dobu jeho trvání nelze zkrátit, ale lze ji prodloužit podáním návrhu na vydání předběžného opatření.

Dne 1. 1. 2009 vešel v platnost nový zákon č. 273/2008 Sb., o Policii České republiky, který v §§ 44 až 47 nově upravuje institut vykázání. O změnách provedených v tomto zákonu viz níže.

„Do občanského soudního řádu byl včleněn speciální typ předběžného opatření na ochranu osoby ohrožené domácím násilím, je-li vážným způsobem ohrožen její život, zdraví, svoboda nebo lidská důstojnost (§ 74 odst. 2, odst. 4, § 75 odst. 4, § 75a odst. 2, § 76 odst. 1 písm. g) a písm.h), § 77 odst. 1 a 2, § 171 odst. 4 a § 273b). Na návrh ohrožené osoby, který nepodléhá povinné kauci za podání návrhu na předběžné opatření, může být rozhodnutím soudu násilné osobě uloženo, aby na jeden měsíc opustila společné obydlí, zdržela se navazování kontaktu s navrhovatelem. Obě formy lze přitom kombinovat. Při zahájení řízení ve věci samé může být na návrh ohrožené osoby předběžné opatření opakovaně prodlouženo, a to až na 1 rok od prvotního rozhodnutí o vykázání v dané věci.“⁴⁴

K trestnímu zákonu přibyl výslovný doplněk k § 171- maření výkonu úředního činitele o maření rozhodnutí o vykázání násilné osoby vydaného ve správním řízení nebo na základě předběžného opatření.

1.1. 2010 nabude platnosti nový trestní zákoník, který přinese mnoho změn, některé z nich se týkají i domácího násilí. Přibude nový trestný čin zabití. „Nová skutková podstata trestného činu zabití dopadá na dvě skupiny případů, jež mají společné to, že pachatel úmyslně jiného usmrtil. V prvním případě se tak stalo v důsledku silného rozrušení, strachu, úleku nebo zmatku pachatele, ve druhém případě v důsledku předchozího zavrženíhodného jednání poškozeného.“⁴⁵

Pokud tedy žena zabije svého partnera po prokazatelně dlouhém týrání nebo jiné formě domácího násilí, nebude odsouzena za vraždu, ale za zabití, které má mírnější sazbu trestu (3- 8 let odnětí svobody).

⁴⁴ Voňková a kol., 2007, str. 20

⁴⁵ <http://www.reformajustice.cz/cz/trestni-zakonik/zpriseni-trestu-a-nove-trestne-ciny.html>

Novým trestným činem bude i nebezpečné pronásledování- stalking, které v nynější podobě zákona není trestněprávně postižitelné. Zvýší se i míra trestu za sexuálně motivované trestné činy, základní sazba se zvedne na dvojnásobek (tzn. 4 roky odnětí svobody).⁴⁶

2.2 Zákon č. 273/2008 Sb., o Policii České republiky, konkrétně §§ 44 až 47 „Oprávnění vykázat z bytu nebo domu i z jeho bezprostředního okolí“

Jak jsem již uvedla výše, dne 1. ledna 2009 vešel v platnost nový zákon o Policii České republiky, který v §§ 44- 47 upravuje institut vykázání.

„Zde je přehled hlavních změn, které jsou na rozdíl od předchozí právní úpravy řešeny odlišně:

Vykázání Policie ČR poskytuje ohrožené osobě současně vždy personální i teritoriální ochranu (dříve byla pouze ochrana teritoriální).

Faktický úkon – opatření preventivního charakteru (dříve policista rozhodoval ve správním řízení).

Základní lhůta vykázání: 10 dnů (stejně).

Forma: Ústní oznámení osobám (násilné i ohrožené), vydává se jen potvrzení o vykázání, předání proti podpisu (vymezení prostoru vykázání, poučení, práva a povinnosti osob, místo uložení kopie úředního záznamu).

Nepřítomná vykázaná osoba: při prvním kontaktu poučení o právech a povinnostech při vykázání, předání potvrzení o vykázání nebo lze získat informace o vykázání na lince 158.

Nesouhlas s vykázáním: námitka, která nemá odkladný účinek, na místě zapsaná do potvrzení o vykázání nebo námitka podaná písemně do tří dnů. O námitce rozhoduje

⁴⁶ <http://www.reformajustice.cz/cz/trestni-zakonik/zprisneni-trestu-a-nove-trestne-ciny.html>

krajské ředitelství Policie ČR.

Oznamovací povinnost Policie ČR: kopie úředního záznamu o vykázání: Intervenční centrum, OSPOD (jsou-li přítomny děti), nově i příslušnému civilnímu soudu – to vše do 24 hodin od vstupu do společně obývaného bytu nebo domu.

Kontrola dodržování povinností vykázané osoby ze strany Policie ČR: Do tří dnů od vykázání.⁴⁷

Zákon, konkrétně § 45, stanovuje i práva a povinnosti vykázané osoby. Vykázaná osoba je podle něj povinna:

- a) opustit neprodleně prostor vymezený policistou v potvrzení o vykázání,
- b) zdržet se vstupu do prostoru podle písmene a),
- c) zdržet se styku nebo navazování kontaktu s ohroženou osobou,
- d) vydat policistovi na jeho výzvu všechny klíče od společného obydlí, které drží.

Mezi pravomoci vykázané osoby stanovené zákonem patří:

- a) vzít si ze společného obydlí věci sloužící její osobní potřebě, osobní cennosti a osobní doklady před splněním povinnosti podle odstavce 1 písm. a),
- b) vzít si v průběhu vykázání ze společného obydlí věci podle písmene a) a věci nezbytné pro její podnikání nebo pro výkon povolání; právo lze uplatnit jedenkrát a pouze v přítomnosti policisty, policista o výkonu tohoto práva ohroženou osobu předem informuje,
- c) ověřovat provedení vykázání zejména na čísle tísňového volání 158,
- d) vyzvednout si kopii úředního záznamu o vykázání u příslušného útvaru policie.

⁴⁷ http://www.bkb.cz/redaction.php?action=showRedaction&id_categoryNode=506

2.3 Zákon č. 91/2004 Sb., novela trestního zákona, která upravuje skutkovou podstatu trestního činu dle § 215 a „Týrání osoby žijící ve společně obývaném bytě či domě“

Tento zákon vešel v účinnost dne 1. 6. 2004. „Uvedený trestný čin však vymezuje pouze jedno protiprávní jednání z množiny trestných činů, které lze pod domácí násilí zahrnout. Mezi tzv. vztahovými delikty, ke kterým dochází mezi osobami blízkými, se často vyskytují ublížení na zdraví, újma na zdraví, vzbuzení důvodné obavy (vyhrožování), vydírání, omezování domovní svobody, porušování domovní svobody, ale také znásilnění nebo vražda“⁴⁸

2.4 Zákon č. 200/ 1990 Sb., o přestupcích

Pokud se pachatel na osobě blízké nedopouští ze zákona trestného činu (jeho jednání tedy není svým typem tak nebezpečné), ale je protiprávní, jako takové může být shledáno „jako přestupek proti občanskému soužití podle § 49 odst. 1 písm. a), c), e), zákona č 200/1990 Sb., o přestupcích. V případě domácího násilí se nejčastěji jedná o vyhrožování újmou na zdraví, o drobné ublížení na zdraví, o schválnosti nebo jiné hrubé jednání“.⁴⁹

2.5 Zákon č. 108/2006 Sb., o sociálních službách

Přijetím tohoto zákona se rozšířila sféra poskytovatelů sociálních služeb o intervenční centra, jejich činnost, pravomoci a povinnosti jsou popsány v § 60a. Já se jim budu více věnovat v následující kapitole.

⁴⁸ Voňková a kol., 2007, str. 19

⁴⁹ tamtéž

3. Současné možnosti intervence v ČR

V dnešní době je v ČR mnoho organizací, na které se oběť domácího násilí může obrátit. Na jedné straně jsou to instituce zřizované státem, na druhé jsou jimi nestátní neziskové organizace, které se na pomoc obětem domácího násilí orientují. Tyto neziskové organizace mohou mít více podob. Některé svou pomoc nabízejí prostřednictvím zřízených telefonních linek, na které je možné se dožadovat pomoci 24 hodin denně, jiné fungují jako poradny pro domácí násilí, kde ženám pomohou s řešením její situace osobně. Pokud žena nemíní již déle setrvávat ve svém domově, může vyhledat azylový dům pro týrané ženy, kde se jí dostane dočasného ubytování.

„Na kterou z těchto institucí se obrátí jako na první, závisí na několika faktorech:

- Délka trvání násilí a jeho formy.
- Aktuální situace oběti.
- Ohrožení zdraví či života oběti případně dětí, které jsou svědky násilí.
- Předešlá zkušenost s fungováním instituce a důvěra/ nedůvěra v ni.
- Taktiky a techniky násilného partnera/izolace oběti.
- Dostupnost specializovaných poraden pro oběti domácího násilí.
- Informovanost oběti o dostupných zdrojích pomoci⁵⁰

Ať už žena využije jakékoli služby, všude by měla naleznout pomocnou ruku. Poté už záleží jen na ní, jestli se jí chytne a bude s organizací spolupracovat nebo ne. Vlastní spolupráce je základní předpoklad k tomu, že se podaří situaci vyřešit a žena bude schopna vymanit se ze spárů násilí a začít opět žít „normálním“ životem. Na základě podaných odborných informací, by měla být schopna se rozhodnout, jaké další kroky pro řešení své situace chce učinit, pokud tedy vůbec nějaké činit chce. Pracovníci pomáhajících institucí nemohou své klientky do ničeho

⁵⁰ http://www.rosa-os.cz/fileadmin/rosa/zlom_manual.pdf

tlačít, nutit jim své subjektivní postoje, ale spíše ženě ukázat její reálné možnosti. Ať už se klientka rozhodne jakkoli, poradkyně by je měla podporovat.

Spolupráce není důležitá jen mezi klientkou a pomocnou organizací, důležitá je i kooperace organizací a institucí mezi sebou. Tématu spolupráce při řešení případů domácího násilí se budu věnovat níže.

3.1 Intervenční centra

Intervenční centra (dále jen IC) na území České republiky působí od 1. ledna 2007, je tedy nejmladší sociální službou u nás. V současné době se na našem území nachází 15 IC, v každém z krajů je jedno- vyjma Moravskoslezského kraje, kde jsou dvě. Práce IC se váže na přijetí zákona č. 135/2006 Sb., kterým se mění přístup k řešení problematiky domácího násilí. Ten, jak je čtenáři již z předcházející kapitoly známo, dává policii pravomoc k rozhodnutí o vykázaní násilné osoby ze společného obydlí. Na tento krok policie navazuje pomoc oběti ve formě spolupráce s IC, které je „specializovaným zařízením sociální služby, neboť poskytuje odbornou sociálně právní pomoc ohroženým osobám a koordinuje spolupráci mezi dalšími navazujícími službami sociální i zdravotnické záchranné sítě v regionu“⁵¹ Tato pomoc je oběti dle zákona nabídnuta nejpozději do 48 hodin od doručení záznamu o vykázaní do IC. Oběť však může centrum kontaktovat i sama, nemusí čekat, až situace dospěje k tomu, aby byl pachatel vykázan a IC muselo začít proaktivně jednat.

Žena, která je kontaktována na základě doručení záznamu o vykázaní do IC, nemusí nabízenou pomoc přijmout. Může to být z různých důvodů, např. nemusí chtít od partnera odejít nebo situaci dále řešit. Pracovníci IC se přesto snaží ženě říci základní informace pro ni potřebné (ať má stále u sebe občanský průkaz, kartičku pojištěnce- popř. i dětí, kam se může v potřebné situaci obrátit atd.). V případě, kdy

⁵¹ Voňková a kol., 2007, str. 29

žena o pomocnou ruku stojí, ať už IC kontaktovalo jí nebo ona jej, pracovníci centra se vždy snaží jí, co nejefektivněji pomoci.

V akutních případech může být provedena i terénní práce, tzn., že pracovník IC jede za klientkou. Taková situace může nastat pouze u klientek, u kterých došlo k vykázaní, a o služby IC mají zájem, ale ze závažných důvodů ony samy nemohou centrum osobně navštívit. Takovými důvody může být např., pokud má žena malé dítě nebo je imobilní. Činnost IC je popsána v § 60a zákona 108/2006 Sb. o sociálních službách.

3.1.1 Intervenční centrum Liberec

V této části práce bych čtenáře ráda seznámila s jedním z IC v naší republice. Je jím IC Liberec, které se nachází v Libereckém kraji, a které jsem dne 27. 2. 2009 osobně navštívila. Vedoucí IC Mgr. Ivo Brát mi umožnil centrum si prohlédnout a poskytl mi i několik zajímavých informací, ohledně jeho činnosti.

IC Liberec je centrem pro celý Liberecký kraj. Ten je po Praze nejmenším krajem v republice, sestává se ze čtyř okresů: Liberec, Jablonec nad Nisou, Semily a Česká Lípa. Liberecký kraj má 433 948 obyvatel.⁵² Tyto údaje uvádím, aby si čtenář mohl udělat představu o velikosti a osídlenosti daného kraje.

„Intervenční centrum Liberec je centrum pro pomoc obětem domácího násilí, veškeré služby jsou bezplatné, anonymní a diskrétní. Intervenční centrum v Liberci provozuje Centrum intervenčních a psychosociálních služeb Libereckého kraje, p. o.“⁵³ Poskytuje poradenství v sociálně právních záležitostech, zprostředkovává obětem kontakty na další spolupracující organizace a doporučuje ženám (i mužským obětem), jak se chovat pro zachování bezpečí a ochrany (seznámí klienta/ku s bezpečnostním plánem⁵⁴).⁵⁵

⁵² <http://www.kraj-lbc.cz/index.php?page=22>

⁵³ <http://intervenčni-centrum.cipslk.cz/>

⁵⁴ viz. příloha č. 1

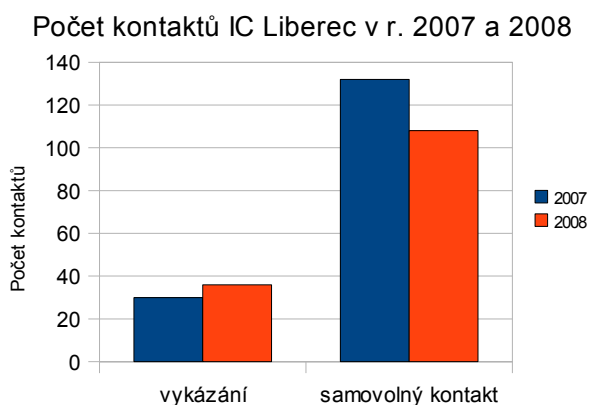
⁵⁵ <http://intervenčni-centrum.cipslk.cz/>

Nyní bych se ráda zaměřila na statistické údaje, které mohou čtenáři pomoci udělat si představu o četnosti využívání služeb IC v Liberci. Veškeré údaje jsem získala při osobní návštěvě IC od Mgr. Ivo Bráta.

Mezi klienty IC patří i muži, je jich ale mnohem méně. I oni jsou zahrnuti do následujících tabulek

Jak jsem již zmínila výše, IC je povinno kontaktovat oběť domácího násilí po vykázání nebo je IC obětí kontaktováno samovolně. Následující tabulka a graf nám ukazují **počet a poměr** těchto **kontaktů** v letech 2007 a 2008.

Rok	vykázání	samovolný kontakt
2007	30	132
2008	36	108



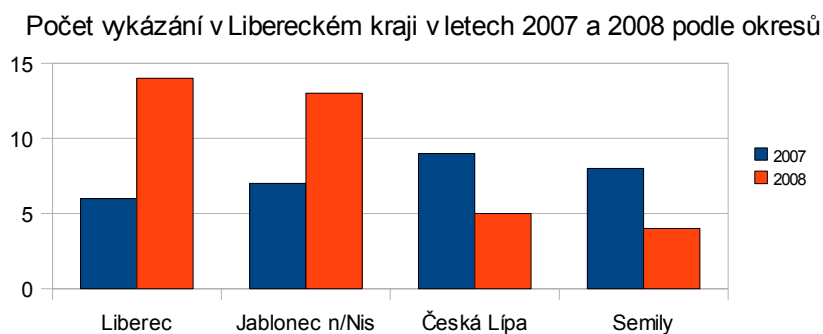
Jak je vidět z daných údajů, oběti častěji kontaktují centrum samy od sebe. Je to tak zřejmě proto, že se jejich situace ještě nedostala do takového stádia, aby chtěli muže vykázat. Dalším důvodem může být strach z násilníka, z jeho reakce nebo ze samotného vykázání, nevědí, co se bude dít, jak zareaguje okolí.

Podle Bráta je zcela přirozené, že ohrožené osoby upřednostňují konzultaci na IC před „razantním krokem“. Nicméně oproti minulým letům se počty razantního řešení zvedly. Stalo se tak prý díky nové legislativě, mediálním kampaním atp.

Počet vykázaní v roce 2008 vzrostl, zatímco ženy méně centrum kontaktovaly samovolně než v roce předešlém.

V druhé tabulce je zaznamenán **počet vykázaní** v Libereckém kraji v letech 2007 a 2008 a je rozdělen podle okresů, kde k vykázaní došlo.

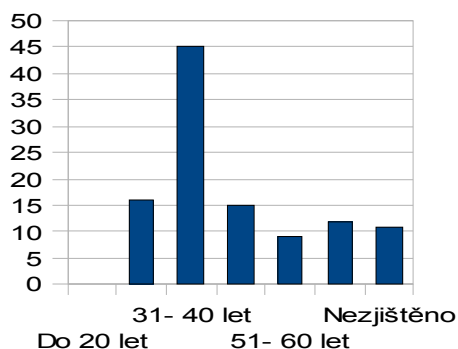
Rok	Liberec	Jablonec n/Nis	Česká Lípa	Semily
2007	6	7	9	8
2008	14	13	5	4



Jak vidno, v okresech Liberec a Jablonec nad Nisou došlo k poměrně velkému nárůstu počtu vykázaní (v Liberci více než o 100%). Naproti tomu v okresech Česká Lípa a Semily se počet vykázaní snížil.

Třetí tabulka a graf ukazují věkové složení klientů, kteří sami kontaktovali IC Liberec v roce 2008. Centrum se zabývá případy, kdy je oběť domácího násilí starší 18ti let.

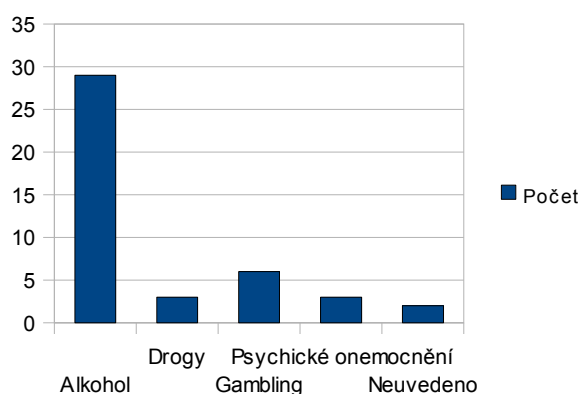
Věková kategorie	Počet klientů
Do 20 let	0
21- 30 let	16
31- 40 let	45
41- 50 let	15
51- 60 let	9
60 a více let	12
Nezjištěno	11



Znatelně nejvíce klientek spadá do kategorie 31- 40 let. Co mně ale připadá zajímavější a neočekávanější, je to, že poměrně hodně obětí domácího násilí je starší 60 ti let.

Poslední zjištěné údaje vypovídají o přítomnosti patologických jevů při vykazání v roce 2008. Některé jevy se mohly vyskytovat i zároveň.

Přítomný jev	Počet
Alkohol	29
Drogy	3
Gambling	6
Psychické onemocnění	3
Neuvedeno	2



Jak je vidět, nejčastěji je v násilném vztahu přítomen alkohol. Myslím, že toto zjištění není nikterak nové. Lidé by ovšem neměli alkoholu dávat zásadní vinu za vznik domácího násilí. (viz. mýty o domácím násilí)

3.2 Policie České republiky

Pokud je oběť vystavena domácímu násilí může se pomoci dožadovat i na Policii České republiky (dále jen policie). Podat trestní oznámení nemusí pouze oběť sama osobně, může tak učinit kdokoli z jejího okolí, kdo o trestné činnosti domácího násilí ví (děti, příbuzní, sousedé...). Policie by měla oběti poskytnout ochranu-intervenci, zajistit pomoc u organizací k tomu kompetentních a v neposlední řadě by měla případ řádně prošetřit a na základě toho, stanovit další potřebná opatření.⁵⁶

Pravomoci a povinnosti policie jsou stanoveny v zákoně č. 283/1991 Sb., o Policii České republiky. Více se o spolupráci policie při řešení domácího násilí budu věnovat v další kapitole.

3.3 Orgány sociálně-právní ochrany dětí (OSPOD)

Pokud je násilí přítomno dítě je možnost kontaktovat OSPOD, může to být v případě, kdy žena řeší odchod od svého partnera, potřebuje azylové ubytování atd. Při prvním zkontaktování většinou žena nepřizná, že je obětí domácího násilí, vymýšlí jiné možné možnosti, jak se do tísnivé situace dostala. Pracovníci OSPOD by měli být řádně proškoleni a tedy schopni rozpoznat domácí násilí a vědět, jak se k týrané ženě chovat.⁵⁷

„Zákon 134/2006 Sb., který novelizuje Zákon o sociálně právní ochraně dětí v platnosti od 1. 6. 2006, rozšiřuje mimo jiné v § 6 (přesně vymezuje okruh dětí, na který se orgán sociálně-právní ochrany zaměřuje) odst. 1 o písmeno g), kde se zaměřuje na děti, které jsou ohrožovány násilím mezi rodiči nebo jinými osobami odpovědnými za výchovu dítěte, popřípadě násilím mezi dalšími fyzickými osobami. Od roku 2006 mohou sociální pracovnice ze zákona utajit pobyt nezletilých dětí i osob, které jsou ohroženy domácím násilím.“⁵⁸

⁵⁶ http://www.rosa-os.cz/fileadmin/rosa/zlom_manual.pdf

⁵⁷ Tamtéž

⁵⁸ http://www.rosa-os.cz/fileadmin/rosa/zlom_manual.pdf

3.4 Pracovníci ve zdravotnictví

Lékaři bývají jedněmi z prvních, kdo se s obětí domácího násilí setkají. Ošetřují jejich zranění způsobená předcházejícím násilným incidentem. Ženy se ale většinou za pravé příčiny svého zranění stydí nebo se je bojí vypovědět. Proto si vymýšlejí různé příběhy o tom, jak ke zranění přišly. Lékař by ovšem měl rozpoznat, že žena nenarazila hlavou o stůl, protože uklouzla, ale proto, že ji její partner na ten stůl strčil.

Lékař nemá ohlašovací povinnost, přesto by měl ženě doporučit, kam se může obrátit pro pomoc. Vysvětlit jí, že není v takové situaci sama a že jsou lidé, kteří chtějí zabránit dalšímu násilí vůči její osobě.⁵⁹

3.5 Poradenské kanceláře a telefonní linky

Mezi prioritně vyhledávané a doporučované poradenské služby patří intervenční centra (viz. výše), která kooperují s navazujícími organizacemi, jako jsou manželské poradny, poradny pro rodinu, občanské poradny atd. Mohou tedy ženě pomoci řešit její situaci komplexněji. Kromě intervenčních center se žena může obrátit na další instituce jako např. DONA linka nebo ROSA.

Veškerá poradenská činnost je v těchto institucích bezplatná a může být i anonymní.⁶⁰

⁵⁹ http://www.rosa-os.cz/fileadmin/rosa/zlom_manual.pdf

⁶⁰ Buskotte, 2008, str. 114

3.5.1 DONA linka

DONA linka je telefonní linka pro všechny, kdo se cítí ohroženi domácím násilím nebo jsou jeho svědky. Je to celorepubliková linka, která pracuje v nepřetržitém provozu od 11. 9. 2001. Zaručuje diskrétnost, anonymitu a vysoký standard nabízených služeb. Nepomáhá však jenom obětem domácího násilí, ale i profesionálům, kteří se s nimi při své práci dostávají do kontaktu. Zřizovatelem linky je Bílý kruh bezpečí občanské sdružení pro pomoc obětem trestných činů.⁶¹

Obětem, jejich rodinným příslušníkům a známým:

- „nabízí porozumění a důvěru
- poskytuje okamžitou odbornou psychologickou, právní, organizační a morální podporu
- pomůže orientovat se v aktuální situaci
- pomáhá sestavit individuální bezpečnostní plán
- poskytne praktické rady a pomůže nalézt další vhodný postup
- zprostředkuje informace o možných sociálně-právních a trestněprávních opatřeních
- pomůže orientovat se v systému služeb sociální záchrané sítě pro oběti domácího násilí a trestných činů
- pomůže vyhledat bezpečné ubytování
- přivolá v případech vážného ohrožení zdraví a života urgentní pomoc“⁶²

⁶¹ http://www.donalinka.cz/redaction.php?action=showRedaction&id_category=Node=348

⁶² Tamtéž

3.5.2 ROSA o. s.

Občanské sdružení ROSA poskytuje bezplatnou, komplexní psychosociální pomoc ženám, obětem domácího násilí.

Původně bylo nadací, která vznikla v roce 1993, ale kvůli novému nadačnímu zákonu se v roce 1998 přeregistrovala na občanské sdružení.⁶³

Toto sdružení si klade za cíl „uznání domácího násilí jakožto závažného celospolečenského problému a zlepšení systému pomoci ženám, obětem domácího násilí a jejich dětem. Za tímto účelem spolupracuje se státními a zastupitelskými orgány, policií a neziskovými organizacemi zabývajícími obdobnou problematikou v České republice i v zahraničí.“⁶⁴

ROSA ve svém Informačním a poradenském centru nabízí:

- „jednorázové i dlouhodobé psychologické poradenství
- sociální poradenství
- právní poradenství (pro klientky Informačního a poradenského centra, úterý 16-18 hod.)
- zprostředkování psychiatrické pomoci
- podporu v náročné životní situaci“⁶⁵

Kromě Informačního a poradenského centra o. s. ROSA poskytuje i další služby. Jsou jimi azylový dům, telefonická pomoc a SOS linka a internetové poradenství. Nezabývá se však pouze aktivní pomocí konkrétním obětem, ale věnuje se i prevenci domácího násilí. Pořádá různé semináře, přednášky a konference pro odbornou i širší veřejnost. Nedílnou součástí aktivit sdružení je vydávání informačních letáků, brožur nebo publikací zaměřených na problematiku domácího násilí.⁶⁶

⁶³ <http://www.rosa-os.cz/>

⁶⁴ Tamtéž

⁶⁵ Tamtéž

⁶⁶ Tamtéž

3.6 Azylové domy

Azylové domy nabízejí možnost přechodného bydlení pro ženy, které se v důsledku ztráty svého dosavadního domova nacházejí v nepříznivé životní situaci. Nabízejí i možnost tzv. utajeného bydlení, kdy je žena v domě vedena pod jiným jménem. Tímto opatřením se snižuje pravděpodobnost, že si ji tyran najde.

Kromě poskytnutí ubytování nabízí azylové domy poradenské služby při řešení nastalé situace, podporují a motivují ženu k návratu do běžného života - nalezení práce, nového bydlení, opět se včlenit do sociálního prostředí, které mohla z důvodů dlouhodobé izolace úplně opustit.

„Azylový dům je především bezpečné místo, kam se může týraná žena uchýlit před násilím - ať už dočasně, nebo ho využít jako odrazový můstek po opuštění vztahu pro vybudování nového života... Azylový dům je místo, kde se žena může zotavit z následků násilí a začít se rozhodovat sama za sebe o tom, co chce dělat v budoucnosti.“⁶⁷

⁶⁷ Conwayová, 1997, str. 90

4. Kooperace IC s jinými institucemi- interdisciplinární přístup při řešení případů domácího násilí

Pro to aby se oběti dostalo komplexní pomoci, je třeba spolupracovat s více institucemi. Tuto kooperaci zajišťuje příslušné IC v daném regionu společně s ostatními poskytovateli služeb a s orgány státní správy a samosprávy. Aby již zmíněná spolupráce měla kvalitní účinek, je nutné znát kompetence a povinnosti všech zúčastněných organizací. Za tímto účelem je sestaven tzv. interdisciplinární tým, který dbá na vzájemnou informovanost mezi všemi zainteresovanými subjekty. „Obecně lze říci, že vzájemná spolupráce s co nejširším spektrem institucí je jedním z hlavních pilířů úspěšné činnosti IC...“⁶⁸

Z § 60a zákona č. 108/2006 Sb. vyplývá spolupráce IC s ostatními institucemi na dvou úrovních. Jednou z nich je zabezpečení konkrétních potřeb jednotlivých klientů, kterým jsou poskytnuty vhodné služby, doporučení kam se mohou obrátit atd. Druhá možnost spolupráce spočívá v zlepšování komunikace, informovanosti mezi danými institucemi a ve zkvalitňování jimi nabízených služeb (různá školení pracovníků atd.).

V České republice je realizace interdisciplinárního přístupu při řešení případů domácího násilí teprve v začátcích. Jako první se o spolupráci snažily neziskové organizace zabývající se danou problematikou. V roce 1998 byl založen Koordinační kruh prevence násilí na ženách.⁶⁹

Pilotním projektem pro **interdisciplinární přístup k řešení případů domácího násilí na komunitní úrovni** byl projekt realizovaný v letech 2003- 2004 v Ostravě. Jak si jistě pozorný čtenář všiml, v době jeho vzniku nebyla mezioborová spolupráce dána zákonem- zřízením IC. S modelem interdisciplinárního přístupu k řešení případů domácího násilí na komunitní úrovni přišel Bílý kruh bezpečí (BKB).

⁶⁸ Voňková a kol., 2007, str. 39

⁶⁹ www.rosa-os.cz

Pilotní projekt v Ostravě byl součástí programu Aliance proti domácímu násilí. Tato aliance vznikla v poslanecké sněmovně v roce 2002 z iniciativy právě BKB.⁷⁰ Je občanskou iniciativou, hnutím proti domácímu násilí. Vizi projektu bylo „vytvořit a vyzkoušet ve statutárním městě Ostrava- centru Moravskoslezského kraje- funkční systém řešení případů domácího násilí, a to prostřednictvím interdisciplinárních týmů.“⁷¹ Projekt měl dva základní cíle. Jedním z nich bylo dostupnými prostředky zastavit domácí násilí a druhým realizovat nový přístup k řešení problému domácího násilí. Aby se těchto cílů mohlo dosáhnout, bylo potřeba vytvoření interdisciplinárního týmu a jeho koordinace. Autoři projektu si jako pilíře, na kterých budou stavět, stanovili: nulovou toleranci k domácímu násilí, interdisciplinární přístup, ochranu oběti a aktivní reakci na její potřeby založenou na kombinaci sociálně právních a trestněprávních opatření.⁷²

„Koordinátorem projektu a informačním centrem interdisciplinárního týmu (IDT) i dalších subjektů je DONA centrum, poradna pro osoby ohrožené domácím násilím (viz. výše). Tato poradna byla otevřena v září 2003. Je pracovištěm Bílého kruhu bezpečí.“⁷³

Interdisciplinární přístup

Spolupráce odborníků, institucí a organizací při řešení určité problematiky. V této práci se samozřejmě jedná o problematiku domácího násilí. Zmíněný přístup nabízí komplexní a propojenou pomoc.

„Interdisciplinární spolupráci je možné rozlišit na tři úrovně:

1. zvýšení povědomí o nutnosti spolupráce, získání informací o různých resortech,

⁷⁰ http://www.rosa-os.cz/fileadmin/rosa/zlom_manual.pdf

⁷¹ Šedivá; Vitoušová, 2005, str. 5

⁷² tamtéž

⁷³ http://www.donalinka.cz/redaction.phpaction=showRedaction&id_categoryNode=368

2. výměna informací mezi profesionály- vymezení místa pro předávání informací, společné hledání řešení, interpretace různých odborníků, což vede k většímu rozhledu,
3. spolupráce při určitém konkrétním problému⁷⁴

4.1 Kooperace IC a Policie české republiky

Zvláštní místo mezi participujícími institucemi⁷⁵ má **Policie České republiky** (dále jen policie). Součinnost IC s policií je upravena zákonem.⁷⁶ Policie jako jeden ze dvou subjektů, které jsou ze zákona⁷⁷ schopny rozhodnout o vykázání násilné osoby, je základním pilířem v intervenci domácího násilí. Druhým subjektem je civilní soud, který tak může učinit v rámci předběžného opatření. Návrh na toto opatření, které umožňuje prodloužení vykázání až na 1 rok, podává ohrožená osoba.

Spolupráce s policií se uskutečňuje ve dvou rovinách. Jednou z nich je kooperace daná zákonem (obligatorní spolupráce). Ten policii ukládá povinnost do 24 hodin odeslat záznam o vykázání a jeho průběhu do IC a do příslušného orgánu sociálně-právní ochrany dětí (OSPOD), pokud jsou v rodině děti. Do 1. 1. 2009, byla policie povinna OSPOD kontaktovat pouze, bylo-li dítě přítomno přímo u vykázání. Dále tato novela ukládá povinnost oznámit tuto skutečnost příslušnému civilnímu soudu.

Součástí záznamu o vykázání jsou i důvody, proč k vykázání došlo, tím IC získá náhled pro budoucí řešení problému. Neméně důležitým přínosem policejního oznámení je fakt, že obsahuje potřebné iniciály a kontakty ohrožené osoby, kterou je IC povinno kontaktovat a nabídnout jí podporu a pomoc. Informovat o možnostech intervence oběť domácího násilí má ze zákona příslušník policie, který rozhodl o vykázání. Měl by tak učinit neprodleně po tomto rozhodnutí.

⁷⁴ Hellebrandová, 2006, str. 6

⁷⁵ Jejich přehled najdete v příloze č. 2

⁷⁶ § 60a zákona č. 108/2006 Sb.

⁷⁷ § 21 a zákona č. 283/1991 Sb., o Policii České republiky, ve znění pozdějších předpisů

„Do 3 dnů od vydání rozhodnutí o vykázaní policie provede kontrolu, zda rozhodnutí o vykázaní dodržuje vykázaná i ohrožená osoba. Jestliže vykázaná osoba nerespektuje rozhodnutí o vykázaní a zdržuje se ve společném obydlí či v bezprostředním okolí společného obydlí, na něž se vykázaní vztahuje, dopouští se přestupku podle § 46 odst. 1 zákona č. 200/1990 Sb., o přestupcích, ve znění pozdějších předpisů, a v případě opakovaného nebo závažného porušení (např. útoky na ohroženou osobu) se dopustí trestného činu maření výkonu úředního rozhodnutí podle § 171 odst. 1 písm. e) trestního zákona.“⁷⁸

Druhá posibilita, jak může policie spolupracovat „nemusí být navázána pouze na zákonné povinnosti, nýbrž může vycházet také z vůle a ochoty zainteresovaných subjektů. Příkladem může být např. možnost intervenčního centra v případě souhlasu ohrožené osoby upozornit policii na nedodržení vykázaní ze strany násilné osoby.“⁷⁹

4.2 Spolupráce s orgány sociálně právní ochrany dětí

Ze statistik telefonátů, které přijímá DONA linka, vyplývá, že pokud jsou v rodině děti, v naprosté většině jsou přímými svědky domácího násilí. V 1. pololetí roku 2008 vidělo násilí mezi rodiči 79.5 % dětí, 12 % se stalo přímo obětí domácího násilí a pouhých 8 % dětí žijících v rodině ohrožené domácím násilím, nebylo svědkem ani obětí domácího násilí.⁸⁰

„Děti, které jsou svědky domácího násilí mezi svými rodiči nebo jinými členy rodiny, mohou být považovány jednak za nepřímé oběti domácího násilí a jednak za děti, které jsou psychicky týrány (§ 215 trestního zákona), nebo ohroženy nemorálním chováním násilné osoby, dávající dítěti nežádoucí vzor chování (§217

⁷⁸ http://aplikace.mvcr.cz/archiv2008/rs_atlantic/mvcr/604/28964.html/

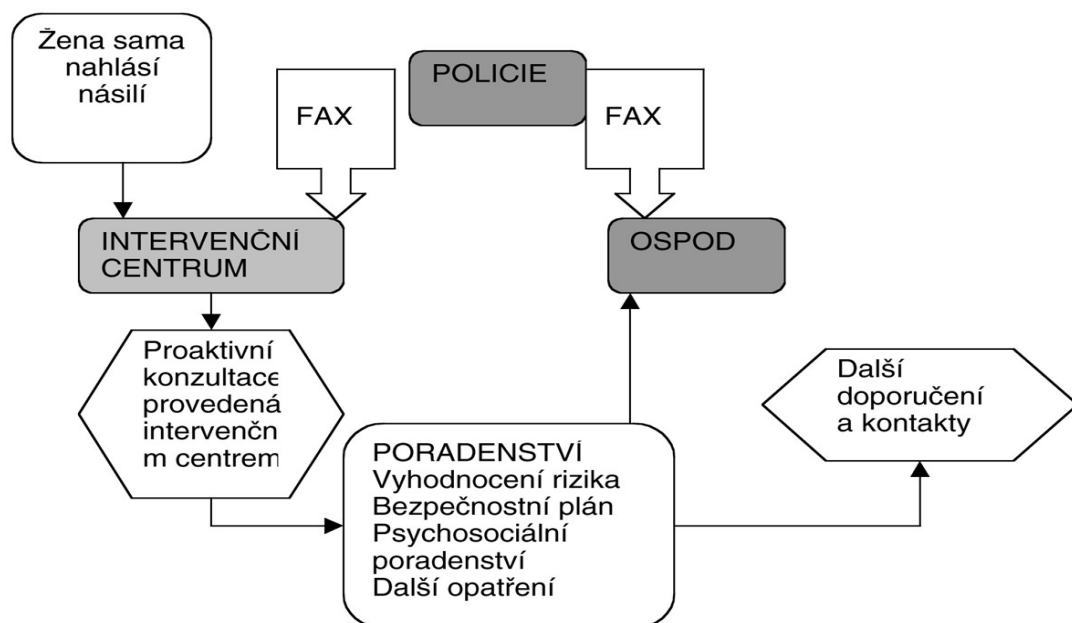
⁷⁹ Šedivá a kol., 2007, str. 15

⁸⁰ http://www.donalinka.cz/files/uploaded/UserFiles/File/I._pol._08.pdf

trestního zákona).⁸¹

Z těchto údajů vyplývá, že spolupráce IC s OSPOD je velmi potřebná. Vedle policie jsou OSPOD a IC nejbližšími spolupracovníky.⁸²

obr. 2⁸³



Struktura spolupráce na regionální úrovni – „Intervenční řetězec“

V diagramu chybí soud, kterému je policie povinna od 1. 1. 2009 také zaslat záznam o vykázání

⁸¹ Voňková a kol., 2007, str.41

⁸² tamtéž

⁸³ http://www.rosa-os.cz/fileadmin/rosa/zlom_manual.pdf

5. Kazuistika

Za paní Andělou /z důvodu dodržení anonymity používám fiktivní jméno/ jsem se vydala dne 11. 3. do malého městečka v podhůří Krkonoš. Povídal jsem si v jejím útulném bytě, ze kterého na mě vyzařovala pohoda. Bylo vidět, že všechno má své místo. *„Já jsem totiž pedantka na úklid. Mám bordel v životě, tak chci mít uklizeno, alespoň kolem mě. Já jsem kolikrát uklízela i tajně, po nocích.“* Paní Anděla mi ihned nabídla tykání přesto, že jsme se viděly poprvé. Téma, o kterém jsme se měly v následujících minutách bavit je jistě velmi osobní, proto i mně přišlo familiární oslovování vhodnější. Paní Anděla je milá, komunikativní žena, o své minulosti hovořila jasně a myslím, že i celkem podrobně.

Paní Anděle je 45 let a má tři děti. První dvě, dnes již dospělé, neměla s násilným manželem, ale s jiným mužem. Nejmladšího syna, který je autista, si společně s manželem adoptovali. V násilném vztahu s ním žila 15 let, přičemž udává, že *první facku* dostala až po jednom roce soužití, ale potom se to rozjelo. *„Zažila jsem všechny druhy násilí, ale to psychický je nejhorší.“* Po 12 ti letech snášení násilí a životě ve strachu- *„Já jsem se vždycky bála, co bude, až přijde domů. Jak bude naladěnej, jestli bude opilej a tak. Snažila jsem se dělat všechno tak, aby neměl důvod se rozčítit. Jenomže i špatně položený rohlík mohl být důvodem ke konfliktu.“* -, sebrala veškerou odvalu a manžela vyhodila z bytu, ve kterém společně s dětmi žili, a který patřil jí. Manžel však neměl, kam jít, Anděle se muže zzelelo a poskytla mu opět střechu nad hlavou. V tomto období jí muž už fyzicky nenapadal, ovšem podle Anděliny výpovědi ji stále psychicky týral. Ona však byla ve vztahu spokojená, dle jejích slov začal muž „fungovat“ jako manžel a otec, bral rodinu na výlety, staral se a na chod domácnosti dostávala i víc peněz. Po dvou letech si, ale manžel našel jinou ženu, kvůli které Andělu opustil. Ta to velmi těžce snášela *„Byla to pro mě strašná rána. Já jsem na něm byla úplně závislá, nechtěla jsem, aby od nás odešel. Dnes je mi té ženy líto.“* Od této události uběhly dva roky a dnes je Anděla za tuto skutečnost vděčná. *„Kdyby se to nestalo, tak je teď tady a já stále žiju ve*

strachu. A ty? No ty bys tady vůbec nebyla a já bych to rozhodně nikomu nevyprávěla.“ Žije sama se svým synem a zotavuje se ze své hrůzné minulosti.

Manžel, dnes už bývalý, ji však nedá pokoj ani nyní. Anděla už však není tou submisivní a oddanou ženou, a už nikdy jí být nechce. Už se nenechá bývalým mužem urážet, dokonce je schopná mu odporovat. Dokázala se postavit na vlastní nohy, má práci, která jí baví a děti, které miluje. Přesto je z Anděly cítit, že rány na duši se ještě z daleka nezahojily. Manželství s tyranem negativně ovlivnilo celý její život. O dalším partnerském vztahu nepřemýšlí *„Vůbec si nedovedu představit, že bych si našla chlapa. Nechci, aby mi ještě někdo ublížil, radši se tomu vyhnu. Nebo když si představím, že bych dneska měla s někým spát, najedou zpětné myšlenky, dostanu strach a děsně se stydím. Stydím se před někým svlíknout.“* Její sebevědomí a sebehodnocení je stále nízké, navenek však působí sebejistě. *„Já se tak chráním, protože uvnitř jsem velmi zranitelná. Já se nenávidím, nenávidím svojí ženskou postavu, nechci bejt ženská.“*

Jak vidno rány na těle se již zacelily a nebolí, ovšem duševní klid a rovnováha, sebevědomí a sebeúcta potřebují na zahojení mnohem více času. *„Ale ono se mu to vrátí, to se mu přece musí vrátit. To by na tom světě nebyla žádná spravedlnost“*

Jak je možné, že sis nechala, tak dlouho ubližovat?

To je těžký, on je „moc“. On mě absolutně ovládal. Já jsem měla pocit, že jsem si ten výprask zasloužila právem. Byla jsem ta, která zlobila. Opravdu jsem tomu věřila, protože když on mluví, nemáš, co bys odpověděla, nenajdeš slova, natož argumenty. Prostě tomu musíš uvěřit. On všechno předhodí tak, že je to prostě pravda. Získal si nade mnou absolutní moc, byla jsem na něm stoprocentně závislá.

Nemohla jsem od něj odejít, neměla jsem peníze. Dostávala jsem šest tisíc na měsíc, na to abych se postarala o chod pětičlenné domácnosti, platila elektřinu a všechno. Zatímco on si vydělával třeba i 50 tisíc měsíčně. Jako ředitel velké firmy

chodil oblékaný v luxusním oblečení a my s dětma jsme se oblékali po sekáčích. My jsme ty peníze prostě neměli. Kolikrát jsem neměla ani to, abych nakoupila jídlo. A on si pak přinesl SVOJE drahý jídlo, na který já nesměla ani sáhnout. Lednice byla rozdělená na JEHO jídlo a naše „nic“.

Taky jsem nesměla chodit ven, ne že by mi to zakazoval přímo, ale když jsem se vrátila, nastal takovej konflikt, že jsem si příště rozmyslela někam jít. Byl totiž hrozně žárlivej, že prej když nespím s ním, tak s někým přece musím. Ale já jsem s ním fakt spát nemohla, copak člověk může spát s někým, kdo se mu hnusí? Tak jsem to kolikrát přetrpěla, aby byl klid, a nebo si ten sex prostě násilně vynutil. Nejhorší období bylo, když jsem byla na mateřský dovolený. Sice jsem mohla chodit se synem ven na procházky, ale i tak mě podezříval, že chodím někam za chlapama. A taky mi nedával skoro žádné peníze. Že prej se furt jen flákám, a že žádný peníze nepotřebuju. To bylo fakt nejhorší období.

Nebyla to však jen finanční závislost, co mě k němu tak pevně poutalo. Jemu se podařilo obmotat si mě kolem prstu, dostat mě do absolutní závislosti na něm, srazit mi sebevědomí, neměla jsem k sobě žádnou úctu. A copak může člověk s mizerným sebevědomím a sebehodnocením nějak aktivně jednat? Já jsem byla slabá, byla jsem „nic“. Veškerý jeho jednání směřovalo k tomu, abych hlavně nebyla samostatná. Nesměla jsem řídit auto, protože, když člověk může řídit auto, tak co potom je? No samostatnej. Takhle jsem ho musila prosit, aby mě někam odvezl, abych na něm byla závislá, opět. Celý je to o závislosti, kterou si on vynucuje a buduje.

A taky jsem mu vždycky věřila, když potom co mě zbil, se začal omlouvat a říkat, že už to nikdy neudělá. A on to pak udělal stejně znova a znova. A já se hrozně bála. Jeho jsem se bála, bála jsem se, že když to začnu nějak řešit, že mě potom zmlátí ještě víc a všechno bude ještě horší. Celej náš vztah byl prostě o jeho moci a mým strachu. Byl to takovej bludnej kruh, ze kterýho se nejde dostat. Teprve po čase si říkáš, jak jsi mohla bejt tak blbá.

Přála jsem si, aby umřel. Seděla jsem vedle něj na posteli, když spal, upřeně

se na něj dívala a říkala: „Chci, abys byl mrtvej! Chci, abys chcípnul! Chci, abys tu nebyl!“ Ani si nedivím, že ty ženský toho chlapa zabijou. Já jsem to taky chtěla udělat, ale jsem takovej člověk, kterej ví, co se má, a co se nemá. Proto jsem to neudělala.

No a co okolí? To nikdo netušil, co se u vás děje?

Nikdo. Já jsem o tom s nikým nemluvila. Jak už jsem říkala, věřila jsem tomu, že jsem si výprask zasloužila, neřešila jsem to. Nikomu o tom nevyprávíš, protože se stydíš, strašně se stydíš. Máš narušenou osobnost a téměř žádný sebevědomí. To ponížení, který zažíváš je strašný, celý ti to připadá trapný a hnusný. Bála jsem se, že by se mi smáli a nevěřili mi. Ani děti nic netušili a já jsem zas nevěděla, že manžel ubližuje i mému staršímu synovi. Dokonce ani moji rodiče, kteří žijí pod námi, neměli o ničem tušení a to jsem tady kolikrát lítala ode zdi ke zdi.

Několikrát jsem musela vyhledat i lékařskou pomoc, ale neřekla jsem pravý důvod mého zranění. Vymýšlela jsem si různé historky, které mi doktor uvěřil přesto, že kolikrát byli dost neuvěřitelné. Až když jsem jednou přišla jenom s chřipkou, ukázala jsem mu svoje zmlácený záda a řekla mu pravý důvod těch šrámu, napsal mi papír, že jsem byla zraněna kvůli domácímu násilí. To bylo, když mě zbil naposledy.

Ani moji kámoši, který jsou psychiatři, speciální pedagogové a tak, nic nepoznali. Věděli, že je to mezi náma blbý, že spolu nespíme, ale že je tak vážný, to netušili.

No a co vyhledat odbornou pomoc? Je přece spousta organizací, které se snaží obětem domácího násilí pomáhat.

V tomhle státě ti nikdo nepomůže. Jednou, když manžel zaútočil na syna, to bylo v době, kdy už s náma nežil, a já jsem samozřejmě běžela klukovi pomoc, tak jsme jich pár slízli oba dva. On pak nelenil, roztrhal si košili, rozsekl ret a běžel na

policii udat nás, že jsme ho napadli. To já jsem ale nevěděla a na popud kámoše, co jsem mu to volala, jsem na policii zavolala taky. Tam mi ale řekli, že už se nemusím obtěžovat, že manžel už tady byl a nahlásil to, a že se máme se synem dostavit k přestupkové komisi. To si neumíš představit, jaký to bylo. Moje verze nikoho nezajímala, nevěřili mi. On má takovou moc, že dokáže obalamutit všechny. Všichni mu věřej. Teprve když šel svědčit i synův kamarád, který byl všeho svědkem, uvěřili naší verzi.

Nebo když chtěl svěřit Káju (nejmladší, postižený syn-jméno je také pozměněno) do péče. Věděl, že tím by mi ublížil úplně nejvíc. Před soudem si vymejšlel báchorky o tom, jak jsem nemožná, že nejsem schopná se o syna, kterej je autista, postarat, že on je ten pravej, kdo se o něj má starat. A oni mu všechno věřili. To se pak člověk opravdu cejtí jako naprostá nula. Je to hrozný a nikde žádná pomoc.

Nebo teď ten novej pitomej zákon o tom vykázání. K čemu to je? On je deset nebo kolik dní pryč, ale pak se vrátí a dá ti takovou nakládačku, že si to příště rozmyslíš. A hlavně, ty toho chlapa miluješ, nechceš, aby ti ho odvedli a už ho nevrátili.

A co bys tedy doporučila ženám, které v takovémto vztahu stále setrvávají?

Aby se nebály, nestyděly se a hledaly pomoc. Pokud se jednou stane, že jí manžel zmlátí, aby okamžitě odešly. Protože, i když říká, že už se to nestane, STANE. Vždycky to udělá znova. A hlavně se to stupňuje, je to horší a horší. Moje největší vina je, že jsem to nechala zajít tak daleko, že jsem mu nezabránila. A proto říkám, ať odejdou, co nejdřív. Vždycky se něco najde, někdo, kdo pomůže. Hlavně by ta ženská měla hlídat sama sebe. Ptát se, chci to tak? Opravdu to tak chci? Mam si to nechat líbit? A rovnou to řešit, nenechat s sebou mávat. Největší pomoc by byla, aby bylo jistý, že ten chlap už se nesmí nikdy vrátit. A taky jí vysvětlit, že je lepší bejt chudá, ale svobodná.

Sehrával ve Vašem soužití nějakou roli alkohol?

Ano manžel dost pil. On tady s náma v podstatě nežil. Z práce šel rovnou do hospody, pak přišel, zmlátil mě a bylo. Ale není to tak, že by mě bil jenom, když byl pod vlivem alkoholu. S alkoholem mě však bil ve větší míře a všechno to mělo rychlejší spád. On se ale porval třeba už v tý hospodě. Myslel si o sobě, že je nadčlověk, nepřipustí svojí chybu. Podle něj jsou všichni blbí, jenom on je ten nejchytřejší. No tak jí párkrát od někoho chytnul a na druhou stranu, on jich taky pár rozdal. Neměl žádný kamarády, nikdo s ním nevydrží, je na všechny zlej.

5.1. Analýza kazuistiky

Výpověď paní Anděly potvrzuje víceméně všechna v této práci zmíněná fakta, týkající se charakteristik domácího násilí. Jediné v čem se její slova s výše uvedenými informacemi rozcházejí, jsou ta ohledně práce pomáhajících organizací.

Paní Anděla nevěří v jejich účinnost, říká: „V tomhle *státě ti nikdo nepomůže.*“ K tomuto radikálnímu závěru došla kvůli neochotě policie a nedůvěře jejich a soudních pracovníků. Nevěřící ani v preventivní ani v žádnou jinou funkci vykazání. Říká, že to těm ženám nepomůže, ale jen to situaci zhorší „*On je deset nebo kolik dní pryč, ale pak se vrátí a dá ti takovou nakládačku, že si to příště rozmyslíš.*“

Na druhou stranu ve výpovědi paní Anděly můžeme nalézt popis všech základních znaků domácího násilí: dlouhodobost- 12ti roční snášení násilí, eskalaci- „*A hlavně se to stupňuje, je to horší a horší*“, soukromí- vše se dělo za zavřenými dveřmi, nikdo o násilí mezi partnery nevěděl, a jasnou diferenciaci rolí- „*Celej náš vztah byl prostě o jeho moci a mým strachu*“.

Jak sama Anděla říká: „*Zažila jsem všechny druhy násilí*“, muž jí týral fyzicky, psychicky, ekonomicky „*A taky mi nedával skoro žádné peníze*“, sexuálně

„Tak jsem to kolikrát přetrpěla, aby byl klid anebo si ten sex prostě násilně vynutil“ a zamezoval i jejím sociálním kontaktům. Podle Anděliných slov je ze všech těchto forem nejhorší násilí psychické.

Andělina slova potvrzují i princip cyklu domácího násilí. Souhlasila s tím, co se děje, dávala si všechno za vinu. *„Já jsem měla pocit, že jsem si ten výprask zasloužila právem. Byla jsem ta, která zlobila“* Toto jsou reakce oběti ve fázi narůstání tenze. Po této fázi došlo k násilnému aktu, kdy pasivně přijímala vše, co se dělo, nevěřila ve zlepšení situace, nechtěla ji nijak řešit. Její sebeúcta a sebehodnocení výrazně klesly. *„Já se nenávidím, nenávidím svojí ženskou postavu, nechci být ženská“* Když přišla fáze třetí, manžel se uklidnil, litoval svého činu, prosil za odpuštění a ona tak bez okolků učinila. *„A taky jsem mu vždycky věřila, když potom co mě zbil, se začal omlouvat a říkat, že už to nikdy neudělá. A on to pak udělal stejně znova a znova.“*

S cyklem násilí úzce souvisí syndrom týrané ženy a i ten můžeme na paní Anděle vypořadovat. Jedním z jeho symptomů může být fakt, že s partnerem setrvala tak dlouho. Bála se jeho reakcí, snažila se, aby vše bylo v pořádku. *„Já jsem se vždycky bála, co bude, až přijde domů“*, *„Snažila jsem se dělat všechno tak, aby neměl důvod se rozčítit.“* Bála se i zveřejnění svého problému, styděla se a za násilí obviňovala sebe. Naučila se bezmoci, věřila, že i kdyby své trápení zveřejnila, nikdo by nebyl schopen jí pomoci, nikdo by jí neuvěřil. *„V tomhle státě ti nikdo nepomůže“*, *„Bála jsem, že by se mi smáli a nevěřili mi“*

Anděla často zmiňovala svou obrovskou závislost na partnerovi, to je známkou toho, že jí dostal tam, kam chtěl. Cílem tyranů je vydobýt si právě tuto závislost. Zabraňují tedy všem aktivitám, které by mohly vést k osamostatnění partnerky. *„Nesměla jsem řídit auto, protože když člověk může řídit auto, tak co potom je? No samostatnej.“* *„Celý je to o závislosti, kterou si on vynucuje a buduje.“* *„Jemu se podařilo obmotat si mě kolem prstu, dostat mě do absolutní závislosti na něm, srazit mi sebevědomí, neměla jsem k sobě žádnou úctu.“*

Anděla také potvrzuje, že ačkoli její manžel dost pil, nebyl alkohol hlavním

spouštěčem násilí. „ *Není to tak, že by mě bil jenom, když byl pod vlivem alkoholu.* “

Ženám, které se nalézají v podobné situaci, radí, aby od násilného partnera odešly a hledaly pomoc. „ *Pokud se jednou stane, že jí manžel zmlátí, aby okamžitě odešly.* “ Dle jejich slov by tak měly učinit, co nejdříve, protože násilí se bude stupňovat a nikdy toho nenechá.

6. Vlastní reflexe

Já sama jsem naštěstí domácí násilí na své osobě nikdy nepoznala, to ovšem neznamená, že se mi „to“ nemůže v budoucnu stát. Právě fakt, že se „to“ může přihodit opravdu každému, je také důvodem k potřebnosti větší medializace problematiky. Aby byl člověk schopen rozeznat první náznaky násilí a začal svou situaci řešit hned zpočátku, než se dostane do bludného kruhu, z kterého není tak úplně snadné odejít. Je třeba zmedializovat i možnosti pomoci, zveřejňovat telefonní čísla poraden, jejich adresy, nejbližší kontaktní místa atd. Téměř všichni obyvatelé naší republiky vědí, na jaké telefonní číslo zavolat, potřebují-li např. zjistit, kde je nejbližší restaurace nebo jak dopadl fotbalový zápas. Ale je telefonní číslo do poradny pro oběti domácího násilí také tak známé? Myslím, že ne. Leč věřím, že se situace začíná zlepšovat. Probíhají různé kampaně, které na závažnost domácího násilí upozorňují, je i mnoho informačních materiálů o možnostech pomoci oběti a i v televizi můžeme vidět čím dál více pořadů zabývajících se danou tematikou.

Přesto si myslím, že v lidech stále dost přetrvávají mylné představy o domácím násilí, které jsem popsala výše. Lidé, s kterými se o tomto tématu bavím, říkají, že by si to nikdy nenechali líbit, že ty ženy musí být hloupé, když neodejdou. Nebudu zde opakovat slova, která jsem o cyklu násilí, syndromu týrané ženy a nepřekonatelném strachu z tyрана napsala již výše, a která vysvětlují právě to, PROČ v násilném svazku zůstávají.

Právě v dlouhodobém setrvávání v násilném vztahu vidím „kámen úrazu“ celého problému. Čím déle žena setrvává s agresorem, tím těžší je pro ni odejít, stupňuje se strach a závislost na partnerovi. Toto tvrzení mi potvrdila i paní Anděla, se kterou jsem o tom měla možnost osobně hovořit. Svou největší vinu viděla v tom, že to nechala zajít tak daleko. Proto ženám radí, aby odešly hned po prvním útoku, aby pomoc začaly hledat co nejdříve.

Věřím, že v naší republice je dost organizací, na které by se mohla obrátit a myslím, že povětšinou nabízejí i kvalitní služby. Jsem ráda, že se o problematiku domácího násilí zajímají i státní útvary, že se novelizují zákony, tak aby oběť, co nejvíce chránily.

I já bych touto prací ráda poukázala na závažnost situace a především jsem chtěla ukázat, že pomocné organizace a instituce v České republice jsou a jsou připravené a schopné jednat a pomáhat. I když si myslím, že žádná z obětí domácího násilí se k této práci nikdy nedostane, konkrétní ženě tedy nepomůže, věřím, že má smysl. Čím více se o problému mluví, tím více je vidět, a čím více je vidět, tím více se řeší.

Příloha č. 1

Bezpečnostní plán

- o U někoho, komu věříte, si uschovejte náhradní klíče, oblečení, důležité dokumenty, lékařské předpisy a nějaký peněžní obnos.
- o Uschovejte si jakýkoli důkaz o násilí (roztrhané oblečení, fotografie modřin a zranění atd.).
- o Naplánujte si nejbezpečnější dobu k případnému útěku.
- o Pamatujte si, kam se můžete obrátit o pomoc. Řekněte někomu, co se s vámi děje. Noste s sebou telefonní čísla svých přátel, příbuzných a azylových domů.
- o Pokud jste v nebezpečí a potřebujete pomoc, zavolejte policii (tísňové volání 158, 156, 112).
- o Pokud jste zraněn/a, jděte na pohotovost nebo k lékaři a oznamte, co se vám stalo. Požádejte je, aby vaši návštěvu zadokumentovali, případně vám napsali zprávu (viz materiály ke stažení – informační karty).
- o Poučte své děti a určete jim bezpečné místo v bytě (pokoj, který jde zamknout) nebo v okolí (např. sousední dům, kam se mohou uchýlit, pokud potřebují pomoc). Ubezpečte je, že jejich úkolem je zůstat v bezpečí a ne ochraňovat vás.
- o Domluvte si signál se sousedy – např. světlo venku je rozsvícené, zavolejte policii...
- o Pokud jste napaden/a během telefonování na policii – nechejte telefon vyvěšený, hlasitě mluvte a křičte.
- o Když přijede policie, jděte s ní do jiného pokoje, abyste mohl/a mluvit bez přerušování.
- o Neodmívejte lékařské vyšetření.
- o Po útoku neuklízejte ihned – důkazy (rozbité sklo, potřhané oblečení, chomáče vlasů...) sesbírejte do igelitového sáčku a předejte policii.
- o Škody vyfotografujte, snímky dejte vyvolat i s datem.
- o Zjistěte si jména a čísla policistů.

Zptejte se policistů:

o Bude pachatel/ka do večera nebo v noci propuštěn/a?

o Jak mě ochráníte, pokud se rozzuří a stane se násilnější?

o Bylo by lepší, kdybych odešel/odešla?

o Nepopírejte násilí před dětmi, řekněte jim pravdu tak, aby jí porozuměly.

o Když nemáte dost času bezpečně odejít, nezdvíhejte malé dítě, protože bude ve vašem náručí zranitelnější.

Seznam užitečných rad pro možný únos dětí:

- Učte své děti rozpoznat, kde se nacházejí (jména měst, restaurací, cest...), vyznat se v mapě.

- Naučte je nechávat vzkazy na ubrouscích nebo na papírových utěrkách na toaletách.

- Naučte je, jak požádat o pomoc lidi oblečené v policejních nebo vojenských uniformách.

o Při soudním projednávání se snažte ne být nervózní, plačtivý/á a unáhlený/á.

Příloha č. 2

Nejdůležitější instituce podílející se na spolupráci s IC při řešení případů domácího násilí

- policie české republiky
- městská/ obecní policie
- státní zastupitelství
- soudy
- občanské poradny
- orgány sociálně právní ochrany dětí
- sociální a zdravotní odbory obecních úřadů, pověřených obecních úřadů a úřadů obcí s rozšířenou působností
- azylová zařízení
- specializované nestátní neziskové organizace
- propagační a mediační služba
- krizová centra a linky důvěry
- manželské a rodinné poradny
- pedagogicko- psychologické poradny
- psychologové a jejich případná specializace
- psychiatři a jejich případná specializace
- advokátní kanceláře a jejich případná specializace
- registrované církve a náboženské společnosti
- zájmová sdružení občanů

Příloha č. 3

Etický kodex pracovníků IC

- 1.** Činnost IC je založena na hodnotách demokracie a lidských práv. Pracovníci IC proto dbají na dodržování základních lidských práv, jak jsou obsaženy v Listině základních práv a svobod, Chartě lidských Spojených národů a v Úmluvě o právech dítěte.
- 2.** Pracovník IC je povinen znát zákony a ostatní závazné předpisy vztahující se k jeho činnosti v IC a dodržovat je.
- 3.** Pracovník IC respektuje jedinečnost každého člověka bez ohledu na jeho pohlaví, původ, etnickou příslušnost, rasu či barvu pleti, mateřský jazyk, věk, zdravotní stav, sexuální orientaci, ekonomickou situaci, náboženské, společenské nebo politické přesvědčení.
- 4.** Pracovník IC uživateli aktivně naslouchá a neomezuje ho ve svobodě jeho vyjádření. Pomoc pracovníků pak spočívá především v poskytnutí podpory a informací o možnostech řešení jeho problémů.
- 5.** Pracovník nesmí na uživatele vykonávat jakýkoli nátlak, který se týká jeho přesvědčení, náboženství, politiky nebo ideologie, a nepromítá do konzultace své osobní postoje.
- 6.** Pracovník IC vždy respektuje uživatele a jeho rozhodnutí o tom, jak dále jednat. Podporuje uživatele v samostatném jednání, aby se nestal závislým na službách poskytovaných IC. Povzbuzuje ho k aktivitě a převzetí zodpovědnosti za vlastní život. Není-li to nezbytně nutné pro zachování života a zdraví uživatele či jeho blízkých, nejedná pracovník za uživatele.
- 7.** Povinností pracovníka IC je zachovávat naprostou mlčenlivost a respektovat anonymitu uživatele. V případech, kdy nemůže pracovník uživateli zaručit mlčenlivost (zejména v souvislosti s povinností oznámit či překazit určité trestné činy), zřetelně ho na to včas upozorní a poskytne mu prostor pro rozhodnutí, zda bude v rozhovoru pokračovat.
- 8.** Pracovníci IC musí splňovat kvalifikační požadavky své profese a musí

absolvovat výcvik, v jehož rámci získají potřebné vědomosti a dovednosti pro práci v IC.

9. Práce v IC je týmová, kde všichni pracovníci vzájemně respektují svoji odbornost a mají k dispozici supervizi a intervizi. Supervize práce je povinná.

10. Pracovník nesmí podávat informace o uživateli nikomu mimo IC a případné dotazy odkazuje na vedoucího IC.

11. Pracovník vykonává svou službu zodpovědně a profesionálně tak, aby nepoškodil dobré jméno IC.

12. Služba v IC je vykonávána v daném časovém limitu. Pracovník IC se nesmí v průběhu služby zabývat činnostmi, které by ho odváděly od práce, a v případě, že nastane situace, která mu zmenší práci vykonávat, je povinen tuto skutečnost oznámit vedoucímu a snažit se společně zajistit náhradu pro službu.

Závěr

Celá tato práce byla věnována možnostem pomoci ženským obětem domácího násilí. Jejím cílem bylo popsat činnost, pravomoci a povinnosti organizací a institucí, které na území České Republiky poskytují pomoc obětem domácího násilí. Myslím, že vytyčeného cíle jsem dosáhla a práce uvádí komplexní přehled těchto organizací včetně jejich kompetencí. Od roku 2007, kdy byla zřízena Intervenční centra, je ze zákona daná jejich vzájemná spolupráce. Snažila jsem se proto, postihnout i nejdůležitější principy této interdisciplinární kooperace.

Jednu část práce jsem věnovala IC v Liberci a statistickým údajům o jeho činnosti. Tyto informace by čtenáři mohly naznačit četnost využívaných služeb, věkové složení klientů atd. Což je myslím pro určitou představu o poptávce nabízených služeb celkem přínosné.

Neméně důležitou částí této práce je kapitola věnovaná konkrétní oběti domácího násilí, se kterou jsem měla možnost hovořit, paní Anděla. I ona byla pro tuto práci velmi obohacující. Její výpověď jsem komparovala s charakteristikami domácího násilí uvedenými na začátku této práce. Nalezla jsem mnoho informací, které byly potvrzeny. Žena si prošla všemi druhy domácího násilí, popisovala cyklus násilí a byly na ní patrné symptomy syndromu týrané ženy i viktimizace. Ovšem nejdůležitějším zjištěním bylo, že paní Anděla nevěří v pomoc v podobě specializovaných organizací a institucí, kterým je věnována celá tato práce.

Literatura

BURIÁNEK, Jiří – KOVAŘÍK, Jiří a kol.: *Domácí násilí – Násilí na mužích a seniorech*. 1. vyd., Praha: TRITON, 2006. 110 s. , ISBN 80-7254-914-6

BUSKOTTE, Andrea: *Z pekla ven: Žena v domácím násilí*. Přeložila Monika Burger. 1. vyd., Brno: Computer Press, 2008. 176s. ISBN 978-80-251-1786-6

CONWAYOVÁ, L. Helen : *Domácí násilí*. Přeložila Jana Mandelíková; ilustrace Eva Holá. 1. vyd., Praha: Albatros, 2007. 159 s., ISBN 13- 741-007-02

ČÍRTKOVÁ, Ludmila. *Moderní psychologie pro právníky*. 1. vyd. Praha: Grada, 2008. 150 s. , ISBN 978-80-247-2207-8.

ČÍRTKOVÁ, Ludmila: *Policejní psychologie*. 4. vyd., V nakl. Portál 2., rozš. - Praha: Portál, 2004. 272 s., ISBN 80-7178-931-3

ČÍRTKOVÁ, Ludmila; VITOUŠOVÁ, Petra a kol.: *Pomoc obětem (a svědkům) trestných činů: Příručka pro pomáhající profese*. 1. vyd., Praha: Grada, 2007. 191s. ISBN 978-80-247-2014-2

HANUŠOVÁ, Jaroslava; HELLEBRANDOVÁ, Kateřina: *Interdisciplinární spolupráce*. Praha: Vzdělávací Institut ochrany dětí, 2006. 24s. ISBN 80-86991-79-2

MARVÁNOVÁ- VARGOVÁ, Branislava - POKORNÁ, Dana - TOUFAROVÁ, Marie. *Partnerské násilí*. Praha: Linde, 2008. 159 s. ISBN 978-80-86131-76-4.

ŠEDIVÁ, Marie; et al. *Metodický rámec: interdisciplinární spolupráce na místní úrovni při řešení případů domácího násilí*. Praha: Bílý kruh bezpečí o. s., 2007. 54 s. ISBN 978-80-239-9449-0

ŠEDIVÁ, Marie; VITOUŠOVÁ, Petra: *Interdisciplinární přístup k řešení případů domácího násilí na komunitní úrovni*. Praha: Bílý kruh bezpečí o. s., 2005. 47s. ISBN 80-239-5441-5.

VOŇKOVÁ, Jiřina, et al. *Metodický rámec: práce intervenčních center a podpora jejich vzniku*. Praha: Bílý kruh bezpečí o. s., 2007. 87s. ISBN 978-80-239-9448-3

VOŇKOVÁ, Jiřina – HUŇKOVÁ, Markéta a kol. : *Domácí násilí v českém právu z pohledu žen*. Praha : proFem, o. p. s. , 2004. 196 s. , ISBN 80-239-2106-1

VOŇKOVÁ, Jiřina – MACHÁČKOVÁ, Radka a kol. : *Domácí násilí – Právní minimum pro lékaře*. Praha : proFem, o. p. s. , 2003. 54 s. , ISBN 80-239-2106-1

Legislativa

Zákon č. 273/2008 Sb., o Policii České republiky

Zákon č. 135/2006 Sb., kterým se mění některé zákony v oblasti ochrany před domácím násilím

Zákon č. 108/2006 Sb., o sociálních službách

Zákon č. 91/2004 Sb., novela trestního zákona, která upravuje skutkovou podstatu trestního činu dle § 215 a „Tyrání osoby žijící ve společně obývaném bytě či domě“

Zákon č. 200/ 1990 Sb., o přestupcích

Elektronické zdroje

Aktuální informace v oblasti domácího násilí k 1. 1. 2009. Bílý kruh bezpečí. [online] cit. 10. 2. 2009

http://www.bkb.cz/redaction.php?action=showRedaction&id_categoryNode=506/

Interdisciplinární spolupráce. Bílý kruh bezpečí. [online] cit. 27. 12. 2009

http://www.donalinka.cz/redaction.php?action=showRedaction&id_categoryNode=368

Intervenční centrum Liberec. [online] cit. 28. 2. 2009.

<http://intervencni-centrum.cipslk.cz/>

Kdo jsme. ROSA o. s. [online] cit. 22. 3. 2009. <http://www.rosa-os.cz/>

Novela trestního zákona. Bílý kruh bezpečí. [online] cit. 1. 3. 2009

http://www.donalinka.cz/redaction.php?action=showRedaction&id_categoryNode=387

Nový trestní zákoník: Zpřísnění trestů a nové trestné činy. Ministerstvo spravedlnosti České Republiky [online] cit. 1. 3. 2009

<http://www.reformajustice.cz/cz/trestni-zakonik/zprisneni-trestu-a-nove-trestne-ciny.html>

Oběti domácího násilí. ČÍRTKOVÁ, Ludmila. [online] cit. 11. 3. 2009

http://www.help24.cz/index.php?page=clanky&view=obeti_domaciho_nasili

Od dobrého úmyslu k dobré spolupráci: Manuál pro efektivní interdisciplinární spolupráci v případech domácího násilí. Rosa o. s., [online] cit. 11. 2. 2009
http://www.rosa-os.cz/fileadmin/rosa/zlom_manual.pdf

Statistické údaje o volání na DONA linku. Bílý kruh bezpečí. [online] cit. 12. 3. 2009
http://www.donalinka.cz/files/uploaded/UserFiles/File/I._pol._08.pdf/

Základní informace. Bílý kruh bezpečí. [online] cit. 22. 3. 2009
http://www.donalinka.cz/redaction.php?action=showRedaction&id_categoryNode=348

http://aplikace.mvcr.cz/archiv2008/rs_atlantic/policie/vychodocesky/nachod/rady/67047.html/ [online]

