

UNIVERZITA PARDUBICE

Fakulta ekonomicko-správní

BAKALÁŘSKÁ PRÁCE

2025

Lucie Rejmanová

Univerzita Pardubice
Fakulta ekonomicko-správní

Finanční podpora sportu v Královéhradeckém kraji
Bakalářská práce

Univerzita Pardubice
Fakulta ekonomicko-správní
Akademický rok: 2024/2025

ZADÁNÍ BAKALÁŘSKÉ PRÁCE

(projektu, uměleckého díla, uměleckého výkonu)

Jméno a příjmení: **Lucie Rejmanová**
Osobní číslo: **E22399**
Studijní program: **B0488A050001 Hospodářská politika a veřejná správa**
Specializace: **Ekonomika regionálního sportu**
Téma práce: **Finanční podpora sportu v Královohradeckém kraji**
Zadávací katedra: **Ústav ekonomických věd**

Zásady pro vypracování

Cílem práce je zanalyzovat problematiku financování sportu v Královohradeckém kraji z pohledu různých forem financování, s důrazem na podporu z veřejných rozpočtů. Součástí práce bude i komparace s dalšími vybranými kraji v ČR. V poslední části bakalářské práce budou navržena vlastní doporučení na zefektivnění analyzovaných procesů.

Osnova:

- Vymezení základních pojmů.
- Seznámení s Královohradeckým krajem.
- Financování sportu v Královohradeckém kraji.
- Komparace s dalšími kraji.
- Závěr a doporučení.

Rozsah pracovní zprávy: **cca 35 stran**
Rozsah grafických prací: **-**
Forma zpracování bakalářské práce: **tištěná/elektronická**

Seznam doporučené literatury:

BÁRTLOVÁ, Helena; ČERVINKA, Pavel; JENŠÍK, Miloslav; ODARČENKO, Michail;
PAVLIS, Zdeněk et al. 100 let českého sportu 1918-2018. Vydání druhé. Velké
Přilepy: Olympia, 2019. ISBN 978-80-7376-546-0.
ČÁSLAVOVÁ, Eva. Management a marketing sportu 21. století. Jesenice: Ekopress,
2020. ISBN 978-80-87865-62-0.
HOŠKOVÁ, Martina a POUROVÁ, Kateřina. Královehradecko z nebe: Hradec Králové
region from heaven. Česko z nebe. Zlín: CBS, 2020. ISBN 978-80-88259-77-0.
KUNZ, Vilém. Společenská odpovědnost ve sportu. Expert (Grada). Praha: Grada
Publishing, 2020. ISBN 978-80-271-1209-8.
LAJTKEPOVÁ, Eva. Veřejné finance v praxi České republiky. Vydání: první. Brno:
CERM, akademické nakladatelství, 2021. ISBN 978-80-7623-064-4.

Vedoucí bakalářské práce: **doc. Ing. Viktor Prokop, Ph.D.**
Centrum pro vědu a výzkum

Datum zadání bakalářské práce: **1. září 2024**
Termín odevzdání bakalářské práce: **30. dubna 2025**

prof. Ing. Jan Stejskal, Ph.D. v.r.
děkan

L.S.

doc. Ing. Jolana Volejníková, Ph.D. v.r.
garant studijního programu

V Pardubicích dne 1. září 2024

Prohlašuji:

Práci s názvem Finanční podpora sportu v Královéhradeckém kraji jsem vypracoval samostatně. Veškeré literární prameny a informace, které jsem v práci využil, jsou uvedeny v seznamu použité literatury.

Byl jsem seznámen s tím, že se na moji práci vztahují práva a povinnosti vyplývající ze zákona č. 121/2000 Sb., o právu autorském, o právech souvisejících s právem autorským a o změně některých zákonů (autorský zákon), ve znění pozdějších předpisů, zejména se skutečností, že Univerzita Pardubice má právo na uzavření licenční smlouvy o užití této práce jako školního díla podle § 60 odst. 1 autorského zákona, a s tím, že pokud dojde k užití této práce mnou nebo bude poskytnuta licence o užití jinému subjektu, je Univerzita Pardubice oprávněna ode mne požadovat přiměřený příspěvek na úhradu nákladů, které na vytvoření díla vynaložila, a to podle okolností až do jejich skutečné výše.

Beru na vědomí, že v souladu s § 47b zákona č. 111/1998 Sb., o vysokých školách a o změně a doplnění dalších zákonů (zákon o vysokých školách), ve znění pozdějších předpisů, a směrnicí Univerzity Pardubice č. 7/2019 Pravidla pro odevzdávání, zveřejňování a formální úpravu závěrečných prací, ve znění pozdějších dodatků, bude práce zveřejněna prostřednictvím Digitální knihovny Univerzity Pardubice.

V Pardubicích dne 30. 04. 2025

Lucie Rejmanová v.r.

PODĚKOVÁNÍ

Tímto bych chtěla upřímně poděkovat svému vedoucímu práce doc. Ing. Viktoru Prokopovi, Ph.D. za jeho ochotu a trpělivost. Jeho odborné rady a připomínky mi velmi pomohli při psaní této bakalářské práce. Vděčnost patří taky mé rodině za podporu, kterou mi nabízeli během celého studia.

ANOTACE

Bakalářská práce s názvem Finanční podpora sportu v Královehradeckém kraji se v teoretické části zaměřuje na vymezení základních pojmů v oblasti tělesné kultury a financování sportu. Analyzovány jsou veřejné i soukromé zdroje financování. V analytické části je představen Královehradecký kraj a jeho podpora sportu. V poslední části bakalářské práce je podpora sportu ze strany královehradeckého kraje porovnána s dalšími kraji. Následně je hodnocena komparace mezi vybranými kraji a jsou navržena doporučení.

KLÍČOVÁ SLOVA

Sport, financování sportu, komparace, dotace.

TITLE

Financial support for sports in the Hradec Králové region

ANNOTATION

The bachelor's thesis titled "Financial Support for Sports in the Hradec Králové Region" focuses in its theoretical part on defining basic concepts in the field of physical culture and sports financing. Both public and private sources of financing are analyzed. The analytical part introduces the Hradec Králové Region and its support for sports. In the final part of the bachelor's thesis, the support for sports from the Hradec Králové Region is compared with other regions. Subsequently, a comparison between selected regions is evaluated and recommendations are proposed.

KEYWORDS

Sports, financing of sports, comparison, subsidy.

OBSAH

SEZNAM ILUSTRACÍ A TABULEK.....	10
SEZNAM ZKRATEK A ZNAČEK	11
ÚVOD.....	12
1 Vymezení základních pojmů	13
1.1 Tělesná kultura a její subsystemy	13
1.2 Tělesná kultura jako statek	16
1.3 Externality v tělesné kultuře	17
1.4 Tělesná kultura a národní hospodářství	19
2 Financování sportu.....	21
2.1 Propojení soukromého a veřejného financování sportu.....	21
2.2 Veřejné zdroje financování.....	21
2.3 Financování sportu z veřejných zdrojů.....	23
2.4 Financování sportu ze soukromých zdrojů	25
3 Analýza Královehradeckého kraje.....	28
3.1 Královehradecký kraj.....	28
3.2 Plán rozvoje sportu a volnočasových aktivit	29
3.3 Dotační programy směřované na podporu sportu v Královehradeckém kraji.....	30
3.4 Dotační program na oblast volnočasových aktivit v královehradeckém kraji.....	34
4 Komparace podpory sportu s vybranými kraji	38
4.1 Plán rozvoje sportu v Pardubickém kraji.....	38
4.2 Dotační programy Pardubického kraje	40
4.3 Plán rozvoje sportu v Libereckém kraji.....	42
4.4 Dotační programy Libereckého kraje	43
4.5 Komparace Plánů rozvoje sportu mezi kraji.....	44
4.6 Komparace dotačních programů mezi kraji.....	45
5 Zhodnocení výsledků a doporučení	47
ZÁVĚR	49

POUŽITÁ LITERATURA	50
ELEKTRONICKÉ ZDROJE	52

SEZNAM ILUSTRACÍ A TABULEK

Obrázek 1 Pozitivní externality	18
Obrázek 2 Členění národního hospodářství podle kritéria vlastnictví a kritéria financování	20
Obrázek 3 Vícezdrojové financování sportu	21
Obrázek 4 Dělení dotací	22
Obrázek 5 Podpora tělesné kultury z veřejných zdrojů	24
Obrázek 6 Výdaje na sport ze státního rozpočtu (v mld. Kč)	25
Obrázek 7 Disponibilní fond sportu	25
Obrázek 8 Znak Královehradeckého kraje	28
Obrázek 9 Rozložení finančních prostředků	30
Obrázek 10 Rozložení finančních prostředků podle oblastí dotačního programu (v tis. Kč)	32
Obrázek 11 Vývoj dotací v oblasti sportu a tělovýchovy v Královehradeckém kraji v letech 2016 až 2024 (v tis. Kč)	33
Obrázek 12 Rozdělení dotací podle ORP v Královehradeckém kraji v roce 2024 (v tis. Kč)	34
Obrázek 13 Rozložení finančních prostředků v dotačním programu pro volnočasové aktivity (v tis. Kč)	35
Obrázek 14 Vývoj dotací na dotační program volnočasových aktivit v Královehradeckém kraji v letech 2016 až 2024 (v tis. Kč)	36
Obrázek 15 Rozdělení dotací podle ORP v Královehradeckém kraji v roce 2024 (v tis. Kč)	37
Obrázek 16 Grafické zpracování priorit a opatření	38
Obrázek 17 Vývoj finančních prostředků v letech 2022 až 2024 (v tis. Kč)	41
Obrázek 18 Grafické znázornění oblastí a opatření	42
Obrázek 19 Vývoj finančních prostředků v letech 2022 až 2024 (v tis. Kč)	44
Obrázek 20 Vývoj finančních prostředků v komparovaných krajích v letech 2022 až 2024 (v tis. Kč)	46
Tabulka 1 Členění statků podle rivality a vylučitelnosti	16
Tabulka 2 Souhrnné informace	46

SEZNAM ZKRATEK A ZNAČEK

ČR	Česká republika
Kč	Koruna česká
KHK	Královehradecký kraj
NSA	Národní sportovní agentura
ORP	Obec s rozšířenou působností
TJ	Tělovýchovná jednota

ÚVOD

Cílem této bakalářské práce je analyzovat podporu sportu v Královéhradeckém kraji, přičemž důraz bude kladen na využití veřejného rozpočtu kraje, prostřednictvím kterého poskytuje kraj dotace na sport. Následně bude provedena komparace s vybranými kraji konkrétně s Pardubickým krajem a Libereckým krajem. Na závěr budou navržena vlastní doporučení.

V první kapitole teoretické části jsou podrobně rozepsaná základní východiska spojená s tělesnou kulturou. V rámci základních východisek jsou vymezeny subsystemy tělesné kultury, jako nejdůležitější je považován subsystem tělocvičné aktivity, proto je rozebrán podrobněji. Zabývá se také vymezením tělesné kultury jako statku. Kapitola se rovněž zabývá řešením problematiky externalit v oblasti tělesné kultury a na závěr analyzuje tělesnou kulturu jako odvětví národního hospodářství. Ve druhé kapitole je vymezeno financování sportu. Nejprve je popsáno propojení soukromého financování sportu a veřejného financování sportu. Následně jsou detailně rozebrány veřejné zdroje. Podrobně jsou popsány poskytovatelé veřejných zdrojů včetně státního rozpočtu a rozpočtů krajů a obcí. Na to navazuje jak se využívají veřejné zdroje v rámci financování sportu. Na závěr kapitoly je rozebráno financování z pohledu soukromých zdrojů.

V praktické části je bakalářská práce zaměřena na Královéhradecký kraj. V první kapitole jsou uvedeny základní informace o kraji. Rozebrán je Plán rozvoje sportu v Královéhradeckém kraji, dotační programy poskytované krajem. Na závěr jsou analyzovány finanční prostředky, které byly v rámci dotačních programů přerozděleny. Přerozdělování kraje je zobrazeno pomocí vývoje finančních prostředků v letech a rozdělení podpory v rámci obcí s rozšířenou působností. Ve druhé kapitole jsou popsány Plány rozvoje sportu a dotační programy vybraných krajů, kterými jsou Pardubický kraj a Liberecký kraj. Poté jsou tyto vybrané kraje porovnány s krajem Královéhradeckým. Komparovány jsou Plány rozvoje sportu, rozložení dotačních programů a množství finančních prostředků vydaných kraji v letech.

Na závěr bakalářské práce jsou navržena vlastní doporučení na efektivnější poskytování finanční podpory v rámci Královéhradeckého kraje. Doporučení budou vycházet z předešlé analýzy Královéhradeckého kraje a z komparace vybraných krajů.

1 Vymezení základních pojmů

V první kapitole bakalářské práce jsou analyzovány základní pojmy. Převážně pojem tělesná kultura a její subsystemy. Podrobněji je popsán subsystem tělesné aktivity. Dále se řeší problém tělesné kultury jako statku, problém externalit. V závěru kapitoly je rozebrána tělesná kultura jako součást národního hospodářství.

1.1 Tělesná kultura a její subsystemy

Definice pojmu tělesná kultura vychází z kinantropologie. Kinantropologie (kin = pohyb, antropos = člověk, logos = věda), tedy vědecký základ této oblasti, považuje tělesnou kulturu za část kultury a celého kulturního dědictví národa (Hobza, 2006). Tělesnou kulturu lze následně definovat jako specifický sociokulturní systém (prostředí), ve kterém jsou realizovány fyzicko-cvičební aktivity a je prvkem občanské společnosti (Hodaň, 2010). Podle Novotného (2011) využívá tělesná kultura pohybové aktivity jako součást tělesné přípravy pro životní praxi, optimalizaci tělesného stavu a rozvoj osobnosti. Vedle sportu zahrnuje tělesnou výchovu a pohybovou rekreaci (Hobza, 2006). Tělesná kultura se může dělit na subsystemy činností a aktivit, které jsou (Hodaň, 2010):

- tělocvičná aktivita,
- materiální zabezpečení a zařízení – financování výstavby odpovídajícího zařízení a materiálního zařízení realizovaných činností,
- instituce a organizace – může se jednat o instituce z oblasti občanské společnosti, státu nebo soukromé sféry,
- legislativní opatření – na základě principů Občanského zákoníku a Zákoníku práce v souladu s evropskou legislativou tvoří vlastní statuty, organizační řády, předpisy a normy, které upravují všechny organizace a instituce působící v oblasti tělesné kultury a všechny činnosti v jejich rámci organizované,
- vzdělávání – náročná práce s lidmi, která je podmíněna odpovídajícím vzděláním kvalifikovaných odborníků,
- věda o tělesné kultuře – veškerá vědecká činnost je zajišťována na příslušných fakultách vysokých škol a z jejich rozpočtu je i realizována,
- ekonomická opatření – shrnující a reagující subsystem na požadavky ostatních subsystemů ohledně finančního, materiálního a prostorového zabezpečení realizovaných činností,

- popularizace a propagace tělesné kultury – zabezpečována na několika úrovních (akademická půda, sportovní svazy, specializovaná vydavatelstvími na komerční bázi).

Za nejdůležitější ze všech subsystémů činností a aktivit tělesné kultury se považuje subsystém tělocvičné aktivity (Hobza, 2006). Podle Hodaň (2010) je tělocvičná aktivita řídicí subsystém, od něhož se odvíjí nároky na ostatní subsystémy a odvozeně i celková funkčnost celého systému tělesné kultury. Subsystém tělocvičné aktivity se rozděluje na tělesnou výchovu, pohybovou rekreaci a sport (Hobza, 2006).

Tělesná výchova se uskutečňuje během pedagogického procesu, v němž se využívá jako hlavního prostředku tělesných cvičení sloužících k všestrannému zdokonalování člověka a k rozvoji jeho osobnosti (Hobza, 2006). Měla by směřovat k zdravotním benefitům, a to aktuálním podporováním zdatnosti svalové i aerobní. Zároveň k benefitům patří učení, co zdatnost je, jaký má vztah ke zdraví a jak si každý může svou vlastní zdatnost sledovat, kontrolovat a rozvíjet (Dvořáková, 2012). Proto tělesná výchova patří do oblasti veřejné prospěšnosti (Hodaň, 2010). Do oblasti tělesné výchovy se řadí více oblastí (Hobza, 2006):

- školní tělesná výchova,
- zdravotní tělesná výchova,
- zvláštní tělesná výchova,
- tělesná výchova ve složkách Ministerstva vnitra,
- tělesná výchova v armádě.

Pohybová rekreace umožňuje kultivaci tvořivých sil člověka, má velký vliv na intelektuální, tělesný i sociální rozvoj osobnosti (Hobza, 2006). Důraz je kladen na osobní prožitek, zdraví, přátelské ovzduší, tělesnou kondici jako výraz duševní a tělesné pohody. Otevřenost účasti je založena na různosti fyzických dovedností (Nová a kol., 2016). Pohybová rekreace může být zabezpečována jako veřejně prospěšná činnost, činnost podnikatelská neboli zisková. V prvním případě se jedná o tělovýchovné jednoty, různá sdružení, která mají neziskový charakter. Ve druhém případě jde o fyzické či právnické osoby, jejichž cílem je dosažení zisku (Hodaň, 2010). Pohybovou rekreaci lze vyčlenit na pohybovou rekreaci zdravých a pohybovou rekreaci zdravotně oslabených (Hobza, 2006).

Sport je významný a nepostradatelný prvek společenského života, který přináší vášně i emoce (Bártlová a kol., 2018) a také zaujímá v lidské psychice jedinečné postavení. Může v lidech vyvolat to nejlepší i to nejhorší (Leeds a kol., 2018). Podle Kunze (2020) může sport

diferencovaně plnit různé funkce jako například sociálně-výchovnou, preventivně-zdravotní, ekonomickou či politickou. V posledních letech je také daleko více uznáván i jako velmi účinný nástroj, který může pomoci k pozitivním změnám ve společnosti, a to jak na místní, regionální, národní či mezinárodní úrovni (Kunz, 2018). Všichni občané by měli mít ke sportu přístup. Z tohoto důvodu by měla být věnována pozornost specifickým potřebám a situacím nedostatečně zastoupených skupin. Jedná se o skupiny, u kterých hraje sport velkou roli. Může se jednat například o mladé lidi, osoby zdravotně postižené nebo osoby pocházející ze znevýhodněných poměrů (Bílá kniha sportu, 2007).

Sport lze považovat za jedinečný nástroj všestranného rozvoje jedince, který pomáhá upevňovat a rozvíjet jeho fyzickou zdatnost a obratnost, stejně jako zvyšovat psychickou odolnost (Kunz, 2018). Zahrnuje momenty soutěživosti, výkonu, regulované ventilace agrese, příslušnosti ke skupině. Proto se sport může rozdělit na vrcholový, výkonnostní a sportovní výchovu mládeže (Hobza, 2006).

Vrcholový sport představuje nejvyšší výkonnostní úroveň sportu (MŠMT, 2011). Vrcholový sportovec je podle Vyhlášky o zdravotní způsobilosti k tělesné výchově a sportu (391/2013 Sb.) osoba, která vykonává vrcholový sport na úrovni státní sportovní reprezentace, nebo osoba, která se k reprezentaci připravuje jako člen resortního sportovního centra, sportovního centra mládeže nebo obdobného zařízení pro přípravu sportovců. Podle Hodaně (2010) se pro sportovce jedná o velmi dobře placené zaměstnání.

Výkonnostní sport je amatérský sport, jehož zaměřením je rozvoj jedince, podpora zdraví, zdatnost, výkonnost atd. (Hodaň, 2010). Výkonnostní sportovec je osoba, která vykonává sport v organizovaných sportovních soutěžích nebo se na ně připravuje a je registrována v organizaci, která zajišťuje jejich přípravu (Vyhláška 391/2013 Sb.). Pravidelné soutěže této oblasti v diferencovaných věkových a výkonnostních kategoriích řídí sportovní svazy (MŠMT, 2011). Trenéři na této úrovni sportu mají i přes svoji odbornou kvalifikaci charakter dobrovolných pracovníků (Hodaň, 2010).

Sportovní výchova mládeže je cíleně poskytována sportovními kluby a také školami. Ve sportu je učení se pravidlům (psaným i nepsaným), učení se tomu, co je třeba dělat, co je dovoleno a co není, základem, bez kterého by sport nemohl být vůbec provozován. Ve vztahu ke vzdělávání dětí a mládeže se může rozlišit soutěžní, školní, rekreační, výkonnostní nebo elitní/vrcholový sport (Slepička a kol., 2016).

Sport v České republice (ČR) ovlivnily změny ve společnosti, například změny v politice, ekonomice a kultuře. Tyto změny ovlivnily především účast ve sportu a fyzických aktivitách. Sportovní prostředí ČR se změnilo po roce 1989, kdy se Československý sportovní svaz rozpustil a udělil nezávislost různým sportovním organizacím (Sekot, 2013). Podle MŠMT (2016) sportovní výsledky v druhé polovině devadesátých let a začátkem nového milénia do značné míry překryly problémy sportu jako je nedostatek financí, institucionální zabezpečení, prostorové podmínky, dobrovolnictví a pokles odbornosti apod.

1.2 Tělesná kultura jako statek

Statek ve fyzické podobě nebo v podobě služby je určen ke spotřebě a má vlastnost přinášet užitek a uspokojovat potřeby spotřebitelů (Hobza, 2006). Podle Hobzy (2006) se statky můžou dělit podle spotřeby na:

- vylučitelný,
- nevylučitelný,
- rivalitní,
- nerivalitní.

Tato kritéria spotřeby vymezují, zda se jedná o statky čisté soukromé, statky čistě veřejné nebo statky smíšené (Hobza, 2006).

Tabulka 1 Členění statků podle rivality a vylučitelnosti

	Vylučitelnost ze spotřeby	Nevylučitelnost ze spotřeby
Dělitelnost spotřeby – rivalitní	Čisté soukromé statky	Smíšené statky
Nedělitelnost spotřeby – nerivalitní	Smíšené statky	Čisté veřejné statky

Zdroj: Vlastní zpracování dle (Novotný, 2011)

Dělení statků podle rivality a vylučitelnosti, které je uvedeno v tabulce 1, se využívá k hlubšímu členění statků. Toto dělení je vhodné pro ekonomické členění statků tělesné kultury (Hobza, 2006). U sportu nelze tvrdit, jestli se jedná o statek veřejný nebo soukromý (Novotný, 2011). Je to z důvodu, že na veřejný statek lze nahlížet, jako na statek, který je poskytovaný státem

neboli je poskytován veřejně. Stát není jediný, kdo může poskytovat veřejné statky. Mohou být poskytovány i soukromým nebo neziskovým sektorem (Stejskal a kol., 2023).

Část tělesné kultury, která spadá do čistých veřejných statků se vyznačuje nevylučitelností ze spotřeby. Ta může být dána volnými podmínkami provozování některých sportů např. běh ve volné přírodě, pěší turistika nebo cykloturistika (Hobza, 2006). Za typický čistý veřejný statek se dá považovat tělesná výchova. Ta však musí být zařazena jako povinný předmět ve školách (Novotný, 2011). Nelze se zde setkat ani s rivalitou, protože tyto aktivity poskytují volný přístup celé společnosti (Hobza, 2006). Jak již bylo uvedeno výše, produkovat tento typ statku může veřejný sektor nebo veřejný sektor za spolupráce soukromého sektoru. Tato spolupráce může probíhat tak, že statek je produkován soukromou neziskovou organizací a má garanci, že firmě budou poskytnuty finanční prostředky z veřejného rozpočtu. Třetím producentem může být pouze soukromý sektor (Stejskal a kol., 2023).

Další část tělesné kultury může nést znaky smíšeného statku. Mezi smíšené statky lze řadit např. zimní stadiony, veřejné koupaliště nebo veřejné stadiony (Hobza, 2006). U tohoto typu statku, kde je spotřeba kolektivní, také nelze nikoho vyloučit ze spotřeby, ale hrozí zde efekt přetížení kapacity (Novotný, 2011). U některých individuálních i kolektivních sportů můžeme vidět, že rostoucí počet provozovatelů daného sportu může snižovat kvalitu poskytovaného statku. To je důvod, proč je u tohoto typu statku důležitá dělitelnost spotřeby (Hobza, 2006). Smíšené statky jsou financovány kombinací zdrojů. Smíšené statky mohou být produkovány stejně jako statky veřejné (Stejskal a kol., 2023).

Tělesnou kulturu lze poskytovat i jako soukromý statek. Nabídka produktů sportu a pohybové rekreace je v této oblasti podmíněna ziskovými příležitostmi trhu. Soukromé statky jsou poskytovány, pokud (Hobza, 2006):

- není jejich produkci schopen uspokojit veřejný sektor,
- je jejich povaha z celospolečenského hlediska neutrální, případně diskutabilní,
- je jejich spotřeba závislá na individuálních požadavcích spotřebitelů daného statku.

Soukromé statky jsou produkovány soukromými subjekty jako jsou např. firmy nebo agentury. Konkrétně se může jednat o firmy vyrábějící sportovní oblečení nebo obuv (Novotný, 2011).

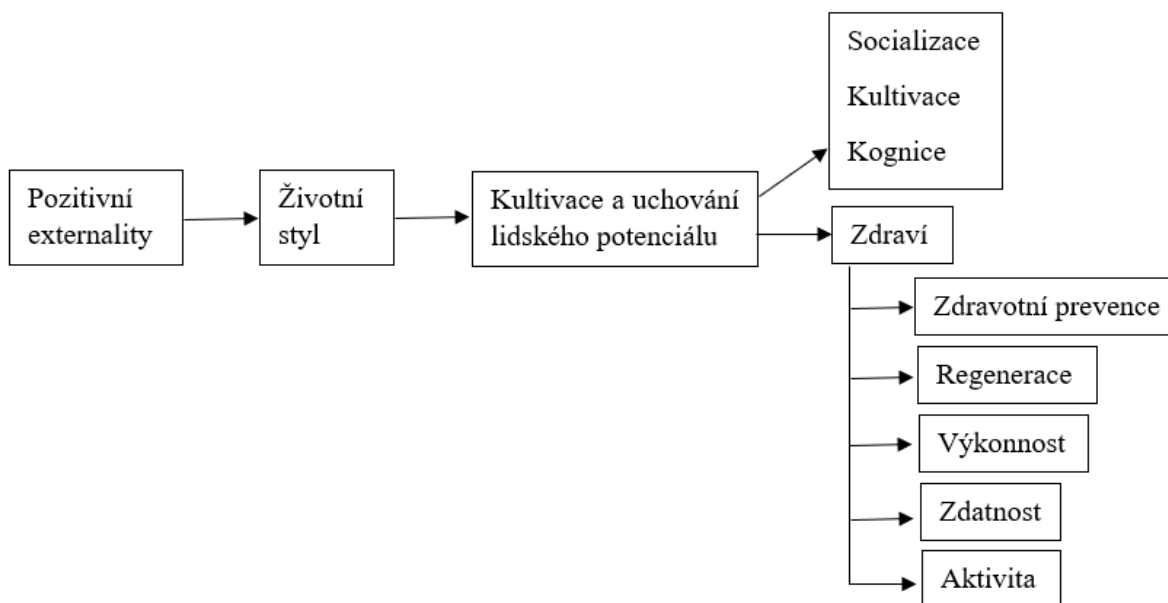
1.3 Externality v tělesné kultuře

Externality jsou jednou z příčin porušení rovnováhy na trhu v oblasti alokace zdrojů (Stejskal a kol., 2023). Může k nim vést právě využívání veřejných statků, kdy jednotlivé akce

ovlivňují ostatní bez přímé kompenzace (Vermeersch, 2022). Pokud je vliv nepříznivý jedná se o negativní externalitu a pokud jsou jedinci ovlivněni příznivě jde o externalitu pozitivní. V tělesné kultuře jsou externality jak pozitivní, tak negativní (Hobza, 2006). Podle Novotného (2011) jsou ve sportu externality spojeny převážně s:

- tělesným cvičením člověka,
- sportovními zařízeními,
- sportovními akcemi.

Jako příklad pozitivních externalit spojených s tělesným cvičením člověka může být vliv tělocvičné aktivity na zdraví člověka (Novotný, 2011). Podle Hobzy (2006) může být pozitivní externalita také obecně-pozitivní vliv na uchování a regeneraci lidského potenciálu. Tyto příklady zobrazuje obrázek 1.



Obrázek 1 Pozitivní externality

Zdroj: Novotný (2011)

Negativní externality spojené s tělesným cvičením člověka jsou nazývány jako biomedicínské (Novotný, 2011). Ty jsou důležité z pohledu zdraví člověka, které bývá ohrožené výběrem nevhodného sportu, přetěžováním nebo zde může hrát roli i používání zakázaných látek neboli dopingu (Hobza, 2006).

Mezi pozitivní externality v oblasti sportovních zařízení patří podle Novotného (2011) kryté plavecké bazény, díky kterým se snižuje plavecká ngramotnost a tím se sníží ztráty lidských životů z důvodu utopení. Dále se také může jednat o hospodářský rozvoj regionu (Novotný, 2011). Mezi negativní externality spojené se sportovními zařízeními se můžou

dle Hobzy (2006) řadit především ekologické aspekty některých sportů např. lyžování a výstavba skiareálů nebo motorismus, jedná se o sporty, které poškozují zejména životní prostředí.

U externalit spojených se sportovními akcemi, se jedná o akce typu olympijské hry. Tyto akce jsou spojeny s ekonomickým dopadem na města a regiony (Novotný, 2011). Může to mít vliv na větší přínos cestovního ruchu a podpoří to regionální rozvoj. Také s tím ale souvisí i škodlivé environmentální a sociální důsledky (Athens Journal of sports, 2022).

1.4 Tělesná kultura a národní hospodářství

Ekonomicky lze na sport nahlížet jako na národohospodářské odvětví, které samo produkuje ekonomické hodnoty (Nová, 2016). Jednotlivé subjekty zabezpečující aktivity systému tělesné kultury působí v rámci národního hospodářství v různých právních podobách, různých formách organizačního i správního uspořádání a začlenění. Národní hospodářství je jedním ze subsystémů, který je definován na systému společnosti. Členění národního hospodářství může být rozděleno pomocí kritérií, která jsou (Hobza, 2006):

- kritérium odvětví,
- kritérium sektoru,
- kritérium financování provozu a rozvoje,
- kritérium vlastnictví.

Pro účelové zkoumání tělesné kultury je nejvhodnější rozložení podle kritéria vlastnictví, které dělí národní hospodářství na soukromý sektor a veřejný sektor. Využit se dá také kritérium financování, které dělí národní hospodářství na ziskový sektor a neziskový sektor (Hobza, 2006). Ziskový sektor má menší podíl než neziskový sektor, ale jeho význam stále stoupá (Novotný, 2011), čímž se zvyšuje měřený podíl na celkové produkci hrubého domácího produktu (Hobza, 2006). Vztah mezi ziskovými a neziskovými částmi subjektů sportu je komplementární. To znamená, že se subjekty vzájemně doplňují a také se vzájemně podmiňují (Novotný, 2011). Na obrázku 2 je zobrazena struktura národního hospodářství podle kritéria vlastnictví a kritéria financování.



Obrázek 2 Členění národního hospodářství podle kritéria vlastnictví a kritéria financování

Zdroj: Hobza (2006)

V ČR je sport a tělesná výchova významným způsobem podporována z veřejných rozpočtů v rámci veřejného sektoru (Hobza, 2006). Veřejný sektor se vyznačuje dvěma druhy aktérů. Jedná se o aktéry státní správy a aktéry samosprávy. Tito aktéři rozhodují na základě veřejného zájmu (Ochrana a kol., 2010). Veřejný sektor je rozdělen v šesti blocích, které mají zabezpečovat tyto skupiny činností (Novotný, 2011):

- blok společenských potřeb – zahrnuje veřejnou správu, justici a armádu,
- blok odvětví rozvoje člověka – zahrnuje školství, kulturu, tělesnou kulturu, sport, zdravotnictví, sociální služby,
- blok poznání a informací – zahrnuje vědu a výzkum, informace a informační technologie včetně masmédií,
- blok technické infrastruktury – zahrnuje dopravu, spoje, energetiku, vodu, odpady atd.,
- blok privátních statků – zahrnuje bydlení, ostatní privátní statky,
- blok existenčních jistot – zahrnuje zaměstnanost a sociální zabezpečení.

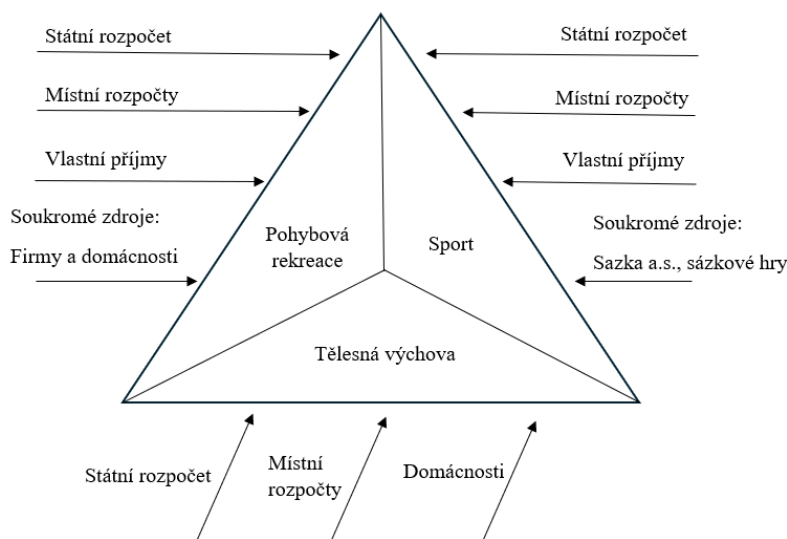
Veřejným rozpočtem se rozumí rozpočet na jakékoliv vládní úrovni. Každá vládní úroveň využívá veřejných rozpočtů k dosažení svých cílů a úkolů (Latkeřová, 2007). Dříve bylo hlavním podporovatelem sportu z veřejných rozpočtů Ministerstvo školství, mládeže a tělovýchovy. Od roku 2019 byla pro tento úkon zřízena Národní sportovní agentura (NSA) jako ústřední správní orgán státní správy ČR (NSA, 2019).

2 Financování sportu

V této kapitole je rozebráno financování sportu. Nejdříve je zobrazeno vícezdrojové financování sportu. Poté bude rozebrán financování pomocí veřejných prostředků a následně bude vysvětleno, jak se tento způsob financování využije ve sportu. V následující části je analyzované financování sportu pomocí soukromých zdrojů. Podrobněji se zaměří na financování z reklam a sponzoring ve sportu.

2.1 Propojení soukromého a veřejného financování sportu

Jak je již z výše uvedených kapitol patrné, sport je financován jak ze soukromých zdrojů, tak i z veřejných zdrojů. Každá oblast zdrojů má své ekonomické opodstatnění, ale často dochází k jejich prolínání (Hobza, 2006). V té souvislosti se užívá termín vícezdrojové financování sportu na obrázku 3 (Novotný, 2010). I když jsou dotace z veřejných rozpočtů důležitým faktorem ve financování sportu, přesto převážnou část financování tvoří rozpočty domácností. (Hobza, 2006).



Obrázek 3 Vícezdrojové financování sportu

Zdroj: Hodaň (2010)

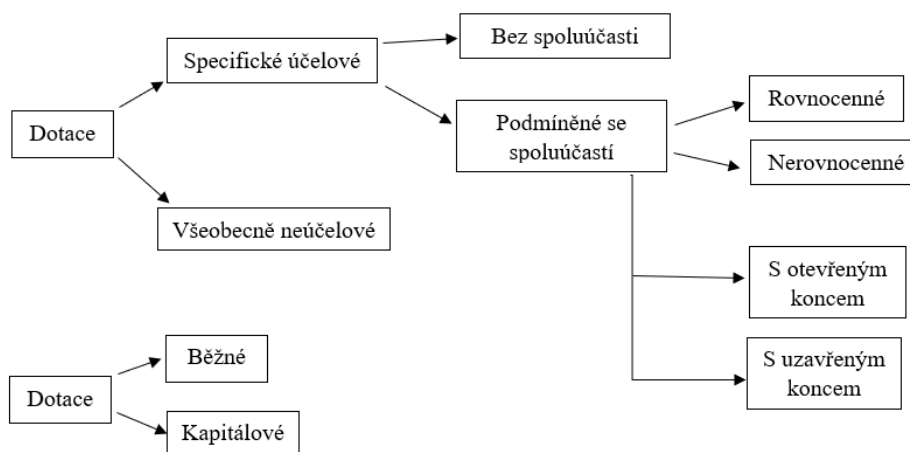
2.2 Veřejné zdroje financování

Veřejné finance neboli veřejné zdroje jsou peněžní vztahy, které vznikají v souvislosti s tvorbou, rozdělováním a užitím peněžních fondů spojených s činností veřejných institucí (Latkeřová, 2007). Podstatnou charakteristikou těchto vztahů je to, že vždy jedním ze subjektů je stát, město nebo obec. Druhým subjektem může být právnická osoba, fyzická osoba nebo opět stát, město nebo region (Lajtkeřová, 2021). Mezi veřejné zdroje lze řadit nenávratné

peněžní transfery neboli dotace (Peková, 2011). Dotace lze členit do více kategorií, které jsou zobrazeny na obrázku 4. Obrázek popisuje dělení dotací a jejich propojení, kde podle Novotného (2011) jsou dotace děleny na rovnocenné, nerovnocenné a s otevřeným a s uzavřeným koncem a podle Maaytová a kol. (2015) jsou děleny na tyto kategorie:

- podle poskytovatele, jedná se o dotace ze státního rozpočtu, státních fondů a územních samospráv,
- podle účelu máme dotace neinvestiční neboli běžné a investiční neboli kapitálové,
- dotace účelové a neúčelové,
- dotace nárokové a nenárokové,
- dotace se spoluúčastí a bez spoluúčasti.

Nárokové dotace jsou takové dotace, o které nemusí příjemce žádat. Má na ně nárok a dostává je automaticky (Novotný, 2011). Pokud o dotaci žádat musí a zároveň musí splnit určitá kritéria, jedná se o dotaci nenárokovou. Není na ní žádný nárok. Většinou se to provádí formou soutěže, tudíž ne každý žadatel získá dotaci (Maaytová a kol., 2015).



Obrázek 4 Dělení dotací

Zdroj: Novotný (2011)

Běžné dotace jsou poskytovány na financování běžných a pravidelně se opakujících potřeb v rozpočtovém období. Kdežto kapitálové dotace jsou poskytovány na jednorázové projekty, které se pravidelně neopakují (Peková, 2011).

Účelovým dotacím se také říká dotace specifické, protože jsou poskytovány na předem stanovený účel a poskytovatel většinou vyžaduje vyúčtování (Maaytová a kol., 2015). Tento typ dotací umožňuje státu vysokou kontrolu nad zabezpečováním a financováním veřejných statků poskytovaných obcí nebo regionem (Peková, 2011). Mohou být podmíněny spoluúčastí

na financování daných výdajů. To spočívá v tom, že na každou korunu dotace na určitou službu je potřeba vynaložit stanovenou sumu z rozpočtu příjemce. S tím souvisí, zda se jedná o rovnocennou či nerovnocennou dotaci. Rovnocenná dotace se vyznačuje pevně stanoveného rovnocenného podílu příjemce a poskytovatele na danou službu. Rovnocenným dotacím se také někdy říká dotace s otevřeným koncem, u kterých závisí výška dotace na úsilí příjemce dotace (Novotný, 2011).

Nerovnocenné dotace znamenají, že je dána fixní částka, kterou poskytovatel dává v rámci dotace, bez ohledu na to, kolik vlastních prostředků vynaloží příjemce. Tento typ dotace může také nést označení dotace s uzavřeným koncem, což znamená, že je stanoven strop výšky dotace. Tento typ dotací se využívá spíše na konkrétní projekty (Novotný, 2011).

Všeobecné neúčelové dotace jsou poskytovány na základě stanoveného kritéria, ale jejich využití jsou v kompetenci příjemce (Novotný, 2011). To znamená, že neúčelové dotace jsou nepodmíněné, tudíž nejsou vázány na předem stanovený účel (Peková, 2011).

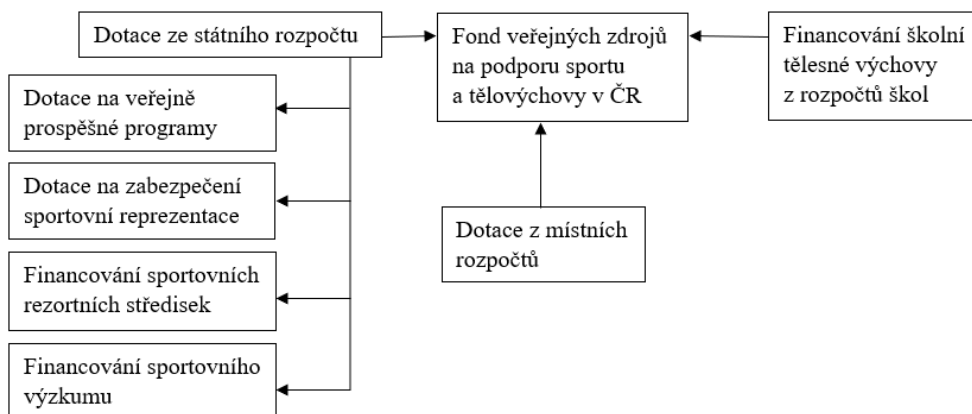
2.3 Financování sportu z veřejných zdrojů

Produkce produktů a služeb sportu je podporována ve formě přímé finanční podpory z veřejných prostředků a státního rozpočtu (Hodaň, 2010). Financování sportu z veřejných rozpočtů územních samospráv a státního rozpočtu zahrnuje následující oblasti, které jsou také schematicky znázorněny v obrázku 5 (Hobza, 2006):

- dotace ze státního rozpočtu,
- dotace z místních rozpočtů (krajů, měst a obcí),
- financování školní tělesné výchovy.

Krajské a obecní samosprávy financují sport prostřednictvím provozu základního a středního školství a sportovní infrastruktury pomocí obecních sportovišť (Nová a kol., 2016). Z rozpočtu ministerstva školství, mládeže a tělovýchovy ČR jsou poskytovány nenárokové dotace. Mohou být využity jako běžné dotace i kapitálové, které mohou sloužit pro financování různých grantových programů zaměřených na sport (Novotný, 2011). Podle zákona o podpoře sportu je úkolem krajů v oblasti sportu vykonávané v jejich samostatné působnosti zabezpečovat rozvoj sportu pro všechny a přípravu sportovních talentů, včetně zdravotně postižených občanů. Dále by měli zpracovávat plán rozvoje sportu v kraji a zajistit jeho provádění. Tento plán by měli podporovat ze svých rozpočtů. Obce vykonávají ve své samostatné působnosti obdobné úkoly,

ale jejich činnost je zaměřena spíše na mládež. Dále nemají povinnost oproti krajům vytvářet plán rozvoje sportu (zákon č.115/2001 Sb. O podpoře sportu).



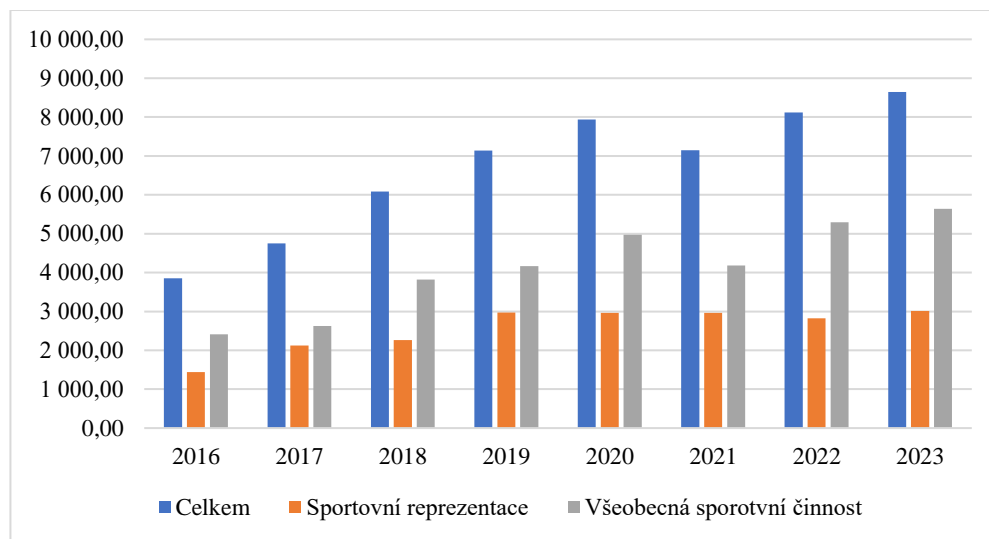
Obrázek 5 Podpora tělesné kultury z veřejných zdrojů

Zdroj: Hodaň (2010)

Od roku 2019 je hlavním podporovatelem sportu v České republice NSA, jak již bylo zmíněno v předešlé kapitole. Jeden z hlavních úkolů je vypracovat návrh plánu státní politiky ve sportu. Poté co plán vláda schválí, agentura koordinuje jeho uskutečňování (zákon č. 115/2001 Sb. O podpoře sportu). NSA každý rok vytváří dotační programy, které má rozdělené na investiční, neinvestiční dotace a dotace na parasport. V investiční oblasti poskytuje NSA dotační program na období od roku 2020 až po rok 2026 s názvem Regionální sportovní infrastruktura. Do roku 2025 byl v této oblasti otevřen i program s názvem Rozvoj místních sportovišť a zázemí – Kabina. V neinvestičních dotacích jsou pro tento rok 2025 otevřeny 2 dotační výzvy s názvy Můj klub, Obnova provozuschopnosti sportovních zařízení po povodních 2024. Na první zmíněnou dotační výzvu Můj klub je alokováno 1 750 mil. Kč. Na druhý zmiňovaný program je alokováno 250 mil. Kč. V oblasti parasportu je na rok 2025 otevřen jeden dotační program s názvem Podpora tělesných jednot a sportovních klubů zdravotně postižených sportovců. Na tuto výzvu je alokováno 50 mil. Kč (NSA, 2024). V roce 2024 byla výše dotací do oblasti sportu od NSA 6 744 261 637 Kč (NSA, 2023). Pro rok 2025 je výše dotací do oblasti sportu v hodnotě 7 736 693 798 Kč (NSA, 2024).

Výdaje na sport ze státního rozpočtu ČR v roce 2023 dosáhly 8,7 miliard Kč. Přibližně třetina výdajů byla poskytnuta na sportovní reprezentaci země. Dvě třetiny byly poskytnuty na všeobecnou sportovní činnost. Na obrázku 6 jsou znázorněny výdaje na sport v ČR mezi roky 2016-2023 (ČSÚ, 2025). Do těchto výdajů se řadí i podpora Ministerstva školství, mládeže a tělovýchovy. Jeho úkolem je podporovat školní a vysokoškolský sport a vytváří podmínky pro rozvoj. Vytváří návrh plánu státní politiky školního a vysokoškolského sportu, který

následně schvaluje vláda. Také sem patří výdaje Ministerstva vnitra a Ministerstva obrany, která vytvářejí podmínky pro rozvoj sportu, pro přípravu ke státní sportovní reprezentaci a přípravu sportovních talentů, zřizují svá resortní sportovní centra a zabezpečují jejich činnost. Také se sem řadí Ministerstvo zdravotnictví, které organizuje zdravotní služby poskytované státním sportovním reprezentantům a sportovním talentům. Patří sem i Ministerstvo pro místní rozvoj, které vytváří podmínky pro rozvoj sportovní infrastruktury v rámci programů péče o cestovní ruch (Zákon č. 115/2001 Sb. O podpoře sportu).

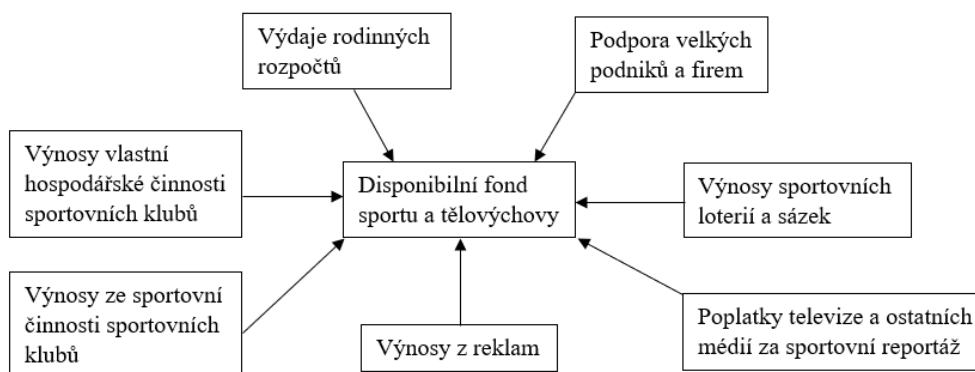


Obrázek 6 Výdaje na sport ze státního rozpočtu (v mld. Kč)

Zdroj: vlastní zpracování podle ČSÚ (2025)

2.4 Financování sportu ze soukromých zdrojů

Disponibilní fond sportu a tělovýchovy, zobrazen na obrázku 7, je fond zobrazující soukromé zdroje financování sportu (Hobza, 2006). V disponibilním fondu sportu ČR jsou rozhodujícím zdrojem přímé výdaje domácností na sportování jejich dětí nebo dospělých členů (Nová a kol., 2016).



Obrázek 7 Disponibilní fond sportu

Zdroj: Hobza (2006)

Sponzoring ve sportu

Sponzoring je situace, kdy firma získává možnost spojit svou firemní nebo produktovou značku s jiným produktem. Pokud spojení vznikne, dává sponzor druhé straně finanční nebo nefinanční podporu. Cílem je přenos asociací ze sponzorovaného produktu na značku sponzora (Karlíček a kol., 2023). Ve sportu je tedy sponzorství definováno partnerským vztahem mezi firmou na jedné straně a sportem na straně druhé. Sponzorství je možné zařadit do marketingových služeb, kam se také řadí reklama, vztahy k veřejnosti (public relations) a podpora prodeje (Novotný, 2010).

Podle Novotného (2010) jsou charakteristické formy sponzoringu ve sportu tyto (Kunz, 2018):

- sponzorování jednotlivých sportovců – nemusí dostávat jen finanční podporu, ale i materiální v podobě sportovního oblečení nebo vybavení,
- sponzorování sportovních týmů – v České republice mají největší podporu z kolektivních sportů fotbal a lední hokej,
- sponzorování sportovních akcí – sponzor hradí náklady nebo většinu nákladů na uspořádání akce, kdy se v průběhu akce může zviditelnit buď jeho jménem v názvu sportovní akce, nebo umístěním loga v záběru kamer v přenosech z akce,
- sponzorování sportovních klubů – v těchto případech mohou kluby nést jméno sponzora ve svých názvech, nebo sponzor může zakoupit vlastnická práva pro lepší ovlivňování klubu,
- sponzorování sportovních institucí – svazy, federace a olympijský výbor,
- sponzorování sportovních areálů – sponzor si kupuje právo na označení arény, sportovního areálu jeho jménem.

Velké kluby a akce, kteří mají více sponzorů využívají pro jejich dělení sponzorské pozice. Ty slouží k rozlišení postavení a významnosti podle toho, jak velkou finanční pomoc přinášejí. Mezi sponzorské pozice se řadí podle Durdové (2004) a Kunze (2018):

- oficiální partneři – za vysokou cenu přejímá sponzor veškeré protivýkony,
- oficiální dodavatelé – poskytují sportovní vybavení, služby nebo dresy,
- titulární sponzoři – jejich jméno je uvedeno například v názvu sportovní akce nebo v názvu sportovní arény,
- výhradní sponzoři – jedná se o jediného sponzora nějaké sportovní akce,
- generální sponzoři – přejímá nejdražší a nejatraktivnější protivýkony,

- hlavní sponzoři – významní partneři sportovních klubů nebo akcí, kteří dostávají lepší protiplnění než řadoví sponzoři,
- řadoví sponzoři – jejich finanční podpora nebývá tak vysoká.

Sportovní reklama

Reklama je komunikace mezi zadavatelem a tím, komu jsou nabízené služby nebo produkty určeny. Komunikace probíhá prostřednictvím nějakého média s komerčním cílem. Důležité také je, že se jedná o komunikaci s obchodním cílem (Vysekalová a Mikeš, 2018). Sportovní reklama je spojována s reklamou se sportovními motivy. Také může jít o reklamu využívající specifická komunikační média v oblasti sportu (Durdová, 2004). Podle Kunze (2018) se do kontaktu se sportem divák dostane pomocí masových médií. To napomáhá některým sportům, které mají větší mediální pozornost, ve vyšším finančním ohodnocení sportovců daného sportu. Může to také přinést vyšší zájem sponzorů a reklamních partnerů.

Podle Durdové (2004) existuje více forem a druhů sportovní reklamy:

- reklama na dresech a sportovních oděvech, startovních číslech,
- reklama na mantinelu, na palubovce, ledové ploše, sportovních tabulích a ukazatelích,
- reklama na sportovním nářadí,
- reklama na vstupenkách, plakátech se sportovním programem nebo s fotografiemi sportovců, na billboardech,
- reklama na propagační materiál,
- reklama na videozáznamech, fotografiích,
- internet, televizní přenos média, virtuální reklama.

Druhá kapitola byla zaměřena na financování sportu. Větší část kapitoly byla věnována financování z veřejných zdrojů, kde bylo analyzováno, co jsou veřejné zdroje a kdo je poskytuje. Následně bylo vysvětleno využití těchto finančních prostředků v oblasti sportu. Menší část kapitoly se věnovala financování sportu ze soukromých zdrojů. Podrobněji byla zaměřená na sportovní reklamu a sponzoring. V následující kapitole bude představen Královehradecký kraj a jakým způsobem využívá tyto zdroje k financování sportu.

3 Analýza Královehradeckého kraje

V této kapitole bude představen Královehradecký kraj. Na začátku budou popsány základní informace o poloze, historii a budou zmíněny akce, které se v kraji konají. Následně bude analyzována strategie rozvoje sportu a volnočasových aktivit. Na to navazuje rozdělení dotačních programů, jejich oblastí a rozdělení finančních prostředků.

3.1 Královehradecký kraj

Královehradecký kraj se nachází na severovýchodě Čech. Leží na hranicích s Polskem. Uvnitř České republiky sousedí s Pardubickým krajem, Libereckým krajem a Středočeským krajem. S Libereckým a Pardubickým tvoří oblast Severovýchod, která se řadí mezi největší oblasti v republice jak rozlohou, tak počtem obyvatel. Kraj je ze severu a severovýchodu ohraničen pohořími Krkonošských a Orlických hor. Vnitřní území kraje je děleno na 5 okresů a těmi jsou Hradec Králové, Jičín, Náchod, Rychnov nad Kněžnou a Trutnov. Jedná se o kraj, který je zaměřený na zemědělství a průmysl. Zároveň má rozvinutý cestovní ruch, který je zaměřen především na oblast Krkonošských hor.

Na konci 13. století byl kraj zformován. V této době vznikala i opevněná královská města Hradec Králové, Jaroměř, Dvůr Králové nad Labem, Trutnov a Nový Bydžov (KHK, 2023). V čele kraje stojí zmiňované královské město Hradec Králové (Hošková a Pourová, 2020). O tom, jaké město stojí v čele, i vypovídá znak Královehradeckého kraje na obrázku 8.



Obrázek 8 Znak Královehradeckého kraje

Zdroj: Webové stránky Královehradeckého kraje (2023)

Hradec Králové v erbu představuje část s písmenem G, které znamená Gretz neboli Hradec. Lev značí příslušnost kraje do Čech, protože stejný lev je vyznačen i ve znaku České republiky. Zlatá koruna se značí jako symbol celého kraje a představuje přívlastek “Králové“ z názvu kraje. V roce 2023 spolu s olympijským výborem ČR pořádal Královehradecký kraj olympiádu

děti a mládeže. Zároveň se zde pořádá několik sportovních akcí, které jsou pod záštitou rady Královehradeckého kraje. Jedná se například o tyto akce:

- Šediváčkův long – mezinárodní etapový závod psích spřežení,
- Skiinterkriterium – mezinárodní závody žactva ve sjezdovém lyžování,
- Grand Prix Hradec Králové – největší mezinárodní turnaj karate SKIF v ČR,
- 300 zatáček Gustava Havla – mezinárodní závod silničních motocyklů,
- Fuchs Oil autocross Nová Paka – FIA Mistrovství Evropy,
- Světový a Evropský pohár v paralympijské lukostřelbě.

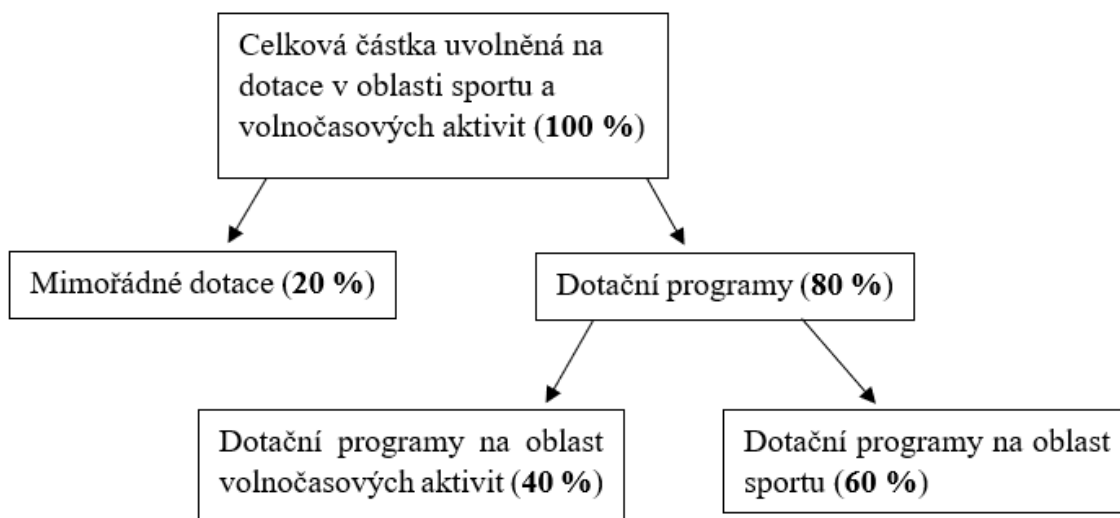
3.2 Plán rozvoje sportu a volnočasových aktivit

Jak bylo zmíněno v předešlé kapitole, kraje mají povinnost sestavovat plán rozvoje sportu. V královehradeckém kraji byl vytvořen plán pro rozvoj sportu a volnočasových aktivit v roce 2013 (Plán rozvoje sportu a volnočasových aktivit, 2013). Naposledy byla strategie aktualizována v roce 2023. V této strategii je vymezeno 5 cílů, mezi které patří následující:

- podporovat organizace a aktivity zajišťující zdravý životní styl, což zahrnuje i zvýšení pohybové gramotnosti obyvatel kraje a smysluplné trávení volného času,
- zvýšit aktivitu a finanční podporu kraje v oblasti sportovních a volnočasových aktivit,
- analyzovat možnosti a podmínky pro sport a volnočasové aktivity v kraji a podpora chybějící infrastruktury,
- upravit systém poskytování finančních podpor kraje v oblasti sportu a volnočasových aktivit,
- zvýšit aktivitu kraje v oblasti volnočasových aktivit.

K dosažení těchto cílů je nezbytné uplatňovat řadu opatření, mezi které mimo jiné patří **postupná úprava dotačních programů kraje** a systém poskytování mimořádných dotací. Měl by se také **zvýšovat objem finančních prostředků kraje** uvolněných na oblast sportu. V této části by mělo dojít k oddělení finančních prostředků pro vrcholový sport. Jako další opatření je uvedeno **doplnění nových aktivit kraje** a zvýšení finanční podpory oblasti volnočasových aktivit. Novými aktivitami se myslí zavést oceňování pracovníků, vypracování kalendáře akcí a adresáře nestátních neziskových organizací. Další opatření je **zpracování studie podmínek pro sport a volnočasové aktivity v Královehradeckém kraji (KHK)**. Poslední opatření je **znovuzavedení dotačních programů na podporu údržby a rozvoje infrastruktury pro sportovní a volnočasové aktivity**. Na obrázku 9 je zobrazeno procentuální rozložení podpory

sportu mezi mimořádné dotace a dotační programy. V oblasti dotačních programů je následně zobrazeno rozdělení podpory mezi oblast volnočasové aktivity a oblast sportu.



Obrázek 9 Rozložení finančních prostředků

Zdroj: Plán rozvoje sportu a volnočasových aktivit 2013

Nový plán podpory rozvoje sportu na období mezi lety 2024–2033 zatím nebyl zveřejněn. V plánu budou vymezeny oblasti podpory sportu, měly by být vymezeny priority a cíle Královehradeckého kraje v této oblasti. Zároveň by měl plán obsahovat analytickou část, ve které by měli být zapojeni také představitelé sportovních organizací a obcí v KHK. Pro tyto představitelé byly vytvořeny webové formuláře, ve kterých byly mapovány podmínky pro sportovní aktivity na území kraje, sportovní vybavenost, členskou základnu sportovních organizací a sportovní infrastruktury obcí v regionu. Zároveň by měly formuláře sloužit jako zpětná vazba od obcí a sportovních organizací pro KHK. Jedná se o zpětnou vazbu ohledně podpory sportu a problémů, se kterými se obce a sportovní organizace potýkaly.

3.3 Dotační programy směřované na podporu sportu v Královehradeckém kraji

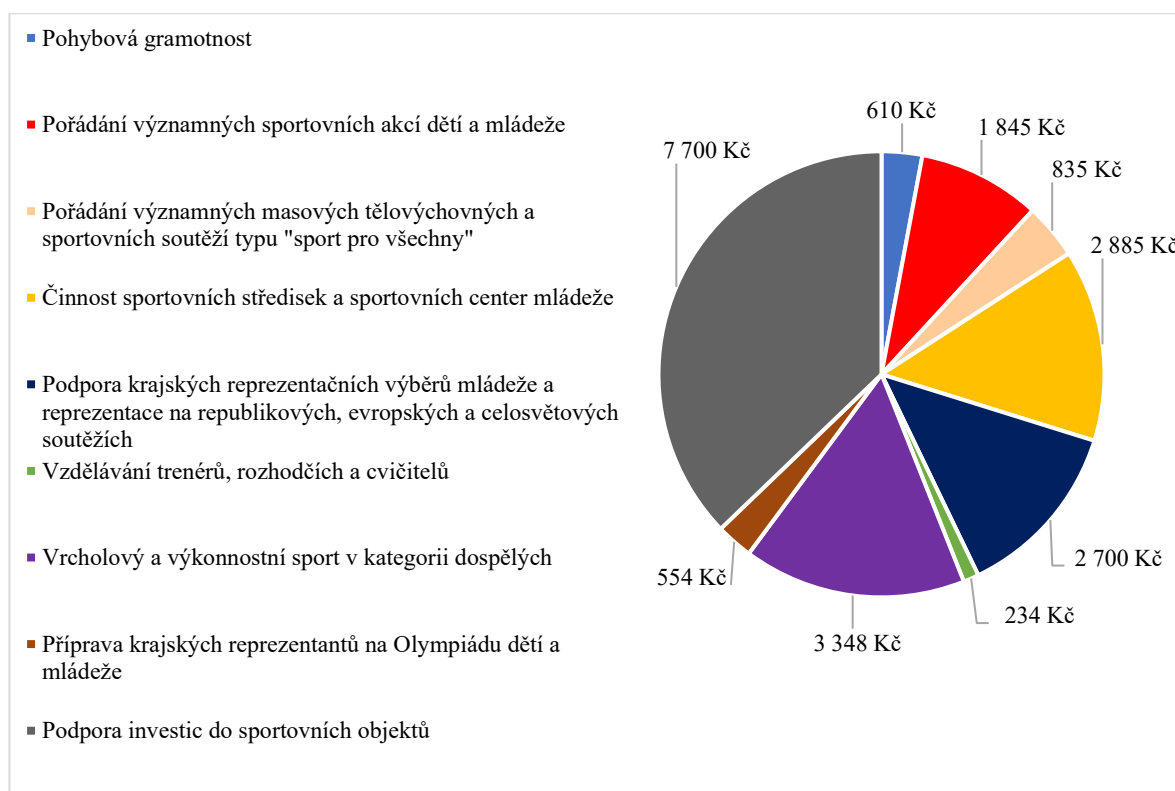
Královehradecký kraj nabízí dotační program s názvem Sport a tělovýchova. V této oblasti nabízí podporu v 9 oblastech sportu. Jedná se o tyto oblasti:

- Pohybová gramotnost – účelem je podpora aktivit pro občany Královehradeckého kraje, která přispívá k rozvoji pohybové gramotnosti, základních pohybových a sportovních dovedností a vytváření pozitivního vztahu k pohybu,

- Pořádání významných sportovních akcí dětí a mládeže – účelem je pořádání celorepublikových, evropských či celosvětových sportovních akcí pro děti a mládež na území Královehradeckého kraje,
- Pořádání významných masových tělovýchovných a sportovních soutěží typu "sport pro všechny" – účelem je podpora akcí, které jsou pořádány na území Královehradeckého kraje a jsou určeny pro širokou veřejnost, tím se myslí akce s minimálním počtem účastníků 100,
- Činnost sportovních středisek a sportovních center mládeže – účelem je podpora činnosti sportovních středisek a sportovních center mládeže,
- Podpora krajských reprezentačních výběrů mládeže a reprezentace na republikových, evropských a celosvětových soutěžích – účelem je podpora krajských reprezentačních výběrů mládeže a reprezentace na republikových, evropských a celosvětových soutěžích,
- Vzdělávání trenérů, rozhodčích a cvičitelů – účelem je podpora odborné přípravy trenérů, rozhodčích a cvičitelů organizovaná sportovními svazy, krajskými a okresními sdruženími a dalšími pověřenými subjekty,
- Vrcholový a výkonnostní sport v kategorii dospělých – účelem je podpora právnickým osobám na činnost sportovních oddílů a klubů, jejichž sportovci jsou v kolektivních a individuálních sportech účastníky extraligy, první nebo druhé nejvyšší dlouhodobé soutěže, nebo jejichž sportovci jsou zařazeni do reprezentace ČR v kategorii dospělých,
- Příprava krajských reprezentantů na Olympiádu dětí a mládeže – účelem je podpora dětí a mládeže při přípravě na Olympiádu dětí mládeže,
- Podpora investic do sportovních objektů – účelem je výstavba, modernizace a rekonstrukce nemovitého majetku sloužícího pro sport a tělovýchovu, jedná se pouze o investiční akce.

Všechny výše uvedené dotace spadají do kategorie neinvestičních dotací. Jediná investiční dotace je poslední zmiňovaná oblast podpory investic do sportovních objektů. Z tohoto rozdělení dotačních oblastí vyplývá, že nejvíce podporovaný je sport mládeže. Celková částka vyplacených finančních prostředků z tohoto programu tvořila 20 602 tis. Kč za rok 2024. Na obrázku 10 jsou zobrazeny celkové finanční prostředky, které byly využity u každého dotačního programu. Nejvíce finančních prostředků směřovalo na podporu investic do sportovních objektů. V této oblasti byly poskytovány dotace v maximální výši 1 mil. Kč. Největší částka, která byla ve skutečnosti vyplacena za rok 2024 byla v hodnotě 960 tis. Kč. Tato částka byla vyplacena celkem třikrát, a to pro spolek TJ Montas Hradec Králové. Dotaci

použili na větrání sportovní haly. Další částka byla vyplacena Tělocvičné jednotě Sokol Chlumeck nad Cidlinou. Tělocvičná jednota využila dotaci na opravu topení a vybudování části vzduchotechniky v sále sokolovny. Poslední částka byla vyplacena TJ Slavia Hradec Králové. Jejich dotaci využili na rekonstrukci sportovní haly. Z obrázku 10 je zřejmé, že nejnižší finanční prostředky byly poskytnuty na vzdělávání trenérů, rozhodčích a cvičitelů. V tomto programu byla maximální výše dotace v hodnotě 50 tis. Kč, kdy nejvyšší reálná vyplacená částka byla v hodnotě 43 tis. Kč. Tato částka byla vyplacena dvakrát, a to Královehradeckému krajskému atletickému svazu a okresnímu fotbalovému svazu Náchod.

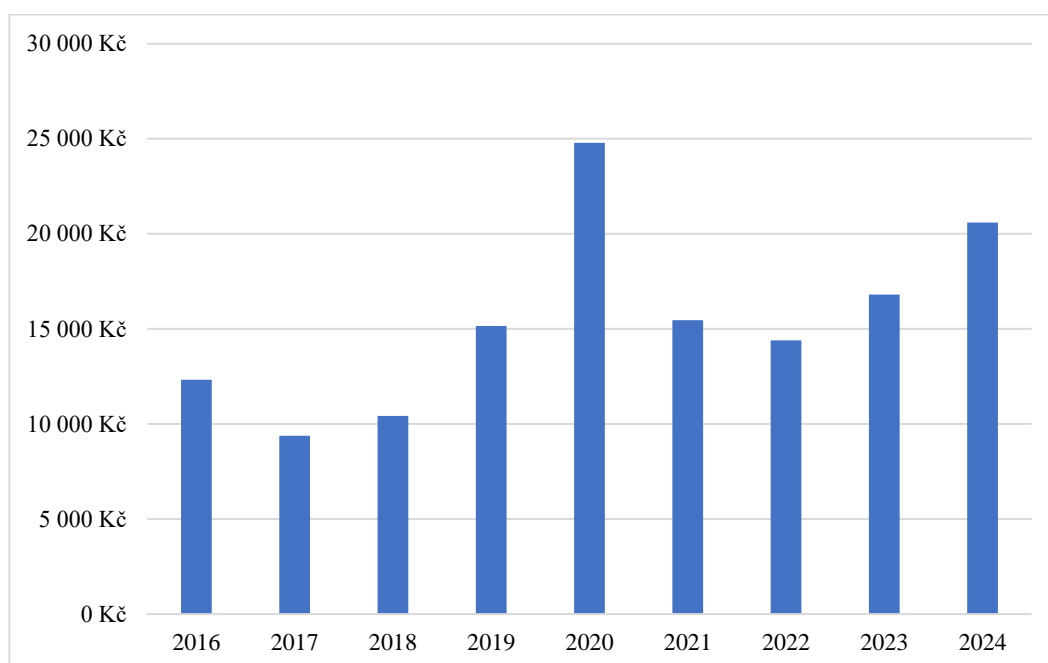


Obrázek 10 Rozložení finančních prostředků podle oblastí dotačního programu (v tis. Kč)

Zdroj: vlastní zpracování podle dotačního portálu Královehradeckého kraje (2023)

Na obrázku 11 je zobrazen vývoj finančních prostředků v Královehradeckém kraji na dotace v oblasti sportu a tělovýchovy od roku 2016 až do roku 2024. Z obrázku 11 vyplývá, že v roce 2017 finanční prostředky klesly o zhruba 3 mil. Kč a jednalo se o nejnižší částku finančních prostředků za celé sledované období ve výši 9 374 tis. Kč. V tomto roce bylo otevřeno 8 dotačních programů. Důvodem může být, že do dotačních programů bylo poskytnuto méně finančních prostředků. Nejvyšší částky byly vyplaceny za program Podpora a vrcholového a výkonnostního sportu ve výši 2 484 tis. Kč a za program Celoroční pravidelná sportovní činnost mládeže a dětí ve výši 2 465 tis. Kč. U zbylých 6 programů nepřesáhla vyplacená částka

1 200 tis. Kč. Naopak od roku 2018 je rostoucí tendence, kdy v roce 2020 došlo k největšímu nárůstu. V tomto roce bylo rozděleno necelých 25 mil. Kč. Důvodem tohoto nárůstu může být otevření nového programu Podpora investic do sportovních objektů a zařízení. Do této oblasti bylo v roce 2020 vyplaceno 8 270 tis. Kč a jedná se o nejvyšší částku v tomto programu až do roku 2024. V roce 2021 přišel větší pokles. Rozdíl mezi roky 2020 a 2021 se objevil především ve zmiňované oblasti podpory investic do sportovních objektů, kdy v roce 2021 poskytnuté finanční prostředky klesly o 5 870 tis. Kč. Od roku 2023 je přerozdělování finančních prostředků v rostoucí tendenci. Růst finančních prostředků lze zaznamenat u všech vypsaných dotačních programů v roce 2023 a 2024.

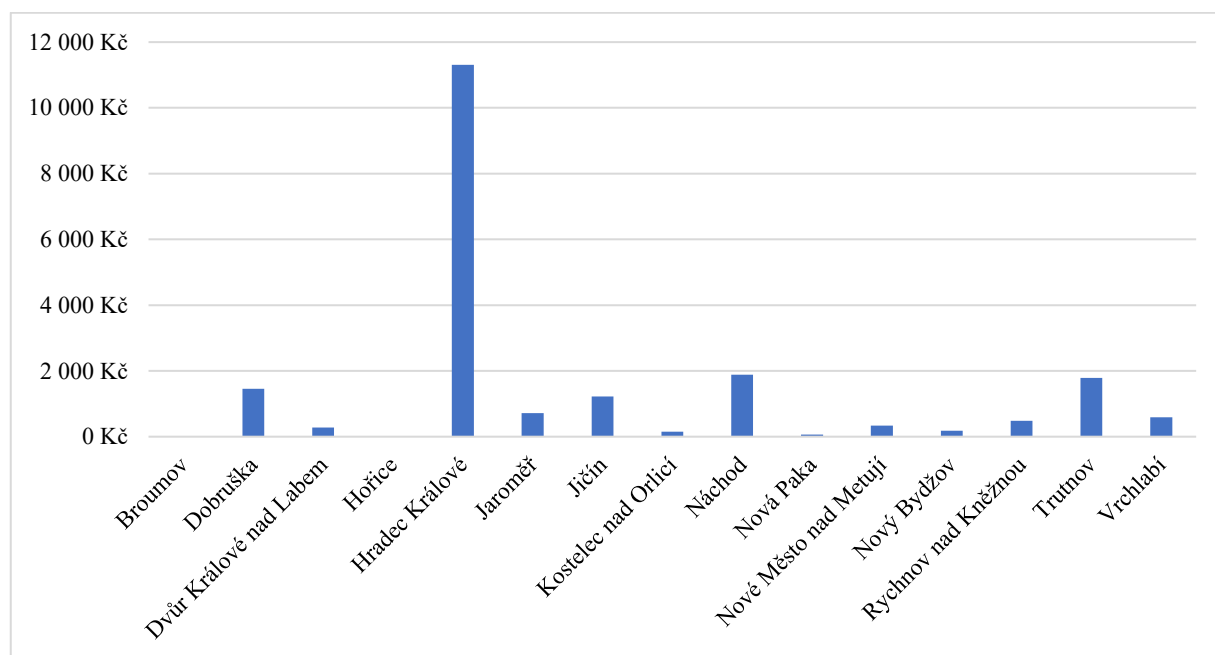


Obrázek 11 Vývoj dotací v oblasti sportu a tělovýchovy v Královéhradeckém kraji v letech 2016 až 2024 (v tis. Kč)

Zdroj: vlastní zpracování podle datového portálu KHK (2021–2025)

Na obrázku 12 je zobrazeno rozložení finančních prostředků na dotace v Královéhradeckém kraji podle obcí s rozšířenou působností (ORP) v roce 2024. Rozdělení je podle toho, kolik sportovních organizací žádalo o dotace a jaká částka jim byla přiznána. U ORP Broumov a Hořice nejsou zobrazeny žádné částky, protože z těchto ORP nebyla zaslána žádost o poskytnutí dotace. Nejvyšší částka v hodnotě 11 310 tis. Kč byla rozdělena v ORP Hradec Králové. Důvodem může být vyšší koncentrace spolků zaměřujících se na sport, která se zde může objevovat v návaznosti na nejvyšší počet obyvatel ze všech ORP v KHK. Zároveň v Hradci Králové sídlí krajské svazy sportu. Díky těmto svazům byla rozdělena do ORP Hradec Králové také dotace v oblasti vzdělávání trenérů, rozhodčích a cvičitelů v hodnotě 163 tis. Kč.

Takto vysoká částka finančních prostředků přerozdělená v ORP Hradec Králové není neobvyklá, protože v předchozích letech byly částky vypláceny s podobnými rozdíly jako v roce 2024. Nejmenší částka v hodnotě 60 tis. Kč bylo rozděleno v ORP Nová Paka, kde si zažádal o dotaci pouze hokejový klub v oblasti činnosti sportovních středisek a sportovních center v hodnotě právě 60 tis. Kč. Všechny ostatní ORP se pohybují v rozdělení finančních prostředků v rozmezí mezi 140 tis. Kč až 1 900 tis. Kč.



Obrázek 12 Rozdělení dotací podle ORP v Královehradeckém kraji v roce 2024 (v tis. Kč)

Zdroj: vlastní zpracování podle datového portálu KHK (2021–2025)

3.4 Dotační program na oblast volnočasových aktivit v královehradeckém kraji

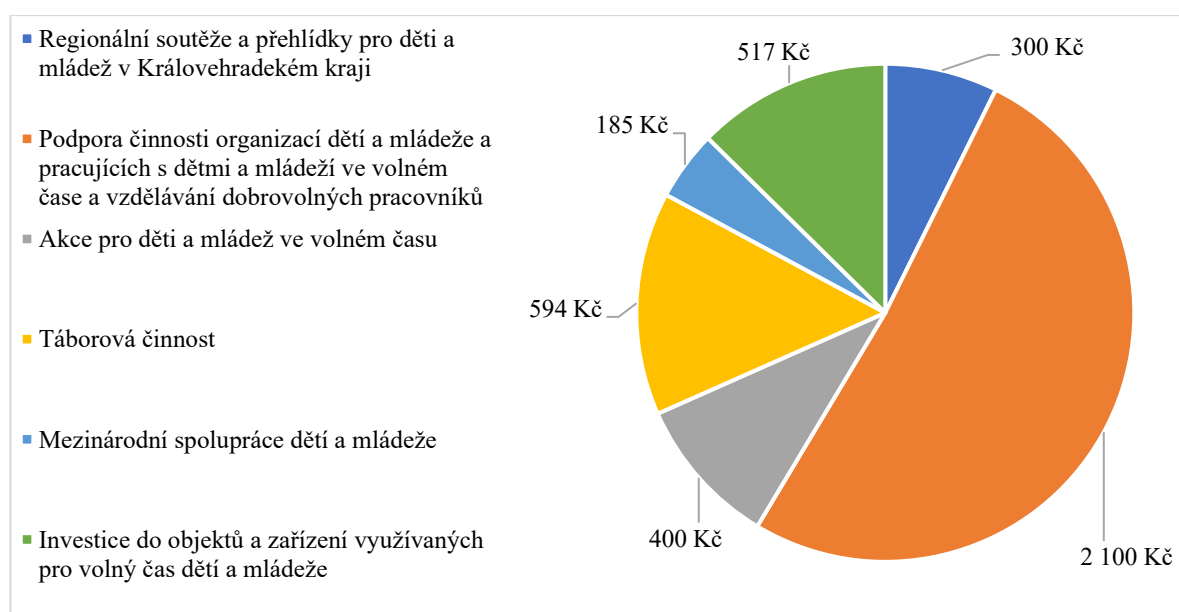
Královehradecký kraj se nezaměřuje pouze na podporu sportu, ale zabývá se také podporou volnočasových aktivit. V této oblasti má vytvořený dotační program, který obsahuje 6 oblastí. Jedná se o tyto oblasti:

- Regionální soutěže a přehlídky pro děti a mládež v Královehradeckém kraji – účelem je organizační zajištění soutěží a přehlídek pro děti a mládež a zároveň systematická příprava talentovaných dětí na soutěž,
- Podpora činnosti organizací dětí a mládeže a pracujících s dětmi a mládeží ve volné době a vzdělávání dobrovolných pracovníků – účelem je podpora volnočasových aktivit pro děti a mládež do 26 let, příspěvek na provoz kluboven, pravidelných víkendových

a jiných aktivit, schůzkové činnosti, dále sem patří pomoc při opravě, údržbě a obnově materiálně technického vybavení sloužícího dětem a mládeži,

- Akce pro děti a mládež ve volném čase – účelem je pořádání jednodenních nebo i vícedenních jednorázových akcí pro děti a mládež do 26 let s krajskou působností,
- Táborová činnost – účelem je podpora zotavovacích a jiných podobných akcí dle zákona o ochranně veřejného zdraví, které se pořádají v době školních prázdnin pro děti a mládež do 18 let na dobu delší než 5 dní,
- Mezinárodní spolupráce dětí a mládeže – účelem je podpora rozvoje dvou a vícestranných mezinárodních kontaktů na bázi vzájemných vztahů, organizování dvou a vícestranných jednorázových setkávání v ČR i v zahraničí, mezinárodní tábory v ČR i v zahraničí, reprezentace kraje v zahraničí, je to určeno dětem a mládeži do 26 let,
- Investice do objektů a zařízení využívaných pro volný čas dětí a mládeže – účelem je pomoc při nezbytné výstavbě, pořízení, modernizaci a rekonstrukci nemovitého majetku, objektů a zařízení sloužícím dětem a mládeži do 26 let.

Všechny výše uvedené dotace spadají do dělení neinvestičních dotací. Kromě poslední dotační oblasti Investice do objektů a zařízení využívaných pro volný čas dětí a mládeže, která spadá do dělení investičních dotací. V rámci těchto oblastí byla poskytnuta celková částka v hodnotě 4 096 tis. Kč za rok 2024. Na obrázku 13 je zobrazeno rozložení finančních prostředků na každou oblast.

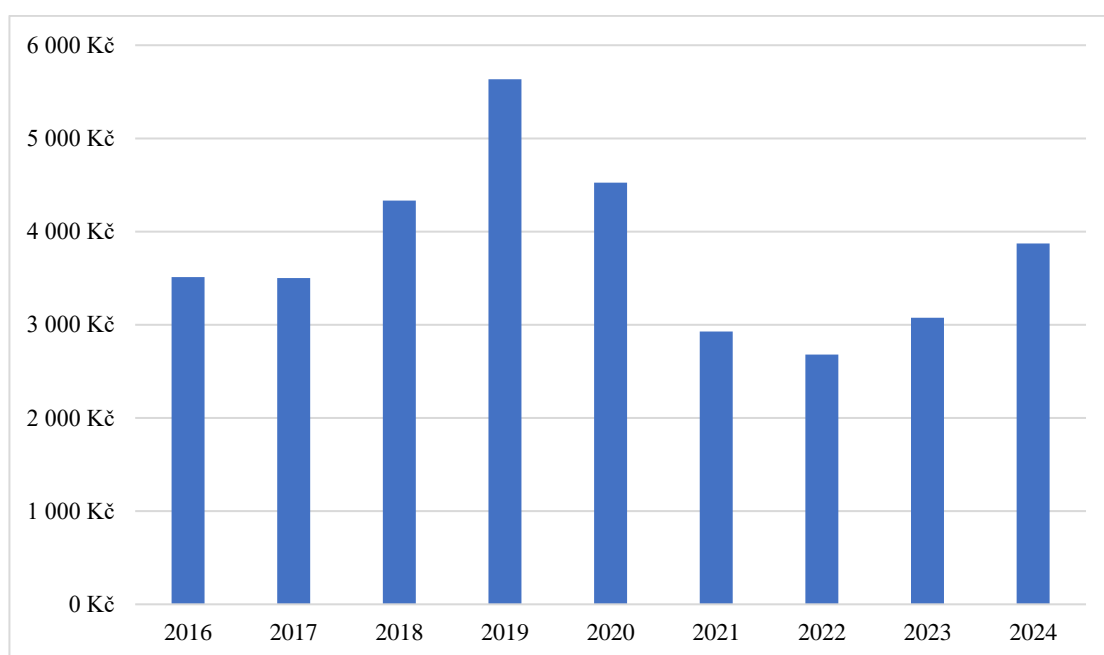


Obrázek 13 Rozložení finančních prostředků v dotačním programu pro volnočasové aktivity (v tis. Kč)

Zdroj: vlastní zpracování podle dotačního portálu Královohradeckého kraje (2023)

Z obrázku 13 je zřejmé, že největší část finančních prostředků byla poskytnuta na oblast podpory činnosti organizací dětí a mládeže a pracujících s dětmi a mládeží ve volném čase a vzdělávání dobrovolných pracovníků. Maximální možná částka, která mohla být vyplacena je ve výši 70 tis. Kč. Reálná nejvyšší částka, která byla za rok 2024 vyplacena je 60 tis. Kč. Tato dotace byla přidělena sdružení dětského folklorního souboru Červánek, který je využil na celoroční činnost pro rok 2024. Naopak nejnižší finanční prostředky byly poskytnuty na oblast mezinárodní spolupráce dětí a mládeže. V této oblasti mohla být nejvyšší vyplacená částka v maximální hodnotě 40 tis. Kč. Tato maximální částka byla vyplacena v roce 2024 pro Základní školu a mateřskou školu Špindlerův mlýn. Škola tuto dotaci využila na partnerskou spolupráci s německou školou Neumühler schule Schwerin.

Na obrázku 14 je zobrazen vývoj finančních prostředků v KHK na dotační program v oblasti volnočasových aktivit od roku 2016 až do roku 2024. V roce 2016 a 2017 byl vývoj dotačních prostředků skoro shodný, lišil se pouze o 9 tis. Kč. Rozdělené finanční prostředky vzrostly od roku 2017 do roku 2019 o necelé 2,2 mil. Kč.



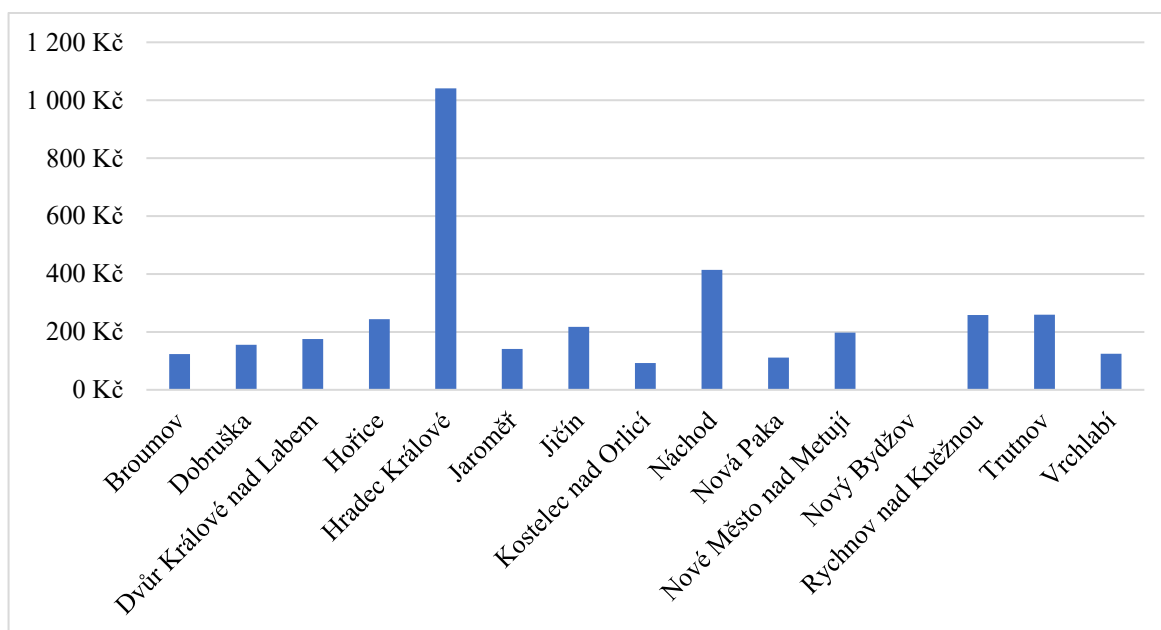
Obrázek 14 Vývoj dotací na dotační program volnočasových aktivit v Královéhradeckém kraji v letech 2016 až 2024 (v tis. Kč)

Zdroj: vlastní zpracování podle datového portálu KHK (2021–2025)

V roce 2019 bylo přerozdělování finančních prostředků nejvyšší z celého sledovaného období. Částka v tomto roce dosahovala 5 636,2 tis. Kč. Největší skok oproti předchozímu roku 2018 byl způsoben nárůstem finančních prostředků v oblasti naplňování Koncepce podpory mládeže v královéhradeckém kraji ve výši 1 915 tis. Kč. V roce 2018 bylo v této oblasti vyplaceno

o 1 395 tis. Kč méně. Od roku 2020 až do roku 2022 přerozdělování finančních prostředků začalo klesat, kdy v roce 2022 byla rozdělena nejnižší částka za sledované období v hodnotě 2 687,5 Kč. Rozdíl mezi rokem 2019 a rokem 2022 dělá celkem 2 675,7 tis. Kč. V roce 2019 je částka vyšší i přesto, že bylo otevřeno o jednu oblast dotací méně než v roce 2022. Rozdíl se ale především odvíjí od různých oblastí dotací, které byly v daném roce otevřeny. V roce 2019 byl otevřen zmiňovaný program Naplňování koncepce podpory mládeže v Královéhradeckém kraji. V roce 2022 tato oblast otevřená nebyla, proto může být zobrazen rozdíl mezi těmito lety. Od roku 2023 až do roku 2024 finanční prostředky na dotace byly opět navyšovány.

Na obrázku 15 je zobrazeno rozdělení dotací podle ORP z roku 2024. Nejvyšší počet dotací byl rozdělen do ORP Hradec Králové v hodnotě 1041 tis. Kč. Největší částka byla rozdělena v oblasti dotací s názvem Podpora činnosti organizací dětí a mládeže, pracujících s dětmi a mládeží ve volném čase a vzdělávání dobrovolných pracovníků. Tato částka byla v hodnotě 746 tis. Kč. Důvodem takto vysoké částky může být opět větší koncentrace organizací, které se věnují dětem a mládeži a jejím volnočasovým aktivitám. Vyšší finanční prostředky byly také rozděleny v ORP Náchod v hodnotě 414 tis. Kč. Naopak nejnižší částka byla rozdělena v ORP Kostelec nad Orlicí v hodnotě 93 tis. Kč. Všechny ostatní ORP se pohybují v rozmezí přerozdělování mezi 100 tis. Kč až do 260 tis. Kč. O dotaci v tomto dotačním programu nezažádal nikdo z ORP Nový Bydžov, proto v této části nejsou uvedeny žádné údaje.



Obrázek 15 Rozdělení dotací podle ORP v Královéhradeckém kraji v roce 2024 (v tis. Kč)

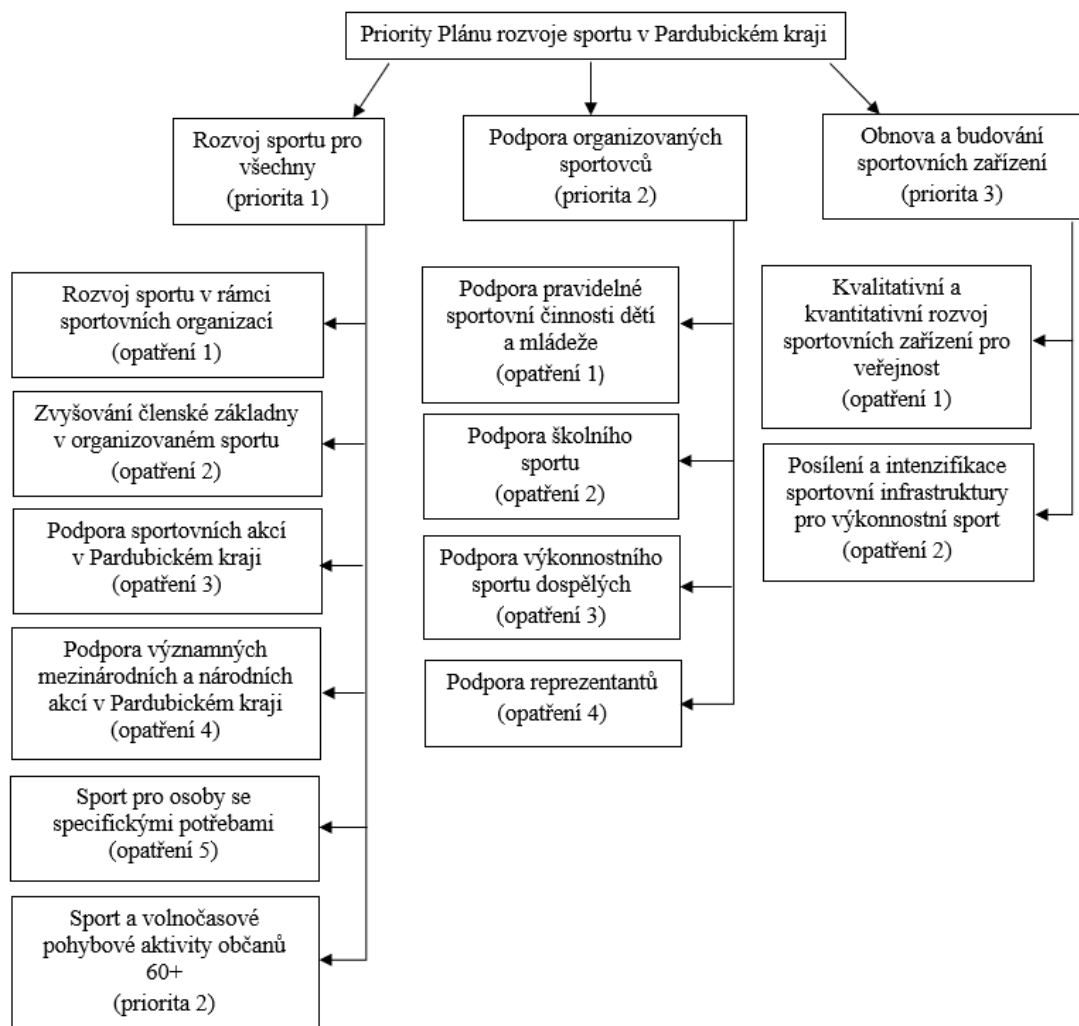
Zdroj: vlastní zpracování podle datového portálu KHK (2021–2025)

4 Komparace podpory sportu s vybranými kraji

V první části této kapitoly budou porovnány Plány rozvoje sportu v Pardubickém kraji a Libereckém kraji s plánem Královehradeckého kraje. Následně bude porovnáno rozložení dotačních programů a jejich finančních rozložení mezi vybranými kraji.

4.1 Plán rozvoje sportu v Pardubickém kraji

V Pardubickém kraji byl plán rozvoje sportu schválen v roce 2018. Tento plán byl vymezen od roku 2018 do roku 2025. Cílem plánu je zkvalitnit a rozšířit podmínky pro sport, tělovýchovu a volnočasové aktivity. Plán obsahuje úvodní část, analytickou část, návrhovou část a akční plán. V plánu jsou stanovené tři základní priority, mezi které se řadí rozvoj sportu pro všechny, podpora organizovaných sportovců a obnova a budování sportovních zařízení. Ke každé z těchto priorit jsou určena různá opatření, která jsou zachycena na obrázku 16.



Obrázek 16 Grafické zpracování priorit a opatření

Zdroj: vlastní zpracování podle Plánu rozvoje sportu v Pardubickém kraji 2018–2025

V prioritě 1 rozvoj sportu pro všechny se první opatření zaměřuje na podporu jednotlivých sportovních organizací, a to především na jejich pravidelnou činnost, na podporu materiálního vybavení nebo na zvyšování kvalifikace trenérů. Na tuto oblast cílí z důvodu závislosti činností organizací na malé skupině obyvatel se zájmem o sport a výchovu mládeže. Kraj chce dosáhnout toho, aby financování téhle činnosti nezáviselo jen na rodinných rozpočtech. Druhé opatření spočívá ve zvyšování členské základny v organizovaném sportu prostřednictvím náborových akcí a prezentaci sportu v rámci sportovních dnů nebo sportovních táborů. Třetí opatření se zaměřuje na propojení populárních akcí v kraji s místními obyvateli. Do toho opatření také spadá podpora menších akcí s lokálním významem, které jsou důležité pro zapojení dětí do sportu na malých obcích. Čtvrté opatření je orientováno na podporu nejvýznamnějších akcí, jedná se i o akce s celostátním či regionálním dosahem. Zároveň podporují propagaci sportu prostřednictvím pořádání mistrovství světa nebo světové poháry. Páté opatření se zabývá osobami s handicapem a také sportovními kluby, které chtějí své sportoviště udělat bezbariérové. V šestém opatření se kraj specializuje na osoby ve věku 60+. Důvodem je zvyšování kvality života díky pohybovým aktivitám.

V prioritě 2 se pomocí prvního opatření kraj snaží o udržení dětí a mládeže u sportu dlouhodobě. To znamená, aby od sportu neodcházeli, když přechází na střední či vysokou školu. V druhém opatření je důležitá podpora směřovaná na pořádání školních sportovních akcí, které pořádají pro více škol na celém území kraje. Dále je podpora cílená na univerzitní sport. Třetí opatření je zaměřeno na profesionální sportovce, kteří jsou bráni jako nejlepší propagace sportu pro širokou veřejnost. Veřejnost se díky tomu zapojuje do sportu buď aktivně nebo pasivně. Čtvrté opatření je zaměřeno na podporu sportovně talentovaných a nadaných dětí a mládeže. Může se jednat o podporu mateřských klubů, speciálních akademií, center pro talentované sportovce nebo sportovních gymnázií.

V prioritě 3 se první opatření zabývá podporou kvality sportovišť, která je spojena s jejich udržováním. Tato podpora je důležitá pro větší dostupnost. Zároveň opatření pomáhá k rozšiřování zázemí v oblastech, kde by zázemí mohlo využít velké procento populace. Ve druhém opatření se řeší profesionální vybavenost sportovišť sloužících k tréninkům výkonnostních sportovců a k přípravě talentů.

4.2 Dotační programy Pardubického kraje

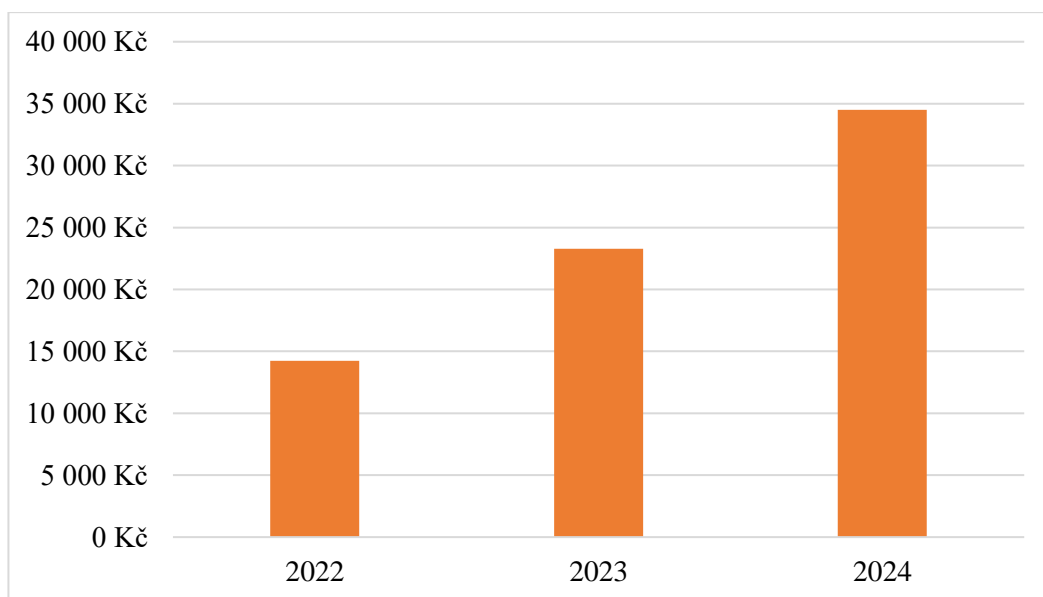
V Pardubickém kraji poskytují dotace na sport v roce 2025 prostřednictvím 9 dotačních programů. Tyto programy jsou rozděleny podle různých sportovních zaměření. Jedná se o tyto dotační programy (Pardubický kraj, 2024):

- podpora významných sportovních akcí 2025,
- podpora subjektů činných v oblasti sportu a volnočasových aktivit,
- podpora výstavby, rekonstrukcí a oprav sportovních zařízení, pořízení investičního majetku sportovních zařízení a organizací,
- podpora aktivního trávení volného času dětí a mládeže,
- podpora sportovní reprezentace Pardubického kraje,
- podpora handicapovaných sportovců,
- podpora pravidelné činnosti dětí a mládeže,
- podpora energetických úspor sportovních zařízení v majetku obcí,
- podpora pravidelné nezávodní sportovní činnosti dětí, mládeže a seniorů.

Účel prvního dotačního programu je podpora pořádání významných sportovních akcí v oblasti tělovýchovy a sportu. Tyto akce musí splňovat 2 podmínky. První podmínkou je historické hledisko akce, což znamená, že se musí konat minimálně 5 let. Druhou podmínkou je, že se musí jednat o akci republikového či mezinárodního významu. První podmínka není nutná, pokud se jedná o mistrovství světa, mistrovství Evropy, mistrovství České republiky, světový pohár nebo evropský pohár. Finanční podpora je určena na úhradu nákladů spojených s organizací této akce. Cílem druhého dotačního programu je zachování a rozvoj sportovního prostředí, prostřednictvím mimořádných sportovních a tělovýchovných aktivit realizovaných na území Pardubického kraje. Může se to také týkat akcí, které přinášejí prospěch pro území či občany nebo svým významem přesahují území Pardubického kraje. Třetí dotační program je zaměřen na výstavbu, rekonstrukci a opravy sportovních zařízení jako jsou třeba sportovní kabiny, hrací plochy. Určeno je to i pro pořízení investičního movitého majetku sportovních organizací a zařízení, jejichž vlastníkem není Pardubický kraj. Cílem čtvrtého programu je podporovat pravidelné zájmové činnosti dětí a mládeže ve volném čase, dobrovolnictví a dobrovolné práce s dětmi a mládeží. Dále je součástí podpora na rozvoj práce s dětmi a mládeží a neformální vzdělávání. Program také směřuje k vytváření a rozšíření stávajících nabídek volnočasových a dalších vybraných aktivit v rámci členské základny jednotlivých organizací.

Účelem pátého programu je podpora přípravy a účasti sportovních kolektivů a individuálních sportovců na významných sportovních akcích jako je Olympiáda dětí a mládeže ČR, mistrovství Evropy, mistrovství světa, evropský nebo světový pohár. Podpora je cílena především na děti a mládež. Šestý program se zaměřuje na podporu činnosti sportovních klubů, tělocvičných jednot a jiných sportovních organizací, které pracují s dětmi a mládeží a účastní se pravidelných soutěží. Podpora je určena výhradně na materiálně technické vybavení, účast a pořádání soutěží a soustředění, náborové akce, dopravu na utkání nebo závody, na pronájem sportovních ploch. V tomto programu jsou podporovány i odměny rozhodčím, trenérům a také jejich účast na odborných seminářích a trenérských kurzech v oblasti sportu a tělovýchovy. Úkolem sedmého programu je zlepšení příležitostí k využívání volného času dětí, mládeže a seniorů. Osmý program cílí k motivaci obcí v Pardubickém kraji s počtem obyvatel 5 tis. a více ke snížení energetické náročnosti sportovišť a sportovních zařízení v jejich majetku. Poslední devátý program je zaměřen na zdravotně handicapované sportovce a jejich účast na sportovních akcích a soutěžích v regionu a mimo něj.

Na obrázku 18 je zobrazen vývoj finančních prostředků poskytovaných do dotačních programů v letech 2022 až 2024. Vývoj je rostoucí, protože v roce 2023 byl otevřen nový dotační program s názvem Podpora energetických úspor sportovních zařízení v majetku obcí. Rozdíl ve vývoji způsobil i dotační program zaměřený na infrastrukturu sportovních zařízení. V roce 2022 v tomto programu bylo využito 8 800 tis. Kč, v roce 2023 to bylo 12 400 tis. Kč a v roce 2024 bylo rozděleno nejvíce finančních prostředků v hodnotě 23 200 tis. Kč.

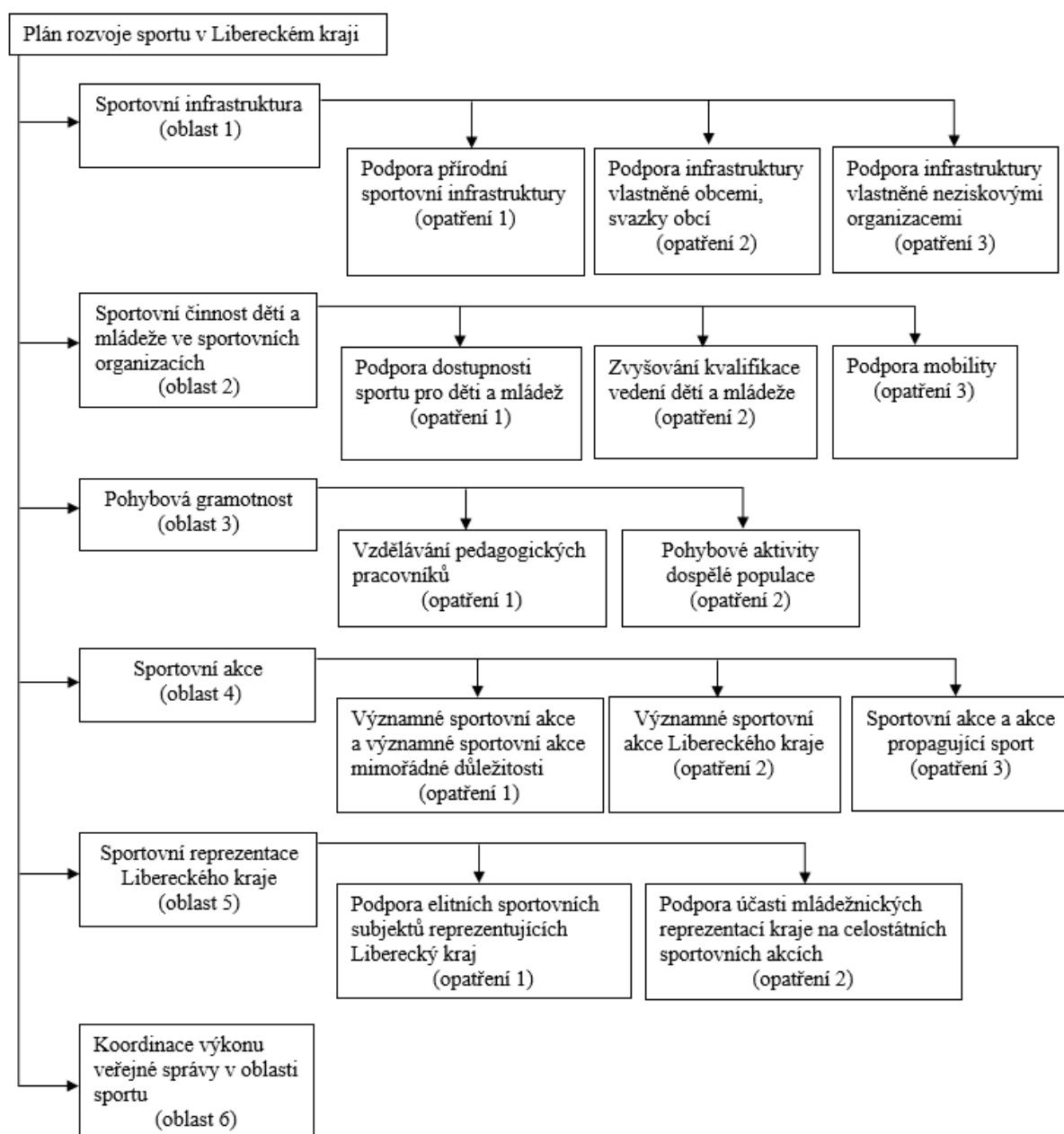


Obrázek 17 Vývoj finančních prostředků v letech 2022 až 2024 (v tis. Kč)

Zdroj: vlastní zpracování podle datového portálu Pardubického kraje (2024)

4.3 Plán rozvoje sportu v Libereckém kraji

Liberecký kraj má Plán rozvoje sportu nastavený jako krátkodobý plán, a to od roku 2022 až do roku 2025. V plánu mají rozpracované základní legislativní a výchozí strategické dokumenty podle, kterých se řídí. Následně mají vypsané základní pojmy a prioritní sporty. Poté mají rozpracované oblasti podpory a priority ve sportu. Mají také zpracované, jak alokují peněžní prostředky na sport a pohybovou gramotnost z rozpočtu Libereckého kraje. K tomu mají rozepsané zásady pro poskytnutí peněžní podpory z rozpočtu. Na obrázku 17 jsou zobrazeny oblasti a opatření, na které se kraj v období let 2022 až 2025 má zaměřit.



Obrázek 18 Grafické znázornění oblastí a opatření

Zdroj: vlastní zpracování podle Plánu rozvoje sportu v Libereckém kraji 2022–2025

První oblastí podpory je podle kraje jedním z dominantních problémů limitujících rozvoj sportu a zvyšování pohybové gramotnosti. Druhá oblast je zaměřena na organizace, které se věnují sportovní činnosti dětí a mládeže. Třetí oblast je jeden ze základních cílů Libereckého kraje v oblasti podpory pohybových aktivit bez ohledu na věk, pohlaví nebo výkonnost cílové skupiny. Stále intenzivněji se ale cílí na období předškolního a mladšího školního věku. Ve čtvrté oblasti je podpora určena na organizaci sportovních akcí v kraji. Pátá oblast podpory sportovců je důležitá, protože elitní sportovci jsou vzorem mladé generace. Zároveň to lze brát jako výhodu z pohledu ekonomického přínosu. Šestou a poslední oblastí podpory je koordinace výkonu veřejné správy v oblasti sportu. Jedná se o koordinaci jednotlivých orgánů veřejné správy například s NSA. Zároveň by chtěli dosáhnout spolupráce s obcemi a městy na území kraje. Cílem by měla být koordinace plánů rozvoje sportu jednotlivých obcí s krajským plánem podpory sportu a koordinace při využívání veřejných peněžních prostředků pro všechny oblasti sportu a rozvoj pohybové gramotnosti.

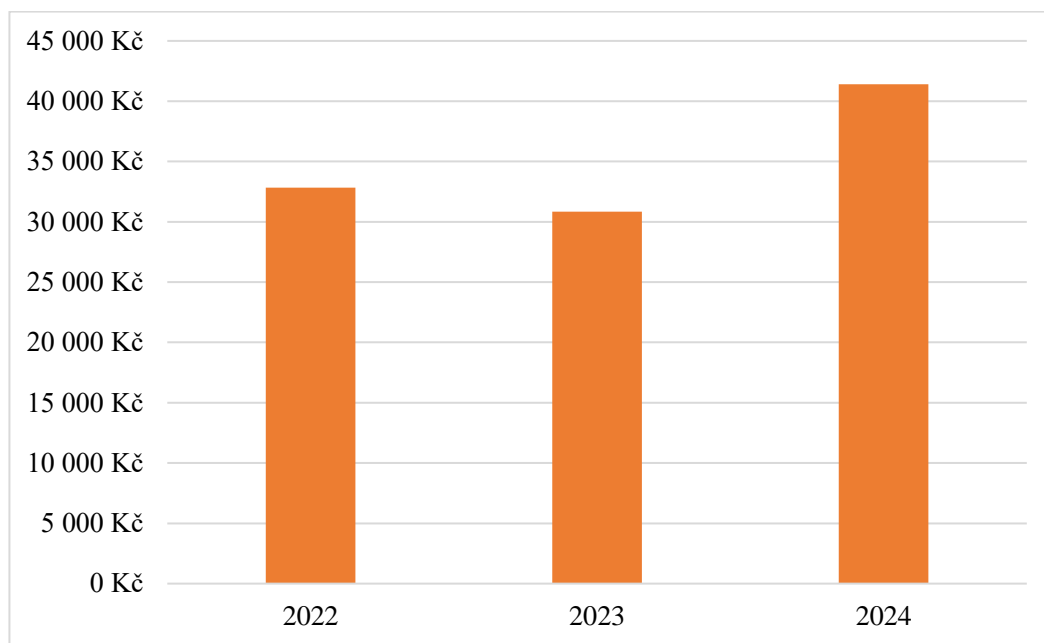
4.4 Dotační programy Libereckého kraje

Liberecký kraj v roce 2025 poskytl 3 dotační programy v oblasti tělovýchovy a sportu. Otevřena byla i individuální dotace pro oblast sportu a tělovýchovy. V roce 2024 se zaměřovali také na sportovní infrastrukturu, kde měli otevřené dva dotační programy. Jeden z dotačních programů byl zaměřen na velké projekty a druhý program byl vyčleněn na projekty malé. Na velké projekty vymezil kraj 45 000 tis. Kč a na malé projekty přidělil finanční prostředky ve výši 5 750 tis. Kč. Do této oblasti celkem tedy kraj vložil ze svého rozpočtu 50 750 tis. Kč. Mezi zmiňované 3 dotační programy pro rok 2025 se řadí tyto (Liberecký kraj, 2024):

- sportovní akce pro rok 2025,
- podpora zvyšování pohybové gramotnosti,
- podpora sportovní činnosti dětí a mládeže ve sportovních organizacích.

Pro první dotační program je stanoven účel na podporu realizace sportovních akcí na území Libereckého kraje. Může se jednat o jednorázovou nebo opakovanou akci, jejímž naplnění je sport nebo propagace sportu. V druhém dotačním programu je účel nastaven na podporu zvýšení času věnovaného pohybovým aktivitám dětí. Dále to je zlepšení materiálního vybavení a zvýšení kompetencí pedagogických pracovníků v oblasti pohybových aktivit a motivace dětí k pohybovým aktivitám. Třetí dotační program je zaměřen na pravidelnou celoroční sportovní činnost sportovních organizací.

Na obrázku 19 je zobrazen vývoj finančních prostředků v dotačních programech v letech 2022 až 2024. V tomto vývoji jsou zahrnuty i dotace do školství, protože v této oblasti jsou poskytovány i dotace na volnočasové aktivity dětí a mládeže. Z obrázku 19 lze vyčíst, že vývoj není rostoucí, ale v roce 2023 přerozdělování finančních prostředků kleslo o necelý 2 000 tis. Kč. Naopak v roce 2024 oproti roku 2023 byl výraznější nárůst o zhruba 10 500 tis. Kč.



Obrázek 19 Vývoj finančních prostředků v letech 2022 až 2024 (v tis. Kč)

Zdroj: vlastní zpracování podle datového portálu Libereckého kraje (2025)

4.5 Komparace Plánů rozvoje sportu mezi kraji

Oproti plánu Královehradeckého kraje je plán Pardubického kraje novější a zároveň podrobněji rozpracován. Pro obyvatele kraje je plán přehlednější. V nově připravovaném Plánu rozvoje sportu v Královehradeckém kraji pro období 2024 až 2033 by se měla struktura podobat struktuře plánu v Pardubickém kraji. Navíc by v něm měly být zapojeny i obce a sportovní organizace, takže by plán mohl přinést přesnější orientaci ve vybavenosti a dostupnosti sportu. Z důvodu zapojení zmiňovaných obcí a sportovních organizací by měl plán sloužit také jako zpětná vazba ohledně problémů se, kterými se obce a sportovní organizace potýkali během čerpání dotací. Plán Pardubického kraje zahrnuje i oblasti, které plán Královehradeckého kraje nezahrnuje. Mezi tyto oblasti lze řadit školní sport případně sport pro handicapované.

Stejně jako u Pardubického kraje i Liberecký kraj má k dispozici novější koncepci pro občany, než má Královehradecký kraj. V Libereckém kraji jsou také přehledně zpracovány oblasti podpory a jejich opatření. V plánu Libereckého kraje je zahrnuto i propojení veřejné správy

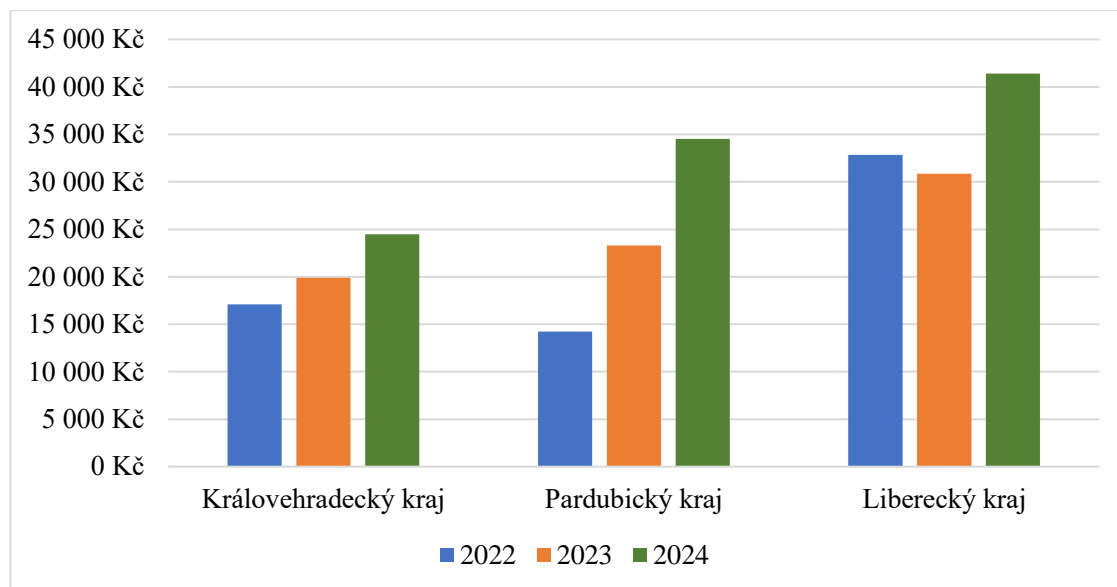
a sportu, což ve zbylých dvou plánech nebylo zmíněno. Zároveň v plánu Libereckého kraje chybí analytická část, která by rozpracovala, jak byly finanční prostředky rozdělovány do jednotlivých obcí. Naproti tomu mají navíc zmíněné podmínky pro poskytnutí peněžní podpory v každé z oblastí podpory, což může být pro občany a žadatele přehlednější, při zjišťování informací ohledně podpory sportu.

4.6 Komparace dotačních programů mezi kraji

Ze všech zmiňovaných krajů má nejpodrobnější dělení dotačních programů Královehradecký kraj, který má podporu sportu rozdělenou podle toho, zda se jedná o sportovní činnost nebo o volnočasovou aktivitu. Program podpory sportu má rozdělen do 9 oblastí a program volnočasových aktivit má do rozdělen do 6 oblastí. Dohromady mají tedy 15 oblastí pro rok 2025, ze kterých si může žadatel vybrat. Oproti tomu Pardubický kraj i Liberecký kraj mají danou podporu sportu v jednom programu a v něm jsou zahrnuty všechny oblasti. V Pardubickém kraji pro rok 2025 rozdělili program podpory sportu na 9 oblastí. V roce 2024 měl kraj vypsáných 7 dotačních programů. V Libereckém kraji dělí dotační programy do větších kategorií, proto v roce 2025 otevřeli pouze 3.

Královehradecký kraj je zaměřený především na podporu sportu dětí a mládeže, a to výhradně v programu podpory volnočasových aktivit. V podpoře sportu má zahrnutý i oblasti podpory profesionálních sportovců a podpory sportovních organizací. Pardubický kraj naopak nemá oblast, která by převažovala. Pardubický kraj má navíc oproti Královehradeckému kraji podporu sportu handicapovaných. Zároveň se Pardubický kraj orientuje i na snižování energetických výdajů sportovních zařízení pomocí podpory energetických úspor. V roce 2025 otevřel nový dotační program na podporu pohybu seniorů, tedy obyvatel ve věku 60 +. Liberecký kraj neposkytuje nic navíc, co by Královehradecký a Liberecký kraj neposkytoval.

Na obrázku 20 je zobrazen vývoj finančních prostředků v dotačních programech komparovaných krajů v letech 2022 až 2024. U Pardubického kraje a Libereckého kraje je patrný rostoucí vývoj ve všech sledovaných letech. Liberecký kraj měl v roce 2023 menší propad, ale i přesto ve všech letech přerozdělil více finančních prostředků než další vybraný kraj. Výsledek může být zkreslen započítáním dotací do oblasti školství v rámci Libereckého kraje. Královehradecký kraj poskytl více finančních prostředků než Pardubický kraj pouze v roce 2022. V letech 2023 a 2024 na tom byl Královehradecký kraj nejhůře.



Obrázek 20 Vývoj finančních prostředků v komparovaných krajích v letech 2022 až 2024 (v tis. Kč)

Zdroj: vlastní zpracování podle výše uvedených dat

První kritéria v tabulce 2 se zabývají Plánem rozvoje sportu a jeho sjednocení s dotačními programy. Jedná se o důležité kritérium z pohledu informovanosti občanů. Další kritérium se týká vymezení dotačních programů podle cílových skupin, které jsou podporovány z veřejných zdrojů v rámci krajů. Toto kritérium pomáhá s porovnáním, zda vybraný kraj danou cílovou skupinu podporuje. Poslední kritérium je zaměřeno na dotační program volnočasových aktivit, který je důležitý pro podporu pohyb dětí v jejich volném čase, proto by měl být zaveden v každém kraji.

Tabulka 2 Porovnání Plánu rozvoje sportu a vybraných dotačních programů

	Královehradecký kraj	Pardubický kraj	Liberecký kraj
Plán rozvoje sportu pro aktuální období	ne	ano	ano
Sjednocení plánu s dotačními programy	-	ano	ne
Podpora dětí a mládeže	ano	ano	ano
Podpora handicapovaných	ne	ano	ne
Podpora pohybu seniorů	ne	ano	ne
Podpora reprezentantů	ano	ano	ano
Podpora volnočasových aktivit	ano	ne	ano

Zdroj: vlastní zpracování podle výše uvedených informací

Z prvního řádku vyplývá, že v Královeshradeckém kraji nemají aktuální verzi Plánu rozvoje sportu, proto v dalším řádku není uvedena žádná odpověď. Nelze určit, zda Královeshradecký kraj má sjednocený plán se svými dotačními programy bez aktuálního plánu.

5 Zhodnocení výsledků a doporučení

Z předešlé analýzy vyplývá, že Královeshradecký kraj má řadu nedostatků. Zásadním problémem je absence Plánu rozvoje sportu pro aktuální období. Na jejich webových stránkách je dostupný plán, který byl platný mezi lety 2013-2023. V tomto plánu jsou vypsány priority, které kraj chtěl v daném období podporovat, ale opatření sloužící k dosažení priorit byly vymezeny spíše obecně. Následně se ukázalo, že vybrané komparované kraje mají plány lépe zpracované. Královeshradecký kraj, by se proto měl inspirovat strukturou jejich plánů. Plán by měl být **přehledně rozdělen do hlavních oblastí**, na které se chtějí v daných letech zaměřit. **K daným oblastem pak mají být vypsány opatření**, díky kterým by měli dané priority dosáhnout. Je možnost, že tato struktura bude zavedena v Plánu rozvoje sportu Královeshradeckého kraje 2024-2033. Dalším problémem v Královeshradeckém kraji je přerozdělování dotací mezi jednotlivé ORP v kraji. Z výše uvedených dat je zřejmé, že nejvíce finančních prostředků bylo přerozděleno do ORP Hradce Králové a do jiných oblastí nebyly poskytnuty žádné dotace. Důvodem může být malá informovanost občanů v těchto územích.

Kraj v této oblasti poskytuje online seminář, který je dostupný na jejich webových stránkách. O tomto semináři nemusí sportovní organizace a spolky mít povědomí. Proto by bylo vhodné se zaměřit i na konkrétní ORP, kde je nízká míra přerozdělování finančních prostředků a zavést zde **osobní semináře**. Případně by kraj mohl **navázat spolupráci s obcemi z dané problematické oblasti**. V plánu Libereckého kraje tento bod byl obsažen jako koordinace veřejné správy v oblasti sportu. Spolupráce by byla efektivní z pohledu blízkosti obce a jejich orgány se svými občany a znalostí sportovních organizací a spolků působících na území obce. Proto je pro ně snazší oslovení správných lidí, kteří by mohli mít zájem o poskytnutí dotací. Někteří o dotace nemusejí žádat z důvodu náročnosti vyplňování žádostí o dotace, případně neschopnosti následného vyúčtování. K tomu by mohli napomáhat právě zmiňované semináře nebo spolupráce s obcemi. Zde by mohla být spolupráce efektivnější z pohledu větší důvěry občanů. Zároveň by to byla jednodušší cesta při žádosti o radu. Další možností je **vytvoření vyplněného vzorového formuláře** a jeho zveřejnění na webových stránkách kraje a obcí.

Struktura dotačních programů KHK je více členitá a přehlednější, než jsou struktury dotačních programů vybraných krajů. Kraj je zaměřen především na podporu dětí a mládeže. Podporuje

také profesionální sportovce a reprezentanty. Rozdíl oproti vybraným krajům je v počtu poskytovaných dotačních programů. Královehradecký kraj je v počtu velmi převyšuje, ale z výsledků analýzy je patrné, že se nejedná o efektivní variantu. Kraj by proto mohl **snížit počet stávajících programů**, případně nějaké spojit dohromady a zaměřit se na lepší rozložení finančních prostředků. Dále by se Královehradecký kraj mohl inspirovat v Pardubickém kraji, kde mají rozmanitější strukturu dotačních programů. Nabízí i podporu handicapovaných sportovců a možnost podpory pohybu seniorů. V Královehradeckém kraji by prospělo **otevřít nové dotační programy**, které jsou zaměřeny na další skupiny obyvatel.

Kraj by se měl nadále věnovat podpoře volnočasových aktivit. V Libereckém kraji mají vypsány jeden program na tuto oblast podpory a Pardubický kraj nemá žádný dotační program na tuto oblast. Dalo by se tedy říct, že Královehradecký kraj je z vybraných krajů v oblasti volnočasových aktivit dominantní, ale i přesto do této oblasti není poskytováno moc finančních prostředků. Proto by kraj mohl uvážit **navýšení dotací do oblasti volnočasových aktivit**. Tím by se mohla zvýšit i celková částka poskytnutá krajem na sport a volnočasové aktivity a mohl by se stát konkurenceschopnějším krajem v poskytování dotací.

ZÁVĚR

Cílem této bakalářské práce bylo analyzovat problematiku financování sportu v Královeshradeckém kraji s důrazem na veřejné zdroje. Následně byla provedena komparace s vybranými kraji. Na závěr byly navržena vlastní doporučení. Vymezeny byly základní pojmy pro seznámení s tělesnou kulturou a jejími subsystemy. Byla analyzována problematika externalit v oblasti tělesné kultury a byl zhodnocen její významem v národním hospodářství. Následně byly vymezeny způsoby financování sportu, kdy větší důraz byl dán na popis veřejných zdrojů a jejich začlenění do financování sportu.

V praktické části byla bakalářská práce zaměřena na Královeshradecký kraj a komparaci s vybranými kraji. Po uvedení základních informací o kraji byl analyzován Plán rozvoje sportu v Královeshradeckém kraji. V této části byl zásadní problém ve stáří plánu a v nezveřejnění nového plánu. Tento problém může mít vliv na informovanost občanů ohledně plánů kraje. Struktura dotačních programů byla v porovnání s vybranými kraji více přehledná. V analýze poskytování finančních prostředků v Královeshradeckém kraji byly zjištěny nedostatky v přerozdělování dotací. Zásadní je rozdíl v přerozdělení finančních prostředků v rámci obcí s rozšířenou působností, kde v některých nebyla žádná dotace poskytnuta. Vývoj finančních prostředků v posledních letech je rostoucí, což je pro kraj pozitivní.

Královeshradecký kraj byl komparovaný s Pardubickým krajem a Libereckým krajem. Porovnávány byly plány podpory sportu z pohledu aktuálnosti a struktury. Porovnána byla i struktura dotačních programů a finanční prostředky určené na dotační programy. Díky analýze byl zjištěn největší rozdíl mezi Královeshradeckým krajem a ostatními komparovanými kraji v hodnotě poskytovaných finančních prostředků. Tento rozdíl vzniká i přesto, že má Královeshradecký kraj více dotačních programů, než nabízí oba vybrané kraje.

Dá se tedy konstatovat, že Královeshradecký kraj si oproti komparovaným krajům nevede nejlépe. Na závěr bakalářské práce proto byla navržena vlastní doporučení na zefektivnění poskytování finanční podpory v rámci Královeshradeckého kraje s důrazem na pomoc při přerozdělování dotací do obcí s rozšířenou působností. Doporučení by proto měly pomoci obcím, ve kterých se o dotace žádalo málo nebo vůbec.

POUŽITÁ LITERATURA

1. BÁRTLOVÁ, Helena; ČERVINKA, Pavel; JENŠÍK, Miloslav; ODARČENKO, Michail; PAVLIS, Zdeněk et al. 100 let českého sportu 1918-2018. Velké Přílepy: Olympia, 2018. ISBN 978-80-7376-521-7.
2. Bílá kniha o sportu. Lucemburk: Úřad pro úřední tisky Evropských společenství, 2007. ISBN 978-92-79-06547-7.
3. ČÁSLAVOVÁ, Eva. Management a marketing sportu 21. století. Jesenice: Ekopress, 2020. ISBN 978-80-87865-62-0.
4. DVOŘÁKOVÁ, Hana. Školáci v pohybu: tělesná výchova v praxi. Praha: Grada Publishing, 2012. ISBN 9788024737331.
5. Evropská Charta sportu. Praha: Karolinum, 1992.
6. HOBZA, Vladimír a REKTOŘÍK, Jaroslav. Základy ekonomie sportu. Praha: Ekopress, c2006. ISBN 80-86929-04-3.
7. HOŠKOVÁ, Martina a POUROVÁ, Kateřina. *Královehradecko z nebe. Česko z nebe*. Zlín: CBS, 2020. ISBN 978-80-88259-77-0.
8. KUNZ, Vilém. Společenská odpovědnost ve sportu. Expert. Praha: Grada Publishing, 2020. ISBN 978-80-271-1209-8.
9. KUNZ, Vilém. *Sportovní marketing: CSR a sponzoring*. Expert. Praha: Grada Publishing, 2018. ISBN 9788027105601.
10. LAJTKEPOVÁ, Eva. *Veřejné finance v praxi České republiky*. Vydání: první. Brno: Akademické nakladatelství CERM, 2021. ISBN 978-80-7623-064-4.
11. LAJTKEPOVÁ, Eva. *Veřejné finance*. Brno: Akademické nakladatelství CERM, 2007. ISBN 978-80-7204-495-5.
12. LEEDS, Michael; VON ALLMEN, Peter a MATHESON, Victor A. The economics of sports. Sixth edition. New York and London: Routledge/Taylor & Francis Group, 2018. ISBN 978-0-8153-6824-3.
13. MAAYTOVÁ, Alena; OCHRANA, František a PAVEL, Jan. *Veřejné finance v teorii a praxi*. Expert. Praha: Grada Publishing, 2015. ISBN 978-80-247-5561-8.

14. MINISTERSTVO ZDRAVOTNICTVÍ ČR. vyhláška č. 391/2013Sb, Vyhláška o zdravotní způsobilosti k tělesné výchově a sportu. 2013.
15. MŠMT. Koncepce státní podpory sportu v České republice. 2011.
16. MŠMT. Koncepce státní podpory sportu v České republice. 2016.
17. NOVÁ, Jana; NOVOTNÝ, Jiří; RACEK, Oldřich; REKTOŘÍK, Jaroslav; SEKOT, Aleš et al. Management, marketing a ekonomika sportu. Brno: Masarykova univerzita, Fakulta sportovních studií, 2016. ISBN 978-80-210-8346-2.
18. NOVOTNÝ, Jiří. Sport v ekonomice. Praha: Wolters Kluwer Česká republika, 2011. ISBN 978-80-7357-666-0.
19. OCHRANA, František; PAVEL, Jan a VÍTEK, Leoš. *Veřejný sektor a veřejné finance: financování nepodnikatelských a podnikatelských aktivit*. Expert. Praha: Grada, 2010. ISBN 978-80-247-3228-2.
20. PEKOVÁ, Jitka. *Finance územní samosprávy: teorie a praxe v ČR*. Praha: Wolters Kluwer Česká republika, 2011. ISBN 978-80-7357-614-1.
21. SEKOT, Aleš. Physical activities as a part of leisure in Czech society. *Journal of Human Sport and Exercise*. 2013, no. 8, s. 1-10. ISSN 1988-5202.
22. SLEPIČKA, Pavel; SLEPIČKOVÁ, Irena; MUDRÁK, Jiří a PŠAJDLOVÁ, Lenka. Sport as an educational instrument in children and youth development. *Journal of International Scientific Publications*. 2016, vol. 14, s. 1-8. ISSN 1314-7277.
23. STEJSKAL, Jan; MIKUŠOVÁ MERIČKOVÁ, Beáta; KUBA, Ondřej a MUTHOVÁ, Nikoleta. *Veřejná ekonomie*. Praha: Wolters Kluwer, 2023. ISBN 978-80-7676-680-8.
24. Zákon č. 115/2001 Sb. - Zákon o podpoře sportu. In: *Sbírka zákonů České republiky*. 2001.

ELEKTRONICKÉ ZDROJE

1. ČESKÝ STATISTICKÝ ÚŘAD. *Sport*. Online. 2025. Dostupné z: <https://csu.gov.cz/sport?pocet=10&start=0&podskupiny=095&razeni=-datumVydani>. [cit. 2025-01-20].
2. *KHK.cz*. Online. Královehradecký kraj. 2023. Dostupné z: <https://www.khk.cz/>. [cit. 2025-03-05].
3. KRÁLOVEHRADECKÝ KRAJ. *Datakhk.cz*. Online. 2021–2025. Dostupné z: <https://www.datakhk.cz/>. [cit. 2025-03-30].
4. KRÁLOVEHRADECKÝ KRAJ. *Dotace.khk.cz*. Online. 2023. Dostupné z: <https://dotace.khk.cz/>. [cit. 2025-03-30].
5. LIBERECKÝ KRAJ. *Dotace.kraj-lbc.cz*. Online. 2025. Dostupné z: <https://dotace.kraj-lbc.cz/>. [cit. 2025-04-07].
6. LIBERECKÝ KRAJ. *Kraj-lbc.cz*. Online. 2025. Dostupné z: <https://www.kraj-lbc.cz/urad/odbory/odbor-skolstvi-mladeze-telovychovy-a-sportu/oddeleni/oddeleni-mladeze-a-sportu/agenda-oddeleni/plan-rozvoje-sportu-v-libereckem-kraji>. [cit. 2025-03-30].
7. NSA. Národní sportovní agentura. Online. Dostupné z: <https://nsa.gov.cz/>. [cit. 2025-01-20].
8. Overview of Sustainable Solutions to Improve the Environmental Impacts of Mega Sporting Events. Online. *Athens Journal of Sports*. 2022, č. 9. Dostupné z: <https://typeset.io/papers/overview-of-sustainable-solutions-to-improve-the-11md11z4>. [cit. 2025-01-21].
9. PARDUBICKÝ KRAJ. *Data.pardubickykraj.cz*. Online. 2023. Dostupné z: <https://data.pardubickykraj.cz/>. [cit. 2025-03-31].
10. PARDUBICKÝ KRAJ. *Dotace.pardubickykraj.cz*. Online. 2024. Dostupné z: <https://dotace.pardubickykraj.cz/grants>. [cit. 2025-03-31].
11. PARDUBICKÝ KRAJ. *Pardubickykraj.cz*. Online. 2018. Dostupné z: <https://www.pardubickykraj.cz/plan-rozvoje-sportu/99310/plan-rozvoje-sportu-v-pardubickem-kraji-2018-2025>. [cit. 2025-03-30].

12. *Skolstvikhk.cz*. Online. 2025. Dostupné z: <https://skolstvikhk.cz/sip/>. [cit. 2025-03-26].