

Univerzita Pardubice  
Fakulta ekonomicko-správní

**Porovnání finanční situace domácností v zemích Eurozóny**

Bc. Kristýna Vyhnálková

Diplomová práce

2019

## ZADÁNÍ DIPLOMOVÉ PRÁCE

(PROJEKTU, UMĚLECKÉHO DÍLA, UMĚLECKÉHO VÝKONU)

Jméno a příjmení: **Bc. Kristýna Vyhnálková**  
Osobní číslo: **E160036**  
Studijní program: **N6209 Systémové inženýrství a informatika**  
Studijní obor: **Pojistné inženýrství: Management finančních rizik**  
Název tématu: **Porovnání finanční situace domácností v zemích Eurozóny**  
Zadávací katedra: **Ústav matematiky a kvantitativních metod**

### Z á s a d y p r o v y p r a c o v á n í :

Cílem diplomové práce je na základě výsledků opakovaných průzkumů Household Finance and Consumption Survey (HFCS) Evropské centrální banky porovnat finanční situaci domácností Eurozóny v důsledku zadlužení.

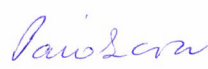
Osnova:

- Účast na složkách zadlužení domácností podle demografických a příjmových charakteristik.
- Podíl dluhových složek na celkovém dluhu domácností Eurozóny.
- Míra účasti na dluhových komponentech podle demografických a příjmových charakteristik.
- Porovnání výsledků dluhového zatížení podle první a druhé vlny HFCS.

Rozsah grafických prací: –  
Rozsah pracovní zprávy: cca 50 stran  
Forma zpracování diplomové práce: tištěná/elektronická

Seznam odborné literatury:

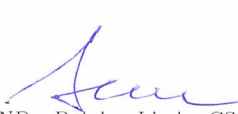
BOVER, O., CASADO, J., M., COSTA, S., DU CAJU, P., MCCARTHY, Y., SIERMINSKA, E., TZAMOURANI, P., Ernesto VILLANUEVA, E., ZAVADIL, T. The Distribution of Debt Across Euro Area Countries: The Role of Individual Characteristics, Institutions and Credit Conditions, Banco de Espana, 2013, <https://www.bde.es/f/webbde/SES/Secciones/Publicaciones/PublicacionesSerias/D>  
CUPÁK, A., STRACHOTOVÁ, A. Výsledky druhej vlny HFCS, NBS, 2016, [https://www.nbs.sk/\\_img/Documents/PUBLIK/OP\\_1-2012\\_Cupak\\_Strachotova\\_Vysledky\\_HFCS2.pdf](https://www.nbs.sk/_img/Documents/PUBLIK/OP_1-2012_Cupak_Strachotova_Vysledky_HFCS2.pdf).  
HOUSEHOLD FINANCE AND CONSUMPTION NETWORK (HFCN), European Central Bank, [https://www.ecb.europa.eu/pub/economic-research/researchnetworks/html/researcher\\_hfcn.en.html](https://www.ecb.europa.eu/pub/economic-research/researchnetworks/html/researcher_hfcn.en.html).  
SENAJ, M., ZAVADIL, T. Výsledky prieskumu finančnej situácie slovenských domácností, NBS, 2012, [http://www.nbs.sk/\\_img/Documents/PUBLIK/OP\\_1-2012\\_Senaj\\_Zavadil\\_hfcs.pdf](http://www.nbs.sk/_img/Documents/PUBLIK/OP_1-2012_Senaj_Zavadil_hfcs.pdf)  
THE EUROSISTEM HOUSEHOLD FINANCE AND CONSUMPTION SURVEY RESULTS FROM THE FIRST WAVE, Statistics Paper SerieS NO 2 / April 2013, European Central Bank, <http://www.ecb.europa.eu/pub/pdf/other/ecbsp2en.pdf?2180f869d12ccc366869c9419b>;  
THE EUROSISTEM HOUSEHOLD FINANCE AND CONSUMPTION SURVEY RESULTS FROM THE SECOND WAVE, European Central Bank, statistics Paper SerieS NO 18/December2016, <https://www.ecb.europa.eu/pub/pdf/scpsps/ecbsp18.en.pdf?d2911394a25c444cd8d3db>.

Vedoucí diplomové práce:   
prof. RNDr. Viera Pacáková, Ph.D.  
Ústav matematiky a kvantitativních metod

Datum zadání diplomové práce: 3. září 2018  
Termín odevzdání diplomové práce: 30. dubna 2019

  
doc. Ing. Romana Provazníková, Ph.D.  
děkanka

L.S.

  
doc. RNDr. Bohdan Linda, CSc.  
vedoucí ústavu

V Pardubicích dne 3. září 2018

Prohlašuji:

Tuto práci jsem vypracoval samostatně. Veškeré literární prameny a informace, které jsem v práci využil, jsou uvedeny v seznamu použité literatury.

Byl jsem seznámen s tím, že se na moji práci vztahují práva a povinnosti vyplývající ze zákona č. 121/2000 Sb., autorský zákon, zejména se skutečností, že Univerzita Pardubice má právo na uzavření licenční smlouvy o užití této práce jako školního díla podle § 60 odst. 1 autorského zákona, a s tím, že pokud dojde k užití této práce mnou nebo bude poskytnuta licence o užití jinému subjektu, je Univerzita Pardubice oprávněna ode mne požadovat přiměřený příspěvek na úhradu nákladů, které na vytvoření díla vynaložila, a to podle okolností až do jejich skutečné výše.

Beru na vědomí, že v souladu s § 47b zákona č. 111/1998 Sb., o vysokých školách a o změně a doplnění dalších zákonů (zákon o vysokých školách), ve znění pozdějších předpisů, a směrnicí Univerzity Pardubice č. 9/2012, bude práce zveřejněna v Univerzitní knihovně a prostřednictvím Digitální knihovny Univerzity Pardubice.

V Pardubicích dne 30. 4. 2019

Kristýna Vyhnálková

## **PODĚKOVÁNÍ**

Tímto bych chtěla poděkovat své vedoucí diplomové práce prof. RNDr. Viera Pacáková, Ph.D. za odborné vedení práce, vstřícnost při konzultacích, trpělivost a cenné rady. Také bych ráda poděkovala své rodině a přátelům za podporu, trpělivost a pochopení při mém studiu.

## **ANOTACE**

Cílem diplomové práce bylo na základě výsledků opakovaných průzkumů Household Finance and Consumption Survey (HFCS) Evropské centrální banky v krajinách Eurozóny porovnat finanční situaci domácností Eurozóny v důsledku zadlužení. Toto porovnání zohlednilo různé demografické ukazatele, aktiva, příjmy, závazky a dluhové indikátory domácností Eurozóny. Závěr práce poskytuje souhrnné porovnání zemí účastnících se HFCS pomocí shlukové analýzy na základě indikátorů dluhové zátěže.

## **KLÍČOVÁ SLOVA**

Průzkum, HFCS, aktiva, závazky, dluhová zátěž, Eurozóna,

## **TITLE**

Comparison of financial situation of households in Eurozone countries.

## **ANNOTATION**

The aim of this thesis was to compare the financial situation of the Eurozone households as a result of indebtedness based on the results of repeated surveys the Household Finance and Consumption Survey (HFCS) of the European Central Bank in the Eurozone countries. This comparison took into account various demographic indicators, assets, income, liabilities and debt indicators of the euro area households. The conclusion of the work provides a summary comparison of countries participating in HFCS using cluster analysis based on debt burden indicators.

## **KEYWORDS**

Survey, HFCS, assets, liabilities, debt burden, Eurozone.

# OBSAH

<b>Seznam obrázků .....</b>	<b>7</b>
<b>Seznam tabulek .....</b>	<b>9</b>
<b>Seznam zkratk .....</b>	<b>10</b>
<b>Úvod .....</b>	<b>12</b>
<b>1 Průzkum financí a spotřeby domácností (HFCS).....</b>	<b>14</b>
1.1 Struktura domácností .....	24
<b>2 Složení aktiv domácností Eurozóny .....</b>	<b>29</b>
2.1 Reálná aktiva.....	29
2.2 Finanční aktiva.....	34
<b>3 Finanční závazky a dluhové zatížení domácností Eurozóny.....</b>	<b>40</b>
3.1 Hypoteční dluh.....	46
3.2 Nehypoteční dluh .....	48
3.3 Ukazatele dluhové zátěže.....	50
3.4 Zadlužení a finanční zranitelnost.....	51
<b>4 Čisté bohatství domácností .....</b>	<b>58</b>
<b>5 Příjmy domácností.....</b>	<b>65</b>
5.1 Příjmy podle demografických charakteristik .....	66
<b>6 Porovnání zemí Eurozóny podle dluhové zátěže.....</b>	<b>69</b>
<b>Závěr .....</b>	<b>72</b>
<b>Použitá literatura .....</b>	<b>73</b>
<b>Přílohy.....</b>	<b>76</b>

## SEZNAM OBRÁZKŮ

Obrázek 1: Podíl hlavních druhů aktiv na celkových aktivech 2. vlny zemí EA (v % celkových aktiv).....	29
Obrázek 2: Skladba reálných aktiv Eurozóny 2. vlny (v %).....	30
Obrázek 3: Vlastnictví reálných aktiv 1. a 2. vlny (v % domácností) .....	31
Obrázek 4: Procenta domácností vlastníci reálná aktiva 2. vlny HFCS .....	31
Obrázek 5: Vlastnictví reálných aktiv podle věku RO 2. vlny (v % domácností).....	32
Obrázek 6: Mediánové hodnoty reálných aktiv podle věku 2. vlny (v tis. EUR).....	33
Obrázek 7: Vlastnictví reálných aktiv podle příjmů 2. vlny (v % domácností).....	33
Obrázek 8: Mediánové hodnoty reálných aktiv podle příjmu 2. vlny (v tis. EUR) .....	34
Obrázek 9: Skladba finančních aktiv Eurozóny 2. vlny (v %).....	35
Obrázek 10: Vlastnictví finančních aktiv 1. a 2. vlny EA (v % domácností) .....	36
Obrázek 11: Procenta domácností vlastníci finanční aktiva 2. vlny HFCS (v % domácností) .....	36
Obrázek 12: Vlastnictví finančních aktiv podle věku RO 2. vlny (v % domácností).....	37
Obrázek 13: Mediánové hodnoty finančních aktiv podle věku RO 2. vlny (v tis. EUR) ....	38
Obrázek 14: Vlastnictví finančních aktiv podle příjmu RO (v % domácností) .....	38
Obrázek 15: Mediánové hodnoty finančních aktiv podle věku RO (v tis. EUR) .....	39
Obrázek 16: Úvěrové zatížení domácností HFCS (v %) .....	40
Obrázek 17: Podíl dílčích dluhů zemí HFCS 2. vlny (v % dluhu).....	41
Obrázek 18: Podíl domácností držící celkový dluh, řazeno podle nejvyšší zadluženosti druhé vlny (v % domácností) .....	42
Obrázek 19: Mediánové hodnoty nesplacených dluhů zemí HFCS 1. a 2. vlny (v tis. EUR) .....	42
Obrázek 20: Účast na dílčích dluzích podle věku RO (v % domácností).....	43
Obrázek 21: Mediány celkového dluhu podle věku (v tis. EUR) .....	44
Obrázek 22: Mediány celkového dluhu podle příjmů (v tis. EUR) .....	45
Obrázek 23: Podíly domácností držících hypoteční dluh první a druhé vlny HFCS (v % domácností).....	46
Obrázek 24: Mediánové hodnoty nesplaceného hypotečního dluhu 1. a 2. vlny HFCS (v tis. EUR) .....	47
Obrázek 25: Mediánové hodnoty hypotečního dluhu podle čistého bohatství domácností (v tis. EUR) .....	47

Obrázek 26: Podíly domácností držících nehypoteční dluh první a druhé vlny HFCS (v % domácností) .....	48
Obrázek 27: Mediánové hodnoty nesplaceného hypotečního dluhu 1. a 2. vlny HFCS (v tis. EUR) .....	49
Obrázek 28: Poměr dluhu k aktivu rozdělený podle čistého bohatství domácností HFCS (v %).....	52
Obrázek 29: Poměr dluhu k aktivu zemí 1. a 2. vlny (v %).....	52
Obrázek 30: Mediánová hodnota poměru dluhu k příjmu (v %) rozdělena podle čistého bohatství.....	53
Obrázek 31: Poměr dluhu k příjmu zemí 1. a 2. vlny (v %) .....	54
Obrázek 32: Mediánová hodnota poměru dluhové služby k příjmům rozděleno podle čistého bohatství.....	54
Obrázek 33: Poměr dluhové služby k příjmu zemí 1. a 2. vlny (v %).....	55
Obrázek 34: Poměr hypotečního dluhu k příjmu zemí 1. a 2. vlny (v %) .....	56
Obrázek 35: Poměr hypotečního dluhu k HMR zemí 1. a 2. vlny (v %).....	56
Obrázek 36: Dluhové indikátory podle věku RO pro 2. vlnu HFCS (v %).....	57
Obrázek 37: Dluhové indikátory podle příjmů RO pro 2. vlnu HFCS (v %) .....	57
Obrázek 38: Lorenzova křivka čistého bohatství 1. a 2. vlny HFCS.....	58
Obrázek 39: Korelace čistého bohatství a HMR domácností 2. vlny HFCS .....	59
Obrázek 40: Korelace čistého bohatství a příjmů domácností 2. vlny HFCS.....	60
Obrázek 41: Rozdělení čistého bohatství podle percentilů (v tis. EUR).....	61
Obrázek 42: Medián a průměr čistého bohatství podle úrovně vzdělání 2. vlny HFCS.....	61
Obrázek 43: Medián a průměr čistého bohatství podle pracovního statusu v tis. EU .....	61
Obrázek 44: Rozdělení čistého bohatství a příjmů domácností 2. vlny.....	65
Obrázek 45: Příjem domácnosti podle věku RO 2. vlny HFCS (v tis. EUR) .....	67
Obrázek 46: Medián a průměr příjmů podle pracovního statusu 2. vlny HFCS.....	68
Obrázek 47: Medián a průměr příjmů podle úrovně vzdělání 2. vlny HFCS .....	68
Obrázek 48: Příjem v jednotlivých zemích 2. vlny HFCS (v tis. EUR) .....	68
Obrázek 49: Dendrogram výsledků shlukové analýzy.....	69
Obrázek 50: Shluky značně podobných zemí podle dluhové zátěže .....	70

## SEZNAM TABULEK

Tabulka 1: Státy účastníci se první a druhé vlny průzkumu .....	15
Tabulka 2: Základní informace o první a druhé vlně průzkumu.....	16
Tabulka 3: Úroveň vzdělání .....	21
Tabulka 4: Percentily čistého bohatství a příjmů (v tis. EUR) .....	22
Tabulka 5: Struktura domácností zemí Eurozóny 1. vlny (v % domácností) .....	27
Tabulka 6: Struktura domácností zemí Eurozóny 2. vlny (v % domácností) .....	28
Tabulka 7: Mediánové hodnoty čistého bohatství 2. vlna HFCS (v tis. EUR) .....	63
Tabulka 8: Státy HFCS řazené od nejnižších hodnot pro dluhové indikátory X1-X5 (v %) .....	71

## SEZNAM ZKRATEK

### Stát

AT	Rakousko
BE	Belgie
CY	Kypr
DE	Německo
EE	Estonsko
ES	Španělsko
FI	Finsko
FR	Francie
GR	Řecko
HU	Maďarsko
IE	Irsko
IT	Itálie
LU	Lucembursko
LV	Lotyšsko
MT	Malta
NL	Nizozemí
PL	Polsko
PT	Portugalsko
SI	Slovinsko
SK	Slovensko

### Ostatní

EA	Eurozóna (Euro Area)
EU-SILC	Průzkum životního šetření podmínek (European Union – Statistics on Income and Living Conditions)
ECB	Evropská centrální banka (European Central Bank)
FKP	Finančně informovaná osoba (Financially knowledgeable person)
HFCN	Financování a spotřeba domácností (Household Finance and Consumption Network)
HFCS	Průzkum financování a spotřeby domácností (Household Finance and Consumption Survey)

HMR	Hlavní bydliště domácnosti (Household main residence)
ISCED	Mezinárodní klasifikace vzdělání (International Standard Classification of Education)
LC	Lorenzova křivka
LR	Linie rovnosti
NSI	Národní statistický institut (National statistical institute)
OECD	Organizace pro hospodářskou spolupráci a rozvoj (Organisation for Economic Co-operation and Development)
RO	Referenční osoba (reference person)

# ÚVOD

Cílem diplomové práce je na základě výsledků opakovaných průzkumů Household Finance and Consumption Survey (HFCS) Evropské centrální banky v krajinách Eurozóny porovnat finanční situaci domácností Eurozóny v důsledku zadlužení. Household Finance and Consumption Network (HFCN) shromažďuje údaje o financích a spotřebě domácností Eurozóny prostřednictvím dvou vln průzkumu. Cílem je hluboká studie strukturálních informací na mikroúrovni o aktivech, závazcích, příjmech a ukazatelích dluhové zátěže domácností.

Druhá vlna HFCS poskytuje jednotlivá data domácností shromážděna harmonizovaným způsobem v 18 zemích Eurozóny (tj, pro všechny země Eurozóny s výjimkou Litvy) a pro Maďarsko a Polsko. Celková velikost vzorku druhé vlny se skládá z více než 84 000 domácností. Ačkoli se průzkum netýká stejného období ve všech zemích, nejběžnějším referenčním obdobím dat je rok 2014.

Dosud byly provedeny dvě vlny průzkumu, které jsou prioritně zaměřené na získané údaje o bohatství, příjmech, zadlužení domácností Eurozóny a také obsahují údaje o indikátorech spotřeby. Diplomová práce prezentuje hlavní výsledky získané z druhé vlny zjišťování, které porovnává s vlnou první obecně, podle demografických charakteristik a také země účastníci se vln vzájemně mezi sebou.

Práce je rozdělena do šesti kapitol, ve kterých jsou postupně analyzované získané údaje z průzkumů první a druhé vlny. První kapitola představuje finanční a spotřební síť HFCN, země účastníci se druhé nebo obou vln a jejich strukturu domácností, také popisuje dotazník a definuje jeho klíčové proměnné a charakteristiky.

Druhá kapitola se zabývá aktivy, jejich složením, mírou vlastnictví (v % domácností i v tis. EUR) jednotlivých druhů aktiv v jednotlivých zemích a vlnách.

Další v pořadí třetí kapitola se věnuje hlavní problematice této práce, a to finančním závazkům domácností a dluhovým břemenům. Závazky rozděluje na hypoteční a nehypoteční dluhy, které detailně rozebírá, porovnává a doprovází jednotlivými grafy z pohledu geografických i národnostních charakteristik. Ukazatelé dluhových břemen definuje a graficky znázorňuje jednotlivé indikátory vyjádřené v %.

Čtvrtá a pátá kapitola rozebírá čisté bohatství a příjmy domácností HFCS, mezi kterými je graficky znázorněna pozitivní korelační závislost. Jako v předešlých kapitolách jsou i zde pro názornost využity grafy a popisky z pohledu demografických i národních charakteristik.

Poslední kapitola se zabývá posouzením celkové dluhové zátěže v zemích Eurozóny podle pěti ukazatelů. Využívá shlukovou analýzu pro získání skupin zemí, ve kterých je celková dluhová zátěž značně podobná a mezi kterými se značně liší.

# 1 PRŮZKUM FINANČÍ A SPOTŘEBY DOMÁCNOSTÍ (HFCS)

Finanční a spotřební síť domácností (dále jen HFCN) provádí průzkum financování a spotřeby domácností (HFCS), který se primárně zaměřuje na shromažďování strukturálních mikroekonomických údajů o bohatství domácnosti a jeho složkách – finančních aktivech, reálných aktivech a závazcích. Průzkum také shromažďuje další informace za účelem analýzy ekonomických rozhodnutí domácností (např. příjmy domácností, mezigenerační transfery, vybrané kategorie spotřeby a úvěrových omezení, stejně jako demografické charakteristiky sledovaných osob, jako je věk, vzdělání nebo status zaměstnání). [1]

HFCN byla založena v prosinci roku 2006. Síť je tvořena výzkumnými pracovníky, statistiky, vědci, specialisty průzkumu ze strany Evropské centrální banky (ECB), Národních centrálních bank Eurosystemu, některých národních statistických institucí (NSIs) a celé řady dobrovolníků z oblasti financí domácností, kteří působí jako poradci a konzultanti. Klíčovým cílem ECB je dosáhnout cenové stability. Detailnější strukturální informace průzkumu umožňují sledovat koncentraci dluhu a aktiv v některých podskupinách domácností, jako jsou mladší domácnosti, domácnosti s nízkými příjmy nebo domácnosti s omezeným přístupem k úvěrům. Mandát udělený síti HFCN zahrnuje vypracování a provádění Průzkumu financí a spotřeby domácností Eurosystemu (HFCS), síť potom působí jako fórum pro výzkum s údaji z průzkumu. HFCN se zabývá následujícími hlavními činnostmi:

- rozvíjí a provádí Průzkum financí a spotřeby domácností Eurosystemu (HFCS-Household finance and Consumption Survey),
- působí jako fórum pro výzkum využívající údaje z průzkumu a další rozvoj HFCS. [1], [2]

Ačkoli je účast na HFCN čistě dobrovolná, všechny národní centrální banky v zemích Eurozóny se podílejí a přispívají do výzkumu včetně bank maďarské a polské, které provádějí průzkum dobrovolně. Zúčastněné instituce vykazují data ze souboru společně dohodnutých výstupních proměnných pro svou zemi. [1]

Průzkumy HFCS se provádějí decentralizovaně. Každá z institucí účastnících se HFCN (národní centrální banka nebo národní statistické úřady) je odpovědná za provádění průzkumu a ECB společně s HFCN koordinují projekt. Společně zajišťují uplatňování společné metodiky, sdružují a zajišťují kvalitu datových souborů zemí, šíří výsledky průzkumu a mikroúdatů prostřednictvím jediné přístupové brány. [1]

Terénní práce průzkumu první vlny byly prováděny v 15 zemích Eurozóny v období od konce roku 2008 do poloviny roku 2011. Celková velikost vzorku byla více než 62 000 domácností, přičemž v každé zemi dosahovala velikost vzorku mezi 340 až 15 000 domácností. HFCS se provádí ve většině zemí každé tři roky. Zeměpisné pokrytí průzkumu z první vlny bylo rozšířeno o pět nových zemí Eurozóny, kterými jsou: Estonsko, Maďarsko, Irsko, Lotyšsko a Polsko. Přehled států účastnících se první i druhé vlny průzkumu zobrazuje Tabulka 1 včetně období terénních prací, ve kterých se sbírala data pro průzkum. [1], [3], [4]

Tabulka 1: Státy účastnící se první a druhé vlny průzkumu

<b>Země</b>	<b>Práce v terénu</b>	
	<b>Vlna 1</b>	<b>Vlna 2</b>
<b>Belgie</b>	2010	06/2014 - 01/2015
<b>Finsko</b>	2009	01/2014 - 05/2014
<b>Francie</b>	2010	10/2014 - 02/2015
<b>Itálie</b>	2010	01/2015 - 06/2015
<b>Kypr</b>	2010	02/2014 - 07/2014
<b>Lucembursko</b>	2010	04/2014 - 12/2014
<b>Malta</b>	2010	01/2014 - 06/2014
<b>Německo</b>	2010	04/2014 - 11/2014
<b>Nizozemí</b>	2009	04/2014 - 03/2015
<b>Portugalsko</b>	2010	03/2013 - 07/2013
<b>Rakousko</b>	2010	06/2014 - 02/2015
<b>Řecko</b>	2009	06/2014 - 10/2014
<b>Slovensko</b>	2010	02/2014 - 04/2014
<b>Slovinsko</b>	2010	09/2014 - 12/2014
<b>Španělsko</b>	2008	10/2011 - 04/2012
<b>Estonsko</b>	x	03/2013 - 06/2013
<b>Irsko</b>	x	03/2013 - 09/2013
<b>Lotyšsko</b>	x	04/2014 - 09/2014
<b>Maďarsko</b>	x	10/2014 - 11/2014
<b>Polsko</b>	x	01/2014 - 02/2014

*Zdroj: Vlastní zpracování podle [5], [6]*

V případě Maďarska a Polska jsou výsledky v místní měně převedeny na euro pomocí průměrného směnného kurzu v 2013-14.<sup>1</sup> Ve druhé vlně zjišťování byly údaje shromažďovány jednotným způsobem ve 20 členských státech EU na vzorku více než 84 000 domácností, s velikostí vzorku v každé zemi mezi 999 a 12 035 domácností. Anonymní mikrodata z první vlny byla zpřístupněna výzkumným pracovníkům v dubnu 2013, zatímco data z druhé vlny jsou k dispozici od prosince 2016. Zpráva z průzkumu třetí vlny bude vydána v průběhu letošního roku. Lepší přehled základních informací průzkumu uvádí Tabulka 2. [1], [3], [4]

Tabulka 2: Základní informace o první a druhé vlně průzkumu

	<b>Vlna 1</b>	<b>Vlna 2</b>
<b>Referenční rok</b>	2008–2011	2013–2015
<b>Publikace zprávy</b>	2. 4. 2013	18. 12. 2016
<b>Počet zemí</b>	15	20
<b>Počet domácností</b>	> 62 000	> 84 000

*Zdroj: Vlastní tvorba podle [3], [4]*

Veškeré statistiky z průzkumů jsou vypočteny pomocí konečných odhadovaných vah, které umožňují, aby všechny údaje byly reprezentativní pro obyvatelstvo žijící v dané zemi. V rámci každé země je součet odhadovaných vah zaměřen na pokrytí celkového počtu domácností v zemi, takže součet vah v celé množině dat pokrývá celkový počet domácností ve všech 20 zemích účastnících se druhé vlny průzkumu. Výsledky a postupy vážení jsou uvedeny v metodické zprávě HFCS v kapitole 5. a 7.[7], kde v tabulce 5.3 jsou uvedené součty konečných odhadů, průměrné váhy a variační koeficient pro domácnosti zemí účastnících se HFCS. Součet konečných odhadů odpovídá velikosti cílové populace, tj. počtu domácností. Průměrné váhy uvádějí průměrný počet domácností, které reprezentuje jedna čistá hodnota vzorku. Variační koeficient je relativní směrodatnou odchylkou konečných odhadovaných vah (v procentech průměru vážení), který ukazuje variabilitu konečných vah ve vzorku domácností. [7]

V každé zemi odrážejí váhy také podíly různých typů domácností v populaci. Postupy vážení jsou základním nástrojem přizpůsobení (pokud je možné) jak pro zkreslení způsobené nezodpovězeným dotazem, tak pro jiné nesrovnalosti ve vzorku. Obě vlny průzkumu se řídí

---

<sup>1</sup> Skutečně použitý směnný kurz je referenční rok druhé vlny, tj. pro HU 1 EUR = 306,07 HUF (průměrný směnný kurz za období 2013Q4-2014Q3) a pro PL 1 EUR = 4,184 PLN (průměrný přes 2013).

běžnými postupy vážení na vysoké úrovni, aby byla zajištěna srovnatelnost údajů z průzkumů. Mezi zeměmi účastnicími se průzkumu jsou drobné rozdíly. [7]

Standardní postup HFCS pro výpočet a úpravu vah průzkumu zohledňuje:

- i. pravděpodobnost výběru jednotky,
- ii. problémy pokrytí,
- iii. jednotkou zkreslení,
- iv. a úpravu vah na extrémní data (kalibrace).

Metodologie je v souladu se stávajícími mezinárodními standardy (Eurostat 2011 a OSN 2005). [3], [4], [7]

- **Dotazník HFCS**

Dotazník HFCS se skládá ze dvou hlavních částí. První část otázek je zaměřená na domácnosti jako celek. Otázky v tomto okruhu se týkají reálných aktiv a jejich financování, ostatních závazků / úvěrových omezení, soukromých podniků, finančních aktiv, mezigeneračních převodů a darů, spotřeby a úspor. Otázky ve druhé části dotazníku směřují na jednotlivé členy domácnosti. Týkají se demografických údajů (věk, pohlaví, vzdělání, národnost, rodinný stav, vztah k ostatním členům domácnosti) všech členů domácnosti. Následují otázky na zaměstnání, příjmy, budoucí nároky na důchod a pojistné smlouvy (pro členy domácnosti starší 16 let). [1], [8]

Kromě těchto otázek existují také standardizované otázky, které jsou určeny pro respondenta, který by měl odpovědět na otázky týkající se domácností jako celku. Měl by to být finančně informovaný člověk (FKP). V poslední řadě také otázky, které mají být zodpovězeny tazatelem, týkající se vzhledu a umístění domu/bytu a chování respondentů během rozhovoru. Před realizací zjišťování byl dotazník statistickými úřady daných zemí podroben kognitivnímu testování, aby se zajistila jeho co nejvyšší srozumitelnost pro respondenty. [4]

Dotazník HFCS se používá v harmonizované sjednocené formě pro všechny země. Výstupní proměnné musí být zpřístupněny od všech zúčastněných zemí. Průzkum vymezuje i nepovinné proměnné, přičemž zúčastněné instituce se mohou rozhodnout, ze kterých vedlejších proměnných shromáždí a vykáží data pro svou zemi. Důležité jsou však povinné výstupní proměnné, které zajistí srovnatelnost mezi zeměmi. [1]

Mezi klíčové demografické charakteristiky patří velikost domácností, stejně jako věk, vzdělání a stav zaměstnanosti referenční osoby domácnosti (viz podkapitola Klíčové proměnné). Proměnné popsané v práci se týkají různých skupin domácností identifikovaných buď demografickými nebo ekonomickými charakteristikami. Tabulka 5 a Tabulka 6 **Chyba! Nena-  
lezen zdroj odkazů.**znázorňují některé klíčové demografické charakteristiky včetně velikosti domácností, věku, vzdělání a stavu zaměstnání. Hlavní důraz je kladen na velké změny mezi oběma vlnami. [1], [5], [6]

- **Klíčové proměnné**

Pro lepší orientaci jsou proměnné rozděleny na dvě části. První se týkala proměnných vztahujících se na jednotlivce nebo domácnost. Druhá kategorie se týká proměnných, které jsou ekonomického charakteru. [8]

Cílovou referenční populací pro národní průzkumy jsou všechny soukromé domácnosti a jejich stávající členové, kteří v době sběru údajů pobývají na území státu. Osoby žijící v kolektivních domácnostech a v institucích jsou z cílové populace obecně vyloučeny. [7]

*Domácnost* je definována jako osoba žijící osamoceně nebo skupiny lidí, kteří žijí společně ve stejném soukromém obydlí a sdílejí výdaje, včetně společného poskytování životních potřeb. Podrobnější definice s výhradami a specifickými podmínkami viz [8].

*Referenční osoba* domácnosti je pověřená odpovědná kontaktní osoba, zástupce rodiny, vybrána podle mezinárodních standardů tzv. Canberra Group (UNECE 2011), která používá následující postupní kroky, dokud není identifikována jedinečná referenční osoba domácnosti:

- podle typu domácnosti
  - a) jeden z partnerů v registrovaném partnerství nebo manželství, se závislými dětmi,
  - b) jeden z partnerů v registrovaném partnerství nebo manželství, bez závislých dětí,
  - c) osamělý rodič se závislými dětmi,
- osoba s nejvyšším příjmem,
- nejstarší osoba. [8]

*Osoba s finančními znalostmi (FKP)* je definována jako osoba, která má největší znalosti o finančních záležitostech týkajících se domácnosti jako celku i jejích jednotlivých členů.

Tato osoba je během HFCS pohovorů vyzývána, aby poskytovala velkou část informací o finančním stavu domácnosti požadovaných během pohovoru. [8]

*Čisté bohatství* je definováno jako rozdíl mezi celkovými aktivy (brutto) a celkovými pasivy. Celková aktiva se skládají z reálných aktiv a finančních aktiv.

Nehmotný majetek zahrnuje:

- hodnotu hlavního sídla domácnosti (HMR),
- hodnotu ostatních nemovitostí,
- hodnotu vozidel (osobní automobily a jiná vozidla, jako jsou lodě, letadla nebo motorčky),
- hodnotu cenin (cenné šperky, starožitnosti nebo umělecká díla),
- hodnotu samostatně výdělečného podniku členů domácnosti.

Finanční aktiva se skládají z:

- vkladů (běžný, spořicí účet),
- investic do podílových fondů,
- dluhopisů,
- investice držené v soukromých podnicích,
- veřejných obchodních akcií,
- spravovaných investičních účtů,
- peněžních prostředků domácností jako soukromých půjček,
- jiných finančních aktiv: opcí, futures kontraktů, indexových certifikátů, drahých kovů, ropných a plynových leasingů, budoucích výnosů ze soudního sporu nebo majetku, který je urovnán, licenčních poplatků nebo jiných,
- soukromého penzijního připojištění a životního pojištění. [8]

Celkové pasiva/závazky (dluh) se skládá z:

- nesplacených částek HMR hypoték a dalších hypoték na nemovitosti,
- dluh z kreditních karet a úvěrových linek / kontokorentních úvěrů,

zůstatky ostatních úvěrů bez zajištění (včetně úvěrů od komerčních poskytovatelů a soukromých půjček). [8]

*Příjem domácností* se měří jako hrubý příjem a je definován jako součet pracovních a nepracovních příjmů pro všechny členy domácnosti. Příjmy z práce se sčítají za všechny členy domácnosti od věku 16 let a starší, ostatní zdroje příjmů se shromažďují na úrovni domácnosti. V některých zemích vzhledem k tomu, že hrubý příjem není respondentům dobře znám, počítá se z čistého příjmu poskytnutého respondentem. [8]

*Hlavní sídlo* domácnosti je definováno jako obydlí, kde obyvatelé obvykle žijí, typicky dům nebo byt. Domácnost může mít v každém okamžiku pouze jedno hlavní sídlo, ačkoli obyvatelé mohou bydliště sdílet s lidmi, kteří nepatří do domácnosti. [8]

*Manžel / manželka* je osoba sdružená podle manželství (manžel / manželka) nebo alternativního právního uspořádání (registrovaný partner v zemích, kde takové ujednání existuje). [8]

*Partner* je definován jako osoba (s výjimkou manžela), s nímž člen domácnosti žije, aniž by se oženil nebo osoba, s níž má člen domácnosti alternativní partnerství na právním základě. [8]

*Zaměstnanci* jsou definováni jako osoby, které pracují pro veřejného nebo soukromého zaměstnavatele a které dostávají náhradu ve formě mzdy, platů, poplatků, odměn, plateb podle výsledků nebo platby v naturáliích; zahrnuti jsou také konzulární příslušníci ozbrojených sil. [8]

*Nejvyšší úroveň vzdělání* jedné osoby je definována jako nejvyšší dosažení vzdělávacího programu (pro HFCS ISCED 6), který referenční osoba úspěšně dokončila. Výraz "úspěšně dokončená úroveň" musí být spojen se získáním certifikátu nebo diplomu. V případech, kdy neexistuje certifikace, musí být úspěšné dokončení spojeno s plnou účastí. Při určování nejvyšší úrovně je třeba vzít v úvahu obecné i odborné vzdělávání / školení. Osoby, které nedokončily studium, by měly být kódovány podle nejvyšší úrovně, kterou dokončily. Proměnná používá mezinárodní standardní klasifikaci vzdělání ISCED-97 viz Tabulka 3. [8]

Tabulka 3: Úroveň vzdělání

Kód	Úroveň vzdělání	Název úrovně
0	ISCED 0	Preprimární vzdělání <sup>2</sup>
1	ISCED 1	Primární vzdělání
2	ISCED 2	Nižší sekundární vzdělání
3	ISCED 3	Vyšší sekundární vzdělání
4	ISCED 4	Postsekundární neterciální vzdělání
5	ISCED 5	Terciální vzdělání – první stupeň
6	ISCED 6	Terciální vzdělání – druhý stupeň <sup>3</sup>

*Zdroj: Vlastní zpracování podle [9]*

*Spotřeba domácností* je zachycena ročními výdaji domácností na potraviny (doma i mimo domov). [8]

*Úspory domácností* jsou definovány jako suma našetřená z měsíčního disponibilního příjmu domácností. [8]

*Domácnost s úvěrovým omezením* je domácnost, která požádala o úvěr, který jí byl zamítnut a jakákoliv pozdější žádost o tentýž úvěr nebyla úspěšná, nebo domácnost, která požádala o úvěr, ale nedostala tolik, kolik žádala, nebo domácnost, která nepožádala o úvěr z důvodu vnímaného úvěrového omezení. [8]

Klíčovými ekonomickými charakteristikami jsou kvantily čistého bohatství a příjmů. Kvantily jsou definovány jako soubory dat, které rozdělují vzestupně řazené hodnoty bohatství nebo příjmů domácností na několik stejně četných částí (skupin). Ve druhé vlně HFCS se druhý, čtvrtý, šestý a osmý decil (P20, P40, P60 a P80), které představují rovněž kvintily čistého bohatství domácností, rovnají 7 500 €, 60 500 €, 154 300 € a 308 900 €. Analogické kvintily příjmů domácností se rovnají 14 400 €, 24 000 €, 36 000 € a 55 700 €. [4], [5], [6]

Tabulka 4 poskytuje porovnání vybraných percentilů čistého bohatství a příjmů mezi dvěma vlnami HFCS zjišťování pro aktuální členy Eurozóny a rovněž pro 15 států, které byly

<sup>2</sup> Mateřská školka (3-6 let).

<sup>3</sup> Programy, které vedou přímo k udělení vědecko-výzkumné kvalifikace.

členy Eurozóny při zjišťování v obou vlnách HFCS. Omezení statistik na 15 zemí Eurozóny zahrnutých rovněž v první vlně (tj. mimo Estonsko, Irsko a Lotyšsko) má na hodnoty kvantilů mírný dopad. Například medián (P50) příjmů a čistého bohatství Eurozóny ve druhé vlně činí 29 500 € a 104 100 €, zatímco pro 15 zemí, které byly zahrnuty v obou vlnách, činí 29 700 € a 106 000 €. Také měnící se složení zemí poněkud ovlivňuje dolní i horní části rozložení bohatství. [4], [5], [6]

Pro čisté bohatství 15 zemí Eurozóny v druhé vlně jsou kvantily P10 1 000 € a P90 497 900 €, zatímco pro 20 zemí Eurozóny P10 a P90 činí 1 000 € a 496 000 €. Pro zjednodušení tyto rozdíly v hodnotách kvantilů mezi dvěma vlnami jsou často ignorovány. [4], [5], [6]

Tabulka 4: Percentily čistého bohatství a příjmů (v tis. EUR)

Vlna	Čisté bohatství			Příjem		
	1	2	2–s původními členy Eurozóny <sup>4</sup>	1	2	2–s původními členy Eurozóny <sup>4</sup>
<b>P10</b>	1,3	1,0	1,0	10,7	9,6	9,7
<b>P30</b>	28,5	24,7	25,6	20,4	19,1	19,2
<b>P50</b>	116,3	104,1	106,0	30,7	29,5	29,7
<b>P70</b>	247,0	218,3	220,4	45,8	44,5	44,6
<b>P90</b>	543,3	496,0	497,9	77,9	76,6	76,4

*Zdroj: [2]*

Hrubý příjem zahrnuje následující složky: příjmy zaměstnanců a příjmy ze samostatné výdělečné činnosti, pokud jde o příjem z práce a příjem z důchodů, pravidelné sociální transfery, pravidelné soukromé převody, příjmy z nemovitostí (příjmy z pronájmu nemovitostí nebo pozemku po odečtení nákladů, jako jsou splátky úroků z hypoték, drobné opravy, údržba, pojištění a ostatní poplatky), příjmy z finančních investic (úroky a dividendy přijaté od veřejně obchodovatelných společností a částka úroků z aktiv, jako jsou bankovní dluhopisy, veřejně obchodovatelné akcie přijaté během referenčního období příjmů, snížené o vynaložené náklady), příjmy ze soukromého podnikání a partnerství a jiné nespécifikované zdroje příjmů s ohledem na nepracovní příjem. [7]

<sup>4</sup> Percentily čistého bohatství a příjmů pro 15 zemí, které byly členy Eurozóny v obou vlnách.

V následujících odstavcích jsou definovány proměnné, které se v práci vyskytují, souvisí se zadlužením nebo pomáhají porozumět souvislostem práce.

*Hypoteční úvěry* jsou běžným typem dluhových nástrojů, které používají mnozí jednotlivci k půjčování peněz na nákup nemovitosti. V rámci hypotečního úvěru má věřitel možnost za určitých okolností prodat (zabránit, vrátit nebo zabavit) nemovitost (především nezaplacením hypotečního úvěru) a uplatnit částku přijatou na původní dluh. Hypoteční úvěry jsou primárním mechanismem, který se v mnoha zemích používá k financování soukromého vlastnictví obytných nemovitostí. Ačkoli se terminologie a přesné formuláře v různých zemích liší, základní složky mají tendenci být podobné. [8]

*Kontokorentní úvěry* jsou definovány jako debetní zůstatky na běžných účtech. Bankovní kontokorenty nesmějí mít definovanou splatnost a obecně jsou povoleny, avšak přijaté bez předchozího upozornění banky. Úvěrová instituce nebo jiná instituce obvykle stanoví horní limit pro velikost a maximální dobu kontokorentního bankovníctví, které může domácnost nebo nefinanční společnost akumulovat. [8]

*Úvěrové linie* jsou obvykle spojeny s kontokorentem. Mohou být také poskytnuty na základě "zastřešené smlouvy", která zákazníkovi umožňuje čerpat úvěry na několika druhích úvěrových účtů až do určité maximální výše, která platí společně pro všechny úvěrové účty.

V době uzavření smlouvy o takovém zastřešujícím kontraktu bude mít podoba úvěru nebo:

- doba čerpání úvěru,
- úroková sazba není specifikována, ale může být dohodnuto více možností. [8]

*Dědictví* zahrnuje převod majetku v souvislosti se smrtí zemřelého. Dary zahrnují převod majetku uskutečněný během života dárce, který není spojen se smrtí této osoby. [8]

*Příjem ze samostatné výdělečné činnosti* je definován jako příjem získaný během referenčního období jednotlivci pro sebe nebo pro členy rodiny v důsledku jejich současného nebo předchozího zapojení do samostatně výdělečné činnosti. Pracovní místa samostatně výdělečně činných jsou ta místa, kde je odměna přímo závislá na zisku odvozeném z vyrobených výrobků a služeb (kde se vlastní spotřeba považuje za součást zisku). [8]

*Příjem z pronájmu nemovitostí nebo pozemků* se týká příjmů přijatých během referenčního období příjmů z pronájmu nemovitosti (např. pronájem obydlí – nezahrnutý do zisku/ztráty podniků zapsaných v obchodním rejstříku, příjmy od strážníků nebo nájemců, nebo nájemné z půdy) po odečtení nákladů, jako jsou splátky úroků z hypoték, drobné opravy,

údržba, pojištění a další poplatky. Pokud je pronájem nemovitosti součástí podniku nezapsaného v obchodním rejstříku (např. pronájem letních bytů jako samostatné výdělečné činnosti), příjem by měl být součástí příjmů samostatně výdělečně činné osoby. [8]

*Dávky v nezaměstnanosti* se vztahují na jakékoliv pravidelné převody od sociálního zabezpečení nebo jiných vládních agentur ve formě dávek v nezaměstnanosti. [8]

*Osobní (dobrovolné) penzijní pojištění* je obecně dobrovolné pro jednotlivce, tj. podle zákona nejsou jednotlivci povinni účastnit se tohoto připojištění. Pojištění je zřizováno a spravováno penzijním fondem nebo finanční institucí (včetně pojišťoven), které působí jako poskytovatel důchodů. [8]

*Sociální dávky* jsou jakékoliv pravidelné transfery pro jednotlivce, rodiny nebo domácnosti ze sociálního zabezpečení na nemoc, mateřskou dovolenou, ochranu rodiny, přídatky na děti, studentské granty a další pedagogické asistence, daňové úlevy a rovněž sem patří: vdovské důchody a nemocenské dávky pro osoby se zdravotním postižením. Za sociální dávky se ale nepovažují všechny jednorázové dotace nebo platby. [8]

*Životní pojištění* je definováno jako finanční obnos poskytovaný v případě smrti, v případě jiných okolností je vyloučeno z průzkumu HFCS. [8]

## 1.1 Struktura domácností

Proměnné popsané ve zprávách z obou vln se vztahují k různým skupinám domácností, které jsou identifikovány buď demografickými, nebo ekonomickými charakteristikami. Tabulka 5 ilustruje některé klíčové demografické charakteristiky, včetně velikosti domácností, věku, vzdělání, zaměstnání a postavení domácností jednotlivých zemí Eurozóny 1. vlny. Pro snadnější srovnání je uvedena i Tabulka 6 se stejnými demografickými informacemi pro druhou vlnu. [7]

Tabulky 5 a 6 uvádí procentní zastoupení různých skupin domácností v populaci Eurozóny napříč zeměmi. První část rozlišuje domácnosti podle velikosti domácnosti. Druhá část rozlišuje domácnosti podle statusu bydlení, rozlišuje majetek na hlavní bydliště domácnosti bez hypotéky (přímý majitel), majitel hlavního bydliště domácnosti s hypotékou v hlavním bydlišti domácnosti (vlastník s hypotékou) a na nájemce. Třetí úsek/oddíl rozlišuje domácnosti podle věku referenční osoby. Další, čtvrtá část rozlišuje domácnosti podle pracovního statusu (kde kategorie „Ostatní nepracující“ zahrnuje domácnosti, kde je referenční osoba nezaměstnaná, studující, trvale invalidní, vykonávající povinnost vojenské služby nebo nepracující za mzdu

jinými způsoby). Pátá část vzdělání je rozdělena na základně stupnice podle mezinárodní klasifikace vzdělání ISCED-97. Členění podle věku, pracovního statusu a vzdělání referenčních osob bylo dotazováno pro jednu osobu pro každou domácnost (viz definice referenční osoby). [3], [4]

V letech 2011 až 2014 bylo pozorováno malé snížení průměrné velikosti domácností z 2,32 na 2,29 člena domácnosti. Zvýšila se pouze skupina jednočlenných domácností a to z 31,6 % na 32,9 %. Nejvíce jednočlenných domácností nebo „single“ domácností a domácností se dvěma členy se vyskytují ve Finsku a Německu. Obě země se drží na úrovni přes 40 % a pro dvoučlenné domácnosti 34 %. Na Slovensku se zvýšil výskyt velkých domácností (s pěti a více členy), kdežto ve Francii, na Maltě a v Nizozemku počet těchto domácností klesá. Tyto změny mohou být výsledkem vyvíjejících se ekonomických podmínek, které mohou přinutit jednotlivce k návratu k příbuzným nebo jim bylo umožněno vytvářet nové domácnosti. Stejně jako v první vlně průměrná velikost domácností zůstává obvykle vyšší v jižních zemích Eurozóny. Například podíl domácností s třemi a více členy se pohybuje okolo 45 % a více v jižních zemích, ve srovnání s průměrem Eurozóny 35,4 %. [3], [4], [5], [6]

Vlastnictví domů včetně vlastnictví s hypotékou zůstává v Eurozóně obecně stabilní na úrovni 61,2 %. Slovensko má nadále největší podíl úplného vlastníka a to 70,2 %. Největší podíl vlastníků s hypotékou je v Nizozemí 40,6 %. Ze zemí účastnicích se první průzkumné vlny je nejvyšší míra vlastnictví nad 80 % zaznamenána na Maltě, Slovensku a ve Španělsku. [5], [6]

Domácnosti, jejichž věk referenční osoby je nižší 45 let představují 32,7 % z celkového počtu druhé vlny, ve srovnání s první vlnou, kde představují 35,3 %. Naopak, výskyt domácností, jejichž referenční osoby jsou starší 75 let se zvyšuje z 13,2 % na 15 %. Největší výskyt domácností, jejichž referenční osoba je starší 75 let, je zaznamenána v Itálii, kde dosahuje 18,7 % ve srovnání s průměrem 15 % v Eurozóně. Tento vývoj se jeví jako součást širokého trendu stárnutí obyvatelstva v Evropě. [5], [6]

Pracovní status zaměstnanec se v Eurozóně drží na úrovni kolem 48 %. Nejvyšší podíl zaměstnanců má Lucembursko 58,7 %, kdežto OSVČ pouhých 5 % v porovnání s Eurozónou 8,6 %. Ještě menší podíl podnikatelů se vyskytuje v Nizozemí 4 %. V Rakousku je nejvyšší podíl důchodců z celé Eurozóny 39,6 %, zatímco nejnižší podíl nepracujících 5 %, v porovnání s průměrem Eurozóny 11,8 %. [5], [6]

Oproti první vlně lze pozorovat tendence zvyšování studijních výsledků terciálního vzdělání domácností z 24,8 % na 26,4 %. Zdaleka nejvyšší podíl vysokoškolského vzdělání celé Eurozóny má Belgie a to 40,3 %. Největší účast na středoškolském vzdělání má Slovensko s 68 %. I přesto, že se vysoký podíl základního vzdělání v Portugalsku oproti první vlně snížil, stále dosahuje 69,4 % oproti průměru 31,5 % Eurozóny. Toto vysoké číslo může být způsobeno povinným vzděláním od 6 do 18 let, které bylo zavedeno od roku 2009 (na základě zákona č. 85/2009). [5], [6]

Pokud jde o demografické charakteristiky nových zemí, které nebyly součástí první vlny, Tabulka 6 zobrazuje některé významné rozdíly nových zemí průzkumu. Irsko a Polsko jsou charakterizovány vyšším výskytem velkých domácností. V těchto dvou zemích domácnosti s pěti nebo více členy tvoří 12,4 % a 13,9 %, ve srovnání s průměrem Eurozóny 5,4 %. Domácnosti se třemi nebo čtyřmi členy jsou také nad průměrem Eurozóny. [6]

Všech pět nových zemí, které se účastní druhé vlny se vyznačují vysokou mírou vlastnictví svých domovů, v rozmezí 70 % až 84 % ve srovnání s 61,2 % v celé Eurozóně. V Irsku je pouze 18,1 % lidí v důchodu, ve srovnání s průměrem Eurozóny 30,9 %. [6]

Referenční osoby domácností z pěti nových zemí kromě Polska mají vyšší dosažené vzdělání. Přesněji řečeno, více než 30 % referenčních osob má vysokoškolské vzdělání ve srovnání 26,2 % v Eurozóně. [6]

Tabulka 5: Struktura domácností zemí Eurozóny 1. vlny (v % domácností)

	EA	BE	DE	GR	ES	FR	IT	CY	LU	MT	NL	AT	PT	SI	SK	FI
<b>Velikost domácnosti</b>																
<b>1</b>	31,6	33,8	39,6	20,1	18,4	35,3	24,9	20,8	30	18,8	35,8	38,7	17,7	27	23,1	39,6
<b>2</b>	32,1	31,8	34,5	28,3	29,5	32,5	30,4	30,9	28	25,7	33,4	34,7	30,6	26,5	23,8	34,7
<b>3</b>	16,6	15	12,8	24,2	25,3	13,8	19,5	18,2	17	22,3	12,8	11,3	25,9	18,7	20,4	11
<b>4</b>	14,1	12,6	9,4	23,3	21,4	12	18,7	17,5	16	22,1	11,2	8,9	18,6	20,5	21,5	9,6
<b>5+</b>	5,6	6,8	3,8	4,1	5,4	6,4	6,5	12,6	9	11,1	6,9	6,5	7,3	7,4	11,2	5,1
<b>Stav bydlení</b>																
<b>Úplný vlastník</b>	40,6	41,2	26,2	58,5	55,9	38,3	59,1	41,7	34,3	64,9	13,2	31,1	42	69,3	80,6	36,4
<b>Vlastník s hypotékou</b>	19,6	28,5	18	13,9	26,8	17	9,6	35	32,8	12,9	43,9	16,7	34	12,5	9,3	32,8
<b>Nájemník/jiné</b>	39,8	30,4	55,8	27,6	17,3	44,7	31,3	23,3	32,9	22,3	42,9	52,3	24	18,2	10,1	30,8
<b>Věk RO</b>																
<b>16-34</b>	15,8	17,1	18	15,2	14,9	19,4	8,6	18,1	16,8	8,7	13,8	17,2	14,7	13	16,1	22,2
<b>35-44</b>	19,5	19,6	18,1	20,7	22,5	19,1	20,4	18,2	22,6	22,5	21	18,4	19,2	16,7	19,7	15,6
<b>45-54</b>	19,9	20	20,3	17,7	20,8	16,9	21,1	23,8	22,7	21,5	21,9	20,6	20,3	27,5	24,7	18,8
<b>55-64</b>	17,1	16,8	14,9	18,6	16	18,4	17,5	16,6	15,8	21,9	20,8	19,4	17,1	19,3	19,1	19,2
<b>65-74</b>	14,5	12,3	16,1	15,5	13,4	11,7	16,2	13,9	13,8	13,7	14,6	14,4	15,1	12,8	16,4	12,2
<b>75+</b>	13,2	14,2	12,7	12,4	12,6	14,5	16,2	9,4	8,3	11,7	7,8	9,9	13,7	10,7	4,1	12
<b>Pracovní status RO</b>																
<b>Zaměstnanec</b>	48,3	47,7	51,3	39,7	47,2	47,3	44,3	57,4	59	46,6	53,7	47,9	47,2	46,3	58	49,3
<b>OSVČ</b>	9	5,2	7,4	18,9	10,7	7,2	13,1	11,1	5,8	11,7	4,2	9,4	11,1	6,6	10,6	6,4
<b>Důchodce</b>	31,9	33	30,5	34,7	23,8	34,4	38,7	24,7	27,2	29,2	23,8	36,4	33,4	38,3	26,5	27,4
<b>Nepracující/jiné</b>	10,8	14,2	10,8	6,6	18,2	11	3,9	6,8	8	12,6	18,3	6,3	8,4	8,7	4,9	17
<b>Vzdělání RO</b>																
<b>Základní</b>	33,1	25,4	12,7	45,7	54	37,8	53,3	27,7	35,6	63,6	27,9	15,5	72,5	21,2	5,9	26,7
<b>Středoškolské</b>	42,1	36,1	56,1	33,4	19,7	38,6	35	33,5	38,2	21,1	38,8	70,5	14,6	57,1	78,4	41,5
<b>Vysokoškolské</b>	24,8	38,5	31,2	20,8	26,3	23,6	11,7	38,8	26,3	15,3	33,3	14	12,9	21,7	15,6	31,8

Zdroj: [5]

	EA	BE	DE	EE	IE	GR	ES	FR	IT	CY	LV	LU	HU	MT	NL	AT	PL	PT	SI	SK	FI
<b>Velikost domácnosti</b>																					
<b>1</b>	32,9	33,8	40,3	35,8	22,6	25,7	19,8	35,1	29,3	20,8	31,7	33,3	33,4	23,6	36,9	38,3	24	20	32,6	25,7	40,9
<b>2</b>	31,7	31,7	34,6	29,8	30,3	29,5	29,8	32,9	27,3	30,9	30,3	27,4	29,6	28,8	34	33,6	25,7	32	25,1	21,9	34,9
<b>3</b>	16,1	15,1	12,5	16,3	17,9	19,9	24,3	13,6	19,4	18,2	18,2	15,9	17,2	21,5	10,6	11,6	20,2	24,6	18,6	19,5	10,1
<b>4</b>	13,9	12,6	9,2	12,7	16,9	19,1	20,6	13,2	17,8	17,5	12,4	15	12,7	18,6	12,7	10,4	16,2	16,3	11,7	18,7	9,4
<b>5+</b>	5,4	6,8	3,4	5,4	12,4	5,9	5,4	5,2	6,3	12,6	7,5	8,4	7,1	7,5	5,8	6,1	13,9	7,1	12	14,3	4,7
<b>Stav bydlení</b>																					
<b>Úplný vlastník</b>	41,5	38,4	27,8	57,8	36,6	60,7	55,3	39,8	58,6	39,2	62,6	38,5	65,5	64,3	16,9	32,2	65,4	42	65,6	70,2	34,9
<b>Vlastník s hypotékou</b>	19,7	31,9	16,5	18,7	33,9	11,4	27,8	19	9,6	34,3	13,5	29,1	18,8	15,9	40,6	15,5	12,1	32,7	8,2	15,2	32,8
<b>Nájemník/jiné</b>	38,8	29,7	55,7	23,5	29,5	27,9	16,9	41,3	31,8	26,5	24	32,4	15,8	19,8	42,5	52,3	22,6	25,3	26,3	14,6	32,3
<b>Věk RO</b>																					
<b>16-34</b>	14,8	13,6	18,4	20	19,7	12,5	12	17,8	7,2	14,5	15,1	17,6	13	13,7	16	15,8	16,1	11,2	11,3	9,8	21,6
<b>35-44</b>	17,9	18,6	15,5	17,6	23,7	18	22,3	17,4	17,6	23,9	17,7	20,5	19,8	18	20,1	14,9	19,5	20,8	16,3	24,7	14,8
<b>45-54</b>	20	19,1	20,8	18	19,4	19,9	20,6	17,8	22,1	22,2	19	22,7	18,7	19,3	18,2	20,2	20,1	20,1	20,8	20,1	17,8
<b>55-64</b>	17,9	18,5	16,8	17,5	16,6	18	16,7	18,8	18,1	16,7	19,8	17,3	20,7	20,1	20,3	19	21,8	18	23	21,8	18,4
<b>65-74</b>	14,4	13,5	13,4	13,5	11,1	16,1	14,2	13,4	16,4	14,6	14	11,9	16,4	16,7	16	17,6	12,2	15,2	14,7	14,8	14,5
<b>75+</b>	15	16,6	15,1	13,5	9,6	15,4	14,2	14,9	18,7	8,2	14,4	9,9	11,5	12,2	9,4	12,5	9,7	14,7	13,9	8,7	12,9
<b>Pracovní status RO</b>																					
<b>Zaměstnanec</b>	48,9	50,1	56,1	57,4	52,4	36,5	44,5	46	44,5	48,2	52,2	58,7	50,9	48,8	53,2	48,3	51,3	45,5	43,7	51,4	47,1
<b>OSVČ</b>	8,6	5,9	8,1	5,1	11,4	14,4	10,4	6,4	11,7	13	6,6	5	6,4	10,2	4	7,1	11,2	10,8	6,4	12,3	6,3
<b>Důchodce</b>	30,7	33,3	28,4	26,8	18,1	39,3	27,9	35,8	30,7	23,9	31,1	27,3	34,2	30,2	21,1	39,6	26,4	31,2	41,6	28,7	29,6
<b>Jiné/nepracující</b>	11,8	10,7	7,5	10,7	18,1	9,8	17,2	11,8	13,1	15	10,2	9,1	8,5	10,8	21,7	5	11,2	12,6	8,3	7,6	17
<b>Vzdělání RO</b>																					
<b>Základní vzdělání</b>	31,5	26,5	10,9	16,5	31,3	39,3	53,6	29	52,1	31,4	18,8	29,8	20,8	55,8	28,1	14,6	14,4	69,4	22,1	12,5	25
<b>Středoškolské</b>	41,1	33,1	57,1	49,5	34,7	42,4	17,5	39,9	34,5	42,5	48,8	38,4	48,9	26,5	36,2	65	61	13,7	56,5	68	39,9
<b>Vysokoškolské</b>	26,5	40,3	31,1	34	34	18,3	28,6	27,9	13,4	26,1	32,4	31,8	30,3	17,6	35,7	20,4	24,6	16,9	21,5	19,5	35,1

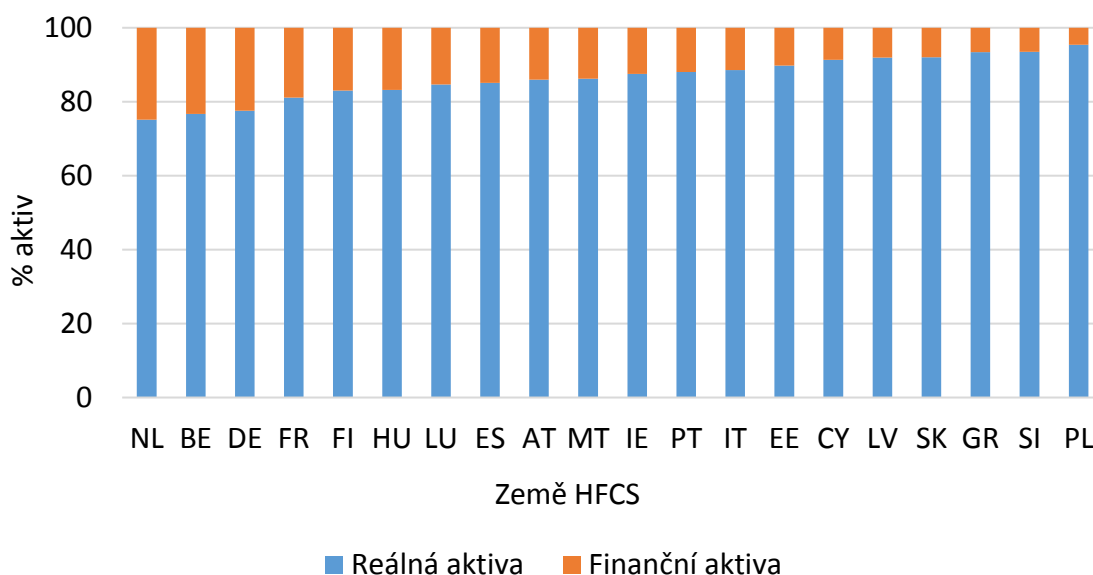
Tabulka 6: Struktura domácností zemí Eurozóny 2. vlny (v % domácností)

Zdroj: [6]

## 2 SLOŽENÍ AKTIV DOMÁCNOSTÍ EUROZÓNY

Aktiva představují majetek domácností hmotného i nehmotného charakteru. Průzkum HFCS rozlišuje majetek na reálná (nemovitý majetek) a finanční aktiva domácností. Obrázek 1 zobrazuje podíl reálných a finančních aktiv druhé vlny HFCS. Nejvyšší podíl reálných aktiv má Polsko (95,4 %) a zároveň nejnižší podíl finančních aktiv. Nizozemí má nejvyšší podíl finančních aktiv (24,9 %), současně nejnižší podíl reálných aktiv (75,1 %). [6]

Mezi první a druhou vlnou proběhla nejvyšší změna v Belgii o 5,7 p. b., kde se poměr reálných aktiv zvýšil a ve Španělsku o 4,6 p. b., kde se naopak zvýšil poměr finančních aktiv. [5], [6]

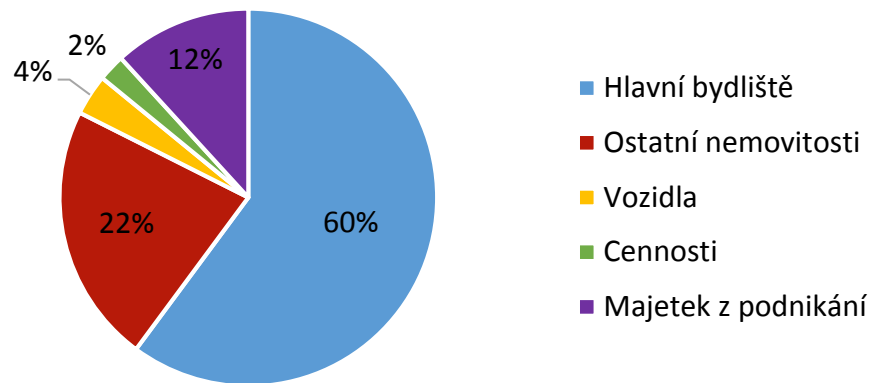


Obrázek 1: Podíl hlavních druhů aktiv na celkových aktivech 2. vlny zemí EA (v % celkových aktiv)

*Zdroj: Vlastní zpracování podle [6]*

### 2.1 Reálná aktiva

Hlavní nemovitost představuje nejvýznamnější složku reálných aktiv domácností z pohledu její hodnoty, jelikož představuje 60 % hodnoty bohatství vlastněného v podobě reálných aktiv, následují s odstupem ostatní nemovitosti (22 % hodnoty), majetek z podnikání, vozidla a cennosti (Obrázek 2). [6], [10]



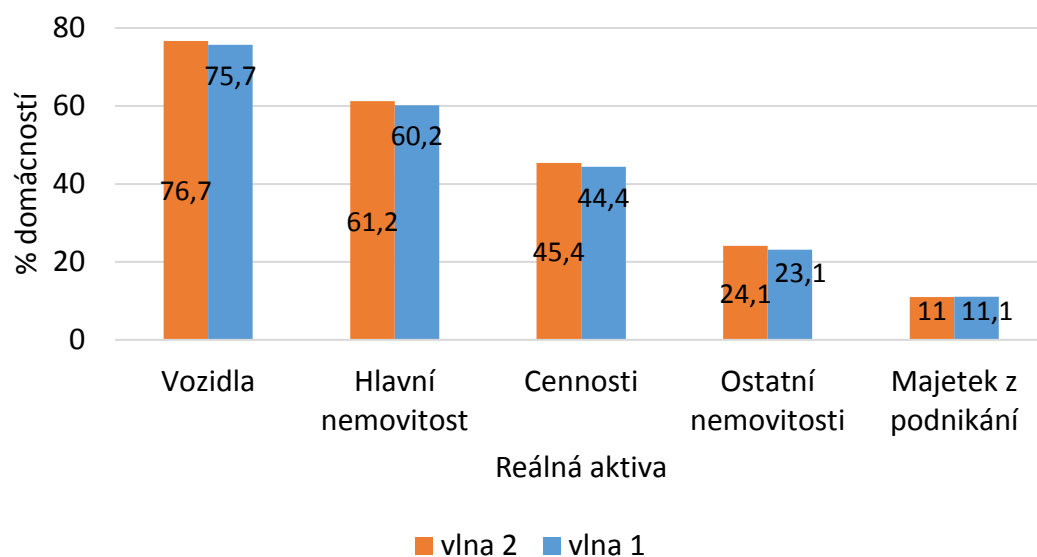
Obrázek 2: Skladba reálných aktiv Eurozóny 2. vlny (v %)

*Zdroj: Vlastní zpracování podle [6]*

Reálná aktiva, zejména vozidla a nemovitosti a v menší míře cennosti, ostatní majetek a majetek ze soukromého podnikání jsou hlavním zdrojem bohatství domácností Eurozóny. Průměrně 91,4 % domácností Eurozóny vlastní alespoň jedno ze jmenovaných reálných aktiv. V domácnostech Eurozóny se nejvíce na reálných aktivech podílejí vozidla<sup>5</sup>, 75,7 % domácností pro první vlnu a 76,7 % pro vlnu druhou. Dalším významně zastoupeným aktivem jsou hlavní nemovitosti, které vlastní více než 61,2 % domácností, následují cennosti<sup>6</sup> (45,4 % domácností). Přes 24,1 % domácností vlastní ostatní nemovitosti (tj. další nemovitosti mimo hlavní bydliště). Více než desetina domácností vlastní majetek soukromého podnikání (Obrázek 3). [11], [6]

<sup>5</sup> Automobily, motocykly, lodě, letadla a karavany.

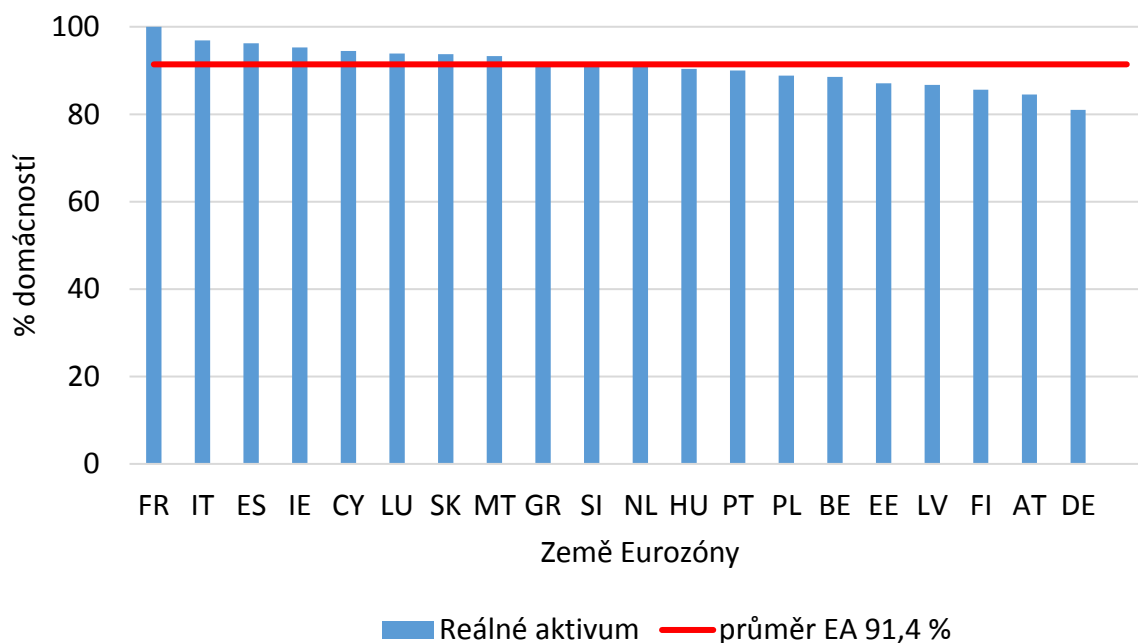
<sup>6</sup> Šperky, umělecká díla, starožitnosti.



Obrázek 3: Vlastnictví reálných aktiv 1. a 2. vlny (v % domácností)

Zdroj: Vlastní zpracování podle [5], [6]

Reálná aktiva drží od 81 % do 100 % domácností Eurozóny viz Obrázek 4. Mezi země s nejvyšším podílem reálných aktiv patří bezesporu domácnosti Francie. 100 % francouzských domácností uvedlo, že vlastní reálná aktiva, 96,9 % italských a 96,2 % španělských domácností. Mezi země s nižším vlastnictvím reálných aktiv patří Německo, Rakousko a Finsko, které vlastní od 81 % do 85,6 %. [5], [6]

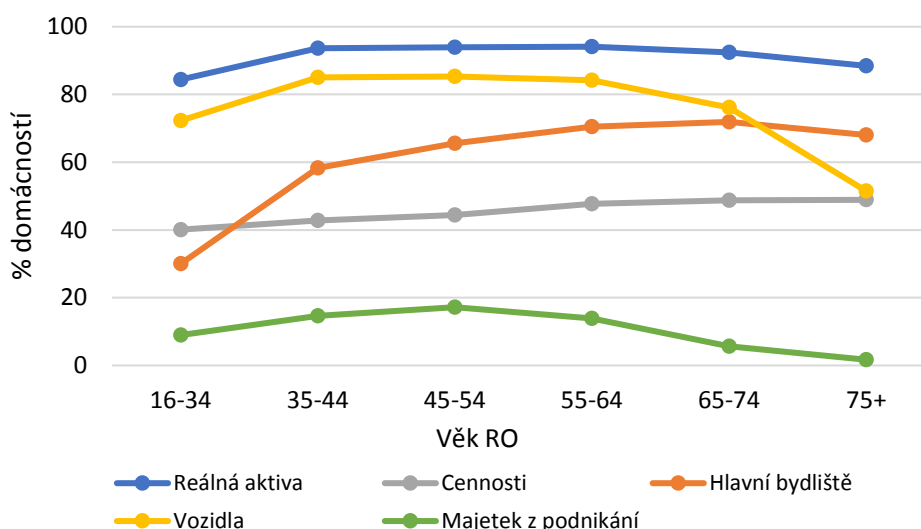


Obrázek 4: Procenta domácností vlastníci reálná aktiva 2. vlny HFCS

Zdroj: Vlastní zpracování podle [4], [6]

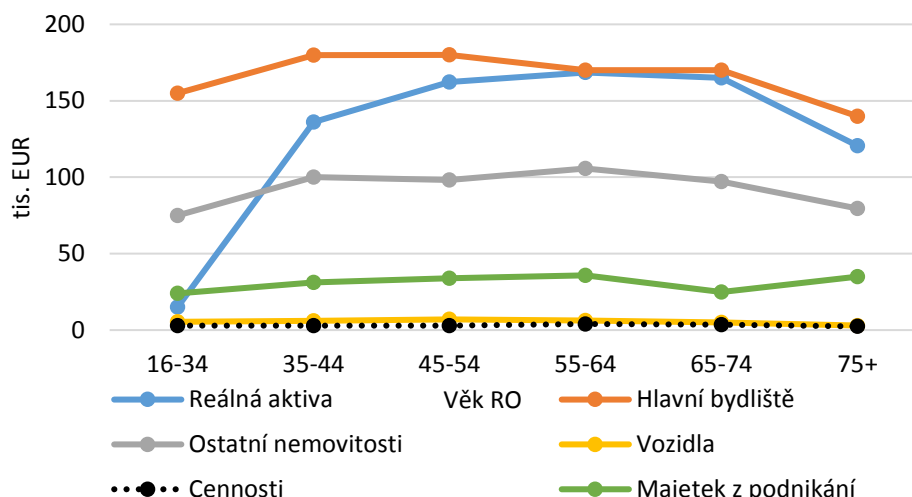
V rámci Eurozóny se Slovensko vyznačuje velmi vysokou mírou vlastnictví hlavního bydliště, kde více než 85 % domácností vlastní nemovitost, ve které bydlí. Významně zastoupeným aktivem jsou vozidla, největší zastoupení má Lucembursko s 88 %. Nejvíce dotazovaných domácností vlastní ceniny, ve Francii (100 %), ostatní nemovitosti na Kypru (46 %) a majetek z podnikání v Irsku (20,2 %). [4], [6]

Je třeba zdůraznit, že hodnota reálných aktiv je osobním odhadem respondentů. V případě nemovitostí respondenti uváděli hodnotu, za kterou by podle jejich odhadu bylo možné prodat nemovitost v době realizace průzkumu (tj. mezi rokem 2013 a 2014). Ve srovnání s HFCS 1 domácnosti uváděly nižší aktuální hodnoty vlastněných reálných aktiv, kromě majetku ze soukromého podnikání Obrázek 4. Mediánová hodnota hlavního bydliště Eurozóny dosahuje 165 800 €. Nejvyšší mediánová hodnota hlavního bydliště je v Lucembursku, 555 600 €, nejnižší v Litvě, 15 000 €. Mediánová hodnota ostatních vlastněných nemovitostí Eurozóny je na úrovni 97 200 €, nejvyšší i nejnižší hodnotu opět zastupuje Lucembursko a Litva (350 000 € a 10 000 €). Mediánová hodnota vlastněných vozidel domácností Eurozóny činí 6 000 €, nejvyšší i nejnižší hodnoty jsou znovu pro Lucembursko a Litvu (15 000 € a 2 200 €). Více než 8 % domácností Eurozóny uvedlo, že nevlastní žádná reálná aktiva, německých domácností 19 %, naopak všechny francouzské domácnosti vlastní alespoň jedno z uvedených reálných aktiv. [2], [4], [5], [6]



Obrázek 5: Vlastnictví reálných aktiv podle věku RO 2. vlny (v % domácností)

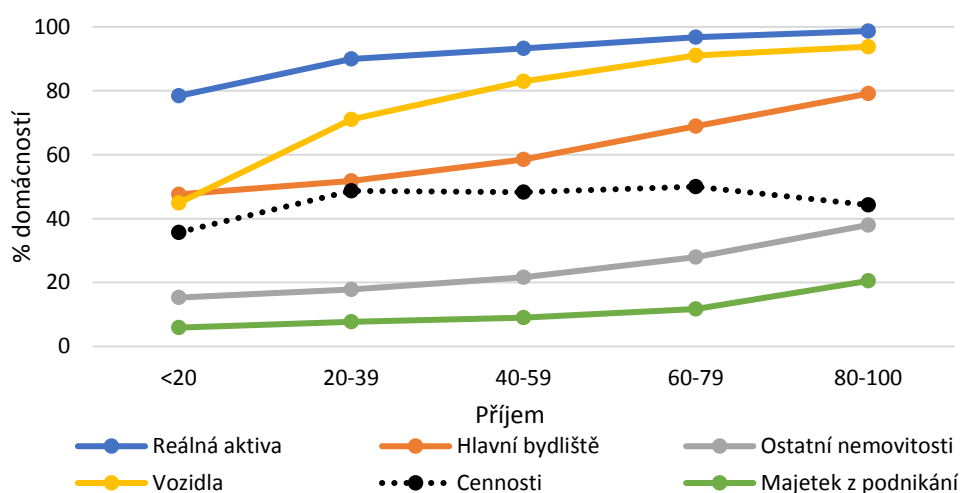
*Zdroj: Vlastní zpracování podle [6]*



Obrázek 6: Mediánové hodnoty reálných aktiv podle věku 2. vlny (v tis. EUR)

Zdroj: Vlastní zpracování podle [6]

Vysoká míra vlastnictví vozidel Eurozóny podmiňuje poměrně plochý profil vlastnictví reálných aktiv podle věku referenční osoby (Obrázek 5) i podle příjmu domácností (Obrázek 7). Z hlediska věku referenční osoby měly nejvyšší míru vlastnictví (94,1 %) a nejvyšší mediánovou hodnotu reálného majetku (168 500 €) domácnosti ve věkové kategorii 55–64 let (Obrázek 5 a Obrázek 6). Nejmladší domácnosti, tedy ty, které mají referenční osobu mezi 16-34 rokem vykazují nejnižší míru vlastnictví reálných aktiv (84,4 %) o 4 p. b., za nimi jsou nejstarší domácnosti (88,4 %). Tedy domácnosti, které mají referenční osobu starší 75 let. Nejmladší domácnosti vlastní hlavní bydlení sice v menší míře než nejstarší domácnosti, ale vlastní ve vyšší míře vozidla a majetek ze soukromého podnikání. [2], [11]

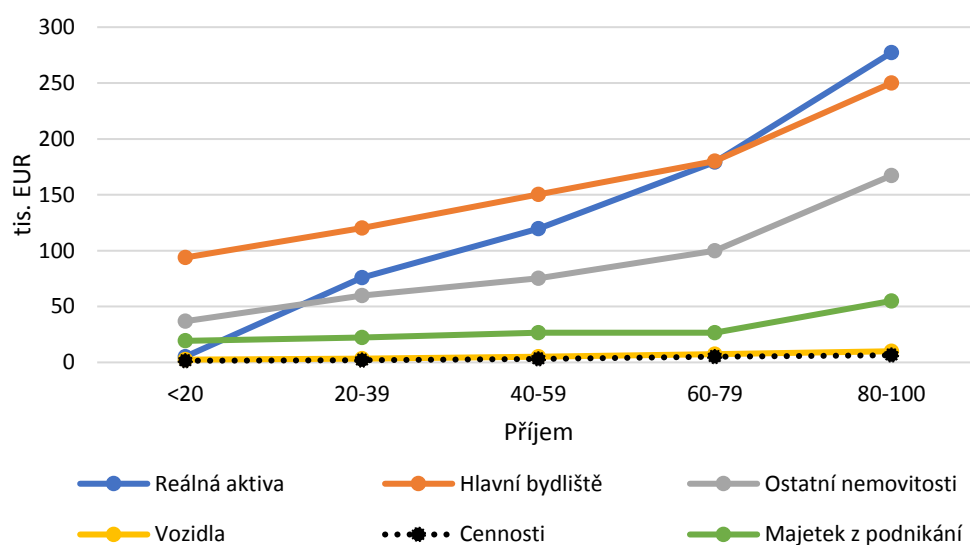


Obrázek 7: Vlastnictví reálných aktiv podle příjmů 2. vlny (v % domácností)

Zdroj: Vlastní zpracování podle [6]

Při pohledu na vlastnictví reálných aktiv z hlediska výše příjmu (Obrázek 7) jsou vozidla jediným reálným aktivem, které je ve vyšších příjmových kvantilech vlastněné ve výrazněji vyšší míře (93,8 %), než v nejnižším kvantilu (44,9 %). Vlastnictví ostatních reálných aktiv se s rostoucím příjmem domácností zvyšuje jen mírně. [4], [6]

Obrázek 8 zobrazuje mediánové hodnoty reálných aktiv podle příjmů v tisících eur, kde mediánové hodnoty vlastnictví vozidel a ceností rostou s vyšším příjmem mírně. Zatímco rozdíly mediánových hodnot mezi nejnižším (93 900 €, 36 900 €) a nejvyšším (250 000 €, 167 200 €) příjmovým kvantilem u HMR a ostatních nemovitostí jsou několikanásobné. [4], [6]



Obrázek 8: Mediánové hodnoty reálných aktiv podle příjmu 2. vlny (v tis. EUR)

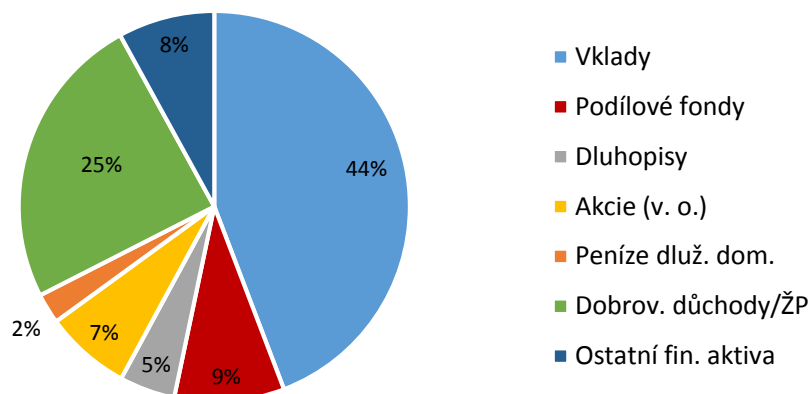
*Zdroj: Vlastní zpracování podle [6]*

Pozorovaná souvislost mezi vyšším vzděláním referenční osoby a vyšší mírou vlastnictví reálných aktiv domácností se v ekonomické teorii vysvětluje vyšším celoživotním i aktuálním příjmem osob s vyšším dosaženým vzděláním.

## 2.2 Finanční aktiva

Tato část popisuje vlastnictví a hodnotu finančních aktiv domácností na základě demografických charakteristik domácností. HFCS rozlišuje sedm typů základních finančních aktiv: vklady, produkty finančního trhu jako veřejně obchodovatelné akcie, dluhopisy a podílové

fondy jakož i ostatní, složitější produkty (například investiční účet<sup>7</sup>). Zvláště se sledují pojistné produkty jako dobrovolné penzijní pojištění a životní pojistky a za finanční aktiva jsou považovány i pohledávky vůči jiným domácnostem (celková částka dlužná domácnosti). Převážná většina domácností Eurozóny (97,2 %) má alespoň jedno finanční aktivum. Největší podíl hodnoty bohatství vlastněného v podobě finančních aktiv jsou vklady 44 % (Obrázek 9). [4], [11], [8]



Obrázek 9: Skladba finančních aktiv Eurozóny 2. vlny (v %)

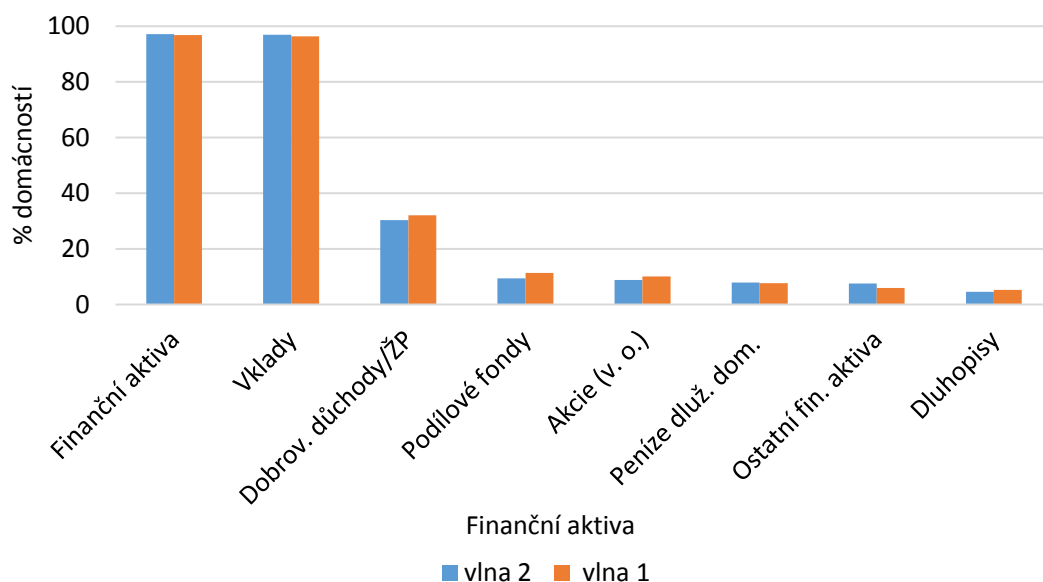
*Zdroj: Vlastní zpracování podle [6]*

Podobně jako v případě reálných aktiv zůstaly relativní míry vlastnictví různých typů finančních aktiv v obou vlnách stabilní (Obrázek 10). Pouze vklady drží velmi velký zlomek domácností v první (96,4 % domácností) i druhé (96,6 % domácností) vlně. Druhým nejčastěji drženým typem aktiv jsou dobrovolné důchody/životní pojištění (s 30,3 % mírou účasti ve srovnání s 32,1 % v první vlně). Všechny ostatní finanční produkty jsou vlastněny pouze malým podílem domácností (méně než 10 %). Ve srovnání s vlnou 1. se mírně snížila míra účasti dobrovolných důchodů/celého životního pojištění, podílových fondů a veřejně obchodovatelných akcií. [3], [4], [11]

97,2 % domácností uvedlo, že vlastní finanční majetek (Obrázek 10). Z pohledu Eurozóny je průměrná hodnota vlastnictví finančních aktiv oproti reálným aktivům vyšší. Všechny finské dotazované domácnosti uvedly, že mají podíl alespoň na jednom z uvedených finančních aktiv. Naopak nejméně se na finančních aktivech podílejí řecké domácnosti (74,6 %) (Obrázek 11).

<sup>7</sup> Včetně finančních nástrojů jako jsou opce, futures, indexové certifikáty, nebo jakýchkoli jiných finančních aktiv (autorské honoráře, tantiémy).

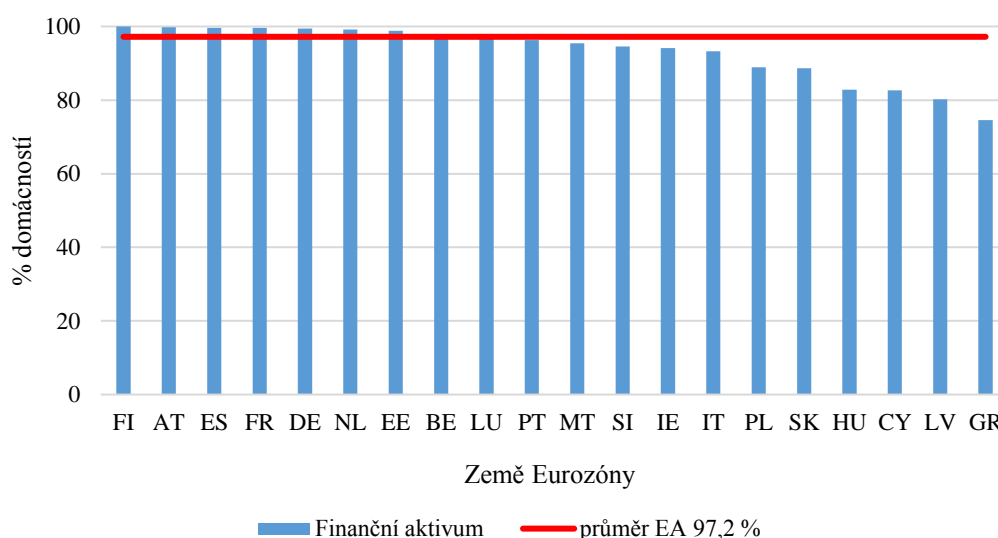
Významně zastoupeným finančním aktivem u domácností EA jsou vklady, nejvyšší zastoupení má Finsko (100 %), Rakousko (99,7 %), Francie (99,6 %) a Španělsko (99,6 %), zatímco nejméně vkladů drží řecké domácnosti (73,9 %). [6]



Obrázek 10: Vlastnictví finančních aktiv 1. a 2. vlny EA (v % domácností)

Zdroj: Vlastní zpracování podle [6]

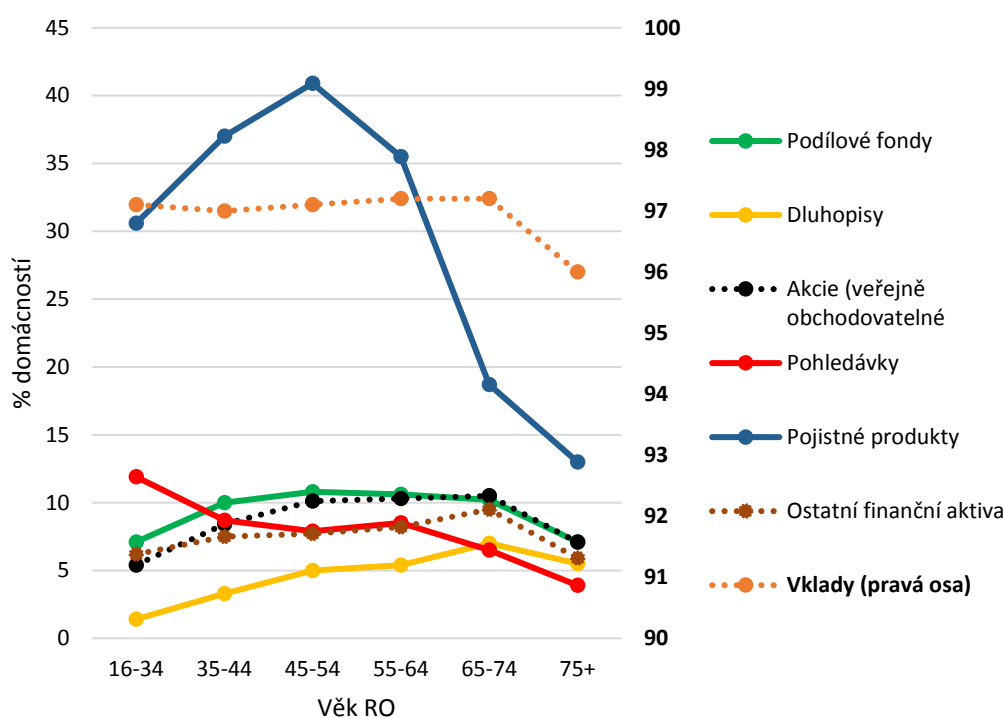
Na dobrovolném penzijním pojištění a životním pojištění se nejvíce podílejí domácnosti v Polsku (51,3 %) a nejméně v Řecku (pouhých 1,3 % domácností). Nejvyšší zastoupení domácností na podílových fondech a akciích má Finsko (27 % a 21,4 %) a naopak nejméně Litva (0,1 % a 0,8 %). Co se týče dluhopisů, největší podíl domácností je na Maltě (22,4 %) a nejmenší na Slovensku a v Litvě (0,3 %). [4], [11]



Obrázek 11: Procenta domácností vlastníci finanční aktiva 2. vlny HFCS (v % domácností)

Zdroj: Vlastní zpracování podle [6]

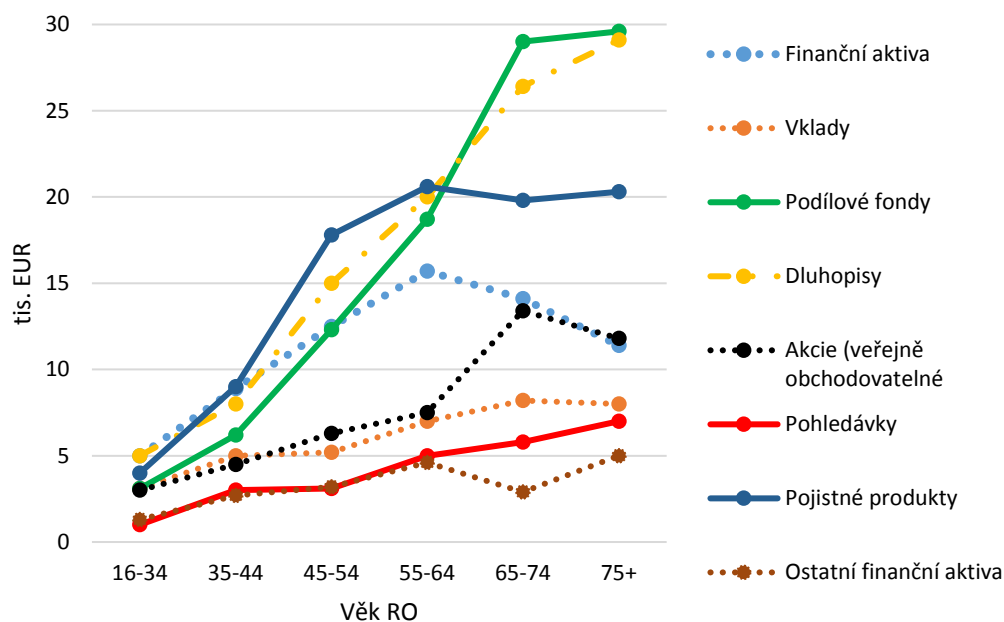
Míra vlastnictví finančních aktiv má v souvislosti s věkem referenční osoby (Obrázek 12) klesající tendenci. Tento pokles je zaznamenán především pro skupinu osob starších 75 let. U veškerých finančních aktiv je zaznamenán procentní pokles mezi skupinami ve věku 66-74 a 75+ let. 96,2 % referenčních osob Eurozóny starších 75 let vlastní finanční aktiva, zatímco ostatní věkové skupiny se drží mezi 97,1 % - 97,5 %. Výrazný pokles je zaznamenán především u pojistných produktů, které s rostoucím věkem referenční osoby klesá. [4], [6]



Obrázek 12: Vlastnictví finančních aktiv podle věku RO 2. vlny (v % domácností)

*Zdroj: Vlastní zpracování podle [6]*

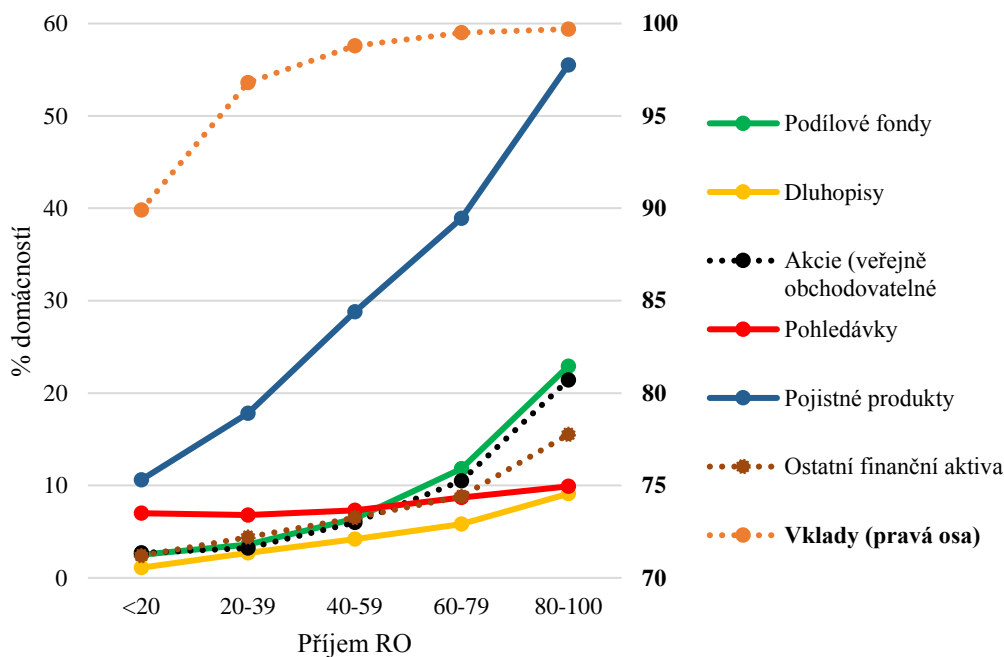
Obrázek 13 ukazuje, že nejvyšší mediánovou hodnotu finančních aktiv mají domácnosti s referenční osobou ve věkové skupině 55-64 let (medián 15,7 tis. EUR). Naopak nejnižší vlastnictví finančních aktiv uvedly nejmladší domácnosti Eurozóny (medián 5 tis. EUR). Mediánová hodnota celkových finančních aktiv je podmíněna vlastnictvím, a to ve výši 10 600 €, což představuje významný pokles o 10,9 % z 11 900 € v první vlně. [3], [4]



Obrázek 13: Mediánové hodnoty finančních aktiv podle věku RO 2. vlny (v tis. EUR)

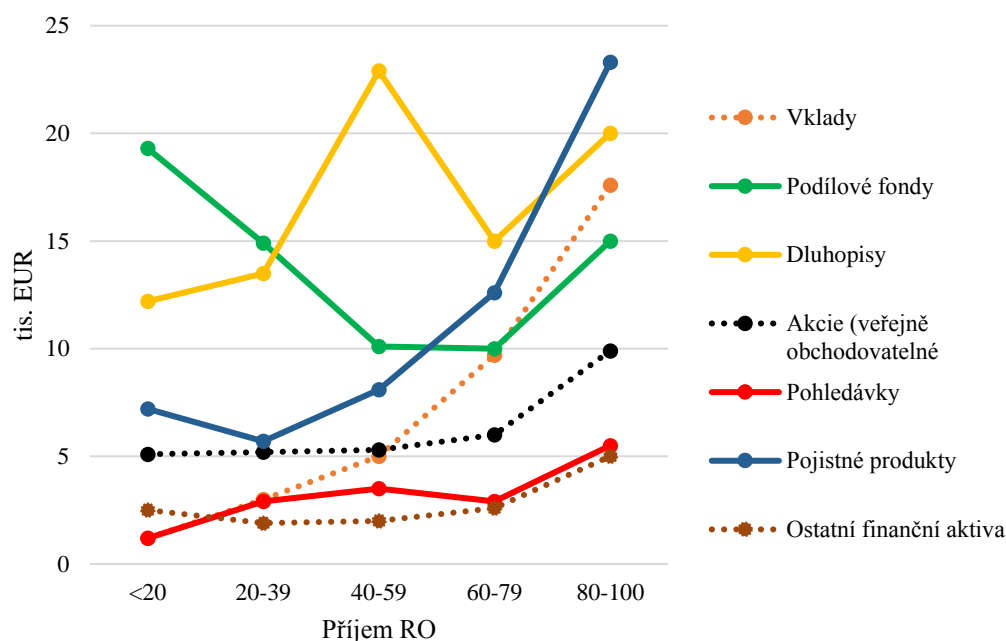
Zdroj: Vlastní zpracování podle [6]

I když je vlastnictví finančních aktiv tvořené zejména vklady a pojistnými produkty, lze u ostatních aktiv vyzorovat určitý profil v souvislosti s výškou příjmu domácností (Obrázek 14). Vlastnictví podílových fondů, akcií a ostatních finančních aktiv (Obrázek 15) se zvyšuje s příjmem domácností, podobně i vlastnictví pohledávek a dluhopisů. [4], [11]



Obrázek 14: Vlastnictví finančních aktiv podle příjmu RO (v % domácností)

Zdroj: Vlastní zpracování podle [vlna2excel]



Obrázek 15: Mediánové hodnoty finančních aktiv podle věku RO (v tis. EUR)

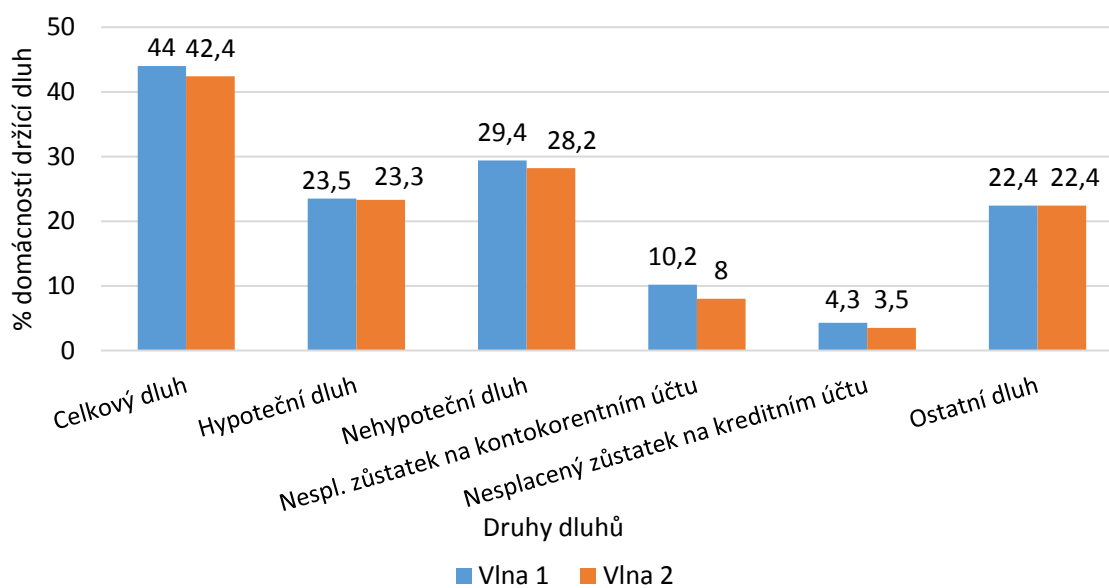
*Zdroj: Vlastní zpracování podle [vlna2excel]*

Obdobně jako u reálných aktiv, tak i vlastnictví a výše finančních aktiv roste se vzděláním referenční osoby. Z průzkumu vyplývá, že domácnosti s referenční osobou s vysokoškolským vzděláním mají nejvíce rozmanité portfolio svých finančních aktiv. Ekonomické faktory (hospodářský cyklus, inflace, nezaměstnanost atd.) jsou pravděpodobně hlavní příčinou poklesu mediánových hodnot vkladů. Zatímco v první vlně byla střední hodnota vkladů nejvyšší pro OSVČ (10 200 €) a druhá nejvyšší pro důchodce (9 100 €), velký pokles ve vztahu k OSVČ způsobil, že v druhé vlně toto pořadí neplatí, tudíž nejvyšší mediánovou hodnotu vkladů mají důchodci (8 600 €). V obou vlnách mají zaměstnanci mediánovou hodnotu vkladů nižší než ostatní dvě skupiny (pro první vlnu 6 400 €, pro druhou vlnu 5 700 €). Hodnoty veřejně obchodovatelných akcií, dluhopisů a podílových fondů se značně liší s pracovním statutem RO. Mediánová hodnota těchto tří druhů aktiv je nejvyšší u důchodců (ve srovnání s domácnostmi se zaměstnanci, OSVČ nebo jinou nepracující RO), což potvrzuje názor, že domácnosti, kde jsou tato aktiva akumulována v průběhu životního cyklu, slouží jako finanční rezerva pro odchod do důchodu. Například v závislosti na vlastnictví je mediánová hodnota podílových fondů pro důchodce ve výši 25 900 €, což je více než dvojnásobná hodnota v porovnání s průměrem Eurozóny (12 300 €). [4], [5], [6]

### 3 FINANČNÍ ZÁVAZKY A DLUHOVÉ ZATÍŽENÍ DOMÁCNOSTÍ EUROZÓNY

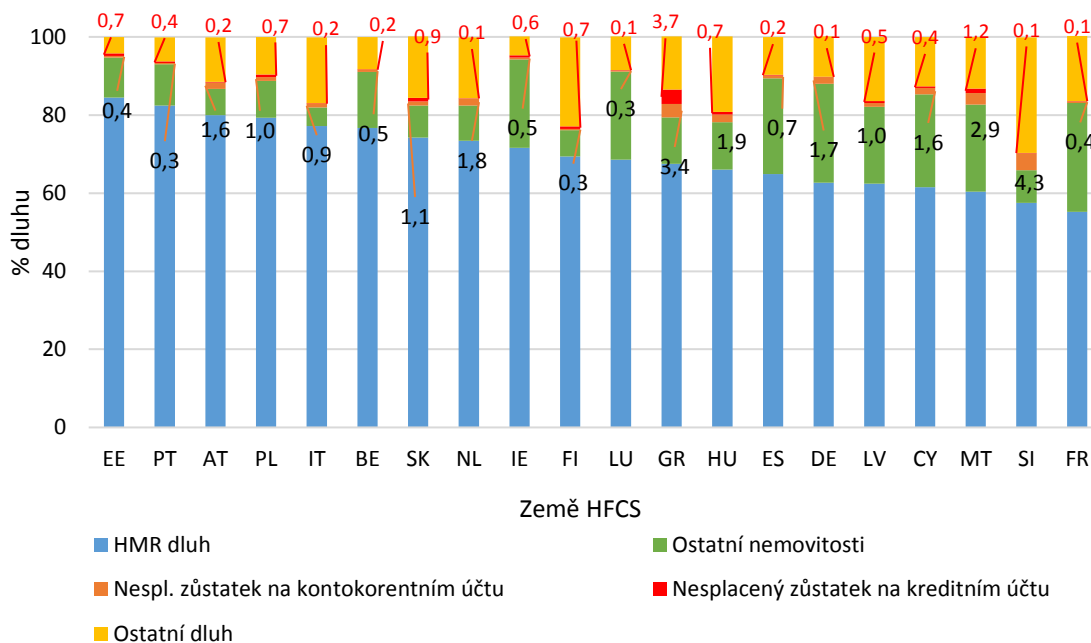
Tato kapitola se zabývá finančními závazky domácností HFCS z hlediska jejich formy, rozšířenosti a rozsahu. Důležité jsou také ukazatele dluhového břemene, které poskytují dodatečné informace o velikosti finanční zátěže domácností a schopnosti splácení jejich závazků.

HFCS rozlišuje závazky zaručené nemovitostí, jako jsou zajištěné úvěry na hlavní bydlení domácnosti nebo na ostatní nemovitosti, čili hypoteční dluh. Do nehypotečního dluhu jsou řazeny veškeré dluhy, které nejsou zaručeny nemovitostmi domácností, členěné na nesplacené zůstatky na kontokorentním účtu, nesplacené zůstatky na kreditních kartách i na ostatních nehypotečních dlužích jako jsou spotřebitelské úvěry, úvěry na koupi aut a soukromé úvěry od jiných domácností. Na Obrázek 16 je rozděleno dluhové zatížení zemí HFCS první a druhé vlny a Obrázek 17 znázorňuje podíl dílčích dluhů v jednotlivých zemích Eurozóny pro druhou vlnu průzkumu. [5], [6], [11]



Obrázek 16: Úvěrové zatížení domácností HFCS (v %)

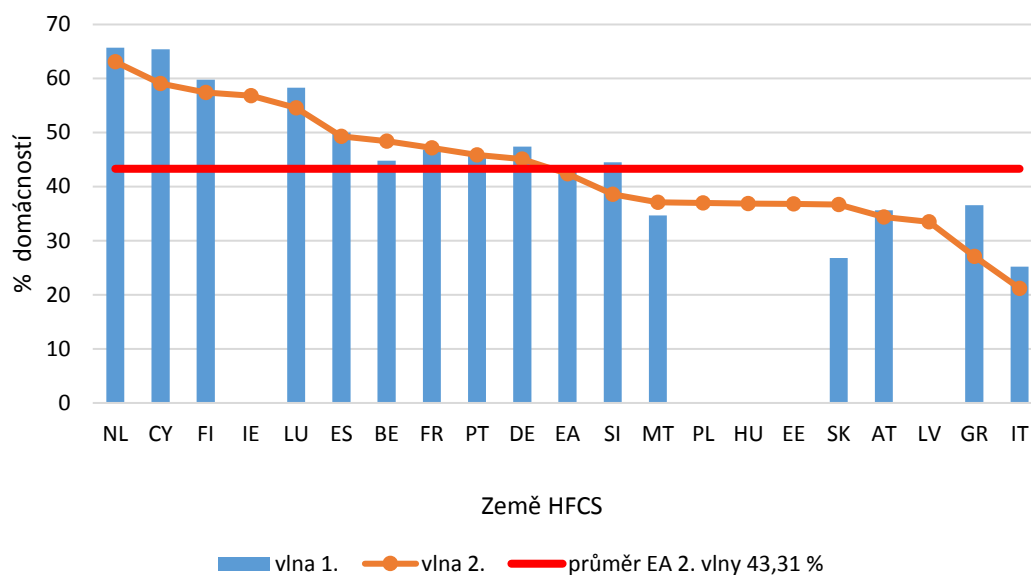
*Zdroj: Vlastní zpracování podle [4], [6]*



Obrázek 17: Podíl dílčích dluhů zemí HFCS 2. vlny (v % dluhu)

*Zdroj: Vlastní zpracování podle [4]*

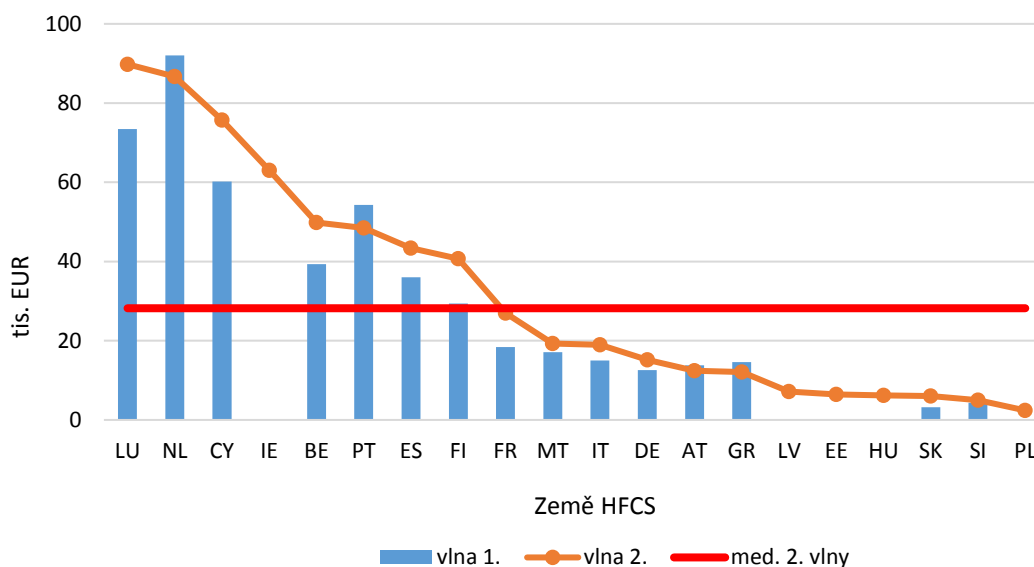
Celkové úvěrové zatížení domácností v Eurozóně kleslo ze 44 % na 42,4 % a stejně tak všechny dílčí druhy dluhů. Mezi domácnostmi druhé vlny HFCS jsou nejvíce zadlužené domácnosti v Nizozemí, kde 63,1 % domácností má úvěr, a naopak nejméně zadlužené domácnosti jsou v Itálii, kde pouhých 21,2 % dotazovaných domácností drží některý z dílčích dluhů. Mezi vlnami došlo v Nizozemí (65,7 %) i v Itálii (25,2 %) ke snížení procentního podílu na úvěrovém zatížení (Obrázek 18). Největší procentní pokles zadlužených domácností mezi první a druhou vlnou byl zaznamenán v Řecku a to o 9,5 p. b., naopak nejvyšší růst dluhu je na Slovensku, v jehož případě i přes to, že patří k zemím s nejnižším dluhem, se jeho podíl na celkovém dluhu zvýšil z 26,8 % na 36,7 %. Národní banka Slovenska toto zvýšení odůvodňuje nízkými úrokovými sazbami. [5], [6]



Obrázek 18: Podíl domácností držící celkový dluh, řazeno podle nejvyšší zadluženosti druhé vlny (v % domácností)

Zdroj: Vlastní zpracování podle [5], [6]

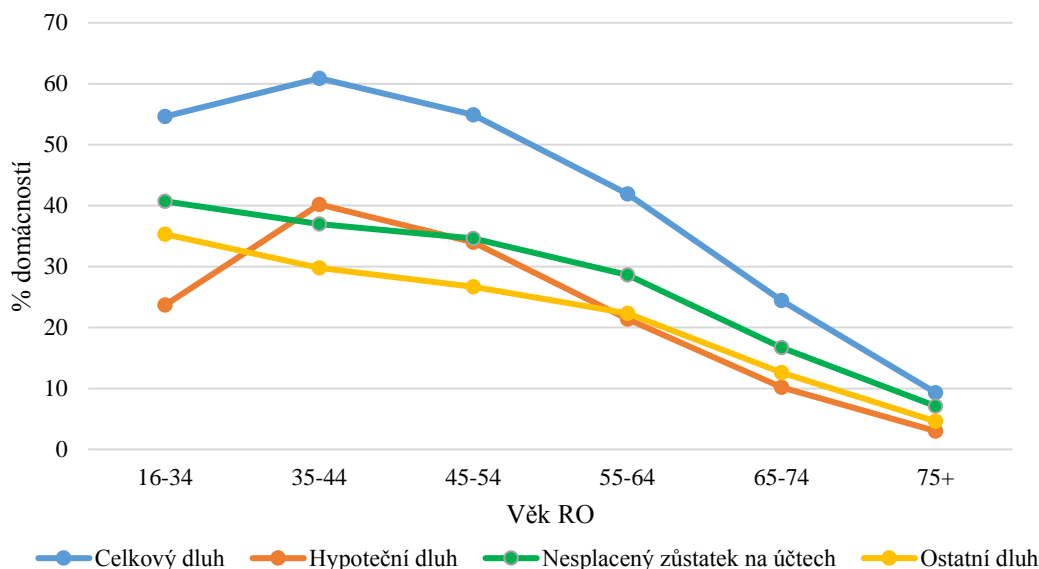
Naopak medián nesplacené výše dluhu domácností Eurozóny se mezi vlnami zvýšil z 22 300 € na 28 200 €. Tento nárůst byl zaznamenán především u hypotečního úvěru a to o 4 %. Nejvyšší mediánová hodnota celkového nesplaceného dluhu a zároveň nejvyšší nárůst o 22,3 % mezi vlnami jsou zaznamenány v Lucembursku (ze 73 400 € na 89 800 €), kdežto nejnižší hodnota byla zjištěna v Polsku (2 400 €) (Obrázek 19). [3], [4]



Obrázek 19: Mediánové hodnoty nesplacených dluhů zemí HFCS 1. a 2. vlny (v tis. EUR)

Zdroj: Vlastní zpracování podle [5], [6]

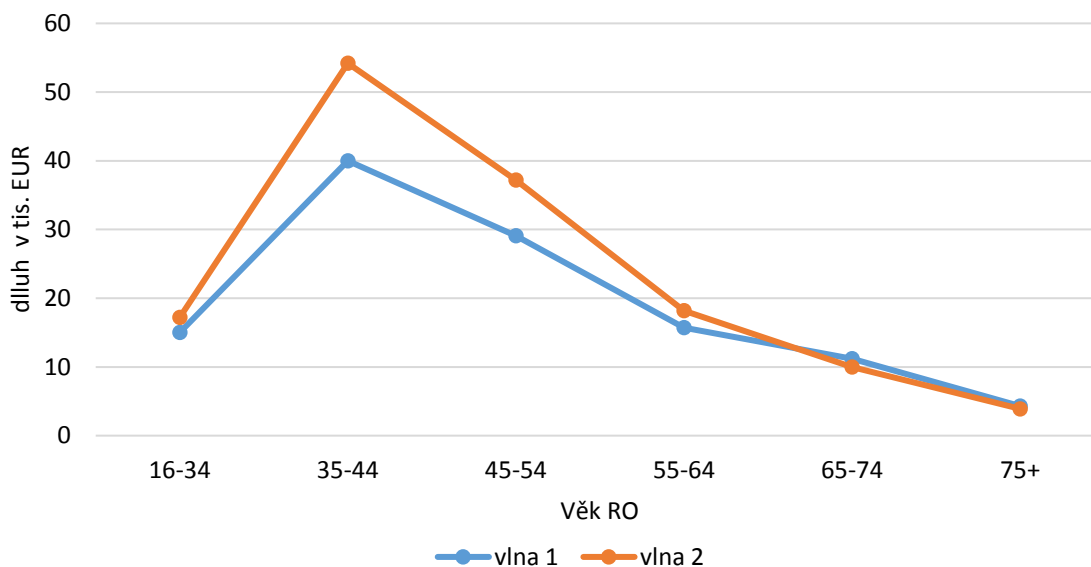
Z hlediska demografických charakteristik domácností byla nejvyšší účast na celkovém dluhu v domácnostech s referenční osobou ve věku 35-44 let, s rostoucím věkem referenční osoby výskyt zadlužení klesá. Tento nárůst zapříčinil hypoteční dluh, který mezi věkem 16-34 a 35-44 referenční osoby vzrostl o 16,5 p. b. (Obrázek 20). [4], [11]



Obrázek 20: Účast na dílčích dluzích podle věku RO (v % domácností)

*Zdroj: Vlastní zpracování podle [4]*

Na Obrázek 21 je zobrazen věkový profil referenčních osob domácností v mediánových hodnotách nesplaceného celkového dluhu pro obě vlny HFCS. Mezi vlnami došlo ke zvýšení mediánových hodnot s výjimkou posledních dvou věkových kategorií, kde tyto hodnoty trochu klesly. Mezi první a druhou vlnou je nejvyšší rozpětí mezi věkovými skupinami referenční osoby 35-44 a 45-54 let, dluh domácností je na vrcholu v nejmladším věku dospělého života (35-44 let) s mediánovou hodnotou pro první (43 100 €) a druhou vlnu (54 200 €), poté postupně klesá a dosahuje nejnižší úrovně na konci věkové etapy. [4]

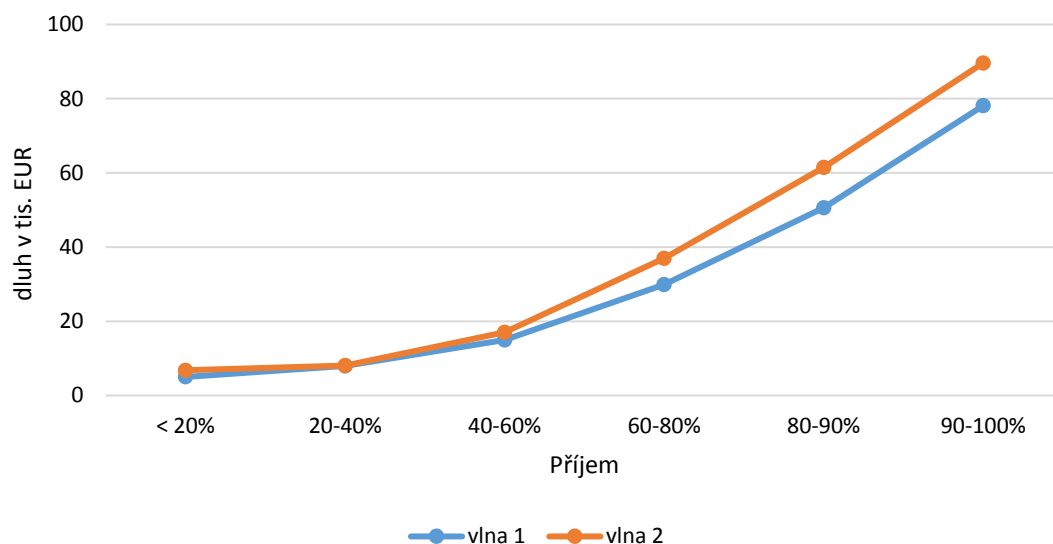


Obrázek 21: Mediány celkového dluhu podle věku (v tis. EUR)

*Zdroj: Vlastní zpracování podle [4]*

Tento empirický důkaz je v souladu s teorií životního cyklu. Model životního cyklu předpokládá, že v případě neexistence úvěrových omezení si domácnosti půjčují na bydlení nebo kupují bydlení nebo jiné dlouhodobé statky, při očekávaném budoucím růstu příjmů. Obvykle tyto události nastávají u mladších věkových skupin, které jsou charakterizovány nižšími zásobami našetřeného bohatství. Proto věkový profil domácností zobrazuje inverzní tvar U. [4], [12]

Sklon k vyšší zadluženosti, a tedy celkovým nesplaceným dluhům mají také domácnosti s vyššími příjmy (Obrázek 22). Tento nárůst je způsoben lepšími předpoklady pro získání úvěrů, přitom splácení závazků je pro domácnosti s vyššími příjmy v průměru jednodušší. Jak už bylo řečeno, navzdory poklesu procentní míry účasti dluhů se zvýšil medián nesplacené výše dluhu z 22 300 eur na 28 200 eur. Tento nárůst byl způsoben především domácnostmi v horní části čistého rozdělení bohatství. Mediány celkových dluhů pro domácnosti s nejvyššími příjmy se zvýšily o 14,7 % ze 78 100 na 89 600 eur (Obrázek 22). [4]



Obrázek 22: Mediány celkového dluhu podle příjmů (v tis. EUR)

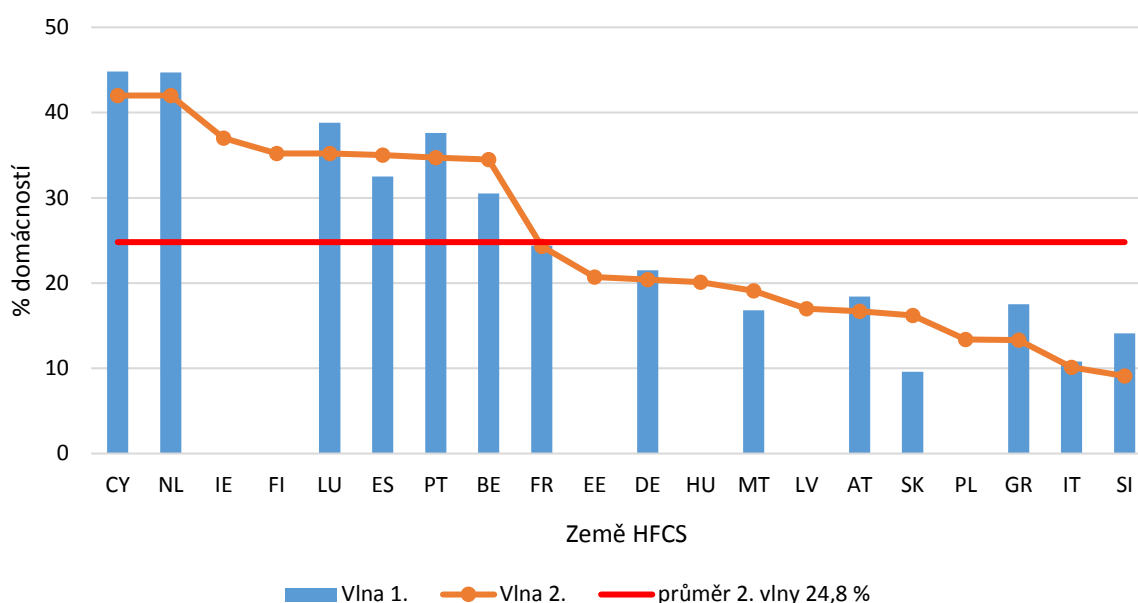
Zdroj: *Vlastní zpracování podle [4]*

Výskyt zadlužení z hlediska pracovního postavení respondentů souvisí s výškou příjmů domácností a věkem referenční osoby. Zadlužených důchodových domácností je 32,8 % s mediánovou hodnotou nesplacených celkových dluhů 9 800 €, domácností s nezaměstnanou referenční osobou pouhých 19,5 % (8 200 €). Ve skupinách domácností s referenční osobou samostatně výdělečně činnou a domácností se zaměstnanou referenční osobou dosahují 56 % a 56,6 % finančních závazků. Mediánové hodnoty nesplacených celkových finančních závazků činí pro domácnosti se zaměstnanými referenčními osobami 38 100 € a pro domácnosti s referenčními osobami OSVČ dosahují hodnoty 50 500 €. Tato vysoká hodnota u domácností s OSVČ může být ovlivněna hypotečním dluhem ostatních nemovitostí souvisejících s podnikáním. Podíl domácností na celkovém dluhu podle rozdělení pracovního postavení referenčních osob oproti první vlně klesl. [4]

S dosaženým vzděláním referenční osoby se zvyšuje podíl domácností na celkovém dluhu (základní 29,5 %, středoškolské 46 % a vysokoškolské 52,5 %). Z hlediska čistého bohatství je zastoupení zadlužených domácností poměrně rovnoměrné. [4]

### 3.1 Hypoteční dluh

Hypoteční dluh představuje 85,8 % z celkového dluhu, kde dluh určený pro hlavní bydliště (tzv. HMR dluh) tvoří 65,7 % hypotečního dluhu a dluh pro ostatní nemovitosti činí 20,1 %. Tudiž HMR dluh představuje nejvyšší složku pasiv domácností. Podíl domácností držících hypoteční dluh pro druhou vlnu HFCS se oproti první vlně snížil z 23,5 % na 23,3 % (Obrázek 16). Naopak negativní intenzivní rozpětí nastalo v mediánových hodnotách nesplaceného dluhu, oproti první vlně HFCS se medián nesplaceného hypotečního dluhu zvýšil o 4,02 % ze 74 600 € na 77 600€. Změny mediánových hodnot jsou doprovázeny výrazně heterogenním vývojem v oblasti čistého rozdělení čistého bohatství zemí HFCS (Obrázek 25). [4], [11]



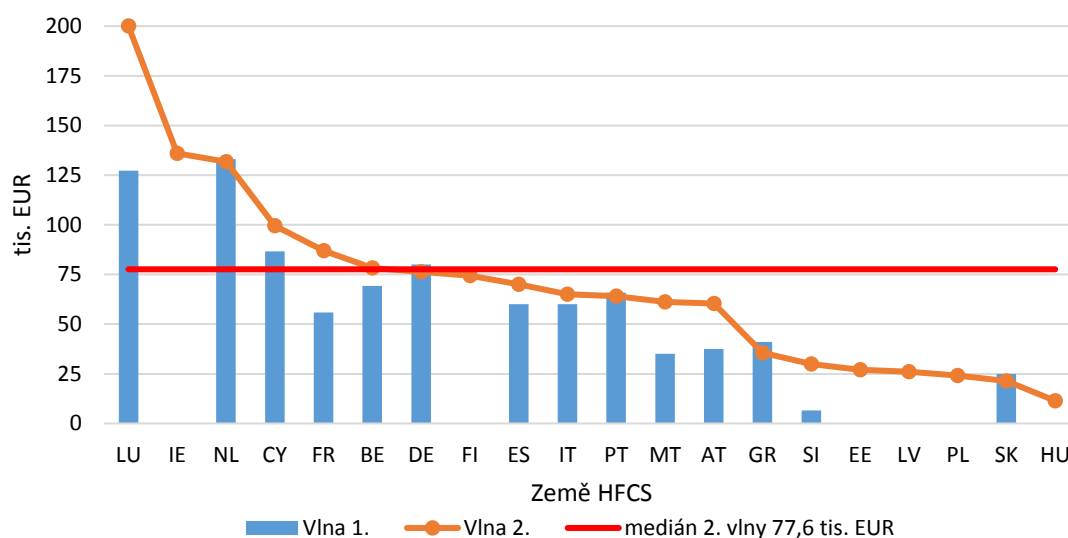
Obrázek 23: Podíly domácností držících hypoteční dluh první a druhé vlny HFCS (v % domácností)

Zdroj: *Vlastní zpracování podle [5], [6]*

Obrázek 23 zobrazuje podíly domácností držících hypoteční dluh, který je řazen podle nejvyšší zadluženosti zemí druhé vlny (oranžová křivka). V převážné většině zemí procento hypotečního dluhu oproti první vlně kleslo, nejvíce ve Slovinsku a Řecku (5 a 4,2 p. b.). Naopak nepříznivá změna, tedy zvýšení dluhu mezi první a druhou vlnou nastalo na Slovensku (6,6 p. b.), v Belgii (4 p. b.), ve Španělsku (2,5 p. b.) a na Maltě (2,3 p. b.). [5], [6]

Mediánová hodnota nesplaceného hypotečního dluhu pro druhou vlnu HFCS činí 77 800 €. Co se týče mediánových hodnot nesplaceného hypotečního dluhu v jednotlivých zemích HFCS, jsou velmi heterogenní. Například Lucembursko má tuto hodnotu pro druhou vlnu výzkumu

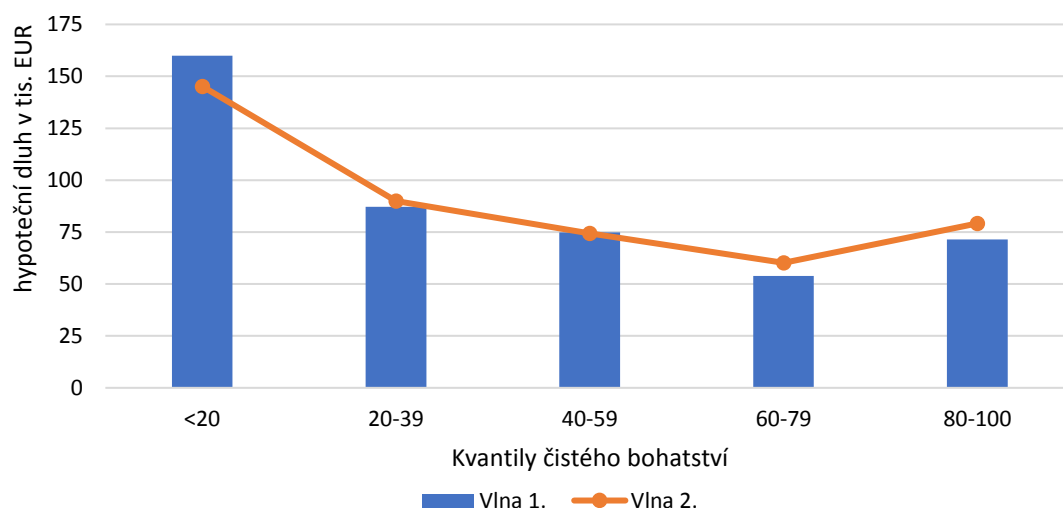
nejvyšší, a to 200 000 €, naopak nejnižší mediánová hodnota nesplaceného hypotečního dluhu je zaznamenána v Maďarsku (11 400 €) (Obrázek 24). [5], [6]



Obrázek 24: Mediánové hodnoty nesplaceného hypotečního dluhu 1. a 2. vlny HFCS (v tis. EUR)

Zdroj: *Vlastní zpracování podle [4]*

Domácnosti s nejnižším čistým bohatstvím výrazně snížily svůj podíl na hypotečních úvěrech ze 159 900 € v první vlně na 145 200 € ve vlně druhé. Na druhé straně domácnosti s nejvyšším čistým bohatstvím zvýšily svůj podíl o 10,8 % ze 71 400 € na 79 100 € (Obrázek 25) [5], [6]



Obrázek 25: Mediánové hodnoty hypotečního dluhu podle čistého bohatství domácností (v tis. EUR)

Zdroj: *Vlastní zpracování podle [4]*

Nejvýrazněji zadlužené jsou mladé domácnosti a domácnosti s největšími příjmy, což vyplývá z Obrázek 20 a Obrázek 21.

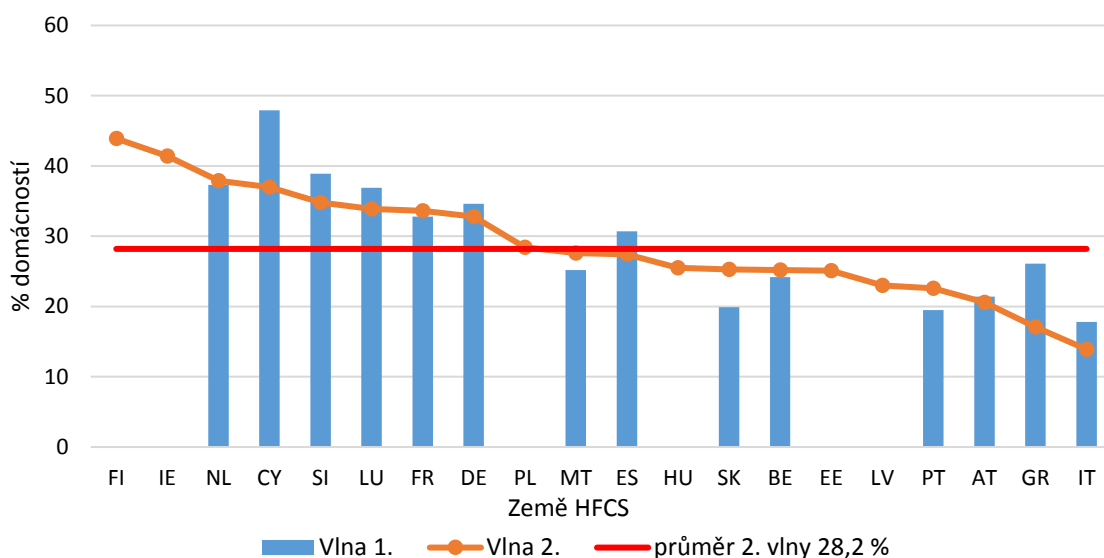
Poměrně velký rozdíl v mediánové výši nesplacených úvěrů je mezi domácnostmi důchodců, eventuálně domácnostmi s nezaměstnanou referenční osobou (8 200 € a 9 800 €) a v domácnostech zaměstnanců a samostatně výdělečně činných osob (38 100 € a 50 500 €). [4]

Nejvyšší hodnoty hypotečního dluhu vykazují zejména domácnosti s vyšším počtem členů, domácnosti spadající do čtvrtého a pátého kvantilu příjmů, domácnosti s nízkým čistým bohatstvím, domácnosti s referenční osobou z mladších skupin věkového rozdělení a osoby s vysokoškolským vzděláním. [4]

### 3.2 Nehypoteční dluh

Do nehypotečního dluhu jsou zahrnuty spotřebitelské úvěry, soukromé půjčky, jiné úvěry nezaručené nemovitostmi, dále nesplacené částky z kontokorentních účtů a kreditních karet. [4]

Podíl nehypotečního dluhu tvoří pouze 14,3 % celkového dluhu. Podíl domácností, které vlastní nehypoteční dluh, se snížil z 29,4 % v 1. vlně na 28,2 % ve 2. vlně. Toto snížení se projevuje v celém čistém rozdělení bohatství s výjimkou nejbohatších domácností, kde se účast na nehmotném dluhu zvýšila. Převážná část tohoto poklesu pochází z poklesu počtu domácností s úvěrovými a kontokorentními úvěry, které klesly o 2,2 p. b. z 10,2 % na 8 %. [4], [5], [6], [11]

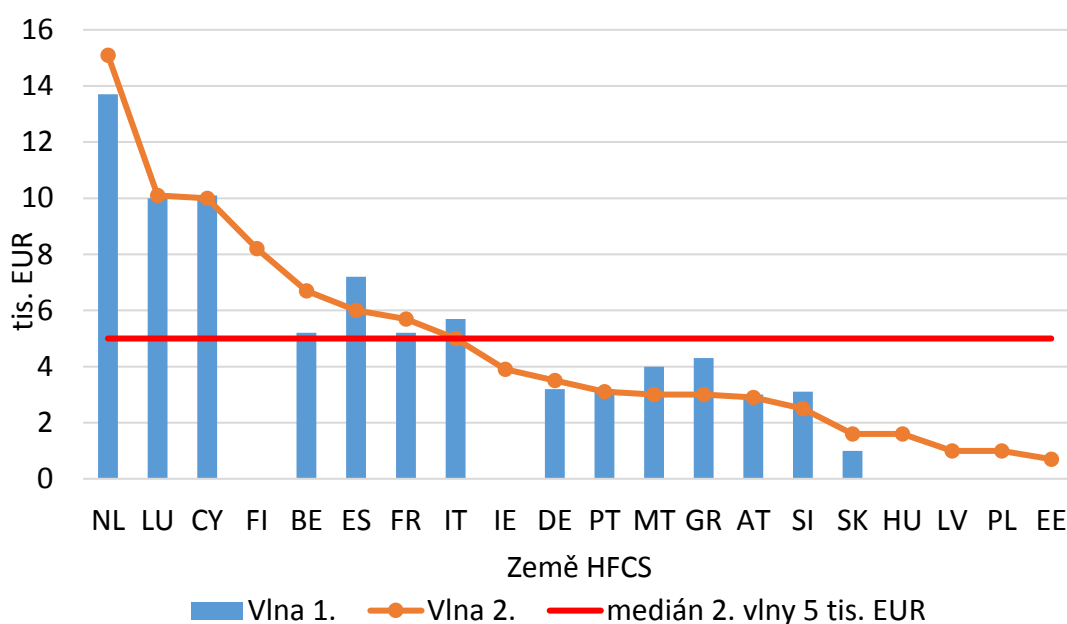


Obrázek 26: Podíly domácností držících nehypoteční dluh první a druhé vlny HFCS (v % domácností)

Zdroj: *Vlastní zpracování podle [4], [5], [6]*

Domácnosti účastníci se nehypotečního dluhu rozdělené podle zemí HFCS jsou zobrazeny na Obrázek 26, kde největší podíl na nehypotečním dluhu drží Finsko, až 43,9 %. Na první pohled je zřejmá pozitivní změna snížení podílu domácností vlastnicích nehypoteční dluh na Kypru (o 10,9 p. b.), v Řecku (o 9 p. b.) a v Itálii (o 3,9 p. b.). Naopak nejvyšší nepříznivé změny oproti první vlně HFCS proběhly na Slovensku (o 5,4 p. b.), v Portugalsku (o 3,1 p. b.) a na Maltě (2,4 p. b.). [4], [5], [6]

Nesplacené zůstatky nehmotného dluhu jsou podstatně nižší než zůstatky hypotečního dluhu. Mediánová hodnota zůstatku nehypotečního dluhu domácností druhé vlny HFCS se snížila z 5 300 € na 5 000 €. Nizozemí drží nejvyšší mediánovou hodnotu nesplaceného nehypotečního dluhu v obou vlnách, pro první 13 700 € a pro druhou vlnu 15 100 €. Nejnižší mediánová hodnota nesplaceného nehypotečního dluhu je zaznamenána v Estonsku, ve výši 700 €. Nejvyšší nárůst mezi vlnami HFCS byl zaznamenán v Belgii, a to o 28,8 %, kdežto nejvyšší pokles v Řecku, o 30,2 %. [4], [5], [6]



Obrázek 27: Mediánové hodnoty nesplaceného hypotečního dluhu 1. a 2. vlny HFCS (v tis. EUR)

Zdroj: *Vlastní zpracování podle [4], [5], [6]*

### 3.3 Ukazatele dluhové zátěže

Ukazatele dluhové zátěže, nebo také ukazatelé dluhové finanční nestability, poskytují dodatečné informace o finančních stavech domácností. Především informace o tom, jak velkou finanční zátěž přináší splácení jejich finančních závazků. Využívají se k tomu následující ukazatele:

*Poměr dluhu k aktivům* - podíl celkových závazků na celkových hrubých aktivech. Definováno pro zadlužené domácnosti. [4]

*Poměr dluhu k příjmům* - poměr celkových pasiv a celkového hrubého příjmu domácností. Definováno pro zadlužené domácnosti. [4]

*Poměr dluhové služby k příjmům* - poměr celkových měsíčních splátek k hrubému měsíčnímu příjmu domácností. Definováno pro zadlužené domácnosti, ale s výjimkou domácností, které mají pouze úvěrový/kontokorentní dluh nebo dluh z kreditních karet, protože pro tyto typy dluhů nejsou shromažďovány žádné informace o dluhové službě. Platby za celkový dluh domácnosti jsou měsíční splátky (nebo měsíční ekvivalent ostatních časových frekvencí) domácnosti věřiteli ke splacení úvěru. Zahrnují úroky a splátky, ale nezahrnují žádné požadované platby za daně, pojištění a další poplatky. Celkové platby domácností zahrnují platby za hypotéky, platby za další úvěry jako jsou půjčky na auta, spotřebitelské a splátkové úvěry a půjčky od příbuzných, přátel, zaměstnanců atd. Platby za leasing nejsou zahrnuty do dluhových plateb. [4]

*Poměr hypotečního úvěru k příjmu* - poměr celkových měsíčních splátek hypotečního dluhu (tj. platby za účelem splacení všech hypoték, HMR a dalších nemovitostí) k hrubému měsíčnímu příjmu domácností. Definováno pro domácnosti s hypotečním dluhem. [4]

*Poměr hodnoty úvěru a HMR* - poměr nesplacené částky HMR hypotéky k aktuální hodnotě HMR. Definováno pro domácnosti s HMR dluhem. [4]

*Poměr čistých likvidních aktiv a výnosů* - poměr čistých likvidních aktiv k hrubému ročnímu příjmu domácností. Čistá likvidní aktiva jsou vypočtena jako součet hodnoty vkladů, podílových fondů, dluhopisů, podnikatelského bohatství bez vlastní výdělečné činnosti, (veřejně obchodovatelných) akcií a řízených účtů, očištěných o úvěrový / kontokorentní úvěr, dluh z kreditních karet a ostatní nesplacené úvěry. Definováno pro všechny domácnosti. [4]

*Úvěrově omezená domácnost* - domácnost, která požádala o úvěr a byla odmítnuta a neohlásila úspěšnou pozdější opětovanou aplikaci, ani ty, které žádaly o úvěr, ale nebyl jejím

poskytnut tak, jak požadovaly, nebo ty, které o úvěr nepožádaly kvůli vnímanému úvěrovému omezení. [4]

- **Ukazatel spotřeby**

*Ukazatele spotřeby k příjmům:* poměr spotřeby domácností a celkového hrubého příjmu domácností. Existují tři různé ukazatele spotřeby domácností:

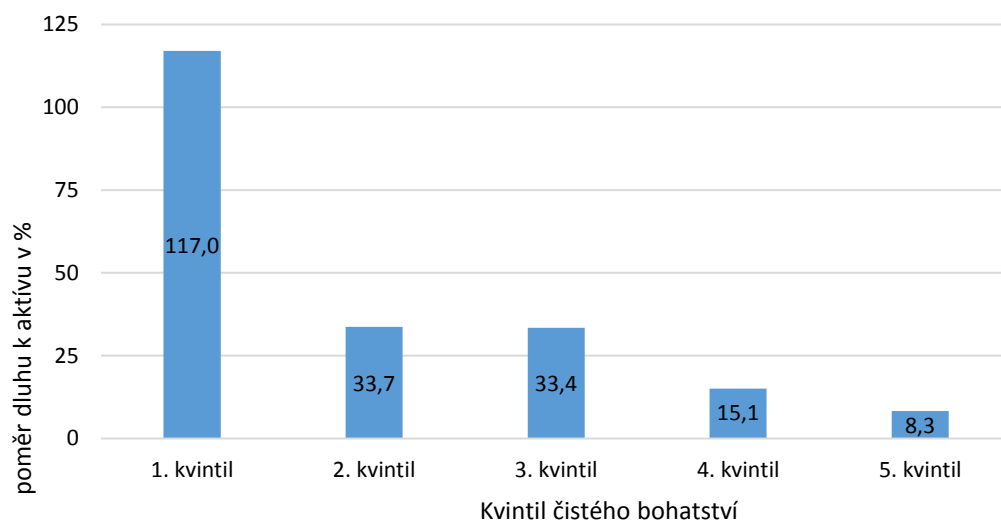
- a) celková spotřeba potravin domácností (doma i mimo ni),
- b) celkové výdaje domácností na spotřební zboží a služby,
- c) celkové výdaje domácností na veřejné služby. [4]

### **3.4 Zadlužení a finanční zranitelnost**

Význam dluhového zatížení pro domácnosti zemí HFCS lépe referují poměrové ukazatele dluhového břemena. Pro pochopení finanční zranitelnosti zadlužených domácností jsou klíčové mikrodata domácností, které jsou zpracovány v Tabulkách 1–4 viz Příloha A. Opatření pro celé dluhové zatížení mohou skrývat zcela odlišné situace v závislosti na tom, jak je finanční zranitelnost rozdělena mezi jednotlivé domácnosti. Pro posouzení dluhové zátěže lze spočítat řadu ukazatelů. Ve všech případech jsou ukazatele počítány pouze pro zadlužené domácnosti a výsledné hodnoty jsou uváděny v procentech mediánových hodnot. [4], [11], [12]

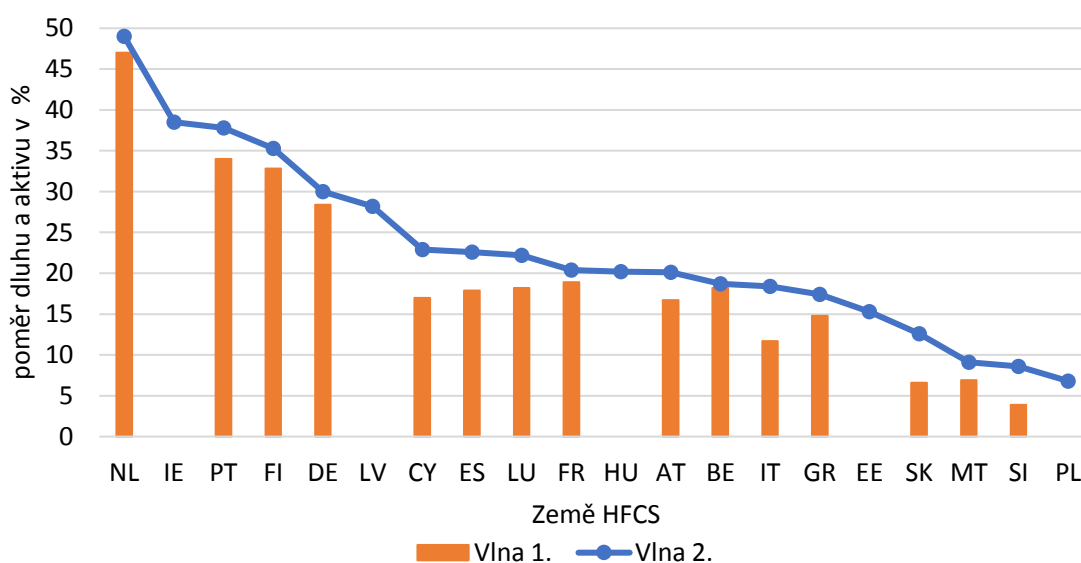
Poměrové ukazatele dluhového břemene (Tabulky 1-4) viz Příloha A, lépe naznačují významnost měření dluhového zatížení zmiňovaných domácností. [4]

Prvním analyzovaným ukazatelem je poměr dluhu a aktiv, odráží konečnou schopnost domácností splácet své dluhy. U tohoto ukazatele je hodnota nad 100 % vysokým rizikem platební neschopnosti. Medián Eurozóny podílu dluhu na celkových aktivech je na úrovni 25,7 % ve srovnání s HFCS1 (22,2 %), což naznačuje nízké riziko platební neschopnosti. Tento výsledek je příznivý pro domácnosti za třetím kvintilem bohatství domácností, kde poměr dluhu a aktiv je nižší než medián Eurozóny. Poměr dluhu k aktivům je však mnohem vyšší u chudších domácností. V domácnostech před prvním kvintilem čistého bohatství činil poměr dluhu a aktiv 117 % (Tabulky 1-4). Tento poměr je také vysoký pro domácnosti v nájmu (40,1 %). Bohatství chudých domácností a domácností v nájmu je proto v relativně křehké finanční situaci. Vysoké hodnoty poměru dluhu a aktiv vykazují v Nizozemí (49 %), Irsku (38,5 %) a Portugalsku (37,8), naopak nízké hodnoty poměru vykazují v Polsku (6,8 %), ve Slovinsku (8,6 %) a na Maltě (9,1 %) (Obrázek 31). [6]



Obrázek 28: Poměr dluhu k aktivu rozdělený podle čistého bohatství domácností HFCS (v %)

Zdroj: *Vlastní zpracování podle [4]*



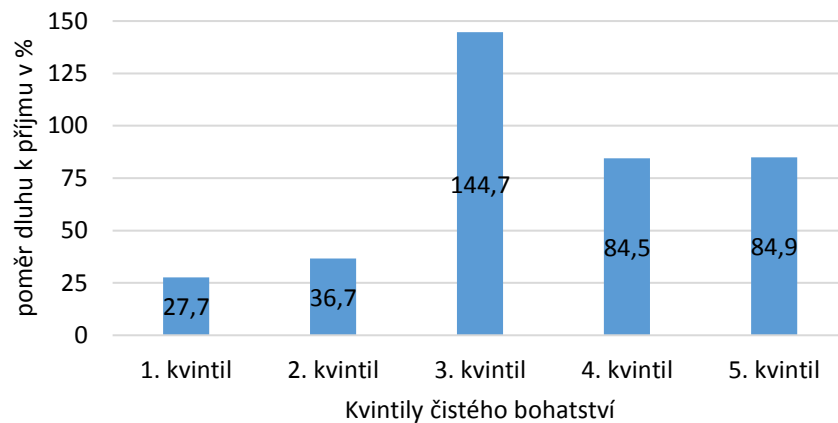
Obrázek 29: Poměr dluhu k aktivu zemí 1. a 2. vlny (v %)

Zdroj: *Vlastní zpracování podle [4]*

Druhým ukazatelem je poměr dluhu a ročního příjmu. Poskytuje informace o tom, do jaké míry může domácnost splácet svůj dluh na základě svých příjmů. Jedná se o běžně používané měřítko udržitelnosti dluhu ve střednědobém až dlouhodobém horizontu. [4]

Mediánová hodnota poměru dluhu k příjmům pro druhou vlnu Eurozóny činí 71,8 %, což je oproti první vlně HFCS (63,4 %) významně vyšší hodnota. Vysoká hodnota poměru tohoto

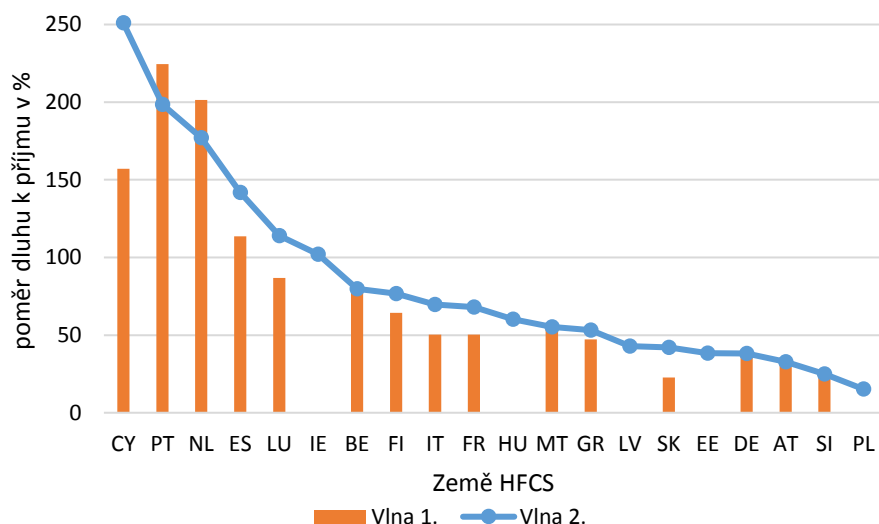
druhu je pro domácnosti s hypotečním úvěrem na HMR (193,7 %) a také pro věkovou skupinu 35-44 let (136,1 %). Hodnota ukazatele vyšší než 100 % znamená, že aktuální hodnota nesplacených úvěrů přesahuje roční příjem domácností. Na rozdíl od poměru dluhů k aktivům je nejvyšší mediánový poměr dluhu k příjmům pozorován v domácnostech mezi druhým a třetím kvintilem čistého bohatství (144,7 %), dále za čtvrtým kvintilem (84,9 %) a mezi třetím a čtvrtým kvintilem (84,5 %) čistého bohatství (Obrázek 30). [4], [11]



Obrázek 30: Mediánová hodnota poměru dluhu k příjmu (v %) rozdělena podle čistého bohatství

Zdroj: *Vlastní zpracování podle [4]*

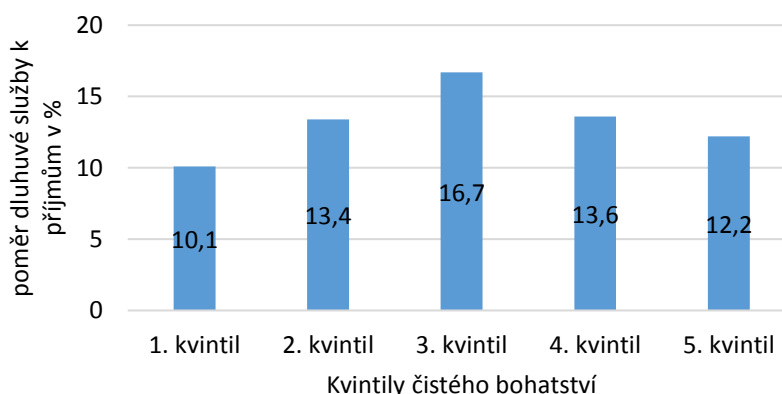
Mezi zeměmi druhé vlny HFCS má největší poměr dluhů k příjmům Kypr (251 %), Portugalsko (198,5 %) a Nizozemí (177,1 %). Nejnižší hodnoty vykázaly země, které dokáží svůj dluh splácen na základě svých příjmů, a to Polsko (15,2 %), Slovinsko (24,9 %) a Rakousko (32,7 %) (Obrázek 31). [4], [6]



Obrázek 31: Poměr dluhu k příjmu zemí 1. a 2. vlny (v %)

Zdroj: *Vlastní zpracování podle [4]*

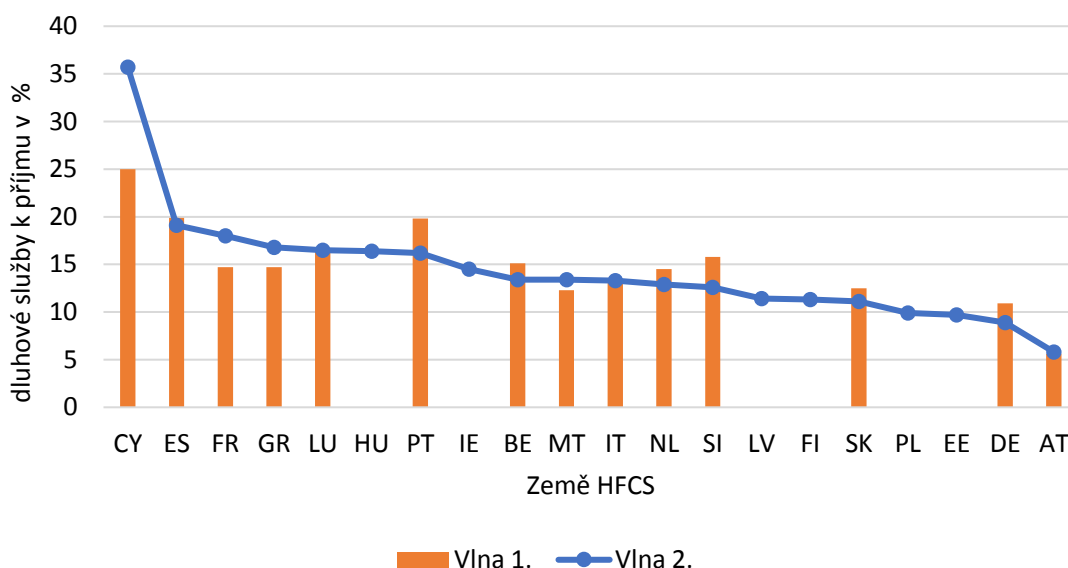
Třetím ukazatelem je medián poměru dluhové služby k příjmům. Rovněž poskytuje informace o odlivu dluhových plateb z běžných příjmů, odráží tak zátěž krátkodobých závazků. Specifikuje tedy výši aktuální zátěže, kterou představují měsíční splátky dluhu na měsíčním hrubém příjmu domácností. Mediánová hodnota zadluženosti a příjmu zadlužených domácností Eurozóny s dluhovými platbami pro druhou vlnu HFCS činí 13,5 %, ale pro domácnosti mezi druhým a třetím kvintilem čistého bohatství činí hodnota ukazatele 16,7 % (Obrázek 32). Navíc indikátor dosáhl hodnoty 27,5 % u domácností ve spodním kvantilu příjmů. V ostatních demografických skupinách jako je vzdělání, pracovní status, věk, status bydlení a velikost domácnosti poměrně rovnoměrně rozdělen. [4]



Obrázek 32: Mediánová hodnota poměru dluhové služby k příjmům rozděleno podle čistého bohatství

Zdroj: *Vlastní zpracování podle [4]*

Mezi země, které jsou nejlépe schopny splácet své závazky pro druhou vlnu HFCS patří Rakousko (5,8 %), Německo (8,9 %) a Estonsko (9,7 %). Naopak země, pro které je splácení složitější, jsou (35,5 %), Španělsko (19,1 %) a Francie (18 %).

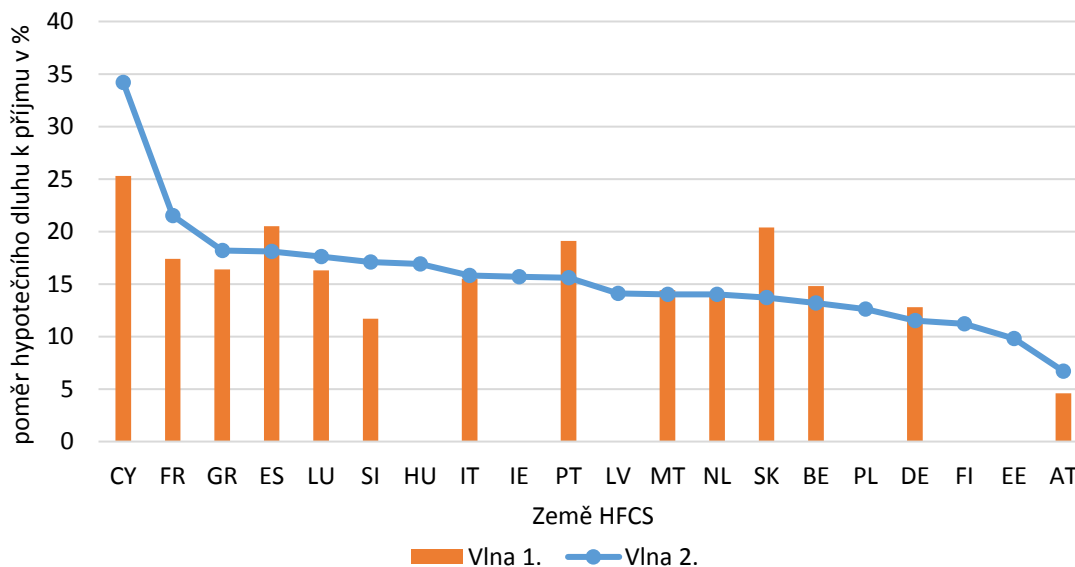


Obrázek 33: Poměr dluhové služby k příjmu zemí 1. a 2. vlny (v %)

Zdroj: *Vlastní zpracování podle [4]*

Průzkum HFCS sleduje další dva typy indikátorů, které se vztahují pouze na domácnosti, které mají úvěry zajištěné nemovitostmi. Prvním takovým indikátorem je poměr hypotečního dluhu k příjmům. Jde o jediný z pěti indikátorů dluhové zátěže, jehož poměr mediánové hodnoty nesplaceného hypotečního dluhu k příjmům oproti první vlně klesl z 16 % na 15,8 %. Vyšší hodnoty tohoto indikátoru jsou zaznamenány u domácností s nižšími příjmy (43,8 %) a nižším bohatstvím (21,7 %). [4]

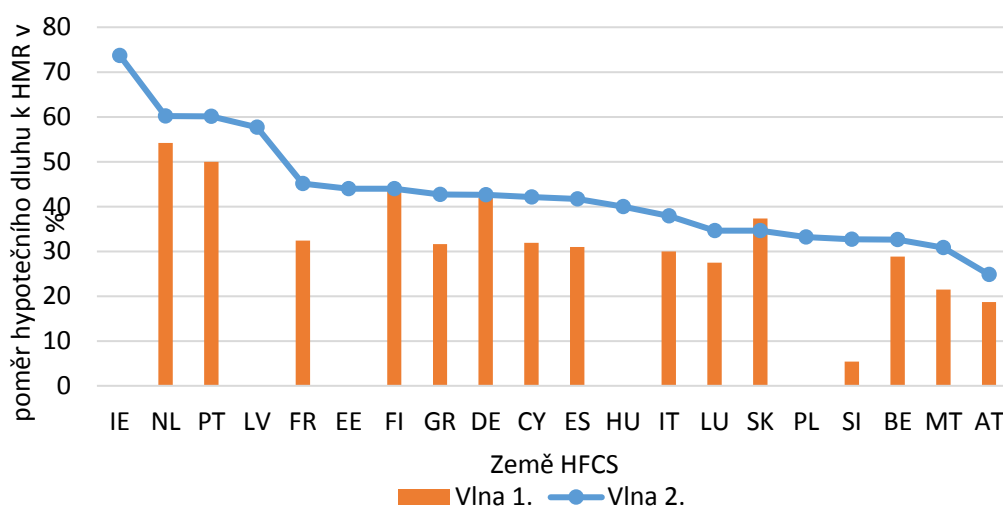
Nepříznivé poměry hypotečních dluhů k příjmům druhé vlny HFCS byly zaznamenány opět na Kypru (34,2 %), ve Francii (21,5 %) a Řecku (18,2 %), kdežto pozitivní hodnoty jsou patrné v Rakousku (6,7 %), Estonsku (9,8 %) a ve Finsku (11,2 %).



Obrázek 34: Poměr hypotečního dluhu k příjmu zemí 1. a 2. vlny (v %)

*Zdroj: Vlastní zpracování podle [4]*

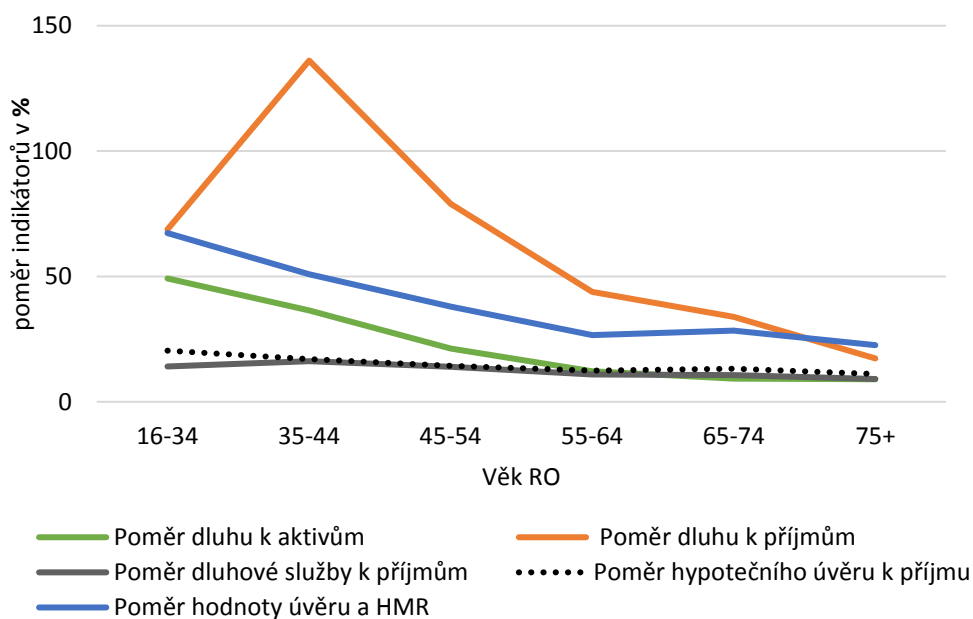
Druhým indikátorem, který se vztahuje pouze na domácnosti, které mají úvěry zajištěné nemovitostmi, je poměr výše nesplaceného úvěru k hodnotě hlavního bydliště domácnosti. Oproti první vlně se tento poměr podstatně zvýšil z 37,8 % na 44 %. Tento posun byl způsoben především velkým poklesem cen nemovitostí, pozorovaným v mnoha zemích. Tento nárůst byl dokonce i u domácností s vyššími příjmy a čistým bohatstvím. Ačkoli byl nárůst procentních bodů mezi různými kvintily podobný, poměr úvěru a hodnoty bohatství se snižují monotónně. [4]



Obrázek 35: Poměr hypotečního dluhu k HMR zemí 1. a 2. vlny (v %)

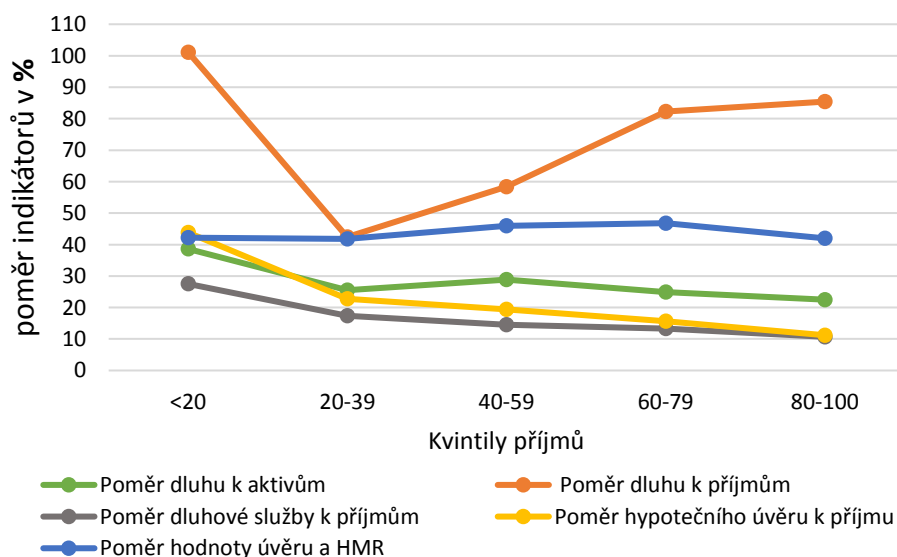
*Zdroj: Vlastní zpracování podle [4]*

Výsledky šetření zadlužených domácností HFCS jsou heterogenní. Domácnosti, které vykazují méně příznivé hodnoty dluhových indikátorů se nacházejí ve střední až nízké části příjmového rozdělení, jde zejména o mladší domácnosti a domácnosti s pouze jedním členem. Tyto domácnosti mohou být v případě nepříznivých okolností ve vyšší míře vystaveny finančním rizikům. [4], [12]



Obrázek 36: Dluhové indikátory podle věku RO pro 2. vlnu HFCS (v %)

Zdroj: Vlastní zpracování podle [4]



Obrázek 37: Dluhové indikátory podle příjmů RO pro 2. vlnu HFCS (v %)

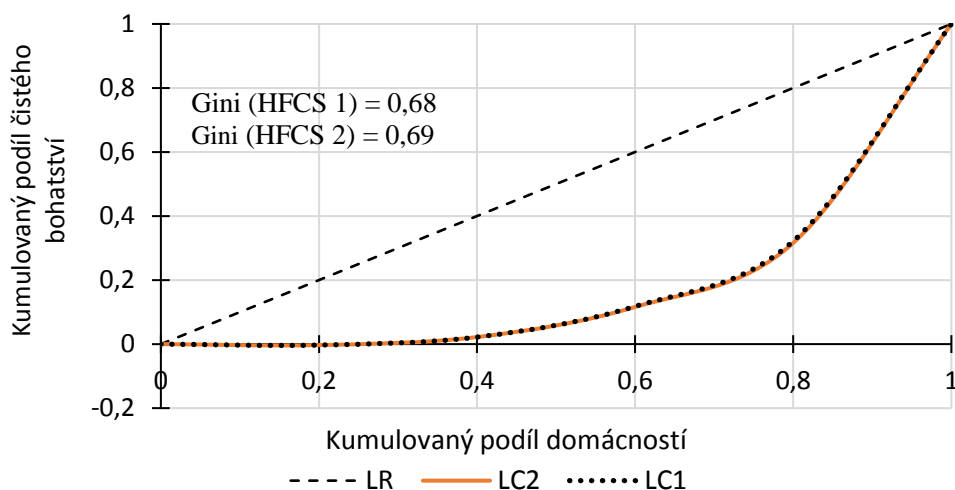
Zdroj: Vlastní zpracování podle [4]

## 4 ČISTÉ BOHATSTVÍ DOMÁCNOSTÍ

Čisté bohatství je definováno jako rozdíl mezi celkovými aktivy a celkovými závazky. Bohatství je významným určujícím faktorem spotřebitelských výdajů a jeho distribuce může být důležitá pro finanční stabilitu, protože domácnosti s nízkým nebo dokonce negativním čistým bohatstvím jsou s větší pravděpodobností finančně zranitelné. [4], [8]

Výsledky druhé vlny HFCS signalizují, že průměrná nominální hodnota čistého bohatství domácností Eurozóny se mezi první a druhou vlnou snížila z 230 100 € na 223 300 €, což představuje snížení o 3 %. Navíc průměrná hodnota čistého bohatství je výrazně vyšší než medián čistého bohatství pro obě vlny, což naznačuje nerovnoměrné rozdělení čistého bohatství zemí HFCS. Na tuto nerovnost poukazuje Lorenzova křivka (Obrázek 38), čím více se Lorenzova křivka odchyluje od rovnoměrného rozdělení (čára s úhlem 45°), tím větší je nerovnoměrnost rozdělení čistého bohatství. [4], [13]

Z Obrázek 38 vyplývá, že horních 10 % domácností vlastní více než 50 % celkového čistého bohatství společnosti a naopak dolních 60 % vlastní přibližně 10 % čistého bohatství. Vypočtený Giniho index<sup>8</sup> rovnoměrnosti rozdělení čistého bohatství představuje hodnotu 0,69. Celkově je rozdělení čistého bohatství domácností v Eurozóně například oproti Slovensku (Giniho index 0,49) velmi nerovnoměrně rozložené. [3], [4], [13]



Obrázek 38: Lorenzova křivka čistého bohatství 1. a 2. vlny HFCS

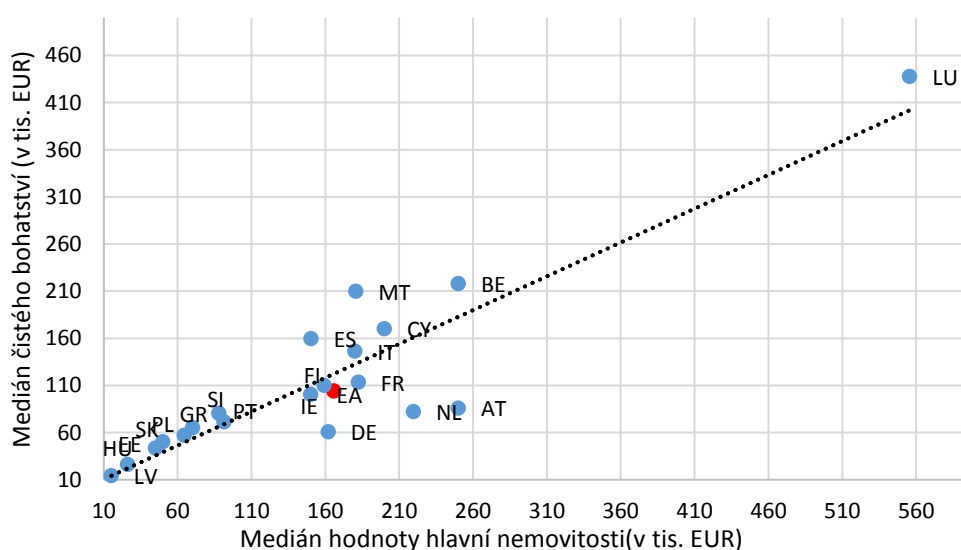
Zdroj: *Vlastní zpracování podle [4], [6]*

<sup>8</sup> Gini index leží v intervalu 0 až 1, kde 0 představuje absolutní rovnoměrnost (Lorenzova křivka by byla totožná se 45° osou) a 1 indikuje absolutní nerovnoměrnost v rozdělení. Čím vyšší je hodnota Giniho koeficientu, tím vyšší je nerovnost v rozdělení čistého bohatství nebo příjmů. [11]

Rozdělení čistého bohatství podle demografických a národních charakteristik, tedy v jednotlivých zemích Eurozóny podrobně shrnuje Tabulka 7. Je třeba zdůraznit, že úroveň čistého bohatství se výrazně liší mezi jednotlivými zeměmi, přičemž nejbohatší domácnosti jsou domácnosti sídlící v Lucembursku s mediánovou hodnotou čistého bohatství 437 500 € a naopak nejnižším bohatstvím disponují domácnosti v Lotyšsku (medián 14 200 €). Největší část celkového čistého bohatství domácností druhé vlny HFCS je koncentrována v Německu (27,5 % domácností). [4], [6]

Úroveň čistého bohatství v závislosti na velikosti domácnosti se mění. Platí cyklický trend, kdy s přibývajícimi členy domácnosti se hodnota čistého bohatství nejdříve zvýší a s dalším členem sníží. Tedy hodnoty u domácností s dvěma a čtyřmi členy rostou, kdežto se třemi, pět a více členy klesají. Nejvyšší podíl celkového čistého bohatství (37,8 %) je koncentrován u domácností se dvěma členy (Tabulka 7.). [4], [6]

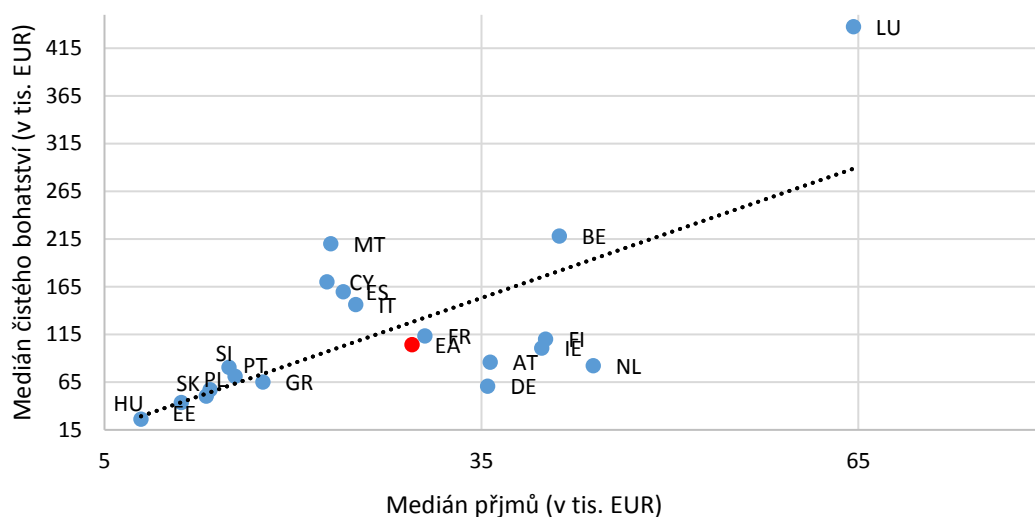
Čisté bohatství se významně mění i s druhem vlastnictví hlavního bydlení. Logicky nejbohatší domácnosti jsou domácnosti s vlastním bydlením, hodnota jejich čistého bohatství dosahuje 226 700 € druhé vlny HFCS (průměr: 372 800 €). Na druhou stranu, mediánová hodnota čistého bohatství nejchudších domácností, které si bydlení pronajímají, činí 8 900 € (Tabulka 7.). Domácnosti druhé vlny HFCS s vlastním bydlením vlastní 69,2 % čistého bohatství. Mezi hodnotou hlavní nemovitosti (HMR) a celkovým čistým bohatstvím domácností v jednotlivých zemích druhé vlny HFCS existuje vysoká korelace, což je dáno zejména tím, že vlastnictví hlavního bydlení tvoří podstatnou část čistého bohatství domácností (Obrázek 39). [4], [6], [14]



Obrázek 39: Korelace čistého bohatství a HMR domácností 2. vlny HFCS

Zdroj: *Vlastní zpracování podle [6], [14]*

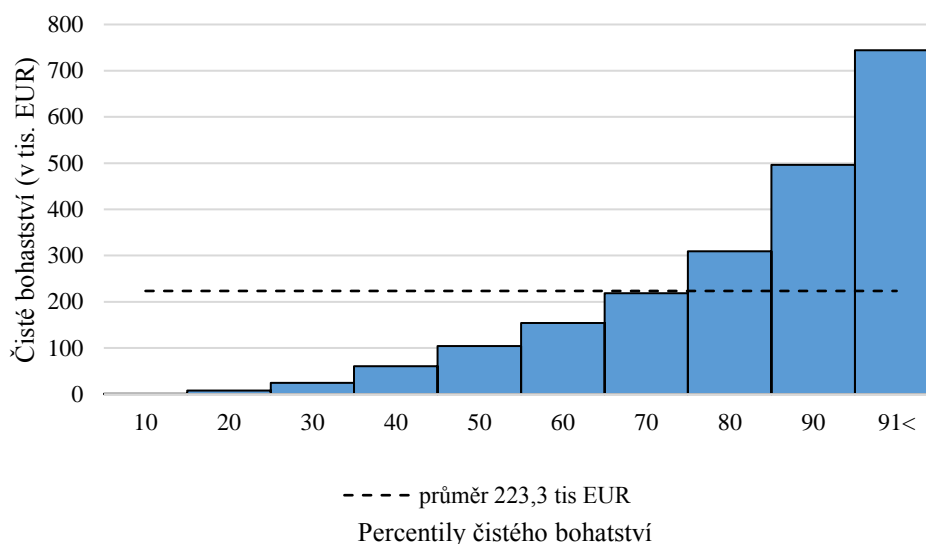
I mezi hodnotami čistého bohatství a příjmy domácnosti je pozitivní korelace. Mezi Lucemburskem a zbytkem HFCS zemí druhé vlny jsou výrazné rozdíly, kde mediánové hodnoty hlavního bydlení a čistého bohatství, a také mediánové hodnoty čistého bohatství a příjmů v Lucembursku výrazně převyšují ostatní státy Eurozóny (Obrázek 40).



Obrázek 40: Korelace čistého bohatství a příjmů domácností 2. vlny HFCS

Zdroj: *Vlastní zpracování podle [6], [14]*

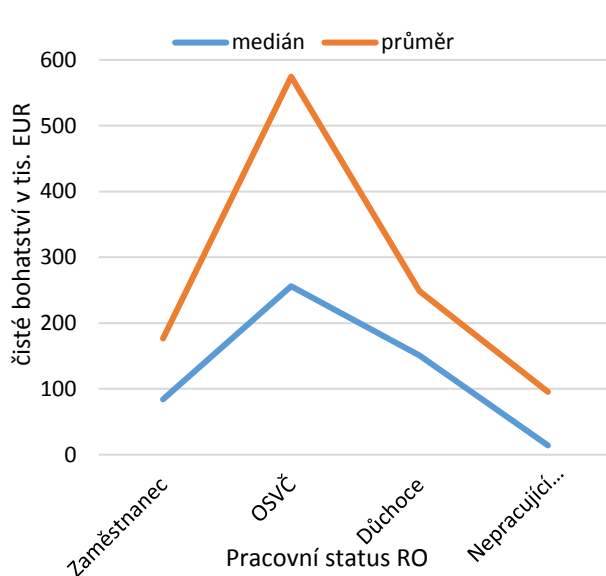
Tabulka 7 zobrazuje rozdělení čistého bohatství v Eurozóně a ilustruje značný rozsah heterogenity bohatství napříč domácnostmi. Úroveň bohatství se výrazně mění mezi jednotlivými percentily rozdělení. Nejnižší čisté bohatství se vyskytuje u domácností před prvním decilem rozdělení (medián: 1 000 €) a domácnosti za posledním decilem disponují čistým bohatstvím ve výši mediánové hodnoty 743 900 € (Obrázek 41).



Obrázek 41: Rozdělení čistého bohatství podle percentilů (v tis. EUR)

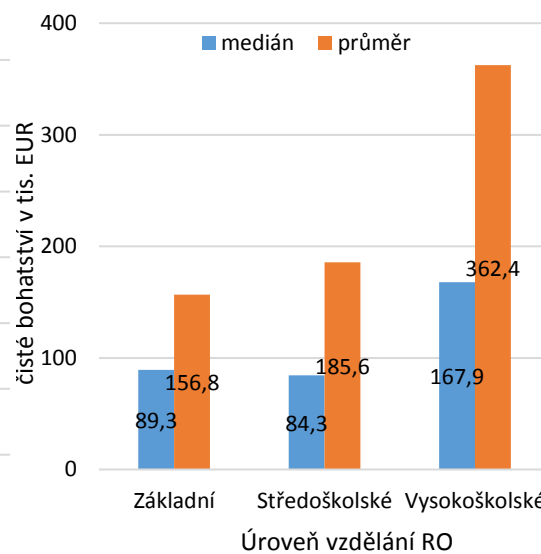
Zdroj: *Vlastní zpracování podle [4], [6]*

V průběhu celého životního cyklu, a to i v ranných fázích, existuje značná heterogenita bohatství. Heterogenita se v průběhu pracovního života zesiluje dynamikou pracovních a kapitálových příjmů. Bohatství má tendenci po odchodu do důchodu klesat, ale pouze pomalu, což se může odrážet například ve výdajích na zdraví (Obrázek 42). [4], [6], [11]



Obrázek 43: Medián a průměr čistého bohatství podle pracovního statusu 2. vlny HFCS (v tis. EU)

Zdroj: *Vlastní zpracování podle [4]*



Obrázek 42: Medián a průměr čistého bohatství podle úrovně vzdělání 2. vlny HFCS

Zdroj: *Vlastní zpracování podle [4]*

Domácnosti se samostatně výdělečnými referenčními osobami (medián 256 100 €) a s vyšším dosaženým vzděláním (medián pro vysokoškolské vzdělání 167 900 €) disponují vyšším čistým bohatstvím ve srovnání s nezaměstnanými (medián 14 100 €) nebo osobami s nižším dosaženým vzděláním (medián pro základní vzdělání 89 300 € viz Obrázek 43). [4], [6], [11]

Tabulka 7: Mediánové hodnoty čistého bohatství 2. vlna HFCS (v tis. EUR)

	EA	BE	DE	EE	IE	GR	ES	FR	IT	CY	LV	LU	HU	MT	NL	AT	PL	PT	SI	SK	FI
<b>Celková populace</b>	104,1	217,9	60,8	43,5	100,6	65,1	159,6	113,3	146,2	170,1	14,2	437,5	26,2	209,9	82	85,9	57,1	71,2	80,4	50,3	110
<b>Kvantil příjmu</b>																					
<b>&lt;20%</b>	26,3	25,8	3,2	14,6	71,3	32,4	97,7	15,5	23	59,5	3	33,2	13,1	114,4	13,8	6,3	29	24,6	48,6	29,8	6
<b>20-40%</b>	54,3	148,6	19	30,8	50,1	50,9	123,7	44,8	91,5	133	9,6	290	19,6	175,8	47,6	26,8	41,6	57,6	50,3	44	67,5
<b>40-60%</b>	96,1	227	56,3	39,1	80,7	62,4	143,1	102,6	124,5	171,5	15,9	396,1	26,7	215,6	74,2	95,9	59,3	71	85,2	44,1	113,5
<b>60-80%</b>	155	283,7	99,1	60,1	110,2	85	208,1	178	202	222,7	17,6	603	30,8	243,4	123,5	170,3	73,7	82,6	95	65,3	152,3
<b>80-90%</b>	214,9	299,2	192,6	71,4	142,6	107	253,6	248,1	269,6	317,9	35,2	763,9	42,5	327,4	148	242,9	87,9	121,8	128,4	70,6	202,1
<b>90-100%</b>	361,4	404,6	345,7	129,1	286,5	137,5	425,6	497,7	450	542,5	62,7	1206,6	99,3	412,2	170,9	397,6	116,1	240,4	167	102,5	367
<b>Kvantil čistého bohatství</b>																					
<b>&lt;20%</b>	1	2,2	< 0.1	0,4	-4,3	0,7	6,2	3	2,6	1,3	0	4,5	0,9	13,1	-7,9	1	0,5	0,5	0,7	3,5	0,1
<b>20-40%</b>	24,7	95,2	10,7	17,7	10,2	29,7	87,6	27,7	44,2	74,3	5,2	142,2	13	125,2	13,6	15,9	29,2	25,6	38,7	31	23,1
<b>40-60%</b>	104,1	218	61,1	43,6	100,7	65,3	159,7	113,3	146,2	171,1	14,2	438,4	26,2	210,3	82,2	86,2	57,1	71,3	80,4	50,4	110,1
<b>60-80%</b>	218,3	352	174,9	77	210,8	110,7	264,8	235,9	247,2	309,4	29,3	757,3	48,6	335,5	192,6	252,8	105,9	139,1	128,6	74,8	215
<b>80-90%</b>	379,3	560,2	357,2	142,9	396	186,1	429,8	415,1	391,3	589,4	59,4	1192,1	84,1	505,9	315,9	421,5	169,8	262,4	204,3	111,7	357,5
<b>90-100%</b>	743,9	1037,2	728,1	317,7	901,3	349,5	864,1	814,1	741,3	1384,4	149,8	2433,1	160,6	926,1	523,4	801	301,9	629,1	346,7	178,1	654,1

	EA	BE	DE	EE	IE	GR	ES	FR	IT	CY	LV	LU	HU	MT	NL	AT	PL	PT	SI	SK	FI
<b>Velikost domácnosti</b>																					
<b>1</b>	50,3	126,2	24	21	74,5	40,1	122,1	64,3	85	83,5	8	300,5	18,4	134,9	36,2	17,6	33,2	42,7	46,8	36,1	53,2
<b>2</b>	140,8	255,3	105,7	55,8	123	71,7	181,7	174,9	175,6	146,3	15	581,3	30,4	213,4	115	144,4	54,2	78,2	92,5	56,5	158,3
<b>3</b>	121,9	222	69,1	53,8	96,2	78,7	162	109	166,4	223,9	18,2	383,9	29,4	218,8	96,1	157,9	64,9	76,9	86,7	54,7	149,9
<b>4</b>	145,9	290,8	119,2	69,9	100,4	85,4	161,3	154,3	183,3	271,4	19,7	542,7	39	274,6	110	240,8	77,4	84,6	101,6	61,3	162,5
<b>5+</b>	110,7	230,5	65,6	81,6	105,5	91	151,8	98,4	118	249,5	24,7	443	28,9	276,5	108,1	248,9	101,7	67,3	129,1	59,6	172,7
<b>Stav bydlení</b>																					
<b>Vlastník</b>	226,7	346,1	260,3	56,6	239	93,3	222,9	259,9	223,4	249,6	19,8	769,1	34,2	275,9	281,6	322,9	78,7	123,1	106,6	59,7	226,3
<b>Vlastník s hypotékou</b>	144,3	230,1	146,9	69,5	88,2	64,3	132	160,2	150	224,7	24,1	497,6	23,1	168	144,2	261,6	66,9	73,9	83,6	49,2	144,5
<b>Nájemník/jiné</b>	8,9	9,1	10	1,5	3,5	3	7,6	11,8	7	13,2	0,2	18,3	1,5	13,7	11	12	0,9	2,8	2,6	2,7	2,1
<b>Věk RO</b>																					
<b>16-34</b>	16,3	94	9,7	21,1	4	6,4	72,3	21,3	15	109,3	7,2	102,6	11,7	115,3	11,7	13,4	34,9	24,1	20,3	31,1	7,7
<b>35-44</b>	76,7	186,9	53,5	57	26,5	58,6	124,1	82,4	83	188,2	17,3	274,8	26,4	225,3	39,2	57	62,4	63,8	68,4	51,7	106,5
<b>45-54</b>	131,4	252	99	55	158	83,7	179,3	150,8	156	248,7	15,9	508,1	30,9	283,7	104,1	167,2	76	75,2	88,8	64,1	152
<b>55-64</b>	163,5	288,7	124,4	49,7	197,4	82,4	244,3	193,1	194	254,6	17,6	626,7	33,3	252,1	125,3	173,8	62,7	104,2	96,9	56,2	167,7
<b>65-74</b>	166,4	283,4	126,9	46,8	206,3	72,4	208,7	206,4	196,1	106,9	9,8	738,9	28	214,8	158,4	109,2	55,1	92,1	98,6	49,6	187,5
<b>75+</b>	121,4	229,9	85,2	35,1	186,5	68,2	165,3	146,3	132,8	96,8	12,9	720,6	21,2	164,8	137,6	94,4	43,1	71,7	63,4	32,7	152,1

Zdroj: [4]

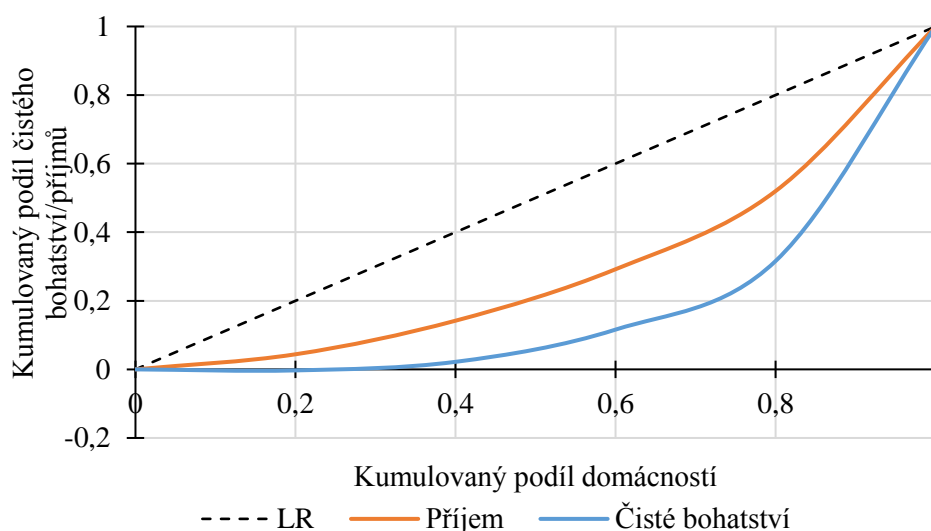
## 5 PŘÍJMY DOMÁCNOSTÍ

Příjmy jsou důležitým faktorem, který formuje různé aspekty chování domácností. Příjem také značně ovlivňuje současnou a budoucí spotřebu domácností, podobně jako výše úspor. Na základě výše příjmů se poté domácnosti rozhodují, do jaké výše se zadluží. [4]

V důsledku hospodářské krize (od 2009) mnoho domácností v Eurozóně přišlo o svůj standardní finanční základ a musely se vyrovnat se sníženou úrovní finančního zajištění. Příjmy domácností jsou klíčovým faktorem pro opatření v oblasti chudoby<sup>9</sup> a také vstupují do širších metrik používaných k měření hospodářského blahobytu na úrovni zemí. [15]

Vzhledem k zaměření HFCS na bilanci domácností se tato kapitola zaměřuje především na *hrubý domácí příjem*, dále jen *příjem*. Cílem je poskytnout přehled o rozdělení příjmů v zemích účastnících se průzkumu HFCS.

Lorenzova křivka rozdělení příjmů mezi domácnostmi (Obrázek 44) naznačuje, že příjmy jsou v Eurozóně rozdělené rovnoměrněji ve srovnání s celkovým čistým bohatstvím. [13]



Obrázek 44: Rozdělení čistého bohatství a příjmů domácností 2. vlny

Zdroj: Vlastní zpracování podle [4], [6]

Podle Obrázku 44 pobírá 20 % z vrchní části rozdělení přes 50 % celkových kumulovaných příjmů. Naopak spodních 50 % domácností vydělává zhruba 20 % celkových příjmů.

<sup>9</sup> Oficiální definice chudoby, která se používá v celé Evropské unii, příjem domácnosti je nižší než 60 % národního mediánu.

## 5.1 Příjmy podle demografických charakteristik

Průměrná hodnota hrubého ročního příjmu domácností v Eurozóně činí 39 400 € a mediánová hodnota 29 500 € (Obrázek 48). Vzhledem ke změnám ve struktuře daňových modelů používaných k převodu čistého a hrubého příjmu v několika zemích lze příjmy obtížně porovnat napříč vlnami. [4], [5], [6]

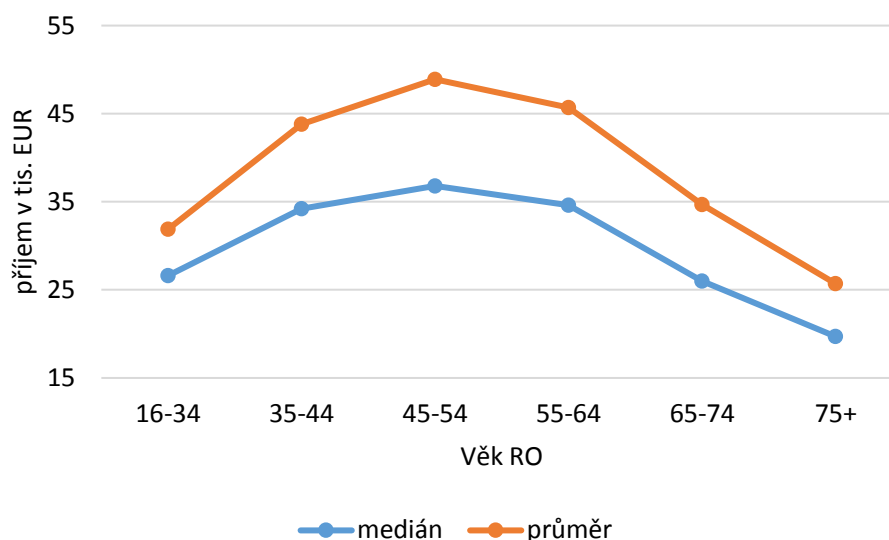
Dostupné údaje poukazují na pokles hrubého příjmu na domácnost napříč všemi zeměmi mezi oběma vlnami. Výraznější pokles byl zaznamenán u domácností, jejichž referenční osoba je osoba samostatně výdělečně činná nebo nezaměstnaná, nebo pouze se základním vzděláním. [16].

Tyto trendy jsou v souladu s nárůstem nerovností dle měření EU-SILC a jsou také v souladu se zkušenostmi USA, kde příjmy vzdělanějších osob se zvýšily v porovnání s příjmy nejméně vzdělaných v letech 2007 až 2010. [17] Tyto trendy by také mohly být chápány tak, že trhy práce mohly přimět některé domácnosti, aby se staly samostatně výdělečně činnými, aby překonaly dlouhodobá období nezaměstnanosti. Několik podnikatelských aktivit a speciálních programů (OECD/EC) byly ve skutečnosti ustanoveny v důsledku velké recese s jasným zaměřením na osoby s nejvyšším rizikem sociálního vyloučení (mladí lidé, starší osoby, ženy, etnické menšiny a imigranti, osoby se zdravotním postižením a nezaměstnaní). [18]

Pokles příjmů je také větší u jednočlenných domácností, což naznačuje významnou úlohu sdílení rizik v rámci domácností a v dolní části rozdělení příjmů. [19]

Profil životního cyklu příjmů domácností začíná v mladém věku na nízké úrovni, ve středním věku je na vrcholu a s přibývajícím věkem klesá (Obrázek 45). Z Obrázku 45 je patrné, že křivka mediánových hodnot je plošší než křivka průměrů. [6]

S úrovní vzdělání referenční osoby mediánová hodnota příjmu stoupá. Domácnosti s referenční osobou se základním vzděláním mají mediánový příjem 19 000 €, se středoškolským vzděláním 31 000 € a s vysokoškolským 47 100 €. [6]



Obrázek 45: Příjem domácnosti podle věku RO 2. vlny HFCS (v tis. EUR)

*Zdroj: Vlastní zpracování podle [4], [6]*

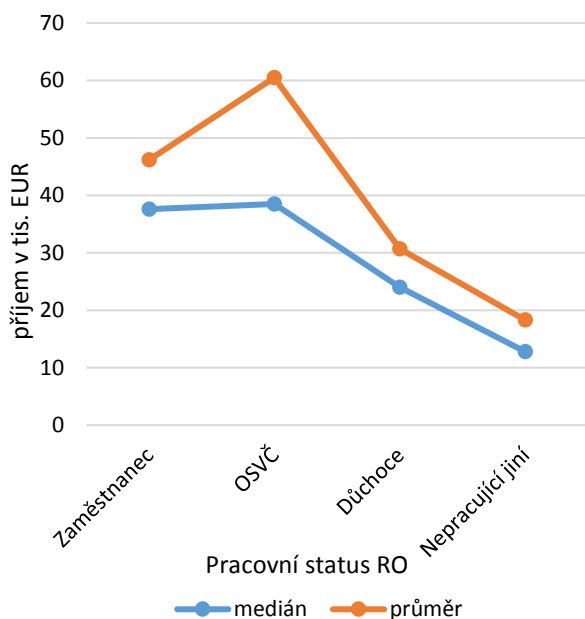
Příjmy domácností v průměru rostou s každým dalším členem, kdy jednočlenné domácnosti mají příjmy v průměru 24 000 €, dvoučlenné 43 200 €, tříčlenné 46 600 €, čtyřčlenné domácnosti v průměru vydělávají 53 500 € a u domácností s pěti nebo více členy hodnota průměrného příjmu klesá na 52 800 €. Největší část celkového příjmu je akumulovaná do domácností se dvěma členy (34,8 % příjmů). [5], [6]

Nejvyšší příjmy s mediánovou hodnotou 46 100 € uvedly domácnosti, které mají hypotéku na své bydlení. Naopak s nejnižšími příjmy disponují domácnosti, které si hlavní bydlení pouze pronajímají (medián 23 200 €). Co se týče rozložení celkových příjmů domácností, největší podíl příjmů (42,2 %) drží domácnosti, které jsou vlastníky hlavního bydliště.

Úroveň příjmů se výrazně liší mezi jednotlivými kvintily rozdělení příjmů, kdy medián příjmů domácností před prvním kvintilem je ve výši 9 600 € a medián příjmů pro domácnosti za čtvrtým kvintilem je 76 600 €. [5], [6]

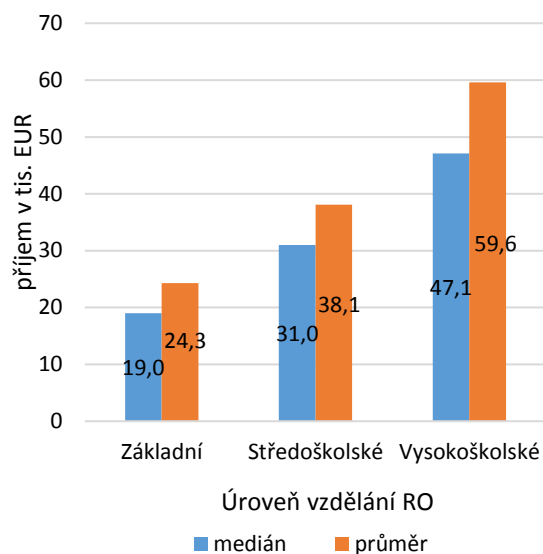
Co se týče pracovního statusu, domácnosti se zaměstnanou nebo samostatně výdělečně činnou osobou disponují v průměru vyššími příjmy ve srovnání s domácnostmi, kde je referenční osoba bez práce nebo má jen základní nebo žádné vzdělání (Obrázek 46,

*Obrázek 47).* [5], [6]



Obrázek 46: Medián a průměr příjmů podle pracovního statusu 2. vlny HFCS

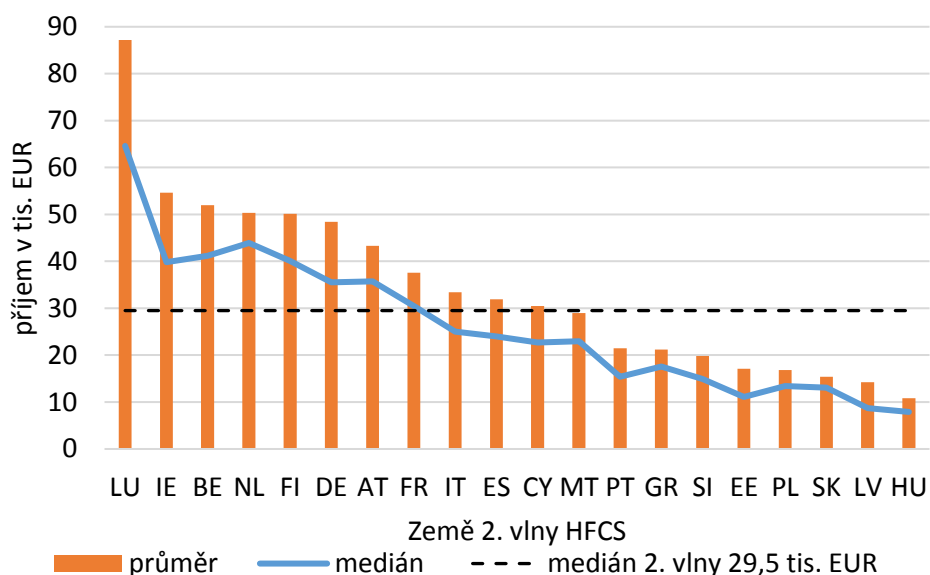
Zdroj: Vlastní zpracování podle [4], [6]



Obrázek 47: Medián a průměr příjmů podle úrovně vzdělání 2. vlny HFCS

Zdroj: Vlastní zpracování podle [4], [6]

Z porovnání mezi státy druhé vlny HFCS vyplývá, že s nejvyššími průměrnými příjmy disponují domácnosti v Lucembursku (87 200 €), naopak s nejnižšími v Maďarsku (10 800 €). Medián příjmů domácností druhé vlny HFCS činí 29 500 € (Obrázek 48). [5], [6]



Obrázek 48: Příjem v jednotlivých zemích 2. vlny HFCS (v tis. EUR)

Zdroj: Vlastní zpracování podle [4], [6]

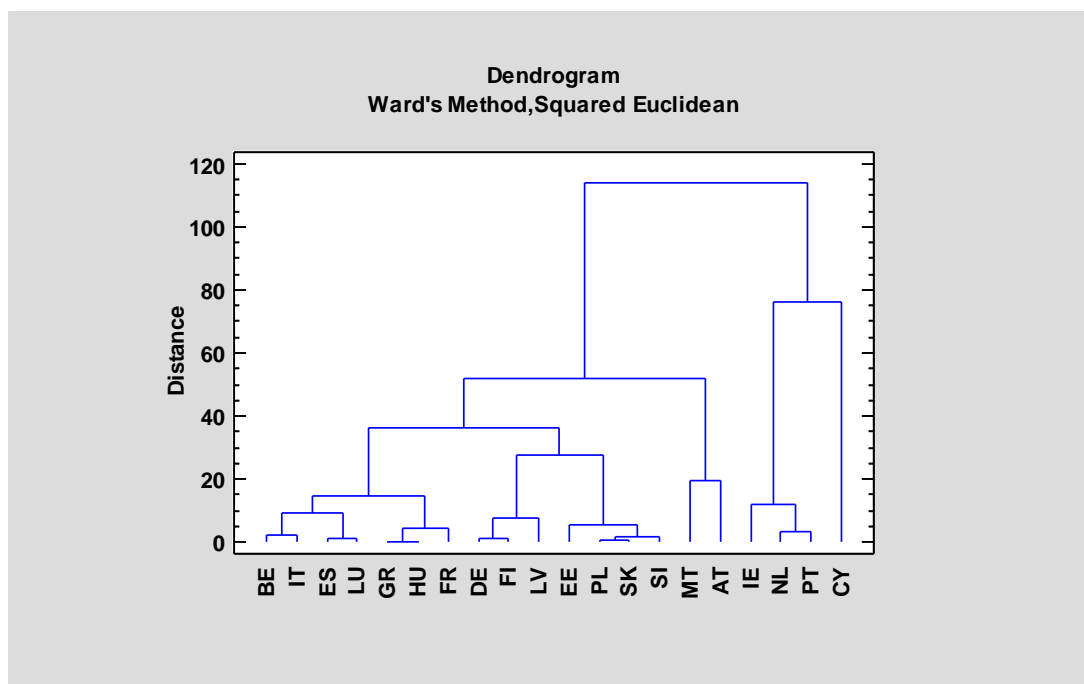
## 6 POROVNÁNÍ ZEMÍ EUROZONY PODLE DLUHOVÉ ZÁTĚŽE

V předchozích kapitolách byly uvedeny výsledky porovnání zemí Eurozóny podle různých sledovaných ukazatelů. Kapitola 3 obsahuje grafické porovnání zemí Eurozóny podle následujících ukazatelů dluhové zátěže ve 2. vlně HFCS:

- X1 – Poměr dluhu k aktivům,
- X2 – Poměr dluhu k příjmům,
- X3 – Poměr dluhové služby k příjmům,
- X4 – Poměr hypotečního úvěru k příjmu,
- X5 – Poměr hodnoty úvěru k HMR.

Tyto ukazatele mohou být využity rovněž k celkovému posouzení dluhové zátěže, resp. dluhové zranitelnosti v zemích Eurozóny pomocí metod shlukové analýzy. Shluková analýza je aplikována na matici pěti ukazatelů dluhového břemene druhé vlny HFCS, prozkoumaných ve dvaceti evropských zemích mezi lety 2011-2014.

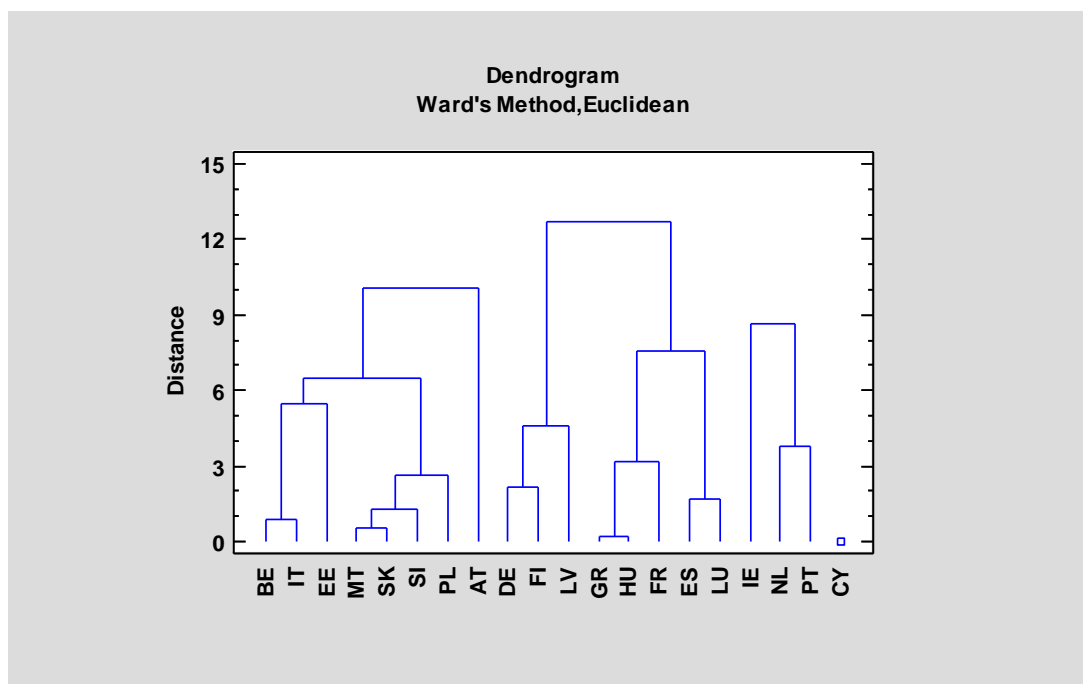
Pomocí Wardovy metody shlukování v euklidovském metrickém prostoru (podle [20], [21]) ve statistickém programovém balíku *Statgraphics Centurion XVII* jsme získaly dendrogram výsledku shlukování (Obrázek 49).



Obrázek 49: Dendrogram výsledků shlukové analýzy

Zdroj: Výstup ze systému *Statgraphics Centurion*

Následně byly z dvaceti zkoumaných zemí zvoleny čtyři shluky, ve kterých je celková situace dluhové zátěže značně podobná a mezi shluky se značně liší (Obrázek 50).



Obrázek 50: Shluky značně podobných zemí podle dluhové zátěže

*Zdroj: Výstup ze systému Statgraphics Centurion*

Pro identifikaci shluků je uvedena Tabulka 8, ve které jsou státy HFCS řazeny vzestupně podle hodnot indikátorů X1-X5. Pro všechny ukazatele platí, že čím nižší hodnota, tím je situace v zemi podle daného ukazatele lepší. V uvedeném řazení jsou státy rozlišeny barevně podle příslušnosti ke společnému shluku v dendrogramu na Obrázku 50.

Zelený shluk tvoří 8 zemí, a to Belgie, Itálie, Estonsko, Malta, Slovensko, Slovinsko, Polsko a Rakousko, ve kterých se kumulují nejnižší hodnoty všech ukazatelů. Jsou to teda podobné země s nejnižší dluhovou zátěží a nejnižší dluhovou zranitelností.

Hodnoty ukazatelů X1 – X5 dalšího shluku, kteří je tvořen státy Německo, Finsko, Lotyšsko, Řecko, Maďarsko, Francie, Španělsko a Lucembursko, jsou zvýrazněna žlutou barvou. Na základě rozmístění žluté barvy je možné říci, že tento shluk je značně nehomogenní, co je vidět i v dendrogramu. V zemích Německo, Finsko a Lotyšsko převládají spíše nízké hodnoty ukazatelů, v zemích Španělsko a Lucembursko spíše vysoké a v ostatních spíše střední. Dluhová zátěž v zemích tohoto shluku je vyšší jako ve shluku předchozím, ale nižší jako ve shluku, který tvoří země Irsko, Nizozemí a Portugalsko. Pro tyto země jsou hodnoty indikátorů v Tabulce 8 vyznačeny světle červenou barvou, která se vyskytuje spíše při vysokých hodnotách

ukazovatelů X1 – X5. Při ukazovateli X1 a X5 jde dokonce o tři nejvyšší hodnoty ukazatelů. Tento shluk tedy tvoří země, které jsou oproti předešlým dvou shlukům více finančně zranitelné. Nejvíce finančně zatíženou zemí podle výsledků průzkumu HFCS je Kypr, který tvoří samostatný shluk s hodnotami ukazatelů X1 – X5, vyznačenými v Tabulce 8 červenou barvou. Kypr je země, kde tři z pěti ukazatelů, a to X2, X3, X4, dosahují nejvyšší hodnoty ze všech zemí Eurozóny.

Tabulka 8: Státy HFCS řazené od nejnižších hodnot pro dluhové indikátory X1-X5 (v %)

Stát	X1	Stát	X2	Stát	X3	Stát	X4	Stát	X5
PL	6,8	PL	15,2	AT	5,8	AT	6,7	AT	24,8
SI	8,6	SI	24,9	DE	8,9	EE	9,8	MT	30,8
MT	9,1	AT	32,7	EE	9,7	FI	11,2	BE	32,6
SK	12,6	DE	38,1	PL	9,9	DE	11,5	SI	32,7
EE	15,3	EE	38,3	SK	11,1	PL	12,6	PL	33,2
GR	17,4	SK	42,0	FI	11,3	BE	13,2	LU	34,6
IT	18,4	LV	42,8	LV	11,4	SK	13,7	SK	34,6
BE	18,7	GR	53,3	SI	12,6	NL	14,0	IT	37,9
AT	20,1	MT	55,3	NL	12,9	MT	14,0	HU	40,0
HU	20,2	HU	60,3	IT	13,3	LV	14,1	ES	41,7
FR	20,4	FR	68,0	BE	13,4	PT	15,6	CY	42,1
LU	22,2	IT	69,6	MT	13,4	IE	15,7	DE	42,6
ES	22,6	FI	76,7	IE	14,5	IT	15,8	GR	42,7
CY	22,9	BE	79,8	PT	16,2	HU	16,9	FI	44,0
LV	28,2	IE	102,1	HU	16,4	SI	17,1	EE	44,0
DE	30,0	LU	114,1	LU	16,5	LU	17,6	FR	45,1
FI	35,3	ES	141,8	GR	16,8	ES	18,1	LV	57,7
PT	37,8	NL	177,1	FR	18,0	GR	18,2	PT	60,1
IE	38,5	PT	198,5	ES	19,1	FR	21,5	NL	60,2
NL	49,0	CY	251,0	CY	35,7	CY	34,2	IE	73,7

## ZÁVĚR

V této diplomové práci, která se zabývá finanční, ale hlavně dluhovou situací domácností v zemích Eurozóny, byla použita data z průzkumu HFCS první a druhé vlny, který provedla Evropská národní banka společně s národními centrálními bankami a národními statistickými institucemi zemí Eurozóny v letech 2008-2011 a 2013-2015. Zprávy průzkumu byly publikovány v letech 2013 a 2016. První vlny průzkumu se účastnilo patnáct zemí s více než 62 000 domácnostmi, na druhé vlně průzkumu se podílelo dvacet zemí se vzorkem více než 84 000 domácností. Souhrnná data jsou volně dostupná na webových stránkách [5], [6].

Cílem práce bylo porovnat finanční situaci domácností Eurozóny v důsledku zadlužení. Aby daná problematika dávala smysl, práce se věnuje nejen zadluženosti a indikátorům finanční zranitelnosti, ale také nejdůležitějším výsledkům v oblasti finančních a reálných aktiv domácností, čistého bohatství a příjmů.

Podle výsledků zjišťování finanční a reálná aktiva z pohledu vlastnictví domácností vzrostly oproti první vlně HFCS, kdežto hodnoty vlastnictví reálných aktiv klesly.

Celkové úvěrové zatížení domácností v Eurozóně kleslo ze 44 % na 42,4 %. Mezi domácnostmi druhé vlny HFCS jsou nejvíce zadlužené domácnosti v Nizozemí 63,1 % a nejméně zadlužené domácnosti jsou v Itálii, pouhých 21,2 %. Mediánová hodnota výše nesplacených dluhů se pro celou Eurozónu oproti první vlně zvýšila z 22 300 € na 28 200 €. Nejvyšší mediánová hodnota celkového nesplaceného dluhu byla pozorována v Lucembursku (89 800 €). Také bylo zjištěno, že výška dluhu souvisí s věkem a příjmy domácností, sklony k zadlužení mají nejmladší dotazované domácnosti s předností ve věku 35-44 let a domácnosti s vyššími příjmy.

Ukazatele dluhového břemene zadlužených domácností se celkově zvýšily z pohledu celé Eurozóny i jednotlivých států. Podle jednotlivých dluhových indikátorů se jako nejvíce finančně rizikovou zemí jeví Kypr, který má nejvyšší hodnoty u poměru dluhu k příjmům (X2), dluhové služby k příjmům (X3) a také poměru dluhové služby k příjmu (X4), co potvrzují i výsledky shlukové analýzy. Mezi země, které jsou podle indikátorů dalšími značně dluhově rizikovými patří Nizozemí a Portugalsko, což nám shluková analýza opět potvrdila. Tyto země jsou označeny v Tabulce 8 světle červeně a patří do druhého nejrizikovějšího shluku hned po Kypru. Podle průzkumu a shlukové analýzy vycházejí nejpříznivější hodnoty pro Rakousko, Polsko a Slovinsko. Jsou to tedy země, které jsou z 20 zkoumaných zemí nejméně zranitelné.

## POUŽITÁ LITERATURA

- [1] ČESKÝ STATISTICKÝ ÚŘAD, *Metodika-Mezinárodní klasifikace vzdělání ISCED 97* [online]. [cit. 2019-01-12]. Dostupné z: [https://www.czso.cz/csu/czso/metodika\\_mezinarodni\\_klasifikace\\_vzdelani\\_isced\\_97](https://www.czso.cz/csu/czso/metodika_mezinarodni_klasifikace_vzdelani_isced_97)
- [2] EUROPEAN CENTRAL BANK, *Household Finance and Consumption Network* [online]. [cit. 2019-01-11]. Dostupné z: [https://www.ecb.europa.eu/pub/economic-research/research-networks/html/researcher\\_hfcn.en.html](https://www.ecb.europa.eu/pub/economic-research/research-networks/html/researcher_hfcn.en.html)
- [3] ÚŘAD VLÁDY ČR, Studium a stipendia v Portugalsku. In: *Euroskop* [online]. Praha: Odbor komunikace o evropských záležitostech, ©2005-2019 [cit. 2019-02-03]. Dostupné z: <https://www.euroskop.cz/419/sekce/portugalsko---studium-prace-cestovani/>
- [4] SIPKOVÁ L., SIPKO J. Nerovnosť finančných položiek hospodárenia slovenských domácností. *Scientific papers of the University of Pardubice Series D, Faculty of Economics and Administration*. [online]. 2017, č. 39 [cit. 2018-12-19]. Dostupné z: [https://dk.upce.cz/bitstream/handle/10195/66939/SipkovaL\\_NerovnostFinancnych\\_2017.pdf?sequence=1&isAllowed=ya](https://dk.upce.cz/bitstream/handle/10195/66939/SipkovaL_NerovnostFinancnych_2017.pdf?sequence=1&isAllowed=ya)
- [5] HOUSEHOLD FINANCE AND CONSUMPTION NETWORK. The Eurosystem Household Finance and Consumption Survey: Statistical tables, Wave 1. In: *European Central Bank* [online]. Frankfurt nad Mohanem, Německo: European Central Bank, ©2017 [cit. 2018-10-07]. Dostupné z: [https://www.ecb.europa.eu/home/pdf/research/hfcn/HFCS\\_Statistical\\_Tables\\_Wave1.pdf?5d20e1a6ea7d2de058906414436f5802](https://www.ecb.europa.eu/home/pdf/research/hfcn/HFCS_Statistical_Tables_Wave1.pdf?5d20e1a6ea7d2de058906414436f5802)
- [6] HOUSEHOLD FINANCE AND CONSUMPTION NETWORK. The Eurosystem Household Finance and Consumption Survey: Statistical tables, Wave 2. In: *European Central Bank* [online]. Frankfurt nad Mohanem, Německo: European Central Bank, ©2017 [cit. 2018-10-07]. Dostupné z: [https://www.ecb.europa.eu/home/pdf/research/hfcn/HFCS\\_Statistical\\_Tables\\_Wave2.pdf?58cf15114aab934bcd06995c4e91505b](https://www.ecb.europa.eu/home/pdf/research/hfcn/HFCS_Statistical_Tables_Wave2.pdf?58cf15114aab934bcd06995c4e91505b)
- [7] HOUSEHOLD FINANCE AND CONSUMPTION NETWORK. The Eurosystem Household Finance and Consumption Survey: Results from the second wave. In: *European*

- Central Bank* [online]. Frankfurt nad Mohanem, Německo: European Central Bank, ©2016 [cit. 2019-01-11]. ISBN 978-92-899-2644-7. Dostupné z: <https://www.ecb.europa.eu/pub/pdf/scpsps/ecbsp18.en.pdf?d2911394a25c444cd8d3db4b77e8891a>
- [8] HOUSEHOLD FINANCE AND CONSUMPTION NETWORK. The Eurosystem Household Finance and Consumption Survey: Results from the first wave. In: *European Central Bank* [online]. Frankfurt nad Mohanem, Německo: European Central Bank, ©2013 [cit. 2019-01-11]. ISSN 2314-9248. Dostupné z: <https://www.ecb.europa.eu/pub/pdf/other/ecbsp2en.pdf?2180f869d12ccc366869c9419b3da32e>
- [9] HOUSEHOLD FINANCE AND CONSUMPTION NETWORK. HFCS Core Output Variables: Wave 1. In: *European Central Bank* [online]. Frankfurt nad Mohanem, Německo: European Central Bank, ©2012 [cit. 2019-01-11]. Dostupné z: [https://www.ecb.europa.eu/home/pdf/research/hfcn/core\\_output\\_variables.pdf](https://www.ecb.europa.eu/home/pdf/research/hfcn/core_output_variables.pdf)
- [10] HOUSEHOLD FINANCE AND CONSUMPTION NETWORK. HFCS: methodological report for the second wave. In: *European Central Bank* [online]. Frankfurt nad Mohanem, Německo: European Central Bank, ©2016 [cit. 2019-01-08]. ISBN 978-92-899-2643-0. Dostupné z: <https://www.ecb.europa.eu/pub/pdf/scpsps/ecbsp17.en.pdf>
- [11] SENAJ Matúš., ZAVADIL Tibor. Výsledky prieskumu finančnej situácie slovenských domácností, In: *Národná banka Slovenska* [online]. Bratislava, Slovensko: Národná banka Slovenska, ©2012 [cit. 2019-02-05]. ISSN 1337-5830. Dostupné z: [http://www.nbs.sk/\\_img/Documents/PUBLIK/OP\\_1-2012\\_Senaj\\_Zavadil\\_hfcs.pdf](http://www.nbs.sk/_img/Documents/PUBLIK/OP_1-2012_Senaj_Zavadil_hfcs.pdf)
- [12] CUPÁK Andrej., STRACHOTOVÁ Anna. Výsledky druhej vlny HFCS, In: *Národná banka Slovenska* [online]. Bratislava, Slovensko: Národná banka Slovenska, ©2015 [cit. 2019-02-05]. ISSN 1337-5830. Dostupné z: [https://www.nbs.sk/\\_img/Documents/PUBLIK/OP\\_2\\_2015\\_Cupak\\_Strachotova\\_Vysledky\\_HFCS2.pdf](https://www.nbs.sk/_img/Documents/PUBLIK/OP_2_2015_Cupak_Strachotova_Vysledky_HFCS2.pdf)
- [13] CUPÁK Andrej., STRACHOTOVÁ Anna. Výsledky druhej vlny zisťovania finančnej situácie spotreby domácností, In: *Národná banka Slovenska* [online]. Bratislava, Slovensko: Národná banka Slovenska, ©2015 [cit. 2019-04-15]. ISSN 1337-5830. Dostupné z: [https://www.nbs.sk/\\_img/Documents/PUBLIK/OP\\_2\\_2015\\_Cupak\\_Strachotova\\_Vysledky\\_HFCS2.pdf](https://www.nbs.sk/_img/Documents/PUBLIK/OP_2_2015_Cupak_Strachotova_Vysledky_HFCS2.pdf)

- [14] ANALYTIKOV ÚSEK PRE MENU, ŠTATISTIKU A VÝSKUM (ÚMS). Analytický komentár: Výsledky druhej vlny zisťovania finančnej situácie spotreby domácností, In: *Národná banka Slovenska* [online]. Bratislava, Slovensko: Národná banka Slovenska, ©2016 [cit. 2019-04-15]. ISSN 1337-5830. Dostupné z: [https://www.nbs.sk/\\_img/Documents/\\_komentare/AnalytickeKomentare/2016/AK39\\_HFCS2.pdf](https://www.nbs.sk/_img/Documents/_komentare/AnalytickeKomentare/2016/AK39_HFCS2.pdf)
- [15] BOVER, O., CASADO, J. M., COSTA, S., DU CAJU, P., MCCARTHY, Y., SIERMINSKA, E., TZAMOURANI, P., Ernesto VILLANUEVA, E., ZAVADIL, T. The Distribution of Debt Across Euro Area Countries: The Role of Individual Characteristics, Institutions and Credit Conditions, Banco de España, In: *Banco de España* [online]. Madrid: Španělsko: Národní banka Španělska, ©2013 [cit. 2019-03-10]. ISSN: 1579-8666. Dostupné z: <https://www.bde.es/f/webbde/SES/Secciones/Publicaciones/PublicacionesSerias/DocumentosTrabajo/13/Fich/dt1320e.pdf>
- [16] HAMILTON, BARTON H. Does entrepreneurship pay? An empirical analysis of the returns to self-employment, *Journal of Political Economy* [online]. 2000 Vol. 108, pp. 604-631 [cit. 2019-04-07]. Dostupné z: <https://www.journals.uchicago.edu/toc/jpe/current>
- [17] KUHN, MORITZ, RÍOS-RULL, JOSE-VICTOR. Update on the U.S. earnings, income, and wealth distributional facts: a view from macroeconomics. *Federal Reserve Bank of Minneapolis: Quarterly Review*, [online]. 2016, April Vol. 37, No 1, pp. 2-73 [cit. 2019-04-08]. Dostupné z: <https://www.minneapolisfed.org/research/qr/qr3711.pdf>
- [18] OECD/European Commission (2013), “The missing entrepreneurs: policies for inclusive entrepreneurship in Europe”, OECD Publishing
- [19] BLUNDELL, RICHARD, PISTAFERRI, LUIGI AND PRESTON. Consumption inequality and partial insurance. *American Economic Review* [online]. 2008, Vol 98, No 5, pp. 1887–1921 [cit. 2019-04-08]. Dostupné z: <https://www.ucl.ac.uk/~uctp39a/BBP%20AER.pdf>
- [20] HEBÁK, Petr. *Vícerozměrné statistické metody*. Praha: Informatorium, 2005. ISBN 80-7333-039-3.
- [21] TEREK, Milan, Adriana HORNÍKOVÁ a Viera LABUDOVÁ. *Hĺbková analýza údajov*. Bratislava: Iura Edition, c2010. Ekonomía. ISBN 978-80-8078-336-5.

## **PŘÍLOHY**

Příloha A – dluhové indikátory .....	77
--------------------------------------	----

## PŘÍLOHA A – DLUHOVÉ INDIKÁTORY

Tabulka 1: Dluhové indikátory 2. vlny podle demografických charakteristik (v %)

	Dluh k aktivům	Dluh k příjmům	Dluhová služba k příjmům	Hypoteční úvěr k příjmu	Hypoteční úvěr k HMR	Čistá likvidní aktiva k výnosům
<b>EA</b>	25,7	71,8	13,5	15,8	44,0	16,7
<b>Velikost domácností</b>						
<b>1</b>	31,1	45,5	12,8	18,2	44,6	20,9
<b>2</b>	20,3	53,9	11,9	14,7	40,0	23,0
<b>3</b>	27,0	96,5	14,9	16,5	50,0	12,4
<b>4</b>	26,5	107,7	14,6	14,5	43,0	10,6
<b>5+</b>	30,0	98,0	14,0	15,9	47,0	4,5
<b>Pracovní status</b>						
<b>Vlastník</b>	4,2	29,7	10,7	13,7	M	35,2
<b>Vlastník s hypotékou</b>	35,1	193,7	17,9	16,1	N	13,1
<b>Nájemce/jiné</b>	40,1	15,4	7,1	13,1	M	6,6
<b>Kvantil příjmů</b>						
<b>&lt;20</b>	38,6	101,1	27,5	43,8	42,2	7,6
<b>20-39</b>	25,5	42,4	17,4	22,8	41,8	12,7
<b>40-59</b>	28,9	58,4	14,5	19,4	46,0	15,7
<b>60-79</b>	24,9	82,3	13,3	15,6	46,8	21,2
<b>80-100</b>	22,5	85,4	10,7	11,2	42,0	26,2
<b>Kvantil čistého bohatství</b>						
<b>&lt;20</b>	117,0	27,7	10,1	21,7	114,3	0,1
<b>20-39</b>	33,7	36,7	13,4	19,3	79,5	15,2
<b>40-59</b>	33,4	144,7	16,7	16,3	50,0	18,8
<b>60-79</b>	15,1	84,5	13,6	14,0	29,0	31,6
<b>80-100</b>	8,3	84,9	12,2	12,8	20,8	67,7
<b>Věk RO</b>						
<b>16-34</b>	49,2	68,8	14,1	20,4	67,3	6,9
<b>35-44</b>	36,4	136,1	16,2	17,0	50,9	9,4
<b>45-54</b>	21,3	79,0	14,0	14,4	38,0	11,1
<b>55-64</b>	12,2	43,8	10,9	12,5	26,6	19,3
<b>65-74</b>	9,3	33,9	10,7	13,2	28,4	33,7
<b>75+</b>	9,0	17,3	9,1	11,1	22,6	42,5
<b>Pracovní status RO</b>						
<b>Zaměstnanec</b>	31,8	82,1	13,6	15,5	47,9	12,0
<b>OSVČ</b>	15,8	127,0	17,0	16,3	35,7	16,4
<b>Důchodce</b>	8,2	24,9	10,5	13,6	23,1	37,8
<b>Nepracující/jiné</b>	39,1	65,5	15,7	22,3	41,1	3,6
<b>Vzdělání RO</b>						
<b>Základní</b>	23,5	64,0	16,0	18,7	39,9	11,4
<b>Středoškolské</b>	26,8	53,8	12,1	15,2	44,5	14,4
<b>Vysokoškolské</b>	25,9	110,3	14,1	15,0	45,5	30,0

Tabulka 2: Dluhové indikátory 2. vlny v jednotlivých státech (v %)

Stát	Dluh k aktivům	Dluh k příjmům	Dluhová služba k příjmům	Hypoteční úvěr k příjmu	Hypoteční úvěr k HMR	Čistá likvidní aktiva k výnosům
BE	18,7	79,8	13,4	13,2	32,6	32,0
DE	30,0	38,1	8,9	11,5	42,6	16,3
EE	15,3	38,3	9,7	9,8	44,0	8,7
IE	38,5	102,1	14,5	15,7	73,7	5,1
GR	17,4	53,3	16,8	18,2	42,7	2,8
ES	22,6	141,8	19,1	18,1	41,7	16,8
FR	20,4	68,0	18,0	21,5	45,1	18,7
IT	18,4	69,6	13,3	15,8	37,9	19,4
CY	22,9	251,0	35,7	34,2	42,1	8,9
LV	28,2	42,8	11,4	14,1	57,7	0,4
LU	22,2	114,1	16,5	17,6	34,6	20,8
HU	20,2	60,3	16,4	16,9	40,0	9,1
MT	9,1	55,3	13,4	14,0	30,8	66,0
NL	49,0	177,1	12,9	14,0	60,2	15,2
AT	20,1	32,7	5,8	6,7	24,8	34,2
PL	6,8	15,2	9,9	12,6	33,2	3,9
PT	37,8	198,5	16,2	15,6	60,1	14,4
SI	8,6	24,9	12,6	17,1	32,7	1,7
SK	12,6	42,0	11,1	13,7	34,6	7,8
FI	35,3	76,7	11,3	11,2	44,0	10,8

Tabulka 3: Dluhové indikátory 1. vlny podle demografických charakteristik (v %)

	Dluh k aktivům	Dluh k příjmům	Dluhová služba k příjmům	Hypoteční úvěr k příjmu	Hypoteční úvěr k HMR	Čistá likvidní aktiva k výnosům
<b>EA</b>	22,2	63,4	14,0	16,0	37,8	18,6
<b>Velikost domácnosti</b>						
<b>1</b>	34,3	43,2	14,3	18,8	42,9	24,0
<b>2</b>	18,2	49,9	12,7	15,0	36,5	25,7
<b>3</b>	22,1	74,4	14,1	16,4	38,7	12,7
<b>4</b>	19,3	91,2	14,7	15,6	33,8	12,3
<b>5+</b>	26,0	81,4	15,9	16,5	40,0	5,5
<b>Stav bydlení</b>						
<b>Vlastník</b>	3,7	27,6	11,3	12,6	M	36,9
<b>Vlastník s hypotékou</b>	30,4	177,6	18,5	16,4	N	15,2
<b>Nájemce/jiné</b>	42,0	16,3	8,0	14,5	M	8,8
<b>Kvantil příjmů</b>						
<b>&lt;20</b>	36,7	72,2	27,6	39,9	34,9	10,9
<b>20-39</b>	27,2	41,6	16,8	23,3	36,3	14,3
<b>40-59</b>	22,6	53,6	15,1	19,6	35,3	17,7
<b>60-79</b>	21,4	69,8	14,0	15,8	38,4	20,4
<b>80-100</b>	17,9	76,0	11,2	11,4	39,6	30,6
<b>Kvantil čistého bohatství</b>						
<b>&lt;20</b>	109,1	25,0	10,5	22,5	109,4	,6
<b>20-39</b>	28,1	31,3	13,6	19,4	75,6	19,3
<b>40-59</b>	31,3	136,0	18,0	17,2	45,4	20,5
<b>60-79</b>	12,4	80,9	14,3	14,3	23,9	31,8
<b>80-100</b>	7,1	75,8	12,8	13,0	17,7	66,1
<b>Věk RO</b>						
<b>16-34</b>	47,2	66,5	15,6	20,5	57,4	7,7
<b>35-44</b>	30,2	99,0	16,2	17,2	40,9	11,0
<b>45-54</b>	17,9	67,9	13,1	13,9	29,9	12,4
<b>55-64</b>	11,1	40,3	11,7	12,8	25,0	24,2
<b>65-74</b>	8,4	37,2	12,2	15,2	20,0	37,5
<b>75+</b>	6,4	16,0	8,5	11,0	19,1	49,7
<b>Pracovní status RO</b>						
<b>Zaměstnanec</b>	27,3	70,7	14,1	15,9	40,1	13,0
<b>OSVČ</b>	13,8	94,5	16,9	16,9	34,7	18,9
<b>Důchodce</b>	8,0	31,0	11,4	13,4	20,0	41,1
<b>Nepracující/jiné</b>	43,2	44,3	15,2	20,1	35,6	4,2
<b>Vzdělání RO</b>						
<b>Základní</b>	19,8	51,8	15,4	17,9	33,3	13,4
<b>Středoškolské</b>	23,7	47,6	12,8	15,4	37,7	17,2
<b>Vysokoškolské</b>	22,6	105,1	15,2	15,5	40,0	31,1

Tabulka 4: Dluhové indikátory 1. vlny v jednotlivých státech (v %)

Stát	Dluh k aktivům	Dluh k příjmům	Dluhová služba k příjmům	Hypoteční úvěr k příjmu	Hypoteční úvěr k HMR	Čistá likvidní aktiva k výnosům
BE	18,2	80,0	15,1	14,8	28,8	33,5
DE	28,4	37,3	10,9	12,8	41,9	22,3
GR	14,8	47,2	14,7	16,4	31,6	4,9
ES	17,9	113,5	19,9	20,5	31,0	12,3
FR	18,9	50,4	14,7	17,4	32,4	18,5
IT	11,7	50,3	13,2	15,5	30,0	21,9
CY	17,0	157,0	25,0	25,3	31,9	5,1
LU	18,2	86,9	16,6	16,3	27,5	20,7
MT	6,9	56,8	12,3	14,4	21,5	74,6
NL	47,0	201,4	14,5	14,2	54,2	16,4
AT	16,7	35,6	5,6	4,6	18,7	32,9
PT	34,0	224,5	19,8	19,1	50,0	15,7
SI	3,9	26,6	15,8	11,7	5,4	2,2
SK	6,6	22,7	12,5	20,4	37,3	12,1
FI	32,8	64,3	M	M	43,9	9,8

*Poznámka: M znamená chybějící hodnotu. N znamená „nepočítáno“, protože je k dispozici méně než 25 pozorování.*