

Univerzita Pardubice
Dopravní fakulta Jana Pernera

Možnosti využití dopravních atraktivit pro rozvoj cestovního ruchu
v Kraji Vysočina
Jiří Šeba

Bakalářská práce

2012

Univerzita Pardubice
Dopravní fakulta Jana Pernera
Akademický rok: 2011/2012

ZADÁNÍ BAKALÁŘSKÉ PRÁCE
(PROJEKTU, UMĚLECKÉHO DÍLA, UMĚLECKÉHO VÝKONU)

Jméno a příjmení: **Jiří Šeba**
Osobní číslo: **D09082**
Studijní program: **B3709 Dopravní technologie a spoje**
Studijní obor: **Dopravní management, marketing a logistika**
Název tématu: **Možnosti využití dopravních atraktivit pro rozvoj cestovního
ruchu v Kraji Vysočina**
Zadávací katedra: **Katedra dopravního managementu, marketingu a logistiky**

Z á s a d y p r o v y p r a c o v á n í :

Úvod

1. Význam dopravy pro cestovní ruch
2. Charakteristika Kraje Vysočina z hlediska cestovního ruchu
3. Analýza dopravních atraktivit Kraje Vysočina
4. Možnosti využití dopravních atraktivit pro rozvoj cestovního ruchu v Kraji Vysočina

Závěr


Rozsah grafických prací: **dle doporučení vedoucí**
Rozsah pracovní zprávy: **40 - 50 stran**
Forma zpracování bakalářské práce: **tištěná/elektronická**
Seznam odborné literatury:
dle pokynů vedoucí práce

Vedoucí bakalářské práce: **Ing. Helena Becková, Ph.D.**
Katedra dopravního managementu, marketingu
a logistiky

Datum zadání bakalářské práce: **30. listopadu 2011**
Termín odevzdání bakalářské práce: **31. května 2012**


prof. Ing. Bohumil Culek, CSc.
děkan

L.S.


prof. Ing. Vlastimil Melichar, CSc.
vedoucí katedry

V Pardubicích dne 30. listopadu 2011

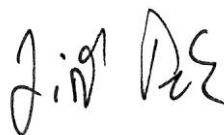
Prohlašuji:

Tuto práci jsem vypracoval samostatně. Veškeré literární prameny a informace, které jsem v práci využil, jsou uvedeny v seznamu použité literatury.

Byl jsem seznámen s tím, že se na moji práci vztahují práva a povinnosti vyplývající ze zákona č. 121/2000 Sb., autorský zákon, zejména se skutečností, že Univerzita Pardubice má právo na uzavření licenční smlouvy o užití této práce jako školního díla podle § 60 odst. 1 autorského zákona, a s tím, že pokud dojde k užití této práce mnou nebo bude poskytnuta licence o užití jinému subjektu, je Univerzita Pardubice oprávněna ode mne požadovat přiměřený příspěvek na úhradu nákladů, které na vytvoření díla vynaložila, a to podle okolností až do jejich skutečné výše.

Souhlasím s prezenčním zpřístupněním své práce v Univerzitní knihovně.

V Pardubicích dne 31. 5. 2012



Jiří Šeba

Za ochotu a poskytnuté materiály, které přispěly ke vzniku této práce, děkuji Aeroklubu Jihlava a také provozovateli lodní dopravy na Dalešické přehradě, společnosti Aikon. Obzvláště pak děkuji vedoucí práce, Ing. Heleně Beckové, Ph.D., která svými podněty a připomínkami přispěla ke konečné podobě práce.

ANOTACE

Tato bakalářská práce se zabývá možnostmi rozvoje cestovního ruchu v Kraji Vysočina. V oblasti cestovního ruchu má výstavní postavení doprava, která slouží k přemístování osob a věcí mezi různými destinacemi, a tím ve své podstatě cestovní ruch umožňuje. Ale i doprava sama může být atraktivitou cestovního ruchu. Cílem této bakalářské práce je charakteristika dopravních atraktivit v Kraji Vysočina a možnosti jejich lepšího využití pro rozvoj turismu v tomto kraji.

KLÍČOVÁ SLOVA

doprava, cestovní ruch, Kraj Vysočina, regionální rozvoj

TITLE

Possibilities of transport attractions utilization for tourism development in the Vysočina region

ANNOTATION

This thesis concerns with opportunities of better tourism uses in the Vysocina region. The transport, having privileged position in tourism industry, is used for passenger and objects transportation between various destinations, and thus creates the tourism industry by definition. Presented thesis aims to characterize transport attractiveness and possibilities of its better uses for tourism expansion.

KEYWORDS

transport, tourism, Vysočina region, regional development

Obsah

Úvod.....	- 8 -
1 Význam dopravy pro cestovní ruch	- 9 -
1.1 Definice cestovního ruchu	- 9 -
1.2 Subjekt cestovního ruchu.....	- 10 -
1.3 Objekt cestovního ruchu	- 11 -
1.4 Hodnocení vlivu turismu	- 12 -
1.4.1 Individuální hodnocení.....	- 12 -
1.4.2 Statistické hodnocení.....	- 12 -
1.4.3 Ekonomicko-peněžní hodnocení	- 12 -
1.4.4 Socio-kulturní hodnocení	- 15 -
1.5 Cestovní ruch v rámci České republiky	- 15 -
1.6 Služební cesty	- 18 -
1.7 Dílčí závěr	- 19 -
2 Charakteristika kraje Vysočina z hlediska cestovního ruchu.....	- 20 -
2.1 Objekty cestovního ruchu	- 20 -
2.1.1 Přírodní atraktivity	- 20 -
2.1.2 Kulturní a historické atraktivity.....	- 21 -
2.1.3 Hrady a zříceniny	- 24 -
2.1.4 Technické atraktivity	- 24 -
2.2 Porovnání krajů České republiky	- 25 -
2.3 Charakteristika kraje Vysočina.....	- 27 -
2.4 Dílčí závěr	- 29 -
3 Analýza dopravních atraktivit kraje Vysočina	- 30 -
3.1 Vodní atraktivity	- 30 -
3.2 Letecké atraktivity	- 33 -
3.3 Silniční atraktivity	- 35 -
3.4 Železniční atraktivity	- 35 -
3.5 Autokempy	- 36 -
3.6 Cyklistické atraktivity.....	- 37 -
3.7 SWOT analýza.....	- 38 -
3.7.1 Silné stránky.....	- 39 -
3.7.2 Slabé stránky	- 39 -
3.7.3 Příležitosti	- 40 -
3.7.4 Hrozby.....	- 40 -
3.8 Dílčí závěr	- 41 -
4 Možnosti využití dopravních atraktivit pro rozvoj cestovního ruchu v kraji Vysočina	- 42 -
4.1 Telčské parní léto.....	- 42 -
4.2 Balóny nad Telčí	- 44 -
4.3 Dalešická přehrada	- 45 -
4.4 Ostatní dopravní atraktivity	- 46 -
Závěr	- 48 -
Použitá literatura.....	- 49 -
Seznam tabulek.....	- 51 -
Seznam obrázků	- 52 -
Seznam příloh.....	- 53 -

Úvod

Cestovní ruch, nebo také turismus, každoročně znamená pohyb lidí za odpočinkem, zábavou, ale i poznáním. Turismus se v současnosti řadí mezi jedno z nejvýznamnějších odvětví světové ekonomiky, ale i hospodářství jednotlivých států. Ve světovém měřítku jej lze srovnat s takovými odvětvími světového hospodářství, jakými jsou automobilový či ropný průmysl. Cestovní ruch je pevně spjat s dopravou. Souvisí však i s dalšími obory národního hospodářství. Mimo dopravy se jedná například o oblast stravovacích či ubytovacích služeb.

Dopravu lze chápat jako zprostředkovávání přepravy, neboli přemístění osob, popřípadě věcí. V rámci této bakalářské práce však bude ukázáno, že doprava může vytvořit i zajímavé turistické cíle. Práce se zaměřuje na Kraj Vysočina.

Kraj Vysočina se nachází na Česko moravské vrchovině. Jeho krajským městem je Jihlava. Kraj je charakteristický krásnou přírodou, množstvím historických měst, která jsou častým cílem turistů, a hned třemi památkami, které jsou zapsané na seznamu světového kulturního a přírodního dědictví UNESCO.

Tato bakalářská práce se zabývá vlivem cestovního ruchu na ekonomiku, a to jak v měřítku celé České republiky, tak i v rámci Kraje Vysočina. Dále budou charakterizovány nejvýznamnější turistické cíle v kraji. V rámci bakalářské práce bude provedena analýza současného stavu turismu v Kraji Vysočina se zaměřením na dopravní atraktivitu, které jsou nedílnou součástí cestovního ruchu na území tohoto kraje. Cílem bakalářské práce je formulování návrhů, které by mohly vést k rozvoji a lepšímu využití dopravních atraktivit v kraji Vysočina.

1 Význam dopravy pro cestovní ruch

Rozvoj cestovního ruchu (neboli turismu) jde ruku v ruce s rozvojem dopravy. Ačkoliv možnost vyjít z domu a jít pěšky má cosi do sebe, nejčastěji cestujeme prostřednictvím dopravního prostředku, zejména pokud jde o cestování na velké vzdálenosti.

Turismus každoročně znamená pohyb lidí za odpočinkem, zábavou, ale i poznáním. Turismus zahrnuje několik složek národního hospodářství, jako například dopravu, stravovací či ubytovací zařízení nebo průvodcovské či informační služby. Právě proto se cestovní ruch řadí mezi nejvýznamnější složky světové ekonomiky. „*Ve světovém měřítku patří vedle obchodu s ropou a automobilovým průmyslem ke třem největším exportním odvětvím.*“¹

1.1 Definice cestovního ruchu

Historie moderního cestovního ruchu jako vědního oboru se datuje počátkem 20. století. „*V nejstarších dostupných pracích z tohoto období se jejich autoři snažili zejména o odlišení cestovního ruchu od širšího pojmu cestování (W. F. Freyer, 1990). Šlo zejména o práce E. Guyer-Freulera (1905), E. Piccarda (1911), J. Gutha (1917), W. Morgenrotha (1927) a dalších. Z tohoto období stojí za zmínku názor Hermanna von Schullarda z roku 1910, který poukázal i na ekonomické aspekty cestovního ruchu. Cestovní ruch považoval za soubor operací zejména ekonomického charakteru, které se přímo vztahují na vstup, pobyt a pohyb cizinců vně i uvnitř určité země, města nebo regionu.*“²

V následujících obdobích se fenoménem turismu zabývali další autoři, kteří zkoumali a zdůrazňovali různá hlediska na cestovní ruch, jakými jsou například ekonomické, geografické, sociologické a jiné aspekty. „*Významným mezníkem v procesu zkoumání cestovního ruchu bylo zpracování a publikování Všeobecné nauky cestovního ruchu (Grundriss der Allgemeine Fremdenverkehrslehre) švýcarskými autory, později renomovanými profesory W. Hunzikerem a K. Krapfem v roce 1942.*“³

Ti definovali cestovní ruch jako „*soubor vztahů a jevů, které vyplývají z pobytu na cizím místě, pokud cílem pobytu není trvalý pobyt nebo výkon výdělečné činnosti*“.⁴ Navzdory faktu, že je jejich dílo v dnešní době již věcně překonané, znamenala tato publikace základ pro zkoumání cestovního ruchu po druhé světové válce. Na tuto práci navázal další švýcarský profesor C. Kaspar, který v roce 1975 cestovní ruch definoval jako „*souhrn vztahů a jevů,*

¹ HESKOVÁ, Marie et al. *Cestovní ruch*. Praha: Fortuna, 2006. S. 9. ISBN 80-716-8948-3.

² Tamtéž, s. 10.

³ Tamtéž, s. 10.

⁴ Tamtéž, s. 10.

kteře vyplývají z cestování anebo pobytu osob, přičemž místo pobytu není hlavním ani trvalým místem bydlení nebo zaměstnání“⁵. Tato definice se stala oficiální definicí Mezinárodního sdružení vědeckých pracovníků cestovního ruchu (AIEST).

Světová organizace cestovního ruchu (UNWTO), což je agentura podporovaná Organizací spojených národů sdružující na 155 členských států včetně České republiky, definuje cestovní ruch následujícím způsobem:

„Turismus (cestovní ruch) je činnost osoby cestující na přechodnou dobu do místa mimo její běžné životní prostředí (místo bydliště), a to na dobu kratší než je stanoveno, přičemž hlavní účel její cesty je jiný než vykonávání výdělečné činnosti v navštíveném místě (výdělečná činnost není v navštíveném místě založena na trvalém či přechodném pracovním poměru)“⁶

Cestovní ruch je mnohostranným odvětvím ovlivňujícím jak ekonomický, tak sociální život. Z tohoto důvodu je také zkoumán příslušnými vědními disciplínami, jakými jsou například ekonomie, geografie, sociologie a další. Všechny vědní disciplíny zkoumají cestovní ruch z trochu jiného úhlu pohledu vlastními metodami zkoumání.

Ekonomie cestovního ruchu zkoumá, jaký dopad má cestovní ruch na ekonomii, dále sleduje například produkci zboží a služeb souvisejících s cestovním ruchem. Geografie cestovního ruchu oproti tomu zkoumá vliv cestovního ruchu na jednotlivá územní teritoria, ať už menší (například obec), nebo větší (například kraj, stát). Psychologie cestovního ruchu studuje turisty, a to s důrazem na důležité psychologické aspekty, mezi které můžeme zařadit například motivaci, míru spokojení a další. Jelikož mají všechny tyto vědní disciplíny stejný předmět zkoumání, je logické, že výsledek výzkumu jedné disciplíny může obohatit i jinou disciplínu.

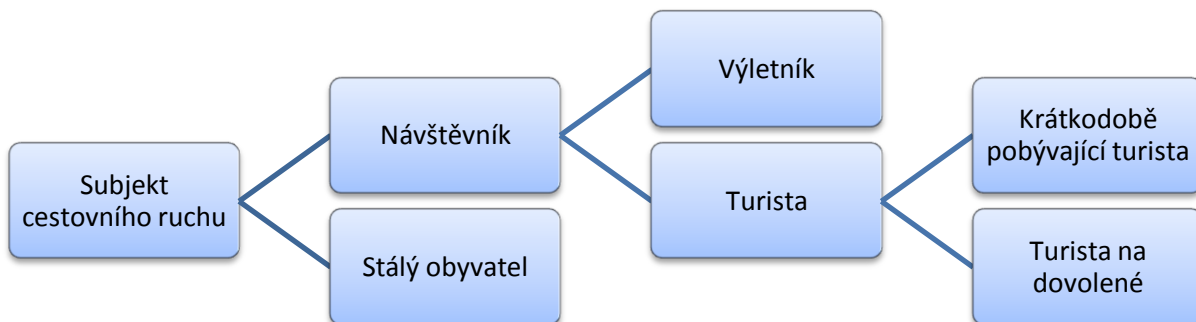
1.2 Subjekt cestovního ruchu

Tento pojem reprezentuje všechny účastníky cestovního ruchu. Z ekonomického hlediska se jedná o člověka poptávajícího produkty cestovního ruchu. Subjekty cestovního ruchu můžeme rozdělit dle počtu přenocování tak, jak je to uvedeno na obrázku 1.

⁵ HESKOVÁ, Marie et al. *Cestovní ruch*. Praha: Fortuna, 2006. S. 10. ISBN 80-716-8948-3.

⁶ PALATKOVÁ, Monika. *Mezinárodní cestovní ruch*. Praha: Grada, 2011. S. 10. ISBN 978-80-247-3750-8.

Obrázek 1: Subjekt cestovního ruchu



Zdroj: HESKOVÁ, Marie et al. *Cestovní ruch*. 2006

Stálý obyvatel je občan státu, který v zemi pobývá alespoň jeden kalendářní rok, anebo cizinec, který se na území státu zdržuje alespoň po dobu šesti měsíců.

Návštěvník je osoba, která v rámci domácího cestovního ruchu cestuje na jiné místo v zemi na dobu maximálně šest měsíců, v zahraničním cestovním ruchu se tato lhůta prodlužuje až na jeden rok.

Výletník je takový subjekt cestovního ruchu, který v navštíveném místě nestráví ani jednu noc.

Turista je návštěvník, který na navštíveném místě stráví alespoň jednu noc. Podle počtu přenocování se turisté dělí na **turisty na dovolené**, kteří pobývají na daném místě stanovený počet dní (v ČR 2 - 3 noci, ve Francii 7 – 8 nocí)⁷, a na **krátkodobé turisty**, kteří představují mezistupeň mezi dovolenkujícími turisty a výletníky.

1.3 Objekt cestovního ruchu

Objektem turismu rozumíme veškeré cíle subjektu cestovního ruchu, tedy nositele nabídky. Může se jednat o přírodu, stejně jako o město. Subjekt cestovního ruchu využívá tento objekt k uspokojení svých potřeb.

Cílové místo musí být pro turistu nějakým způsobem atraktivní, musí mít potenciál, ať už přírodní, kulturní, rekreační či jakýkoliv jiný, který umožní naplnit cíle subjektu cestovního ruchu. Tento potenciál se označuje jako **primární nabídka**. S objektem turismu je však pevně spjatá i **nabídka sekundární**. Ta představuje zařízení a instituce, které pomáhají turistovi s přenocováním, stravováním či rekreací.

⁷ HESKOVÁ, Marie et al. *Cestovní ruch*. Praha: Fortuna, 2006. S. 14. ISBN 80-716-8948-3.

1.4 Hodnocení vlivu turismu

„Turismus není oproti zemědělství či průmyslové výrobě odvětvím ekonomicky ani statisticky uzavřeným kvůli tomu, že přesahuje do řady dalších ekonomických i neekonomických činností a oborů. Ekonomická a statistická neuzavřenost a heterogennost turismu způsobuje nelehké sledování jeho ekonomických i neekonomických efektů a vlivů, což je jistě také jednou z příčin jeho nedostatečného politického a ekonomického docenění.“⁸

K vysvětlení pozice cestovního ruchu v ekonomice se používají následující metody hodnocení vlivu a významu turismu na ekonomiku.

1.4.1 Individuální hodnocení

„Individuální hodnocení vlivu a významu turismu se zabývá pohledem na jednotlivého účastníka turismu. Účastník turismu je chápán jako osobnost se svými potřebami, které uspokojuje účastí na turismu, a tedy spotřebou zboží a služeb nabízených na trhu turismu.“⁹ Individuální hodnocení se tedy odvíjí od splnění účastnických potřeb a přání.

1.4.2 Statistické hodnocení

Statistické hodnocení cestovního ruchu je považováno za základ, který slouží pro další hodnocení vlivu turismu na ekonomii. Mezi nejpřednější statistické ukazatele patří počet subjektů turismu, příjmy a výdaje v rámci cestovního ruchu či spotřeba turismu.

V České republice se o toto statistické hodnocení stará Český statistický úřad, který poskytuje své vyhodnocené údaje evropskému statistickému úřadu (Eurostatu). Tento úřad zpracovává statistické údaje i od ostatních členských států EU a sjednocuje pravidla pro statistická měření v rámci Evropské unie, což vede k možnému srovnání mezi členskými státy.

1.4.3 Ekonomicko-peněžní hodnocení

Toto hodnocení významu turismu zkoumá vzájemné souvislosti mezi hrubým domácím produktem, zaměstnaností, cenovou stabilitou a vnější ekonomickou stabilitou. V rámci těchto parametrů se hodnotí jak pozitivní, tak i negativní dopady cestovního ruchu. Hodnocení těchto kritérií vypovídá o postavení cestovního ruchu v rámci ekonomiky.

⁸ PALATKOVÁ, Monika. *Mezinárodní cestovní ruch*. Praha: Grada, 2011. S. 13. ISBN 978-80-247-3750-8.

⁹ Tamtéž, s. 22.

Cenová stabilita

Cenová stabilita, která se vyjadřuje růstem inflace neboli cenové hladiny za časové období, odráží, o kolik se změní náklady na pořízení vybraného spotřebního koše služeb a zboží za jednotku času.

Cenová úroveň ve vybrané destinaci přímo ovlivňuje úroveň poptávky, což se může projevit buď nevycestováním do vybrané destinace anebo rapidním omezením nákladů, které je na pobyt v této destinaci turista ochoten vynaložit. Ale i naopak úroveň poptávky může ovlivnit cenovou hladinu ve vybrané destinaci. Asi nejmarkantnějším projevem tohoto ovlivnění jsou sezónní zájezdy.

Zaměstnanost

„Vliv turismu na zaměstnanost je vedle vlivu na HDP druhým základním ukazatelem postavení turismu v ekonomice.“¹⁰ Tabulka 1 dokládá podíl cestovního ruchu a počtu zaměstnaných, respektive počtu pracovních míst, na celkovém množství vyprodukovaném českým národním hospodářstvím.

Tabulka 1: Souhrnné ukazatele zaměstnanosti v národním hospodářství a cestovním ruchu v ČR v letech 2004-2009

Ukazatel	2004	2005	2006	2007	2008	2009
Počet zaměstnaných osob v národním hospodářství	4 940 371	4 991 618	5 088 340	5 223 840	5 288 361	5 231 822
Počet pracovních míst v národním hospodářství	4 906 374	4 959 474	5 050 293	5 186 507	5 275 713	5 185 387
Počet zaměstnaných osob v cestovním ruchu	236 649	236 682	235 935	236 024	241 236	239 499
Podíl CR na celkové zaměstnanosti Zaměstnané osoby (v %)	4,79	4,74	4,64	4,52	4,56	4,58
Počet pracovních míst v cestovním ruchu	232 870	233 704	231 476	233 481	236 376	236 588
Podíl CR na celkové zaměstnanosti Pracovní místa (v %)	4,75	4,71	4,58	4,50	4,48	4,56

Zdroj: ČSÚ

Hrubý národní produkt (HDP)

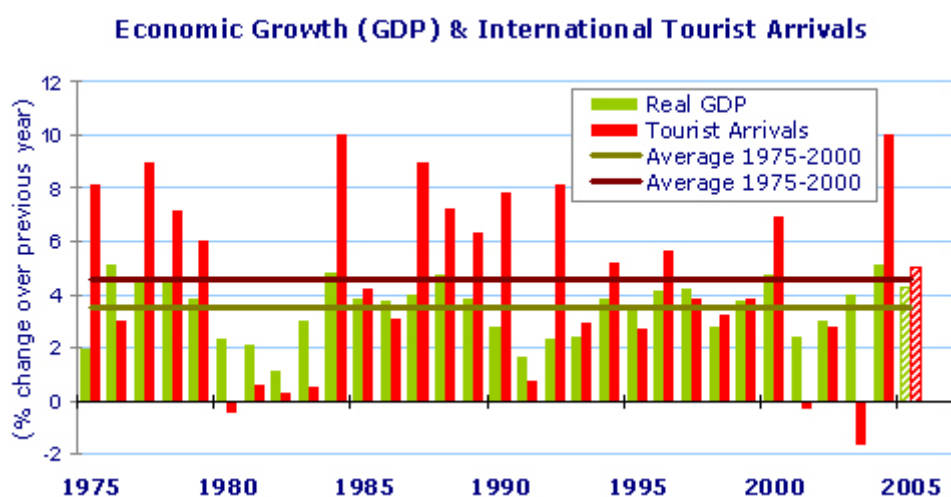
Používá se pro hodnocení výkonnosti ekonomiky a vyjadřuje celkovou hodnotu vytvořených produktů na území státu za určitý čas, zpravidla jeden rok. Vliv HDP na cestovní ruch je značný. Obecně platí, že pokud roste ekonomika dostatečným tempem, roste počet

¹⁰PALATKOVÁ, Monika. *Mezinárodní cestovní ruch*. Praha: Grada, 2011. S. 18. ISBN 978-80-247-3750-8.

turistů, a to dokonce výrazně rychlejším tempem. Pokud ovšem ekonomika roste příliš pomalu, nebo dokonce klesá, dochází k výraznému poklesu subjektů cestovního ruchu. Tento efekt je patrný na obrázku 2, který porovnává objem mezinárodních příjezdů a světový růst ekonomiky, který je vyjádřený pomocí HDP.

Logicky však také cestovní ruch ovlivňuje ekonomiku. Turisté na návštěvu turistických cílů vynakládají nemalé finanční prostředky. Není ani tak důležitá souhrnná nominální velikost HDP za všechny produkty cestovního ruchu, jako spíše procentuální podíl cestovního ruchu na celkovém HDP.

Obrázek 2: Objem turismu v závislosti na růstu světového HDP



Zdroj: UNWTO

Vnější ekonomická rovnováha

„Vnější ekonomická bilance je vyjádřena v platební bilanci národní ekonomiky a v devizovém kurzu za národní měny odrážejícím toky zaznamenané v platební bilanci. Platební bilance je systematický statistický výkaz ekonomických transakcí za časové období mezi národní ekonomikou a zahraničím.“¹¹

Platební bilance státu je sestavována Českou národní bankou, která postupuje dle metodiky Mezinárodního měnového fondu a Evropské centrální banky. Dle této metodiky je požadováno, aby se platební bilance sestavovala čtvrtletně.

„Pojetí položky turismus tak, jak je dle uvedené metodiky sledována, není plně srovnatelné s metodikou světové organizace turismu a statistickým vymezením turismu, které do turismu nezahrnuje cesty za účelem vykonávání výdělečné činnosti. Položka turismus zahrnuje příjmy a výdaje všech návštěvníků, které realizovali za zboží a služby vyžadované

¹¹ PALATKOVÁ, Monika. *Mezinárodní cestovní ruch*. Praha: Grada, 2011. S. 20. ISBN 978-80-247-3750-8.

pro osobní spotřebu během pobytu v destinaci i po návratu domů, a dokonce i za zboží a služby dovezené pro spotřebu třetími osobami.¹²

1.4.4 Socio-kulturní hodnocení

Vliv turismu na sociální prostředí a kulturu je patrný z tabulky 2. Vliv socio-kulturního prostředí na cestovní ruch je možné sledovat pomocí kvalitativních i kvantitativních ukazatelů, kterými jsou například intenzita cest, výše potřeby v cestovním ruchu, a jiné.

Tabulka 2: Pozitivní a negativní socio-kulturní vlivy turismu v destinaci

Pozitivní vliv	Negativní vliv
Využití kultury jako atraktivity cestovního ruchu	
Zvýšená podpora tradiční kultury	Změna tradičních aktivit v zájmu vyhovět poptávce návštěvníků
Revitalizace tradičního umění	Znehodnocení tradičních aktivit, zásah do soukromí
Přímý kontakt mezi rezidenty a návštěvníky	
Přerušování negativních stereotypů	Posílení negativních stereotypů
Nárůst sociálních příležitostí (kontaktů s lidmi)	Zavlečení cizorodých prvků (včetně nemocí)
Změny ve struktuře zaměstnanosti a ekonomické struktuře způsobující změny v sociálním postavení	
Nové sociální a ekonomické příležitosti potlačující sociální nerovnosti	Nárůst sociální nerovnosti, napětí mezi rezidenty a návštěvníky
Rozvoj a využívání cestovního ruchu	
Více možností trávení volného času k relaxaci	Ztráta přístupu rezidentů k místům určeným k trávení volného času a odpočinku
Zvýšený počet populace požadující rozvinutější infrastrukturu	
Podpora zařízení zvyšujících kvalitu kulturního života	Přelidnění, dopravní kolaps, zvýšená kriminalita

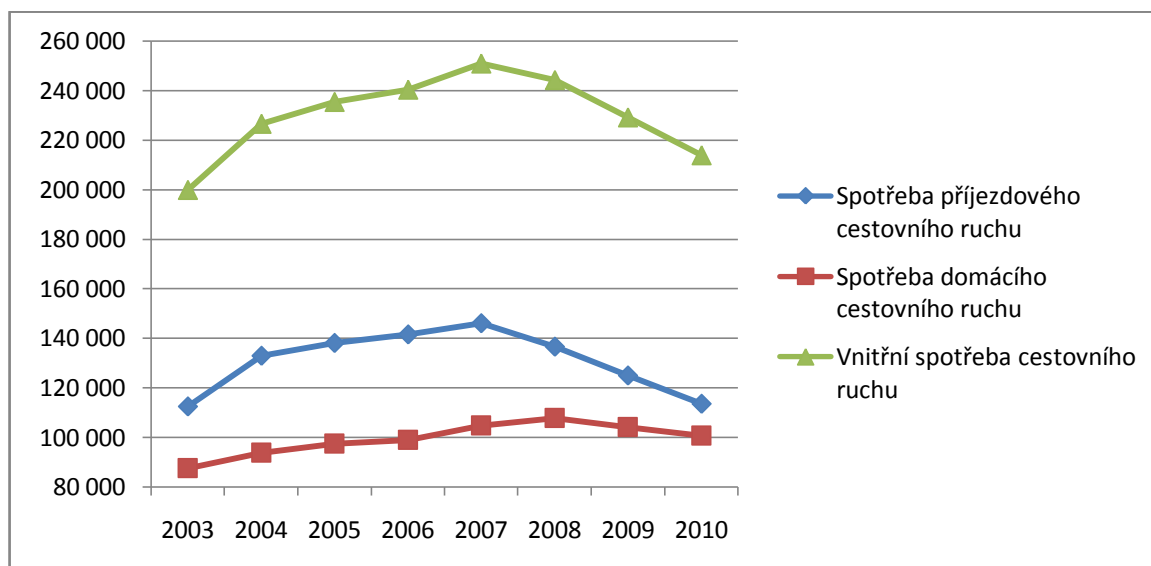
Zdroj: PALATKOVÁ, Monika. *Mezinárodní cestovní ruch*. 2011

1.5 Cestovní ruch v rámci České republiky

Jedním ze základních způsobů, jak charakterizovat cestovní ruch, je vyčíslení spotřeby cestovního ruchu, neboli finančních prostředků, které turisté vynaloží při realizaci cestovního ruchu.

¹² PALATKOVÁ, Monika. *Mezinárodní cestovní ruch*. Praha: Grada, 2011. S. 19. ISBN 978-80-247-3750-8.

Obrázek 3: Vývoj vnitřní spotřeby cestovního ruchu (v mil. Kč)



Zdroj: ČSÚ

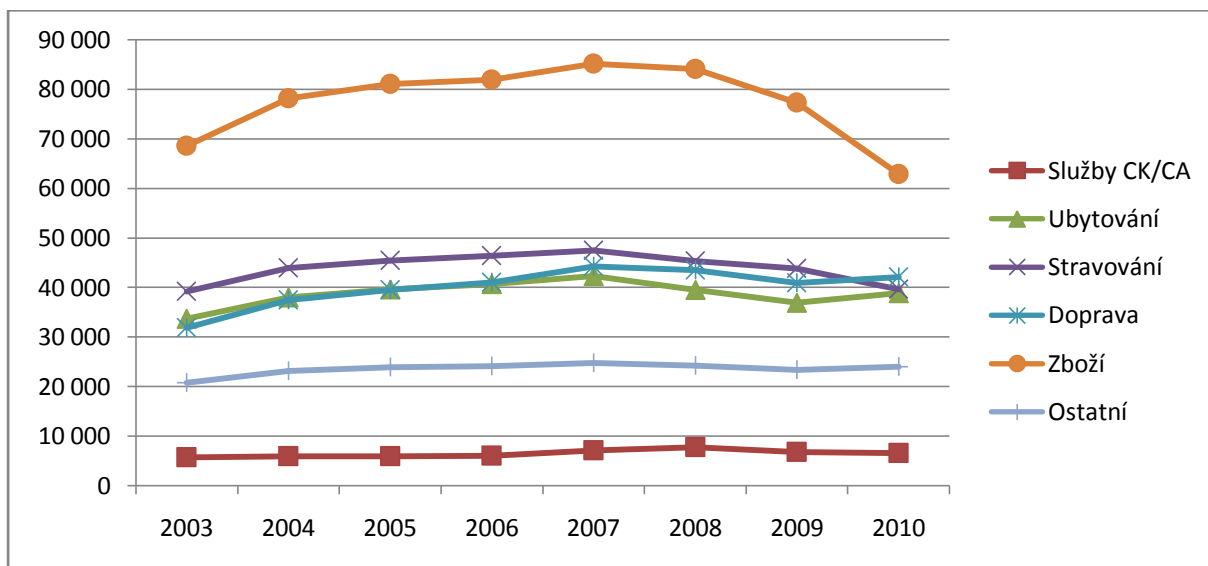
Dále je nutné si uvědomit, že finance spojené se spotřebou cestovního ruchu nepocházejí pouze od občanů České republiky, ale i od turistů ze zahraničí. Jak je vidět na obrázku 3, objem financí od zahraničních turistů v rozmezí let 2003 až 2010 převyšoval objem financí od českých občanů.

Rozdíl mezi spotřebou tuzemských a zahraničních turistů se sice po roce 2007 začal snižovat, i nadále však platí, že zahraniční turisté utrácejí v České republice více peněžních prostředků než ti tuzemští. Snížení je dobře patrné zejména u příjezdového cestovního ruchu, u kterého se spotřeba pohybuje na stejné úrovni jako v roce 2003. Domácí cestovní ruch takový markantní výkyv nezaznamenal, spotřeba se přiblížila úrovni z roku 2006.

Lepší pohled na vývoj vnitřního cestovního ruchu přinese obrázek 4, který zaznamenává vývoj jednotlivých produktů cestovního ruchu. Obdobný propad, který byl vidět v celkové spotřebě turismu, je patrný ve spotřebě zboží, které je spjaté s cestovním ruchem. Jedná se o zboží, které turista nakoupí při návštěvě svého turistického objektu.

Pokles spotřeby zboží mezi roky 2007 a 2010 dosahuje částky 23 miliard Kč. Pokles spotřeby vnitřního turismu ve stejném období činil 36 miliard Kč. Zboží mělo tedy na tomto poklesu zhruba dvoutřetinový podíl. Ostatní produkty cestovního ruchu sice také zaznamenaly pokles spotřeby, nicméně tento propad nebyl tak rapidní. Spotřeba ubytování a dopravy dokonce zaznamenala v roce 2010 meziroční nárůst.

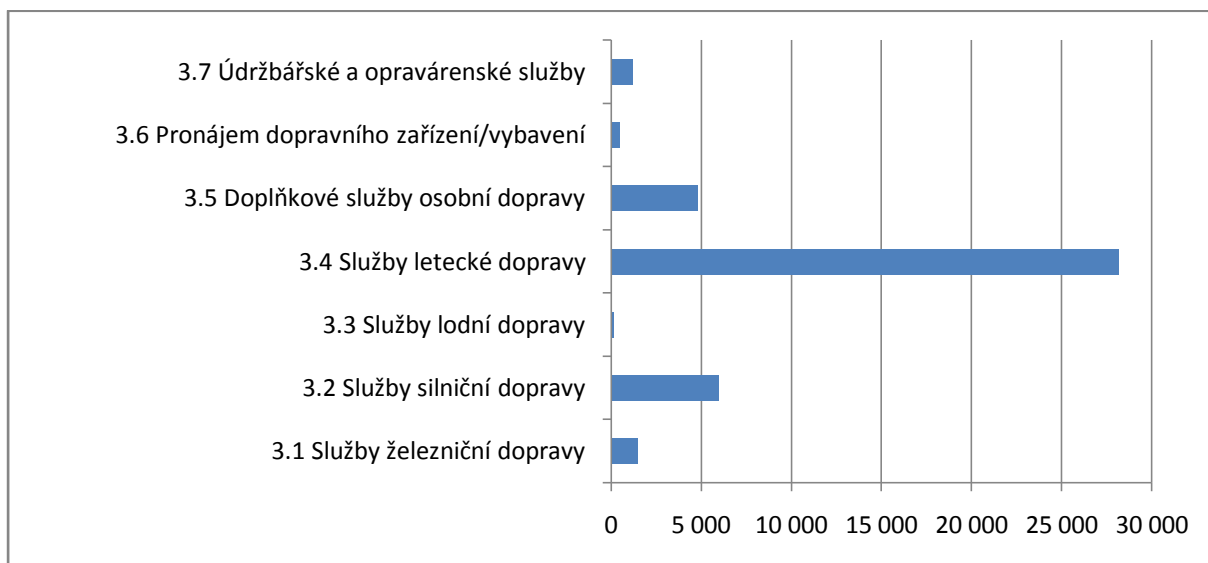
Obrázek 4: Vnitřní spotřeba cestovního ruchu podle produktů (v mil. Kč)



Zdroj: ČSÚ

Obrázek 4 dále ukazuje, že v roce 2010 bylo množství spotřebovaných služeb v oblasti dopravy druhé hned po spotřebovaném zboží. To značí, že podíl dopravy na celkové spotřebě vnitřního cestovního ruchu České republiky je značný. V roce 2010 bylo spotřebováno 42 miliard korun v oblasti dopravy, což v porovnání s celkovou spotřebou turismu ve stejném roce, která dosahovala ke 214 miliardám, činí 19,5% podíl. V praxi to znamená, že každá pátá koruna spotřebovaná turismem je spotřebována v oblasti dopravy.

Obrázek 5: Spotřeba dopravy v cestovním ruchu dle produktů v roce 2010 (v mil. Kč)



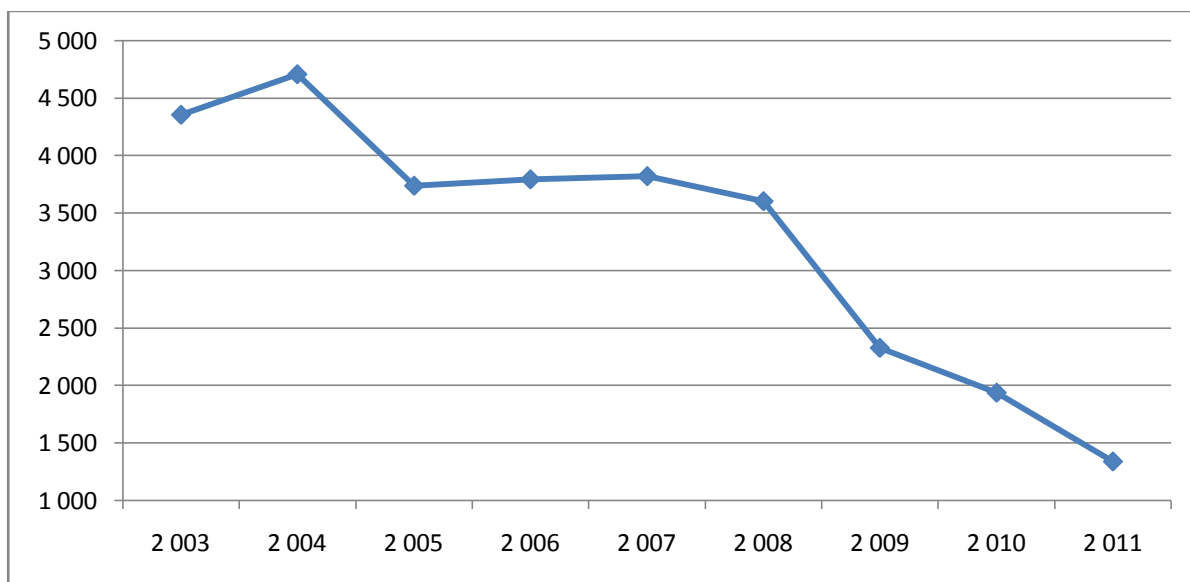
Zdroj: ČSÚ

Na základě obrázku 5 lze porovnat jednotlivé produkty dopravy cestovního ruchu. Jasně dominujícím produktem dopravy jsou služby v rámci letecké dopravy. Spotřeba těchto služeb činila v roce 2010 28 mld. Kč, což jsou dvě třetiny z celkové spotřeby dopravy o velikosti 42 mld. Kč. Velký podíl na tomto jevu má příjezdový turismus, který představoval spotřebu o velikosti 20 mld. Kč. Naopak nejmenší podíl na spotřebě dopravy mají služby lodní dopravy.

1.6 Služební cesty

Služební cesty mají v rámci cestovního ruchu tak trochu zvláštní postavení. Jedná se o cestování, které není spojené s odpočinkem, nýbrž s prací, ať už jde o vyřešení problému či dohodnutí nových dohod mezi společnostmi. Služební cesty nemají charakter dlouhodobého cestování, většinou jde spíše o cestování v horizontu několika hodin až několika dní.

Obrázek 6: Počet služebních cest (v tis.) (1 a více přenocování)



Zdroj: ČSÚ

Z obrázku číslo 6 je patrný snižující se trend počtu služebních cest, konkrétně těch, na kterých zaměstnanci podniků přespí alespoň jednu noc. Důvod je nejspíše možné hledat v častějším užívání elektronické komunikace. Ta umožňuje rychlejší komunikaci a v konečném důsledku šetří podniku náklady spojené se služebními cestami, hlavně tedy náklady na pohonné hmoty.

1.7 Dílčí závěr

V rámci této kapitoly byl objasněn vývoj definice turismu od počátku minulého století až po současnou definici Světové organizace cestovního ruchu (UNWTO). Dle odhadů této organizace¹³ překročí počet účastníků v roce 2012 hranici 1 miliardy, v roce 2030 by se podle odhadů počet účastníků mohl zvýšit až na 1,8 miliardy za jediný rok, což představuje necelých 5 miliónů za jediný den.

Dále byly představeny základní principy hodnocení vlivu cestovního ruchu na ekonomiku, zvláštní pozornost byla věnována hodnocení vlivu na českou ekonomiku. Na základě údajů Českého statistického úřadu byla ukázána zmenšující se spotřeba vnitřního cestovního ruchu České republiky.

Na porovnání jednotlivých produktů cestovního ruchu bylo ukázáno, jaký vliv má doprava na cestovní ruch. Konkrétně v roce 2010 měla doprava podíl necelých 20 % na celkové spotřebě vnitřního turismu v České republice.

¹³ UNWTO. International tourists to hit 1.8 billion by 2030. In: *UNWTO* online. 11. 10. 2012 [cit. 2012-03-30]. Dostupné z <http://media.unwto.org/en/press-release/2011-10-11/international-tourists-hit-18-billion-2030>

2 Charakteristika kraje Vysočina z hlediska cestovního ruchu

Vysočina, i přes poněkud horší klimatické podmínky ve srovnání se zbytkem republiky, je cílem pro velké množství turistů, kteří kraj navštěvují kvůli dobrým podmínkám pro odpočinek při sportovních aktivitách, ať už v zimních měsících v četných lyžařských areálech, nebo v horkých letních měsících při putování po turistických a cykloturistických trasách. Vysočina však nabízí i řadu divadel, muzeí, skanzenů a jiných kulturních zážitků, které stojí za to navštívit.

2.1 Objekty cestovního ruchu

Kraj Vysočina má dobré využití v rámci cestovního ruchu. Většina kraje se nachází na Českomoravské vrchovině, která se může pochlubit krásnou zachovalou krajinou. V kraji se nachází velké množství přírodních lokalit, jako například chráněné krajinné oblasti, ale také nemalé množství historických památek, několik z nich je zapsáno na seznamu kulturního a přírodního dědictví UNESCO. Právě velké množství přírodních památek je pro kraj Vysočina charakteristické.

2.1.1 Přírodní atraktivita

Mezi rozlohou největší přírodní atraktivita v kraji patří dvě chráněné krajinné oblasti, konkrétně na sebe navazující CHKO Žďárské vrchy a CHKO Železné hory, které jsou na severu kraje Vysočina a které přesahují až do kraje Pardubického. Na celkové rozloze 900 km² těchto oblastí se nachází velké množství vzácných druhů živočichů i rostlin. V těchto chráněných krajinných oblastech, stejně jako na celé Vysočině, se střídají rozlehlé lesní plochy s loukami a poli, nachází se zde prameny mnoha významných řek, jako například Chrudimka, Doubravka, Svratka či Sázava, které všechny pramení v CHKO Žďárské vrchy. Mezi další cenné a atraktivní pozoruhodnosti určitě patří člověkem nedotčené rašeliniště.

Dalšími přírodními atraktivitami na území kraje jsou četné národní přírodní rezervace, jako například NPR Mohelenská hadcová step či NPR Velký Špičák, národní přírodní památky, za všechny například NPP Hojkovské rašeliniště, přírodní rezervace, například PR Čermákovy louky či Křemešník, a další přírodní památky a parky, jako například Jalovec či Balinské údolí. Příroda kraje vynikne při pohledu z jedné z několika rozhleden, které jsou

v kraji vybudovány, za všechny například rozhledna Pípalka, která je postavena na vrchu Křemešniku a ze které je za příznivých podmínek vidět až na Krkonoše.

2.1.2 Kulturní a historické atraktivity

V kraji se nachází řada významných měst, například krajské město Jihlava, dále Třebíč, Třešť, Pelhřimov a v neposlední řadě Telč, ve kterých se nachází množství turisticky atraktivních kulturních památek. Avšak i mimo tato města se nacházejí turistické cíle, jako například hrady, zříceniny či kostely, které stojí za zhlédnutí.

Jihlava

Krajské město Jihlava je největším městem v kraji, a to jak podle počtu obyvatel, který přesahuje 50 000 obyvatel, tak i podle rozlohy. Jihlava se rozprostírá na hranicích historických území Moravy a Čech. Především se jedná o historické město, jehož založení je datováno okolo poloviny 13. století. V okolí města se těžilo stříbro, z tohoto důvodu byla Jihlava bohatým městem, ve kterém se dochovaly architektonické památky ze začátku 12. století.

Ve městě se nachází několik kostelů, nejstarší z nich, kostelík sv. Jana Křtitele, byl dokončen již před rokem 1200. Nejvýznamnějším jihlavským kostelem je však kostel sv. Jakuba Většího z roku 1243, který s nedalekým kostelem Nanebevzetí P. Marie tvoří dominanty centra města. V centru města se nachází i historická radnice ze 13. století a dobře zachovalé měšťanské domy ze stejného období.

Město bývalo obeháno ochranným opevněním, z něhož se zachovala pouze část. Z původních pěti městských bran se dochovala pouze jediná brána Matky Boží, jejíž vnitřní prostory bývají přístupné veřejnosti. Kvalitu jihlavských hradeb nejednou prověřili například husité, dostat do města se jim však nikdy nepodařilo.

Další významnou atraktivitu nenalezneme ve městě, nýbrž pod ním. Jedná se o systém podzemních chodeb s rozlohou okolo 50 000 m², který je s 25 kilometry chodem druhým největším systémem podzemních katakomb v České republice, hned po Znojmě. Tamní systém podzemních chodeb je delší pouze o dva kilometry.

Dále v Jihlavě samozřejmě nalezneme divadla, z nich nejvýznamnější je Horácké divadlo, kina, hlavní pobočku Muzea Vysočiny, Oblastní galerie Vysočiny, ale i fotbalový stadion, na kterém působí druholigová FC Vysočina, hokejový stadion, na kterém působí nejúspěšnější hokejový klub české historie HC Dukla Jihlava, aquapark Vodní ráj, zoologickou zahradu nebo velké množství obchodů.

Třebíč

Druhé největší město kraje se může pochlubit, jako jedna ze tří lokalit na území kraje Vysočina, zápisem památek na seznam kulturního a přírodního dědictví UNESCO. Jedná se o židovskou čtvrť, v níž se židovská komunita vyvíjela již od 12. století a v níž se zachovaly dvě synagogy a židovský hřbitov, a Baziliku svatého Prokopa, jejíž vybudování se datuje okolo roku 1250.

Mezi další turistické atraktivity lze zařadit pobočku Muzea Vysočiny, historiky ceněný Františkovský dům z konce 16. století, jedno z největších náměstí v České republice či kostel sv. Martina s věží o výšce 72 metrů, která slouží jako rozhledna a která se pyšní evropským unikátem: hodiny na věži (5,5 metru v průměru a 60 cm vysoké číslice) se řadí mezi největší hodiny v Evropě.

Žďár nad Sázavou

Dalším městem, na jehož katastrálním území nalezneme památku UNESCO, je město Žďár nad Sázavou. Zmíněnou památkou je kostel sv. Jana Nepomuckého na Zelené hoře. Stavba byla postavena na základě projektů známého a významného barokního architekta Jana Blažeje Santiniho – Aichla.

Mimo zmíněné památky nalezneme ve Žďáru i zajímavé expozice. Muzeum knihy je zaměřeno na dějiny písma a muzeum klavíru tvoří bezmála 40 vystavených nástrojů mapujících historii klavíru až do 15. století. Předměty na obě tyto expozice propůjčilo Národní muzeum Praha. V zámku se nachází stálá expozice věnovaná architektovi Santinimu. V kostele na Zelené hoře se pravidelně pořádá festival klasické hudby s názvem Concertus Moraviae.

Telč

Posledním z trojice měst, v jejichž katastru se nachází památka UNESCO, je Telč. Toto historické město z počátku 14. století se nachází jižně od krajského města Jihlavy. Od roku 1992 je na seznamu světového kulturního a přírodního dědictví UNESCO zapsaný místní zámek společně s historickým centrem města. Zámek vznikl v 16. století přestavbou z obranného hradu. Na zámku má pobočku Muzeum Vysočiny, vedle něj se v areálu zámku nachází i Galerie Jana Zrzavého, významného představitele české umělecké avantgardy 20. století.

Historické náměstí, na kterém se dochovalo původní renesanční podloubí, je nejlépe vidět z vyhlídkové věže sv. Ducha, která je vysoká 49 metrů a která se pyšní titulem nejstarší dochovaná stavba města. Druhou vyhlídkovou věží ve městě je věž kostela sv. Jakuba.

Havlíčkův Brod

Bývalé okresní město se nachází zhruba 20 kilometrů od krajského města Jihlavy. Historie tohoto města sahá do poloviny třináctého století, kdy se objevují první písemné zmínky o městě.

Ve městě se nachází velké množství kulturních zajímavostí. Jedna z nich je například galerie výtvarného umění, která se zaměřuje na českou národní knižní kresbu a grafiku vzniklou po první světové válce, tedy po roce 1918. Galerie sídlí v historickém domě ze 14. století, ve kterém se dochovala řada gotických, renesančních či klasicistních architektonických prvků.

Dalším turistickým objektem ve městě může být regionální pobočka Muzea Vysočiny. Stálá expozice s názvem Po stopách Karla Havlíčka v Německém Brodě představuje veřejnosti osobní památky na Karla Havlíčka i na jeho příbuzné. Expozice věnovaná Karlu Havlíčku Borovskému se nachází v obci Havlíčkova Borová, kde se tento významný člověk narodil, a to přímo v jeho rodném domě.

Pelhřimov

Město Pelhřimov leží zhruba 30 kilometrů západně od Jihlavy. I v tomto městě se nachází pobočka Muzea Vysočiny, tentokrát v prostorách místního, původně renesančního zámku z poloviny 16. století, dále v prostorách renesančního Šrejnarovského domu a v bývalé městské šatlavě.

Za návštěvu však stojí další místní atraktivity, mezi které patří například Vyhlídková věž sv. Bartoloměje či nejstarší pelhřimovský kostel sv. Víta. Na náměstí lze navštívit hned dvě zajímavá muzea. Tím prvním je Muzeum strašidel, ve kterém jsou exponáty nadpřirozených bytostí z českých pohádek vyrobené v životní velikosti z vosku. Druhou netradiční expozici nabízí Muzeum rekordů a kuriozit, které je umístěno v pětipatrové bráně, která byla součástí městského opevnění. Muzeum spravuje Agentura Dobrý den, která je zodpovědná za české dodatky do Guinnessovy knihy rekordů. Expozice tak nabízí zhlédnutí zajímavých výtvorů českých kutilů, ať už se jedná například o nejmenší funkční motorku či největší vyřezávanou dřevěnou lžící. Pro velkou oblibu muzea agentura každoročně pořádá mezinárodní festival Pelhřimov – město rekordů, který bude mít v letošním roce již 21. -ročník.

2.1.3 Hradý a zříceniny

Mimo již zmíněné zámky, které se nacházejí v historicky nejcennějších městech Vysočiny, se na území kraje nachází velké množství hradů a zřícenin, které také stojí za navštívení. Nedaleko naposledy zmíněného města Telče se například nachází pozdně gotický hrad Roštejn, vybudovaný v první polovině 14. století. Ze 45 metrové věže je pěkný výhled do krajiny, ve vnitřních prostorech hradu se nachází stálá expozice z fondu Muzea Vysočiny. Za zmínku také stojí sedmimetrový betlém vyrobený v blízké Třešti.

Z počátku 14. století též pochází hrad v Ledči nad Sázavou, ve kterém má sídlo a stálou expozici městské muzeum. V kraji se mimo množství hradů dochoval i velký počet zřícenin hradů. Příkladem takových zřícenin mohou být například torza hradů Zubštejn, Ronov či Mitrov.

2.1.4 Technické atraktivy

V kraji Vysočina se také nacházejí památky pro turisty, kteří vyhledávají technické pozoruhodnosti. Za zmínku stojí například cihelna v obci Čechtín. Pec v této cihelně byla postavena v roce 1929 a pracovala až do roku 1979. V České republice se nachází pouhých 13 takovýchto pecí. V kraji se nacházejí i další cihelny z první poloviny 20. století, jako například v Nové Vsi na Třebíčsku.

Nadšenci, kteří se zajímají, jakým způsobem se vyrábí elektrická energie, mohou na Vysočině navštívit hned dvě významné elektrárny: vodní v Dalešicích a jadernou v Dukovanech, obě se nacházejí na Třebíčsku. Další technickou zajímavostí může být letecký maják, který sloužil k noční navigaci letadel a který byl postaven v roce 1930. Zajímavou stavbu nabízí i silniční dopravní cesta, konkrétně dálnice D1. Most, který vede přes údolí řeky Oslavy nedaleko Velkého Meziříčí, je 77 metrů vysoký a 425 metrů dlouhý. Těmito parametry si vysloužil prvenství ve výšce a druhé místo v délce na celém úseku dálnice D1.

Milovníci hudebních zajímavostí by si neměli nechat ujít jeden z posledních fungujících orchestrionů na území republiky, který pochází z roku 1850 a který se nachází ve Veselíčku nedaleko Žďáru nad Sázavou.

Velmi zajímavou exkurzí může být prohlídka pivovaru. Takovou exkurzi nabízí již výše zmíněný jihlavský pivovar, ale také například menší rodinný pivovar Bernard v Humpolci.

2.2 Porovnání krajů České republiky

Na Vysočině se, jak bylo ukázáno výše, nachází mnoho zajímavých turistických cílů. Velké množství turistických objektů je propojeno turistickými trasami vhodnými pro pěší i cyklistickou turistiku. Z tabulky 3 je vidět porovnání jednotlivých krajů České republiky, a to v několika ohledech.

Tabulka 3: Návštěvnost kulturních památek podle krajů v roce 2010

ČR, kraje	Památky zpřístupněné za poplatky	Návštěvníci (tis. osob)	Pořádané kulturní akce
Česká republika	284	11 325	13 864
Olomoucký	12	235	3 064
Pardubický	15	248	261
Karlovarský	9	265	116
Vysočina	17	283	228
Ústecký	24	293	1 003
Zlínský	9	329	285
Moravskoslezský	9	337	176
Plzeňský	21	426	510
Liberecký	17	584	553
Královéhradecký	25	736	751
Jihočeský	32	1 202	882
Jihomoravský	28	1 219	3 207
Středočeský	42	1 819	2 012
Hl. m. Praha	24	3 349	816

Zdroj: ČSÚ

Prvním porovnávaným kritériem je počet památek, které jsou zpřístupněné za poplatek. Samozřejmě se na území krajů nacházejí i památky, jejichž prohlídka se nemusí platit, u takových památek lze počet turistů pouze jenom odhadovat. U zpoplatněných památek lze naproti tomu téměř s jistotou určit počet návštěvníků, kteří si danou památku prohlédli. Počet návštěvníků je druhým porovnávacím kritériem.

Kraj Vysočina si v počtu za peníze zpřístupněných objektů turismu nevede, s porovnáním s ostatními kraji, špatně. Mezi kraji v tomto ohledu dominuje kraj Středočeský. Oproti němu nemá Vysočina ani polovinu takových památek. V porovnání kraji, které mají nejmenší počet památek zpřístupněných za peníze, tedy s kraji Zlínským, Karlovarským a Moravskoslezským, má však Vysočina takových památek skoro dvojnásobek.

Horší je to však při porovnání návštěvníků těchto památek. Vysočina v tomto hledisku zaujímá jedno z posledních míst v rámci České republiky. Nejlepší kraj v tomto srovnání, tedy hlavní město Praha, měl v roce 2010 více než desetkrát více návštěvníků než Vysočina. Prvenství hlavního města v tomto ohledu není nikterak překvapivé, jelikož lze Prahu

považovat za centrum kulturního života v České republice. Na druhé pozici za Prahou je kraj Středočeský, který před dvěma lety navštívilo zhruba šestapůlkrát více turistů než Vysočinu.

Za předpokladu, že všichni tito návštěvníci nebyli z regionu Vysočina, musí být zajištěné dostatečné kapacity pro jejich ubytování. Srovnání podle počtu hostů, popřípadě počtu jejich přenocování v hromadných ubytovacích zařízeních přináší tabulka 4.

Tabulka 4: Návštěvnost v hromadných ubytovacích zařízeních dle krajů v roce 2010

ČR, kraje	Počet hostů	Počet přenocování
Česká republika	12 211 878	36 908 811
Olomoucký	377 748	1 416 140
Pardubický	317 087	960 906
Karlovarský	670 457	4 219 001
Vysočina	336 225	852 046
Ústecký	289 528	876 807
Zlínský	462 676	1 568 053
Moravskoslezský	527 380	1 733 932
Plzeňský	484 178	1 384 556
Liberecký	632 568	2 206 479
Královéhradecký	804 270	3 133 903
Jihočeský	892 962	2 712 135
Jihomoravský	1 042 070	2 034 734
Středočeský	631 356	1 688 986
Hl. m. Praha	4 743 373	12 121 133

Zdroj: ČSÚ

Ani v jednom z hodnocených hledisek v tabulce 4 nemá Vysočina nikterak navrch oproti ostatním krajům. Skutečností je spíše opak. Počet hostů ubytovaných ve všech zařízeních v kraji Vysočina dosahoval v roce 2010 nižších hodnot než je republikový průměr, který činí 872 277 hostů.

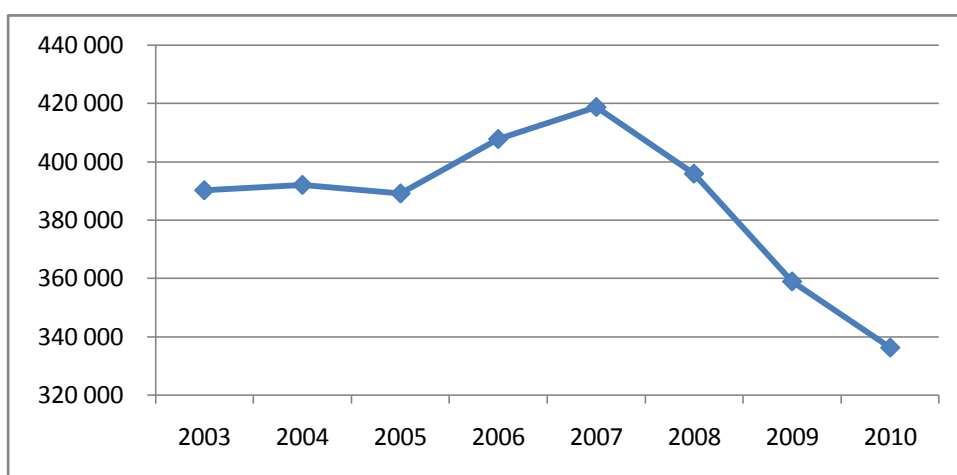
Podobně lze Vysočinu charakterizovat podle celkového počtu nocí, které turisté stráví v hromadných ubytovacích zařízeních, kterými jsou hotely, motely, penziony, kempy či turistické ubytovny aj. I v této statistice je Vysočina podprůměrná. Z údajů v tabulce 4 lze vyčíst ještě jednu zajímavost. Průměrný počet nocí, který turista ve vybrané destinaci stráví, se pohybuje v rozmezí tří a čtyř nocí. Jediný kraj, který z tohoto pravidla výrazně vybočuje, je kraj Karlovarský. U něj dosahuje průměrný počet přespání více než šesti nocí.

2.3 Charakteristika kraje Vysočina

Porovnáním tabulek 3 a 4 zjistíme, že z více než 336 tisíců hostů hromadných ubytovacích zařízení jich památky přístupné za poplatek navštívilo pouze 283 tisíc. Tento jev lze vysvětlit tím, že zájem turistů při návštěvě se nezaměřuje pouze na kulturní památky.

V předchozí kapitole bylo provedeno srovnání počtu hostů v hromadných ubytovacích zařízeních v jednotlivých krajích, a to za rok 2010. Následující obrázek 7 monitoruje vývoj počtu těchto hostů v delším časovém horizontu a jenom v kraji Vysočina.

Obrázek 7: Vývoj počtu hostů hromadných ubytovacích zařízení v kraji Vysočina



Zdroj: ČSÚ

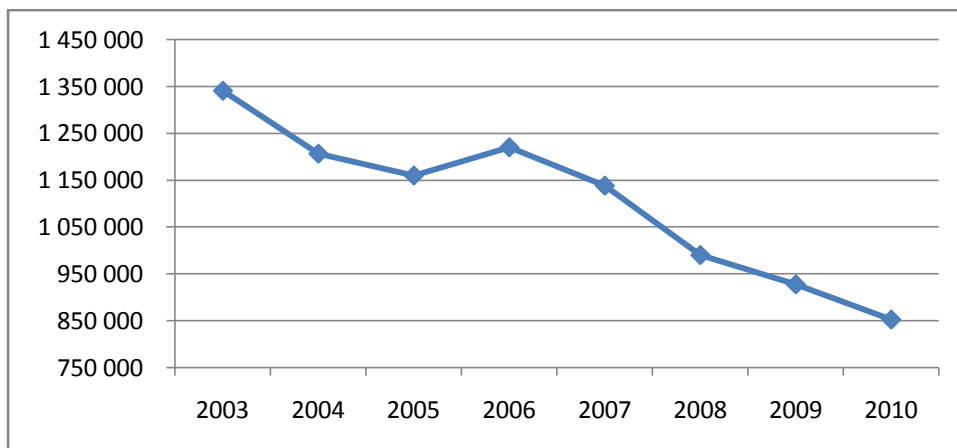
Z obrázku je jasně patrný trend klesajícího počtu turistů ubytovaných v zařízeních k tomu určených. Od roku 2007, kdy bylo návštěvníků v kraji nejvíce, konkrétně více než 418 tisíc, se počet snížil až na zhruba 336 tisíc hostů v roce 2010. Největší meziroční propad byl v roce 2009. Tento propad znamenal úbytek více než 35 tisíc hostů.

Mezi roky 2005 a 2007 je zaznamenán mírný nárůst hostů v kraji, a to o více než 25 tisíc hostů. Podobný vývoj zaznamenal i obrázek 3 (str. 16), který poukazoval na celkovou spotřebu vnitřního cestovního ruchu v rámci České republiky. Spotřeba také zaznamenala před rokem 2007 nárůst, jenom s tím rozdílem, že nárůst ve spotřebě vnitřního turismu byl dlouhodobější a výraznější. Po roce 2007 zaznamenal vnitřní turismus výrazný propad.

Stejný charakter měl jak příjezdový, tak domácí turismus. Spotřeba cestovního ruchu zahraničních turistů v celé České republice měla větší propad než u turistů tuzemských. Obdobně ostrý propad je vidět i ve vývoji počtu hostů v ubytovacích zařízeních v kraji Vysočina. Z porovnání obrázků 3 a 7 lze tedy vyvodit závěr, že za poklesem hostů na území kraje Vysočina stojí výrazně menší zájem o turismus v České republice, ať už se jedná o zájem turistů českých, nebo zahraničních.

Obdobný snižující se trend je patrný i na následujícím obrázku 8, který zachycuje vývoj celkového počtu přenocování v ubytovacích zařízeních na Vysočině. Zatímco se počet hostů v roce 2010 pohyboval na úrovni 80,3 % oproti roku 2007, v počtu nocí strávených v ubytovacím zařízení je tento propad ještě o zhruba pět procent vyšší.

Obrázek 8: Vývoj počtu přenocování v ubytovacích zařízeních v kraji Vysočina



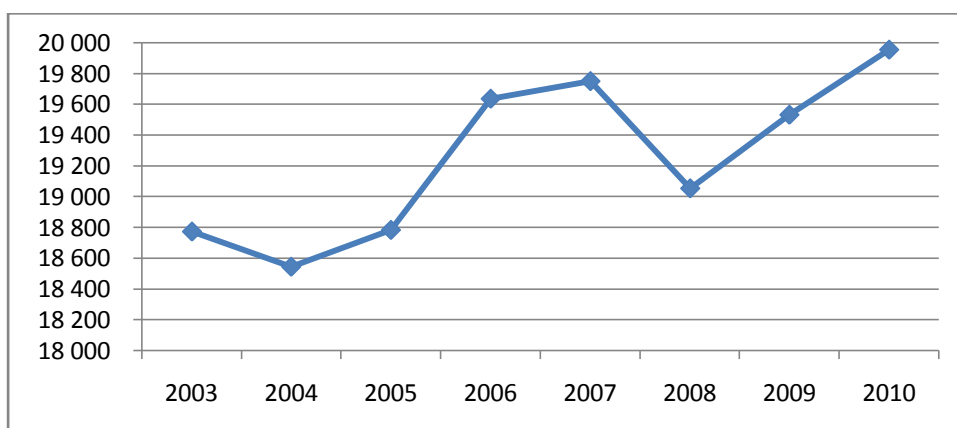
Zdroj: ČSÚ

Na obrázku 8 je patrný pokles počtu přenocování turistů v kraji Vysočina, pouze mezi roky 2005 a 2006 je zřejmý mírný nárůst. Jelikož se snižuje jak počet hostů, tak i celkový počet jejich přenocování, dochází i k poklesu průměrného počtu přenocování jednoho turistu. Průměrný počet přenocování vznikne vydělením celkového počtu přenocování počtem hostů. Zatímco v roce 2003 se průměrný počet přenocování pohyboval v rozmezí čtyř až pěti nocí, v roce 2010 to bylo zhruba o dvě noci méně.

Dokonce i celkový počet ubytovacích zařízení v kraji za posledních několik let zaznamenal poměrně divoký vývoj. V roce 2000, bylo na Vysočině celkem 353 ubytovacích zařízení. V tomto počtu jsou zahrnuty hotely, motely, penziony aj. Do roku 2003 vzrostl počet až na 360 zařízení. Poté následoval mírný propad znovu až na hodnotu 353 v roce 2005. V roce 2006 se počet vyhoupl až na 364 zařízení. Poté přišel pokles až do hodnot roku 2010, které jsou na úrovni 346 ubytovacích zařízení.

Překvapivé údaje v této souvislosti přináší obrázek číslo 9, ve kterém je patrný zvyšující se počet lůžek v ubytovacích zařízeních. Obdobným způsobem se nevyvíjí pouze počet lůžek, ale i počet pokojů. Rostoucí počet lůžek, respektive pokojů, spolu se snižujícím se počtem ubytovacích zařízení může mít mnoho vysvětlení. Jedním z nich může být postupné zvětšování ubytovacích kapacit jednotlivých ubytovacích zařízení. Jednat se může například o různá stavební rozšíření, přístavby anebo i zmenšení pokojů.

Obrázek 9: Vývoj počtu lůžek v ubytovacích zařízeních v kraji Vysočina



Zdroj: ČSÚ

2.4 Dílčí závěr

V rámci této kapitoly bylo představeno několik turistických objektů. Velká pozornost byla věnována kulturně-historickým atraktivitám. Bylo představeno krajské město, které nabízí množství pozoruhodných památek. Vyzdviženy dále byly tři města, na jejichž území se nacházejí památky ze seznamu kulturního dědictví a přírodního UNESCO, tedy města Žďár nad Sázavou, Třebíč a Telč. Mimo tato města byly zmíněny atraktivity přírodní i technické.

V další části bylo provedeno srovnání krajů ve vybraných kritériích. Na základě tohoto srovnání je jasné, že Vysočina ve vybraných kritériích neobsazuje přední pozice. V následné charakteristice stavu kraje byl na několika grafech demonstrován vývoj vybraných ukazatelů cestovního ruchu. Tento vývoj byl následně srovnán s vývojem spotřeby cestovního ruchu České republiky ve stejném časovém období.

3 Analýza dopravních atraktivit kraje Vysočina

V předešlé kapitole bylo uvedeno velké množství možností, jaké turistické cíle navštívit. Cílem této kapitoly je představení těch objektů cestovního ruchu, které jsou spojeny s dopravou. Samozřejmostí je rozdělení dopravních atraktivit podle druhů dopravy i se základní charakteristikou dopravy v regionu.

3.1 Vodní atraktivity

Na území České republiky je lodní doprava provozována převážně na řekách Labe a Vltava, které se spojují u města Mělník. Jelikož Labe ústí do Severního moře, lze po tomto vodním toku uskutečňovat mezinárodní obchod se zahraničím. Dále existuje v České republice mnoho vodních ploch, na kterých se provozuje osobní lodní doprava, jako například Brněnské přehradní jezero.

Již zmíněná vodní elektrárna v Dalešicích je pevně spjata s tamní přehradou. A právě na této přehradě je provozována pravidelná lodní doprava. V následující tabulce 5 je zobrazen vývoj počtu klientů, kteří se zúčastnili přepravy pomocí lodí po Dalešické přehradě. Tato tabulka zachycuje stejný klesající trend, jako bylo naznačeno v obrázku 7 (str. 25).

Tabulka 5: Vývoj počtu účastníků plavby v jednotlivých letech

Rok	Počet návštěvníků
2008	20 479
2009	19 578
2010	18 385
2011	16 534

Zdroj: www.dalesickaprehrada.cz

Na obrázku 10 jsou znázorněny všechny zastávky na Dalešické přehradě. Zastávky jsou následující:

- A) Zastávka Kramolín: Z této zastávky lze navštívit dvě zajímavé expozice. Navštívit je možné informační centra ve vodní elektrárně Dalešice a také nedaleké dukovanské jaderné elektrárně.
- B) Zastávka Dalešice: I samotné Dalešice mohou nabídnout objekt vhodný k navštívení. Tímto objektem je místní pivovar, v němž se vařilo pivo již v 17. století. Pivovar proslavil režisér Jiří Menzel, který do něj zasadil děj slavného filmu Postřižiny dle povídky Bohumila Hrabala. V pivovarní hospodě si lze objednat široký výběr piv, v pivovarní zahradě zklidnit myšlenky.

- C) Zastávka Autocamp Wilsonka: Mimo vybavený kemp, který se nachází na levém břehu řeky Jihlavy, je možné vydat se z této zastávky například na nedalekou zříceninu hradu Kufštejn.
- D) Zastávka Třesov: Z této zastávky se lze pohodlným způsobem dostat k vlakovému nádraží v obci Studenec. Nedaleko zastávky se nalézá zřícenina hradu Holoubek, či torzo věže nad Plešickým jezerem, které nabízí zajímavý pohled na okolí.
- E) Zastávka Koněšín: Na této zastávce se nachází informační centrum, které podává informace o přepravě lodí. Turisté zajisté uvítají možnost občerstvení. Lákadlem může být i nedaleké středisko Radarka, které umožňuje svezení v terénních vojenských vozech.

Obrázek 10: Mapa zastávek na Dalešické přehradě



Zdroj: Dalešická přehrada

Místní výletní loď Horácko, pojmenovaná podle místního mikro-regionu, zastavuje na pěti zastávkách. Dalešická přehrada je veřejnou vodní cestou, což znamená, že se po hladině lze plavit jakýmkoliv vodním prostředkem. Motorovou loď či například šlapadlo si lze pronajmout v místní půjčovně. Velkou výhodou je možnost celoročního provozu lodní dopravy na Dalešické přehradě, ta totiž v zimě nezamrzá. Mimo letní turistickou sezónu je však nutné si výlet lodí po přehradě objednat.

Tabulka 6: Ceny jízdného na Dalešické přehradě

	Kramolín	Dalešice	Autocamp	Třšov	Koněšín
Kramolín		30 Kč	90 Kč	80 Kč	100 Kč
Dalešice	30 Kč		60 Kč	60 Kč	80 Kč
Autocamp	70 Kč	40 Kč		30 Kč	70 Kč
Třšov	80 Kč	60 Kč	50 Kč		40 Kč
Koněšín	100 Kč	80 Kč	90 Kč	40 Kč	
Zpáteční jízdenka Kemp – Koněšín			100 Kč		
Zpáteční jízdenka Kemp – Kramolín			180 Kč		
Rodinná zpáteční jízdenka			400 Kč		

Zdroj: www.wilsonka.cz

V tabulce 6 jsou uvedeny ceny jízdného na výletní lodi Horácko z jednotlivých stanic. V ceně jízdenky do zastávky Autokempu Wilsonka je zahrnut i vstup do areálu tohoto Autokempu.

Mimo vodní prostředky nabízí půjčovny i pronájem kol. Ty lze využít na jedné z dvou cyklotras, které jsou v okolí Dalešic. Cyklotrasa č. 5106, na kterou se lze napojit u zastávky Koněšín, vede do města Třebíče. Návštěvu vodní přehrady tak lze spojit s navštívením památek světového kulturního dědictví UNESCO, ale i jiných památek, které se nacházejí na území města či v jeho blízkém okolí.

Druhý konec této cyklotrasy vede do městyse Mohelno. V jeho okolí se nachází národní přírodní rezervace Mohelenská hadcová step. Jižně od městyse Mohelno se nachází stejnojmenná vodní nádrž. Součástí této vodní nádrže je i vodní elektrárna, která slouží k přečerpávání chladící vody do jaderné elektrárny Dukovany, jež se nachází dva kilometry jižně od nádrže. Právě tato vyrovnávací nádrž Mohelno a vodní nádrž u Kramolína tvoří dohromady jedno vodní dílo.

Obrázek 11: Základní parametry vodního díla Dalešice

Parametr	Hlavní nádrž	Vyrovnávací nádrž
Plocha povodí	1 136 km ²	
Délka vzduť	22 km	7 km
Zatopená plocha	480 ha	118 ha
Maximální objem zadržované vody	127,3 mil. m ³	17,1 mil. m ³
Stálý objem	59,5 mil. m ³	5,6 mil. m ³
Délka hráze	300 m	185m
Výkon elektrárny	4x 104 MW	1,23 MW
Roční výroba energie	745 077 GWh	2,416 GWh

Zdroj: www.dalešickapřehrada.cz

V okolí přehrady se nachází několik zámků, které stojí za návštěvu. Jedním z nich je zámek v Jaroměřicích nad Rokytnou. „Barokní zámek Jaroměřice nad Rokytnou patří

*k nejmohutnějším architekturám 1. pol. 18. stol. u nás i v Evropě. Řadí se mezi nejnavštěvovanější památky Vysočiny.*¹⁴ V areálu zámku je k vidění zámecká zahrada postavená v renesančním stylu. K možnosti je i prohlídka zámecké vinotéky. Domluvit si lze i pronájem této vinotéky pro firemní účely či pro svatební hostiny.

Druhým zámekem nedaleko Dalešic je zámek v Náměšti nad Oslavou. Tato národní kulturní památka nabízí mnoho kulturních akcí po celý rok, ať už se jedná o akce hudební, či různé výstavy. V Náměšti je však množství dalších památek, jako například Muzeum řeznictví. V okolí města se nachází například jedna z nejstarších rozhleden na území České republiky. Jedná se o rozhlednu Babylon na Zeleném kopci. V nedalekých Kralicích nad Oslavou se nachází Památník Bible kralické.

Dalším zámekem vhodným k navštívení může být zámek v Budišově, v jehož areálu se nachází městské muzeum břidlice. Na toto muzeum navazuje naučná břidlicová stezka. V areálu zámku mimořádně vystavuje Moravské zemské muzeum zoologickou expozici.

3.2 Letecké atraktivy

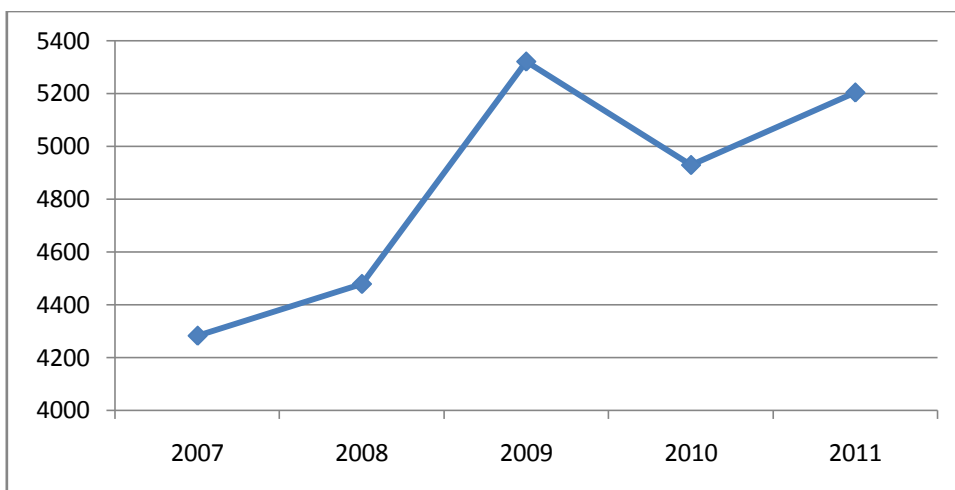
Nejvýznamnější leteckou atraktivitou v kraji Vysočina je Horácký letecký den. První ročník této velkolepé podívané se datuje do roku 1990. V tom roce přišli členové místního aeroklubu s nápadem na pravidelné organizování leteckých akcí. Ty měly navazovat na tradici leteckých vystoupení z poválečného období.

Horácký letecký den, v rozporu se svým názvem, trvá celý víkend. Mezi úspěchy organizátorů se řadí účast takových osobností, jako například Martin Stáhalík, Zoltan Veres či Jurgis Kairys, ale i účast zajímavých strojů, jako například bitevní vrtulníky Armády ČR nebo vzducholoď Steva Fosseta. V roce 1996 byla vybraná letecká vystoupení vysílána přímým přenosem Českou televizí.

XXIII. ročník se bude jako obvykle pořádat na letišti Henčov nedaleko Jihlavy. Termín letošního Horáckého leteckého dne je již stanoven na třetí zářijový víkend, tedy na 15. a 16. září 2012. Jistými účastníky jsou nejmenší dvoumotorové letadlo na světě Colomban Cri-Cri nebo Cessna Super Skymaster O-2A z roku 1965, která se zúčastnila války ve Vietnamu. Ne nadarmo se tato alce řadí mezi největší letecké akrobatické přehlídky na území České republiky.

¹⁴ NÁRODNÍ PAMÁTKOVÝ ÚSTAV. Historie zámku Jaroměřice. *Oficiální stránky Zámku Jaroměřice nad Rokynou* [online]. 2012, 07. 04. 2012 [cit. 2012-04-15]. Dostupné z: <http://www.zamek-jaromerice.cz/historie/>

Obrázek 12: Vývoj počtu návštěvníků Horáckého leteckého dne



Zdroj: Aeroklub Jihlava

Obrázek 12 zobrazuje počet návštěvníků, kteří se na Horácký letecký den přišli v několika posledních letech podívat. Z grafu je patrný zvyšující se zájem o tuto atraktivitu. Od roku 2007, kdy se této letecké podívané dle údajů jihlavského aeroklubu účastnilo 4284 diváků, se počet návštěvníků zvýšil o více než 21 % na 5204 diváků v roce 2012. Nejvyšší návštěvnost byla v roce 2009 a činila 5321 diváků.

Aeroklub Jihlava však nabízí i jiné zajímavé možnosti. Na letišti Henčov se například po více než 50 let provozuje plachtění na bezmotorových létajících strojích. Pro zájemce o adrenalinové zážitky je na letišti možno objednat parašutistický seskok.

O něco menší letecká přehlídka se pravidelně koná ve městě Chotěboř. Na akci s názvem Dětský den a letecká show se například představí nejlepší akrobatický pilot České republiky Martin Šonka, Armádní stíhačky JAS39 Gripen a L159 Alca či americký dvouplošník Pitts S II B. Zajímavý může být i souboj replik letounů z 1. světové války. Datum té letošní letecké přehlídky je stanoveno na 16. červen 2012. O týden později je na chotěbořském letišti sraz milovníků motocyklů, který může být neméně zajímavý.

Nevšední podívanou přináší akce, jež se pořádá pravidelně každý červenec již od roku 1997. Jedná se o akci se jménem Balóny nad Telčí, při této akci obsadí oblohu nad Telčí a nad blízkým okolím velké množství horkovzdušných balónů. Přelet nad Telčí si lze domluvit i na jiný termín, nicméně nestává se, aby se sešlo tolik horkovzdušných balónů najednou. Tyto jednotlivé přelety nad Telčí, ale například i nad Jihlavou si lze objednat na internetových stránkách balon.cz, jednoho z organizátorů akce Balóny nad Telčí.

3.3 Silniční atraktivita

Zajímavým objektem cestovního ruchu je chotěbořský outdoor park Bílek. Tento park nabízí zaučení na čtyřkolkách. Poté lze s průvodcem na těchto čtyřkolkách projet krajinu Českomoravské vrchoviny, ale i Železných hor. V nabídce jsou trasy jak pro naprosté amatéry, tak pro zkušené jezdce. Mimo tyto čtyřkolkové výlety nabízí outdoor park také vyhlídkové lety vrtulníkem, lanový park, paintball či airsoft.

Po domluvě lze na čtyřkolkách navštívit i další turistické cíle. Příkladem může být Stodola krásných krámů. Jedná se o muzeum starých věcí v nedaleké obci Vepříkov. Pro milovníky přírody lze doporučit údolí Doubravy u Chotěboře, které je součástí CHKO Železné hory.

V Telči se odehrává veteránská revue. Tato poměrně mladá revue (v roce 2012 se bude jednat teprve o čtvrtý ročník) nabízí možnost zhlédnutí historických motocyklů i bicyklů. Možnost zúčastnit se revue má kdokoli, v rámci revue je jedna ze soutěží zaměřena na hledání účastníka, který přijel do Telče z největší vzdálenosti.

Obdobnou podívanou nabízí akce nazvaná Krajem perleťářů Žirovnice. Letošní osmý ročník nabídne spanilou jízdu po okolí Žirovnice s ukázkami automobilů vyrobených do roku 1980. Zajímavou podívanou přináší i zámek Příbyslav. Původně gotický hrad, při jehož obléhání zemřel Jan Žižka, nabízí stálou expozici zaměřenou na historii hasičství. K vidění tak jsou mimo staré hasičské ústředny například čtyřkolové koňské stříkačky či staré hasičské automobily.

3.4 Železniční atraktivita

Krajem nevede žádný železniční koridor, Vysočina vzhledem ke svému členitému reliéfu pro železniční koridory ani není vhodná. Nejvýznamnější železničním uzlem v kraji je železniční stanice v Havlíčkově Brodě.

Zajímavou železniční atraktivitou může být Telčské parní léto. Jedná se o výletní jízdy historické parní lokomotivy. Ta jezdí o vybraných víkendech na trase z Kostelce právě přes Telč a končí ve Slavonicích. V tabulce 9 jsou uvedeny ceny, které platí pro jízdu parní lokomotivou.

Tabulka 7: Jízdné na akci Telčské parní léto

Kilometry	Cena
do 20 km	30 Kč, děti 15 Kč,
do 40 km	40 Kč, děti 20 Kč,
do 60 km	50 Kč, děti 30 Kč,
do 80 km	60 Kč, děti 30 Kč
ZTP a ZTP-P	Zdarma

Zdroj: Oficiální stránky města Telč

Další železniční atraktivitou mohou být Jindřicho-hradecké místní dráhy (JHMD). Jedná se o soukromého provozovatele úzkokolejných tratí (rozchod kolejnic je 760 mm) vedoucích z Jindřichova Hradce. Převážná část těchto tratí spadá do Jihočeského kraje, nicméně do kraje Vysočina zasahuje zhruba polovina tratě z Jindřichova Hradce do Obrataně. Trať vede například přes Kamenici nad Lipou, kde se nachází renesanční zámek z počátku 16. století.

3.5 Autokempy

Autokempy nepatří mezi dopravní atraktivity, nicméně slouží jako možnosti pro ubytování. Zároveň zde mohou turisté zůstat i se svými vozy. Obě dvě vlastnosti mají velkou návaznost na cestovní ruch.

Na Vysočině se nachází velké množství autokempů. Mezi největší lze počítat následující autokempy. Jedním z řady je autokemp Sykovec, který se nachází zhruba 8 kilometrů od Nového města na Moravě. Tento autokemp se umístil na patnáctém místě v anketě Kemp roku 2011, kterou pořádá server dokempu.cz. Druhým je autokemp Wilsonka na již zmíněné Dalešické přehradě. K přehradě lze přijet například s karavánem či osobním autem. Přespání je možné buď v karavanu, autokemp však nabízí i prostory vhodné pro stanování, k dispozici je také celkem 13 chatek. Z dalších autokempů lze zmínit kemp Western Šiklův mlýn, který je umístěn u westernového městečka, nebo Autokemp Třebíč – Poušov, nebo například Velkopařezitý, který se nachází v Telči.

Tabulka 8: Porovnání cen jednotlivých autokempů

	Wilsonka	Vysočina	Sykovec	Velkopařezítý	Panistávka
Dítě do šesti let	zdarma	35	20	Zdarma	Zdarma
Dítě	30 – 40	35	20	25	30
Dospělí	40 – 50	45	45 – 60	50	45
Domácí zvíře	40 – 50	25	20 – 45	30	40
Stan	50 – 80	55	40 – 50	50	50 – 60
Osobní auto	70	25	30 – 45	50	50
Motocykl	70	25	10 – 30	30	35
Karavan, obytné auto	100 – 120	55-70	65 – 110	100 – 150	120
Pronájem chat	450 – 630	165 – 190	340 – 600	650 – 950	420

Zdroj: www.dokempu.cz

V tabulce 7 je uvedeno cenové srovnání jednotlivých autokempů v kraji Vysočina. Finančně nejméně příznivý je autokemp Wilsonka u Dalešické přehrady. Tento autokemp má ale ze srovnávaných největší ubytovací kapacitu. Naopak finančně nejpříznivější je Autokemp Vysočina v městysi Štoky. Tento autokemp je však rozlohou malý a ani jeho možné turistické cíle v okolí nejsou na takové úrovni jako v případě Wilsonky.

3.6 Cyklistické atraktivity

Cyklistická doprava spadá pod dopravu silniční, jelikož cyklistické trasy a stezky často zasahují do silničních komunikací. Tím mohou ovlivňovat plynulost a bezpečnost silničního provozu.

Kraj Vysočina nabízí velké množství cyklistických tras vhodných pro začátečníky, ale i pro cyklisty zkušené. Kromě cyklotras, které jsou zanesené v různých cyklo-mapách, vydal kraj Vysočina propagační materiál Tipy na výlety Vysočinou na kole. V této brožuře je uvedeno na třicet cyklistických výletů Vysočinou, během kterých lze navštívit krásná města, rozlehlé přírodní parky či hrady a zámky. Propagace cykloturistiky v kraji je tedy na dobré úrovni. Za zmínku například stojí cyklotrasa ze Žďáru nad Sázavou do Přibyslavi, která je vystavěna na bývalém železničním svršku. Ojedinelá je svou délkou, která činí více než 14 km.

Na Vysočině se nachází velké množství půjčoven kol. Je tak postaráno o turisty, kteří si přijedou prohlédnout krásy Českomoravské vrchoviny a kteří se nechtějí zatěžovat s přepravou cyklistických kol. V tabulce 8 jsou ukázány ceny za jednodenní zapůjčení jízdních kol v půjčovnách kol na Vysočině.

Tabulka 9: Ceny za zapůjčení jízdního kola

Půjčovna kol	Cena za jeden den v Kč
Autokemp Sykovec	180 – 200
Váňův statek Dubovice	200 – 250
Mlýnhotel Vílanec	250 – 400
Autokemp Wilsonka	180 – 200
Půjčovna Českých drah	180

Zdroj: Půjčovny kol

Jedinou komplikací je půjčovna ČD. Ta je sice ve všech větších železničních stanicích na Vysočině, v těchto stanicích je však nutné si půjčení kol dopředu rezervovat telefonicky. To je nevýhodou v případě, že do regionu dorazí turista, který si až dodatečně rozmyslí, že by si chtěl projet krásy Vysočiny na jízdním kole. Vysoká cena 400 Kč za jeden den v mlýnhotelu Vílanec je určena pro turisty, kteří v tomto hotelu nejsou ubytováni.

Na severu kraje se nachází půjčovna kol v autocampu Sykovec. Z tohoto autokempu lze na kole vyrazit na prohlídku chráněné krajinné oblasti Žďárské vrchy, ve které se tento autokemp nachází. Zhruba ve středu kraje, pouze několik kilometrů jižně od Jihlavy se nachází mlýn hotel Vílanec s půjčovnou kol. Na jihovýchodě Vysočiny se nachází půjčovna cyklistických potřeb v autokempu Wilsonka. Půjčovna kol ve Vaňově statku Dubovice, se nachází zhruba dva kilometry na západ od Pelhřimova. Tyto půjčovny jsou tak rozmístěny po Vysočině vhodným způsobem, aby byla zajištěna možnost cestování na kole po celém kraji.

3.7 SWOT analýza

SWOT analýza, neboli analýza silných a slabých stránek ve vztahu k příležitostem a hrozbám vnějšího prostředí, slouží k zhodnocení situace, v jakém se analyzovaný subjekt nachází. V rámci této části budou analyzovány dopravní atraktivity kraje Vysočina a jejich vliv na cestovní ruch.

Obrázek 13: SWOT analýza

Vnitřní prostředí	Silné stránky	Slabé stránky
	Zastoupení všech druhů dopravy Odborné informace pro návštěvníky Mezinárodní význam Propojení turistických objektů.	Poruchy a technické závady Neúčinná propagace Špatná dostupnost
Vnější prostředí	Příležitosti	Hrozby
	Větší preference českých turistů Dostupnost pro zahraniční turisty	Zdroje financování Legislativní změny

Zdroj: Autor

3.7.1 Silné stránky

Silnou stránkou dopravních atraktivit v kraji Vysočina je jejich různorodost. Nejedná se pouze o muzea, ale i o akce, které každoročně přitahují velké množství diváků. V kraji jsou zastoupeny atraktivity ze všech druhů dopravy. Mezi největší turistické akce na Vysočině, které mají návaznost na dopravu, lze zařadit Horácký letecký den a lodní dopravu na Dalešické přehradě.

Další silnou stránkou je mezinárodní účast na vybraných akcích, jako například na Veteránské revue, která se odehrává v Telči, popřípadě na Horáckém leteckém dni. Na Horáckém leteckém dni, stejně jako například na výstavách či expozicích v muzeích, je zajištěna přítomnost kvalifikovaného personálu, který podá odborné informace k případným dotazům.

Možnost propojení dopravních atraktivit a dalších turistických atraktivit je další možnou silnou stránkou. Za zmínku stojí například možnost spojení vyhlídkové plavby po Dalešické přehradě s prohlídkou jedné z památek světového kulturního dědictví UNESCO, která se nachází v Třebíči. Propojení hned několika dopravních atraktivit se nabízí ve městě Telči. Jedná se o spojení akce Balóny nad Telčí a Telčské parní léto. Možným propojením těchto dvou atraktivit může vzniknout ojedinělý zážitek.

3.7.2 Slabé stránky

Prvním závažnějším nedostatkem je poloha dopravních atraktivit. Příkladem může být poloha Dalešické přehrady. Přehrada se sice nachází nedaleko Třebíče, což je město s rozšířenou působností a po Jihlavě druhé největší město v kraji Vysočina s počtem obyvatel přesahujícím 37 tisíc. Samotná Třebíč leží na silnici první třídy vedoucí do Brna, jinak jsou

v okolí města pouze silnice nižších tříd. V Třebíči se nachází železniční stanice, avšak ani ta nepředstavuje významnější způsob dopravy pro Třebíčsko.

Další slabou stránkou může být neúčinná propagace některých akcí. Příkladem může být Telčské parní léto. Tato podívaná je dobře prezentována regionálními médii, ať už se jedná o rádio nebo noviny, je prezentována i v krajských brožurách doporučujících vhodné lokality pro cestovní ruch. Nicméně horší je to s propagací mimo kraj Vysočina.

V neposlední řadě je slabinou dopravních atraktivit jejich postupné stárnutí. Například případná porucha na výletní lodi Horácko by mohla znamenat dočasné, ale i déle trvající přerušení provozu této atraktivity, provozovatel lodní dopravy na Dalešické přehradě, společnost Aikon, totiž nemá na přehradě k dispozici náhradní výletní loď. Tento problém se však týká i muzejních exponátů, jako například v případě muzea v Přibyslavi. Pravidelnou kontrolou však lze této hrozbě předejít.

3.7.3 Příležitosti

Zajímavou příležitostí pro dopravní atraktivity je, stejně jako i pro jiné turistické cíle na území kraje, preference domácích návštěvníků. Ti stále častěji dávají přednost trávení volného času na území republiky. Důvodem může být menší finanční náročnost v porovnání s trávením dovolené v zahraničí. Je rozdíl, pokud pojede rodina s dětmi na dovolenou osobním autem například na Vysočinu, nebo do Chorvatska.

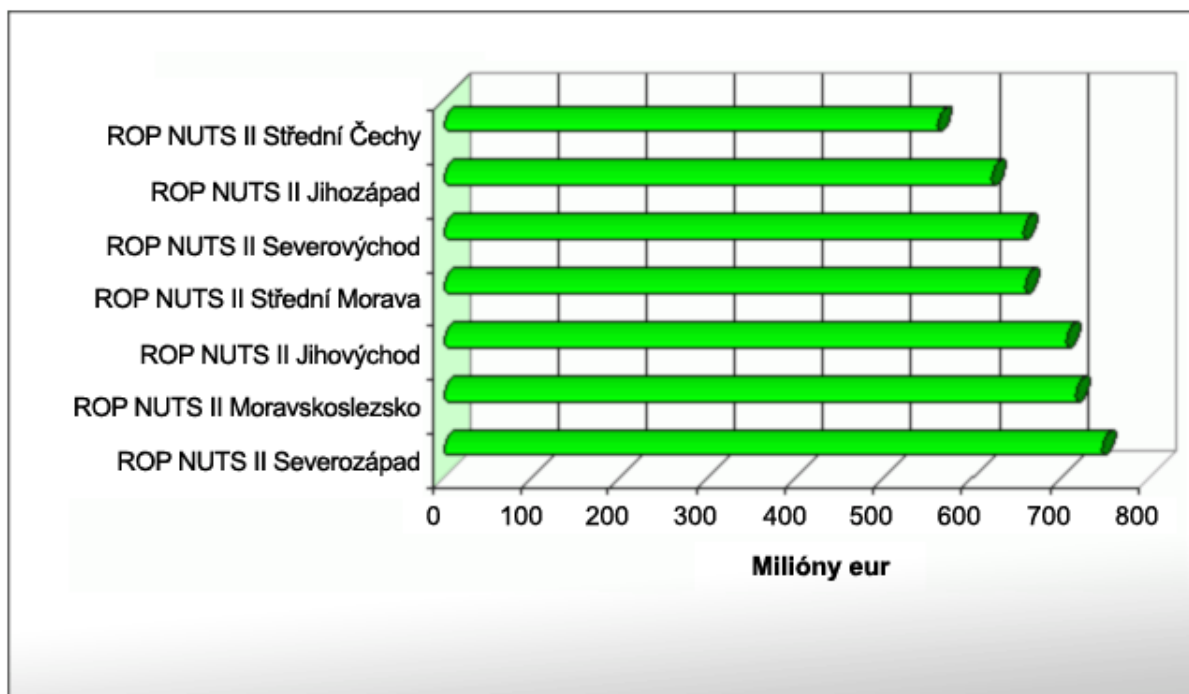
Příležitostí je však i návštěvnost turistů ze zahraničí. Kraj Vysočina se nachází blízko státních hranic s Rakouskem. Právě přilákání rakouských turistů do regionu by mohlo zvýšit cestovní ruch v regionu. Předpokladem pro komunikaci se zahraničními turisty je znalost jazyků.

3.7.4 Hrozby

Příčinou, která může ukončit provoz dopravních atraktivit, je nedostatek finančních prostředků. Například provoz Telčského parního léta je finančně velmi náročný, tato atraktivita musí pro své fungování být dotována, a to buď ze zdrojů České republiky, kraje či dokonce Evropské unie. Ta se snaží prostřednictvím regionálních operačních programů přispívat na rozvoj cestovního ruchu. Na obrázku 12 je patrný obnos financí, který je určen pro dotace různých projektů v regionech České republiky z Evropské unie. Kraj Vysočina patří spolu s krajem Jihomoravským do regionu Jihovýchod.

Další hrozby lze spatřit v přejímání legislativních nařízení Evropské unie a jejich začleňování do českého právního systému. Příkladem takové hrozby je začlenění nařízení komise Evropského společenství číslo 8/2008. Toto nařízení mimo jiné výrazným způsobem ztížilo podmínky pro provozování vyhlídkových letů. Vlivem tohoto nařízení se například počet vyhlídkových letů, které pořádá jihlavský aeroklub, výrazně snížil.

Obrázek 14: Čerpání prostředků z Evropské unie prostřednictvím Regionálních operačních programů v letech 2007-2013



Zdroj: Fondy Evropské unie

3.8 Dílčí závěr

V této kapitole bylo představeno několik dopravních atraktivit kraje Vysočina. Ty byly rozděleny podle druhů dopravy, ke kterým se vztahují.

Zvláštní pozornost byla věnována Vodnímu dílu Dalešice, na kterém je provozována lodní doprava. Byly představeny technické parametry dalešické přehrady, zajímavé turistické cíle, které nejsou od přehrady daleko vzdálené. Dále byl načrtnut vývoj počtu turistů, kteří v posledních letech využili možnost přepravy lodí po Dalešické přehradě.

Zároveň byla provedena SWOT analýza, která odhalila silné a slabé stránky dopravních atraktivit spolu s příležitostmi a hrozbami.

4 Možnosti využití dopravních atraktivit pro rozvoj cestovního ruchu v kraji Vysočina

Cílem této kapitoly je navrhnout možných vylepšení dopravních atraktivit, která by mohla vést ke zvýšení cestovního ruchu v kraji Vysočina. Tyto návrhy budou vycházet z analýzy dopravních atraktivit v kraji Vysočina a také z charakteristiky cestovního ruchu v kraji.

4.1 Telčské parní léto

V předešlé kapitole bylo zmíněno Telčské parní léto a to v železničních atraktivitách. Jedná se o jízdy historického parního vlaku na trati číslo 227, které pořádají České dráhy, Společnost telčské místní dráhy a Svazek obcí železnice Kostelec – Slavonice.

Tato atraktivita by mohla zvýšit cestovní ruch v kraji Vysočina přilákáním dalších turistů. Za rok 2011 vyjela parní lokomotiva na této trase pouze sedmkrát. Navýšení tohoto čísla by mohlo vést ke zvýšení turistů, kteří by využili možnost projet se historickou lokomotivou. Ve své podstatě by se nemuselo jednat o zvýšení počtu jízdy během akce, ale o celoroční provozování parní lokomotivy na této trase. Nevýhoda parní lokomotivy je velká spotřeba surovin, které jsou potřebné k jejímu provozu, ať už se jedná o vodu, nebo o uhlí. Tato vysoká spotřeba jde ruku v ruce s velkou finanční náročností akce. Finance na realizaci tohoto rozšíření by bylo možné čerpat z fondů Evropské unie.

Za úvahu kromě zvýšení frekvence spojů na trati stojí i prodloužení samotné trati. Bezesporu zajímavé by bylo prodloužit trať takovým způsobem, aby nezačínala v Kostelci u Jihlavy, ale v Obratani. Pro rozšíření lze navrhnout následující železniční stanice: Dolní Cerekev, Batelov, Horní Cerekev, Pelhřimov, Nová Cerekev, Pacov. Jednalo by se tedy o napojení na tratě číslo 225 a 224. Pokud by se takové prodloužení uskutečnilo, mohla by na jízdu parní lokomotivou navázat jízda úzkokolejnou soupravou provozovanou JHMD.

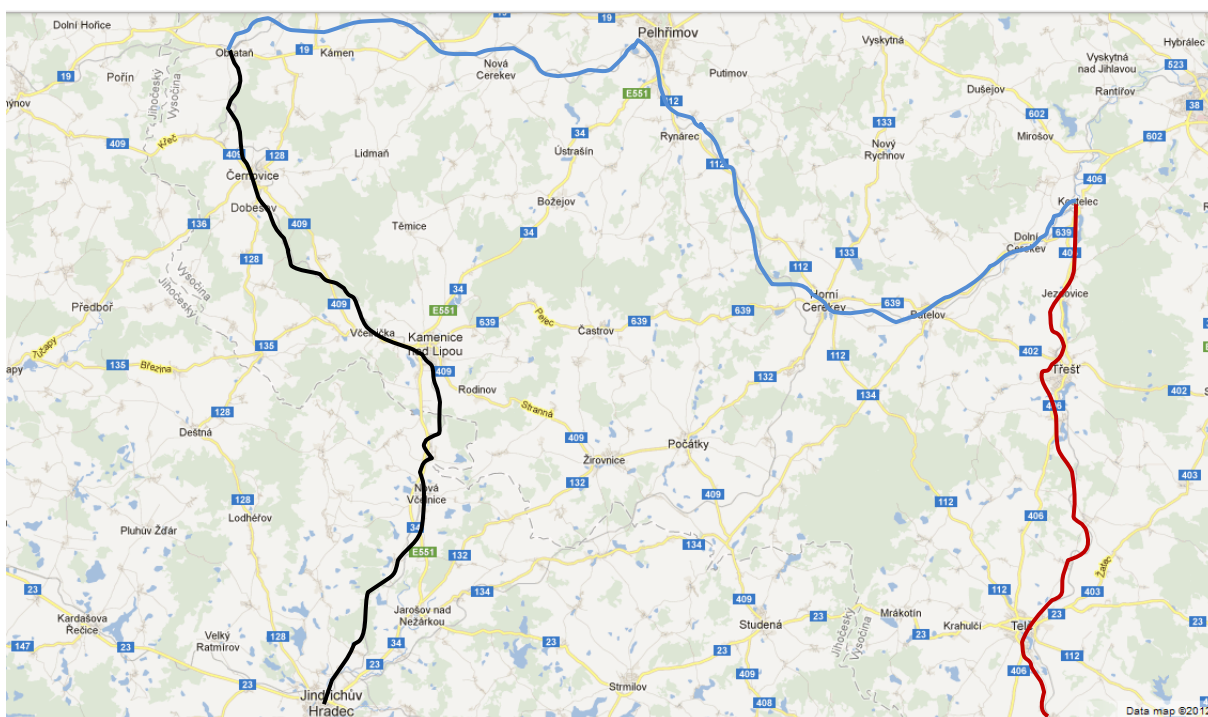
Kombinace obou návrhů by mohla vést k mnohem většímu zájmu ze strany turistů, jednalo by se o v České republice ojedinělou atrakci. Pro přilákání turistů na takovou atraktivitu by se hodila mediální reklama, ať už regionálního či celorepublikového rozsahu.

Při případném zachování délky trati a počtu jízd by šlo akci Telčské parní léto obohatit o nějakou kulturní událost. V současné chvíli by si mohli lidé říci, že se nejedná o nijak zvláštní akci, ale „pouze“ o cestu vlakem. Případné spojení s hudebním koncertem nebo

nějakou tematicky zaměřenou výstavou by také mohlo přilákat další turisty a zvýšit tak cestovní ruch v kraji Vysočina.

Na obrázku 15 jsou vyznačeny jak původní tratě, tak i možné rozšíření. Černou barvou je vyznačena trať číslo 228 z Jindřichova Hradce do Obrataně, na které je provozována železniční doprava na úzkém rozchodu kolejnic. Červenou barvou je vyznačena trať 227 z Kostelce u Jihlavy do Slavonic, na které jezdí parní lokomotiva v rámci akce Telčské parní léto. Modře je vyznačená navrhovaná trasa z Kostelce u Jihlavy do Obrataně, která využívá tratě číslo 225 a 224.

Obrázek 15: Navrhované rozšíření trasy Telčského parního léta



Zdroj: Autor

Způsobem, jakým zvýšit návštěvnost Telčského parního léta, včetně navrhované rozšířené trati, je navýšení propagace této dopravní atraktivity. Telčské parní léto je v současné době propagováno městem Telčí, a to prostřednictvím oficiálních stránek města a informačních center ve městě, krajem Vysočina formou katalogů, které informují o turistických cílech v kraji, a v neposlední řadě internetové portály doporučujícími vhodná místa na dovolenou. Takovými portály jsou například kudyznudy.cz, ceskevylety.cz nebo například turistika.cz. Zvýšení propagace by obnášelo tvorbu letáků, které by bylo vhodné umístit do informačních center v celém kraji, popřípadě nějakou mediální reklamou.

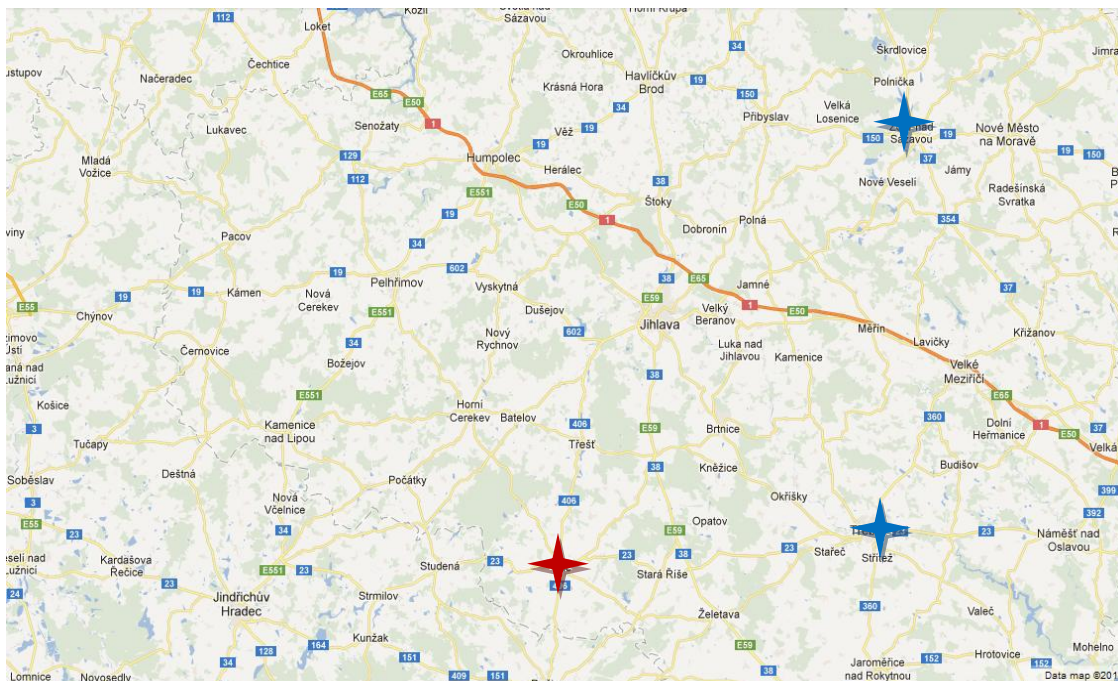
4.2 Balóny nad Telčí

Atrakce s názvem Balóny nad Telčí byla zařazena do kapitoly o leteckých aktivitách. Jedná se opravdu o ojedinělou akci s dlouholetou tradicí. Akce se bohužel koná pouze jeden víkend v roce. Opět i zde by bylo na místě zvážit, zda by nebylo vhodné uspořádat akcí tohoto typu více, a to nejen nad Telčí.

Telč je jedna ze tří lokalit na Vysočině, kde se nacházejí památky světového kulturního dědictví UNESCO. Další takové památky se nachází v Třebíči a ve Žďáře nad Sázavou. Možnost prohlédnout si památky UNESCO z ptačí perspektivy pomocí horkovzdušných balónů v takové míře, v jaké je tomu právě v Telčí, je poměrně ojedinělá.

Samozřejmě si lze pronajmout horkovzdušný balón, objednat si, které místa si chce dotyčný turista prohlédnout, nicméně jeden horkovzdušný balón na obloze nevyvolá takový zájem, jako když je balónů například padesát.

Obrázek 16: Současné a navrhované umístění startu horkovzdušných balónů



Zdroj: Autor

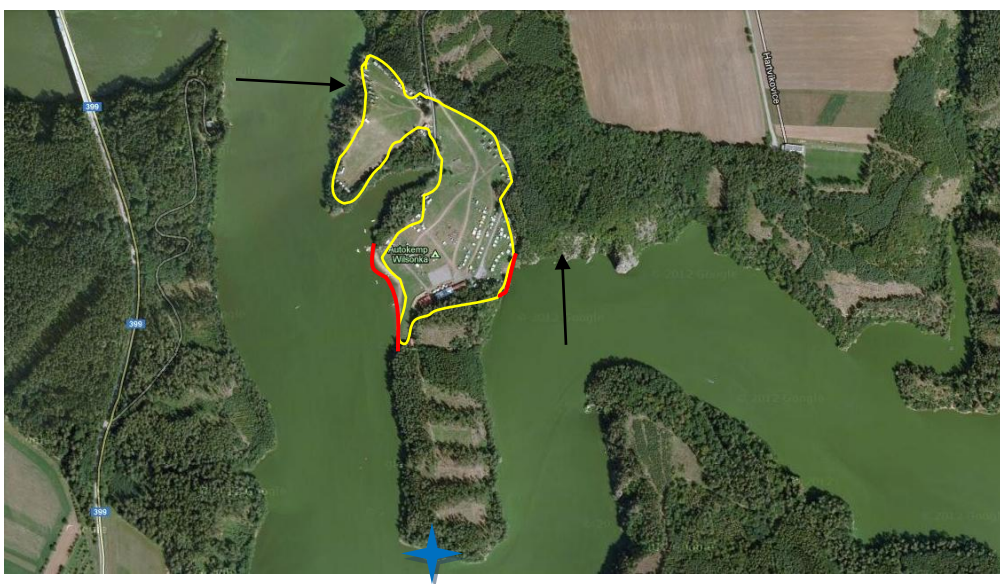
Na obrázku 16 je červenou barvou znázorněna Telč, tradiční startoviště akce Balóny nad Telčí. Modrou barvou jsou vyznačena navrhovaná startoviště. Prvním z nich je město Třebíč, které se může pochlubit velkým množstvím památek, které byly představeny ve druhé kapitole této bakalářské práce. Druhým z nich je město Žďár nad Sázavou. I v tomto městě, stejně jako v jeho blízkém okolí, se nalézá spousta zajímavostí.

Rozšíření o tato startoviště by mohlo přilákat další návštěvníky, kteří by zvýšili návštěvnost dalších turistických objektů v okolí a tím přispět k rozvoji cestovního ruchu v regionu. Stejně jako v případě Telčského parního léta i zde závisí počet návštěvníků na vhodně zvolené propagaci. Jelikož se jedná o pravidelnou akci, je propagována na stejných místech, jako Telčské parní léto, tedy na oficiálních stránkách Telče, v brožurách vydávaných krajem Vysočina či na internetových portálech nabízejících různé turistické cíle. Jelikož se jedná o jednorázovou akci, lze za další vhodné reklamy považovat inzerce v regionálních médiích, mezi největší lze počítat noviny Jihlavské listy či rozhlasovou stanici Vysočina.

4.3 Dalešická přehrada

V předešlé kapitole byla představena Dalešická přehrada. V této části bakalářské práce bude rozebrána změna, kterou v dohledné době plánuje současný provozovatel lodní dopravy uskutečnit na této přehradě.

Obrázek 17: Umístění zastávky výletní lodi Horácko v Autokempu Wilsonka.



Zdroj: Autor

Míněnou změnou je přesun jedné ze zastávek výletní lodě Horácko, konkrétně se jedná o zastávku u Autokempu Wilsonka. V případě přesunu zastávky blíže k autokempu je nasnadě jedna otázka: jak blízko? Na obrázku 17 je znázorněna současná pozice zastávky výletní lodi Horácko, a to modrou barvou. Žlutou barvou je vyznačen areál autokempu Wilsonka. Červenou barvou jsou vyznačeny dvě pláže, které v autokempu slouží ke koupání a jiným odpočinkovým aktivitám. Dále jsou v obrázku vyznačena dvě navrhovaná umístění zastávky, která jsou dle požadavků blíže k autokempu než ta současná. Tato umístění nejsou

oficiální, slouží pouze ke zjištění, jaké umístění zastávky by bylo nejvhodnější. Varianta č. 1 je umístěna tak, aby byla přímo napojena na autokemp, a to v jeho severo-západním konci. Varianta č. 2 je umístěna na východ od Wilsonky.

V této části práce bude nastíněno, jaká z variant je pro umístění zastávky ta nejvhodnější. V současné době se zastávka nalézá zhruba jeden kilometr jižně od autokempu. Cesta do Wilsonky vede přes les, nicméně není nikterak náročná. Jediný problém současné varianty spočívá v tom, že z Wilsonky není na tuto zastávku vidět. Lodní doprava je sice v autokempu poměrně dobře propagována, nicméně i tak se může stát, že z autokempu odjede jeho návštěvník, aniž by o této zastávce věděl. Tento problém lze řešit zvýšenou a cílenější propagací.

Navrhovaná varianta číslo jedna počítá s nutností úpravy břehu řeky Jihlavy, což může být poměrně finančně náročné. Výhodou této varianty je to, že by se zastávka nacházela přímo v areálu Wilsonky. To by mohlo vést k nárůstu počtu návštěvníků autokempu, kteří by v rámci svého pobytu ve Wilsonce využili služby lodní dopravy po Dalešické přehradě.

Navrhovaná varianta číslo dvě je umístěna, stejně jako současná varianta, takovým způsobem, že cestující vchází ze zastávky přímo do lesa. Na rozdíl od současné varianty se navrhovaná zastávka nachází v takové lokalitě, která je přímo viditelná z Wilsonky. Závažným problémem však může být, že se zastávka nachází příliš blízko od pláže. Hrozí tedy riziko, že návštěvníci koupající se v blízkosti pláže by se při drobné nepozornosti mohli dostat příliš blízko k výletní lodi Horácko. V případě rozjezdu lodi by to mohlo vést až ke smrtelné nehodě. Z hlediska bezpečnosti návštěvníků je tedy tato varianta nevhodná.

Porovnáním navrhovaných umístění a té současné zastávky zjistíme, že nejméně finančních prostředků vyžaduje zvýšení propagace u současného umístění zastávky. V případě dostatečné propagace by se náklady, které by se do reklamy investovaly, odrazily ve zvýšení počtu účastníků lodní dopravy po Dalešické přehradě. V případě, že by provozovatel lodní dopravy trval na přemístění zastávky, vhodnou se zdá být navrhovaná varianta číslo jedna v severo-západním konci Wilsonky. I přes výrazně vyšší finanční náročnost se jedná o variantu, která je bezpečnější pro návštěvníky autokempu užívající si volné chvíle ve vodě.

4.4 Ostatní dopravní atraktivity

V kapitole tři byly nastíněny i další dopravní atraktivity. Lépe propagovány jsou pouze ty největší z nich, kterými jsou Dalešická přehrada, Horácký letecký den či akce Balóny nad Telčí.

Ostatní dopravní atraktivita jsou propagovány především prostřednictvím internetových turistických portálů, avšak ani ne všemi. Větší propagace například ze strany kraje by mohla vést k rozvoji těchto aktivit, ať už formou zvýšení účastníků, nebo zvýšení návštěvníků mířících za těmito turistickými objekty.

Kraj Vysočina vydal množství materiálů, které se snaží o zvýšení cestovního ruchu v kraji. Příkladem může být například již zmíněná brožura Tipy na výlety Vysočinou na kole, která doporučuje návštěvníkům cyklistické výlety, které vedou zajímavými místy kraje, jakými jsou například krásná příroda či nevšední muzejní expozice, a to mimo běžné cyklistické trasy. Nicméně v žádném z materiálů, které kraj vydal, není zmínka o menších dopravních aktivitách, což je škoda.

Cílenější propagací dopravních aktivit, například brožurou, která doporučuje dopravní atraktivita, obdobně jako je tomu u propagace cykloturistiky, by se dalo docílit navýšení počtu návštěvníků těchto turistických cílů. Mimo brožury by se však dala propagace vyřešit formou letáků, které by byly umístěny v informačních centrech jiných krajů, ale i v sousedním Rakousku. Kraj Vysočina sice nemá hranice s Rakouskem, nicméně vzdálenost od nejnižnějších hranic kraje k hranicím Rakouska je pouhých 30 km. Příklad, jakým způsobem by mohl vypadat výsledný propagační materiál je v přílohách číslo 5 a 6.

Závěr

Bakalářská práce se zabývá významem dopravy pro cestovní ruch. Doprava má na cestovním ruchu značný podíl, spolu se spotřebovaným zbožím jsou služby spojené s dopravou nejvýznamnějšími produkty cestovního ruchu na území České republiky. Doprava však pro cestovní ruch nemusí nutně znamenat pouze přesun turistů za účelem rekreace, ale sama může generovat různé turistické cíle.

Kraj Vysočina není, v porovnání s ostatními kraji, příliš navštěvovaným regionem České republiky. To naznačuje velký potenciál k jeho rozvoji v oblasti cestovního ruchu. V práci byla představena významná historická města kraje. Tím nejvýznamnějším je krajské město Jihlava, které má bohatou historii a velké množství možných turistických cílů. Kraj je však navštěvován i pro jeho krásnou přírodu. V kraji se nachází dvě chráněné krajinné oblasti, konkrétně CHKO Železné hory a Žďárské vrchy. Ale i velké množství dalších přírodních atraktivit.

Na území Kraje Vysočina se ale nacházejí také atraktivity, které jsou spojeny s dopravou, dokonce se všemi jejími dopravy. Ze silniční dopravy lze zmínit veteránské revue, ze železniční dopravy akci Telčské parní léto. Lodní doprava je zastoupena výletní dopravou na Dalešické přehradě, leteckou dopravu reprezentuje například Horácký letecký den.

Z této bakalářské práce je patrné, že Kraj Vysočina má dobré možnosti pro rozvoj regionálního cestovního ruchu. V kraji se nachází řada atraktivit, a to nejen přírodních a kulturně-historických, ale i dopravních, které se podílejí na nabídce cestovního ruchu v kraji. V bakalářské práci bylo navrženo několik dalších možností, které by mohly vést ke zviditelnění právě dopravních atraktivit Kraje Vysočina a jejich prostřednictvím ke zatraktivnění nabídky a zvýšení návštěvnosti kraje.

Použitá literatura

- Aeroklub Jihlava* [online]. [cit. 2012-05-26]. Dostupné z:
<http://www.aeroklub-jihlava.cz/>
- Aeroklub Chotěboř* [online]. [cit. 2012-05-01]. Dostupné z:
<http://www.airshowchotebor.cz/>
- CzechTourism* [online] [cit. 2012-05-01]. Dostupné z: www.czechtourism.cz
- Český statistický úřad [online]. 2012, 4. 5. 2012 [cit. 2012-04-01]. Dostupné z:
<http://czso.cz/>
- Dalešická přehrada* [online]. 2010 [cit. 2012-05-22]. Dostupné z:
<http://www.dalesickaprehrada.cz>
- DOBRÝ DEN. *Agentura dobrý den* [online]. [cit. 2012-05-20]. Dostupné z:
<http://www.region-vysocina.cz>
- Dokempu* [online]. 2004 – 2012 [cit. 2012-05-30]. Dostupné z: <http://www.dokempu.cz/>
- HESKOVÁ, Marie et al. *Cestovní ruch*. Praha: Fortuna, 2006. S. 9. ISBN 80-716-8948-3.
- FONDY EVROPSKÉ UNIE. Regionální operační programy. In: *Fondy Evropské Unie* [online]. [cit. 2012-04-20]. Dostupné z:
<http://www.strukturalni-fondy.cz/Programy-2007-2013/Regionalni-operacni-programy>
- NÁRODNÍ PAMÁTKOVÝ ÚSTAV. Historie zámku Jaroměřice.
- Oficiální stránky Zámku Jaroměřice nad Rokytnou* [online]. 2012, 07. 04. 2012 [cit. 2012-04-15]. Dostupné z: <http://www.zamek-jaromerice.cz/historie/>
- INFOCENTRUM MĚSTA TELČE. *Oficiální stránky města Telč* [online]. 2006, [cit. 2012-05-24]. Dostupné z: <http://www.telc-etc.cz/telc/#>
- PALATKOVÁ, Monika. *Mezinárodní cestovní ruch*. Praha: Grada, 2011. S. 20. ISBN 978-80-247-3750-8.
- VYSOČINA TOURISM. *Dědictví minulosti*.
- VYSOČINA TOURISM. *Historická města*
- VYSOČINA TOURISM. *Památky UNESCO*.
- VYSOČINA TOURISM. *Vysočina: tematický atlas*
- VYSOČINA TOURISM. *Tipy na výlety: Vysočinou na kole*.
- VYSOČINA TOURISM. *Vítejte na Vysočině - turistický průvodce* [online]. [cit. 2012-05-24]. Dostupné z: <http://www.region-vysocina.cz>
- VYSOČINA TOURISM. *Vysočina: kouzlo přírody*

UNWTO. International tourists to hit 1.8 billion by 2030. In: *UNWTO* [online].
11. 10. 2012 [cit. 2012-03-30]. Dostupné z
<http://media.unwto.org/en/press-release/2011-10-11/international-tourists-hit-18-billion-2030>

Seznam tabulek

Tabulka 1: Souhrnné ukazatele zaměstnanosti v národním hospodářství a cestovním ruchu v ČR v letech 2004-2009	- 13 -
Tabulka 2: Pozitivní a negativní socio-kulturní vlivy turismu v destinaci	- 15 -
Tabulka 3: Návštěvnost kulturních památek podle krajů v roce 2010	- 25 -
Tabulka 4: Návštěvnost v hromadných ubytovacích zařízeních dle krajů v roce 2010	- 26 -
Tabulka 5: Vývoj počtu účastníků plavby v jednotlivých letech	- 30 -
Tabulka 6: Ceny jízdného na Dalešické přehradě	- 32 -
Tabulka 7: Jízdné na akci Telčské parní léto	- 36 -
Tabulka 8: Porovnání cen jednotlivých autokempů	- 37 -
Tabulka 9: Ceny za zapůjčení jízdního kola	- 38 -

Seznam obrázků

Obrázek 1: Subjekt cestovního ruchu	- 11 -
Obrázek 2: Objem turismu v závislosti na růstu světového HDP	- 14 -
Obrázek 3: Vývoj vnitřní spotřeby cestovního ruchu (v mil. Kč)	- 16 -
Obrázek 4: Vnitřní spotřeba cestovního ruchu podle produktů (v mil. Kč)	- 17 -
Obrázek 5: Spotřeba dopravy v cestovním ruchu dle produktů v roce 2010 (v mil. Kč)	- 17 -
Obrázek 6: Počet služebních cest (v tis.) (1 a více přenocování)	- 18 -
Obrázek 7: Vývoj počtu hostů hromadných ubytovacích zařízení v kraji Vysočina	- 27 -
Obrázek 8: Vývoj počtu přenocování v ubytovacích zařízeních v kraji Vysočina	- 28 -
Obrázek 9: Vývoj počtu lůžek v ubytovacích zařízeních v kraji Vysočina	- 29 -
Obrázek 10: Mapa zastávek na Dalešické přehradě	- 31 -
Obrázek 11: Základní parametry vodního díla Dalešice	- 32 -
Obrázek 12: Vývoj počtu návštěvníků Horáckého leteckého dne	- 34 -
Obrázek 13: SWOT analýza	- 39 -
Obrázek 14: Čerpání prostředků z Evropské unie prostřednictvím Regionálních operačních programů v letech 2007-2013	- 41 -
Obrázek 15: Navrhované rozšíření trasy Telčského parního léta	- 43 -
Obrázek 16: Současné a navrhované umístění startu horkovzdušných balónů	- 44 -
Obrázek 17: Umístění zastávky výletní lodi Horácko v Autokempu Wilsonka.	- 45 -

Seznam příloh

Příloha 1: Chráněná území v kraji Vysočina

Příloha 2: Mapa historických měst v kraji Vysočina

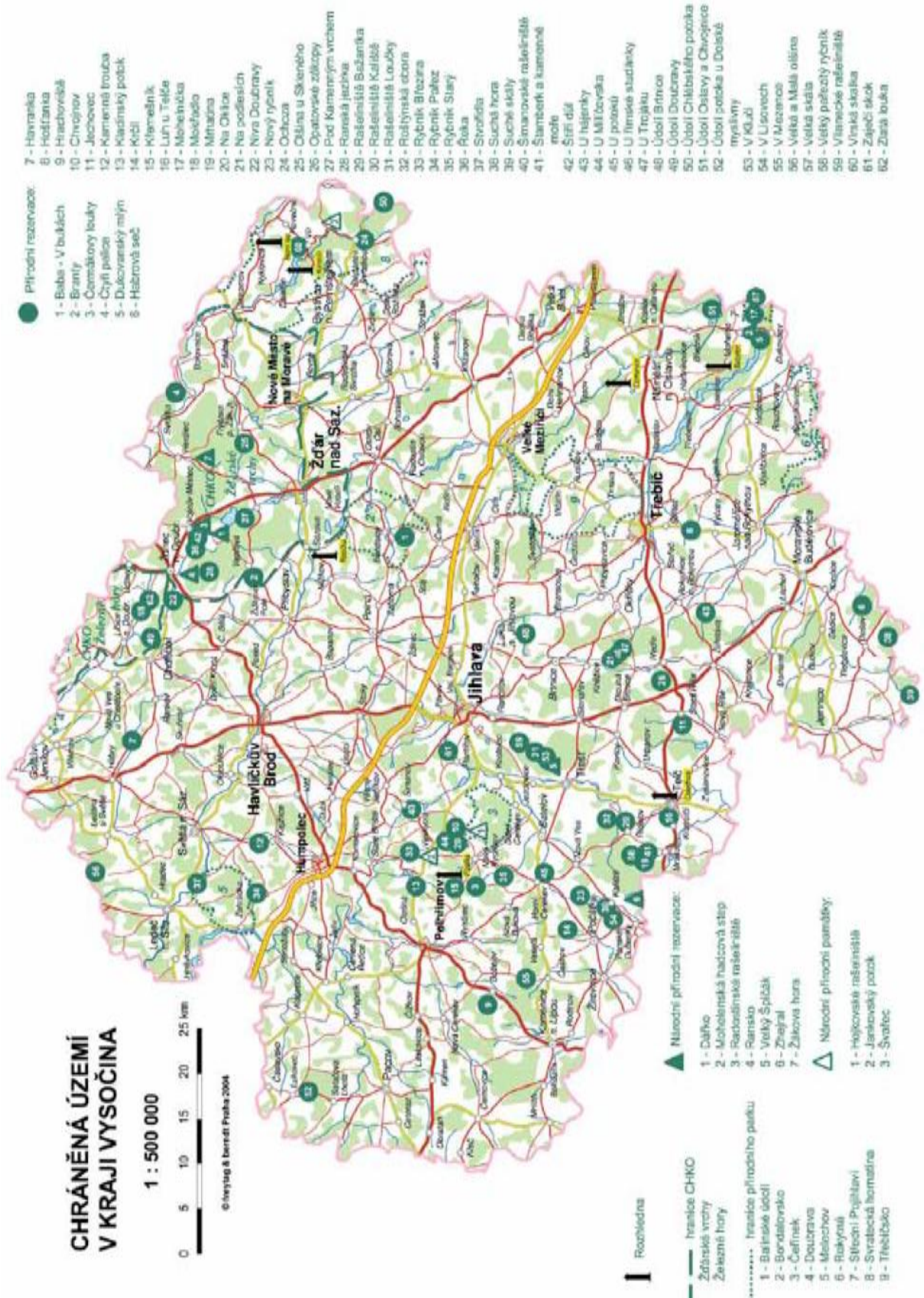
Příloha 3: Hlavní dopravní cesty v kraji Vysočina

Příloha 4: Mapa nejvýznamnějších kulturních památek v kraji Vysočina

Příloha 5: Návrh propagačního letáku v českém jazyce

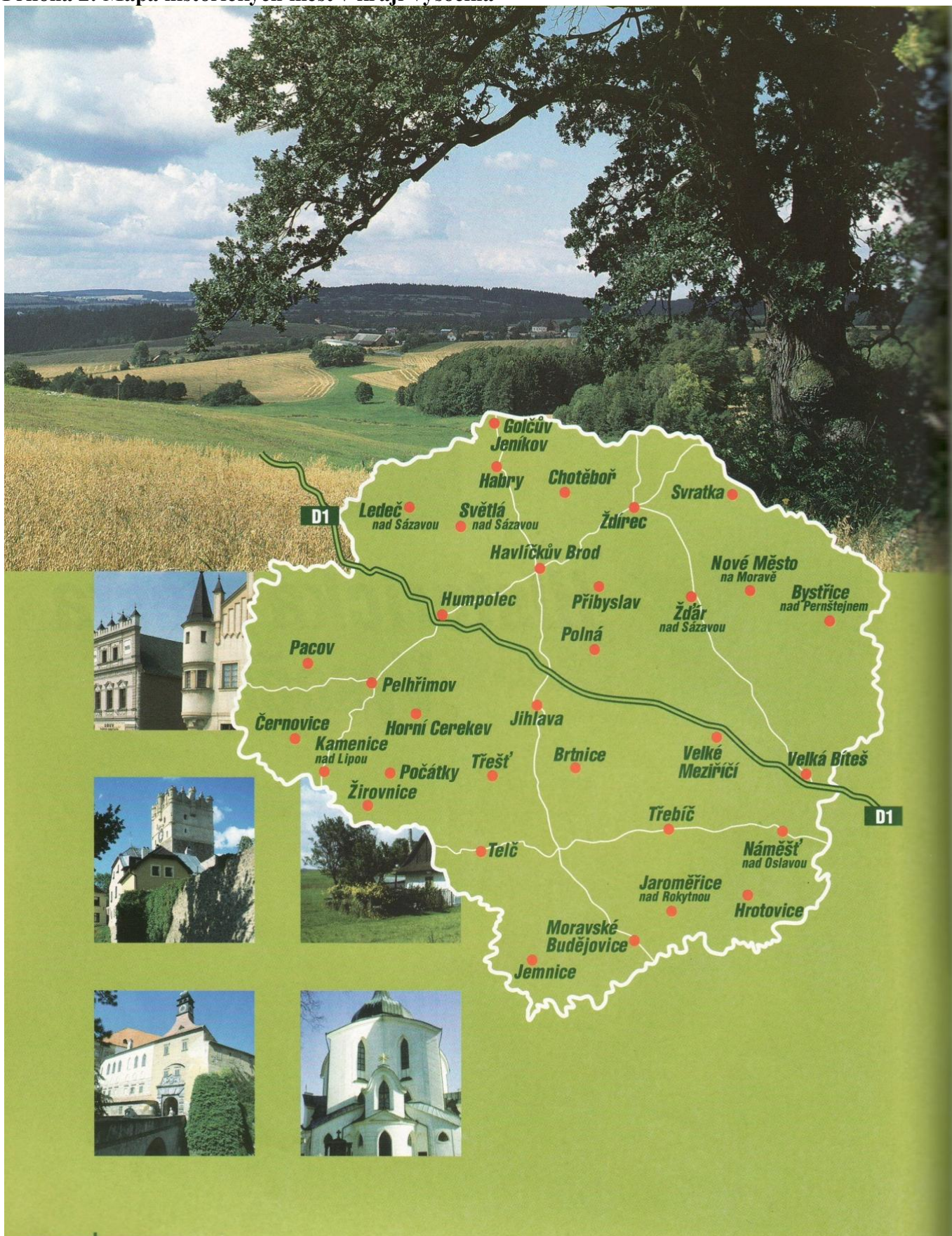
Příloha 6: Návrh propagačního letáku v německém jazyce

Příloha 1: Chráněná území v kraji Vysočina



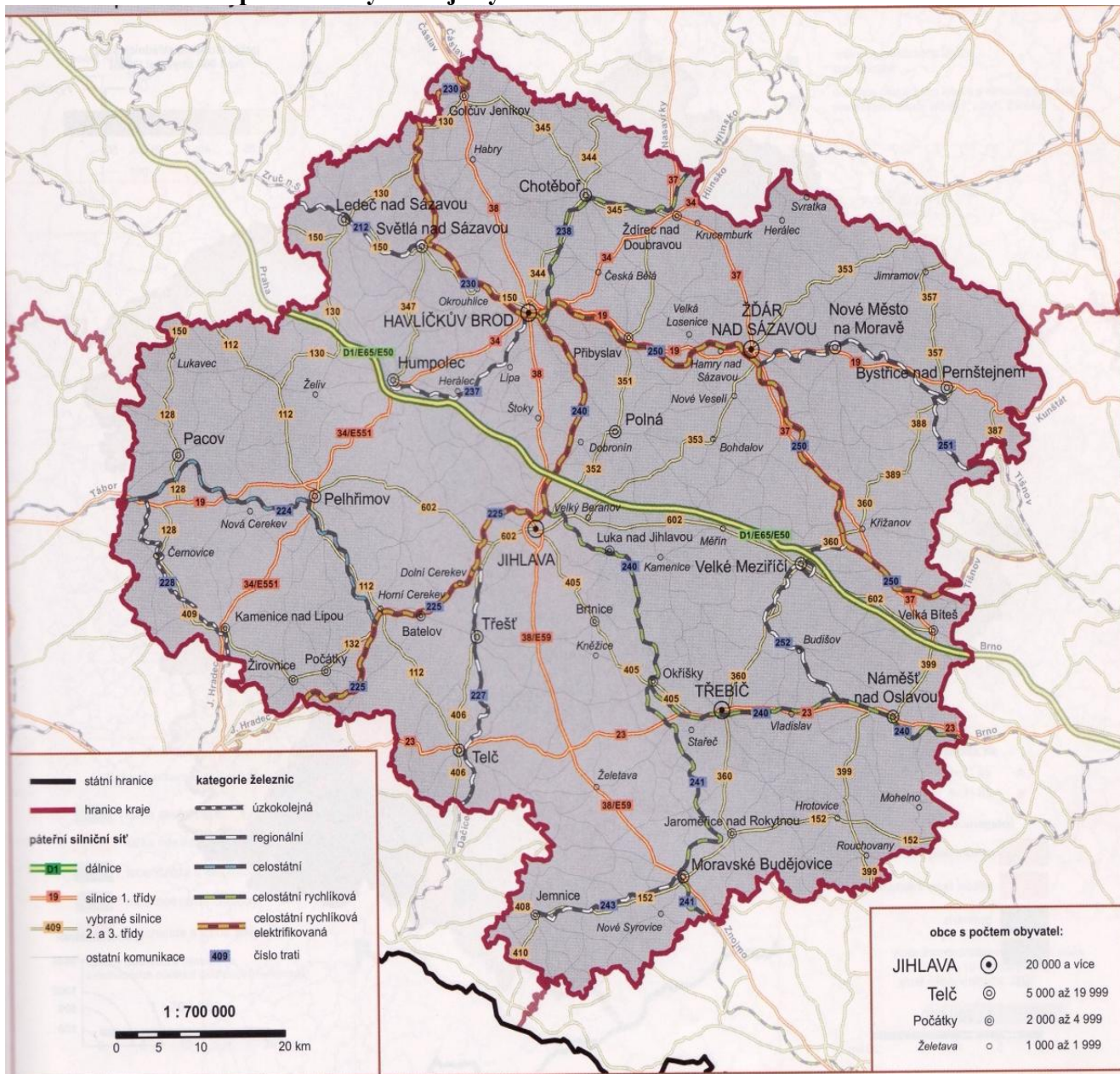
Zdroj: VYSOČINA TOURISM. Vysočina: kouzlo přírody

Příloha 2: Mapa historických měst v kraji Vysočina



Zdroj: VYSOČINA TOURISM. Historická města.

Příloha 3: Hlavní dopravní cesty v kraji Vysočina



Zdroj: VYSOČINA TOURISM. Vysočina: tematický atlas

Příloha 4: Mapa nejvýznamnějších kulturních památek v kraji Vysočina



Zdroj: VYSOČINA TOURISM. *Vysočina: tematický atlas*

Příloha 5: Návrh propagačního letáku v českém jazyce

Kraj Vysočina



**Doprava nejen jako
způsob přemístění**



Poznejte krásy Vysočiny:

Parní lokomotivy, veteránská revue

Výlety lodí, lety horkovzdušných balónů

a mnoho dalších...

Zdroj: Autor



Příloha 6: Návrh propagačního letáku v německém jazyce

Region Vysočina



**Der Verkehr nicht nur als
der Verlagerungsmöglichkeit**



Erkennen Sie die Schönheit der Region Vysočina:

Dampflokomotive, Veteranrevue

Schiffausflug, Heißluftballonflüge

Und viel mehr...

Zdroj: Autor

