

Univerzita Pardubice  
Fakulta ekonomicko-správní

Analýza systému podpory malých a středních podniků  
v Broumovském regionu

Jana Dvořáková

Bakalářská práce  
2011

Univerzita Pardubice  
Fakulta ekonomicko-správní  
Akademický rok: 2010/2011

## ZADÁNÍ BAKALÁŘSKÉ PRÁCE

(PROJEKTU, UMĚLECKÉHO DÍLA, UMĚLECKÉHO VÝKONU)

Jméno a příjmení: **Jana DVOŘÁKOVÁ**  
Osobní číslo: **E08719**  
Studijní program: **B6202 Hospodářská politika a správa**  
Studijní obor: **Veřejná ekonomika a správa**  
Název tématu: **Analýza systému podpory malých a středních podniků ve vybraném regionu**  
Zadávací katedra: **Ústav ekonomie**

### Z á s a d y p r o v y p r a c o v á n í :

V první části student provede rešerši dostupné literatury v oblasti podpory malých a středních podniků. Zaměří se zejména na vymezení malých a středních podniků, vymezení podpory a jejích forem. Dále musí rozpracovat organizaci podpory a její poskytovatele v ČR. Dále si bakalant vybere region, ve kterém provede širokou analýzu systému podpory malých a středních podniků a zohlední přitom úroveň, ve kterých je podpora poskytována. Součástí práce bude i hodnocení zjištěných výsledků a případně návrhy opatření.

Rozsah grafických prací:

Rozsah pracovní zprávy:

cca 30 stran

Forma zpracování bakalářské práce:

tištěná/elektronická

Seznam odborné literatury:

**KONEČNÁ, Marika. Založení a řízení malých a středních podniků. Praha : Vysoká škola ekonomická, 1993. 188 s.**

**MATĚJKOVÁ, Jindra. Podpora podnikání s důrazem na malé a střední podniky. Praha : Victoria Publishing, 1994. 60 s.**

**TETŘEVOVÁ, Liběna . Veřejný a podnikatelský sektor. Praha : Professional Publishing, 2009. 190 s.**

**VEBER, Jaromír; SRPOVÁ, Jitka. Podnikání malé a střední firmy. Praha : Grada, 2008. 311 s.**

Vedoucí bakalářské práce:

**Ing. Jan Stejskal, Ph.D.**

Ústav ekonomie

Datum zadání bakalářské práce:

**7. června 2010**

Termín odevzdání bakalářské práce:

**6. května 2011**



doc. Ing. Renáta Myšková, Ph.D.

děkanka

L.S.



doc. Ing. Jolana Volejnková, Ph.D.

vedoucí ústavu

V Pardubicích dne 11. srpna 2010

Prohlašuji:

Tuto práci jsem vypracovala samostatně. Veškeré literární prameny a informace, které jsem v práci využila, jsou uvedeny v seznamu použité literatury.

Byla jsem seznámena s tím, že se na moji práci vztahují práva a povinnosti vyplývající ze zákona č. 121/2000 Sb., autorský zákon, zejména se skutečností, že Univerzita Pardubice má právo na uzavření licenční smlouvy o užití této práce jako školního díla podle § 60 odst. 1 autorského zákona, a s tím, že pokud dojde k užití této práce mnou nebo bude poskytnuta licence o užití jinému subjektu, je Univerzita Pardubice oprávněna ode mne požadovat přiměřený příspěvek na úhradu nákladů, které na vytvoření díla vynaložila, a to podle okolností až do jejich skutečné výše.

Souhlasím s prezenčním zpřístupněním své práce v Univerzitní knihovně.

V Pardubicích dne: 26. 4. 2011

Jana Dvořáková

Tímto bych ráda poděkovala svému vedoucímu práce Ing. Janu Stejskalovi, Ph.D. za jeho odbornou pomoc, cenné rady a připomínky, které mi pomohly při zpracování bakalářské práce. Dále bych tímto ráda poděkovala Magistrátu města Hradce Králové, Krajskému úřadu Královéhradeckého kraje, CzechInvestu, Městskému úřadu v Broumově a dalším institucím, které mi poskytly informace pro zpracování této práce.

## ANOTACE

Tato bakalářská práce je zaměřena na analýzu systému podpory malých a středních podniků v Broumovském regionu. V teoretické části je pozornost věnována charakteristice malých a středních podniků, vymezení základních pojmů, legislativnímu rámci a výčtu jednotlivých podpor a institucí, které se danou problematikou zabývají na jednotlivých vládních úrovních. Praktická část se věnuje již konkrétní analýze podpor, které jsou poskytovány malým a středním podnikům v rámci Broumovského regionu.

## KLÍČOVÁ SLOVA

MSP, systém podpory, podpora podnikání, programy podpory, Operační program, dotace, granty

## TITLE

The analysis of the support system for small and medium entrepreneurs in Broumov region.

## ANNOTATION

This bachelor work is focused on analysis of the support system of small and medium entrepreneurs in Broumov region. In the theoretical part is the attention devoted to the characteristics of small and medium entrepreneurs, the definition of basic terms, the legislative framework and a list of supports and institutions focused on these questions at the particular government levels. The practical part deals with analysis of specific support services, which are provided to small and medium entrepreneurs in Broumov region.

## KEYWORDS

SME, support system, support of bussines, programs of support, Operation program, subsidies, grants

# OBSAH

Úvod .....	9
1. Charakteristika malých a středních podniků .....	11
1.1. Vymezení základních pojmů .....	11
1.2. Vymezení malých a středních podniků .....	14
1.3. Význam malých a středních podniků .....	17
1.3.1. Společenské přínosy .....	18
1.3.2. Ekonomické přínosy .....	19
1.3.3. Omezení malých a středních firem .....	21
1.4. Výhody a nevýhody malých a středních podniků .....	21
2. Systém podpory MSP .....	23
2.1. Legislativní rámec podpory MSP .....	23
2.2. Institucionální podpora MSP .....	25
2.2.1. Resortní programy podpory podnikání .....	26
2.2.2. Agentura pro podporu podnikání a investic - CzechInvest .....	30
2.2.3. Českomoravská záruční a rozvojová banka, a. s. ....	32
2.2.4. CzechTrade .....	33
2.2.5. Národní vzdělávací fond .....	33
2.2.6. Hospodářská komora ČR .....	34
2.2.7. Agrární komora ČR .....	35
2.2.8. Sdružení podnikatelů a živnostníků ČR .....	35
2.2.9. Svaz průmyslu a dopravy ČR .....	35
2.2.10. Svaz obchodu a cestovního ruchu ČR .....	36
2.2.11. Asociace malých a středních podniků a živnostníků ČR .....	36
2.2.12. Asociace pro poradenství v podnikání .....	37
2.2.13. Centrum pro regionální rozvoj ČR .....	37
2.2.14. Asociace inovačního podnikání ČR .....	37

2.3.	Podpora malých a středních podniků.....	38
3.	Analýza systému podpory malých a středních podniků v Broumovském regionu .....	42
3.1.	Charakteristika Broumovského regionu .....	42
3.1.1.	Základní charakteristika území.....	42
3.1.2.	Obyvatelstvo a nezaměstnanost.....	43
3.1.3.	Podnikatelské prostředí .....	45
3.2.	Malé a střední podniky v Broumovském regionu.....	46
3.3.	Podpora malých a středních podniků na vládní úrovni.....	48
3.4.	Podpora malých a středních podniků na krajské úrovni .....	50
3.4.1.	Dotační strategie Královéhradeckého kraje 2010 - 2013 .....	50
3.4.2.	Priorita Podnikání .....	51
3.4.3.	Dotační programy Královéhradeckého kraje.....	52
3.4.4.	Krajská hospodářská komora Královéhradeckého kraje .....	54
3.4.5.	Regionální agrární komora Královéhradeckého kraje.....	54
3.5.	Podpora malých a středních podniků na místní úrovni.....	55
3.5.1.	Integrovaný plán rozvoje Broumovska.....	55
3.5.2.	Město Broumov .....	56
3.5.3.	Podnikatelský klub Broumovska .....	57
3.5.4.	Místní akční skupina Broumovsko .....	58
3.5.5.	Dobrovolný svazek obcí Broumovsko .....	58
3.5.6.	Czech POINT .....	59
3.5.7.	Průmyslové zóny a brownfieldy na Broumovsku.....	59
3.6.	Shrnutí výsledků .....	59
	Závěr.....	61
	Použitá literatura.....	63
	Seznam tabulek, grafů a obrázků.....	67
	Seznam použitých zkratk .....	68

## ÚVOD

Ekonomiku České Republiky tvoří mnoho podnikatelských subjektů, mezi nimiž důležitou skupinu tvoří právě malé a střední podniky. Významnost skupiny spočívá v tom, že v této oblasti je skupina malých a středních podniků nejpočetnější skupinou v rámci podnikatelského sektoru. Malé a střední podniky jsou oživujícím faktorem ekonomiky, zdrojem mnoha pracovních míst, jsou důležité z hlediska podpory místního rozvoje, zvyšují dynamiku trhu a především se významně podílejí na ekonomickém růstu národního hospodářství. Evropská unie vnímá tuto skupinu podnikatelských subjektů jako nezastupitelnou a stěžejní součást evropského hospodářství a proto je malým a středním podnikům věnována náležitá pozornost.

Jedním z důvodů, proč soustředit pozornost na tento sektor ekonomiky je jeho zranitelnost. Malé a střední podniky se potýkají s problémy v různých oblastech, ať již v oblasti administrativní, ekonomické či legislativní. Podpora malých a středních podniků je jednou z mnoha priorit Evropské unie. Díky této pomoci mohou malí a střední podnikatelé čerpat finanční prostředky a jiné výhody, které jim usnadňují postavení v konkurenčním prostředí národních ekonomik.

**Cílem bakalářské práce je analyzovat systém podpory malých a středních podniků ve vybraném regionu.** Dílčími cíly je charakteristika malých a středních podniků, vymezení podpory pro malé a střední podniky v rámci celé České republiky a následná analýza již konkrétních podpor v rámci Královéhradeckého kraje se zaměřením na Broumovský region. První část práce je zaměřena na charakteristiku malých a středních podniků, vymezení základních pojmů, výhody a nevýhody malého a středního podnikání a životní cyklus těchto podnikatelských subjektů. Druhá část se zabývá systémem podpory malých a středních podniků v České republice. V této části práce je pozornost zaměřena na legislativní rámec, který tuto problematiku upravuje, výčet jednotlivých forem a programů na podporu malého a středního podnikání a dále instituce, které se na těchto podporách podílejí, ať již na úrovni vládní, krajské, popřípadě regionální.

Další část je již zaměřena na konkrétní analýzu podpory malých a středních podniků na území Královéhradeckého kraje a regionu Broumova. Především se jedná o jednotlivé

podpory a efektivnost jednotlivých programů, které jsou daným subjektům k dispozici.  
V závěru je srovnání, porovnání a vyhodnocení všech získaných informací.

# 1. CHARAKTERISTIKA MALÝCH A STŘEDNÍCH PODNIKŮ

V první části této práce je pozornost zaměřena především na charakteristiku malých a středních podniků, objasnění základních pojmů, které s touto problematikou úzce souvisejí, dále jsou zde uvedeny výhody a nevýhody malých a středních podniků a životní cyklus těchto podnikatelských subjektů.

## 1.1. Vymezení základních pojmů

Národní hospodářství představuje ekonomiku dané země. Je tvořeno soustavou subjektů a ekonomicko-sociálních vztahů mezi nimi, jež se vytvořila za účelem produkce statků, uspokojujících potřeby lidí. Národní hospodářství se z ekonomického pohledu člení na jednotlivé sektory. Vyjdeme-li z makroekonomického pojetí, pak národní hospodářství zahrnuje sektor domácností, sektor firem a vládní sektor (tzv. třísektorový model). Sektor domácností pojímá jednotlivce, příp. rodiny, součástí sektoru firem jsou podnikatelské subjekty a vládní sektor pak lze ztotožnit s pojmem veřejný sektor.<sup>1</sup>

Vývoj společenství lidí a jejich snaha uspokojovat svoje potřeby co možná nejvíce, ale i co možná nejsnáze, vede k tomu, že mezi sebou spolupracují, kooperují, výroba zboží a poskytování služeb se opírá o rozvinutou dělbu práce. Podnik (v mnohosti svých forem) vzniká na základě zjištění a poznání potřeby, že je účelné organizovat hospodářskou činnost na vyšší úrovni než je v moci jednotlivce. Hospodářské procesy se realizují prostřednictvím trhu, který spojuje jednotlivé ekonomické subjekty a zprostředkovává oběh zboží či služeb mezi nimi.<sup>2</sup>

Podnik lze dle zákona definovat jako soubor hmotných, jakož i osobních a nehmotných složek podnikání. K podniku náleží věci, práva a jiné majetkové hodnoty, které patří podnikateli a slouží k provozování podniku nebo vzhledem k své povaze mají tomuto účelu sloužit.<sup>3</sup>

---

<sup>1</sup> TETŘEVOVÁ, Liběna, a kol. Veřejný a podnikatelský sektor. Příbram: Professional Publishing, 2009. s. 11

<sup>2</sup> SYNEK, Miloslav. Podniková ekonomika. Praha: Aleko, 1992. s. 14

<sup>3</sup> § 5 zákona č. 513/1991 Sb., obchodní zákoník, v aktuálním znění

Podnikem se obecně rozumí subjekt vykazující ekonomickou činnost, bez ohledu na jeho právní formu. K těmto subjektům patří zejména:

- osoby samostatně výdělečně činné,
- rodinné podniky, vykonávající řemeslné či jiné činnosti,
- veřejné obchodní společnosti,
- sdružení, u kterých je ekonomická činnost hlavním předmětem podnikání.<sup>4</sup>

Vymezení podnikatele v obchodním zákoníku je důležité nejen pro oblast působnosti obchodního zákoníku, ale i pro další právní předpisy, které se na tento pojem odvolávají.<sup>5</sup>

Podnikatel podle zákona č.513/1991 Sb. je:

- osoba zapsaná v obchodním rejstříku,
- osoba, která podniká na základě živnostenského oprávnění,
- osoba, která podniká na základě jiného než živnostenského oprávnění podle zvláštních předpisů,
- osoba, která provozuje zemědělskou výrobu a je zapsána do evidence podle zvláštního předpisu.<sup>6</sup>

Další definice vymezují pojem podnikatel následovně:

- osoba realizující podnikatelské aktivity s rizikem rozšíření nebo ztráty vlastního kapitálu,
- osoba schopna rozpoznat příležitosti, mobilizovat a využívat zdroje a prostředky k dosažení stanovených cílů a ochotná podstoupit tomu odpovídající rizika,
- iniciátor a nositel podnikání – investuje své prostředky, čas, úsilí a jméno, přebírá odpovědnost, nese riziko s cílem dosáhnout svého finančního a osobního uspokojení.<sup>7</sup>

---

<sup>4</sup> STEJSKAL, Jan, VEŘEJNÁ PODPORA IN: TETŘEVOVÁ, Liběna, a kol. Veřejný a podnikatelský sektor. Příbram: Professional Publishing, 2009. s. 112

<sup>5</sup> MALACH, Antonín. Jak podnikat po vstupu do EU. Praha: Grada, 2005. s. 26

<sup>6</sup> § 2 zákona č. 513/1991 Sb., obchodní zákoník, v aktuálním znění

<sup>7</sup> VEBER, Jaromír; SRPOVÁ, Jitka., a kol. Podnikání malé a střední firmy. Praha: Grada, 2008. s. 16

Definice podnikání se zaměřují na vnímání nových ekonomických příležitostí a následné zavádění nových podnětů na trh. Podnikání je proces změny a růstu v tržní ekonomice.

Pojem podnikání lze vnímat z několika základních aspektů, a to z následujících:

- právní aspekt – v České republice vychází ze zákona č. 513/1991 Sb., Obchodního zákoníku, podnikáním se rozumí soustavná činnost prováděná samostatně podnikatelem vlastním jménem a na vlastní odpovědnost za účelem dosažení zisku,
- ekonomický aspekt – podnikání je vnímáno jako proces, který zvyšuje původní hodnotu, při zapojení ekonomických zdrojů (např. lidských, kapitálových atd.),
- sociologický aspekt – podnikání je chápáno jako zdroj blahobytu pro všechny zainteresované, hledáním cesty pro využití efektivní využití stávajících zdrojů, jako tvůrce pracovních míst a příležitostí,
- psychologický aspekt – podnikání je chápáno jako možný prostředek k seberealizaci, sebeuplatnění, ekonomické osamostatnění atd.<sup>8</sup>

Podle SYNKA (2002) je podnikání charakterizováno několika podstatnými rysy. Základním motivem podnikání je snaha o dosažení zisku, kterého se docílí uspokojováním potřeb zákazníků. Pozornost je zaměřena na zákazníka a jeho zájmy, požadavky, potřeby a preference. Potřeby podnikatel uspokojuje svými výrobky a službami prostřednictvím trhu, což vede k tomu, že musí čelit riziku. Snahou podnikatele je snížení rizika na přijatelnou úroveň, která závisí na konkrétních okolnostech, předmětu podnikání, dynamice okolního světa. Pro podnikání je charakteristické, že na počátku činnosti je nutný vklad kapitálu, a to vlastního nebo vypůjčeného, který je diferencovaný. Velikost závisí na předmětu podnikání i na jeho rozsahu.

Transformací našeho národního hospodářství z centrálně plánovacího systému na tržní ekonomiku bylo umožněno vzniku malých a středních podniků.

---

<sup>8</sup> VEBER, Jaromír; SRPOVÁ, Jitka., a kol. Podnikání malé a střední firmy. Praha: Grada, 2008. s. 15

## 1.2. Vymezení malých a středních podniků

Podle MALACHA (2005) je nezbytné jednotné vymezení malých a středních podniků (MSP), které vychází z požadavků o vytvoření shodných podmínek pro všechny podnikatelské subjekty. Kritéria, která porovnávají podniky podle velikosti, jsou v souladu s právní úpravou Evropské unie (EU). Jedná se o počet zaměstnanců, obrat nebo celkovou hodnotu aktiv, resp. majetku a nezávislost. Při klasifikaci podniku musí být naplněna všechna tři kritéria.

Klasifikace podniků touto metodou je následující:

- mikrofirma – do 10 zaměstnanců, roční obrat do 2 mil. EUR, aktiva do 2 mil. EUR,
- malá firma – do 50 zaměstnanců, roční obrat do 10 mil. EUR, aktiva do 10 mil. EUR,
- střední firma – do 250 zaměstnanců, roční obrat do 50 mil. EUR, aktiva do 43 mil. EUR.

Statistické pojetí člení podniky do tří skupin podle počtu zaměstnanců:

- malé – do 20 zaměstnanců,
- střední – do 100 zaměstnanců,
- velké – 100 a více zaměstnanců.

Klasifikování velikosti firem zavedla ČSSZ, která rozděluje firmy na:

- malé organizace – do 25 zaměstnanců,
- organizace – s 25 a více zaměstnanci.

Po shrnutí výše uvedených informací se rozhodujícím kritériem diferenciací stává počet pracovníků:

- mikrofirma – 1 - 9 pracovníků,
- malá firma – 10 - 49 pracovníků,
- střední firma – 50 - 249 pracovníků,

- velká firma – 250 pracovníků a více.<sup>9</sup>

Jako praktické třídění je naznačen způsob třídění podle kategorií oborů Odvětvové klasifikace ekonomických činností (OKEČ).

- A. lehký a těžký průmysl,
- B. technická zařízení,
- C. těžba ostatních nerostných surovin,
- D. zpracovatelský průmysl,
- E. výroba a rozvod elektřiny, plynu a vody,
- F. stavebnictví,
- G. obchod, opravy motorových vozidel a výrobků pro osobní potřebu a převážně pro domácnost,
- H. ubytování a stravování,
- I. doprava, skladování a spoje,
- J. činnosti v oblasti nemovitostí a pronájmu; podnikatelské činnosti,
- K. vzdělávání (s výjimkou škol zřizovaných státem),
- L. zdravotnictví a sociální péče; veterinární činnost.
- M. ostatní veřejné, sociální a osobní služby.<sup>10</sup>

Výše uvedené definice malých a středních podniků mají význam zejména pro statistické účely a pro vymezení těch podniků, které mohou čerpat z podpor a výhod určených právě pro tento specifický sektor hospodářství. Kromě těchto kvantitativních znaků, jejichž podoba se neliší jen stát od státu, ale také v závislosti na účelu, k němuž se používají, existuje ještě několik společných rysů, které jsou pro malé a střední podniky typické a pro úplnost jejich vymezení neméně důležité.<sup>11</sup>

Podle FRKOVÉ (2004) je prvním rysem velikost podniku, který se vyskytuje i u výše uvedených definic. Je charakterizován především počtem zaměstnanců a organizací daného podniku. Zejména malé firmy jsou specifické pro svoji jednoduchou organizační strukturu, u kterých je předpoklad přímého vedení, což vede k pružnější a rychlejší reakci podniku na potřeby a požadavky zákazníků.

<sup>9</sup> VEBER, Jaromír; SRPOVÁ, Jitka., a kol. Podnikání malé a střední firmy. Praha: Grada, 2008. s. 19-20

<sup>10</sup> MALACH, Antonín. Jak podnikat po vstupu do EU. Praha: Grada, 2005. s. 28

<sup>11</sup> FRKOVÁ, Jana. Individuální podnikání. Praha: ČVUT, 2004. s. 8

Druhým charakteristickým rysem je stupeň specializace těchto podniků. Z důvodů malé velikosti a omezenosti zdrojů je specializace malých a středních podniků často zaměřena pouze na úzký sortiment výrobků s orientací na lokální trhy. Za třetí typický rys je považována technologie. Malé a střední podniky často využívají jednoduché technologie a výrobní postupy, které nevyžadují profilované odborníky a nejsou příliš finančně nákladné z hlediska výzkumu a vývoje. Čtvrtým rysem je systém řízení. Struktura řízení je v mnoha případech jednoduchá, z čehož plyne neformálnost vazeb mezi jednotlivými úseky a nižší anonymita mezi jednotlivými zaměstnanci.

Podle SYNKA (1992) není možné vnímat podnik jako samostatnou strukturu, je ovlivňován okolím, především dodavateli, odběrateli, zákazníky, zaměstnanci. Z tohoto důvodu je pro podnik důležité poznání a analýza jeho okolí. Za okolí považuje vše, čím je podnik ovlivňován a co může popřípadě sám ovlivnit. Nutí ho k určitému způsobu chování, které se odráží především ve volbě cílů a způsobu jejich dosahování. Vliv okolí na podnik je obvykle velmi značný, zatímco možnost podniku ovlivňovat okolí je spíše omezená.

Životní cyklus<sup>12</sup> podniku představuje různé vývojové fáze, kterými podnik prochází během své existence. Je založen, rozvíjí se, roste, ale rovněž se potýká s problémy či řeší krizové situace. Daří-li se firmě zvládat růst a vyrovnávat se s měnícím vnějším prostředím, prosperuje. V opačném případě stagnuje či dochází k jejímu zániku. Uvádí se, že v prvním roce podnikání ukončí svou činnost až 70 % firem.

V současnosti je možné se setkat s různými modely růstu firmy či životního cyklu firmy. Modely popisují život firmy jako určitou posloupnost stadií, které tvoří obvykle vznik, růst, stabilizace, krize a zánik. Počet a názvy stadií se v jednotlivých modelech částečně liší.

Seznámit se s charakteristikou jednotlivých stadií života firmy, s problémy a návody na jejich řešení, je zejména pro začínajícího podnikatele velmi užitečné. Jestliže si podnikatel uvědomí už před začátkem podnikání pozitiva a negativa, která má před sebou, úkoly a problémové oblasti, které bude nucen řešit v jednotlivých stádiích růstu, snadněji v průběhu podnikání odhalí příčiny problémů rostoucí firmy, případně se může pokusit předcházet stagnaci či krizi.

---

<sup>12</sup> VEBER, Jaromír; SRPOVÁ, Jitka., a kol. Podnikání malé a střední firmy. Praha: Grada, 2008. s. 267

### 1.3. Význam malých a středních podniků

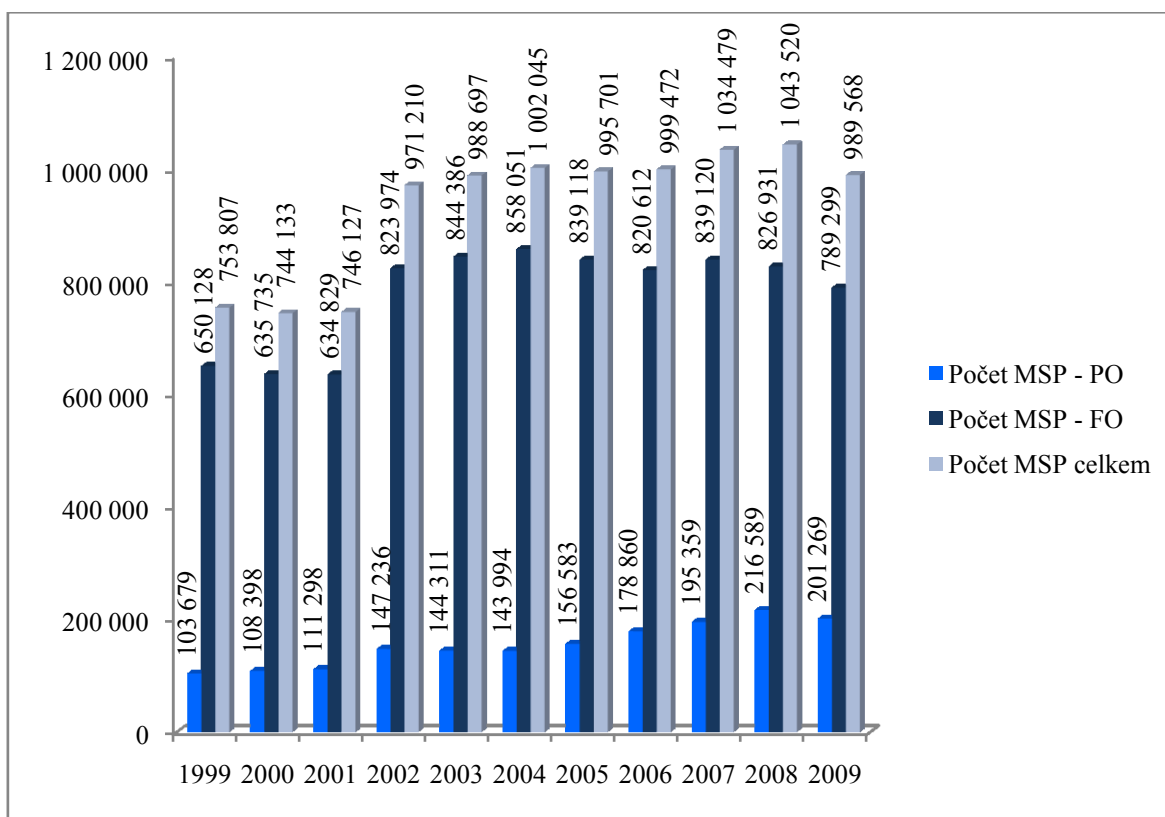
Podle VEBERA, SRPOVÉ (2008) je nesporným faktem, že malé a střední podniky tvoří nezastupitelnou součást národního hospodářství a v rámci struktury všech podniků tvoří drtivou většinu. Jsou významnou silou podnikatelské sféry, růstu, inovací a konkurenceschopnosti. Tyto podniky představují 99 % všech podniků v rámci celé Evropské unie. V České republice tvoří malé a střední podniky 99,83 % všech ekonomicky aktivních subjektů.

Tabulka č. 1: Počet ekonomicky aktivních malých a středních podniků v ČR

2009	Počet aktivních subjektů			
	právnícké osoby 0 - 249 zaměstnanců	fyzické osoby 0 - 249 zaměstnanců	celkem MSP	podíl počtu MSP na celkovém počtu podniků v ČR (v %)
<b>průmysl</b>	31 709	119 124	150 834	99,41
<b>stavebnictví</b>	25 016	122 667	147 682	99,95
<b>obchod</b>	54 401	141 073	195 474	99,91
<b>pohostinství</b>	9 499	46 427	55 926	99,96
<b>doprava</b>	5 831	32 512	38 343	99,74
<b>peněžnictví</b>	1 125	24 253	25 378	99,87
<b>služby</b>	61 836	266 751	328 587	99,92
<b>komunikace</b>	7 812	23 394	31 205	99,84
<b>zemědělství</b>	4 040	12 099	16 139	99,88
<b>Celkem</b>	<b>201 269</b>	<b>788 299</b>	<b>989 568</b>	<b>99,83</b>

Zdroj: Statistika malých a středních podniků [on-line]. 17. 2. 2011. Dostupné z WWW: <<http://www.mpo.cz/dokument76524.html>>.

**Graf č. 1: Vývoj počtu MSP v ČR v letech 1999 - 2009**



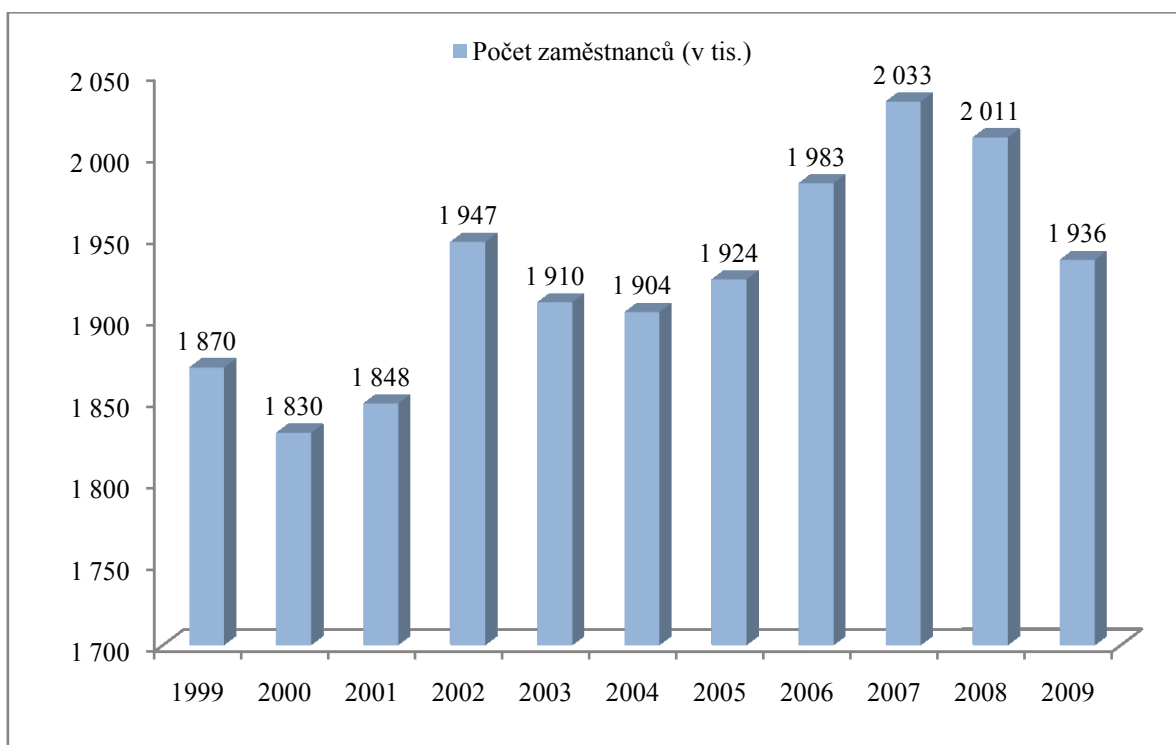
Zdroj: Statistika MSP [on-line]. 17. 2. 2011. Dostupné z WWW: <<http://www.mpo.cz/dokument76524.html>>.

### 1.3.1. Společenské přínosy

Malé a střední podniky garantují nejběžnější svobody. Dávají šanci k svobodnému uplatnění občanů a podnikatelů, dávají šanci k samostatné realizaci lidí v produktivním procesu. Malí a střední podnikatelé nemohou na sebe strhnout moc, nemohou dosáhnout monopolního postavení. Jsou vlastně protipólem ekonomické i politické moci. Existence malých a středních podniků stabilizuje společnost, neboť jakákoli výrazná politická nejistota a radikální proudy jsou pro ně zdrojem rizik. Pro malé a střední podniky není typické, aby byly vlastněny zahraničními subjekty. Firmy tohoto typu reprezentují místní kapitál, místní vlastnické poměry. Efekty z podnikání zůstávají v daném regionu, popř. státě. Obvyklá cesta, jak rychle ekonomicky oživit region, vede přes podporu rozvoje malých a středních podniků v dané oblasti. Malé a střední firmy jsou obvykle mnohem těsněji svázány s daným regionem. Podle výstavby a upravenosti venkova můžeme bez větších omylů usuzovat na úroveň rozvoje malého a středního podnikání.<sup>13</sup>

<sup>13</sup> VEBER, Jaromír; SRPOVÁ, Jitka., a kol. Podnikání malé a střední firmy. Praha: Grada, 2008. s. 20

**Graf č. 2: Vývoj počtu zaměstnanců MSP v ČR v letech 1999 - 2009**



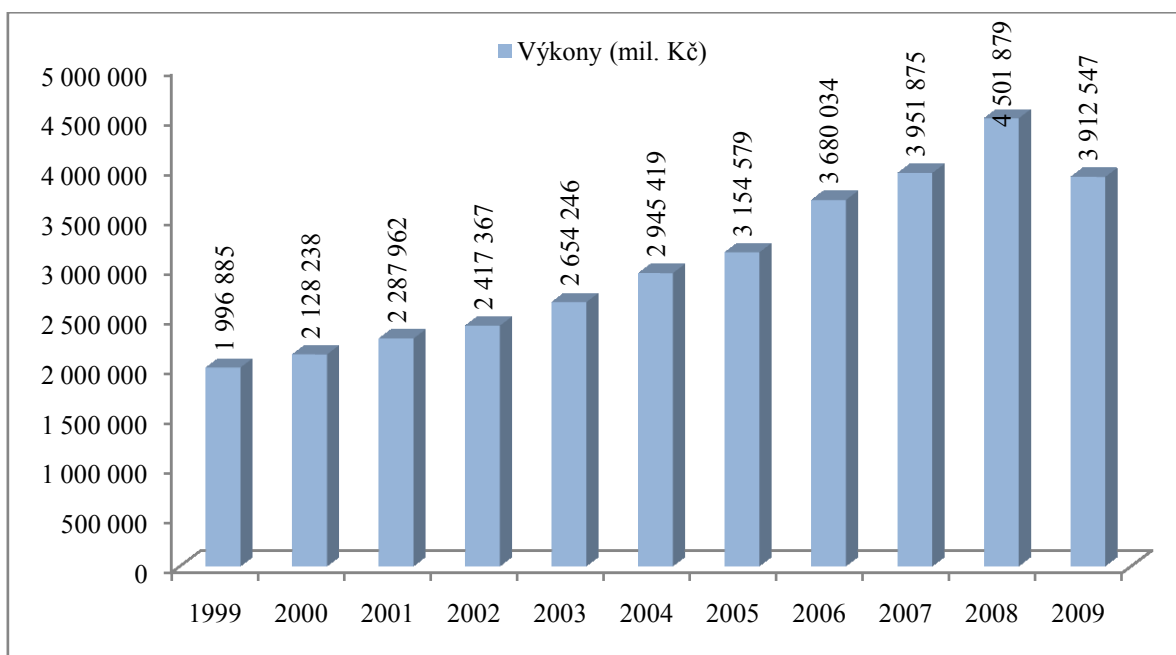
Zdroj: Vývoj zaměstnanosti v MSP [on-line]. 17. 2. 2011. Dostupné z WWW: <<http://www.mpo.cz/dokument76524.html>>.

### **1.3.2. Ekonomické přínosy**

Charakteristickým rysem malých a středních podniků, který je vysoce ceněn, je jejich flexibilita, pohotové přizpůsobování se měnícím se skutečnostem. Malé a střední podniky představují dynamický moment ve struktuře podnikatelských subjektů. S prohlubujícími se globalizačními tendencemi, kdy dochází k nástupu multinárodních korporací a řetězců, působí malé a střední firmy proti posilování monopolních tendencí. Na jedné straně jsou neustále monopoly vytlačovány na trhu, na druhé straně se stále nacházejí nové výklenky, ve kterých se rozvíjejí. Snaží se o hledání co nejvýhodnějšího uplatnění na lokálním trhu například tím, že vyhoví individuálním přáním. Malé a střední firmy jsou nositeli nesčetných drobných inovací, adaptací na proměnlivé potřeby spotřebitele. Navíc se mohou angažovat v okrajových oblastech trhu, které nejsou pro větší podniky zajímavé.<sup>14</sup>

<sup>14</sup> MALACH, Antonín. Jak podnikat po vstupu do EU. Praha: Grada, 2005. s. 21

**Graf č. 3: Vývoj výkonů MSP v ČR v letech 1999 - 2009**



Zdroj: Statistika MSP [on-line]. 17. 2. 2011. Dostupné z WWW: <<http://www.mpo.cz/dokument76524.html>>.

Vlastníci malých a středních podniků tvoří součást vrstvy obyvatelstva označované jako střední stav, který je považován za pilíř stability tržního hospodářství. S ohledem na tuto skutečnost můžeme odvozovat další pozitivní aspekty pro ekonomiku a společnost vyplývající z existence MSP. Přínos malých a středních podniků je možno charakterizovat následujícími schopnostmi:

- zmírňují negativní důsledky strukturálních změn,
- působí jako subdodavatelé velkých podniků,
- vytvářejí podmínky pro vývoj a zavádění nových technologií,
- vytvářejí pracovní příležitosti za nízkých kapitálových nákladů,
- rychleji se adaptují na požadavky a výkyvy trhu, jsou zdrojem inovace a technologického pokroku,
- zaměstnávají téměř 60 % aktivních pracovníků,
- podílejí se více než na polovině HDP,
- vyplňují okrajové oblasti trhu, které nejsou pro větší podniky zajímavé, decentralizují podnikatelské aktivity a napomáhají tak rychlejšímu rozvoji regionů, menších měst a obcí.<sup>15</sup>

<sup>15</sup> MALACH, Antonín. Jak podnikat po vstupu do EU. Praha: Grada, 2005. s. 32-33

### **1.3.3. Omezení malých a středních firem**

Jak bylo naznačeno, sektor malých a středních firem dosáhl v uplynulých letech řady pozitivních změn. Přesto mají a zřejmě v budoucnosti i nadále budou mít malé a střední firmy určitá omezení:

- mají mnohem menší ekonomickou sílu, v řadě případů obtížný přístup ke kapitálu a tím i omezující možnost rozvojových kapacit,
- mají slabší pozici ve veřejných soutěžích o státní zakázky,
- a priori jsou vyloučeny z podnikání, kde je třeba velkých investic,
- nemohou se běžně dovolit zaměstnávat špičkové vědce, manažery, obchodníky,
- ačkoliv jsou malé a střední firmy charakterizovány jako nositelé vysokého počtu inovací, obvykle se jedná o inovace nižších řádů,
- nejsou schopny plně monitorovat a zejména využívat existující dostupné znalosti,
- mohou být ohroženy chováním velkých, často nadnárodních firem a obchodních řetězců prosazujících dumpingové ceny,
- rostoucí počet a změny právních předpisů i dodržování příslušných správních aktů klade na podnikatele nemalé požadavky atd.<sup>16</sup>

### **1.4. Výhody a nevýhody malých a středních podniků**

Mezi hlavní výhody malých a středních podniků podle MALACHA (2005) patří citlivější reagování na změny a potřeby trhu, které jsou u malých a středních podniků způsobeny omezenými kapitálovými zdroji. Na rozdíl od velkých podniků je tato schopnost dána menší zátěží existence rozsáhlého investičního majetku. Jsou zprostředkovateli nových pracovních míst a příležitostí a to zejména v důsledku nižších nákladů na zřízení pracovního místa. Dalšími významnými faktory je odolnost proti hospodářské recesi a v neposlední řadě rychlost přijímání podnikatelských rozhodnutí.

Podle VOJÍKA (2009) jsou malé a střední podniky spojeny se stabilizací ekonomického rozvoje země. Podílí se na tvorbě HDP a podporují konkurenční prostředí na trhu. Dochází k efektivnějšímu využití omezených zdrojů, což má za následek zvyšování produktivity a eliminace cen. Tvorbou nových pracovních míst přispívají ke snižování nezaměstnanosti.

---

<sup>16</sup> VEBER, Jaromír; SRPOVÁ, Jitka., a kol. Podnikání malé a střední firmy. Praha: Grada, 2008. s. 22

Malé a střední podniky mají velký podíl na udržování sociálního smíru a zmírnění sociálního napětí.

Podle FRKOVÉ (2004) spočívá význam malých a středních podniků především v udržování zaměstnanosti a vyhledávání nových příležitostí k podnikání. Dále uvádí, že v důsledku působení těchto subjektů na regionální úrovni, dochází k decentralizaci podnikatelských aktivit, které přispívají k rozvoji regionů, měst a obcí.

Vedle uvedených předností MALACH (2005) uvádí i některé nevýhody malých a středních podniků, jedná se zejména o omezené možnosti zaměstnávání odborníků ve správě a řídicí činnosti, omezenost finančních prostředků, která souvisí se získáváním úvěrových zdrojů. Mezi další nevýhody lze zařadit vyšší intenzitu práce a méně příznivé pracovní podmínky zaměstnanců. V neposlední řadě se jedná o omezené prostředky na propagaci a reklamu oproti velkým podnikům a obtížnější ovlivňování svých potenciálních zákazníků.

FRKOVÁ (2004) považuje za jednu z největších nevýhod malých a středních podniků omezenou dostupnost finančních prostředků, zejména jsou ovlivněni individuální podnikatelé. To má za následek hledání alternativních zdrojů, popřípadě vstupy dalších podílníků do firmy. Jako další velký problém malých a středních podniků uvádí druhotnou platební neschopnost. V případě, že jsou hlavními subdodavateli velkých podniků, existuje zde výrazná závislost na těchto odběrech, pokud dojde k problémům velkých firem, jsou často malé a střední podniky odsouzeny k zániku. V neposlední řadě jsou malé a střední podniky vysoce administrativně zatíženy, a to v důsledku velkých nároků státní správy a samosprávy.

## **2. SYSTÉM PODPORY MSP**

V této kapitole je pozornost věnována systému podpory malých a středních podniků se zaměřením na legislativní rámec, který danou problematiku upravuje a výčet jednotlivých institucí a podpor, které jsou poskytovány.

### **2.1. Legislativní rámec podpory MSP**

V České republice bylo významným vládním počinem v oblasti malého a středního podnikání přijetí zákona České národní rady č. 299/1992 Sb., o státní podpoře malého a středního podnikání, který byl v roce 2002 nahrazen zákonem č. 47/2002 Sb., o podpoře malého a středního podnikání a o změně zákona č. 2/1969 Sb., o zřízení ministerstev a jiných ústředních orgánů státní správy České republiky. Tento zákon je základním pilířem státní politiky v této oblasti podnikání.<sup>17</sup>

Pravidla pro podporu malých a středních podniků z prostředků státního rozpočtu stanoví již výše zmíněný zákon č. 47/2002 Sb., o podpoře malého a středního podnikání, zákon č. 218/2000 Sb., o rozpočtových pravidlech, ve kterém jsou uvedeny pokyny pro poskytování finančních prostředků ze státního rozpočtu na zmíněné podpory a zákon č. 59/2000 Sb., o veřejné podpoře, který posuzuje slučitelnost veřejné podpory se závazky České republiky vyplývající z Evropské dohody. Podle ustanovení posledního jmenovaného zákona musí být veškeré programy podpor pro malé a střední podniky vyhlášené vládou posouzeny a schváleny Úřadem pro ochranu hospodářské soutěže, který má pravomoc udělovat výjimky při veřejné podpoře poskytované způsobem narušujícím nebo hrozícím narušením hospodářské soutěže tím, že zvýhodňuje určité podnikání nebo odvětví výroby. Regionální podpory malým a středním podnikům se udílejí na základě zákona č. 248/2000 Sb. Stát v něm deklaruje snahu o vyvážený rozvoj státu a o vytváření podmínek pro koordinaci a provádění ekonomické a sociální soudržnosti českých regionů.<sup>18</sup>

Účelem zákona o podpoře malého a středního podnikání bylo usnadňovat zakládání a upevňování MSP v turbulentním prostředí evropské i české ekonomiky. Postupně se však

---

<sup>17</sup> VOJÍK, Vladimír. Podnikání malých a středních podniků na jednotném trhu EU. Praha: Wolters Kluwer ČR, 2009. s. 63

<sup>18</sup> FRKOVÁ, Jana. Individuální podnikání. Praha: ČVUT, 2004. s. 21

některá jeho ustanovení dostávala do nesouladu s reálným vývojem v ekonomické praxi. Proto došlo k jeho novelizaci s hlavními změnami, které se týkají této problematiky:

- dosavadní úprava v oblasti podpor byla rozšířena o zvyšování kvality produkce a řízení podniků a investice spojené s ochranou životního prostředí,
- u forem podpor došlo k upřesnění pravomoci při jejich poskytování. O podpoře formou návratné finanční výpomoci nebo dotace (podpory v rámci rozpočtových pravidel) může rozhodovat pouze ministerstvo nebo jím zřízené organizace. Ty zákon taxativně vyjmenovává. Jako poskytovatele dalších forem podpor – finančního příspěvku, záruky nebo úvěru se sníženou úrokovou sazbou – zákon určil jmenovitě ČMZRB. Její rozhodování o podpoře subjektů splňujících podmínky podpůrných programů tak získalo oporu nejen ve znění programů, ale i v zákoně.<sup>19</sup>

Zásadní změna v oblasti podpor podnikání nastala po vstupu České republiky do Evropské unie možností českých podniků využívat ke své podnikatelské činnosti finance z rozpočtu Evropské unie, především ze strukturálních fondů. S tím souvisí i předpisy, kterými se musí řídit poskytování podpor regulované na úrovni Evropské unie. Jsou to nařízení Evropské komise (ES) č. 70/2001, které stanoví maximální míry podpor. Dále se jedná o nařízení Komise (ES) č. 68/2001, o poskytování podpor na vzdělávání; nařízení Komise (ES) č. 1628/2006 o vnitrostátní regionální investiční podpoře; a nařízení Rady (ES) č. 1698/2005, o podpoře pro rozvoj venkova z Evropského zemědělského fondu pro rozvoj venkova.

Nařízení Evropské komise č. 800/2008 prohlašuje určité kategorie veřejné podpory za slučitelné se společným trhem. Obsahuje také definici malých a středních podniků. Uvedené nařízení nahradilo předchozí nařízení č. 68/2001, nařízení č. 70/2001, nařízení č. 2204/2002 a nařízení č. 1628/2006 a upravilo podmínky poskytování veřejné podpory, které dosud bylo možno podle uvedených nařízení poskytovat.<sup>20</sup>

---

<sup>19</sup> VOJÍK, Vladimír. Podnikání malých a středních podniků na jednotném trhu EU. Praha: Wolters Kluwer ČR, 2009, s. 74

<sup>20</sup> MANDYSOVÁ, Ivana. Podpora podnikání v České republice a v Evropské unii. Univerzita Pardubice, 2009. s. 57

## 2.2. Institucionální podpora MSP

System podpory malých a středních podniků by měl být realizován soustavou vzájemně se doplňujících institucí s vymezenými kompetencemi. Koordinací těchto institucí se zabývá odbor podpory podnikání Ministerstva průmyslu a obchodu ČR (MPO), který je garantem organizace podpory podnikání a předkladatelem ročních hodnotících analýz.<sup>21</sup>

Za instituce poskytující podporu MSP v ČR lze považovat následující subjekty:

- Příslušná resortní ministerstva,
- Agentura pro podporu podnikání a investic - CzechInvest,
- Českomoravská záruční a rozvojová banka, a. s.,
- CzechTrade,
- Národní vzdělávací fond,
- Hospodářská komora ČR,
- Agrární komora ČR,
- Sdružení podnikatelů a živnostníků ČR,
- Svaz průmyslu a dopravy ČR,
- Svaz obchodu a cestovního ruchu ČR,
- Asociace malých a středních podniků a živnostníků ČR,
- Asociace pro poradenství v podnikání,
- Centrum pro regionální rozvoj ČR,
- Asociace inovačního podnikání ČR,
- Regionální poradenská a informační centra,
- Centrum pro evropskou integraci,
- Česká exportní banka, a. s.,
- Exportní garanční a pojišťovací společnost,
- Společnost vědeckotechnických parků ČR.<sup>22</sup>

---

<sup>21</sup> FRKOVÁ, Jana. Individuální podnikání. Praha: ČVUT, 2004. s. 22

<sup>22</sup> Zpracováno dle: STEJSKAL, Jan, PODPORA MALÝCH A STŘEDNÍCH PODNIKŮ IN: TETŘEVOVÁ, Liběna, a kol. Veřejný a podnikatelský sektor. Příbram: Professional Publishing, 2009. s. 127

### 2.2.1. Resortní programy podpory podnikání

#### Ministerstvo průmyslu a obchodu ČR

Operační program Podnikání a inovace (OPPI) je hlavním dokumentem Ministerstva průmyslu a obchodu ČR, na jehož základě je České republice poskytována finanční podpora podnikatelům, a to jak ze zdrojů státního rozpočtu, tak z prostředků Evropské unie v letech 2007 – 2013. Operační program Podnikání a inovace navazuje na Operační program Průmysl a podnikání (OPPP), který byl vyhlášen po vstupu České republiky do Evropské unie pro zkrácené programovací období let 2004 - 2006.

Program je zaměřen na zvýšení konkurenceschopnosti sektoru průmyslu a podnikání, udržení přitažlivosti České republiky a jejích regionů a měst pro investory, na podporu inovací, urychlené zavádění výsledků výzkumu a vývoje do výrobní sféry, a to zejména stimulací poptávky po výsledcích výzkumu a vývoje, na komercializaci výsledků výzkumu a vývoje, na podporu podnikatelského ducha a růstu hospodářství založeného na znalostech pomocí kapacit pro zavádění nových technologií a inovovaných výrobků, včetně nových informačních a komunikačních technologií.<sup>23</sup>

Specifické cíle Operačního programu Podnikání a inovace:

- zintenzivnit aktivitu malých a středních podniků,
- zvýšit inovační činnost v průmyslu,
- zintenzivnit zavádění inovací, technologií, výrobků a služeb,
- zvýšit účinnost energií v průmyslu a využití obnovitelných, příp. i druhotných zdrojů energie,
- povzbudit spolupráci sektoru průmyslu s výzkumem a vývojem,
- zefektivnit využití lidského potenciálu v průmyslu,
- zkvalitnit podnikatelskou infrastrukturu,
- zintenzivnit rozvoj poradenských a informačních služeb pro podnikání.<sup>24</sup>

---

<sup>23</sup> Ministerstvo průmyslu a obchodu [on-line]. 3. 3. 2011. Dostupné na WWW: <<http://www.mpo.cz/dokument77875.html>>

<sup>24</sup> VEBER, Jaromír; SRPOVÁ, Jitka., a kol. Podnikání malé a střední firmy. Praha: Grada, 2008. s. 44

**Tabulka č. 2: Přehled prioritních os a navazujících programů**

<b>Prioritní osa</b>	<b>Oblast podpory</b>	<b>Program</b>
1. Vznik firem	Podpora začínajícím podnikatelům	START
	Využití nových finančních nástrojů	JEREMIE
2. Rozvoj firem	Bankovní nástroje podpory MSP	PROGRES
		ZÁRUKA
	Podpora nových výrobních technologií a ICT	ROZVOJ
		ICT A STRATEGICKÉ SLUŽBY ICT V PODNICÍCH
3. Efektivní energie	Úspory energie a obnovitelné zdroje	EKO-ENERGIE
4. Inovace	Zvyšování inovační výkonnosti podniků	INOVACE
	Kapacita pro průmyslový výzkum a vývoj	POTENCIÁL
5. Prostředí pro podnikání a inovace	Platformy spolupráce	SPOLUPRÁCE
		PROSPERITA
	Infrastruktura pro rozvoj lidských zdrojů	ŠKOLÍCÍ STŘEDISKA
	Infrastruktura pro podnikání	NEMOVITOSTI
6. Služby pro podnikání	Podpora poradenských služeb	PORADENSTVÍ
	Podpora marketingových služeb	MARKETING
7. Technická pomoc	Technická pomoc při řízení programu	
	Ostatní technická pomoc	

Zdroj: Operační program Podnikání a inovace [on-line]. 3. 3. 2011. Dostupné z WWW: <<http://www.czechinvest.org/co-je-to-oppi>>, vlastní zpracování.

Důležitou částí podpory malým a středním podnikům jsou plošné programy pro celé území ČR, které jsou následující:

- Záruka - cílem programu je pomocí zvýhodněných bankovních záruk usnadňovat realizaci podnikatelských projektů zaměřených na investice s cílem zvýšit konkurenceschopnost podnikatelů. Jedná se o cenově zvýhodněnou záruku, záruku za kapitálový vstup a záruku za návrh do obchodní soutěže,
- Kredit - cílem programu je umožnit pomocí zvýhodněných investičně zaměřených úvěrů realizaci podnikatelských záměrů malým podnikatelům na území ČR,
- Start – cílem programu je umožnit pomocí zvýhodněných bezúročných úvěrů vstup do podnikání a jeho rozvoj v počáteční fázi pro podnikatele vstupující poprvé do podnikání,

- Trh – cílem programu je zvýšení konkurenceschopnosti MSP na domácích i zahraničních trzích. Podpora je určena MSP k přípravě podmínek vstupu podniku na jednotný trh EU. Druhy podpor jsou příspěvek na získání certifikátu a příspěvek na úhradu úroků,
- Kooperace – podporuje spolupráci a vytváření kooperačních sdružení a sítí malých a středních podnikatelů k posílení jejich postavení,
- Speciál – jedná se o doplňkový program k ostatním programům podpory MSP podporující vytváření nových pracovních míst pro občany se změněnou pracovní schopností a pro občany společensky nepřizpůsobivé,
- Marketing – základním cílem tohoto programu je usnadnění přístupu malých a středních podnikatelů na zahraniční trhy a snížení rozdílu v objemu a kvalitě informačních, poradenských a vzdělávacích služeb se srovnání s obdobnými podniky, které působí v EU,
- Malé půjčky – cílem programu je rozvoj malých a středních podniků poskytnutím potřebného kapitálu pomocí návratné finanční výpomoci, poradenství, dotace na služby podnikatelského poradenství a odborných a poradenských služeb.<sup>25</sup>

Kromě plošných programů jsou pro malé a střední podniky Ministerstvem průmyslu a obchodu vyhlašovány ještě další programy. Jedná se podporu v oblasti výzkumu a vývoje, která je orientována především na rozvoj výzkumně-vývojového potenciálu kvalifikovaných lidských zdrojů, na vznik nových materiálů, na modernizaci tradiční výroby a výrobních technologií, využití netradičních zdrojů energie a v neposlední řadě i zavádění moderních technologií a zařízení pro ochranu a zlepšování životního prostředí.<sup>26</sup>

V neposlední řadě se jedná o podporu v oblasti energetiky, kde jsou programy zaměřeny na zavádění energeticky úsporných opatření, využívání obnovitelných a druhotných zdrojů energie a na rozvoj kombinované výroby tepla a elektřiny. Dále podporu směřovanou na přípravu průmyslových zón, na propagaci firem na mezinárodních veletrzích a výstavách, popřípadě podpora domácích subdodavatelů.<sup>27</sup>

---

<sup>25</sup> VOJÍK, Vladimír. Podnikání malých a středních podniků na jednotném trhu EU. Praha: Wolters Kluwer ČR, 2009. s. 66-70.

<sup>26</sup> VEBER, Jaromír; SRPOVÁ, Jitka., a kol. Podnikání malé a střední firmy. Praha: Grada, 2008. s. 32

<sup>27</sup> FRKOVÁ, Jana. Individuální podnikání. Praha: ČVUT, 2004. s. 28

## **Ministerstvo pro místní rozvoj ČR**

Ministerstvo pro místní rozvoj má v kompetenci navrhování regionálních programů pro území vybraných regionů. Do podpor malých a středních podniků, které má na starosti MMR, mohou být zahrnuty také programy podpory rozvoje vybraných regionů, které mají za cíl zlepšení infrastruktury pro malé a střední podnikání. Příjemcem takové podpory může být ovšem pouze obec na území ČR.<sup>28</sup>

Regionální programy jsou určeny pro vybrané regiony. Jedná se o strukturálně postižené oblasti, které jsou charakteristické výrazným útlumem těžkého průmyslu a vyšší nezaměstnaností, a hospodářsky slabé oblasti, vyznačující se nižší hospodářskou a životní úrovní často spojenou i s vyšší úrovní nezaměstnanosti; převážně to jsou venkovské oblasti s depopulačními tendencemi a nízkou hustotou zalidnění.<sup>29</sup>

Cílem těchto programů je snížení nezaměstnanosti v důsledku vytvoření podmínek pro zřízení nových pracovních míst v regionech se soustředěnou podporou státu a zvýšení jejich hospodářské výkonnosti. Dále podpora oblasti cestovního ruchu, jejímž cílem je systematické řešení situace v cestovním ruchu, která vede ke zkvalitnění infrastruktury apod.

## **Ministerstvo práce a sociálních věcí ČR**

Dalším resortem, který má v kompetenci vlastní programy pro podporu podnikání, je Ministerstvo práce a sociálních věcí ČR, které nad rámec aktivní politiky zaměstnanosti zabezpečované úřady práce například realizuje ve spolupráci s Ministerstvem průmyslu a obchodu ČR a Agenturou pro podporu podnikání a investic CzechInvest tři druhy podpor zaměstnanosti.

První z nich jsou investiční pobídky, přičemž ministerstvo má v gesci dvě investiční pobídky, a to podporu tvorby nových pracovních míst a podporu školení a rekvalifikace zaměstnanců. Další podporou je rámcový program pro podporu rozvoje technologických center a strategických služeb, který je podporou hospodářského rozvoje České republiky formou podpory projektů do progresivních technologií a aktivit s vysokou přidanou hodnotou, vedoucích ke zvýšení konkurenceschopnosti v oblasti inovací, informačních

---

<sup>28</sup> FRKOVÁ, Jana. Individuální podnikání. Praha: ČVUT, 2004. s. 22

<sup>29</sup> DVOŘÁČEK, Jiří, DROBNÉ PODNIKY A ŽIVNOSTI IN: SYNEK, Miloslav, a kol. Podniková ekonomika. Praha: C. H. Beck, 2006. s. 353

technologií a strategických služeb. Podpora je zaměřena na vytváření nových pracovních míst, zvyšování kvalifikace a změnu kvalifikace zaměstnanců. Ministerstvo v rámci tohoto programu poskytuje dotace na částečnou úhradu nákladů na školení a rekvalifikace zaměstnanců na nově vytvořených pracovních místech. Třetí podporou je program pro podporu tvorby nových pracovních míst v regionech nejvíce postižených nezaměstnaností, jehož cílem je podpora nových pracovních míst v regionech České republiky, formou podpory projektů směřujících do zpracovatelského průmyslu, případně některých druhů strategických služeb, prostřednictvím kterých dojde k zavedení nové činnosti nebo rozšíření činnosti stávající, s následným vytvořením nových pracovních míst.<sup>30</sup>

### **Ministerstvo zemědělství ČR**

Podporu projektů zaměřených na ochranu životního prostředí má ve své kompetenci Státní fond životního prostředí. Ministerstvo zemědělství se naopak specializuje na programy zaměřené na podporu mimoprodukčních funkcí zemědělství, na uvádění půdy do klidu, na vývoj techniky a technologií zpracování a energetického využití biomasy k energetickým účelům a dále na podpory z Podpůrného a garančního rolnického a lesnického fondu, které jsou zaměřené na zvýšení efektivity a zlepšení struktury zemědělských a lesnických podniků, popřípadě na podpory na řešení přechodného nedostatku finančních zdrojů na vybrané provozní výdaje.<sup>31</sup>

### **2.2.2. Agentura pro podporu podnikání a investic - CzechInvest**

CzechInvest vznikl na počátku roku 2004 jako nový jednotný subjekt sdružením tří původně samostatných organizací - Agentury pro rozvoj podnikání (ARP), Agentury pro rozvoj průmyslu ČR (CzechIndustry) a České agentury pro zahraniční investice (CzechInvest).

Agentura pro podporu podnikání a investic CzechInvest je státní příspěvková organizace podřízená Ministerstvu průmyslu a obchodu ČR, která posiluje konkurenceschopnost české ekonomiky prostřednictvím podpory malých a středních podnikatelů, podnikatelské infrastruktury, inovací a získáváním zahraničních investic z oblasti výroby, strategických služeb a technologických center. V rámci zjednodušení komunikace mezi státem, podnikateli a Evropskou unií CzechInvest zastřešuje celou oblast podpory podnikání ve

---

<sup>30</sup> VEBER, Jaromír; SRPOVÁ, Jitka., a kol. Podnikání malé a střední firmy. Praha: Grada, 2008. s. 33

<sup>31</sup> VEBER, Jaromír; SRPOVÁ, Jitka., a kol. Podnikání malé a střední firmy. Praha: Grada, 2008. s. 33

zpracovatelském průmyslu, a to jak z prostředků EU, tak ze státního rozpočtu. CzechInvest dále propaguje Českou republiku v zahraničí jako lokalitu vhodnou pro umístění mobilních investic, je výhradní organizací, která smí nadřízeným orgánům předkládat žádosti o investiční pobídky, a podporuje české firmy, které mají zájem zapojit se do dodavatelských řetězců nadnárodních společností. Prostřednictvím svých služeb a rozvojových programů tak CzechInvest přispívá k rozvoji domácích firem, českých a zahraničních investorů i celkového podnikatelského prostředí.<sup>32</sup>

Strategické cíle CzechInvestu:

- transformovat CzechInvest z marketingové agentury na agenturu rozvojovou podporující restrukturalizaci průmyslu ČR,
- trvale zvyšovat příliv přímých zahraničních investic (PZI). K tomu účelu poskytovat investorům komplexní informace a služby, jež pozitivně ovlivní rozhodnutí o umístění jejich projektů v ČR a současně upevní postavení CzechInvestu jako prvního kontaktního místa pro PZI v ČR,
- trvale aktivně ovlivňovat kvalitu investičního prostředí ČR aplikací systému investičních pobídek, rozvojem průmyslových nemovitostí a podporu rozvoje subdodavatelské základny,
- maximalizovat pozitivní ekonomické efekty PZI na rozvoj ekonomiky ČR jako celku i na realizaci cílů hospodářského rozvoje regionů, a to všestrannou podporou realizace nových investičních záměrů i jejich potenciální následné expanze v ČR. Specifický zřetel věnovat tvorbě nových a zachování stávajících pracovních příležitostí v regionech postižených restrukturalizací průmyslové základny. K tomuto cíli zaměřit program podpory místní subdodavatelské základny zaměřený na zavádění moderních průmyslových technologií, technologií na ochranu životního prostředí a odpovídající zvyšování kvalifikace místní pracovní síly,
- při formulaci strategie průmyslu v programových dokumentech pro využití strukturálních a kohezních fondů EU uplatnit potenciální pozitivní ekonomické přínosy podpory PZI,

---

<sup>32</sup> O CzechInvestu [on-line]. 3. 3. 2011. Dostupné na WWW: <<http://www.czechinvest.org/o-czechinvestu>>

- s využitím zkušeností v oblasti PZI se podílet na definování a realizaci průmyslové politiky vlády ČR a krajů.<sup>33</sup>

Ve snaze maximálně usnadnit a zpřístupnit poskytování podpory pro malé a střední podnikatele ve zpracovatelském průmyslu otevřel CzechInvest třináct regionálních poboček na úrovni krajů. Přímý kontakt se zahraničními investory v jejich domovských zemích pak zajišťuje síť desíti zahraničních zastoupení.<sup>34</sup>

### **2.2.3. Českomoravská záruční a rozvojová banka, a. s.**

Na základě zákona byla v roce 1992 založena Českomoravská záruční a rozvojová banka, a. s., jako instituce zprostředkující půjčky finančních prostředků vyčleněné ze státního rozpočtu na podporu MSP. Jejími akcionáři jsou Česká republika zastoupená Ministerstvem průmyslu a obchodu, Ministerstvem financí a Ministerstvem pro místní rozvoj, Komerční banka, a. s., Česká spořitelna, a. s., a Československá obchodní banka, a. s.<sup>35</sup>

Formy podpory:

- a) podpory pro malé a střední podnikatele:
  - bankovní záruky:
    - cenově zvýhodněné záruky za bankovní úvěry,
    - cenově zvýhodněné záruky za bankovní úvěry s finančním příspěvkem k zaručovanému úvěru,
    - záruky za návrh do výběrového řízení na veřejnou záruku;
  - zvýhodněné úvěry:
    - bezúročné,
    - podřízené,
    - podřízené s finančním příspěvkem;
  - jiné finanční příspěvky;
- b) záruky a dotace na opravy a modernizace bytových domů, postavených panelovou technologií;

<sup>33</sup> MALACH, Antonín. Jak podnikat po vstupu do EU. Praha: Grada, 2005. s. 166

<sup>34</sup> STEJSKAL, Jan, PODPORA MALÝCH A STŘEDNÍCH PODNIKŮ IN: TETŘEVOVÁ, Liběna, a kol. Veřejný a podnikatelský sektor. Příbram: Professional Publishing, 2009. s. 128

<sup>35</sup> Českomoravská záruční a rozvojová banka, a. s., [on-line]. 7. 3. 2011. Dostupné na WWW: <<http://www.cmzrb.cz/o-bance/kdo-jsme>>

- c) investiční a finanční služby:
  - emise dluhopisů, popřípadě směnečné programy,
  - zhodnocení volných finančních prostředků,
  - speciální běžné účty;
- d) dlouhodobé rozvojové infrastrukturní programy:
  - správa úvěrových aktiv v oblasti zlepšování dopravní a vodohospodářské infrastruktury,
  - dlouhodobé úvěry na financování rozvoje infrastruktury obcí.<sup>36</sup>

#### **2.2.4. CzechTrade**

CzechTrade je organizace zřízená Ministerstvem průmyslu a obchodu jako agentura na podporu obchodu. Jejím hlavním cílem je prosazování a upevňování pozic českých exportérů na zahraničních trzích. CzechTrade se zaměřuje na činnosti, jako je získávání informací o zahraničních trzích (tzn. jaké jsou celní sazby v daných lokalitách, jaké jsou možnosti založení firmy v zahraničí, jaká je lokální legislativa atd.) a s tím související poskytované služby zahraničních kanceláří této organizace. Ty jsou schopny své klienty provést úskalími zahraničních obchodních případů po celou dobu jejich trvání, a to přes vyhledávání potenciálního partnera ze zahraničí až po možnost účasti nebo zastupování při jednání a přípravě konkrétních kontraktů.<sup>37</sup>

#### **2.2.5. Národní vzdělávací fond**

Národní vzdělávací fond (NVF) byl založen v roce 1994 jako nezávislá nezisková organizace Ministerstvem práce a sociálních věcí ČR se zaměřením na oblast zaměstnanosti a sociálního rozvoje.

Hlavní aktivity NVF v současném období:

- podpora strategie rozvoje lidských zdrojů na národní a krajské úrovni,
- podpora hlavních subjektů působících na trhu práce v České republice - Ministerstva práce a sociálních věcí ČR, úřadů práce v jednotlivých regionech a dalších organizací spolupracujících se službami zaměstnanosti,

---

<sup>36</sup> STEJSKAL, Jan, PODPORA MALÝCH A STŘEDNÍCH PODNIKŮ IN: TETŘEVOVÁ, Liběna, a kol. Veřejný a podnikatelský sektor. Příbram: Professional Publishing, 2009. s. 129

<sup>37</sup> VEBER, Jaromír; SRPOVÁ, Jitka., a kol. Podnikání malé a střední firmy. Praha: Grada, 2008. s. 24

- analýzy trendů a politik v oblasti zaměstnanosti a vzdělávání, výzkum kvality lidských zdrojů,
- podpora poradenských služeb v resortu zaměstnanosti i vzdělávání a projektová činnost v této oblasti - Středisko podpory poradenských služeb,
- programování a implementace Evropského sociálního fondu v ČR,
- vzdělávání poskytovatelů sociálních služeb v oblasti standardů kvality, rozvojové audity kvality sociálních služeb.<sup>38</sup>

### 2.2.6. Hospodářská komora ČR

Hospodářská komora ČR je sdružením podnikatelů, které bylo zřízeno a vyvíjí svou činnost na základě zákona č. 301/1992 Sb., o Hospodářské komoře České republiky a Agrární komoře České republiky, v platném znění. Posláním Hospodářské komory ČR je podpora, prosazování a ochrana zájmů podnikatelské veřejnosti. Hospodářská komora je samostatná organizace, která působí nezávisle na politických stranách, státních orgánech a orgánech územní samosprávy. Je tvořena sítí regionálních komor a živnostenských společenstev. Díky této regionální a oborové síti je schopna poskytnout široké podnikatelské veřejnosti služby odpovídající standardům hospodářských komor v zemích EU.

Konkrétně se jedná zejména o služby v oblastech:

- poskytování výpisů z obchodního rejstříku, živnostenského registru a dalších registrů státní správy,
- podpory obchodních aktivit, zejména aktivit ve vztahu k zahraničí,
- podpory malého a středního podnikání,
- poskytování celních a certifikačních služeb,
- poskytování poradenských a konzultačních služeb,
- vzdělávání a rozvoj lidských zdrojů,
- informačního servisu,
- poskytování konferenčních služeb v budově Hospodářské komory ČR.<sup>39</sup>

<sup>38</sup> Národní vzdělávací fond, [on-line]. 7. 3. 2011. Dostupné na WWW: <<http://www.nvf.cz/onas/index.htm>>

<sup>39</sup> STEJSKAL, Jan, PODPORA MALÝCH A STŘEDNÍCH PODNIKŮ IN: TETŘEVOVÁ, Liběna, a kol. Veřejný a podnikatelský sektor. Příbram: Professional Publishing, 2009. s. 130-131

### **2.2.7. Agrární komora ČR**

Svými aktivitami slouží podnikatelům v zemědělství, potravinářství a lesnictví. K podpoře podnikání plní obdobné funkce jako hospodářská komora, navíc sleduje a vydává stanoviska k problematice ochranných tendencí týkajících se trhu se zemědělskými produkty a potravinami.<sup>40</sup>

### **2.2.8. Sdružení podnikatelů a živnostníků ČR**

Sdružení podnikatelů a živnostníků ČR jako zaměstnavatelský svaz soukromých podnikatelů převážně malého a středního stavu prosazuje a obhajuje zájmy svých členů, podporuje je a pomáhá jim. Poskytuje informační a konzultační činnost, pomoc při navazování obchodních kontaktů v tuzemsku a zahraničí, při zprostředkování výrobní kooperace pro tuzemské firmy, při řešení ekonomicko-právních vztahů, dále poradenství ve věci úvěrů apod.<sup>41</sup>

### **2.2.9. Svaz průmyslu a dopravy ČR**

Je nestátní dobrovolná nepolitická organizace, sdružující zaměstnavatele a podnikatele v České republice. Svaz průmyslu a obchodu je největším zaměstnavatelským svazem, který reprezentuje rozhodující část českého průmyslu a dopravy. Jeho posláním je ovlivňovat hospodářskou a sociální politiku vlády České republiky s cílem vytvářet optimální podmínky pro dynamický rozvoj podnikání v ČR a hájit společné zájmy zaměstnavatelů a podnikatelů ČR v evropských a mezinárodních organizacích.

Činnosti svazu:

- reprezentuje a prosazuje společné zájmy svých členů s cílem vytvářet vhodné podnikatelské a zaměstnavatelské prostředí,
- prostřednictvím médií seznamuje širokou veřejnost s názory a stanovisky zaměstnavatelů a podnikatelů, organizuje jejich společná setkání a ovlivňuje veřejné mínění s ohledem na potřeby rozvoje hospodářství,

---

<sup>40</sup> VEBER, Jaromír; SRPOVÁ, Jitka., a kol. Podnikání malé a střední firmy. Praha: Grada, 2008. s. 27

<sup>41</sup> VEBER, Jaromír; SRPOVÁ, Jitka., a kol. Podnikání malé a střední firmy. Praha: Grada, 2008. s. 28

- účastí ve veřejné diskusi a předkládáním vlastních návrhů ovlivňuje politicko-hospodářská rozhodnutí v ekonomické a sociální oblasti, a to na národní i mezinárodní úrovni,
- spolupracuje s ostatními zaměstnavatelskými, podnikatelskými a profesními svazy, Hospodářskou komorou ČR a dalšími subjekty, se kterými ho spojují společné zájmy,
- sleduje a vyhodnocuje světové trendy a rozvoj průmyslu v ČR, zejména kvalitu podnikatelského prostředí, a získané poznatky využívá k ovlivňování hospodářské politiky vlády,
- při individuálních jednáních svých členů v institucích EU jim poskytuje odbornou pomoc a zázemí a zajišťuje informační servis o přijatých a chystaných opatřeních,
- organizačně zajišťuje navazování obchodně ekonomických vztahů mezi českými a zahraničními subjekty formou podnikatelských misí, konferencí, dvoustranných a vícestranných jednání a účastí svých členů na veletrzích, výstavách a odborných seminářích,
- organizuje vzdělávací a poradenskou činnost, seznamuje své členy s informacemi, které jsou důležité pro jejich činnost.<sup>42</sup>

#### **2.2.10. Svaz obchodu a cestovního ruchu ČR**

Svaz obchodu a cestovního ruchu ČR je vrcholové, nezávislé, dobrovolné a otevřené zájmové sdružení, reprezentující svazy, asociace, velké retailingové a distribuční společnosti, spotřební družstva, obchodní aliance a franchisingové sítě, malé a střední firmy obchodu, pohostinství, cestovního ruchu a souvisejících služeb na českém trhu. Je zastáncem podnikatelských zájmů a potřeb a nabízí řadu služeb pro podnikatele z odvětví obchodu, pohostinství, ubytování a cestovního ruchu.<sup>43</sup>

#### **2.2.11. Asociace malých a středních podniků a živnostníků ČR**

Asociace je dobrovolným účelovým a profesním sdružením právnických osob, které působí v různých průmyslových oborech. Asociace si klade za cíl realizovat řadu činností týkajících se malých a středních podniků. Svým vlivem chce přispívat k rozvoji malého a středního podnikání zejména cestou:

<sup>42</sup> O nás, [on-line]. 7. 3. 2011. Dostupné z WWW: <<http://www.spcr.cz/o-nas/svaz-prumyslu-a-dopravy-cr>>

<sup>43</sup> VEBER, Jaromír; SRPOVÁ, Jitka., a kol. Podnikání malé a střední firmy. Praha: Grada, 2008. s. 27

- zlepšování podnikatelského prostředí,
- dostupnosti finančních prostředků,
- nabídky širších a kvalitnějších informací,
- reprezentování zájmů svých členů vůči vládním institucím i v zahraničí.

### **2.2.12. Asociace pro poradenství v podnikání**

Asociace byla založena v roce 1990 s cílem napomáhat rozvoji poradenské profese, rozvoji využívání poradenských služeb, formování její etiky a neustálému růstu kvality poradenství. Asociace hájí oprávněné zájmy a potřeby svých členů, spolupracuje se státními orgány i nevládními institucemi, reprezentuje své členy uvnitř i vně republiky. Organizuje vzájemnou výměnu zkušeností, další zvyšování kvalifikace a odbornosti pomocí různých vzdělávacích akcí. Podnikatelské veřejnosti nabízí pomoc při výběru vhodného poradce či poradenské firmy a při zformulování daného problému do podoby zadání pro poradenskou firmu.<sup>44</sup>

### **2.2.13. Centrum pro regionální rozvoj ČR**

Centrum pro místní rozvoj ČR je příspěvková organizace Ministerstva pro místní rozvoj ČR, která vznikla v roce 1997. Základním posláním Centra pro regionální rozvoj ČR je podpora činností Ministerstva pro místní rozvoj ČR při realizaci regionální politiky vlády České republiky. Centrum je zprostředkujícím subjektem pro programy a projekty Evropské unie v České republice, které spadají do kompetence uvedeného ministerstva.

V rámci využívání strukturálních fondů v programovém období 2007 – 2013 působí jako zprostředkující subjekt pro integrovaný operační program a operační program technická pomoc.<sup>45</sup>

### **2.2.14. Asociace inovačního podnikání ČR**

Asociace inovačního podnikání České republiky je nevládní organizace pro oblast inovačního podnikání, transferu technologií a vědecko-technických parků. Je občanským sdružením, jehož úkolem je vytvářet předpoklady pro rozvoj inovačního podnikání v České republice. Cílem inovačního podnikání je zejména vývoj technicky nového produktu a jeho

<sup>44</sup> VEBER, Jaromír; SRPOVÁ, Jitka., a kol. Podnikání malé a střední firmy. Praha: Grada, 2008. s. 28

<sup>45</sup> STEJSKAL, Jan, PODPORA MALÝCH A STŘEDNÍCH PODNIKŮ IN: TETŘEVOVÁ, Liběna, a kol. Veřejný a podnikatelský sektor. Příbram: Professional Publishing, 2009. s. 130

úspěšné uvedení na trh. Hlavním cílem asociace je vytvoření a zpřístupnění inovační infrastruktury konečným uživatelům, tedy inovačním firmám. Aktivity asociace se orientují na konečné uživatele, tedy na inovační firmy, transferová pracoviště, vědecko-technické parky, pracoviště výzkumu a vývoje. Asociace zajišťuje koordinaci činností jednotlivých subjektů působících v oblasti inovačního podnikání a vzájemný přenos zkušeností a poznatků tak, aby celkově vynaložené náklady byly při maximálním účinku minimální.<sup>46</sup>

### **2.3. Podpora malých a středních podniků**

Ve struktuře každé vyspělé společnosti se vyskytují statisíce, ne-li miliony podnikatelů. Tato skutečnost může svádět k názoru, že každý se rodí jako živnostník či podnikatel a záleží pouze na něm, zda se do podnikání pustí či nikoliv. Již méně často jsou uváděny údaje upozorňující na skutečnost, že nemalé počty podnikatelů skončí neúspěšně a jejich krachy jsou doprovázeny značnými finančními ztrátami či jinými osobními tragédiemi. V žádném případě proto není na škodu, a to nejen pro začínající, ale i existující podnikatele, zajímat se o možnosti, které nabízí různé instituce podnikatelům, ať na bázi komerční či zvýhodněné díky finančním injekcím ze státních prostředků či rozvojových fondů EU.

Obecně můžeme tyto aktivity rozdělit do tří skupin:

- finanční podpora,
- informační podpora,
- materiální podpora.<sup>47</sup>

Podpora MSP se orientuje zejména na:

- zlepšení přístupu MSP ke kapitálu na realizaci podnikatelských záměrů poskytováním záruk na úvěry, záruk investorům rizikového kapitálu, příspěvků na úhradu úroků, úvěrů se sníženou úrokovou sazbou, bezúročných půjček a dotací na základě podmínek veřejně vyhlášených programů; rozšíření podpory inovačního podnikání MSP včetně transferu technologií; zabezpečení regionální podpory strukturálně postižených a hospodářsky slabých regionů,

---

<sup>46</sup> VEBER, Jaromír; SRPOVÁ, Jitka., a kol. Podnikání malé a střední firmy. Praha: Grada, 2008. s. 29

<sup>47</sup> VEBER, Jaromír; SRPOVÁ, Jitka., a kol. Podnikání malé a střední firmy. Praha: Grada, 2008. s. 23-24

- zlepšení přístupu MSP k cenově zvýhodněným informacím a poradenským službám podporou rozvoje informační a poradenské činnosti specializovaných institucí pro malé a střední podniky; rozšíření nabídky poradenských a informačních služeb zaměřených na vývoz malých a středních podniků; zajišťování aktuálních informací o podmínkách podnikání v EU; zapojení do Programů EU pro malé a střední podniky včetně strukturálních fondů,
- zjednodušování legislativy zejména v oblasti daní, účetnictví, celní administrativy a vstupu do podnikání; podpora rozšiřování odborných školení v součinnosti s podnikatelskou sférou; zvyšování kvalifikace podnikatelů i zaměstnanců; zavedení školícího systému, který poskytne v rámci přípravy na podnikání pevný základ pro zřízení soukromého podniku; zlepšení profesní přípravy v učňovském školství s cílem vytvořit podmínky pro nárůst špičkových řemeslníků.<sup>48</sup>

Dle zákona č. 47/2002 Sb. může být podpora poskytnuta na:

- projekty zaměřené na investice,
- výchovu a vzdělávání ve vzdělávacích programech středních škol ukončených výučním listem,
- zvyšování odbornosti dospělých,
- hospodářské a technické poradenství,
- projekty sdružení pro rozvoj malých a středních podnikatelů a k posílení jejich postavení na trhu,
- získávání informací o podnikání,
- projekty výzkumu a vývoje, jejichž výsledky malé a střední podnikatelé využívají,
- projekty v regionech se soustředěnou podporou státu a v ostatních regionech, jejichž podporování státem je žádoucí z jiných důvodů,
- vytváření nových pracovních míst,
- navazování kontaktů a spolupráce se zahraničními partnery a účast na vnitrostátních i zahraničních výstavách a veletrzích,
- zavedení systémů zajišťujících zvýšení kvality produkce a řízení podniků a využití služeb podporujících zvýšení konkurenceschopnosti,

---

<sup>48</sup> DVOŘÁČEK, Jiří. Podpora podnikání. Praha: Oeconomica, 2003. s. 131

- projekty zaměřené na investice spojené s ochranou životního prostředí, poskytování technických informací a poradenských služeb nebo vybraných provozních nákladů určených na činnosti spojené s ochranou životního prostředí.<sup>49</sup>

Podpora se poskytuje ve formě:

- návratné finanční výpomoci,
- dotace,
- finančního příspěvku,
- záruky, nebo
- úvěru se sníženou úrokovou sazbou.<sup>50</sup>

Podpora podnikání je rozvinuta v několika směrech:

- příprava podmínek pro podnikání,
- podpora začínajících podnikatelů,
- růst firem až do fáze internacionalizace,
- podpora všech firemních funkcí – lidské zdroje, technologie, řízení, podniková infrastruktura,
- programy státního rozpočtu, ale zejména strukturálních fondů EU.<sup>51</sup>

Programy, z nichž mohou podnikatelé získávat prostředky ze strukturálních fondů, jsou zaměřeny na investičně zaměřené projekty:

- ke zvyšování konkurenceschopnosti, zejména v důsledku realizace inovací,
- podporu vstupu do podnikání,
- podporu vstupu na zahraniční trhy,
- podporu rozvoje lidských zdrojů včetně oblasti mezinárodního obchodu,
- úspory energií,
- využívání obnovitelných a druhotných zdrojů energie.

---

<sup>49</sup> § 3 zákona č. 47/2002 Sb., o podpoře malého a středního podnikání, v aktuálním znění

<sup>50</sup> § 4 zákona č. 47/2002 Sb., o podpoře malého a středního podnikání, v aktuálním znění

<sup>51</sup> STAŇKOVÁ, Anna. Podnikáme úspěšně s malou firmou. Praha: C. H. Beck, 2007. s. 5

Programy financované z prostředků státního rozpočtu v závislosti na jeho zdrojových možnostech jsou zaměřeny zejména na:

- poradenství,
- certifikace,
- tvorbu špičkového designu,
- podporu přípravy projektů pro výzkum a vývoj v rámcových programech EU,
- investiční projekty malých a středních podnikatelů na území ČR, kde podnikání nelze podporovat ze strukturálních fondů,
- podporu zapojení podniků do procesu internacionalizace.<sup>52</sup>

---

<sup>52</sup> STEJSKAL, Jan, PODPORA MALÝCH A STŘEDNÍCH PODNIKŮ IN: TETŘEVOVÁ, Liběna, a kol. Veřejný a podnikatelský sektor. Příbram: Professional Publishing, 2009. s. 119-120

### 3. ANALÝZA SYSTÉMU PODPORY MALÝCH A STŘEDNÍCH PODNIKŮ V BROUMOVSKÉM REGIONU

Tato kapitola je věnována konkrétnímu systému podpory na Broumovsku. Pozornost je zejména zaměřena na charakteristiku daného regionu a dále podpory MSP na jednotlivých vládních úrovních.

#### 3.1. Charakteristika Broumovského regionu

##### 3.1.1. Základní charakteristika území

Broumovský region leží v severní části Královéhradeckého kraje. Většinu hranice tvoří státní hranice s Polskem, na jihu sousedí s obcemi správního obvodu Trutnov a Náchod. Správní území zahrnuje celkem 14 obcí, což je třetí nejmenší počet v rámci kraje. Zaujímá 3 % podíl na celkovém počtu obyvatel i území Královéhradeckého kraje. Broumovský region je plošně s 25 938 ha osmým největším obvodem v rámci Královéhradeckého kraje.<sup>53</sup>

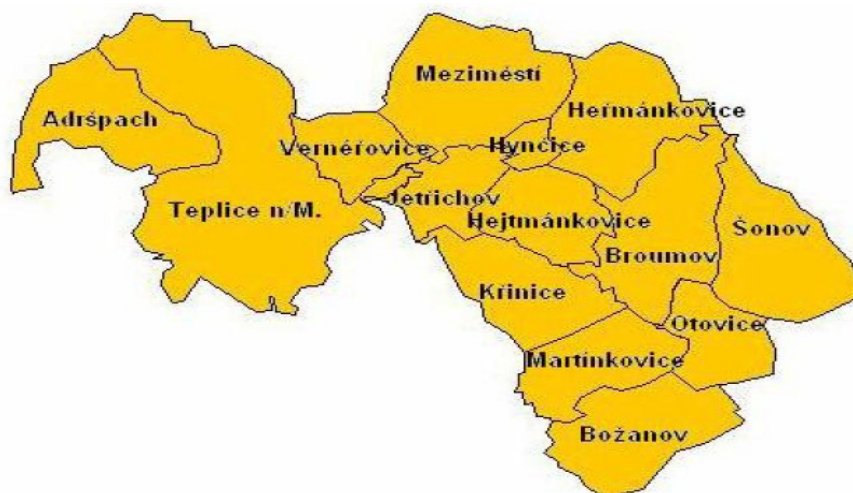
Obrázek č. 1: Mapa Královéhradeckého kraje



Zdroj: Základní charakteristiky Královéhradeckého kraje [on-line]. 15. 3. 2011. Dostupné z WWW: <<http://mapy.kr-kralovehradecky.cz/prumzony/cz/zakladni-charakteristika.htm>>.

<sup>53</sup> Zpracováno dle: Český statistický úřad ORP Broumov [on-line]. 15. 3. 2011. Dostupné z WWW: <[http://www.hradeckralove.czso.cz/xh/redakce.nsf/i/orp\\_broumov](http://www.hradeckralove.czso.cz/xh/redakce.nsf/i/orp_broumov)>

**Obrázek č. 2: Přehled členských obcí v ORP Broumov**

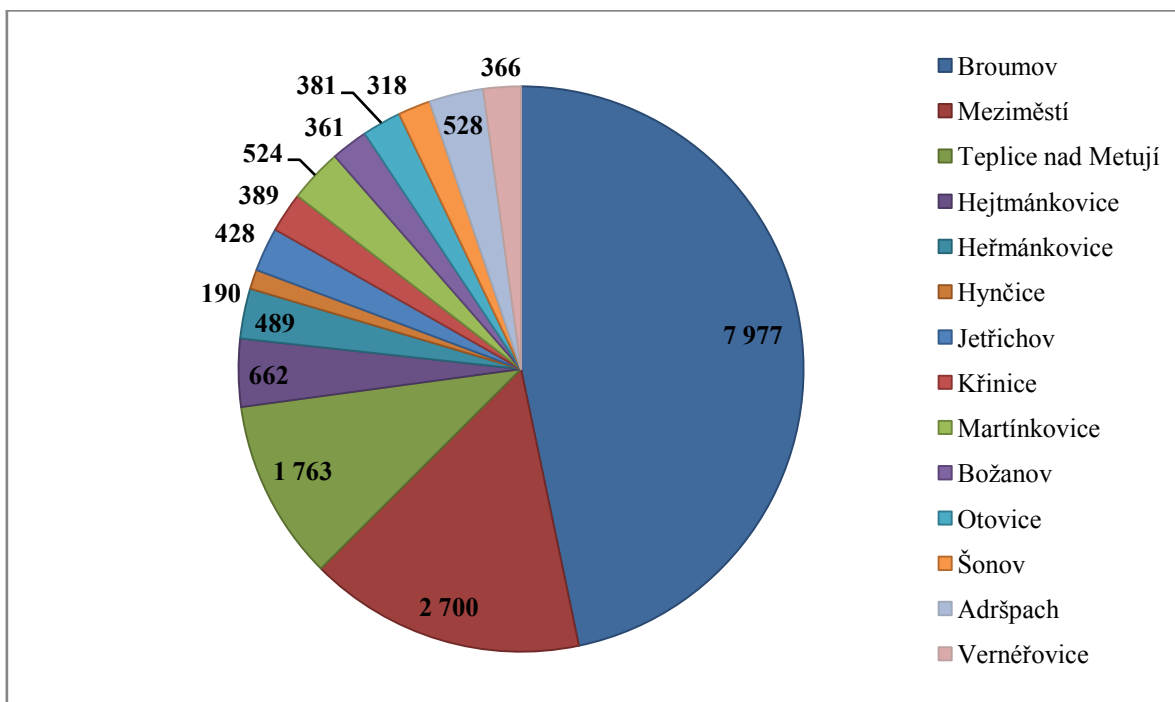


Zdroj: IPR Broumovska [on-line]. 21. 3. 2011. Dostupné z WWW: <<http://www.broumov.net/mesto/data/iprb-2008.pdf>>.

### 3.1.2. Obyvatelstvo a nezaměstnanost

Přírozeným centrem regionu je město Broumov. Mezi další města patří Meziměstí a Teplice nad Metují, která zaujímají 73 % celkového počtu obyvatel ke dni 1. 1. 2010. Počet obyvatel v tomto regionu má dlouhodobě klesající tendenci. Ekonomicky aktivní obyvatelstvo tvoří 51,4 % obyvatel.

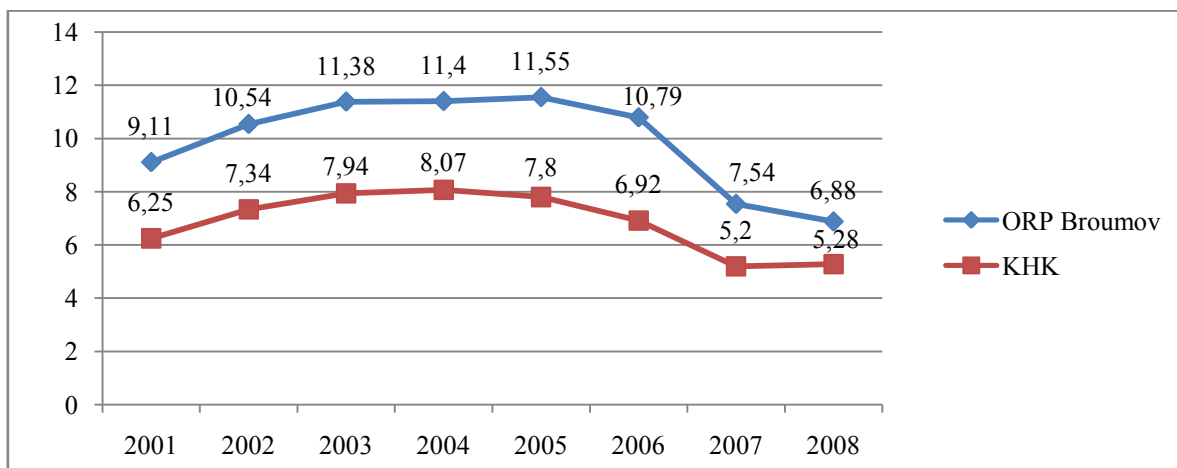
**Graf č. 4: Přehled obcí Broumovska včetně počtu obyvatel v roce 2010**



Zdroj: Počet obyvatel v obcích [on-line]. 15. 3. 2011. Dostupné z WWW: <[http://www.hrdeckralove.czso.cz/xh/redakce.nsf/i/pocet\\_obyvatel\\_v\\_obcich](http://www.hrdeckralove.czso.cz/xh/redakce.nsf/i/pocet_obyvatel_v_obcich)>, vlastní zpracování.

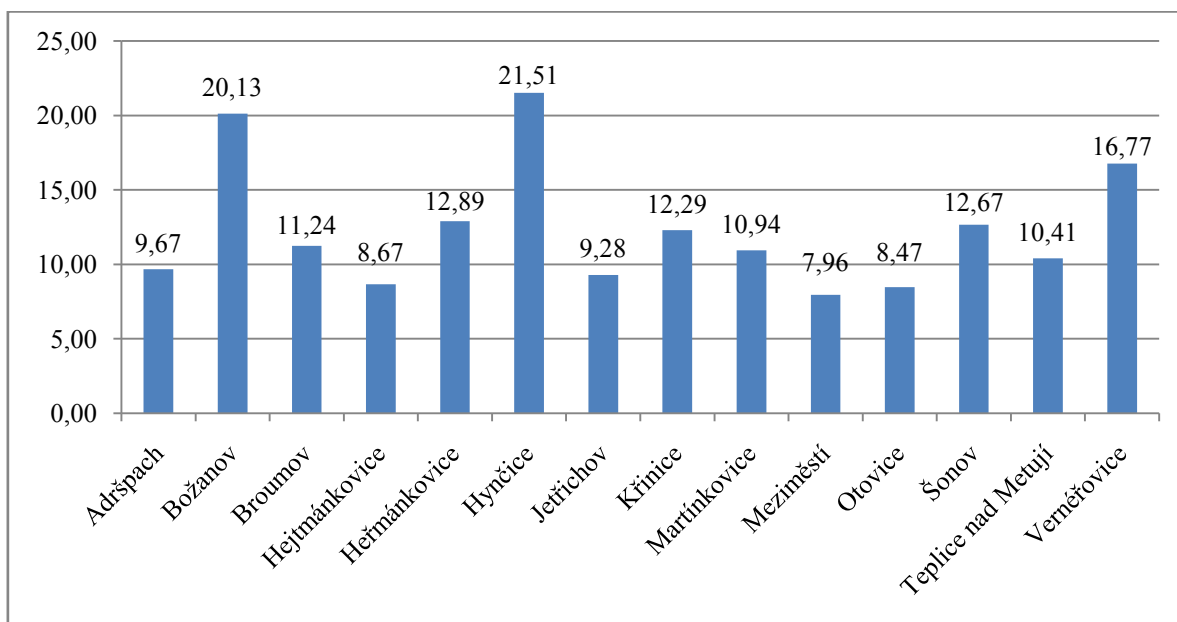
K 1. 1. 2009 byla v regionu ORP Broumov míra nezaměstnanosti 6,83 %, což je vysoko nad průměrem kraje (5,28 %). Evidováno bylo 603 uchazečů o zaměstnání, z nichž 5,6 % tvořili absolventi škol a 10,8 % občané se zdravotním postižením. V porovnání míry nezaměstnanosti 15 správních obvodů kraje mělo ORP Broumov k tomuto datu pátou nejvyšší míru nezaměstnanosti.<sup>54</sup>

**Graf č. 5: Vývoj míry nezaměstnanosti k 31. 12. v letech 2001 – 2008 (v %)**



Zdroj: Obyvatelstvo a pracovní síla [on-line]. 16. 3. 2011. Dostupné z WWW: <<http://mapy.kr-kralovehradecky.cz/prumzony/cz/BR-obyvatelstvo.htm>>, vlastní zpracování.

**Graf č. 6: Míra registrované nezaměstnanosti za rok 2009 (v %)**



Zdroj: Regionální informační servis [on-line]. 21. 3. 2011. Dostupné na WWW: <<http://www.risy.cz/cs/vyhledavace/obce>>, vlastní zpracování.

<sup>54</sup> Zpracováno dle: Obyvatelstvo a pracovní síla, [on-line]. 16. 3. 2011. Dostupné z WWW: <<http://mapy.kr-kralovehradecky.cz/prumzony/cz/BR-obyvatelstvo.htm>>, vlastní zpracování

Ovlivňuje ji mimo jiné nízký stupeň podnikatelské aktivity místního obyvatelstva a strukturální nesoulad mezi nabízenými volnými pracovními místy a profesí uchazečů o práci. Sledovaná oblast se vyznačuje vysokou vyjížděnou za prací. Zaměstnanost v regionu Broumovska činí 43 %, což je mírně pod průměrem republiky, kraje i okresu.

Broumovský region se vyznačuje řadou specifik, která mají vliv na trh práce. Poválečné dosídlování po odsunu německého obyvatelstva výrazně přispělo k dnešní nepříznivé vzdělanostní a profesní struktuře obyvatel a také ke značnému podílu a koncentraci romského etnika. Většina nezaměstnaných na Broumovsku má nízkou kvalifikaci. Ke ztrátě velkého počtu pracovních příležitostí pro nekvalifikované osoby došlo jednak transformací zemědělství a lesního hospodářství doprovázenou snižováním počtu pracovníků a také restrukturalizací průmyslu, která byla spojena se zánikem některých provozů. Z tohoto důvodu se na Broumovsku nachází opuštěné výrobní areály a plochy (tzv. brownfields), ve kterých lze spatřovat výrazný rozvojový potenciál mikroregionu.<sup>55</sup>

### **3.1.3. Podnikatelské prostředí**

Broumovská ekonomika se opírá o několik závodů a společností. Historicky byl region specializován na textilní a strojírenský průmysl, jedná se tedy o minimální odvětvovou diverzifikaci. Toto lze hodnotit jako negativum, protože v průběhu transformačního období dochází u obou zmíněných odvětví k útlumu. Především textilní průmysl byl ovlivněn rozpadem RVHP a následnou ztrátou východních odbytišť. Dalším důvodem je pokračující silná expanze textilních podniků z Asie a středomořských států.

Mezi silné stránky regionu lze zařadit skutečnost, že privatizace průmyslových podniků již byla dovršena. Vývoj průmyslové výroby na Broumovsku znamenal v devadesátých letech podstatné zeštíhlení největších zaměstnavatelů, zánik některých provozů, ale i vznik řady malých podniků. Region se vyznačuje velkým potenciálem pro vznik a rozvoj podnikání, zemědělství a cestovního ruchu.<sup>56</sup>

---

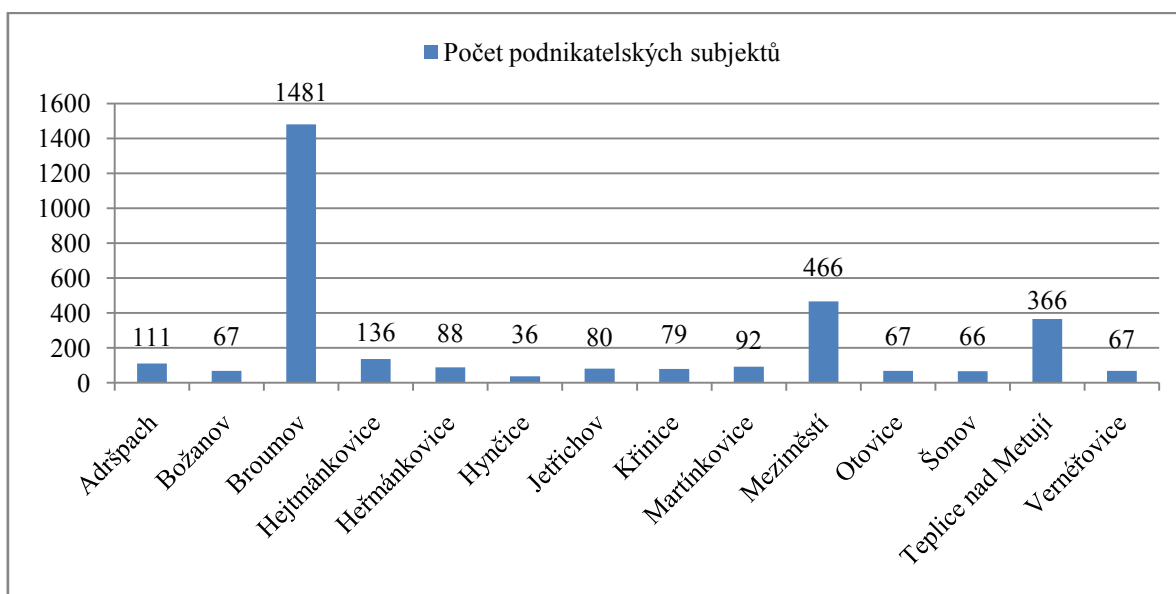
<sup>55</sup> Zpracováno dle: Analýza současného stavu, [on-line]. 20. 3. 2011. Dostupné z WWW: <<http://www.broumov.net/mesto/data/iprb-2008.pdf>>

<sup>56</sup> Zpracováno dle: Současnost regionu, [on-line]. 17. 3. 2011. Dostupné z WWW: <<http://invest.broumovsko.cz/index.php?ref=0&id=35>>

### 3.2. Malé a střední podniky v Broumovském regionu

Na území ORP Broumov bylo k 31. 12. 2009 evidováno celkem 3 202 ekonomických subjektů. Nejvýznamnější a největší zaměstnavatelé regionu jsou koncentrováni do měst Broumov, Meziměstí, Teplice nad Metují a obce Hynčice.

**Graf č. 7: Počet podnikatelských subjektů na Broumovsku k 31. 12. 2009**



Zdroj: Městská a obecní statistika [on-line]. 17. 3. 2011. Dostupné z WWW: <[http://www.czso.cz/lexikon/mos\\_vdb.nsf/okresy/CZ0523/](http://www.czso.cz/lexikon/mos_vdb.nsf/okresy/CZ0523/)>, vlastní zpracování.

Jednoznačně převládají podnikatelské subjekty bez zaměstnanců, subjektů se 100 a více zaměstnanci bylo v ORP Broumov pouze 7. Podle právní formy převládají mezi ekonomickými subjekty fyzické osoby.

**Tabulka č. 3: Členění podnikatelských subjektů dle vybraných ukazatelů za rok 2010**

Členění podnikatelských subjektů	Celkový počet subjektů v ORP Broumov
Počet subjektů - podnikatelé - fyzické osoby	<b>2 469</b>
Počet subjektů bez zaměstnanců	<b>1 127</b>
Počet subjektů s 1 - 9 zaměstnanci - mikropodniky	<b>214</b>
Počet subjektů s 10 - 49 zaměstnanci - malé podniky	<b>50</b>
Počet subjektů s 50 - 249 zaměstnanci - střední podniky	<b>17</b>
Počet subjektů s > 249 zaměstnanci - velké podniky	<b>1</b>

Zdroj: Hospodářská činnost [on-line]. 21. 3. 2011. Dostupné z WWW: <<http://www.risy.cz/cs/vyhledavace/obce/>>, vlastní zpracování.

**Tabulka č. 4: Významní zaměstnavatelé v ORP Broumov**

Název	Sídlo	OKEČ	Kategorie počtu zaměstnanců
<b>VEBA, textilní závody, a.s.</b>	Broumov	Tkaní bavlnářských tkanin	1000 - 1499
<b>Broumovské strojírný Hynčice, a.s.</b>	Hynčice	Výroba strojů a zařízení pro chemický průmysl jinde neuvedených	200 - 249
<b>CEDIMA Meziměstí, s.r.o.</b>	Meziměstí	Výroba pilařská a impregnace dřeva	100 - 199
<b>DŘEVOTERM, s.r.o.</b>	Meziměstí	Výroba a opravy ostatních obráběcích strojů j. n.	100 - 199
<b>KOMAP Dědov, s.r.o.</b>	Teplice nad Metují	Výroba ocelových trubek včetně příslušenství k nim	100 - 199

Zdroj: Podnikatelské prostředí [on-line]. 21. 3. 2011. Dostupné z WWW: <<http://mapy.kr-kralovehradecky.cz/prumzony/cz/BR-podnikatelske-prostredi.htm>>.

Mezi další významné podniky Broumovského regionu lze zařadit:

- PRIKNER – tepelné zpracování kovů, s.r.o.,
- KOH - I – NOOR HARDMUTH, a.s. – závod 10,
- HOBRA – Školník, s.r.o.,
- BATEX, s.r.o.,
- Stěnova CZ, s.r.o.,
- DETAS, s.r.o.,
- GENERA, s.r.o.,
- SEMASPED, s.r.o.,
- Z – TRADE, s.r.o.,
- LUTOMA, s.r.o.,
- Lesní společnost Broumov Holding, a.s.,
- Continental Automotive Czech Republic, s.r.o.,
- BSB, spol. s.r.o.,
- STROJTEX, a.s.,
- Autoškola Fiedler, s.r.o.<sup>57</sup>

<sup>57</sup> Zpracováno dle: Rozcestník firem, [on-line]. 22. 3. 2011. Dostupné z WWW: <<http://invest.broumovsko.cz/?ref=8&id=1>>

### 3.3. Podpora malých a středních podniků na vládní úrovni

Z hlediska cílových skupin je Operační program Podnikání a inovace zaměřen především na podporu malých a středních podniků, v některých prioritních osách a oblastech podpory je umožněna také podpora velkých podniků, případně dalších subjektů.

V rámci OPPI jsou v maximální míře podporovány subjekty, které jsou schopny zvyšovat svůj inovační potenciál a rozvoj znalostí svých zaměstnanců. Při implementaci OPPI je důsledně dbáno na to, aby poskytovaná podpora byla směřována hlavně malým a středním podnikům. MSP jsou proto jako příjemci dotace definovány ve všech programech podpory.

**Tabulka č. 5: Podpora MSP v OPPI k 31. 12. 2009 (v EUR)**

<b>Velikostní kategorie podniků</b>	<b>Počet projektů</b>	<b>Přiznané dotace, úvěry a záruky</b>	<b>Podíl na přiznaných dotacích, úvěrech a zárukách</b>
<b>Malé a střední podniky</b>	<b>3 829</b>	<b>549 793 674</b>	<b>93,04%</b>
Velké podniky	84	41 123 561	6,96%
Celkem	3 913	590 917 235	x

Zdroj: Výroční zpráva OPPI za rok 2009 [on-line]. 22. 3. 2011. Dostupné z WWW: <<http://www.czechinvest.org/data/files/vyrocní-zprava-oppi-2009-2210-cz.pdf>>.

Velmi vysoké procento podílu malých a středních podniků na doposud přiznaných prostředcích z OPPI je ovlivněno tím, že řídicí orgán OPPI se rozhodl první výzvy některých programů podpory, u kterých je podpora velkých podniků umožněna, zaměřit výhradně na malé a střední podniky. V dalších výzvách těchto programů již mohly projekty předkládat rovněž velké podniky. V příštích letech lze proto očekávat růst podílu velkých podniků na čerpání OPPI. I přes toto zvýšení bude zachována hranice podílu čerpání MSP vůči velkým podnikům dle navržených změn OPPI.<sup>58</sup>

V následující tabulce je uveden celkový přehled finančních prostředků použitých na podporu malého a středního podnikání v roce 2009.

<sup>58</sup> Zpracováno dle: Výroční zpráva OPPI za rok 2009, [on-line]. 22. 3. 2011. Dostupné z WWW: <<http://www.czechinvest.org/data/files/vyrocní-zprava-oppi-2009-2210-cz.pdf>>

**Tabulka č. 6: Přehled prostředků na podporu MSP v roce 2009 (v mil. Kč)**

Veřejné zdroje ČR	3 483,48
Veřejné zdroje EU	4 550,39
Finanční trh (ČMZRB)	80,2
<b>Celkem</b>	<b>8 114,06</b>

Zdroj: Zpráva o vývoji MSP a jeho podpoře v roce 2009 [on-line]. 11. 4. 2011. Dostupné z WWW: <<http://www.mpo.cz/dokument76524.html>>, vlastní zpracování.

Následující tabulka uvádí počet podaných žádostí o dotace dle programů v Královéhradeckém kraji k 21. 3. 2011.

**Tabulka č. 7: Počet žádostí o dotace dle programů v KHK k 21. 3. 2011**

Program	Celkový počet podaných žádostí	Počet zamítnutých a vyřazených žádostí	Přiznané dotace a zvýhodněné úvěry
Eko - energie	141	70	32
ICT v podnicích	122	33	46
ICT a strategické služby	37	19	9
Inovace - inovační projekty	127	62	39
Inovace - ochrana průmysl. vlastnictví	32	5	19
Klastry	4	1	3
Marketing	66	21	45
Nemovitosti	105	39	21
Poradenství	40	7	10
Potenciál	24	13	7
Prosperita - veřejná	2	1	0
Prosperita - neveřejná	1	1	0
Rozvoj	0	0	0
Školící střediska	37	18	19
Technologické platformy	1	1	0
<b>Celkem</b>	<b>739</b>	<b>291</b>	<b>250</b>

Zdroj: Statistika čerpání dotací z programů OPPI [on-line]. 22. 3. 2011. Dostupné z WWW: <<http://eaccount.czechinvest.org/Statistiky/StatistikaCerpaniDotaci.aspx>>, vlastní zpracování.

V rámci celé České republiky byla ke dni 21. 3. 2011 přiznána dotace 4 331 projektům v celkové hodnotě 36 209 661 505 Kč. Jsou zahrnuty pouze ty projekty, kterým již bylo vydáno Rozhodnutí o poskytnutí dotace.<sup>59</sup>

V následující tabulce jsou uvedeny údaje ohledně čerpání dotací z programů OPPI se zaměřením na podniky v Broumovském regionu.

**Tabulka č. 8: Přehled žádostí o dotace v Broumovském regionu k 21. 3. 2011**

Příjemce podpory	Název projektu	Program	Forma financování	Datum podpisu rozhodnutí	Výše podpory	Proplaceno	Datum proplacení
Hobra Školník s.r.o.	Snížení energetické náročnosti výroby Hobra - školník	EKO - ENERGIE	Dotace	6. 10. 2008	7 600 000 Kč	0	x
VEBA, textilní závody a.s.	Inovace výroby afrického brokátu pro průmyslové dosažení artisanální úpravy	INOVACE	Dotace	11. 6. 2009	75 000 000 Kč	43 349 613 Kč	26. 11. 2010
VEBA, textilní závody a.s.	Projekt využití odpadního tepla a další opatření	EKO - ENERGIE	Dotace	15. 6. 2010	12 000 000 Kč	0	x
VEBA, textilní závody a.s.	Rekonstrukce objektu pro umístění předúpravny textilií v rámci inovačního procesu výroby afrického brokátu	NEMOVITOSTI	Dotace	22. 10. 2010	15 912 000 Kč	13 374 000 Kč	11. 3. 2011
VEBA, textilní závody a.s.	Inovace výroby afrického brokátu za účelem vytvoření nových technik vzorování, uvedení na trhy nového typu afrického brokátu a zvýšení konkurenceschopnosti na afrických trzích	INOVACE	Dotace	5. 1. 2011	75 000 000 Kč	0	x

Zdroj: Statistika čerpání dotací a zvýhodněných úvěrů z programů OPPI [on-line]. 22. 3. 2011. Dostupné z WWW: <<http://eaccount.czechinvest.org/Statistiky/StatistikaCerpaniDotaci.aspx>>, vlastní zpracování.

### 3.4. Podpora malých a středních podniků na krajské úrovni

#### 3.4.1. Dotační strategie Královéhradeckého kraje 2010 - 2013

Dotační strategie Královéhradeckého kraje 2010 – 2013 se zaměřuje na vybrané tematické oblasti, které jsou podporovány Královéhradeckým krajem formou vyhlášených dotačních

<sup>59</sup> Zpracováno dle: Statistika čerpání dotací z programů OPPI, [on-line]. 22. 3. 2011. Dostupné z WWW: <<http://eaccount.czechinvest.org/Statistiky/StatistikaCerpaniDotaci.aspx>>

programů, případně jinými způsoby. O podporu z těchto programů má možnost se ucházet žadatel na základě předem definovaných podmínek. Dotační strategie Královéhradeckého kraje 2010 – 2013 obsahuje cíle a priority pro střednědobý horizont do roku 2013. Cílem je efektivní využití prostředků kraje a maximální snaha využití podpory z prostředků Evropské unie tak, aby byla eliminována duplicita a vzájemné překryvy mezi zdroji.<sup>60</sup>

Priority dotační strategie Královéhradeckého kraje:

- Priorita A - Regionální rozvoj a venkov,
- Priorita B - Cestovní ruch a kultura,
- Priorita C - Podnikání,
- Priorita D - Životní prostředí,
- Priorita E - Školství a volnočasové aktivity,
- Priorita F - Sociální oblast.

### **3.4.2. Priorita Podnikání**

Cílem priority Podnikání je podpora aktivit směřujících ke zvýšení celkového ekonomického potenciálu a konkurenceschopnosti kraje a k podpoře výzkumu, vývoje a inovací v kraji. Priorita je zaměřena na rozvoj firemní sféry jako zdroje ekonomické prosperity a zaměstnanosti a jako hlavního iniciátora inovačních aktivit. Za tímto účelem je nutné zlepšit spolupráci firem a veřejné správy a vytvářet tak příznivé podnikatelské prostředí v regionu. Podporována bude užší spolupráce s univerzitami a dalšími vzdělávacími institucemi a výzkumnými institucemi s cílem uplatnit výsledky vědy a výzkumu a zvyšovat přidanou hodnotu produktů a služeb. Nedílnou součástí je podpora podnikavosti, zakládání a rozvoje firem v regionu.

Priorita Podnikání má přímou vazbu na následující operační programy:

- OP Podnikání a inovace (průřezově všechny prioritní osy),
- Regionální operační program NUTS II Severovýchod (prioritní osa 4),
- OP Výzkum a vývoj pro inovace (prioritní osa 2).

---

<sup>60</sup> Dotační strategie Královéhradeckého kraje 2010 – 2013, [on-line]. 23. 3. 2011. Dostupné z WWW: <<http://www.kr-kralovehradecky.cz/assets/rozvoj-kraje/rozvojove-dokumenty/dotacni-strategie/dotacni-strategie-2010-13.pdf>>

Opatření priority Podnikání:

- Rozvoj spolupráce veřejného a podnikatelského sektoru na krajské úrovni:
  - společná setkávání na místní úrovni,
  - společná prezentace rozvojových ploch;
- Podpora a propagace regionálního podnikatelského sektoru:
  - podpora kvality, certifikace místních výrobků a jejich propagace, rozvoj drobného podnikání,
  - prezentace regionálních firem (veletrhy, konference);
- Podpora výzkumu, vývoje a inovací:
  - realizace akčního plánu Regionální inovační strategie KHK,
  - zapojení kraje do evropských výzkumných sítí a projektů.<sup>61</sup>

### 3.4.3. Dotační programy Královéhradeckého kraje

V rámci krajských dotačních programů pro rok 2010, kdy možným příjemcem podpory mohl být subjekt (MSP) s předmětem podnikání vztahujícím se k předmětu podpory, byly poskytnuty následující finanční prostředky.

**Tabulka č. 9: Alokace finančních prostředků za jednotlivé dotační programy KHK v roce 2010**

Oblast podpory	Název grantového programu	Alokace v (Kč)
<b>Cestovní ruch</b>	Úprava lyžařských běžeckých tras	<b>1 500 000</b>
	Podpora destinačního managementu v turisticky významných oblastech	<b>1 800 000</b>
	Pořádání prezentačně-propagačních akcí v oblasti cestovního ruchu	<b>420 000</b>
<b>Regionální rozvoj</b>	Podpora cyklodopravy v návaznosti na Konceptci cyklodopravy KHK	<b>1 166 453</b>
<b>Životní prostředí a zemědělství</b>	Protipovodňová ochrana	<b>872 000</b>

<sup>61</sup> Dotační strategie Královéhradeckého kraje 2010 – 2013, [on-line]. 28. 3. 2011. Dostupné z WWW: <<http://www.kr-kralovehradecky.cz/assets/rozvoj-kraje/rozvojove-dokumenty/dotacni-strategie/dotacni-strategie-2010-13.pdf>>

	Nakládání s odpady a ochrana ovzduší	<b>1 136 000</b>
	Ochrana přírody a krajiny	<b>850 000</b>
	Využití biomasy jako obnovitelného zdroje energie	<b>50 000</b>
	Praktická péče o přírodní prostředí, zdroje a produkty	<b>2 024 000</b>

Zdroj: Krajské dotační programy pro rok 2010 [on-line]. 12. 4. 2011. Dostupné z WWW: <<http://www.kr-kralovehradecky.cz/cz/kraj-volene-organy/granty-dotace/granty-dotace-2010/granty-a-dotace-pro-rok-2010-31550/>>, vlastní zpracování.

Podnikatelským subjektům KHK byla alokována částka ve výši 793 004 Kč. Z toho subjektům na Broumovsku částka 0 Kč.

Následující tabulka uvádí dotační oblasti s výčtem jednotlivých dotačních programů vypsanych Královéhradeckým krajem na rok 2011.

**Tabulka č. 10: Krajské dotační programy pro rok 2011**

<b>Dotační oblast</b>	<b>Seznam dotačních programů</b>
<b>Regionální rozvoj</b>	Profesionalizace svazku obcí
	Podpora provozu cyklobusů
	Podpora místních akčních skupin
<b>Vzdělávání</b>	Inovace vzdělávacích metod
	Rozvoj tvůrčích schopností a dovedností dětí a mládeže
	Podpora výuky učebních oborů
<b>Prevence</b>	Zájmová práce se žáky mimo vyučování
	Programy zaměřené na prevenci rizikového chování
	Podpora a rozvoj zdravého životního stylu
<b>Volnočasové aktivity a sport</b>	Celoroční činnost ve volném čase dětí a mládeže
	Akce pro děti a mládež ve volném čase
	Mezinárodní spolupráce dětí a mládeže
	Vzdělávání vedoucích a dalších dobrovolných pracovníků
	Podpora krajských článků organizací dětí a mládeže
	Pořádání významných sportovních akcí mládeže
	Pořádání masových tělovýchovných a sportovních akcí
Činnost sportovních středisek, sportovních center mládeže a středních škol s rozšířenou sportovní činností	

	Obnova a údržba materiálně technického vybavení
	Podpora krajských reprezentačních výběrů mládeže a reprezentace na republikových, evropských a celosvětových soutěžích
	Celoroční pravidelná sportovní činnost mládeže a osob se zdravotním postižením
	Vzdělávání trenérů a rozhodčích
<b>Inovace</b>	x
<b>Životní prostředí a zemědělství</b>	Protipovodňová ochrana
	Nakládání s odpady a ochrana ovzduší
	Ochrana přírody a krajiny
	Environmentální výchova, vzdělávání a osvěta
	Praktická péče o přírodní prostředí, zdroje a produkty
<b>Kultura a památková péče</b>	Podpora a rozvoj profesionálních i neprofesionálních kulturních aktivit
	Obnova památkového fondu na území Královéhradeckého kraje
	Podpora publikační činnosti a literatury
	Obnova historických varhan
<b>Cestovní ruch</b>	Úprava lyžařských a běžeckých tras

Zdroj: Krajské dotační programy [on-line]. 29. 3. 2011. Dostupné z WWW: <<http://dotace.kr-kralovehradecky.cz/Modules/DOTIS/Pages/Public/GrantPrograms.aspx>>, vlastní zpracování.

#### 3.4.4. Krajská hospodářská komora Královéhradeckého kraje

Hospodářská komora KHK je subjektem zastupujícím podnikatelskou veřejnost v Královéhradeckém kraji. Krajská hospodářská komora Královéhradeckého kraje (dále jen KHK KHK) vznikla sloučením čtyř hospodářských komor (Hradce Králové, Rychnova nad Kněžnou, Náchoda a Trutnova). Později ke KHK KHK přistoupila Okresní hospodářská komora Jičín, čímž se dovršilo sjednocení všech hospodářských komor v Královéhradeckém kraji. Chrání zájmy malých, středních a velkých podniků. Činnost KHK je podporována z neinvestiční dotace Královéhradeckého kraje.<sup>62</sup>

#### 3.4.5. Regionální agrární komora Královéhradeckého kraje

Agrární komora je v rámci kraje zastoupena ve městech: Hradec Králové, Jičín, Náchod, Rychnov nad Kněžnou a Trutnov. Prosazuje a chrání zájmy svých členů a poskytuje poradenství a informační služby v oblasti práva a legislativy, celní a certifikační, zahraničních vztahů a informatiky.

<sup>62</sup> O nás, [on-line]. 5. 4. 2011. Dostupné z WWW: <<http://rhkhradec.cz/linux12.ignum.cz/content/view/327/161/>>

## **3.5. Podpora malých a středních podniků na místní úrovni**

### **3.5.1. Integrovaný plán rozvoje Broumovska**

Broumovsko díky své příhraniční poloze a izolovanosti v Broumovském výběžku a s tím spojených problémových specifik vyžaduje integrovaný přístup při řešení rozvojového potenciálu svého území v následujících letech. Integrovaný plán rozvoje Broumovska 2007 – 2013 je základním dokumentem především pro efektivní implementaci prostředků politiky hospodářské a sociální soudržnosti Evropské unie v programovém období 2007 – 2013 pro tento region. Svým charakterem je dokumentem implementačním, který vychází ze Strategie rozvoje území Broumovska rozpracováním na konkrétní realizační úkoly, a to v úzké vazbě na využití prostředků regionální politiky EU v letech 2007 – 2013. Cílem integrovaného plánu je maximálně přizpůsobit jednotlivé plánované akce připravovaným intervencím z fondů EU a zajistit maximální využití těchto prostředků pro celý region.

Strategie IPRB vychází z obecných východisek platných pro zpracování integrovaných rozvojových dokumentů, ale zejména ze skutečných a reálných potřeb území a toho, aby bylo schopné dosáhnout udržitelné a konkurenceschopné pozice v evropském prostoru. Strategie je postavena na posilování nejvýznamnějších silných stránek regionu a na eliminaci slabých stránek, které do značné míry spoluurčují potenciál regionu. K projednávání jednotlivých výstupů byla ustanovena Pracovní skupina, složená ze zástupců DSO Broumovsko, MAS Broumovsko i zástupců podnikatelského a neziskového sektoru.

Prioritní osy IPRB:

- cestovní ruch a volný čas,
- doprava,
- podnikatelské prostředí a zemědělství,
- infrastruktura a životní prostředí,
- občanská vybavenost a kvalita života.<sup>63</sup>

---

<sup>63</sup> IPR Broumovska 2007 – 2013, [on-line]. 31. 3. 2011. Dostupné z WWW: <<http://www.broumov.net/mesto/data/iprb-2008.pdf>>

V následující tabulce jsou uvedeny prioritní osy se zaměřením na jednotlivé oblasti podpory a počty projektových záměrů, jejichž nositeli jsou podnikatelské subjekty na Broumovsku.

**Tabulka č. 11: Projektové záměry dle oblastí podpory na Broumovsku**

<b>Prioritní osa</b>	<b>Oblast podpory</b>	<b>Počet projektových záměrů</b>
<b>Cestovní ruch a volný čas</b>	Rozšíření nabídky ubytovacích a stravovacích kapacit v regionu	8
	Rekonstrukce kulturních a historických památek s vazbou na cestovní ruch	4
	Budování infrastruktury pro rozvoj turistiky	2
	Infrastruktura pro volnočasové aktivity	5
	Prezentace a image regionu	0
<b>Doprava</b>	Modernizace dopravní infrastruktury	0
	Rozvoj infrastruktury pro cyklistickou dopravu	0
<b>Podnikatelské prostředí a zemědělství</b>	Revitalizace brownfields pro podnikatelské účely	3
	Podpora podnikatelských aktivit a jejich zázemí	9
	Modernizace zemědělských podniků a podpora zemědělské výroby	10
<b>Infrastruktura a životní prostředí</b>	Investice do vodohospodářské infrastruktury	1
	Energetická a technická infrastruktura	2
	Péče o krajinu a podpora environmentálního vzdělávání	0
<b>Občanská vybavenost a kvalita života</b>	Regenerace a revitalizace veřejných prostranství a budov	0
	Investice do občanské infrastruktury	1
	Sociální integrace, vzdělávání a rozvoj lidských zdrojů	0

Zdroj: IPR Broumova 2007 – 2013 [on-line]. 31. 3. 2011. Dostupné z WWW: <<http://www.broumov.net/mesto/data/iprb-2008.pdf>>, vlastní zpracování.

### 3.5.2. Město Broumov

V rámci města Broumova není podpora pro malé a střední podniky přesně definována. Město nemá konkrétní projekty podpory a na svých oficiálních webových stránkách nezveřejňuje žádné informace o podpoře MSP. Granty města a příspěvky spolkům jsou

určeny k podpoře těch projektů, které přispějí ke zvýšení kvality života občanů města Broumova a to v oblasti sociální, zdravotní, sportovní, kulturní, volnočasových aktivit a životního prostředí. Následující tabulka uvádí prostředky poskytnuté městem podnikatelským subjektům v letech 2009 – 2011.

**Tabulka č. 12: Neinvestiční transfery podnikatelským subjektům (v Kč)**

Rok	2009	2010	Plán 2011
Podpora	0	995 000	0

Zdroj: Rozpočet a finance města [on-line]. 9. 4. 2011. Dostupné z WWW: <<http://www.broumov.net/>>, vlastní zpracování.

### 3.5.3. Podnikatelský klub Broumovska

Občanské sdružení Podnikatelský klub Broumovska vzniklo jako dobrovolné sdružení fyzických a právnických osob. Bylo založeno k projednávání a prosazování myšlenek, iniciativ a podnětů, které přispívají k vytváření příznivého podnikatelského klimatu, zlepšují podmínky pro soukromé podnikání a zkvalitňují život na Broumovsku a v České republice. Prosazuje principy osobní svobody, svobody projevu a podnikání, jakož i prosazování zájmů místních podnikatelů při jednání s místními a regionálními orgány veřejné správy, v součinnosti s dalšími institucemi občanské společnosti, k vytvoření společné platformy spolupráce veřejné a soukromé sféry.

Cílem Podnikatelského klubu Broumovska je úsilí o ochranu a podporu zájmů hospodářské činnosti na území Broumovska a oblastí, která jsou s ním spjata svými překrývajícími se zájmy, posilování vzájemné komunikace mezi podnikateli při projednávání aktuálních otázek rozvoje podnikání v regionu s důrazem na vytváření příznivých podmínek pro podnikání a podporu vzájemné výměny zkušeností při formálních i neformálních setkáních, podpora spolupráce veřejné a soukromé sféry včetně přeshraniční spolupráce a v neposlední řadě informační podpora, příprava a provádění projektů, s využitím národních i mezinárodních programů.

Činnost sdružení:

- pořádání diskusních setkání a odborných seminářů,
- vystupování v zájmu zlepšení hospodářských rámcových podmínek,

- dialog s úřady a veřejností,
- spolupráce s politickými stranami, stejně jako s ostatními místními a regionálními hospodářskými, průmyslovými a zaměstnavatelskými organizacemi,
- příprava a realizace technických analýz, studií a projektů a spolupráce se subjekty, které sledují slučitelné cíle,
- reprezentace zájmů svých členů vůči tuzemským i mezinárodním organizacím a vůči veřejnosti.<sup>64</sup>

#### **3.5.4. Místní akční skupina Broumovsko**

Místní akční skupina Broumovsko je občanským sdružením, které bylo založeno v roce 2005. Prvotní impuls pro založení sdružení vycházel od představitelů obcí a měst regionu, Dobrovolného svazku obcí "Broumovsko", podnikatelů, zemědělců, neziskových organizací nebo obyvatel Broumovska. MAS Broumovsko byla založena především proto, aby byl dán právní rámec dosavadní spolupráci výše zmíněných subjektů.

MAS Broumovsko+ je jedinou organizací na Broumovsku, která se může účastnit programů Ministerstva zemědělství, a sice programů LEADER+ a LEADER ČR v rámci Programu rozvoje venkova. Oba programy jsou zaměřeny na podporu venkovských regionů právě prostřednictvím místních akčních skupin, které připravují rozvojovou strategii, na jejíž realizaci mohou získat finanční podporu. Tu potom dále přidělují nejlepším projektům z regionu, vzešlých od obcí, ale i od podnikatelů či neziskových organizací. Z dalších aktivit sdružení můžeme jmenovat vzdělávání členů sdružení. Na své vzdělávací aktivity MAS Broumovsko+ získává podporu od Královéhradeckého kraje a Města Broumova.<sup>65</sup>

#### **3.5.5. Dobrovolný svazek obcí Broumovsko**

Dobrovolný svazek obcí (DSO) Broumovsko vznikl roku 1997 v zájmu spolupráce obcí při řešení společenských a hospodářských problémů venkovského prostoru a kvality života, při ochraně přírody a krajiny a kulturního dědictví. Jednou z trvalých činností sdružení je

---

<sup>64</sup> Podnikatelský klub Broumovska, [on-line]. 31. 3. 2011. Dostupné z WWW: <<http://invest.broumovsko.cz/?ref=0&id=2>>

<sup>65</sup> Místní akční skupina Broumovsko, [on-line]. 31. 3. 2011. Dostupné z WWW: <[http://www.mas.broumovsko.cz/index.php?option=com\\_content&view=article&id=47&Itemid=70](http://www.mas.broumovsko.cz/index.php?option=com_content&view=article&id=47&Itemid=70)>

propagace oblasti Broumovska jako turistického cíle i jako prostoru pro podnikatelskou činnost.<sup>66</sup>

### **3.5.6. Czech POINT**

V regionu Broumovsku lze využít tuto službu na 3 Městských a 10 Obecních úřadech. Cílem projektu Czech POINT je vytvořit garantovanou službu pro komunikaci se státem prostřednictvím jednoho universálního místa, kde je možné získat a ověřit data z veřejných i neveřejných informačních systémů, úředně ověřit dokumenty a listiny, převést písemné dokumenty do elektronické podoby a naopak, získat informace o průběhu správních řízení ve vztahu k občanovi a podat podání pro zahájení řízení správních orgánů. Jde tedy o maximální využití údajů ve vlastnictví státu tak, aby byly minimalizovány požadavky na občany.<sup>67</sup>

### **3.5.7. Průmyslové zóny a brownfieldy na Broumovsku**

V dosud schválených územních plánech obcí Broumovska nejsou navrženy žádné čisté průmyslové zóny, jsou v nich však určeny lokality pro výrobní a průmyslové stavby s omezeními v rámci ochrany přírody a životního prostředí. Na Broumovsku je podnikatelům k dispozici brownfield Benediktinského opatství sv. Václava. Jedná se o areál, který leží v centru Broumova a zaujímá 2,7968 ha se zastavěnou plochou o rozloze 0,2797 ha. Areál je částečně využíván k bydlení a pronajímán firmám.

## **3.6. Shrnutí výsledků**

### **Vládní úroveň**

Dle zjištěných poznatků je vládní úroveň nejvýznamnější v rámci podpory malých a středních podniků. Podpora je konkrétně vymezena řadou programů, informace jsou dostupné na portálu jednotlivých ministerstev, zejména pak MPO a CzechInvestu, který působí jako zprostředkovatel přístupu k dotacím. Nejvýznamnějším programem pro malé a střední podniky je OPPI, který navazuje na OPPI. V rámci OPPI bylo za rok 2009 podpořeno 3 829 projektů v celkové částce 549 793 647 EUR, což tvoří 93,04 % všech přiznaných dotací, úvěrů a záruk. V rámci celé ČR byla ke dni 21. 3. 2011 přiznána dotace

---

<sup>66</sup> IPR Broumovska 2007 – 2013, [on-line]. 31. 3. 2011. Dostupné z WWW: <<http://www.broumov.net/mesto/data/iprb-2008.pdf>>

<sup>67</sup> Co je Czech POINT, [on-line]. 31. 3. 2011. Dostupné z WWW: <<http://www.czechpoint.cz/web/index.php?q=node/22>>

4 331 projektům v celkové hodnotě 36 209 661 505 Kč. Na Broumovsku bylo ke dni 21. 3. 2011 podáno celkem 5 žádostí o dotace, vyplaceny byly pouze 2 v celkové výši 56 723 613 Kč. Příjemcem této podpory byla společnost VEBA a.s., která se řadí mezi velké podniky. Malé a střední podniky v tomto regionu nezískaly žádnou podporu.

### **Krajská úroveň**

Na krajské úrovni není podpora MSP přesně specifikována. Kraj přispívá jak podnikatelským subjektům, tak městům a obcím. Z rozpočtu kraje plynou prostředky zejména na běžné výdaje jako zdravotnictví, školství atd. Královéhradecký kraj vyhláší každoročně dotační programy, v rámci kterých mohou malé a střední podniky požádat o finanční podporu, avšak z důvodu podmínek určujících příjemce dané podpory mohou využít jen malý počet výzev. V roce 2010 byla v rámci dotačních programů, jehož příjemci mohly být i MSP, alokována celková částka ve výši 9 818 453 Kč, z toho částka 793 004 Kč připadla právě podnikatelským subjektům. Subjekty na Broumovsku nezískaly žádnou dotaci.

### **Místní úroveň**

Na místní úrovni není podpora definována. Město Broumov nemá žádné konkrétní programy na podporu MSP, granty a příspěvky města jsou určeny zejména na projekty v oblasti sociální, kulturní, životního prostředí atd. Z rozpočtu města připadla podnikatelským subjektům v roce 2010 částka ve výši 995 000 Kč. V rozpočtu na rok 2011 není uvedena žádná podpora podnikání. Na Broumovsku existuje celá řada sdružení, která svojí aktivitou napomáhají podnikatelskému prostředí, zejména svojí činností v oblasti poradenství a propagace Broumovského regionu.

## ZÁVĚR

Hlavním cílem této bakalářské práce byla analýza systému podpory malých a středních podniků v Broumovském regionu. Dílčími cíli byla charakteristika malých a středních podniků, možné podpory, které mohou malí a střední podnikatelé využít v rámci celé České republiky se zaměřením na mikroregion Broumovsko a v neposlední řadě samotné zhodnocení poskytování podpory na jednotlivých vládních úrovních.

V první části této práce byly vymezeny základní pojmy, které definují zejména pojmy související s podnikáním, dále byla pozornost zaměřena na samotné vymezení malých a středních podniků, jejich význam a přínosy v národním hospodářství a jejich výhody a nevýhody.

Ve druhé teoretické části byl vymezen legislativní rámec, který upravuje problematiku malých a středních podniků a zejména byly vyjmenovány jednotlivé instituce s vymezením konkrétních forem podpory, kterou poskytují malým a středním podnikatelům v rámci celé České republiky.

Poslední částí této práce je samotná analýza systému podpory na Broumovsku. Ke zpracování praktické části bylo nutné získat potřebné informace, a to zejména prostřednictvím internetových portálů, Magistrátu města Hradce Králové, Krajského úřadu Královéhradeckého kraje, Městského úřadu v Broumově a dalších institucí, které mi poskytly cenné údaje.

Po dokončení této bakalářské práce bylo překvapivým zjištěním, že ačkoli jsou malé a střední podniky nepostradatelnou a stěžejní součástí národního hospodářství, jejich podpora je nejvýznamnější a nejlépe specifikovaná pouze na vládní úrovni. Jedná se zejména o soubor programů, které jsou přímo určeny pro malé a střední podnikatele a snadnou dostupnost informací o možných podporách. Krajská a místní úroveň již nemá žádné konkrétní dotační programy pro podporu MSP.

V rámci analýzy podpory MSP na Broumovsku jsem došla k závěru, že podpora malých a středních podnikatelů v tomto mikroregionu je minimální. V rámci podnikatelského prostředí je nejvýznamnější na vládní úrovni, ovšem tato podpora je využita především

velkými podniky. Domnívám se, že je to způsobeno zejména tím, že malí a střední podnikatelé nemají dostatečné informace o možných podporách, v čemž lze spatřit prostor pro mnohá zlepšení. Je nutné specifikovat dotační programy na podporu podnikání a zejména přesně vymezit příjemce dané podpory. Je nutné věnovat malým a středním podnikům náležitou pozornost, a to z důvodu jejich nezastupitelné pozice v ekonomice.

## POUŽITÁ LITERATURA

DVOŘÁČEK, Jiří. *Podpora podnikání*. 1. vyd. Praha: Oeconomica, 2003. 163 s. ISBN 80-245-0502-9.

FRKOVÁ, Jana. *Individuální podnikání*. 1. vyd. Praha: ČVUT, 2004. 182 s. ISBN 80-01-02857-7.

MALACH, Antonín. *Jak podnikat po vstupu do EU*. 1. vyd. Praha: Grada, 2005. 524 s. ISBN 80-247-0906-6.

MANDYSOVÁ, Ivana. *Podpora podnikání v České republice a v Evropské unii*. 1. vyd. Pardubice: Univerzita Pardubice, 2009. 173 s. 978-80-7395-220-4.

STAŇKOVÁ, Anna. *Podnikáme úspěšně s malou firmou*. 1. vyd. Praha: C. H. Beck, 2007. 199 s. ISBN 978-80-7179-926-9.

SYNEK, Miloslav. *Podniková ekonomika*. 1. vyd. Praha: Aleko, 1992. 448 s. ISBN 80-85341-37-9.

SYNEK, Miloslav, a kol. *Podniková ekonomika*. 4. přeprac. a dopl. vyd. Praha: C. H. Beck, 2006. 475 s. ISBN 80-7179-892-4.

TETŘEVOVÁ, Liběna, a kol. *Veřejný a podnikatelský sektor*. 1. vyd. Příbram: Professional Publishing, 2009. 190 s. ISBN 978-80-86946-90-0.

VEBER, Jaromír; SRPOVÁ, Jitka., a kol. *Podnikání malé a střední firmy*. 2. aktualiz. a rozš. vyd. Praha: Grada, 2008. 311 s. ISBN 978-80-247-2409-6.

VOJÍK, Vladimír. *Podnikání malých a středních podniků na jednotném trhu EU*. 1. vyd. Praha: Wolters Kluwer ČR, 2009. 264 s. ISBN 978-80-7357-467-3.

Zákon č. 513/1991 Sb., obchodní zákoník, v aktuálním znění.

Zákon č. 47/2002 Sb., o podpoře malého a středního podnikání, v aktuálním znění.

MPO: Statistika malých a středních podniků [online]. [cit. 2011-02-17]. Dostupné z WWW: <<http://www.mpo.cz/dokument76524.html>>.

MPO: Výroční zpráva OPPI za rok 2009 [online]. [cit. 2011-03-03]. Dostupné z WWW: <<http://www.mpo.cz/dokument77875.html>>.

CI: O CzechInvestu [online]. [cit. 2011-03-03]. Dostupné z WWW: <<http://www.czechinvest.org/o-czechinvestu>>.

CI: Co je to Operační program Podnikání a inovace [online]. [cit. 2011-03-03]. Dostupné z WWW: <<http://www.czechinvest.org/co-je-to-oppi>>.

CI: Výroční zpráva OPPI za rok 2009 [online]. [cit. 2011-03-22]. Dostupné z WWW: <<http://www.czechinvest.org/data/files/vyrocnizpravaoppi-2009-2210-cz.pdf>>.

CI: Statistika čerpání dotací z programů OPPI [online]. [cit. 2011-03-22]. Dostupné z WWW: <<http://eaccount.czechinvest.org/Statistiky/StatistikaCerpáníDotaci.aspx>>.

CP: Co je Czech POINT [online]. [cit. 2011-03-31]. Dostupné z WWW: <<http://www.czechpoint.cz/web/index.php?q=node/22>>.

ČMZRB: Kdo jsme [online]. [cit. 2011-03-07]. Dostupné z WWW: <<http://www.cmzrb.cz/o-bance/kdo-jsme>>.

ČSÚ: ORP Broumov [online]. [cit. 2011-03-15]. Dostupné z WWW: <[http://www.hradeckralove.czso.cz/xh/redakce.nsf/i/orp\\_broumov](http://www.hradeckralove.czso.cz/xh/redakce.nsf/i/orp_broumov)>.

ČSÚ: Počet obyvatel v obcích [online]. [cit. 2011-03-15]. Dostupné z WWW: <[http://www.hradeckralove.czso.cz/xh/redakce.nsf/i/pocet\\_obyvatel\\_v\\_obcich](http://www.hradeckralove.czso.cz/xh/redakce.nsf/i/pocet_obyvatel_v_obcich)>.

Invest Broumovsko: Současnost regionu [online]. [cit. 2011-03-17]. Dostupné z WWW: <<http://invest.broumovsko.cz/index.php?ref=0&id=35>>.

Invest Broumovsko: Rozcestník firem [online]. [cit. 2011-03-22]. Dostupné z WWW: <<http://invest.broumovsko.cz/?ref=8&id=1>>.

Invest Broumovsko: Podnikatelský klub Broumovska [online]. [cit. 2011-03-31]. Dostupné z WWW: <<http://invest.broumovsko.cz/?ref=0&id=2>>.

KHK: Základní charakteristika kraje [online]. [cit. 2011-03-15]. Dostupné z WWW: <<http://mapy.kr-kralovehradecky.cz/prumzony/cz/zakladni-charakteristika.htm>>.

KHK: Obyvatelstvo a pracovní síla [online]. [cit. 2011-03-16]. Dostupné z WWW: <<http://mapy.kr-kralovehradecky.cz/prumzony/cz/BR-obyvatelstvo.htm>>.

KHK: Podnikatelské prostředí [online]. [cit. 2011-03-21]. Dostupné z WWW: <<http://mapy.kr-kralovehradecky.cz/prumzony/cz/BR-podnikatelske-prostredi.htm>>.

KHK: Dotační strategie KHK [online]. [cit. 2011-03-23]. Dostupné z WWW: <<http://www.kr-kralovehradecky.cz/assets/rozvoj-kraje/rozvojove-dokumenty/dotacni-strategie/dotacni-strategie-2010-13.pdf>>.

KHK: Krajské dotační programy [online]. [cit. 2011-03-29]. Dostupné z WWW: <<http://dotace.kr-kralovehradecky.cz/Modules/DOTIS/Pages/Public/GrantPrograms.aspx>>.

KHK KHK: O nás [online]. [cit. 2011-04-05]. Dostupné z WWW: <<http://rhkhradec.cz.linux12.ignum.cz/content/view/327/161/>>.

KHK: Krajské dotační programy pro rok 2010 [online]. [cit. 2011-04-12]. Dostupné z WWW: <<http://www.kr-kralovehradecky.cz/cz/kraj-volene-organy/granty-dotace/granty-dotace-2010/granty-a-dotace-pro-rok-2010-31550/>>.

MAS Broumovsko: Představení MAS [online]. [cit. 2011-03-31]. Dostupné z WWW: <[http://www.mas.broumovsko.cz/index.php?option=com\\_content&view=article&id=47&Itemid=70](http://www.mas.broumovsko.cz/index.php?option=com_content&view=article&id=47&Itemid=70)>.

Město Broumov: Rozpočet a finance města [online]. [cit. 2011-04-09]. Dostupné z WWW: <http://www.broumov.net/>.

MOS: Městská a obecní statistika [online]. [cit. 2011-03-17]. Dostupné z WWW: [http://www.czso.cz/lexikon/mos\\_vdb.nsf/okresy/CZ0523/](http://www.czso.cz/lexikon/mos_vdb.nsf/okresy/CZ0523/).

NVF: O nás [online]. [cit. 2011-03-07]. Dostupné z WWW: <http://www.nvf.cz/onas/index.htm>.

RIS: Regionální informační servis [online]. [cit. 2011-03-21]. Dostupné z WWW: <http://www.risy.cz/cs/vyhledavace/obce>.

SPCR: O nás [online]. [cit. 2011-03-07]. Dostupné z WWW: <http://www.spcr.cz/onas/svaz-prumyslu-a-dopravy-cr>.

## SEZNAM TABULEK, GRAFŮ A OBRÁZKŮ

Tabulka č. 1: Počet ekonomicky aktivních malých a středních podniků v ČR.....	17
Tabulka č. 2: Přehled prioritních os a navazujících programů .....	27
Tabulka č. 3: Členění podnikatelských subjektů dle vybraných ukazatelů za rok 2010 .....	46
Tabulka č. 4: Významní zaměstnavatelé v ORP Broumov .....	47
Tabulka č. 5: Podpora MSP v OPPI k 31. 12. 2009 (v EUR) .....	48
Tabulka č. 6: Přehled prostředků na podporu MSP v roce 2009 (v mil. Kč) .....	49
Tabulka č. 7: Počet žádostí o dotace dle programů v KHK k 21. 3. 2011 .....	49
Tabulka č. 8: Přehled žádostí o dotace v Broumovském regionu k 21. 3. 2011 .....	50
Tabulka č. 9: Alokace finančních prostředků za jednotlivé dotační programy KHK v roce 2010 .....	52
Tabulka č. 10: Krajské dotační programy pro rok 2011 .....	53
Tabulka č. 12: Projektové záměry dle oblastí podpory na Broumovsku.....	56
Tabulka č. 13: Neinvestiční transfery podnikatelským subjektům (v Kč) .....	57
Graf č. 1: Vývoj počtu MSP v ČR v letech 1999 - 2009.....	18
Graf č. 2: Vývoj počtu zaměstnanců MSP v ČR v letech 1999 - 2009 .....	19
Graf č. 3: Vývoj výkonů MSP v ČR v letech 1999 - 2009.....	20
Graf č. 4: Přehled obcí Broumavska včetně počtu obyvatel v roce 2010 .....	43
Graf č. 5: Vývoj míry nezaměstnanosti k 31. 12. v letech 2001 – 2008 (v %) .....	44
Graf č. 6: Míra registrované nezaměstnanosti za rok 2009 (v %) .....	44
Graf č. 7: Počet podnikatelských subjektů na Broumovsku k 31. 12. 2009.....	46
Obrázek č. 1: Mapa Královéhradeckého kraje .....	42
Obrázek č. 2: Přehled členských obcí v ORP Broumov.....	43

## SEZNAM POUŽITÝCH ZKRATEK

ARP	Agentura pro rozvoj podnikání
ČMZRB	Českomoravská záruční a rozvojová banka, a.s.
ČR	Česká republika
ČSSZ	Česká správa sociálního zabezpečení
DSO	Dobrovolný svazek obcí
ES	Evropská společenství
EU	Evropská unie
FO	Fyzická osoba
HDP	Hrubý domácí produkt
IPRB	Integrovaný plán rozvoje Broumova
KHK	Královéhradecký kraj
KHK KHK	Krajská hospodářská komora Královéhradeckého kraje
MAS	Místní akční skupina
MMR	Ministerstvo pro místní rozvoj
MPO	Ministerstvo průmyslu a obchodu
MSP	Malé a střední podniky
NUTS	Nomenklatura územních statistických jednotek
NVF	Národní vzdělávací fond
OKEČ	Odvětvová klasifikace ekonomických činností
OP	Operační program
OPPI	Operační program Podnikání a inovace
OPPP	Operační program Průmysl a podnikání
ORP	Obec s rozšířenou působností
PO	Právnícká osoba
POINT	Podací ověřovací informační národní terminál
PZI	Příliv zahraničních investic
RVHP	Rada vzájemné hospodářské pomoci
Sb.	Sbírka