

UNIVERZITA PARDUBICE

FAKULTA EKONOMICKO-SPRÁVNÍ

BAKALÁŘSKÁ PRÁCE

2024

VERONIKA PALIČKOVÁ

Univerzita Pardubice

Fakulta ekonomicko-správní

Analýza daňových úlev v krizových obdobích

Bakalářská práce

2024

Veronika Paličková

Univerzita Pardubice
Fakulta ekonomicko-správní
Akademický rok: 2023/2024

ZADÁNÍ BAKALÁŘSKÉ PRÁCE

(projektu, uměleckého díla, uměleckého výkonu)

Jméno a příjmení: **Veronika Paličková**
Osobní číslo: **E21440**
Studijní program: **B0488A050001 Hospodářská politika a veřejná správa**
Specializace: **Finanční správa**
Téma práce: **Analýza daňových úlev v krizových obdobích**
Zadávací katedra: **Ústav ekonomických věd**

Zásady pro vypracování

Cílem práce je provést analýzu daňových úlev, které byly poskytnuty během krizí (například krizí ekonomických, COVID-19) v minulosti a zhodnotit, zda tyto úlevy byly účinné při podpoře hospodářského růstu a ochraně zaměstnanosti. Na základě provedené analýzy student navrhne doporučení pro budoucí politiku daňových úlev v období krize.

Osnova:

- Daňová teorie a daňový systém.
- Daňové úlevy a jejich formy.
- Deskripce daňových úlev zavedených v krizových obdobích v ČR.
- Analýza ekonomického dopadu zavedených úlev.
- Závěry a návrhy doporučení na zlepšení.

Rozsah pracovní zprávy: **cca 35 stran**
Rozsah grafických prací: **–**
Forma zpracování bakalářské práce: **tištěná/elektronická**

Seznam doporučené literatury:

KEISLER, Ivo, Andrej LOBOTKA a Lenka KOTULKOVÁ. Covid-19: přijatá opatření a náhrada újmy. Praha: Wolters Kluwer, 2020. Právní monografie. ISBN 978-80-7598-818-8.
KOHOUT, Pavel. Finance po krizi: Evropa na cestě do neznáma. 3., rozš. vyd. Praha: Grada, 2011. Finanční trhy a instituce. ISBN 978-80-247-4019-5.
MAAYTOVÁ, Alena, František OCHRANA a Jan PAVEL. Veřejné finance v teorii a praxi. Praha: Grada Publishing, 2015. ISBN 978-80-247-5561-8.
ŠIROKÝ, Jan. Daně v Evropské unii: daňové systémy všech 28 členských států EU, legislativní základy daňové harmonizace včetně judikátů SDEU, společný konsolidovaný základ daně (CCCTB), akční plán BEPS, zdanění finančního sektoru. 7. aktualizované a přepracované vydání. Praha: Leges, 2018. ISBN 978-80-7502-274-5.
VANČUROVÁ, Alena a Hana ZÍDKOVÁ. Daňový systém ČR 2022. Praha: Wolters Kluwer, 2022. ISBN 978-80-7676-362-3.

Vedoucí bakalářské práce: **Ing. Ondřej Kuba, Ph.D.**
Ústav ekonomických věd

Datum zadání bakalářské práce: **1. září 2023**
Termín odevzdání bakalářské práce: **30. dubna 2024**

prof. Ing. Jan Stejskal, Ph.D. v.r.
děkan

L.S.

doc. Ing. Jolana Volejníková, Ph.D. v.r.
garant studijního programu

V Pardubicích dne 1. září 2023

Prohlašuji:

Práci s názvem Analýza daňových úlev v krizových obdobích jsem vypracovala samostatně. Veškeré literární prameny a informace, které jsem v práci využil, jsou uvedeny v seznamu použité literatury.

Byl jsem seznámen s tím, že se na moji práci vztahují práva a povinnosti vyplývající ze zákona č. 121/2000 Sb., o právu autorském, o právech souvisejících s právem autorským a o změně některých zákonů (autorský zákon), ve znění pozdějších předpisů, zejména se skutečností, že Univerzita Pardubice má právo na uzavření licenční smlouvy o užití této práce jako školního díla podle § 60 odst. 1 autorského zákona, a s tím, že pokud dojde k užití této práce mnou nebo bude poskytnuta licence o užití jinému subjektu, je Univerzita Pardubice oprávněna ode mne požadovat přiměřený příspěvek na úhradu nákladů, které na vytvoření díla vynaložila, a to podle okolností až do jejich skutečné výše.

Beru na vědomí, že v souladu s § 47b zákona č. 111/1998 Sb., o vysokých školách a o změně a doplnění dalších zákonů (zákon o vysokých školách), ve znění pozdějších předpisů, a směrnicí Univerzity Pardubice č. 7/2019 Pravidla pro odevzdávání, zveřejňování a formální úpravu závěrečných prací, ve znění pozdějších dodatků, bude práce zveřejněna prostřednictvím Digitální knihovny Univerzity Pardubice.

V Pardubicích dne 30. 12. 2024

Veronika Paličková v.r.

PODĚKOVÁNÍ

Velmi ráda bych poděkovala svému vedoucímu bakalářské práce, panu Ing. Ondřejovi Kubovi, Ph.D. za ochotu, vstřícnost, trpělivost, přístup a veškeré odborné rady, kterými mi pomohl při dokončení této bakalářské práce.

ANOTACE

Tato bakalářská práce se zaměřuje na analýzu daňových úlev, které byly zavedeny v České republice v nečekaných situacích, které byly definovány jako krizové období. Cílem práce je provést analýzu daňových úlev, které byly poskytnuty během krizí (například krizí ekonomických, COVID-19) v minulosti a zhodnotit, zda tyto úlevy byly účinné při podpoře hospodářského růstu a ochraně zaměstnanosti. Na základě provedené analýzy student navrhne doporučení pro budoucí politiku daňových úlev v období krize.

KLÍČOVÁ SLOVA

Daňová úleva, hospodářská krize, pandemická krize, energetická krize, ekonomická stabilita, makroekonomické ukazatele

TITLE

Analysis of tax relief in crisis periods

ANNOTATION

This bachelor thesis focuses on the analysis of tax breaks that were introduced in the Czech Republic in unexpected situations, which were defined as crisis periods. The aim of the thesis is to analyse the tax breaks that were granted during crises (e.g. economic crisis, COVID-19) in the past and to assess whether these breaks were effective in promoting economic growth and protecting employment. Based on the analysis, the student will propose recommendations for future tax relief policy in times of crisis.

KEYWORDS

Tax relief, economic crisis, pandemic crisis, energy crisis, economic stability, macroeconomic indicators

OBSAH

SEZNAM ILUSTRACÍ A TABULEK	10
SEZNAM ZKRATEK A ZNAČEK.....	11
ÚVOD	12
1 Daně a jejich význam v ekonomice a veřejných financí	13
1.1 Funkce a význam daní ve financování státu	15
1.2 Daňová teorie	16
1.3 Daňový systém.....	18
1.4 Daňový systém v České republice	20
2 Daňové úlevy a jejich formy	23
2.1 Formy daňových úlev	23
2.2 Dělení daňových úlev podle účelu.....	26
3 Deskripce daňových úlev zavedených v krizových obdobích v ČR.....	29
3.1 Daňové úlevy zavedeny v letech 2008-2009	29
3.2 Daňové úlevy zavedeny v letech 2020-2021	31
3.3 Energetická krize v roce 2022	32
4 Analýza dopadu daňových úlev na ekonomickou situaci ČR.....	34
4.1 Vývoj hrubého domácího produktu	34
4.2 Analýza dopadu daňových úlev na domácnosti.....	35
4.2.1 Daň z příjmů fyzických osob	35
4.2.2 Čistý disponibilní důchod domácností.....	38
4.2.3 Vývoj výdajů domácností na HDP	39
4.3 Analýza dopadu daňových úlev na firmy	40
4.3.1 Daň z příjmů právnických osob	40
4.3.2 Vývoj výdajů na tvorbu fixního kapitálu	43

4.4	Vztah HDP a obecné míry nezaměstnanosti.....	44
4.5	Shrnutí výsledků	45
5	Návrhy pro zavedení daňových úlev	48
	ZÁVĚR.....	50
	POUŽITÁ LITERATURA.....	52
	SEZNAM PŘÍLOH	58

SEZNAM ILUSTRACÍ A TABULEK

Seznam obrázků

Obrázek 1: Lafferova křivka	18
Obrázek 2: Schéma přímých a nepřímých daní.....	21

Seznam grafů

Graf 1: Vývoj HDP v letech 2002-2023.....	34
Graf 2: Vývoj ceny slev na poplatníka a čistého disponibilního důchodu	36
Graf 3: Vliv HDP na příjem z DPFO do státního rozpočtu.....	37
Graf 4: Procentuální vývoj HDP a ČDD 2007-2022.....	38
Graf 5: Vývoj výdajů domácností na HDP	39
Graf 6: Vztah mezi HDP a příjmy z DPPO 2006-2022.....	41
Graf 7: Vývoj výdajů na tvorbu hrubého fixního kapitálu a jejich vliv na HDP	43
Graf 7: Obecná míra nezaměstnanosti a růst HDP	44

Seznam tabulek

Tabulka 1: Daně v České republice.....	22
Tabulka 2: Opatření na podporu ekonomiky 2020.....	42

SEZNAM ZKRATEK A ZNAČEK

HDP hrubý domácí produkt

ČDDD čistý disponibilní důchod domácností

DPFO daň z příjmů fyzických osob

DPPO daň z příjmů právnických osob

DPH daň z přidané hodnoty

OECD Organisation for Economic Co-operation and Development

ÚVOD

Daňový systém je základním pilířem veřejných financí každého státu. Prostřednictvím daní stát získává potřebné finanční prostředky na veřejné služby, jako jsou například zdravotnictví, bezpečnost a vzdělávání. Význam daňového systému narůstá zejména v obdobích ekonomické krize, kdy dochází k poklesu příjmů do veřejných rozpočtů, růstu nezaměstnanosti a dalším makroekonomickým problémům. Správně nastavený daňový systém by měl nejen přispívat k ekonomické stabilitě, ale také podporovat jednotlivce i podniky například formou daňových úlev.

Daňové úlevy jsou jedním z nástrojů, kterými může stát zmírnit negativní dopady hospodářských výkyvů. Zejména ekonomicky krizových obdobích daňové úlevy by měly pomoci podpořit hospodářský růst, podpořit zaměstnanost a zajistit ekonomickou stabilitu. Tato práce se proto zaměřuje na analýzu daňového systému České republiky a analyzuje, jakou roli v něm hrají daňové úlevy v krizových situacích.

Cílem této bakalářské práce je analýza daňových úlev, které byly poskytnuty během krizí v minulosti a zhodnotit, zda tyto úlevy byly účinné při podpoře hospodářského růstu a ochraně zaměstnanosti. Součástí je také popis návrhů, které by mohly přispět k lepší připravenosti na budoucí krize a posílit funkčnost daňového systému České republiky. Konkrétně se věnuje důležitým ukazatelům výkonosti ekonomiky a zkoumá jejich stabilitu ve sledovaném období.

První kapitola se zabývá přehledem základních pojmů, které poskytují teoretický rámec, na kterém je založen daňový systém České republiky. Druhá kapitola se zabývá popisem daňových úlev, jejich forem a účely. V této části jsou analyzovány různé druhy daňových úlev a jejich možné funkce v ekonomice. Třetí kapitola poskytuje seznam všech zavedených daňových úlev České republiky v krizových obdobích. Důraz je kladen na identifikaci klíčových opatření, která měla zmírnit dopady hospodářské, pandemické a energetické krize a jejich dopady na ekonomické subjekty. Praktická část se zaměřuje na analýzu klíčových ekonomických ukazatelů, především hrubého domácího produktu, a to prostřednictvím spotřeby domácností, čistého disponibilního důchodu domácností investic firem, které představují klíčové složky hrubého domácího produktu. Dále je zkoumána obecná míra nezaměstnanosti a její vývoj ve sledovaných obdobích a zda vládní opatření přispěla k udržení zaměstnanosti.

1 Daně a jejich význam v ekonomice a veřejných financí

Daně jsou jedním z nástrojů, kterým stát získává finanční prostředky na zajištění fungování státu i ekonomiky. Ekonomikou je označováno vše, co se na daném území nachází. Jsou to jednak vyrobené výrobky, ceny, měnou, kterou se platí, nezaměstnanost, daně, které se odvádí za služby a zboží, a také vývoz prostředků z daného území a dovoz do daného území (Široký, 2008).

Daňový systém ovlivňuje nejen fungování státu, ale také celkovou výkonnost ekonomiky. Ta je podle Soukupa a kol. (2007) hodnocena prostřednictvím klíčových makroekonomických ukazatelů, jako jsou:

- hrubý domácí produkt, jenž odráží celkovou ekonomickou produkci,
- mírou nezaměstnanosti, která zobrazuje situaci na trhu práce, přičemž měří počet vyjádřený v procentech nezaměstnaných osob k počtu ekonomicky aktivním osobám,
- vnější ekonomickou pozici země, která ukazuje saldo platební bilance a schopnost obchodu se zahraničními subjekty,
- a mírou inflace, která zobrazuje změnu cenové hladiny za určité období.

Jedním z nejdůležitějších makroekonomických ukazatelů je právě hrubý domácí produkt. **Hrubý domácí produkt** označuje součet konečných peněžních hodnot získané za výrobky a služby, které byly vyprodukovány během daného roku výrobními faktory, které jsou umístěny v jedné zemi. K měření hrubého produktu, jsou používány různé metody, přičemž jednou z nejčastějších je výdajová metoda. Tato metoda sčítá výdaje domácností (C), investice firem (I), vlády (G) a zahraničního obchodu (NX), které jsou mířeny na nákup výrobků a služeb, které jsou vyprodukovány v dané zemi. (Jurečka a kol., 2017)

$$\text{Hrubý domácí produkt} = C + I + G + NX$$

Tyto složky hrubého domácího produktu jsou vázány na daně, jelikož daně ovlivňují hrubý domácí produkt a zároveň HDP ovlivňuje konečné daňové příjmy veřejných rozpočtů z těchto složek. Spotřeba je vázána na výdaje domácností, které jsou závislé na příjmu z fyzických nebo právnických osob. Pokud zdanění těchto složek podléhá některým daňovým úlevám je čistý příjem domácnosti vyšší a kladně tak ovlivňuje růst HDP. Podobně se chovají

i výdajová složka investic, které mnohou být ovlivňovány změnou daňové sazby. Pokud se zavedou vyšší daně pro firmy, jejich daňové zatížení sníží jejich disponibilní zisk. Naopak pokud firmám jsou umožněny daňové úlevy, vznikne podpora investic a tím přispějí k růstu HDP (Jurečka a kol., 2017).

Další složkou, která má přímý i nepřímý na státní rozpočet je **nezaměstnanost**. S rostoucí nezaměstnaností stoupají náklady státu na vyplácení dávek nezaměstnaným. Zároveň dochází k poklesu výběru daní z příjmů, čímž se snižují celkové příjmy z daňových příjmů. Na výdajové stránce státního rozpočtu v rámci nezaměstnaností dochází k vyšším výdajům na veřejné služby, jelikož s přetrvávající rostoucí nezaměstnaností dochází ke zvýšení sociálních problémů, jako je kriminalita. Dlouhodobá nezaměstnanost představuje riziko pro státní finance, jelikož dochází ke ztrátě lidského kapitálu a lidé se stávají závislé na sociálních dávkách, čímž se zvyšuje opět zátěž státního rozpočtu. (Jurečka a kol., 2017)

Volejníková (2019) popisuje další makroekonomický ukazatel, čímž je platební bilance. Platební bilance je statistický záznam, který sleduje tok peněžních i nepeněžních prostředků mezi subjekty domácí ekonomiky a zahraničím za určité časové období. Zahrnuje jak reálné transakce, tedy pohyb zboží a služeb, tak finanční transakce, které zahrnují pohyb kapitálu, investic a dalších finančních aktiv. Tento výkaz poskytuje celkový přehled o ekonomických vztazích země se zahraničím a je klíčovým nástrojem pro hodnocení vnější ekonomické stability.

Dalším faktorem, který ovlivňuje ekonomickou aktivitu je **inflace**. Černohorský (2020) popisuje inflaci jako dlouhodobější a nepřetržitý růst cen, který snižuje reálnou hodnotu peněz a kupní sílu obyvatelstva. Inflace působí na ekonomiku dvěma hlavními způsoby. Prvním z těchto jevů je nabídková inflace, která vzniká důsledkem přírodních katastrof, růstu cen vstupů nebo poklesu produkčních kapacit. Druhým jevem je poptávková inflace, která vzniká, pokud dojde ke zvýšení agregátní poptávky v ekonomice, například pokud se zvýší příjmy domácností, investice firem nebo vládní výdaje. Inflace ovlivňuje nejen kupní sílu obyvatel, ale také příjmy státu, zejména prostřednictvím daní. Jurečka dodává že, vyšší cenová hladina zvyšuje výběr DPH z nominálních cen, což v systému progresivního zdanění znamená posun do vyšších daňových pásem, kdy dochází ke zvýšení reálné daňové zátěže u osobních příjmů.

1.1 Funkce a význam daní ve financování státu

Černohorský (2020) popisuje veřejné finance jako finanční vztahy, které jsou spojené s tvorbou, rozdělováním a využíváním veřejných peněžních fondů. Tyto fondy jsou převážně financovány prostřednictvím výběru daní od různých subjektů.

Lajtkepová (2007) popisuje tři základní principy, na kterém jsou veřejné finance založeny. Prvním z nich je **nenávratnost** veřejných financí, což znamená, že poplatníkovi za zaplacení daně nevzniká nárok na vrácení nebo proplacení. **Neekvivalence** je dalším principem, který vzniká při okamžiku platby, přičemž není znám účel platby. Vančurová (2018) dodává, že míra, jakou se jednotlivec účastní na společných příjmech, nesouvisí s tím, jak moc se bude podílet na výdajích veřejných rozpočtů nebo na spotřebě veřejně financovaných statků. Dále Vančurová (2018) popisuje poslední princip, který je tzn. **nedobrovolnost**, která omezuje svobodu jednotlivce a patří mezi povinnosti, které jsou uzákoněny v legislativě

Lajtkepová (2007) dále popisuje veřejné finance jako systém, který zajišťuje správu finančních zdrojů veřejného sektoru s cílem financovat veřejné statky, přerozdělovat příjmy a stabilizovat ekonomiku. K tomuto pomáhají tři základní funkce:

- **Alokační** funkce – prostřednictvím této funkce stát rozhoduje o produkci veřejných statků, zvyšuje také efektivnost rozdělení zdrojů tam, kde tržní mechanismus selhává.
- **Redistribuční** funkce – usiluje o snížení nerovností mezi jednotlivými skupinami v jejich důchodech a bohatství.
- **Stabilizační** funkce – zamezuje kolísání hospodářských cyklů a stabilizuje makroekonomické činitele. Klíčovým nástrojem této funkce je fiskální politika, která umožňuje vládě ovlivňovat agregátní poptávku a nabídku prostřednictvím změn ve výdajích a příjmech státního rozpočtu. V období hospodářského růstu, kdy dochází k přehřívání ekonomiky, může využít restriktivní fiskální politiku, která omezí výdaje nebo zvýší daně. Naopak pokud se ekonomika nachází v recesi uplatňuje se expanzivní fiskální politika, která zvyšováním vládních výdajů nebo snížením daní stimuluje ekonomickou aktivitu.

Dvořák (2008) dodává, že fiskální politika má k veřejným financím dvojí pojetí. První z nich je normativní pojetí, které se zaměřuje na stanovení konkrétních cílů na stabilizaci

ekonomiky. Druhé pozitivní pojetí zkoumá konkrétní opatření ovlivňují makroekonomické ukazatele.

Peková (2008) uvádí, že fiskální politika, která se realizuje prostřednictvím státního rozpočtu, představuje klíčový nástroj pro stabilizaci ekonomiky a plnění alokačních i redistribučních funkcí veřejných financí. Státní rozpočet je nejvýznamnějším veřejným rozpočtem, jelikož koncentruje většinu příjmů a výdajů veřejného sektoru. Široký (2018) dodává, že do státního rozpočtu jsou odváděny položky, charakterizované jako daně, ekonomickými subjekty v určitých termínech.

Mezi největší příjmy státního rozpočtu patří daňové příjmy, státního rozpočtu Definice daně je ukotvena v zákoně 280/2009 Sb., daňový řád, kdy daní se rozumí peněžité plnění označováno jako daň, poplatek nebo clo. Takové peněžité plnění je stanoveno zákonem tak, že při jeho správě se postupuje podle tohoto zákona, a jeho povinnost vzniká v okamžiku, kdy nastanou skutečnosti stanovené jako předmět daně.

Hlavní daňové příjmy v České republice tvoří okolo 48,3 % státního rozpočtu a představují významný zdroj, který slouží k financování veřejných výdajů (MFCR, 2023). Peková (2008) také uvádí, že dalšími příjmy mohou být například poplatky za službu, příjmy z pronájmu státního majetku, či platby za poručení právních předpisů. Tyto příjmy nejsou spojené s výběrem daní, patří tedy mezi nedaňové příjmy. Rozšíření daňového rámce poskytuje daňová teorie, která poskytuje základní rámec pro pochopení funkcí a způsobu vybírání daní a jejich principy.

1.2 Daňová teorie

Široký (2008) popisuje, jak se daňová teorie vyvíjela s rozvojem ekonomického myšlení od starověku, kdy byly její základy položeny. Zpočátku daně byly vybírány ve formě pracovních služeb či naturáliích, jelikož peněžní hospodářství nebylo plně rozvinuté. S postupem času a rozvojem moderního státu se začalo zdanění přizpůsobovat novým ekonomickým požadavkům a byly stanoveny pevnější daňové teorie. Významným teoretikem, který formuloval principy zdanění byl Adam Smith (1723-1790). Podle Smitha by daně měly splňovat čtyři základní kritéria, jak uvádí Kubátová (2018):

- **Spravedlivost** – Každý by měl přispívat na veřejné výdaje v poměru ke svému příjmu, což zajišťuje spravedlivé rozložení daňového břemene

- **Určitost** – Daně by měly být jasně a přesně stanovené, aby poplatník věděl, jakou částku a kdy má zaplatit
- **Pohodlnost** – Výběr daní by měl být co nejpohodlnější pro poplatníky, například v době, kdy jsou schopni daň zaplatit
- **Úspornost** – Náklady na výběr daní by měly být co nejnižší, aby se maximalizovala efektivita a hospodárnost veřejných financí.

Peková (2008) popisuje významného politického ekonoma Davida Ricarda, který považuje zdanění za nezbytné zlo, vynucené potřebu financovat veřejné výdaje, avšak neschopné zvýšit příjmy nebo bohatství národa. Ricardo zkoumal, jak daně ovlivňují přerozdělování bohatství a formuloval teorii daňového přesunu, která se zaměřuje na dopad daňové zátěže na jednotlivé společenské vrstvy.

John Stuart Mill navázal na tuto problematiku a zastával názor princip platební schopnosti, podle něhož je spravedlivé, aby daňová povinnost odpovídala schopnosti platit. Na přelomu 19. století se ekonomie transformovala pod vlivem marginalistické revoluce, která zkoumala rovnováhu na dokonalém konkurenčním trhu. Neoklasická škola upozorňuje na nadměrné daňové břemeno, tedy na rozdíl mezi vybranými daněmi a skutečnou zátěží poplatníků (Kubátová, 2006).

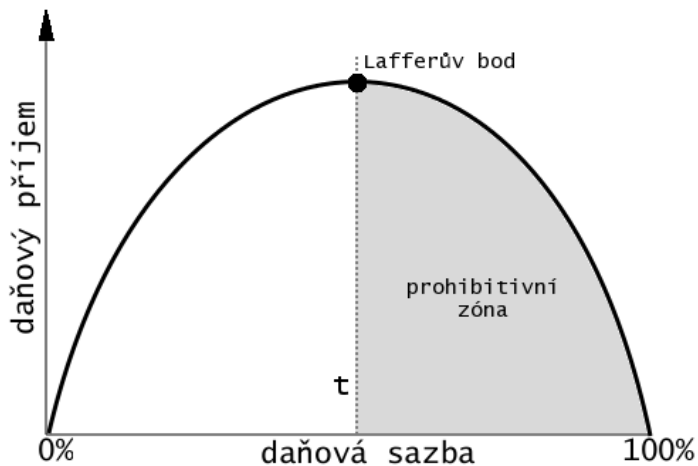
Jak uvádí Vančurová (2006) **současná daňová teorie** čerpá z poznatků obecné ekonomie a finanční vědy a zahrnuje různé přístupy a názory na funkci a účel daní. Tato teorie odráží probíhající kontroverze mezi různými ekonomickými školami, zejména mezi nekonzervativními a progresivními přístupy.

Radvan (2015) popisuje tři základní funkce daně:

- fiskální,
- regulační
- stimulační.

Fiskální funkce musí především zajistit příjmy státu případně jiným veřejnoprávním korporacím. Fiskální funkce je úzce spojena s tzv. Lafferovou křivkou, která popisuje vztah mezi celkovou výší vybraných daní a mírou zdanění. Na křivce je patrné, že při nulové sazbě daní je výnos nulový, zatímco optimální daňová sazba může motivovat daňové poplatníky k úhradě daní bez nadměrného zatížení. Pokud je však sazba nastavena příliš vysoko, může vést

k poklesu daňového výnosu, protože poplatníci hledají způsoby, jak se daním vyhnout, nebo omezují své ekonomické aktivity. Vančurová (2018) dodává, že fiskální funkce slouží primárně k naplnění veřejných rozpočtů.



Obrázek 1: Lafferova křivka

Zdroj: Radvan (2015)

Regulační funkce, která slouží k tomu, aby daně byly uvaleny na určité chování, které chce se stát omezit. Například užívání tabákových výrobků, alkoholu, nebo znečišťování ovzduší. Při regulaci daní je důležité brát v úvahu všechny faktory, které mohou ovlivnit schopnost poplatníka daně je zvládnout, včetně jeho osobní situace, příjmů a jejich výše. Vysoké daně mohou vést k demotivaci. Opakem regulační funkce je **funkce stimulační**, která využívá daňové prostředky s cílem podpory činnosti ekonomických subjektů a urychlit tempo jejich rozvoje (Radvan 2015).

1.3 Daňový systém

Daňový systém je soubor veškerých daní, které jsou v dané zemi vybírány. Systém taktéž obsahuje vazby mezi danými daněmi a zásady, podle kterých se uskutečňuje výběr daní (Vančurová 2018).

Na daňový systém, který má efektivně fungovat je vázáno několik nároků, kterými jsou:

- zajištění dostačujícího daňového výnosu,
- daňová spravedlivost,

- efektivnost daní,
- právní přesnost,
- jednoduchost a srozumitelnost,
- transparentnost,
- pružnost a
- předvídatelnost daňovým únikům.

Aby daně plnily veřejné rozpočty bez komplikací finančních vztahů, je **zajištění dostatečného daňového** výnosu hlavní a nezanedbatelnou potřebou na daňový systém a nesmí se na něj klást ostatní požadavky, které by tuto potřebu zastínily. K **daňové spravedlivosti** dochází za předpokladu, pokud jednotlivec přispívá prostřednictvím daní pro společenské potřeby podle jeho možností, a naopak pocituje užitek ze spotřeby služeb, které poskytuje stát. Na daňovou spravedlivost se nahlíží ze dvou úhlů pohledu. Na první z nich se vztahuje princip platební schopnosti, která zastává, že každý by měl platit daně tolik, kolik odpovídá jeho možnostem. Pokud tedy dva subjekty mají stejně, odvádí stejně, ovšem ten, který má více by měl odvádět více. Problematika ale nastává, protože obecně nelze poznat, že mají dva stejné množství. Musíme najít veličinu, která je vhodná k posouzení užitek jedinců. V takovém případě se jedná o horizontální daňovou spravedlnost. Druhý problém nastává v případě, pokud chceme zjistit, že jeden má více než druhý. V tomto případě se jedná o vertikální daňovou spravedlivost. Další přístup k daňové spravedlivosti nárokuje, že by daně měly být placeny těmi osobami, které mají prospěch z poskytovaných veřejných služeb. Například silniční daň, by měli platit poplatci uživatelé motorových vozidel, protože výtěžek z této daně je používán na údržbu a rozvoj silniční infrastruktury (Peková 2008).

Vančurová (2018) dále popisuje **daňovou efektivnost**, která vyžaduje, aby rozdíl mezi ztrátou užitku daňových subjektů a výnosem veřejných rozpočtů byl minimalizován. Dále daňový systém by měl být **srozumitelný**, aby každý dopředu věděl rozsah daňových povinností. Zároveň konstrukce daně by měla být jednoduchá, aby každý jednotlivec byl schopen předvídat svou daňovou povinnost s předstihem. **Transparentnost** umožňuje, aby každý věděl, jakou daně mají účinnost, od koho se vybírají a na co jsou uplatňovány. Daňový systém musí být také zajištěn právními předpisy, které jsou srozumitelné. Pokud by byly nepřesné, může docházet k nejistotě a nepřesnosti při plnění daňové povinnosti. Posledním nárokem na daňový systém je **odolnost vůči daňovým únikům**. Jedním z takových opatření

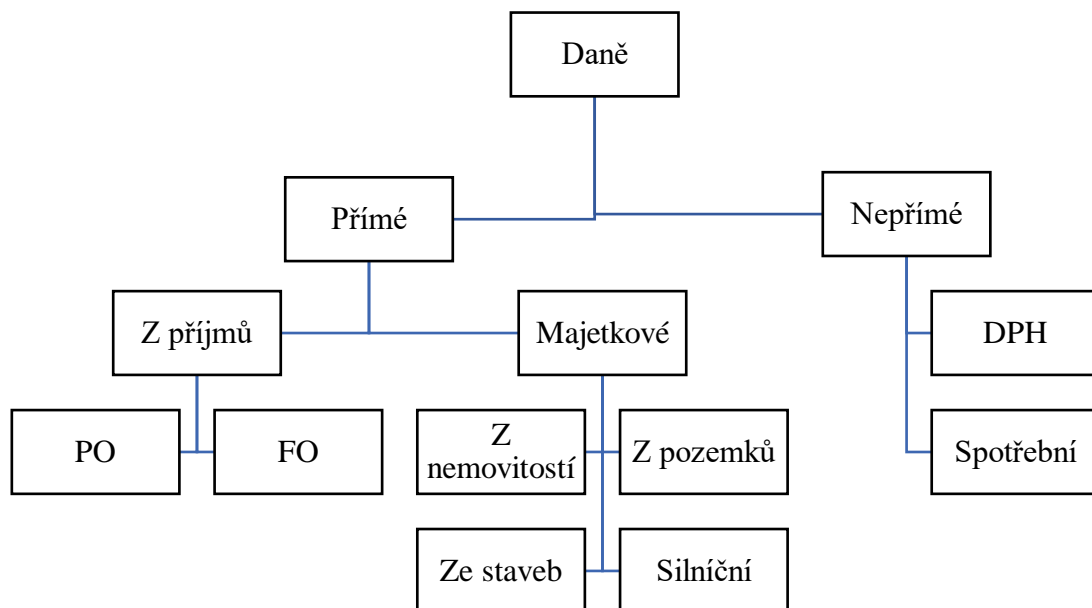
může být například snižování nominálních sazeb daní a odstraňování různých výjimek, které umožňují subjektům realizovat daňové úspory. Dále mohou být zavedena kontrolní hlášení a postupné zavádění elektronické evidence tržeb

Ve skutečnosti ale nelze naplnit všechny požadavky současně v plné míře. Z toho důvodu, musí být určeny priority, na které požadavky se bude klást větší důraz.

1.4 Daňový systém v České republice

Maaytová (2015) uvádí, že otázky daňového systému České republiky jako výběr, platba a vymáhání daně se řídí dle daňového řádu nebo daňovými zákony, které jsou upravovány právní legislativou. Mezi tyto zákony patří například zákon o daní z příjmu (zákon č.586/1992), zákon o dani z přidané hodnoty (zákon č.235/2004), zákon o spotřebních daní (zákon č. 353/2003). Kromě těchto zákonů je důležitý také daňový řád (zákon č. 280/2009 Sb.), která upravuje procesní postupy při správě daní.

Kubátová (2006) rozděluje daně podle dopadu na poplatníka na daně přímé a daně nepřímé **Přímé daně** jsou stanoveny pro každého daňového poplatníka na základě jeho příjmů nebo majetku a odvádí se přímo. Jsou tedy osobní a odráží situaci poplatníka, kterému jsou daně vyměřovány přímo z jeho důchodu či majetkových složek. Naopak **daně nepřímé** nejsou cílené na konkrétního poplatníka, ale jejich výběr probíhá prostřednictvím cen zboží a služeb. Tyto daně jsou neosobní, což znamená, že neberou v úvahu situaci jednotlivých poplatníků. Nepřímou daň subjekt neplatí přímo ze svého příjmu, ale její náklady jsou přeneseny na jiný subjekt, kterým je například spotřebitel. Daňová soustava dle zdrojů finanční správy České republiky je soustava daní v České republice následující:



Obrázek 2: Schéma přímých a nepřímých daní

Zdroj: Vlastní zpracování podle Zákona č.212/1992 Sb. Zákon o soustavě daní

Toto schéma rozděluje daně na přímé a nepřímé. Mezi přímé daně patří daně z příjmů právnických a fyzických osob a také jsou zahrnuty majetkové daně. Mezi nepřímé daně patří daně z DPH a spotřební daně. Jejich výčet je popsán v následující tabulce č. 1.

Tabulka 1: Daně v České republice

Daň	Poplatník	Sazba daně	Zákon upravující tuto daň	Předmět daně
Daň z příjmů fyzických osob	Osoba, která má na území ČR daňovou povinnost	15 % do 48násobku průměrné mzdy 23 % pokud základ přesahuje 48násobek průměrné mzdy	Zákon č. 586/1992 Sb. Zákon České národní rady o daních z příjmů	Příjmy ze závislé činnosti (§6) Příjmy ze samostatné činnosti (§7) Příjmy z kapitálového majetku (§8) Příjmy z nájmu (§9) Ostatní příjmy (§10)
Daň z příjmů právnických osob	Právnická osoba Organizační složka státu Podílový fond Podfond akciové společnosti Jednotka založena poplatníkem Svěřenecký fond	Sazba daně je upravená v §21, pokud není určeno jinak, sazba daně činí 21 %	Zákon č. 586/1992 Sb. Zákon České národní rady o daních z příjmů	Příjmy z veškeré činnosti a z nakládání s veškerým majetkem, upravené v §18
Daň z nemovitých věcí	Vlastník pozemku	Sazba daně je upravena §6 tohoto zákona	Zákon č. 338/1992 O dani z nemovitých věcí	Předmět daně je upraven v §2 tohoto zákona, jedná se o pozemky na území ČR, evidované v katastru nemovitostí
Daň silniční	Provozovatel, nebo uživatel motorového vozidla	Výpočet daně je upraven §12a	Zákon č. 16/1993 Zákon o dani silniční	Vozidla, které jsou určena nebo používaná k podnikání
Daň z přidané hodnoty	Osoby upravené v §5, §6 tohoto zákona	21 % základní a 12 % snížená	Zákon č. 235/2004 Sb. Zákon o dani z přidané hodnoty	Veškeré dodané zboží, poskytování služeb, pořízení zboží z jiného státu EU nebo jeho dovoz
Spotřební daně	Právnická nebo fyzická osoba	Sazba daně se vypočte na základě součinu daně a sazby daně, která je stanovena pro daný výrobek	Zákon č. 353/2003 SB. Zákon o spotřebních daních	Minerální oleje, líh, vína, meziprodukty, pivo, tabákové výrobky

Zdroj: Vlastní zpracování dle uvedených Zákonů

2 Daňové úlevy a jejich formy

Jareš (2010) představuje daňové úlevy jako významný nástroj daňové politiky, které ovlivňují ekonomické chování subjektů a podporují hospodářské cíle. Daňovou úlevou se rozumí přínos výhody ve formě nižší nebo později zaplacené daně ve srovnání se stavem, kdyby nebylo takového stavu třeba. Daňové úlevy rozlišit mezi dvěma podobami:

- strukturálními daňovými výdaji a
- daňovými výdaji

Kubátová a Jareš (2008) popisují **strukturální daňové úlevy** jako součást struktury daňového systému, jsou zavedeny z důvodu zvýšení efektivity daňového systému. Vančurová (2020) naopak popisuje **daňový výdaj** jako formu daňové úlevy, které jsou prováděny skrze daňový systém. Jedná se tedy o fiskální nástroj, který je vhodný realizovat skrze pomoci výdajové strany státního rozpočtu. Do skupiny daňového systému patří například daňová sleva na dítě, ale jelikož se v podstatě jedná o finanční podporu rodinám s dětmi, kdy dochází ke snížení daňové povinnosti. Dále je sleva na dítě jednou daňovou úlevou, která může snížit daňovou povinnost do záporné hodnoty, pokud částka ke zdanění nebyla dostatečně velká na to, aby poplatník mohl odečíst slevu na dítě, a tedy to vede k přeplatku ve formě daňového bonusu. Pokud je výše slevy na děti vyšší než samotná daň z příjmů, finanční úřad rozdíl vyplatí.

Podle OECD (2010) daňové výdaje jsou ustanovení daňových zákonů, nařízení nebo postupy, která snižují nebo odkládají příjmy pro relativně pro relativně úzkou skupinu poplatníků ve srovnání s daňovým rámcem. Pro vládu představují daňové výdaje, zatímco pro daňového poplatníka znamenají snížení daňové povinnosti.

2.1 Formy daňových úlev

Daňové úlevy jsou někdy v České republice představovány v pozitivním směru, například pokud se jedná o nástroj podporující žádoucí veřejné politiky. Naopak pokud daňové úlevy představují komplikaci daňového systému, jsou chápány v negativním smyslu. Formy daňových úlev v České republice mají různé podoby, kterými stát snižuje daňové zatížení vybraných skupin poplatníků (Jareš, 2010). Mezi hlavní formy patří:

- osvobození osob od daně,
- vynětí ze zdanění,
- osvobození části objektu daně od daně,
- odčitatelné položky od základu daně,
- možnost odpočtu uznatelných výdajů,
- snížené sazby daně,
- slevy na dani,
- vrácení daně,
- možnost odpočtu uznatelných výdajů před jejich realizací,
- posunutí splatnosti daně pro různé osoby.

Osvobození osob od daně nastává v případech stanovených zákonem, kdy mají určité subjekty nárok na osvobození od zaplacení daně, pokud splní stanovené podmínky. Tyto subjekty a podmínky jsou vymezeny v §19 Zákona o daních z příjmů. Osvobození se obvykle vztahuje na členské příspěvky (dle stanov, statutu či zřizovacích nebo zakladatelských listin), příjmy (příjmy Národní banky, příjmy z fondu penzijních společností), příspěvky do fondu (příjmy státních fondů stanovené zvláštními předpisy)

Zákon může stanovit část předmětu zdanění, která bude ze **zdanění vyjmuta**. Základ daně je částka vypočítaná na základě ekonomických skutečností poplatníka, označovaných jako objekt zdanění. To může zahrnovat příjem, obrat, přidanou hodnotu nebo výši transakce, jako je například převod nemovitosti. Kořínková (2022) uvádí příjmy ze zahraničí, které byly již zdaněny v zahraničí a jsou tedy vyloučeny z daňového základu.

Osvobození části objektu daně od daně, kdy takovým příkladem může být osvobození příjmu z prodeje nemovitosti podle Zákona od dani z příjmu §4 písmene a), který říká, že od daně se osvobozuje příjem z prodeje domu a souvisejícího pozemku, jestliže prodávající měl nahlášené bydliště právě v tomto domku po dobu 2 let před prodejem. Další případem podle písmena b), je osvobozen příjem z nemovitosti, pokud doba nabytí nemovitosti je 10 a více let. Dále se také osvobozuje příjem z prodeje nemovitosti, kdy nemovitost není ve vlastnictví 10 let ale její příjem z prodeje bude sloužit na pořízení nové vlastní nemovitosti. U daně z příjmu je osvobození od daně spojeno s tím, že nelze odečíst náklady související s osvobozeným příjmem od základu daně.

Dalším příkladem jsou **odčitatelné položky** od základu daně, které má poplatník právo si odečíst od základu daně. Podle §34 zákona o daních z příjmu je možné si od základu daně odečíst daňovou ztrátu, kterou lze uplatnit buď ve dvou zdaňovacích obdobích předcházejících období, za které byla ztráta stanovena, nebo v pěti zdaňovacích období následujících po tomto období. Poplatník se může zdát práva na uplatnění daňové ztráty pro následující období, a to oznámením správci daně ve lhůtě pro podání daňového přiznání. V daňovém přiznání poplatník uvede zdaňovací období, za které byla daňová ztráta stanovena, a její výši, pokud ji uplatňuje jako položku odčitatelnou od základu daně.

Dále je také v Zákonu o daních z příjmů uvedeno, že podle §15 lze snížit základ daně i o další položky, mezi které například patří: dar, penzijní pojištění, dlouhodobý investiční produkt, pojištění dlouhodobé péče, životní pojištění, darování krve, členské příspěvky zaplacené odborům, poplatky za zkoušky ověřující výsledky dalšího vzdělávání, úroky z úvěru.

Zákon o daních z příjmů §7 odst. 7, upravuje **možnost odpočet uznatelných výdajů**, kdy mohou fyzické osoby podnikající na základě živnostenského oprávnění nebo jiné samostatně výdělečné činnosti mohou uplatnit výdaje formou paušálu a to:

- 80 % z příjmů ze zemědělské výroby, lesního a vodního hospodářství,
- 60 % z příjmů pro ostatní živnosti,
- 40 % z příjmů pro svobodná povolání,
- 30 % z příjmů z nájmu majetku zařízeného v obchodním majetku.

Snížená sazba daně je forma daňové úlevy, kdy daň se vypočítá jako základ daně vynásobený sazbou daně. Základní sazba 21 %. Od 1.1.2024 došlo ke změně snížené sazby z dani z přidané hodnoty, kdy se zrušily dvě přidané snížené sazby ve výši 10 % a 15 % a místo nich sezavedla jedna snížená sazba o 12 %. Přitom zůstává, základní sazba 21 % (Marešová, 2024).

Částky na **slevy u dani** se odečítají přímo od vypočítané daně. Slevy na dani se uplatňují v daňovém přiznání jako odčitatelné položky. Slevy na dani jsou upraveny v taktéž v zákone o daních z příjmu, konkrétně §35b (a, který upravuje například slevu na poplatníka ve výši 30 840 Kč. Další slevou na dani je sleva na manžela nebo manželku podle §35b, kdy výše slevy činí 24 840 Kč, ovšem musí být splněny podmínky a to; pokud poplatník žije v domácnosti

s manželem a vyživovaným dítětem poplatníka, které nedovršilo věku 3 let, nebo pokud manželův příjem nepřesahuje 68 000 Kč za zdaňovací období.

Vrácení daně se často používá u nepřímých daní, jako je DPH nebo spotřební daň. Je důležité rozlišit kdo je poplatník a kdo plátce. Plátce daně je ten, který vybírá daň a je povinen zahrnout daň do ceny zboží či služeb a odvést ji státu prostřednictvím daňového přiznání. Poplatník, je ten, kdo daň platí jako součást ceny zboží či služby. Podmínky pro vrácení daně upravuje Zákon o dani z přidané hodnoty §80 a následující.

Příkladem **odpočtu uznatelných výdajů před jejich realizací** mohou být daňové odpisy, které jsou upraveny v §26 a následující, Zákona o daních z příjmů. Tento zákon umožňuje dle pravidel pro odpisování hmotného a nehmotného majetku, poplatníkům postupně odpisovat náklady na pořízení majetku. Odpisem za příslušné zdaňovací období snižuje základ daně.

Pokud poplatník podává daňové přiznání sám, splatnost daně z příjmu je stanovena na konec třetího měsíce po skončení zdaňovacího období, tedy v ČR na konci března. Pro osoby, které využívají služeb daňového poradce, je splatnost posunuta o tři měsíce. **Pozdější splatnost daně** je výhodná při rostoucí dani, protože poplatník má více času na zaplacení rozdílu a záloh pro další období. Pokud daň klesá, je výhodné podat přiznání dříve, aby poplatník obdržel přeplatek dříve a mohl platit nižší zálohy.

2.2 Dělení daňových úlev podle účelu

Formy daňových úlev lze rozdělit do tří hlavních skupin, podle účelu jejich využití a cílové skupiny, na kterou jsou zaměřeny. Kubátová (2011) rozděluje daňové úlevy do následujících kategorií níže které poskytují jasný přehled na jejich funkci v rámci veřejných politik a daňového systému:

- daňové úlevy na podporu jiných veřejných politik,
- daňové úlevy za účelem dosažení vyšší efektivity daňového systému,
- daňové úlevy jejichž účelem je dosažení obou skupin.

Daňové úlevy na **podporu veřejných politik** jsou spravovány několika důležitými funkcemi, které jsou následující:

- Primární funkce – je schopnost získávat finanční prostředky na naplňování veřejného rozpočtu.

- Redistribuční funkce – je vhodná na zmírnění rozdílů v důchodech, je naplňována skrz daňové zatížení. To znamená, že kdo má vyšší příjme platí vyšší daň, a tím stát může zvyšovat příjmy chudším.
- Alokační – podporuje nebo odrazuje určité aktivity, pokud selhává tržná mechanismus v efektivnosti. Konkrétním příkladem může být například očkování. Sám jedinec ale nemůže hradit očkování všech. Proto stát rozhoduje, zda bude hradit očkování přímo, nebo očkovaným například umožní snížit jejich daň.
- Stabilizační funkce – pomáhá zavést opatření ke zmírnění výkyvů ekonomického cyklu. Během ekonomického růstu, kdy se zvyšují příjmy i spotřeba, daně odebírají větší část příjmů do veřejného rozpočtu. To pomáhá předcházet přehřátí ekonomiky a zároveň vytváří rezervy na období ekonomického poklesu (Vančurová 2022, str.3-4).

Daňové úlevy mohou snížit daně poplatníkům, kteří vykonávají určité aktivity a jenž chce vláda podpořit, a tedy snižuje náklady na tyto aktivity a zvyšuje jejich rozsah. Příkladem je odpočet na projekty výzkumu a vývoje (Jareš, 2010).

Daňové úlevy za účelem **dosažení vyšší efektivity daňového systému**, a to snížením administrativních a vyvolaných nákladů. Mnohé daňové úlevy osvobozují nízké či nulové příjmy, protože zdanění sebou nese nejen platbu daně, ale i náklady na plnění daňových povinností. Například osvobození pojistného plnění u nepodnikatelů od daně z příjmů je výhodné, protože kdyby se tato daňová úleva zrušila, bylo by nutné od přijatého pojistného odečítat náklady, aby se nezvyšoval základ daně. Daňové úlevy dále mohou snížit administrativní náklady zdanění, například osvobozením určitých příjmů nebo zavedením paušálních částek místo prokazování skutečných nákladů. Dále daňové úlevy často osvobozují příjmy z veřejných rozpočtů, protože zdanění těchto transferů by jen zvýšilo administrativní náklady a snížilo efektivní podporu pro příjemce (Jareš, 2010).

Některé daňové úlevy **nelze jednoznačně rozdělit** do jasných kategorií, jelikož **vykazují prvky obou předchozích skupin**. Platební schopnost je jedním z principů kladen na daňový systém, daně by podle tohoto principu měly být rozloženy podle toho, kolik si poplatníci mohou dovolit zaplatit, aby pro ně představovaly co nejmenší zátěž. K dosažení tohoto principu je nutné zajistit vertikální a horizontální spravedlnost. Těmto zásadám vyhovují lineární a

progresivní daň. Progresivní daň zvyšuje podíl daně s příjmem, protože bohatší lidé si mohou dovolit platit více. U lineární daně lze dosáhnout podobné progresivity slevami nebo odpočty, které zvýhodňují nižší příjmy. Zásada horizontální spravedlnosti zohledňuje osobní situaci, například slevu na děti nebo zdravotní postižení (Jareš, 2010).

3 Deskripce daňových úlev zavedených v krizových obdobích v ČR

Česká republika jako samostatný stát čelila několika nečekaným negativním ekonomickým situacím. V reakci na tyto události byla zavedena řada opatření, včetně specifických daňových úlev zaměřených na podporu klíčových odvětví a domácí ekonomiky. Mezi významné krize patří ekonomická krize z let 2008-2009, vyvolána finanční krizí ve Spojených státech, která měla globální dopady. Další významnou krizí byla pandemie COVID-19, jež zásadně ovlivnila celosvětovou ekonomiku a způsobila rozsáhlé narušení trhů. Třetí krize byla způsobena geopolitickým konfliktem mezi Ukrajinou a Ruskem, který vedl k dramatickému růstu cen energií a plynu, což mělo zásadní dopad na evropské i české hospodářství.

3.1 Daňové úlevy zavedeny v letech 2008-2009

V reakci na hospodářskou krizi, která se do českého prostředí začala projevovat již koncem roku 2008, byl v roce 2009 přijat českou vládou Národní protikrizový plán na podporu hospodářského růstu. Tento plán (NPP, 2009) zahrnoval tato opatření, které byly zaměřené na daňové úlevy:

- Daňové snížení zátěže
 - Snížení sazby z příjmů právnických osob – do roku 2004 sazba daně činila 24 % a v následujících letech mělo dojít k jejímu snižování. Pro rok 2008 to bylo 21 %, pro rok 2009 sazba ve výši 20 % a pro rok 2010 byla tato sazba nastavena na 19 %.
- Podpora podnikání a investic
 - Zrychlené odpisy majetku – umožnění zrychleného odpisování majetku pro první dvě odpisové skupiny, kdy hmotný majetek byl pořízen od 1.1.2009 do 30.6.2010. V první skupině se zkrátila doba odpisování ze tří let na jeden rok a ve druhé skupině byla doba zkrácena z pěti na dva roky.
 - Zrušení povinnosti platit zálohy na daň z příjmů – toto opatření bylo pro fyzické osoby, které mají i ostatní příjmy než ze zaměstnání a pro právnické osoby, které mají maximálně 5 zaměstnanců.
- Podpora zaměstnanosti
 - Degresivní sleva z odvodu na pojistném – sleva se měla vztahovat na část, která byla hrazena zaměstnavatelem a její výše byla stanovena na počtu jeho zaměstnanců a

průměrnými mzdami. Hraniční sazba pro nulovou slevu byla nastavena na 1,15násobku průměrné mzdy.

Před tím, než se začala hospodářská krize projevat v české ekonomice, byla v roce 2007 vydána Ministerstvem financí daňová reforma, která měla za cíl zefektivnit daňový systém a podpořit hospodářský růst. Mimo některé úlevy, které již byly zmíněny v protikrizovém plánu se to dále týkalo: (MFČR, 2007)

- Efektivní zdanění fyzických osob, zavedení pouze jedné sazby a to 15 % a změna systému základu daně, kdy pojistné placené zaměstnancem i zaměstnavatelem nebude osvobozeno od daně z příjmů.
- Slevy na dani rodinám – základní sleva z 7 200 Kč na 24 840 Kč (činí slevu na poplatníka měsíčně 2 070), sleva na dítě z 6000 Kč na 10 440 Kč, sleva na dani na druhého manžela ze 4 200 Kč na 24 840 Kč.
- Daňové výhody pro důchodce – pro aktivní důchodce navržená sleva na dani ve výši 24 840 Kč, nezdaňování ekonomicky aktivním důchodcům důchody do výše 364 tis. Kč
- Zrušení vyměřování základu daně, který byl zaveden v roce 2004 a jejím principem bylo odvádění daně z příjmu, i když jeho zisk byl nižší. Takovéto odvádění daně, mělo zabránit daňovým únikům a zajistit tak, že každý přispěje do státního rozpočtu. Docházelo však k nespravedlivé zátěži pro malé firmy či podnikatele, pro které bylo placení daně velmi nákladné. Následná reforma umožnila její zrušení a tím podpořila podnikání v počátcích nebo v letech, kdy nedosahovaly zisků.
- Uplatnění slevy poplatníka u poživitele starobního důchodu – původní zákon totiž v předchozích letech zakazoval uplatňovat slevu na poplatníka, pokud měla osoba pobírající důchod roční příjem ze starobního důchodu vyšší než 38 040 Kč. Nová novela zákona umožňuje, že pokud je důchodce zaměstnán a má podepsané prohlášení, má možnost uplatnit slevu na poplatníka a odečíst si částku 24 840 Kč za rok.
- Zvýšení snížené sazby DPH z 5 % na 9 %.
- Zrušení minimálního základu daně.

3.2 Daňové úlevy zavedeny v letech 2020-2021

V roce 2019 vypukla pandemie onemocnění, která nese jméno Covid-19 a způsobila celosvětovou krizi, jak v každodenním životě, tak i v ekonomice. V důsledku jeho rychlého šíření byla přijata celosvětové opatření jako například karantény, omezování pohybu osob, uzavření obchodů, restaurací ale i škol (Keisler, 2020). Tato opatření vedla k výraznému poklesu spotřeby, narušení dodavatelských řetězců a ztrátě pracovních míst, což vyvolalo hlubokou hospodářskou recesi. V reakci na pandemii Covid-19 přijala vláda České republiky řadu opatření na podporu ekonomiky, které byly zaměřeny na podporu podnikatelů, živnostníků i zaměstnanců (GOV, 2021). Mezi klíčová opatření patří:

- Program antivirus – tento program poskytoval příspěvky zaměstnavatelům na náhrady mezd zaměstnanců v karanténě nebo při omezeném provozu, tento program měl dvě části a to:
 - Antivirus A – tento program sloužil na kompenzaci nákladů zaměstnavatelům, jejichž zaměstnancům byla nařízena karanténa nebo izolace. Výše příspěvku činila 80 % uznatelných nákladů a v maximální výši 39 000 Kč na zaměstnance měsíčně (GOV, 2021).
 - Antivirus B – možnost zaměstnavatelům žádat příspěvek ve výši 60 % na náhradu mzdy pro zaměstnance v maximální výši 29 000 Kč měsíčně na jednoho zaměstnance (GOV, 2021).
- Plošná podpora podnikatelů
 - Covid 2021: dotační program – podpora pro podniky, které v rozhodném období budou mít pokles obratu nejméně o 30 %. Výše podpory byla vyplacena jako součin 300 Kč s počtem zaměstnanců (GOV, 2021)
 - Covid: Nepokryté náklady – podpora pro podnikatele a firmy s poklesem obratu v rozhodném období nejméně o 30 % ve výši 40 % nepokrytých nákladů maximálně do výše 20 milionů korun pro jednoho žadatele. (GOV, 2021)
 - Kompenzační bonus – bonus pro osoby samostatně výdělečně činné a společníky společností s ručením omezeným, pokud zaznamenaly pokles v rozhodném období nejméně o 30 % a to maximálně 1000 Kč za jeden kalendářní den (GOV, 2021).
- Daňové úlevy

- Posunutí termínu podávání daňového přiznání v roce 2021 – termín pro podávání daňového přiznání se prodloužil do 3. května 2021 a pro elektronicky do 1. června 2021 (MFČR, 2020).
- Snížení sazby daně z příjmů fyzických na 15 % do hranice 48násobku průměrné mzdy
- Zrušení daně z nabytí nemovitostí ke dni 26. září 2020 (Finanční správa, 2020).
- Snížení DPH u služeb a zboží od 1.5 2020 na 10 % a to ve vybraných služeb, které podléhaly 21 % například u kadeřnických a holičských služeb, oprav jízdních kol, oděvů a textilních výrobků a také služby, které podléhaly sazbě 15 % jako je například úklid vnitřních prostor a mytí oken, kterém jsou prováděné v domácnostech (MFČR, 2020).
- Odložení daňových povinností podnikatelům pro rok 2021, u kterých došlo k omezení nebo zakázání činnosti – odkládají se úhrady na DPH a promíjí se zálohy na dani z příjmů a dani silniční (SPČR, 2020).
- Zákon o prominutí pojistného na sociální zabezpečení a příspěvku na státní politiku zaměstnanosti placeného některými zaměstnavateli jako poplatníky v souvislosti s mimořádnými opatřeními při epidemii v roce 2020 umožňoval zaměstnancům s maximálně 50 zaměstnanci prominout pojistné za červen, červenec a srpen 2020 (Zákon č. 300/2020)

Základní daňové slevy let 2020-2021 se změny následně:

- Sleva na poplatníka se v roce 2021 zvedla na 27 840 Kč.
- Sleva na manžela zůstává na 24 840 Kč.
- Daňové zvýhodnění na dítě pro oba roky byla stanovena ve výši 15 204 Kč na první dítě, u druhého dítěte 19 404 Kč, a i třetího vyživovaného dítěte je nastavena na 24 204 Kč.

3.3 Energetická krize v roce 2022

Energetická krize, která naplno vypukla v roce 2022, měla své kořeny již ke konci roku 2021, kdy začaly výrazně a trvale růst ceny plynu a elektřiny. Tento vývoj cen vedl mimo jiné k ukončení činnosti řady dodavatelů, včetně Bohemia Energy, který byl jeden z největších alternativních dodavatelů elektřiny a plynu (ERÚ, 2023) Růst cen energií byl jedním z cílených kroků Ruska, které patřilo k největším dodavatelům těchto komodit do Evropy. Tyto kroky zahrnovaly omezení plnění evropských zásobníků plynu a vypovídání dlouhodobých kontraktů. Samotná krize byla pak vyvolána geopolitickými událostmi začátkem roku 2022, zejména

invaze Ruska na Ukrajinu. Evropská unie v reakci na konflikt začala postupně omezovat dovoz těchto surovin z Ruska. Podíl dováženého ruského plynu klesl v roce 2023 na 8 %, kdy v roce 2021 dovoz činil téměř 40 %. Mezi nové hlavní dodavatele patřilo například Norsko nebo Spojené státy americké. Nicméně ceny těchto komodit výrazně vzrostly, protože vysoká poptávka převýšila dostupnou nabídku. (ERÚ, 2024). Česká vláda se postavila k této krizi kroky, které jsou následující:

- Již v roce 2021 byla přijato rozhodnutí o prominutí daně z přidané hodnoty za dodávky elektřiny nebo plynu, také při dodání elektřiny nebo plynu nebo i při pořízení plynu z jiného členského státu, pokud vznikla povinnost přiznat u těchto činností daň (Finanční správa, 2021).
- Domácnosti mohly získat slevu až 16 000 Kč na topnou sezónu, která měla poskytnout domácnostem zasaženými vysokými cenami finanční úlevu (ČT24, 2022).
- Zastropování cen, kdy vláda stanovila maximální ceny elektřiny a plynu na rok 2023, aby zabránila extrémnímu růstu cen a ochránila domácnosti i podniky.
- Úsporný tarif, který zahrnoval dvě opatření a byla navržena na zmírnění finanční zátěže:
 - Fixní příspěvek u elektřiny ve výši 400 až 2000 Kč a u plynu 200 – 7 800 Kč.
 - Odpuštění poplatku za podporované zdroje energie, který činil 599 Kč/MWh včetně DPH (SPP, 2022).

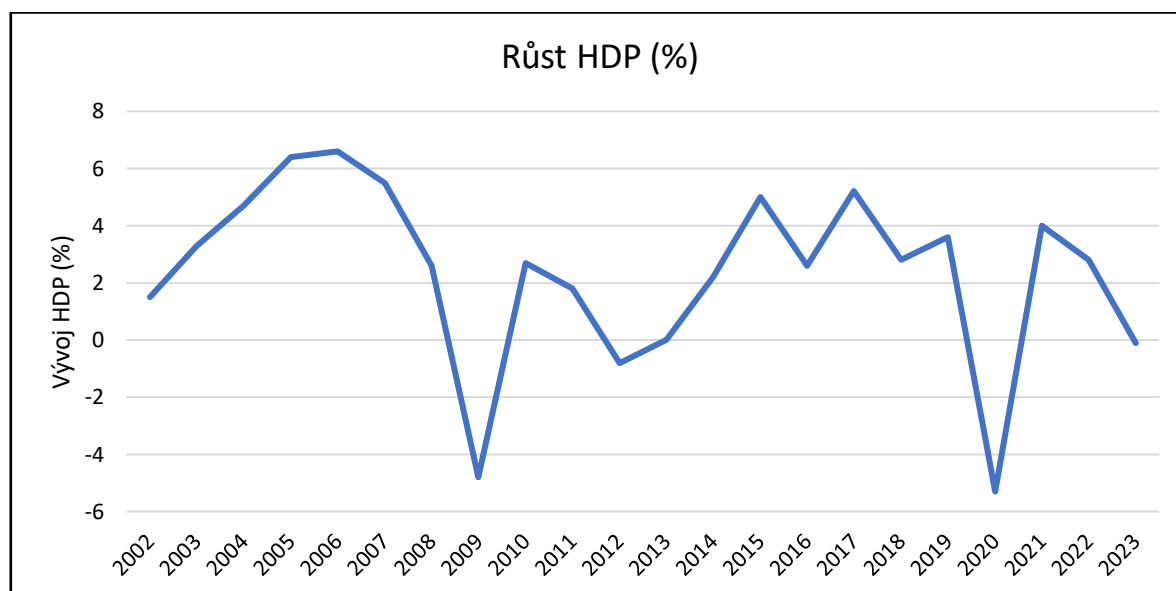
4 Analýza dopadu daňových úlev na ekonomickou situaci ČR

Zavedení daňových úlev v krizových obdobích je považované za nástroj ke stabilizaci ekonomiky. Jejich dopad lze sledovat prostřednictvím několika klíčových ukazatelů, jako je meziroční růst HDP, zmírnění nezaměstnanosti či vývoj příjmů státního rozpočtu.

Analýza se bude nejprve zabývat vývojem HDP a jeho vybraných složek, jako je spotřeba domácností, která představuje jednu z nejdůležitějších složek HDP a investice firem. Cílem této části bude zjistit, zda daňové úlevy podpořily spotřebu domácností a investiční aktivitu firem. Následně bude také analyzován vztah HDP a zaměstnanosti s cílem zjistit, zda některá vládní opatření v podobě daňových úlev přispěla k udržení nízké míry nezaměstnanosti. Analýza také v neposlední řadě zkoumá vývoj státních příjmů z daní právnických a fyzických osob.

4.1 Vývoj hrubého domácího produktu

Hrubý domácí produkt je jeden z nejdůležitějších ukazatelů ekonomického výkonu země, který odráží celkovou hodnotu zboží a služeb vyprodukovaných za určité období. Sleduje nejen ekonomickou aktivitu, ale také vliv klíčových událostí, jako jsou hospodářské krize nebo pandemie, na vývoj národního hospodářství. Následující graf č. 1 znázorňuje změny v meziročním růstu HDP v období 2002-2023.



Graf 1: Vývoj HDP v letech 2002-2023

Zdroje: Vlastní zpracování na základě dat z ČSÚ (2024)

Z grafu č.1 je zřejmé, že první významný pokles HDP ve sledovaném období, nastal v letech 2008-2009. Ten byl způsoben globální finanční krizí, která vypukla ve Spojených státech amerických a měla dopad na celý svět. Vláda na tuto situaci reagovala přijetím několika daňových reforem. Mezi významná opatření patřilo například snížení sazby daně z příjmů fyzických osob na jednotnou sazbu 15 % (původně byla nastavena progresivní daň v rozmezí 12 % - 32 %), či snižováním sazby daně z příjmů právnických osob (z původních 24 % na 20 %). Tato opatření měla za cíl stimulovat spotřebu a zmírnit dopady krize na domácnosti i podniky. Přestože tato opatření do určité míry podpořila ekonomiku, jejich efekt byl omezený vzhledem k rozsahu a hloubce globální ekonomické krize. Další pokles HDP na -5,3 % byl zaznamenán v roce 2020 během pandemie COVID-19, kdy vládní opatření, jako uzávěry podniků a omezení služeb, výrazně omezily ekonomickou aktivitu. V reakci na tuto situaci vláda zavedla rozsáhlé daňové úlevy, jako odklady daňových povinností a zrušení záloh na daň z příjmů, aby zmírnila dopady na domácnosti a podniky. Poslední pokles byl spojen s energetickou krizí, během níž prudký nárůst cen energií omezil spotřebu i činnost podniků. V reakci na tuto situaci byla zavedena kompenzační opatření, jako například snížení sazeb DPH na energie.

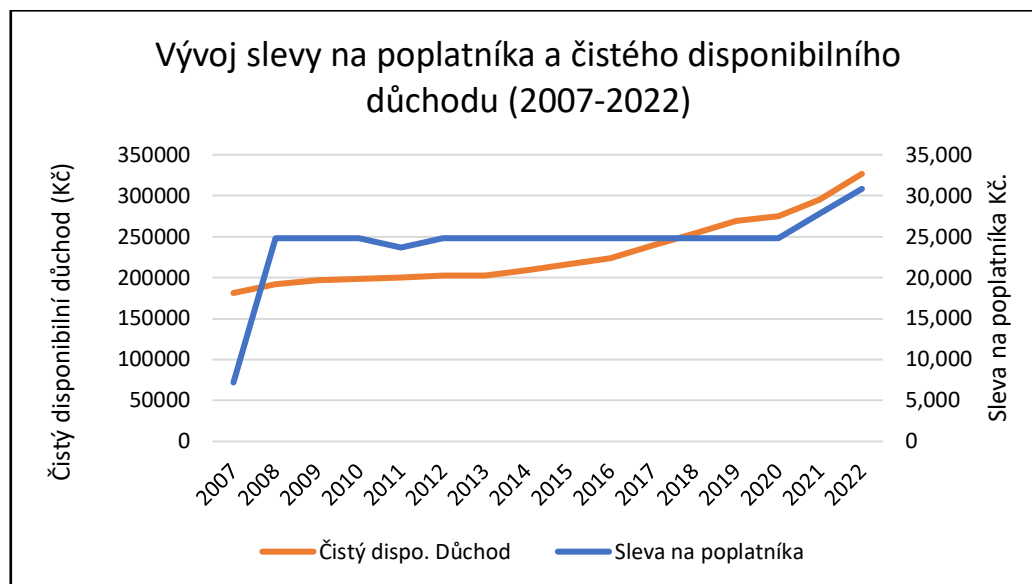
4.2 Analýza dopadu daňových úlev na domácnosti

Jedna z klíčových složek HDP je spotřeba domácností. Každá domácnost vynakládá své finanční prostředky na různé oblasti, které jsou členěny podle ČSÚ (2023) do určitých kategorií, jako jsou potraviny, bydlení, odívání, ubytovací a stravovací služby, doprava, telekomunikace a ostatní. Následující analýza se zaměří na to, jak změny v dani příjmů fyzických osob ovlivnily čistý disponibilní důchod domácností a následně výdaje domácností.

4.2.1 Daň z příjmů fyzických osob

V období ekonomických krizí, hrály daňové úlevy klíčovou roli při zmírňování negativních dopadů na domácnosti. Tyto úlevy měly podpořit kupní sílu obyvatel, stabilizovat příjmy domácnosti a udržet spotřebu jako jednu z hlavní složku HDP. V letech 2008-2009 byla nejvýraznější úlevou sleva na poplatníka, která vzrostla z původních 7 200 Kč na 24 840 Kč ročně. Tato změna měla podpořit čistý disponibilní důchod domácností a zabránit poklesu spotřeby během hospodářské krize. Dalšími opatřeními v tomto roce bylo i zvednutí slevy na dítě (z 6000 Kč na 10 680 Kč), či sleva na manžela/manželku (ze 4000 Kč na 24 840 Kč).

Pandemie COVID-19 přinesla nové typy daňových úlev u fyzických osob, jako byly odklady daňových povinností, zrušení daně z nemovitosti a kompenzační bonusy pro OSVČ. V roce 2021 došlo také ke zvýšení slevy na poplatníka na 30 840 Kč, což opět podpořilo čistý disponibilní příjem domácností. Vývoj slevy na poplatníka a čistého disponibilního důchodu prezentuje následující graf č.2.



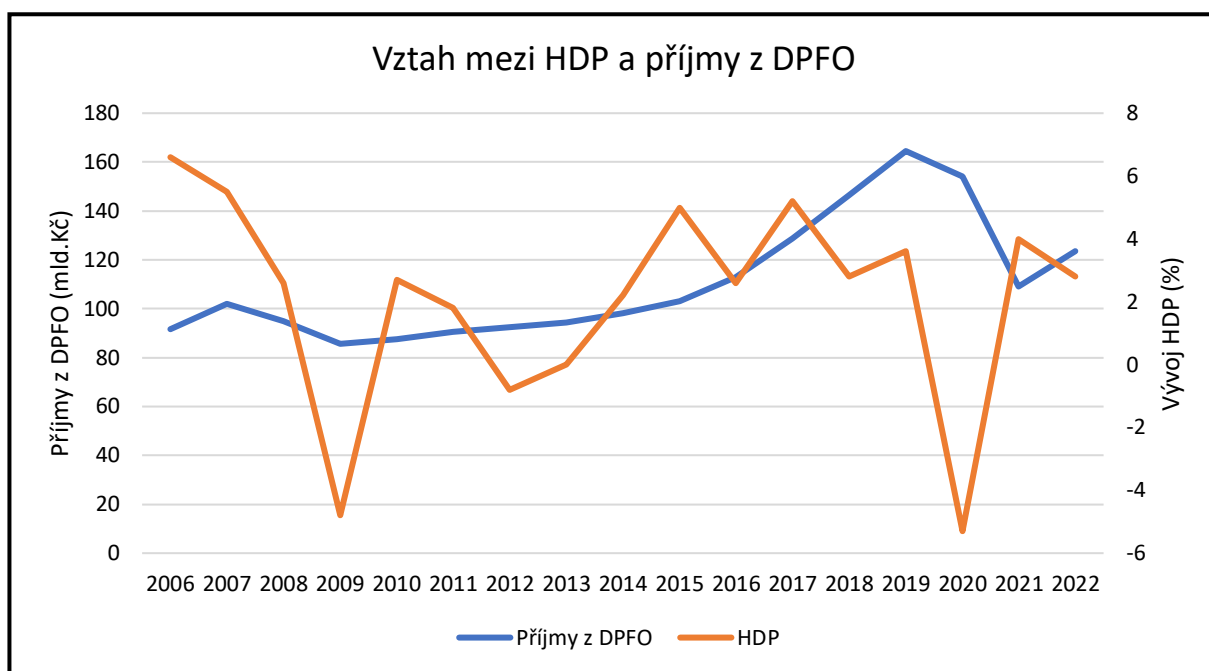
Graf 2: Vývoj ceny slev na poplatníka a čistého disponibilního důchodu

Zdroj: Vlastní zpracování dle dat MFČR a ČSÚ

Dle grafu č.2 lze sledovat vývoj slevy na poplatníka a čistého disponibilního důchodu v letech 2007-2022. Sleva na poplatníka zaznamenala skokový nárůst v roce 2008, kdy se její částka zvedla o 17 640 Kč, to přispělo i k nárůstu čistého disponibilního důchodu domácností, kdy meziročně vzrostl na 6,14 %. K dalšímu výraznému navýšení slevy došlo v roce 2021, kdy sleva na poplatníka činila 27 840 Kč a čistý disponibilní důchod domácností se meziročně zvýšil 7,28 %. V roce 2022 sleva na poplatníka se zvedla na 30 840 Kč, a čistý disponibilní důchod se meziročně zvýšil o 3,42 procentní body (ze 7,28 % na 10,70 %).

Nyní je vhodné podívat se na širší kontext ekonomiky v rámci příjmů z DPFO a porovnat vývoj HDP, který ovlivnil příjmy z DPFO. Růst nebo pokles HDP je obvykle spojen s výběrem daní, kdy v období ekonomického růstu se zpravidla zvyšuje zaměstnanost i mzdy, což přináší vyšší příjmy z DPFO. Naopak v době krize, kdy HDP klesá a zaměstnanost je nižší, mají příjmy z DPFO tendenci se snižovat. Vztah mezi růstem HDP a příjmy z daně příjmů

fyzických osob do státního rozpočtu do státního rozpočtu v období 2006-2022 znázorňuje graf č.3.



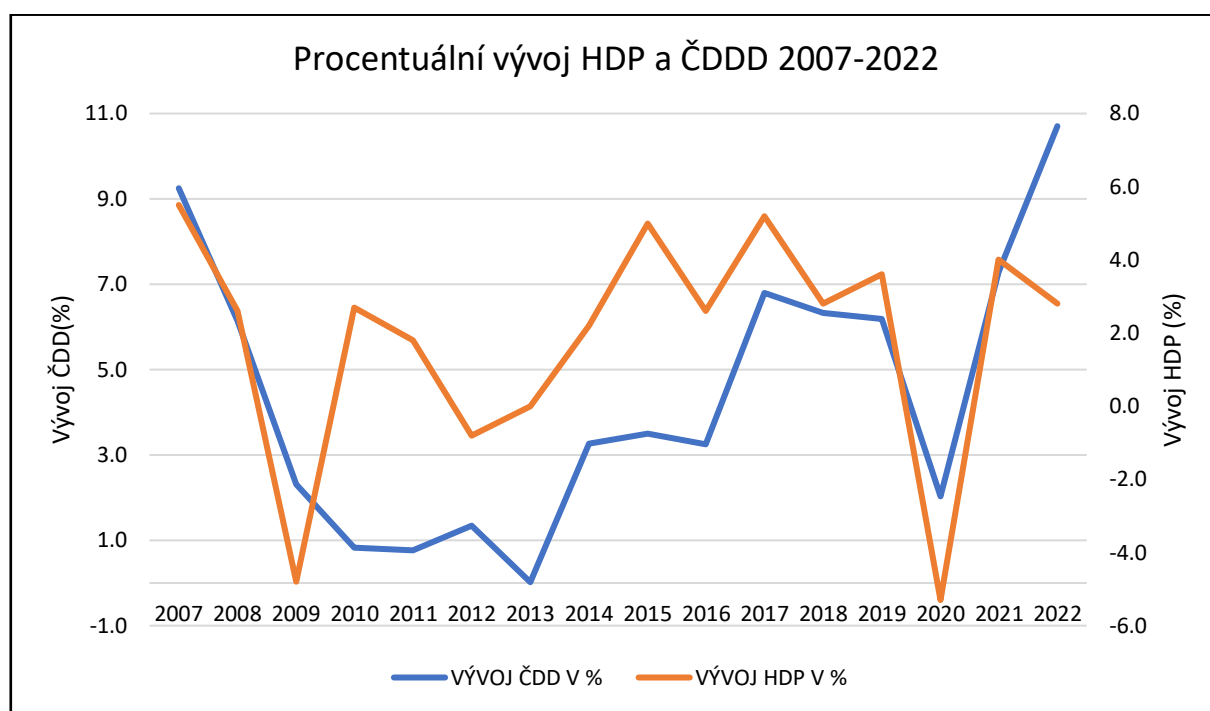
Graf 3: Vliv HDP na příjem z DPFO do státního rozpočtu

Zdroj: Vlastní zpracování dle dat ČSÚ a státních závěrečných zpráv státního rozpočtu (2006-2022)

Z grafu č.3 je patrné, že v roce 2009 došlo ke zpomalení příjmů z fyzických osob do státního rozpočtu. Příjmy z DPFO klesly na 85,65 mld. Kč (v roce 2009 příjem z DPFO činil 94,96 mld. Kč). K poklesu příjmů přispělo zavedení jednotné sazby z daně z příjmů fyzických osob a zvýšení slevy na poplatníka. Tyto opatření měly zaručit podporu spotřeby domácností, ale i přes to, nedošlo k okamžitému ekonomickému oživení. K tomu docházelo až od roku 2015, kdy příjmy z DPFO vykazovaly stabilní růst. V roce 2020 příjmy z DPFO klesly o 10,42 mld. Kč a v roce 2021 o 45 mld. Kč. přispělo k tomu odložení termínu podávání daňového přiznání a daňové zvýhodnění pro poplatníky. Navzdory této podpoře se nepodařilo zamezit propadu HDP v roce 2020, nicméně v roce 2021 bylo HDP i navzdory propadu příjmu z DPFO stabilizováno. V roce 2022 došlo pouze k mírnému nárůstu příjmů z DPFO, a to navzdory zavedeným opatřením zaměřeným na zmírnění dopadů energetické krize (prominutí DPH na energie, úsporný tarif, zastropování cen energií). Růst HDP vykazoval mírné zpomalení, jelikož tyto opatření nepomohly ke zvýšení ekonomické aktivity, ale spíše poskytly finanční prostředky na úspory.

4.2.2 Čistý disponibilní důchod domácností

Pro lepší porozumění, jak se hospodářská situace projevovала v letech významných ekonomických krizí v domácnostech, je klíčové sledovat čistý disponibilní důchod domácností v souvislosti s HDP. Tato data poskytují náhled na to, kolik finančních prostředků měly domácnosti k dispozici pro spotřebu a jak byly schopny reagovat na měnící se ekonomické podmínky. Následující graf č.4 znázorňuje procentuální vývoj čistého disponibilního důchodu domácností a HDP.



Graf 4: Procentuální vývoj HDP a ČDD 2007-2022

Zdroj: Vlastní zpracování na základě dat ČSÚ (2024) a vlastních výpočtu procent ČDDD (2024)

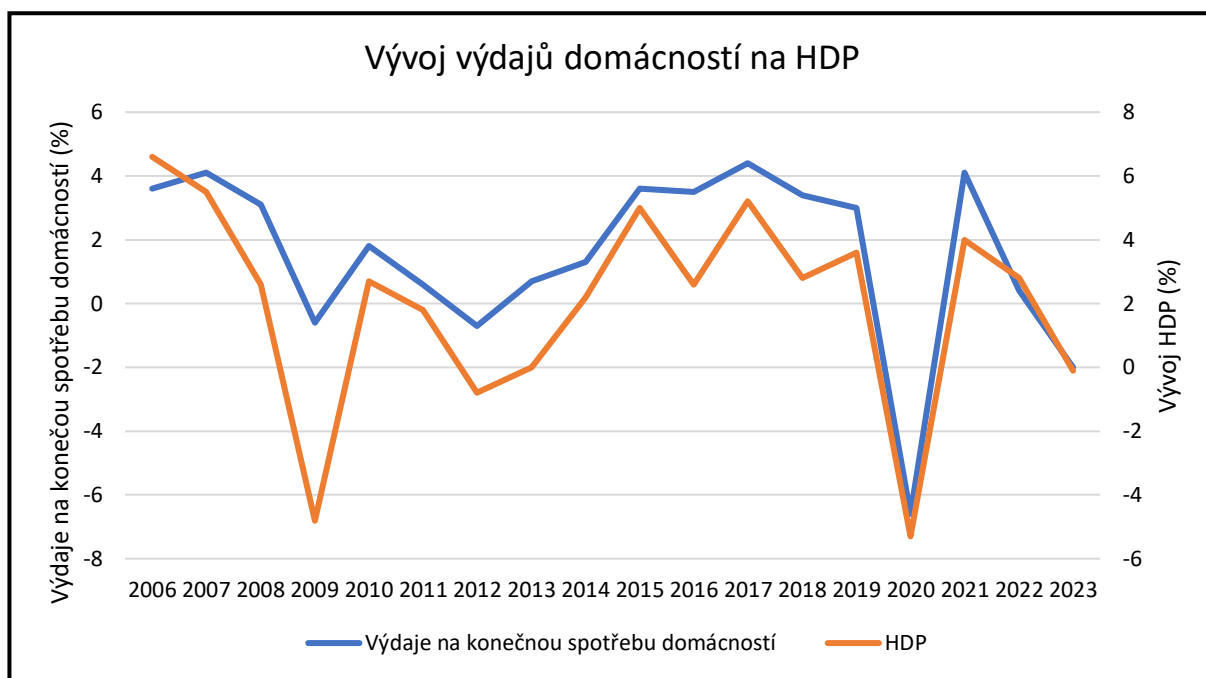
Z grafu procentuálních změn je patrný vzájemný vztah mezi růstem HDP a čistým disponibilním důchodem domácností, ačkoliv jejich dynamika není vždy zcela totožná. Zatímco HDP odráží celkovou ekonomickou aktivitu, ČDDD se zaměřuje na finanční prostředky dostupné přímo domácnostem pro spotřebu a úspory. V období hospodářské krize v roce 2009, růst ČDDD zpomalil, i přes vydání vládních opatření jako bylo zvýšení slevy na poplatníka a zavedení jednotné sazby daně z příjmů fyzických osob, nedošlo k podpoření spotřeby, a to mělo za výsledek, že vývoj HDP nebyl stabilizován.

Během pandemie 2020, kdy opět byl vývoj čistého disponibilního důchodu zpomalil. Nejednalo se ale o tak drastický propad, jelikož ČDDD bylo podpořeno vládními opatřeními,

jako bylo snížení daně z příjmů fyzických osob prostřednictvím zrušení superhrubé mzdy a zvýšení slevy na poplatníka. Tato opatření přispěla ke zvýšení čistých příjmů domácností, avšak krátkodobě nevedla k výraznému oživení HDP. V roce 2022 byl zaznamenán výrazný růst ČDDD, kdy k tomu přispěly vládní změny na podporu příjmů domácností, jako zrušení superhrubé mzdy z roku, což znamenalo vyšší příjem domácností (ČNB,2023).

4.2.3 Vývoj výdajů domácností na HDP

Spotřeba domácností odráží schopnost domácností nakládat s finančními prostředky, které domácnosti drží skrze čistý disponibilní důchod. ČDDD je proto významnou součástí k ovlivňování spotřeby domácností, která pak následně ovlivňuje vývoj HDP. Vztah výdajů k domácnostem k HDP prezentuje graf č. 5.



Graf 5: Vývoj výdajů domácností na HDP

Zdroj: Vlastní zpracování na základě dat ČSÚ (2024)

V grafu č.5 lze vidět téměř vzájemný vývoj v obdobích sledovaných krizích. V roce 2009 došlo k výraznému poklesu spotřeby domácností v důsledku globální finanční krize. Tento pokles téměř kopíroval vývoj HDP, což potvrzuje, že spotřeba domácností ovlivňuje HDP. Nicméně je zřejmé, že zatímco pokles výdajů se zpomalilo v období 2008-2009 o 3,7 procentního bodu (z 3,1 % na -0,6 %), pokles růstu HDP byl výraznější, a to o 7,4 procentního bodu (z 2,6 % na -4,8 %). To naznačuje, že kromě spotřeby domácností ovlivnily HDP i další

faktory, například investice, vládní výdaje nebo export a import. V následujících letech spotřeba domácností a HDP vykazovaly mírné rozdíly v tempu růstu. Do roku 2016 HDP rostlo rychleji než spotřeba, avšak v roce 2016 byl růst spotřeby vyšší než tempo růstu HDP. Následný hluboký pokles spotřeby v roce 2020, způsoben omezení spotřeby domácností z důvodu pandemie COVID-19 opět přispěl k prudkému poklesu HDP. V roce 2021 je však vidět rychlý návrat ke zvýšení spotřeby domácností, která se po uvolnění ekonomického života vrátila zpět ke spotřebitelskému chování, které přispělo k růstu HDP. V roce 2022 došlo ke zpomalení obou ukazatelů důsledkem energetické krize, která se vyvíjela nejistotou výdajů domácností na potřeby domácností, zejména na energie.

Analýza ukazuje, že vztah mezi daňovým zatížením fyzických osob, čistým disponibilním důchodem domácností, spotřebou domácností a HDP není vždy jednoznačný a závisí na několika faktorech. V období hospodářské krize (2009) i pandemie COVID-19 (2020) došlo k poklesu daňového zatížení prostřednictvím slev na dani nebo přímých finančních podpor. Tyto úlevy ale nepomohly přímo k růstu spotřeby a následného růstu HDP. V roce 2009 domácnosti spíše omezovaly spotřebu a zvyšovaly úspory kvůli nejistotě budoucího ekonomického vývoje. Naopak v roce 2021 po pandemii COVID-19 se růst ČDDD projevil i ve vyšší spotřebě, což přispělo k rychlejšímu oživení HDP. V roce 2022 během energetické krize vliv daňových opatření a úlev byl oslaben vysokou inflací, která snižovala reálnou hodnotu příjmů domácností.

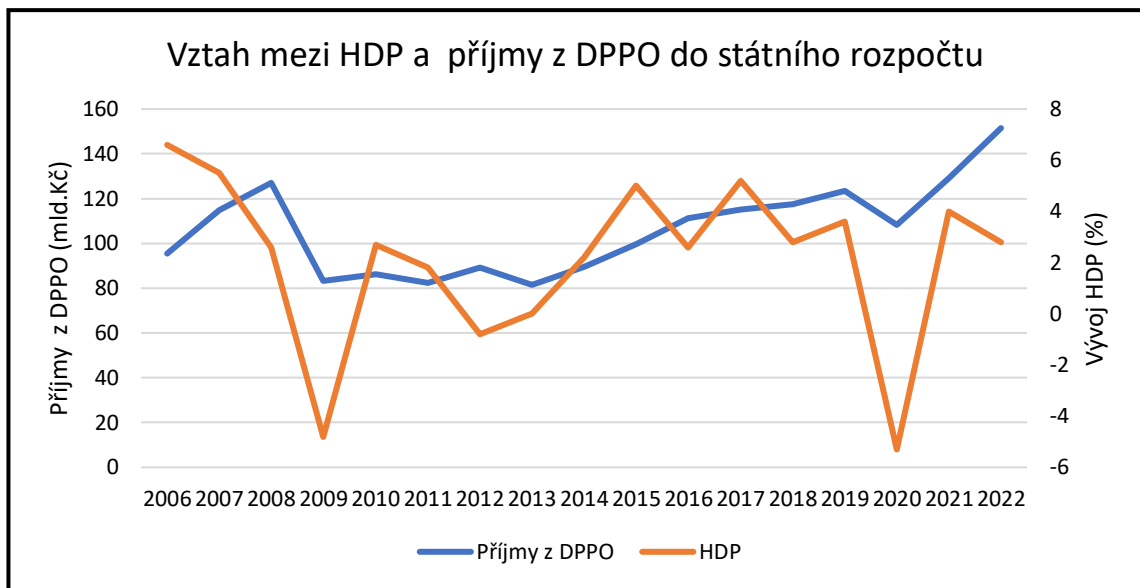
4.3 Analýza dopadu daňových úlev na firmy

Jak již bylo zmíněno v teoretické části, investice firem tvoří taktéž podstatnou složku HDP. Investice firem slouží na pořizování majetku a kapitálových statků. Mezi takové patří investice na stroje, zařízení, budovy a stavby (ČSÚ, 2018). Investice tak vytvářejí prostředí, kdy stát je schopen zvyšovat produktivitu ekonomiky země.

4.3.1 Daň z příjmů právnických osob

Daňové úlevy u právnických osob hrají důležitou roli při podpoře podnikatelského prostředí a stabilizace ekonomiky, zejména během krizových období. V krizových obdobích vláda často využívala daňové úlevy a zvýhodněné odpisy investic, aby podpořila podnikatelský sektor a motivovala firmy k dalším investicím. Dopad daňových úlev je patrný nejen v příjmech státního rozpočtu, ale také v samotných podnicích, které mohou zajišťovat zaměstnanost.

Obecně platí, že pokud roste HDP, lze předpokládat, že narůstají zisky firem a daňové příjmy do státního rozpočtu. Naopak, pokud je ekonomika v recesi a HDP vykazuje pokles, dochází ke snížení příjmů z těchto daní, jelikož firmy nedosahují takových zisků anebo vykazují ztrátu. Pokud jsou nastavené nižší sazby daní z příjmu právnických osob, zůstane více finančních prostředků firmám na investice. Graf č. 6 znázorňuje, zdali pokles výběru DPPO podpořilo růst HDP.



Graf 6: Vztah mezi HDP a příjmy z DPPO 2006-2022

Zdroj: Vlastní zpracování dle ČSÚ a závěrečných zpráv státního rozpočtu (2006-2022)

V roce 2008 dosáhly příjmy z DPPO hodnoty 127,17 mld. Kč, ale v roce 2009 došlo k prudkému propadu na 83,34 mld. Kč. Pokles příjmů z DPPO byl způsoben daňovými úlevami (snížení sazby daní z příjmů právnických osob na 20 % či zrychlené odpisy). Tato opatření měla za cíl zvýšit finanční prostředky (NPP, 2009). Nicméně tyto úlevy nepodpořily ekonomický růst. V roce 2020 byl zaznamenán pokles příjmů z daní příjmů právnických osob o 15,1 mld. Kč, vedly k tomu daňové úlevy, které byly vydány v pandemické krizi (snížení DPH, odložení daňových povinností podnikatelům) nebo vládní opatření na podporu podniků (na uhrazení nákladů, příspěvky, náhrady mezd). V roce 2021 došlo k mírnému růstu příjmů z DPPO na 129,1 mld. Kč, což znamenalo oživení aktivit právnických osob a tím mohlo být podpořeno HDP. V roce 2022 vláda reagovala na prudký nárůst cen energií zavedením opatření, jako bylo prominutí DPH na dodávky energií, zastropování cen energií a odpuštění poplatků za podporované zdroje energie. Příjmy z DPPO do státního rozpočtu ale rostly na 151,5 mld. Kč.

Firmy dokázaly udržet ekonomickou aktivitu v tomto období, ale otázkou zůstává, zda dopad této krize nebude opožděn.

Během pandemie Covid-19 přijala česká vláda řadu opatření, které zahrnovaly daňové úlevy pro právnické osoby. Právnické osoby mohly odložit platby záloh na daň z příjmů a posunout termíny splatnosti, hodnota tohoto opatření byla 22,2 mld. Kč. Následně byly daňové opatření v hodnotě 124,0 mld. Kč, které zahrnovaly kompenzační bonusy (99,4 mld. Kč), prominutí některých odvodů na pojistném (23,1 mld. Kč) a ostatní opatření na podporu v klíčových sektorech, jako například Letiště Praha (1,5 mld. Kč).

Tabulka 2: Opatření na podporu ekonomiky 2020

Popis opatření	Výše úlevy (mld. Kč)	Daňové příjmy z DPPO 2020 (mld. Kč)	HDP v běžných cenách 2020 (mld. Kč)	Podíl na HDP (%)	Podíl na daňových příjmech (%)
Daňová opatření	99,4	108,4	5 828	1,71	91,70
Opatření v obvodech	23,1	108,4	5 828	0,40	21,31
Ostatní opatření na příjmech	1,5	108,4	5 828	0,03	1,38
Celkem	124	108,4	5 828	2,13	114,39
Opatření na výdajové stránce	x	Výdajová strana	5 828	Podíl na HDP	Podíl na vybraných výdajích
Sociální transfery	15,9	687,3	5 828	0,27	2,31
Přímá podpora firem	60,1	172,6	5 828	1,03	34,82

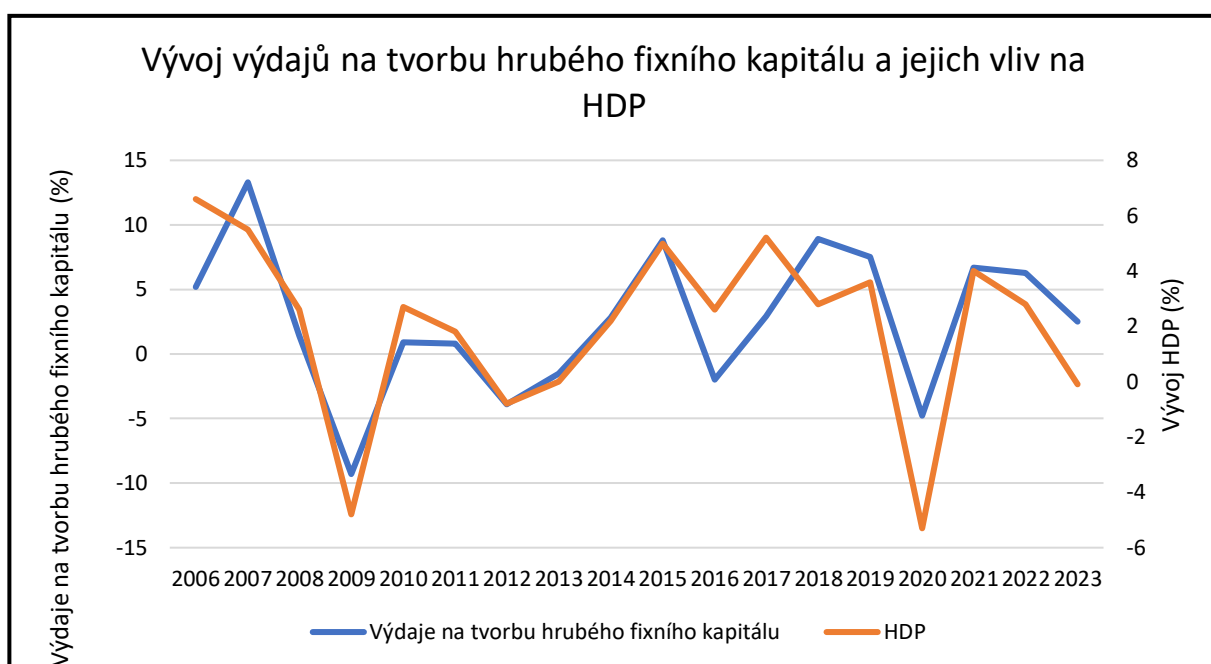
Zdroj: vlastní zpracování na základě dat MFČR (2020), ČSÚ (2024) a závěrečné zprávy státního rozpočtu MFČR 2020)

Daňová opatření v oblasti DPPO měla významný dopad na ekonomiku, přičemž tvořila 91,7 % příjmů z této daně a jejich podíl na HDP představoval 1,71 %, což značí, že opatření měla výrazný dopad na celkovou ekonomickou aktivitu. Celkem opatření na příjmech dosáhla 124 mld. Kč, což převýšilo celkové příjmy z DPPO za rok 2020. Jejich celkový podíl na HDP

odpovídal 2,13 %, což znamenalo, že tato opatření tvořila stabilizační nástroj během pandemie. Přímá podpora firem ovlivnila kapitálové výdaje z kterýchž tato podpora tvořila 34,82 %, což ukazuje její význam na ekonomickou aktivitu, jako například program Antivirus, který byl zaměřen na zaměstnanost, provoz a investice.

4.3.2 Vývoj výdajů na tvorbu fixního kapitálu

Investice firem se v rámci HDP projevují jako výdaje na tvorbu fixního kapitálu a stejně jako spotřeba domácností, ovlivňují tempo hospodářského růstu. Následující graf č.7 zobrazuje vývoj výdajů na tvorbu hrubého fixního kapitálu a HDP.



Graf 7: Vývoj výdajů na tvorbu hrubého fixního kapitálu a jejich vliv na HDP

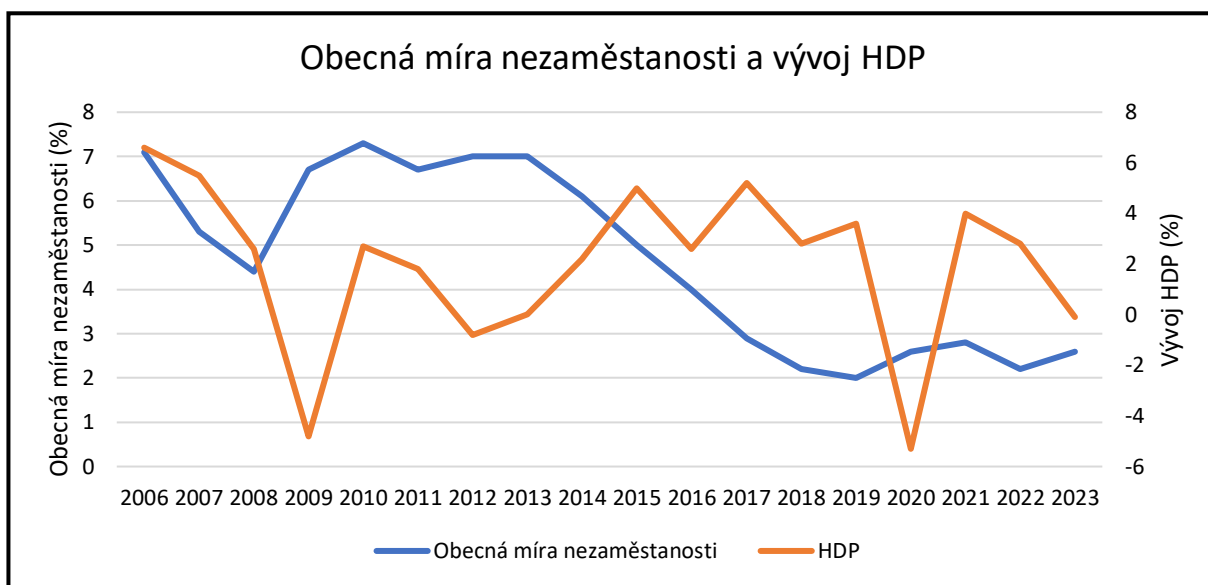
Zdroj: vlastní zpracování dle dat ČSÚ (2024)

V roce 2009 investice firem zaznamenaly hluboký pokles oproti HDP, což bylo způsobeno odložením investic v českém podnikatelském prostředí (MFČR, 2009). Investice následující roky mírně zaostávaly za ekonomickým oživením. V roce 2015 investice nadprůměrně vzrostly a tím přispěly tím k ekonomickému růstu. V roce 2020, kdy došlo k narušení dodavatelských řetězců, omezení provozu a objevila se nejistota budoucího ekonomického vývoje, investice opět poklesly a měly vliv na propad HDP. Vládní opatření na podporu podnikatelského prostředí a zaměstnanosti měly za cíl usnadnit přístup firmám k provoznímu financování, zejména těm, jejichž ekonomická činnost byla omezena v důsledku

pandemie a souvisejících preventivních opatření (NPR,2020). V roce 2022 došlo pouze k mírnému zpomalení výdajů na tvorbu hrubého fixního kapitálu, ale tempo růstu nebylo silnější a nestačilo tak k růstu HDP. Tento rozdíl naznačuje, že i přes vládní opatření, jako bylo zastropování cen energií, odpuštění DPH a úsporné tarify, se investice nerozvinuly v míře, která by mohla být klíčová pro ekonomický růst.

4.4 Vztah HDP a obecné míry nezaměstnanosti

Dále je důležité se zaměřit na vztah mezi nezaměstnaností a HDP, protože nezaměstnanost ovlivňuje jak domácnosti, tak firmy. Pokud je vysoká nezaměstnanost, domácnosti mají nižší čistý disponibilní důchod (ČDDD), což znamená, že méně utrácí, a tím klesá i spotřeba. Na druhé straně může stát zavádět programy, jako jsou daňové úlevy nebo dotace, které mohou firmám pomoci udržet výrobu a zaměstnanost. To vše má dopad na poptávku v ekonomice. Vztah mezi obecnou mírou nezaměstnanosti a HDP znázorňuje graf. 7.



Graf 8: Obecná míra nezaměstnanosti a růst HDP

Zdroj: vlastní zpracování na základě dat ČSÚ (2024)

. Jak je z grafu č. 7 zřejmé, v roce 2009 došlo k výraznému propadu HDP v důsledku ekonomické krize, což vedlo k nárůstu míry nezaměstnanosti téměř na 6,7 %. V následujících letech zůstávala míra nezaměstnanosti stále vysoká kvůli doznívající finanční krizi a slabému ekonomickému oživení. V těchto letech byly vydány programy jako operační program zaměstnanost (2014), které zahrnovaly podporu zaměstnanosti, rovné příležitosti žen a mužů, adaptabilitu zaměstnanců a zaměstnavatelů, další vzdělávání, sociální začleňování a boj

s chudobou. Navzdory opatřením míra nezaměstnanosti v některých letech i mimo období krizí zůstávala relativně vysoká. To naznačuje, že přijatá opatření nebyla dostatečně efektivní v tom, na co směřuje.

Obecná míra nezaměstnaností klesla až roku 2017, kdy došlo také k výraznějšímu růstu HDP. Nejnižší míra nezaměstnanosti byla zaznamenána v roce 2019 a to, kdy vykazovala pouhé 2 %. Tento pozitivní trend lze pozorovat až do roku 2020, než pandemie COVID-19 způsobila další propad HDP. Nárůst nezaměstnaností byl však mírný díky vládním opatřením na podporu zaměstnanosti, jako program Antivirus (iRozhlas, 2022). Seznam zprávy (2023) uvedl, že podporu z tohoto programu obdrželo celkem 71 000 firem a ve výši 51, mld. Kč pokryla mzdy 1,2 milionům zaměstnancům. V období energetické krize vykazoval HDP opět klesající trend, ale nezaměstnanost je stabilizovaná. Dopady možných problémů v zaměstnanosti v důsledku energetické krize může být zpožděn a vykazován v dalších obdobích.

Lze tedy tvrdit na základě grafu, že existuje vazba mezi HDP a mírou nezaměstnaností. Pokud tedy HDP klesá, roste nezaměstnanost. Tento trend lze vidět tedy v letech 2009 a 2020, kdy se nezaměstnanost projeví. Ovšem dopady na nezaměstnanosti mohou být ovlivněny právě vládními zásahy do ekonomiky na podporu zaměstnanosti (náhrady mezd či příspěvky pro zaměstnance).

4.5 Shrnutí výsledků

HDP představuje zásadní ukazatel ekonomického výkonu země. V krizových obdobích, jako byla hospodářská krize (2008–2009), pandemie COVID-19 (2020) a energetická krize (2022), došlo k jeho výraznému propadu.

Spotřeba domácností během **finanční krize** zaznamenala výrazný pokles. Zatímco v roce 2008 výdaje na konečnou spotřebu domácností rostly o 3,1 %, v roce 2009 došlo k propadu na -0,6 %. Tento pokles odráží nejistotu domácností spojenou s ekonomickou situací, jelikož domácnosti začaly šetřit a omezily svou spotřebu. Navzdory zavedení opatření, jako bylo zvýšení slevy na poplatníka či zavedení jednotné sazby, nebyl podpořen ekonomický růst.

Čistý disponibilní důchod domácností také vykázal zpomalení růstu. V roce 2008 tempo ČDDD rostlo o 6,14 %, ale v roce 2009 tempo růstu zpomalilo na 2,31 %. I přes vládní zásahy

a daňové úlevy pro domácnosti, se nepodařilo k silnému navýšení čistého disponibilního důchodu domácnostem a tím nemohla být podpořena spotřeba domácností.

Firmy v období finanční krize zcela omezily své investice (-9,3 % v roce 2009), i po zavedení snižování sazby z daně příjmů právnických osob. Investice se zotavovaly s časovým zpožděním a jejich objem nebyl tak silný, aby napomohly k oživení ekonomického růstu. Daňové úlevy u právnických osob tedy nedokázaly zcela napomoci k růstu HDP, ale spíše poskytly firmám větší objem finančních prostředků na jejich udržení a stabilizaci.

V období **pandemie COVID-19** byly zavedeny opatření, které zásadně omezily spotřebitelskou aktivitu. Daňové úlevy (snížení sazby z daně příjmů fyzických osob na 15 %, zrušení daně z nabytí nemovitosti či posunutí termínu podání daňového přiznání), udržely růst čistého disponibilního důchodu domácnostem.

Nicméně domácnosti neměly mnoho možností, na co finanční prostředky vynaložit, takže je nechávaly na úspory a tím se propadla spotřeba domácností meziročně o 6,6 %, což odráží omezení ekonomických aktivit, uzavření obchodů a služeb a celkovou nejistotu spojenou s pandemií COVID-19. Přestože vláda přijala řadu opatření, jako bylo například snížení sazby DPH pro vybrané sektory, kompenzační bonusy nebo přímá podpora pro domácnosti, nepodařilo se dosáhnout okamžitého oživení spotřeby.

Neplatilo zcela i oživení ekonomického růstu prostřednictvím investic firem, jelikož došlo k narušení dodavatelských řetězců. Firmy v roce 2020 zaznamenaly výrazný pokles investic na tvorbu hrubého fixního kapitálu, který dosáhl hodnoty -4,8 %. Firmám sice byly poskytnuty kompenzace na náhrady náklady a mezd (např. programy COVID a Antivirus), nicméně nestačily ke zvyšování investic, jelikož firmy se soustředily na udržení likvidity, či zaměstnanosti.

Pro období **energetické krize** (2022) nebyla zjištěna data čistého disponibilního důchodu domácností. Nicméně v tomto období byla zjištěná průměrná míra inflace 15,1 % (ČSÚ, 2024), která mohla vést ke snížení reálné hodnoty finančních prostředků domácností a tím byla omezena spotřeba domácností, která zaznamenala pokles na 0,4 %. Vládní opatření, jako prominutí DPH na energie, nebo úsporný tarif snížily přímé náklady domácnostem na energie. Ušetřené finanční prostředky spíše ale opět směřovaly na úspory.

Prominutí DPH na energie nebo odpuštění poplatků za energie měla podnikům pomoci překonat provozní náklady. Růst investic sice v roce 2022 nezaznamenal výrazný pokles, ale situace se zhoršila v následujícím roce, kdy došlo k poklesu investiční aktivity o 2,5 procentního bodu. Dopad energetické krize je tedy opožděn a nejistota na energetickém trhu může přetrvávat i následující roky.

Obecná míra nezaměstnanosti ukázala silnou vazbu na vývoj HDP. V krizových obdobích míra nezaměstnanosti rostla, zatímco v růstových fázích se snižovala. Vládní opatření měla za cíl udržet pracovní místa, která omezila negativní dopady hospodářských šoků. Zatímco v roce 2009 nezaměstnanost výrazně vzrostla (6,7 %) v důsledku nedostatečně cílených opatření, během pandemické krize se díky programu Antivirus podařilo míru nezaměstnanosti udržet na nízké úrovni (2,6 % v roce 2020). Tento program pomohl firmám pokrýt část mzdových nákladů, což stabilizovalo čistý disponibilní důchod domácností (ČDDD) a podpořilo spotřebu. V energetické krizi (2022–2023) zůstala nezaměstnanost stabilní (2,2 %–2,6 %). Nicméně bylo možné i prokázat poměrně vysokou míru nezaměstnanosti i v obdobích, které nebyly přímo spojeny s krizí. Zejména v roce 2010–2016 byla míra nezaměstnanosti poměrně vysoká. Na to reagovala vláda vydáním opatření na podporu zaměstnanosti (operační program zaměstnanosti), tak jejich účinnost byla omezená. Pro budoucí krizové situace je důležité zajistit podporu zaměstnavatelům, která bude motivovat nejen k udržení pracovních míst, ale také k tvorbě nových pracovních pozic a podpoře dlouhodobého růstu ekonomiky.

Závěrem této kapitoly lze říct, že jednotlivé složky daňových úlev a zavedených opatření měly různý dopad na ekonomiku v krizových obdobích. Některé nástroje, jako přímá podpora domácností nebo program Antivirus, měly pozitivní dopad na stabilizaci příjmů a zaměstnanosti, jiné, jako snížení daní z příjmů fyzických osob, nepřinesly očekávaný efekt na růst HDP. Vliv daňových úlev na investice firem byl často opožděný a nedokázal okamžitě přispět k oživení ekonomiky.

5 Návrhy pro zavedení daňových úlev

Analýza dopadů během daňových úlev ukázala, že neexistuje žádná úleva, která by měla přímý pozitivní vliv na růst HDP. V hospodářské krizi v letech (2008–2009) snížení daní z příjmů právnických osob a další fiskální opatření nezabránilo hlubokému propadu HDP ani nepřinesly očekávaný růst investic. Během pandemie COVID-19 v roce 2020, kdy kombinace snížení daňového zatížení, odkladů plateb a dalších podpor sice pomohla firmám udržet provoz a domácnostem zmírnit finanční dopady, avšak nezajistila přímý růst HDP. V případě energetické krize v roce 2022 daňové úlevy a odpuštění DPH na energie zmírnily finanční náklady pro domácnosti a firmy, ale opět nebyly dostatečně efektivní pro oživení investiční aktivity a celkového ekonomického růstu. Nicméně i přes tato zjištění, lze navrhnout několik doporučení, která by v nejisté době, mohla lépe pomoci k ekonomickému udržení.

Jedním z takových možných návrhů **snižování daňového zatížení pro fyzické osoby**, jelikož tato úleva zvyšuje čistý disponibilní důchod. Ne vždy ale došlo prostřednictvím této úlevy ke stabilizaci spotřeby domácností, a proto je důležité, zajistit stabilizaci a jistotu v ekonomickém prostředí, aby tyto úlevy vedly na zvýšení spotřeby domácností. Jeden z takových příkladů může být po vzoru německé vlády v pandemickém období, která dočasně snížila sazby DPH (ČT24, 2020). Tento krok by měl vést ke snížení cen a služeb a motivovat tedy domácnosti k vyšší spotřebě. U takové úlevy by ale muselo být zváženo, zdali by česká ekonomika zvládla takové opatření z pohledu na veřejné finance a veřejný dluh. Jak bylo zmíněné v teoretické části, daně tvoří většinu příjmů do státního rozpočtu, a to by mohlo znamenat jejich výpadek.

Prostřednictvím **snižování daňového zatížení firem**, by daňové úlevy měly napomoci zmenšit náklady firmám a díky tomu mohou udržovat své finanční prostředky. Nicméně se ukázalo, že firmy v obdobích ekonomické nejistoty spíše ponechávaly finance na úspory. Daňové úlevy by měly být lépe cílené na investice. Na podporu zisků firem by mohla být zavedena například flexibilní daňová sazba, která by v době ekonomické nejistoty umožňovala snížení této sazby, ale zároveň by výrazně neohrozila státní rozpočet.

V České republice mnoho firem odvádí své zisky do zahraničí a snižuje se reinvestice ze zisku do české firmy. Tím se snižuje objem prostředků dostupných pro lokální investice, inovace a vytváření nových pracovních míst (Ekonomický deník, 2023). Možným řešením by

mohlo být zavedení daňových pobídek pro firmy, které prokazatelně reinvestují své zisky zpět v České republice. Takovým příkladem může být zavedení zvýhodněné daňové sazby pro zisky, které budou reinvestovány na českém území do výzkumu, vývoje, digitalizace nebo rozvoje zaměstnanosti.

Dalším krokem pro snížení daňového břemene pro firmy v období ekonomické krize je vhodné zvýšit **daňové odpočty pro firmy**, které umožňují svým zaměstnancům vzdělávání, školení a různé semináře pro rozvoj firmy. Tato podpora zaměstnanců podporuje udržet pracovní místa a pomáhá ke snižování nezaměstnanosti. Je tedy vhodné, pokud v období krize musí firma omezit své náklady na vzdělávání, aby jim byl zvýšen odpočet na náklady ze vzdělávání, a tedy by nemusely přerušit rozvoj nejen firmy ale i zaměstnanců.

ZÁVĚR

Daňové úlevy jsou klíčovým nástrojem hospodářské politiky, který vládám umožňuje reagovat na nepříznivé ekonomické situace, jako jsou hospodářské krize. Hlavním cílem daňových úlev je stabilizace ekonomiky, podpora spotřeby, investic a ochrana pracovních míst. Cílem této bakalářské práce bylo analyzovat daňové úlevy poskytnuté během krizových období České republiky (zejména v roce 2008-2009 a 2020-2022) a zjistit jejich vliv na makroekonomické ukazatele, mezi které patří hrubý domácí produkt, spotřeba domácností, čistý disponibilní důchod domácností, investice firem a míra nezaměstnanosti.

Spotřeba domácností, představuje klíčovou složku HDP a její vývoj je spojen s čistým disponibilním důchodem domácností. V krizových obdobích byl čistý disponibilní důchod domácností podpořen vládními opatřeními, jako bylo zvýšení slevy na poplatníka, nebo snížení sazeb daně z příjmů fyzických osob. Přesto tento růst čistého disponibilního důchodu nevedl k očekávanému zvýšení spotřeby domácností, protože domácnosti upřednostnily spoření před spotřebou. Tento faktor oslabil efekt daňových úlev na růst HDP.

Jako další klíčovou složkou HDP byly představeny investice firem. V krizových letech došlo k prudkému poklesu investic. I přes zavedené daňové úlevy, jako bylo snížení sazby daně z příjmů právnických osob nebo zrychlené odpisy, nedošlo k dostatečné obnově investiční aktivity. Tento výsledek naznačuje, že samotné snížení daňové zátěže nemusí být dostatečným pro zvýšení investic, pokud přetrvává vysoká míra nejistoty v ekonomickém prostředí. Největší přínos zavedených daňových úlev byl patrný u cílených opatření, například během pandemické krize, kdy podpora směřovala do odvětví s omezeným provozem, a pomohla tak firmám překonat bezprostřední náklady, které byly spojené s krizí.

Míra nezaměstnanosti se ukázala jako klíčový ukazatel efektivity vládních opatření během krizí. Zatímco v roce 2009 došlo k výraznému nárůstu nezaměstnanosti, opatření jako snížení daní či dotační programy nedokázala rychle obnovit ekonomickou aktivitu. Naopak během pandemie, program Antivirus efektivně stabilizoval zaměstnanost, snížil náklady firem a ochránil příjmy domácností.

Dopady energetické krize byly na jejím počátku zmírněny opatřeními, jako bylo odpuštění DPH na energie, zastropování cen nebo úsporným tarifem, které přispěly k finančním

úlevám. Přesto lze předpokládat, že energetická krize bude mít dlouhodobější dopady na českou ekonomiku, jelikož nejistota na energetických trzích přetrvává.

Závěrem lze konstatovat, že daňové úlevy měly během krizových období smíšené výsledky. Zatímco některá opatření pomohla konkrétním skupinám udržet jejich příjmy celkově nepomohly ke stabilizaci ekonomiky jako celku. Budoucí krize by měly být řešeny kombinací cílených daňových úlev a strukturálních reforem zaměřených na dlouhodobou stabilitu ekonomiky.

POUŽITÁ LITERATURA

- [1] ČASOPIS ČESKÉHO STATISTICKÉHO ÚŘADU. *Domácnosti loni šetřily*. Online. 2024. Dostupné z: <https://statistikaamy.csu.gov.cz/domacnosti-loni-setrily>. [cit. 2024-12-29].
- [2] ČASOPIS ČESKÉHO STATISTICKÉHO ÚŘADU. *Jak si vedou české domácnosti z pohledu národních účtů*. Online. 2016. Dostupné z: https://www.cnb.cz/cs/o_cnb/cnblog/Nerovny-dopad-inflace-na-ceske-domacnosti-poznatky-z-narodnich-uctu/. [cit. 2024-12-29].
- [3] ČESKÁ NÁRODNÍ BANKA (ČNB). *Proč je inflace v současnosti vysoká a jak dlouho tu s námi bude?* Online. 2022. Dostupné z: https://www.cnb.cz/cs/o_cnb/cnblog/Proc-je-inflace-v-soucasnosti-vysoka-a-jak-dlouho-tu-s-nami-bude/. [cit. 2024-12-09].
- [4] ČESKÁ NÁRODNÍ BANKA (ČNB). *Vyhodnocení plnění inflačního cíle v posledních dvou letech*. Online. 2024. Dostupné z: <https://www.cnb.cz/cs/menova-politika/zpravy-o-menove-politice/boxy-a-clanky/Vyhodnoceni-plneni-inflacniho-cile-vnbsposlednich-dvou-letech-00001/>. [cit. 2024-12-09].
- [5] ČESKÁ REPUBLIKA. *Zákon č. 235/2004 Sb.: Zákon o dani z přidané hodnoty*. [online]. In: ZÁKONY PRO LIDI. 2004. Dostupné z: <https://www.zakonyprolidi.cz/cs/2004-235>. [cit. 2024-09-18].
- [6] ČESKÁ REPUBLIKA. *Zákon č. 586/1992 Sb.: Zákon České národní rady o daních z příjmů*. [online]. In: ZÁKONY PRO LIDI. 1992. Dostupné z: <https://www.zakonyprolidi.cz/cs/1992-586>. [cit. 2024-09-18].
- [7] ČESKÁ REPUBLIKA. *Zákon č. 280/2009 Sb.: Zákon daňový řád*. *Zákony pro lidi* [online]. In: ZÁKONY PRO LIDI. 2009. Dostupné z: <https://www.zakonyprolidi.cz/cs/2009-280>. [cit. 2024-09-18].
- [8] ČESKÁ REPUBLIKA. *Zákon č. 212/1992 Sb. Zákon o soustavě daní*. Online. ZÁKONY PRO LIDI. 1992. Dostupné z: <https://www.zakonyprolidi.cz/cs/1992-212>. [cit. 2024-12-29].
- [9] ČESKÁ TELEVIZE. *Vláda na energetickou pomoc lidem a firmám vyhradí 66 miliard*. Online. 2022. Dostupné z: <https://ct24.ceskatelevize.cz/clanek/domaci/vlada-na-energetickou-pomoc-lidem-a-firmam-vyhradi-66-miliard-19420>. [cit. 2024-12-09].

- [10] ČESKÝ STATISTICKÝ ÚŘAD. *Hlavní makroekonomické ukazatele*. Online. 2024. Dostupné z: https://csu.gov.cz/produkty/hmu_cr. [cit. 2024-12-30].
- [11] ČERNOHORSKÝ, Jan. *Finance: od teorie k realitě*. Praha: GRADA Publishing a.s., 2020. ISBN 978-80-271-2215-8.
- [12] ČT24. *Německá vláda v reakci na koronavirus odsouhlasila snížení DPH i 300 eur na každé dítě*. Online. 2020. Dostupné z: <https://ct24.ceskatelevize.cz/clanek/ekonomika/nemecka-vlada-v-reakci-na-koronavirus-odsouhlasila-snizeni-dph-i-300-eur-na-kazde-dite-48337>. [cit. 2024-12-30].
- [13] DVOŘÁK, Pavel. *Veřejné finance, fiskální nerovnováha a finanční krize*. Praha: C.H. Beck, 2008. ISBN 978-80-7400-075-1.
- [14] EVROPSKÁ CENTRÁLNÍ BANKA (ECB). *Výroční zpráva 2009*. Online. 2009. Dostupné z: <https://www.ecb.europa.eu/pub/pdf/annrep/ar2009cs.pdf>. [cit. 2024-12-09].
- [15] JAREŠ, Martin. *Daňové úlevy v České republice: Výzkumná studie*. [online]. In: MINISTERSTVO FINANCÍ ČESKÉ REPUBLIKY. 2010. Dostupné z: https://www.mfcr.cz/assets/cs/media/Odborne-vyzkumy_2010-02_Danove-ulevy-v-Ceske-republice.pdf. [cit. 2024-09-18].
- [16] JUREČKA, Václav. *Makroekonomie*. Praha: GRADA Publishing a.s., 2010. ISBN 978-80-247-3258-9.
- [17] KEISLER, Ivo a KOTULKOVÁ, Lenka. *Covid-19: přijatá opatření a náhrada újmy*. Praha: Wolters Kluwer, 2020. ISBN 978-80-7598-818-8.
- [18] MAREŠOVÁ, Jana. *Změna snížené sazby DPH od 1.1.2024 a důsledky této změny při zúčtování záloh*. Online. MONEY.CZ. 2024. Dostupné z: <https://money.cz/novinky-a-tipy/dane/zmena-snizene-sazby-dph-od-1-1-2024-a-dusledky-teto-zmeny-pri-zuctovani-zaloh/>. [cit. 2024-09-18].
- [19] MAAYTOVÁ, Alena; OCHRANA, František. *Veřejné finance v teorii a praxi*. Praha: GRADA Publishing a.s, 2015. ISBN 978-80-247-5561-8.
- [20] MINISTERSTVO FINANCÍ. *Makroekonomická predikce České republiky 2009*. Online. 2009. Dostupné z: https://www.mfcr.cz/assets/attachments/Makro-ekonomicka-predikce_2009-Q1_Komentar-k-makroekonomicke-predikci.pdf#page5. [cit. 2024-11-16].
- [21] MINISTERSTVO FINANCÍ ČESKÉ REPUBLIKY. *Makroekonomická predikce České republiky*. PDF. 2011. Dostupné z: <https://www.mfcr.cz/assets/cs/media/Makro->

- ekonomicka-predikce_2011-Q4_C-Predikce-vyvoje-makroekonomickych-indikatoru.pdf. [cit. 2024-12-29].
- [22] MINISTERSTVO FINANCÍ ČESKÉ REPUBLIKY. *Reforma veřejných financí 2007–2010*. Online. 2007. Dostupné z: https://www.mpsv.cz/documents/20142/823598/MFCR_MPSV_RVF.pdf/503ca509-cf50-e0b5-e2fe-de6857d35b58?t=1558524776553. [cit. 2024-12-09].
- [23] MINISTERSTVO FINANCÍ ČESKÉ REPUBLIKY. *Od 1. května se snižuje DPH na 10 % u širokého spektra zboží a služeb*. Online. 2020. Dostupné z: <https://www.mfcr.cz/cs/ministerstvo/media/tiskove-zpravy/2020/od-1-kvetna-se-snizuje-dph-na-10--u-siro-38372>. [cit. 2024-12-09].
- [24] MINISTERSTVO FINANCÍ ČESKÉ REPUBLIKY. *Státní závěrečný účet za rok 2008*. Online. 2009. Dostupné z: <https://www.mfcr.cz/cs/rozpocetova-politika/statni-rozpocet/plneni-statniho-rozpocetu/2008/statni-zaverecny-ucet-za-rok-2008-2030>. [cit. 2024-11-16].
- [25] MINISTERSTVO FINANCÍ ČESKÉ REPUBLIKY. *Státní závěrečný účet za rok 2009*. Online. 2010. Dostupné z: <https://www.mfcr.cz/cs/rozpocetova-politika/statni-rozpocet/plneni-statniho-rozpocetu/2009/statni-zaverecny-ucet-za-rok-2009-2046>. [cit. 2024-11-16].
- [26] MINISTERSTVO FINANCÍ ČESKÉ REPUBLIKY. *Státní závěrečný účet za rok 2010*. Online. 2011. Dostupné z: <https://www.mfcr.cz/cs/rozpocetova-politika/statni-rozpocet/plneni-statniho-rozpocetu/2010/statni-zaverecny-ucet-za-rok-2010-2059>. [cit. 2024-11-16].
- [27] MINISTERSTVO FINANCÍ ČESKÉ REPUBLIKY. *Státní závěrečný účet za rok 2011*. Online. 2012. Dostupné z: <https://www.mfcr.cz/cs/rozpocetova-politika/statni-rozpocet/plneni-statniho-rozpocetu/2011/statni-zaverecny-ucet-za-rok-2011-2068>. [cit. 2024-11-16].
- [28] MINISTERSTVO FINANCÍ ČESKÉ REPUBLIKY. *Státní závěrečný účet České republiky za rok 2020*. Online. 2021. Dostupné z: <https://www.mfcr.cz/cs/rozpocetova-politika/statni-rozpocet/plneni-statniho-rozpocetu/2020/statni-zaverecny-ucet-za-rok-2020-41689>. [cit. 2024-12-29].
- [29] MINISTERSTVO FINANCÍ ČESKÉ REPUBLIKY. *Státní závěrečný účet České republiky za rok 2021*. Online. 2022. Dostupné z: <https://www.mfcr.cz/cs/rozpocetova-politika/statni-rozpocet/plneni-statniho-rozpocetu/2021/statni-zaverecny-ucet-za-rok-2021-41689>. [cit. 2024-12-29].

- politika/statni-rozpočet/plneni-statniho-rozpoctu/2021/statni-zaverecny-ucet-za-rok-2021-47400. [cit. 2024-12-29].
- [30] MINISTERSTVO FINANCÍ ČESKÉ REPUBLIKY. *Státní závěrečný účet České republiky za rok 2022*. Online. 2023. Dostupné z: <https://www.mfcr.cz/cs/rozpocetova-politika/statni-rozpočet/plneni-statniho-rozpoctu/2022/statni-zaverecny-ucet-za-rok-2022-51132>. [cit. 2024-12-29].
- [31] MINISTERSTVO PRÁCE A SOCIÁLNÍCH VĚCÍ. *Dotace z ESF, operační program zaměstnanost*. Online. 2020. Dostupné z: <https://www.mpsv.cz/dotace-z-esf>. [cit. 2024-12-30].
- [32] LAJTKEPOVÁ, Eva. *Veřejné finance*. Brno: Akademické nakladatelství CERM, 2007. ISBN 978-80-7204-495-5.
- [33] KOŘÍNKOVÁ, Lucie. *Metody zamezení dvojímu zdanění z hlediska daně z příjmů*. Money S3 [online]. In: MONEY.CZ. 2022. Dostupné z: <https://money.cz/novinky-a-tipy/dane/metody-zamezeni-dvojimu-zdaneni-z-hlediska-dane-z-prijmu-vcetne-prakticky-prikladu/>. [cit. 2024-09-18].
- [34] KUBÁTOVÁ, Květa. *Daňová teorie a politika*. 4., aktualiz. vyd. Praha: ASPI, 2006. ISBN 80-7357-205-2.
- [35] KUBÁTOVÁ, Květa. *Daňová teorie a politika*. 7. vyd. Praha: Wolters Kluwer, 2018. ISBN 978-80-7598-163-3.
- [36] KUBÁTOVÁ, Květa a JAREŠ, Martin. *IDENTIFIKACE A KVANTIFIKACE DAŇOVÝCH ÚLEV V ČR V ROCE 2008*. Online. POLITICKÁ EKONOMIE. 2008. Dostupné z: <https://polek.vse.cz/pdfs/pol/2011/04/03.pdf>. [cit. 2024-09-18].
- [37] HAMERNÍKOVÁ, Bojka a MAAYTOVÁ, Alena. *Veřejné finance*, 2. vydání. Praha: Wolters Kluwer ČR, 2010. ISBN 978-80-7357-497-0.
- [38] OECD (2010). *Tax Expenditures in OECD Countries*. Online. 2010. Dostupné z: https://www.ciat.org/Biblioteca/AreasTematicas/Economia/GastoTributario/2010_tax_expenditure_countries_oecd.pdf. [cit. 2024-12-29].
- [39] PEKOVÁ, Jitka. *Veřejné finance – úvod do problematiky*. Čtvrté vydání. Praha: ASPI, a.s., 2008. ISBN 978-80-7357-358-4.
- [40] RADA EVROPSKÉ UNIE. *Odkud pochází dodávky plynu do EU*. Online. 2024. Dostupné z: <https://www.consilium.europa.eu/cs/infographics/eu-gas-supply/>. [cit. 2024-12-09].

- [41] RADVAN, Michal. *Daně a správa daní. Učebnice Právnické fakulty MU*. Brno: Masarykova univerzita, 2015. ISBN 978-80-210-7746-1.
- [42] SEZNAM ZPRÁVY. NKÚ: *Miliardy korun z programu Antivirus mířily do firem, kterým se daří*. Online. 2023. Dostupné z: <https://www.seznamzpravy.cz/clanek/ekonomika-finance-nku-miliardy-korun-z-programu-antivirus-mirily-do-firem-kterym-se-dari-240912>. [cit. 2024-12-30].
- [43] SLOVENSKÝ PLYNÁRENSKÝ PRIEMYSEL [SPP]. *Úsporný tarif*. Online. 2022. Dostupné z: <https://www.spp.cz/magazin/usporny-tarif-co-to-je-od-kdy-plati-a-co-to-znamenava-pro-vasi-domacnost>. [cit. 2024-12-09].
- [44] SOUKUP, Jindřich; POŠTA, Vít a NESET, Pavel. *Makroekonomie: moderní přístup*. Praha: Management Press, 2007. ISBN 978-80-7261-174-4.
- [45] TRAMBA, David. *Odliv dividend do zahraničí opět zesílil*. Online. 2023. Dostupné z: <https://ekonomickydenik.cz/odliv-dividend-do-zahranici-opet-zesilil-loni-vlastnici-stahli-z-ceskych-firem-2987-miliardy-korun/>. [cit. 2024-12-30].
- [46] ŠEFRÁNEK, Jan a ČERNÝ, Alexandr. *Opatření ERÚ pro řešení energetické krize v plynárenství v roce 2022*. Online. 2023, 30.3.2023. Dostupné z: <https://eru.gov.cz/plyn-opatreni-eru-pro-reseni-energeticke-krize-v-plynarenstvi-v-roce-2022>. [cit. 2024-12-09].
- [47] ŠIROKÝ, Jan. *Daňová teorie s praktickou aplikací*. 2. vydání. Praha: C.H. Beck, 2008. ISBN 978-80-7400-005-8.
- [48] ŠIROKÝ, Jan. *Daně v evropské unii*. 7. vydání. Praha: Leges, 2018. ISBN 978-80-7502-274-5.
- [49] ÚŘÁD VLÁDY ČESKÉ REPUBLIKY. *Národní protikrizový plán*. Online. Národní protikrizový plán. 2009. Dostupné z: <https://vlada.gov.cz/assets/media-centrum/predstavujeme/narodni-protikrizovy-plan.pdf>. [cit. 2024-12-09].
- [50] ÚŘÁD VLÁDY ČESKÉ REPUBLIKY. *Národní program reformy České republiky*. PDF. 2020. Dostupné z: https://vlada.gov.cz/assets/evropske-zalezitosti/aktualne/NPR-2020_1.pdf. [cit. 2024-12-30].
- [51] ÚŘÁD VLÁDY ČESKÉ REPUBLIKY. *Podpora a úlevy pro podnikatele a zaměstnance*. Online. 2021. Dostupné z: <https://vlada.gov.cz/cz/epidemie-koronaviru/dulezite-informace/podpora-a-ulevy-pro-podnikatele-a-zamestnance-180601/>. [cit. 2024-12-09].
- [52] ÚŘÁD VLÁDY ČESKÉ REPUBLIKY. *Vláda schválila nařízení, kterým zastropovala ceny energií*. Online. 2022. Dostupné z: <https://vlada.gov.cz/cz/media->

centrum/aktualne/vlada-schvalila-narizeni--kterym-zastropovala-ceny-energi--
prodlouzila-take-docasne-kontroly-na-hranicich-se-slovenskem-199664/. [cit. 2024-12-
09].

- [53] VANČUROVÁ, Alena a ZÍDKOVÁ, Hana. *Daňový systém ČR 2022*. ČR: Wolters Kluwer, 2022. ISBN 978-80-7676-362-3.
- [54] VOLEJNÍKOVÁ, Jolana. *Makroekonomie I*. Pardubice: Univerzita Pardubice, 2019. ISBN 978-80-7560-221-3.

SEZNAM PŘÍLOH

Příloha A: Čistý disponibilní důchod a HDP v běžných cenách.....	59
Příloha B: Příjmy z DPFO do státního rozpočtu	59
Příloha C: Příjmy z DPPO do státního rozpočtu	60

Příloha A: Čistý disponibilní důchod a HDP v běžných cenách

Zdroj: ČSÚ (2024)

ROK	ČISTÝ DISPONIBILNÍ DŮCHOD	HDP V BĚŽBÝCH CENÁCH (MIL.KČ)	VÝVOJ ČDD V %	VÝVOJ HDP V %
2007	181 214	3 856 629	9,25	5,5
2008	192 338	4 037 564	6,14	2,6
2009	196 776	3 945 505	2,31	-4,8
2010	198 395	4 032 952	0,82	2,7
2011	199 927	4 095 355	0,77	1,8
2012	202 612	4 118 386	1,34	-0,8
2013	202 649	4 169 011	0,02	0
2014	209 278	4 377 991	3,27	2,2
2015	216 602	4 651 813	3,50	5
2016	223 627	4 843 030	3,24	2,6
2017	238 816	5 179 344	6,79	5,2
2018	253 927	5 475 773	6,33	2,8
2019	269 643	5 888 869	6,19	3,6
2020	275 125	5 826 318	2,03	-5,3
2021	295 159	6 307 755	7,28	4
2022	326 752	7 049 872	10,70	2,8

Příloha B: Příjmy z DPFO do státního rozpočtu

Zdroj: Státní závěrečné zprávy MFČR (2006-2022)

Rok	Příjmy z DPFO
2006	91,59
2007	102,14
2008	94,96
2009	85,65
2010	87,49
2011	90,61
2012	92,59
2013	94,49
2014	98,22
2015	103,05
2016	112,95
2017	128,61
2018	146,54

2019	164,52
2020	154,1
2021	109,1
2022	123,6

Příloha C: Příjmy z DPPO do státního rozpočtu

Zdroj: Státní závěrečné zprávy MFČR (2004-2022)

Rok	Příjmy z DPPO mld. Kč
2004	85,5
2005	100,27
2006	95,5
2007	114,75
2008	127,17
2009	83,34
2010	86,3
2011	82,3
2012	89,2
2013	81,5
2014	89,4
2015	99,6
2016	111,2
2017	115,2
2018	117,5
2019	123,5
2020	108,4
2021	129,1
2022	151,5