

UNIVERZITA PARDUBICE
FAKULTA EKONOMICKO – SPRÁVNÍ

DIPLOMOVÁ PRÁCE

2011

Bc. Jitka Janáčková

Univerzita Pardubice
Fakulta ekonomicko-správní

Vývoj krajského zřízení
Bc. Jitka Janáčková

Diplomová práce
2011

Univerzita Pardubice
Fakulta ekonomicko-správní
Akademický rok: 2010/2011

ZADÁNÍ DIPLOMOVÉ PRÁCE

(PROJEKTU, UMĚLECKÉHO DÍLA, UMĚLECKÉHO VÝKONU)

Jméno a příjmení: **Bc. Jitka JANÁČKOVÁ**
Osobní číslo: **E09710**
Studijní program: **N6202 Hospodářská politika a správa**
Studijní obor: **Ekonomika veřejného sektoru**
Název tématu: **Vývoj krajského zřízení**
Zadávací katedra: **Ústav veřejné správy a práva**

Zásady pro vypracování:

Cílem práce je na základě charakteristiky vývoje krajského zřízení a pomocí vybraných ukazatelů provést porovnání Libereckého kraje s dalšími kraji v rámci NUTS2 Severovýchod, a tím potvrdit či vyvrátit hypotézu, že je Liberecký kraj srovnatelný s ostatními kraji.

1. Historie krajského zřízení (od počátků po současnost)
2. Charakteristika Libereckého kraje, jeho orgánů a odborů
3. Porovnání Libereckého kraje s dalšími kraji v rámci NUTS 2 severovýchod na základě vybraných ukazatelů

Rozsah grafických prací: –
Rozsah pracovní zprávy: cca 50 stran
Forma zpracování diplomové práce: tištěná/elektronická

Seznam odborné literatury:

1. COGAN, Rudolf, Krajské zřízení, Praha ASPI 2004, ISBN 80-7357-041-6
2. JANÁK, Jan, HLEDÍKOVÁ, Zdeňka, DOBEŠ, Jan, Dějiny správy v českých zemích od počátku státu po současnost, Praha, Lidové noviny 2005, ISBN 80-7106-709-1
3. JONES, J.B.; KEATING, M. The European Union and the Regions. UK/ New York : Oxford University Press, Clarendon Press, 1995. 310 s. ISBN 978-0-19-827999-0.
4.]KADLEČKA, Stanislav, Právo obcí a krajů České republiky, Praha, C.H.Beck 2003, ISBN 80-7179-794-4
5.]Zákon č. 129/2000 Sb., o krajském zřízení, Portál veřejné správy České republiky [on-line] [cit. 2010-05-02] dostupné na [www:<http://portal.gov.cz/wps/portal/_s.155/710/_s.155/701?l=129/2000>](http://portal.gov.cz/wps/portal/_s.155/710/_s.155/701?l=129/2000)
6.]Liberecký kraj [online]. 2008 [cit. 2010-05-02]. Liberecký kraj. Dostupné z WWW: <<http://www.kraj-lbc.cz/>>
7. Regionální rada regionu soudržnosti Severovýchod[online]. 2009 [cit. 2010-06-02]. Úřad Regionální rady regionu soudržnosti Severovýchod. 7. Dostupné z WWW: <<http://www.rada-severovychod.cz/>>

Vedoucí diplomové práce: PhDr. Miloš Charbuský, CSc.
Ústav veřejné správy a práva


Datum zadání diplomové práce: 18. června 2010

Termín odevzdání diplomové práce: 6. května 2011



doc. Ing. Renáta Myšková, Ph.D.
děkanka

L.S.



doc. Ing. Jolana Volejšková, Ph.D.
vedoucí ústavu

V Pardubicích dne 18. srpna 2010

Prohlašuji:

Tuto práci jsem vypracovala samostatně. Veškeré literární prameny a informace, které jsem v práci využila, jsou uvedeny v seznamu použité literatury.

Byla jsem seznámena s tím, že se na moji práci vztahují práva a povinnosti vyplývající ze zákona č. 121/2000 Sb., autorský zákon, zejména se skutečností, že Univerzita Pardubice má právo na uzavření licenční smlouvy o užití této práce jako školního díla podle § 60 odst. 1 autorského zákona, a s tím, že pokud dojde k užití této práce mnou nebo bude poskytnuta licence o užití jinému subjektu, je Univerzita Pardubice oprávněna ode mne požadovat přiměřený příspěvek na úhradu nákladů, které na vytvoření díla vynaložila, a to podle okolností až do jejich skutečné výše.

Souhlasím s prezenčním zpřístupněním své práce v Univerzitní knihovně.

V Pardubicích dne 30.4.2011

Bc. Jitka Janáčková

SOUHRN

Diplomová práce se zabývá historickým vývojem krajského zřízení a porovnáním Libereckého kraje s dalšími kraji. První část práce je věnována historickému vývoji krajského zřízení. Na to navazuje popis činnosti jednotlivých orgánů a odborů krajského úřadu Liberec. V poslední části práce je pomocí výpočtů a grafů provedeno porovnání Libereckého kraje s dalšími vybranými kraji. Cílem práce bylo potvrdit či vyvrátit hypotézu, že Liberecký kraj je srovnatelný s dalšími vybranými kraji.

KLÍČOVÁ SLOVA

Krajské zřízení, historický vývoj, orgány kraje, odbory krajského úřadu, Liberecký kraj, Pardubický kraj, Královéhradecký kraj, porovnání krajů.

TITLE

The development of regional system

ABSTRACT

The thesis is dealing with historical progress of regional system and with comparison of region Liberec with another regions. First part of this diploma work is devoted to historical progress of regional system. Upon this is conneced description of activities of specific organs and departments of regional authority. In last part is through the medium of calculations and graphs performed comparing of region Liberec and another regions. The objective of this thesis is confirm or refutate hypotesis, that region Liberec is comparable to another selected regions.

KEYWORDS

Regional system, historical progress, regional authorities, regional authority departments, region Liberec, region Pardubice, region Hradec Králové, comparing of regions.

Obsah

Úvod	13
1 Historie	14
1.1 Počátky české státnosti	14
1.2 Po bitvě na Bílé hoře	21
1.3 Období 1848 (1850)-1918	24
1.3.1 Politická správa	25
1.4 Období meziválečné republiky a protektorátu	27
1.4.1 Politická správa	29
1.4.2 Období okupace	30
1.5 Období 1948-1960	32
1.6 Období 1960-1989	34
1.7 Období 1989-2000	35
1.8 Období od roku 2000 až do současnosti	36
1.9 Statistické jednotky NUTS	38
2 Charakteristika Libereckého kraje, jeho orgánů a odborů	40
2.1 Historie a současnost Libereckého kraje	40
2.2 Orgány Libereckého kraje	42
2.2.1 Zastupitelstvo	43
2.2.2 Rada kraje	45
2.2.3 Hejtman	46
2.3 Krajský úřad	47
2.3.1 Odbory krajského úřadu a jejich činnost	47
3 Porovnání Libereckého kraje s dalšími kraji v rámci NUTS 2 Severovýchod na základě vybraných ukazatelů	51
3.1 Analýza vybraných demografických ukazatelů	51

3.2	Zaměstnanost a mzdy.....	55
3.3	Finanční analýza hospodaření krajů	60
3.4	Analýza alokovaných částek z fondů EU	65
	Závěr.....	70
	Přílohy	81

Seznam tabulek

Tabulka 1: Rozloha vybraných krajů.....	51
Tabulka 2: počet obyvatel ve vybraných krajích.....	52
Tabulka 3: Meziroční přírůstek obyvatel	52
Tabulka 4: Migrační saldo	54
Tabulka 5: Průměrná hrubá mzda.....	55
Tabulka 6: Registrovaná míra nezaměstnanosti (v %)	57
Tabulka 7: Počet uchazečů na jedno pracovní místo.....	58
Tabulka 8: Počet ekonomických subjektů dle RES.....	60
Tabulka 9: meziroční přírůstek daňových příjmů.....	61
Tabulka 10: Meziroční změny běžných příjmů krajů.....	62
Tabulka 11: Meziroční změny kapitálových výdajů	63
Tabulka 12: Alokovaná podpora pro NUTS 2 Severovýchod v jednotlivých letech	67
Tabulka 13: Poměr alokované finanční podpory z EU na jeden ekonomický subjekt.....	68

Seznam grafů

Graf 1: Srovnání meziročního přírůstku obyvatel	53
Graf 2: Migrační saldo.....	54
Graf 3: Grafické znázornění průměrné hrubé mzdy	56
Graf 4: Vývoj míry nezaměstnanosti (v %).....	57
Graf 5: Vývoj počtu uchazečů na jedno pracovní místo	59
Graf 6: Grafické znázornění meziročních změn daňových příjmů jednotlivých krajů	61
Graf 7: Grafické znázornění meziročních změn běžných příjmů krajů.....	62
Graf 8: Grafické znázornění meziročních změn kapitálových výdajů	64
Graf 9: Grafické znázornění meziročních změn běžných výdajů krajských rozpočtů	64
Graf 10: Grafické vyjádření procentního podílu krajů na celkové alokované finanční podpoře z fondů EU.....	66
Graf 11: Grafické vyjádření podílu alokované podpory na jednu schválenou žádost.....	67
Graf 12: Grafické znázornění poměru alokované finanční podpory z fondů EU na jeden ekonomický subjekt.....	68

Seznam použitých zkratk

BESIP	Bezpečnost silničního provozu
č.	číslo
ČR	Česká republika
ČSFR	Česká a Slovenská Federativní Republika
ČSR	Československá republika
ČSSD	Česká Strana Sociálně Demokratická
Čtvrt.	Čtvrtletí
DPH	Daň z přidané hodnoty
ERDF	Evropský fond regionálního rozvoje
ESF	Evropský sociální fond
EU	Evropská unie
FS	Fond soudržnosti
HDP	Hrubý domácí produkt
Hl. m.	Hlavní město
HND	Hrubý národní produkt
Kč	Koruny české
Km	Kilometr
KNV	Krajský národní výbor
kupř.	kupříkladu
LAU	Local Administrative Units, Místní administrativní jednotka

LK	Liberecký kraj
MF	Ministerstvo financí
mil.	Milión
mld.	Miliarda
např.	například
NSDAP	Národně socialistická německá dělnická strana
NUTS	La Nomenclature des Unités Territoriales Statistiques, Nomenklatura územních statistických jednotek
OSVČ	Osoba samostatně výdělečně činná
RES	Registr ekonomických subjektů
ROP	Regionální operační program
ř.z.	Říšský zákoník
Sb.	Sbírka zákonů
tis.	Tisíc
tj.	to jest
tzv.	takzvané
VOŠ	Vyšší odborná škola
VÚSC	Vyšší územní samosprávný celek

Úvod

Liberecký kraj je druhým nejmenším krajem České republiky a vznikl jako samostatný kraj až v roce 2000 sloučením části východočeského a severočeského kraje. Hypotéza zní, že i přes takto malou velikost je Liberecký kraj srovnatelný při porovnání vybranými ukazateli s kraji v rámci regionu NUTS 2 Severovýchod. Tedy jmenovitě s kraji Královéhradeckým a Pardubickým. Právě tuto hypotézu chci v práci potvrdit, či vyvrátit.

Základními cíli této práce je podat ucelený pohled na vývoj krajského zřízení, zhodnotit činnost Libereckého kraje v porovnání s dalšími kraji NUTS 2 dle vybraných ukazatelů, jak demografických, tak pomocí přepočtu rozpočtu, dotací a dalších přepočtů, kupříkladu na počet obyvatel.

První cíl, týkající se uceleného pohledu na vývoj krajského zřízení, rozebírám v první kapitole. Popis historie začínám v období začátku české státnosti do současnosti.

Na předposlední podkapitolu kapitoly první, tedy na současný stav krajského zřízení, navazuji v druhé kapitole tím, jak daná situace vypadá v Libereckém kraji. Zároveň provádím popis jednotlivých orgánů kraje, odborů kraje a jejich činností.

Po nastínění situace v Libereckém kraji přecházím k vyvracení či potvrzení stanovené hypotézy. Provádím porovnání v rámci NUTS 2. Ve třetí kapitole tedy provádím porovnání demografických a geografických ukazatelů, kupříkladu srovnání počtu obyvatel, zaměstnanosti, rozlohou včetně počtu obyvatel na km², počtu jednotek v Registru ekonomických subjektů. Tyto i další ukazatele zároveň porovnávám v časových řadách. Dále porovnávám ekonomické (hospodářské ukazatele), jako je porovnání velikosti rozpočtu, příjmů a výdajů za pomoci poměrových ukazatelů. Nejvíce se ovšem zaměřuji na dotace, které jednotlivé kraje získaly v uplynulých letech. Zaměřuji se na dotace, respektive finanční podporu z fondů EU, která je poskytována pomocí alokace finanční podpory mezi projekty, splňující jednotlivé cíle ROP Regionální rady regionu soudržnosti severovýchod.

1 Historie

1.1 Počátky české státnosti

V období 9. století došlo k vytvoření ranně středověkého státu na základě sjednocení starších kmenových knížectví. Toto sjednocení určilo nejstarší vnitřní podobu nového státu. Nejzákladnější úkoly veřejné správy, jako je záruka veřejného pořádku a míru v nejširším slova smyslu, byly přímou a podstatnou a dosud od ostatních funkcí neoddělenou složkou knížecí vlády. Správa byla doposud integrována v pojmu regimen. Regimen byl věcí knížete, který v sobě spojil postavení, oprávnění a nároky kmenového knížete i představitele feudálního státu. Mezi hlavní povinnosti knížete patřilo být spravedlivým soudcem, vojenským náčelníkem. Zaručoval tedy pořádek a mír na celém území státu. Byl jeho nejvyšším soudcem, neomezeným zákonodárcem a nositelem jediné nezávislé výkonné moci. Patřilo mu i právo na jmenování zástupců včetně vymezení jejich pravomoci.

Aby se kníže mohl ujmout vlády, byl nastolen slavnostním ceremoniálem, kdy byl uveden a posazen na kamenný stolec na Pražském hradě. Při tomto ceremoniálu byl představen lidu, který ho pokřikem přijímal za knížete. Tento ceremoniál a přijetí lidem mu zaručoval podporu rozhodující části obyvatelstva. Po ceremoniálu se kníže vydal na cestu po zemi, kdy uplatnil a upevnil svou moc likvidací možného odporu proti své osobě, výkonem soudní a trestní pravomoci, stejně jako vybíráním dávek.

Velikost státního teritoria, která vylučovala dostatečně častou přítomnost knížete na celém území, nutila hledat způsob, jak zabezpečit vládu knížete i za jeho nepřítomnosti. Proto došlo k rozdělení země na menší územní celky, takzvané úděly, které spravovala osoba na knížeti plně závislá. Údělníky se stávali členové knížecího rodu, jejichž pravomoc byla proměnlivá v závislosti s dobou trvání údělu. Úděl však nebyl samostatným územím. Byl součástí celé země. Nebyl trvalý ani co do rozsahu ani do existence.

Po získání Moravy byla správa nového území v počátku zajištěna formou Břetislavova údělu. Po jeho smrti se oblast rozpadla do dvou, záhy do tří údělů, které se na rozdíl od

českých údělů staly víceméně trvalými. Ve 2. polovině 12. století probíhal proces sjednocování Moravy spojováním údělů pod jedinou vládou. Roku 1197 došlo k definitivnímu zániku Moravských údělů a sjednocení Moravy v jediný politický útvar. V Čechách trvaly úděly v původní, na knížeti zcela závislé podobě dále, a zanikly až vypuzením poslední vedlejší větve Přemyslovců roku 1223 a okamžikem, kdy se Václav I., do té doby údělník na Plzeňsku, stal mladším králem.¹

Jak je znát, úděly byly nejvíce využívány pro správu Moravy. Úděly však neměly zcela charakter správního členění. Jednalo se spíše o rozdělení úkolů mezi členy panujícího rodu.

První zmínka o tom, že hradská soustava plní i správní funkce, je obsažena v privilegii Jana XV. z roku 993, platícím pro Břevnov. J. Sláma poukázal na to, že v první polovině 10. století zanikly staré knížecí hrady a zároveň byl vybudován systém přemyslovských správních hradů.²

Základem tehdejší knížecí správy se tedy staly správní hrady.³ Na hradskou správu se vázaly příjmy v oblasti daní, cel, poplatků a různých břemen. Hrady taktéž plnily správní, vojenské a hospodářské úkoly.

Období od roku 1039 v době vlády Břetislava I. lze považovat definitivním překonáním kmenové organizace. Hradní soustava se stala pevnou strukturou a tato hradská správa, prosazující právní systém založený na křesťanství, je považována za veřejnoprávní orgán.⁴

Hradiště byla původně strategická a přirozená centra souvislého osídlení. Správní význam hradišť byl dán dosahem pravomoci kastelána v jejich okolí, označovaných od druhé třetiny 11. století jako provincia.⁵ Od 11. století se vyskytují zprávy o hradských správcích

¹ JANÁK, Jan, HLEDÍKOVÁ, Zdenka, DOBEŠ, Jan, *Dějiny správy v českých zemích od počátku státu po současnost*, Praha, Lidové noviny 2005, ISBN 80-7106-709-1, s. 31-33

² SLÁMA, Jiří, *K počátkům hradské organizace v Čechách*. In: *Typologie raně feudálních slovanských států*. Praha, Ústav československých a světových dějin 1987, s. 175-190.

³ K ranným správním hradům lze počítat Bílinu, Boleslav, Čáslav, Děčín, Kouřim, Litoměřice, Mělník a Žatec. Později přibyla Chrudim, Hradec Králové, Jaroměř a ještě později Plzeň.

⁴ COGAN, Rudolf, *Krajské zřízení*, Praha ASPI 2004, ISBN 80-7357-041-6, s. 61-62.

⁵ V Čechách jich bylo od 12. století do počátku 13. století zhruba dvacet, na Moravě sedm (Olomouc, Přerov, Hradec, Břeclav, Brno, Znojmo, Bítov)

neboli kastelánech.

System údelů včetně státní družiny a kolokvia⁶ se vyvinul na základech předfeudálních, v období 11. a 12. století na sebe vzal podobu feudální. Kdežto hradská soustava včetně kastelánství a dvorských úřadů vznikla již zcela za feudálních podmínek.

V polovině 11. století začínají vznikat dvorské úřady, které mají do konce téhož století povahu milosti knížete a služby ze strany vykonávajícího vůči osobě knížete. Kníže byl jediným nositelem moci a představitelem státu, proto se staly i dvorské úřady základem a zdrojem centrálních, postupně se osamostatňujících funkcí ve státě a základem centrální správy státu. Centralizující povaha dvorských úřadů se projevila už při prvním datovaném ustanovení dvorských hodnostářů, jehož účelem bylo zamezit odstředivým tendencím moravských údělníků jejich užším připoutáním k pražskému knížeti.⁷

V roce 1170 se objevuje prvně úřad dvorského sudího. Zastupoval knížete v soudnictví v centrální rovině. Tato funkce byla velmi stabilní ve svém obsazení, což bylo podmíněno určitou odborností. Stejný aspekt odbornosti se projevoval i v úřadě kancléře. Tento úřad se poprvé objevil za vlády Soběslava I. Kancléřem se stávala osoba duchovní. Kancléř odpovídal za obsah panovnických listin a jejich souhlas s panovníkovou vůlí, byl rádcem a důvěrníkem knížete, případně přímo vykonavatelem jeho vůle ve všech důležitých záležitostech, obzvláště v zahraničněpolitických a diplomatických.

Kasteláni byli původně vojenští náčelníci, jejichž úkolem bylo na nově získaném území zjednat pořádek, udržovat jej a v případě ohrožení území i bránit. Mezi další pravomoci kastelána, vyplývající ze zastupování knížete na určitém území, patří pravomoc soudní a správní. Tyto pravomoci ovšem nebyly stálé a závisely na vůli knížete a na síle postavení kastelána. Úřad kastelánství byl založen na stejném principu dočasného udělení správního úřadu jako dvorské úřady, ale v decentralizované podobě správy některých území

⁶ Družina je dobrovolné sdružení bojovníků knížete. V průběhu 12. století se měnila ve šlechtu a v druhé polovině 12. století z ní vznikl feudální knížecí dvůr a specializované správní úřady. Kolokvium vzniklo z volebních shromáždění, kde se od přelomu 11. a 12. století stávala složka velmožů převažující a účast lidu na nich prakticky odpadla. Kolokvia měla ještě převážně výkonný charakter vedle iniciativní úlohy knížete, kdežto jejich spolurozhodující úloha, vyjádřená výrazem „col-loquere“, byla knížeti podřízena.

⁷ JANÁK, Jan, HLEDÍKOVÁ, Zdenka, DOBEŠ, Jan, Dějiny správy v českých zemích od počátku státu po současnost, Praha, Lidové noviny 2005, ISBN 80-7106-709-1, s. 35

soustředěných kolem knížecího hradu. Kasteláni se jmenovitě objevují v době, kdy z přemyslovského rodu zbyl jako jediný Břetislav. V té době vyvstala nutnost nějakým způsobem zabezpečit správu důležitých vzdálenějších oblastí. V pozdější době se doklady o existenci kastelánů množí tak, že je lze už provázat se souvisle fungující hradskou soustavou. V době vlády Vladislava II. se na hradech objevuje i samostatný sudí, přebírající soudní funkci kastelána.⁸

V průběhu 13. století došlo k zásadním změnám ve struktuře a podobě veřejné správy státu. Došlo k rozpadu dosud jednotné knížecí správy. Z té se oddělily samostatné větve správy, vztahující se na určitá seskupení obyvatelstva, které podléhaly královskému dozoru jen v nejvyšší rovině a nestejnou měrou. Byla to městská, církevní a vrchnostenská správa. Sama královská správa se na konci 13 století rozštěpila na vlastní královskou a stavovskou šlechtickou správu.

Jednotlivá správní odvětví se ovšem shodovala s právními oblastmi. Ty ve vyhraněné podobě fixovaly uzavřenosti jednotlivých tříd a vrstev společnosti.⁹ V rámci vzniku zemských obcí vznikla také instituce zemského soudu a zemský sněm. S procesem konstituování svobodné šlechty ztrácela hradská správní organizace svou funkci a smysl. Na místo jednotné soustavy hradů nastoupila decentralizace drobných center, která vykonávala správní funkce v dosahu svého území. Jelikož pro panovníka tento vývoj znamenal podstatné zúžení majetkové základny a vlády, množily se od konce první poloviny 13. století konflikty mezi králem a šlechtou. Tyto konflikty vyvrcholily v době Přemysla II. Cenou za překonání této krize státu bylo pojetí panovnické moci, jež vycházelo z faktického stavu majetkových a sociálních vztahů. Dětilo královskou vládu na *dominium speciale* (oblast přímého panování) a *dominium generale* (oblast královských práv nade všemi Čechy a Moravany, uplatňujících se ve spolupráci se šlechtou).

⁸ JANÁK, Jan, HLEDÍKOVÁ, Zdenka, DOBEŠ, Jan, Dějiny správy v českých zemích od počátku státu po současnost, Praha, Lidové noviny 2005, ISBN 80-7106-709-1, s- 35-36

⁹ Šlechtici se řídili právem zemským a vytvořili správu stavovskou; měšťané se řídili právem městským, podléhali správě městské; duchovenstvo, užívající kanonického práva, si vybudovalo vlastní správu církevní. Patrimoniální správa, která se vztahovala na většinu poddaných, se vyvinula na právním základě emfyteutických zásad a souboru vrchnostenských práv.

Postupně zaniká pohyblivost panovníka, čímž začíná vznikat stálé královské sídlo. S tímto je spojen vznik nového úřadu hofmistra. Ten měl být organizujícím článkem dvora a jeho jakýmsi představeným. První zmínka o tomto úřadu je datována do roku 1369, ale až do poloviny 14. století se objevuje spíše sporadicky.

Proměna tzv. pohyblivé správy v místně stabilní a centralizovanou správu je největší dokončenou změnou v období 13 století. Další podstatnou změnou byl zánik názvu úřadu dvorského sudího. Tatáž osoba se později označuje jako zemský sudí. Pod tlakem šlechty se mezi lety 1260-1270 utvořil nový, dosud ještě královský soud, nazývaný soud zemský. Sudí ostatních hradů zanikli v Čechách společně se správním významem hradů. Svůj význam si udržely jen soudy v Praze a Plzni, které byly nadále označovány jako krajské soudy. Vzhledem ke stálosti úředí v oblasti Moravy, podržely si tamější krajské soudy značný význam. Se správním významem hradu zanikla také funkce kastelána, případně se změnila na šlechtického majitele hradu. Na jednotlivých hradech zůstaly jednotliví purkrabí, jejichž pravomoc obsahovala i nejzákladnější správní a soudní funkce pro příslušný obvod.

V době, kdy v Čechách probíhaly největší změny ve správě, vznikl na Moravě zvláštní úřad hejtmana. Zprvu to byl vždy úředník zastupující nepřítomného panovníka (hlavně v oblasti Čech). Roku 1298 se proměnil ve skutečný stálý úřad. Hejtman, jmenovaný králem, měl rozsáhlou pravomoc. Patřila do ní všechna veřejná správa včetně finanční. Ve dvacátých letech 14. století splynula s úřadem hejtmana starší hodnost markraběcího komorníka.¹⁰

Dalším významným okamžikem ve vývoji decentralizace správy, bylo vytvoření funkce poprávců, jakožto funkce veřejného dohledu na zachování pořádku ve společnosti a stíhání narušitelů veřejného míru. Jelikož nešlo zprvu o zcela zformovaný úřad, není o nich až na výjimky do poloviny 30. let 14. století žádné významné zmínky. První významné zmínky o funkci poprávce, respektive krajského poprávce, pocházejí až z doby Karla IV (1349). V některých případech byla krajská poprava spojena s držbou některých hradů nebo purkrabství. Roku 1381 udělil Václav IV. krajskou popravu deseti královským městům:

¹⁰ JANÁK, Jan, HLEDÍKOVÁ, Zdenka, DOBEŠ, Jan, Dějiny správy v českých zemích od počátku státu po současnost, Praha, Lidové noviny 2005, ISBN 80-7106-709-1, s. 43-66

Starému Městu pražskému, Plzni, Litoměřicím, Vysokému Mýtu, Stříbru, Mělníku, Lounům, Klatovům, Budějovicím, Kolínu a roku 1400 k nim přibylo ještě Nové Město pražské.¹¹

Jmenování poprávců pro určité oblasti přispělo k vývoji krajů, které se z jednotek pro účely berní správy přeměňovaly ve všeobecné správní jednotky. Za Václava IV. byly Čechy rozděleny na 12 berních krajů. Podobnou podpůrnou funkci při formování krajů plnily rovněž dosud ojedinělé krajské landfrýdy, sdružující na teritoriálním základě šlechtu a města kraje za účelem společné záruky veřejného míru. Jelikož Moravská tradice krajských soudců nepotřebovala poprávce, k postupnému vzniku krajů na Moravě nedošlo. Malá slezská knížectví se nečlenila.¹²

Husitské období je ve vývoji veřejné správy přesně vymezeno daty 30. července 1419 (defenestrace na Novém Městě pražském) a 23. srpna 1436, kdy byla uznána královská moc Zikmunda Lucemburského. Tato data ohraničují období nefungování centrální královské moci, čemuž se musela přizpůsobit i veřejná správa. Ta existovala přirozeně i nadále, ale rozdělila se na dvě paralelní linie. První linie se vztahovala na území státu, které zůstalo věrno Zikmundovi Lucemburskému, a pokračovala ve stávajícím vývoji bez podstatných změn. Druhá linie zahrnovala území ovládané husity. Tato linie tvoří specifické zvláštní období ve vývoji veřejné správy. Jedná se o jedinou výjimku ve stabilizovaném vývoji feudální správy, kdy v zájmu zaručení veřejných potřeb společnosti, jež prožívala revoluční období, nastoupilo na místo stabilizovaných správních institucí opět pružné reagování správních forem na okamžitou situaci.¹³

Po období husitství nebyl obnoven starší předhusitský stav. Přišlo období stavovské monarchie. Období mezi lety 1435 a 1620 je z aspektu stavovství obdobím jednotným. Jediným vnitřním mezníkem je rok 1526, kdy se změnila převaha moci stavů nad panovníkem. Na začátku období byly kraje především vojenským zařízením k obranným účelům. Vliv krajů byl značný. V obdobích bezvlády a slabých vlád byly kraje a jejich sdružení (landfrýdy) zárukou veřejného pořádku. Jiří z Poděbrad stál v čele

¹¹ COGAN, Rudolf, Krajské zřízení, Praha ASPI 2004, ISBN 80-7357-041-6, s. 62

¹² COGAN, Rudolf, Krajské zřízení, Praha ASPI 2004, ISBN 80-7357-041-6, s. 62-63

¹³ JANÁK, Jan, HLEDÍKOVÁ, Zdenka, DOBEŠ, Jan, Dějiny správy v českých zemích od počátku státu po současnost, Praha, Lidové noviny 2005, ISBN 80-7106-709-1, s. 75

východočeského landfrýdu, tvořeného třemi kraji, což mu umožnilo stát se správcem země a následně i králem. (1458). Za vlády Jiřího z Poděbrad byl počet krajů zvýšen z původních 12 na 14. Z Bechyňského kraje se oddělil Vltavský a z Rakovnického Podbrdský.¹⁴

Co se týká samotných krajů a jejich vedení, byli od roku 1434 hejtmani krajů voleni krajskými sněmy. Až do zákazu konání krajských sněmů učiněným králem Vladislavem v roce 1494 byly krajské sněmy významným orgánem. O pět let později však zemský sněm zákaz odvolal. Počátkem roku 1517 rozhodovali o svolání sněmu hejtmani. Roku 1528 však rozhodnul Ferdinand I., že krajský sněm může svolat jen sám král. Výhrada svolání krajského sněmu králem byla definitivně prosazena roku 1547. Také zbytky krajských soudů zanikly definitivně během husitství, respektive veškerá soudní pravomoc přešla na vrchnosti pro obvod jejich panství. V letech 1514 a 1515 bylo Trutnovsko připojeno k Hradeckému kraji. Loketsko bylo územně redukováno ve prospěch okolních krajů, ale statut samostatného kraje si podrželo.¹⁵

Na Moravě byl vývoj krajů odlišný. Krajské soudy v první třetině 15. století zanikly. Taktéž v druhé polovině 15. století ztrácely svůj význam udělené popravky. Žádné nižší správní jednotky než země na Moravě nebyly. Až nebezpečí tureckých válek podmínilo sněmovní usnesení z roku 1527 zřídit čtyři kraje jako obranné jednotky v čele s hejtmanem. Byly to Olomoucko, Brněnsko, Hradištsko a Novojičínsko. Hejtmani byli zvoleni vždy dva pro jeden kraj. Rozdělení krajů bylo několikrát měněno, až od roku 1569 bylo v konečné podobě krajů pět. Olomoucko, Brněnsko, Hradištsko, Znojensko a Jihlavsko. Volení hejtmani nebyli stálou institucí, ale byli voleni na zemských sněmech vždy v případě ohrožení. Jejich pravomoc byla tudíž převážně vojenská a berní. V dalších podrobnostech byla vymezována vždy při jednotlivých volbách.

Ve Slezsku, které bylo rozděleno do jednotlivých knížectví, nebyla potřeba dalšího rozdělování území. Proto na rozdíl od území Čech se zde jednalo o opačný proces, tedy o integraci malých oblastí do větších celků. Pro účely obrany proti Turkům zde vznikly čtyři kraje jako větší teritoriální celky. Vznikly rovněž na základě usnesení sněmu z roku 1529.

¹⁴ JANÁK, Jan, HLEDÍKOVÁ, Zdenka, DOBEŠ, Jan, Dějiny správy v českých zemích od počátku státu po současnost, Praha, Lidové noviny 2005, ISBN 80-7106-709-1, s. 111-117

¹⁵ COGAN, Rudolf, Krajské zřízení, Praha ASPI 2004, ISBN 80-7357-041-6, s. 63

Krajská organizace vstupovala v platnost jen pro vojenské účely. Místně se neměnila a byla potvrzena roku 1578. Kraje byly Dolní Slezsko, Střední Slezsko, Horní Slezsko a posledním byla oblast tvořená Niskem, Svidnicí, Minsterberkem a zbytkem Břežska.¹⁶

1.2 Po bitvě na Bílé hoře

Bílá hora znamenala zásadní přelom v dějinách správy, do které pronikaly některé nové rysy. Došlo k refeudalizaci projevující se v upevnění feudálních vztahů. Poddané rolnictvo zasáhl stav, který bývá označován jako zostřené poddanství nebo druhé nevolnictví. Bělohorská porážka českého stavovského povstání přinesla předpoklad k omezování stavovských práv a ke vzrůstu absolutistické moci panovníka. V důsledku toho bylo roku 1627 pro Čechy a v roce 1628 pro Moravu vydáno Obnovené zřízení zemské. Ovšem pro ostatní vedlejší země, jako bylo Opavsko a Krnovsko, platilo do roku 1671 ještě staré moravské zemské zřízení. Také v dalších slezských knížectvích se i nadále udrželo předbělohorské právo.¹⁷

Výhradním zákonodárcem se stal panovník. Úplné prosazení absolutismu a postátnění správy se podařilo až Marii Terezii. Český trůn se stal dědičným v habsburské dynastii a odpadlo přijímání nového krále stavy. V roce 1713 prosadil Karel VI. pragmatickou sankci, podle níž byly všechny habsburské země nedílné a dědičné v habsburském rodě. Roku 1720 přijaly český, moravský a slezský sněm pragmatickou sankci bez námitek.¹⁸

Po Bílé hoře stoupal význam centrálních habsburských úřadů. Jejich rozhodnutí se dostávala do českého státu jen buď jako rozhodnutí královo nebo prostřednictvím české dvorské kanceláře. Česká dvorská kancelář byla nejdůležitějším úřadem českého státu. Kancléř se stal předním sloupem celistvosti českého státu a hlavním reprezentantem jeho státní svébytnosti. Od roku 1624 sídlila česká dvorská kancelář ve Vídni. Podle Obnoveného zřízení zemského byla nejvyšším orgánem správy a zároveň nejvyšším

¹⁶ JANÁK, Jan, HLEDÍKOVÁ, Zdenka, DOBEŠ, Jan, Dějiny správy v českých zemích od počátku státu po současnost, Praha, Lidové noviny 2005, ISBN 80-7106-709-1, s. 111-115

¹⁷ COGAN, Rudolf, Krajské zřízení, Praha ASPI 2004, ISBN 80-7357-041-6, s. 64

¹⁸ JANÁK, Jan, HLEDÍKOVÁ, Zdenka, DOBEŠ, Jan, Dějiny správy v českých zemích od počátku státu po současnost, Praha, Lidové noviny 2005, ISBN 80-7106-709-1, s. 118.

soudem všech zemí českého státu a měla nadřazené postavení nade všemi jeho úřady a soudy. Její kompetence byly správní, popřípadě ústavní, a soudní.

Krajská správa prodělala také značné změny. Absolutistický stát začal pozvolna zasahovat i do této složky veřejné správy. Po celé období mezi lety 1620-1751 jsou však krajští hejtmani pokládáni stále ještě za stavovské reprezentanty. Podle Obnoveného zřízení zemského však byli formálně zařazeni mezi ostatní královské zemské úřady. Krajští hejtmani byli každoročně jmenováni ze stavů usedlých v kraji. Na Moravě probíhalo postátňování krajských hejtmanů proti Čechům rychleji právě proto, že zde tento úřad neprošel dlouhodobým vývojem a pro každý kraj zde byl jmenován jen jeden krajský hejtman. Převahu v tomto úřadu měli vesměs příslušníci panského stavu. V roce 1637 zde byli hejtmani znovu jmenováni.

Obnovené zřízení zemské ovšem likvidovalo jednu velmi důležitou složku krajské samosprávy, kterou byly krajské sjezdy. Byl obnoven zákaz konání těchto sjezdů bez povolení krále. Král od této doby krajské sjezdy už nikdy nesvolal. V roce 1685 došlo v Čechách k další zásadné změně. Byla předepsána rezignace krajských hejtmanů po pěti letech. Císařský reskript z 23. ledna 1751 zavedl v každém kraji jediného hejtmana. V praxi však zůstala zakotvena tradice jmenování na jeden rok z řad pánů a rytířů. Teprve Josef II. začal post hejtmana obsazovat i měšťany.

Samotná působnost krajských hejtmanů byla zpočátku trojího druhu. Angažovali se ve věcech veřejné správy s některými částmi soudní správy, dále ve správě berní a ve vojenství, zejména v oblasti týkající se pomoci pro průtahy vojska, verbování a zásobování armády. Vojenské úlohy krajského hejtmana vyústily do vzniku nové významné funkce průvodčího komisaře vojska. Robotní patenty (1680, 1717, 1738) vytvořily určité předpoklady pro základní ochranu poddaných. Na konci první poloviny 18. století tak spočívalo těžiště kompetence krajského hejtmana především v trestní, vojenské a policejní, politické a soudní oblasti. Z původní berní exekuce se postupně vyvinula kontrola nad celou soustavou patrimoniální správy.¹⁹

¹⁹ JANÁK, Jan, HLEDÍKOVÁ, Zdenka, DOBEŠ, Jan, Dějiny správy v českých zemích od počátku státu po současnost, Praha, Lidové noviny 2005, ISBN 80-7106-709-1, s. 118-170

Tereziánská reforma a josefínská dílčí reorganizace vytvořila úřední aparát schopný přijímat i další agendy. Velmi významná schopnost dostat novým úkolům vedla k tomu, že krajské úřady nebyly vystaveny potřebám dalších reforem. Tudíž byly zachovány až do roku 1850 bez významnějších změn.

Krajské úřady kontrolovaly svůj kraj a kraje byly kontrolovány gubernií. Josef II. svým reskriptem z 27. října 1783 prosadil úplné spojení zemské správy se stavovským zřízením. Zrušil jím stavovské zemské výbory a jejich agendu převzala gubernia.²⁰

V popisovaném období docházelo také ke značným změnám v počtu a rozložení krajů. Ke změně počtu krajů došlo v roce 1714. Vltavský a Podbrdský kraj byl spojen v Berounský kraj, Rakovnický a Slánský v kraj Rakovnický. K Žateckému kraji byl připojen kraj Loketský a Chebsko. Od roku 1714 bylo tedy území Čech rozděleno do 12 krajů: Bechyňský, Berounský, Boleslavský, Čáslavský, Hradecký, Chrudimský, Kouřimský, Litoměřický, Plzeňský, Prácheňský, Rakovnický a Žatecký.

Další změna přišla v rámci tzv. první etapy tereziánských správních reforem, tedy v roce 1751. Čtyři největší kraje byly rozděleny vždy na dva podíly, které však byly hned postaveny na roveň krajům. (Bechyňský byl rozdělen na tábořský a budějovický podíl, Hradecký kraj na hradecký a bydžovský, Plzeňský kraj na plzeňský a klatovský, Žatecký kraj na žatecký a loketský podíl.) V Čechách tedy bylo 16 krajských úřadů, nikoli však krajských měst.

V každém podílu vzniklo krajské město. V roce 1751 byla krajskými městy nadále i sídla krajů nedělených. Zvláštní oblastí byla Praha. Ta byla sídlem krajských úřadů pro Kouřimský, Rakovnický a Berounský kraj. Sama Praha však nepatřila do žádného kraje. Novou věcí v tomto období bylo i pevné stanovení sídelních měst krajů. Pozdější přesun sídel krajů do menších měst byl výrazem snahy Josefa II. lokalizovat je více do středu území krajů.

²⁰ JANÁK, Jan, HLEDÍKOVÁ, Zdenka, DOBEŠ, Jan, Dějiny správy v českých zemích od počátku státu po současnost, Praha, Lidové noviny 2005, ISBN 80-7106-709-1, s. 149

Morava byla v roce 1637 rozdělena do pěti krajů. (Brněnský, Hradištský, Jihlavský, Olomoucký a Znojemský). Rozdělením Olomouckého kraje vznikl v roce 1735 šestý kraj: Přerovský. I na Moravě docházelo k přesunu sídel krajů do centra území. Ve Slezsku byly krajské úřady zřízeny až v roce 1783. Jeden kraj byl Opavský a druhý Těšínský. Do zřízení krajů byl reprezentací státu královský úřad v Opavě.²¹

1.3 Období 1848 (1850)-1918

Na přelomu let 1848 a 1849 docházelo v habsburské monarchii k zániku starého politického systému a nastartování vlastního procesu buržoazní revoluce. Stát musel akceptovat princip samosprávy a postupně se přizpůsobovat tak, aby zaručil formující se buržoazii přiměřený podíl na moci v ústavních podmínkách. 15. března 1848 byl panovník přinucen vydat konstituční patent, ve kterém vyhlašoval přechod k ústavnímu zřízení v Rakousku. 17. března téhož roku jmenoval panovník ministerskou radu (vládu), jako první ústavní odpovědné ministerstvo. Dvorské kolegiální ústřední úřady a dvorské kanceláře se měnily v oborová správní ministerstva.²²

Základy rakouského konstitucionalismu položila nejdříve dubnová (Pillersdorfova), později březnová ústava. Pillersdorfovou ústavou byl zřízen dvoukomorový Říšský sněm, který se skládal z 200členného senátu a druhé komory čítající 383 poslanců volených na 5 let. Nejvýznamnější usnesení říšského sněmu bylo rozhodnutí o zrušení poddanství. Moravský zemský sněm ovšem již předtím zrušil poddanství na Moravě. Návrh ústavy v té době projednávaný sněmem v Kroměříži silně omezoval panovníkova práva a stál na stanovisku suverenity lidu. První paragraf proklamoval zásadu, že veškerá moc ve státě vychází z lidu. Vláda toto pojetí státní moci odmítla. Vláda se cítila natolik silná, že 6. března 1849 dala rozehnat říšský sněm a vyhlásila novou ústavu danou patentem ze 4. března 1849. Tato ústava bývá též nazývána Stadionovou ústavou. Březnová ústava posilovala panovníkovu moc a jeho vliv v politickém životě. Uplatňovala se myšlenka jednotného, centralizovaného státního celku všech habsburských zemí. Ústava taktéž předpokládala jednotné celní území a znala jediné společné rakouské občanství. Na

²¹ COGAN, Rudolf, Krajské zřízení, Praha ASPI 2004, ISBN 80-7357-041-6, s. 64-65

²² JANÁK, Jan, HLEDÍKOVÁ, Zdenka, DOBEŠ, Jan, Dějiny správy v českých zemích od počátku státu po současnost, Praha, Lidové noviny 2005, ISBN 80-7106-709-1, s. 241

základě ústavy byla dána jednotlivým zemím zvláštní zemská zřízení. Nové zemské sněmy měly vycházet z přímých voleb. Pro Čechy bylo zemské zřízení vydáno 30. prosince 1849 a téhož dne bylo vydáno i zemské zřízení pro Moravu. Březnová ústava ovšem jako komplet ve skutečnosti nevstoupila v platnost. Došlo k provedení několika ustanovení ústavy. Bylo vydáno několik prozatímních zákonů, mezi nimi i prozatímní obecní zřízení.²³

Dalším zásadním dokumentem byl tzv. Říjnový diplom ze dne 20. října 1860, ve kterém byl ohlášen konec absolutismu a stanovila se v něm zásada buržoazně demokratického parlamentarismu. Panovník se zřikal neomezené vlády a prohlašoval, že svou moc bude vykonávat ve shodě s vůlí institucí vycházejících z historických základů. (Tj. sněmů historických zemí.) Na říjnový diplom navazovala tzv. únorová ústava, která v podstatě byla jen tvořena základním zákonem o zastupitelstvu (říšské radě) a obsahovala soubor zřízení zemských a řádů volení do sněmů. Tato ústava byla však pojata centralisticky, na rozdíl od samotného říjnového diplomu.²⁴

1.3.1 Politická správa

Od roku 1848 docházelo k postátnění veřejné správy. Prozatímním obecním zřízením z března 1849 byly organizovány obce jako orgány územní samosprávy a voleným zástupcům obcí byla krom přirozené působnosti svěřena i působnost přenesená. Ta spočívala ve výkonu některých aktů státní správy. Nová organizace postátněné správy vešla v platnost 1. ledna 1850. Základní územní jednotkou se staly politické okresy. Ty byly vytvářeny tak, aby se od sebe zásadně nelišily rozlohou ani počtem obyvatel. Vyššími jednotkami se staly kraje a země. Nejvyšším orgánem politické správy se stalo ministerstvo vnitra.

Čechy byly rozděleny do sedmi krajů (mimo kraje stála Praha) a do 79 politických okresů, z nichž v každém bylo vytvořeno okresní hejtmanství. Morava se dělila na dva kraje a 25 okresních hejtmanství a Slezsko tvořilo jeden kraj se sedmi okresními hejtmanstvími.

²³ Zákon č. 170/1849 ř.z., ze dne 20. března 1849

²⁴ JANÁK, Jan, HLEDÍKOVÁ, Zdenka, DOBEŠ, Jan, Dějiny správy v českých zemích od počátku státu po současnost, Praha, Lidové noviny 2005, ISBN 80-7106-709-1, s. 241-272

Okresní hejtmanství bylo prvoinstančním úřadem politické správy s všeobecnou působností. (V letech 1850-55 se používalo také označení podkrajský úřad). V čele okresního hejtmanství stál úředník s právnickým vzděláním, tzv. okresní hejtman.

V sídle každého kraje byla zřízena krajská vláda, v jejímž čele stál krajský prezident. Krajské vlády byly podřízeny přímo ministerstvu vnitra. Na krajské vlády byly přeneseny téměř všechny funkce zrušených gubernií. Celý systém tedy vypadal tak, že okresní hejtmanství bylo první instancí, krajské vlády druhou instancí a ministerstvo vnitra třetí instancí politické správy. Taktéž v jednotlivých zemích v roce 1848 vznikala místodržitelství přeměnou z gubernií. Tvůrcem této soustavy státní správy byl ministr vnitra Stadion. Organizace přestala brzy vyhovovat záměrům vlády a dvorní kamarily usilující o obnovení absolutismu.²⁵

12. květen 1855 s sebou přinesl změnu v počtech a rozložení krajů, stejně tak přeměnu okresních hejtmanství a jejich počet. Okresní hejtmanství se přeměnila na okresní úřady, krajské vlády se přeměnily na krajské úřady. V Čechách vzniklo 208 smíšených okresních úřadů a z dosavadních 7 krajských vlád vzniklo 13 krajských úřadů. Na Moravě vzniklo 76 okresních úřadů a dvě dosavadní krajské vlády se rozdělily na šest krajských úřadů. Slezsko na kraje nebylo rozděleno a vzniklo tam 22 smíšených okresních úřadů. V čele krajských úřadů stál krajský představený, kterého zastupoval komisař, a v čele smíšených okresních úřadů okresní představený.

Na rozdíl od krajských vlád byly krajské úřady jen jakýmsi spojovacím článkem mezi okresními úřady a zemskými úřady. Zanedlouho byla rozeznána neúčelnost krajských úřadů, proto byly tyto úřady v roce 1860 na Moravě a v roce 1862 v Čechách zrušeny. Zvláštní vývoj se opět týkal Slezska, kde v roce 1855 místo místodržitelství vznikla zemská vláda v Opavě v čele se zemským prezidentem. Tato zemská vláda zde vykonávala i působnost krajského úřadu. Roku 1862 byla politická působnost krajských úřadů přenesena na místodržitelství a na okresní úřady. V sídlech krajských úřadů byla ponechána část personálu, tvořící exponované orgány, jejichž agenda sestávala zejména

²⁵ JANÁK, Jan, HLEDÍKOVÁ, Zdenka, DOBEŠ, Jan, Dějiny správy v českých zemích od počátku státu po současnost, Praha, Lidové noviny 2005, ISBN 80-7106-709-1, 273-275

z dohledu nad okresními úřady, z provádění odvodů a z výkonu zdravotní a stavební služby a ze správy přímých daní. V roce 1868 zcela zanikly i uvedené exponované úřady.²⁶

K oddělení soudnictví a státní správy u smíšených okresních úřadů došlo zákonem z 21. prosince 1867. Místo smíšených okresních úřadů byla opět jako prvoinstanční úřad zřízena okresní hejtmanství. V Čechách vzniklo 89 okresních hejtmanství. Do roku 1908 se jejich počet zvýšil na 98.

V rámci zemské správy přetrvaly zemské výbory až do roku 1861, kdy jejich úkoly převzaly zvolené zemské výbory. Orgány země byly zemský sněm, zemský výbor a císařem jmenovaný nejvyšší maršálek zemský a jeho náměstek. Na Moravě a ve Slezsku vykonával postavení maršálka zemský hejtman. K zániku sněmu došlo v roce 1913, kdy sněm rozpustil panovník, který využil nastalé krize v českém zemském výboru, týkající se národnostních sporů.²⁷

Myšlenka obnovy krajského zřízení přišla až na počátku 20. století. Dne 12. května 1918 vydalo ministerstvo vnitra výnos o zřízení dvanácti krajských vlád v Čechách. (7 českých krajů, 4 německé a Praha podléhala přímo místodržitelství.) Plánovalo se, že krajské vlády zahájí úřední činnost k 1. lednu 1919.²⁸

1.4 Období meziválečné republiky a protektorátu

Období 1914-1918 bylo poznamenáno první světovou válkou, která vedla k rozpadu Rakousko-Uherska. Po těchto událostech došlo ke vzniku samostatné Československé republiky. Národní výbor 28. října 1918²⁹ přijal tzv. recepční zákon, kterou přejímal pro České země, Slovensko a Podkarpatskou Rus celý právní řád a správní systém Rakouska a Uher. Recepční zákon sám říká, že „veškeré dosavadní zemské a říšské zákony a nařízení zůstávají prozatím v platnosti... .. všechny úřady samosprávné, státní a župní, ústavy státní, zemské, okresní, župní a obecní jsou podřízeny Národnímu výboru a prozatím úřadují a jednají podle dosud platných zákonů a nařízení.“

²⁶ COGAN, Rudolf, Krajské zřízení, Praha ASPI 2004, ISBN 80-7357-041-6, s. 68-69

²⁷ JANÁK, Jan, HLEDÍKOVÁ, Zdenka, DOBEŠ, Jan, Dějiny správy v českých zemích od počátku státu po současnost, Praha, Lidové noviny 2005, ISBN 80-7106-709-1, s. 275-325

²⁸ COGAN, Rudolf, Krajské zřízení, Praha ASPI 2004, ISBN 80-7357-041-6, s. 69

²⁹ později publikováno jako právní norma č. 11/1918 Sb.

V období první republiky postupně docházelo k nahrazování dočasných převzatých zákonů a nařízení zákony novými. Krátké období druhé (pomnichovské) republiky se neslo v duchu státoprávních změn a v duchu faktického přeměnění ČSR ve spolkový stát. Připravovala se i změna struktury státního aparátu a územní samosprávy. Tento proces byl však ukončen okupací 15. března 1939. V systému správy se vyskytlo několik nových, ale zásadních prvků, jako bylo zpolitizování veřejné správy, demokratizace. Hlavně v nejnižším stupni územní samosprávy, kde se od roku 1919 volilo podle zásad všeobecného, přímého, rovného a tajného hlasovacího práva na základě poměrného zastoupení.

Národní výbor vznikl již 18. listopadu 1916 a měl hájit politické potřeby českého národa mimo půdu říšské rady. Záhy se však stal pasivním, a teprve v průběhu roku 1918 se objevil projekt na jeho reorganizaci v akceschopný orgán s připraveným plánem postupu v případě zániku habsburského soustátí. Ustavující schůze Národního výboru se konala 13. července 1918. Během roku 1918 bylo přikročeno k likvidaci národních výborů. Den před rozpuštěním Národního výboru vydal výbor prozatímní ústavu. Na základě ústavy převzal zákonodárnou moc parlament, který byl nazván Národní shromáždění. 14. listopadu 1918 na jeho místo nastoupilo Revoluční národní shromáždění. Ve stejný den přestaly existovat zemské sněmy jako zákonodárné orgány a jejich kompetence přešla na shromáždění. Některé úkoly veřejné správy byly přeneseny na jiné občanské výbory.³⁰ Národní shromáždění přijalo 29. února 1920 spolu se župním zákonem definitivní ústavu ČSR. Ta stanovila, že zákonodárnou moc vykonává pro celé území ČSR dvoukomorové Národní shromáždění.³¹

Nejvýraznější zásah však znamenalo přijetí zákona o organizaci politické správy z roku 1927 s platností od roku 1929. Tento zákon sjednocoval veřejnou správu na celém území republiky, zejména však likvidoval okresní a zemskou samosprávu a prakticky ji postátňoval. Taktéž odstraňoval tři odlišné správní systémy v českých zemích, na Slovensku a v Podkarpatské Rusi a zaváděl jednotnou politickou správu na území celého státu. V období druhé republiky, tedy od Mnichova do 15. března 1939, došlo především

³⁰ kupř. okresní demobilizační úřady, dělnické rady, bytové úřady, systém hospodářských rad...

³¹ JANÁK, Jan, HLEDÍKOVÁ, Zdenka, DOBEŠ, Jan, Dějiny správy v českých zemích od počátku státu po současnost, Praha, Lidové noviny 2005, ISBN 80-7106-709-1, s. 331-349

k zásadním ústavním změnám. Byl přerušen proces sjednocování veřejné správy a Slovensko i tzv. Podkarpatská Rus si vytvořily vlastní centrální úřady.

První republika nikdy nepřestala být ústavním státem. Porušení ústavy způsobily až události z roku 1938, kdy k odstoupení pohraničí došlo bez schválení Národního shromáždění, volba nového prezidenta neproběhla v ústavou stanoveném termínu a podzimní zasedání komor Národního shromáždění taktéž neproběhlo v řádném termínu. Národní shromáždění v závislosti na odtržení pohraničí bylo rapidně početně zúženo. Z. Neubauer také napsal, že prezident měl „postavení zcela autoritativní a znamenal tak silný orgán moci vládní a výkonné, jakého v našich zemích od zániku absolutistické monarchie nebylo.“³²

Dne 19. listopadu odhlasoval parlament formálně ústavní zákon o autonomii Slovenska. Česko-Slovenská republika, jak se nyní nazývala, se zařadila mezi spolkové státy a skládala se ze tří autonomních území.³³

1.4.1 Politická správa

Nejvyšší instancí politické správy bylo i nadále ministerstvo vnitra. Na pokyn Národního výboru byla na konci 1. světové války vytvořena síť okresních a místních národních výborů a národní výbory zemské. Ovšem už usnesením z prosince 1918 byla činnost národních výborů krom pár výjimek ukončena. Okresní hejtmanství byla přejmenována na okresní správy politické a v jejich čele i nadále stáli okresní hejtmani. Taktéž v druhé instanci nenastala zásadní změna. Místodržitelství byla jen přejmenována na zemské správy politické v čele s prezidenty. Ve Slezsku byla ponechána zemská vláda.

Zákon ze dne 29. února 1920 poprvé nesl myšlenku župního zřízení. V českých zemích bylo zákonem zřízeno 15 žup (se sídlem v Praze, Pardubicích, Hradci Králové, Mladé Boleslavi, Lounech, České Lípě, Karlových Varech, Plzni, Českých Budějovicích, Jihlavě, Brně, Olomouci, Moravské Ostravě, Těšíně a Uherském Hradišti.). Rozhodujícím orgánem

³² NEUBAUER, Zdeněk, Dnešní ústava republiky Česko-Slovenské, Všeherd 20, 1938-1939, s. 33-38.

³³ JANÁK, Jan, HLEDÍKOVÁ, Zdenka, DOBEŠ, Jan, Dějiny správy v českých zemích od počátku státu po současnost, Praha, Lidové noviny 2005, ISBN 80-7106-709-1, s. 331-349.

mělo být župní zastupitelstvo. Individuální hlavou župy byl župan, který stál v čele župního zastupitelstva a župního výboru. Župní zákon měl být aktivován do tří let v několika etapách. Pro značný odpor politických stran bylo župní zřízení stále odkládáno. Nakonec zákon vstoupil v platnost od 1. ledna 1923, ale pouze pro Slovensko, kde bylo zřízeno šest žup, dvě města s regulovaným magistrátem a 79 okresů. V českých zemích tento zákon nikdy nevešel v platnost.

Jako snaha o sjednocení několikakolejné veřejné správy vzniknul zákon o organizaci politické správy č. 125/1927 Sb. V českých zemích vstupoval v platnost 1. prosince 1928. Župy byly formálně zrušeny a byly obnoveny země. Byly zřízeny čtyři země: Česká, Moravskoslezská, Slovenská a Podkarpatoruská. První instancí byly okresní úřady, druhou instancí se podle zákona staly zemské úřady. Názory, že obvody zemských úřadů jsou přece jen příliš rozsáhlé a že by bylo účelné vrátit se částečně k myšlence krajů, již nenalezly uplatnění. Zemská zastupitelstva byla rozpuštěna protektorátní vládou dne 13. dubna 1940.³⁴

1.4.2 Období okupace

V odtrženém českém pohraničí byl dosavadní systém veřejné správy nahrazen říšskoněmeckým systémem vycházejícím z vůdcovského principu a byly odstraněny všechny zbytky volitelnosti orgánů územní samosprávy. Na území protektorátu byly vytvořeny modifikované říšskoněmecké správní orgány a jim byly plně podřízeny orgány tzv. autonomní správy. Avšak i ty byly během krátké doby převzaty nacisty.

Održené české pohraničí bylo příliš odlehlé, než aby mohlo vytvořit jeden samostatný správní celek. Proto byly okrajové oblasti jihočeska, jihomoravska a Hlučínsko připojeny k sousedním správním celkům a pouze ze zbytku byla vytvořena říšská župa sudetská. Celé území bylo rozděleno na venkovské (53) a městské (5) okresy. Ve venkovských okresech byly vytvořeny úřady landrátů (Landratsamt), které prakticky navazovaly na prvorepublikové okresní úřady. V čele městského okresu stál vrchní starosta (Oberbürgermeister). Úkoly státní správy plnily pouze jako přikázané záležitosti.

³⁴ JANÁK, Jan, HLEDÍKOVÁ, Zdenka, DOBEŠ, Jan, Dějiny správy v českých zemích od počátku státu po současnost, Praha, Lidové noviny 2005, ISBN 80-7106-709-1, s. 350- 353

Druhou instancí byli vládní prezidenti (Regierungspräsident) a třetí instancí byl úřad říšského místodržitele (Reichsstatthalter) v Liberci, který se vyvinul z úřadu říšského komisaře pro sudetoněmecká území. V čele stál říšský místodržitel, který vykonával i funkci župního vedoucího NSDAP. Postavení říšského místodržitele v sudetské župě bylo mnohem silnější, než tomu bylo u místodržitelů v ostatních jednotlivých říšských zemích. Říšské místodržitelství se dělilo na dva samostatné úřady: říšské místodržitelství, státní správu a na říšské místodržitelství, župní samosprávu. Stálým zástupcem místodržitele ve funkci hlavy župní samosprávy byl župní hejtman.

Územní obvod říšské župy sudetské se zpočátku kryl s územním obvodem župy NSDAP, po vytvoření protektorátu bylo však do sudetské župy nacistické strany přiřčeno i pět protektorátních okresů NSDAP.³⁵ Územní samospráva byla prakticky likvidována, ve správě obcí byl nastolen vůdcovský princip.

Jiných forem veřejné správy nacisté použili ve zbytku českých zemí. Hitlerův výnos z 16. března 1939 stanovil, že protektorát je autonomní a spravuje se sám. Ovšem svá práva vykonává pouze v souladu s politickými, vojenskými a hospodářskými potřebami říše. Hlavou správy protektora byl tzv. státní prezident a jako zastávce říšských zájmů byl vůdcem jmenován protektor v Čechách a na Moravě, který byl jediným reprezentantem vůdce a říšského kancléře v protektorátu. Jelikož prezident mohl stát v čele svého úřadu jen po projevení důvěry vůdce a říšského kancléře, stal se říšský protektor v podstatě vedoucím říšské správy v protektorátu.

Říšskému protektorovi a poté německému státnímu ministrovi přímo podléhala síť oberlandrátů, které byly vytvářeny již v období vojenské správy. Jejich územní obvod obsahoval jeden až šest politických okresů. Byly to nejnižší správní úřady pro německé státní příslušníky a zároveň kontrolní úřady vykonávající dozor nad okresními a obecními úřady ve svém obvodu. Zprvu bylo vytvořeno v Čechách 23 a na Moravě 12 oberlandrátů. Později byl jejich počet snižován na sedm, ke konci války na šest. Opatřením říšského protektora z 23. května 1942 byly zrušeny četné oberlandráty a současně byl vytvořen nový orgán politické správy, tzv. vedoucí okresní hejtmani.³⁶ Ti byli ustanoveni v místech

³⁵ Okresy Hradec Králové, Praha, Plzeň, Olomouc a Moravská Ostrava

³⁶ Později okresní hejtmani s rozšířenou působností

zrušených oberlandrátů a byla na ně přenesena největší část jejich působnosti, která se pak vztahovala vždy na obvod několika politických okresů.

Československo bylo po válce obnoveno na principu právní kontinuity. Po roce 1945 byly dekretem prezidenta republiky vytvořeny místní, okresní a zemské národní výbory. Původně byly považovány za přechodné řešení. Okresní národní výbory převzaly působnost všech dosavadních orgánů okresu, stejně tak zemské národní výbory převzaly působnost zemských orgánů. Po změnách provedených dekretem prezidenta č. 121/1945 Sb. byla země Česká členěna do 110 okresů, Moravskoslezská do 44 okresů.³⁷

1.5 Období 1948-1960

9. února 1958 vznikl nový ústavní zákon č. 150/1948 Sb. Národní výbory se touto ústavou staly trvalými. Ústava předepisovala jednokomorové Národní shromáždění, které mělo zákonodárnou moc včetně rozhodování o plánu a rozpočtu a volilo prezidenta. Také zavedla místo zemí kraje.³⁸

Krajské zřízení prosazovala komunistická strana již před rokem 1948, jeho zavedení také naznačila ústava.

Krajské zřízení zavedené zákonem č. 280/1948 Sb. rozdělilo krajské země na 13 krajů. Na Slovensku jich vzniklo šest. Tento krok byl navázáním na neúspěšný pokus o zavedení župního zřízení. Praha a dnešní území Středočeského kraje byly součástí kraje pražského. Sídla krajských národních výborů byla již v sídlech dnešních krajů. Kraje převzaly dosavadní působnost zemí, o jejich další působnosti nadále rozhodovala vláda. Kraje byly vytvořeny tak, aby měli cca 0,5 milionu obyvatel, rozlohu 50000 km² a aby zahrnovaly 13 až 14 okresů. S tím bylo spojeno i přeorganizování okresů, kdy jich bylo 11 zrušeno a bylo vytvořeno 35 nových okresů.³⁹

³⁷ JANÁK, Jan, HLEDÍKOVÁ, Zdenka, DOBEŠ, Jan, Dějiny správy v českých zemích od počátku státu po současnost, Praha, Lidové noviny 2005, ISBN 80-7106-709-1, s.402-414

³⁸ COGAN, Rudolf, Krajské zřízení, Praha ASPI 2004, ISBN 80-7357-041-6, s. 75

³⁹ JANÁK, Jan, HLEDÍKOVÁ, Zdenka, DOBEŠ, Jan, Dějiny správy v českých zemích od počátku státu po současnost, Praha, Lidové noviny 2005, ISBN 80-7106-709-1, s. 421-455

Počet členů krajského národního výboru byl závislý na počtu obyvatel. Výkonnými složkami byla rada, předseda, jeho náměstkové, referenti a komise. V čele úřadu stál krajský tajemník, kterého ustanovovala rada s potvrzením ministerstva vnitra.⁴⁰

Zavedení krajského zřízení v roce 1948 však nebylo projevem demokratické decentralizace vlády, ale spíše prostřednictvím konceptu demokratického centralismu nástrojem podřízení jednotlivých stupňů správy ústředním orgánům. Volební mechanismus také vylučoval otevřenou soutěž politických stran o křesla. Volby byly jen formální událostí a místa byla rozdělována mezi členy stran sdružených v Národní frontě.

Zákon č. 13/1954 Sb. zrušil referentský systém. Národní výbory vykonávaly svou působnost ve svých zasedáních a stálými komisemi. Výkonnými orgány byla rada, odbory a správy rad. Odbory a správy rad byly určeny vládním nařízením a jen se souhlasem vlády bylo možné zřídit i jiné nebo nezřídit ty předepsané. Zároveň od této chvíle mohly národní výbory pro plnění svých úkolů v mezích své působnosti přijímat obecně závazná nařízení.⁴¹

V květnu 1957 proběhly nové volby do národních výborů. Volbám předcházela novelizace zákonů o národních výborech, která změnila počty jejich členů tak, že na místní úrovni jich přibýlo a naopak na úrovni okresní a krajské ubylo. Zamýšlená decentralizace skončila na krajské úrovni, takže výkon správy se občanům moc nepřiblížil. Navzdory tomu ale režim tvrdil, že se podařilo vybudovat základy socialismu a Československo se ocitá na prahu nové etapy rozvinuté socialistické společnosti. Vytvářela se nová pravidla a politické, hospodářské i ideologické důvody vedly k přípravám na reformu veřejné správy a správního členění státu.

Co se týká samotných národních výborů, musel být jejich rozpočet vyrovnaný. Jejich příjmy tvořily výnosy z vlastního hospodářství, z daní a poplatků, dotací a subvencí ze státního rozpočtu nebo od národních výborů vyššího stupně, dobrovolné příspěvky a úvěry.

⁴⁰ COGAN, Rudolf, Krajské zřízení, Praha ASPI 2004, ISBN 80-7357-041-6, s. 76

⁴¹ COGAN, Rudolf, Krajské zřízení, Praha ASPI 2004, ISBN 80-7357-041-6, s. 77

Krajské národní výbory určovaly koncepci rozvoje kraje v oblasti hospodářství, kultury, zdravotnických a sociálních záležitostí. Řídily a spravovaly organizace, jejichž činnost zasahovala do několika okresů nebo celého kraje. V oblasti státní správy se KNV věnovaly hlavně dozoru a kontrole. Ve správním řízení fungovaly převážně jako odvolací orgány.⁴²

1.6 Období 1960-1989

Podle nové ústavy přijaté v létě roku 1960 bylo nejvyšším orgánem státní moci Národní shromáždění. Volilo prezidenta, vyslovovalo důvěru vládě, volilo a odvolávalo členy nejvyššího soudu. 28. října 1968 se podařilo přijmout ústavní zákon č. 143/1968 Sb. o československé federaci. K 1. lednu 1969 vznikly na území Československa dva národní státy: Česká socialistická republika a Slovenská socialistická republika. Podle článku 140 stejného zákona přešla působnost ve věcech územního členění republik na národní rady, které tak byly povinny učinit jen zákonem.

Nové správní členění, o kterém byla zmínka již výše, vešlo v platnost zákonem č. 36/1960 Sb. o územním členění státu. Místo dosavadních 19 krajů a 306 okresů a obvodů na celém území Československa vzniklo deset krajů⁴³ a 108 okresů. Praha měla postavení kraje a skládala se z deseti obvodů, které měly charakter okresů.

Kraje z roku 1960 pak jako obvody pro výkon obecné politické správy existovaly až do roku 1990 a jako obvody pro zvláštní oblasti správy ještě delší dobu.

V roce 1960 byl také přijat nový zákon o národních výborech č. 65/1960 Sb. Národní výbory charakterizoval jako „nejširší orgány pracujících, orgány státní moci a správy v krajích, okresech a obcích“. Národní výbory získaly tímto zákonem širší působnost zejména v hospodářství, místních potřebách a stavebnictví, takže spravovaly a řídily některé výrobní podniky, školy a sociální instituce. Pečovaly i o veřejný pořádek.⁴⁴

⁴² JANÁK, Jan, HLEDÍKOVÁ, Zdenka, DOBEŠ, Jan, Dějiny správy v českých zemích od počátku státu po současnost, Praha, Lidové noviny 2005, ISBN 80-7106-709-1, 421-455

⁴³ Středočeský, Jihočeský, Západočeský, Severočeský, Východočeský, Severomoravský, Jihomoravský, Západoslovenský, Středoslovenský a Východoslovenský kraj.

⁴⁴ JANÁK, Jan, HLEDÍKOVÁ, Zdenka, DOBEŠ, Jan, Dějiny správy v českých zemích od počátku státu po současnost, Praha, Lidové noviny 2005, ISBN 80-7106-709-1, s. 421-455

Další změny přinesl zákon č. 69/1967 Sb. o národních výborech. Poslanec národního výboru měl od toho okamžiku právo interpelovat. Samotná působnost a pravomoc národních výborů byla stanovena velice široce. Byl zde i pokus o zavedení pojmu samostatná působnost národního výboru. Při výkonu této působnosti se národní výbory řídí jen zákony a obecně závaznými právními předpisy. O počtu poslanců rozhodoval přímo krajský národní výbor. Minimální počet byl stanoven na 80. Ústřední hlavou krajského národního výboru byl tajemník krajského národního výboru, který však nestál v čele úřadu, ale spíše organizoval práci orgánů.⁴⁵

1.7 Období 1989-2000

Na konci roku 1989 se zhroutil komunistický režim. To s sebou přineslo diskuse o obecných ústavních problémech, o československých vztazích a novém státoprávním uspořádání. Češi preferovali jeden silný stát, Slováci upřednostňovali spíše spolek států. Odlišné postoje vedly v dubnu 1990 k přijetí nového názvu státu: Česká a Slovenská federativní republika. Po několika letech začalo být jasné, že buďto bude existovat funkční federace nebo dva nezávislé státy.

1. září 1992 přijala Slovenská národní rada Ústavu Slovenské republiky, která ještě částečně uznávala federaci, ale již předpokládala její zánik. Konec ČSFR byl pojat jako zánik federace. Ze strany České republiky následoval ústavní zákon č. 542/1992 Sb. o zániku České a Slovenské federativní republiky. 16. prosince 1992 schválila Česká národní rada narychlo Ústavu České republiky.

Do Ústavy byly také začleněny odkazy na tři ústavní zákony, které měly být přijaty v budoucnosti. Jednalo se o zákon, který stanovuje případy, kdy by mělo proběhnout referendum, o zákon týkající se způsobu ustavení druhé parlamentní komory – Senátu a hlavně o zákon o zřízení vyšších územně samosprávných celků. Ústava tehdy ponechávala k budoucímu uvážení, zda uskutečnit zemské nebo krajské zřízení. Podle Ústavy ČR je zákonodárná iniciativa přidělena jak jednotlivým poslancům, skupinám poslanců, Senátu, vládě, tak i zastupitelstvům vyšších územně samosprávných celků.

⁴⁵ COGAN, Rudolf, Krajské zřízení, Praha ASPI 2004, ISBN 80-7357-041-6, s. 77-78

Reforma veřejné správy měla vycházet ze zrušení celé soustavy národních výborů. Zákonem České národní rady č. 425/1990 Sb. bylo zrušeno sedm dosavadních krajských a 75 okresních národních výborů, které nahradilo 73 nových okresních úřadů. Jednalo se o územní správní úřady vykonávající pouze státní správu. Již na počátku devadesátých let bylo rozhodnuto o tom, že vzniknou nové samosprávné celky a že by zároveň měl být vytvořen stupeň státní správy mezi okresy a centrem.⁴⁶

Nakonec až v roce 1997 byl schválen zákon č. 347/1997 Sb. o vytvoření vyšších územních samosprávných celků. Jimi se staly kraje. Podle tohoto zákona mělo být nejdříve vytvořeno 14 nových správních celků⁴⁷ a později mělo následovat zrušení okresních úřadů.

Území každého kraje bylo vytyčeno územím okresů a VÚSC hlavní město Praha je vymezen územím hlavního města Prahy. Vytvoření čtrnácti VÚSC ukončilo debaty o rozdělení území od tří celků až na počet odpovídající počtu okresů. Nejsilnější byly návrhy počítající s alternativou osmi krajů. Vláda přišla s návrhem třinácti krajů, ovšem nakonec prošel návrh počítající s rozšířením počtu o Jihlavský kraj.⁴⁸

1.8 Období od roku 2000 až do současnosti

Krajské zřízení v České republice bylo obnoveno v roce 2000. Z hlediska územních obvodů se tyto kraje výrazně liší od krajů existujících v letech 1960-1990. Jsou však velmi podobné krajům z let 1949-1960. Rozlohou a počtem obyvatel se vzniklé kraje mezi sebou značně liší. Samotný vznik krajů si vyžádal přijetí dalších právních předpisů. Byly schváleny nové zákony o obcích, krajích, volbách do zastupitelstev krajů, o okresních úřadech a o hlavním městě Praze.⁴⁹

⁴⁶ JANÁK, Jan, HLEDÍKOVÁ, Zdenka, DOBEŠ, Jan, Dějiny správy v českých zemích od počátku státu po současnost, Praha, Lidové noviny 2005, ISBN 80-7106-709-1, .s. 473-488

⁴⁷ Hlavní město Praha, Středočeský kraj, Budějovický kraj, Plzeňský kraj, Karlovarský kraj, Ústecký kraj, Liberecký kraj, Královéhradecký kraj, Pardubický kraj, Jihlavský kraj, Brněnský kraj, Olomoucký kraj, Ostravský kraj a Zlínský kraj

⁴⁸ COGAN, Rudolf, Krajské zřízení, Praha ASPI 2004, ISBN 80-7357-041-6, s. 79

⁴⁹ JANÁK, Jan, HLEDÍKOVÁ, Zdenka, DOBEŠ, Jan, Dějiny správy v českých zemích od počátku státu po současnost, Praha, Lidové noviny 2005, ISBN 80-7106-709-1, s. 481-482

Skutečná podoba krajů a jejich orgánů vychází ze zákona č. 129/2000 Sb. o krajích. Kraje jsou podle tohoto zákona územní společenství občanů, která mají právo na autonomní správu veřejných záležitostí. Jejich hlavním úkolem je péče o hospodářský, sociální, ekologický a kulturní rozvoj území. Kraje mohou vlastnit majetek, samostatně hospodařit. Kraje mají jak samostatnou tak přenesenou působnost. V rámci přenesené působnosti pečují o komplexní rozvoj území kraje a v této oblasti mohou vydávat nařízení kraje. Kraje dostávají na výkon přenesené působnosti příspěvek ze státního rozpočtu. V rámci samostatné působnosti kraj může vydávat obecně závazné vyhlášky. Krajské zastupitelstvo může taktéž podat ústavní stížnosti proti jakémukoliv právnímu předpisu, který podle jeho názoru zasahuje do samostatné působnosti kraje.⁵⁰

Mezi orgány kraje patří krajské zastupitelstvo včetně jím tvořenými výbory a kontrolní orgány, rada kraje, hejtman, krajský úřad. V listopadu 2000 proběhly první volby do krajských zastupitelstev, čímž vznikly výše vyjmenované orgány. Zákon č. 132/2000 Sb. přidělil krajům konkrétní pravomoci v jednotlivých oborech správy. Na kraj se tak přenesly působnosti z ministerstev, školských a okresních úřadů.

Po vzniku krajů následovala druhá fáze reformy veřejné správy. V roce 2000 byl přijat zákon č. 147/2000 Sb. o okresních úřadech, podle kterého měla činnost okresních úřadů skončit k 31. prosinci 2002. Pravomoci okresních úřadů k tomuto datu přešly na obce, z menší části pak na kraje a jen výjimečně na jiné orgány státní správy. Kraje převzaly kompetence týkající se odvolacího řízení proti rozhodnutím obcí ve správním řízení, kontroly výkonu státní správy v obcích a kontroly hospodaření obcí s maximálně 5000 obyvatel, dohled nad dodržováním zákonů ve státní správě a samosprávě obcí, rozhodování o oddělení části obce a možnost předat výkon přenesené působnosti z nečinného obecního úřadu jinému obecnímu úřadu.

Aby mohla územní samospráva řádně fungovat, musí mít k dispozici dostatečné finanční zajištění. Samosprávné celky mají k dispozici vlastní příjmy a dotace. Dlouhodobým cílem je zvyšování vlastních příjmů, aby územní celky přestaly být natolik závislé na dotacích.

⁵⁰ Zákon č. 129/2000 Sb., o krajském zřízení, Portál veřejné správy České republiky[on-line] [cit. 6. 3. 2011] dostupné na [www: <http://portal.gov.cz/wps/portal/_s.155/710/_s.155/701?l=129/2000>](http://portal.gov.cz/wps/portal/_s.155/710/_s.155/701?l=129/2000)

Tento problém se týká hlavně krajů, které po svém vzniku byly financovány převážně dotacemi v poměru k vlastním příjmům 6:1.

Vlastní příjmy mohou být daňové, nedaňové a kapitálové. Dotace od státu, případně z fondu Evropské unie se dělí na investiční a neinvestiční. Vlastní příjmy jak obcí tak krajů mohou plynout také z nakládání s vlastním majetkem, z jeho prodeje či pronájmu. Hospodaření kraje za uplynulý rok musí být přezkoumáno auditorem. Hospodaření s dotacemi ze státního rozpočtu a státních fondů republiky kontroluje Ministerstvo financí nebo jím pověřený finanční úřad i v průběhu rozpočtového roku.⁵¹

1.9 Statistické jednotky NUTS

Dříve byla Evropská komise závislá na národních databázích, národně definovaných regionech a nástrojích národních politik. To se postupně změnilo. V současné době je přesně definovaná hierarchie oblastních a místních jednotek, neboli jednotek NUTS.⁵²

Od roku 1998 jsou tedy dalším členěním území našeho státu statistické jednotky NUTS. (Z francouzského La Nomenclature des Unités Territoriales Statistiques.) Jsou to územní celky vytvořené uměle pro statistické účely Eurostatu pro porovnání a analýzu ekonomických ukazatelů, statistické monitorování, přípravu, realizaci a hodnocení regionální politiky členských zemí EU.

Po zavedení NUTS se rozlišovalo pět úrovní. NUTS 1 je celé území republiky, NUTS 2 jsou regiony, vzniklé spojením několika krajů. V současné době je jich 8. Další úroveň je NUTS 3, což jsou samostatné kraje. Dříve se rozlišovaly ještě NUTS 4 - okresy a NUTS 5 - obce. Tyto dvě statistické jednotky se od 1. 1. 2008 sledují systémem LAU (Local Administrative Units). NUTS 4 je nahrazen úrovní LAU 1 a NUTS 5 úrovní LAU 2. Hlavní město Praha se v systému LAU již dále nečlení.

⁵¹ JANÁK, Jan, HLEDÍKOVÁ, Zdenka, DOBEŠ, Jan, Dějiny správy v českých zemích od počátku státu po současnost, Praha, Lidové noviny 2005, ISBN 80-7106-709-1, s. 481-488

⁵² JONES, J.B.; KEATING, M. The European Union and the Regions. UK/ NewYork : Oxford University Press, Clarendon Press, 1995. 310 s. ISBN 0-19-827999-X

Oficiální plánovací systém, založený na aktech regionálního rozvoje může být popsán na třech úrovních. Národní, NUTS 2 a NUTS 3. Na národní úrovni je vytvořeno ministerstvo pro místní rozvoj, které definuje oblasti rozvojových regionů a kritéria pro jejich výběr, vytváří vlastní strategii rozvoje, zajišťuje monitoring oblastních rozvojových aktivit a schvaluje regionální rozvojové programy pro NUTS 2 a NUTS 3.

Česká republika je dělena na kraje, které svou velikostí odpovídají úrovni NUTS 3. Regiony soudržnosti mají vlastní úřad, radu a výbory, zajišťující implementaci programů a zodpovídají za efektivní využívání přidělených prostředků. Úřad regionální rady regionu soudržnosti zodpovídá za předvstupní programy a strukturální fondy, ustanovuje vlastní monitorovací výbor. Monitorovací výbor monitoruje a vyhodnocuje implementaci pomoci poskytnuté z fondů.⁵³

V souladu se vstupem do EU bylo potřeba vytvořit ještě jednu úroveň územního členění, která by odpovídala NUTS 2. Právě do úrovně NUTS 2 jsou směřovány prostředky z fondů EU. Tento stupeň statistických jednotek se nazývá region soudržnosti. Některé regiony NUTS 2 v ČR jsou shodné s vymezením jednoho kraje, do území některých regionů NUTS 2 patří dva, maximálně však tři kraje. Rozčlenění území na jednotky NUTS je uvedeno v příloze č. 1.

⁵³ OECD 2004. *New forms of Governance for Economic Development*. OECD Publications, Paris, 2004. s. 165-180. ISBN 92-64-01530-2

2 Charakteristika Libereckého kraje, jeho orgánů a odborů

2.1 Historie a současnost Libereckého kraje

Samotné město Liberec získalo v roce 1850 postavení statutárního města. Z hlediska velikosti i významnosti se v té době zařadilo hned za Prahu. Město Liberec a jeho okolí bylo v této době obývané převážně německy mluvícím obyvatelstvem. Po konci první světové války se Němci nechtěli stát součástí státu, který budou ovládat Češi. Proto se pokusili založit v severním pohraničí německou provincii s vlastní vládou a měnou. Hlavním městem se měl stát Liberec. Jejich snahy ale skončily v okamžiku, kdy československá armáda dané území prakticky bez boje obsadila.

V roce 1935 vyhrála volby v Liberci Sudetoněmecká strana. Po mnichovské dohodě připadlo pohraničí včetně Liberecka Německé říši. Téměř celé české obyvatelstvo bylo roku 1938 vyhnáno do vnitrozemí. Liberec se stal hlavním městem sudetoněmecké župy a sídlem místodržícího.

Po druhé světové válce přestal být Liberec statutárním městem a stal se správním střediskem Libereckého kraje. Krajské zřízení z roku 1948 zaniklo záhy roku 1960. V té době se Liberec stal pouze okresním městem v rámci Severočeského kraje, spravovaného z Ústí nad Labem.

Současné krajské zřízení se rozložením krajů velmi podobá krajskému zřízení z let 1948-1960. Liberecký kraj vzniknul z velké části v oblasti Severočeského kraje a z malé části v oblasti Východočeského kraje. Liberecký kraj jako vyšší územně samosprávný celek vzniknul roku 2000. Sídlem kraje se stal Liberec.

Liberecký kraj vzniknul na území čtyř okresů. Okres Semily se jako jediný okres přičlenil z původního Východočeského kraje. Dalšími okresy, které původně patřily pod Severočeský kraj, byly okresy Liberec, Jablonec nad Nisou a Česká Lípa. Od 1. 1. 2003 se na jeho území nachází 10 správních obvodů obcí s rozšířenou působností a v rámci nich 21 územních obvodů obcí s pověřeným obecním úřadem.

Liberecký kraj zabírá pouze 4% území celé České republiky. Se svými 3163 km² je hned po hlavním městě Praze nejmenším krajem v republice. (Viz příloha č. 2.) Kraj sousedí s Královéhradeckým krajem na východě, Ústeckým krajem na západě, Středočeským krajem na jihu, německou spolkovou zemí Sasko na severozápadě a s Polskem na severovýchodě.⁵⁴

Liberecký kraj má převážně průmyslový charakter. Je zde rozvinutý průmysl skla a bižuterie, výroba a zpracování plastů, strojírenství a zpracovatelský průmysl spojený s výrobou automobilů. Tradiční textilní průmysl je v posledních letech v útlumu.⁵⁵

21. prosince 1991 oficiálně vzniknul euroregion Nisse-Nisa-Nysa. Je to organizace působící na území, kde se stýkají hranice České republiky, Spolkové republiky Německo a Polska. Z České republiky je v euroregionu zapojen celý Liberecký kraj a oblast okresu Děčín. V příloze č.3 jsou znázorněny členské oblasti euroregionu.

Všechny tři oblasti spojuje mnoho společných zájmů a problémů. Euroregion Nisa byl založen za účelem podpory rozvoje příhraničních oblastí formou vzájemné spolupráce. Podporuje rozvoj spolupráce v otázkách územního plánování, zachování a zlepšování životního prostředí, růst životní úrovně, výstavbu a přizpůsobování infrastruktur přesahujících státní hranice, spolupráci při likvidaci následků přírodních katastrof a podobně. Kancelář euroregionu pro Českou republiku má sídlo v Liberci.^{56,57}

Liberecký kraj spolu s krajem Pardubickým a Královéhradeckým tvoří statistickou jednotku NUTS 2 Severovýchod. Oblast má rozlohu 12440 km² a na jejím území žije zhruba 1,5 mil. obyvatel. Oblast NUTS 2 Severovýchod může v rámci Regionálního

⁵⁴ BusinessInfo.cz : Regionální politika Evropské unie [online]. 30.4.2007 [cit. 2011-04-09]. Dostupné z WWW: <<http://www.businessinfo.cz/cz/clanek/zdroje-financovani-z-eu-2007-2013/regionalni-politika-evropske-unie/1001573/44179/?rtc=2>>

⁵⁵ Liberecký kraj : Obecné informace [on-line] [cit. 6. 3. 2011] dostupné na www: <<http://liberecky-kraj.kraj-lbc.cz/page22>>

⁵⁶ Euroregion Nisse-Nisa-Nysa [on-line] [cit. 6. 3. 2011] dostupné na www: <<http://www.nisse-nisa-nysa.org/index.php?id=1&L=1>>

⁵⁷ ČSÚ Liberecký kraj : Euroregion Nisse-Nisa-Nysa [online]. 1.2.2010 [cit. 2011-04-09]. Dostupné z WWW: <http://czso.cz/xl/redakce.nsf/i/euroregion_nisse_nisa_nysa>

operačního programu Severovýchod čerpat evropské dotace pro inovativní a investiční projekty.

ROP je programový dokument určující prioritní osy regionu pro dané programovací období. ROP je prakticky nástroj, pomocí něhož bude možné naplňovat cíle Evropské unie a její politiky hospodářské a sociální soudržnosti prostřednictvím čerpání finanční pomoci ze strukturálních fondů EU. Pro NUTS 2 Severovýchod a jeho operační program je relevantní

m cílem EU Cíl 1 – Konvergence.^{58, 59} Za realizaci Regionálního operačního programu Severovýchod je zodpovědný řídicí orgán, jímž je Regionální rada regionu soudržnosti Severovýchod se sídlem v Hradci Králové.^{60, 61}

2.2 Orgány Libereckého kraje

Hlava IV. a V. zákona č. 129/2000 Sb., o krajích, ve znění pozdějších předpisů, obsahuje definice a základní pravomoci orgánů kraje. Těmito orgány jsou zastupitelstvo, rada, jejich

⁵⁸ *Regionální rada regionu soudržnosti Severovýchod : ROP Severovýchod* [online]. 1.2.2010 [cit. 2011-04-09].

Dostupné z WWW: <<http://www.rada-severovychod.cz/regionalni-operacni-program-nuts-ii-sv>>.

⁵⁹ Pro období 2007–2013 sleduje regionální politika tři cíle, k jejichž dosažení má v evropském střednědobém rozpočtovém rámci prostřednictvím strukturálních fondů Fondu soudržnosti vyčleněno 347 miliard eur:

- **Cíl Konvergence:** podpora hospodářského a sociálního rozvoje regionů na úrovni NUTS II s hrubým domácím produktem (HDP) na obyvatele nižším než 75 % průměru tohoto ukazatele pro celou Evropskou unii. Dále jsou k čerpání z tohoto cíle způsobilé státy, jejichž hrubý národní důchod (HND) na obyvatele je nižší než 90 % průměru tohoto ukazatele pro celou Evropskou unii. Tento cíl je financovaný z ERDF, ESF a FS a v České republice pod něj spadají všechny regiony soudržnosti s výjimkou Hl. m. Prahy.
- **Cíl Regionální konkurenceschopnost a zaměstnanost:** podpora regionů na úrovni NUTS II nebo NUTS I, které přesahují limitní ukazatele pro zařazení do cíle Konvergence. Tento cíl je financovaný z ERDF a ESF a v České republice pod něj spadá Hl. m. Praha.
- **Cíl Evropská územní spolupráce:** podpora přeshraniční spolupráce regionů na úrovni NUTS III nacházejících se podél všech vnitřních a některých vnějších pozemních hranic a všech regionů úrovně NUTS III podél námořních hranic, které jsou od sebe obecně vzdáleny nejvýše 150 kilometrů. Dále je podporována meziregionální a nadnárodní spolupráce regionů. Tento cíl je financovaný z ERDF a v České republice pod něj spadají všechny regiony.

⁶⁰ ČSÚ : *Vymezení územních jednotek NUTS v ČR pro potřeby statistické a analytické a pro potřeby EU* [online].

3.12.2007 [cit. 2011-04-09]. Dostupné z WWW:

<http://www.czso.cz/csu/redakce.nsf/i/vymezeni_uzemnich_jednotek_nuts_v_cr_pro_potreby>

⁶¹ *Regionální rada regionu soudržnosti Severovýchod: Regionální rada* [online]. 1.2.2010 [cit. 2011-04-09]. Dostupné z WWW: <<http://www.rada-severovychod.cz/regionalni-rada>>

výbory a komise, hejtman, zvláštní orgány a krajský úřad. Krajskému úřadu bude věnována podkapitola 2.3.

2.2.1 Zastupitelstvo

Vyšší územně samosprávný celek je samostatně spravován sborem reprezentantů občanů kraje neboli zastupitelstvem. Zastupitelstvo kraje je jediným orgánem kraje uvedeným v Ústavě. Zastupitelstvu a kraji vůbec nenáleží rozhodovat o otázkách vzniku a zániku kraje, nemůže ovlivnit svou působnost kvalitativně ani kvantitativně a až na okrajové otázky nemá možnost rozhodnout o organizaci kraje. Ústava stanoví právo zastupitelstva rozhodovat ve věcech kraje, označení držitele mandátu v zastupitelstvu – člena zastupitelstva, zásady pro volby členů zastupitelstva, délku funkčního období zastupitelstva, možnost zkrácení tohoto období vyhlášením předčasných voleb, způsob stanovení působnosti zastupitelstva a právo zastupitelstva vydávat obecně závazné předpisy.

Postup voleb do zastupitelstva upravuje zákon č. 130/2000 Sb., o volbách do zastupitelstev krajů ve znění pozdějších předpisů. Zastupitelstvo je voleno na čtyři roky obyvateli kraje s volebním právem poměrným volebním systémem. Vždy se volí zastupitelstvo jako celek, nekonají se doplňující volby na místo některého člena. Počet členů zastupitelstva je v rozmezí 45 – 65 členů a to podle počtu obyvatel v kraji. Výjimkou je vyšší územně samosprávný celek hlavního města Prahy, kde je počet členů zastupitelstva stanoven rozmezím 55-70 členů. Liberecký kraj má 45 členů zastupitelstva.

Člen zastupitelstva má několik základních práv a povinností. Patří mezi ně právo hlasovat v zastupitelstvu, právo a povinnost účastnit se zasedání zastupitelstva, právo volit a být volen do orgánů kraje, právo podávat návrhy, právo na informace včetně práva interpelace, právo účasti v rozpravě, povinnost sdělit střet zájmů, povinnost plnit úkoly uložené jim jiným orgánem, jehož jsou členem, povinnost hájit zájmy občanů kraje a povinnost nesnižovat vážnost funkce člena zastupitelstva.⁶²

⁶² COGAN, Rudolf, Krajské zřízení, Praha ASPI 2004, ISBN 80-7357-041-6, s. 97-170

Zastupitelstvu je svěřena působnost dle § 35 až 37 zákona o krajích. Zastupitelstvo rozhoduje ve věcech patřících do samostatné působnosti. Ve věcech přenesené působnosti zastupitelstvo rozhoduje, jen stanoví-li tak zákon. Mezi základní okruhy působnosti patří kupříkladu: právo tvorba, schvalování rozpočtu a majetkoprávních úkonů, kreace a kontrola krajských ústavů, kreace a kontrola orgánů, další rozhodnutí a politické střety koaliční a opoziční.

Ustavující zasedání zastupitelstva svolává dosavadní hejtman kraje nejpozději do 40 dnů po vyhlášení výsledků voleb. Ustavující zasedání zvolí hejtmana, náměstka hejtmana a další členy rady. Následně se zastupitelstvo schází podle potřeby, nejméně jedenkrát za 3 měsíce. Zastupitelstvo kraje sestavuje jednací řád, podle něhož pak postupuje při jednáních zastupitelstva.⁶³

Jednací řád Libereckého kraje stanoví počet členů zastupitelstva, dále že jednání zastupitelstva jsou veřejná a konají se v územním obvodu kraje, zejména v zasedacím sále budovy Krajského úřadu Libereckého Kraje. Dále stanovuje práva občanů kraje týkající se veřejných jednání zastupitelstva. Zastupitelstvo Libereckého kraje se schází každý měsíc vyjma měsíce července.⁶⁴

Zastupitelstvo Libereckého kraje ustanovilo několik vlastních výborů. Jsou to:

- Výbor dopravy
- Výbor finanční
- Výbor hospodářského a regionálního rozvoje
- Výbor kontrolní
- Výbor kultury, památkové péče a cestovního ruchu
- Výbor pro výchovu, vzdělávání, zaměstnanost a sport
- Výbor sociálních věcí a menšin
- Výbor zdravotnictví
- Výbor zemědělství a životního prostředí.

⁶³ Zákon č. 129/2000 Sb., o krajském zřízení, Portál veřejné správy České republiky[on-line] [cit. 6. 3. 2011] dostupné na [www: <http://portal.gov.cz/wps/portal/_s.155/710/_s.155/701?l=129/2000>](http://portal.gov.cz/wps/portal/_s.155/710/_s.155/701?l=129/2000)

⁶⁴ Jednací řád Zastupitelstva Libereckého kraje, Liberecký kraj[on-line] [cit. 6. 3. 2011] dostupné na [www: <http://liberecky-kraj.kraj-lbc.cz/page4094>](http://liberecky-kraj.kraj-lbc.cz/page4094)

2.2.2 Rada kraje

Rada je výkonným orgánem kraje v oblasti samostatné působnosti. Při výkonu samostatné působnosti je rada odpovědná zastupitelstvu kraje. Rada může mít buďto 9 nebo 11 členů, počet je opět závislý na počtu obyvatel kraje. Rada Libereckého kraje má 9 členů.

Radu tvoří hejtman, náměstci hejtmána a další členové rady. Členy rady volí, případně z funkce odvolává, zastupitelstvo. Rada se schází k jednání podle plánu činnosti, zpravidla jedenkrát za dva týdny. Zasedání rady jsou neveřejná.

Rada v oboru samostatné působnosti:

- hospodaří (tj. realizuje rozpočet a činí majetkoprávní úkony do stanovených limitů),
- rozhoduje o vzniku a zániku některých orgánů,
- spravuje a řídí právnické osoby a organizační složky, které byly založeny nebo zřízeny krajem (v případě krajského úřadu zejména v otázkách samostatné působnosti),
- vede činnost zastupitelstva kraje,
- uskutečňuje usnesení zastupitelstva kraje,
- mimo samostatnou působnost vydává v přenesené působnosti nařízení.⁶⁵

Radu volí a odvolává zastupitelstvo. Je-li rada odvolána jako celek, nemá to vliv na hejtmána a jeho náměstky. Ti nadále zastávají své funkce, nejsou však již členy rady. Když ovšem dojde k odvolání hejtmána nebo náměstka hejtmána, přestává být dotyčný i členem rady. Zastupitelstvo může tyto členy rady odvolat i tak, že odvolá zároveň radu, hejtmána a jeho náměstky. Podobně jako zastupitelstvo i rada kraje vydává formou usnesení jednací řád. Jednací řád upravuje přípravu a způsoby jednání, rozhodování rady a plnění jejích rozhodnutí.

Rada kraje může zřizovat jako své iniciativní a poradní orgány komise. V Libereckém kraji existují v současné době tři komise:

⁶⁵ COGAN, Rudolf, Krajské zřízení, Praha ASPI 2004, ISBN 80-7357-041-6, s. 171-174

- Dopravní komise
- Komise pro nakládání s nemovitým majetkem kraje
- Protidrogová komise

2.2.3 Hejtman

Hejtman má výsadní postavení při jednání kraje navenek a významné pravomoci má i ve vnitřních záležitostech kraje. Hejtmanem se může stát jen člen zastupitelstva. Volba a odvolávání hejtmana jsou vyhrazeny zastupitelstvu. K platnosti volby je nutný souhlas nadpoloviční většiny členů zastupitelstva. Hejtman zodpovídá za výkon své funkce zastupitelstvu. Hejtmana zastupuje náměstek hejtmana, který je rovněž volen zastupitelstvem. Výjimkou je VÚSC hlavního města Prahy, kde je místo hejtmana volen primátor. Hejtmanem Libereckého kraje je v současné době člen ČSSD Mgr. Stanislav Eichler

Působnost hejtmana kraje:

- organizuje práci rady a zastupitelstva,
- pozastavuje výkon rozhodnutí rady,
- plní úkoly uložené mu radou a zastupitelstvem,
- ověřuje některé písemné produkty činnosti rady a zastupitelstva,
- zřizuje orgány a jmenuje členy orgánů kraje a řídí jejich činnost,
- činí navenek právní úkony jménem kraje,
- rozhoduje v samostatné působnosti kraje,
- plní další úkoly stanovené mu zákonem a
- v přechodných obdobích zastává činnosti některých orgánů kraje ve stanoveném rozsahu.

Nejzajímavější působností je zřizování orgánů a jmenování jejich členů. Hejtman kupříkladu jmenuje a odvolává ředitele krajského úřadu, jmenuje členy bezpečnostní rady kraje, jmenuje členy povodňové komise, zřizuje krizový štáb kraje u hasičského záchranného sboru kraje apod.⁶⁶

⁶⁶ COGAN, Rudolf, Krajské zřízení, Praha ASPI 2004, ISBN 80-7357-041-6, s. 217-235

2.3 Krajský úřad

Krajský úřad je výkonným a samosprávním orgánem kraje, zajišťuje běžný chod kraje organizačně a administrativně. Krajský úřad plní úkoly v samostatné působnosti uložené mu zastupitelstvem a radou a napomáhá činnosti výborů a komisí. Taktéž platí, že pokud není zákonem stanoveno, že určitá oblast přenesené působnosti náleží jinému orgánu, vykonává ji krajský úřad.

Zákon o krajích poskytuje určitý výčet přenesené působnosti krajského úřadu. Kupříkladu se jedná o přezkoumávání rozhodnutí vydaných orgány obce v řízení podle zvláštních zákonů, ukládání sankcí podle zákona, poskytování odborné a metodické pomoci obcím, zabezpečování koordinace výstavby a provozu informačního systému kompatibilního s informačními systémy veřejné správy, organizování kontroly výkonu přenesené působnosti obcí, vyhodnocování jejich výsledků a předkládání návrhů na potřebná opatření určeným orgánům. Taktéž zřizuje funkci koordinátora pro romské záležitosti.

Krajský úřad tvoří ředitel a zaměstnanci kraje zařazení do krajského úřadu. V čele úřadu tedy stojí ředitel, který je v případě nepřítomnosti zastupován zástupcem ředitele. Ředitel je jmenován hejtmánem po předchozím souhlasu ministra vnitra. Je nadřízený všem zaměstnancům kraje zařazeným do krajského úřadu, kontroluje jejich činnost a plní vůči nim funkci statutárního orgánu zaměstnavatele. Je oprávněn účastnit se zasedání zastupitelstva a schůzí rady s hlasem poradním a zabezpečuje plnění usnesení těchto orgánů. Nesmí vykonávat funkce v politických stranách a v politických hnutích. Samotný krajský úřad se člení na odbory a oddělení.⁶⁷

2.3.1 Odbory krajského úřadu a jejich činnost

Krajský úřad Libereckého kraje se člení do 18 odborů.

⁶⁷ Zákon č. 129/2000 Sb., o krajském zřízení, Portál veřejné správy České republiky[on-line] [cit. 6. 3. 2011] dostupné na [www: <http://portal.gov.cz/wps/portal/_s.155/710/_s.155/701?l=129/2000>](http://portal.gov.cz/wps/portal/_s.155/710/_s.155/701?l=129/2000)

- **Odbor kancelář hejtmána** – Odbor se dělí na čtyři oddělení. Ta zajišťují všechny úkoly odboru související s výkonem funkce hejtmána (např.: připravuje hejtmánovi denní rozvrhy jeho práce, pořizuje zápisy z jednání, vede přehled došlých a odeslaných písemností,...), v přenesené působnosti koordinují a kontrolují přípravu na mimořádné události, koordinují záchranné a likvidační práce, rozhodují o použití regulačních opatření v oblasti hospodářských opatření pro krizové stavy, zabezpečují zasedání rady a zastupitelstva kraje a v neposlední řadě připravují, organizují a zajišťují tiskové konference organizované krajem a krajským úřadem.
- **Odbor školství, mládeže, tělovýchovy a sportu** – Spravuje zařízení zřizovaná LK (střední školy, speciální školy, VOŠ, dětské domovy, domovy mládeže, jazykovou školu...), financuje nepřímé náklady škol, které zřizuje, sestavuje koncepční dokumenty, zajišťuje konzultační a poradenskou činnost v oblasti školství apod.
- **Odbor sociálních věcí** – Tento odbor kupříkladu zajišťuje odvolací řízení na úseku dávek pro občany těžce zdravotně postižené, dávek pomoci v hmotné nouzi, odvolací řízení na úseku dávek státní sociální podpory a na úseku příspěvku na péči. Koordinuje a podílí se na realizaci protidrogové politiky na území LK. Spolupracuje s romskou komunitou a národnostními menšinami.
- **Odbor dopravy** – Odbor dopravy se také člení na čtyři oddělení. Na oddělení pozemních komunikací, které se věnuje vším, co se týká silnicí II. a III. třídy, oddělení silniční dopravy, které se zabývá bezpečností silničního provozu a vydáváním osvědčení řidiče pro silniční přepravu zboží apod., oddělení správní a technické, které kupříkladu vytváří a kontroluje vše kolem oblasti BESIP a na oddělení dopravní obslužnosti zabývající se zpracováním návrhu rozsahu základní dopravní obslužnosti pro území kraje, projednáváním jízdních řádů veřejné linkové autobusové dopravy, přechodným omezením či zastavením drážní dopravy,...
- **Odbor kultury, památkové péče a cestovního ruchu** – Oddělení kultury vypisuje granty pro podporu místní kultury a pro podporu sborů, spravuje 5 významných kulturních organizací, které jsou v majetku Libereckého kraje; jedná se o: Krajskou vědeckou knihovnu v Liberci, Severočeské muzeum v Liberci, Oblastní galerii v Liberci, Vlastivědné muzeum a galerii v České Lípě a Muzeum Českého ráje v Turnově. Oddělení památkové péče spravuje Fond kulturního dědictví a propaguje kulturní památky. Oddělení cestovního ruchu řeší především propagaci

Libereckého kraje v tuzemsku i v zahraničí a spravuje a rozvíjí turistický web Libereckého kraje: www.liberecky-kraj.cz.

- **Odbor životního prostředí a zemědělství** – Zabývá se ochranou zemědělského půdního fondu, ochranou přírody a krajiny, ochranou horninového prostředí, ochranou ovzduší, rybářstvím a myslivostí, integrovanou prevencí a posuzuje vlivy na životní prostředí. Zpracovává plán odpadového hospodářství kraje a provádí jeho změny, zabezpečuje zpracování a schvalování plánů rozvoje vodovodů a kanalizací a jejich změn.
- **Odbor zdravotnictví** – Organizuje pohotovostní služby v Libereckém kraji, registruje všechna nestátní zdravotnická zařízení v celém kraji. Také kupříkladu vyřizuje stížnosti na poskytovanou zdravotní péči, vede agendu Grantového fondu LK za resort zdravotnictví a poskytuje finanční podporu projektům mající vztah k preventivní a léčebné péči.
- **Právní odbor** – Vyřizuje petice a stížnosti doručené Libereckému kraji, je odvolacím orgánem proti rozhodnutím obcí na úseku místních poplatků, zajišťuje dozor nad vydáváním nařízení obcí LK a zajišťuje vydávání Věstníku LK.
- **Odbor územního plánování a stavebního řádu** – Zajišťuje pořizování územně plánovací dokumentace, je nadřízeným orgánem stavebním úřadům, vykonává dozorovou činnost podle stavebního zákona a vykonává státní správu na úseku pohřebnictví a válečných hrobů.
- **Odbor informatiky** – Zajišťuje provoz všech informačních technologií krajského úřadu, technicky a metodicky zajišťuje provoz téměř dvaceti pracovišť CzechPOINT Office a vlastního pracoviště CzechPOINT pro veřejnost.
- **Správní odbor** – Dělí se na oddělení matrik a státního občanství, oddělení přestupků a voleb a na oddělení Krajský živnostenský úřad.
- **Odbor investic a správy nemovitého majetku** – Zajišťuje realizace staveb a investičních akcí pro LK, rekonstrukce a modernizace a majetkoprávní operace všech druhů.
- **Odbor kancelář ředitele** – Poskytuje všeobecné služby úřadu a zajišťuje technický chod úřadu.
- **Odbor kontroly** – Mezi úkoly tohoto odboru patří všeobecná a veřejnoprávní kontrola následná ve vztazích k orgánům kraje a ke krajským ústavům, dozor nad

obcemi, přezkum hospodaření obcí a veřejnoprávní kontrola žadatelů a příjemců veřejné finanční podpory poskytované krajem.

- **Oddělení interní audit** – Přezkoumává a vyhodnocuje přiměřenost řídicí kontroly a hospodárnost a účelnost činnosti krajského úřadu. Je podřízen řediteli krajského úřadu, který jmenuje a odvolává vedoucího útvaru interního auditu a schvaluje plán auditu. Zkoumá, zda jsou dodržovány právní předpisy, zda jsou naplňovány cíle finanční kontroly a zda zavedený vnitřní kontrolní systém je dostatečně účinný a reaguje včas na změny.
- **Oddělení sekretariát ředitele** – Toto oddělení zajišťuje pouze sekretariát pro ředitele úřadu.
- **Odbor regionálního rozvoje a evropských projektů** – Tento odbor zajišťuje poradenství, podporu podnikání, programy příhraniční spolupráce a realizaci projektů. Zpracovává Rozvojové dokumenty LK a zajišťuje národní a evropské programy, udržitelný rozvoj apod.
- **Ekonomický odbor** – Zpracovává a plní rozpočet, vykonává všeobecnou pokladní správu, realizuje schválená rozpočtová opatření, zpracovává finanční analýzy, řídí peněžní toky, sestavuje závěrečný účet, vede účetnictví o hospodaření a majetku kraje, vede centrální evidenci daňových dokladů, zajišťuje platební styk, spravuje fondy kraje, dohlíží na rozpočty obcí a zajišťuje převody dotací ze státního rozpočtu či státních fondů obcím a dobrovolným sdružením obcí.⁶⁸

⁶⁸ Co o nás možná nevíte, aneb jaká je úloha Krajského úřadu Libereckého kraje, Liberecký kraj[on-line] [cit. 6. 3. 2011] dostupné na [www: < http://krajsky-urad.kraj-lbc.cz/>](http://krajsky-urad.kraj-lbc.cz/)

3 Porovnání Libereckého kraje s dalšími kraji v rámci NUTS 2 Severovýchod na základě vybraných ukazatelů

Liberecký kraj, Královéhradecký kraj a kraj Pardubický jsou začleněny do NUTS 2 Severovýchod. Každý z těchto krajů má svá specifika, které jej více či méně odlišují od ostatních krajů z již zmíněného NUTS 2 Severovýchod. V této kapitole je kladen důraz na porovnání kraje Libereckého s ostatními dvěma kraji. Hlavním cílem je dokázat, že ač je Liberecký kraj po Praze nejmenším krajem České republiky, je, co se týče ukazatelů a jejich vývoje, srovnatelný s dalšími vybranými kraji.

Rozloha krajů z NUTS 2 Severovýchod se od vzniku současné podoby krajů mírně měnila. Změny byly tak drobné, že jsou zanedbatelné. Jednalo se o fluktuaci v řádu několika kilometrů čtverečných.

Tabulka 1: Rozloha vybraných krajů

	Kraj		
	Liberecký	Královéhradecký	Pardubický
Rozloha (v km ²)	3 163	4 759	4 519

Zdroj: Výkazy Českého statistického úřadu, vlastní zpracování

Po celou dobu fungování současné podoby krajů je počet obcí v jednotlivých krajích NUTS 2 shodný. Jedinou výjimkou je kraj Pardubický, kde došlo k úbytku dvou obcí sloučením s jinými obcemi. Liberecký kraj má 215 obcí, Královéhradecký 448 obcí a počet obcí v Pardubickém kraji se z původních 453 snížil na současných 451 obcí.

Od roku 2004 se v geografickém a správním členění krajů vyskytuje pojem obce s rozšířenou působností. V Libereckém kraji jich vzniklo 10, v Královéhradeckém a Pardubickém vzniklo shodně 15 obcí s rozšířenou působností.

3.1 Analýza vybraných demografických ukazatelů

Prvními základními ukazateli, které se mění v závislosti na jednotlivých krajích, jsou ukazatele demografické. Kupříkladu vývoj počtu obyvatel, meziroční přírůstek počtu obyvatel, ukazatele migrace (počet přistěhovalých a počet odstěhovaných obyvatel),

Následující tabulka udává, jaký byl vývoj počtu obyvatel v Libereckém, Královéhradeckém a Pardubickém kraji.

Tabulka 2: počet obyvatel ve vybraných krajích

		Kraj		
		Liberecký	Královéhradecký	Pardubický
Rok	2001	429 969	553 031	509 041
	2002	427 321	548 437	506 534
	2003	427 722	547 563	505 486
	2004	427 563	547 296	505 285
	2005	429 031	548 368	506 024
	2006	430 774	549 643	507 751
	2007	433 948	552 212	511 400
	2008	437 325	554 520	515 185
	2009	439 027	554 402	516 329
	2010	439 942	554 803	517 164

Zdroj: Výkazy Českého statistického úřadu, vlastní zpracování

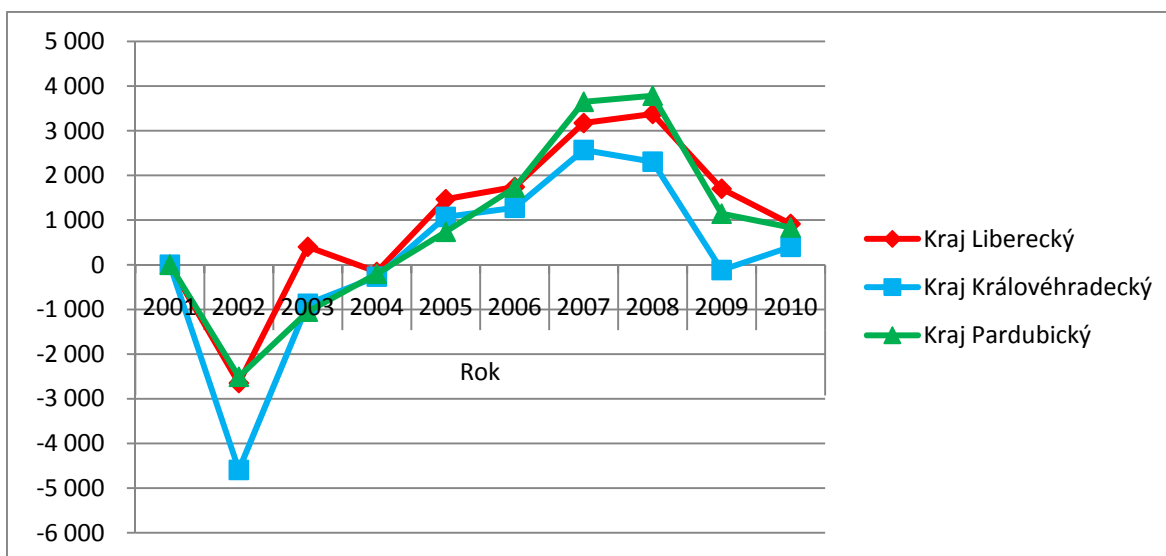
Z této tabulky je zřejmé, že dlouhodobě ve všech krajích dochází k nárůstu celkového počtu obyvatel. Značný podíl na tom má migrace, která je vyjádřena v tabulkách v příloze č. 4. Ukazatel počtu obyvatel se lépe sleduje pomocí meziročního přírůstkového ukazatele, který se následně dá vyjádřit graficky.

Tabulka 3: Meziroční přírůstek obyvatel

		Kraj		
		Liberecký	Královéhradecký	Pardubický
Rok	2001	0	0	0
	2002	-2 648	-4 594	-2 507
	2003	401	-874	-1 048
	2004	-159	-267	-201
	2005	1 468	1 072	739
	2006	1 743	1 275	1 727
	2007	3 174	2 569	3 649
	2008	3 377	2 308	3 785
	2009	1 702	-118	1 144
	2010	915	401	835

Zdroj: Výkazy Českého statistického úřadu, vlastní zpracování

Graf 1: Srovnání meziročního přírůstku obyvatel



Zdroj: Výkazy Českého statistického úřadu, vlastní zpracování

Od roku 2001 do roku 2003 se sledované kraje potýkaly s vyšší úmrtností, kterou nevyvážil ani počet živě narozených dětí. Tato doba také byla charakteristická negativním či vyrovnaným migračním saldem. Další výrazné období je od roku 2004 do roku 2008. V tomto období došlo k výrazné změně v migračním saldu, kdy počet přistěhovalých výrazně převýšil počty vystěhovalých obyvatel. Došlo také k obratu mezi poměrem zemědělných a živě narozených. Změna v meziročním přírůstku obyvatel mezi roky 2008 a 2009 byla opět způsobena náhlou změnou v migračním saldu.

Liberecký kraj svým vývojem převyšuje vývoj počtu obyvatel v Královéhradeckém kraji. Vývoj Libereckého kraje by se dal popsat jako velmi podobný vývoji změn počtu obyvatel Pardubického kraje.

Velmi zajímavé je také porovnání hustoty zalidnění. Liberecký kraj má průměrný počet 139 obyvatel na km². Oproti tomu má Královéhradecký kraj necelých 117 obyvatel na km² a Pardubický kraj 114 obyvatel na km². Pro srovnání: Česká republika má zaokrouhleně 133 obyvatel na km². Z toho je patrné, že tento ukazatel v Libereckém kraji mírně převyšuje celorepublikový průměr a značně převyšuje počet obyvatel na km² v dalších srovnávaných krajích.

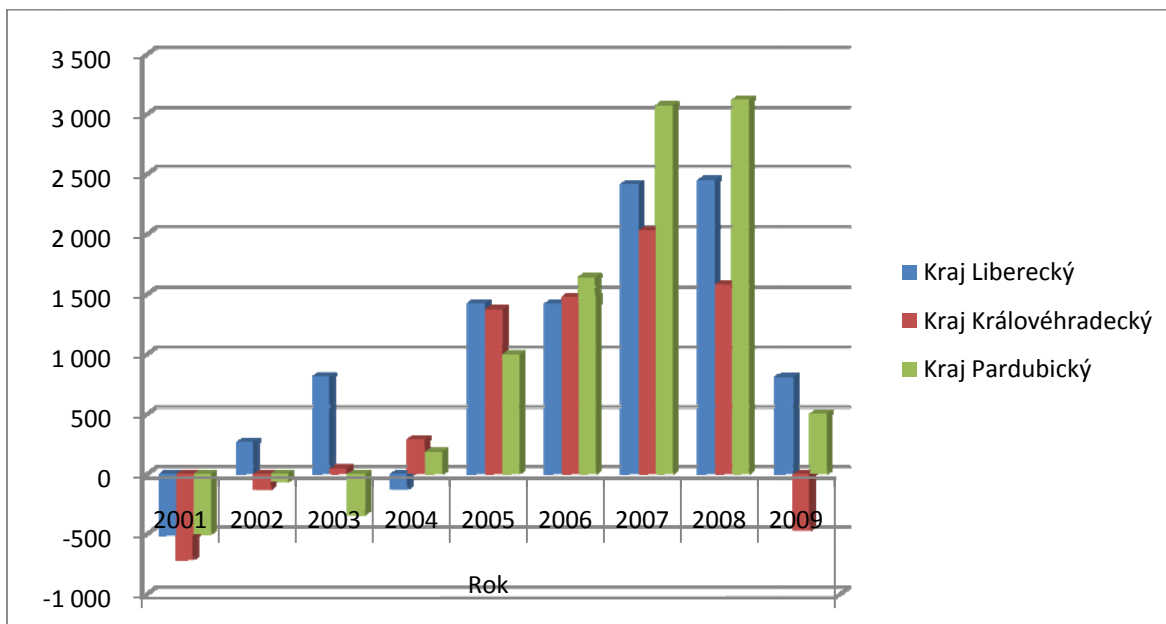
Další demografický ukazatel vychází z dat uvedených v příloze č. 4. Z počtu přistěhovaných a odstěhovaných je vytvořena další tabulka, obsahující migrační saldo. Pro lepší znázornění opět následuje grafické vyjádření.

Tabulka 4: Migrační saldo

		Kraj		
		Liberecký	Královéhradecký	Pardubický
Rok	2001	-509	-712	-498
	2002	266	-125	-65
	2003	816	47	-339
	2004	-122	290	186
	2005	1 424	1 375	998
	2006	1 420	1 475	1 643
	2007	2 418	2 033	3 074
	2008	2 452	1 580	3 120
	2009	809	-468	503

Zdroj: Výkazy Českého statistického úřadu, vlastní zpracování

Graf 2: Migrační saldo



Zdroj: Výkazy Českého statistického úřadu, vlastní zpracování

Při srovnání tohoto grafu s grafem předchozím je jasně vidět vliv migrace na vývoj počtu obyvatel v krajích.

Co se týká samotného porovnání Libereckého kraje s krajem Pardubickým a Královéhradeckým, je patrné, že ačkoliv je Liberecký kraj rozlohou mnohem menší, migrační saldo převyšuje ve většině případů ze srovnávaných krajů kraj rozlohou největší, tj. kraj Královéhradecký.

Z vybraných demografických ukazatelů je patrné, že se Liberecký kraj nejen vyrovná krajům Královéhradeckému a Pardubickému. V uvedených ukazatelích Liberecký kraj předčí svým vývojem i největší kraj z NUTS 2 Severovýchod, což je kraj Královéhradecký. V hustotě zalidnění přesahuje Liberecký kraj jak oba porovnávané kraje, tak i mírně převyšuje i celorepublikový průměr. Z uvedených grafů je patrné, že se Liberecký kraj vývojem svých demografických ukazatelů velmi přibližuje kraji Pardubickému.

3.2 Zaměstnanost a mzdy

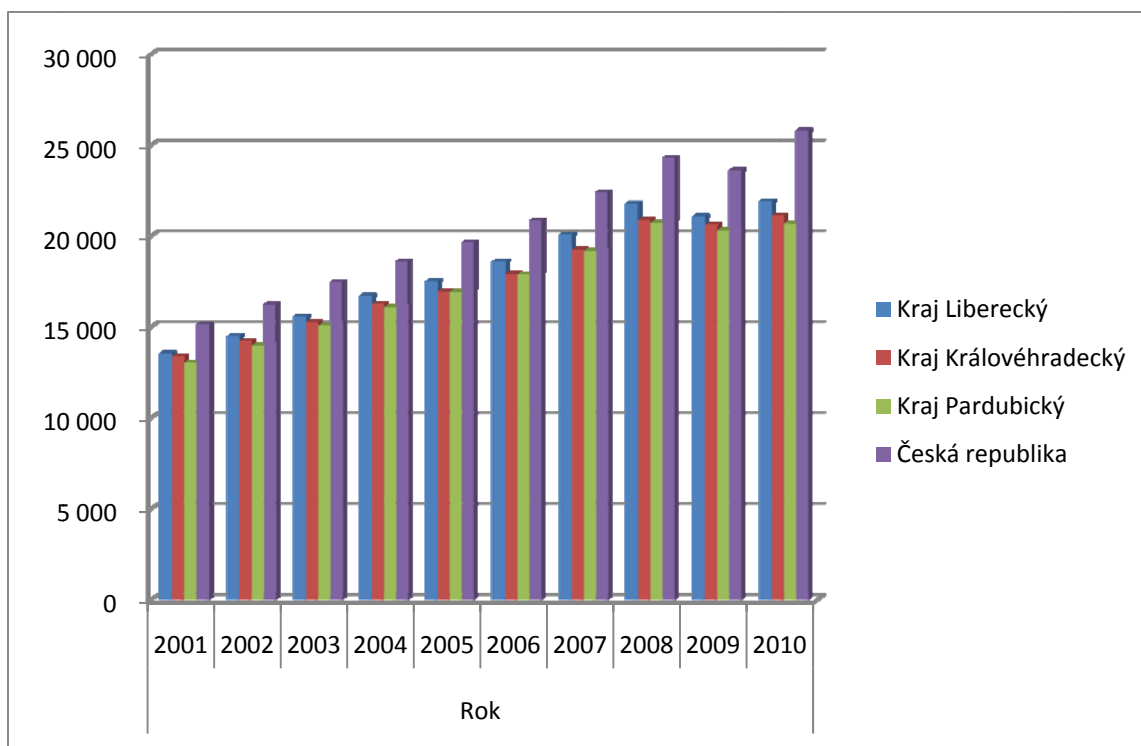
Další ukazatele se týkají pohledu na zaměstnanost (nezaměstnanost) a vývoj průměrné hrubé mzdy. Do porovnání vývoje těchto ukazatelů je pro lepší srovnání zapojen i vývoj průměrného ukazatele za Českou republiku.

Tabulka 5: Průměrná hrubá mzda (v Kč)

		Kraj			Česká republika
		Liberecký	Královéhradecký	Pardubický	
Rok	2001	13 543	13 370	13 020	15 125
	2002	14 473	14 223	13 965	16 212
	2003	15 552	15 245	15 052	17 445
	2004	16 701	16 254	16 079	18 582
	2005	17 498	16 934	16 916	19 631
	2006	18 582	17 913	17 871	20 844
	2007	20 054	19 235	19 180	22 382
	2008	21 763	20 877	20 713	24 282
	2009	21 069	20 621	20 297	23 598
	2010	21 878	21 107	20 666	25 803

Zdroj: Výkazy Českého statistického úřadu, vlastní zpracování

Graf 3: Grafické znázornění průměrné hrubé mzdy (v Kč)



Zdroj: Výkazy Českého statistického úřadu, vlastní zpracování

Porovnání průměrných hrubých mezd za jednotlivé roky v Libereckém kraji s dalšími kraji z NUTS 2 Severovýchod a s daty za celou Českou republiku vystihuje rostoucí trend průměrných hrubých mezd. Hrubé mzdy v popisovaných krajích ovšem rostou pomaleji, než celorepublikový průměr. Trend růstu hrubých mezd je stálý, pouze v roce 2009 v důsledku ekonomické krize došlo k mírnému poklesu.

Po celé sledované období je poměr hrubé mzdy mezi kraji podobný. Průměrná hrubá mzda v Libereckém kraji po celé sledované období přesahuje průměrnou výši hrubé mzdy v ostatních sledovaných krajích. Přitom počet zaměstnaných lidí (v absolutních číslech) je v Libereckém kraji řádově o 30000 zaměstnanců nižší než v Královéhradeckém kraji a o 22000 zaměstnanců nižší než v Pardubickém kraji.

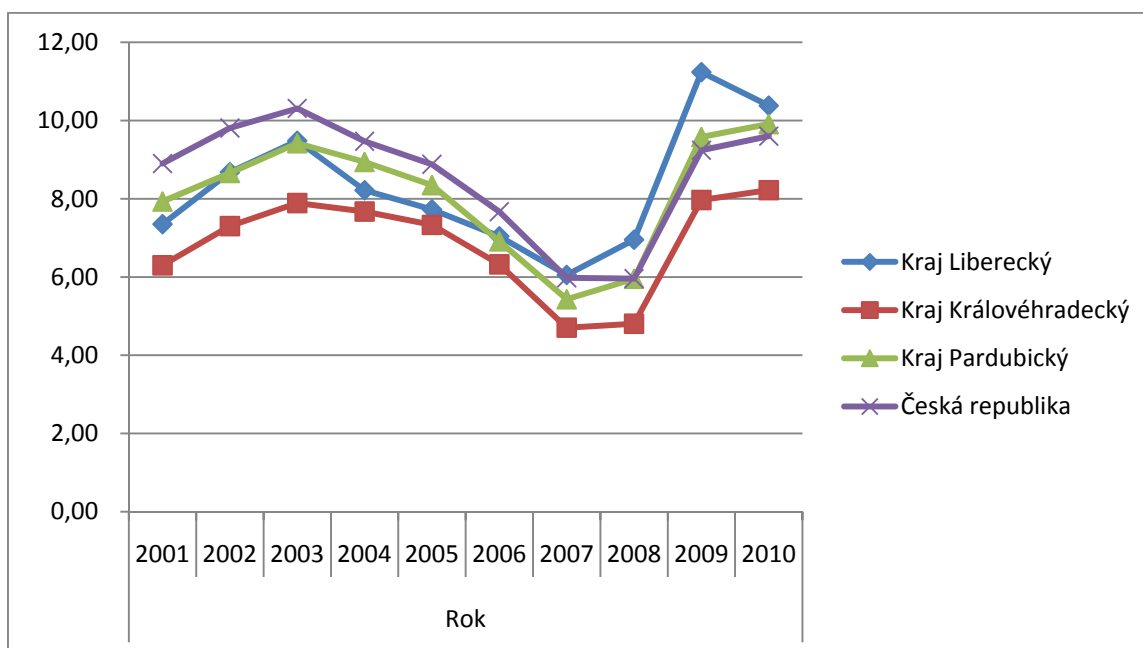
I přes tento vývoj průměrné hrubé mzdy byl vývoj nezaměstnanosti jiný. V následující tabulce jsou uvedeny hodnoty registrované nezaměstnanosti v procentech. Sledované období je opět od roku 2001 do roku 2010.

Tabulka 6: Registrovaná míra nezaměstnanosti (v %)

		Kraj			Česká republika
		Liberecký	Královéhradecký	Pardubický	
Rok	2001	7,35	6,30	7,93	8,90
	2002	8,68	7,30	8,66	9,81
	2003	9,48	7,89	9,42	10,31
	2004	8,22	7,67	8,94	9,47
	2005	7,73	7,33	8,35	8,88
	2006	7,04	6,32	6,91	7,67
	2007	6,05	4,70	5,43	5,98
	2008	6,95	4,81	5,95	5,96
	2009	11,24	7,97	9,58	9,24
	2010	10,38	8,22	9,91	9,6

Zdroj: Výkazy Českého statistického úřadu, vlastní zpracování

Graf 4: Vývoj míry nezaměstnanosti (v %)



Zdroj: Výkazy Českého statistického úřadu, vlastní zpracování

Z názornějšího grafického zobrazení lze vyčíst, že až do roku 2007 se míra nezaměstnanosti u krajů z NUTS 2 Severovýchod pohybovala pod republikovým průměrem. Do roku 2007 byl trend vývoje nezaměstnanosti klesající. Nezaměstnanost v Libereckém kraji byla vzhledem ke Královéhradeckému kraji vyšší po celou sledovanou

dobu. Při srovnání s Pardubickým krajem lze říct, že v Libereckém kraji byla nezaměstnanost mezi lety 2001 – 2007 nižší.

V roce 2007 s prvními náznaky ekonomické krize došlo ke zvratu a míra nezaměstnanosti v kraji Libereckém a Pardubickém postupně přesáhla republikovou úroveň míry nezaměstnanosti. Kraj Královéhradecký kopíroval vývojový trend celorepublikového průměru, ale míru nezaměstnanosti České republiky nepřesáhnul.

Z tabulky i z grafu lze vyčíst, že v letech 2008 až 2009, s přímým nástupem důsledků ekonomické krize, vzrostla míra nezaměstnanosti nejvíce právě v Libereckém kraji. Zajímavé ovšem je, že podle aktuálních dat za rok 2010 nezaměstnanost v Libereckém kraji jako v jediném kraji ze sledovaného NUTS 2 poklesla. V ostatních sledovaných krajích nadále roste.

Zásadní pro sledovanou oblast zaměstnanosti je také vyčíslení počtu uchazečů na jedno volné místo. Vývoj popisuje následující tabulka a graf.

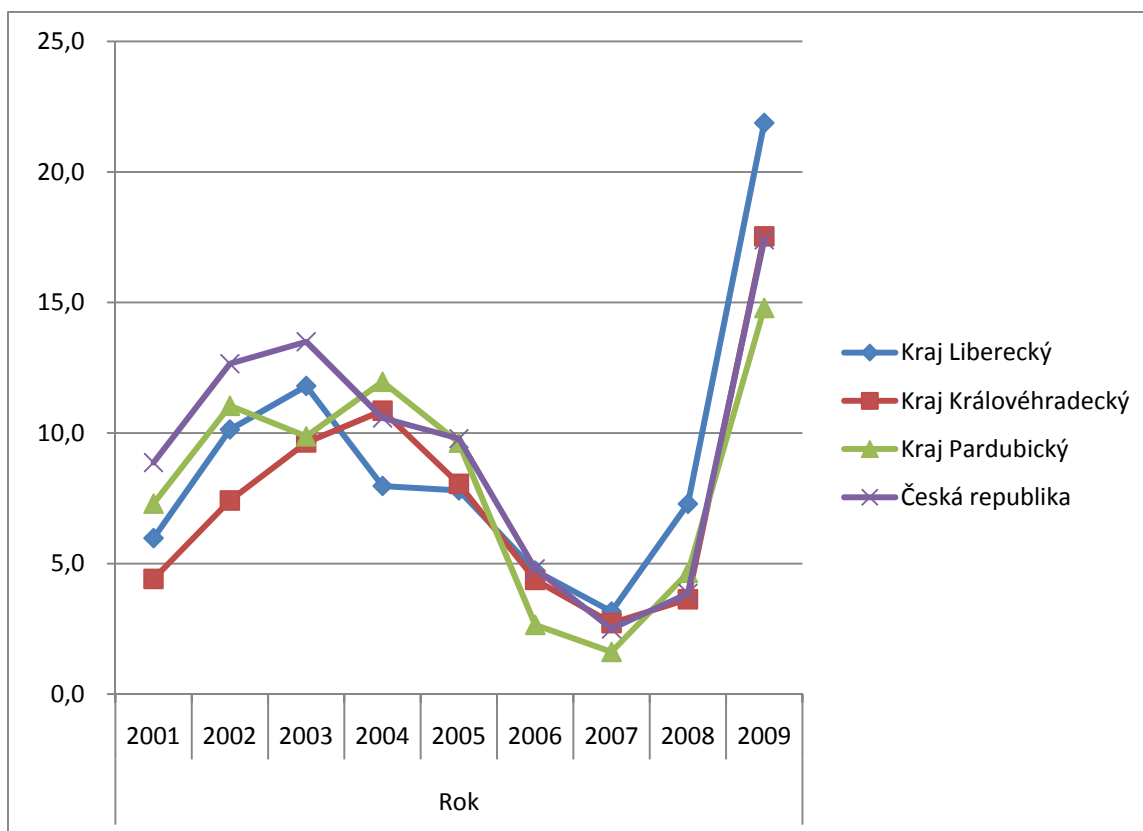
Tabulka 7: Počet uchazečů na jedno pracovní místo

		Kraj			Česká republika
		Liberecký	Královéhradecký	Pardubický	
Rok	2001	6,0	4,4	7,3	8,9
	2002	10,1	7,4	11,0	12,7
	2003	11,8	9,6	9,9	13,5
	2004	8,0	10,9	12,0	10,6
	2005	7,8	8,1	9,6	9,8
	2006	4,73	4,37	2,65	4,80
	2007	3,16	2,72	1,62	2,50
	2008	7,29	3,63	4,65	3,9
	2009	21,88	17,53	14,79	17,40

Zdroj: Výkazy Českého statistického úřadu, vlastní zpracování

Již z tabulky je zřejmé, že s nástupem krize v roce 2007-2008 došlo zprvu k pomalému nárůstu počtu uchazečů na jedno volné pracovní místo. Tento pozvolný růst ovšem v roce 2009 přešel ve velmi rychlý růst v reakci na důsledky ekonomické krize. Vývoj lze lépe vyjádřit graficky. Bohužel data za rok 2010 nejsou ještě k dispozici.

Graf 5: Vývoj počtu uchazečů na jedno pracovní místo



Zdroj: Výkazy Českého statistického úřadu, vlastní zpracování

Do roku 2007 se pohyboval krom malé výjimky u Pardubického kraje vývoj počtu uchazečů na jedno volné místo pod celorepublikovým průměrem. Do roku 2003 byl trend ve sledovaných oblastech rostoucí. Od roku 2003 ještě jeden rok počet uchazečů na pracovní místo v Pardubickém kraji rostl, v ostatních krajích již začal klesat. Klesající vývoj lze sledovat až do začátku ekonomické krize v roce 2007, kdy došlo k zásadnímu zvratu a počet uchazečů na jedno volné pracovní místo začal rychle stoupat.

Jak již bylo řečeno, nejvýraznější vývoj lze sledovat u Libereckého kraje. Počet uchazečů na jedno pracovní místo velmi rychle stoupl a překonal republikový průměr. Kraj Královéhradecký od roku 2007 prakticky kopíruje (až na pár desetinných míst ve vypočtených číslech) průměrný počet uchazečů na jedno pracovní místo celého území České republiky. Počet uchazečů na jedno pracovní místo v Pardubickém kraji je po celou dobu od roku 2007 nižší, než je celorepublikový průměr.

Z důvodu dalších přepočtů je potřeba uvést i vývoj počtu ekonomických subjektů.

Tabulka 8: Počet ekonomických subjektů dle RES

		Kraj		
		Liberecký	Královéhradecký	Pardubický
Rok	2001	93 186	111 450	92 074
	2002	102 924	116 262	95 811
	2003	107 354	121 334	100 881
	2004	108 207	122 313	102 319
	2005	109 557	123 986	103 975
	2006	111 299	125 433	105 304
	2007	112 830	127 573	106 972
	2008	114 491	130 544	109 524
	2009	114 990	129 399	109 449
	2010	117 230	132 423	112 121
	2011	117 230	132 423	112 121

Zdroj: Výkazy Českého statistického úřadu, vlastní zpracování

Počet registrovaných ekonomických subjektů v těchto třech krajích rostl. Pouze Královéhradecký a Pardubický kraj zaznamenaly v roce 2009 mírný počet registrovaných subjektů. O rok později počet registrovaných ekonomických subjektů už opět začal růst. Data za rok 2011 jsou dle Českého statistického úřadu stanoveny pro první čtvrtletí shodně, jako byl počet ekonomických subjektů v roce předchozím. V Libereckém kraji je po celé sledované období více ekonomických subjektů než v Pardubickém kraji. Tabulce opět vévodí kraj Královéhradecký, v němž počet ekonomických subjektů je při porovnání s Libereckým krajem vyšší v průměru o 15 000.

3.3 Finanční analýza hospodaření krajů

Rozpočet krajů je stanoven jako vyrovnaný. Položky rozpočtu jsou pro účely této diplomové práce rozčleněny standardně na příjmy a výdaje. Příjmy se dělí na běžné, kapitálové a položku financování. Běžné příjmy jsou dále rozčleněny na daňové, nedaňové a dotace. Výdaje rozpočtu jsou rozčleněny na běžné a kapitálové výdaje a položku spolufinancování EU.

Z přílohy č. 5, která obsahuje shrnutí objemu a složení rozpočtů krajů, vychází následující analýzy hospodaření. Ještě je potřeba uvést, že data v příloze vycházejí ze schválených

rozpočtů na jednotlivé roky, ne ze závěrečných účtů. Důvodem je možnost využití dat ze schválených rozpočtů na rok 2011.

Prvním ukazatelem je meziroční přírůstek daňových příjmů.

Tabulka 9: Meziroční přírůstek daňových příjmů (v tis. Kč)

		Kraj		
		Liberecký	Královéhradecký	Pardubický
Rok	2008	0	0	0
	2009	249 500,00	135 000,00	154 200,00
	2010	-375 670,00	-300 000,00	-345 740,00
	2011	148 070,00	200 000,00	50 290,00

Zdroj: Rozpočty jednotlivých krajů, vlastní zpracování

Graf 6: Grafické znázornění meziročních změn daňových příjmů jednotlivých krajů (v tis Kč)



Zdroj: Rozpočty jednotlivých krajů, vlastní zpracování

Z tohoto grafu je vidět značný výkyv v predikci daňových příjmů v roce 2010. Predikce daňových příjmů byla v důsledku světové finanční a hospodářské krize velice rizikovým prvkem. Proto kraje vycházely z predikce MF ČR na roky 2010-2012 a očekávaných skutečností roku 2010.

Snížení celostátního hrubého výnosu sdílených daní způsobila jednak daňová reforma provedená v roce 2008 a jednak dopady světové finanční a hospodářské krize včetně průběžně přijímaných protikrizových opatření, mezi které patří např. osvobození od placení záloh daně z příjmů u OSVČ a právnických osob s počtem zaměstnanců do 5 osob,

zrychlenými odpisy majetku zařazeného do první a druhé odpisové skupiny či uplatnění odpočtu DPH u osobních automobilů podnikatelů.

Jak je uvedeno v Důvodové zprávě k rozpočtu Pardubického kraje na rok 2010: „Podle odhadů MF by měl podíl sdílených daní pro kraje činit 55,6 mld. Kč. Ve skutečnosti bude však činit pouze 45,4 mld. Kč.“ Z důvodu obav z naplnění odhadu MF, snížily kraje v rozpočtu podíl daňových příjmů o cca 300 mil. Kč.

Nárůst predikce daňových příjmů na rok 2011 vychází hlavně z vládou avizovaného zvýšení sazeb DPH a dalších daňových opatření, jako je zdanění stavebního spoření a snížení slev na poplatníka.

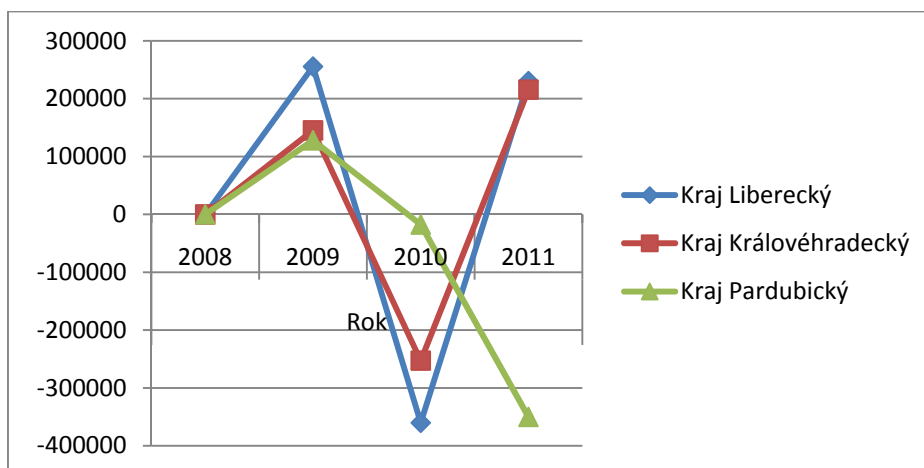
Z grafu je zřejmé, že vývoj predikce změn daňových příjmů v uvedených krajích je prakticky shodný. Právě tento vývoj predikce změn daňových příjmů se odrazil na celkovém odhadu běžných příjmů krajů, respektive na meziročních změnách.

Tabulka 10: Meziroční změny běžných příjmů krajů (v tis. Kč)

		Kraj		
		Liberecký	Královéhradecký	Pardubický
Rok	2008	0	0	0
	2009	255 603,00	145 230,00	127 994,11
	2010	-360 330,00	-252 823,00	-17 491,89
	2011	230 465,00	215 580,40	-350 182,30

Zdroj: Rozpočty jednotlivých krajů, vlastní zpracování

Graf 7: Grafické znázornění meziročních změn běžných příjmů krajů (v tis. Kč)



Zdroj: Rozpočty jednotlivých krajů, vlastní zpracování

Ve vývoji v roce 2010 v odhadu běžných příjmů se výrazně odráží změna v predikci daňových příjmů. Celý vývoj za všechna období prakticky kopíruje změny v nejvýznamnější položce běžných příjmů. V daňových výnosech.

Výjimkou je vývoj v kraji Pardubickém. V roce 2010 není pokles běžných příjmů tak významný, jako u ostatních sledovaných krajů. Je to z toho důvodu, že byla navýšena položka očekávaných neinvestičních dotací. Následný pokles v roce 2011 je rovněž způsoben změnami v odhadu neinvestičních dotací, respektive z jejich poklesu.

Co se týká absolutních čísel rozpočtů, Liberecký kraj má příjmy stanoveny řádově o 800 mil. Kč nižší, než Královéhradecký kraj a do roku 2010 zhruba o 1 500 mil. Kč menší, než kraj Pardubický. Na rok 2011 se rozdíl mezi příjmy Libereckého a Pardubického kraje snížil na necelých 300 mil. Kč. Grafické znázornění dané situace je uvedeno v příloze č. 6.

Stejný poměr trendu vykazuje i porovnání daňových příjmů a celkových příjmů kraje rozpočítaných na jednoho obyvatele kraje. Liberecký kraj se pohybuje pod úrovní Královéhradeckého kraje a až do roku 2011 i pod úrovní Pardubického kraje. Výjimkou byl rok 2009, kdy došlo ke zmenšení rozdílů v poměrových ukazatelích. K vyrovnání či ke změně pořadí krajů však nedošlo. V roce 2011 došlo v těchto poměrových ukazatelích mezi Pardubickým a Libereckým krajem ke zmenšení rozdílu. K úplnému vyrovnání či změně pořadí ovšem opět nedošlo.

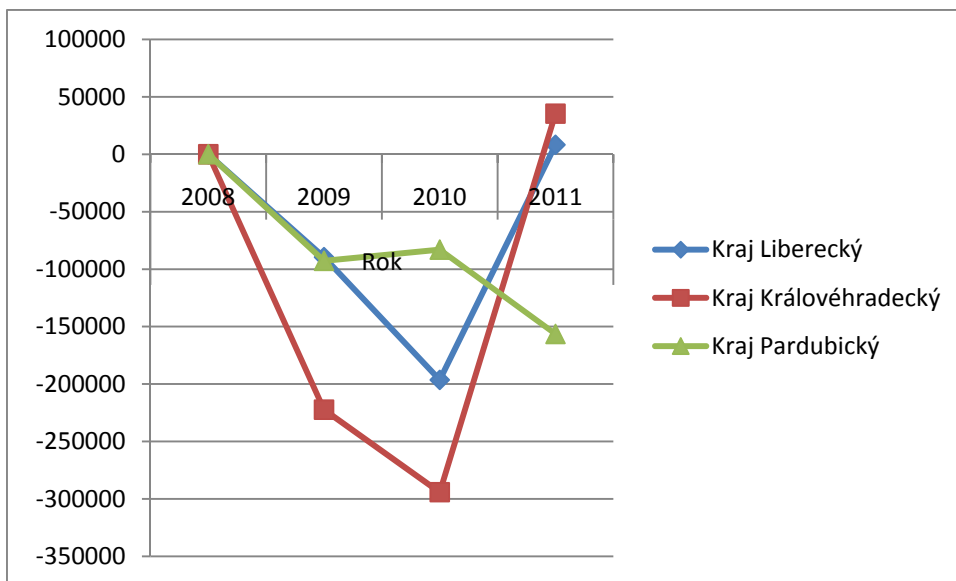
Výdajová stránka rozpočtů krajů se dělí na běžné výdaje, kapitálové výdaje a spolufinancování EU.

Tabulka 11: Meziroční změny kapitálových výdajů (v tis. Kč)

		Rok			
		2008	2009	2010	2011
Kraj	Liberecký	0	-89591	-196450,6	8233
	Královéhradecký	0	-222343	-294151,4	35378,8
	Pardubický	0	-92746	-83022,53	-156401,05

Zdroj: Rozpočty jednotlivých krajů, vlastní zpracování

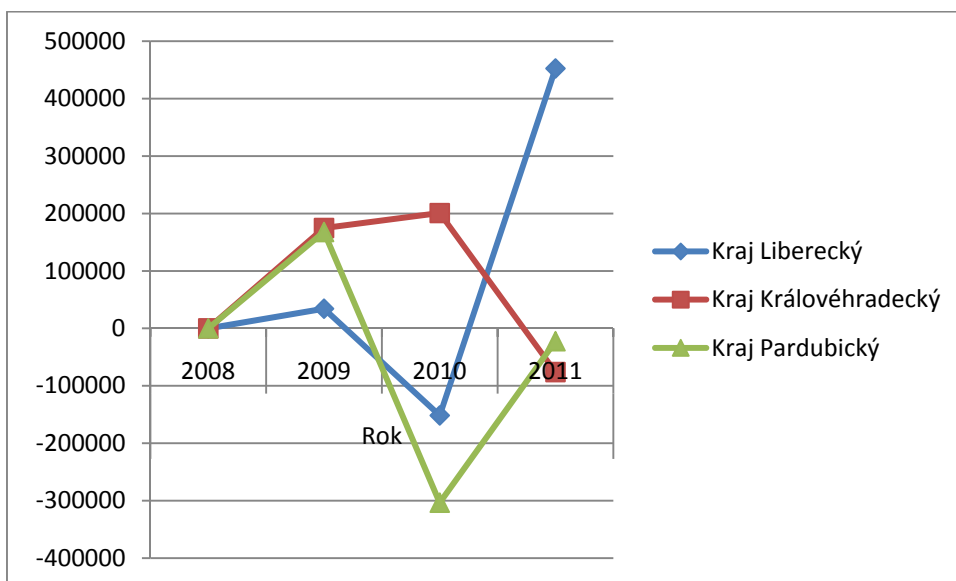
Graf 8: Grafické znázornění meziročních změn kapitálových výdajů (v tis. Kč)



Zdroj: Rozpočty jednotlivých krajů, vlastní zpracování

Jak je z předchozí tabulky a grafu vidět, kraje měly tendenci kapitálové (investiční) výdaje snižovat. Pardubický kraj je snižuje i nadále, ale kraje Liberecký a Královéhradecký přistoupily k navyšování kapitálových výdajů. A to hlavně jako reakci na finanční a ekonomickou krizi. Oproti tomu vývoj změn běžných výdajů krajských rozpočtů má jiný charakter. Ten je znázorněn následujícím grafem. Zdrojová data k uvedenému grafu vycházejí z přílohy č. 7.

Graf 9: Grafické znázornění meziročních změn běžných výdajů krajských rozpočtů (v tis. Kč)



Zdroj: Rozpočty jednotlivých krajů, vlastní zpracování

Pardubický kraj se snaží i v běžných výdajích reagovat na změny v daňových příjmech kraje. Liberecký kraj se o danou reakční pružnost snaží také, ale i přes to rozsah běžných výdajů za poslední rok velmi rapidně vzrostl. Královéhradecký kraj je výjimkou. Ve sledovaném období běžné výdaje kraje meziročně mírně rostly, v posledním roce byl však zaznamenán významný pokles.

Následkem uvedeného poklesu u Královéhradeckého kraje převýšily rozpočtované příjmy rozpočtované výdaje. Proto bylo přikročeno ke snížení položky Financování, tj. kupříkladu ke splátkám úvěrů a dluhopisů. Kraj Liberecký zaznamenal prudký nárůst běžných výdajů, který nebyl pokryt dostatečnými příjmy. Proto stále zvyšuje položku Financování. Kraj Pardubický se sice snaží kopírovat v položkách běžných výdajů změny v daňových výnosech, ale i přesto stále běžné náklady meziročně snižuje. V roce 2011 to bylo oproti předchozímu roku jen o 22 335 tis. Kč.

Z uvedených finančních analýz rozpočtů krajů lze usoudit, že Liberecký kraj hospodaří s nižšími příjmy na jednoho obyvatele, než ostatní porovnávané kraje. Za sledované období se snaží hospodařit vyrovnaně a nepoužívat rozpočtové položky Financování. Ovšem z důvodu neschopnosti omezit rychle vzrůstající běžné výdaje v roce 2011 musel kraj využít možností financování výdajů pomocí návratných finančních výpomocí. Oproti tomu Pardubický kraj návratných finančních výpomocí využívá pravidelně a ve vyšších částkách, jelikož nedokáže dosáhnout v rozpočtu toho, aby výdajové položky nepřevyšovaly položky příjmové. Královéhradecký kraj se využívání návratných finančních výpomocí snaží také omezit. V roce 2011 dokonce naplánoval jejich částečné splacení.

3.4 Analýza alokovaných částek z fondů EU

ROP NUTS 2 Severovýchod patří mezi nejúspěšnější ze všech operačních programů České republiky z hlediska čerpání evropských dotací. Další text je zaměřen jen na programové období 2007-2013. Evropská podpora z fondů Evropské unie jde jak podnikatelským subjektům, neziskovým organizacím, tak samotným obcím a krajům a v neposlední řadě i

samotné Regionální radě regionu soudržnosti Severovýchod. Finance, které jsou alokovány Regionální radě, jsou používány na zajištění její činnosti.

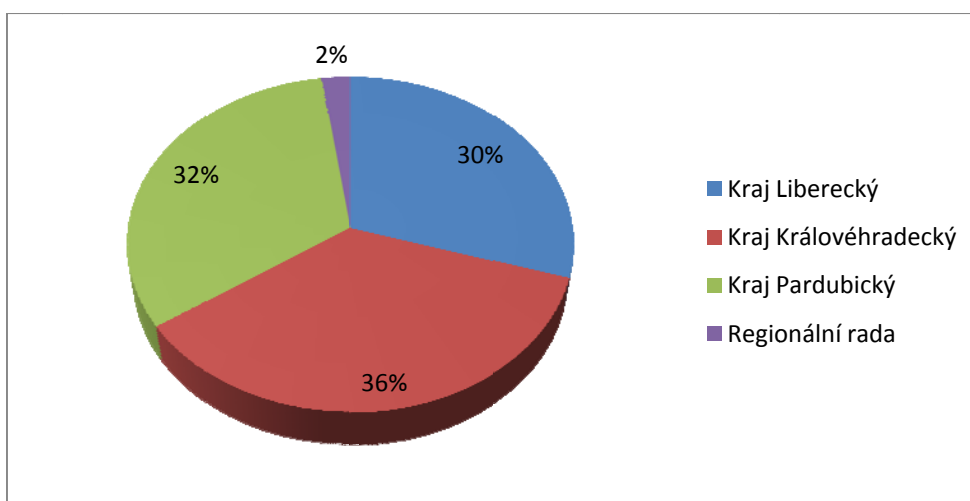
Doposud bylo schváleno 453 žádostí o poskytnutí podpory (nejsou do toho zahrnuty žádosti o podporu pro samotnou Regionální radu za rok 2011). Pět projektů bylo už po schválení a přiřknutí finanční podpory zrušeno. V Královéhradeckém kraji bylo schváleno (a nebylo poté zrušeno) 139 žádostí, v Libereckém kraji 135 žádostí, v Pardubickém kraji 140 žádostí a Regionální radě 34 žádostí.⁶⁹

Do oblasti NUTS 2 Severovýchod bylo doposud alokováno (přiřčeno, zatím nevyčerpáno) 8 028 093 754,24 korun. Do jednotlivých krajů byla tato částka rozdělena takto:

- Liberecký kraj 3 406 524 095,94 Kč,
- Královéhradecký kraj 4 077 828 181,19 Kč,
- Pardubický kraj 3 691 169 643,40 Kč,
- Regionální rada 259 095 929,65 Kč.

Jaký procentní podíl na celkově alokované výši finanční podpory mají jednotlivé kraje, lze vyčíst z grafu č. 10.

Graf 10: Grafické vyjádření procentního podílu krajů na celkové alokované finanční podpoře z fondů EU



Zdroj: Seznam příjemců podpory z fondů EU, vlastní zpracování

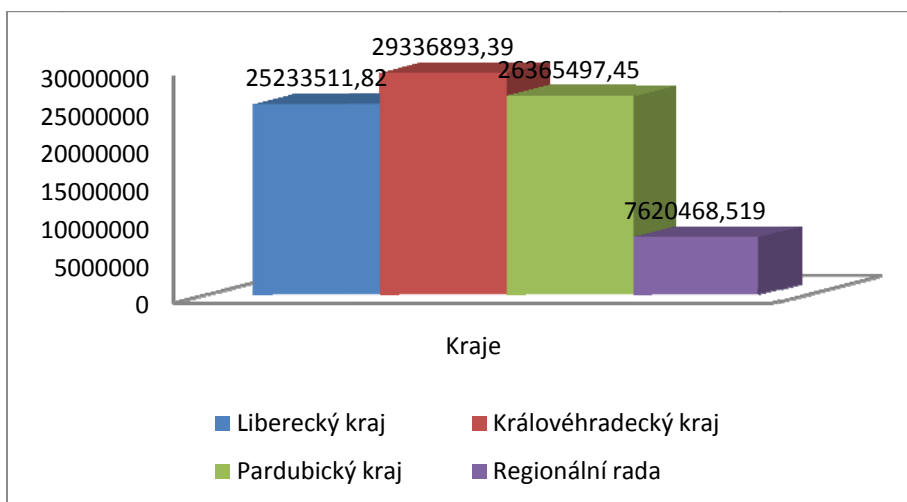
Nejvyšší podíl na celkové finanční podpoře pro NUTS 2 Severovýchod má Královéhradecký kraj s 36%. Pardubický kraj dosáhl 32% z celkové alokované podpory

⁶⁹ Seznam příjemců podpory z fondů EU

a Liberecký kraj 30% z celkové alokované podpory. Částka alokovaná Regionální radě čítá zanedbatelné 2% z celkové podpory.

Následující graf zobrazuje podíl alokované podpory na jednu schválenou žádost. Částky jsou uvedeny v korunách.

Graf 11: Grafické vyjádření podílu alokované podpory na jednu schválenou žádost (v Kč)



Zdroj: Seznam příjemců podpory z fondů EU, vlastní zpracování

Z tohoto grafu vyplývá, že v průměru na jednu schválenou žádost získá nejvyšší finanční podporu z fondů EU Královéhradecký kraj. Následován je Pardubickým krajem. Až na třetím místě se nachází kraj Liberecký.

Jak byla podpora z EU za rozpočtové období 2007-2013 alokována mezi jednotlivé kraje, uvádí následující tabulka. Z této tabulky vycházejí další výpočty a analýzy.

Tabulka 12: Alokovaná podpora pro NUTS 2 Severovýchod v jednotlivých letech (v Kč)

		Kraj			Regionální rada	Celkem
		Liberecký	Královéhradecký	Pardubický		
Rok	2007				28 774 385,30	
	2008	751 962 490,41	1 607 781 308,15	1 028 949 569,23	134 236 531,35	
	2009	1 457 827 772,54	1 090 721 192,50	1 865 424 609,46	59 745 973,00	
	2010	835 602 057,08	940 314 341,75	389 761 603,95	36 339 040,00	
	1. čtvrt. 2011	361 131 775,91	439 011 338,79	407 033 860,76		
	Celkem	3 406 524 095,94	4 077 828 181,19	3 691 169 643,40	259 095 929,65	8 028 mil.

Zdroj: Seznam příjemců podpory z fondů EU, vlastní zpracování

V příloze č. 8 je z této tabulky vytvořen graf, znázorňující výši podpory v jednotlivých letech v Regionální radě a v jednotlivých krajích tvořících NUTS 2 Severovýchod. Alokovaná podpora pro Královéhradecký kraj se v jednotlivých letech jako v jediném kraji snižuje. Pardubický a Liberecký kraj v roce 2009 získaly větší objem finanční podpory, než v roce předcházejícím. V důsledku ekonomické a finanční krize bylo v roce 2010 alokováno mnohem méně finanční pomoci z fondů Evropské unie. Data za rok 2011 jsou pouze za první čtvrtletí.

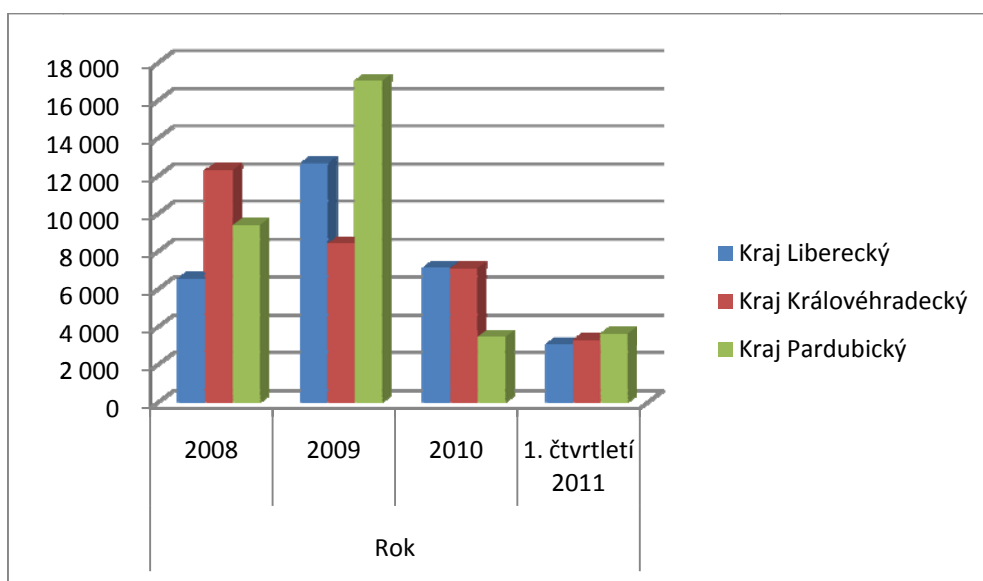
Pomocí poměrných ukazatelů, jako je přepočítání alokovaných částek na jeden ekonomický subjekt či na jednoho obyvatele kraje, lze určit, jak jsou jednotlivé kraje úspěšné. V následující tabulce a grafu jsou přepočty alokované finanční podpory z EU na jeden ekonomický subjekt. Data a graf k druhému poměrnému ukazateli jsou v příloze č. 9.

Tabulka 13: Poměr alokované finanční podpory z fondů EU na jeden ekonomický subjekt (v Kč)

		Rok			
		2008	2009	2010	1. čtvrtletí 2011
Kraj	Liberecký	6 568	12 678	7 128	3 081
	Královéhradecký	12 316	8 429	7 101	3 315
	Pardubický	9 395	17 044	3 476	3 630

Zdroj: Seznam příjemců podpory z fondů EU, výkazy Českého statistického úřadu, vlastní zpracování

Graf 12: Grafické znázornění poměru alokované finanční podpory z fondů EU na jeden ekonomický subjekt (v Kč)



Zdroj: Seznam příjemců podpory z fondů EU, výkazy Českého statistického úřadu, vlastní zpracování

Při porovnání krajů pomocí tohoto poměrného ukazatele je opět vidět klesající trend u Královéhradeckého kraje. Při porovnání poměru na jeden ekonomický subjekt s poměrem na jednoho obyvatele lze říct, že jsou vývojové trendy těchto ukazatelů prakticky totožné. Pouze u Libereckého kraje poměr finanční podpory na jednoho obyvatele od roku 2009 převyšuje stejný ukazatel u Královéhradeckého kraje. Při stejném porovnání s poměrným ukazatelem na jeden ekonomický subjekt již nejsou rozdíly mezi Libereckým a Královéhradeckým krajem tak výrazné. V roce 2010 jsou mezi těmito kraji data poměrného ukazatele na jeden ekonomický subjekt prakticky totožná a v 1. čtvrtletí 2011 Královéhradecký kraj dosáhnul opět vyššího poměrného údaje než kraj Liberecký.

Z uvedené analýzy finanční podpory z fondů EU lze dojít k závěru, že Liberecký kraj, co se týká výše alokované částky na jeden projekt a ukazatele poměru finanční podpory na jeden ekonomický subjekt, oproti dalším krajům z NUTS 2 Severovýchod mírně zaostává. Ovšem v roce 2009 vzrostla alokovaná podpora v Libereckém kraji prakticky o 700 000 000 Kč, čímž se kraj výrazně přiblížil Pardubickému kraji, kde částka vzrostla o 800 000 000 Kč.

Závěr

První kapitola byla zaměřena na historický vývoj krajského zřízení. Popis historického vývoje přibližuje čtenáři historické změny v konceptu vývoje krajů a podává ucelený pohled na jednotlivé historické etapy, které kopírují jednotlivé podkapitoly.

Historický vývoj krajského zřízení zaznamenal od počátků až po současnost velké rozsáhlé změny. A to jak v rozloze, označení, počtu, pravomocích a povinnostech. Z počátku veškeré pravomoci a povinnosti vykonával panovník. Z důvodu, že se na určitých územích nezdržoval, byly tyto pravomoci a povinnosti z velké části přeneseny na takzvanou hradskou soustavu. Pevnou strukturou se stala hradní soustava za Břetislava I., kdy se od roku 1039 podle dekretu považovaly hradské správy za veřejnoprávní orgán. Pro správu Moravy byly vytvořeny zvláštní druhy územního obvodu – úděly. Hradskými správci byli kasteláni. Od 13. století byly, byť nepravidelně, panovníkem též ustanovováni pro jednotlivá území specializovaní úředníci – poprávcové. Za Václava IV. byly Čechy rozděleny do 12 berních krajů. Na Moravě a ve Slezsku k postupnému vzniku krajů nedošlo.

Následující období bylo významné změnami v počtu a rozloze jednotlivých krajů. V čele krajů stanuli hejtmani. Ti byli od roku 1434 voleni krajskými sněmy, jejichž svolání bylo vyhrazeno královi. Tato výhrada se objevila i v zemském zřízení z roku 1547. Volba hejtmanů bývala narušována snahami panovníka o jmenování.

Vznik krajů na Moravě byl spojen s ohrožením Turky až v roce 1527. Ve Slezsku vznikly kraje také jako reakce na nebezpečí. Kraje pak i do budoucna v těchto oblastech zůstaly výlučně vojenským zařízením.

Do roku 1848 došlo k dalším změnám v počtu krajů. S rokem 1627 je spojeno vydání Obnoveného zřízení zemského. To podmiňovalo svolání krajského sjezdu povolením krále. Tím orgán sjezdu prakticky zaniknul, protože král již svolání neumožnil. Hejtmani byli zařazeni mezi ostatní královské zemské úřady a byli každoročně jmenováni ze stavů usedlých v kraji. Od roku 1685 mohl krajský hejtman zastávat svůj úřad nejvýše pět let.

Od poloviny 18. století získala agenda krajského úřadu definitivní rysy. Krajské úřady byly koncipovány tak, aby byly schopny dostát novým úkolům. Proto až do roku 1850 nebylo potřeba výraznějších změn. Po Pillersdorfově ústavě následované ústavou březnovou, bylo dosaženo toho, že v zákoně nebyly samosprávné kraje ustaveny. Byly využity pouze jako jednotka státní správy. Krajské úřady byly degradovány jen na spojovací článek mezi místodržitelstvím a okresními úřady. Záhy byla rozpoznána neúčelnost a to vedlo ke zrušení krajských úřadů v roce 1862 v Čechách, o dva roky dříve na Moravě. Rok 1849 se svými novými ústavami s sebou přinesl definování okresů. Samosprávné okresy však vznikly až v roce 1864.

Další zásadní vývoj přinesl převrat v roce 1918. Zákonem č. 126/1920 Sb. Byl učiněn pokus o zavedení župního zřízení. Zákon zřídil v českých zemích 15 žup, definoval orgány župy a jejich úkoly. Župní zřízení se v Čechách, na Moravě a ve Slezsku nerealizovalo. V roce 1927 s obnovením zemí skončil pokus o zavedení žup. Až v roce 1948 zavedla ústava místo zemí kraje. Tato změna rozdělila české země do 13 krajů. Roku 1960 byly kraje sloučeny do 7 krajů. Názvy krajů se také změnilly na názvy dle světových stran.

Ústavním impulzem pro zřízení VÚSC byla až Ústava České republiky z roku 1993, která nechala na budoucím uvážení, zda bude uskutečněno zemské či krajské zřízení. Roku 1997 bylo v zákoně stanoveno, že se VÚSC stanou kraje. Bylo určeno, že vznikne 14 krajů. Kraje jako takové vznikly až roku 2000, kdy z ustanovení několika dalších zákonů získaly svou samostatnou a přenesenou působnost v takové podobě, jakou mají i dnes.

Poslední podkapitola první kapitoly vysvětluje členění České republiky do statistických jednotek NUTS 2. Také definuje, co jsou ostatní označení NUTS 1, NUTS 3 apod. Tato podkapitola vystihuje důležitost tohoto členění.

Druhá kapitola je zaměřena na charakteristiku a historii Libereckého kraje a jednotlivé činnosti jeho orgánů. Je zdůrazněn význam vývoje oblasti současného Libereckého kraje v posledních stoletích a v návaznosti na poslední podkapitolu kapitoly první je také zaměřena na příhraniční spolupráci v rámci euroregionu Nisa a hlavně na význam začlenění do NUTS 2 Severovýchod. Následuje stručná charakteristika jednotlivých

orgánů Libereckého kraje. Jednotlivé orgány zastávají stejné či podobné činnosti i v ostatních krajích. Proto kapitola obsahuje i aktuální data z Libereckého kraje.

Nejdůležitější **třetí kapitola** s názvem Porovnání Libereckého kraje s dalšími kraji v rámci NUTS 2 Severovýchod na základě vybraných ukazatelů je rozčleněna do tří hlavních oddílů. První podkapitola obsahuje demografická a geografická srovnání, druhá podkapitola porovnává zaměstnanost a mzdy ve vybraných krajích, třetí podkapitola porovnává rozpočtové hospodaření jednotlivých krajů tvořících NUTS 2 Severovýchod a čtvrtá podkapitola obsahuje analýzy úspěšnosti Libereckého, Pardubického a Královéhradeckého kraje při získávání finanční podpory z fondů EU. Cílem této kapitoly bylo potvrdit či vyvrátit hypotézu, že ačkoliv je Liberecký kraj druhým nejmenším krajem v České republice, v ukazatelích hospodaření, získávání prostředků z EU a demografického vývoje je srovnatelný s ostatními kraji tvořícími NUTS 2 Severovýchod.

Geografická, respektive rozlohová analýza těchto tří vybraných krajů poukázala na fakt, že Liberecký kraj je druhým nejmenším krajem v České republice a největší kraj z NUTS 2 Severovýchod, kraj Královéhradecký, je o celých 50% větší, než Liberecký kraj.

Demografická analýza zdůraznila, že ve všech krajích počet obyvatel v posledních letech roste. Růst meziročního přírůstku obyvatel krajů ve značné míře kopíruje vývoj migračního salda. Liberecký kraj v ukazateli vývoje počtu meziročního přírůstku obyvatel převyšuje největší porovnávaný kraj, kraj Královéhradecký. Pardubický kraj má vývoj tohoto ukazatele velmi podobný Libereckému kraji. Samotná hustota zalidnění v Libereckém kraji mírně převyšuje celorepublikový průměr zalidnění, který čítá 133 obyvatel na km². Vybrané porovnávané kraje v tomto ukazateli Liberecký kraj značně převyšuje. A to o více než 20 obyvatel na km².

Při analýze zaměstnanosti a mezd lze dojít k závěru, že nejvyšší průměrná hrubá mzda byla ve sledovaném období právě v Libereckém kraji, přitom počet zaměstnanců je v řádu desítek tisíc zaměstnanců nižší, než v Královéhradeckém či Pardubickém kraji. Nezaměstnanost ve vybraných krajích se až do roku 2007 pohybovala pod celorepublikovým průměrem a měla klesající trend. Při srovnání Libereckého kraje s Královéhradeckým, byla nezaměstnanost v Libereckém kraji vyšší. Naopak při srovnání

s Pardubickým krajem byla v Libereckém kraji nezaměstnanost nižší. Po roce 2007 s nástupem krize dokázal Královéhradecký kraj kopírovat v tomto ukazateli celorepublikový průměr nezaměstnanosti, ale nepřesáhnul jej. Naopak Pardubický a Liberecký kraj průměr České republiky přesáhly. Nejvíce právě Liberecký kraj. V roce 2010 ovšem v Libereckém kraji jako v jediném kraji tvořícím NUTS 2 Severovýchod byl zaznamenán pokles míry nezaměstnanosti. Liberecký kraj také překonal celorepublikový průměrný počet uchazečů o jedno pracovní místo. Královéhradecký kraj průměr ČR kopíruje a Pardubický kraj má průměr uchazečů na jedno pracovní místo nižší, než je celorepublikový. Porovnání počtu ekonomických subjektů opět vévodí Královéhradecký kraj. V Libereckém kraji je registrovaných ekonomických subjektů více, než v kraji Pardubickém.

Finanční analýza hospodaření krajů přinesla několik rozdílných závěrů. Daňové příjmy kraje jsou nejnižší po celou sledovanou dobu v Pardubickém kraji. Liberecký kraj měl zprvu vyšší daňové příjmy než Královéhradecký kraj, později se však pořadí změnilo a v současné době hospodaří Liberecký kraj s menšími daňovými příjmy. Vývoj kopíruje trend v Královéhradeckém kraji. Běžné příjmy kopírují změny v daňových příjmech. V Pardubickém kraji je trend klesající, Liberecký kraj kopíruje vývoj v Královéhradeckém kraji, ale má výraznější extrémy (špičky grafu). Daňové příjmy krajů v přepočtu na jednoho obyvatele kraje vykazují za skoro celé období podobné rozdílové pořadí jednotlivých krajů. Největší daňové příjmy na jednoho obyvatele má Královéhradecký kraj, pak následuje Pardubický kraj a skupinu uzavírá kraj Liberecký. Co se týká absolutních čísel běžných příjmů krajů, hospodaří Liberecký kraj s menšími příjmy, než ostatní srovnávané kraje.

Kapitálové výdaje v Pardubickém kraji klesají po celou dobu. Nejnižší kapitálové výdaje měl Královéhradecký kraj, ovšem v posledním roce kapitálové výdaje vzrostly rychleji než v Libereckém kraji. Běžné výdaje v Libereckém kraji po celé období rostou, v Pardubickém kraji rostou mírněji a v Královéhradeckém kraji dokonce klesají.

Za sledované období se snaží hospodařit vyrovnaně a nepoužívat rozpočtové položky Financování. Ovšem z důvodu neschopnosti omezit rychle vzrůstající běžné výdaje v roce 2011 musel kraj využít možností financování výdajů pomocí návratných finančních

výpomocí. Oproti tomu Pardubický kraj návratných finančních výpomocí využívá pravidelně a ve vyšších částkách, jelikož nedokáže dosáhnout v rozpočtu toho, aby výdajové položky nepřevyšovaly položky příjmové. Královéhradecký kraj se využívání návratných finančních výpomocí snaží také omezit. V roce 2011 dokonce naplánoval jejich částečné splacení.

Poslední podkapitola je zaměřena na získávání finanční podpory z fondů EU. Největší procentní podíl na celé alokované částce podpory z fondů EU pro NUTS 2 Severovýchod zaujímá kraj Královéhradecký. Liberecký kraj má nejmenší procentní podíl. Podíl alokované podpory na jednu schválenou žádost má stejné pořadí. Vede Královéhradecký kraj, následuje Pardubický kraj a pořadí uzavírá Liberecký kraj. Zajímavý je ovšem vývoj poměru alokované podpory na jeden ekonomický subjekt. Pořadí bylo v roce 2008 stejné jako v předchozí analýze, ale v roce 2009 se Královéhradecký kraj posunul až na konec žebříčku, kde zůstal až do letošního roku. Nutno dodat, že data za letošní rok jsou pouze za první čtvrtletí, proto se vývoj může změnit.

Z uvedené analýzy finanční podpory z fondů EU lze dojít k závěru, že Liberecký kraj, co se týká výše alokované částky na jeden projekt a ukazatele poměru finanční podpory na jeden ekonomický subjekt oproti dalším krajům z NUTS 2 Severovýchod, mírně zaostává. Ovšem v roce 2009 vzrostla alokovaná podpora v Libereckém kraji prakticky o 700 000 000 Kč, čímž se kraj výrazně přiblížil Pardubickému kraji, kde částka vzrostla o 800 000 000 Kč.

Závěrem celé kapitoly, která má potvrdit či vyvrátit stanovenou hypotézu, je potvrzení, že Liberecký kraj v mnoha ohledech podle využitých analýz překonává Královéhradecký kraj, největší kraj z NUTS 2 Severovýchod. Při porovnání s Pardubickým krajem lze konstatovat, že dle použitých analýz jsou Liberecký kraj a Pardubický kraj v mnoha oblastech srovnatelné. Jediné negativum, které Liberecký kraj má, je neschopnost reagovat na rychlý nárůst nezaměstnaných. Co se týká analýz hospodaření krajů, Liberecký kraj často kopíruje vývoje v Královéhradeckém či Pardubickém kraji. Proto lze říct, že v rámci hodnocení rozpočtového hospodaření krajů se Liberecký kraj ostatním porovnávaným krajům vyrovná. Jediná oblast, kde Liberecký kraj zaostává, je podíl na finanční podpoře z fondů EU. Procentně se prakticky skoro vyrovná Pardubickému kraji, ale při přepočtech

na jednu žádost či na jeden ekonomický subjekt nedosahuje takových výsledků, jako kraje Královéhradecký a Pardubický.

Stanovená hypotéza, která měla určit, že je Liberecký kraj jako druhý nejmenší kraj České republiky srovnatelný s ostatními vybranými kraji, **byla potvrzena**. V mnoha porovnávaných oblastech je Liberecký kraj dokonce úspěšnější, než největší kraj NUTS 2 Severovýchod, kraj Královéhradecký.

Seznam použité literatury

- 1) COGAN, Rudolf, Krajské zřízení, Praha ASPI 2004, ISBN 80-7357-041-6
- 2) JANÁK, Jan, HLEDÍKOVÁ, Zdenka, DOBEŠ, Jan, Dějiny správy v českých zemích od počátku státu po současnost, Praha, Lidové noviny 2005, ISBN 80-7106-709-1
- 3) JONES, J.B.; KEATING, M. The European Union and the Regions. UK/ NewYork : Oxford University Press, Clarendon Press, 1995. 310 s. ISBN 0-19-827999-X
- 4) NEUBAUER, Zdeněk, Dnešní ústava republiky Česko-Slovenské, Všechno 20, 1938-1939
- 5) OECD 2004. New forms of Governance for Economic Development. OECD Publications, Paris, 2004. s. 165-180. ISBN 92-64-01530-2
- 6) SLÁMA, Jiří, *K počátkům hradské organizace v Čechách*. In: Typologie raně feudálních slovanských států. Praha, Ústav československých a světových dějin 1987
- 7) Zákon č. 1/1993 Sb., Ústava České republiky[on-line] [cit. 6. 3. 2011] dostupné na [www: <http://business.center.cz/business/pravo/zakony/ustava-cr/>](http://business.center.cz/business/pravo/zakony/ustava-cr/)
- 8) Zákon č. 129/2000 Sb., o krajském zřízení, Portál veřejné správy České republiky[on-line] [cit. 6. 3. 2011] dostupné na [www: <http://portal.gov.cz/wps/portal/_s.155/710/_s.155/701?l=129/2000>](http://portal.gov.cz/wps/portal/_s.155/710/_s.155/701?l=129/2000)
- 9) BusinessInfo.cz : Charakteristika Libereckého kraje [online]. 1.3.2010 [cit. 2011-04-09]. Dostupné z WWW: [<http://www.businessinfo.cz/cz/clanek/liberecky-kraj/charakteristika-libereckeho-kraje/1000928/41499/>](http://www.businessinfo.cz/cz/clanek/liberecky-kraj/charakteristika-libereckeho-kraje/1000928/41499/)
- 10) BusinessInfo.cz : Regionální politika Evropské unie [online]. 30.4.2007 [cit. 2011-04-09]. Dostupné z WWW: <http://www.businessinfo.cz/cz/clanek/zdroje-financovani-z-eu-2007-2013/regionalni-politika-evropske-unie/1001573/44179/?rtc=2>
- 11) Co o nás možná nevíte, aneb jaká je úloha Krajského úřadu Libereckého kraje, Liberecký kraj[on-line] [cit. 6. 3. 2011] dostupné na [www: <http://krajsky-urad.kraj-lbc.cz/>](http://krajsky-urad.kraj-lbc.cz/)
- 12) ČSÚ *Královéhradecký kraj : Nejnovější data o kraji* [online]. 2011 [cit. 2011-04-09]. Dostupné z WWW: <http://www.hradeckralove.czso.cz/x/krajedata.nsf/krajenejnovjsi/xh>.

- 13) ČSÚ *Liberecký kraj* : Euroregion Neisse-Nisa-Nysa [online]. 1.2.2010 [cit. 2011-04-09]. Dostupné z WWW:
<http://czso.cz/xl/redakce.nsf/i/euroregion_neisse_nisa_nysa>.
- 14) ČSÚ *Liberecký kraj* : *Mezikrajské srovnání vybraných ukazatelů v roce 2001* [online]. 2002 [cit. 2011-04-09]. Dostupné z WWW:
<[http://www.liberec.czso.cz/xl/redakce.nsf/i/29d06f08efab78d5c1256f04004235da/\\$FILE/srovnani01.xls](http://www.liberec.czso.cz/xl/redakce.nsf/i/29d06f08efab78d5c1256f04004235da/$FILE/srovnani01.xls)>.
- 15) ČSÚ *Liberecký kraj* : *Mezikrajské srovnání vybraných ukazatelů v roce 2002* [online]. 2003 [cit. 2011-04-09]. Dostupné z WWW:
<[http://www.liberec.czso.cz/xl/redakce.nsf/i/29d06f08efab78d5c1256f04004235da/\\$FILE/srovnani02.xls](http://www.liberec.czso.cz/xl/redakce.nsf/i/29d06f08efab78d5c1256f04004235da/$FILE/srovnani02.xls)>.
- 16) ČSÚ *Liberecký kraj* : *Mezikrajské srovnání vybraných ukazatelů v roce 2003* [online]. 2004 [cit. 2011-04-09]. Dostupné z WWW:
<[http://www.liberec.czso.cz/xl/redakce.nsf/i/29d06f08efab78d5c1256f04004235da/\\$FILE/srovnani03.xls](http://www.liberec.czso.cz/xl/redakce.nsf/i/29d06f08efab78d5c1256f04004235da/$FILE/srovnani03.xls)>.
- 17) ČSÚ *Liberecký kraj* : *Mezikrajské srovnání vybraných ukazatelů v roce 2004* [online]. 2005 [cit. 2011-04-09]. Dostupné z WWW:
<[http://www.liberec.czso.cz/xl/redakce.nsf/i/29d06f08efab78d5c1256f04004235da/\\$FILE/srovnani04.xls](http://www.liberec.czso.cz/xl/redakce.nsf/i/29d06f08efab78d5c1256f04004235da/$FILE/srovnani04.xls)>.
- 18) ČSÚ *Liberecký kraj* : *Mezikrajské srovnání vybraných ukazatelů v roce 2005* [online]. 2006 [cit. 2011-04-09]. Dostupné z WWW:
<[http://www.liberec.czso.cz/xl/redakce.nsf/i/29d06f08efab78d5c1256f04004235da/\\$FILE/srovnani05.xls](http://www.liberec.czso.cz/xl/redakce.nsf/i/29d06f08efab78d5c1256f04004235da/$FILE/srovnani05.xls)>.
- 19) ČSÚ *Liberecký kraj* : *Mezikrajské srovnání vybraných ukazatelů v roce 2006* [online]. 2007 [cit. 2011-04-09]. Dostupné z WWW:
<[http://www.liberec.czso.cz/xl/redakce.nsf/i/29d06f08efab78d5c1256f04004235da/\\$FILE/srovnani06.xls](http://www.liberec.czso.cz/xl/redakce.nsf/i/29d06f08efab78d5c1256f04004235da/$FILE/srovnani06.xls)>.
- 20) ČSÚ *Liberecký kraj* : *Mezikrajské srovnání vybraných ukazatelů v roce 2007* [online]. 2008 [cit. 2011-04-09]. Dostupné z WWW:
<[http://www.liberec.czso.cz/xl/redakce.nsf/i/29d06f08efab78d5c1256f04004235da/\\$FILE/srovnani07.xls](http://www.liberec.czso.cz/xl/redakce.nsf/i/29d06f08efab78d5c1256f04004235da/$FILE/srovnani07.xls)>.
- 21) ČSÚ *Liberecký kraj* : *Mezikrajské srovnání vybraných ukazatelů v roce 2008* [online]. 2009 [cit. 2011-04-09]. Dostupné z WWW:

- <[http://www.liberec.czso.cz/xl/redakce.nsf/i/29d06f08efab78d5c1256f04004235da/\\$FILE/srovnani08.xls](http://www.liberec.czso.cz/xl/redakce.nsf/i/29d06f08efab78d5c1256f04004235da/$FILE/srovnani08.xls)>.
- 22) ČSÚ *Liberecký kraj : Mezikrajské srovnání vybraných ukazatelů v roce 2009* [online]. 2010 [cit. 2011-04-09]. Dostupné z WWW: <[http://www.liberec.czso.cz/xl/redakce.nsf/i/29d06f08efab78d5c1256f04004235da/\\$FILE/srovnani09.xls](http://www.liberec.czso.cz/xl/redakce.nsf/i/29d06f08efab78d5c1256f04004235da/$FILE/srovnani09.xls)>.
- 23) ČSÚ *Liberecký kraj : Mezikrajské srovnání vybraných ukazatelů v roce 2010* [online]. 2011 [cit. 2011-04-09]. Dostupné z WWW: <[http://www.liberec.czso.cz/xl/redakce.nsf/i/29d06f08efab78d5c1256f04004235da/\\$FILE/srovnani10.xls](http://www.liberec.czso.cz/xl/redakce.nsf/i/29d06f08efab78d5c1256f04004235da/$FILE/srovnani10.xls)>.
- 24) ČSÚ *Liberecký kraj : Nejnovější data o kraji* [online]. 2011 [cit. 2011-04-09]. Dostupné z WWW: <<http://www.liberec.czso.cz/x/krajedata.nsf/krajenejnovější/xl>>.
- 25) ČSÚ *Pardubický kraj : Nejnovější data o kraji* [online]. 2011 [cit. 2011-04-09]. Dostupné z WWW: <<http://www.pardubice.czso.cz/x/krajedata.nsf/krajenejnovější/xl>>.
- 26) ČSÚ : *Rozloha krajů v Km²* [online]. 3.12.2007 [cit. 2011-04-09]. Dostupné z WWW: <<http://www.czso.cz/kraje/li/5145/zdroj/tab/02/0201.pdf>>
- 27) ČSÚ : *Vymezení územních jednotek NUTS v ČR pro potřeby statistické a analytické a pro potřeby EU* [online]. 3.12.2007 [cit. 2011-04-09]. Dostupné z WWW: <http://www.czso.cz/csu/redakce.nsf/i/vymezeni_uzemnich_jednotek_nuts_v_cr_pro_potreby>
- 28) Euroregion Neisse-Nisa-Nysa[on-line] [cit. 6. 3. 2011] dostupné na www: <<http://www.neisse-nisa-nysa.org/index.php?id=1&L=1>>
- 29) Jednací řád Zastupitelstva Libereckého kraje, Liberecký kraj[on-line] [cit. 6. 3. 2011] dostupné na www: <<http://liberecky-kraj.kraj-lbc.cz/page4094>>
- 30) Královéhradecký kraj : Rozpočet Královéhradeckého kraje na rok 2008 [on-line] [cit. 6. 3. 2011] dostupné na www: <<http://www.kr-kralovehradecky.cz/scripts/detail.php?id=16249>>
- 31) Královéhradecký kraj : Rozpočet Královéhradeckého kraje na rok 2009 [on-line] [cit. 6. 3. 2011] dostupné na www: <<http://www.kr-kralovehradecky.cz/cz/krajsky-urad/povinne-informace/rozpocet-pro--rok-2009-25717/>>

- 32) Královéhradecký kraj : Rozpočet Královéhradeckého kraje na rok 2010 [on-line] [cit. 6. 3. 2011] dostupné na www: <<http://www.kr-kralovehradecky.cz/cz/krajsky-urad/povinne-informace/rozpocet-kralovehradeckeho-kraje-na-rok-2010-32524/>>
- 33) Královéhradecký kraj : Rozpočet Královéhradeckého kraje na rok 2011 [on-line] [cit. 6. 3. 2011] dostupné na www: <<http://www.kr-kralovehradecky.cz/cz/krajsky-urad/povinne-informace/rozpocet-kralovehradeckeho-kraje-na-rok-2011-40021/>>
- 34) Liberecký kraj : Obecné informace[on-line] [cit. 6. 3. 2011] dostupné na www: <<http://liberecky-kraj.kraj-lbc.cz/page22>>
- 35) Liberecký kraj : Schválený rozpočet Libereckého kraje na rok 2008 [on-line] [cit. 6. 3. 2011] dostupné na www: <http://www.kraj-lbc.cz/public/ekon/007_p02_rozpocet_2008_tabulkova_cast_76c9919fd3.xls>
- 36) Liberecký kraj : Schválený rozpočet Libereckého kraje na rok 2009 [on-line] [cit. 6. 3. 2011] dostupné na www: <http://www.kraj-lbc.cz/public/ekon/rozpocet_2009_79b8bd0fed.xls>
- 37) Liberecký kraj : Schválený rozpočet Libereckého kraje na rok 2010 [on-line] [cit. 6. 3. 2011] dostupné na www: <<http://ekonomicky-odbor.kraj-lbc.cz/getFile/case:show/id:68596>>
- 38) Liberecký kraj : Schválený rozpočet Libereckého kraje na rok 2011 [on-line] [cit. 6. 3. 2011] dostupné na www: <<http://ekonomicky-odbor.kraj-lbc.cz/getFile/case:show/id:94760>>
- 39) Pardubický kraj : Přílohy k rozpočtu Pardubického kraje na rok 2008 [on-line] [cit. 6. 3. 2011] dostupné na www: <<http://www.pardubickykraj.cz/article.asp?thema=3397&item=46711&category=>>
- 40) Pardubický kraj : Přílohy k rozpočtu Pardubického kraje na rok 2009 [on-line] [cit. 6. 3. 2011] dostupné na www: <<http://www.pardubickykraj.cz/article.asp?thema=3397&item=53970&category=>>
- 41) Pardubický kraj : Přílohy k rozpočtu Pardubického kraje na rok 2010 [on-line] [cit. 6. 3. 2011] dostupné na www: <<http://www.pardubickykraj.cz/article.asp?thema=3397&item=59045&category=>>
- 42) Pardubický kraj : Přílohy k rozpočtu Pardubického kraje na rok 2011 [on-line] [cit. 6. 3. 2011] dostupné na www: <<http://www.pardubickykraj.cz/article.asp?thema=3397&item=64493&category=>>

- 43) *Regionální rada regionu soudržnosti Severovýchod: Regionální rada* [online]. 1.2.2010 [cit. 2011-04-09]. Dostupné z WWW: <<http://www.rada-severovychod.cz/regionalni-rada>>.
- 44) *Regionální rada regionu soudržnosti Severovýchod : ROP Severovýchod* [online]. 1.2.2010 [cit. 2011-04-09]. Dostupné z WWW: <<http://www.rada-severovychod.cz/regionalni-operacni-program-nuts-ii-sv>>.
- 45) *Regionální rada regionu soudržnosti Severovýchod : Seznam příjemců ROP SV platný k 31.3.2011* [online]. 2011 [cit. 2011-04-09]. Dostupné z WWW: <<http://www.rada-severovychod.cz/file/1711>>.

Přílohy

Seznam příloh

Příloha č. 1: Mapa rozdělení České republiky do jednotek NUTS II.

Příloha č. 2: Porovnání rozlohy krajů České republiky

Příloha č. 3: Mapa euroregionu NEISSE - NISA- NYSA

Příloha č. 4: Tabulky počtů přistěhovaných a odstěhovaných obyvatel

Příloha č. 5: Shrnutí rozpočtových položek jednotlivých krajů

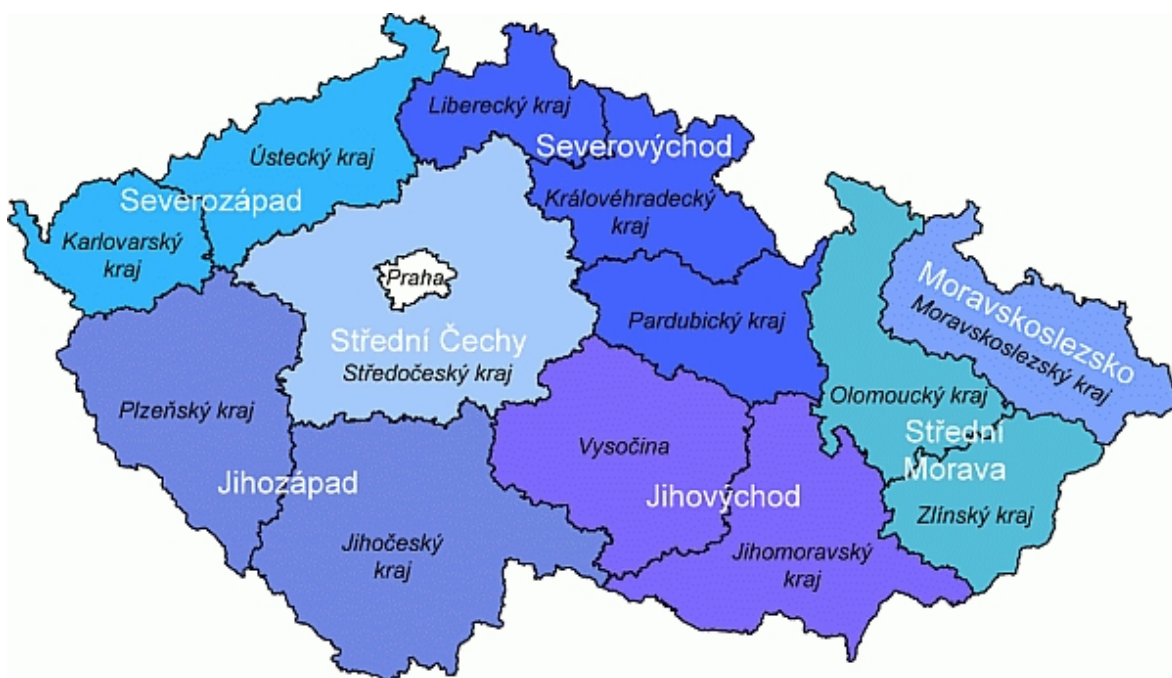
Příloha č. 6: Grafické zobrazení příjmů krajů

Příloha č. 7: Meziroční změny běžných výdajů

Příloha č. 8: Grafické znázornění alokovaných částek podpory z EU za jednotlivé roky

Příloha č. 9: Poměr alokovaných finančních podpor z EU na jednoho obyvatele

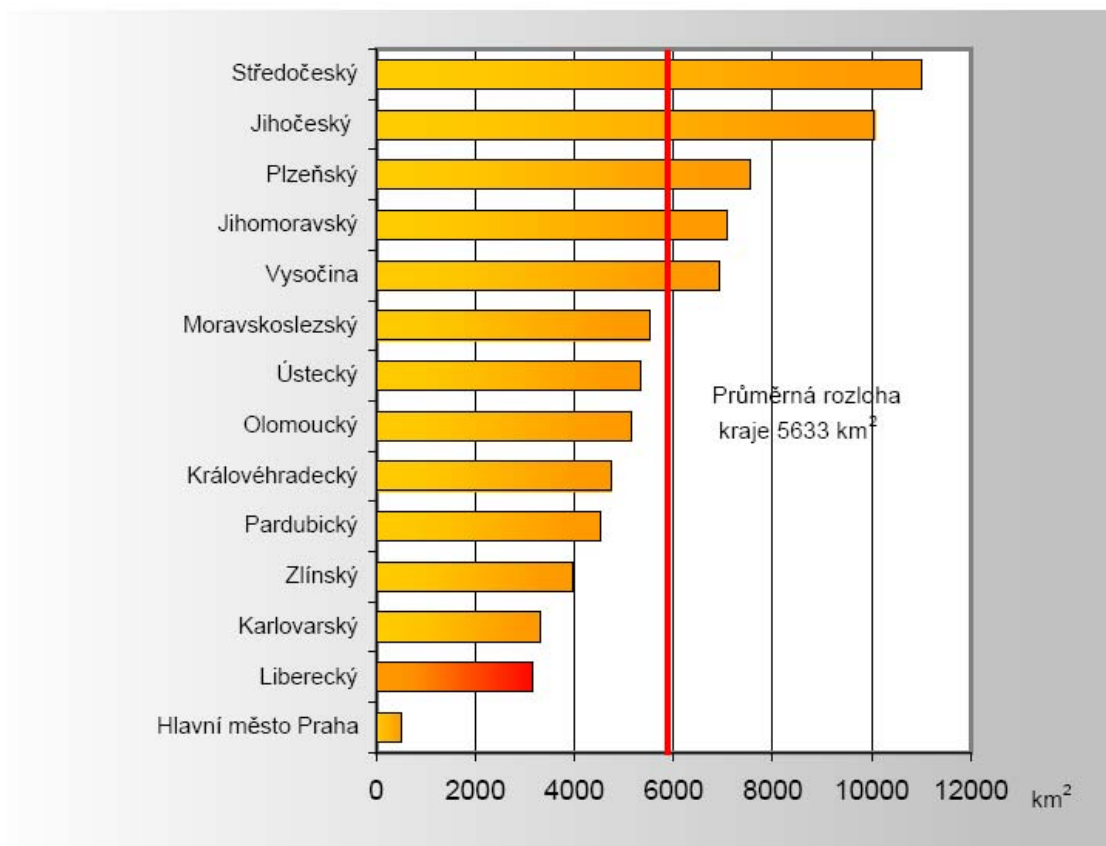
Příloha č. 1: Mapa rozdělení České republiky do jednotek NUTS II.



Zdroj: BusinessInfo.cz : Regionální politika Evropské unie [online]. 30.4.2007 [cit. 2011-04-09]. Dostupné z WWW: <<http://www.businessinfo.cz/cz/clanek/zdroje-financovani-z-eu-2007-2013/regionalni-politika-evropske-unie/1001573/44179/?rtc=2>>

Příloha č. 2: Porovnání rozlohy krajů České republiky

Rozloha krajů v Km²



Zdroj: ČSÚ : *Rozloha krajů v Km²* [online]. 3.12.2007 [cit. 2011-04-09]. Dostupné z WWW:
<<http://www.czso.cz/kraje/li/5145/zdroj/tab/02/0201.pdf>>

Příloha č. 3: Mapa euroregionu NEISSE - NISA- NYSA

Euroregion Neisse-Nisa-Nysa k 31. 12. 2009



Zdroj: ČSÚ Liberecký kraj : Euroregion Nisa [online]. 2011 [cit. 2011-04-09]. Dostupné z WWW: <http://www.czso.cz/xl/redakce.nsf/i/euroregion_nisa_ps>.

Příloha č. 4: Tabulky počtů přistěhovaných a odstěhovaných obyvatel

Počet přistěhovaných obyvatel

		Kraj		
		Liberecký	Královéhradecký	Pardubický
Rok	2001	3 508	3 353	3 236
	2002	4 729	4 625	4 329
	2003	5 303	5 301	4 847
	2004	4 448	5 312	4 629
	2005	5 354	6 100	4 996
	2006	5 780	6 787	5 525
	2007	7 349	8 208	7 688
	2008	6 537	6 595	7 120
	2009	5 069	5 086	4 726

Zdroj: Výkazy Českého statistického úřadu, vlastní zpracování

Počet odstěhovaných obyvatel

		Kraj		
		Liberecký	Královéhradecký	Pardubický
Rok	2001	4 017	4 065	3 734
	2002	4 463	4 750	4 394
	2003	4 487	5 254	5 186
	2004	4 570	5 022	4 443
	2005	3 930	4 725	3 998
	2006	4 360	5 312	3 882
	2007	4 931	6 175	4 614
	2008	4 085	5 015	4 000
	2009	4 260	5 554	4 223

Zdroj: Výkazy Českého statistického úřadu, vlastní zpracování

Příloha č. 5: Shrnutí rozpočtových položek jednotlivých krajů (v tis. Kč)

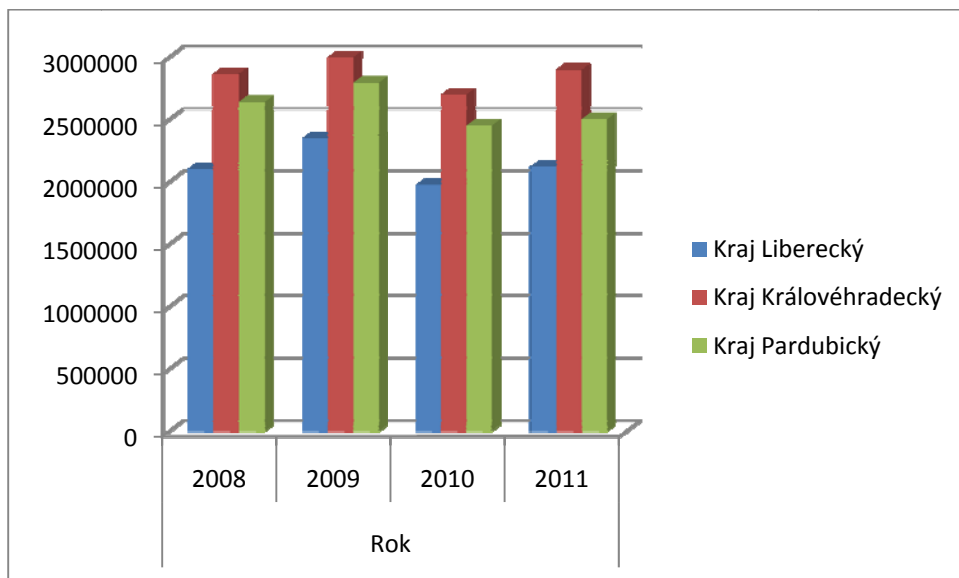
	Liberecký kraj				Královéhradecký kraj			
	2008	2009	2010	2011	2008	2009	2010	2011
Běžné příjmy kraje celkem	2 248 677,00	2 504 280,00	2 143 950,00	2 374 415,00	3 082 772,00	3 228 002,00	2 975 179,00	3 190 759,40
daňové	2 101 500,00	2 351 000,00	1 975 330,00	2 123 400,00	2 865 000,00	3 000 000,00	2 700 000,00	2 900 000,00
nedaňové	57 300,00	60 120,00	75 820,00	164 140,00	139 525,00	145 791,00	193 247,00	215 959,40
dotace	89 877,00	93 160,00	92 800,00	86 875,00	78 247,00	82 211,00	81 932,00	74 800,00
Kapitálové příjmy kraje celkem	0,00	0,00	0,00	0,00	0,00	0,00	0,00	18 706,60
Financování	181 891,00	0,00	0,00	200 000,00	188 606,70		225 035,00	-13 812,90
PŘÍJMY KRAJE CELKEM	2 430 568,00	2 504 280,00	2 143 950,00	2 574 415,00	3 271 378,70	3 228 002,00	3 200 214,00	3 195 653,10
Běžné výdaje	1 964 982,00	1 999 271,38	1 847 706,00	2 300 194,00	2 268 321,90	2 442 988,50	2 643 759,90	2 567 660,00
Kapitálové výdaje	402 226,00	312 634,60	116 184,00	124 417,00	765 656,80	543 313,50	249 162,10	284 540,90
Spolufinancování EU	63 360,00	192 374,02	180 060,00	149 804,00	237 400,00	241 700,00	307 292,00	343 452,20
VÝDAJE CELKEM	2 430 568,00	2 504 280,00	2 143 950,00	2 574 415,00	3 271 378,70	3 228 002,00	3 200 214,00	3 195 653,10

	Pardubický kraj			
	2008	2009	2010	2011
Běžné příjmy kraje celkem	3 276 460,30	3 404 454,41	3 386 962,52	3 036 780,22
daňové	2 642 700,00	2 796 900,00	2 451 160,00	2 501 450,00
nedaňové	46 800,00	62 527,41	61 030,96	60 123,15
dotace	586 960,30	545 027,00	874 771,56	469 707,07
Kapitálové příjmy kraje celkem	1 000,00	2 100,00	20 000,00	5 500,00
Financování	455 196,10	677 012,39	388 893,94	-138 453,29
PŘÍJMY KRAJE CELKEM	3 732 656,40	4 083 566,80	3 795 856,46	2 898 326,93
Běžné výdaje	2 355 392,00	2 523 273,30	2 219 717,37	2 197 381,79
Kapitálové výdaje	631 806,00	539 060,00	456 037,47	299 636,42
Spolufinancování EU	745 458,40	1 021 233,50	1 120 101,62	401 308,72
VÝDAJE CELKEM	3 732 656,40	4 083 566,80	3 795 856,46	2 898 326,93

Zdroj: Rozpočty jednotlivých krajů, vlastní zpracování

Příloha č. 6: Grafické zobrazení příjmů krajů

Grafické znázornění celkového objemu příjmů krajů (v Kč)



Zdroj: Rozpočty jednotlivých krajů, vlastní zpracování

Příloha č. 7: Meziroční změny běžných výdajů

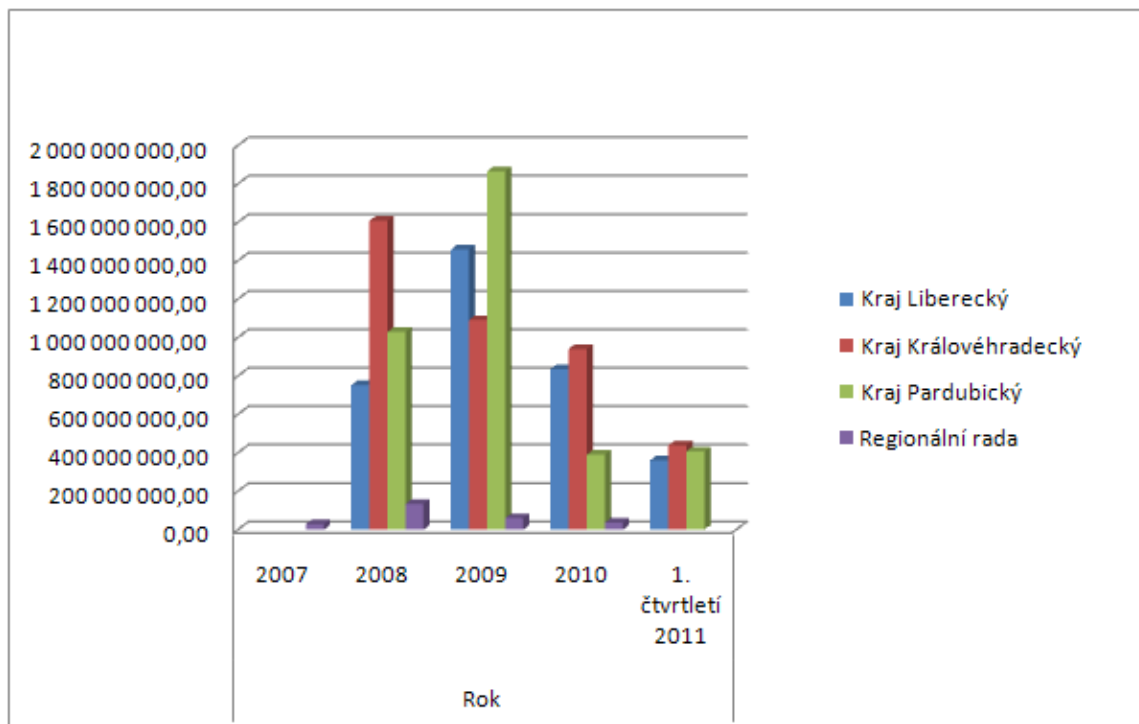
Meziroční změny běžných výdajů (v Kč)

		Rok			
		2008	2009	2010	2011
Kraj	Liberecký	0	34289,38	-151565,4	452488
	Královéhradecký	0	174666,6	200771,4	-76099,9
	Pardubický	0	167881,3	-303555,9	-22335,58

Zdroj: Rozpočty jednotlivých krajů, vlastní zpracování

Příloha č. 8: Grafické znázornění alokovaných částek finanční podpory z EU za jednotlivé roky

Grafické znázornění alokovaných částek finanční podpory z EU v jednotlivých letech mezi jednotlivými kraji a regionální radou. (V Kč)



Zdroj: Seznam příjemců podpory z fondů EU, vlastní zpracování

Příloha č. 9: Poměr alokovaných finančních podpor z EU na jednoho obyvatele

Poměr alokovaných podpor z EU na jednoho obyvatele (v Kč)

		Rok			
		2008	2009	2010	1. čtvrtletí 2011
Kraj	Liberecký	1 719	3 321	1 899	821
	Královéhradecký	2 899	1 967	1 695	791
	Pardubický	1 997	3 613	754	787

Poměr alokované finanční podpory z EU na jednoho obyvatele v jednotlivých krajích (v Kč)

