



Obr. 1) Andrea Palladio, Půlkruhové Nymfeum na terase za vilou Barbaro v italské obci Maser. Pohled na vnější fasádu s bohatou štukovou výzdobou a fontánou v podobě ženské alegorické sošky stojící na hřebeni střechy v ose stavby s dvěma pramínky tryskajícími z jejich prsou dopadajícími na vodní hladinu. 1550–1558.

Obr. 2) Andrea Palladio, Detail Nymfea s Atlanty po stranách vstupního portálu. Traduje se, že dvojice pochází z ruky samotného objednavatele Mercantonia Barbaro. Štuk, 1550–1558.





Obr. 3) Neznámý autor, Fontána s vysokým kamenným reliéfem říčního božstva dominující vnitřnímu prostoru Nymfea vily Barbaro. Umělý jeskynní výklenek je ponechán bez barevných povrchových úprav podobně jako na následující fotografii interiér Apollónovy grotty v Kroměřížském zámku. Pískovec a tuf, 1550–1558.

Obr. 4) Jean Baptiste Dieussard, Interiér Apollónovy grotty se sochou boha Apollóna v sale terreně Arcibiskupského zámku v Kroměříži. Umělé krápníky i skulptura jsou ponechány bez povrchových úprav s výjimkou lokálního výskytu původní? lososově červené barvy na povrchu umělých skal. Pískovec, tuf a další materiály, 1686–1695.

Obr. 5) Neznámý autor, Detail vysokého reliéfu dvouocasého lva s jehlanem a koulí jako symbol Karla z Lichtensteinu-Castelcornu. Barevná úprava povrchu imituje pískovec. Apollónova grotta, sala terrena, Arcibiskupský zámek Kroměříž. Polychromovaný štuk, 1686–1695.





Obr. 6) Giambologna (Giovanni da Bologna), Socha boha Apennina s dnes již nefunkčními vodními prvky. Zahrady vily Pratolino-Demidoff u Florencie. Kámen, tuf a štuk, 1569–1581. (<http://www.italianways.com/it/il-colosso-appennino/>)

Obr. 7) Giovanni Battista Foggini, Grotta se sochou draka nad vstupem za Apenninovými zády. Zahrady vily Pratolino-Demidoff u Florencie. Kámen, konec 17. století. (<http://www.naturamediterraneo.com/>)





Obr. 8) Michelozzo di Bartolomeo, vila Careggi pro Cosima Il Vecchio s částí zahrady. Florencie, po roce 1429. (<http://udu.ff.cuni.cz/>)

Obr. 9) Giulio Parigi, Pohled do sklepní místnosti v suterénu vily Careggi sloužící jako vinný sklípek postavené pro kardinála Carla de' Medici. V protější stěně se zachoval výklenek s výzdobou napodobující stěnu jeskyně. V Kroměříži na zámku měl biskup sala terrena propojenu přímo s rozsáhlými biskupskými vinnými sklepy, které sa nachází také v suterénu. První třetina 17. století. (<http://www.copia-di-arte.com/a/di-bartolommeo-michelozzo/>)



Obr. 10) Detail výzdoby klenby s výjevy bakchanálií. (<http://eu.art.com>)

Obr. 11) Detail původní podlahy z glazovaných keramických dlaždicemi. (<http://commons.wikimedia.org/>)





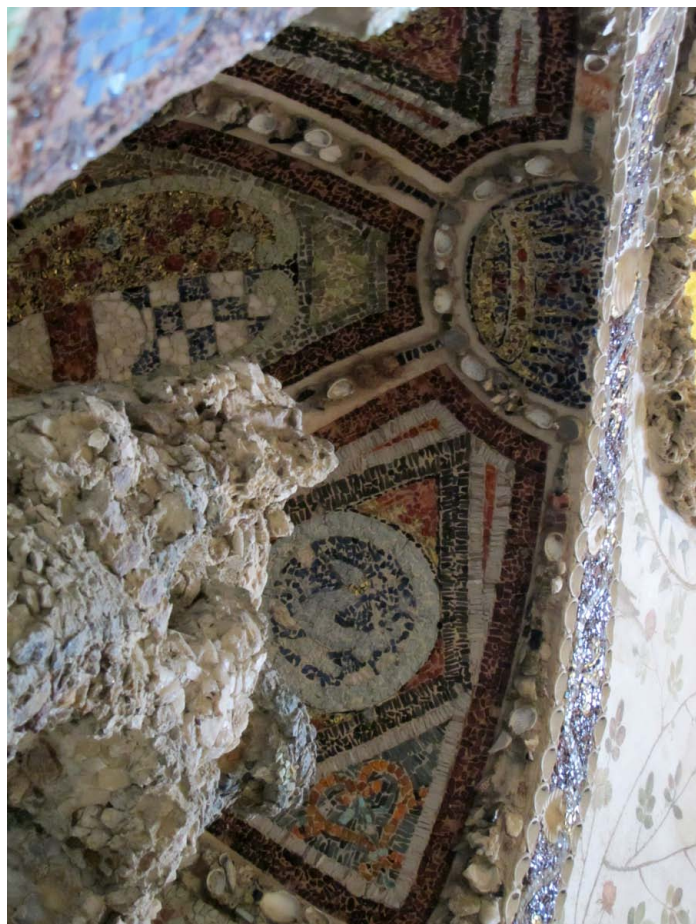
Obr. 12) Giorgio Vasari a Bernardo Buontalenti, Grotta del Buontalenti. Zahrada Boboli u palazzo Pitti, 1583–1593.

Obr. 13) Pohled do prvního a nejprostornějšího prostoru grotty s kopiemi Michelangelových otroků, fontánou v jejím středu a vodním kanálem po stranách. Grotta del Buontalenti. Zahrada Boboli u palazzo Pitti, 1583–1593.





Obr. 14) Detail mozaikové výzdoby prostoru s výmalbou napodobující otevřený proutěný altán s průhledy do okolní přírody. Poslední místnost grotty del Buontalenti. Zahrada Boboli u palazzo Pitti, 1583–1593.



Obr. 15) Mozaika je tvořena z dílků ze skla (i drahých kamenů?) a schránek mořských živočichů. Detail výzdoby v konše niky. Grotta del Buontalenti. Zahrada Boboli u palazzo Pitti, 1583–1593.

Obr. 16) Detail keramických dlaždic ve tvaru velkých rybích šupin z vodního kanálu, které již nesou stopy degradace glazur. Grotta del Buontalenti. Zahrada Boboli u palazzo Pitti, 1583–1593.





Obr. 17) Giotto di Bondone a Andrea Pisano, První tři patra Campanily. Florencie, bílé i barevné mramory, majolika, 1334–1337, 1343–1348.

Obr. 18) Andrea Pisano a Gino Micheli da Castello, Geometrie a Gramatika. V pozadí reliéfů je tmavě modrá lesklá mozaika z keramických glazovaných dílků, které můžeme nalézt také ve výzdobě stěn Mozaikového sálu sály terreny v Arcibiskupském zámku v Kroměříži. Galleria d'Arte (Museo dell'Opera del Duomo). Mramor a majolika, 1337–1341.





Obr. 19) Detail původního i druhotného uchycení plastické výzdoby krápníků nad vchodem do grotty. Exteriér grotty del Buontalenti. Zahrada Boboli u palazzo Pitti, 1583–1593.

Obr. 20) Alegorická ženská figura nad vstupem do grotty. Exteriér grotty del Buontalenti. Zahrada Boboli u palazzo Pitti. Tuf, mozaika z kamínků, štuk a schránky mořských živočichů, 1583–1593.







Obr. 21) Detail mořské fauny doplněné festony. Schránky mořských živočichů a štuk. Exteriér grotty del Buontalenti. Zahrada Boboli u palazzo Pitti, 1583–1593.

Obr. 22) Detail erbu rodu Medici nad vchodem do grotty. Tuf a mozaika z kamínků. Exteriér grotty del Buontalenti. Zahrada Boboli u palazzo Pitti, 1583–1593.

Obr. 23) Detail postav z červených i bílých kamínků. Interiér prvního prostoru grotty del Buontalenti. Zahrada Boboli u palazzo Pitti, 1583–1593.





Obr. 24) Detail koz a postav pastýřů z červených kamínků a krápníků. Interiér prvního prosotru grotty del Buontalenti. Zahrada Boboli u palazzo Pitti, 1583–1593.

Obr. 25) Detail pasoucích se koz z krápníků. Interiér prvního prosotru grotty del Buontalenti. Zahrada Boboli u palazzo Pitti, 1583–1593.





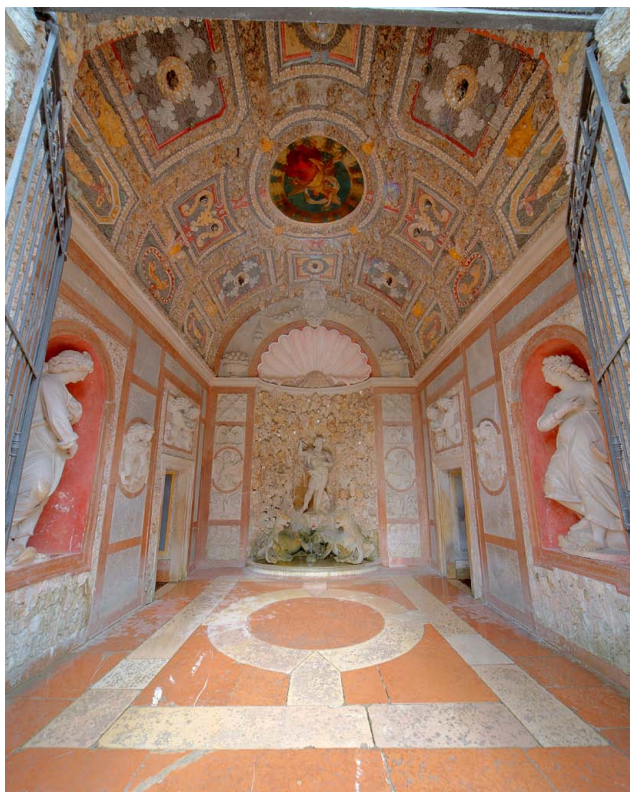
Obr. 26) Bernard Palissy, Fragment z výzdoby grotty v Tuileries představující ještěrku. Glazovaná keramika 1565–1567. (<http://mariedulouvre.files.wordpress.com/2013/04/dscf2291.jpg>)



Obr. 27) Bernard Palissy, Fragment z výzdoby grotty v Tuileries, glazovaný střep napodobuje oblázky. Glazovaná keramika 1565–1567. (<http://www.galerie-creation.com/>)



Obr. 28) Bernard Palissy, Fragment z výzdoby grotty v Tuileries s otisky mušlí. Glazovaná keramika 1565–1567. (<http://www.galerie-creation.com/>)



Obr. 30) Santino Solari, Neptunova grotta. Salcburk, letohrádek Hellbrunn, 1613–1619.



Obr. 31) Santino Solari, Pohled na klenbu se zabudovanými tryskami, které při západu slunce vytváří svým drobným deštěm duhu. Neptunova grotta, Salcburk, letohrádek Hellbrunn, 1613–1619.

Obr. 32) Santino Solari, Pohled na výzdobu bočních stěn Neptunovy grotty. Salcburk, letohrádek Hellbrunn, 1613–1619. (Bartůňková Lucie)





Obr. 33) Santino Solari, Ruinová grotta. Salcburk, letohrádek Hellbrunn, 1613–1619. (Bartůňková L.)

Obr. 34) Santino Solari, Benátská zrcadlová grotta s mramorovou podlahou podobnou té v sale terreně kroměřížského zámku. Salcburk, letohrádek Hellbrunn, 1613–1619.





Obr. 35) Santino Solari, Grotta ptačího zpěvu. Salcburk, letohrádek Hellbrunn, 1613–1619.



Obr. 36) Santino Solari, Grotta ptačího zpěvu, detail krápníkové výzdoby stěn. Salcburk, letohrádek Hellbrunn, 1613–1619.

Obr. 37) Santino Solari, Grotta ptačího zpěvu, detail specifické formy trubicovitého travertinu, který byl také použit pro výzdobu grott. Salcburk, letohrádek Hellbrunn, 1613–1619. (Lucie Bartůňková)





Obr. 38) Giovanni Battista Pieroni?, Velká grotta Valdštejnského paláce, stav v průběhu stavebních prací, detail původní klenby grotty. Praha, Augustiniánský klášter (The Augustine Hotel), 20. léta 17. století. (Čiháková, J. – Müller, M.: Velká grotta Valdštejnského paláce v Praze. In: Průzkumy památek XVI – 2/2009. Praha 2009)



Obr. 39) Giovanni Battista Pieroni?, Velká grotta Valdštejnského paláce, stav v průběhu stavebních prací, detail původní podlahy grotty. Praha, Augustiniánský klášter, 20. léta 17. století. (Ibidem)



Obr. 40) Giovanni Battista Pieroni?, Velká grotta Valdštejnského paláce, stav v průběhu stavebních prací, detail dochovaného kamenného obkladu u pat stěn. Praha, Augustiniánský klášter, 20. léta 17. století. (Ibidem)



Obr. 41) Giovanni Battista Pieroni?, Velká grotta Valdštejnského paláce, současný stav. Praha, Augustiniánský klášter (The Augustine Hotel), 20. léta 17. století. (<http://www.fodors.com/news/photos/5-best-hotel-beer-gardens.html#!1-intro>)

Obr. 42) Giovanni Battista Pieroni?, Velká grotta Valdštejnského paláce, současný stav. Praha, Augustiniánský klášter (The Augustine Hotel), 20. léta 17. století. (<http://www.novinky.cz/cestovani/168538-z-pivnice-svateho-tomase-na-male-strane-se-stal-hotel.html>)





Obr. 43) Giovanni Battista Pieroni?,  
Valdštejnská zahrada v Praze na Malé  
Straně. 1623–1630. (<http://cs.wikipedia.org/>)



Obr. 44) Giovanni Battista Pieroni?,  
Ptačí voliéra, Valdštejnská zahrada v  
Praze na Malé Straně. 1623–1630. (<http://cs.wikipedia.org/>)





Obr. 45) Giovanni Battista Pieroni?, Krápníková stěna, Valdštejnská zahrada v Praze na Malé Straně. 1623–1630. (<http://cs.wikipedia.org/>)



Obr. 46) Giovanni Battista Pieroni?, Malá grotta, interiér s vanou, Valdštejnská zahrada v Praze na Malé Straně. 1623–1630. (<http://cs.wikipedia.org/>)

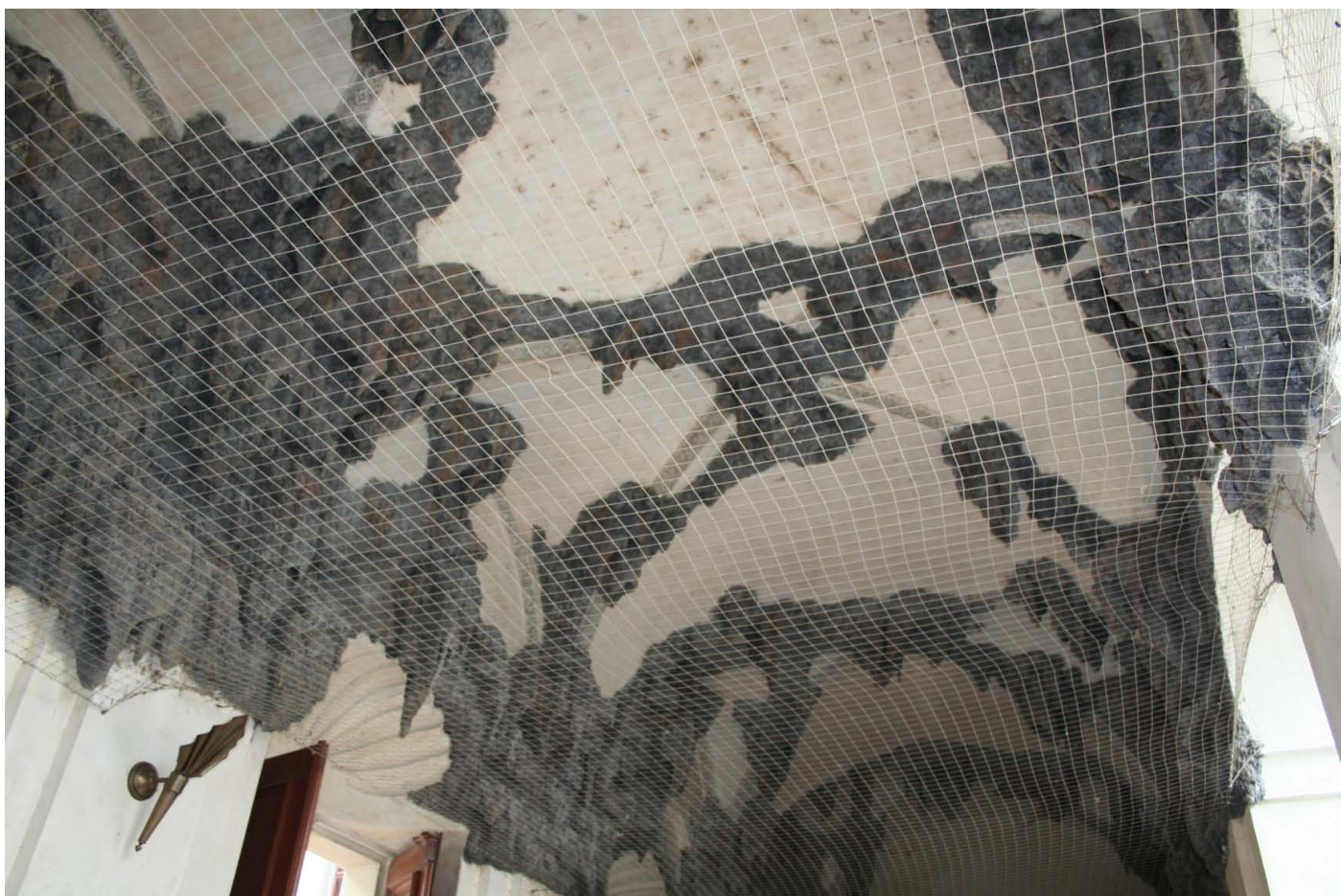
Obr. 47) Giovanni Battista Pieroni?, Malá grotta, podlaha v interiéru z oblázků a cihel, Valdštejnská zahrada v Praze na Malé Straně. 1623–1630. (<http://cs.wikipedia.org/>)





Obr. 48) Giovanni Battista Pieroni?, Detail vrchní části Krápníkové stěny, Valdštejnská zahrada v Praze na Malé Straně. 1623–1630.

Obr. 49) Giovanni Battista Pieroni?, Klenba s krápníky v sala terreně, Valdštejnská zahrada v Praze na Malé Straně. 1623–1630.

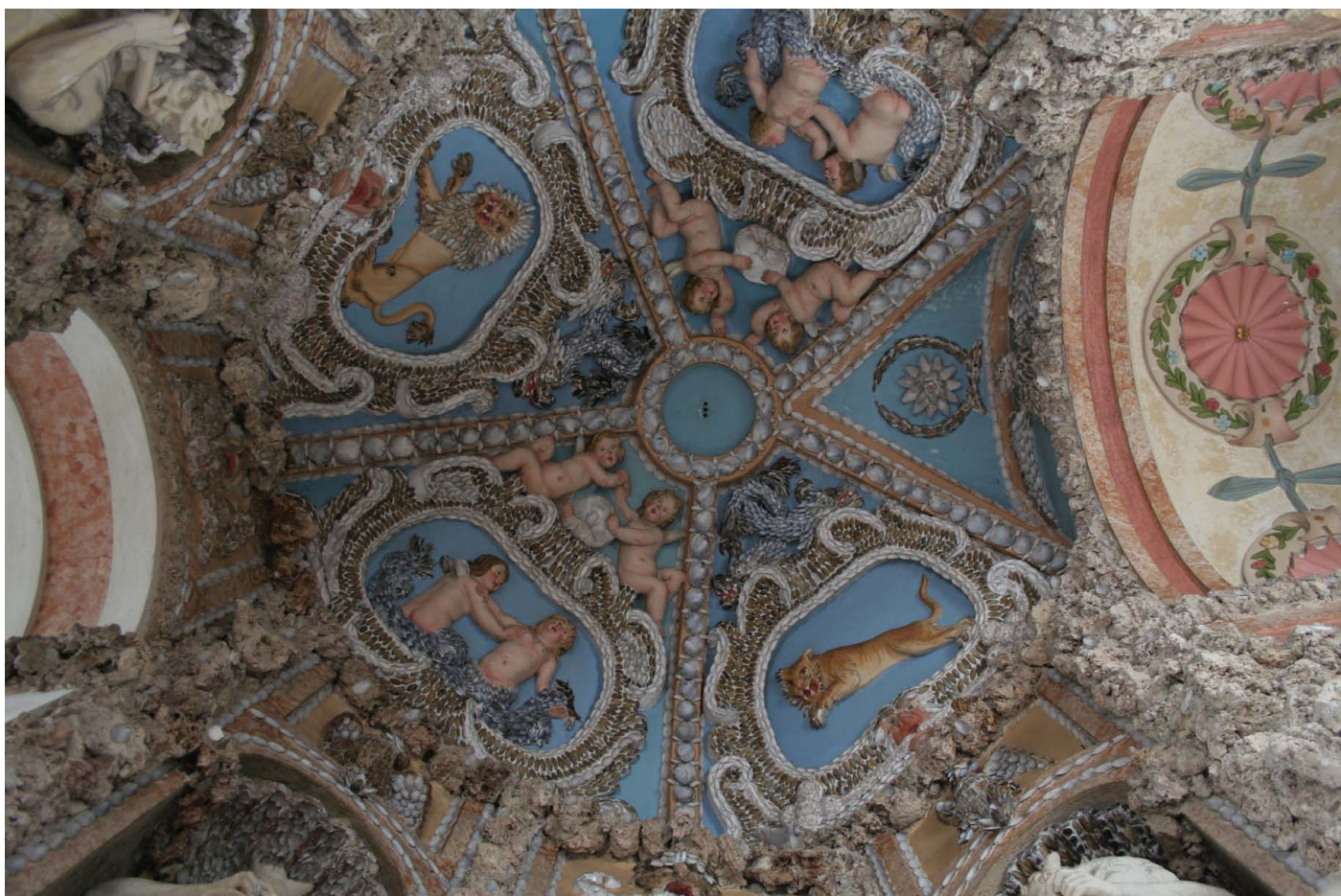




Obr. 50) Giovanni Pietro Tencalla, Rotunda v Květné zahradě, Kroměříž, pohled od Lví fontány. 1666–1668

Obr. 51) Giovanni Giacomo Tencalla, Quirico Castelli a jejich dílny, Malířská a štuková výzdoba kupole rotundy v Květné zahradě. Mezi 1673–1675; přemalby František Přechek a Gustav Schmidt, 1900–1903.





Obr. 52) Quirico Castelli a jeho dílna, Štuková výzdoba kleneb a stěn grott s mytologickou a loveckou tematikou. Rotunda v Květné zahradě, Kroměříž, po roce 1668.

Obr. 53) Quirico Castelli a jeho dílna, Štuková výzdoba kleneb a stěn grott s mytologickou a loveckou tematikou. Rotunda v Květné zahradě, Kroměříž, po roce 1668.





Obr. 54) Quirico Castelli a jeho dílna, Mozaiková výzdoba stěn postranních prosotr rotundy z barevných oblázků. Rotunda v Květné zahradě, Kroměříž, po roce 1668.

Obr. 56) Quirico Castelli a jeho dílna, Detail výzdoby stěn grotty ze specifické formy trubcovitého travertinu. Rotunda v Květné zahradě, Kroměříž, po roce 1668.



Obr. 55) Quirico Castelli a jeho dílna, Detail štukové výzdoby stěn grotty s želvou. Rotunda v Květné zahradě, Kroměříž, po roce 1668.

Obr. 57) Quirico Castelli a jeho dílna, Detail mozaikové výzdoby na boční špaletě okna. Rotunda v Květné zahradě, Kroměříž, po roce 1668.





Obr. 58) Quirico Castelli a jeho dílna, Michael Mandík a Jan Antonín Beck, Výzdoba grotty. Rotunda v Květné zahradě, Kroměříž, po roce 1668 a 1904.

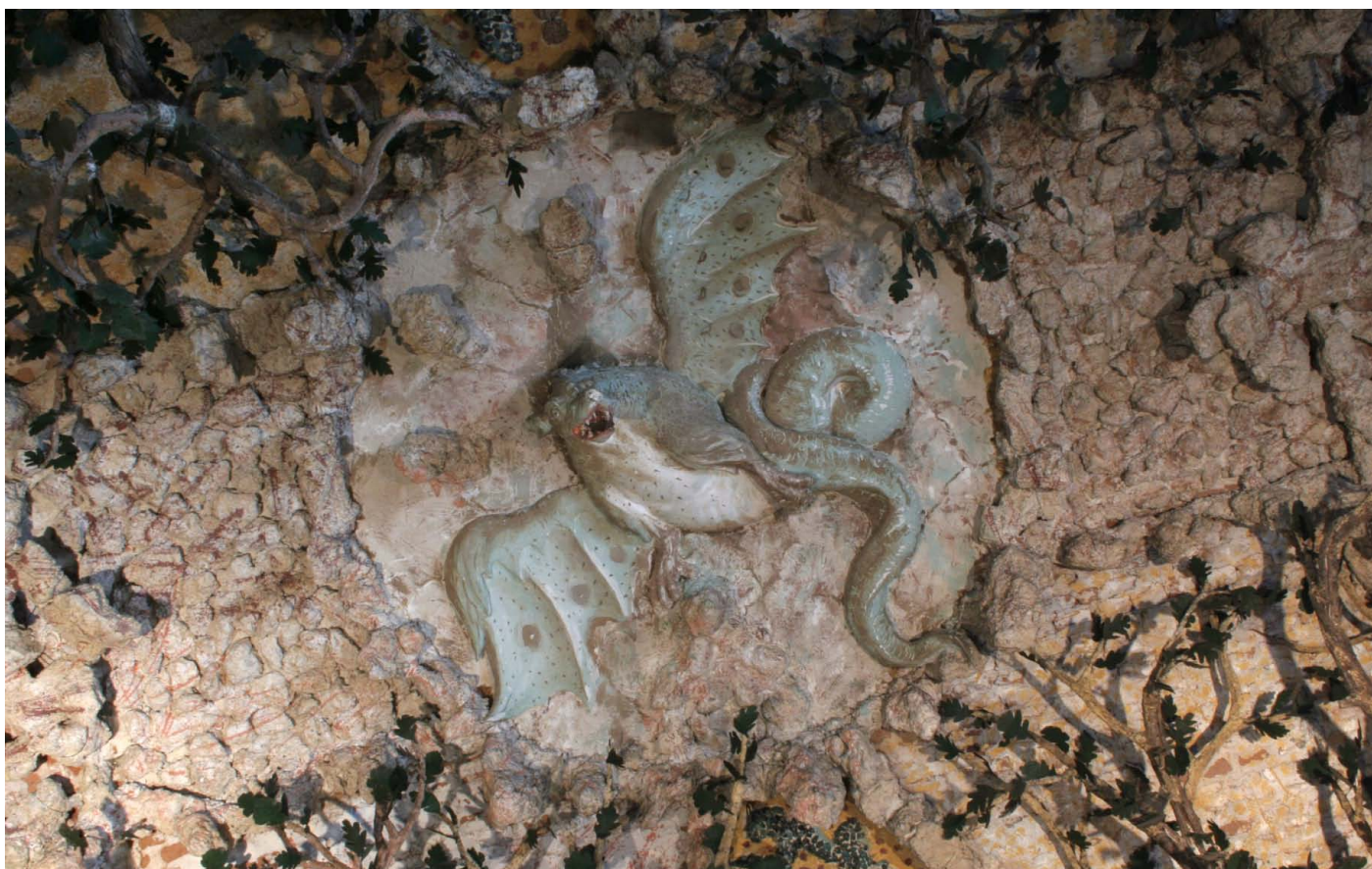


Obr. 59) Jan Antonín Beck, Satyr s husou. Rotunda v Květné zahradě, Kroměříž, 1904.

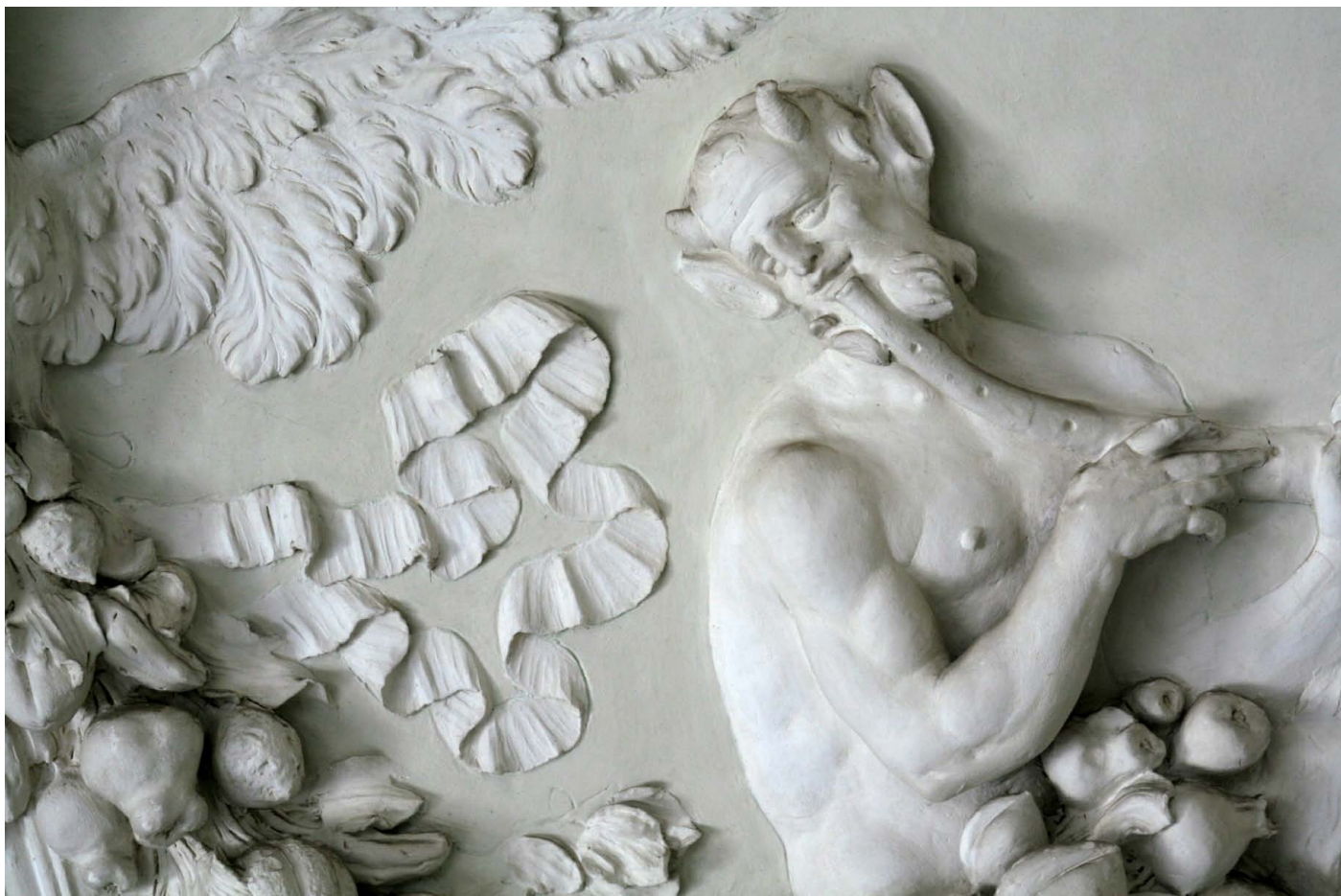


Obr. 60) Jean Baptista Dieussard, Detail výzdoby klenby Apollónovy grotty se štukovými větvemi dubu obalených skutečnou kůrou stromu a listím z plechu. Sala terrena Arcibiskupského zámku, Kroměříž, 1688–1692.

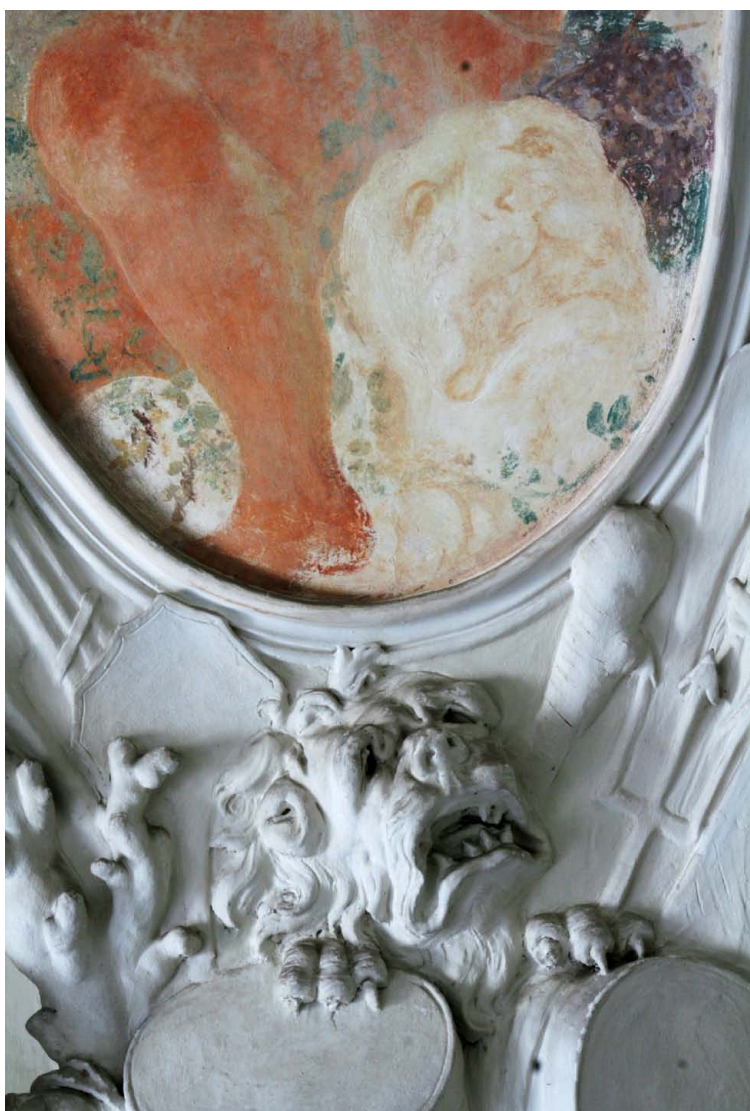
Obr. 61) Jean Baptista Dieussard, Detail výzdoby klenby Apollónovy grotty s polychromovaným štukovým drakem Pýthónem. Sala terrena Arcibiskupského zámku, Kroměříž, 1688–1692.







Obr. 62) Baldassare Fontana, Satyr na klenbě Mozaikového sálu. Štuk, 1690–1692.



Obr. 63) Baldassare Fontana a Paolo Paganì, Detail tropaionu a malovaného medailonu nad ním, který kopíruje v okrové barvě lví hlavu s vylámanými zuby. Štuk, 1690–1692.

Obr. 64) Okruh benátského sochaře Giusta Le Court, Venuše s psíkem. Sala terrena, Arcibiskupský zámek Kroměříž. Mramor, 1690–1692?.



Obr. 65) Okruh benátského sochaře Giusta Le Court, Alegorická busta. Sala terrena, Arcibiskupský zámek Kroměříž. Mramor, 1690–1692?.



66 a,b) Okruh benátského sochaře Giusta Le Court, „Dvě kurtizány“. Přelom 17. a 18. století. (<http://www.christies.com/lotfinder/sculptures-statues-figures/a-pair-of-carved-marble-busts-of-5338717-details.aspx>)





Obr. 67) Johann Michael Rottmayr, Sál předků zámecké rezidence ve Vranově nad Dyjí, iluzivní malba klenby, 1695. (<http://www.zamek-vranov.cz/prohlidky-zamku/prohlidkove-okruhy/1-okruh-zamek/sal-predku/>)

Obr. 68) Baldassare Fontana?, Kartuš s výjevem ze života jednoho z předků. Štuk, monochromatická malba, 1695. (<http://www.zamek-vranov.cz/prohlidky-zamku/prohlidkove-okruhy/1-okruh-zamek/sal-predku/>)





Obr. 69) Baldassare Fontana?, Socha předka. Pískovec a štuk, 1695. (<http://www.zamek-vranov.cz/prohlidky-zamku/prohlidkove-okruhy/1-okruh-zamek/sal-predku/>)

Obr. 70 a 71) Baldassare Fontana?, Oválné kartuše s alegorickými výjevy. Štuk, 1695. (<http://www.zamek-vranov.cz/prohlidky-zamku/prohlidkove-okruhy/1-okruh-zamek/sal-predku/>)





Obr. 72) Domenico Martinelli, Nádvoří zámku v Uherčicích. Křídlo s reprezentačními sály vyzdobenými Fontanovou dílnou. Přelom 17. a 18. století.

Obr. 73) Baldassare Fontana a jeho dílna, Rozvilinová výzdoba klenby v reprezentativním sále, bílý štuk s jemně tónovaným pozadím (okr, červená). Zámek Uherčice, 1697.





Obr. 74) Baldassare Fontana a jeho dílna, Výzdoba klenby divadelního sálu, nepůvodní povrchové úpravy, původně pravděpodobně bílý štuk se zlacenými medailony. Zámek Uherčice, 1697.

Obr. 75) Neznámý autor, Výzdoba stěn divadelního sálu, silné černé lemy se sytým barevným květinovým dekorem napodobující v malbě italskou techniku pietre dure, odkrytá část malby s ukázkovou retuší. Zámek Uherčice, 1697.

Obr. 76) Baldassare Fontana a jeho dílna, Portál s dvojicí Atlantů oddělující „podium“ divadelního sálu (s dvojicí dveří po stranách výklenku). Zámek Uherčice, 1697.





Obr. 77) Baldassare Fontana a jeho dílna, Výzdoba klenby klenutého salonu, stav po restaurování, původní? povrchové úpravy. Zámek Uherčice, štuk, 1697.

Obr. 78) Baldassare Fontana a jeho dílna, Výzdoba klenby klenutého salonu, stav po restaurování, původní? povrchové úpravy. Zámek Uherčice, štuk, 1697.





Obr. 79) Baldassare Fontana a jeho dílna, Výzdoba klenby kaple, stav po restaurování, původní? barevnost povrchových úprav. Zámek Uherčice, štuk, 1697.

Obr. 80) Baldassare Fontana a jeho dílna, Výzdoba stěn kaple, stav po restaurování, původní? barevnost povrchových úprav. Zámek Uherčice, štuk, 1697.

Obr. 81) Baldassare Fontana a jeho dílna?, Výzdoba okenní špalety. Zámek Uherčice, štuk, 1697.





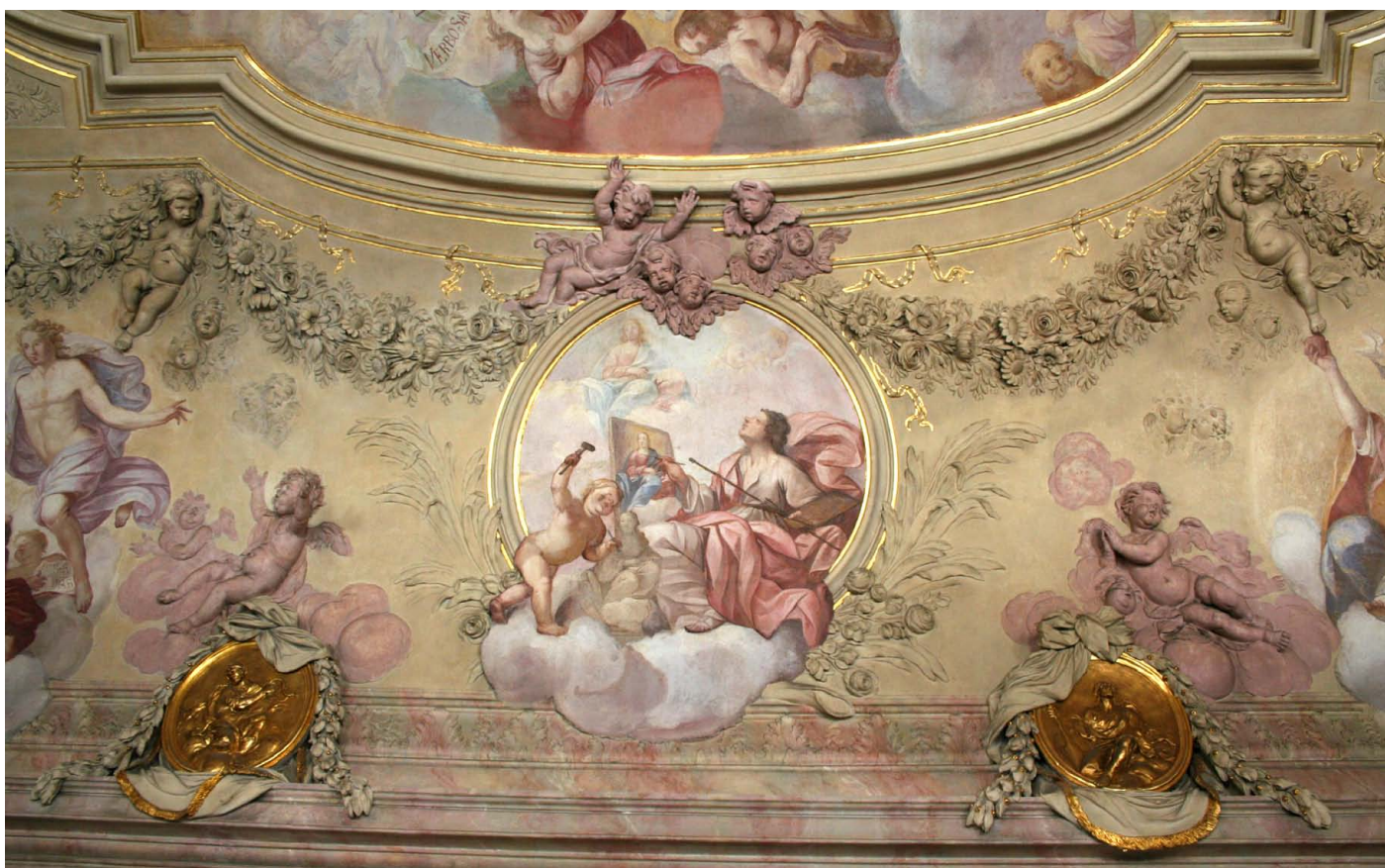


Obr. 82 a 83) Baldassare Fontana a jeho dílna?, Výzdoba okenních špalet. Zámek Uherčice, štuk, 1697.





Obr. 84 a,b) Baldassare Fontana a jeho dílna a Innocenzo Monti, Výzdoba klenby knihovny dochovaná pravděpodobně v původní barevnosti. Premonstrátská kanonie na Hradisku u Olomouce, malba a štuk 1702–1704.





Obr. 85) Baldassare Fontana a jeho dílna a Innocenzo Monti, Výzdoba klenby knihovny s iluzivní hříčkou malby přesahující plastický štuk. Premonstrátská kanonie na Hradisku u Olomouce, malba a štuk 1702–1704.

Obr. 86) Baldassare Fontana a jeho dílna a Innocenzo Monti, Výzdoba okenních špalet knihovny dochovaná pravděpodobně v původní barevnosti. Premonstrátská kanonie na Hradisku u Olomouce, malba a štuk 1702–1704.





Obr. 87) Baldassare Fontana a jeho dílna a Innocenzo Monti, Výzdoba klenby bývalé sakristie konventního kostela Nanebevzetí Panny Marie. Při restaurování pravděpodobně došlo k sejmutí všech povrchových vrstev štuků. Premonstrátská kanonie na Hradisku u Olomouce, malba a štuk 1702–1704.

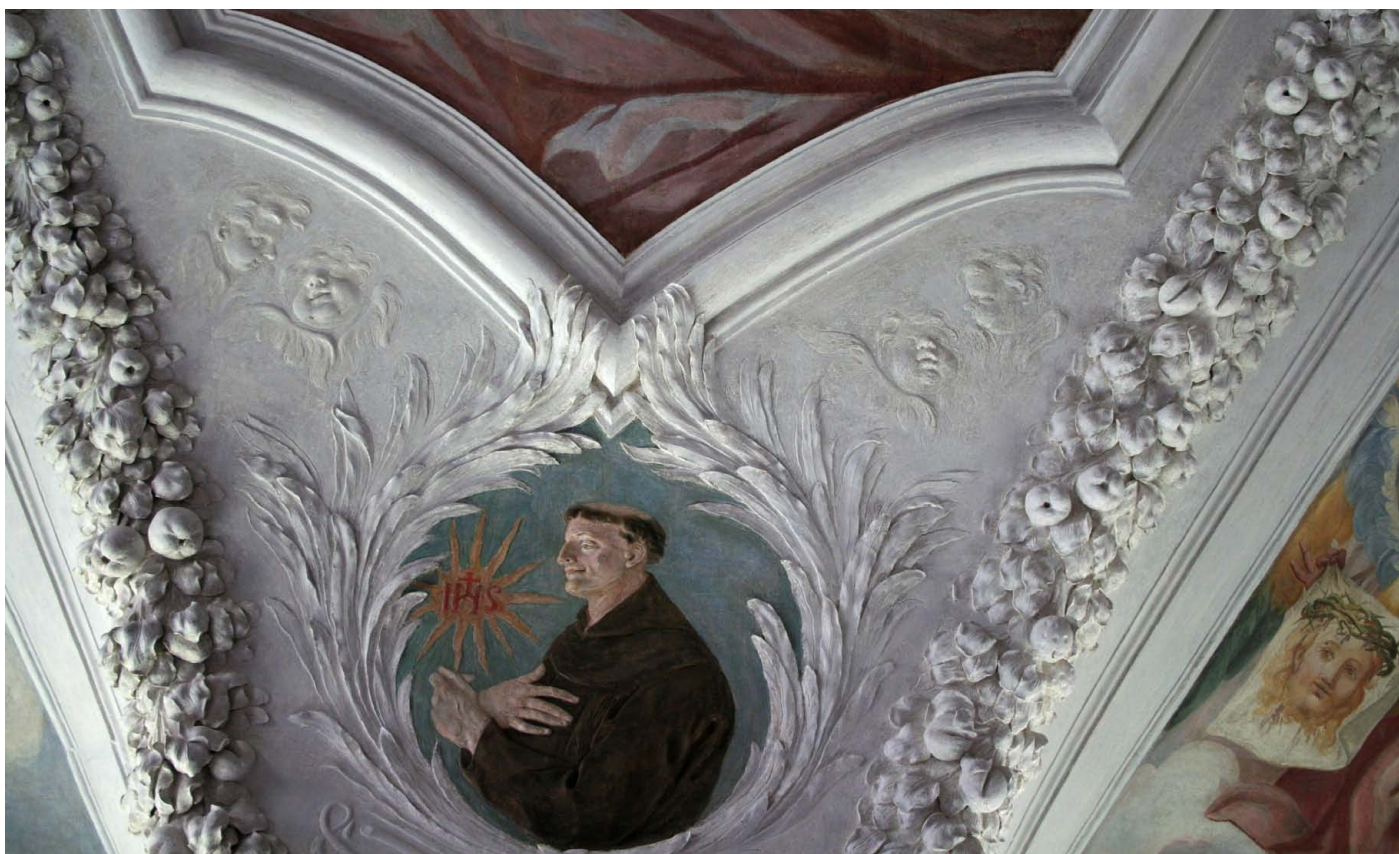
Obr. 88) Baldassare Fontana a jeho dílna a Innocenzo Monti, Detail štukové výzdoby s pozdější barevnou polychromií (1730 nebo 1735). Refektář bernardinského kláštera v Uherském Hradišti, štuk a nástěnná malba, 1708.





Obr. 89) Baldassare Fontana a jeho dílna a Innocenzo Monti, Detail štukové výzdoby s původní barevnou úpravou (zlatení, světle šedé pozadí, slonovinově bílý štuk postaviček putti). Refektář bernardinského kláštera v Uherském Hradišti, štuk a nástěnná malba, 1708.

Obr. 90) Baldassare Fontana a jeho dílna a Innocenzo Monti, Detail štukové výzdoby klenby s pozdější barevnou polychromií medailonu (1730 nebo 1735). Refektář bernardinského kláštera v Uherském Hradišti, štuk a nástěnná malba, 1708.





Obr. 91) Baldassare Fontana a jeho dílna a neznámý malíř, Detail štukové výzdoby s pravděpodobně původní barevnou polychromií. Zámek v Polici, bývalá knihovna. Štuk a nástěnná malba, 20. léta 18. století.



Obr. 92) Baldassare Fontana a jeho dílna a neznámý malíř, Detail štukové výzdoby s pravděpodobně původní barevnou polychromií. Zámek v Polici, bývalá knihovna. Štuk a nástěnná malba, 20. léta 18. století.



Obr. 93) Baldassare Fontana a jeho dílna, Detail štukové výzdoby s přemalovanou původní barevnou polychromií. Zámek v Polici, bývalá jídelna s krbem. Štuk, 20. léta 18. století.

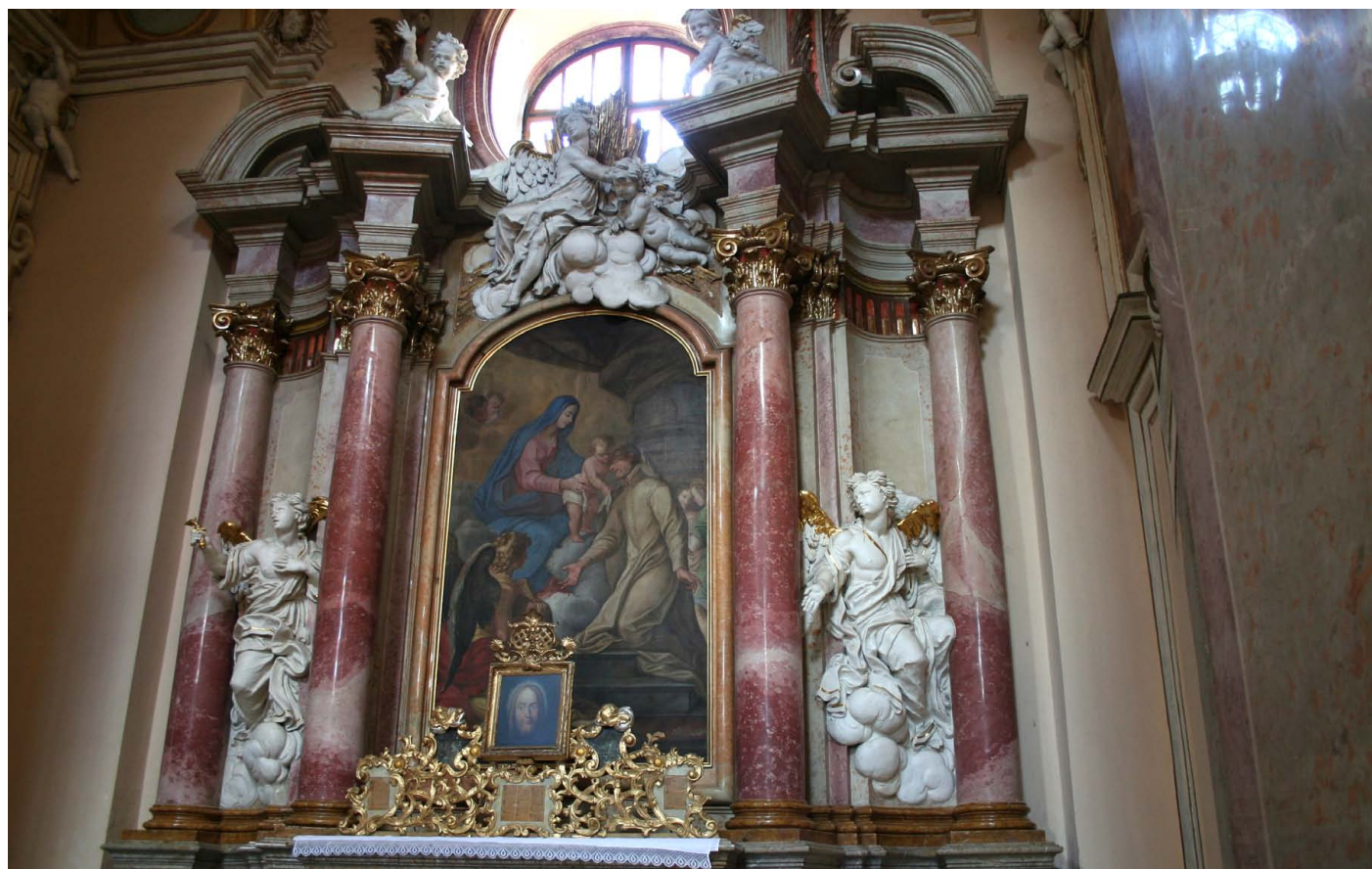
Obr. 94) Baldassare Fontana a jeho dílna, Detail štukové výzdoby s přemalovanou původní barevnou polychromií a rukopisem „neznámého štukatéra“ vyplňujícím kruhovou kartuš. Zámek v Polici, takzvaná „Billiardzimmer“. Štuk, 20. léta 18. století.





Obr. 95) Baldassare Fontana a jeho dílna, Detail štukové výzdoby kaple sv. Augustina s medailonem na menze s putto typickým pro Fontanův dekor i v zámeckých interiérech. Interiér baziliky Navštívení Panny Marie na Svatém Kopečku. Štuk, leštěná běl a zlacení, po 1718.

Obr. 96) Baldassare Fontana a jeho dílna, Detail štukové výzdoby kaple sv. Jáchyma. Interiér baziliky Navštívení Panny Marie na Svatém Kopečku. Štuk, leštěná běl a zlacení, po 1718.



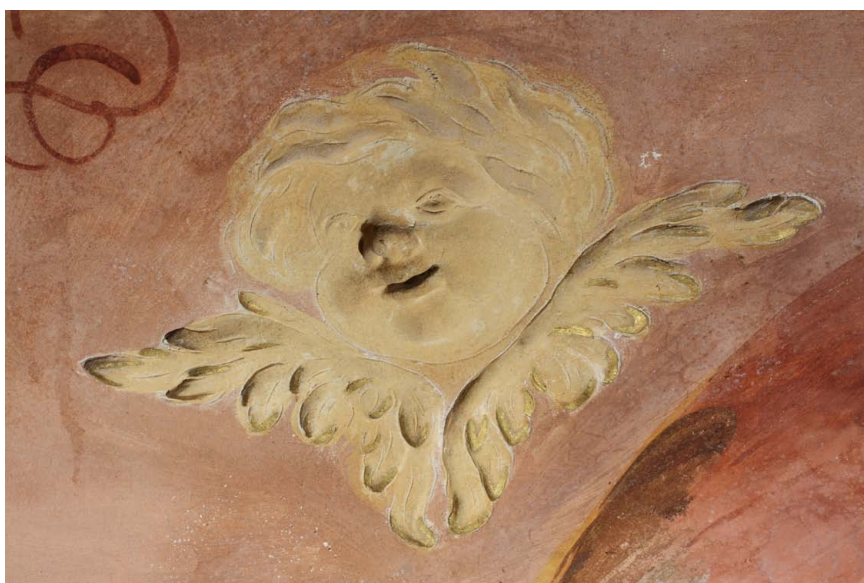




Obr. 97) Baldassare Fontana a jeho dílna?, Detail štukové výzdoby kupole s okřídlenými hlavičkami putti. kaple sv. Isidora v Křenově. Štuk, okrová povrchová úprava, po 1705–1727/?. (Hana Čobanová)



Obr. 98) Baldassare Fontana a jeho dílna?, Detail štukové výzdoby kupole s okřídlenými hlavičkami putti a štíhlé rozviliny. Kaple sv. Isidora v Křenově. Štuk, okrová povrchová úprava, po 1705–1727/?.



Obr. 99) Baldassare Fontana a jeho dílna?, Detail štukové výzdoby kupole s okřídlenými hlavičkami putti. kaple sv. Isidora v Křenově. Štuk, okrová povrchová úprava, po 1705–1727/?. (Hana Čobanová)



Obr. 100) Baldassare Fontana a jeho dílna?, Detail ovocného festonu zdobící jednu z pěti nik s figurální výzdobou. Viditelné jsou nepůvodní barevné úpravy povrchu. Kaple sv. Isidora v Křenově. Štuk, polychromie se stříbřením, po 1705–1727/?.

Obr. 101) Baldassare Fontana a jeho dílna?, Detail štukové figurální výzdoby. Kaple sv. Isidora v Křenově. Štuk, polychromie se zlacením a stříbřením, po 1705–1727/?.

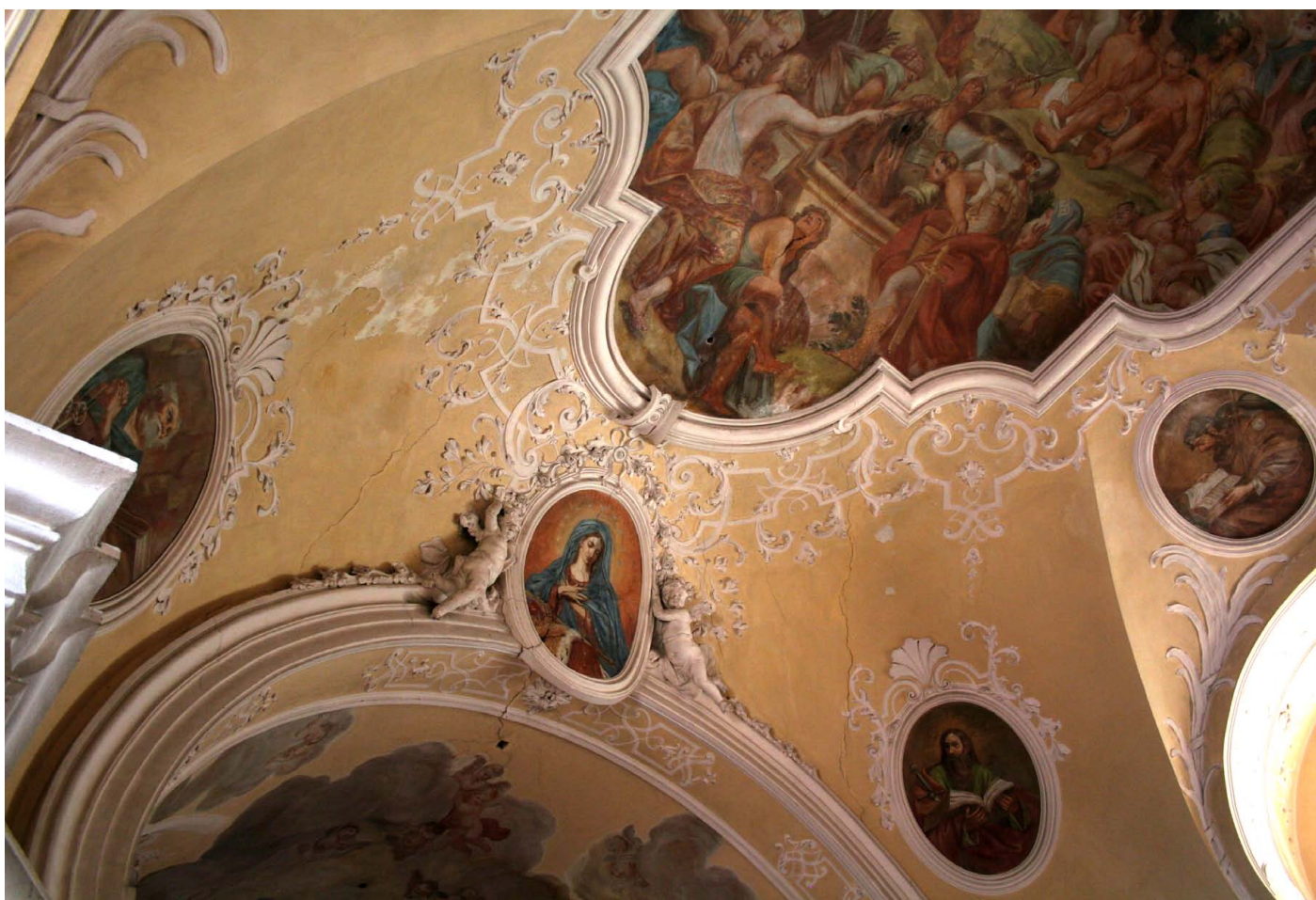




Obr. 103) Neznámý autor, Detail štukové výzdoby sakristie kaple sv. Isidora v Křenově 1705–1727/?

Obr. 102) Neznámý autor, Detail štukové výzdoby klenby farního kostel sv. Jana Křtitele v Křenově 1729.

Obr. 104) Neznámý autor, Detail štukové výzdoby klenby farního kostel sv. Jana Křtitele v Křenově 1729.





Obr. 105) Simon de la Vallée, Jean de la Vallée a Jean Baptiste Dieussard, „Riddarhuset“ (Rytířský dům). Stockholm, 1641–1674. (<http://www.aviewoncities.com>)

Obr. 106) Jean Baptiste Dieussard, Detail výzdoby střechy s alegorickými skulpturami. „Riddarhuset“ (Rytířský dům). Stockholm, pískovec, mezi lety 1662–1668.





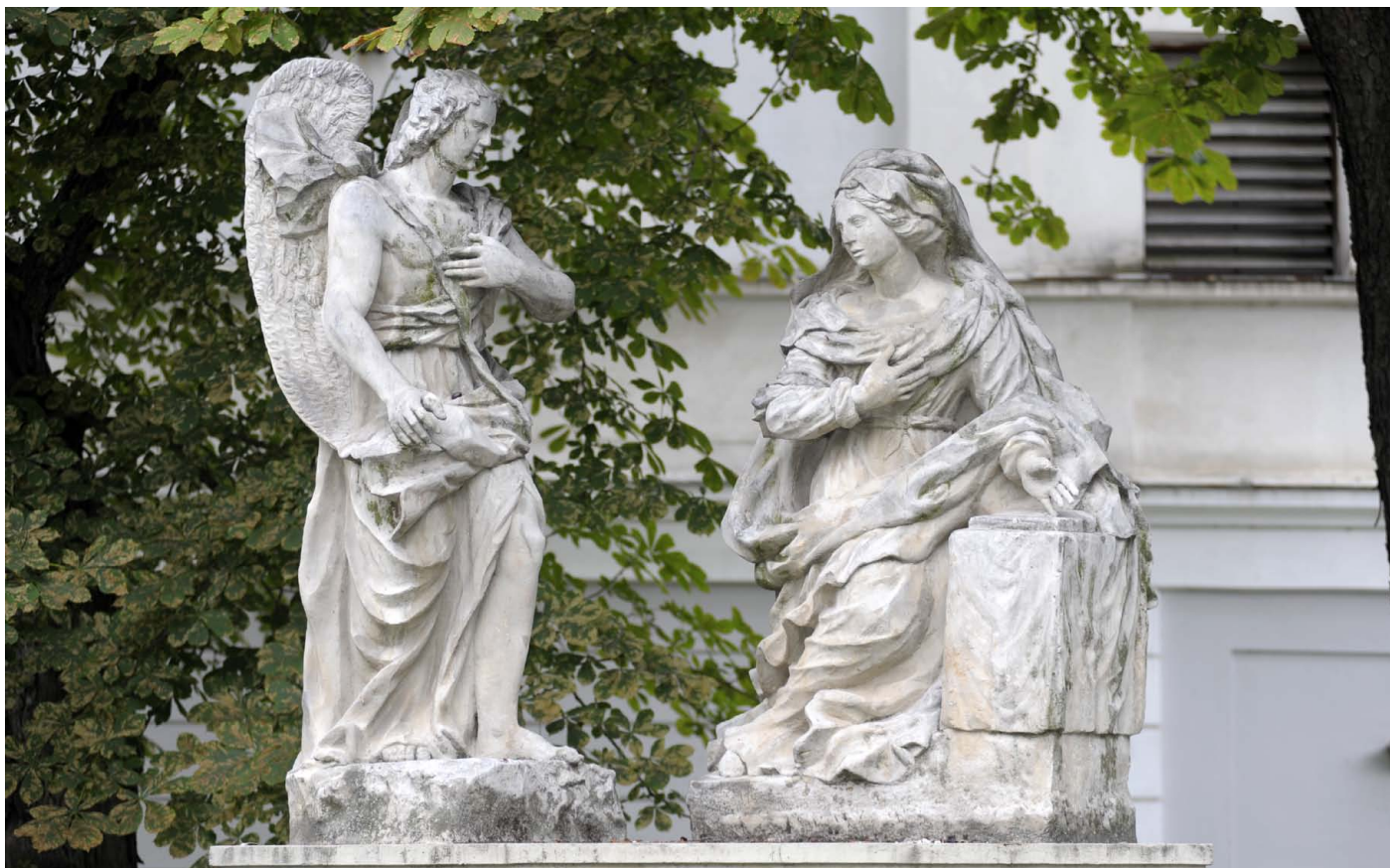
Obr. 107) Jean Baptiste Dieussard, Detail výzdoby střechy s alegorickou sochou. „Riddarhuset“ (Rytířský dům). Stockholm, pískovec, mezi lety 1662–1668.



Obr. 108) Jean Baptiste Dieussard, Detail alegorické figury z hlavního schodiště v severovýchodním křídle zámku. AZ Kroměříž. Štuk, pískovec, 1690–1695.

Obr. 109) Jean Baptiste Dieussard, Socha Apollóna. AZ Kroměříž, Apollónova grotta. Pískovec, 1688–1692.





Obr. 110) Jean Baptiste Dieussard, Sousoší Zvěstování Panně Marii. Kroměříž, Malý val. Pískovec, 1696.



Obr. 111)  
Jean Baptiste Dieussard,  
Socha Saturna.  
Kroměříž,  
mezzanin  
schodiště saly  
terreny. AZ  
Kroměříž.  
Pískovec,  
1688–1692.



Obr. 112)  
Jean Baptiste Dieussard,  
Socha Génia  
Věčnosti.  
Kroměříž,  
mezzanin  
schodiště saly  
terreny. AZ  
Kroměříž.  
Pískovec,  
1688–1692.



Obr. 113 a 114) Jean Baptiste Dieussard, Severozápadní stěna se vstupem z „Mozaikového sálu“, levá a pravá strana, Hornická grotta, sala terrena, AZ Kroměříž. 1686–1695.

Obr. 115 a 116) Jean Baptiste Dieussard, Severovýchodní stěna s oknem do zahrady a Jihovýchodní stěna, Hornická grotta, sala terrena, AZ Kroměříž. 1686–1695.

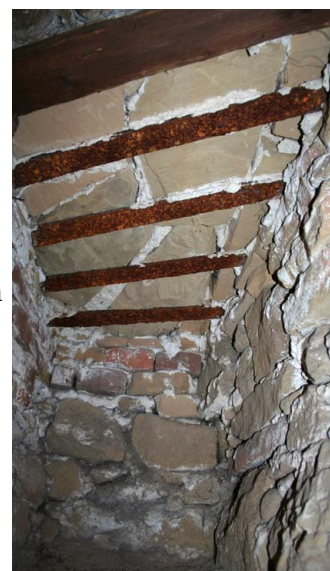




Obr. 117) Jean Baptiste Dieussard, Jihozápadní stěna (sousedící s vinnými sklepy), Hornická grotta, sala terrena, AZ Kroměříž. 1686–1695.

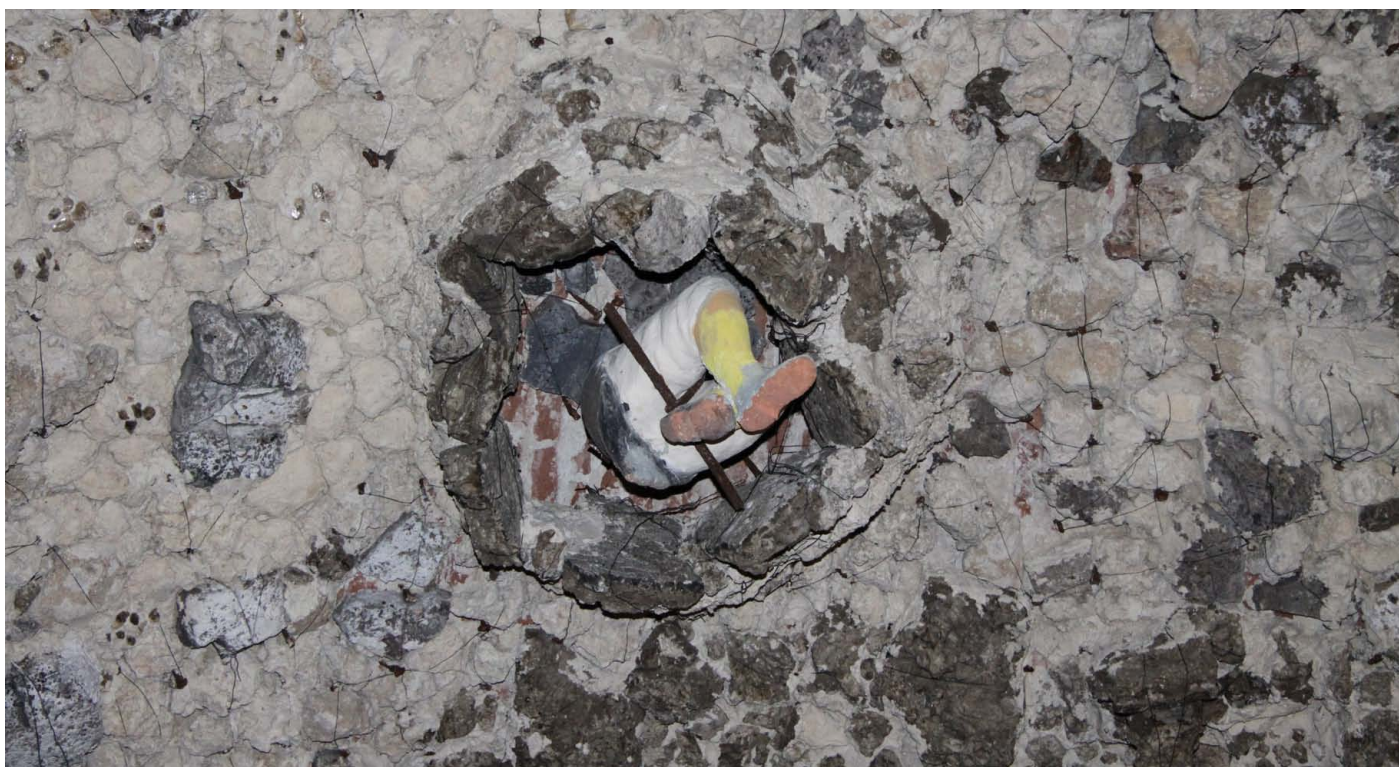


Obr. 118) Jean Baptiste Dieussard, Detail vnitřní výzdoby štoly, kde již v pravé části klenby chybí kamenný obklad. Stěny jsou z pískovcových kvádrů pojených maltou, klenba byla vynesena z cihel na dřevěném bednění, železné skoby byly umísťovány do spár ve zdivu a ty pak dále společně s měděnými dráty a maltou drží obložení kameny. Hornická grotta, sala terrena, AZ Kroměříž. 1686–1695.



Obr. 119) Jean Baptiste Dieussard, Klenba štoly s železnou pásovinou a pískovcovými dlaždicemi, Hornická grotta, sala terrena, AZ Kroměříž. 1686–1695.

Obr. 120) Jean Baptiste Dieussard, Detail stropu se spouštějícím se horníkem, Hornická grotta, sala terrena, AZ Kroměříž. 1686–1695.





Obr. 121) Jean Baptiste Dieussard, Strop se spouštějícím se horníkem, Hornická grotta, sala terrena, AZ Kroměříž. 1686–1695.

Obr. 122) Jean Baptiste Dieussard, Detail podlahy s barevnými i bílými mramory, Hornická grotta, sala terrena, AZ Kroměříž. 1686–1695.







Obr. 123) J. B. Dieussard, Detail porézního travertinu s lokálním výskytem kresby připomínající ojedinělou „rourkovitou“ variantu, která byla použita ve formě čistých trubiček v protější Apollónově grottě. Kámen je uchycen měděným drátem po stranách kovanými železnými skobami a ve středu je pojištěný proti sklouznutí kovaným železným hřebíkem. Hornická grotta, sala terrena, AZ Kroměříž. 1686–1695.



Obr. 126) J. B. Dieussard, Detail zdiva s jemnozrnným pískovcem, který je obklopen převážně hrubozrnným pískovcem / slepencem. Hornická grotta, sala terrena, AZ Kroměříž. 1686–1695.



Obr. 124) Část výzdoby z rourkovité formy travertinu použité pro výzdobu grott v salcburských grottách v Hellbrunnu i v Kroměříži.

Obr. 127) J. B. Dieussard, Klencová forma kalcitu z hydrotermálních roztoků se shluky smetanově zbarvených vějířků. Hornická grotta, sala terrena, AZ Kroměříž. 1686–1695.



Obr. 125) J. B. Dieussard, Ametyst ve výzdobě stěn, Hornická grotta, sala terrena, AZ Kroměříž. 1686–1695.





Obr. 128) Jean Baptiste Dieussard, Detail stropu s malými plochami osázenými plátky lesklé stříbřité slídy. Hornická grotta, sala terrena, AZ Kroměříž. 1686–1695.

Obr. 129) Jean Baptiste Dieussard, Černá pórovitá skelná struska (odpadní pěna při výrobě skla, která se vytváří na povrchu) z které je obložena stěna grotty. Desky nepravidelných tvarů se pohybují rozměrově v rozmezí mezi 20–35cm šířky a cca 5cm tloušťky. Bílý nátěr je pravděpodobně druhotná povrchová úprava. Hornická grotta, sala terrena, AZ Kroměříž. 1686–1695.





Obr. 130) Jean Baptiste Dieussard, Zelenavá skleněná struska. Na fotografii jsou vidět tři různé úlomky za sebou, které ukazují širokou škálu sytosti odstínů i přechod od poměrně slinutého materiálu po pórovitý (napěněný) spojený s tmavnutím (většinou hnědnutím až černáním skla). Hornická grotta, sala terrena, AZ Kroměříž. 1686–1695.

Obr. 131) Jean Baptiste Dieussard, Ukázka plochy na vybíhající klenbě, kde zhruba na 6m<sup>2</sup> plochy vyskládali pouze skelnou strusku vkládanou do ještě řídké malty. Hornická grotta, sala terrena, AZ Kroměříž. 1686–1695.

Obr. 132) Jean Baptiste Dieussard, Ukázka plošně nanesené pravděpodobně pozdější vysprávky, která je vápennocementová a obsahuje jako plnivo štěrk. Hornická grotta, sala terrena, AZ Kroměříž. 1686–1695.

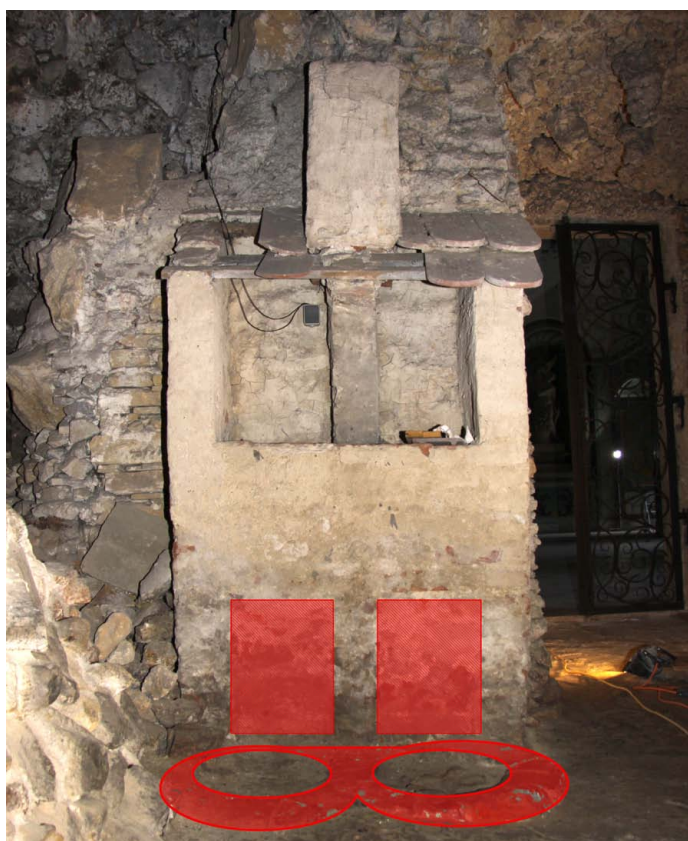




Obr. 133) Jean Baptiste Dieussard, Ukázka upevnění kamenů ke klenbě grotty po jednotlivých větších kusech i po rádcích několika menších kusů. Hornická grotta, sala terrena, AZ Kroměříž. 1686–1695.

Obr. 134) Jean Baptiste Dieussard, Ukázka použití techniky „do kříže“ (upevnění dráty) a pravděpodobně tzv. „francouzského štku“, který se vyznačuje příměsí sádky ve vápenné maltě, která vytváří hydraulickou složku. Na fotografii jsou dobře patrné stopy po nanášení malty špachtlí. Hornická grotta, sala terrena, AZ Kroměříž. 1686–1695.

Obr. 135) Jean Baptiste Dieussard, Zděná tavící pec na vytěženou rudu se zaslepenými otvory ve zdi i ohništi v podlaze s cihlovými rámy. Prázdný otvor pod komínem byl pravděpodobně původně zakryt dřevěným bedněním. Hornická grotta, sala terrena, AZ Kroměříž. 1686–1695.

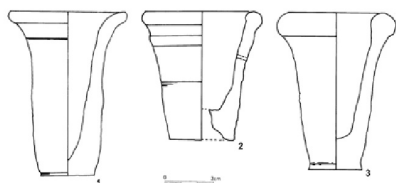




Obr. 136) Jean Baptiste Dieussard, Štola nad vchodem do grotty s umístěnými železnými drátěnými očky po stranách, sloužících k uchycení světla. Hornická grotta, sala terrena, AZ Kroměříž. 1686–1695.

Obr. 137) „Tyglíkovité“ tvary, které měly středověké nádoby používané na olej s knotem ke svícení.

Obr. 138) Jean Baptiste Dieussard, Štukový „svícen“ s otvorem pro svíčku o průměru cca 5–6cm nalezený v proláklíně. Hornická grotta, sala terrena, AZ Kroměříž. 1686–1695.



Obr. 139 a 140) Příklady misek na loj, kterými se ve středověku svítilo také v dolech. Šedá miska má otvor pro palec, aby se lépe nesla, hnědá má bodec na zabodnutí do země.





Obr. 141) Jean Baptiste Dieussard, Detail nepůvodních keramických tašek na tavící peci. Hornická grotta, sala terrena, AZ Kroměříž. 1686–1695.

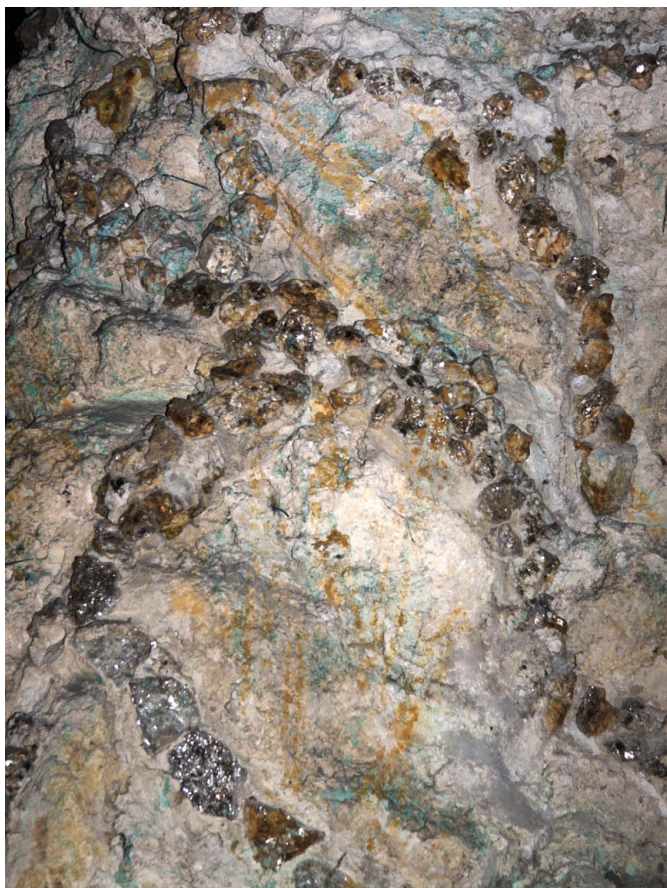
Obr. 142) Jean Baptiste Dieussard, Detail pravděpodobně původních keramických tašek tamtéž. Hornická grotta, sala terrena, AZ Kroměříž. 1686–1695.





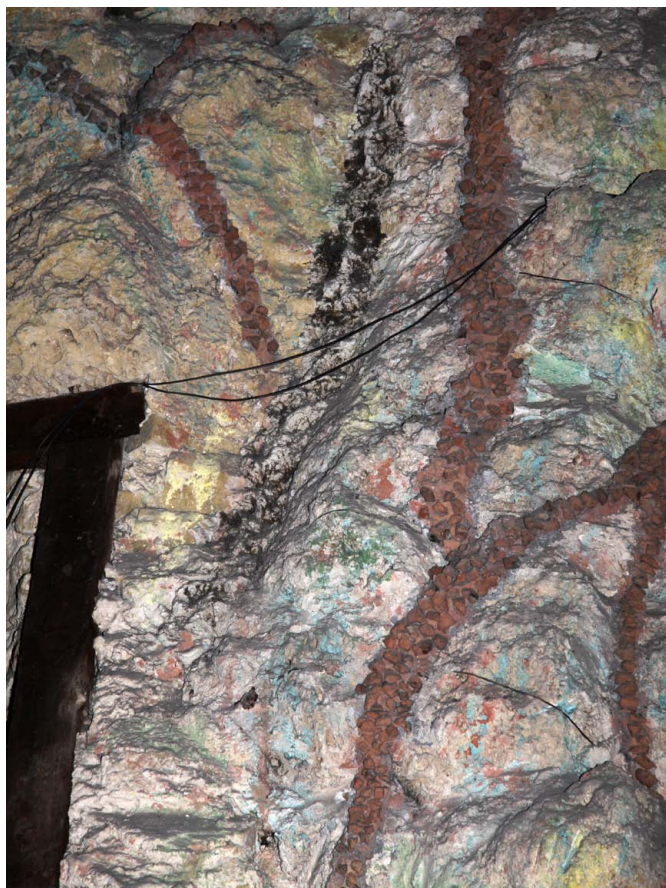
Obr. 143) Jean Baptiste Dieussard, Žíla zelené skleněné strusky má napodobit pravděpodobně malachyt. Hornická grotta, sala terrena, AZ Kroměříž. 1686–1695.

Obr. 145) J. B. Dieussard, Žlutá lesklá žíla z křemene (s obsahem slíd?) má pravděpodobně napodobit zlato. Hornická grotta, sala terrena, AZ Kroměříž. 1686–1695.



Obr. 144) Jean Baptiste Dieussard, Hematit napodobující železnou rudu (?). Hornická grotta, sala terrena, AZ Kroměříž. 1686–1695.

Obr. 146) J. B. Dieussard, Žíly s drobnějšími úlomky hornin v tmavé vápennocementové maltě se sytě červenou barvou napodobující originální řešení ostatních ploch skalisek. Svislý pás uschlého mechu roste na silnější vrstvě tmelu. Hornická grotta, sala terrena, AZ Kroměříž. 1686–1695.





Obr. 147) Jean Baptiste Dieussard, Detail vyčnívajícího skaliska přidržovaného železným táhlem ke zdi za ním. V minulosti pravděpodobně došlo k plošnému druhotnému omítnutí a vtisknutí drobnějších úlomků horniny přes původní materiál umělého skaliska. Hornická grotta, sala terrena, AZ Kroměříž. 1686–1695.



Obr. 148) Jean Baptiste Dieussard, Pohled do domečku z dřevěných prken, kde byla nalezena vrchní část trupu hurníka Hornická grotta, sala terrena, AZ Kroměříž. 1686–1695.

Obr. 149) Jean Baptiste Dieussard, Detail boku vyzděné stezky do štoly, která byla celá obložená kemeny, ale dnes je vidět jádrové zdivo. Hornická grotta, sala terrena, AZ Kroměříž. 1686–1695.







Obr. 150) Jean Baptiste Dieussard, Detail pórovitého kamene, který je z pravé strany otočené do grotty omítnut „francouzským“ štukem. Hornická grotta, sala terrena, AZ Kroměříž. 1686–1695.



Obr. 151) Jean Baptiste Dieussard, Jasný důkaz o dostatečném prostoru ve štole nalevo od koně pro plastiku horníka (které jsou v mírně podživotní velikosti). Hornická grotta, sala terrena, AZ Kroměříž. 1686–1695.

Obr. 152) Jean Baptiste Dieussard, Detail vložených tří cihel do podlahy pod žebříkem u okna do zahrady. Tato skutečnost odkazuje na velmi pravděpodobnou možnost, že zde kdysi stál horník. Hornická grotta, sala terrena, AZ Kroměříž. 1686–1695.





Obr. 153) Jean Baptiste Dieussard, Čelní celkový pohled na plastiku horníka, stav před restaurováním. Hornická grotta, sala terrena, AZ Kroměříž. 1686–1695.

Obr. 154) Jean Baptiste Dieussard, Boční pohled na odlomenou část lýtka s vyčnívající zrezivělou armaturou a druhotnými sádrovými doplňky po stranách lomu, které měly částečně přidržit čep u zbylého štku. Hornická grotta, sala terrena, AZ Kroměříž. 1686–1695.



Obr. 155) Jean Baptiste Dieussard, Detail nohou s viditelnými prasklinami ve hmotě štku, nepůvodními sádrovými tmely a otvorem ve skalisku za horníkem (překrytým prknem). Hornická grotta, sala terrena, AZ Kroměříž. 1686–1695.



Obr. 156) Jean Baptiste Dieussard, Stav po podřezání chodidla, oddělená část držela pouze na podložce, nebyla soudržná se zbytkem plastiky. Hornická grotta, sala terrena, AZ Kroměříž. 1686–1695.



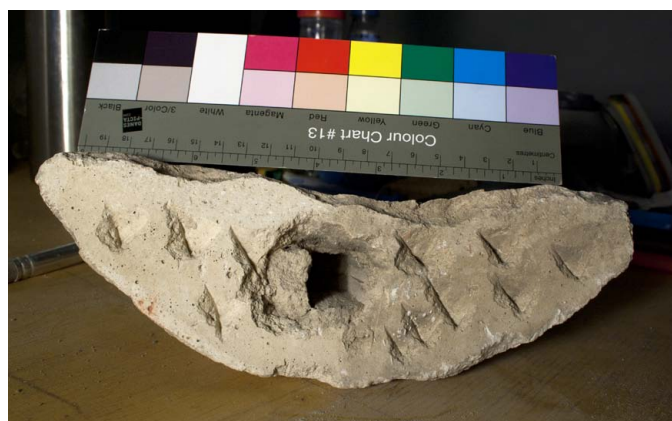


Obr. 157) Jean Baptiste Dieussard, Při postupném odkrývání prasklin docházelo současně také k suchému čištění, které mohlo být v zadních partiích bez polychromií důkladnější (nikde ze zadní strany otočené ke skalisku nebyly). Čištění probíhalo prvně štětcem s delším chlupem, poté měkkými nekovovými kartáčky a nakonec jsme dočistili povrch houbami Wishab. Hornická grotta, sala terrena, AZ Kroměříž. 1686–1695.



Obr. 158) Jean Baptiste Dieussard, Odlomený fragment cípu šátku nalezený v blízkém okolí plastiky horníka. Hornická grotta, sala terrena, AZ Kroměříž. 1686–1695.

Obr. 159) Jean Baptiste Dieussard, Detail spojovací plochy odpadlého fragmentu šátku, kde je dobře patrný rozdíl před a po čištění suchými metodami a jsou zde také vidět záseky od dlátka, kterými si štukatér hladký povrch odlitého cípu zdrsnil pro lepší adhezi. Hornická grotta, sala terrena, AZ Kroměříž. 1686–1695.



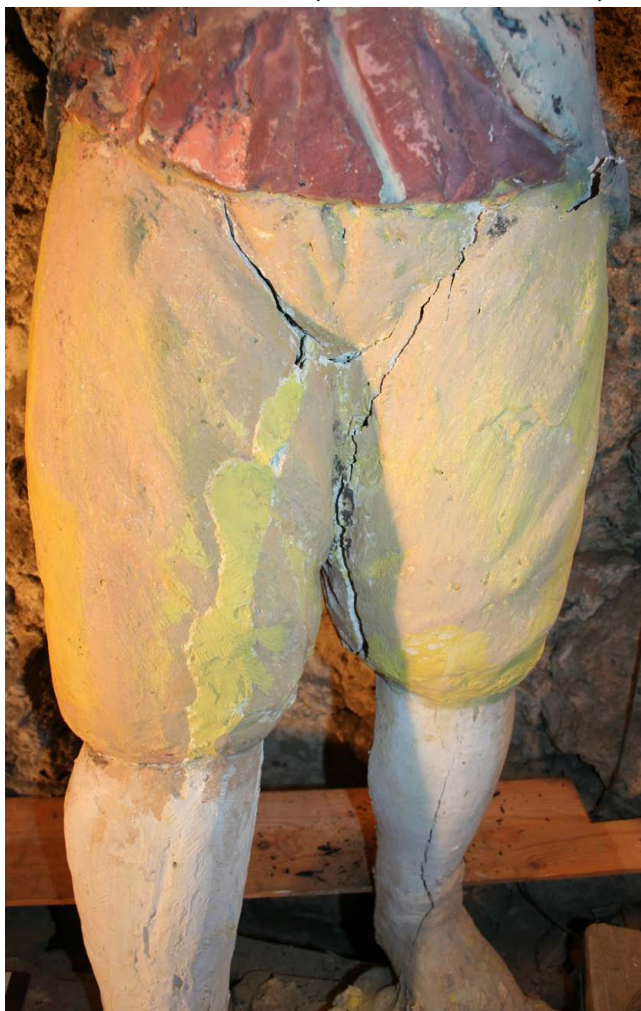
Obr. 160) Jean Baptiste Dieussard, Detail fragmentu pravé paže s provedenými zkouškami fixování lokálně uvolněných vrstev původní polychromie. Hornická grotta, sala terrena, AZ Kroměříž. 1686–1695.





Obr. 161) Jean Baptiste Dieussard, Detail nohou před restaurováním. Hornická grotta, sala terrena, AZ Kroměříž. 1686–1695.

Obr. 162) Jean Baptiste Dieussard, Detail nohou, postupné odkrývání dalších (staticky závažnějších) hlubokých prasklin, které byly v minulosti zamodelovány sádrovým tmelem, který se snažil překlenout rozhraní vzniklé částečným odskočením hmoty štuku od rezivějícího jádra. Tmel byl dobrušován rašplemi, což způsobilo i částečný úbytek okolního originálního štuku i s polychromií. Hornická grotta, sala terrena, AZ Kroměříž. 1686–1695.



Obr. 163) Jean Baptiste Dieussard, Zadní pohled na zadek horníka s viditelnými ztrátami originální hmoty štuku na stehnech a silnými prasklinami, které prochází až ke korodujícímu čepu uvnitř odlitku. Nahoře je dobře patrná dřevěná vložka, která měla zajistit společně s vrypy dlátkem v ploše dostatečnou soudržnost s koncem šátku. Hornická grotta, sala terrena, AZ Kroměříž. 1686–1695.





Obr. 165) Jean Baptiste Dieussard, Odlomený fragment pravé paže nalezený v blízkém okolí plastiky horníka. Hornická grotta, sala terrena, AZ Kroměříž. 1686–1695.

Obr. 164) Jean Baptiste Dieussard, Detail pravého ramene po sejmutí uvolněné paže odhalující další hluboké vnitřní praskliny a stopy po injektáži řídkou sádrovou. Hornická grotta, sala terrena, AZ Kroměříž. 1686–1695.

Obr. 166) Jean Baptiste Dieussard, Pohled na plastiku horníka těsně po demontáži ze skaliska. Detail dutiny v odlitku. Hornická grotta, sala terrena, AZ Kroměříž. 1686–1695.





Obr. 167) Jean Baptiste Dieussard, Pohled na plastiku horníka těsně po demontáži ze skaliska, sala terrena, AZ Kroměříž. 1686–1695.

Obr. 168) Trup horníka po transportu do přízemí zámku. AZ Kroměříž. 1686–1695.





Obr. 169) J. B. Dieussard, Stav původních železných armatur, které zkorodovaly ve štukovém jádru horníkových nohou; po vyjmutí. Hornická grotta, sala terrena, AZ Kroměříž. 1686–1695.



Obr. 170) Impregnace očištěných lůžek po čepech od rzi inhibitorem koroze. Hornická grotta, sala terrena, AZ Kroměříž. 1686–1695.

Obr. 171) Jean Baptiste Dieussard, Detail zdegradovaného železa, které zůstalo v lůžku přichycené ke štuku. Hornická grotta, sala terrena, AZ Kroměříž. 1686–1695.

Obr. 172) Průběh snímání nepůvodních sádrových tmelů z povrchu štuku. Hornická grotta, sala terrena, AZ Kroměříž. 1686–1695.





Obr. 173) Detail druhotně upevněné paže po vyjmutí čepu při minulé opravě. Pohledem z boku je dobře patrná velká dutina ve spoji. Hornická grotta, sala terrena, AZ Kroměříž. 1686–1695.



Obr. 174) Navrtnané a vyřezané otvory pro nekovový čep, které se kónicky rozšiřují. Hornická grotta, sala terrena, AZ Kroměříž. 1686–1695.

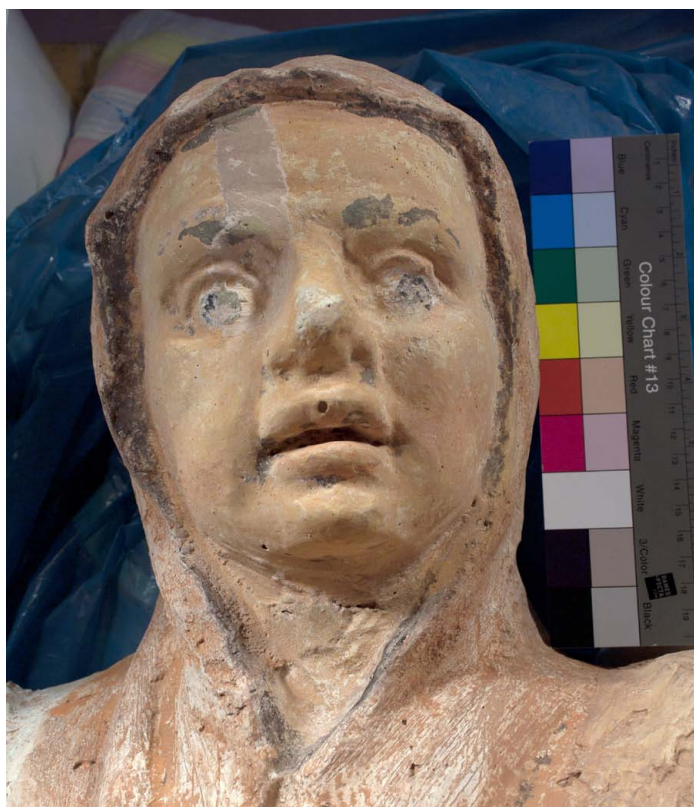
Obr. 175 a,b) Detail ramene po vytmelení dutiny vápenným tmelem. Detail ramene po vsazení čepu. Hornická grotta, sala terrena, AZ Kroměříž. 1686–1695.







Obr. 176) J. B. Dieussard, Detail obličeje horníka na pravé straně s již částečně sejmutou nepůvodní polychromií. Hornická grotta, sala terrena, AZ Kroměříž. 1686–1695.



Obr. 177) Průběh snímání druhotných barevných vrstev. Hornická grotta, sala terrena, AZ Kroměříž. 1686–1695.

Obr. 178) Průběh snímání, stav před dočištěním. Hornická grotta, sala terrena, AZ Kroměříž. 1686–1695.

Obr. 180) Stav po závěrečné barevné retuši. Hornická grotta, sala terrena, AZ Kroměříž. 1686–1695.



Obr. 179) Průběh snímání, stav po dočištění. Hornická grotta, sala terrena, AZ Kroměříž. 1686–1695.



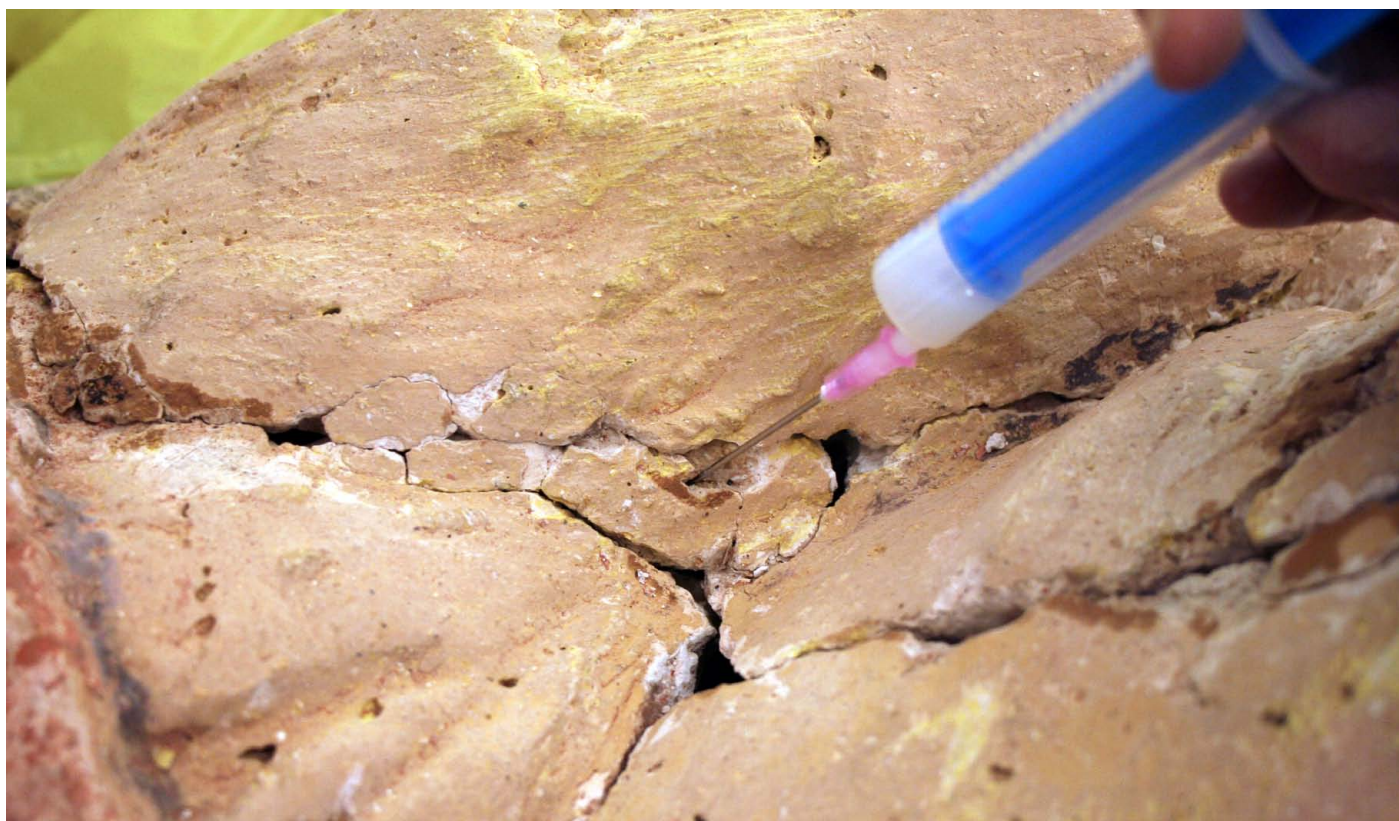


Obr. 181) Zkoušky různých zpevňovacích prostředků na lomové ploše před započítím prací. Hornická grotta, sala terrena, AZ Kroměříž. 1686–1695



Obr. 182) Udržování vlhkosti na zpevňovaných místech pro lepší vyzrání vápenné nanosuspenze. Hornická grotta, sala terrena, AZ Kroměříž. 1686–1695.

Obr. 183) Dozpevňování převážně sádrového štuku vápennou nanosuspenzí. Hornická grotta, sala terrena, AZ Kroměříž. 1686–1695.





Obr. 184) Detail fragmentů (před lepením) zpevněných v ploše pomocí vápenných nanosuspenzí a vyinjektovaných prasklin Ledanem TA1 (D2). Hornická grotta, sala terrena, AZ Kroměříž. 1686–1695.

Obr. 185) Průběh lepení lýtek. Hornická grotta, sala terrena, AZ Kroměříž. 1686–1695.



Obr. 186) Ukázka nových nekovových armatur se zářezy pro lepší adhezi ke štukce. Hornická grotta, sala terrena, AZ Kroměříž. 1686–1695.





Obr. 187) Průběh lepení jednotlivých částí do celku. Hornická grotta, sala terrena, AZ Kroměříž. 1686–1695.

Obr. 188) Počáteční příprava na doplnění velkého tmelu v zadní části levé nohy. Okolní praskliny jsou již zatmeleny. Hornická grotta, sala terrena, AZ Kroměříž. 1686–1695.





Obr. 189) Stav po dokončení plastických retuší. Detail doplněné nohy v tmelu i znovu osazeného cípu šátku. Hornická grotta, sala terrena, AZ Kroměříž. 1686–1695.

Obr. 190) Celkový pohled na slepenou a doplněnou plastiku zezadu, stále ještě bez pravé paže. Hornická grotta, sala terrena, AZ Kroměříž. 1686–1695.





Obr. 191) Celkový čelní pohled na plastiku po opětovném sesazení, zpevnění, dolepení, vyinjektování prasklin, zatmelení a mírné lokální fixaci původní polychromie před závěrečnou retuší. Hornická grotta, sala terrena, AZ Kroměříž. 1686–1695.

Obr. 192) Celkový čelní pohled na plastiku po závěrečné barevné retuši doplněných tmelů a příliš rušivých míst. Hornická grotta, sala terrena, AZ Kroměříž. 1686–1695.





Obr. 193) Detail kalhot horníka před závěrečnou retuší. Hornická grotta, sala terrena, AZ Kroměříž. 1686–1695.

Obr. 194) Detail kalhot horníka po závěrečné retuši a její fixaci. Hornická grotta, sala terrena, AZ Kroměříž. 1686–1695.

Obr. 195) Zabezpečení horníka před transportem zpět do grotty. Hornická grotta, sala terrena, AZ Kroměříž. 1686–1695.





Obr. 196) Vytažení horníka do vrchního patra lešení. Hornická grotta, sala terrena, AZ Kroměříž. 1686–1695.

Obr. 198) Celkový pohled, stav plastiky horníka po restaurování. Hornická grotta, sala terrena, AZ Kroměříž. 1686–1695.



Obr. 197) Po odvázání a posunutí plastiky po nahnuté plošině byla oddělena fixující dřevěná deska z pod nohou a jemnou manipulací již pouze pomocí rukou byl horník osazen na původní místo. Hornická grotta, sala terrena, AZ Kroměříž. 1686–1695.



Obr. 199) Rekonstrukce inspirovaná nalezenými fragmenty stínování vytvořená grafickým programem (Adobe Photoshop). Hornická grotta, sala terrena, AZ Kroměříž. 1686–1695.







Obr. 200) J. B. Dieussard, Detail horníka, stav před restaurováním. Hornická grotta, sala terrena, AZ Kroměříž. 1686–1695.



Obr. 201) J. B. Dieussard, Detail horníka, stav po restaurování. Hornická grotta, sala terrena, AZ Kroměříž. 1686–1695.

Obr. 202) Jean Baptiste Dieussard, Celkový pohled na horníka, stav před restaurováním. Hornická grotta, sala terrena, AZ Kroměříž. 1686–1695.



Obr. 203) Jean Baptiste Dieussard, Celkový pohled na horníka, stav po restaurování. Hornická grotta, sala terrena, AZ Kroměříž. 1686–1695.