

**Univerzita Pardubice
Fakulta ekonomicko-správní
Ústav správních a sociálních věd**

Sociální infrastruktura města Rychnova nad Kněžnou

Aleš Kouba

**Bakalářská práce
2012**

Univerzita Pardubice
Fakulta ekonomicko-správní
Akademický rok: 2011/2012

ZADÁNÍ BAKALÁŘSKÉ PRÁCE

(PROJEKTU, UMĚLECKÉHO DÍLA, UMĚLECKÉHO VÝKONU)

Jméno a příjmení: **Aleš Kouba**
Osobní číslo: **E08056**
Studijní program: **B6202 Hospodářská politika a správa**
Studijní obor: **Veřejná ekonomika a správa**
Název tématu: **Sociální infrastruktura města Rychnov nad Kněžnou**
Zadávací katedra: **Ústav veřejné správy a práva**

Z á s a d y p r o v y p r a c o v á n í :

Cílem práce je popsat sociální infrastrukturu města Rychnov nad Kněžnou, provést její charakteristiku včetně analýzy současného stavu se zaměřením na demografický vývoj a jeho vliv na školství. Práce se zaměří zejména na:

- Infrastrukturu
- Základní charakteristiku města Rychnov nad Kněžnou
- Sociální infrastrukturu města Rychnova nad Kněžnou
- Demografický vývoj a jeho vliv na školství

Rozsah grafických prací: —
Rozsah pracovní zprávy: cca 30 stran
Forma zpracování bakalářské práce: tištěná/elektronická
Seznam odborné literatury:

Frýzek, J. a kol. Rychnov nad Kněžnou 1258 - 2008 750 let od první písemné zmínky. Nové Město nad Metují: Fotoateliér Imlauf,2008. 120s. ISBN 80-903514-6-8.

Rektořík, J. Šelovský J. aj..Jak řídit kraj město, obec: Sociální a technická infrastruktura. Brno-Praha: Masarykova univerzita v Brně,2002. 135s. ISBN 80-210-2956-0.

Rektořík, J. aj.. Ekonomika a řízení odvětví veřejného sektoru. Praha: Ekopres, 2002. 264 s. ISBN 80-86119-60-2.


Český statistický úřad, www.czso.cz

Královéhradecký kraj, www.kr-kralovehradecky.cz


Vedoucí bakalářské práce: 
Mgr. Jan Mandys
Ústav veřejné správy a práva

Datum zadání bakalářské práce: **30. června 2011**

Termín odevzdání bakalářské práce: **30. dubna 2012**


doc. Ing. Renáta Myšková, Ph.D.
děkanka

L.S.


doc. Ing. Jolana Volejníková, Ph.D.
vedoucí ústavu

V Pardubicích dne 22. července 2011

PROHLÁŠENÍ

Prohlašuji, že jsem tuto práci vypracoval/a samostatně. Veškeré literární prameny a informace, které jsem v práci využil/a, jsou uvedeny v seznamu použité literatury.

Byl/a jsem seznámen/a s tím, že se na moji práci vztahují práva a povinnosti vyplývající ze zákona č. 121/2000 Sb., autorský zákon, zejména se skutečností, že Univerzita Pardubice má právo na uzavření licenční smlouvy o užití této práce jako Školního díla podle § 60 odst. 1 autorského zákona, a s tím, že pokud dojde k užití této práce mnou nebo bude poskytnuta licence o užití jinému subjektu, je Univerzita Pardubice oprávněna ode mne požadovat přiměřený příspěvek na úhradu nákladů, které na vytvoření díla vynaložila, a to podle okolností až do jejich skutečné výše.

Souhlasím s prezenčním zpřístupněním své práce v Univerzitní knihovně Univerzity Pardubice.

V Pardubicích dne 24. 4. 2012

Aleš Kouba

PODĚKOVÁNÍ:

Tímto bych rád poděkoval svému vedoucímu práce panu Mgr. Janu Mandysovi, Ph.D. za jeho odbornou pomoc, cenné rady a poskytnuté materiály, které mi pomohly při zpracování bakalářské práce.

ANOTACE

Téma této bakalářské práce je „Sociální infrastruktura města Rychnova nad Kněžnou“. V práci je provedena základní deskripce situace města Rychnova nad Kněžnou. Věnuje se popisu a analýze sítě školských, zdravotnických, sociálních, obchodních, kulturních a sportovních zařízení na území města Rychnova nad Kněžnou. Klade si za cíl analyzovat vývoj počtu dětí a mládeže v Rychnově nad Kněžnou a komparovat ho s kapacitou škol na území města Rychnov nad Kněžnou. V rámci výzkumného šetření je zkoumáno, jakým způsobem jsou střední školy připraveny na nepříznivý vývoj počtu obyvatel ve věku do 20 let a s jeho dopadem na střední školství v rychnovském okrese se zaměřením na město Rychnov nad Kněžnou.

KLÍČOVÁ SLOVA

sociální infrastruktura, školství, zdravotnictví, sociální služby, kultura, sport

TITLE

Social infrastructure of the town Rychnov nad Kneznou

ANNOTATION

Topic of this thesis is „Social infrastructure of the town Rychnov nad Kneznou“. There is basic description of the situation of the town Rychnov nad Kneznou. It describes and analyzes educational, health, social, commercial, cultural and sports networks on the territory of the town Rychnov nad Kneznou. Within the research there is examined how are the high schools prepared for adverse development of population under the age of 20 and its consequences on the high school system in the Rychnov nad Kneznou district and especially aimed on the town itself.

KEYWORDS

social infrastructure, school system, health system, social service, culture, sport

OBSAH

ÚVOD.....	10
1. INFRASTRUKTURA	11
1.1. EKONOMICKÁ ROLE INFRASTRUKTURY.....	11
1.2. TECHNICKÁ INFRASTRUKTURA.....	11
1.3. EKONOMICKÁ INFRASTRUKTURA	12
1.4. SOCIÁLNÍ INFRASTRUKTURA.....	12
1.4.1. Sociální služby	12
1.4.2. Školství.....	17
2. ZÁKLADNÍ CHARAKTERISTIKA RYCHNOVA NAD KNĚŽNOU	24
2.1. OBYVATELSTVO.....	24
2.2. GEOGRAFIE.....	26
2.3. HISTORIE	27
2.4. PAMÁTKY.....	28
2.5. NEZAMĚSTNANOST	28
2.6. EKONOMIKA	30
2.7. TURISTICKÉ MOŽNOSTI.....	30
2.8. TECHNICKÁ INFRASTRUKTURA.....	30
2.8.1. Voda	30
2.8.2. Kanalizace	31
2.8.3. Plyn.....	31
2.8.4. Elektřina	31
2.8.5. Teplo.....	31
2.8.6. Spoje - telekomunikace, pošta	31
2.8.7. Doprava	31
2.8.8. Ekologické služby – odpadové hospodářství, veřejná zeleň	32
3. SOCIÁLNÍ INFRASTRUKTURA RYCHNOVA NAD KNĚŽNOU	33
3.1. ZDRAVOTNICTVÍ.....	33
3.2. ŠKOLSTVÍ.....	34
3.2.1. Mateřské školy	34
3.2.2. Základní školy	35
3.2.3. Střední školy a vyšší odborná škola	37
3.3. SOCIÁLNÍ PÉČE	40
3.4. KULTURA A SPORT.....	40
3.5. OBCHODNÍ SÍTĚ	41
4. VÝZKUMNÉ ŠETŘENÍ.....	42
4.1. DOTAZNÍKOVÉ ŠETŘENÍ	42
4.2. CHARAKTERISTIKA SLEDOVANÉHO SOUBORU	42
4.3. INTERPRETACE VÝSLEDKŮ DOTAZNÍKOVÉHO ŠETŘENÍ	44
4.3.1. Spolupráce středních škol se soukromým sektorem.....	45
4.3.2. Připravenost škol na pokles počtu žáků.....	47
4.3.3. Přínos státu a Královéhradeckého kraje k rozvoji středních škol.....	47
4.3.4. Financování středního školství	48
4.4. STRUKTUROVANÉ ROZHOVORY	50
4.4.1. Rozhovor č. 1 - Ing., Mgr. Hynek Martinek, Ph.D.....	51
4.4.2. Rozhovor č. 2 - Mgr. Václav Pavelka	53
4.4.3. Rozhovor č. 3 - Mgr. Petr Kačírek	55
4.4.4. Interpretace výsledků rozhovorů	56
4.5. SHRNTÍ VÝZKUMNÉHO ŠETŘENÍ	58
ZÁVĚR.....	61
POUŽITÁ LITERATURA	63
SEZNAM PŘÍLOH.....	66

SEZNAM TABULEK

Tabulka 1: Zdravotnická zařízení Rychnova nad Kněžnou	34
Tabulka 2: Zápis v jednotlivých mateřských školách v RK pro školní rok 2011-2012	35
Tabulka 3: Zápis do 1. tříd základních škol v RK pro školní rok 2011-2012	36
Tabulka 4: Přijímací řízení do 1. tříd středních škol a vyšší odborné školy v RK pro školní rok 2011-2012	38

SEZNAM OBRÁZKŮ

Obrázek 1: Zeměpisná poloha města v rámci České republiky.....	24
Obrázek 2: Graf znázorňující vývoj počtu obyvatel v Rychnově nad Kněžnou v letech 2004 - 2011	25
Obrázek 3: Graf znázorňující věkovou strukturu obyvatel Rychnova nad Kněžnou v letech 2000 - 2010	25
Obrázek 4: Graf znázorňující průměrný věk obyvatel Rychnova nad Kněžnou v letech 2004 - 2011	26
Obrázek 5: Městský znak	27
Obrázek 6: Graf vývoj nezaměstnanosti v ČR a v Rychnově nad Kněžnou od roku 2005 až do roku 2011	28
Obrázek 7: Graf Vývoj počtu nezaměstnaných a volných pracovních míst v Rychnově nad Kněžnou od roku 2005 do roku 2011	29
Obrázek 8: Graf znázorňující Věkové složení obyvatel Rychnova nad Kněžnou od 1 do 7 let – stav k 31. 12. 2010.....	35
Obrázek 9: Graf znázorňující Věkové složení obyvatel Rychnova nad Kněžnou od 1 do 15 let – stav k 31. 12. 2010.....	37
Obrázek 10: Graf znázorňující Věkové složení obyvatel okresu Rychnov nad Kněžnou od 1 do 20 let – stav k 31. 12. 2010.....	39
Obrázek 11: Graf znázorňující poměr mužů a žen, dotazníkové šetření.....	43
Obrázek 12: Graf znázorňující věkovou strukturu, dotazníkové šetření	44
Obrázek 13: Graf znázorňující zastoupení respondentů dle školy, dotazníkové šetření	44
Obrázek 14: Graf znázorňující zájem vedení škol o to, jak se jejich absolventi uplatní na trhu práce a kolik jich pokračuje ve studiu, dotazníkové šetření	45
Obrázek 15: Graf znázorňující názor respondentů na přínos spolupráce školy se soukromým sektorem, dotazníkové šetření	46
Obrázek 16: Graf znázorňující názor respondentů na to, zda se promítají do výuky požadavky firem na znalosti a vědomosti žáků	46
Obrázek 17: Graf znázorňující názor respondentů na to, zda je škola připravena na pokles počtu žáků.....	47
Obrázek 18: Graf znázorňující názor respondentů na to, zda se úroveň školství za posledních 10 let zlepšila	48
Obrázek 19: Graf znázorňující názor respondentů na to, zda se žáci mají finančně podílet na nákladech na výuku	49
Obrázek 20: Graf znázorňující názor respondentů na to, zda optimalizace vyřeší problémy s financováním středních škol	50

SEZNAM ZKRATEK

ČR	Česká republika
ČSÚ	Český statistický úřad
EU	Evropská unie
MHD	Městská hromadná doprava
MPSV	Ministerstvo práce a sociálních věcí
MŠ	Mateřská škola
MŠMT	Ministerstvo školství, mládeže a tělovýchovy
OA	Obchodní akademie
RK	Rychnov nad Kněžnou
Sb.	Sbírka zákonů
VOŠ a SPŠ	Vyšší odborná škola a Střední průmyslová škola
ZŠ	Základní škola

ÚVOD

Bez efektivně fungující sociální infrastruktury si nelze představit stávající společnost. Setkáváme se s ní po celý život. Již při svém narození potřebuje novorozenec odpovídající zdravotní péči. Její kvalita a dostupnost je zásadní pro délku a kvalitu života. Mezi třetím a pátým rokem života se člověk zapojuje do předškolního vzdělávání a prochází vzdělávacím procesem přes základní vzdělání, střední vzdělání, vysokoškolské vzdělání až po proces celoživotního vzdělávání po většinu svého života. Úspěšnou existenci člověka bez možnosti bydlení si nelze v dnešní společnosti představit. Nezastupitelnou roli má v rámci sociální infrastruktury síť veřejné správy. Pro stávající společnost je nezbytná i možnost obyvatelstva realizovat své potřeby v rámci kultury a sportu. Dostupnost potravin, dalších výrobků a služeb je dnes závislá na funkční obchodní síti. To vše utváří sociální infrastrukturu, její úroveň a dostupnost vypovídá o vyspělosti dané společnosti. Je hodně ovlivněna množstvím financí, které jsou k dispozici, a prioritami, které rozhodují o tom, kam budou finanční prostředky alokovány.

Bakalářská práce se skládá ze čtyř hlavních částí. První část se věnuje teoretickému zpracování tématu. Je v ní definován pojem infrastruktura a její jednotlivé součásti. Detailněji jsou zde v rámci sociální infrastruktury teoreticky rozpracovány oblasti sociálních služeb a školství.

Druhá část práce je zaměřena na základní charakteristiku sledovaného území v rámci, které jsou poskytnuty základní informace o Rychnově nad Kněžnou a jeho geografické charakteristice. Je zde věnována pozornost demografickému popisu obyvatelstva. Ve stručnosti je zmíněna historie města a její dědictví v podobě památek. Dále se tato část práce zabývá nezaměstnaností a ekonomikou města. Konec druhé části práce se věnuje technické infrastruktuře města.

Cílem práce je analýza sociální infrastruktury Rychnova nad Kněžnou se zaměřením na deskripci vývoje počtu dětí a mládeže v tomto městě a v okrese Rychnov nad Kněžnu. Tento vývoj je komparován s kapacitou škol. Touto problematikou se zabývá třetí část práce.

Ve čtvrté části práce je prostřednictvím dotazníkového šetření a strukturovaných rozhovorů s řediteli středních škol zkoumáno, jakým způsobem jsou školy připraveny na nepříznivý vývoj počtu obyvatel ve věku do 20 let a jeho dopad na střední školství.

1. INFRASTRUKTURA

Infrastruktura je soubor podmínek, které zabezpečují fungování ekonomiky. Infrastruktura se definuje také jako „společenský režijní kapitál“ a zahrnuje i nezbytné investice do odvětví podmiňujících ekonomický rozvoj. Tyto investice jsou z velké části nedělitelné a nelze je bez účasti veřejných prostředků nebo alespoň pod veřejnou kontrolou účinně realizovat. Infrastruktura zahrnuje oblast technickou, sociální a ekonomickou. Patří do ní podstatná část veřejného sektoru, tedy odvětví, která vyžadují buď úplnou, nebo částečnou kontrolu samosprávných a správních orgánů. [17]

1.1. Ekonomická role infrastruktury

Infrastruktura nejenže podporuje ekonomický rozvoj klasických výrobních odvětví, ale její fungování je přímo podmínkou celkového ekonomického růstu. V regionálním měřítku se srovnatelně vyšší úroveň infrastruktury projevuje jako výhoda, působí jako multiplikátor, zvyšuje tedy ekonomický potenciál regionu. Z toho vyplývá, že různým důrazem na rozvoj infrastruktury lze ovlivňovat dynamiku vývoje ekonomiky, a to jak v obecním, regionálním, tak i neregionálním měřítku. [16]

Významnou vlastností infrastruktury je obecně nižší mobilita a delší reprodukční cyklus ve srovnání s klasickými produkčními sektory (např. průmyslem). To platí zejména o technické infrastruktuře, ale i o některých částech infrastruktury sociální a ekonomické. [16]

1.2. Technická infrastruktura

Technická infrastruktura zahrnuje dopravu, energetiku, spoje, vodní hospodářství, odpadové hospodářství, ekologické služby a další aktivity obcí. [17]

Podle Medka [10] technická infrastruktura prochází neustálým dynamickým vývojem a je v podstatě odrazem – reflexí úrovně města, sídla. Zabezpečuje všechny funkce složitého organismu uměle vytvořeného prostředí člověka. Realizuje vstupy a distribuci různých forem energie, hmot, komunikací, přepravu, atd., odvádí a likviduje odpady lidské činnosti. Plní nezastupitelné funkce organismu měst a sídla. Má jakousi obdobu funkce centrální nervové soustavy, krevního a mízního oběhu a vnitřních orgánů v organismu lidského těla.

1.3. Ekonomická infrastruktura

Ekonomická infrastruktura zajišťuje peněžní přenosy a je tvořena sítí finančních a bankovních služeb (i tato oblast infrastruktury je pro rozvoj obce velmi důležitá, protože svými službami přispívá ke spokojenosti občanů). [17]

1.4. Sociální infrastruktura

Sociální infrastruktura zajišťuje prostorovou, časovou a proporcionální dostupnost sociálních služeb a aktivit odvětví rozvoje člověka (zdravotnictví, školství, tělovýchova, kultura), bydlení, obchodní sítě a síť veřejné správy. [17]

Další část práce se podrobněji zaměří na oblast sociálních služeb a školství.

1.4.1. Sociální služby

Podle zákona o sociálních službách je sociální službou činnost nebo soubor činností zajišťujících pomoc a podporu osobám za účelem sociálního začlenění nebo prevence sociálního vyloučení. [29]

Matoušek [10] definuje sociální služby jako všechny služby, krátkodobé i dlouhodobé, poskytované oprávněným uživatelům, jejichž cílem je zvýšení kvality klientova života, případně i ochrana zájmů společnosti. V ČR je aktuální rozlišování mezi službami poskytovanými klientům (klientskými službami) a službami administrativními. Tento protiklad je používán na podporu snah o změnu tradičního, administrativního pojetí sociální práce (spočívajícího zejména v rozdělování dávek a rozhodování o náhradní rodinné péči) ve prospěch přímé práce s klienty, jejich rodinami a skupinami a také s komunitami.

Sociální služby jsou souhrnem odborných činností, které pomáhají člověku řešit nepříznivou sociální situaci. Protože jsou příčiny těchto situací různé, existuje celá škála druhů sociálních služeb. [14]

Sociální služby jsou členěny do tří základních oblastí [29]:

- *Sociální poradenství* – poskytovatelé sociálních služeb jsou povinni poskytnout osobám potřebné informace přispívající k řešení jejich nepříznivé sociální situace.
- *Služby sociální péče* – napomáhají osobám zajistit jejich fyzickou a psychickou soběstačnost, s cílem umožnit jim v nejvyšší možné míře zapojení do běžného života společnosti, a v případech, kdy toto vylučuje jejich stav, zajistit jim důstojné prostředí a zacházení.

- *Služby sociální prevence* – napomáhají zabránit sociálnímu vyloučení osob, které jsou tímto ohroženy pro krizovou sociální situaci, životní návyky a způsob života vedoucí ke konfliktu se společností, sociálně znevýhodňující prostředí a ohrožení práv a oprávněných zájmů trestnou činností jiné fyzické osoby.

Členění sociálních služeb podle místa jejich poskytování [14]:

- *Terénní služby* - jsou poskytovány v prostředí, kde člověk žije, tj. v domácnosti, v místě, kde pracuje, vzdělává se nebo tráví volný čas. Příkladem může být pečovatelská služba, osobní asistence či terénní programy pro ohroženou mládež.
- *Ambulantní služby* - člověk dochází do specializovaných zařízení jako jsou například poradny, denní stacionáře pro osoby se zdravotním postižením nebo kontaktní centra pro osoby ohrožené závislostí na návykových látkách.
- *Pobytové služby* - jsou poskytovány v zařízeních, kde člověk v určitém období svého života fakticky celoročně žije. Jedná se především o domovy pro seniory či pro osoby se zdravotním postižením, ale patří sem také tzv. chráněné bydlení pro osoby se zdravotním postižením či azylové domy pro matky s dětmi nebo osoby bez přístřeší.

Důležitým principem systému sociálních služeb je možnost kombinace různých druhů služeb a také kombinace služeb s pomocí a podporou ze strany rodiny či jiných blízkých osob. Sociální služby jsou poskytovány přibližně 700 000 klientům, tj. cca 7 % populace České republiky. Síť sociálních služeb není na území ČR zcela rovnoměrná. Služby jsou lépe dostupné v městských aglomeracích. [14]

Cílem sociálních služeb je [25]:

- Podporovat rozvoj nebo alespoň zachování stávající soběstačnosti uživatele, jeho návrat do vlastního domácího prostředí, obnovení nebo zachování původního životního stylu.
- Rozvíjet schopnosti uživatelů služeb a umožnit jim, pokud toho mohou být schopni, vést samostatný život.
- Snížit sociální a zdravotní rizika související se způsobem života uživatelů.

Principy sociálních služeb [12]:

Rozhodují o způsobu, jak jsou sociální služby plánovány, organizovány, poskytovány a financovány.

- *Nezávislost a autonomie* - lidé jsou odpovědní za svůj vlastní život. Přijímají (a musí být povzbuzováni k tomu, aby přijímali) vlastní rozhodnutí o svém životním stylu v rámci mezí, které platí pro všechny členy společnosti. Mohou tvořit a musejí být povzbuzováni, aby tvořili a vyjadřovali své vlastní preference o tom, jak jim mohou sociální služby pomoci udržet nebo obnovit nezávislost.
- *Začlenění a integrace* - sociální služby existují proto, aby pomáhaly lidem udržet si své místo ve společnosti a aby je chránily před sociálním vyloučením. Sociální služby by v maximálním možném rozsahu měly lidem pomáhat žít běžným životem – umožnit jim pracovat, nakupovat, navštěvovat školu, navštěvovat místa víry, věnovat se aktivitám volného času, starat se sám o sebe a o svou domácnost stejně jako o všechny další věci, které jsou lidmi vnímány jako samozřejmé až do chvíle, kdy nám v nich nějaký stav či událost začne bránit.
- *Respektování potřeb* - škála služeb nabízených jednotlivcům je určována potřebami lidí, nikoliv potřebami systému.
- *Partnerství* - efektivní sociální služby mohou být poskytovány pouze, pokud existuje spolupráce mezi všemi sektory společnosti.
- *Kvalita* - uživatelé sociálních služeb a jejich rodiny musí mít důvěru ve služby, které přijímají. Poskytovatelé sociálních služeb musí být schopni posoudit, zda jimi poskytované služby jsou v souladu s přijatými standardy.
- *Rovnost* - přístup lidí k sociálním službám by měl být stejný pro každého člověka na základě jeho potřeb bez ohledu na způsob života, postižení, původ, víru, věk, pohlaví nebo sexuální orientaci.
- *Národní standardy, rozhodování v místě* - vzhledem k tomu, že způsob poskytování služeb vyplývá z potřeb jednotlivců a komunity, musí být rozhodnutí o tom, co je poskytováno, komu a jakým způsobem učiněno na úrovni jednotlivce a komunity. Obce budou klíčem k poskytování služeb. Neočekává se od nich, že všechno budou dělat samy. Budou pracovat v partnerství s krajskou samosprávou a s vládou, s občanskou společností a se samotnými uživateli.

Komunitní plánování

Komunitní plánování je metoda, která je použitelná při řešení a plánování řady oblastí. Podstata této metody spočívá ve vzájemné a aktivní spolupráci těch, kterých se daná oblast či

téma nějakým způsobem dotýká. V České republice je metoda komunitního plánování využívána zejména při plánování oblasti poskytování sociálních služeb. [13]

Komunitní plánování je také strategickým nástrojem k zjišťování potřeb a jejich následnému uspokojení ve zvolené oblasti. Je to proces, v jehož průběhu vzniká komunitní plán. Komunitní plány jsou většinou střednědobé, jejich plnění probíhá v horizontu 3-5 let. Na komunitní plán můžeme pohlížet jako na smlouvu, ve které se účastníci procesu po vzájemné svobodné rozpravě dohodli na společných cílech a způsobech jejich naplňování. [25]

Smyslem komunitního plánování je zvýšení dostupnosti a kvality sociálních služeb přiměřeně skutečným potřebám lidí a možnostem komunity.

Principy komunitního plánování [13]

Tyto principy vyjadřují hodnoty, které přináší metoda komunitního plánování a ke kterým je třeba se v praxi plánování sociálních služeb vztahovat. Hodnoty zachycené v principech odlišují metodu komunitního plánování od jiných plánovacích postupů. Nově do sféry plánování sociálních služeb přináší důraz na aktivní roli uživatelů sociálních služeb a zastoupení jejich zájmů v procesu plánování, zapojení širokého okruhu lidí a spolupracovníků do tvořivé práce, opakované ověřování závěrů s přáním lidí, důraz na vyjednávání a zplnomocnění veřejnosti kontrolovat postup rozhodování i uskutečňování.

- *Princip triády* - jedná se o plánování a spolupráci minimálně tří stran – uživatelů, zadavatelů a poskytovatelů.
- *Princip rovnosti* - každý má právo starat se o věci veřejné a společné. Metoda komunitního plánování propojuje aktivitu občanů s rozhodováním na úřadě. Každý má právo se vyjádřit a každý má právo mluvit. Nikdo nesmí být vylučován a diskriminován. Cílem pro uživatele je: „Už nikdy o nás bez nás“.
- *Princip skutečných potřeb* - analýzy popisující stav sociálních služeb a jejich porovnání s normativy mohou být užitečnou pomůckou pro plánování rozvoje sociálních služeb. Nemohou však nahradit aktivní zjišťování skutečných (ne domnělých) potřeb všech zúčastněných stran.
- *Princip dohody* - výsledný plán je svého druhu smlouva, ve které se (přinejmenším) tři strany – tj. uživatelé, poskytovatelé a zadavatelé – navzájem zavazují. Dohoda musí být nejen o záměrech, ale také o způsobu a postupu realizace odsouhlasených aktivit.

V komunitním plánování má přednost souhlasné rozhodnutí – tj., „dokud nesouhlasí všichni, není odsouhlaseno nic“.

- *Princip „vše je veřejné“* - informace o průběhu a výstupech plánování jsou veřejné a jsou veřejnosti aktivně předávány.
- *Princip dosažitelnosti řešení* - plánování sociálních služeb může být zaměřeno na jeden nebo více problémů v sociální oblasti. Šíře záběru musí být přiměřená místnímu společenství, jeho podmínkám, přání lidí a lidským i materiálním zdrojům.
- *Princip cyklického opakování* - fáze komunitního plánování, témata a mnohé problémy se cyklicky opakují a je nutné se jimi znovu zabývat a vyhodnocovat je na nové úrovni vývoje.
- *Princip kompetence účastníků* - řídit plánování sociálních služeb musí kompetentní lidé s jasnými zodpovědnostmi a pozicemi.
- *Princip přímé úměry* - kvalitně probíhající proces plánování je pro komunitu a její občany stejně přínosný jako výstup plánování – vlastní plán. Kvalita výstupů plánování je přímo úměrná kvalitě jeho průběhu.

Účastníci komunitního plánování [25]:

- *Uživatel sociálních služeb* je osoba, která sociální služby využívá, protože se ocitla v tíživé sociální situaci. Může jít například o člověka se zdravotním handicapem, bezdomovce, ženu ohroženou domácím násilím. Uživatel je nejdůležitějším účastníkem komunitního plánování. Zájmem uživatelů jsou služby poskytované lidsky, levně a kvalitně.
- *Poskytovatel sociálních služeb* je subjekt (zařízení, fyzická osoba), který splňuje podmínky stanovené Zákonem o sociálních službách a poskytuje některou ze sociálních služeb. Příkladem může být domov pro seniory, protidrogová poradna nebo pečovatelská služba. Cílem poskytovatelů je uspokojit potřeby uživatelů, udržet a rozvíjet své zařízení, v nichž poskytují sociální služby, udržet pracovní místa pro své zaměstnance a potvrdit potřebnost své služby.
- *Zadavatelem* služeb bývají především obce a kraje, jež služby organizují, financují a jejichž zastupitelé jsou zodpovědní za jejich kvalitu a dostupnost. Cílem zadavatelů je zejména zakoupit občanům co nejkvalitnější služby co nejlevněji.

Další účastníci komunitního plánování:

Uživatelé, poskytovatelé a zadavatelé tvoří základní triádu komunitního plánování. Tato triáda bývá ještě doplněna lidmi z veřejnosti. Lidmi, kteří se o sociální služby zajímají, aktivně je chtějí ovlivnit a také jsou schopni se na komunitním plánu podílet. [25]

Přínos komunitního plánování pro obec [20]:

- Zapojuje všechny účastníky systému sociálních služeb do přípravy a uskutečňování plánu sociálních služeb a zvyšuje míru zapojení občanů do dění v obci.
- Podporuje dialog a spolupráci mezi obyvateli, zvyšuje příslušnosti ke komunitě a umožňuje objevovat nové lidské i materiální zdroje.
- Zvyšuje dostupnost a kvalitu sociálních služeb a rozšiřuje jejich nabídku.
- Zajišťuje, aby služby odpovídaly místním potřebám a reagovaly na lokální odlišnost.
- Zvyšuje efektivitu investovaných prostředků, protože je vynakládá jen na takové služby, které jsou potřebné.

1.4.2. Školství

V Listině základních práv a svobod je uvedeno, že každý má právo na vzdělání. Školní docházka je povinná po dobu, kterou stanoví zákon. Občané mají právo na bezplatné vzdělání v základních a středních školách, podle schopností občana a možností společnosti též na vysokých školách. Zřizovat jiné školy než státní a vyučovat na nich lze jen za podmínek stanovených zákonem; na takových školách se může vzdělání poskytovat za úplatu. Zákon stanoví, za jakých podmínek mají občané při studiu právo na pomoc státu. [27]

Školství patří do sektoru služeb, v jemnějším třídění pak do kvintárního sektoru národního hospodářství, tedy do sektoru, který působí spolu s kulturou, tělesnou kulturou, zdravotnictvím a sociálními službami na uchování a rozvoj lidského potenciálu. [17]

Přes svoji důležitou roli ve společnosti se dlouhodobě potýká s nedostatkem prostředků, častými změnami koncepcí a legislativy.

Vzdělávací soustava, školy a školská zařízení

Součástí vzdělávací soustavy jsou mateřské školy, základní školy, střední školy, konzervatoře, vyšší odborné školy, základní umělecké školy a jazykové školy s právem státní jazykové zkoušky. Jako střední škola jsou označovány gymnázia, střední odborné školy a střední odborná učiliště. Nejvyšším článkem vzdělávací soustavy jsou vysoké školy.

Mateřské školy – předškolní vzdělávání

Mateřské školy poskytují služby v rámci předškolního vzdělávání pro děti od tří do šesti let. Děti, které mají odklad povinné školní docházky, zůstávají v mateřské škole déle. Nejpozději musí zahájit povinnou školní docházku v tom roce, kdy dosáhnou 8 let.

Cílem předškolního vzdělávání je dle školského zákona podporovat rozvoj osobnosti dítěte předškolního věku, podílet se na jeho zdravém citovém, rozumovém a tělesném rozvoji a na osvojení základních pravidel chování, základních životních hodnot a mezilidských vztahů. Předškolní vzdělávání vytváří základní předpoklady pro pokračování ve vzdělávání. Předškolní vzdělávání napomáhá vyrovnávat nerovnoměrnosti vývoje dětí před vstupem do základního vzdělávání a poskytuje speciálně pedagogickou péči dětem se speciálními vzdělávacími potřebami. [31]

Předškolní vzdělávání má 3 ročníky. V prvním ročníku mateřské školy se vzdělávají děti, které v příslušném školním roce dovrší nejvýše 4 roky věku. Ve druhém ročníku mateřské školy se vzdělávají děti, které v příslušném školním roce dovrší 5 let věku. Ve třetím ročníku mateřské školy se vzdělávají děti, které v příslušném školním roce dovrší 6 let věku, a děti, kterým byl povolen odklad povinné školní docházky.

V současné době se většina mateřských škol potýká s převisem poptávky na umístění dítěte do školky. Je to způsobeno tím, že ve většině obcí došlo k jejich rušení z důvodu slabších populačních ročníků. Obce často nemají prostředky ani prostory na jejich obnovu.

Základní školy

Na základních školách absolvují základní vzdělávání děti ve věku od šesti let až do svého patnáctého, případně šestnáctého roku věku. Školní docházka je povinná po dobu devíti školních roků. Pokud žák dosáhne sedmnáctého roku věku a nemá splněnu povinnou školní docházku, ukončí aktuální ročník a ostatní ročníky si může splnit v rámci večerních kurzů či kurzů na získání základního vzdělání.

Základní vzdělávání v základní škole se člení na první a druhý stupeň. První stupeň je tvořen prvním až pátým ročníkem a druhý stupeň šestým až devátým ročníkem.

Povinná školní docházka se vztahuje na státní občany České republiky, a na občany jiného členského státu Evropské unie, kteří na území České republiky pobývají déle než 90 dnů. Dále se povinná školní docházka vztahuje na jiné cizince, kteří jsou oprávněni pobývat na území České republiky trvale nebo přechodně po dobu delší než 90 dnů, a na účastníky řízení o udělení mezinárodní ochrany. [31]

Cílem základního vzdělávání je dle školského zákona to, aby si žáci osvojili potřebné strategie učení a na jejich základě byli motivováni k celoživotnímu učení, aby se učili tvořivě myslet a řešit přiměřené problémy, účinně komunikovat a spolupracovat, chránit své fyzické i duševní zdraví, vytvořené hodnoty a životní prostředí, být ohleduplní a tolerantní k jiným lidem, k odlišným kulturním a duchovním hodnotám, poznávat své schopnosti a reálné možnosti a uplatňovat je spolu s osvojenými vědomostmi a dovednostmi při rozhodování o své další životní dráze a svém profesním uplatnění. [31]

Vzdělávání upravuje Rámcový vzdělávací program pro základní vzdělávání.

Střední školy

Střední školy poskytují střední vzdělání, to lze získat studiem na odborných učilištích, středních odborných učilištích, středních odborných školách, gymnáziích nebo konzervatořích. Studium se pohybuje v délce od jednoho roku (např. praktická škola jednoletá) až po dobu šesti let (konzervatoře).

Cílem středního vzdělávání dle školského zákona je rozvíjet vědomosti, dovednosti, schopnosti, postoje a hodnoty získané v základním vzdělávání důležité pro osobní rozvoj jedince. Poskytovat žákům obsahově širší všeobecné vzdělání nebo odborné vzdělání spojené se všeobecným vzděláním a upevňovat jejich hodnotovou orientaci. Střední vzdělávání dále vytváří předpoklady pro plnoprávný osobní a občanský život, samostatné získávání informací a celoživotní učení, pokračování v navazujícím vzdělávání a přípravu pro výkon povolání nebo pracovní činnosti. [31]

Oblast středního vzdělávání prochází rozsáhlými změnami. Nejvíce se projevuje v optimalizaci sítě středních škol, jež má být reakcí na klesající počty žáků. Významnou změnou v oblasti středního vzdělání je centrální zadání společné části maturitní zkoušky.

Stupně středního vzdělání [31]:

- *Střední vzdělání* - lze získat úspěšným ukončením vzdělávacího programu v délce 1 roku nebo 2 let denní formy vzdělávání.
- *Střední vzdělání s výučním listem* - lze získat úspěšným ukončením vzdělávacího programu v délce 2 nebo 3 let denní formy vzdělávání nebo vzdělávacího programu zkráceného studia pro získání středního vzdělání s výučním listem.
- *Střední vzdělání s maturitní zkouškou* – lze získat úspěšným ukončením vzdělávacích programů šestiletého nebo osmiletého gymnázia, vzdělávacího programu v délce 4 let

denní formy vzdělávání, vzdělávacího programu nástavbového studia v délce 2 let denní formy vzdělávání nebo vzdělávacího programu zkráceného studia pro získání středního vzdělání s maturitní zkouškou.

Vyšší odborné školy

Podmínkou k přijetí na vyšší odbornou školu je získání středního vzdělání s maturitní zkouškou. Délka vyššího odborného vzdělávání je v denní formě 3 roky včetně odborné praxe, u zdravotnických oborů vzdělání až 3,5 roku. Absolvent tohoto typu studia je označován jako „diplomovaný specialista“ (zkráceně „DiS.“).

Cílem vyššího odborného vzdělávání dle školského zákona je rozvíjet a prohlubovat znalosti a dovednosti studenta získané ve středním vzdělávání a poskytovat všeobecné a odborné vzdělání a praktickou přípravu pro výkon náročných činností. [31]

Národní program rozvoje vzdělávání zařazuje vyšší odborné studium do oblasti terciálního vzdělávání. [31]

Financování regionálního školství

V současné době jsou školy financovány normativem na žáka (výkonové financování). Těchto normativů je podle druhu a stupně školy mnoho. Peníze přerozdělují krajské úřady, které mají navíc vlastní normativy, proto se stává, že školy stejného zaměření dostávají v různých krajích rozdílné finanční částky. MŠMT připravuje nový systém financování, který přinese podstatné snížení počtu normativů. Normativy se sloučí podle druhu školy (oborové normativy). Výsledkem bude, že školy, které učí podle stejného rámcového vzdělávacího programu, budou v rámci celé ČR dostávat srovnatelný objem financí. K normativu financování na „hlavu jednoho žáka“ přibude další parametr - optimální naplněnost třídy. Konkrétní optimální počty žáků ve třídách se budou lišit podle typu školy. V malotřídkách na prvním stupni to bude mnohem méně než například na běžné základní škole. Jiný bude i ideální počet žáků na gymnáziích a uměleckých školách. [31]

Vysoké školy

Podmínkou k přijetí na vysokou školu je získání středního vzdělání s maturitní zkouškou.

Vysoké školy jsou vrcholnými centry vzdělanosti, nezávislého poznání a tvůrčí činnosti a mají klíčovou úlohu ve vědeckém, kulturním, sociálním a ekonomickém rozvoji společnosti.

Základním předpisem vysokého školství je zákon č. 111/1998 Sb. o vysokých školách a o změně a doplnění dalších zákonů (zákon o vysokých školách). V souladu s tímto zákonem vysoká škola uskutečňuje akreditované studijní programy a programy celoživotního vzdělávání. Typ vysokoškolské vzdělávací činnosti je určen typem uskutečňovaných akreditovaných studijních programů. Typy studijních programů jsou bakalářský, magisterský a doktorský.

Vysoká škola může být veřejná, soukromá nebo státní. Státní vysoká škola je vojenská nebo policejní. Vojenské vysoké školy vzdělávají odborníky zejména pro ozbrojené síly. Studují na nich též studenti, kteří nejsou vojáky v činné službě. Policejní vysoké školy vzdělávají odborníky především pro bezpečnostní sbory. Mohou na nich studovat také studenti, kteří nejsou příslušníky bezpečnostního sboru. Vojenské a policejní vysoké školy, které mají akreditován alespoň jeden doktorský studijní program, mohou požádat o akreditaci magisterského nebo dalšího doktorského studijního programu zabezpečeného ve spolupráci s veřejnou vysokou školou. [30]

Typ vysoké školy je uveden v jejím statutu a musí být v souladu se stanoviskem Akreditační komise.

Zákon o vysokých školách rozděluje vysoké školy podle typu studia na [30]:

- *Univerzitní* – realizuje všechny typy studijních programů a v souvislosti s tím vědeckou a výzkumnou, vývojovou a inovační, uměleckou nebo další tvůrčí činnost. Člení se na fakulty.
- *Neuniverzitní* – uskutečňuje bakalářské studijní programy a může též uskutečňovat magisterské studijní programy a v souvislosti s tím výzkumnou, vývojovou, uměleckou nebo další tvůrčí činnost. Vysoká škola neuniverzitní se nečlení na fakulty.

Studijní programy [30]:

- *Bakalářský* - se zaměřuje na přípravu k výkonu povolání a ke studiu v magisterském studijním programu. Standardní doba studia je nejméně tři a nejvýše čtyři roky. Je ukončeno státní závěrečnou zkouškou, jejíž součástí je zpravidla obhajoba bakalářské práce.
- *Magisterský* – cílem je získání teoretických poznatků založených na soudobém stavu vědeckého poznání, výzkumu, vývoje a na zvládnutí jejich aplikace. Standardní doba studia je nejméně jeden a nejvýše tři roky v případě, že navazuje na bakalářský studijní program. Pokud na něj nenavazuje, je standardní doba studia nejméně čtyři a

nejvýše šest roků. Je ukončeno státní závěrečnou zkouškou, jejíž součástí je obhajoba diplomové práce. V oblasti lékařství a veterinárního lékařství a hygieny se studium řádně ukončuje státní rigorózní zkouškou.

- *Doktorský* – se zabývá vědeckým bádáním a samostatnou tvůrčí činností v oblasti výzkumu nebo vývoje nebo samostatnou teoretickou a tvůrčí činností v oblasti umění. Standardní doba studia je nejméně tři a nejvýše čtyři roky. Studium je ukončeno státní doktorskou zkouškou a obhajobou disertační práce.

Školská zařízení

Školský zákon [31] definuje školská zařízení jako zařízení, která poskytují služby a vzdělávání, která doplňují nebo podporují vzdělávání ve školách nebo s ním přímo souvisejí, nebo zajišťují ústavní a ochrannou výchovu anebo preventivně výchovnou péči.

Druhy školských zařízení:

- Školská zařízení pro další vzdělávání pedagogických pracovníků
- Školská poradenská zařízení
- Školská zařízení pro zájmové vzdělávání
- Školská účelová zařízení
- Školská výchovná a ubytovací zařízení
- Zařízení školního stravování
- Školská zařízení pro výkon ústavní výchovy nebo ochranné výchovy
- Školská zařízení pro preventivně výchovnou péči.

Základní umělecké školy

Poskytují základní umělecké vzdělání. Přípravují žáky pro vzdělávání ve středních školách uměleckého zaměření a na konzervatořích, popřípadě pro studium na vysokých školách s uměleckým nebo pedagogickým zaměřením.

Organizují přípravné studium, základní studium I. a II. stupně, studium s rozšířeným počtem vyučovacích hodin a studium pro dospělé.

Jazykové školy

Umožňují jazykové vzdělání v cizích jazycích. V případě studia cizinců se za cizí jazyk považuje také jazyk český. Studium na jazykových školách může být ukončeno státní jazykovou zkouškou základní, státní jazykovou zkouškou všeobecnou a státní jazykovou

zkouškou speciální. Dokladem o úspěšně vykonané státní jazykové zkoušce je vysvědčení o státní jazykové zkoušce.

Zájmové vzdělávání

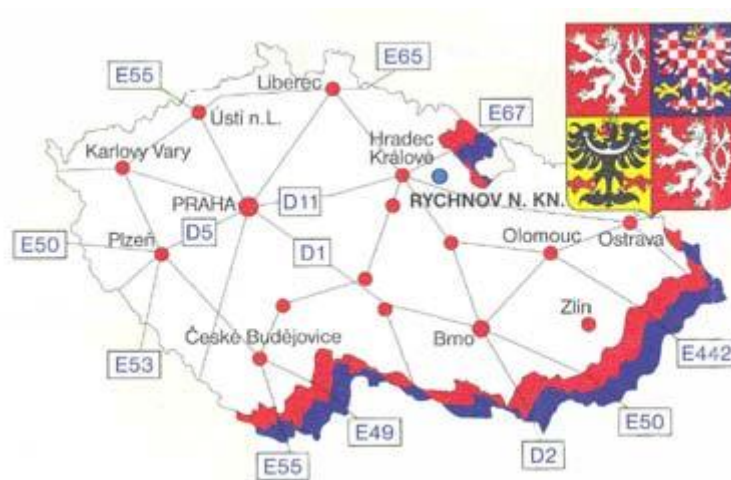
Poskytuje zájemcům naplnění volného času zájmovou činností se zaměřením na různé oblasti. Zájmové vzdělávání se uskutečňuje ve školských zařízeních pro zájmové vzdělávání, zejména ve střediscích volného času, školních družinách a školních klubech. [31]

Vzdělávání příslušníků národnostních menšin

Obec, kraj, popřípadě ministerstvo zajišťuje pro příslušníky národnostních menšin vzdělávání v jazyce národnostní menšiny v mateřských, základních a středních školách, a to v obcích, v nichž byl v souladu se zvláštním právním předpisem zřízen výbor pro národnostní menšiny, pokud jsou splněny podmínky stanovené školským zákonem. [31]

2. ZÁKLADNÍ CHARAKTERISTIKA RYCHNOVA NAD KNĚŽNOU

Město má významný střediskový charakter, poskytuje obyvatelům města i okolních obcí veškerou základní a vyšší občanskou vybavenost v oblasti správy, zdravotnictví, školství, služeb, obchodu, kultury a sportu. Celé území města Rychnova nad Kněžnou zahrnuje katastrální území Rychnov nad Kněžnou (č.k.ú. 744107), Panská Habrová (č.k.ú. 744191), Dlouhá Ves u Rychnova nad Kněžnou (č.k.ú. 626589), Jámy u Rychnova nad Kněžnou (č.k.ú. 626597), Lipovka u Rychnova nad Kněžnou (č.k.ú. 684724), Litohrady (č.k.ú. 684732) a Roveň u Rychnova nad Kněžnou (č.k.ú. 742040). Celková rozloha území je 3497,3 hektaru. Zeměpisnou polohu města v rámci České republiky ukazuje obrázek 1.

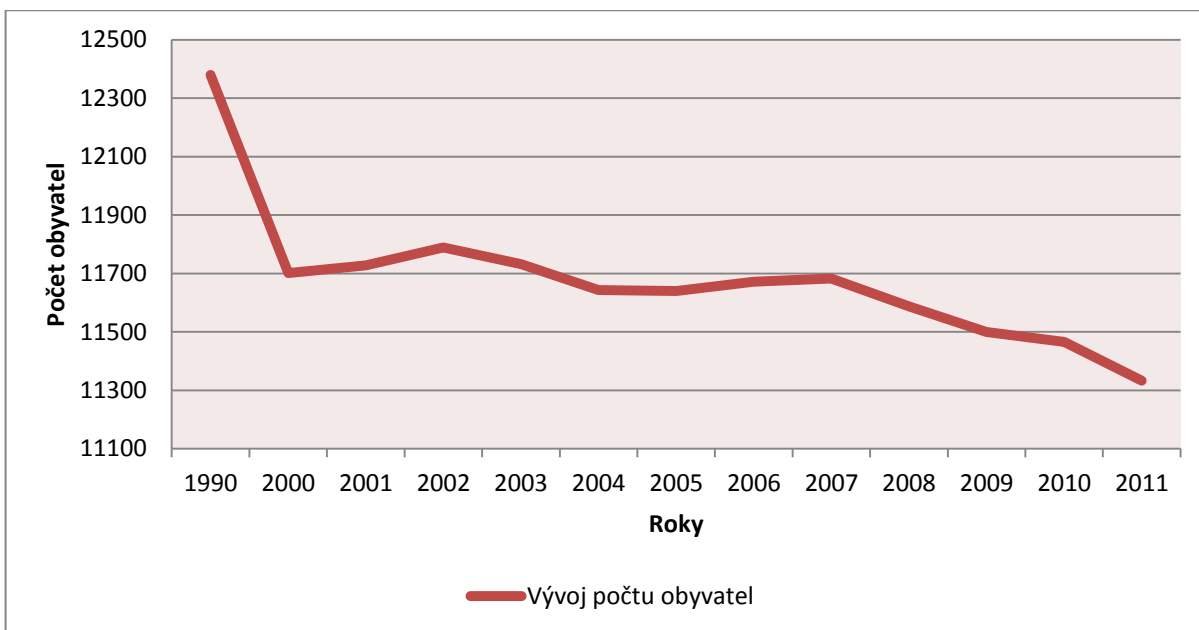


Obrázek 1: Zeměpisná poloha města v rámci České republiky

Zdroj:[18]

2.1.Obyvatelstvo

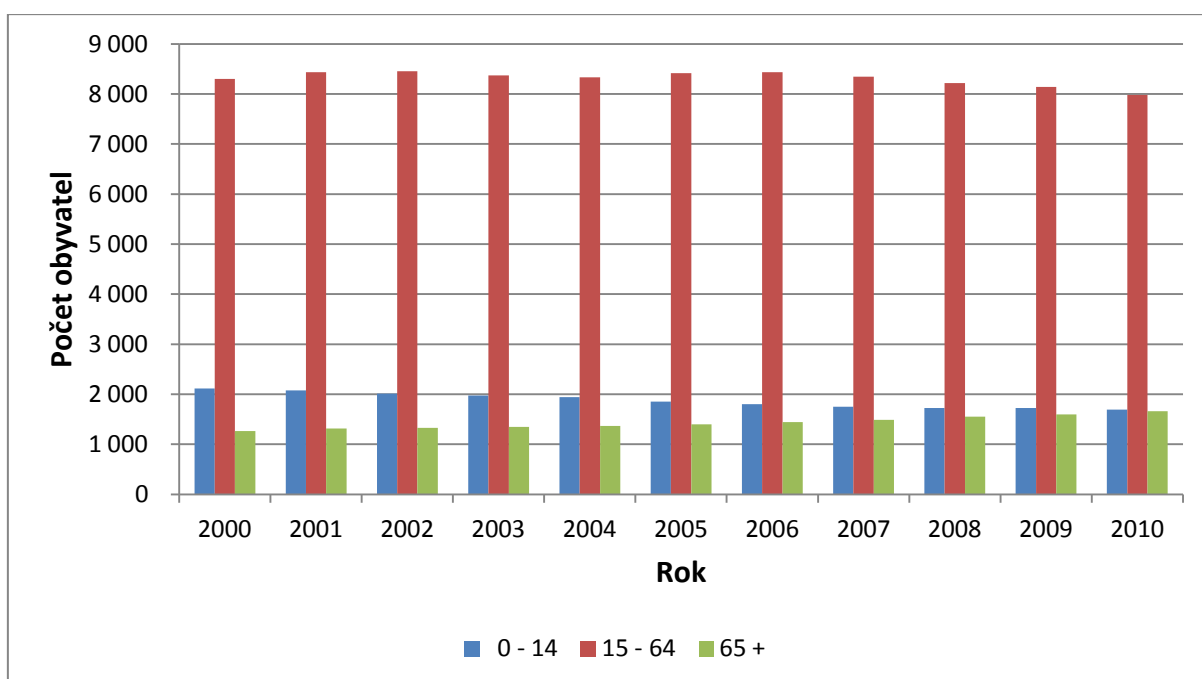
Z obrázku 2 je patrné, že za sledované období mělo město nejvyšší populaci v roce 1990, kdy zde žilo zde 12 370 obyvatel. V letech 1990 až 2011 došlo k poklesu o cca 1 tis. obyvatel na 11 333 k 1. 1. 2011. Jen za poslední rok došlo k úbytku 133 obyvatel. Hlavní příčinou poklesu je stěhování obyvatelstva mimo území města. [4]



Obrázek 2: Graf znázorňující vývoj počtu obyvatel v Rychnově nad Kněžnou v letech 2004 - 2011

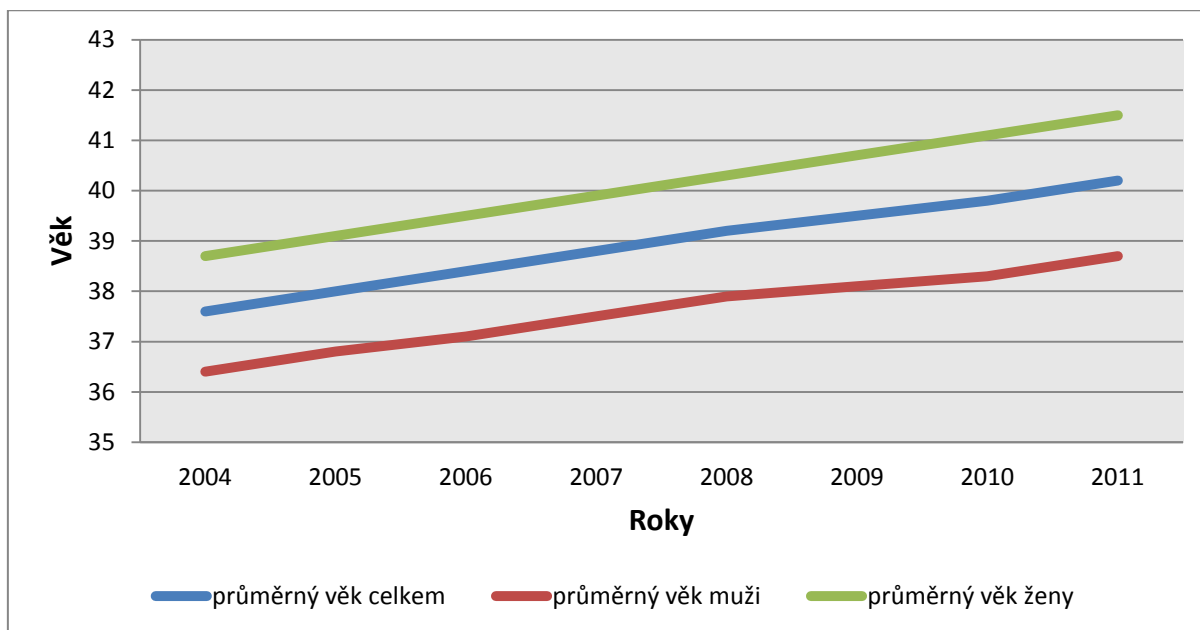
Zdroj: upraveno podle [4]

Následující obrázek 3 nám ukazuje, že nejvíce obyvatel Rychnova nad Kněžnou je produktivního věku (15-64), zároveň je patrný současný nepříznivý trend, kdy roste počet obyvatel v postproduktivním věku (65+) a naopak dochází k úbytku dětské složky populace (0-14) i populace v produktivním věku.



Obrázek 3: Graf znázorňující věkovou strukturu obyvatel Rychnova nad Kněžnou v letech 2000 - 2010

Zdroj: upraveno podle [2], [3]



Obrázek 4: Graf znázorňující průměrný věk obyvatel Rychnova nad Kněžnou v letech 2004 - 2011

Zdroj: upraveno podle [4]

Z výše uvedeného obrázku 4 je ve sledovaném období zřejmý růst průměrného věku obyvatelstva (na začátku roku 2011 byl 40,2 roku). To je ovlivněno dvěma základními faktory. Prvním je hrubá míra porodnosti, jež dosahuje velmi nízkých hodnot a nesnižuje tak hodnoty průměrného věku. Druhým faktorem je klesající úmrtnost, v jejíž důsledku se zvyšuje podíl staršího obyvatelstva.

2.2. Geografie

Rychnov nad Kněžnou leží ve složitém terénním reliéfu na úpatí Orlických hor. Nachází se na 50°09'47,2" severní šířky, 16°16'27,2" východní délky. Průměrná nadmořská výška je 320 metrů nad mořem. Na území je zaznamenána četnost svahových deformací - geologická stavba litologického charakteru, křídové horniny. Území není bohaté na suroviny - nevyskytují se zdroje rud a energetických surovin. Radonové riziko je nízké. Pouze v malé lokalitě obce je riziko střední. Je způsobeno pronikáním radonu z podloží. Území má příznivý geomorfologický profil pro přirozenou akumulaci podzemních vod - vodohospodářský význam. Leží v chráněných oblastech přirozené akumulace vod CHOPAV Východočeská křída. Hlavním říčním tokem je řeka Kněžná s přítoky Javornický potok, Liberský potok a Jahodovský potok. Na Javornickém potoce je vybudována vodní nádrž - Ivanské jezero. [21]

2.3. Historie

Archeologickými nálezy se potvrdilo, že tu před třemi tisíci lety žil lid, který se živil rolnictvím a své mrtvé spaloval. Takzvaný Popelníkový lid žil na území Rychnovska až do počátku doby železné. [9]

Samostatná osada měla své počátky v 11. století. Dějiny města se počítají zřejmě od roku 1258, kdy se Heřman z Drnholce, syn Vilémův, podepsal jako Heřman z Rychnova - Heřman de Richenave - na listině, kterou vydal Přemysl Otakar II. ve Vídni. Do historických dokumentů uvedl jméno osady při říčce Kněžně. Předpokládá se, že Rychnov nevznikl jako hradiště, ale spíš z tržní osady na místě staré zastávky obchodníků po Kladsko - Polské a Trstenické stezce. [9]

Význam latinského jména Richenave by se dal volně přeložit jako „lesní Újezd“. Lučinaté údolí v okolí lesů nazývali naši předkové rajnavou a dalšími časovými změnami výrazy reichnavou, richnavou a v neposlední řadě Rychnovem. V první obecní kronice z roku 1836, kterou bychom našli v archivu v Rychnově nad Kněžnou, se objevuje překlad názvu města v němčině: Auf der reichen Aue - na bohaté nivě. Jméno Rychnov se používalo jen asi do počátku 16. století. Později, vzhledem k rozšířené profesi soukenictví, bylo město nazýváno také jako Rychnov Soukenický. Současné jméno Rychnov nad Kněžnou se vžilo až ve 2. pol. 19. století. [9]

Městský znak [22]

Rychnovu byl roku 1488 udělen městský znak. Jeho podobu znázorňuje obrázek 5. Městečko se skládalo z několika málo desítek domů v okolí kostela. Rychnovští si postavili faru, starý dřevěný hrad pánů z Rychnova, od 14. století měli svoji školu a asi od 15. století panský dvůr. Od Albrechta a Heřmana z Rychnova získali měšťané právo svobodné závěti a svobodného ustanovování poručníků ženám a dětem již z roku 1487.



Obrázek 5: Městský znak

Zdroj:[22]

Městský znak, právo pečtit zeleným voskem a právo pořádání dvou výročních trhů udělil městu 6. března 1488 český král Vladislav II.

2.4.Památky

Kolowratský zámek

Jeden z největších barokních celků východních Čech byl postavený v letech 1676-1690 za Františka Karla I. Libštejnského z Kolowrat. Zámek je po restituci ve vlastnictví pánů Kolowratů Krakovských Libštejnských. Kromě interiéru zámku nabízí k prohlídce Muzeum a galerie Orlických hor. [8]

Kostel Nejsvětější Trojice a zvonice

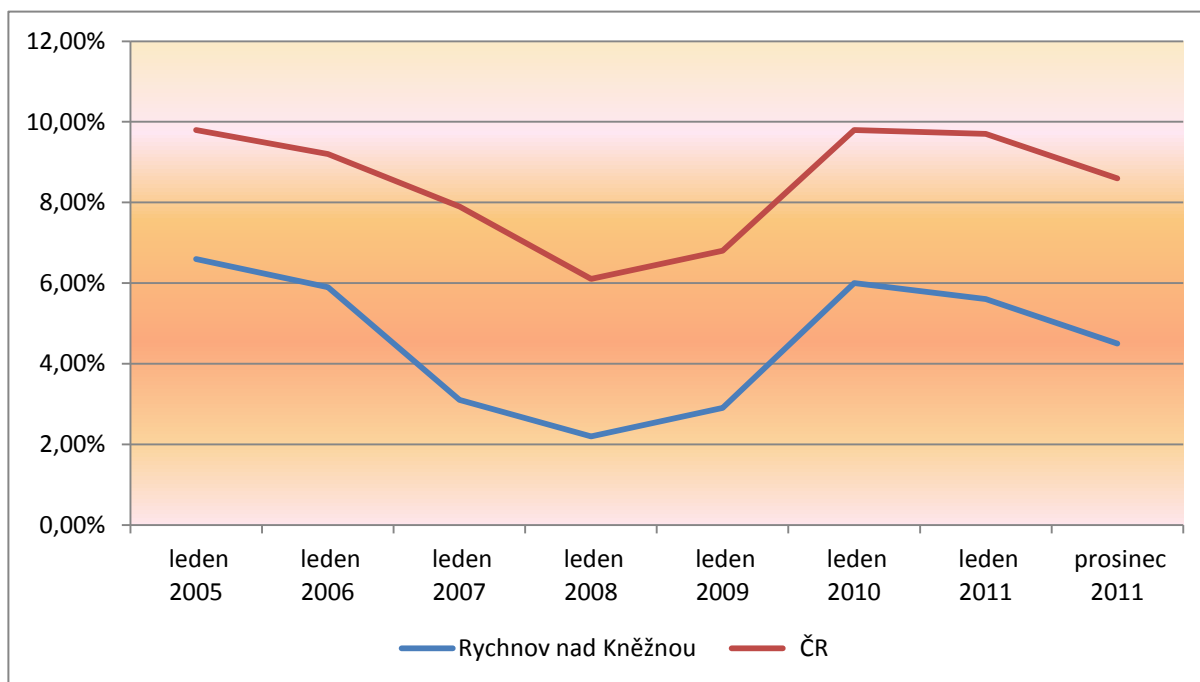
Nedaleko Kolowratského zámku je kostel Nejsvětější Trojice a zvonice s třetím největším zvonem v Čechách Kryštofem. Kromě církevních obřadů je kostel i dějištěm koncertů vážné hudby, sborového zpěvu i místem, kde probíhají akce Orlického varhanního festivalu.

Synagoga

V bývalé židovské synagoze se dnes nachází památník spisovatele Karla Poláčka a zároveň obsahuje expozici judaismu v Podorlicku.

2.5.Nezaměstnanost

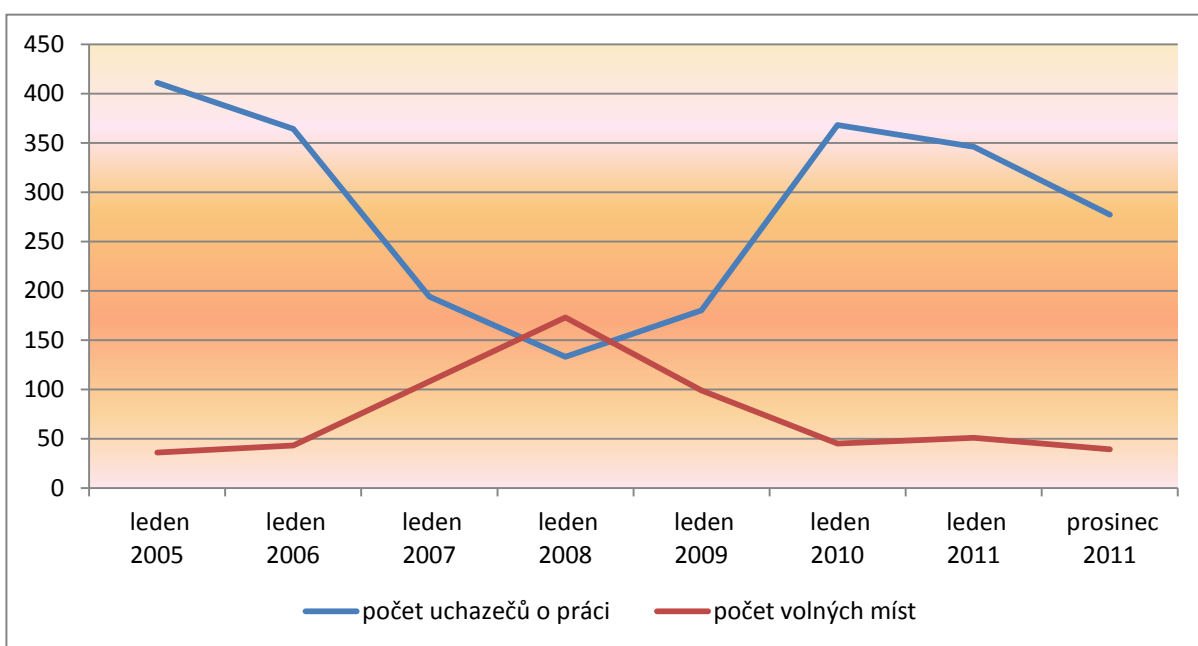
Nezaměstnanost v Rychnově nad Kněžnou je dlouhodobě o 3 až 4 % nižší než je průměr v celé České republice. Z níže uvedeného obrázku 6 je patrné, že nezaměstnanost ve městě dlouhodobě kopíruje vývoj nezaměstnanosti v celé České republice.



Obrázek 6: Graf Vývoj nezaměstnanosti v ČR a v Rychnově nad Kněžnou od roku 2005 až do roku 2011

Zdroj: upraveno podle [6]

V období od ledna r. 2008 do ledna r. 2010 došlo k výraznému nárůstu nezaměstnanosti z 2,2 % na 6 procent. Bylo to důsledkem ekonomické krize, která se projevila v celé ČR. Z důvodu zlepšení ekonomické situace u hlavních zaměstnavatelů v regionu (ŠKODA AUTO, závod Kvasiny; Federal Mogul Friction Products, ASSA ABLOY Rychnov), došlo v r. 2010 ke stabilizaci na trhu práce a k postupnému snižování nezaměstnanosti až na úroveň 4,5 % na konci roku 2011. To dokládá i obrázek 7, který nám ukazuje, že dochází k poklesu počtu uchazečů o volná pracovní místa a zároveň ke stabilizaci počtu volných pracovních míst. Přes postupné zlepšení na trhu práce nelze však v dohledné době očekávat, že se bude opakovat situace z ledna roku 2008, kdy nabídka volných pracovních míst převyšovala poptávku.



Obrázek 7: Graf Vývoj počtu nezaměstnaných a volných pracovních míst v Rychnově nad Kněžnou od roku 2005 do roku 2011

Zdroj: upraveno podle [6]

Celkově lze hodnotit nezaměstnanost ve městě jako velice příznivou. Hlavní zásluhu na poměrně nízké míře nezaměstnanosti městě mají významní zaměstnavatelé ve městě jako je ASSA ABLOY Rychnov (878 zaměstnanců), Oblastní nemocnice Rychnov nad Kněžnou (500 zaměstnanců z toho 82 % ženy) a 8 km vzdálená ŠKODA AUTO, závod Kvasiny, kde pracuje 3147 zaměstnanců, zatímco v obci Kvasiny žije pouze 602 ekonomicky aktivních obyvatel. [7]

2.6. Ekonomika

Hospodářsko-ekonomická struktura má průmyslově zemědělský charakter s výrazným zastoupením sektor obchodu a služeb.

Tahounem ekonomiky města Rychnova nad Kněžnou je jednoznačně společnost Škoda Auto, a.s., závod Kvasiny (90 % zaměstnanců jsou muži), která je největším zaměstnavatelem regionu. Na Škodu Auto jsou napojeny i další společnosti, které svým zaměřením působí, jako dodavatelé pro automobilní průmysl.

K největším zaměstnavatelům ve městě patří ASSA ABLOY Rychnov a Oblastní nemocnice Rychnov nad Kněžnou s více než 500 zaměstnanci a s většinovým zastoupením žen. Dalšími významnými zaměstnavateli jsou Johnson Controls, Aqua Servis, Vyšší odborná škola a Střední průmyslová škola Rychnov nad Kněžnou. [7]

2.7. Turistické možnosti

Území města má dobré podmínky pro rozvoj rekreace a cestovního ruchu. Vyskytuje se zde velké množství kulturních, církevních a přírodních památek. Svým umístěním do podhůří Orlických hor je předurčeno pro individuální rekreaci. Nabídka vybavenosti pro sport a rekreaci se orientuje zejména na zimní sporty – sjezdové lyžování, běh a turistika na lyžích (blízké Orlické hory), v létě na turistiku a vodní sporty - pláže, otevřená koupaliště, cyklistické a turistické trasy.

2.8. Technická infrastruktura

Celkově lze úroveň technické infrastruktury ve městě hodnotit jako dobrou, avšak má své problémy a nedostatky, některé její části je nutné obnovovat a rekonstruovat.

2.8.1. Voda

Vodovodní síť v Rychnově nad Kněžnou provozuje společnost AQUA Servis s.r.o. Rychnov nad Kněžnou. Voda je označována jako velice tvrdá. Vodovodní řady jsou často ve zhoršeném technickém stavu. Dochází k častým únikům vody mimo vodovodní síť, proto je nutná údržba a rekonstrukce zastaralých vodovodů.

Cena vodného a stočného činí celkem 70,09 Kč bez DPH - 79,90 Kč s DPH za m³ odebrané vody (cena platná k 1.1. 2012). [1]

2.8.2. Kanalizace

Město má vybudovanu jednotnou kanalizační síť, která je připojena na moderní ČOV. Stáří provozované kanalizace je 30 - 50 let. V současnosti je rekonstruována část kanalizace ve městě. Předpokládané náklady jsou 12 milionů korun včetně DPH.

2.8.3. Plyn

Město Rychnov nad Kněžnou je částečně plynofikováno, je zásobováno vysokotlakým plynovodem VTL - DN 300. Na území města je jedna redukční stanice. [20]

2.8.4. Elektřina

Zajištění potřeb v oblasti elektrické energie v hodnocené lokalitě zajišťuje VČE-OŘ Rychnov nad Kněžnou. Hlavní napájecí stanicí pro území města je transformační stanice VVN/VN v Rychnově nad Kněžnou. Z ní je podzemním kabelovým vedením dodávána elektrická energie do celého území města. [20]

2.8.5. Teplo

Ve městě je jedna centrální výtopna Na Drahách s horkovodním rozvodem tepla a teplé užitkové vody pro sídlištní bytové domy. Jako palivo využívá hnědé uhlí. Rozvody tepla jsou již nevyhovující, proto v současné době dochází k jejich postupné rekonstrukci.

2.8.6. Spoje - telekomunikace, pošta

Území města je plně pokryto signálem všech 3 hlavních mobilních operátorů působících na českém trhu (Vodafone Czech Republic, a.s., T-Mobile Czech Republic, a.s., O2 Czech Republic, a.s., MobilKom, a.s.). Televizní signál zajišťuje televizní vysílač Chlum ve Vamberku. Internet poskytují místní menší poskytovatelé internetového připojení.

Ve městě působí 1 pobočka České pošty, s.p.

2.8.7. Doprava

Vnější dopravní spojení Rychnova nad Kněžnou na ostatní území ČR je nevyhovující z důvodu chybějícího přímého napojení na dálnici a rychlostní komunikace. Městem prochází přetížená silniční síť I. třídy - silnice I/14, která kapacitně zcela nevyhovuje pro průjezd městem, dochází zde k dopravním konfliktům v místech křížení se silnicemi nižších tříd a místními komunikacemi. [20]

Městská hromadná doprava

Městskou hromadnou dopravu zajišťuje regionální autobusový dopravce AUDIS BUS s.r.o. K dispozici jsou 3 autobusové linky. V časech, kdy je v autobusech málo cestujících, jsou některé spoje MHD nahrazeny autobusy na telefonické objednání - systém RadioBUS při městské hromadné dopravě.

Železniční doprava

Hustota železniční dopravy je v rychnovském regionu velmi nízká. Rychnovem nad Kněžnou prochází pouze jednokolejná regionální trať č. 022 Častolovice – Solnice se 4 stanicemi a zastávkami vlaků. Tato trať má hospodářský význam - přivedení železniční dopravy do významných výrobních center v území - Kvasiny, Rychnov nad Kněžnou.

Cyklistická doprava

Cyklistická doprava je ve městě výrazně limitována nedostatkem cyklistických tras, je řešena nesystematicky. Již existující cyklostezky nejsou propojené a tím je jejich využití výrazně omezené. Je nutné rozšířit a propojit síť cyklistických tras, zejména přes zastavěné území města ve směru silnice I/14. Je nezbytné řešit cyklostezku mimo zastavěné území ve směru na Lupenici. [20]

Parkování

Obdobně jako většina měst i Rychnov nad Kněžnou se potýká s akutním nedostatkem parkovacích ploch na území města. To je řešeno tím, že část komunikací ve městě je jednosměrná a tím umožňuje parkování. Problém spočívá v tom, že jednosměrných komunikací je příliš mnoho a tím je doprava po městě značně komplikovaná.

2.8.8. Ekologické služby – odpadové hospodářství, veřejná zeleň

Opadové hospodářství má ve městě na starosti příspěvková organizace Technické služby RK, s.r.o. Jejich vlastníkem je město Rychnov nad Kněžnou. V současné době se stará o veškeré služby pro město 31 zaměstnanců, kteří nabízejí své služby i občanům a podnikatelům města a okolí. Předmětem činnosti je svoz komunálního odpadu, likvidace stavebního odpadu, sečení a údržba travnatých ploch, údržba zeleně, likvidace náletových dřevin, čištění, úklid a oprava komunikací a chodníků. V zimním období smluvně zajišťují vyhrnování, nakládání a odvoz sněhu včetně posypu. [23]

3. SOCIÁLNÍ INFRASTRUKTURA RYCHNOVA NAD KNĚŽNOU

Tato část práce se zaměřuje na popis a analýzu sítě školských, zdravotnických, sociálních, obchodních, kulturních a sportovních zařízení na území města Rychnova nad Kněžnou. Je zde provedena analýza vývoje počtu dětí a mládeže v Rychnově nad Kněžnou a v okrese Rychnov nad Kněžnu, který je komparován s kapacitou škol na území města Rychnova nad Kněžnou.

Jednotlivé části zahrnuté v této práci do sociální infrastruktury jsou zde provedeny dle Rektořika [14], který uvádí, že sociální infrastruktura zajišťuje prostorovou, časovou a proporcionální dostupnost sociálních služeb a aktivit odvětví rozvoje člověka (zdravotnictví, školství, tělovýchova, kultura), bydlení, obchodní sítě a síť veřejné správy.

3.1. Zdravotnictví

Největším zdravotnickým zařízením ve městě je Oblastní nemocnice Rychnov nad Kněžnou a. s. Jedná se o příspěvkovou organizaci zřizovanou Královéhradeckým krajem. Je poskytovatelem komplexní zdravotní péče v oborech gynekologie a porodnictví, dětského lékařství, vnitřního lékařství, chirurgie s urologickým ordinariátem, ortopedicko-traumatologického lékařství. Nemocnice disponuje oddělením ARO včetně lůžkové stanice. Má vlastní oddělení klinické biochemie a hematologickou laboratoř. Zajišťuje ambulantní péči pro pacienty v oborech onkologie a hematologie. Má k dispozici moderní technologie. Je nedílnou součástí integrovaného záchranného systému spolu s RZP, Hasiči a Policií ČR. Poskytuje standardní diagnostickou a léčebnou péči ve spádové oblasti bývalého okresu Rychnov nad Kněžnou, tj. asi 72 000 obyvatel a v téměř ve všech oborech působí nadregionálně (Žambersko, Opocensko, Ústí nad Orlicí a Náchodsko). V posledních letech se však potýká s problémy v oblasti hospodaření.

Dále zde poskytuje zdravotnické služby 62 soukromých lékařských ordinací, 2 právnické osoby působící v oblasti zdravotnictví (POLIKLINIKA s.r.o. a Poliklinika u sv. Havla) a 6 lékáren. Strukturu zdravotnických zařízení uvádí tabulka 1. Dostupnost i kvalita zdravotní péče je dostačující.

Tabulka 1: Zdravotnická zařízení Rychnova nad Kněžnou

	Počet zařízení	Počet lůžek
Nemocnice	1	202
Polikliniky	2	-
Samostatná ordinace praktického lékaře pro děti a dorost	4	-
Samostatná ordinace praktického lékaře pro dospělé	7	-
Samostatná ordinace zubního lékaře	11	-
Samostatná ordinace ženského lékaře	2	-
Samostatná ordinace lékaře specialisty	38	-
Lékárny	6	-
Celkem	71	1

Zdroj: upraveno podle [22]

Pohotovost

V Oblastní nemocnici Rychnov nad Kněžnou je poskytována lékařská pohotovostní služba první pomoci pro pacienty s akutními změnami zdravotního stavu, které vznikly mimo pravidelný provoz zdravotnických zařízení. V oblasti stomatologické pohotovosti existuje rozpis služeb na celý rok, kdy jednotliví lékaři poskytují ve vybraných dnech svoje služby v neodkladných případech.

3.2.Školství

Součástí vzdělávací soustavy v Rychnově nad Kněžnou je 6 mateřských škol, 5 základních škol, 3 střední školy, vyšší odborná škola, základní umělecká škola a dům dětí a mládeže. Ve městě není žádná vysoká škola, nejbližšími jsou univerzity v krajských městech Hradec Králové a Pardubice.

3.2.1. Mateřské školy

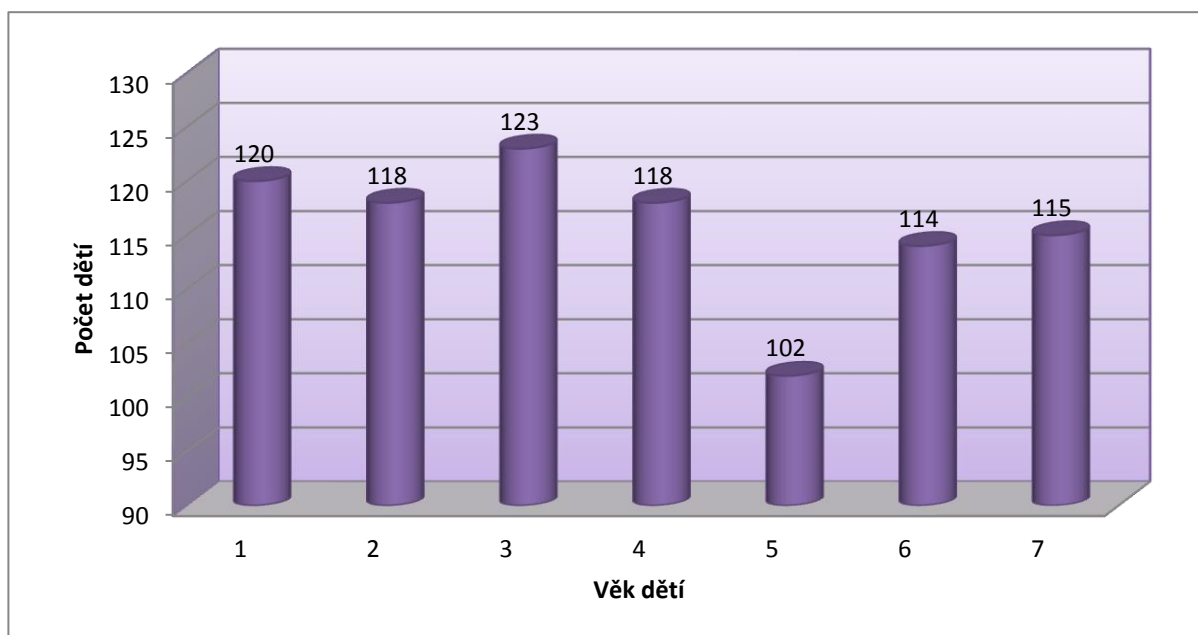
Všech 6 mateřských škol, které působí v Rychnově nad Kněžnou, má zřizovatele město. Z tabulky 2 je zřejmé, že ve školním roce 2011/2012 bylo přijato do MŠ celkem 155 dětí, zatím co 27 dětí přijato nebylo. To znamená, že ve městě chybí kapacita jedné plně naplněné třídy MŠ. Z důvodu nedostatečné kapacity je v MŠ Čtyřlístek, jež disponuje velkými prostory, povoleno ve třídě 28 dětí, místo obvyklých 25. Volná místa v MŠ Láň jsou způsobena existencí 2 speciálních tříd pro hendikepované děti. Jedno volné místo v MŠ Roveň je dáno horší dostupností MŠ. Město nemá finanční prostředky na zvýšení kapacity MŠ.

Tabulka 2: Zápis v jednotlivých mateřských školách v RK pro školní rok 2011-2012

Škola	Kapacita školy	Skutečný počet dětí k 30.9.2011	Volná místa k 30.9.2011	Zapsáno při zápise	Přijato	Nepřijato
MŠ Láň	100	98	2	41	41	0
MŠ Klíček	100	100	0	42	42	0
MŠ Čtyřlístek	108	108	0	34	25	9
MŠ Sluníčko	50	50	0	30	18	12
MŠ Kytíčka	50	50	0	27	21	6
MŠ Roveň	24	23	1	8	8	0
Celkem	458	429	2	182	155	27

Zdroj: vlastní zpracování

Demografický vývoj znázorněný v následujícím obrázku 8 ukazuje, že kapacita MŠ bude nedostačující i v následujících letech. Bez posílení kapacity bude i nadále problém pro rodiče dětí mladších 4 let umístit dítě do MŠ, přednost mají děti ve věku 5 a 6 let.



Obrázek 8: Graf znázorňující Věkové složení obyvatel Rychnova nad Kněžnou od 1 do 7 let – stav k 31. 12. 2010

Zdroj: upraveno podle [5]

3.2.2. Základní školy

V provozu je v současnosti 5 základních škol. ZŠ Javornická, ZŠ Masarykova a ZŠ Roveň (ZŠ pouze s 1. stupněm) mají zřizovatele město Rychnov nad Kněžnu. ZŠ Kolowratská je

školou samostatně zřízenou Královéhradeckým krajem pro žáky se speciálními vzdělávacími potřebami. Zřizovatelem Základní soukromé školy Mozaika je občanské sdružení Společnost přátel základní soukromé školy v Rychnově nad Kněžnou, jejím cílem je poskytovat dětem základní vzdělání s ohledem na jejich individuální schopnosti a předpoklady.

Zřizovatelem Základní umělecké školy a Domu dětí a mládeže je město Rychnov nad Kněžnu. Studium na základní umělecké škole je určené především pro žáky základních a středních škol, na škole se vyučuje hudební, taneční, výtvarný a literárně dramatický obor a hudební obory. Dům dětí a mládeže je střediskem volného času dětí a mládeže se širokou zájmovou působností.

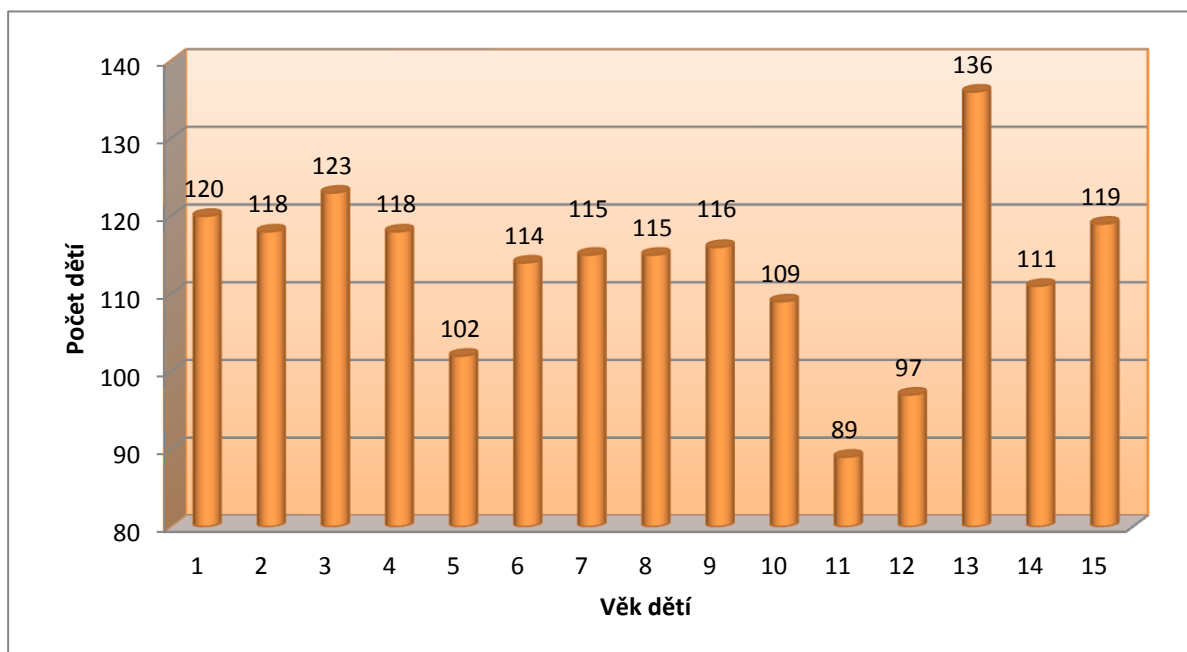
Tabulka 3: Zápis do 1. tříd základních škol v RK pro školní rok 2011-2012

Škola	Kapacita školy	Skutečný počet dětí k 30.9.2011	Naplněnost v %	Počty odcházejících žáků z 9 tříd	Počty přijatých žáků do 1 tříd	Odklad
ZŠ Javornická	720	554	76,94	61	52	10
ZŠ Masarykova	772	530	68,65	72	70	7
ZŠ Roveň	54	28	51,85	0	6	0
ZŠ Mozaika	145	75	51,72	18	11	1
ZŠ Kolowratská	155	88	56,77	7	7	0
Celkem	1846	1275	69,07	158	146	18

Zdroj: vlastní zpracování

Tabulka 3 zobrazuje kapacitu základních škol a výsledky přijímacího řízení za školní rok 2011/2012. Celková kapacita základních škol je využita na 69 procent. Kapacita je plně dostačující pro současné potřeby města i pro žáky dojíždějící do škol z okolních obcí. Naplněnost základních škol je mnohem nižší než u MŠ. Nižší využití kapacity se týká zejména ZŠ Roveň, ZŠ Mozaika a ZŠ Kolowratská. Nejvíce se své maximální kapacitě blíží ZŠ Javornická s naplněností 77 procent.

Z následujícího obrázku 9 je patrné, že počty žáků plnících povinnou školní docházku zůstanou v příštích letech na obdobné úrovni a město tak nebude mít problém s kapacitou ZŠ.



Obrázek 9: Graf znázorňující Věkové složení obyvatel Rychnova nad Kněžnou od 1 do 15 let – stav k 31. 12. 2010

Zdroj: upraveno podle [5]

3.2.3. Střední školy a vyšší odborná škola

Vyšší odborná škola a Střední průmyslová škola, Rychnov nad Kněžnou.

Výuka probíhá převážně v moderně vybavených laboratořích zaměřených na diagnostiku motorových vozidel, CNC stroje, kontrolu a měření, automatizaci a elektrotechniku, autoelektroniku a další. Kromě technicky zaměřených učebních a studijních oborů (strojírenství, technické lyceum, dopravní prostředky, automechanik, autotronik, autoelektrikář, klempíř, karosář, mechanik opravář motorových vozidel, autolakýrník) probíhá výuka i v oblasti obchodních a službových oborů (kuchař - číšník, gastronomie, prodavač, obchodník). Škola disponuje například cvičnou kuchyní i prodejnou, učebnou stolování, dílnami pro zpracování kovů, svářecí školou a kovárnou. Pro doplnění palety oborů přistupuje i obor truhlář a kominík. Výuka ve čtyřletých maturitních oborech a tříletých učebních oborech je doplněna nástavbovými obory pro absolventy učebních oborů technického či obchodního a službového zaměření. Domov mládeže při škole poskytuje ubytování a stravování studentům školy i závodní stravování zaměstnancům firem a důchodcům. [28]

V rámci vyššího odborného studia nabízí na svých pracovištích výuku v oboru automobilová diagnostika a servis. Na pracovišti v Kostelci nad Orlicí v prostorech obchodní akademie probíhá výuka oboru firemní ekonomika.

Škola nabízí pestrou škálu oborů, které reflektují potřeby trhu práce. Jedinou oblastí, kde se nedaří tyto potřeby naplňovat, jsou stavební obory, především tesař a zedník. Tyto obory

byla škola nucena vyřadit ze své nabídky z důvodu dlouhodobého nezájmu ze strany žáků a jejich rodičů. Dalšími ohroženými obory jsou prodavač a truhlář, kde dochází k postupnému poklesu zájmu.

Výčet oborů ukazuje, že škola nabízí dostatečné množství oborů pro žáky a studenty, nevýhodou je omezená nabídka pro dívky. Ty, pokud nezaujme ani nabídka gymnázia, jsou nuceny studovat v okolních městech.

Gymnázium Františka Martina Pelcla, Rychnov nad Kněžnou.

Škola nabízí denní studium v oboru gymnázium s dobou studia 4 roky a 8 roků. Nabízí studentům možnost účastnit se mezinárodních studentských výměn a tím rozšiřovat jazykové schopnosti. Škola navazuje již na takřka 300letou tradici gymnázia ve městě.

Praktická škola, Rychnov nad Kněžnou.

Škola zajišťuje vzdělávání žáků se speciálními vzdělávacími potřebami. Nabízí vzdělání v oborech Praktická škola jednoletá a Praktická škola dvouletá. Absolventi se mohou uplatnit při pomocných pracích v sociální péči a službách a v různých profesních oblastech (např. ve výrobních podnicích a v zemědělství).

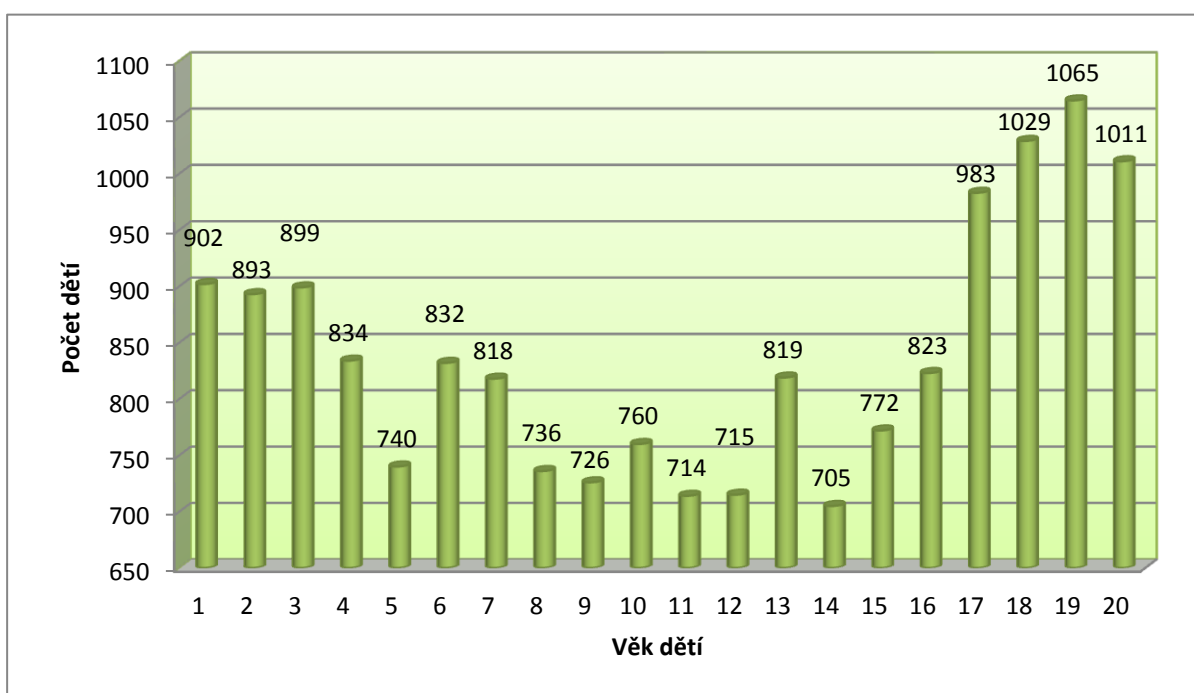
Tabulka 4: Přijímací řízení do 1. tříd středních škol a vyšší odborné školy v RK pro školní rok 2011-2012

Škola	Kapacita školy	Skutečný počet žáků k 1.9.2011	Naplněnost v %	Počty odcházejících žáků	Počty přijatých žáků do 1 tříd
SPŠ	1270	637	50,16	194	219
VOŠ	360	143	39,72	36	72
Gymnázium	600	449	74,83	90	91
Praktická škola	88	42	47,73	0	11
Celkem	2318	1271	54,83	0	11

Zdroj: vlastní zpracování

Tabulka 4 ukazuje kapacitu středních škol a vyšší odborné školy včetně výsledku přijímacího řízení za školní rok 2011/2012. Celková kapacita středních škol a VOŠ je využita pouze na 54,8 procenta. Praktická škola je v provozu druhým rokem, proto nemá žáky, kteří ukončili studium. Naplněnost středních škol již nezávisí pouze na počtu dětí, jako je tomu u ZŠ, ale také na pověsti školy, náročnosti studia a atraktivitě studovaného oboru. Největší využití kapacity má gymnázium, jeho naplněnost je téměř 75 procent. To vypovídá o značném

zájmu studentů o následné studium na vysoké škole. Největší podíl volných míst naopak vykazuje VOŠ. Tabulka 4 znázorňuje vysoký rozdíl v počtu odcházejících a přijatých studentů VOŠ. Je to způsobeno tím, že cca 50 % studentů školu nedokončí. Většinou je to dáno tím, že jsou přijati ke studiu na vysoké škole anebo se na VOŠ přihlásí, aby za ně stát platil zdravotní a sociální pojištění a studiu se nevěnují. Problém nedostatečného využití kapacity VOŠ souvisí i s tím, že se tento typ školy již od svého vzniku potýká s nejasnou koncepcí dalšího zaměření v rámci vzdělávací soustavy. Jelikož střední školy a vyšší odborná škola v RK poskytují své služby studentům a žákům pocházejících i z okolních měst a obcí, byly v následujícím obrázku pro větší vypovídací schopnost zvoleny údaje za oblast celého okresu Rychnov nad Kněžnou.



Obrázek 10: Graf znázorňující Věkové složení obyvatel okresu Rychnov nad Kněžnou od 1 do 20 let – stav k 31. 12. 2010

Zdroj: upraveno podle [5]

Z obrázku 10 je patrné, že v následujících letech dojde k výraznému poklesu počtu žáků, kteří studují střední školu. V okrese Rychnov nad Kněžnou dojde v příštím školním roce k poklesu žáků končících povinnou školní docházkou na 83 % stavu, jež je u stávajících čtvrtých ročníků středních škol, v následujícím školním roce se pokles prohloubí až na 73 procenta. To bude mít zásadní dopad na střední školství okresu Rychnov nad Kněžnou, které je při současném způsobu financování závislé na počtech žáků. Jak jsou na tuto skutečnost připraveny střední školy, bude prověřeno v další části práce v rámci vlastního výzkumu.

3.3. Sociální péče

Sociální péče ve městě je poskytována v souladu s Komunitním plánem sociálních služeb města Rychnova nad Kněžnou a regionu, který byl poprvé schválen v roce 2002 a od té doby je pravidelně vyhodnocován a aktualizován dle potřeb uživatelů, nabídky poskytovatelů a možností zadavatelů. V současnosti má město schválen plán rozvoje sociálních služeb na období let 2010 – 2013. Smyslem tohoto plánu je zajistit, aby lidé měli dostupné sociální služby, které skutečně potřebují.

Ve městě působí jeden azylový dům Emauzy, který je poskytovatelem pobytových služeb pro muže a od r. 2010 i pro ženy bez dětí (kapacita 9 lůžek), kteří se ocitli v nepříznivé sociální situaci spojené se ztrátou bydlení. Ve městě je umístěn ústav sociální péče Domečky pro děti i dospělé s plně využitou kapacitou 108 lůžek. Město postrádá azylový dům pro matky s dětmi, nejbližší je až ve 22 km vzdáleném Žamberku. Město nemá domov pro seniory, což je vzhledem ke stárnutí trvale bydlicího obyvatelstva naléhavý problém blízké budoucnosti, jež je potřeba řešit.

3.4. Kultura a sport

Město je význačným kulturním centrem v regionu, působí zde celá řada kulturních institucí. Ve městě je v provozu Pelcovo divadlo, městská knihovna, městské kino, Muzeum hraček a Muzeum a galerie Orlických hor.

Každoročně se zde koná několik kulturních akcí, které svým významem přesahují rámec města. K Rychnovu nad Kněžnou již nerozlučně patří festival ŠLITROVO JARO - setkání přátel a příznivců Jiřího Šlitra a Divadla Semafor spojené s koncertním vystoupením. Začátkem léta probíhá v netradičních prostorách města atraktivní divadelní festival pod názvem POLÁČKOVO LÉTO, pořádaný na počest proslulého rychnovského rodáka, spisovatele a novináře Karla Poláčka. Součástí festivalu jsou koncerty v rychnovských kostelech a synagoze. Velkou tradici má RYCHNOVSKÁ OSMIČKA, nejstarší soutěž amatérů a tvůrců videoprogramů ve východní Evropě s mezinárodní účastí. Na podzim je pořádána zcela originální a u nás výjimečná akce FILMOVÝ SMÍCH, který je každoročně věnován profilu některého z předních tvůrců či představitelů naší filmové komedie. [19]

Mezi neodmyslitelné kulturní akce ve městě se v posledních letech zařadilo DIVIDÍLKOVÁNÍ aneb DIVADELNÍ JARMARK, konané v srpnu. Jedná se o nonstop divadelní program několika desítek jednotlivců a souborů. Akce bývá spojena s prezentací a prodejem rukodělných výrobků. Za zmínku stojí REGIONÁLNÍ VÝSTAVA BETLÉMŮ Z KRAJE ORLICKÝCH HOR, pořádaná v prosinci, která je velkolepou ukázkou stovek

betlémů ze sbírek muzeí východních Čech, z kostelů, od soukromých sběratelů a současných tvůrců.

Kromě kulturního vyžití podporuje město i pohybové aktivity občanů. Zájemci o sport mohou provozovat skoro všechny druhy kolektivních a individuálních sportů. V zimě město nabízí zastřešenou ledovou plochu. V létě mohou obyvatelé města navštěvovat rekonstruované koupaliště v přírodním prostředí lesa Včelný. Vyhledávaným sportovním centrem je sportovní areál města s fotbalovým stadionem a navazujícím dalším fotbalovým hřištěm s umělým trávníkem i osvětlením. V sousedství jsou tenisové kurty, volejbalová hřiště a kuželna se čtyřmi dráhami.

V roce 2010 došlo k podstatnému zlepšení nabídky sportovního vyžití občanů. Byl otevřen nový bezbariérový krytý bazén a tím splněno přání několika generací milovníků plavání. Navíc byl v sousedství bazénu otevřen multifunkční sportovní komplex BR Sport Centrum. Na své si zde přijdou především příznivci míčových her (tenis, squash, badminton, floorbal, sálová kopaná), ale také těch druhů sportů, které vyžadují vyšší míru prováděné aerobní intenzity (cardio fitness).

Město Rychnov nad kněžnou poskytuje dobré podmínky pro rozvoj kulturních a sportovních činností. Vybavenost kulturními a sportovními zařízeními pro volnočasové aktivity je na velmi dobré úrovni.

3.5. Obchodní síť

Město má rozsáhlou síť drobných podnikatelů a živnostníků, kteří nabízí občanům celou řadu služeb. Struktura obchodní vybavenosti města je dostatečná. Obchodníci jsou rozmístěni po celém území města s největší koncentrací v centru. Převážně na okrajích města je umístěno pět supermarketů a diskontních prodejen: BILLA, TESCO, 2x PENNY MARKET a LIDL.

Město má vybudovanou dostatečnou síť ubytovacích a stravovacích zařízení. Mezi nejznámější patří hotel Havel, Panorama a Studánka (nově postavený v roce 2010). Uvedené hotely nabízejí nadstandardní ubytování se zaměřením na zahraniční klientelu.

4. VÝZKUMNÉ ŠETŘENÍ

Výzkumné šetření se zabývá nepříznivým vývojem počtu obyvatel ve věku do 20 let a jeho dopadem na střední školství v rychnovském okrese se zaměřením na město Rychnov nad Kněžnou.

Pro splnění cíle výzkumného šetření byly stanoveny následující **cíle dílčí**:

1. Provést analýzu vývoje počtu obyvatel ve věku do 20 let v rychnovském okrese se zaměřením na město Rychnov nad Kněžnou.
2. Porovnat tento vývoj počtu obyvatel s kapacitou škol v Rychnově nad Kněžnou.
3. Provést dotazníkové šetření zaměřené na zaměstnance středních škol, které se zabývá oblastí středního školství v rychnovském okrese a jeho problémy s financováním.
4. Provést strukturované rozhovory s řediteli středních škol.

První dva dílčí cíle byly splněny v kapitole 3. Na základě zjištěných údajů a poznatků z vlastní praxe byly stanoveny následující hypotézy:

Hypotéza H1 Spolupráce středních škol se soukromým sektorem není optimální.

Hypotéza H2 Školy nejsou připraveny na pokles počtu žáků.

Hypotéza H3 Stát a Královéhradecký kraj nedostatečně přispívají k rozvoji středních škol.

Hypotéza H4 Stávající systém financování středního školství je nevyhovující.

Hypotéza H5 Nově navržený systém oborových normativů nevyřeší problém financování středních škol.

4.1. Dotazníkové šetření

Dotazníkové šetření umožňuje při optimálním stanovení dotazovaného vzorku obyvatel (pohlaví, věk, pracovní zařazení), z výsledků dotazování určit převažující názor respondentů, tedy abstrahovat výsledky na celek.

Dotazníkové šetření bylo provedeno s cílem ověřit stanovené hypotézy 1 – 5. Dotazník vlastní konstrukce je složen ze souboru 21 písemných otázek. Při tvorbě dotazníku byly použity otázky uzavřené, které jsou přesně formulované a jsou dány možné odpovědi.

4.2. Charakteristika sledovaného souboru

Dotazníkové šetření se uskutečnilo v době od 27. 3. do 3. 4. 2012. Výzkumný vzorek tvořili pedagogičtí a technickohospodářští zaměstnanci ve Vyšší odborné škole a Střední

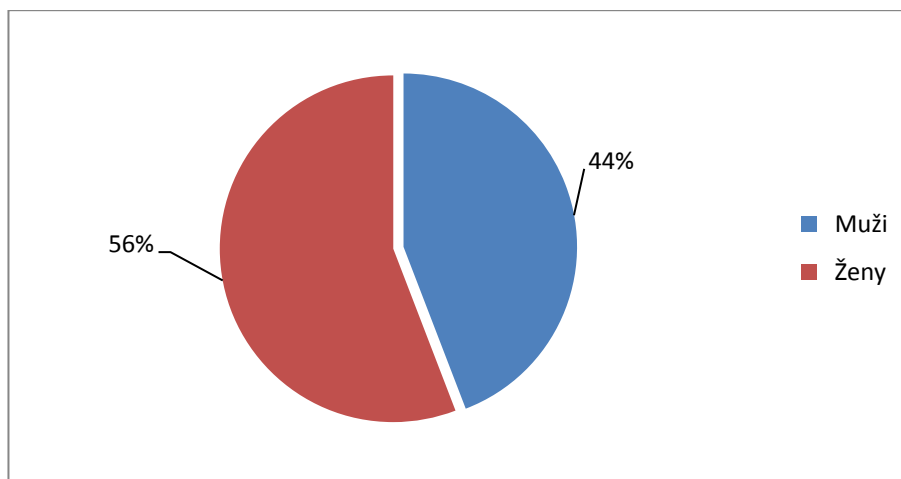
průmyslové škole, Rychnov nad Kněžnou, v Gymnáziu Františka Martina Pelcla, Rychnov nad Kněžnou a v Obchodní akademii T. G. Masaryka, Kostelec nad Orlicí.

O vyplnění dotazníku bylo požádáno 30 zaměstnanců VOŠ a SPŠ, 25 zaměstnanců Gymnázia RK a 25 zaměstnanců OA. Důvodem vyššího počtu respondentů u VOŠ a SPŠ je větší počet zaměstnanců pracujících v této škole. Oslovení respondentů proběhlo osobním kontaktem. Část dotazníků byla vyplněna na místě setkání a část vyzvednuta v domluvený termín, dle časového zaneprázdnění respondentů. Při distribuci dotazníků byly zaznamenány rozdílné reakce na předložený dotazník. U jedné skupiny respondentů se projevil upřímný zájem o danou problematiku a u minoritní skupiny respondentů se objevily pohrdavé poznámky typu „*Prognóza vývoje počtu obyvatel – takovej nesmysl jsem ještě neslyšel*“. Přes tyto prvotní reakce se zpět navrátilo 78 vyplněných dotazníků, což představuje 98 % návratnosti.

Jeden dotazník byl z šetření vyřazen, jelikož jeden evidentně přepracovaný pedagog dotazník upravoval a doplňoval údaje typu „*30% žáků nedokončí studium*“, „*zrušil bych všechny školy*“ apod. Relevantní vzorek tedy tvořilo 77 respondentů. Z toho 81 % zaujímají pedagogičtí zaměstnanci a zbylých 19 % technickohospodářští zaměstnanci.

Struktura dle pohlaví:

Zastoupení mužů a žen odpovídá vyššímu počtu žen pracujících ve středním školství.

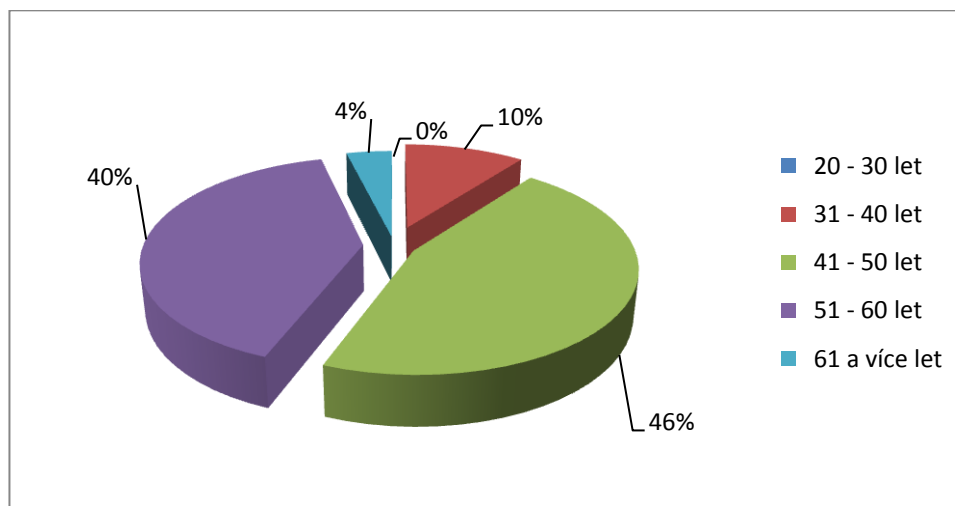


Obrázek 11: Graf znázorňující poměr mužů a žen, dotazníkové šetření

Zdroj: Vlastní zpracování na základě dat získaných z dotazníkového šetření

Věková struktura:

Věková struktura respondentů vypovídá o stávajícím stavu ve středním školství. Žádný z respondentů nebyl mladší 30 let. Pouze 10 % respondentů je mladších 40 let. Je to dáno systémem odměňování, který byl ve školství, kdy byl zaměstnanec bez praxe znevýhodněn mzdovými tabulkami. Největší zastoupení je ve věkové kategorii 41 – 50 let.

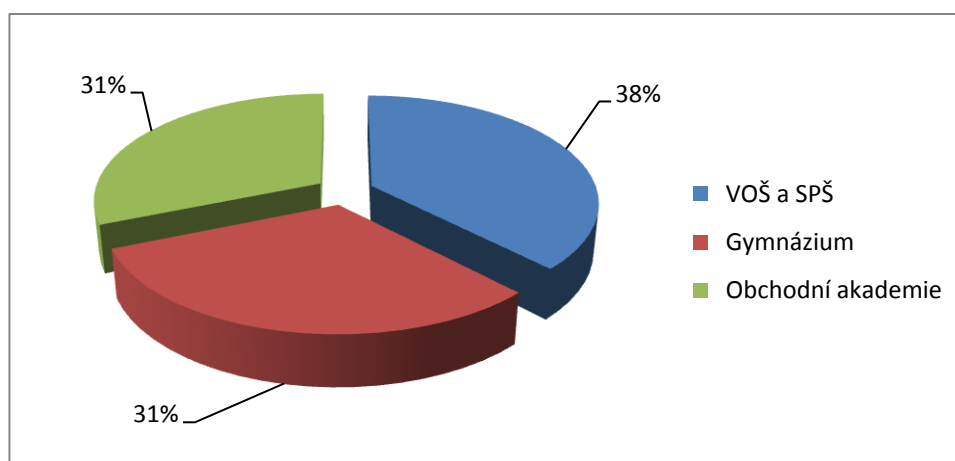


Obrázek 12: Graf znázorňující věkovou strukturu, dotazníkové šetření

Zdroj: Vlastní zpracování na základě dat získaných z dotazníkového šetření

Zastoupení dle školy:

Z následujícího obrázku je patrné, že nejvíce respondentů pracuje na VOŠ a SPŠ, zatímco zastoupení gymnázia a OA je stejné.



Obrázek 13: Graf znázorňující zastoupení respondentů dle školy, dotazníkové šetření

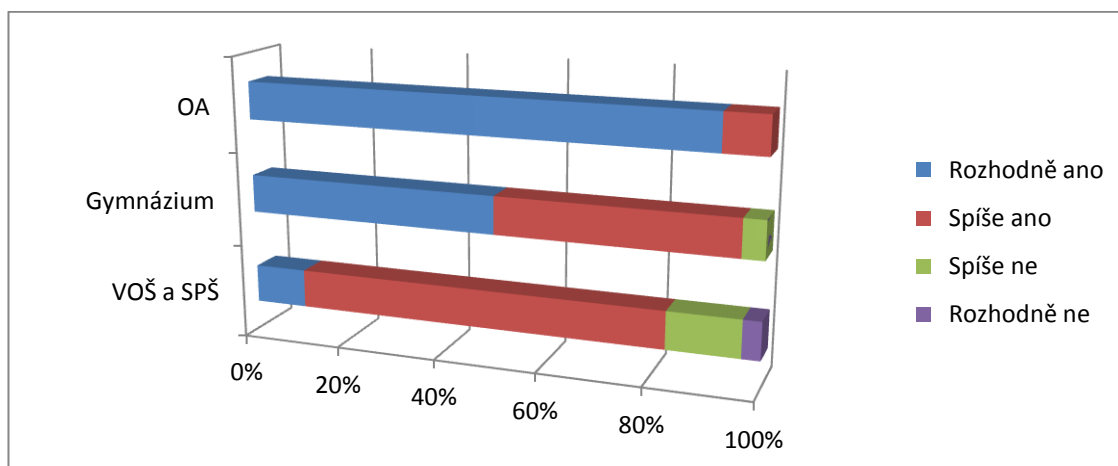
Zdroj: Vlastní zpracování na základě dat získaných z dotazníkového šetření

4.3. Interpretace výsledků dotazníkového šetření

Z výsledků dotazníkového šetření lze vyvodit, že mezi zaměstnanci středního školství panuje převážně nespokojenost s jeho úrovní a se stavem financí.

4.3.1. Spolupráce středních škol se soukromým sektorem

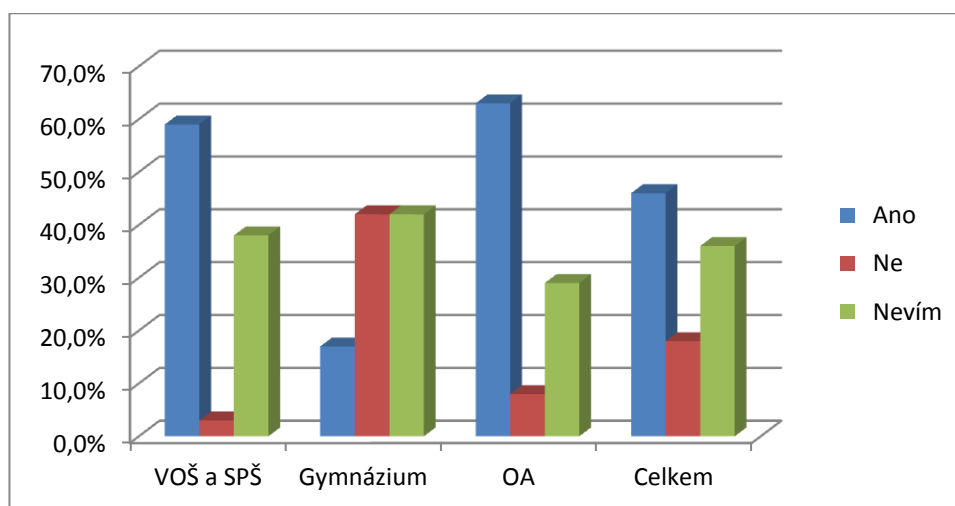
Pro pracovní trh je důležité, aby ze škol vycházeli žáci, kteří najdou uplatnění a umožní zaměstnavatelům realizovat své podnikatelské záměry. Následující obrázek 14 vypovídá o tom, jak se zkoumané školy zabývají uplatněním svých absolventů na trhu práce a tím, kolik jich pokračuje ve studiu. Ze zjištěných dat vyplývá, že všechny školy této problematice věnují pozornost. Nejintenzivněji se tím zabývá vedení OA. Určité rezervy lze najít u vedení VOŠ a SPŠ.



Obrázek 14: Graf znázorňující zájem vedení škol o to, jak se jejich absolventi uplatní na trhu práce a kolik jich pokračuje ve studiu, dotazníkové šetření

Zdroj: Vlastní zpracování na základě dat získaných z dotazníkového šetření

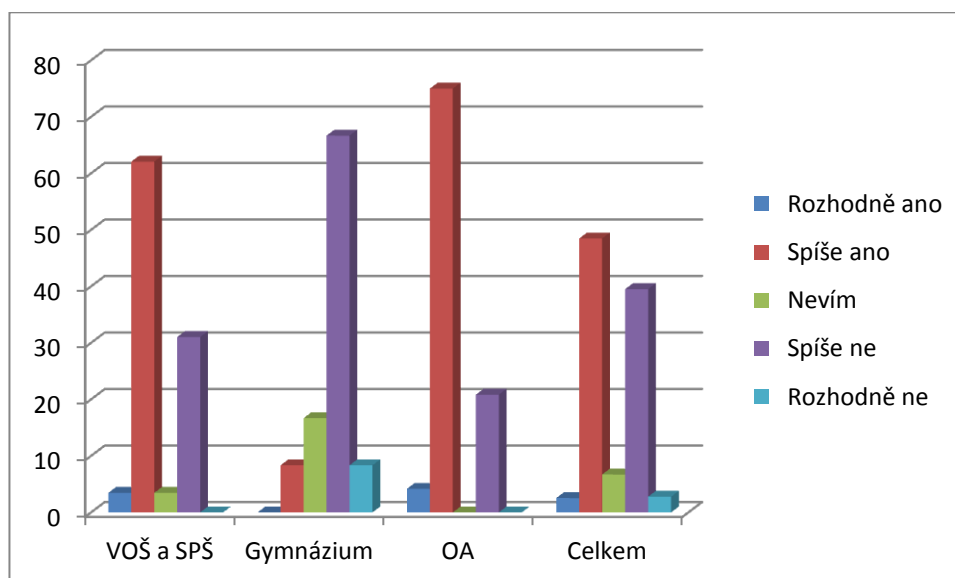
Následující obrázek 15 ukazuje rozdílné názory respondentů na jednotlivých školách. Zaměstnanci VOŠ a SPŠ a OA hodnotí spolupráci se soukromým sektorem jako velice přínosnou. Zaměstnanci Gymnázia RK jsou stejného názoru pouze v 17 procentech. Je to dáno zaměřím této školy, která spolupráci s firmami ke své činnosti příliš nepotřebuje. Celkově hodnotí respondenti spolupráci škol se soukromým sektorem jako přínosnou. Poměrně vysoké procento respondentů (36 %) odpovědělo, že neví.



Obrázek 15: Graf znázorňující názor respondentů na přínos spolupráce školy se soukromým sektorem, dotazníkové šetření

Zdroj: Vlastní zpracování na základě dat získaných z dotazníkového šetření

O intenzitě spolupráce středních škol se soukromým sektorem vypovídá i to, jak se požadavky firem na znalosti a vědomosti žáků promítají do výuky. Tady již nejsou výsledky tak jednoznačné, jako u předchozích šetření. Celkem 46,17 % respondentů se vyjádřilo kladně, zatímco 46,04 % záporně. Celkový výsledek je hodně ovlivněn názory respondentů Gymnázia RK, kteří jsou ze 75 % přesvědčení o tom, že se požadavky firem na znalosti a vědomosti žáků nepromítají do výuky. Tady se opět potvrzuje to, že gymnázium spolupráci s firmami ke své činnosti příliš nepotřebuje.

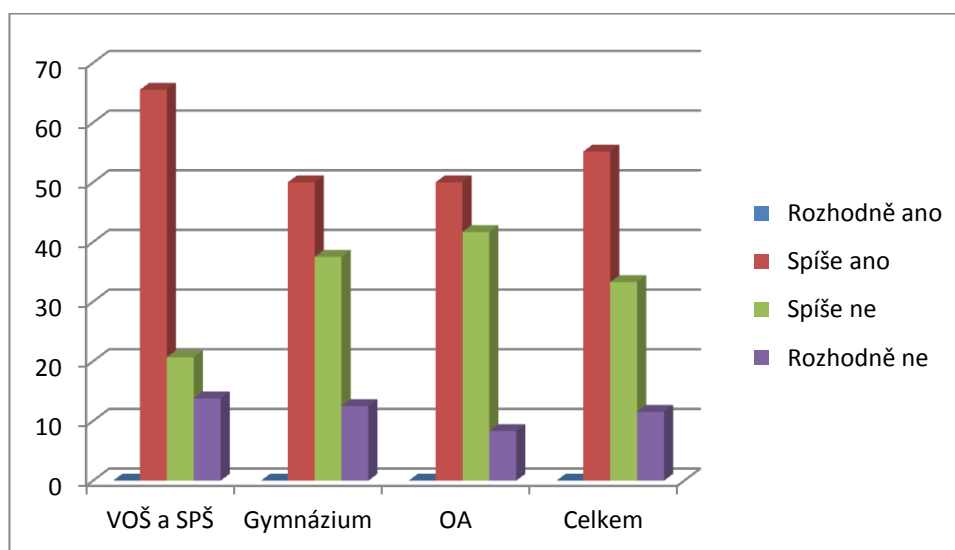


Obrázek 16: Graf znázorňující názor respondentů na to, zda se promítají do výuky požadavky firem na znalosti a vědomosti žáků

Zdroj: Vlastní zpracování na základě dat získaných z dotazníkového šetření

4.3.2. Přípravenost škol na pokles počtu žáků

Respondenti nejprve odpovídali na otázku, zda znají prognózu vývoje počtu obyvatel v rychnovském okrese ve věkové kategorii do 20 let. Z odpovědí vyplynulo, že 91 % respondentů ji nezná. Přesto 78 % správně předpokládá pokles v této věkové kategorii, 14 procent respondentů se mylně domnívá, že dojde k nárůstu, a 8 % odpovědělo, že neví. Celkem vysoká úspěšnost odpovědí je dána tím, že pokles počtu žáků je velmi aktuální a často diskutované téma a život středních škol již dnes značně ovlivňuje. Zaměstnanci středních škol jsou si vědomi toho, že dojde k poklesu počtu žáků, přesto si neuvědomují hloubku tohoto propadu. To je zřejmé z toho, že přesný odhad poklesu počtu žáků mělo pouze 13 % respondentů. Nejspíše z tohoto důvodu byly následujícím šetřením zjištěny údaje, které jsou pro autora této práce překvapující. Více než 55 % respondentů se domnívá, že střední školy jsou spíše připraveny na pokles počtu žáků, zatímco 33 % respondentů předpokládá, že spíše připraveny na pokles počtu žáků nejsou a 11,5 % je toho názoru, že školy rozhodně připraveny nejsou. Obrázek 16 ukazuje, že optimismus je patrný především u 65,5 % respondentů VOŠ a SPŠ, kteří si myslí, že je škola připravena na pokles počtu žáků.



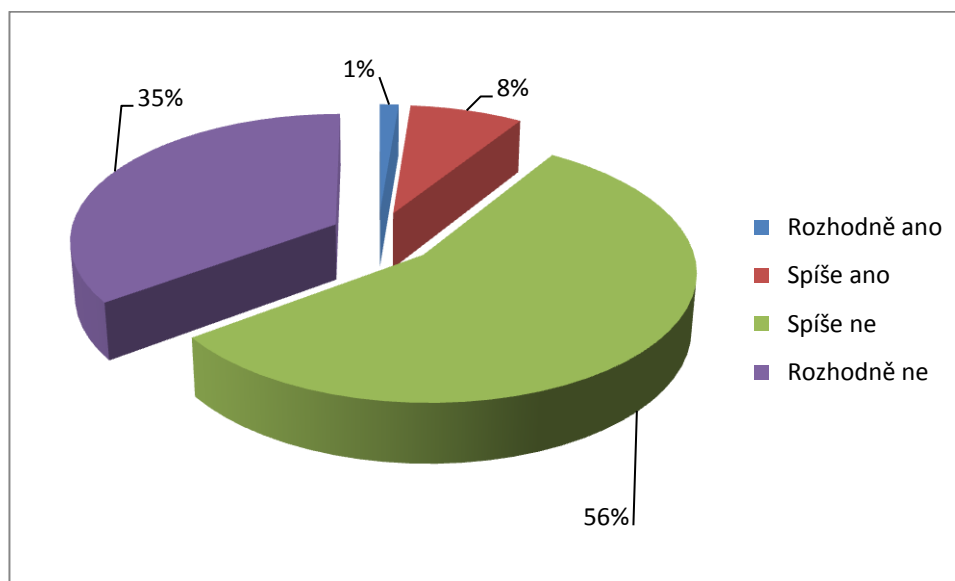
Obrázek 17: Graf znázorňující názor respondentů na to, zda je škola připravena na pokles počtu žáků

Zdroj: Vlastní zpracování na základě dat získaných z dotazníkového šetření

4.3.3. Přínos státu a Královéhradeckého kraje k rozvoji středních škol.

Dotazníkovým šetřením bylo zjištěno, že 88 % respondentů se domnívá, že stát dostatečně nepodporuje rozvoj středního školství. O něco lepší názor mají respondenti na podporu rozvoje školství ze strany Královéhradeckého kraje, který hodnotí negativně 59 % respondentů. Tyto negativní postoje vyplývají z dlouhodobé neúspěšné snahy MŠMT o změny a reformy ve školství. To, že se úroveň školství nezlepšuje, dokládá i výsledek šetření,

znázorněný na obrázku 17. Hned 91 % respondentů se domnívá, že se úroveň školství za posledních 10 let nezlepšila.



Obrázek 18: Graf znázorňující názor respondentů na to, zda se úroveň školství za posledních 10 let zlepšila

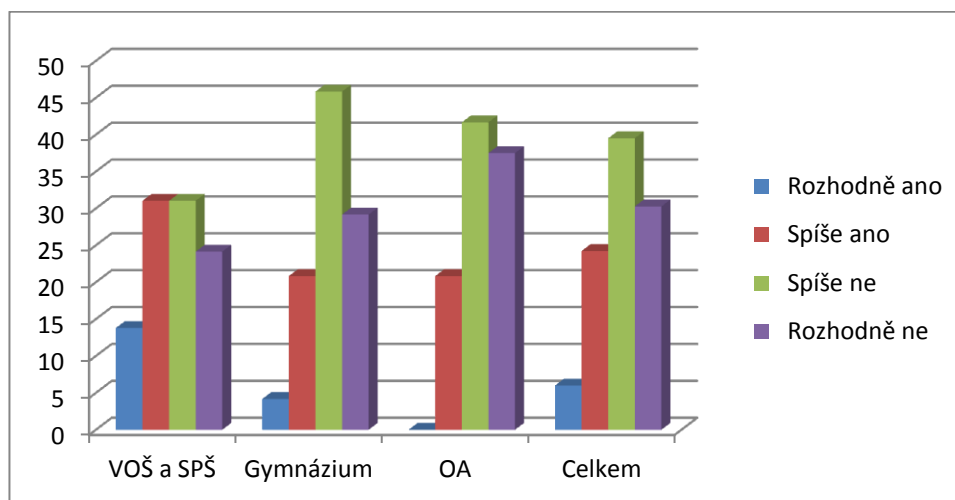
Zdroj: Vlastní zpracování na základě dat získaných z dotazníkového šetření

4.3.4. Financování středního školství

O stavu financí ve středním školství vypovídá odpověď 93 % respondentů, kteří se domnívají, že střední školy nemají dostatek finančních prostředků na svoji činnost. Závažnost situace panující ve středním školství dokládá názor 92 % respondentů, kteří si myslí, že stávající systém výkonového financování je nevyhovující, přičemž 4 % respondentů odpověděla, že nevědí.

Střední školství kromě financí v posledních letech bojuje i s nezájmem žáků o výuku, získané vědomosti a dovednosti, proto respondenti odpovídali na otázku, zdali by se měli žáci podílet finančně na nákladech na výuku. Tedy být více zainteresováni a motivováni. 70 procent respondentů je toho názoru, že by se žáci neměli finančně podílet na nákladech na výuku. Z obrázku 18 vyplývá, že respondenti VOŠ a SPŠ už tak jednoznačně proti nejsou. 45 % z nich je pro to, aby se žáci středních škol finančně podíleli na nákladech na výuku. Je to dáno tím, že na této škole je větší zastoupení problematických žáků, kteří si neváží služeb, které jim škola poskytuje. Povinnost žáků finančně se podílet na některých službách, které jsou jim poskytovány, by je více motivovala a zabránila častému střídání oborů a škol a tedy plýtvání s finančními prostředky. Příkladem jsou svářečí kurzy nebo kurzy řízení motorových vozidel, které jsou u některých oborů placeny školou. Žáci je nenavštěvují, nepřipravují se na

ně nebo je absolvují a pak přejdou na jiný obor (např. na kuchaře) a jsou jim k ničemu. Případně přejdou na jinou školu, kde stejný kurz absolvují znovu.



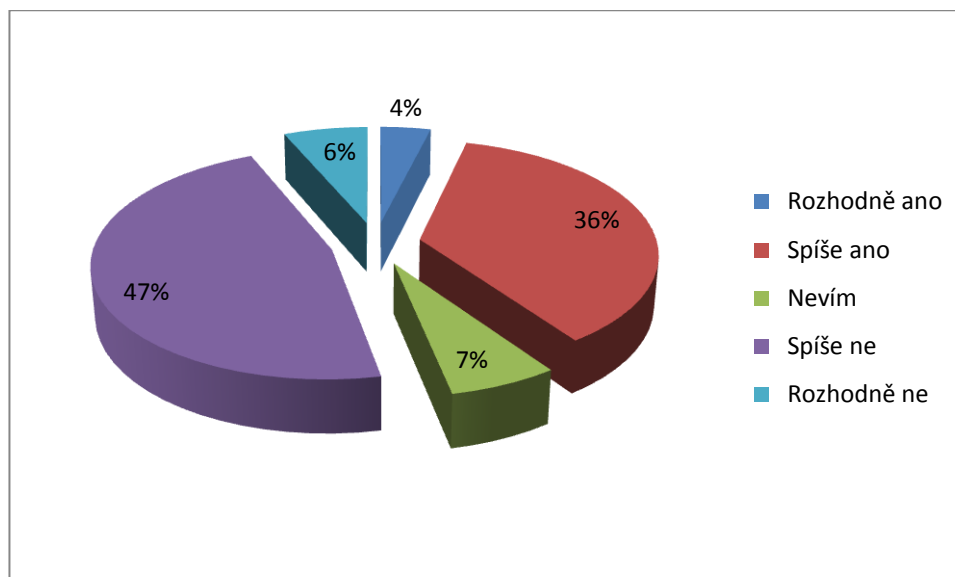
Obrázek 19: Graf znázorňující názor respondentů na to, zda se žáci mají finančně podílet na nákladech na výuku

Zdroj: Vlastní zpracování na základě dat získaných z dotazníkového šetření

MŠMT se snaží nepříznivou situaci s financováním škol řešit, proto navrhlo nový systém financování regionálního školství prostřednictvím oborových normativů. Nikdo z respondentů nevěří tomu, že oborové normativy vyřeší problémy s financováním středních škol, přičemž 69 % respondentů odpovědělo, že neví. Z toho je patrné, že většina respondentů ještě neví, co má od oborových normativů očekávat. To dokládají i odpovědi na následující otázku, kdy 60 % respondentů neví, jestli oborové normativy přinesou větší spravedlnost do rozdělování peněz, zatímco 40 % respondentů tomu nevěří.

S nepříznivou finanční situací se školy vypořádávají různě. Snaží se získat prostředky z pronájmů, z doplňkové činnosti, produktivní činnosti a z dotací. O tom, že vedení škol dělá maximum pro to, aby školy získaly více peněz, je přesvědčeno 90 % respondentů. Vypovídá to o tom, že školy už toho příliš pro získání prostředků na svoji činnost dělat nemohou.

Hustotu sítě středních škol v okrese Rychnov nad Kněžnou považuje 53 % respondentů za optimální, oproti tomu 47 % respondentů ji za optimální nepovažuje. Z obrázku 19 je patrné, že 54 % respondentů je toho názoru, že optimalizace sítě škol problémy nevyřeší, zatímco 40 % respondentů si myslí opak. To je poměrně vysoké číslo, vezmeme-li v potaz to, že respondenti jsou zaměstnanci škol a optimalizace by je mohla přímo postihnout.



Obrázek 20: Graf znázorňující názor respondentů na to, zda optimalizace vyřeší problémy s financováním středních škol

Zdroj: Vlastní zpracování na základě dat získaných z dotazníkového šetření

4.4. Strukturované rozhovory

Podstatou této části práce jsou strukturované rozhovory s řediteli středních škol, jejichž cílem bylo ověřit stanovené hypotézy 1 – 5. V rámci standardizovaného rozhovoru bylo ředitelům položeno 11 otevřených strukturovaných otázek.

Na základě výzkumného problému byli vybráni tři ředitelé středních škol, kterých se tato problematika přímo dotýká. Vzhledem k tomu, že tématem této práce je sociální infrastruktura města Rychnova nad Kněžnou, byl výběr prvních dvou respondentů výzkumu poměrně snadný. Jedná se o Mgr. Petra Kačírka, ředitele Gymnázia Františka Martina Pelcla, Rychnov nad Kněžnou a Ing., Mgr. Hynka Martinka, Ph.D., ředitele Vyšší odborné školy a Střední průmyslové školy, Rychnov nad Kněžnou. Třetím subjektem, který přímo v Rychnově nad Kněžnou poskytuje služby v rámci středního školství, je Praktická škola, Rychnov nad Kněžnou. Ředitelka této školy nebyla zařazena mezi respondenty, protože škola vzdělává žáky teprve druhým rokem a se svým zaměřením na žáky se speciálními vzdělávacími potřebami si své místo v síti škol teprve hledá. Jako třetí respondent výzkumu byl jako nejoptimálnější vybrán Mgr. Václav Pavelka, ředitel Obchodní akademie T. G. Masaryka, Kostelec nad Orlicí. Důvod je prostý, tato škola působí nedaleko Rychnova nad Kněžnou a je častou alternativou pro dívky, které si v Rychnově nad Kněžnou nevyberou střední školu. Vazby s Rychnovem nad Kněžnou jsou patrné i z toho, že Vyšší odborná škola a Střední průmyslové škola, Rychnov nad Kněžnou zajišťuje výuku ekonomických oborů vyšší odborné školy na Obchodní akademii T. G. Masaryka v Kostelci nad Orlicí.

4.4.1. Rozhovor č. 1 - Ing., Mgr. Hynek Martinek, Ph.D.

1. Otázka. Sleduje škola, jakým způsobem nachází její absolventi uplatnění na trhu práce a kolik jich pokračuje ve studiu?

Škola má k dispozici statistiku uplatnění absolventů na trhu práce od místního úřadu práce. Poslední údaj je u absolventů ročníku 2010/2011 k 31. 12. 2011. U této statistiky je třeba vzít v úvahu to, že škola má vyšší počet absolventů než ostatní školy, a proto je potřeba porovnat toto číslo s celkovým počtem žáků končících studium. Přehled o tom, kolik žáků dále pokračuje ve studiu, nemáme k dispozici. Není možnost to zjistit, dotazování nevyužíváme.

2. Otázka. Spolupracuje škola v oblasti výuky se soukromým sektorem?

Škola na různé úrovni spolupracuje se 148 firmami. Žáci mají povinnou praxi u soukromníků. Začíná se rozvíjet i týdenní praxe pedagogů přímo ve firmách. U soukromých firem spočívá problém v tom, že neumí definovat, co od absolventů školy vyžadují. Neuvědomují si, že škola nemůže žáky naučit vše. Zaměstnavatel by si je měl doučit v tom, co on potřebuje. Firmám nedochází, že mohou využít školy k tomu, aby jim pomocí kurzů proškolily a zacvičily zaměstnance na požadované dovednosti. Škola se je snaží na tyto možnosti upozorňovat. Problém je, že si za to firmy musí zaplatit. A to obvykle nechtějí. Nicméně se v poslední době rozvíjí spolupráce s velkými zaměstnavateli v regionu (ASSA ABLOY Rychnov nad Kněžnou a ŠKODA AUTO), pro které škola zajišťuje zaškolování zaměstnanců na požadované dovednosti.

3. Otázka. Máte přehled, kolik procent žáků nedokončí studium ve škole?

Ano, máme. Z 650 žáků školy nedokončí studium ročně cca 30 žáků. Důvody bývají různé. Většinou jsou to kázeňské problémy. K ukončení studia z důvodu nesplnění závěrečné zkoušky, maturitní nebo opravné zkoušky dochází málokdy. Často se také stává, že žáci v průběhu studia mění studijní či učební obor. Nejčastěji přestupují ze studijního oboru na učební nebo mezi učebními obory. Ročně změní obor v rámci školy kolem 20 žáků.

4. Otázka. Znáte prognózu vývoje počtu obyvatel Rychnova nad Kněžnou a rychnovského okresu ve věkové kategorii do 20 let?

Znám.

5. Otázka. Víte, že v okrese Rychnov nad Kněžnou dojde ve školním roce 2013/2014 k poklesu žáků končících povinnou školní docházkou na 73 % stavu, jenž je u stávajících čtvrtých ročníků středních škol?

Ano, vím o tom.

6. Otázka. Je škola připravena na pokles v populaci potenciálních žáků? Máte plány, jak se vyrovnat s dopady na školu (např. nové obory, programy celoživotního vzdělávání)?

Škola se na to připravuje. Za uplynulé dva roky zařadila do nabídky několik nových oborů. Jako je například kominík, lakýrník, autoelektrikář a gastronomie. U některých nových oborů očekávám, že přilákají žáky i mimo region. Máme signály ze strany rodičů, že se někteří bojí nových maturit, proto budou více upřednostňovat učební obory, které jsou pro školu stěžejní, tudíž očekáváme, že by propad žáků neměl být velký. Navíc se škola zaměřuje více i na oblast celoživotního vzdělávání, a proto buduje centrum celoživotního vzdělávání. Zaměstnanci jsou školeni jako lektoři. Počítáme s tím, že při propadu žáků by stávající zaměstnanci a kapacity, které máme k dispozici, byly využívány pro celoživotní vzdělávání.

7. Otázka. Považujete stávající systém výkonového financování středních škol za vyhovující?

Byl vyhovující, když byl dostatek žáků. Dnes jsou již jiné ekonomické podmínky, je nedostatek žáků, a proto je výkonové financování nevyhovující. Měl by se kombinovat nákladový systém financování s výkonovým. Stát dává státní zakázku „připravte žáky v technických oborech“, ale tím to od státu končí, nevytváří k tomu podmínky.

8. Otázka. Je řešením navrhovaný systém oborových normativů?

Je to nespravedlivý systém, i když MŠMT tvrdí opak. Je to systém, jak ze školství vytáhnout peníze. Školství chce ušetřit 23 mld. Kč, to je způsob, jak to udělat. Kraje mají systémy pro financování škol, to najednou skončí. Například dohodovací řízení mezi školou a zřizovatelem. Smyslem je přesunutí více pravomocí na MŠMT, tedy zavádění centralizace ve školství.

9. Otázka. Vyřeší problémy s financováním optimalizace sítě škol?

Optimalizace sítě škol ve stávající podobě je k ničemu. Je to jenom snížení počtu škol bez snížení jejich kapacity a počtu budov. Ušetří se pouze za ředitele. MŠMT se chystá k tomu, že bude zřizovatelům snižovat prostředky na provoz škol a tím je donutí k úplnému rušení škol a budov, které využívají. Bez ohledu na to, jak je ta škola dobrá. Vidím v tom jistý záměr podnikatelských subjektů, jak se dostat k penězům levným nákupem budov a dalšího majetku škol.

10. Otázka. Má škola další zdroje příjmů?

Každá škola má další zdroje příjmů. Záleží na tom, jaké má k dispozici vybavení. Zvyšuje se tlak na školy, aby si v rámci doplňkové činnosti zajistily vyšší příjmy. Dle mého názoru to ale není povinnost škol. Pokud se škola orientuje příliš na doplňkovou činnost, nezbyvá jí dostatečný prostor pro zajištění kvalitní výuky. Navíc se objevují signály, že v budoucnu

mohou školy o tyto příjmy přijít a kraj je bude přerozdělovat. Argumentem je, že některé školy nemají dostatečné možnosti k doplňkové činnosti. Ale není to pravda, všechny je mají.

11. Otázka. Napomáhá spolupráce se zřizovatelem rozvoji školy?

Zřizovatel působí na školy minimálně. Moc toho o školách, které nejsou v jeho blízkosti, neví. Nemají představu, co se tam děje. Příkladem je poslední výzva od zřizovatele, aby školy spolupracovaly se soukromým sektorem. Bez spolupráce se soukromým sektorem nemůže škola našeho typu existovat.

4.4.2. Rozhovor č. 2 - Mgr. Václav Pavelka

1. Otázka. Sleduje škola, jakým způsobem nachází její absolventi uplatnění na trhu práce a kolik jich pokračuje ve studiu?

Výchovná poradkyně je v kontaktu se čtvrtými ročníky. Ty jí po ukončení studia sdělí, zda pokračují dále ve studiu, nebo zda se ucházejí o zaměstnání. Většina studentů pokračuje ve studiu na vysokých školách, část na vyšší odborné škole a minimum si najde zaměstnání hned po škole. Případy nezaměstnaných jsou ojedinělé. Pokud se někdo bez práce objeví, škola mu pomůže prostřednictvím svých kontaktů se získáním pracovního místa.

2. Otázka. Spolupracuje škola v oblasti výuky se soukromým sektorem?

Škola má poradní sbor, který je složen z manažerů firem v regionu. Škola seznamuje tento sbor s rámcovým vzdělávacím programem a školním vzdělávacím programem. Na základě požadavků tohoto poradního sboru jsou do výuky zařazovány i nové předměty. Žáci chodí na 14 dnů praxe, která je velmi přínosná jak pro žáky, tak i firmy. U informatiků se často stává, že mají znalosti, které ve firmách postrádají a žáci naučí zaměstnance firem něco nového.

3. Otázka. Máte přehled, kolik procent žáků nedokončí studium ve škole?

Většina studentů studium úspěšně dokončí. Z každého ročníku z různých důvodů nedokončí studium jeden až dva studenti. Státní maturity úspěšně absolvovalo 100 procent studentů. Škola se umístila na 2. místě v kraji, co do úspěšnosti.

4. Otázka. Znáte prognózu vývoje počtu obyvatel Rychnova nad Kněžnou a rychnovského okresu ve věkové kategorii do 20 let?

Znám ji od zřizovatele. Nejnižšího stavu by mělo být dosaženo v roce 2015 a pak by se měla situace stabilizovat.

5. **Otázka. Víte, že v okrese Rychnov nad Kněžnou dojde ve školním roce 2013/2014 k poklesu žáků končících povinnou školní docházkou na 73 % stavu, jenž je u stávajících čtvrtých ročníků středních škol?**

Pokles je to opravdu veliký, dělá mi to starosti.

6. **Otázka. Je škola připravena na pokles v populaci potenciálních žáků? Máte plány, jak se vyrovnat s dopady na školu (např. nové obory, programy celoživotního vzdělávání)?**

Na to se připravit nedá. Škola dělá v rámci přijímacího řízení maximum, aby skladba nabízených oborů a dobrá pověst školy přitáhla co největší počet žáků.

7. **Otázka. Považujete stávající systém výkonového financování středních škol za vyhovující?**

Byl vyhovující, ale při klesajícím počtu žáků je to průšvih. Již dnes to způsobuje problémy s financováním.

8. **Otázka. Je řešením navrhovaný systém oborových normativů?**

Je to daleko horší systém financování než byl dříve. Pokud nebude mít škola optimální počet 27 žáků ve třídě, tak při každém chybějícím žákovi bude obrovský propad ve financích. Pokud bude více žáků než 27, získá škola navíc minimum prostředků. Tento systém financování je při stávajícím vývoji počtu dětí pro školy likvidační.

9. **Otázka. Vyřeší problémy s financováním optimalizace sítě škol?**

Je to jen pozlátko. Z příkladů, které znám, vím, že se ušetří jenom za jednoho ředitele a tím to končí. Nic to nepřináší. Častým dopadem je, že jedna část slučovaného subjektu upadá v závislosti na tom, kdo ze slučovaných subjektů má v novém subjektu rozhodující roli.

10. **Otázka. Má škola další zdroje příjmů?**

Snažíme se o doplňkovou činnost. Jedná se především o jazykové kurzy, počítačové kurzy a spolupráci s úřadem práce. Velkým přínosem jsou dotace z projektů. V současné době realizujeme velký projekt, kdy škola získala 11,5 milionu Kč na modernizaci v oblasti informačních technologií.

11. **Otázka. Napomáhá spolupráce se zřizovatelem rozvoji školy?**

Považuji ji za velmi přínosnou. Pokud škola potřebuje pomoc s projekty, je jí zřizovatel patřičně nápomocen.

4.4.3. Rozhovor č. 3 - Mgr. Petr Kačírek

1. Otázka. Sleduje škola, jakým způsobem nachází její absolventi uplatnění na trhu práce a kolik jich pokračuje ve studiu?

Devadesát pět procent studentů pokračuje ve studiu na vysoké škole, proto se nezabýváme tím, jak se naši absolventi uplatní na trhu práce. Zpětnou vazbu má škola pomocí návratek, kdy studenti hlásí, kam si podali přihlášku a na jakých vysokých školách studují.

2. Otázka. Spolupracuje škola v oblasti výuky se soukromým sektorem?

Většina studentů pokračuje ve studiu na vysoké škole, proto požadavky na znalosti žáků ze strany soukromých firem nesledujeme. Spolupráce probíhá spíše formou stáží žáků ve firmách v rámci výuky některých předmětů a prostřednictvím přednášek soukromých subjektů pro žáky na různá témata, jako je například bankovníctví.

3. Otázka. Máte přehled, kolik procent žáků nedokončí studium ve škole?

Většina studentů studium dokončí. Vyskytují se pouze ojedinělé případy, kdy tomu tak není. V loňském roce to byli dva žáci, kteří své studium nedokončili. Důvodem byla ztráta zájmu o studium – přestali chodit do školy.

4. Otázka. Znáte prognózu vývoje počtu obyvatel Rychnova nad Kněžnou a rychnovského okresu ve věkové kategorii do 20 let?

Ano.

5. Otázka. Víte, že v okrese Rychnov nad Kněžnou dojde ve školním roce 2013/2014 k poklesu žáků končících povinnou školní docházkou na 73 % stavu, jenž je u stávajících čtvrtých ročníků středních škol?

Vím to od zřizovatele, nejnižšího stavu by mělo být dosaženo v roce 2015 a pak by se měla situace stabilizovat.

6. Otázka. Je škola připravena na pokles v populaci potenciálních žáků? Máte plány, jak se vyrovnat s dopady na školu (např. nové obory, programy celoživotního vzdělávání)?

Škola se poklesu žáků nebojí, v posledním přijímacím řízení se na střední školu (čtyřleté studium) hlásilo 113 žáků a přijato bylo 60. Problém je u osmiletého studia, kdy jsou v Rychnově nad Kněžnou tři specializované třídy pro nadané děti z celkového počtu 6 tříd základní školy. Z tohoto důvodu se škola potýká s poklesem zájmu o tento obor studia. Je to atypická situace, v žádném jiném městě našeho kraje to takto není. Uvažovali jsme o zavedení pedagogického lycea, ale zřizovatel s tímto návrhem nesouhlasil.

7. Otázka. Považujete stávající systém výkonového financování středních škol za vyhovující?

Lepší alternativu jsem nikdy neviděl. Problém je, že je potřeba něco provést s kapacitou škol. Je příliš mnoho škol a málo žáků.

8. Otázka. Je řešením navrhovaný systém oborových normativů?

Podrobně jsem se s tímto systémem nezabýval, protože se pro školu v podstatě nic nemění. Škola má dostatečně naplněné třídy, a proto dostane stejné peníze.

9. Otázka. Vyřeší problémy s financováním optimalizace sítě škol?

Musí být provedena, jinak to nepůjde. Někdo musí říct, jaká kapacita se zruší. Školy to samy neudělají. Problém je, že se do toho plete politika a podle toho optimalizace vypadá.

10. Otázka. Má škola další zdroje příjmů?

Škola má příjmy z pronájmů a snaží se vypomoci si prostřednictvím grantů.

11. Otázka. Napomáhá spolupráce se zřizovatelem rozvoji školy?

Rozvoji školy nikoli, ale konzultace v různých oblastech je přínosná.

4.4.4. Interpretace výsledků rozhovorů.

Všechny rozhovory proběhly v přátelské atmosféře. Rozhovor s ředitelem VOŠ a SPŠ RK byl nahrán. Ostatní respondenti nahrávku odmítli, rozhovor byl tedy zaznamenán do poznámkového bloku. Důvodem odmítnutí byly obavy ze zneužití. Na všechny otázky respondenti ochotně odpovídali. Rozpaky vyvolala, z pochopitelných důvodů, pouze otázka na zřizovatele školy, přesto na ni všichni oslovení odpověděli.

Z odpovědí na 1. otázku vyplývá, že všechny tři školy sledují úspěšnost absolventů v jejich dalším počínání. VOŠ a SPŠ RK a OA Kostelec nad Orlicí se zabývají uplatněním svých absolventů na trhu práce. Je to pro školy určitá zpětná vazba o jaké obory je na trhu práce zájem a jakým směrem se orientovat. OA Kostelec nad Orlicí a gymnázium RK sledují, kolik absolventů pokračuje dále ve studiu a kolik jich bylo úspěšných. Je to pro ně důležité z důvodu jejich prestiže. VOŠ a SPŠ RK se touto statistikou příliš nezabývá, protože pro většinu jejich žáků se jedná o konečný stupeň vzdělání. Ti, co mají zájem studovat na vysokých školách technického zaměření, se na ně bez problémů dostanou. Gymnázium RK uplatnění svých absolventů na trhu práce nesleduje, jelikož většina studentů pokračuje ve studiu. Úspěšnost absolventů je určitým měřítkem kvality škol, avšak na objem prostředků, které dostávají na své hospodaření, to přímý vliv nemá. Školy jsou financovány pouze na základě počtu žáků.

Z odpovědí na 2. otázku je zřejmé, že školy spolupracují se soukromým sektorem. Intenzita spolupráce závisí na typu střední školy. Jako velmi rozsáhlou lze hodnotit spolupráci VOŠ a SPŠ RK a OA se soukromými firmami. Bez toho by nemohly úspěšně realizovat střední vzdělávání.

Z odpovědí na 3. otázku je patrné, že školy mají představu o tom, kolik žáků nedokončí studium. Příliš se tím nezabývají, protože fakt, kolik žáků úspěšně dostuduje, nemá na financování vliv. Zajímá je skutečný stávající počet žáků. Žáků, kteří studium střední školy nedokončí, je minimum. Školy jsou motivovány k tomu, aby se žáků zbytečně nezbavovaly. Těm, co mají studijní problémy, se snaží být nápomocny, aby byli schopni pokračovat ve studiu.

Z odpovědí na otázky 4 a 5 vyplývá, že školy prognózy vývoje počtu obyvatel ve věkové kategorii do 20 let znají a počítají s tím, že bude docházet k dalším poklesům počtu žáků. U odpovědí na otázku 6 byl zaznamenán rozdílný přístup jednotlivých ředitelů k této prognóze. Zatímco ředitel OA se domnívá, že se na to škola nemůže připravit, ředitel Gymnázia RK se poklesu neobává, přestože škola začíná mít problémy s naplněností tříd u osmiletého studia. Ředitel VOŠ a SPŠ RK se snaží eliminovat pokles žáků zaváděním nových oborů a vytvářením pracovních příležitostí pro zaměstnance vyšším zapojením školy do programů celoživotního vzdělávání.

Z odpovědí na 7. a 8. otázku je zřejmé, že systém financování je při stávající kapacitě škol v této podobě již neudržitelný. Nově navržený systém oborových normativů není řešením, ale prohloubením problémů s financováním středních škol. Pokud budou oborové normativy zavedeny v navrhované podobě a bez optimalizace sítě škol, kdy bude snížena jejich kapacita, způsobí většině středních škol značné finanční problémy. Způsobí to, že školy si nebudou moci dovolit otevřít obory, které žádá trh, ale mezi žáky nejsou příliš v oblibě. Tento systém bude v krátkodobém horizontu přinášet úspory, ovšem dlouhodobě to bude působit problémy průmyslu v podobě nedostatku kvalifikovaných pracovních sil. Úskalí nového systému si je již vědomo i MŠMT, které zavedení nového systému oborových normativů odsunulo až na rok 2014.

Odpovědi na otázku 9 nám ukazují, že v posledních letech realizovaná optimalizace sítě škol v našem regionu, bez snížení kapacity škol řešení nepřinesla. Stávající síť středních škol na území okresu Rychnova nad Kněžnou neumožňuje plně obsazené třídy ve školách.

Z odpovědí na 10. otázku vyplývá, že se školy snaží kompenzovat propady příjmů doplňkovou činností a z dalších aktivit.

Z odpovědí na 11. otázku je patrné, že ředitelé hodnotí činnost zřizovatele rozdílně. Do určité míry je toto hodnocení ovlivněno osobní zkušeností ředitelů.

4.5. Shrnutí výzkumného šetření

Hlavním cílem výzkumného šetření bylo ověřit, uskutečněním dotazníkového šetření s respondenty pracujícími na středních školách a provedením strukturovaných rozhovorů s řediteli středních škol, platnost stanovených hypotéz 1 – 5. Na základě zjištěných údajů a poznatků z výzkumného šetření se zde platnost hypotéz potvrdila nebo vyvrátila.

Hypotéza H1

Spolupráce středních škol se soukromým sektorem není optimální.

Pro efektivní fungování středních škol je nezbytná jejich spolupráce se soukromým sektorem. Intenzita součinnosti je závislá na typu střední školy. Z výsledků šetření vyplynulo, že spolupráce VOŠ a SPŠ RK a OA se soukromými firmami je velmi intenzivní a přínosná. Potvrzuje to i fakt, že se požadavky firem na znalosti a vědomosti žáků promítají do výuky.

Z výsledků dotazníkového šetření i z rozhovoru s ředitelem Gymnázia RK vyplynulo, že spolupráce školy se soukromým sektorem probíhá pouze okrajově. Je to dáno zaměřením školy, která se snaží uzpůsobit svoji výuku požadavkům vysokých škol, neboť většina jejích studentů pokračuje ve studiu. Proto lze souhlasit s tím, že není u tohoto typu školy nutná intenzivnější součinnost se soukromým sektorem.

Hypotéza H2 se nepotvrdila.

Hypotéza H2

Školy nejsou připraveny na pokles počtu žáků.

V rámci dotazníkového šetření bylo zjištěno, že respondenti neznají prognózu vývoje počtu obyvatel v rychnovském okrese ve věkové kategorii do 20 let. Správně odhadovali pokles počtu žáků, avšak přesný odhad poklesu počtu žáků mělo pouze 13 % respondentů.

Většina respondentů se domnívá, že střední školy jsou připraveny na pokles počtu žáků. Optimismus je patrný především u 65,5 % respondentů VOŠ a SPŠ, kteří si myslí, že je škola připravena na pokles počtu žáků. To potvrdil i rozhovor s ředitelem VOŠ a SPŠ, který se snaží eliminovat propad počtu žáků dalšími aktivitami školy. Celkově převažuje mezi

respondenty i řediteli škol optimismus, že školy se s propadem počtu žáků ve věkové kategorii do 20 let vyrovnají.

Hypotéza H2 se nepotvrdila.

Hypotéza H3

Stát a Královéhradecký kraj nedostatečně přispívají k rozvoji středních škol.

Dotazníkovým šetřením bylo zjištěno, že dle názoru většiny respondentů nejen stát, ale i Královéhradecký kraj nedostatečně přispívají k rozvoji středního školství. O něco lépe byl však hodnocen Královéhradecký kraj. Kritika zazněla i z vyjádření ředitelů v průběhu strukturovaných rozhovorů.

Hypotéza H3 se potvrdila.

Hypotéza H4

Stávající systém financování středního školství je nevyhovující.

Rozhovory s řediteli škol i výsledky dotazníkového šetření jednoznačně potvrdily, že výkonové financování středního školství je při stávajících počtech žáků nevyhovující. Školy nemají již dnes dostatek prostředků na svoji činnost, a to se ještě neprojevil plně pokles počtu žáků. Školy usilují o získání více prostředků dalšími aktivitami.

Hypotéza H4 se potvrdila.

Hypotéza H5

Nově navržený systém oborových normativů nevyřeší problém financování středních škol.

Většina respondentů nedokázala odpovědět na otázky týkající se oborových normativů. Je to dáno tím, že většina respondentů ještě neví, co má od oborových normativů očekávat. Avšak ti, co nově připravované normativy znají, se jednoznačně vyjádřili proti nim. Potvrdily to i rozhovory s řediteli škol, kteří se domnívají, že tento systém financování prohloubí problémy s financováním středních škol.

Hypotéza H5 se potvrdila.

Střední školství se v současné době dostalo na rozcestí a hledá východiska. Úroveň škol se nezlepšuje, školy nemají dostatek financí. Hledají se nové způsoby rozdělování peněz. Nově navržený způsob financování má donutit školy, aby otvíraly pouze plně obsazené třídy. Toho však lze dosáhnout jedině realizací optimalizace sítě škol a to takové, která bude pro školy bolestivá. Taková, která povede k rušení škol. Nikoliv k jejich spojování do větších celků s minimální efektivitou. Je jen otázkou, které školy by měly být rušeny a na základě jakých kritérií bude rozhodováno. To je otázka dalšího výzkumu, kterým by se mělo střední školství zabývat v první řadě.

ZÁVĚR

V rámci základní charakteristiky Rychnova nad Kněžnou bylo zjištěno, že se město v současné době potýká s poklesem počtu obyvatelstva, který je způsoben stěhováním obyvatel mimo území města. Dalším negativním jevem je současný nepříznivý trend, kdy populace stárne a ubývá dětská populace i populace v produktivním věku. Tento nepříznivý vývoj způsobuje problémy s financováním škol a vyžaduje nárůst výdajů na zdravotnictví a sociální péči. Výhodou Rychnova nad Kněžnou je jeho geografická poloha a blízkost Orlických hor, které přispívají k rozvoji cestovního ruchu. Jeho silnou stránkou je vývoj nezaměstnanosti, který je dlouhodobě o 3 – 4 % nižší, než je průměr v celé České republice. Síť technické infrastruktury města lze hodnotit jako vyhovující, avšak má své problémy a nedostatky, které zatěžují rozpočet města.

Hlavní cíl práce, který byl stanoven v úvodu, bylo analyzovat sociální infrastrukturu Rychnova nad Kněžnou se zaměřením na deskripci vývoje počtu dětí a mládeže v tomto městě a v okrese Rychnov nad Kněžnou. Tento vývoj byl komparován s kapacitou škol na území města Rychnov nad Kněžnou. Cíl práce byl splněn.

Na základě zjištěných skutečností lze konstatovat že, město zajišťuje pro své obyvatelstvo předškolní vzdělávání, základní vzdělávání, různorodé středoškolské vzdělávání a vyšší odborné vzdělávání. Školství je ve městě na velmi dobré úrovni, přesto má své problémy. Mateřské školy se potýkají s nedostatečnou kapacitou, kterou se v souvislosti s rozpočtem města nepodaří v dohledné době vyřešit. Opačný problém řeší střední školy, které se v důsledku klesajícího počtu žáků a studentů dostávají do problémů s naplněností tříd. Kapacita středních škol je využita pouze na 54,8 procenta. Situace na základních školách je stabilizovaná, přesto využití kapacity ZŠ na 69 % nelze považovat za optimální. Největším zdravotnickým zařízením ve městě je Oblastní nemocnice Rychnov nad Kněžnou. Její služby jsou doplňovány širokým spektrem soukromých lékařských ordinací, lékáren a dvou poliklinik. Dostupnost i kvalita zdravotní péče je dostačující a na vysoké úrovni. Rychnov nad Kněžnou poskytuje sociální péči v souladu s Komunitním plánem sociálních služeb města Rychnova nad Kněžnou a regionu již od roku 2002. Slabou stránkou města je chybějící domov pro seniory a azylový dům pro matky s dětmi. Vybavenost kulturními a sportovními zařízeními ve městě se zlepšuje a poskytuje bohaté vyžití obyvatelům Rychnova nad Kněžnou a jeho návštěvníkům. Struktura obchodní sítě města je dostatečná.

Z výzkumného šetření vyplynulo, že se střední školství v Rychnově nad Kněžnou potýká s nedostatkem finančních prostředků. Je to způsobeno stávajícím systémem výkonového financování, který je při klesajících počtech žáků již nevyhovující. Z vývoje počtu dětí a mládeže v Rychnově nad Kněžnou a v okrese Rychnov nad Kněžnou je patrné, že se bude dále prohlubovat pokles počtu žáků. Přesto se zaměstnanci i ředitelé škol domnívají, že se s tímto poklesem vyrovnají. Nově připravovaný systém financování škol prostřednictvím oborových normativů problémy s rozpočty škol nevyřeší, ale spíše prohloubí. Je potřeba najít nový systém financování středních škol a provést optimalizaci sítě škol. Dosud realizovaná optimalizace řešení nepřinesla. Je uskutečňována pouhým slučováním školských subjektů a silně ovlivňována politickým rozhodováním.

Zájmem každého města je, aby v něm byly střední školy, proto dochází ke slučování nesourodých škol v rámci jednoho města. Důvodem jsou obavy, aby nastupující školský subjekt nepřevedl výuku do jiného města a ta zde nezanikla. Politickým zástupcům měst se nelze divit, že takto uvažují, protože úroveň školství má zásadní dopad na další rozvoj města a na jeho prestiž. Problém je v tom, že bez provedené optimalizace není možné při stávajícím stavu veřejných financí ufinancovat střední školství. Bez její realizace nemá smysl zavádět nové systémy financování. Tato práce se optimalizací sítě škol zabývala pouze okrajově. Do budoucna je však nutné věnovat této problematice zásadní pozornost. Musí být provedena tak, aby přinesla skutečné snížení kapacit a zvýšila efektivitu prostředků vynaložených do středního školství.

Závěrem lze říci, že město Rychnov nad Kněžnou poskytuje svým obyvatelům a návštěvníkům dobré podmínky pro život. Sociální infrastruktura ve městě se potýká s mnoha problémy, které s různými výsledky řeší. Největším problémem je, že stávající objem finančních prostředků s obtížemi stačí k zajištění současného standardu a na zlepšení se již finančních prostředků nedostává.

POUŽITÁ LITERATURA

- [1] Aquaservis: Ceny vodného a stočného [online]. 2012 [cit 2012-03-02] Dostupné z WWW: <http://www.aquark.cz/eag_cz/page/672095473884560158_0_686997522965474759,cz.html>.
- [2] Český statistický úřad: Demografická ročenka měst (2000-2009) [online]. 2010 [cit. 2011-08-12]. Dostupné z WWW: <<http://www.czso.cz/csu/2011edicniplan.nsf/p/1301-11>>.
- [3] Český statistický úřad: Demografická ročenka měst (2001-2010) [online]. 2011 [cit. 2012-02-01]. Dostupné z WWW: <http://www.czso.cz/csu/2011edicniplan.nsf/publ/4018-11-r_2011>.
- [4] Český statistický úřad: Počet obyvatel v obcích k 1.1.2011 [online]. 2011 [cit. 2011-08-12]. Dostupné z WWW: <<http://www.czso.cz/csu/2011edicniplan.nsf/p/1301-11>>.
- [5] Český statistický úřad: Věkové složení obyvatelstva [online]. 2011 [cit. 2012-02-02]. Dostupné z WWW: <<http://www.czso.cz/csu/2011edicniplan.nsf/p/4003-11http://www.czso.cz/csu/2011edicniplan.nsf/p/1301-11>>.
- [6] Integrovaný portál MPSV: Statistiky nezaměstnanosti [online]. [cit. 2012-02-10]. Dostupné z WWW: <<http://www.czso.cz/csu/2011edicniplan.nsf/p/1301-11https://portal.mpsv.cz/sz/stat/nz>>.
- [7] Integrovaný portál MPSV: Zpráva o situaci na trhu práce za rok 2010 – Královéhradecký kraj [online]. 2011 [cit. 2012-02-09]. Dostupné z WWW: <http://portal.mpsv.cz/upcr/kp/hkk/informace_z_useku_up/trh_prace/nezamestnanost_v_cislech/zpravy/zpravy_kraj>.
- [8] Kolowrat: Kolowratský zámek [online]. 2010 [cit. 2012-03-03]. Dostupné z WWW: <<http://www.kolowrat.com/>>.
- [9] KOS, Jaroslav. Rychnovské: Historie města Rychnov nad Kněžnou [online]. 2006 [cit. 2012-01-12]. Dostupné z WWW: <<http://www.rychnovsko.cz/?id=historie>>.
- [10] MATOUŠEK, Oldřich. *Slovník sociální práce*. Praha : Portál, 2008, 172 s. ISBN 978-80-7367-367-368-0.
- [11] MEDEK, František. *Technická infrastruktura měst a sídel*. Praha : Česká technika - nakladatelství ČVUT, 2005. 178 s. ISBN 80-01-03303-1.
- [12] Ministerstvo práce a sociálních věcí: Bílá kniha v sociálních službách [online]. 2005 [cit. 2011-08-12]. Dostupné z WWW: <<http://www.mpsv.cz/cs/9>>.

- [13] Ministerstvo práce a sociálních věcí: Metodiky pro plánování sociálních služeb [online]. 2009 [cit. 2011-06-04] Dostupné z WWW: <http://www.mpsv.cz/files/clanky/6480/Methodika_obecna.pdf>.
- [14] Ministerstvo práce a sociálních věcí: Vybrané statistické údaje o financování sociálních služeb a příspěvku na péči [online]. 2010 [cit. 2011-08-11]. Dostupné z WWW: <http://www.mpsv.cz/files/clanky/9198/Analyza_fin_SS.pdf>.
- [15] Ministerstvo školství, mládeže a tělovýchovy: Koncepční záměr reformy systému financování regionálního školství [online]. 2011 [cit. 2012-03-03] Dostupné z WWW: <http://www.mpsv.cz/files/clanky/6480/Methodika_obecna.pdfwww.msmt.cz/file/18871_1_1>.
- [16] REKTOŘÍK, Jaroslav aj. *Ekonomika a řízení odvětví veřejného sektoru*. Praha: Ekopres, 2002. 264 s. ISBN 80-86119-60-2.
- [17] REKTOŘÍK, Jaroslav aj. *Jak řídit kraj, město, obec: Sociální a technická infrastruktura*. Brno : Masarykova univerzita, 2002. 135 s. ISBN 80-210-2956-0.
- [18] Rychnovsko: Mapa města. [online]. 2012 [cit 2012-01-02] Dostupné z WWW: <http://www.rychnovsko.cz/?id=mapa_m>.
- [19] Rychnov-city: Informace o městě. [online]. 2010 [cit 2012-02-02] Dostupné z WWW: <<http://www.rychnov-city.cz/mesto/symboly-mesta.php>>.
- [20] Rychnov-city: Plán rozvoje sociálních služeb města a regionu Rychnov nad Kněžnou na období let 2010 - 2013. [online]. 2010 [cit 2011-04-12] Dostupné z WWW: <<http://www.rychnov-city.cz/mestsky-urad/komunitni-planovani.php>>.
- [21] Rychnov-city: Rozbor udržitelného rozvoje území. [online]. 2010 [cit 2011-08-11] Dostupné z WWW: <<http://www.rychnov-city.cz/mestsky-urad/uzemni-planu.php?obec=rychnov>>.
- [22] Rychnov-city: Symboly města. [online]. 2010 [cit 2011-12-09] Dostupné z WWW: <<http://www.rychnov-city.cz/mesto/symboly-mesta.php>>.
- [23] Rychnov-city: Technické služby Rychnov nad Kněžnou. [online]. 2010 [cit 2011-12-10] Dostupné z WWW: <<http://www.rychnov-city.cz/mesto/technicke-sluzby.php>>.
- [24] Rychnov-city: Zdravotnictví. [online]. 2011 [cit 2011-09-09] Dostupné z WWW: <http://www.rychnov-city.cz/texty/inf_servis/zdr_zar.pdf>.
- [25] SEDLÁKOVÁ, Jaroslava. *Kvalita komunitního plánování sociálních služeb*. Praha : Oeconomica, 2008. 76 s. ISBN 978-80-245-1392-8.

- [26] SOKOL, Jan. *Národní program rozvoje vzdělávání v České republice : Bílá kniha*. Praha : Taurius, 2001, 98 s. ISBN 80-211-0372-8.
- [27] Usnesení České národní rady č. 2/1993 Sb., o vyhlášení LISTINY ZÁKLADNÍCH PRÁV A SVOBOD jako součásti ústavního pořádku České republiky, ve znění pozdějších předpisů.
- [28] VOŠ a SPŠ RK: Obory studia. [online]. 2011 [cit 2011-09-11] Dostupné z WWW: <http://www.vosrk.cz/>.
- [29] Zákon č. 108/2006 Sb., o sociálních službách, ve znění pozdějších předpisů.
- [30] Zákon č. 111/1998 Sb., o vysokých školách, ve znění pozdějších předpisů.
- [31] Zákon č. 561/2004 Sb., o předškolním, základním, středním, vyšším odborném a jiném vzdělávání, ve znění pozdějších předpisů.

SEZNAM PŘÍLOH

Příloha A Dotazník

Příloha B Výsledky dotazníkového šetření v tabulkách

Tabulka 1: Pohlaví?

Tabulka 2: Věk?

Tabulka 3: Typ školy, kde působíte?

Tabulka 4: Jaké je Vaše pracovní zařazení?

Tabulka 5: Myslíte si, že se vedení školy dostatečně zajímá, o to jakým způsobem nachází její absolventi uplatnění na trhu práce a kolik jich pokračuje ve studiu?

Tabulka 6: Je podle Vašeho názoru spolupráce školy v oblasti výuky se soukromým sektorem přínosná?

Tabulka 7: Promítají se do výuky požadavky firem na znalosti a vědomosti žáků?

Tabulka 8: Znáte prognózu vývoje počtu obyvatel rychnovského okresu ve věkové kategorii do 20 let?

Tabulka 9: Ve školním roce 2013/2014 dojde v rychnovském okrese u žáků končících povinnou školní docházku v porovnání se stávajícími čtvrtými ročníky středních škol:

Tabulka 10: Domníváte se, že je škola připravena na pokles počtu potenciálních žáků?

Tabulka 11: Myslíte si, že stát dostatečně podporuje rozvoj středního školství?

Tabulka 12: Myslíte si, že Královéhradecký kraj přispívá k rozvoji středního školství?

Tabulka 13: Myslíte si, že se úroveň školství za posledních 10 let zlepšila?

Tabulka 14: Myslíte si, že mají střední školy dostatek finančních prostředků na svoji činnost?

Tabulka 15: Považujete stávající systém výkonového financování středních škol za vyhovující?

Tabulka 16: Myslíte si, že by se měli žáci středních škol finančně podílet na nákladech na výuku?

Tabulka 17: Vyřeší problémy s financováním středních škol oborové normativy?

Tabulka 18: Souhlasíte s názorem MŠMT, že oborové normativy přinesou větší spravedlnost v rozdělování prostředků pro školy?

Tabulka 19: Domníváte se, že vedení školy dostatečně využívá možností školy k získání dalších finančních prostředků?

Tabulka 20: Považujete hustotu sítě středních škol v rychnovském okrese za optimální?

Tabulka 21: Vyřeší problémy s financováním středních škol optimalizace sítě škol?

Příloha A Dotazník

Vážená paní, vážený pane,

žádám Vás o vyplnění dotazníku, který se zabývá oblastí středního školství v rychnovském okrese a problémy s jeho financováním. Dotazník je součástí bakalářské práce a slouží pouze pro studijní účely. Je zcela anonymní. Jeho vyplnění Vám zabere 5 - 10 minut.

Označujte vždy jednu správnou odpověď.

Děkuji za spolupráci.

Aleš Kouba

Student FES Univerzity Pardubice

1) Pohlaví?

Muž

Žena

2) Věk?

20 - 30

31 - 40

41-50

51 – 60

61 a více

3) Typ školy, kde působíte?

VOŠ a SPŠ

Gymnázium

Obchodní akademie

4) Jaké je Vaše pracovní zařazení?

Pedagogický zaměstnanec

Technickohospodářský zaměstnanec

Jiné, uveďte

5) Myslíte si, že se vedení školy dostatečně zajímá o to, jakým způsobem nachází její absolventi uplatnění na trhu práce a kolik jich pokračuje ve studiu?

Rozhodně ano

Spíše ano

Spíše ne

Rozhodně ne

6) Je podle Vašeho názoru spolupráce školy v oblasti výuky se soukromým sektorem přínosná?

Ano

Ne

Nevím

7) Promítají se do výuky požadavky firem na znalosti a vědomosti žáků?

Rozhodně ano

Spíše ano

Spíše ne

Rozhodně ne

8) Znáte prognózu vývoje počtu obyvatel rychnovského okresu ve věkové kategorii do 20 let?

Ano

Ne

9) Ve školním roce 2013/2014 dojde v rychnovském okrese u žáků končících povinnou školní docházkou v porovnání se stávajícími čtvrtými ročníky středních škol:

K nárůstu počtu žáků od 0 - 5 %

K poklesu počtu žáků od 0 - 10 %

K poklesu počtu žáků 11 - 20 %

K poklesu počtu žáků od 21 - 30 %

10) Domníváte se, že je škola připravena na pokles počtu potenciálních žáků?

Rozhodně ano

Spíše ano

Spíše ne

Rozhodně ne

11) Myslíte si, že stát dostatečně podporuje rozvoj středního školství?

Rozhodně ano

Spíše ano

Spíše ne

Rozhodně ne

12) Myslíte si, že Královéhradecký kraj přispívá k rozvoji středního školství?

Rozhodně ano

Spíše ano

Spíše ne

Rozhodně ne

13) Myslíte si, že se úroveň školství za posledních 10 let zlepšila?

Rozhodně ano

Spíše ano

Spíše ne

Rozhodně ne

14) Myslíte si, že mají střední školy dostatek finančních prostředků na svoji činnost?

Rozhodně ano

Spíše ano

Spíše ne

Rozhodně ne

15) Považujete stávající systém výkonového financování středních škol za vyhovující?

Rozhodně ano

Spíše ano

Spíše ne

Rozhodně ne

16) Myslíte si, že by se měli žáci středních škol finančně podílet na nákladech na výuku?

Rozhodně ano

Spíše ano

Spíše ne

Rozhodně ne

17) Vyřeší problémy s financováním středních škol oborové normativy?

Ano

Ne

Nevím

18) Souhlasíte s názorem MŠMT, že oborové normativy přinesou větší spravedlnost v rozdělování prostředků pro školy?

Ano

Ne

Nevím

19) Domníváte se, že vedení školy dostatečně využívá možností školy k získání dalších finančních prostředků (doplňková činnost, produktivní činnost...)?

Rozhodně ano

Spíše ano

Spíše ne

Rozhodně ne

20) Považujete hustotu sítě středních škol v rychnovském okrese za optimální?

Rozhodně ano

Spíše ano

Spíše ne

Rozhodně ne

21) Vyřeší problémy s financováním středních škol optimalizace sítě škol?

Rozhodně ano

Spíše ano

Spíše ne

Rozhodně ne

Příloha B Výsledky dotazníkového šetření v tabulkách

Tabulka 1: Pohlaví?

Otázka č. 1	Počet
Muži	34
Ženy	43

Tabulka 2: Věk?

Otázka č. 2	Počet
20 - 30 let	0
31 - 40 let	8
41 - 50 let	35
51 - 60 let	31
61 a více let	3

Tabulka 3: Typ školy, kde působíte?

Otázka č. 3	Počet
VOŠ a SPŠ	29
Gymnázium	24
Obchodní akademie	24

Tabulka 4: Jaké je Vaše pracovní zařazení?

Otázka č. 4	Počet	%
Pedagogický zaměstnanec	62	80,52
Technickohospodářský zaměstnanec	15	19,48

Tabulka 5: Myslíte si, že se vedení školy dostatečně zajímá o to, jakým způsobem nachází její absolventi uplatnění na trhu práce a kolik jich pokračuje ve studiu?

Otázka č. 5	VOŠ a SPŠ	Gymnázium	OA	Celkem	Celkem %
Rozhodně ano	3	12	22	37	48,05
Spíše ano	21	11	2	34	44,16
Spíše ne	4	1	0	5	6,49
Rozhodně ne	1	0	0	1	1,3

Tabulka 6: Je podle Vašeho názoru spolupráce školy v oblasti výuky se soukromým sektorem přínosná?

Otázka č. 6	VOŠ a SPŠ	Gymnázium	OA	Celkem	Celkem %
Ano	17	4	15	36	46,75
Ne	1	10	2	13	16,88
Nevím	11	10	7	28	36,36

Tabulka 7: Promítají se do výuky požadavky firem na znalosti a vědomosti žáků?

Otázka č. 7	VOŠ a SPŠ	Gymnázium	OA	Celkem	Celkem %
Rozhodně ano	1	0	1	2	2,6
Spíše ano	18	2	18	38	49,35
Nevím	1	4	0	5	6,49
Spíše ne	9	16	5	30	38,96
Rozhodně ne	0	2	0	2	2,6

Tabulka 8: Znáte prognózu vývoje počtu obyvatel rychnovského okresu ve věkové kategorii do 20 let?

Otázka č. 8	VOŠ a SPŠ	Gymnázium	OA	Celkem	Celkem %
Ano	3	2	2	7	80,52
Ne	26	22	22	70	19,48

Tabulka 9: Ve školním roce 2013/2014 dojde v rychnovském okrese u žáků končících povinnou školní docházkou v porovnání se stávajícími čtvrtými ročníky středních škol:

Otázka č. 9	VOŠ a SPŠ	Gymnázium	OA	Celkem
K nárůstu počtu žáků od 0 - 5 %	4	3	4	11
K poklesu počtu žáků od 0 - 10 %	18	13	10	41
K poklesu počtu žáků od 11 - 20 %	4	3	3	10
K poklesu počtu žáků od 21 - 30 %	1	3	5	9
Nevím	2	2	2	6

Tabulka 10: Domníváte se, že je škola připravena na pokles počtu potenciálních žáků?

Otázka č. 10	VOŠ a SPŠ	Gymnázium	OA	Celkem	Celkem %
Rozhodně ano	0	0	0	0	0
Spíše ano	19	12	12	43	55,84
Spíše ne	6	9	10	25	32,47
Rozhodně ne	4	3	2	9	11,69

Tabulka 11: Myslíte si, že stát dostatečně podporuje rozvoj středního školství?

Otázka č. 11	VOŠ a SPŠ	Gymnázium	OA	Celkem	Celkem %
Rozhodně ano	0	0	0	0	0
Spíše ano	4	3	2	9	11,69
Spíše ne	16	17	19	52	67,53
Rozhodně ne	9	4	3	16	20,78

Tabulka 12: Myslíte si, že Královéhradecký kraj přispívá k rozvoji středního školství?

Otázka č. 12	VOŠ a SPŠ	Gymnázium	OA	Celkem	Celkem %
Rozhodně ano	0	0	0	0	0
Spíše ano	12	10	10	32	41,56
Spíše ne	11	12	13	36	46,75
Rozhodně ne	6	2	1	9	11,69

Tabulka 13: Myslíte si, že se úroveň školství za posledních 10 let zlepšila?

Otázka č. 13	VOŠ a SPŠ	Gymnázium	OA	Celkem	Celkem %
Rozhodně ano	1	0	0	1	1,3
Spíše ano	3	2	1	6	7,79
Spíše ne	16	13	14	43	55,84
Rozhodně ne	9	9	9	27	35,06

Tabulka 14: Myslíte si, že mají střední školy dostatek finančních prostředků na svoji činnost?

Otázka č. 14	VOŠ a SPŠ	Gymnázium	OA	Celkem	Celkem %
Rozhodně ano	0	0	0	0	0
Spíše ano	2	0	0	2	2,6
Spíše ne	16	10	8	34	44,16
Rozhodně ne	11	14	16	41	53,25

Tabulka 15: Považujete stávající systém výkonového financování středních škol za vyhovující?

Otázka č. 15	VOŠ a SPŠ	Gymnázium	OA	Celkem	Celkem %
Rozhodně ano	0	0	0	0	0
Spíše ano	2	1	0	3	3,9
Nevím	1	2	0	3	3,9
Spíše ne	13	11	14	38	49,35
Rozhodně ne	13	10	10	33	42,86

Tabulka 16: Myslíte si, že by se měli žáci středních škol finančně podílet na nákladech na výuku?

Otázka č. 16	VOŠ a SPŠ	Gymnázium	OA	Celkem	Celkem %
Rozhodně ano	4	1	0	5	6,49
Spíše ano	9	5	5	19	24,68
Spíše ne	9	11	10	30	38,96
Rozhodně ne	7	7	9	23	29,87

Tabulka 17: Vyřeší problémy s financováním středních škol oborové normativy?

Otázka č. 17	VOŠ a SPŠ	Gymnázium	OA	Celkem	Celkem %
Ano	0	0	0	0	0
Ne	9	7	8	24	31,17
Nevím	20	17	16	53	68,83

Tabulka 18: Souhlasíte s názorem MŠMT, že oborové normativy přinesou větší spravedlnost v rozdělování prostředků pro školy?

Otázka č.18	VOŠ a SPŠ	Gymnázium	OA	Celkem	Celkem %
Ano	0	0	0	0	0
Ne	10	10	12	32	41,56
Nevím	22	14	12	48	62,34

Tabulka 19: Domníváte se, že vedení školy dostatečně využívá možností školy k získání dalších finančních prostředků?

Otázka č. 19	VOŠ a SPŠ	Gymnázium	OA	Celkem	Celkem %
Rozhodně ano	3	8	19	30	38,96
Spíše ano	20	14	5	39	50,65
Spíše ne	5	2	0	7	9,09
Rozhodně ne	1	0	0	1	1,3

Tabulka 20: Považujete hustotu sítě středních škol v rychnovském okrese za optimální?

Otázka č. 20	VOŠ a SPŠ	Gymnázium	OA	Celkem	Celkem %
Rozhodně ano	3	1	0	4	5,19
Spíše ano	13	11	12	36	46,75
Spíše ne	11	12	12	35	45,45
Rozhodně ne	2	0	0	2	2,6

Tabulka 21: Vyřeší problémy s financováním středních škol optimalizace sítě škol?

Otázka č. 21	VOŠ a SPŠ	Gymnázium	OA	Celkem	Celkem %
Rozhodně ano	2	1	0	3	3,9
Spíše ano	4	10	14	28	36,36
Nevím	3	2	0	5	6,49
Spíše ne	18	10	8	36	46,75
Rozhodně ne	2	1	2	5	6,49