

UNIVERZITA PARDUBICE  
FAKULTA ZDRAVOTNICKÝCH STUDIÍ

BAKALÁŘSKÁ PRÁCE

2018

Tereza Endlová

Univerzita Pardubice  
Fakulta zdravotnických studií

Představy mladých dospělých o rodičovství a manželství

Tereza Endlová

Bakalářská práce

2018

Univerzita Pardubice  
Fakulta zdravotnických studií  
Akademický rok: 2016/2017

## ZADÁNÍ BAKALÁŘSKÉ PRÁCE

(PROJEKTU, UMĚLECKÉHO DÍLA, UMĚLECKÉHO VÝKONU)

Jméno a příjmení: Tereza Endlová  
Osobní číslo: Z15119  
Studijní program: B5350 Zdravotně sociální péče  
Studijní obor: Zdravotně-sociální pracovník  
Název tématu: Představy mladých dospělých o rodičovství a manželství  
Zadávající katedra: Katedra porodní asistence a zdravotně sociální práce

### Z á s a d y p r o v y p r a c o v á n í :

1. Studium literatury, sběr informací a popis současného stavu řešené problematiky.
2. Stanovení cílů a metodiky práce.
3. Příprava a realizace výzkumného šetření dle stanovené metodiky.
4. Analýza a interpretace získaných dat.
5. Zhodnocení výsledků práce.

Rozsah grafických prací: dle doporučení vedoucího

Rozsah pracovní zprávy: 35 stran

Forma zpracování bakalářské práce: tištěná/elektronická

Seznam odborné literatury:

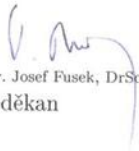
1. FIALOVÁ, Ludmila. Představy mladých lidí o manželství a rodičovství. 1. vyd. Praha: Sociologické nakladatelství (SLON), 2000. ISBN 80-85850-87-7
2. GIDDENS, Anthony. Sociologie. Praha: Argo, 2013. ISBN 978-80-257-0807-1
3. MOŽNÝ, Ivo. Rodina a společnost. 2. upr. vyd. Praha: Sociologické nakladatelství (SLON), 2011. ISBN 978-80-86429-87-8.
4. SOBOTKOVÁ, Irena. Psychologie rodiny. 3. vyd. Praha: Portál, 2012. ISBN 978-80-262-0217-2
5. VÁGNEROVÁ, Marie. Vývojová psychologie II.: dospělost a stáří. Praha: Karolinum, 2007. ISBN 978-80-246-1318-5.

Vedoucí bakalářské práce: Mgr. Adéla Michková, Ph.D.


Katedra porodní asistence a zdravotně sociální práce

Datum zadání bakalářské práce: 1. prosince 2016

Termín odevzdání bakalářské práce: 7. května 2018

  
prof. MUDr. Josef Fusek, DrSc.  
děkan

L.S.

  
Mgr. Markéta Moravcová, Ph.D.  
vedoucí katedry

V Pardubicích dne 6. února 2018

## **PROHLÁŠENÍ AUTORA**

Tuto práci jsem vypracovala samostatně. Veškeré literární prameny a informace, které jsem v práci využila, jsou uvedeny v seznamu použité literatury.

Byla jsem seznámena s tím, že se na moji práci vztahují práva a povinnosti vyplývající ze zákona č. 121/2000 Sb., autorský zákon, zejména se skutečností, že Univerzita Pardubice má právo na uzavření licenční smlouvy o užití této práce jako školního díla podle § 60 odst. 1 autorského zákona, a s tím, že pokud dojde k užití této práce mnou nebo bude poskytnuta licence o užití jinému subjektu, je Univerzita Pardubice oprávněna ode mne požadovat přiměřený příspěvek na úhradu nákladů, které na vytvoření díla vynaložila, a to podle okolností až do jejich skutečné výše.

Beru na vědomí, že v souladu s § 47b zákona č. 111/1998 Sb., o vysokých školách a o změně a doplnění dalších zákonů (zákon o vysokých školách), ve znění pozdějších předpisů, a směrnicí Univerzity Pardubice č. 9/2012, bude práce zveřejněna v Univerzitní knihovně a prostřednictvím Digitální knihovny Univerzity Pardubice.

V Pardubicích dne 07. 05. 2018

Tereza Endlová

## **PODĚKOVÁNÍ**

Tímto bych chtěla velice poděkovat vedoucí bakalářské práce Mgr. Adéle Michkové, Ph.D. za cenné rady, trpělivost a čas, který mi věnovala. Také děkuji své rodině za podporu při psaní této bakalářské práce. V neposlední řadě chci poděkovat Martině Černé za poskytnutí psychické opory při psaní této práce.

## **ANOTACE**

Bakalářská práce „Představy mladých dospělých o rodičovství a manželství“ je věnována problematice manželství a rodičovství, dále pak důležitým životním plánům mladých dospělých. Teoretická část bakalářské práce vymezuje problematiku vývojového období mladé dospělosti, partnerských vztahů, manželství a rodičovství. Výzkumná část bakalářské práce obsahuje popis metodologie výzkumu, prezentaci a interpretaci výsledků. Cílem této bakalářské práce je zjistit názory mladých dospělých týkající se manželství a rodičovství. Dále pak porovnat sebraná data s daty uvedenými v publikaci představy mladých lidí o manželství a rodičovství.

## **KLÍČOVÁ SLOVA**

mladá dospělost, rodičovství, rodina, manželství

## **TITLE**

Young Adults' Ideas about Parenthood and Marriage

## **ANNOTATION**

The bachelor thesis "Young Adults' Ideas about Parenthood and Marriage" is focused on issue of marriage and parenthood, as well as important life plans of young adults. The theoretical part of the bachelor thesis defines the issues of the young adulthood period of development, partnerships, marriage and parenthood. The research part of the bachelor thesis consist of the description of the research methodology, presentation and interpretation of the results. The aim of this bachelor thesis is to find out the ideas of young adults about marriage and parenthood. After that compare the collected data with the data presented in the publication of Young People's Ideas about Marriage and Parenthood.

## **KEYWORDS**

Young Adulthood, Parenthood, Family, Marriage

# OBSAH

Úvod.....	10
Cíl práce.....	11
1 Teoretická část.....	12
1.1 Období mladé dospělosti.....	12
1.1.1 Vymezení mladé dospělosti.....	12
1.1.2 Role dospělého.....	13
1.2 Vstup do manželství a zakládání rodiny.....	15
1.3 Partnerství a partnerské vztahy.....	16
1.3.1 Vývoj partnerského vztahu.....	16
1.4 Nesezdaná soužití a manželství.....	17
1.4.1 Život bez partnera.....	17
1.4.2 Nesezdaná soužití.....	18
1.4.3 Manželství.....	18
1.5 Rodina a rodičovství.....	20
1.5.1 Rodina a její funkce.....	20
1.5.2 Vývoj rodiny od tradiční k postmoderní.....	21
1.5.3 Typy rodinného prostředí.....	23
1.5.4 Problémy současné rodiny.....	24
1.5.5 Rodičovství.....	26
1.6 Představy mladých dospělých.....	28
1.6.1 O životních plánech.....	29
1.6.2 O časování sňatků a narození dětí.....	30
1.6.3 O preferovaném způsobu života.....	31
1.6.4 O manželství.....	31
1.6.5 O narození dítěte.....	32
2 Výzkumná část.....	33

2.1	Cíl bakalářské práce a výzkumné otázky .....	33
2.2	Metodika bakalářské práce.....	33
2.3	Výzkumný soubor .....	35
2.4	Prezentace a interpretace výsledků .....	40
2.4.1	Životní plány mladých dospělých.....	40
2.4.2	Vlastnosti důležité při výběru partnera .....	44
2.4.3	Představy mladých dospělých o manželství .....	47
2.4.4	Představy mladých dospělých o rodičovství.....	53
2.5	Porovnání zjištěných výsledků s výsledky publikovanými v knize Představy mladých lidí o manželství a rodičovství .....	59
3	Diskuze .....	68
4	Závěr .....	76
5	Použitá literatura .....	79
6	Přílohy.....	81

## SEZNAM OBRÁZKŮ A TABULEK

Graf 1: Nejvhodnější věk pro uzavření prvního manželství .....	48
Graf 2: Nejvhodnější věk pro narození prvního dítěte .....	54
Graf 3: Přijatelný věk pro narození posledního dítěte .....	55
Graf 4: Nejdůležitější životní plány mladých dospělých .....	59
Graf 5: Nejdůležitější životní plány mladých dospělých v několika dalších letech .....	60
Graf 6: Vlastnosti důležité při výběru partnera .....	61
Graf 7: Preferované formy soužití mladých dospělých .....	62
Graf 8: Okolnosti ovlivňující vstup do manželství .....	63
Graf 9: Ideální počet dětí v rodině .....	65
Graf 10: Plánovaný počet dětí v rodině .....	65
Graf 11: Okolnosti důležité pro zodpovědné narození dítěte .....	67
Tabulka 1 Věkové rozložení respondentů .....	35
Tabulka 2 Nejvyšší dosažené vzdělání respondentů .....	36
Tabulka 3 Podíl respondentů studujících VŠ, SŠ a nestudujících .....	36
Tabulka 4 Typ rodinného zázemí respondentů .....	37
Tabulka 5 Typ bydlení mladých dospělých .....	38
Tabulka 6 Rozdělení respondentů podle partnerského vztahu .....	39
Tabulka 7 Stupně důležitosti životních plánů na pětibodové škále (1 - nejméně důležité, 5 - nejvíce důležité) .....	40
Tabulka 8 Životní plány respondentů v několika dalších letech .....	42
Tabulka 9 Vlastnosti ovlivňující výběr partnera .....	44
Tabulka 10 Skladba odpovědí respondentů na otázku "Kterou z následujících možností považujete pro svůj život za nejlepší z dlouhodobého hlediska?" .....	47
Tabulka 11 Okolnosti, které mohou ovlivňovat rozhodnutí o vstupu do manželství .....	49
Tabulka 12 Okolnosti důležité pro uzavření sňatku .....	51
Tabulka 13 Ideální počet dětí v rodině (složení odpovědí v %) .....	53
Tabulka 14 Plánovaný počet dětí v rodině (složení odpovědí v %) .....	53
Tabulka 15 Okolnosti důležité pro zodpovědné narození dítěte .....	56
Tabulka 16 Výroky týkající se manželství a výchovy dětí .....	58

## ÚVOD

*„Rodinu lze definovat nejen jako malou skupinu osob, které jsou navzájem spojeny manželskými a příbuzenskými vazbami, ale za rodinu je možné považovat i svazek založený fakticky společným způsobem života.“ (Hrušáková; Králíčková, 2006, str. 162)*

Současnými trendy v rodinném soužití je snižování počtu sňatků, snižování porodnosti, vyšší věk prvorodiček, nárůst rozvodovosti, zvyšování počtu nesezdaných soužití, dětí narozených mimo manželství, neúplných rodin a oddalování mateřství, případně párů dobrovolně bezdětných, narůstá také počet homosexuálních párů (Sobotková, 2012, str. 153-198).

Současné trendy v rodinném soužití a manželství je téma, které se opakuje dnes a nyní, existuje na něj spousta webových článků, odborných i neoborných knih. Však i naše babičky a rodiče mohou občas zmínit, že je to dnes všechno jiné a lidé se nechtějí brát a mít děti. To vše je realita, se kterou se střetáváme. Jistě současná postmoderní společnost staví i jiné priority nad prioritu založení rodiny a vstupu do manželství, ovšem je tomu tak, jak je mnohdy černobíle znázorňováno?

Tato bakalářská práce se zaměřuje především na představy mladých dospělých o rodičovství a manželství, což ovšem přímo souvisí s výše uvedenými trendy.

Cílem této bakalářské práce je zjistit názory mladých dospělých ve věku od 18 do 29 let týkající se manželství a rodičovství. Dále pak porovnat sebraná data s daty uvedenými v knize Představy mladých lidí o manželství a rodičovství a zjistit, jaký se udál posun od data vydání dané publikace, tedy od roku 2000.

Teoretická část bakalářské práce se zaměřuje především na vymezení termínu mladé dospělosti, rodiny a rodičovství, stejně tak manželství a jiných forem soužití. Mimo jiné je zde charakterizován vývoj partnerských vztahů od partnerství až po manželství a s ním v tradičním slova smyslu spojenému rodičovství, kdy v manželství byly neodmyslitelně děti.

Výzkumná část bakalářské práce nejprve stanovuje cíl a výzkumné otázky, dále obsahuje popis metodologie a zpracování dat a zvoleného výzkumného souboru. Dále jsou zde prezentovány a interpretovány výsledky dotazníkového šetření, které jsou v následné diskuzi porovnávány s literaturou.

## **CÍL PRÁCE**

Cílem teoretické části bakalářské práce je:

- Popis problematiky mladé dospělosti, rodičovství a partnerských vztahů (především manželského)

Cílem výzkumné části bakalářské práce je:

- Vyhodnocení dat získaných dotazníkovým šetřením a jejich prezentace
- Porovnání sebraných dat s daty publikovanými v knize Představy mladých lidí o manželství a rodičovství

# 1 TEORETICKÁ ČÁST

## 1.1 Období mladé dospělosti

### 1.1.1 Vymezení mladé dospělosti

Období dospělosti je dle vývojové psychologie nejdelším vývojovým stádiem v životě člověka, v porovnání s dětstvím, adolescencí a stářím zaujímá nejdelší časový interval, tedy období čtyřiceti let. Dle Vágnerové (2007) se období dospělosti dělí na:

- Období mladé dospělosti (20 – 40 let)
- Období střední dospělosti (40 – 50 let)
- Období starší dospělosti (50 – 60 let)

Počátek mladé dospělosti je špatně definovatelný, není vymezen žádným rituálem, který by dokázal jasně ohraničit specifický věk, který by stanovil, kdy člověk přestává být adolescentem a stává se mladým dospělým. Pokud by chtěl člověk stanovit, jaký důležitý mezník překlenuje jednotlivá období mezi sebou, bylo by možné říci, že důležitým faktorem je dosažení zletilosti, tedy věku 18 – ti let. To ovšem není společností uznáváno jako zásadní lomítko, které by bylo signálem pro změnu statusu daného člověka. (Vágnerová, 2007, str. 9)

Karsten (2006, str. 117-118) píše, že člověk musí v etapě rané dospělosti projít čtyřmi komplexními vývojovými úkoly:

- Povoláním – jeho volbou a budováním profesní kariéry
- Výběrem partnera – rozhodováním pro životního druhu
- Partnerstvím a budováním partnerského vztahu
- Rodičovstvím, tedy založením rodiny, později výchovou dětí

Giddens (2013, str. 280) hovoří o rané dospělosti, která má označovat mladé lidi ve věku od 20 do 30 let, kteří žijí nezávislý život, ale ještě nevstoupili do manželství, nemají děti a se vztahy a životem experimentují. Oddalování takovéto odpovědnosti může být například následkem toho, že se v současné době prodlužuje doba, kterou lidé věnují vzdělávání.

Z hlediska biologického je dané období snadnější vymezit. Jedná se období, kdy je daný člověk na vrcholu své fyzické a sexuální zdatnosti. Sexualita se mění a na určité úrovni dospělosti je ovlivněna potřebou mít dítě a sexuální aktivita se stává prostředkem k naplnění dané potřeby. Z hlediska psychologického není jednoduché říci, kdy se mezi sebou jednotlivá období mění, protože každý jedinec má jiný časový interval pro dosažení psychologické zralosti a stejně tak tempo, kterým k ní dosáhne. (Vágnerová, 2007, str. 9-10)

Dle Vágnerové (2007, str. 10-11) je psychosociálních znaků několik a projevují se především změnami v těchto oblastech:

- Změnou osobnosti, kdy dochází k osamostatnění v rozhodování, přijetí zodpovědnosti za své činy vůči druhým lidem a s tím spojené korigování vlastního chování tak, aby bylo zodpovědné. Dále se rozvíjí sebejistota, sebedůvěra společně s realistickým odhadem vlastních sil a kompetencí. Dospělý člověk by měl být schopen kontrolovat své emoce a jednat tak, aby byl schopen odložit či vzdát se vlastního uspokojení potřeb, pokud možnost jejich naplnění není v danou chvíli možná či přípustná.
- Změnami v socializačním rozvoji, projevujícími se především ve vztahu s rodiči, vrstevníky a nadřízenými. Dospělý člověk přestává být závislý na své původní (orientační) rodině a to ho staví na rovnocennou pozici. Vztahy s rodiči jsou mírnější a uvolněnější. Nahlíží na ně realisticky a je schopen ve větší míře přijmout jejich rady. V současné době ale může nastávat problém v situaci, kdy je mladý člověk stále závislý na svých rodičích především kvůli nedostatečným finančním příjmům a možnostem. V takové situaci je mladý dospělý stále závislý na jejich podpoře a pomoci a vztahy mezi ním a rodiči nemusí být harmonické. Ve vztahu s vrstevníky přetrvávají vztahy především z doby adolescence, ovšem mladý dospělý je schopen snadněji navazovat nová přátelství. V tomto období dokáže žít v párovém soužití a přizpůsobit své potřeby druhému, stejně tak jako akceptovat potřeby druhého. Znakem psychické dospělosti je zvládnutí interakce s lidmi v nadřízené či podřízené pozici a tím se uplatňovat v profesní oblasti.
- Změnou v sociální závislosti podmíněnou především ekonomickou samostatností, která ho zbavuje závislosti na rodičích. Profesní uplatnění mu také poskytuje uspokojení potřeby seberealizace.

### **1.1.2 Role dospělého**

Role dospělého je spojena s postupným nárůstem práv a povinností jedince, což je současnými mladými dospělými přijímáno s ambivalentním postojem. Na jedné straně větší možnosti, z druhé strany omezené většími povinnostmi. Mladý dospělý by se měl chovat normativním modelem chování a stylem života utvořeným danou společností. Dospělost je spojována se samostatností a nezávislostí, ekonomickou soběstačností a svobodnou volbou přátelských a partnerských vztahů. Dilematem mladé dospělosti je rozpor potřeby svobody a nezávislosti s potřebou zkusit nové role. Mezi důležité životní mezníky v období především mladé dospělosti patří stabilnější profesní postavení, uzavření manželství či jiná forma dlouhodobého partnerství a zakládání rodiny. (Vágnerová, 2007, str. 12-17)

V období mladé dospělosti dochází k formování genderové identity muže a ženy, stejně tak k postupné diferenciaci rolí a jejich naplnění. V obou sférách přetrvávají především tradiční postoje, které poukazují na to, jakou roli by měl zastávat muž a žena stejně tak, co se od mužů a žen očekává ve společnosti. Ovšem změnami chápání mužnosti a ženskosti v současné společnosti stejně tak i chápání rolí, které jedinec zastává a možností jejich částečného převzetí je otevřeno nové pole možností. (Vágnerová, 2007, str. 35)

Pojetí mužnosti v současné době dodržuje více tradičního chápání než je tomu u pojetí ženskosti. Na muže jsou v tomto ohledu možná kladeny větší nároky než na ženy. Od mužů se očekává dominance, síla i nezávislost ve všech sférách osobního života a profesního uplatnění, kde se projevuje potřeba soutěžit a snaha o největší výkon. Muži jsou zaměřeni více na výkon a sklon k přeceňování než ženy a mají větší strach ze selhání. Očekává se od nich větší racionalita v rozhodování a s tím spojená menší emotivita v jednání. (Vágnerová, 2007, str. 35-37)

Chápání lidské ženskosti je v současné době v procesu změn od pojetí tradičního, kdy se u žen preferovala submisivita, přizpůsobivost a méně racionální přístup, k modernímu pojetí, kdy žena musí zastávat několik rolí naráz (matka/manželka/profesní role) a tím se mění i rysy v minulosti chápané jako samozřejmé. Ženy jsou emotivnější, empatictější a sociálně citlivější. Kládou větší důraz na mezilidské vztahy než muži. (Vágnerová, 2007, str. 37-39)

Role mužů a žen v jednotlivých sférách osobního života podle Vágnerové (2007, str. 42-44):

- Profesní role. V současné době se stále klade větší důraz na větší úspěšnost muže v profesním uplatnění než na ženy. Co se týče úspěšných žen, je úspěch na poli profesním považován spíše jako něco nadstandardního k roli matky a manželky. Zaměření a posouzení úspěšnosti je také bráno z dvou pohledů. Muži jsou zaměřeni více na výkon a ženy na smysluplnost a užitečnost jejich práce.
- Partnerství je důležitým faktorem pro pochopení vlastní identity, ačkoliv se různá pohlaví identifikují v roli partnera jinak. Oproti minulosti rozhodují partneři v partnerství téměř ve stejné míře. Pro muže může v průběhu partnerství docházet ke střetu mezi intimitou a identitou, zatímco pro ženy může být intimita prostředkem k naplnění identity, tedy především skrze vymezení sama sebe jako partnerku, manželku či matku.
- Uzavření manželství může být pro muže velmi často stresovým faktorem, protože očekávají omezení autonomie sami sebe a ztrátu svobody, možnosti úniku a nezávislosti. Ženám přináší manželství hodnotnější sociální status.

- Rodičovství spojené s rolí matky a otce, kdy žena může rozhodovat o narození dítěte a následné právo rozhodovat o dítěti i po jeho narození. Role matky má vysokou prestiž, stejně tak jako role otce, která nabývá na větší hodnotě a snaze o nárůst otcovských práv. Role otce nyní není omezena pouze na živitele a autoritu, ale též na péči a starost o dítě.
- Domácnost. Ačkoliv je péče o domácnost a domácí práce stále ve větší míře vykonávána ženou, funguje zde dělba práce a muži se zcela jistě více zapojují do domácích prací a fungování domácnosti než tomu bylo v minulosti.

Společně s rovnoprávností rolí muže a ženy vyvstává problém, který přináší zátěž především pro ženy. Na ženu je kladen vysoký tlak, protože musí zvládnout dvě, náročně slučitelné role – roli profesní a rodičovskou. Tato situace může posilovat frustraci a stres mladých žen, které jsou nuceny zvládnout najednou dvě obtížné role, kdy musí sladit svůj individuální rozvoj s rozvojem celé rodiny. Ženám, které tuto obtížnou situaci zvládnou, je připisováno větší sociální hodnocení a více privilegií. Drobné neúspěchy v oblasti jedné mohou být kompenzovány úspěchy v oblasti druhé. V případě, že je profesní role pro ženu důležitější než role rodičovská, mohou se v roli profesní uplatňovat i na úkor role rodičovské a možný úkor navázání stabilnějšího partnerství. (Vágnerová, 2007, str. 44-59)

Problém vyvstává i v otázce otcovské role, která je v rodině i společnosti většinou uznávána jako méně důležitá oproti roli mateřské. Ačkoliv ženy požadují po mužích větší začlenění do péče a výchovy dítěte, nepřipisují mužům takové zásluhy. V péči o dítě je většinou rozhodnutí matky považováno za prioritní. (Vágnerová, 2007, str. 47-48)

## **1.2 Vstup do manželství a zakládání rodiny**

Především v období mladé dospělosti prochází jedinec postupnou proměnou rolí. Orientační rodina přestává být nejdůležitějším sociálním zázemím mladého člověka a slouží především jako jistota. Rozvojem partnerských vztahů a zaujímáním nových rolí v životě jedinec nabývá zkušeností a dovedností. Partnerské vztahy představují základ budoucí prokreační rodině, a také základ novým rolím, které jsou přijímány především v období mladé dospělosti – tedy rolím spojeným především s manželstvím (manžel/manželka) a posléze rodičovstvím (rodič – matka/otec). Období mladé dospělosti je spojováno především s fází intimity, která má za úkol vytvořit důvěrný a stabilní vztah, který by byl zdrojem citové jistoty a bezpečí a mohl by být základem budoucího manželství a rodiny. Další fází spojovanou s obdobím dospělosti je fáze generativity, která má za cíl po sobě něco zanechat. Fáze generativity bývá většinou naplněna založením rodiny, tedy narozením dítěte. (Vágnerová, 2007, str. 15-34)

### **1.3 Partnerství a partnerské vztahy**

Podle Vágnerové (2007, str. 66-67) je pro období mladé dospělosti partnerství nejdůležitější variantou intimního vztahu, rozvíjí se zde tzv. párová identita. Tento vztah má hlubší perspektivu a může sloužit jako základ pro pozdější založení rodiny. Partnerský vztah je důležitým prostředkem osobnostního rozvoje, kdy může jedinec získat důležité podněty k pochopení sebe sama. Kvalita partnerského vztahu je založena na triádě základních vztahových komponent:

- Intimita, která zahrnuje především sdílení přítomnosti, častý kontakt, vzájemnou tělesnou a duševní blízkost. Důležitá je otevřenost obou partnerů, sdílení důvěry s respektem, stejně tak i plánování společné budoucnosti, stanovení společných cílů a snaha o jejich naplnění.
- Milostná touha či zamilovanost se projevuje okouzlením a touhou. Na začátku vztahu převyšuje nad ostatními komponenty. Toto období se vyznačuje idealizací partnera a romantickou láskou, není zde pevnější vazba, kterou může pár vytvořit až postupem času.
- Připoutání a vázanost k partnerovi jsou znakem trvalosti vztahu, dochází k němu postupem času a sdílením mnoha aspektů života, řešením společných problémů, sdílením společných hodnot.

#### **1.3.1 Vývoj partnerského vztahu**

Podle Vágnerové (2007, str. 70-77) prochází partnerský vztah postupně dvěma stádii vývoje. Nejprve vztah prochází fází zamilovanosti a romantické lásky, postupem času fází realistického vztahu.

#### **Období zamilovanosti a romantické lásky**

Na počátku vztahu, kdy se partneři teprve otevírají, dochází v důsledku zamilovanosti a málo společných zážitků k idealizaci partnera. Sám partner se snaží o sebestylizaci a přizpůsobení se požadavkům partnera, partner se může cítit lepší ve světle, v jakém ho vidí druhý. Partner dočasně potlačuje vlastní potřeby a projevy tak, aby byl co nejvíce dle představ druhé polovičky. Potlačování vlastních potřeb a vlastností je po určitou dobu možné, ovšem pokud to trvá dlouho a jsou potlačovány zásadní vlastnosti či potřeby, dochází k rychlejšímu přechodu mezi oběma obdobími, protože je tlak příliš vysoký. Partnerský vztah je hodnocen především emocionálně, na základě subjektivního pocitu naplnění. Pocit zamilovanosti způsobuje, že se partneři cítí být sobě souzeni, že je mezi nimi něco výjimečného, často je to

pro oba partnery hluboký prožitek, který je ještě více spojuje a dodává vztahu intimitu. Období idealizace a iluze trvá většinou po dobu jednoho roku, kdy se postupně překlenuje do období realistického vztahu. Přejídné období je zátěžové pro oba z partnerů. V případě, že jeden z partnerů není schopen přijmout opravdové já druhého partnera, dochází k rozpadu vztahu. (Vágnerové, 2007, str. 70-77)

### **Období realistického vztahu**

V tomto období dochází k deidealizaci partnera a přijetí jeho potřeb a vlastností takových, jaké jsou. Milostné okouzlení přestává být tak intenzivní, jak bylo na počátku vztahu a do popředí se dostává prohlubující se intimita a vzájemné připoutání. Vztah prochází fází autonomie, kdy si oba partneři budují vlastní osobní svobodu. Až v této fázi je možné realizovat vážný vztah na sdílených hodnotách a stanovení společných cílů. Partner je přijímán racionálně a stejně tak postoj k sobě samému se stává racionálnější v důsledku opouštění snahy o sebestylizaci a sebeidealizaci před partnerem, která v určité míře ovlivňuje i postoj k sobě samému. Vytvoření takového vztahu stojí značné úsilí ze strany obou partnerů a není tak atraktivní jako období zamilovanosti, ovšem pokud toto období vztah vydrží, upevní ho to a může se stát základem manželství. (Vágnerové, 2007, str. 70-77)

Mezi znaky zralého partnerského vztahu patří především realistické hodnocení a přijetí druhého partnera a schopnost ho posuzovat nejen emotivně, ale především racionálně se všemi klady i zápory. Dochází k upevnění vlastní role ve vztahu a schopnost řešit společné problémy racionálně. Znakem trvalého vztahu je prohloubení intimity, vyváženost požadavků na oba partnery, realistické hodnocení možností vztahu jako takového a stanovení a budování společných cílů. (Vágnerová, 2007, str. 74-75)

## **1.4 Nesezdaná soužití a manželství**

### **1.4.1 Život bez partnera**

Život bez partnera současná společnost toleruje daleko více, než tomu bylo v minulosti. Mezi výhody života bez partnera lze zařadit svobodu, volnost, stejně tak možnost zaměřit se na vlastní cíle, bez ohledu na druhou osobu, možnost uzrát a ujasnit si, co chci do budoucna. Míra uspokojivosti takového životního stylu závisí na tom, zda si jej člověk zvolil sám, nebo k němu byl nějakým způsobem donucen. (Vágnerová, 2007, str. 105-107)

Podle Vágnerové (2007, str. 106-107) lze mezi mladými dospělými definovat 3 skupiny lidí, bez trvalého partnera:

- Mladí dospělí, kteří si sami zvolili tento styl života proto, že jim vyhovuje a hodlají tak žít i v budoucnosti. Motivem mohou být určité osobnostní vlastnosti, zaměření na výkon a profesní růst.
- Mladí lidé, kteří tento styl života považují za dočasnou variantu a odklad partnerského vztahu a manželství do pozdějšího věku. Tito lidé se mohou dočasně zaměřovat na profesní růst a sama sebe a svým zálibám, případně prozatím experimentují s různými partnerskými vztahy bez trvalejšího závazku.
- Mladí lidé, kteří si tento životní styl nezvolili, ale byli k němu donuceni z důvodu nezískání žádného partnera. Většinou se jedná o lidi s nižším sebevědomím, rozvedené, případně osoby handicapované.

#### **1.4.2 Nesezdaná soužití**

*„O nesezdané soužití se tedy jedná zejména tehdy, jestliže dvě osoby odlišného pohlaví vytvoří určité dlouhodobější životní společenství. Druhem a družkou lze pak rozumět muže a ženu, kteří spolu trvale žijí a společně uhrazují náklady na své potřeby.“* (Hrušáková; Králíčková, 2006, str. 164)

Nesezdané soužití je vymezeno jako společné bydlení a hospodaření partnerů bez uzavření manželství. V současné době není nesezdané soužití neobvyklým jevem a pojem druh a družka je společností jakožto takový uznáván. Nesezdané soužití je projevem potřeby trvalého a naplněného partnerství, zároveň ovšem projevem potřeby nezávislosti a snahy o oddálení pevnějšího a definitivnějšího svazku – tedy manželství. Nesezdané soužití bývá bráno jako forma přípravy na manželství, kdy partneři nejprve zkusí společně žít a hospodařit a později uzavřou manželství. Umožňuje méně stresující volbu společného života, bez sdílení všech oblastí života tak, jako je tomu v manželství. (Vágnerová, str. 85-87)

#### **1.4.3 Manželství**

*„Manželství lze definovat jako společensky uznávaný a schválený sexuální svazek mezi dvěma dospělými jedinci.“* (Giddens, 2013, str. 309)

Murphy (in Hrušáková; Králíčková, 2006, str. 50) definuje manželství jako *„trvalý svazek mezi mužem (muži) a ženou (ženami), který partnerům dává vzájemné výhradní sexuální a ekonomické právo a uděluje společenskou totožnost dětem, které z tohoto svazku vzejdou“*.

Manželství, jedna z nejstarších sociálních institucí v dějinách lidstva, zastává ve společnosti stále nejlépe přijímanou a prestižní formu soužití partnerů. Ačkoliv se pojetí manželství od tradičního chápání značně změnilo a neobsahuje všechny funkce, jaké mělo v minulosti, zaujímají partneři jakožto manželé nové role, které jim dodávají společensky vnímanou vysokou prestiž. Manželství a také registrované partnerství zastávají jediné dvě formy institucionalizovaného párového vztahu. Důležitou funkcí manželství je vytvoření stabilního zázemí pro pozdější narození dětí. Důvodem k uzavření manželství je především láska a touha po bezpečném zázemí, dále také finanční jistota a lepší zabezpečení potomstva. (Vágnerová, str. 88-95)

Vymezení manželství lze dle Vágnerové (2007, str. 89) z několika rovin:

- Sociální rovina definuje manželství jako dyádu – tedy malou sociální skupinu, která spojuje dvě osoby novým vztahem příbuzenství.
- Psychologická rovina definuje manželství podle rolí, které partneři manželstvím získali a toho, jaký životní styl si zvolili. Oba partneři se definují příslušností k tomuto vztahu a uznávají společné normy, hodnoty a strategie řešení konfliktů.
- Fyzická rovina definuje manželství jako sdílení určitých prostor a teritoria domova po zatím nespécifikovaný časový úsek společného života.

Role, které oba manželé zastávají, společnost jednoznačně nedefinuje, proto má na pojetí role manžela a manželky vliv především vzor v manželství rodičů a ideál, kterému by se manželé chtěli přiblížit. (Vágnerová, 2007, str. 94-96)

### **Vývoj manželství**

Prvním stádiem manželství je zpravidla fáze bezdětného manželství a adaptace na novou roli jedince a učení se nového způsobu života. V případě, že pár žil ve společné domácnosti již před manželství, adaptační fázi si již prošel. V období primárního stádia lze definovat dvě po sobě následující fáze – fázi primární orientace a fázi budování hnízda. (Vágnerová, 2007, str. 96-97)

Ve fázi primární orientace se manželé vzájemně poznávají ve společném soužití. Oba manželé postupně zjišťují, že soužití přináší neshody a problémy. Projevuje se především párová identita, kdy se oba partneři vnímají jako společný celek, který je vymezuje, často i na úkor individuality jednotlivce. Ve druhé fázi, fázi budování hnízda, pár společně buduje svůj domov, vymezuje pravidla společného soužití. Párová identita se harmonizuje s individualitou jednotlivce. Pár začíná fungovat i jako dvě samostatné jednotky. Ke stabilizaci společného

zázemi přichází většinou po čtyřech letech, ovšem může dojít také k první manželské krizi a rozpadu manželství. (Vágnerová, 2007, str. 96-97)

První krize manželství nastává přibližně tři až čtyři roky od uzavření sňatku. Období prvních deseti let manželství je fáze největšího rizika rozpadu manželství. Manželé již nejsou jeden druhým tak okouzleni, jako tomu bylo na počátku. Na povrch vyvstávají vlastnosti jedince, které dřív nebyly zřejmé. Manželé přestávají žít v iluzi a mohou se cítit zklamáni realitou. Ke zlepšení takovéto situace v manželství je třeba vynaložit značné úsilí, v případě, že se situace neřeší, dochází k rozpadu manželství. (Vágnerová, 2007, str. 149-150)

## **1.5 Rodina a rodičovství**

### **1.5.1 Rodina a její funkce**

*„Rodina je skupina osob spojených přímým příbuzenstvím, jejíž dospělí členové a členky na sebe berou zodpovědnost za děti.“* (Giddens, 2013, str. 308-309)

*„Rodinu lze definovat nejen jako malou skupinu osob, které jsou navzájem spojeny manželskými a příbuzenskými vazbami, ale za rodinu je možné považovat i svazek založený fakticky společným způsobem života.“* (Hrušáková; Králíčková, 2006, str. 162)

*„Rodina je tradičním prostředím utváření a reprodukce sociálních vztahů.“* (Hrušáková; Králíčková, 2006, str. 8)

*„Rodina je důležitá sociální skupina, která svým členům poskytuje potřebné zázemí, uspokojuje jejich potřeby a zprostředkovává zkušenosti, které nelze získat jinde.“* (Vágnerová, 2014, str. 537)

### **Funkce rodiny**

Historickým vývojem společnosti, dochází k postupné transformaci některých základních funkcí rodiny, některé funkce zcela vymizely. Dle Procházky (2012, str. 109-110) se v současné době ve většině odborné literatury uvádějí tyto 4 základní funkce rodiny:

- **Biologicko- reprodukční**

Funkce biologicko-reprodukční má jako hlavní úkol plození dalších potomků a uspokojování základních biologických a sexuálních potřeb jednotlivce.

- **Ekonomicko-zabezpečovací**

Funkce ekonomicko-zabezpečovací se týká především materiálních zabezpečení svých členů. Nejedná se ovšem pouze o hmotné zabezpečení, ale i o zabezpečení v oblastech duševních, sociálních a duchovních.

- **Emocionální**

Emocionální funkce je funkcí, která je pro rodinu možná nejdůležitější, protože ji nejde nahradit žádnou jinou institucí, má za cíl zabezpečit stabilní citové zázemí a harmonický vývoj dítěte. V případě, že je tato funkce plněna nedostatečně, může docházet k nevratným následkům.

- **Socializačně-výchovná**

Jelikož v rodině dochází k primární socializaci, tedy začleňování jedince do společnosti, je funkce socializačně-výchovná zásadní. V rodině dochází ke vštěpování a přijímání společenských norem, rolí a chování. Toto je základem k postupnému formování osobnosti.

## **1.5.2 Vývoj rodiny od tradiční k postmoderní**

### **Tradiční rodina**

Pojem tradiční rodina je většinou vnímán jako rodina před průmyslovou revolucí, kdy začalo docházet ke stěhování obyvatel a rozpadu tradiční široké rodiny. Tradiční rodina se vyznačuje především vícegeneračním soužitím v jedné domácnosti. Dům byl symbolem rodiny a přesouval se na nejstaršího syna – dědice. Jednalo se o patriarchální uspořádání s jasně vymezenou hierarchií. Nejstarší syn byl vychováván ke starání se o hospodářství. Otec rozhodoval o vhodné volbě manžela pro své dcery, který by zajišťoval materiální bohatství dcery a rodiny. Ostatní synové odcházeli z domu a zakládali vlastní rody, pokud nebyli schopni založit rod, zůstávali v rodném domě. Důraz byl kladen na materiální hodnoty, velký počet dětí a společnou práci na hospodářství, které bylo většinou zdrojem obživy. (Možný, 1990, str. 25-26)

Rodina v tradičním pojetí sloužila jako prostředek, který umožňoval žít a přežít jedinci ve společnosti, nežít v rodině znamenalo silnou ekonomickou nejistotu. Rodina měla za cíl vychovat děti, předat jim majetek a manželství bylo potřebou nikoli prostředkem uspokojení intimních a emocionálních potřeb. (Katrňák; Lechnerová; Pakosta; Fučík, 2011, str. 21)

## **Moderní rodina**

Lomítkem mezi tradiční a moderní rodinou je průmyslová revoluce, která měla za následek pozvolný přechod k modernímu způsobu života. Základní prvky moderní rodiny jsou manželská láska, přísná dělba práce mezi mužem a ženou a pozornost zaměřená na dítě. Žena zůstává doma a pečuje o děti a domácnost, muž dojíždí za prací mimo domov a zajišťuje finanční prostředky pro rodinu. Výraznou roli hrají city. (De Singly, 1999, str. 89-90)

Novověká industrializace přenáší těžiště z rodiny do továrny a soustředila obyvatele do měst. Na trhu práce měla žena horší postavení než muž a větší pracovní zatížení žen vedlo k větší zátěži a v rodinách vyvolávalo značné napětí, docházelo také k většímu tlaku ženských hnutí na zrovnoprávnění žen a mužů. Muž přestává být jediným živitelem rodiny, stejně tak prestiž muže v rodině začala klesat. Sňatky přestávají být určovány zájmy rodiny, ale pouze přáním snoubenců na základě lásky. Souhlas rodičů se stává pouze formálním a dodatečným. Tendence, které postupně sílí v době postmoderní, se začaly projevovat již v rodině moderní, avšak období druhé světové války je posunulo do pozadí. (Matoušek, 2003, str. 34-35)

## **Postmoderní rodina**

Přechod v 60. letech 20. století z moderní rodiny. Základním impulsem bylo ženské sociální hnutí (feminismus). Postmoderní doba se vyznačuje především soužitím mimo manželství, nižší porodností a větším počtem rozvodů, než tomu bylo v minulosti. Výraznou změnou v tomto období je fakt, že byl umožněn rozvod dohodou. Manželství je zakládáno na popud romance a lásky, pokud toto období skončí, většinou dochází k rozvodu. Existuje zde dominance „*Já*“ proti „*My*“, kdy je kladen důraz na potřeby jednotlivých členů rodiny. Uspokojování potřeb jednotlivce je základem společného soužití. (De Singly, 1999, str. 90-91)

Základem dobrého vztahu je citová komunikace – intimita. Prostředkem k budování dobrého vztahu je především komunikace. Dobrý vztah je definován jako partnerství sobě rovných, kdy je každá osoba respektována a pro tu druhou chce to nejlepší. (Giddens, 2013, str. 308)

Mezi trendy postindustriální společnosti dle Matouška (2003, str. 35) patří:

- Tendence odkládat sňatky a rození dětí na dobu co nejpozději
- Tendence ve větší míře zakládat rodinu neformálně, bez legálního sňatku (tedy nesezdaná soužití)
- Zvyšování rozvodovosti
- Pokles ochoty lidí po rozvodu vstupovat do dalšího svazku a mít další děti
- Tendence omezovat počet dětí v rodině, případně nemít děti vůbec
- Prodlužování doby, po kterou děti a rodiče žijí spolu

**Změny charakteristik rodiny od tradiční k postmoderní době, které uvádí Možný (2006, str. 21-23)**

- Rodina jako monopol na legitimní sex. Tato charakteristika padl nejprve s legitimizací předmanželského sexu.
- Institucionalizovaná legitimizace reprodukčního aktu, která byla zničena užíváním antikoncepce a zabraňování samovolnému početí.
- Výběr partnera byl pod vedením rodičů.
- Manželství jako nezrušitelná instituce. Nyní zrušitelná bez větších obtíží.
- Tradiční funkce rodiny byly nahrazeny. Výchova a výuka dětí v roli rodičů byla nahrazena školou, práce se začala vykonávat mimo domov, péči o nemocné převzali nemocnice a další sociální a zdravotnické služby.
- Reprodukce potomstva, která se spolu s užíváním antikoncepce snížila a narůstá procento dobrovolně bezdětných párů.
- Změna mužské a ženské role na trhu práce, kdy jsou ženy schopny vykonávat práci stejnou jako muži bez rozdílů. Do tohoto okruhu můžeme zařadit i to, že v současné době je práce méně fyzicky náročná a nevyžaduje takovou fyzickou zdatnost.

### **1.5.3 Typy rodinného prostředí**

Rodinné prostředí se většinou vymezuje jako funkčnost rodinného celku. Z tohoto hlediska máme několik typů rodinného prostředí, která jsou dle Procházky (2012, str. 113) tato:

**Rodina funkční**, která je ideálním prostředím pro výchovu dětí a plní všechny své funkce. V této rodině na sebe berou všechny její členové ohledy, tolerují se a respektují, funguje zde koalice mezi rodiči, hierarchie rolí a rovnováha.

**Rodina funkční s přechodnými problémy**, které jsou různého charakteru, problémy jsou většinou krátkodobé, například formou krátkodobých konfliktů, případně nečekaných krizových situací pro rodinu (například ztráta zaměstnání). Tyto problémy většinou nemají vliv na stabilitu rodinného zázemí a dají se řešit.

S termínem **problémová rodina** se setkáváme tehdy, kdy se v rodinném soužití vyskytují hlubší a významnější poruchy funkčnosti, které mohou negativně působit na vývoj dítěte a rodina je většinou není schopna sama řešit. Je zde obvykle nutnost zásahu zvenčí.

Označení **dysfunkční rodina** nastává tehdy, kdy se v rodině vyskytují dlouhodobé, závažné problémy, které mají značně negativní vliv na její schopnosti (především výchovnou). Rodina potřebuje pomoc zvenčí. Rodina je intervenována poradenskými zařízeními a řeší se její situace, může vyústit v odejmutí dítěte z rodiny.

**Afunkční rodinou** rozumíme ten typ rodiny, kdy není rodina schopna plnit téměř žádné až žádné své funkce, stává se pro dítě patologickým prostředím a jediným řešením bývá odebrání dítěte z takovéto rodiny a umístění do ústavní péče.

#### **1.5.4 Problémy současné rodiny**

V současné odborné literatuře se můžeme setkat s termínem „krize“ rodiny. Tento termín, je poněkud kontroverzní, protože se mnozí autoři publikací neshodují na onom označení, tedy krizi. Někteří uvádějí, že se jedná pouze o vývoj rodiny a také společnosti. Ovšem na problémech, které s rodinou souvisí, se shodují téměř všichni. Největší problémy současné rodiny můžeme vidět v poklesu porodnosti, stárnutí populace, posouvání věkové hranice vstupu do manželství a narození dětí, snižování jejich počtu. Zvyšuje se také počet neúplných rodin a forem nesezdaného soužití. (Vykopalová, 2001, str. 23)

#### **Demografické problémy**

##### ***Bezdětnost a snižování porodnosti***

Jev, se kterým se setkáváme od 90. let 20. století, kdy začal vzrůstat počet kvalifikovaných žen. Tlak na zvýšení produktivity a těžší uplatnění se na trhu práce zužuje prostor pro kombinaci mateřství a zaměstnání, který má za následek pokles porodnosti. Stále se zvyšuje procento žen, kterým na kariéře záleží natolik, že se stále častěji rozhodují pro bezdětnost. Přibývá také párů, které se rozhodují pro dobrovolnou celoživotní bezdětnost a ne pouze o odkládání rodičovství a snahu o kariérní růst. Pokles porodnosti ovšem není novým jevem,

začal v 60. letech 20. století mimo roky 1973-1978, tety tzv. baby-boom. (Možný, 2002, str. 167)

### ***Snižující se sňatečnost***

Z důvodu převládajícího hodnotového systému, kdy je autonomie na prvním místě a snižuje hodnotu materiálního a symbolického dědictví – tedy i rodiny, je nesezdané soužití oceňováno více. V současném chápání společnosti převažuje především „být šťastný sám za sebe“. (De Singly, 1999, str. 88)

Manželé z vyšších sociálních tříd dávají větší váhu osobní autonomii, protože se pohybují snadněji i v jiných prostorech – hlavně v pracovní sféře – kde dosahují uznání. Naproti tomu dělníci a úředníci volí spíše rodinné či manželské normy, protože jejich manželský pár je jednak důležitým místem elaborace smyslu a vlastního statusu, jednak také nedisponují tolika prostředky, aby si vypracovali a prosadili alternativní poznatky o rodině a jejím fungování a zůstávají tak více závislí na historicky převládajících vymezeních rodiny. (De Singly, 1999, str. 94)

### ***Rozvodovost***

Současný právní řád je mnohem liberálnější, než tomu bylo v minulosti. Je povolen rozvod na návrh jedné strany, dokonce i proti odporu druhé. (Možný, 2002, str. 172)

V současné době se rozvod bere jako běžná „pojistka“ v případě neúspěšného manželství. Sílí názor, že dítě nemusí vyrůstat v úplné rodině, v důsledku dochází k střídání partnerů rodičů a tedy i střídání a nahrazování rodiče. Tento jev může mít negativní dopady na rozvoj dětské osobnosti. (Kraus, 2010, str. 21)

Stát má ovšem snahu o udržení manželství a k rozvodu přistupuje pouze v odůvodněných případech, které stanovuje zákon (vztahy mezi manželi jsou vážně rozvráceny, manželství neplní svůj účel – založení rodiny...). Rozvrat manželství může mít na svědomí například chování manželů (násilí, nevěra), ale mohou mít i objektivní povahu (choroba jednoho z manželů, neplodnost...). (Možný, 2002, str. 175)

### **Sociálně-ekonomické problémy**

Mezi sociálně ekonomické problémy můžeme zařadit především **nezaměstnanost**. Dlouhodobá nezaměstnanost může ovlivňovat psychiku jedince a potažmo i rodiny, ve které nezaměstnaný funguje. Nezaměstnaný jedinec může ztrácet sociální kontakty, pracovní

návyky, sebevědomí a může si připadat neužitečný pro rodinu. Postupem času může docházet k narušování vztahů v rodině a zvyšující mu se počtu konfliktů. Nezaměstnanost jednoho člena rodiny má vliv na chod celé domácnosti a rodiny. V případě, že rodina dobře funguje, můžeme zde rozpoznat i pozitiva nezaměstnanosti. Tedy podporu ze strany ostatních členů rodiny, což může nezaměstnanému dodávat pocit bezpečí a jistoty. (Zelená; Klégrová, 2006, str. 23-24)

S nezaměstnaností může souviset i *zadlužování* rodin, kdy jsou na rodinu kladeny přílišné finanční nároky, které nejsou schopni pokrýt. Mnoho rodin podléhá „výhodným“ nabídkám s vysokými úroky a splacením později. Roste zadluženost nízké a středně příjmových rodin a splácení těchto úvěrů pro ně znamená velkou zátěž. Také dochází k poklesu tvorby úspor a rodiny se často dostávají do obtížných finančních problémů. (Matoušek; Pazlarová, 2014, str. 84-85)

### **1.5.5 Rodičovství**

*„Rodičovství je důležitým projevem generativity, stává se významnou součástí identity dospělého člověka.“* (Vágnerová, 2007, str. 130)

Rodičovství je klíčovou událostí v životě člověka, je považováno za definitivní vstup do dospělosti a zlom, který definitivně mění identitu každého člověka. (Katrňák; Lechnerová; Pakosta; Fučík, 2011, str. 36)

Období přechodu k rodičovství bývá označováno za kritickou životní fázi a krizové období. Vychází se z toho, že jsou v této době muži i ženy ve velké míře nuceni k přizpůsobování se novým změnám a vyvíjení strategií pro zvládnutí nových zátěžových situací. Ovšem v poslední době se dá přechod k rodičovství chápat jako šance pro další vývoj, která může mladému člověku poskytovat cenné zkušenosti a vývojové impulzy. (Karsten, 2006, str. 123)

Představy mladých bezdětných dospělých na rodičovství jsou většinou nevyhraněné a protichůdné. Většina mladých dospělých tvrdí, že děti samozřejmě chce, ale až v pozdějším věku. Co se týče vnímání toho, jak moc dítě jejich život změní, nemají dostatek informací a zkušeností, takže je většinou nedefinují. Rodičovství je zátěž, kterou je lepší odložit do pozdějšího věku. Stejně tak došlo v posledních letech k posunu vnímání potřeby dítěte k naplnění života jedince tak, že ji velká část nepovažuje za nezbytnou. Narození dítěte je plánováno racionálně a za určitých podmínek. Mezi tendence mladých dospělých patří mít děti v pozdějším věku a menší počet. (Vágnerová, 2007, str. 113-115)

Účinná antikoncepce dala ženám a mužům volbu v rozhodování o tom, kdy a kolik dětí chtějí mít. Rodičovství se stalo možností, nikoliv nutností člověka a tato změna s sebou zároveň přinesla větší požadavky na trhu práce. Mladí dospělí jsou nuceni rozhodovat se mezi sebou často konfliktními rolami a nutností skloubení role profesní s rolí rodičovskou, což je mnohdy nelehký úkol. Tyto požadavky na mladé dospělé mají za důsledek to, že mladí lidé uvažují o tom, zda děti vůbec chtějí mít, nikoliv pouze nad tím, kdy a s kým je chtějí mít. (Katrňák; Lechnerová; Pakosta; Fučík, 2011, str. 127)

Postoj zaujímaný mladými dospělými je založen především na osobních okolnostech a sociálním očekávání, ovšem v popředí při rozhodování o rodičovství je individuální hodnocení pozitiv a negativ rodičovství. (Sobotková, 2012, str. 157-158)

Mezi oběti rodičovství bývá přiřazováno především zpomalení kariéry matky, finanční znevýhodnění rodiny, omezení osobní svobody, kdy péče o dítě v malém věku znamená pro matku velké limity v životním stylu ženy. Dále pak má narození dítěte dopad na manželský vztah, kdy je negativně hodnocena především vyčerpanost a nechuť k sexuálnímu životu. Mezi další oběti rodičovství se dá zařadit to, že je to nezvratné omezení, které nelze vzít zpět a některé ženy a muži se obávají, že by nebyli dobrými rodiči a někteří nechtějí přivést děti na svět, kde hrozí nukleární konflikty a globální problémy. (Sobotková, 2012, str. 157)

Mezi pozitivní přínosy rodičovství se většinou řadí rozvoj vztahů mezi oběma partnery, kdy žena vidí muže v novém světle jako otce a muž ženu jako matku, stejně tak dítě přináší zcela nový vztah pro oba z rodičů. Mateřství může být osobním naplněním ženy, která v něm vidí smysluplnost života a příležitost k sebevyjádření. Rodičovství je známkou dospělosti a výzvou pro oba partnery, dává možnost poznávat sebe i druhé tak, jak by to bez dítěte nebylo možné. Podle Gomlyové et al. (in Sobotková, 2012, str. 158) je důvodem k tomu mít děti samotné pokračování rodu, kdy je pro rodiče velmi důležité to, že jejich rod přetrvá i do budoucnosti. (Sobotková, 2012, str. 157)

Rodičovská role je rolí nadřazenou, rodič rozhoduje téměř o všem, co se dítěte týče. Oproti ostatním rolím, které jedinec ve společnosti zaujímá, je role rodičovská nevratná a trvalá. Dítě poutá specifickou a nezrušitelnou vazbou partnera k partnerovi a rodičovství samo o sobě vyžaduje velkou změnu životního stylu a řadu povinností. Rodičovská role je často ovlivněna vzory z dětství a to jak pozitivními, tak negativními. Model vlastních rodičů může působit jako pozitivní vzor pro pozdější rodičovskou roli. Člověk s dobrou zkušeností posiluje ochotu mít děti, stejně tak přináší vzor pro samotnou rodičovskou roli mladého dospělého, který se

pak cítí jistěji v blíží se neznámé roli. V případě negativního vzoru může jedinec zaujímat negativní postoj vůči dětem a odmítavý postoj k rodičovství. Ovšem může sloužit jako negativní vzor a člověk pak může vytvořit takové rodinné zázemí, jaké by si on sám v dětství přál. (Vágnerová, 2007, str. 108-111)

Role matky má jasně vymezená práva i povinnosti. Ve společnosti je role matky vnímána jako vysoká prestiž a je vysoce ceněna. Od matky se i nadále očekává péče o dítě i o domácnost na úkor svých vlastních potřeb. Matka je považována za výchovnou a pečovatelskou autoritu a předpokládá se, že dítě je smyslem seberealizace. Role otce mám menší prestiž, než je tomu u role matky. Otcovská role je v současné době charakteristická vysokou variabilitou a změnami v postoji vůči otcům. Od muže se očekává v péči o dítě méně než od ženy. Vztah otce k dítěti se rozvíjí pomaleji a postupně. Ve srovnání s mateřskou rolí je role otcovská považována za sekundární a je podrobena roli mateřské – tedy ovlivněna chováním partnerky – matky. Otec by měl být spolurodičem, který se v mnoha směrech chová jako matka a sdílí s ní povinnosti spojené s výchovou a péčí o dítě. (Vágnerová, 2007, str. 116-119)

## **1.6 Představy mladých dospělých**

Jak ukazuje průzkum mladé generace z roku 1997, rodina a partnerství zaujímá v životě mladých lidí významné místo, ačkoliv se odsouvá do pozdějšího věku respondentů. Preferenci vlastností životního partnera do určité míry ovlivňuje orientační rodina tedy rodina, ve které mladí lidé vyrůstali a formuje jejich postoje a názory, týkající se výběru partnera, ale i k otázkám manželství a rodičovství. (Fialová; Hamplová; Kučera; Vymětalová, 2000, str. 129-131)

Zjištěním průzkumu mladé generace bylo především to, že manželství a narození dítěte je pro mladé lidi důležité, ale je odsunuto na pozdější dobu z důvodu lepšího uplatnění na pracovním trhu a budování především bezpečného a ekonomicky stabilního zázemí pro pozdější uzavření sňatku a narození dítěte. (Fialová; Hamplová; Kučera; Vymětalová, 2000, str. 135-137)

Průzkum mladé generace 1997 byl zacílen na osoby ve věku 18-29 let. Rozsah výběrového souboru činil 1294 respondentů (632 mužů a 662 žen). (Fialová; Hamplová; Kučera; Vymětalová, 2000, str. 26-28)

## **1.6.1 O životních plánech**

### **Manželství a narození dítěte v životní dráze mladých lidí**

Dříve byl sňatek a narození dítěte většinou prvním krokem do opravdového života a vyznačoval vstup do dospělosti. Současná doba umožňuje větší možnosti a z časového hlediska ustupuje sňatek a narození dítěte ustupuje do pozadí. Mladí lidé mají větší možnosti seberealizace a dobré pracovní uplatnění na trhu práce se dostává do popředí. Tato nová situace vede ke změně životních představ mladých dospělých. Většina respondentů (2/3) chce nejprve žít s partnerem v nesezdaném soužití na zkoušku a poté s ním uzavřít sňatek. Přímou do manželství bez předchozího společného života na zkoušku chce vstoupit zhruba 1/5 respondentů výzkumu mladé generace. Pouze malé procento nechce hledat stálého partnera vůbec. Téměř 90% mladých lidí předpokládá, že v budoucnu do manželství vstoupí. Ve výzkumu mladé generace se ukázalo, že více než 3/4 mladých lidí považuje za velmi důležité mít zajímavou a užitečnou práci, žít pro rodinu a děti bylo prioritou spíše pro ženy a za důležité to považovaly 3/4 žen. Žít pro svou rodinu a děti považovalo za důležité 61% mužů a 74% žen. Za důležité považují mladí lidé mít hodně peněz a čas na vlastní zájmy a koníčky, dosáhnout úspěchu a uznání. (Fialová; Hamplová; Kučera; Vymětalová, 2000, str. 45-49)

### **Nástup do zaměstnání, podnikání a získání postavení v zaměstnání**

V souboru respondentů průzkumu mladé generace bylo 65% ekonomicky aktivních, 30% studujících a 5% nezaměstnaných. Více než polovina studentů chtěla v příštích letech vstoupit do zaměstnání, ostatní zřejmě pokračovat ve studiu a proto o nástupu do zaměstnání prozatím nepřemýšleli. Samostatně podnikat plánovalo určitě a spíše ano 23% respondentů, zbytek respondentů se klaní k odpovědi spíše ne či určitě ne. Získat dobré postavení v zaměstnání plánovalo spíše ano a určitě ano 82% respondentů, určitě ne odpovědělo 6% respondentů. (Fialová; Hamplová; Kučera; Vymětalová, 2000, str. 50-51)

### **Cestování a zaměření na koníčky**

Průzkum mladé generace proběhl v roce 1997, je to tedy krátce poté, co bylo téměř po 40 letech opět umožněno cestování a nabírání jak pracovních, tak osobních zkušeností v zahraničí. Určitě ano na vycestování do zahraničí odpovědělo pouze 9% respondentů, další čtvrtina respondentů se k této možnosti přiklonila. Naopak 2/3 respondentů nepředpokládaly, že by do zahraničí vycestovalo. Na otázku věnování se svým koníčkům a zájmům odpovědělo určitě ano 27% respondentů a spíše ano 55% respondentů. Jedná se tedy pro

mladé dospělé o velmi důležitý životní plán. (Fialová; Hamplová; Kučera; Vymětalová, 2000, str. 53-54)

### **Oženit se/ vdát se**

Podle průzkumu mladé generace hodlalo vstoupit do manželství po předchozím nesezdaném soužití s partnerem na zkoušku nebo přímo téměř 90% respondentů. V nejbližších několika příštích letech hodlala vstoupit do manželství pouze necelá pětina respondentů, spíše ano třetina respondentů. Další třetina respondentů odpověděla spíše ne a 17% respondentů určitě ne. Dá se předpokládat, že většina respondentů tedy neplánovala uzavření sňatku v nejbližších letech, ovšem do budoucna ano. V několika dalších letech hodlalo určitě a spíše ano vstoupit do manželství 45% mužů a 60% žen. Takto nízké procento se dá přikládat i tomu, že velké procento mužů (67%) a žen (70%) hodlá nejprve žít s partnerem v nesezdaném soužití na zkoušku a až později s ním uzavřít sňatek. Z tohoto důvodu tedy nastává posun manželství až do pozdějších let a nezastává tedy takové procento v hodnocení životních plánů v několika málo příštích letech. (Fialová; Hamplová; Kučera; Vymětalová, 2000, str. 55-56)

### **Mít děti**

Rozhodně ano říkala o narození dítěte v několika dalších letech pětina respondentů, spíše ano a spíše ne třetina respondentů a zbývající pětina určitě ne. U žen převládala odpověď ano a spíše ano, u mužů spíše ne a určitě ne. Mladí respondenti narození dítěte spíše odkládali, starší respondenti odpovídali více určitě ano. Na tuto otázku odpovídaly spíše ano a určitě ano nejčastěji ženy uvažující o sňatku bez zkoušky a méně často ženy předpokládající nesezdané soužití na zkoušku. U mužů byly zjištěny obdobné odpovědi jako u žen, spíše ne a určitě ne odpovědělo 48% mužů uvažujících o sňatku bez předešlého nesezdaného soužití na zkoušku, při nesezdaném soužití 79%. (Fialová; Hamplová; Kučera; Vymětalová, 2000, str. 57-58)

#### **1.6.2 O časování sňatků a narození dětí**

V roce 1997 se ženili muži poprvé průměrně ve věku 27,7 let a ženy ve věku 25,4 let. Průměrný věk matky při narození prvního dítěte byl 24 let. Co se týče nejvhodnějšího věku pro uzavření prvního manželství, dá se říct, že se ideální věk pohybuje v rozmezí 15 let počínaje věkem 20 let. Největší počet mužů stanovuje jako ideální věk 25 let a pak 30 let. Ženy preferují z největšího procenta věk 25 let. Nejvhodnější průměrný věk mužů na úrovni 26,5 let a žen 23,5 let. (Fialová; Hamplová; Kučera; Vymětalová, 2000, str. 60-63)

Nejvhodnější průměrný věk pro narození prvního dítěte je u mužů v průměru o 1,4 roku vyšší a u ženy o 1,1 roku vyšší než věk vstupu do prvního manželství. Odpovědi mužů a žen se téměř shodovaly. Průměrný věk prvorodičky vyšel na 24,5 roku života. Pro ženy byl za horní věk považován věk 26-28 let a u mužů věk 31-32 let. Nejvhodnější věk muže podle největšího počtu odpovědí mužů se pohyboval ve věku 25 let a nejvhodnější věk ženy podle největšího počtu odpovědí žen ve věku 30 let. Jako přijatelný věk pro narození posledního dítěte byl věk ženy přijatelný ve věku 35 let, pro muže věk 40 až 45 let. Pro věk ženy stejně jako věk muže bylo nejvíce odpovědí soustředěno do věkových jednotek 30, 35, 40. (Fialová; Hamplová; Kučera; Vymětalová, 2000, str. 63-66)

### **1.6.3 O preferovaném způsobu života**

Jako preferovaný způsob života uvedlo v průzkumu mladé generace manželství 85% mužů a 92% žen, z toho 66,5% mužů a 69,9% žen upřednostňuje manželství po předchozím společném životě v nesezdaném soužití a následném uzavření sňatku. Dále pak 18,9% mužů a 22,2% žen manželství bez předchozího společného života na zkoušku. Nesezdané soužití bez pozdějšího uzavření manželství preferuje 10,8 procent mužů a 7,3% žen. Život bez stálého partnera upřednostňuje 3,8% mužů a 0,6% žen. (Fialová; Hamplová; Kučera; Vymětalová, 2000, str. 68-69)

### **1.6.4 O manželství**

#### **Motivy k uzavření manželství**

Mezi základní motivy pro uzavření manželství patří především emocionální rovina, tedy především láska (94% mužů i žen) a touha po bezpečném zázemí (76% mužů a 80% žen) a snaha, aby se děti narodily v manželství (74% mužů a 76% žen), která je spíše praktických motivem. Tyto okolnosti uvádějí muži i ženy poměrně ve stejném měřítku. Největší rozdíly mezi ženami a muži jsou především v ekonomickém zajištění (53% mužů a 73% žen), kdy ženy u partnerů vyhledávají jistotu finančního zabezpečení v době, kdy žena zůstává doma s dítětem a rodina je závislá na příjmu muže a sociálních dávkách od státu. Za nejméně důležité považují muži i ženy nesouhlas rodičů s nesezdaným soužitím a společenské zvyklosti. (Fialová; Hamplová; Kučera; Vymětalová, 2000, str. 75-76)

#### **Podmínky k uzavření sňatku**

Podmínky k uzavření sňatku se sdružují především do 4 okruhů. Kdy hrají roli především ekonomické podmínky, podpora druhých, splnění formálních náležitostí a silný partnerský vztah. Ekonomickou samostatnost považuje za důležitou 86% mužů a 81% žen, stejně tak

dostatečný finanční příjem 80% mužů a 82% žen. Podporu druhých, tedy podporu ze strany státu a rodičů považuje za důležitou přibližně 25% respondentů. Mezi formální podmínky se řadí především dovršení plnoletosti, které považuje za důležité 77% mužů a 73% žen a ukončené vzdělání (74% mužů a žen). Dostatečně dlouhá známost s partnerem je důležitá pro 64% mužů a 68% žen a společné bydlení a hospodaření již před sňatek pro 60% mužů a 61% žen. (Fialová; Hamplová; Kučera; Vymětalová, 2000, str. 77-80)

### **1.6.5 O narození dítěte**

#### **Okolnosti důležité pro odpovědné narození dítěte**

Za nejdůležitější okolnost pro zodpovědné narození dítěte považuje téměř stejné procento žen i mužů (90% mužů a 91%) dostatečný finanční příjem. Dále pak považuje za nejdůležitější okolnost pro zodpovědné narození dítěte 90% mužů a 87% žen ekonomickou samostatnost a možnost samostatného bydlení 90% mužů a 85% žen. Ověřená schopnost společného života se také řadí mezi nejdůležitější okolnosti pro zodpovědné narození dítěte podle 62% mužů a 61% žen, stejně tak volí jako jednu z nejdůležitějších okolností 87% mužů a 84% žen dovršení plnoletosti a dostatečně dlouhou známost s partnerem 75% mužů a 73% žen. Mezi nejméně důležitou okolnost pro zodpovědné narození dítěte řadí 36% mužů a 34% žen jistotu podpory ze strany státu a jistotu podpory ze strany rodičů 37% mužů a 35% žen. (Fialová; Hamplová; Kučera; Vymětalová, 2000, str. 80-84)

#### **Ideální a plánovaný počet dětí**

Za ideální počet dětí považovalo v průzkumu mladé generace 76,4% mužů a 72,5% žen dvě děti. Tři děti považovalo za ideální počet 14,4% mužů a 14,8% žen. Naopak pouze jedno dítě považuje za ideální počet dětí v rodině pouze 7,1% mužů a 11,6% žen. Jako čtyři a více dětí označilo za ideální 2,1% mužů a 1,1% žen. Co se týče plánovaného počtu dětí respondentů, plánuje opět nejvíce procent respondentů (70%) děti dvě. Tři děti plánuje 14% mužů i žen a čtyři a více 2,5% mužů a 1,3% žen. Naopak jedno dítě plánuje 9,3% mužů a 13,3% žen a žádné dítě nechce 3,7% mužů a 1,7% žen. (Fialová; Hamplová; Kučera; Vymětalová, 2000, str. 89-92)

## **2 VÝZKUMNÁ ČÁST**

### **2.1 Cíl bakalářské práce a výzkumné otázky**

Cílem mé bakalářské práce je zjistit názory mladých dospělých ve věku od 18 do 29 let na zakládání rodiny a vstup do manželství. Dále chci sebraná data porovnat s daty uvedenými v knize Představy mladých lidí o manželství a rodičovství a zjistit, jaký se udál posun od data vydání dané publikace, tedy od roku 2000.

#### **Hlavní výzkumná otázka:**

- Jaké jsou představy mladých dospělých o rodičovství a manželství?

#### **Díličí výzkumné otázky:**

- Jaké formy soužití mladí dospělí upřednostňují?
- Jaký je nejvhodnější věk pro uzavření prvního manželství?
- Vstup do manželství chtějí více muži nebo ženy?
- Jaké okolnosti ovlivňují vstup do manželství a co k němu mladí dospělí potřebují?
- Jaké okolnosti ovlivňují narození prvního dítěte?
- Kolik dětí mladí dospělí plánují a jaký je ideální počet dětí v rodině?
- Jaký je podle mladých dospělých nejvhodnější věk pro narození prvního dítěte?
- Jaké jsou nejdůležitější životní plány mladých dospělých?
- Jaké vybrané vlastnosti ovlivňují mladé dospělé při vybírání partnera?
- Jak se posunul názor mladých dospělých v otázce výroků týkajících se manželství a výchovy dítěte?

### **2.2 Metodika bakalářské práce**

Pro výzkumnou část bakalářské práce byl zvolen kvantitativní výzkum. Nástrojem sběru dat bylo dotazníkové šetření. Nestandardizovaný dotazník se skládal z otázek uzavřených s možností výběru z několika odpovědí. Počet otázek v dotazníku bylo 20. Dotazník byl tvořen několika okruhy otázek:

- otázkami sociodemografickými, které sloužily k roztřídění respondentů dle pohlaví, vzdělání, typu bydlení a také k vyloučení respondentů nesplňujících dané kritérium, tedy věk 18 – 29 let
- otázkami týkajícími se zakládání rodiny a rodičovství, které mají za cíl zjistit názory mladých dospělých na preferovaný způsob života, ideální počet dětí v rodině, ideální

věk rodičů při narození prvního dítěte, dále také předpoklady, či okolnosti, důležité pro zodpovědné narození dítěte atd.

- otázkami týkajícími se vstupu do manželství, tedy otázky zaměřující se především na ideální věk snoubenců při uzavření prvního manželství a okolnosti ovlivňující vstup do manželství
- otázkami týkajícími se výběru partnera, kdy byla jedna otázka specificky věnována vlastnostem, které respondenti vyžadují od partnera

Ke tvorbě dotazníku byla použita data sebraná Střediskem empirických výzkumů z roku 1997 a otázky uvedené v knize Představy mladých lidí o manželství a rodičovství, kde byl při průzkumu použit standardizovaný (řízený) rozhovor. Dotazníkové otázky byly formulovány nebo přeformulovány stejně, jako byly uvedeny v uvedeném výzkumu z důvodu snahy udržení co nejvyšší míry reliability mého výzkumu.

Následně byl dotazník po dobu třech týdnů vystaven na webové stránce <https://www.vyplnto.cz/> pro sběr odpovědí.

Pro vyhodnocení dotazníku byly použity počítačové programy (Excel, Statistica) a výstupní data následně zpracována numericky a převedena do tabulek a grafů, později porovnána s daty uvedenými v knize Představy mladých lidí o manželství a rodičovství.

### 2.3 Výzkumný soubor

Respondenty jsou mladí dospělí ve věku od 18 do 29 let věku. Zařazeni do výzkumu byli pouze respondenti splňující dané kritérium. Z celkového počtu 476 responzí bylo z důvodu nesplnění požadavků (věku 18 až 29 let) vyřazeno celkem 24 dotazníků. Celkový počet responzí po vyřazení respondentů nesplňujících stanovené kritérium byl tedy 452. Z tohoto množství byl počet žen 395 a počet mužů 57. Průměrný věk respondentů byl 23,04 let. Průměrný věk mužů byl 23,37 let a průměrný věk žen byl 22,99 let. Přesné věkové rozložení výzkumného souboru je možné sledovat v tabulce 1.

Tabulka 1 Věkové rozložení respondentů

Věk	Počet mužů	Počet žen	Celkový počet respondentů
18	4	43	47
19	7	29	36
20	6	32	38
21	4	30	34
22	1	39	40
23	3	42	45
24	10	57	67
25	5	30	35
26	5	26	31
27	3	26	29
28	5	23	28
29	4	18	22
<b>celkem</b>	<b>57</b>	<b>395</b>	<b>452</b>

Více než polovina respondentů (54%) doposud dosáhla vysokoškolského vzdělání, 40% respondentů prozatím dosáhlo středoškolského vzdělání. Pouze 3,5% respondentů dosáhlo středního odborného vzdělání s výučním listem a necelá 2,5% respondentů, jejichž doposud nejvyšší dosažené vzdělání bylo základní. Jak z tabulky 2 vyplývá, bylo ve výzkumném souboru větší procento žen (55%) s dosaženým vysokoškolským vzděláním než mužů (47%). Naopak bylo ve výzkumném souboru větší procento mužů (7%) s dosaženým vzděláním vyučen než žen (3%).

**Tabulka 2 Nejvyšší dosažené vzdělání respondentů**

Nejvyšší dosažené vzdělání	Podíl respondentů v %	Podíl mužů v %	Podíl žen v %
<b>vysokoškolské</b>	53,98	47,37	54,94
<b>středoškolské</b>	40,04	42,11	39,75
<b>vyučen</b>	3,54	7,02	3,04
<b>základní</b>	2,43	3,51	2,28
<b>celkem</b>	100	100	100

Výzkumný soubor obsahoval téměř identické procento respondentů studujících vysokou školu (42,5%) a respondentů nestudujících (42%), dále pak zahrnoval téměř 16% respondentů studujících střední školu. Jak znázorňuje tabulka 3, jedná se o téměř stejná procenta zastoupení žen a mužů v jednotlivých kategoriích, stejně tak je zde téměř shodné procento žen a mužů, které se již pravděpodobně zapojilo do pracovního procesu a vykonává zaměstnání.

**Tabulka 3 Podíl respondentů studujících VŠ, SŠ a nestudujících**

Jste v současné době studentem?	Podíl respondentů v %	Podíl mužů v %	Podíl žen v %
<b>ano, studuji VŠ</b>	42,48	43,86	42,28
<b>ano, studuji SŠ</b>	15,71	15,79	15,7
<b>ne</b>	41,81	40,35	42,03
<b>celkem</b>	100	100	100

Jak je vidět v tabulce 4, obsahoval výzkumný soubor především respondenty vyrůstající nebo převážnou většinu dětství vyrůstající v úplné rodině (69%), přibližně čtvrtina respondentů vyrůstala v rodině rozvedené (22%) a necelých 10% respondentů v rodině neúplné nebo nahrazené o jednoho partnera.

**Tabulka 4 Typ rodinného zázemí respondentů**

<b>Typ rodiny</b>	<b>Počet respondentů</b>	<b>Počet respondentů v %</b>
<b>úplná</b>	313	69,25
<b>rozvedená</b>	98	21,68
<b>nahrazená o jednoho partnera</b>	23	5,09
<b>neúplná</b>	18	3,98
<b>celkem</b>	452	100

Většina respondentů (41%) žije v současné době u rodičů, menší procento respondentů (30%) žije v podnájmu, ve vlastním bytě nebo domě žilo celkem 94 respondentů (21%), u prarodičů, příbuzných nebo známých či přátel žila necelá 2,5% respondentů a 5,5% respondentů uvedlo jako odpověď jinak, takže jim nevyhovovala žádná z nabízených možností. U rodičů v současné době bydlí větší procento mužů (47%) než žen (40%) a stejně tak uvedlo bydlení u prarodičů či příbuzných větší procento mužů (5%) než žen (1%). Naopak uvedlo větší procento žen (22%) typ bydlení ve vlastním bytě nebo domě než mužů (12%), viz tabulka 5. V podnájmu bydlelo téměř totožné procentu respondentů obou pohlaví.

**Tabulka 5 Typ bydlení mladých dospělých**

<b>Typ bydlení</b>	<b>Odpovědi respondentů</b>	<b>Odpovědi respondentů v %</b>	<b>Odpovědi mužů v %</b>	<b>Odpovědi žen v %</b>
<b>u rodičů</b>	185	40,93	47,37	40,00
<b>v podnájmu</b>	137	30,31	29,82	30,38
<b>ve vlastním bytě nebo domě</b>	94	20,8	12,28	22,03
<b>u prarodičů nebo příbuzných</b>	8	1,77	5,26	1,27
<b>u známých, přátel</b>	3	0,66	1,75	0,42
<b>jinak</b>	25	5,53	3,51	5,82
<b>celkem</b>	452	100	100	100

Jak znázorňuje tabulka 6, aktuální typ vztahu respondentů byl nejčastěji vztah partnerský, celkem 290 respondentů (64%) uvedlo, že má partnera. Z tohoto počtu uvedlo 105 respondentů (23%), že nežije s partnerem a 185 respondentů (41%), že s partnerem žije. Jak ukazuje tabulka 6, má partnera, ale nežije s ním téměř stejné procento žen i mužů, naopak je oproti mužům (19%) více žen (44%), které s partnerem žijí. Z celkového počtu respondentů (452) uvedlo 121 respondentů (27%), že nemá partnera, genderově bylo větší procento nezadaných mužů (53%) než žen (23%). V manželství žilo z celkového počtu respondentů 9%, kdy z celkového počtu žen bylo v manželství 10% a z celkového počtu mužů celkem 5%.

**Tabulka 6 Rozdělení respondentů podle partnerského vztahu**

<b>Typ soužití</b>	<b>Počet respondentů celkem</b>	<b>Počet respondentů celkem v %</b>	<b>Ženy</b>	<b>Ženy v %</b>	<b>Muži</b>	<b>Muži v %</b>
<b>nemám partnera</b>	121	26,77	91	23,04	30	52,63
<b>nežiji s partnerem</b>	105	23,23	92	23,29	13	22,81
<b>žiji s partnerem</b>	185	40,93	174	44,05	11	19,3
<b>v manželství</b>	41	9,07	38	9,62	3	5,26
<b>celkem</b>	452	100	395	100	57	100

## 2.4 Prezentace a interpretace výsledků

### 2.4.1 Životní plány mladých dospělých

Hlavním tématem bakalářské práce jsou představy mladých dospělých o rodičovství a manželství. Jedním ze zájmů bakalářské práce je zjistit, na jakém žebříčku v životních plánech mladých dospělých rodičovství a manželství je, z tohoto důvodu byly v dotazníku vymezeny dvě otázky na životní plány mladých dospělých v několika příštích letech.

Jednou dílčích výzkumných otázek bakalářské práce je: **Jaké jsou nejdůležitější životní plány mladých dospělých?**

Výsledky odpovědí je možné sledovat v následující tabulce 7.

**Tabulka 7** Stupně důležitosti životních plánů na pětibodové škále (1 - nejméně důležité, 5 - nejvíce důležité)

Životní plán		Stupeň důležitosti v %					Skóre
		1	2	3	4	5	
Mít co nejvyšší vzdělání a kvalifikaci	M	12,3	8,8	29,8	26,3	22,8	3.386
	Ž	9,9	12,4	33,2	28,4	16,2	3.286
Mít čas na vlastní zájmy a koníčky	M	7	5,3	12,3	33,3	42,1	3.982
	Ž	1	4,8	20	44,3	29,9	3.972
Mít zajímavou a užitečnou práci	M	5,3	1,8	12,3	33,3	47,4	4.158
	Ž	3	3,5	14,7	39,5	39,2	4.084
Žít pro svou rodinu a děti	M	7	12,3	17,5	17,5	45,6	3.825
	Ž	8,6	10,4	13,4	20,5	47,1	3.871
Mít úspěch a uznání	M	7	15,8	29,8	31,6	15,8	3.333
	Ž	4,8	12,9	36,5	32,4	13,4	3.367
Mít čas na přátele	M	5,3	7	28,1	45,6	14	3.561
	Ž	2,5	9,6	24,6	42,3	21	3.696

Životní plán		Stupeň důležitosti v %					Skóre
		1	2	3	4	5	
Mít hodně peněz a dobře si žít	M	5,3	10,5	17,5	31,6	35,1	3.807
	Ž	2,8	11,9	28,6	40	16,7	3.559
Žít klidně bez rizik a napětí	M	14	5,3	10,5	35,1	35,1	3.719
	Ž	4,1	5,8	16,2	28,1	45,8	4.058
Starat se o domácnost	M	4	19,3	40,4	14	12,3	2.912
	Ž	12,4	16,7	32,4	26,6	11,9	3.089
Pracovat na zahradě, stavět byt, dům	M	28,1	17,5	27,1	14	12,3	2.649
	Ž	14,9	26,8	28,6	19,2	10,4	2.833

Respondentům bylo nabídnuto několik možností současných životních plánů, kdy měli na škále odpovědět důležitost daných plánů ve svém životě. Otázka byla v dotazníku položena takto: „Označte své současné životní plány podle důležitosti na pětibodové škále. (1 – nejméně důležité, 5 – nejvíce důležité)“. Mezi nejdůležitější životní plány patřilo „mít zajímavou a užitečnou práci“, kdy tuto odpověď považovalo za velmi důležitou nebo nejdůležitější 81% mužů a 79% žen. Dále následovala odpověď „mít čas na vlastní koníčky a zájmy“, kterou považovalo za velmi důležitou nebo nejdůležitější 75% mužů a 74% žen. Pouze 7% mužů a 1% žen označilo tento životní plán za nejméně důležitý. Jako třetí nejdůležitější životní plán bylo označeno „žít pro svou rodinu a děti“, což považuje za velmi důležité nebo nejdůležitější 62% mužů a 68%. Danou odpověď ovšem označilo za nejméně důležitou či méně důležitou 19% mužů a 19% žen. Mezi nejméně důležité životní plány patří „starat se o domácnost“ a „pracovat na zahradě, stavět byt či dům“. Kdy starost o domácnost považuje za nejméně důležitou 12% žen a práci na zahradě, případně stavbu domu považuje za nejméně důležitou 28% mužů. Mezi důležitý životní plán zařadilo „žít klidně a bez rizik“ 74% žen a 70% mužů.

Další otázka zaměřující se na životní plány mladých dospělých byla specifikována do kratšího časového úseku do budoucnosti. Dotazníková otázka se tedy respondentů neptala na to, jaké jsou jejich současné životní plány, ale jaké jsou jejich životní plány v několika dalších letech. („Jaké jsou Vaše životní plány v několika dalších letech?“) Výsledky odpovědí lze sledovat v tabulce 8.

**Tabulka 8 Životní plány respondentů v několika dalších letech**

Životní plán		Odpovědi v %				Skóre
		Určitě ano	Spíše ano	Spíše ne	Určitě ne	
Samostatně podnikat	M	14	21,1	40,4	24,6	2,754
	Ž	5,1	18,2	41	35,7	3,073
Vycestovat do zahraničí na zkušenou	M	21,1	29,8	31,6	17,5	2,456
	Ž	15,4	23,5	35,7	25,3	2,709
Věnovat se koníčkům a zájmům	M	70,2	21,1	7	1,8	1,404
	Ž	51,4	45,6	3	0	1,516
Získat dobré postavení v zaměstnání	M	59,6	31,6	5,3	3,5	1,526
	Ž	42,3	46,3	10,9	0,5	1,696
Oženit se / Vdát se	M	33,3	22,8	31,6	12,3	2,228
	Ž	45,8	26,1	14,4	13,7	1,959
Mít děti	M	35,1	29,8	21,1	14	2,14
	Ž	50,5	23,1	11,2	15,2	1,911

Jako životní plán zvolilo „samostatné podnikání“ nejmenší procento respondentů 19%. Většina respondentů se kloní k odpovědi spíše ne případně určitě ne, kdy nechce samostatně podnikat 65% mužů a 77% žen. Mezi další méně důležité životní plány patří „vycestovat do zahraničí na zkušenou“, kdy chce do zahraničí vycestovat 51% mužů a 39% žen. Větší rozdíly v důležitosti můžeme vidět u životního plánu „oženit se / vdát se“ a „mít děti“. Za důležitý životní plán považuje založení rodiny 65% mužů a 74% žen, stejně tak vstup do manželství

považuje za důležitý 56% mužů a 72% žen. Mezi nejdůležitější životní plány v několika příštích letech řadí respondenti „věnovat se svým koníčkům“ a „získat dobré postavení v zaměstnání“. Kdy se chce koníčkům věnovat 91% mužů a 97% žen a získat dobré postavení v zaměstnání chce 91% mužů a 89% žen.

Jak je možné vidět v tabulkách 7 a 8, považují mladí dospělí za nejdůležitější především získání dobrého zaměstnání a věnování se svým koníčkům. Založení rodiny a uzavření manželství se v odpovědích nedostává na spodní příčky, ovšem pro většinu respondentů není v momentální době tou nejzákladnější prioritou.

## 2.4.2 Vlastnosti důležité při výběru partnera

Další dílčí výzkumná otázka se zaměřovala na to, jaké vlastnosti hledají respondenti u partnerů či partnerek, se kterými vstupují do partnerského vztahu. Pro to, aby bylo možné odpovědět na výzkumnou otázku „**Jaké vybrané vlastnosti ovlivňují mladé dospělé při výběru partnera?**“ byla v dotazníku respondentům v dotazníku položena jedna škálovací otázka. Respondenti dostali několik možných vlastností, které by je mohli ovlivňovat při výběru partnera a na škále (1 – nejméně důležité, 5 – nejvíce důležité) měli zaznačit, jaké vlastnosti u partnera vyhledávají a jsou pro ně důležité. Schéma odpovědí lze sledovat v tabulce 9.

**Tabulka 9** Vlastnosti ovlivňující výběr partnera

Vlastnost		Stupeň důležitosti v %					Skóre
		1	2	3	4	5	
<b>Dobré chování</b>	M	1,8	1,8	14	42,1	40,4	4,175
	Ž	1,8	2,3	4,1	36,2	55,7	4,418
<b>Vysokoškolské vzdělání</b>	M	31,6	19,3	35,1	10,5	3,5	2,351
	Ž	32,4	22	27,8	14,2	3,5	2,344
<b>Dobré finanční a hmotné zázemí</b>	M	14	15,8	43,9	22,8	3,5	2,86
	Ž	2,5	8,4	30,6	40,5	18	3,63
<b>Hezký vzhled a pěkné vystupování</b>	M	1,8	3,5	24,6	47,4	22,8	3,86
	Ž	2,3	12,9	38	36,7	10,1	3,395
<b>Sportovní založení</b>	M	21,1	21,1	31,6	21,1	5,3	2,684
	Ž	21,8	27,3	31,6	13,9	5,3	2,537
<b>Zodpovědnost a poctivost</b>	M	1,8	0	5,3	35,1	57,9	4,474
	Ž	2,5	0,5	3,3	19	74,7	4,628
<b>Dobrý vztah k dětem</b>	M	8,8	3,5	14	42,1	31,6	3,842
	Ž	5,3	4,6	9,9	25,1	55,2	4,203

Vlastnost		Stupeň důležitosti v %					Skóre
		1	2	3	4	5	
<b>Intelligence</b>	M	3,5	1,8	14	40,4	40,4	4,123
	Ž	1,3	2	8,1	38,7	49,9	4,339
<b>Ctižádostivost</b>	M	10,5	22,8	49,1	14	3,5	2,772
	Ž	4,6	14,2	42	29,4	9,9	3,258
<b>Úspěšnost v zaměstnání</b>	M	17,5	19,3	36,8	22,8	3,5	2,754
	Ž	3,5	11,4	42,5	32,4	10,1	3,342
<b>Smysl pro rodinný život</b>	M	5,3	5,3	17,5	35,1	36,8	3,93
	Ž	5,1	4,3	11,4	29,6	49,6	4,144
<b>Rozhodnost</b>	M	1,8	12,3	29,8	36,8	19,3	3,596
	Ž	2,3	4,3	21,5	44,3	27,6	3,906
<b>Osobitost, jedinečnost</b>	M	1,8	5,3	29,8	36,8	26,3	3,807
	Ž	2	8,6	22	31,4	35,9	3,906
<b>Tolerantnost</b>	M	1,8	3,5	21,1	33,3	40,4	4,07
	Ž	2	1,5	10,9	34,2	51,4	4,314
<b>Přizpůsobivost</b>	M	1,8	5,3	28,1	36,8	28,1	3,842
	Ž	0,8	5,1	27,8	36,7	29,6	3,894

Mezi nejdůležitější vlastnosti, které respondenti hledají u partnera, patří především „dobré chování“, které považuje za nejdůležitější nebo velmi důležité 83% mužů a 92% žen. Dále pak respondenti u partnerů vyhledávají „zodpovědnost a poctivost“, které považuje za nejdůležitější nebo velmi důležité 93% mužů a 94% žen. Mezi další důležité vlastnosti zařadilo 74% mužů a 86% žen „tolerantnost“ a „inteligenci“ považuje za důležitou vlastnost 81% mužů a 89% žen. Za méně důležité vlastnosti partnera považují respondenti „vysokoškolské vzdělání“ a „sportovní založení“, kdy považuje za nejméně důležitou vlastnost „vysokoškolské vzdělání“ 32% žen i mužů a „sportovní založení“ 21% mužů a 22%

žen. Největší rozdíly z genderového hlediska mezi vlastnostmi, které respondenti vyhledávají, jsou u vlastností „dobré finanční a hmotné zázemí“, kdy tuto vlastnost u partnera vyhledává 26% mužů a 59% žen. Stejně tak „hezký vzhled a pěkné vystupování“ považuje každé pohlaví za jinak důležité, za nejvíce důležité a velmi důležité považuje pěkný vzhled a chování 70% mužů a 47% žen. Ženy u mužů vyhledávají více „ctízádnost“, „úspěšnost v zaměstnání“ a „rozhodnost“. „Dobrý vztah k dětem“ hledá u partnera celkem 74% mužů a 80% žen, kdy 9% mužů považuje „dobrý vztah k dětem“ za nejméně důležitou vlastnost. „Smysl pro rodinný život“ vyhledává u partnera 72% mužů a 79% žen.

Jak ukazuje tabulka 9, mezi nejdůležitější vlastnosti, které muži a ženy u partnera hledají, patří především dobré vychování, zodpovědnost a poctivost, inteligence a tolerantnost. Naopak za méně důležité považují vysokoškolské vzdělání a sportovní založení. Dobrý vztah k dětem a smysl pro rodinný život je také vlastnost, kterou u partnera většina respondentů vyhledává, ovšem není to základní prioritou.

### 2.4.3 Představy mladých dospělých o manželství

Jelikož se bakalářská práce zaměřuje především na manželství a rodičovství, byly v dotazníku věnovány čtyři otázky pouze manželství. Otázky byly formulovány tak, aby odpovíděly na výzkumné otázky bakalářské práce.

- Jaké formy soužití mladí dospělí upřednostňují?
- Vstup do manželství chtějí více muži nebo ženy?
- Jaké okolnosti ovlivňují vstup do manželství a co k němu mladí dospělí potřebují?

Dále byla věnována jedna dotazníková otázka tomu, jaký je podle respondentů nejvhodnější věk pro uzavření prvního manželství.

Pro zjištění odpovědí na to, **jaké formy soužití mladí dospělí preferují**, jim byla položena otázka „Kterou z následujících možností považujete pro svůj život za nejlepší z dlouhodobého hlediska?“. Přehled odpovědí je možné sledovat v tabulce 10.

**Tabulka 10** Skladba odpovědí respondentů na otázku "Kterou z následujících možností považujete pro svůj život za nejlepší z dlouhodobého hlediska?"

Způsob života	Celkem v %	Muži v %	Ženy v %
<b>Bez stálého partnera</b>	2,88	8,77	2,03
<b>Nesezdané soužití</b>	9,51	17,54	8,35
<b>Na zkoušku - sňatek</b>	83,85	70,18	85,82
<b>Manželství</b>	3,76	3,51	3,8
<b>Celkem</b>	100	100	100

Respondentům byla nabízena možnost „žít sám bez stálého partnera“, kterou pro svůj život považují za možnost nejlepší celkem 3% respondentů. Při genderovém rozdělení můžeme vidět velký procentuální rozdíl v počtu mužů, kdy život bez stálého partnera volí za nejlepší 9% mužů a 2% žen. Za nejlepší možnost považuje celkem 9,5% respondentů „nesezdané soužití“, tedy soužití dvou osob ve společné domácnosti bez uzavřeného manželství jako druh a družka. Tento způsob vztahu preferuje 17,5% mužů a 8% žen. Za nejlepší variantu považuje 84% respondentů manželství po „vyzkoušení“ schopnosti funkčnosti daného partnerského vztahu nejprve bez sňatku, tedy v nesezdaném soužití. Tuto možnost považuje za nejlepší 70% mužů a 86% žen. Za nejméně vhodnou možnost je považováno manželství bez

předchozího společného života na „zkoušku“, kterou zvolily pouze 4% respondentů. Většina respondentů tedy chce uzavřít sňatek po předchozím společném životě s partnerem na „zkoušku“.

Na výzkumnou otázku zda **chtějí vstup do manželství více muži nebo ženy** je odpověď v tabulce 10. Manželství jako nejlepší možnost pro svůj život označilo 74% mužů a 90% žen. Ženy jsou tedy více nakloněny k této formě partnerského vztahu. Pokud jde o nesezdané soužití, preferuje ho větší procento mužů (18%) než žen (8%).

To, jaký je podle respondentů **nejvhodnější věk pro uzavření prvního manželství** je možné sledovat na Grafu 1.



**Graf 1: Nejvhodnější věk pro uzavření prvního manželství**

Nejvhodnější věk se podle odpovědí respondentů pohybuje v rozmezí 23 až 30 roku života, kdy volí dané roky za nejvhodnější největší počet respondentů. Ovšem na grafu 1 můžeme vidět i odchylky od daného rozmezí, kdy větší procento mužů (7%) volí jako nejvhodnější věk k uzavření prvního manželství kolem či za 35 rokem života. Ženy preferují z největšího procenta (30%) věk 25 let, muži preferují procentuálně stejně (12%) 25 rok života a 30 rok života.

Další výzkumnou otázkou této bakalářské práce je „**Jaké okolnosti ovlivňují vstup do manželství a co k němu mladí dospělí potřebují?**“. Odpověď na danou otázku byla hledána položením dvou otázek, tedy jaké okolnosti ovlivňují vstup do manželství (viz. tabulka 11) a jaké okolnosti jsou důležité pro to, aby mohl mladý člověk uzavřít sňatek (viz. tabulka 12).

Tabulka 11 Okolnosti, které mohou ovlivňovat rozhodnutí o vstupu do manželství

Okolnost ovlivňující vstup do manželství		Odpovědi v %			
		Určitě ano	Spíše ano	Spíše ne	Určitě ne
<b>Nesouhlas rodičů s nesezdaným soužitím</b>	M	1,8	0	28,1	70,2
	Ž	2,3	11,6	37,2	48,9
<b>Společenské zvyklosti</b>	M	7	12,3	28,1	52,6
	Ž	4,6	23,8	34,7	37
<b>Snaha, aby se děti narodily v manželství</b>	M	19,3	22,8	21,1	36,8
	Ž	28,6	28,4	19,2	23,8
<b>Nejistota vztahu bez právních záruk</b>	M	5,3	19,3	33,3	42,1
	Ž	13,9	31,4	34,7	20
<b>Snaha „pojistit“ si partnera</b>	M	8,8	21,1	29,8	40,4
	Ž	4,6	14,4	32,9	48,1
<b>Možnost seberealizace</b>	M	8,8	28,1	35,1	28,1
	Ž	11,6	31,4	33,9	23
<b>Touha mít bezpečné zázemí</b>	M	31,6	38,6	12,3	17,5
	Ž	44,3	38	11,1	6,6
<b>Jistota bezpečného a pravidelného sexu</b>	M	21,1	26,3	31,6	21,1
	Ž	10,9	26,6	32,9	29,6
<b>Finanční zajištění</b>	M	26,3	31,6	17,5	24,6
	Ž	25,8	45,3	18,2	10,6
<b>Jasně majetkové vztahy</b>	M	12,3	38,6	22,8	26,3
	Ž	20,8	41,3	27,3	10,6

Okolnost ovlivňující vstup do manželství		Odpovědi v %			
		Určitě ano	Spíše ano	Spíše ne	Určitě ne
<b>Silný citový vztah, láska</b>	M	66,7	24,6	3,5	5,3
	Ž	79,7	13,7	3,5	3
<b>Snaha mít pomocníka v domácnosti</b>	M	7	22,8	33,3	36,8
	Ž	6,9	26,6	42,4	24,1

V tabulce 11 je znázorněno, jaké okolnosti ovlivňují rozhodování o vstupu do manželství. Jako největší okolnost, která ovlivňuje rozhodování, zda si někoho vzít či ne, je především „silný citový vztah – láska“, kterou uvedlo jako důležitou 91% mužů a 93% žen. Dále pak je považována za důležitou „touha mít bezpečné zázemí“, kdy tuto odpověď označilo jako důležitou 70% mužů a 82% žen. Za důležitou považuje také 47% mužů a 37% žen „jistotu bezpečného a pravidelného sexu“. Stejně tak muži (30%) oproti ženám (19%) považují za více důležitou „snahu pojistit si partnera“. Dále bych chtěla zdůraznit genderové rozdíly v postojích ke dříve velmi ovlivňujícím okolnostem při rozhodování o vstupu do manželství, které v současné době nehrají velkou roli, ovšem jsou zde velké rozdíly mezi vnímáním mužů a žen. „Nesouhlas rodičů s nesezdaným soužitím“ uvádí jako okolnost ovlivňující jejich rozhodování 2% mužů a 14% žen, stejně tak „společenské zvyklosti“ uvádí jako ovlivňující jejich rozhodování 19% mužů a 28% žen. „Snahu, aby se děti narodily v manželství“ považuje za důležitou 42% mužů a 57% žen. Mezi další okolnosti ovlivňující rozhodování o vstupu do manželství především žen patří „nejistota vztahu bez právních záruk“, „finanční zajištění“ a „jasné majetkové vztahy“.

Jak tedy vyplývá z tabulky 11, patří mezi nejdůležitější okolnost „láska“ a „touha po bezpečném zázemí“. Dále z odpovědí vyplynulo, že se ženy nechávají oproti mužům více ovlivňovat dříve vyhledávanými okolnostmi, které sice v dnešní době nemají takový význam, ale na pohled společnosti mají stále velký vliv.

V následující tabulce 12 je znázorněno, jaké okolnosti jsou důležité pro uzavření sňatku a co k uzavření sňatku mladí dospělí potřebují.

Tabulka 12 Okolnosti důležité pro uzavření sňatku

Okolnost důležitá pro uzavření sňatku		Stupeň důležitosti v %					Skóre
		1	2	3	4	5	
Ekonomická samostatnost	M	1,8	3,5	15,8	35,1	43,9	4,158
	Ž	6,3	6,6	20,5	36,5	30,1	3,775
Dostatečný finanční příjem	M	3,5	7	14	33,3	42,1	4,035
	Ž	7,1	7,3	22,8	38,2	24,6	3,658
Možnost samostatného bydlení	M	7	3,5	21,1	22,8	45,6	3,965
	Ž	5,3	5,8	17,5	29,1	42,3	3,972
Dovršení plnoletosti	M	7	7	10,5	12,3	63,2	4,175
	Ž	6,3	3,3	5,8	9,6	74,9	4,435
Vlastní byt	M	8,8	26,3	38,6	15,8	10,5	2,93
	Ž	13,9	20,3	35,2	19	11,6	2,942
Ukončené vzdělání	M	10,5	14	19,3	31,6	24,6	3,456
	Ž	10,1	14,2	27,1	25,3	23,3	3,375
Dostatečně dlouhá známost s partnerem	M	5,3	5,3	10,5	38,6	40,4	4,035
	Ž	3,8	4,1	10,9	28,4	52,9	4,225
Základní vybavení domácnosti	M	10,5	26,3	24,6	26,3	12,3	3,035
	Ž	9,6	14,2	31,9	27,3	17	3,278
Společné bydlení a hospodaření před sňatkem	M	3,5	5,3	19,3	31,6	40,4	4,000
	Ž	5,1	5,8	13,2	32,7	43,3	4,033
Získání zkušeností a dosažení určitého postavení v zaměstnání	M	10,5	22,8	28,1	35,1	3,5	2,982
	Ž	16,5	20,8	37,5	18,2	7,1	2,787

Okolnost důležitá pro uzavření sňatku		Stupeň důležitosti v %					Skóre
		1	2	3	4	5	
Jistota podpory ze strany rodičů	M	29,8	19,3	26,3	17,5	7	2,526
	Ž	12,7	24,3	33,7	23,3	6,1	2,858
Jistota podpory ze strany státu	M	49,1	17,5	24,6	3,5	5,3	1,982
	Ž	30,6	26,3	28,6	11,1	3,3	2,301
Úspora kolem 100 tisíc korun	M	22,8	15,8	24,6	14	22,8	2,982
	Ž	22,5	24,6	26,3	18,5	8,1	2,651

Jako velmi důležité a nejdůležitější považují mladí dospělí především „dostatečně dlouhou známost s partnerem“, kterou považuje za důležitou 79% mužů a 81% žen. Dále respondenti (72% mužů a 76% žen) uvádějí jako nejdůležitější „společné bydlení a hospodaření před sňatkem“. A třetí nejdůležitější okolností důležitou pro uzavření sňatku je označena 68% mužů a 71% žen „možnost samostatného bydlení“. Mezi nejméně důležité řadí 49% mužů a 31% žen „jistotu podpory ze strany státu“, kterou považuje za důležitou pouze 9% mužů a 14% žen. Mezi další méně důležitou okolnost patří „jistota podpory ze strany rodičů“, která je důležitá pouze pro 25% mužů a 29% žen. Největší rozdíly v odpovědích žen a mužů jsou především v otázce „ekonomické samostatnosti“, „dostatečného finančního příjmu“, „dovršení plnoletosti“, „ukončeného vzdělání“ a „získání zkušeností a postavení v zaměstnání“ společně s „úsporou kolem 100 tisíc korun“.

#### 2.4.4 Představy mladých dospělých o rodičovství

Druhým větším okruhem této bakalářské práce je téma představ mladých dospělých o rodičovství. Respondentům bylo položeno celkem šest otázek zaměřených na rodičovství se snahou zjistit odpovědi na výzkumné otázky týkající se rodičovství.

- Kolik dětí mladí dospělí plánují a jaký je ideální počet dětí v rodině?
- Jaký je podle mladých dospělých nejvhodnější věk pro narození prvního dítěte?
- Jaké okolnosti ovlivňují okolnosti narození prvního dítěte?

V tabulce 13 a 14 je možné vidět odpověď na výzkumnou otázku „**Kolik dětí mladí dospělí plánují a jaký je ideální počet dětí v rodině?**“.

**Tabulka 13 Ideální počet dětí v rodině (složení odpovědí v %)**

Respondenti	1	2	3	4+
<b>Muži</b>	10,53	70,18	19,3	0
<b>Ženy</b>	12,15	73,16	12,41	2,28
<b>Muži i ženy</b>	11,95	72,79	13,27	1,99

Za ideální počet dětí v rodině považuje celkem 73% respondentů dvě děti. Tohoto názoru je 70% mužů a 73% žen. Za ideální počet dětí v rodině považuje jedno dítě 12% respondentů, rozděleno genderově, považuje za jedno dítě za ideální počet dětí v rodině mužů 11% a žen 12%. Jako ideální počet dětí v rodině považuje tři děti jako ideální 19% mužů a 12% žen. Ke čtyřem a více dětem v rodině se přiklánějí 2% žen.

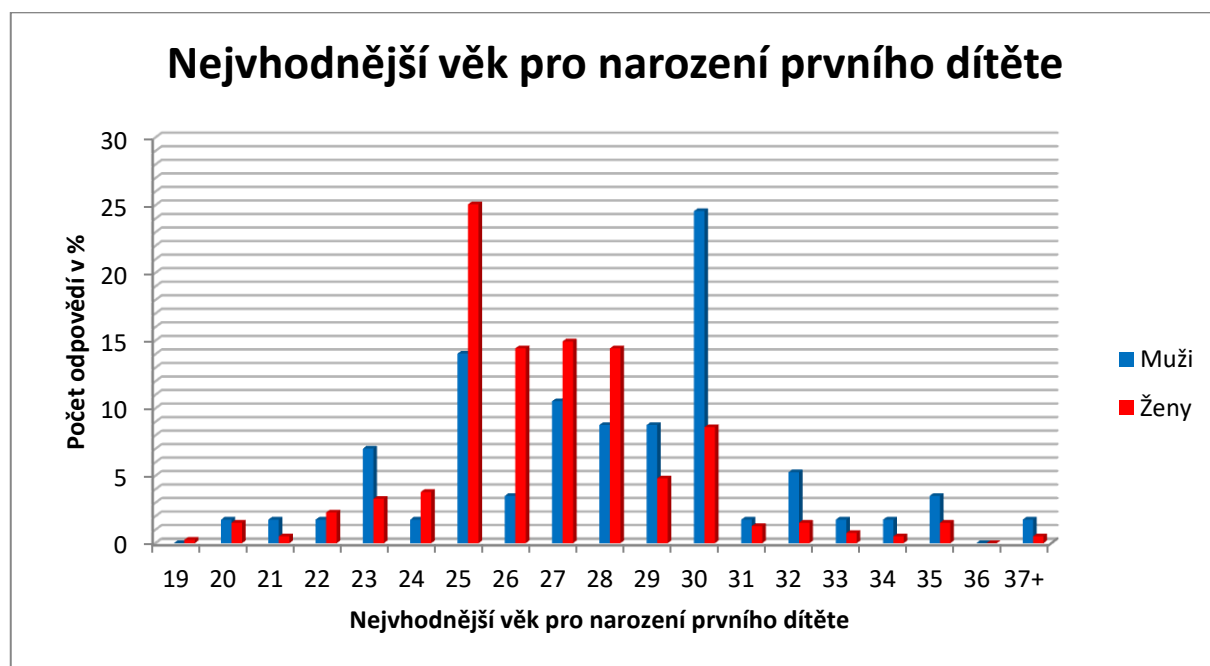
**Tabulka 14 Plánovaný počet dětí v rodině (složení odpovědí v %)**

Respondenti	0	1	2	3	4+
<b>Muži</b>	14,04	10,53	54,39	17,54	3,51
<b>Ženy</b>	14,18	15,19	58,48	9,87	2,28
<b>Muži i ženy</b>	14,16	14,6	57,96	10,84	2,43

V případě počtu plánovaných dětí můžeme vidět rozdíl v tom, že je zde nabídnuta možnost žádného dítěte. K této možnosti se naklání 14% respondentů celkem, při genderovém rozdělení vychází procento stejné. K jednomu dítěti se kloní stejné procento (14%) ze všech

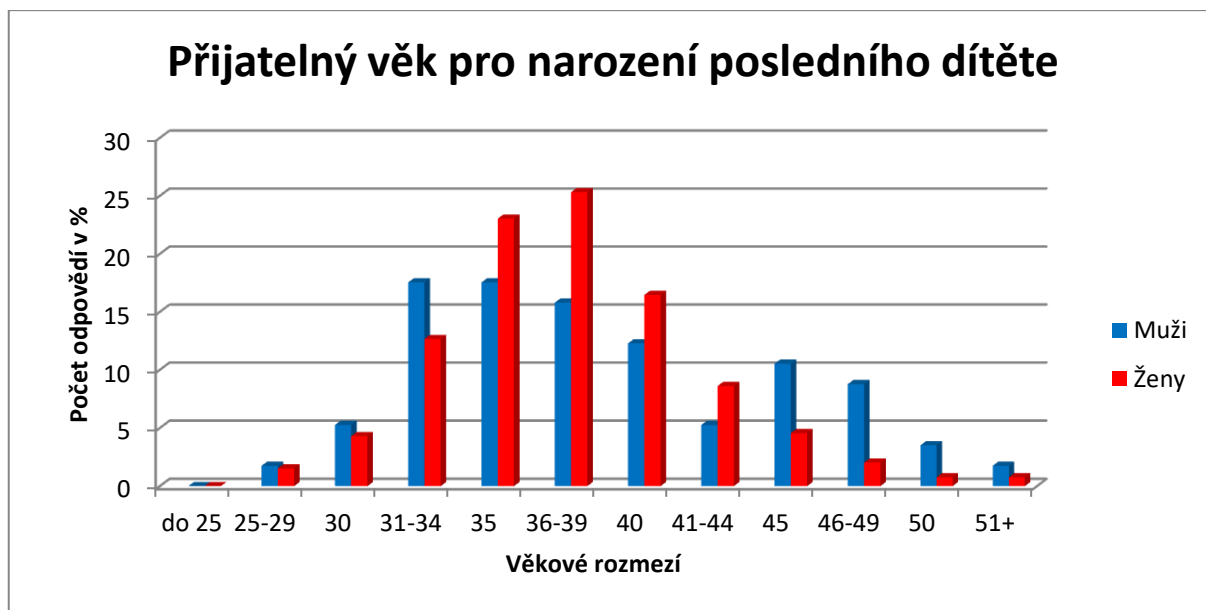
respondentů, rozděleno genderově 11% mužů a 15% žen. K variantě dvou dětí se stejně jako v tabulce 13 kloní největší procento respondentů (58%). Oproti ženám (10%) můžeme vidět rozdíl v procentu mužů (18%), kteří chtějí mít 3 děti. Stejně tak je tomu u čtyř a více dětí, kdy chce tento počet dětí 3,5% mužů a 2% žen.

Na otázku „**Jaký je podle mladých dospělých nejvhodnější věk pro narození prvního dítěte?**“ je odpověď znázorněna na grafu 2 a 3.



**Graf 2: Nejvhodnější věk pro narození prvního dítěte**

Jak znázorňuje graf 2, je největší procento odpovědí situováno do věkového rozmezí 23 až 32 let. Největší procento žen (25%) považuje za nejvhodnější věk pro narození prvního dítěte 25 let života, tato odpověď se velice liší od odpovědi mužů (25%), kteří zvolili jako nejvhodnější věk pro narození prvního dítěte 30 let. Víceméně podobné procento (15%) žen zvolilo jako nevhodnější věk pro narození prvního dítěte 26, 27 a 28 let. Věk 25 let zvolilo jako nejvhodnější 14% mužů, dále pak věk 27 (11% mužů), 28 (9% mužů) a 29 (9% mužů) let. Můžeme sledovat i mírnou odchylku od křivky, kdy 7% mužů zvolilo jako nejvhodnější věk pro narození prvního dítěte 23 let.



**Graf 3: Přijatelný věk pro narození posledního dítěte**

Nejpřijatelnější maximální věk pro narození posledního dítěte se pohybuje v rozmezí 31 až 40 roku života. Největší procento žen (25%) stanovilo jako přijatelný věk pro narození posledního dítěte rozmezí 36 až 39 let a 23% žen věk 35 let. Největší procento mužů (shodně 18%) zvolilo jako přijatelný věk pro narození posledního dítěte rozmezí 31 až 35 let, 16% mužů se kloní k variantě 36 až 39 let. Na grafu 3 můžeme vidět i odchylku, kdy celkem 9% respondentů zvolilo jako přijatelný věk pro narození posledního dítěte věk 30 let. Naopak větší procento mužů volí jako přijatelný věk pro narození posledního dítěte 45 let (11%), rozmezí 46 až 49 let (9%) a 50 let (4%).

Na výzkumnou otázku „**Jaké okolnosti ovlivňují okolnosti narození prvního dítěte?**“ byla zaměřena jedna dotazníková otázka. Výsledky lze sledovat v tabulce 15.

**Tabulka 15 Okolnosti důležité pro zodpovědné narození dítěte**

Okolnost důležitá pro narození dítěte		Stupeň důležitosti v %					Skóre
		nejméně	méně	ano i ne	velmi	nejvíce	
Dovršení plnoletosti	M	5,3	0	12,3	35,1	47,4	4,193
	Ž	1,3	2	12,2	38,2	46,3	4,263
Ukončené vzdělání	M	1,8	8,8	19,3	50,9	19,3	3,772
	Ž	3	8,9	23,3	40,5	24,3	3,742
Ekonomická samostatnost	M	0	0	10,5	38,6	50,9	4,404
	Ž	0	1,8	7,1	40	51,1	4,405
Dostatečný finanční příjem	M	0	0	5,3	49,1	45,6	4,404
	Ž	0	0,5	4,6	41,5	53,4	4,478
Získání zkušeností a dosažení určitého postavení v zaměstnání	M	3,5	17,5	50,9	21,1	7	3,105
	Ž	6,3	15,4	46,1	24,8	7,3	3,114
Úspory kolem 100 tisíc korun	M	8,8	24,6	36,8	17,5	12,3	3,000
	Ž	5,6	19	37,7	26,6	11,1	3,187
Možnost samostatného bydlení	M	1,8	5,3	29,8	43,9	19,3	3,737
	Ž	0	4,1	20,8	43,8	31,4	4,025
Vlastní byt	M	8,8	21,1	33,3	29,8	7	3,053
	Ž	6,8	19,7	38	26,3	9,1	3,111
Základní vybavení domácnost	M	3,5	8,8	26,3	50,9	10,5	3,561
	Ž	1	3,5	19,7	51,4	24,3	3,944

Okolnost důležitá pro narození dítěte		Stupeň důležitosti v %					Skóre
		nejméně	méně	ano i ne	velmi	nejvíce	
Dostatečně dlouhá známost s partnerem	M	0	5,3	3,5	40,4	50,9	4,368
	Ž	0,5	1,5	10,7	34,3	53	4,378
Ověřená schopnost společného života	M	0	1,8	10,5	33,3	54,4	4,404
	Ž	0,5	1,8	7,4	32,5	57,9	4,454
Jistota podpory ze strany rodičů	M	15,8	14	42,1	21,1	7	2,895
	Ž	2,8	16,8	41,4	32,2	6,9	3,236
Jistota podpory ze strany státu	M	29,8	17,5	42,1	7	3,5	2,368
	Ž	14,2	26,9	38,3	16,5	4,1	2,693

Za nejdůležitější okolnost pro zodpovědné narození dítěte považuje stejné procento žen i mužů (95%) „dostatečný finanční příjem“. Dále pak považuje za nejdůležitější okolnost pro zodpovědné narození dítěte 89% mužů a 91% žen „ekonomickou samostatnost“ a „dostatečně dlouhou známost s partnerem“ 91% mužů a 87% žen. „Ověřená schopnost společného života“ se také řadí mezi nejdůležitější okolnosti pro zodpovědné narození dítěte podle 88% mužů a 90% žen, stejně tak volí jako jednu z nejdůležitějších okolností 83% mužů a 85% žen „dovršení plnoletosti“. Mezi nejméně důležitou okolnost pro zodpovědné narození dítěte řadí 11% mužů a 21% žen „jistotu podpory ze strany státu“ a „jistotu podpory ze strany rodičů“ 28% mužů a 39% žen. Mezi těmito okolnostmi jsou také největší rozdíly ve vnímání daných okolností muži a ženami. Zatímco ženy preferují danou okolnost za důležitou ve větší míře, 16% mužů považuje „jistotu podpory ze strany rodičů“ za nejméně důležitou a „jistotu podpory ze strany státu“ z 30%. Další větší rozdíly z hlediska genderového rozdělení je vidět v okolnosti „samostatného bydlení“ a „základního vybavení domácnosti“. Samostatné bydlení považuje za nejdůležitější okolnost pro zodpovědné narození dítěte 63% mužů a 75% žen, základní vybavení domácnosti pak 61% mužů a 75% žen.

Pro zodpovědné narození dítěte jsou respondenty vnímány jako důležité okolnosti „dovršení plnoletosti“, „ekonomická samostatnost“, „dostatečný finanční příjem“, „dostatečně dlouhá známost s partnerem“ a „ověřená schopnost společného života“. Mezi nejméně důležité okolnosti naopak dle respondentů patří „jistota podpory ze strany státu“, „jistota podpory ze

strany rodičů“, „získání zkušeností a dosažení určitého postavení v zaměstnání“ a „úspory kolem 100 tisíc korun“. Největší rozdíly ve vnímání mužů a žen jsou v okolnostech „samostatného bydlení“, „vybavení domácnosti“, „jistoty podpory ze strany státu“ a „jistoty podpory ze strany rodičů“.

Jedna dotazníková otázka byla věnována také **výrokům týkajících se manželství a výchovy dětí**, kdy měli respondenti vyznačit, do jaké míry s daným tvrzením souhlasí. Dané výroky a odpovědi na ně znázorňuje tabulka 16.

**Tabulka 16 Výroky týkající se manželství a výchovy dětí**

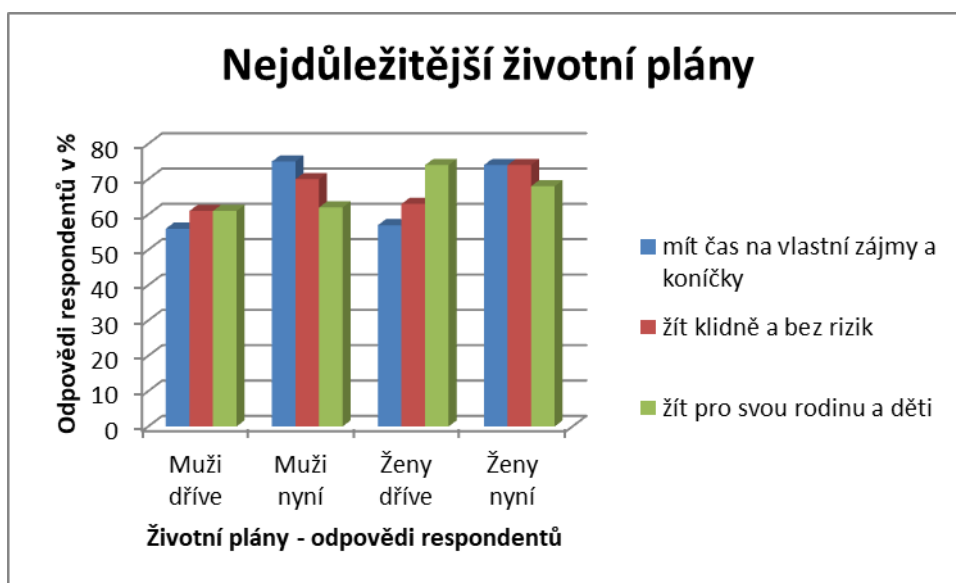
Výrok		Odpovědi v %			
		Určitě ano	Spíše ano	Spíše ne	Určitě ne
Lidé, kteří chtějí mít děti, by měli uzavřít sňatek	M	15,8	40,4	21,1	22,8
	Ž	18	42,3	22	17,7
Dítě může vychovávat stejně dobře jen jeden z rodičů jako oba společně	M	17,5	22,8	36,8	22,8
	Ž	19,2	37	32,7	11,1
Chce-li mít žena dítě, může je dobře vychovávat sama i bez muže	M	19,3	24,6	35,1	21,1
	Ž	22,8	47,2	22,6	7,4

Na výrok „Lidé, kteří chtějí mít děti, by měli uzavřít sňatek.“ odpovědělo 56% mužů a 60% žen určitě ano případně určitě ne, tedy téměř stejné procento. Naopak výrazný rozdíl můžeme vidět v odpovědích na výrok „Dítě může vychovávat stejně dobře jen jeden z rodičů jako oba společně.“ a „Chce-li mít žena dítě, může je dobře vychovávat sama i bez muže.“. Kdy na výrok „Dítě může vychovávat stejně dobře jen jeden z rodičů jako oba společně.“ odpovědělo určitě ano nebo spíše ano 40% mužů a 56% žen a zároveň odpovědělo 23% mužů odpovědí určitě ne. Na výrok „Chce-li mít žena dítě, může je dobře vychovávat sama i bez muže.“ odpovědělo 44% mužů a 70% žen určitě ano nebo spíše ano, 21% mužů je toho názoru, že žena nemůže vychovávat dítě sama bez muže. Muži jsou tedy více skeptičtí vůči výchově jedním rodičem případně výchově pouze matkou, kdy téměř stejné procento odpovědělo určitě ne, naopak ženy jsou v tomto ohledu více optimistické a výchovu jedním rodičem považuje možnou 56% žen a výchovu matkou 70% žen.

## 2.5 Porovnání zjištěných výsledků s výsledky publikovanými v knize Představy mladých lidí o manželství a rodičovství

### Výzkumná otázka: Jaké jsou nejdůležitější životní plány mladých dospělých?

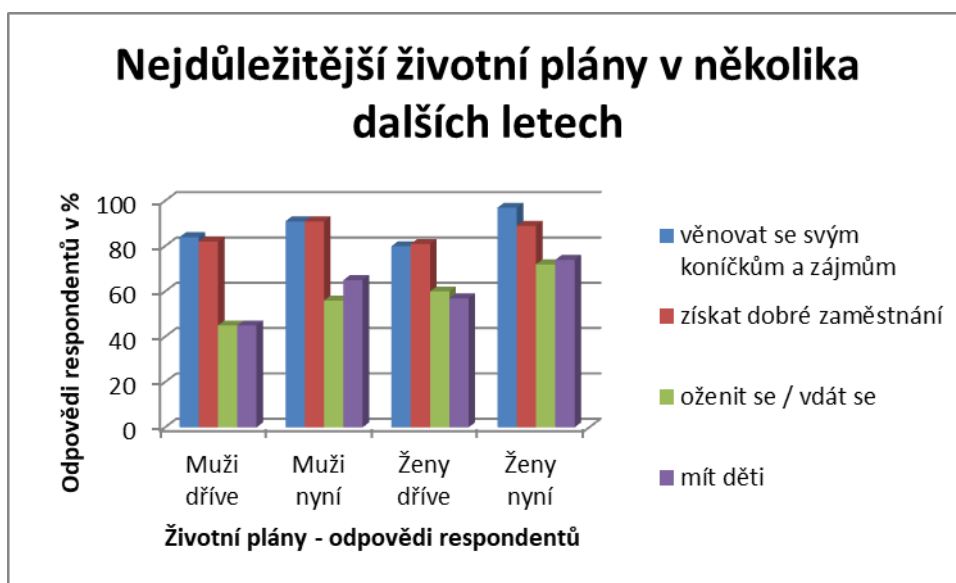
Mezi nejdůležitější životní plány (viz. Graf 4) zařadilo největší procento respondentů „mít zajímavou a užitečnou práci“, „mít čas na vlastní koníčky“ a „žít klidně a bez rizik“. Při porovnání s průzkumem mladé generace 1997 (Fialová; Hamplová; Kučera; Vymětalová, 2000, str. 47) je možné sledovat nárůst důležitosti životního plánu „mít čas na vlastní zájmy a koníčky“, kdy se procento mužů zvýšilo z původních 56% na 75% a procento žen z původních 57% na 74%. „Žít klidně bez rizik a napětí“ zaznamenává také posun o 10% u mužů z 61% na 70% a u žen z 63% na 74%. Životní plán „mít zajímavou a užitečnou práci“ zaujímá v obou případech podobného hodnoty kolem 80%. „Žít pro svou rodinu a děti“ uvedlo jako svůj nejvíce důležitý nebo nejvíce důležitý v průzkumu mladé generace 61% muži (nyní 62%) a 74% žen (nyní 68%). Je tedy patrné, že ačkoliv se mění priority v životních plánech, „žít pro svou rodinu a děti“ stále zaujímá stejné procentuální zastoupení, jako tomu bylo dříve.



Graf 4: Nejdůležitější životní plány mladých dospělých

V otázce životních plánů v několika příštích letech (viz. Graf 5) dominuje především „věnovat se svým koníčkům a zájmům“, kdy tento plán považuje za nejdůležitější a nejvíce důležitý 91% mužů a 97% žen, oproti průzkumu mladé generace kdy byl tento plán zastoupen 84% mužů a 80% žen. Životní plán „získání dobrého zaměstnání“ považovalo v roce 1997 za velmi a nejvíce důležitý 82% mužů a 81% žen, nyní 91% mužů a 89% žen. Životní plán

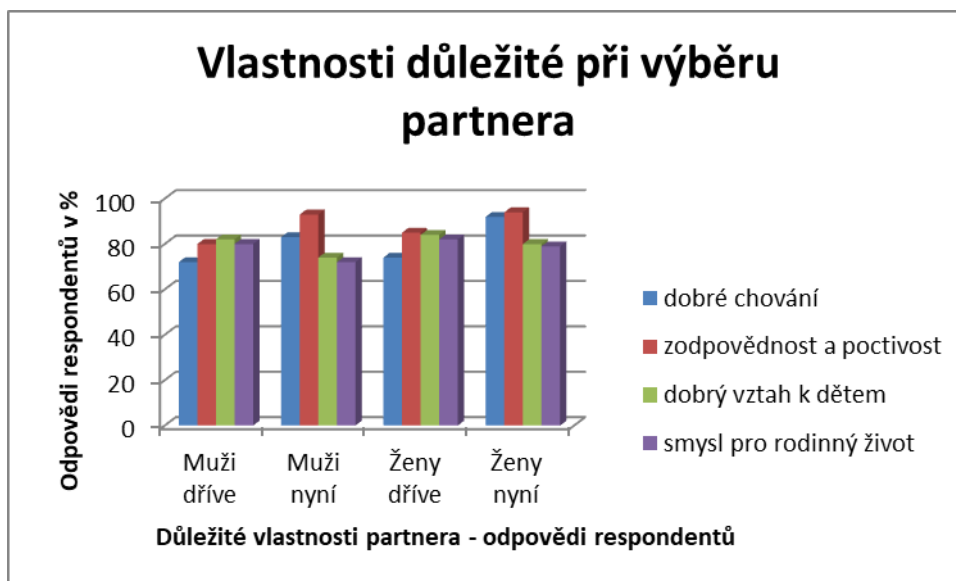
„oženit se / vdát se“ naopak značí nárůst zájmu, kdy v průzkumu mladé generace stanovilo tento životní plán jako nejdůležitější a nejvíce důležitý 45% mužů (nyní 56%) a 60% žen (nyní 72%). „Mít děti“ má nyní jako nejdůležitější či velmi důležitý životní plán 65% mužů (dříve 45%) a 74% žen (dříve 57%). (Fialová; Hamplová; Kučera; Vymětalová, 2000, str. 52).



Graf 5: Nejdůležitější životní plány mladých dospělých v několika dalších letech

### Výzkumná otázka: Jaké vybrané vlastnosti ovlivňují mladé dospělé při vybírání partnera?

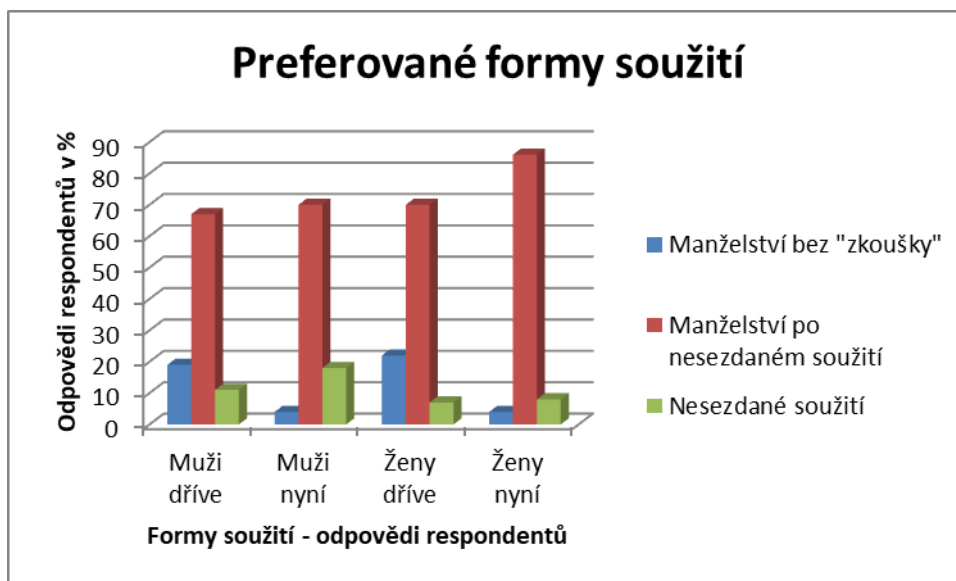
Mezi vlastnosti, které respondenti na svých partnerech vyhledávají (viz. Graf 6), byly především „dobré chování“, které považuje za velmi důležité 83% mužů a 92% žen. V průzkumu mladé generace se toto číslo snižuje v řádu 10%, kdy považuje „dobré chování za velmi důležité 72% mužů a 74% žen. Dále pak respondenti vyhledávají na svých potencionálních partnerech především „zodpovědnost a poctivost“, kterou považuje za velmi důležitou 93% (dříve 80%) mužů a 94% (dříve 85%) žen. „Dobrý vztah k dětem“ považuje za velmi důležitou vlastnost 74% (dříve 82%) mužů a 80% (dříve 84%) žen. 72% mužů (dříve 80%) a 79% žen (dříve 82%) vyhledává u partnera „smysl pro rodinný život“. Ženy přikládají více důležitosti než muži na ctižádostivost, rozhodnost, úspěšnost v zaměstnání. Je tedy zřejmé, že nároky na partnera narůstají, ale v určitých vlastnostech, které by měly být důležité (dobrý vztah k dětem a smysl pro rodinný život) je zřejmý úbytek respondentů, kteří tyto vlastnosti vyhledávají. (Fialová; Hamplová; Kučera; Vymětalová, 2000, str. 103)



**Graf 6: Vlastnosti důležité při výběru partnera**

#### **Výzkumná otázka: Jaké formy soužití mladí dospělí upřednostňují?**

Za způsob partnerského soužití (viz. Graf 7) upřednostňuje největší procento respondentů (88%), stejně jako tomu bylo při průzkumu mladé generace (88%) jednu z forem manželství. Oproti průzkumu mladé generace, kdy bylo 19% mužů a 22% pro manželství bez předešlého společného života na „zkoušku“, zaznamenáváme pokles, kdy tento druh vztahu upřednostňují pouze 4% mužů a žen. Naopak zaznamenáváme nárůst mužů, kteří preferují nesezdané soužití (18%), kdy v průzkumu mladé generace upřednostňovalo pouze 11% mužů. Ke sňatku po předešlém ověření schopnosti společného života se kloní 86% žen (dříve 70%) a 70% mužů (dříve 67%). Jak tedy vyplývá, jsou současní mladí dospělí opatrnější ve výběru partnera a uzavírání sňatku bez ověřené životaschopnosti vztahu. Naopak narůstá procento především mužů, kteří preferují nesezdané soužití. (Fialová; Hamplová; Kučera; Vymětalová, 2000, str. 68)



**Graf 7: Preferované formy soužití mladých dospělých**

**Výzkumná otázka: Jaký je nejvhodnější věk pro uzavření prvního manželství?**

Nejvhodnější věk pro uzavření prvního manželství se podle odpovědí respondentů pohybuje v rozmezí 23 až 30 roku života, kdy volí dané roky za nejvhodnější největší počet respondentů. Ženy preferují z největšího procenta (30%) věk 25 let, muži preferují ve stejném procentu (12%) věk 25 a 30 let života. V průzkumu mladé generace se věkové rozmezí pohybuje od 20 do 30 roku života respondentů, kdy ženy preferují především od 20 do 25 let věku s tím, že největší počet respondentek preferuje věk 25 let. U respondentů průzkumu mladé generace nastává postupný nárůst responzí od věku 23 let, největší počet respondentů (mužů) považuje za nejvhodnější věk pro vstup do manželství 25 let, následně pak 30 let. Jak je tedy vidět, věk který považují respondenti za nejvhodnější, se nezměnil, muži i ženy preferují roky stejné, jako tomu bylo dříve. Ovšem je zřejmé, že je především méně žen, které chtějí uzavírat manželství mezi 20 až 24 rokem života než tomu bylo dříve. (Fialová; Hamplová; Kučera; Vymětalová, 2000, str. 62)

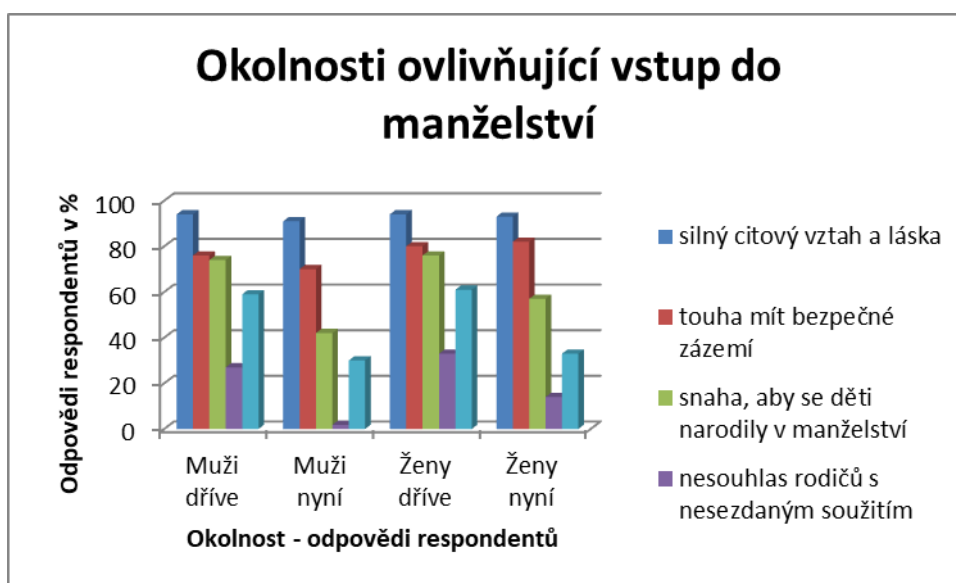
Nejvhodnější průměrný věk pro uzavření prvního manželství u mužů byl 27,91 let života a u žen 26,24 let života. Průměrně tedy ženy chtějí uzavírat první sňatek o rok a půl dříve než muži.

### Výzkumná otázka: Vstup do manželství chtějí více muži nebo ženy?

Manželství jako nejlepší možnost pro svůj život označilo 74% mužů a 90% žen. Ženy jsou tedy více nakloněny k této formě partnerského vztahu. Pokud jde o nesezdané soužití, preferuje ho větší procento mužů (18%) než žen (8%).

### Výzkumná otázka: Jaké okolnosti ovlivňují vstup do manželství a co k němu mladí dospělí potřebují?

Mezi okolnosti ovlivňující rozhodování o vstupu do manželství (viz. Graf 8) patří především „silný citový vztah a láska“, kterou považují a i dříve považovali mladí dospělí z 91% až 94% za nejsilnější okolnost. Dále pak „touha mít bezpečné zázemí“, kterou považuje i považovalo za důležitou 70% až 82% respondentů a „snaha, aby se děti narodily v manželství“, která sice není na žebříčku důležitých okolností procentuálně tak vysoko jako tomu bylo dříve (nyní 42% mužů a 57% žen), ale stále je mezi prvními třemi důležitými. Pokles zaznamenávají především „společenské zvyklosti“ především z pohledu mužů a „nesouhlas rodičů s nesezdaným soužitím“, které nyní považuje za důležité 1,8% mužů (dříve 27%) a 14% žen (dříve 33%). Naopak je patrné, že „snaha mít pomocníka v domácnosti“ měla dříve daleko větší důležitost, kdy tuto okolnost považovalo za důležitou 59% mužů (nyní 30%) a 61% žen (33%) a zaznamenává téměř poloviční úbytek. Přestávají tedy hrát zásadní roli názory okolí a společenské zvyklosti, stejně tak jako snaha, aby se děti narodily v manželství. Zásadní roli při rozhodování o vstupu do manželství zaujímá citový vztah a láska. (Fialová; Hamplová; Kučera; Vymětalová, 2000, str. 76)

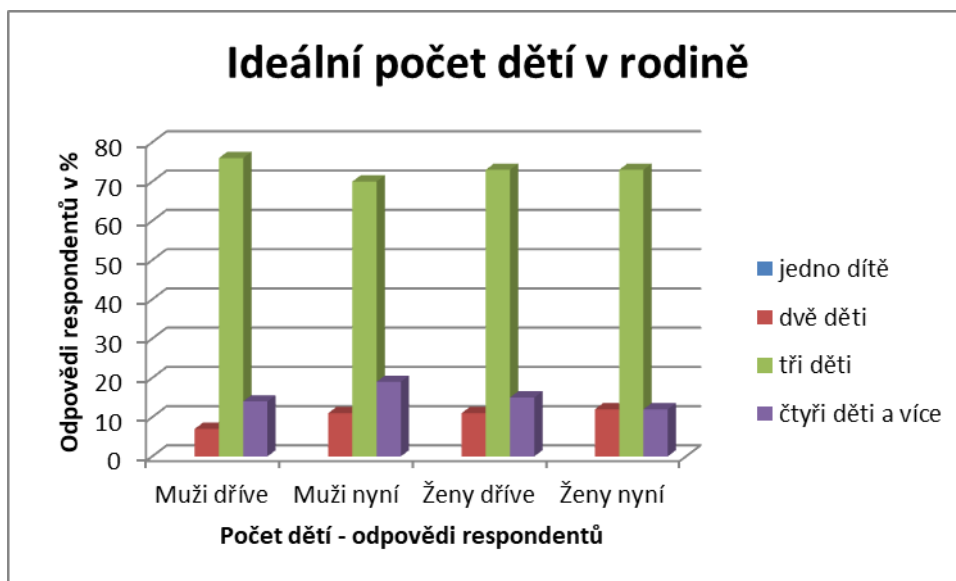


Graf 8: Okolnosti ovlivňující vstup do manželství

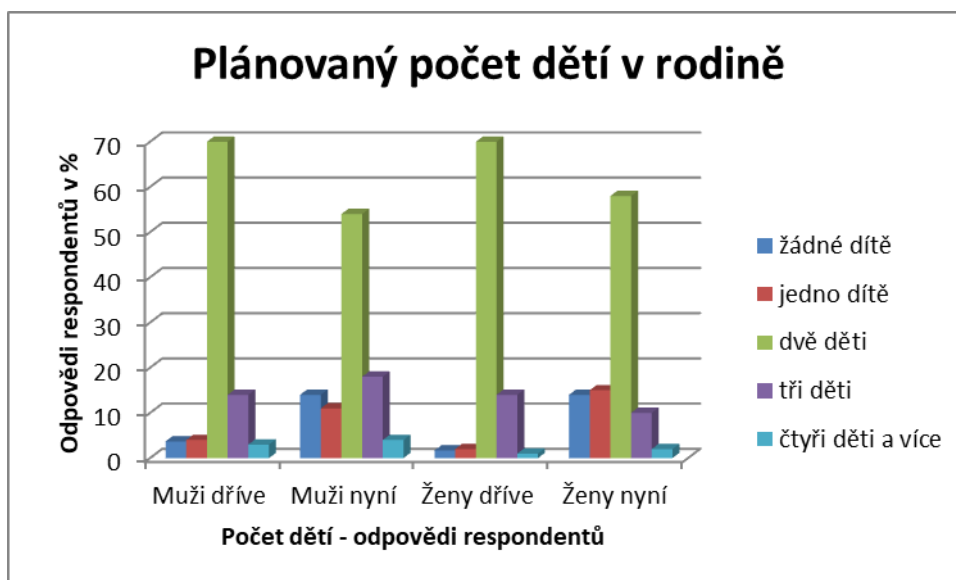
Mezi to, co mladí dospělí muži považují za důležité pro uzavření sňatku, patří především ekonomická samostatnost, dostatečný finanční příjem, možnost samostatného bydlení a dovršení plnoletosti stejně jako tomu bylo dříve. Mladí muži naopak nyní dávají větší důraz na dostatečně dlouhou známost s partnerem, kterou považuje za důležitou 79% mužů (dříve 64%) a společné bydlení a hospodaření již před sňatkem, které uvádí jako důležité 72% mužů (dříve 60%). Mladé ženy považují za důležitou především možnost samostatného bydlení, dovršení plnoletosti, větší důraz kladou také na dostatečně dlouhou známost s partnerem a společné bydlení a hospodaření již před sňatkem. Mezi nejméně důležité považují i považovali mladí dospělí jistotu podpory ze strany rodičů a státu a úsporu kolem 100 tisíc korun. (Fialová; Hamplová; Kučera; Vymětalová, 2000, str. 79)

### **Výzkumná otázka: Kolik dětí mladí dospělí plánují a jaký je ideální počet dětí v rodině?**

Za ideální počet dětí v rodině (viz. Graf 9) považuje většina respondentů (70% mužů a 73% žen) dvě děti, stejně tomu bylo i při průzkumu mladé generace (76% mužů a 73% žen). Mladí dospělí plánují (viz. Graf 10) především dvě děti, které chce 54% mužů a 58% žen, dříve tomu bylo však jinak, v průzkumu mladé generace plánovalo dvě děti 70% mužů a žen. Naopak narůstá procento mužů a žen, kteří nechtějí dítě žádné. V průzkumu mladé generace nechtělo žádné 3,7% mužů a 1,7% žen, nyní dítě nechce 14% mužů i žen. U mužů je také patrný větší zájem o děti tři, než tomu bylo dříve. Jak z tohoto porovnání vyplývá, většina respondentů chtěla a stále chce dvě děti, naopak narůstá počet respondentů, kteří nechtějí dítě žádné. Mezi důvody, které je v tomto rozhodování mohou ovlivňovat je touha po svobodě, snaha o kariérní růst či snaha věnovat se maximálně svým koníčkům a zájmům, tak jak vyplývá ze zkoumání životních plánů mladých dospělých. (Fialová; Hamplová; Kučera; Vymětalová, 2000, str. 90-92)



Graf 9: Ideální počet dětí v rodině



Graf 10: Plánovaný počet dětí v rodině

**Výzkumná otázka: Jaký je podle mladých dospělých nejvhodnější věk pro narození prvního dítěte?**

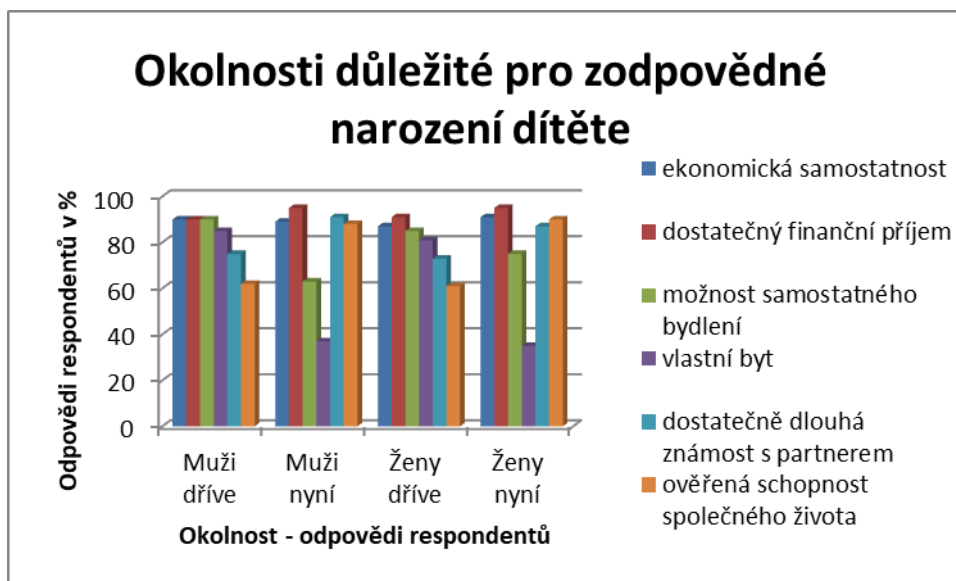
Největší procento žen (25%) považuje za nejvhodnější věk pro narození prvního dítěte 25 let života, tato odpověď se velice liší od odpovědi mužů (25%), kteří zvolili jako nejvhodnější věk pro narození prvního dítěte 30 let. Většina odpovědí je rozvrstvena v rozmezí 26, 27 a 28 let. Můžeme sledovat i mírnou odchylku od křivky, kdy 7% mužů zvolilo jako nejvhodnější věk pro narození prvního dítěte 23 let. V tomto ohledu je patrný velký posun oproti průzkumu mladé generace, kdy především mladí muži preferovali věk 25 let z největšího procenta a ženy preferovaly věk 30 let. V průzkumu mladé generace začalo narůstat procento odpovědí

mužů od 23 roku života a vyvrcholilo ve věku 25 let, pak je zřejmý postupný pokles odpovědí. Naopak u žen je zřejmý vrchol ve věku 24 let, poté byly přibližně na stejné úrovni roky 25, 26, 27 a 28, 29 rok zaznamenává výrazný pokles a nárůst respondentek se objevuje opět na 30 roku života a poté pokles až do roku 35, který má opět více odpovědí. Je zde tedy patrný jakýsi obrat, kdy ženy přebírají dřívější odpovědi mužů a muži žen. Muži preferují mít děti v pozdějším věku kolem 30 roku života, ženy naopak v dřívějším věku kolem 25 let. (Fialová; Hamplová; Kučera; Vymětalová, 2000, str. 64)

Nejvhodnější průměrný věk při narození prvního dítěte podle respondentů této bakalářské práce vyšel 28,05 průměrný věk muže při narození prvního a dítěte a ženy 26,72 let.

### **Výzkumná otázka: Jaké okolnosti ovlivňují narození prvního dítěte?**

Mezi okolnosti důležité pro zodpovědné narození dítěte (viz. Graf 11) řadí i v průzkumu mladé generace řadilo přibližně 90% respondentů ekonomickou samostatnost a dostatečný finanční příjem, stejně tak přibližně 85% respondentů dovršení plnoletosti. V průzkumu mladé generace považovalo za důležitou okolnost „možnost samostatného bydlení“ 90% mužů (nyní 63%) a 85% žen (nyní 75%) a „vlastní byt“ 85% mužů (nyní 37% mužů) a 81% žen (nyní 35% žen). Naopak narostl důraz na „dostatečně dlouhou známost s partnerem“, kterou považuje za důležitou 91% mužů (dříve 75%) a 87% žen (dříve 73%) a „ověřenou schopnost společného života“, kterou považuje za důležitou 88% mužů (dříve 62%) a 90% žen (dříve 61%). Mezi nejméně důležité řadilo i řadí největší procento respondentů „jistotu podpory ze strany státu“ a „jistotu podpory ze strany rodičů“. Je tedy patrné, že je pro mladé dospělé důležité finanční zabezpečení rodiny, dávají více než dříve důraz na dlouhodobost partnerského vztahu a ověřenou schopnost společného života. Naopak se pro zodpovědné narození dítěte snížila podle mladých dospělých důležitost samostatného bydlení a vlastního bytu. (Fialová; Hamplová; Kučera; Vymětalová, 2000, str. 83)



**Graf 11: Okolnosti důležité pro zodpovědné narození dítěte**

**Výzkumná otázka: Jak se posunul názor mladých dospělých v otázce výroků týkajících se manželství a výchovy dítěte?**

Na výrok „Lidé, kteří chtějí mít děti, by měli uzavřít sňatek.“ odpovědělo kladně 60% žen (dříve 79%) a 56% mužů (dříve 81%). Kladně odpovědělo 40% mužů (dříve 32%) a 56% žen (dříve 40%) na výrok „Dítě může vychovávat stejně dobře jen jeden z rodičů jako oba společně.“. A na výrok „Chce-li mít žena dítě, může je dobře vychovávat sama i bez muže.“ kladně 44% mužů (dříve 43%) a 70% žen (dříve 51%). Menší počet respondentů nyní tedy dbá na nutnost uzavření sňatku v případě, že zakládají rodinu, je to ovšem stále důležité pro více než 50% respondentů. Zvýšil se počet respondentů, kteří tvrdí, že i jeden rodič může dítě vychovat stejně dobře jako oba společně. Muži jsou v tomto ohledu ovšem více skeptičtí než ženy. Procento mužů, kteří odpovídají kladně na otázku výchovy dítěte ženou, zůstává přibližně stejné (kolem 44%). Ovšem je zaznamenán procentuální nárůst o 20% ze strany žen, které odpověděly kladně na otázku týkající se výchovy dítěte ženou bez muže. (Fialová; Hamplová; Kučera; Vymětalová, 2000, str. 87)

### 3 DISKUZE

#### **Výzkumná otázka: Jaké jsou nejdůležitější životní plány mladých dospělých?**

Mezi nejdůležitější životní plány zařadilo největší procento respondentů „mít zajímavou a užitečnou práci“ (80% respondentů), „mít čas na vlastní koníčky“ (75% mužů a 74% žen) a „žít klidně a bez rizik“ (70% mužů a 74% žen). „Žít pro svou rodinu a děti“ uvedlo jako svůj nejvíce důležitý životní plán 62% mužů a 68% žen.

V otázce životních plánů v několika příštích letech dominuje především „věnovat se svým koníčkům a zájmům“, kdy tento plán považuje za nejvíce důležité 91% mužů a 97% žen. Životní plán „získání dobrého zaměstnání“ považuje za důležitý 91% mužů a 89% žen. Životní plán „oženit se / vdát se“ naopak značí nárůst zájmu přibližně o 12%, v průzkumu mladé generace stanovilo tento životní plán jako nejdůležitější a nejvíce důležitý 45% mužů (nyní 56%) a 60% žen (nyní 72%). „Mít děti“ má nyní za nejdůležitější či velmi důležitý životní plán 65% mužů a 74% žen.

V průzkumu publikovaném v knize Na prahu dospělosti patří mezi nejdůležitější životní plány především mít děti a rodinu, který považuje za důležitý o trochu více zastoupení žen (skóre 2,3) a o něco méně muži (skóre 2,9). Mezi další důležitý životní plán patří dosažení úspěchu v zaměstnání, které má přibližně stejné skóre u žen i mužů (přibližně 3,2). Dále pak užívat si a žít příjemně se skórem 3,2 pro muže a 3,4 pro ženy. Životní plán vdát se / oženit se má u mužů skóre 4, u žen 3,8, patří tedy mezi méně důležité životní plány. Mezi další méně důležité životní plány patří se skórem v rozmezí 3,9 až 4,3 žít nezávislý a svobodný život a věnovat se svým zálibám. Čím menší skóre životní plán dosahuje, tím důležitější pro dané respondenty je. (Katrňák; Lechnerová; Pakosta; Fučík, 2011, str. 151)

V bakalářské práci Představy mladých lidí o manželství a rodičovství patří mezi nejdůležitější životní plány v budoucnosti pro 93% mužů a 96% žen mít partnera, dále pak věnovat se svým zálibám, což je důležité pro 83% mužů a 80% žen. Dosažení co nejvyššího vzdělání považuje za důležité 80% mužů a 82% žen. Mít děti je důležité pro 78% mužů a 91% žen. Vdát se / oženit se vnímá jako důležité 53% mužů a 51% žen. (Němcová, 2011, str. 65)

Je tedy možné pozorovat, že velmi záleží na tom, jak je otázka položena, v případě že se ptáme, jaké jsou plány do budoucna, narůstá procento respondentů, kteří považují manželství a založení rodiny za důležitý životní plán do budoucna. Pokud se ptáme, jaké jsou jejich životní plány v několika dalších letech, klesá u manželství a založení rodiny počet

respondentů, dá se to přikládat tomu, že mladí lidé chtějí nejprve zažít svobodný život, věnovat se svým zájmům, vzdělání a budování kariéry a rodinu s manželstvím odsouvají do pozdějšího věku. Může to být i z hlediska toho, že chtějí nejprve připravit bezpečné zázemí (finanční, partnerské) a až si tím budou jisti, tak se rozhodnou k narození dítěte, založení rodiny a případně vstupu do manželství.

### **Výzkumná otázka: Jaké vybrané vlastnosti ovlivňují mladé dospělé při vybírání partnera?**

Mezi vlastnosti, které respondenti na svých partnerech vyhledávají, byly především „dobré chování“, které považuje za velmi důležité 83% mužů a 92% žen. Dále pak respondenti vyhledávají na svých potencionálních partnerech především „zodpovědnost a poctivost“, kterou považuje za velmi důležitou 93% mužů a 94% žen. „Dobrý vztah k dětem“ považuje za velmi důležitou vlastnost 74% mužů a 80% žen. 72% mužů a 79% žen vyhledává u partnera „smysl pro rodinný život“. Ženy přikládají více důležitosti než muži na ctižádostivost, rozhodnost, úspěšnost v zaměstnání.

V bakalářské práci Představy mladých lidí o manželství a rodičovství je v souboru respondentů pro 100% mužů a 67% žen s vystudovaným středním odborným učilištěm důležitý přitažlivý vzhled partnera, dále pak pro 92% mužů smysl pro rodinný život a 73% žen pozitivní vztah k dětem. Pro respondenty ze střední odborné školy patří mezi důležité vlastnosti partnera tolerantnost (100% mužů i žen) a přitažlivý vzhled (100% mužů), smysl pro humor vyhledává u své partnerky 91% mužů a žen, smysl pro rodinný život pak vyhledává 91% žen a 82% mužů. 100% respondentů s vystudovaným gymnáziem vyhledává u svého ideálního protějšku tolerantnost, sympatické vystupování 94% respondentů mužů, smysl pro humor 92% žen, chodit do práce 81% mužů a 92% žen a smysl pro rodinný život 81% mužů. (Němcová, 2011, str. 67)

### **Výzkumná otázka: Jaké formy soužití mladí dospělí upřednostňují?**

Způsob partnerského soužití upřednostňuje největší procento respondentů (88%). Manželství bez společného života na „zkoušku“ upřednostňují pouze 4% mužů a žen. Naopak zaznamenáváme nárůst mužů, kteří preferují nesezdané soužití (18%), kdy v průzkumu mladé generace upřednostňovalo pouze 11% mužů. Ke sňatku po předešlém ověření schopnosti společného života se kloní 86% žen a 70% mužů.

K výroku, že svatba je zastaralá instituce se v průzkumu publikace Na prahu dospělosti kloní s odpovědí rozhodně souhlasím 5% respondentů ve věku od 15 do 17 let a 6% ve věku 25 až 27, odpověď spíše souhlasím, zvolilo 16% respondentů věku od 15 do 17 let a 19% respondentů ve věku od 25 do 27 let, rozhodně nesouhlasí 39% respondentů ve věku od 15 do 17 let a 35% respondentů ve věku 25 až 27 let. K výroku, svatba je dnes zbytečná, dva lidé spolu mohou žít celý život, aniž by se vzali se kloní s odpovědí rozhodně souhlasím 16% respondentů ve věku od 15 do 17 let a 19% ve věku 25 až 27, odpověď spíše souhlasím zvolilo 38% respondentů věku od 15 do 17 let a 36% respondentů ve věku od 25 do 27 let, rozhodně nesouhlasí 12% respondentů ve věku od 15 do 17 let a 19% respondentů ve věku 25 až 27 let. (Katrňák; Lechnerová; Pakosta; Fučík, 2011, str. 168)

V bakalářské práci Představy mladých lidí o manželství a rodičovství se kloní 54% mužů a 80% ze středního odborného učiliště ke společnému životu nejprve na zkoušku a následně uzavřít sňatek, k dlouhodobě nesezdanému soužití bez sňatku 31% mužů a 13% žen. 45% mužů a 61% žen s vystudovanou střední odbornou školou se kloní k životu nejprve na zkoušku a poté v manželství, dlouhodobé nesezdané soužití upřednostňuje 36% mužů a 22% žen. 63% mužů a 33% žen s vystudovaným gymnáziem preferuje život nejprve na zkoušku a poté s partnerem uzavřít sňatek, dlouhodobě nesezdané soužití 13% mužů a 8% žen a život bez partnera 17% žen. Sňatek bez předchozího žití ve společné domácnosti by nezvolil žádný z respondentů. (Němcová, 2011, 66)

### **Výzkumná otázka: Jaký je nejvhodnější věk pro uzavření prvního manželství?**

Nejvhodnější věk pro uzavření prvního manželství se podle odpovědí respondentů pohybuje v rozmezí 23 až 30 roku života, kdy volí dané roky za nejvhodnější největší počet respondentů. Ženy preferují z největšího procenta (30%) věk 25 let, muži preferují ve stejném procentu (12%) věk 25 a 30 let života.

Nejvhodnější průměrný věk pro uzavření prvního manželství u mužů byl 27,91 let života a u žen 26,24 let života. Průměrně tedy ženy chtějí uzavírat první sňatek o rok a půl dříve než muži.

Podle českého statistického úřadu byl v roce 2016 průměrný věk muže při prvním sňatku 32,2 roku života a ženy 29,9 let života. V roce 2006 byl průměrný věk muže 31,0 let a ženy 28,4. Je tedy patrné, že se od roku 2006 postupně zvyšuje průměrný věk mužů i žen při prvním

sňatku a stejně tak se liší přibližně o 4 roky průměrný věk respondenty předpokládaný od věku reálného. (Český statistický úřad, 2017, str. 19)

Za nejvhodnější věk u muže považuje 55% respondentů a u ženy 59% respondentů věk 25 až 29 let, u muže je považován za nejvhodnější věk u 32% respondentů věk 30 až 34 let, u ženy pak tuto odpověď zvolilo 21% respondentů. Nikdy považuje za nejlepší 1,2% respondentů. (Němcová, 2011, str. 71)

### **Výzkumná otázka: Vstup do manželství chtějí více muži nebo ženy?**

Manželství jako nejlepší možnost pro svůj život označilo 74% mužů a 90% žen. Ženy jsou tedy více nakloněny k této formě partnerského vztahu. Pokud jde o nesezdané soužití, preferuje ho větší procento mužů (18%) než žen (8%).

V bakalářské práci Představy mladých lidí o manželství a rodičovství se kloní 54% mužů a 80% žen ze středního odborného učiliště ke společnému životu nejprve na zkoušku a následně uzavřít sňatek, tento způsob upřednostňuje také 45% mužů a 61% žen s vystudovanou střední odbornou školou a 63% mužů a 33% žen s vystudovaným gymnáziem. K dlouhodobě nesezdanému soužití bez sňatku se přiklání 31% mužů a 13% žen ze středního odborného učiliště, z respondentů střední odborné školy preferuje nesezdané soužití 36% mužů a 22% žen. Z respondentů gymnázia upřednostňuje dlouhodobě nesezdané soužití 13% mužů a 8% žen. (Němcová, 2011, str. 66)

### **Výzkumná otázka: Jaké okolnosti ovlivňují vstup do manželství a co k němu mladí dospělí potřebují?**

Mezi okolnosti ovlivňující rozhodování o vstupu do manželství patří především „silný citový vztah a láska“, kterou považují a i dříve považovali mladí dospělí z 91% až 94% za nejsilnější okolnost. Dále pak „touha mít bezpečné zázemí“, kterou považuje i považovalo za důležitou 70% až 82% respondentů a „snaha, aby se děti narodily v manželství“. Mezi nejméně důležité okolnosti patří „společenské zvyklosti“ především z pohledu mužů a „nesouhlas rodičů s nesezdaným soužitím“, které nyní považuje za důležité 1,8% mužů a 14% žen.

V bakalářské práci Představy mladých lidí o manželství a rodičovství jsou mezi důvody, které oddalují vstup do manželství uvedeny mezi okolnostmi touha po svobodě a životu bez závazku 95% mužů a 98% žen, delší studium 98% mužů a žen, nesezdané soužití je přístupnější než dříve 95% mužů a 96% žen, chtějí se věnovat kariéře 100% mužů i žen, považují manželství za zastaralou instituci 85% mužů a 87% žen. To, že neplánují děti,

považuje za směrodatné v otázce manželství 13% mužů a 14% žen. (Němcová, 2011, str. 72-74)

Mezi to, co mladí dospělí muži považují za důležité pro uzavření sňatku, patří především ekonomická samostatnost, dostatečný finanční příjem, možnost samostatného bydlení a dovršení plnoletosti. Mladí muži naopak nyní dávají větší důraz na dostatečně dlouhou známost s partnerem, kterou považuje za důležitou 79% mužů, společné bydlení a hospodaření již před sňatkem, které uvádí jako důležité 72% mužů. Mladé ženy považují za důležitou především možnost samostatného bydlení, dovršení plnoletosti, větší důraz kladou také na dostatečně dlouhou známost s partnerem a společné bydlení a hospodaření již před sňatkem. Mezi nejméně důležité považují mladí dospělí jistotu podpory ze strany rodičů a státu a úsporu kolem 100 tisíc korun.

Mezi podmínky důležité pro uzavření sňatku řadí 97% respondentů jistotu, že chtějí zůstat s partnerem po celý život, dále pak 93% respondentů považuje za důležitý vlastní byt nebo dům a ukončené vzdělání 95% respondentů. Dostatečný společný příjem považuje za důležitý 95% mužů a 92% žen a jistotu zaměstnání 97% mužů a 90% žen. Souhlas rodiny se sňatkem je důležitý pro 63% mužů a 60% žen. (Němcová, 2011, str. 77)

### **Výzkumná otázka: Kolik dětí mladí dospělí plánují a jaký je ideální počet dětí v rodině?**

Za ideální počet dětí v rodině považuje většina respondentů (70% mužů až 73% žen) dvě děti. Mladí dospělí plánují především dvě děti, které chce 54% mužů a 58% žen. Dítě nechce 14% mužů i žen. U mužů je také patrný větší zájem o děti tři než u žen. Mezi důvody, které je v tomto rozhodování mohou ovlivňovat je touha po svobodě, snaha o kariérní růst či snaha věnovat se maximálně svým koníčkům a zájmům, tak jak vyplývá ze zkoumání životních plánů mladých dospělých.

V publikaci Na prahu dospělosti uvádí 64% respondentů jako ideální počet dětí v rodině děti dvě, 19% respondentů pak děti tři, čtyři a více dětí 3% respondentů, jedno dítě 11% a 4% respondentů dítě žádné. (Katrňák; Lechnerová; Pakosta; Fučík, 2011, str. 28)

Největší procento mužů (40%) preferuje dvě děti a největší procento žen (49%) preferuje dítě jedno. Žádné dítě neplánuje 10% mužů a 7% žen, jedno dítě plánuje 35% mužů, 5% mužů není rozhodnuto, zda chce dítě jedno nebo dvě. Dvě děti chce 31% žen a 2% žen si není jisto,

zda děti dvě nebo tři. Tři děti chce 3% mužů a 7% žen a čtyři a více dětí 2% žen. (Němcová, 2011, str. 82)

### **Výzkumná otázka: Jaký je podle mladých dospělých nejvhodnější věk pro narození prvního dítěte?**

Největší procento žen (25%) považuje za nejvhodnější věk pro narození prvního dítěte 25 let života, tato odpověď se velice liší od odpovědi mužů (25%), kteří zvolili jako nejvhodnější věk pro narození prvního dítěte 30 let. Většina odpovědí je rozvrstvena v rozmezí 26, 27 a 28 let. Můžeme sledovat i mírnou odchylku od křivky, kdy 7% mužů zvolilo jako nejvhodnější věk pro narození prvního dítěte 23 let.

Nejvhodnější průměrný věk při narození prvního dítěte podle respondentů této bakalářské práce vyšel 28,05 průměrný věk muže při narození prvního a dítěte a ženy 26,72 let.

Podle českého statistického úřadu byl v roce 2016 průměrný věk matky při narození prvního dítěte 28,2 let. V roce 2006 byl průměrný věk ženy prvorodičky 26,9. Je tedy patrné, že se od roku 2006 postupně zvýšil průměrný věk ženy při narození prvního dítěte přibližně o rok a půl a vykazuje tedy stejné známky, jako tomu bylo u manželství. (Český statistický úřad, 2017, str. 32)

Za nejvhodnější věk pro narození prvního dítěte u muže považuje 54% respondentů a u ženy 58% respondentů věk 25 až 29 let, u muže je považován za nejvhodnější věk u 31% respondentů věk 30 až 34 let, u ženy pak tuto odpověď zvolilo 20% respondentů. Věk mezi 20 a 24 rokem života preferuje u muže 6% respondentů a u ženy 21% respondentů. Věk mezi 35 až 39 lety pak u muže 7% respondentů a u ženy 0% respondentů. Nikdy považuje za nejlepší 1,2% respondentů. (Němcová, 2011, str. 80)

V publikaci Na prahu dospělosti je u mužů za předpokládaný věk prvního porodu vidět nárůst od 24 roku života po 30 rok života, kdy se křivka nemění a zůstává přibližně stejná (15% respondentů na léta 24, 25, 26, 27, 28, 30), kromě věku 29 let, který považuje za vhodný 8% respondentů. Odpovědi žen značí jako nejvhodnější věk 30 let života, který považuje za nejvhodnější věk 22% respondentů. Nárůst počtu responzí je zaznamenán od 24 let postupně vzrůstá do 29 roku, která stejně jako u mužů zaznamenává pokles na 4% respondentů. Dále pak považuje přibližně 7% respondentek za vhodný věk 32 a 35 let života. (Katrňák; Lechnerová; Pakosta; Fučík, 2011, str. 120)

### **Výzkumná otázka: Jaké okolnosti ovlivňují narození prvního dítěte?**

Mezi okolnosti důležité pro zodpovědné narození dítěte přibližně 90% respondentů ekonomickou samostatnost a dostatečný finanční příjem, stejně tak přibližně 85% respondentů dovršení plnoletosti. Důraz na „dostatečně dlouhou známost s partnerem“, klade 91% mužů a 87% žen a „ověřenou schopnost společného života“, kterou považuje za důležitou 88% mužů a 90% žen. Mezi nejméně důležité řadí největší procento respondentů „jistotu podpory ze strany státu“ a „jistotu podpory ze strany rodičů“

V publikaci Na prahu dospělosti jsou uvedeny předpoklady pro rodičovství, mezi které patří především stabilní partnerství, které je důležité pro 92% mužů a 84% žen. Psychická připravenost je důležitá pro 88% mužů a 32% žen, dostatek finančních prostředků pro 84% mužů a 85% žen. Jistota pracovního místa je důležitým předpokladem pro 67% mužů a 82% žen, stejně tak schopnost skloubit rodičovství s pracovní pozicí, což je důležité pro 50% mužů a 65% žen. Schopnost skloubit rodičovství s volnočasovými aktivitami je velmi důležitá pro 39% mužů a 55% žen. (Katrňák; Lechnerová; Pakosta; Fučík, 2011, str. 140)

Mezi důvody, které považují respondenti v bakalářské práci Představy mladých lidí o manželství a rodičovství za oddalující narození dítěte patří podle 100% mužů a 96% žen neukončená příprava na profesi, dále pak situace kdy nemohou najít vhodného partnera, podle 95% mužů a 98% žen. Nedostatečné ekonomické zázemí je velmi důležitým důvodem k oddálení rodičovství pro 90% mužů a 96% žen, stejně tak to, že jsou na dítě mladí považuje za důležité 95% mužů a 89% žen. 73% mužů a 84% žen uvedlo jako důležitý důvod k odkládání narození dítěte to, že se chtějí věnovat práci, případně svým zájmům a koníčkům (65% mužů a 84% žen). (Němcová, 2011, str. 83-85)

Mezi důležité podmínky pro odpovědné narození dítěte 100% respondentů vlastní byt či dům, ukončenou přípravu na profesi a jistotu, že bude partner dobrým otcem. Pro 97% mužů a 100% žen je důležitý dostatečný společný finanční příjem a pro 97% mužů a 98% žen je důležité splnění profesních cílů. Vlastnit automobil je důležitou podmínkou pro 71% mužů a 81% žen. (Němcová, 2011, str. 83 – 85)

### **Výzkumná otázka: Jak se posunul názor mladých dospělých v otázce výroků týkajících se manželství a výchovy dítěte?**

Na výrok „Lidé, kteří chtějí mít děti, by měli uzavřít sňatek.“ odpovědělo kladně 60% žen a 56% mužů. Kladně odpovědělo 40% mužů a 56% žen na výrok „Dítě může vychovávat

stejně dobře jen jeden z rodičů jako oba společně.“. A na výrok „Chce-li mít žena dítě, může je dobře vychovávat sama i bez muže.“ kladně 44% mužů a 70% žen.

## 4 ZÁVĚR

Cílem této bakalářské práce bylo zjistit názory mladých dospělých ve věku od 18 do 29 let na manželství a rodičovství. Poté porovnat sebraná data s daty uvedenými v publikaci Představy mladých lidí o manželství a rodičovství a zjistit, jaký se udál posun od data vydání dané publikace.

Cílem teoretické části bakalářské práce bylo popsat problematiku mladé dospělosti, rodičovství a partnerských vztahů – především manželského.

Výzkumná část bakalářské práce nejprve stanovila cíl, tedy zjistit představy mladých dospělých o rodičovství a manželství a vyjmenovala výzkumné otázky, dále obsahuje popis metodologie a zpracování dat a zvoleného výzkumného souboru. Jsou v ní prezentovány a interpretovány výsledky dotazníkového šetření, které jsou následně porovnávány s literaturou.

Cíle této bakalářské práce byly splněny ve všech bodech.

Jak se ukázalo v prezentaci a interpretaci výsledků dotazníkového šetření a následně pak v porovnávání, je patrný posun v názorech na představy mladých dospělých v otázkách týkajících se manželství a rodičovství. Stejně tak je zřejmé, že je větší procento respondentů, kteří preferují nesezdané soužití a žádné děti. Mezi životní plány mladých dospělých se do popředí dostávají i jiné zájmy, než pouze manželství a rodičovství, také karierní růst a zájmy a koníčky. Mladí dospělý odsouvají nejvhodnější věk pro uzavření manželství a narození prvního dítěte do pozdějšího věku života.

Život bez stálého partnera volí za nejlepší možnost 9% mužů a 2% žen. Za nejlepší možnost partnerského vztahu považuje celkem 9,5% respondentů mužů i žen nesezdané soužití. Tento způsob vztahu preferuje 17,5% mužů a 8% žen. Za nejlepší variantu považuje 84% respondentů manželství po „vyzkoušení“ schopnosti funkčnosti daného partnerského vztahu nejprve bez sňatku, tedy v nesezdaném soužití. Tuto možnost považuje za nejlepší 70% mužů a 86% žen. Za nejméně vhodnou možnost je považováno manželství bez předchozího společného života na „zkoušku“, kterou zvolily pouze 4% respondentů.

Nejvhodnější věk pro uzavření prvního manželství se podle odpovědí respondentů pohybuje v rozmezí 23 až 30 roku života, kdy volí dané roky za nejvhodnější největší počet respondentů. Ženy preferují z největšího procenta (30%) věk 25 let, muži preferují procentuálně stejně (12%) 25 rok života a 30 rok života.

Mezi okolnosti ovlivňující rozhodování o vstupu do manželství patří především silný citový vztah – láska, kterou uvedlo jako důležitou 91% mužů a 93% žen. Dále je pak považována za důležitou touha mít bezpečné zázemí, kdy tuto odpověď označilo jako důležitou 70% mužů a 82% žen. Dále bych chtěla zdůraznit genderové rozdíly v postojích vůči dříve ovlivňujícím okolnostem při rozhodování o vstupu do manželství, které v současné době nehrají velkou roli, ovšem jsou zde velké rozdíly mezi vnímáním mužů a žen. „Nesouhlas rodičů s nesezdaným soužitím“ uvádí jako okolnost ovlivňující jejich rozhodování 2% mužů a 14% žen, stejně tak „společenské zvyklosti“ uvádí jako ovlivňující jejich rozhodování 19% mužů a 28% žen. „Snahu, aby se děti narodily v manželství“ považuje za důležitou 42% mužů a 57% žen.

Jako okolnost důležitou pro uzavření sňatku považují mladí dospělí především dostatečně dlouhou známost s partnerem, kterou považuje za důležitou 79% mužů a 81% žen. Dále respondenti (72% mužů a 76% žen) uvádějí jako nejdůležitější společné bydlení a hospodaření před sňatkem. A jako třetí nejdůležitější okolnost důležitou pro uzavření sňatku označilo 68% mužů a 71% žen možnost samostatného bydlení. Mezi nejméně důležité řadí 49% mužů a 31% žen jistotu podpory ze strany státu, kterou považuje za důležitou pouze 9% mužů a 14% žen. Mezi další méně důležitou okolnost patří jistota podpory ze strany rodičů, která je důležitá pouze pro 25% mužů a 29% žen.

Za ideální počet dětí v rodině považuje celkem 73% respondentů dvě děti. Tohoto názoru je 70% mužů a 73% žen. Za ideální počet dětí v rodině považuje jedno dítě 12% respondentů. Rozděleno genderově považuje jedno dítě za ideální počet dětí v rodině 11% mužů a 12% žen.

Za nejvhodnější věk pro narození prvního dítěte považuje největší procento respondentů věk v rozmezí 23 až 32 let. Největší procento žen (25%) považuje za nejvhodnější věk pro narození prvního dítěte 25 let života. 25% mužů zvolilo jako nejvhodnější věk pro narození prvního dítěte věk 30 let.

Za nejdůležitější okolnost pro zodpovědné narození dítěte považuje stejné procento žen i mužů (95%) dostatečný finanční příjem. Dále pak považuje za nejdůležitější okolnost pro zodpovědné narození dítěte 89% mužů a 91% žen ekonomickou samostatnost a dostatečně dlouhou známost s partnerem, kterou považuje za důležitou 91% mužů a 87% žen. Ověřená schopnost společného života se řadí mezi nejdůležitější okolnosti pro zodpovědné narození dítěte podle 88% mužů a 90% žen.

Trendy, které jsou vymezeny v úvodu této bakalářské práce, jsou tedy specifické pro tuto postmoderní společnost. Podle výsledků této bakalářské práce a porovnání dat s publikací *Představy mladých lidí o manželství a rodičovství* je zřejmé, že se určitý posun udál.

Ovšem nedá se říci, že by mladí lidé děti nechtěli a nechtěli ani uzavírat sňatky, případně že by tato společnost měla vést ke konci tradičního pojetí rodiny a manželství. Manželství a rodičovství stále zastává přední životní plány mladých dospělých, ale dává možnost i plánování jiných cílů života.

To, na co chtěla tato bakalářská práce nepřímo poukázat je, že ačkoliv se plány mladých dospělých mění. V otázkách důležitých tedy především rodičovství a manželství se za posledních dvacet let (tedy od doby, kdy byla publikována kniha *Představy mladých lidí o manželství a rodičovství*) neudál takový posun, jak by si mohlo mnoho lidí myslet.

## 5 POUŽITÁ LITERATURA

1. ČESKÝ STATISTICKÝ ÚŘAD. *Vývoj obyvatelstva České republiky – Porodnost*. Český statistický úřad [online]. 03. 10. 2017 [cit. 2018-04-04]. Dostupné z: <https://www.czso.cz/documents/10180/45964328/1300691704.pdf/2d6704c0-fdc4-4b24-ab7c-1e0a5b5fc388?version=1.0>
2. ČESKÝ STATISTICKÝ ÚŘAD. *Vývoj obyvatelstva České republiky – Sňatečnost*. Český statistický úřad [online]. 03. 10. 2017 [cit. 2018-04-04]. Dostupné z: <https://www.czso.cz/documents/10180/45964328/1300691702.pdf/87dae09a-4bdf-4b2f-9f6d-1442dd3fc9a8?version=1.0>
3. DE SINGLY, Francois. *Sociologie současné rodiny*. Praha: Portál, 1999. ISBN 80-7178-249-1
4. FIALOVÁ, L.; HAMPLOVÁ, D.; KUČERA, M.; VYMĚTALOVÁ, S. *Představy mladých lidí o manželství a rodičovství*. 1. vyd. Praha: Sociologické nakladatelství (SLON), 2000. ISBN 80-85850-87-7
5. GIDDENS, Anthony. *Sociologie*. Praha: Argo, 2013. ISBN 728-80-257-0807-1
6. HRUŠÁKOVÁ, Milana a Zdeňka KRÁLÍČKOVÁ. *České rodinné právo*. 3., přeprac. a dopl. vyd. Brno: Masarykova univerzita, 2006. ISBN 80-7239-192-5
7. KASTEN, Hartmut. *Ženy - muži: [genderové role, jejich původ a vývoj]*. Praha: Portál, 2006. Spektrum (Portál). ISBN 80-7367-145-X
8. KATRŇÁK, T.; LECHNEROVÁ, Z.; PAKOSTA, P.; FUČÍK, P. *Na prahu dospělosti: partnerství, sex a životní představy mladých v současné české společnosti*. Praha: Dokořán, 2011. Bod (Dokořán). ISBN 978-80-7363-352-3
9. Kraus, Blahoslav. *Rodina v proměnách společnosti*. In Sborník příspěvků z konference Problémy současné rodiny a náhradní rodinná péče. 1. vyd. Brno: Tribun EU, 2010. ISBN 978-80-7399-888-2
10. MATOUŠEK, Oldřich a Hana PAZLAROVÁ. *Hodnocení ohroženého dítěte a rodiny: v kontextu plánování péče*. 2., rozš. vyd. Praha: Portál, 2014. ISBN 978-80-262-0522-7
11. MATOUŠEK, Oldřich. *Rodina jako instituce a vztahová síť*. 3., rozš. a přeprac. vyd. Praha: Sociologické nakladatelství, 2003. Studijní texty (Sociologické nakladatelství). ISBN 80-86429-19-9
12. MOŽNÝ, Ivo. *Moderní rodina, mýty a skutečnost*. Brno : Blok, 1990. 80-7029-018-8
13. Možný, Ivo. *Sociologie rodiny*. 2. vyd. Praha: Sociologické nakladatelství, 2002. ISBN 80-86429-05-9

14. MOŽNÝ, Ivo. *Rodina a společnost*. Praha: Sociologické nakladatelství (SLON), 2006. ISBN 80-86429-58-X
15. NĚMCOVÁ, K. *Představy mladých lidí o manželství a rodičovství*. Praha, 2011. Bakalářská práce. Univerzita Karlova v Praze, Pedagogická fakulta, Katedra školní a sociální pedagogiky. Vedoucí práce PhDr. Jiří Kučírek, Ph.D.
16. PROCHÁZKA, Miroslav. *Sociální pedagogika*. Praha: Grada, 2012. Pedagogika (Grada). ISBN 978-80-247-3470-5
17. SOBOTKOVÁ, Irena. *Psychologie rodiny*. 3. vyd. Praha: Portál, 2012. ISBN 978-80-262-0217-2
18. VÁGNEROVÁ, Marie. *Současná psychopatologie pro pomáhající profese*. Praha: Portál, 2014. ISBN 978-80-262-0696-5
19. VÁGNEROVÁ, Marie. *Vývojová psychologie II.: dospělost a stáří*. Praha: Karolinum, 2007. ISBN 978-80-246-1318-5.
20. VYKOPALOVÁ, Hana. *Sociálně patologické jevy v současné společnosti*. Olomouc: Univerzita Palackého, 2001. ISBN 80-244-0337-4
21. ZELENÁ, Martina a Alžběta KLÉGROVÁ. *Podpora rodiny*. Praha: Vzdělávací institut ochrany dětí, 2006. ISBN 80-86991-67-9

## 6 PŘÍLOHY

Příloha A – <i>Použitý dotazník pro zjišťování představ mladých dospělých o rodičovství a manželství</i> .....	82
--	----

Příloha A – Použitý dotazník pro zjišťování představ mladých dospělých o rodičovství a manželství

Představy mladých dospělých o rodičovství a manželství

Dobrý den,

obracím se na Vás s prosbou o vyplnění níže uvedeného dotazníku.

Jsem studentka oboru Zdravotně-sociální pracovník na Fakultě zdravotnických studií Univerzity Pardubice. Pracuji na bakalářské práci, jejímž cílem je porovnání současných postojů mladých dospělých k rodičovství a manželství se studií prováděnou v roce 1997 Střediskem empirických výzkumů.

Dotazník je zacílen na osoby ve věku 18 - 29 let, je zcela anonymní a bude použit pro praktickou část mé bakalářské práce.

Předpokládaný čas potřebný pro vyplnění dotazníku je 5 - 8 minut.

Předem Vám velice děkuji za ochotu a čas, který věnujete vyplnění dotazníku.

S úctou,

Tereza Endlová

**Otázka 1: Jaké je Vaše pohlaví?**

- Muž
- Žena

**Otázka 2: Kolik je Vám let?**

- |                             |                              |
|-----------------------------|------------------------------|
| <input type="checkbox"/> 18 | <input type="checkbox"/> 25  |
| <input type="checkbox"/> 19 | <input type="checkbox"/> 26  |
| <input type="checkbox"/> 20 | <input type="checkbox"/> 27  |
| <input type="checkbox"/> 21 | <input type="checkbox"/> 28  |
| <input type="checkbox"/> 22 | <input type="checkbox"/> 29  |
| <input type="checkbox"/> 23 | <input type="checkbox"/> 30+ |
| <input type="checkbox"/> 24 |                              |

**Otázka 3: Jaké je Vaše nejvyšší dosažené vzdělání? (V případě, že studujete, uveďte svou současnou úroveň studia.)**

- základní
- vyučen

- středoškolské s maturitou
- vysokoškolské

**Otázka 4: Jste v současné době studentem?**

- ano, studuji SŠ
- ano, studuji VŠ
- ne

**Otázka 5: Jak byste označil/a rodinu, ve které jste vyrůstal/a?**

- úplná (oba rodiče)
- neúplná (s matkou nebo otcem)
- rozvedená (s matkou nebo otcem)
- nahrazená o jednoho partnera

**Otázka 6: Žijete v současné době se svým partnerem?**

- Nemám partnera
- Žiji s partnerem
- Nežiji s partnerem
- V manželství

**Otázka 7: Kterou z následujících možností považujete pro svůj život za nejlepší z dlouhodobého hlediska?**

- Žít sám bez stálého partnera
- Žít se stálým partnerem bez sňatku
- Žít s partnerem nejprve společně na "zkoušku" a později s ním uzavřít sňatek
- uzavřít s partnerem sňatek bez předchozího společného života "na zkoušku"

**Otázka 8: V jakém typu bydlení momentálně žijete?**

- ve vlastním bytě nebo domě
- u rodičů
- u prarodičů nebo příbuzných
- u známých, přátel
- v podnájmu
- jinak

**Otázka 9: Označte své současné životní plány podle důležitosti na pětibodové škále. (1 - nejméně, 5 - nejvíce)**

	1	2	3	4	5
--	---	---	---	---	---

Mít co nejvyšší vzdělání a kvalifikaci					
Mít čas na vlastní zájmy a koníčky					
Mít zajímavou a užitečnou práci					
Žít pro svou rodinu a děti					
Mít úspěch a uznání					
Mít čas na přátele					
Mít hodně peněz a dobře si žít					
Žít klidně bez rizik a napětí					
Starat se o domácnost					
Pracovat na zahradě, stavět byt, dům					

**Otázka 10: Jaké jsou vaše životní plány v několika dalších letech?**

	Určitě ano	Spíše ano	Spíše ne	Určitě ne
Samostatně podnikat				
Vycestovat do zahraničí na zkušenou				
Věnovat se svým koníčkům a zájmům				
Získat dobré postavení v zaměstnání				
Oženit se / Vdát se				
Mít děti				

**Otázka 11: Kolik je podle Vás ideální počet dětí v rodině?**

- 1
- 2
- 3
- 4+

**Otázka 12: Kolik plánujete do budoucna dětí?**

- Žádné
- Jedno
- Dvě
- Tři
- Čtyři a více

**Otázka 13: Jaký je podle Vás nejvhodnější věk pro uzavření prvního manželství?**

- |                             |                              |
|-----------------------------|------------------------------|
| <input type="checkbox"/> 18 | <input type="checkbox"/> 27  |
| <input type="checkbox"/> 19 | <input type="checkbox"/> 28  |
| <input type="checkbox"/> 20 | <input type="checkbox"/> 29  |
| <input type="checkbox"/> 21 | <input type="checkbox"/> 30  |
| <input type="checkbox"/> 22 | <input type="checkbox"/> 31  |
| <input type="checkbox"/> 23 | <input type="checkbox"/> 32  |
| <input type="checkbox"/> 24 | <input type="checkbox"/> 33  |
| <input type="checkbox"/> 25 | <input type="checkbox"/> 34  |
| <input type="checkbox"/> 26 | <input type="checkbox"/> 35+ |

**Otázka 14: Jaký je podle Vás nejvhodnější věk pro narození prvního dítěte?**

- |                             |                              |
|-----------------------------|------------------------------|
| <input type="checkbox"/> 19 | <input type="checkbox"/> 29  |
| <input type="checkbox"/> 20 | <input type="checkbox"/> 30  |
| <input type="checkbox"/> 21 | <input type="checkbox"/> 31  |
| <input type="checkbox"/> 22 | <input type="checkbox"/> 32  |
| <input type="checkbox"/> 23 | <input type="checkbox"/> 33  |
| <input type="checkbox"/> 24 | <input type="checkbox"/> 34  |
| <input type="checkbox"/> 25 | <input type="checkbox"/> 35  |
| <input type="checkbox"/> 26 | <input type="checkbox"/> 36  |
| <input type="checkbox"/> 27 | <input type="checkbox"/> 37+ |
| <input type="checkbox"/> 28 |                              |

**Otázka 15: Jaký je podle Vás maximální věk přijatelný pro narození posledního dítěte?**

(prosím, vepište)

.....

Otázka 16: **Mohou následující okolnosti ovlivňovat Vaše rozhodování o vstupu do manželství?**

	Určitě ano	Spíše ano	Spíše ne	Určitě ne
Nesouhlas rodičů s nesezdaným soužitím				
Společenské zvyklosti				
Snaha, aby se děti narodily v manželství				
Nejistota vztahu bez právních záruk				
Snaha "pojistit" si partnera				
Možnost seberealizace				
Touha mít bezpečné zázemí				
Jistota běžného a pravidelného sexuálního života				
Finanční zajištění				
Jasně majetkové vztahy				
Silný citový vztah, láska				
Snaha mít pomocníka v domácnosti				

Otázka 17: **Jsou tyto okolnosti důležité pro to, aby mohl mladý člověk uzavřít sňatek?**

(Vyberte na škále: 1 - nejméně důležité, 5 - nejvíce důležité)

	1	2	3	4	5
Ekonomická samostatnost					
Dostatečný finanční příjem					
Možnost samostatného bydlení					
Dovršení plnoletosti					

Vlastní byt					
Ukončené vzdělání					
Dostatečně dlouhá známost s partnerem					
Základní vybavení domácnosti					
Společné bydlení a hospodaření již před sňatkem					
Získání zkušeností a dosažení určitého postavení v zaměstnání					
Jistota podpory ze strany rodičů					
Jistota podpory ze strany státu (sociální dávky, služby...)					
Úspora kolem 100 tisíc korun					

Otázka 18: Jsou vybrané okolnosti důležité pro odpovědné rozhodnutí k narození dítěte?

	Nejméně důležité	Méně důležité	Částečně ano i ne	Velmi důležité	Nejvíce důležité
Dovršení plnoletosti					
Ukončené vzdělání					
Ekonomická samostatnost					
Dostatečný finanční příjem					
Získání zkušeností a dosažení určitého postavení v zaměstnání					
Úspora kolem 100 tisíc korun					
Možnost samostatného bydlení					
Vlastní byt					

Základní vybavení domácnosti					
Dostatečně dlouhá známost s partnerem					
Ověřená schopnost společného života					
Jistota podpory ze strany rodičů					
Jistota podpory ze strany státu (sociální dávky, služby)					

**Otázka 19: Souhlasíte s daným tvrzením?**

	Určitě ano	Spíše ano	Spíše ne	Určitě ne
Lidé, kteří chtějí mít děti, by měli uzavřít sňatek.				
Dítě může vychovat stejně dobře jen jeden z rodičů jako oba společně.				
Chce-li mít žena dítě, může je dobře vychovávat sama i bez muže.				

**Otázka 20: Označte vlastnosti partnera podle důležitosti na pětibodové škále. (Vyberte na škále: 1 - nejméně důležité, 5 - nejvíce důležité)**

	1	2	3	4	5
Dobré vychování					
Vysokoškolské vzdělání					
Dobré finanční a hmotné zázemí					
Hezký vzhled a pěkné					

vystupování					
Sportovní založení					
Zodpovědnost a poctivost					
Dobrý vztah k dětem					
Inteligence					
Ctižádostivost					
Úspěšnost v zaměstnání					
Smysl pro rodinný život					
Rozhodnost					
Osobitost a jedinečnost					
Tolerantnost					
Přizpůsobivost					