

Restaurátorská dokumentace

Restaurování nástěnných maleb v interiéru
kaplí křížové cesty na Andrlově chlumu v
Ústí nad Orlicí - zastavení VI. - XI.

Obsah

1	Úvod	3
2	Úvodní údaje	4
2.1	Lokalizace památky	4
2.2	Údaje o památce.....	4
2.3	Údaje o akci.....	4
2.4	Údaje o dokumentaci.....	5
3	Průzkum díla.....	6
3.1	Popis a historický vývoj objektu	6
3.2	Restaurátorský průzkum	6
3.2.1	Popis nástěnné výzdoby před odkryvem.....	7
3.2.2	Popis nástěnné výzdoby po odkryvu.....	7
3.2.3	Původní technika díla.....	7
3.2.4	Stav maleb po odkryvu.....	8
3.3	Návrh koncepce restaurování.....	9
3.4	Návrh postupu restaurátorských prací	10
4	Dokumentace restaurátorského zásahu	11
4.1	Postup restaurátorských prací.....	11
4.1.1	Celoplošný odkryv a čištění.....	11
4.1.2	Odstranění nevyhovujících druhotných tmelů. Zajištění omítky ochrannými přelepy	11
4.1.3	Lokální prekonsolidace původní barevné vrstvy	11
4.1.4	Strukturální konsolidace původní omítkové vrstvy a celoplošná konsolidace originální barevné vrstvy	12
4.1.5	Hloubková konsolidace a tmelení	12
4.1.6	Retuše a rekonstrukce.....	13
4.2	Použité materiály.....	14
4.3	Doporučený režim památky	15
5	Fotografická dokumentace	16
6	Přílohy.....	66



1 Úvod

Předmětem restaurátorského zásahu jsou dekorativní nástěnné a nástropní malby šesti kaplí ze souboru 14 kaplí křížové cesty na Andrlově chlumu v Ústí nad Orlicí. První etapou bylo v roce 2022 - 2023 provedení stavební obnovy kaplí křížové cesty, která měla za cíl rekonstruovat exteriér kaplí. Jedná se o obnovu venkovních omítek, výměnu střešní krytiny i restaurátorské práce na kamenných částech. Druhou etapou, kterou popisuje tato dokumentace, bylo restaurování interiéru kaplí č. VI. - XI., které předtím prošly stavební obnovou. Na restaurování nástěnných maleb v kaplích pracovala skupina studentů FR UPCE¹ ve spolupráci s pedagogy a externími spolupracovníky. Restaurátorský zásah je fotograficky zdokumentován (*viz kapitola 5 Fotografická dokumentace*).

1 Univerzita Pardubice Fakulta restaurování



2 Úvodní údaje

2.1 Lokalizace památky

- **Kraj:** Pardubický kraj
- **Okres:** Ústí nad Orlicí
- **Adresa:** Ústí nad Orlicí, J. Štýrsky
- **GPS souřadnice:** 49°57'50' s. š., 16°23'4' v. d.
- **Objekt:** soubor 14 kaplí křížové cesty na Andrlově chlumu v Ústí nad Orlicí
- **Bližší určení místa popisem:** nástěnné malby v interiéru kaplí - zastavení VI. - XI.

2.2 Údaje o památce

- **Restaurované dílo:** dekorativní nástěnné malby
- **Klasifikace památky:** Kulturní památka
- **Rejstříkové číslo objektu v ÚSKP:** 32983/6-3766
- **Sloh, datace objektu:** kaple z let 1852-1853, pozdní klasicismus, malby po polovině 19. století
- **Architekt objektu:** neznámý
- **Autor maleb:** neznámý
- **Materiál, technika:** pravděpodobně mastná tempera nebo kaseinová tempera
- **Předchozí známé restaurátorské průzkumy:**
 - 2021 - Restaurátorský průzkum vrstev omítek a nátěrů v interiéru kaplí křížové cesty na Andrlově chlumu v Ústí nad Orlicí – zastavení I. – XI. (BcA. Martina Bednářová).

2.3 Údaje o akci

- **Vlastník památky, objednavatel:** Město Ústí nad Orlicí
- **Zhotovitel:** Fakulta restaurování Univerzity Pardubice, Jiráskova 3, 57001 Litomyšl
- **Na restaurování pracovali:** Beňová Alžběta, Holmanová Jana, BcA. Khomenok Taisiia, BcA. Mrověk Vojtěch, Sojková Zuzana, Šimák Marek, Šrůtek Michal, BcA. Vojtěchovská Zuzana
- **Památkový dohled:** Mgr. Jan Krátký, NPÚ ú.o.p. Pardubice



- **Závazné stanovisko:** Rozhodnutí Městského úřadu Ústí nad Orlicí, odbor školství, kultury, sportu, cestovního ruchu a propagace, č.j.: MUUO/18880/2021/ŠKCP/klick, ze dne 09. 06. 2021 (*viz příloha č. 1*)
- **Odborný pedagogický dozor:** Mgr. art. Jan Vojtěchovský, Ph. D., licence MK ČR c.p. 17592/2002
- **Odborná spolupráce:** MgA. Petr Rejman
- **Termín započetí a ukončení akce:** září 2022 - listopad 2023

2.4 Údaje o dokumentaci

- **Dokumentaci vypracovali:** BcA. Khomenok Taisiia
- **Autoři fotografií:** Mgr. art. Jan Vojtěchovský, Ph.D., BcA. Khomenok Taisiia
- **Použitá snímací technika:** Canon EOS 90D, s objektivem EF-S10-18mm f/4.5-5.6 IS STM
- **Počet stran textu dokumentace:** 15
- **Počet vyobrazení ve fotografické dokumentaci:** 92
- **Počet příloh:** 1
- **Místa uložení dokumentace ve fyzické a digitální podobě:**
 - MÚ Ústí nad Orlicí
 - NPÚ ú.o.p. Pardubice
 - Fakulta restaurování Univerzity Pardubice

3 Průzkum díla

3.1 Popis a historický vývoj objektu

Křížová cesta se nachází na jihozápadním okraji města. Začíná na rohu ulic Jaroslava Haška a Jana Štysy a poté vede lesní cestou směrem do kopce na Andrlův chlum po jeho severním svahu. Původní křížová cesta byla postavena v letech 1753 - 1755 při staré cestě do Litomyšle z iniciativy tkalce Augustina Andrese. Její zastavení byla umístěna podél této cesty na svahu kopce zvaného Kalvárie. Z původní křížové cesty se zachovalo jediné zastavení mezi posledními dvěma kaplemi nové křížové cesty.

Nová křížová cesta byla postavena v letech 1852 - 1853 a tvoří jí 11 menších výklenkových kapliček. Ty byly obnoveny roku 1994.

Kaple I. až X. mají obdélníkový půdorys s rovným závěrem, kolem kaplí při zemi se nachází kamenný sokl. Do kaple vede půlkruhově zaklenutý vchod skovovými mřížemi a kamenným ostěním s vrcholovým klenákem. Ke mříži vedou pískovcové schody. Nad vchodem se nachází trojúhelný štít se štukovým ornamentem a označením zastavení. Interiér kaplí je plochostropý, stěny a strop s monochromní výmalbou – bílá, žlutá. Kaple č. XI je stejného pojednání, jen je o něco větší a ve zdech po stranách kaple jsou vsazena dvě okna.

3.2 Restaurátorský průzkum

První část průzkumu byla realizována v únoru roku 2021 BcA. Martinou Bednářovou. Průzkum byl zaměřen na technický stav vrstev omítek a nátěrů v interiéru kaplí křížové cesty na Andrlově chlumu. V rámci průzkumu byly provedeny sondy do původních barevných vrstev (velkoplošné i drobnější sondy v rámci odkryvu, v místech degradovaného povrchu druhotných nátěrů), (viz obrázek 3, 40, 41, 58).

Další doplňující část průzkumu byla realizována v červenci roku 2023, studenty FR Univerzity Pardubice v rámci restaurátorského zásahu. V rámci restaurování pak byly malby zkoumány po odkryvu, a to především neinvazivními metodami: pozorováním v rozptýleném denním světle, dále pak perkusní metodou (poklepem). V rámci vizuálního průzkumu v rozptýleném denním světle byly zkoumány a zároveň zhodnoceny vizuálně patrné aspekty současného stavu omítkových vrstev stěn a stropů, stejně jako jejich povrchových úprav, míra dochování omítek a barevné vrstvy.

3.2.1 Popis nástěnné výzdoby před odkryvem

Nástěnnou výzdobu v kaplích tvořilo před odkryvem souvrství druhotných nátěrů. Strop a na něj navazující fabion byly pojednány žlutým nátěrem ve světlém tónu. Od fabionu směrem dolů byly stěny při právě proběhlé stavební obnově místnosti přetřeny bílou barvou (vápenným nátěrem).

3.2.2 Popis nástěnné výzdoby po odkryvu

Po celoplošném odkryvu překryvných nátěrů byla odhalena dekorativní malířská výzdoba celého prostoru kaple. Nástrpní malba je tvořena modrou plochou oblohy obklopené dekorativním rámem a fabionem. Ústřední plocha malovaného stropu je provedena v světle modré barevnosti. Modrá plocha imitující oblohu je ozdobena hvězdami stejné barvy, však o několik tónů tmavší a směrem k okrajům je rámována pruhy různé barevnosti a velikosti. Výrazná je pak ornamentální výzdoba rámu a fabionu. Jedná se o tmavě hnědý pruh ozdobený kříži okrové barvy, s největší pravděpodobností imitující dřevořezbu. Celou místnost obíhá fabion s bohatým motivem vegetabilního dekoru. Dekor se skládá z proplétajících se úponků vinné révy s modrými hrozny. Pozadí pro dekor je pojednáno ve světle hnědé barvě. Pruh s vegetabilním dekorem je s obou stran rámován hnědočervenou linkou. Téměř celá plocha stěn, od pruhu s malbou vinné révy až do úrovně podlahy byla původně pojednána světle šedomodrou barvou. Výjimku tvořil sokl tmavší šedé barvy oddělený tenkou hnědočervenou linkou.

3.2.3 Původní technika díla

Původní techniku maleb bylo možné důkladně prozkoumat až po celoplošném odkrytí. V poškozených částech stěn a stropů bylo možné pozorovat vrstvení původních omítek. Podkladem pro malbu byly omítky na bázi vzdušného vápna plněné křemičitým pískem o různé hrubosti a nanoseny na cihlové zdivo v několika (nejméně dvou) vrstvách. Omítky jsou převážně šedého až okrového zbarvení. Tloušťka jádrové omítky s hrubším plnivem dosahovala 1,5 cm. V místě nerovností a spár i více. Na tuto omítku byla nanesena tenčí jemnější omítky (kolem 4 - 5 mm.) tzv. *intonaco*. Povrch intonaca byl relativně hrubý, ale následně přetřený několika vápennými nátěry, které hrubost zmírnily. V místech degradovaného povrchu restaurované vrstvy, zejména v oblasti stropu byla zaznamenána vrstva plošného bílého podkladového nátěru (viz obrázek 83). V oblasti fabionu však bylo možné pozorovat, že podklad pro malbu nejprve tvoří světle modrá podkladová vrstva, poté následuje bílý nátěr (viz obrázek 82). Tato světle modrá vrstva může být původní výmalbou kaple z let 1852–1853.

Postup výstavby modelace malby byl nejlépe pozorovatelný v oblasti vegetabilního dekoru, zejména na listech a hroznech. Například při detailním pozorování fragmentu, lze vidět, že nejprve byla aplikovaná plošná podmalba základním tónem světle hnědé barevnosti, tvořící pozadí pro dekor. Vzhledem k tomu, že se vegetabilní dekor každých cca 50 cm. opakuje, zároveň není vidět odchylky ve tvarech a velikosti. Lze proto předpokládat, že malíř prováděl základní barevné rozložení malby v jednotlivých lokálních tónech. Na podkladové barvy jsou dále nanášeny modelační barevné vrstvy, zejména světla a stíny. Podobným způsobem byla provedena výmalba stropu. Barevné rozložení bylo s největší pravděpodobností vytvořeno tak, že malíř lokálními tóny jednotlivých barev podložil veškeré plochy iluzivního kazetového stropu. Poté pokračoval postupným nanášením modelačních barevných vrstev, světel a stínů (často pouze formou silnějších či tenčích linek). Pomocí kombinace tmavých lazur a pastózních akcentů byla dosažena závěrečná plastická modelace. Pro realizaci výmalby, především přesných detailů - linek, malíř s největší pravděpodobností používal tradiční malířskou pomůcku *tzv. malštok*. Pro dílčí dekorativní prvky (např. kříže zakončené trojlísty) byly použity také šablony, nejspíše vyřezané z nafermežovaného papíru.

3.2.4 Stav maleb po odkryvu

Po celoplošném odkryvu byl stav původní malby na základě vizuálního průzkumu posouzen jako velmi špatný. Po odkryvu se zvýraznily do té doby nezřetelné praskliny procházející skrze celý strop (*viz obrázek 4, 16*). Také byla na stropech zaznamenána poškození barevných a omítkových vrstev, čímž bylo lokálně odhaleno rákosové a dřevěné podbití stropů (*viz obrázek 19, 60*). K největšímu poškození maleb došlo v oblasti stěn pod fabionem, jenž odděluje stěny od stropu. V tomto místě je provedena malba vlysu s motivem révových úponků a hroznů. Na mnoha místech vlysu se objevují rozsáhlé dutiny mezi omítkou a zdívkou, či mezi jednotlivými omítkovými vrstvami. Uvolnění a pohyb omítkové vrstvy byl pozorován převážně, v okolí větších otevřených defektů a prasklin. Na některých místech byl stav natolik havarijní, že při neopatrném zacházení hrozilo odpadnutí nesoudržné části omítky.

Velká většina dříve provedených tmelů měla nevyhovující strukturu a povrch, a to zejména v napojení mezi původní vrstvou a novou omítkou. Po odstranění druhotných tmelů bylo patrné, že došlo k degradaci původní omítky, projevující se ztrátou koheze materiálu. Také jádrová omítky měla navětšinou místy špatnou (nízkou) soudržnost i přilnavost. Plocha původní malby byla protkána většími menšími otevřenými defekty propojenými mezi sebou. Úplná ztráta adheze intonaku k jádrové omítky a ztráta koheze intonaku způsobila nenávratnou deformaci omítek ve formě puchýřů. Omítky byly s největší pravděpodobností narušeny vlhkostí a mrazem, proto docházelo k jejímu drolení při sebemenším kontaktu s ní. Barevná vrstva lokálně vykazovala částečnou či úplnou ztrátu adheze k podkladu, jež se projevovala odlupováním v malých šupinách. Úbytek původní barevné vrstvy

byl i přes citlivý odkryv zásadní a dochování maleb bylo lokálně velmi nízké, zejména v kaplích č. VI, VII, VIII. Také v kaplích IX a XI došlo k poměrně rozsáhlým ztrátám, i když zde v o něco menší míře a v rovině svrchních barevných vrstev.

Výše zmíněný popis stavu maleb a omítkových vrstev byl velice podobný ve všech restaurovaných kaplích. Výjimkou byla kaple č. X, jejíž výmalba se dochovala ve relativně zachovalém stavu.

3.3 Návrh koncepce restaurování

Na základě poznatků zjištěných při restaurátorském průzkumu byla navržena koncepce restaurování, která byla předem konzultována se zástupci památkové péče a vlastníkem památky. Po diskuzi s výše zmíněnými subjekty bylo rozhodnuto, že je nutno vrstvu malby mechanicky odkrýt, tzn. sejmout veškeré druhotné nátěry od horních partií směrem dolů. Následně povrch barevných vrstev dočistit od zbytků nečistot. Po celkovém odkryvu a detailnímu dočištění je nutné zkontrolovat stav vrstev, případně lokálně upevnit odchlípující se barevnou vrstvu k podkladu. Dalším krokem by mělo být upevnění - plošná fixáž barevné vrstvy. Nejvíce ohrožené nesoudržné části omítky bude nutné zajistit přelepy z japonského papíru a roztoku *Klucelu*. Následně by mělo být provedeno strukturální zpevnění omítkových vrstev a jejich hloubková konsolidace (injektáž). Dále je nutné všechny defekty a praskliny v omítkách vytmelit novým vápenným tmelem, struktura tmelů by měla odpovídat struktuře povrchu původní omítky. Po dokončení všech výše zmíněných kroků by mělo být přistoupeno k barevným retuším a rekonstrukcím. K realizaci nápodobivých retuší by měly být použity práškové minerální pigmenty spojené reverzibilním pojivem (roztokem arabské gumy). V případě realizace rekonstrukcí v pěti kaplích, (výjimkou je kaple X) je postup stejný jako výše popsany s výjimkou retuší, které nahradí malířské rekonstrukce na novém vápenném nátěru, respektive na nové štukové vrstvě. K tomuto rozhodnutí vedly následující důvody:

- Původní barevná vrstva v kaplích č. VI, VII, VIII, IX a XI byla pod vrstvami druhotných nátěrů značně degradována a méně zachovalá, než v kapli č. X.
- Na základě konzultací bylo posouzeno a rozhodnuto, že realizace retuší s následně esteticky vyhovujícím vzhledem bude časově i finančně náročným krokem. Proto bude nutné pro sjednocení interiéru všech výše zmíněných kaplí (č. VI, VII, VIII, IX, XI) aplikovat vápenný nátěr (případně vápenný štuk), na který následně bude provedena malířská rekonstrukce šablonové výmalby.

3.4 Návrh postupu restaurátorských prací

Na základě výše zmíněných předpokladů a cílů byl zvolen následující postup restaurátorských prací.

- 1) Celoplošný odkryv a čištění maleb zahrnující sejmutí všech druhotných vrstev převážně mechanickými metodami restaurátorskými kladívky a skalpely s případným převlhčením vodou, či vodou s lihem (1 : 1); lokální dočištění čisticí houbou *Akapad* a skelným vláknem.
- 2) Lokální prekonsolidace odlupujících se šupinek barevné vrstvy za použití vodné akrylátové disperze, např. *Medium for Consolidation* v koncentraci 2% (hm.) – souběžně s odkryvem.
- 3) Strukturální konsolidace omítek organokřemičitým zpevňovacím prostředkem nanášeným pomocí nátěru (např. *KSE 300*)
- 4) Celoplošná konsolidace původní barevné vrstvy, zamezení další degradaci ve formě ztráty soudržnosti barevné vrstvy. Jako zpevňovací prostředek byla vybrána vodná akrylátová disperze, např. *Medium for Consolidation* v koncentraci 1% (hm.), aplikovaná rovnoměrným nástřikem.
- 5) Dokončení strukturální konsolidace omítek (konsolidačním prostředkem na anorganické bázi, např. vápenná nanosuspenze v ethanolu *CaLoSiL® E25*).
- 6) Hloubková konsolidace dutin (injektažní směsí na bázi hydraulického vápna).
- 7) Tmelení defektů dle jejich hloubky kombinací hrubého (vápno a písek v poměru 1 : 3 obj.) a jemného (vápno a písek v poměru 1 : 2 obj.) vápenného tmelu, případně s následným natřením tmelu řidším vápenným nátěrem (pačokem) pro úpravu savosti.
- 8) Retuš bude provedena reverzibilní technikou, barvami připravenými z práškových minerálních pigmentů, pojených 3% (hm.) roztokem arabské gumy.
- 9) Rekonstrukce bude provedena barvami připravenými ze směsi mramorové moučky s kaolinem a práškovými minerálními pigmenty, pojených akrylátovou disperzí (např. *Primalem AC35*) v koncentraci 2% (hm.).



4 Dokumentace restaurátorského zásahu

4.1 Postup restaurátorských prací

4.1.1 Celoplošný odkryv a čištění

Vzhledem k celoplošnému překrytí nástěnné malby vrstvou druhotných nátěrů bylo po dohodě s vlastníkem díla a zástupci obou složek památkové péče přistoupeno k celoplošnému odkryvu, který byl obtížný a časově náročný. I přes velmi šetrný způsob práce nebylo možné zcela předejít lokálním ztrátám barevné vrstvy odkrývané malby. Z důvodů oslabené adheze docházelo místy k jejímu uvolňování od podkladového nátěru. Dočištění odkryté malby od zbytků překryvných vrstev bylo provedeno především mechanicky pomocí skalpelu. Jelikož samotná malba není vodou rozpustná, bylo možné povrch malby omýt navlhčenou houbou a dočistit jej nasucho pomocí čisticích štětců a případně houbou *Akapad*.

4.1.2 Odstranění nevyhovujících druhotných tmelů. Zajištění omítky ochrannými přelepy

V horních částech stěn kaplí, zejména v oblasti fabionu se nacházely větší defekty s druhotnou vysrávkou. Vzhledem ke ztrátě koheze původního materiálu (omítky) a nevhodné povrchové úpravě druhotných tmelů bylo přistoupeno k jejich odstranění. Většina tmelů byla odstraněna restaurátorským kladívkem. Okraje malby, které byly rovněž překryty tmelem, byly dočištěny pomocí skalpelů, čisticích štětců a skelného vlákna. Nejvíce ohrožené nesoudržné části omítky, kterým hrozilo odpadnutí (především na rozhraní tmelů a okrajích původní omítky), byly zajištěny přelepy z japonského papíru a 3% (hm.) *Klucelem*.

4.1.3 Lokální prekonsolidace původní barevné vrstvy

Dalším krokem bylo upevnění odlupujících se částí barevné vrstvy. To bylo provedeno pomocí 2% (hm.) vodné akrylátové disperze *Medium for Consolidation*. Disperze byla aplikována injekční stříkačkou pod odlupující se šupinu barevné vrstvy po předchozím převlhčení pomocí

vody a ethanolu v poměru 1 : 1 (obj.). Následně byla barevná vrstva přitlačena k podkladu vatovým polštářkem a přebytek disperze byl odtupován vatou (viz obrázek 49). Konsolidace byla provedena nejvíce na vegetabilním motivu, zejména na tmavších liniích dekoru. Místy pak v oblasti pozadí.

4.1.4 Strukturální konsolidace původní omítkové vrstvy a celoplošná konsolidace originální barevné vrstvy

Nejprve bylo provedeno celoplošné zpevnění omítek pomocí nátěru organokřemičitého prostředku *KSE 300*. Místa se ztrátou barevné vrstvy a stále sníženou kohezí omítkových vrstev byla dále zpevňována vápennou nanosuspencí v ethanolu *CaLoSiL® E25*. Zpevňovací prostředek byl aplikován injekční stříkačkou ve dvou až čtyřech cyklech s odstupem přibližně 24 hodin (viz obrázek 50).

Z důvodu ochrany barevné vrstvy před další degradací v podobě ztráty soudržnosti bylo rozhodnuto povrch malvy celoplošně zpevnit vodnou akrylátovou disperzí *Medium for Consolidatoin* v koncentraci 1% (hm.). Disperze byla na povrch malby rovnoměrně aplikována formou postřiku pomocí rozprašovače.

4.1.5 Hloubková konsolidace a tmelení

Po odstranění druhotných tmelů byla provedena injektáž dutin omítkových vrstev. Před hloubkovou konsolidací byly veškeré defekty pečlivě vyfoukané od volného materiálu, který byl usazený ve spodních částech defektů. Následně byla provedena strukturální konsolidace omítky v otevřených defektech. Po strukturálním zpevnění proběhlo opatrné rovnání vypouklin, předem navlhčených vodou s lihem v poměru 1 : 1 (obj.). Hloubková konsolidace byla provedena injektážní směsí na bázi hydraulického vápna *Ledan TAI (D2)* s mramorovou moučkou v poměru 2 : 1 (obj.). Injektážní směs byla aplikována do dutin a trhlin pomocí injektážních stříkaček, rovněž byla použita metoda pomocí tlaku. Bezprostředně před injektáží byly dutiny a trhliny vždy předvlhčena roztokem vody a lihu v poměru 1 : 1 (obj.) abychom dosáhli větší efektivity injektáže.

Velké množství otevřených defektů tvořících puchýře a zvednutí okrajů intonaka nám umožnilo lepší přístup pro aplikaci hustší injektážní směsi v okolí okrajů. Injektáž byla provedena v několika etapách, aby byla omítka rovnoměrně přichycená a zároveň nedošlo k vyboulení defektu. Přes injektážní otvory byly dutiny naplněné řídkou směsí, následně byla velice rychle aplikovaná

hustší injektážní směs v oblasti okrajů, posléze byla celá oblast přetlačena pomocí teleskopické tyče a polystyrenu. Tato konstrukce fixovala uvolněná a odpouklá místa ke spodním vrstvám dokud nedošlo k vytvrzení injektážního prostředku.

Současně s injektáží proběhlo obtmelení okrajů defektů omítky. Větší defekty a trhliny jež se nacházely převážně v oblasti stropu, byly před vytmelením vycpány koudelí namočenou ve směsi *Ledanu TA1 (D2)* a mramorové moučky v obj. poměru 2 : 1 (obj.). Po vytvrzení koudelí namočené v této směsi byly trhliny a všechny ostatní hlubší defekty vytmeleny nejprve zhruba 0,5 cm pod úroveň okolní omítky hrubším jádrovým tmelem. Ten byl připraven ze vzdušného vápna v podobě vápenné kaše a nepřesátého křemičitého písku v obj. poměru 1 : 3 (vápno : písek). Po vytvrzení hrubšího tmelu byl do úrovně okolní omítky nanesen jemnější tmel ze vzdušného vápna a přesátého křemičitého písku v obj. poměru 1 : 2 (vápno : písek). Tmely byly po částečném zavadnutí upraveny vlhkou mikroporézní houbičkou tak, aby jejich povrch co nejvíce odpovídal povrchu okolní omítky.

4.1.6 Retuše a rekonstrukce

Na základě konzultací s vlastníkem a zástupci památkové péče bylo rozhodnuto, že v kapli č. X bude přistoupeno k nápodobivé retuši a dílčím rekonstrukcím. Cílem retuší bylo malbu vizuálně ucelit a vizuálně potlačit místa s úplnou ztrátou originální barevné vrstvy. Retuše byly provedeny tak, aby byl napodoben dekorativní i iluzivně plastický účinek původních maleb. V místech rozsáhlejších defektů (velkoplošných tmelů) byla provedena rekonstrukce. V místech s nedochovaným dekorem bylo přistoupeno k rekonstrukcím na základě dochovaných fragmentů a podobnosti paralelně umístěných prvků na restaurovaném díle. Retuše byly provedeny práškovými minerálními pigmenty pojenými 3% (hm.) roztokem arabské gumy, čímž byla zajištěna jejich pozdější reverzibilita.

Před zahájením posledního kroku restaurátorského zásahu (rekonstrukce) v kaplích č. VI, VII, VIII, IX a XI bylo rozhodnuto veškeré plochy s výmalbou opatřit vápenným nátěrem, respektive vápenným štukem. Cílem bylo sjednotit a zároveň zakonzervovat vrstvu původní malby před následujícím zásahem. Původní malba byla zpauzována a následně byly z pauz vytvořeny šablony. Dekorativní výmalba, zejména pruh s vegetabilním dekorem, byla vytvořena postupným vrstvením jednotlivých odstínů, z nichž některé byly nanášeny tupováním přes šablony. Rekonstrukce byly provedeny barvami připravenými ze směsi mramorové moučky s kaolinem, jež byla použita jako plnivo a práškových minerálních pigmentů, pojených akrylátovou disperzí *Primal AC35* v koncentraci 2% (hm.).

Úplnosti výzdoby v kaplích chyběly plastické kovové šesticípé hvězdy v oblasti stropu. Na základě toho, že kaple č. X byla v lepším stavu než ostatní kaple a poskytuje úplnější představu o původní podobě výzdoby bylo rozhodnuto o provedení nových plastických doplňků právě

tam. Vzorem pro zhotovení posloužili zachovalé hvězdy z kaple č. XII. Hvězdy byly vyrobeny z nerezové oceli ve třech velikostech: 4, 5 a 6 cm. Jejich povrch byl následně pozlacen plátkovým zlatem naneseným na mixtionový podklad. Následně byl povrch zlata opatřen lazurní vrstvou laku s pigmentem, která přidala hvězdám teplý odstín a zároveň slouží jako izolační vrstva.

4.2 Použité materiály

Celoplošné čištění (odkryv)

- Čistící houba *Akapad* z vulkanizovaného latexu, výrobce Akademie Albert Kauderer GmbH
- skelné vlákno

Zajištění omítky ochrannými přelepy

- japonský papír - distributor: Kremer Pigmente GmbH & Co.KG
- *Klucel G* - hydropropylcellulose, 3% roztok, distributor: Kremer Pigmente GmbH & Co.KG

Konsolidace barevné vrstvy (lokální zajištění)

- *Medium for Consolidation* – vodná akrylátová disperze, výrobce: Lascaux colours & restauro, Barbara Diethem AG
- Technický líh, výrobce: Severochema

Strukturální konsolidace

- *KSE 300* - zpevňovač na bázi esteru kyseliny křemičité bez obsahu rozpouštědel, výrobce: Remmers
- *CaLosiL E 25* – vápenná etanolová nanosuspenze, výrobce: IBZ Salzchemie GmbH & Co.KG
- Technický líh, výrobce: Severochema



Hlubková konsolidace

- *Ledan TAI (D2)*- injektážní prostředek na bázi hydraulického vápna, výrobce: Tecno Edile Toscana
- mramorová moučka, dodavatel: AQUA obnova staveb s.r.o.

Tmelení

- kopaný křemičitý písek
- mramorová moučka, dodavatel: AQUA obnova staveb s.r.o.
- bílé vzdušné vápno

Retuše

- práškové minerální pigmenty, distributor: Kremer Pigmente GmbH & Co.KG
- *Arabská guma*, 3% (hm.) roztok, distributor: Kremer Pigmente GmbH & Co.KG
- mramorová moučka, dodavatel: AQUA obnova staveb s.r.o.
- *Primal AC35* - vodná akrylátová disperze, výrobce: Rohm & Haas; distributor: Kremer Pigmente GmbH & Co.KG.
- kaolin

4.3 Doporučený režim památky

Vzhledem k tomu, že výzdoba kaplí je, vzhledem k uzavření jedné ze stěn pouze kovanou mříží, vystavená klimatickým podmínkám (v interiéru není možné udržovat stálou vlhkost a teplotu), lze konstatovat, že jedinou důležitou podmínkou pro budoucí zachování malby bude pravidelné monitorování stavu jak interiéru kaple, tak jejího exteriéru. Restaurované dílo by mělo být pravidelně, např. v intervalu 2 let, kontrolováno zodpovědným restaurátorem. Všechny kroky, které se přímo či nepřímo dotýkají restaurovaného díla, je nutné konzultovat s příslušnými zástupci památkové péče. Veškeré zásahy na díle by měly být provedeny odborným restaurátorem s příslušným povolením MK ČR.

5 Fotografická dokumentace



Obr. 01: Celkový pohled na kapli č. VI křížové cesty na Andrlově chlumu v Ústí nad Orlicí.

Obr. 02: Celkový pohled na strop v kapli č. VI. Stav před celoplošným odkryvem.



Obr. 03: Pohled na strop a horní část severní stěny v kapli č. VI. Na snímku lze pozorovat realizovanou sondu v severovýchodním koutu kaple.

Obr. 04: Celkový pohled na strop v kapli č. VI. Snímek dokumentující stav nástropní malby po odkryvu.



Obr. 05: Pohled na strop a horní část jižní stěny v kapli č. VI. Stav po odkryvu.

Obr. 06: Pohled na strop a horní část severní stěny v kapli č. VI. Stav po odkryvu.



Obr. 07: Pohled na strop a horní část západní stěny v kapli č. VI. Stav po odkryvu.

Obr. 08: Pohled na strop a horní část východní stěny v kapli č. VI. Stav po odkryvu.



Obr. 09: Pohled na strop a horní část jižní stěny v kapli č. VI. Stav po restaurování.

Obr. 10: Pohled na strop a horní část severní stěny v kapli č. VI. Stav po restaurování.



Obr. 11: Pohled na strop a horní část západní stěny v kapli č. VI. Stav po restaurování.



Obr. 12: Pohled na strop a horní část východní stěny v kapli č. VI. Stav po restaurování.



Obr. 13: Celkový pohled na nástropní malbu v kapli č. VI. Stav po restaurování.



Obr. 14: Celkový pohled na kapli č. VII křížové cesty na Andrlově chlumu v Ústí nad Orlicí.

Obr. 15: Celkový pohled na strop v kapli č. VII. Stav před celoplošným odkryvem.



Obr. 16: Celkový pohled na strop v kapli č. VII. Snímek dokumentující stav nástropní malby po odkryvu.

Obr. 17: Pohled na strop a horní část jižní stěny v kapli č. VII. Stav po odkryvu.



Obr. 18: Pohled na strop a horní část severní stěny v kapli č. VII. Stav po odkryvu. **Obr. 19:** Detail stropu a horní části severní stěny v kapli č. VII. Stav po odkryvu.



Obr. 20: Pohled na strop a horní část západní stěny v kapli č. VII. Stav po odkryvu.



Obr. 21: Pohled na strop a horní část východní stěny v kapli č. VII. Stav po odkryvu.



Obr. 22: Pohled na strop a horní část jižní stěny v kapli č. VII. Stav po restaurování.

Obr. 23: Pohled na strop a horní část výchoní stěny v kapli č. VII. Stav po restaurování.



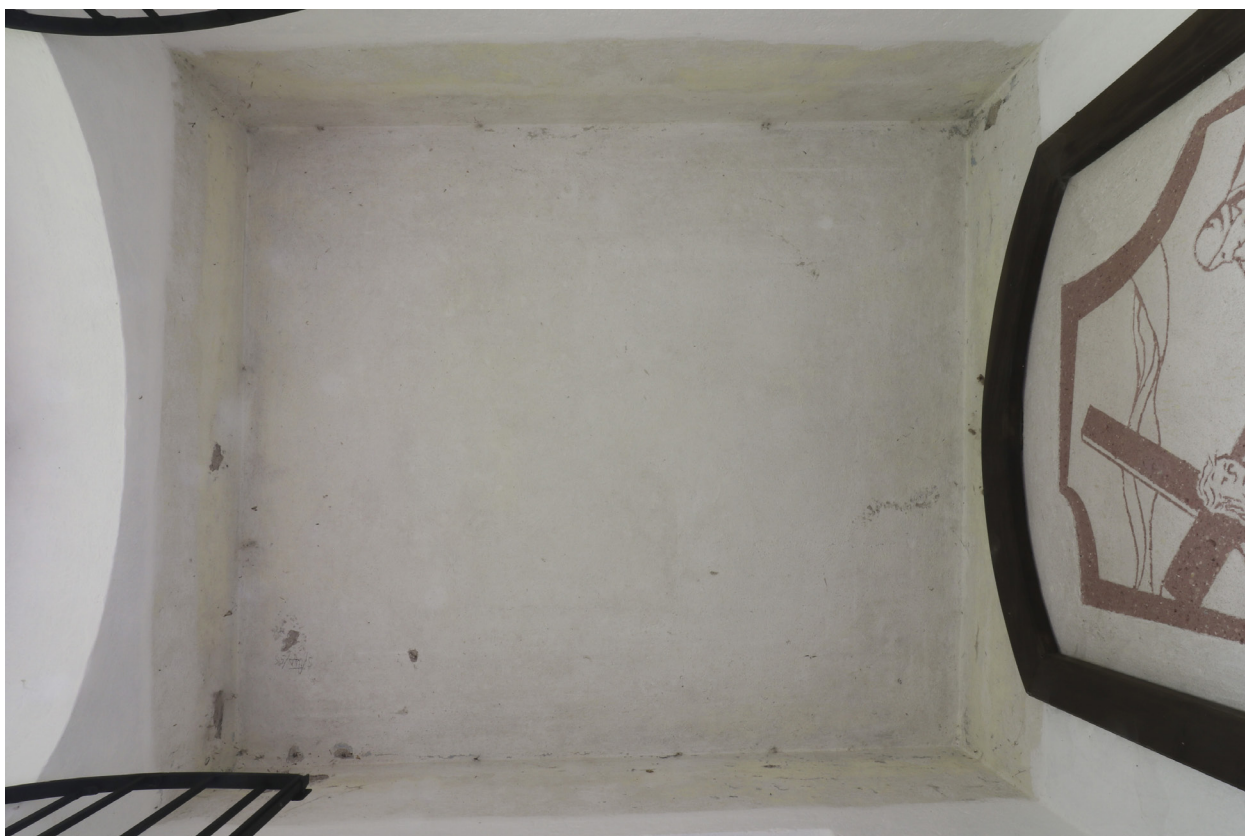
Obr. 24: Pohled na strop a horní část západní stěny v kapli č. VII. Stav po restaurování.



Obr. 25: Pohled na strop a horní část východní stěny v kapli č. VII. Stav po restaurování.



Obr. 26: Celkový pohled na nástropní malbu v kapli č. VII. Stav po restaurování.



Obr. 27: Celkový pohled na kapli č. VIII křížové cesty na Andrlově chlumu v Ústí nad Orlicí.

Obr. 28: Celkový pohled na strop v kapli č. VIII. Stav před celoplošným odkryvem.



Obr. 29: Celkový pohled na strop v kapli č. VIII. Snímek dokumentující stav nástropní malby po odkryvu.

Obr. 30: Pohled na strop a horní část jižní stěny v kapli č. VIII. Stav po odkryvu.



Obr. 31: Pohled na strop a horní část severní stěny v kapli č. VIII. Stav po odkryvu.

Obr. 32: Pohled na strop a horní část západní stěny v kapli č. VIII. Stav po odkryvu.



Obr. 33: Pohled na strop a horní část východní stěny v kapli č. VIII. Stav po odkryvu.



Obr. 34: Pohled na strop a horní část jižní stěny v kapli č. VIII. Stav po restaurování.

Obr. 35: Pohled na strop a horní část severní stěny v kapli č. VIII. Stav po restaurování.



Obr. 36: Pohled na strop a horní část západní stěny v kapli č. VIII. Stav po restaurování.

Obr. 37: Pohled na strop a horní část východní stěny v kapli č. VIII. Stav po restaurování.



Obr. 38: Celkový pohled na nástropní malbu v kapli č. VIII. Stav po restaurování.



Obr. 39: Celkový pohled na kapli č. IX křížové cesty na Andrlově chlumu v Ústí nad Orlicí.

Obr. 40: Celkový pohled na strop v kapli č. IX. Stav před celoplošným odkryvem. Na snímku lze pozorovat realizované sondy.



Obr. 41: Snímek detailu realizované sondy v severovýchodním koutu kaple.

Obr. 42: Celkový pohled na strop v kapli č. IX. Snímek dokumentující stav nástropní malby po odkryvu.



Obr. 43: Pohled na strop a horní část jižní stěny v kapli č. IX. Stav po odkryvu.

Obr. 44: Pohled na strop a horní část severní stěny v kapli č. IX. Stav po odkryvu.



Obr. 45: Pohled na strop a horní část západní stěny v kapli č. IX. Stav po odkryvu.

Obr. 46: Pohled na strop a horní část východní stěny v kapli č. IX. Stav po odkryvu.



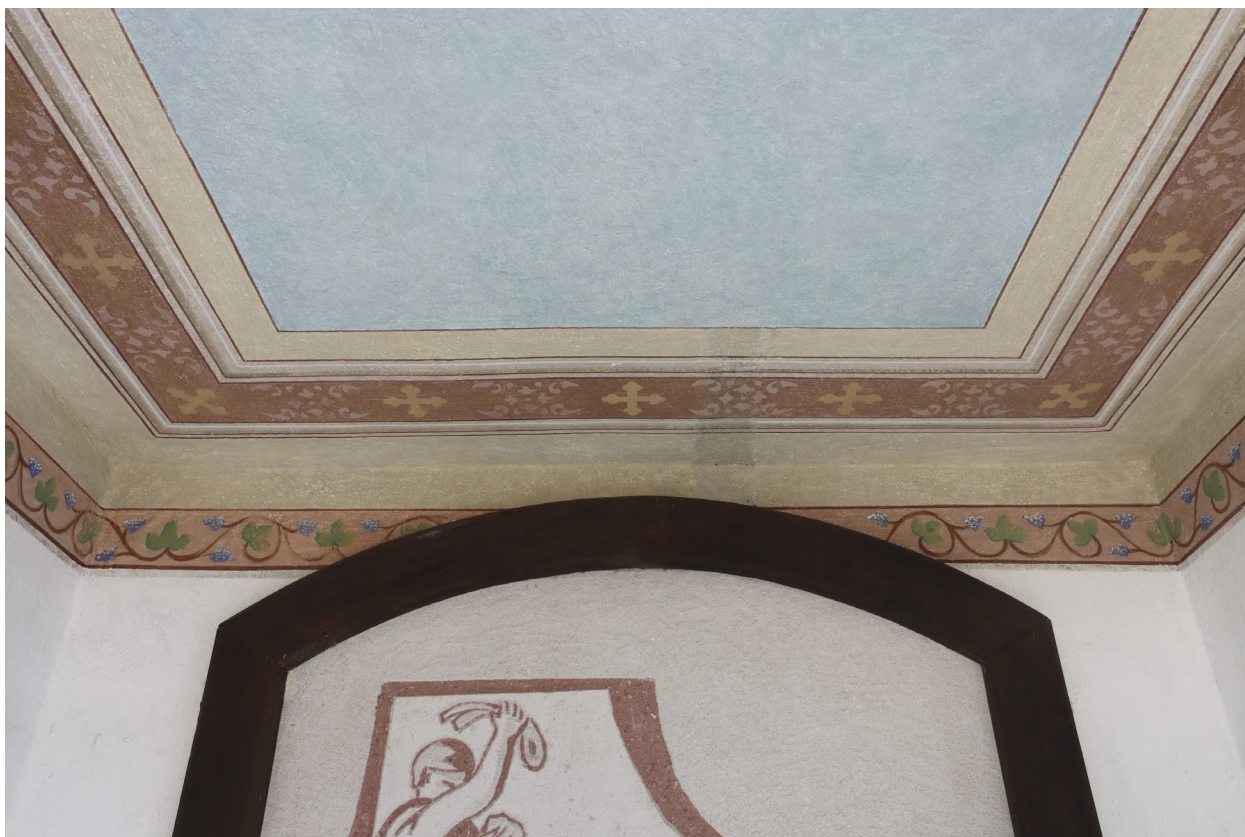
Obr. 47: Snímek dokumentující stav omítkové a barevné vrstvy po odkryvu. Na snímku lze pozorovat, že ohrožené nesoudržné části omítky byly zajištěné přelepy z japonského papíru.

Obr. 48: Větší detail vegetabilního dekoru zajištěného přelepy z japonského papíru.



Obr. 49: Obrázek zobrazující lokální prekonsolidaci původní barevné vrstvy (přitlačení odlupujících se částí barevné vrstvy k podkladu vatovým polštářkem).

Obr. 50: Snímek dokumentující průběh zpevňování omítkové vrstvy vápennou nanosuspenzí v etanolu *CaLoSil E 25*.



Obr. 51: Pohled na strop a horní část jižní stěny v kapli č. IX. Stav po restaurování.

Obr. 52: Pohled na strop a horní část severní stěny v kapli č. IX. Stav po restaurování.



Obr. 53: Pohled na strop a horní část západní stěny v kapli č. IX. Stav po restaurování.



Obr. 54: Pohled na strop a horní část východní stěny v kapli č. IX. Stav po restaurování.



Obr. 55: Celkový pohled na nástropní malbu v kapli č. IX. Stav po restaurování



Obr. 56: Celkový pohled na kapli č. X křížové cesty na Andrlově chlumu v Ústí nad Orlicí.

Obr. 57: Celkový pohled na strop v kapli č. X. Stav před celoplošným odkryvem. Na snímku lze pozorovat realizované sondy.



Obr. 58: Snímek detailů realizovaných sond v oblasti fabionu na východní a severní stěně v kapli č. X.

Obr. 59: Celkový pohled na strop v kapli č. X. Snímek dokumentující stav nástropní malby po odkryvu.



Obr. 60: Pohled na strop a horní část jižní stěny v kapli č. X. Stav po odkryvu.

Obr. 61: Pohled na strop a horní část severní stěny v kapli č. X. Stav po odkryvu.



Obr. 62: Pohled na strop a horní část západní stěny v kapli č. X. Stav po odkryvu.

Obr. 63: Pohled na strop a horní část východní stěny v kapli č. X. Stav po odkryvu.



Obr. 64: Pohled na strop v kapli č. X. Stav po vytmelení.



Obr. 65: Větší detail velkoplošného tmelu v horní části východní stěny. Stav po vytmelení.

Obr. 66: Detail vegetabilního dekoru s nově vytmelenými defekty na východní stěně v kapli č. X.



Obr. 67: Pohled na vegetabilní dekor v horní části západní stěny. Stav po vytmelení.

Obr. 68: Větší detail vegetabilního dekoru v horní části západní stěny. Stav v průběhu rekonstrukce.



Obr. 69: Pohled na strop a horní část jižní stěny v kapli č. X. Stav po restaurování.



Obr. 70: Pohled na strop a horní část severní stěny v kapli č. X. Stav po restaurování.



Obr. 71: Pohled na strop a horní část západní stěny v kapli č. X. Stav po restaurování.



Obr. 72: Pohled na strop a horní část východní stěny v kapli č. X. Stav po restaurování.



Obr. 73: Celkový pohled na nástropní malbu v kapli č. X. Stav po restaurování.

Obr. 74: Celkový pohled na nástropní malbu v kapli č. X. Stav po restaurování a umístění kovových hvězd.



Obr. 75: Celkový pohled na kapli č. XI křížové cesty na Andrlově chlumu v Ústí nad Orlicí.

Obr. 76: Celkový pohled na strop v kapli č. XI. Stav před celoplošným odkryvem.



Obr. 77: Celkový pohled na strop v kapli č. XI. Snímek dokumentující stav nástropní malby po odkryvu.

Obr. 78: Pohled na strop a horní část jižní stěny v kapli č. XI. Stav po odkryvu.



Obr. 79: Pohled na strop a horní část severní stěny v kapli č. XI. Stav po odkryvu.

Obr. 80: Pohled na strop a horní část západní stěny v kapli č. XI. Stav po odkryvu.



Obr. 81: Pohled na strop a horní část východní stěny v kapli č. XI. Stav po odkryvu.



Obr. 82: Snímek dokumentující stav omítkové a barevné vrstvy po odkryvu. Na snímku lze pozorovat ohrožené nesoudržné části omítky.

Obr. 83: Snímek dokumentující stav omítkové a barevné vrstvy po odkryvu. Na snímku lze vidět otevřené defekty v barevné vrstvě.



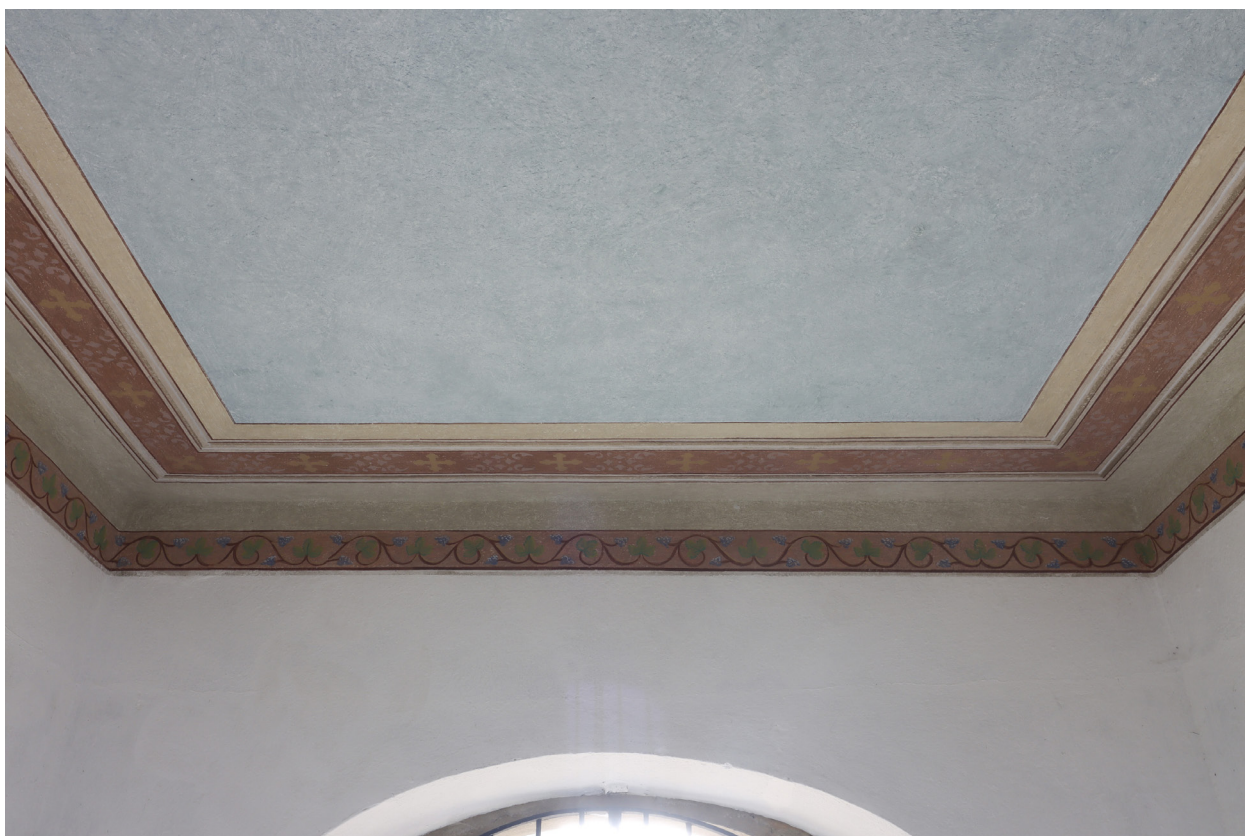
Obr. 84: Snímek dokumentující stav omítkové a barevné vrstvy po odkryvu. Na snímku lze pozorovat ohrožené nesoudržné části omítky.

Obr. 85: Snímek dokumentující stav omítkové a barevné vrstvy po odkryvu. Na snímku lze pozorovat rozvrstvení omítkových vrstev, způsobené ztrátou koheze a adheze materiálu.



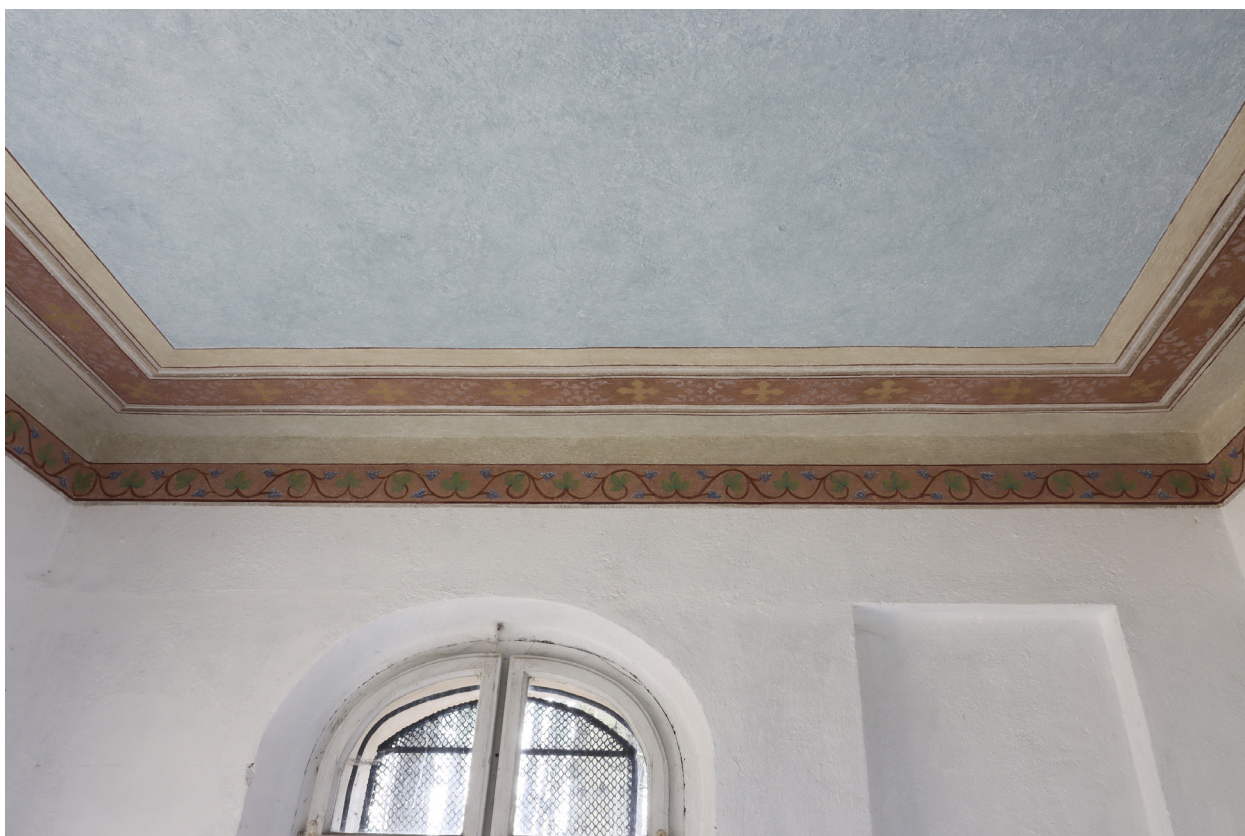
Obr. 86: Fotografie dokumentující aplikaci hustší injektážní směsi v okolí okrajů defektů.

Obr. 87: Pohled na vegetabilní dekor v jihozápadním koutu kaple č. XI. Stav po vytmelení.



Obr. 88: Pohled na strop a horní část jižní stěny v kapli č. XI. Stav po restaurování.

Obr. 89: Pohled na strop a horní část severní stěny v kapli č. XI. Stav po restaurování.



Obr. 90: Pohled na strop a horní část západní stěny v kapli č. XI. Stav po restaurování.

Obr. 91: Pohled na strop a horní část východní stěny v kapli č. XI. Stav po restaurování.



Obr. 92: Celkový pohled na nástropní malbu v kapli č. XI. Stav po restaurování.



6 Přílohy

Př. 01: Závazné stanovisko

Městský úřad Ústí nad Orlicí
odbor školství, kultury, sportu, cestovního ruchu a propagace

Vaše č.j.:

Ze dne: 13.05.2021

Naše č.j.: MUUO/18880/2021/ŠKCP/klick

Číslo spisu: 3442/2021

Spis. značka: 3442/2021

Poč. listů: 5

Poč. příloh: 0

Poč. lis. př.: 0

Vyřizuje: Ing. Dana Kličková

Tel: 465 514 306

E-mail: klickova@muuo.cz

Datum: 09.06.2021

Místo: Ústí nad Orlicí

ROZHODNUTÍ

Účastníci řízení:

Město Ústí nad Orlicí

Sychrova 16

562 24 ÚSTÍ NAD ORLICÍ

Městský úřad Ústí nad Orlicí, odbor školství, kultury, sportu, cestovního ruchu a propagace, jako příslušný orgán státní památkové péče (dále jen „orgán SPP“) podle § 14 zákona č. 20/1987 Sb., o státní památkové péči, ve znění pozdějších předpisů (dále jen „památkový zákon“) a místně příslušný podle § 11 zákona č. 500/2004 Sb., o správním řízení, v platném znění (dále jen „správní řád“), k žádosti Města Ústí nad Orlicí, se sídlem Sychrova 16, Ústí nad Orlicí, IČ 00279676, zastoupeného starostou Petrem Hájkem, podané dne 13. 05. 2021 podle § 14 odst. 1 památkového zákona, o vydání závazného stanoviska k obnově interiéru souboru 14 kapliček křížové cesty na Andrlově chlumu, na st. p. č. 1255, 3299, 3300, 3301, 3302, 3303, 3304, 3305, 3306, 3307, 3308, 3309, 462, 463, v k. ú. Ústí nad Orlicí, který je zapsaný v Ústředním seznamu kulturních památek České republiky jako kulturní památka pod rejstříkovým číslem 32983/6-3766, vydává toto

z á v a z n é s t a n o v i s k o

Městský úřad Ústí nad Orlicí, odbor školství, kultury, sportu, cestovního ruchu a propagace, na základě podaného návrhu (žádosti o vydání závazného stanoviska) považuje **obnovu interiéru kapliček** spočívající v obnově omítek a podlahy podle *Záměru na restaurování nástěnných maleb v interiéru kaplí křížové cesty na Andrlově chlumu v Ústí nad Orlicí – zastavení I. – XI.*, zpracovaného BcA. Martinou Bednářovou v roce 2020 a *Záměru obnovy interiéru 14 kaplí křížové cesty na Andrlově chlumu v Ústí nad Orlicí*, zpracovaného Ing. arch. Vojtěchem Kmoškem v roce 2021, u výše uvedeného souboru objektů v souladu s ustanovením § 14 odst. 3 památkového zákona a z hlediska zájmů státní památkové péče za **přípustnou** a pro účastníka řízení stanovuje podmínky, za kterých lze práce provést:

1. Restaurování maleb interiéru bude provádět *restaurátor* s odpovídající licenci MK ČR k restaurování malířských uměleckých děl – nástěnná malba, kód 3 d třídíniku specializací.

adresa: Sychrova 16, 562 24 Ústí nad Orlicí

tel.: +420 465 514 111

fax: +420 465 525 563

IČ: 00279676 DIČ: CZ00279676

email: podatelna@muuo.cz

web: <http://www.ustinadorlici.cz>

bankovní spojení:

KB Ústí nad Orlicí, č.ú.: 19-420611/0100

ID datové schránky: bxcbwmg

2. Restaurování segmentových výklenků na stěnách interiéru bude provádět *restaurátor* s odpovídající licencí MK ČR k restaurování uměleckořemeslných děl z kamene - kód 3 b třídíku specializací.
3. Průběh prací budou restaurátoři konzultovat s příslušnými pracovníky SPP.
4. Toto rozhodnutí, v této věci vydané písemné vyjádření NPÚ ÚOP Pardubice a zápisy z konzultací předá účastník řízení provádějícímu restaurátorovi, který je zahrne do restaurátorské zprávy s fotodokumentací vypracované podle § 10 prováděcí vyhlášky č. 66/88 Sb. k památkovému zákonu.
5. Při přejímce díla bude NPÚ Pardubice předložena restaurátorská zpráva s fotodokumentací a po odsouhlasení bude jedno kompletní paré zprávy s fotografiemi odevzáno NPÚ Pardubice **do 60 dnů po dokončení prací** prostřednictvím orgánu SPP.

Odůvodnění:

Městský úřad Ústí nad Orlicí, odbor školství, kultury, sportu, cestovního ruchu a propagace, který je podle § 25 odst. 1 památkového zákona orgánem SPP, obdržel dne 13. 05. 2021 návrh (žádost o vydání závazného stanoviska) Města Ústí nad Orlicí, Sychrova 16, Ústí nad Orlicí, ve věci obnovy interiéru souboru kapliček křížové cesty na Andrlův chlum v Ústí nad Orlicí, který je zapsaný v Ústředním seznamu kulturních památek České republiky jako nemovitá kulturní památka pod rejstříkovým číslem 32983/6-3766. Tímto dnem bylo podle § 44 odst. 1 správního řádu zahájeno správní řízení.

V souladu s ustanovením § 14 odst. 6 památkového zákona požádal orgán SPP Národní památkový ústav v Pardubicích o písemné vyjádření k žádosti. Jelikož závazné stanovisko na základě Vaší žádosti nelze vydat bezodkladně, je vydáno ve lhůtě 30 dnů od podání žádosti, ke které se připočítává lhůta potřebná k získání odborného vyjádření od Národního památkového ústavu v Pardubicích (20 dní, ve složitějších případech 50 dní). Odborné vyjádření č.j. NPÚ-36139329/2021/Pkr ze dne 28. 05. 2021 obdržel správní orgán SPP dne 31. 05. 2021.

Dopad prací na objekty dle odborného vyjádření NPÚ:

„Charakteristika objektů: Od Ústí nad Orlicí při lesní cestě na Andrlův chlum je čtrnáct kaplí křížové cesty. Kaple 1. až 10. zastavení obdélného půdorysu s rovným závěrem, kolem kaplí při zemi kamenný sokl. Půlkruhově zaklenutý vchod (u něho většinou jeden kamenný stupeň) s kamenným ostěním s vrcholovým klenákem, nad vchodem trojúhelný šít se štukovým ornamentem a označením zastavení, vnitřek je plochostropý, stěny a strop s monochromní výmalbou – bílá. Jedenácté zastavení stejného pojednání, jen na bocích je vždy prolomeno jedno okno. Průzkumem zjištěny na stropě hvězdy na modrém pozadí, pod stropem pás vegetabilních maleb (hrozny s listy), při podlaze tmavší zelený sokl ohraničený hnědou linkou. V kapli č. VI – VIII je při podlaze na čelní stěně segmentově zaklenutý výklenek se zbytky bílého nátěru. Sokl, stojky vchodů, stupně, segmentové výklenky pískovec, zaklenutí

vchodů a označení kaplí štuk, malby většinou hlinka. Kaple z let 1852-1853, pozdní klasicismus, malby po polovině 19. století. Současný stav poznání dotčených chráněných kulturně-historických hodnot: Významný architektonický celek podílející se na dotváření a obohacení krajinného rámce, navazující na původní křížovou cestu z druhé poloviny 18. století. Objevené malby jsou dokladem výzdoby z doby pozdního klasicismu a mají i symbolický význam – vinné réva, symbol Krista a křesťanské víry. Technický stav objektů: Malby (vegetabilní motiv vinné révy) v interiéru pod stropem jsou zašpiněné, barevná vrstva je uvolněná, stírá se, místy odpadla, na některých částech odkrytých maleb jsou menší přemalby, většina maleb je překryta bílými nátěry, v barevné vrstvě a spodní omítce jsou praskliny. Při podlaze byl zjištěn malovaný sokl, na klenbách hvězdy na modrém podkladu, stav těchto maleb je obdobný, jako u maleb pod stropem. Ve spodních partiích stěn všech kaplí jsou omítky zasolené, uvolněné, místy odpadlé, uvolněné monochromní nátěry jsou i ve vyšších partiích stěn a na stropech. Dlažba v jednotlivých kaplích je nesourodá, je tvořena čtvercovými barevnými betonovými dlaždicemi či litým betonem, spárování je provedeno cementovou stěrkou, to nedovoluje odpařování spodní vlhkosti, a ta vzlíná do stěn. Segmentové výklenky na čelní stěně kaplí jsou místy zašpiněné, mají místy i mechanická poškození. Vyhodnocení žádosti: Národní památkový ústav na základě prostudování předložených podkladů a znalosti situace konstatuje, že posuzované práce budou v souladu se zájmem ochrany výše uvedených kulturněhistorických hodnot za těchto podmínek: Ad 11. Cihlové zdivo v interiéru je nutné ponechat co nejdéle odhalené, aby došlo k jeho vysychání a zamezilo se alespoň částečně migraci vlhkosti ve zdivu. Ostatní body zamýšlených prací jsou akceptovatelné. Restaurování maleb v kaplích bude provádět restaurátor minimálně s povolením MK ČR k restaurování uměleckořemeslných malířských děl – nástěnná malba, kód 3 d třídíku specializací restaurátorských prací, segmentové výklenky na stěnách restaurátor minimálně s povolením MK ČR k restaurování uměleckořemeslných děl z kamene - kód 3 b třídíku. Průběh prací budou konzultovat s příslušným pracovníkem NPÚ a vypracují k nim restaurátorskou zprávu s fotodokumentací podle § 10 prováděcí vyhlášky č. 66/88 Sb. k zákonu č. 20/87 Sb. v platném znění. Dokumentace bude vyhotovena podle vzoru, který byl výkonnému orgánu předán a který bude přílohou jeho závazného stanoviska. Při přejímce díla bude příslušnému pracovníkovi NPÚ předložena restaurátorská zpráva s fotodokumentací a po odsouhlasení bude jedno kompletní paré zprávy s fotografiemi předáno NPÚ. Ve zprávě budou vyplněny všechny kolonky ze vzoru, bude v ní přiloženo závazné stanovisko, toto vyjádření a zápisy z konzultací, bude v ní uvedena cena za restaurování a další režim ošetření restaurovaných maleb a segmentových výklenků v interiéru kaplí křížové cesty v Ústí nad Orlicí. S tímto vyjádřením budou cestou výkonného orgánu a vlastníka seznámeni provádějící restaurátoři. Zdůvodnění: Restaurováním maleb a obnovou kaplí dojde jednak k zachování hodnotné výmalby a jednak k rehabilitaci významného a dochovaného architektonického celku kaplí z poloviny 19. století, jenž je významným krajinnotvorným celkem v krajině.”

Účastníkovi řízení byla dána možnost dle § 36 odst. 3 správního řádu vyjádřit se k podkladům rozhodnutí a ke způsobu jejich zjištění. Účastník řízení tuto možnost nevyužil.

Vyjádření orgánu SPP:

Městský úřad Ústí nad Orlicí, odbor školství, kultury, sportu, cestovního ruchu a propagace, v průběhu

adresa: Sychrova 16, 562 24 Ústí nad Orlicí
tel.: +420 465 514 111
fax: +420 465 525 563

IČ: 00279676 DIČ: CZ00279676
email: podatelna@muuo.cz
web: <http://www.ustinadorlici.cz>

bankovní spojení:
KB Ústí nad Orlicí, č.ú.: 19-420611/0100
ID datové schránky: bxcxbwmg

správního řízení posuzoval žádost z hlediska jejího souladu s platnými právními předpisy. Při vyhotovení závazného stanoviska vycházel z prohlídky objektu a předložené žádosti a došel k závěru, že obnova interiéru souboru kapliček je přípustná za předpokladu, že budou plně respektovány všechny podmínky uvedené v tomto rozhodnutí.

Soubor kapliček Křížové cesty tvoří celkem čtrnáct zastavení postavených v letech 1852 – 1853. Z původní křížové cesty zůstává jedno zastavení. Kaple tvořící křížovou cestu tvoří architektonický prvek, který je v českých zemích charakteristický od cca 18. stol. S ohledem na současný stupeň poznání historického vývoje předmětného objektu lze konstatovat, že k jeho památkovým hodnotám patří zejména hmotové uspořádání, dochovaná dispozice, materiálová skladba, výzdoba interiéru i exteriéru. V dané věci bylo vydáno závazné stanovisko k záměru obnovy interiéru souboru 14 kapliček křížové cesty čj. MUUO/4390/2020/ŠKCP/klick ze dne 09. 03. 2020.

V žádosti jsou navrženy tyto práce - fotodokumentace interiérů kaplí, citlivé sejmutí druhotných nátěrů na malbách, dočištění povrchu barevných vrstev na stropě a stěnách za sucha (kladívka, skalpely), sejmutí spodních partií omítek, kde je velké zasolení a jejich nahrazení novou vápennou omítkou, při dočišťování (místy po zkouškách i mokrou cestou – destilovaná voda) lokální upevnění uvolněné barevné vrstvy injektáží – Ledan, Primal SF 016, Plošná fixáž barevné vrstvy po zkouškách (Primal SF 016 nebo Primal AC 35, Hydrogrund, Mowiol), lokální injektáž omítkových vrstev na uvolněných místech – Teracco injekt), tmelení omítek vápennými tmely strukturou a barevností odpovídající původní omítce, sjednocení povrchu tmelů jemným vápenným šepsem, barevná retuš maleb a jejich rekonstrukce v místech, kde chybějí práškovými pigmenty, rekonstrukce velkých částí chybějících šablonových maleb pomocí šablon, závěrečná celková fixáž maleb, restaurátorská dokumentace, citlivé sejmutí nátěrů v interiéru kaplí od podlahy až k horní zdobné šablonové výmalbě, snímání bude ukončeno asi 10 cm pod spodní linkou šablony. Stav bude podrobně fotograficky zdokumentován, dstraněny budou degradované vápenné omítky a neprodyšné cementové vrstvy až na cihlové zdivo, důkladné očištění povrchů, odstranění nečistot, doplnění odhaleného zdiva vápennými omítkami, odříznutí krajních betonových dlaždic podlahy, odstranění betonové vrstvy a její nahrazení kamenivem, zpětné osazení krajních dlaždic, restaurování kamenných prvků v interiéru stejným způsobem, jako proběhne restaurování kamenných prvků na fasádě kaplí – očištění pískovce, jeho zpevnění, tmelení umělým tmelem jen v minimálním rozsahu, barevná retuš. Přílohy žádosti - Restaurátorský průzkum vrstev omítek a nátěrů v interiéru kaplí křížové cesty na Andrlově chlumu v Ústí nad Orlicí – zastavení I. – XI. BcA. Martina Bednářová, Koclířov 126, 569 11 Koclířov. 1. 2. 2021, Záměr obnovy interiéru 14 kaplí křížové cesty na Andrlově chlumu v Ústí nad Orlicí. Ing. arch. Vojtěch Kmošek, Trstěnice 56, 569 57 Trstěnice u Litomyšle, dne 26. 5. 2021.

Podmínky uvedené v tomto závazném stanovisku stanovil orgán SPP podle § 14 odst. 3 památkového zákona a § 9 vyhlášky MK ČR č. 66/1988 Sb., kterou se zákon provádí.

Pro zachování historických kvalit tohoto památkově chráněného objektu je třeba respektovat originální historické materiály, hmotu i po léta utvářené a zachovávané detaily.

Podmínky uvedené ve výroku tohoto rozhodnutí stanovil orgán SPP na základě nutnosti uchování autenticity dochovaného architektonického celku kaplí, detailů, vzhledu a hmoty předmětné kulturní památky a tak zachovat její charakter bez památkově nevhodných změn a zamezení nevratných ztrát.

Pro architektonické dědictví je užívání tradičních materiálů charakteristické, je součástí jeho kulturní hodnoty. *Fotodokumentace* je nutná z důvodu zachování informací o předmětné kulturní památce a dále pak pro účely budoucího studia. Odborný dohled bude vykonávat pověřený pracovník NPÚ v Pardubicích podle § 32 odst. 2 písm. g) památkového zákona.

Jelikož se jedná o uměleckořemeslné díla, vlastní restaurování segmentových výklenků i omítek interiéru budou provádět restaurátoři s výše uvedenými povoleními MK ČR k restaurování.

Jedna kompletní verze závěrečné restaurátorské zprávy bude odevzdána NPÚ v Pardubicích prostřednictvím orgánu SPP pro archivační účely podle § 14 odst. 9 památkového zákona.

Orgán SPP souhlasí s navrženým záměrem obnovy vnitřku souboru kapliček. Z výše uvedených důvodů je včasný odborný zásah nutný pro zachování tohoto hodnotného souboru kapliček.

Zamýšlenými pracemi na obnově interiérů kapliček z hlediska památkové péče nedojde k narušení památkové hodnoty objektů. Orgán SPP vycházel z návrhu účastníka řízení a v úvahu vzal především skutečnost, že navrhované práce vedou ke zlepšení stavu omítek a podlah objektů a jejího zajištění před působením klimatických podmínek.

Doporučení:

Cihlové zdivo v interiéru je nutné ponechat co nejdéle odhalené (cca 1 měsíc), aby došlo k jeho vysychání a zamezilo se alespoň částečně migraci vlhkosti ve zdivu.

V případě jakékoli **další stavební činnosti** nad rámec tohoto závazného stanoviska včetně udržovacích prací je podle uvedeného památkového zákona nutno požádat Městský úřad Ústí nad Orlicí, odbor školství, kultury, sportu, cestovního ruchu a propagace, o **další závazné stanovisko**.

Vzhledem k uvedeným skutečnostem Městský úřad Ústí nad Orlicí, odbor školství, kultury, sportu, cestovního ruchu a propagace, rozhodl tak, jak je uvedeno ve výroku tohoto rozhodnutí.

Poučení:

Proti tomuto rozhodnutí je možné podat odvolání do 15 dnů od jeho doručení ke Krajskému úřadu Pardubického kraje podáním učiněným u Městského úřadu v Ústí nad Orlicí, odboru školství, kultury, sportu, cestovního ruchu a propagace.

Ing. Lucie Felgrová

vedoucí odboru

Digitálně podepsal Ing. Lucie Felgrová
Datum: 09.06.2021 15:59:06 +02:00

Ing. Dana Kličková

oprávněná úřední osoba