

# Průzkum štukové a malířské výzdoby na stropě tzv. Tencallova sálu na státním zámku v Červené Lhotě

---

*listopad – prosinec 2016*

*Mgr. et BcA. Jana Waisserová*

*MgA. Zuzana Wichterlová*

## Obsah:

1	Úvodní údaje .....	3
1.1	Lokalizace památky .....	3
1.2	Údaje o památce: .....	3
1.3	Údaje o akci: .....	3
1.4	Údaje o dokumentaci: .....	4
2	Úvod: .....	4
3	Průzkum.....	4
3.1	Metody průzkumu: .....	4
3.1.1	Uměleckohistorická rešerše: .....	4
3.1.2	Restaurátorský průzkum .....	5
3.2	Výsledky průzkumu: .....	6
3.2.1	Zjištění z předchozího průzkumu Švéda, Besta .....	6
3.2.2	Popis a historický vývoj objektu .....	6
3.2.3	Popis výzdoby v jídelně a v salónu .....	7
3.2.4	Historický vývoj díla .....	7
3.2.5	Stav díla a jeho příčiny.....	9
4	Zkoušky technologie a materiálů .....	10
5	Záměr.....	10
5.1	Shrnutí průzkumu a zkoušek .....	10
5.2	Návrh koncepce restaurování .....	11
5.3	Návrh na postup restaurování štukové a malířské výzdoby stropu v jídelně.....	12
5.3.1	I. Etapa prací – doplňkové průzkumy a zkoušky.....	12
5.3.2	II. Etapa prací – restaurování.....	13
6	Seznam literatury, pramenů, použitých zkratk .....	14
	Přílohy.....	14
	Grafická dokumentace .....	14
	Fotografická dokumentace.....	14

# 1 Úvodní údaje

## 1.1 Lokalizace památky

- Okres: Jindřichův Hradec
- Adresa: Státní zámek Červená Lhota, Pluhův Žďár, Červená Lhota, č.p. 1
- Název zkoumaného díla: štuková a malířská výzdoba stropu tzv. Tencallova sálu
- Bližší určení místa popisem: sál se nachází ve východním křídle, v prvním patře zámku. Dnes je rozdělen na dvě místnosti („salón“ a „jídlna“).
- Klasifikace památky: NKP
- Rejstříkové číslo objektu v ÚSKP: 40155/3-1957, od r. 1957

## 1.2 Údaje o památce:

- Autor: malby patrně Giacomo Tencalla, štuky Cometa (není jasné, zda Innocenzo, či zda jeho otec Giovanni Bartolomeo)<sup>1</sup>, zlacení František Vavřinec Miller<sup>2</sup>
- Sloh, Datace: rané baroko; štuky (1674-75)<sup>3</sup> se zlacením (1678), štukové rámy vyplněné malbami (1678)
- Materiál, technika: nástěnná malba na omítce, vápenný štuk se zlacením.
- Zkoumaná část: strop jídelny, odhalené části stěn v salónu
- Rozměry: nepravidelný půdorys jídelny - cca 5,15 m x 2,58 m; malby cca 22,2 m<sup>2</sup>
- Předchozí známé zásahy: v klasicismu místnost přepažena, ale klenba ponechána, 1860 klenba v salónu odstraněna, 1906 přestavba zámku Humberta Walchera – úpravy salónu
- Předchozí známé průzkumy: ak.mal. Tomáš Švéda, ak.mal. Pavel Besta, 2011

## 1.3 Údaje o akci:

- Zadavatel: PhDr. Tomáš Horyna, kastelán; Správa zámku Červená Lhota, NPÚ u.p.s. České Budějovice
- Památkový dohled: Mgr. Holeček Jan
- Restaurátorský záměr: obecný restaurátorský záměr je výstupem průzkumu, dále bude upřesněn v průběhu odkryvu
- Zhotovitel:  
BcA. Mgr. Jana Waisserová, Zahořany 49, 252 10 Mníšek pod Brdy, povolení k restaurování MK ČR čj. 6965/1996, [jana@waisserova.cz](mailto:jana@waisserova.cz), tel: 604 233 934  
MgA. Zuzana Wichterlová, Karlštejnská 33, 266 01 Beroun-Hostim, povolení k restaurování MK ČR čj.7031/96, 48427/2015, [zwichterlova@email.cz](mailto:zwichterlova@email.cz), tel: 603 530 234
- Termín započetí a ukončení akce: listopad- prosinec 2016 (v souvislosti s rekonstrukcí - obnažením tapetové výzdoby v tzv. salónu)

---

<sup>1</sup> Martin Mádl (Ed.), Tencalla II, barokní nástěnná malba v českých zemích, Artefactum, Praha 2013

<sup>2</sup> Martin Mádl (Ed.), Tencalla II, barokní nástěnná malba v českých zemích, Artefactum, Praha 2013

<sup>3</sup> Martin Mádl (Ed.), Tencalla II, barokní nástěnná malba v českých zemích, Artefactum, Praha 2013

## 1.4 Údaje o dokumentaci:

- Autor dokumentace: BcA. Mgr. Jana Waisserová, MgA. Zuzana Wichterlová
- Autor fotografií, použitá snímací technika: BcA. Mgr. Jana Waisserová, Fotografie byly foceny na digitální fotoaparát Sony Alpha SLT A99 na vysoké rozlišení. Srovnávací fotografie celků byly foceny ve formátu RAW, pracovní fotografie ve formátu JPEG.
- Počet stran dokumentace: 14
- Počet fotografií v obrazové příloze: 73
- Počet příloh: 2
- Místo uložení dokumentace v textové a Pdf podobě: NPÚ u.p.s v Českých Budějovicích a zámek Červená Lhota

© Restaurátorská dokumentace je chráněna ve smyslu zákona č. 121/2000 Sb., o právu autorském, o právech souvisejících s právem autorským a o změně některých zákonů (autorský zákon), ve znění pozdějších předpisů s tím, že právo k užití ve smyslu zákona číslo 20/1987 sb. v plném znění (o památkové péči) má objednavatel a příslušný orgán památkové péče.

## 2 Úvod:

V jídelně byl proveden rozšířený průzkum již provedených sond (restaurátor Švéda). Hlavním cílem průzkumu bylo zjistit míru dochovanosti raně barokní malířské výzdoby a polychromovaných štuků (ve smyslu původního vzhledu, rozsahu, stavu, možností odkryvu a komplexního restaurování). Dále byla cílem průzkumu orientace v jednotlivých historických vrstvách. Průzkum se tedy zaměřoval na klenbu jídelny. Na stěnách salónu byl proveden pouze doplňkový průzkum k průzkumu stavebně historickému.

Na základě sondážního průzkumu byl vypracován záměr pro obnovu a prezentaci jednotlivých prvků a návrh etapizace prací. Následně byl vypracován cenový odhad předpokládaných prací (je přiložen zvlášť).

## 3 Průzkum

### 3.1 Metody průzkumu:

#### 3.1.1 Uměleckohistorická rešerše:

Cílem uměleckohistorické rešerše bylo dohledat základní historické údaje o objektu a díle. Ty byly čerpány zejména z knihy Martina Mádla, Tencalla II a z restaurátorského průzkumu provedeného v roce 2011. Výsledky uměleckohistorické rešerše jsou shrnuty v kapitole „Výsledky průzkumu“.

## 3.1.2 Restaurátorský průzkum

### 3.1.2.1 Vizuální průzkum v rozptýleném denním světle a v ostrém bočním světle

Bylo provedeno vizuální posouzení a průzkum dle předchozích zkušeností v rozptýleném denním a v ostrém bočním světle. Výsledky vizuálního průzkumu jsou shrnuty v kapitole „Výsledky průzkumu“.

### 3.1.2.2 Sondážní (stratigrafický) průzkum barevných a omítkových vrstev a fotografická a grafická dokumentace

Na malbách a štukách bylo provedeno cca 40 sond do barevných vrstev, na několika místech i do omítkových vrstev. V jídelně byly provedeny sondy na různých místech stropu, jak na plochách zdi, tak na štukových prvcích. V salónu byly provedeny pouze doplňkové sondy na stěnách v místech, kde byly rozkryté tapety. Sondy jsou přibližně lokalizované v grafické dokumentaci, zdokumentované fotograficky a popsané.

Souvrství v zrcadlech s malbou:

- **Barokní omítka na zdivu**
- **Barokní figurální malba**
- Šedobílé tenké nátěry vápenné (cca 2) (nečistoty?)
- (štukové a sádrové vysprávky na poli 1)
- Silnější nátěr vápenný
- Zelená vodorozpustná
- Okrová vodorozpustná

Souvrství na plošném štuku (rámy)

- **Barokní štuk jemnozrný, bílý (mírně okrový)**
- **Růžovošedý nátěr (původní povrch bez nátěru nebo zatažený šlikrem – místy zřetelné stopy štětce, pod „nátěrem“ však již hmota štuku)**
- Šedobílé nátěry (cca 3)

Souvrství na pilastrech (včetně hlavic)

- **Barokní štuk jemnozrný, bílý (mírně okrový)**
- **Růžovošedý nátěr (původní povrch bez nátěru nebo zatažený šlikrem)**
- Šedobílé vápenné nátěry (cca 3)
- Zelená vodorozpustná
- Šedá se stříkanci červené (nápodoba žuly) (cca 80. léta 20. stol.)
- Okrovo žlutá vodorozpustná (datovaná 2004)

Souvrství na perlovci

- **Barokní světlý štuk s okrovo růžovým zabarvením štuk jemnozrný, zabíhá pod světlejší štukovou vrstvou v plochách, což může souviset se řemeslným postupem (viz sonda Ž3/1)**
- **Světlejší okrová vrstva (v hloubkách silnější nános), která se přelévá přes hrany (cca 0,5 cm). Pravděpodobně podklad původního plného zlacení (perlovec, jeho pozadí a hrana z obou stran) doloženého v účtech**
- Bílý podkladový nátěr (jde přes všechny prvky a plochy)
- Modrá na předchozím podkladovém nátěru, na perlovci (zboku) a v jeho hloubkách/na pozadí
- Zlacení na perlovci (s touto polychromií souvisí v plochách šedá, aplikovaná na týž bílý podkladový nátěr), místy se zdá, že by zlacení mohlo být nanášeno ve dvou vrstvách (sonda Ž6/2 – starší vrstva by mohla patřit k barokní)
- Šedobílé vápenné nátěry (cca 2)
- Silný bílý nátěr

Souvrství na listu v ovoci (sonda Ž3/4)

- **Barokní štuk jemnozrný, bílý (mírně okrový)**
- **Růžovošedý nátěr (původní povrch bez nátěru nebo zatažený šlikrem – místy zřetelné stopy štětce, pod „nátěrem“ však již hmota štuky)**
- Šedobílé vápenné nátěry (cca 2)
- Silný bílý stříkaný nátěr

## 3.2 Výsledky průzkumu:

### 3.2.1 Zjištění z předchozího průzkumu Švéda, Besta

Ve zprávě k sondážnímu průzkumu restaurátoři Švéda a Besta konstatovali, že původní barevnost štuků byla v odstínech šedé, na vystouplých partiích uvádějí světlejší šedou. Jako původní barvu perlovce uvádějí „*okrovo zlatou s tmavě modrošedou barvou v hloubkách*“. Neuvádějí, zda jde o zlacení. V sondách v zrcadlech prokázali malířskou figurální výzdobu. Ke stavu malby uvádějí, že je nanesena na velmi křehkém intonacu, patrně technikou fresco seco. Restaurátoři doporučují odkryv maleb za souběžné konzervace. Dále doporučují odkryv a restaurování štukové výmalby.

Zjištění z nynějšího průzkumu se od předešlých závěrů liší. Kombinaci dvoubarevné prezentace štukové výzdoby (světlejších vystouplých částí štuky s tmavšími hlubšími místy) jsme neprokázali. Původní barevnost štuků se jeví jako smetanová až okrovo šedá (možná vlivem nečistot). Kombinaci zlata s modrým podkladem na perlovci považujeme za pozdější polychromii. Období vzniku této polychromie není jasné, avšak mohla by pocházet z klasicistní úpravy na počátku 19. století. Detailněji popisujeme dále.

### 3.2.2 Popis a historický vývoj objektu<sup>4</sup>

Zámek Červená Lhota je jednopatrová čtyřkřídlá stavba s čtvercovým nádvořím, která stojí na skále uprostřed rybníka. Zámek je přístupný ze severu. Uprostřed severního křídla je hlavní věž a portál datovaný rokem 1641. Nepravidelné uspořádání vnitřních prostor odpovídá složitému stavebnímu vývoji zámku.<sup>5</sup>

Zámek byl postaven na místě středověké tvrze. Tvrz byla přestavěna na zámek kolem roku 1530 (rodina Kábů). Roku 1621 byla Červená Lhota obsazena italským šlechticem Antoniem Brucciem. Po Brucciově smrti koupil Lhotu Vilém Slavata z Chlumu a Košumberka (později nejvyšší kancléř Království českého). Jeho vnuk, Jan Jáchym Slavata, nechal zámek (v letech 1658-78) přestavět v raně barokním stylu. Z této přestavby pochází i výzdoba hlavního sálu. Červená Lhota plnila funkci příměstského letohrádku, zejména pro ženské příslušnice slavatovského rodu.

Kolem roku 1755 získal zámek rod svobodných pánů z Gudenusu. František de Paula svobodný pán z Gudenusu záhy přikročil k četným stavebním akcím. Stavební aktivity byly roku 1774 násilně přerušeny požárem Červené Lhoty, při němž shořely patrně všechny hospodářské budovy.

Další stavební etapa zámku proběhla za majitelů Schönburg - Hartensteinů, kteří se usadili od roku 1823 na panství Černovice a roku 1835 přikoupili Červenou Lhotu. Po roce 1860 realizovali novogotickou úpravu interiéru.

<sup>4</sup> <https://www.zamek-cervenalhota.eu/cs>

<sup>5</sup> Martin Mádl (Ed.), Tencalla II, barokní nástěnná malba v českých zemích, Artefactum, Praha 2013

Na počátku 1903-1912 byl zámek přestavěn v neorenesančním stylu rakouským architektem Humbertem Walcherem z Moltheimu.

Po převzetí zámku Československým státem zde v roce 1946 nalezla místo dětská ozdravovna. Rok nato byl převzat Národní kulturní komisí a od roku 1949 je zpřístupněn veřejnosti.

### 3.2.3 Popis výzdoby v jídelně a v salónu

Hlavní sál zámku byl situován v prvním patře, ve východním křídle zámku. Sál nepravidelného půdorysu byl zaklenut klášterní klenbou, která byla v 17. století vyzdobena štuky a malbami. Z tohoto sálu se dodnes zachovalo pouze jedno klenební travé v severní části původního sálu (tzv. jídelně). V současné době je celá výzdoba sálu překryta druhotnými nátěry (z 19. a 20. století)

#### Popis štuky v jídelně

Klenba stropu v jídelně je svedena na čtyři pilastry s hlavicemi. Štuky na klenbě rámují zrcadla, v nichž byla původně malba. Štuková výzdoba sestává z kartuší rámujících figurální obrazy (pásky, voluty, listovce, akanty a mušle). Žebra jsou tvořena širokým pásem plně plastických květin, ovoce a listů, které vycházejí z váz spočívajících na hlavicích pilastrů. Architekturu stropu podepírají putti.

#### Popis zrcadel (původně s malbou) v jídelně

Na klenbě stropu je 5 zrcadel - původně s malbou. Na severní a jižní straně stropu se nacházejí dvě velká zrcadla č. 1 a č. 4. Zrcadlo č. 4 je necitlivě přerušeno příčkou z počátku 19. století. Dále jsou na klenbě dvě zrcadla s malbou střední velikosti č. 3 a č. 5 a jedno malé zrcadlo č. 2 nad vstupními dveřmi. Malby v zrcadlech jsou v současné době překryty druhotnými nátěry.

#### Stěny v jídelně

Stěny místnosti jsou pokryty štukovou arabeskou v zeleno bílé barvě.

#### Salón

V tzv. salónu byl původní strop odstraněn. V současnosti je místnost plochostropá, na stěnách se nacházejí látkové tapety.

### 3.2.4 Historický vývoj díla

#### 3.2.4.1 Původní vzhled a technika štuků a maleb v jídelně i v salónu

Malby v zrcadlech pravděpodobně jsou z roku 1678 a jejich autorem je patrně Giacomo Tencalla. Autorství ovšem bude třeba potvrdit až po jejich případném odkryvu. Na modrém pozadí jsou zobrazeny figury (alegorické, mytologické? postavy). Omítka je světle okrová růžová, jemnozrná. Na omítce je barevná vrstva patrně provedená technikou fresco secco, či secco (nebyly provedeny analýzy).

Je doloženo, že v letech 1674-5 byla provedena štuková výzdoba stropu. Avšak z archivních materiálů není zřejmé, zde štuky provedl skutečně Innocenzo Cometa, či jeho otec Giovanni Bartolomeo Cometa.<sup>6</sup> Štuky byly provedeny technikou „bílého římského šuku“, která přetrvávala v rozvolněné podobě i v 17. století. Tato technika – respektive řemeslný postup – vychází z antické řemeslné tradice. Nový boom v jejím užívání nastal v 16. století. Technika má mnoho variací. Pro všechny je však typický vysoký obsah pojiva - vápna, který se zvyšuje směrem k povrchu. Dále je typický nízký podíl vodního součinitele ve štuky (hmota měla charakter tuhého těsta) a vysoký podíl mramorové nebo vápencové moučky ve hmotě. Charakteristické je nanášení ve vrstvách – modelováním ala prima (specifické tvary) a nebo mačkáním do forem.

---

<sup>6</sup> Martin Mádl (Ed.), Tencalla II, barokní nástěnná malba v českých zemích, Artefactum, Praha 2013

Ve Lhotě jsou štuky konstruovány pravděpodobně za dvou různých malt.

Na konstrukční a formované prvky žebor (konstrukce žebra, profily, perlovec) byla použita malta tmavší, narůžovělá. Je pravděpodobné, že zde byly použity hydraulické přísady, které typicky zabarvují maltu do okrovo růžového odstínu. Konstrukční hydraulická malta usnadňuje nanášení větších hmot.

Na modelované štukové prvky byla použita malta světlejší, šedobílá, což patrně způsobuje vysoký podíl vápna. Ploché prvky (voluty, pásky...) byly modelované přímo na stěně, též z bílého „modelovacího“ štku. Jednotlivé kusy ovoce a listů z žebor byly modelovány „v ruce“ a připevňovány na řídkou maltu (na opadaných místech patrná lůžka). Místy jsou na žebrech i kovové prvky, na nichž je štuková výzdoba připevněna. Užití hřebíků je doloženo i účty.<sup>7</sup> Povrch všech štuků byl uhlazen (zatažen vodou či šlikrem špachtlemi a štětci) a v této "režné" podobě byl prezentován. Současná barevnost původních vrstev kolísá od smetanové, okrovo hnědé po šedou. Vizuálně není možné odlišit nečistoty od pigmentovaného nátěru. Je možné, že štuk byl bílý či bělavý (analýza přítomnost pigmentu spolehlivě prokáže). Původní barevnost štuků je tedy potřeba prokázat nábrusy a jejich rozbořem (REM-EDS).

Původní barevná vrstva - polychromie byla nalezena pouze na perlovci a jde pravděpodobně o okrový podklad pod zlacení (též třeba prokázat analýzou počet vrstev zlacení a typ podkladu pod zlacení). Okrový podklad má charakter „suchého“ bílkovinného pojiva. Původní zlacení nebylo prozatím sondážním ani vizuálním průzkumem prokázáno, nicméně je doloženo účty. „V roce 1678 pozlatil štuky v sálu za 22 zl. Jindřichohradecký panský malíř František Vavřinec Miller“.<sup>8</sup>

Původní raně barokní vzhled byl tedy patrně následovný: světlá štuková výzdoba s malířskou výzdobou v zrcadlech se zlacenými prvky perlovce v plném tvaru (přesah podkladu odpovídá cca velikosti zlatého plátku).

Na stěnách salónu se částečně dochovaly fragmenty původních barokních omítek. Tvary fragmentů odpovídají otiskům náběhů barokní klenby, která byla později odstraněna. Na omítkách byly v severozápadním rohu (za kamny) patrné červené rudkové skici architektonických prvků - profilací říms.

### 3.2.4.2 Pozdější vzhled jídelny a salónu

**Klasicistní úprava zámku (? Za pánů z Gudenusu 1755-1774?, nejpozději před rokem 1860, kdy příčka je již zakreslena v plánech).**

Jídelna – Hlavní sál byl přepažen příčkou. Stěny i strop se štuky byly přetřeny bílým podkladovým a šedým nátěrem, patrně již včetně maleb v zrcadlech. Štuky byly na žebrech vyzdobeny zlacenými perlovci na modrém podkladu (pokud již nebyla tato úprava provedena ve vrcholném baroku). Vizuálně jsou patrné dva barevné tóny modré. Druhá modrá může být z pozdější doby, avšak spíše mohla vzniknout náhodně smícháním s nesoudržnými vrstvami, na kterých je nenesena (okrová a bílá).

Salón - Klenba byla sice rozdělená, ale ještě nezbořena, přetřena bílým a šedým nátěrem (patrně také s výzdobou modro zlatým perlovcem? - nelze prokázat). Šedý nátěr se nachází i na plochách stěn i na příčce (pod růžovo modrým proužkem).

<sup>7</sup> Martin Mádl (Ed.), Tencalla II, barokní nástěnná malba v českých zemích, Artefactum, Praha 2013

<sup>8</sup> Martin Mádl (Ed.), Tencalla II, barokní nástěnná malba v českých zemích, Artefactum, Praha 2013

**Později** byly stěny salónu natřeny růžovo modrým svislým proužkem. Průzkum v salónu prokázal, že v této době ještě pořád klenba stála – šedý nátěr i pastelové proužky na stěnách byly pouze v polích mezi pilastry.

**Okolo roku 1860 došlo k novogotické úpravě zámku podle projektu stavitelů J. Schaffera a J.**

**Kocába**

Jídelna – Na stěny byly nanесeny bílé ploché štukové arabesky na světle zeleném podkladu. Obdobně se nacházejí na zámku v Hluboké. Také pilastry a vnitřní pole (malby) včetně hlavic byly světle zelené. Modro zlatý perlovec byl v této době už přetřen bílým nátěrem.

Salón – Klenba byla odstraněna a další příčkou byl oddělen budoár od salónu. Nový strop je plochý, fládrovaný. Interiér doplněn o další fládrovaná obložení. Na stěny byly nanесeny papírové, zeleně proužkované tapety (podlepené novinami), které se dodnes dochovaly pod látkovými.

**Okolo roku 1906 došlo k novorenesanční přestavbě zámku Humbertem Walcherem z Moltheimu.**

Jídelna – došlo pravděpodobně jen k drobným opravám, které nelze specifikovat.

Salón – Na stěny byly nanесeny látkové tapety s květinovým vzorem. Fládrování na stropu bylo přetřeno šedobílým nátěrem.

**2. polovina 20. století - státní památková péče.**

Jídelna – Na pilastry byla nanесena stříkaná červeno šedá imitace žuly (cca 80. léta 20. stol.).

Na velmi plastické štuky žeber (ovoce a listy) byl bílý vodorozpustný nátěr nanášen nástřikem (cca v letech 1995-2003), místy ve velmi silné vrstvě tvořící kapky. Tím byl nátěr zanesen i do nedostupných hloubek plastické výzdoby. Ostatní části byly tímž nátěrem natřeny. Imitace žuly na pilastrech byla při poslední úpravě místnosti přetřena žluto okrovým vodorozpustným nátěrem. V nedávné době byla obnovena zelenobílá polychromie plošných štukových arabesek na stěnách.

### 3.2.5 Stav díla a jeho příčiny

V současnosti lze posuzovat stav štuků, omítek a maleb pouze omezeně. Stav lze posoudit zejména na místech, kde byly provedeny sondy. Zjištění o jejich stavu bude nutné doplnit až po odkryvu.

Klenba zejména v severní části jídelny vykazuje poškození způsobená statickým pohybem zdiva. Při obhlídce v horním patře bylo zjištěno, že na klenbu tlačí uhnílé trámy podlahy. Avšak není jasné, zda existují i další příčiny statických poruch (zda jsou odstraněny?). Trhliny ve zdivu se propisují na povrch v současnosti v jemných prasklinách, které ale místy skrývají významnější poškození (zřetelná prasklina na zrcadle č. 1, či na styku klenby s obvodovou zdí). V bočním světle i v některých sondách je patrné, že omítka s malbou se nedochovala v celé ploše (na výjevu č. 1 a pravděpodobně i na výjevu č. 4). Ke ztrátám došlo patrně v místech prasklin. Na některých místech je omítka pod malbami nesoudržná, drolí se, či se odděluje v puchýřích (zejména na západní části zrcadla č. 1). Na jiných místech je relativně soudržná. Barevné vrstvy jsou v modrých odstínech relativně soudržné, v okrových tónech jsou v horším stavu. Místy je patrné barevné souvrství, u něhož je velmi obtížné v tuto chvíli identifikovat, zda jde o původní secco dodělavky, o pozdější přemalby, či o nečistoty (např. sonda č. 4/5). Vcelku výrazná poškození jsou způsobena mechanickým poškozením při předchozím sondážním průzkumu – záseky kladívkem, škrábance špachtlí.

Velmi plastické štuky žeber modelované v ruce jsou místy oddělené od lůžkové malty a hrozí jejich odpadnutí. Místy některé štuky chybí (kuličky na drátcích). Na severní straně jsou patrné vysprávký související se statickým pohybem zdiva. Technický stav štukových prvků je jinak relativně dobrý. Pouze štukový materiál středové rozety je výrazně horší, méně soudržný. Může jít i o následek užití

rozdílné technologie, kdy mohla být rozeta provedena v jiné etapě prací než ostatní štuky.<sup>9</sup> Například v sondě R/1 je na rozetě pod nátěry patrná velmi časná vysprávka. Nikde jinde na štukách nebyly vysprávky objeveny. Barevné vrstvy a zlacení na perlovci jsou relativně křehké, oddělují se od podkladu.

Estetický stav štuků je výrazně narušen silnou vrstvou stříkaných nátěrů – došlo k ztrátě detailů v modelaci. Také původní velmi hladký povrch štuků, který měl napodobovat alabastr (opus albarium) ztrácí hrubými nátěry jemnost tzv. „bílých římských štuků“.

Omítky v salónu jsou poškozené bouráním klenby, druhotnými opravami a dozdvídkami. Tyto omítky budou zakryty tapetami.

## 4 Zkoušky technologie a materiálů

Cílem zkoušek odkryvu bylo vybrat nejvhodnější metodu odstraňování druhotných vrstev ze štuků i z maleb. Přičemž je důležité, aby metoda byla efektivní a zároveň, aby žádným způsobem nepoškodzovala původní malby ani povrch štuků. Zkoušky byly provedeny na různých místech s přihlédnutím k tomu, že vlastnosti odkrývaných vrstev mohou být na různých místech odlišné. Zkoušky odkryvu byly provedeny mechanicky (kladívky i skalpely), vodou i kombinací metod.

Odkryv je relativně náročný. Barevné vrstvy maleb jsou citlivé, štukové prvky jsou velmi bohatě modelované. Jako nejlepší byla vyhodnocena metoda kombinovaná. Vlažnou vodou lze na polích s malbou relativně snadno odstranit vodorozpustné vrchní nátěry (na štukách je rozpustnost nátěrů výrazně horší – silnější vrstva). Dále je vhodné pokračovat mechanickým čištěním pomocí čepelkových (planžetových) skalpelů. V místech kde je vrstva silnější je možné opatrně použít restaurátorské kladívko. Odstraňované vrstvy je možné předem změkčovat vlhčením (obkladem). Případně by mohla být přínosná i práce s párou. Avšak je nutno počítat s rizikem, že po něm budou citlivější i vrstvy původní. A to nejen na malbě, ale i na štukových prvcích, které zejména na žebrech hrozí odpadnutím. Proto doporučujeme pouze kontrolované vlhčení (páru případně až po testování).

## 5 Záměr

### 5.1 Shrnutí průzkumu a zkoušek

V jídelně jsou dochované na stropě barokní štuky a nástěnné malby v pěti zrcadlech. Jde o barokní malby, autorem je patrně Giacomo Tencalla. Malby jsou skryty pod druhotnými vrstvami nátěrů. Odkryv maleb je možný, i když relativně obtížný. Okolo maleb jsou barokní štukové prvky od Comety. Graciózní štukové prvky mají v současnosti deformovanou, zalitou původní modelaci, jejich povrch je od nátěrů hrubý. Odstranění druhotných nátěrů ze štuků je možné, i když vzhledem k bohaté modelaci náročné.

Průzkumem bylo definováno 6 etap, které je nutné potvrdit v průběhu odkryvu a na základě doplňkového průzkumu (odebraných vzorků).

---

<sup>9</sup>Dle archivních materiálů byly rozety vypláceny odděleně od ostatních štuků. Martin Mádl (Ed.), Tencalla II, barokní nástěnná malba v českých zemích, Artefactum, Praha 2013

Souhrn etap:

1. Etapa - Tencalla – Cometa raně barokní: „bílá římská štukatura se zlaceným perlovcem“ a figurální malby v zrcadlech
2. Etapa: drobné pozdější barokní retuše na výmalbě? Domněnka - nepotvrzeno.
3. Etapa - klasicistní úpravy: sál rozdělen příčkou, klenby ponechány; na sjednocující bílý nátěr v plochách nanese se šedá, na perlovec modrá se zlatými akcenty; na stěnách patrně šedá, obdobně, jako se nacházela na stěnách v salónu.
4. Etapa: Klenba v salónu stále stojí. Pastelové pruhy na stěnách – v salónu doložené, v jídelně není známo.
5. Etapa - novogotická úprava 60. léta 19. století: osazeny kopie hlubokých štukových dekorů na stěny pravděpodobně se zeleným podkladem, strop pravděpodobně bílý se zelenými výplněmi zrcadel
6. Etapa - 2. pol. 20. stol. (několik úprav): na pilastry nanese se červená stříkaná nápodoba žuly, postřik či nátěr štuků bílým plněným nátěrem, nátěr zrcadel okrovou vodorozpustnou barvou, nátěr žluto okrovou vodorozpustnou na pilastrech, obnova zelenobílé polychromie plošných štukových arabesk na stěnách.

## 5.2 Návrh koncepce restaurování

Hlavní úkolem při řešení koncepce jídelny je otázka prezentace figurální malby v zrcadlech a s tím související otázka, do které historické etapy se vracet při odstraňování nátěrů ze štuků. Vzhledem k tomu, že nebyl proveden laboratorní průzkum, jsou některé zde uvedené závěry na úrovni hypotéz. Ty je potřeba v průběhu první fáze restaurátorských prací potvrdit. Názory na koncepci komplikuje i fakt, že na stěnách se dochovala plošná štuková arabeska z 19. století.

Na základě tohoto průzkumu lze jako zcela jasný následující krok doporučit odstranění deformujících pozdějších silných monochromních vrstev ze štuků, tak, aby byla obnovena jejich původní jemná modelace a hladké povrchy. Na perlovci by měl být proveden odkryv na modro zlatou vrstvu, která by měla zůstat zachována. Odstraněním monochromních nátěrů bude nejen obnovena jemná plasticita štuků, ale i otevřena cesta ke konzervaci historických vrstev. Následující způsob prezentace (finální tón) bude dořešen až po odkryvu štukové výzdoby a po provedení nezbytné konzervace. Před tím bude proveden doplňkový odběr vzorků, s cílem ověřit vznesené hypotézy ohledně souvislostí vrstev. Vzhledem k tomu, že budou odstraněny pouze monochromní nátěry, zůstává otevřená cesta (po konzervaci štukových prvků i barevných vrstev a zejména zlata) teoreticky následovat v podstatě jakoukoli pozdější úpravu (nátěr).

U maleb v zrcadlech je prioritou jejich konzervace, s čímž souvisí i jejich částečný či plný odkryv (otevření cesty ke konzervaci).

Ve výsledku přichází v úvahu variantní řešení:

1. úplná rehabilitace tencallovského vzhledu dochované části klenby: odkryv na „klasicistní“ vrstvu, konzervace štuků i maleb. Na zakonzervované klasicistní vrstvy (šedá, modrý perlovec se zlatem) rekonstrukce tencallovského zlacení (přehození plátkem na reverzibilní podklad). Zatónování štuků do barevnosti prokázané analýzou. Odkryv, konzervace a prezentace maleb v dochovaných zrcadlech (event. i v zrcadle přetnutém příčkou - dle stavu malby).
2. částečná rehabilitace tencallovského vzhledu dochované části klenby: restaurování štuků (rekonstrukce plného zlacení může či nemusí být provedeno). Odkryv jen vybraných zrcadel s malbou

(event. znovu zakrytí zrcadel s malbou). Problém je však v této fázi se spojením několika časových prezentačních podob sálu.

Koncepce přilehlého salónu byla řešena nezávisle na nálezech na stěnách. Stěny salónu budou opět zakryty tapetou.

### 5.3 Návrh na postup restaurování štukové a malířské výzdoby stropu v jídelně

#### 5.3.1 I. Etapa prací – doplňkové průzkumy a zkoušky

Je nutno odstranit zatížení klenby trámy podlahy v patře. Je možné, že po provedení odkryvů štuků bude vhodné posoudit stavebně technický stav klenby (stabilizace).

Pro přípravu přesného rozpočtu doporučujeme, aby bylo provedeno přesné zaměření klenby (není součástí nabídky). Zároveň doporučujeme provést zkušební odkryv vzorových ploch na štuku a na malbě, kdy bude určena náročnost a vzorová míra a způsob odkryvu. Paralelně doporučujeme provést doplňkové sondy a dále odběr vzorků a jejich analýzy. Na základě doplňkových průzkumů a zkoušek budou připraveny podklady pro další etapy prací, včetně položek pro výběrové řízení. Zkušební odkryv maleb je možno provést například na malém poli č. 2 nad vchodem. Zkušební odkryv štuků doporučujeme provést na min 1 délkovém metru žebra (ovoce, žebro, perlovec) a na 1 m<sup>2</sup> plošného štuku. Výběr vhodného umístění vzorové plochy bude rozhodnut po konzultaci. Na malbě i na štuku bude provedeno souběžně nutná konzervace akutně ohrožených částí a částí, které nejsou bez této součinnosti bezpečně odkryt (tyto kroky jsou nutné k upřesnění času/ceny provádět současně).

Doporučené analýzy - vzorky pro přesné určení stratigrafie a složení barevných vrstev:

- 2 vzorky na malbách (stratigrafie, nečistoty-pigmenty v jednotlivých vrstvách, typ modrého pigmentu)
- 1 vzorek v plochách (stratigrafie, nečistoty-pigmenty v jednotlivých vrstvách)
- 4 vzorky na perlovcí (stratigrafie, nečistoty-pigmenty v jednotlivých vrstvách, zlacení – dvě vrstvy?, modré na dvou místech – srovnat s malbou, případně datace)
- 1 vzorek na rámech (stratigrafie, nečistoty-pigmenty v jednotlivých vrstvách)
- 1 vzorek na ovocných částech (stratigrafie, nečistoty-pigmenty v jednotlivých vrstvách)

Doporučené analýzy - rozbor složení maltovin

- 3 vzorky - ovoce, rámy, konstrukční prvky s perlovcem (typ pojiva, typy plniv, poměr pojivo:plnivo, granulometrie)

Doporučené doplňkové sondy:

- Ověřit průběh modré se zlatou pod klasicistní příčkou (k ujasnění datace modré se zlatou)
- Provést sondy ve štukových arabeskách (k upřesnění vzhledu stěn před překrytím štuky – proužky?).

### 5.3.2 II. Etapa prací – restaurování

Navrhovaný postup bude upřesněn po první etapě prací.

#### 5.3.2.1 Štuky

- Odkryv druhotných vrstev na původní ranně barokní povrch - vyjma vrstvy modré a zlaté na perlovci (skalpely, kladívky, čistícími štětci, vlhčení, pára?)
- Doplnkový průzkum původní techniky a stavu štuků
- Hloubkové strukturální zpevnění omítek štuků
- Upevnění a injektáž odpadlých a uvolněných štukových prvků injektážním groutem na bázi hydraulického vápna, ev. s doplňkovým plnivem.
- Ošetření odhalených kovových prvků (stabilizace, nátěr)
- Fixáž barevných vrstev a zlata
- Doplnění štuků materiálovou kopií v technice odpovídající „bílému římskému štuk“, tedy modelovaný štuk (složení omítek, poměry pojiva : plniva apod....dle původních omítek)
- Právě zlacení - variantně navrženo, nutné upřesnit po odkryvu (ad 1. nebude obnoveno: prezentace klasicistní vrstvy ad 2. bude obnoveno v plné formě: na nově nanesené bílkovinné podklady položení plátkového kovu, z hlediska reverzibility bude upřednostňován klišový podklad, na závěr budou nové pátky mechanicky patinovány skelnými tužkami).
- Barevné sjednocení - retuš štuků. Tonalita bude vycházet z výsledku analýz a bude se přibližovat původnímu vyznění. Sjednocení však nebude plné, ve světlejších místech budou chybějící místa retušována na ztmavých místech budou tónována lazurou s obsahem vápna.

#### 5.3.2.2 Malby odkryv a restaurování

- Odkryv druhotných vrstev na vybraných výjevech (skalpely, kladívky, čistícími štětci, vlhčení, pára?). Odkryv bude nutné kombinovat se zpevněním a injektáží.
- Doplnkový průzkum původní techniky, druhotných doplňků a stavu omítky a barevné vrstvy
- Hloubkové strukturální zpevnění omítek
- Injektáž dutin vápenným groutem
- Odstranění tmelů, které nevyhovují technicky (soudržnost a přilnavost) a esteticky (struktura, návaznost)
- Doplnění omítek vápennou maltou s odpovídající strukturou
- Retuš malby

#### 5.3.2.3 Malby konzervace sond a zakrytí

- Odmytí druhotných vodorozpustných nátěrů ze zrcadel (opatrně v oblasti sond)
- Čištění a fixáž sond slabým fixážním prostředkem
- Konzervace vybraných rizikových míst omítky okolo statických prasklin (hloubkové strukturální zpevnění a injektáž dutin vápenným groutem)
- Výměna vybraných nevhodných tmelů
- Nátěr zrcadel vodorozpustnou barvou vhodného odstínu

## 6 Seznam literatury, pramenů, použitých zkratk

- Martin Mádl (Ed.), Tencalla II, barokní nástěnná malba v českých zemích, Artefactum, Praha 2013
- ak.mal.Tomáš Švéda, ak.mal. Pavel Besta, Restaurátorský průzkum, Státní zámek Červená Lhota, listopad 201, nepublikováno, z archívu zámku
- E. Poche, Umělecké památky Čech, svazek třetí, Praha 1980

BcA. Mgr. Jana Waisserová, Zahořany 49, 252  
10 Mníšek pod Brdy, povolení k restaurování MK ČR  
čj. 6965/1996, [jana@waisserova.cz](mailto:jana@waisserova.cz), tel: 604 233 934

MgA. Zuzana Wichterlová, Karlštejnská 33,  
266 01, Beroun-Hostim, povolení k restaurování MK  
ČR: 48427/2015, [zwichterlova@email.cz](mailto:zwichterlova@email.cz), tel: 603 530  
234

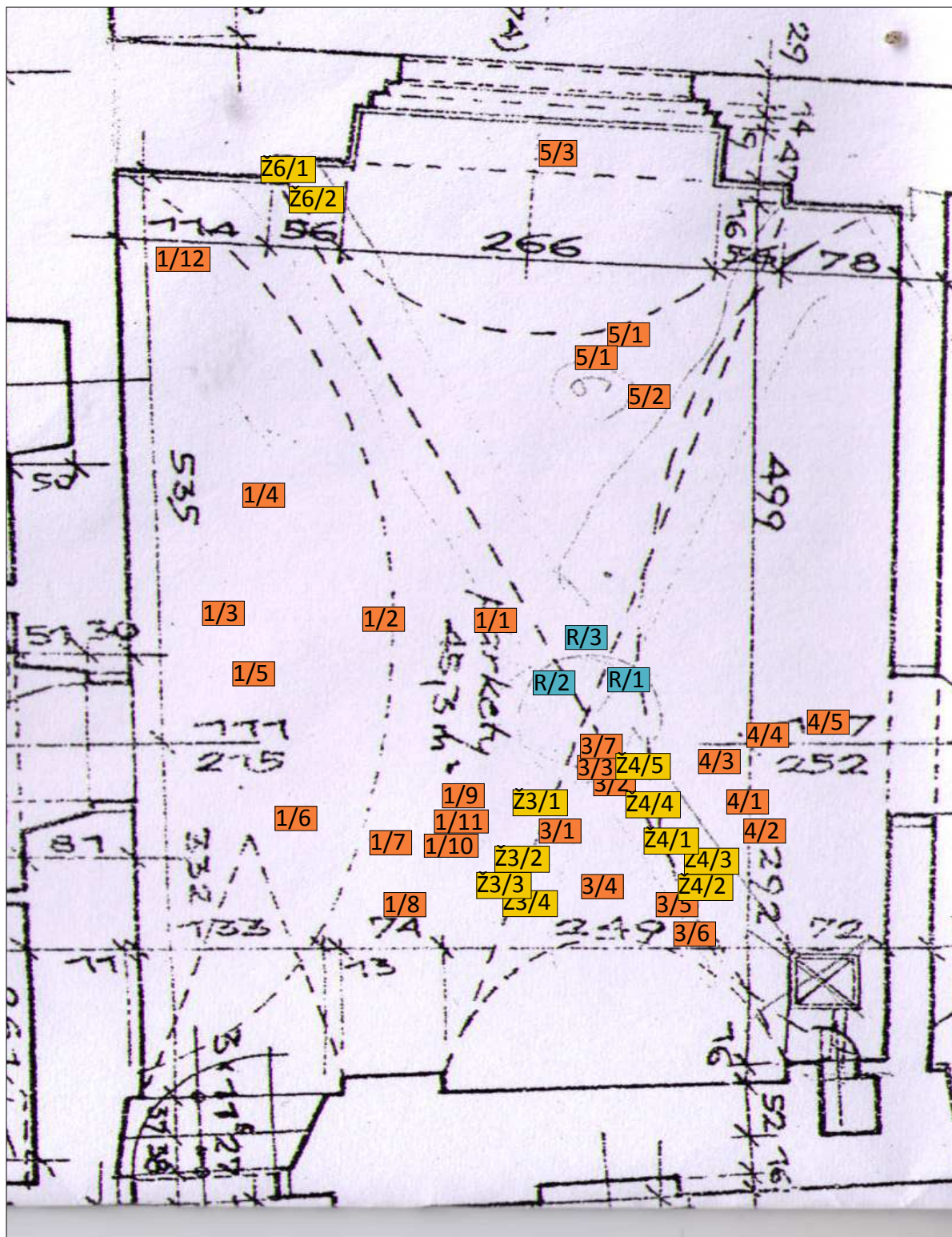
V Hostimi dne: 14. 12. 2016

## Přílohy

Grafická dokumentace

Fotografická dokumentace





- |      |                                    |
|------|------------------------------------|
| 1/3  | Sondy v malbách a plošných štukách |
| R/2  | Sondy na štukové středové rozetě   |
| Ž3/4 | Sondy na štukách na žebrech        |



Obr 1 Celkový pohled na střed barokní klenby, na stěnách štukové šablonové dekory ze 60. let 19. století.



Obr 2 Pohled na střed klenby s rozetou.



Obr 3 Celkový pohled na náběh klenby a malé pole nad vstupem naproti oknu.



Obr 4 Celkový pohled na náběh klenby nalevo od okna.





Obr 5 Celkový pohled na náběh klenby nad kamny.



Obr 6 Celkový pohled na náběh klenby napravo od okna.





Obr 7 Celkový pohled na zrcadlo klenby, označené průzkumem jako č. 1.



Obr 8 Celkový pohled na zrcadlo klenby, označené průzkumem jako č. 4.



Obr 9 Celkový pohled na zrcadlo klenby, označené průzkumem jako č. 2.



Obr 10 Celkový pohled na zrcadlo klenby, označené průzkumem jako č. 3.

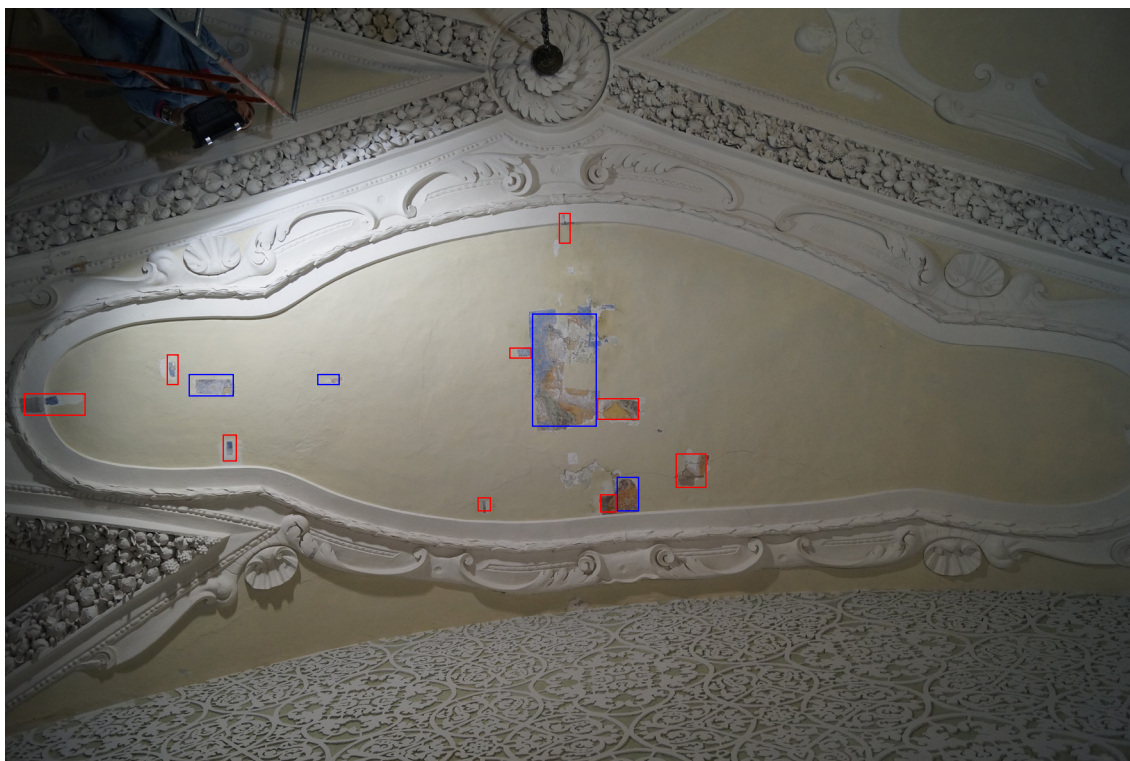




Obr 11 Celkový pohled na zrcadlo klenby, označené průzkumem jako č. 5.



Obr 12 Odhalený prostor v podlaze nad klenbou (cca v místě rozhraní pole č. 1, žebra č. 6 a pole č. 5): uhnílé trámy, které zatěžují vrcholnice klenby. V těchto místech se na omítkách klenby nacházejí již v minulosti zatmelené statické trhliny.



Obr 13 Označení sond provedených v předchozím průzkumu (Švéda, Besta - modrý rámeček) a provedené v rámci současného průzkumu (Waisserová, Wichterlová - červený rámeček) v poli č. 1.



Obr 14 Rozšířená sonda z předchozího průzkumu poli č. 1. (profil postavy s helmicí, ramena s pláštěm). Středem postavy probíhá statická trhlinka, již v minulosti vytmelená.



Obr 15 Sonda č. 1/1. na rámu zrcadla s malbou. 1. tmavší barokní malba (modré pozadí) se přelévá na vnitřní hranu rámu, dále na rámu pokračuje šedookrová 2. tvamší šedá; 3-5 vrstva bílé na rámu zrcadla, uvnitř zelená a okrová.



Obr 16 Sonda č. 1/3 a zkouška odkryvu - výmalba zrcadla. O -barokní omítka 1. barokní malba 2.bílá, 3. bílá, 4. zelená, 5. okrová. Nad sondou probíhá statická trhlinka, již vyspravená, v současnosti se propisuje ve formě tenké praskliny.



Obr 17 Sonda č. 1/4 a zkouška odkryvu na výmalbě zrcadla. 1. barokní malba (kaput mortuum, oranžová, modrá) 2. bílá; 3. bílá, 4. zelená, 5. okrová. Přes sondu probíhá vytmelená statická trhlinka.



Obr 18 Sonda č. 1/5 - výmalba zrcadla. 1. barokní malba (šedá, modrá) 2. bílá; 3. bílá, 4. zelená, 5. okrová. Nad sondou probíhá statická trhlinka.



Obr 19 Sonda č. 1/6 - výmalba zrcadla. 1. barokní malba (modrá) 2. bílá; 3. bílá, 4. fragmenty zelené, 5. okrová.



Obr 20 Sonda č. 1/7 - výmalba zrcadla. O - tmavší okrovorůžová barokní omítka 1. barokní malba (modrá) 2. bílá; O2 - šedý tenký štuk (vysprávka) 3. bílá (podkladová) 4. fragmenty zelené, 5. okrová hlínka.



Obr 21 Sonda č. 1/8 - výmalba zrcadla a rám. 1. barokní malba (modrá, částečně se přelévá do poloviny vnitřního lemu rámu) rám šedá 2. bílá v ploše; 3. bílá v ploše, šedá na rámu 4. zelená, 5. okrová hlinka.



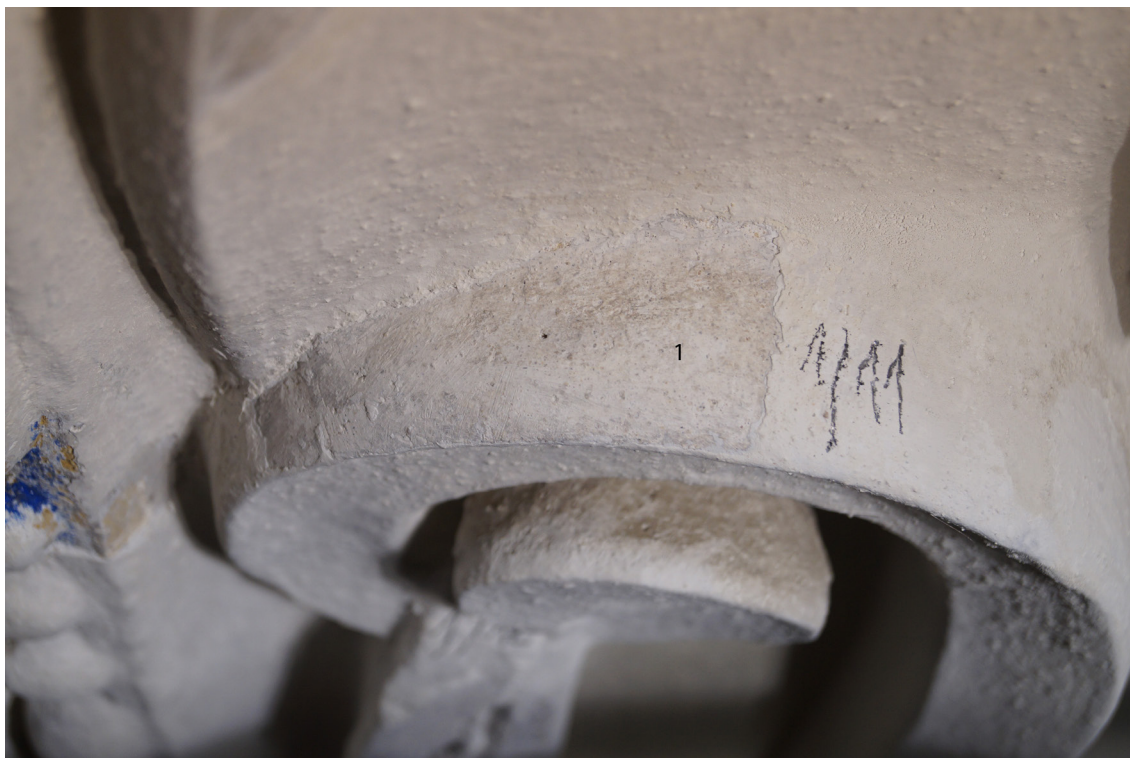
Obr 22 Sonda č. 1/8 - výmalba zrcadla a rám - detail.



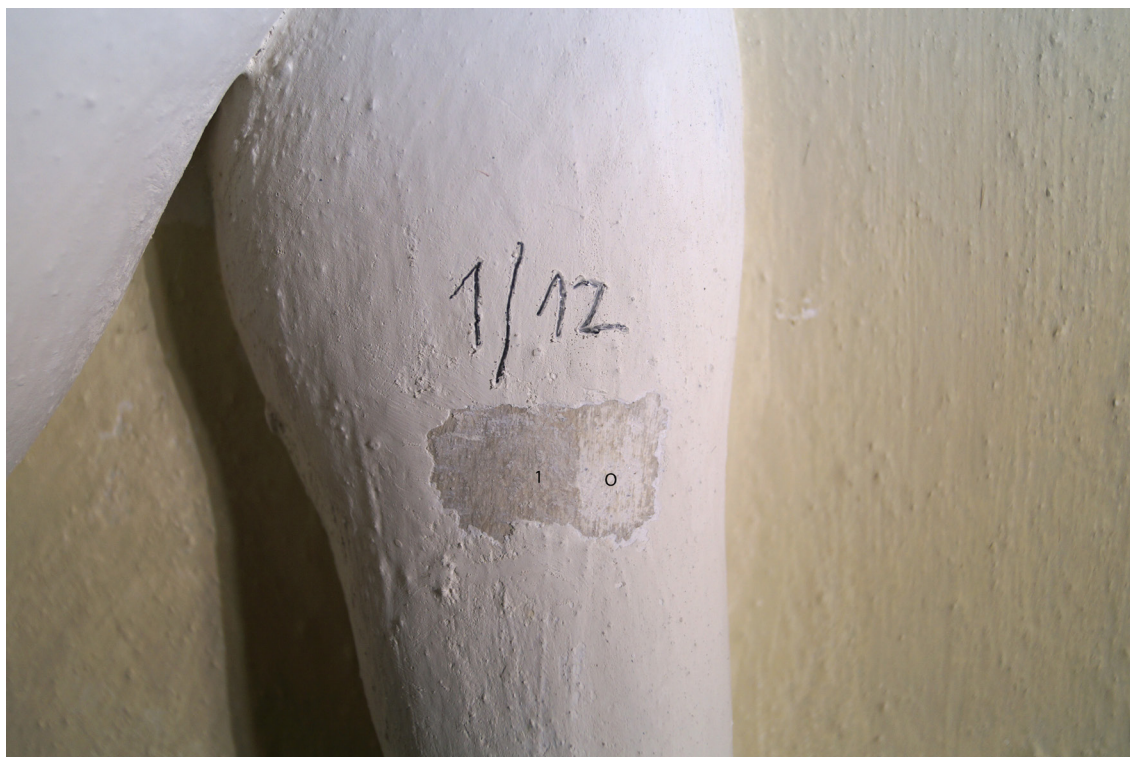
Obr 23 Sonda č. 1/9 - listovec na rámu zrcadla 1. „režný“ šedookrový povrch štku na něm 3 vrstvy bílé, poslední silná a hrubá (plněná).



Obr 24 Sonda č. 1/10 - listovec na rámu zrcadla 1. „režný“ šedookrový povrch štku na něm 3 vrstvy bílé, poslední je stříkaná hrubá (plněná).



Obr 25 Sonda č. 1/11 - voluta na rámu zrcadla 1. „režný“ velmi světlý a hladký povrch štuku na něm 3 vrstvy bílé, poslední je stříkaná hrubá (plněná). Může jít o původní tón štuku, vrchní hrana byla uchráněna od nečistot ze svícení.



Obr 26 Sonda č. 1/12 - noha putti na náběhu vlevo od okna 1. „režný“ šedookrový povrch štuku na něm 3 vrstvy bílé, poslední je stříkaná hrubá (plněná).



Obr 27 Sonda č. Ž(žebro) 3/1: O1a - okrovorůžový tmavší štuk konstrukčních prvků a perlovce, zabíhá pod světlejší štuk výplně náběhů O1b (pravděpodobně řemeslný postup při kterém uplatňovali rozdílné technologie pro jednotlivé části a typy výzdoby typické pro techniku tzv. bílého římského štuk).



Obr 28 Sonda č. Ž3/2 - 1. okrová podklad pod zlacení (fragmenty zlata vizuálně na této vrstvě nenalezeny), ostatní plochy šedookrový hladký povrch 2. bílá - podklad (přes všechny vrstvy) 3. modrá v pozadí perlovce (i na bocích), zlaté akcenty na vrcholech perlovce a spojovacích nitkách, šedá ostatní plochy.



Obr 29 Sonda č. Ž3/3 - O1 - okrovorůžový tmavší štuk konstrukčních prvků a perlovce, zabíhá pod světlejší štuk výplní náběhů 1. okrová podklad pod zlacení (přebíhá přes cca 0,5 cm přes hrany), ostatní plochy šedookrový hladký povrch 2. bílá - podklad (přes všechny vrstvy) 3. modrá v pozadí perlovce, dále na žebro šedá, 4-5 bílé



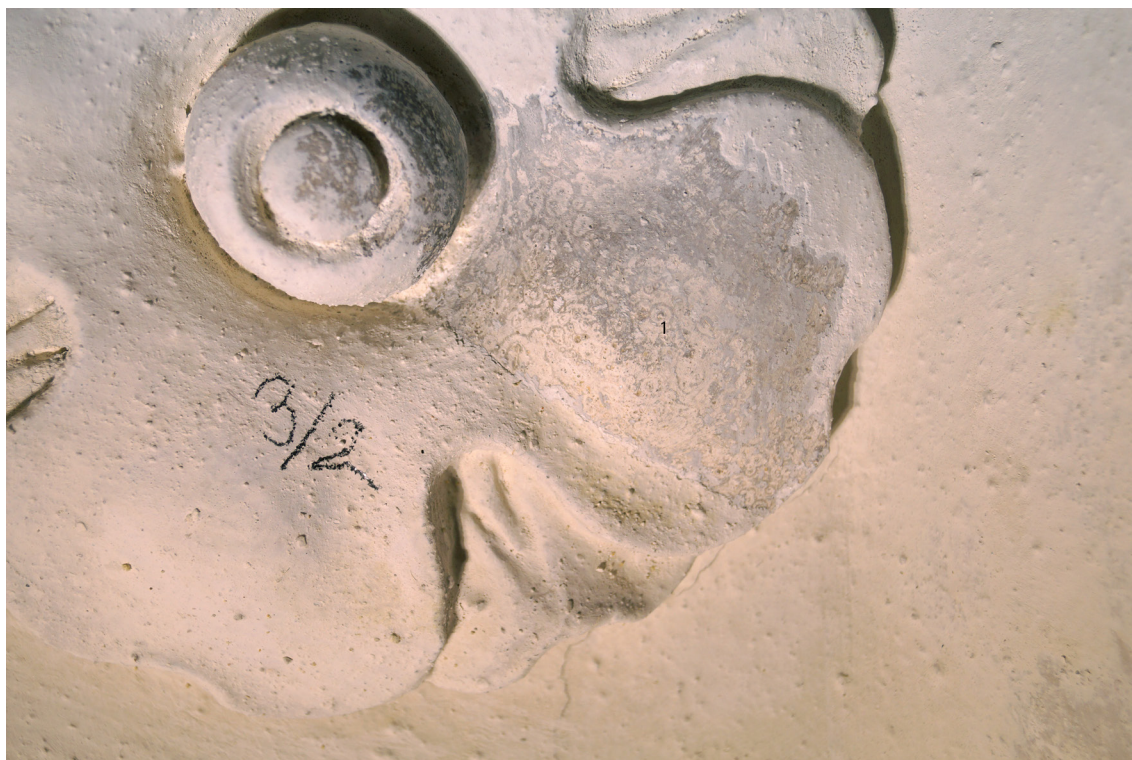
Obr 30 Sonda č. Ž3/4 - 1. šedookrový hladký povrch světlého štku; následují 2-3 vrstvy bílé (první vápenné, poslední stříkaná hlinka)



Obr 31 Sondy č. Ž3/1-4.



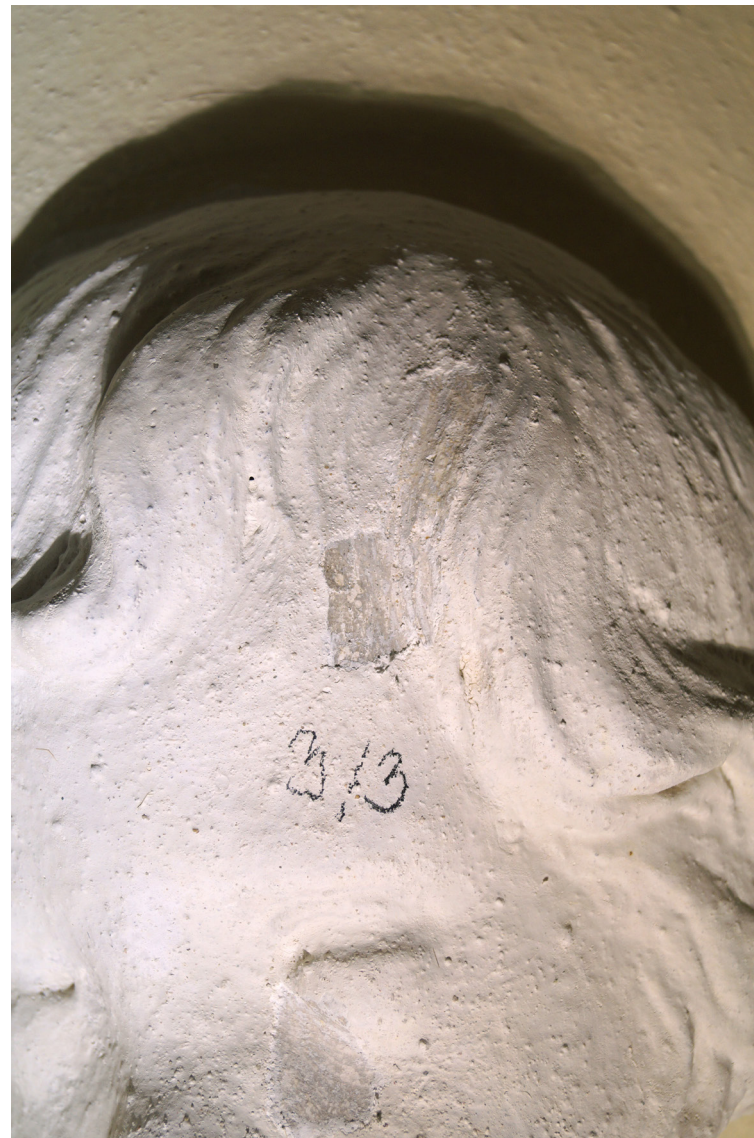
Obr 32 Sonda č. 3/1 - výmalba zrcadla a rám. 1. barokní malba (modrá) rám šedá 2. bílá v ploše; 3. bílá v ploše, šedá na rámu 4. zelená fragmenty, 5. okrová hlinka.



Obr 33 Sonda č. 3/2 na rozetě pole nad kartuší s malbou - č. 1. šedookrový hladký povrch štku se třema bílými nátěry.



Obr 34 Sonda č. 3/3 na hlavičce pole nad kartuší s malbou -  
č. 1. šedookrový hladký povrch štuky se třema bílými nátěry.



Obr 35 Sonda č. 3/3 na hlavičce detail.





Obr 36 Sonda č. 3/4 - výmalba zrcadla: 1. barokní malba (modrá, hnědá s přemalbou ?)  
2,3. bílá, 4. zelená fragmenty, 5. okrová hlínka.



Obr 37 Sonda č. 3/5 - výmalba zrcadla a rám. 1. barokní malba (modrá, přelévá se do  
části rámu. oranžová, hnědá) rám šedookrová 2. bílá v ploše; 3. bílá, 4. chybí pouze min.  
fragменты, 5. okrová hlínka.



Obr 38 Sonda č. 3/6 v ploše mezi rámem a perlovcem nad náběhem klenby - 1. šedo-  
okrový hladký povrch štku se dvěma bílými nátěry a posledním okrovým



Obr 39 Sonda č. 3/7 v ploše ve špičce středu klenby mezi perlovci. 1. smetanový hlad-  
ký povrch štku, fragmenty okrového podkladu na perlovci 2. šedá na bílém podkladu  
3. bílá, 4. okrové hlinky.



Obr 40 Sonda č. 4/1 - výběh voluty na rámu zrcadla 1. „režný“ velmi světlý a hladký povrch štuk, 2. tenký světlešedý nátěr 3. bílá vápenná 4. poslední silná plněná bílá



Obr 41 Sonda č. 4/2 - výběh voluty na rámu zrcadla O1 velmi světlý štuk s obsahem kamenné drtě (černé tečky) 1. „režný“ okrovošedý hladký povrch štuk, 2. tenký světlešedý nátěr 3. bílá vápenná 4. poslední silná plněná bílá



Obr 42 Sonda č. 4/3 - „mraky“ O1 velmi světlý jemnozrný štuk 1. „režný“ okrovošedý a hladký povrch štuk, 2. tenký světlešedý nátěr 3. bílá vápenná 4. poslední silná plněná bílá



Obr 43 Sonda č. 4/4 - výmalba zrcadla 1. barokní malba (modrá) 2. bílá tenká vápenná; 3. bílá silnější, 4. zelená vodorozpustná, 5. okrová vodorozpustná.



Obr 44 Zkouška odkryvu - sonda č. 4/5 - vpravo proveden planžetovým skalpelem. Vlevo odkryv z předchozího průzkumu (Švéda, Besta - označeno Š) odkryv proveden pravděp. kladívkem - ztráta intonacové a barevné vrstvy.



Obr 45 Sonda č. 4/5 - výmalba zrcadla, barokní malba (podklad velmi poškozený, na modré tmavší fragmenty kaput mortuum a fialové, je možné, že jde o pozdější barokní přemalbu nebo autorské korektury).



Obr 46 Sonda Ž4/1 - 1. okrová podklad pod zlacení, ostatní plochy šedookrový hladký povrch 2. bílá - podklad (přes všechny vrstvy) 3. modrá v pozadí perlovce, zlaté akcenty na vrcholech perlovce a spojovacích nitkách, šedá ostatní plochy.

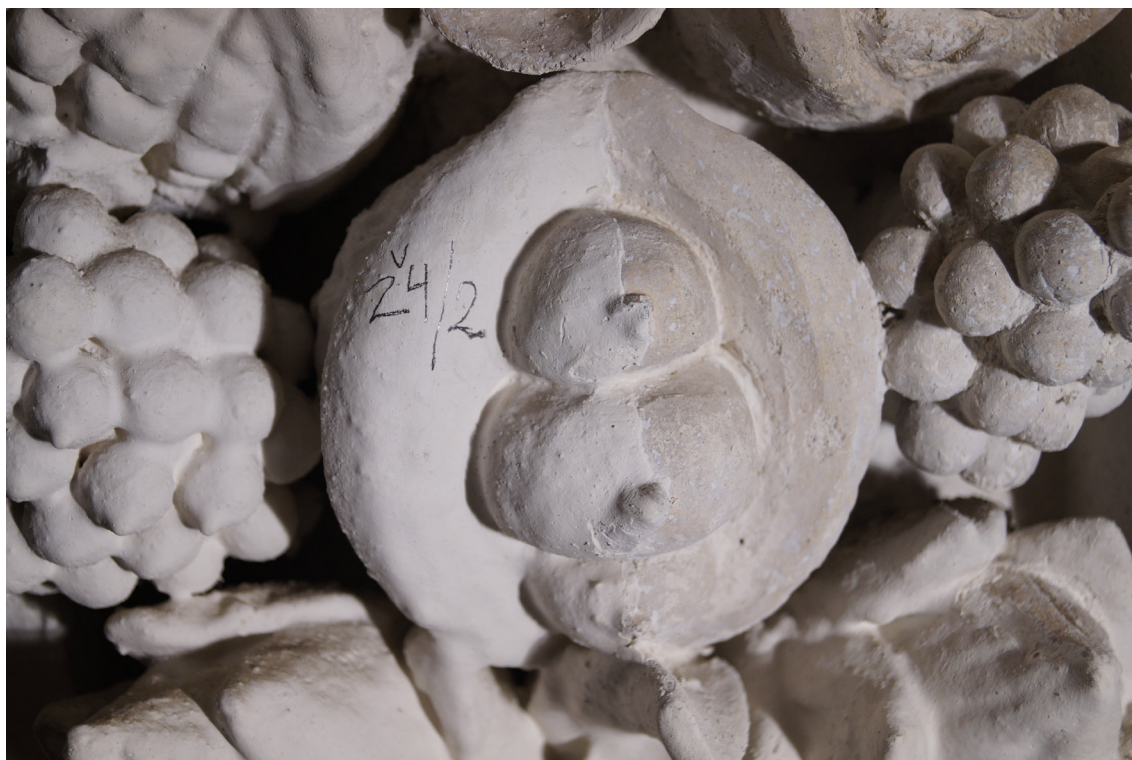


Obr 47 Sonda Ž4/1 - detail. zřetelný podkladový bílý nátěr pod modrou, šipkou označený fragment zlacení, který není na bílé podkladové vrstvě, tj. mohlo by jít o starší zlacení (náález však není průkazný). Modré pozadí má odstín ultramarínu.





Obr 48 Sonda Ž4/2 - zkouška odkryvu - levá část zalitá vápnou a stříkaným silným hlin-  
kovým nátěrem je neodkrytá; pravá část očištěná po navlhčení vodou s lihem (časový  
odhad: 3 kusy ovoce: ananas, granátové jablko a hroznový trs = 3 hodiny)



Obr 49 Sonda Ž4/2 - detail zkoušky odkryvu - levá část zalitá stříkaným silným hlinko-  
vým nátěrem je neodkrytá; pravá část očištěná po navlhčení vodou s lihem. Původní  
povrch štku hladký, světle okrový se stopy kovového nástroje (špachtle).



Obr 50 Sonda Ž4/3 - 1. okrová podklad pod zlacení 2. bílá - podklad (přes všechny vrstvy) 3. modrá v pozadí perlovce, zlaté akcenty na vrcholech perlovce.



Obr 51 Sonda Ž4/4 - 1. okrová podklad pod zlacení, ostatní plochy smetanový hladký povrch 2. bílá - podklad (přes všechny vrstvy) 3. modrá v pozadí perlovce, zlaté akcenty na vrcholech perlovce a spojovacích nitkách, šedá ostatní plochy (vlevo vysprávka?)



Obr 52 Sonda č. Ž4/5 na ovocných trsech - č. 1. šedookrový hladký povrch štku se 2-3 bílými nátěry. V této sondě jde šedý povlak očistit teplou vodou (spíše nečistoty - odkrývá se na původní krémový povrch, shodný, jako ž4/2 – velká sonda



Obr 53 Sonda č. R/1 na středové rozetě - č. 1. šedookrový hladký povrch štku se bílými nátěry. Špice lístku - namodelovaná oprava vrcholu lístku se šedým nátěrem.



Obr 54 Sonda č. R/2 na středové rozetě - č. 1. šedookrový hladký povrch štuk s bílými nátěry.



Obr 55 Sonda č. R/3 na středové rozetě - O1 světlý bílý štuk 1. šedookrový hladký povrch štuk s bílými nátěry.



Obr 56 Poškození štuky - zalití modelací, odpadané části štuků (zejména z kovových konstrukcí), na spodních částech zřetelné stékance stříkaného nátěru.



Obr 57 Poškození štuky - zalití modelací v detailu, odpadané části štuků (zejména z kovových konstrukcí), na spodních částech zřetelné stékance stříkaného nátěru.



Obr 58 Poškození štuky - zalití modelací, v bočním světle zřetelná hrubost nátěru.



Obr 59 Poškození štuky- zalití modelací v detailu, odpadané části štuků (zejména z kovových konstrukcí), na spodních částech zřetelné stékance stříkaného nátěru.



Obr 60 Sonda č. 5/1 - výmalba zrcadla a rám. 1. barokní malba (rumělka?, hnědočervená) 2. bílá (podkladová), 3. šedá, 4. zelená, 5. okrová hlinka.



Obr 61 Sonda č. 5/2 - výmalba zrcadla a rám. 1. barokní malba (modrá), rám šedodokrová 2,3. bílá, 4. zelená, 5. okrová hlinka v polích a bílá hlinka na rámu.



Obr 62 Sonda č. 5/3 - výmalba zrcadla a rám. 1. barokní malba (červená a lososová),  
3. bílé, 4. chybí, 5. okrová hlínka.



Obr 63 Sonda Ž6/1 - detail zkoušky odkryvu na váze - původní povrch štuku hladký,  
světle okrový. Na povrchu jsou zřetelné stopy zatažení stětcem s vodou nebo tenkým  
nátěrem (šlikrem) do čerstvého podkladu. Pod povrchem jen hmota štuku O1, světlá s  
tečkami kamenné drtě.



Obr 64 Sonda Ž6/1 na váze - celkový pohled.



Obr 65 Sonda Ž6/1 - zkouška odkryvu na váze -původní povrch štuk hladký, světle okrový, místy mírně našedlý.





Obr 66 Sonda Ž6/2 - 1. okrová - podklad pod zlacení zřetelně pod vrstvou šedé na bílém podkladovém nátěru 2. bílá - podklad (přes všechny vrstvy) 3. modrá v pozadí perlovce, zlaté akcenty na vrcholech perlovce a spojovacích nitkách, šedá ostatní plochy. 4,5. bílá a okrová hlínka. Modrá má jiný barevný odstín než v jiných částech.



Obr 67 Sonda Ž6/2 - detail zlatých akcentů. Z vizuálního průzkumu se zdají dvě vrstvy - nutné doložit mikroskopicky.



Obr 68 Sonda P/1 - pilastr pod náběhem klenby vlevo od okna O tmavší omítka sokrovým nádechem 1. světle okrový povrch omítky 2. bílá 3. šedá 4. světle šedá 5. zelená 6. šedá se stříkanci červené (nápodoba žuly). 7. okrová hlinka



Obr 69 Sonda P/2 - hlavice pilastru pod náběhem klenby vlevo od okna O světlá omítka s tmavou kamennou drtí 1. světle okrový povrch omítky 2. bílá 3. šedá 4. světle šedá 5. zelená 6. šedá se stříkanci červené (nápodoba žuly). 7. okrová hlinka



Obr 70 Sonda ZED 1 - na příčce mezi jídelnou a salómem O2 - klasicistní omítka vložené příčky 1. bílá (podkladová) 2. šedá 3. bílá 4. zelená v pozadí bílá na dekorech (v současnosti obnovena nalezená původní barevnost).



Obr 71 Sonda ZED 2 - za omítku příčky - šedá = silné nečistoty, povrch maleb se zdá poškozený



Obr 72 Sonda z předchozího průzkumu (Švéda, Besta) - odkryv kladívkem způsobuje záseky a desintegraci intonacové vrstvy. Překryvy je nutné odkrývat planžetovým skalpelem, i tak dochází k lokálním ztrátám u secco vrstev, přilnutých k následným nátěrům.



Obr 73 Sonda z předchozího průzkumu (Švéda, Besta) - problematické dočišťování přilnutého následného vápenného nátěru.