

Univerzita Pardubice
Dopravní fakulta Jana Pernera

Struktura příjmů a výdajů státního rozpočtu v resortu dopravy ČR
Jitka Hájková

Bakalářská práce
2009

Univerzita Pardubice
Dopravní fakulta Jana Pernera
Katedra dopravního managementu, marketingu a logistiky
Akademický rok: 2008/2009

ZADÁNÍ BAKALÁŘSKÉ PRÁCE

(PROJEKTU, UMĚLECKÉHO DÍLA, UMĚLECKÉHO VÝKONU)

Jméno a příjmení: **Jitka HÁJKOVÁ**
Studijní program: **B3709 Dopravní technologie a spoje**
Studijní obor: **Dopravní management, marketing a logistika**

Název tématu: **Struktura příjmů a výdajů státního rozpočtu v resortu dopravy**

Z á s a d y p r o v y p r a c o v á n í :

Úvod

1. Podstata státního rozpočtu a jeho vazba na resort dopravy
2. Analýza státního rozpočtu se zaměřením na kapitoly spojené s resortem dopravy
3. Porovnání a zhodnocení příjmů a výdajů v resortu dopravy

Závěr

Rozsah grafických prací: **dle doporučení vedoucího**
Rozsah pracovní zprávy: **40 - 50 stran**
Forma zpracování bakalářské práce: **tištěná**
Seznam odborné literatury:
dle pokynů vedoucího práce

Vedoucí bakalářské práce: **Ing. Jiří Čáp**
Katedra dopravního managementu, marketingu
a logistiky

Datum zadání bakalářské práce: **28. listopadu 2008**

Termín odevzdání bakalářské práce: **1. června 2009**



prof. Ing. Bohumil Culek, CSc.
děkan

L.S.



prof. Ing. Vlastimil Melichar, CSc.
vedoucí katedry

V Pardubicích dne 28. listopadu 2008

Prohlašuji:

Tuto práci jsem vypracovala samostatně. Veškeré literární prameny a informace, které jsem v práci využila, jsou uvedeny v seznamu použité literatury.

Byla jsem seznámena s tím, že se na moji práci vztahují práva a povinnosti vyplývající ze zákona č. 121/2000 Sb., autorský zákon, zejména se skutečností, že Univerzita Pardubice má právo na uzavření licenční smlouvy o užití této práce jako školního díla podle § 60 odst. 1 autorského zákona, a s tím, že pokud dojde k užití této práce mnou nebo bude poskytnuta licence o užití jinému subjektu, je Univerzita Pardubice oprávněna ode mne požadovat přiměřený příspěvek na úhradu nákladů, které na vytvoření díla vynaložila, a to podle okolností až do jejich skutečné výše.

Souhlasím s prezenčním zpřístupněním své práce v Univerzitní knihovně.

V Praze dne 30. 5. 2009

Jitka Hájková

Poděkování

Ráda bych tímto poděkovala především Ing. Jiřímu Čápovi a Bc. Janu Schöppovi, za poskytnuté rady a odborné vedení celé práce.

ANOTACE

Cílem bakalářské práce bylo zkoumat podstatu státního rozpočtu a jeho vazeb na resort dopravy, provést analýzu finančních prostředků, které vláda ČR pro resort dopravy zajišťuje a zhodnotit, zda se podařilo skutečně dosáhnout předpokládaných a očekávaných limitů.

KLÍČOVÁ SLOVA

Státní rozpočet, Rozpočet kapitoly Ministerstva dopravy, Rozpočet Státního fondu dopravní infrastruktury, Finance

TITLE

The structure of revenue and expenditure budget in the Ministry of Transport

ANNOTATION

Aim of this bachelor thesis is investigate national budget and his relations to department of transport and complete the analysis of financial resources. These resources provide government of the Czech Republic's department of transport. At final part of my work is appraise whether was reached awaited limits.

KEYWORDS

State budget, Budget Chapter Ministry of Transport, Budget of the State Fund of Transport Infrastructure, Finance

OBSAH

	strana
ÚVOD	9
1 Podstata státního rozpočtu a jeho vazba na resort dopravy	10
1.1 Rozpočtová skladba.....	11
1.1.1 Hlediska třídění příjmů a výdajů.....	12
1.2 Státní rozpočet.....	13
1.2.1 Kapitoly státního rozpočtu.....	14
1.3 Střednědobý výhled.....	15
1.4 Střednědobý výdajový rámec.....	15
1.5 Zákon o státním rozpočtu.....	16
1.5.1 Zpracování návrhu zákona o státním rozpočtu.....	16
1.5.2 Plnění zákona o státním rozpočtu.....	17
1.5.3 Kontrolní činnost.....	17
1.5.4 Porušení zákona o státním rozpočtu.....	18
1.6 Rozpočtová rezerva vlády.....	18
1.7 Státní závěrečný účet.....	18
1.8 Programy.....	19
1.9 Státní fondy.....	20
1.9.1 Státní fond dopravní infrastruktury.....	21
1.10 Vazba resortu dopravy na státní rozpočet.....	21
2 Analýza státního rozpočtu se zaměřením na kapitoly spojené s resortem dopravy ..	24
2.1 Státní rozpočet.....	24
2.1.1 Bilance státního rozpočtu.....	25
2.1.2 Skutečné příjmy a výdaje státního rozpočtu.....	26
2.1.3 Očekávané a skutečné úhrnné příjmy státního rozpočtu.....	27
2.1.4 Odhadované a skutečné úhrnné výdaje státního rozpočtu.....	28
2.2 Kapitola 327 Ministerstva dopravy.....	28
2.2.1 Ukazatele kapitoly.....	29
2.2.2 Souhrnné příjmy a výdaje kapitoly.....	29
2.2.3 Specifické ukazatele kapitoly - příjmy.....	29
2.2.4 Specifické ukazatele kapitoly - výdaje.....	30
2.2.5 Průřezové ukazatele kapitoly - výdaje.....	31

2.2.6 Změny rozpočtu kapitoly.....	31
2.2.7 Změny průřezových ukazatelů kapitoly.....	32
2.2.8 Změny specifických ukazatelů kapitoly v oblasti výdajů.....	33
2.2.9 Sledování změn rozpočtu kapitoly v čase.....	34
2.3 Státní fond dopravní infrastruktury.....	34
2.4 Financování programů.....	36
2.5 Závěry provedené analýzy.....	37
3 Porovnání a zhodnocení příjmů a výdajů v resortu dopravy.....	38
3.1 Kapitola Ministerstva dopravy.....	38
3.1.1 Porovnání příjmů a výdajů kapitoly.....	38
3.1.2 Státní rozpočet a kapitola Ministerstva dopravy.....	39
3.1.3 Porovnání souhrnných ukazatelů kapitoly - příjmy.....	40
3.1.4 Porovnání souhrnných ukazatelů kapitoly - výdaje.....	41
3.1.5 Skutečné výdaje státního rozpočtu a kapitoly Ministerstva dopravy.....	43
3.1.6 Specifické ukazatele – výdaje.....	44
3.1.7 Funkční členění výdajů na dopravu.....	45
3.1.8 Průřezové ukazatele kapitoly.....	46
3.2 Financování programů.....	47
3.3 Státní fond dopravní infrastruktury.....	49
3.3.1 Porovnání příjmů a výdajů.....	49
3.3.2 Porovnání příjmů.....	50
3.3.3 Porovnání dotací přijatých ze SR prostřednictvím kapitoly.....	51
3.3.4 Porovnání kapitoly a SFDI.....	52
3.3.5 Porovnání výdajů.....	53
3.4 Zhodnocení	54
ZÁVĚR.....	56
POUŽITÁ LITERATURA.....	59
SEZNAM TABULEK.....	63
SEZNAM OBRÁZKŮ.....	64
SEZNAM ZKRATEK.....	65
SEZNAM PŘÍLOH.....	66

ÚVOD

Doprava zásadním způsobem ovlivňuje řadu průmyslových odvětví i život občanů. Po vstupu České republiky do Evropské unie v roce 2004 význam dopravy prudce vzrostl. Tato skutečnost přinesla nové požadavky na celý resort dopravy. Zásadní roli hraje kvalita a kapacita dopravní infrastruktury, umožňující rychlou a bezpečnou přepravu nákladu a osob jak na území ČR tak v rámci celé Evropské unie, která věnuje rozvoji a správě dopravní infrastruktury velkou pozornost. EU vydává pravidelná doporučení členským zemím prostřednictvím příslušných výborů. Důležitým nástrojem rozvoje dopravní infrastruktury je pomoc ze strukturálních fondů a Fondu soudržnosti EU. Hlavním koordinátorem se stal Řídící a koordinační výbor, který zapojuje do procesu přípravy na čerpání ze strukturálních fondů a z Fondu soudržnosti všechny partnery v EU.

Vláda ČR vydala Usnesení č. 882/2005 k Dopravní politice České republiky pro léta 2005-2013, schválila Národní strategický referenční rámec ČR na léta 2007-2013 a stanovila prioritní cíle dopravní politiky :

- plnit závazky plynoucí z mezinárodních smluv,
- zajistit ekonomický rozvoj, bezpečnost a zdraví občanů,
- využít finanční zdroje, které má ČR k dispozici.

Oblast finančních zdrojů, které má ČR k dispozici pro plnění cílů stanovených v dopravní politice, je tématem této bakalářské práce.

Cílem bakalářské práce je zkoumání podstaty státního rozpočtu a jeho vazeb na resort dopravy s následnou analýzou finančních prostředků, které vláda ČR pro resort dopravy zajišťuje a zhodnocením, zda se podařilo skutečně dosáhnout předpokládaných a očekávaných limitů.

Obsahem první kapitoly je zkoumání podstaty státního rozpočtu, jeho složení, tvorba a vazby na související rozpočty.

Druhá kapitola analyzuje státní rozpočet, přičemž se zaměřuje na kapitolu vztahující se k resortu dopravy. Analyzuje i další vazby na související rozpočty, včetně rozpočtů Evropské unie.

Třetí kapitola porovnává údaje o plnění státního rozpočtu za období let 2004 až 2008 vztahující se k resortu dopravy, hodnotí jejich vývoj v uvedeném období a plnění závazných ukazatelů.

1 Podstata státního rozpočtu a jeho vazba na resort dopravy

Státní rozpočet ČR je součástí rozpočtové soustavy ČR. Složení rozpočtové soustavy přehledně ukazuje příloha č. 1. Již sám termín „rozpočtová soustava“ naznačuje, že se jedná o množinu rozpočtů. Skupině rozpočtů v rozpočtové soustavě se zpravidla říká veřejné rozpočty proto, že jsou z veřejných zdrojů.

Podstata a význam veřejného rozpočtu spočívá v jeho funkcích, odvozených z funkcí veřejných financí. Jsou to alokační, redistribuční a stabilizační funkce. Ze všech veřejných rozpočtů je státní rozpočet nejdůležitější a finančně nejobjemnější.

Státní rozpočet je základním a závazným finančním plánem státu. Zjednodušeně lze říci, že poskytuje ústředním orgánům státní správy přesné informace o bilanci státu, ve struktuře stanovené zákonem o rozpočtových pravidlech.¹

Pro třídění příjmů a výdajů ve všech rozpočtech rozpočtové soustavy ČR platí tyto závazné zásady² :

- jednotnost údajů v celé soustavě rozpočtů,
- dlouhodobost třídících kritérií - umožňuje dlouhodobé analýzy rozpočtů,
- přehlednost - umožňuje rychlou kontrolu,
- souhlasnost (kompatibilita) se standardy používanými v mezinárodním účetnictví a statistice.

Rozpočtová skladba ČR využívá následující třídění:

- Druhové třídění má přímou vazbu na údaje z účetnictví, což podstatně rozšiřuje možnosti finančního plánování, vyhodnocování a kontroly státního rozpočtu.
- Odpovědnostní třídění umožňuje přesně stanovit odpovědnost za konkrétní rozpočet, například za rozpočet kapitoly státního rozpočtu.
- Odvětvové nebo-li funkční třídění umožňuje sledovat ukazatele vztahující se k určité oblasti, například k dopravě.
- Konsolidační třídění definuje příjmy a výdaje uskutečněné uvnitř rozpočtu.

Zákonem stanovené povinné třídění příjmů a výdajů jednotlivých rozpočtů zabezpečuje závaznost a jednotu třídění v celé rozpočtové soustavě. Umožňuje dlouhodobé analýzy, slučitelnost s mezinárodními standardy a zprůhledňuje hospodaření s finančními

¹ Zákon č. 218/2000 Sb.; o rozpočtových pravidlech a o změně některých souvisejících zákonů.

² PEKOVÁ, Jitka; PILNÝ, Jaroslav; JETMAR, Marek. Veřejná správa a finance veřejného sektoru. s. 242.

prostředky státu. Základní struktura příjmů a výdajů veřejného rozpočtu je rozvedena v příloze č. 2 a příloze č. 3.

Základními dokumenty státního rozpočtu jsou zákon o státním rozpočtu a střednědobý výhled. Návrh státního rozpočtu na rozpočtový rok a střednědobý výhled vypracovává Ministerstvo financí ČR (dále jen „Ministerstvo financí“) v součinnosti se správci kapitol, územními samosprávnými celky, Regionálními radami regionů soudržnosti a státními fondy, kteří jsou povinni předložit údaje, v rozsahu a struktuře stanovené Vyhláškou č. 165/2008 Sb., již MF stanoví rozsah a strukturu údajů pro vypracování návrhu zákona o státním rozpočtu a termíny jejich předkládání.

V této práci jsou používány termíny stanovené v zákonech a prováděcích předpisech, kromě výjimek, kdy je účelné použít přesnější termín. Pokud jsou uvedeny termíny: ukazatel, výdaj, příjem apod., jsou tím zpravidla myšleny výše limitů finančních prostředků.

Následující podkapitoly vychází ze Zákona č. 218/2000 Sb., o rozpočtových pravidlech a o změně některých souvisejících zákonů (rozpočtová pravidla), (dále jen „zákon o rozpočtových pravidlech“).

1.1 Rozpočtová skladba

Rozpočtová skladba umožňuje srovnatelné sledování příjmů, výdajů, salda hospodaření a jeho financování v soustavě veřejných rozpočtů České republiky. Používá se jako analytika peněžních operací a je pro tyto operace základním třídícím standardem.³

Zásady rozpočtové skladby³:

- a) vztahuje se jednotně na hlavní části soustavy veřejných rozpočtů a jejich peněžní operace,
- b) umožňuje kumulovat operace za jednotlivé veřejné rozpočty do vyšších agregací s využitím pravidla konsolidace, které vylučuje riziko dvojího načtení téže operace,
- c) podmínkou zatřídění je uskutečnění peněžní operace,
- d) zatřídění se provádí podle druhové podstaty peněžní operace s využitím analytického rámce, který všechny peněžní operace rozděluje podle několika základních logických hledisek,
- e) dále je možné třídění podle smyslu (funkce), pro něž se daná operace uskutečnila, a odpovědnosti za správu rozpočtových prostředků, tzv. kapitální pohled.

3 KINŠT, Jan; PAROUBEK, Jiří. Rozpočtová skladba v roce 2009 a praktické příklady. s. 9.

Rozpočtová skladba se uplatňuje v rozpočtech organizačních složek státu, v rozpočtech státních fondů, při plánovaných a skutečných operacích rozpočtů, při sledování pohybů na účtech státních finančních aktiv, při sledování plnění státního rozpočtu či čerpání rezervního fondu organizačních složek státu.⁴

1.1.1 Hlediska třídění příjmů a výdajů

Hlediska a jednotky třídění příjmů a výdajů (viz příloha č. 4), kterými jsou povinny označovat své rozpočtové i skutečné příjmy a výdaje organizační složky státu, stanoví právní předpis. Následující část vychází z vyhlášky č. 323/2002 Sb., o rozpočtové skladbě, v platném znění.

- **Druhovému třídění**

Druhovému třídění má vazbu na účetnictví a je v celé rozpočtové soustavě povinné. Podstatou druhového zatřídění jednotlivých operací je rozdělení peněžních operací podle osmi kritérií (viz příloha č. 5), tzv. analytického rámce, který umožňuje logicky zatřídit jakoukoliv peněžní operaci.⁵ Veškeré příjmy a výdaje se třídí podle příjmových a výdajových druhů. Příjmovým druhem se rozumí právní důvod přijaté platby a u příjmů z transferu druh přijímané podpory nebo zdroj transferu. Výdaje se z druhového hlediska člení na nákupy s protihodnotou a transfery. Jednotkami třídění jsou rozpočtová třída, seskupení rozpočtových položek, podseskupení rozpočtových položek a rozpočtové položky. Nejvyšší jednotkou třídění jsou třídy a nejnižší jednotkou položky. K dopravě se vztahuje např. podseskupení položek 132 Daň a poplatky z provozu motorových vozidel, obsahující položky 1321 Daň silniční a 1322 Poplatek za užívání dálnic a rychlostních silnic.

- **Odpovědnostní třídění**

Z hlediska odpovědnostního se příjmy a výdaje státního rozpočtu třídí podle správců kapitol (viz příloha č. 6) a jednotkou třídění je kapitola státního rozpočtu. Odpovědnostní třídění je pro státní rozpočet povinné. Nepovinné je pro obce a kraje, mimorozpočtové fondy jej nepoužívají vůbec. Odpovědnostní třídění státního rozpočtu definuje konkrétní oblast odpovědnosti správců kapitol. Pro rok 2009 bylo stanoveno celkem 40 kapitol, jež jsou označovány trojciferným číslem v intervalu čísel 300 až 400. Kapitola, jejímž správcem je Ministerstvo dopravy, má číslo 327.

4 Vyhláška č. 323/2002 Sb.; o rozpočtové skladbě.

5 KINŠT, Jan; PAROUBEK, Jiří. *Rozpočtová skladba v roce 2009 a praktické příklady*. s. 14.

- **Odvětvové (funkční) třídění**

Z hlediska odvětvového třídění se veškeré výdaje a část příjmů (nedaňové a kapitálové příjmy obcí a krajů) třídí podle odvětví. Odvětvím se rozumí druh činnosti ze které příjmy plynou, nebo na kterou se výdaje vynakládají. Jednotkami třídění jsou: číslo skupiny, oddílu, pododdílu a paragrafu. Podle odvětvového třídění dopravě přísluší oddíl 22.

- **Konsolidační třídění**

Konsolidační třídění se vztahuje na příjmy a výdaje vynakládané uvnitř soustavy veřejných rozpočtů a ostatních veřejných peněžních fondů. Tyto příjmy a výdaje se třídí na záznamové jednotky, podle stupňů konsolidace.

1.2 Státní rozpočet

Státní rozpočet je tvořen složitým systémem finančních informací, dokumentů, plánů, analýz, právních předpisů, pokynů, ukazatelů, rozpočtů atp., které se neustále mění v závislosti na hospodářském a ekonomickém vývoji ČR, světových trhů a ekonomik.

V zákoně o rozpočtových pravidlech je státní rozpočet definován takto:

- „Státní rozpočet představuje finanční vztahy, které zabezpečují financování některých funkcí státu v rozpočtovém roce.“⁶
- „Státní rozpočet jako souhrn finančních dokumentů zahrnuje zákon o státním rozpočtu, rozpis ukazatelů státního rozpočtu, podrobné rozpočty organizačních složek státu a změny těchto dokumentů.“⁷

Státní rozpočet není tedy pouze zákon o státním rozpočtu, ale je to celá řada dokumentů, obsahujících souhrnné i podrobné finanční informace vztahující se k příjmům a výdajům státu. Jsou to údaje o odhadovaném a očekávaném vývoji příjmů, výdajů a dotací v rozpočtovém roce a dalších dvou následujících letech. Jelikož se jedná o předpokládaný vývoj jsou nutné neustálé úpravy finančních údajů v těchto dokumentech podle skutečného vývoje tak, aby vyjadřovaly co nejpřesnější informace o současném a budoucím stavu státního rozpočtu. Hlavním koordinátorem a nositelem tohoto úkolu je Ministerstvo financí. Aby mohlo tyto úkoly plnit, vydává závazné vyhlášky a pokyny pro ostatní složky státní správy a vybrané subjekty podílející se na zpracování a aktualizaci finančních dokladů střednědobého výhledu. Každá změna závazných dokumentů státního rozpočtu musí projít schvalovacím řízením stanoveným zákonem.

⁶ § 5 odst. 1, zákona č. 218/2000 Sb., v platném znění.

⁷ § 5 odst. 3 zákona č. 218/2000 Sb., v platném znění.

Pro přehlednost je státní rozpočet členěn do rozpočtů kapitol, přičemž každý okruh působnosti má vlastní kapitolu státního rozpočtu. Za plnění závazných ukazatelů každé kapitoly odpovídá správce kapitoly. Správci kapitol jsou stanoveni zvláštním právním předpisem, a jsou jimi ústřední orgány státní správy a další organizační složky státu. Správce kapitoly soustavně sleduje aktuální změny příjmů a výdajů své kapitoly a ve spolupráci s Ministerstvem financí navrhuje opatření a změny tak, aby byly splněny závazné ukazatele střednědobého výhledu s ohledem na právě aktuální ekonomickou situaci.

Pro resort dopravy je ve státním rozpočtu určena samostatná část ukazatelů v kapitole 327 Ministerstva dopravy. Jsou zde souhrnné ukazatele, specifické ukazatele pro příjmy, specifické ukazatele pro výdaje a průřezové ukazatele kapitoly.

Výše výdajů státu, podle schváleného státního rozpočtu na příslušný rozpočtový rok, se má rovnat výši příjmů do státního rozpočtu. Pokud jsou si příjmy a výdaje státního rozpočtu rovny, jedná se o vyrovnaný státní rozpočet. Pokud si příjmy a výdaje nejsou rovny, jedná se o nevyrovnaný státní rozpočet. Nevyrovnaný státní rozpočet může být přebytkový nebo schodkový. V případě nevyrovnaného státního rozpočtu musí být v dokumentech státního rozpočtu stanoven způsob vyrovnání schodku nebo přebytku státního rozpočtu. Schodek státního rozpočtu, který není možné krýt z jiných předpokládaných příjmů má vliv na růst celkového státního dluhu.

Státní rozpočet tedy sleduje příjmy a výdaje státu v rozpočtovém roce, přičemž je v průběhu rozpočtového roku upravován podle skutečných výsledků v oblasti příjmů a výdajů.

V současné době je již několik let státní rozpočet schodkový. Pro rok 2009 je schválen schodek ve výši 38,1 mld. Kč. V současné době je celkový dluh státního rozpočtu dle údajů Ministerstva financí kolem 150 mld. Kč. To znamená, že stát má dluh, který bude muset v dalších letech splácet.

1.2.1 Kapitoly státního rozpočtu

Kapitoly státního rozpočtu jsou rozděleny na část příjmů a část výdajů v působnosti příslušného správce kapitoly. V příjmech a výdajích kapitol jsou zahrnuty také příjmy a výdaje organizačních složek státu a příspěvkových organizací v jeho působnosti. Dále kapitoly obsahují dotace pro právnické i fyzické osoby v působnosti příslušného správce kapitoly.

Zvláštní kapitolou státního rozpočtu je kapitola Všeobecná pokladní správa. V této kapitole jsou například rozpočtové rezervy a další příjmy a výdaje nepatřící ke konkrétnímu správci kapitoly. Správcem této kapitoly je Ministerstvo financí.

1.3 Střednědobý výhled

Střednědobý výhled patří mezi základní dokumenty v oblasti státního rozpočtu a zpracovává se současně se zpracováním návrhu zákona o státním rozpočtu. Na rozdíl od zákona o státním rozpočtu je střednědobý výhled zpracováván na delší časové období a to na období roku, na který se zpracovává návrh zákona o státním rozpočtu a na další dva následující roky. Ve střednědobém výhledu jsou uvedeny předpokládané příjmy a výdaje státního rozpočtu a státních fondů po jednotlivých letech, s ohledem na plánované záměry. Střednědobý výhled je dynamický dokument, který je soustavně doplňován a upravován podle aktuální situace.

Podklady pro zpracování střednědobého výhledu předkládají správci kapitol, územní samosprávné celky a státní fondy Ministerstvu financí. Ministerstvo, v souladu se zákonem o rozpočtových pravidlech, vydává závazné vyhlášky, kterými upravuje rozsah a strukturu údajů pro vypracování návrhu střednědobého výhledu státního rozpočtu a termíny pro jeho sestavení.⁸

Návrh střednědobého výhledu předkládá Ministerstvo financí ke schválení Vládě ČR současně s návrhem zákona o státním rozpočtu. Vláda schválený střednědobý výhled předkládá Poslanecké sněmovně na vědomí, současně s návrhem zákona o státním rozpočtu.

Přestože je střednědobý výhled zpracováván i předkládán současně s návrhem zákona o státním rozpočtu, jedná se o samostatný dokument. Oba dokumenty mají mezi sebou přímou vazbu. Postupy pro změny jsou stanoveny ve zvláštních předpisech pro každý z dokumentů samostatně.

1.4 Střednědobý výdajový rámec

Střednědobý výdajový rámec stanoví Poslanecká sněmovna na návrh Vlády ČR v usnesení k vládnímu návrhu zákona o státním rozpočtu. Je tvořen celkovými výdaji státního rozpočtu a fondů na každý z roků výhledu jednou částkou. Tuto částku nesmí Ministerstvo financí v návrhu zákona o státním rozpočtu v části celkové výdaje překročit, smí se však přičíst výdaje způsobené jiným vývojem cen, změnou daní, mimořádnou situací. Zohlednit lze i změny příjmů z prostředků EU apod.

⁸ Vyhláška č. 415/2008 Sb.; kterou se stanoví rozsah a struktura pro vypracování střednědobého výhledu státního rozpočtu.

1.5 Zákon o státním rozpočtu

Státní rozpočet je stanoven zákonem o státním rozpočtu pro příslušný rozpočtový rok. Současně se zákonem o státním rozpočtu je schválen i plánovaný „střednědobý výhled“⁹ státního rozpočtu, který mimo jiné obsahuje závazné ukazatele pro rozpočtový rok, na který je schvalován zákon o státním rozpočtu, a předpoklad na následující dva roky.

Zákon o státním rozpočtu má textovou část, přílohy a schvalovací část s účinností schváleného zákona. V textové části je stručné zdůvodnění a vysvětlení příjmů a výdajů rozpočtového roku. Přílohy obsahují tabulky, v nichž jsou uvedeny příjmy a výdaje podle různých kritérií třídění, a podrobné členění příjmů a výdajů státního rozpočtu, organizačních složek státu, státních fondů a dotací. Dále jsou zde uvedeny závazné pokyny a postupy. Ve schvalovací části jsou podpisy předsedy vlády, předsedy Parlamentu a Prezidenta republiky, datum podpisu a datum účinnosti zákona.

Zákon o státním rozpočtu by měl nabýt účinnosti nejpozději v první den rozpočtového roku, pro který je schválen. Pokud není zákon schválen včas řídí se státní rozpočet tzv. rozpočtovým provizoriem, ve kterém jsou výdaje jednotlivých kapitol státního rozpočtu omezeny na 1/12 celkové roční částky v každém měsíci trvání rozpočtového provizoria. Výjimku tvoří mandatorní výdaje a peněžní prostředky z Evropské unie.

Zákon o státním rozpočtu je členěn na kapitoly, jejich počet se může v jednotlivých rozpočtových letech lišit. Správci kapitol mohou navrhnout změny zákona o státním rozpočtu ve své působnosti. Každá změna zákona o státním rozpočtu musí být provedena v souladu s platnými právními předpisy.

Kapitola se vztahuje k určité oblasti podle okruhu působnosti a obsahuje mnohem podrobnější údaje o příjmech, výdajích a dotacích. K některým výdajům mohou být připojeny podrobné přehledy o financování programů.

1.5.1 Zpracování návrhu zákona o státním rozpočtu

„Návrh zákona o státním rozpočtu vypracovává Ministerstvo financí ČR v součinnosti se správci kapitol, územními samosprávnými celky, dobrovolnými svazky obcí, Regionálními radami regionů soudržnosti a státními fondy.“¹⁰

Ministerstvo financí, při zpracování návrhu státního rozpočtu, nesmí překročit částku celkových výdajů stanovenou pro příslušný rok ve střednědobém výdajovém rámci. Tuto částku ministerstvo rozdělí na výdaje státního rozpočtu a na výdaje jednotlivých státních

9 § 4 zákona č. 218/2000 Sb., v platném znění.

10 § 8 odst. 1 zákona č. 218/2000 Sb., v platném znění.

fondů. Žadatelé o prostředky ze státního rozpočtu jsou povinni předložit ministerstvu doklady nutné pro zařazení do návrhu zákona o státním rozpočtu. Způsob, obsah a termíny předložení potřebných dokladů je stanoven vyhláškou ministerstva.¹¹

1.5.2 Plnění zákona o státním rozpočtu

Odpovědnost za státní rozpočet a jeho plnění má Vláda ČR. Vláda odpovídá Poslanecké sněmovně.

Ministerstvo financí průběžně hodnotí pokladní plnění státního rozpočtu. Po uplynutí prvního a třetího kalendářního čtvrtletí ministerstvo podává informaci o plnění vládě, která ji do konce měsíce následujícího po uplynutí hodnoceného čtvrtletí předkládá rozpočtovému výboru Poslanecké sněmovny. Po ukončení pololetí každého kalendářního roku předkládá vláda podrobnou zprávu Poslanecké sněmovně. Ve zprávě dokládá vývoj ekonomiky a jak byl plněn státní rozpočet v uplynulém pololetí. Přikládá podrobnou analýzu vývoje státního dluhu a předpokládaný další vývoj. V případě potřeby vláda navrhne a předloží ke schválení změny státního rozpočtu.

Ministerstvo financí stanovuje vyhláškou závazné termíny, způsob a povinnosti správců kapitol a ostatních subjektů hospodařících se státními prostředky k předkládání dokladů, které ministerstvu umožňují sledovat průběh a plnění státního rozpočtu. Porušením povinností může dojít k zastavení peněžních prostředků ze státního rozpočtu.

1.5.3 Kontrolní činnost

Ministerstvo financí vydává závazné pokyny a vyhlášky upravující vztahy ke státnímu rozpočtu. Za správné užití finančních prostředků státního rozpočtu odpovídá příslušný správce kapitoly, který je povinen provádět finanční kontroly s cílem zajistit účelnost a efektivnost vynakládání finančních prostředků a dodržování právních předpisů ve své kapitole. Kontrolu dodržování všech právních norem a předpisů v celé státní správě a soukromých subjektů hospodařících se státními finančními prostředky provádí Nejvyšší kontrolní úřad. Výsledky kontrol u jednotlivých subjektů zveřejňuje Nejvyšší kontrolní úřad formou zprávy o provedené kontrole. Porušení právních předpisů je řešeno ve správním řízení. Nejvyšší kontrolní úřad provádí i následné kontroly odstranění závad.¹²

11 Vyhláška č. 165/2008 Sb.; kterou se stanoví rozsah a struktura údajů pro vypracování návrhu zákona o státním rozpočtu a termíny jejich předkládání.

12 Zákon č. 320/2001 Sb.; o finanční kontrole ve veřejné správě a o změně některých zákonů.

1.5.4 Porušení zákona o státním rozpočtu

Schválený zákon o státním rozpočtu je závazný a jeho porušení je trestné. Nejčastějším porušením zákona o státním rozpočtu je porušení rozpočtové kázně. Patří sem například neoprávněné užití svěřených peněžních prostředků státního rozpočtu a zadržetí peněžních prostředků. Neoprávněným užitím svěřených peněžních prostředků je jejich užití v rozporu se zákonem o státním rozpočtu a souvisejícími právními předpisy. Neoprávněné užití svěřených peněžních prostředků je finančně postihováno. Kromě odvodu neoprávněně užitých částek do státního rozpočtu bývá ještě uložen peněžní trest. Výše peněžního postihu je zpravidla ve výši 100 % neoprávněně užitých peněžních prostředků a je zahrnuta do příjmu státního rozpočtu. Zpravidla je, jako škoda na majetku státu, vymáhána na odpovědné osobě. Současně s uloženou sankcí může být zahájeno řízení pro spáchání trestného činu. Zadržetí peněžních prostředků je zpravidla způsobeno opožděným vrácením peněžních prostředků poskytnutých ze státního rozpočtu.

Za dobu porušování rozpočtové kázně je ještě uložen poplatek z prodlení (penále) ve výši 1 promile z částky odvodu a to za každý dlužný den.

Ministerstvo financí může ve zvláštních případech prominout celý nebo část odvodu a to včetně poplatku z prodlení.

1.6 Rozpočtová rezerva vlády

Vláda ČR má k dispozici rozpočtovou rezervu pro úhrady nepředvídatelných výdajů. Rezerva vlády je asi 0,3 % výdajů příslušného rozpočtového roku. Použití finančních prostředků z vládní rozpočtové rezervy musí vláda dokládat Poslanecké sněmovně. Doklad vláda předkládá ve zprávě o plnění státního rozpočtu.

1.7 Státní závěrečný účet

Státní závěrečný účet je písemné vyhodnocení hospodaření státního rozpočtu po ukončení rozpočtového roku. Členění je shodné s členěním státního rozpočtu. Ministerstvo financí, v souladu se zákonem o rozpočtových pravidlech, vydává závazné vyhlášky, kterými upravuje rozsah a strukturu údajů pro vypracování návrhu státního závěrečného účtu a termíny pro jeho sestavení.¹³ Správce každé kapitoly vyhodnocuje údaje za uplynulý rok ve své působnosti v souladu s pokyny ministerstva. Návrh státního závěrečného účtu vypracovává Ministerstvo financí na základě podkladů od správců kapitol a ostatních

¹³ Vyhláška č. 419/2001 Sb., o rozsahu, struktuře a termínech údajů předkládaných pro vypracování návrhu státního závěrečného účtu a o rozsahu a termínech sestavení návrhů závěrečných účtů.

účastníků státního rozpočtu. Návrh závěrečného účtu své kapitoly obhájí každý správce kapitoly ve výborech Poslanecké sněmovny před zasedáním Poslanecké sněmovny k návrhu státního závěrečného účtu. Státní závěrečný účet předkládá vláda Poslanecké sněmovně, která jej vezme na vědomí. Součástí státního závěrečného účtu je i návrh na další využití peněžních prostředků, které nebyly vyčerpány, nebo návrh na způsob úhrady schodků ve státním rozpočtu.

1.8 Programy

Účelem programu je pořízení nového dlouhodobého majetku nebo technické zhodnocení existujícího dlouhodobého majetku, dříve označovaného jako „investiční majetek“¹⁴, z finančních prostředků státního rozpočtu případně spolufinancujících cizích zdrojů. Cílem je přehledné hospodaření s finančními prostředky státního rozpočtu a vysoká efektivita jejich využití.

Programy obsahují dokumentaci se závaznými ukazateli a mohou být dále členěny na podprogramy a akce. Akcí je myšleno pořízení nového dlouhodobého hmotného či nehmotného majetku nebo jeho technické zhodnocení. Každý program má své závazné ukazatele, kterými jsou především věcný obsah, časový termín ukončení, výše finančních prostředků nutných pro realizaci programu. Závazné ukazatele programu jsou evidovány v informačním systému Ministerstva financí, jeho zkratka ISPROFIN je tvořena začátečními písmeny názvu Informační systém Programového financování. Rozsah údajů vedených v informačním systému stanovuje ministerstvo. Každý program musí být registrovaný v tomto informačním systému a mít schválenou dokumentaci programu, která obsahuje základní dokumenty definující přesný věcný a množstevní obsah programu, technickou specifikaci pořizovaného majetku, technicko-ekonomické zdůvodnění pořízení nebo zhodnocení dlouhodobého majetku, harmonogram realizace, členění na podprogramy a akce, bilanci potřeb a zdrojů.

Programu je přiděleno identifikační číslo programu, které obsahuje vazbu na příslušnou kapitolu státního rozpočtu. Registraci programu a změnu jeho závazných parametrů schvaluje ministerstvo. Vyčlenění finančních prostředků pro registrovanou akci na příslušný rozpočtový rok se provádí systémem účasti státního rozpočtu na financování programu. Zásady pro účast státního rozpočtu na financování programu a povinnosti správců kapitol v této oblasti stanovuje ministerstvo.

¹⁴ Zákon č. 563/1991 Sb.; o účetnictví.

Programy mohou probíhat po dobu několika let a mohou se tedy objevovat ve státním rozpočtu několik rozpočtových roků za sebou. Realizace programu má vazbu na zákon o veřejných zakázkách.¹⁵ Podle tohoto zákona vyhláší pověřené subjekty hospodařící se státními prostředky veřejné zakázky a uzavírají realizační smlouvy k jejich uskutečnění. Lhůty stanovené v zákoně o veřejných zakázkách mohou ovlivnit závazný parametr, kterým je termín realizace. Závazný časový parametr má vliv na alokaci finančních prostředků pro konkrétní akci programu v příslušném rozpočtovém roce. V praxi to znamená, že finanční prostředky alokované na rozpočtový rok nemohou být plně použity, pokud akce nebyla z výše uvedených důvodů zahájena včas a finanční úhrada přesáhne rozpočtový rok. Vliv na státní rozpočet v tomto případě je, že plánované výdaje a závazné parametry stanovené v zákoně o státním rozpočtu na rozpočtový rok se změní, přičemž musí následovat změnové řízení a jeho schvalovací proces. Tyto úkoly sleduje a řeší příslušný správce kapitoly. Při ukončení programu předkládá příslušný správce ve stanoveném termínu ministerstvu dokumentaci se závěrečným vyhodnocením splnění závazných ukazatelů programu. Rozsah závěrečného vyhodnocení stanovuje ministerstvo vyhláškou.

1.9 Státní fondy

Ústřední orgány státní správy mohou zákonem zřizovat právnické osoby, jejichž úkolem je zabezpečení speciálních úkolů spojených s finančními prostředky státního rozpočtu. Zákon tyto právnické osoby souhrnně nazývá „Státní fondy“ a v jejich obchodním názvu musí být slova „státní fond“ obsažena.

Každý státní fond musí být zákonem přidělen do působnosti konkrétního správce kapitoly státního rozpočtu a musí mu zde být vytvořeny zdroje zabezpečující plnění jeho úkolů. Zvláštností je, že zůstatky finančních prostředků rozpočtového roku se převádí do následujícího rozpočtového roku. Pokud státní fond využívá prostředky ze státního rozpočtu i pro krytí svých správních výdajů, vztahují se na tyto prostředky právní předpisy jako na prostředky organizačních složek státu.

Zvláštním fondem je Národní fond, protože jeho prostřednictvím dostává Česká republika finanční prostředky se strukturálních fondů Evropské unie. Správcem Národního fondu je Ministerstvo financí.

¹⁵ Zákon č. 137/2006 Sb.; o veřejných zakázkách

1.9.1 Státní fond dopravní infrastruktury

Zákonem 104/2000 Sb., o Státním fondu dopravní infrastruktury a o změně zákona č. 171/1991 Sb., byl zřízen státní fond působící v resortu dopravy. Účelem Státního fondu dopravní infrastruktury (dále jen „SFDI“) je rozvoj, výstavba, údržba a modernizace silnic a dálnic, železničních dopravních cest a vnitrozemských vodních cest. Jeho příjmem jsou dotace ze státního rozpočtu, příspěvky z evropských fondů, 100 % výnosů silniční daně, 9,1 % výnosů spotřební daně z uhlovodíkových paliv a maziv, 100 % výnosů z časového poplatku a mýta, výnosy z privatizovaného majetku¹⁶, cenných papírů a veřejných sbírek, úvěry, úroky z vkladů, penále, dary, dědictví atd. Výdaje SFDI jsou tvořeny výdaji na výstavbu, modernizaci, opravy, údržbu silnic, dálnic, celostátních a regionálních drah, výdaji na výstavbu a modernizaci vnitrozemských vodních cest, příspěvky na průzkumné a projektové práce, studijní a expertní činnosti zaměřené na výstavbu, modernizaci a opravy dopravní infrastruktury, příspěvky na údržbu a opravy cyklistických stezek, příspěvky pro naplňování programů ke zvýšení bezpečnosti dopravy, výdaje na zavedení a provozování elektronického mýta atd.

SFDI sestavuje pro každý rozpočtový rok návrh rozpočtu, jehož součástí jsou jmenovitý seznam akcí financovaných fondem se lhůtami realizace, přehled pohledávek a závazků, návrh struktury úvěru pro rozpočtový rok se lhůtami splatnosti a úrokovými limity, návrh kalendáře splátek jistiny a úroků přijatých úvěrů. Návrh rozpočtu SFDI je, prostřednictvím ministra dopravy, předložen k projednání vládě a ta jej předkládá ke schválení Poslanecké sněmovně současně s návrhem zákona o státním rozpočtu.¹⁷ Písemné vyhodnocení hospodaření v závěrečném účtu provádí SFDI za rozpočtový rok.¹⁸

1.10 Vazba resortu dopravy na státní rozpočet

Pro jednotlivé oblasti má resort dopravy k dispozici organizační strukturu. Patří sem¹⁹:

a) organizační složky státu kapitoly (OSS):

- Ministerstvo dopravy,
- Ředitelství vodních cest České republiky,
- ÚZPLN Praha,
- Státní plavební správa,
- Úřad civilního letectví,

¹⁶ Výroční zpráva SFDI 2005 [online].

¹⁷ § 5 zákona č. 104/2000 Sb., ve znění pozdějších předpisů.

¹⁸ Vyhláška č. 16/2001 Sb.; o způsobu, termínech a rozsahu údajů předkládaných pro hodnocení plnění státního rozpočtu, rozpočtů státních fondů a rozpočtů územních samosprávných celků.

¹⁹ podle údajů MF ČR z 22. 4. 2009

- Drážní úřad,
- Drážní inspekce,
- Stavební obnova železnic ČR²⁰.

b) Příspěvkové organizace kapitoly (PO):

- Ředitelství silnic a dálnic ČR,
- Centrum služeb pro silniční dopravu,
- Centrum dopravního výzkumu²⁰.

Organizační složky státu a příspěvkové organizace zajišťují plnění úkolů resortu dopravy v oblasti správy dopravní infrastruktury a dopravní obslužnosti v nákladní a osobní přepravě. Každá organizace odpovídá za určitou oblast dopravy a je odpovědná za správu majetku ve své působnosti, plánování a čerpání finančních prostředků státního rozpočtu. Řídí je Ministerstvo dopravy, které je i správcem kapitoly státního rozpočtu.

MD spravuje a zajišťuje rozvoj a plánuje finanční prostředky státního rozpočtu:

- a) pro pozemní dopravu:
 - dálnice a rychlostní komunikace,
 - silnice I. a II. třídy.
- b) pro drážní dopravu:
 - železniční tratě,
 - železniční uzly.
- c) pro leteckou dopravu:
 - letiště,
 - navigační systémy.
- d) pro vodní dopravu:
 - vodní toky,
 - vodní stavby.
- e) pro cyklistickou dopravu:
 - cyklistické stezky

Od roku 2006 jsou finanční prostředky na správu dopravní infrastruktury pro silnice II. a III. třídy a dopravní obslužnost decentralizované do rozpočtů krajů.

Finanční prostředky na vlastní správu plánují OSS a PO souhrnně v kapitole státního rozpočtu. Podstatnou část finančních prostředků pro správu a rozvoj dopravní infrastruktury a obslužnosti čerpají prostřednictvím Státního fondu dopravní infrastruktury.

Podle zákona č. 219/200 Sb., o majetku ČR, jsou povinni spravovat majetek státu, který mají ve své péči, a zabezpečit provoz, údržbu, opravy, pořízování a zhodnocování

²⁰ Stavební obnova železnic ČR a Centrum dopravního výzkumu ukončily činnost v hodnoceném období.

tohoto majetku. Protože se jedná o organizace, které nevytváří zisk musí jim pro tuto činnost zajistit potřebné prostředky stát. Ten tak činí prostřednictvím státního rozpočtu.

Tyto organizace jsou tedy navázané na státní rozpočet a vztahují se na ně, v přiměřené míře, veškeré dosud uvedené zásady, dokumenty a předpisy. Ve spolupráci s Ministerstvem dopravy zpracovávají, za oblasti ve své působnosti, podklady pro návrh střednědobého výhledu, návrh zákona o státním rozpočtu, vyhodnocení, závěrečný účet atp.

Kontroly hospodaření u těchto organizací provádí orgány Ministerstva dopravy, Ministerstva financí, finanční úřady a Nejvyšší kontrolní úřad.

2 Analýza státního rozpočtu se zaměřením na kapitoly spojené s resortem dopravy

Cílem analýzy bylo zjistit, jaké jsou vazby mezi státním rozpočtem a resortem dopravy a jaké údaje státní rozpočet o resortu dopravy poskytuje pro porovnání příjmů a výdajů resortu dopravy a zhodnocení jejich vývoje ve sledovaném období.

Tato kapitola se bude zabývat zkoumáním všech údajů, které obsahují dokumenty státního rozpočtu pro oblast resortu dopravy. Pod pojmem „resort dopravy“ je myšlena organizační struktura Ministerstva dopravy ČR včetně přímo podřízených organizací státní správy (OSS), ministerstvem zřízených příspěvkových organizací (PO) a státních fondů.

Při zkoumání údajů státního rozpočtu bylo patrné, že přímo k resortu dopravy se vztahuje kapitola 327 Ministerstva dopravy, která je součástí zákona o státním rozpočtu na příslušný rozpočtový rok. Další údaje vztahující se k resortu dopravy obsahují rozpočty územních samospráv a nejsou v této práci přímo zahrnuty. Specifický pro resort dopravy je Státní fond dopravní infrastruktury (SFDI), který soustřeďuje finanční prostředky nutné pro výstavbu, rekonstrukce a opravy důležitých prvků dopravní infrastruktury ČR.

Kromě údajů poskytovaných Ministerstvem financí existují další možné zdroje informací o resortu dopravy, které jsou zveřejněny například v ročenkách dopravy, ve zprávách Českého statistického úřadu (ČSÚ) apod. Při jejich zkoumání bylo zjištěno, že používají odlišnou metodiku, která neumožňuje porovnání údajů za jednotlivé roky s výstupy sestav Ministerstva financí. Z těchto důvodů byly jako hlavní zdroj informací využity údaje zveřejňované Ministerstvem financí a jako doplňující byly použity informace z ročenek dopravy, Ministerstva dopravy a ČSÚ.

Státní rozpočet obsahuje souhrn dokumentů s údaji o hospodaření státu. Pro tuto práci jsou nejpodstatnějšími dokumenty zákony o státním rozpočtu a bilance plnění státního rozpočtu (státní závěrečný účet rozpočtového roku).

2.1 Státní rozpočet

Následující tabulka č. 1 ukazuje, jak vypadá úhrnná bilance příjmů a výdajů státního rozpočtu zveřejněná v zákoně o státním rozpočtu na příslušný rok. Jsou zde plánované částky podle druhového členění, které jsou součtem podrobných údajů jednotlivých kapitol. Uvedené částky poskytují informace o očekávaných příjmech a odhadovaných výdajích, předpokládaném schodku a financování státního rozpočtu pro příslušný rozpočtový rok. Skutečné

údaje jsou zveřejňované v bilanci plnění státního rozpočtu. Porovnáním plánovaných a skutečných částek lze zhodnotit, jak byl plánovaný rozpočet skutečně splněn.

Tabulka č. 1: Ukázka úhrnné bilance státního rozpočtu

Ukazatel	v tis. Kč
Příjmy státního rozpočtu celkem	1 114 001 697
Výdaje státního rozpočtu celkem	1 152 101 697
z toho: finanční vztahy k rozpočtům	
- krajů	1 178 928
- obcí v úhrnech po jednotlivých krajích	8 979 617
- finanční vztah k rozpočtu hlavního města Prahy	706 535
Schodek	-38 100 000
Financování:	
Zvýšení stavu státního dluhopisu	23 600 605
Zvýšení stavu přijatých dluhopisů	15 823 034
Změna stavu na účtech státních finančních aktiv	-1 323 639

Zdroj: Sbírka zákonů ČR

Kromě plánovaných a skutečných údajů dochází v průběhu roku ke změnám výše finančních limitů. Plnění státního rozpočtu vyhodnocuje Ministerstvo financí každého čtvrt roku. Plánované, změněné a skutečné finanční částky státního rozpočtu je možné porovnávat s údaji jednotlivých kapitol a hodnotit podíly kapitoly na celkových příjmech, výdajích a změnách státního rozpočtu.

2.1.1 Bilance státního rozpočtu

Tabulka č. 2 ukazuje vývoj úhrnných bilancí státního rozpočtu za období několika rozpočtových let. Z tabulky je vidět, že ve všech uvedených rozpočtových letech vláda očekávala státní rozpočet schodkový. Vládou předpokládaný schodek se pohyboval kolem 10 %. Schodek státního rozpočtu je v tabulce vyjádřen jako Rozdíl v Kč - schodek. Záporné číslo udává o kolik výdaje přesahují příjmy. V další řádce je schodek v % a vyjadřuje výši schodku k výši očekávaného příjmu.

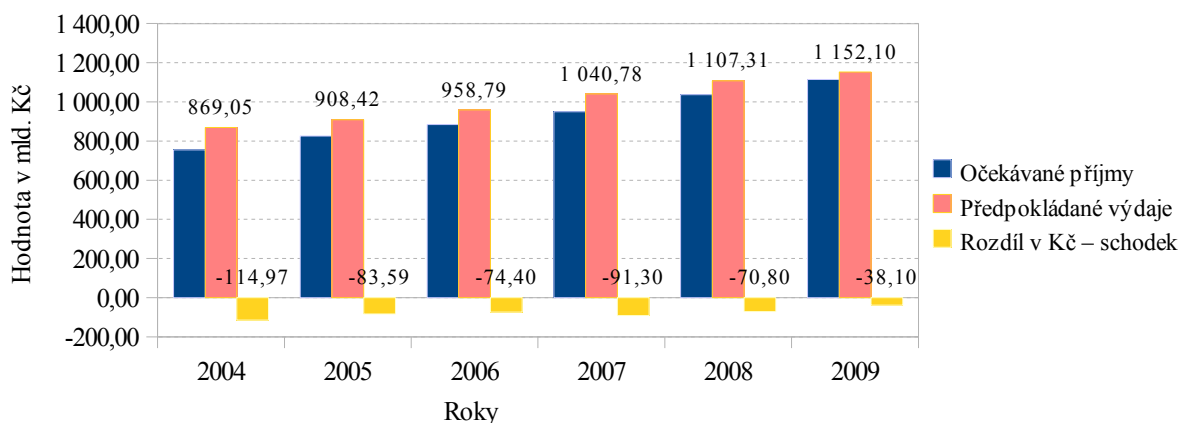
Graf na obrázku č. 1 znázorňuje údaje z tabulky č. 2 v průběhu porovnávaných rozpočtových roků. Modře je znázorněna výše očekávaných příjmů, červeně výše předpokládaných výdajů a žlutě záporná hodnota očekávaného schodku.

Tabulka č. 2: Předpokládaný vývoj úhrnné bilance SR v čase (v mld. Kč)

Ukazatel/Rok	2004	2005	2006	2007	2008	2009
Příjmy SR celkem	754,08	824,83	884,39	949,48	1 036,51	1 114,00
Výdaje SR celkem	869,05	908,42	958,79	1 040,78	1 107,31	1 152,10
Rozdíl v Kč - schodek	-114,97	-83,59	-74,40	-91,30	-70,80	-38,10
Rozdíl v %	15,25	10,13	8,41	9,62	6,83	3,42

Zdroj: Ministerstvo financí

Obrázek č. 1: Předpokládaný vývoj úhrnné bilance SR v čase



Zdroj: Ministerstvo financí

Z tabulky i grafu je zřejmé, že výše očekávaných příjmů je každý rok vyšší. Předpokládané výdaje však rovněž stoupají a převyšují tak očekávané příjmy. Schodek státního rozpočtu každý rok klesá mimo roku 2007.

2.1.2 Skutečné příjmy a výdaje státního rozpočtu

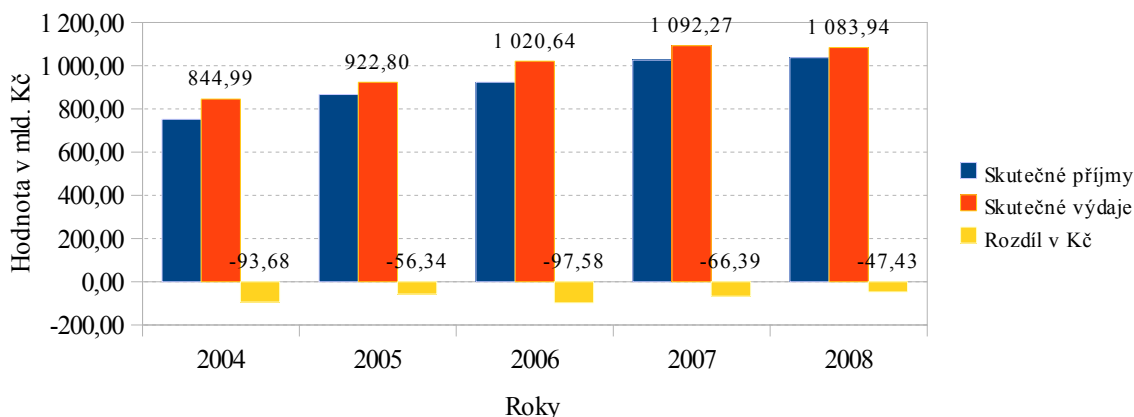
Tabulka č. 3 a graf na obrázku č. 2 ukazují příjmy a výdaje státního rozpočtu po ukončení a uzavření rozpočtového roku, čili skutečné příjmy a skutečné výdaje státního rozpočtu. Přehledně je vidět poměr a vývoj příjmů, výdajů a schodků v jednotlivých letech z grafu.

Tabulka č. 3: Skutečný vývoj bilance státního rozpočtu (v mld. Kč)

Ukazatel/Rok	2004	2005	2006	2007	2008
Skutečné příjmy	751,31	866,45	923,06	1 025,88	1 036,51
Skutečné výdaje	844,99	922,80	1 020,64	1 092,27	1 083,94
Rozdíl v Kč - schodek	-93,68	-56,35	-97,58	-66,39	-47,43
Rozdíl v %	12,47	6,5	10,57	6,47	4,58

Zdroj: Ministerstvo financí

Obrázek č. 2: Skutečný vývoj úhrnné bilance státního rozpočtu



Zdroj: Ministerstvo financí

2.1.3 Očekávané a skutečné úhrnné příjmy státního rozpočtu

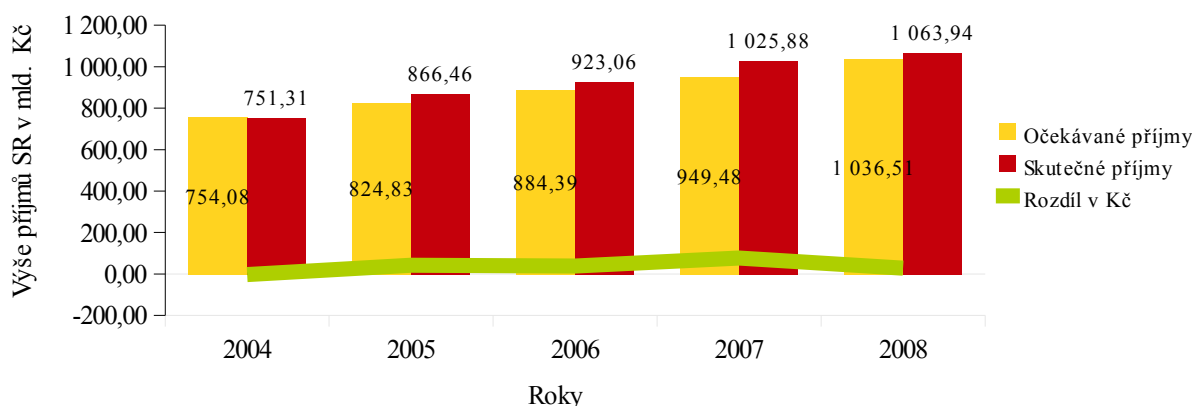
Porovnání výše očekávaných příjmů a výše skutečných příjmů státního rozpočtu je uvedeno v tabulce č. 4. Z grafu na obrázku č. 3 a z tabulky je patrné, že očekávané příjmy nebyly naplněny pouze v roce 2004. V ostatních letech byly skutečné příjmy vyšší než-li původně očekávané příjmy. Nejlepšího výsledku bylo dosaženo v roce 2007, kdy byly skutečné příjmy o 76,4 mld. Kč vyšší než-li očekávané, což je nárůst o 8,05 %. V roce 2005 a 2006 byl skutečný příjem státního rozpočtu přibližně o 5 % vyšší než-li se očekávalo.

Tabulka č. 4: Porovnání očekávaných a skutečných příjmů státního rozpočtu (v mld. Kč)

Ukazatel/Rok	2004	2005	2006	2007	2008
Příjmy očekávané	754,08	824,83	884,39	949,48	1 036,51
Příjmy skutečné	751,31	866,46	923,06	1 025,88	1 063,94
Rozdíl v Kč	-2,77	41,63	38,67	76,40	27,43
Rozdíl v %	-0,37	5,05	4,37	8,05	2,65

Zdroj: Ministerstvo financí

Obrázek č. 3: Porovnání očekávaných a skutečných příjmů státního rozpočtu



Zdroj: Ministerstvo financí

2.1.4 Odhadované a skutečné úhrnné výdaje státního rozpočtu

Tabulka č. 5 ukazuje porovnání odhadovaných a skutečných výdajů státního rozpočtu za období let 2004 až 2008. Skutečné výdaje od roku 2005 soustavně přesahují předpokládané výdaje. Největší rozdíl mezi odhadovanými a skutečnými výdaji byl v roce 2006 a činil 61,85 mld. Kč, což bylo skoro 6,5 % z částky celkových ročních výdajů.

Tabulka č. 5: Porovnání odhadovaných a skutečných výdajů státního rozpočtu (v mld. Kč)

Ukazatel/Rok	2004	2005	2006	2007	2008
Výdaje odhadované	869,05	908,42	958,79	1 040,78	1 107,31
Výdaje skutečné	844,99	922,80	1 020,64	1 092,27	1 083,94
Rozdíl v Kč	24,06	-14,38	-61,85	-51,49	23,37
Rozdíl v %	-2,77	1,58	6,45	4,95	-2,11

Zdroj: Ministerstvo financí

Takto lze zkoumat příjmy a výdaje státního rozpočtu u všech ukazatelů v průběhu sledovaných let. Zdůvodnění rozdílů mezi očekávanými a skutečnými příjmy a výdaji lze nalézt v související dokumentaci státního rozpočtu zejména ve státním závěrečném účtu a ve zprávách Ministerstva financí.

2.2 Kapitola 327 Ministerstva dopravy

Nyní následuje analýza kapitoly 327 Ministerstva dopravy. Příklad používané struktury kapitoly je v příloze č. 7 této práce.

2.2.1 Ukazatele kapitoly

Každá kapitola státního rozpočtu obsahuje souhrnné ukazatele, specifické ukazatele - příjmy, specifické ukazatele - výdaje a průřezové ukazatele. Specifické a průřezové ukazatele jsou dále členěny do skupin a podskupin. Ukazatele kapitoly 327 Ministerstva dopravy jsou v příloze č. 7.

V průběhu let 2004 - 2008 se ukazatele kapitoly měnily v souladu se změnami příslušné legislativy. Struktura ukazatelů kapitoly byla v roce 2004 a 2005 odlišná od struktury, která se používá od roku 2006.

2.2.2 Souhrnné příjmy a výdaje kapitoly

Tabulka č. 6 ukazuje částky souhrnných ukazatelů kapitoly 327 Ministerstva dopravy (dále jen „kapitola“), podle druhového třídění členěné na celkové příjmy a celkové výdaje kapitoly. Obdobným způsobem jsou tyto limity zveřejněny v zákoně o státním rozpočtu a ve státním závěrečném účtu každého rozpočtového roku.

Tabulka č. 6: Souhrnné ukazatele kapitoly (v tis. Kč)

Příjmy celkem	29 084 912
Výdaje celkem	60 160 501

Zdroj: Ministerstvo financí

Souhrnné ukazatele kapitoly stanovené v zákoně o státním rozpočtu na rozpočtový rok jsou očekávané příjmy a odhadované výdaje celé kapitoly pro rozpočtový rok. Výši limitů souhrnných ukazatelů rozpočtového roku nesmí správce kapitoly překročit. V průběhu rozpočtového roku se mohou částky měnit, podle vývoje ekonomické situace. Každá změna musí být provedena a schválena v souladu se zákonem. Pokud se změní souhrnné ukazatele kapitoly musí se adekvátně změnit i ostatní ukazatele kapitoly. Porovnáním plánovaných a skutečných příjmů a výdajů kapitoly je možné zkoumat činnost správce kapitoly včetně příslušných složek resortu dopravy. Poměr výdajů k příjmům kapitoly určuje závislost kapitoly na státním rozpočtu a umožňuje hodnotit podíl kapitoly na zdrojích státního rozpočtu.

2.2.3 Specifické ukazatele kapitoly - příjmy

Tabulka č. 7 ukazuje specifické ukazatele kapitoly v oblasti příjmů. Specifické ukazatele příjmů kapitoly se mohou dále dělit na daňové příjmy a nedaňové příjmy (údaje v tabulce jsou pouze informativní). Do nedaňových příjmů jsou zahrnuty kapitálové příjmy,

přijaté dotace, příjmy z programů EU apod. Daňové příjmy kapitola většinou neobsahuje, ale resort dopravy daňové příjmy získává prostřednictvím Státního fondu dopravní infrastruktury, který má daňové příjmy z některých daní stanovených zákonem. Specifické ukazatele kapitoly v oblasti příjmů umožňují zkoumat zdroje příjmů kapitoly, přijaté dotace a jejich vývoj.

Tabulka č. 7: Specifické ukazatele kapitoly pro příjmy (v tis. Kč)

Daňové příjmy	0
Nedaňové příjmy, kapitálové příjmy a přijaté transfery celkem	29 084 912
v tom: příjmy z rozpočtu Evropské unie bez SZP-programovací období 2004 až 2006 celkem	2 551 762

Zdroj: Ministerstvo financí

2.2.4 Specifické ukazatele kapitoly - výdaje

Tabulka č. 8 opět ukazuje specifické ukazatele kapitoly, ale nyní pro výdaje kapitoly. Specifické výdaje kapitoly se dále člení na jednotlivé ukazatele, jako např. drážní doprava, pozemní doprava a dotace pro Státní fond dopravní infrastruktury. Výdaje jednotlivých ukazatelů mohou být ještě dále rozčleněny na konkrétní účel výdaje. Např. výdaje na doprovodný sociální program, úhradu ztráty v osobní přepravě, ostatní výdaje spojené s drážní dopravou atp. Při hodnocení výdajů kapitoly lze sledovat skupiny ukazatelů podle požadované specifické oblasti a hodnotit jejich průběh a vývoj.

Tabulka č. 8: Specifické ukazatele kapitoly pro výdaje (v tis. Kč)

Drážní doprava	6 255 189
- v tom doprovodný sociální program	270 000
- v tom ostatní výdaje spojené s drážní dopravou	1 885 189
- v tom úhrada ztráty v osobní přepravě	3 700 000
Pozemní komunikace	1 386 573
Dotace pro Státní fond dopravní infrastruktury	45 898 290

Zdroj: Ministerstvo financí

2.2.5 Průřezové ukazatele kapitoly - výdaje

Průřezové ukazatele kapitoly člení celkové výdaje kapitoly do dalších podrobnějších oblastí.

Tabulka č. 9: Průřezové ukazatele kapitoly (v tis. Kč)

Platy zaměstnanců a ostatní platby za provedenou práci	340 893
Povinné pojistné placené zaměstnavatelem	118 963
kryté příjmy z prostředků zahraničního programu	0
Národní program výzkumu	68 009
Programy v působnosti poskytovatelů	58 647
Veřejné zakázky	0
Výdaje na programy spolufinancované z rozpočtu EU – programové období 2004 až 2006 celkem	2 551 762
Výdaje na programy vedené v ISPROFIN celkem	4 772 379

Zdroj: Ministerstvo financí

Průřezové ukazatele obsahují provozní a správní výdaje organizací kapitoly, platy zaměstnanců, jejich pojištění, výdaje na fond kulturních a sociálních potřeb, výzkum, vývoj, krizové situace, zahraniční spolupráci, programy spolufinancované z fondů EU, ISPROFIN atd. V tabulce č. 9 jsou uvedeny některé z průřezových ukazatelů kapitoly.

Souhrnné, specifické a průřezové ukazatele poskytují důležité informace umožňující posuzovat finanční náročnost kapitoly, vztah příjmů a výdajů kapitoly, strukturu příjmů a výdajů, výši dotací, výši správních nákladů apod. Zákon o státním rozpočtu je závazný dokument a obsahuje tedy závazné údaje, které byly plánované v předcházejícím rozpočtovém roce. Vzhledem k dynamickému vývoji ekonomiky v průběhu rozpočtového roku a změnám při realizaci plánovaných úkolů je nutné údaje pravidelně aktualizovat.

Skutečné plnění státního rozpočtu je uvedeno v „Plnění závazných ukazatelů státního rozpočtu“, za období rozpočtového roku, které zveřejňuje Ministerstvo financí. Členění je shodné s členěním kapitol státního rozpočtu.

2.2.6 Změny rozpočtu kapitoly

Na základě údajů ze státního závěrečného účtu rozpočtového roku se dá zjistit vývoj každého příjmu a výdaje libovolné kapitoly státního rozpočtu v konkrétním rozpočtovém roce.

Tabulka č. 10: Změny souhrnných ukazatelů kapitoly (v tis. Kč)

Ukazatele	Schválený rozpočet	Rozpočet po změnách	Skutečnost	% plnění
Příjmy celkem	29 084 912	20 032 999	11 109 703	38,2
Výdaje celkem	60 160 501	57 217 877	60 719 185	100,93

Zdroj: Ministerstvo financí

Tabulka č. 10 ukazuje změny příjmů a výdajů kapitoly státního rozpočtu v průběhu a na konci roku. Porovnáním údajů je možné zjistit, že původní plánovaná výše celkových očekávaných příjmů kapitoly byla v průběhu roku snížena a i přesto nebyla na konci roku splněna. Výše skutečných příjmů kapitoly dosáhla pouze 38,2 % z částky očekávaných příjmů.

U výdajů je vývoj jiný. Původně plánovaná částka celkových odhadovaných výdajů kapitoly byla v průběhu rozpočtového roku snížena na 57 217 877 tis. Kč, ale skutečně použité finanční prostředky v rozpočtovém roce byly vyšší. Odhadovaná výše celkových skutečných výdajů kapitoly byla překročena a dosáhla 100,93 % původně odhadovaných výdajů. Ačkoliv správce kapitoly úpravou snížil výši odhadovaných výdajů kapitoly, skutečné výdaje překročily i původně odhadované výdaje uvedené v zákoně o státním rozpočtu.

Konkrétní oblasti kapitoly, které tyto změny vyvolaly je nutné hledat ve specifických nebo průřezových ukazatelích nebo ve financování programů.

2.2.7 Změny průřezových ukazatelů kapitoly

Tabulka č. 11 ukazuje změny vývoje průřezových ukazatelů kapitoly. Průřezové ukazatele kapitoly poskytují podrobný přehled o výdajích do jednotlivých funkčních oblastí kapitoly. Údaje v tabulce ukazují vývoj v průběhu rozpočtového roku prostřednictvím odhadovaných, změnových a skutečných výdajů kapitoly. Následující popis naznačuje možná hodnocení vývoje výdajů a činnosti správce kapitoly.

Tabulka č. 11: Průřezové ukazatele kapitoly (v tis. Kč)

Ukazatele	Schválený rozpočet	Rozpočet po změnách	Skutečnost	% plnění
Platy zaměstnanců a ost. platby	340 893	374 301	374 114	109,75
Povinné pojistné	118 963	130 501	128 793	108,26
Převod do FSKP	6 723	7 379	7 353	109,37
Výdaje spolufinancované s EU	2 551 762	4 664 288	4 988 412	195,49
- v tom ze SR	0	1 533 000	1 550 337	-
- v tom z Fondů EU	2 551 762	3 131 288	3 438 075	134,73

Zdroj: Ministerstvo financí

Výdaj kapitoly na platy zaměstnanců a ostatní platby za provedené práce byl schválen ve výši 340 893 tis. Kč, v průběhu roku žádal správce kapitoly o navýšení na 374 301 tis. Kč a na závěr rozpočtového roku skutečně vyčerpal 109,75 % z limitu prostředků na platy zaměstnanců. Další položkou je Fond kulturních a sociálních potřeb, pro který měl správce kapitoly schválený rozpočet v rozpočtovém roce ve výši 6 723 tis. Kč. V průběhu roku žádal správce kapitoly o jeho navýšení na 7 379 tis. Kč, které mu bylo schváleno. Na konci roku skutečně vyčerpal 7 353 tis. Kč, tj. 109,37 % z původně přidělené částky. Na dalším řádku je ukazatel výdaje spolufinancování s EU. Správce kapitoly očekával, že na spolufinancování s EU se bude podílet pouze fond EU. Po změnách měl k dispozici ze státního rozpočtu částku ve výši 1 533 000 tis. Kč, kterou na konci roku přečerpal o 1,13 %. Z fondu EU po změně obdržel 3 131 288 tis. Kč, jíž rovněž překročil.

2.2.8 Změny specifických ukazatelů kapitoly v oblasti výdajů

Tabulka č. 12 ukazuje změny specifických ukazatelů kapitoly v oblasti výdajů. Je zde uveden výdaj na drážní dopravu, u něhož byla plánovaná částka v průběhu roku zvýšena o 200 % a nakonec vyčerpana na 100,71 %. Zajímavější je další položka k tomuto výdaji, úhrada ztráty za drážní dopravu. Poměr výše ztráty k celkové výši výdaje na dopravu je značně vysoký a ukazuje na poměrně značné problémy v této oblasti. Rozhodně by vyžadoval minimálně pozornost správce kapitoly. Následující ukazatel výdaje na pozemní komunikace byl v průběhu roku podstatně navýšen a to z 1 386 573 tis. Kč na 4 360 585 tis. Kč. Ani tato částka však nestačila a na konci roku byla celkem uhrazena částka 4 586 741 tis. Kč. Při následné analýze souvisejících dokumentů financování programů vyplynulo, že na růstu výdajů do pozemních komunikací se podílely zvýšené výdaje na výstavbu SO Praha (viz

tabulka č. 14, program č. 227270) a na modernizaci III. tranzitního železničního koridoru (viz tabulka č. 14, program č. 127310).

Tabulka č. 12: Specifické ukazatele kapitoly (v tis. Kč)

Ukazatele	Schválený rozpočet	Rozpočet po změnách	Skutečnost	% plnění
Drážní doprava	6 255 189	18 739 620	18 872 552	301,71
- z toho úhrada ztráty	3 700 000	4 047 899	4 035 343	109,06
Pozemní komunikace	1 386 573	4 360 585	4 586 741	330,8

Zdroj: Ministerstvo financí

2.2.9 Sledování změn rozpočtu kapitoly v čase

Obdobně lze sledovat i změny všech ukazatelů kapitoly v průběhu libovolného rozpočtového roku. Sledovat lze změny za období několika i po sobě jdoucích let. Kromě změn lze sledovat i vývoj skutečných příjmů a výdajů v čase a posuzovat různé vlivy jako například výši inflace, růst cen surovin apod.

Podobně je možné, s určitým omezením, sledovat i vývoj jiných rozpočtů například obcí, krajů nebo státních fondů. Pro tyto rozpočty, jak již bylo uvedeno v první kapitole, neplatí některé povinnosti jako pro státní rozpočet, např. odpovědnostní třídění. Pro resort dopravy je dalším nejdůležitějším rozpočtem rozpočet Státního fondu dopravní infrastruktury, který bude rovněž předmětem analýzy.

V průběhu roku provádí Ministerstvo financí pravidelná hodnocení plnění celého státního rozpočtu probíhajícího rozpočtového roku. O výsledcích podává, prostřednictvím vlády, zprávu Poslanecké sněmovně. Ve zprávě může Ministerstvo financí žádat o úpravu některých ukazatelů státního rozpočtu. Pro vyhodnocování státního rozpočtu předkládají správci kapitol Ministerstvu financí podklady za své kapitoly, v rozsahu a termínech stanovených prováděcím předpisem Ministerstva financí. V tomto vyhodnocení mohou žádat o úpravu závazných ukazatelů.

V rámci své kapitoly může správce kapitoly provádět některé dílčí změny, které nemají vliv na ukazatele kapitoly. Povolené změny a přesuny finančních prostředků stanovuje prováděcí předpis.

2.3 Státní fond dopravní infrastruktury

Předchozí kapitola se věnovala vysvětlení úlohy státních fondů a jejich hospodaření. V resortu dopravy působí Státní fond dopravní infrastruktury (SFDI), který soustřeďuje

všechny účelové finanční prostředky resortu dopravy, a z nich dotuje schválené akce pořízení, rekonstrukce a opravy investičních celků resortu dopravy, prostřednictvím pověřených organizací resortu dopravy (ŘSD, SŽDC, ČD atd.). Údaje o rozpočtu SFDI poskytuje Ministerstvo financí prostřednictvím „Závěrečného účtu státních fondů“ v příslušném roce a SFDI ve výroční zprávě o hospodaření a výsledky auditu.

Rozpočet SFDI obsahuje příjmy a výdaje SFDI v příslušném rozpočtovém roce. Možný příklad zjednodušeného závěrečného účtu SFDI ukazuje tabulka č. 13.

Závěrečný účet ukazuje hospodaření SFDI s finančními prostředky v průběhu roku 2007. Počáteční stav finančních prostředků fondu na začátku roku byl 6 931 mil. Kč. V průběhu roku získal fond na daňových příjmech 15 675 mil. Kč, na nedaňových příjmech 9 989 mil. Kč a přijaté dotace byly ve výši 37 850 mil. Kč. V těchto dotacích byly i dotace ze státního rozpočtu prostřednictvím kapitoly Ministerstva dopravy. Celkem měl SFDI příjmy za rok 2007 ve výši 61 054 Kč. V průběhu roku SFDI vydal na běžné výdaje 17 350 mil. Kč a na kapitálové výdaje 47 544 mil. Kč. Celkové výdaje SFDI za rok 2007 byly 69 898 mil. Kč. Na konci roku zůstalo na účtech SFDI celkem 584 mil. Kč, což je pokles od začátku roku o 6,5 mld. Kč.

Prostřednictvím rozpočtu SFDI plynou do resortu dopravy příjmy z některých daní a tvoří tak spolu s dotacemi z fondů EU významnou část finančních prostředků, které může vláda vydat společně s výdaji státního rozpočtu pro potřeby dopravní infrastruktury ČR.

Tabulka č. 13: Ukázka rozpočtu SFDI (v mil. Kč)

Ukazatel	SFDI
Počáteční stav fin. prostř. k 1.1.2007	6 931
Daňové příjmy	15 675
Nedaňové příjmy	9 989
Kapitálové příjmy	540
Přijaté dotace	37 850
Příjmy celkem	61 054
Běžné výdaje	17 350
Kapitálové výdaje	47 544
Výdaje celkem	69 898
Zůstatek k 31.12.2007	584

Zdroj: SFDI

Údaje ze závěrečného účtu SFDI je možné porovnat s údaji ze státního rozpočtu, z něhož SFDI přijímá dotace, s údaji fondů EU, nebo s údaji z rozpočtů krajů a obcí, kterým SFDI poskytuje dotace, případně s rozpočty organizací resortu dopravy pověřenými správou dopravní infrastruktury.

Rozpočty kapitoly Ministerstva dopravy a SFDI se podílí i na financování programů v resortu dopravy.

2.4 Financování programů

Účel programů byl podrobně rozebrán v bodě 1.8 této práce. Hlavním úkolem financování programů je pořízování nového dlouhodobého majetku nebo technické zhodnocení existujícího dlouhodobého majetku, z finančních prostředků státního rozpočtu a v resortu dopravy i z rozpočtu SFDI. Cílem programů je přehledné hospodaření s finančními prostředky státního rozpočtu a vysoká efektivita jejich využití.

Programy ovlivňují státní rozpočet v tom, že v případě vzniku odchylky od plánu zpravidla následuje změnové řízení a jeho schvalovací proces. Tyto procesy musí sledovat a řešit správce kapitoly. Po ukončení programu předkládá příslušný správce kapitoly Ministerstvu financí konečné vyhodnocení programu, ve kterém vyhodnotí splnění závazných parametrů programu. Jedním z parametrů je i finanční parametr udávající výši plánovaných, změněných a skutečných výdajů programu.

Ministerstvo financí zveřejňuje výsledky financování programů podle správců kapitol za každý rozpočtový rok. Tabulka č. 14 ukazuje možný přehled plnění závazných ukazatelů při financování programů.

Tabulka č. 14: Přehled financování programů (v tis. Kč)

Název programu	Číslo programu	Schválený rozpočet	Rozpočet po změnách	Skutečnost	% plnění
Rozvoj a obnova materiálně-technické základy MD-OSS	127010	574 734	566 478	393 121	68,4
Modernizace III. tranzitního železničního koridoru	127310	1 020 230	1 504 661	1 514 493	148,45
Výstavba SO Praha	227270	688 010	3 566 927	3 620 864	526,28
Podpora výstavby pražského metra	327410	300 000	300 000	300 000	100
Celkem programy kapitoly (bez převodů do RF)	ř.0081	2 582 974	5 938 066	5 828 478	225,65

Zdroj: Ministerstvo financí

Název programu definuje konkrétní stavbu a číslo programu definuje program v informačním systému Ministerstva financí. Schválený rozpočet udává limit závazného finančního parametru schváleného při registraci programu, rozpočet po změnách udává poslední změněný finanční limit. Skutečnost je částka v Kč, která byla skutečně vyčerpána na konci roku. Následující sloupec udává skutečné čerpání v procentech. Poslední řádek je součtem za všechny programy.

Tyto údaje umožňují sledovat výši výdajů kapitoly na financování konkrétních staveb v libovolném rozpočtovém roce nebo za libovolné časové období. Číslo programu umožňuje mimo jiné i identifikaci realizační organizace resortu dopravy, která za konkrétní stavbu odpovídá.

2.5 Závěry provedené analýzy

Analýzou státního rozpočtu bylo zjištěno, že údaje z výstupních sestav informačního systému ARIS Ministerstva financí umožňují porovnávat příjmy a výdaje státního rozpočtu a kapitoly Ministerstva dopravy a zhodnotit jejich vývoj v čase. Výstupní sestavy Ministerstva financí obsahují všechny závazné ukazatele kapitoly včetně funkčního členění, financování programů a SFDI. Informace o SFDI byly čerpány z výročních zpráv a závěrečných účtů. Další informace bylo možné získat ze zdrojů Ministerstva dopravy a Českého statistického úřadu, nebo z ročenek dopravy. Při podrobnější analýze těchto údajů bylo zjištěno, že používají odlišné metodiky, které nejsou přímo slučitelné s údaji z Ministerstva financí a proto byly použity pouze jako doplňující informace při zhodnocení vývoje příjmů a výdajů resortu dopravy ve sledovaném období let 2004 až 2008.

3 Porovnání a zhodnocení příjmů a výdajů v resortu dopravy

Cílem porovnání příjmů a výdajů v resortu dopravy bylo zkoumat příjmy a výdaje kapitoly 327 Ministerstva dopravy a Státního fondu dopravní infrastruktury. Posoudit vývoj závazných ukazatelů v průběhu rozpočtového roku a hodnoceného období let 2004 až 2008. Na základě výsledků zkoumání zhodnotit zda se podařilo dosáhnout předpokládaných a očekávaných limitů.

Pro porovnání a zhodnocení příjmů a výdajů v resortu dopravy byly použity převážně údaje zveřejněné Ministerstvem financí a Státním fondem dopravní infrastruktury za rozpočtová léta 2004 až 2008.

3.1 Kapitola Ministerstva dopravy

3.1.1 Porovnání příjmů a výdajů kapitoly

Porovnání souhrnných ukazatelů kapitoly 327 Ministerstva dopravy a vývoj za období let 2004 až 2008 je vidět z údajů v tabulce č. 15 (rok 2009 je uveden pouze pro informaci).

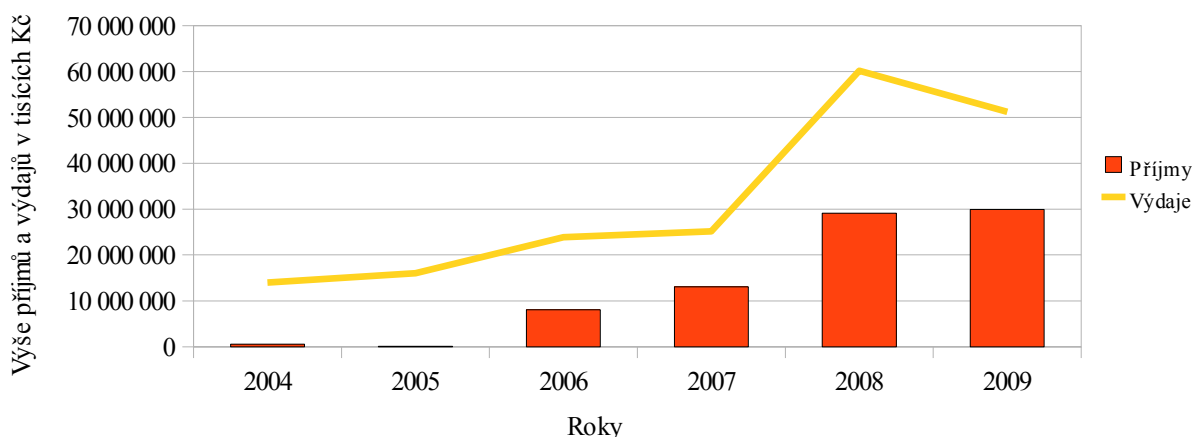
Očekávané příjmy kapitoly byly do roku 2005 poměrně nízké. K prudkému nárůstu výše očekávaných příjmů došlo v roce 2006 a mělo stoupající tendenci až do roku 2008. Správce kapitoly předpokládal, že podíl očekávaných příjmů k odhadovaným výdajům kapitoly by měl od roku 2007 dosáhnout přibližně 50-ti %. Je vidět, že podíl příjmů k výdajům byl v roce 2004 jen 3,8 % a následující rok 2005 pouze 0,57 %. V roce 2006 vzrostl podíl příjmů k výdajům na 33,8 %. V následujících letech již dosáhl podíl příjmů k výdajům cca 50 %. Vrcholu bylo dosaženo v roce 2008, kdy se očekávané příjmy proti předchozímu roku více než zdvojnásobily. Velice dobře je tento nárůst vidět v grafu na obrázku č. 4.

Tabulka č. 15: Porovnání souhrnných ukazatelů kapitoly (v tis. Kč)

Ukazatel/Rok	2004	2005	2006	2007	2008	2009	Celkem
Příjmy očekávané	531 174	90 826	8 060 656	13 042 875	29 084 912	29 894 519	80 704 962
Výdaje odhadované	13 989 620	16 024 357	23 851 099	25 127 764	60 160 501	51 216 032	190 369 373
Podíl v %	3,8	0,57	33,8	51,91	48,35	58,37	42,39

Ministerstvo financí

Obrázek č. 4: Porovnání souhrnných ukazatelů kapitoly



Zdroj: Ministerstvo financí

Žlutý průběh grafu ukazuje prudký nárůst odhadovaných výdajů kapitoly. Červené sloupce v grafu vyjadřují výši očekávaných příjmů kapitoly. Je vidět, že růst příjmů sledoval růst výdajů, ale byl značně nižší, takže je nepokryl. Z toho plyne, že rozpočet kapitoly není schopen pokrýt výdaje z příjmů a je závislý na finančních prostředcích státního rozpočtu.

3.1.2 Státní rozpočet a kapitola Ministerstva dopravy

Porovnání očekávaných příjmů státního rozpočtu a kapitoly je v tabulce č. 16 a odhadovaných výdajů výdajů státního rozpočtu a kapitoly v tabulce č. 17.

Poměr výše příjmů kapitoly a SR je vyjádřen v procentech na posledním řádku tabulky č. 16 a ukazuje, že očekávané příjmy kapitoly měly růst rychleji než-li příjmy SR. Tento růst byl ovlivněn změnou složení příjmů, zejména vyššími očekávanými příjmy z EU. Skutečné příjmy kapitoly v hodnoceném období ukazuje tabulka č. 18.

Tabulka č. 16: Porovnání očekávaných příjmů kapitoly s příjmy SR (v tis. Kč)

Ukazatel/Rok	2004	2005	2006	2007	2008	Celkem
Příjmy kapitoly	531 174	90 826	8 060 656	13 042 875	29 084 912	50 810 443
Příjmy SR	754 080 000	824 830 643	884 391 799	949 477 420	1 036 510 540	4 449 290 402
Poměr kap. a SR v %	0,07	0,01	0,91	1,37	2,81	1,14

Zdroj: Ministerstvo financí

Odhad podílu výdajů kapitoly na výdajích státního rozpočtu ukazuje poslední řádek v tabulce č. 17. Růst podílu státního rozpočtu na výdajích kapitoly je v souladu se strategií vlády ČR a odhadovaný podíl státního rozpočtu je v souladu s Dopravní politikou ČR.

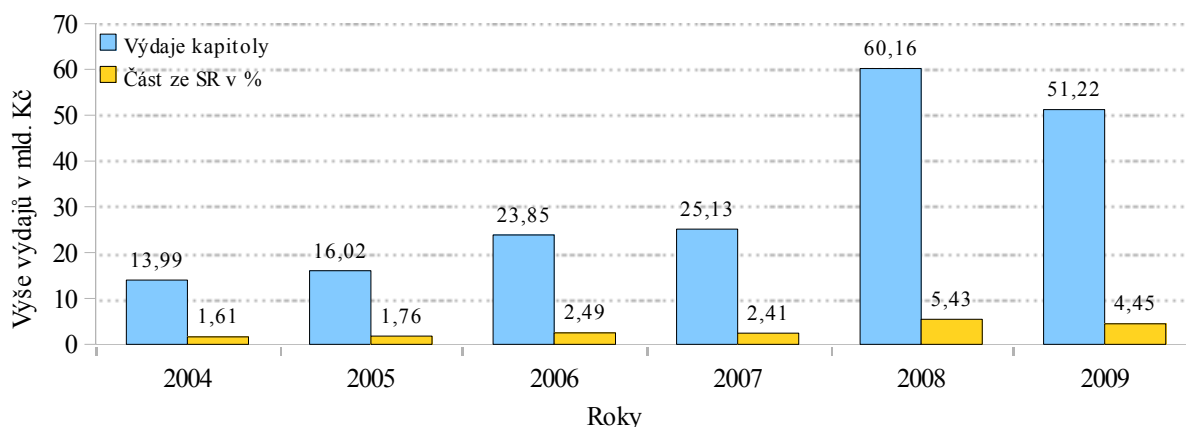
Tabulka č. 17: Porovnání odhadovaných výdajů kapitoly s výdaji SR (v mld. Kč)

Ukazatel/Rok	2004	2005	2006	2007	2008	2009	Celkem
Výdaje kapitoly	13,99	16,02	23,85	25,13	60,16	51,22	190,37
Výdaje SR	869,05	908,42	958,79	1 040,78	1 107,31	1 152,10	6 036,45
Podíl kap. na SR v %	1,61	1,76	2,49	2,41	5,43	4,45	3,15

Zdroj: Ministerstvo financí

Průběh odhadovaných výdajů kapitoly a jejich podíl na odhadovaných výdajích státního rozpočtu v hodnoceném období (rok 2009 uveden pro informaci), je vidět z grafu na obrázku č. 5. Modře jsou znázorněny celkové odhadované výdaje kapitoly v jednotlivých rozpočtových letech a žlutě je podíl výdajů na SR, který má být kolem 5-ti %.

Obrázek č. 5: Porovnání odhadovaných výdajů kapitoly s výdaji SR



Zdroj: Ministerstvo financí

3.1.3 Porovnání souhrnných ukazatelů kapitoly - příjmy

Porovnání souhrnných příjmů kapitoly a změny očekávaných příjmů proti skutečným příjmům v hodnoceném období ukazuje tabulka č. 18.

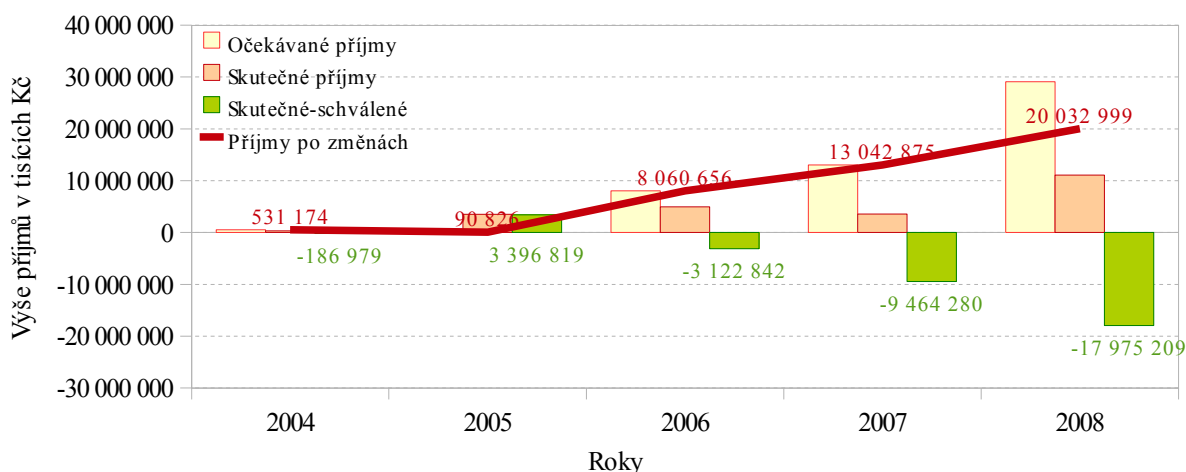
Tabulka č. 18: Porovnání souhrnných příjmů kapitoly v letech 2004 až 2008 (v tis. Kč)

Ukazatel/Rok	2004	2005	2006	2007	2008	Celkem
Příjmy očekávané	531 174	90 826	8 060 656	13 042 875	29 084 912	50 810 443
Příjmy po změnách	531 174	90 826	8 060 656	13 042 875	20 032 999	41 758 530
Příjmy skutečné	344 195	3 487 645	4 937 814	3 578 595	11 109 703	23 457 952
Skutečné-očekávané	-186 979	3 396 819	-3 122 842	-9 464 280	-17 975 209	-27 352 491

Zdroj: Ministerstvo financí

Za období let 2004 až 2008 očekával správce kapitoly příjmy v celkové výši 50,81 mld. Kč, ale ve skutečnosti byly o 27,35 mld. Kč nižší. V roce 2004 byly skutečné příjmy kapitoly nižší o 186 979 tisíc Kč, než-li správce kapitoly očekával. Jediným rokem, kdy skutečné příjmy přesáhly očekávání správce kapitoly byl rok 2005. V ostatních letech již skutečné příjmy kapitoly nedosáhly očekávané výše a byly značně nižší. K nejznatelnějším rozdílům mezi očekávanými a skutečnými příjmy došlo v letech 2007 a 2008. V roce 2007 správce kapitoly očekával, že příjmy překročí 13 mld. Kč, ve skutečnosti však příjmy kapitoly dosáhly necelé třetiny očekávaných příjmů. V roce 2008 činil rozdíl mezi očekávanými a skutečnými příjmy téměř 18 mld. Kč, což je největší rozdíl v hodnoceném období.

Obrázek č. 6: Porovnání souhrnných příjmů kapitoly v letech 2004 až 2008



Zdroj: Ministerstvo financí

Podle údajů zveřejněných v dokumentech²¹ Ministerstva financí, byla hlavní příčinou nižších skutečných příjmů v roce 2008 snížená dotace EU pro programové období 2007-2013. Toto snížení bylo částečně kompenzováno zvýšenou dotací z Evropské unie na programové období 2004-2006. Obdobná situace nastala i v roce 2007. Přehledně je vývoj příjmů znázorněn v grafu na obrázku č. 6.

3.1.4 Porovnání souhrnných ukazatelů kapitoly - výdaje

Porovnání souhrnných výdajů kapitoly a jejich vývoj v hodnoceném období ukazuje tabulka č. 19 s grafem na obrázku č. 7. Z údajů je vidět, že odhadované výdaje kapitoly se

²¹ ARIS-504U - Plnění závazných ukazatelů státního rozpočtu pro roky 2004 až 2008

značně lišily od skutečných výdajů. Skutečné výdaje kapitoly byly mnohem vyšší, než-li odhadované výdaje schválené na začátku roku v zákoně o SR.

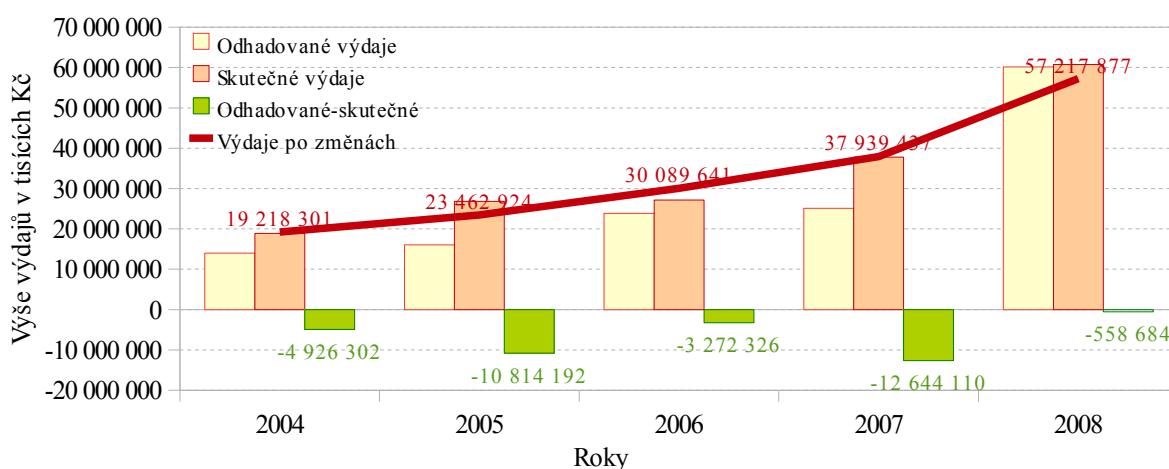
Tabulka č. 19: Porovnání souhrnných výdajů kapitoly v letech 2004 až 2008 (v tis. Kč)

Ukazatel/Rok	2004	2005	2006	2007	2008	Celkem
Výdaje odhadované	13 989 620	16 024 357	23 851 099	25 127 764	60 160 501	139 153 341
Výdaje po změnách	19 218 301	23 462 924	30 089 641	37 939 437	57 217 877	167 928 180
Výdaje skutečné	18 915 922	26 838 549	27 123 425	37 771 874	60 719 185	171 368 955
Odhadované-skutečné	-4 926 302	-10 814 192	-3 272 326	-12 644 110	-558 684	-32 215 614

Zdroj: Ministerstvo financí

Správce kapitoly odhadoval souhrnné výdaje kapitoly za celé hodnocené období ve výši 139,15 mld. Kč, ve skutečnosti dosáhly výše 171,37 mld. Kč a překročil tak stanovený limit o 32,22 mld. Kč. Rozdíl odhadovaných a skutečných výdajů kapitoly za hodnocené období dosahoval až 67 %. Průměrné překročení stanovených limitů v hodnoceném období dosáhlo 23 %, tj. skoro čtvrtina celkových odhadovaných výdajů kapitoly.

Obrázek č. 7: Porovnání souhrnných výdajů kapitoly v letech 2004 až 2008



Zdroj: Ministerstvo financí

V roce 2004 se rozdíl mezi odhadovanými a skutečnými výdaji blížil 4,92 mld. Kč. Rozdíl v roce 2005, ve výši 10,8 mld. Kč, byl způsoben nárůstem výdajů o 6,2 mld. Kč na financování programů, zbytek tvořily zvýšené výdaje na pozemní komunikace. V roce 2006 je vidět rozdíl 3,27 mld. Kč, který byl způsoben nárůstem výdajů pro pozemní komunikace a drážní dopravu. V roce 2007 dosáhl rozdíl mezi skutečnými a odhadovanými výdaji výše 12,64 mld. Kč z důvodů zvýšení dotací pro SFDI a výdajů spojenými s dopravní politikou

státu. V roce 2008 činil rozdíl pouze 558 684 tisíc Kč, což bylo nejméně za celé hodnocené období. Důvodem byly zejména zvýšené výdaje na drážní dopravu.

3.1.5 Skutečné výdaje státního rozpočtu a kapitoly Ministerstva dopravy

Porovnání skutečných výdajů kapitoly a státního rozpočtu za hodnocené období ukazuje tabulka č. 20. Skutečné výdaje kapitoly za celé hodnocené období dosáhly výše 171,37 mld. Kč, tj. 3,45 % skutečných výdajů SR.

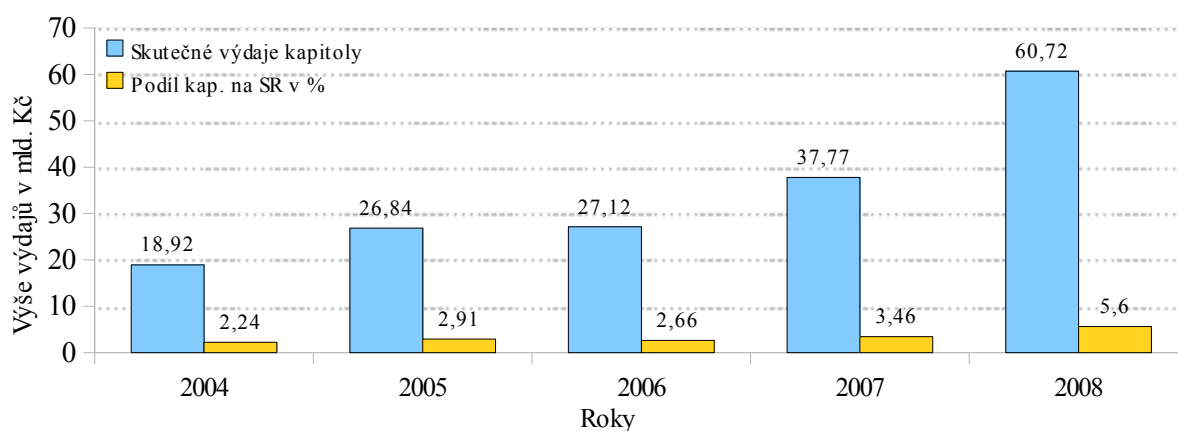
Tabulka č. 20: Porovnání skutečných výdajů kapitoly a SR (v mld. Kč)

Ukazatel/Rok	2004	2005	2006	2007	2008	Celkem
Výdaje kapitoly	18,92	26,84	27,12	37,77	60,72	171,37
Výdaje SR	844,99	922,80	1 020,64	1 092,27	1 083,94	4 964,64
Podíl kap. na SR v %	2,24	2,91	2,66	3,46	5,6	3,45

Zdroj: Ministerstvo financí

Výdaje kapitoly v roce 2004 byly 18,92 mld. Kč a následující rok vzrostly o 42 %, zatímco výdaje státního rozpočtu stouply pouze o 9 %. Nejmenší meziroční nárůst kapitálních výdajů byl v roce 2006 a to pouze o 2,5 %, zatímco výdaje SR vzrostly o 10,6 %. I v následujících letech rostly výdaje kapitoly rychleji než-li výdaje státního rozpočtu. V roce 2007 vzrostly výdaje kapitoly proti roku 2006 o 39 % a výdaje SR o 6,8 %, podíl kapitoly na SR činil 3,46 %. V roce 2008 byly výdaje kapitoly proti roku 2007 vyšší o 60,76 %, zatímco výdaje SR poklesly o 0,77 %. Podíl skutečných výdajů kapitoly na SR v hodnoceném období mírně stoupal a v roce 2008 dosáhl 5,6 % výdajů SR.

Obrázek č. 8: Porovnání skutečných výdajů kapitoly a SR



Zdroj: Ministerstvo financí

Vývoj růstu skutečných výdajů kapitoly a podíl kapitoly na státním rozpočtu ukazuje graf na obrázku č. 8. Růst podílu státního rozpočtu na výdajích kapitoly odpovídá strategii vlády ČR a cílům Dopravní politiky ČR.

3.1.6 *Specifické ukazatele – výdaje*

Celkové výdaje podle specifických ukazatelů kapitoly uvádí tabulka č. 21. Specifické ukazatele kapitoly byly vybrány ze skupiny specifických dílčích ukazatelů, protože v hodnoceném období let 2004 a 2005 bylo používáno odlišné členění ukazatelů.

Správce kapitoly odhadoval celkové výdaje za specifické ukazatele ve výši 119 mld. Kč, ale skutečné výdaje dosáhly 135,6 mld. Kč a byly v hodnoceném období vyšší o 16,59 mld. Kč, tj. o 13,93 %, než-li správce kapitoly očekával na začátku roku. K největšímu rozdílu mezi odhadovanými a skutečnými výdaji došlo v roce 2007. Nárůst skutečných výdajů proti odhadovaným byl, podle dokumentace Ministerstva financí²², způsoben neplánovanými výdaji na drážní dopravu, dopravní politiku státu a dotace pro SFDI. Nejpřesněji odhadl správce kapitoly výdaje v roce 2008, kdy odhadované výdaje ve výši 60,16 mld. Kč ve skutečnosti narostly jen o 0,93 %.

Tabulka č. 21: Specifické ukazatele - výdaje (v tis. Kč)

Výdaje skutečné/Rok	2004	2005	2006	2007	2008	Celkem
Odhadované výdaje	6 142 422	3 745 138	23 851 099	25 127 764	60 160 501	119 026 924
Skutečné výdaje	7 339 957	4 339 395	25 442 844	37 771 874	60 719 185	135 613 254
Rozdíl	-1 197 535	-594 257	-1 591 745	-12 644 110	-558 684	-16 586 330
Rozdíl v %	19,5	15,87	6,67	50,32	0,93	13,93
Meziroční nárůst skuteč. výdajů v %	-	-40,88	486,32	48,46	60,75	-

Zdroj: Ministerstvo financí

Meziroční nárůst skutečných výdajů byl velice nevyrovnaný. V roce 2005 poklesly skutečné výdaje proti roku 2004 o 40,88 %. V roce 2006 byl nárůst skutečných výdajů proti roku 2005 vyšší o 486,32 % a dosáhl výše 25,44 mld. Kč. Nárůst výdajů pak pokračoval i v následujících letech 2007 a 2008. V roce 2007 byl nárůst o 48,46 % proti roku 2006 a dosáhl výše 37,77 mld. Kč. V roce 2008 byl nárůst o 60,75 % proti roku 2007 a dosáhl výše 60,72 mld. Kč.

²² ARIS-504U - Plnění závazných ukazatelů státního rozpočtu (roky 2004 až 2008)

3.1.7 Funkční členění výdajů na dopravu

Porovnání skutečných výdajů na dopravu podle funkčního členění výdajů, které vychází z údajů zveřejněných v dokumentech²³ Ministerstva financí, je v tabulce č. 22. Tabulka a graf na obrázku č. 9 ukazují, že za sledované období byly výdaje kapitoly podle funkčního členění ve výši 209 155 mil. Kč, přičemž meziroční nárůst výdajů v roce 2005 zaznamenal pokles proti roku 2004 asi o 2 % a v roce 2006 nepatrný nárůst asi o 1 %. V letech 2007 a 2008 vzrostly výdaje přibližně o 38 %. Nejvyšší výdaje byly vynaloženy na železniční a pozemní dopravu. Za hodnocené období dosáhly výdaje na pozemní dopravu 88 002 mil. Kč a na železniční dopravu 70 431 mil. Kč. Nejnižší výdaje byly u ostatních železnic (doprava ostatních drah) a v civilní letecké dopravě. Z grafu na obrázku č. 9 je vidět značná rozkolísanost výdajů v jednotlivých letech hodnoceného období.

Tabulka č. 22: Skutečné výdaje na dopravu podle funkčního členění (v mil. Kč)

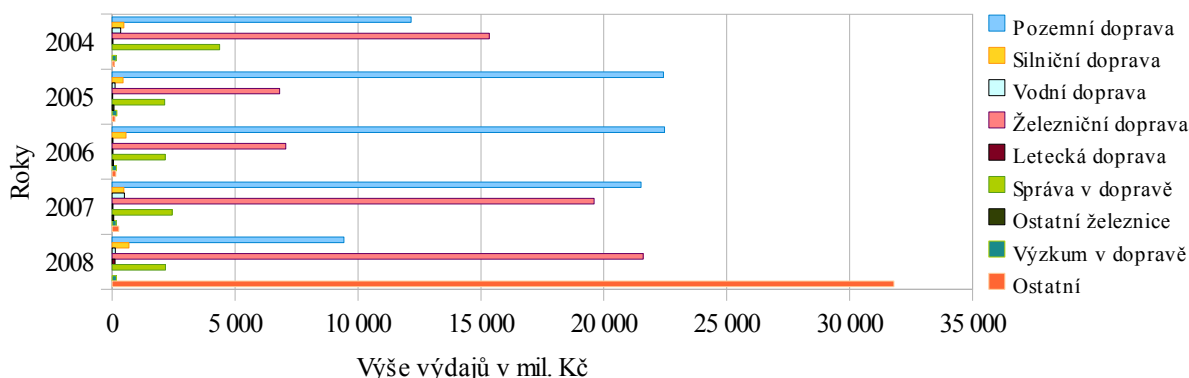
Výdaje skutečné/Rok	2004	2005	2006	2007	2008	Celkem
Pozemní doprava	12 158	22 430	22 464	21 518	9 431	88 002
Silniční doprava	474	439	562	471	677	2 624
Vodní doprava	343	122	25	503	127	1 121
Železniční doprava	15 347	6 811	7 063	19 607	21 605	70 431
Letecká doprava	25	23	30	29	121	227
Správa v dopravě	4 375	2 135	2 160	2 443	2 173	13 284
Ostatní železnice	0	68	50	58	0	176
Výzkum v dopravě	157	195	173	162	177	864
Ostatní	91	116	156	266	31 797	32 426
Celkem	32 971	32 337	32 681	45 057	66 108	209 155

Zdroj: Ministerstvo financí

Překvapivý byl zejména pokles výdajů v roce 2008 do pozemní a vodní dopravy, přestože výdaje ostatních druhů dopravy vzrostly, např. výdaje na leteckou dopravu byly čtyřnásobné.

²³ ARIS-603/2U Souhrn výdajů státního rozpočtu podle funkčního členění

Obrázek č. 9: Funkční členění výdajů na dopravu v letech 2004 až 2008



Zdroj: Ministerstvo financí

3.1.8 Průřezové ukazatele kapitoly

Do průřezových ukazatelů kapitoly jsou řazeny výdaje na platy zaměstnanců, povinné pojistné za zaměstnance, dotace do FKSP, výdaje na výzkum, mimořádné výdaje, výdaje na programy spolufinancované z rozpočtu EU apod. Vybrané průřezové ukazatele jsou v příloze č. 8.

Tabulka č. 23 ukazuje, že celkové výdaje za hodnocené období odhadoval správce kapitoly ve výši 72,296 mld. Kč. Odhad výdajů průřezových ukazatelů kapitoly neustále rostl a v roce 2008 dosáhl dvojnásobku výdajů roku předchozího. Skutečné výdaje průřezových ukazatelů dosáhly výše 73,676 mld. Kč. Vývoj skutečných výdajů kapitoly v průběhu hodnoceného období značně kolísal. Maximálních hodnot dosáhly skutečné výdaje v roce 2005, 2007 a 2008. Meziroční nárůst skutečných výdajů v roce 2005 proti roku 2004 činil 101 %. V roce 2006 byl pokles o 94,22 % proti roku 2005. Z údajů Ministerstva financí²⁴ plyne, že pokles skutečných výdajů v roce 2006 způsobila snížená dotace z EU. V roce 2008 vzrostly skutečné výdaje o 122,17 % proti roku 2007. Nejmenší odchylka mezi odhadovanými a skutečnými výdaji byla v hodnoceném období v roce 2007, kdy byl limit překročen pouze 53 897 tis. Kč, což je odchylka proti plánovaným výdajům o 0,38 %.

²⁴ ARIS-504U - Plnění závazných ukazatelů státního rozpočtu (roky 2004 až 2008)

Tabulka č. 23: Průřezové ukazatele kapitoly (v tis. Kč)

Ukazatel/Rok	2004	2005	2006	2007	2008	Celkem
Výdaje odhadované	7 090 785	11 680 096	9 062 213	14 192 696	30 270 508	72 296 298
Výdaje skutečné	8 879 662	17 865 579	1 032 388	14 246 593	31 652 137	73 676 359
Rozdíl v Kč	-1 788 877	-6 185 483	8 029 825	-53 897	-1 381 629	-1 380 061
Rozdíl v %	25,23	52,96	-88,61	0,38	4,56	1,91
Meziroční nárůst v %	-	101,20	-94,22	1 279,97	122,17	-

Zdroj: Ministerstvo financí

3.2 Financování programů

Výdaje na financování programů²⁵ patří do specifických ukazatelů kapitoly, ale pro jejich obsáhlost je porovnání výdajů na financování programů uvedeno v samostatné části. Celkové výdaje na financování programů kapitoly za sledované období dosáhly výše 52,43 mld. Kč, což bylo 92,43 % odhadovaných výdajů po změně a tedy přibližně o 49,6 % více, než-li správce kapitoly odhadoval na začátku roku. Meziroční nárůst výdajů v roce 2005 dosáhl 111 % roku 2004. V roce 2006 byl zaznamenán pokles proti roku 2005 o 45 %, tento pokles pokračoval a v roce 2007 dosáhl přibližně 53 %. Mírný nárůst o 11,2 % proti roku 2007 nastal v roce 2008.

Tabulka č. 24: Specifické ukazatele kapitoly - financování programů (v tis. Kč)

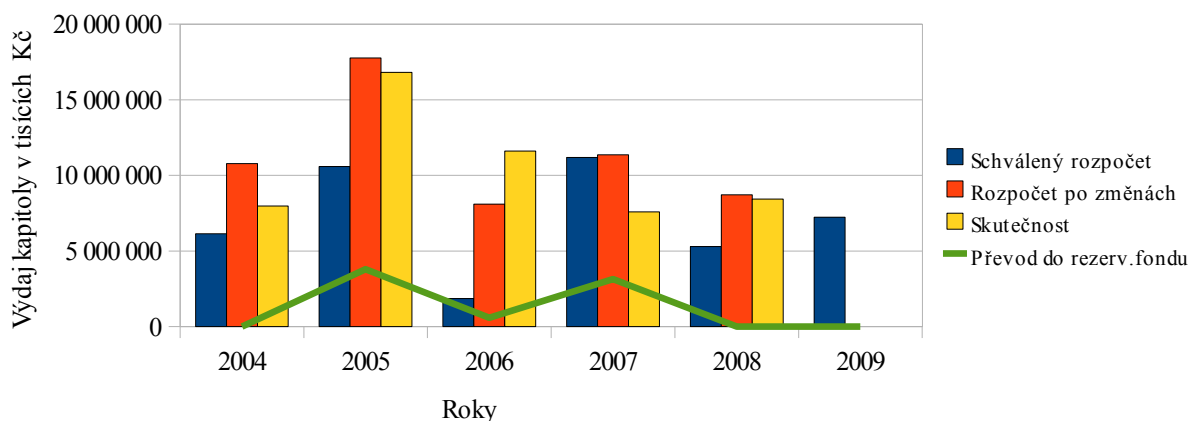
Ukazatel/Rok	2004	2005	2006	2007	2008	Celkem
Schválený rozpočet	6 128 951	10 592 621	1 854 669	11 183 333	5 286 447	35 046 021
Rozpočet po změnách	10 772 446	17 771 329	8 107 129	11 359 900	8 716 490	56 727 294
Skutečný rozpočet	7 972 353	16 822 541	11 602 885	7 593 217	8 443 542	52 434 538
Převod do RF	0	3 785 669	582 869	3 138 848	0	7 507 386
Plnění v %	74,01	94,66	143,12	66,84	96,87	92,43

Zdroj: Ministerstvo financí

Vývoj výdajů na financování programů kapitoly v jednotlivých letech je vidět z tabulky č. 24. Z údajů je patrné, že předpoklad správce kapitoly se značně lišil od skutečnosti. Lépe je odchylka mezi plánovanými a skutečnými výdaji vidět z grafu na obrázku č. 10. Rovněž vrácené nevyužité finanční prostředky do rezervního fondu svědčí o tom, že se nedařilo plnit stanovené úkoly a to ani po provedených úpravách výdajů. Konkrétní údaje vybraných akcí jsou v tabulce č. 25, která ukazuje hlavní položky výdajů programů ve sledovaném období.

25 ARIS-5042U - Plnění závazných ukazatelů státního rozpočtu (roky 2004 až 2008)

Obrázek č. 10: Specifické ukazatele kapitoly - financování programů



Zdroj: Ministerstvo financí

Výstupy Ministerstva financí poskytují o financování programů mnohem detailnější informace. Programy uvedené v tabulce č. 25 byly vybrány, protože ukazují vývoj výdajů na konkrétní stavby v průběhu hodnoceného období.

V roce 2004 byla podstatná část z celkových výdajů vyčerpána na výstavbu dálnice D 47 a D 8. Výdaje na výstavbu D 47 dosáhly výše 2 488 185 tisíc Kč a výdaje na výstavbu dálnice D 8 dosáhly výše 1 936 448 tisíc Kč. Celkem za rok 2004 bylo na uvedené akce vyčerpáno 6 506 318 tisíc Kč.

Tabulka č. 25: Financování programů (v tis. Kč)

Název programu/Rok	2004	2005	2006	2007	2008	Celkem
Modernizace III. tranzit. železničního koridoru	0	0	0	1 465 595	1 514 493	2 980 088
Výstavba dálnice D11 Praha-Hr.Králové-Polsko	0	2 043 887	1 588 795	1 295 304	0	4 927 986
Výstavba SO kolem Prahy	0	0	259 900	958 000	3 620 864	4 838 764
Výstavba dálnice D8 Praha-Ústí n/L-st.hranice	1 936 448	4 709 517	4 086 591	606 144	75 817	11 414 518
Podpora výstavby pražského metra	450 000	420 000	420 000	275 000	300 000	1 865 000
Výstavba obchvatu Plzně	1 631 685	533 098	136 684	0	0	2 301 467
Výstavba dálnice D47 Lipník-Ostrava-st.hranice	2 488 185	8 214 678	3 697 137	0	0	14 400 000
Celkem za programy	6 506 318	15 921 180	10 189 107	4 600 043	5 511 174	42 727 822

Zdroj: Ministerstvo financí

Nejvyšší výdaje byly za sledované období vynaloženy na výstavbu dálnice D47 a to v částce 14 400 000 tisíc Kč a výstavbu dálnice D 8 v celkové částce 11 414 518 tisíc Kč. Tabulka ukazuje i výdaje na výstavbu a modernizaci železnic. Na Modernizaci III. tranzitního železničního koridoru bylo vynaloženo celkem 2 980 088 tisíc Kč pravidelně rozložených do let 2007 a 2008.

3.3 Státní fond dopravní infrastruktury

3.3.1 Porovnání příjmů a výdajů

Porovnání celkových skutečných příjmů a výdajů SFDI za hodnocené období let 2004 až 2008 je vidět v tabulce č. 26. Celkové příjmy SFDI za hodnocené období dosáhly výše 296 784 mil. Kč a výdaje 314 139 mil. Kč. Celkový schodek ve výši 17 355 mil. Kč byl krytý ze zůstatků z předchozích let.

Nejvyšší schodek ve výši 9 597 mil. Kč byl v roce 2004, kdy výdaje přesáhly příjmy o 22,61 %.

Meziroční vývoj výdajů SFDI vykazuje v roce 2005 pokles proti roku 2004 o 6,8 %. Nárůst o 15 % je vidět v roce 2006 proti roku 2005 a v roce 2007 proti roku 2006 o 25 %.

Tabulka č. 26: Porovnání příjmů a výdajů SFDI v letech 2004 až 2008 (v mil. Kč)

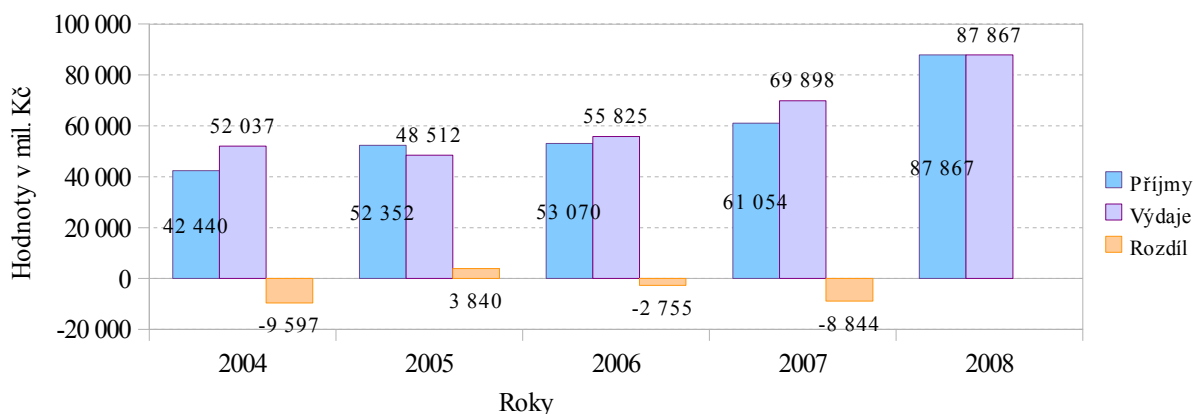
Ukazatel/Rok	2004	2005	2006	2007	2008 ²⁶	Celkem
Příjmy	42 440	52 353	53 070	61 054	87 867	296 784
Výdaje	52 037	48 512	55 825	69 898	87 867	314 139
Rozdíl v Kč	-9 597	3 841	-2 755	-8 844	0	-17 355

Zdroj: Ministerstvo financí

Meziroční nárůst příjmů má až do roku 2008 stoupající tendenci. Nárůst příjmů v roce 2005 proti roku 2004 činil 23 %, v roce 2006 proti roku 2005 byl nárůst o 1,4 %, a v roce 2007 činil nárůst příjmů 15 % proti roku 2006. Přehledně je vidět vývoj příjmů a výdajů SFDI v hodnoceném období let 2004 až 2008 v grafu na obrázku č. 11.

²⁶ Uvedené údaje jsou pouze plánované.

Obrázek č. 11: Vývoj příjmů a výdajů SFDI



Zdroj: SFDI

3.3.2 Porovnání příjmů

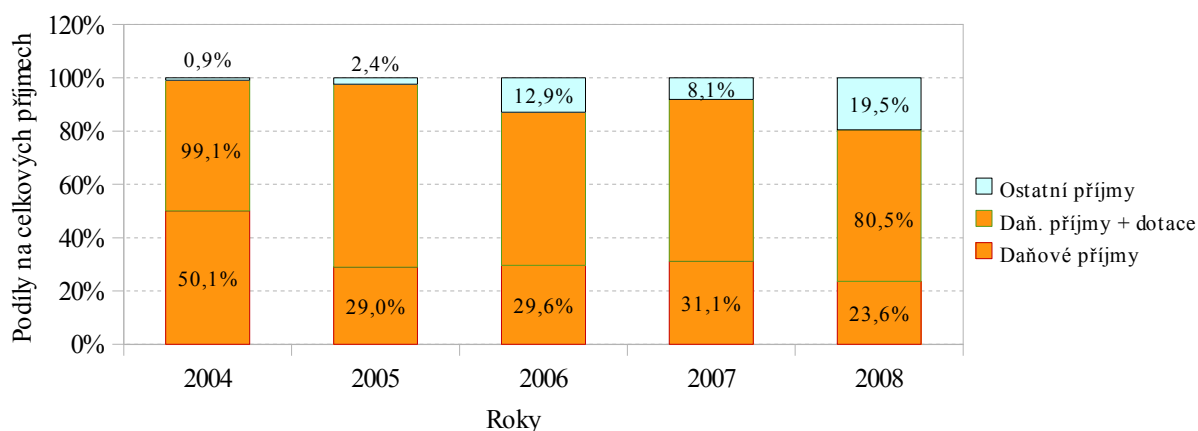
Porovnání příjmů SFDI a jejich složení v letech 2004 až 2008 je v tabulce č. 27. V roce 2004 byla polovina příjmů fondu tvořena příjmy z daní a tohoto výsledku již nebylo dosaženo v žádném z následujících let, ačkoliv výše daňových příjmů se držela na přibližně stejné úrovni. Tato skutečnost byla způsobena nárůstem příjmů, na němž měly největší podíl dotace z FNM ČR a později výnosy z privatizace majetku, kromě roku 2008, kdy fond obdržel vysoké dotace ze státního rozpočtu. Z očekávaných 45 898 mil. Kč mělo být 20 200 mil. Kč na krytí deficitu fondu, ale SFDI ve skutečnosti obdržel pouze 31 709 mil. Kč. Pokles příjmů z daní v letech 2005 a 2006 byl způsoben úpravou podílu spotřební daně z 20 % na 9,1 %. Opětovné zvýšení daňových příjmů v následujících letech bylo způsobeno zavedením mýtných bran. Graf na obrázku č. 12 ukazuje jak se měnil podíl některých příjmů v jednotlivých letech hodnoceného období.

Tabulka č. 27: Porovnání příjmů SFDI a jejich složení (v mil. Kč)

Původ příjmu/Rok	2004	2005	2006	2007	2008	Celkem
Spotřební daň z minerálních olejů	13 052	6 934	6 988	7 337	7 500	41 811
Silniční daň	5 514	5 183	5 429	5 912	6 100	28 138
Dálniční známky + VZ	2 681	3 052	3 291	7 547	7 150	23 721
Daňové příjmy celkem	21 247	15 169	15 708	20 796	20 750	93 670
Dotace z FNM ČR	18 000	34 800	22 427	21 205	4 050	100 482
Dotace ze SR	2 800	1 129	8 072	13 645	45 898	71 544
Daňové příjmy + dotace	42 047	51 098	46 207	55 646	70 698	265 696
Přijaté vratky	50	30	15	21	0	116
Ostatní nedaňové	343	963	1 557	519	10 590	13 972
Předfinancování EU	0	262	5 291	4 868	6 579	17 000
Příjmy celkem	42 440	52 353	53 070	61 054	87 867	296 784

Zdroj: Souhrnné údaje o financování SFDI

Obrázek č. 12: Podíly jednotlivých skupin příjmů na celkových příjmech



Zdroj: SFDI

3.3.3 Porovnání dotací přijatých ze SR prostřednictvím kapitoly

Vývoj přijatých dotací ze SR prostřednictvím kapitoly je vidět v tabulce č. 28. Kromě dotací z kapitoly obdržel SFDI i dotace z FNM ČR a z privatizace, které nejsou zahrnuty. Je patrné, že rozdíl mezi schválenými a skutečně přijatými dotacemi je značný. V roce 2006 byly skutečně přijaté dotace nižší o 8 924 mil. Kč, tj. o 52,55 %. V roce 2007 byly skutečně přijaté dotace o 9 245 mil. Kč vyšší, tj. o 210 %. V roce 2008 byly skutečně přijaté dotace nižší o 14 189 mil. Kč, tj. o 31 %. Podrobnější složení příjmů SFDI je v tabulce č. 27.

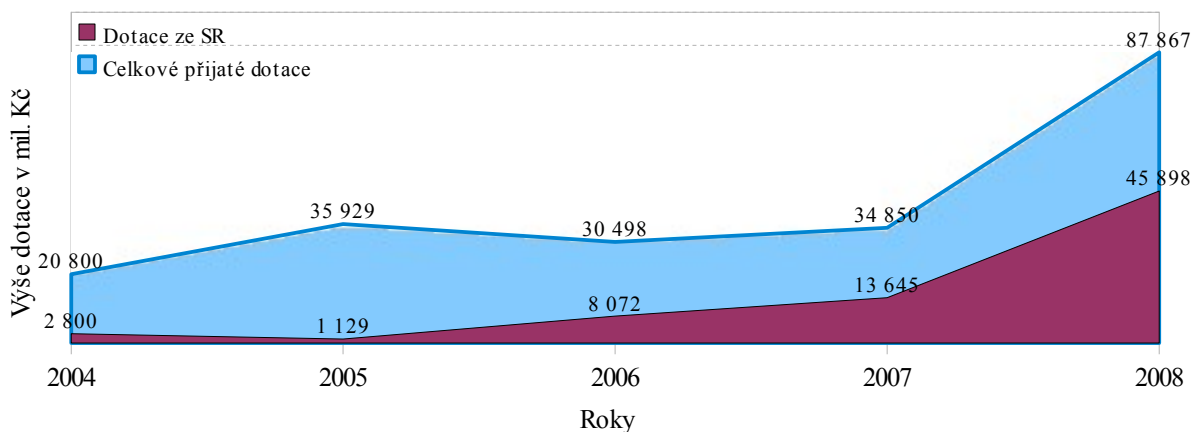
Tabulka č. 28: Porovnání změn dotací pro SFDI z kapitoly (v mil. Kč)

SFDI/Rok	2004	2005	2006	2007	2008	Celkem
Schválené dotace ze SR	0	0	16 996	4 400	45 898	67 294
Dotace po změnách SR	0	1 129	16 509	13 660	27 715	59 013
Skutečné dotace ze SR ²⁷	2 800	1 129	8 072	13 645	31 709	57 355
Přijaté dotace celkem	20 800	35 929	30 498	34 850	49 948	172 025

Zdroj: Ministerstvo financí

Dotace ze státního rozpočtu v prvních dvou sledovaných letech jsou poměrně nízké a pohybují se pod 15-ti procenty. V následujících letech výše dotací ze státního rozpočtu narůstá. V roce 2006 již podíl dotací ze státního rozpočtu na celkových přijatých dotacích činil více než 26 % a v roce následujícím přesáhl 39 %. Na obrázku č. 13 je vidět jak se měnila výše celkových dotací SFDI a jaký podíl na dotacích měl státní rozpočet.

Obrázek č. 13: Graf výše dotací ze SR a celkových



Zdroj: Ministerstvo financí

3.3.4 Porovnání kapitoly a SFDI

Porovnání příjmů a výdajů kapitoly Ministerstva dopravy a SFDI je vidět v tabulce č. 29. Výdaje SFDI jsou podstatně větší než výdaje kapitoly. Celkové příjmy z daní pak pokryjí méně než 30 procent výdajů na dopravu a mají sestupnou tendenci, která je způsobena nárůstem výdajů při stabilních příjmech. Z grafu na obrázku č. 14 je vidět, že pouze v roce 2004 by příjmy z daní pokryly alespoň výdaje kapitoly a tato situace se již neopakuje. Tedy daňové příjmy plně nepokryjí ani jeden z rozpočtů.

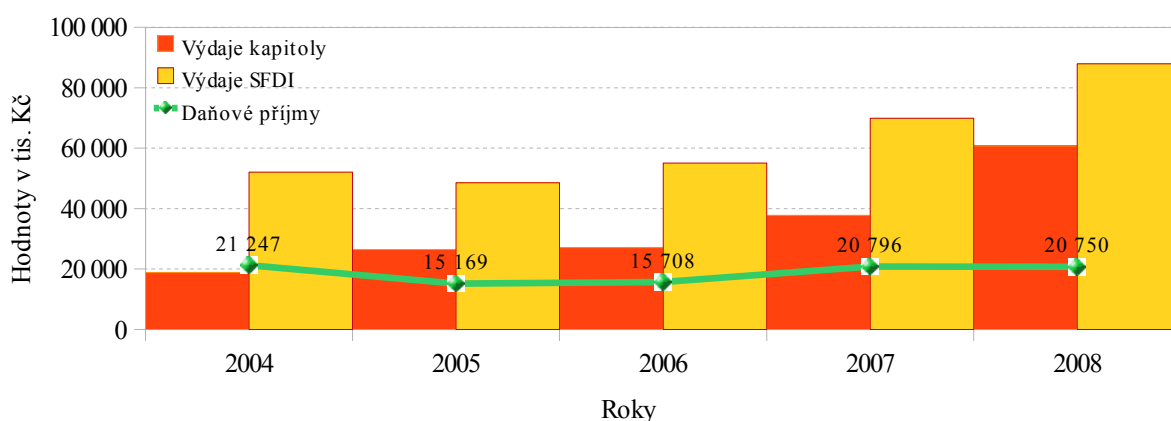
²⁷ SR vykazuje v roce 2007 dotaci do SFDI ve výši 19 460 mil. Kč

Tabulka č. 29: Podíl daňových příjmů na výdajích v resortu dopravy (v mil. Kč)

Ukazatel/Rok	2004	2005	2006	2007	2008	Celkem
Daňové příjmy	21 247	15 169	15 708	20 796	20 750	93 670
Nedaňové příjmy	737	4 450	6 495	4 098	11 110	26 889
Výdaje kapitoly	18 916	26 463	27 123	37 772	60 719	170 993
Výdaje SFDI	52 037	48 512	55 825	69 898	87 867	314 139
Podíl příjmů na výdajích v %	29,95	20,23	18,94	19,31	13,96	19,34

Zdroj: Ministerstvo financí

Obrázek č. 14: Porovnání výše příjmů a výdajů kapitoly a SFDI



Zdroj: MF

3.3.5 Porovnání výdajů

Porovnání výše výdajů SFDI a jejich složení v letech 2004 až 2008 je v tabulce č. 30. Nejvyšší podíly na výdajích jsou tvořeny výdaji na výstavbu, modernizaci a opravy silniční a železniční infrastruktury. Výdaje na silnice II. a III. třídy jsou od roku 2005 hrazeny z rozpočtů krajů a obcí z dotace poskytované SFDI. Výše těchto dotací je zahrnuta v celkových výdajích SFDI.

Tabulka č. 30: Podrobné porovnání výdajů SFDI (v mil. Kč)

Název programu/Rok	2004	2005	2006	2007	2008	Celkem
Dálnice	13 945	16 782	15 047	20 716	25 279	57 446
Rychlostní silnice			6 708	8 258		36 649
Silnice I. třídy	11 920	11 073	12 373	14 238		55 924
Silnice II. a III. třídy	9 311	1 296	1 882	935		19 744
Železniční infrastruktura	16 194	18 808	19 048	22 925	16 225	93 200
Vnitrozemské vodní cesty	312	302	525	390	367	1 896
Projektové práce	40	24	35	23	50	172
Bezpečnost dopravy	77	94	56	135	120	482
Cyklostezky	70	87	107	114	180	558
Výkonové zpoplatnění	0	0	0	1 792	2 350	4 142
Aparát SFDI	168	46	44	365	43 237	43 860
Celkové výdaje	52 037	48 512	55 825	69 898	87 867	314 139

Zdroj: Souhrnné údaje o financování SFDI

3.4 Zhodnocení

Porovnáním příjmů a výdajů kapitoly 327 Ministerstva dopravy za sledované období let 2004 až 2008 podle údajů Ministerstva financí²⁸ bylo zjištěno, že celkové očekávané příjmy kapitoly se značně lišily od celkových skutečných příjmů a tedy předpoklady správce kapitoly při zpracování návrhu rozpočtu kapitoly státního rozpočtu nebyly příliš přesné. Správce kapitoly očekával prudký růst příjmů kapitoly od roku 2006 a předpokládal meziroční nárůst příjmů v roce 2007 proti roku 2006 o 61,8 % a v roce 2008 proti předchozímu roku dokonce o 123 %.

Celkové očekávané příjmy kapitoly za sledované období měly být ve výši 50 810 mil. Kč, dosáhly však pouze 23 458 mil. Kč. Rozdíl činil 27 352 mil. Kč. Skutečné příjmy kapitoly dosáhly pouze 46,17 % výše původně očekávaného limitu.

Podle údajů z informačního systému Ministerstva financí²⁸ byly hlavní příčinou rozdílů mezi očekávanými a skutečnými příjmy kapitoly nevyrovnané dotace z EU.

Výdaje kapitoly byly podstatně vyšší než li její příjmy. Meziroční nárůst výdajů kapitoly byl v celém sledovaném období let 2004 až 2008 stoupající. Celkové odhadované výdaje kapitoly měly dosáhnout výše 139 153 mil. Kč a měly mít po celé hodnocené období stoupající meziroční nárůst. Skutečné výdaje kapitoly dosáhly výše 171 369 mil. Kč a přesáhly tak stanovený limit o 32 216 mil. Kč, což je o 23 %.

²⁸ ARIS-Automatizovaný rozpočtový informační systém

Meziroční nárůst skutečných výdajů kapitoly činil proti předchozímu roku skoro 40 % v roce 2005, asi 2,5 % v roce 2006, skoro 39 % v roce 2007 a asi 61 % v roce 2008.

Při porovnání výše odhadovaných a skutečných výdajů kapitoly z tabulky č. 19 je vidět, že se správci kapitoly nedařilo dodržet v hodnocených letech výši stanoveného limitu odhadovaných výdajů. Výjimku tvoří rok 2008, který vykazuje rozdíl pouze 0,56 mld. Kč mezi odhadovanými a skutečnými výdaji kapitoly, což je překročení odhadovaných výdajů pouze o 0,93 %.

Podle údajů²⁹ Ministerstva financí byly hlavní příčinou rozdílů mezi odhadovanými a skutečnými výdaji kapitoly v hodnoceném období zejména neplánované výdaje na dotace SFDI, výdaje na drážní dopravu a pozemní komunikace.

Kromě výdajů kapitoly státního rozpočtu se na celkových výdajích resortu dopravy významně podílel Státní fond dopravní infrastruktury (SFDI). Údaje o příjmech a výdajích SFDI nebyly v informačním systému Ministerstva financí tak podrobné, jako údaje o kapitole státního rozpočtu, a bylo proto nutné použít současně i údaje ze zpráv o hospodaření SFDI v příslušném roce. Některé příjmy a výdaje vykazoval SFDI jinak než-li Ministerstvo financí.

Celkové skutečné příjmy SFDI za hodnocené období dosáhly výše 296 784 mil. Kč a výdaje 314 139 mil. Kč (údaje za rok 2008 jsou plánované). Rozdíl mezi příjmy a výdaji ve výši 17 355 mil. Kč byl kryt zůstatky z předchozích období. Příjmy i výdaje měly stálou stoupající tendenci. Příjmy SFDI jsou tvořeny přibližně z 35 % daňovými příjmy (silniční, dálniční, spotřební z minerálních olejů) a zbytek tvoří dotace a ostatní příjmy. Od 1. ledna 2005 byly výdaje na silnice II. a III. třídy hrazeny z rozpočtů krajů a obcí, kterým SFDI poskytoval účelové dotace a jsou tedy zahrnuty v rozpočtu SFDI. Podíl SFDI na výdajích do dopravní infrastruktury v hodnoceném období stále stoupal. SFDI financoval výstavbu rozsáhlých dopravních staveb jako například výstavbu D 47 z Lipníku nad Bečvou přes Ostravu na státní hranici s Polskem, která byla zahájena již v roce 2004 a pokračovala v celém sledovaném období. Další stavbou je výstavba dálnice D 8 z Ústí nad Labem na státní hranici. Dále výstavba rychlostní komunikace R 6 z Prahy do Karlových Varů. V železniční dopravě SFDI financoval například stavbu III. tranzitního železničního koridoru, elektrizaci a modernizaci tratí. Ve vodní dopravě výstavbu přístavu Mělník a rozšíření plavební trasy Labe. V letecké dopravě například výstavbu nového terminálu a nové pojezdové dráhy Letiště Ruzyně.

29ARIS-504U - Plnění závazných ukazatelů státního rozpočtu (roky 2004 až 2008)

ZÁVĚR

V této bakalářské práci byla zkoumána podstata státního rozpočtu a jeho vazeb na resort dopravy, provedena analýza státního rozpočtu se zaměřením na kapitoly spojené s resortem dopravy a zhodnoceno zda se podařilo dosáhnout předpokládaných a očekávaných limitů.

Podkladem pro hodnocení byly údaje z výstupních sestav Automatizovaného rozpočtového informačního systému (ARIS) Ministerstva financí, zprávy o činnosti SFDI, údaje ČSÚ a informace z ročenek dopravy pro jednotlivé rozpočtové roky hodnoceného období.

Pro správné pochopení problematiky příjmů a výdajů resortu dopravy byla v první kapitole zkoumána podstata státního rozpočtu, veřejných rozpočtů, státních fondů, financování programů a vazba na resort dopravy.

Ve druhé kapitole byla provedena analýza státního rozpočtu se zaměřením na kapitoly spojené s resortem dopravy. Analýza ukázala, že pro resort dopravy byly podstatným zdrojem finanční prostředky poskytované ze státního rozpočtu prostřednictvím kapitoly 327 Ministerstva dopravy, finanční prostředky alokované ve Státním fondu dopravní infrastruktury a finanční prostředky z rozpočtu krajů a obcí. Vzhledem k zaměření této práce byly analyzovány a následně porovnány údaje státního rozpočtu, z kapitoly 327 Ministerstva dopravy, a Státního fondu dopravní infrastruktury.

Ve třetí kapitole byly porovnávány příjmy a výdaje SR, kapitoly 327 Ministerstva dopravy a SFDI za období let 2004 až 2008 a zhodnocen jejich vývoj. Údaje, které správce kapitoly plánoval před zahájením rozpočtového roku, tj. očekávané příjmy a odhadované výdaje, byly vzaty jako kritéria pro dosažení cílů stanovených v Dopravní politice ČR. Změny a odchylky od těchto limitů byly posuzovány jako nesplnění cílů Dopravní politiky ČR. Byly porovnány skutečné příjmy a výdaje s plánovanými a zhodnoceno, zda byly plánované limity dosaženy a tím plněna Dopravní politika ČR ve finanční oblasti. Pozornost byla věnována funkčnímu členění výdajů i financování programů kapitoly. Samostatně byly hodnoceny příjmy a výdaje SFDI, protože mají odlišné členění a zdroje. Podkladem o příjmech a výdajích SFDI byly zejména roční závěrečné zprávy SFDI.

Výsledkem bakalářské práce je zhodnocení, že předpokládané a očekávané limity v období let 2004 až 2008 se nepodařilo splnit u žádného ze závazných ukazatelů. Správce kapitoly vždy plánoval na začátku rozpočtového roku příjmy a výdaje, které se skutečným

příjmům a výdajům na konci rozpočtového roku ve většině případů nepřibližují a tyto rozdíly ukazují na velice neefektivní systém plánování finančních prostředků v resortu dopravy. Dalším podstatným problémem byly vysoké rozdíly mezi očekávanými a skutečnými dotacemi z EU.

Financování programů bylo v hodnoceném období rozhodujícím pro rozvoj dopravní infrastruktury ČR. Rozdíl mezi plánovanými a skutečnými výdaji je obdobný jako u ostatních ukazatelů kapitoly.

Ačkoli skutečné příjmy a výdaje ovlivňovala celá řada různých vlivů, které zřejmě nemohl správce kapitoly předpokládat nebo ovlivnit, rozsah provedených změn v průběhu roku a výše rozdílů mezi plánovanými a skutečnými limity rozpočtového roku svědčí o pravděpodobných systémových chybách v oblasti financování resortu dopravy a realizace cílů plynoucích z Dopravní politiky ČR.

Celkové výdaje státního rozpočtu, kapitoly 327, za hodnocené období let 2004 až 2008, byly ve výši 171 369 mil. Kč. Roční výdaje kapitoly Ministerstva dopravy dosahovaly ve druhé polovině sledovaného období skoro 5 % výdajů celého státního rozpočtu (bez SFDI, obcí a krajů), což zhruba odpovídá podílu stanovenému v Dopravní politice ČR.

Rozpočet SFDI se v hodnoceném období podílel na daňových příjmech ve výši 93,67 mld. Kč (bez dotací), které pokryly pouze 19,34 % výdajů kapitoly. Celkové příjmy SFDI včetně dotací činily za sledované období 296 784 mil. Kč. V průběhu hodnoceného období byly celkové výdaje SFDI do resortu dopravy 314 139 mil. Kč.

Na základě výše uvedených závěrů lze zhodnotit, že předpokládané a očekávané limity se nepodařilo dosáhnout u žádného ze závazných ukazatelů. Resort dopravy v hodnoceném období let 2004 až 2008 sice plnil úkoly stanovené v Dopravní politice ČR zejména v souhrnných ukazatelích, ale odchylky odhadovaných a skutečných údajů byly značné. Celkové výdaje státního rozpočtu do resortu dopravy dosáhly ke konci sledovaného období plánovaných 5 % a směřovaly převážně do strategických oblastí dopravní infrastruktury. Problémy byly v plnění závazných ukazatelů, které vykazují značné rozdíly mezi výdaji plánovanými a skutečně dosaženými výsledky na konci roku. Tyto problémy se projevovaly ve všech hodnocených letech sledovaného období.

Pro zlepšení této situace by bylo zřejmě nutné změnit metodiku plánování a hodnocení v oblasti financování resortu dopravy a věnovat zvýšenou pozornost plnění stanovených cílů. Sjednotit a více provázat rozpočty kapitoly Ministerstva dopravy, SFDI,

obcí a krajů, financování programů a funkčního členění souhrnných výdajů státního rozpočtu v oblasti dopravy. Dále pak sjednotit terminologii a metodiku statistik zveřejňovaných ČSÚ a v ročenkách dopravy.

POUŽITÁ LITERATURA

- 1) KINŠT, Jan; PAROUBEK, Jiří. *Rozpočtová skladba v roce 2009 a praktické příklady : Publikace pro pracovníky orgánů státní správy, obcí, krajů a jejich organizačních složek*. 2. vyd. Zlín : ANAG, 2008. 244 s. ISBN 978-80-7263-486-6.
- 2) PEKOVÁ, Jitka. *Veřejné finance : úvod do problematiky*. 3. přeprac. vyd. Praha : ASPI, 2005. 528 s. ISBN 80-7357-049-1.
- 3) PEKOVÁ, Jitka; PILNÝ, Jaroslav; JETMAR, Marek. *Veřejná správa a finance veřejného sektoru*. 3. aktualiz. a rozš. vyd. Praha : ASPI, 2008. 712 s. ISBN 978-80-7357-351-5.
- 4) *ÚZ č. 717 : Rozpočet a financování územních samosprávných celků, organizačních složek státu a příspěvkových organizací, Majetek státu podle stavu k 9. 2. 2009*. Ostrava : Sagit, 2009. 335 s. ISBN 978-80-7208-733-4.

Zákony

- 5) *Zákon č. 135/2006 Sb.*; o veřejných zakázkách.
- 6) *Zákon č. 77/2002 Sb.*; o akciové společnosti České dráhy, státní organizaci Správa železniční dopravní cesty a o změně zákona č. 266/1994 Sb., o drahách, ve znění pozdějších předpisů, a zákona č. 77/1997 Sb., o státním podniku, ve znění pozdějších předpisů.
- 7) *Zákon č. 90/1995 Sb.*; o jednacím řádu Poslanecké sněmovny, ve znění pozdějších předpisů.
- 8) *Zákon č. 104/2000 Sb.*; o Státním fondu dopravní infrastruktury a o změně zákona č. 171/1991 Sb., o působnosti orgánů České republiky ve věcech převodů majetku státu na jiné osoby a o Fondu národního majetku ČR, ve znění pozdějších předpisů.
- 9) *Zákon č. 218/2000 Sb.*; o rozpočtových pravidlech a o změně některých souvisejících zákonů (rozpočtová pravidla), v platném znění.
- 10) *Zákon č. 219/2000 Sb.*; o majetku České republiky a jejím vystupování v právních vztazích, ve znění pozdějších předpisů.
- 11) *Zákon č. 243/2000 Sb.*; o rozpočtovém určení výnosů některých daní územním samosprávným celkům a některým státním fondům (zákon o rozpočtovém určení daní), ve znění zákona č. 492/2000 Sb., zákon č. 586/1992 Sb., o daních z příjmů, ve znění pozdějších předpisů, a zákon č. 338/1992 Sb., o dani z nemovitostí, ve znění pozdějších předpisů.

- 12) *Zákon č. 248/2000 Sb.*; o podpoře regionálního rozvoje, ve znění pozdějších předpisů.
- 13) *Zákon č. 250/2000 Sb.*; o rozpočtových pravidlech územních rozpočtů, ve znění zákona č. 320/2001 Sb., zákon č. 218/2000 Sb., o rozpočtových pravidlech a o změně některých souvisejících zákonů (rozpočtová pravidla), ve znění pozdějších předpisů, a zákon č. 101/2000 Sb., o ochraně osobních údajů a o změně některých zákonů, ve znění pozdějších předpisů.
- 14) *Zákon č. 360/2007 Sb.*; o státním rozpočtu ČR na rok 2008.
- 15) *Zákon č. 457/2003 Sb.*; o státním rozpočtu ČR na rok 2004.
- 16) *Zákon č. 475/2008 Sb.*; o státním rozpočtu ČR na rok 2009.
- 17) *Zákon č. 543/2005 Sb.*; o státním rozpočtu ČR na rok 2006.
- 18) *Zákon č. 563/1991 Sb.*; o účetnictví, ve znění pozdějších předpisů.
- 19) *Zákon č. 622/2006 Sb.*; o státním rozpočtu ČR na rok 2007.
- 20) *Zákon č. 675/2004 Sb.*; o státním rozpočtu ČR na rok 2005.

Vyhlášky atd.

- 21) *Metodický výklad MF ČR, čj. 434/107 277/2001*; k nakládání s prostředky poskytnutými ze státního rozpočtu a k úloze finančních úřadů v této oblasti.
- 22) *Sdělení MF ČR č.j. 11/8 965/2009-III*; k vyhlášce č. 16/2001 Sb., ve znění pozdějších předpisů.
- 23) *Vyhláška č. 16/2001 Sb.*; o způsobu, termínech a rozsahu údajů předkládaných pro hodnocení plnění státního rozpočtu, rozpočtů státních fondů a rozpočtu územních samosprávných celků, ve znění vyhlášky č. 535/2002 Sb., vyhlášky č. 544/2004 Sb. a vyhlášky č. 22/2007 Sb.
- 24) *Vyhláška č. 52/2008 Sb.*; kterou se stanoví zásady a termíny finančního vypořádání vztahů se státním rozpočtem, státními finančními aktivy nebo Národním fondem.
- 25) *Vyhláška č. 165/2008 Sb.*; kterou se stanoví rozsah a struktura údajů pro vypracování návrhu zákona o státním rozpočtu a termíny jejich předkládání.
- 26) *Vyhláška č. 286/2007 Sb.*; o centrální evidenci dotací.
- 27) *Vyhláška č. 323/2002 Sb.*; o rozpočtové skladbě, ve znění vyhlášky č. 568/2002 Sb., vyhlášky č. 484/2003 Sb.; vyhlášky č. 440/2006 Sb., vyhlášky č. 233/2007 Sb. a vyhlášky č. 306/2007 Sb.
- 28) *Vyhláška č. 415/2008 Sb.*; kterou se stanoví rozsah a struktura pro vypracování střednědobého výhledu státního rozpočtu.

- 29) *Vyhláška č. 419/2001 Sb.*; o rozsahu, struktuře a termínech údajů předkládaných pro vypracování návrhu státního závěrečného účtu a o rozsahu a termínech sestavení návrhů závěrečných účtů kapitol státního rozpočtu, v platném znění.
- 30) *Vyhláška č. 505/2002 Sb.*; kterou se provádějí některá ustanovení zákona č. 563/1991 Sb., o účetnictví, ve znění pozdějších předpisů, pro účetní jednotky, které jsou územními samosprávnými celky, příspěvkovými organizacemi, státními fondy a organizačními složkami státu.
- 31) *Vyhláška č. 560/2006 Sb.*; o účasti státního rozpočtu na financování programů reprodukce majetku.
- 32) *Vyhláška č. 581/2004 Sb.*; kterou se mění vyhláška č. 419/2001 Sb., o rozsahu, struktuře a termínech údajů předkládaných pro vypracování návrhu státního závěrečného účtu a o rozsahu a termínech sestavení návrhů závěrečných účtů kapitol státního rozpočtu.

Elektronické dokumenty

- 33) Akční plány. *Ministerstvo dopravy* [online]. [cit. 2009-04-28]. Dostupný z WWW: <http://www.mdcr.cz/cs/Strategie/Akni_plany/akni_plany.htm>.
- 34) *Centrum dopravního výzkumu* [online]. [cit. 2009-05-1]. Dostupný z WWW: <<http://www.cdv.cz/>>.
- 35) *Dopravní politika České republiky pro léta 2005 – 2013* [online]. Praha : Česká republika – Ministerstvo dopravy, 2005 [cit. 2009-05-7]. Dostupný z WWW: <http://www.mdcr.cz/NR/rdonlyres/652F57DA-5359-4AC6-AC42-95388FED4032/0/MDCR_DPCR20052013_UZweb.pdf>.
- 36) *ISPROFIN* [online]. [cit. 2009-05-1]. Dostupný z WWW: <http://www.isprofin.cz/is_isprofin.asp>.
- 37) KRAUTER, Jaroslav. *Závěrečný účet : Státního fondu dopravní infrastruktury* [online]. [cit. 2009-04-20]. Dostupný z WWW: <http://www.mfcr.cz/cps/rde/xbcr/mfcr/SZU2006_F_I7_pdf.pdf>.
- 38) KRAUTER, Jaroslav. *Závěrečný účet : Státního fondu dopravní infrastruktury* [online]. [cit. 2009-04-20]. Dostupný z WWW: <http://www.mfcr.cz/cps/rde/xbcr/mfcr/SZU2007_F_I7_pdf.pdf>.
- 39) *Ministerstvo financí* [online]. [cit. 2009-05-13]. Dostupný z WWW: <<http://www.mfcr.cz/cps/rde/xchg/>>.

- 40) *Národní strategický referenční rámec ČR 2007-2013* [online]. 2007 [cit. 2009-05-11]. Dostupný z WWW: <<http://www.vlada.cz/cz/media-centrum/predstavujeme/narodni-strategicky-referencni-ramec:-strategicky-dokument-v-oblasti-operacnich-programu-38806/>>.
- 41) *Operační program doprava na léta 2007-2013* [online]. 2007. Dostupný z WWW: <www.opd.cz/Providers/Document.ashx?id=75>.
- 42) *Ročenky dopravy 2004 - 2008* [online]. Praha : Ministerstvo dopravy [cit. 2009-05-13]. Dostupný z WWW: <<http://www.sydos.cz/cs/rocenky.htm>>. ISSN 1801-3090.
- 43) *State Fund for Transport Infrastructure* [online]. [cit. 2009-05-13]. Dostupný z WWW: <<http://www.sfdi.cz/EN/>>.
- 44) *Usnesení vlády České republiky č. 885/2005 k Dopravní politice České republiky pro léta 2005-2013* [online]. [cit. 2009-05-18]. Dostupný z WWW: <http://racek.vlada.cz/usneseni/usneseni_webtest.nsf/WebGovRes/3F705F8558063831C12571B6007024BD?OpenDocument>.
- 45) *Ústřední věstník Evropské unie 2008/C 184/07 ze dne 22.7.2008* [online]. Dostupný z WWW: <<http://www.mdcr.cz/NR/rdonlyres/027AE549-685A-4B87-8CDF-878036FE3C87/0/2008C18407statpodporyzelpodn.pdf>>.
- 46) *Výroční zpráva o činnosti a účetní závěrka Státního fondu dopravní infrastruktury za rok 2005* [online]. [cit. 2009-04-20]. Dostupný z WWW: <<http://www.sfdi.cz/CZ/rok-2005.php>>.
- 47) *Výroční zpráva o činnosti a účetní závěrka Státního fondu dopravní infrastruktury za rok 2006* [online]. [cit. 2009-04-20]. Dostupný z WWW: <<http://www.sfdi.cz/CZ/rok-2006.php>>.

SEZNAM TABULEK

	strana
Tabulka č. 1: Ukázka úhrnné bilance státního rozpočtu.....	25
Tabulka č. 2: Předpokládaný vývoj úhrnné bilance SR v čase.....	26
Tabulka č. 3: Skutečný vývoj bilance státního rozpočtu.....	26
Tabulka č. 4: Porovnání očekávaných a skutečných příjmů státního rozpočtu.....	27
Tabulka č. 5: Porovnání odhadovaných a skutečných výdajů státního rozpočtu.....	28
Tabulka č. 6: Souhrnné ukazatele kapitoly.....	29
Tabulka č. 7: Specifické ukazatele kapitoly pro příjmy.....	30
Tabulka č. 8: Specifické ukazatele kapitoly pro výdaje.....	30
Tabulka č. 9: Průřezové ukazatele kapitoly.....	31
Tabulka č. 10: Změny souhrnných ukazatelů kapitoly.....	32
Tabulka č. 11: Průřezové ukazatele kapitoly.....	33
Tabulka č. 12: Specifické ukazatele kapitoly.....	34
Tabulka č. 13: Ukázka rozpočtu SFDI.....	35
Tabulka č. 14: Přehled financování programů.....	36
Tabulka č. 15: Porovnání souhrnných ukazatelů kapitoly.....	38
Tabulka č. 16: Porovnání očekávaných příjmů kapitoly s příjmy SR.....	39
Tabulka č. 17: Porovnání odhadovaných výdajů kapitoly s výdaji SR.....	40
Tabulka č. 18: Porovnání souhrnných příjmů kapitoly v letech 2004 až 2008.....	40
Tabulka č. 19: Porovnání souhrnných výdajů kapitoly v letech 2004 až 2008.....	42
Tabulka č. 20: Porovnání skutečných výdajů kapitoly a SR.....	43
Tabulka č. 21: Specifické ukazatele - výdaje.....	44
Tabulka č. 22: Skutečné výdaje na dopravu podle funkčního členění.....	45
Tabulka č. 23: Průřezové ukazatele kapitoly.....	47
Tabulka č. 24: Specifické ukazatele kapitoly - financování programů.....	47
Tabulka č. 25: Financování programů.....	48
Tabulka č. 26: Porovnání příjmů a výdajů SFDI v letech 2004 až 2008.....	49
Tabulka č. 27: Porovnání příjmů SFDI a jejich složení.....	51
Tabulka č. 28: Porovnání změn dotací pro SFDI z kapitoly.....	52
Tabulka č. 29: Podíl daňových příjmů na výdajích v resortu dopravy.....	53
Tabulka č. 30: Podrobné porovnání výdajů SFDI.....	54

SEZNAM OBRÁZKŮ

	strana
Obrázek č. 1: Předpokládaný vývoj úhrnné bilance SR v čase.....	26
Obrázek č. 2: Skutečný vývoj úhrnné bilance státního rozpočtu.....	27
Obrázek č. 3: Porovnání očekávaných a skutečných příjmů státního rozpočtu.....	28
Obrázek č. 4: Porovnání souhrnných ukazatelů kapitoly.....	39
Obrázek č. 5: Porovnání odhadovaných výdajů kapitoly s výdaji SR.....	40
Obrázek č. 6: Porovnání souhrnných příjmů kapitoly v letech 2004 až 2008.....	41
Obrázek č. 7: Porovnání souhrnných výdajů kapitoly v letech 2004 až 2008.....	42
Obrázek č. 8: Porovnání skutečných výdajů kapitoly a SR.....	43
Obrázek č. 9: Funkční členění výdajů na dopravu v letech 2004 až 2008.....	46
Obrázek č. 10: Specifické ukazatele kapitoly - financování programů.....	48
Obrázek č. 11: Vývoj příjmů a výdajů SFDI.....	50
Obrázek č. 12: Podíly jednotlivých skupin příjmů na celkových příjmech.....	51
Obrázek č. 13: Graf výše dotací ze SR a celkových.....	52
Obrázek č. 14: Porovnání výše příjmů a výdajů kapitoly a SFDI.....	53

SEZNAM ZKRATEK

apod.	a podobně
atd.	a tak dále
atp.	a tak podobně
ARIS	Automatizovaný rozpočtový informační systém
ČD	České dráhy
ČR	Česká republika
EU	Evropská unie
FKSP	Fond kulturních a sociálních potřeb
FNM	Fond národního majetku
ISPROFIN	Informační systém programového financování
Kč	Česká koruna (měna)
mil.	milión
MD	Ministerstvo dopravy
mld.	miliarda
MF	Ministerstvo financí
např.	například
OSS	organizace státní správy
ost.	ostatní
PO	příspěvkové organizace
RF	Rezervní fond
ŘSD	Ředitelství silnic a dálnic
SFDI	Státní fond dopravní infrastruktury
SR	státní rozpočet
SŽDC	Správa železniční dopravní cesty
tis.	tisíc
tj.	to je
ÚZPLN	Ústav pro odborné zjišťování příčin leteckých nehod
VZ	výkonové zpoplatnění

SEZNAM PŘÍLOH

Příloha č. 1: Rozpočtová soustava České republiky

Příloha č. 2: Členění příjmů

Příloha č. 3: Členění výdajů

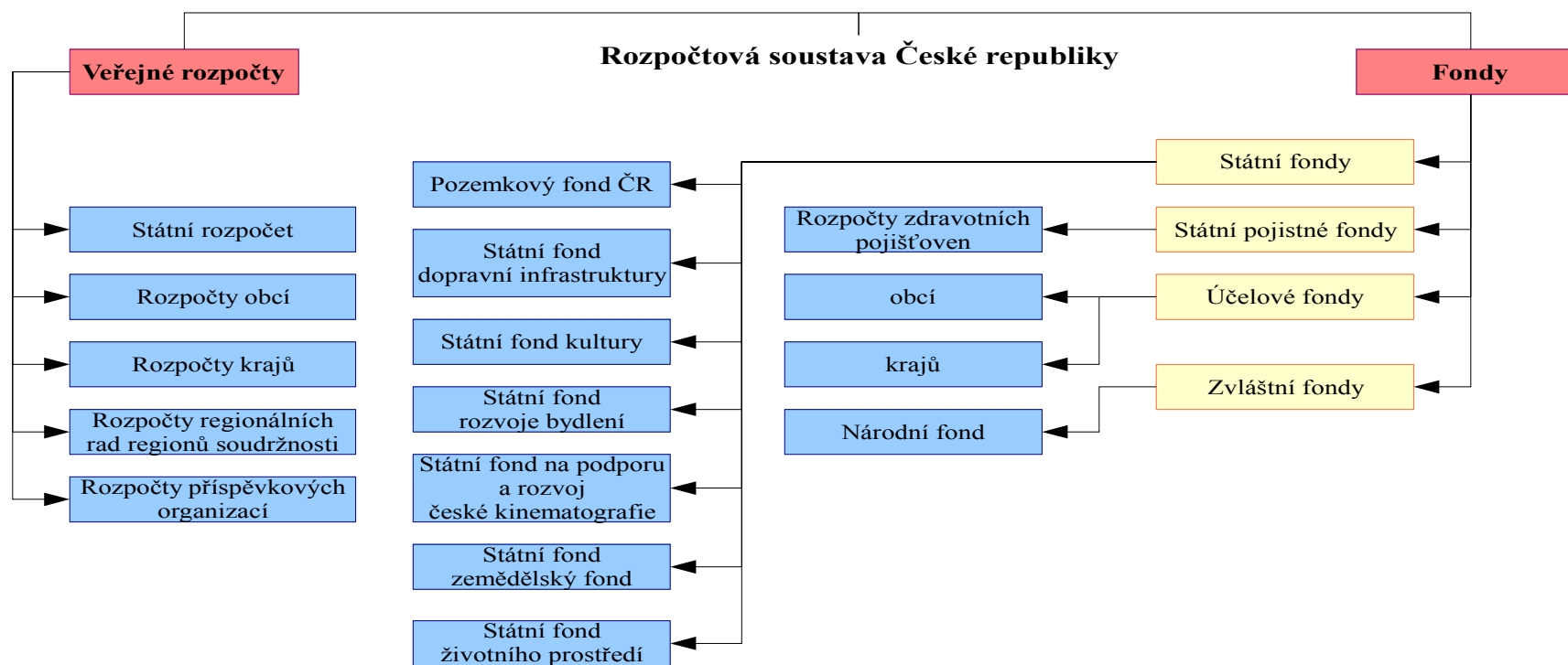
Příloha č. 4: Rozpočtová skladba

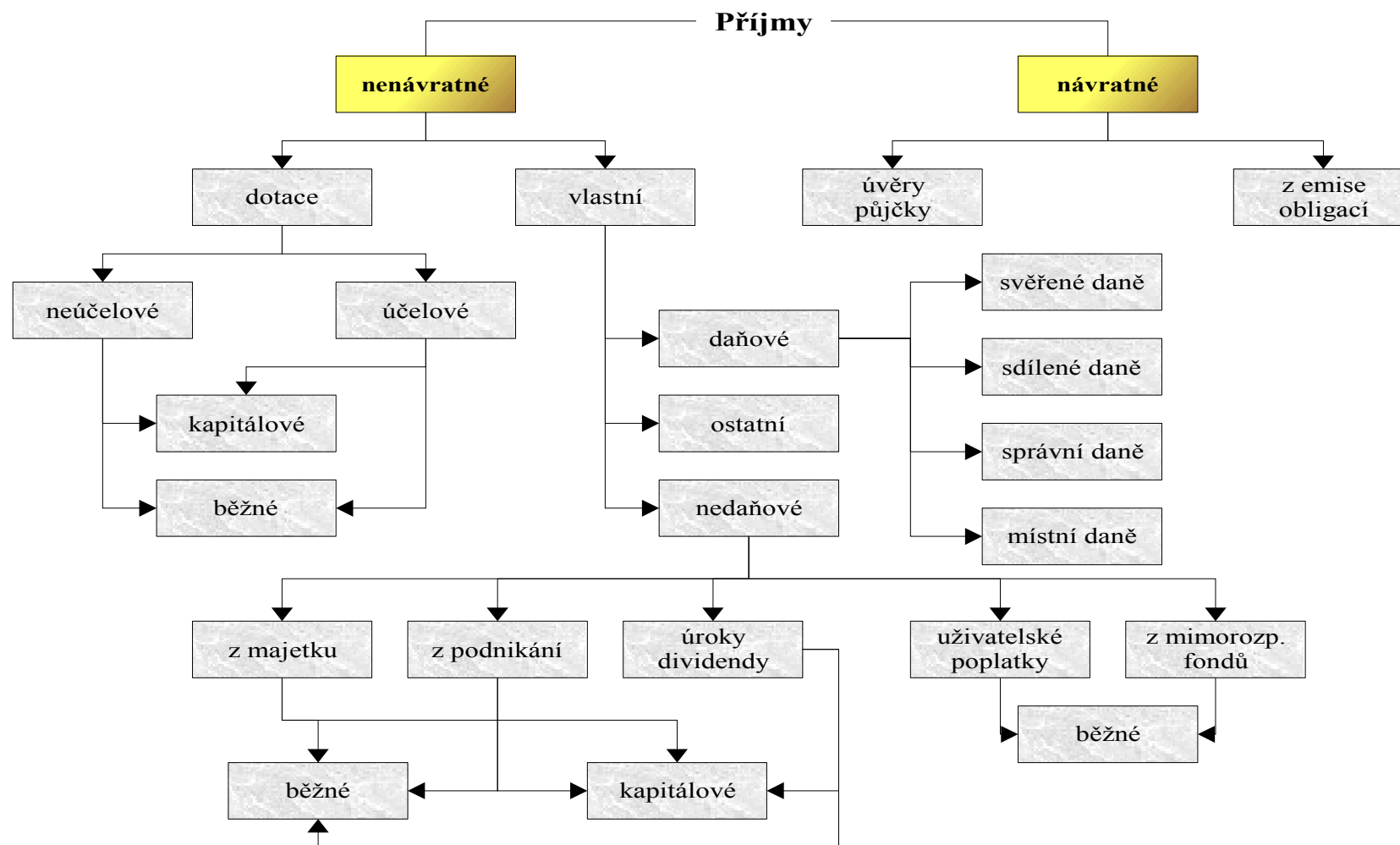
Příloha č. 5: Rozdělení peněžních operací

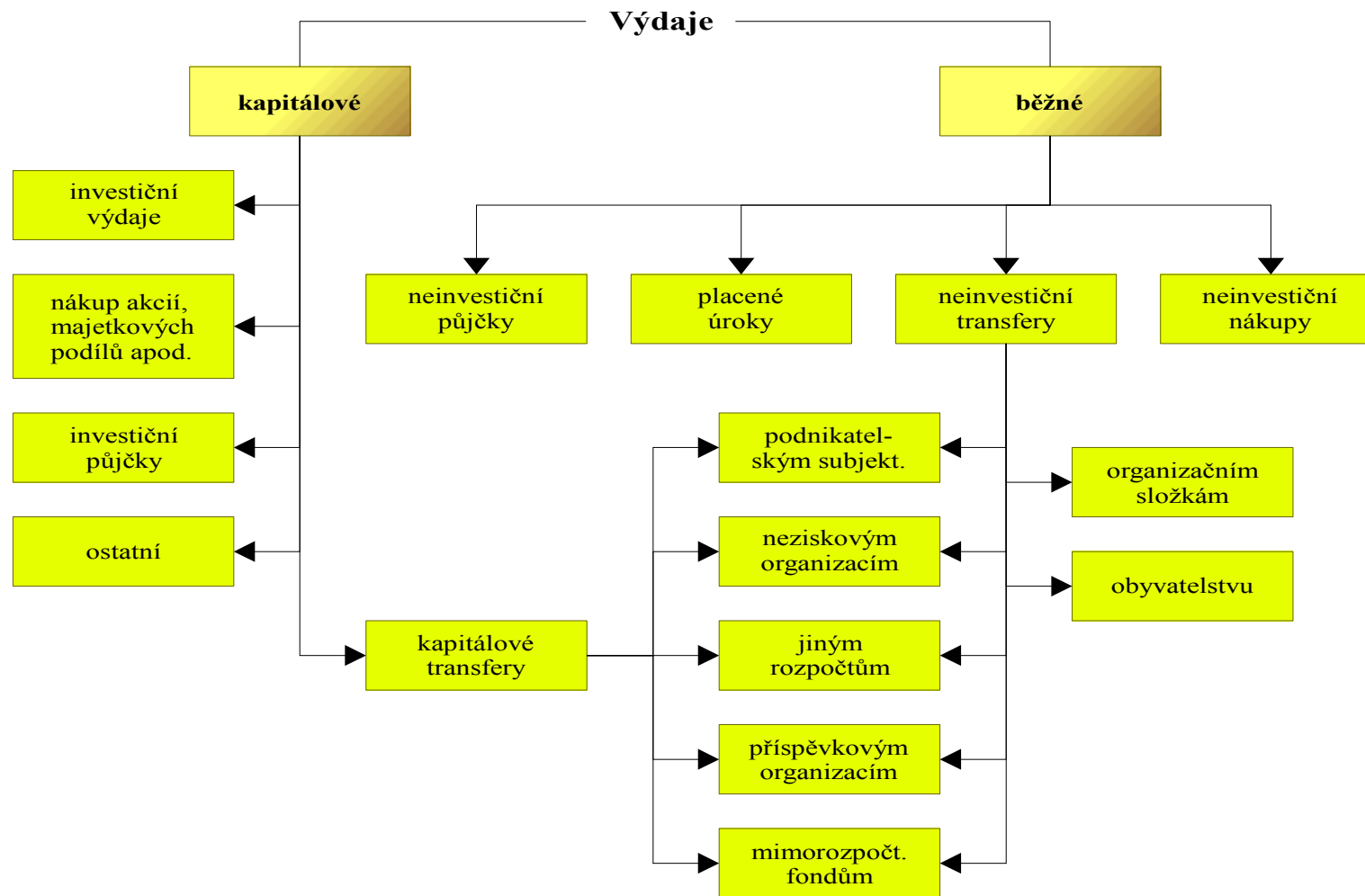
Příloha č. 6: Odpovědnostní třídění

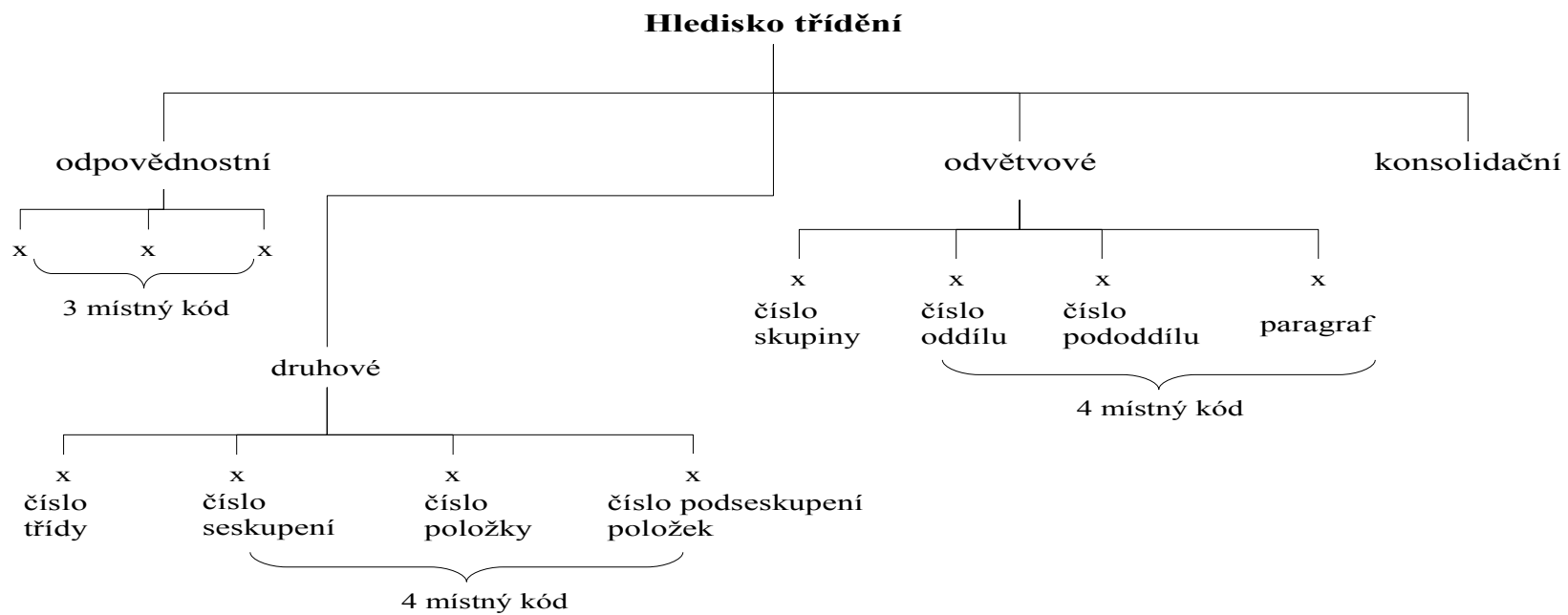
Příloha č. 7: Ukazatele kapitoly 327 Ministerstvo dopravy

Příloha č. 8: Vybrané průřezové ukazatele kapitoly









PŘÍLOHA č. 5

NEVRATNÉ	<i>opětované</i>	Inkasa		Platby	
		běžná	kapitálová	běžné	kapitálové
		PŘÍJMY		VÝDAJE	
		nedaňové	z prodeje dlouhodobého majetku	nákupy	
			neinvestiční	investiční	
<i>neopětované</i>	přijaté dotace		transfery		
	neinvestiční vybrané daně a poplatky	investiční	neinvestiční (podnikům, jiným rozpočtům atd.)	investiční	

NÁVRATNÉ		Inkasa		Platby		
		běžná	kapitálová	běžné	kapitálové	
		PŘÍJMY		VÝDAJE		
		za účelem rozpočtové politiky	neinvestiční přijaté splátky půjčky	neinvestiční poskytnuté půjčky	investiční poskytnuté půjčky	
		za účelem řízení likvidity	Hranice salda hospodaření			
			FINANCOVÁNÍ		FINANCOVÁNÍ	
	<i>pasivní</i>	přijaté splátky půjček		poskytnuté půjčky		
		FINANCOVÁNÍ		FINANCOVÁNÍ		
přijaté půjčky		splátky přijatých půjček				
	výnosy z emise dluhopisů		odkup vlastních dluhopisů			

Zdroj: Kinšt

PŘÍLOHA č. 6

Kapitola	Správce kapitoly
301	Kancelář prezidenta republiky
302	Poslanecká sněmovna Parlamentu
303	Senát Parlamentu
304	Úřad vlády České republiky
305	Bezpečnostní informační služba
306	Ministerstvo zahraničních věcí
307	Ministerstvo obrany
308	Národní bezpečnostní úřad
309	Kancelář veřejného ochránce práv
312	Ministerstvo financí
313	Ministerstvo práce a sociálních věcí
314	Ministerstvo vnitra
315	Ministerstvo životního prostředí
317	Ministerstvo pro místní rozvoj
321	Grantová agentura České republiky
322	Ministerstvo průmyslu a obchodu
327	Ministerstvo dopravy
328	Český telekomunikační úřad
329	Ministerstvo zemědělství
333	Ministerstvo školství, mládeže a tělovýchovy
334	Ministerstvo kultury
335	Ministerstvo zdravotnictví
336	Ministerstvo spravedlnosti
343	Úřad pro ochranu osobních údajů
344	Úřad průmyslového vlastnictví
345	Český statistický úřad
346	Český úřad zeměměřický a katastrální
348	Český báňský úřad
349	Energetický regulační úřad
353	Úřad pro ochranu hospodářské soutěže
355	Ústav pro studium totalitních režimů
358	Ústavní soud
361	Akademie věd České republiky
372	Rada pro rozhlasové a televizní vysílání
374	Správa státních hmotných rezerv
375	Státní úřad pro jadernou bezpečnost
381	Nejvyšší kontrolní úřad
396	Státní dluh
397	Operace státních finančních aktiv
398	Všeobecná pokladní správa

Zdroj: Vyhláška 323/2002 Sb.

PŘÍLOHA č. 7

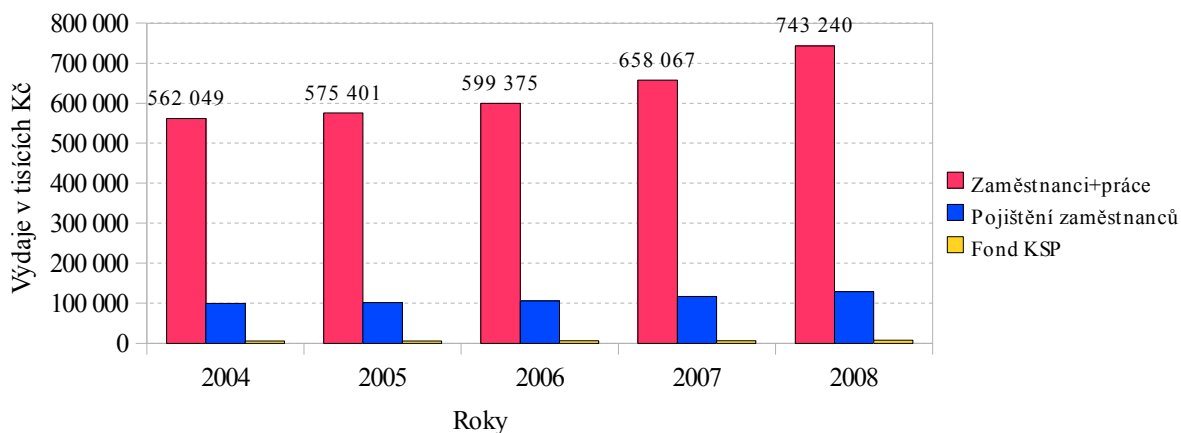
Souhrnné ukazatele	v tisících Kč
Příjmy celkem	29 894 519
Výdaje celkem	51 216 032
Specifické ukazatele – příjmy	
Daňové příjmy	80 000
Nedaňové příjmy, kapitálové příjmy a přijaté transfery celkem	29 814 519
v tom: příjmy z rozpočtu Evropské unie bez SZP-programovací období 2004 až 2006 celkem	1 641 697
příjmy z rozpočtu Evropské unie bez SZP-programovací období 2007 až 2013 celkem	28 148 948
ostatní nedaňové příjmy, kapitálové příjmy a přijaté transfery celkem	23 874
Specifické ukazatele – výdaje	
Drážní doprava	6 982 441
v tom: doprovodný sociální program	295 000
úhrada ztráty ze závazků veřejné služby ve veřejné drážní osobní dopravě	4 077 161
příspěvek na dopravní cestu nehrazený ze Státního fondu dopravní infrastruktury	400 000
ostatní výdaje spojené s drážní dopravou	2 210 280
Kombinovaná doprava	100 000
Pozemní komunikace	671 992
Dotace pro Státní fond dopravní infrastruktury	37 309 203
v tom: dotace na společné programy (projekty) EU a ČR	26 459 203
ostatní dotace pro Státní fond dopravní infrastruktury	10 850 000
dotace na projekty spolufinancované z EIB	0
Ostatní výdaje spojené s dopravní politikou státu	6 152 396
v tom: výdaje spojené s výkonem předsednictví ČR v Radě Evropské unie	28 413
další výdaje spojené s dopravní politikou státu	6 123 983
Průřezové ukazatele	
Platy zaměstnanců a ostatní platby za provedenou práci	397 736
Povinné pojistné placené zaměstnavatelem	134 959
Převod fondu kulturních a sociálních potřeb	7 859
Platy zaměstnanců v pracovním poměru	392 952
Výdaje výzkumu a vývoj spolufinancovaných z prostředků zahraničních programů	187 682
v tom: ze státního rozpočtu celkem	187 682
v tom: institucionální výdaje celkem	28 571
účelové výdaje celkem	159 111
kryté příjmy z prostředků zahraničního programu	0
Národní program výzkumu	62 360
Program v působnosti poskytovatelů	92 551
Veřejné zakázky	0
Mezinárodní spolupráce ve výzkumu a vývoji	0
Zahraniční rozvojová spolupráce	7 226
Zajištění přípravy na krizové situace podle zákona č. 240/2000 Sb.	57 900
Výdaje na programy spolufinancované z rozpočtu EU bez SZP – programovací období 2004 až 2006 celkem	1 641 697
v tom: ze státního rozpočtu	0
kryté příjmem z rozpočtu EU	1 641 697
Výdaje na programy spolufinancované z rozpočtu EU bez SZP – programovací období 2007 až 2013 celkem	28 269 888
v tom: ze státního rozpočtu	120 940
kryté příjmem z rozpočtu EU	28 148 948
Výdaje na programy vedené v ISPROFIN celkem	4 772 379

Zdroj: Ministerstvo financí

Ukazatel/Rok	2004	2005	2006	2007	2008	Celkem
Zaměstnanci+práce	562 049	575 401	599 375	658 067	743 240	3 138 132
Pojištění zaměstnanců	99 581	101 791	105 744	116 660	128 793	552 569
FKSP	5 651	5 785	5 937	6 558	7 353	568
Celkem	667 281	682 977	711 056	781 285	879 386	3 691 269
Program 2004-2006 SR	0	0	0	811 932	1 550 337	2 362 269
Programy 2004-2006 EU	0	0	0	6 995 618	3 438 075	10 433 693
Program 2007-2013 SR	0	0	0	70 375	5 052 977	5 123 352
Program 2007-2013 EU	0	0	0	5 945 689	20 368 934	26 314 623
Celkem za programy	0	0	0	7 807 550	4 988 412	44 233 937
Ukazatele celkem	667 281	682 977	711 056	8 588 835	5 867 798	47 925 206

Zdroj: Ministerstvo financí

Vybrané průřezové ukazatele kapitoly



Zdroj: Ministerstvo financí