

**Univerzita Pardubice**

**Fakulta ekonomicko-správní**

**Analýza hospodaření vybrané obce**

**Jana Štěpánková**

**Bakalářská práce  
2015**

Univerzita Pardubice  
Fakulta ekonomicko-správní  
Akademický rok: 2014/2015

## **ZADÁNÍ BAKALÁŘSKÉ PRÁCE**

(PROJEKTU, UMĚLECKÉHO DÍLA, UMĚLECKÉHO VÝKONU)

Jméno a příjmení: **Jana Štěpánková**  
Osobní číslo: **E12106**  
Studijní program: **B6202 Hospodářská politika a správa**  
Studijní obor: **Veřejná ekonomika a správa: Veřejná ekonomika**  
Název tématu: **Analýza hospodaření vybrané obce**  
Zadávací katedra: **Ústav ekonomických věd**

### Z á s a d y p r o v y p r a c o v á n í :

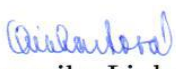
Cílem bakalářské práce je analýza hospodaření města Skuteč v Pardubickém kraji v období 2003 - 2013 za pomoci analýzy časových řad. Dále zhodnotit hospodaření města s výhledem na následující dva roky (2014 a 2015).

Osnova:

- Teoretická východiska územní samosprávy.
- Teoretické základy časových řad.
- Charakteristika města Skuteč.
- Analýza hospodaření města Skuteč se zaměřením na příjmy a výdaje města.

Rozsah grafických prací: -  
Rozsah pracovní zprávy: cca 35 stran  
Forma zpracování bakalářské práce: tištěná/elektronická  
Seznam odborné literatury:


HAMERNÍKOVÁ, B., MAAAYTOVÁ, A. Veřejné finance: teorie a praxe v ČR. 2. přepracované vyd. Praha: ASPI, 2007, 364 s. ISBN 978-807-3573-010.  
HINDLS, R., SEDLÁČKOVÁ, O. Metody statistické analýzy pro ekonomy: teorie a praxe v ČR. 2. přepracované vyd. Praha: Management Press, 2000, 259 s. ISBN 80-726-1013-9.  
JÍLEK, M. Fiskální decentralizace, teorie a empirie: teorie a praxe v ČR. Vyd. 1. Praha: ASPI, 2008, 426 s. ISBN 978-807-3573-553.  
PEKOVÁ, J. Veřejné finance: teorie a praxe v ČR. 1. Praha: Wolters Kluwer ČR, 2011. 644 s. ISBN 978-80-7357-698-1.  
PROVAZNÍKOVÁ, R., SEDLÁČKOVÁ, O. Financování měst, obcí a regionů: teorie a praxe. 2. aktualiz. a rozš. vyd. Praha: Grada, 2009, 304 s. ISBN 978-80-247-2789-9.  
Zákon č. 128/2000 Sb. o obcích (obecní zřízení). In: Sbírka zákonů. 2000, 38.  
Zákon č. 243/2000 Sb. o rozpočtovém určení daní. In: Sbírka zákonů. 2000, 73.  
Zákon č. 250/2000 Sb. o rozpočtových pravidlech územních rozpočtů, ve znění pozdějších předpisů. In: Sbírka zákonů, 73.

Vedoucí bakalářské práce:   
Ing. et Ing. Veronika Linhartová, Ph.D.  
Ústav ekonomických věd

Datum zadání bakalářské práce: 29. září 2014  
Termín odevzdání bakalářské práce: 30. dubna 2015

  
doc. Ing. Renáta Myšková, Ph.D.  
děkanka

L.S.

  
doc. Ing. Jolana Volejníková, Ph.D.  
vedoucí ústavu

V Pardubicích dne 29. září 2014

## **PROHLÁŠENÍ**

Prohlašuji, že jsem tuto práci vypracovala samostatně. Veškeré literární prameny a informace, které jsem v práci využila, jsou uvedeny v seznamu použité literatury.

Byla jsem seznámena s tím, že se na moji práci vztahují práva a povinnosti vyplývající ze zákona č. 121/2000 Sb., autorský zákon, zejména se skutečností, že Univerzita Pardubice má právo na uzavření licenční smlouvy o užití této práce jako školního díla podle § 60 odst. 1 autorského zákona, a s tím, že pokud dojde k užití této práce mnou nebo bude poskytnuta licence o užití jinému subjektu, je Univerzita Pardubice oprávněna ode mne požadovat přiměřený příspěvek na úhradu nákladů, které na vytvoření díla vynaložila, a to podle okolností až do jejich skutečné výše.

Souhlasím s prezenčním zpřístupněním své práce v Univerzitní knihovně.

V Pardubicích dne 15. 4. 2015

Jana Štěpánková

## **PODĚKOVÁNÍ:**

Tímto bych ráda poděkovala svému vedoucímu práce paní Ing. et Ing. Veronice Linhartové, PhD., za její odbornou pomoc, cenné rady, a panu Pavlovi Bezděkovi, starostovi města Skuteč, za vstřícný přístup a poskytnuté materiály, které mi pomohly při zpracování bakalářské práce.

## **ANOTACE**

*Bakalářská práce je zaměřena na analýzu hospodaření města Skuteč v Pardubickém kraji. První část je věnována popisu obce jako základního článku územní samosprávy a vysvětluje pojmy související s jejím hospodařením. V druhé části jsou vysvětleny teoretické základy časových řad a regresní analýzy. Třetí část se zabývá charakteristikou města Skuteč a jejího ekonomického zázemí. V poslední části je provedena analýza hospodaření města Skuteč se zaměřením na příjmy a výdaje v období 2003-2013. Cílem práce je zhodnocení hospodaření města pomocí časových řad a s nimi související regresní analýzy a provedení odhadu vývoje hospodaření na následující dva roky.*

## **KLÍČOVÁ SLOVA**

*Město Skuteč, obec, rozpočet obce, příjmy, výdaje, časové řady, regresní analýza*

## **TITLE**

*The analysis of economy selected municipality*

## **ANNOTATION**

*This bachelor thesis is focused on the analysis of the economy of the municipality of Skuteč in the Pardubice region. The first part is dedicated to describing the municipality as a fundamental element of the local autonomy and explains the concepts associated with its economy. The theoretical basis of time series and regression analysis are explained in the second part. The third section concentrates on the characterization of the town of Skuteč and its economic conditions. The final part contains the analysis of the economy of the town of Skuteč focusing on revenue and expenses in the period of 2003-2013. The aim of this work is to evaluate the economy of the municipality using time series and related regression analysis and also to make an estimate projection of the economic development for the next two years.*

## **KEYWORDS**

*The town of Skuteč, municipality, the budget of the municipality, revenues, expenses, time series, regression analysis*

# OBSAH

ÚVOD .....	10
<b>1 ÚZEMNÍ SAMOSPRÁVA .....</b>	<b>11</b>
1.1 OBEC A JEJÍ CHARAKTERISTIKA .....	12
1.1.1 <i>Postavení a funkce obce - působnost</i> .....	13
1.1.2 <i>Orgány obcí a jejich činnost</i> .....	16
1.2 ROZPOČET OBCE .....	18
1.2.1 <i>Charakteristika rozpočtu obce</i> .....	19
1.2.2 <i>Rozpočtový proces</i> .....	20
1.2.3 <i>Rozpočtový výhled</i> .....	21
1.2.4 <i>Rozpočtová skladba</i> .....	21
1.3 FINANCOVÁNÍ OBCÍ .....	24
1.3.1 <i>Příjmy obcí</i> .....	24
1.3.2 <i>Výdaje obcí</i> .....	26
<b>2 ANALÝZA ČASOVÝCH ŘAD A REGRESNÍ ANALÝZA .....</b>	<b>28</b>
2.1 ČASOVÉ ŘADY .....	28
2.1.1 <i>Elementární charakteristiky časových řad</i> .....	28
2.1.2 <i>Modelování časových řad</i> .....	29
2.2 TRENDOVÉ FUNKCE .....	30
2.3 METODA NEJMENŠÍCH ČTVERCŮ .....	31
2.4 INDEX DETERMINACE .....	32
2.5 REGRESNÍ ANALÝZA .....	33
<b>3 MĚSTO SKUTEČ .....</b>	<b>34</b>
3.1 HISTORIE .....	34
3.2 DEMOGRAFICKÉ UKAZATELE .....	35
3.3 DOPRAVNÍ OBSLUŽNOST .....	36
3.4 ŠKOLSTVÍ A VZDĚLÁVÁNÍ .....	37
3.5 KULTURA .....	38
3.6 SPORT .....	38
3.7 SOCIÁLNÍ A ZDRAVOTNÍ SLUŽBY .....	39
3.8 MÍSTNÍ SPOLKY A ORGANIZACE ZŘÍZOVANÉ MĚSTEM .....	39
<b>4 ANALÝZA HOSPODAŘENÍ MĚSTA SKUTEČ .....</b>	<b>40</b>
4.1 ANALÝZA PŘÍJMŮ ROZPOČTU .....	40
4.1.1 <i>Analýza daňových příjmů rozpočtu</i> .....	42
4.1.2 <i>Regresní analýza celkových příjmů</i> .....	44
4.1.3 <i>Regresní analýza daňových příjmů</i> .....	45
4.2 ANALÝZA VÝDAJŮ ROZPOČTU .....	46
4.2.1 <i>Regresní analýza celkových výdajů</i> .....	49
4.2.2 <i>Regresní analýza běžných výdajů</i> .....	50
4.3 SALDO PŘÍJMŮ A VÝDAJŮ .....	51
4.4 SHRNUTÍ ANALÝZY A DOPORUČENÍ .....	52
<b>5 ZÁVĚR .....</b>	<b>54</b>
<b>POUŽITÁ LITERATURA .....</b>	<b>56</b>
<b>SEZNAM PŘÍLOH .....</b>	<b>58</b>

## SEZNAM TABULEK

Tabulka 1: Skladba obyvatelstva města Skuteč v letech 2003 a 2013 .....	36
Tabulka 2: Celkové příjmy města Skuteč za sledované období a odhad na rok 2014 a 2015 (v tis. Kč).....	44
Tabulka 3: Daňové příjmy města Skuteč za sledované období a odhad na rok 2014 a 2015 (v tis. Kč).....	45
Tabulka 4: Celkové výdaje města Skuteč za sledované období a odhad na rok 2014 a 2015 (v tis. Kč).....	49
Tabulka 5: Běžné výdaje města Skuteč za sledované období a odhad na rok 2014 a 2015 (v tis. Kč).....	50

## SEZNAM ILUSTRACÍ

Obrázek 1: Schéma veřejné správy .....	12
Obrázek 2: Vývoj počtu obyvatel města Skuteč v letech 2003-2013.....	36
Obrázek 3: Vývoj celkových příjmů města Skuteč dle druhového třídění v letech 2003-2013 (v tis. Kč).....	40
Obrázek 4: Podíl jednotlivých druhů příjmů na celkových příjmech za období 2003-2013 (v tis. Kč).....	41
Obrázek 5: Struktura kumulovaných daňových příjmů města Skuteč za období 2003-2013 (v %).....	42
Obrázek 6: Vývoj jednotlivých daňových příjmů města Skuteč v letech 2003-2013 (v tis. Kč) .....	43
Obrázek 7: Regresní analýza celkových příjmů města Skuteč za období 2003-2013 (v tis. Kč) .....	44
Obrázek 8: Regresní analýza daňových příjmů města Skuteč za období 2003-2013 (v tis. Kč) .....	45
Obrázek 9: Vývoj celkových výdajů města Skuteč v letech 2003-2013 (v tis. Kč).....	46
Obrázek 10: Vývoj výdajů města Skuteč podle druhového třídění v letech 2003-2013 (v tis. Kč).....	47
Obrázek 11: Vývoj výdajů města Skuteč podle odvětvového třídění v letech 2003-2013 (v tis. Kč).....	48
Obrázek 12: Regresní analýza celkových výdajů města Skuteč za období 2003-2013 (v tis. Kč).....	50
Obrázek 13: Regresní analýza běžných výdajů města Skuteč za období 2003-2013 (v tis. Kč) .....	51
Obrázek 14: Vývoj salda příjmů a výdajů města Skuteč v období 2003-2013 (v tis. Kč) .....	52

## **SEZNAM ZKRATEK A ZNAČEK**

ČMZRB	Českomoravská záruční a rozvojová banka
ČOV	Čistička odpadních vod
ČR	Česká republika
EU	Evropská unie
MFCR	Ministerstvo financí české republiky
MŠMT	Ministerstvo školství, mládeže a tělovýchovy
MŽP	Ministerstvo životního prostředí
RUD	Rozpočtové určení daní
Sb.	Sbírka zákonů
SFŽP	Státní fond životního prostředí
SR	Státní rozpočet
ÚRR	Úřad regionální rady
ÚSC	Územně samosprávný celek
VAK	Vodovody a kanalizace
VPS	Všeobecná pokladní správa
VÚSC	Vyšší územně samosprávný celek

## ÚVOD

Města a obce, jako nedílná součást územní samosprávy, podléhají v posledních letech rostoucím nárokům v souvislosti s fiskální decentralizací, která představuje delegování více pravomocí a odpovědnosti za výkon státní správy a samosprávy. Tento proces je provázen nároky na hospodárné a účelné nakládání s finančními prostředky.

Kvalitní finanční analýza je tedy důležitým nástrojem řízení města a účinné kontroly jeho hospodaření. Je významná pro zkvalitnění finančního rozhodování na úrovni článku územní samosprávy, který město reprezentuje, a to i toho nejnižšího. Využívá se při získávání návratných finančních zdrojů od peněžních ústavů. Finanční analýza by měla nastítnit směry odstraňování negativních vlivů a naopak podpořit pozitivně působící faktory na hospodaření města.

**Cílem práce je analýza hospodaření města Skuteč v období 2003-2013 za pomoci analýzy časových řad a s ní související regresní analýzy. Práce je zaměřena na analýzu příjmů, výdajů a celkové zhodnocení hospodaření města Skuteč za uvedené období s predikcí vývoje hospodaření města na následující dva roky.**

Práce je rozdělena na čtyři části. V první teoretické části je vymezena územní samospráva a její úloha v rámci veřejné správy. Podrobněji je popsána obec z hlediska jejích funkcí, orgánů obce s uvedením příslušných kompetencí a také další pojmy související s financováním obce, jako je rozpočet, rozpočtový výhled, rozpočtová skladba a obecná charakteristika financování obcí, resp. příjmy a výdaje obce. Druhá část se zabývá teorií statistických metod, které jsou použity pro analýzu hospodaření města, a to metodou časových řad a s ní úzce související regresní analýzou.

Třetí a čtvrtá kapitola je věnována praktické části. Nejdříve je uvedena stručná charakteristika města Skuteč s informacemi, které jsou důležité pro vytvoření základního přehledu o finančních nárocích a možnostech týkajících se hospodaření města. Poslední část se zabývá samotným rozborem celkových příjmů, daňových příjmů, celkových výdajů, běžných výdajů, a to metodou časových řad a následnou analýzou pomocí regresní analýzy.

Zdrojem dat pro analýzu jsou výkazy pro hodnocení plnění rozpočtu ÚSC získané na stránkách MFCR v aplikaci ARISweb a Monitor, a dále rozborů hospodaření města, které mi byly poskytnuty ekonomickým odborem města Skuteč. Údaje jsou analyzovány za pomoci programu MS Excel a interpretovány v podobě grafů a tabulek.

# 1 ÚZEMNÍ SAMOSPRÁVA

Za účelem naplnění definovaného cíle je nutné vymezit, co územní samospráva představuje, jak vznikala a jakou úlohu má v současné době v rámci veřejné správy. Na vymezení územní samosprávy navazuje charakteristika obce, která je jejím základním článkem.

Územní samospráva a její úloha v rámci veřejné správy procházela různými etapami vývoje, které byly úzce spjaty s vývojem státu. S postupným rozvojem společnosti se začaly uvnitř státu vytvářet geograficky menší útvary, které vznikaly na základě potřeby lidí se sdružovat, společné obrany své existence, z ekonomických, kulturních či jazykových důvodů. Vznikaly tak např. sídelní útvary na křižovatkách obchodních cest, které se staly základem územní samosprávy. Územní samospráva vznikala jednak přirozeně jako obce či města reprezentována občany žijícími na jejím území, kteří zde realizovali své ekonomické aktivity a jednak uměle jako VÚSC zahrnující více měst a obcí určité oblasti. Postavení samosprávy bylo v minulosti ovlivňováno výrazně centralizačními tendencemi, provázenými výrazným omezováním její územní autonomie, která byla střídána růstem míry decentralizace. Zejména ve 2. polovině 20. století se začalo projevovat posilování úlohy územní samosprávy, jejich kompetencí, odpovědnosti v rozhodování, včetně ekonomické oblasti.

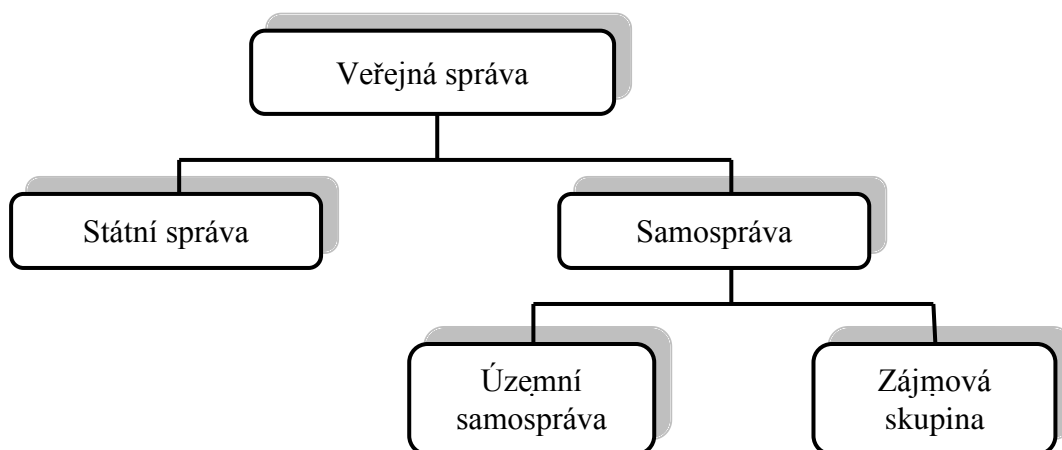
V současnosti je územní samospráva chápána v rámci teorie fiskálního federalismu jako forma veřejné vlády a veřejné správy, tzn. samostatnou správou veřejných věcí na území menším než je stát, a to na základě zákonem stanovené působnosti a ekonomických podmínek. Územní správa je reprezentována společenstvím občanů, jejich zájmy a referencemi na určitém geograficky vymezeném území. Rozhodování na každém stupni územního samosprávného celku je založeno na veřejné volbě a je realizováno buď volbou přímou (např. referendem) nebo nepřímou, tzn. zastupitelskou demokracií. [13]

Hlavním úkolem územní samosprávy je zabezpečování veřejných statků a služeb pro občany žijící na svém území, a to při respektování efektivnosti a hospodárnosti. Předpokladem úspěšného plnění funkcí územní samosprávy je nutné vytvoření potřebných legislativních a ekonomických předpokladů. Legislativní předpoklady představují schválení potřebných zákonů, které umožňují jednotlivým stupňům územní samosprávy vykonávat všechny jejich funkce. Vymezuje jejich pravomoci, působnost, autonomii a odpovědnost, dále rozsah samostatné a přenesené působnosti a vzájemné vztahy mezi jednotlivými stupni územní samosprávy navzájem a vztahy státu a stupni územní samosprávy. Ekonomickými

předpoklady se rozumí možnost hospodařit s určitou mírou finanční autonomie. K ekonomickým předpokladům patří především vlastnictví majetku a právo s ním hospodařit v souladu se zákony ČR, sestavovat vlastní rozpočet a rovněž možnost získávat vlastní finanční prostředky.

Postavení územní samosprávy v ČR rámcově upravuje Evropská charta místní samosprávy, kterou se řídí většina vyspělých demokratických států Evropy. ČR tento dokument ratifikovala v roce 1998 a od 1. 9. 1999 respektuje ve svém zákonodárství většinu jeho ustanovení. V ČR je územní samospráva tvořena dvěma stupni, kdy prvním stupněm a zároveň základními jednotkami územní samosprávy podle Ústavy ČR (ústavní zákon č.1/1993 Sb., hlava VII čl. 99) jsou obce (místní samosprávy). Vyššími stupni jsou podle ústavy vyšší územní správní celky (dále jen „VÚSC“), které nesou název kraj a jejichž vznik byl definován v zákoně č.347/1997 Sb. Avšak ke skutečnému zřízení krajů došlo 1. 1. 2001. [14], [17]

Obrázek 1 zobrazuje jednoduché schéma veřejné správy, kde územní samospráva představuje spolu se zájmovou samosprávou jeden ze subsystémů veřejné správy.



Obrázek 1: Schéma veřejné správy

Zdroj:[14]

## 1.1 Obec a její charakteristika

Obec je základním článkem územní samosprávy a rovněž i základní územní jednotkou státu. Tvoří ji společenství občanů na územním celku vymezeném hranicí území obce mající právo na samosprávu dané ústavou. Obec je veřejnoprávní korporací, která má vlastní majetek a hospodaří s ním. Je rovněž reprezentantem veřejných zájmů, pečuje o všestranný sociálně-ekonomický rozvoj svého území a o potřeby svých občanů v rámci veřejného zájmu. V právních vztazích vystupuje svým jménem a nese právní odpovědnost za důsledky svých

rozhodnutí. Zabezpečuje veřejné statky pro své občany, a to prostřednictvím vlastních neziskových organizací (příspěvkových organizací, organizačních složek) nebo jinými způsoby, např. veřejnou zakázkou. Obec musí mít také určitou finanční suverenitu vymezenou příslušným zákonem<sup>1</sup>, tzn. má právo hospodařit podle vlastního rozpočtu a rozhodovat o použití finančních zdrojů v souladu se zákonem o rozpočtových pravidlech ÚSC. Obec je rovněž nositelem veřejné moci v mezích zákona, kdy v samostatné působnosti upravuje veřejné záležitosti obecně závaznými vyhláškami, v přenesené působnosti nařízeními obce. Spolupracuje s jinými obcemi, krajem, státem a ostatními subjekty. [14]

Obec je tedy vymezena třemi základními znaky, a to:

- **územím;**
- **občany** majícími na území obce trvalý pobyt, právníckými osobami a podnikateli, se sídlem nebo provozovnou na území obce a dalšími fyzickými či právníckými osobami, které v obci přechodně pobývají;
- **samosprávou veřejných záležitostí na katastrálním území obce**, tzn. působnost. [14]

Každá obec v ČR je začleněna do správního okresu a do územního obvodu VÚSC – **kraje** – a to pouze z hlediska jejího území, nikoliv z hlediska samostatné působnosti, kdy je suverénní a kraji nepodléhá.

V ČR se rozlišují tyto základní druhy obcí:

- obce, které nejsou městy;
- města v závislosti na počtu obyvatel (v současné době je podmínkou 3 000 obyvatel a více);
- městys (tj. obce, které měly právo užívat toto označení před 17. 5. 1954 nebo pokud tak na návrh obce stanoví předseda Poslanecké sněmovny po vyjádření vlády);
- statutární města (mohou se členit na městské části a mají postavení i pověřených obecních úřadů);
- Hlavní město Praha. [9], [13]

### **1.1.1 Postavení a funkce obce - působnost**

Postavení obce, její funkce a úkoly jsou zakotveny v Ústavě ČR a v základním právním předpise, zákoně č.128/2000 Sb. o obcích (obecní zřízení), který nabyt účinnosti dne 1. 1. 2001. Pro obce je rozhodující zajištění vlastní samosprávy, tzn. plnění samosprávné

---

<sup>1</sup> Zákon č.250/2000 Sb., o rozpočtových pravidlech územních rozpočtů, ve znění pozdějších předpisů.

funkce, která je nazývána **samostatnou (samosprávnou) působností**. V ČR je aplikován model smíšené územní veřejné správy, kdy obce zabezpečují i další úkoly delegované státem. Jedná se o výkon státní správy formou **přenesené působnosti**, a to v tzv. obcích s pověřenými obecními úřady a v obcích s rozšířenou působností.

**Samostatná působnost** představuje decentralizaci veřejné správy a obce ji vykonávají na základě zákonem upravené pravomoci. V rámci samostatné působnosti spravují obce své záležitosti samostatně a jejich rozsah je upraven zákonem.<sup>2</sup> Státní orgány a orgány krajů mohou do samostatné působnosti zasahovat pouze v případech, vyžaduje-li to ochrana zákona, a jen způsoby, které zákon stanoví. Pravomoc ve věcech samostatné působnosti připadá zastupitelstvu obce, které je vrcholným orgánem obce.

V rámci samostatné působnosti zajišťuje obec veřejné statky a služby, které mají lokální charakter a slouží k uspokojování potřeb občanů žijících na území obce. Jde především o uspokojování potřeby bydlení, výchovy a vzdělávání, potřeby dopravy, spojů a informací, ochrany a rozvoje zdraví, celkového kulturního rozvoje a ochrany veřejného pořádku. Obec v samostatné působnosti rozhoduje i o směrech dalšího sociálně-ekonomického rozvoje, zejména vytvářením podmínek pro podnikání a s tím související tvorbou nových pracovních míst v soukromém sektoru. Do samostatné působnosti obce patří i rozhodování o způsobu zabezpečování veřejných statků a jejich financování. [13]

Podle zákona o obcích do samostatné působnosti obce patří zejména:

- hospodaření obce;
- schvalování rozpočtu a závěrečného účtu obce;
- zřizování peněžních fondů;
- zřizování a rušení organizačních složek obce, příspěvkových organizací;
- rozhodování o založení a rušení právnických osob či rozhodování o účasti v již založených právnických osobách;
- zřizování a rušení obecní policie;
- vydávání obecně závazných vyhlášek;
- ukládání pokut za správní delikty atd.

Při výkonu samostatné působnosti se obec řídí:

- zákonem, a to při vydávání obecně závazných vyhlášek;
- v ostatních záležitostech též jinými právními předpisy vydanými na základě zákona. [24]

---

<sup>2</sup> Zákon č. 128/2000 Sb., o obcích, ve znění pozdějších předpisů.

V **přenesené působnosti** obce vykonávají státní správu, která byla jejich orgánům svěřena státem. Jedná se tedy o dekoncentraci veřejné správy. Znamená to, že obce vykonávají tuto činnost jménem státu a plní jeho úkoly. Rozsah přenesené působnosti je u obcí různý.

Podle rozsahu přenesení státní správy se v současnosti rozlišují tyto kategorie obcí:

- obec;
- obec s matričním úřadem;
- obec se stavebním úřadem;
- obec s pověřeným obecním úřadem;
- a obec s rozšířenou působností. [17]

Do **základního rozsahu výkonu přenesené působnosti** patří např. evidence obyvatel, vydávání nařízení obce, projednávání přestupků, rozhoduje o místních a účelových komunikacích atd. **Pověřený obecní úřad** je oprávněn vydávat stavební povolení, reguluje a vykonává právo v oblasti životního prostředí, zajišťuje volby, vykonává právo v oblasti životního prostředí apod. Obecní úřad obce s **rozšířenou působností** je mj. oprávněn vydávat občanské průkazy, cestovní doklady, řidičské průkazy, živnostenská oprávnění, dále má kompetence v oblasti sociálně-právní ochrany dětí, v péči o staré a zdravotně postižené, reguluje a vykonává právo v oblasti veřejné dopravy atd.

Zákon o obcích stanovuje, že na plnění úkolů v přenesené působnosti obce obdrží příspěvek ze státního rozpočtu. O výši příspěvku na výkon přenesené působnosti rozhoduje Ministerstvo financí po projednání s Ministerstvem vnitra. Jedná se o neúčelovou dotaci, která je poskytována z kapitoly Všeobecné pokladní správy.

V rámci přenesené působnosti vydávají obce nařízení obce k provedení zákonů, přičemž se řídí zákony a jinými právními předpisy. Obce v přenesené působnosti musí rovněž respektovat usnesení vlády, směrnice ministerstev a dále opatření kontrolních orgánů.

Obce s rozšířenou působností mohou mezi sebou uzavřít veřejnoprávní smlouvu, pokud jejich obecní úřady vykonávají přenesenou působnost ve správním obvodu jednoho krajského úřadu. Veřejnoprávní smlouva se na základě potřeb smluvních stran uzavírá buď na celou přenesenou působnost, nebo na její část. K uzavření této smlouvy je třeba souhlasu Ministerstva vnitra. [24]

V některých případech mohou obce mezi sebou uzavřít veřejnoprávní smlouvu, na jejímž základě může jedna obec vykonávat některé činnosti v rámci přenesené působnosti i pro jiné obce. Veřejnoprávní smlouvy mohou mezi sebou uzavírat i obce s různým rozsahem

přenesené působnosti. Příkladem může být např. smlouva o řešení přestupků, kdy přestupky vyskytující se v malé obci řeší přestupková komise jiné obce s rozšířenou přenesenou působností, která má přestupkovou komisi zřízenou. O uzavření veřejnoprávní smlouvy rozhoduje podle zákona o obcích<sup>3</sup> rada obce a k jejímu schválení je nutný souhlas krajského úřadu. [14]

### 1.1.2 Orgány obcí a jejich činnost

Orgány obce tvoří orgány volené (zastupitelstvo), výkonné (rada, starosta a obecní úřad) a orgány poradní a kontrolní (finanční a kontrolní výbor, komise, příp. výbor pro národní menšiny a osadní výbor).

**Zastupitelstvo obce je kolektivní volený orgán**, jež má hlavní rozhodovací pravomoci v samostatné působnosti. Zastupitelstvo obce je složeno z volených zástupců jednotlivých stran v obci a je voleno v komunálních volbách vždy na čtyřleté volební období. Při stanovení počtu členů se přihlíží k počtu obyvatel a velikosti územního obvodu obce. Mandát člena zastupitelstva vzniká jeho zvolením. Jedná se o funkci veřejnou, za níž náleží měsíční odměna. Zastupitelstvo volí ze svých členů starostu, příp. místostarostu či místostarosty a dále členy rady obce. Jednání zastupitelstva obce jsou ze zákona veřejná a jejich průběh se řídí schváleným jednacím řádem. Zastupitelstvo obce se schází podle potřeby, nejméně však jedenkrát za 3 měsíce a je usnášeníschopné, pokud je přítomna nadpoloviční většina všech členů. Podrobný výčet pravomocí zastupitelstva obce je určen v § 84 a § 85 zákona o obcích.

**Rada obce je výkonným orgánem** v oblasti samostatné působnosti obce. Při výkonu samostatné působnosti podléhá obecnímu zastupitelstvu, v rámci přenesené působnosti rozhoduje na základě zákona. V rámci výkonu přenesené působnosti je rada obce odpovědná krajskému úřadu, tzn. vyššímu územně samosprávnému celku. Radu obce tvoří starosta, místostarosta (místostarostové) a další členové zastupitelstva obce. Zákonem stanovený počet členů rady obce je lichý a nesmí přesahovat jednu třetinu počtu členů zastupitelstva, přičemž může mít nejméně 5 a nejvýše 11 členů. Pokud má zastupitelstvo obce méně než 15 členů, rada obce se nevolí. Jednání rady obce jsou neveřejná. V rámci přenesené působnosti vydává rada nařízení obce na základě zákonného zmocnění. Podrobný výčet pravomocí je vymezen především v § 99 a §102 zákona o obcích.

**Starosta** je představitelem obce, který zastupuje obec navenek a uznává se za statutární orgán obce. Ze své činnosti je odpovědný zastupitelstvu obce. Starostu při jeho nepřítomnosti

---

<sup>3</sup> Zákon č. 128/2000 Sb., o obcích, ve znění pozdějších předpisů

zastupuje jeden nebo více místostarostů, kteří jsou stejně jako starosta voleni zastupitelstvem obce a za výkon svých funkcí jsou odpovědní zastupitelstvu. Pokud není v obci zřízena funkce tajemníka, plní i jeho funkce starosta. Výčet povinností a kompetencí starosty je uveden v § 103 zákona o obcích.

**Obecní úřad** tvoří starosta, místostarosta, tajemník obecního úřadu (pokud je tato funkce zřízena) a zaměstnanci obce, kteří pracují v jednotlivých odborech a odděleních obecního úřadu. V čele úřadu stojí starosta. V oblasti samostatné působnosti plní obecní úřad úkoly, které mu uložilo zastupitelstvo, pomáhá výborům a komisím v jejich činnosti a dále rozhoduje v případech stanovených zákonem o obcích<sup>4</sup> nebo zákonem o rozpočtových pravidlech<sup>5</sup>. V oblasti přenesené působnosti vykonává státní správu v zákonem vymezeném rozsahu, s výjimkou věcí, které jsou svěřené do působnosti jiného orgánu obce. Za plnění úkolů obecního úřadu v samostatné i přenesené působnosti je starostovi odpovědný tajemník, který je pracovníkem v zaměstnaneckém poměru. Pokud v obci funkce tajemníka není zřízena, plní jeho úkoly starosta. Tajemník plní úkoly uložené mu zastupitelstvem obce, radou obce nebo starostou, zajišťuje úkoly v přenesené působnosti, řídí a kontroluje pracovníky obecního úřadu. Uzavírá a ukončuje pracovní poměr se zaměstnanci obecního úřadu a stanovuje jim platy podle mzdových předpisů. Tajemník se dále účastní zasedání zastupitelstva obce a rady obce, a to s hlasem poradním. Podle zákona nesmí vykonávat funkce v politických stranách a hnutích.

**Výbory** jsou **iniciativními a kontrolními orgány** zastupitelstva obce. Počet výborů závisí na rozhodnutí zastupitelstva obce, avšak počet jejich členů musí být lichý. Předsedu každého výboru může vykonávat vždy pouze člen zastupitelstva obce, s výjimkou osadního výboru. Výbory plní úkoly, kterými je pověřil zastupitelstvo obce. Podle zákona o obcích musí být vždy zřízen:

- **finanční výbor**, jehož úkolem je kontrola hospodaření s majetkem a finančními prostředky obce a plní další úkoly, jimiž je pověřilo zastupitelstvo obce;
- **kontrolní výbor**, který se zabývá kontrolou plnění usnesení zastupitelstva obce a rady obce, sleduje dodržování právních předpisů a plní další kontrolní úkoly, jimiž jej pověřilo zastupitelstvo obce. [14]

---

<sup>4</sup> Zákon č. 128/2000 Sb., o obcích, ve znění pozdějších předpisů

<sup>5</sup> Zákon č. 250/2000 Sb., o rozpočtových pravidlech, ve znění pozdějších předpisů

Tyto výbory musí být nejméně tříčlenné a jejich členy nemohou být starosta, místostarostové, tajemník ani jiné osoby, kteří zabezpečují rozpočtové a účetní práce na obecním úřadu.

Dále může být dle zákona o obcích zřízen:

- **výbor pro národnostní menšiny**, pokud v územním obvodu obce žije podle posledního sčítání lidu alespoň 10 % občanů hlásících se k národnosti jiné než české;
- **osadní výbor (výbory)**, které může zastupitelstvo zřídit v částech obce. Musí být minimálně tříčlenný. Členové výboru spolupracují s orgány obce a vyjadřují se k rozvoji a rozpočtu obce. [24]

Rada obce může jako své **iniciativní a poradní orgány** zřídit **komise**, které mohou předkládat návrhy a náměty radě obce v rámci samostatné působnosti. Komise jsou rovněž výkonnými orgány, jestliže jim byl svěřen výkon přenesené působnosti. V tomto případě musí předseda komise prokázat zvláštní odbornou způsobilost v dané oblasti. Komise je ze své činnosti odpovědna radě obce. Ve věcech výkonu přenesené působnosti na svěřeném úseku odpovídá starostovi obce.

## 1.2 Rozpočet obce

Rozpočet obce je jedním z nejdůležitějších článků v soustavě územních rozpočtů. Je základním finančním nástrojem sloužícím k zabezpečení úkolů i činností územní samosprávy a jejich financování. Stát ovlivňuje hospodaření obcí fiskálními pravidly, která jsou dána zákonem. Fiskální pravidla kladou důraz na transparentní účetnictví a výkaznictví. Významným požadavkem je požadavek dlouhodobé vyrovnanosti rozpočtu, zejména v běžné části rozpočtu. [15]

K základním principům finančního systému územní samosprávy, které vymezuje ekonomická teorie, patří:

- hospodaření podle ročního rozpočtu;
- omezené vytváření mimorozpočtových fondů;
- rozpočtové omezení dané nenávratnými příjmy (zejména v běžné části rozpočtu);
- konzistence finančního systému územní samosprávy s veřejnými financemi jako celek;
- určitý stupeň municipální a regionální autonomie (rozhodovací pravomoc a odpovědnost);

- určitý stupeň finanční nezávislosti na státu (finanční soběstačnost). [13]

Základní funkcí rozpočtu obce je zabezpečení veřejných potřeb, což může být kromě výkonu přímých služeb pro obyvatelstvo i vytváření a stabilizace prostředí či zmírňování závažných rozdílů v sociální oblasti. Základním úkolem rozpočtu je co nejefektivnější a nejhospodárnější využití finančních zdrojů (vlastních i dalších dostupných). To znamená, aby omezené rozpočtové prostředky byly alokovány do těch oblastí, kde je to nejpotřebnější, a kde bude co nejlépe uspokojena veřejná potřeba. Každý územní rozpočet tedy plní tři základní funkce veřejných financí, a to **funkci alokační, redistribuční a stabilizační**.

### 1.2.1 Charakteristika rozpočtu obce

Rozpočet obce je označován jako **decentralizovaný peněžní fond**, ve kterém se soustřeďují jak vlastní příjmy ÚSC získané na základě přerozdělení podle rozpočtového určení, tak i příjmy získané z vlastní činnosti, které následně slouží k financování veřejných a smíšených statků. Rozpočet obce je stejně jako všechny veřejné rozpočty v rozpočtové soustavě vytvářen, rozdělován a používán s využitím nenávratného, neekvivalentního a nedobrovolného způsobu financování. [17]

Rozpočet obce je důležitým **finančním plánem**, který slouží k jejímu finančnímu a hospodářskému řízení. Je sestavován vždy na období jednoho kalendářního roku, v návaznosti na rozpočtový výhled, a to na základě údajů rozpisu státního rozpočtu na příslušný rok a v návaznosti na jiné veřejné rozpočty, k nimž má organizace finanční vztah, např. zřizované příspěvkové organizace. Důležitou podmínkou ročního rozpočtu je pečlivé plánování krátkodobých příjmů a výdajů, peněžních toků, včetně jejich časového rozložení. Při plánování rozpočtu se vychází ze zkušeností s vývojem příjmů a výdajů z předchozích rozpočtových období, kdy je nutné zohlednit i další vlivy, např. očekávanou inflaci, změny daňového určení, sazbu daní, změny potřeb obce atd. V případě nedostatečného zajištění vlastními příjmy pak bude nutné použít cizí zdroje financování, např. úvěr či návratnou finanční výpomoc od jiného rozpočtu v rámci rozpočtové soustavy. Naopak v případě krátkodobého přebytku rozpočtu je možné využít zhodnocení volných finančních prostředků, např. formou krátkodobých termínovaných vkladů. Aby byla v každém okamžiku zajištěna likvidita obce, je nutné propojení ročního rozpočtu s rozpočtovým výhledem.

Rozpočet obce je z hlediska účetnictví rovněž **bilancí**, která bilancuje příjmy a výdaje za rozpočtové období shodné s rozpočtovým obdobím celé soustavy veřejných rozpočtů v dané zemi (v ČR shodné s kalendářním rokem). Rozpočet se zpravidla sestavuje jako

vyrovnaný rozpočet ( $P=V$ ), ale může být schválen jako přebytkový ( $P>V$ ), kdy se tvoří rozpočtová rezerva, která může být využita v dalších letech ke krytí schodkového rozpočtu ( $P<V$ ). Schodkový rozpočet nesmí být schválen, pokud není schodek finančních prostředků krytý některými z následujících možností: finančními prostředky z minulých let, úvěrovým zajištěním, návratnou finanční výpomocí a dalšími zákonem<sup>6</sup> stanovenými způsoby.

Rozpočet obce je považován za **nástroj k prosazování cílů municipální politiky**, je důležitým nástrojem řízení, který slouží k realizaci koncepce dlouhodobého sociálně-ekonomického rozvoje obce a k prosazování lokálních zájmů a preferencí obyvatelstva daného území. Slouží jako nástroj k zabezpečení a financování potřeb územní samosprávy, a to jak v samostatné, tak i v přenesené působnosti. [13]

### 1.2.2 Rozpočtový proces

Rozpočtový proces představuje vytyčení hlavních priorit organizace a probíhá v následujících etapách:

- sestavení návrhu rozpočtu;
- projednání a schválení návrhu rozpočtu;
- hospodaření podle rozpočtu během rozpočtového období;
- kontrola plnění rozpočtu (průběžná či následná).

Sestavení návrhu rozpočtu začíná zpravidla minimálně půl roku před začátkem nového rozpočtového období, a tak celý rozpočtový proces probíhá po dobu 1,5 až 2 roky. Rozpočet se jako základ finančního hospodaření obce sestavuje na jeden kalendářní rok. Podkladem pro návrh rozpočtu je rozpočtový výhled. Při sestavování návrhu rozpočtu se využívají různé metody. Nejčastěji se postupuje tak, že se vychází z analýzy vývoje příjmů a výdajů z předchozích rozpočtových období, skutečného vývoje příjmů a výdajů od začátku roku do doby, než se začne pracovat na návrhu rozpočtu a provede se odhad plnění rozpočtu do konce roku. Dále se bere v úvahu vliv očekávané inflace, vliv změny rozpočtového určení daní, změny daňových sazeb, vliv uvažovaných změn v potřebách a vliv dalších faktorů. [14]

Sestavením návrhu rozpočtu obce se zabývá příslušný výkonný orgán obce, většinou finanční odbor, a to ve spolupráci s jednotlivými vedoucími odborů a orgány územní samosprávy. Rozpočet obce projednává a schvaluje volené zastupitelstvo, vyjadřují se k němu příslušné výbory obce, zejména finanční. Rozpočet je schvalován usnesením. Rozpočet musí být schválen před začátkem rozpočtového období. Pokud tomu tak není, hospodaří obec

---

<sup>6</sup> Zákon č. 250/2000 Sb., o rozpočtových pravidlech, ve znění pozdějších předpisů

až do schválení rozpočtu podle tzv. **rozpočtového provizoria**, zpravidla buď podle skutečnosti stejného období v předchozím rozpočtovém období, nebo podle plánovaného rozpočtu. Rozhodnutí podle rozpočtového provizoria u obce je v pravomoci zastupitelstva obce. Za plnění rozpočtu jsou odpovědné výkonné orgány obce, které plnění rozpočtu průběžně kontrolují a předkládají zprávu, která analyzuje hospodaření, příp. příčiny neplnění rozpočtu zastupitelstvu obce. Důležitá je následná kontrola plnění rozpočtu, kdy po skončení rozpočtového období výkonné orgány sestavují přehled o skutečném vývoji plnění rozpočtu, tzv. **závěrečný účet**, který s jeho odůvodněním předkládají ke schválení voleným orgánům obce. Pro návrh rozpočtu, jeho plnění a závěrečný účet je povinnost zveřejnění v souladu s rozpočtovou zásadou publicity.

Základním právním předpisem upravujícím tvorbu, obsah a funkci rozpočtu obce, dále pak tvorbu rozpočtového výhledu, rozpočtového procesu a závěrečného účtu, je **zákon č. 250/2000 Sb., o rozpočtových pravidlech územních rozpočtů, ve znění pozdějších předpisů**.

### **1.2.3 Rozpočtový výhled**

Obce jako územní samosprávné celky mají povinnost sestavovat nejen roční rozpočty, ale také rozpočtový výhled na 2 až 5 let následujících po roce, na který se sestavuje roční rozpočet. Tzn., že po schválení rozpočtu na rok 2015 musí být sestaven rozpočtový výhled minimálně na roky 2016 až 2017. Rozpočtový výhled je nástrojem sloužícím pro střednědobé finanční plánování a podkladem pro jeho sestavení jsou zejména uzavřené smluvní vztahy a další závazky. Zákon ukládá povinnost sestavovat rozpočet podle rozpočtového plánu, avšak není striktně určeno, že rozpočet musí převzít všechny cíle a hodnoty rozpočtového výhledu. Rozpočtový výhled musí sice zobrazovat cíle, potřeby a možnosti účetní jednotky, ale zároveň je účetní jednotka povinna průběžně reagovat na nové, významné situace a rozpočtový výhled korigovat.

Samotné sestavení rozpočtového výhledu není zákonem upraveno, ale územně samosprávné celky jej sestavují alespoň ve čtyřech základních ukazatelích: celkové příjmy, celkové výdaje, celkové pohledávky a celkové závazky. Podrobnější rozpracování závisí na samotné obci.

### **1.2.4 Rozpočtová skladba**

Veškeré příjmy a výdaje veřejných rozpočtů závazně člení tzv. rozpočtová skladba, která umožňuje zajistit komplexní pohled na finanční hospodaření. Třídění podle rozpočtové

skladby umožňuje přehledně zjistit potřebné analytické informace o vývoji příjmů a výdajů, a to v celé rozpočtové soustavě, jak v čase i prostoru, tak i pro mezinárodní srovnání a jejich využití v rozpočtové politice. Rozpočtová skladba umožňuje zajistit jednotnost a přehlednost v celé rozpočtové soustavě. Slouží k dlouhodobé analýze vývoje rozpočtů a umožňuje sumarizovat příjmy a výdaje za celou rozpočtovou soustavu s využitím konsolidace, tzn. vyloučení načítání určitých operací, např. dotací. Dochází tak k přesnější analýze hospodaření a krytí schodku příslušného veřejného rozpočtu. [4], [14]

Rozpočtová skladba upravuje způsob třídění všech peněžních operací rozpočtů a fondů obcí i krajů, včetně operací organizačních složek, jejichž zřizovatelem jsou obce nebo kraje. Jde o systematické, jednotné a přehledné třídění příjmů a výdajů z různých hledisek. Toto třídění se nevztahuje na operace, které souvisí s podnikatelskou činností územně samosprávných celků, a na příspěvkové organizace. Rovněž se nevztahuje na operace na účtech cizích prostředků, účtech sdružených prostředků a na účtech fondů kulturních a sociálních potřeb, a dále na operace na účtech, které nemají charakter veřejných prostředků.

Členění příjmů a výdajů podle rozpočtové skladby tedy podléhají pouze operace, které souvisí se skutečnostmi, které jsou posláním organizace a o kterých se rozhoduje veřejnou volbou (plnění veřejných úkolů, péče o vlastní majetek). Využívá se přitom principu peněžních prostředků („cash“ princip), tzn. připsání peněžních prostředků na bankovní účet či jejich odepsání z bankovního účtu, s výjimkou hotovostních operací pokladny, které se promítnou do příjmů výdajů podle rozpočtové skladby až v okamžiku, kdy dojde k jejich zúčtování s příslušným bankovním účtem. Peněžní operace se vztahují k pokladnímu plnění rozpočtu, které je podle platné legislativy shodné s kalendářním rokem. [15]

Rozpočtová skladba v ČR využívá čtyři základní druhy třídění příjmů a výdajů:

- **odpovědnostní** (dříve kapitolní), které je povinné pouze u státního rozpočtu;
- **druhé**, které je základem třídění v celé rozpočtové soustavě a týká se všech peněžních operací. Jedná se o účetní zachycení toku příjmů a výdajů; kdy se veškeré peněžní operace třídí podle určitých kritérií až na jednotlivé položky;
- **odvětvové**, které rozlišuje peněžní operace podle účelu použití finančních prostředků v souvislosti se zajišťováním veřejných potřeb;
- **konsolidační**, tzv. záznamové jednotky, které umožňují vyloučit duplicity z dotačních finančních vazeb v rámci rozpočtové soustavy. [13]

Dalšími hledisky třídění příjmů a výdajů, která se používají zejména ve vztahu k dotačním titulům, může být třídění zdrojové, účelové a transferové.

### **Druhové třídění**

Druhové třídění příjmů a výdajů se úzce váže na účetní specifikace dané operace. Při stanovení druhového členění peněžní operace je důležité co nejpřesněji identifikovat ekonomickou a právní podstatu skutečnosti.

Na základě druhového třídění jsou peněžní operace rozděleny do tří základních okruhů:

- příjmy,
- výdaje,
- financování.

**Příjmy** představují nenávratná inkasa a dělí se na dvě základní podskupiny, a to vlastní příjmy (běžné a kapitálové) a přijaté dotace. Člení se do čtyř tříd: **Třída 1 – Daňové příjmy, Třída 2 – Nedaňové příjmy, Třída 3 – Kapitálové příjmy, Třída 4 – Přijaté transfery.** [13]

**Výdaje** jsou nenávratné platby a poskytované návratné půjčky za účelem realizace rozpočtové politiky v členění na běžné a kapitálové. Člení se do tříd: **Třída 5 – Běžné výdaje, Třída 6 – Kapitálové výdaje.** [17], [14]

**Třída 8 – Financování** má zvláštní postavení. Člení se na financování z tuzemska a financování ze zahraničí, v obou případech na krátkodobé nebo dlouhodobé financování, a na opravné položky. [14]

Druhové třídění využívá v rámci jednotlivých tříd čtyřmístný číselný kód. Rozlišují se třídy (jednomístný kód) → seskupení položek (dvoumístný kód) → podseskupení položek (třímístný kód) → jednotlivé položky (čtyřmístný kód).

**Třída → seskupení položek → podseskupení položek → jednotlivé položky**

### **Odvětvové třídění**

Z hlediska odvětvového třídění se příjmy a výdaje třídí podle odvětví neboli druhu činnosti, na které se vynakládají nebo z které příjmy plynou. Podle tohoto hlediska se třídí všechny výdaje, ale z příjmů se takto dělí pouze nedaňové a kapitálové příjmy s výjimkou příjmů ze splátek půjčených prostředků. [14]

Odvětvové třídění využívá rovněž čtyřmístný kód: skupiny (jednomístný kód) → oddíly (dvoumístný kód) → pododdíly (třímístný kód) → paragrafy (čtyřmístný kód).

**Skupina → oddíl → pododdíl → paragraf**

Příjmy a výdaje se třídí do šesti skupin s podrobnějším členěním uvnitř jednotlivých skupin: 1. Zemědělství a lesní hospodářství; 2. Průmyslová a ostatní odvětví hospodářství; 3. Služby pro obyvatelstvo; 4. Sociální věci a politika zaměstnanosti; 5. Bezpečnost státu a právní ochrana; 6. Všeobecná veřejná správa a služby. [17]

### **1.3 Financování obcí**

V rámci fiskální decentralizace dochází stále ve větší míře k přesunu kompetencí a odpovědnosti za poskytování veřejných statků a jejich financování na nižší vládní úroveň, zejména na ÚSC. S tím souvisí i určité pravomoci v získávání příjmů, ve zdanění a vymezení celostátně vybraných daní plynoucích do rozpočtu obcí, tzn. zvýšení decentralizace veřejných příjmů. Cílem fiskální decentralizace je zvýšení efektivnosti a zkvalitnění financování potřeb veřejného sektoru, zejména vyšší elasticitu ke geografickým a individuálním preferencím obyvatel, lepší možný způsob zabezpečení statků a intenzivnější kontrolu ze strany občanů. [13]

K významné reformě financování obcí došlo změnou konstrukce rozpočtového určení daní (dále jen RUD), která od roku 1993, kdy byla přijata nová daňová soustava ČR, doznala několika změn. Úprava RUD přispěla k většímu zapojení sdílených daní do rozpočtu obcí, což přispělo ke zvýšení finanční soběstačnosti obcí, k větší stabilitě rozpočtů obcí v čase, k lepší předvídatelnosti rozpočtu obcí a ke snížení územní nerovnosti daňových výnosů mezi obcemi.

#### **1.3.1 Příjmy obcí**

Příjmy rozpočtu obcí se dělí na čtyři základní skupiny zdrojů, a to na daňové příjmy, transfery a dotace, nedaňové příjmy, úvěry a půjčky. Z hlediska návratnosti se příjmy dále dělí na návratné a nenávratné. Mezi návratné příjmy patří první tři kategorie příjmů a představují nejdůležitější zdroj financování potřeb obcí. Nenávratné příjmy jsou zejména půjčky a úvěry, se kterými je spojena povinnost obce je za určitých podmínek splatit. [17]

Dalším důležitým členěním příjmů obcí zejména pro potřeby rozpočtové analýzy a rozpočtového plánování je členění na příjmy běžné a na kapitálové. **Běžné příjmy** slouží k financování běžných a každoročně se opakujících potřeb. Jsou jimi financovány výdaje

na zajištění lokálních veřejných statků, z nichž velká část má povahu výdajů mandatorních. **Kapitálové příjmy** jsou jednorázové a zpravidla se neopakují. Slouží k financování dlouhodobých potřeb, zejména na pořízení investic lokálního charakteru a jsou většinou účelové.

**Daňové příjmy** se řadí svým charakterem mezi běžné příjmy a tvoří nejvýznamnější příjmovou část rozpočtu obcí. Daňové příjmy plynou do rozpočtu obcí v podobě výnosu z daní svěřených, daní sdílených a daní municipálních. Rozdělení daní svěřených i sdílených je upraveno v zákoně č.243/2000 Sb., o rozpočtovém určení daní, který stanovuje, do jakého rozpočtu příslušná daň plyne a v jaké výši (viz schéma v Příloze A). Sdílené daně snižují fiskální nerovnováhu mezi jednotlivými územními samosprávami a jejich výnos se dělí mezi jednotlivé stupně rozpočtů. [15]

Ke sdíleným daním, které tvoří nejvýznamnější zdroj příjmů obecních rozpočtů, patří např. daň z přidané hodnoty, daň z příjmů právnických osob (mimo daně placené obcemi) a daně z příjmů fyzických osob. Mezi svěřené neboli výlučné daně se řadí daň z příjmů právnických osob placená obcemi a daň z nemovitosti, jejichž celý výnos plyne do rozpočtu dané obce. Vlastními municipálními daněmi jsou místní poplatky, jejichž správa a výběr náleží zcela do kompetence obce, která o jejich zavedení sama rozhodla. Soustava místních poplatků a jejich správa je upravena v zákoně o místních poplatcích. Místní poplatky mají fakultativní charakter, což znamená, že o jejich výši a struktuře při respektování zákona o místních poplatcích rozhoduje zastupitelstvo, a patří k nim např. poplatek ze psů, poplatek za užívání veřejného prostranství, poplatek ze vstupného, poplatek z ubytovací kapacity, poplatek za provoz systému shromažďování, sběru, přepravy, třídění a odstraňování komunálních odpadů apod. Municipální daní jsou i správní poplatky, které obce vybírají podle zákona o správních poplatcích, pokud vykonávají samosprávu, při níž je poplatek předepisován.

**Nedaňovými příjmy** jsou zejména příjmy z vlastního podnikání, příjmy z pronájmu nebo prodeje majetku, užitelské poplatky, přijaté sankční pokuty, dary a příjmy z mimorozpočtových fondů. Objem těchto finančních zdrojů závisí na množství a struktuře majetku a na vlastní ekonomické činnosti.

**Dotace a transfery** tvoří druhou nejvýznamnější část příjmů v rozpočtu obcí. Dotace mohou být nárokové či nenárokové, podle způsobu jakým je obce získávají. Nárokovou dotací, která je obcím každoročně poskytována prostřednictvím kapitoly VPS na základě schválení v zákoně o státním rozpočtu na příslušný rok, je dotace v rámci tzv. souhrnného finančního vztahu státního rozpočtu k obcím, která slouží k částečnému financování výkonů

přenesené působnosti. Obcím mohou být poskytovány k zajištění určitého standardu veřejných služeb dotace, které mohou být určeny na financování běžných nebo kapitálových výdajů. Většina z nich je účelově vázána, jsou zúčtovatelné a mohou být podmíněny finanční spoluúčastí obce. Může se jednat o dotace poskytnuté v paušální fixní částce, nebo to mohou být dotace s otevřeným koncem (není stanoven strop) nebo dotace s uzavřeným koncem, jejichž výše je omezena a týká se realizace konkrétních projektů.

Neúčelové dotace jsou dotace, u nichž není určen výdaj na konkrétní veřejný statek, není podmiňována spoluúčast a o použití rozhoduje samospráva. Mohou mít povahu všeobecných dotací, které jsou používány na zajištění základní úrovně místních veřejných statků nebo blokových dotací, které jsou určeny pro financování preferovaných veřejných statků. [9]

Obce mohou tedy získávat dotace vyplácené na základě souhrnného finančního vztahu SR k územním rozpočtům, dotace z kapitoly všeobecná pokladní správa, dotace z rozpočtových kapitol příslušných ministerstev, ze státních mimorozpočtových fondů a z rozpočtů krajů. Významnou část dotací v rozpočtu obcí tvoří dotace ze strukturálních fondů Evropské unie, jejichž čerpání se řídí podle přísně stanovených podmínek. Zpravidla se jedná o dotace kapitálové, u nichž je podmíněno použití i vlastních prostředků na financování investice a jsou přísně zúčtovatelné. Obce je využívají především na finančně náročnější projekty, např. na vybudování technické infrastruktury, výstavbu a rekonstrukci objektů a ploch pro sportovní a kulturní aktivity, zlepšení vzhledu obcí, rekonstrukci školských zařízení apod.

### **1.3.2 Výdaje obcí**

Obce se významně podílejí na zabezpečování a financování veřejných statků pro obyvatelstvo. Objem a struktura výdajů závisí na rozsahu samostatné a přenesené působnosti obce. Výdaje spojené s přenesenou působností jsou určovány zákonem a liší se podle rozsahu působnosti v jednotlivých obcích. Jejich úhrada je obcím částečně kompenzována formou dotací a příspěvků od ústřední vlády. Mezi výdaje v samostatné působnosti patří např. výdaje na obecní policii, výdaje na výstavbu a údržbu veřejného osvětlení, údržbu hřbitovů, veřejné zeleně, místních komunikací, výdaje spojené s provozem a údržbou mateřských a základních škol, bytů, nebytových prostor apod. Objem výdajů obcí se neustále zvyšuje, což je spojeno se zvýšenou autonomií a odpovědností obcí za zabezpečování a financování veřejných statků na svém území.

Výdaje obcí se člení z různých hledisek, přičemž závazné členění je dáno rozpočtovou skladbou. Z ekonomického hlediska se výdaje dále člení na běžné a kapitálové, z hlediska

rozpočtového plánování potom na plánované (plánovatelné) a neplánované (nahodilé), podle infrastruktury a podle funkcí veřejných financí. [17]

**Běžné výdaje** tvoří největší skupinu výdajů obcí a představují skoro dvě třetiny celkových výdajů. Z běžných výdajů se financují běžné, pravidelně se opakující potřeby v příslušném rozpočtovém období. Jedná se o provozní neboli neinvestiční výdaje, jimiž obce pro své občany zajišťují veřejné statky a jsou určeny např. na platy zaměstnanců, nákup energií, materiálu, nákup služeb, neinvestiční transfery apod.

**Kapitálové výdaje** slouží k financování dlouhodobých, běžně se neopakujících investičních potřeb. Zpravidla přesahují jedno rozpočtové období a mají jednorázový charakter. Kapitálové výdaje jsou financovány z přebytku běžného rozpočtu, dlouhodobými úvěry, půjčkami, investičními dotacemi ze státního rozpočtu, příp. strukturálních fondů EU. Nejvíce kapitálových výdajů vynakládají obce na výstavbu bytů, veřejné osvětlení, plynofikaci, údržbu komunikací, výstavby čističek odpadních vod apod.

**Plánované** výdaje jsou výdaje, které lze předem poměrně přesně určit a většina z nich má mandatorní charakter, např. výdaje na financování škol, na provoz obecního úřadu, platy zaměstnanců obecních úřadů atd. **Neplánované výdaje** jsou výdaje způsobitelné nahodilými událostmi, jejichž vznik nelze dopředu odhadnout, např. výdaje sankčního charakteru, výdaje spojené s živelnými pohromami. Podle charakteru infrastruktury lze výdaje členit **na výdaje ekonomickou infrastrukturu**, což jsou výdaje na výstavbu a údržbu místních komunikací, vodovodů, kanalizací, ČOV, veřejného osvětlení, bytů apod. **Výdaje na sociální infrastrukturu** zahrnují výdaje na vzdělání, péči o zdraví a výdaje na provoz sociálních zařízení. [14]

**Z hlediska funkcí veřejných financí** se zpravidla jedná o výdaje na alokační činnosti, a to prostřednictvím nákupu zboží nebo služeb od soukromých firem, které slouží k zabezpečení veřejných statků pro obyvatele. Jedná se o **výdaje na financování jak čistých veřejných statků**, tak i **statků smíšených**. Mezi čisté veřejné statky patří např. udržení veřejného pořádku, veřejné osvětlení, péče o veřejnou zeleň, likvidace negativních externalit, samotná správa. Výdaje na zabezpečení smíšených statků mají charakter fakultativní spotřeby (např. u veřejné hromadné dopravy, úhrady za svoz a likvidaci odpadu) a náklady na veřejné statky hradí zčásti sám uživatel. Výdaje na alokační činnosti mají i stabilizující účinky, když vlivem nákupů statků a služeb ovlivňují poptávku po pracovních příležitostech a stabilizují zaměstnanost. [13], [17]

## 2 ANALÝZA ČASOVÝCH ŘAD A REGRESNÍ ANALÝZA

Následující kapitola se zabývá teorií statistických metod, a to konkrétně analýzou časových řad a s ní související regresní analýzou. Tyto metody budou použity při zpracování analýzy hospodaření města Skuteč, která je předmětem této práce.

### 2.1 Časové řady

Časovou řadou se rozumí v čase chronologicky uspořádané číselné údaje, mezi nimiž existuje věcná a prostorová souvislost. Analýzou časových řad se rozumí soubor metod, které slouží k popisu těchto řad, případně k předvídání jejich budoucího chování.

Časové řady ekonomických ukazatelů se nejčastěji rozlišují:

- podle rozhodného časového hlediska na časové řady intervalové (časové řady intervalových ukazatelů) a okamžikové (časové řady okamžikových ukazatelů);
- podle periodicity sledování na časové řady roční (dlouhodobé) a na časové řady krátkodobé (údaje jsou zaznamenány ve čtvrtletních, měsíčních a týdenních periodách);
- podle způsobu vyjádření ukazatelů na časové řady naturálních a peněžních ukazatelů;
- podle druhu sledovaných ukazatelů na časové řady primárních (prvotních) a sekundárních (odvozených) charakteristik. [5], [6]

#### 2.1.1 Elementární charakteristiky časových řad

Při orientačním posouzení charakteristiky časových řad lze získat určité elementární charakteristiky. K základním metodám patří běžná vizuální analýza chování zkoumaných ukazatelů, která využívá grafické znázornění spolu s určováním elementárních statistických charakteristik. Rozborem vizuálního grafického zápisu lze rozpoznat průběh časové řady. Mezi elementární charakteristiky se řadí (1), (2), (3), (4): [6]

- 1. a 2. difference – např. roční či měsíční přírůstky:

$$\Delta_t^1 = y_t - y_{t-1}, \quad t = 2, 3, \dots, n \qquad \Delta_t^2 = \Delta_t^1 - \Delta_{t-1}^1, \quad t = 3, 4, \dots, n \qquad (1)$$

- 2. tempo růstu – koeficienty růstu nebo řetězové indexy, které se počítají:

$$k_t = \frac{y_t}{y_{t-1}}, \quad t = 2, 3, \dots, n \qquad (2)$$

- průměrné tempo růstu, které určuje jako geometrický průměr z jednotlivých temp růstu:

$$\bar{k} = (k_2 k_3 \dots k_n)^{\frac{1}{n-1}} = \sqrt[n-1]{k_2 k_3 \dots k_n} \quad (3)$$

nebo lze zjednodušit:

$$\bar{k} = \sqrt[n-1]{\frac{y_n}{y_1}}, \quad (4)$$

kdy ze vzorce vyplývá, že se jedná o n-1 odmocninu z podílu posledního a prvního členu zkoumané časové řady.

### 2.1.2 Modelování časových řad

Základním výchozím principem modelování časových řad je **jednorozměrný model**

$$y_t = f(t, \varepsilon_t), \quad t = 1, 2, \dots, n, \quad (5)$$

kde  $y_t$  je hodnota modelovaného ukazatele v čase  $t$ ,  $\varepsilon_t$  je hodnota náhodné složky (poruchy) v čase  $t$ . [5]

K modelu typu (1) se přistupuje třemi způsoby: pomocí klasického modelu, pomocí Boxovy-Jenkinsovy metodologie a pomocí spektrální analýzy.

U **klasického modelu** jde pouze o popis forem pohybu. Tento model vychází z předpokladu, že každá časová řada obsahuje čtyři složky:

- trendovou složku  $T_t$ ,
- sezónní složku  $S_t$ ,
- cyklickou složku  $C_t$ ,
- a náhodnou složku  $\varepsilon_t$ . [5]

Nejčastěji se při analýze časové řady předpokládá model (2), (3): [6]

- aditivní, v němž

$$y_t = T_t + S_t + C_t + \varepsilon_t = Y_t + \varepsilon_t, \quad (6)$$

kde  $Y_t$  se označuje souhrnně jako modelová složka ve tvaru  $T_t + S_t + C_t$ .

- multiplikativní, v němž

$$y_t = T_t S_t C_t, \quad t = 1, 2, \dots, n. \quad (7)$$

V praxi je nejužívanějším modelem typ (2).

**Trendem** se rozumí dlouhodobá tendence vývoje zkoumaného jevu. Trend může být rostoucí, klesající nebo bez trendu, kdy hodnoty ukazatele dané časové řady mohou v průběhu sledovaného období kolísat kolem určité neměnné úrovně. **Sezónní složka** je pravidelně opakující se odchylka od trendové složky, přičemž tato odchylka se objevuje s periodicitou kratší než je celková velikost sledovaného období jeden rok nebo rovnou právě jednomu roku. **Cyklická složka** udává kolísání okolo trendu v důsledku dlouhodobého cyklického vývoje v období delším než je rok. **Náhodná složka** je ta část řady, která se nedá popsat žádnou funkcí času. Práce s náhodnou složkou je velmi citlivým místem analýzy časových řad a její vlastnosti se musí prověřovat prostřednictvím testů. [5], [6]

Při použití **Box-Jenkinsovy metodologie**, je základním prvkem konstrukce modelu časové řady náhodná složka, která může být tvořena korelovanými náhodnými veličinami. Postupem je korelační analýza více či méně závislých pozorování uspořádaných do tvaru časové osy. Používá se při delší časové řadě minimálně o 40-ti pozorováních. [6]

U **spektrální analýzy** se za časovou řadu považuje „směs“ sinusovek a kosinusovek o rozličných amplitudách a frekvencích. Touto koncepcí lze provést explicitní popis periodického chování časové řady a především vystopovat významné složky periodicity, které se podílejí na věcných vlastnostech zkoumaného procesu. Stěžejním faktorem této koncepce není časová proměnná, ale faktor frekvenční. [5]

## 2.2 Trendové funkce

Popis tendence vývoje analyzované řady je tedy jedním z nejdůležitějších úkolů analýzy časových řad. Nejčastějším popisem trendu časové řady je její vyrovnaní matematickými funkcemi, pomocí nichž lze získat informaci o tendenci vývoje analyzovaného ukazatele v čase a navíc je možné modelovat i další vývoj trendu do budoucna. Mezi nejčastější typy trendových funkcí používaných u analýzy a prognózy časových řad patří lineární trendová funkce, parabolická trendová funkce, exponenciála, modifikovaná exponenciála, logistická trendová funkce a Gompertzova křivka. [5], [6]

Při volbě vhodného typu trendové funkce by se mělo přihlížet k tomu, aby zvolený model byl co nejjednodušší a aby případné odchylky teoretických a empirických hodnot byly minimální. Zvolený model by měl tedy nejpřesněji popisovat dosud známý vývoj a umožňovat predikci budoucího vývoje. Při hledání vhodného typu trendové funkce se nejčastěji používá metoda nejmenších čtverců, pomocí níž jsou odhadovány její parametry. Charakteristikou výstižnosti zvolené funkce je index spolehlivosti. [5], [10]

V další části budou popsány pouze funkce použité k analýze, která je součástí této práce, a to zejména lineární trend, parabolický trend a exponenciální trend.

**Lineární trend** je nejčastěji používaným typem trendové funkce. Z hlediska průběhu i odhadu parametrů patří lineární trend mezi funkce jednoduché. Tato funkce nemá asymptotu a její růst není ničím omezen. Význam lineární trendové funkce spočívá v tom, že ji lze použít vždy, když je možné alespoň orientačně určit základní směr analyzované časové řady, a dále v tom, že v určitém omezeném časovém intervalu může sloužit jako vhodná aproximace jiných trendových funkcí. Lineární trend čili trendová přímka má tvar (8):

$$T_t = \beta_0 + \beta_1 t, \quad t = 1, 2, \dots, n, \quad (8)$$

kde  $\beta_0$  a  $\beta_1$  jsou neznámé parametry a  $t$  je časová proměnná. K odhadu parametrů  $\beta_0$  a  $\beta_1$ , které se označují symboly  $b_0$  a  $b_1$ , se použije s ohledem na to, že funkce je lineární z hlediska parametrů, metoda nejmenších čtverců, která dává nejlepší nevychýlené odhady. [5]

**Parabolický trend** je trendová funkce z hlediska parametrů lineární, a tak se k odhadu parametrů použije metoda nejmenších čtverců. Funkce má tvar (9):

$$T_t = \beta_0 + \beta_1 t + \beta_2 t^2, \quad (9)$$

kde  $\beta_0$ ,  $\beta_1$  a  $\beta_2$  jsou neznámé parametry a  $t = 1, 2, \dots, n$  je časová proměnná. Grafem této funkce je parabola. [5]

**Exponenciální trend** je funkce z hlediska parametrů nelineární, proto nelze k odhadu použít metodu nejmenších čtverců přímo. Nejdříve je nutné provést linearizující transformaci a až poté metodu nejmenších čtverců. Funkce má tvar (10):

$$T_t = \beta_0 \beta_1^t, \quad (10)$$

kde  $\beta_0$  a  $\beta_1$  představují neznámé parametry tohoto trendu a  $t = 1, 2, \dots, n$  je časová proměnná. Grafem tohoto trendu je exponenciála. [5]

### 2.3 Metoda nejmenších čtverců

Metoda nejmenších čtverců je nejužívanější metodou odhadu parametrů trendových funkcí. Tato metoda je použitelná v případech, kdy zvolená trendová funkce je lineární v parametrech. Předpokladem této metody je znalost konkrétní dvojice naměřených hodnot  $(x_1, y_1), (x_2, y_2), \dots, (x_n, y_n)$ . Na základě jejich znalosti se hledá taková funkce  $\hat{y} = a + bx$ , která by v jistém smyslu co nejvíce „přiléhala“ k bodům  $(x_1, y_1), (x_2, y_2), \dots, (x_n, y_n)$ . Přiléhání se měří součtem rozdílů hodnot  $\hat{y}_i - y_i$  (tzv. reziduí). Jelikož by mohlo nastat, že při

značných odchylkách mezi  $\hat{y}_i$  a  $y_i$  se kladné a záporné rozdíly navzájem odečtou, vezme se jako míra přiléhání součet jejich čtverců  $\sum_{i=1}^n (y_i - \hat{y}_i)^2$ . Čím menší bude tento součet, tím lépe bude funkce  $\hat{y}$  přiléhat k naměřeným bodům. Snahou je proto nalézt takové odhady  $a, b$ , aby platilo (11): [10]

$$\sum_{i=1}^n (y_i - \hat{y}_i)^2 = \min \quad (11)$$

Odhady A a B parametrů  $\alpha, \beta$  se provedou (12), (13):

$$B = \frac{n \sum_{i=1}^n x_i y_i - \sum_{i=1}^n x_i \sum_{i=1}^n y_i}{n \sum_{i=1}^n x_i^2 - (\sum_{i=1}^n x_i)^2} \quad (12)$$

$$A = \frac{\sum_{i=1}^n x_i y_i - b \sum_{i=1}^n x_i}{n} = \hat{Y} - B\hat{x}, \quad (13)$$

kde  $n$  je počet vyrovnávajících dvojic  $x_i, y_i$ , tedy počet měřených hodnot.

Takto získaná regresní přímka získaná metodou nejmenších čtverců má tvar (14): [10]

$$\hat{Y} = A + Bx \quad (14)$$

## 2.4 Index determinace

Při volbě regresní funkce je často používanou charakteristikou výstižnosti regresní funkce determinační index neboli index spolehlivosti. Vychází z předpokladu, že součet čtvercových odchylek  $S_y = \sum (y_i - \bar{y})^2$  je součtem teoretického součtu čtverců  $S_T$  a reziduálního počtu čtverců  $S_R$  a platí tedy (15): [6]

$$S_y = S_T + S_R \quad (15)$$

Součet čtverců  $S_T$  se považuje za tu část součtu čtverců  $S_y$ , která je zvolenou výběrovou funkcí vysvětlena, zatímco součet čtverců  $S_R$  je ta část součtu čtverců, která zvolenou funkcí vysvětlena není. Determinační index (16):

$$I^2 = \frac{S_T}{S_y} = 1 - \frac{S_R}{S_y} \quad (16)$$

nabývá hodnot z intervalu  $\langle 0,1 \rangle$ . Čím více se blíží index spolehlivosti k jedné, tím více lze považovat zvolenou regresní funkci za vhodnější a odhad za spolehlivější. V případě lineární regrese se index spolehlivosti označuje  $R^2$ . [6]

## 2.5 Regresní analýza

Analýza složky jakéhokoliv typu časových řad se provádí klasickou regresní analýzou. Podkladem pro regresní analýzu jsou určitá data zjištěná měřeními či pozorováními. Pokud se pracuje s hodnotami číselných proměnných, které jsou zjištěny v určitém okamžiku u  $n$  jednotek, týká se regresní analýza prostorových dat. Avšak pokud jsou k dispozici číselné proměnné získané v  $n$  po sobě jdoucích obdobích, potom se regresní analýza týká časových řad. Může se jednat o jednoduchou regresní analýzu, kdy podkladem je  $n$  dvojic hodnot, nebo vícenásobnou s  $n$  trojic, čtveřic atd. hodnot. [6]

Regresní analýza představuje souhrn statistických metod, které se využívají při zjišťování závislosti mezi dvěma či více proměnnými. Tato závislost se v matematice vyjadřuje funkčním vztahem  $y = f(x)$ , kdy ze znalosti konkrétní hodnoty  $x$  lze potom přesně určit jakou hodnotu bude mít proměnná  $y$ . Pomocí regresní funkce lze tak předvídat hodnotu jedné náhodné veličiny při znalosti druhé náhodné veličiny. Tato závislost se nazývá funkční. Grafem regresní funkce je regresní křivka. Avšak na sledovanou veličinu obvykle nepůsobí pouze jedna náhodná veličina  $X$ , ale je jich více a mnohdy nelze všechny určit ani postihnout jejich přesný vztah ke sledované veličině. V takových případech se mezi veličinami  $X$  a  $Y$  jedná o závislost stochastickou. Úlohou regresní analýzy je zjištění tvaru stochastické závislosti a parametrů regresní funkce. [10]

Tvar stochastické závislosti a výchozí parametry regresní funkce jsou vyjádřeny regresním modelem. Regresní modely se podle tvaru regresní funkce rozlišují na různé typy, a to: modely lineární vzhledem k parametrům, jejichž funkce mohou mít tvar regresní přímky, paraboly, hyperboly, logaritmické funkce nebo roviny a dále modely nelineární vzhledem k parametrům, které lze pomocí transformací upravit na lineární tvar (regresní mocninná a exponenciální funkce) a rovněž modely nelineární, které se na lineární tvar jednoduše transformovat nedají. Odhady parametrů lineárních modelů a nelineárních modelů, které lze transformací upravit na tvar lineární, se provádějí nejčastěji metodou nejmenších čtverců. [6], [10]

V této práci budou použity jednak modely lineární regrese, jejichž funkcí je regresní přímka a dále regresní parabola, a také model nelineární vzhledem k parametrům, který má tvar regresní exponenciální funkce. Bližší popis je uveden v předchozí kapitole týkající se trendových funkcí.

### 3 MĚSTO SKUTEČ

Město Skuteč se rozlohou a počtem obyvatel řadí mezi větší města Pardubického kraje. Nachází se v okrese Chrudim, a to 18 km jihovýchodně od Chrudimi a 11 km severovýchodně od Hlinska. Rozkládá se na území o rozloze 3 541 ha v nadmořské výšce 410 m. n. m. Město je rozděleno do třinácti místních částí. Z hlediska výkonu přenesené působnosti státní správy je Skuteč obcí s pověřeným obecním úřadem pro dvanáct okolních obcí. Zajišťuje výkon matriční agendy a stavebního úřadu v rámci jejich správního obvodu, který zahrnuje osm obcí včetně jejich místních částí.

Zastupitelstvo města Skuteč je složeno z devatenácti členů, kteří byli zvoleni na základě výsledků voleb, které se konaly ve dnech 10. – 11. 10. 2014. Starostou města byl zvolen Pavel Bezděk, jenž v předchozích letech zastával funkci místostarosty. Zastupitelstvo města jako své iniciativní a poradní orgány zřídilo kontrolní a finanční výbor. Rada města je tvořena pěti členy volenými z řad zastupitelů a jako svůj poradní orgán zřídila bytovou komisi. Dalším orgánem je přestupková komise, která je pověřena projednáváním přestupků nejen ve městě Skuteč, ale i v dalších deseti obcích vč. jejich místních částí. V rámci samostatné působnosti města Skuteč byla zřízena městská policie, která na základě veřejnoprávní smlouvy vykonává svoji činnost i pro města Proseč a Luže. Město Skuteč je vlastníkem 199 bytových jednotek a dále nebytových prostor, které pronajímá.

Město Skuteč je členem sdružení Mikroregion Skutečsko – Ležáky a MAS Skutečsko, Košumbersko a Chrastecko, o. s., jejichž účelem je spolupráce ve věci všestranného rozvoje regionu.

#### 3.1 Historie

První písemné zmínky o Skutči pocházejí z roku 1289, avšak nejstarší doložené stopy osídlení území Skutče a Skutečska jsou již z pravěku, což potvrzují mnohé nálezy sekeromlatů, pazourkových škrabadel, kamenných klínů či šipek. Stará osada Skuteč ležela na nejbližší obchodní cestě vedoucí z Chrudimě na Trstenickou stezku u Litomyšle. Ves byla povýšena na město pravděpodobně v I. polovině 14. století. Kromě rychtáře mělo město také purkmistra a konšely. Mělo hrdelní právo a soud, mučírnu a kamenný pranýř na náměstí. V minulosti se Skuteč řadila mezi větší města v kraji. V roce 1843 zde žilo 3620 obyvatel, přičemž v Pardubicích v témže roce žilo 4017 obyvatel. Ve Skutči byl v roce 1850 zřízen i berní úřad, který později fungoval jako okresní úřad až do roku 1949, kdy byl přemístěn do Hlinska v Čechách. [2]

Město je známé svou obuvnickou tradicí, která sahá až do roku 1534. Skutečtější ševci šili nejdříve běžně nošenou obuv, později ve válečných letech se zaměřili na výrobu obuvi vojenské. Znárodněním skutečských továren na obuv po roce 1948 vznikl podnik Botana, který se od roku 1961 stal předním českým výrobcem specializované sportovní obuvi značky Botas. V současnosti je název společnosti totožný se značkou sportovní obuvi. Další významnou tradicí je těžba kamene, především kvalitní skutečské žuly a opuky, což je dáno unikátním geologickým uspořádáním oblasti Skutče. V minulých letech našlo v těchto oborech uplatnění mnoho obyvatel Skutče i blízkého okolí.

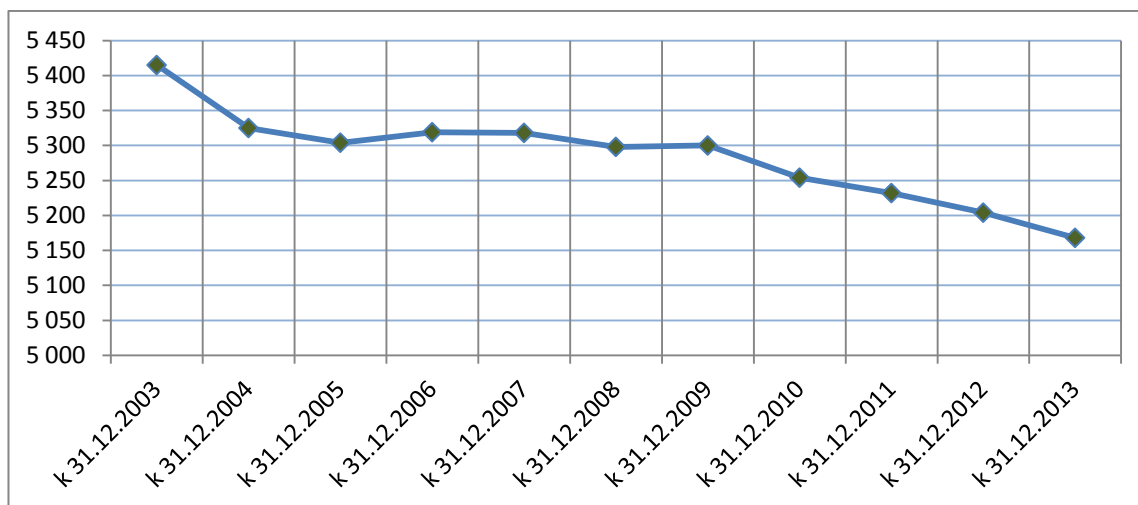
Město Skuteč má bohatou rovněž i kulturní tradici, žilo zde a tvořilo mnoho zajímavých osobností. Narodil se zde Václav Jan Tomášek, významný hudební skladatel a pedagog. V 1. pol. 20. století zde žil i hudební skladatel Vítězslav Novák. Mezi další významné osobnosti, které jsou spjaty se Skutčí lze řadit básníka F. J. Rubeše, akademického malíře G. Porše, akademickou malířku B. Horskou, historika a odborného spisovatele A. F. Rybičku a další.

Město Skuteč je městem nejen s bohatou historií, ale i městem mnoha architektonických památek. Mezi nejvýznamnější gotické stavby chrudimského regionu lze řadit skutečský kostel Nanebevzetí Panny Marie, jehož jednolodní budova s věží patří k dominantám celého města. Další významnou stavbou je kostel Božího těla a městský špitál, jehož vznik se datuje do let 1385 – 1391. V dolní části skutečského náměstí stojí Mariánský sloup z roku 1815, za zmínku stojí také budova Okresního domu s patrovými římsami a akcenty oken s plošnou štukovou a malovanou výzdobou a jeden z nejstarších domů ve Skutči – pozdně gotická měšťanská stavba s kamenným portálem z 1. poloviny 16. stol (tzv. Zvěřinův dům).

### **3.2 Demografické ukazatele**

Nejvyšší historicky zaznamenaný počet obyvatel měla Skuteč k 31. 12. 1990, kdy bylo evidováno 6 026 obyvatel, a to zejména díky rostoucí tendenci počtu přistěhovalých a narozených dětí. Vzhledem k územní změně se následující rok snížil počet o cca 800 obyvatel. Od roku 1999 počet obyvatel osciloval kolem hodnoty 5 300. V průběhu let 2003 - 2013 je zaznamenána dlouhodobá klesající tendence, kdy největší úbytek obyvatel je zaznamenaný v letech 2003 – 2005 a následně 2009 – 2013, jak je znázorněno na Obrázku 2. V průběhu sledovaného období se jedná o pokles ve výši 247 obyvatel a k 31. 12. 2013 se počet snížil na hodnotu 5 168. Záporné přírůstkové saldo je ovlivněno nižším počtem narozených dětí, zároveň i nižší úmrtností a zvyšující se migrací obyvatelstva, jehož příčinou je nedostatek pracovních příležitostí vlivem ukončení nebo výrazného omezení činnosti

nejvýznamnějších místních zaměstnavatelů. Největší stabilita počtu obyvatel byla zaznamenána v letech 2006 – 2009, kdy přirozený a migrační přírůstek vykazoval nízké hodnoty.



**Obrázek 2: Vývoj počtu obyvatel města Skuteč v letech 2003-2013**

*Zdroj: vlastní zpracování, dle [1]*

Z hlediska věkové struktury obyvatelstva tvoří největší část skupina obyvatel produktivního věku; v roce 2003 to bylo 69 % obyvatel a v roce 2013 o 2 % méně. Z Tabulky 1 je zřejmý značný rozdíl mezi rokem 2003 a 2013 ve skupinách 0 – 14 let a 65 a více let. Snižuje se počet dětí mladších 15 let (o 183 dětí) a naopak se zvyšuje podíl seniorů, a to dokonce o 224 obyvatel. Dochází k demografickému stárnutí obyvatelstva, kdy spolu s poklesem porodnosti je příčinou i trvalý pokles specifických měř úmrtnosti vedoucí k prodloužení dožívání se vyššího věku. Index stáří k 31. 12. 2013 byl 122,11 %.<sup>7</sup> Stárnutí populace je ovlivněno i nepříznivou migrací rodin s malými dětmi.

**Tabulka 1: Skladba obyvatelstva města Skuteč v letech 2003 a 2013**

Rok	Počet obyvatel ve věku			Stav obyvatel k 31.12.
	0 - 14 let	15 – 64 let	65 a více let	
2003	961	3 728	726	5 415
2013	778	3 440	950	5 168

*Zdroj: vlastní zpracován, dle [1], [23]*

### 3.3 Dopravní obslužnost

Skuteč leží mimo silnice I. třídy. V pracovní dny je spojení s Chrudimí i se sídly v blízkém okolí (Hlinsko, Krouna, Luže, Proseč u Skutče) zajišťováno zejména autobusovou dopravou. Dálkových spojů je nedostatek, míří zejména do Prahy přes Pardubice a do Poličky. Územím

<sup>7</sup> Index stáří = počet obyvatel v populaci ve věku 65 let a více na 100 dětí ve věku 0 -14 let

města prochází železniční trať Pardubice – Havlíčkův Brod s nádražím ve Žďárci u Skutče, které ovšem leží 2,5 km od středu Skutče, kam je doprava zajišťována autobusovými spoji. Samotným městem pak prochází regionální železniční trať Svitavy – Žďárec u Skutče se stanicí ve Skutči, na které byl provoz z rozhodnutí Pardubického kraje značně omezen a osobní doprava je na této trase zajišťována z větší části autobusovými spoji.

### **3.4 Školství a vzdělávání**

Skutečské školství má několik století dlouhou a poměrně bohatou tradici. První písemná zmínka o něm pochází z roku 1457. V současné době je město zřizovatelem dvou základních škol s prvním i druhým základním stupněm s celkovou přibližnou kapacitou 620 žáků a dvou mateřských škol, které jsou co do počtu míst dostačující pro potřeby místních obyvatel. Stravování pro mateřské i základní školy je zajišťováno buď přímo v budově školského zařízení, nebo samostatnou jídelnou, která v rámci své vedlejší hospodářské činnosti nabízí své služby i veřejnosti. V minulosti fungovaly i tři malotřídní školy v místních částech Skutče, z nichž jediná se zachovala ve Žďárci u Skutče. V současnosti je zde nabízen individuální styl výuky pro 1. stupeň základní školy a školy mateřské.

K mimoškolním aktivitám slouží Základní umělecká škola V. Nováka s kapacitou 400 žáků se studijními obory hudebním, tanečním, výtvarným a literárně dramatickým. V koncepci hudebního oboru dominuje zejména činnost souborů, a to pěveckého sboru, smyčcového orchestru a dechového orchestru, který navázal na bohatou tradici dechové hudby ve Skutči. Soubory reprezentují školu i město na přehlídkách a festivalech v regionu.

Všechna výše jmenovaná školská zařízení jsou příspěvkovými organizacemi města Skutče a jejich provozní i investiční výdaje jsou financovány z městského rozpočtu. Mzdové výdaje, ostatní osobní výdaje, učební pomůcky apod. jsou hrazeny na základě krajských normativů z rozpočtu MŠMT.

Kromě škol zřizovaných městem se ve Skutči nachází i Speciální základní škola, která od 1. 1. 2010 přešla na základě změny legislativy pod jiného zřizovatele, a to Pardubický kraj. Žáci ze Skutče, blízkého i širokého okolí se mohou od roku 2000 vzdělávat i v církevním gymnáziu, jehož zřizovatelem je Suverénní řád maltézských rytířů. Druhým rokem tato škola nabízí s ohledem na využití své kapacity i nový obor, Bezpečnostně právní činnost.

### **3.5 Kultura**

Kulturní život ve Skutči je velice pestrý, zejména hudba byla vždy důležitou součástí života skutečských obyvatel. Známy nejen v našem regionu je pěvecký sbor Rubeš, který patří mezi nejstarší pěvecké sbory u nás. Rovněž dechová hudba má své dlouholeté kořeny v historii Skutče. V současnosti je reprezentována dechovým orchestrem Šeucouská muzika, který svým názvem navazuje i na tradici obuvnictví.

Pořádáním hudebního festivalu klasické hudby, opery, baletu, sborového zpěvu v odkazu na významné skutečské osobnosti – hudebního skladatele V. J. Tomáška a V. Nováka si Skuteč vydobyla své pevné místo mezi neznámějšími kulturně společenskými akcemi Pardubického kraje. V letošním roce probíhá již XII. ročník, kde každoročně figurují jména profesionálních hudebních těles a umělců. Pestrá je i nabídka koncertů, divadelních představení, plesů a tanečních kurzů, které se realizují v Kulturním klubu Skuteč, jenž v minulých letech prošel generální rekonstrukcí.

Na místní tradiční řemesla navazuje i Městské muzeum, ve kterém je současně zřízen stálý památník hudebního skladatele V. Nováka. V rámci rekonstrukce, která proběhla v letech 2008 až 2009, zde byly instalovány expozice obuvnictví a kamenictví koncipované v duchu moderního muzejnictví. Kromě stálé expozice jsou organizovány i další výstavy a přednášky. Ve vstupní části muzea je i turistické informační centrum. Neméně významným kulturním stánkem je i Městská knihovna s knihovním fondem čítajícím okolo 30tis. svazků. Městské muzeum a městská knihovna jsou organizačními složkami města Skuteč, jejich provoz je tedy hrazen z městského rozpočtu a částečně i z účelových dotací poskytnutých z rozpočtu Pardubického kraje a MŠMT. Ke kulturním akcím pořádaným městem patří i tradiční májové a posvícenské jarmarky s doprovodným kulturním programem.

### **3.6 Sport**

Město Skuteč nabízí zázemí pro pestrou škálu sportovních aktivit, a to nejen svým občanům. Je jediným vlastníkem společnosti Městská sportoviště s.r.o., která spravuje zimní stadion, krytý plavecký bazén, letní koupaliště, dále letní areál včetně fotbalového a víceúčelového hřiště, tenisové kurty a novou multifunkční sportovní halu, která slouží především školám a sportovním oddílům. Prostory zimního stadionu našly své využití i k pořádání koncertů větších hudebních těles.

Skuteč a okolí vzhledem ke své lokalitě nabízí i optimální podmínky pro pěší turistiku a cyklistiku. V přímé blízkosti města se nacházejí krásné lesy se zatopenými lomy,

kteřé lákají k častým procházkám. Městem prochází řada turistických a cyklistických tras, které vedou k nedaleké přírodní rezervaci Toulouvcovy maštale, k hradu Rychmburku, zřícenině Košumberku a jiným zajímavým místům a památkám.

### **3.7 Sociální a zdravotní služby**

Lékařská péče pro občany je zabezpečena prostřednictvím praktických lékařů, ordinací praktické lékařky pro děti a dorost, dále gynekologie a ordinací dermatologa, který dojíždí jednou týdně. Většina lékařů včetně soukromé rehabilitační a masérské služby má své ordinace v budově zdravotního střediska, která v roce 2014 prošla rozsáhlou rekonstrukcí spolufinancovanou z prostředků EU. Ve městě je poskytována stomatologická péče pěti lékaři, což je vzhledem k velikosti města nadstandardní množství.

Před dvěma lety město za finanční spolupráce okolních obcí vybuřovalo stanici záchranné zdravotnické služby, kterou následovně prodalo Pardubickému kraji. Na základě apelace zástupců města a okolních obcí zde v současné době funguje výjezdová základna služby rychlé zdravotnické pomoci s nepřetržitým provozem. Nemocnice a ostatní ambulantní lékaři poskytující zdravotnické služby jsou v nejbližších městech, do 20 km od Skutče.

Město Skuteč je zřizovatelem příspěvkové organizace SeniorCentrum, která v sobě sdružuje domov pro seniory a domov pro osoby se zdravotním postižením s celkovou kapacitou 145 lůžek. Mimo to poskytuje terénní pečovatelskou službu o kapacitě 65 klientů.

### **3.8 Místní spolky a organizace zřizované městem**

Ve Skutči a místních částech působí aktivně mnoho zájmových občanských sdružení, která se zabývají požárním sportem, chovatelstvím, péčí o mládež, ochranou přírody, různými sportovními aktivitami a jinými veřejně prospěšnými činnostmi.

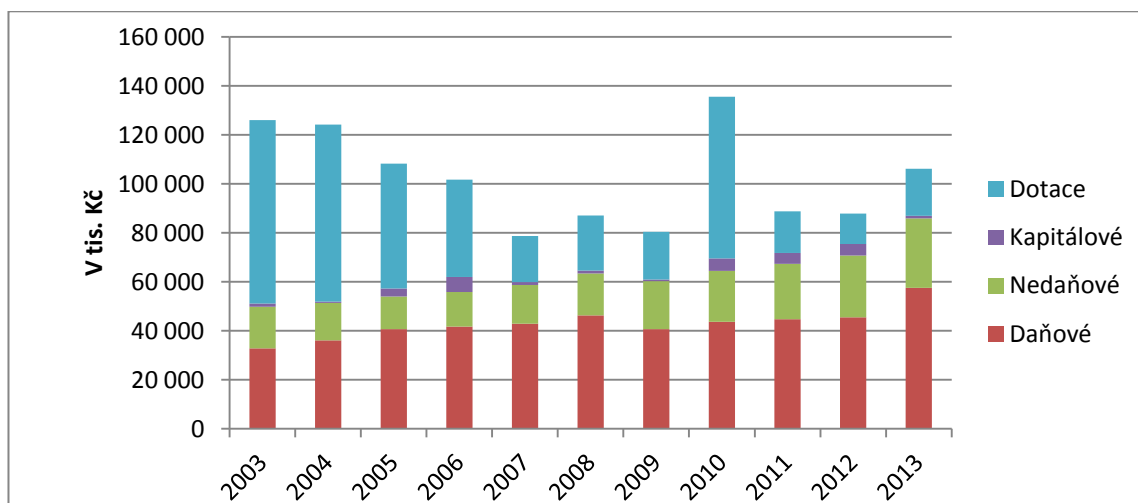
Další zřizovanou organizací je společnost Městské vodovody a kanalizace s.r.o., jejímž 100% vlastníkem je město Skuteč. Společnost byla založena schválením zastupitelstva v roce 2000 na základě vystoupení z VAKU Chrudim. Nová společnost převzala majetek technicky značně zanedbaný. Během několika uplynulých let byly realizovány významné investice do majetku, které byly financovány převážně dotačními tituly a úvěrovým zajištěním. Mezi nejvýznamnější se řadí rekonstrukce čistírny odpadních vod v hodnotě 47 mil. Kč, která byla realizována v letech 2005 a 2006.

## 4 ANALÝZA HOSPODAŘENÍ MĚSTA SKUTEČ

Tato kapitola je věnována analýze příjmů a výdajů města Skuteč za období 2003-2013, která je východiskem k provedení odhadu vývoje příjmů a výdajů na rok 2014 a 2015. Při analýze byla použita metoda časových řad a regresní analýzy popsána v předchozí kapitole. Závěrečná část této kapitoly se zaměřuje na zhodnocení salda příjmů a výdajů.

### 4.1 Analýza příjmů rozpočtu

Celkové příjmy po konsolidaci za období 2003-2013 vykazují nerovnoměrný vývojový trend, což je znázorněno na Obrázku 3. Nejnižší příjmy v rámci sledovaného období byly v roce 2007 (78 794 tis. Kč) a naopak nejvyšší v roce 2010 (135 597 tis. Kč), kdy celkový objem transferů v sobě zahrnoval značný podíl investičních účelových transferů určených na výstavbu nového sportovního zařízení města a projekty uvedené v dalším textu.



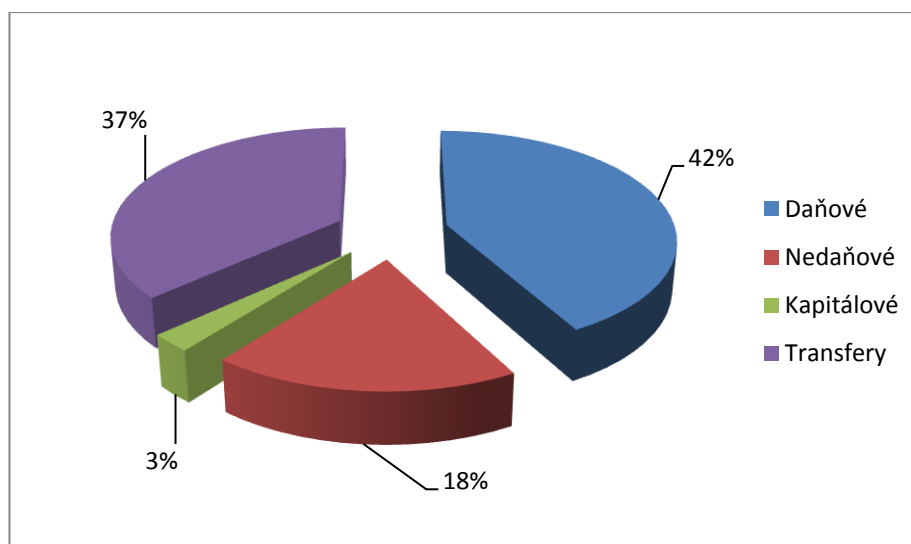
Obrázek 3: Vývoj celkových příjmů města Skuteč dle druhového třídění v letech 2003-2013 (v tis. Kč)

*Zdroj: vlastní zpracování, dle [16], [22]*

Z hlediska celkového vývoje je počínaje rokem 2005 zaznamenán pokles příjmů, který byl způsoben především výrazným snížením objemu přijatých transferů, a to zejména vlivem změny metodiky finančních toků v oblasti školství. Od 1. ledna 2005 jsou přímé náklady na školství poskytovány školám a školským zařízením prostřednictvím krajských rozpočtů přímo. Dříve finanční prostředky procházely rozpočtem obcí. Další pokles příjmů v roce 2007 proti roku 2006 o cca 23 % byl ovlivněn změnou sociální legislativy na úseku sociální péče, kdy vstoupil v platnost zákon č. 111/2006 Sb., o pomoci v hmotné nouzi. V souvislosti s tím se zásadně změnilo financování sociálních dávek a způsob jejich vyplácení, kdy část této

agendy přešla na obce s rozšířenou působností. Díky další změně sociální legislativy došlo od 1. 1. 2012 k převodu působnosti v této oblasti z obcí na úřady práce.

Změnou procházela i výše částky poskytované v rámci souhrnného finančního vztahu SR k obcím, která v sobě do roku 2007 zahrnovala příspěvek na provoz SeniorCentra a do roku 2012 rovněž i příspěvek na školství, který je od 1. 1. 2013 kompenzován vyšším podílem na sdílených daních v souvislosti se změnou RUD. V letech 2007–2012 se příjmy stabilizovaly, s výjimkou roku 2010, kdy dosahovaly nejvyšší úrovně za sledované období. Výrazný nárůst příjmů v roce 2010 byl především v důsledku přijatých účelových investičních transferů v celkové výši 50 618 tis. Kč, které byly čerpány z prostředků EU, MŽP, SFŽP a ÚRR na realizaci výstavby Multifunkční sportovní haly, dále projektu Muzeum obuvi a kamene, dostavbu kanalizace a intenzifikaci vodovodu města a na výstavbu Sběrného dvora. Částka investičních transferů v roce 2013 zahrnovala dotaci na pořízení samosběrného stroje na úklid a dále zateplení objektů ZŠ a radnice včetně výměny zdroje vytápění.



**Obrázek 4: Podíl jednotlivých druhů příjmů na celkových příjmech za období 2003-2013 (v tis. Kč)**

*Zdroj: vlastní zpracování, dle [16], [22]*

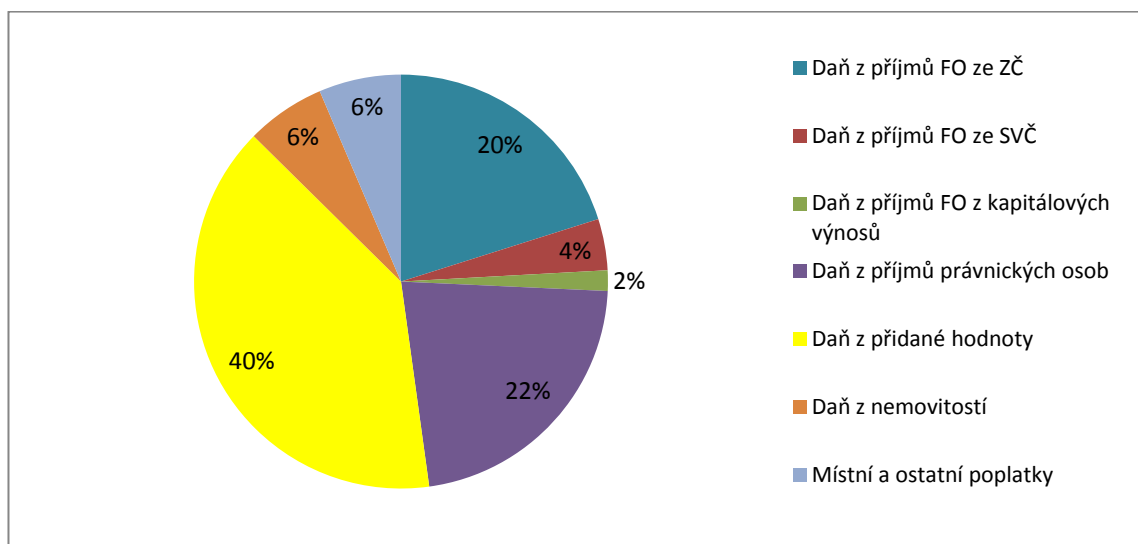
Z pohledu druhového třídění celkového objemu inkasovaných příjmů za období 2003 až 2013 na Obrázku 4 je zřejmé, že nejvýznamnějšími příjmy jsou příjmy daňové a transfery. Jednoznačně dominujícím příjmem rozpočtu města jsou daňové příjmy, které se podílejí v průměru 42 % na celkových příjmech. Druhým nejvýznamnějším zdrojem rozpočtu města jsou transfery, které představují 37 % z celkových příjmů. Tato položka je kromě výše uvedených investičních transferů, příspěvku na výkon státní správy, dotací na školství a dávky sociální péče, tvořena přijatými neinvestičními dotacemi na festival TNHS, na činnost JSDH, na školské projekty (průtokové dotace), na provoz SeniorCentra, dále dotací

na aktivní politiku zaměstnanosti a dalšími příspěvky na podporu poskytování veřejných služeb. Podstatným příspěvkem sloužícím na částečné financování provozu zřízených PO byl do roku 2013 příspěvek od obcí na dojíždějící žáky.

Nedaňové příjmy dosahovaly v jednotlivých letech v průměru 18 % z celkových příjmů. Zahrnují především příjmy z nájmu pozemků, hrobových míst, bytových a nebytových prostor a služeb s tím souvisejících, dále uživatelské poplatky (vstupné na kulturní představení, vstupné do muzea, čtenářské poplatky apod.) a přijaté sankční platby uložené městskou policií a přestupkovou komisí. Kapitálové příjmy tvořily v rozpočtu města nepravidelnou a zanedbatelnou položku. Zahrnovaly zejména příjmy z prodeje pozemků a movitých věcí.

#### 4.1.1 Analýza daňových příjmů rozpočtu

Daňové příjmy představují stabilní příjem města Skuteč. Jsou určeny zákonem o rozpočtovém určení daní<sup>8</sup>, zákonem o místních poplatcích a dále zákonem o správních poplatcích v aktuálním znění pro příslušné období. Převážnou část daňových příjmů města tvoří příjmy ze sdílených daní. Obrázek 5 zobrazuje procentní podíl jednotlivých daňových příjmů kumulovaných za období 2003-2013, bez daně z příjmů právnických osob za obec, která je současně i výdajem.



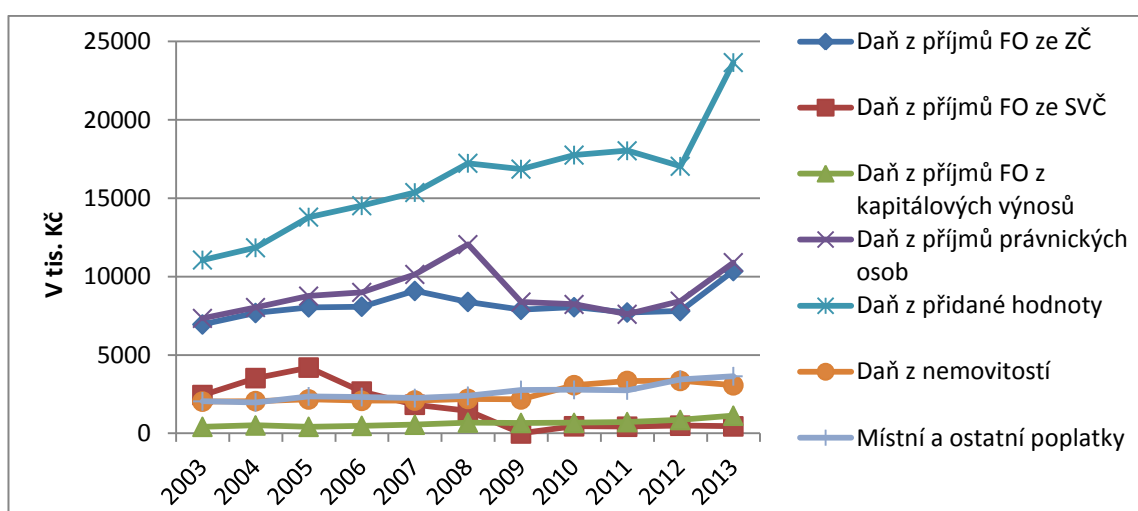
Obrázek 5: Struktura kumulovaných daňových příjmů města Skuteč za období 2003-2013 (v %)

Zdroj: vlastní pracování, dle [16], [22]

<sup>8</sup> Zákon č.243/2000 Sb., o rozpočtovém určení výnosu některých daní územním samosprávným celkům a některým státním fondům (zákon o rozpočtovém určení daní), ve znění pozdějších předpisů

Nejvýnosnější daní plynoucí do městského rozpočtu je daň z přidané hodnoty, jejíž podíl činil 40 % z celkových daňových příjmů. Následuje podíl sdílené daně z příjmů právnických osob (22 %) a daně z příjmů fyzických osob ze závislé činnosti (20 %). Daň z nemovitosti se podílí na daňových příjmech 6 %, avšak představuje stabilní příjem. Místní a ostatní poplatky (6 %) zahrnují poplatky vybírané na základě obecně závazné vyhlášky, správní poplatky stanovené zákonem o správních poplatcích za správní úkony a řízení v přenesené působnosti a dále poplatky a odvody v oblasti životního prostředí. Od roku 2012 jsou příjmem obcí i odvody z loterií a z výherních hracích přístrojů. Nejvýnosnější část místních poplatků tvořil poplatek za provoz systému shromažďování, sběru, přepravy, třídění, využívání a odstraňování komunálních odpadů, jehož podíl na místních poplatcích činil 88 %.

Vývoj jednotlivých daňových příjmů v průběhu analyzovaného období je uveden v Obrázku 6.



**Obrázek 6: Vývoj jednotlivých daňových příjmů města Skuteč v letech 2003-2013 (v tis. Kč)**

*Zdroj: vlastní zpracování, dle [16], [22]*

Z celkové dynamiky daňových příjmů vyplývá, že neustále rostly, a to poměrně vyrovnaným tempem. Jednotlivé daně však vykazují určité výkyvy. Daň z příjmů fyzických osob ze samostatné výdělečné činnosti od roku 2005 vykazuje pokles, a to vlivem změny rozpočtového určení daní, která znamenala snížení procenta z této vybrané daně plynoucí do rozpočtu obcí podle sídla poplatníků ze 100 % na 30 %. Výnos daně z nemovitosti, který je výlučným příjmem obecních rozpočtů vykazuje ve sledovaném období stabilní úroveň, až na roky 2010-2012, kdy byl zaznamenán mírný nárůst výnosů této daně. Obce mají možnost od roku 2009 stanovit obecně závaznou vyhláškou pro nemovitosti na území obce jeden místní koeficient modifikující výslednou daň, a tím vylepšit své příjmy, avšak město Skuteč tuto možnost nevyužilo.

Novela zákona č.243/2013 Sb., o rozpočtovém určení daní, která nabyla účinnosti dne 1. 1.2013, znamenala posílení daňových příjmů střední velikostní kategorie obcí, což se promítlo i do sdílených daňových příjmů města Skuteč v roce 2013 jak je patrné z Obrázku 6. Zaznamenáno bylo zvýšení zejména daně z přidané hodnoty, a to o 38,82 % proti roku 2012, u daně z příjmů fyzických osob FO ze závislé činnosti to bylo o 32,7 % a u daně z příjmů právnických osob o 29,17 % proti předchozímu roku.

#### 4.1.2 Regresní analýza celkových příjmů

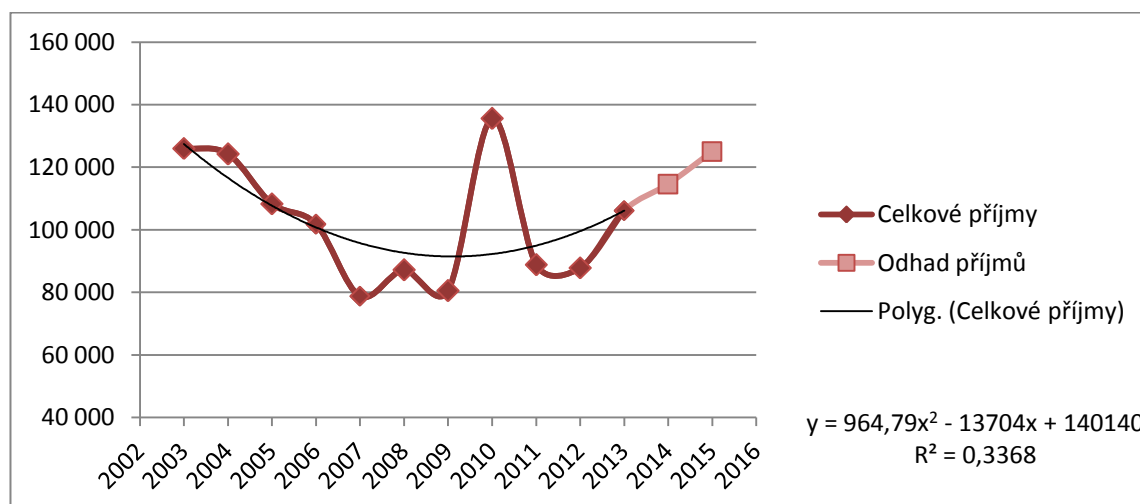
Regresní analýza celkových příjmů města Skuteč umožní analyzovat vývoj těchto příjmů z hlediska jejich trendu vývoje, současně umožní predikovat předpokládaný objem výdajů pro následující období. V Tabulce 2 jsou uvedeny částky celkových příjmů města Skuteč za období 2003-2013, které byly použity i k provedení odhadu vývoje na rok 2014 a 2015. Tempo růstu celkových příjmů za období 2003-2013 vykazovalo průměrný roční pokles o 1,7 %. Hodnoty pro rok 2014 a 2015 představují odhad, který byl zjištěný pomocí regresní analýzy.

**Tabulka 2: Celkové příjmy města Skuteč za sledované období a odhad na rok 2014 a 2015 (v tis. Kč)**

x	2003	2004	2005	2006	2007	2008	2009	2010	2011	2012	2013	2014	2015
y	126012	124218	108318	101801	78794	87174	80502	135597	88846	87854	106142	<b>114622</b>	<b>125038</b>

*Zdroj:vlastní zpracování, dle [16], [22]*

Při analýze byla použita parabolická regresní funkce, která nejlépe vystihovala trend vývoje celkových příjmů ve sledovaném období. Důležitým ukazatelem je index spolehlivosti  $R^2$ , který nabývá hodnot  $<0;1>$  a vyjadřuje s jakou přesností je vývoj hodnot popsán danou regresní funkcí. Zvolený model parabolické regrese je znázorněn na Obrázku 7.



**Obrázek 7: Regresní analýza celkových příjmů města Skuteč za období 2003-2013 (v tis. Kč)**

*Zdroj:vlastní zpracování, dle [16], [22]*

Parabolická regresní přímka má zde tvar  $y = 964,79x^2 - 13704x + 140140$  a indexem spolehlivosti zvolené regresní funkce je  $R^2 = 0,3368$ , z čehož vyplývá, že přesnost regresní funkce je 33,68 %. Odhadnuté celkové příjmy na základě regresní funkce činí 114 622 tis. Kč pro rok 2014 a částku 125 038 tis. Kč pro rok 2015. Odhady byly zjištěny dosazením roku za  $x$  do vzorce regresní přímky.

Z trendové přímky je patrné, že odhadované příjmy by měly mít rostoucí tendenci, což je ovlivněno výkyvy během sledovaného období (2003-2013) způsobenými vysokými transferovými příjmy v letech 2003, 2004 a 2010, jak bylo již zmíněno výše. Avšak z výše procentní shody vyplývá, že odhad na roky 2014 a 2015 nemusí být zcela přesný.

### 4.1.3 Regresní analýza daňových příjmů

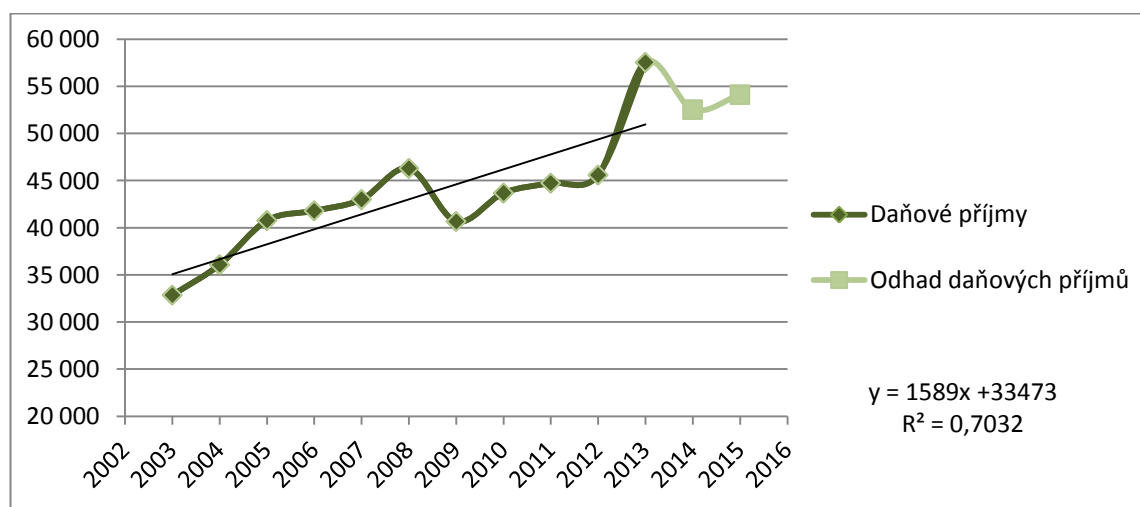
Daňové příjmy tvoří nejvýznamnější a nejstálější zdroj příjmů rozpočtu města Skuteč. Výše skutečných daňových příjmů v letech 2003-2013, včetně odhadovaných příjmů na rok 2014 a 2015 jsou uvedeny v Tabulce 3. Nezávislá proměnná  $x$  představuje jednotlivé roky a závislá proměnná  $y$  vyjadřuje výši skutečných příjmů v letech 2003-2013.

**Tabulka 3: Daňové příjmy města Skuteč za sledované období a odhad na rok 2014 a 2015 (v tis. Kč)**

$x$	2003	2004	2005	2006	2007	2008	2009	2010	2011	2012	2013	2014	2015
$y$	32867	36086	40772	41802	42999	46301	40680	43679	44740	45602	57543	52541	54130

*Zdroj: vlastní zpracování, dle [16], [22]*

Následující Obrázek 8 znázorňuje model regrese daňových příjmů města Skuteč. Vhodnou regresní funkcí, která byla zvolena k analýze, je lineární regresní funkce ve tvaru  $y = 1589x + 33473$  a indexem spolehlivosti  $R^2 = 0,7032$ .



**Obrázek 8: Regresní analýza daňových příjmů města Skuteč za období 2003-2013 (v tis. Kč)**

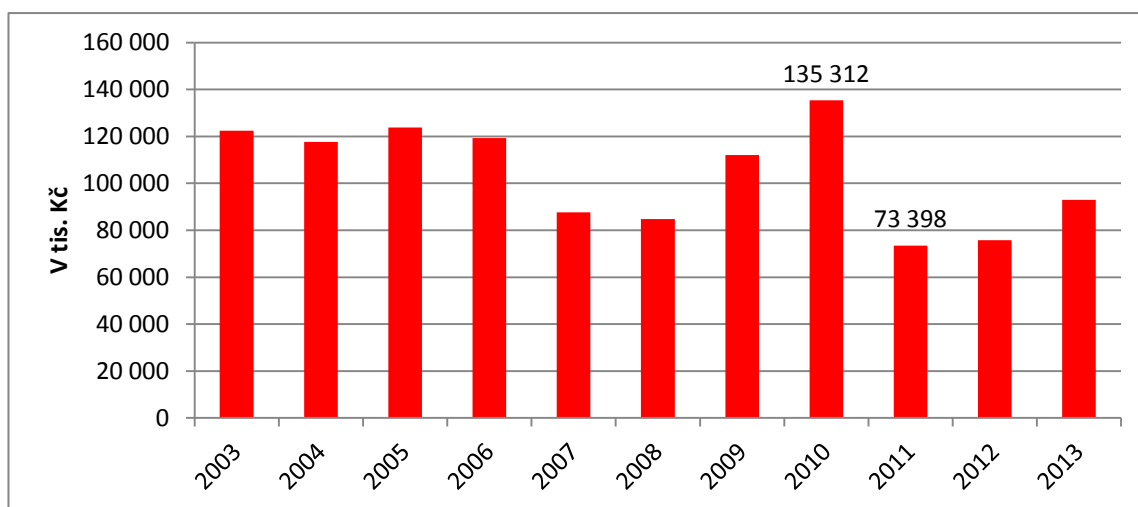
*Zdroj: vlastní zpracování, dle [16], [22]*

Procentní shoda (70,32 %) vyjadřuje relativně přesný odhad na období 2014 a 2015. Daňové příjmy pro rok 2014 jsou odhadovány ve výši 52 541 tis. Kč a 54 130 tis. Kč na rok 2015. Z uvedeného grafu je patrný dlouhodobý rostoucí trend těchto příjmů, což potvrzuje i průměrné tempo růstu za sledované období, které vykazuje průměrný roční přírůstek o 5,76 %. Výrazný pokles v časové řadě byl zaznamenán v roce 2009, který nastal důsledkem ekonomické krize v roce 2008 a přetrvával zhruba do poloviny roku 2012, kdy se daňové příjmy dostaly nad úroveň hodnoty roku 2008.

Křivku daňových příjmů nejvíce ovlivňuje daň z přidané hodnoty, daň z příjmů právnických osob a daň z příjmů fyzických osob ze samostatně výdělečné činnosti. Od 1. 1. 2015 došlo ke změně sazeb daně z přidané hodnoty, kdy byla zavedena druhá snížená sazba DPH pro vybrané druhy zboží ve výši 10 %. Tato změna by však neměla vývoj výnosů z této daně nijak výrazně ovlivnit. Podle grafu regresní analýzy by mělo u daňových příjmů v roce 2014 dojít k mírnému snížení a následně v roce 2015 k opětovnému růstu. Tento odhad však nemusí kopírovat skutečné daňové příjmy, které jsou od 1. 1. 2013 ovlivněny změnou RUD a měly by tak být minimálně na stejné výši jako v roce 2013. V souvislosti s novelou tohoto zákona nebyl v rámci finančních vztahů SR k rozpočtu obcí rozpočtován příspěvek na školství, přičemž odpovídajícím objemem byly posíleny sdílené daňové příjmy obcí. Z tohoto důvodu se skutečný pokles daňových příjmů v roce 2014 nepředpokládá.

## 4.2 Analýza výdajů rozpočtu

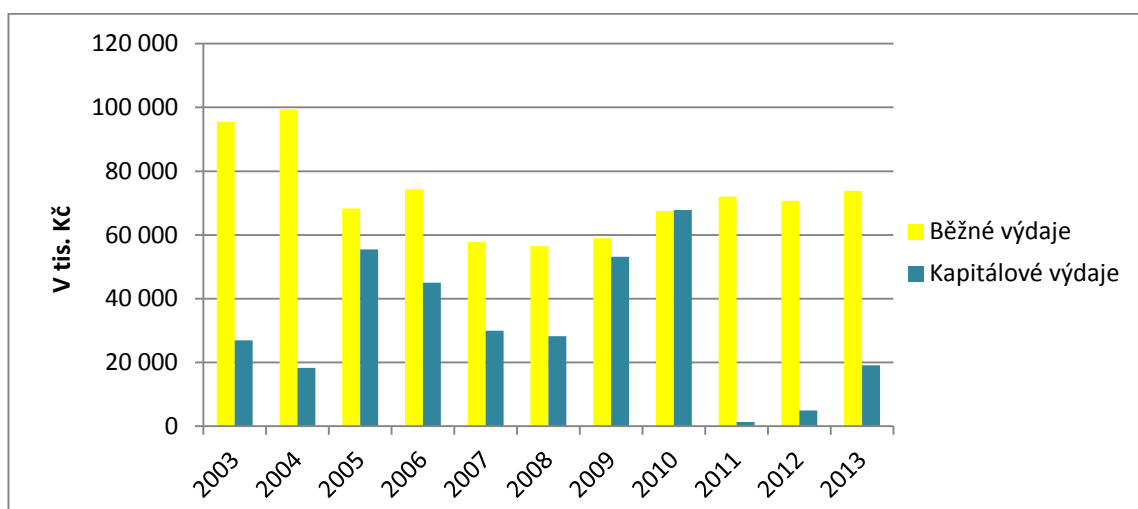
Vývoj celkových výdajů města Skuteč po konsolidaci v průběhu období 2003-2013 je podobný celkovým rozpočtovým příjmům a jejich průběh je uveden na Obrázku 9.



Obrázek 9: Vývoj celkových výdajů města Skuteč v letech 2003-2013 (v tis. Kč)

*Zdroj: vlastní zpracování, dle [16], [22]*

Nejnižší celkové výdaje města byly zaznamenány v roce 2011 (73 398 tis. Kč) a nejvyšší v roce 2010 (135 312 tis. Kč). Výrazný nárůst výdajů v roce 2010 je ovlivněn zejména vysokým podílem kapitálových výdajů, které tvořily 50,12 % z celkových výdajů města, což lépe vystihuje Obrázek 10 znázorňující výši a strukturu výdajů ve druhovém členění. Zde je patrný poměr běžných výdajů a kapitálových výdajů v jednotlivých letech. Objem kapitálových výdajů se v jednotlivých letech měnil v souvislosti s prioritami města a s danou možností plánované investice financovat prostřednictvím příslušných dotačních programů.



**Obrázek 10: Vývoj výdajů města Skuteč podle druhového třídění v letech 2003-2013 (v tis. Kč)**

*Zdroj: vlastní zpracování, dle [16], [22]*

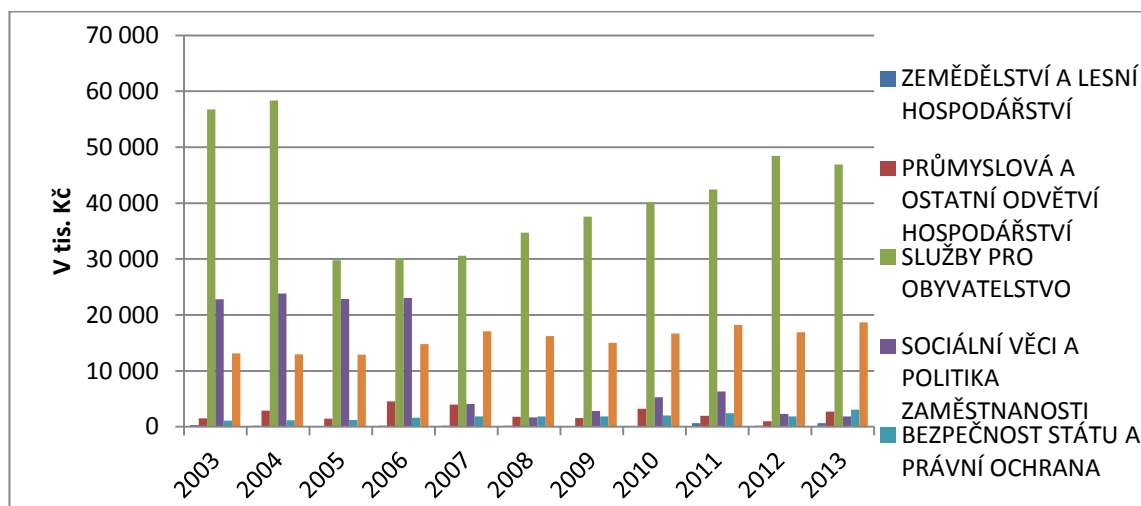
V letech 2003 a 2004 byly vynaloženy investiční prostředky zejména na výstavbu bytových domů, instalací tepelných čerpadel pro potřeby vytápění základní školy a nákup hasičského vozidla. Značný nárůst kapitálových výdajů v roce 2005 a 2006 byl ovlivněn výdaji na projekt „Intenzifikace a rekonstrukce ČOV“, dále investicemi na regeneraci sídliště a rekonstrukci kulturního domu, a to v celkové výši cca 79 500 tis. Kč.

Nejvyšší podíl kapitálových výdajů byl vykazován v letech 2009 a 2010, kdy proběhly čtyři významné investiční akce – výstavba Multifunkční sportovní haly, technické zhodnocení městského muzea spočívající ve vybudování nových vnitřních i venkovních expozic (projekt „Muzeum obuvi a kamene“), dále rekonstrukce a dostavba kanalizace a vodovodu v okrajové části Skutče a nový Sběrný dvůr. Během těchto dvou let byly vynaloženy investiční výdaje v celkové výši 116 402 tis. Kč, což bylo nejvíce za sledované období. Výše uvedené kapitálové výdaje byly částečně financovány účelově poskytnutými prostředky z rozpočtu EU, kapitol SR a úvěrovým zajištěním. V dalších letech kapitálové výdaje výrazně poklesly, k čemuž přispělo snížení možnosti čerpání investičních dotací a zejména úvěrová zadluženost

města, která vzrostla v souvislosti s financováním projektů realizovaných v předchozích letech.

Provoz města, jeho místních částí a zřízených organizací je zajišťován zejména běžnými výdaji. Podle vývoje běžných výdajů v grafu na Obrázku 10 je zřejmé, že jejich výše v jednotlivých letech byla závislá na dosažených příjmech. Běžné výdaje vykazované v letech 2003 a 2004 obsahovaly i dotace MŠMT na přímé náklady na vzdělávání školám a školským zařízením, které byly poskytovány prostřednictvím městského rozpočtu. Změnou metodiky, jak bylo již výše zmíněno, jsou tyto prostředky od 1. 1. 2005 zasílány z rozpočtu krajů školským příspěvkovým organizacím přímo, a ne prostřednictvím rozpočtu obcí, jak tomu bylo v roce 2004 a v letech předchozích. Objem běžných výdajů v roce 2003 a 2004 byl ovlivněn rovněž i výdaji na dávky sociální péče, které byly podle příslušného zákona vypláceny prostřednictvím sociálního odboru, jenž byl součástí organizační struktury městského úřadu. Výdaje na přímé náklady na vzdělávání a na dávky sociální péče tvořily v roce 2004 až 49 % z celkových běžných výdajů.

V běžných výdajích očištěných o výše zmíněné transferové platby dominují zejména výdaje na energie, nákupy služeb a materiálu, výdaje na opravy a údržbu majetku, výdaje na platy zaměstnanců, ostatní platy za provedenou práci a příspěvky zřizovaným organizacím. Struktura běžných výdajů podle odvětvového třídění je uvedena v grafu na Obrázku 11, kde je znázorněn vývoj podílu jednotlivých odvětví na celkových běžných výdajích.



**Obrázek 11: Vývoj výdajů města Skuteč podle odvětvového třídění v letech 2003-2013 (v tis. Kč)**

*Zdroj: vlastní zpracování, dle [16], [22]*

Nejvýraznější pokles, způsobený vlivem změny legislativy, je patrný u výdajů na sociální věci a politiku zaměstnanosti, které od roku 2012 zahrnují pouze příspěvek na provoz SeniorCentra. Navzdory růstu cen energií, spotřebního materiálu, služeb a zákonnému

zvyšování platů vykazují výdaje na činnost místní správy poměrně malý vzestup. Tyto výdaje tvoří v průměru 23 % běžných výdajů.

Z hlediska odvětvového členění jsou významnými skupinami výdajů města zejména výdaje na bydlení, vzdělávání, kulturu, komunální služby a tělovýchovnou činnost, které jsou zahrnuty ve skupině rozpočtové skladby „Služby pro obyvatelstvo“. Součástí této skupiny výdajů jsou výdaje na financování kulturních statků poskytovaných prostřednictvím organizačních složek města (městské muzeum s turistickým informačním centrem, městská knihovna) a dále Kulturní klubem Skuteč. Město Skuteč je zřizovatelem sedmi školských příspěvkových organizací, proto podstatnou částí těchto výdajů tvoří příspěvky těmto organizacím na financování provozních výdajů. Je rovněž 100 % vlastníkem společnosti Městská sportoviště s.r.o., jejíž provoz je financován převážně z městského rozpočtu. V období 2007 až 2013 je u zmiňované skupiny výdajů patrné nejvýraznější tempo růstu, které vykazuje průměrný roční nárůst o 7,37 %.

Výdaje na městskou policii a na financování jednotek sboru dobrovolných hasičů jsou zahrnuty ve skupině „Bezpečnost státu a právní ochrana“ dle odvětvového třídění rozpočtové skladby a vykazují mírně rostoucí trend.

#### 4.2.1 Regresní analýza celkových výdajů

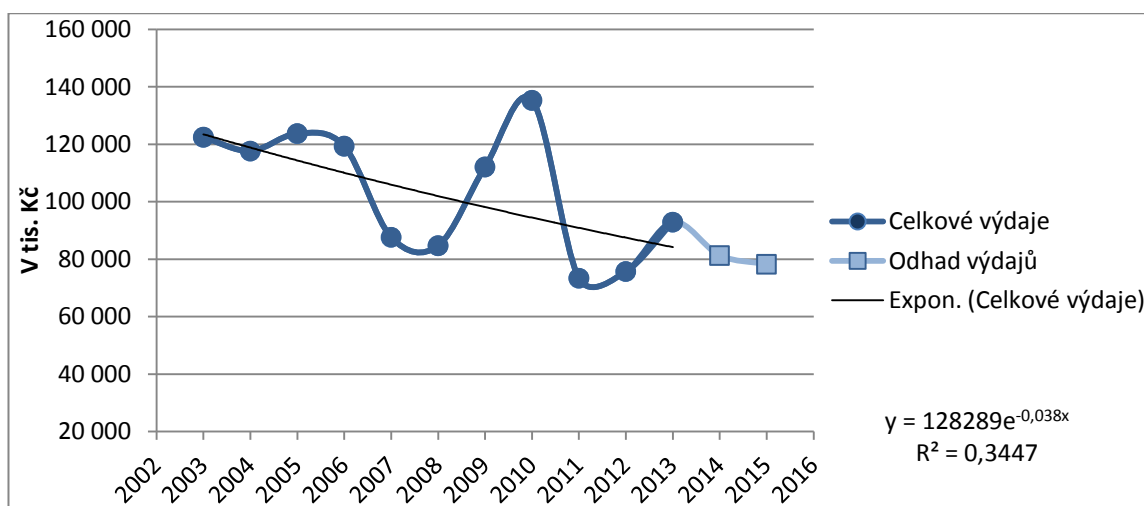
Analýza celkových výdajů města Skuteč za období 2003-2013 včetně jejich odhadu na následující dva roky byla provedena na základě údajů v Tabulce 4. Hodnoty představující odhadované celkové výdaje pro roky 2014 a 2015 jsou dopočítány pomocí exponenciální regresní funkce, která byla k analýze zvolena. Průměrné tempo růstu celkových výdajů představovalo průměrný roční pokles o 2,72 %.

**Tabulka 4: Celkové výdaje města Skuteč za sledované období a odhad na rok 2014 a 2015 (v tis. Kč)**

x	2003	2004	2005	2006	2007	2008	2009	2010	2011	2012	2013	2014	2015
y	122464	117663	123724	119346	87634	84704	112113	135312	73398	75723	92 925	<b>81 311</b>	<b>78 279</b>

*Zdroj: vlastní zpracování, dle [16], [22]*

Model regrese celkových výdajů vyjadřuje graf na Obrázku 12. Po dosažení hodnot za období 2003-2013 z Tabulky 4 byla zjištěna exponenciální regresní funkce ve tvaru  $y = 128289e^{-0,038x}$  s indexem spolehlivosti  $R^2 = 0,3447$ . Z procentní shody ve výši 34,47 % vyplývá, že odhad na roky 2014 a 2015 nemusí být zcela přesný a je proto nutné ho brát s určitou rezervou. Celkové výdaje pro rok 2014 jsou odhadovány ve výši 81 311 tis. Kč a 78 279 tis. Kč pro rok 2015.



Obrázek 12: Regresní analýza celkových výdajů města Skuteč za období 2003-2013 (v tis. Kč)

Zdroj: vlastní zpracování, dle [16], [22]

Tak jako celkové příjmy vykazovaly výrazný kolísavý trend, tak i celkové výdaje se chovaly obdobně. Příčiny těchto výkyvů byly již popsány a případný přesnější odhad by mohl být proveden např. po vyřazení roku 2010 z analyzovaných dat, jelikož v tomto roce nastal výrazný růst z důvodů realizace objemných investic. Objem celkových výdajů v roce 2014 a 2015 bude ve skutečnosti závislý na výši skutečných celkových příjmů, ve kterých můžou být obsaženy účelové dotace, na výši splátek úvěrů či snaze města tvořit přebytkový rozpočet, případně na jiných faktorech.

#### 4.2.2 Regresní analýza běžných výdajů

Běžné výdaje tvoří průměrně 71,46 % z celkových výdajů rozpočtu města Skutče. Jsou jimi hrazeny běžné, pravidelně se opakující potřeby. Pro modelaci regresní analýzy běžných výdajů za období 2003-2013 a odhadu jejich vývoje pro rok 2014 a 2015 byly použity údaje očištěné o částky, které by výpočet značně zkreslovaly. Běžné výdaje tak byly v letech 2003 až 2011 sníženy o částku vyplacených dávek sociální péče a přímých výdajů na vzdělávání. Tempo růstu takto upravených běžných výdajů představovalo v letech 2003-2013 průměrný růst o 3,66 % ročně. Skutečná výše upravených běžných výdajů za období 2003-2013, která byla použita k analýze, je uvedena v Tabulce č. 5.

Tabulka 5: Běžné výdaje města Skuteč za sledované období a odhad na rok 2014 a 2015 (v tis. Kč)

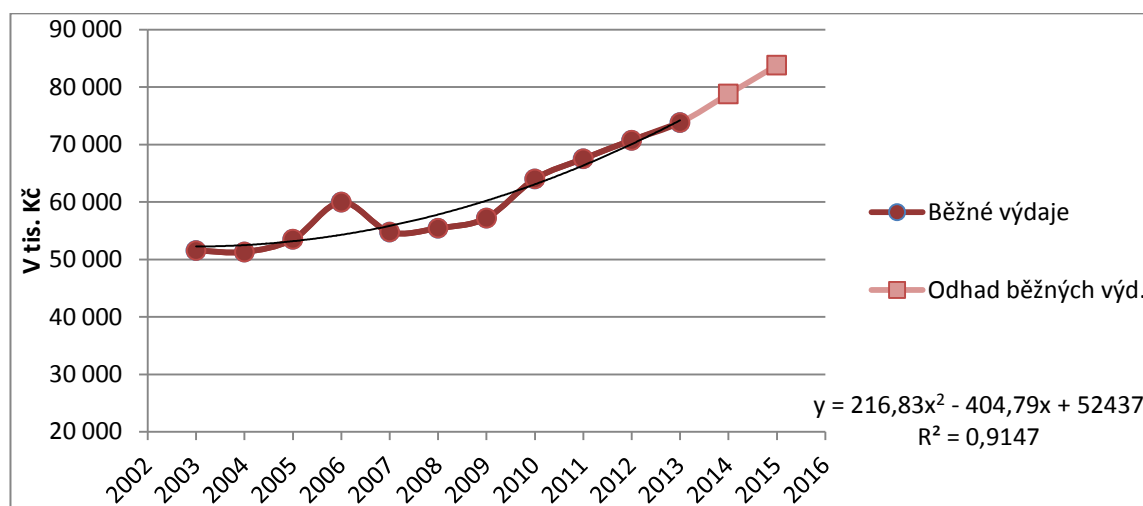
x	2003	2004	2005	2006	2007	2008	2009	2010	2011	2012	2013	2014	2015
y	51550	51292	53511	59979	54758	55428	57197	64005	67517	70743	73826	78803	83819

Zdroj: vlastní zpracování, dle [7], [16], [22]

Pro odhad výše výdajů pro rok 2014 a 2015 byla zvolena jako nejvhodnější parabolická regresní funkce, u které byla zjištěna nejsilnější závislost vysvětlovaných proměnných. Při

použití údajů z Tabulky 5 má parabolická regresní přímka tvar  $y = 216,83x - 404,79x + 5243$ . Vhodnost úpravy hodnocených údajů a kvalitu zvolené trendové funkce vyjadřuje index spolehlivosti, který má hodnotu  $R^2 = 0,9147$ .

Na Obrázku 13 znázorňuje křivka parabolické regrese vývoj skutečných běžných výdajů v průběhu období 2003-2013 a dále dopočtené odhadované běžné výdaje pro rok 2014 a 2015.



**Obrázek 13: Regresní analýza běžných výdajů města Skuteč za období 2003-2013 (v tis. Kč)**

Zdroj: vlastní zpracování, dle [7], [16], [22]

Odhad běžných výdajů pomocí parabolické regresní funkce činí částku 78 803 tis. Kč pro rok 2014 a 83 819 tis. Kč pro rok 2015. Tento odhad je relativně přesný, což je vyjádřeno i vyšší procentní shody, která je 91,47 %.

### 4.3 Saldo příjmů a výdajů

Saldo příjmů a výdajů vyjadřuje rozdíl mezi celkovými konsolidovanými příjmy a celkovými konsolidovanými výdaji. Vývoj hospodaření města Skuteč ve sledovaném období ukazuje graf na Obrázku 14. Z hlediska celkového objemu bylo saldo rozpočtu města schodkové. Schodky ke kterým došlo v roce 2005, 2006 a 2007 byly způsobeny investičními výdaji na rekonstrukci a intenzifikaci ČOV a výdaji na generální rekonstrukci Kulturního klubu a byly financovány z velké části úvěrovým zajištěním od ČMZRB a ČS a.s. (v případě ČOV) a úvěrem od ČS a.s. (v případě Kulturního klubu). Největší rozdíl mezi příjmy a výdaji činil v roce 2009, kdy schodek dosahoval výše 31 611 tis. Kč. Důvodem byly zejména výdaje na projekty Multifunkční sportovní hala a Muzeum obuvi a kamene, které musely být předfinancovány z vlastních prostředků, ale jelikož si město nevytvořilo v předchozích letech dostatečné finanční rezervy, byly kryty úvěrem od KB a.s. a ČS a.s. Po obdržení investičních

transferů z EU a státního rozpočtu prostřednictvím Regionální rady byly tyto úvěry částečně splaceny.



Obrázek 14: Vývoj salda příjmů a výdajů města Skuteč v období 2003-2013 (v tis. Kč)

*Zdroj: vlastní zpracování, dle [16], [22]*

V roce 2010 město Skuteč hospodařilo s celkem vyrovnaným rozpočtem, přebytek ve výši 285 tis. Kč pro nevýznamnou hodnotu není v časové ose patrný. Od roku 2011 je vykazován přebytkový rozpočet, který je vyvolán nutností splácet přijaté úvěry v předchozích letech, a tím snížit celkovou zadluženost města.

#### 4.4 Shrnutí analýzy a doporučení

Hospodaření města Skuteč bylo posouzeno z hlediska rozpočtových příjmů a výdajů, které byly podrobněji analyzovány matematickými a statistickými metodami. Výsledky analýzy vypovídají o tom, že město se snaží využívat možnosti v podobě dotací na celkem finančně náročné projekty. Avšak čerpání úvěrů nutných na předfinancování těchto projektů vedlo k nemalému zadlužení. Na druhé straně lze podotknout, že byly realizovány investiční projekty, které významně přispěly k celkovému rozvoji města a tím k vytvoření příznivých podmínek pro své obyvatele.

Pro shrnutí analýzy hospodaření města je v Příloze B této práce zpracován graf znázorňující zadluženost města. S ohledem ke změně monitoringu hospodaření obcí, která nastala na základě usnesení vlády ČR č. 1395 ze dne 12. 11. 2008, byly zpracovány pouze údaje za rok 2009 až 2013. Zadluženost obcí je posuzována pomocí soustavy informativních a monitorujících ukazatelů (SIMU). Za pomoci stanovených vstupních dat byl získán jeden ze dvou monitorovacích ukazatelů, který představuje podíl cizích zdrojů a přijatých návratných finančních výpomocí k celkovým aktivům. U tohoto ukazatele platí, čím vyšší

podíl, tím je ukazatel horší. Ministerstvo financí určilo jako kritickou hodnotu 25 %. Město Skuteč vykazovalo v roce 2011 hodnotu tohoto ukazatele 16,43 % a v roce 2013 pouze 11,61 %.

Na základě porovnání zadluženosti města a vývoje salda je od roku 2011 zřejmá ekonomická obezřetnost města. Vytvářením přebytkového rozpočtu se snaží svoji zadluženost snížit a případně tvořit rezervy na následující období. Realizuje pouze projekty, které jsou z velké části kryty dotačními tituly bez potřebného úvěrového zajištění.

V současné době a v průběhu následujících let by město mělo svoji finanční strategii zaměřit na opravu a údržbu stávajícího majetku, zejména bytového fondu, obecních budov, školských zařízení, objektů a areálů určených ke sportu (zimní stadion, koupaliště), místních komunikací. Pro financování těchto výdajů se snažit využívat příslušné dotační tituly. Vzhledem ke své občanské vybavenosti by pro město bylo velice přínosné vytvoření lepších pracovních příležitostí např. formou investičních pobídek a tím i zvýšení počtu obyvatel.

## 5 ZÁVĚR

Cílem této bakalářské práce bylo provedení analýzy hospodaření města Skuteč za období 2003-2013 a dále odhadu vývoje na roky 2014 a 2015 s využitím vybraných statistických metod. Z praktické části této práce a na základě informací o úrovni občanské vybavenosti města Skuteč vyvozují následující závěry.

Vývoj celkových příjmů města Skuteč vykazoval v průběhu sledovaného období značné výkyvy, které ovlivňovala zejména různá výše transferových příjmů odůvodněných změnou metodiky v oblasti školství a sociální oblasti. Příčinou kolísání byly rovněž přijaté účelové transfery na financování projektů ekonomické i sociální infrastruktury. Mezi nejvýznamnější patřily dotace na financování: výstavby bytového domu; tepelných čerpadel v ZŠ Komenského; nákupu hasičského auta; regenerace sídliště, intenzifikace a rekonstrukce ČOV; úpravy penzionu na domov pro seniory; nové expozice obuvnictví a kamenictví v Městském muzeu; výstavby Multifunkční sportovní haly; dostavby kanalizace a vodovodu; stavby Sběrného dvora. Odhad celkových příjmů, které by měly být inkasovány v roce 2014 a 2015, byl proveden pomocí zvoleného modelu regresní analýzy. Celkové příjmy rozpočtu byly stanoveny ve výši 114 622 tis. Kč pro rok 2014 a 125 038 tis. Kč pro rok 2015. Tento odhad však nepovažují za zcela přesný, jelikož index spolehlivosti u této funkce je pouze 33,68 %.

Daňové příjmy jsou charakterizovány průměrným tempem růstu o 5,76 % ročně a tvoří cca 42 % celkových příjmů, tím představují nejvýznamnější zdroj rozpočtu. Změna zákona o rozpočtovém určení daní (RUD), která nabyla účinnosti dne 1. 1. 2013, znamenala v roce 2013 navýšení sdílených daní v průměru o 34 % oproti roku předchozímu. Mezi daňové příjmy patří i místní poplatky, jejichž rozhodující část (88 %) tvoří poplatek za provoz systému shromažďování, sběru, přepravy, třídění, využívání a odstraňování komunálních odpadů. Použitím regresní analýzy o procentní shodě (70,32 %) byl proveden relativně přesný odhad daňových příjmů. Ty jsou odhadovány ve výši 52 541 tis. Kč pro rok 2014 a ve výši 54 130 tis. Kč pro rok 2015, což znamená mírný pokles proti roku 2013. Přes vysokou procentní shodu odhadu lze očekávat, že vzhledem ke zmíněné novele RUD budou daňové příjmy minimálně ve stejném objemu jako v roce 2013, tj. cca 57 600 tis. Kč. Možné zvýšení daňových příjmů by mohlo nastat, pokud bude navýšen (a současně i inkasován) poplatek za svoz odpadu nebo se město rozhodne zavést u daně z nemovitosti místní koeficient modifikující výslednou daň.

Na trend celkových výdajů měly vliv zejména významné investiční akce města, které byly financovány prostřednictvím účelových transferů z rozpočtu EU, Regionální rady a kapitol

státního rozpočtu. Některé projekty (Multifunkční sportovní hala, Muzeum obuvi a kamene, ČOV, rekonstrukce Kulturního klubu) musely být předfinancovány či přímo financovány prostřednictvím přijatého dlouhodobého úvěru, což vedlo k celkem vysoké zadluženosti, která v roce 2011 vykazovala hodnotu 16,43 %. Odhadované celkové výdaje by měly v dalších letech klesat, což vzhledem ke spolehlivosti odhadu ve výši 34,47% shody považují za nepravděpodobné.

Přesnější odhad byl proveden pomocí regresní analýzy u běžných výdajů, které byly očištěny o výdaje na dávky sociální péče a přímé náklady na vzdělávání vyplacené v letech 2003-2011. Touto úpravou byla dosažena vysoká kvalita zvolené regresní funkce pro odhad běžných výdajů na následující dva roky, a to 91,47% spolehlivost. Běžné výdaje by tak měly v roce 2014 představovat částku 78 803 tis. Kč a v roce 2015 potom 83 819 tis. Kč. Tempo růstu běžných výdajů vykazovalo průměrný roční růst 3,66 %. Běžné výdaje v letech 2003-2013 směřovaly zejména do odvětví služeb pro obyvatelstvo (kultura, bydlení, komunální rozvoj, školství a sport - formou příspěvků vlastním organizacím), do průmyslových a ostatních odvětví hospodářství (komunikace) už méně.

O celkovém hospodaření města vypovídá nejlépe vývoj salda a ukazatele zadluženosti, který ukazuje od roku 2011 na rozvážnost v investiční strategii. Vytvářením přebytkového rozpočtu úspěšně snižuje zadlužení a tvoří rezervy na další období. Město si nechalo provést optimalizaci úvěrů, což vedlo k příznivějšímu rozložení splátek a snížení poplatků. V následujících letech mohou plnit významnou úlohu ve vývoji jak příjmové tak i výdajové části rozpočtu zejména účelové dotace na rozvoj města a místních částí, které se případně bude město snažit získat.

Provedená analýza vypovídá o tom, že z dlouhodobého hlediska město nakládá se svými finančními prostředky hospodárně a dbá o všestranný rozvoj města. Realizací investičních projektů zajistilo pro své občany z hlediska infrastruktury dostačující podmínky pro spokojený život. Za pochvalu stojí skutečnost, že město na úkor jednorázových příjmů drží ve svém majetku bytové jednotky a nebytové prostory, ze kterých jsou generovány stále příjmy. Avšak vzhledem k množství majetku je zapotřebí, aby se město Skuteč v dalších letech zaměřilo na investice do technického zhodnocení či oprav stávajících aktiv, a to především formou čerpání vhodných dotačních titulů.

Vypracované zhodnocení hospodaření města Skuteč, které je předmětem této bakalářské práce, může být z hlediska odhadů vývoje a doporučení přínosem pro budoucí ekonomickou strategii města.

## POUŽITÁ LITERATURA

- [1] Databáze demografických údajů za ČR. Český statistický úřad [online]. [cit. 2015-02-25]. Dostupné z: [http://www.czso.cz/cz/obce\\_d/index.htm](http://www.czso.cz/cz/obce_d/index.htm)
- [2] EMIL VORÁČEK A KOLEKTIV. Dějiny Skutče. Pardubice: Radek Drahný, 2011. ISBN 978-80-903734-6-4.
- [3] Gymnázium Suverénního řádu maltézských rytířů ve Skutči. [online]. [cit. 2015-02-25]. Dostupné z: <http://www.gymskutec.cz/>
- [4] HAMERNÍKOVÁ, Bojka a Alena MAAAYTOVÁ. Veřejné finance. 3., aktualiz. a rozš. vyd. Praha: ASPI, 2007, 364 s. ISBN 978-807-3573-010.
- [5] HINDLS, Richard. Statistika pro ekonomy. 8. vyd. Praha: Professional Publishing, 2007, 415 s. ISBN 978-80-86946-43-6.
- [6] HINDLS, Richard., Sedláčková, O. Metody statistické analýzy pro ekonomy. 2. přepracované vyd. Praha: Management Press, 2000, 259 s. ISBN 80-726-1013-9.
- [7] Interní materiály města Skuteč
- [8] JÍLEK, Milan a Olga SEDLÁČKOVÁ. Fiskální decentralizace, teorie a empirie: teorie a praxe. Vyd. 1. Praha: ASPI, 426 s. ISBN 978-807-3573-553.
- [9] JÍLEK, Milan. Fiskální decentralizace, teorie a empirie. Vyd. 1. Praha: ASPI, 426 s. ISBN 978-807-3573-553.
- [10] KUBANOVÁ, Jana. Statistické metody pro ekonomickou a technickou praxi. 2. vyd. Bratislava: Stasis, 2004, 249 s. ISBN 80-85659-37-9.
- [11] LORENC, Jiří a Jana KAŠPÁRKOVÁ. Rozpočtová skladba a účetnictví 2014 pro územní samosprávné celky. Polešovice: M Lordy, 2014, 593 s. ISBN 978-802-6059-202.
- [12] NOVOTNÝ Pavel A KOLEKTIV. Skuteč známá - neznámá. Pavel Vítek, 2006. ISBN 80-239-7640-0.
- [13] PEKOVÁ, Jitka. Hospodaření a finance územní samosprávy. Vyd. 1. Praha: Management Press, 375 s. ISBN 80-726-1086-4
- [14] PEKOVÁ, Jitka. Veřejná správa a finance veřejného sektoru. 3., aktualiz. a rozš. vyd. Praha: ASPI, 712 s. ISBN 978-80-7357-351-5.

- [15] PEKOVÁ, Jitka. Veřejné finance: teorie a praxe v ČR. Vyd. 1. Praha: Wolters Kluwer ČR, 2011, 644 s. ISBN 978-80-7357-698-1.
- [16] Prezentace údajů ÚSC: Charakteristika ÚSC MěÚ Skuteč. ARISweb [online]. [cit. 2015-02-18]. Dostupné z: [http://www.info.mfcr.cz/cgi-bin/aris/iariususc/charakteristika.pl?ico=270903&volba\\_vyber=1&ic=00270903&nao=](http://www.info.mfcr.cz/cgi-bin/aris/iariususc/charakteristika.pl?ico=270903&volba_vyber=1&ic=00270903&nao=)
- [17] PROVAZNÍKOVÁ, Romana a Olga SEDLÁČKOVÁ. Financování měst, obcí a regionů: teorie a praxe. 2., aktualiz. a rozš. vyd. Praha: Grada, 304 s. ISBN 978-80-247-2789-9.
- [18] Rozpočtové určení daní: Schéma rozpočtového určení daní 2013-2015. Finanční správa [online]. [cit. 2015-02-18]. Dostupné z: <http://www.financnisprava.cz/cs/dane-a-pojistne/danovy-system-cr/rozpocetove-urceni-dani>
- [19] SeniorCentrum Skuteč. [online]. [cit. 2015-02-25]. Dostupné z: <http://www.scskutec.cz/>
- [20] Skuteč [online]. [cit. 2015-02-25]. Dostupné z: <http://www.skutec.cz/>
- [21] Speciální základní škola Skuteč. [online]. [cit. 2015-02-25]. Dostupné z: <http://www.spzs-skutec.cz/>
- [22] Územní monitor: Obec Skuteč. Monitor: Státní pokladna [online]. [cit. 2015-02-18]. Dostupné z: <http://monitor.statnipokladna.cz/2014/obce/detail/00270903>
- [23] Vybrané statistické údaje za obec. Veřejná databáze. Český statistický úřad [online]. [cit. 2015-02-18]. Dostupné z: [http://vdb.czso.cz/vdbvo/tabdetail.jsp?kapitola\\_id=5&potvrdr=Dokon%C4%8Dit+%C3%BApravy&pro\\_1\\_154=572241&cislotab=MOS+ZV01&str=tabdetail.jsp](http://vdb.czso.cz/vdbvo/tabdetail.jsp?kapitola_id=5&potvrdr=Dokon%C4%8Dit+%C3%BApravy&pro_1_154=572241&cislotab=MOS+ZV01&str=tabdetail.jsp)
- [24] Zákon č. 128/2000 Sb. o obcích
- [25] Zákon č. 250/2000 Sb. o rozpočtových pravidlech územních rozpočtů, ve znění pozdějších předpisů

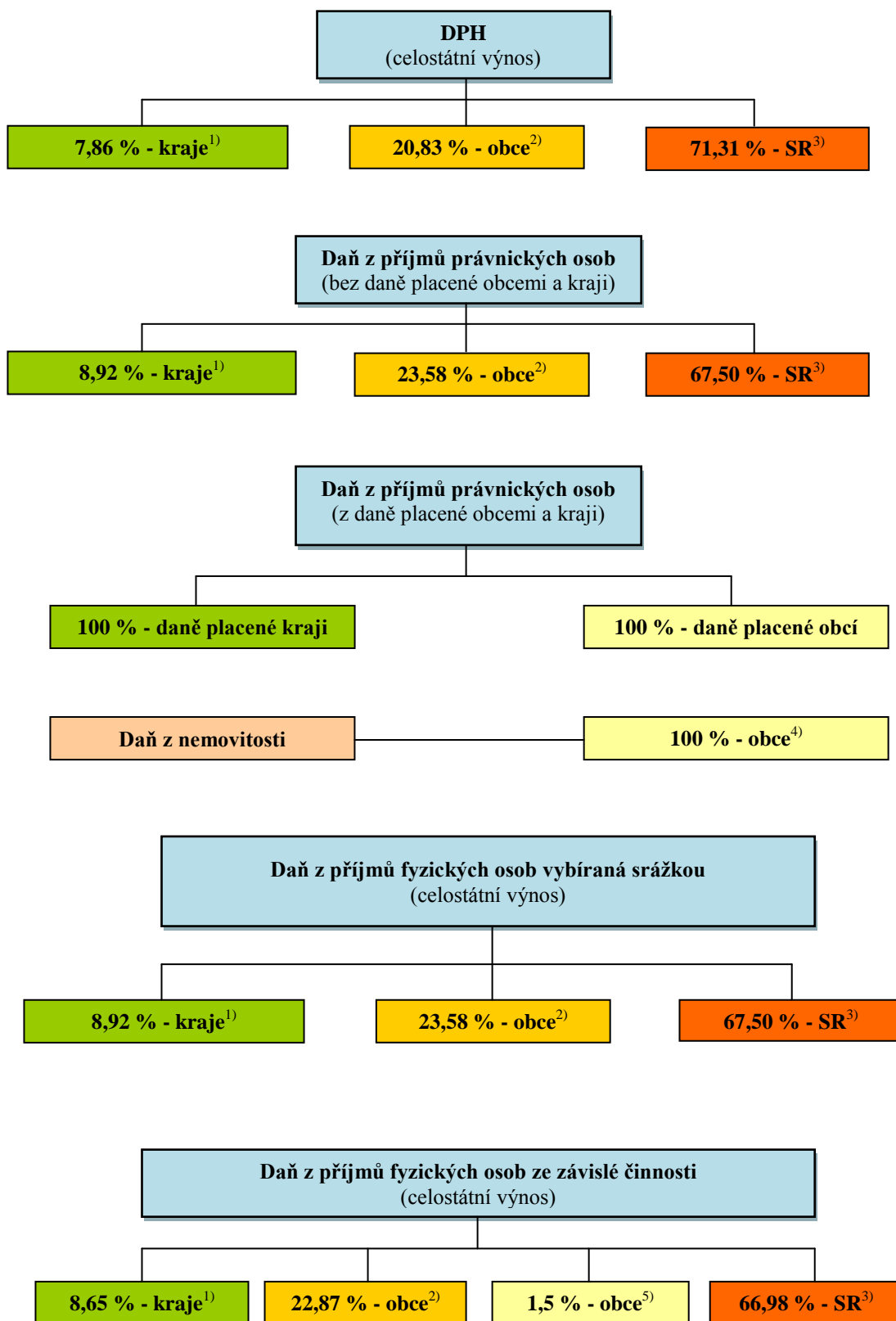
## **SEZNAM PŘÍLOH**

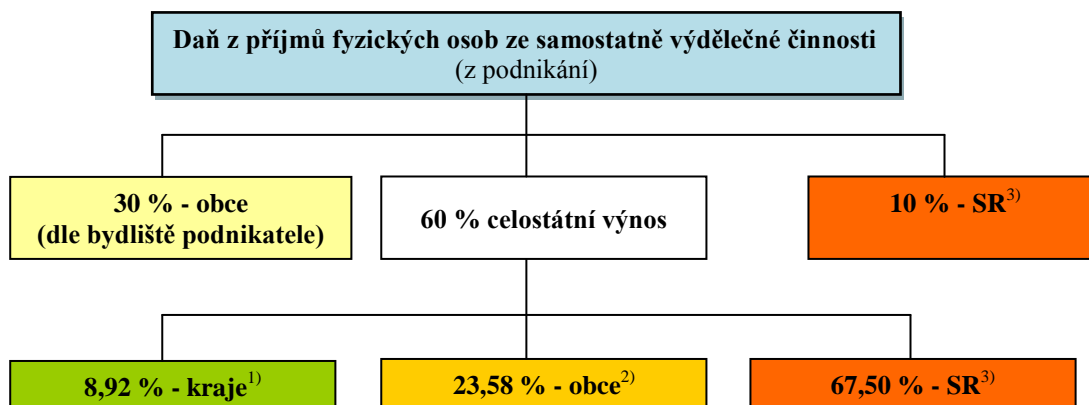
Příloha A: Schéma rozdělení rozpočtového určení daní v letech 2013 až 2015

Příloha B: Graf zadluženosti města Skuteč 2009-2013

## Příloha A

### Schéma rozdělení rozpočtového určení daní v letech 2013 až 2015 (bez SFDI, poplatků a pokut)





Vysvětlivky:

<sup>1)</sup> Každý kraj se na procentní části celostátního hrubého výnosu daně podílí procentem stanoveným v příloze č. 1 zákona č. 243/2000 Sb., o RUD, v platném znění.

<sup>2)</sup> Daňové příjmy jsou rozděleny na základě:

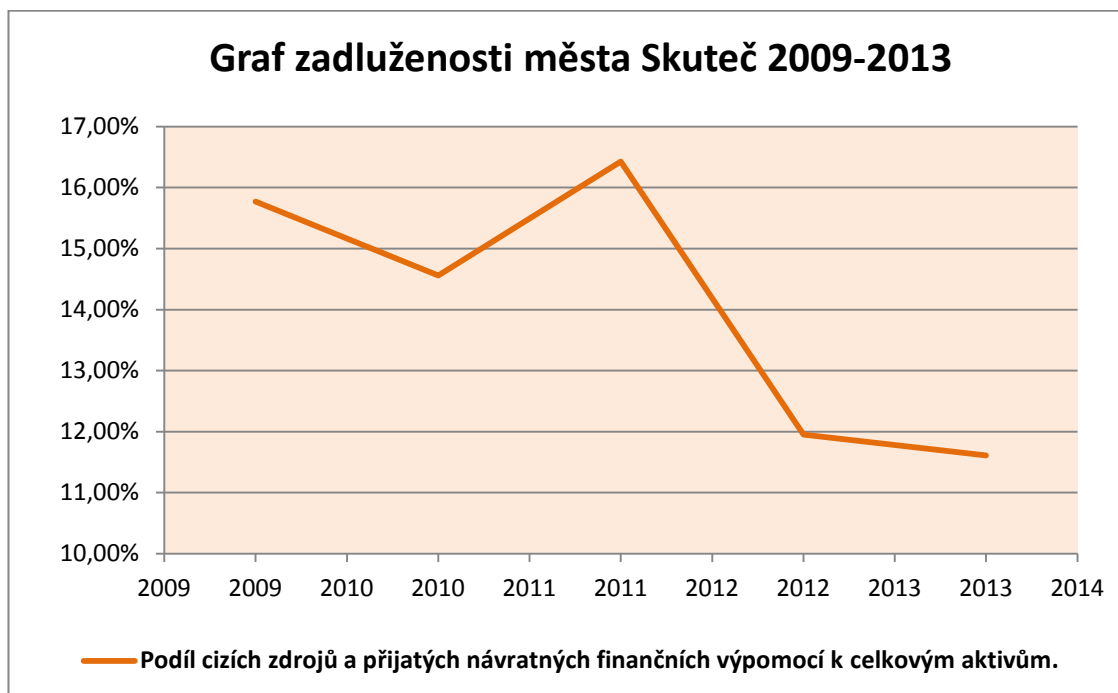
1. kritéria výměry katastrálních území obce (3 %)
2. prostého počtu obyvatel v obci (10 %)
3. násobků postupných přechodů (80 %)
4. počet dětí a žáků navštěvující školu zřizovanou obcí (7 %)

<sup>3)</sup> Příjmy státního rozpočtu

<sup>4)</sup> Výnos daně z nemovitostí; příjemcem je ta obec, na jejímž území se nemovitost nachází.

<sup>5)</sup> Daňové příjmy jsou rozdělovány na základě počtu zaměstnanců s místem výkonu práce v obci.

## Příloha B



*Zdroj: vlastní zpracování, dle [7]*