

UNIVERZITA PARDUBICE
FAKULTA EKONOMICKO-SPRÁVNÍ

**Analýza současného stavu přidělování dotací
obcím**

Petra Mikulková

Bakalářská práce

2008

Univerzita Pardubice
Fakulta ekonomicko-správní
Ústav systémového inženýrství a informatiky
Akademický rok: 2007/2008

ZADÁNÍ BAKALÁŘSKÉ PRÁCE

(PROJEKTU, UMĚLECKÉHO DÍLA, UMĚLECKÉHO VÝKONU)

Jméno a příjmení: **Petra MIKULKOVÁ**

Studijní program: **B6209 Systémové inženýrství a informatika**

Studijní obor: **Informatika ve veřejné správě**

Název tématu: **Analýza současného stavu přidělování dotací obcím**

Z á s a d y p r o v y p r a c o v á n í :

- a. popis současného stavu (dotační systém obcí);
- b. definice kritérií, které se v rámci sledované problematiky používají;
- c. sběr dat, jejich předzpracování;
- d. vyhodnocení výsledků.

Rozsah grafických prací:

Rozsah pracovní zprávy:

Forma zpracování bakalářské práce: tištěná/elektronická


Seznam odborné literatury:

[1] PEKOVÁ, J. Hospodaření a finance územní samosprávy. 1. vyd. Praha: Management Press, 2004. ISBN 80-7261-086-4.

[2] PROVAZNÍKOVÁ, R. Financování měst, obcí a regionů - teorie a praxe. 1. vyd. Praha: Grada, 2007. ISBN 978-80-247-2097-5.

[3] Zdroje internetu.

Vedoucí bakalářské práce:



Ing. Miloslava Kašparová, Ph.D.
Ústav systémového inženýrství a informatiky

Datum zadání bakalářské práce:


15. října 2007

Termín odevzdání bakalářské práce:

19. května 2008


prof. Ing. Jan Čapek, CSc.
děkan

L.S.


doc. Ing. Pavel Petr, Ph.D.
vedoucí ústavu

V Pardubicích dne 15. října 2007

SOUHRN

Bakalářská práce se zabývá přidělováním dotací obcím se zaměřením na Pardubický kraj v roce 2006. Je věnována dotačnímu systému obcí, kritériím přidělování dotací a analýze přidělování dotací právě v Pardubickém kraji.

KLÍČOVÁ SLOVA

dotace, obce, financování, kritéria, analýza, Pardubický kraj

TITLE

Analysis of current level of allocation grants to municipalities

ABSTRACT

Bachelor thesis is about allocation grants to municipalities with a view to the Pardubice region in the year 2006. It is devoting to the system of grants, criteria of allocation and analysis of grants allocation in Pardubice region.

KEYWORDS

grants, municipality, financing, criteria, analysis, Pardubice region

OBSAH

1. Úvod.....	6
2. Dotace a granty	7
2.1. Podstata peněžních dotací	7
2.1.1. Zmírnění vertikální fiskální nerovnováhy	7
2.1.2. Zabezpečení horizontální fiskální rovnováhy	8
2.1.3. Existence a internalizace externalit mezi jednotlivými samosprávnými jednotkami	8
2.1.4. Kompenzace speciálního břemene.....	8
2.2. Kritéria	9
2.3. Typologie dotací	9
2.4. Zdroje dotací pro obce	14
2.4.1. Metodika financování obcí a hl. m. Prahy pro rok 2006	16
2.5. Dotační systém obcí.....	22
2.6. Dotace a regionální politika.....	26
3. Analýza stavu přidělování dotací obcím v Pardubickém kraji v roce 2006 podle sledovaných faktorů.....	29
4. Závěr	38

1. Úvod

Obce nejsou finančně soběstačné, proto významným příjmem jejich rozpočtů jsou dotace a to formou jak účelových, tak neúčelových dotací z rozpočtové soustavy, zvláště ze státního rozpočtu. Obce mohou žádat o dotace z Evropské unie, od státu, z krajů, různých nadací a nebo i o dotace z jednotlivých měst v rámci svého kraje. Požádat o dotaci ovšem znamená spoustu papírování, dodržení všech požadavků a kritérií a trpělivost při vyčkávání na vyřízení žádosti o dotaci.

V současné době je více účelových dotací než neúčelových. A to i přesto, že účelové dotace jsou přísně zúčtovatelné a jsou poskytovány na předem daný účel. Obec musí zodpovídat za jejich využití. Neúčelové dotace jsou obcím poskytovány na základě daných kritérií, ale jejich využití je zcela v kompetenci obcí.

Tato práce, zabývající se přidělováním dotací obcím, bude rozdělena do dvou částí.

První část se bude zabývat především vysvětlením pojmů v této problematice. Budou objasněny pojmy jako je dotace, grant a co je podstatou peněžních dotací. Dále v práci bude popsána typologie dotací a jaká jsou kritéria pro jejich udělování. Snahou bude vysvětlení dotačního systému obcí, ve kterém bude obecně zachycen postup při žádání o dotaci. Práce se bude také věnovat zdrojům dotací pro obce a dotacemi a regionální politikou.

Druhá část práce bude zaměřena na přidělování dotací obcím v Pardubickém kraji z rozpočtu Pardubického kraje v roce 2006. Analýza těchto dotací bude provedena za rok 2006, protože sběr dat neproběhl dotazníkovým šetřením, ale přímo z konkrétních hodnot získaných z krajského úřadu, a v době psaní bakalářské práce nebyl hotový závěrečný účet Pardubického kraje za rok 2007, tudíž nebylo možné data za rok 2007 získat.

Cílem práce je tedy objasnění pojmů této problematiky, hlavně dotačního systému obcí (popisu současného stavu přidělování dotací obcím), dále sběr dat pro analýzu, a následné zanalyzování dotací, které byly obcím Pardubického kraje poskytnuty v roce 2006 z rozpočtu Pardubického kraje.

2. Dotace a granty

Pojmy dotace a grant bývají často významově zaměňovány, protože mezi nimi neexistuje přesná významová hranice. Oproti dotaci má grant přesnější účelovost a specifiku.

Dotace

Dotace [2],[19] je určitá forma poskytnutí peněžních prostředků, které jsou nejčastěji poskytovány ze státního rozpočtu (SR) nebo z územního rozpočtu. Mohou i nemusejí být stanoveny na konkrétní účel. Dotací je také nazýván nenárokový transfer, který vláda poskytne vybraným podnikům nebo dobrovolný transfer, který je poskytnut ve prospěch soukromého sektoru nebo soukromé osoby.

Obecně program nazýváme dotací, pokud spolufinancuje podíl 80 a více procent investičních nákladů projektu.

V širším pojetí je za dotaci považována jakákoliv platba nebo daňová výhoda poskytnutá lidem v závislosti na jejich individuální situaci. Poskytuje se za podmínek vymezených v zákoně nebo nařízení, např. pro postižené nebo nezaměstnané.

Grant

Granty jsou určité finanční prostředky, které se poskytují organizaci na podporu projektů. Tyto finanční prostředky se nemusejí vracet, avšak nejsou poskytovány automaticky [2].

2.1. Podstata peněžních dotací

Podstatou peněžních dotací je snaha o zmírnění vertikální fiskální nerovnováhy, zabezpečení horizontální fiskální rovnováhy, existence a internalizace externalit mezi jednotlivými samosprávnými jednotkami a kompenzace speciálního břemene.

2.1.1. Zmírnění vertikální fiskální nerovnováhy

Daně s velkou daňovou základnou, velkým výnosem a elasticitou si většinou ponechává stát. Územním samosprávám přenechává nedostatečné daňové příjmy. Tyto příjmy ale většinou nevytvářejí dostatečné zdroje na pokrytí výdajů, což je tzv. statická nerovnováha. Kromě toho v posledních desetiletích vzniká i tzv. dynamická nerovnováha, protože výdaje územních samospráv rostou rychleji než jejich daňové příjmy. Proto je tedy potřeba prostřednictvím dotací zabezpečit rovnováhu územních rozpočtů [13].

2.1.2. Zabezpečení horizontální fiskální rovnováhy

Dotace jsou poskytovány proto, aby obyvatelstvu v různých obcích, které platí daně se stejnými sazbami, byly obce schopny poskytovat podobnou skladbu statků a služeb určité úrovně. Rozdělení je založeno na rovnosti výstupů – tj. stejné výši výdajů na obyvatele. Obdobně jsou na tom obce s rozdílnou daňovou kapacitou ale se stejnými daňovými sazbami, ty by měly mít stejné příjmy na obyvatele aby mohly zabezpečit stejnou míru služeb. Rozdělení je zde založeno na rovnosti vstupů – např. při rozdílné fiskální kapacitě [13].

2.1.3. Existence a internalizace externalit mezi jednotlivými samosprávnými jednotkami

Jestliže dochází k přelévání užitku z poskytování lokálního statku mimo obec tak, že z něj mají prospěch i občané jiné obce aniž by přispěli k úhradě nákladů na statek, mají obce poskytující statek tendenci vynakládat na tyto statky méně finančních prostředků. Prostřednictvím dotací je možné tyto problémy omezit [13].

2.1.4. Kompenzace speciálního břemene

Dalším důvodem poskytování dotací je kompenzace speciálního břemene, kterým je určitá oblast zatížena nebo účel vyrovnání nerovnoměrného rozvoje mezi regiony a oblastmi v zemi, tak aby byl zajištěn stabilní rozvoj z makroekonomického hlediska. Příkladem toho mohou být rozdíly v ekonomických podmínkách [13].

Čím je větší podíl zejména účelových dotací na celkových příjmech územních rozpočtů, tím se zvyšuje kontrola ze strany ústřední vlády.

Kombinace uvedených důvodů pro poskytování dotací je možno vyjádřit ohodnocením místních a regionálních výdajových potřeb pomocí určitých kritérií nebo jednotného vzorce, který vyjadřuje hledisko potřebnosti a výši finančních prostředků. Jsou-li ukazatele a kritéria správně stanovena, je možné jimi docílit vyrovnání nerovností v územním profilu.

2.2. Kritéria

Kritéria rozdělování nejsou jednotná, proto se zpravidla užívají kombinace několika. Využívá se kritérií, která mohou posoudit zvláštnosti potřeb jednotlivých municipalit jako např. počet obydlí, rozloha obce, průměrná výška budov či délka silniční sítě, počet dětí školního věku, zadluženost obce apod..

Požadavky na kritéria jsou [13]:

- lehce zjistitelná v daném čase v jednotlivých obcích;
- objektivně vyjádřitelná v lehce měřitelných jednotkách bez jakéhokoli dalšího upravování;
- citlivá na vliv municipální nebo regionální politiky;
- ne příliš závislá na hospodářském cyklu;
- zohledňovat objektivní změny v čase;
- v určitém časovém období neměnná při respektování předchozího požadavku;
- ne příliš detailní, aby soubor kritérií nebyl moc rozsáhlý;
- ne obtížně kontrolovatelná (kritéria by měla být spojena s co nejmenšími administrativními náklady).

2.3. Typologie dotací

Dotace lze dělit podle různých specifíků, a to např. podle účelovosti, investičnosti a spoluúčasti na financování výdajů. Dále lze dotace dělit podle nárokovosti. Typologii dotací [2],[4],[12],[13] znázorňuje obrázek 1.

Základní dělení je **podle účelovosti**, a to jsou dotace účelové neboli specifické a dotace neúčelové (všeobecné):

- **účelové dotace (specifické)**

Tyto dotace jsou poskytovány na předem daný účel a obec zodpovídá za jejich využití k danému účelu.

- **neúčelové dotace (všeobecné)**

Užití těchto dotací je zcela v kompetenci obcí. Obce neúčelové dotace obdrží na základě stanovených kritérií.

Účelové i neúčelové dotace mohou být použity jak na financování běžných výdajů, tak i na financování kapitálových výdajů.

Účelové dotace lze dále dělit podle investičnosti a spoluúčasti na financování výdajů:

Podle investičnosti lze dělit dotace na investiční a neinvestiční:

- **Dotace investiční**

Tyto dotace jsou také nazývány jako dotace kapitálové. V praxi jsou často nazývány jako „tvrdé projekty“. Jedná se o stavbu nového objektu nebo rekonstrukci starého. Navyšuje se hodnota objektu a v účetnictví dochází k zhodnocení.

- **Dotace neinvestiční**

Dotace neinvestiční neboli běžné se užívají na opravy a udržování objektů. Nenavyšuje se jejich hodnota a v praxi se jim říká „měkké projekty“.

Podle spoluúčasti na financování výdajů jsou dotace bez spoluúčasti nebo dotace podmíněné se spoluúčastí:

- **dotace bez spoluúčasti**

Tyto dotace představují určitou pevnou částku, která je obci poskytnuta na předem stanovené účely, ale bez ohledu na to, zda obec sama poskytne finanční prostředky na daný účel. Takto lze poskytovat i všeobecné neúčelové dotace.

- **dotace podmíněné se spoluúčastí**

U těchto dotací musí obec sama poskytnout určité finanční prostředky na celkovou vynaloženou částku.

Dotace podmíněné se spoluúčastí lze dále dělit **podle rovnocennosti** na rovnocenné podmíněné účelové dotace a nerovnocenné podmíněné účelové dotace:

- **rovnocenná podmíněná účelová dotace**

O rovnocennou podmíněnou účelovou dotaci se jedná, pokud se obec z vlastních příjmů a stát z dotací podílí na financování služby procentuelním stanoveným rovnocenným podílem. Tato dotace je také nazývána dotací s otevřeným koncem, kdy výška dotace závisí pouze na činnosti obce. Tyto dotace jsou vhodné pro redukci externalit.

- **nerovnocenná podmíněná účelová dotace**

Nerovnocenná podmíněná účelová dotace je v případě, že částka, kterou poskytne stát v rámci dotace a pokud tato částka je stanovena fixně bez ohledu na to, kolik obec na dané služby použije vlastních zdrojů. Tato dotace je také nazývána jako dotace s uzavřeným koncem, což znamená, že je stanovena maximální částka příspěvku.

Jiné dělení dotací lze chápat jako dělení **podle nárokovosti** a to na dotace nárokové a nenárokové:

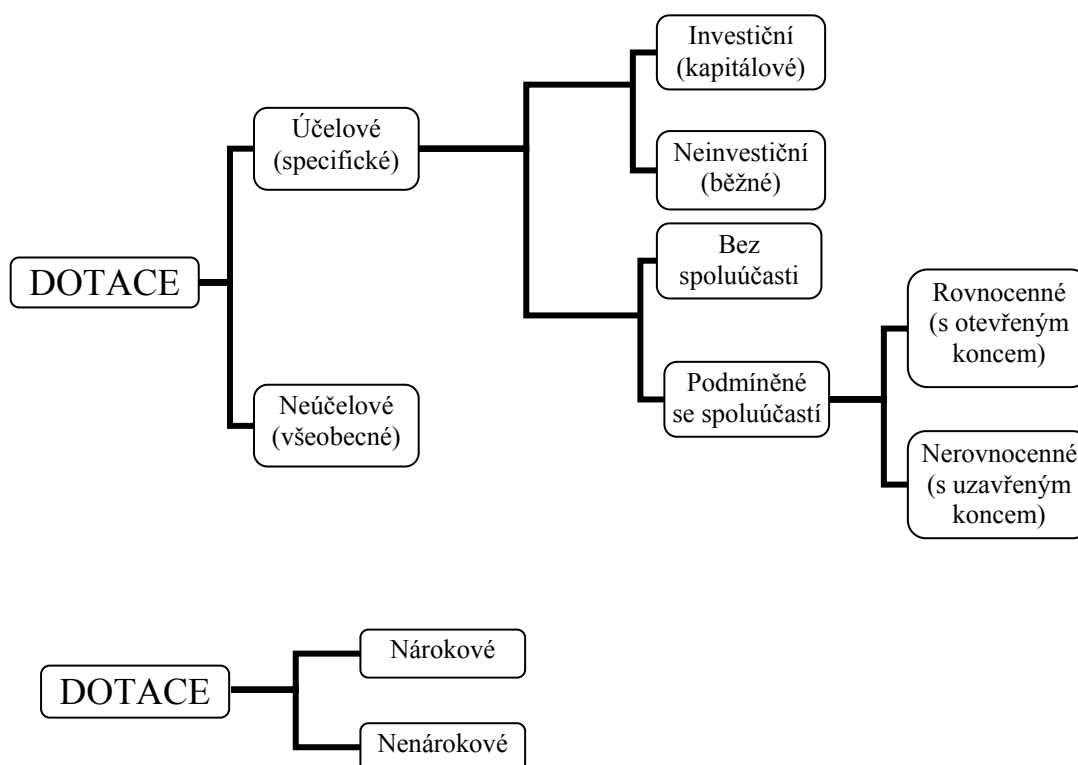
- **nároková dotace**

O nárokovou dotaci se jedná, pokud je svázána s určitou veřejnou službou, kterou daná obec vykonává. Tyto dotace jsou poskytované obecním rozpočtům a plní funkci několika skupin veřejných služeb (přenesený výkon státní zprávy, financování základního školství, dotace na ústavy sociální péče, na domovy důchodců, na vybraná zdravotnická zařízení, dotace na sociální dávky).

- **nenároková dotace**

Nenárokové dotace jsou dotace, o které se musí obec ucházet u orgánů státu. Získání těchto dotací závisí na řadě okolností a to např. na objemu prostředků státu, na vlastních zdrojích obcí, zadluženosti obcí, regionální politice státu aj. Tyto dotace mají převážně investiční charakter a znamenají podporované aktivity obcí státem.

Typologie dotací



Obrázek 1 - Typologie dotací; upraveno podle [13]

Je možné se setkat s různými názory, co je možné považovat za dotace a co za daňové příjmy mezi jednotlivými vládními úrovněmi. V rámci dotací je to jasné, dotace obcím jsou vnitřní transfery. V případě podílu na daních je to složitější. Pokud územní samosprávy mohou ovlivňovat daňové sazby nebo daňovou základnu, jde o daňový příjem. Pokud je ale daňová sazba nebo daňová základna ovlivněna a kontrolována vyšší vládní úrovní a dané příjmy jsem nižším úrovním přiděleny, jde o dotaci.

Výše uvedený problém řeší ve své typologii systémů transferů autoři R. Bahl a J. Linn. Tuto typologii zpracovali do tabulky, kde sloupce tab.1 zohledňují velikost celkové částky, která má být v daném roce rozdělena. V praxi lze rozlišit tři přístupy [13]:

- specifikované neboli předem určené podíly na státních (národních) daňových příjmech;
- ad hoc přidělené transfery (např. každoročně o nich rozhoduje parlament);
- úhrada schválených výdajů.

Tab. 1 - Alternativní formy transferových systémů [13]

Způsoby alokace přidělené částky mezi jednotlivé samosprávné jednotky	Způsoby rozdělování celkové částky určené na dotace		
	Stanovené podíly na ústředních daních (sdílené daně)	Ad hoc rozhodnutí	Úhrada schválených výdajů
Podle místa vzniku daní	A	L	neaplikováno
Podle vzorce	B	F	neaplikováno
Celková, nebo částečná úhrada nákladů	C	G	K
Ad hoc rozhodnutí	D	H	neaplikováno

Pokud je určen objem rozdělitelné částky, tak pak rozdělení mezi jednotlivé samosprávné celky se provádí pomocí čtyř způsobů [13]:

- vrácením podílu zpět do území, kde byly daně generovány, což je tzv. derivační princip,
- podle vzorce,
- na základě ad hoc rozhodnutí,
- na základě vzniklých nákladů.

Více o typech dotací viz příloha 1 - Alternativní formy transferových systémů.

Systém transferů je důležitou složkou stupně decentralizace v zemi. Aby byl systém efektivní, měl by splňovat následující kritéria [13]:

- adekvátnost příjmů – územní samosprávy by měly mít prostřednictvím dotací dostatek zdrojů, aby mohly vykonávat kompetence, které jim byly svěřeny;
- regulace zdanění a výdajů – efektivní dotace by neměly podceňovat nadměrné výdaje nebo omezovat zdanění;
- spravedlnost – dotace by se měly měnit v souvislosti s místními potřebami a měly by být nepřímo úměrné fiskální kapacitě;
- transparentnost a stabilita – metody stanovení výšky dotace by měly být známy, aby každá samosprávná jednotka měla možnost plánovat svoje příjmy včetně dotací při přípravě rozpočtu. Metody přidělování by měly být stabilní po delší dobu, aby i bylo umožněno dlouhodobé plánování.

2.4. Zdroje dotací pro obce

Mezi zdroje dotací pro obce patří:

- Evropská unie – tématické operační programy, evropská územní spolupráce, regionální operační program;
- stát – ministerstva, státní fondy a vládní programy;
- kraj;
- nadace – zejména pro neziskové organizace (podpora dětí a mládeže);
- banky – výhodné úvěry, podpora pro vypisované programy;
- dotace měst.

V současné době jsou obcím přidělovány tyto typy dotací [12],[13],[19]:

- Na základě definování a schválení dotací v **zákoně o státním rozpočtu** na příslušný rok. Pokud nedojde k rozpočtové změně SR, tak mají obce na tyto dotace nárok a jsou jim automaticky poskytnuty (i v případě, že neplní SR). Jsou tedy stabilním a předvídatelným příjmem obcí na daný rozpočtový rok.
- Z kapitoly **všeobecná pokladní správa (VPS) SR**. VPS spravuje Ministerstvo financí a prostřednictvím ní jsou rozpočtovány zejména příjmy a výdaje, které není možné sledovat podle jejich odvětvového určení neboli kapitolního členění. Nelze je předem zahrnout do určité kapitoly SR. Jde např. o dotace na protiradonová opatření, dotace na prevenci drogových závislostí a podpora rozvoje a obnovy regionální infrastruktury apod.
- Z kapitoly VPS je možné územním rozpočtům poskytovat i **mimořádné dotace** ze státního rozpočtu podle vývoje jeho plnění a podle vzniku potřeby. Tyto dotace jsou uvolňovány v průběhu roku, mají neinvestiční i investiční charakter a představují použití rezerv státního rozpočtu podle rozhodnutí vlády na základě zmocnění.
- Dále mohou být z kapitoly VPS poskytovány obcím **návratné finanční výpomoci** (např. do fondů rozvoje bydlení vybraných obcí v souvislosti s řešením následků živelných pohrom).
- Nenárokové dotace **z rozpočtových kapitol některých ministerstev** (např. Ministerstva pro místní rozvoj, Ministerstva práce a sociálních věcí, apod.). Na tyto

dotace nemají obce nárok, musejí o ně žádat a přidělení je v kompetenci příslušného ministerstva. Jedná se jak o běžné, tak o kapitálové dotace. Kapitálových je většina a jsou obcím vypláceny v rámci grantových programů, které vyhlašují ministerstva.

- **Dotace ze státních mimorozpočtových fondů.** Tyto dotace jsou většinou účelové a kapitálové. Především jde o dotace ze Státního fondu životního prostředí, které jsou závislé na poskytnutí vlastních finančních prostředků obcí na investice s ekologickým aspektem.
- Obce mohou získávat i dotace **od krajů**. Jak v rámci samostatné působnosti kraje, což jsou programy vyhlašované jednotlivými kraji – např. na podporu rozvoje cestovního ruchu, tak i přerozdělením některých typů dotací, které kraje získaly ze státního rozpočtu (např. na jednotky dobrovolných hasičských požárních sborů a na sociální služby).
- **Dotace z Evropské unie**, které jsou vypláceny ze strukturálních fondů a Kohezního fondu prostřednictvím Národního fondu. Tyto dotace nabývají na významu u územních samospráv se vstupem ČR do EU. Většinou jsou vypláceny po realizaci projektu, či stavby. Mohou mít charakter jak kapitálových tak běžných dotací, ale obvykle jsou přísně účelové. Jsou určeny na podporu staveb s ekologickou problematikou (např. budování kanalizací), na budování cyklotras, na podporu cestovního ruchu, přeshraniční spolupráci apod.

Objemově největší skupinou jsou dotace poskytované v rámci zákona o státním rozpočtu a dotace poskytované z kapitoly VPS, z nich je většina nárokových dotací. Ostatní běžné dotace jsou poskytovány dle úvahy jednotlivých ministerstev, stejně jako většina kapitálových dotací. Přehled o přijatých dotacích a půjčkách v roce 2006 znázorňuje tab. 2 [13].

Tab. 2 - Přehled o přijatých dotacích a půjčkách v roce 2006 (v mil. Kč) [8]

Kapitola	Celkem	Neinvestiční	Investiční	Půjčky
Poslanecká sněmovna Parlamentu	0,3	0,3		
Úřad vlády ČR	19,9	19,9		
Ministerstvo obrany	18,1	14,4	3,7	
Ministerstvo práce a sociálních věcí	1416,3	1116,6	299,7	
Ministerstvo vnitra	280,7	18,2	262,5	
Ministerstvo životního prostředí	2796,5	78,9	2717,6	
Ministerstvo pro místní rozvoj	5733,5	726,0	5007,5	
Ministerstvo průmyslu a obchodu	231,1	40,0	191,1	
Ministerstvo zemědělství	1060,1	161,5	898,6	
Ministerstvo školství, mládeže a tělovýchovy	7765,0	7672,2	92,8	
Ministerstvo kultury	462,9	288,2	174,7	
Ministerstvo zdravotnictví	126,6	1,5	125,1	
Ministerstvo informatiky	5,8	0,5	5,3	
Akademie věd	0,1	0,1		
Národní fond	1554,5	58,5	1496,0	
Operace st. finančních aktiv	53,6	27,9	25,7	
MF - VPS	33850,0	27429,4	6414,1	6,5
Státní zemědělský intervenční fond	9,9	9,9		
Státní fond životního prostředí	1849,9	88,7	1516,9	244,3
Státní fond dopravní infrastruktury	1159,8	182,0	977,8	
Státní fond rozvoje bydlení	1448,2	92,6	1304,7	50,9
Státní fond pro podporu a rozvoj č. kinematografie	1,1		1,1	
Státní fond kultury	0,1	0,1		
Celkem	59844,0	38027,4	21514,9	301,7

2.4.1. Metodika financování obcí a hl. m. Prahy pro rok 2006

Nejvýznamnější skupinou dotací jsou dotace vyplácené v rámci souhrnného vztahu SR obcím. Z 90% je tvoří dotace běžné (ty jsou určeny na zohlednění lokálních specifik při zajišťování veřejně-prospěšných služeb a statků na místní úrovni). Dotace a kritéria pro přidělování jsou definovány v zákonu o státním rozpočtu ČR na daný rok. V roce 2006 se ale u obcí nastaly dvě metodické změny [20]:

- Bylo zohledněno zvláštní postavení hl. m. Prahy. Praha totiž vykonává jak státní správu (ta však podle zákona přísluší obcím), tak i státní správu, jejíž výkon zajišťuje kraj. Byl tedy vytvořen samostatný finanční vztah SR k rozpočtu hl. m. Prahy v příloze č. 8 zákona o státním rozpočtu na rok 2006. Součástí tohoto finančního vztahu jsou dotace a příspěvky, které byly dříve rozpočtovány jako součást souhrnného finančního vztahu SR k rozpočtům krajů, tak i jako součást finančního vztahu k rozpočtům obcí.

- Nová metodika výpočtu velikosti příspěvku na výkon státní správy vychází ze součtu dvou kritérií (P_1 a P_2) [20], kde P_1 a P_2 je možné zapsat pomocí vzorců 1 a 2.

$$P_1 = \frac{B}{A + \sqrt{SO}} \cdot SO; \quad (1)$$

kde P_1 ... první kritérium pro výpočet příspěvku na výkon státní správy;
 A ... konstanta (koeficient);
 B ... konstanta (koeficient);
 SO ... velikost správního obvodu;

$$P_2 = C \cdot \left(1 - \frac{SC}{SO}\right) \cdot SO \quad (2)$$

kde P_2 ... druhé kritérium pro výpočet příspěvku na výkon státní správy;
 C ... konstanta (koeficient);
 SC ... počet obyvatel správního centra;
 SO ... velikost správního obvodu.

Hodnoty konstant (koeficientů) A , B , C znázorňuje tab. 3, která je rozdělena podle rozsahu působnosti obcí na obce s působností matričního úřadu, obce s působností stavebního úřadu, obce s pověřeným obecním úřadem, obce s rozšířenou působností a na všechny obce.

Druhé kritérium bylo zavedeno proto, aby alespoň částečně vyrovnalo finanční náklady na výkon přenesené působnosti obcí, na které obec, která vykonává tuto působnost nedostává podíl na daňových výnosech (např. pokud je malá velikost centra, bude příspěvek větší a naopak) [20].

Výše příspěvku je závislá na [20]:

- rozsahu přenesené působnosti k výkonu státní správy;
- velikosti správního obvodu vyjádřeného počtem obyvatel;
- podílu velikosti správního centra a velikosti správního obvodu, kde velikost správního centra je vyjádřena počtem trvale bydlících obyvatel obce.

Tab. 3 - Hodnoty koeficientů pro stanovení výše příspěvků na výkon státní správy pro rok 2007 [20]

Rozsah působnosti	A	B	C
Všechny obce	51,61623651	1209803,434	0
Obce s působností matričního úřadu	188,1550315	7111407,495	4966,297328
Obce s působností stavebního úřadu	52,36425042	5552016,681	9156,306432
Obce s pověřeným obecním úřadem	62,8394353	10101030,22	1615,94054
Obce s rozšířenou působností	3,256188813	4606707,284	28644,37609

Obce a hl. m. Praha obdrží ze SR tyto druhy dotací nebo příspěvků [21]:

- první skupinu tvoří dotace nebo příspěvky poskytované v rámci finančního vztahu SR k rozpočtům obcí v jednotlivých úhrnech po jednotlivých krajích a hl. m. Prahy – jsou určeny na částečnou úhradu neinvestičních výdajů ve zdravotnictví, školství v ústavách sociální péče a domovech důchodců (pouze pro příspěvkové organizace). Dále to jsou dotace na výkon zřizovatelských funkcí a na dávky sociální péče, příspěvek na výkon státní správy v přenesené působnosti obcí;
- druhou skupinou jsou dotace v kapitole VPS – jedná se o dotace investiční a neinvestiční, které nelze předem rozdělit do příslušných území (např. dotace na strategii prevence kriminality na místní úrovni);
- třetí skupinu tvoří dotace z ostatních kapitol SR – do rozpočtů obcí jsou poskytnuty i další dotace ze SR, a to z jednotlivých kapitol. Tyto dotace se uvolňují na základě splnění předem stanovených podmínek.

Dotace na výkon státní zprávy v působnosti obcí

Tyto dotace jsou určeny na částečnou úhradu osobních a konkrétních výdajů spojených s výkonem státní správy. Od roku 2006 platí již výše uvedená nová metodika výpočtů, která je obsažena v příloze č. 9 k zákonu o státním rozpočtu na rok 2006. Tato nová metodika postupně odstraňuje finanční nepoměry vzniklé v souvislosti s ukončením činnosti okresních úřadů. Malé obce, které neměly působnost obcí s rozšířenou působností byly podhodnoceny, jejich průměrná úhrada činila 24% nákladů, oproti tomu velké obce nadhodnoceny, jejich průměrná úhrada činila 90% nákladů [13],[21].

Příspěvek na výkon státní správy pro hl. m. Prahu

Tento příspěvek je vypočítán jako součet příspěvků vypočteného použitím pevné sazby na 100 obyvatel, což v roce 2006 bylo 38 427 Kč (obecní působnosti) a příspěvku odvozeného od počtu funkčních míst převedených na hl. m. Prahu v průběhu reformy veřejné správy, který v roce 2006 činil 351 223 Kč a 269 451 Kč na funkční místa z Ministerstva školství, mládeže a tělovýchovy (krajské působnosti) [13],[21].

Dotace na výkon zřizovatelských funkcí

Ve spojitosti se zánikem okresních úřadů přešly do samostatné působnosti obcí zřizovatelské funkce k vybraným organizacím. Jsou to organizace působící především v odvětví kultury (např. knihovny, divadla aj.). Dotace jsou určeny na úhradu provozních výdajů těchto zařízení. Pro rok 2008 byla navýšena o 3%. Celková dotace pro všechny obce v roce 2006 činila 238 321 tis. Kč [13],[21].

Tyto dotace nepodléhají finančnímu vypořádání, je proto diskutabilní, zda se jedná o účelovou dotaci.(zde uvést různé zdroje)

Dotace na místo v domovech důchodců

Jde o domovy důchodců, jejichž zřizovateli jsou obce. Dotace je určena na financování provozních výdajů v domovech důchodců. Jedná se ale o příspěvek, protože dotace zcela nepokrývá všechny provozní výdaje. Velikost příspěvku v roce 2006 na jedno místo celoročního pobytu byla 70 050 Kč[13],[21].

Dotace je zúčtovatelná a podléhá finančnímu vypořádání (nevyužitá část se vrací do státního rozpočtu).

Dotace na místo v ústavech sociální péče

Dotace je určena na provozování ústavů sociální péče. Zřizovateli těchto ústavů musejí být obce. Výše dotace činila 85 335 Kč na jedno místo s celoročním a týdenním pobytem, resp. 45 920 Kč v denním režimu pro rok 2006 [13],[21].

Dotace je zúčtovatelná a podléhá finančnímu vypořádání (nevyužitá část se vrací do státního rozpočtu).

Příspěvek na školství

Příspěvek je stanoven na financování provozních výdajů na žáka mateřských, základních a speciálních škol a víceletých gymnázií, které jsou zřizovány obcemi. Velikost příspěvku v roce 2006 byla 1 282 Kč na jednoho žáka [13],[21].

Dotace nepodléhá finančnímu vypořádání.

Dotace na lůžko ve zdravotnických zařízeních

Jde zvláště o dětská zdravotnická zařízení jako jsou kojenecké ústavy a dětské domovy, jejichž zřizovateli jsou obce, a která nejsou příjmově napojena na soustavu zdravotních pojišťoven. Výše dotace činila v roce 2006 na jedno místo 85 335 Kč [13],[21].

Dotace je zúčtovatelná a podléhá finančnímu vypořádání (nevyužitá část se vrací do SR).

Dotace na dávky sociální péče

Tyto dotace mají charakter mandatorních výdajů¹ státního rozpočtu a jsou průběžnou položkou v rozpočtech obcí, které jsou kontaktním místem pro výplatu státní sociální podpory. Jsou určeny na dávky pro občany tělesně a zdravotně postižené a sociálně potřebné. S rostoucí mírou nezaměstnanosti a s průběžným zvyšováním životního minima se vývoj čerpání dávek neustále zvyšuje. Výše dotace pro všechny obce celkem v roce 2006 činila 15 297 mld. Kč (rozpis podle jednotlivých krajů je součástí přílohy č. 7 zákona č. 543/205 Sb.) [13],[21].

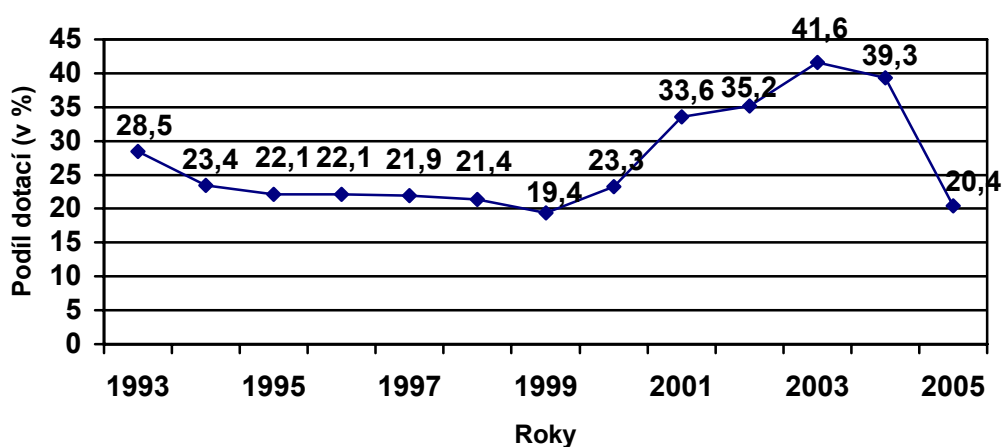
Všechny tyto uvedené dotace jsou dotace nárokové. Jsou vypláceny většinou krajům a ty je pak rozdělují jednotlivým obcím.

Mezi nenárokové dotace ze státního rozpočtu patří kapitálové dotace tak kolem 10 % z objemu dotací. Kapitálové dotace jsou oproti běžným dotacím neplánované a jmenovitě schvalované v rámci zákona o SR. Jsou poskytovány jednotlivým obcím na financování zejména těch investic, které svou významností přesahují danou lokalitu, na financování záměrů státní politiky a na výdajové programy. Obvykle je jejich poskytnutí vázáno i na splnění ukazatele dluhové služby obce (dluhová služba/příjmy obce), kde nesmí

¹ Mandatorní výdaje – jedná se o výdaje, které musí vláda investovat ze zákona. Nemůže je neinvestovat. Jsou to například: dávky sociálního zabezpečení, státní příspěvek na penzijní připojištění a stavební spoření, dávky státní sociální podpory, dávky v nezaměstnanosti ad. [7],[15]

přesáhnout 30 %. Jedná se např. o dotace na výstavbu a obnovu zdravotnických a školských zařízení.

Podíl dotací na celkových příjmech obcí představuje zhruba čtvrtinu celkových příjmů obcí, jejich vývoj je nerovnoměrný, což je vidět na grafu 1. Od roku 2001 se podíl dotací zvyšuje a to díky převodu řady kompetencí na obce v rámci reformy územní veřejné správy. Dalším důvodem růstu jsou mimořádné dotace obcí, které jim byly vypláceny na likvidaci povodňových škod. Velký pokles podílu dotací nastal v roce 2005. Příčinou toho změna přerozdělování finančních prostředků na platy pracovníků ve školství (tyto prostředky už neprocházejí rozpočty obcí) [12],[13].



Graf 1 - Vývoj podílu dotací na celkových příjmech obcí v letech 1993 – 2005 [13]

V ČR tvoří zhruba 2/3 dotace běžné a jedna třetina přísluší dotacím kapitálovým. Konkrétní podíly těchto dotací v jednotlivých obcích jsou však rozdílné, a to z důvodu nenárokovatelnosti většiny kapitálových dotací. Podíly běžných a kapitálových dotací plynoucí do rozpočtu obcí v letech 2001 -2005 ukazuje tab. 4.

Nevýhodou současného systému poskytování dotací obcím je hlavně jeho složitost. Podmínky pro poskytování dotací jsou netransparentní, především při přidělování nenárokových a kapitálových dotací. Ke zvýšení transparentnosti by pomohlo zevšeobecnění kritérií pro běžné dotace nebo přijetí jednoznačných pravidel pro výběr investičních projektů.

Tab. 4 - Podíly běžných a kapitálových dotací obcím v letech 2001 – 2005 [13]

Ukazatel	2001		2002		2003		2004		2005	
	mld. Kč	%	mld. Kč	%	mld. Kč	%	mld. Kč	%	mld. Kč	%
Dotace běžné	47,2	76,4	55,9	76,3	81,3	80,0	78,2	79,96	45,3	71,7
Dotace kapitálové	14,6	23,6	17,4	23,7	20,3	20,0	19,6	20,04	17,9	28,3
Dotace celkem	61,8	100,0	73,3	100,0	101,6	100,0	97,8	100,0	63,2	100,0

Další nevýhodou je velký podíl účelových dotací a jejich přísná zúčtovatelnost. A dále propadávání nevyužité části dotace. Proto v zemích EU už převládá trend k přechodu na neúčelové dotace, kde se však klade větší důraz na vymezení standardů a výkonnostních ukazatelů veřejných služeb, dále na jejich průběžné hodnocení, které slouží jako podklad pro poskytování těchto dotací [12],[13].

2.5. Dotační systém obcí

Systémem se obecně rozumí soubor prvků, mezi nimiž existují vzájemné vztahy. Jako celek má určité vztahy ke svému okolí [5],[6],[17],[18].

Existuje spousta definic systému, z důvodu formálního zápisu je vybrána definice [16] – systém S je množinou $S = \{P, R\}$, kde P je neprázdná množina prvků a R je neprázdná množina všech vztahů (relací, vazeb) mezi nimi.

Systém je tvořený [5],[6],[17],[18]:

- prvky;
- vazbami (vstupy a výstupy prvků, vazby mezi prvky);
- okolím (od okolního prostředí je systém oddělen hranicí);
- strukturou a chováním.

Formální vyjádření systému S lze chápat jako množinu (čtveřici) [1]:

$$S = \{A, W, K, Q\};$$

kde A je množina prvků a_i systému S , kde $i = 1, 2, \dots, p$; tj. $A = \{a_1, a_2, \dots, a_p\}$;

W je množina vstupních veličin w_m systému, $W = \{w_1, w_2, \dots, w_m\}$;

Q je množina výstupních veličin q_n systému, $Q = \{q_1, q_2, \dots, q_n\}$;

K je množina vazebních závislostí k_{sr} výstupních a vstupních veličin prvků systému.

Indexem s je značen výstupní prvek a indexem r vstupní prvek vazební závislosti.

Pokud jsou W i Q prázdné množiny (tj. všechny vstupní a výstupní veličiny jsou rovny nule), jde o uzavřený systém. Jestliže jde o opačný případ, jde o relativně uzavřený systém, což znamená, že systém komunikuje jako celek se svým okolím prostřednictvím vstupů a výstupů.

Systém lze dělit na jednorozměrný a vícerozměrný systém [6],[17],[18]:

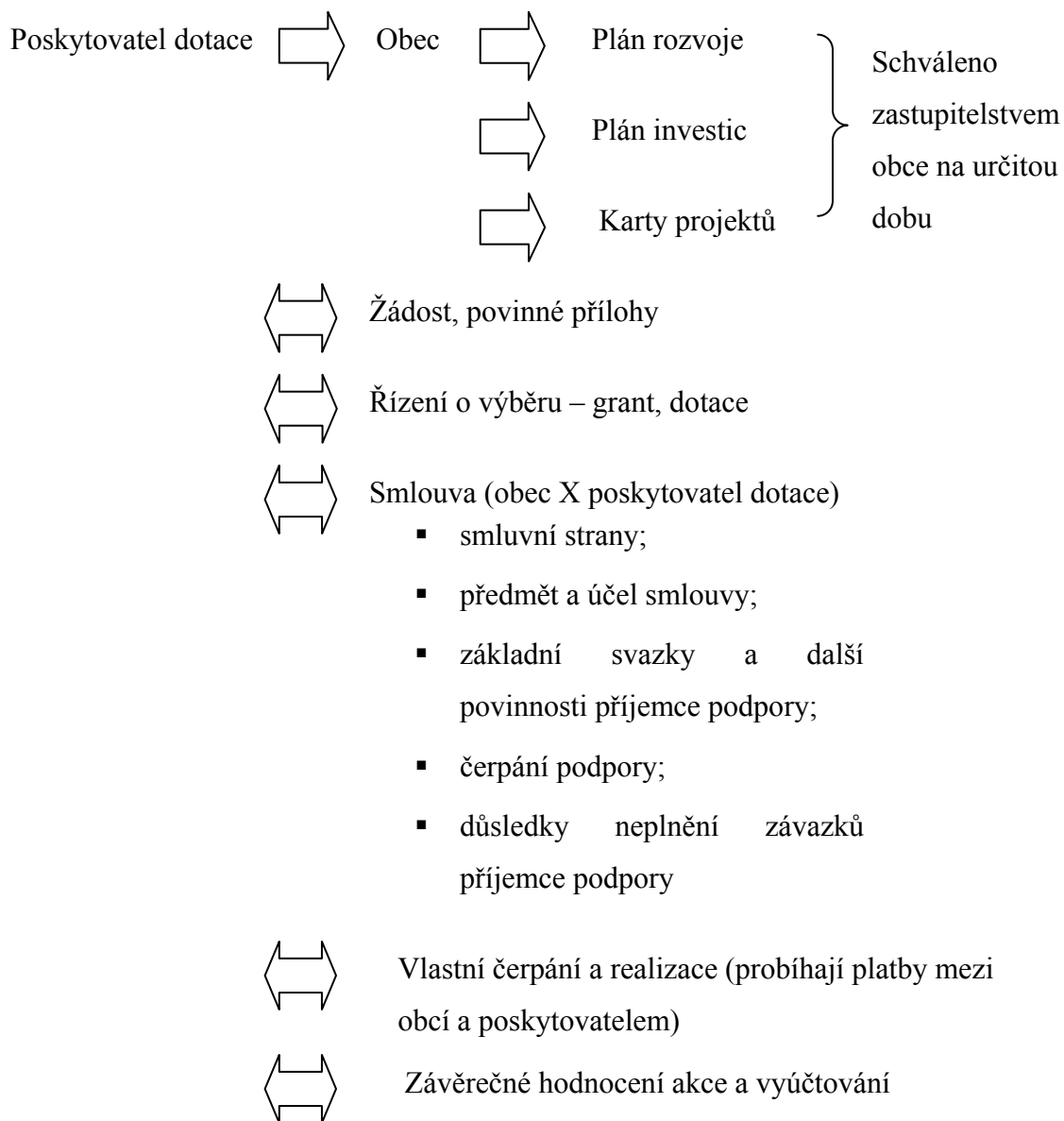
- jednorozměrný systém je charakterizován jedním vstupem w a jedním výstupem q , používá se označení SISO (Single Input Single Output) systém;
- vícerozměrný systém je charakterizován více vstupy w_1, \dots, w_m a více výstupy q_1, \dots, q_n , používá se označení MIMO (Multiple Inputs Multiple Outputs) systém.

Jsou možné i další kombinace jako je MISO a SIMO systémy.

Dotiční systém obcí

Schéma dotičního systému znázorňuje obrázek 2, kde na začátku je poskytovatel obce, kterým může být EU, stát, kraj, nadace, banky nebo i dotace z jednotlivých měst. Poskytovatel dotace poskytne dotaci obci, která ji využije na dané účely. Obec má různé plány, např. plán rozvoje, plán investic nebo karty projektů (to je různé podle jednotlivých obcí), tyto plány schvaluje zastupitelstvo obce a to na dobu určitou. Pokud splňuje obec všechna kritéria, aby jí mohla být dotace poskytnuta, pak mezi poskytovatelem dotace a obcí vzniká vazba – nejprve musí obec vyplnit žádost a přiložit všechny potřebné přílohy, potom probíhá řízení o výběru (dotace, grant). Dále se sepisuje smlouva mezi poskytovatelem dotace a obcí, která obsahuje smluvní strany, předmět a účel smlouvy, základní závazky a další povinnosti příjemce podpory, čerpání podpory, ale také důsledky neplnění závazků příjemce podpory a závěrečné ustanovení. Po sepsání a podepsání smlouvy následuje vlastní čerpání dotace a realizace akce, kdy probíhají platby mezi obcí a poskytovatelem. Na závěr už jen závěrečné hodnocení akce a celkové vyúčtování.

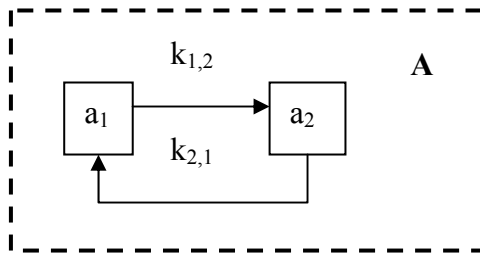
Dotační systém obcí



Obrázek 2 - Dotační systém obcí [vlastní]

Obrázek 2 byl vytvořen na základě konzultace na úřadě, formálnější zápis tohoto obrázku podle [1] je vidět na obrázku 3, kde je zobrazen systém v rámci obce a obrázku 4, kde je podrobněji rozebrán podsystém obce.

Systém v rámci obce



Obrázek 3 - Systém v rámci obce [vlastní]

A ... množina prvků systému v rámci obce; $A = \{a_1, a_2\}$

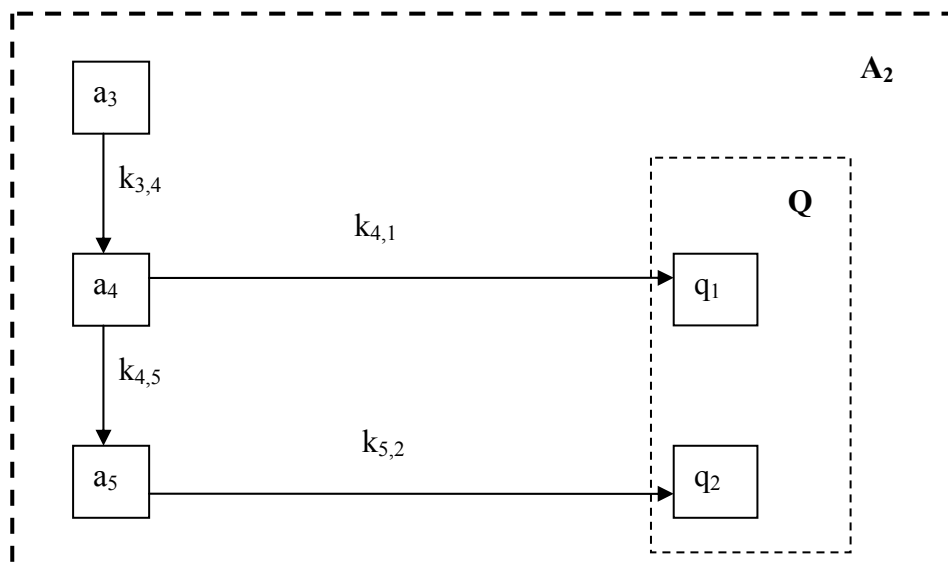
a_1 ... poskytovatel dotace

a_2 ... obec

$k_{1,2}$... nabídka dotace

$k_{2,1}$... poptávka po dotaci

Podsystem v rámci obce



Obrázek 4 - Podsystem v rámci dotace

A_2 ... množina prvků systému v rámci obce; $A_2 = \{a_3, a_4, a_5\}$

a_3 ... žádost o dotaci

a_4 ... řízení

a_5 ... smlouva

Q ... množina výstupních veličin; $Q = \{q_1, q_2\}$;

q₁ ... nepřidělení dotace

q₂ ... přidělení dotace

K ... množina vazebních závislostí

k_{3,4} ... žádost o dotaci podána, začíná probíhat řízení

k_{4,1} ... žádost o dotaci zamítnuta, nebude přidělena dotace

k_{4,5} ... žádost o dotaci uznána, uzavírá se smlouva

k_{5,2} ... smlouva uzavřena, dotace bude přidělena a začíná vlastní čerpání dotace a realizace

2.6. Dotace a regionální politika

Ministerstvo pro místní rozvoj v oblasti regionální politiky vypracovává koncepční dokumenty a strategie, poskytuje prostřednictvím pomocných programů pomoc a po živelních a jiných pohromách neobvyklého rozsahu připravuje obnovy postižených území. Základním cílem regionální politiky je rozvoj regionů zaměřený na jejich solidárnost a zvyšování konkurenceschopnosti [14].

Každý krajský úřad poskytuje celou řadu dotací na různé typy aktivit. Tyto dotace jsou nazývány jako regionální dotace a jsou od investičních projektů až po projekty v oblasti kultury, sportu, vzdělávání apod. Podmínkou je však vždy působnost projektu v rámci příslušného kraje [3].

V rámci regionální politiky pro udělování dotací v jednotlivých programech je 16 základních kritérií (K1 – K16) [14]:

K1 - Účastník programu musí při čerpání dotace postupovat v souladu s příslušnými právními předpisy, tj. zejména se zákonem č. 218/2000 Sb., o rozpočtových pravidlech a o změně některých souvisejících zákonů (rozpočtová pravidla), ve znění pozdějších předpisů a s vyhláškou č. 560/2006 Sb., o účasti státního rozpočtu na financování programů reprodukce majetku (dále jen „vyhláška“) a s Pokynem č. R 2-07 Ministerstva financí ČR k řízení programů a provozování informačního systému programového financování. Výběr dodavatele musí být proveden podle zákona č. 137/2006 Sb., o veřejných zakázkách.

K2 – Účastník programu je povinen prokázat splnění termínu realizace akce uvedeného v Rozhodnutí o poskytnutí dotace protokolem o předání a převzetí akce (díla, stavby, stroje, demolice atp.) mezi dodavatelem a účastníkem programu a dále podle druhu stavby:

- oznámením záměru stavebnímu úřadu započít s užíváním stavby (podle § 120 odst. 1 stavebního zákona) nebo
- podáním žádosti o vydání kolaudačního souhlasu (podle § 122 stavebního zákona) nebo
- podáním žádosti o předčasné časově omezené užívání stavby podle § 123 stavebního zákona nebo
- podáním žádosti o povolení zkušebního provozu (podle § 124 stavebního zákona).

K3 - Poskytnutí dotace je vázáno na realizaci schválené akce, jejíž závazné parametry, termíny a podmínky čerpání účelově vázaných finančních prostředků státního rozpočtu jsou nedílnou součástí vydaného Rozhodnutí o poskytnutí dotace a účastník programu je povinen je dodržovat. Výjimkou je možné navýšení souhrnu finančních potřeb akce oproti hodnotě uváděné v Rozhodnutí o poskytnutí dotace, pokud nebude mít toto navýšení vliv na čerpání dotace z rozpočtu kapitoly správce programu.

K4 - Majetek, který bude financován s přispěním dotace poskytnuté z tohoto programu, nesmí účastník programu po dobu 5 let od ukončení realizace akce převést na jinou právnickou nebo fyzickou osobu nebo jiným způsobem omezit volné nakládání s ním a musí zabezpečit podmínky, které jsou nezbytné pro řádné užívání a provozování investice pořízené s přispěním dotace z tohoto programu.

K5 - Obec musí mít nemovitost, k níž se váže žádost o dotaci, v plném rozsahu ve svém vlastnictví bez omezení vlastnického práva (např. předmětem zástavy, zatížením věcným břemenem apod.).

K6 - Nečerpání celkové výše finančních prostředků uvedené v Rozhodnutí o poskytnutí dotace se nepovažuje za neplnění stanovených podmínek a současně nezakládá právo příjemce dotace na dočerpání finančních prostředků ze státního rozpočtu v následujícím roce.

K7 - Finanční prostředky poskytnuté dotace musí být evidovány v příslušném roce odděleně, pod účelovým znakem (UZ) pro investiční dotace 17789 a neinvestiční dotace

17466. Evidence musí být uchovávána po dobu 10 let od vydání Rozhodnutí o poskytnutí dotace.

K8 - Na poskytnutí dotace (z daného programu) není právní nárok (§ 14 zákona č. 218/2000 Sb., o rozpočtových pravidlech a o změně některých souvisejících zákonů /rozpočtová pravidla/, ve znění pozdějších předpisů).

K9 - Použití poskytnuté dotace podléhá kontrole Ministerstva pro místní rozvoj ČR a dalších kontrolních orgánů podle obecně platných předpisů. Nevyhovění požadavkům spojených s touto kontrolou, bude považováno za nesplnění podmínky, postižitelné odvodem za porušení rozpočtové kázně.

K10 - Předmětem kontroly mohou být také skutečnosti uváděné v žádosti o poskytnutí dotace; v takovém případě může být kontrola prováděna počínaje dnem podání této žádosti.

K11 - Účastník programu souhlasí se zveřejněním názvu obce, adresy, věcného zaměření akce a výše poskytnuté dotace.

K12 - Poskytnutá dotace nebude navýšena, pokud dojde k navýšení celkových skutečně vynaložených přímých nákladů akce na základě skutečností obsažených ve smlouvě o dílo uzavřené na realizaci akce s dodavatelem.

K13 - Účastník programu musí po dobu 5 let o ukončení akce zabezpečovat podmínky, které jsou nezbytné pro řádné užívání a provozování investice pořízené s přispěním dotace z tohoto programu

K14 - Obec nebo její místní část, ve které je akce realizována, musí mít schválenou územně plánovací dokumentaci a příslušná akce musí být v souladu s touto dokumentací.

K15 - Dotace nemůže být čerpána na provedení stavby již užívané na základě oznámení podaného stavebnímu úřadu nebo vydaného kolaudačního souhlasu (viz § 120 a 122 stavebního zákona).

K16 - Dotace se poskytuje na investiční akce, jejichž investorem nebo spoluinvestorem je obec.

Jednotlivé programy v rámci regionální politiky pro rok 2008, 2007 a 2006 jsou uvedeny v příloze 2 – Programy v rámci regionální politiky.

3. Analýza stavu přidělování dotací obcím v Pardubickém kraji v roce 2006 podle sledovaných faktorů

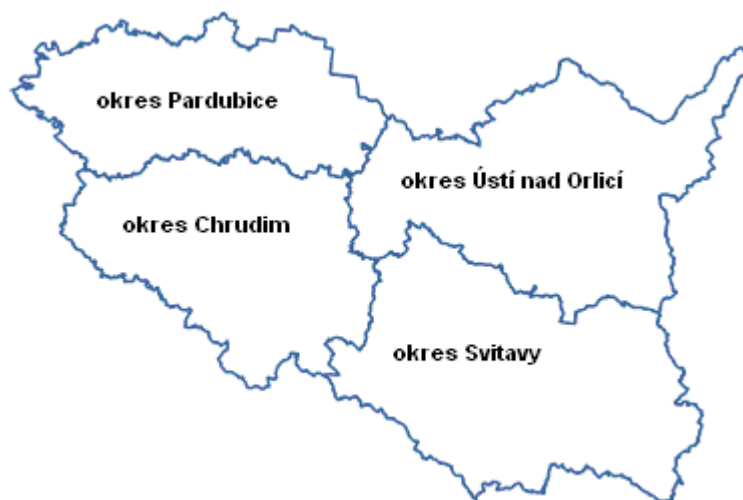
Pardubický kraj má rozlohu 4 519 km², žije v něm přes 505 tisíc obyvatel. V kraji je 451 obcí, z toho 15 obcí s rozšířenou působností a 26 obcí s pověřeným obecním úřadem. Z celkového počtu obcí je 34 měst. Sídelním městem kraje je statutární město Pardubice. Jednotlivé územní celky Pardubického kraje jsou vyobrazeny na obrázku 5 a okresy Pardubického kraje na obrázku 6 [10].



Obrázek 5 - Územní celky Pardubického kraje [9]

Tab. 5 - Rozloha a počet obyvatel v okresech Pardubického kraje (stav k 31.12.2007) [vlastní]

Okres	Rozloha (v km ²)	Počet obyvatel
Pardubice	889	163 926
Chrudim	992,62	103 860
Svitavy	1378,56	104 756
Ústí nad Orlicí	1258,31	138 858



Obrázek 6 - Okresy Pardubického kraje [9]

Obce v Pardubickém kraji získávají dotace od kraje jak investiční (s granty a bez grantů), tak neinvestiční (s granty a bez grantů). Analýza přidělování dotací je provedena pomocí čtyř sledovaných faktorů (SF), které jsou vypsány v tab. 6. Data pro tuto analýzu jsou získána z internetových stránek Pardubického kraje [11].

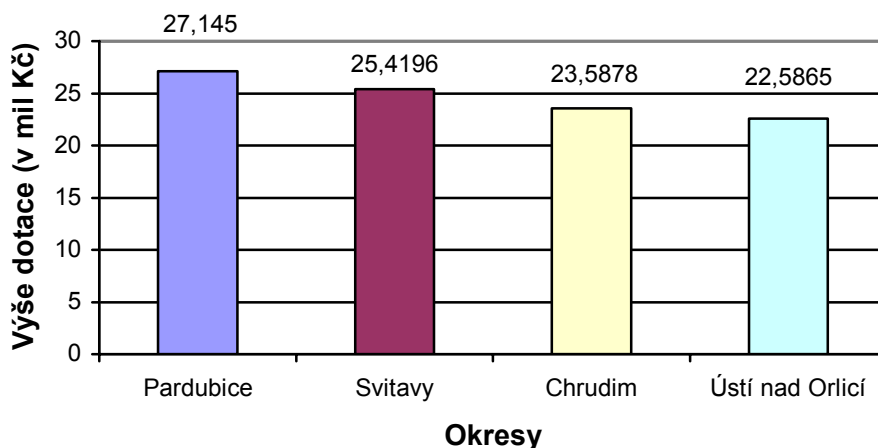
Tab. 6 - Sledované faktory pro přidělování dotací [vlastní]

Číslo faktoru	Název sledovaného faktoru
SF1	Přidělení finančních prostředků podle okresů
SF2	Přidělení finančních prostředků podle odborů
SF3	Přidělení finančních prostředků podle vrácených dotací v rámci okresů
SF4	Přidělení finančních prostředků podle účelu použití

SF1 – přidělení finančních prostředků podle okresů

Pardubický kraj poskytuje ze svého rozpočtu dotace obcím v tomto kraji a to jak dotace investiční, tak i dotace neinvestiční. Výši těchto dotací rozdělenou do jednotlivých okresů Pardubického kraje v roce 2006 ukazuje graf 2 (investiční dotace) a graf 3 (neinvestiční dotace).

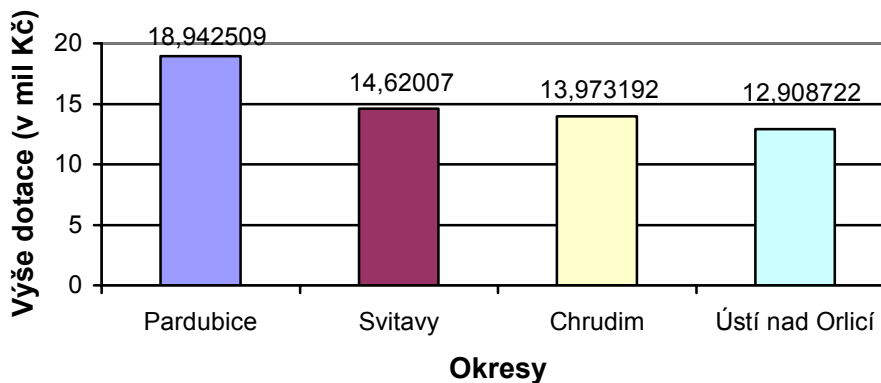
▪ Investiční



Graf 2 - Poskytnuté investiční dotace podle okresů [vlastní]

Nejvíce investičních dotací bylo poskytnuto v okrese Pardubice, naopak nejméně investičních dotací v okrese Ústí nad Orlicí. Výše přidělení dotací není závislá na počtu obyvatel, což je vidět v tab. 5 (neznamena to tedy, že čím méně lidí v daném okrese, tím méně přidělených dotací).

▪ Neinvestiční



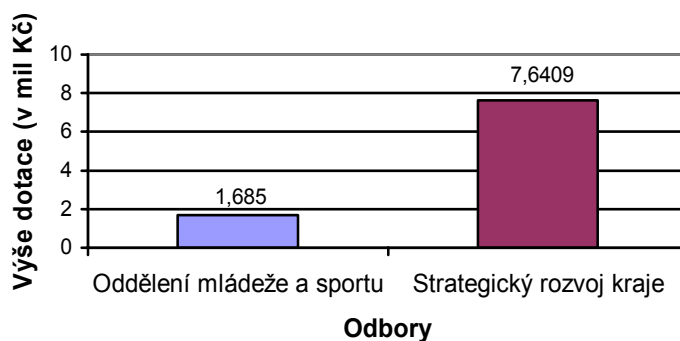
Graf 3 - Poskytnuté neinvestiční dotace podle okresů [vlastní]

Stejně jako u investičních dotací bylo v okrese Pardubice přiděleno i nejvíce neinvestičních dotací, nejméně v okrese Ústí nad Orlicí, a i u těchto dotací se nejedná o závislost v poměru obyvatel v okrese a výše přidělení dotací.

SF2 – přidělení finančních prostředků podle odborů

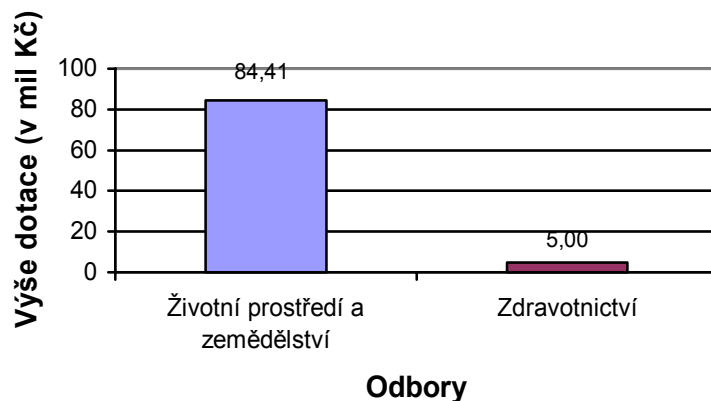
Druhým SF je přidělení dotací v Pardubickém kraji podle jednotlivých odborů v roce 2006. Odborům jsou poskytnuty jak investiční dotace a to s granty a nebo bez grantů, tak i neinvestiční dotace s granty a bez grantů. Výši těchto dotací ukazuje graf 4 (investiční dotace s granty), graf 5 (investiční dotace bez grantů), graf 6 (neinvestiční dotace s granty) a graf 7 (investiční dotace bez grantů).

- **Investiční**



Graf 4 - Poskytnuté investiční dotace podle odborů – GRANTY [vlastní]

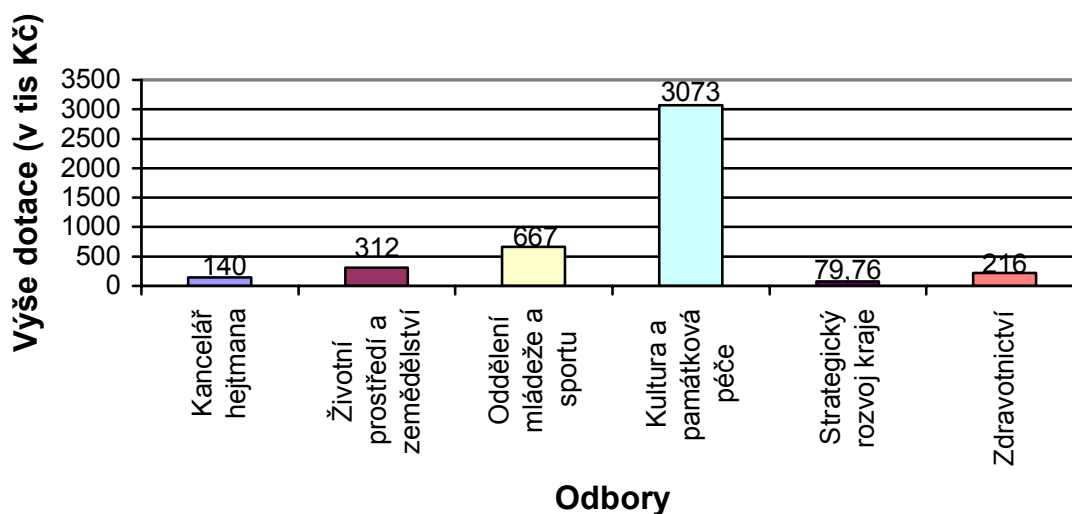
Investiční dotace s granty byly přiděleny jen do dvou odborů a to odbor strategického rozvoje kraje a odbor oddělení mládeže a sportu. Do odboru strategického kraje bylo poskytnuto 7 640 900 Kč investičních dotací (grantů), do odboru oddělení mládeže a sportu 1 685 000 Kč investičních dotací (grantů).



Graf 5 - Poskytnuté investiční dotace podle odborů - BEZ GRANTŮ [vlastní]

Investiční dotace bez grantů byly přiděleny také do dvou odborů a to obor životní prostředí a zemědělství, který dostal 84 413 000 Kč a druhým odborem je zdravotnictví, které dostalo 5 000 000 Kč.

▪ **Neinvestiční**



Graf 6 - Poskytnuté neinvestiční dotace podle odborů – GRANTY [vlastní]

Neinvestiční dotace s granty byly poskytnuty v Pardubickém kraji šesti odborům. Kancelář hejtmána získala 140 000 Kč, obor životního prostředí a zemědělství 312 000 Kč, oddělení mládeže a sportu 667 000 Kč, nejvíce dotací získal obor kultury a památkové péče a to 3 073 000 Kč, strategický rozvoj kraje 79 760 Kč a obor zdravotnictví 216 000 Kč.



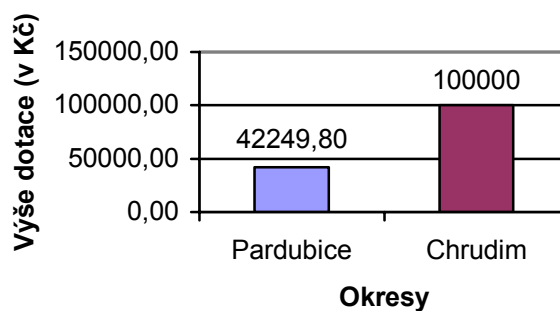
Graf 7 - Poskytnuté neinvestiční dotace podle odborů - BEZ GRANTŮ [vlastní]

Neinvestiční dotace bez grantů podle odborů byly poskytnuty šesti odborům v Pardubickém kraji. Do kanceláře hejtmána bylo poskytnuto 840 000 Kč, odbor výpočetní techniky získal 3 200 000 Kč, odbor životního prostředí a zemědělství 35 750 733 Kč, odbor doprava a silniční hospodářství 353 000,00 Kč, odbor kultury a památkové péče 14 643 000 Kč a odbor strategického rozvoje kraje 1 170 000 Kč.

SF3 – přidělení finančních prostředků podle vrácených dotací v rámci okresů

Třetím SF jsou dotace vrácené v rámci jednotlivých okresů Pardubického kraje v roce 2006. Jedná se o dotace, které obec získala, ale nevyužila. Vráceny byly jak dotace investiční, tak i dotace neinvestiční. Výši těchto vrácených dotací ukazuje graf 8 (investiční dotace) a graf 9 (neinvestiční dotace).

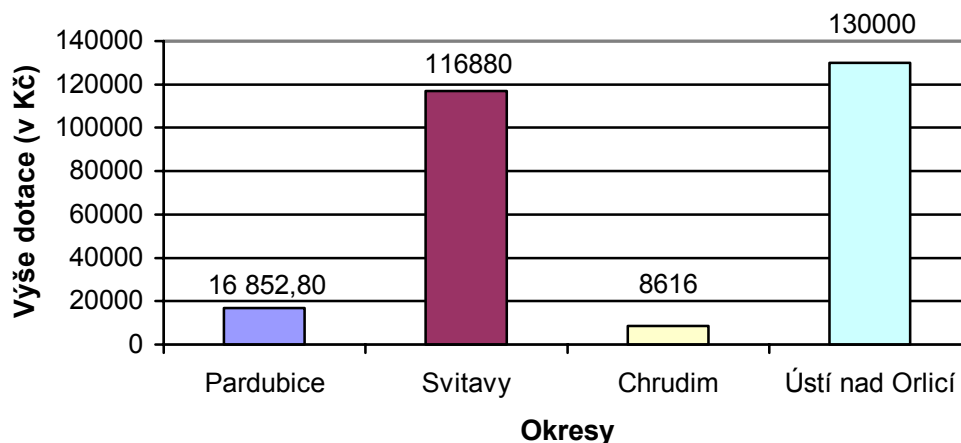
- Investiční



Graf 8 - Vrácené investiční dotace v rámci okresů [vlastní]

Nejvíce investičních dotací bylo vráceno v okrese Chrudim, a to 100 000 Kč a dále v okrese Pardubice 42 249,80 Kč.

- **Neinvestiční**



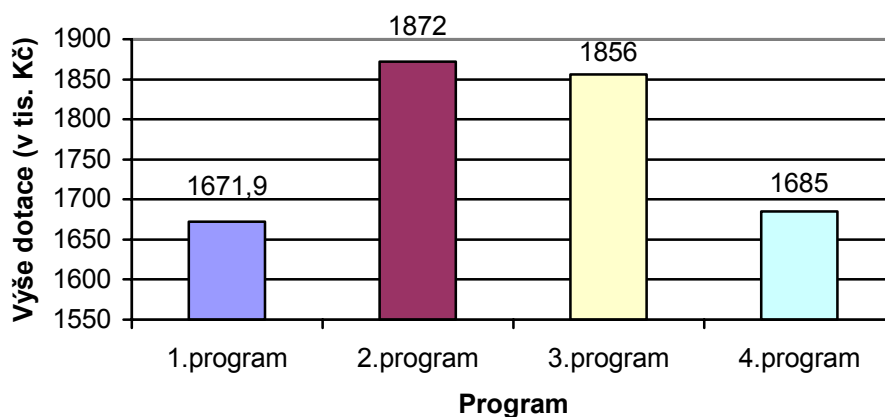
Graf 9 - Vrácené investiční dotace v rámci okresů [vlastní]

Neinvestiční dotace byly vráceny v každém okrese. Nejvíce v okrese Ústí nad Orlicí 130 000 Kč, nejméně v okrese Chrudim 8 616 Kč.

SF4 – Přidělení finančních prostředků podle účelu použití

Čtvrtým SF jsou přidělené dotace obcím z rozpočtu Pardubického kraje podle účelu použití v roce 2006. V tomto případě grafy nezahrnují všechny programy, na které byly dotace poskytnuty, ale pouze ty programy, které byly stejné u více než pěti měst. Opět jsou v tomto případě poskytnuty dotace jak investiční, tak neinvestiční. Výši těchto dotací znázorňuje graf 10 (investiční dotace) a graf 11 (neinvestiční dotace).

- **Investiční**



Graf 10 - Poskytnuté investiční dotace podle účelu použití [vlastní]

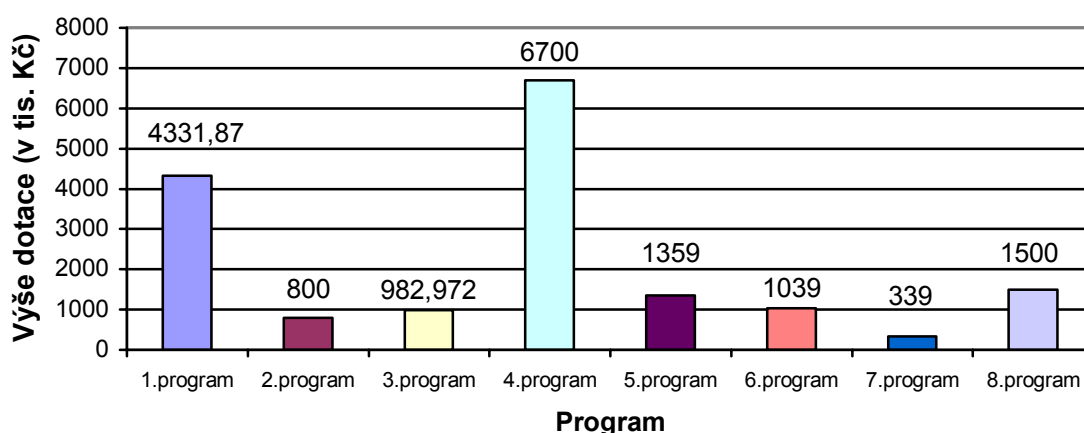
Nejvíce investičních dotací podle účelu použití bylo dáno na program s názvem Územní plán obce – koncept a to 1 872 000 Kč, na program Územní plán obce – návrh bylo poskytnuto 1 856 000 Kč, na Výstavbu, rekonstrukci a opravy sportovních zařízení jiných vlastníků bylo poskytnuto 1 685 000 Kč a nejméně dotací a to 1 671 900 Kč bylo poskytnuto na Podporu budování infrastruktury ČR V Pardubickém kraji.

V grafu 10 jsou uvedeny programy pouze pod pořadovými čísly (1. – 4. program), názvy těchto programů uvádí tab. 7.

Tab. 7 - Názvy programů k grafu 10 [vlastní]

Číslo programu	Název programu
1. program	Podpora budování infrastruktury ČR v Pardubickém kraji
2. program	Územní plán obce - koncept
3. program	Územní plán obce - návrh
4. program	Výstavba, rekonstrukce a opravy sport. zařízení jiných vlast.

▪ **Neinvestiční**



Graf 11 - Poskytnuté neinvestiční dotace podle účelu použití [vlastní]

Nejvíce neinvestičních dotací podle účelu použití bylo poskytnuto na program v rámci Programu obnovy venkova s názvem Oprava místních komunikací a to 6 700 000 Kč, dále 4 331 870 Kč na Lesní hospodářství – obnovu a výchovu prostoru, 1 500 000 Kč na Výpočetní techniku, 1 359 000 Kč bylo poskytnuto na Program na podporu internetizace knihoven, 1 039 000 Kč na Program podpory kulturních aktivit, 982 972 Kč na Lesní hospodářství – ekologické technologie, 800 000 Kč na Dotace na činnost a provoz TIC na území Pardubického kraje a nejméně dotací bylo poskytnuto na Sportovní a volnočasovou činnost Š/ŠZ jiných zřizovatelů a to 339 000 Kč.

V grafu 11 jsou uvedeny programy pouze pod pořadovými čísly (1. – 8. program), názvy těchto programů uvádí tab. 8.

Tab. 8 - Názvy programů k grafu 11 [vlastní]

Číslo programu	Název programu
1. program	Lesní hospodářství - obnova a výchova prostoru
2. program	Dotace na činnost a provoz TIC na území Pardubického kraje
3. program	Lesní hospodářství - ekologické technologie
4. program	POV - oprava místních komunikací
5. program	Program na podporu internetizace knihoven
6. program	Program podpory kulturních aktivit
7. program	Sportovní a volnočasová činnost Š/ŠZ jiných zřizovatelů
8. program	Výpočetní technika

4. Závěr

Cílem práce byla analýza současného stavu přidělování dotací obcím. Práci jsem rozdělila do dvou kapitol, kdy v první kapitole jsem se věnovala teoretické části, jako je vysvětlení jednotlivých pojmů a v druhé jsem se zaměřila na přidělené dotace obcím Pardubického kraje z rozpočtu Pardubického kraje v roce 2006.

První kapitolu jsem rozdělila do šesti podkapitol. V první podkapitole je vysvětlen pojem dotace, grant, a že podstatou dotací je zmírnění vertikální fiskální nerovnováhy, zabezpečení horizontální fiskální nerovnováhy, existence a internalizace externalit mezi jednotlivými samosprávnými jednotkami a kompenzace speciálního břemene. Druhá se zabývá kritérii pro udělování dotací, třetí je věnována typologii dotací a vysvětlením jednotlivých druhů dotací. Ve čtvrté podkapitole jsou popsány zdroje dotací pro obce a metodika financování obcí a hl. m. Prahy. Dotační systém obcí je vysvětlen v páté podkapitole a šestá je zaměřena na dotace a regionální politiku. Informace k této části jsem si našla prostudováním zákonů, knížek, internetových stránek, tyto jednotlivé zdroje jsou uvedeny v použité literatuře, a konzultacemi s pracovníky finančního oddělení Krajského úřadu v Pardubicích.

V druhé kapitole jsem se věnovala analýze dotací, které byly obcím Pardubického kraje poskytnuty v roce 2006 z rozpočtu Pardubického kraje. Data k této analýze mi byly poskytnuty pracovníky Krajského úřadu v Pardubicích, ale jsou k sehnání i na internetových stránkách Pardubického kraje. Musela jsem se zaměřit na rok 2006, protože v době psaní této práce ještě nebyl hotový závěrečný účet Pardubického kraje pro rok 2007, tudíž data k analýze nebyla k sehnání. Ze studia této problematiky jsem si vytvořila čtyři sledované faktory, na kterých jsem celou analýzu založila. Faktory jsem vybrala tak, aby bylo možné zanalyzovat finanční prostředky podle okresů, odborů, účelu použití, ale také podle vrácených dotací v rámci okresu. Jednotlivé faktory jsou ještě rozděleny na investiční a neinvestiční dotace. Prvním sledovaným faktorem bylo přidělení finančních prostředků podle okresů. Zde jsem zjistila, že přidělení investičních dotací bylo v roce 2006 souměrné s přidělením neinvestičních dotací v jednotlivých okresech. Nejvíce dotací bylo v roce 2006 přiděleno okresu Pardubice. Druhým sledovaným faktorem bylo přidělení finančních prostředků podle odborů. Tady jsem ještě rozdělila investiční i neinvestiční dotace na dotace s granty a bez grantů. Třetím sledovaným faktorem byly vrácené dotace v rámci okresů. Tímto sledováním jsem zjistila, že část investičních dotací

vrátily pouze dva okresy a to Pardubice a Chrudim, zatímco část neinvestičních dotací vrátily všechny čtyři okresy Pardubického kraje. Posledním, čtvrtým, sledovaným faktorem bylo přidělení finančních prostředků podle účelu použití. V tomto případě jsem se zaměřila jen na programy, které byly stejné u více než pěti měst, protože Pardubický kraj podporuje mnoho programů a celá analýza by byla nepřehledná.

Vytyčené cíle se podařilo naplnit.

POUŽITÁ LITERATURA

- [1] BALÁTĚ, J. Automatické řízení. Nakladatelství BEN – technická literatura: Praha. 2003, 650 s. ISBN 80-7300-020-2.
- [2] DotaceOnline.cz: Strukturální fondy EU, granty a dotace pro podnik [online]. 2007 [cit. 2008-03-08]. Dostupný z WWW: <<http://www.dotaceonline.cz/Page.aspx?SP=1181>>.
- [3] DOTAČNÍ MANAGEMENT s.r.o. - dotace z EU: [online]. c2007 [cit. 2008-03-15]. Dostupný z WWW: <http://www.dotacni.cz/dotace_dalsi.html>
- [4] DVS: Role dotací v územních rozpočtech [online]. 2004-2008 [cit. 2008-03-08]. Dostupný z WWW: <<http://denik.obce.cz/go/clanek.asp?id=557249>>
- [5] KLÍR, G., VALACH, M. Kybernetické modelování. Praha : Státní nakladatelství technické literatury, 1965
- [6] KŘUPKA, J. Teorie systémů I. 1.vyd. Univerzita Pardubice, 2006. ISBN 80-7194-923
- [7] Mandatorní - ABZ.cz: slovník cizích slov: [online]. 2005-2006 [cit. 2008-04-04]. Dostupný z WWW: <<http://slovník-cizich-slov.abz.cz/web.php/slovo/mandatorni>>
- [8] Obecní finance - Pro dotace? Kamkoliv - Dotace - Články: [online]. c2007-2008 [cit. 2008-02-04]. Dostupný z WWW: <<http://www.obecnifinance.cz/clanek/pro-dotace-kamkoliv/>>
- [9] Pardubický kraj - Obce Pardubického kraje: [online]. [2007] [cit. 2008-04-12]. Dostupný z WWW: <<http://www.pardubickykraj.cz/city.asp?thema=2674&category>>
- [10] Pardubický kraj - PARDUBICKÝ KRAJ: [online]. 2008 [cit. 2008-05-05]. Dostupný z WWW: <<http://www.pardubickykraj.cz/index.asp?thema=2613&category=>>>
- [11] Pardubický kraj - Rozpočet: [online]. c2004 [cit. 2008-04-15]. Dostupný z WWW: <<http://www.pardubickykraj.cz/article.asp?thema=3397&item=45503&category>>
- [12] PEKOVÁ, J. Hospodaření a finance územní samosprávy. 1. vyd. Praha: Management Press, 2004. ISBN 80-7261-086-4
- [13] PROVAZNÍKOVÁ, R. Financování měst, obcí a regionů – teorie a praxe. 1. vyd. Praha: Grada, 2007. ISBN 978-80-247-2097-5

- [14] Regionální politika, Ministerstvo pro místní rozvoj: [online]. 2001-2007 [cit. 2008-05-05]. Dostupný z WWW: <<http://www.mmr.cz/regionalni-politika>>
- [15] Seznam Encyklopedie - Státní rozpočet Česka: [online]. c1996-2008 [cit. 2008-03-05]. Dostupný z WWW: <<http://encyklopedie.seznam.cz/heslo/504431-statni-rozpocet-ceska>>.
- [16] ŠTACH, J. Základy teorie systémů. 1. vyd. Praha : Státní nakladatelství technické literatury, 1982.
- [17] TER-MANUELIANC, A. Moderní technologie řízení I: Řízení a moderní metodologické disciplíny. 1. vyd. Praha: Institut řízení, 1990. ISBN 80-7014-022-4
- [18] TURBAN, E. Decision support systems and intelligent systéme. 3. vyd. Upper Saddle River : Pearson Education, c2005. ISBN 0-13-046106-7
- [19] Zákon č. 218/2000 Sb. ze dne 27. června 2000 o rozpočtových pravidlech a o změně některých souvisejících zákonů (rozpočtová pravidla).
- [20] Zákon č. 543/2005 Sb. o státním rozpočtu České republiky na rok 2006
- [21] Zprávy Ministerstva financí České republiky pro finanční orgány obcí a krajů

SEZNAM ZKRATEK A SYMBOLŮ

A – množina prvků a_i systému

A – konstanta (koeficient)

B – konstanta (koeficient)

C – konstanta (koeficient)

ČR – Česká republika

EU – Evropská unie

K – množina vazebních závislostí k_{sr} výstupních a vstupních veličin prvků systému

MIMO – Multiple Inputs Multiple Outputs

MISO – Multiple Inputs Single Outputs

P – neprázdná množina prvků

P_1 – první kritérium pro výpočet příspěvku na výkon státní správy

P_2 – druhé kritérium pro výpočet příspěvku na výkon státní správy

Q – množina výstupních veličin q_n systému

S – systém, množina

SC – Správní centrum

SF – sledovaný faktor

SF1 – přidělení finančních prostředků podle okresů

SF2 – přidělení finančních prostředků podle odborů

SF3 – přidělení finančních prostředků podle vrácených dotací v rámci okresů

SF4 – přidělení finančních prostředků podle účelu použití

SIMO – Single Inputs Multiple Outputs

SISO – Single Input Single Output

SO – Správní obvod

SR – Státní rozpočet

VPS – Všeobecná pokladní správa

W – množina vstupních veličin w_m systému

SEZNAM OBRÁZKŮ

Obrázek 1 - Typologie dotací; upraveno podle [13].....	12
Obrázek 2 - Dotační systém obcí [vlastní].....	24
Obrázek 3 - Systém v rámci obce [vlastní].....	25
Obrázek 4 - Podsystem v rámci dotace.....	25
Obrázek 5 - Územní celky Pardubického kraje [9].....	29
Obrázek 6 - Okresy Pardubického kraje [9]	30

SEZNAM TABULEK

Tab. 1 - Alternativní formy transferových systémů [13].....	13
Tab. 2 - Přehled o přijatých dotacích a půjčkách v roce 2006 (v mil. Kč) [8]	16
Tab. 3 - Hodnoty koeficientů pro stanovení výše příspěvků na výkon státní správy pro rok 2007 [20].....	18
Tab. 4 - Podíly běžných a kapitálových dotací obcím v letech 2001 – 2005 [13].....	22
Tab. 5 - Rozloha a počet obyvatel v okresech Pardubického kraje (stav k 31.12.2007) [vlastní]	29
Tab. 6 - Sledované faktory pro přidělování dotací [vlastní]	30
Tab. 7 - Názvy programů k grafu 10 [vlastní]	36
Tab. 8 - Názvy programů k grafu 11 [vlastní]	37

SEZNAM GRAFŮ

Graf 1 - Vývoj podílu dotací na celkových příjmech obcí v letech 1993 – 2005 [13]	21
Graf 2 - Poskytnuté investiční dotace podle okresů [vlastní]	31
Graf 3 - Poskytnuté neinvestiční dotace podle okresů [vlastní]	31
Graf 4 - Poskytnuté investiční dotace podle odborů – GRANTY [vlastní].....	32
Graf 5 - Poskytnuté investiční dotace podle odborů - BEZ GRANTŮ [vlastní].....	33
Graf 6 - Poskytnuté neinvestiční dotace podle odborů – GRANTY [vlastní]	33
Graf 7 - Poskytnuté neinvestiční dotace podle odborů - BEZ GRANTŮ [vlastní]	34
Graf 8 - Vrácené investiční dotace v rámci okresů [vlastní]	34
Graf 9 - Vrácené investiční dotace v rámci okresů [vlastní]	35
Graf 10 - Poskytnuté investiční dotace podle účelu použití [vlastní].....	35
Graf 11 - Poskytnuté neinvestiční dotace podle účelu použití [vlastní]	36

SEZNAM PŘÍLOH

Příloha 1 - Alternativní formy transferových systémů

Příloha 2 - Programy v rámci regionální politiky

PŘÍLOHA 1 – Alternativní formy transferových systémů

Dvourozměrná klasifikace předpokládá 12 možných typů dotací, z nichž asi osm je obvykle používáno.

Podle prvního sloupce v tabulce č.1, což je dělení dle sdílených daní, dostáváme tyto typy:

Typ A – dotace je přidělována podle derivačního principu – nižší vládní úroveň dostává určitý podíl, který je generován v rámci jejího území. Tento způsob je užíván poměrně často.

Typ B – je založen na sdílení ústředních daní, ale rozdělení mezi jednotlivé územní samosprávy je prováděno podle vzorce (např. 40% centrálně vybraných daňových příjmů je rozděleno na základě počtu obyvatel, rozlohy, rovnocenných podílů atd.).

Typ C – dotace je rozdělena na základě předpokládaných nákladů projektů, či služeb (např. pevné procento ústředních daní může být rozděleno mezi jednotlivé samosprávné jednotky na základě schválených nákladů stavebních prací veřejného projektu, náklady na platy učitelů atd.).

Typ D – podíl, který je určen nižším vládním úrovním je rozdělován mezi jednotlivé samosprávy ústřední vládou na základě jejího (politického) rozhodnutí.

Ve druhém sloupci tabulky č.1 jsou dotace přidělené ad hoc, kde ústřední vláda rozhoduje o celé částce rok od roku (např. při schvalování státního rozpočtu).

Typ H – dotace jsou zcela centralizovány, ústřední vláda provádí všechna rozhodnutí o tom kdo obdrží peníze a v jaké výši pro každého příjemce.

Typ L, F a G – dotace jsou rozděleny ústřední vládou na základě každoročního politického rozhodnutí o celkové distribuci, ale existuje určitá objektivita mezi jednotkami územní samosprávy.

Typ G – je účelová (specifická) dotace, zatímco ostatní tři typy dotací by mohly být i všeobecné. Obecně platí, čím větší je objem peněz, tím větší je kontrola za strany vyšší vládní úrovně.

Ve třetím sloupci tabulky č.1 jsou dotace uhrazující náklady, kde příslušné ministerstvo rozhoduje jak o částce nutné k provedení prací nebo služby, tak i o projektech, či službách,

kteřé vyhovují centřálně stanoveným standardům. Tento typ dotací má většinou charakter účelových dotací, a jsou to např. dotace na infrastrukturu, kde jsou dané technické standardy nebo platy učitelů, kdy je jejich objem předem znám.

Z hlediska respektování prvků fiskální decentralizace jsou nejvíce decentralizovány transfery typu A a B. Zaručují územním samosprávám určenou částku z celostátních příjmů, obvykle nejsou vázány účelově. Avšak i tyto dotace mají rozdílné dopady. Dotace typu A působí proti vyrovnání, spíše zvýhodňují samosprávy se silnou daňovou základnou, zatímco dotace typu B budou vyhovovat těm, které mají daňovou základnu slabší. Sloupec ad hoc je nejvíce centralizovaný. Umožňuje centřální vládě maximální flexibilitu v rozhodování, kolik peněz každoročně distribuovat územním samosprávným celkům. Centralizační jsou také typy dotací C, G a K.

Přestože jsou dotace využívány ve velkém měřítku, jejich nevýhodou je omezování autonomie územní samosprávy (zejména u účelových dotací). Mohou vést k neefektivním výdajům (v případě neúčelových dotací) a zkreslení skutečných nákladů na služby. Účelové dotace jsou většinou využívány na podporu financování sociálních, kulturních služeb, vzdělávacích aktivit, dopravy a údržby silnic. Ve většině zemí převažuje tendence k používání neúčelových dotací, které více respektují prvky decentralizace a demokratizace. To však klade důraz na systém přerozdělování na základě efektivních kritérií ekvivalence. Ale není tomu tak vždy, účelové dotace převažují například v Belgii (týká se pouze provincií), na Kypru (týká se venkovských obcí), v Maďarsku, v Irsku, v Lotyšsku, v Litvě a v České Republice (u krajů).

PŘÍLOHA 2 – Programy v rámci regionální politiky

Programy na rok 2008

<u>Podpora úprav bývalých vojenských areálů k obecnímu využití (P1/2008)</u>
Cíl programu: ve formě dotace přispět na úpravy budov a ploch k novému využití pro poskytování služeb ve veřejném zájmu nebo k dalšímu podnikatelskému využití (DT1) a na aktualizaci nebo pořízení změn územně plánovací dokumentace (DT2)
Příjemci dotace: obec, u DT1 P1/2008 i svazek obcí
Forma podpory: <ul style="list-style-type: none">- u DT1 P1/2008 je státní podpora poskytována jako systémová investiční a neinvestiční dotace až do výše 75 % skutečně vynaložených nákladů akce v daném roce- u DT2 P1/2008 je podpora poskytována až do výše 75 % skutečně vynaložených nákladů v daném roce
Dotační tituly (DT): <ul style="list-style-type: none">- DT1 P1/2008 – Infrastruktura a rekonstrukce- DT2 P1/2008 – Aktualizace územně plánovací dokumentace obcí
Kritéria: K1, K2, K3, K4, K5, K6, K7, K8, K9, K10, K11, K12, K13, K14, K15, K16
<u>Podpora obnovy venkova (P2/2008)</u>
Cíl programu: podpora obnovy a rozvoje venkova v souladu s usnesením vlády ČR ze dne 11. listopadu 1998 č.730
Příjemci dotace: <ul style="list-style-type: none">- u DT1 P2/2008 je příjemcem obec, která získala ocenění modrou, zelenou, bílou, oranžovou nebo zlatou stuhou v krajském kole soutěže Vesnice roku 2007 nebo se umístila na 1. - 3. místě v celostátním kole této soutěže. Na základě výjimky ministra může být účastníkem programu i obec oceněná v předchozích ročnících soutěže, pokud dotace nebyla v minulosti poskytnuta.- u DT2 P2/2008 je příjemcem obec do 3000 obyvatel a svazek obcí, který je registrován v souladu se zákonem o obcích, a to pouze v případě, že akce zasahuje do katastrálního území více obcí.- u DT3 P2/2008 je příjemcem obec do 3000 obyvatel a svazek obcí, který je registrován v souladu se zákonem o obcích.
Forma podpory: <ul style="list-style-type: none">- u DT1 P2/2008 je dotace poskytována až do výše 80 % celkové výše skutečně vynaložených přímých nákladů akce- u DT2 P2/2008 je dotace poskytována až do výše 70 % celkové výše skutečně vynaložených přímých nákladů akce. Dolní limit dotace na jednu akci činí 50 tis. Kč. Horní limit dotace na jednu akci činí 300 tis. Kč.- u DT3 P2/2008 je dotace poskytována až do výše 70 % celkové výše skutečně vynaložených přímých nákladů akce. Horní limit dotace na jednu akci činí 200 tis. Kč.
Dotační tituly: <ul style="list-style-type: none">- DT1 P2/2008 – Podpora vítězů soutěže Vesnice roku- DT2 P2/2008 – Podpora zapojení dětí a mládeže do komunitního života v obci- DT3 P2/2008 – Podpora spolupráce obcí na obnově a rozvoji venkova
Kritéria: K1, K2, K3, K4, K5, K6, K7, K8, K9, K10, K11, K12, K13, K14, K15, K16

<u>Obnova obecního a krajského majetku postiženého živelní nebo jinou pohromou (P3/2008)</u>
Cíl programu: přispět prostřednictvím dotace z rozpočtové kapitoly Ministerstva pro místní rozvoj ČR k obnově obecního majetku postiženého živelní nebo jinou pohromou v roce 2008
Příjemci dotace: <ul style="list-style-type: none"> - u DT1 P3/2008 to jsou obce a svazky obcí, pokud <i>byl</i> pro jejich území v důsledku živelné pohromy vyhlášen stav nebezpečí nebo nouzový stav - u DT2 P3/2008 to jsou obce a svazky obcí postižené živelní nebo jinou pohromou, pokud <i>nebyl</i> pro jejich území v jejím důsledku vyhlášen stav nebezpečí nebo nouzový stav
Forma podpory: <ul style="list-style-type: none"> - DT1 P3/2008 – obcím a svazkům obcí bude státní podpora poskytována jako systémová investiční i neinvestiční dotace na realizaci vybraných akcí až do výše 100 % skutečně vynaložených přímých nákladů akce - DT2 P3/2008 – obcím a svazkům obcí bude státní podpora poskytována jako systémová investiční i neinvestiční dotace na realizaci vybraných akcí až do výše 80 % skutečně vynaložených přímých nákladů akce
Dotační tituly: <ul style="list-style-type: none"> - DT1 P3/2008 - DT2 P3/2008
Kritéria: K1, K2, K3, K4, K5, K6, K7, K8, K9, K10, K11

Programy za rok 2007

<u>Podpora rozvoje severozápadních Čech a Moravskoslezského regionu (P1/2007)</u>
Cíl programu: rozvoj infrastruktury podporující podnikání, snížení nezaměstnanosti, rozvoj v oblasti cestovního ruchu v oblastech se soustředěnou podporou státu na území severozápadních Čech a Moravskoslezského regionu a podpora obnovy rozvoje města Terežína v souladu s usnesením vlády České republiky č.129 ze dne 8. února 2006
Příjemci dotace: obec, jejíž katastrální území leží v regionu NUTS 2 Moravskoslezsko v okresech Bruntál, Frýdek-Místek, Nový Jičín, Karviná, Opava a Ostrava-město a v regionu NUTS 2 Severozápad v okresech Děčín, Chomutov, Litoměřice, Louny, Most, Teplice, Ústí nad Labem a Sokolov a ve správním obvodu obce s rozšířenou působností Ostrov
Forma podpory: <ul style="list-style-type: none"> - u DT1 P1/2007 a DT2 P1/2007 je podpora obcím poskytována jako systémová investiční dotace na realizaci vybraných akcí, a to až do výše 70 % celkové výše skutečně vynaložených přímých nákladů akce - u DT3 P1/2007 je městu Terežínu poskytována jako systémová neinvestiční dotace na realizaci vybrané akce, a to až do výše 70 % celkové výše skutečně vynaložených přímých nákladů akce
Dotační tituly: <ul style="list-style-type: none"> - DT1 P1/2007 – Investiční příprava průmyslových ploch a objektů pro podnikání, revitalizace a oživení zastaralých a nevyužívaných průmyslových areálů, výstavba, rozšíření a rekonstrukce související obecní infrastruktury - DT2 P1/2007 – Podpora investic pro rozvoj cestovního ruchu - DT3 P1/2007 – Podpora obnovy a rozvoje města Terežína
Kritéria: K1, K2, K3, K4, K5, K6, K8, K9, K10, K11, K12, K13, K14, K15, K16

<u>Podpora rozvoje průmyslových podnikatelských subjektů na území NUTS 2 Severozápad a Moravskoslezsko a dalších regionech se soustředěnou podporou státu (P2/2007)</u>
<p>Cíl programu: vytvořením podmínek pro zřízení nových pracovních míst snížit nezaměstnanost v regionech se soustředěnou podporou státu a zvýšit tak jejich hospodářskou výkonnost</p>
<p>Příjemci dotace:</p> <ul style="list-style-type: none"> - účastníkem programu může být pouze fyzická nebo právnická osoba s doložitelnou minimálně tříletou aktivní podnikatelskou historií v oboru, na který je předložený podnikatelský záměr zaměřen - účastník programu musí prokázat kladný hospodářský výsledek před zdaněním v každém z let 2004, 2005 a 2006
<p>Forma podpory: podpora bude poskytnuta formou systémové investiční dotace na realizaci investičního podnikatelského záměru (PZ), výše dotace je omezena:</p> <ul style="list-style-type: none"> - maximální výší přípustné míry veřejné podpory, která je dána dle místa realizace PZ v jednotlivých regionech nařízením vlády č. 596/2006 Sb. ze dne 12. prosince 2006 <p>a zároveň</p> <ul style="list-style-type: none"> - maximální výší dotace 300 tis. Kč na jedno nově vytvořené a obsazené pracovní místo (stanovena usnesením vlády č. 383 ze dne 19. dubna 2000), v případě inovativních projektů může být tato částka na návrh hodnotitelské komise zvýšena až na 400 tis. Kč <p>a zároveň</p> <ul style="list-style-type: none"> - maximální výší dotace 20 mil. Kč, udělené v rámci tohoto programu na jeden PZ (stanovena usnesením vlády č. 383 ze dne 19. dubna 2000)
<p>Kritéria: K2,</p> <ul style="list-style-type: none"> - dotace musí být vyčerpána v roce přidělení dotace - účastník programu nesmí vytvářet nová pracovní místa přesunem zaměstnanců z činností, které vykonává v rámci svého podnikání, popř. přesunem zaměstnanců z právnických osob, v níž vlastní majetkovou účast. Je-li účastníkem programu právnická osoba, platí toto ustanovení pro všechny její vlastníky, členy statutárního orgánu nebo zástupce - konečný stav pracovníků (nově vytvořená pracovní místa + počáteční stav pracovních míst) je účastník programu povinen udržovat po dobu 3 let - lhůta 3 let, po kterou je účastník programu povinen udržovat konečný stav pracovníků, začíná plynout od 31. 12. roku, ve kterém byl naplněn konečný stav pracovníků, není-li v Rozhodnutí stanoveno jinak
<u>Podpora úprav bývalých vojenských areálů k obecnímu využití (P3/2007)</u>
<p>Cíl programu: ve formě dotace přispět na úpravy budov a ploch k novému využití pro poskytování služeb ve veřejném zájmu nebo k dalšímu podnikatelskému využití (DT1 P3/2007) a na pořízení územně plánovací dokumentace nebo aktualizaci rozpracované územně plánovací dokumentace (DT2 P3/2007)</p>
<p>Příjemci dotace: obce, v jejichž územním obvodu došlo v období od ustavení obecních zastupitelstev v roce 1990 k rušení vojenských posádek nebo zařízení, a které převzaly příslušný vojenský majetek do svého vlastnictví. DT1 P3/2007 je přístupný i svazku obcí.</p>
<p>Forma podpory:</p> <ul style="list-style-type: none"> - u DT1 P3/2007 je státní podpora poskytována jako systémová investiční a neinvestiční dotace až do výše 75% skutečně vynaložených nákladů akce v daném roce - u DT2 P3/2007 je podpora poskytována až do výše 70 % skutečně vynaložených

nákladů. Dotace ve výši 71 % až 100 % skutečně vynaložených nákladů se poskytne pouze ve zvlášť odůvodněných případech obcím výrazně postiženým rušením vojenských posádek na základě výjimky udělené ministrem pro místní rozvoj
Dotiční tituly: <ul style="list-style-type: none"> - DT1 P3/2007 – Infrastruktura a rekonstrukce - DT2 P3/2007 – Aktualizace územně plánovací dokumentace obcí
Kritéria: K1, K2, K3, K4, K5, K6, K7, K8, K9, K10, K11, K12, K13, K14, K15, K16
<u>Podpora rozvoje hospodářsky slabých a strukturálně postižených regionů (P4/2007)</u>
Cíl programu: rozvoj infrastruktury podporující podnikání, snížení nezaměstnanosti, rozvoj v oblasti cestovního ruchu v oblastech se soustředěnou podporou státu
Příjemci dotace: obec, jejíž katastrální území leží v regionech NUTS 2 v okresech nebo v obvodu obce s rozšířenou působností
Forma podpory: <ul style="list-style-type: none"> - podpora obcím je poskytována jako systémová investiční dotace na realizaci vybraných akcí, a to až do výše 70 % celkové výše skutečně vynaložených přímých nákladů akce - dolní limit možné dotace ze zdrojů programu činí 100 000 Kč
Dotiční tituly: <ul style="list-style-type: none"> - DT1 P4/2007 – Investiční příprava průmyslových ploch a objektů pro podnikání, revitalizace a oživení zastaralých a nevyužívaných průmyslových areálů, výstavba, rozšíření a rekonstrukce související obecní infrastruktury - DT2 P4/2007 – Podpora investic pro rozvoj cestovního ruchu
Kritéria: K1, K2, K3, K4, K5, K6, K7, K8, K9, K10, K11, K12, K13, K14, K15, K16
<u>Podpora obnovy venkova (P5/2007)</u>
Cíl programu: podpora obnovy venkova v souladu s usnesením vlády ČR ze dne 11. listopadu 1998 č. 730.
Příjemci dotace: <ul style="list-style-type: none"> - u DT1 P5/2007 je příjemcem obec, která získala ocenění modrou, zelenou, bílou nebo zlatou stuhou v krajském kole soutěže Vesnice roku 2006 nebo se umístila na 1. - 3. místě v celostátním kole této soutěže - u DT2 P5/2007 je příjemcem obec do 3000 obyvatel a svazek obcí, který je registrován v souladu se zákonem o obcích, a to pouze v případě, že akce zasahuje do katastrálního území více obcí - u DT3 P5/2007 je příjemcem obec do 3000 obyvatel a svazek obcí, který je registrován v souladu se zákonem o obcích
Forma podpory: <ul style="list-style-type: none"> - u DT1 P5/2007 je dotace poskytována až do výše 80 % celkové výše skutečně vynaložených přímých nákladů akce - u DT2 P5/2007 je dotace poskytována až do výše 70 % celkové výše skutečně vynaložených přímých nákladů akce. Dolní limit možné dotace na jednu akci činí 50 tis. Kč. Horní limit možné dotace na jednu akci činí 500 tis. Kč - u DT3 P5/2007 je dotace poskytována až do výše 70 % celkové výše skutečně vynaložených přímých nákladů akce. Horní limit možné dotace na jednu akci činí 200 tis. Kč.
Dotiční tituly: <ul style="list-style-type: none"> - DT1 P5/2007 – Podpora vítězů soutěže Vesnice roku 2006 - DT2 P5/2007 – Podpora zapojení dětí a mládeže do komunitního života v obci - DT3 P5/2007 – Podpora spolupráce obcí na obnově a rozvoji venkova

Kritéria: K1, K2, K3, K4, K5, K6, K7, K8, K9, K10, K11, K12, K13, K14, K15, K16
<u>Obnova obecního majetku postiženého živelní nebo jinou pohromou (P6/2007)</u>
Cíl programu: přispět prostřednictvím dotace z rozpočtové kapitoly Ministerstva pro místní rozvoj ČR k obnově obecního majetku postiženého živelní nebo jinou pohromou v roce 2008
Příjemci dotace: <ul style="list-style-type: none"> - u DT1 P6/2007 jsou obce a svazky obcí, pokud <i>byl</i> pro jejich území v důsledku živelné pohromy vyhlášen stav nebezpečí nebo nouzový stav - u DT2 P6/2007 jsou obce a svazky obcí postižené živelní nebo jinou pohromou, pokud <i>nebyl</i> pro jejich území v jejím důsledku vyhlášen stav nebezpečí nebo nouzový stav
Forma podpory: <ul style="list-style-type: none"> - u DT1 P6/2007 bude obcím a svazkům obcí státní podpora poskytována jako systémová investiční i neinvestiční dotace na realizaci vybraných akcí až do výše 100 % skutečně vynaložených přímých nákladů akce - u DT2 P6/2007 bude obcím a svazkům obcí státní podpora poskytována jako systémová investiční i neinvestiční dotace na realizaci vybraných akcí až do výše 80 % skutečně vynaložených přímých nákladů akce.
Dotační tituly: <ul style="list-style-type: none"> - DT1 P6/2007 - DT2 P6/2007
Kritéria: K1, K2, K3, K4, K5, K6, K7, K8, K9, K10, K11

Programy za rok 2006

<u>Regionální program podpory rozvoje severozápadních Čech a Moravskoslezského regionu (P1/2006)</u>
Cíl programu: ekonomický rozvoj a snížení nezaměstnanosti na vybraných územích regionech NUTS 2 Severozápad a Moravskoslezsko
Příjemci dotace: obec, jejíž katastrální území leží v okresech vymezených usnesením vlády na území regionu NUTS 2 Severozápad
Forma podpory: <ul style="list-style-type: none"> - u DT1 P1/2006 bude obcím podpora poskytována jako systémová investiční dotace na realizaci vybraných akcí, a to až do výše 70 % skutečně vynaložených nákladů akce - u DT2 P1/2006 bude obcím podpora poskytována jako systémová investiční dotace na realizaci vybraných akcí, a to až do výše 70 % skutečně vynaložených nákladů akce - u DT3 P1/2006 bude podpora obcím poskytována jako systémová investiční nebo neinvestiční dotace na realizaci vybraných projektů, a to až do výše 70 % skutečně vynaložených nákladů projektu - u DT4 P1/2006 bude podpora poskytována na realizaci projektů pro revitalizaci regionu NUTS 2 Severozápad obci jako systémová investiční dotace až do výše 70 % skutečně vynaložených nákladů akce - u DT5 P1/2006 bude podpora poskytována na realizaci investičních akcí na obnovu a rozvoj města Terežína jako systémová investiční dotace až do výše 100 % celkových rozpočtových nákladů akce

<p>Dotační tituly:</p> <ul style="list-style-type: none"> - DT1 P1/2006 – Investiční příprava průmyslových ploch a objektů pro podnikání, revitalizace a oživení zastaralých a nevyužívaných průmyslových areálů ve vymezených okresech na území regionů NUTS 2 Severozápad a Moravskoslezsko - DT2 P1/2006 – Podpora investic pro rozvoj cestovního ruchu ve vymezených okresech na území regionů NUTS 2 Severozápad a Moravskoslezsko - DT3 P1/2006 – Příprava projektů pro programy EU vyhlášené v letech 2007 až 2013 v rámci strukturálních intervencí (operační programy, iniciativy Společenství) - DT4 P1/2006 – Podporu realizace akcí a přípravy projektů pro revitalizaci regionu NUTS 2 Severozápad - DT5 P1/2006 – Podporu realizace akcí a přípravy projektů na obnovu a rozvoj města Terezína
<p>Kritéria: K1, K2, K3, K4, K5, K6, K8, K9, K10, K11, K12, K13, K14, K15, K16</p>
<p align="center"><u>Regionální program podpory rozvoje průmyslových podnikatelských subjektů na území NUTS 2 Severozápad a Moravskoslezsko a dalších regionech se soustředěnou podporou státu (P2/2006)</u></p>
<p>Cíl program: vytvořit podmínky pro vznik nových pracovních míst prostřednictvím podpory podnikatelských záměrů ve vybraných regionech se soustředěnou podporou státu, při dodržení maximální efektivity a hospodárnosti vynaložených finančních prostředků</p>
<p>Příjemci dotace: podpora je určena výhradně pro PZ, které budou realizovány v daných okresech</p>
<p>Forma podpory: podpora bude poskytnuta formou systémové investiční dotace na realizaci investičního PZ</p>
<p>Kritéria: K2,</p> <ul style="list-style-type: none"> - dotace musí být vyčerpána v roce přidělení dotace - účastník programu nesmí vytvářet nová pracovní místa přesunem zaměstnanců z činností, které vykonává v rámci svého podnikání, popř. přesunem zaměstnanců z právnických osob, v níž vlastní majetkovou účast. Je-li účastníkem programu právnická osoba, platí toto ustanovení pro všechny její vlastníky, členy statutárního orgánu nebo zástupce - konečný stav pracovníků (nově vytvořená pracovní místa + počáteční stav pracovních míst) je účastník programu povinen udržovat po dobu 3 let - lhůta 3 let, po kterou je účastník programu povinen udržovat konečný stav pracovníků, začíná plynout od 31. 12. roku, ve kterém byl naplněn konečný stav pracovníků, není-li v Rozhodnutí stanoveno jinak
<p align="center"><u>Regionální program podpory obnovy a výstavby technické infrastruktury v bývalých vojenských újezdech Ralsko a Mladá (P3/2006)</u></p>
<p>Cíl programu: podpora výstavby a obnovy technické infrastruktury a tím umožnění zprovoznění privatizovaných objektů a rozšíření nabídky vhodných zainvestovaných pozemků, umožňujících vstup dalších investorů do území, čímž bude dosaženo snížení nezaměstnanosti</p>
<p>Příjemci dotace: obec, jejíž katastrální území nebo jeho část leží na území bývalých vojenských újezdů Ralsko a Mladá; investice musí být realizována na tomto území</p>
<p>Forma podpory: podpora obcím je poskytována jako systémová investiční dotace na realizaci vybraných akcí, a to až do výše 85 % skutečně vynaložených nákladů akce.</p>
<p>Dotační tituly:</p> <ul style="list-style-type: none"> - DT P3/2006 – Výstavba nebo obnova technické infrastruktury
<p>Kritéria: K1, K2, K3, K4, K5, K6, K8, K9, K10, K11, K12, K13, K14, K15, K16</p>

<u>Regionální program podpory rozvoje hospodářsky slabých a strukturálně postižených regionů (P4/2006)</u>
Cíl programu: podpora rozvoje infrastruktury podporující malé a střední podnikání, snížení nezaměstnanosti, podpora záměrů na úseku cestovního ruchu v hospodářsky slabých a strukturálně postižených regionech a obnova území postižených živelní nebo jinou pohromou
Příjemci dotace: obec, jejíž katastrální území leží v daných okresech
Forma podpory: <ul style="list-style-type: none"> - podpora obcím je poskytována jako systémová investiční dotace na realizaci vybraných akcí, a to až do výše 50 % celkových rozpočtových nákladů akce - u DT3 P4/2006 je podpora obcím poskytována jako systémová investiční nebo neinvestiční dotace až do výše 80 %, ve zvláště odůvodněných případech potvrzených příslušným krajským úřadem i v plné výši skutečně vynaložených nákladů. V případě, že se na financování podílí více subjektů, může obec požádat o dotaci jen na podíl nákladů, které sama financuje
Dotační tituly: <ul style="list-style-type: none"> - DT1 P4/2006 – Investiční příprava průmyslových ploch a objektů pro podnikání, revitalizace a oživení zastaralých a nevyužívaných průmyslových areálů - DT2 P4/2006 – Podpora investic pro rozvoj cestovního ruchu - DT3 P4/2006 – Obnova a rekonstrukce území postižených živelní nebo jinou pohromou
Kritéria: K1, K2, K3, K4, K5, K6, K7, K8, K9, K10, K11, K12, K13, K14, K15, K16
<u>Podprogram Podpora obnovy venkova (P5/2006)</u>
Cíl programu: POV věcně navazuje na Program obnovy vesnice projednaný vládou České republiky dne 29. května 1991 a usnesení vlády České republiky ze dne 11. listopadu 1998 č. 730, kterým byl novelizován Program obnovy venkova
Příjemci dotace: je obec i svazek obcí
Forma podpory: <ul style="list-style-type: none"> - DT1 P5/2006 – lze poskytnout dotaci ve výši: maximálně 60 % nákladů akce v běžném roce; v případě obnovy objektů zapsaných v Ústředním seznamu nemovitých kulturních památek maximálně 70 % nákladů akce v běžném roce - DT2 P5/2006 – lze poskytnout dotaci ve výši: maximálně 40 % nákladů akce v běžném roce; v případě vesnických památkových rezervací a zón maximálně 60 % nákladů akce v běžném roce - DT3 P5/2006 – lze poskytnout dotaci ve výši: maximálně 60 % nákladů akce v běžném roce - DT4 P5/2006 – lze poskytnout dotace ve výši: až 40 % nákladů akce v běžném roce - DT6 P5/2006 – lze poskytnout dotaci ve výši: maximálně 70% nákladů projektu v běžném roce - DT7 P5/2006 – lze poskytnout dotaci ve výši: maximálně 70% nákladů projektu v běžném roce
Dotační tituly: <ul style="list-style-type: none"> - DT1 P5/2006 – Obnova a údržba venkovské zástavby a občanské vybavenosti - DT2 P5/2006 – Komplexní úprava veřejných prostranství - DT3 P5/2006 – Obnova a zřizování veřejné zeleně - DT4 P5/2006 – Rekonstrukce místních komunikací, výstavba cyklistických a pěších stezek, rekonstrukce a výstavba veřejného osvětlení - DT6 P5/2006 – Projekty obcí na vzdělávání a poradenství v oblasti rozvoje venkova a obnovy vesnice - DT7 P5/2006 – Integrované projekty venkovských mikroregionů

Kritéria: K1, K2, K3, K4, K5, K6, K7, K8, K9, K10, K11, K12, K13, K14, K15, K16
<u>Obnova obecního majetku postiženého živelní nebo jinou pohromou (P6/2006)</u>
Cíl programu: Cílem podpory ve formě dotace je přispět prostřednictvím dotace z rozpočtové kapitoly MMR k obnově obecního majetku postiženého živelní nebo jinou pohromou způsobenou lidským činitelem
Příjemci dotace: <ul style="list-style-type: none"> - u DT1 P6/2006 to jsou obce a svazky obcí, pokud <i>byl</i> pro jejich území v důsledku pohromy vyhlášen stav nebezpečí nebo nouzový stav - u DT2 P6/2006 to jsou obce a svazky obcí postižené živelní nebo jinou pohromou, pokud <i>nebyl</i> pro jejich území v jejím důsledku vyhlášen stav nebezpečí nebo nouzový stav
Forma podpory: <ul style="list-style-type: none"> - u DT1 P6/2006 bude obcím a svazkům obcí státní podpora poskytována jako systémová investiční i neinvestiční dotace na realizaci vybraných akcí až do výše 100 % podílu státního rozpočtu na celkové výši skutečně vynaložených nákladů - u DT2 P6/2006 bude obcím a svazkům obcí státní podpora poskytována jako systémová investiční i neinvestiční dotace na realizaci vybraných akcí až do výše 80 % podílu státního rozpočtu na celkové výši skutečně vynaložených nákladů
Dotační tituly: <ul style="list-style-type: none"> - DT1 P6/2006 - DT2 P6/2006
Kritéria: K1, K2, K3, K4, K5, K6, K7, K8, K9, K10, K11