

Univerzita Pardubice
Fakulta ekonomicko – správní

**Provázanost regionálního rozvoje a
podpory podnikání ze strany Evropské unie**
Bc. Soňa Koprivňanská

Diplomová práce
2011

Univerzita Pardubice
Fakulta ekonomicko-správní
Akademický rok: 2010/2011

ZADÁNÍ DIPLOMOVÉ PRÁCE

(PROJEKTU, UMĚLECKÉHO DÍLA, UMĚLECKÉHO VÝKONU)

Jméno a příjmení: **Bc. Soňa KOPRIVŇANSKÁ**
Osobní číslo: **E09717**
Studijní program: **N6202 Hospodářská politika a správa**
Studijní obor: **Ekonomika veřejného sektoru**
Název tématu: **Provázanost regionálního rozvoje a podpory podnikání ze strany Evropské unie**
Zadávací katedra: **Ústav veřejné správy a práva**

Z á s a d y p r o v y p r a c o v á n í :

Práce se zaměří na charakteristiku a analýzu podpory podnikání v rámci regionálního rozvoje v souvislosti s poskytováním zdrojů z fondů Evropské unie.

Práce bude obsahovat:

- podporu podnikání a její nástroje,
- základy regionálního rozvoje státu a Evropské unie,
- proces získání a čerpání dotací z fondů Evropské unie.

Rozsah grafických prací: —
Rozsah pracovní zprávy: cca 50 stran
Forma zpracování diplomové práce: tištěná/elektronická

Seznam odborné literatury:

1. Adamčík, S. Zdroje teorie regionální politiky a regionálního rozvoje. 1. vyd. Ostrava: VŠB - Technická univerzita Ostrava, 1997. 131 s. ISBN 80-7078-432-6
2. Blažek, J.; Uhlíř, D. Teorie regionálního rozvoje: nástin, kritika, klasifikace. 1. vyd. Praha: Karolinum, 2002. 211 s. ISBN 80-246-0384-5
3. Česko, Ministerstvo pro místní rozvoj. Metodické a systémové zásady zpracování sektorových operačních program. 1. vyd. Praha: MMR Praha
4. FINGLEON, B., European Regional Growth, Vydáno: Springer, Cambridge, 2008
5. Mandysová, I. Podpora podnikání v České republice a v Evropské unii. 1. vyd. Pardubice: Univerzita Pardubice, 2009. 173 s. ISBN 978-80-7395-220-4
6. PELLENBARG P.H., Small Business and Regional Development, vydáno: Groningen, Netherland, 2006
7. Skokan, K. Evropská regionální politika v kontextu vstupu České republiky do Evropské unie. 1. vyd. Ostrava: Repronis, 2003. 114 s. ISBN 80-7329-023-5
8. Vilamová, Š. Čerpáme finanční zdroje Evropské unie - praktický průvodce. 1. vyd. Praha: Grada Publishing, 2005. 200 s. ISBN 80-247-1194-X
9. Viturka, M. Regionální ekonomie II. 1. vyd. Brno: Masarykova univerzita, 2000. 91 s. ISBN 80-210-2257-4
10. Wokoun, R. Regionální rozvoj a jeho management v České republice. 1. vyd. Praha: Oeconomica, 2007. 244 s. ISBN 978-80-245-1301-0

Vedoucí diplomové práce: Ing. Ivana Mandysová, Ph.D.
Ústav veřejné správy a práva


Datum zadání diplomové práce: 22. června 2010

Termín odevzdání diplomové práce: 6. května 2011


doc. Ing. Renáta Myšková, Ph.D.

děkanka

L.S.


doc. Ing. Jolana Volejníková, Ph.D.

vedoucí ústavu

V Pardubicích dne 5. srpna 2010

Prohlašuji:

Tuto práci jsem vypracovala samostatně. Veškeré literární prameny, které jsem v práci využila, jsou uvedeny v seznamu použité literatury.

Byla jsem seznámena s tím, že se na moji práci vztahují práva a povinnosti vyplývající ze zákona č. 121/2000 Sb., autorský zákon, zejména se skutečností, že Univerzita Pardubice má právo na uzavření licenční smlouvy o užití této práce jako školního díla podle § 60 odst. 1 autorského zákona, a s tím, že pokud dojde k užití této práce mnou nebo bude poskytnuta licence o užití jinému subjektu, je Univerzita Pardubice oprávněna ode mne požadovat přiměřený příspěvek na úhradu nákladů, které na vytvoření díla vynaložila, a to podle okolností až do jejich skutečné výše.

Souhlasím s prezenčním zpřístupněním své práce v Univerzitní knihovně.

V Pardubicích dne 29. 4. 2011

Bc. Soňa Koprivňanská

Poděkování:

Touto cestou bych chtěla poděkovat paní doc. Ing. Ivaně Mandysové, Ph.D. za odborné vedení a rady, které mi v rámci zpracovávání této práce poskytla. Zároveň děkuji panu Ing. Marianovi Humplíkovi ze společnosti Zers s.r.o. za konzultace a kvalifikované postřehy. Také tímto děkuji za informace a četné rady panu Ing. Michalu Turečkovi z Agentury pro podporu podnikání a investic CzechInvest a pracovníkům Ministerstva pro místní rozvoj.

ANOTACE

Cílem této práce je charakteristika a analýza podpory podnikání v rámci regionálního rozvoje v souvislosti s poskytováním zdrojů z fondů Evropské unie. První kapitola je věnována problematice podnikání v ČR, detailněji je rozpracováno téma podpory podnikání zaměřené na malé a střední podniky, jež hrají klíčovou roli v oblasti podnikání ve všech rozvinutých ekonomikách. Následně se práce zaměřuje na identifikaci regionálního rozvoje a jeho strategie. Třetí kapitola pojednává o makroekonomických ukazatelích regionálního rozvoje a jejich srovnání s výší poskytnutých podpor v České republice. V závěrečné části textu je pojednáno o poskytování finančních prostředků podnikatelskému sektoru ČR ze zdrojů EU a jeho vliv na regionální rozvoj.

KLÍČOVÁ SLOVA

Evropská unie, malé a střední podniky, podpora podnikání, region, regionální rozvoj

TITLE

Coherence of Regional Development and the EU Entrepreneurship Support

ANNOTATION

The aim of this thesis is to characterize and analyze entrepreneurship support of the regional development in connection with the EU funding. In the first part attention is paid to the issue of business in the Czech Republic, worked out in detail the topic of entrepreneurship support aimed at small and medium-sized enterprises, which have main importance in entrepreneurship in all developed economies. Subsequently it will be identified regional development and regional strategies. The third chapter discusses the macroeconomic indicators of regional development and a compares with the amount of grants in the Czech Republic. The final part of this thesis deals about funding the entrepreneurship sector of the Czech Republic from EU funds and its impact on regional development.

KEYWORDS

the European Union, Small and medium-sized enterprises, Entrepreneurship Support, Region, Regional Development

OBSAH

Úvod	9
1 Podpora podnikání a její nástroje	11
1.1 Charakteristika podnikání, podnikatele a podniku	11
1.2 Vymezení malých a středních podniků	13
1.3 Výhody a nevýhody MSP	17
1.4 Podpora MSP	18
1.4.1 Úrovně poskytování podpor	20
1.4.2 Nástroje přímé podpory podnikatelů	21
2 Regionální rozvoj ČR	23
2.1 Definice regionálního rozvoje	23
2.2 Ukazatelé regionálního rozvoje	24
2.2.1 Regionalizovaný HDP na 1 obyvatele v PPS	25
2.2.2 Regionální struktura ČR	29
2.2.3 Tvorba hrubého fixního kapitálu na jednoho obyvatele	32
2.3 Strategie regionálního rozvoje ČR	35
2.3.1 Zákon č. 248/2000 o podpoře regionálního rozvoje	37
2.3.2 Regulace regionální podpory	38
2.3.3 Institucionální zajištění	39
3 Analýza provázanosti ukazatelů regionálního rozvoje a podpor podnikání ..	41
3.1 Region soudržnosti Střední Čechy	42
3.2 Region soudržnosti Jihozápad	44
3.3 Region soudržnosti Severozápad	46
3.4 Region soudržnosti Severovýchod	48
3.5 Region soudržnosti Jihovýchod	50
3.6 Region soudržnosti Střední Morava	52
3.7 Region soudržnosti Moravskoslezsko	54

4	Dotace v podniku X	56
4.1	Základní údaje o společnosti	56
4.2	Podnikatelský záměr	59
4.3	Projekt „Zařízení na materiálové využívání stavebních a demoličních odpadů“	60
4.4	Analýza žádosti o dotaci	61
4.5	Publicita a propagace	64
4.6	Vliv na region	65
4.7	Vyhodnocení	66
	Závěr	67
	Seznam tabulek	73
	Seznam grafů	73
	Seznam příloh	74
	Seznam zkratk	75

ÚVOD

Regionální rozvoj a celkové úsilí zaměřené na podporu regionálního rozvoje jsou záležitostí jak České republiky, tak i prioritou Evropské unie. Důkazem toho je zvyšující se zájem o regionální rozvoj, který přispívá k řešení socioekonomických rozdílů mezi jednotlivými regiony daného státu. Rozdíly v socioekonomických a environmentálních podmínkách jednotlivých regionů představují potenciál pro efektivnější územní dělbu práce a tím i efektivnější využití zdrojů. Jelikož v rámci tržní ekonomiky působí celá řada procesů, které přispívají k prohlubování regionálních rozdílů, je určitá míra regulace společensky žádoucí. Problémem však zůstává nalezení vhodné míry rozdílů v různých sférách.

Dne 1. května 2004 vstoupila Česká republika do Evropské unie. Tento krok znamenal pro ČR zařazení mezi vyspělé státy EU a současně nárok na čerpání finančních prostředků ze společného rozpočtu na základě stejných principů jako ostatní členské státy. Důsledkem tohoto pokroku bude snižování regionálních disparit a urychlení regionálního rozvoje opožděujících se regionů, jež mají destimulační a destabilizující účinek a je proto nutné je regulovat.

Následující klíčový datum byl 1. ledna 2007, kdy ČR vstoupila do nového programovacího období 2007 – 2013. Tato etapa je historicky nejvýznamnějším obdobím pro čerpání finančních prostředků z programů Evropské unie, jelikož se tak ČR stala jedním z největších příjemců strukturální pomoci v přepočtu na obyvatele ze všech členských zemí EU, a může získat až sto miliard korun ročně.

Důvodem volby tohoto tématu se stal zájem o nadále aktuální téma podpory podnikání, již lze z EU získat formou dotací, grantů nebo půjček. Důležité je mít vždy přehled o tom, jaké možnosti se v současné době nabízejí. K tomuto účelu existuje v České republice celá řada dokumentů a k dispozici jsou i různé instituce, které se problematikou dotací zabývají a žadatelům poskytují poradenství a jiné služby týkající se tvorby projektů nebo podávání žádostí. Tyto instituce většinou vystupují jako poskytovatelé dotací.

Cílem předložené diplomové práce je analyzovat, jak podpora podnikání EU ovlivňuje regionální rozvoj. Budeme tedy zjišťovat, zda existuje vztah mezi regionálním rozvojem a podporou podnikání. Následně bude tento vztah demonstrován prostřednictvím komparace ukazatele regionálního rozvoje, tj. HDP a ukazatele podpor podnikání, tj. finančních podpor z Operačního programu Průmysl a podnikání. Detailnější pozornost je věnována oblasti malých a středních podniků, jež jsou v současné době považovány za subjekty se zásadním významem v hospodářství.

1 PODPORA PODNIKÁNÍ A JEJÍ NÁSTROJE

1.1 Charakteristika podnikání, podnikatele a podniku

Základní atributy podnikání jsou zakotveny v Ústavě ČR a Listině základních práv a svobod, jež považuje vlastnictví za nedotknutelné a stanovuje rovné podmínky a postavení v podnikání. Obchodní a společenské vztahy v podnikatelském prostředí následně upravuje občanské, obchodní a živnostenské právo.

Interpretace pojmu **podnikání** není jednoznačná, jelikož na něj lze nahlížet v ekonomickém, psychologickém, sociálním i právnickém pojetí. Základním východiskem je však pojetí právníké,¹ dle kterého je podnikání „*soustavná činnost prováděná samostatně podnikatelem vlastním jménem a na vlastní odpovědnost za účelem dosažení zisku*“, avšak existuje mnoho dalších definic.

Samostatná činnost spočívá v tom, že právnícká nebo fyzická osoba samostatně rozhoduje o následujících záležitostech:

- právní forma podnikání;
- druh poskytovaných statků či služeb; způsobu produkce statků a služeb;
- výše dosahovaného zisku;
- způsobu financování provozu;
- postup tvorby ceny.

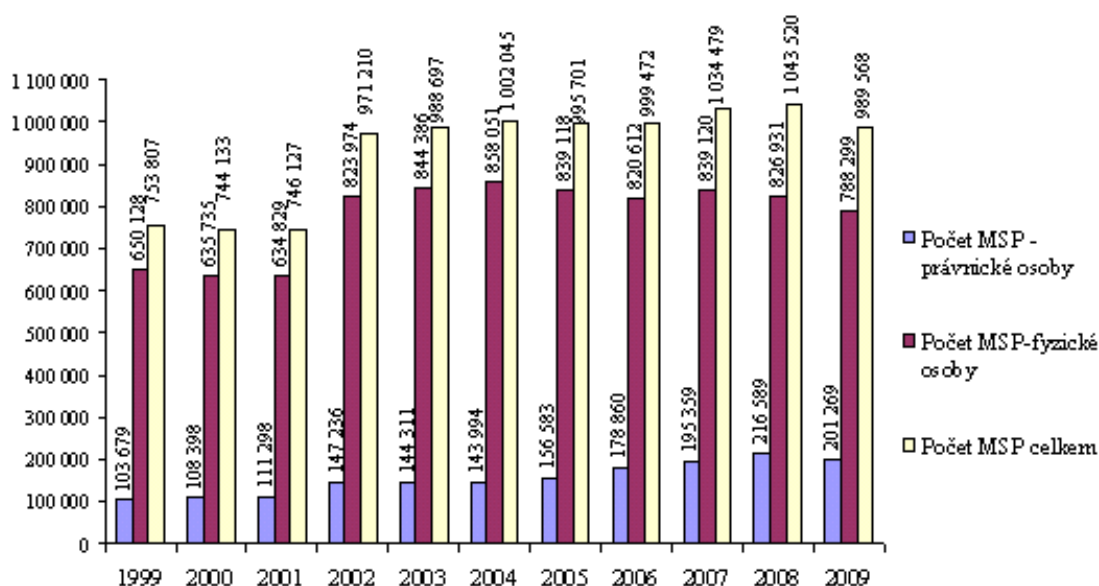
V posledních letech prošlo podnikatelské prostředí ČR dynamickým vývojem. Prudké zvýšení počtu podnikatelů nastalo po roce 1990 v důsledku transformace od centrálně plánovaného k tržnímu hospodářství. V této době se vláda snažila pomoci rozvoji malého a středního podnikání a nastavila velice liberální podmínky, kdy bylo pro začínajícího podnikatele snazší získat finanční prostředky. Vývoj počtu aktivních subjektů MSP v České republice znázorňuje graf 1.

¹ § 2 odst. 1 Zákona č. 513/1991 Sb., obchodní zákoník, v platném znění.

Podnikatel je fyzická nebo právnická osoba samostatně výdělečně činná.

Podnikatelem dle obchodního zákona je²:

- osoba zapsaná do Obchodního rejstříku;
- osoba, která podniká na základě živnostenského oprávnění;
- osoba, která podniká na základě jiného než živnostenského oprávnění podle zvláštních předpisů;
- fyzická osoba, která provozuje zemědělskou výrobu a je zapsána do evidence podle zvláštních předpisů.



Graf 1: Vývoj počtu aktivních subjektů MSP v ČR v letech 1999 - 2009³

Z grafu je zřejmé, že nejvyšší počet malých a středních podniků byl v roce 2008, kdy podnikatelské subjekty zaujímali nejvyšší absolutní počet z celého sledovaného období 1999 - 2009.

² § 2 odst. 2 Zákona č. 513/1991 Sb., obchodní zákoník, v platném znění.

³ Ministerstvo průmyslu a obchodu. Zpráva o vývoji malého a středního podnikání a jeho podpoře v roce 2009 [online]. [cit. 2010-10-05]. Dostupné z WWW: <http://download.mpo.cz/get/42000/46901/561813/priloha002.doc>

Pro účely obchodního zákoníku⁴ budeme pod pojmem „**podnik**“ rozumět „*soubor hmotných, jakož i osobních a nehmotných složek podnikání. K podniku náleží věci, práva a jiné majetkové hodnoty, které patří podnikateli a slouží k provozování podniku nebo vzhledem k své povaze mají tomuto účelu sloužit.*“

Mimo tuto právní interpretaci, existuje řada jiných výkladů, které tento pojem definují⁵:

- Nejobecněji je interpretován jako subjekt, ve kterém dochází k přeměně zdrojů (vstupů) na statky (výstupy).
- Obsáhleji je vymezen jako uspořádaný soubor prostředků, zdrojů, práv a jiných majetkových hodnot (ať vlastních nebo pronajatých), které slouží podnikateli k provozování podnikatelských aktivit.

Podporou podnikání rozumíme poskytnutí finančních prostředků podnikatelským subjektům. Zahrnuje celý soubor nástrojů, který pro podnikatele představuje možnost zlepšit či usnadnit podnikání. Je zabezpečována prostřednictvím různých institucí, agentur, odborných organizací či organizací podnikatelské sféry. Aby podpory nenarušovaly tržní mechanismus, musí být promyšlena politika jejich udělování na jisté regiony.

1.2 Vymezení malých a středních podniků

Malé a střední podniky jsou velmi heterogenní skupinou podniků, jejichž definice se v mnoha případech značně liší. Avšak první společná definice malých a středních podniků byla přijata v roce 1996 a následně (dne 6. května 2003) Evropské komise přijala také nové doporučení s cílem zohlednit ekonomický vývoj od roku

⁴ § 5 ost. 1 zákona č. 513/1991 Sb., obchodní zákoník, v platném znění.

⁵ Veber, J.; Srpová, J. a kol. Podnikání malé a střední firmy. Praha: Grada Publishing a. s., 2005, s. 16.

1996⁶. Tato definice vstoupila v platnost dne 1. ledna 2005 a vztahuje se na všechny politiky, programy a opatření, které Komise uskutečňuje pro malé a střední podniky.

Legislativy Evropské unie uvádí klasifikaci podniků dle následujících čtyř kritérií, kterými jsou⁷:

- počet zaměstnanců;
- roční obrat;
- bilanční suma roční rozvahy;
- nezávislost.

Na základě této klasifikace bylo třídění realizované touto metodikou vyjádřeno ve třech kategoriích, viz Tabulka 1. V České republice je nejčastěji jako hodnotící faktor využit počet zaměstnanců.

	Počet zaměstnanců	Obrat	nebo	Aktiva rozvahy
Střední podnik	< 250	< 50 milionů		< 43 milionů
Malý podnik	< 50	< 10 milionů		< 10 milionů
Mikro podnik	< 10	< 2 miliony		< 2 miliony

Tabulka 1: MSP podle definice Evropské unie⁸

Malé a střední podniky jsou v současné době považovány za subjekty se zásadním významem v hospodářství. Tuto skutečnost potvrzuje i Uživatelská příručka pro podnikatele⁹, dle které „*Mikropodniky, malé a střední podniky jsou motorem evropského hospodářství. Jsou základním zdrojem pracovních příležitostí, vytvářejí podnikatelského ducha a inovace v EU, a jsou tedy rozhodující pro posílení*

⁶ European Commission. Commission staff working document [online]. [cit. 2010-10-04]. Dostupné z WWW: http://ec.europa.eu/enterprise/policies/sme/files/sme_definition/sme_report_2009_en.pdf

⁷ Mandysová, I. Podpora podnikání v České republice a v Evropské unii. 1. vyd. Pardubice: Univerzita Pardubice, 2009, s. 16.

⁸ European Commission. Small and medium-sized enterprises (SMEs) [online]. [cit. 2011-03-04]. Dostupné z WWW: http://ec.europa.eu/enterprise/policies/sme/facts-figures-analysis/sme-definition/index_en.htm

⁹ Nová definice malých a středních podniků. Uživatelská příručka a vzor prohlášení - [online]. [cit. 2010-10-04]. Dostupné z WWW: http://ec.europa.eu/enterprise/policies/sme/files/sme_definition/sme_user_guide_cs.pdf

konkurenceschopnosti a zaměstnanosti. Nová definice malých a středních podniků, která vstoupila v platnost dne 1. ledna 2005, představuje významný krok směrem k lepšímu podnikatelskému prostředí pro malé a střední podniky a zaměřuje se na podporu podnikání, investic a růstu. Tato definice byla vypracována po širokých konzultacích s dotčenými osobami, které prokázaly, že naslouchání malým a středním podnikům je klíčem k úspěšnému provedení lisabonských cílů.“

Téměř 99 % veškerých firem v EU představují malé a střední podniky (MSP), které mají méně než 250 zaměstnanců. K datu 31. prosince 2009 vykazovalo v České republice podnikatelskou činnost 989 568 MSP, které se podílely 62,33 % na celkové zaměstnanosti a 36,22 % na tvorbě HDP. Následující tabulka dává přehled o struktuře stavebního průmyslu podle velikostních kategorií podniků s uvedením počtu podniků. Vybrané informace jsou sestaveny na základě výsledků zpracování resortního výkazu Stav (Ministerstvo průmyslu a obchodu) 1—01 "Roční výkaz o regionální struktuře stavebních prací za rok 2009".

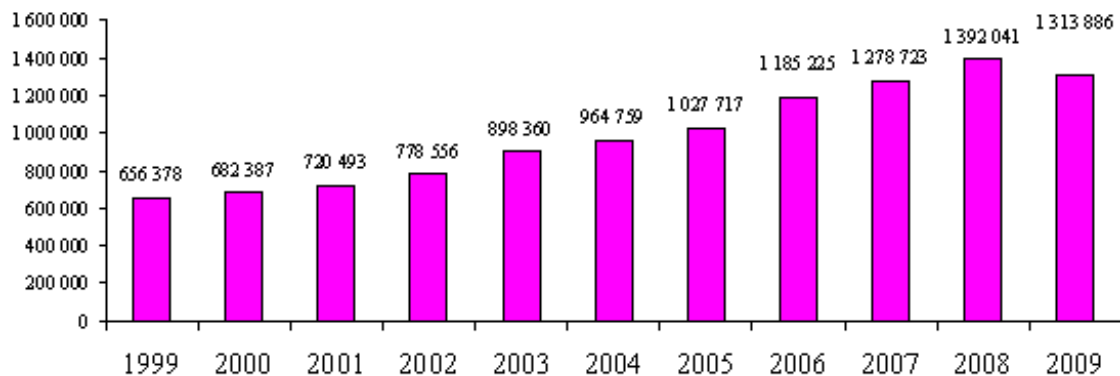
Velikostní kategorie	% počtu podniků 2009	% počtu podniků 2008
< 20 zaměstnanců	7,42	1,23
20 - 24 zaměstnanců	20,81	24,98
25 - 49 zaměstnanců	38,50	41,79
50 - 99 zaměstnanců	19,87	19,47
100 - 199 zaměstnanců	8,15	7,72
200 - 249 zaměstnanců	1,56	1,52
250 - 499 zaměstnanců	2,18	1,92
500 - 999 zaměstnanců	0,95	0,93
≥ 1000 zaměstnanců	0,56	0,44
Celkem	100,00	100,00

Tabulka 2: Podíl stavebních podniků v kategoriích dle počtu zaměstnanců v ČR v letech 2008 - 2009 (v %)¹⁰

¹⁰ Ministerstvo průmyslu a obchodu. Regionální struktura stavebních prací podle místa stavby za rok 2009 [online]. [cit. 2010-10-05]. Dostupné z WWW: <http://download.mpo.cz/get/42452/47432/566475/priloha001.pdf>

Počet firem s 20 až 24 zaměstnanci oproti roku 2008 poklesl o 135 firem (z 508 na 373), jejich objem stavebních prací se v roce 2009 v absolutní hodnotě snížil na 69,8 % hodnoty roku 2008. Pokud jde o objemy stavebních prací realizovaných podniky s 20 a více zaměstnanci, v roce 2009 ve srovnání s rokem 2008 nejvíce vzrostl objem uskutečněný firmami s 1000 a více zaměstnanci (o 3,1 %).

Z následujícího grafu vyplývá lineární průběh růstu účetní přidané hodnoty MSP. Mírný pokles můžeme zaznamenat pouze v roce 2009, kdy účetní přidaná hodnota klesla oproti roku 2008 o 589 332 mil. Kč, tj. o 13,1 %. Největší pokles byl zaznamenán v sektor průmyslu, služeb a stavebnictví.



Graf 2: Vývoj účetní přidané hodnoty MSP v ČR v letech 1999 - 2009¹¹

Malé a střední podniky jsou více propojeny s regionem, ve kterém působí. Podnikatel poskytuje danému regionu zaměstnanost. V mnoha případech sám podnikatel v regionu bydlí, tím je méně anonymní a jeho jednání je pod neustálou veřejnou kontrolou okolí.¹²

¹¹ Ministerstvo průmyslu a obchodu. Zpráva o vývoji malého a středního podnikání a jeho podpoře v roce 2009 [online]. [cit. 2010-10-05]. Dostupné z WWW: <http://download.mpo.cz/get/42000/46901/561813/priloha002.doc>

¹² Veber, J.; Srpová, J. a kol.: Podnikání malé a střední firmy. Praha: Grada Publishing a.s., 2005, s. 21.

1.3 Výhody a nevýhody MSP

Malé a střední podniky mají v porovnání s velkými společnostmi kromě výhod i řadu **omezení**, mezi něž patří obzvláště menší ekonomická síla a složitý přístup ke kapitálu a tím způsobená slabší pozice ve veřejných soutěžích a státních zakázkách. Malé podniky jsou totiž rizikovější než velké a relativní náklady na sjednání úvěru vyšší, proto nejsou pro banky atraktivními zákazníky. Další nevýhodou je nemožnost využití tzv. výnosů z rozsahu. Stroje s vyšší kapacitou jsou tak často nevyužity a fungují často s nižší produktivitou. Nezanedbatelnou nevýhodou je též průnik malých podniků na zahraniční trhy, jelikož nemají dostatek informací o možných partnerech, zahraniční legislativě a trzích.

V rámci **výhod** je nutné vyzdvihnout organizační oblast MPS, tedy jednoduchou, přehlednou organizační strukturu, umožňující přímé vedení a kontrolu spojenou s nižší mírou byrokratizace a nižšími náklady na správu firmy. MPS jsou všeobecně uznávaným motorem rozvoje společnosti, jelikož jsou nuceny zápolit s výkyvy trhu. Tato skutečnost je také často podnětem pro inovace v podniku, kdy prostřednictvím technologického vývoje dochází k výrobě nových či lepších produktů. Výhoda spočívá i v osobním, přímém kontaktu zaměstnanců s vedením podniku a snáze se tak vytváří důvěra mezi pracovníkem a organizací. Další předností je větší blízkost k zákazníkovi a to jak v prostorovém, tak psychologickém smyslu.

Jelikož představují malé a střední podniky důležité zaměstnavatele a zásadní zdroj nových pracovních míst, očekává se od nich, že budou hrát významnou roli při překonávání současné hospodářské krize v Evropě.

1.4 Podpora MSP

Pro rozvoj malých a středních podniků jsou stěžejní podmínky, za kterých mohou rozvíjet hospodářskou činnost. Díky významnosti MSP v mnoha směrech je podpora tohoto sektoru jednou ze zásadních priorit české vlády. Podpora podnikání patří spolu s dalšími ústředními pilíři k nástrojům na urychlení hospodářského růstu a zajištění trvalé prosperity české ekonomiky.

Na druhou stranu nejsou přímé finanční podpory tím nejúčinnějším nástrojem podnikání, jelikož je jeho rozvoj bezprostředně ovlivňován kvalitou podnikatelského prostředí. Podnikatelské prostředí tvoří dlouhá řada podmínek pro podnikání v oblasti legislativy, institucionální infrastruktury a fungování trhů. Celkový přehled poskytnutých finančních prostředků na podporu MSP ze strany EU a ČR v roce 2009 uvádí tabulka 3.

V červnu 2008 přijala Evropská komise "**Evropský akt pro malé podniky**" (Small Business Act for Europe), který představuje pro EU a její členské státy komplexní politický rámec pro podporu malých a středních podniků. Klíčovou oblastí je lepší přístup malých a středních podniků k finančním prostředkům, uplatňování zásady "Mysli nejdříve na malé" a propagace podnikatelské činnosti v EU. Je založen na deseti společných zásadách, které naplňuje balíček konkrétních opatření včetně pěti legislativních návrhů. Za uplynulé dva roky se v ČR podařilo výrazně zlepšit podnikatelské prostředí zejména snížením administrativní zátěže podnikatelů a usnadnění vstupu do podnikání. Další podstatné snížení administrativní zátěže a zjednodušení legislativy představuje zákon (z května 2010), který ročně sníží administrativní náklady podnikatelů o půl miliardy korun.

V reakci na probíhající hospodářskou a finanční krizi byl Radou přijat **Akční plán pro SBA**, který znamenal faktické zaměření implementace Evropského aktu pro malé podniky na tři prioritní oblasti: přístup malých a středních podniků k financím, příznivé regulatorní prostředí pro MSP a posílení přístupu MSP na trhy.

Programy	Veřejné zdroje ČR	Veřejné zdroje EU	Finanční trh (ČMZRB)	Celkem
OPPP	19,8	59,36		79,16
OPPI	651,6	3 693,10	80,2	4 424,90
MPO - Záruka	787,5			787,5
MPO – Výzkum, vývoj	1 261,20			1 261,20
MPO – Zahraniční veletrhy a výstavy	95			95
Rámcový program – TC a SC	318,152			318,152
MPO - Úspory energie	16,29			16,29
Informační místa pro podnikatele	48,962			48,962
BISONet	19			19
PRV	265,975	797,925		1 063,90
Celkem	3 483,48	4 550,39	80,2	8 114,06

Tabulka 3: Celkový přehled finančních prostředků použitých na podporu malého a středního podnikání v roce 2009 (v mil. Kč)¹³

Celková výše **8 114,064 mil. Kč** byla vynaložena na podporu malého a středního podnikání prostřednictvím programů ministerstev průmyslu a obchodu, zemědělství a pro místní rozvoj. Kontroly užití prostředků státního rozpočtu na programové podpory prováděly ČMZRB a další organizace pověřené realizací programů, příslušné odbory ministerstev, finanční úřady a NKÚ.

Na podporu podnikatelských záměrů malých a středních podnikatelů byly v roce 2009 z prostředků státního rozpočtu poskytovány¹⁴:

- záruky za bankovní úvěry;
- úvěry se sníženou úrokovou sazbou a podřízené úvěry;
- finanční příspěvky a dotace.

¹³ Ministerstvo průmyslu a obchodu. Zpráva o vývoji malého a středního podnikání a jeho podpoře v roce 2009 [online]. [cit. 2010-10-05]. Dostupné z WWW: <http://download.mpo.cz/get/42000/46901/561813/priloha002.doc>

¹⁴ Ministerstvo průmyslu a obchodu. Zpráva o vývoji malého a středního podnikání a jeho podpoře v roce 2009 [online]. [cit. 2010-10-05]. Dostupné z WWW: <http://download.mpo.cz/get/42000/46901/561813/priloha002.doc>

1.4.1 Úrovně poskytování podpor

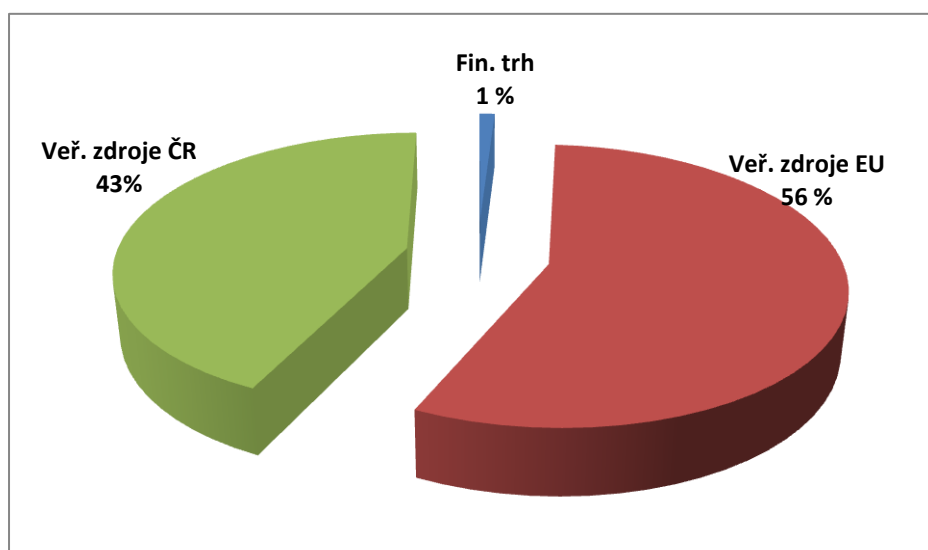
V ČR existují **dva samostatné směry podpory podnikání** s ohledem na úroveň. Podpora na úrovni státu a podpora na úrovni EU. Klíčovým aspektem nadstátní úrovně je forma přímé a nepřímé pomoci v souladu s unijními pravidly. Dalším podstatným aspektem jsou limity, které vyplývají z působení Úřadu pro ochranu hospodářské soutěže, určujícího podmínky a pravidla k zabezpečení liberálního a dostatečně konkurenčního prostředí. Tento přístup však přináší nemožnost sledovat efekt podpory, pro podnikatele přináší vyšší organizační zátěž. Je pro ně obtížné bez finančních poradců zorientovat se v problematice a k sestavení žádosti o podporu je nutné najmout agenturu. Systém není kompaktní a je málo přehledný.¹⁵

Důležitost malých a středních podniků jako poskytovatelů pracovních příležitostí a subjektů s vysokým inovačním potenciálem neustále roste. Toho si je vědoma Evropská komise, která zaštiťuje politiku MSP na evropské úrovni a snaží se, i přes omezení vlád jednotlivých států, o zlepšení hospodářského prostředí pro MSP. V rámci politiky na podporu podnikání jsou ze strany Evropské komise zavedeny patřičné programy, opatření a cíle. Na rozdíl od toho existuje v ČR absence provázanosti podpůrných programů a opatření a s ní spojená možnost korupčního zneužití systému, který je velmi netransparentní. Další nevýhodou poskytování podpor v rámci ČR je možnost hrozby plýtvání finančními zdroji, jelikož není měřen efekt jednotlivých podpor.

Evropský systém je zaměřen zejména na hospodářsky nerozvinuté regiony (velikost NUTS II s HDP v přepočtu na obyvatele nižším než 75 % průměru EU). Naproti tomu je český systém nastaven na podporu dle resortu. Tato skutečnost může způsobovat zvyšování rozdílů mezi regiony v rámci státu. Lze tedy konstatovat, že regionální politika České republiky není propojena s politikou na podporu podnikání.

¹⁵ Mandysová, I. Podpora podnikání v České republice a v Evropské unii. 1. vyd. Pardubice: Univerzita Pardubice, 2009, s. 106 - 108.

Z výše uvedených skutečností vyplývá, že při existenci dvou stupňů poskytování podpor je obtížné určit výsledný efekt jednotlivých podpor na podnikatelskou sféru, jelikož se časově překrývají. Optimálním řešením by bylo přijmout evropskou podporu podnikání jako jedinou variantu a vyloučit podporu státní. Z politických důvodů je však toto řešení těžko akceptovatelné. Vysokou náročnost této cesty tvoří koordinace na státní úrovni. Finanční prostředky poskytnuté v rámci podpory MSP prostřednictvím dvou linií poskytování podpor uvádí graf 3.



Graf 3: Rozložení finančních prostředků na podporu MSP v roce 2009¹⁶

1.4.2 Nástroje přímé podpory podnikatelů

Rozvoj infrastruktury pro podnikání bude podporován formou dotací. Zvláštní důraz bude kladen na podpory vstupu do podnikání a na podpory posilující kapitál malých a středních podnikatelů včetně zajištění dostatečných zdrojů na jejich podporu pro vstup na zahraniční trhy, úvěrů pro výrobní zajištění exportních zakázek a poskytování zvýhodněného pojišťování exportních rizik.

¹⁶ Ministerstvo průmyslu a obchodu. Zpráva o vývoji malého a středního podnikání a jeho podpoře v roce 2009 [online]. [cit. 2010-10-05]. Dostupné z WWW: <http://download.mpo.cz/get/42000/46901/561813/priloha002.doc>

Hlavními nástroji podpory rozvoje malých a středních podniků jsou:

- cenově zvýhodněné záruky za bankovní úvěry;
- úvěry se sníženou úrokovou sazbou a podřízené úvěry;
- dotace;
- kapitálové vstupy.

Celostátní programy budou financovány s využitím zejména prostředků strukturálních fondů a státního rozpočtu. Programy realizované regiony budou financovány z prostředků strukturálních fondů a krajů. V případě záruk, úvěrů a rizikového kapitálu budou vytvářeny fondy s účastí veřejných prostředků v souladu s legislativou EU pro jejich tvorbu, správu pohledávek z jejich operací a jejich vypořádání.¹⁷

¹⁷ Businessinfo.cz. Koncepce rozvoje malého a středního podnikání na období 2007-2013 [online]. [cit. 2010-10-05]. Dostupné z WWW: <http://www.businessinfo.cz/cz/clanek/male-a-stredni-podnikani/koncepce-rozvoje-msp-2007-2013/1000503/40192/#vychozistav>

2 REGIONÁLNÍ ROZVOJ ČR

V následující kapitole se budeme zabývat regionálním rozvojem, neboť je nezbytný pro optimální chod demokratické společnosti v České republice. Dále budou definovány základní pojmy regionálního rozvoje, legislativní vymezení a institucionální zajištění.

2.1 Definice regionálního rozvoje

Pojmem **regionální rozvoj** rozumíme růst socioekonomického a environmentálního potenciálu a konkurenceschopnosti regionů vedoucí ke zvyšování životní úrovně a kvality života jejich obyvatel. V tomto ohledu jde o dynamický a vyvážený rozvoj regionální struktury příslušného územního celku a jeho částí (regionů, mikroregionů) a odstraňování popřípadě zmírňování regionálních disparit.¹⁸

Ve zjednodušené formě může být regionální rozvoj formulován jako soubor veškerých procesů a úkonů, který je realizován za účelem zvyšování životní úrovně obyvatel a ekonomické úrovně regionu. Rozvoj, resp. obnovení, regionálních disparit je přirozený a žádoucí jev pro zajištění dalšího vývoje.

Regionální rozvoj zahrnuje nejen územní aspekty, ale také otázky ekonomické, ekologické, sociální i kulturní. Zabývá se jím většina územně správních jednotek, které vychází ze základního dokumentu, zákona 248/2000 Sb. o podpoře regionálního rozvoje. Základním nástrojem pro regionální rozvoj je regionální plánování, které zahrnuje výběr cílů, úkolů a činností potřebných k jejich dosažení. Cílem programu rozvoje regionu je diagnostikovat území, identifikovat rozvojové předpoklady a problémy, vypracovat strategii rozvoje regionu a poskytovat náměty na projekty

¹⁸ Businessinfo.cz. Zásady regionální politiky ČR [online]. [cit. 2011-03-15]. Dostupné z WWW: <http://www.businessinfo.cz/cz/clanek/rozvoj-regionu/zasady-regionalni-politiky-cr/1001179/46053/>

k podpoře hospodářského a sociálního rozvoje regionu a jeho částí, to vše při respektování principů trvale udržitelného rozvoje.¹⁹

V průběhu dlouhodobého vývoje se přirozeně vytvářely hospodářské a sociální rozdíly mezi regiony. Konkrétní způsob řešení těchto disparit je především politickou otázkou a uplatňování politických priorit tak obvykle znamená účelovou kombinaci liberálně orientovaných a tradičních konceptů regionálního rozvoje²⁰. V současnosti je prosazován přístup, který považuje za prioritu vládní regionální politiky řešení sociálních disparit generovaných nerovnoměrných regionálním rozvojem. V případě vlastní regionální politiky regionů je hlavní prioritou stimulace ekonomického rozvoje. Hlavní cíle při řešení regionálních disparit jsou tedy stanoveny v následujícím pořadí:

- podpora sociální soudržnosti;
- podpora ekonomické výkonnosti.

2.2 Ukazatelé regionálního rozvoje

Podpora regionálního rozvoje, jeho měření a poznávání sociální a ekonomické situace se odehrává na různých regionálních úrovních. V současné době je regionální politika EU zaměřena především na regiony úrovně NUTS 2, tj. umělé neadministrativní regionální celky vzniklé v některých případech seskupením krajů tak, aby splňovaly jisté populační rámce definované nařízením Rady EU.

Z předchozích úvah je zřejmé, že potřeba analyzovat situaci na různých regionálních úrovních klade nároky na získávání potřebných informací a vyžaduje modifikované metody měření ekonomické výkonnosti. Faktorů, jež ovlivňují ekonomickou výkonnost daného regionu, je celá řada a jejich vliv lze kvantifikovat užitím vybraných ukazatelů. Tyto faktory souvisí se sociálními a přírodními zdroji daného regionu a také s efektivností jejich využití. V oblasti přírodních zdrojů jsou rozdíly v ekonomické výkonnosti regionů ovlivněny přírodními podmínkami, využitím

¹⁹ Hudečková, H.; Lošťák, M.; Ševčíková, A. Regionalistika, regionální rozvoj a rozvoj venkova. 1. vyd. Praha: Česká zemědělská univerzita. 2006, s. 83.

²⁰ Víturka, M. Regionální ekonomie II. 1. vyd. Brno: Masarykova univerzita, 2000, s. 73.

zemědělsky i nezemědělsky obhospodařované plochy a stupněm ochrany přírodních zdrojů. V oblasti sociálních zdrojů je prvořadý zejména lidský potenciál daného regionu. Ústřední roli ve funkci syntetické charakteristiky ekonomické výkonnosti regionů hraje regionální hrubý domácí produkt, kterému bude věnována větší pozornost.

Hodnocení krajů prostřednictvím jednoho ukazatele však nemusí poskytovat zcela přesné informace. Požadavek na vyšší přesnost měření vystupuje do popředí zvláště v případě, že výsledky měření mají sloužit ke stanovení naléhavosti pomoci ekonomickému a sociálnímu rozvoji regionu, pokud se jedná o intenzitu regionální podpory. V takovém případě musí být měření co nejvíce objektivní a jediný ukazatel nemůže přesně stanovit komu a v jaké výši má být podpora poskytnuta. To je důvodem aplikace metody víceukazatelového hodnocení, jíž podporuje taktéž Evropská Unie.

2.2.1 Regionalizovaný HDP na 1 obyvatele v PPS

Kriteriální využívání regionalizovaného HDP je vyzdvihováno na jedno z předních míst v hierarchii ukazatelů, jež slouží pro analýzy regionálního rozvoje. V současnosti platí, že regionalizovaný HDP, v přepočtu na jednoho obyvatele a při vyjádření v PPS (Purchasing Power Standards – Standard kupní síly), slouží jako rozhodující kritérium pro uplatnění požadavku na podporu regionu ze strukturálních fondů EU²¹. Pojem PPS označuje uměle vytvořenou měnovou jednotku, jež je používána k vyjádření objemu ekonomických souhrnných ukazatelů.²² Regionální HDP je ze strany Eurostatu přebírán z členských zemí EU v běžných cenách v národní měně 24 měsíců po skončení referenčního období. Na tyto dotace mají nárok regiony (úroveň NUTS 2), jejichž HDP činí méně než 75% průměru EU.²³ Tabulka 4 uvádí regionální HDP v PPS za jednotlivé oblasti NUTS 2, jež jsou klíčové z hlediska praktického významu ukazatele regionálního HDP.

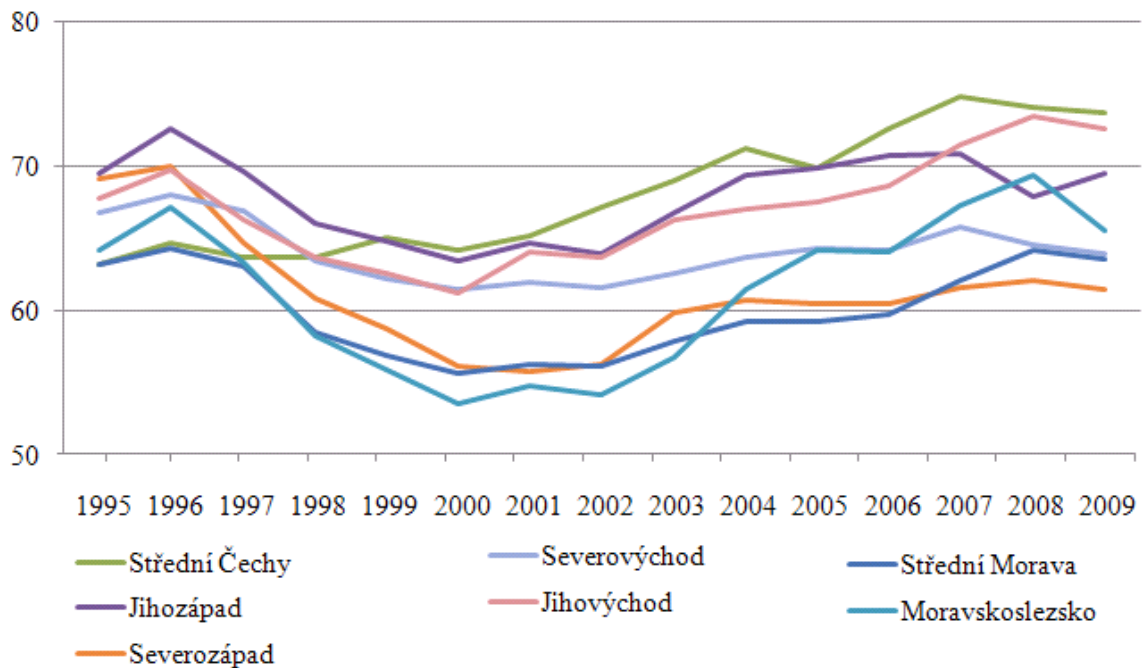
²¹ Ježdík, V.; Prouza, L.; Souček, E. Možnosti měření ekonomické výkonnosti regionů: Analytická studie. 1. vyd. Pardubice: Univerzita Pardubice, 2002, s. 6.

²² European Commission. Eurostat. Glossary: Purchasing power standards [online]. [cit. 2011-03-15]. Dostupné z WWW: [http://epp.eurostat.ec.europa.eu/statistics_explained/index.php/Glossary:Purchasing_power_standard_\(PPS\)](http://epp.eurostat.ec.europa.eu/statistics_explained/index.php/Glossary:Purchasing_power_standard_(PPS))

²³ Víturka, M. Regionální ekonomie II. 1. vyd. Brno: Masarykova univerzita, 2000, s. 13.

Vývoj regionálního HDP vykazuje kolísavý průběh. Zejména v posledních letech můžeme zaznamenat nástup recese. Rok 2009 je pak charakteristický největším meziročním poklesem reálného HDP ČR. Z dat je zřejmá vysoká regionální diference Prahy, jež dosahuje dvojnásobné hodnoty oproti ostatním regionům.

Při provádění meziregionálních komparací je nutné mít na zřeteli, že regionální HDP vypovídá o produkční schopnosti nebo ekonomické výkonnosti daného území, tudíž necharakterizuje užití HDP na tomto území. Ukazatel HDP na jednoho obyvatele totiž v podstatě nadhodnocuje HDP v regionech, kde se na tvorbě HDP podílí i obyvatelstvo dojíždějící do regionu za zaměstnáním z jiných regionů a ze zahraničí. Vývoj regionálního HDP v jednotlivých regionech NUTS 2 demonstruje graf 4. Z důvodu špatné vypovídací schopnosti není v grafu zachycen vývoj HDP Prahy, jelikož hodnoty zkreslují konečný výsledek regionálního HDP. Ze stejného důvodu není vývoj tohoto makroekonomického ukazatele znázorněn ani v grafech následujících.



Graf 4: Vývoj regionálního HDP na 1 obyvatele v PPS v ČR, EU 27 = 100 (v %)²⁴

Seznam regionů NUTS 2 s nárokem na podporu ze strukturálních fondů je takto sestaven na základě průměru tří po sobě jdoucích let s dostupnými údaji o regionálním HDP za celou EU a pokud by se tímto způsobem postupovalo i v budoucnu, tak již současná čísla o budoucích nárocích mnoho vypovídají. A to především proto, že od roku 2008 se proces konvergence české ekonomiky k úrovni EU prakticky zastavil (a nepředpokládá se jeho pokračování ani v roce 2010, kdy HDP v ČR bude spíše se zpožděním reagovat na případné oživení v západní Evropě). Ani regionální struktura se nemění příliš výrazně. Je tedy pravděpodobné, že v hodnoceném období se nebude pozice českých regionů příliš lišit od hodnot za rok 2007, kdy jediným „ohroženým“ regionem byl Středočeský kraj. To je **v rozporu s doposud převažujícím očekáváním**, že regiony ČR nebudou mít po roce 2013 nárok na podporu ze strukturálních fondů.²⁵

²⁴ Český statistický úřad. Hlavní ukazatele regionálních účtů [online]. [cit. 2011-04-05]. Dostupné z WWW: <http://apl.czso.cz/pll/rocnka/rocnkavyber.volba?titul=Hlavni%20ukazatele%20regionálních%20úctů&mypriznak=RC&typ=2&proc=rocnka.presmsocas&mylang=CZ&jak=4> + vlastní zpracování

²⁵ Kahoun, J. Metoda výpočtu regionálního HDP v České republice. Český statistický úřad, Praha. [online]. [cit. 2011-04-05]. Dostupné z WWW: <http://panda.hyperlink.cz/cestapdf/pdf09c6/kahoun.pdf>

Výše uvedené skutečnosti odráží fakt, že kvůli klasifikaci regionu s nárokem na podporu ze strukturálních fondů pro léta 2014 – 2020 budou kladeny více než kdy jindy vysoké nároky na přesnost výpočtu regionálního HDP za ČR, jelikož je pravděpodobné, že tři české regiony NUTS 2 (Střední Čechy, Jihozápad a Jihovýchod) budou velmi blízko kritické hranici.

2.2.2 Regionální struktura ČR

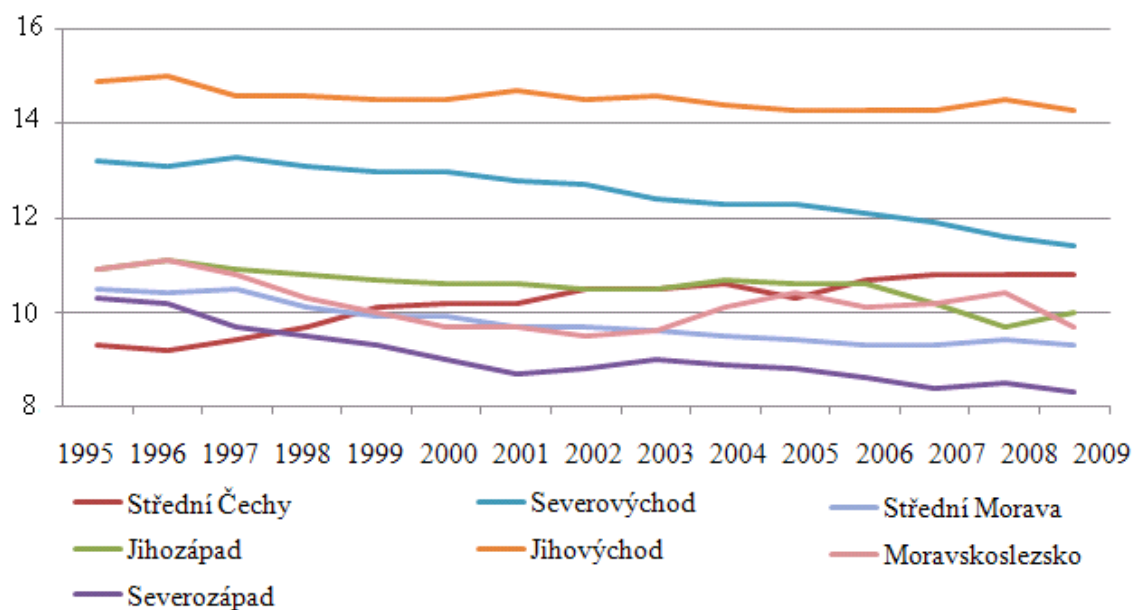
Regionální uspořádání při různém intenzivním naplňování principu subsidiarity přispělo k tomu, že Česká republika dnes nemá žádný výslovně zaostalý region. Jednotlivé regiony však vůči sobě vykazují jisté rozdílnosti, tzv. disparity, jejichž přetrvávání resp. prohlubování by v budoucnosti působilo hospodářsky slabým regionům a v konečném důsledku celému státu značné potíže. Týká se to především ekonomické výkonnosti regionů (podílu regionů na tvorbě HDP), životního prostředí a vývoje zaměstnanosti. Tabulka 5 udává regionální strukturu ČR v členění na regiony NUTS 2.

Území	1995	1996	1997	1998	1999	2000	2001	2002	2003	2004	2005	2006	2007	2008	2009
Česká republika	100	100	100	100	100	100	100	100	100	100	100	100	100	100	100
Česká republika bez Prahy	80	80,1	79,2	78	77,4	77	76,4	76,2	76,1	76,5	76	75,8	75,1	74,9	73,9
Regiony - NUTS2															
Praha	20	19,9	20,8	22	22,6	23	23,6	23,8	23,9	23,5	24	24,2	24,9	25,1	26,1
Střední Čechy	9,3	9,2	9,4	9,7	10,1	10,2	10,2	10,5	10,5	10,6	10,3	10,7	10,8	10,8	10,8
Jihozápad	10,9	11,1	10,9	10,8	10,7	10,6	10,6	10,5	10,5	10,7	10,6	10,6	10,2	9,7	10
Severozápad	10,3	10,2	9,7	9,5	9,3	9	8,7	8,8	9	8,9	8,8	8,6	8,4	8,5	8,3
Severovýchod	13,2	13,1	13,3	13,1	13	13	12,8	12,7	12,4	12,3	12,3	12,1	11,9	11,6	11,4
Jihovýchod	14,9	15	14,6	14,6	14,5	14,5	14,7	14,5	14,6	14,4	14,3	14,3	14,3	14,5	14,3
Střední Morava	10,5	10,4	10,5	10,1	9,9	9,9	9,7	9,7	9,6	9,5	9,4	9,3	9,3	9,4	9,3
Moravskoslezsko	10,9	11,1	10,8	10,3	10	9,7	9,7	9,5	9,6	10,1	10,4	10,1	10,2	10,4	9,7

Tabulka 5: Podíl regionů na tvorbě HDP v ČR, ČR = 100 (v %)

Zdroj: Český statistický úřad: Hlavní ukazatele regionálních účtů [online]. [cit. 2011-04-05]. Dostupné z WWW: <http://apl.czso.cz/pll/rocenka/rocecnakavyber.volba?titul=Hlavni%20ukazatele%20regionálních%20účtů&mypriznak=RC&typ=2&proc=rocenka.presnosc&nylang=CZ&jak=4>

Na první pohled je patrné výlučné postavení Prahy, která vykazuje dvojnásobně velký podíl na HDP než ostatní regiony. Jistě není bez zajímavosti, že si tuto pozici udržuje po celé sledované období. Stabilita pořadí se projevuje nejen u regionů, které jsou nejvíce schopné regionálně konkurovat (Praha a region Jihovýchod), ale i u těch, které se z tohoto pohledu jeví jako nejslabší (Severozápad a Moravskoslezsko). Vývoj regionální struktury v letech 1995 – 2009 udává graf 5.



Graf 5: Vývoj podílu regionů na tvorbě HDP v ČR, ČR = 100 (v %)²⁶

Z grafického znázornění je zřejmé, že nejvyšší podíl na HDP vykazuje region Jihovýchod, jehož podíl osciloval v hodnoceném období na tvorbě HDP kolem hodnoty 15%. Vysoké hodnoty dosáhl také region Severovýchod, jehož vývoj má klesající tendenci. Naopak nejnižší podíl na HDP byl zaznamenán v regionu Severozápad.

²⁶ Český statistický úřad. Hlavní ukazatele regionálních účtů [online]. [cit. 2011-04-05]. Dostupné z WWW: <http://apl.czso.cz/pll/rocnka/rocnkavyber.volba?titul=Hlavni%20ukazatele%20regionálních%20úctů&mypriznak=RC&typ=2&proc=rocnka.presmsocas&mylang=CZ&jak=4> + vlastní zpracování

2.2.3 Tvorba hrubého fixního kapitálu na jednoho obyvatele

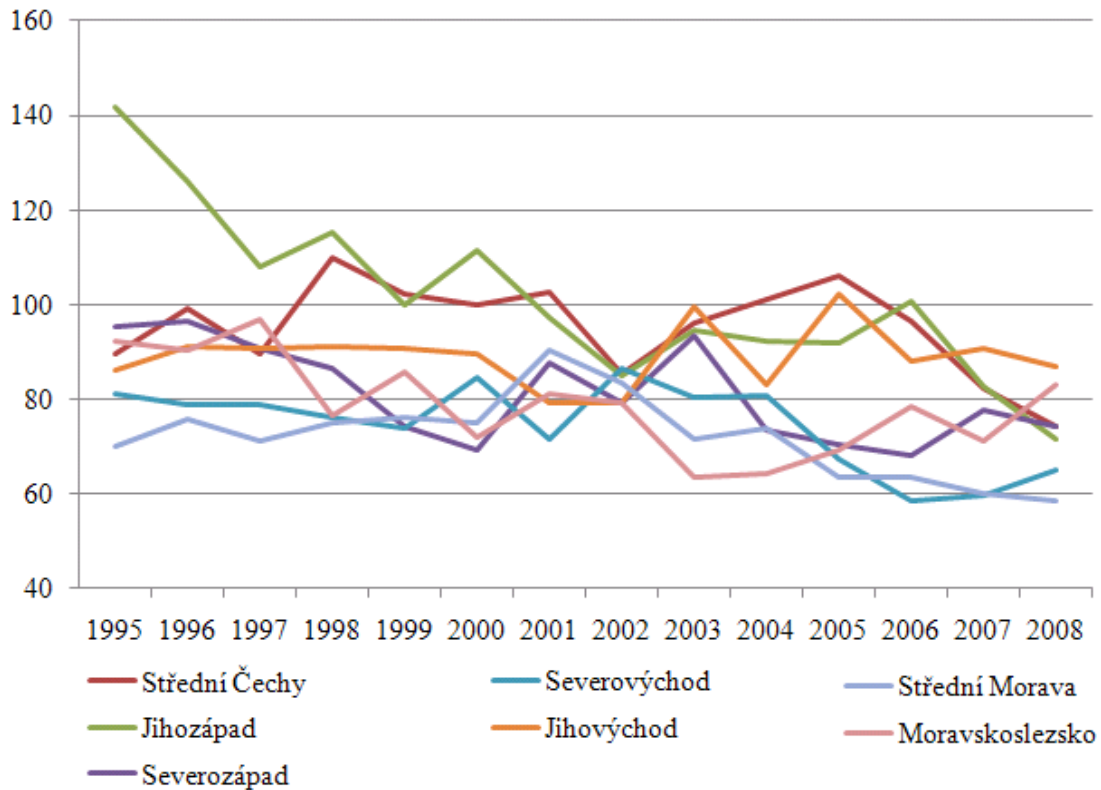
Velmi příznivý vývoj ekonomické výkonnosti regionu vytváří vysoký podíl výdajů na hrubý fixní kapitál. Pod pojmem *tvorba hrubého fixního kapitálu* (THFK) budeme rozumět hodnotu hmotných a nehmotných fixních aktiv a čistých přírůstků nevyrobených nefinančních aktiv, jež ekonomické subjekty získaly nákupem, bezúplatným převodem nebo výrobou ve vlastní režii. Jednoduše řečeno - hodnota hrubého fixního kapitálu udává úroveň investičních aktivit daného regionu. THFK v jednotlivých regionech NUTS 2 uvádí tabulka 6.

Území	1995	1996	1997	1998	1999	2000	2001	2002	2003	2004	2005	2006	2007	2008
Česká republika	100	100	100	100	100	100	100	100	100	100	100	100	100	100
Česká republika bez Prahy	92,8	93	89,1	89,2	85,8	85,9	86,1	82,5	85,8	81,1	81,9	78,8	75,1	73,8
Regiony - NUTS2														
Praha	154,1	153	182	182	209	208	208	237	211	246	240	263	290	297
Střední Čechy	89,7	99,2	89,6	110	102	99,8	103	85,4	96,2	101	106	96,6	82,4	74,1
Jihozápad	141,7	126	108	115	99,8	112	97,2	84,8	94,7	92,4	91,9	101	82,7	71,6
Severozápad	95,4	96,3	90,9	86,5	74,1	69,3	87,6	79,3	93,4	73,5	70,4	68,1	77,8	74,4
Severovýchod	81,3	78,7	78,7	76,2	73,8	84,5	71,6	86,4	80,3	80,7	67,5	58,4	59,8	65,2
Jihovýchod	86,3	91,2	90,7	91	90,7	89,6	79,3	79,3	99,5	83,1	102	88	90,6	87
Střední Morava	70,1	75,6	71,2	75	76	75,1	90,5	83,5	71,4	73,9	63,4	63,5	59,9	58,5
Moravskoslezsko	92,3	90,2	97	76,5	85,8	71,9	81,3	79,2	63,7	64,3	69,1	78,4	71,1	83

Tabulka 6: Tvorba hrubého fixního kapitálu na 1 obyvatele, ČR = 100 (v %)

Zdroj: Český statistický úřad: Hlavní ukazatele regionálních účtů [online]. [cit. 2011-04-05]. Dostupné z WWW: <http://apl.czso.cz/pll/rocenka/roccenkavyber.volba?titul=Hlavni%20ukazatele%20regionálních%20účtů&mypriznak=RC&typ=2&proc=rocenka.presinsocas&mylang=CZ&jak=4>

Z tabulky jsou zřejmé značné rozdíly mezi jednotlivými regiony. Absolutními hodnotami THFK se podobně jako u regionálního (regionalizovaného) HDP a podílu na HDP zcela vymyká hlavní město Praha. Nejvyšší hodnoty THFK dosahuje v rámci celého sledovaného období region Střední Čechy. Naopak region Jihozápad zaznamenal mezi sledovanými lety pokles, přestože v roce 1995 byl jeho podíl na celkovém THFK nejvyšší. Tyto skutečnosti potvrzuje následující graf.



Graf 6: Vývoj podílu regionů na tvorbě HDP v ČR, ČR = 100 (v %)²⁷

Dalším ukazatelem, používaným při měření sociální úrovně jednotlivých regionů, je míra registrované nezaměstnanosti. Tento indikátor je nazýván ukazatelem regionálních ekonomického blahobytu. Rozdíly mezi jednotlivými regiony jsou pak demonstrovány prostřednictvím ukazatele dlouhodobé nezaměstnanosti aktivního obyvatelstva dle jednotlivých regionů.²⁸

²⁷ Český statistický úřad. Hlavní ukazatele regionálních účtů [online]. [cit. 2011-04-05]. Dostupné z WWW: <http://apl.czso.cz/pll/rocenka/rocenkavyber.volba?titul=Hlavní%20ukazatele%20regionálních%20účtů&mypriznak=RC&typ=2&proc=rocenka.presmsocas&mylang=CZ&jak=4> + vlastní zpracování

²⁸ Fingleton, B. European Regional Growth. Berlin: Springer Verlag, 2003, s. 11 - 12.

2.3 Strategie regionálního rozvoje ČR

Regionální politika České republiky je charakterizována jako koncepční a výkonná činnost státu a regionálních orgánů, jež je uskutečňována na základě regionálních rozvojových aktivit. Jejím prostřednictvím mají být omezeny rozdíly mezi úrovněmi regionů a zejména také uskutečňována podpora hospodářského a vyváženého rozvoje jednotlivých regionů.

Koncepční materiál Strategie regionálního rozvoje ČR byl přijat vládou v roce 2000 usnesením č. 682 ze dne 12. července 2000 o Strategii regionálního rozvoje České republiky. Tato Strategie regionálního rozvoje umožnila vznik základního rámce pro formování regionální politiky České republiky komplementární s regionální politikou Evropské unie.

Podmínkou pro čerpání zdrojů ze strukturálních fondů Evropské unie je pro Českou republiku kromě dodržení nařízení o jednotlivých fondech také povinnost splnit předpoklady třech zásadních strategických dokumentů, kterými jsou:

- Strategické obecné zásady Společenství pro soudržnost (SOZS);
- Národní rozvojový plán (NRP);
- Národní strategický referenční rámec (NSRR).

Nejdůležitějším dokumentem regionální politiky jsou na evropské úrovni **Strategické zásady Společenství pro soudržnost**. Tento dokument vyjadřuje politiku soudržnosti pro podporu růstu a zaměstnanosti. Základem pro Evropu je obnova konkurenceschopnosti, zvýšení potenciálu růstu a produktivity a posílení sociální soudržnosti, přičemž hlavní důraz musí být kladen na znalosti, inovaci a optimalizaci lidského kapitálu. Strategické pokyny společenství obsahují principy a priority politiky soudržnosti. Národní vládní orgány použily tyto pokyny jako podklad pro sestavování svých národních strategických priorit a plánování pro roky 2007–2013.

V každém programovacím období musí být v rámci jednotlivých států Evropské Unie vytvořen základní strategický dokument, tzv. **Národní rozvojový plán** (NRP). Tento dokument popisuje strategii členského státu EU pro získání podpory ze strukturálních fondů EU a Fondu soudržnosti. NRP vyhodnocuje stav a vývoj země v hospodářské, sociální a politické oblasti a její ambice a cíle v následujících letech. Jedná se o zevrubné zdůvodnění potřeby podpor a definici cílů, jichž má být dosaženo.²⁹

NRP vychází z dokumentů nařízení ke strukturálním fondům. Strategie NRP se opírá jednak o obecné dokumenty (národní a evropské) a jednak o relevantní dokumenty resortů a výstupy evaluačních projektů a další dokumenty. Zajišťuje návaznost Strategických obecných zásad Společenství a národních strategických dokumentů.

Dokument usiluje o zvyšování atraktivity ČR a jejích regionů jak pro vlastní obyvatele a podnikatele, tak i pro zahraniční subjekty, které mohou poskytnout dodatečné rozvojové impulsy. Strategie je odpovědí na současné potřeby ČR a EU, které jsou v globálním měřítku vystaveny zvýšené konkurenci, jež se negativně projevuje v řadě odvětví a oblastí, vymezených věcně i územně. Jejím cílem je napomoci včas odhalit slabá místa a předejít prosazení negativních trendů včasným nasměrováním podpory k posílení konkurenceschopnosti progresivních a/nebo rychlou přeměnu upadajících struktur s cílem zabránit roztočení spirály všeobecného úpadku, nežádoucí migrace, vzniku negativních sociálních jevů v kontextu udržitelného rozvoje.³⁰

Národní rozvojový plán ČR 2007 – 2013 poskytne dostatečnou oporu a konkrétní východiska pro zpracování **Národního strategického referenčního rámce** (NSRR) pro financování z fondů Evropské unie pro období 2007 – 2013.

²⁹ Fondy Evropské Unie. Slovník pojmů [online]. [cit. 2011-03-16]. Dostupné z WWW: [http://www.strukturalni-fondy.cz/Glosar/N/Narodni-rozvojovy-plan-\(NRP\)](http://www.strukturalni-fondy.cz/Glosar/N/Narodni-rozvojovy-plan-(NRP))

³⁰ Ministerstvo pro místní rozvoj. Návrh Národního rozvojového plánu České republiky 2007 – 2013. Leden 2006

Národní strategický referenční rámec (NSRR) představuje národní strategii realizace politiky soudržnosti, jež je nově vyžadována evropskou legislativou. Tento dokument plní úlohu spojovacího článku mezi evropskými prioritami a regionálními prioritami členského státu. Je realizován systémem tematických a regionálních operačních programů pro jednotlivé cíle politiky soudržnosti.

2.3.1 Zákon č. 248/2000 o podpoře regionálního rozvoje

Zákon upravuje podmínky, za kterých dochází k realizaci podpory regionálního rozvoje a zakotvuje některé institucionální parametry vztahující se k regionálním operačním programům. V zákoně jsou taktéž vysvětleny a přiblíženy základní pojmy regionálního rozvoje a oblasti, které jsou podporovány.

Strategie regionálního rozvoje obsahuje zejména analýzu stavu regionálního rozvoje, charakteristiku slabých a silných stránek v rozvoji jednotlivých krajů a okresů, strategické cíle regionálního rozvoje v České republice, vymezení státem podporovaných regionů a doporučení dotčeným ústředním správním úřadům a krajům pro zaměření rozvoje odvětví spadajících do jejich působnosti.³¹ Strategii regionálního rozvoje schválí na návrh Ministerstva vláda.

Finanční podpora představuje doplňkovou výpomoc. Příjemce je povinen před jejím převzetím doložit finanční zajištění jeho podílu z vlastních nebo jiných finančních zdrojů. Finanční podpora na opatření obsažená v státním programu regionálního rozvoje se poskytuje ve formě³²:

- dotací, například obchodním společnostem a ostatním právnickým osobám na investiční rozvoj přinášející nová pracovní místa nebo obcím na technickou a investiční přípravu průmyslových ploch;
- úvěrů se zvýhodněnou úvěrovou sazbou a dobou splatnosti, případně jinou formou;
- návratných finančních výpomocí.

³¹ Zákon č. 248/2000 Sb. o podpoře regionálního rozvoje, v platném znění.

³² Zákon č. 248/2000 Sb. o podpoře regionálního rozvoje, v platném znění.

2.3.2 *Regulace regionální podpory*

Ve Smlouvě o Evropském Společenství je regionální podpora definována jako státní podpora poskytovaná členskými státy EU na podporu ekonomického rozvoje znevýhodněných oblastí. Tyto podpory narušují nebo mohou narušit hospodářskou soutěž tím, že zvýhodňují určité podniky nebo určitá odvětví výroby. Pokud ovlivňují obchod mezi členskými státy, pak jsou neslučitelné se společným trhem.

Regulaci podpor vymezuje zejména **Nařízení Komise (ES) č. 70/2001**, kterým je stanoveno, že účelem podpory je ulehčení rozvoje hospodářské činnosti malých a středních podniků, pokud tato podpora nepříznivě neovlivní podmínky obchodu v rozsahu, který je v rozporu se společnými zájmy.

S ohledem na rozdíly mezi malými podniky a středními podniky, by měly být stanoveny různé stopy pro míru podpor pro malé podniky a pro střední podniky. MSP v těchto regionech doplácí jak na strukturální nevýhody umístění, tak na obtíže vyplývající z jejich velikosti. Proto by malé a střední podniky nacházející se v podporovaných regionech měly mít nárok na vyšší stropy podpory.³³

Čl. 87 odst. 3 písm. a) a c) Smlouvy stanoví základ pro schválení opatření státní podpory, která řeší regionální problémy³⁴:

- podpory, které mají napomáhat hospodářskému rozvoji oblastí s mimořádně nízkou životní úrovní nebo s vysokou nezaměstnaností;
- podpory, které mají usnadnit rozvoj určitých hospodářských činností nebo hospodářských oblastí.

³³ Official Journal of the European Union. Commission regulation (EC) No 1857/2006 [online]. [cit. 2011-03-16]. Dostupné z WWW: <http://eur-lex.europa.eu/LexUriServ/LexUriServ.do?uri=OJ:L:2006:358:0003:0021:EN:PDF>

³⁴ Official Journal of the European Union. Commission regulation (EC) No 1857/2006 [online]. [cit. 2011-03-16]. Dostupné z WWW: <http://eur-lex.europa.eu/LexUriServ/LexUriServ.do?uri=OJ:L:2006:358:0003:0021:EN:PDF>

Komise předpokládá, že celkové pokrytí regionální podporou musí být menší než 50 % počtu obyvatelstva Společenství. Status podle č. 87 odst. 3 písm. a) bude přidělen tomu regionu se zeměpisnou jednotkou úrovně NUTS II, který má na obyvatele hrubý domácí produkt (HDP) měřený podle parity kupní síly (PKS) nižší než 75,0 % průměru Společenství.

2.3.3 *Institucionální zajištění*

Prostředí permanentních změn ve vývoji ekonomiky vyžaduje, aby podnikatelé reagovali na nově se vyvíjející tendence vývoje. Často je však velmi náročné, někdy i zcela nemožné, aby měly podnikatelské subjekty přehled o veškerých aktualitách. Proto byla v ČR vytvořena síť podpůrných organizací.

Karel Lacina vymezuje ve své knize Regionální rozvoj a veřejná správa institucionální nástroje regionální politiky v České republice následovně³⁵:

- Ministerstva pro místní rozvoj;
- Agentura pro rozvoj podnikání;
- Česká agentura pro zahraniční investice CZECHINVEST;
- Česká agentura pro zahraniční obchod CZECHTRADE;
- Hospodářská komora České republiky;
- Agrární komora České republiky;
- Asociace inovačního podnikání;
- Národní vzdělávací fond.

³⁵ Lacina, K. Regionální rozvoj a veřejná správa. 1. vyd. Praha: Vysoká škola finanční a správní, 2007, s. 48.

Na celostátní úrovni působí od roku 2004 Agentura pro podporu podnikání a investic – **Czechinvest**. Nový, jednotný subjekt, jehož úkolem je poskytovat podporu podnikatelům v ČR, vznikl sloučením Agentury pro rozvoj podnikání (ARP) a Agentury pro rozvoj průmyslu ČR (CzechIndustry) s Českou agenturou pro zahraniční investice (CzechInvest). Při plnění svého hlavního poslání agentura aktivně napomáhá investičnímu procesu rozvojem průmyslových zón, podporou domácí subdodavatelské sítě a účastí na implementaci technické a strukturální pomoci především ze zdrojů EU.³⁶

Neméně důležitou institucionální podporu zajišťuje **Českomoravská záruční a rozvojová banka**, která poskytuje celou řadu bankovních produktů jako například bankovní záruky za úvěr nebo kapitál, zvýhodněné úvěry z prostředků státního rozpočtu, strukturálních fondů i krajů.

Poradenský, informační a vzdělávací systém (PIVS) zahrnuje nejvýznamnější subjekty, jež přispívají k funkčnosti, stabilitě a rozvoji MSP. Specifické místo v tomto systému má národní síť **regionálních poradenských a informačních center (RPIC)**, které poskytují pro MSP bezplatné úvodní konzultace a cenově zvýhodněné služby podnikatelského poradenství, informace o dalších možných programových podporách a podporách regionu.

³⁶ Malach, A. a kol. Jak podnikat po vstupu do EU. 1. vyd. Praha: Grada Publishing, 2005, s. 165 – 166.

3 ANALÝZA PROVÁZANOSTI UKAZATELŮ REGIONÁLNÍHO ROZVOJE A PODPOR PODNIKÁNÍ

Vzhledem k tomu, že regionalizovaný HDP charakterizuje ekonomickou výkonnost regionu, bude při zjišťování souvislostí regionálního rozvoje a podpor podnikání využít opět ukazatel Regionální hrubý domácí produkt. Data o vývoji HDP, která jsou uvedena již na předchozích stranách, jsou získávána ze zdrojů Českého statistického úřadu, jež sestavuje tato data metodou klíčování shora dolů (metoda top-down). Hodnocení bude provedeno v časovém intervalu, který bude korespondovat s časovým obdobím poskytovaných podpor podnikání, tj. v letech 2005 – 2008.

S Evropskou komisí jsou ze strany členských států dojednány operační programy (OP), které jsou zprostředkujícím mezistupněm mezi evropskými fondy a konkrétními příjemci finanční podpory v členských státech a regionech. Jelikož existuje pestrá škála struktur, v jejímž rámci se podpory člení, bylo nutné se zaměřit na konkrétní Operační program Průmysl a podnikání (OPPP).

OPPP byl základním programovým dokumentem politiky hospodářské a sociální soudržnosti v sektoru průmyslu a podnikání v programovacím období 2004-2006. Tento operační program byl financován pouze z jednoho strukturálního fondu, a to z Evropského fondu pro regionální rozvoj (ERDF). Cílem podpory bylo zachovat a dále rozvíjet konkurenceschopný a efektivně vyrábějící průmyslový potenciál, účinně přispívat ke zvyšování hospodářské výkonnosti a podpořit potřebné strukturální změny, aby ČR přestala být jako celek méně rozvinutým regionem EU. Z regionálního hlediska je žádoucí, aby byla data členěna na jednotlivé regiony – v našem případě regiony soudržnosti NUTS 2. Data budou převzata z výročních zpráv OPPP, jež jsou v kompetenci Ministerstva průmyslu a obchodu. Zprávy jsou nástrojem efektivního řízení strukturální pomoci EU.

3.1 Region soudržnosti Střední Čechy

Region soudržnosti NUTS II Střední Čechy je určen pro region soudržnosti Střední Čechy, který je totožný se Středočeským krajem. Cílem tohoto regionu je zlepšení dopravní dostupnosti a propojení regionu včetně modernizace prostředků veřejné dopravy, podporu rozvoje infrastruktury i služeb cestovního ruchu, přípravu menších podnikatelských ploch a zlepšování podmínek k životu v obcích a na venkově především prostřednictvím zkvalitnění vzdělávací, sociální a zdravotnické infrastruktury, odstraňování ekologických zátěží.³⁷

Z hlediska regionálního rozvoje lze Střední Čechy považovat za region, který značnou měrou přispívá k ekonomickému rozvoji, jelikož je v žebříčku ekonomické výkonnosti všech regionů soudržnosti na třetím místě. Naopak výši poskytnutých podpor v letech 2005 - 2007 se region zařadil mezi poslední. Nižší podpora z OP Průmysl a podnikání byla poskytnuta už jen regionu Severozápad a Moravskoslezsko. Výraznou změnu můžeme zaznamenat v roce 2008, kdy výše podílu regionu SČ na celkové alokaci prostředků z OP PP dosáhla hodnoty 16,1%. Komparaci ukazatelů regionálního HDP a podpor podnikání demonstruje tabulka 7.

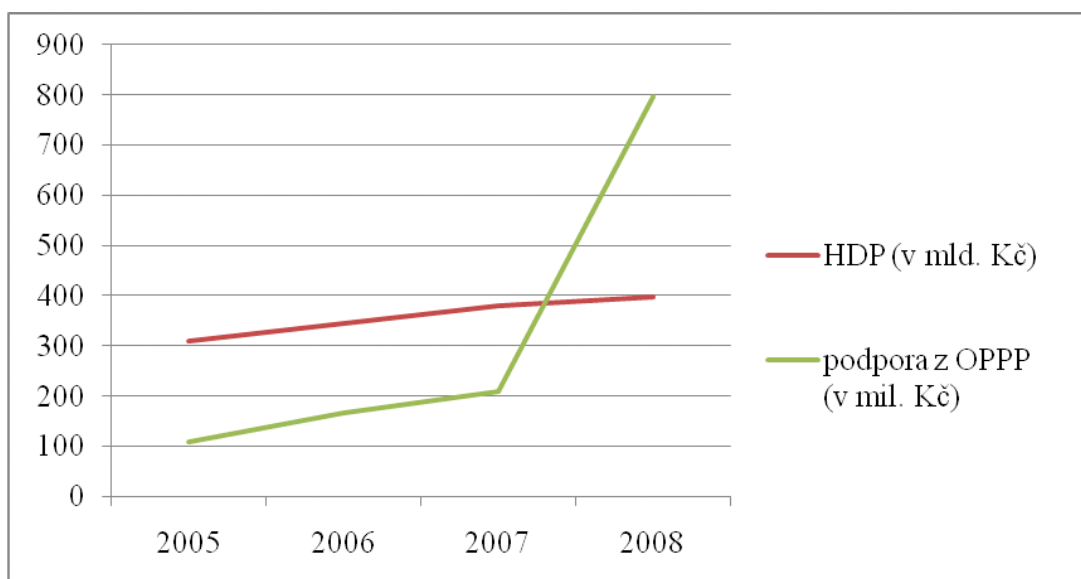
Střední Čechy	Regionální hrubý domácí produkt v běžných cenách (v mil. Kč)	Vývoj RHDP ve stálých cenách, předchozí rok = 100 (v %)	Podpora z OP PP (v mil. Kč)
2005	308 728	105,9	109,66
2006	345 943	113,0	165,43
2007	381 062	107,8	208,93
2008	396 663	105,8	796,08

Tabulka 7: Komparace HDP a podpor z OP PP regionu SČ³⁸

³⁷ Fondy Evropské Unie. ROP NUTS II Střední Čechy [online]. [cit. 2011-04-15]. Dostupné z WWW: <http://www.strukturalni-fondy.cz/getdoc/8ed7c981-46d9-4c32-9b99-07a8b52f5cb2/ROP-NUTS-II-Stredni-Cechy>

³⁸ Český statistický úřad. Hlavní ukazatele regionálních účtů [online]. [cit. 2011-04-05]. Dostupné z WWW: <http://apl.czso.cz/pll/rocenka/rocenkavyber.volba?titul=Hlavni%20ukazatele%20regionálních%20úctů&mypriznak=RC&typ=2&proc=rocenka.presmsocas&mylang=CZ&jak=4>; Ministerstvo průmyslu a obchodu. Operační program průmysl a podnikání [online]. [cit. 2011-04-05]. Dostupné z WWW: <http://www.mpo.cz/cz/podpora-podnikani/oppp/> + vlastní zpracování

Pro názornost a zviditelnění vzájemného vztahu ukazatelů HDP a podpor z OPMP uvádíme také graf.



Graf 7: Demonstrace závislosti HDP a podpor z OPMP regionu SČ³⁹

Ve vývoji prokazuje regionální HDP dobré tempo růstu až do roku 2008. Křivka regionálního HDP regionu Střední Čechy má po celé sledované období 2005 – 2008 rostoucí tendenci. V roce 2008 tvořil jeho podíl na celkovém HDP České republiky 10,75%.

Vývoj objemu přidělených prostředků na podporu podnikání z OPMP vykazuje rostoucí průběh. V roce 2008 můžeme dokonce zaznamenat zvýšení podpory o 587,15 mil. Kč, což je více než dvojnásobek zdrojů přidělených v roce 2007.

Na základě výše uvedených skutečností lze konstatovat, že ekonomická úroveň regionu ovlivňuje objem poskytnuté podpory z OPMP, jelikož křivky vykazují stejný průběh. Výjimku tvoří rok 2008, kdy bylo dosaženo nižšího tempa růstu HDP proti předchozím rokům, ale vyššího tempa růstu poskytnutých podpor.

³⁹Český statistický úřad. Hlavní ukazatele regionálních účtů [online]. [cit. 2011-04-05]. Dostupné z WWW: <http://apl.czso.cz/pll/rocenka/rocenkavyber.volba?titul=Hlavni%20ukazatele%20regionálních%20úctů&mypriznak=RC&typ=2&proc=rocenka.presmsocas&mylang=CZ&jak=4>; Ministerstvo průmyslu a obchodu. Operační program průmysl a podnikání [online]. [cit. 2011-04-05]. Dostupné z WWW: <http://www.mpo.cz/cz/podpora-podnikani/oppp/> + vlastní zpracování

3.2 Region soudržnosti Jihozápad

Region soudržnosti NUTS II Jihozápad je určen pro region soudržnosti Jihozápad sestávající z Plzeňského a Jihočeského kraje. Cílem regionu je rozvoj dopravy, sociálních věcí, zdravotnictví, školství a cestovního ruchu. Tento region je charakterem svého území velmi rozmanitý. Nacházejí se zde nadregionálně významná krajská centra představující póly dalšího růstu a zvyšování konkurenceschopnosti regionu. Na druhou stranu se region vyznačuje i rozsáhlými periferními oblastmi s výrazně zhoršenou dopravní dostupností i dostupností pracovních příležitostí a služeb.⁴⁰

Ekonomická úroveň regionu Jihozápad, demonstrována ukazatelem HDP, se nachází v průměru (středu) pomyslného žebříčku hodnot regionálního HDP regionů soudržnosti. Zároveň byla v této úrovni zaznamenána výše poskytnutých podpor. Z těchto skutečností vyplývá zřejmá vazba podpory z OPMP na regionalizovaný HDP. Komparace ukazatelů regionálního HDP a podpor podnikání je obsažena v tabulce 8.

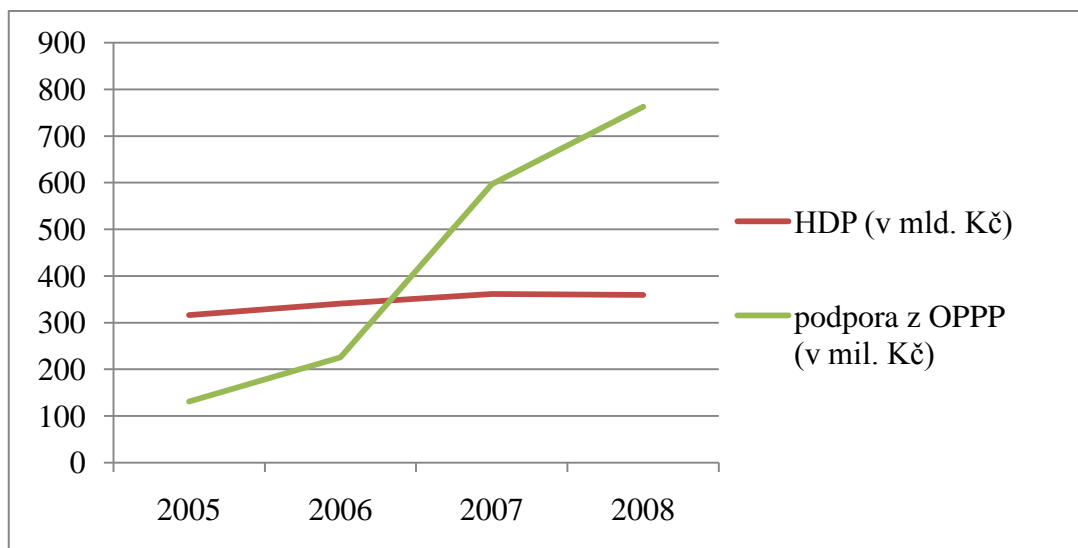
Jihozápad	Regionální hrubý domácí produkt v běžných cenách (v mil. Kč)	Vývoj RHDP ve stálých cenách, předchozí rok = 100 (v %)	Podpora z OPMP (v mil. Kč)
2005	316 054	106,0	131,16
2006	341 059	106,8	225,64
2007	361 351	101,8	596,52
2008	359 308	97,5	762,54

Tabulka 8: Komparace HDP a podpor z OPMP regionu JZ⁴¹

⁴⁰ ROP Jihozápad. Výroční zpráva ROP Jihozápad 2009 [online]. [cit. 2011-04-15]. Dostupné z WWW: [http://ROP_VZ2009_web\[1\].pdf](http://ROP_VZ2009_web[1].pdf)

⁴¹ Český statistický úřad. Hlavní ukazatele regionálních účtů [online]. [cit. 2011-04-05]. Dostupné z WWW: <http://apl.czso.cz/pll/rocnka/rocnkavyber.volba?titul=Hlavni%20ukazatele%20regionálních%20úctů&mypriznak=RC&typ=2&proc=rocnka.presmsocas&mylang=CZ&jak=4>; Ministerstvo průmyslu a obchodu. Operační program průmysl a podnikání [online]. [cit. 2011-04-05]. Dostupné z WWW: <http://www.mpo.cz/cz/podpora-podnikani/opmp/> + vlastní zpracování

Pro lepší představu znázorňuje následující graf komparaci ukazatelů HDP a podpor z OPMP v letech 2005 – 2008.



Graf 8: Demonstrace závislosti HDP a podpor z OPMP ROP JZ⁴²

Ve vývoji prokazuje regionální HDP dobré tempo růstu až do roku 2007, kdy má křivka stoupající tendenci. K mírnému poklesu HDP došlo v roce 2008, kdy můžeme zaznamenat mírný pokles tohoto makroekonomického ukazatele o 0,57 % vzhledem k roku 2007. V roce 2008 tvořil podíl regionu Jihozápad na celkovém HDP České republiky 9,74 %. Vývoj objemu přidělených prostředků na podporu podnikání z OPMP vykazuje taktéž rostoucí průběh. K významné meziroční změně došlo v roce 2007, kdy můžeme zaznamenat zvýšení podpory o 370,88 mil. Kč, což je více než dvojnásobek zdrojů přidělených v roce 2007.

Z uvedených dat vyplývá, že ekonomická úroveň regionu ovlivňuje objem poskytnuté podpory z OPMP. Výjimku tvoří opět rok 2008, kdy bylo dosaženo nižšího tempa růstu HDP proti předchozím rokům, ale vyššího tempa růstu poskytnutých podpor.

⁴² Český statistický úřad. Hlavní ukazatele regionálních účtů [online]. [cit. 2011-04-05]. Dostupné z WWW: <http://apl.czso.cz/pll/rocnka/rocnkavyber.volba?titul=Hlavni%20ukazatele%20regionálních%20úctů&mypriznak=RC&typ=2&proc=rocnka.presmsocas&mylang=CZ&jak=4>; Ministerstvo průmyslu a obchodu. Operační program průmysl a podnikání [online]. [cit. 2011-04-05]. Dostupné z WWW: <http://www.mpo.cz/cz/podpora-podnikani/oppp/> + vlastní zpracování

3.3 Region soudržnosti Severozápad

Region soudržnosti NUTS II Severozápad je určen pro region soudržnosti Severozápad sestávající z Karlovarského a Ústeckého kraje. Globálním cílem regionu je zvýšení kvality fyzického prostředí a přeměna ekonomických a sociálních struktur regionu jako předpoklad pro zvýšení atraktivity regionu pro investice, podnikání a život obyvatel. Prostřednictvím zvýšení atraktivity regionu bude docházet k jeho konvergenci k průměrné úrovni socioekonomického rozvoje ČR/EU.⁴³

Region Severozápad lze z hlediska regionálního rozvoje považovat za region, který nejméně přispívá k rozvoji, jelikož jeho regionální HDP bylo, ve srovnání s ostatními regiony soudržnosti, v letech 2005 – 2008 nejnižší. Zároveň také výše poskytnutých podpor z OPMP byla svým objemem nejnižší, přestože v roce 2008 dosahovala dvojnásobné výše proti roku 2007. Komparaci ukazatelů regionálního HDP a podpor podnikání blíže demonstruje tabulka 9.

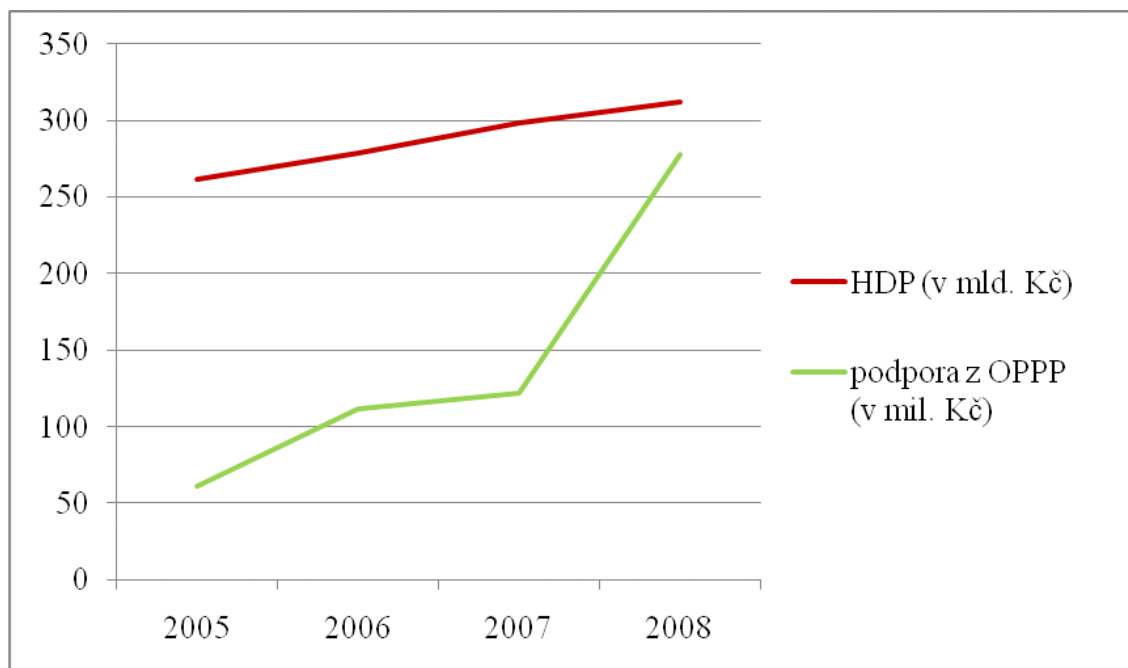
Severozápad	Regionální hrubý domácí produkt v běžných cenách (v mil. Kč)	Vývoj RHDP ve stálých cenách, předchozí rok = 100 (v %)	Podpora z OPMP (v mil. Kč)
2005	261 785	104,4	60,86
2006	278 606	104,7	111,79
2007	298 550	102,5	121,56
2008	312 131	101,3	278,17

Tabulka 9: Komparace HDP a podpor z OPMP regionu SZ⁴⁴

Pro názornost a zviditelnění vzájemného vztahu ukazatelů HDP a podpor z OPMP uvádíme také graf.

⁴³ ROP Severozápad [online]. [cit. 2011-04-15]. Dostupné z WWW: <http://www.nuts2severozapad.cz/ropsz>

⁴⁴ Český statistický úřad. Hlavní ukazatele regionálních účtů [online]. [cit. 2011-04-05]. Dostupné z WWW: <http://apl.czso.cz/pll/rocnka/rocnkavyber.volba?titul=Hlavni%20ukazatele%20regionálních%20úctů&mypriznak=RC&typ=2&proc=rocnka.presmsocas&mylang=CZ&jak=4>; Ministerstvo průmyslu a obchodu. Operační program průmysl a podnikání [online]. [cit. 2011-04-05]. Dostupné z WWW: <http://www.mpo.cz/cz/podpora-podnikani/oppp/> + vlastní zpracování



Graf 9: Demontrace závislosti HDP a podpor z OPMP regionu SZ⁴⁵

Jak již bylo zmíněno, regionální HDP v regionu soudržnosti NUTS II Severozápad je nejnižší ze všech regionů soudržnosti. V roce 2008 tvořil jeho podíl na celkovém HDP České republiky pouhých 8,46 %. Křivka makroekonomického ukazatele má rostoucí tendenci v celém sledovaném období.

Objem přidělených prostředků na podporu podnikání se v jednotlivých letech zvyšuje. Zlomovým je opět rok 2008, kdy se podpora z OPMP podstatně navýšila. Přesto nedosahuje region SZ ani polovinu objemu podpory, která byla poskytnuta druhému nejméně rozvinutému regionu soudržnosti Střední Morava.

Závěrem můžeme konstatovat, že regionální rozvoj ovlivňuje objem poskytnuté podpory z OPMP, jelikož obě křivky vykazují rostoucí tendenci. Z tohoto tvrzení tedy vyplývá, že podpora podnikání závisí na úrovni regionálního rozvoje.

⁴⁵Český statistický úřad. Hlavní ukazatele regionálních účtů [online]. [cit. 2011-04-05]. Dostupné z WWW: <http://apl.czso.cz/pll/rocenka/rocenkavyber.volba?titul=Hlavni%20ukazatele%20regionálních%20úctů&mypriznak=RC&typ=2&proc=rocenka.presmsocas&mylang=CZ&jak=4>; Ministerstvo průmyslu a obchodu. Operační program průmysl a podnikání [online]. [cit. 2011-04-05]. Dostupné z WWW: <http://www.mpo.cz/cz/podpora-podnikani/oppp/> + vlastní zpracování

3.4 Region soudržnosti Severovýchod

Region soudržnosti NUTS 2 Severovýchod je tvořen třemi samosprávnými kraji: Královéhradeckým, Pardubickým a Libereckým. Cílem strategie regionu soudržnosti NUTS II Severovýchod v dlouhodobém horizontu 20 let je, aby region Severovýchod byl atraktivním prosperujícím a konkurenceschopným regionem, se stabilním sociálním prostředím, regionem respektujícím zásady udržitelného rozvoje. Cílem je, aby se region stal silnou nedílnou integrální součástí evropského prostoru. Region soudržnosti Severovýchod svojí celkovou rozlohou 12.439,6 km² zaujímá 15,8 % rozlohy ČR a na jeho území žilo dle údajů ČSÚ k 1. lednu 2007 celkem 1.488.168 obyvatel, což představuje 14,5 % z celkové populace ČR.⁴⁶

Z hlediska regionálního rozvoje lze Severovýchod považovat za region, který velmi přispívá k ekonomickému rozvoji, jelikož je druhým nejvíce rozvinutým regionem soudržnosti a podílí se tak velkou měrou na tvorbě HDP. Pro region je také charakteristický nejvyšší objem poskytnutých podpor ve sledovaném období, výjimku tvoří v roce 2006 region Jihovýchod a v roce 2007 pak Jihozápad. Komparaci ukazatelů regionálního HDP a podpor podnikání znázorňuje tabulka 10.

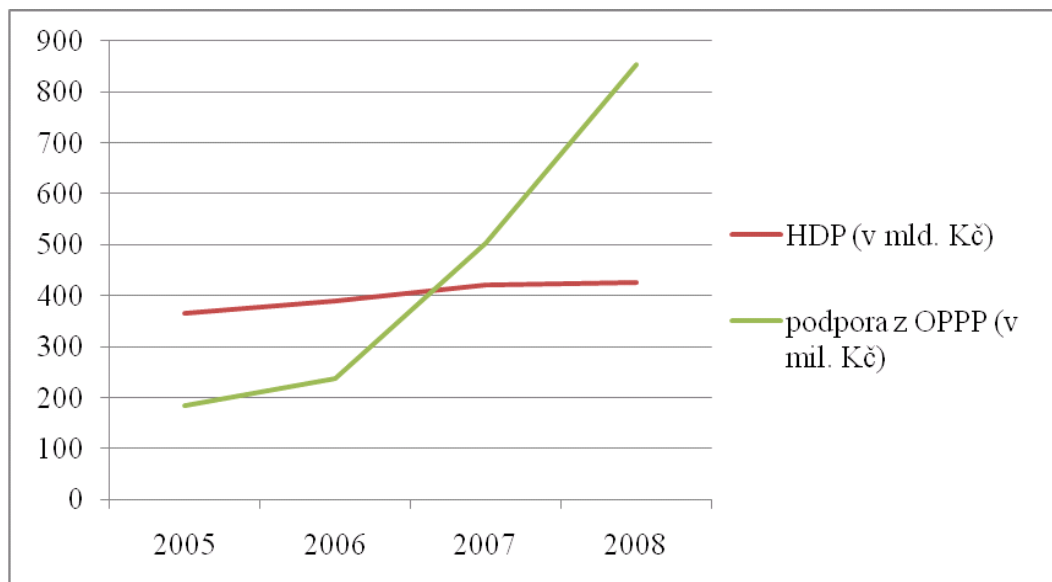
Severovýchod	Regionální hrubý domácí produkt v běžných cenách (v mil. Kč)	Vývoj RHDP ve stálých cenách, předchozí rok = 100 (v %)	Podpora z OPMP (v mil. Kč)
2005	366 130	107,2	183,90
2006	389 410	105,2	237,09
2007	420 382	105,1	502,81
2008	427 131	102,0	852,48

Tabulka 10: Komparace HDP a podpor z OPMP regionu SV⁴⁷

⁴⁶ Regionální rada NUTS 2 Severovýchod. Výroční zpráva o realizaci ROP SV za rok 2009 [online]. [cit. 2011-04-15]. Dostupné z WWW: [http://vyrocní_zpráva_o_realizaci_rop_sv_za_rok_2009\[1\].pdf](http://vyrocní_zpráva_o_realizaci_rop_sv_za_rok_2009[1].pdf)

⁴⁷ Český statistický úřad. Hlavní ukazatele regionálních účtů [online]. [cit. 2011-04-05]. Dostupné z WWW: <http://apl.czso.cz/pll/ročenka/ročenkavyber.volba?titul=Hlavní%20ukazatele%20regionálních%20úctů&mypriznak=RC&typ=2&proc=ročenka.presmsocas&mylang=CZ&jak=4>; Ministerstvo průmyslu a obchodu. Operační program průmysl a podnikání [online]. [cit. 2011-04-05]. Dostupné z WWW: <http://www.mpo.cz/cz/podpora-podnikani/oppp/> + vlastní zpracování

Pro lepší představu znázorňuje následující graf komparaci ukazatelů HDP a podpor z OPMP v letech 2005 – 2008.



Graf 10: Demonstrace závislosti HDP a podpor z OPMP regionu SV⁴⁸

Křivka makroekonomického ukazatele má rostoucí tendenci v celém sledovaném období, v posledním roce však můžeme zaznamenat pokles tempa růstu HDP. V roce 2008 tvořil podíl regionu Severozápad na celkovém HDP České republiky 8,46 %.

Zároveň vývoj objemu přidělených prostředků na podporu podnikání z OPMP vykazuje rostoucí tendenci v celém časovém intervalu. K významné meziroční změně došlo v roce 2007, kdy došlo k výraznému navýšení podpory o 265,72 mil. Kč. Výše podílu regionu SČ na celkové alokaci prostředků z OPMP dosáhla v roce 2008 hodnoty 17,99 %.

Na základě výše uvedených dat můžeme konstatovat, že ekonomická úroveň regionu ovlivňuje objem poskytnuté podpory z OPMP, jelikož obě křivky vykazují rostoucí průběh v celém sledovaném období.

⁴⁸ Český statistický úřad. Hlavní ukazatele regionálních účtů [online]. [cit. 2011-04-05]. Dostupné z WWW: <http://apl.czso.cz/pll/rocnka/rocnkavyber.volba?titul=Hlavni%20ukazatele%20regionálních%20úctů&mypriznak=RC&typ=2&proc=rocnka.presmsocas&mylang=CZ&jak=4>; Ministerstvo průmyslu a obchodu. Operační program průmysl a podnikání [online]. [cit. 2011-04-05]. Dostupné z WWW: <http://www.mpo.cz/cz/podpora-podnikani/oppp/> + vlastní zpracování

3.5 Region soudržnosti Jihovýchod

Region soudržnosti NUTS 2 Jihovýchod je tvořen dvěma územními jednotkami: Jihomoravským krajem a krajem Vysočina s krajskými městy Brno a Jihlava. Svou rozlohou 13 991 km² je druhým plošně největším regionem soudržnosti České republiky po regionu soudržnosti Jihozápad. Počtem obyvatel 1.641.125 (k 1. 1. 2006) je regionem nejlidnatějším. Na celkovém počtu obyvatel ČR se podílí zhruba 16 %. Tvorbou celorepublikového HDP region Jihovýchod zaujímá druhé místo s podílem zhruba 15 %.⁴⁹

Region soudržnosti Severozápad lze z hlediska regionálního rozvoje považovat za region, který nejvíce přispívá k rozvoji, jelikož jeho regionální HDP bylo, ve srovnání s ostatními regiony soudržnosti, v letech 2005 – 2008 nejvyšší. V téměř celém sledovaném období se výše poskytnutých podpor z OPMP se nachází v průměru (středu) pomyslného žebříčku hodnot regionálního HDP regionů soudržnosti. Porovnání ukazatelů regionálního HDP a podpor podnikání blíže demonstruje tabulka 11.

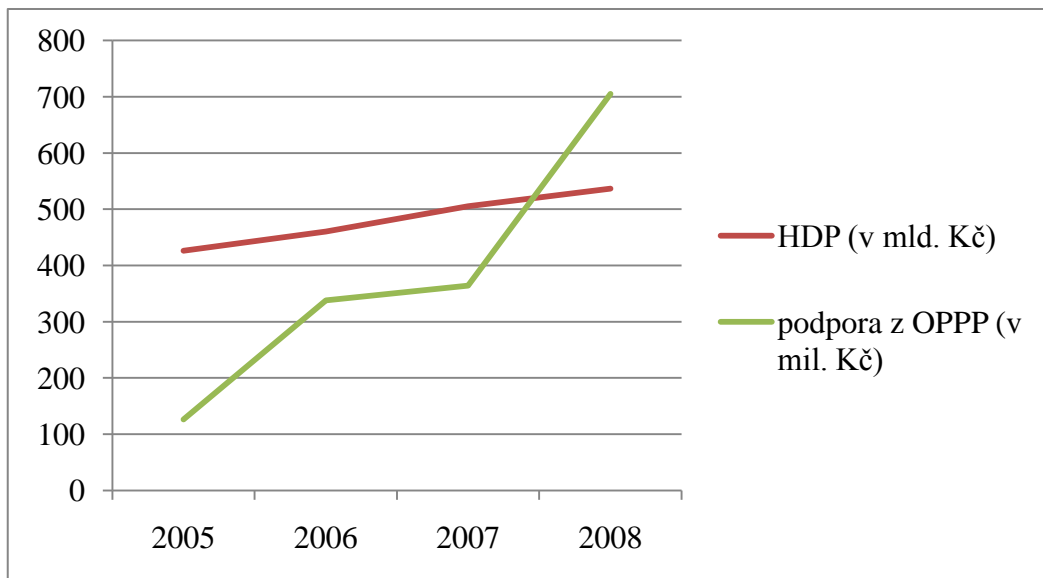
Jihovýchod	Regionální hrubý domácí produkt v běžných cenách (v mil. Kč)	Vývoj RHDP ve stálých cenách, předchozí rok = 100 (v %)	Podpora z OPMP (v mil. Kč)
2005	425 864	106,1	126,19
2006	460 278	107,7	337,80
2007	505 083	106,0	364,32
2008	536 471	104,3	704,82

Tabulka 11: Komparace HDP a podpor z OPMP ROP JV⁵⁰

⁴⁹ Regionální rada regionu soudržnosti Jihovýchod [online]. [cit. 2011-04-15]. Dostupné z WWW: <http://www.jihovychod.cz/cs/regionalni-rada/region-soudrznosti-jihovychod>

⁵⁰ Český statistický úřad. Hlavní ukazatele regionálních účtů [online]. [cit. 2011-04-05]. Dostupné z WWW: <http://apl.czso.cz/pll/rocnka/rocnkavyber.volba?titul=Hlavni%20ukazatele%20regionálních%20úctů&mypriznak=RC&typ=2&proc=rocnka.presmsocas&mylang=CZ&jak=4>; Ministerstvo průmyslu a obchodu. Operační program průmysl a podnikání [online]. [cit. 2011-04-05]. Dostupné z WWW: <http://www.mpo.cz/cz/podpora-podnikani/oppp/> + vlastní zpracování

Pro lepší představu a zviditelnění vzájemného vztahu ukazatelů HDP a podpor z OPMP uvádíme také graf, který zahrnuje období 2005 – 2008.



Graf 11: Demonstrace závislosti HDP a podpor z OPMP ROP JV⁵¹

Křivka makroekonomického ukazatele vykazuje lineární průběh a rostoucí tendenci. Podíl regionu Jihozápad na celkovém HDP České republiky tvořil v roce 2008 celkem 14,54 %.

Vývoj objemu přidělených prostředků na podporu podnikání z OPMP vykazuje také rostoucí průběh, v porovnání s ukazatelem HDP však vykazuje vyšší tempo růstu. K významné meziroční změně došlo v roce 2008, kdy můžeme zaznamenat zvýšení podpory o 340,5 mil. Kč. Výše podílu regionu Jihovýchod na celkové alokaci prostředků z OPMP dosáhla v roce 2008 hodnoty 14,88 %.

Z grafu vyplývá, že ekonomická úroveň regionu ovlivňuje objem poskytnuté podpory z OPMP, jelikož obě křivky vykazují rostoucí průběh v celém sledovaném období.

⁵¹ Český statistický úřad. Hlavní ukazatele regionálních účtů [online]. [cit. 2011-04-05]. Dostupné z WWW: <http://apl.czso.cz/pll/rocnka/rocnkavyber.volba?titul=Hlavni%20ukazatele%20regionálních%20úctů&mypriznak=RC&typ=2&proc=rocnka.presmsocas&mylang=CZ&jak=4>; Ministerstvo průmyslu a obchodu. Operační program průmysl a podnikání [online]. [cit. 2011-04-05]. Dostupné z WWW: <http://www.mpo.cz/cz/podpora-podnikani/oppp/> + vlastní zpracování

3.6 Region soudržnosti Střední Morava

Region soudržnosti NUTS 2 Střední Morava představuje základní nástroj uplatňování politiky soudržnosti na území Olomouckého a Zlínského kraje a vychází ze sociálně-ekonomických rozvojových priorit obou těchto regionů. Globálním cílem ROP Střední Morava je zvýšení ekonomické vyspělosti, zlepšení konkurenceschopnosti regionu a životní úrovně jeho obyvatel ve svém komplexu. Tento cíl zahrnuje jak posílení ekonomického rozvoje městských oblastí, představujících rozvojová centra regionu, tak stabilizaci venkovského prostoru.⁵²

Ekonomická úroveň regionu Střední Morava, demonstrována ukazatelem HDP, je na velmi nízké úrovni. Regionální HDP toho regionu bylo, ve srovnání s ostatními regiony soudržnosti, v letech 2005 – 2008 hned po regionu Severozápad nejnižší. Ovšem výše poskytnutých podpor z OPMP byla na tomto území téměř nejvyšší a to zejména v letech 2005 a 2008. Z těchto skutečností vyplývá zřejmá vazba podpory z OPMP na úroveň regionálního rozvoje daného regionu. Komparaci ukazatelů regionálního HDP a podpor podnikání uvádí tabulka 12.

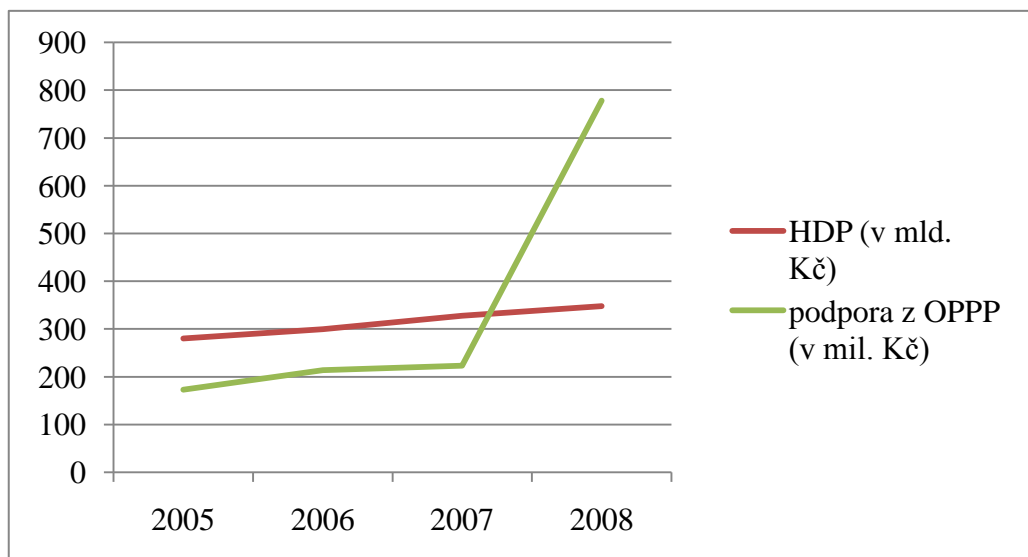
Střední Morava	Regionální hrubý domácí produkt v běžných cenách (v mil. Kč)	Vývoj RHDP ve stálých cenách, předchozí rok = 100 (v %)	Podpora z OPMP (v mil. Kč)
2005	425 864	105,7	172,80
2006	460 278	106,5	213,61
2007	505 083	105,8	222,94
2008	536 471	105,0	778,30

Tabulka 12: Komparace HDP a podpor z OPMP ROP SM⁵³

⁵² Regionální operační program Střední Morava. Výroční zpráva o realizaci ROP SM za rok 2009 [online]. [cit. 2011-04-15]. Dostupné z WWW: [http://vyrocni_zprava_o_realizaci_rop_stredni_morava_za_rok_2009\[1\].pdf](http://vyrocni_zprava_o_realizaci_rop_stredni_morava_za_rok_2009[1].pdf)

⁵³ Český statistický úřad. Hlavní ukazatele regionálních účtů [online]. [cit. 2011-04-05]. Dostupné z WWW: <http://apl.czso.cz/pll/rocnka/rocnkavyber.volba?titul=Hlavni%20ukazatele%20regionálních%20účtů&mypriznak=RC&typ=2&proc=rocnka.presmsocas&mylang=CZ&jak=4>; Ministerstvo průmyslu a obchodu. Operační program průmysl a podnikání [online]. [cit. 2011-04-05]. Dostupné z WWW: <http://www.mpo.cz/cz/podpora-podnikani/oppp/> + vlastní zpracování

Pro lepší představu znázorňuje následující graf komparaci ukazatelů HDP a podpor z OPPP v letech 2005 – 2008.



Graf 12: Demonstrace závislosti HDP a podpor z OPPP ROP SM⁵⁴

Jak již bylo zmíněno, regionální HDP v regionu soudržnosti NUTS II Střední Morava je téměř nejnižší ze všech regionů soudržnosti. Křivka makroekonomického ukazatele má rostoucí tendenci v celém sledovaném období. V roce 2008 tvořil podíl regionálního HDP na celkovém HDP České republiky pouhých 9,43 %.

Objem přidělených prostředků na podporu podnikání vykazuje v jednotlivých letech rostoucí tendenci. Zlomovým je opět rok 2008, kdy se podpora z OPPP podstatně navýšila a to o celkovou částku 555,36 mil. Kč. V tomto roce tvořil podíl podpory na celkové výši přidělených prostředků České republiky 16,43 %.

Z komparace obou hodnot je vidět rostoucí průběh, a tudíž je zřejmé, že regionální rozvoj ovlivňuje objem poskytnuté podpory z OPPP. Z tohoto tvrzení tedy vyplývá, že podpora podnikání je závislá na úrovni regionálního rozvoje.

⁵⁴ Český statistický úřad. Hlavní ukazatele regionálních účtů [online]. [cit. 2011-04-05]. Dostupné z WWW: <http://apl.czso.cz/pll/rocnka/rocnkavyber.volba?titul=Hlavní%20ukazatele%20regionálních%20úctů&mypriznak=RC&typ=2&proc=rocnka.presmsocas&mylang=CZ&jak=4>; Ministerstvo průmyslu a obchodu. Operační program průmysl a podnikání [online]. [cit. 2011-04-05]. Dostupné z WWW: <http://www.mpo.cz/cz/podpora-podnikani/oppp/> + vlastní zpracování

3.7 Region soudržnosti Moravskoslezsko

Region soudržnosti Moravskoslezsko je územně totožný s územím Moravskoslezského kraje (MSK), který se nachází v prostoru severní Moravy a Slezska. Pro region je typická velká hustota zalidnění (230 obyvatel na km², nejvyšší hodnota mezi kraji mimo Prahu), malý počet obcí (299) a vysoká míra urbanizace. Globálním cílem ROP regionu soudržnosti Moravskoslezsko je urychlení rozvoje regionu a zvýšení jeho konkurenceschopnosti efektivnějším využitím jeho potenciálu. Cíle bude dosaženo zvyšováním kvality života a atraktivity regionu pro investory a návštěvníky, zlepšováním podmínek pro práci i volný čas. Konkurenceschopnost regionu bude posilována vytvářením optimálních podmínek pro podnikání a aktivním marketingem MSK.⁵⁵

Z hlediska regionálního rozvoje lze Moravskoslezsko považovat za region, který přispívá k ekonomickému rozvoji v menší míře a nachází se tak na téměř stejné úrovni jako region Jihozápad. Pro region je také charakteristický skoro nejnižší objem poskytnutých podpor ve sledovaném období, výjimku tvoří pouze region Severozápad. Komparaci ukazatelů regionálního HDP a podpor podnikání znázorňuje tabulka 13.

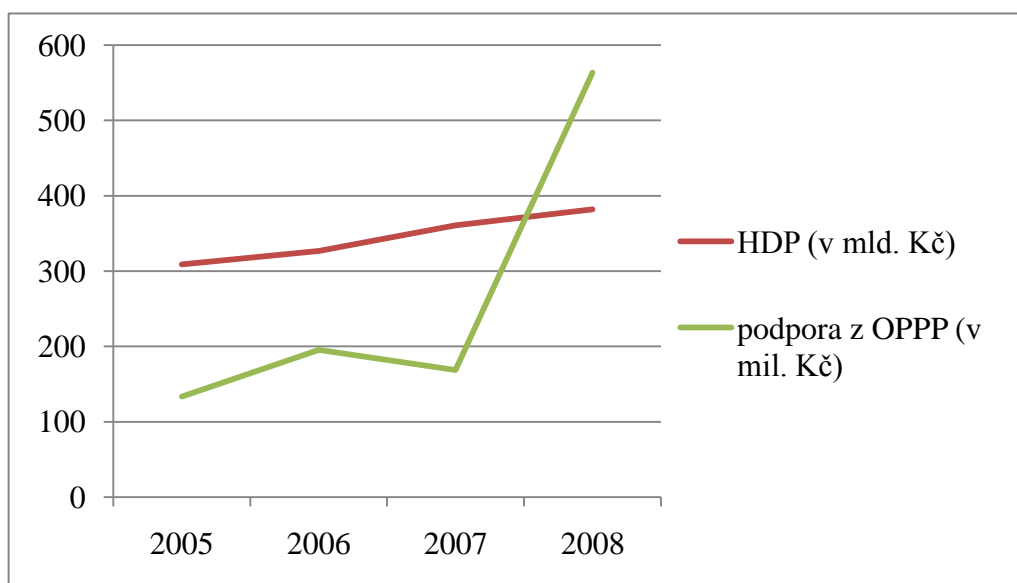
Moravskoslezsko	Regionální hrubý domácí produkt v běžných cenách (v mil. Kč)	Vývoj RHDP ve stálých cenách, předchozí rok = 100 (v %)	Podpora z OPMP (v mil. Kč)
2005	308 968	107,6	133,50
2006	326 621	103,6	195,42
2007	360 568	105,1	168,72
2008	381 874	102,6	563,67

Tabulka 13: Komparace HDP a podpor z OPMP regionu MS⁵⁶

⁵⁵ Regionální rada Moravskoslezsko. Výroční zpráva za rok 2009 [online]. [cit. 2011-04-15]. Dostupné z WWW: [http://vyrocni_zprava_2009_pdf\[1\].pdf](http://vyrocni_zprava_2009_pdf[1].pdf)

⁵⁶ Český statistický úřad. Hlavní ukazatele regionálních účtů [online]. [cit. 2011-04-05]. Dostupné z WWW: <http://apl.czso.cz/pll/rocenka/rocenkavyber.volba?titul=Hlavni%20ukazatele%20regionálních%20úctů&mypriznak=RC&typ=2&proc=rocenka.presmsocas&mylang=CZ&jak=4>; Ministerstvo průmyslu a obchodu. Operační program průmysl a podnikání [online]. [cit. 2011-04-05]. Dostupné z WWW: <http://www.mpo.cz/cz/podpora-podnikani/oppp/> + vlastní zpracování

Pro lepší představu jsou uvedená data regionu Moravskoslezsko znázorněna v grafu 13.



Graf 13: Demonstrace závislosti HDP a podpor z OPMP regionu MS⁵⁷

Křivka makroekonomického ukazatele vykazuje lineární průběh a rostoucí tendenci. V roce 2008 tvořil podíl regionu Moravskoslezsko na celkovém HDP České republiky 10,35 %.

Vývoj objemu přidělených prostředků na podporu podnikání z OPMP vykazuje kolísavou tendenci a v porovnání s ukazatelem HDP má vyšší tempo růstu. K významné meziroční změně došlo v roce 2008, kdy můžeme zaznamenat zvýšení podpory o 394,95 mil. Kč. Výše podílu regionu Jihovýchod na celkové alokaci prostředků z OPMP dosáhla v roce 2008 hodnoty 11,9 %.

Z grafu vyplývá, že ekonomická úroveň regionu ovlivňuje objem poskytnuté podpory z OPMP, jelikož obě křivky vykazují rostoucí průběh. Výjimku tvoří pouze rok 2008, kdy došlo k poklesu objemu poskytnutých podpor.

⁵⁷ Český statistický úřad. Hlavní ukazatele regionálních účtů [online]. [cit. 2011-04-05]. Dostupné z WWW: <http://apl.czso.cz/pll/rocnka/rocnkavyber.volba?titul=Hlavni%20ukazatele%20regionálních%20úctů&mypriznak=RC&typ=2&proc=rocnka.presmsocas&mylang=CZ&jak=4>; Ministerstvo průmyslu a obchodu. Operační program průmysl a podnikání [online]. [cit. 2011-04-05]. Dostupné z WWW: <http://www.mpo.cz/cz/podpora-podnikani/oppp/> + vlastní zpracování

4 DOTACE V PODNIKU X

V této kapitole se zaměřím na čerpání účelové dotace podniku X. Jelikož firma, jež mi poskytla následující informace, požaduje zůstat v anonymitě, budeme o ní v rámci celé kapitoly 4 hovořit jako o podniku X.

Bude pojednáno o významu a přínosu této dotace pro společnost samotnou a jejího dopadu na regionální rozvoj.

4.1 Základní údaje o společnosti

Podnik X je stavební firma, která byla založena v roce 1992 dvěma společníky. Jejich cílem bylo provádět stavební práce drobného charakteru s minimálním počtem zaměstnanců a minimální investicí do techniky a zařízení. Společnost X je vybavena tak, aby mohla provádět práce na standardní úrovni a v komplexním provedení, bez zbytečného zatěžování životního prostředí a ohrožení zaměstnanců.

V prvopočátku se podnik specializoval na získávání zakázek pouze v Pardubickém kraji. Avšak po celé řadě úspěšně realizovaných zakázek postupně rozšiřoval své pole působnosti v oblasti Východních Čech a posléze v celé České republice. Přestože organizace nabízí své služby široké veřejnosti, realizuje zakázky převážně pro kraje, města a obce.

Zaměstnanci byli vybíráni z řad známých a řemeslníků, o kterých již oba společníci získali dobré reference. Část lidských zdrojů tvořili také drobní živnostníci, kteří byli doporučováni stávajícími zaměstnanci. Avšak zvyšující se počet činností firmy měl vliv na nedostatek pracovních sil a bránil dalšímu růstu obratu. V důsledku této skutečnosti byl zahájen nábor dalších zaměstnanců, kteří byli rekrutováni převážně z okresu Pardubice. Uchazeči o zaměstnání se podrobili pracovnímu pohovoru. Poté byli vybráni ti, kteří měli odborné zkušenosti v oboru stavebnictví a splňovali požadavky stanovené podnikem. Na řídicí funkce byli přijati absolventi středních odborných nebo vysokých škol. Dále společnost využila nabídky Střední odborné

školy stavební v Rybitví a přijala studenty na odbornou praxi. Tímto způsobem si podnik mohl vybrat dostatek pracovníků a snížil tak své náklady na pracovní síly.

Podnik X již řadu let spolupracuje s **Úřadem práce v Pardubicích**. Činnost ze strany společnosti X probíhá podle stanovených pravidel (povinnosti ze zákona) - hlášení volných míst, hlášení práce cizinců apod. Portál Pardubického Úřadu práce je podnikem využíván především pro dělnické profese.

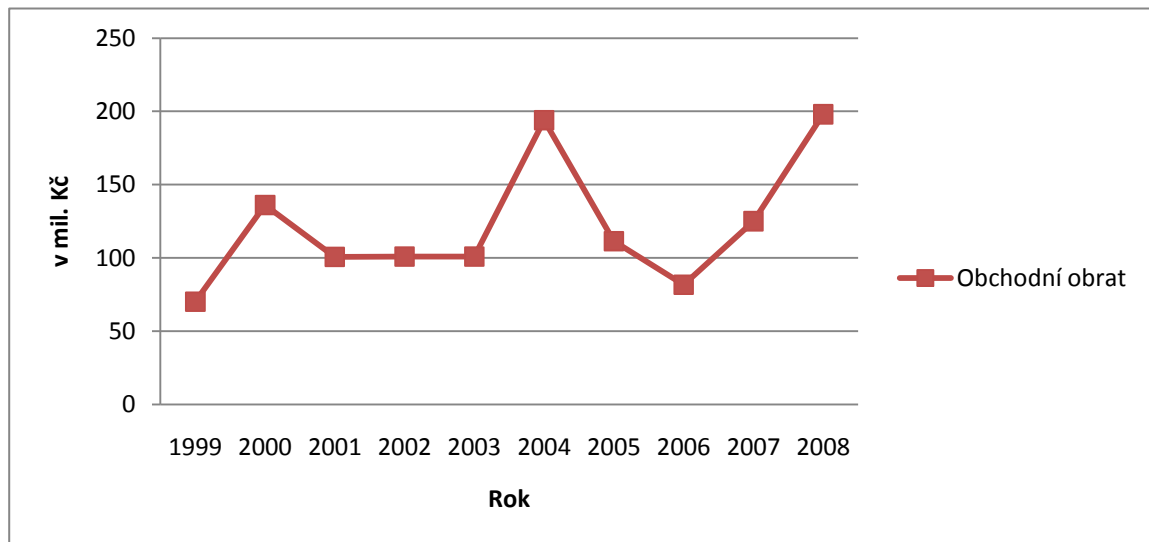
Při neustálém zavádění nových technologií je **odbornost** všech **pracovníků** prvořadým úkolem. Neustálé rozšiřování vědomostí a odborný růst zajišťuje podnik pomocí pravidelných školení, stáží a sledováním nejnovějších trendů ve stavebnictví. Zaměstnanci se pravidelně účastní Mezinárodního stavebního veletrhu v Brně a navštěvují další významné výstavy jak v České republice, tak i v zahraničí.

V počátcích své činnosti se podnik specializoval na izolaci střech, provádění dodatečného zateplování objektů a jednotlivých dílčích stavebních prací pro generální dodavatele staveb. Rozšíření vlastní základny stavebních specializací a rozvoj firmy vedlo k cílové podobě umožňující realizaci staveb na klíč s využitím moderních stavebních technologií. Pro provádění prací používá podnik výhradně odborně způsobilé stroje a zařízení, moderní technologie a nejnovější know-how. Zařízení, jejichž využití by nebylo v rámci organizace efektivní nebo bezpečné vůči přírodě a lidem je pronajímáno u specializovaných firem formou nakupované služby.

Navyšováním stavební výroby nebylo možné v dalším období zvládnout vlastními zaměstnanci ani drobnými živnostníky, a proto byli dohodnuty práce formou **subdodávek** od malých firem, opět převážně z Pardubického kraje.

Z pohledu **finanční stránky** vyniká podnik finanční stabilitou - za celou dobu své existence nebyla firma nikdy v platební neschopnosti, své závazky plní důsledně ve lhůtě splatnosti. Za dobu své existence nevyužil možností úvěrů ani leasingu a zdatně se vyhýbá riskantním obchodním případům.

Ekonomická úroveň společnosti v daném regionu je v podstatě základním indikátorem její konkurenceschopnosti. Vyšší konkurenceschopnost značí i vyšší schopnost akumulace vnějších podnětů pro její rozvoj. Ekonomickou úroveň společnosti pak znázorňuje obrat v následujícím grafu, jež je vyobrazen prostřednictvím trendové křivky charakterizované kolísavým průběhem.



Graf 14: Obrat podniku X v letech 1999 - 2008⁵⁸

Předmět činnosti

- provádění staveb včetně jejich změn, udržovacích prací na nich a jejich odstraňování;
- projektová činnost ve výstavbě;
- silniční motorová doprava nákladní vnitrostátní;
- nakládání s odpady s výjimkou nebezpečných odpadů;
- zřizování, montáž, údržba a servis zařízení jednotné telekomunikační sítě v rozsahu drátových vedení v místních sítích včetně kabelových souborů a kabelových vedení s optickými vlákny;
- truhlářství;
- koupě zboží za účelem jeho dalšího prodeje a prodej.

⁵⁸ Interní data podniku X

Reference

Přední stavby, na kterých se podílela firma svou činností, se nacházejí v České republice. Konkrétně se jedná o výstavbu, rekonstrukci a opravu budov, bytových jednotek a rodinných domů.

Pro příklad uvedeme některé z realizovaných zakázek: rekonstrukce Radnice Pardubice, rekonstrukce společensko-kongresového centra Státního zámku Litomyšl, rekonstrukce školky v ul. Mladých v Pardubicích, výstavba 47 řadových bytových domů ve Svítkově, bytové řadové domy v Ostřešanech, Čáslav - rekonstrukce nabíjecí stanice atd.

4.2 Podnikatelský záměr

Neustálým navyšováním výroby docházelo ke stále většímu vzniku stavebního demoličního odpadu, se kterým je třeba nakládat odpovídajícím způsobem, tj. recyklovat tento odpady tak, aby byl vzniklý výrobek znovu využitelný při dalších stavebních pracích. Stavební odpad byl ukládán na různé skládky umístěné v Pardubickém kraji. To mělo za následek značné zvyšování nákladů za uložení sutí. Vysoké náklady tvořila také doprava. Oba tyto faktory zatěžovaly firmu a snižovaly zisk na prováděných zakázkách. Snahou společnosti je rovněž odstranit ekologickou zátěž z předchozí průmyslové činnosti a zlepšovat tím i kvalitu výrobků z ekologického hlediska.

Záměrem firmy v oblasti recyklace stavebních odpadů je soběstačnost v možnosti úpravy stavebních a demoličních opadů a následného materiálového využívání výrobku – recyklátů. K tomu, aby bylo možno nerostné suroviny nahrazovat recykláty je nezbytné jejich správné zpracování a samozřejmostí je i sledování a řízení jejich kvality. Jedině tento postup pak umožní jejich následné využití jako materiálů s vlastnostmi plně srovnatelnými s primárními nerostnými surovinami.

Pro získávání stavebních recyklátů je u nás v současné době nejpoužívanější jednoduchá technologie, zahrnující předtřídění, drcení a třídění stavebních odpadů. Z tohoto důvodu se společnost rozhodla pořídit mobilní drtič stavebních a demoličních odpadů. V místě každé větší zakázky se vytvořil depozit demolovaných sutí, tudíž úplně odpadli náklady na dopravu a uložení na skládku. Rozdrcením a vytříděním stavebních sutí vzniknul recyklát určený k dalšímu zpracování, který byl zpětně použit firmou na stavbě nebo byl odprodán zákazníkům. Vzhledem k možnosti zisku dotace v rámci Operačního programu Životní prostředí (OPŽP), se proto firma rozhodla podat žádost o finanční podporu z fondů EU.

4.3 Projekt „Zařízení na materiálové využívání stavebních a demoličních odpadů“

První projekt firmy, na něž byla poskytnuta finanční podpora z EU, je nazván „Zařízení na materiálové využívání stavebních a demoličních odpadů“. Jedná se o projekt, realizovaný v letech 2008 – 2009, který byl spolufinancován Fondem soudržnosti a Státním fondem životního prostředí (SFŽP) v rámci Operačního programu Životního prostředí, Prioritní osy č. 4 Zkvalitnění nakládání s odpady a odstraňování starých ekologických zátěží, viz Tabulka 14. V rámci projektu byl pořízen drtič stavebních a demoličních odpadů.

Na tento projekt byla sepsána mandátní smlouva se společností ZERS, s.r.o. (dále jen mandatář), jež byla zmocněna provádět všechny úkony vedoucí k zisku dotace ze Státního fondu životního prostředí, zejména pak jednat s úřady, jejichž činnost se předmětné dotace týká (MŽP ČR, SFŽP ČR, ČIŽP, KÚ atd.).

Oblast podpory 4.1	Zkvalitnění nakládání s odpady Podporované aktivity: integrované systémy nakládání s odpady; systémy odděleného sběru, skladování a manipulace s odpady; zařízení na úpravu a využití odpadů (třídění, úprava a recyklace); rekultivace starých skládek
Oblast podpory 4.2	Odstraňování starých ekologických zátěží Podporované aktivity: realizace průzkumných prací, analýz rizik a studií proveditelnosti za účelem odstranění starých ekologických zátěží; sanace vážně kontaminovaných lokalit
Specifikace příjemce:	Fyzické osoby - podnikatelé ¹⁾ / Obchodní společnosti a družstva vlastněné z méně než 50 % majetku obcemi či jinými veřejnoprávními subjekty ²⁾
Výše podpory:	Výše podpory stanovena dle pravidel veřejné podpory, maximální výše 85 % Minimální způsobilé výdaje 0,5 mil. Kč

Tabulka 14: Zkvalitnění nakládání s odpady a odstraňování starých ekologických zátěží⁵⁹

4.4 Analýza žádosti o dotaci

Řízení programu probíhá v několika rovinách. Řídícím orgánem OPŽP je Ministerstvo životního prostředí (MŽP), které je zodpovědné za provádění a realizaci celého operačního programu. Řídící orgán deleguje výkony některých činností na Státní fond životního prostředí ČR, který vykonává činnosti Zprostředkujícího subjektu. Důležitou funkci plní Krajské pracovní skupiny, které přispívají významným způsobem k implementaci vzhledem k jejich detailní znalosti priorit a potřeb na regionální úrovni. Krajské pracovní skupiny jsou ustavovány na úrovni všech regionů NUTS III v ČR na základě principu partnerství. Platebním a certifikačním orgánem OPŽP je Ministerstvo financí.

V prvním kroku projektu je nejprve nutné **ověřit základní podmínky** pro poskytnutí dotace. Jedná se o to, že firma nesměla v uplynulých třech letech čerpat podporu *de minimis*. Společnost také musí potvrdit skutečnost, že v uplynulých pěti letech neobdržela před registrací žádosti státní dotaci z fondů EU na nákup nebo

⁵⁹ Operační program životní prostředí. OPŽP pro podnikatele [online]. [cit. 2010-10-20]. Dostupné z WWW: <http://www.opzp.cz/sekce/500/opzp-pro-podnikatele/>

rekonstrukci stavby. Další podmínku představuje fakt, že firma musí být registrována jako poplatník daně z příjmů. Rovněž nesmí mít žádné nedoplatky vůči příslušným institucím a nesmí mít ani žádné nedoplatky vůči svým zaměstnancům. Všechny tyto skutečnosti společnost doložila čestným prohlášením.

Předmětem podpory je nákup drtiče stavebních a demoličních odpadů (viz Obrázek 1), který se firma rozhodla pořídit z důvodu finančně náročného zpracování stavebních odpadů a sutí. V rámci provozu bude strojní mechanizace nasazena nejen v podniku X, ale rovněž v rámci služeb pro města, obce a podnikatelskou sféru. Jelikož bude drtič mobilní, umožní tento způsob realizace optimální využití stroje tak, aby odpadly náklady na dopravu recyklovaných odpadů.

Předpokládaná kapacita recyklační linky je teoreticky vypočtena z jejich předpokládaných výkonnostních parametrů. Výpočet vychází z průměrného počtu pracovních dní v roce 250 dní, snížený o 60 dní, které předpokládáme pro údržbu a servis využívané mechanizace.

190 pracovních dní x 8 hodin (prac. doba) = 1520 pracovních hodin/rok

Teoretická zpracovatelská kapacita recyklačního zařízení bude min. 60 800 t/rok. V rámci provozu však nepředpokládáme, že dosáhneme plné zpracovatelské kapacity ihned v prvních letech provozu, a proto pro výpočet měrných nákladů uvažujeme kapacitu maximálně 10 000 t/rok.

Poskytnutí podpory z Operačního programu Životní prostředí bude mít velmi pozitivní vliv zejména na naplnění cílu Plánu odpadového hospodářství (POH) Pardubického kraje, potažmo POH ČR. Provozování linky k recyklaci stavebních a demoličních odpadů je z pohledu životního prostředí velmi kladně hodnoceno, zejména díky tomu, že dochází k odklonu od skládkování těchto odpadů. Recyklace těchto odpadů naopak umožňuje jejich následné materiálové využití jako náhrady přírodních surovin, jako je kamenivo, písek atd.

Podpora je poskytována formou **dotace**, přičemž konkrétní výše podpory je stanovena na základě finanční analýzy u projektů generujících příjmy, nebo v závislosti na charakteru projektu z hlediska veřejné podpory, kde je tato relevantní. V případě podniku X však nebyla finanční analýza zpracována, jelikož není firmou generující příjmy dle čl. 55 Nařízení EK 1083/2006.

Dotace může dosáhnout **až 90 % způsobilých výdajů projektu**. Minimální způsobilé výdaje na projekt jsou stanoveny na úrovni 0,5 mil. Kč. V souvislosti s principem adicionality je požadována finanční účast příjemce podpory na spolufinancování projektu a to ve výši min. 10 % z celkových způsobilých výdajů projektu.

Rozpočet projektu zahrnuje předpokládané pořizovací ceny příslušného strojového vybavení, (viz Tabulka 15) a celkovou výši podpory včetně podílu podniku X na pořízení stroje.

Položka	cena bez	cena s DPH
Drtič stavebních odpadů	5.500.000	6.545.000
CELKEM	5.500.000	6.545.000

Tabulka 15: Pořizovací cena drtiče stavebních a demoličních odpadů⁶⁰

Jelikož je podniku X poskytnuta podpora dle režimu „De minimis“ (Nařízení Komise (ES) č. 1998/2006), nesmí její výše překročit 200.000 Euro. Dle toho pravidla byla společnosti poskytnuta dotace v celkové výši 200.000 Eur. Pod pojmem „De minimis“ se rozumí tzv. podpora malého rozsahu. Podpora nemá dopad na hospodářskou soutěž ani neovlivňuje obchod mezi členskými státy EU (vzhledem ke své limitované výši), a proto není nařízením Evropské komise považována za veřejnou podporu.⁶¹

⁶⁰ Interní data podniku X

⁶¹ Operační program životní prostředí. OPŽP pro podnikatele [online]. [cit. 2010-10-20]. Dostupné z WWW: <http://www.opzp.cz/sekce/500/opzp-pro-podnikatele/>

K přepočtu podpory došlo ve fázi projektového cyklu, kdy podnik X provedl výběr dodavatele strojního zařízení, a to na základě uzavřené smlouvy s dodavatelem a na základě aktuálních dat. Přepočet byl proveden dle průměrného měsíčního kurzu (9/2008) Evropské centrální banky, který činil 24,703 Kč/EUR.

Celkové náklady projektu: 5.500.000,- Kč

Dotace: 4.940.600,- Kč (90%, dle podpory „de minimis“)

Vlastní zdroje: 1.604.400,- Kč (10% vlastní zdroje + DPH)

Náklady na pořízení stroje při kapacitě 10.000 t/rok: 5,5 mil. Kč/ 10.000 t/rok = 550,- Kč/t/rok

Při započtení všech zde navržených uznatelných nákladů je výsledná částka, o kterou podnik X žádá, 4.940.600,- Kč. **Cíle realizace projektu** si společnost ustanovila následovně:

- zkvalitnění nakládání se stavebními odpady;
- navýšení kapacity zpracování odpadů o 10 000 t/rok;
- poskytnutí recyklačních služeb ostatním firmám;
- příznivý vliv na životní prostředí.

Ekonomicky nejvýhodnější nabídka byla nabídka společnosti Hartl Drtiče + Třidiče s.r.o. Zápis z jednání hodnotící komise o výsledku výběru nejvhodnější nabídky byl sepsán 25. července 2009 a písemně oznámen všem neúspěšným uchazečům. Po uplynutí lhůty pro podání námitek, případně po jejich vypořádání (lhůta pro podání námitek je 5 dní od doručení informace o výsledku výběrového řízení) došlo k uzavření smlouvy s dodavatelem.

4.5 Publicita a propagace

Požadavek na zajištění publicity vychází z Nařízení Rady (ES) č. 1083/2006, a Nařízení Evropské komise (ES) č. 1828/2006. Podnik X odpovídá za informování veřejnosti o tom, že projekt byl realizován za finanční spoluúčasti EU. Proto byla

společnost povinna vyvěsit na dobře přístupném a viditelném místě stálou informační tabuli - pamětní desku (příloha 4) o velikosti 300 x 400 mm.

Grafický podklad pro výrobu stálé pamětní desky byl zpracován zdarma SFŽP na základě vyplněného formuláře⁶². Závazný výčet informací, které byly třeba do materiálu předložit, je uveden v technických vlastnostech.

4.6 Vliv na region

O vysokém přínosu drtiče stavebních a demoličních odpadů pro podnik X nelze pochybovat, dosažené výsledky budou demonstrovány dále. Dosud však nebylo pojednáno o přínosu celospolečenském, který má vliv na region. Na základě výše uvedených skutečností lze shrnout výhody pořízení stroje, jež měly dopad jak na region, tak na samotný podnik X.

1) Ekonomický

- v souvislosti s obsluhou drtiče stavebních a demoličních odpadů byla vytvořena čtyři nová pracovní místa;
- zvýšil se zisk firmy, tudíž mohlo docházet k obnově vozového parku;
- odpadly náklady na odvoz sutí.

2) Ekologický

- nedochází k dalšímu drancování přírodních zdrojů, protože recyklovaný materiál je využit na 100%;
- nedochází k poškození ovzduší kvůli dopravě.

3) Vliv na dopravu v regionu

- snížil se počet vozidel, převážející suť.

⁶² Operační program životní prostředí. Závazné pokyny pro žadatele a příjemce podpory v OPŽP [online]. [cit. 2010-10-26]. Dostupné z WWW: <http://www.opzp.cz/ke-stazeni/392/8521/detail/zavazne-pokyny-pro-zadatele-a-prijemce/>

4.7 Vyhodnocení

Projekt byl zaměřen na vybavení provozovny mobilním zařízením k drcení (recyklaci) stavebních a demoličních odpadů. Stroj byl uveden do provozu 7/2009 a od té doby firma recyklovala cca 6.600 tun stavebních a demoličních odpadů. V roce provozu 2010 počítá podnik X s konečným naplněním a pravděpodobně i překročením plánované kapacity recyklace. K tomu napomůže rovněž využití pořízené mechanizace i u jiných původců odpadů, díky čemuž dojde k ekonomickým úsporám při odpadnutí jejich dopravy.

V rámci tohoto projektu došlo ke spolupráci se společností Zers, s.r.o., která se nachází ve Středočeském kraji. Mobilní drtič byl pořízen od firmy HARTL drtiče + třídiče s.r.o., jež sídlí v Chrudimi. Dodávka strojního zařízení byla tímto ulehčena, jelikož se firma nachází v Pardubickém kraji stejně tak jako podnik X.

Realizací tohoto projektu dochází ke zkvalitnění nakládání se stavebními odpady a navýšení kapacity jejich zpracování o 10 000 t/rok. Množství tun demoličního odpadu, který by jinak zatěžoval životní prostředí Pardubického kraje, může být díky podniku X opakovaně využit.

ZÁVĚR

Tématem mé diplomové práce byla provázanost regionálního rozvoje a podpory podnikání ze strany Evropské unie. Cílem práce bylo zjistit, zda existuje vazba regionálního rozvoje a podpor podnikání, které jsou z Evropské unie poskytovány jednotlivým regionům. Vytyčený cíl byl dále demonstrován prostřednictvím komparace ukazatelů ekonomické výkonnosti jednotlivých regionů, tj. HDP a podpor podnikání, které jsou realizovány Operačním programem Průmysl a podnikání.

Regionální rozvoj a jeho podpora, ukotvená zákonem 248/2000 Sb. o podpoře regionálního rozvoje, umožňuje omezovat rozdíly mezi úrovněmi regionů. Ve smyslu principů soudržnosti a trvale udržitelného rozvoje je tedy jejím hlavním cílem uskutečňování podpor hospodářského a vyváženého rozvoje jednotlivých regionů.

Podpora podnikání byla zaměřena na malé a střední podniky, jejichž rozvoj je považován za hybnou sílu ekonomického rozvoje země. MSP jsou také považovány za tvůrce zdravého konkurenčního a podnikatelského prostředí. Přímé finanční podpory podnikání však nejsou jediným a nejúčinnějším nástrojem podpory, jelikož rozvoj podnikání je bezprostředně ovlivňován kvalitou podnikatelského prostředí. Podpora MSP kompenzuje podnikatelům nedostatek vlastního kapitálu, stíženou dostupnost bankovního úvěru a omezené možnosti ručení vlastním majetkem. Realizace podpořených podniků tak přispívá k rozvoji sektoru malých a středních podnikatelů.

Empirická analýza, která byla zaměřena na komparaci ekonomického potenciálu současných regionů soudržnosti NUTS II, měla prověřit, jaká je úroveň regionálního rozvoje jednotlivých regionů. Z tohoto zkoumání byl jako nejvíce ekonomicky rozvinutý region vyhodnocen Jihovýchod. Dále byla provedena komparace ukazatelů HDP a podpor z Operačního programu Průmysl a podnikání, jež byla následně demonstrována prostřednictvím grafů. Z grafického znázornění porovnání těchto ukazatelů vyplývá zřejmá vazba podpory z OPMP na regionální HDP, jelikož obě křivky vykazují rostoucí tendenci ve sledovaném období 2005 – 2008.

Následně byl popsán proces poskytnutí dotace, který se týkal Operačního programu Životní prostředí. Pro úspěšnost celého procesu je nutné mít neustále na zřeteli, že se každý zájemce o podporu ze zdrojů Evropské unie musí seznámit s celou řadou podmínek a náležitostí, které je nutné dodržovat od samého začátku až po jeho ukončení. Při žádání o podporu je nejprve nutné splnit základní podmínky, v rámci kterých se pak projekt hodnotí. V případě kladného rozhodnutí o poskytnutí dotace může podnik začít s jeho realizací. Průběh je pak dokládán monitorovacími zprávami. Po ukončení celého projektu je nutné podat žádost o platbu, na jejímž základě se poskytuje podniku dotace na účet podniku.

Ve své práci jsem dospěla k závěru, že ekonomická úroveň regionu ovlivňuje objem poskytnuté podpory z OPŽP. Cíl práce byl tedy splněn. Práce dává ucelený pohled na proces poskytování podpor ze zdrojů Evropské unie, který je založen na teoretických východiscích a následně aplikován na praktických příkladech.

SEZNAM POUŽITÉ LITEREATURY

Monografie:

- [1] Fingleton, B. *European Regional Growth*. Berlin: Springer Verlag, 2003. 435 s. ISBN 3-540-00366-5
- [2] Hudečková, H.; Lošťák, M.; Ševčíková, A. *Regionalistika, regionální rozvoj a rozvoj venkova*. 1. vyd. Praha: Česká zemědělská univerzita, 2006. 193 s. ISBN 80-213-1413-3
- [3] Ježdík, V.; Prouza, L.; Souček, E. *Možnosti měření ekonomické výkonnosti regionů: Analytická studie*. 1. vyd. Pardubice: Univerzita Pardubice, 2002. 65 s. ISBN 80-7194-439-4
- [4] Lacina, K. *Regionální rozvoj a veřejná správa*. 1. vyd. Praha: Vysoká škola finanční a správní, 2007. 70 s. ISBN 978-80-86754-74-1
- [5] Malach, A. a kol. *Jak podnikat po vstupu do EU*. 1. vyd. Praha: Grada Publishing, 2005. 528 s. ISBN 80-247-0906-06
- [6] Mandysová, I. *Podpora podnikání v České republice a v Evropské unii*. 1. vyd. Pardubice: Univerzita Pardubice, 2009. 173 s. ISBN 978-80-7395-220-4
- [7] Ministerstvo pro místní rozvoj. *Návrh Národního rozvojového plánu České republiky 2007 – 2013*. Leden 2006
- [8] Veber, J.; Srpová, J. a kol. *Podnikání malé a střední firmy*. 2. aktualiz. a rozš. vyd. Praha: Grada Publishing, 2008. 320 s. ISBN 978-80-247-2409-6
- [9] Viturka, M. *Regionální ekonomie II*. 1. vyd. Brno: Masarykova univerzita, 2000. 91 s. ISBN 80-210-2257-4
- [10] Zákon č. 248/2000 Sb., o podpoře regionálního rozvoje, v platném znění.
- [11] Zákon č. 513/1991 Sb., obchodní zákoník, v platném znění.

Elektronické zdroje:

- [12] *Businessinfo.cz. Koncepce rozvoje malého a středního podnikání na období 2007-2013* [online]. [cit. 2010-10-05]. Dostupné z WWW:
<http://www.businessinfo.cz/cz/clanek/male-a-stredni-podnikani/koncepce-rozvoje-msp-2007-2013/1000503/40192/#vychozistav>
- [13] *Businessinfo.cz. Zásady regionální politiky ČR* [online]. [cit. 2011-03-15]. Dostupné z WWW: <http://www.businessinfo.cz/cz/clanek/rozvoj-regionu/zasady-regionalni-politiky-cr/1001179/46053/>
- [14] *Český statistický úřad: Hlavní ukazatele regionálních účtů* [online]. [cit. 2011-04-05]. Dostupné z WWW: <http://apl.czso.cz/pll/rocenka/rocnkavyber.volba?titul=Hlavní%20ukazatele%20regionálních%20účtů&mypriznak=RC&typ=2&proc=rocenka.presmsocas&mylang=CZ&jak=4>
- [15] *European Commission. Commission staff working document* [online]. [cit. 2010-10-04]. Dostupné z WWW:
http://ec.europa.eu/enterprise/policies/sme/files/sme_definition/sme_report_2009_en.pdf
- [16] *European Commission. Eurostat. Glossary: Purchasing power standards* [online]. [cit. 2011-03-15]. Dostupné z WWW:
[http://epp.eurostat.ec.europa.eu/statistics_explained/index.php/Glossary:Purchasing_power_standard_\(PPS\)](http://epp.eurostat.ec.europa.eu/statistics_explained/index.php/Glossary:Purchasing_power_standard_(PPS))
- [17] *European Commission. Small and medium-sized enterprises (SMEs)* [online]. [cit. 2011-03-04]. Dostupné z WWW:
http://ec.europa.eu/enterprise/policies/sme/facts-figures-analysis/sme-definition/index_en.htm
- [18] *Fondy Evropské Unie. ROP NUTS II Střední Čechy* [online]. [cit. 2011-04-15]. Dostupné z WWW: <http://www.strukturalni-fondy.cz/getdoc/8ed7c981-46d9-4c32-9b99-07a8b52f5cb2/ROP-NUTS-II-Stredni-Cechy>
- [19] *Fondy Evropské Unie. Slovník pojmů* [online]. [cit. 2011-03-16]. Dostupné z WWW:
[http://www.strukturalni-fondy.cz/Glosar/N/Narodni-rozvojovy-plan-\(NRP\)](http://www.strukturalni-fondy.cz/Glosar/N/Narodni-rozvojovy-plan-(NRP))

- [20] Kahoun, J. *Metoda výpočtu regionálního HDP v České republice*. Český statistický úřad, Praha. [online]. [cit. 2011-04-05]. Dostupné z WWW: <http://panda.hyperlink.cz/cestapdf/pdf09c6/kahoun.pdf>
- [22] *Ministerstvo průmyslu a obchodu. Operační program průmysl a podnikání* [online]. [cit. 2011-04-05]. Dostupné z WWW: <http://www.mpo.cz/cz/podpora-podnikani/oppp/>
- [23] *Ministerstvo průmyslu a obchodu. Regionální struktura stavebních prací podle místa stavby za rok 2009* [online]. [cit. 2010-10-05]. Dostupné z WWW: <http://download.mpo.cz/get/42452/47432/566475/priloha001.pdf>
- [24] *Ministerstvo průmyslu a obchodu. Zpráva o vývoji malého a středního podnikání a jeho podpoře v roce 2009* [online]. [cit. 2010-10-05]. Dostupné z WWW: <http://download.mpo.cz/get/42000/46901/561813/priloha002.doc>
- [25] *Nová definice malých a středních podniků. Uživatelská příručka a vzor prohlášení* [online]. [cit. 2010-10-04]. Dostupné z WWW: http://ec.europa.eu/enterprise/policies/sme/files/sme_definition/sme_user_guide_cs.pdf
- [26] *Official Journal of the European Union. Commission regulation (EC) No 1857/2006* [online]. [cit. 2011-03-16]. Dostupné z WWW: <http://eur-lex.europa.eu/LexUriServ/LexUriServ.do?uri=OJ:L:2006:358:0003:0021:EN:PDF>
- [27] *Operační program životní prostředí. OPŽP pro podnikatele* [online]. [cit. 2010-10-20]. Dostupné z WWW: <http://www.opzp.cz/sekce/500/opzp-pro-podnikatele/>
- [28] *Regionální operační program Střední Morava. Výroční zpráva o realizaci ROP SM za rok 2009* [online]. [cit. 2011-04-15]. Dostupné z WWW: [http://vyrocni_zprava_o_realizaci_rop_stredni_morava_za_rok_2009\[1\].pdf](http://vyrocni_zprava_o_realizaci_rop_stredni_morava_za_rok_2009[1].pdf)
- [29] *Regionální rada NUTS 2 Severovýchod. Výroční zpráva o realizaci ROP SV za rok 2009* [online]. [cit. 2011-04-15]. Dostupné z WWW: [http://vyrocni_zprava_o_realizaci_rop_sv_za_rok_2009\[1\].pdf](http://vyrocni_zprava_o_realizaci_rop_sv_za_rok_2009[1].pdf)

- [30] *Regionální rada Moravskoslezsko. Výroční zpráva za rok 2009* [online]. [cit. 2011-04-15]. Dostupné z WWW: [http://vyrocni_zprava_2009_pdf\[1\].pdf](http://vyrocni_zprava_2009_pdf[1].pdf)
- [31] *Regionální rada regionu soudržnosti Jihovýchod* [online]. [cit. 2011-04-15]. Dostupné z WWW: <http://www.jihovýchod.cz/cs/regionalni-rada/region-soudrznosti-jihovýchod>
- [32] *ROP Jihozápad. Výroční zpráva ROP Jihozápad 2009* [online]. [cit. 2011-04-15]. Dostupné z WWW: [http://ROP_VZ2009_web\[1\].pdf](http://ROP_VZ2009_web[1].pdf)
- [33] *ROP Severozápad* [online]. [cit. 2011-04-15]. Dostupné z WWW: <http://www.nuts2severozapad.cz/ropsz>

SEZNAM TABULEK

Tabulka 1: MSP podle definice Evropské unie.....	14
Tabulka 2: Podíl stavebních podniků v kategoriích dle počtu zaměstnanců v ČR v letech 2008 - 2009 (v %)	15
Tabulka 3: Celkový přehled finančních prostředků použitých na podporu malého a středního podnikání v roce 2009 (v mil. Kč).....	19
Tabulka 4: Regionální HDP na 1 obyvatele v PPS v ČR, EU 27 = 100 (v %).....	26
Tabulka 5: Podíl regionů na tvorbě HDP v ČR, ČR = 100 (v %)	30
Tabulka 6: Tvorba hrubého fixního kapitálu na 1 obyvatele, ČR = 100 (v %).....	33
Tabulka 7: Komparace HDP a podpor z OPMP regionu SČ	42
Tabulka 8: Komparace HDP a podpor z OPMP regionu JZ.....	44
Tabulka 9: Komparace HDP a podpor z OPMP regionu SZ	46
Tabulka 10: Komparace HDP a podpor z OPMP regionu SV	48
Tabulka 11: Komparace HDP a podpor z OPMP ROP JV	50
Tabulka 12: Komparace HDP a podpor z OPMP ROP SM.....	52
Tabulka 13: Komparace HDP a podpor z OPMP regionu MS	54
Tabulka 14: Zkvalitnění nakládání s odpady a odstraňování starých ekologických zátěží.....	61
Tabulka 15: Pořizovací cena drtiče stavebních a demoličních odpadů	63

SEZNAM GRAFŮ

Graf 1: Vývoj počtu aktivních subjektů MSP v ČR v letech 1999 - 2009	12
Graf 2: Vývoj účetní přidané hodnoty MSP v ČR v letech 1999 - 2009	16
Graf 3: Rozložení finančních prostředků na podporu MSP v roce 2009	21
Graf 4: Vývoj regionálního HDP na 1 obyvatele v PPS v ČR, EU 27 = 100 (v %).....	28
Graf 5: Vývoj podílu regionů na tvorbě HDP v ČR, ČR = 100 (v %)	31
Graf 6: Vývoj podílu regionů na tvorbě HDP v ČR, ČR = 100 (v %)	34
Graf 7: Demonstrace závislosti HDP a podpor z OPMP regionu SČ	43
Graf 8: Demonstrace závislosti HDP a podpor z OPMP ROP JZ.....	45
Graf 9: Demonstrace závislosti HDP a podpor z OPMP regionu SZ.....	47
Graf 10: Demonstrace závislosti HDP a podpor z OPMP regionu SV	49
Graf 11: Demonstrace závislosti HDP a podpor z OPMP ROP JV	51
Graf 12: Demonstrace závislosti HDP a podpor z OPMP ROP SM	53
Graf 13: Demonstrace závislosti HDP a podpor z OPMP regionu MS.....	55
Graf 14: Obrat podniku X v letech 1999 - 2008.....	58

SEZNAM PŘÍLOH

Příloha 1: Žádost o poskytnutí podpory z OPŽP v prostředí BENE-FILL

Příloha 2: Krycí list k podání nabídek

Příloha 3: Pamětní deska

SEZNAM ZKRATEK

ARP	Agentura pro rozvoj podnikání
atd.	a tak dále
BISONet	Business Innovation Support Network for the Czech Republic
ČIŽP	Česká inspekce životního prostředí
Čl.	Článek
ČMZRB	Českomoravská záruční a rozvojová banka
ČR	Česká republika
DPH	daň z přidané hodnoty
ERDF	Evropského fondu pro regionální rozvoj
ES	Evropská komise
EU	Evropská unie
HDP	hrubý domácí produkt
Kč	koruna česká
KÚ	Kontrolní úřad
MPO	Ministerstvo průmyslu a obchodu
MSP	malé a střední podniky
MŽP	Ministerstvo životního prostředí
mil.	milion
mld.	miliarda
NKÚ	Nejvyšší kontrolní úřad
NRP	Národní rozvojový plán
NSRR	Národní strategický referenční rámec
NUTS	Nomenklatura územních statistických jednotek
OP	Operační program
OPŽP	Operační program Životní prostředí
OPPI	Operační program Podnikání a inovace
OPPP	Operační program Průmysl a podnikání
odst.	odstavec
písm.	písmeno
PIVS	Poradenský, informační a vzdělávací systém
PKS	Parita kupní síly

PPS	(Purchasing Power Standards – Standard kupní síly
POH ČR	Plán odpadového hospodářství České republiky
PRV	Program rozvoje venkova
resp.	respektive
ROP	Regionální operační program
RPIC	Regionální poradenská a informační centra
SFŽP	Státní fond životního prostředí
SOZS	Strategické obecné zásady Společenství pro soudržnost
s.r.o.	Společnost s ručením omezeným
SROP	Společný regionální operační program
TC a SC	Rámcový program pro podporu technologických center a center strategických služeb
tj.	to je
tzv.	takzvaný
ÚŘP	Úřad řízení projektů

Příloha 1: Žádost o poskytnutí podpory z OPŽP v prostředí BENE-FILL

Žádost o poskytnutí podpory z Operačního programu Životní prostředí



OPERAČNÍ PROGRAM | PRO VODU, VZDUCH
ŽIVOTNÍ PROSTŘEDÍ | A PŘÍRODU

Žádost o poskytnutí podpory

Operační program Životní prostředí, výzva č. 23. výzva OPŽP - velké projekty

Název projektu	
Žadatel	
Identifikační číslo projektu	
Kraj realizace	

A. Identifikace operačního programu a výzvy

Oblasti podpory

Prioritní osa	--Neuvedeno--
Primární oblast podpory	--Neuvedeno--
Podoblast podpory	--Neuvedeno--
Projekt spadá do další oblasti podpory	

B. Základní identifikace projektu

Projekt

Název projektu	
Název projektu (anglicky)	
Rozsah celkových uznatelných nákladů projektu	
Stručný obsah projektu	
Cíle projektu	

Místo realizace projektu

Ulice	
Číslo popisné	
Číslo orientační	
PSČ	
Kraj (NUTS III)	--Neuvedeno--
Okres (NUTS IV)	--Neuvedeno--
Obec	--Neuvedeno--
Ověřeno dne	
Katastrální území	
Popis umístění projektu	

Harmonogram projektu

Přípravná fáze projektu	
Předpokládané datum zahájení zadávacího řízení	
Předpokládané datum zahájení realizace projektu	
Předpokládané datum ukončení realizace projektu	
Předpokládané datum zahájení provozu	

Realizace projektu v rámci schváleného Integrovaného plánu rozvoje města

Pokud je projektový záměr součástí Integrovaného plánu rozvoje měst, bude dle usnesení vlády ČR č. 883/2007 ze dne 13. 8. 2007 bonifikován 10 % z celkového obdrženého bodového hodnocení. Město potvrdí, že předkládaný projekt je součástí a v souladu s cíli a prioritami schváleného Integrovaného plánu rozvoje města. Toto potvrzení dodá žadatel jako přílohu k žádosti o poskytnutí dotace z OPŽP -bez dodaného potvrzení nemůže být projekt bonifikován.

Projekt je realizovaný v rámci schváleného Integrovaného plánu rozvoje města	
Oblast IPRM	--Neuvedeno--
Činnost IPRM	--Neuvedeno--

Typ projektu

Projekt podléhá pravidlům veřejné podpory	
---	--

Skupinové projekty

C. Základní identifikace žadatele (subjektu)

Vyberte typ žadatele	
----------------------	--

Žadatel

Vyplňte IČ a přejděte na další pole formuláře. Systém automaticky doplní právní formu a DIČ. Pokud systém nezobrazuje data správně, ověřte jejich stav v databázi ARES: http://www.info.mfcr.cz/ares/ares_es.html.cz

IČ	
Název subjektu	
Právní forma	
DIČ	
Typ subjektu	
Plátce DPH	Ne
OKEČ	
Účetní jednotka žadatele účtuje:	
Předmět činnosti subjektu	
Máte živnostenské oprávnění ve vztahu k předmětu podpory?	Ano
IČ bylo ověřeno	

DPH

Plátce DPH	
------------	--

Bonita a typ žadatele

Typ žadatele	
Bude prováděno prověření bonity žadatele?	

Sídlo žadatele

Adresy jsou ověřovány proti centrálnímu registru UIR-ADR. Pokud systém adresu odmítá, pokuste se ji nejprve v UIR-ADR dohledat: <http://forms.mpsv.cz/uir/adr/OverAdresuFrame.html>

Ulice nebo část obce	
Číslo popisné	
Číslo orientační	
PSČ	
Kraj (NUTS III)	--Neuvedeno--
Okres (NUTS IV)	--Neuvedeno--
Obec	--Neuvedeno--
Ověřeno dne	
E-mail	
WWW	

Kontaktní osoba žadatele

Jméno	
Příjmení	
Titul před	
Titul za	
Telefon	
Mobilní telefon	
E-mail	

Statutární zástupce žadatele

Fyzické osoby nepodnikající: v případě více vlastníků uveďte pověřenou osobu a doložte pověření

Jméno	
Příjmení	
Titul před	
Titul za	
Název funkce	
Telefon	
Mobilní telefon	
Je sídlo statutárního zástupce odlišné od údajů žadatele?	Ne

Informace o právním vztahu k předmětu podpory

Předmětem podpory se pro tento účel rozumí věci, které mají být s požadovanou podporou pořízené (popřípadě rekonstruované, upravené nebo jinak výrazně zhodnocené), jakož i budovy a pozemky, ve kterých (na kterých) mají být umístěny.

Právní vztah k předmětu podpory	
---------------------------------	--

Typ účetní jednotky

Kterou prováděcí vyhláškou a jakými standardy se řídí účtovníček žadatele. Struktura je uvedena podle Českých účetních standardů (ČÚS).

Zvolte typ účetní jednotky	
----------------------------	--

Vyhláška	ČÚS	Typ účetní jednotky
500/2002 Sb.	001-023 (FZ 01/2003)	Pro podnikatele
501/2002 Sb.	101-115 (FZ 02/2003)	Pro finanční instituce
502/2002 Sb.	201-223 (FZ 04/2003)	Pro pojišťovny
503/2002 Sb.	301-312 (FZ05/2003)	Pro zdravotní pojišťovny
504/2002 Sb.	401-414 (FZ 06/2003)	Pro jednotky u nichž hlavním předmětem činnosti není podnikání
505/2002 Sb.	501-522 (FZ 03/2003)	Pro ÚSC, PO, SF a OSS

D. Ekonomické údaje

E. Financování

Upozornění

Pro zobrazení příslušných tabulek je nejdříve třeba správně vyplnit typ veřejné podpory na záložce (B) a typ subjektu na záložce (C)

Záložku 'E' prosím vyplňujte v korunách, ne v tisících Kč. Uvedené částky se vylučují včetně DPH (v případě plátce DPH vložte DPH do nezpůsobilých výdajů).

Vzhledem k tomu, že při vyplňování přílohy E1.3 v elektronickém prostředí BENE FILL se již reflektuje skutečná realizovatelnost a proplácení finančních prostředků, byla pozastavena možnost vkládat hodnoty do uvedených sloupců let 2008 a 2009 (ale investiční náklady dle finanční analýzy budou vynaloženy a pro zachování správného výpočtu finanční analýzy musejí být i tak vyplněny). Proto Vám doporučujeme investiční náklady související s přípravou projektové dokumentace a žádostí, které jsou uznatelným výdajem za roky 2008 a 2009 v E1.3 ve finanční analýze sečíst a doplnit do sloupce příslušného řádku pro rok 2010, jelikož v něm bude docházet k financování realizace daného projektu.

E4 - Seznam nezpůsobilých výdajů

Neuznatelná položka	Důvod neuznání výdajové položky	Částka [Kč]
Celkem nezpůsobilé výdaje (CnZV)		
Zbývá k doplnění CnZV		

F, G. Vliv na rovné příležitosti

Vliv na rovné příležitosti

Vliv na rovné příležitosti	
Popis a zdůvodnění vlivu na rovné příležitosti:	

Vliv na udržitelný rozvoj a životní prostředí

Vliv na udržitelný rozvoj a životní prostředí	
Popis a zdůvodnění vlivu na životní prostředí	

H. Veřejné zakázky

Veřejné zakázky

Typ výběrového řízení	Předmět zakázky	Předpokládané datum vyhlášení výběrového řízení
--Neuvedeno--		
Zadávací řízení mimo režim zákona dle příloh směrnice MŽP	Předmět zakázky	Předpokládané datum vyhlášení výběrového řízení

J. Přínosy opatření

Záložku J není potřeba vyplňovat, pokud je na záložce B, v tabulce Skupinové projekty, uveden pouze jeden projekt. Vyplňte pouze záložku J2.

J2. Přínosy opatření

null

Pokud chcete začít pracovat na této záložce, musíte nejprve správně vyplnit a uložit záložku Program (A).

Konec části: null

I. Veřejná podpora

MSP

Jedná se o podnik (subjekt vykonávající hosp. činnost)?	
Jedná se o podnik	--- Zvolte položku ---
Podnik má méně než 250 zaměstnanců	
Roční obrat podniku je menší než 50 milionů EUR	
Bilanční suma roční rozvahy podniku je menší než 43 milionů EUR	
Malý nebo střední podnik?	

Upozornění

Je třeba nejdříve vyplnit typ veřejné podpory na záložce (B)

L. Čestné prohlášení

Čestné prohlášení o bezdlužnosti

Prohlašuji, že ke dni (datum podání žádosti o poskytnutí podpory) nemám žádné závazky vůči orgánům státní správy, samosprávě a zdravotním pojišťovnám po lhůtě splatnosti (zejména daňové nedoplatky a penále, nedoplatky na pojistném a na penále na veřejné zdravotní pojištění, na pojistném a na penále na sociální zabezpečení a příspěvku na státní politiku zaměstnanosti, odvody za porušení rozpočtové kázně, atd.), či další nevypořádané finanční závazky z jiných projektů financovaných ze strukturálních fondů nebo Fondu soudržnosti vůči orgánům, které prostředky z těchto fondů poskytují nebo jiné závazky po lhůtě splatnosti vůči SFŽP.

Čestné prohlášení žadatele, že mu nebyl na daný projekt přidělen jiný finanční příspěvek

Prohlašuji, že ke dni (datum podání žádosti o poskytnutí podpory) nejsem příjemcem žádného finančního prostředku z ostatních operačních programů, Fondu Soudržnosti, iniciativ Evropského společenství ani národních programů SFŽP ČR. V případě obdržení Registračního listu akce a Rozhodnutí ministra životního prostředí o poskytnutí podpory na spolufinancování projektu v rámci OP ŽP odstoupím od dalších podaných žádostí, což doložím SFŽP ČR do 10 dnů ode dne obdržení výše zmíněných dokumentů.

Čestné prohlášení o pravdivosti údajů souvisejících s DPH

Prohlašuji, že ke dni (datum podání žádosti o poskytnutí podpory) jsou všechny uvedené skutečnosti související s plátcovstvím DPH uvedené na záložce C formuláře žádosti pravdivé.

Čestné prohlášení o pravdivosti údajů souvisejících s DPH

Prohlašuji, že ke dni (datum podání žádosti o poskytnutí podpory) jsou všechny uvedené skutečnosti související s plátcovstvím DPH uvedené na záložce C formuláře žádosti pravdivé.

Čestné prohlášení o zajištění celkových vlastních zdrojů

Prohlašuji, že zajistím vlastní zdroje na financování celkových nákladů projektu, na které není poskytována podpora z ERDF/FS, SFŽP nebo SR – kap. 315 MŽP.

Čestné prohlášení o dostatečné administrativní a provozní kapacitě pro splnění povinností týkajících se poskytnutí finančních prostředků

Prohlašuji, že disponuji dostatečnou administrativní a provozní kapacitou pro splnění povinností týkajících se poskytnutí finančních prostředků.

Prohlášení žadatele udělující souhlas k přepočtu projektu na € Řídicím orgánem (požadováno pouze u Velkých projektů (nad 25. mil. €))

Žadatel bere na vědomí a souhlasí s tím, že z důvodu co nejpřesnějšího stanovení výše podpory Společenství v € je žádost před odesláním Evropské komisi přepočítána Řídicím orgánem dle měsíčního účetního kurzu Evropské komise platného v měsíci jejího předložení na Evropskou komisi.

Prohlášení žadatele udělující souhlas s uveřejňováním informací

Žadatel bere na vědomí a souhlasí s tím, že v případě kladného vyřízení žádosti a vydání rozhodnutí o poskytnutí dotace budou zveřejněny příslušné údaje charakterizující projekt a poskytovanou podporu, zejména identifikace projektu (název, číselná označení), identifikace žadatele, struktura financování projektu (včetně celkové finanční náročnosti a výše podpory) a účel projektu. Žadatel rovněž bere na vědomí, že ze strany SFŽP ČR a MŽP budou případným zájemcům poskytovány informace podle zákona o svobodném přístupu k informacím (č. 106/1999 Sb. v aktuálním znění) včetně všech dokumentů vydaných SFŽP ČR a MŽP v souvislosti s vyřízením této žádosti a další administrací poskytované podpory.

Seznámení se směrnicí MŽP č. 4/2010 a ID OPŽP

Žadatel tímto potvrzuje, že se seznámil s Implementačním dokumentem Operačního programu životní prostředí a Směrnicí MŽP č. 4/2010 a že tato žádost odpovídá příslušným náležitostem v těchto dokumentech stanoveným. V této souvislosti žadatel prohlašuje, že veškeré údaje v této žádosti (a jejích přílohách) uvedené jsou pravdivé, nezkreslené a úplné. Žadatel bere na vědomí, že Ministerstvo životního prostředí jako řídicí orgán přeneslo část svých působností vyplývajících z jeho postavení ve struktuře implementace strukturálních fondů na Státní fond životního prostředí ČR jako zprostředkující subjekt (dále jen "Fond"). V této souvislosti žadatel potvrzuje, že bude respektovat pokyny a informace Fondu, jak individuální, tak obecné, zveřejněné na webových stránkách Fondu.

Jméno statutárního zástupce žádajícího subjektu:

V..... Dne:.....

Razítko:

Podpis:

*) Je-li žádajícím subjektem právnická osoba.

M. Provozní situace

Přílohy

KRYCÍ LIST

K PODÁNÍ NABÍDEK NA ZAKÁZKU DODÁVKY TECHNICKÉHO VYBAVENÍ PRO
PROJEKT „ZAŘÍZENÍ NA MATERIÁLOVÉ VYUŽÍVÁNÍ STAVEBNÍCH A DEMOLIČNÍCH
ODPADŮ“

Obchodní firma:		
Sídlo:		
Zastoupená:		
K jednání pověřen :		
E-mail:		
Telefon/Fax:		
IČ/DIČ:		
Obchodní rejstřík:		
Zápis u:		
Bankovní spojení:		
Číslo účtu:		

V dne

.....

podpis a razítko uchazeče

Příloha 3: Pamětní deska



OPERAČNÍ PROGRAM
ŽIVOTNÍ PROSTŘEDÍ



EVROPSKÁ UNIE
Fond soudržnosti

Pro vodu,
vzduch a přírodu

Zařízení na materiálové využívání stavebních a demoličních odpadů

Projekt, realizovaný v letech 2008 – 2009, byl spolufinancován Evropskou unií – Fondem soudržnosti a Státním fondem životního prostředí ČR v rámci Operačního programu Životní prostředí.

V rámci projektu byl pořízen drtič stavebních a demoličních odpadů. Realizací tohoto projektu dochází ke zkvalitnění nakládání se stavebními odpady a navýšení kapacity jejich zpracování o 10 000 t/rok.

Celkové uznatelné náklady na akci činí 5 500 000 Kč, z toho je příspěvek z fondu Evropské unie 4 182 850 Kč (76 %), příspěvek SFŽP ČR 738 150 Kč (13 %) a příspěvek podniku X 579 000 Kč (11 %).

Řídící orgán: MINISTERSTVO ŽIVOTNÍHO PROSTŘEDÍ
Zprostředkující subjekt: STÁTNÍ FOND ŽIVOTNÍHO PROSTŘEDÍ ČR
Příjemce dotace: podnik X