

Univerzita Pardubice  
Fakulta ekonomicko-správní

Analýza vybraných typů nezaměstnanosti v regionu Svitavsko

Monika Odstrčilová

Bakalářská práce

2011

## ZADÁNÍ BAKALÁŘSKÉ PRÁCE

(PROJEKTU, UMĚLECKÉHO DÍLA, UMĚLECKÉHO VÝKONU)

Jméno a příjmení: **Monika ODSTRČILOVÁ**  
Osobní číslo: **E08821**  
Studijní program: **B6208 Ekonomika a management**  
Studijní obor: **Ekonomika a provoz podniku**  
Název tématu: **Analýza vybraných typů nezaměstnanosti v regionu Svitavsko**  
Zadávací katedra: **Ústav ekonomie**

### Z á s a d y p r o v y p r a c o v á n í :

Práce se zaměří na analýzu frikční, strukturální a cyklické nezaměstnanosti v regionu Svitavsko. Dále se bude zabývat změnami ve struktuře nabídky práce, jejich dopady na nezaměstnanost a způsoby řešení nezaměstnanosti v tomto regionu.

Práce bude obsahovat:

- vymezení základních pojmů,
- charakteristika regionu Svitavsko,
- určení hlavních typů nezaměstnanosti a jejich analýza,
- změny v odvětvové a oborové struktuře práce,
- hlavní současné trendy na trhu práce v regionu Svitavsko.

Rozsah grafických prací:

Rozsah pracovní zprávy: cca 30 stran

Forma zpracování bakalářské práce: tištěná/elektronická

Seznam odborné literatury:

**BROŽOVÁ, D.** Společenské souvislosti trhu práce. Praha: Sociologické nakladatelství SLON, 2003. 140 s. ISBN 80-86429-16-4.

**HARTZ, P.** Job revolution: Nové trendy ve světě práce. Praha: MANAGEMENT PRESS, 2003. 176 s. ISBN 80-7261-067-8.

**KOTÝNKOVÁ, M.** Trh práce na přelomu tisíciletí. Praha: Oeconomica, 2006. 256 s. ISBN 80-245-1149-5.

**KUCHAŘ, P.** Trh práce: Sociologická analýza. Praha: Karolinum, 2007. 183 s. ISBN 978-80-246-1383-3.

**MAREŠ, P.** Nezaměstnanost jako sociální problém. Praha: Sociologické nakladatelství SLON, 2002. 172 s. ISBN 80-86429-08-3.

**ŽÍTEK, V.; KLÍMOVÁ, V.** Regionální politika. Brno: Masarykova univerzita, 2008. 106 s. ISBN 978-80-210-4761-7.

Vedoucí bakalářské práce:

**Ing. Martin Sobotka, Ph.D.**  
Ústav ekonomie

Datum zadání bakalářské práce: 22. června 2010

Termín odevzdání bakalářské práce: 6. května 2011



doc. Ing. Renáta Myšková, Ph.D.

děkanka

L.S.



doc. Ing. Marcela Kožená, Ph.D.

vedoucí ústavu

V Pardubicích dne 10. srpna 2010

Prohlašuji:

Tuto práci jsem vypracovala samostatně. Veškeré literární prameny a informace, které jsem v práci využila, jsou uvedeny v seznamu použité literatury.

Byla jsem seznámena s tím, že se na moji práci vztahují práva a povinnosti vyplývající ze zákona č. 121/2000 Sb., autorský zákon, zejména se skutečností, že Univerzita Pardubice má právo na uzavření licenční smlouvy o užití této práce jako školního díla podle § 60 odst. 1 autorského zákona, a s tím, že pokud dojde k užití této práce mnou nebo bude poskytnuta licence o užití jinému subjektu, je Univerzita Pardubice oprávněna ode mne požadovat přiměřený příspěvek na úhradu nákladů, které na vytvoření díla vynaložila, a to podle okolností až do jejich skutečné výše.

Souhlasím s prezenčním zpřístupněním své práce v Univerzitní knihovně.

V Pardubicích dne 30. dubna 2011

Monika Odstrčilová

## **Poděkování**

Ráda bych poděkovala panu Ing. Martinu Sobotkovi, Ph.D. za odborné vedení a cenné rady a připomínky, jež mi poskytnul během zpracování této bakalářské práce.

## **ANOTACE**

Obsahem této bakalářské práce je charakteristika regionu Svitavsko, analýza frikční, strukturální a cyklické nezaměstnanosti v tomto regionu a analýza změn v odvětvové a oborové struktuře práce a jejich dopady na nezaměstnanost. Na závěr jsou shrnuty zjištěné současné trendy na trhu práce v regionu Svitavsko.

## **KLÍČOVÁ SLOVA**

Nezaměstnanost, Svitavsko, cyklická nezaměstnanost, strukturální nezaměstnanost, frikční nezaměstnanost, KZAM.

## **TITLE**

Analysis of selected types of unemployment in region Svitavsko

## **ANNOTATION**

The content of this bachelor work is characteristic of the region Svitavsko, analysis of frictional, structural and cyclical unemployment in the region and analysis of changes in industrial and sectoral structure of employment and their impact on unemployment. Conclusion summarizes current trends in the labor market in the region Svitavsko.

## **KEY WORDS**

Unemployment, Svitavy, cyclical unemployment, structural unemployment, frictional unemployment, ISCO.

# OBSAH

<b>0</b>	<b>Úvod.....</b>	<b>8</b>
<b>1</b>	<b>Vymezení základních pojmů.....</b>	<b>9</b>
1.1	Trh práce .....	9
1.2	Dělení obyvatelstva podle ekonomické aktivity.....	9
1.3	Charakteristika nezaměstnaných .....	10
1.4	Měření nezaměstnanosti.....	11
1.5	Skrytá nezaměstnanost.....	12
1.6	Typy nezaměstnanosti.....	12
1.7	Dobrovolná a nedobrovolná nezaměstnanost.....	13
1.7.1	Dobrovolná nezaměstnanost .....	13
1.7.2	Nedobrovolná nezaměstnanost .....	14
1.8	Dopady nezaměstnanosti.....	15
1.8.1	Sociální důsledky .....	15
1.8.2	Ekonomické důsledky .....	16
1.9	Politika zaměstnanosti.....	17
<b>2</b>	<b>Metody použité pro analyzování nezaměstnanosti.....</b>	<b>19</b>
<b>3</b>	<b>Charakteristika regionu Svitavsko .....</b>	<b>21</b>
3.1	Popis území regionu Svitavsko .....	21
3.2	Demografický vývoj a migrace v regionu Svitavsko.....	21
3.3	Hospodářství v regionu Svitavsko .....	25
3.4	Investiční činnost a průmyslové zóny v regionu Svitavsko .....	26
3.5	Doprava v regionu Svitavsko .....	27
3.6	SWOT analýza regionu Svitavsko .....	28
3.6.1	Silné stránky regionu .....	28
3.6.2	Slabé stránky regionu .....	29
3.6.3	Příležitosti regionu .....	29
3.6.4	Hrozby regionu .....	30
<b>4</b>	<b>Určení hlavních typů nezaměstnanosti a jejich analýza .....</b>	<b>31</b>
4.1	Cyklická nezaměstnanost .....	31
4.1.1	Problematika provádění analýzy cyklické nezaměstnanosti.....	31
4.1.2	Analýza cyklické nezaměstnanosti.....	31

4.2	Strukturální nezaměstnanost.....	35
4.2.1	Předmět klasifikace KZAM.....	35
4.2.2	Strukturální nezaměstnanost podle KZAM.....	35
4.2.3	Rekvalifikační kursy.....	36
4.3	Frikční nezaměstnanost.....	40
<b>5</b>	<b>Změny v odvětvové a oborové struktuře práce.....</b>	<b>42</b>
5.1	Srovnání zaměstnanosti podle převažující činnosti v regionu Svitavsko a pardubickém kraji.....	42
5.2	Zaměstnanost podle převažující činnosti v regionu Svitavsko.....	43
5.3	Struktura volných míst podle požadovaných profesí.....	45
5.4	Struktura uchazečů podle profese.....	47
5.5	Struktura volných míst podle požadovaného vzdělání.....	48
<b>6</b>	<b>Zjištěné současné trendy na trhu práce v regionu Svitavsko.....</b>	<b>52</b>
	<b>Závěr.....</b>	<b>55</b>
	<b>Seznam použité literatury.....</b>	<b>58</b>
	<b>Seznam obrázků a tabulek.....</b>	<b>61</b>
	<b>Seznam grafů.....</b>	<b>62</b>
	<b>Seznam zkratk.....</b>	<b>63</b>
	<b>Seznam příloh.....</b>	<b>64</b>

## 0 Úvod

Nezaměstnanost patří mezi závažné současné ekonomické problémy, neboť přesahuje i do regionálních politik a ovlivňuje rozvoj regionů. Nezaměstnanost má vliv také na podniky působící na daném území, protože vysoká míra nezaměstnanosti snižuje kupní sílu obyvatelstva a tudíž i poptávku po produktech podniků. Koncem roku 2008 byla nezaměstnanost v ČR, ale i jiných státech, ovlivněna ekonomickou krizí. Mnoho podniků se kvůli obavám z dopadů krize na podnik nebo kvůli špatné finanční situaci uchýlilo k úsporným opatřením formou hromadného propouštění nebo odstoupení od nábory nových zaměstnanců. Díky tomu vzrostl počet nezaměstnaných a zároveň došlo k výraznému úbytku volných pracovních míst na trhu práce, což má závažné ekonomické, ale i společenské důsledky.

**Cílem bakalářské práce je analyzovat situaci na trhu práce v regionu Svitavsko, určit a charakterizovat jednotlivé typy nezaměstnanosti a zjistit trendy ve vývoji strukturální nezaměstnanosti v regionu Svitavsko.**

Bakalářská práce je rozdělena do šesti kapitol. V první kapitole jsou vymezeny základní pojmy související s nezaměstnaností. Druhá kapitola shrnuje metody použité pro analyzování. Ve třetí kapitole je charakterizován region Svitavsko, především jeho demografický vývoj a migrace, hospodářství, investiční činnost a průmyslové zóny a doprava. Je zde také uvedena SWOT analýza regionu Svitavsko. Ve čtvrté kapitole jsou určeny hlavní typy nezaměstnanosti – cyklická, strukturální a frikční nezaměstnanost. V části, kde je analyzována strukturální nezaměstnanost, je také analyzována jedna z možností řešení strukturální nezaměstnanosti – rekvalifikační kurzy. V následující páté kapitole jsou rozebrány změny v odvětvové a oborové struktuře práce, tedy změny v zaměstnanosti podle převažující činnosti, struktura volných pracovních míst a uchazečů podle profesí a struktura volných míst podle požadovaného vzdělání. V šesté kapitole jsou shrnuty zjištěné současné trendy na trhu práce v regionu Svitavsko.

# 1 Vymezení základních pojmů

## 1.1 Trh práce

Jak uvádějí Frank a Bernanke (2003, s. 325), trh pronájmu práce funguje v mnoha směrech stejně jako trh většiny statků. Každá profese má svoji specifickou nabídkovou a poptávkovou křivku. Průsečík těchto křivek určuje jak rovnovážnou cenu práce, tak i rovnovážné množství práce dané profese. Stejně tak zvýšení nabídky práce v určité profesi bude směřovat ke zvýšení počtu zaměstnanců v dané profesi a ke snížení jejich mzdy.

Na konkurenčních trzích práce jsou firmy vystaveny tlaku, který je nutí platit pracovníky podle hodnoty jejich mezního produktu. Pokud může firma za danou tržní mzdu najmout tolik pracovníků, kolik potřebuje, bude zvyšovat jejich počet tak dlouho, dokud bude hodnota jejich mezní produkce převyšovat jejich tržní mzdu.

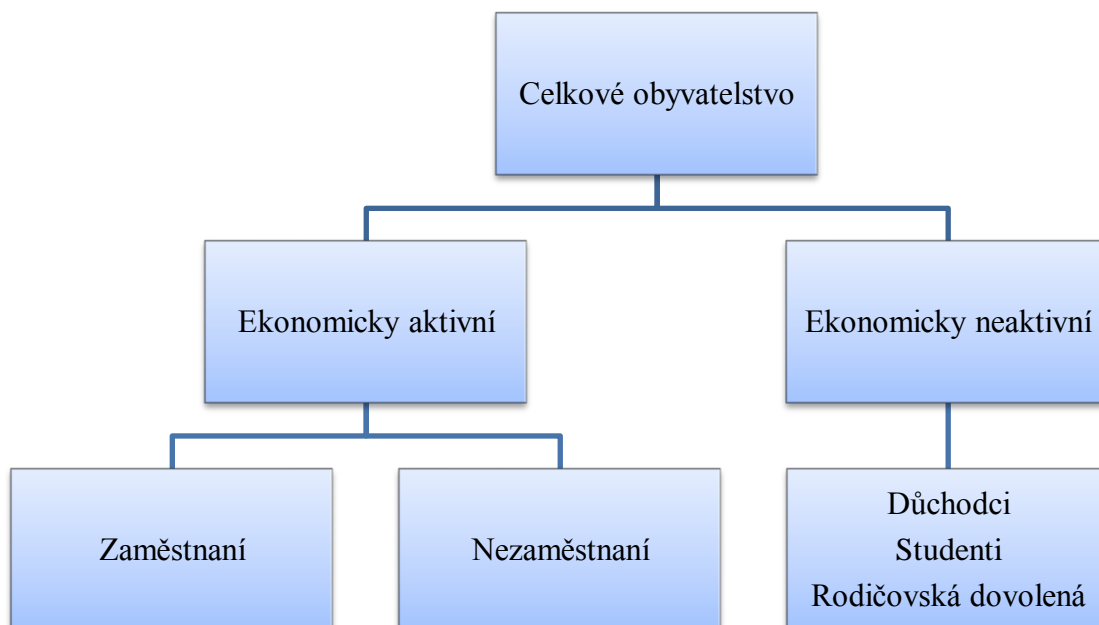
## 1.2 Dělení obyvatelstva podle ekonomické aktivity

Podle Helíska (2001, s. 181) lze dělit obyvatelstvo podle ekonomické aktivity především do dvou základních skupin, a to na ekonomicky aktivní a ekonomicky neaktivní obyvatelstvo. Tyto skupiny lze ještě dále dělit (viz. obr. 1.). Ekonomicky aktivní obyvatelstvo lze rozdělit do dalších dvou skupin: zaměstnaní a nezaměstnaní. Skupinu zaměstnaných tvoří obyvatelstvo, které má placené zaměstnání nebo sebezaměstnávání (včetně osob dočasně v práci nepřítomných, ale s formální vazbou k zaměstnání, tedy osoby nemocné, na mateřské dovolené, apod.).

Do kategorie nezaměstnaných spadá obyvatelstvo, které splňuje tři základní podmínky: nemají placené zaměstnání ani sebezaměstnávání, přitom aktivně hledají práci a jsou ochotní během určité doby nastoupit do zaměstnání. Jde tedy o osoby schopné a ochotné pracovat, představující potenciální výrobní faktor. U tohoto kritéria není podstatná příčina vzniku nezaměstnanosti, existence jiných než pracovních důvodů nezaměstnaného, existence volných pracovních míst nebo jiné okolnosti.

Skupina ekonomicky neaktivního obyvatelstva je tvořena tzv. ostatním obyvatelstvem, které nesplňují předchozí podmínky. Jedná se např. o studenty, penzisty, invalidy, ženy v domácnosti, atd.

Obrázek 1: Dělení obyvatelstva podle ekonomické aktivity



Zdroj: Pavelka, 2007, str. 116.

### 1.3 Charakteristika nezaměstnaných

Gowland (1995, s. 132) uvádí, že rozdíly mezi typy nezaměstnanosti mohou být způsobeny charakteristikami jednotlivců, jako jsou pohlaví, věk, příslušnost k etnické skupině, kvalifikace a praxe, povolání a bydliště. Existují také důkazy, že opatření omezující celkovou nezaměstnanost mohou různým způsobem ovlivnit míru rozdílností mezi skupinami. Z toho vyplývá, že pokles celkové nezaměstnanosti může mít za následek růst míry nezaměstnanosti u jedné věkové skupiny anebo u jedné etnické skupiny. Toto je třeba brát v úvahu při zavádění opatření ovlivňujících nezaměstnanost, aby nedocházelo k negativní či pozitivní diskriminaci některých skupin obyvatelstva.

## 1.4 Měření nezaměstnanosti

Rozsah nezaměstnanosti vyjadřuje tzv. míra nezaměstnanosti, která je definována vztahem:

$$u = \frac{U}{L+U} * 100,$$

kde U je počet nezaměstnaných a L je počet zaměstnaných (Keřkovský, 2004, s. 166). Podle Gowlanda (1995, s. 126) lze v praxi odhadnout počet nezaměstnaných osob tím způsobem, že se sečtou ti, kteří jsou registrováni jako nezaměstnaní nebo nárokují podporu, anebo že se uskuteční průzkum. Otázkou je, zda je dotazovaný bez placené práce a zároveň je k dispozici, aby mohl začít pracovat, a zdali hledá aktivně práci, anebo jestli bude zanedlouho vykonávat práci, kterou už dostal. Z průzkumů vyplývá, že počet osob nárokujících podporu v nezaměstnanosti může být nižší než počet skutečně nezaměstnaných.

Jurečka a kol. (2010, s. 136) uvádí, že se v České republice provádí odhad počtu nezaměstnaných dvěma způsoby, což znamená i dva ukazatele míry nezaměstnanosti. První je označován jako registrovaná míra nezaměstnanosti, kterou zveřejňuje Ministerstvo práce a sociálních věcí. Tato míra je zjišťována tak, že za nezaměstnané jsou brány osoby, které jsou registrované na úradech práce. Ne všichni nezaměstnaní však hledají práci přes úřady práce, např. z důvodu, že jsou nezaměstnanými pouze krátkou dobu nebo nemají důvěru v to, že by jim úřad práce našel pracovní místo. Druhý ukazatel vychází z dat Českého statistického úřadu, tzv. obecná míra nezaměstnanosti. ČSÚ provádí tzv. výběrové šetření pracovních sil (VŠPS). Toto šetření se provádí kontinuálně v náhodně vybraném vzorku domácností a je zaměřené na zjišťování ekonomického postavení obyvatelstva na území celé republiky. Rozsah šetření a ukazatele zaměstnanosti a nezaměstnanosti plně odpovídají definicím Mezinárodní organizace práce (ILO) a metodickým doporučením Eurostatu. Výsledky VŠPS jsou publikovány podle bydliště respondentů. Předmětem šetření jsou všechny osoby obvykle bydlící v soukromých domácnostech. Šetření se nevztahuje na osoby bydlící dlouhodobě v hromadných ubytovacích zařízeních. Z toho důvodu jsou údaje za určité skupiny obyvatelstva, zejména za cizí státní příslušníky žijící a pracující na území republiky, k dispozici v omezené míře

(ČSÚ). Další možností odhadu jsou data o registrovaných nezaměstnaných zapsaných na úřadech práce, která sbírá Ministerstvo práce a sociálních věcí.

## **1.5 Skrytá nezaměstnanost**

Podle Mareše (1994, s. 20) existuje i tzv. skrytá nezaměstnanost neboli skrytá pracovní síla. Jedná se o fakticky nezaměstnané, kteří nejsou jako nezaměstnaní registrováni, i když zaměstnání nemají a při dostatečné nabídce by je přijali. Jde o osoby, které na hledání práce rezignovaly, nebo si práci vyhledávají prostřednictvím neformálních sítí či přímo u zaměstnavatelů bez registrace na pracovním úřadě. Skrytá nezaměstnanost vzniká i vyřazováním osob, které sice nejsou umístěny, ale jsou zařazeny do různých programů pro nezaměstnané. Údaje jsou také zkreslovány osobami, které fakticky nezaměstnaní nejsou, avšak z důvodu pobírání příslušných podpor takto vystupují. Tito pracovníci tedy pracují tzv. na černo, přičemž za tuto ilegálně prováděnou práci pobírají mzdu a zároveň pobírají dávky podpory v nezaměstnanosti. V minulosti také byla častá situace, kdy uchazeč o zaměstnání pracoval v tzv. nekolidujícím zaměstnání, kdy mohl mít měsíční výdělek nepřesahující polovinu minimální mzdy a zároveň pobírat podporu v nezaměstnanosti. Tato možnost byla zneužívána tak, že podnik s pracovníkem sjednal pracovní-právní vztah, na jehož základě zaměstnanec oficiálně pobíral jen povolenou výši příjmu, zatímco mimo účetní evidenci mu byla vyplácena nepřiznaná vyšší částka. Docházelo tak ke zkracování povinných daňových a pojistných odvodů a k neoprávněnému čerpání sociálních dávek. Toto počínání by měla omezit od 1. 1. 2011 novela Zákona č. 262/2006 Sb., zákoník práce, která ruší možnost nezaměstnaných přivydělávat si v tzv. nekolidujícím zaměstnání. Uchazeči o zaměstnání se sice mohou nadále nechat zaměstnávat, ale nesmějí současně s pracovní odměnou pobírat podporu v nezaměstnanosti. Není však jisté, zda bude novela zákona účinná, neboť lze očekávat, že uchazeči budou pracovat dále, avšak zcela ilegálně.

## **1.6 Typy nezaměstnanosti**

Keřkovský (2004, s. 166) ve své publikaci uvádí jako základní typy nezaměstnanosti frikční, strukturální, cyklickou a sezónní nezaměstnanost. Frikční nezaměstnanost je zapříčiněna především nedostatkem informací o možnostech zaměstnání osob

hledajících práci. Je způsobena také dalšími vlivy, jako např. vstupem obyvatelstva na trh práce (absolventi, emigranti, ženy po mateřské dovolené). Je považována za krátkodobou, vzniká z důvodu potřeby určitého času k nalezení pracovního místa. Strukturální nezaměstnanost je zapříčiněna strukturálním nesouladem nabídky a poptávky v jednotlivých segmentech trhu práce. Cyklická nezaměstnanost je způsobena výkyvy poptávky a nabídky práce způsobené cyklickým vývojem ekonomiky. Sezónní výkyvy nabídky a poptávky (např. v zemědělství, turistice, ...) tvoří sezónní nezaměstnanost.

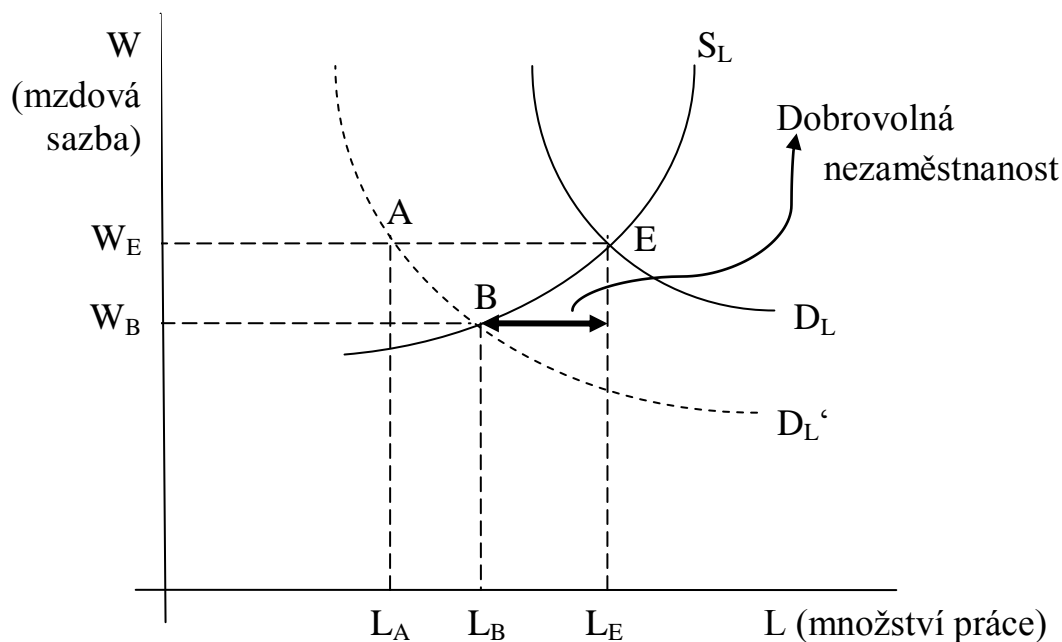
## 1.7 Dobrovolná a nedobrovolná nezaměstnanost

Jak uvádí Pavelka (2007, s. 123), zaměstnanci se rozhodují mezi svým volným časem a dobou, kterou stráví v práci. Toto rozhodování je ovlivněno mzdovou sazbou. Jestliže mzdová sazba roste, nabídka práce se zvyšuje. Nabídka práce ale nemůže růst do nekonečna. Při dostatečně vysoké mzdové sazbě by již byla zaměstnána veškerá pracovní síla v zemi, a proto je nabídka práce od této mzdy již zcela neelastická – vertikální. Výše mzdové sazby způsobuje dobrovolnou nebo nedobrovolnou nezaměstnanost.

### 1.7.1 Dobrovolná nezaměstnanost

Původní rovnováha na obr. 2. je v bodě E, kde se protíná křivka poprávky po práci ( $D_L$ ) s křivkou nabídky práce ( $S_L$ ). V bodě E je při rovnovážné mzdové sazbě ( $W_E$ ) zaměstnáno rovnovážné množství práce – pracovníků ( $L_E$ ). Jestliže nyní dojde k poklesu poptávky po produkci podniků, budou se nejdříve hromadit zásoby podniků a nakonec budou podniky nuceny omezit svou poprávku po práci. To je na obr. 2. znázorněno posunem křivky poptávky po práci doleva ( $D_L'$ ). Zpočátku vzniká na trhu práce nerovnováha – nabídka práce převyšuje poptávku po práci – v rozsahu úsečky AE. Tato nerovnováha povede bezprostředně k poklesu mzdové sazby, neboť někteří nezaměstnaní budou ochotni pracovat za nižší mzdovou sazbu ( $W_B$ ). Nová úroveň zaměstnanosti se ustálí na úrovni  $L_B$ . Někteří pracovníci však nejsou za nižší mzdovou sazbu ochotni pracovat. Lze tedy říci, že si sami vybrali být nezaměstnanými, neboli jsou dobrovolně nezaměstnanými.

Obrázek 2: Dobrovolná nezaměstnanost – pružné nominální mzdové sazby



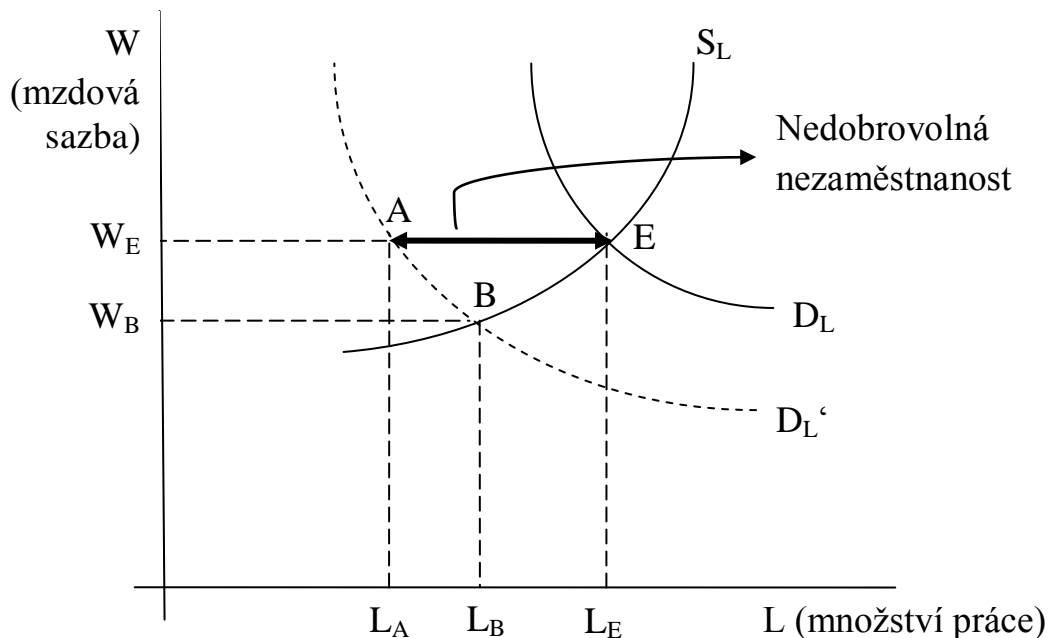
Zdroj: Pavelka, 2007, s. 124.

### 1.7.2 Nedobrovolná nezaměstnanost

Na obr. 3. je opět počáteční rovnováha v bodě E, kde se protíná křivka poptávky po práci ( $D_L$ ) s křivkou nabídky práce ( $S_L$ ). V bodě E je při rovnovážné mzdové sazbě ( $W_E$ ) zaměstnáno rovnovážné množství práce – pracovníků ( $L_E$ ). Opět dojde k poklesu poptávky po produkci podniků. V důsledku hromadění zásob podniky omezí svou poptávku po práci – posun křivky doleva ( $D_L$ ). Na trhu práce vzniká nerovnováha – nabídka práce převyšuje poptávku po práci – v rozsahu úsečky AE. Nyní ale nedojde k posunu mzdové sazby. Jedním z důvodů může být fakt, že jsou uzavřeny kolektivní smlouvy mezi zaměstnavatelem a zaměstnanci na delší časové období, které pokles mzdových sazeb neumožňují. Také zaměstnavatelé se sami občas obávají snížení mzdových sazeb, neboť by z podniku mohli odejít ti nejlepší (kvalifikovaní) pracovníci a podniky by se v případě opětovného nárůstu poptávky po práci mohly potýkat se značnými problémy. Proto raději nesníží mzdovou sazbu. Jestliže ale zůstane mzdová sazba stále na úrovni  $W_E$ , podniky zaměstnávají pouze  $L_A$  pracovníků. Rozdíl mezi těmi, co chtějí pracovat při této mzdové sazbě, a těmi, kteří nakonec pracují, je nedobrovolná

nezaměstnanost. Pokud by došlo k poklesu mzdové sazby na  $W_B$ , žádná nedobrovolná nezaměstnanost by neexistovala.

Obrázek 3: Nedobrovolná nezaměstnanost – nepružné nominální mzdové sazby



Zdroj: PAVELKA, 2007, s. 125.

## 1.8 Dopady nezaměstnanosti

### 1.8.1 Sociální důsledky

Jak uvádí Helisek (2002, s. 193), tyto důsledky jsou zvláště tíživé v případě dlouhodobé nezaměstnanosti (delší než půl roku). Mezi sociální dopady nezaměstnanosti patří:

- Psychické zatížení vyvolané nezaměstnaností a s ním související růst nemocnosti, rozpady rodin, ...
- Destrukce etických hodnot a s ní spojené patologické jevy jako kriminalita, alkoholismus, narkomanie, prostituce apod.
- Může vyústit k radikalizaci postižených skupin, což může mít politické dopady nebo i extrémní následky jako jsou rasově nebo xenofobně motivované nepokoje.

Hardwick (1990, s. 449) ve své publikaci popisuje průzkum, který v roce 1979 provedla společnost Manpower Services Commission. Tento průzkum ukázal, že 65 % lidí nezaměstnaných déle než jeden rok je starší 35 let. Mnozí z nich byli přesvědčeni, že se jim nedařilo najít zaměstnání, protože byli příliš staří. Velký počet starších respondentů se smířil s vyhlídkou, že už nikdy nebudou pracovat. Hlavním problémem ovšem je, že lidé hledající zaměstnání delší dobu postupně ztrácejí optimismus a jejich šance na úspěch při hledání zaměstnání se tak více vzdaluje. Podle průzkumu se mnoho dlouhodobě nezaměstnaných začne chovat znuděně, nečinně, ztratí své přátele a trpí depresí. Jeden respondent uvedl v průzkumu: „Nejde jen o peníze. Práce vám dává příležitost něco dělat. Já jen mrhám svým časem.“ Toto také zvyšuje rodinné napětí, což v některých případech vede k násilí, rozvodům a rozpadům rodiny.

## **1.8.2 Ekonomické důsledky**

Ekonomické důsledky nezaměstnanosti jsou, jak uvádí Brožová (2003, s. 101), zároveň náklady spojenými s nezaměstnaností. Těmito náklady jsou:

### a) Ztráta makroekonomického produktu

Ztráta makroekonomického produktu je nejzávažnější společenskou ztrátou. Tato ztráta vyplývá ze skutečnosti, že se ekonomika nenachází ve stavu plné zaměstnanosti, a proto je její výstup pod potenciální úrovní. Mezi skutečným a potenciálním produktem vznikne produkční mezera. Velikost ztráty je poté rovna velikosti produkční mezery. Vzniká proto, že lidé, kteří nemají pracovní místo, ačkoliv by rádi pracovali, nepřispívají k výrobě statků a služeb.

### b) Nevyužití ekonomické zdroje

Nevyužívat vzácné ekonomické zdroje také znamená ztrátu. Pokud existuje nedobrovolná nezaměstnanost, není výrobní faktor práce plně využíván. Jelikož se ve výrobním procesu výrobní faktory kombinují, na nevyužitou práci se nabalují další výrobní faktory, které také zůstávají mimo výrobní proces.

c) Ztráty na daních

Pokles produktu následně vyvolává další sekundární ztráty. Jsou-li v zemi lidé bez práce, neodvádějí daně z mezd. Firmám se v důsledku nižší produkce snižují zisky, z nichž plynou nižší daně. Stát přichází o daňové příjmy, zatímco jeho výdaje v důsledku nezaměstnanosti rostou, protože musí najít prostředky na vyplácení většího objemu podpor v nezaměstnanosti a dalších sociálních dávek.

d) Ztráty lidského kapitálu

Pokud člověk stojí mimo pracovní proces, nemá možnost účastnit se procesu získávání znalostí a zkušeností, a to vede ke ztrátě kvalifikace, k dequalifikaci. Jeho vzdělání se znehodnocuje. Navíc člověk po určité době mimo pracovní proces ztrácí pracovní a další návyky, které s tím souvisejí: pravidelný rytmus dne počínající ranním vstáváním, nutností odejít do práce, atd. Důsledkem toho je tzv. sociální zlenivění. Nezaměstnaný navíc znehodnocuje své investice do lidského kapitálu, což oslabuje jeho další motivaci. Ztráty pracovníka nejsou jen ekonomické, ztrácí i společenské kontakty a vztahy. Vyčlenění z pracovního procesu obvykle znamená i ztrátu společenského zařazení. V případě dlouhodobé nezaměstnanosti a odrazujících neúspěchů na trhu práce může být jeho hodnotová stupnice deformována akceptací života ze sociálních dávek, může upadnout do sociální pastí.

## **1.9 Politika zaměstnanosti**

Jak uvádí Pavelka (2007, s. 128), vláda používá dva základní typy opatření souvisejících s nezaměstnaností. Jedná se o pasivní a aktivní politiku zaměstnanosti. Jestliže je ekonomika postižena cyklickou nezaměstnaností, existuje vedle níže uvedených opatření aktivní politiky zaměstnanosti i možnost využít expanzivní fiskální a monetární politiku. Vláda by také měla přijímat opatření vedoucí k větší flexibilitě na trhu práce. Té může dosáhnout např. zlepšením informovanosti o volných pracovních místech, zlepšením dopravní obslužnosti, nebo jak dále uvádí Helísek (2002, s. 195) prostřednictvím vládou financovaných programů rekvalifikace, redukcí sociálních dávek a zákonem stanovených minimálních mezd, atd. Tato opatření také přispívají ke snižování

přirozené míry nezaměstnanosti. Pasivní politika zaměstnanosti je vlastně pouhé tlumení dopadů nezaměstnanosti v podobě podpor v nezaměstnanosti.

Aktivní politika zaměstnanosti je zaměřena na vytváření nových pracovních míst, na zvýšení flexibility pracovní síly, na předcházení nezaměstnanosti. V ČR má aktivní politika zaměstnanosti podobu rekvalifikací, společensky účelových pracovních míst, absolventských a praktikantských míst, veřejně prospěšných míst, chráněných dílen atd.

## 2 Metody použité pro analyzování nezaměstnanosti

### Odhad regresních parametrů – metoda nejmenších čtverců

Předpokládejme, že máme konkrétní dvojice naměřených hodnot  $(x_1, y_1), (x_2, y_2), \dots, (x_n, y_n)$ . Hledáme takovou funkci  $\hat{y} = a + bx$ , aby v jistém smyslu co nejvíce „přiléhala“ k bodům  $(x_1, y_1), (x_2, y_2), \dots, (x_n, y_n)$ , kde „přiléhání“ měříme součtem rozdílů hodnot  $\hat{y}_i - y_i$  (tzv. reziduí). Protože by se mohlo stát, že i při značných odchylkách mezi  $\hat{y}_i$  a  $y_i$  se kladné a záporné rozdíly navzájem odečtou, vezmeme jako míru přiléhání ne prostý součet reziduí, ale součet jejich čtverců  $\sum_{i=1}^n (y_i - \hat{y}_i)^2$ . Čím menší tento součet bude, tím lépe bude funkce  $\hat{y}$  přiléhat k naměřeným bodům. Snažíme se proto nalézt takové odhady  $a, b$ , aby platilo  $\sum_{i=1}^n (y_i - \hat{y}_i)^2 = \min$ .

### Spearmanův korelační koeficient ( $R_s$ )

Tento test se používá v případě, když při hodnocení těsnosti vztahu náhodných veličin nelze použít obyčejný korelační koeficient, například když nejsou splněny předpoklady normality rozdělení pravděpodobností základního souboru nebo když v náhodném výběru nemůžeme hodnoty náhodných veličin přesně zjistit, ale máme k dispozici jen pořadí veličin  $X_1, X_2, \dots, X_n$  a  $Y_1, Y_2, \dots, Y_n$ . Jsou-li tato pořadí podobná, svědčí to o vztahu veličin  $X$  a  $Y$ .

### Test rovnoběžnosti dvou regresních přímk

Předpokládejme, že máme dva dvourozměrné výběry o rozsazích  $n_1$  a  $n_2$ . Pro první soubor máme regresní model  $y_{1i} = \alpha_1 + \beta_1 x_{1i} + e_{1i}$ ,  $i = 1, 2, \dots, n_1$ , pro druhý soubor máme regresní model  $y_{2i} = \alpha_2 + \beta_2 x_{2i} + e_{2i}$ ,  $i = 1, 2, \dots, n_2$ , kde o náhodných chybách  $e_{1i}$  a  $e_{2i}$  předpokládáme, že se jedná o nezávislé veličiny s rozdělením  $N(0, \sigma^2)$ . Při analýze uvedených dvou nezávislých regresních modelů nás zajímá, zda obě lineární regresní funkce mají stejné regresní koeficienty, jinak řečeno je třeba zjistit, zda obě regresní přímky jsou rovnoběžné, což by znamenalo, že v obou sledovaných souborech se v důsledku změn nezávisle proměnné mění závisle proměnná v průměru stejně. To si ověříme pomocí testu rovnoběžnosti těchto dvou regresních přímk.

## **Metoda klouzavých průměrů**

Metoda klouzavých průměrů je jedna z metod přístupu k modelování trendové složky. Je založena na předpokladu, že časovou řadu můžeme vyrovnat v krátkých úsecích jednou matematickou křivkou, ovšem s různými parametry. Tato metoda je založena na lineární kombinaci hodnot původní časové řady. Podstatou vyrovnání pomocí klouzavých průměrů je nahrazení posloupnosti empirických pozorování řadou průměrů vypočítaných z těchto pozorování. V podstatě se jedná o vyrovnání časové řady polynomem určitého řádu.

## **Index determinace ( $R^2$ )**

Index determinace udává kvalitu regresního modelu, přesněji vyjádřeno udává, kolik procent rozptylu vysvětlované proměnné je vysvětleno modelem a kolik zůstalo nevysvětleno. Nabývá hodnot od nuly do jedné (teoreticky i včetně těchto krajních mezí), přičemž hodnoty blízké nule značí špatnou kvalitu regresního modelu, hodnoty blízké jedné značí dobrou kvalitu regresního modelu.

## 3 Charakteristika regionu Svitavsko

### 3.1 Popis území regionu Svitavsko

ČSÚ Pardubický kraj uvádí, že region Svitavsko vznikl jako správní celek v dnešní podobě v roce 1960 sloučením převážné části čtyř bývalých okresů: Litomyšl, Moravská Třebová, Polička a Svitavy. Tvoří jihovýchodní výběžek Pardubického kraje. Svoji rozlohou 1 379 km<sup>2</sup> je největším okresem v kraji, na jeho rozloze se podílí 30,5 %. Region také patří k největším v České republice. Hustota zalidnění 76 obyvatel na km<sup>2</sup> je v kraji nejnižší. S touto hustotou osídlení se řadí k nejméně osídleným územím v republice. Region Svitavsko je vnitrozemským okresem, na východě sousedí s Olomouckým krajem, na jihu s Jihomoravským krajem a s krajem Vysočina, na západě a na severu hraničí s okresy Pardubického kraje (Chrudim a Ústí nad Orlicí). Od posledních změn administrativních hranic okresů k 1. lednu 2007 je Svitavský region rozdělen na 116 obcí, z toho 7 měst a jeden městys (Svojanov).

### 3.2 Demografický vývoj a migrace v regionu Svitavsko

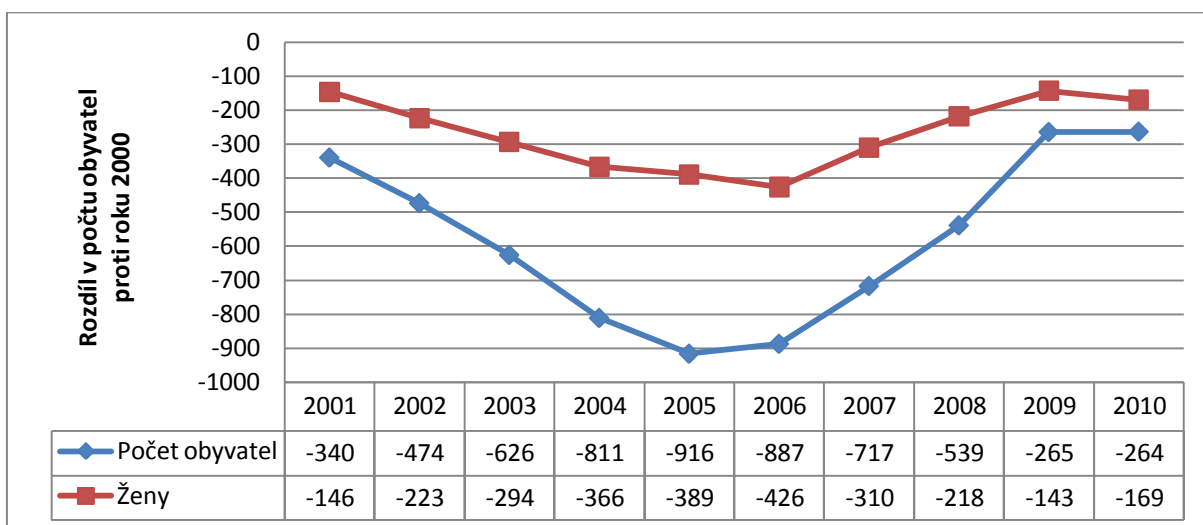
V roce 2000 bylo v regionu 105 473 obyvatel. Do roku 2005 se tento počet stále snižoval až na 104 586 obyvatel. Obrat v tomto trendu lze sledovat od roku 2006 (viz. tab. 1 a graf 1).

Tabulka 1: Vývoj počtu obyvatel v regionu Svitavsko (v tis.)

	2000	2001	2002	2003	2004	2005	2006	2007	2008	2009	2010
<b>Počet obyvatel</b>	105,5	105,1	105	104,9	104,7	104,6	104,6	104,8	105	105,2	105,2
<b>Ženy</b>	53,5	53,3	53,3	53,2	53,1	53,1	53,1	53,2	53,3	53,3	53,3

Zdroj: Data ČSÚ

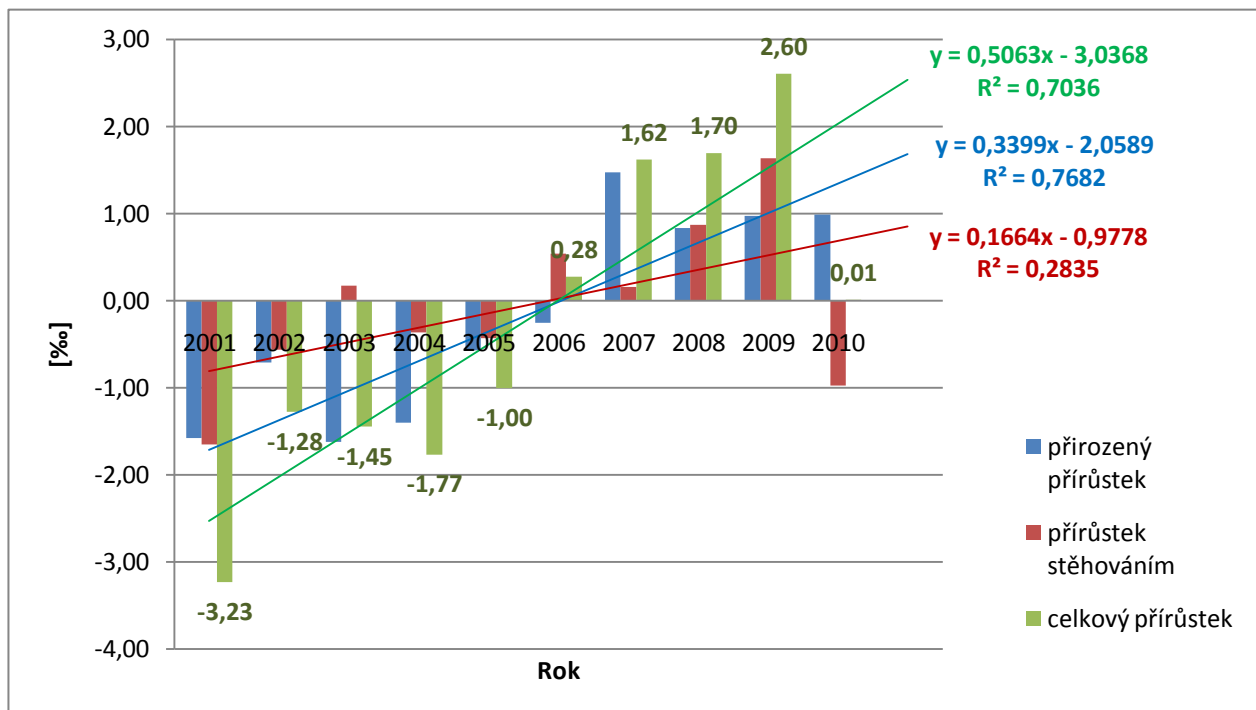
Graf 1: Vývoj počtu obyvatel v regionu Svitavsko oproti roku 2000



Zdroj: Data ČSÚ, vlastní zpracování

Výrazný obrat v poklesu počtu obyvatel nastal v roce 2007, což bylo zapříčiněno především nárůstem počtu živě narozených při současném poklesu počtu zemřelých. V následujícím období lze očekávat, že počet obyvatel v regionu Svitavsko nadále poroste. Tomu také odpovídají růstové trendy přírůstků obyvatelstva (viz. graf 2).

Graf 2: Přírůstky obyvatelstva v regionu Svitavsko

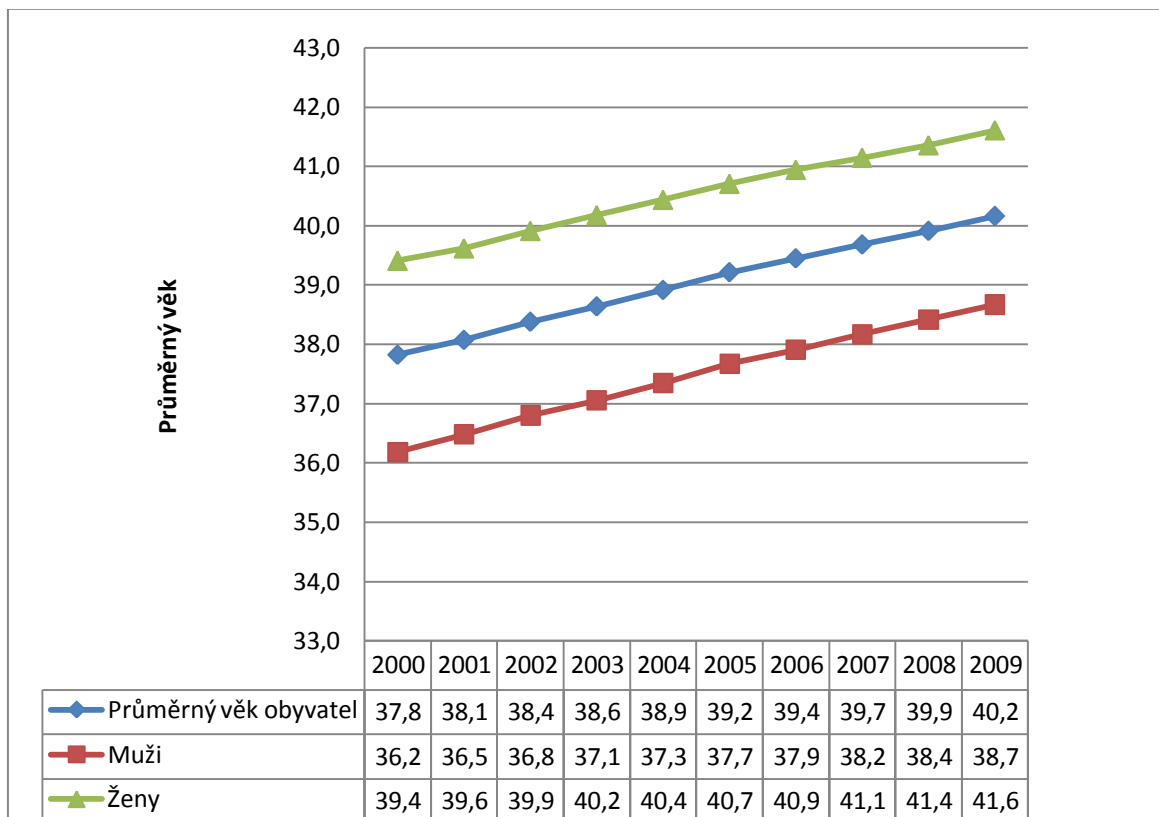


Zdroj: Data ČSÚ, vlastní zpracování

Jak lze vidět na předchozím grafu, od roku 2007 se přesunul přirozený přírůstek do kladných hodnot, tedy je více živě narozených dětí než zemřelých. Stejný trend lze očekávat i v následujících letech. Podobný trend můžeme sledovat i u přírůstků stěhování, avšak jak lze vidět na grafu, index determinace tohoto trendu není příliš vysoký, tudíž vypovídací schopnost tohoto regresního modelu je nízká. U přírůstků stěhování nastala v roce 2010 změna, kdy počet odstěhovaných byl vyšší než počet nově se přistěhovaných do regionu Svitavsko. Tuto situaci lze z části přisuzovat ekonomické krizi, díky které v regionu výrazně ubylo pracovních míst, díky čemuž poklesl zájem o stěhování se do regionu (pokles oproti roku 2009 o 173 přistěhovaných) a naopak byl zaznamenán nárůst zájmu o stěhování se mimo region Svitavsko (nárůst oproti roku 2009 o 102 odstěhovaných). Situaci by mohlo zlepšit oživení ekonomické aktivity v regionu, které by vytvořilo nová pracovní místa pro přistěhované občany.

Dalším negativním trendem v regionu Svitavsko je stárnutí populace, tedy zvyšování se průměrného věku obyvatelstva v tomto regionu (viz. graf 3).

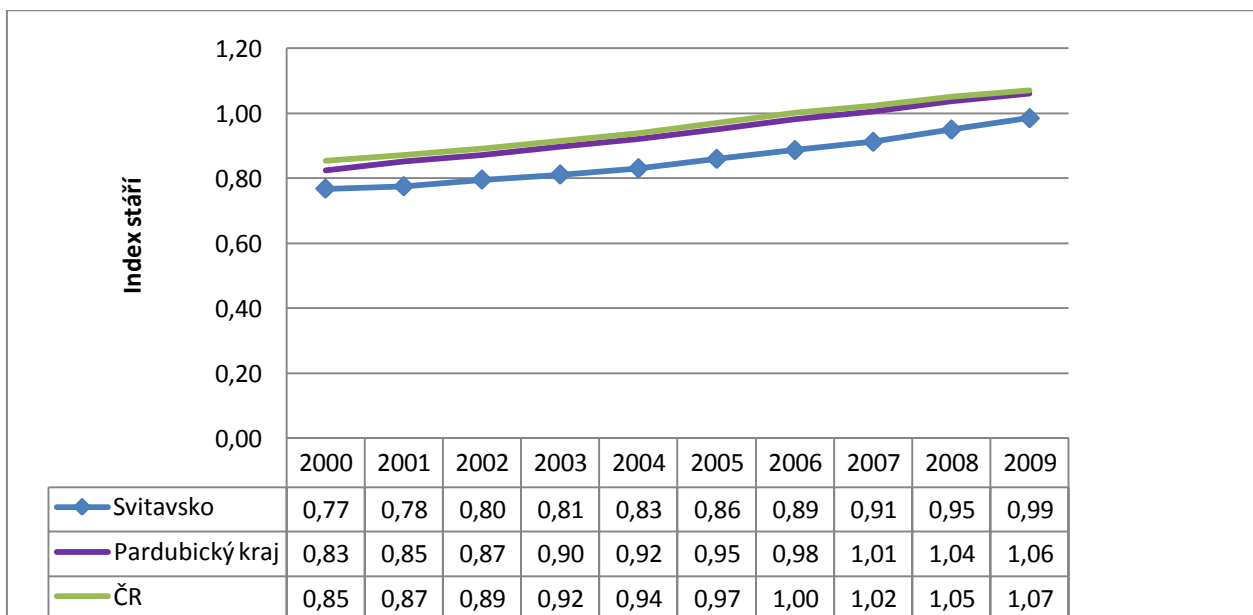
Graf 3: Průměrný věk obyvatel v regionu Svitavsko



Zdroj: Data ČSÚ, vlastní zpracování

Jak lze vidět na grafu 3, průměrný věk obyvatel v regionu vzrostl od roku 2000 do roku 2009 o 2,4 roky. Průměrný věk žen je dlouhodobě vyšší než věk mužů, a to v průměru o 3,04 roků. Na následujícím grafu 4 je stárnutí populace v regionu zachyceno vývojem indexu stáří obyvatel, který se vypočítá jako podíl počtu starých obyvatel (65 a více let) a dětí (0 – 14 let).

Graf 4: Indexy stáří



Zdroj: Data ČSÚ, vlastní zpracování

Ve chvíli, kdy index stáří obyvatel bude vyšší než 1, bude v regionu Svitavsko více osob ve věku 65 a více let, než dětí do 14 let. Vzhledem k trendu vývoje indexu stáří v tomto regionu lze očekávat, že index stáří byl roven nebo vyšší než 1 v roce 2010. Ovšem ve srovnání s indexy stáří Pardubického kraje a České republiky je na tom region Svitavsko o poznání lépe. V České republice překročil index stáří hranici 1 již v roce 2006 a v Pardubickém kraji v roce 2007. Provedeme-li korelační analýzu pomocí Spearmanova korelačního koeficientu, zjistíme na hladině významnosti  $\alpha = 0,01$ , že existuje korelační vztah (závislost) mezi podílem obyvatel ve věku 0 – 14 let a podílem obyvatel ve věku 65 let a více v regionu Svitavsko (korelační koeficient  $R_S = - 0,9091$ ). V tomto případě se jedná o zápornou korelaci, kdy stoupá podíl obyvatel ve věku 65 let a více a současně klesá podíl obyvatel ve věku 0 – 14 let.

### 3.3 Hospodářství v regionu Svitavsko

Podle roční zprávy Úřadu práce ve Svitavách (2009) je výrobní charakter regionu smíšený, zaměstnanost v zemědělství sice klesá, přesto zůstává podíl primárního sektoru na celkové zaměstnanosti vyšší než v ostatních okresech kraje. Zemědělství v okrese není specializováno. Rostlinná výroba se orientuje zejména na pěstování obilovin a řepky. V živočišné výrobě má okres významný podíl na produkci drůbeže. Z celkové rozlohy okresu tvoří zemědělská půda 83 735 hektarů, z toho orná 63 376 ha, trvalé travní porosty 16 874 ha, sady a zahrady 3 485 ha, vodní plochy 1 051 ha. Na lesní půdu připadá 31,2 % rozlohy okresu. Úrodnost zemědělských půd je značně heterogenní a odpovídá průměru celé ČR. Transformace zemědělských podniků, jejich produkce a přebytky pracovníků v tomto sektoru, jsou jednou z příčin současné ekonomické a sociální situace regionu. Neuspokojivý stav v odvětví zemědělské a lesní výroby je v současné době problematikou celospolečenskou a její negativní dopady se nevyhýbají ani Svitavsku.

Podle ČSÚ průmysl v regionu Svitavsko není orientován jednostranně, struktura oborů je poměrně pestrá. Rozhodující objem výroby připadal v předchozích letech na potravinářské a textilní závody, v poslední době však význam textilu poklesl. Podíl textilního a konfekčního průmyslu se podle monitoringu ÚP pohybuje kolem 7 % (podle počtu zaměstnanců). V roční zprávě Úřadu práce ve Svitavách (2009) je také uvedeno, že stále roste podíl výroby skleněných vláken. Výrazné zastoupení má též kovovýroba, strojírenství a výroba dopravních prostředků (především příslušenství). Poměrně velký je i podíl obchodu, pohostinství, oprav a služeb, který se pohybuje na cca 14 % (opět podle počtu zaměstnanců z monitoringu ÚP). Ve stavebnictví se v průběhu transformačního procesu vytvořily menší firmy, které jsou velice aktivní.

Území regionu je poměrně chudé na nerostné suroviny. Významné jsou pouze zásoby žáruvzdorných jíílů. Těžba a zpracování kamene a cihlářské hlíny je jen místního významu. Průmysl, zemědělství, rozvoj drobného podnikání a většina dalších sfér rozvoje regionu jsou v zásadní míře podmíněny stavem a předpokladem rozvoje technické a sociální infrastruktury. Také v tomto směru lze okres Svitavy a zejména jeho mikroregiony Moravskotřebovsko, Jevíčsko a Poličsko, zařadit mezi dlouhodobě mimořádně zanedbávané. Region Svitavsko patří z řady důvodů mezi nejproblémovější

oblasti v České republice. Svitavsko se dlouhodobě řadí k okresům s nižší ekonomickou výkonností, hodnoty demografických charakteristik jsou prakticky ve všech směrech pod celorepublikovým průměrem, industriální produkce okresu prochází recesí, transformované zemědělství je v hlubokém útlumu. Rovněž rozvoj drobného a středního podnikání je nedostačující a v porovnání s ekonomickým okolím nižší než průměrný.

### **3.4 Investiční činnost a průmyslové zóny v regionu Svitavsko**

Podle údajů z ČSÚ Pardubický kraj, investiční činnost v regionu nebyla v uplynulých 10 letech příliš rozsáhlá. V nových průmyslových zónách v Moravské Třebové, Svitavách, Poličce a Litomyšli budovaly své provozovny především menší firmy. Významnými stavebními akcemi v okrese byla stavba železničního koridoru, rekonstrukce silnice E461 (obě akce za přispění prostředků z evropských fondů). Ke zlepšení zdravotní péče přispělo vybudování nového pavilonu akutní medicíny ve Svitavské nemocnici a rekonstrukce nemocnice v Litomyšli. Obchodní řetězce vystavěly ve větších městech v okrese supermarkety a svá obchodní a servisní střediska zde umístili nejvýznamnější producenti automobilů. Největší akcí v kraji v oblasti občanské vybavenosti, na kterou byly využity prostředky z evropských fondů, byla rekonstrukce bývalého průmyslového areálu ve Svitavách na multifunkční kulturní zařízení Fabrika. Roční zpráva Úřadu práce ve Svitavách (2009) uvádí, že problémy v budoucím vývoji regionu může zapříčinit velmi nízký objem investic. Podle dostupných údajů bývalého Ministerstva hospodářství patří Svitavsko mezi 10 okresů v ČR s nejnižší investiční aktivitou. Přitom stávající situaci nadále zhoršuje skutečnost, že řada v minulosti dlouhodobě se rozvíjejících podniků (Poličské strojírny, Hedva a další), jsou v současnosti značně deaktivovány. Především rozvoj technologií prakticky plně chybí (až na výjimky - Vertex).

V regionu Svitavsko je pro podnikové investice vybudováno několik průmyslových zón. Tyto zóny se převážně snaží přilákat investory, kteří by byli schopni vybudovat nová pracovní místa a oživit ekonomiku v regionu. Ze strany investorů je velký zájem o investice spojené s fotovoltaikou, které ale vytvářejí minimální počet pracovních míst a proto o ně není zájem ze strany měst. Ve Svitavách je vybudována průmyslová zóna Paprsek, která je oddělena od obytné zóny města železničním koridorem Brno – Česká Třebová. Tato zóna má rozlohu 40 ha a je z části zastavěna, zbývá však ještě 10 ha

neobsazené plochy. Nachází se v relativně klidné a bezpečné oblasti (nízké riziko záplav, dořešené majetkoprávní vztahy, ...). O rozšíření zóny se v současnosti neuvažuje, protože nabídka volných pozemků v připravených lokalitách je v rámci celé ČR široká, navíc v současnosti několik podniků kvůli krizi odstoupilo od předjednaných kontraktů. Další z průmyslových zón v tomto regionu se nachází na okraji města Litomyšl a je určena pro průmysl, sklady a technické vybavení. Tato průmyslová zóna je obsazena cca z 1/5. V Moravské Třebové, která se zaměřuje na zabezpečení podmínek pro přicházející investory, se nacházejí dvě průmyslové zóny. Jedna je na okraji města Moravská Třebová v těsné blízkosti rychlostní komunikace I/35 z Olomouce do Hradce Králové, s napojením na Prahu po dálnici D11. Tato zóna má rozlohu 10 ha a je zcela zaplněna, ale její rozšiřování se kvůli problematickému terénu neplánuje. Pravděpodobnější je intenzifikace využití ploch v zóně. Druhá průmyslová zóna Moravská Třebová – Linhartice má rozlohu 10 ha a sídlí zde firma Rehau, která zde nedávno dokončila výstavbu nové výrobní haly, čímž výrazně napomáhá snížení vysoké míry nezaměstnanosti v tomto regionu. V zóně se nacházejí i další lisovny – Treboplast a ATEK. Předpokládá se, že v horizontu čtyř let bude možno tuto průmyslovou zónu rozšířit. Průmyslová zóna v Poličce se nyní rozšiřuje. Toto rozšíření by mělo proběhnout ve dvou etapách. Město se snaží do průmyslové zóny přivést především místní podnikatele, protože se nepředpokládá zájem ze strany větších a zahraničních investorů. V souhrnu lze říci, že podniky, které si koupily pozemky ve stávajících zónách, mají prostorové rezervy, tudíž se mohou rozšiřovat a dále rozvíjet.

### **3.5 Doprava v regionu Svitavsko**

Dopravní síť v regionu charakterizuje významný silniční tah od Hradce Králové přes Litomyšl a Svitavy do Brna. Další důležitý tah pak vede z Havlíčkova Brodu přes Poličku, Svitavy, Moravskou Třebovou na Olomouc. Přes okres vede hlavní železniční trať Česká Třebová – Brno. Významným problémem nejen v regionu je celostátní zhoršování dopravní obslužnosti. Omezování spojů v železniční i autobusové dopravě a nekontrolovatelné zvyšování nákladů způsobují vážné problémy. Jejich dopady se nevyhýbají obyvatelům, orgánům státní správy a samosprávy, ani podnikům a firmám okresu Svitavy. Častým problémem v oblasti zaměstnanosti je problém s dopravou zaměstnanců do zaměstnání. Četnost dopravních spojů se omezuje, a to především na venkově, což způsobuje problémy jak zaměstnancům, kteří mají problémy s dojížděním

do zaměstnání do měst, tak i podnikům na venkově, které mají obdobný problém. Největší problém nastává při vícesměnných provozech. Situaci se většinou snaží řešit zastupitelství takto dotčených obcí, která po domluvě s dopravcem přispívají finančními prostředky na provoz méně vytížených a pro dopravce často ztrátových spojů. Díky obdobné domluvě byla například v obci Pohledy zachována linka z vedlejšího města Březová nad Svitavou ve 22:27 hod., která umožňuje obyvatelům obce Pohledy pracovat ve dvousměnném provozu, avšak pouze v sudé týdny, kdy tato linka jezdí.

### **3.6 SWOT analýza regionu Svitavsko**

Tato analýza je převzata z Roční zprávy Úřadu práce ve Svitavách 31. 12. 2010 a z Územně analytických podkladů správního obvodu ORP Svitavy (2010).

#### **3.6.1 Silné stránky regionu**

- Ve spádových centrech všech mikroregionů jsou připraveny průmyslové zóny.
- Velmi pozitivně naladěné prostředí, podporované představiteli obcí, pro získání nových investorů, případně pro vstup zahraničního kapitálu.
- Průmyslová tradice a širší zastoupení průmyslových odvětví.
- V okrese není velký zaměstnavatel (tisíce zaměstnanců), jehož problémy by ovlivnily situaci v celém území.
- Dlouhodobý rozvoj drobného a středního podnikání.
- Příležitostí pro nové investory je nízká úroveň mezd, vysoká nezaměstnanost – potenciální zdroj levné pracovní síly.
- Spolupráce obcí v rámci sdružení obcí ve všech mikroregionech, zpracované základní koncepční dokumenty pro rozvoj technické infrastruktury kryjící území mikroregionů.
- Možnost rozvoje agroturistiky, síť chráněných území, vysoký rekreační potenciál – předpoklady pro rozvoj cestovního ruchu, rozvoj služeb, ubytování.

### 3.6.2 Slabé stránky regionu

- Velká vzdálenost a stále nevyřešené napojení na síť rychlostních komunikací a dálnic, dopravní obslužnost.
- Průměrně až podprůměrně rozvinutá infrastruktura na venkově – technická, obchodní síť.
- Celkově nízká atraktivita území pro nově příchozí podnikatelské subjekty.
- Podprůměrná úroveň mezd, zhoršující se zaměstnanost a zánik pracovních míst v tradičních oborech, zhoršující se dlouhodobá nezaměstnanost, nezaměstnanost celých rodin, zvyšující se závislost na sociálních dávkách – ve výsledku snižující se koupěschopnost obyvatel se všemi důsledky.
- Pokračující centralizace firem, peněžních a pojišťovacích ústavů – úbytek míst s požadovanou vyšší kvalifikací.
- Nedostatek pracovních příležitostí pro absolventy škol, zejména vysokoškoláky a jejich odchod z okresu.
- Přetrvávající nižší úroveň mikroregionů Moravskotřebovsko, Jevíčko a východní části Svitavska – infrastruktura, doprava, mzdy, vzdělání.
- Nedostatek vhodných ubytovacích zařízení pro rozvoj cestovního ruchu.

### 3.6.3 Příležitosti regionu

- Rozvoj v oblasti vzdělávání obyvatel.
- Rozvoj podnikatelského zázemí, vyhledávání investorů, příprava rozvojových území a revitalizace podnikatelských aktivit ve venkovském prostoru a problémových mikroregionech.
- Podpora vzniku nových podnikatelských subjektů (právnických i fyzických osob) a jejich dalšího růstu.
- Technologický rozvoj MSP.
- Stimulovat zvýšení počtu osob samostatně výdělečně činných a podnikajících v komunálním sektoru. Identifikovat příležitosti a podpořit rozvoj růstu živnostenského podnikání v sektoru průmyslu a služeb.
- Posílit mobilitu obyvatel, tj. analyzovat dopravní infrastrukturu, zejména ve vztahu k přirozeným pólům růstu a spádovým oblastem ekonomických aktivit.

- Využití státní podpory pro rozvoj průmyslových zón.
- Využití podpůrných nástrojů na národní a mezinárodní úrovni pro hospodářsky slabé regiony.
- Rozvoj zařízení podnikatelské infrastruktury – podnikatelské inkubátory, malé hospodářské a technologické parky a servis.
- Zlepšení výkonnosti místní ekonomiky v důsledku multiplikačního efektu cestovního ruchu na další oblasti podnikání.
- Využití informačních technologií pro propagaci a nárůst počtu turistů.
- Spolupráce měst s místními firmami a školami na projektu profesního vzdělávání s podporou SF EU.

#### **3.6.4 Hrozby regionu**

- Nepříznivá skladba obyvatelstva může ovlivnit v budoucnu ekonomickou aktivitu v regionu.
- Nižší počet vysokoškolsky vzdělaných obyvatel bude odrazovat investory od lokalizací svých firem a ústředí.
- Nárůst počtu dlouhodobě nezaměstnaných v regionu.
- Zhoršení výsledků místní ekonomiky z důvodu nízkého podílu středních podniků – výrobních a obchodních společností.
- Omezení podpory státu ve vztahu k budování greenfields.
- Obtížné získávání podnikatelských úvěrů pro podnikání v cestovním ruchu.
- Chybějící systém pobídek a motivačních kroků pro zapojení do „průmyslu cestovního ruchu“.
- Další prohlubování nerovnováhy na trhu práce a růst strukturální nezaměstnanosti.
- Další odliv vysokoškoláků a kvalifikovaných pracovníků z města.

## **4 Určení hlavních typů nezaměstnanosti a jejich analýza**

### **4.1 Cyklická nezaměstnanost**

Cyklická nezaměstnanost souvisí s hospodářským cyklem, který ovlivňuje většinu odvětví v ekonomice. Při cyklické nezaměstnanosti je v ekonomice méně volných pracovních míst než uchazečů o zaměstnání. Tento stav trvá zpravidla několik měsíců (někdy i let), dokud se nezvýší poptávka po práci.

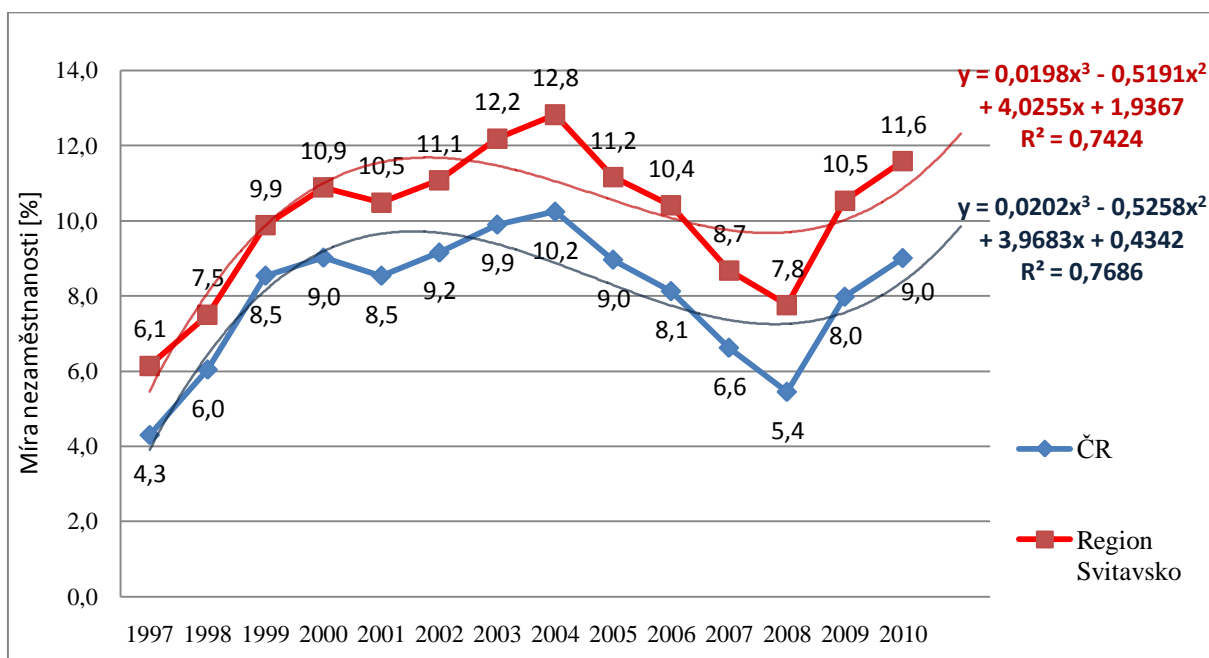
#### **4.1.1 Problematika provádění analýzy cyklické nezaměstnanosti**

ČSÚ ve své publikaci Monitorování a analýza hospodářského cyklu (2007) uvádí, že velkým problémem při analýze cyklické nezaměstnanosti v České republice jsou krátké časové řady. Je těžké dělat závěry ohledně fází cyklu, pokud naše ekonomika stěží prošla dvěma cykly. Potenciálně by bylo možné sledovat vývoj od roku 1993, kdy se Česká republika osamostatnila, ale prakticky jsou porovnatelná data k dispozici jen od roku 1995 (některé časové řady dokonce začínají později). V zahraničních studiích není neobvyklé, když je sledované období dlouhé 40 a více let. Jednoznačnou výhodou je, že některé nepravidelnosti a výjimky, které se mohou v jednotlivých letech vyskytnout, se v takto dlouhém časovém období zprůměrují a tím se daná analýza zpřesní. Toto však nepřichází v úvahu v případě české ekonomiky a proto musíme při interpretaci všech výsledků mít na paměti, že můžeme pracovat právě s takovouto nepravidelností, či výjimkou.

#### **4.1.2 Analýza cyklické nezaměstnanosti**

Jak lze vidět na grafu 5, průměrná míra nezaměstnanosti v regionu Svitavsko se trvale drží nad průměrnou mírou nezaměstnanosti v České republice. Trend vývoje míry nezaměstnanosti v regionu Svitavsko také napodobuje trend vývoje míry nezaměstnanosti v České republice. Po provedení výpočtu Spearmanova korelačního koeficientu lze na hladině významnosti  $\alpha = 0,01$  říci, že existuje kladný korelační vztah mezi mírami nezaměstnanosti v ČR a regionu Svitavsko (koeficient  $R_s = 0,942$ ).

Graf 5: Trend vývoje nezaměstnanosti v regionu Svitavsko a v ČR



Zdroj: Data ČSÚ, vlastní zpracování

V následujícím roce (2011) lze očekávat trend růstu nezaměstnanosti. Avšak vývoj závisí především na tom, jak rychle se podaří „nastartovat“ ekonomiku. Nejnovější údaje ČSÚ v Pardubickém kraji signalizují oživení ekonomiky – k 14. 1. 2011 vzrostl meziročně počet ekonomických subjektů v Pardubickém kraji o 2,4 % a poklesla meziročně míra registrované nezaměstnanosti k 28. 2. 2011 o 0,17 %. Proto je možné, že skutečný vývoj bude opačný než uvedený trend.

Cyklická nezaměstnanost podle ekonomické teorie opožděně reaguje na ekonomický cyklus – tedy i na vývoj HDP. Vývoj míry nezaměstnanosti v regionu Svitavsko a ČR a HDP je zachycen v následující tabulce 2.

Tabulka 2: Průměrná míra nezaměstnanosti [%] a HDP

	Původní metodika								Nová metodika						
	1997	1998	1999	2000	2001	2002	2003	2004	2004	2005	2006	2007	2008	2009	2010
Svitavy	6,1	7,5	9,9	10,9	10,5	11,1	12,2	12,8	11,9	11,2	10,4	8,7	7,8	10,5	11,6
<b>Celkem ČR</b>	<b>4,3</b>	<b>6,0</b>	<b>8,5</b>	<b>9,0</b>	<b>8,5</b>	<b>9,2</b>	<b>9,9</b>	<b>10,2</b>	<b>9,2</b>	<b>9,0</b>	<b>8,1</b>	<b>6,6</b>	<b>5,4</b>	<b>8,0</b>	<b>9,0</b>
HDP ČR (v mld. Kč)	1811	1996	2081	2189	2352	2464	2577	2815		2984	3222	3535	3689	3626	

Zdroj: Data ČSÚ, ÚP ve Svitavách

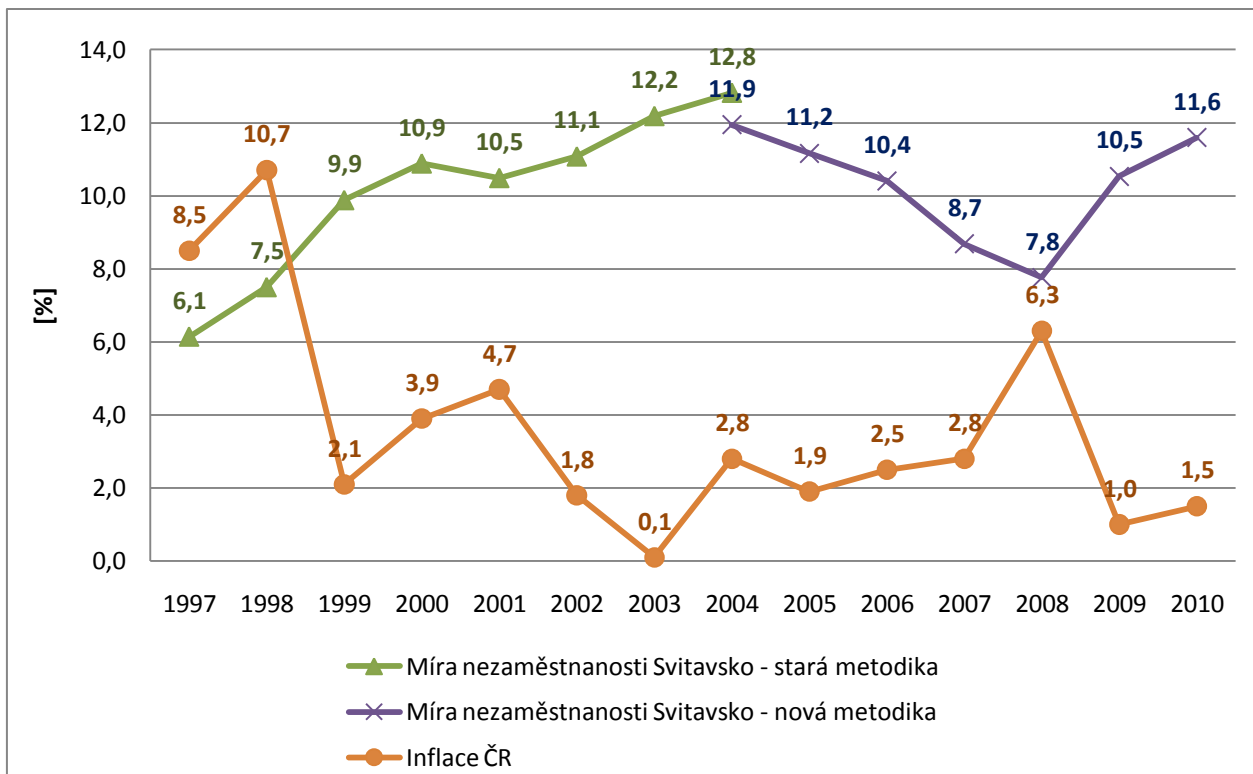
Jak je vidět na předchozí tabulce, vývoj míry nezaměstnanosti v regionu Svitavsko je odlišný od vývoje HDP v ČR. Po vypočtení Spearmanova korelačního koeficientu pro průměrnou míru nezaměstnanosti v regionu Svitavsko a HDP v ČR lze na hladině významnosti  $\alpha = 0,01$  říci, že neexistuje žádný korelační vztah mezi těmito proměnnými ( $R_s = 0,1846$ ). HDP rostl až do roku 2008, tedy do období před ekonomickou krizí. Oproti tomu míra nezaměstnanosti v regionu Svitavsko rostla do roku 2004. Od roku 2004, kdy došlo i ke změně metodiky výpočtu průměrné míry nezaměstnanosti, až do roku 2008 docházelo v regionu Svitavsko k postupnému poklesu míry nezaměstnanosti z 11,9 % na 7,8 %. Ve stejném období klesala i průměrná míra nezaměstnanosti České republiky. Výrazný zvrát přišel v roce 2009 spolu s ekonomickou krizí. Míra nezaměstnanosti se v regionu Svitavsko zvýšila o 2,7 %, v dalším roce pak o 1,1 %. Míra nezaměstnanosti by měla podle ekonomické teorie se zpožděním reagovat na vývoj HDP, tudíž lze předpokládat, že pokles HDP v roce 2009 zapříčiní v dalším období růst nezaměstnanosti nejen v regionu Svitavsko, ale i v celé ČR.

ČSÚ v článku Dopady světové finanční a hospodářské krize na ekonomiku ČR (2011) uvádí, že český trh práce pocítil tvrdý dopad ekonomické krize. Meziroční pokles počtu zaměstnanců (sezónně očištěno) v ekonomice jako celku sice započal až od 1. čtvrtletí 2009, ale po převážnou část roku 2008 byly patrné meziroční poklesy – kromě soustavného snižování v prvovýrobě – i ve stavebnictví, obchodu a veřejné správě. Během roku 2009 pak již klesal počet zaměstnanců ve všech odvětvích s výjimkou stavebnictví, pohostinství a ubytování, a také v odvětví činností v oblasti nemovitostí a služeb pro podniky. Největší ztráty v počtech zaměstnanců zaznamenával v roce 2009 zpracovatelský průmysl, když ve 4. čtvrtletí činil meziroční pokles 8,8 %.

Za celou ekonomiku došlo k nejhlubšímu meziročnímu propadu v počtu zaměstnanců ve 3. čtvrtletí 2009 (-2,9 %). Ještě i ve 2. čtvrtletí 2010 činil meziroční pokles 2,1 %. Celý rok 2009 vykázal snížení počtu zaměstnanců v české ekonomice proti roku 2008 o 2 %, z toho nejvíce ve zpracovatelském průmyslu (-6,6 %). Avšak co se odvětvové diferenciací týká, ve většině odvětví počty zaměstnanců meziročně vzrostly - nejvíce v odvětví ostatních veřejných, sociálních a osobních služeb (+4,1 %), ale vyšší počty zaznamenalo i stavebnictví, kde se pokles odehrál již v roce 2008.

Ekonomický cyklus lze sledovat i na výkyvech dalších národních veličin, jako je například inflace (viz. graf 6).

Graf 6: Průměrná míra nezaměstnanosti v regionu Svitavsko a inflace v ČR



Zdroj: Data ČSÚ, vlastní zpracování

Po provedení výpočtu Spearmanova korelačního koeficientu lze na hladině významnosti  $\alpha = 0,05$  říci, že existuje záporný korelační vztah mezi mírou nezaměstnanosti v regionu Svitavsko a inflací v ČR (koeficient  $R_S = -0,6747$ ), což znamená, že při poklesu inflace v ČR současně roste míra nezaměstnanosti v regionu Svitavsko a naopak. Tím je také potvrzena obecná platnost krátkodobé Phillipsovy křivky, která popisuje nepřímou úměru mezi nezaměstnaností a inflací.

## 4.2 Strukturální nezaměstnanost

### 4.2.1 Předmět klasifikace KZAM

Jak uvádí Český statistický úřad, předmětem klasifikace KZAM je zaměstnání, tj. konkrétní činnost, kterou pracovník vykonává (i když není jeho povoláním) a která je zdrojem jeho hlavních pracovních příjmů (viz. tab. 3). Naproti tomu povolání označuje způsobilost vykonávat pracovní činnosti, která se získává určitým stupněm vzdělání a ovládnutím potřebných praktických dovedností.

Tabulka 3: Třídy KZAM

Třída	Okruh zaměstnání
1	zákonodárci, vedoucí a řídicí pracovníci
2	vědečtí a odborní duševní pracovníci
3	techničtí, zdravotničtí, pedagogičtí pracovníci a pracovníci v příbuzných oborech
4	nižší administrativní pracovníci (úředníci)
5	provozní pracovníci ve službách a obchodě
6	kvalifikovaní dělníci v zemědělství, lesnictví a příbuzných oborech (kromě obsluhy strojů)
7	řemeslní a kvalifikovaní výrobci, zpracovatelé, opraváři (kromě obsluhy strojů a zařízení)
8	obsluha strojů a zařízení
9	pomocní a nekvalifikovaní pracovníci
0	příslušníci armády

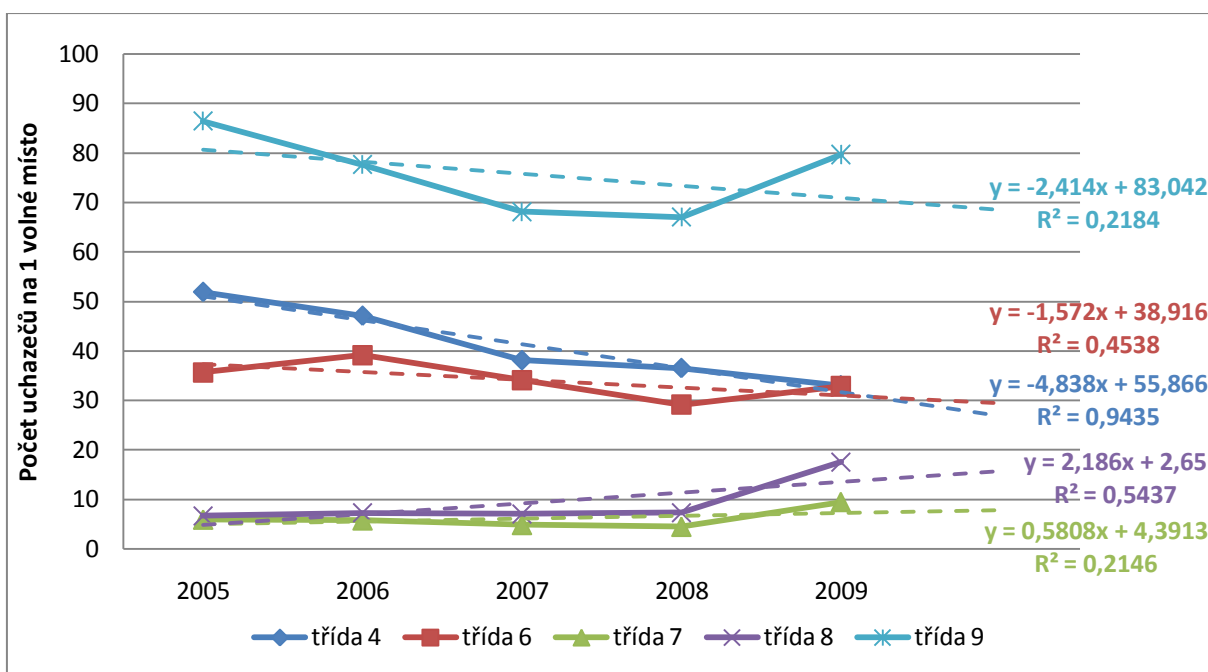
Zdroj: Data ÚP ve Svitavách

### 4.2.2 Strukturální nezaměstnanost podle KZAM

Dlouhodobě největší nepoměr mezi nabídkou práce a poptávkou po práci lze podle kategorií zaměstnání sledovat u tříd 4 – provozní pracovníci ve službách a obchodě (kromě obsluhy strojů), 6 – řemeslní a kvalifikovaní výrobci, zpracovatelé, opraváři (kromě obsluhy strojů a zařízení) a 9 – pomocní a nekvalifikovaní pracovníci. V roce 2009 došlo

k výraznému nárůstu počtu uchazečů o zaměstnání na 1 volné pracovní místo i v kategorii 8 – obsluha strojů a zařízení a v kategorii 9 – pomocní a nekvalifikovaní pracovníci (viz. graf 7.). V ostatních kategoriích zaměstnání je nesoulad mezi nabídkou práce a poptávkou po práci malý. Strukturální nezaměstnanost byla po roce 2008 ovlivněna i cyklickou nezaměstnaností, kdy celkový nárůst počtu nezaměstnaných způsobil zvýšení počtu uchazečů na 1 volné pracovní místo ve všech třídách.

Graf 7: Počet uchazečů na 1 pracovní místo ve vybraných třídách podle KZAM (řada vyrovnána klouzavými průměry za 5 let)



Zdroj: Data ÚP ve Svitavách, vlastní zpracování

Při určení trendu z vyrovnaných časových řad lze odhadovat, že počet uchazečů na 1 volné pracovní místo bude stoupat v třídě 8 – obsluha strojů a zařízení. Naopak by měl klesat počet uchazečů na 1 volné místo ve třídách 4 – nižší administrativní pracovníci (úředníci), 6 – kvalifikovaní dělníci v zemědělství, lesnictví a příbuzných oborech (kromě obsluhy strojů) a 9 – pomocníci a nekvalifikovaní pracovníci.

#### 4.2.3 Rekvalifikační kurzy

Jedním z možných řešení strukturální nezaměstnanosti je změna kvalifikace uchazeče o zaměstnání. Díky tomu lze částečně přizpůsobit nabídku práce poptávce

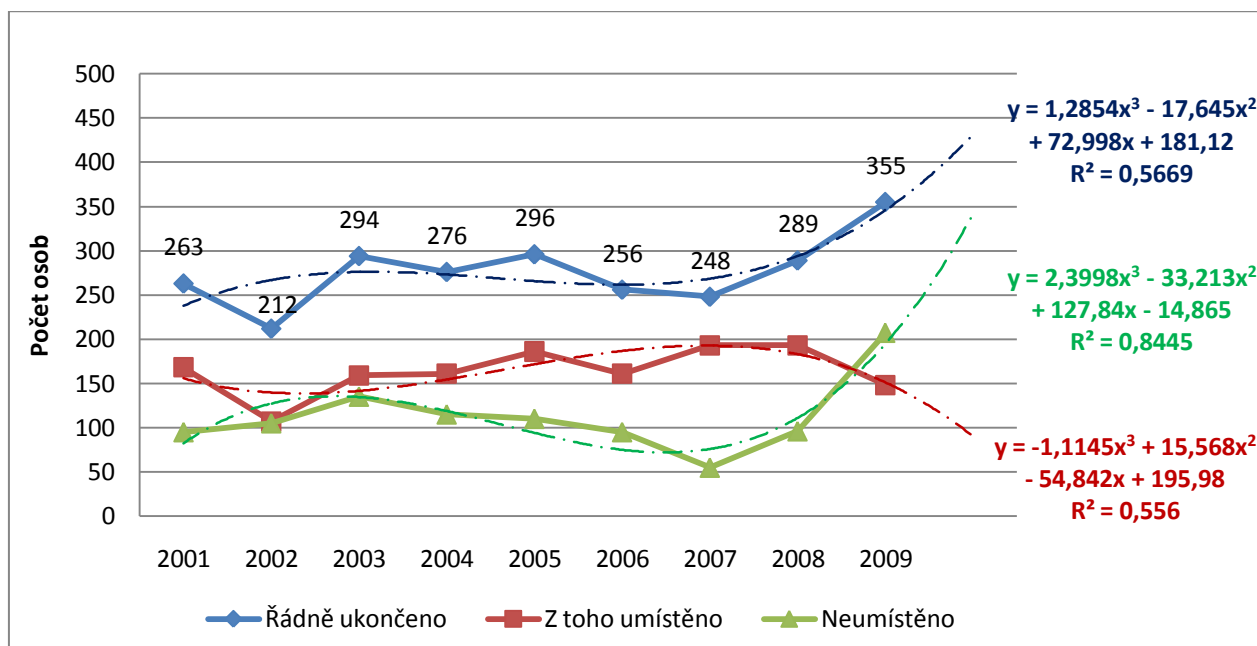
po práci. V regionu Svitavsko se od roku 2001 zvýšil počet řádně ukončených rekvalifikací o třetinu. Jak lze vidět v tabulce 4 a na grafu 8, do roku 2008 se dařilo umístit nadpoloviční většinu rekvalifikovaných uchazečů o zaměstnání.

Tabulka 4: Výsledky rekvalifikačních kursů v letech 2001 – 2009

	2001	2002	2003	2004	2005	2006	2007	2008	2009
<b>Řádně ukončeno</b>	263	212	294	276	296	256	248	289	355
<b>Z toho umístěno [%]</b>	63,9	50,5	54,1	58,3	62,8	62,9	77,8	66,8	41,7
<b>Neumístěno [%]</b>	36,1	49,5	45,9	41,7	37,2	37,1	22,2	33,2	58,3

Zdroj: Data ÚP ve Svitavách

Graf 8: Výsledky rekvalifikačních kursů v letech 2001 – 2009



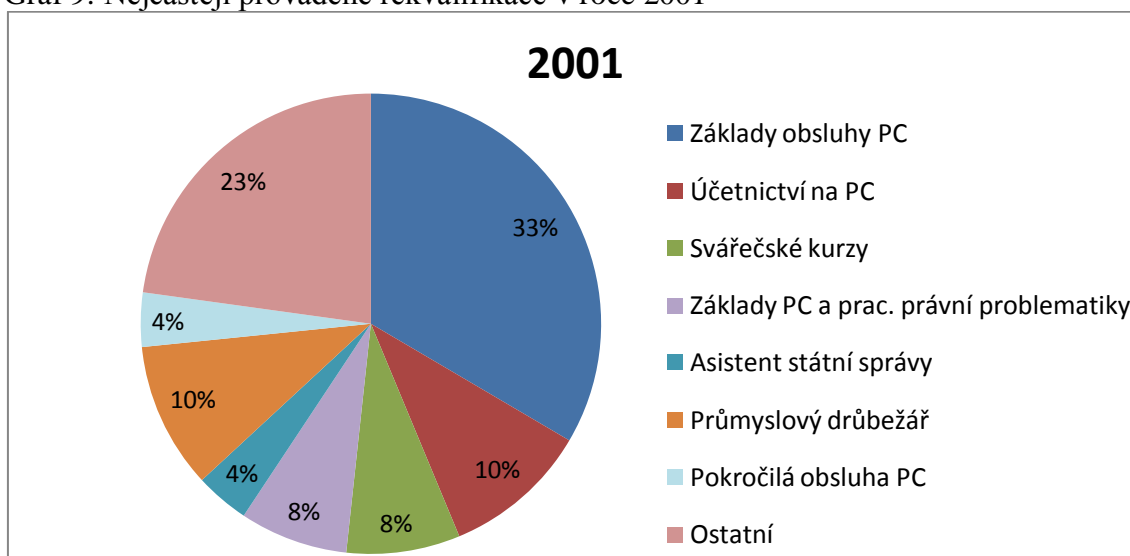
Zdroj: Data ÚP ve Svitavách, vlastní zpracování

Nejúspěšnější byl v tomto ohledu rok 2007, kdy se podařilo umístit 193 rekvalifikovaných uchazečů o zaměstnání z celkového počtu 248, což jsou skoro 4/5 rekvalifikovaných uchazečů. Problémy s umísťováním rekvalifikovaných uchazečů nastaly v roce 2009, kdy došlo k vysokému nárůstu míry nezaměstnanosti vlivem ekonomického cyklu a tedy i cyklické nezaměstnanosti. Na trhu práce tak vzniknul znatelný nedostatek volných pracovních míst.

Po provedení výpočtu Spearmanova korelačního koeficientu pro počet volných pracovních míst a pro počet uchazečů neumístěných po řádně ukončené rekvalifikaci lze na hladině významnosti  $\alpha = 0,05$  říci, že existuje záporný korelační vztah mezi těmito dvěma veličinami ( $R_s = -0,7381$ ), což znamená, že při poklesu počtu volných pracovních míst v regionu Svitavsko současně roste počet uchazečů neumístěných po řádně ukončené rekvalifikaci a naopak. Problémy s umisťováním rekvalifikovaných uchazečů nastaly v roce 2009, kdy došlo k vysokému nárůstu míry nezaměstnanosti vlivem ekonomické krize. Na trhu práce tak vzniknul znatelný nedostatek volných pracovních míst, díky čemuž bylo obtížné umístit jak rekvalifikované uchazeče, tak i nově registrované uchazeče.

Vývoj a pronikání informačních a komunikačních technologií sebou přinesl i nové požadavky na znalosti a dovednosti zaměstnanců. Díky této skutečnosti patří trvale mezi nejžádanější kursy rekvalifikační kurs Základy obsluhy PC, Účetnictví na PC a Obsluha CNC strojů. V menší míře se objevuje i zájem o rekvalifikační kursy Pokročilá obsluha PC, Základy obsluhy PC s EDCL a Základy PC a pracovní právní problematiky. Od roku 2001 jsou nejčastěji prováděnými a zároveň nejžádanějšími rekvalifikačními kursy kromě zmiňovaných Základy obsluhy PC a Účetnictví na PC i Svářečský kurz a Asistent státní správy (viz. grafy 9 – 11). Trvalý zájem lze sledovat v menší míře i o rekvalifikační kursy Sanitář/ka, VT s výukou cizího jazyka a o Rozšíření řídičského oprávnění.

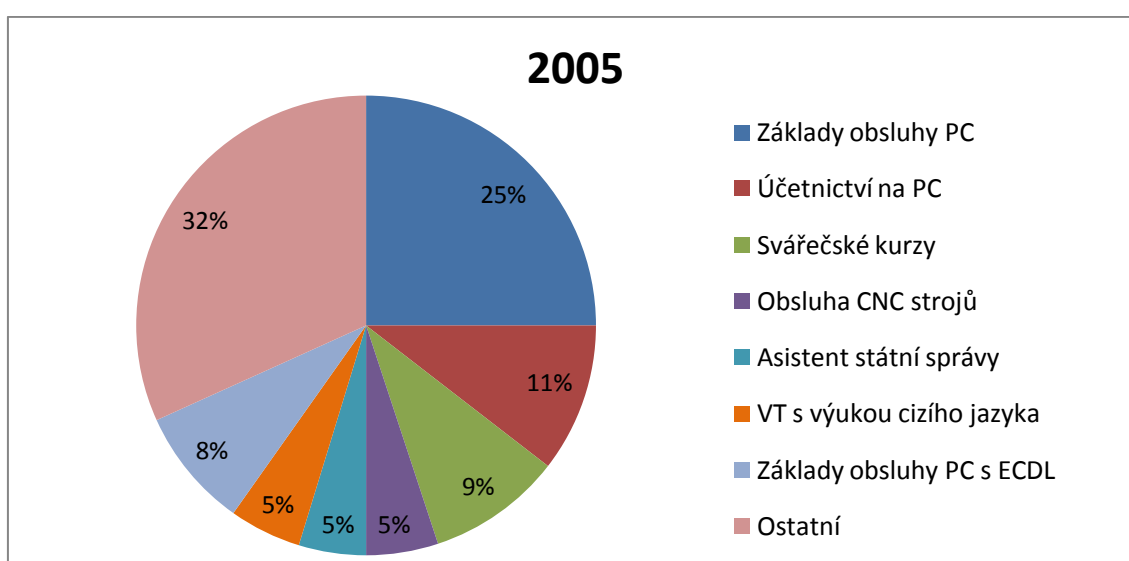
Graf 9: Nejčastěji prováděné rekvalifikace v roce 2001



Zdroj: Data ÚP ve Svitavách, vlastní zpracování

Jak je vidět na předchozím koláčovém grafu, v roce 2001 byl největší zájem o rekvalifikační kurz Základy obsluhy PC a o podobný kurz Základy PC a pracovně právní problematiky. Ojediněle se tu také vyskytl zájem o rekvalifikační kurz Průmyslový drůbežář. Poměrně vysoký zájem byl i o kurz Účetnictví na PC, což může být spojeno s masivním pronikáním informačních technologií a s potřebou uchovávat data v elektronické podobě. Od roku 2001 do roku 2004 byl zájem i o rekvalifikační kurzy Motivační kurz, Podvojně účetnictví, Pokročilá obsluha PC a o rekvalifikaci prostřednictvím stáže, avšak zájem o tyto kurzy po roce 2004 zcela opadl.

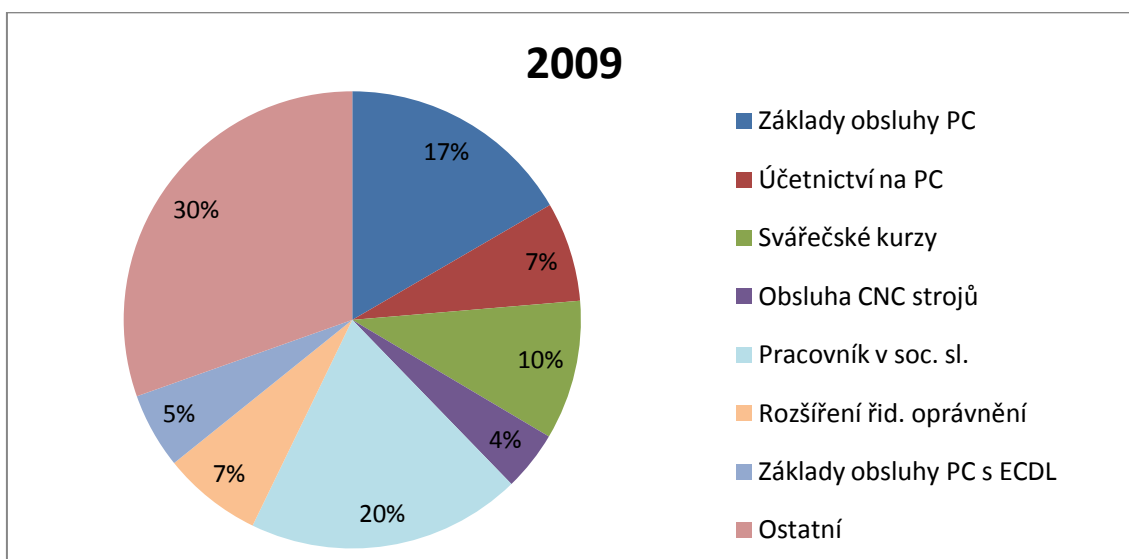
Graf 10: Nejčastěji prováděné rekvalifikace v roce 2005



Zdroj: Data ÚP ve Svitavách, vlastní zpracování

V roce 2005 se oproti roku 2001 neobjevují kurzy Průmyslový drůbežář a Základy PC a pracovně právní problematiky. Nově byl v tomto roce zaznamenán zájem o rekvalifikační kurzy VT s výukou cizího jazyka, Základy obsluhy PC s ECDL a Obsluha CNC strojů. Došlo také k mírnému nárůstu podílu rekvalifikačních kurzů Účetnictví na PC, Asistent státní správy a Svářečský kurz. Došlo k poklesu podílu rekvalifikačního kurzu Základy obsluhy PC, přesto je však v tomto roce zájem o rekvalifikační kurzy spojené s výpočetní technikou velký zájem. Od roku 2005 se vyskytuje zájem i o kurzy Pomocný administrativní pracovník, Pracovník v sociálních službách (přímá obslužná péče i osobní asistent / ZVNČ) a Řidič VZV.

Graf 11: Nejčastěji prováděné rekvalifikace v roce 2009



Zdroj: Data ÚP ve Svitavách, vlastní zpracování

Jak vyplývá z předchozích grafů, poměr zájmu o rekvalifikační kurz Základy obsluhy PC neustále klesá. Tento jev je pravděpodobně spojen s tím, že už takřka každý se naučil alespoň na uživatelské úrovni obsluhovat PC, protože počítačová gramotnost se stává nezbytnou součástí života. Výrazně vzrostl zájem o rekvalifikační kurz Pracovník v sociálních službách (přímá obslužná péče i osobní asistent / ZVNC). Potřeba těchto kvalifikací je dána zvyšujícím se počtem starších osob (růstem indexu stáří) a také stoupající délkou života občanů regionu.

### 4.3 Frikční nezaměstnanost

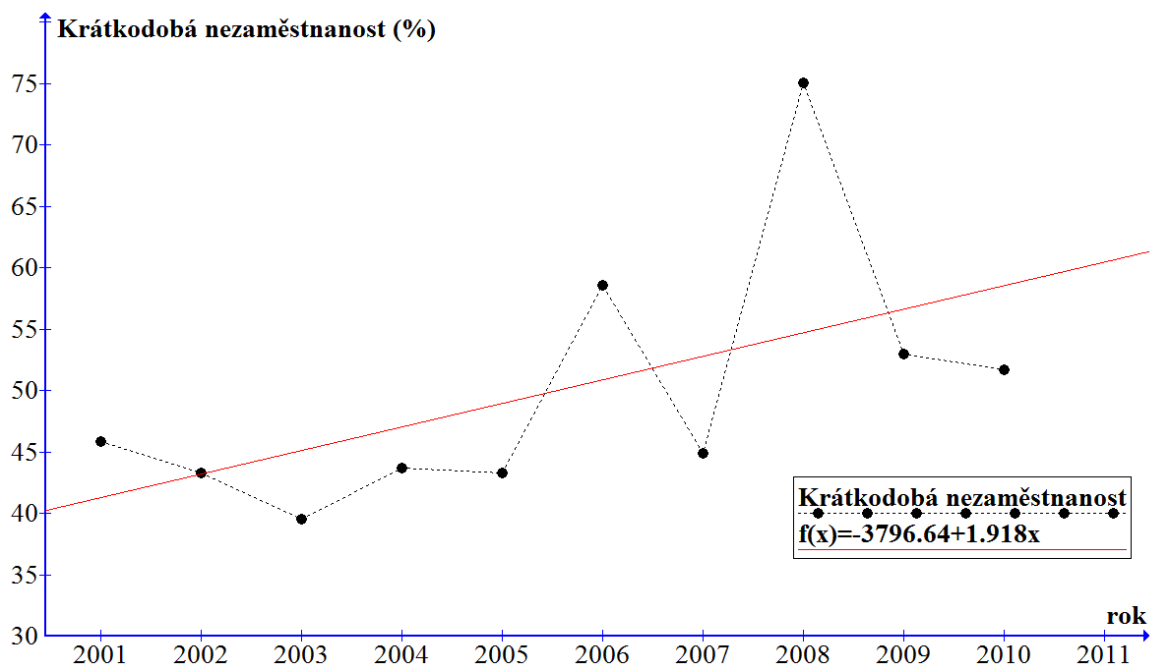
Při regresní analýze krátkodobé nezaměstnanosti (do 6 měsíců) metodou nejmenších čtverců získáme rovnici  $\hat{y} = - 3.796,64 + 1,918x$ , která ukazuje růstovou tendenci podílu krátkodobě nezaměstnaných na celkovém počtu nezaměstnaných (viz. graf 12). V krátkodobé nezaměstnanosti dlouhodobě mírně převládá podíl nezaměstnanosti do 3 měsíců (viz. tab. 5).

Tabulka 5: Rozdělení krátkodobě nezaměstnaných [%]

	2001	2002	2003	2004	2005	2006	2007	2008	2009	2010
<b>Krátkodobě nezaměstnaní (do 6 měsíců)</b>	2587	2785	2697	2915	2734	3278	2088	3580	3659	3640
<b>Z toho:</b>										
<b>Do 3 měsíců [%]</b>	61,2	58,5	58,8	64,3	62,8	50	69,5	50	61	72
<b>3 - 6 měsíců [%]</b>	38,9	41,5	41,2	35,8	37,2	50	30,5	50	39	28

Zdroj: Data ÚP ve Svitavách

Graf 12: Podíl krátkodobé nezaměstnanosti na celkové nezaměstnanosti v regionu Svitavsko



Zdroj: Data ÚP ve Svitavách, vlastní zpracování

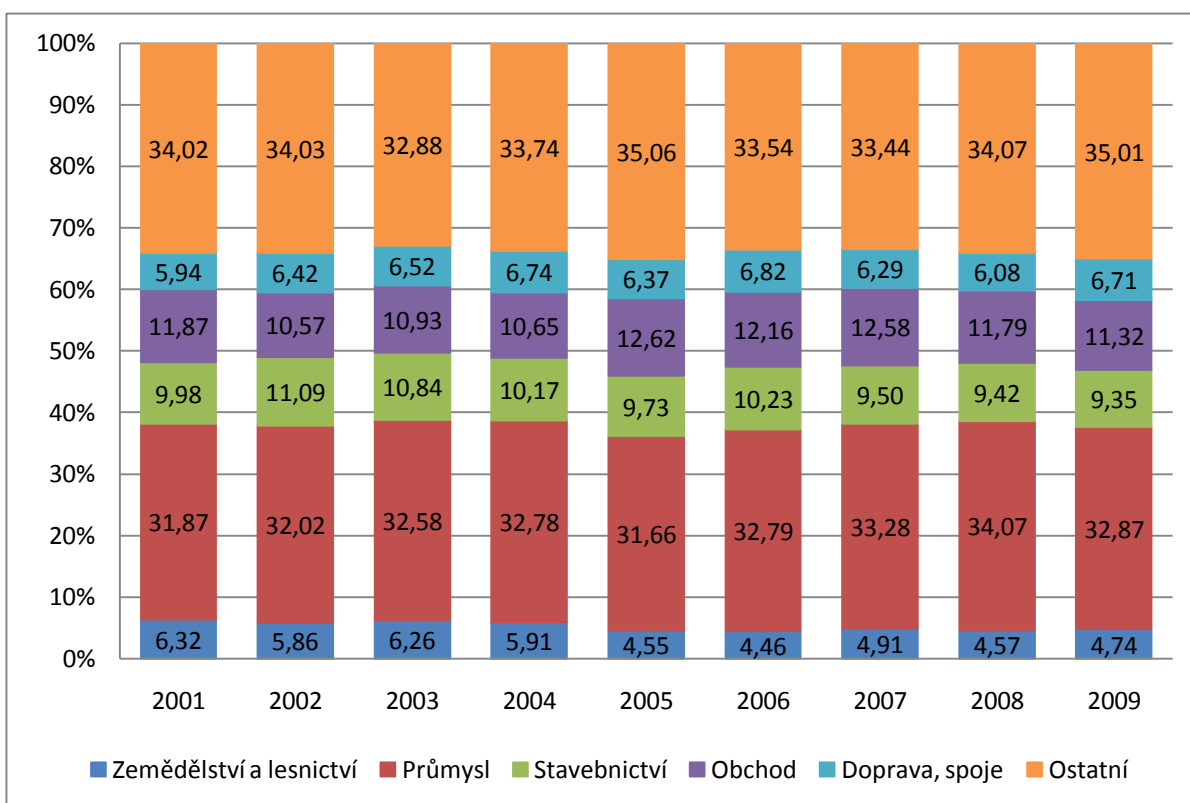
Jak je vidět na grafu 12, podíl krátkodobé nezaměstnanosti na celkové nezaměstnanosti v regionu Svitavsko dlouhodobě přesahuje 40 %. Od roku 2008 byl dokonce podíl krátkodobé nezaměstnanosti na celkové nezaměstnanosti vyšší než 50 %. Linie trendu vypočítaná metodou nejmenších čtverců z dostupných dat od roku 2001 do roku 2010 předpovídá, že podíl krátkodobé nezaměstnanosti na celkové nezaměstnanosti v tomto regionu se bude i nadále zvyšovat.

## 5 Změny v odvětvové a oborové struktuře práce

### 5.1 Srovnání zaměstnanosti podle převažující činnosti v regionu Svitavsko a pardubickém kraji

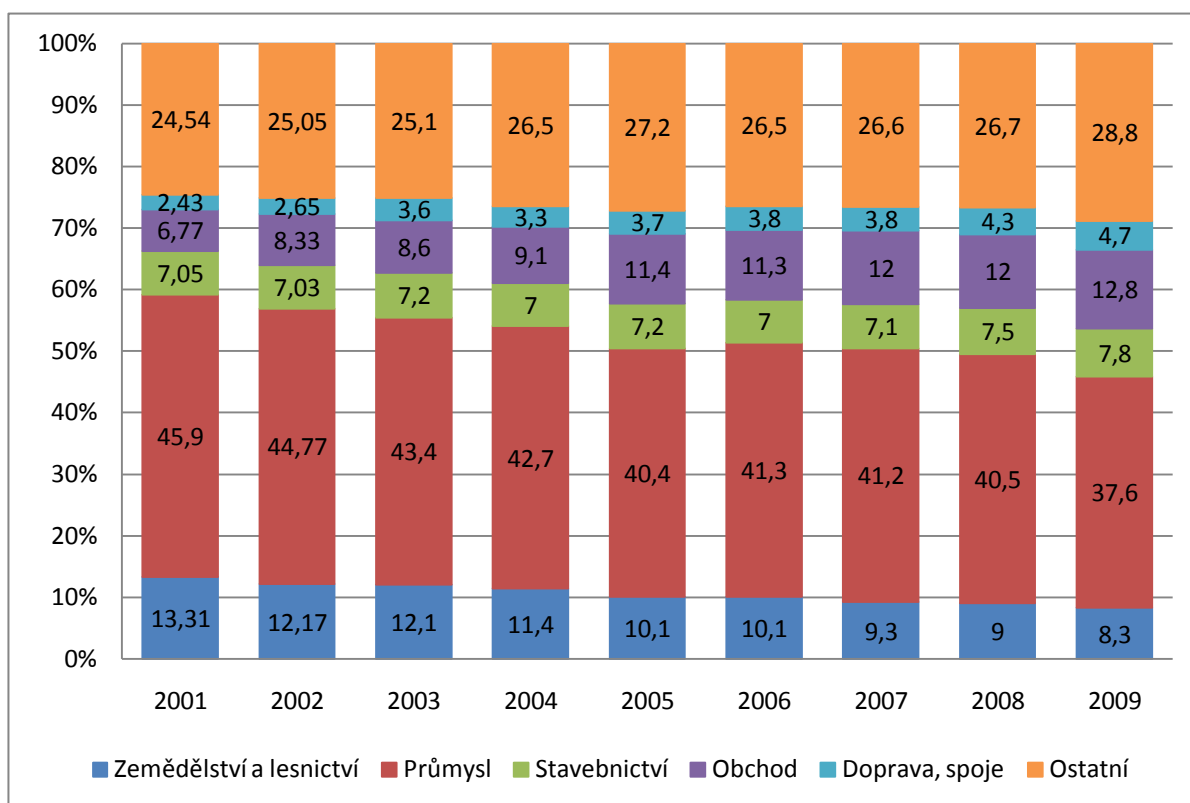
V regionu Svitavsko je stejně jako v pardubickém kraji dlouhodobě největší počet osob zaměstnán v průmyslu. Nejmenší počet osob je v regionu Svitavsko zaměstnán v oboru doprava a spoje, zatímco v pardubickém kraji pracuje nejméně zaměstnanců v zemědělství a lesnictví (viz. graf 13 a 14). Podíl zaměstnanosti v oboru zemědělství a lesnictví od roku 2001 do roku 2009 v pardubickém kraji i regionu Svitavsko převážně klesá. Oproti tomu mírný, avšak trvalý růst podílu zaměstnaných lze sledovat v oboru dopravy a spojů.

Graf 13: Zaměstnanost v pardubickém kraji podle převažující činnosti [%]



Zdroj: Data ČSÚ, vlastní zpracování

Graf 14: Zaměstnanost v regionu Svitavsko podle převažující činnosti [%]



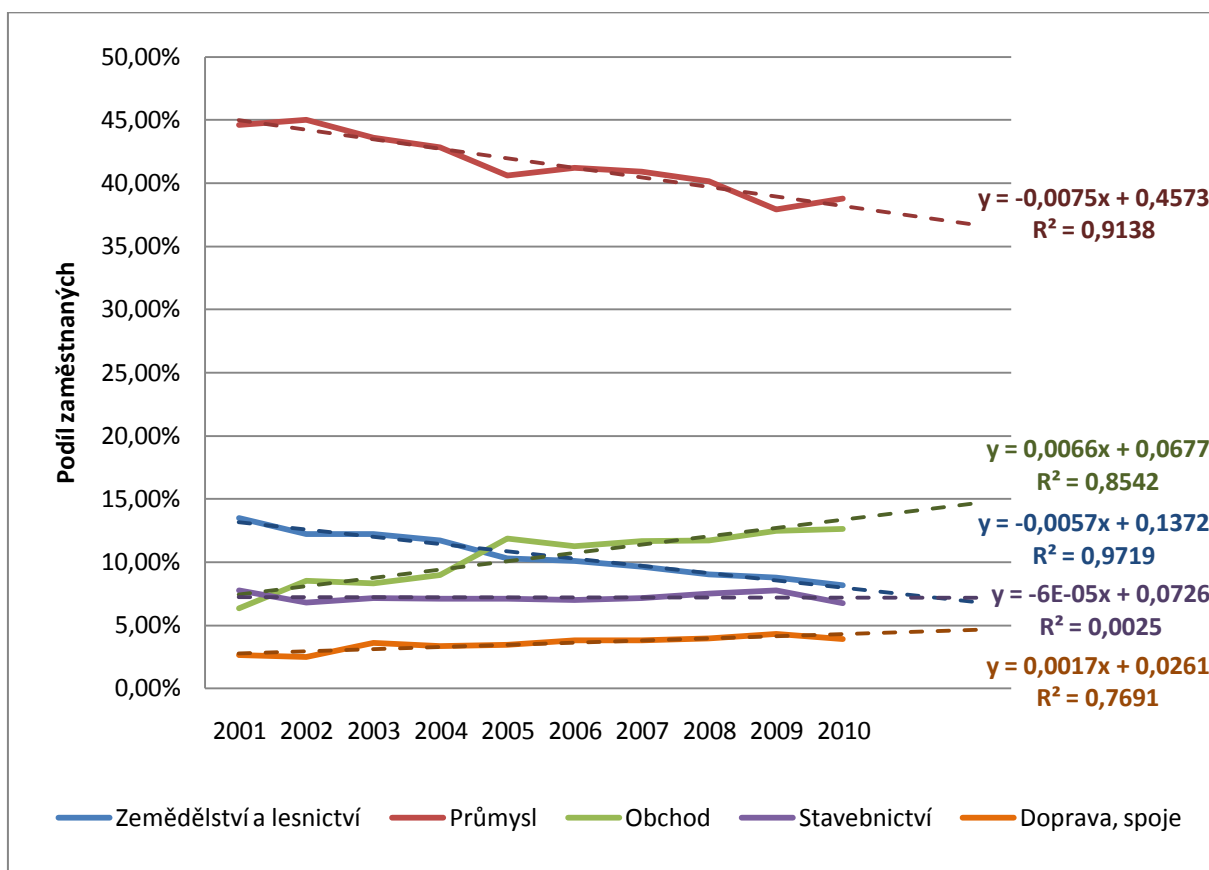
Zdroj: Data ÚP ve Svitavách, vlastní zpracování

Kuchař (2007, s. 82) uvádí, že základní trendy, tj. pokles podílu zaměstnanosti v primárním a jeho růst v terciálním sektoru, sice zůstaly zachovány, nicméně dynamika je zřetelně menší. Těžiště restrukturalizace se přeneslo do pohybů uvnitř jednotlivých sektorů, na úroveň oborovou a profesní. Tento proces pokračuje s určitými obměnami dodnes a lze předpokládat, že tomu tak bude i nadále.

## 5.2 Zaměstnanost podle převažující činnosti v regionu Svitavsko

V regionu Svitavsko trvale klesá počet zaměstnaných v průmyslu a zemědělství a lesnictví (viz. graf 15). Opačný trend lze sledovat u obchodu – podíl zaměstnanců v tomto oboru vzrostl od roku 2001 do roku 2009 o 6,03 %, tedy o 1542 zaměstnanců. V tomto oboru nastal poměrně velký skok v roce 2005, kdy počet zaměstnanců vzrostl během pololetí o 1271. K trvalému, avšak mírnému růstu počtu zaměstnanců dochází i ve stavebnictví a dopravě a spojích.

Graf 15: Zaměstnanost v regionu Svitavsko podle převažující činnosti



Zdroj: Data ÚP ve Svitavách, vlastní zpracování

Provedeme-li test rovnoběžnosti regresních přímků počtu zaměstnaných v průmyslu a počtu zaměstnaných v zemědělství a lesnictví v regionu Svitavsko, zjistíme na hladině významnosti  $\alpha = 0,01$ , že existuje rovnoběžnost těchto dvou přímků. Z toho vyplývá, že tempo, jakým klesá počet zaměstnaných v průmyslu a zemědělství a lesnictví je stejné.

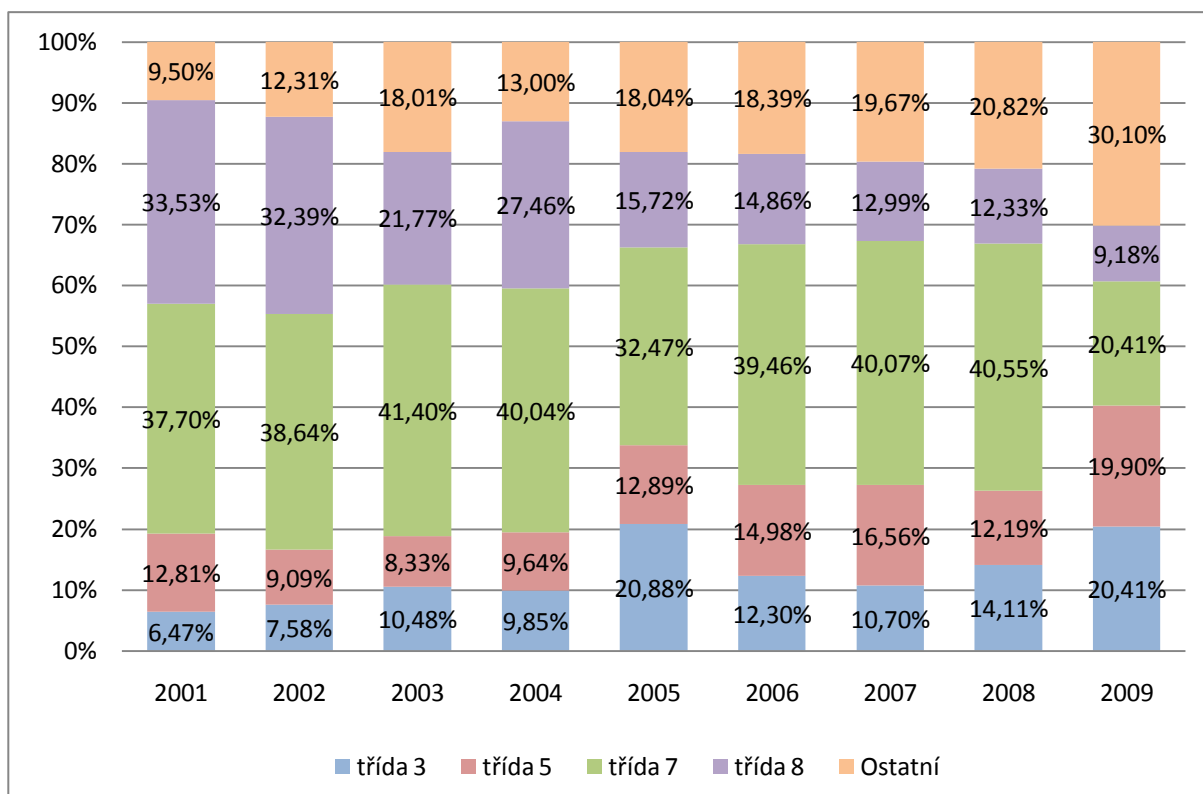
V regionu Svitavsko došlo v oblasti průmyslu v letech 2008 – 2009 ke značnému poklesu zaměstnanosti vlivem hromadného propouštění. Jak uvádí ÚP ve Svitavách (2009), v roce 2008 došlo k hromadnému propouštění ve společnostech VZ Týniště nad Orlicí – 5 zaměstnanců, NOBRS s. r. o. (mlýny Brněnec) – 13 zaměstnanců a TOS Svitavy, a. s. – 40 zaměstnanců. V roce 2009 se uchýlily k hromadnému propouštění další společnosti. Společnost Karel Faltys – TLAPA (výrobce ponožkového zboží) propustila 28 zaměstnanců, společnost SVITAP J. H. J. s. r. o. (výrobce textilu, tkanin, dek, ručníků, ...) propustila 50 zaměstnanců a Flídr s. r. o. (kovovýroba, lisování plastů, distribuce hadic) propustila 70 zaměstnanců. Vzhledem k tomu, že ekonomická krize zpočátku nejvíce postihla dodavatelské firmy automobilového průmyslu (uvádí webový server

www.rozhlas.cz), dostala se do výrazných problémů i společnost ITG Automotive Safety Czech, s. r. o. se sídlem v Jevíčku, která se zabývá výrobou airbagů. Společnost musela v roce 2008 hromadně propustit 100 zaměstnanců, v roce 2009 dalších 146 zaměstnanců.

### 5.3 Struktura volných míst podle požadovaných profesí

Trvale nejvíce nabízených pozic je podle KZAM (viz. graf 16) ve třídách 3 – techničtí, zdravotničtí, pedagogičtí pracovníci a pracovníci v příbuzných oborech, 5 – provozní pracovníci ve službách a obchodě, 7 – řemeslní a kvalifikovaní výrobci, zpracovatelé, opraváři (kromě obsluhy strojů a zařízení) a 8 – obsluha strojů a zařízení.

Graf 16: Poměr nabízených pracovních míst ve vybraných třídách KZAM



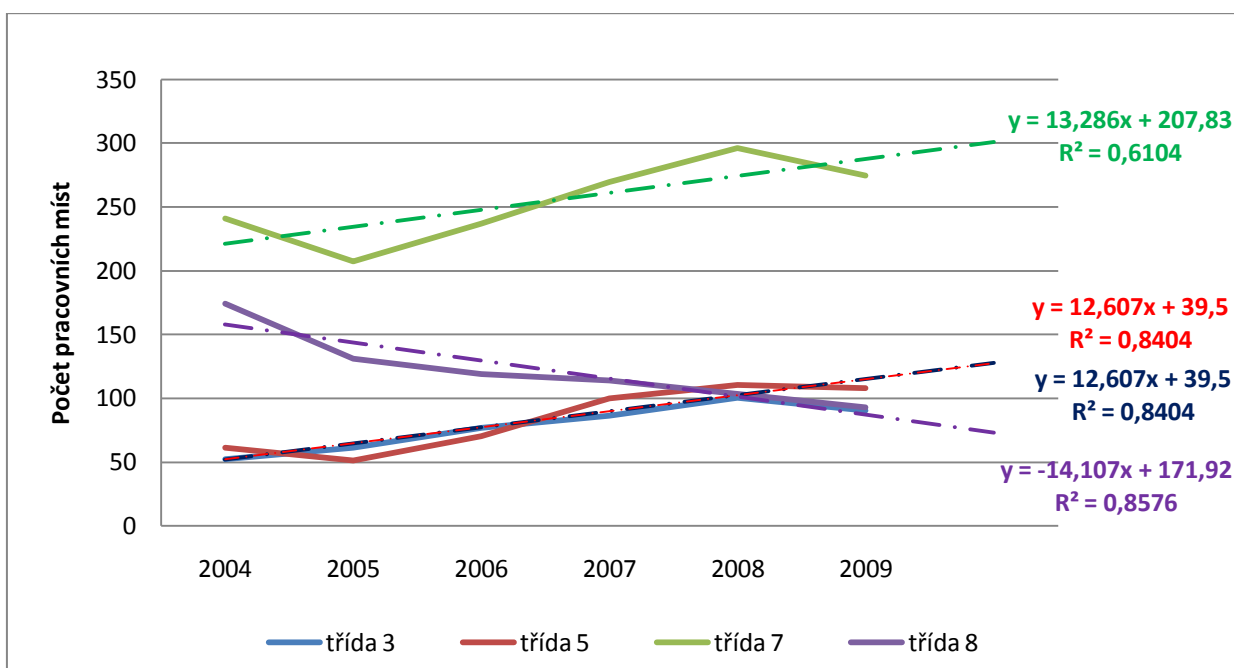
Zdroj: Data ÚP ve Svitavách, vlastní zpracování

Počet nabízených pozic ve všech třídách se začal výrazně snižovat v roce 2008 (viz. tab. 4). Nejvýraznější pokles nastal v 7. třídě, tedy u řemeslných a kvalifikovaných výrobců, zpracovatelů a opravářů (kromě obsluhy strojů a zařízení). Od roku 2007 do roku 2009 klesnul počet pracovních míst o 398. Server ekonomika.ihned.cz uvádí, že v období

ekonomické krize je příčinou hromadného propouštění úbytek zakázek, ale i prevence, která by měla podnik chránit během krize.

Jak lze vidět na následujícím grafu 17, po vyrovnání časové řady nabízených pracovních pozic podle KZAM pomocí klouzavých časových průměrů za 4 období (roky) zjistíme, že růstový trend ve třídách 3 – techničtí, zdravotničtí, pedagogičtí pracovníci a pracovníci v příbuzných oborech a 5 – provozní pracovníci ve službách a obchodě je totožný – počet nabízených pracovních pozic se v těchto třídách zvyšuje. Stejný trend lze sledovat i u třídy 7 – řemeslní a kvalifikovaní výrobci, zpracovatelé, opraváři (kromě obsluhy strojů a zařízení). Opačný trend je ve třídě 8 – obsluha strojů a zařízení, kde se počet nabízených pracovních pozic neustále snižuje, což může souviset poklesem průmyslové výroby v tomto regionu.

Graf 17: Nabízená pracovní místa podle KZAM (vyrovnáno klouzavými průměry za 5 let)

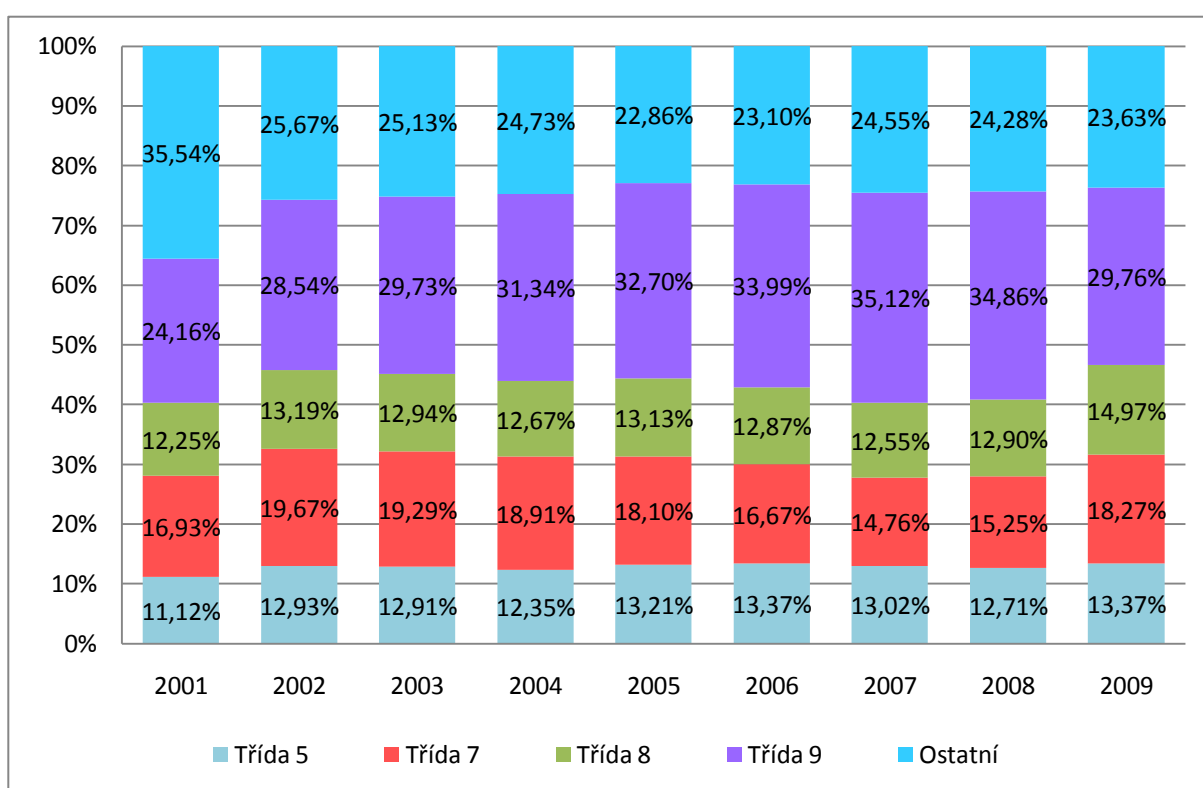


Zdroj: Data ÚP ve Svitavách, vlastní zpracování

## 5.4 Struktura uchazečů podle profese

Největší část uchazečů o zaměstnání patří v regionu Svitavsko do třídy 9 – pomocní a nekvalifikovaní pracovníci. Dalšími velkými skupinami jsou uchazeči patřící do tříd 7 – řemeslní a kvalifikovaní výrobci, zpracovatelé, opraváři (kromě obsluhy strojů a zařízení), 8 – obsluha strojů a zařízení a 5 – provozní pracovníci ve službách a obchodě (viz. graf 18). Mezi nejméně zastoupené třídy mezi uchazeči o zaměstnání patří konstantně třída 0 – příslušníci armády a třída 1 – zákonodárci, vedoucí a řídicí pracovníci.

Graf 18: Poměr uchazečů ve vybraných třídách KZAM



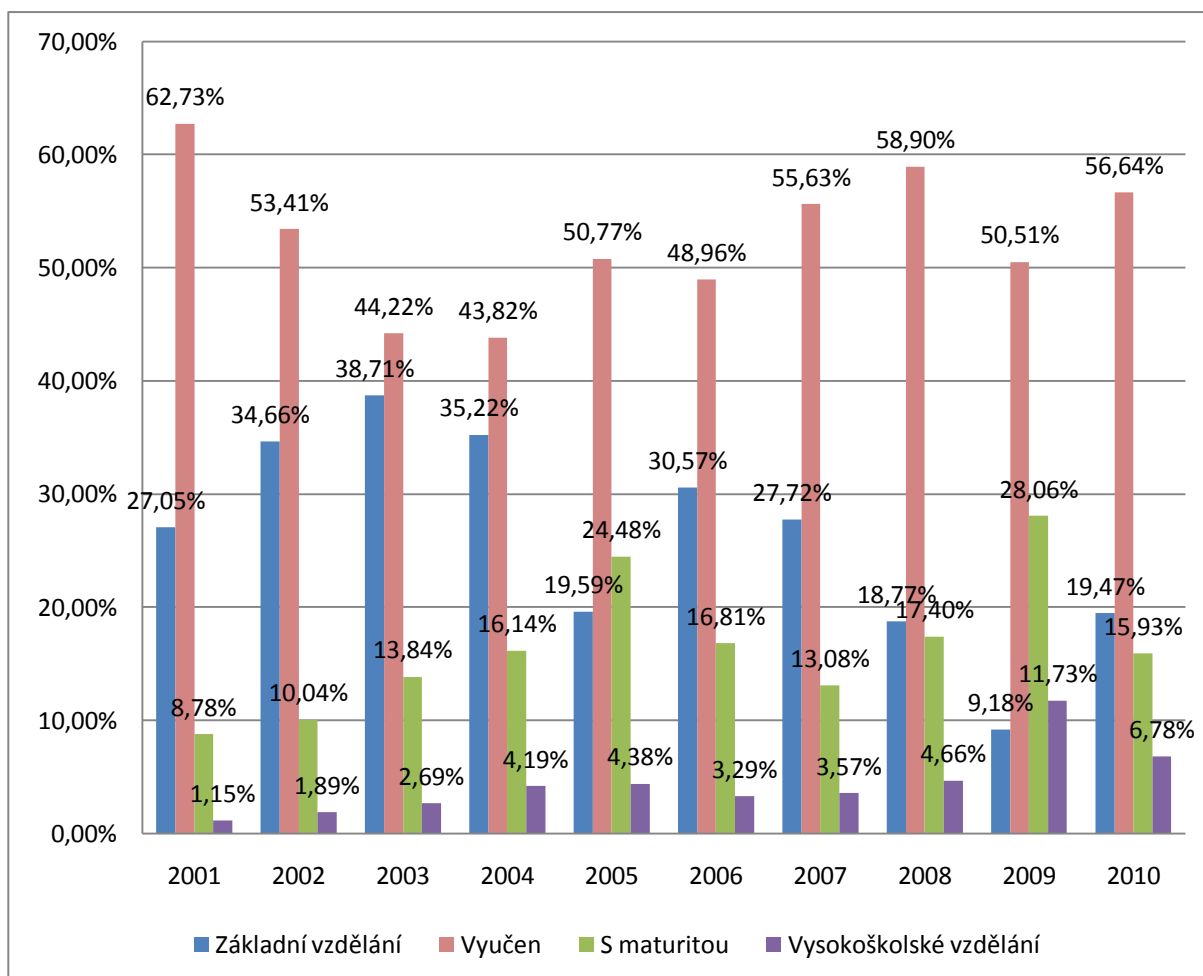
Zdroj: Data ÚP ve Svitavách, vlastní zpracování

Jak lze vidět na předchozím grafu, nejintenzivněji roste počet uchazečů ve třídě 9 – pomocní a nekvalifikovaní pracovníci. Mírnější růst počtu uchazečů o zaměstnání lze sledovat i u tříd 5 – provozní pracovníci ve službách a obchodě a 8 – obsluha strojů a zařízení. Oproti tomu klesá počet uchazečů ve třídě 7 – řemeslní a kvalifikovaní výrobci, zpracovatelé, opraváři (kromě obsluhy strojů a zařízení) a v ostatních třídách.

## 5.5 Struktura volných míst podle požadovaného vzdělání

V nabídce volných míst od roku 2001 výrazně převažují místa pro vyučené, druhou skupinu tvoří místa pro pracovníky se základním vzděláním, třetí skupina je tvořena místy pro maturanty. Nejméně volných pracovních míst je pro vysokoškoláky (viz. graf 19).

Graf 19: Volná místa v regionu Svitavsko podle vzdělání [%]

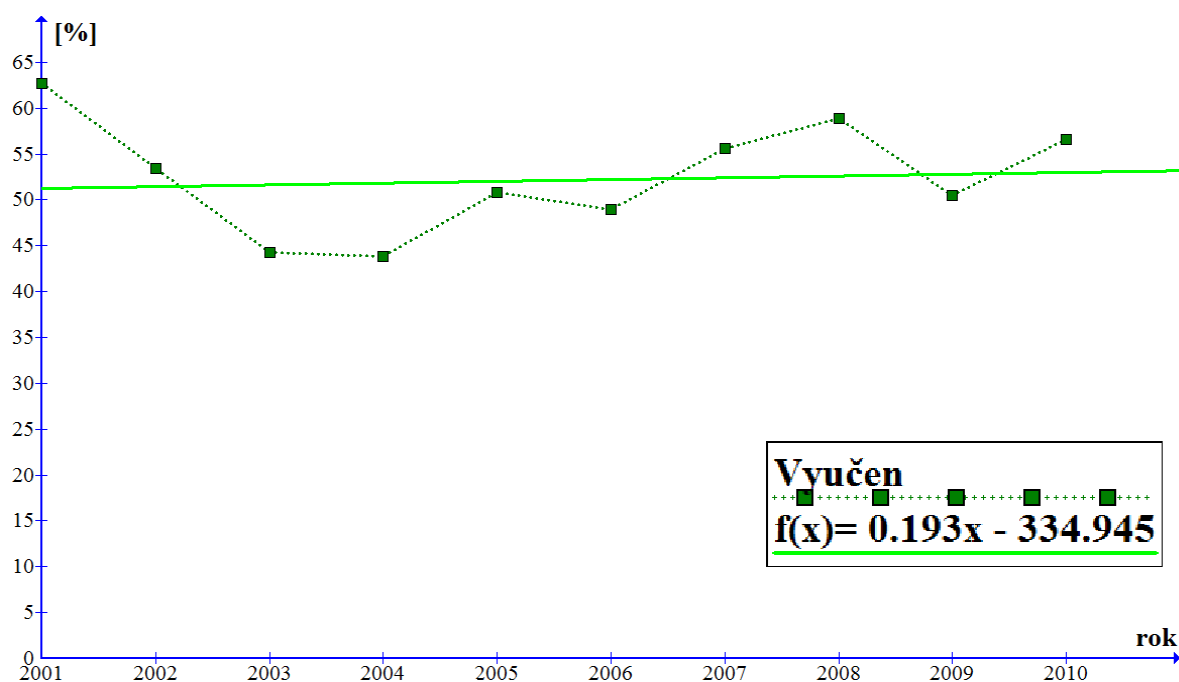


Zdroj: Data ÚP ve Svitavách, vlastní zpracování

Podíl pracovních míst pro vyučené klesal do roku 2004 (43,82 %), poté došlo k expanzi, která byla ovlivněna v roce 2009 ekonomickou krizí, kdy počet pracovních míst pro vyučené opětovně klesnul na 50,51 %. Z grafu 20 dále vyplývá, že poptávka po zaměstnancích se základním vzděláním od roku 2003 klesá. Volná místa pro pracovníky s maturitou kolísají, od roku 2007 dochází k růstu pracovních míst pro tyto pracovníky. Zájem o vysokoškolsky vzdělané pracovníky pomalu roste, největší meziroční růst nastal v roce 2009 – o 7,31 %.

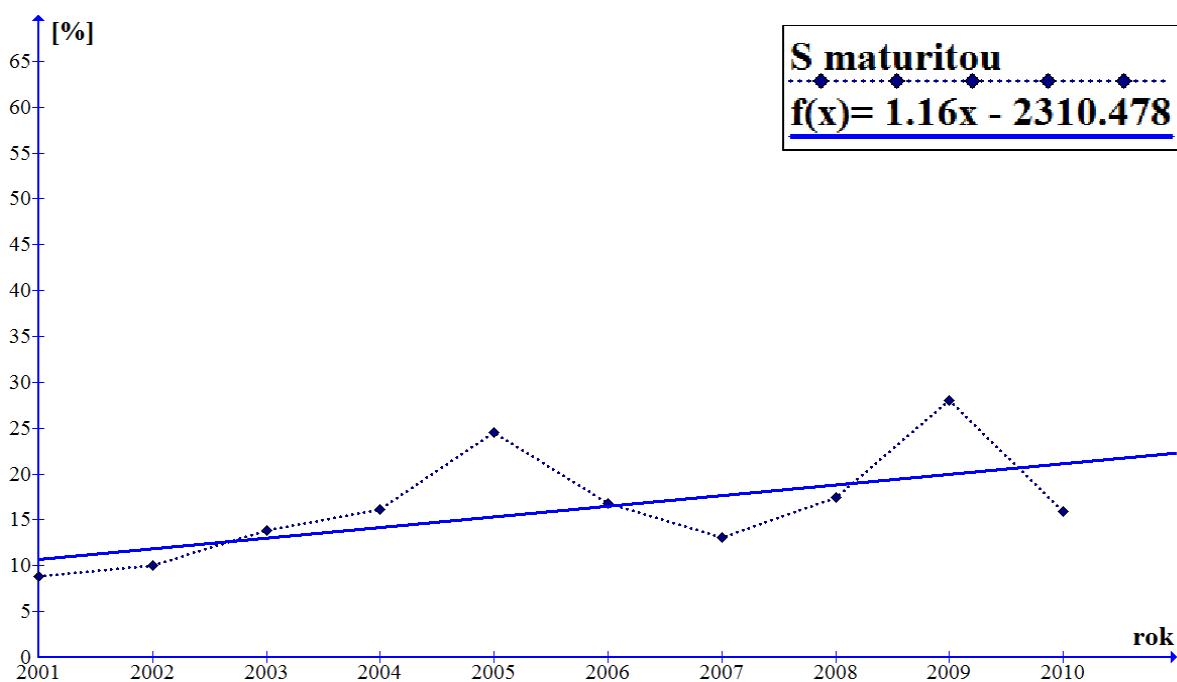
V oblasti nabízených pracovních pozic podle nejvyššího dosaženého vzdělání lze sledovat různé trendy. Regresní analýza metodou nejmenších čtverců ukazuje růstový trend podílu nabízených pracovních pozic pro vyučené, vysokoškolsky vzdělané a uchazeče s maturitou (viz. graf 20 – 22). Opačný trend můžeme sledovat u podílu nabízených pracovních pozic pro uchazeče se základním vzděláním – zde podíl nabízených pracovních pozic neustále klesá (viz. graf 23).

Graf 20: Podíl nabízených pracovních pozic pro vyučené uchazeče (bez maturity)



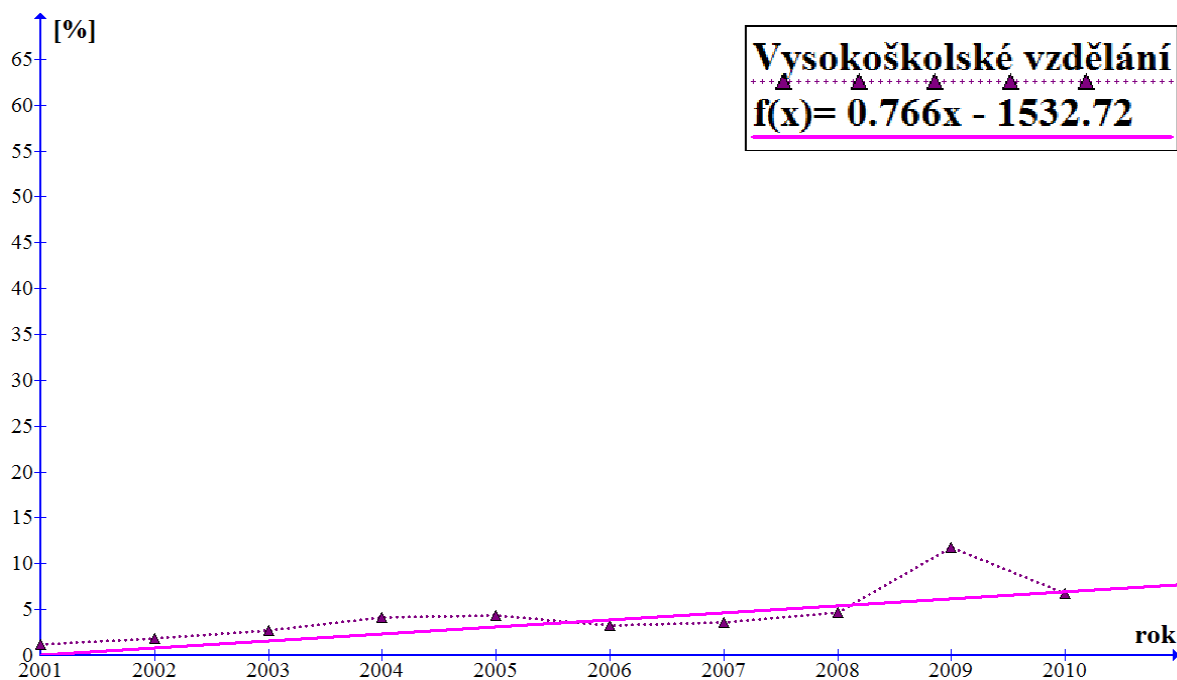
Zdroj: Data ÚP ve Svitavách, vlastní zpracování

Graf 21: Podíl nabízených pracovních pozic pro uchazeče s maturitou



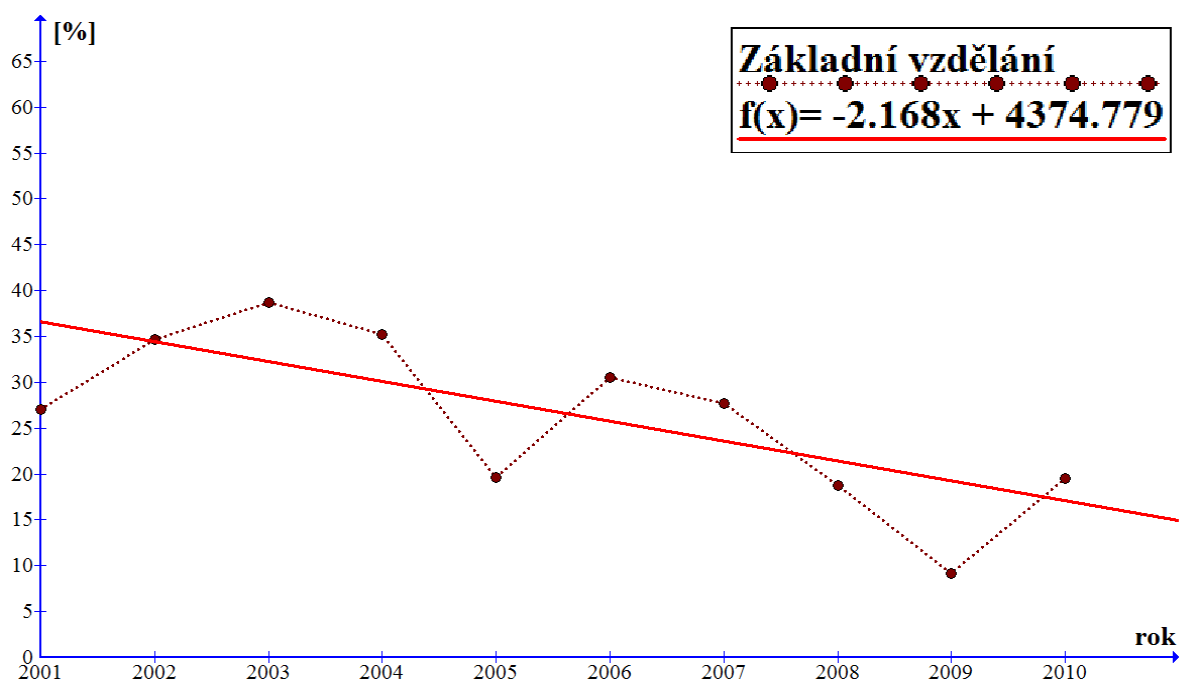
Zdroj: Data ÚP ve Svitavách, vlastní zpracování

Graf 22: Podíl nabízených pracovních pozic pro uchazeče s vysokoškolským vzděláním



Zdroj: Data ÚP ve Svitavách, vlastní zpracování

Graf 23: Podíl nabízených pracovních pozic pro uchazeče se základním vzděláním



Zdroj: Data ÚP ve Svitavách, vlastní zpracování

Od roku 2001 do roku 2003 klesal podíl míst pro vyučené uchazeče o 18,51 %. Oproti tomu ve stejném období vzrostl podíl zájmu o uchazeče se základním vzděláním o 11,66 % a o uchazeče s maturitou o 8,78 %. Od roku 2003 do roku 2005 se situace změnila – výrazně klesl podíl zájmu o uchazeče se základním vzděláním o 19,12 %, oproti tomu vzrostl podíl zájmu o uchazeče s maturitou o 10,64 % a o vyučené uchazeče o 6,55 %. Další výrazné změny nastaly v roce 2009, kdy Českou republiku postihla stejně jako zbytek světa ekonomická krize, díky které výrazně poklesl počet pracovních míst v regionu. Srovnáme-li rok 2009 s rokem 2001, zjistíme, že poklesl podíl zájmu o uchazeče se základním vzděláním o 17,87 % a o vyučené uchazeče o 12,22 %. Oproti tomu vzrostl podíl zájmu o uchazeče s maturitou o 19,28 % a o vysokoškolsky vzdělané uchazeče o 10,58 %. Na základě toho lze říci, že roste zájem o uchazeče s vyšším vzděláním, což by mohlo do budoucna přinést výrazné problémy uchazečům se základním vzděláním či nižším při uplatňování se na trhu práce.

## 6 Zjištěné současné trendy na trhu práce v regionu Svitavsko

Z provedené analýzy regionu Svitavsko vyplynulo, že se v tomto regionu neustále zvyšuje index stáří obyvatel, tedy že roste počet obyvatel ve věkové skupině 65 let a více při současném poklesu počtu obyvatel ve věkové skupině dětí do 14 let. S tím je také spojené zvyšování se průměrného věku populace, kdy se od roku 2000 do roku 2009 zvýšil průměrný věk obyvatel o 2,4 roky na 40,2 let. I přesto je index stáří stále nižší než v pardubickém kraji či celé České republice. Lze předpokládat, že počet obyvatel v regionu Svitavsko se bude nadále zvyšovat, protože se zvyšuje celkový přírůstek obyvatelstva a lze předpokládat i růstový trend v budoucnu, přičemž přirozený přírůstek by měl být nadále vyšší než přírůstek stěhováním. Z hlediska hospodářství v regionu klesá zaměstnanost v zemědělství, přesto zůstává podíl primárního sektoru na celkové zaměstnanosti vyšší než v ostatních okresech kraje. Struktura průmyslu je v tomto regionu poměrně pestrá. V předchozích letech byl největší objem výroby v potravinářském a textilním průmyslu, ovšem podíl textilního průmyslu v posledních letech značně poklesl. Textilní podniky značně omezily či zrušily svoji výrobu, protože nebyly schopné konkurovat levnému textilu z dovozu. V poslední době ale roste zájem o výrobu netkaných textilií. Roste také podíl výroby skleněných vláken, strojírenství, kovovýroba, obchod, pohostinství, opravy a služby a výroba příslušenství pro dopravní prostředky. Ve stavebnictví jsou aktivní především menší podniky. Co se týče dopravy, je největším nedostatkem nízká četnost dopravních spojení mezi venkovem a městy, což znesnadňuje možnost dopravy obyvatel do zaměstnání. Pro investiční činnost je v regionu dostatek volných míst ve vybudovaných průmyslových zónách a na pro tyto účely upravených pozemcích. Města mají zájem přilákat do průmyslových zón především podniky, které by vytvořily ve větší míře nová pracovní místa. Ovšem ze strany investorů byl především v několika posledních letech zájem o investice spojené s fotovoltaikou, které však vytvářejí minimum pracovních míst.

Vývoj míry nezaměstnanosti v regionu Svitavsko je rovnoběžný s vývojem míry nezaměstnanosti v ČR. Míra nezaměstnanosti v regionu Svitavsko je trvale vyšší než v celé České republice (průměrně o cca 2 %). Trend vývoje míry nezaměstnanosti v regionu Svitavsko je odlišný od vývoje HDP v ČR, neexistuje zde žádný korelační vztah. Avšak existuje záporný korelační vztah mezi mírou nezaměstnanosti v regionu Svitavsko a inflací v ČR, čímž je potvrzena obecná platnost krátkodobé Phillipsovy křivky. Z analýzy

strukturální nezaměstnanosti vyplynulo po vyrovnání časových řad pětiletými klouzavými průměry, že od roku 2005 klesá strukturální nezaměstnanost ve třídách 9 – pomocní a nekvalifikovaní pracovníci, 4 – nižší administrativní pracovníci (úředníci), 6 – kvalifikovaní dělníci v zemědělství, lesnictví a příbuzných oborech (kromě obsluhy strojů). Oproti tomu roste strukturální nezaměstnanost ve třídách 8 – obsluha strojů a zařízení a 7 – řemeslní a kvalifikovaní výrobci, zpracovatelé a opraváři (kromě obsluhy strojů a zařízení), tedy v těchto třídách KZAM roste počet uchazečů na 1 volné pracovní místo. Tento nepoměr mezi nabídkou a poptávkou po pracovní síle se snaží Úřad práce ve Svitavách zčásti řešit rekvalifikačními kurzy pro uchazeče o zaměstnání. Po úspěšném absolvování rekvalifikačního kurzu se daří umístit převážně více než 50 % rekvalifikovaných uchazečů, ale tato úspěšnost je do značné míry ovlivněna vývojem počtu volných míst v regionu. Nejvíce rekvalifikací souvisí s obsluhou PC, avšak podíl těchto rekvalifikačních kurzů klesá díky zvyšující se počítačové gramotnosti obyvatel. Nově roste zájem o rekvalifikační kurzy Pracovník v sociálních službách. To souvisí nejen s růstem počtu pracovních pozic ve třídě 3 – techničtí, zdravotničtí, pedagogičtí pracovníci a pracovníci v příbuzných oborech, ale i s nutností zabezpečit potřebnou péči pro stárnoucí obyvatelstvo regionu, u kterého se navíc zvyšuje průměrná délka života. Podíl krátkodobé (frikční) nezaměstnanosti na celkové nezaměstnanosti dlouhodobě přesahuje 40 % a je zde růstový trend. Ve frikční nezaměstnanosti je největším podílem zastoupena nezaměstnanost do 3 měsíců (vždy přes 50 %).

Největší počet osob je v regionu Svitavsko zaměstnán v průmyslu a zemědělství a lesnictví, ale zaměstnanost v těchto dvou odvětvích rovnoběžně klesá. Opačný trend lze sledovat u obchodu, kde došlo od roku 2001 do roku 2009 k nárůstu podílu zaměstnanců o 6,03 %. K trvalému, avšak mírnému růstu počtu zaměstnanců dochází i ve stavebnictví a dopravě a spojích. Tyto trendy lze sledovat i ve struktuře nabízených pracovních pozic podle tříd KZAM. Nejvíce nabízených pracovních pozic je ve třídách 3 – techničtí, zdravotničtí, pedagogičtí pracovníci a pracovníci v příbuzných oborech, 5 – provozní pracovníci ve službách a obchodě, 7 – řemeslní a kvalifikovaní výrobci, zpracovatelé, opraváři (kromě obsluhy strojů a zařízení) a 8 – obsluha strojů a zařízení. Nejvíce uchazečů o zaměstnání patří v regionu Svitavsko do třídy 9 – pomocní a nekvalifikovaní pracovníci. Velký počet uchazečů patří i do tříd 7 – řemeslní a kvalifikovaní výrobci, zpracovatelé, opraváři (kromě obsluhy strojů a zařízení), 8 – obsluha strojů a zařízení a 5 – provozní pracovníci ve službách a obchodě, což koresponduje s nejčastěji nabízenými

pracovními pozicemi podle KZAM. Co se týče nejvyššího dosaženého vzdělání uchazečů, roste zájem především o uchazeče s maturitou. Růstový trend lze v menší míře sledovat i u zájmu o uchazeče s vysokoškolským vzděláním a o vyučené uchazeče (bez maturity). Naopak výrazně klesá zájem o uchazeče se základním vzděláním.

## Závěr

Nezaměstnanost je jedním ze závažných ekonomických, sociálních, politických a psychologických problémů soudobé společnosti. Je nutné ji řešit na celostátní i regionální úrovni.

**Cílem bakalářské práce bylo analyzovat situaci na trhu práce v regionu Svitavsko, určit a charakterizovat jednotlivé typy nezaměstnanosti a zjistit trendy ve vývoji strukturální nezaměstnanosti v regionu Svitavsko.**

Tohoto cíle bylo dosaženo postupně. V první kapitole byly vysvětleny základní pojmy související s nezaměstnaností. Jsou zde vysvětleny i pojmy jako jsou cyklická, strukturální a frikční nezaměstnanost, míra nezaměstnanosti, dobrovolná a nedobrovolná nezaměstnanost a další. Ve druhé kapitole jsou popsány metody, které byly použity v práci při analyzování dat. Třetí kapitolou je charakterizován region Svitavsko: jeho území, demografický vývoj a migrace v regionu, hospodářství v regionu, investiční činnost a průmyslové zóny v regionu a doprava v regionu. Je zde také uvedena SWOT analýza regionu Svitavsko. Ve čtvrté kapitole jsou analyzovány hlavní typy nezaměstnanosti – cyklická, strukturální a frikční. U cyklické nezaměstnanosti je porovnáván vývoj míry nezaměstnanosti v regionu Svitavsko s mírou nezaměstnanosti v pardubickém kraji, s HDP v ČR a s inflací v ČR. U strukturální nezaměstnanosti je analyzováno jedno z možných řešení tohoto druhu nezaměstnanosti – rekvalifikační kurzy nabízené Úřadem práce ve Svitavách, jejich efektivnost a změny nabízených kurzů v čase. Pátá kapitola je věnována analýze změn v odvětvové a oborové struktuře práce, kde jsou v jednotlivých podkapitolách analyzovány zaměstnanost podle převažující činnosti, struktura volných míst a uchazečů podle profese a struktura volných míst podle požadavků na dosažené vzdělání.

Z provedené analýzy vyplynulo, že se v regionu Svitavsko zvyšuje index stáří obyvatel, tedy že se zvyšuje počet obyvatel ve věkové skupině 65 let a více při současném poklesu počtu obyvatel ve věkové skupině dětí do 14 let. Díky tomu se zvyšuje i průměrný věk obyvatel v tomto regionu. Přesto je index stáří v regionu Svitavsko nižší, než v pardubickém kraji nebo České republice. V regionu Svitavsko lze očekávat

zvyšování celkového přírůstku obyvatelstva, přičemž výraznější by měl být přirozený přírůstek. Z provedené analýzy dále vyplynulo, že mezi mírou nezaměstnanosti v regionu Svitavsko a mírou nezaměstnanosti v ČR existuje kladný korelační vztah. Mezi mírou nezaměstnanosti v regionu Svitavsko a HDP ČR nebyl zjištěn žádný korelační vztah, avšak byl zjištěn záporný korelační vztah mezi mírou nezaměstnanosti v regionu Svitavsko a inflací v ČR, čímž byla potvrzena obecná platnost krátkodobé Phillipsovy křivky. Z analýzy strukturální nezaměstnanosti vyplynulo, že se zvyšuje strukturální nezaměstnanost ve třídách 8 – obsluha strojů a zařízení a 7 – řemeslní a kvalifikovaní výrobci, zpracovatelé a opraváři (kromě obsluhy strojů a zařízení), tudíž v těchto třídách KZAM roste počet uchazečů na 1 volné místo. Strukturální nezaměstnanost se snaží Úřad práce ve Svitavách řešit pomocí rekvalifikačních kurzů, které nabízí uchazečům o zaměstnání. Úspěšnost prováděných rekvalifikačních kurzů je převážně vyšší než 50 %. Výjimku tvoří rok 2009, kdy došlo vlivem ekonomické krize k poklesu celkového počtu nabízených pracovních míst při současném nárůstu počtu uchazečů o zaměstnání, což výrazně ztížilo umístění rekvalifikovaných uchazečů. Bylo také prokázáno, že existuje záporný korelační vztah mezi počtem volných pracovních míst a počtem neumístěných uchazečů po úspěšně absolvovaném rekvalifikačním kurzu. Mezi trvale nejžádanější rekvalifikační kurzy patří kurzy spojené s obsluhou PC, avšak zájem o tyto kurzy postupně klesá díky zvyšování se počítačové gramotnosti obyvatelstva vlivem pronikání informačních a komunikačních technologií do běžného života obyvatelstva. V současnosti roste zájem o rekvalifikační kurz Pracovník v sociálních službách (přímá obslužná péče i osobní asistent / ZVNČ). Potřeba takto kvalifikované pracovní síly je zapříčiněna především zvyšujícím se počtem starších obyvatel v regionu a také prodlužováním průměrné délky jejich života. Podíl frikční nezaměstnanosti (do 6 měsíců) na celkové nezaměstnanosti v regionu Svitavsko vykazuje růstový trend a je dlouhodobě vyšší než 40 %. Nezaměstnanost do 3 měsíců tvoří dlouhodobě více než 50 % frikční nezaměstnanosti. Největší počet osob je v regionu Svitavsko zaměstnán v průmyslu, ale tento trend klesá rovnoběžně s počtem zaměstnaných osob v zemědělství a lesnictví. Naopak počet zaměstnaných osob roste v obchodě, méně výrazně pak ve stavebnictví a dopravě a spojích. Tyto trendy se promítají i do struktury nabízených pracovních pozic podle KZAM, kdy klesá počet nabízených pracovních pozic ve třídě 8 – obsluha strojů a zařízení. Naopak roste počet nabízených pracovních pozic ve třídách 3 – techničtí, zdravotničtí, pedagogičtí pracovníci a pracovníci v příbuzných oborech, 5 – provozní pracovníci ve službách a obchodě a ve třídě 7 – řemeslní a kvalifikovaní výrobci,

zpracovatelé, opraváři (kromě obsluhy strojů a zařízení). Struktura uchazečů se mírně liší, roste počet uchazečů ve třídách 9 – pomocní a nekvalifikovaní pracovníci, 7 – řemeslní a kvalifikovaní výrobci, zpracovatelé, opraváři (kromě obsluhy strojů a zařízení), 8 – obsluha strojů a zařízení a 5 – provozní pracovníci ve službách a obchodě. Co se týče nároků na vzdělání, nejvíce roste poptávka po uchazečích s maturitou. Mírně také roste poptávka po uchazečích s vysokoškolským vzděláním a po vyučených uchazečích (bez maturity). Naopak výrazně klesá poptávka po uchazečích se základním vzděláním.

Na základě provedené analýzy lze konstatovat, že cíl práce byl splněn.

## Seznam použité literatury

- [1] BERÁNEK, Jan; ŠITNER, Roman. *Krize je tu. Česko zasáhla největší vlna propouštění za deset let.* iHNed.cz : ONLINE ZPRÁVY HOSPODÁŘSKÝCH NOVIN [online]. 25. 11. 2008, [cit. 2010-12-23]. Dostupný z WWW: <<http://ekonomika.ihned.cz/c1-30782740-krize-je-tu-cesko-zasahla-nejvetsi-vlna-propousteni-za-deset-let>>.
- [2] BROŽOVÁ, D. *Společenské souvislosti trhu práce.* Praha: SLON, 2003. 140 s. ISBN 80-86429-16-4.
- [3] *Časové řady* [online]. 2011 [cit. 2011-11-03]. Dostupné z WWW: <[http://portal.mpsv.cz/sz/stat/nz/casove\\_rady](http://portal.mpsv.cz/sz/stat/nz/casove_rady)>.
- [4] ČSÚ: *Časová řada vybraných ukazatelů za okres Svitavy (2000 - 2010)* [online]. 2011 [cit. 2011-11-03]. Dostupné z WWW: <[http://www.czso.cz/x/redakce.nsf/i/casova\\_rada\\_vybranych\\_ukazatelu\\_za\\_okres\\_svitavy\\_\(2000\\_2010\)](http://www.czso.cz/x/redakce.nsf/i/casova_rada_vybranych_ukazatelu_za_okres_svitavy_(2000_2010))>.
- [5] ČSÚ: *Dopady světové finanční a hospodářské krize na ekonomiku ČR* [online]. 2011 [cit. 2011-01-15]. Dostupné z WWW: <[http://www.czso.cz/csu/2010edicniplan.nsf/t/0F0052AE5A/\\$File/11561013.doc](http://www.czso.cz/csu/2010edicniplan.nsf/t/0F0052AE5A/$File/11561013.doc)>.
- [6] ČSÚ: *Hlavní ukazatele regionálních účtů* [online]. 2011 [cit. 2011-03-10]. Dostupné z WWW: <<http://apl.czso.cz/pll/rocenka/rocnkavyber.volba?titul=Hlavní%20ukazatele%20regionálních%20účtů&mypriznak=RC&typ=2&proc=rocenka.presmsocas&mylang=CZ&jak=4>>.
- [7] ČSÚ: *Monitorování a analýza hospodářského cyklu* [online]. 2007 [cit. 2010-11-26]. Dostupné z WWW: <[http://www.czso.cz/csu/2006edicniplan.nsf/t/75002D2531/\\$File/Kap23.pdf](http://www.czso.cz/csu/2006edicniplan.nsf/t/75002D2531/$File/Kap23.pdf)>.

- [8] ČSÚ: *Pardubický kraj - obyvatelstvo* [online]. 2011 [cit. 2011-04-18]. Dostupné z WWW: <<http://www.pardubice.czso.cz/x/krajedata.nsf/oblast2/obyvatelstvo-xe>>.
- [9] ČSÚ: *Předmět klasifikace KZAM* [online]. 2007 [cit. 2010-11-08]. Dostupné z WWW: <[http://www.czso.cz/csu/klasifik.nsf/i/predmet\\_klasifikace\\_kzam](http://www.czso.cz/csu/klasifik.nsf/i/predmet_klasifikace_kzam)>.
- [10] ČSÚ: *Vybrané demografické údaje v České republice* [online]. 2010 [cit. 2010-10-07]. Dostupné z WWW: <[http://www.czso.cz/cz/cr\\_1989\\_ts/0101.pdf](http://www.czso.cz/cz/cr_1989_ts/0101.pdf)>.
- [11] FRANK, R. H., BERNANKE, B. S. *Ekonomie*. Praha: Grada, 2003. 803 s. ISBN 80247-0471-4.
- [12] GOWLAND, D. *Makroekonomie*. Praha: VICTORIA PUBLISHING, a. s., 1995. 238 s. ISBN 80-85865-22-X.
- [13] HARDWICK, P., KHAN, B., LANGMEAD, J. *An introduction to modern economics*. New York: Longman Inc., 1990. 553 s. ISBN 80-86429-16-4.
- [14] HELÍSEK, M. *Makroekonomie: Základní kurs*. Slaný: Melandrium, 2002. 326 s. ISBN 80-86175-25-1.
- [15] *Hromadné propouštění z důvodu ekonomické krize*. Český rozhlas [online]. 17. 12. 2008, [cit. 2010-10-29]. Dostupný z WWW: <[http://www.rozhlas.cz/hradec/zpravy/\\_zprava/526679](http://www.rozhlas.cz/hradec/zpravy/_zprava/526679)>.
- [16] JUREČKA, V. a kol. *Makroekonomie*. Praha: Grada Publishing, a. s., 2010. 336 s. ISBN 978-80-247-3258-9.
- [17] KEŘKOVSKÝ, M. *Ekonomie pro strategické řízení: Teorie pro praxi*. Praha: C. H. Beck, 2004. 184 s. ISBN 80-7179-885-1.
- [18] KUBANOVÁ, J. *Statistické metody pro ekonomickou a technickou praxi*. Bratislava: Statis, 2008. 247 s. ISBN 978-80-85659-47-4.

- [19] KUCHAR, P. *Trh práce: Sociologická analýza*. Praha: Karolinum, 2007. 183 s. ISBN 978-80-246-1383-3.
- [20] MAREŠ, P. *Nezaměstnanost jako sociální problém*. Praha: Sociologické nakladatelství, 1994. 152 s. ISBN 80-901424-9-4.
- [21] PAVELKA, T. *Makroekonomie: Základní kurz*. Slaný: Melandrium, 2007. 278 s. ISBN 80-86175-58-4.
- [22] ÚŘAD PRÁCE VE SVITAVÁCH: *Roční zpráva k 31. 12. (2001 – 2010)* [online]. [cit. 2010-10-02]. Dostupné z WWW: <[http://testptl.mpsv.cz/sz/local/sy\\_info/informace\\_up](http://testptl.mpsv.cz/sz/local/sy_info/informace_up)>.
- [23] *ÚZ č. 812 - Zákoník práce: Zákon č. 262/2006, zákoník práce*. Ostrava: Sagit, 2011. 128 s.
- [24] *Územně analytické podklady správního obvodu ORP Svitavy* [online]. 2010 [cit. 2010-10-15]. Dostupné z WWW: <[http://www.svitavy.cz/rad/odbory/vys/uzemne\\_analyticke\\_podklady/rozbior\\_udrzitelneho\\_uzemi.pdf](http://www.svitavy.cz/rad/odbory/vys/uzemne_analyticke_podklady/rozbior_udrzitelneho_uzemi.pdf)>.

## Seznam obrázků a tabulek

### Seznam obrázků

Obrázek 1: Dělení obyvatelstva podle ekonomické aktivity .....	10
Obrázek 2: Dobrovolná nezaměstnanost – pružné nominální mzdové sazby .....	14
Obrázek 3: Nedobrovolná nezaměstnanost – nepružné nominální mzdové sazby .....	15

### Seznam tabulek

Tabulka 1: Vývoj počtu obyvatel v regionu Svitavsko (v tis.) .....	21
Tabulka 2: Průměrná míra nezaměstnanosti [%] a HDP .....	32
Tabulka 3: Třídy KZAM .....	35
Tabulka 4: Výsledky rekvalifikačních kursů v letech 2001 – 2009 .....	37
Tabulka 5: Rozdělení krátkodobě nezaměstnaných [%] .....	41

## Seznam grafů

Graf 1: Vývoj počtu obyvatel v regionu Svitavsko oproti roku 2000 .....	22
Graf 2: Přírůstky obyvatelstva v regionu Svitavsko .....	22
Graf 3: Průměrný věk obyvatel v regionu Svitavsko.....	23
Graf 4: Indexy stáří .....	24
Graf 5: Trend vývoje nezaměstnanosti v regionu Svitavsko a v ČR.....	32
Graf 6: Průměrná míra nezaměstnanosti v regionu Svitavsko a inflace v ČR .....	34
Graf 7: Počet uchazečů na 1 pracovní místo ve vybraných třídách podle KZAM (řada vyrovnána klouzavými průměry za 5 let).....	36
Graf 8: Výsledky rekvalifikačních kursů v letech 2001 – 2009.....	37
Graf 9: Nejčastěji prováděné rekvalifikace v roce 2001 .....	38
Graf 10: Nejčastěji prováděné rekvalifikace v roce 2005 .....	39
Graf 11: Nejčastěji prováděné rekvalifikace v roce 2009 .....	40
Graf 12: Podíl krátkodobé nezaměstnanosti na celkové nezaměstnanosti v regionu Svitavsko .....	41
Graf 13: Zaměstnanost v pardubickém kraji podle převažující činnosti [%] .....	42
Graf 14: Zaměstnanost v regionu Svitavsko podle převažující činnosti [%] .....	43
Graf 15: Zaměstnanost v regionu Svitavsko podle převažující činnosti.....	44
Graf 16: Poměr nabízených pracovních míst ve vybraných třídách KZAM.....	45
Graf 17: Nabízená pracovní místa podle KZAM (vyrovnáno klouzavými průměry za 5 let) .....	46
Graf 18: Poměr uchazečů ve vybraných třídách KZAM .....	47
Graf 19: Volná místa v regionu Svitavsko podle vzdělání [%].....	48
Graf 20: Podíl nabízených pracovních pozic pro vyučené uchazeče (bez maturity).....	49
Graf 21: Podíl nabízených pracovních pozic pro uchazeče s maturitou .....	50
Graf 22: Podíl nabízených pracovních pozic pro uchazeče s vysokoškolským vzděláním ..	50
Graf 23: Podíl nabízených pracovních pozic pro uchazeče se základním vzděláním .....	51

## Seznam zkratek

**a. s.** – akciová společnost

**CNC** – Computer Numeric Control

**ČR** – Česká republika

**ČSÚ** – Český statistický úřad

**ECDL** – European Computer Driving Licence (mezinárodní certifikát počítačové gramotnosti)

**Eurostat** – Evropský statistický úřad

**HDP** – hrubý domácí produkt

**ILO** – mezinárodní organizace práce

**KZAM** – Klasifikace zaměstnání

**MPSV** – Ministerstvo práce a sociálních věcí

**Obr.** – obrázek

**ORP** – okres s rozšířenou působností

**PC** – počítač

**R<sup>2</sup>** – index determinace

**R<sub>s</sub>** – Spearmanův korelační koeficient

**s. r. o.** – společnost s ručením omezeným

**SF EU** – strukturální fondy Evropské unie

**Tab.** – tabulka

**ÚP** – úřad práce

**USA** – Spojené státy Americké

**VŠPS** – výběrové šetření pracovních sil

**VT** – výpočetní technologie

**VZV** – vysokozdvizný vozík

**ZVNČ** – základní výchovná nepedagogická činnost

## **Seznam příloh**

**Příloha A** – Administrativní rozdělení okresu Svitavy – stav k 1. 1. 2008

**Příloha B** – Věk obyvatel v regionu Svitavsko

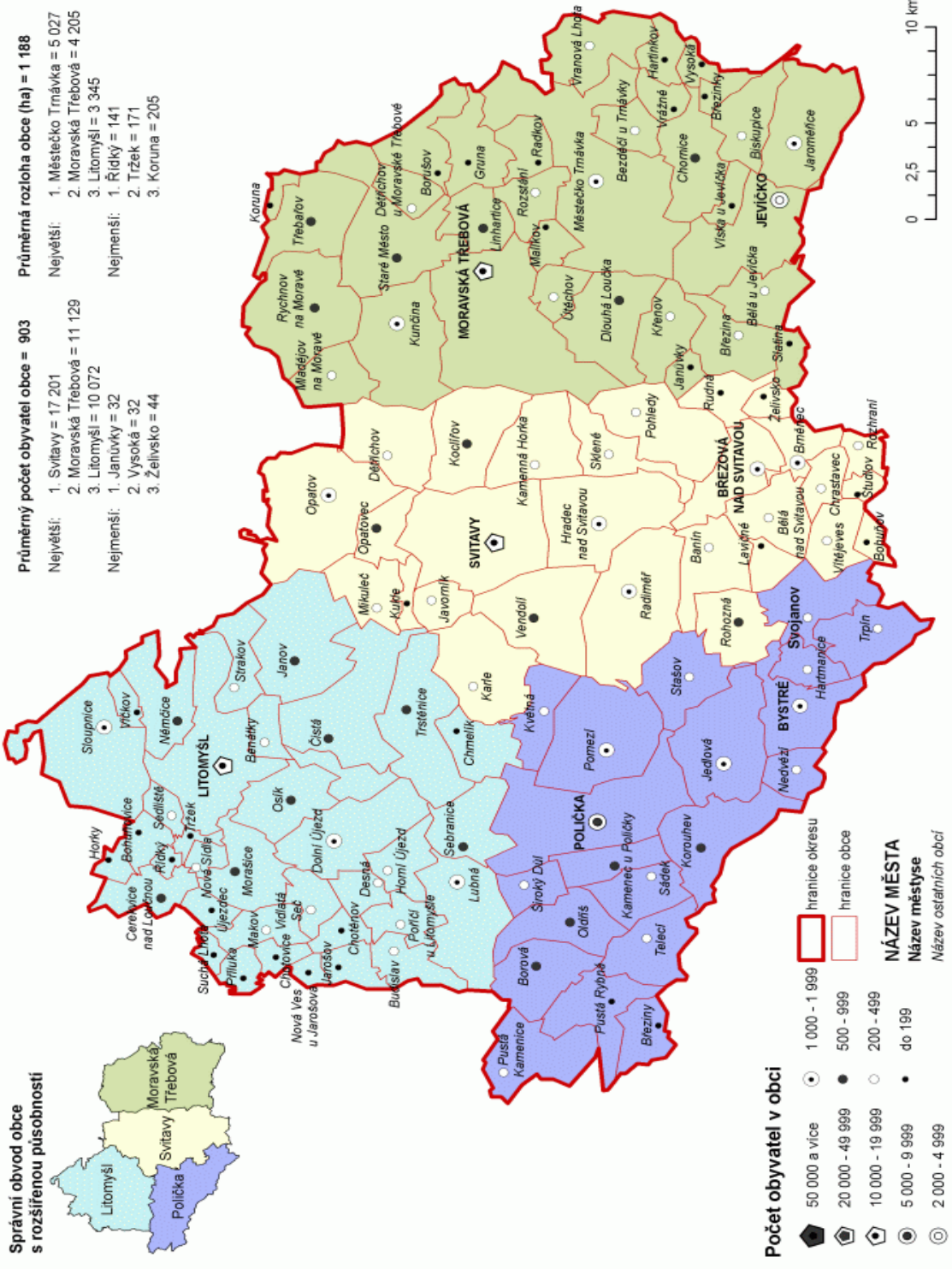
**Příloha C** – Regiony vyžadující soustředěnou podporu státu

**Příloha D** – Struktura volných míst podle požadovaných profesí – bazické indexy

**Příloha E** – Naděje dožití při narození v ČR

Administrativní rozdělení okresu Svitavy – stav k 1. 1. 2008

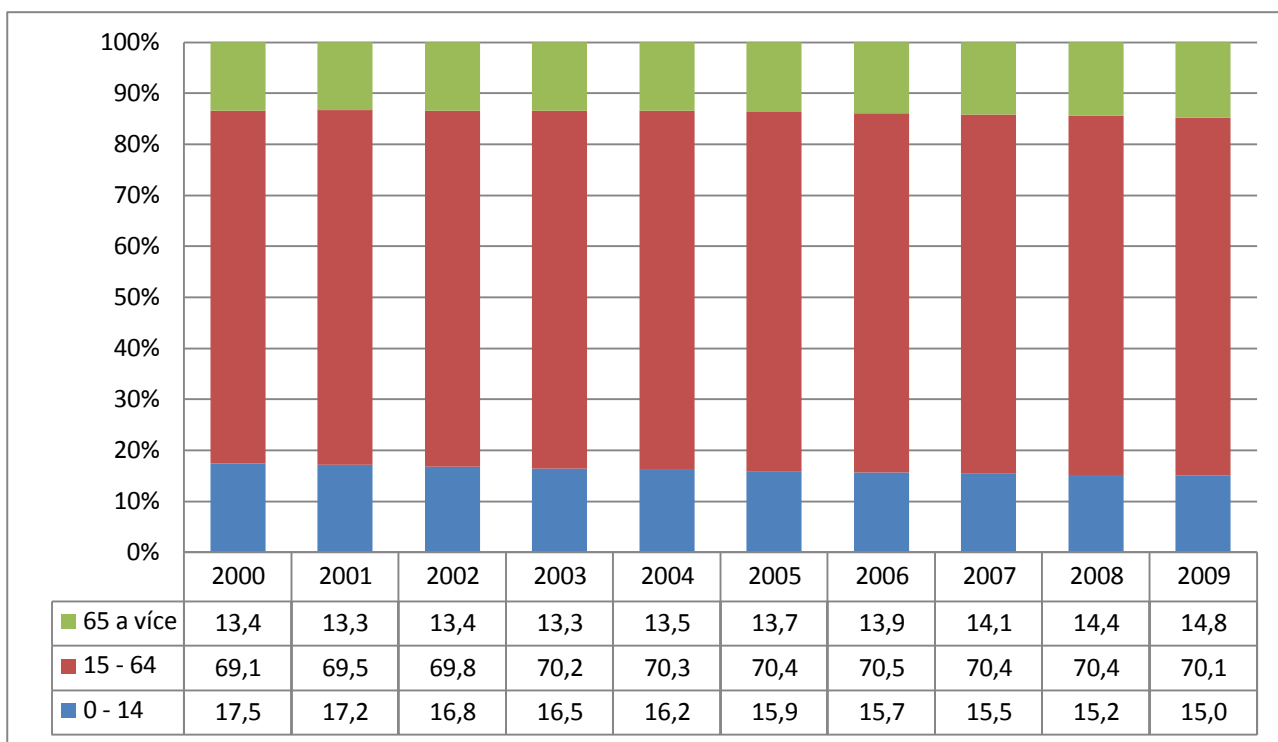
ADMINISTRATIVNÍ ROZDĚLENÍ OKRESU SVITAVY - STAV K 1.1.2008



Zdroj: CSU, dostupný z

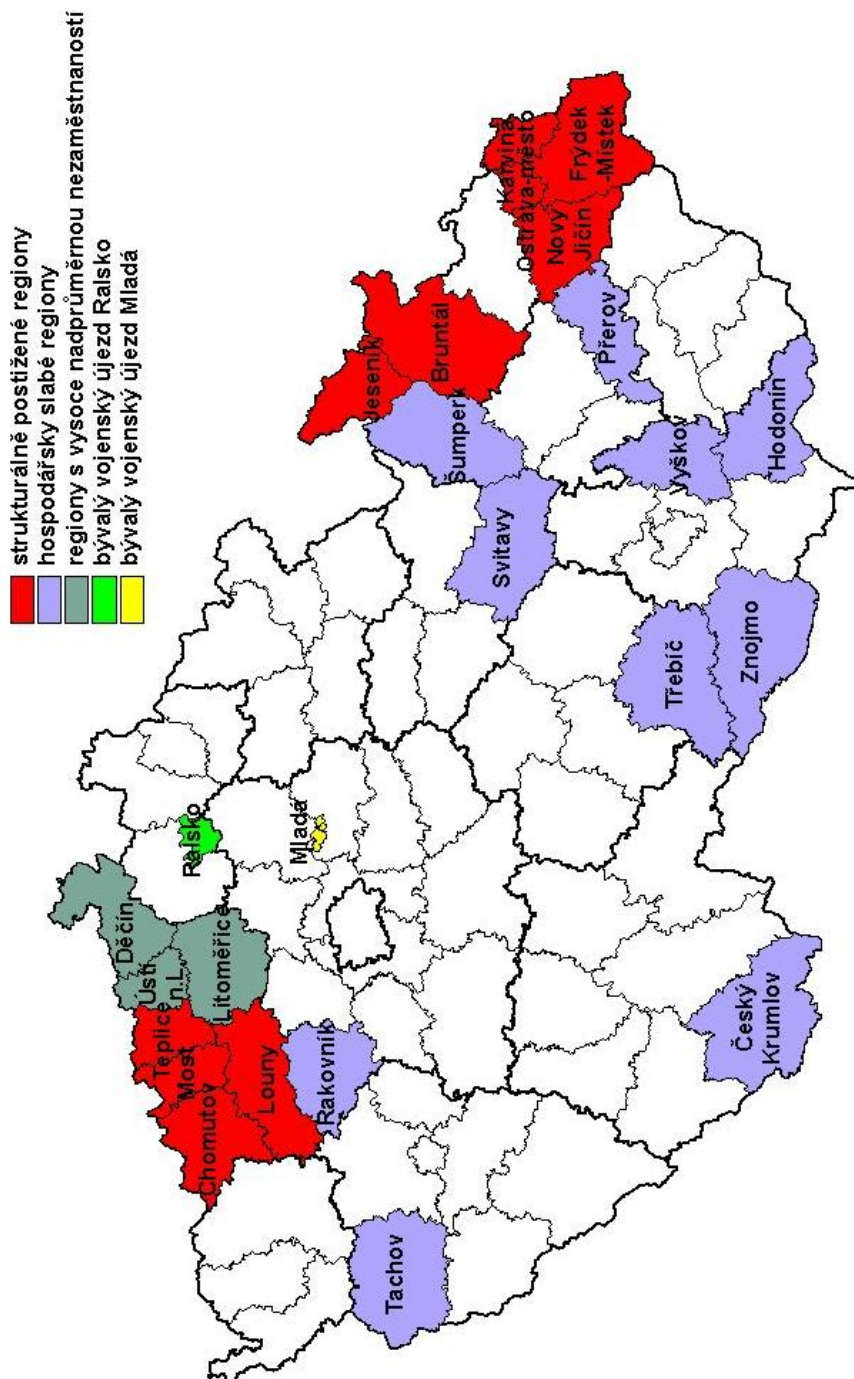
[http://www.czso.cz/x/redakce.nsf/i/administrativni\\_mapa\\_okresu\\_svitavy/\\$File/Svitavy.gi](http://www.czso.cz/x/redakce.nsf/i/administrativni_mapa_okresu_svitavy/$File/Svitavy.gi)

## Vývoj poměru jednotlivých věkových skupin v regionu Svitavsko



Zdroj: Data ČSÚ

## Regiony vyžadující soustředěnou podporu státu



Zdroj: Návrh opatření pro revitalizaci regionů vyžadujících soustředěnou podporu státu, dostupný z <http://nf.vse.cz/download/veda/workshops/reguz.pdf>.

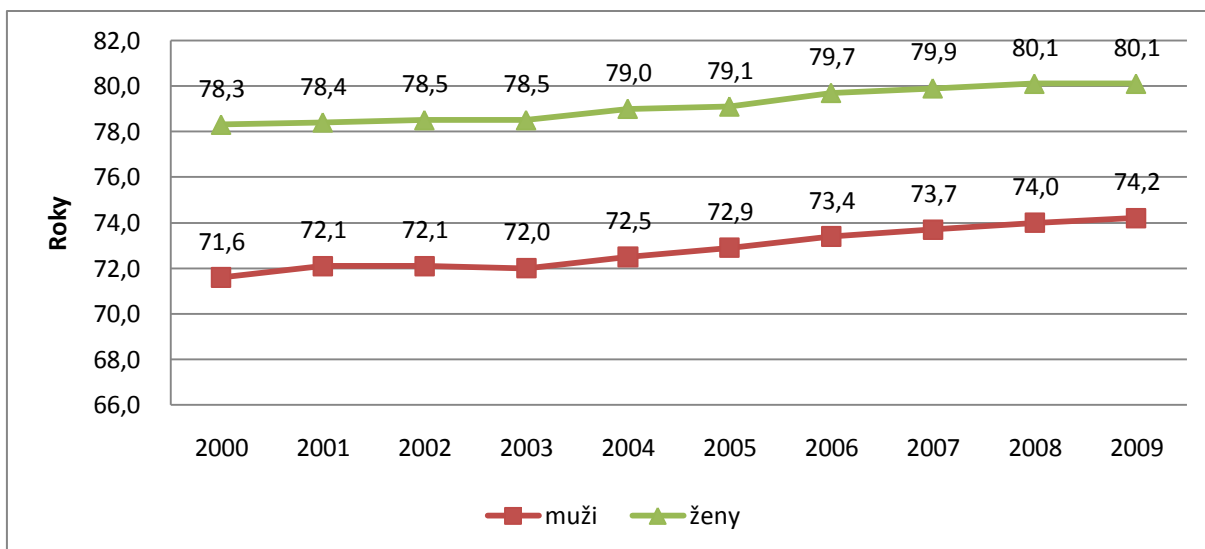
## Struktura volných míst podle požadovaných profesí – bazické indexy

Bazický index (2001 = 100 %)	2002	2003	2004	2005	2006	2007	2008	2009
<b>Celkem volná místa (2001: 695) *</b>	76 %	107 %	69 %	56 %	118 %	157 %	105 %	28 %
<b>třída 1 (2001: 5)</b>	80 %	200 %	200 %	420 %	440 %	340 %	380 %	360 %
<b>třída 2 (2001: 6)</b>	233 %	417 %	300 %	200 %	450 %	717 %	733 %	317 %
<b>třída 3 (2001: 45)</b>	89 %	173 %	104 %	180 %	224 %	260 %	229 %	89 %
<b>třída 4 (2001: 11)</b>	91 %	227 %	45 %	182 %	246 %	391 %	136 %	55 %
<b>třída 5 (2001: 89)</b>	54 %	70 %	52 %	56 %	138 %	203 %	100 %	44 %
<b>třída 6 (2001: 25)</b>	32 %	28 %	28 %	20 %	24 %	36 %	28 %	12 %
<b>třída 7 (2001: 262)</b>	78 %	118 %	73 %	48 %	124 %	167 %	113 %	15 %
<b>třída 8 (2001: 233)</b>	73 %	70 %	56 %	26 %	52 %	61 %	39 %	8 %
<b>třída 9 (2001: 19)</b>	153 %	353 %	116 %	63 %	363 %	542 %	353 %	68 %

\* 2001: 695 znamená 695 volných míst v roce 2001.

Zdroj: Data ÚP ve Svitavách, vlastní zpracování

## Naděje na dožití při narození v ČR



Zdroj: Data ČSÚ