

Univerzita Pardubice

Fakulta filozofická

Kvalita života studentů vybraných fakult Univerzity Pardubice

Bakalářská práce

Univerzita Pardubice
Fakulta filozofická
Akademický rok: 2022/2023

ZADÁNÍ BAKALÁŘSKÉ PRÁCE

(projektu, uměleckého díla, uměleckého výkonu)

Jméno a příjmení: **Petr Voldán**
Osobní číslo: **H20167**
Studijní program: **B0288A250002 Humanitní studia**
Specializace: **Humanitní studia – Specializace v pedagogických vědách**
Téma práce: **Kvalita života studentů vybraných fakult Univerzity Pardubice**
Zadávající katedra: **Katedra věd o výchově**

Zásady pro vypracování

Hlavním cílem práce bude zjistit, jaká je kvalita života studentů Fakulty filozofické a Fakulty ekonomicko-správní Univerzity Pardubice.

Bakalářská práce se bude zabývat faktory vnějšího i vnitřního prostředí, které mají vliv na kvalitu života studentů vybraných fakult Univerzity Pardubice. Teoretická část bude vymezovat základní terminologii vztahující se k dané problematice z pohledu pedagogického, zdravotního, sociologického a psychologického.

Empirická část bude řešena kvantitativním výzkumným šetřením za užití standardizovaného dotazníku WHOQOL-BREF jako výzkumného nástroje. Cílem výzkumu bude zjistit, jaká je vnímaná kvalita života studentů dvou fakult Univerzity Pardubice pomocí předem definovaných otázek. Výsledky budou komparovány mezi sebou. Respondenty budou studenti Fakulty filozofické a Fakulty ekonomicko-správní Univerzity Pardubice.

Rozsah pracovní zprávy:
Rozsah grafických prací:
Forma zpracování bakalářské práce: **tištěná/elektronická**

Seznam doporučené literatury:

DOSEDLOVÁ, Jaroslava. *Chování související se zdravím: determinanty, modely a konsekvence*. Brno: Filozofická fakulta, Masarykova univerzita, 2016. ISBN 978-80-210-8458-2.
GURKOVÁ, Elena. *Hodnocení kvality života: pro klinickou praxi a ošetrovatelský výzkum*. Praha: Grada, 2011. ISBN 978-80-247-3625-9.
HEŘMANOVÁ, Eva. *Koncepty, teorie a měření kvality života*. Studijní texty (Sociologické nakladatelství). Praha: Sociologické nakladatelství (SLON), 2012. ISBN 978-80-7419-106-0.
CHRÁSKA, Miroslav. *Metody pedagogického výzkumu: základy kvantitativního výzkumu*. 2., aktualizované vydání. Praha: Grada, 2016. Pedagogika (Grada). ISBN 978-80-247-5326-3.
PAYNE, Jan. *Kvalita života a zdraví*. 2005. v Praze: Triton, 2005. ISBN 80-7254-657-0.
VAĎUROVÁ, Helena a MÜHLPACHR, Pavel. *Kvalita života: teoretická a metodologická východiska*. Brno: Masarykova univerzita, 2005. ISBN 80-210-3754-7.

Vedoucí bakalářské práce: **Mgr. Lucie Hájková**
Katedra věd o výchově

Datum zadání bakalářské práce: **31. března 2023**
Termín odevzdání bakalářské práce: **31. srpna 2024**

doc. Mgr. Jiří Kubeš, Ph.D. v.r.
děkan

Ing. Jaroslav Myslivec, Ph.D. v.r.
vedoucí katedry

V Pardubicích dne 30. listopadu 2023

Prohlašuji:

Práci s názvem Kvalita života studentů vybraných fakult Univerzity Pardubice jsem vypracoval samostatně. Veškeré literární prameny a informace, které jsem v práci využil, jsou uvedeny v seznamu použité literatury.

Byl jsem seznámen s tím, že se na moji práci vztahují práva a povinnosti vyplývající ze zákona č. 121/2000 Sb., o právu autorském, o právech souvisejících s právem autorským a o změně některých zákonů (autorský zákon), ve znění pozdějších předpisů, zejména se skutečností, že Univerzita Pardubice má právo na uzavření licenční smlouvy o užití této práce jako školního díla podle § 60 odst. 1 autorského zákona, a s tím, že pokud dojde k užití této práce mnou nebo bude poskytnuta licence o užití jinému subjektu, je Univerzita Pardubice oprávněna ode mne požadovat přiměřený příspěvek na úhradu nákladů, které na vytvoření díla vynaložila, a to podle okolností až do jejich skutečné výše.

Beru na vědomí, že v souladu s § 47b zákona č. 111/1998 Sb., o vysokých školách a o změně a doplnění dalších zákonů (zákon o vysokých školách), ve znění pozdějších předpisů, a směrnicí Univerzity Pardubice č. 7/2019 Pravidla pro odevzdávání, zveřejňování a formální úpravu závěrečných prací, ve znění pozdějších dodatků, bude práce zveřejněna prostřednictvím Digitální knihovny Univerzity Pardubice.

V Pardubicích dne 25.8.2024

Petr Voldán

Poděkování

Tímto bych chtěl poděkovat vedoucí své bakalářské práce, paní Mgr. Lucii Hájkové, za pomoc, odborné vedení, cenné rady a lidský přístup k mé osobě. Dále patří poděkování mé rodině, za poskytnutou podporu a pomoc při studiu a tvorbě této práce. Zároveň bych chtěl poděkovat panu Ing. Jaroslavu Myslivcovi, Ph.D. za konzultace a odborné rady při zpracování praktické části. Na závěr patří poděkování i všem respondentům, kteří se účastnili mého výzkumu.

ANOTACE

Bakalářská práce bude rozdělena na dvě části. V teoretické části bude cílem předložit základní fakta k dané problematice. Popsány zde budou faktory vnějšího i vnitřního prostředí a další činitelé, které mají vliv na kvalitu života. Dále bude uvedena základní terminologie vztahující se k problematice z pohledu sociologického, psychologického a zdravotního. Krátce jsou zde zmíněny aspekty důležité pro výzkum kvality života studentů.

Praktická část bude řešena kvantitativním výzkumným šetřením za užití standardizovaného dotazníku WHOQOL-BREF jako výzkumného nástroje. Cílem výzkumu bude zjistit, jaká je vnímaná kvalita života studentů dvou fakult Univerzity Pardubice pomocí předem definovaných otázek. Výsledky budou komparovány mezi sebou. Respondenty tvoří studenti Fakulty filozofické a Fakulty ekonomicko-správní Univerzity Pardubice.

KLÍČOVÁ SLOVA

kvalita života, zdraví, WHOQOL–BREF, mladí dospělí, Univerzita Pardubice

TITLE

The quality of students life from selected faculties of the Univerzity Pardubice.

ANNOTATION

The bachelor thesis will be divided into two parts. The theoretical part of the thesis will aim to present basic facts about the chosen matters. The factors of the external and internal environment and others that influence the quality of life will be described here. Furthermore, the basic terminology related to the issue of sociological, psychological and health perspectives will be also described here. Briefly, the aspects mentioned here are important for research of the quality of students life.

The practical part will be solved with quantitative research by using the standardized WHOQOL-BREF questionnaire as a research tool. The research will be focused on quality of students life from two faculties of the University Pardubice with pre-defined questions. The results will be compared with each other. The respondents will be students of the Faculty of philosophy and the Faculty of economics and administration of the University of Pardubice.

KEYWORDS

quality of life, health, WHOQOL–BREF, young adults, University Pardubice

OBSAH

SEZNAM TABULEK.....	10
SEZNAM GRAFŮ	11
SEZNAM ZKRATEK A ZNAČEK	12
ÚVOD.....	13
TEORETICKÁ ČÁST	14
1 Kvalita života.....	14
1.1 Vývoj zkoumání kvality života.....	15
1.2 Základní oblasti přístupu ke kvalitě života	17
1.2.1 Psychologický přístup.....	18
1.2.2 Sociologický přístup	18
1.2.3 Zdravotní přístup.....	20
2 Dimenze kvality života	21
2.1 Objektivní hodnocení QOL	21
2.2 Subjektivní hodnocení QOL	22
2.3 Nástroje měření QOL.....	23
3 Činitele ovlivňující kvalitu života.....	24
3.1 Vnější a vnitřní činitele QOL.....	24
3.2 Dílčí činitele a domény QOL.....	25
3.2.1 Hodnoty	25
3.2.2 Prostředí	26
3.2.3 Fyzický stav	27
3.2.4 Prožívání	27
3.2.5 Sociální vztahy.....	28
4 Kvalita života u studentů vysokých škol	29
4.1 Mladá dospělost.....	29

4.2	Vzdělání a kvalita života.....	29
4.3	Výzkum u studentů v oblasti kvality života.....	30
PRAKTICKÁ ČÁST		32
5	Metodologie výzkumného šetření.....	32
5.1	Cíl výzkumného šetření	32
5.2	Stanovení hypotéz.....	33
5.3	Metoda a sběr dat.....	33
5.4	Výzkumný soubor.....	34
6	Interpretace dat a výsledků	35
7	Statistické ověření hypotéz	54
8	Závěr výzkumného šetření.....	57
ZÁVĚR		59
SEZNAM POUŽITÝCH ZDROJŮ		60
PŘÍLOHY		63

SEZNAM TABULEK

Tabulka 1: Souhrnné výsledky doménových skóre (n=352)	53
Tabulka 2: Četnosti domény fyzického zdraví	54
Tabulka 3: Četnosti domény prožívání	55
Tabulka 4: Četnosti domény sociální vztahy	55
Tabulka 5: Četnosti domény prostředí	56

SEZNAM GRAFŮ

Graf 1: Jaké je vaše pohlaví?	35
Graf 2: Kolik je Vám let?.....	36
Graf 3: Na jaké fakultě studujete?	36
Graf 4: Jaký je Váš typ studia?	37
Graf 5: Jak byste hodnotil/a kvalitu svého života?	37
Graf 6: Jak jste spokojen/a se svým zdravím?	38
Graf 7: Do jaké míry Vám bolest brání v tom, co potřebujete dělat?	39
Graf 8: Jak moc potřebujete lékařskou péči, abyste mohl/a fungovat v každodenním životě?	39
Graf 9: Jak moc Vás těší život?	40
Graf 10: Nakolik se vám zdá, že Váš život má smysl?.....	40
Graf 11: Jak se dokážete soustředit?	41
Graf 12: Jak bezpečně se cítíte ve svém každodenním životě?	41
Graf 13: Jak zdravé je prostředí, ve kterém žijete?.....	42
Graf 14: Máte dost energie pro každodenní život?	43
Graf 15: Dokážete akceptovat svůj tělesný vzhled?	43
Graf 16: Máte dost peněz k uspokojení svých potřeb?	44
Graf 17: Máte přístup k informacím, které potřebujete pro svůj každodenní život?.....	44
Graf 18: Máte možnost věnovat se svým zálibám?	45
Graf 19: Jak se dokážete pohybovat?	46
Graf 20: Jak jste spokojen/a se svým spánkem?.....	46
Graf 21: Jak jste spokojen/a se svou schopností provádět každodenní činnost?	47
Graf 22: Jak jste spokojen/a se svým pracovním výkonem?	47
Graf 23: Jak jste spokojen/a sám/sama se sebou?.....	48
Graf 24: Jak jste spokojen/a se svými osobními vztahy?	49
Graf 25: Jak jste spokojen/a se svým sexuálním životem?.....	49
Graf 26: Jak jste spokojen/a s podporou, kterou Vám poskytují přátelé?	50
Graf 27: Jak jste spokojen/a s podmínkami v místě, kde žijete?	50
Graf 28: Jak jste spokojen/a s dostupností zdravotní péče?.....	51
Graf 29: Jak jste spokojen/a s dopravou?	52
Graf 30: Jak často prožíváte negativní pocity jako je např. rozmrzelost, beznaděj, úzkost nebo deprese?	52

SEZNAM ZKRATEK A ZNAČEK

OSN – Organizace spojených národů

QOL – Quality of life (kvalita života)

SEIQOL – Schedule for the Evaluation of Individual Quality of Life (Program hodnocení individuální kvality života)

SWB – Subjective well being (osobní pocit pohody)

USA – United States of America (Spojené státy americké)

WHO – World Health Organization (Světová zdravotnická organizace)

WHOQOL – World Health Organization quality of life (Kvalita života definovaná Světovou zdravotnickou organizací)

ÚVOD

Kvalitu života můžeme definovat jen obtížně, kdy se o to pokouší mnoho oborů a mezi nejvýznamnější z nich se řadí sociologie, psychologie, zdravotnictví a pedagogika. Člověk nemá nevyčerpatelný zdroj energie a nemůže neustále pracovat stejně, jako nemůže stále jen odpočívat. Vědecká obec se již mnoho let pokouší zjistit, jak definovat optimální nastavení podmínek prostředí, které by na kvalitu života mohlo působit. Jsme ovlivňováni vlastními hodnotami, kulturním zařazením, osobními cíli v závislosti na okolí, které nás standardizuje na platformě běžných zájmů a zvyklostí. A nepůsobí na nás jen tyto faktory, nýbrž další velká řada faktorů. Ve skutečnosti jde také o věk, osobní zdravotní okolnosti, rodinné zázemí, přítomnost přátel a celou řadu dalších aspektů působících v čase a prostoru.

Vzhledem k tomu, že studenti vysoké školy mají i další zájmy, tak dochází k projevení zájmu o to, jak svůj život vidí studenti, účastníci se výzkumu. Zda jim nepůsobí problémy zátěž studia, jak se sebehodnotí a jak se tato subjektivní strana projevuje. Mladí lidé mohou mít nejrůznější problémy, ale právě u studentů může uspokojení ze studijních výsledků v závislosti na různé intenzitě a potřebě uvolnění znamenat, že se cítí šťastně a jsou spokojeni. To může mít vliv na jejich chování a také na to, jak si stanoví cíle do budoucna.

Hlavním znakem první části bakalářské práce je charakteristika kvality života a poznatky z jejího psychologického, sociologického a zdravotnického pojetí na základě studia odborných, vědeckých zdrojů. Část práce je věnována subjektivní a objektivní stránce hodnocení kvality života v závislosti na osobnostních faktorech působících na studenty. Zmíněna je také charakteristika studentské populace s výzkumem v oblastech kvality jejich života.

Druhá část bakalářské práce je zaměřena na praktický kvantitativní výzkum, který zahrnuje dotazníkové šetření na zjištění subjektivního vnímání kvality života studentů dvou fakult Univerzity Pardubice. Je zde popsána metoda výzkumu, uvedena charakteristika skupiny respondentů, časová souslednost úkonů a proveden výčet výsledků samostatné práce. Tato práce by měla být pohledem na to, jak sami studenti vnímají svůj život, což je zcela jistě důležitým aspektem jejich života. Není důležitý jenom cíl, ale i cesta která k němu vede, a pokud bude více spokojených studentů, kteří si umí poradit se stresem a frustrací, a přitom si dovedou zachovat kvalitu života podle svých standardů, bude tedy více dospělých lidí, kteří věří sami sobě a na základech zdravého životního stylu budou přínosem pro současnou společnost.

TEORETICKÁ ČÁST

1 Kvalita života

Na počátku prvního desetiletí minulého století byla kvalita života vnímána jako ekonomický ukazatel. Teprve o mnoho let později (90. léta 20. století) se uvedený pojem začal postupně prolínat s dalšími vědními disciplínami, čímž získala kvalita života interdisciplinární a následně díky mnoha přisuzovaným významům i multidimenzionální pozici ve světě odborného posuzování. Původním impulsem pro její zkoumání byla změna hodnot, na což mělo značný dopad to, že lidé získávali majetek a díky dostatku volili konzumní způsob života. Další přístupy ve zkoumání kvality života definovali v 50. letech její nemateriální základy, na což reagovala Světová zdravotnická organizace (WHO) definicí zdraví. Následné výzkumy kvality života již museli počítat s nástupem nových generací, změnou jejich hodnot a působením vnějšího i vnitřního prostředí, které se intenzivně měnilo (Heřmanová, 2012, s.13; Dvořáčková, 2012, s. 59).

Kvalitu života ovlivňuje značná rozmanitost oblastí běžného života lidí a je obtížné ji přesně definovat. Může za to nejen působení kultury, ale také hlavně subjektivní pojmání jednotlivých životních událostí, a jejich konečné zpracování samotnými jedinci. Snaha o soudobé definiční vymezení pojmu je poplatná hranicím mnoha směrů a tendencí, kterých se kvalita života dotýká a které způsobují její značnou rozmanitost (Vaňurová a Mühlpachr 2005, s. 11).

Aspekty života se i v dnešní době zabírá velká řada odborných článků a publikací, kde jsou zmiňovány určité závislosti vnímané kvality života na ekonomických ukazatelích.

K dispozici jsou však i komplexnější názory, jako je přístup Světové zdravotnické organizace. Ta se v této problematice dále angažovala a na základě její snahy byly vydefinovány oblasti, ze kterých vycházejí situační případy, které se vztahují k dané problematice. Jsou vypsány v šesti všeobecných doménách, ke kterým je přiřazeno dvacet devět oblastí, jenž umožňují přesněji vymezit vnímání kvality života.

Definované domény kvality života:

1. Doména č. 1 - Fyzické zdraví

Oblasti celkové kvality života a zdraví – Bolest a diskomfort; Energie a únava; Spánek a odpočinek; Sexuální aktivita; Senzorické funkce.

2. Doména č. 2 - Psychické zdraví

Oblasti celkové kvality života a zdraví – Pozitivní pocity; Negativní pocity; Sebevědomí; Osobní představy a vzhled; Myšlení, učení, paměť a koncentrace.

3. Doména č. 3 – Úroveň nezávislosti

Oblasti celkové kvality života a zdraví – Pohyblivost; Každodenní aktivita; Závislost na lékařské pomoci a lécích; Závislost na návykových látkách; Pracovní možnosti, Komunikační možnosti.

4. Doména č. 4 – Společenské vztahy

Oblasti celkové kvality života a zdraví – Osobní vztahy; Sociální podpora; Podpůrná činnost.

5. Doména č. 5 - Prostředí

Oblasti celkové kvality života a zdraví – Svoboda, fyzické bezpečí a jistota; Domácí prostředí; Spokojenost s prací; Zdroj financí; Dostupnost a kvalita zdravotní a sociální péče; Příležitost k získání nových informací a dovedností; Účast v rekreačních a volnočasových aktivitách; Fyzické prostředí (hluk, provoz, znečištění, podnebí); Doprava.

6. Doména č. 6 – Spiritualita, náboženství, osobní přesvědčení (The World Health Organization Quality Of Life (WHOQOL), 2012, s. 15–16).

Z těchto kritérií vyplývá i nejvíce užívaná definice kvality života. Podle WHO je kvalita života: *“Jedincova percepce pozice v životě v kontextu vlastní kultury a hodnotového systému, ve kterých žije a ve vztahu k jeho cílům, očekáváním, normám a obavám“* (WHO ©2024, 2012, s. 16). Je ovlivněna jedincovým fyzickým zdravím, psychickým stavem, osobním vyznáním, sociálními vztahy a vztahem ke klíčovým oblastem jeho životního prostředí (Vaďurová a Mühlpachr, 2005, s. 11–12).

1.1 Vývoj zkoumání kvality života

Kvalita života se jako termín s určitým posuzovaným obsahem objevila poprvé ve 20. letech 20. století. Tento pojem poprvé zmínil anglický ekonom A. Pigou v pojednání, které se týkalo sociálních a ekonomických ukazatelů. Výzkum se orientoval na státní podporu pro ekonomicky a sociálně slabší občany v oblastech jejich života a s dopadem na ekonomiku státu. Zjistil, že růst hospodářství není ve prospěch spokojenosti lidí, nýbrž stojí za nárůstem jejich požadavků. Uvažovaný termín však nebyl vědeckou obcí zcela přijat a objevil se až po konci druhé světové války (Vaďurová, Mühlpachr, 2005, s. 7).

Koncem 30. let minulého století ještě o zkoumání života a jeho kvality projevila zájem americký psycholog E. Thorndike, který jej zavedl do oboru psychologie. Tento pojem nicméně souvisel i s politickým bojem, a to právě v 60. letech 20. století, kdy ho použili prezidenti J.F. Kennedy a L. B. Johnson se záměrem změnit image USA. Přisuzované vlastnosti jako nekulturní země, nelítostné poměry a všudypřítomná diskriminace chtěli politici změnit na formu moderního státu, který podporuje život obyvatel, spolupracuje s rozvojovými zeměmi, má úctu k menšinám a dokáže investovat do ekonomické budoucnosti a vývoje v různých oblastech každodenního života (Heřmanová, 2012, s. 13-14; Dvořáčková, 2012, s. 60).

70. léta 20. století byla obdobím, kdy vyšlo mnoho odborných článků, ve kterých se autoři snažili podchytit a definovat pojem kvalita života (Quality of Life – QOL). Největším problémem a prioritou pro ně bylo určit přesné indikátory pro skutečnou QOL (Vaďurová a Mühlpachr, 2005, s. 8).

Mezi prvními, kdo indikátory ovlivňující QOL vyznačil, byl americký inženýr W. Forrester.

Podle tohoto vědce to jsou:

- a) zabezpečení potravinami,
- b) finance zabezpečující životní standard,
- c) stav znečištění životního prostředí,
- d) hodnota růstu počtu obyvatel.

Na jeho kritéria navázala OSN (Organizace spojených národů), které se také snažila o specifikaci podmínek života. Ty, pak vzhledem k určení kvality života, rozdělila do osmi skupin:

1. zdraví
2. kvalita pracovního prostředí
3. nákup zboží a služeb
4. možnost trávení volného času
5. sociální jistoty
6. rozvoj osobnosti
7. kvalita životního prostředí
8. možnost účastnit se společenského života.

Termín kvalita života se postupně stával běžným v oblasti sociologických věd a ve spolupráci s ekonomickou oblastí ztvárňoval jistý stupeň souladu mezi subjektivním hodnocením a objektivními životními podmínkami.

Dalšími snahami o definici pojmu jsou vědecká pojednání, kde je život povýšen na absolutní morální hodnotu a jeho kvalita je primárním smyslem života. A nejde jen o respekt k této hodnotě, nýbrž o určitou sounáležitost lidského pokolení k otázkám sociálního klimatu, vztahového prostředí lidí, existenci tzv. sociální opory a sdílených hodnot (Křivohlavý, 2002, s.164).

Největší rozkvět bádání v této oblasti je historicky a celosvětově připisován druhé polovině 90. let, kdy docházelo ke snaze změřit úroveň životní spokojenosti a pocitu štěstí. Ve vztahu k těmto pojmům byly zkoumány faktory vedoucí ke smysluplnému a kvalitnímu životu, podle subjektivního pohledu jedinců (Gurková 2011, s. 28; Heřmanová, 2012, s. 16-17).

1.2 Základní oblasti přístupu ke kvalitě života

Posuzováním kvality života se v historickém kontextu zabývalo mnoho vědních oborů, jejichž odborníci zkoumali a definovali hranice pojmu z perspektivy své odbornosti. Jejich výsledky ovlivňoval cíl měření, který byl a je z důvodu rozdílných přístupů odlišný. Pod vlivem jednotlivých zkoumání byly s postupným rozvojem QOL vymezeny hlavní metodologické a konceptualizační oblasti. K vymezení kvality života je přistupováno hlavně z pohledu psychologie, sociologie, zdraví, zároveň je však součástí mnoha dalších vědeckých směrů.

Dochází také k dělení QOL do různých oblastí, podle kterých je ve společnosti využíván:

1. QOL je odborný výraz, který uvádí kvalitativní znaky existencionálního vývoje a hodnotící aspekty na ně se vztahující. V tomto kontextu je QOL nejpřesněji definováno z hlediska lékařských věd a ekonomie, jelikož je charakterizuje na základě ukazatelů životního prostředí, zdraví, nemoci, kvality bydlení, interpersonálních vztahů, volnočasových aktivit a dále se podílí na správě společnosti, osobní a kolektivní bezpečnosti, sociálních jistotách a občanské svobodě.
2. QOL jako ideologické politické heslo. Toto pojetí má za cíl přenášet zájem širších skupin lidí k moderním a inovativním změnám ve společnosti jež přesahují materiální a vojenskou podstatu.

3. QOL je iniciativou společenských organizací, které jsou zainteresovány v ekologických, antirasistických a proti konzumních aktivitách.
4. QOL jako slogan bez obsahu, propagující nové sféry konzumní spotřeby, které mají působit prestižně na spotřebitele (Vaďurová a Mühlpachr 2005, s. 14–15).

1.2.1 Psychologický přístup

Z hlediska psychologického přístupu je objektem zkoumání člověk a jeho myšlení, prožívání, hodnocení, potřeby a přání. Jde o hodnocení sebe sama podle osobní pohody člověka na podkladě pozitivních a negativních indikátorů. Posuzovanou složkou psychologického přístupu ke QOL je i autonomie, autenticita a kompetentnost člověka. Uvedené vymezení může být doplněno o to, mít potřebu uplatnit se v rámci společnosti a prožíváním pozitivní citové odezvy. Dostává-li se jedinci této odezvy od blízkého okolí a osob, které jsou pro něj autoritami, roste jeho sebeúcta (Vaďurová a Mühlpachr 2005, s. 29).

Z pohledu psychologie lze najít celou řadu podoblastí, které mají na život jedince velký vliv. Je zřejmé, že subjektivně pocíťovaná duševní pohoda je z velké míry závislá na uspokojování potřeb, avšak nemusí to být u každého člověka stejné. Potřeba je totiž v podstatě motivem pro chování, a ten na každého člověka působí jinak. Uspokojením potřeby přichází saturace a následné vyrovnání a obnovení rovnováhy organismu. Neuspokojení, jehož následkem je frustrace, může vést k pocitům špatné kvality života. Jde o stav, kdy je uspokojení ohroženo, oddáleno nebo znemožněno a může nastat deprivace (Bělík, 2017, s. 36).

Uspokojování potřeb je důležitou součástí každodennosti existence jedinců a má vliv na zachování kvality života. V opačném případě dochází v životě člověka k celkovému nesouladu a nespokojenosti (Helus, 2018, s. 129–130)

1.2.2 Sociologický přístup

Jedna z možných definic vymezuje sociologii jako: „*Vědní disciplínu, která se zabývá studiem sociálního dění, života skupin a společenství*“ (Kořa ©2018, s. 3).

Při posuzování kvality života přistupuje sociologie, tak jako ostatní vědy, k značně velké oblasti lidského života. Jde přitom nejen o zajištění komplexnosti přístupu ke studiu sociálních faktorů, kdy jsou vymezovány vztahy mezi QOL, ale také o zjišťování dílčích okolností, které se života člověka týkají. Mezi ně patří životní úroveň, způsob života a životní styl.

Životní úroveň

Zpravidla je určena reálnými příjmy, kde jsou posuzovány materiální a ekonomické podmínky člověka. Jde o míru materiálního bohatství či chudoby, které se vzájemně ovlivňují. Vyšší materiální a finanční životní úroveň souvisí s větší možností výběru, s větší dostupností specifických či kvalitnějších služeb a produktů, a tím je ovlivňováno objektivní i subjektivní hodnocení QOL. Je součástí způsobu života. (Heřmanová, 2012, s. 47).

Způsob života

Tento termín nepatří jen do sociologie, je běžně používaný u většiny věd, které mají jako obor studium člověka a společnosti. Jestliže je život člověka celkem, který má charakter, obsah a je strukturovaný, je způsob života také složený z materiálních a duchovních oblastí, jejichž součástí je právě životní úroveň. Lze říci, že má značný vliv na charakter životního stylu a jako takový vyžaduje komplexní přístup, analýzu z různých úhlů pohledu s přihlédnutím ke sjednocujícímu vědecko – metodologickému hledisku. Jde tedy o hledání specifického vztahu jedince a společnosti, který má podobu konkrétní formy života. Spolu s podmínkami života působí na stabilní vývoj jedince (Vaďurová a Mühlpachr, 2005, s. 30).

Životní styl

Ve velkém slovníku sociologie (1996, s. 1246) je životní styl uváděn jako „strukturovaný souhrn životních zvyků, obyčejů, resp. akceptovatelných norem, nalézajících svůj výraz v interakci, v hmotném, věcném prostředí, v prostorovém (teritoriálním) chování a v celkové stylizaci“. Sociologické výzkumy používají životní styl při charakteristice obecných sociálních podmínek, které determinují úroveň kvality života a způsoby života lidí ve společnosti. Na základě stanovených podmínek se u zkoumání společnosti i samotného jedince stává životní styl ukazatelem kvality života (Vojtovič, 2001, s. 82-88). Je mu přisuzována i pozice integrace v určité sociální skupině, která je zároveň bariérou, jež neumožňuje přestup osoby z jedné sociální skupiny do jiné (Vaďurová a Mühlpachr, 2005, s. 31–32).

V sociologii se měnily přístupy zkoumání i z pohledu doby, v jejímž rámci k interpretaci uváděného termínu docházelo. Zatímco v 50. letech minulého století obsahovala myšlenka QOL výraznou kritiku životního způsobu americké populace, je od 70. let minulého století význam kvality života vnímán jako odlišný přístup k běžnému životu zcela podle rčení ne „žít lépe“, ale „žít jinak“ (Vaďurová a Mühlpachr, 2005, s. 14–15).

1.2.3 Zdravotní přístup

Kvalita života je z perspektivy zdraví jedním z nejdůležitějších pohledů, neboť jde o naději na důstojné dožití člověka. V počátcích, což bylo od 70. let 20. století se jednalo pouze o formu záznamů tvořených z úspěšných způsobů léčby a dalších zdravotních dopadů. Pak se tento pojem čím dál více objevoval a zdůrazňoval v klinických studiích, což byla snaha o to dát najevo dosažení nejvyšší možné úspěšnosti a kvality skrze poskytnutou péči. Z těchto záznamů bylo patrné, že zásadní vliv na celkovou kvalitu života mělo monitorování, díky kterému byly zajištěny informace o poskytnuté terapii a typu zvolené léčby schválené lékařem (Payne, 2005, s. 211; Gurková, 2011, s. 41–42).

Změnu ve zkoumání QOL z pohledu zdraví přinesl přirozený vývoj metod a postupů používaných v medicíně. Výsledek tohoto vývoje se označuje pod zkratkou HRQOL („Health related quality of life“), tj. kvalita života podmíněná zdravím. Obecně je termín HRQOL zaměřen na osobní náhled v každodenně prožívaných událostech spojených se zdravím. V konečném kontextu tvoří určitou formu pocíťované pohody, jež je nastolena po zranění či nemoci, které jsou vázané na léčbu a případné vedlejší efekty zvoleného postupu. Kromě klinických indikátorů jsou tu monitorovány objektivní a subjektivní projevy vzniklé v tělesném a duševním rozpoložení pacienta (Gurková 2011, s. 41–45; Payne, 2005, s. 211–212).

Ve zdravotnickém sektoru je dále definován pojem WHOQOL. Ten se týká oblastí ovlivňující kvalitu života pomocí ukazatelů, které se volně vyskytují v pojetí QOL z hledisek ošetrovatelství. Tyto ukazatele zdůrazňují poznávací aspekt a proces subjektivního vnímání a hodnocení kvality života; vymezují QOL v kontextu životní pohody; není pro ně výslovně určující popis nebo definování skrz pojem zdraví; do popředí zařazují determinanty, které jsou subjektivní a obsahují specificky osobní ukazatele (vnímání a posuzování na základě vnitřních norem), vyzdvihují multidimezionalitu kvality života. To, co je uvedeno, mělo a má podstatný vliv na budování QOL v kontextu poskytování služeb a zlepšování životní úrovně jedinců (Gurková, 2011, s. 51).

Během 21. století se do popředí, v souvislosti s kvalitou života, dostávají intervence. Mají vliv na prosazování prevence, života ve smyslu podpory zdraví, který má zásadní vliv na rovněž působení proti vzniku patologického stavu v organismu (Křivohlavý, 2009, s. 28, Dosedlová, 2016, s. 36).

V dnešní době pojem zdraví přesahuje do mnoha oblastí lidského života. To přispívá k tvorbě mnohočetných odborných názorů, teorií a definic pro oblasti zkoumání. Dosedlová ve své publikaci zmiňuje pět různých úhlů pohledu na současnou problematiku zdraví:

1. Zdraví jako nepřítomnost nemoci (bere v potaz, jak se člověk vnímá a cítí).
2. Onemocnění jako odchýlení od zdraví vychýlení od normy; možné vlastní zavinění nemoci).
3. Zdraví jako stav homeostázi nebo rovnováhy (dochází k udržování přirozeného vnitřního prostředí organismu a symbiózy).
4. Zdraví jako poslán (ve smyslu aktivního prožívání aktivit).
5. Zdraví jako aktuální stav (zdraví, které v určitých případech může být oslabeno nemocí) (Dosedlová, 2016, s. 40–41).

Pro udržování zdraví jedince jsou důležité determinanty (faktory prostředí, genetická výbava, životní styl a efektivita a kvalita zdravotní péče), které ovlivňují jeho život a s tím související zdravotní stav. Již ve starších koncepcích ze 70. let minulého století bylo také uvažováno několik spolupůsobících faktorů, jež tvořily ustálený konstrukt čtyř působících determinant. Šlo o genetické podmínění, které působí na zdravotní stav v objemu 10–15 %; dostupné zdravotnické služby v objemu 10–15 %; činitele ovlivňující okolní prostředí přibližně v objemu 20 % a životní styl jedince promítající se do subjektivního zdravotního stavu v objemu 50 %.

Uvedené schéma se vlivem přístupů a zkoumání proměňovalo a přinášelo nová zjištění. Jedním z nových údajů bylo to, že chování související se zdravím, se vyskytuje až z 60 % jako jeden z faktorů mortality a morbidit (Křivohlavý, 2009, s. 32; Payne, 2005, s. 234–235).

2 Dimenze kvality života

K úvahám o kvalitě života je možno přistupovat z objektivního a subjektivního hlediska. Objektivní stránku kvality života lze vymezit jako souhrn ekonomických, sociálních, zdravotních a environmentálních podmínek, které ovlivňují život člověka. Subjektivní stránku je možné vymezit na základě individuální životní spokojenosti jedince (Vařurová a Mühlpachr, 2005, s. 17).

2.1 Objektivní hodnocení QOL

Objektivní stránku kvality života lze vymezit jako souhrn ekonomických, sociálních, zdravotních a environmentálních podmínek, které ovlivňují život člověka. Jednotlivé

charakteristiky tak představují prostředí, ve kterém se život člověka nebo skupiny odehrává. (Vařurová a Mühlpachr, 2005, s. 17).

Jsou to všechno podstatné oblasti života, na jejichž podkladě můžeme zjišťovat dosaženou životní úroveň, či měřit podmínky života. Lze usuzovat, že na základě uvedených faktorů, které mají společenský základ, dochází k rozdílnému rozvoji člověka, a to se odráží v jeho sociálním statusu. Každá oblast, nebo sektor, může být v rámci uváděného hodnocení definován dalšími ukazateli. Patří sem životní prostředí, hospodářství a jeho úroveň, sociální oblast, politické zřízení. Součástí uvedených charakteristik jsou i stav zdraví, finanční zabezpečení, znečištění ovzduší, kvalita bydlení, dostupnost služeb, možnost vzdělání a přítomnost lékařské péče.

Vliv těchto ukazatelů se pak obecně shrnuje pod pojmy objektivní pohoda, ekonomická vyrovnanost nebo národní pohoda projevujících se v souvislosti s působením sociálních, enviromentálních, zdravotních a ekonomických faktorů (Heřmanová, 2012, s. 47; Murgaš, 2018, s. 354; Payne, 2005, s. 17).

2.2 Subjektivní hodnocení QOL

Vymezení subjektivní stránky je orientováno na osobní percepci, tedy vnímáním socio – ekonomických ukazatelů v kontextu vlastního hodnotového systému a kultury, ve které se jedinec pohybuje. Výsledkem těchto vlivů je určitý pocit spokojenosti, jež závisí na utvořených osobních cílech, zájmech a očekáváních (Dvořáčková, 2012, s. 69; Payne, 2005, s. 17).

Individuální životní spokojenost je velice důležitým ukazatelem, který ovlivňuje každodenní činnost jedince. Vychází ze subjektivních pocitů a má primární vliv na výstupy hodnocení kvality života. Když je úroveň spokojenosti nižší, může u jedinců docházet ke vzniku sociálních a psychických problémů, somatickým onemocněním, nebo projevům patologie v sociálním projevu. Vyšší úroveň spokojenosti se životem naopak umožňuje člověku kvalitnější adaptaci organismu na vnější vlivy, které se pojí s udržovaným psychickým stavem a celkovou stabilitou ve společenském projevu (Ozmete, 2011, s 4–5). Na uvedené pojetí je orientováno velké množství výzkumů, ve kterých se jedná o složité mapování problematiky subjektivního vnímání. Z hlediska subjektivního vnímání jsou jako kritéria stanovovány identifikátory, na jejichž základě je hodnocena určitá objektivní charakteristika. Jedinec pak na podkladě svého vnímání provádí u sledovaného indikátoru hodnocení spokojenosti či nespokojenosti (Dvořáčková, 2012, s. 69–70; Dosedlová, 2016, s. 94)

V ČR se k výzkumům kvality života používá standardizovaný instrument WHOQOL-100, který má šest domén – fyzické zdraví, prožívání, fyzická nezávislost, sociální vztahy, prostředí a duchovní oblasti. V instrumentu je dále dvacet čtyři aspektů života, tzv. facet a každá z nich obsahuje čtyři položky. (Dragomirecká, E., Bartoňová, J, 2006, s. 14).

2.3 Nástroje měření QOL

Kvalita života je z vícero pohledů popisována jako multidimenzionální konstrukt. Plyne z toho, že při měření této problematiky lze využít různých výzkumných nástrojů a metod. Ty se následně vztahují k objektivním (kdy QOL hodnotí druhá osoba), subjektivním (jedinec hodnotí sám sebe) či smíšeným (kombinace obou předchozích metod) faktorům vstupující do daného výzkumu (Křivohlavý, 2002, s. 165).

Při sběru dat v dané problematice se většinou využívají strukturované dotazníky, nebo rozhovory. Jedná se o obvyklé a z hlediska sběru dat i jednodušší nástroje, kde se dají efektivně porovnávat odlišné podmínky, ke kterým zkoumaný objekt vyjadřuje (Dragomirecká a Bartoňová, 2006, s.10–11).

Velmi dobrým zdrojem informací o výzkumných nástrojích může být PROQOLID. Jedná se o databázi průzkumů s cca 900 nástroji, kterou vytvořila organizace Mapi Research Trust. Ambicí zmíněné databáze je usnadnění přístupu k různým typům nástrojů měření, včetně sledovaného účelu, a dále k informacím o autorovi, administraci a validaci provedeného výzkumu. V části generalizovaných dotazníků je k dispozici seznam s více než 100 instrumenty, mezi které patří například dotazník WHOQOL (Pinotti, R, 2016, s. 91–92).

1. Metoda WHOQOL–BREF (dotazník)

Tento typ dotazníku lze využít k mezinárodnímu srovnávání měřené kvality života. Jedná se o zkrácenou verzi dotazníku WHOQOL–100, jež se skládá z 26 položek sdružených do čtyř domén. V rámci tohoto dotazníku dochází ke zjišťování cílů, obav, norem a hodnotového systému v souvislosti s kulturou země, ve které žije dotazovaný jedinec (Dragomirecká a Bartoňová 2006, s. 17).

2. Metoda SEIQOL (rozhovor)

Metoda, zaměřující se na individuální rozhovor s danou osobou, ve kterém si respondent vymezuje své vlastní oblasti. Zde je cílem výzkumu zajišťování informací o podstatných a nepřehlédnutelných, subjektivních aspektech života. Zároveň, je ale pojetí QOL závislé na systému hodnot, jež musí být diagnostikované dotazujícím výzkumníkem.

Jedná se tedy o rozhovor strukturovaný, což znamená, že dotazovaná osoba je omezena pouze na nejvíce důležité aspekty, sestávající se z maximálně pěti životních cílů. Při dotazování také uvádí míru spokojenosti s podněty ve zmíněných pěti oblastech, odrážejících se v psychickém stavu a celkovém štěstí. Výhodou tohoto principu je šetrnost k přijímaným údajům o zdravotním stavu a případné volbě efektivní terapie (Křivohlavý, 2009, s. 243–246).

Důležitou součástí uvedených metod a nástrojů jsou vlastnosti měřících technik, které se skládají z reliability a validity, jež mají za úkol dodat data potřebná pro výzkumné šetření (Vandurová a Mühlpachr, 2005, s. 40).

Položky se následně zhodnotí například za pomoci likertových škál, ty vyjadřují kapacitu, četnost, množství, spokojenost a hodnocení. Výsledek dotazníku udává celkový stav kvality života spolu se zdravotním stavem (Dragomirecká, E., Bartoňová, J., 2006, s. 18–22).

3 Činitele ovlivňující kvalitu života

Kvalita života lidí se dotýká značné množství činitelů s různou intenzitou vlivu. Vnímáme je nejen v nás samotných, ale i okolo nás. Jsou všude a provázejí celou naši existenci.

3.1 Vnější a vnitřní činitele QOL

Při hodnocení QOL je přístupováno k definování činitelů, které na člověka působí z pohledu vnějšího a vnitřního prostředí. Jesenský (2001, s. 81) představuje kvalitu života jako rozsáhlou oblast kritérií, které jedinci umožní život ve společnosti a působí na celou populaci, neboť se během života všichni střetneme v mnoha situacích, které se vzájemně protínají. Níže uváděné rozdělení podle Jesenského lze použít pro většinu lidí bez rozdílu.

Rozdělení do dvou základních skupin:

- a) Vnitřní činitele – somatické a psychické vybavení. Může být ovlivněné onemocněním, poruchou, defektem či defektivitami.
- b) Vnější činitele – existenciální podmínky. Jde o faktory na úrovních ekologických, společensko-kulturních, vzdělávacích, pracovních, ekonomických a technických. Tato oblast obsahově koresponduje s objektivní dimenzí kvality života (Vandurová a Mühlpachr, 2005, s. 18).

3.2 Dílčí činitele a domény QOL

Kvalitu života tedy ovlivňují vnitřní a vnější činitelé. Vnitřní činitelé zahrnují vrozené dispozice a charakteristiky osobnosti člověka. Vnější činitelé ovlivňují osobnost člověka tím, že působí jako prostředí, kterému je nutné se přizpůsobit. V rámci koncepce kvality života mezi činitele kvality života patří zdraví, hygiena, výživa, pohyb, odívání, celkový vzhled, psychologické zdraví, vnímání, cítění, sebeúcta, sebekontrola, osobní hodnoty, přesvědčení, víra, domov, škola, pracoviště, sousedství, komunita, rodina, přátelé, spolupracovníci, sousedé, pracovní příležitosti, finanční příjmy, zdravotní a sociální služby, vzdělávací možnosti, rekreační možnosti, společenské aktivity, dosahování osobních cílů, naděje, aspirace, domácí aktivity, placená práce, školní a zájmové aktivity, péče o zdraví, sociální začleňování, relaxační aktivity podporující redukci stresu, aktivity podporující zachování a rozvoj znalostí a dovedností, adaptace na změny (Fink, 2010).

Pro zjišťování úrovně kvality života je pozornost často věnována dílčím oblastem. Defínují se činitele, které člověka ovlivňují v určitém prostředí, nikdy je nelze obsáhnout všechny najednou. Vzhledem k tomu jsou dále uváděny vybrané činitele, které mají významnější vztah k tématu práce.

3.2.1 Hodnoty

S hodnotami se člověk identifikuje během svého života. Přistupuje k nim z hlediska svých vlastních zkušeností a tvoří si jejich vlastní důležitost. Hodnota je vlastností prisuzovanou jistému objektu, situaci, události nebo činnosti ve spojitosti s jeho potřebami, zájmy. Vytvářejí se a poté jsou postupně diferencovány v procesu socializace (Sak, 2000, s. 63).

Hierarchie hodnot je subjektivně uspořádaný systém seřazený podle důležitosti. Hodnoty nestojí vedle sebe, některé jsou nadřazené či podřazené jiným. Pokud se vyskytnou dvě hodnoty, které existují vedle sebe, je nutné jednu z nich vybrat, upřednostnit. Hodnoty a hodnotová orientace ovlivňují míru a pořadí uspokojování potřeb člověka.

Ve spojení s QOL se tento pojem definuje jako přesvědčení o žádoucích životních cílech. Ty jsou velmi významné v subjektivním vnímání, na jehož základě člověk svůj život prožívá. Společně s potřebami, zájmy a postoji vytvářejí motivaci k jednání člověka a určují směr, kterým se ubírá. Hodnotový systém má významný vliv na proces výchovy jedince a jeho vzdělávání (Payne, 2005, s. 155).

V naší zemi se v 90. letech 20. století nálada ve společnosti vzhledem k chápání jedince značně změnila. Začal se projevovat individualismus, lidé se více orientovali sami na sebe. Došlo ke změně priorit, preferovány jsou individuální hodnoty oproti prosociálním. To je odrazový můstek k prohlubování sociální nerovnosti, zvyšování kriminality, také k zhoršování mezilidských vztahů a snižování nebo absenci sociálních záruk (Payne, 2005, s. 494).

3.2.2 Prostředí

Člověk žije v určitém vlivu prostředí a toto prostředí specifickým způsobem ovlivňuje rozvoj psychických vlastností u každého jedince jinak.

Z hlediska utváření psychiky je velmi důležité sociální prostředí. V rámci životního cyklu v něm působí podněty, které mají vliv na rozvoj lidských projevů jedince podle platných společenských norem. Při rozvoji psychiky jedince je zásadní sociální skupinou rodina. Dalším podněcujícím prostředím se sociálními vlivy je škola, skupina vrstevníků, partnerský a profesní život (Janošová, 2005).

Prostředí z pohledu WHOQOL hodnotí mnoho oblastí, z nichž jsou některé dále uvedeny.

1. Fyzické bezpečí a jistota – zamýšleno je zjištění pocitu, že nehrozí fyzické napadení, přitom je jako o předmětu ohrožení uvažováno od jednotlivce až po politický režim. V tomto pojetí jsou také sledovány subjektivní pocity objektu vzhledem k pocitu bezpečí nebo ohrožení na podkladě vlivu na kvalitu života.
2. Domácí prostředí – jde o nejdůležitější místo z pohledu života člověka. Hodnocena jsou hlediska jako vybavenost, zabezpečenost místa, kolik prostoru je k dispozici, čistota, soukromí. Důležité je vyjádření jedince k bezprostřednímu okolí.
3. Finanční situace – sledován je pohled na finanční zabezpečení a vnímání uspokojení potřeby pohodlného životního stylu. Jedinec hodnotí, co si může koupit, a jak ho to ovlivňuje.
4. Zdravotní a sociální péče / dostupnost a kvalita – uvažována je zdravotní a sociální péče v blízkém okolí. Podstatný je názor respondenta na zdravotní a sociální služby.
5. Možnosti získávat nové informace a dovednosti – cílí na zájem člověka dále se vzdělávat a získávat nové znalosti. Podstatné je, zda má jedinec možnost plnit si tuto potřebu a zda mu to přijde v jejich životě smysluplné a důležité.
6. Volný čas a záliby / zájmové a rekreační činnosti – zahrnuje dotazy na schopnosti, možnosti a preference pro trávení volného času, zábavy a odpočinku.

7. Životní prostředí – sledovaný objekt se vyjadřuje k vnímání životního prostředí na základě jeho hlučnosti, znečištění ovzduší, klimatických podmínek vzhledem k tomu, zda zvyšuje nebo snižuje kvalitu života (Dragomirecká a Bartoňová, 2006, s.56–58).

3.2.3 Fyzický stav

"Optimální zdravotní stav určité osoby závisí na splnění souboru podmínek, které jí umožňují žít a pracovat tak, aby byly splněny její realisticky zvolené a biologické možnosti" (Křivohlavý, 2009, s. 39)

Tato část se v uvedeném dotazníku dotýká dalších dílčích oblastí, kde se respondenti vyjadřují k tomu, jak se cítí fyzicky, zda je neovlivňují fyzické bolesti, zda mají dost energie a spánku a případně k hledisku fyzické únavy.

Bolest a nepříjemné pocity – zabývá se pohledem na nepříjemnost tělesných pocitů z pohledu prožívání s tím, jak tyto pocity narušují jedinci život. Pracuje se zde s předpokladem, že lidé reagují na bolest rozdílně, mají k ní různou toleranci a odlišně ji snášejí a tím mají jinou kvalitu života.

Energie a únava – energie a chuť do života jsou předpoklady nejen pro plnění úkolů, ale odvíjí se od nich například i trávení volného času. Lidé mohou pociťovat stavy od maximální únavy až do úžasného naplnění životní silou.

Spánek a odpočinek – lidé potřebují odpočívat, k tomu jim slouží spánek, u kterého je důležitým hlediskem jeho množství a kvalita. (Dragomirecká a Bartoňová 2006, s. 48).

3.2.4 Prožívání

V případě lidského jedince se jedná o vnitřní a ryze subjektivní pocit dění, který zahrnuje cítění, poznávání a snažení. Zároveň se z hlediska hodnocení QOL dotýká dalších uvedených oblastí.

Pozitivní pocity – vnímání respondenta nakolik prožívá pozitivní pocity spokojenosti, harmonie, klidu, štěstí, naděje, radosti, a potěšení z dobrých věcí. Důležitý je pohled na budoucnost.

Myšlení, učení, paměť a soustředění – respondenti se vyjadřují k otázkám zaměřeným na kvalitu života v závislosti na rychlosti a jasnosti svého myšlení.

Sebedůvěra, sebeúcta – smýšlení lidí o sobě samých s hledisky od kladných až po extrémně negativní. Jedinci mohou hodnotit své kompetence, výkonnost, sebekontrolu a jejich odpovědi vypovídají o tom, jak si cení sami sebe.

Vnímání vlastního těla a vzhledu – vnímání vlastního těla je z pohledu člověka velmi důležité. Spokojenost nebo nespokojenost s vlastním vzhledem by měla být vyjadřována podle toho, jak jedinec sám sebe pojímá, a jak cítí možnost případné korekce tohoto stavu.

Negativní pocity – uvědomuje-li si respondent negativní pocity, měl by se umět vyjádřit k tomu, jak jsou pro něj zatěžující a jak ho ovlivňují z hlediska každodennosti. Uvažovány jsou takové pocity, jako sklíčenost, vina, smutek, plačtivost, zoufalství, nervozita, úzkost nebo nedostatek radosti ze života (Dragomirecká a Bartoňová, 2006, s. 50–51).

3.2.5 Sociální vztahy

Do sociálních vztahů patří velmi významně sociální interakce. Lidé spolupůsobí na jiné buď jako osobnosti, z titulu své osobní nebo sociální identity, nebo jako sociálně určení jednotlivci – příslušníci skupin a tříd, nebo jako členové velkých kulturních a společenských celků. Interakce jsou regulované sociálními normami, kde má každý určité sociální postavení a plní sociální roli (Strmiska, 2018). Z hlediska hodnocení je v sociálních vztazích řešen vztah dalších oblastí.

Osobní vztahy – v této části jde o zjištění, do jaké míry respondent dostává lásku, podporu a přátelství od nejbližšího okolí. Míra přijímání se hodnotí na podkladě psychické i fyzické blízkosti. Člověk také může sdělovat pocity sdílení smutku a radosti s milovanou osobou, kde se samozřejmě promítá to, že miluje a je milován.

Školní vztahy – dotazovaný může hodnotit existenci sympatie, antipatie, přátelství a další kritéria, na jejichž základě je přijímán a dostává se mu případně uspokojení z pobytu v takovém prostředí.

Pracovní vztahy – jedinec označuje spokojenost se spíše formálními vztahy a mechanismy a také spokojenost s plněním společných cílů, případně s poskytnutím spolupráce.

Sociální podpora – praktická pomoc od ostatních, kde jde o to, jestli jsou členové rodiny ochotni a schopni poskytnout praktickou pomoc a jestli to tak jedinec i cítí, a může se na to spolehnout.

Sexuální život – směřuje k vyjádření jedince k sexuálním potřebám, touze, jejich míře a uspokojení. Neřeší se zde sexuální orientace či sexuální praktiky, nýbrž vyjádření k možnostem a naplnění v sexuální oblasti a jaký je jejich dopad na kvalitu života (Dragomirecká a Bartoňová, 2006, s. 54–55).

4 Kvalita života u studentů vysokých škol

Popisem člověka z hlediska vývoje jeho psychiky se zabývá vývojová psychologie. Uvádí charakteristiky a popisuje změny, které probíhají v určitém životním období. Usilováno je v ní o poznání zákonitostí, souvislostí a pravidel vývojových změn v oblastech psychického vývoje a jejich mechanismy, tedy fylogenetický vývoj. Období prezenčního studia vysoké školy patří z hlediska jedince a jeho věku do vývojové fáze dospělosti, nebo spíše časné či mladé dospělosti. Z pohledu vývojové psychologie se jedná o určité životního období, které má svoji charakteristiku a je popisováno probíhajícími změnami (Kelnerová a Matějková, 2010, s.105–106).

Dále jsou popsány některé aspekty života vysokoškolských studentů dotčené touto prací.

4.1 Mladá dospělost

U jedince dochází k řešení vývojových úkolů z období dospívání a zároveň vstupuje do nového světa, kdy už musí převzít odpovědnost za svůj život. Do výčtu její charakteristiky patří velké množství společenských a interpersonálních změn a minimum změn biologických. Dochází k osamostatňování, dokončování procesu vzdělávání, a upřednostňování partnerských vztahů. Mladý člověk se tak musí vyrovnávat s vysokou koncentrací životních změn. V současné době mají mladí lidé mnoho životních možností, a chtějí si je vyzkoušet. S tím může souviset odkládání dospělých závazků, nebo prodlužování studia. Projevy jedince, vynořující se v dospělosti, jsou také závislé na kultuře a ekonomickém stavu společnosti (Millová a Svárovská, 2020, s. 76–77).

Většina studentů vysoké školy směřuje k tomu, aby dostudovali a poté započali pracovní kariéru, to je přibližně ve věku od 20 do 30 let. Tento přechod však není charakteristický pouze osobností jedince, ale i aktuální společenskou situací, která se vyznačuje třeba mírou ekonomického rozvoje (Blatný, 2017, s. 125).

4.2 Vzdělání a kvalita života

Vzdělání má v kvalitě života člověka nezastupitelné místo. Poskytování informací, které se lidem ve vzdělávacím procesu dostává, má prioritní vliv na společnost. Vzdělání se tak prolíná všemi oblastmi v rámci vývoje společenské a ekonomické úrovně. Nejen poslední desetiletí je evidentní nárůst vzdělávacích aktivit. Získané vzdělání z období školní docházky často nestačí potřebám zaměstnavatelů a reakcí na to je celoživotní vzdělávání. Sami vysokoškoláci nemohou počítat s tím, že jejich vzdělávání s koncem studia vysoké školy skončí.

Dalo by se tedy říci, že díky vzdělání se lidé lépe adaptují na požadavky sociálního a ekonomického systému. Znalosti zlepšují jejich pozici na trhu práce a pokud pracují, lépe se zapojují v pracovních a sociálních aspektech života. Vzdělání má vliv na identitu člověka, na jeho životní cíle, sociální dovednosti, samostatnost. Kvalitně ovládnout uvedené dovednosti je ale pouze začátkem celoživotního učení (Vaňurová a Mühlpachr 2005, s. 35–36).

4.3 Výzkum u studentů v oblasti kvality života

QOL je na základě prostupu do mnoha vědních disciplín přikládán interdisciplinární význam. Autoři výzkumných prací k tomuto tématu přistupují různě a hledají společná i rozdílná vymezení, která jsou z pohledu kvality života měřitelná a zároveň odpovídají vývojovému progresu společnosti.

Podle Drotárové (2001, s 185-188) jsou oblasti QOL tyto:

1. Psychická vyrovnanost, vnitřní harmonie. Podoblasti jsou adekvátní sebepoznání, zdravá sebedůvěra, seberealizace a snahy o sebevýchovu.
2. Kvalita mezilidských vztahů. Podoblasti jsou fungující rodina, přátelské a partnerské vztahy, láska, komunikace, pozitivní sociální klima.
3. Obraz světa a postoj člověka k životu. Podoblasti jsou adekvátní obraz světa a s ním související optimistický realizmus, stanovení reálných cílů, smysluplnost života a cílevědomost, schopnost přijmout zodpovědnost za svůj život, aktivní přístup k životu, subjektivní pocit naplnění života, schopnost vyrovnat se s problémy.
4. Materiální zabezpečení. Podoblastí je zde hledisko, jak si studenti vysoké školy uvědomují, že neexistuje přímý vztah mezi materiálním zabezpečením a subjektivně pocíťovanou kvalitou života.
5. Duchovní / transcendentální rozměr. Podoblastí jsou víra v Boha a zdravá religiozita (Vaňurová a Mühlpachr 2005, s. 37).

Dále jsou zde v obecné rovině uváděny některé příklady výzkumů QOL u českých vysokoškolských studentů.

Valjent a Flemr (2010) provedli dotazníkového šetření ve smyslu ověření vybraných aspektů QoL. Pro studenty byly největší hodnoty vztah s přáteli a rodinou. Dále to byly zdraví, úspěch a uznání. Studenti technické univerzity byli spokojeni s kvalitou života na základě kvalitního prožívání volného času (Valjent a Flemr, 2010, s. 414–424).

Munduchová (2013) zjišťovala celkovou QOL u vysokoškolských studentů v oboru výchova ke zdraví. Data byla soustředěna pomocí dotazníku WHOQOL-BREF. Ze získaných výsledků je zřejmé, že studenti uznávají tyto hodnoty: zdravý životní styl, pohybové aktivity a mají kvalitní duševní hygienu. Studenti uváděli dobrou osobní spokojenost v životě.

Horáková (2017) srovnávala QOL mezi vysokoškolskými studenty farmacie a běžnou populací lidí ve stejném věku v hlavním městě Praha na základě použití dotazníku WHOQOL-BREF, dotazníku subjektivní kvality života a Bernského dotazníku subjektivní pohody. Respondenti se vyjadřovali k volnočasovým aktivitám a sociálnímu životu. Výsledkem výzkumu bylo zjištění, že ani jedna hodnocená skupina nepociťuje horší kvalitu života (Škobrtalová, 2021, s. 24).

Škobrtalová (2021) prováděla zjištění QOL u vysokoškolských studentů oboru učitelství pro zdravotnické školy. Respondenti se vyjadřovali k otázkám na fyzické zdraví, prožívání, sociální vztahy a prostředí. Výsledky ukázali, že studenti mají dobrou kvalitu života. Nicméně byl zjištěn rozdíl mezi studenty prezenční a kombinované formy ve všech doménách, ovlivňujících kvalitu života (Škobrtalová, 2021, s. 24–36).

PRAKTICKÁ ČÁST

5 Metodologie výzkumného šetření

V této části bakalářské práce je prostor pro zvolené kvantitativní výzkumné šetření, které se vztahuje na cílovou skupinu respondentů. Základ je tvořen z operacionalizací se získanými číselnými či jinými daty. Po obsahové stránce budou v praktické části definovány cíle, dílčí výzkumné otázky, formulace a ověřování hypotéz. Následně budou výsledky výzkumu popsány v diskusi. Celá bakalářská práce bude shrnuta v samotném závěru.

V šetření je vycházeno z předpokladu, že většina změn, byť se dějí za podobných podmínek pro většinu z nás, se odráží v postojích a názorech u každého jinak. Výsledkem je tedy subjektivní pocit, který se tvoří i na základě reakce nejbližšího okolí.

5.1 Cíl výzkumného šetření

Výzkum je zaměřen především na získání základních dat o kvalitě života studentů vysoké školy v závislosti na tom, zda jej sami považují za kvalitní. Za tímto účelem byly definovány hlavní výzkumná otázka a čtyři dílčí výzkumné otázky.

Hlavní výzkumná otázka: *Jaká je kvalita života studentů Fakulty filozofické a Fakulty ekonomicko-správní?*

Dílčí výzkumné otázky:

VO₁: *Existuje rozdíl v kvalitě života u studentů Fakulty filozofické a Fakulty ekonomicko-správní Univerzity Pardubice v doméně fyzického zdraví?*

VO₂: *Existuje rozdíl v kvalitě života u studentů Fakulty filozofické a Fakulty ekonomicko-správní Univerzity Pardubice v doméně prožívání?*

VO₃: *Existuje rozdíl v kvalitě života u studentů Fakulty filozofické a Fakulty ekonomicko-správní Univerzity Pardubice v doméně sociálních vztahů?*

VO₄: *Existuje rozdíl v kvalitě života u studentů Fakulty filozofické a Fakulty ekonomicko-správní Univerzity Pardubice v doméně prostředí?*

5.2 Stanovení hypotéz

V empirické části jsou definovány čtyři hypotézy, které jsou následně ověřeny za pomoci statistických výpočtů. Na základě zpracovaných tvrzení jsou testované hypotézy potvrzeny nebo zamítnuty. Formulace hypotéz vychází z údajů popsanych v teoretické části a dále z příručky poskytnuté k standardizovaného dotazníku.

H₁: U studentů Fakulty filozofické a Fakulty ekonomicko-správní Univerzity Pardubice vznikne v doméně fyzického zdraví statisticky významný rozdíl.

H₀: U studentů Fakulty filozofické a Fakulty ekonomicko-správní Univerzity Pardubice nevznikne v doméně fyzického zdraví statisticky významný rozdíl.

H₂: U studentů Fakulty filozofické a Fakulty ekonomicko-správní Univerzity Pardubice vznikne v doméně prožívání statisticky významný rozdíl.

H₀: U studentů Fakulty filozofické a Fakulty ekonomicko-správní Univerzity Pardubice nevznikne v doméně prožívání statisticky významný rozdíl.

H₃: U studentů Fakulty filozofické a Fakulty ekonomicko-správní Univerzity Pardubice vznikne v doméně sociálních vztahů statisticky významný rozdíl.

H₀: U studentů Fakulty filozofické a Fakulty ekonomicko-správní Univerzity Pardubice nevznikne v doméně sociálních vztahů statisticky významný rozdíl.

H₄: U studentů Fakulty filozofické a Fakulty ekonomicko-správní Univerzity Pardubice vznikne v doméně prostředí statisticky významný rozdíl.

H₀: U studentů Fakulty filozofické a Fakulty ekonomicko-správní Univerzity Pardubice nevznikne v doméně prostředí statisticky významný rozdíl.

5.3 Metoda a sběr dat

Metodou kvantitativního výzkumu je zvolen standardizovaný dotazník WHOQOL-BREF. Výhodou tohoto standardizovaného dotazníku je všestranný přístup spočívající v komplexnosti, jelikož dotazník obsahuje vícero škál týkajících se kvality života. Dotazník zahrnuje čtyři domény (facety) – fyzické zdraví, prožívání, sociální vztahy a prostředí. Facety tvoří výběr z dvaceti šesti škálových položek, kde dvě otázky se hodnotí zvlášť (jedná se o celkovou kvalitu života a zdravotní stav). Výsledky dotazníku jsou vyjádřeny jako doménová skóre, která detailněji představují hrubá skóre jednotlivých domén, vypočítána z příslušných otázek. Pro

první doménu, nazvanou fyzické zdraví, se hrubé skóre počítá ze sedmi otázek (q3, q4, q10, q15, q16, q17, q18). Pro doménu prožívání je to výběr šesti otázek (q5, q6, q7, q11, q19, q26). U domény sociální vztahy se hrubé skóre odvozuje ze tří otázek (q20, q21, q22). Doména prostředí zahrnuje hrubé skóre z osmi otázek (q8, q9, q12, q13, q14, q23, q25). Rozsah hrubého doménového skóre je od čtyř do dvaceti, kde čtyři jsou minimum a dvacet maximum. Vyšší skóre v dané doméně naznačuje vyšší kvalitu života (Dragomirecká a Bartoňová, 2005, s. 23).

Sběr dat probíhal od 03.06.2024 do 03.07.2024. Distribuce dotazníku se uskutečnila formou elektronického odkazu na e-mailové adresy studentů prostřednictvím dohody se studijním oddělením. Odkaz poté navedl respondenty na internetovou stránku Google forms, přes kterou byl dotazník přenesen do online podoby.

5.4 Výzkumný soubor

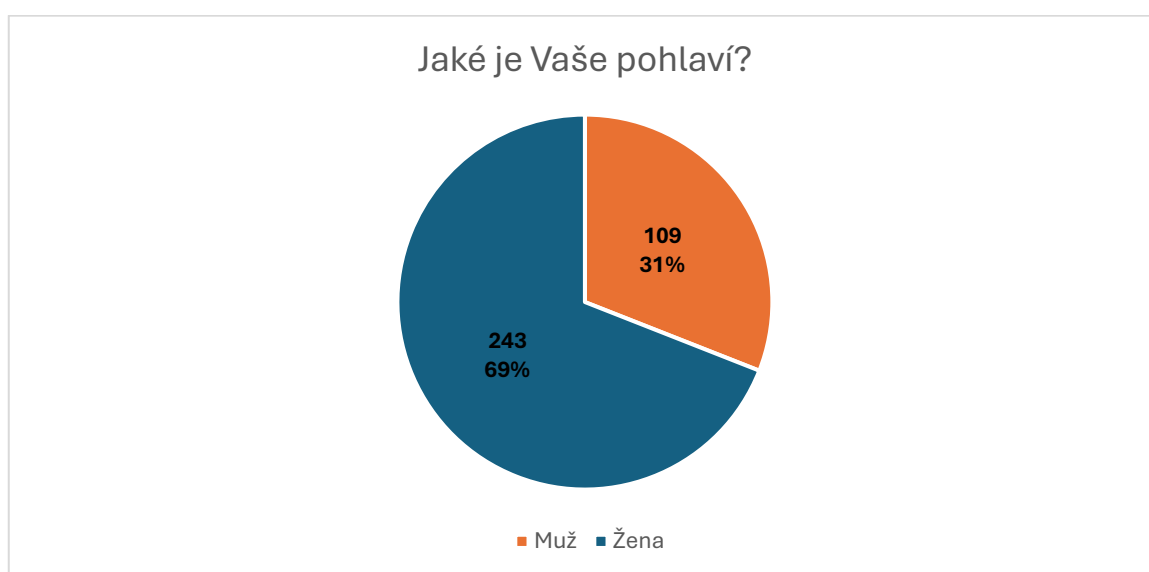
Pro praktickou část byli do výzkumného souboru zařazeni studenti dvou fakult. Byla to Fakulta filozofická a Fakulta ekonomicko-správní Univerzity Pardubice. Osloveni byli studenti a studentky, jež na vybraných fakultách studovali v době prováděného šetření. Dle dostupných informací, které byly zveřejněny na internetových stránkách fakult, se celkový počet studentů v době výzkumu pohyboval kolem hodnoty 3100 lidí (základní soubor). Ze statistických údajů bakalářské práce vyplývá, že se výzkumného šetření se zúčastnilo 352 studentů (výběrový soubor) ve věku od 19 do 26 let. Pro srovnání dotazník vyplnilo 177 studentů Fakulty ekonomicko-správní a 175 studentů Fakulty filozofické. Veškerá zpětná vazba v podobě odpovědí od dotazovaných byla plnohodnotně vyhodnocena využita pro zamýšlené šetření.

6 Interpretace dat a výsledků

Grafy byly vytvořeny na základě dat získaných od respondentů. Data byla následně převedena do programu Microsoft Excel, kde byla řádně vyhodnocena a proběhl jejich převod do formátu vhodného pro zaznamenání výzkumného šetření.

Otázka č. 1: Jaké je Vaše pohlaví?

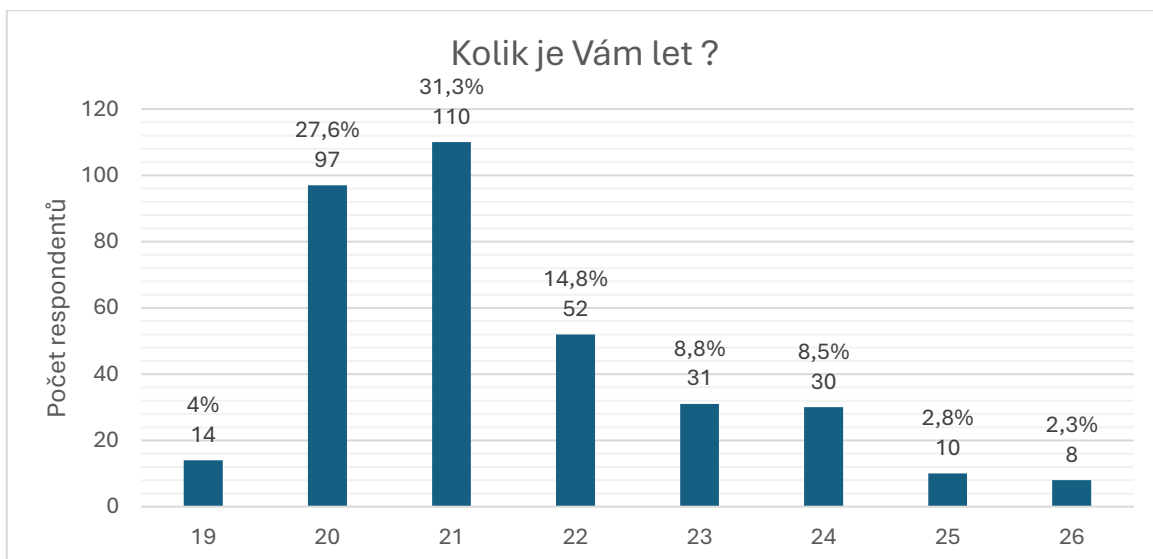
Výzkumu se podle statistických údajů zúčastnilo více žen, a to v počtu 243 (69 %). Mužů bylo v celku o polovinu méně, tedy 109 (31 %). Z dat lze vyčíst početní převahu žen, které se zúčastnily výzkumného šetření.



Graf 1: Jaké je vaše pohlaví?

Otázka č. 2: Kolik je Vám let?

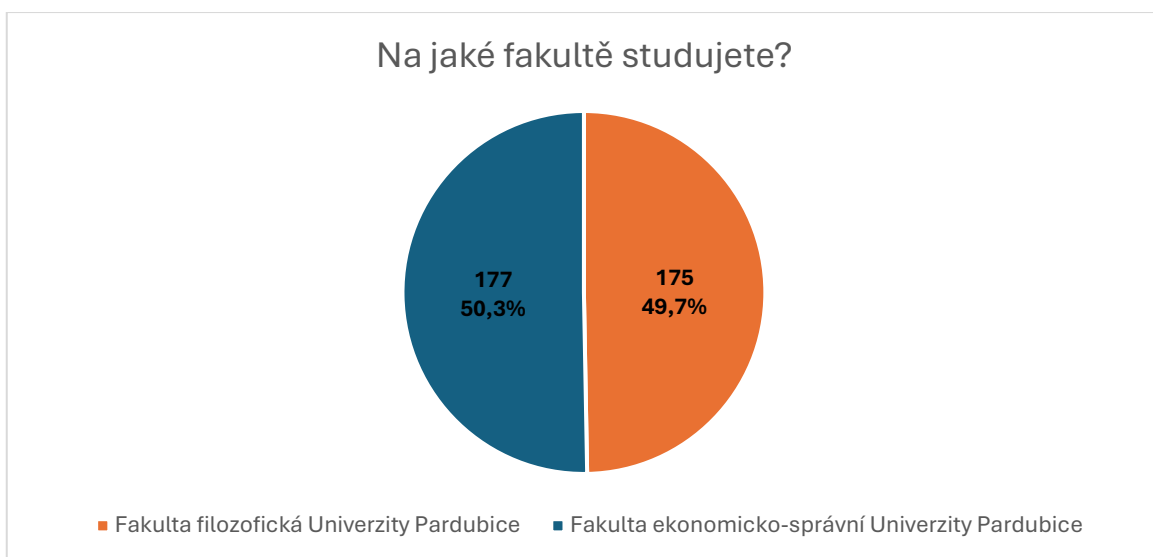
Z grafu č. 2 lze vyčíst, že výzkumu se zúčastnili hlavně studenti bakalářských studijních programů. Převládají zde respondenti ve věku 21 let v počtu 110 (31,3 %), dále ve věku 20 let (27,6 %) a 22 let (14,8 %). Lze také poukázat na fakt, že nejmladším respondentům je 19 let (4 %) a nejstarším 26 let (2,3 %).



Graf 2: Kolik je Vám let?

Otázka č. 3: Na jaké fakultě studujete?

Na otázku studia druhu fakulty uvedlo 177 (50,3 %) dotazovaných *Fakulta ekonomicko-správní* a 175 (49,7 %) dotazovaných *Fakulta filozofická Univerzity Pardubice*. V tomto ohledu se jedná o téměř vyrovnaný údaj pro výzkum na základě dvou srovnatelných souborů.



Graf 3: Na jaké fakultě studujete?

Otázka č. 4: Jaký je Váš typ studia?

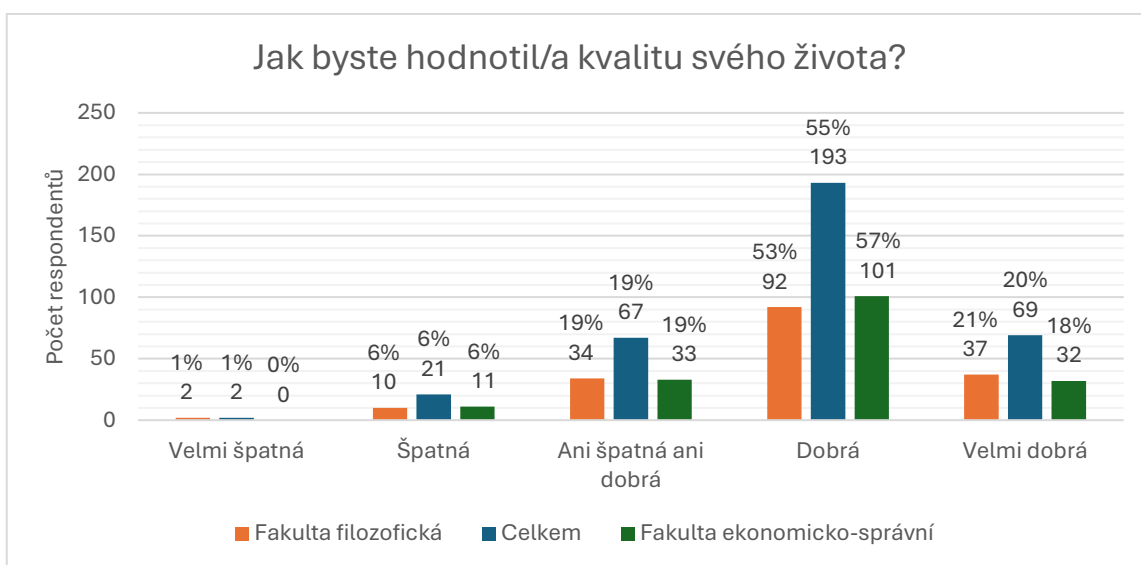
Výzkumu se účastnilo 315 (89 %) studentů bakalářského programu a 37 (11 %) studentů Mgr./Ing. programů. Otázka na typ studia byla do výzkumu zařazena z pohledu životních zkušeností. Vlastní definice typu studia nebyla v dotazníku využita.



Graf 4: Jaký je Váš typ studia?

Otázka č. 5: Jak byste hodnotil/a kvalitu svého života?

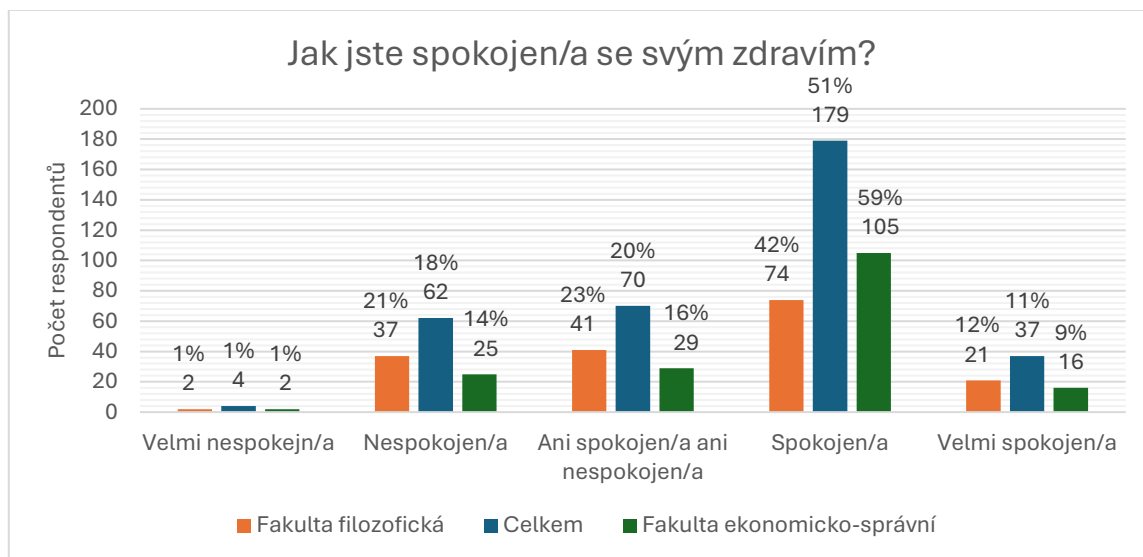
Z vyhodnocení výsledků plyne zjištění, že se výzkumné části zúčastnilo 352 respondentů. Nejčastější odpověď na otázku hodnocené kvality života byla počtem 193 (54,8 %) zvolena možnost – *dobrá*. Další volbou byla možnost – *velmi dobrá* v počtu 69 (19,6 %) respondentů, a možnost – *ani špatná ani dobrá* v součtu 67 (19 %) dotazovaných. Možnost – *špatná* uvedlo 21 (6 %) respondentů a poslední možnost – *velmi špatná* 2 (0,6 %) osob. Z uvedených výsledků se dá předpokládat, že většina z dotazovaného souboru respondentů je spokojena se svou kvalitou života.



Graf 5: Jak byste hodnotil/a kvalitu svého života?

Otázka č. 6: Jak jste spokojen/a se svým zdravím?

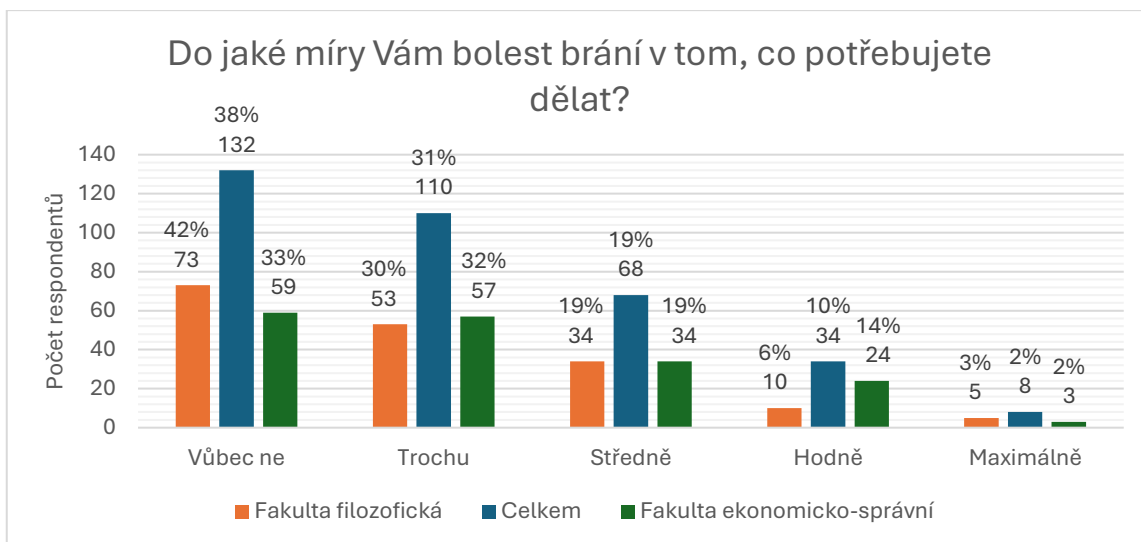
Z grafu je patrné, že 179 (50,9 %) respondentů je spokojeno se svým zdravím, kdy se jedná o nejčastější odpověď. Odpověď *ani špatná ani dobrá* uvedlo 70 (19,9 %) dotazovaných. Odpověď *nespokojen* uvedlo 62 (17,6 %) studentů, *velmi spokojen* 37 (10,5 %) respondentů a nejméně v počtu 2 (0,6 %), zvolili účastníci výzkumného šetření odpověď *velmi špatná*.



Graf 6: Jak jste spokojen/a se svým zdravím?

Otázka č. 7: Do jaké míry Vám bolest brání v tom, co potřebujete dělat?

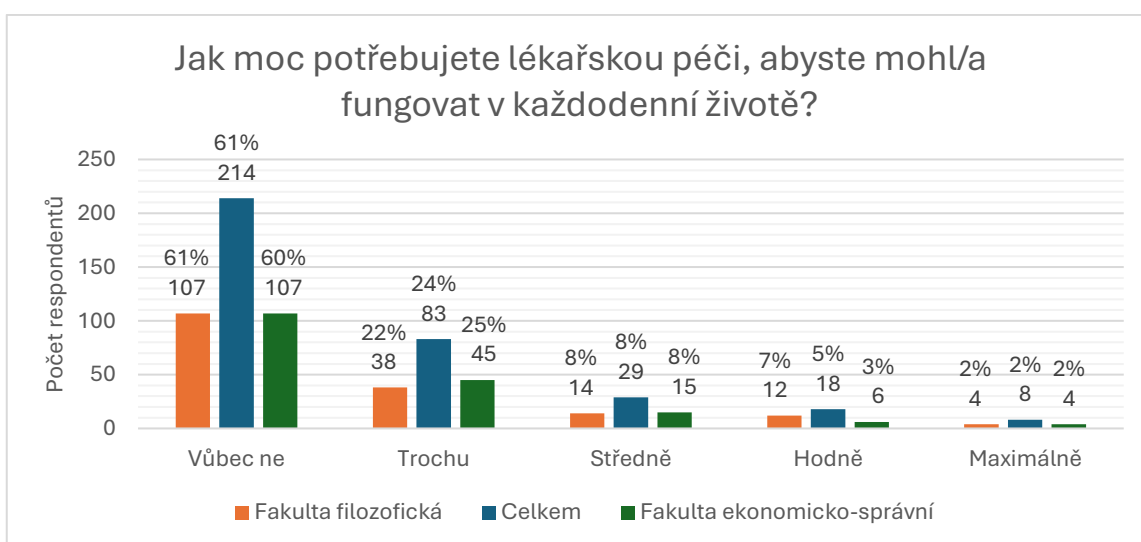
Tento dotaz cílil na zjištění, zda mají blíže neurčené fyzické bolesti u dotazovaných studentů vliv na vykonávání jejich aktivit. Nejvíce respondentů 132 (37,5 %) uvedlo odpověď *vůbec ne*. Druhou nejvíce zastoupenou odpovědí bylo *trochu* v počtu 110 (31,3 %) následováno odpovědí *středně* v počtu 68 (19,3 %). Zajímavostí je, že odpověď *hodně* zvolilo 34 (9,7 %) studentů a *maximálně* 8 (2,3 %) dotazovaných. Z toho vyplývá, že větší % jedinců není limitováno bolestí těla, která by jim bránila v každodenních aktivitách.



Graf 7: Do jaké míry Vám bolest brání v tom, co potřebujete dělat?

Otázka č. 8: Jak moc potřebujete lékařskou péči, abyste mohl/a fungovat v každodenní životě?

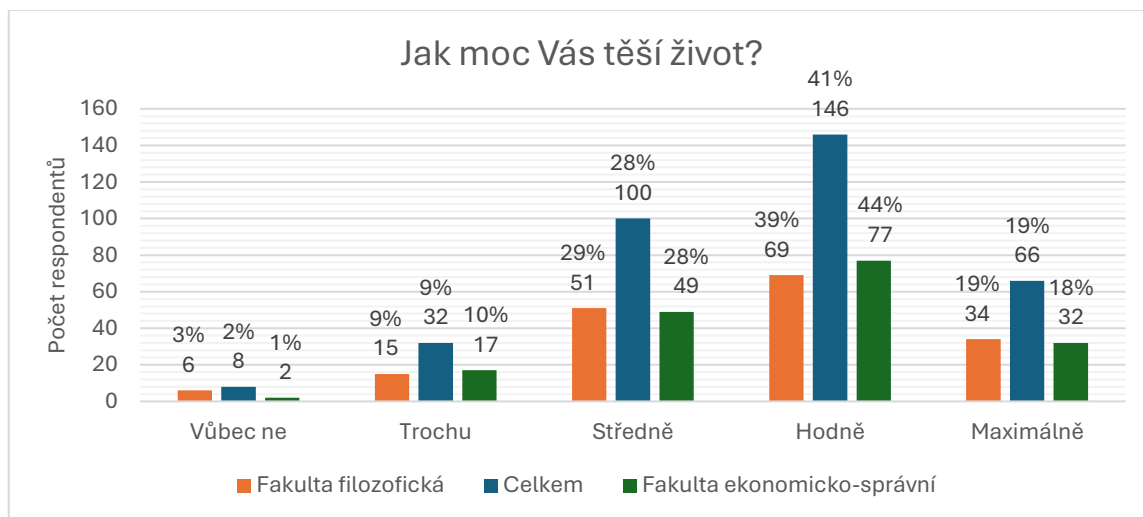
V této otázce studenti odpovídali na to, zda potřebují lékařskou péči ke každodenní činnosti. Odpověď *vůbec ne* uvedlo 214 (60,8 %) respondentů, což by se od mladých dospělých mělo očekávat. *Trochu*, lékařskou pomoc ke každodennímu životu potřebuje 83 (23,6 %) jedinců, *středně* 29 (8,2 %) studentů, *hodně* 18 (5,1 %) respondentů a *maximálně* 8 (2,3 %) respondentů. Z toho plyne, že pro vykonávání každodenních aktivit vyžaduje určitou formu léčby 138 (39,2 %) lidí. Jedná o celkem velkou skupinu respondentů.



Graf 8: Jak moc potřebujete lékařskou péči, abyste mohl/a fungovat v každodenním životě?

Otázka č. 9: Jak moc Vás těší život?

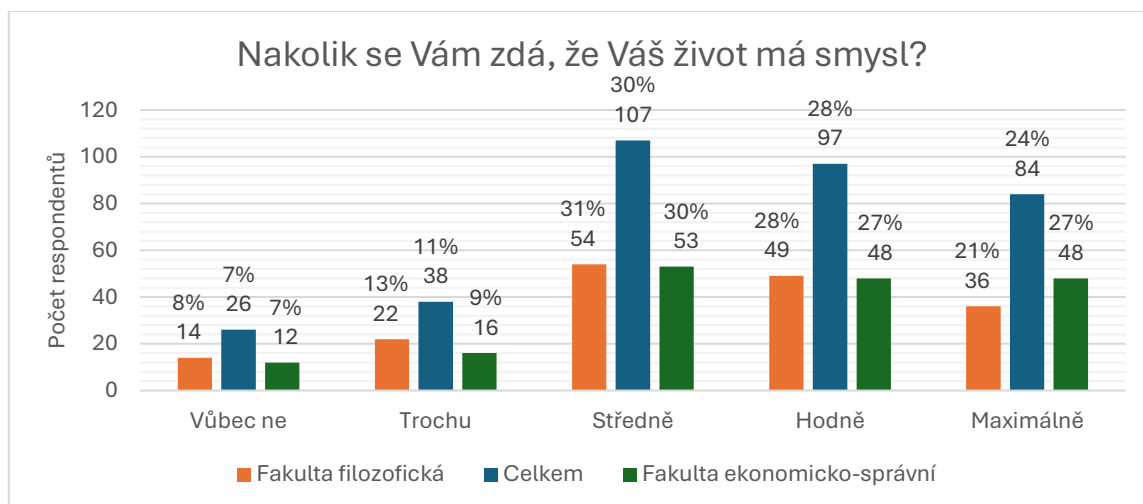
Z následného grafu je patrné, že v otázce dotazující se na radost ze života uváděli vysokoškoláci spíše odpovědi s pozitivním pohledem na život. *Hodně* život těší 146 studentů (41,5 %) studentů, *maximálně* 66 (18,8 %), *středně* 100 (28,4 %) studentů, *trochu* 32 (9,1 %) studentů a *vůbec ne* 8 (2,3 %) studentů.



Graf 9: Jak moc Vás těší život?

Otázka č. 10: Nakolik se Vám zdá, že Váš život má smysl?

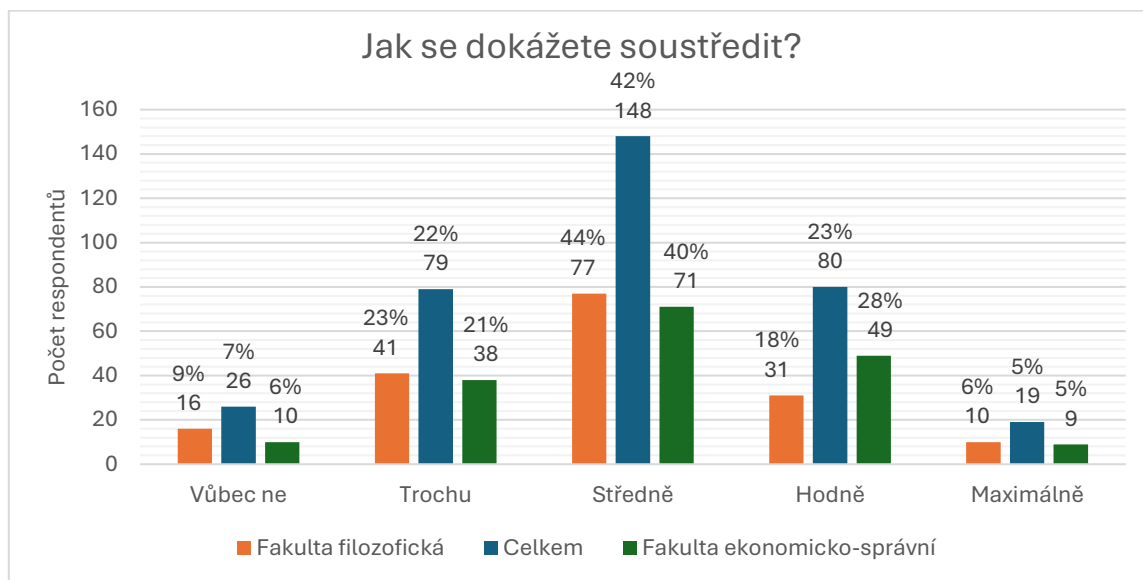
Na otázku „Nakolik se Vám zdá, že Váš život má smysl?“ uvedlo opověď *středně* nejvíce studentů v počtu 107 (30,4 %). Druhou odpovědí v pořadí je *hodně* 97 (27,6 %) a poté odpověď *maximálně* 84 (23,9 %) studentů. Odpověď *trochu* uvedlo 38 (10,8 %) studentů a *vůbec ne* 26 (7,4 %) studentů.



Graf 10: Nakolik se vám zdá, že Váš život má smysl?

Otázka č. 11: Jak se dokážete soustředit?

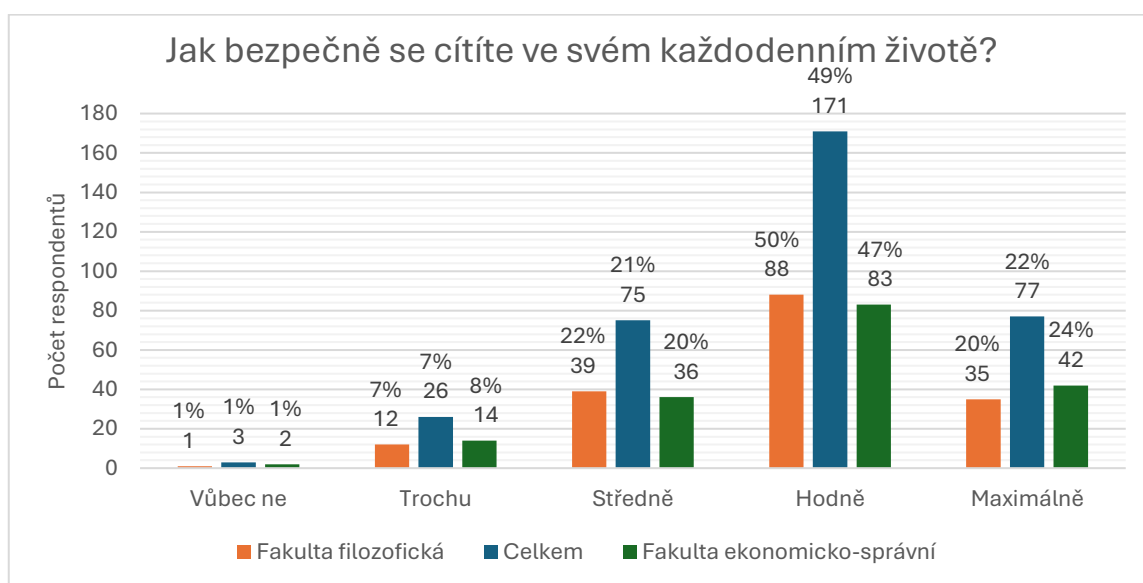
V otázce zaměřené na soustředění uvedlo odpověď *středně* 148 (42 %), *hodně* 80 (22,7 %), *maximálně* 19 (5,4 %), *trochu* 79 (22,4 %) a *vůbec ne* 26 (7,4 %) studentů. Z odpovědí v grafickém znázornění je zřejmé, že se studenti dokáží koncentrovat a soustředit se.



Graf 11: Jak se dokážete soustředit?

Otázka č. 12: Jak bezpečně se cítíte ve svém každodenním životě?

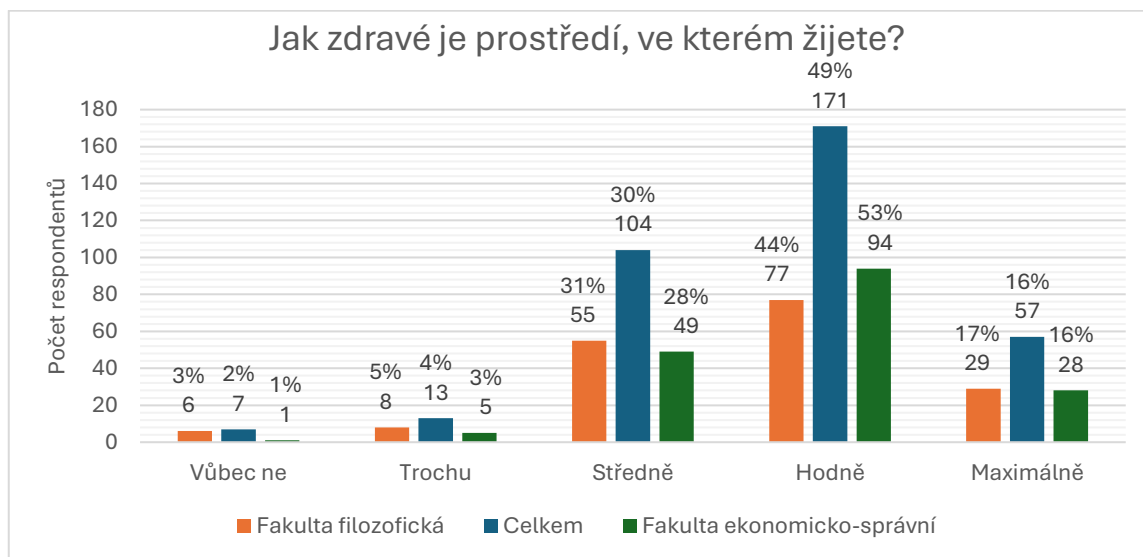
Cítit se bezpečně je u studentů, kteří účastnili výzkumu, naprosto převládající pocit. Bezpečně *maximálně se cítí* 77 (21,9 %), *hodně* 171 (48,6 %), *středně* 75 (21,3 %), *trochu* 26 (7,4 %) a *vůbec ne* 3 (0,9 %) respondentů.



Graf 12: Jak bezpečně se cítíte ve svém každodenním životě?

Otázka č. 13: Jak zdravé je prostředí, ve kterém žijete?

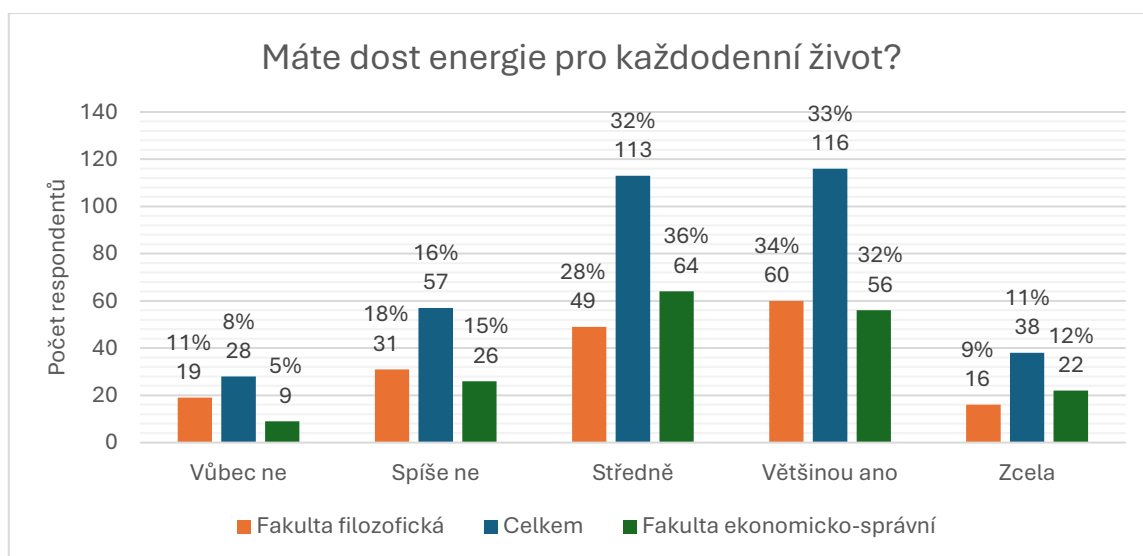
V grafu je vyznačeno, že respondenti, podle svých odpovědí, považují prostředí, ve kterém žijí za zdravé. *Maximálně* zdravé ho vidí 57 (16,2 %) studentů, *hodně* 171 (48,6 %), *středně* 104 (29,5 %) studentů, *trochu* 13 (3,7 %) a *vůbec ne* 7 (2 %) studentů.



Graf 13: Jak zdravé je prostředí, ve kterém žijete?

Otázka č. 14: Máte dost energie pro každodenní život?

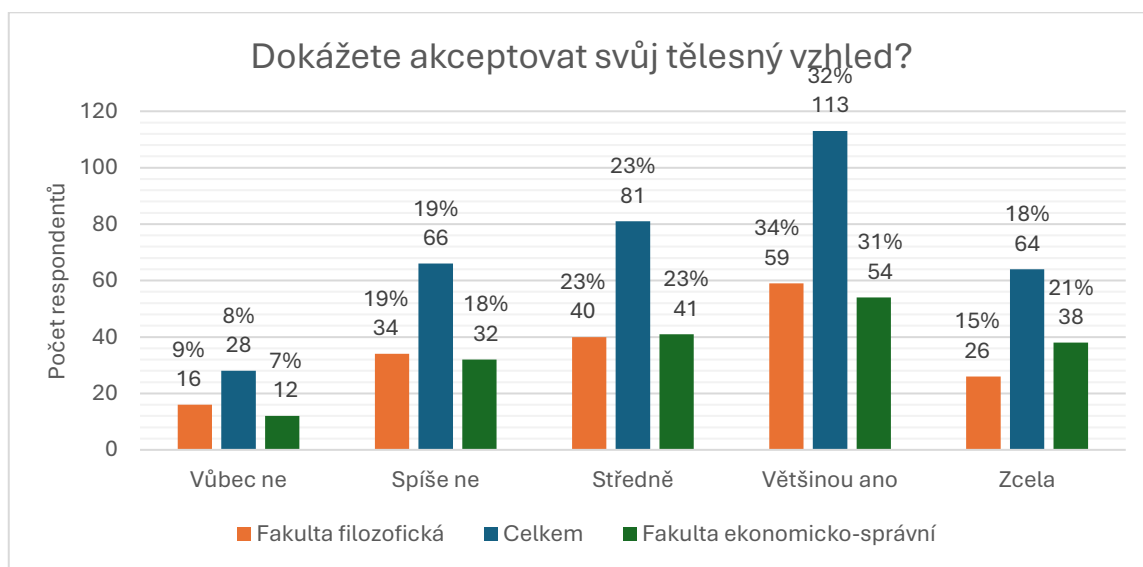
Definice otázky byla směřována na subjektivní pocit energie, kterou člověk potřebuje pro plnění každodenních, běžných a až stereotypních činností. Až 116 (33 %) osob uvedlo, že energii mají *většinou*, 38 (10,8 %) cítí energii *zcela*, 113 (32,1 %) ji cítí *středně*, 57 (16,2 %) dotazovaných zvolilo *spíše ne* a 28 (8 %) studentů k životní energii uvedlo *vůbec ne*. Pocit energie je v období studentského věku očekávanou hodnotou, což se podle odpovědí potvrdilo.



Graf 14: Máte dost energie pro každodenní život?

Otázka č. 15: Dokážete akceptovat svůj tělesný vzhled?

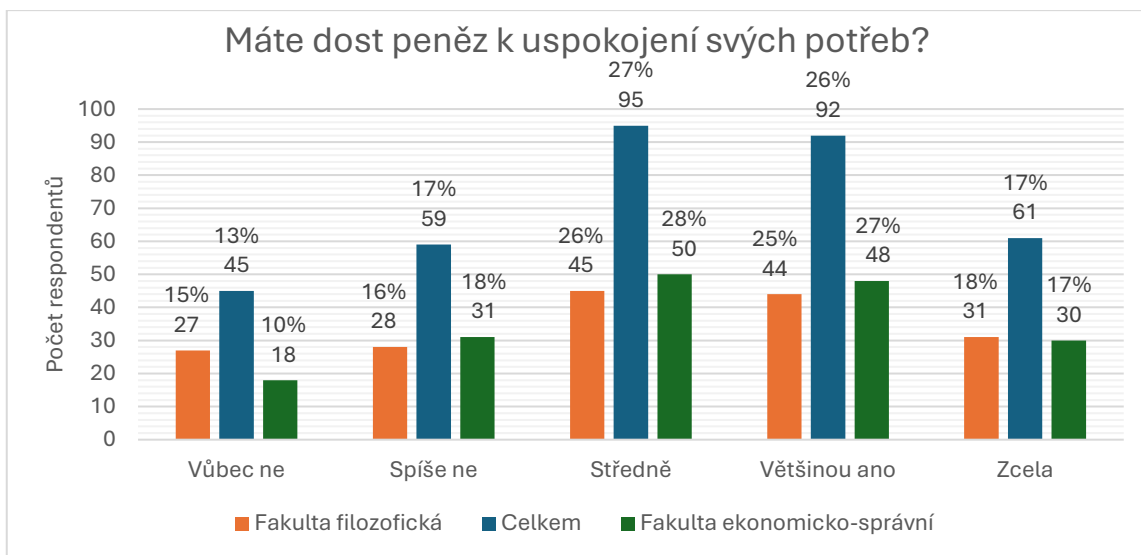
V otázce č.15 na akceptování svého vzhledu uvedlo 64 (18,2 %) dotazovaných uvedlo, že zcela akceptují svůj tělesný vzhled. 113 (32,1 %) osob svůj vzhled většinou ano akceptuje a 81 (23 %) ho akceptuje středně. Z dotazovaného souboru se pak 66 (18,8 %) vyjádřilo spíše ne a nepřijímají ho s odpovědí vůbec ne 28 (8 %). Většina respondentů svůj vzhled akceptuje.



Graf 15: Dokážete akceptovat svůj tělesný vzhled?

Otázka č. 16: Máte dost peněz k uspokojení svých potřeb?

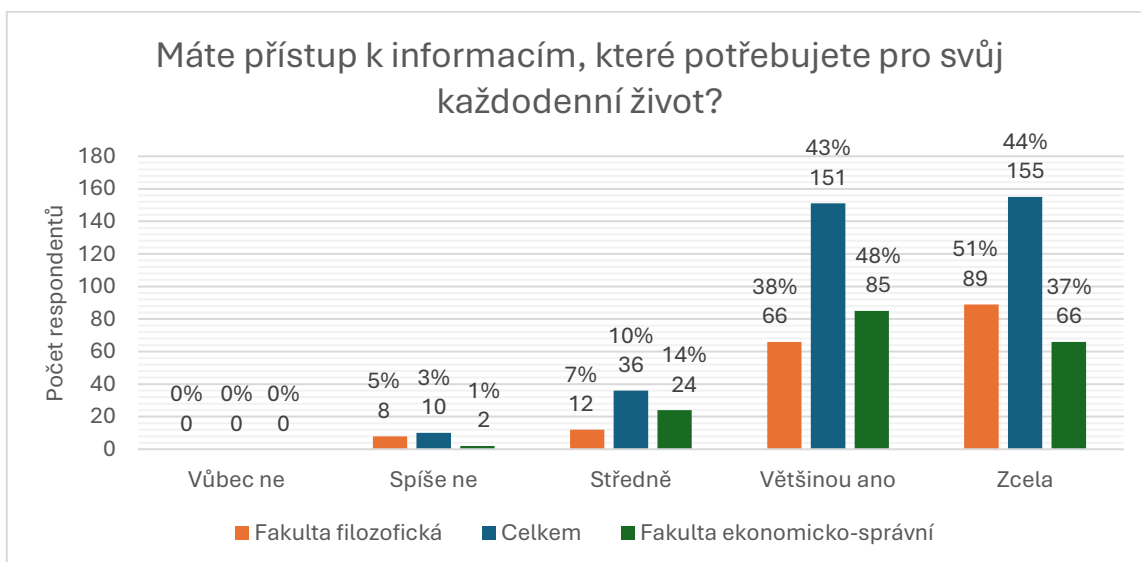
Finanční gramotnost a s tím spojená potřeba a spotřeba peněz je u mladých lidí rozdílná. Respondenti se tak vyjadřovali podle svých zkušeností. V zjišťování dostatku peněz jich uvedlo odpověď vůbec ne 45 (12,8 %), spíše ne 59 (16,8 %), středně 95 (27 %), většinou ano 92 (26,1 %), zcela 61 (17,3 %). Větší procentuální zastoupení odpovědí studentů poukazuje na to, že vysokoškoláci mají pro své potřeby dostatečné množství financí.



Graf 16: Máte dost peněz k uspokojení svých potřeb?

Otázka č. 17: Máte přístup k informacím, které potřebujete pro svůj každodenní život?

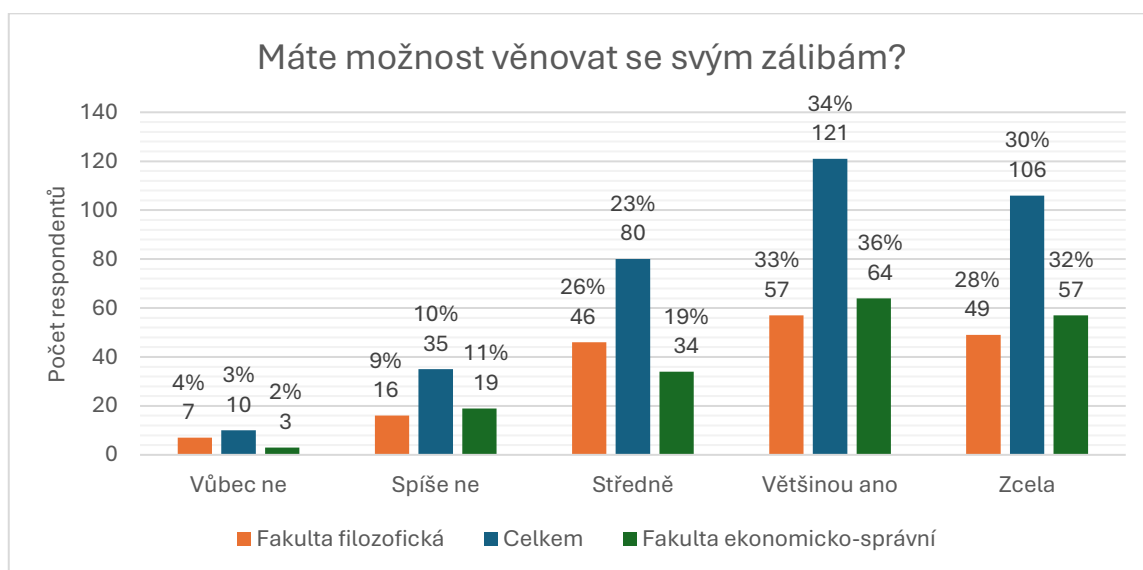
Informace jsou pro současný život nenahraditelnou hodnotou. Dotaz směřoval na to, zda se respondenti mohou dostat k informacím, které zrovna potřebují. Počet 155 (44 %) odpovědí je s tvrzením *zcela*, 151 (42,9 %) je *většinou ano*, 36 (10,2 %) uvádí přístup k informacím *středně*, 10 (2,8 %) osob uvádí *spíše ne* a odpověď *vůbec ne* nevedl nikdo ze studentů. Z uvedeného plyne, že studenti v počtu 70,4 % mají přístup k informacím. V 29,6 % případů nemají přístup k potřebným zdrojům.



Graf 17: Máte přístup k informacím, které potřebujete pro svůj každodenní život?

Otázka č. 18: Máte možnost věnovat se svým zálibám?

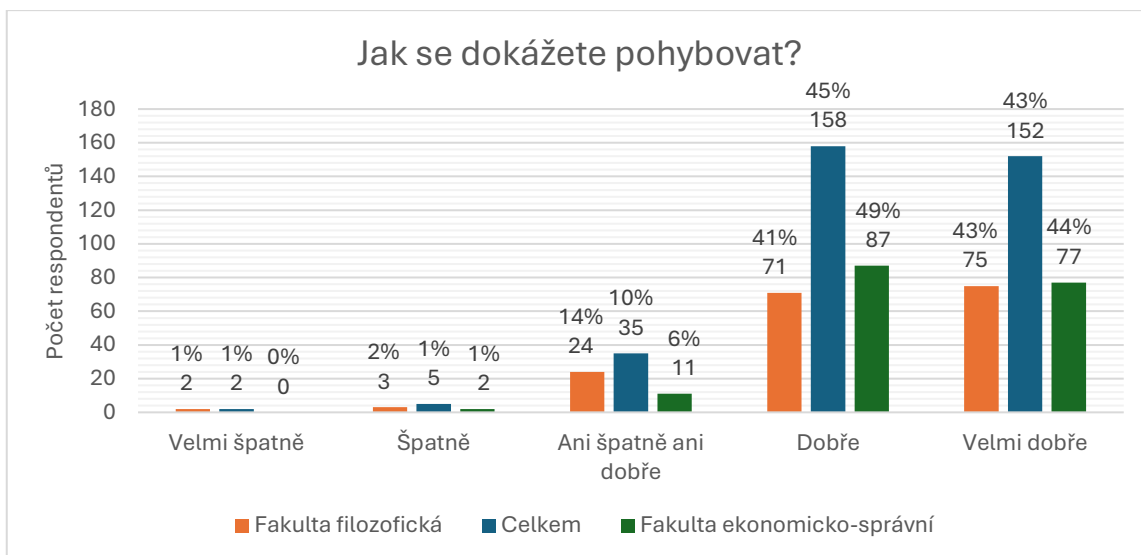
V otázce „Máte možnost věnovat se svým zálibám?“ je kvalita prožívání definována v závislosti na možnostech každodenního života. Respondenti v počtu 106 (30,1 %) uvedli, že mají možnost věnovat se zálibám *zcela*. 121 (34,4 %) osob se jim věnuje *většinou ano* a 80 (22,7 %) se zálibám věnuje *středně*. Následně odpověď *spíše ne* uvedlo 35 (9,9 %) a *vůbec ne* 10 (2,8 %) studentů. Většina z dotazovaného souboru má možnost aktivně provozovat své záliby, což ovlivňuje jejich prožívání.



Graf 18: Máte možnost věnovat se svým zálibám?

Otázka č. 19: Jak se dokážete pohybovat?

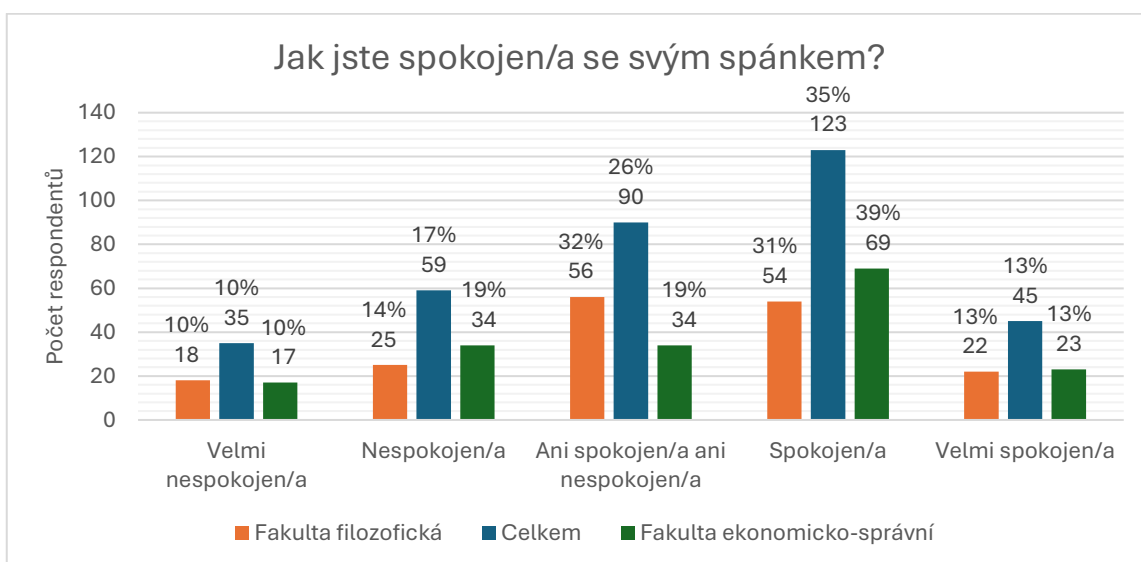
Otázka aktivního prožívání života souvisí i se schopností pohybu v kontextu možných zdravotních omezení, která pak člověka v aktivitách limitují. Odpovědi reprezentují subjektivní pocity respondentů v oblasti jejich fyzických schopností. 152 (43,2 %) respondentů uvedlo *velmi dobře*, 158 (44,9 %) *dobře*, 35 (9,9 %) *ani špatně ani dobře*, 5 (1,4 %) *špatně*, 2 (0,6 %) *velmi špatně*. Naprostá většina z dotazovaných je schopná aktivního pohybu v rámci svých osobnostních možností, což pro ně může být velmi uspokojující.



Graf 19: Jak se dokážete pohybovat?

Otázka č. 20: Jak jste spokojen/a se svým spánkem?

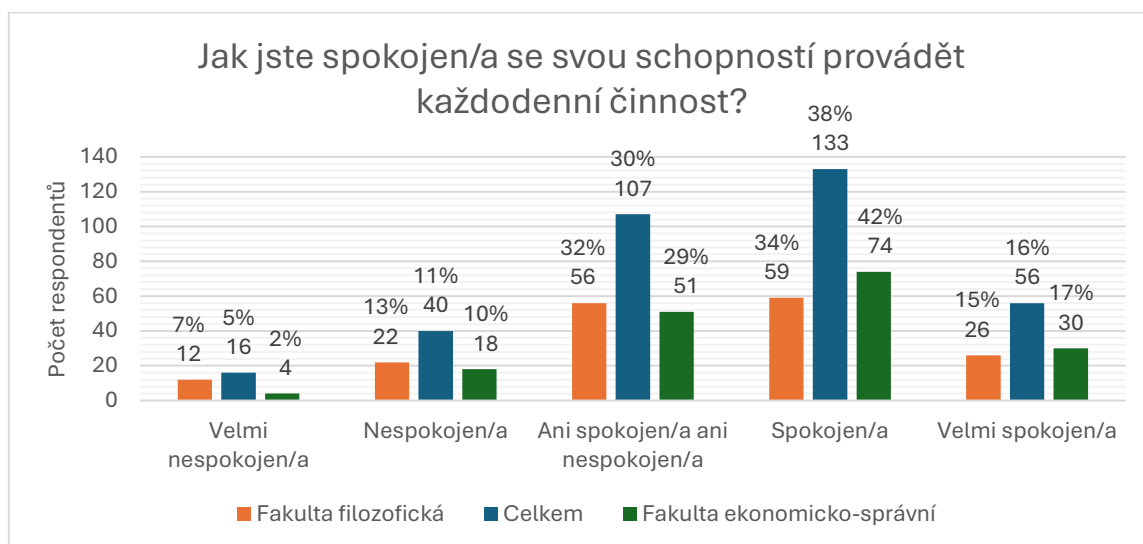
Únava nebo pocit dostatečného odpočinku jsou podstatným hlediskem pro plnění lidských cílů. Kvalita spánku je pak důležitým činitelem právě v pocitu dostatečného načerpání sil. Respondenti vyjádřili v počtu 45 (12,8 %) hledisko *velmi spokojen*, 123 (34,9 %) jich uvedlo *spokojen*, 90 (25,6 %) dotázaných *ani spokojen ani nespokojen*, 59 (16,8 %) *nespokojen* a 35 (9,9 %) uvádí *velmi nespokojen*. Podle vyjádření respondentů nejsou všichni schopni dostatečně saturovat osobní potřebu spánku, což může ovlivnit jejich náladu a aktivní prožití dne.



Graf 20: Jak jste spokojen/a se svým spánkem?

Otázka č. 21: Jak jste spokojen/a se svou schopností provádět každodenní činnost?

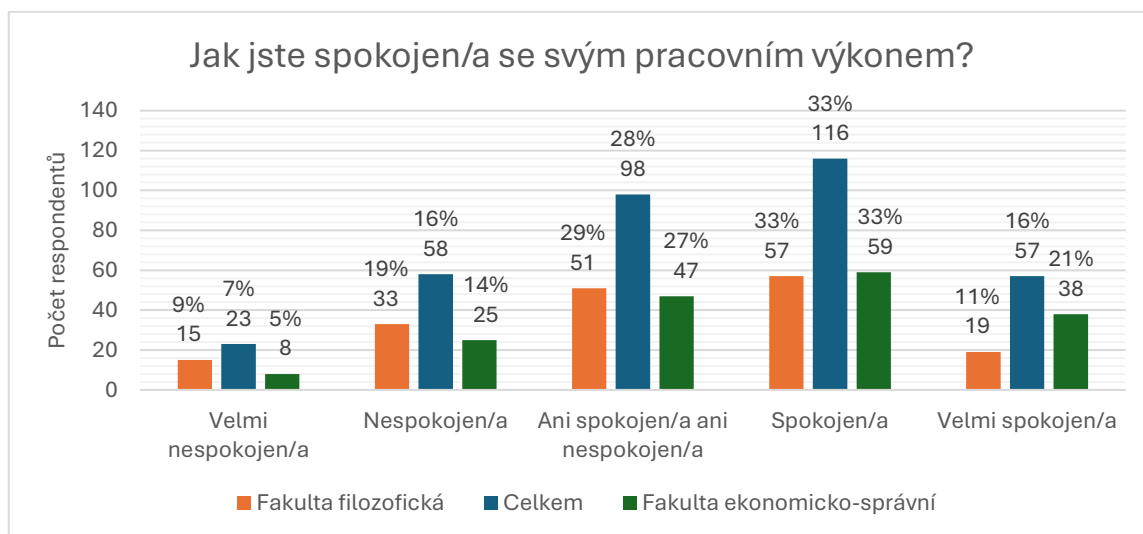
Na dotaz k pocitu spokojenosti se schopností provádět každodenní činnosti uvedlo 56 (15,9 %) respondentů – *velmi spokojen/a*, 133 (37,8 %) dotázaných – *spokojen/a*, 107 (30,4 %) dotazovaných – *ani spokojen/a ani nespokojen/a*, 40 (11,4 %) studentů – *nespokojen/a* a 16 (4,5 %) osob – *velmi nespokojen/a*.



Graf 21: Jak jste spokojen/a se svou schopností provádět každodenní činnost?

Otázka č. 22: Jak jste spokojen/a se svým pracovním výkonem?

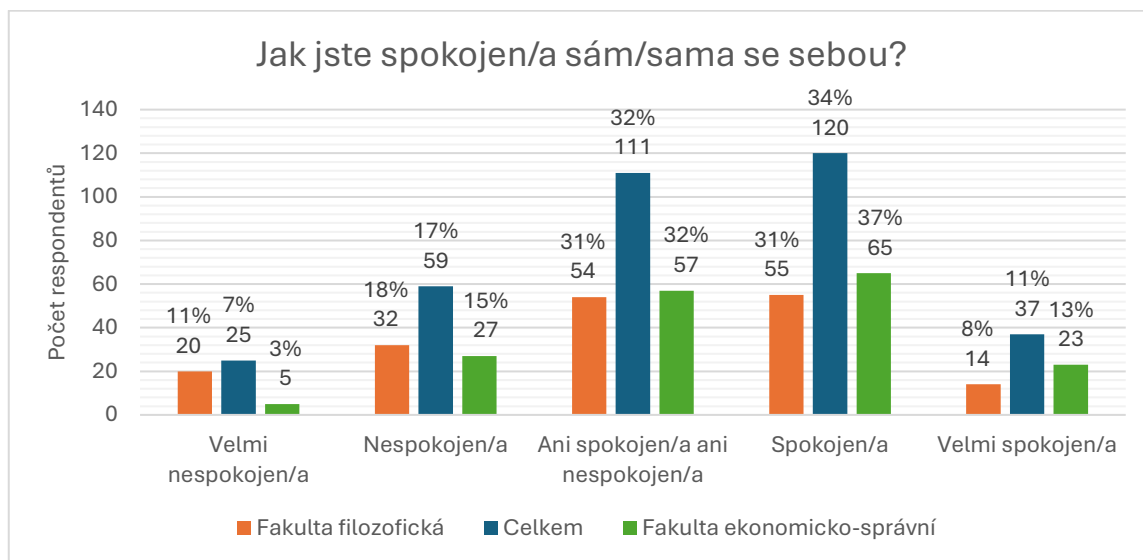
Studenti byli tázáni, zda jsou spokojeni se svým pracovním výkonem. V počtu 57 (16,2 %) jsou s vlastním pracovním výkonem *velmi spokojeni*, 116 (33 %) jich uvádí *spokojen*, 98 (27,8 %) dotazovaných je *ani spokojen ani nespokojen*, 58 (16,5 %) uvedlo *nespokojen* a 23 (6,5 %) zaškrtnulo *velmi nespokojen*. U respondentů převažuje takový názor, kdy vlastní pracovní výkon hodnotí vcelku kladně.



Graf 22: Jak jste spokojen/a se svým pracovním výkonem?

Otázka č. 23: Jak jste spokojen/a sám/sama se sebou?

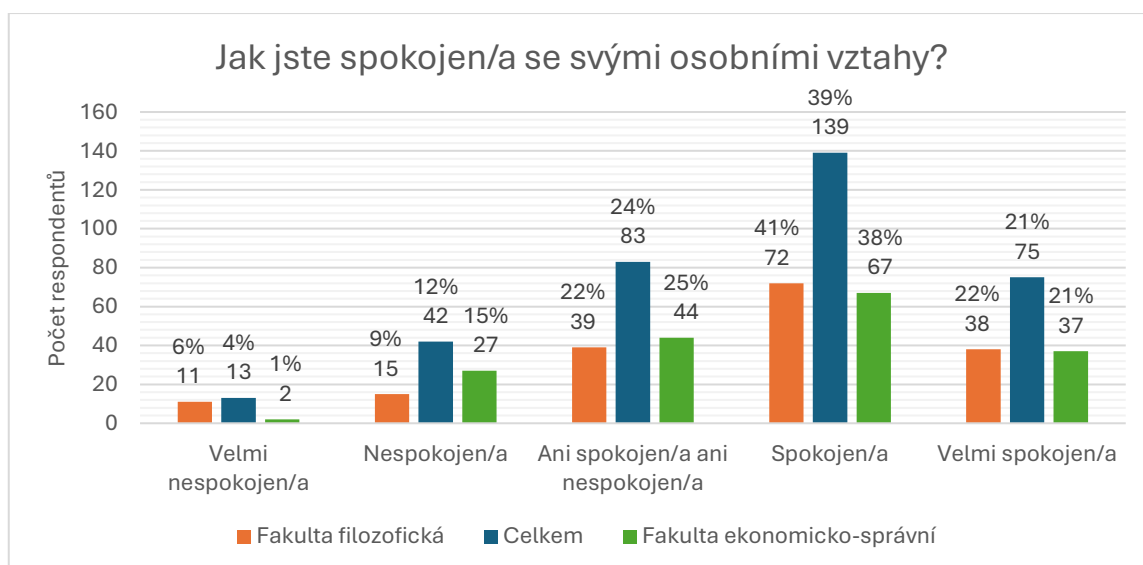
Na otázku č. 23 „Jak jste spokojen/a sám/sama se sebou“ mělo 37 (10,5 %) dotázaných má názor *velmi spokojen*, 120 (34,1 %) zadalo *spokojen*, 111 (31,5 %) dotázaných *ani spokojen ani nespokojen*, 59 (16,8 %) *nespokojen* a 25 (7,1 %) je *velmi nespokojen*.



Graf 23: Jak jste spokojen/a sám/sama se sebou?

Otázka č. 24: Jak jste spokojen/a se svými osobními vztahy?

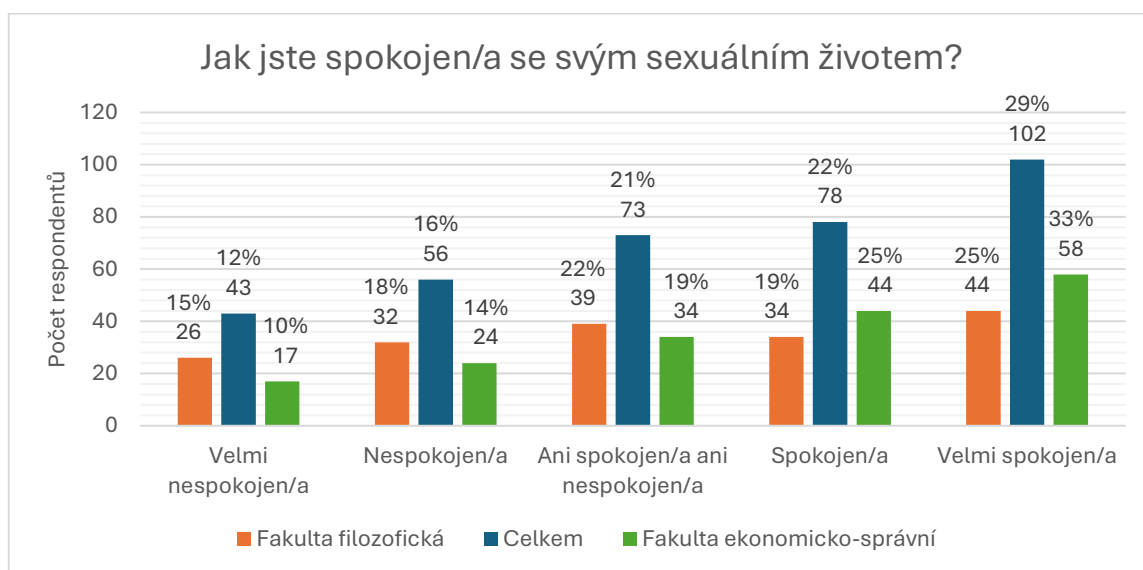
Tento graf zobrazuje spokojenost respondentů s osobními vztahy. Dotázaní v počtu 75 (21,3 %) označili na rovině osobních vztahů *velmi spokojen*, 139 (39,5 %) *spokojen*, 83 (23,6 %) označilo stanovisko *ani spokojen ani nespokojen*, 42 (11,9 %) *nespokojen* a 13 (3,7 %) uvedlo *velmi nespokojen*. Respondenti se v nadpoloviční většině vyjádřili tak, že jejich osobní vztahy jsou v pořádku.



Graf 24: Jak jste spokojen/a se svými osobními vztahy?

Otázka č. 25: Jak jste spokojen/a se svým sexuálním životem?

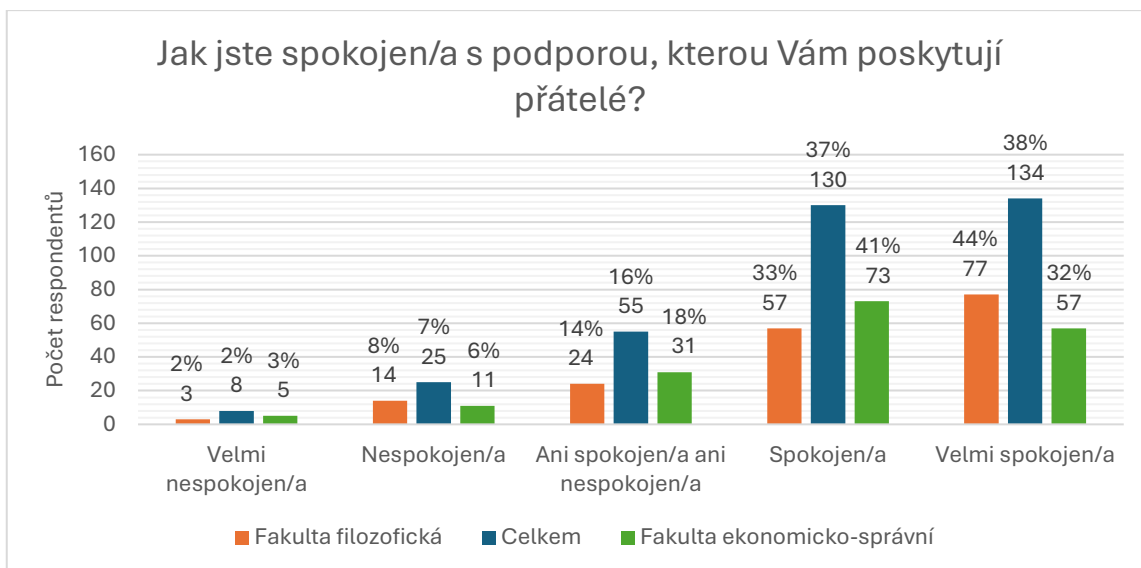
Předpokladem pro tuto otázku bylo to, že mladí lidé jsou sexuálně aktivní a nebudou mít problém to sdělit. Z následného grafu je patrné, že v otázce spokojenosti v sexuální aktivitě uvedli dotázaní odpovědi se stanoviskem *velmi nespokojen* v počtu 43 (12,2 %), *nespokojen* 56 (15,9 %), *ani spokojen ani nespokojen* 73 (20,7 %), *spokojen* 78 (22,2 %), *velmi spokojen* 102 (29 %).



Graf 25: Jak jste spokojen/a se svým sexuálním životem?

Otázka č. 26: Jak jste spokojen/a s podporou, kterou Vám poskytují přátelé?

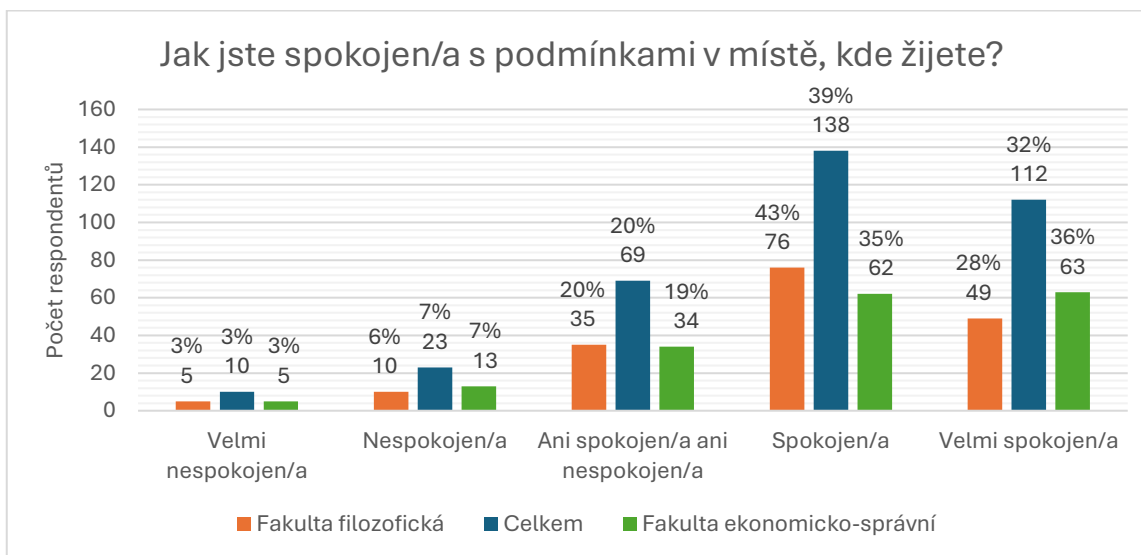
Z šetření nevyplývá to, zda respondenti podporu vyžadují, spíše to, jak jsou s projevovanou podporou spokojeni. Stanovisko *velmi spokojen* uvedlo 134 (38,1 %), *spokojen* 130 (36,9 %), *ani spokojen ani nespokojen* 55 (15,6 %), *nespokojen* 25 (7,1 %) a *velmi nespokojen* 8 (2,3 %) studentů. Spokojenost s podporou přátel zde naprosto dominuje.



Graf 26: Jak jste spokojen/a s podporou, kterou Vám poskytují přátelé?

Otázka č. 27: Jak jste spokojen/a s podmínkami v místě, kde žijete?

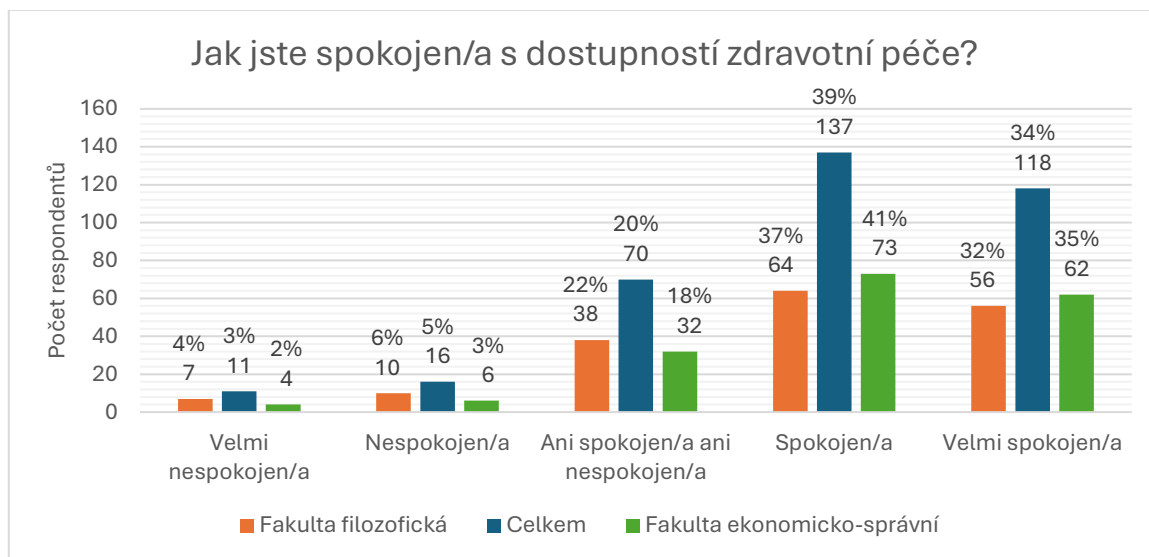
Otázka „Jak jste spokojen/a s podmínkami v místě, kde žijete?“ se zajímá o to, jak se studenti dokáží přizpůsobit změnám. S podmínkami na místě, kde žijí, se vyrovnávají podle tvrzení *velmi spokojen* 112 (31,8 %), *spokojen* 138 (39,2 %), *ani spokojen ani nespokojen* 69 (19,6 %), *nespokojen* 23 (6,5 %) a *velmi nespokojen* 10 (2,8 %) studentů. V naprosté většině jsou s místem života spokojeni.



Graf 27: Jak jste spokojen/a s podmínkami v místě, kde žijete?

Otázka č. 28: Jak jste spokojen/a s dostupností zdravotní péče?

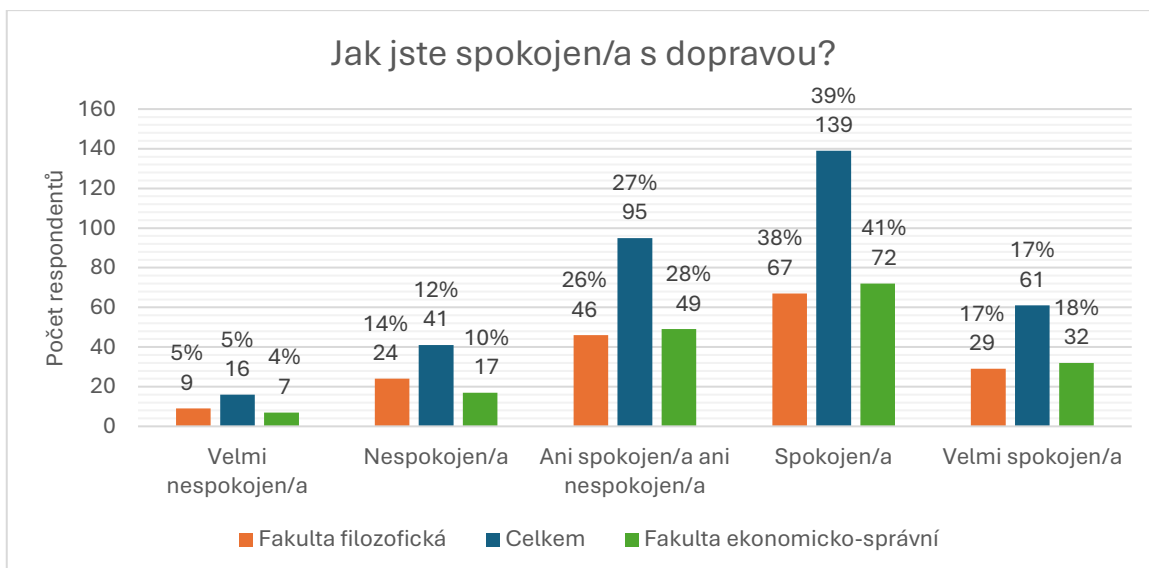
Studenti hodnotili dostupnost zdravotní péče v počtu 118 (33,5 %) *velmi spokojen*, 137 (38,9 %) *spokojen*, 70 (19,9 %) *ani spokojen ani nespokojen*, 16 (4,5 %) *nespokojen* a 11 (3,1 %) studentů uvedlo *velmi nespokojen*. Výsledek podporuje názor, že zdravotní péče je podle respondentů dostupná.



Graf 28: Jak jste spokojen/a s dostupností zdravotní péče?

Otázka č. 29: Jak jste spokojen/a s dopravou?

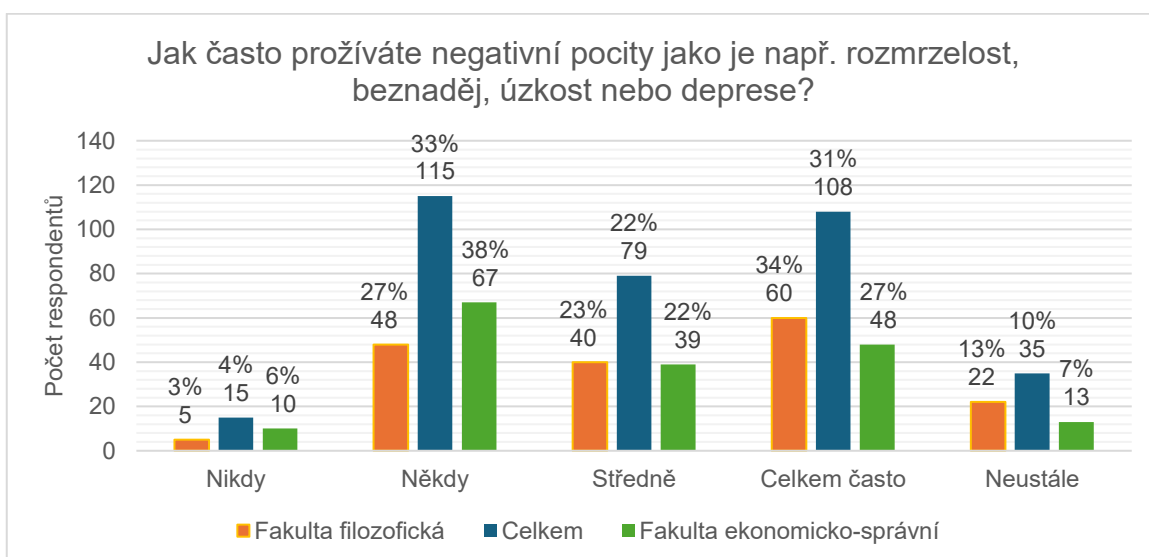
Město, kde se místo studia vysokoškoláků nachází, je zdrojem mnoha možností dopravy. Studenti hodnotili, jak jsou s dopravou spokojeni. Odpověď *velmi nespokojen* uvedlo 16 (4,5 %) studentů, *nespokojen* 41 (11,6 %), *ani spokojen ani nespokojen* 95 (27 %) studentů, *spokojen* 139 (39,5 %), *velmi spokojen* 61 (17,3 %) studentů. Jde o zajímavé zjištění, kdy studenti hodnotí dopravu ve velké míře pozitivně.



Graf 29: Jak jste spokojen/a s dopravou?

Otázka č. 30: Jak často prožíváte negativní pocity jako je např. rozmrzelost, beznaděj, úzkost nebo deprese?

Zde se vysokoškoláci vyjadřovali k tomu, jak jsou negativní pocity přítomny v jejich osobním životě. Stanovisko *neustále* zaznamenalo 35 (9,9 %), *celkem často* 108 (30,7 %), *středně* 79 (22,4 %), *někdy* 115 (32,7 %) a *nikdy* 15 (4,3 %) respondentů. Výsledek odpovědí na tuto otázku znamená, že většina studentů si uvědomuje nějaké negativní pocity ve svém životě. Tyto pocity pak nutně ovlivňují vnímanou kvalitu života.



Graf 30: Jak často prožíváte negativní pocity jako je např. rozmrzelost, beznaděj, úzkost nebo deprese?

Celková transformace otázek do doménových skóre

Po provedení statistických výpočtů z vybraných otázek (již zmíněno výše v metodologii), které se vztahují k jednotlivým doménám plyne, že hrubé skóre pro *Fyzické zdraví* odpovídá hodnotě 14,7857. Následující doména *Prožívání* je vyjádřena hodnotou 13,0663, doména *Sociální vztahy* skórem 14,7197 a poslední doména *Prostředí* skórem 15,1065. Jedná se o číselné vyjádření průměru všech odpovědí, které k určité doméně patří, podle předem daného matematického vzorce. Z těchto číselných vyjádření vyplývá, že se jedná o pozitivní zjištění, jelikož čím se hodnota daného skóre blíží 20, tím lepší je kvalita života.

Domény	Hrubé doménové skóre
Fyzické zdraví	14,7857
Prožívání	13,0663
Sociální vztahy	14,7197
Prostředí	15,1065

Tabulka 1: Souhrnné výsledky doménových skóre (n=352)

7 Statistické ověření hypotéz

Metodou pro statistické výpočty a ověření hypotéz byl zvolen dvouvýběrový t – test, který měl za úkol jejich potvrzení nebo zamítnutí. Hladina významnosti byla stanovena na hodnotu 5 %, z důvodu porovnávání hrubých skóre domén mezi studenty vybraných fakult Univerzity Pardubice.

Hypotéza č. 1: U studentů Fakulty filozofické a Fakulty ekonomicko-správní Univerzity Pardubice vznikne v doméně fyzického zdraví statisticky významný rozdíl.

H_0 : U studentů Fakulty filozofické a Fakulty ekonomicko-správní Univerzity Pardubice nevznikne v doméně fyzického zdraví statisticky významný rozdíl.

Fakulta	Doména fyzického zdraví
Fakulta filozofická	14,5535
Fakulta ekonomicko-správní	15,0153
α	0,05
$P(T \leq t) (2)$	0,1217

Tabulka 2: Četnosti domény fyzického zdraví

$$TK < KH$$

Výpočtem bylo zjištěno, že hodnota testového kritéria je menší než kritická hodnota. Dochází tedy k přijetí nulové hypotézy H_0 : „U studentů Fakulty filozofické a Fakulty ekonomicko-správní Univerzity Pardubice nevznikne v doméně fyzického zdraví statisticky významný rozdíl.“ **Hypotéza č. 1 byla zamítnuta.**

Hypotéza č. 2: U studentů Fakulty filozofické a Fakulty ekonomicko-správní Univerzity Pardubice vznikne v doméně prožívání statisticky významný rozdíl.

H_0 : U studentů Fakulty filozofické a Fakulty ekonomicko-správní Univerzity Pardubice nevznikne v doméně prožívání statisticky významný rozdíl.

Fakulta	Doména prožívání
Fakulta filozofická	12,6476
Fakulta ekonomicko-správní	13,4840
α	0,05
$P(T \leq t) (2)$	0,0140

Tabulka 3: Četnosti domény prožívání

TK > KH

Výpočtem bylo zjištěno, že hodnota testového kritéria je větší než kritická hodnota. Došlo k zamítnutí nulové hypotézy a **přijata byla hypotéza č. 2:** „U studentů Fakulty filozofické a Fakulty ekonomicko-správní Univerzity Pardubice vznikne v doméně prožívání statisticky významný rozdíl“.

Hypotéza č. 3: U studentů Fakulty filozofické a Fakulty ekonomicko-správní Univerzity Pardubice vznikne v doméně sociálních vztahů statisticky významný rozdíl.

H_0 : U studentů Fakulty filozofické a Fakulty ekonomicko-správní Univerzity Pardubice nevznikne v doméně sociálních vztahů statisticky významný rozdíl.

Fakulta	Doména sociální vztahy
Fakulta filozofická	14,5905
Fakulta ekonomicko-správní	14,8475
α	0,05
$P(T \leq t) (2)$	0,4992

Tabulka 4: Četnosti domény sociální vztahy

TK < KH

Výpočtem bylo zjištěno, že hodnota testového kritéria je menší než kritická hodnota. Dochází tedy k přijetí nulové hypotézy H_0 : „U studentů Fakulty filozofické a Fakulty ekonomicko-správní Univerzity Pardubice nevznikne v doméně sociálních vztahů statisticky významný rozdíl“. **Hypotéza č. 3 byla zamítnuta.**

Hypotéza č. 4: U studentů Fakulty filozofické a Fakulty ekonomicko-správní Univerzity Pardubice vznikne v doméně prostředí statisticky významný rozdíl.

H_0 : U studentů Fakulty filozofické a Fakulty ekonomicko-správní Univerzity Pardubice nevznikne v doméně prostředí statisticky významný rozdíl.

Fakulta	Doména prostředí
Fakulta filozofická	14,9514
Fakulta ekonomicko-správní	15,2599
α	0,05
$P(T \leq t) (2)$	0,2435

Tabulka 5: Četnosti domény prostředí

$$TK < KH$$

Výpočtem bylo zjištěno, že hodnota testového kritéria je menší než kritická hodnota. Dochází tedy k přijetí nulové hypotézy H_0 : „U studentů Fakulty filozofické a Fakulty ekonomicko-správní Univerzity Pardubice nevznikne v doméně prostředí statisticky významný rozdíl“.

Hypotéza č. 4 byla zamítnuta.

8 Závěr výzkumného šetření

Tato bakalářská práce byla zaměřena na získání informací, které by zodpověděly stanovenou hlavní výzkumnou otázku: „*Jaká je celková kvalita života studentů Fakulty filozofické a Fakulty ekonomicko-správní?*“. Ta byla definována na základě všech položek, jež obsahoval standardizovaný dotazník. V první řadě se k hlavní výzkumné otázce vyjadřovaly položky č. 5 a č.6, které vyobrazovaly celkovou kvalitu života a zdraví. První zmíněná otázka č. 5 byla zodpovězena kladně, kdy 93,4 % respondentů uvedlo pozitivní či neutrální stanoviska. Otázka č.6 dotazující na zdraví tak jednoznačná nebyla, jelikož 18,7 % respondentů odpovědělo, že jsou nespokojeni (respektive velice nespokojeni) se svou zdravotní stránkou. Dále měly velký vliv již zmíněné domény 1–4 skládající se celkem z 24 otázek. Domény mají definované minimum vyjádřenou číslem 4 a maximum číslem 20, kdy čím vyšší hodnota, tím lepší kvalita života. Doména „Fyzické zdraví“ získala hrubé skóre 14,7857, „Prožívání“ 13,0663, „Sociální vztahy“ 14,7197 a „Prostředí“ 15,1065. Z těchto výsledků lze odvodit, že celková kvalita života studentů vybraných fakult Univerzity Pardubice se pohybuje na vysoké úrovni, kdy žádná faceta neklesla pod hladinu 65 %. Jen u domény „Prožívání“ si lze všimnout, že má hodnotu nižší, ale to nemění nic na faktu, že celková kvalita života se u studentů pohybuje na vysoké úrovni.

První dílčí výzkumná otázka: „*Existuje rozdíl v kvalitě života u studentů Fakulty filozofické a Fakulty ekonomicko-správní Univerzity Pardubice v doméně fyzického zdraví?*“ zjišťovala, zda vznikne v první doméně významný rozdíl mezi studenty obou fakult. Odpovídala na ni hypotéza č. 1, u které jsem předpokládal vznik odlišnosti. Tato domněnka se ovšem nepotvrdila a došlo k jejímu zamítnutí. Byla tedy přijata nulová hypotéza, což odpovídá statisticky nevýznamnému rozdílu, jež vznikl mezi studenty Fakulty filozofické a Fakulty ekonomicko-správní. To znamená, že dle výsledků, neexistuje rozdíl v kvalitě života zúčastněných studentů.

Druhá dílčí výzkumná otázka: „*Existuje rozdíl v kvalitě života u studentů Fakulty filozofické a Fakulty ekonomicko-správní Univerzity Pardubice v doméně prožívání?*“ Ta souvisela s hypotézou č. 2, u které jsem předpokládal, že vznikne rozdíl mezi studenty obou fakult. Tato hypotéza se potvrdila. Zde mě překvapilo, že studenti Fakulty ekonomicko – správní mají hrubého skóre vyšší tak, že vznikne statisticky významný rozdíl v kvalitě života u domény prožívání. Vznikl tedy významný rozdíl, kdy studenti Fakulty filozofické měli průměrné hrubé skóre v doméně prožívání 12,6476 a studenti Fakulty ekonomicko-správní skóre 13,4840.

Na třetí dílčí výzkumnou otázku: „*Existuje rozdíl v kvalitě života u studentů Fakulty filozofické a Fakulty ekonomicko-správní Univerzity Pardubice v doméně sociálních vztahů?*“ se zaměřila hypotéza č. 3. Zde byla hypotéza definována na základě rozdílu mezi fakultami. Byl předpokládán statisticky významný rozdíl, který se ale nepotvrdil, tudíž byla tato hypotéza zamítnuta. Výsledkem je vznik nevýznamného rozdílu v doméně sociálních vztahů mezi studenty obou fakult.

Poslední, čtvrté dílčí výzkumné otázce: „*Existuje rozdíl v kvalitě života u studentů Fakulty filozofické a Fakulty ekonomicko-správní Univerzity Pardubice v doméně prostředí?*“ odpovídala hypotéza č. 4. I u této hypotézy jsem predikoval vznik statisticky významného rozdílu. K potvrzení ovšem nedošlo a alternativní hypotéza č. 4 byl zamítnuta. Výsledkem tedy nebyl vznik podstatného rozdílu mezi studenty vybraných fakult Univerzity Pardubice, čímž došlo k potvrzení nulové hypotézy: „U studentů Fakulty filozofické a Fakulty ekonomicko-správní Univerzity Pardubice nevznikne v doméně prostředí statisticky významný rozdíl.“

Výsledkem bylo přijetí jedné hypotézy (celkem 1 ze 4). Odpovědi na dílčí výzkumné otázky č. 1, 3 a 4 uvádějí statisticky nevýznamný rozdíl, a naopak u dílčí výzkumné otázky č. 2 vzniknul, v rámci srovnání, statisticky významný rozdíl. Z uvedených výsledků plyne, že většina předpokladů se nenaplnila.

ZÁVĚR

Bakalářská práce se zaměřuje na problematiku kvality života studentů Fakulty filozofické a Fakulty ekonomicko-správní Univerzity Pardubice. V první části je popsán rámec teoretických informací, jež obsahují poznatky o zkoumání kvality života, základní rozdělení přístupů a oblastí hodnocení kvality života, vnější a vnitřní činitele. Dále jsou vypsány dílčí činitele a domény, které jsou uváděny v problematice výzkumů souvisejících s kvalitou života. Uvedeny jsou také základní data výzkumů proběhlých v tuzemsku.

Druhá, výzkumná část, je výsledkem kvantitativního šetření metodou standardizovaného dotazníku WHOQOL-BREF, které se účastnilo 352 respondentů. V dotazníku odpovídali na třicet otázek, které zahrnovaly několik popsaných domén. Výsledky ukazují, že oslovení vysokoškoláci z obou fakult mají dobrou kvalitu života.

Smyslem práce je poukázat na to, že sami studenti vysoké školy vnímají kvalitu života a dokážou ji ze svého pohledu vyhodnotit. Mají-li pak dobrý pocit ze svého života, jsou více spokojeni a plní každodenní povinnosti s lehkostí. Když lehce zdolají jednotlivé stupně studia, mohou se lépe adaptovat na další životní změny.

Nejde zde o všeobjímající přehled všech aspektů a atributů kvality života studentů vysoké školy. V bakalářské práci jsou vyznačeny základní informace, o kterých se dá vzhledem k uvedené problematice uvažovat. Výsledky této práce mohou v budoucnu posloužit jako podklad pro srovnání se závěry dalších výzkumů, které využívají stejný nástroj a obdobnou skupinu respondentů.

SEZNAM POUŽITÝCH ZDROJŮ

BĚLÍK, Václav; SVOBODA HOFERKOVÁ, Stanislava a KRAUS, Blahoslav. *Slovník sociální patologie. Pedagogika (Grada)*. Praha: Grada, 2017. ISBN 978-80-271-0599-1.

BLATNÝ, Marek, 2017. *Psychologie celoživotního vývoje*. Charles University in Prague, Karolinum Press. ISBN 978-80-2463-524-8

DOSEDLOVÁ, Jaroslava. *Chování související se zdravím: determinanty, modely a konsekvence*. Spisy Filozofické fakulty Masarykovy univerzity v Brně, 456. Brno: Filozofická fakulta, Masarykova univerzita, 2016. ISBN 978-80-210-8458-2.

DRAGOMIRECKÁ, Eva a BARTOŇOVÁ, Jitka. *WHOQOL-BREF, WHOQOL-100: World Health Organization Quality of Life Assessment : příručka pro uživatele české verze dotazníků kvality života Světové zdravotnické organizace*. Praha: Psychiatrické centrum, 2006. ISBN 80-85121-82-4.

DVOŘÁČKOVÁ, Dagmar. *Kvalita života seniorů: v domovech pro seniory*. Praha: Grada, 2012. ISBN 978-80-247-4138-3.

FINK, Martin. *Kvalita života a CSR*. Moravská vysoká škola Olomouc. [online]. 2010 [Cit. 2024-08-20] Dostupné z: https://is.mvso.cz/el/mvso/zima2021/YSO/247969/Kvalita_zivota.pdf

GURKOVÁ, Elena. *Hodnocení kvality života: pro klinickou praxi a ošetrovatelský výzkum*. Sestra (Grada). Praha: Grada, 2011. ISBN 978-80-247-3625-9.

HELUS, Zdeněk. *Úvod do psychologie*. 2., přepracované a doplněné vydání. Psyché. Praha: Grada, 2018. ISBN 978-80-247-4675-3.

HEŘMANOVÁ, Eva. *Koncepty, teorie a měření kvality života. Studijní texty (Sociologické nakladatelství)*. Praha: Sociologické nakladatelství (SLON), 2012. ISBN 978-80-7419-106-0.

CHRÁSKA, Miroslav. *Metody pedagogického výzkumu: základy kvantitativního výzkumu*. Pedagogika. Praha: Grada, 2007. ISBN 978-80-247-1369-4.

JANOŠOVÁ, Pavlína. *Vlivy prostředí jako činitelé vzniku a vývoje psychických jevů* [online]. 2005 [Cit. 2024-07-29]. Dostupné z: <https://turbo.cdv.tul.cz/mod/book/view.php?id=5965&chapterid=6225>.

- KELNAROVÁ, Jarmila a MATĚJKOVÁ, Eva. *Psychologie: pro studenty zdravotnických oborů. Sestra (Grada)*. Praha: Grada, 2010-2014. ISBN 978-80-247-3270-1.
- KLÍMOVÁ, V., Žítek, V. (eds.) XXI. mezinárodní kolokvium o regionálních vědách. Sborník příspěvků. Brno: Masarykova univerzita, 2018. ISBN 978-80-210-8969-3.
- KOŤA, Jaroslav. *Studijní opora pro bakalářské studium oboru pedagogika FF UK v Praze* [online]. 2018 [Cit. 2024-07-20]. Dostupné z: https://kped.ff.cuni.cz/wp-content/uploads/sites/168/2020/12/opora_zaklady_sociologie_2018.pdf.
- KŘIVOHLAVÝ, Jaro. *Psychologie nemoci. Psyché (Grada)*. 2002. Praha: Grada, 2002. ISBN 80-247-0179-0.
- KŘIVOHLAVÝ, Jaro. *Psychologie zdraví*. Vyd. 3. Praha: Portál, 2009. ISBN 978-80-7367-568-4.
- MILLOVÁ, Katarína, SVÁROVSKÁ, Štěpánka, 2020. *Čtvrtživotní krize, její výskyt a prediktory u českých mladých dospělých* [online]. [Cit. 2024-08-05]. Dostupné z: https://psychkont.osu.cz/fulltext/2020/06_PAJK_20_2_Millova-Svarovska.pdf
- MURGAŠ, František. *Kvalita místa jako vyjádření objektivní dimenze kvality života*. In Národní zdravotnický informační portál [online]. 2024 [citováno 2024-05-06]. Praha: Ministerstvo zdravotnictví ČR a Ústav zdravotnických informací a statistiky ČR. Dostupné z: <https://www.nzip.cz>. ISSN 2695-0340.
- OZMETE, E. Subjective well-being: A research on life satisfaction as cognitive component of subjective well-being. [online]. 2011 [Cit. 2024-05-20] In International Journal of Academic Research; Vol 3, Issue 4,5 Charts. ISSN 20754124., s. 4–5.
- PAYNE, Jan. *Kvalita života a zdraví*. V Praze: Triton, 2005. ISBN 80-7254-657-0.
- PINOTTI, Rachel. *PROQOLID* [online]. 2016 [Cit. 2024-07-28]. Journal of the Medical Library Association. JMLA. 104 (1). s. 91–92. Dostupné z: <https://www.ncbi.nlm.nih.gov/pmc/articles/PMC4722657/>.
- SAK, Petr. *Proměny české mládeže: česká mládež v pohledu sociologických výzkumů*. Praha: Petrklíč, 2000. ISBN 80-7229-042-8.
- STRMISKA, Zdeněk. *Sociologická encyklopedie* [online]. 2018 [Cit. 2024-07-28]. Dostupné z: https://encyklopedie.soc.cas.cz/w/Interakce_sociální

ŠKOBRTALOVÁ, Renáta. *Kvalita života vysokoškolských studentů, Katedra antropologie a zdravotní vědy v Olomouci* [online]. Olomouc 2021 [cit. 2024-08-15]. Dostupné z: https://theses.cz/id/j6p07w/Skobrtalova_DP_2021.pdf?lang=sk. Diplomová práce. Univerzita Palackého v Olomouci, Pedagogická fakulta.

VAĎUROVÁ, Helena a MÜHLPACHR, Pavel. *Kvalita života: teoretická a metodologická východiska*. Brno: Masarykova univerzita, 2005. ISBN 80-210-3754-7.

VALJENT, Zdeněk, FLEMR, Libor, 2010. *Vybrané aspekty kvality života studentů technické univerzity*. KONTAKT – časopis pro ošetrovatelství a sociální vědy ve zdraví a nemoci. s. 414-424. ISSN 1212-4117

WHO ©2024. *The World Health Organization Quality of Life (WHOQOL)* [online]. 2012 [Cit. 2024-08-06]. Dostupné z: <https://www.who.int/publications/i/item/WHO-HIS-HSI-Rev.2012.03>

PŘÍLOHY

Příloha A – Dotazník

Kvalita života studentů Fakulty filozofické a Fakulty ekonomicko-správní Univerzity Pardubice

Vážení studenti a vážené studentky,

jmenuji se Petr Voldán a jsem studentem 3. ročníku Humanitních studií. Prosím Vás o vyplnění standardizovaného dotazníku, jenž se vztahuje k mé bakalářské práci s názvem: *Kvalita života studentů vybraných fakult Univerzity Pardubice*.

Tento dotazník zjišťuje, jak vnímáte kvalitu svého života, zdraví a ostatních životních oblastí. Odpovězte prosím na všechny otázky. Pokud si nejste jist/a, jak na nějakou otázku odpovědět, vyberte prosím odpověď, která se Vám zdá nejvhodnější. Často to bývá to, co Vás napadne jako první.

Berte přitom v úvahu, jak běžně žijete, své plány, radosti i starosti. Dotazuji se Vás na Váš život za **poslední dva týdny**.

Dotazník je zcela anonymní, dobrovolný a vyplnění nezabere více než 5 minut.

Děkuji za Váš čas.

Instrukce k vyplnění:

Berte přitom v úvahu, jak běžně žijete, své plány, radosti i starosti. Ptáme se Vás na Váš život za **poslední dva týdny**. Máme tedy na mysli poslední dva týdny, když se Vás zeptáme např.:

	vůbec ne	trochu	středně	hodně	maximálně
Dostáváte od ostatních lidí takovou pomoc, jakou potřebujete?	1	2	3	④	5

Máte zakroužkovat číslo, které nejlépe odpovídá tomu, kolik pomoci se Vám od ostatních dostávalo během posledních dvou týdnů. Pokud se Vám dostávalo od ostatních hodně podpory, zakroužkoval/a byste tedy číslo 4.

	vůbec ne	trochu	středně	hodně	maximálně
Dostáváte od ostatních lidí takovou pomoc, jakou potřebujete?	①	2	3	4	5

Pokud se Vám v posledních dvou týdnech nedostávalo od ostatních žádné pomoci, kterou potřebujete, zakroužkoval/a byste číslo 1.

Přečtete si laskavě každou otázku, zhodnot'te své pocity a zakroužkujte u každé otázky to číslo stupnice, které nejlépe vystihuje Vaši odpověď.

1. Jak byste hodnotil/a kvalitu svého života?	velmi špatná	špatná	ani špatná ani dobrá	dobrá	velmi dobrá
	1	2	3	4	5

2. Jak jste spokojen/a se svým zdravím?	velmi nespokojen/a	nespokojen/a	ani spokojen/a ani nespokojen/a	spokojen/a	velmi spokojen/a
	1	2	3	4	5

Následující otázky zjišťují, **jak moc** jste během posledních dvou týdnů prožíval/a určité věci.

	vůbec ne	trochu	středně	hodně	maximálně
3. Do jaké míry Vám bolest brání v tom, co potřebujete dělat?	1	2	3	4	5
4. Jak moc potřebujete lékařskou péči, abyste mohl/a fungovat v každodenním životě?	1	2	3	4	5
5. Jak moc Vás těší život?	1	2	3	4	5
6. Nakolik se Vám zdá, že Váš život má smysl?	1	2	3	4	5
7. Jak se dokážete soustředit?	1	2	3	4	5
8. Jak bezpečně se cítíte ve svém každodenním životě?	1	2	3	4	5
9. Jak zdravé je prostředí, ve kterém žijete?	1	2	3	4	5

Následující otázky zjišťují, v **jakém rozsahu** jste dělal/a nebo mohl/a provádět určité činnosti v posledních dvou týdnech.

	vůbec ne	spíše ne	středně	většinou ano	zcela
10. Máte dost energie pro každodenní život?	1	2	3	4	5
11. Dokážete akceptovat svůj tělesný vzhled?	1	2	3	4	5
12. Máte dost peněz k uspokojení svých potřeb?	1	2	3	4	5
13. Máte přístup k informacím, které potřebujete pro svůj každodenní život?	1	2	3	4	5
14. Máte možnost věnovat se svým zálibám?	1	2	3	4	5

	velmi špatně	špatně	ani špatně ani dobře	dobře	velmi dobře
15. Jak se dokážete pohybovat?	1	2	3	4	5

Další otázky se zaměřují na to, jak jste byl/a **šťastný/á** nebo **spokojený/á** s různými oblastmi svého života v posledních dvou týdnech.

	velmi nespokojen/a	nespokojen/a	ani spokojen/a ani nespokojen/a	spokojen/a	velmi spokojen/a
16. Jak jste spokojen/a se svým spánkem?	1	2	3	4	5
17. Jak jste spokojen/a se svou schopností provádět každodenní činnosti?	1	2	3	4	5
18. Jak jste spokojen/a se svým pracovním výkonem?	1	2	3	4	5
19. Jak jste spokojen/a sám/sama se sebou?	1	2	3	4	5
20. Jak jste spokojen/a se svými osobními vztahy?	1	2	3	4	5
21. Jak jste spokojen/a se svým sexuálním životem?	1	2	3	4	5
22. Jak jste spokojen/a s podporou, kterou Vám poskytují přátelé?	1	2	3	4	5
23. Jak jste spokojen/a s podmínkami v místě, kde žijete?	1	2	3	4	5
24. Jak jste spokojen/a s dostupností zdravotní péče?	1	2	3	4	5
25. Jak jste spokojen/a s dopravou?	1	2	3	4	5

Následující otázka se týká toho, **jak často** jste prožíval/a určité věci během posledních dvou týdnů.

	nikdy	někdy	středně	celkem často	neustále
26. Jak často prožíváte negativní pocity jako je např. rozmrzelost, beznaděj, úzkost nebo deprese?	1	2	3	4	5

Otázky doplňující standardizovaný dotazník z důvodu zvoleného souboru a potřebného rozdělení do skupin.

<p>Jaké je Vaše pohlaví? *</p> <p><i>Označte jen jednu elipsu.</i></p> <p><input type="radio"/> Muž</p> <p><input type="radio"/> Žena</p>
<p>Kolik je Vám let? *</p> <p>_____</p>
<p>Na jaké fakultě studujete? *</p> <p><i>Označte jen jednu elipsu.</i></p> <p><input type="radio"/> Fakulta filozofická Univerzity Pardubice</p> <p><input type="radio"/> Fakulta ekonomicko-správní Univerzity Pardubice</p>
<p>Jaký je Váš typ studia? *</p> <p><i>Označte jen jednu elipsu.</i></p> <p><input type="radio"/> Bc.</p> <p><input type="radio"/> Mgr. / Ing.</p> <p><input type="radio"/> Jiné: _____</p>

Příloha B – Žádost o využití standardizovaného dotazníku

OBJEDNÁVKOVÝ FORMULÁŘ ČESKÉ VERZE DOTAZNÍKU WHOQOL

První užití Opakované užití

Jméno a příjmení <i>Petr Koldaň</i>	Organizace/ škola <i>Univerzita Pardubice</i>
Adresa	Telefon
E-mail	URL adresa

Název projektu <i>Bakalářská práce</i>		
Charakteristika zkoumané populace <i>Studenti VŠ</i>	Předpokládaná velikost souboru <i>100 - 500</i>	Předpokládané datum ukončení <i>srpen 2024</i>

Stručný popis projektu

Dotazníkové šetření zkoumající kvalitu života studentů Fakulty filozofické a Fakulty ekonomicko - správní Univerzity Pardubice.

Při opakovaném užívání stejného dotazníku k odlišným výzkumným účelům Vás laskavě žádáme o detailnější informace, kde a kým bude dotazník použit. Využijte k tomu tento formulář a zaškrtněte políčko "opakované použití".

Objednávám WHOQOL-BREF WHOQOL-100 WHOQOL-OLD AAQ

Zavazuji se k respektování autorských práv uvedených v Příručce pro uživatele.

Dne *21. 05. 2024*

Podpis

Zašlete na adresu: Mgr. Jitka Prajsová, Národní ústav duševního zdraví, Topolová 748, 250 67 Klecany, e-mail: jitka.prajsova@nudz.cz