

Univerzita Pardubice
Fakulta ekonomicko-správní

Komparace nepřímých daní v České republice a Německu
Bakalářská práce

Univerzita Pardubice
Fakulta ekonomicko-správní
Akademický rok: 2024/2025

ZADÁNÍ BAKALÁŘSKÉ PRÁCE

(projektu, uměleckého díla, uměleckého výkonu)

Jméno a příjmení: **Lucie Prchalová**
Osobní číslo: **E22381**
Studijní program: **B0488A050001 Hospodářská politika a veřejná správa**
Specializace: **Finanční správa**
Téma práce: **Komparace nepřímých daní v České republice a Německu**
Zadávající katedra: **Ústav podnikové ekonomiky a managementu**

Zásady pro vypracování

Cílem práce je identifikace rozdílů v uplatňování nepřímých daní v České republice a Německu a zhodnocení významu jednotlivých nepřímých daní pro veřejné rozpočty.

Osnova:

- Základní konstrukční prvky nepřímých daní.
- Harmonizace v oblasti nepřímých daní.
- Komparace daňových systémů České republiky a Německa se zaměřením na nepřímé daně.
- Formulace závěrů a doporučení.

Rozsah pracovní zprávy: **cca 35 stran**
Rozsah grafických prací:
Forma zpracování bakalářské práce: **tištěná/elektronická**

Seznam doporučené literatury:

KUBÁTOVÁ, Květa. Daňová teorie a politika. 7. vydání. Praha: Wolters Kluwer, 2018. ISBN 978-80-7598-165-3.
KUNEŠ, Zdeněk a VONDRÁK, Zdeněk. Abeceda DPH 2024. 10. aktualizované vydání. Daně. Olomouc: Nakladatelství ANAG, 2024. ISBN 978-80-7554-407-0.
MARKOVÁ, Hana. Daňové zákony: úplná znění platná k 1. 1. 2024. Praha: Grada, 2024. ISBN 978-80-271-5243-8.
NERUDOVÁ, Danuše. Harmonizace daňových systémů zemí Evropské unie. 4., aktualiz. a dopl. vyd. Daňová řada. Praha: Wolters Kluwer, 2014. ISBN 978-80-7478-626-6.
SVÁTKOVÁ, Slavomíra. Spotřební a ekologické daně v České republice. Praha: Wolters Kluwer ČR a.s., 2009. ISBN 978-80-7357-443-7.
ŠIROKÝ, Jan. Daně v Evropské unii: daňové systémy všech 28 členských států EU, legislativní základy daňové harmonizace včetně judikátů SDEU, společný konsolidovaný základ daně (CCCTB), akční plán BEPS, zdanění finančního sektoru. 7. aktualizované a přepracované vydání. Teoretik. Praha: Leges, 2018. ISBN 978-80-7502-274-5.

Vedoucí bakalářské práce: **Ing. František Sejkora, Ph.D.**
Ústav podnikové ekonomiky a managementu

Datum zadání bakalářské práce: **1. září 2024**
Termín odevzdání bakalářské práce: **30. dubna 2025**

prof. Ing. Jan Stejskal, Ph.D. v.r.
děkan

L.S.

doc. Ing. Jolana Volejníková, Ph.D. v.r.
garant studijního programu

V Pardubicích dne 1. září 2024

Prohlašuji:

Práci s názvem Komparace nepřímých daní v České republice a Německu jsem vypracoval samostatně. Veškeré literární prameny a informace, které jsem v práci využil, jsou uvedeny v seznamu použité literatury.

Byl jsem seznámen s tím, že se na moji práci vztahují práva a povinnosti vyplývající ze zákona č. 121/2000 Sb., o právu autorském, o právech souvisejících s právem autorským a o změně některých zákonů (autorský zákon), ve znění pozdějších předpisů, zejména se skutečností, že Univerzita Pardubice má právo na uzavření licenční smlouvy o užití této práce jako školního díla podle § 60 odst. 1 autorského zákona, a s tím, že pokud dojde k užití této práce mnou nebo bude poskytnuta licence o užití jinému subjektu, je Univerzita Pardubice oprávněna ode mne požadovat přiměřený příspěvek na úhradu nákladů, které na vytvoření díla vynaložila, a to podle okolností až do jejich skutečné výše.

Beru na vědomí, že v souladu s § 47b zákona č. 111/1998 Sb., o vysokých školách a o změně a doplnění dalších zákonů (zákon o vysokých školách), ve znění pozdějších předpisů, a směrnicí Univerzity Pardubice č. 7/2019 Pravidla pro odevzdávání, zveřejňování a formální úpravu závěrečných prací, ve znění pozdějších dodatků, bude práce zveřejněna prostřednictvím Digitální knihovny Univerzity Pardubice.

V Pardubicích dne 9. 7. 2025

Lucie Prchalová v.r.

PODĚKOVÁNÍ

Děkuji, Ing. František Sejkora, Ph.D., za jeho trpělivost, cenné rady a připomínky, kterými přispěl k vypracování této bakalářské práce. Také děkuji své rodině a přátelům za jejich trpělivost a podporu během celého studia.

ANOTACE

Tato bakalářská práce se zaměřuje na komparaci nepřímých daní v České republice a Německu. Cílem je identifikování rozdílů v uplatňování nepřímých daní v obou zemích a posoudit jejich význam pro veřejné rozpočty. Teoretická část se věnuje vymezení základních konstrukčních prvků nepřímých daní, popisuje proces harmonizace těchto daní v EU a analyzuje strukturu daňových systémů sledovaných států. V praktické části je rozebrána struktura příjmů veřejných rozpočtů a výše jednotlivých sazeb nepřímých daní. Pomocí modelového příkladu jsou následně pozorovány rozdíly ve zdanění vybraných položek v České republice a Německu.

KLÍČOVÁ SLOVA

Daň, daňový systém, nepřímé daně, daň z přidané hodnoty, spotřební daň

TITLE

Comparison of indirect taxes in the Czech Republic and Germany

ANNOTATION

This bachelor thesis focuses on the comparison of indirect taxes in the Czech Republic and Germany. The aim is to identify differences in the application of indirect taxes in both countries and to assess their importance for public budgets. The theoretical part is devoted to the definition of the basic structural elements of indirect taxes, describes the process of harmonisation of these taxes in the EU and analyses the structure of the tax systems of the countries under study. The practical part analyses the structure of public budget revenues and the level of individual indirect tax rates. Using a model example, differences in the taxation of selected items in the Czech Republic and Germany are then observed.

KEYWORDS

Tax, tax system, indirect taxes, value added tax, consumption tax

OBSAH

SEZNAM TABULEK	9
SEZNAM ZKRATEK A ZNAČEK	11
ÚVOD	12
1. Teoretická východiska nepřímých daní.....	13
1.1. Definice daně	13
1.2. Vlastnosti daně.....	13
1.3. Funkce daní.....	13
1.4. Konstrukční prvky daně	13
2. Smysl harmonizace nepřímých daní v Evropské unii	16
2.1. Daňová koordinace.....	16
2.2. Harmonizace v rámci Evropské unie.....	16
2.3. Harmonizace nepřímých daní	17
2.3.1. Harmonizace daně z přidané hodnoty.....	17
2.3.2. Harmonizace spotřebních daní	19
2.4. Daňová konkurence	20
3. Daňové systémy	21
3.1. Daňový systém ČR.....	21
3.1.1. Daň z přidané hodnoty	21
3.1.2. Spotřební daně.....	22
3.1.3. Energetické daně	22
3.2. Daňový systém Německa.....	23
3.2.1. Daň z přidané hodnoty (Umsatzsteuer).....	23
3.2.2. Spotřební daně (Verbrauchssteuern).....	24
4. Metodická část	25
5. Nepřímé daně v České republice	26

5.1.	Struktura daňového mixu	26
5.2.	DPH	27
5.3.	Spotřební daně	27
5.3.1.	Minerální oleje	28
5.3.2.	Líh	28
5.3.3.	Pivo	29
5.3.4.	Víno a meziprodukty.....	29
5.3.5.	Tabákové produkty.....	30
5.3.6.	Výrobky související s tabákovými výrobky	31
5.3.7.	Surový tabák.....	31
6.	Nepřímé daně v Německu.....	32
6.1.	Struktura daňového mixu	32
6.2.	DPH	33
6.3.	Spotřební daně	33
6.3.1.	Minerální oleje	33
6.3.2.	Líh	34
6.3.3.	Pivo	35
6.3.4.	Víno a meziprodukty.....	35
6.3.5.	Daň z tabákových výrobků	36
6.3.6.	Káva	37
7.	Analýza a komparace nepřímého zdanění.....	38
7.1.	Analýza a komparace sazeb nepřímých daní	38
7.2.	Modelový příklad poplatníka.....	40
	Závěr	54
	POUŽITÁ LITERATURA	56

SEZNAM TABULEK

Tabulka 1: Struktura daňových příjmů	26
Tabulka 2: Vývoj sazeb DPH v ČR	27
Tabulka 3: Sazby daně z minerálních olejů	28
Tabulka 4: Sazby daně z lihu	29
Tabulka 5: Sazby daně z piva	29
Tabulka 6: Sazby daně z vína a meziproduktů	30
Tabulka 7: Sazby daně z tabákových produktů	30
Tabulka 8: Sazby daně výrobků souvisejících s tabákovými výrobky	31
Tabulka 9: Struktura daňových příjmů	32
Tabulka 10: Vývoj sazby DPH v DE	33
Tabulka 11: Sazby daně z minerálních olejů	34
Tabulka 12: Sazby daně z lihu	34
Tabulka 13: Sazby daně z piva	35
Tabulka 14: Sazby daně z vína a meziproduktů	36
Tabulka 15: Sazby daně z tabákových výrobků	36
Tabulka 16: Sazby daně z kávy	37
Tabulka 17: Sazby DPH ve vybraných zemích	38
Tabulka 18: Komparace základních a snížených sazeb ve vybraných zemích	39
Tabulka 19: Modelový nákup	41
Tabulka 20: Výpočet daňového zatížení potravin v ČR	42
Tabulka 21: Výpočet daňového zatížení potravin v DE	43
Tabulka 22: Výpočet daňového zatížení tichého vína v ČR	43
Tabulka 23: Výpočet daňového zatížení tichého vína v DE	43
Tabulka 24: Výpočet daňového zatížení šumivého vína v ČR	44
Tabulka 25: Výpočet daňového zatížení šumivého vína v DE	44
Tabulka 26: Výpočet daňového zatížení piva v ČR	45
Tabulka 27: Výpočet daňového zatížení piva v DE	45
Tabulka 28: Výpočet daňového zatížení lihu v ČR	46
Tabulka 29: Výpočet daňového zatížení lihu v DE	46
Tabulka 30: Daňové zatížení cigaret v ČR	47
Tabulka 31: Výpočet daňového zatížení cigaret v DE	48
Tabulka 32: Výpočet daňového zatížení kávy v ČR	48

Tabulka 33: Výpočet daňového zatížení kávy v DE	49
Tabulka 34: Výpočet daňového zatížení jídla v restauraci v ČR	49
Tabulka 35: Výpočet daňového zatížení jídla v restauraci v DE	49
Tabulka 36: Výpočet daňového zatížení benzínu v ČR.....	50
Tabulka 37: Výpočet daňového zatížení benzínu v DE.....	50
Tabulka 38: Výpočet daňového zatížení kulturních služeb v ČR	51
Tabulka 39: Výpočet daňového zatížení kulturních služeb v DE	51
Tabulka 40: Výpočet daňového zatížení sportovních činností v ČR	51
Tabulka 41: Výpočet daňového zatížení sportovních činností v DE	52
Tabulka 42: Tabulka výsledných hodnot modelového příkladu	52

SEZNAM OBRÁZKŮ

Obrázek 1: Daňový systém ČR	21
Obrázek 2: Daňový systém DE	23
Obrázek 3: Graf útraty v ČR.....	53
Obrázek 4: Graf útraty v DE.....	53

SEZNAM ZKRATEK A ZNAČEK

°C	stupeň Celsia
CZK	Česká koruna
ČR	Česká republika
DE	Německo
DPH	daň z přidané hodnoty
ES	Evropské společenství
EU	Evropská unie
EUR	Euro
g	gram
GJ	gigajoule
HDP	hrubý domácí produkt
hl	hektolitr
hl A	hektolitr alkoholu
ks	kus
l	litr
m ²	metr čtvereční
ml	mililitr
MWh	megawatthodina
např.	například
OECD	Organizace pro hospodářskou spolupráci a rozvoj
OSN	Organizace spojených národů
Sb.	Sbírka zákonů
SDEU	Soudní dvůr Evropské unie

ÚVOD

Daňová politika je jedním z klíčových nástrojů hospodářské a sociální regulace každého státu. Nepřímé daně, mezi které patří zejména daň u přidané hodnoty a spotřební daně, představují významnou složku příjmů veřejných rozpočtů a současně ovlivňují chování spotřebitelů i podnikatelského sektoru. Jejich konstrukce a výše má vliv nejen na veřejný rozpočet, ale také na životní úroveň obyvatelstva.

Cílem této práce je identifikace rozdílů v uplatňování nepřímých daní v České republice a Německu a zhodnocení významu jednotlivých nepřímých daní pro veřejné rozpočty. Obě země jsou členy Evropské unie, sdílejí základní principy daňové harmonizace, avšak v konkrétní podobě a nastavení nepřímých daní se mohou lišit. Práce se zaměří na srovnání struktury a sazeb DPH a spotřebních daní u vybraných produktů a služeb. A zhodnotí jejich fiskální význam a dopad na spotřebitele.

Význam tohoto tématu spoívá v možnosti identifikovat hlavní rozdíly i podobnosti v daňových systémech obou zemí a pochopit, jak nepřímé daně ovlivňují ekonomické prostředí. Komparace umožní lépe porozumět důvodům rozdílného daňového zatížení a jeho vlivu na veřejné rozpočty i každodenní život obyvatel v České republice a Německu.

Práce je rozdělena do šesti částí. První část se zabývá teorií nepřímých daní, definuje a daň a konstrukční prvky daní. Druhá část je zaměřena na harmonizaci nepřímých daní v Evropské unii. Tato část vysvětluje rozdíl mezi daňovou harmonizací, konkurencí a vývoji harmonizace nepřímých daní v rámci EU. Třetí část se zabývá strukturou daňových systémů vybraných zemí. Čtvrtá část se zabývá strukturou daňových příjmů do veřejných rozpočtů jednotlivých zemí a také jednotlivým sazbám DPH a spotřebních daní v ČR. Pátá část se zabývá strukturou daňových příjmů do veřejných rozpočtů jednotlivých zemí a také jednotlivým sazbám DPH a spotřebních daní v DE. A poslední část je zaměřena na analýzu DPH a modelový příklad poplatníka, který nakupuje různé položky v obou zemích, s různou sazbou DPH i s položkami, které jsou zatížené spotřební daní.

1. Teoretická východiska nepřímých daní

Daně jsou jedním z typů příjmů, které slouží k naplnění veřejných rozpočtů. Tyto příjmy lze rozdělit na daně, poplatky, úvěry a dary. (Kubátová, 2018)

1.1. Definice daně

Daň je jednostranným převodem finančních prostředků ze soukromého sektoru do sektoru veřejného. Definujeme ji jako povinnou, nenávratnou platbu do veřejného rozpočtu, která je stanovena zákonem. Jde o platbu, která nemá konkrétní účel a není ekvivalentní k poskytnuté protihodnotě. Daň může mít pravidelný charakter, například každoroční daň z příjmů nebo může být nepravidelná a placená pouze při určitých situacích, jako je převod nemovitosti. (Kubátová, 2018)

1.2. Vlastnosti daně

Mezi základní vlastnosti daně patří nenávratnost, neekvivalentnost a neúčelovost. Nenávratnost znamená, že zaplacením daně nevzniká poplatníkovi právo na vrácení částky. Neekvivalentnost znamená, že po zaplacení daně nemá poplatník nárok na protihodnotu, která by odpovídala výši jeho platby. Neúčelovost znamená, že konkrétní daň není určena k financování konkrétního vládního projektu, ale je součástí celkových příjmů veřejného rozpočtu. (Kubátová, 2018)

1.3. Funkce daní

Mezi nejdůležitější funkce daní patří především alokační funkce, redistribuční funkce a stabilizační funkce. Alokační funkce slouží k nápravě tržních selhání. Mezi příčiny tržního selhání patří: existence veřejných statků a statků pod ochranou, také existence externalit a nedokonalé konkurence. Zajišťuje přerozdělení prostředků tam, kde je jejich nedostatek nebo je naopak odčerpává z oblastí s přebytkem. Redistribuční funkce pomáhá upravit rozdělení důchodů a bohatství, aby bylo spravedlivější, především přesunem zdrojů od bohatším k méně majetným. Stabilizační funkce usiluje o zmírnění ekonomických výkyvů, dále také podporuje zaměstnanost a cenovou stabilitu a ovlivňuje národní hospodářské ukazatele. (Kubátová, 2018)

1.4. Konstruktivní prvky daně

Konstruktivní prvky daně určují nejen to, jaký objem prostředků stát prostřednictvím daní získá, ale také jak daň ovlivňuje jednotlivé ekonomické subjekty a domácnosti. Od koho a kdy je vybírána a jak administrativně náročná její správa bude. Správné nastavení těchto prvků je klíčové pro to, aby daňový systém byl efektivní, spravedlivý a zároveň nezatěžoval poplatníky zbytečnými povinnostmi. Mezi základní konstruktivní prvky patří: daňový subjekt, předmět

daně, osvobození od daně, základ daně, zdaňovací období, odpočty od základu daně, sazba daně a slevy na dani.

Daňovým subjektem je osoba nebo organizace, která má podle zákona povinnost platit, odvádět nebo strpět daň. V rámci daňových subjektů rozlišujeme poplatníky, jejichž příjmy nebo majetek jsou zdaněny. A plátce daně, kteří daň odvádějí státu, často vybírají daň od jiných. U nepřímých daní, jako je daň z přidané hodnoty (dále jen: „DPH“) nebo spotřební daně je typické, že plátcem je například podnikatel, který daň vybírá v ceně zboží či služby a odvádí ji státu. Skutečné daňové břemeno nese konečný spotřebitel.

Předmětem daně je skutečnost, činnost nebo majetek, na který se daň vztahuje. U nepřímých daní je předmětem typicky spotřeba zboží a služeb. **Základ daně** je pak měřitelná veličina, na jejímž základě se daň vypočítává, např. hodnota prodaného zboží u DPH. Může být vyjádřen v penězích nebo v naturálních jednotkách (např. m², ks). Může být stavová veličina (stanovena k určitému datu, např. majetek) nebo toková veličina (počítá se za určité období, např. příjem za rok).

Osvobození od daně znamená, že určitá část příjmů nebo majetku není zdaněna. Může být úplné, částečné, časově omezené nebo podmíněné splněním určitých kritérií. Osvobození často slouží k podpoře vybraných aktivit nebo skupin osob, ale zároveň omezuje možnost uplatnit výdaje související s osvobozenou částí příjmů. Vynětí z předmětu daně se používá tam, kde by byl předmět daně příliš široký nebo by hrozilo dvojí zdanění. U nepřímých daní může jít např. o vybrané druhy zboží nebo služeb, které jsou od DPH osvobozeny, např. zdravotní péče.

Zdaňovací období je časový úsek, za který se daň stanovuje a vybírá – nejčastěji rok nebo měsíc. U nepřímých daní je však zdaňovací období zpravidla kratší než u přímých daní. Nejčastěji to je kalendářní měsíc, ale někdy i čtvrtletí. Je to dáno tím, že u daní ze spotřeby by roční období bylo příliš dlouhé a zatížilo by to správu a kontrolu výběru daně.

Odpočty od základu daně umožňují snížit základ daně o určité částky. Dělíme je na standardní (např. podle počtu vyživovaných osob či zdravotního postižení) a nestandardní (např. dary na veřejně prospěšné účely nebo úrok z úvěrů na bydlení). Odpočty mají často limity, buď pevnou částku nebo procentem ze základu daně. U nepřímých daní se odpočty uplatňují spíše výjimečně, např. v systému DPH, kde lze uplatnit odpočet daně na vstupu.

Sazba daně určuje, kolik procent nebo jakou částku ze základu daně musí subjekt odvést státu. Může být jednotná pro všechny nebo diferencovaná podle druhu předmětu daně či typu

poplatníka. Sazby mohou být pevné (na jednotku, např. m²) nebo relativní (procentuální hodnoty). Relativní sazby mohou být lineární (stejné procento pro všechny) nebo progresivní (vyšší příjem znamená vyšší procento). Progresivní sazby mohou být stanoveny buď pásmově (pro různé úrovně základu daně platí různé sazby) nebo klouzavě (každá část základu daně je zdaněna příslušnou sazbou). U nepřímých daní bývá nejčastěji stanovena procentem z hodnoty zboží nebo služby (relativní sazba), případně pevnou částkou na jednotku (např. 1 alkoholu u spotřební daně).

Slevy na dani snižují přímo vypočtenou daňovou povinnost (na rozdíl od odpočtů, které snižují základ daně). Mohou být stanoveny pevnou částkou (např. sleva na poplatníka) nebo procentem. Slevy mohou být standardní (pro všechny při splnění podmínek) nebo nestandardní (prokazatelně vynaložené výdaje). U nepřímých daní se slevy na dani neuplatňují.

Konstrukce daně se neobejde bez určení daňového subjektu, předmětu daně, základu daně a sazby daně. Ostatní prvky (osvobození od daně, odpočty a slevy) nejsou nezbytné, ale umožňují lépe naplnit různé funkce daně a přizpůsobit její dopad konkrétním potřebám společnosti. (Vančurová, Zídková, 2022)

2. Smysl harmonizace nepřímých daní v Evropské unii

Tato kapitola se zabývá harmonizací nepřímých daní v Evropské unii (dále jen: „EU“). Dále také definuje pojem daňové koordinace a daňové konkurence a také rozdíl mezi nimi.

2.1. Daňová koordinace

Daňová koordinace slouží jako výchozí bod pro sbližování daňových systémů mezi různými státy. Je zaměřena na vytváření bilaterálních a multilaterálních dohod o zdanění. Výsledkem této spolupráce jsou např. vzorové smlouvy proti dvojímu zdanění. Daňová koordinace není výsadou pouze EU, ale probíhá také v rámci mezinárodních organizací, jako je Organizace pro hospodářskou spolupráci a rozvoj (dále jen: „OECD“). (Široký, 2018)

2.2. Harmonizace v rámci Evropské unie

Daňová harmonizace je proces, jehož cílem je sjednocení daňových systémů států podle společných pravidel. Tento proces zahrnuje tři hlavní fáze: identifikaci daně určené k harmonizaci, sjednocení daňového základu a případně i sjednocení daňových sazeb. Harmonizace nemusí vždy zahrnovat všechny tyto kroky – může např. skončit u sjednocení daňového základu, zatímco sazby zůstávají odlišné.

Daňovou harmonizaci je možné rozdělit na několik úrovní. První úroveň je, že daně v každé zemi jsou odlišné. Druhá úroveň je, že některé daně jsou harmonizované a některé zůstávají národní. A třetí a poslední úroveň je, že všechny země mají stejné daně. V případě, kdy všechny země mají odlišné daně buď neexistují smlouvy o zamezení dvojího zdanění a neexistuje ani administrativní spolupráce mezi zeměmi. Nebo existuje pouze mírná harmonizace, která zahrnuje např. dohody o zamezení dvojího zdanění a administrativní spolupráci.

Daňová harmonizace může být vnímána dvojím způsobem: jako proces směřující k daňovému cíli a zároveň jako výsledek tohoto procesu, tedy sjednocení daňových zákonů. V kontextu Evropských společenství (dále jen: „ES“) je hlavním cílem vytvoření jednotného trhu. V případě, že chápeme daňovou harmonizaci jako nástroj k dosažení jednotného trhu, můžeme ji rozdělit na pozitivní a negativní.

Pozitivní harmonizace je proces sjednocování daňových systémů členských států EU pomocí legislativních nástrojů Evropské komise. Cílem je zavést jednotná pravidla ve všech členských státech, což je považováno za ideální způsob vytvoření funkčního jednotného trhu. Tento přístup je však v současnosti obtížně realizovatelný, protože vyžaduje jednomyslný souhlas všech členských států.

Negativní harmonizace je proces, který vyplývá z rozhodnutí Soudního dvora EU (dále jen: „SDEU“). Na rozdíl od pozitivní harmonizace, která využívá legislativní nástroje, negativní harmonizace se opírá o judikaturu SDEU. (Nerudová, 2014)

2.3. Harmonizace nepřímých daní

Myšlenka sjednocení daňových systémů byla od samého začátku úzce spjata s konceptem jednotného vnitřního trhu. Hlavním cílem bylo odstranit překážky, které bránily vytvoření tohoto trhu. Tyto překážky byly především tvořeny rozdíly v systémech nepřímého zdanění mezi jednotlivými zeměmi. Snahy o harmonizaci daňových soustav tedy byly vnímány jako klíčový krok k dosažení skutečně jednotného a fungujícího vnitřního trhu.

V EU existovaly dva různé přístupy k nepřímému zdanění, což vedlo Evropskou komisi k nutnosti rozhodnout, který systém bude použit v harmonizaci. Většina členských zemí využívala kumulativní kaskádový systém daně z obratu, kde se daň ukládala na celkovou hodnotu produkce, přičemž konečná výše daně závisela na počtu výrobních fází. Výjimkou byla Francie, která jako jediná uplatňovala systém daně z přidané hodnoty, což byla všeobecná daň na hrubou hodnotu produkce.

Kromě těchto hlavních systémů všechny země také používaly selektivní daně, známé jako akcízy nebo spotřební daně, které se vztahovaly pouze na specifické produkty. Tyto daně doplňovaly hlavní systém nepřímého zdanění v každé zemi.

Atributem daně z přidané hodnoty je její nepřímý výběr. Její celá výše je přenesena na koncového spotřebitele a je zahrnuta v konečné ceně produktů a služeb. Na rozdíl od kaskádového systému daně z obratu, DPH nezpůsobuje narušení tržní konkurence, a proto je považována za neutrální. Daňovou neutralitu můžeme rozdělit na vnější a vnitřní. Vnější neutralita je založena pouze v případě, že daň ukládaná na dovážené zboží nepřevyšuje daň na domácí produkty stejného typu. Zároveň při vývozu nesmí být vrácena vyšší daň, než byla původně uložena. Zatímco vnitřní neutralita se zaměřuje na domácí trh a dělí se na právní, soutěžní a ekonomickou. Toto rozdělení pomáhá zajistit spravedlivé a efektivní fungování daňového systému v rámci vnitřního trhu. (Nerudová, 2014)

2.3.1. Harmonizace daně z přidané hodnoty

Harmonizace daně z přidané hodnoty v ES byla klíčovým krokem k vytvoření jednotného trhu. Tento proces byl nezbytný, protože rozdílné systémy nepřímého zdanění v jednotlivých zemích by mohly vést k narušení hospodářské soutěže na vnitřních trzích.

Harmonizační úsilí bylo zřetelné od počátku ekonomické integrace ES. Jak již bylo zmíněno v předchozím textu, Francie byla v té době jediným státem používajícím systém daně z přidané hodnoty, zatímco ostatní země uplatňovaly kumulativní kaskádový systém daně z obratu. Harmonizace nepřímého zdanění byla plánována ve třech etapách:

- 1) Nahrazení víceetapového kumulativního systému daně z obratu nekumulativním systémem.
- 2) Přejít z nekumulativního systému daně z obratu na systém daně z přidané hodnoty.
- 3) Odstranění daňových hranic mezi členskými státy.

Tyto kroky byly úzce propojeny s vytvářením jednotného trhu, jehož realizace by bez zavedení jednotného systému nepřímého zdanění nebyla možná.

ES učinila významný krok v harmonizaci daňových systémů v roce 1967. V tomto roce byla schválena první směrnice č. 67/227/EEC. Podle této směrnice měly země do 1. ledna 1970 opustit své dosavadní systémy daní z obratu a přejít na jednotný systém DPH. Nový systém DPH byl koncipován jako všeobecná spotřební daň. Měl se vztahovat na veškeré zboží i služby bez výjimky. Daň je stanovena jako procentuální část z prodejní ceny. I když směrnice zaváděla jednotný systém, ponechávala členským státům určitou flexibilitu. Konkrétně si každá země mohla sama určit výši daňových sazeb podle svých potřeb a ekonomické situace. Toto rozhodnutí zůstalo plně v kompetenci států.

Druhá směrnice č. 67/228/EEC, přinesla detailnější vymezení předmětu daně. Podle této směrnice je to prodej zboží a poskytování služeb na území daného státu realizovány plátcem daně a za finanční protihodnotu a dovoz zboží. Kromě toho směrnice objasňovala další klíčové daňové pojmy. Zároveň ponechávala členským státům určitou míru autonomie ve stanovení výše sazeb a také tvorbu legislativy pro prevenci daňových úniků.

Šestá směrnice č. 77/388/EEC, představovala zásadní milník v harmonizaci daně z přidané hodnoty v ES. Tato směrnice nahradila druhou směrnici a je považována za stěžejní dokument v oblasti DPH. Komplexně definovala klíčové aspekty DPH, např. předmět daně, územní působnost, okruh subjektů, základ daně, sazby daně. Jejím hlavním cílem bylo sjednotit různorodé národní systémy DPH v souladu s principy stanovenými v první a druhé směrnici. Vedle této směrnice existovala řada dalších směrnic Rady EU, které se zaměřovaly na specifické oblasti DPH.

Harmonizace daňových sazeb představovala značnou výzvu, a to hned z několika důvodů. Jedním z nich je, že členské státy vnímají harmonizaci sazeb jako zásah do své národní suverenity, což vyvolává odpor k této změně. Členské státy se také obtížně vzdávají svých národních tradic v oblasti zdanění, což dále komplikuje snahy o sjednocení sazeb. Evropská unie učinila významný krok k integraci svého daňového systému v roce 1991 přijetím směrnice č. 91/860/EEC. Tato směrnice odstranila fiskální bariéry mezi členskými státy, díky čemuž např. soukromé osoby nyní platí daň z nákupu pouze v zemi, kde nákup uskutečnily. Jedinou výjimkou z tohoto pravidla je pořízení nového dopravního prostředku. O dva roky později, v roce 1993, byla přijata další klíčová směrnice č. 92/77/EEC, která stanovila minimální hranice pro sazby. Jako standardní sazbu stanovila minimální hranici 15 % DPH a pro sníženou sazbu 5 % DPH. Dále omezila počet snížených sazeb na dvě pro každý členský stát. (Nerudová, 2014)

Směrnice Rady 2006/112/ES o společném systému daně z přidané hodnoty je základní právní předpis EU, který harmonizuje pravidla pro DPH ve všech členských státech. Tato směrnice vymezuje účel a oblast působnosti. Dále také definuje, na která území členských států se směrnice vztahuje. Stanovuje, kdo je osobou povinnou k dani a jaké činnosti se považují za ekonomickou činnost. Dále také definuje základ daně a sazby daně. Stanovuje pravidla pro základní a snížené sazby DPH, včetně minimálních sazeb. Základní sazba musí být min. 15 % a snížená musí být min. 5 %. Také stanovuje osvobození od daně, odpočet daně a zvláštní režimy. Zavedením této směrnice se ruší **směrnice Rady 67/227/EHS** o harmonizaci právních předpisů členských států. Také nahrazuje **směrnici Rady 77/388/EHS** o harmonizaci právních předpisů. Cílem této směrnice bylo sjednotit a zpřehlednit právní úpravu DPH v EU, aniž by došlo k zásadním změnám. (European union, 2006)

2.3.2. Harmonizace spotřebních daní

Harmonizace spotřebních daní v ES rozdělena do tří skupin směrnic. První z nich je **směrnice č. 92/12/EEC**, známá jako horizontální směrnice, která se zaměřuje na obecnou úpravu výroby, skladování a přepravy produktů podléhajících spotřebním daním. Tato směrnice zavádí režim podmíněného osvobození od daně pro výrobky pohybující se mezi členskými státy. Druhou skupinu tvoří strukturální směrnice, které se zaměřují na sjednocení struktury spotřebních daní. Tyto směrnice rozdělují spotřební daně na minerální oleje, alkohol a alkoholické nápoje a tabákové výrobky. Třetí skupina zahrnuje čtyři směrnice zaměřené na přiblížení sazeb těchto spotřebních daní mezi členskými státy. V roce 2008 vstoupila v platnost nová směrnice č. 2008/118/EC, která nahrazuje původní horizontální směrnici a přináší aktualizovanou obecnou úpravu pro oblast spotřebních daní. (Nerudová, 2014)

Směrnice Rady 2020/262 stanovuje obecnou úpravu spotřebních daní. Tato směrnice ruší a nahrazuje **směrnicí 2008/118/ES**. Tato směrnice souží zejména k harmonizaci pravidel pro spotřební daně v EU, zajištění fungování vnitřního trhu a přehlednost právní úpravy. Vymezuje, jaké zboží podléhá spotřební dani, např. alkohol, tabák a odkazuje na specializované směrnice. Stanovuje, kdy vzniká daňová povinnost, kdo je povinný daň odvést, co je osvobozeno a jaké jsou zvláštní režimy. (European union, 2019)

Minimální sazby spotřební daně na alkohol a alkoholické nápoje v EU stanovuje **směrnice Rady 92/84/EHS**. Pro pivo je minimální sazba 0,748 EUR za hektolitr a stupeň Plato nebo 1,87 EUR za hektolitr a stupeň alkoholu. Minimální sazba vína je nulová. U meziproductů je minimální sazba 45 EUR za hl. A u tvrdého alkoholu je to 550 EUR za hektolitr čistého alkoholu. (European union, 1992)

Minimální sazby spotřební daně na tabákové výrobky v EU stanovuje **směrnice Rady 2011/64/EU**. U cigaret je minimální sazba alespoň 60 % průměrné ceny a minimálně 90 EUR/1 000 ks. U jemného řezaného tabáku je to minimálně 46 % průměrné ceny nebo 54 EUR/kg. U doutníků a cigarillos to musí být minimálně 5 % ceny nebo 12 EUR/1 000 ks. A u ostatního tabáku ke kouření 20 % ceny nebo 22 EUR/kg. (European union, 2011)

Minimální sazby spotřební daně na energetické produkty a elektřinu stanovuje **směrnice Rady 2003/96/ES**. U benzínu je minimální sazba 359 EUR na 1 000 l. Nafta má minimální sazbu 330 EUR na 1 000 l. LPG pro pohon 125 EUR na 1 000 kg. Zemní plyn pro pohon 2,6 EUR na GJ. A elektřina 0,5 EUR na MWh pro podniky, 1 EUR na MWh pro domácnosti. (European union, 2003)

2.4. Daňová konkurence

Daňová konkurence může vést k nerovnoměrnému daňovému zatížení, kdy dochází ke zvýšení daňového zatížení nemobilních faktorů, čímž je např. práce. A zároveň ke snížení daňového zatížení vysoce mobilních faktorů, např. kapitálu. Dále také může vést k nevhodnému rozdělení vládních výdajů, protože se vláda snaží přilákat kapitál pomocí různých pobídek.

Tyto důsledky daňové konkurence mohou mít negativní dopady na ekonomiku a sociální spravedlnost. Zvýšené zdanění práce může vést k nižší zaměstnanosti, zatímco snížené zdanění kapitálu může prohlubovat příjmovou nerovnost. Zároveň poskytování různých pobídek pro přilákání kapitálu může odčerpávat prostředky z jiných důležitých oblastí veřejných výdajů, jako je vzdělávání nebo infrastruktura. (Nerudová, 2014)

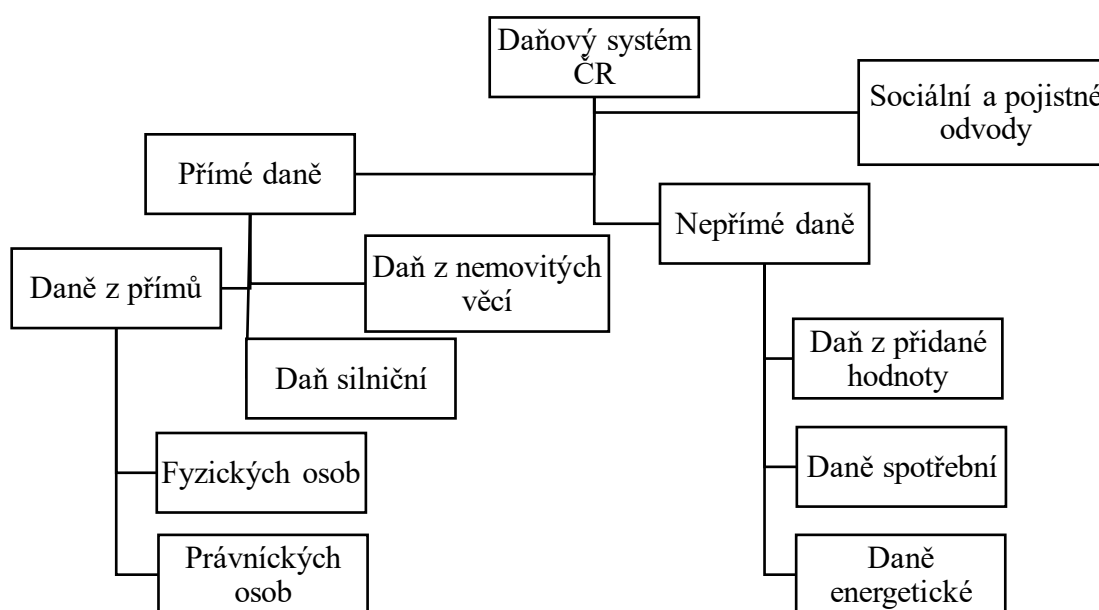
3. Daňové systémy

Tato kapitola se zabývá strukturou daňových systémů v České republice (dále jen: „ČR“) a Německu (dále jen: „DE“). Jejím obsahem je základní členění daňových systémů jednotlivých zemí a také podrobnější rozebrání nepřímých daní.

3.1. Daňový systém ČR

Česká republika je parlamentní republika. Od roku 2023 je prezidentem Petr Pavel a v čele vlády stojí premiér Petr Fiala. Země vznikla v roce 1993 rozdělením Československa na Česko a Slovensko. Země je rozdělena na 14 krajů a hlavním městem je Praha. Úředním jazykem je čeština. ČR se stala členem EU 1. května 2004 a do Schengenského prostoru vstoupila 21. prosince 2007. Měnou je česká koruna (CZK). (Evropská unie, Bez data a)

Daňová soustava ČR se dělí na přímé a nepřímé daně, ale pro potřeby této práce se budeme věnovat pouze nepřímým daním. Mezi nepřímé daně řadíme daň z přidané hodnoty, spotřební a energetické daně. (Široký, 2018) Daňový systém ČR je znázorněn na obrázku 1.



Obrázek 1: Daňový systém ČR

Zdroj: vlastní zpracování podle Široký (2018)

3.1.1. Daň z přidané hodnoty

Problematikou daně z přidané hodnoty se v ČR zabývá zákon č. 235/2004 Sb., o dani z přidané hodnoty. DPH v ČR je sladěna s pravidly EU. Vztahuje se na většinu zdanitelných plnění i na dovážené zboží. Základní sazba činí 21 %, zatímco snížená sazba je nastavena na 12 %. Zatímco většina zboží a služeb podléhá základní sazbě, snížená sazba se uplatňuje např. na položky jako

jsou potraviny, léky, tiskoviny, hromadná doprava, stavební práce pro bydlení a sociální výstavbu a dodávky tepla. Podnikatelem je každá osoba vykonávající ekonomickou činnost bez ohledu, zda má za cíl dosažení zisku. Některé činnosti jsou od DPH osvobozeny, např. vývoz zboží mimo EU, určité zdravotnické, sociální a vzdělávací služby.

Osoby s ročním obratem nad 2 miliony CZK mají povinnost registrace jako plátcí DPH. Daň se odvádí buď měsíčně nebo čtvrtletně. Pro malé podnikatele existuje možnost, zvolit si zvláštní režim, kdy nemusí DPH účtovat, dokud nepřekročí stanovený obrat. Podnikatelé mají nárok na odpočet DPH, pokud je využívají pro svoji ekonomickou činnost. (Marková, 2024)

3.1.2. Spotřební daně

Problematiku spotřebních daní se v ČR zabývá zákon č. 253/2004 Sb., o spotřebních daních. Spotřební daně jsou stejně jako DPH důležitým zdrojem pro stát a jsou také harmonizované v rámci EU. Jak bylo již zmíněno, spotřební daň je selektivní, což znamená, že daň je uvalená pouze na vybrané výrobky. Výrobky, které jsou zatíženy touto daní spojují negativní dopad na lidské zdraví a životní prostředí. Předmětem daně jsou minerální oleje, alkoholické nápoje a tabákové výrobky. (Svátková, 2009)

Poplatníky daně jsou osoby, které nakupují výrobky, které jsou zatíženy spotřební daní. Plátcem daně je právnická nebo fyzická osoba, provozující daňový sklad, je příjemcem, odesílatelem nebo výrobcem daných výrobků. (Marková, 2024)

„Daň se vypočte jako součin základu daně a sazby daně stanovené pro příslušný vybraný výrobek.“ (Marková, 2024, Zákon č. 353/2003 Sb. § 10) Sazby daně jsou vymezeny v zákoně č. 353/2003 Sb., o spotřebních daních. Jednotlivé sazby budou popsány v kapitole 5.3. *„Zdaňovací období je kalendářní měsíc a daňové přiznání se podává samostatně pro každou daň vždy do 25. dne po skončení zdaňovacího období.“* (Marková, 2024, Zákon č. 353/2003 Sb. § 17)

3.1.3. Energetické daně

Energetickými daněmi se v ČR zabývá zákon č. 216/2007 Sb., stabilizaci veřejných rozpočtů. Tento zákon obsahuje změny zákonů, ale hlavně zavádí tři ekologické daně. (Česká republika, 2007)

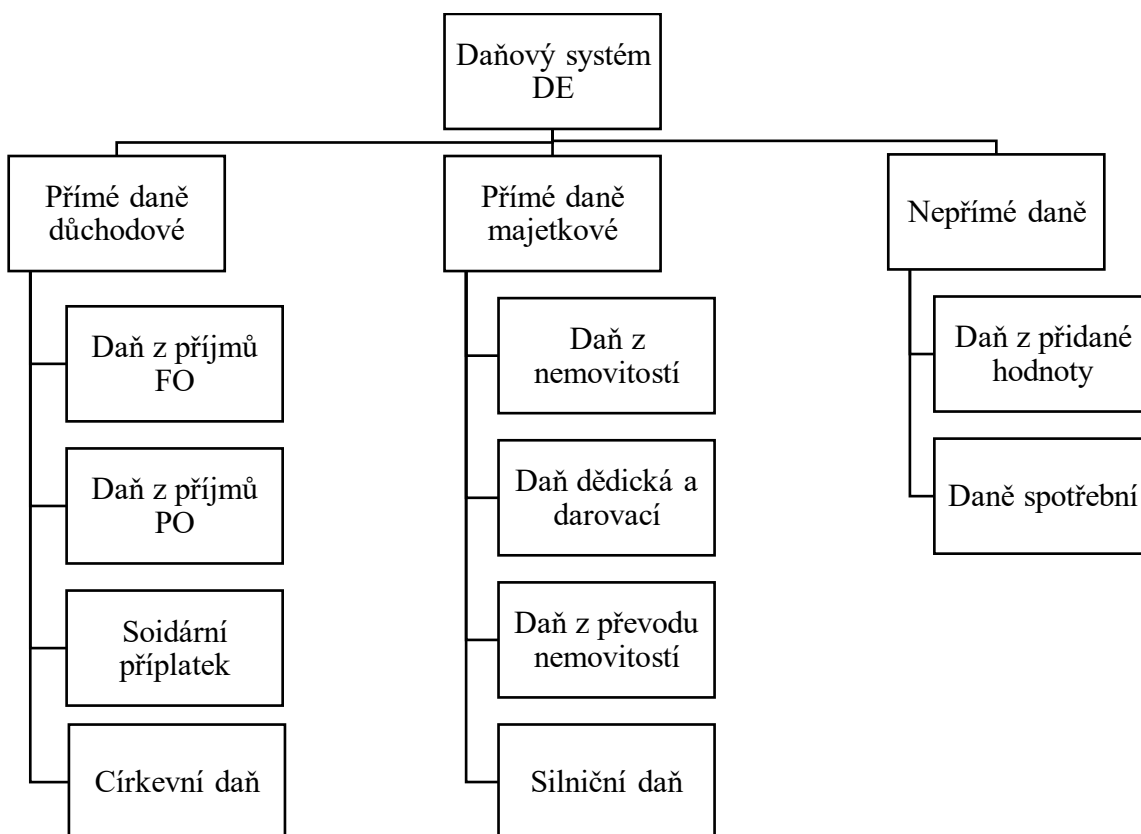
Energetická daň je také známa jako ekologická daň je tzv. nápravnou daní. Znamená to, že má odrážet náklady, které společnost vynakládá na zmírnění negativních externalit, jimiž je např.

znečištění životního prostředí. Patří mezi ně daň ze zemního plynu a některých dalších plynů, daň z pevných paliv a daň z elektřiny. (Svátková, 2009)

3.2. Daňový systém Německa

DE je federativní parlamentní republika v čele s kancléřem, který je předsedou vlády a prezidentem. Země se skládá z 16 spolkových zemí. Hlavním městem je Berlín. Ústředním jazykem je němčina. DE se stalo členem Evropské unie 1. ledna 1958 a do Schengenského prostoru vstoupila 26. března 1995. Měna je euro (€), je členem eurozóny od 1. ledna 1999. (Evropská unie, Bez data b)

Daňová soustava Německa se dělí na přímé a nepřímé daně, ale pro potřeby této práce se zaměříme pouze na daně nepřímé. Mezi nepřímé daně řadíme daň z přidané hodnoty a spotřební daně včetně ekologických daní. (Široký, 2018) Daňový systém Německa je znázorněn na následujícím obrázku 2.



Obrázek 2: Daňový systém DE

Zdroj: vlastní zpracování podle eTuls (©2018)

3.2.1. Daň z přidané hodnoty (Umsatzsteuer)

Problematika DPH je v DE upravena zákonem Umsatzsteuergesetz (UStG). DPH se podle tohoto zákona vztahuje na většinu dodávek zboží a poskytování služeb, které podnikatelé

uskutečňují za úplatu na území DE. Daň se dále uplatňuje na dovoz zboží do DE a na pořízení zboží z jiných členských států EU.

Podnikatelem je podle zákona každá osoba, která samostatně vykonává ekonomickou činnost s cílem dosahovat příjmů, a to i v případě, že není zaměřena na zisk. Zákon rozlišuje mezi tuzemskými, intrakomunitárními (v rámci EU) a zahraničními transakcemi. Zvláštní pravidla platí například pro dodání nových vozidel nebo pro veřejnoprávní subjekty.

V DE platí základní sazba DPH ve výši 19 %, snížená sazba 7 % se vztahuje na vybrané zboží a služby, např. potraviny, knihy či veřejnou dopravu. Některé činnosti jsou od DPH osvobozeny, např. vývoz zboží mimo EU, vybrané finanční, zdravotnické, sociální a vzdělávací služby.

Plátcem DPH je podnikatel, který uskutečňuje zdanitelné plnění. Pro drobné podnikatele s ročním obratem do 22 000 EUR existuje možnost využít zvláštní režim (tzv. Kleinunternehmerregelung), kdy nemusí DPH účtovat, pokud si tento režim zvolí. Podnikatelé mají nárok na odpočet DPH z přijatých plnění, pokud to slouží k jejich podnikatelské činnosti. Zdaňovacím obdobím je kalendářní rok. (Německo, 1979)

3.2.2. Spotřební daně (Verbrauchsteuern)

Spotřební daň dopadá na produkty každodenní spotřeby. Mezi tyto produkty patří např. paliva, elektřina, tabák, alkohol a káva. Daň se vybírá při uvedení zboží so volného oběhu, tedy v okamžiku, kdy vystoupí z daňového skladu. V EU se zboží zdaňuje v zemi, kde je spotřebováno. Pokud dochází pouze k přesunům mezi sklady, v EU mohou probíhat bez daně, dokud zboží není určeno ke konečné spotřebě. Firmy mohou využít daňové úlevy, které stanoví zákon. Spotřební daň se vypočítá vynásobením základu daně sazbou daně stanovenou pro příslušný výrobek. Zdaňovacím obdobím je kalendářní měsíc. (Generalzolldirektion, Bez data) Jednotlivým sazbám spotřební daně se věnuje kapitola 6.3.

4. Metodická část

Tato bakalářská práce je založena na komparativní analýze nepřímých daní v České republice a Německu. Cílem metodické části je objasnit, jakým způsobem byla analýza provedena, jaké metody byly využity a z jakých zdrojů byla čerpána data. Cílem práce je porovnat strukturu, výši a význam nepřímých daní v ČR a DE. Dále také zhodnotit jejich dopady na veřejné rozpočty. Hlavní výzkumné otázky jsou:

Jaké jsou rozdíly ve struktuře a sazbách DPH a spotřebních daní v obou zemích?

Jaký je podíl nepřímých daní na celkových příjmech v ČR a DE?

Jak se liší dopady těchto daní na běžného spotřebitele bydlícího v dané zemi?

Pro tuto práci byly použity následující metody: Pro srovnání sazeb a struktury nepřímých daní byla využita komparativní analýza a deskriptivní metoda. Komparativní analýza je hlavním postupem při porovnání struktury a výnosnosti v obou zemích. Srovnává legislativní rámec, daňové sazby a podíl daní na veřejných příjmech. Deskriptivní metoda slouží k popisu jednotlivých prvků daňového systému (zejména DPH a spotřebních daní). Práce také využívá analýzu sekundárních dat. Zpracovaná data pochází z oficiálních dokumentů, zákonů a statistik (např. Ministerstvo financí ČR, Bundesministerium der Finanzen, Eurostat a další odborná literatura). Pro ilustraci praktického dopadu je také sestaven modelový nákup běžného spotřebitele, na kterém je ukázán rozdíl v daňovém zatížení v obou zemích.

5. Nepřímé daně v České republice

Kapitola nepřímé daně v České republice se věnuje struktuře daňového mixu, sazbám DPH a spotřebním daním. Struktura daňových příjmů se zaměří na období od roku 2021 do roku 2023. Dále bude v textu popsán vývoj sazeb DPH a příklady, do jakých sazeb spadají vybrané zboží a služby. Také budou v této kapitole vypsány sazby jednotlivých typů spotřebních daní.

5.1. Struktura daňového mixu

Daňové příjmy celkem činily v roce 2023, 107 780 miliónů EUR. Ve sledovaném období hodnota daňových příjmů lehce rostla. Struktura daňových příjmů v je uvedena v následující tabulce 1. Uvedené absolutní částky byly dopočítány na základě údajů o daňových příjmech vyjádřených v % HDP a hodnot HDP za vybrané období. Pro výpočet byly použity hodnoty HDP 2021: 246 000 miliónů EUR, HDP 2022: 287 000 miliónů EUR a HDP 2023: 317 000 miliónů EUR podle Eurostat (2025). Absolutní částka byla vypočtena jako procentní hodnota dělená stem, vynásobená hodnotou HDP za příslušný rok.

Pro výpočet byl použit vzorec: Absolutní částka = (% HDP * HDP) * 100

Tabulka 1: Struktura daňových příjmů

Struktura příjmů	2021	2022	2023
	Miliónů EUR		
Nepřímé daně	27 798	31 857	33 919
Z toho DPH	17 958	21 812	23 775
Z toho spotřební daně	8 118	8 323	7 925
Z toho ostatní daně z produktů	1 722	1 435	2 219
Přímé daně	18 204	21 812	25 360
Sociální příspěvky	39 360	43 911	48 501
Celkem (nepřímé daně + přímé daně + sociální příspěvky)	85 362	97 580	107 780
Podíl nepřímých daní na celku	32,56 %	32,65 %	31,47 %

Zdroj: vlastní zpracování podle European comission (2025a)

Celkové daňové příjmy se od roku 2021 snížily o 22 418 miliónů EUR. Jak příjem z nepřímých daní má, tak i příjem z přímých daní má ve sledovaném období rostoucí charakter. Sociální

příspěvky v sledovaném období také rostly. Podíl nepřímých daní na příjmech do veřejného rozpočtu je 31,47 %.

5.2. DPH

Daň z přidané hodnoty byla v ČR zavedena 1. 1. 1993. V tomto roce byla základní sazba 23 % a snížená sazba 5 %. (Široký, 2018)

Snížená sazba byla konstantní až do roku 2008, kdy začala vzrůstat. Od roku 2015 do roku 2023 byly dokonce dvě snížené sazby. Nyní je snížená sazba pouze jedna a je více než dvakrát větší než při založení. Základní sazba byla nejvyšší při založení a od té doby mírně poklesla. Základní sazba je v současné době 21 % a snížená 12 %. (European comission, 2024) V následující tabulce 2. je znázorněn vývoj sazby DPH v ČR.

Tabulka 2: Vývoj sazeb DPH v ČR

Rok	Snížená sazba (%)	Základní sazba (%)
1. 1. 2000	5	22
1. 1. 2004	5	19
1. 1. 2008	9	19
1. 1. 2010	10	20
1. 1. 2012	14	20
1. 1. 2013	15	21
1. 1. 2015	10; 15	21
1. 1. 2024	12	21

Zdroj: vlastní zpracování podle European comission (2024)

Mezi služby podléhající snížené sazbě patří např. zdravotní péče, sociální péče, ubytovací služby, pozemní hromadná doprava a stravovací služby s výjimkou podávání nápojů jiných než pitné vody a vybraných nápojů. Mezi zboží podléhající snížené sazbě patří např. potraviny, pitná voda, noviny, časopisy, zdravotnické prostředky a dětské autosedačky. (Marková, 2025)

5.3. Spotřební daně

„Vybranými výrobky se pro účely spotřebních daní rozumí: minerální oleje, líh, pivo, víno a meziprodukty, tabákové výrobky, které jsou předmětem daně z tabákových výrobků.“
(Marková, 2025, Zákon o DPH §1 (2))

5.3.1. Minerální oleje

„Pro výpočet daně z minerálních olejů je rozhodující množství minerálních olejů vyjádřené v 1 000 litrech při teplotě 15 °C. To neplatí pro těžké topné oleje podle § 45 odst. 1 písm. c) a pro zkapalněné ropné plyny, u nichž je základem daně množství vyjádřené v tunách čisté hmotnosti.“ (Marková, 2025, Zákon č. 353/2003 Sb. §47 (2)) Výše sazeb pro zdanění minerálních olejů můžeme vidět v následující tabulce 3.

Tabulka 3: Sazby daně z minerálních olejů

Minerální oleje	Sazba daně
Motorový benzín, ostatní benzíny a letecké pohonné hmoty s obsahem olova do 0,013 g/l včetně	12 840 Kč/1 000 l
Motorový benzín, ostatní benzíny a letecké pohonné hmoty s obsahem olova nad 0,013 g/l	13 710 Kč/1 000 l
Střední oleje a těžké plynové oleje	9 950 Kč/1 000 l
Těžké topné oleje	472 Kč/t
Odpadní oleje	660 Kč/1 000 l
Zkapalněný ropný plyn	3 933 Kč/t

Zdroj: Marková (2025)

5.3.2. Lih

„Základem daně pro výpočet daně z lihu je množství lihu vyjádřené v hektolitrech etanolu při teplotě 20 °C.“ (Marková, 2025, Zákon č. 353/2003 Sb. §69) Výši sazeb pro zdanění lihu znázorňuje následující tabulka 4.

Tabulka 4: Sazby daně z lihu

Lih	Sazba daně
Lih – kód nomenklatury 2207	39 100 Kč/hl etanolu
Lih – kód nomenklatury 2208 s výjimkou ovocných destilátů z pěstitelského pálení v množství do 30 l etanolu pro jednoho pěstitele	39 100 Kč/hl etanolu
Lih obsažený v ovocných destilátech z pěstitelského pálení v množství do 30 l etanolu pro jednoho pěstitele za jedno výrobní období	19 600 Kč/hl etanolu
lih – ostatní kódy nomenklatury	39 100 Kč/hl etanolu

Zdroj: Marková (2025)

5.3.3. Pivo

„Základem daně pro výpočet daně z piva je množství piva, které je vyjádřené v hl.“ (Marková, 2025, Zákon č. 353/2003 Sb. §84) V České republice je sazba základní a sazbu snižená pro malé nezávislé pivovary. Výše snižené sazby se odvíjí v závislosti na velikosti výroby v hl ročně. (Marková, 2025) Výši sazeb pro zdanění piva znázorňuje následující tabulka 5.

Tabulka 5: Sazby daně z piva

Sazba daně v Kč/hl za každé celé hmotnostní procento extraktu původní mladiny					
Základní sazba	Snižené sazby pro malé nezávislé pivovary				
	Velikostní skupina podle výroby v hl ročně				
	do 10 000 včetně	nad 10 000 do 50 000 včetně	nad 50 000 do 100 000 včetně	nad 100 000 do 150 000 včetně	nad 150 000 do 200 000 včetně
32,00 Kč	16,00 Kč	19,20 Kč	22,40 Kč	25,60 Kč	28,80 Kč

Zdroj: Marková (2025)

5.3.4. Víno a meziprodukty

„Základem daně pro výpočet daně z vína a meziproduktů je množství vína a meziproduktů vyjádřené v hl.“ (Marková, 2025, Zákon č. 353/2003 Sb. §95) Výši sazeb pro zdanění vína a meziproduktů znázorňuje následující tabulka 6.

Tabulka 6: Sazby daně z vína a meziproduktů

Druh vína	Sazba daně
Šumivé víno	2 340 Kč/hl
Tiché víno	0 Kč/hl
Meziprodukty	2 340 Kč/hl

Zdroj: Marková (2025)

5.3.5. Tabákové produkty

Pro výpočet daně z cigaret jsou dva základy daně. Základ daně pro výpočet procentní části je cena pro konečného spotřebitele a základem daně pro výpočet pevné části je množství vyjádřené v ks. Pro výpočet daně u doutníků a cigarillos je základem daně množství vyjádřené v kusech a u tabáku ke kouření množství vyjádřené v kg. (Marková, 2025, Zákon č. 353/2003 Sb. § 102) Výše sazeb pro zdanění tabákových výrobků znázorňuje následující tabulka 7.

Tabulka 7: Sazby daně z tabákových produktů

Tabákový produkt	Sazba daně			
	Druh sazby	Procentní část	Pevná část	Minimální
Cigarety	-	30 %	2,28 Kč/kus	celkem nejméně však 4,44 Kč/kus
Doutníky, cigarillos	-	-	2,65 Kč/kus	-
Tabák ke kouření	základní	-	3470 Kč/kg	-
	snížená pro tabák do vodní dýmky	-	623 Kč/kg	-
Zahřívané tabákové výrobky	-	-	3,97 Kč/g	-
Ostatní tabákové výrobky	-	-	0,8 Kč/g	-

Zdroj: Marková (2025)

5.3.6. Výrobky související s tabákovými výrobky

Mezi výrobky související s tabákovými výrobky patří náplně do elektronických cigaret, nikotinové sáčky a ostatní nikotinové výrobky. Základem daně pro náplně do elektronických cigaret je množství náplně v jednotkovém balení určené pro přímou spotřebu vyjádřené v mililitrech. Pro nikotinové sáčky a ostatní nikotinové výrobky je základem daně množství výrobku obsažené v jednotkovém balení určeném pro přímou spotřebu vyjádřené v gramech. (Marková, 2025, Zákon č. 353/2003 Sb.) Výše sazeb pro zdanění výrobků souvisejících s tabákovými výrobky znázorňuje následující tabulka 8.

Tabulka 8: Sazby daně výrobků souvisejících s tabákovými výrobky

Tabákový produkt	Sazba daně
Náplně do elektronických cigaret	5 Kč/ml
Nikotinové sáčky	0,8 Kč/g
Ostatní nikotinové výrobky	0,8 Kč/g

Zdroj: Marková (2025)

5.3.7. Surový tabák

„Základem daně se surového tabáku je množství surového tabáku vyjádřené v kilogramech.“ (Marková, 2025, Zákon č. 353/2003 Sb. §131d) „Sazba daně ze surového tabáku se stanoví ve vyšší sazby spotřební daně z tabáku ke kouření.“ (Marková, 2025, Zákon č. 353/2003 Sb. §131e)

6. Nepřímé daně v Německu

Kapitola nepřímé daně v DE se věnuje struktuře daňového mixu, DPH a spotřebním daním. Struktura daňových příjmů se zaměří na období od roku 2021 do roku 2023. Dále bude v textu popsán vývoj sazeb DPH a příklady, do jakých sazeb spadají vybrané zboží a služby. Také budou v této kapitole vypsány sazby jednotlivých typů spotřebních daní.

6.1. Struktura daňového mixu

Daňové příjmy činily 1 632 540 miliónů EUR v roce 2023. Ve sledovaném období hodnota daňových příjmů roste. Struktura daňových příjmů je uvedena v následující tabulce 9. Uvedené absolutní hodnoty byly dopočítány na základě údajů o daňových příjmech vyjádřených v % HDP a hodnot HDP za vybrané období. Pro výpočet byly zvoleny hodnoty HDP 2021: 3 676 000 miliónů EUR, HDP 2022: 3 954 000 miliónů EUR a HDP 2023: 4 186 000 miliónů EUR podle Eurostat (2025). Absolutní částka byla vypočtena jako procentní hodnota dělaná stem, vynásobená hodnotou HDP za příslušný rok.

Tabulka 9: Struktura daňových příjmů

Struktura příjmů	2021	2022	2023
	Miliónů EUR		
Nepřímé daně	419 064	442 848	431 158
Z toho DPH	260 996	288 642	284 648
Z toho spotřební daně	132 336	114 666	104 650
Z toho ostatní daně z produktů	25 732	39 540	37 674
Přímé daně	496 260	537 744	544 180
Sociální příspěvky	580 808	616 824	657 202
Celkem (nepřímé daně + přímé daně + sociální příspěvky)	1 496 132	1 597 416	1 632 540
Podíl nepřímých daní na celku	28,01 %	27,72 %	26,41 %

Zdroj: vlastní zpracování podle European comission (2025b)

Celkové daňové příjmy se od roku 2021 zvýšily o 136 408 miliónů EUR. Příjem z nepřímých daní v roce 2022 oproti roku 2021 vzrostl a potom opět klesl. Příjem z přímých daní má ve sledovaném období rostoucí charakter. Sociální příspěvky rostly. Podíl nepřímých daní na příjmech do veřejného rozpočtu je v roce 2023 26,41 %. V porovnání s ČR jejíž struktura příjmů byla znázorněna v tabulce 1 je podíl nepřímých daní na celkových příjmech do veřejného rozpočtu nižší (v roce 2023 o 5,06 %).

6.2. DPH

Daň z přidané hodnoty byla v DE zavedena 1. 1. 1968. V tomto roce byla základní sazba 10 % a snížená sazba 5 %. (Široký, 2018) Snížená sazba byla konstantní až do roku 2000, kdy vzrostla na 7 % a od té doby je stále stejná. Základní sazba od počátku vzrostla pouze dvakrát. Od roku 2007 je to sazba 19 %. (European comission, 2024) V následující tabulce 10 je zobrazen vývoj sazby DPH v DE.

Tabulka 10: Vývoj sazby DPH v DE

Rok	Snížená sazba (%)	Základní sazba (%)
2. 1. 2000	7	16
2. 1. 2007	7	19

Zdroj: European comission (2024)

Mezi služby podléhající snížené sazbě patří např. kulturní služby, ubytovací služby a veřejná doprava. A mezi zboží podléhající snížené sazbě patří např. potraviny, léky a farmaceutické výrobky, knihy, noviny a menstruační potřeby. (Německo, 1979)

6.3. Spotřební daně

Spotřební daň v DE je uplatňována některé druhy zboží a služeb. Mezi ně patří např. daň z pohonných hmot, tabáku, elektřiny, lihovin, piva, vína a meziproduktů, ale také kávy, na rozdíl od ČR. Tyto daně vybírá Spolková celní správa. (Generalzolldirektion, Bez data) Jednotlivým sazbám jsou věnovány následující podkapitoly.

6.3.1. Minerální oleje

Zákon o energetické dani (EnergieStG) upravuje v DE zdanění energetických produktů na území Spolkové republiky Německo bez území Büsingen a bez ostrova Helgoland. Jsou v něm také stanoveny podmínky pro jejich výrobu, skladování, přepravu atd. Energetická daň se v DE počítá vynásobením množství daného produktu příslušnou sazbou. (Německo, 2006) V následující tabulce 11 jsou zobrazeny sazby daně z minerálních olejů.

Tabulka 11: Sazby daně z minerálních olejů

Položka	Měrná jednotka	Sazba (EUR)
Benzín s obsahem síry > 10 mg/kg	1 000 l	669,80
Benzín s obsahem síry ≤ 10 mg/kg	1 000 l	654,50
Středně těžké oleje	1 000 l	654,50
Plynové oleje s obsahem síry > 10 mg/kg	1 000 l	485,70
Plynové oleje s obsahem síry ≤ 10 mg/kg	1 000 l	470,40
Topné oleje	1 000 kg	130
Mazací a ostatní oleje	1 000 l	485,70
Zemní plyn a plynné uhlovodíky	1 MWh	31,80
Zkapalněné plyny nemísené	1 000 kg	409,00
Zkapalněné plyny jiné	1 000 kg	1 217,00
Uhlí	1 GJ	0,33
Ropný koks	1 GJ	0,33

Zdroj: vlastní zpracování podle Německo (2006)

6.3.2. Lih

Zákon o dani z alkoholu (AlkStG) upravuje v DE daň z lihu na území Spolkové republiky Německo bez území Büsingen a bez ostrova Helgoland. Ta se vypočítá na základě množství alkoholu obsaženého v alkoholovém výrobku. Za jeden hektolitr čistého alkoholu (dále jen: „hl A“), měřeno při teplotě 20 °C, činí základní sazba 1 303 EUR. (Německo, 2013) Výjimky, při kterých platí snížená sazba daně jsou uvedeny v následující tabulce 12.

Tabulka 12: Sazby daně z lihu

Druh palírny	Snížená sazba (EUR/hl A)
Malá legální palírna	1 022
Malá uzavřená palírna (do 4 hl A)	730
Malá nezávislá palírna (do 5 hl A/rok)	730

Zdroj: vlastní zpracování podle Německo (2013)

6.3.3. Pivo

Zákon o dani z piva (BierStg) upravuje v DE zdanění piva na území Spolkové republiky Německo bez území Büsingen a bez ostrova Helgoland. Vypočítaná sazba daně v eurech za hektolitr a stupeň Plato je založena na základní sazbě 0,787 EUR/hl/stupně Plato. Stupně Plato představují původní extrakt piva v gramech na 100 gramů piva, vypočítaný pomocí velké Ballingovy formule z obsahu alkoholu a extraktu v pivu. Zlomky stupně se neberou v úvahu. (Německo, 2009a) V následující tabulce 13 jsou uvedeny sazby daně z piva pro nezávislé pivovary s roční produkcí menší než 200 000 hl.

Tabulka 13: Sazby daně z piva

Roční produkce (hl)	Sazba daně (%)	Sazba daně (EUR/hl/stupně Plato)
5 000 hl	50 %	0,3935 €
10 000 hl	60 %	0,4722 €
20 000 hl	70 %	0,5509 €
40 000 hl	75 %	0,59025 €
Nad 40 000 hl	100 %	0,787 €

Zdroj: vlastní zpracování podle Německo (2009a)

6.3.4. Víno a meziproducty

Zdanění vína a meziproductů se v DE zabývá Zákon o šumivém víně a dani z meziproductů na území Spolkové republiky Německo bez území Büsingen a bez ostrova Helgoland. Daň se vypočítá vynásobením sazby (podle obsahu alkoholu) s množstvím hl. Tichá vína v Německu nepodléhají spotřební dani. (Německo, 2009b) V následující tabulce 14 jsou uvedeny sazby spotřební daně z vína a meziproductů.

Tabulka 14: Sazby daně z vína a meziproduktů

Produkt	Alkohol (obj. %)	Balení/vlastnost	Sazba daně (EUR/hl)
Šumivé víno	> 6	-	136
Šumivé víno	≤ 6	-	51
Meziprodukt	> 15	-	153
Meziprodukt	≤ 15	jiná balení než níže	102
Meziprodukt	≤ 15	v lahvích se šumivým uzávěrem	136

Zdroj: vlastní zpracování podle Německo (2009b)

6.3.5. Daň z tabákových výrobků

Zákon o dani z tabákových výrobků (TabStG) se zabývá zdanění tabákových výrobků na území Spolkové republiky Německo bez území Büsingen a bez ostrova Helgoland. Daň se vypočítá kombinací pevné a procentní sazby. Také je nutné dodržet minimální daň stanovenou zákonem. (Německo, 2009c) V následující tabulce 15 jsou zobrazeny sazby spotřební daně z tabákových výrobků.

Tabulka 15: Sazby daně z tabákových výrobků

Druh tabákového výrobku	Základní daň (PEVNÁ)	Procentní daň	Minimální daň
Cigarety	11,15 centů	19,84 %	22,888 centů
Doutníky a cigarillos	1,4 centů	1,47 %	7,504 centů
Jemně řezaný tabák	54,39 eur/kg	17,00 %	111,78 eur/kg
Dýmkový tabák	15,66 eur/kg	13,13 %	26,00 eur/kg
Zahříváný tabák	jako dýmkový tabák	80 % rozdílu mezi daní na cigarety a dýmkový tabák	-
Vodná dýmka	jako dýmkový tabák + 19,00 eur/kg	-	-
Náhražky tabákových výrobků	0,20 eur/ml	-	-

Zdroj: vlastní zpracování podle Německo (2009c)

6.3.6. Káva

Zákon o dani z kávy (KaffeeStG) se zabývá zdanění kávy na území Spolkové republiky Německo bez území Büsingen a bez ostrova Helgoland. Daň se vypočítá podle pevně stanovených sazeb za kg, podle druhu kávy. (Německo, 2009d) V následující tabulce 16 jsou zobrazeny sazby spotřební daně z kávy.

Tabulka 16: Sazby daně z kávy

Kategorie	Rozsah obsahu kávy (kg)	Sazba daně (EUR/kg)
Pražená káva	-	2,19
Rozpustná káva	-	4,78
Zboží s praženou kávou	10 až 100	0,12
Zboží s praženou kávou	>100 až 300	0,43
Zboží s praženou kávou	>300 až 500	0,86
Zboží s praženou kávou	>500 až 700	1,32
Zboží s praženou kávou	>700 až 900	1,76
Zboží s rozpustnou kávou	10 až 100	0,26
Zboží s rozpustnou kávou	>100 až 300	0,94
Zboží s rozpustnou kávou	>300 až 500	1,91
Zboží s rozpustnou kávou	>500 až 700	2,86
Zboží s rozpustnou kávou	>700 až 900	3,83

Zdroj: vlastní zpracování podle Německo (2009d)

7. Analýza a komparace nepřímého zdanění

Tato kapitola se zaměřuje na srovnání sazeb daně a daňového zatížení u vybraných produktů a služeb v ČR a DE. V první části jsou komparovány jednotlivé sazby DPH a spotřebních daní u běžných produktů a služeb. Následně je v druhé části uveden modelový příklad běžného spotřebitele, který nakupuje různé typy zboží a služeb, aby bylo možné znázornit dopad rozdílů v daňovém zatížení na konečnou cenu nákupu.

Pro přehlednější srovnání je hodnota národní měny převedena na kurz EURO k datu 31. 1. 2025, protože datum se váže ke vzniku bakalářské práce. Kurzové srovnání k 31. 1. 2025 je 1 EUR = 25,170 CZK. (ČNB, 2025)

7.1. Analýza a komparace sazeb nepřímých daní

Základní sazba DPH je v ČR o 2 % vyšší než v DE. Snížená sazba je v ČR opět vyšší, konkrétně o 5 %. Sazby DPH v DE jsou blíže hodnotě minimálních sazeb, které určuje Směrnice č. 92/77/EEC. Na standardní sazbu směrnice stanovuje minimální hranici 15 % DPH a pro sníženou sazbu 5 % DPH. V následující tabulce 17 jsou zobrazeny sazby DPH.

Tabulka 17: Sazby DPH ve vybraných zemích

Země	Základní sazba DPH (%)	Snížená sazba DPH (%)
ČR	21	12
DE	19	7

Zdroj: vlastní zpracování

Pro lepší komparaci uplatňované sazby v jednotlivých státech, byly vybírány položky na jejichž základě je možné ukázat, v jakém případě země využívají snížené sazby. Následující tabulka 18 zobrazuje příklady produktů a jejich příslušné sazby DPH ve vybraných zemích.

Tabulka 18: Komparace základních a snížených sazeb ve vybraných zemích

Kategorie	Sazba DPH v ČR	Sazba DPH v DE
Potraviny	12 %	7 %
Nealkoholické nápoje	21 % (výjimky např. mléko a pitná voda 12 %)	19 % (výjimky např. mléko a pitná voda 7 %)
Alkoholické nápoje	21 %	19 %
Léky a farmaceutické výrobky	12 %	7 %
Zdravotnické pomůcky	12 % (na vybrané pomůcky)	7 % (na vybrané pomůcky)
Dětské oblečení a obuv	21 %	19 %
Knihy a tištěná média	0 % (knihy), 12 % (noviny a časopisy)	7 % (knihy, noviny a časopisy)
Ubytovací služby	12 %	7 %
Stravovací služby	12 %	19 %
Veřejná doprava	12 %	7 %
Energie (elektřina, plyn, teplo)	21 %	19 %
Kulturní služby (kino, divadlo, muzea)	12 %	7 %
Opravy domácích spotřebičů	21 %	19 %
Dětské pleny	21 %	19 %
Kojenecká výživa	12 %	7 %
Menstruační potřeby	21 %	7 %
Lékařské a zubní práce	osvobozeno	osvobozeno

Zdroj: vlastní zpracování podle Německo (1979) a Marková (2025)

Jak již víme z předchozího textu, DE má obecně nižší sazbu DPH, což ovlivňuje ceny pro konečného spotřebitele. Taková daňová politika může mít vliv na cenovou dostupnost základních potřeb pro obyvatele dané země a zároveň i výhodu podnikatelů v příhraničních oblastech. Zatímco ČR uplatňuje na knihy sazbu 0 % DPH, DE uplatňuje sníženou sazbu DPH 7 %. Další rozdíl je i v sazbě za stravovací služby. Např. pro oběd v restauraci je v ČR snížená sazba 12 % a v DE je uplatňována základní sazba 19 %. Rozdíl je také i ve zdanění menstruačních potřeb. Ty jsou v ČR zatížené základní sazbou DPH 21 % a v DE sníženou sazbou DPH 7 %. Až třikrát vyšší zdanění v Česku může přispívat k menstruační chudobě a snižovat dostupnost základních hygienických potřeb.

Obě země uplatňují spotřební daň na paliva alkohol a tabákové výrobky. Spotřební daně zde plní nejen fiskální funkci, tedy tvoří značnou část příjmů ro veřejných rozpočtů. Plní ale i regulační funkci, protože zvyšováním sazeb ovlivňují spotřebu výrobků škodlivých lidskému zdraví a životnímu prostředí. Na rozdíl od DPH, kde jsou sazby stanoveny procentem z ceny, jsou sazby spotřebních daní jednotkové (např. CZK/l, EUR/l). Sazby spotřební daně z minerálních olejů jsou v ČR jsou výrazně nižší než v DE. Například u benzínu je v DE vyšší o více než 4 000 CZK/1000 l. Naopak sazba spotřební daně z lihu je výrazně vyšší v ČR a to, v případě základní sazby, o více než 6 000 CZK/hl oproti DE. Sazba spotřební daně z piva je v ČR vyšší než v DE, přičemž v obou zemích je systém progresivní. Zvýhodňuje menší pivovary oproti těm velkým. To podporuje rozmanitost trhu a regionální pivovarnictví. Šumivá vína jsou v ČR zdaněna nižší sazbou spotřební daně než v DE. Tichá vína jsou v ČR zdaněna nulovou sazbou spotřební daně a v DE nepodléhají spotřební dani. U spotřební daně z tabákových výrobků v DE je procentní část daně využívána u širšího spektra produktů, zatímco v ČR se procentní část uplatňuje pouze u cigaret. Sazby spotřební daně z cigaret a tabáku do vodní dýmky jsou vyšší v DE. Naopak u tabáku ke kouření je sazba vyšší v ČR. Specifikem spotřebních daní v DE je zdanění kávy, která v ČR spotřební dani nepodléhá.

7.2. Modelový příklad poplatníka

Pro lepší pochopení rozdílů v zatížení nepřímými daněmi mezi ČR a DE je v této kapitole uveden modelový příklad běžného spotřebitele, který nakoupí různé druhy zboží a služeb. Tento příklad zahrnuje položky s různými sazbami DPH, jako jsou potraviny, služby, pohonné hmoty, energie a tabákové výrobky. Cílem je porovnat absolutní i relativní výši nepřímých daní, které tento spotřebitel zaplatí v obou zemích. V následující tabulce 19 jsou uvedeny položky modelového nákupu.

Tabulka 19: Modelový nákup

Položka	Množství	Cena v ČR (CZK)	Cena v DE (EUR)	Cena v DE (CZK)
Potraviny				
Mléko	1 litr	25,25	1,11	27,94
Bílý chléb	500 g	34,23	1,93	48,58
Rýže	1 kg	52,25	2,93	73,75
Vejce	12 ks	68,43	3,32	83,56
Sýr	1 kg	268,70	12,81	322,43
Kuřecí maso	1 kg	198,20	12,19	306,82
Jablka	1 kg	35,65	2,78	69,97
Brambory	1 kg	29,11	1,36	34,23
Cibule	1 kg	24,41	1,36	34,23
Alkohol a tabákové výrobky				
Tiché víno	1 láhev	144,90	5,00	125,85
Šumivé víno	1 láhev	180,00	8,00	201,36
Pivo	0,5 l	32,90	0,93	23,41
Lih	0,7 l (40 % etanolu)	479,00	19,00	478,23
Cigarety (Malboro)	20 ks	147,00	8,50	213,95
Káva				
Pražená káva	250 g	150,00	3,99	100,43

Restaurace				
Jídlo		200,00	15,00	377,55
Pohonné hmoty				
Benzín	40 l (35,80 CZK/l) (1,68 EUR/l)	1 432,00	69,20	1 741,76
Kultura a sport				
Fitness centrum	měsíční předplatné	1273,50	35,14	884,47
Kino	1 místo	230,00	12,00	302,04
Cena za položky celkem		5 005,53	216,55	5 450,56

Zdroj: vlastní zpracování podle Numbeo (© 2009-2025a) a Numbeo (© 2009-2025b)

Spotřebitel v ČR nakoupil potraviny s celkovou částkou 736,23 CZK. Všechny potraviny, které nakoupil spadají do snížené sazby DPH 12 %. Na žádnou z potravin se nevztahuje spotřební daň. V následující tabulce 20 je uveden výpočet daňového zatížení potravin v ČR.

Tabulka 20: Výpočet daňového zatížení potravin v ČR

Ukazatelé	Výpočet	Výsledek
Cena včetně DPH (CZK)	-	736,23
DPH (CZK)	$(736,23/112) \times 12$	78,88
Celkové daňové zatížení (%)	$(78,88/736,23) \times 100$	10,71

Zdroj: vlastní zpracování

V DE provedl stejný nákup potravin za 39,79 EUR (v přepočtu 1 001,51 CZK). Stejně tak, jako v Česku spadají potraviny do snížené sazby, která je ale pro DE 7 %. Spotřební daň z běžných potravin také neexistuje. V následující tabulce 21 je uveden výpočet daňového zatížení potravin v DE.

Tabulka 21: Výpočet daňového zatížení potravin v DE

Ukazatelé	Výpočet	Výsledek
Cena včetně DPH (EUR)	-	39,79
DPH (EUR)	$(39,79/107) \times 7$	2,60
Celkové daňové zatížení (%)	$(2,60/39,79) \times 100$	6,54

Zdroj: vlastní zpracování

Dále spotřebitel nakoupil tiché víno s cenou 144,90 CZK, které v ČR podléhá základní sazbě DPH 21 %. Tiché víno je sice zatíženo spotřební daní, ale sazba daně je nulová. V následující tabulce 22 je uveden výpočet daňového zatížení tichého vína v ČR.

Tabulka 22: Výpočet daňového zatížení tichého vína v ČR

Ukazatelé	Výpočet	Výsledek
Cena včetně DPH (CZK), 0,75 l	-	144,90
DPH (CZK)	$(144,9/121) \times 21$	25,15
Spotřební daň (CZK)	0 CZK/l	0,00
Spotřební daň + DPH (CZK/l)	25,15 + 0	25,15
Daňové zatížení spotřební daní (%)	$(0/144,9) \times 100$	0,00
Celkové daňové zatížení (%)	$(25,15/144,9) \times 100$	17,36

Zdroj: vlastní zpracování

Při nákupu tichého vína v DE za cenu 5 EUR (v přepočtu 125,85 CZK), platí základní sazba daně 19 %. Na rozdíl od ČR, kde tiché víno podléhá spotřební daní, která je nulová, v DE tichá vína nepodléhají spotřební daní. V následující tabulce 23 je uveden výpočet daňového zatížení tichého vína v DE.

Tabulka 23: Výpočet daňového zatížení tichého vína v DE

Ukazatelé	Výpočet	Výsledek
Cena včetně DPH (EUR), 0,75 l	-	5,00
DPH (EUR)	$(5/119) \times 19$	0,80
Celkové daňové zatížení (%)	$(0,80/5) \times 100$	16,00

Zdroj: vlastní zpracování

Za nákup šumivého vína spotřebitel utratil 180 CZK. Šumivé víno v ČR podléhá, jak základní sazbě DPH 21 %, tak spotřební dani. V následující tabulce 24 je uveden výpočet daňového zatížení šumivého vína v ČR.

Tabulka 24: Výpočet daňového zatížení šumivého vína v ČR

Ukazatelé	Výpočet	Výsledek
Cena včetně DPH (CZK), 0,75 l	-	180,00
DPH (CZK)	$(180/121) \times 21$	31,24
Spotřební daň (CZK)	23,40 CZK/l	17,55
	$23,40 \times 0,75$	
Spotřební daň + DPH (CZK/l)	$17,55 + 31,24$	48,79
Daňové zatížení spotřební daní (%)	$(17,55/180) \times 100$	9,75
Celkové daňové zatížení (%)	$(48,79/180) \times 100$	27,11

Zdroj: vlastní zpracování

V DE za nákup šumivého vína spotřebitel utratil 8 EUR (v přepočtu 201,36 CZK). Šumivé víno je zatíženo 19 % sazbou DPH, a také spotřební daní, která je 1,36 EUR/l. V následující tabulce 25 je uveden výpočet daňového zatížení šumivého vína v DE.

Tabulka 25: Výpočet daňového zatížení šumivého vína v DE

Ukazatelé	Výpočet	Výsledek
Cena včetně DPH (EUR), 0,75 l	-	8,00
DPH (EUR)	$(8/119) \times 19$	1,28
Spotřební daň (EUR)	1,36 EUR/l	1,02
	$1,36 \times 0,75$	
Spotřební daň + DPH (EUR/l)	$1,02 + 1,277$	2,30
Daňové zatížení spotřební daní (%)	$(1,02/8) \times 100$	12,75
Celkové daňové zatížení (%)	$(2,297/8) \times 100$	28,71

Zdroj: vlastní zpracování

Dále spotřebitel nakoupil pivo 0,5 l v plechu za cenu 32,90 CZK. Pivo v ČR podléhá sazbě 21 % DPH a také spotřební dani. V následující tabulce 26 je uveden výpočet daňového zatížení piva v ČR.

Tabulka 26: Výpočet daňového zatížení piva v ČR

Ukazatelé	Výpočet	Výsledek
Cena včetně DPH (CZK), 0,5 l	-	32,90
DPH (CZK)	$(32,90/121) \times 21$	5,71
Spotřební daň (CZK), 12 % etanolu	0,32 CZK/l	1,92
	$0,32 \times 12 \times 0,5$	
Spotřební daň + DPH (CZK/l)	$1,92 + 5,71$	7,63
Daňové zatížení spotřební daní (%)	$(1,92/32,90) \times 100$	5,84
Celkové daňové zatížení (%)	$(7,63/32,90) \times 100$	23,19

Zdroj: vlastní zpracování

V DE spotřebitel nakoupil stejné pivo za 0,99 EUR (v přepočtu 23,41 CZK). Podléhá základní sazbě DPH 19 %, a také podléhá spotřební dani. V následující tabulce 27 je uveden výpočet daňového zatížení piva v DE.

Tabulka 27: Výpočet daňového zatížení piva v DE

Ukazatelé	Výpočet	Výsledek
Cena včetně DPH (EUR), 0,5 l	-	0,99
DPH (EUR)	$(0,99/119) \times 19$	0,16
Spotřební daň (EUR), 12 % etanolu	0,007 87 EUR/l	0,05
	$0,007 87 \times 12 \times 0,5$	
Spotřební daň + DPH (EUR/l)	$0,047 + 0,158$	0,21
Daňové zatížení spotřební daní (%)	$(0,047/0,99) \times 100$	4,75
Celkové daňové zatížení (%)	$(0,205/0,99) \times 100$	20,70

Zdroj: vlastní zpracování

Poslední položkou s obsahem alkoholu, kterou spotřebitel nakoupil, je vodka za cenu 479 CZK. Lih v ČR podléhá základní sazbě DPH 21 %, a také podléhá spotřební dani. V následující tabulce 28 je uveden výpočet daňového zatížení lihu v ČR.

Tabulka 28: Výpočet daňového zatížení lihu v ČR

Ukazatelé	Výpočet	Výsledek
Cena včetně DPH (CZK), 0,7 l	-	479,00
DPH (CZK)	$(479/121) \times 21$	83,13
Spotřební daň (CZK), 40 % etanolu	391 CZK/l za 100 % etanolu	109,48
	$391 \times 0,4 \times 0,7$	
Spotřební daň + DPH (CZK/l)	$109,48 + 83,13$	192,61
Daňové zatížení spotřební daní (%)	$(109,48/479) \times 100$	22,86
Celkové daňové zatížení (%)	$(192,61/479) \times 100$	40,21

Zdroj: vlastní zpracování

V DE vodku nakoupil za 19 EUR (v přepočtu 478,23 CZK). Lih podléhá v DE základní sazbě 19 % DPH, a také podléhá spotřební dani. V následující tabulce 29 je uveden výpočet daňového zatížení lihu v DE.

Tabulka 29: Výpočet daňového zatížení lihu v DE

Ukazatelé	Výpočet	Výsledek
Cena včetně DPH (EUR), 0,7 l	-	19,00
DPH (EUR)	$(19/119) \times 19$	3,03
Spotřební daň (EUR), 40 % etanolu	13,03 EUR/l za 100 % etanolu	3,65
	$13,03 \times 0,4 \times 0,7$	
Spotřební daň + DPH (EUR/l)	$3,6484 + 3,03$	6,68
Daňové zatížení spotřební daní (%)	$(3,6484/19) \times 100$	22,80
Celkové daňové zatížení (%)	$(6,6784/19) \times 100$	35,15

Zdroj: vlastní zpracování

Za cigarety Malboro utratil v ČR 147 CZK. Cigarety v ČR podléhají základní sazbě DPH 21 %. Spotřební daň, která je na cigarety uvalena je rozdělena na dvě části (pevnou a procentní). Spotřební daň musí být minimálně 4,44 Kč/kus. V následující tabulce 30 je zveden výpočet daňového zatížení cigaret v ČR.

Tabulka 30: Daňové zatížení cigaret v ČR

Ukazatelé	Výpočet	Výsledek
Cena včetně DPH (CZK), 1 krabička (20 ks)	-	147,00
DPH (CZK)	$(147/121) \times 21$	25,51
Spotřební daň (CZK)	procentní část = $0,30 \times 147$;	44,10
	pevná část = $2,28 \times 20$;	45,60
	spotřební daň celkem;	89,70
	kontrola minima: $89,70/20$;	4,49
Spotřební daň + DPH (CZK)	$89,70 + 25,51$	115,21
Daňové zatížení spotřební daní (%)	$(89,70/147) \times 100$	61,02
Celkové daňové zatížení (%)	$(115,21/147) \times 100$	78,37

Zdroj: vlastní zpracování

Za cigarety Malboro utratil v DE 7,04 EUR (v přepočtu 213,95 CZK). Cigarety v DE podléhají základní sazbě DPH 19 %, a také spotřební dani. Stejně jako v ČR je spotřební daň z cigaret rozdělena na pevnou a procentní část. Spotřební daň musí činit alespoň 0,228 88 EUR/ks. V následující tabulce 31 je uveden výpočet daňového zatížení cigaret v DE.

Tabulka 31: Výpočet daňového zatížení cigaret v DE

Ukazatelé	Výpočet	Výsledek
Cena včetně DPH (EUR), 1 krabička (20 ks)	-	7,04
DPH (EUR)	$(7,04/119) \times 19$	1,12
Spotřební daň (EUR)	procentní část = $0,1984 \times 7,04$;	1,40
	pevná část = $0,1115 \times 20$;	1,23
	spotřební daň celkem;	3,63
	kontrola minima: $3,627/20$;	0,18
	nižší než min. = $0,22888 \times 20$	4,58
Spotřební daň + DPH (EUR)	$4,5776 + 1,124$	5,70
Daňové zatížení spotřební daní (%)	$(4,5776/7,04) \times 100$	65,02
Celkové daňové zatížení (%)	$(5,7016/7,04) \times 100$	80,99

Zdroj: vlastní zpracování

Další položkou modelového nákupu v ČR je pražená káva za cenu 150 CZK. Balená káva je v obchodě v ČR zatížena DPH 12 %. Spotřební daň z kávy v ČR neexistuje. V následující tabulce 32 je zobrazen výpočet daňového zatížení kávy v ČR.

Tabulka 32: Výpočet daňového zatížení kávy v ČR

Ukazatelé	Výpočet	Výsledek
Cena včetně DPH (CZK), 250 g balení pražené kávy	-	150,00
DPH (CZK)	$(150/112) \times 12$	16,07
Celkové daňové zatížení (%)	$(16,07/150) \times 100$	10,71

Zdroj: vlastní zpracování

Praženou kávu v DE nakoupil za 3,99 EUR (v přepočtu 100,43 CZK). Balená káva je zatížena základní sazbou DPH 7 %, a také spotřební daní, na rozdíl od ČR. V následující tabulce 33 je zobrazen výpočet daňového zatížení kávy v DE.

Tabulka 33: Výpočet daňového zatížení kávy v DE

Ukazatelé	Výpočet	Výsledek
Cena včetně DPH (EUR), 250 g balení pražené kávy	-	3,99
DPH (EUR)	$(3,99/107) \times 7$	0,26
Spotřební daň (EUR)	0,002 19 EUR/g	0,55
	$0,002\ 19 \times 250$	
Spotřební daň + DPH (EUR)	$0,55 + 0,26$	0,81
Daňové zatížení spotřební daní (%)	$(0,55/3,99) \times 100$	13,78
Celkové daňové zatížení (%)	$(0,81/3,99) \times 100$	20,30

Zdroj: vlastní zpracování

Dále zaplatí jídlo v restauraci v ČR za 200 CZK. Jídlo v restauraci je zatíženo sníženou sazbou DPH 12 %. Kdyby si k tomu objednal nějaký nápoj (alkoholický/nealkoholický, kromě vody), tak by byl ten nápoj zatížený základní sazbou DPH 21 %. V následující tabulce 34 je zobrazen výpočet daňového zatížení jídla v restauraci v ČR.

Tabulka 34: Výpočet daňového zatížení jídla v restauraci v ČR

Ukazatelé	Výpočet	Výsledek
Cena včetně DPH (CZK)	-	200,00
DPH (CZK)	$(200/112) \times 12$	21,43
Celkové daňové zatížení (%)	$(21,43/200) \times 100$	10,71

Zdroj: vlastní zpracování

V restauraci v DE za jídlo zaplatil 15 EUR (v přepočtu 377,55 CZK). Na rozdíl od ČR je jídlo v restauraci v DE zdaněno základní sazbou DPH 19 %. V následující tabulce 35 je uveden výpočet daňového zatížení jídla v restauraci v DE.

Tabulka 35: Výpočet daňového zatížení jídla v restauraci v DE

Ukazatelé	Výpočet	Výsledek
Cena včetně DPH (EUR)	-	15,00
DPH (EUR)	$(15/119) \times 19$	2,39
Celkové daňové zatížení (%)	$(1,61/15) \times 100$	15,97

Zdroj: vlastní zpracování

Další položkou modelového nákupu jsou pohonné hmoty. Nakoupil benzín za 1 432 CZK. Cena za 1 l benzínu je 35,80 CZK. Benzín je v ČR zdaněn základní sazbou 21 %. Spotřební daň z benzínu v ČR činí 12,84 CZK/l. V následující tabulce 36 je uveden výpočet daňového zatížení benzínu v ČR.

Tabulka 36: Výpočet daňového zatížení benzínu v ČR

Ukazatelé	Výpočet	Výsledek
Cena včetně DPH (CZK)	-	1 432,00
DPH (CZK)	$(1\,432,00/121) \times 21$	248,53
Spotřební daň (CZK)	$12,84 \text{ (CZK/l)} \times 40$	513,60
Spotřební daň + DPH (CZK)	$513,60 + 248,53$	762,13
Daňové zatížení spotřební daní (%)	$(513,60/1\,432,00) \times 100$	35,87
Celkové daňové zatížení (%)	$(762,13/1\,432,00) \times 100$	53,22

Zdroj: vlastní zpracování

V DE nakoupil benzín za 69,20 EUR (v přepočtu 1 741 CZK). Cena za 1 l benzínu je 1,68 EUR (v přepočtu 43,54 CZK/l). Benzín je v DE zatížen základním DPH 19 %, a také spotřební daní 0,67 EUR/l. V následující tabulce 37 je zobrazen výpočet daňového zatížení benzínu v DE.

Tabulka 37: Výpočet daňového zatížení benzínu v DE

Ukazatelé	Výpočet	Výsledek
Cena včetně DPH (EUR/l)	-	69,20
DPH (EUR/l)	$(69,20/119) \times 19$	11,05
Spotřební daň (EUR/l)	$0,67 \text{ (EUR/l)} \times 40$	26,80
Spotřební daň + DPH (EUR/l)	$26,80 + 11,05$	37,85
Daňové zatížení spotřební daní (%)	$(26,80/69,20) \times 100$	38,73
Celkové daňové zatížení (%)	$(37,85/69,20) \times 100$	54,70

Zdroj: vlastní zpracování

Za vstupenku do kina v ČR spotřebitel utratil 230 CZK. Kulturní služby jsou v ČR zdaněny sníženou sazbou DPH 12 %. V následující tabulce 38 je zobrazen výpočet daňového zatížení kulturních služeb v ČR.

Tabulka 38: Výpočet daňového zatížení kulturních služeb v ČR

Ukazatelé	Výpočet	Výsledek
Cena včetně DPH (CZK)	-	230,00
DPH (CZK)	$(230/112) \times 12$	24,64
Celkové daňové zatížení (%)	$(24,64/230) \times 100$	10,71

Zdroj: vlastní zpracování

V DE za vstupenku do kina v DE spotřebitel utratil 12 EUR (v přepočtu 302,04 CZK). Kulturní služby jsou v DE zatíženy sníženou sazbou DPH 7 %. V následující tabulce 39 je zobrazen výpočet daňového zatížení kulturních služeb v DE.

Tabulka 39: Výpočet daňového zatížení kulturních služeb v DE

Ukazatelé	Výpočet	Výsledek
Cena včetně DPH (EUR)	-	12,00
DPH (EUR)	$(12/107) \times 7$	0,79
Celkové daňové zatížení (%)	$(0,79/12) \times 100$	6,54

Zdroj: vlastní zpracování

V ČR za měsíční permanentku do posilovny utratil 1 273,5 CZK. Sportovní činnosti jsou v ČR zdaněny sníženou sazbou daně 12 %. V následující tabulce 40 je zobrazen výpočet daňového zatížení sportovních činností v ČR.

Tabulka 40: Výpočet daňového zatížení sportovních činností v ČR

Ukazatelé	Výpočet	Výsledek
Cena včetně DPH (CZK)	-	1 273,50
DPH (CZK)	$(1273,5/112) \times 12$	136,45
Celkové daňové zatížení (%)	$(136,45/1273,5) \times 100$	10,71

Zdroj: vlastní zpracování

V DE za měsíční permanentku do posilovny utratil 35,14 EUR (v přepočtu 884,47 CZK). Sportovní činnosti jsou v DE jsou zatíženy základní sazbou DPH 19 %. V následující tabulce 41 je zobrazen výpočet daňového zatížení sportovních činností v DE.

Tabulka 41: Výpočet daňového zatížení sportovních činností v DE

Ukazatelé	Výpočet	Výsledek
Cena včetně DPH (EUR)	-	35,14
DPH (EUR)	$(35,14/119) \times 19$	5,61
Celkové daňové zatížení (%)	$(5,61/35,14) \times 100$	15,97

Zdroj: vlastní zpracování

Z modelového příkladu vyplývá, že zdanění základních potravin je v ČR výrazně vyšší, což se přímo promítá do vyšších nákladů domácností. Daňové zatížení alkoholu a cigaret je v obou zemích srovnatelné (s ohledem na jinou výši základní sazby v daném státě). U kávy je rozdíl v daňovém zatížení znatelný. V DE je daňová zátěž přibližně dvojnásobná, a to zejména kvůli existenci speciální spotřební daně. Stravování v restauraci podléhá v DE základní sazbě DPH, což je hlavním důvodem vyššího daňového zatížení této služby oproti ČR. Výrazný rozdíl je patrný také u elektřiny. Zatímco v ČR je to méně než 1 %, v DE dosahuje nad 7 %. Celkový rozdíl v daňovém zatížení však zůstává menší. To zejména v důsledku rozdílných základních sazeb DPH v obou zemích. Daňové zatížení sportovních činností je v ČR nižší než v DE. Zatímco u kulturních služeb je v DE často nižší díky výrazné snížené sazbě DPH. V následující tabulce 42 jsou výsledné hodnoty modelového příkladu.

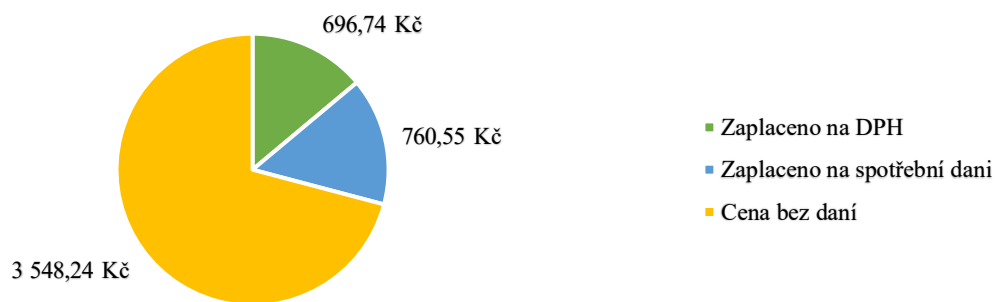
Tabulka 42: Tabulka výsledných hodnot modelového příkladu

Položka	ČR (CZK)	ČR (%)	DE (CZK)	DE (%)
Celková útrata	5 005,53	100,00	5 450,56	100,00
Zaplaceno na DPH	696,74	13,29	732,22	13,43
Zaplaceno na spotřební dani	760,55	15,19	1 424,45	26,13
Cena bez daní	3 548,24	70,89	3 293,89	60,43
Celkem zapláceno na daních	1 457,29	29,11	2 156,67	39,57

Zdroj: vlastní zpracování

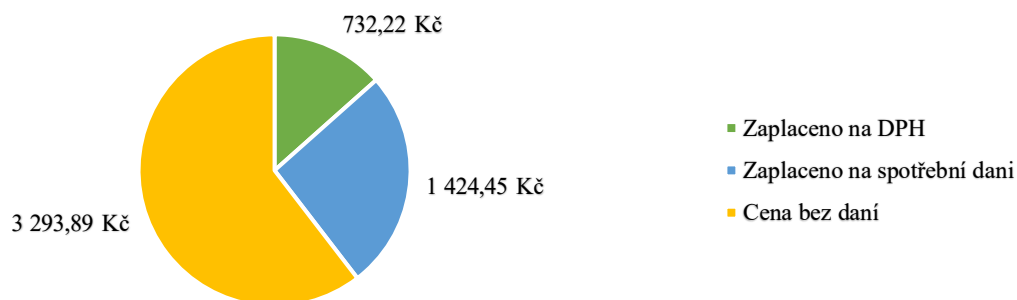
Tabulka porovnává rozložení celkové útraty za modelový nákup mezi ČR a DE. Hodnoty jsou porovnávány, jak v absolutních částkách (CZK), tak v relativním (procentuálním) vyjádření. Z údajů je patrné, že celková útrata je v DE o 445,03 CZK vyšší než v ČR. Podíl zaplaceného DPH je v obou zemích velmi podobný. Rozdíl je pouhých 0,14 %, o které má DE více. Výraznější rozdíl je patrný u spotřební daně. Zatížení spotřební daní je v DE o 10,94 % vyšší

než v ČR. To se promítá i do celkové daňové zátěže. Souhrnný podíl daní je v DE o 10,46 % vyšší. Rozdíly ve struktuře útraty mezi oběma státy jsou ovlivněny nejen rozdílnou výší jednotlivých daní, ale i ekonomickou situací, úrovní příjmů obyvatel a státní politikou v oblasti daní a regulací. Tyto faktory mají přímý dopad na konečnou cenu pro spotřebitele a celkovou daňovou zátěž v jednotlivých zemích. V následujícím obrázku 3 a 4 jsou graficky zobrazené výsledky modelového příkladu.



Obrázek 3: Graf útraty v ČR

Zdroj: vlastní zpracování



Obrázek 4: Graf útraty v DE

Zdroj: vlastní zpracování

Závěr

Pro naplnění cíle práce byla zvolena analýza nepřímých daní v ČR a DE. Výběr zemí ovlivnila především ekonomická provázanost a jejich členství v EU, což umožnilo dohledávání dostatečného množství dat v českém, anglickém a německém jazyce. Obě země představují středoevropské ekonomiky, které však mají odlišné historické zkušenosti, hospodářskou strukturu i přístup k daňové politice.

V obou zemích podíl nepřímých daní na celkových příjmech do veřejných rozpočtů ve sledovaném období klesá. V ČR poklesl o 1,09 p. b. a v DE rychleji o 1,60 p.b. ČR má výrazně vyšší podíl nepřímých daní na celkových příjmech (31,47 % v roce 2023) než DE (26,41 % v roce 2023). HDP v DE je zhruba 13x větší než v ČR. Nejvýznamnější složku nepřímých daní pro veřejné rozpočty v obou zemích tvoří daň z přidané hodnoty. Zatímco v ČR klesá podíl spotřebních daní, v DE je pokles výraznější, což může souviset s poklesem spotřeby zdaněných komodit, zejména alkoholu, tabáku a pohonných hmot, v důsledku změn životního stylu, demografických změn a také přechod na čistější zdroje energie.

Vývoj sazeb DPH ukazuje rozdílné přístupy obou států k daňové politice. Zatímco se DE dlouhodobě vyznačuje stabilitou daňového systému. Základní sazba zůstává od roku 2007 ve výši 19 % a snížená sazba ve výši 7 %. To přispívá k předvídatelnému prostředí pro podnikatele i spotřebitele. Naopak v ČR byly sazby DPH upravovány často. Tyto změny často odrážely snahu vlády reagovat na aktuální ekonomickou situaci a potřebu zvýšit rozpočtové příjmy. Od roku 2024 došlo ke zjednodušení systému, sjednocením snížených sazeb. V ČR je vyšší základní i snížená sazba DPH, což může být méně sociálně citlivé než nižší sazba v DE s širším uplatněním snížených sazeb.

Nepřímé daně, tedy DPH a spotřební daně, mají v ČR i DE zásadní dopad na spotřebitele i cenovou hladinu. V DE platí na většinu potravin a léků snížená sazba DPH ve výši 7 %, zatímco v ČR je tato sazba 12 %. Vyšší DPH na základní potřeby v ČR může více zatížit skupiny obyvatelstva s nižšími příjmy ve srovnání s DE, kde je zdanění mírnější. I přes to, že ceny základních potřeb jsou v DE často dražší, je to do značné míry kompenzováno vyšší mzdou. Rozdíly v daňových sazbách mezi sousedními státy mohou také motivovat obyvatele k přeshraničním nákupům. Např. pokud bydlí v příhraničních oblastech, tak jezdí nakupovat do zahraničí, kde je daňová zátěž nižší. To má potom také vliv na příjmy do státního rozpočtu. Změny sazeb DPH nebo spotřebních daní se rychle promítají do cenové hladiny.

Ekologický aspekt je v Německé daňové politice mnohem výraznější než v ČR. Ekologické daně v ČR nejsou pravděpodobně natolik vysoké, aby ovlivňovali chování spotřebitelů i firem. Zatímco vyšší zatížení spotřební daní např. benzínu v DE může motivovat k udržitelnému chování, snižování emisí a také např. úspory energie.

Na rozdíl od přímých daní, kde harmonizace naráží na odpor členských států kvůli obavám ze ztráty fiskální suverenity, u nepřímých daní, zejména u DPH, byla harmonizace úspěšnější díky jejich přímému vlivu na fungování jednotného trhu. I přes harmonizaci základních pravidel zůstávají mezi členskými státy rozdíly. Např. DE uplatňuje sníženou sazbu DPH na knihy a potraviny, zatímco ČR má nulovou sazbu na knihy a vyšší sazbu na potraviny. Dalším rozdílem v uplatňování sazeb DPH jsou stravovací služby. Jídlo v restauraci v ČR je zatíženo sníženou 12% sazbou, ale v DE je zatíženo základní 19% sazbou. Menstruační potřeby jsou v ČR zatíženy základní sazbou DPH 21 %, ale v DE jsou zatíženy sníženou sazbou 7 %. Dále je také rozdíl ve zdanění sportovních činností, kdy je v ČR uplatňována snížená sazba DPH 12 % a v DE základní sazba DPH 19 %.

Na základně modelového příkladu lze konstatovat, že samotný rozdíl v sazbách DPH nestačí k přesnému určení skutečné míry daňového zatížení spotřebitelů. Podíl zaplacených daní na celkové útratě činí v ČR 29,11 %, zatímco v DE 39,57 %. To znamená, že spotřebitel v DE odvádí na nepřímých daních nejen více v absolutních číslech, ale také v poměru ke své celkové spotřebě. Cena bez daní tvoří v ČR 70,89 % z celkové útraty, zatímco v DE jen 60,43 %. To ukazuje na vyšší relativní daňové zatížení v DE. Efektivní podíl DPH na celkové útratě spotřebitelů je v DE mírně vyšší (DE 13,43 %, ČR 13,29 %). Podstatně větší rozdíl je u spotřebních daní (ČR 15,19 %, DE 26,13 %). To naznačuje, že spotřební daňové zatížení je v DE výrazně vyšší, zejména u pohonných hmot, alkoholu a tabáku. Celkově tedy německý spotřebitel odvádí větší část své útraty na nepřímých daních. A to i přes to, že v nominálních sazbách DPH působí systém mírněji.

POUŽITÁ LITERATURA

1. ČESKÁ REPUBLIKA, 2007. *Zákon o stabilizaci veřejných rozpočtů*. Online. Zákony pro lidi. 01.01.2025. Dostupné z: <https://www.zakonyprolidi.cz/cs/2007-261#cast44>. [cit. 2025-06-20].
2. ČNB, 2025. *Kurzy devizového trhu*. Online. Česká národní banka. Dostupné z: <https://www.cnb.cz/cs/financni-trhy/devizovy-trh/kurzy-devizoveho-trhu/kurzy-devizoveho-trhu/index.html?date=31.01.2025>. [cit. 2025-06-20].
3. ETULS, ©2018. *Daně v Německu*. Online. ETuls.cz. Dostupné z: <https://www.etuls.cz/dane-v-nemecku/>. [cit. 2025-04-18].
4. EUROPEAN COMMISSION, 2024. *Annual report on taxation 2024*. Online. European Commission: Directorate-General for Taxation and Customs Union. Dostupné z: <https://data.europa.eu/doi/10.2778/10846>. [cit. 2025-06-20].
5. EUROPEAN COMMISSION, 2025a. *Czechia: Tax Revenue*. Online. European commission. Dostupné z: https://view.officeapps.live.com/op/view.aspx?src=https%3A%2F%2Ftaxation-customs.ec.europa.eu%2Fdocument%2Fdownload%2Fcf4df19f-1862-41e7-b06f-a7e45a5ccc5d_en%3Ffilename%3Dcz-summary-tables-tax.xlsx&wdOrigin=BROWSELINK. [cit. 2025-06-20].
6. EUROPEAN COMMISSION, 2025b. *Germany: Tax Revenue*. Online. European commission. Dostupné z: https://view.officeapps.live.com/op/view.aspx?src=https%3A%2F%2Ftaxation-customs.ec.europa.eu%2Fdocument%2Fdownload%2F2c802a24-a7ab-4f05-a847-b0327336a714_en%3Ffilename%3Dde-summary-tables-tax.xlsx&wdOrigin=BROWSELINK. [cit. 2025-06-20].
7. EUROPEAN UNION, 1992. *Alcohol and alcoholic beverages: approximation of excise rates*. Online. EUR-Lex. 17. 8. 2004. Dostupné z: https://eur-lex.europa.eu/legal-content/CS/LSU/?uri=oj:JOL_1992_316_R_0029_029. [cit. 2025-04-24].
8. EUROPEAN UNION, 2003. *Směrnice Rady 2003/96/ES ze dne 27. října 2003, kterou se mění struktura rámcových předpisů Společenství o zdanění energetických produktů a elektřiny*. Online. EUR-Lex. 10. 1. 2023. Dostupné z: <https://eur-lex.europa.eu/legal-content/CS/TXT/?uri=celex%3A32003L0096>. [cit. 2025-04-24].

9. EUROPEAN UNION, 2006. *Směrnice Rady 2006/112/ES ze dne 28. listopadu 2006 o společném systému daně z přidané hodnoty*. Online. EUR-Lex. Dostupné z: <https://eur-lex.europa.eu/legal-content/CS/TXT/?uri=CELEX:32006L0112>. [cit. 2025-04-24].
10. EUROPEAN UNION, 2011. *Spotřební daň z tabákových výrobků: struktura a sazby spotřební daně z tabákových výrobků (kodifikované znění)*. Online. EUR-Lex. 14. 11. 2017. Dostupné z: https://eur-lex.europa.eu/legal-content/CS/LSU/?uri=oj:JOL_2011_176_R_0024_01. [cit. 2025-04-24].
11. EUROPEAN UNION, 2019. *Směrnice Rady (EU) 2020/262 ze dne 19. prosince 2019, kterou se stanoví obecná úprava spotřebních daní (přepřracované znění)*. Online. EUR-Lex. Dostupné z: <https://eur-lex.europa.eu/legal-content/CS/TXT/?uri=celex%3A32020L0262>. [cit. 2025-04-24].
12. EUROSTAT, 2025. *Gross domestic product (GDP) and main components (output, expenditure and income)*. Online. Eurostat. Dostupné z: https://ec.europa.eu/eurostat/databrowser/view/nama_10_gdp/default/table?lang=en&category=na10.nama10.nama_10_ma. [cit. 2025-07-09].
13. EVROPSKÁ UNIE, Bez data a. *Česko*. Online. European union. Dostupné z: https://european-union.europa.eu/principles-countries-history/eu-countries/czechia_cs. [cit. 2025-04-24].
14. EVROPSKÁ UNIE, Bez data b. *Německo*. Online. European union. Dostupné z: https://european-union.europa.eu/principles-countries-history/eu-countries/germany_cs. [cit. 2025-06-20].
15. GENERALZOLLDIREKTION, Bez data. *Verbrauchssteuern*. Online. Zoll.de. Dostupné z: https://www.zoll.de/DE/Fachthemen/Steuern/Verbrauchssteuern/Grundsatzliche-Regelungen/Allgemeine-Einfuehrung/allgemeine-einfuehrung_node.html. [cit. 2025-06-20].
16. KUBÁTOVÁ, Květa, 2018. *Daňová teorie a politika*. 7. vydání. Praha: Wolters Kluwer. ISBN 978-80-7598-165-3.
17. MARKOVÁ, Hana, 2024. *Daňové zákony 2024: úplná znění platná k 1.1.2024 : včetně všech novel a čísel zákonů k 1.1.2024, s komentáři spoluautorů zákonů*. 35. vydání. Praha: Grada. ISBN 978-80-271-5243-8.

18. MARKOVÁ, Hana, 2025. *Daňové zákony 2025: úplná znění platná k 1. 1. 2025*. Grada. ISBN 978-80-271-7756-1. Dostupné také z: <https://www.bookport.cz/kniha/danove-zakony-2025-14507/>.
19. NĚMECKO, 1979. *Umsatzsteuergesetz*. Online. Gesetze im internet. Dostupné z: <https://www.cnb.cz/cs/financni-trhy/devizovy-trh/kurzy-devizoveho-trhu/kurzy-devizoveho-trhu/index.html?date=31.01.2025>. [cit. 2025-06-20].
20. NĚMECKO, 2006. *Energiesteuergesetz*. Online. Gesetze im internet. Dostupné z: <https://www.gesetze-im-internet.de/energiestg/BJNR153410006.html>. [cit. 2025-06-20].
21. NĚMECKO, 2009a. *Biersteuergesetz*. Online. Gesetze im internet. Dostupné z: https://www.gesetze-im-internet.de/bierstg_2009/BJNR190800009.html. [cit. 2025-06-20].
22. NĚMECKO, 2009b. *Schaumwein- und Zwischenerzeugnissteuergesetz*. Online. Gesetze im internet. Dostupné z: https://www.gesetze-im-internet.de/schaumwzstg_2009/BJNR189600009.html. [cit. 2025-06-20].
23. NĚMECKO, 2009c. *Tabaksteuergesetz*. Online. Gesetze im internet. Dostupné z: https://www.gesetze-im-internet.de/tabstg_2009/BJNR187010009.html. [cit. 2025-06-20].
24. NĚMECKO, 2009d. *Kaffeesteuergesetz*. Online. Gesetze im internet. Dostupné z: https://www.gesetze-im-internet.de/kaffeestg_2009/BJNR191900009.html. [cit. 2025-06-20].
25. NĚMECKO, 2013. *Alkoholsteuergesetz*. Online. Gesetze im internet. Dostupné z: <https://www.gesetze-im-internet.de/alkstg/BJNR165100013.html>. [cit. 2025-06-20].
26. NERUDOVÁ, Danuše, 2014. *Harmonizace daňových systémů zemí Evropské unie*. 4., aktualiz. a dopl. vyd. Daňová řada. Praha: Wolters Kluwer. ISBN 978-80-7478-626-6.
27. NUMBEO, © 2009-2025a. *Cost of Living in Czech Republic*. Online. Numbeo. Dostupné z: https://www.numbeo.com/cost-of-living/country_result.jsp?country=Czech+Republic. [cit. 2025-06-24].
28. NUMBEO, © 2009-2025b. *Cost of Living in Germany*. Online. Dostupné z: https://www.numbeo.com/cost-of-living/country_result.jsp?country=Germany. [cit. 2025-06-24].
29. SVÁTKOVÁ, Slavomíra, 2009. *Spotřební a ekologické daně v České republice*. Praha: Wolters Kluwer Česká republika. ISBN 978-80-7357-443-7.

30. ŠIROKÝ, Jan, 2018. *Daně v Evropské unii: daňové systémy všech 28 členských států EU, legislativní základy daňové harmonizace včetně judikátů SDEU, společný konsolidovaný základ daně (CCCTB), akční plán BEPS, zdanění finančního sektoru*. 7. aktualizované a přepracované vydání. Teoretik. Praha: Leges. ISBN 978-80-7502-274-5.
31. VANČUROVÁ, Alena a ZÍDKOVÁ, Hana, 2022. *Daňový systém ČR 2022*. Praha: Wolters Kluwer. ISBN 978-80-7676-362-3.