

UNIVERZITA PARDUBICE
FAKULTA EKONOMICKO-SPRÁVNÍ

BAKALÁŘSKÁ PRÁCE

2024

Barbora Čmelíková

Univerzita Pardubice
Fakulta ekonomicko-správní

Daňová podpora rodin
Bakalářská práce

Univerzita Pardubice
Fakulta ekonomicko-správní
Akademický rok: 2023/2024

ZADÁNÍ BAKALÁŘSKÉ PRÁCE

(projektu, uměleckého díla, uměleckého výkonu)

Jméno a příjmení: **Barbora Čmelíková**
Osobní číslo: **E21294**
Studijní program: **B0413A050008 Ekonomika a management**
Specializace: **Ekonomika a provoz podniku**
Téma práce: **Daňová podpora rodin**
Zadávající katedra: **Ústav podnikové ekonomiky a managementu**

Zásady pro vypracování

Cílem práce je na základě analýzy vymezit jednotlivé konstrukční prvky daně z příjmů fyzických osob se zaměřením na daňovou podporu rodin s dětmi a jejich vývoj v čase. Následně na modelových příkladech provést komparaci daňového zatížení rodin.

Osnova:

- Rodinná politika.
- Konstrukční prvky daně z příjmů fyzických osob a jejich vývoj v čase.
- Aplikace problematiky na modelových příkladech.
- Formulace závěrů a doporučení.

Rozsah pracovní zprávy: **cca 35 stran**
Rozsah grafických prací:
Forma zpracování bakalářské práce: **tištěná/elektronická**

Seznam doporučené literatury:

MACHÁČEK, Ivan. Fyzické osoby a daň z příjmů 2021. Praha: Wolters Kluwer ČR, a.s., 2021. ISBN 978-80-7676-075-2.
MERTL, Jan. Sociální politika. Praha: Wolters Kluwer ČR, a.s., 2023. ISBN 978-80-7676-675-4.
VANČUROVÁ, Alena. Zdanění osobních příjmů. Praha: Wolters Kluwer ČR, a.s., 2021. ISBN 978-80-7676-236-7.
VANČUROVÁ, Alena a Hana ZÍDKOVÁ. Daňový systém ČR. Praha: Wolters Kluwer ČR, a.s., 2022. ISBN 978-80-7676-362-3.
VYCHOPEŇ, Jiří. Daň z příjmů 2023. Praha: Wolters Kluwer ČR, a.s., 2023. ISBN 978-80-7676-467-5.

Vedoucí bakalářské práce: **Ing. František Sejkora, Ph.D.**
Ústav podnikové ekonomiky a managementu

Datum zadání bakalářské práce: **1. září 2023**
Termín odevzdání bakalářské práce: **30. dubna 2024**

prof. Ing. Jan Stejskal, Ph.D. v.r.
děkan

L.S.

doc. Ing. Michaela Kotková Střiteská, Ph.D. v.r.
garant studijního programu

V Pardubicích dne 1. září 2023

Prohlašuji:

Práci s názvem „Daňová podpora rodin“ jsem vypracovala samostatně. Veškeré literární prameny a informace, které jsem v práci využila, jsou uvedeny v seznamu použité literatury.

Byla jsem seznámena s tím, že se na moji práci vztahují práva a povinnosti vyplývající ze zákona č. 121/2000 Sb., o právu autorském, o právech souvisejících s právem autorským a o změně některých zákonů (autorský zákon), ve znění pozdějších předpisů, zejména se skutečností, že Univerzita Pardubice má právo na uzavření licenční smlouvy o užití této práce jako školního díla podle § 60 odst. 1 autorského zákona, a s tím, že pokud dojde k užití této práce mnou nebo bude poskytnuta licence o užití jinému subjektu, je Univerzita Pardubice oprávněna ode mne požadovat přiměřený příspěvek na úhradu nákladů, které na vytvoření díla vynaložila, a to podle okolností až do jejich skutečné výše.

Beru na vědomí, že v souladu s § 47b zákona č. 111/1998 Sb., o vysokých školách a o změně a doplnění dalších zákonů (zákon o vysokých školách), ve znění pozdějších předpisů, a směrnicí Univerzity Pardubice č. 7/2019 Pravidla pro odevzdávání, zveřejňování a formální úpravu závěrečných prací, ve znění pozdějších dodatků, bude práce zveřejněna prostřednictvím Digitální knihovny Univerzity Pardubice.

V Pardubicích dne 18. 6. 2024

Barbora Čmelíková v. r.

PODĚKOVÁNÍ

Ráda bych poděkovala svému vedoucímu práce Ing. Františku Sejkorovi, Ph.D. za jeho pochopení, spolupráci, cenné rady a odbornou pomoc. Dále bych také ráda poděkovala mojí rodině za veškerou pomoc a podporu, kterou mi poskytli nejen při studiu. Největší poděkování patří mojí mamce, které jsem vděčná za všechno.

ANOTACE

Tato bakalářská práce se zabývá analýzou vývoje konstrukčních prvků daně z příjmu fyzických osob se zaměřením na podporu rodin. Práce vymezuje konstrukční prvky daně z příjmu fyzických osob a představuje daň samotnou. Následně se zaměřuje na samotný vývoj konstrukčních prvků, které podporují rodiny, kterými jsou slevy na dani a daňové zvýhodnění. Tyto konstrukční prvky umožňují rodinám snížit jejich daňovou zátěž. U modelových rodin je vypočítána daňová povinnost a efektivní sazba daně ve vybraných letech, což umožňuje posoudit vliv změn na daňové zatížení rodin.

KLÍČOVÁ SLOVA

daň z příjmu fyzických osob, rodina, daň, daňová podpora, slevy na dani, daňové zvýhodnění

TITLE

Tax support for families

ANNOTATION

This bachelor thesis deals with the analysis of the development of structural elements of personal income tax with a focus on supporting families. The thesis defines the structural elements of the personal income tax and represents the tax itself. It then focuses on the development of structural elements that support families, such as tax credits and tax benefits. These design features allow families to reduce their tax burden. For model families, the tax liability and the effective tax rate are calculated in selected years, allowing the effect of the changes on the tax burden on families to be assessed.

KEYWORDS

personal income tax, family, tax, tax support, tax credits, tax benefits

OBSAH

SEZNAM ILUSTRACÍ	10
SEZNAM TABULEK.....	11
SEZNAM POUŽITÝCH ZKRATEK	12
ÚVOD.....	13
1 Rodinná politika.....	14
1.1 Rodinná politika ČR	14
1.2 Definice a funkce rodiny.....	15
1.3 Cíle rodinné politiky	16
1.4 Nástroje rodinné politiky	17
1.4.1 Přímé finanční nástroje	17
1.4.2 Nepřímé finanční nástroje.....	18
1.4.3 Služby	20
2 Vymezení konstrukčních prvků DPFO	21
2.1 Daň z příjmu fyzických osob	21
2.2 Předmět daně.....	22
2.3 Základ daně.....	23
2.4 Osvobození od daně.....	24
2.5 Odpočty od základu daně.....	25
2.6 Slevy na dani.....	26
2.6.1 Slevy na poplatníka.....	27
2.6.2 Slevy na vyživovanou osobu	28
3 Vymezení vývoje konstrukčních prvků daně	29
4 Aplikace problematiky na modelových příkladech	35
4.1 Definice modelových rodin	35
4.2 Úplná rodina s jedním příjmem	36
4.3 Úplná rodina se dvěma příjmy	40

4.4	Neúplná rodina s jedním příjmem	43
5	Formulace závěrů a doporučení	46
5.1	Komparace rodin.....	46
5.2	Doporučení.....	50
	ZÁVĚR	52
	POUŽITÁ LITERATURA.....	54

SEZNAM ILUSTRACÍ

Obrázek 1: Vývoj daňového zatížení pro úplnou rodinu s jedním příjmem ve vybraných letech.....	46
Obrázek 2: Vývoj daňového zatížení pro úplnou rodinu se dvěma příjmy ve vybraných letech	47
Obrázek 3: Vývoj daňového zatížení pro neúplnou rodinu s jedním příjmem ve vybraných letech....	48
Obrázek 4: Vývoj daňového zatížení pro rodiny s příjmy ve výši 67 % PM	48
Obrázek 5: Vývoj daňového zatížení pro rodiny s příjmy ve výši průměrné mzdy	49
Obrázek 6: Vývoj daňového zatížení pro rodiny s příjmy ve výši 167 % PM	50

SEZNAM TABULEK

Tabulka 1: Slevy na dani platné pro rok 2006 a 2007	30
Tabulka 2: Sazby daně platné pro rok 2006 a 2007	31
Tabulka 3: Slevy na dani platné v roce 2008	31
Tabulka 4: Slevy na dani platné pro rok 2015	32
Tabulka 5: Slevy na dani platné pro rok 2021,	33
Tabulka 6: Slevy na dani platné od 1. 1. 2024	34
Tabulka 7: Vývoj průměrné hrubé měsíční mzdy ve vybraných letech.....	35
Tabulka 8: Výpočet daně z příjmu v roce 2006 pro rodinu s příjmem ve výši 67 % průměrné mzdy .	36
Tabulka 9: Výpočet daně z příjmu v roce 2006 pro rodinu s příjmem ve výši průměrné mzdy	37
Tabulka 10: Výpočet daně z příjmu v roce 2006 pro rodinu s příjmem ve výši 167 % průměrné mzdy.	37
Tabulka 11: Výpočet daně pro rodinu s příjmem ve výši 67 % průměrné mzdy v letech 2008-2024	38
Tabulka 12: Výpočet daně z příjmu pro rodinu s příjmem ve výši průměrné mzdy v letech 2008-2024	39
Tabulka 13: Výpočet daně z příjmu pro rodinu s příjmem ve výši 167 % průměrné mzdy	39
Tabulka 14: Výpočet daně z příjmu pro rodinu s příjmy ve výši 67 % průměrné mzdy v roce 2006 ..	40
Tabulka 15: Výpočet daně z příjmu pro rodinu s příjmy ve výši průměrné mzdy v roce 2006.....	40
Tabulka 16: Výpočet daně z příjmu pro rodinu s příjmy ve výši 167 % průměrné mzdy v roce 2006	41
Tabulka 17: Výpočet daně z příjmu pro rodiny v roce 2008	41
Tabulka 18: Výpočet daně z příjmu pro rodiny v roce 2015	42
Tabulka 19: Výpočet daně z příjmu pro rodiny v roce 2021	42
Tabulka 20: Výpočet daně z příjmu pro rodiny v roce 2024	43
Tabulka 21: Výpočet daně z příjmu pro neúplnou rodinu s příjmy ve výši 67 % průměrné mzdy v letech 2006-2024	44
Tabulka 22: Výpočet daně z příjmu pro neúplnou rodinu s příjmy ve výši průměrné mzdy v letech 2006-2024.....	44
Tabulka 23: Výpočet daně z příjmu pro neúplnou rodinu s příjmy ve výši 167 % průměrné mzdy v letech 2006-2024.....	45

SEZNAM POUŽITÝCH ZKRATEK

Zákon o daních z příjmů – Zákon č. 586/1992 Sb., o daních z příjmů fyzických osob, ve znění pozdějších předpisů

DPFO – daň z příjmu fyzických osob

DPH – daň z přidané hodnoty

MPSV – ministerstvo práce a sociálních věd

ČR – Česká republika

Kč – koruna česká

MFČR – ministerstvo financí

ZDP – zákon o daních z příjmů

ZTP/P – osoba zvláště těžce postižená s potřebou průvodce

ZD – základ daně

OECD – Organizace pro hospodářskou spolupráci a rozvoj

SP – sociální pojištění

ZP – zdravotní pojištění

SZM – společné zdanění manželů

PM – průměrná mzda

ÚVOD

Rodina je součástí každé společnosti, a stát se jí snaží podporovat různými prostředky. Pro stát je důležité, aby rodiny měli co nejlepší podmínky k plnění jejich základních funkcí. Daňová podpora rodin je nástrojem, kterým se stát snaží zlepšit finanční situaci rodin a podpořit jejich stabilitu. Tato podpora je formou různých slev na dani a daňových úlev, které mají za cíl snížit daňové zatížení rodin. V současné době čelí mnoho rodin obtížným situacím, a proto je téma daňové podpory důležité. Cílem bakalářské práce je provést komparaci daňového zatížení rodin.

První kapitola bakalářské práce se zabývá tématem rodinné politiky, jejíž cílem je podpora rodin v různých životních situacích. Dále definuje samotný pojem rodiny a představuje její funkce, mezi které patří např. funkce biologická. Kapitola také vymezuje cíle a nástroje rodinné politiky. Podrobněji se zabývá přímými a nepřímými finančními nástroji a službami.

Druhá kapitola se zaměřuje na představení daně z příjmu fyzických osob a na vymezení jejich konstrukčních prvků, kterými jsou předmět daně, základ daně, osvobození od daně, odpočty od základu daně a slevy na dani, které dělí na slevy na samotného poplatníka a na slevy na vyživovanou osobu.

Třetí kapitola se věnuje vývoji konstrukčních prvků daně, kde jsou představeny změny ve vybraných letech. V průběhu let docházelo ke změnám, které měly významný vliv na konečnou výši daňové povinnosti. Kapitola je zaměřena především na změny v oblastech slev na dani, daňového zvýhodnění a změny ve způsobu stanovení základu daně.

Praktická část práce začíná čtvrtou kapitolou, která definuje 3 modelové rodiny, na kterých bude provedena komparace jejich daňového zatížení ve vybraných letech. Jedná se o model úplné rodiny s jedním příjmem, model úplné rodiny se dvěma příjmy a model neúplné rodiny. U každé rodiny je vypočítána daňová povinnost pro daný rok a efektivní sazba daně, pomocí které lze vyjádřit jaké má rodina daňové zatížení. Aby byla zohledněna rozdílná finanční situace rodin, bude u každého modelu rodina s průměrným příjmem, rodina s příjmem ve výši 67 % průměrné mzdy a rodina s příjmem ve výši 167 % průměrné mzdy.

Poslední kapitola se věnuje komparaci daňového zatížení v rámci stejné modelové rodiny ve vybraných letech, ale i komparací daňového zatížení mezi modelovými rodinami navzájem. Na závěr je kapitola doplněna o doporučení, která by mohla zvýšit daňovou podporu rodin a zároveň snížit jejich daňové zatížení.

1 Rodinná politika

Tato kapitola se zaměří na aktuální stav rodinné politiky v České republice. Nejprve se bude zabývat definicí pojmu rodiny a představí její klíčové role a funkce ve společnosti. Dále se detailněji zaměří na cíle rodinné politiky a nástroje, které jsou používány k jejich dosažení. Nakonec se bude podrobněji věnovat jednotlivým skupinám těchto nástrojů.

1.1 Rodinná politika ČR

„Vnímáme ji i jako samostatnou oblast politiky, kterou můžeme označit jako komplexní celek, na jehož tvorbě se podílejí různí aktéři ze státního, občanského, a soukromého sektoru“ (Mertl, 2023, str. 1320).

Na jedné straně musí stát chránit a podporovat rodiny, a na druhé straně musí chránit zájmy a zdravý vývoj dětí. Rodinnou politiku lze označit v zemích západní Evropy jako komplexní, protože zahrnuje jak finanční dávky, tak i všechna opatření, která dopadají na život a sociální situaci rodin. Rodinná politika je tak zaměřená na oblasti mateřství, rodičovství a rodiny, výchovu a výživu dětí, jejich ochranu a pomoc při ztrátě živitele (Tomeš, 2010, str. 241-243).

Je součástí sociální politiky a jejím účelem je prevence, podpora a řešení problémů rodin či jednotlivců v rodině, které je zajišťováno jak státními, tak i nestátními subjekty. Je to činnost, která zahrnuje široké spektrum těchto aktivit, a jejím cílem je vytvoření vhodných socioekonomických podmínek pro fungování rodiny, především naplnění jejich potřeb a požadavků. Mezi hlavní aktéry rodinné politiky patří nejen ústřední orgány státní správy, ale i kraje a obce, zaměstnavatelé, nestátní neziskové organizace, vzdělávací a výzkumné instituce či odbory (Mertl, 2023).

Rodinná politika má vliv na různé oblasti života rodin a jednotlivců. Jedná se o politiku, která se dotýká mnoha aspektů společnosti a státu. Zahrnuje opatření týkající se daní, sociálních dávek a důchodů, poskytování sociálních a zdravotních služeb, otázek zaměstnanosti, péče o předškolní děti, vzdělávání a školství. Rodinná politika se zabývá rovněž otázkami lidských práv a bezpečnosti, což zahrnuje ochranu práv rodin a dětí. Cílem je podpora a ochrana rodin v různých životních situacích a také podpora jejich stability (MPSV, 2017).

V ČR je rodinná politika zakotvena v legislativě, a je tak jasně definována a formulována. Jsou zde tak zřízeny i instituce, které mají kompetence jednat v oblasti rodinné politiky. Legislativní předpis, který je nejvíce spjatý s rodinou je Listina základních práv a svobod, která se rodině věnuje v celém článku 32. Důležité jsou v ČR ale i mezinárodní smlouvy, kterými je ČR vázána, a to například Listina základních práv Evropské unie nebo Úmluva o právech dítěte

(Mertl, 2023). Opatření v rámci rodinné politiky mohou mít různé formy, ať už se jedná o klasické finanční dávky, úlevy na daních nebo slevy veřejných služeb pro rodiny s dětmi nebo zajištění dostatečně husté sítě institucí péče o dítě (Mitchell, 2010, str. 29–31).

Pojem rodiny není definován v Občanském zákoníku, a to přesto, že o něm na mnoha místech pojednává. Jako rodina je ale považována ta, která je především tvořena partnery a jejich nezaopatřenými dětmi (Vančurová, 2021, str. 68). Protože pojem rodina není v českém právním řádu nijak definován, definici rodiny lze najít jen v některých zvláštních zákonech. Vnitrostátním dokumentem, který se věnuje problematice rodinné politiky více, je Koncepce rodinné politiky, která poskytuje informace o stavu českých rodin, věnuje se návrhům ke zlepšení situace rodin ve střednědobém výhledu, a to konkrétními opatřeními. Na jeho zpracování se podílí MPSV a Odborná komise pro rodinnou politiku. (Mertl, 2023).

1.2 Definice a funkce rodiny

V každém státu a v každé společnosti figuruje rodina, která se nejčastěji definuje jako soužití rodičů a dětí nebo jako soubor společně žijících a hospodařících partnerů. Úloha rodiny je ve společnosti nezastupitelná, protože rodina je prostorem, ve kterém dochází k formování osobnosti člověka, kde se tvoří lidský kapitál, a kde dochází k výchově a růstu budoucích generací (MPSV, 2017). Téměř ve všech státech světa je podporována, a to také z důvodu toho, že se jedná o nejstarší instituci na světě. Podpora je realizována prostřednictvím politických opatření a prostřednictvím rodinné politiky, a je tak poskytována pomocí daní, pojištění, dávek a služeb (Duková et al., 2013).

Samotný pojem rodina je velmi důležitý, protože utváří každodenní realitu a je součástí každé společnosti. Je to nenahraditelná část života každého jedince, která poskytuje jednotlivcům pochopení, podporu, zázemí, pocit bezpečí a jistotu, čímž zajišťuje rovnováhu mezi jejich rolami. Zdravé rodinné prostředí pomáhá nejen utvářet osobnost člověka, ale je také vyrovnávacím prvkem života. V užším slova smyslu lze rodinu chápat jako soužití muže a ženy a jejich dětí, ale není to však obecně platná forma dnešní rodiny. Dnes za rodinu lze považovat i neúplné rodiny nebo nesezdaná soužití náhradní rodiny ve formě adopce či pěstounství (Mertl, 2023). A i když je každá rodina jedinečná a vyžaduje individuální přístup, prosperita každé rodiny přispívá k rozvoji celé společnosti, a to k rozvoji ekonomickému, kulturnímu i sociálnímu (Duková et al., 2013).

Hlavními funkcemi rodiny jsou funkce ochranná, biologická, výchovně-sociální a ekonomická (Duková et al., 2013). Mezi základní a přirozené funkce rodiny řadíme funkci biologicko-reprodukční, regenerační, sociálně-ekonomickou, socializační a podpůrnou. Pokud rodina

nedokáže tyto funkce plnit, může to mít negativní dopad na společnost jako celek (MPSV, 2017). Podle Mertla mezi základní funkce rodiny patří biologicko-reprodukční, ochranná, pečovatelská a výchovná, socializační a ekonomická funkce (Mertl, 2023).

Biologicko-reprodukční funkce zajišťuje pokračování života další generace a zachovává fungování společnosti. Ochranná funkce poskytuje členům rodiny pocit bezpečí a ochranu před vnějšími vlivy. Spojena je s výchovnou a pečovatelskou funkcí, která předává dětem vzorce chování a hodnoty. Socializační funkce zahrnuje předání zkušeností a umožnění nalezení místa ve společnosti. Ekonomická funkce zahrnuje péči o materiální potřeby a začlenění do ekonomického systému, s ohledem na vliv rodinných rozhodnutí na makroekonomickou situaci. Výdělečně činný člen rodiny přispívá společnosti jako daňový poplatník (Mertl, 2023).

1.3 Cíle rodinné politiky

Hlavním cílem rodinné politiky je vytvoření společenského prostředí, které je všestranně příznivé k rodinám, a které zároveň minimalizuje bariéry a tlaky, které na rodiny působí. Socioekonomické podmínky by měly podporovat fungování rodiny a péči o děti a jejich výchovu. Je nutné, aby byla věnována pozornost rodinám se specifickými potřebami, jako jsou rodiny neúplné, rodiny s členem se zdravotním postižením, rodiny s více dětmi a rodiny, které jsou ohroženy chudobou. Je nutné se zaměřit na jejich finanční zajištění a posílit vědomí a význam rodinných hodnot, jako jsou trvalý vztah, manželství a péče o sebe navzájem. Cílem vzhledem k demografickým změnám v české společnosti je podpořit vyšší porodnost a sňatečnost obyvatel (MPSV, 2017).

Mezi hlavní cíl rodinné politiky patří především vytvoření příznivého klimatu pro rodiny tak, aby mohli skloubit jak nároky trhu práce, tak nároky na péči o děti. Dalšími cíli jsou vytvoření příznivých podmínek pro rodiny, zmírnění nákladů při péči o děti a zlepšení životních podmínek, které umožní optimální rozvoj dítěte (Duková et al., 2013).

Životní situace rodin je velmi rozmanitá, a proto je nutné, aby rodinná politika reagovala na dané rozmanitosti prostřednictvím svých opatření a orientovala se nejen na rodinu, ale na její členy. Instituce rodiny je v praxi promítána do životních oblastí, které s rodinou přicházejí do kontaktu. Tato skutečnost doprovází tvorbu a podporu vhodných podmínek pro rodiny. Dalším cílem je zajištění bezproblémového fungování rodin, a to přesněji redukce jejich finanční zátěže. Podpora tak může být poskytována přímými nebo nepřímými finančními prostředky, a může být chápána ve dvou rovinách, jako kompenzace nákladů nebo jako kompenzace výkonů. Kompenzace nákladů má za cíl snížení nákladů rodiny a znamená náhradu mimořádných výdajů, které vznikly v souvislosti se zabezpečením života dítěte. Kompenzace

výkonů považuje péči o dítě jako uznávanou relevantní práci, která by měla být spojena s danou odměnou, a jedná se tak například o rodičovský příspěvek (Mertl, 2023).

Cílem rodinné politiky je podpora zranitelných uskupení, v případě, pokud by se rodina dostala do nepříznivé situace, nebo pokud by selhala. V těchto případech by měla zasáhnout rodinná politika a vyřešit danou situaci, pomoci rodině zdotat obtížné období a snížit jeho negativní dopady. Nejvíce zranitelné jsou rodiny se specifickými potřebami, jako jsou neúplné rodiny nebo rodiny ohrožené příjmovou chudobou. V rodinné politice tak nejde jen o státní transfery, ale jde i o oblasti jako je osobnostní rozvoj jednotlivce, harmonizace vztahů či sladění pracovního a rodinného života (Mertl, 2023).

1.4 Nástroje rodinné politiky

Nejčastěji využívané nástroje v rámci rodinné politiky jsou přímé peněžité prostředky a nepřímé poskytování veřejných statků, finanční pomoci, slev a výhod ve formě zvýhodněných daní (Duková et al., 2013).

K naplnění cílů rodinné politiky se využívá vhodný mix nástrojů a opatření, které by měly být v souladu se základními principy rodinné politiky, a to ve smyslu podpory svobodného prostředí pro všechny rodiny. Důležité je, aby nástroje odpovídaly cílům rodinné politiky, ale i aktuálním prioritám rodin. Může jít o podporu reprodukční funkce, ale i o přispívání ke zdravému fungování rodiny spojené s pracovní zátěží. Rozlišujeme tři typy nástrojů, a to přímé finanční nástroje, nepřímé finanční nástroje a služby (Mertl, 2023).

U přímých finančních nástrojů se jedná o finanční dávky, nepřímé finanční nástroje jsou především daňové úlevy a u služeb se jedná o aktivity zaměřené na podporu rodin. Součástí nástrojů jsou ale i způsoby sociální podpory pro rodiny se specifickou potřebou, jako jsou vícedětné rodiny, rodiny s členem se zdravotním pojištěním nebo další případy. Česká republika je jedna z mála zemí, kde je vynakládáno více prostředků na daňové úlevy než na samotné služby. Díky zvýšení částek daňového zvýhodnění na vyživované dítě a zavedení slevy na dani za umístění dítěte v předškolním zařízení v posledních letech došlo tak k posílení tohoto typu nástroje. Základ rodinné politiky ale v ČR tvoří přímé peněžní nástroje, a naopak veřejné výdaje na služby dosahují nízké úrovně (Mertl, 2023).

1.4.1 Přímé finanční nástroje

V ČR se jako přímé nástroje označují prostředky, kterými jsou finanční dávky, které jsou poskytovány v rámci třech pilířů českého sociálního zabezpečení a jsou doplněny dalšími specifickými sociálními dávkami. Přímé finanční prostředky, které podporují rodiny, jsou v podobě dávek, které plynou ze sociálního zabezpečení. Dávky dělíme podle toho, ze kterého

pilíře jsou financovány, a to na dávky sociálního pojištění, státní sociální podpory a na dávky sociální péče, také označován jako sociální podpora. Hlavním podpurným mechanismem pro rodinu je systém státní sociální podpory (Mitchell, 2010).

Z prvního pilíře, tedy pilíře sociálního zabezpečení nebo také sociálního pojištění, je vypláceno v rámci nemocenského pojištění pět pro-rodinných dávek, a to přesněji: peněžité pomoci v mateřství, vyrovnávací příspěvek v těhotenství a mateřství, otcovská poporodní péče, ošetřovné a dlouhodobé ošetřovné (Mertl, 2023).

U druhého pilíře, kterým je pilíř státní sociální podpory, je cílem krytí nákladů na výživu a také ostatních základních potřeb rodin s nezaopatřenými dětmi. V rámci tohoto systému hraje důležitou roli i výše příjmu oprávněné osoby a společně s ní posuzovaných osob, a to z důvodu dávek testovaných, které jsou poskytovány v závislosti na výši daného příjmu. Poskytují se i dávky netestované, u kterých výše příjmu nehraje roli, jsou to rodičovský příspěvek či pohřebné. Mezi dávky, které se poskytují v závislosti na příjmu řadíme příspěvek na dítě, příspěvek na bydlení a porodné (Mertl, 2023). Nárok na využití dávek státní sociální podpory je také závislé na tom, do které kategorie osob žadatel spadá, a zda má specifické potřeby, které jsou dávkami podporovány (Mitchell, 2010, str. 31).

Třetím pilířem sociálního zabezpečení je pilíř sociální podpory, který slouží pro poskytování dávek v případě, kdy fyzické osobě klesnou příjmy pod stanovenou hranici. Jsou tak určeny pro osoby, které nemají dostatečný příjem na pokrytí základních životních nákladů, a zároveň nemohou svůj příjem zvýšit vzhledem ke svému věku, zdravotnímu stavu nebo z jiných závažných důvodů (Mitchell, 2010, str. 31). Tato pomoc tak náleží nejvíce potřebným, ať se jedná o jednotlivce, páry či rodiny. V rámci tohoto pilíře jsou upraveny dávky pomoci v hmotné nouzi, tzn. příspěvek na živobytí, doplatek na bydlení a mimořádná okamžitá pomoc. Jsou sem zařazeny i dávky pro osoby se zdravotním postižením, tzn. příspěvek na mobilitu, příspěvek na zvláštní pomůcku a průkaz osoby se zdravotním postižením. Specifická sociální dávka, která je zaměřena na nezaopatřené děti, je poskytována formou dávky náhradního výživného, jehož účelem je přechodná finanční ochrana dítěte, jehož rodič neplní svou vyživovací povinnost (Mertl, 2023).

1.4.2 Nepřímé finanční nástroje

Nepřímé finanční nástroje jsou poskytovány v rámci daňové soustavy, a to prostřednictvím daňových úlev, čímž tak dochází k podpoře rodin. Oproti ostatním evropským státům tvoří v ČR daňové nástroje významný podíl z celkových výdajů na rodinnou politiku. Většina z těchto nástrojů je ve formě daňových úlev, které představují pro stát daňové výdaje. Jedná se

o slevu na dani na manželku/manžela, daňové zvýhodnění na dítě a slevu na dani za umístění dítěte v předškolním zařízení (Mertl, 2023). Dříve se jednalo i o společné zdanění manželů. Společné zdanění členů domácnosti ale představuje určité obtíže, protože vytvoření systému daně je složitější a není snadné určit, jaký podíl by měl každý člen platit. Na druhou stranu může stanovení daně pro všechny členy domácnosti najednou snížit množství podaných daňových přiznání a také počet kontrol daně, což může relativně snížit náklady na administrativu a kontrolu daně obecně (Vančurová, 2021, 69).

První ze zmíněných slev, tedy slevu na dani za manžela/manželku může být uplatněna jen tím, jehož partner nemá vyšší příjem, než je stanovená hranice, která činí 68 000 Kč za rok, a pokud žijí ve společné domácnosti s dítětem, které nedovršilo 3 let. (ČESKO, 2024). Do vlastního příjmu se započítávají nejen hrubé příjmy z výdělečné činnosti, ale také příjmy z některých sociálních dávek. Tato sleva může být uplatněna jen sezdánými páry, a tím je tak podporována sňatečnost (Mertl, 2023).

Daňové zvýhodnění na dítě je nejrozšířenějším nepřímým nástrojem, který může uplatnit vždy jen jeden z rodičů a jeho výše závisí na počtu dětí ve společně hospodařící domácnosti. S každým dalším dítětem se tak daňové zvýhodnění zvyšuje. Pro dítě, které má průkaz ZTP/P se poskytuje daňové zvýhodnění ve dvojnásobné výši (ČESKO, 2024). Na pořadí dětí nejsou stanovena žádná pravidla, a tak si mohou rodiny sami rozhodnout, jak budou jejich děti řazeny. U této slevy lze uplatnit i daňový bonus. (Mertl, 2023).

Třetí ze zmíněných slev je sleva na dani za umístění dítěte v předškolním zařízení, též označována jako „školkovné“. Tato sleva je určena jen jednomu z rodičů, který má své dítě umístěno v předškolním zařízení. Jejím cílem je pokrýt náklady na péči o dítě v předškolních zařízeních, které jsou přesněji definovány zákonem o daních z příjmů (Mertl, 2023). Od 1.1. 2024 je ale tato sleva zrušena (MFČR, 2023).

Výhodou daňových úlev je to, že jsou administrativně nenáročné a zároveň v sobě nesou motivační prvek, který motivuje jednotlivce k legální výdělečné činnosti. Negativním prvkem je nižší veřejná kontrola, čímž může docházet k zneužívání. Dvojímu uplatňování u některých daňových úlev nedokáže správce daně zamezit, a k odhalení dojde tak jen na základě namátkové kontroly. Mezi výdaje rodinné politiky nejsou zpravidla zahrnuty daňové nástroje snížené sazby DPH a úvěrová politika, protože jsou obtížně měřitelné. Snížená sazba DPH se vztahuje na zboží a služby, které využívají hlavně rodiny. Nelze ale snadno odhalit skutečný dopad, který mají tyto sazby na konečné spotřebitele. V rámci úvěrové politiky je hlavním

nástrojem podpory odčitatelná položka na úroky z hypotečního úvěru či úvěru ze stavebního spoření od daňového základu (Mertl, 2023).

1.4.3 Služby

V rámci služeb pro rodiny se jedná především o aktivity zaměřené na pomoc a podporu rodin. Většina služeb je tak zaměřena na pomoc v nepříznivé sociální situaci rodinám či jednotlivcům, kteří pomoc potřebují. Služby, které sem jsou řazeny, jsou především volnočasové aktivity, výchovné a vzdělávací činnosti nebo sociálně aktivizační služby. Tyto služby jsou zaměřeny na dlouhodobé tíživé životní situace, při kterých rodiče potřebují pomoci, aby danou situaci překonali (Mertl, 2023). Služby mohou reagovat na různé potřeby a mohou využívat různé přístupy k řešení těchto potřeb. Především je vždy zohledněna hlavní potřeba, na kterou je služba zaměřena, a hlavní způsob, jakým se tato potřeba řeší (Tomeš, 2010, str. 344).

Dále zde jsou řazeny činnosti podporující funkční rodiny, které mají napomáhat při péči, výchově dětí, a mají pomoci posilovat rodičovství. Tím také celkově rodičům ulehčit sladění rodinného a profesního života. Jsou zde zařazeny i bezplatně realizované vzdělání různých stupňů, dotace na školní pomůcky i mimoškolní aktivity, bezplatné zdravotnictví apod. Všechny tyto služby mají za cíl pomoci rodinám s jejich náklady na péči a výchovu dětí (Mertl, 2023). Služby se týkají hlavně pomoci v nelehkých životních situacích, které rodina nebo člen rodiny nedokáže zvládnout sám. Jedná se o služby na podporu fungování rodiny, se zaměřením na podporu v péči o děti. Služby pro podporu rodiny mají za cíl posilovat manželské soužití a rodičovství, podporovat péči o děti a harmonizovat práci s rodinou (MPSV, 2005).

2 Vymezení konstrukčních prvků DPFO

Tato kapitola se zaměří na konstrukční prvky daně z příjmu fyzických osob. Nejprve bude definována samotná daň z příjmu fyzických osob, a následně budou definovány její konstrukční prvky.

2.1 Daň z příjmu fyzických osob

Na DPFO se kladou nejvyšší požadavky, neboť se jedná o daň, kterou znají všichni poplatníci a pro většinu z nich je právě synonymem slova daň, a jejíž konstrukce je složitá z několika důvodů. Tato složitost vychází z různorodých faktorů, které tvoří její strukturu a způsob výpočtu. Vzhledem k tomu, že se jedná o klíčový prvek fiskálního systému, je nezbytné, aby byla tato daň pečlivě navržena a spravována, aby splňovala potřeby a očekávání společnosti. Úkolem daně je také zohlednit sociální postavení poplatníků s cílem umožnit přerozdělení vytvořeného příjmu od jednotlivců s vyšším příjmem k těm s nižšími příjmy. Konstrukční prvky této daně by tak měly přispět ke spravedlivému chování poplatníků v souladu se stanovenými prioritami společnosti (Vančurová, 2022, str. 131)

Subjektem daně může být poplatník nebo plátce daně, přitom je také nutné vymezení pojmů zaměstnanec, zaměstnavatel a osoba vykonávající samostatnou činnost (Tepperová, 2019, str. 44). Poplatníkem daně jsou všechny fyzické osoby, které můžeme rozdělit do dvou skupin, a to na daňové rezidenty a na daňové nerezidenty. Rozdíl mezi daňovým rezidentem a daňovým nerezidentem spočívá v místě jeho trvalého bydliště (ČESKO, 2024). Daňový rezident má trvalé bydliště na území ČR, a to i když by tam bydliště neměl, ale v průběhu roku tam pobýval alespoň 183 dní. Tato osoba je povinna platit daň z příjmů jak ze zdrojů v této zemi, tak i ze zdrojů v zahraničí (Finanční správa, 2023). Naopak daňový nerezident nemá trvalé bydliště na daném území a podléhá zdanění pouze za příjmy, které získává na tomto území, tedy na území České republiky (Vančurová, 2022, str. 132).

Sazba daně je nejviditelnějším konstrukčním prvkem, protože udává, kolik daňoví poplatníci platí na své příjmy. Jejím prostřednictvím se tak z vypočteného základu stanoví částka daně (Vančurová, 2022, str. 48). Je také nástrojem, který formuje progresivitu daně, kdy sazby daně rostou při vyšších příjmech poplatníka, a zároveň jde o prvek, který je často předmětem mezinárodního srovnání. Sazba daně představuje procentuální podíl ze základního zdanitelného příjmu vyjádřeného v penězích. Nominální sazba může být jak progresivní, tak lineární. Sazba daně je v ČR rozdělena do dvou pásem, a to pásmo 15% sazby a 23% sazby. Vyšší sazba se použije při překročení 36násobku průměrné mzdy, tedy za rok 2024 pro základ daně nad 1 582 812 Kč, měsíčně tak nad částku 131 901 Kč (MFČR, 2023). Existuje i zvláštní sazba

daně, prostřednictvím které se sráží daň ze samostatných základů. Její nominální sazba je stejná jako pro první pásmo, tedy 15 %. Způsob výpočtu daně se také u samostatných základů liší, a to hlavně v tom, že se nedá snížit o výdaje ani odpočty, a nelze tak snížit jeho základ (Vančurová, 2021, str. 307 a 308).

Zdaňovacím obdobím je u fyzických osob vždy kalendářní rok i v případě, že si osoba samostatně činná zvolí jako zdaňovací období hospodářský rok. V takovém případě jsou výsledky její činnosti za tento rok zahrnuty do daňového přiznání a zdaněny v kalendářním roce, ve kterém tento hospodářský rok končí. Tím je zajištěno, že všechny příjmy za daný hospodářský rok jsou zdaněny v rámci jednoho kalendářního roku (Tepperová, 2019, str. 49).

2.2 Předmět daně

Předmětem daně z příjmů fyzických osob upraveným v § 3 ZDP jsou:

- *příjmy ze závislé činnosti (§ 6),*
- *příjmy ze samostatné činnosti (§ 7),*
- *příjmy z kapitálového majetku (§ 8),*
- *příjmy z nájmu (§ 9),*
- *ostatní příjmy (§ 10).*

Příjmem se rovněž rozumí příjem peněžní i nepeněžní dosažený i směnou. (ČESKO, 2024)

Předmětem daně jsou příjmy, které jsou různorodé, a je to z důvodu, aby bylo pokryto široké spektrum příjmů, a aby bylo zdanění co nejvíce komplexní a přesné. Zákon také stanovuje, které příjmy do předmětu daně nebudou zahrnuty. Hlavním předmětem jsou tak všechny příjmy, které zvyšují užitek poplatníka, bez ohledu na to, jaké formy mají. Ať už jsou peněžité, nepeněžité nebo mají formu jinou. Hlavním problémem při zdaňování příjmů nepeněžitých je jejich evidence a ocenění, protože na rozdíl od příjmu peněžitých, není jednoduché stanovit jejich hodnotu a provést odpovídající evidenci, aby došlo k přesnému ocenění (Vančurová, 2021, str. 64, 83, 84). Předmětem daně jsou příjmy fyzické osoby, které jsou zatíženy daní z příjmů fyzických osob. Definovat tyto příjmy je náročné, protože je třeba jasně určit, co se považuje za příjem, a tedy podléhá zdanění. Předmět daně může být stanoven pozitivně, definující, co je zdanitelné, i negativně, určující příjmy, které nejsou zdanitelné. (Tepperová, 2019, str. 44).

Daně se týkají všech příjmů fyzických osob s výjimkou těch, které nejsou zařazeny mezi dané příjmy. To zahrnuje nejen peněžní příjmy, ale i oceněné nepeněžní příjmy, obvykle oceněné podle zákona o ocenění majetku. Přestože je obecně obtížné přesně definovat, co lze považovat

za příjem. Můžeme říct, že jde o veškeré zisky, které vedou k nárůstu majetku poplatníka. Několik druhů příjmů, na něž se ale vztahuje daň, je z daně osvobozeno. Osvobození se vztahuje na více než 60 různých druhů příjmů (Vančurová, 2022, str. 132–134). Do předmětu daně nespádají například příjmy z rozšíření nebo vypořádání společného jmění manželů (Vychopeň et al., 2023).

2.3 Základ daně

Základ daně je obecně částka, na kterou je aplikována sazba daně k výpočtu samotné daně. Je vyjádřen v měrných jednotkách, například v podobě peněžních prostředků u příjmu poplatníka. Je rozdělen podle typů příjmu na 5 dílčích základů, kdy každý z nich má svá pravidla, zejména v oblasti uplatňování daňově uznatelných výdajů (Tepperová, 2019, str. 47). Z hlediska daňových příjmů je nejdůležitější částí základu daně část týkající se příjmů ze závislé činnosti, která zahrnuje příjmy, které lidé získávají ze zaměstnání nebo jiné závislé činnosti. Při výpočtu daně z příjmu ze závislé činnosti nelze odečítat výdaje, které by snižovaly konečnou daňovou povinnost (Vančurová, 2022, str. 136)

Základ daně je stanoven na základě rozdílu mezi příjmy, které poplatník obdrží během daného období, a výdaji, které jsou prokazatelně utraceny na jejich dosažení, zajištění a udržení. Toto pravidlo platí, pokud specifická ustanovení pro jednotlivé druhy příjmů podle § 6 až § 10 nestanoví jinak (ČESKO, 2024). První dva dílčí základy daně zahrnují příjmy plynoucí ze závislé či samostatné činnosti, což obvykle představuje hlavní část celoživotního příjmu pro většinu lidí. Následující části základu daně zahrnují příjmy, které plynou z majetku a v posledním z dílčích základů jsou zahrnuty všechny ostatní druhy příjmů (Vančurová, 2022, str. 135).

Vymezení základu daně je souhrnem jednotlivých kroků, které je nutné učinit. Je potřeba jednoznačně vymezit předmět daně, definovat osvobozené příjmy a další příjmy, které z jiných důvodů nejsou zahrnuty do základu daně. Dále je třeba stanovit pravidla pro ocenění příjmů, a zda bude možné příjmy snížit o výdaje, a o jaký typ výdajů se jedná. U peněžitých příjmů je ocenění nejjednodušší, protože zde by ocenění mělo vyjadřovat ceny ve vztazích mezi nezávislými subjekty. V neposlední řadě je nutné rozčlenit příjmy podle pravidel úpravy příjmů, a zabránit situacím, kdy dojde k ovlivnění ocenění, a to za účelem snížení daňového zatížení (Vančurová, 2021, str. 93)

Zdaňované příjmy jsou jak příjmy, které jsou zahrnuty do výpočtu daně z příjmu, tak příjmy, které tvoří samostatné základy daně. Existují příjmy, které nejsou zahrnuty do základu daně, a to jsou především příjmy, které už u stejného poplatníka byly zdaněny. Nezahrnují se ani

samostatné základy daně, které se zdaňují přímo u zdroje. Samostatný základ není možné snížit o výdaje, slevy ani o různé odpočty. Základ je zdaněn zvláštní sazbou daně, která je lineární (Vančurová, 2021, str. 98)

Při výpočtu základu daně sčítáme dílčí základy, s výjimkou toho nejdůležitějšího, tedy dílčího základu daně z příjmu ze závislé činnosti. Může nastat situace, kdy tento součet bude záporný, a to z důvodu záporných hodnot, které lze vykázat v dílčích základech daně z příjmu ze samostatné činnosti a z nájmu. Konečný základ nesmí být nižší než dílčí základ daně ze závislé činnosti (Vančurová, 2022, str. 137). U každého z dílčích základů jsou jiná pravidla, podle kterých je příjem očištěn o výdaje, které byly vynaloženy na jednotlivé příjmy. Výdaje poplatník může uplatnit jen u dílčích základů daně příjmů ze samostatné činnosti, z nájmu a u ostatních příjmů, výjimečně i u kapitálových příjmů (Maaytová et al., 2015).

V tomto směru má největší toleranci v pravidlech dílčí základ daně z příjmů ze samostatné činnosti, protože u tohoto dílčího základu může poplatník uplatnit výdaje na dosažení, udržení, ale i zajištění příjmů. Obdobně to platí i u dílčího základu daně z příjmů z nájmu, kde může poplatník uplatňovat výdaje na dosažení, udržení i zajištění příjmů. I v rámci tohoto dílčího základu může vzniknout záporný rozdíl mezi příjmy a výdaji, a je možné využít i paušálních výdajů. V rámci dílčího základu daně ostatní příjmy lze také uplatnit výdaje, ale pravidla jsou v rámci tohoto základu přísnější a méně propracovaná. Naopak žádné výdaje nelze uplatnit v rámci dílčího základu daně z příjmů z kapitálového majetku, s výjimkou uhrazených úroků ze zápůjčky získané pro poskytnutí zápůjčky jiné osobě. U nejznámějšího dílčího základu, tedy základu daně z příjmů ze závislé činnosti tvoří základ hrubý příjem, který se od roku 2021 nezvyšuje o pojistné placené zaměstnavatelem. Sestavení konečného základu daně je tak komplikováno přesahy výdajů ve srovnání s příjmy u příjmů ze samostatné činnosti a nájmu. Tento přesah lze kompenzovat o velikost zbývajících dílčích základů, ale ne vůči základu daně ze závislé činnosti. Pokud přesah není kompenzován, vzniká daňová ztráta (Vančurová, 2021, str. 103 a 104).

2.4 Osвобоzení od daně

U daně z příjmů jsou vymezeny i příjmy, které jsou od daně osvobozeny. Jedná se o příjmy, které patří do předmětu daně, ale mohou být plně nebo částečně osvobozeny, ale jen za určitých podmínek. Z osvobozených příjmů se tak daň neplatí (Tepperová, 2019, str. 46). Seznam všech osvobození od daně je velmi rozsáhlý, a proto je dobré se zaměřit jen na příjmy, které jsou nejdůležitější a nejčastější, kterými jsou nejčastěji příjmy bezúplatného charakteru (Vančurová, 2021, str. 89).

U osvobozených příjmů nemůže poplatník uplatnit výdaje s nimi související, ani nemůže uplatnit daňovou ztrátu, která vznikla při dosahování daného příjmu. U některých příjmů je možné, aby se poplatník příjmu vzdal, a tak si optimalizoval dopad daně. Osvobození může mít různé formy. Může být částečné, úplné, neomezené anebo limitováno. Každá forma osvobození ovlivňuje, jaký dopad bude mít dané osvobození na poplatníka (Vančurová, 2022, str. 10 a 11). Jsou sem zařazeny příjmy z prodeje majetku, kterými jsou příjmy z prodeje nemovitostí, cenných papírů atd. Při splnění daných podmínek jsou tyto příjmy osvobozeny od daně (ČESKO, 2024). Dalším typem příjmů jsou pojistná plnění a náhrady škody, které jsou poskytovány pojišťovnou v případě pojistné události. V této kategorii existuje řada výjimek, a to u všech základních druhů pojistných plnění. Patří sem i příjmy sociálního charakteru, kterými jsou především sociální dávky a podpora od státu, tzn. invalidní dávky, důchody a jiné. Poslední kategorií jsou příjmy z veřejných zdrojů, které zahrnují příjmy poskytované ze státního rozpočtu, což jsou například dotace či granty (Maaytová et al., 2015).

V některých případech je nutné si vymezit, zda se jedná o prodej v rámci běžné správy majetku, nebo se jedná o prodej spekulativní. Není totiž vhodné osvobodit takový příjem, kdy poplatník udělá právní úkony jen za účelem získání zisku. K posouzení, zda se jedná o spekulativní prodej či běžnou spotřebu, se používají časové testy, které hodnotí, jak dlouho byl majetek vlastněn, než byl prodán (Vančurová, 2021, str. 90).

2.5 Odpočty od základu daně

Jedná se o oblíbený konstrukční prvek při zdanění osobních důchodů, ale z hlediska politiky velmi intenzivně sledovaný. Díky odpočtům lze snížit celkový základ daně a jejich prostřednictvím je možné naplňovat stimulační funkci daně, tzn. že mohou být použity k podpoře určitých ekonomických aktivit či chování lidí, a tím jim poskytnout daňovou výhodu (Maaytová et al., 2015). Částečně mohou naplňovat i redistribuční funkci daně, tzn. že mohou být použity k přerozdělení bohatství v rámci společnosti (Vančurová, 2021, str. 285). Zákon o daních z příjmů nevyužívá pojem odpočty, ale hovoří o nezdanitelných částkách a odčitatelných položkách. Odčitatelné položky jsou z části tvořeny nestandardními odpočty, a to ostatní označujeme jako nezdanitelné částky. Odpočty se odečítají od základu daně na sobě nezávisle, jejich aplikace tak není závislá na pořadí, v jakém jsou uvedeny (Vančurová, 2021, str. 288).

Obecně lze odpočty rozdělit na standardní, které můžeme dále dělit a nestandardní odpočty. Standardní odpočty můžeme dále dělit na absolutní a relativní, a je u nich nutné prokázat splnění podmínek, které jsou dané zákonem. Z většiny byly ale standardní odpočty nahrazeny slevami

na dani (Vančurová, 2022, str. 152). Není u nich na rozdíl od nestandardních odpočtů nutné prokázat uskutečnění výdajů, a z toho důvodu mohou být absolutní i relativní. Absolutními odpočty jsou tak pevné částky, nebo jsou to částky odvozené od daného ekonomického nebo zákonného parametru. Relativními odpočty jsou méně využívány, a jsou vyjádřeny procentem od základu daně nebo od jeho části (Vančurová, 2021, str. 286 a 287)

Nestandardní odpočty jsou tak prokazatelně vynaložené výdaje, které jsou přesně stanoveného druhu, ale může jít i o výdaje, které už byly uplatněny v základu daně. Lze je tak za vymezených podmínek odečíst od základu daně, ale jejich výše může být limitována. Patří sem výdaje jako pojistné na životní pojištění, bezúplatná plnění na veřejně prospěšné účely, daňová ztráta nebo výdaje na výzkum a vývoj (Vančurová, 2021, str. 286–288). Pro uznání nestandardních odpočtů je nutné, aby je uhradil sám poplatník. Tato skutečnost se vztahuje jak pro pojistné na soukromé životní pojištění, tak i pro příspěvky na penzijní spoření, penzijní připojištění a penzijní pojištění (Vančurová, 2022, str. 153). Nestandardním odpočtem je i daňová ztráta, jejíž odpočet lze uplatnit kdykoliv během následujících pěti zdaňovacích období. Lze jí snížit ale pouze souhrn dílčích základů daně s výjimkou základu daně z příjmu ze závislé činnosti, nikoliv tak celkový základ daně (Maaytová et al., 2015).

2.6 Slevy na dani

Slevy na dani jsou konstrukčním prvkem, který snižuje vypočtenou částku daně, případně pojistného a jsou využívány při výpočtu DPFO. Lze je uplatnit jak měsíčně, tak i při ročním zúčtování daně nebo v daňovém přiznání (Tepperová, 2019, str. 49). Jako u odpočtů lze slevy dělit na relativní a absolutní, a podle jiného kritéria na standardní a nestandardní. Obsah pojmu je totožný s tím u odpočtů od základu daně, ale působení slev je rozdílné. Silné progresivní působení je u slev absolutních, protože slevy jsou zřetelnější, a je tak zřejmé, na čem poplatník ušetří. Slevy na dani jsou pro poplatníky DPFO velmi významné. Nestandardní slevy jsou podobné odpočtům od základu daně, protože se jedná o výdaje, kterými lze snížit základní částku daně, ale jen za podmínek, které jsou stanovené zákonem. Nestandardní slevy nejsou tak obvyklé, jako slevy standardní, ale standardní slevy jsou jednodušší na správu a administrativně méně náročné (Vančurová, 2021, str. 309 a 310).

Příkladem nestandardní slevy je sleva za umístění dítěte, která je také označována jako „školovné“. Jedná se o právo odečíst od základní částky daně výdaje, které byly vynaloženy na umístění dítěte do předškolního zařízení, které musí být registrováno ministerstvem (Vančurová, 2021, str. 310). Zdaňovací období, které se používá pro uplatnění výdajů, je období, na které byla úhrada použita. Sleva je limitována maximální výší, a není možné, aby

přešla do daňového bonusu (Vančurová, 2022, str. 166). Tato sleva je od 1. 1. 2024 zrušena, a to hlavně z důvodu toho využití především středně a vysokopříjmovými poplatníky, kdy nízkopříjmoví poplatníci tuto slevu nemohli využít kvůli již nízké daňové povinnosti (MFČR, 2023).

Mezi standardní slevy řadíme slevy sociální, u kterých je nutné splnit podmínky uvedené v zákoně a také prokázat stanovené skutečnosti daným způsobem, aby mohly být uplatněny. Jsou uplatňovány nejširším okruhem lidí, kterými jsou poplatníci DPFO. Mají za účel brát v úvahu nejen sociální postavení poplatníka, ale také částečně postavení celé domácnosti (Vančurová, 2021, str. 311). Sociální slevy lze rozdělit na slevy na poplatníka, které se vztahují k poplatníku samotnému a na slevy na vyživovanou osobu, které poplatník uplatňuje na člena své domácnosti (Vančurová, 2022, str. 160). Další slevy, které může poplatník uplatnit je sleva na zdravotně postižené zaměstnance, ale jen v případě, kdy zaměstnává zdravotně postižené občany. (Maaytová et al., 2015).

2.6.1 Slevy na poplatníka

Každý poplatník má nárok na základní slevu, která je označena jako sleva na poplatníka. Poplatník nemusí splnit žádné podmínky, aby na tuto slevu měl nárok, a má nárok vždy na celou částku. Bez ohledu na to, zda poplatník pracoval a získal příjem po celý rok, pouze část roku nebo jen několik měsíců, výše slevy zůstává stejná (Macháček, 2021). U ostatních sociálních slev je možné uplatnění poměrně, když podmínky pro jejich využití nejsou splněny po celé zdaňovací období. Lze tak uplatnit 1/12 slevy každý měsíc, ale jen pokud v daném měsíci byly splněny podmínky pro uplatnění slevy (Maaytová et al., 2015).

Slevy na invaliditu poplatníka jsou velmi důležité, protože slouží k motivaci handicapovaných k vyšší finanční soběstačnosti a jsou tak účinnou formou daňové podpory pro osoby, které jsou v nelehké životní situaci. Slevu na invaliditu lze rozdělit na tři stupně, jejichž výše je odlišena podle míry zdravotního postižení (Vančurová, 2022, str. 161). Mezi tyto slevy je zařazena i standardní sleva pro držitele průkazu ZTP/P, tedy zvláště tělesně postižený s průvodcem. Tato sleva je sčitatelná se slevou na invaliditu. Sleva na invaliditu 1. a 2. stupně je pro poplatníky s platným invalidním důchodem daného stupně. Slevu na invaliditu 3. stupně lze získat s platným invalidním důchodem nebo jiným důchodem z důchodového pojištění, pokud byla plná invalidita splněna při jeho udělení (Vančurová, 2021, str. 313 a 314).

Poslední slevou, kterou může poplatník uplatnit sám na sebe je sleva pro studenty. Tuto slevu může poplatník uplatnit, pokud se sám soustavně připravuje na budoucí povolání (Vančurová, 2022, str. 161). Tato sleva byla od 1. 1. 2024 zrušena. Zrušení této slevy má za cíl omezit

nežádoucí situace, kdy je sleva využívána studenty, kteří jsou ke studiu jen zapsáni (MFČR, 2023).

2.6.2 Slevy na vyživovanou osobu

Poplatníkovo sociální postavení je ovlivněno i tím, s kolika osobami žije ve společné domácnosti, především vůči kolika osobám má poplatník vyživovací povinnost. První ze slev na vyživovanou osobu je sleva na manžela/manželku, kterou může poplatník uplatnit, pokud započitatelné příjmy jeho manžela/manželky za rok nedosahují 68 000 Kč, a pokud žijí ve společné domácnosti s dítětem, které nedovršilo 3 let (ČESKO, 2024). Do zdanitelných příjmů patří nejen příjmy zdaňované, ale i samostatné základy daně, osvobozené příjmy nebo některé sociální dávky (Vančurová, 2021, str. 315).

Druhou slevou na vyživovanou osobu je sleva na nezaopatřené dítě, která je také označována jako daňové zvýhodnění, což je složitější konstrukční prvek daně, jehož je sleva na nezaopatřené dítě součástí (Vančurová, 2021, str. 317). Sleva je odlišována podle počtu nezaopatřených dětí ve společné domácnosti, na které může poplatník daňové zvýhodnění uplatnit, a tím je její konstrukce komplikovanější (Maaytová et al., 2015). Slevu může využít jen jeden z poplatníků, ale vždy s ním musí dítě žít ve společné hospodářící domácnosti. Dítětem je pro tuto slevu považováno každé nezletilé dítě, ale i dítě do 26 let věku, které se soustavně připravuje na budoucí povolání. Pokud je dítě nebo manžel/manželka držitelem průkazu ZTP/P výše slevy se zdvojnásobí (ČESKO, 2024).

Slevu na dítě je možné uplatnit během zdaňovacího období již za kalendářní měsíc, ve kterém se dítě narodilo, bylo osvojeno nebo se začalo připravovat na budoucí povolání. Vyšší daňové zvýhodnění je tak za 2., 3. a každé další dítě. Určení pořadí dětí je zcela na poplatníkovi, a není vymezen žádný klíč, podle kterého by se měl poplatník řídit. Výše slevy se ale bude řídit zvoleným pořadím, při uplatnění slevy na více dětí (Vančurová, 2021, str. 317–320).

Daň může být slevou na dítě snížena až do 0, a to bez omezení. Za určitých podmínek je poplatníkovi daňové zvýhodnění poskytováno až nad rámec daňové povinnosti. Tím vzniká negativní důchodová daň, která je označována jako daňový bonus, který vznikne v případě, kdy nebyla vypočtená daň dost velká k využití celé slevy na dítě. Musí ale splnit určité podmínky, kterými jsou, že nárok na bonus musí činit alespoň 100 Kč, a jeho součet příjmů ze závislé a ze samostatné činnosti musí dosáhnout alespoň šestinásobku minimální mzdy. (ČESKO, 2024)

3 Vymezení vývoje konstrukčních prvků daně

Tato kapitola se zaměří na vývoj konstrukčních prvků daně a největší změny, které se od vzniku České republiky staly v oblasti daních z příjmů. Daň z příjmu fyzických osob prošla od vzniku České republiky v roce 1993 několika změnami a její vývoj byl tak velmi zajímavý. Ke změnám došlo v oblastech konstrukce daně, vyměřovacího základu, sazbách daně ale i v oblasti pojistného. Výrazné daňové reformy, jejichž předpokládané dopady byly v miliardách korun, přišly až po roce 2000. (Tepperová, 2019, str. 26).

ROK 1993

Před vznikem České republiky byla úprava daní z příjmů nepřehledná a složitá, protože se skládala z různých právních předpisů. Při vzniku samostatné ČR došlo k vytvoření nového zákona č. 586/1992 Sb., o daních z příjmů, který zjednodušil právní úpravu daní z příjmů. (ČESKO, 1992).

Základem daně byl rozdíl, kterým výdaje přesahovaly příjmy. Výdaje museli být prokazatelně vynaložené na dosažení, zajištění a udržení příjmů. Při souběžnosti dvou nebo více druhů příjmů byl základem součet dílčích základů daně. Již od roku 1993 jsou součástí výpočtu daně z příjmů ze samostatné činnosti paušální výdaje, které mohou uplatňovat samostatně činné osoby, a to jako daná procenta z příjmů namísto skutečně vynaložených výdajů. Nad rámec paušálních výdajů nebylo možné žádné další výdaje uplatnit. Paušální výdaje jsou v ČR poměrně vysoké, a nemají vliv jen na základ daně z příjmu, ale i na vyměřovací základy na pojistné na zákonné pojištění osob samostatně výdělečných činných. (Tepperová, 2019, str. 26 a 28). Slevy na dani byly ve formě nezdanitelných částek, o které mohl poplatník snížit základ daně před samotným výpočtem daně. Jednalo se o nezdanitelné částky na poplatníka, na dítě, na manžela/manželku, na částečnou invaliditu, invaliditu plnou a nezdanitelnou částku pro držitele průkazu ZTP/P. Nezdanitelnou část na poplatníka nemohli využít poplatníci, kteří pobírali starobní důchod z fondu sociálního pojištění, který přesahoval 20 400 Kč ročně. Nezdanitelnou částku na dítě mohl poplatník uplatnit maximálně na 4 děti. Nezdanitelnou část na manžela/manželku mohl poplatník využít jen tehdy, pokud příjem druhého z manželů nepřesahoval 20 400 Kč ročně. (ČESKO, 1992).

Od roku 1993 do roku 2007 byla v ČR uplatňována progresivní sazba daně, která byla ustanovena jako klouzavě progresivní. Nejprve bylo pásem 6, poté se počet snížil na 5, a v roce 2000 se snížil na 4 pásma. V průběhu let v jednotlivých pásmech docházelo ke změně sazeb, kdy u nejvyššího pásma se sazba daně postupně snižovala ze 47 %, které bylo v roce 1993, na

sazbu daně 32 %, která byla v období od roku 2000 až do roku 2007. Jednotná sazba daně byla zavedena až od 1. 1. 2008. (Tepperová, 2019, str. 28).

ROK 2006

V roce 2005 došlo ke změně zákona č. 586/1992 Sb., o daních z příjmů a to zákonem č. 545/2005 Sb. Tyto změny nabyly účinnosti od 1. 1. 2006, a jednalo se o mnoho změn, které ovlivnily daň z příjmu fyzických osob. Jednalo se také o zavedení nástrojů, které měly za cíl podpořit rodiny s dětmi (Finanční správa, 2006).

Hlavní změnou v oblasti podpory rodin bylo zavedení slev na dani, které nahradily původní nezdanitelné části základu daně. Bylo zavedeno daňové zvýhodnění na dítě, které bylo možné uplatnit zpětně od roku 2005. Tato změna tak způsobila, že poplatníci namísto odpočtu mohli uplatnit slevu na poplatníka, slevu na manžela/manželku, či slevu na invaliditu různého stupně. Jednalo se tak o změnu v konstrukci daně z příjmů. (Tepperová, 2019, str. 28). Na rozdíl od nezdanitelných částí daně, se slevy na dani odečítaly přímo od vypočtené daně, ale bylo je možné uplatnit jen do stanovené částky. U slevy na dítě, tedy daňového zvýhodnění měl poplatník nárok na daňový bonus, pokud byla sleva vyšší než vypočtená daň (Finanční správa, 2006). Výše slev pro rok 2006 a 2007 je uvedena v tabulce č. 1.

Tabulka 1: Slevy na dani platné pro rok 2006 a 2007

Sleva	Výše slevy
na poplatníka	7 200 Kč
na manžela/manželku	4 200 Kč
na dítě	6 000 Kč
na částečný invalidní důchod	1 500 Kč
na plný invalidní důchod	3 000 Kč
pro držitele průkazu ZTP/P	9 600 Kč
na studenta	2 400 Kč

Vlastní zpracování dle (ČESKO, 2005)

Došlo i ke změně v paušálních výdajích a sazbě daně. V roce 2006 a 2009 došlo k dalšímu navýšení paušálních výdajů a nadále se upravovaly. Slevu na poplatníka nemohli využít starobní důchodci, kteří pobírali starobní důchod přesahující 38 040 Kč. Slevu na manžela/manželku bylo možné využít, pokud neměl vlastní příjem přesahující 38 040 Kč za zdaňovací období. Sleva ve výši 2 400 Kč byla určena pro poplatníky, kteří se soustavně připravovali na budoucí povolání studiem nebo předepsaným výcvikem. Za zdaňovací období roku 2005 bylo také možné využít společné zdanění manželů, kteří ve společné domácnosti vyživovali alespoň jedno dítě. Výpočet daně ze společného zdanění byl upraven § 13a (ČESKO, 2005). Sazby daně, které platili pro rok 2006 a 2007 ukazuje tabulka č. 2.

Tabulka 2: Sazby daně platné pro rok 2006 a 2007

Ze základu daně		Daň	Ze základu přesahujícího
od Kč	do Kč		
0	121 200	12 %	
121 200	218 400	14 544 Kč + 19 %	121 200 Kč
218 400	331 200	33 012 Kč + 25 %	218 400 Kč
331 200	a více	61 212 Kč + 32 %	331 200 Kč

Vlastní zpracování dle (ČESKO, 2005)

Společné zdanění manželů bylo možné uplatnit, pokud byli poplatníci manželi a vyživovali alespoň jedno dítě, které s nimi žilo ve společné domácnosti. Tyto podmínky bylo nutné splnit nejpozději poslední den zdaňovacího období, za které uplatňovali zdanění. Společné zdanění bylo možné uplatnit i v případě, kdy jeden z manželů neměl příjmy, které byly předmětem daně podle zákona o daních z příjmů. Společné zdanění tak bylo výhodné využít, pokud manželé měli výrazné odlišné příjmy. Společné zdanění bylo uplatňováno každým z manželů ve svém daňovém přiznání (Finanční správa, 2006).

ROK 2008

Od 1.1. 2008 byly změněny některé části daně z příjmů, a to zákonem č. 261/2007 o stabilizaci veřejných rozpočtů. Od 1. 1. 2008 byla zavedena jednotná sazba daně ve výši 15 %, a bylo tak zrušeno klouzavě progresivní zdanění. Jednotná sazba platila až do roku 2012. Do roku 2007 se základ daně u DPFO stanovoval jako hrubý příjem, který bylo dále možné snížit o pojistné na zákonné pojištění, které bylo srážené zaměstnanci ve výši 12,5 %. Od roku 2008 byla také zavedena tzv. superhrubá mzda, která změnila stanovení základu daně, především u dílčího základu § 6. Nově tak byl tento základ navyšován o pojistné na zákonné pojištění, které bylo hrazené zaměstnavatelem. (Tepperová, 2019, str. 29). Došlo ale také ke zrušení společného zdanění manželů a ke znatelnému zvýšení slev na dani. Také bylo umožněno využívat slevu na poplatníka všem, včetně starobních důchodců, kteří pobírali důchod (ČESKO, 2007). Výrazné navýšení slev na dani znamenalo u některých slev navýšení až na trojnásobek. Výši jednotlivých slev zobrazuje tabulka č. 3.

Tabulka 3: Slevy na dani platné v roce 2008

Sleva	Výše slevy
na poplatníka	24 840 Kč
na manžela/manželku	24 840 Kč
na dítě	10 680 Kč
na částečný invalidní důchod	2 520 Kč
na plný invalidní důchod	5 040 Kč
pro držitele průkazu ZTP/P	16 140 Kč
na studenta	4 020 Kč

Vlastní zpracování dle (ČESKO, 2007)

V roce 2008 došlo k zavedení maximálních vyměřovacích základů, které mělo spolu s odstraněním progresivní sazby, omezit vysokou míru solidarity pracovníků a podpořit kvalifikovanou pracovní sílu (Tepperová, 2019, str. 29).

ROK 2013 a 2015

Další změna zákona o daních z příjmů byla v od 1. 1. 2013, a to zákonem č. 500/2012. Od 1. 1. 2013 bylo opět zavedeno progresivní zdanění příjmů, jejíž hlavním důvodem byla ekonomická krize. Jednalo se o solidární zvýšení daně u nadlimitních příjmů, a činilo 7 % z příjmů přesahujících 48násobek průměrné mzdy v daném zdaňovacím období. Tato změna se týkala především poplatníků, kteří zdaňovali příjmy dle § 6 a § 7 (ČESKO, 2012).

Došlo k opětovnému omezení uplatnění slevy na poplatníka pro starobní důchodce, kteří pobírali starobní důchod z důchodového pojištění nebo ze zahraničního povinného pojištění stejného typu. Tato skutečnost ale byla podle Ústavního soudu neústavní, a tak bylo toto omezení zrušeno ode dne 3. 7. 2014 (ČESKO, 2012).

Od 1. 1. 2013 došlo také ke stanovení maximálních částek, které je možné uplatnit při využití paušálních výdajů, které byly doplněny dále v roce 2015. V roce 2014 byla také zavedena sleva za umístění dítěte, kterou ale bylo možné uplatnit maximálně do výše 8 500 Kč. V roce 2015 byly také zavedeny různé částky pro slevu na dítě, tzn. sleva na 1., 2., 3. a každé další dítě. Výši slev v roce 2015 ukazuje tabulka č. 4 (Tepperová, 2019, str. 26).

Tabulka 4: Slevy na dani platné pro rok 2015

Slevy na dani		Výše slevy
na poplatníka		24 840 Kč
na manžela/manželku		24 840 Kč
na dítě	1. dítě	13 404 Kč
	2. dítě	15 804 Kč
	3. a každé další	17 004 Kč
za umístění dítěte		max. 9 200 Kč
na invaliditu 1. a 2. stupně		2 520 Kč
na invaliditu 3. stupně		5 040 Kč
na držitele průkazu ZTP/P		16 140 Kč
na studenta		4 020 Kč

Vlastní zpracování dle (ČESKO, 2014)

Od roku 2013 bylo provázáno uplatnění slevy na dani na manželku a daňového zvýhodnění s uplatněním paušálních výdajů. Poplatník tak při uplatnění paušálních výdajů ztratil nárok na uplatnění těchto zvýhodnění, v případě, kdy neměl jiné příjmy nebo pokud příjmy ze samostatné činnosti činily více než 50 % celkových zdanitelných příjmů. Toto provázání bylo zrušeno od roku 2018 (Tepperová, 2019, str. 27).

ROK 2021

Od 1. 1. 2021 došlo ke změnám v daních z příjmů na základě zákona č. 609/2020. Došlo ke zrušení superhrubé mzdy a základ daně byl tak opět stanoven jako hrubý příjem zaměstnance. Došlo také k nahrazení solidárního zvýšení daně na dvoustupňové zdanění, kdy sazba pro 1. stupeň je 15 % a pro 2. stupeň je 23 %. Rozdíl oproti solidárnímu zdanění je v tom, že se progresivní zdanění vztahuje na všechny příjmy, a nejen na příjmy § 6 a § 7. Došlo ke zvýšení slevy na poplatníka o 3 000 Kč, tzn. na 27 840 Kč. Byla také zrušena maximální výše daňového bonusu u daňového zvýhodnění na děti, ta byla ve výši 60 300 Kč za rok. Během let byly slevy průběžně zvyšovány. Jejich výše v roce 2021 je ukázána v tabulce č. 5 (ČESKO, 2020).

Tabulka 5: Slevy na dani platné pro rok 2021,

Slevy na dani		Výše slevy
na poplatníka		27 840 Kč
na manžela/manželku		24 840 Kč
na dítě	1. dítě	15 204 Kč
	2. dítě	19 404 Kč
	3. a každé další	24 204 Kč
za umístění dítěte		max. 15 200 Kč
na invaliditu 1. a 2. stupně		2 520 Kč
na invaliditu 3. stupně		5 040 Kč
na držitele průkazu ZTP/P		16 140 Kč
na studenta		4 020 Kč

Vlastní zpracování dle (ČESKO, 2020)

ROK 2024

Zákonem č. 349/2023 vznikly změny v zákoně o daních z příjmů. Tyto změny jsou platné od 1. 1. 2024, a jedná se o zrušení slev na studenta a slevy za umístění dítěte, omezení slevy na manželku a snížení prahu pro 23% sazbu daně. Sleva na manžela/manželku je omezena podmínkou, že s poplatníky žije ve společné domácnosti dítě do věku 3 let, o které pečují. Důvodem je odrazení poplatníka od výdělečné činnosti, která by způsobila překročení limitní hranice na slevu. Sleva na studenta byla zrušena, protože pro většinu studentů je dostatečná základní sleva na poplatníka. Cílem snížení prahu pro 23% sazbu daně je zvýšení účasti vysokopříjmových poplatníků na konsolidaci veřejných financí. Zrušení slevy za umístění dítěte je odůvodněno tím, že ji využívají převážně lidé s vysokými příjmy, zatímco ti s nižšími příjmy, kvůli nízkému základu daně, tuto slevu nevyužívají. (MFČR, 2023). Výše slev pro rok 2024 je uvedena níže v tabulce č. 6.

Tabulka 6: Slevy na dani platné od 1. 1. 2024

Slevy na dani		Výše slevy
na poplatníka		30 840 Kč
na manžela/manželku		24 840 Kč
na dítě	1. dítě	15 204 Kč
	2. dítě	22 230 Kč
	3. a každé další	27 840 Kč
na invaliditu 1. a 2. stupně		2 520 Kč
na invaliditu 3. stupně		5 040 Kč
na držitele průkazu ZTP/P		16 140 Kč

Vlastní zpracování dle (ČESKO, 2023)

4 Aplikace problematiky na modelových příkladech

Tato kapitola nejprve nadefinuje modelové rodiny a dále se bude zabývat výpočty daňové povinnosti pro modelové rodiny ve vybraných letech.

4.1 Definice modelových rodin

Pro porovnání daňového zatížení rodin ve vybraných letech byly definovány tři modely rodin. Jedná se o model úplné rodiny s jedním příjmem, model úplné rodiny se dvěma příjmy a model neúplné rodiny. Práce bude zaměřena především na rodiny s 2 dětmi, kdy mladšímu budou 4 roky a staršímu bude 7 let. Děti žijí s poplatníkem vždy ve společně hospodařící domácnosti. Daňovou podporu pro rodiny představují slevy na dani, především daňové zvýhodnění na dítě, sleva za umístění dítěte v předškolním zařízení a sleva na manžela/manželku. Je tak předpokládáno, že daňový poplatník splňuje podmínky pro uplatnění daňového zvýhodnění, včetně uplatnění daňového bonusu. Také, že uplatňuje slevu za umístění dítěte v předškolním zařízení v letech, ve kterých je slevu možné využít. V roce 2015 činilo školkovné 7 000 Kč a v roce 2021 činilo 12 000 Kč. Daňová povinnost pro rok 2024 bude vypočítána na základě změn, které platí od 1. 1. 2024.

U všech modelových rodin je předpokládán jen jediný druh příjmu, a to příjem ze závislé činnosti podle § 6. Příjem jednotlivých modelových rodin bude vycházet z průměrné hrubé měsíční mzdy, a to na základě údajů z českého statistického úřadu, přesněji z průměrné hrubé měsíční mzdy na přepočtené zaměstnance (ČSÚ, 2024). Aby byla zobrazena rozdílná finanční situace rodin, bude u každého modelu rodina s průměrným příjmem, rodina s příjmem ve výši 67 % průměrné mzdy a rodina s příjmem ve výši 167 % průměrné mzdy. Tato procenta budou použita, protože jsou využívána OECD v jejich publikaci Taxing wages 2024 (OECD, 2024). Žádná osoba v uvedených příkladech nebude zdravotně postižená. Výpočet daňové povinnosti bude pro rodiny proveden v letech 2006, 2008, 2015, 2021 a 2024, protože v těchto letech došlo k významným změnám. Vývoj průměrné mzdy od roku 2000 v ČR je ukázán v tabulce č. 7.

Tabulka 7: Vývoj průměrné hrubé měsíční mzdy ve vybraných letech

Rok	Průměrná hrubá měsíční mzda
2000	13 219 Kč
2006	19 546 Kč
2008	22 592 Kč
2013	25 035 Kč
2015	26 591 Kč
2021	38 277 Kč
2024	43 967 Kč

Zdroj: Vlastní zpracování dle (ČSÚ, 2024)

Všechny hodnoty v tabulkách, které slouží k výpočtu daňové povinnosti rodin budou vyjádřeny v Kč. Pro porovnání daňového zatížení rodin bude použit ukazatel efektivní sazby daně vyjádřen v %. Tento ukazatel je podílem mezi odvedenou daní a hrubým příjmem.

4.2 Úplná rodina s jedním příjmem

Úplná rodina s jedním příjmem se skládá z rodičů, kteří jsou manželé a mají spolu dvě děti, mladšímu jsou 4 roky, zatímco staršímu je 7 let. Manželka momentálně nepracuje a nemá žádný příjem, tzn. že je možné uplatnit slevu na manželku. Daňové úlevy uplatňuje manžel.

ROK 2006

V roce 2006 bylo možné využít společného zdanění manželů. Následující tabulky ukazují výpočet daňové povinnosti pro rodinu s jedním příjmem. Pro porovnání byla daňová povinnost vypočítána při využití společného zdanění manželů, i bez společného zdanění manželů.

Tabulka 8: Výpočet daně z příjmu v roce 2006 pro rodinu s příjmem ve výši 67 % průměrné mzdy

Poplatník	S využitím SZM		Bez využití SZM	
	Manžel	Manželka	Manžel	Manželka
Hrubý příjem	157 150	0	157 150	0
Pojistné ovlivňující ZD (12,5 %)	19 644	0	19 644	0
Odčitatelné položky	0	0	0	0
Společný základ manželů	137 506		x	x
1/2 společného ZD	68 753	68 753	x	x
Základ daně § 6 (zaokrouhlen)	68 700	68 700	137 500	0
Sazba daně	12 %	12 %	14 544 +19 %	0
Daň	8 244	8 244	17 641	0
Sleva na poplatníka	7 200	7 200	7 200	x
Sleva na manžela/ku	4 200	0	4 200	x
Daňové zvýhodnění na dítě	12 000	0	12 000	x
Daň po slevách	-12 000	1 044	-5759	0
Daňová povinnost rodiny celkem (- daňový bonus)	-10 956		-5 759	
Efektivní sazba daně v %	-6,97		-3,66	

Zdroj: Vlastní zpracování

Tabulka č. 8 znázorňuje výpočet daňové povinnosti pro rodinu s příjmem ve výši 67 % průměrné mzdy. Pro rodinu bylo v roce 2006 výhodnější využít společné zdanění manželů, protože daňová povinnost rodiny byla nulová a rodina tak měla nárok na daňový bonus ve výši 10 956 Kč. V případě nevyužití společného zdanění manželů, byla daňová povinnost manžela sice také nulová, ale daňový bonus byl pouze 5 759 Kč. Při společném zdanění také oba manželé spadali do pásma, kde byla sazba daně 12 %. Bez společného zdanění byla sazba daně 14 544 Kč + 19 % z přesahující částky. Efektivní sazba daně tak také při využití společného zdanění manželů klesla z -3,66 % na -6,97 %.

Tabulka 9: Výpočet daně z příjmu v roce 2006 pro rodinu s příjmem ve výši průměrné mzdy

Poplatník	S využitím SZM		Bez využití SZM	
	Manžel	Manželka	Manžel	Manželka
Hrubý příjem	234 552	0	234 552	0
Pojistné ovlivňující ZD (12,5 %)	29 319	0	29 319	0
Odčitatelné položky	0	0	0	0
Společný základ manželů	205 233		x	
1/2 společného ZD	102 616,5	102 616,5	x	x
Základ daně § 6 (zaokrouhlen)	102 600	102 600	205 200	0
Sazba daně	12 %	12 %	14 544 +19 %	0
Daň	12 312	12 312	30 504	0
Sleva na poplatníka	7 200	7 200	7 200	x
Sleva na manžela/ku	4 200	0	4 200	x
Daňové zvýhodnění na dítě	12 000	0	12 000	x
Daň po slevách	-11 088	5 112	7 123	0
Daňová povinnost rodiny celkem (- daňový bonus)	-5 976		7 123	
Efektivní sazba daně v %	-2,55		3,04	

Zdroj: Vlastní zpracování

Tabulka č. 9 ukazuje výpočet daně u rodiny s příjmem ve výši průměrné mzdy, kde bylo opět výhodnější využít SZM, protože měla rodina nárok na daňový bonus ve výši 5 976 Kč. Bez využití společného zdanění byla její daňová povinnost 7 123 Kč. Stejně jako u rodiny s podprůměrným příjmem při společném zdanění také oba manželé spadali do pásma, kde byla sazba daně 12 %, na rozdíl od nevyužití SZM, kde se příjmy manžela danili podle sazby 14 544 Kč + 19 % z přesahující částky.

Tabulka 10: Výpočet daně z příjmu v roce 2006 pro rodinu s příjmem ve výši 167 % průměrné mzdy

Poplatník	S využitím SZM		Bez využití SZM	
	Manžel	Manželka	Manžel	Manželka
Hrubý příjem	391 702	0	391 702	0
Pojistné ovlivňující ZD (12,5 %)	48 963		48 963	0
Odčitatelné položky	0	0	0	0
Společný základ manželů	342 739		x	
1/2 společného ZD	171 370	171 370	x	x
Základ daně § 6 (zaokrouhlen)	171 300	171 300	342 700	0
Sazba daně	14 544 +19 %		61 212 + 32 %	0
Daň	24 063	24 063	64 892	0
Sleva na poplatníka	7 200	7 200	7 200	x
Sleva na manžela/ku	4 200	0	4 200	x
Daňové zvýhodnění na dítě	12 000	0	12 000	x
Daň po slevách	663	16 863	41 492	0
Daňová povinnost celkem (- daňový bonus)	17 526		41 492	
Efektivní sazba daně v %	4,47		10,59	

Zdroj: Vlastní zpracování

Tabulka č. 10 znázorňuje výpočet daňové povinnosti u rodiny s příjmem ve výši 167 % průměrné mzdy, kde opět bylo výhodnější pro rodinu využít SZM, protože její daňová povinnost byla 17 526 Kč. Bez využití SZM činila daňová povinnost 41 492 Kč. Daňová úspora tak činila 23 966 Kč. Při využití SZM se manželé také dostali do nižšího pásma zdanění a jejich

sazba tak činila 14 544 + 19 % z přesahující částky, na rozdíl od sazby daně 61 212 + 32 % v případě nevyužití SZM.

ROK 2008–2024

Od roku 2008 již nebylo možné využít společného zdanění manželů. V roce 2015 došlo k zavedení slevy za umístění dítěte. Základ daně byl hrubý příjem poplatníka navýšený o SP a ZP hrazené zaměstnavatelem, tzn. šlo o superhrubou mzdu. V roce 2021 došlo k jejímu zrušení. V roce 2024 došlo ke zrušení slevy za umístění dítěte a omezení slevy na manžela/manželku. Následující tabulky ukazují výpočet daňové povinnosti rodin s různými výšemi příjmů ve vybraných letech.

Tabulka 11: Výpočet daně pro rodinu s příjmem ve výši 67 % průměrné mzdy v letech 2008-2024

Rok	Manželka	Manžel			
		2008	2015	2021	2024
Hrubý příjem	0	181 640	213 792	307 748	353 495
Pojistné ovlivňující ZD	0	63 574	72 689	x	x
Odčitatelné položky	0	0	0	0	0
Základ daně § 6 (zaokrouhlen)	0	245 200	286 400	300 700	353 400
Daň	0	36 780	42 960	45 105	53 010
Sleva na poplatníka	0	24 840	24 840	27 840	30 840
Sleva na manželku	0	24 840	24 840	24 840	0
Sleva za umístění dítěte	0	x	0	0	x
Daňové zvýhodnění na dítě	0	21 360	29 208	34 608	37 434
Daň po uplatnění slev	0	-21 360	-29 208	-34 608	-15 264
Daňová povinnost rodiny celkem (- daňový bonus)		-21 360	-29 208	-34 608	-15 264
Efektivní sazba daně v %		-11,76	-13,66	-11,25	-4,32

Zdroj: Vlastní zpracování

Jak je vidět v tabulce č. 11, pro rodinu s příjmem ve výši 67 % průměrné mzdy byla daňová povinnost v letech od roku 2008 do roku 2021 záporná, tzn. rodina měla nárok na daňový bonus. Jak je vidět slevy i daňové zvýhodnění se postupně zvyšovaly. Při porovnání celkové výše slev a hodnoty daňové povinnosti je vidět, že v případě rodiny s příjmem ve výši 67 % nemohly být slevy uplatněny v plné výši, protože rodina neměla dostatečný příjem. V roce 2015 a 2021 to ovlivnilo uplatnění slevy za umístění dítěte. Vzhledem k nízkému příjmu rodiny totiž nebylo možné tuto slevu uplatnit, jelikož jejich daňová povinnost již byla nulová.

Daňová povinnost je tedy po uplatnění slev rovna 0 a rodina má nárok na daňový bonus ve výši daňového zvýhodnění na 2 děti ve všech letech kromě roku 2024. V tomto roce došlo k omezení slevy na manželku, která snížila daňový bonus. Sleva nemohla být uplatněna, protože manželka se nestarala v domácnosti o dítě do 3 let věku. Proto byla také záporná efektivní sazba nejnižší v porovnání s ostatními roky.

Tabulka 12: Výpočet daně z příjmu pro rodinu s příjmem ve výši průměrné mzdy v letech 2008-2024

Rok	Manželka x	Manžel			
		2008	2015	2021	2024
Hrubý příjem	0	271 104	319 092	459 324	527 604
Pojistné ovlivňující ZD	0	94 886	108 491	x	x
Odčitatelné položky	0	0	0	0	0
Základ daně § 6 (zaokrouhlen)	0	365 900	427 500	459 300	527 600
Daň	0	54 885	64 125	68 895	79 140
Sleva na poplatníka	0	24 840	24 840	27 840	30 840
Sleva na manželku	0	24 840	24 840	24 840	0
Sleva za umístění dítěte	0	x	7 000	12 000	x
Daňové zvýhodnění na dítě	0	21 360	29 208	34 608	37 434
Daň po uplatnění slev	0	-16 155	-21 763	-30 393	10 866
Daňová povinnost rodiny celkem (- daňový bonus)		-16 155	-21 763	-30 393	10 866
Efektivní sazba daně v %		-5,96	-6,82	-6,62	2,06

Zdroj: Vlastní zpracování

Tabulka č. 12 ukazuje, že u rodiny s příjmem ve výši průměrné mzdy byla situace podobná, ale ne stejná. Rodina měla ve všech letech opět daňovou povinnost, která je rovna 0, ale její daňový bonus již není roven výši daňového zvýhodnění na 2 děti. Část daňového zvýhodnění, tak měla vliv na snížení daňové povinnosti. Rodina mohla na rozdíl od rodiny s podprůměrnými příjmy využít slevu za umístění dítěte, kterou využila jak v roce 2015 ve výši 7 000 Kč, tak v roce 2021 ve výši 12 000 Kč. V obou letech mohla být sleva využita až do plné výše, kterou byla minimální mzda pro daný rok. V roce 2024 došlo ke zrušení slevy za umístění dítěte a omezení využití slevy na manžela/manželku. Rodina tak ani jednu ze slev nemohla využít. To bylo příčinou snížení efektivní sazby daně na -2,06 %.

Tabulka 13: Výpočet daně z příjmu pro rodinu s příjmem ve výši 167 % průměrné mzdy

Rok	Manželka x	Manžel			
		2008	2015	2021	2024
Hrubý příjem	0	452 744	532 884	767 072	881 099
Pojistné ovlivňující ZD	0	158 460	181 181	x	x
Odčitatelné položky	0	0	0	0	0
Základ daně § 6 (zaokrouhlen)	0	611 200	714 000	767 000	881 000
Daň	0	91 680	107 100	115 050	132 150
Sleva na poplatníka	0	24 840	24 840	27 840	30 840
Sleva na manželku	0	24 840	24 840	24 840	0
Sleva za umístění dítěte	0	x	7 000	12 000	x
Daňové zvýhodnění na dítě	0	21 360	29 208	34 608	37 434
Daň po slevách	0	20 640	21 212	15 762	63 876
Daňová povinnost rodiny celkem (- daňový bonus)		20 640	21 212	15 762	63 876
Efektivní sazba daně v %		4,56	3,98	2,05	7,25

Zdroj: Vlastní zpracování

Tabulka č. 13 znázorňuje, že u rodiny s příjmem ve výši 167 % průměrné mzdy byla již situace jiná. Ve všech letech byla daňová povinnost rodiny kladná, a rodina tak neměla nárok na daňový bonus. Největší daňová povinnost byla v roce 2024, a to z důvodu toho, že rodina nemohla

uplatnit slevu za umístění dítěte, ani slevu na manželku. Efektivní sazba daně byla tak ve všech letech kladná a postupně klesala až do roku 2024, kdy došlo k jejímu zvýšení na 7,25 %.

4.3 Úplná rodina se dvěma příjmy

Úplná rodina s dvěma příjmy se skládá z rodičů, kteří jsou manželé a žijí ve společně hospodařící domácnosti. Spolu mají dvě děti, mladšímu jsou 4 roky, zatímco staršímu je 7 let. Příjem obou manželů je v jednotlivých letech stejný a ve stanovených výších. Daňové úlevy uplatňuje manžel. Příjmy manželky v jednotlivých letech přesahují stanovenou hranici, tzn. že v případě manželství není možné uplatnit slevu na manželku.

ROK 2006

Tabulka 14: Výpočet daně z příjmu pro rodinu s příjmy ve výši 67 % průměrné mzdy v roce 2006

Poplatník	S využitím SZM		Bez využití SZM	
	Manžel	Manželka	Manžel	Manželka
Hrubý příjem	157 150	157 150	157 150	157 150
Pojistné ovlivňující ZD (12,5 %)	19 644	19 644	19 644	19 644
Odčitatelné položky	0	0	0	0
Společný základ manželů	275 012		x	x
1/2 společného ZD	137 506	137 506	x	x
Základ daně § 6 (zaokrouhlen)	137 500	137 500	137 500	137 500
Sazba daně	14 544 +19 %	14 544 +19 %	14 544 +19 %	14 544 +19 %
Daň	17 641	17 641	17 641	17 641
Sleva na poplatníka	7 200	7 200	7 200	7 200
Sleva na manžela/ku	4 200	0	4 200	0
Daňové zvýhodnění na dítě	12 000	0	12 000	0
Daň po slevách	-5 759	10 441	-5759	10 441
Daňová povinnost rodiny celkem (- daňový bonus)	4 682		4 682	
Efektivní sazba daně v %	1,49		1,49	

Zdroj: Vlastní zpracování

Tabulka č. 14 ukazuje, že u rodiny, kdy oba manželé mají totožné příjmy ve výši 67 % průměrné mzdy nemělo vliv, zda využili SZM, protože jejich daňová povinnost byla v obou případech totožná. Využití SZM tak bylo mnohem výhodnější využít v případě, kdy manželé měli rozdílné příjmy.

Tabulka 15: Výpočet daně z příjmu pro rodinu s příjmy ve výši průměrné mzdy v roce 2006

Poplatník	S využitím SZM		Bez využití SZM	
	Manžel	Manželka	Manžel	Manželka
Hrubý příjem	234 552	234 552	234 552	234 552
Pojistné ovlivňující ZD (12,5 %)	29 319	29 319	29 319	29 319
Odčitatelné položky	0	0	0	0
Společný základ manželů	410 466		x	x
1/2 společného ZD	205 233	205 233	x	x
Základ daně § 6 (zaokrouhlen)	205 200	205 200	205 200	205 200
Sazba daně	14 544 +19 %		14 544 +19 %	
Daň	30 504	30 504	30 504	30 504
Sleva na poplatníka	7 200	7 200	7 200	7 200
Sleva na manžela/ku	4 200	0	4 200	0

Daňové zvýhodnění na dítě	12 000	0	12 000	0
Daň po slevách	7 104	23 304	7 123	23 304
Daňová povinnost rodiny celkem (- daňový bonus)	30 408		30 408	
Efektivní sazba daně v %	6,48		6,48	

Zdroj: Vlastní zpracování

V tabulce č. 15 je ukázáno, že v rodině, kde oba manželé mají stejné průměrné příjmy, nemělo využití společného zdanění manželů žádný vliv, protože jejich daňová povinnost byla v obou případech stejná. Pokud by ale např. manželka měla příjmy ve výši 160 000 Kč, daňová úspora by činila 19 Kč, a daňová povinnost by byla nižší při využití SZM.

Tabulka 16: Výpočet daně z příjmu pro rodinu s příjmy ve výši 167 % průměrné mzdy v roce 2006

Poplatník	S využitím SZM		Bez využití SZM	
	Manžel	Manželka	Manžel	Manželka
Hrubý příjem	391 702	391 702	391 702	391 702
Pojistné ovlivňující ZD (12,5 %)	48 963	48 963	48 963	48 963
Odčitatelné položky	0		0	0
Společný základ manželů	685 478		x	
1/2 společného ZD	342 739	342 739	x	
Základ daně § 6 (zaokrouhlen)	342 700	342 700	342 700	342 700
Sazba daně	61 212 + 32 %		61 212 + 32 %	
Daň	64 892	64 892	64 892	64 892
Sleva na poplatníka	7 200	7 200	7 200	7 200
Sleva na manžela/ku	4 200	0	4 200	0
Daňové zvýhodnění na dítě	12 000	0	12 000	0
Daň po slevách	41 492	57 692	41 492	57 692
Daňová povinnost rodiny celkem (- daňový bonus)	99 184		99 184	
Efektivní sazba daně v %	12,66		12,66	

Zdroj: Vlastní zpracování

Tabulka č. 16 znázorňuje, že u rodiny, kde oba manželé mají stejné příjmy ve výši 167 % průměrné mzdy, nemělo využití SZM vliv na výši daňové povinnosti, protože jejich daňová povinnost zůstala v obou případech stejná.

ROK 2008

Tabulka 17: Výpočet daně z příjmu pro rodiny v roce 2008

Poplatník	Rodina s 67 % průměrné mzdy		Rodina s průměrnou mzdou		Rodina se 167 % PM	
	Manžel	Manželka	Manžel	Manželka	Manžel	Manželka
Hrubý příjem	162 663	162 663	271 104	271 104	452 744	452 744
Pojistné ovlivňující ZD (35 %)	56 932	56 932	94 886	94 886	158 460	158 460
Odčitatelné položky	0	0	0	0	0	0
Základ daně § 6 (zaokrouhlen)	219 500	219 500	365 900	365 900	611 200	611 200
Daň	32 925	32 925	54 885	54 885	91 680	91 680
Sleva na poplatníka	24 840	24 840	24 840	24 840	24 840	24 840
Sleva na manželku	0	0	0	0	0	0
Daňové zvýhodnění na dítě	21 360	0	21 360	0	21 360	0
Daň po slevách	-13 275	8 085	8 685	30 045	45 480	66 840
Daňová povinnost rodiny celkem (- daňový bonus)	-5 190		38 730		112 320	

Efektivní sazba daně v %	-1,60	7,14	12,40
--------------------------	-------	------	-------

Zdroj: Vlastní zpracování

Tabulka č. 17 znázorňuje výpočty daňové povinnosti pro rok 2008, kdy byl základem daně hrubý příjem zvýšený o pojistné placené zaměstnavatelem. U rodiny s příjmem ve výši 67 % průměrné mzdy, byla daňová povinnost rovna 0, a rodina měla nárok na daňový bonus ve výši 5 190 Kč. Rodina s průměrným příjmem měla daňovou povinnost ve výši 38 730 Kč. Rodina s nadprůměrnými příjmy měla daňovou povinnost ve výši 112 320 Kč. Nejvyšší efektivní sazba daně tak byla u rodiny s nadprůměrnými příjmy, a to 12,40 %.

ROK 2015

Tabulka 18: Výpočet daně z příjmu pro rodiny v roce 2015

	Rodina s 67 % průměrné mzdy		Rodina s průměrnou mzdou		Rodina se 167 % PM	
	Manžel	Manželka	Manžel	Manželka	Manžel	Manželka
Poplatník						
Hrubý příjem	191 456	191 456	319 092	319 092	532 884	532 884
Pojistné ovlivňující ZD (34 %)	65 095	65 095	108 491	108 491	181 181	181 181
Odčitatelné položky	0	0	0	0	0	0
Základ daně § 6 (zaokrouhlen)	256 500	256 500	427 500	427 500	714 000	714 000
Daň	38 475	38 475	64 125	64 125	107 100	107 100
Sleva na poplatníka	24 840	24 840	24 840	24 840	24 840	24 840
Sleva na manželku	0	0	0	0	0	0
Sleva za umístění dítěte	7 000	0	7 000	0	7 000	
Daňové zvýhodnění na dítě	29 208	0	29 208	0	29 208	0
Daň po slevách	-22 573	13 635	3 077	39 285	46 052	82 260
Daňová povinnost rodiny celkem (- daňový bonus)	-8 938		42 362		128 312	
Efektivní sazba daně v %	-2,33		6,64		12,04	

Zdroj: Vlastní zpracování

Tabulka č. 18 ukazuje výpočet daňové povinnosti pro rodiny v roce 2015, kdy bylo možné uplatnit slevu za umístění dítěte. Pro rodinu s nižšími příjmy nebylo možné tuto slevu využít, z důvodů toho, že její daňová povinnost byla již rovna 0. Rodina tak měla nárok na daňový bonus ve výši 8 938 Kč. Pro rodinu s průměrnými příjmy byla daňová povinnost ve výši 42 362 Kč. Pro rodinu s vyššími příjmy daňová povinnost činila 135 312 Kč. Obě rodiny mohli na rozdíl od nízkopříjmové rodiny využít slevu za umístění dítěte ve výši 7 000 Kč. Pokud by jejich náklady byly vyšší, mohli slevu využít do její maximální výše, kterou byla minimální mzda za daný rok.

ROK 2021

Tabulka 19: Výpočet daně z příjmu pro rodiny v roce 2021

	Rodina s 67 % průměrné mzdy		Rodina s průměrnou mzdou		Rodina se 167 % PM	
	Manžel	Manželka	Manžel	Manželka	Manžel	Manželka
Poplatník						
Hrubý příjem	275 595	275 595	459 324	459 324	767 072	767 072
Pojistné ovlivňující ZD (34,8 %)	x		x		x	
Odčitatelné položky	0	0	0	0	0	0

Základ daně § 6 (zaokrouhlen)	275 500	275 500	459 300	459 300	767 000	767 000
Daň	41 325	41 325	68 895	68 895	115 050	115 050
Sleva na poplatníka	27 840	27 840	27 840	27 840	27 840	27 840
Sleva na manželku	0	0	0	0	0	0
Sleva za umístění dítěte	12 000	0	12 000	0	12 000	0
Daňové zvýhodnění na dítě	34 608	0	34 608	0	34 608	0
Daň po slevách	-33 123	13 485	-5 553	41 055	40 602	87 210
Daňová povinnost rodiny celkem (- daňový bonus)	-19 638		35 502		127 812	
Efektivní sazba daně v %	-3,56		3,86		8,33	

Zdroj: Vlastní zpracování

Tabulka č. 19 znázorňuje výpočet daňové povinnosti pro rodiny v roce 2021. Pro domácnost s nižšími příjmy byla daňová povinnost opět nulová, rodina měla nárok na daňový bonus ve výši 7 638 Kč. Pro rodinu s průměrnými příjmy byla daňová povinnost stanovena na 47 502 Kč. U domácnosti s vyššími příjmy byla daňová povinnost výrazně vyšší a činila celkem 139 812 Kč. Všechny rodiny mohly využít slevu za umístění dítěte ve výši 12 000 Kč. U rodiny s průměrnými příjmy a rodiny s nadprůměrnými příjmy bylo možné tuto slevu využít do její maximální výše.

ROK 2024

Tabulka 20: Výpočet daně z příjmu pro rodiny v roce 2024

	Rodina s 67 % průměrné mzdy		Rodina s průměrnou mzdou		Rodina se 167 % PM	
	Manžel	Manželka	Manžel	Manželka	Manžel	Manželka
Poplatník	Manžel	Manželka	Manžel	Manželka	Manžel	Manželka
Hrubý příjem	353 495	353 495	527 604	527 604	881 099	881 099
Pojistné ovlivňující ZD (34,8 %)	x		x		x	
Odčitatelné položky	0	0	0	0	0	0
Základ daně § 6 (zaokrouhlen)	353 400	353 400	527 600	527 600	881 000	881 000
Daň	53 010	53 010	79 140	79 140	132 150	132 150
Sleva na poplatníka	30 840	30 840	30 840	30 840	30 840	30 840
Sleva na manželku	0	0	0	0	0	0
Daňové zvýhodnění na dítě	37 434	37 434	37 434	37 434	37 434	37 434
Daň po slevách	-15 264	22 170	10 866	48 300	63 876	101 310
Daňová povinnost rodiny celkem (- daňový bonus)	6 906		59 166		165 186	
Efektivní sazba daně v %	0,98		5,61		9,37	

Zdroj: Vlastní zpracování

Tabulka č. 20 ukazuje výpočet daňové povinnosti pro rodiny v roce 2024, kdy by byla nejmenší daňová povinnost pro rodinu s podprůměrnými příjmy, jejíž daňová povinnost byla 6 906 Kč. Pro rodinu s průměrnými příjmy daňová povinnost činila 59 166 Kč. Nejvyšší daňová povinnost byla pro rodinu s nadprůměrnými příjmy, pro kterou by činila 165 186 Kč.

4.4 Neúplná rodina s jedním příjmem

Neúplná rodina, kdy je jeden z rodičů v roli samoživitele a sám vychovává ve společné domácnosti 2 děti ve věku 4 a 7 let. Nemá tak nárok na slevu na manžela/manželku a sám uplatňuje daňové úlevy.

Tabulka 21: Výpočet daně z příjmu pro neúplnou rodinu s příjmy ve výši 67 % průměrné mzdy v letech 2006-2024

	2006	2008	2015	2021	2024
Hrubý příjem	157 150	181 640	213 792	307 748	353 495
Pojistné ovlivňující ZD	19 644	63 574	72 689	x	x
Odpočty od základu daně	0	0	0	0	0
Sazba daně	14 544 + 19 %	15 %	15 %	15 %	15 %
Základ daně § 6 (zaokrouhlen)	137 500	245 200	286 400	300 700	353 400
Daň	17 641	36 780	42 960	45 105	53 010
Sleva na poplatníka	7 200	24 840	24 840	27 840	30 840
Sleva na manžela/manželku	0	0	0	0	0
Sleva za umístění dítěte	x	x	7 000	12 000	x
Daňové zvýhodnění na dítě	12 000	21 360	29 208	34 608	37 434
Daň po slevách	-1 559	-9 420	-18 088	-29 343	-15 264
Daňová povinnost rodiny celkem (- daňový bonus)	-1 559	-9 420	-18 088	-29 343	-15 264
Efektivní sazba daně	-0,99	-5,19	-8,46	-9,53	-4,32

Zdroj: Vlastní zpracování

Tabulka č. 21 znázorňuje výpočet daňové povinnosti u neúplné rodiny s podprůměrnými příjmy, kdy měl poplatník ve všech letech nárok na daňový bonus, a jeho daňová povinnost byla rovna 0. Nejmenší daňový bonus měl v roce 2006, a to ve výši 1 559 Kč. Největší daňový bonus měla rodina v roce 2021, a to ve výši 29 343 Kč. V letech 2015 a 2021 mohl využít slevu za umístění dítěte, a v obou letech mohl slevu využít v její maximální výši. Nejnižší efektivní sazba daně byla v roce 2021. Naopak nejvyšší byla v roce 2006.

Tabulka 22: Výpočet daně z příjmu pro neúplnou rodinu s příjmy ve výši průměrné mzdy v letech 2006-2024

	2006	2008	2015	2021	2024
Hrubý příjem	234 552	271 104	319 092	459 324	527 604
Pojistné ovlivňující ZD	29 319	94 886	108 491	x	x
Odpočty od základu daně	0	0	0	0	0
Sazba daně	14 544 + 19 %	15 %	15 %	15 %	15 %
Základ daně § 6 (zaokrouhlen)	205 200	365 900	427 500	459 300	527 600
Daň	30 504	54 885	64 125	68 895	79 140
Sleva na poplatníka	7 200	24 840	24 840	27 840	30 840
Sleva na manžela/manželku	0	0	0	0	0
Sleva za umístění dítěte	x	x	7 000	12 000	x
Daňové zvýhodnění na dítě	12 000	21 360	29 208	34 608	37 434
Daň po slevách	11 304	8 685	3 077	-5 553	10 866
Daňová povinnost rodiny celkem (- daňový bonus)	11 304	8 685	3 077	-5 553	10 866
Efektivní sazba daně v %	4,82	3,20	0,96	-1,21	2,06

Zdroj: Vlastní zpracování

Tabulka č. 22 ukazuje výpočet daňové povinnosti u neúplné rodiny s jedním příjmem, který byl ve výši průměrné mzdy. Ve všech letech s výjimkou roku 2021, má poplatník kladnou daňovou povinnost. V letech 2015 a 2021 mohl využít slevu za umístění dítěte, a v obou letech mohl slevu využít v její maximální výši. Největší daňovou povinnost měl poplatník v roce 2024, a to

ve výši 10 866 Kč. Nejmenší naopak v roce 2021, kdy by měl nárok na daňový bonus ve výši 5 553 Kč. Nejvyšší efektivní sazba daně byla v roce 2006.

Tabulka 23: Výpočet daně z příjmu pro neúplnou rodinu s příjmy ve výši 167 % průměrné mzdy v letech 2006-2024

	2006	2008	2015	2021	2024
Hrubý příjem	391 702	452 744	532 884	767 072	881 099
Pojistné ovlivňující ZD	48 963	158 460	181 181	x	x
Odpočty od základu daně	0	0	0	0	0
Sazba daně	61 212 + 32 %	15 %	15 %	15 %	15 %
Základ daně § 6 (zaokrouhlen)	342 700	611 200	714 000	767 000	881 000
Daň	64 892	91 680	107 100	115 050	132 150
Sleva na poplatníka	7 200	24 840	24 840	27 840	30 840
Sleva na manžela/manželku	0	0	0	0	0
Sleva za umístění dítěte	x	x	7 000	12 000	x
Daňové zvýhodnění na dítě	12 000	21 360	29 208	34 608	37 434
Daň po slevách	45 692	45 480	46 052	40 602	63 876
Daňová povinnost rodiny celkem (- daňový bonus)	45 692	45 480	46 052	40 602	63 876
Efektivní sazba daně	11,66	10,05	8,64	5,29	7,25

Zdroj: Vlastní zpracování

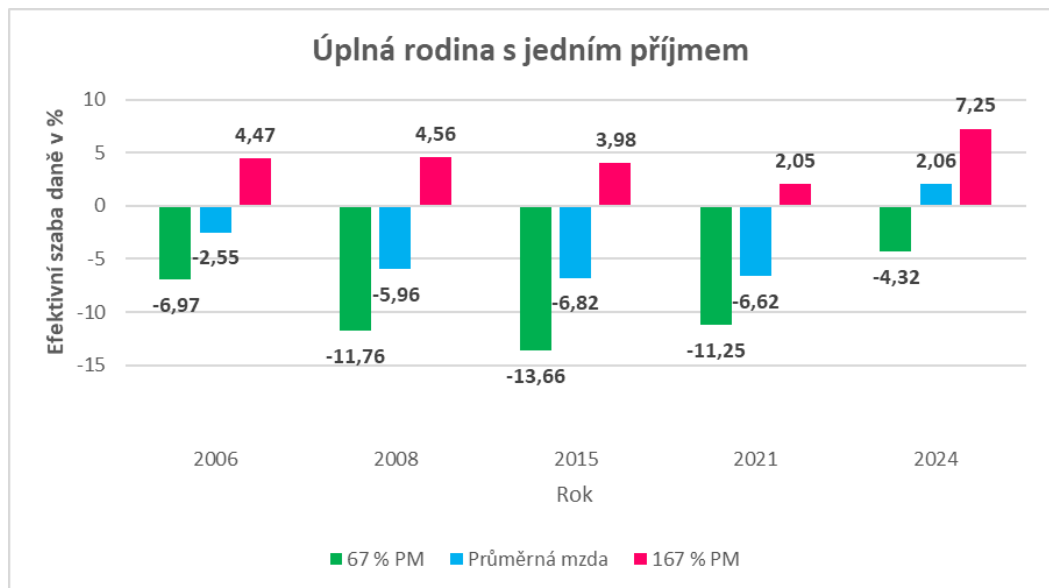
Tabulka č. 23 ukazuje, že u neúplné rodiny s nadprůměrnými příjmy byla daňová povinnost ve všech letech poměrně vysoká. V roce 2021 měl poplatník daňovou povinnost ve výši 52 602 Kč. V letech 2015 a 2021 mohl využít slevu za umístění dítěte, a to ve výši 7 000 Kč za rok 2015 a 12 000 Kč za rok 2021. V obou letech mohl slevu využít v její maximální výši, pokud by jeho výdaje byly vyšší. Nejvyšší efektivní sazba daně byla v roce 2006, a to z důvodu vyšší sazby daně, která činila 61 212 + 32 % z částky přesahující.

5 Formulace závěrů a doporučení

Tato kapitola se bude zabývat komparací daňového zatížení v rámci stejné modelové rodiny ve vybraných letech, ale i komparací daňového zatížení mezi modelovými rodinami navzájem.

5.1 Komparace rodin

V roce 2006 bude pro rodiny použita efektivní sazba daně při využití SZM, protože pro rodiny znamenala nižší daňovou povinnost, tzn. menší daňové zatížení.



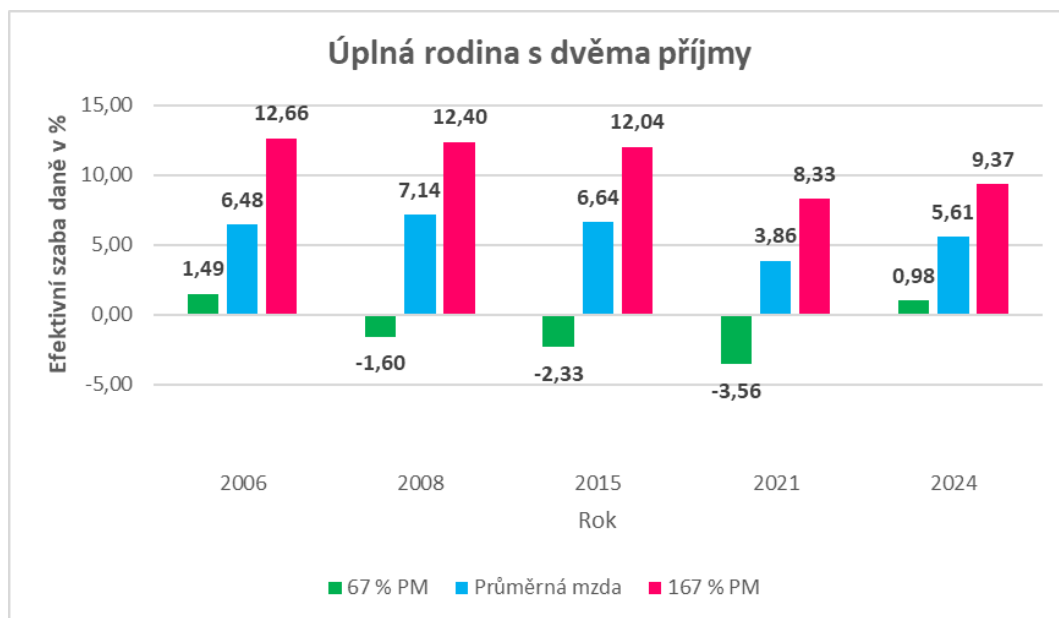
Obrázek 1: Vývoj daňového zatížení pro úplnou rodinu s jedním příjmem ve vybraných letech

Zdroj: Vlastní zpracování

Jak je vidět na obrázku č. 1, v roce 2006 činilo daňové zatížení rodiny s podprůměrným příjmem -6,97 %, což znamená, že rodina měla nulovou daňovou povinnost, a měla nárok na daňový bonus. Do roku 2015 se negativní efektivní sazba daně dále zvyšovala, což znamenalo větší podporu pro rodinu. V roce 2021 došlo ke snížení záporné efektivní sazby daně, což bylo způsobeno zrušením superhrubé mzdy, při které docházelo k navyšování základu, ze kterého byla vypočítána daň o SP a ZP hrazené zaměstnavatelem. V roce 2024 byla sice efektivní sazba daně stále záporná, ale přiblížila se blíže k 0, a to z důvodu omezení využití slevy na manželku.

Pro rodinu s průměrnými příjmy platí podobná situace jako u rodiny s podprůměrnými příjmy. Od roku 2006 do roku 2015 se záporná efektivní sazba daně postupně zvyšovala. Na rozdíl od nízkopříjmové rodiny, ale mohla rodina využít slevu za umístění dítěte v letech 2015 a 2021, která snížila daňové zatížení rodiny, tzn. snížila její daňovou povinnost. V roce 2024 bylo daňové zatížení rodiny ve výši 2,06 %, a to z důvodu zrušení slevy za umístění dítěte a omezení využití slevy na manželku.

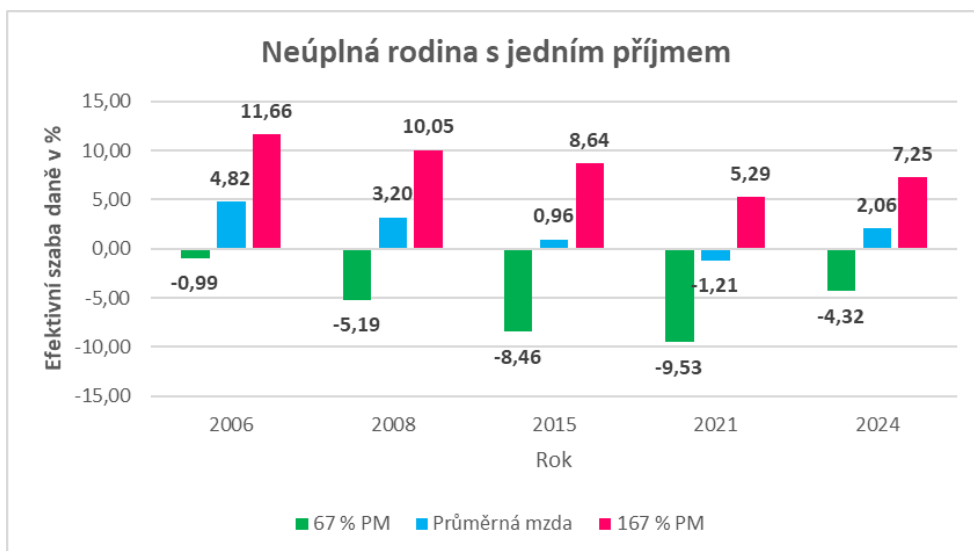
U vysokopříjmové rodiny byla efektivní sazba daně vždy kladná, a od roku 2006 do roku 2015 se postupně zvyšovala, tzn. že se zvyšovalo daňové zatížení rodiny. Od roku 2015 do roku 2024 se postupně snižovala, a to ze stejných důvodů jako u předchozích rodin. V roce 2024 opět ze stejných důvodů jako u předchozích rodin efektivní sazba daně zvýšila na 7,25 %.



Obrázek 2: Vývoj daňového zatížení pro úplnou rodinu se dvěma příjmy ve vybraných letech

Zdroj: Vlastní zpracování

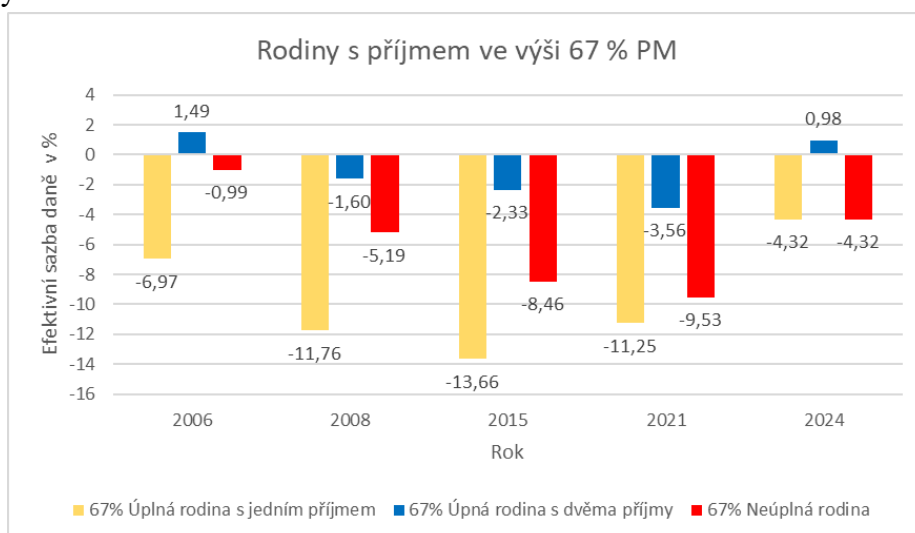
Obrázek č. 2 ukazuje efektivní sazbu daně pro úplnou rodinu s dvěma příjmy ve vybraných letech. Pro rodinu s příjmy ve výši 67 % průměrné mzdy v roce 2006, při využití společného zdanění manželů bylo její daňové zatížení, tzn. efektivní sazba daně 1,49 %. V roce 2008 došlo ke snížení daňového zatížení, protože efektivní sazba daně byla záporná. To bylo způsobeno tím, že byla zavedena jednotná sazba daně, která byla 15 % oproti sazbě daně ve výši 14 544 + 19 % z částky přesahující základ. V roce 2015 došlo ke zvýšení záporné efektivní sazby daně, a to z důvodu využití slevy za umístění dítěte. Na rozdíl od rodiny s jedním příjmem ale rodina nemohla využít slevu na manželku, a to pro rodinu s dvěma příjmy znamenalo větší daňové zatížení. V roce 2021 došlo k dalšímu snížení daňového zatížení, které bylo způsobeno zrušením superhrubé mzdy. V roce 2024 daňové zatížení rodiny činilo 0,98 %, jeho zvýšení bylo způsobeno zrušením slevy za umístění dítěte, protože omezení slevy na manželku na tuto rodinu nemá vliv. Pro rodinu s průměrnými příjmy byla efektivní sazba daně v roce 2006 6,48 %, v roce 2008 stoupla na 7,14 %, protože rodina nemohla využít SZM. Pro rodinu s nadprůměrnými příjmy platil stejný vývoj daňového zatížení jako u rodiny s příjmy průměrnými, protože všichni využívali stejných slev.



Obrázek 3: Vývoj daňového zatížení pro neúplnou rodinu s jedním příjmem ve vybraných letech

Zdroj: Vlastní zpracování

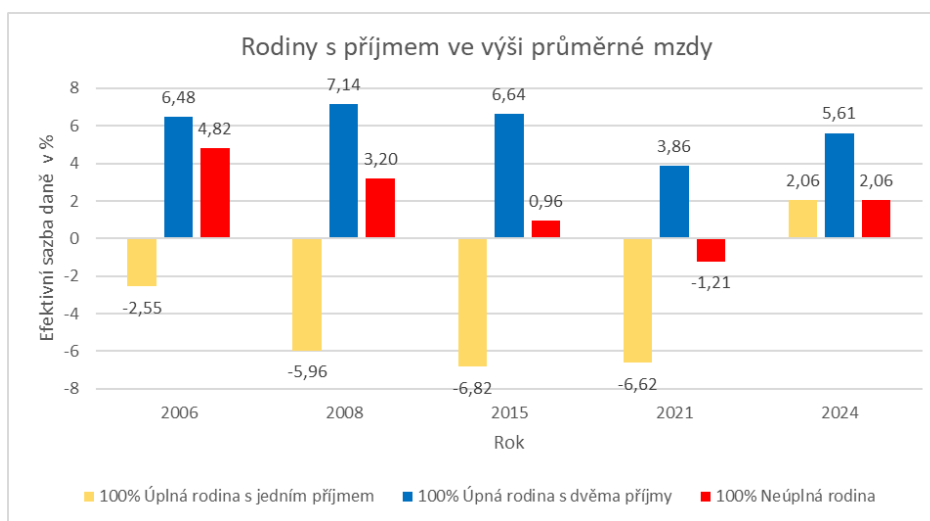
Obrázek č. 3 ukazuje, jak se vyvíjela efektivní sazba daně pro neúplnou rodinu s jedním příjmem. Pro rodinu s podprůměrným příjmem byla efektivní sazba daně vždy záporná, a tedy měla nárok na daňový bonus, a od roku 2006 do roku 2021 se postupně záporná sazba zvyšovala. V roce 2008 bylo důvodem zavedení jednotné sazby daně, v roce 2015 to bylo zavedení slevy za umístění dítěte, kterou na rozdíl od úplné rodiny s jedním příjmem mohla rodina využít. V roce 2021 bylo příčinou zvýšení zrušení superhrubé mzdy, a tím snížení základu pro výpočet daně. V roce 2024 by došlo ke snížení záporné efektivní sazby daně, a to z důvodu zrušení slevy za umístění dítěte. U rodiny s průměrným příjmem i u rodiny s nadprůměrným příjmem je situace vývoje daňového zatížení obdobná, a to za stejných příčin v jednotlivých letech.



Obrázek 4: Vývoj daňového zatížení pro rodiny s příjmy ve výši 67 % PM

Zdroj: Vlastní zpracování

Jak je vidět na obrázku č. 4, Největší daňové zatížení měla u rodin s příjmy ve výši 67 % průměrné mzdy úplná rodina se dvěma příjmy. V letech 2006 a 2024 měla hodnotu efektivní sazby daně kladnou, u ostatních rodin byla efektivní sazba daně ve všech letech záporná, což znamenalo daňový bonus a nulovou daňovou povinnost. Největšího daňového bonusu dosáhla úplná rodina s jedním příjmem v roce 2015, kdy efektivní sazba daně činila -13,66 %. Na rozdíl od rodiny neúplné totiž mohla využít slevy na manželku, ale naopak nemohla využít slevy za umístění dítěte. U všech rodin efektivní sazba daně od roku 2006 postupně klesala do roku 2015. V roce 2015 dosáhly rodiny svého největšího daňového bonusu a v následujících letech se efektivní sazba daně vlivem změn zvyšovala.



Obrázek 5: Vývoj daňového zatížení pro rodiny s příjmy ve výši průměrné mzdy

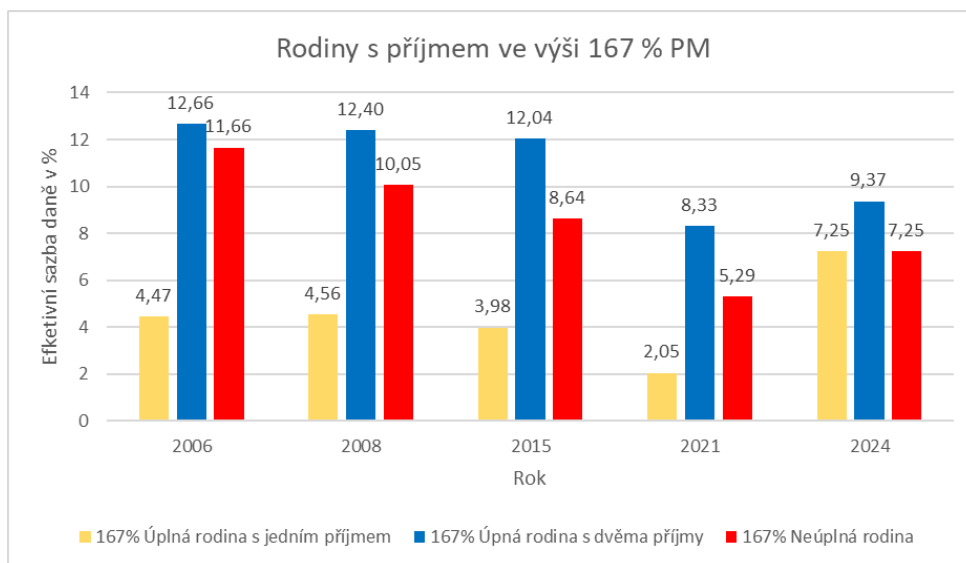
Zdroj: Vlastní zpracování

Obrázek č. 5 ukazuje vývoj efektivní sazby daně u rodin s průměrnými příjmy. Největší daňové zatížení měla ve všech letech úplná rodina se dvěma příjmy. V roce 2021 došlo k většímu poklesu efektivní sazby daně, což bylo způsobeno zrušením superhrubé mzdy. V roce 2024 došlo k opětovnému navýšení efektivní sazby, a to z důvodu omezení slevy na manželku, kterou by rodina již nemohla využít a také z důvodu zrušení slevy za umístění dítěte.

Podobný vývoj byl i u rodiny neúplné, kde efektivní sazba daně měla stejný vývoj jako u úplné rodiny s jedním příjmem. V roce 2021 měla rodina nárok na daňový bonus. V roce 2024 na neúplnou rodinu mělo vliv jen zrušení slevy za umístění dítěte, které by zapříčinilo mírný vzrůst efektivní sazby daně.

Ve srovnání s ostatními rodinami měla nejmenší daňové zatížení úplná rodina s jedním příjmem, která ve všech letech s výjimkou roku 2024, dosáhla na daňový bonus. Vývoj byl opět podobný jako u předchozích rodin. Nejnižší efektivní sazba daně byla v roce 2015, a to -6,82 %,

nejvyšší naopak v roce 2024, a to ve výši 2,06 %, kdy došlo k prudkému nárůstu oproti roku 2021. Opět bylo příčinou zrušení slevy za umístění dítěte a omezení slevy na manželku.



Obrázek 6: Vývoj daňového zatížení pro rodiny s příjmy ve výši 167 % PM

Zdroj: Vlastní zpracování

Jak je vidět na obrázku č. 6, nejnižší hodnotu efektivní sazby všech letech oproti ostatním rodinám má úplná rodina s jedním příjmem, protože může využívat veškerých slev zaměřených na podporu rodiny. K největšímu vzrůstu došlo mezi lety 2021 a 2024, a to z důvodu omezení slevy na manželku a zrušení slevy za umístění dítěte. V roce 2024 dokonce neúplná rodina a úplná rodina s jedním příjmem mají stejnou efektivní sazbu daně ve výši 7,25 %. U ostatních rodin nebyl takový vzrůst, protože ani jedna z nich nevyužívala obě slevy. Nejvyšší daňové zatížení měla ve všech letech úplná rodina s dvěma příjmy. Neúplná rodina měla daňové zatížení menší než rodina úplná s dvěma příjmy, ale vyšší než rodina úplná s jedním příjmem, s výjimkou roku 2024, kdy by se jejich efektivní sazba daně vyrovnala. V roce 2024 činila efektivní sazba daně u úplné rodiny se dvěma příjmy 9,37 %.

5.2 Doporučení

Oproti ostatním evropským státům se v ČR daňové nástroje významně podílejí na celkových výdajích na rodinnou politiku. Ale pro zvýšení daňové podpory, a zároveň snížení daňového zatížení rodin by bylo možné uvažovat nad těmito doporučeními.

Zvýšení daňových úlev na péči o závislé osoby

Jednalo by se o podporu rodin, které se starají o starší rodiče, osoby s postižením, nebo jinak závislé osoby. Péče o tyto osoby je finančně i časově náročná, a může ovlivnit kvalitu života pečujících rodin. Rodiny mají v současné době možnost požádat o příspěvek na péči, který je

přímým finančním nástrojem rodinné politiky. Daňové zvýhodnění by poskytlo rodinám dodatečnou podporu. Hlavní výhodou by byla motivace k péči v domácím prostředí, což by ulevilo od tlaku na veřejné sociální služby a zařízení.

Opětovné zavedení společného zdanění manželů

V mnoha zemích je možné využít společného zdanění manželů. Jeho opětovné zavedení by rodinám dalo možnost, jak si snížit daňovou povinnost. Bylo by také motivací k uzavírání sňatků, což by mohlo znamenat větší stabilitu rodiny. Pokud by manželé mohli podávat jedno daňové přiznání místo dvou, snížilo by to také administrativní zátěž úřadů. Společné zdanění manželů by mělo největší vliv na snížení daňové zátěže u rodin s jedním příjmem, kde vydělává pouze jeden z manželů a u rodin, kde by příjmy manželů byly odlišné.

Zvýšení benefitů pro rodiče samoživitele

Vzhledem k tomu, že neúplné rodiny s jedním příjmem nemají možnost využít slevu na manžela/manželku, bylo by vhodné zavést vyšší slevu na poplatníka pro jednotlivce v této situaci, nebo nabídnout dodatečnou slevu na dani. Tím by se výrazně snížila jejich daňová povinnost. Zavedení vyšší slevy na poplatníka by také napomohlo k vyrovnání rozdílů v daňovém zatížení mezi úplnými a neúplnými rodinami.

ZÁVĚR

Cílem této bakalářské práce bylo na základě analýzy vymezit jednotlivé konstrukční prvky daně z příjmů fyzických osob se zaměřením na daňovou podporu rodin s dětmi a jejich vývoj v čase. Následně na modelových příkladech provést komparaci daňového zatížení rodin. Daňová podpora je v ČR uskutečňována především slevami na dani a daňovým zvýhodněním na dítě. Tyto konstrukční prvky snižují daňovou povinnost poplatníků.

Na základě analýzy lze říct, že konstrukční prvky daně prošly během let změnami, ať už se jednalo o změny zásadní či drobné. Tyto změny měly vliv na daňové zatížení modelových rodin, pro které byla vypočítána daňová povinnost a efektivní sazba daně ve vybraných letech pro komparaci daňového zatížení. Komparace byla provedena jak mezi rodinami navzájem, tak i v rámci stejných modelových rodin.

V roce 2006 mělo na výši daňového zatížení vliv společné zdanění manželů, při jehož použití došlo ke snížení daňové povinnosti a snížení daňového zatížení rodiny. Jak je vidět na modelových příkladech, SZM mělo největší vliv na daňovou povinnost úplné rodiny s jedním příjmem, kde s jeho využitím vznikala daňová úspora. Úspora bylo dosahováno především nižším daňovým pásmem. U úplné rodiny se dvěma příjmy, kde byly příjmy pro oba poplatníky ve všech případech ve stejné výši, nemělo využití SZM na daňové zatížení rodiny vliv, protože daňová povinnost byla stejná jako při jeho nevyužití. U neúplné rodiny nebylo možné SZM uplatnit. Nejvyššího daňového zatížení dosahovaly rodiny s příjmem ve výši 167 % průměrné mzdy, nejnižšího rodiny s příjmem ve výši 67 % průměrné mzdy, které měly nárok na daňový bonus.

V roce 2008 došlo k zavedení jednotné sazby daně a k navýšení základu daně o pojistné placené zaměstnavatelem. U všech rodin došlo ke snížení daňového zatížení. Pro všechny rodiny s příjmy ve výši 67 % průměrné mzdy byla efektivní sazba daně záporná, a měly tak nárok na daňový bonus. Pro rodiny s průměrnými příjmy došlo také ke snížení daňového zatížení, ale jen úplná rodina s jedním příjmem měla nárok na daňový bonus. Pro rodiny s nadprůměrnými příjmy byla efektivní sazba daně kladná, a měly tak daňovou povinnost.

V roce 2015 došlo k zavedení slevy za umístění dítěte a také k navýšení daňového zvýhodnění na 1., 2. a 3. dítě. Pro rodiny s podprůměrnými příjmy byla efektivní sazba záporná, ale slevu za umístění dítěte vzhledem k nízkým příjmům nemohla využít úplná rodina s jedním příjmem. U rodin s průměrnými příjmy už byla situace jiná, protože slevu mohli využít. Došlo tak ke snížení daňového zatížení, ale na daňový bonus v tomto případě měla nárok jen úplná rodina s jedním příjmem. U rodin s nadprůměrnými příjmy došlo také k poklesu efektivní sazby daně,

protože mohli využít slevu za umístění dítěte, kterou by mohly využít v plné výši, pokud by jejich vynaložené náklady byly vyšší. Efektivní sazba byla u těchto rodin kladná a neměli tak nárok na daňový bonus.

V roce 2021 došlo ke zrušení navyšování základu daně o pojistné placené zaměstnavatelem, což způsobilo další snížení daňového zatížení u všech rodin. Pro rodiny s podprůměrnými příjmy vycházela efektivní sazba daně záporně, tzn. daňový bonus. Slevu za umístění dítěte nemohla využít úplná rodina s jedním příjmem. U rodin s průměrnými příjmy měla nárok na daňový bonus pouze jedno příjmová úplná rodina, u ostatních byla efektivní sazba daně kladná, stejně jako u rodin s nadprůměrnými příjmy. I v tomto případě mohli rodiny využít slevu za umístění dítěte v maximální výši, pokud by jejich vynaložené náklady byly vyšší.

V roce 2024 došlo ke zrušení slevy za umístění dítěte a omezení využití slevy na manžela/manželku. Pro všechny rodiny to znamenalo zvýšení daňového zatížení. U rodin s podprůměrnými příjmy to znamenalo, že u úplné rodiny se dvěma příjmy byla efektivní sazba daně kladná. U ostatních byla záporná, ale oproti roku 2021 se výrazně zvýšila. Pro rodiny s průměrnými příjmy byla efektivní sazba daně ve všech případech kladná. Nejvyšší daňové zatížení bylo u úplné rodiny se dvěma příjmy. Pro rodiny s nadprůměrnými příjmy byla efektivní sazba daně kladná také ve všech případech. K nejvýraznějšímu navýšení došlo u úplné rodiny s jedním příjmem, a to z důvodu toho, že nemohla využít ani slevu na manželku ani slevu za umístění dítěte.

Na závěr lze konstatovat, že nejvyšší daňové zatížení ve všech letech mají bez ohledu na výši příjmů úplné rodiny se dvěma příjmy. Naopak nejnižší mají úplné rodiny s jedním příjmem, kde je ale výjimka v roce 2024, kdy se efektivní sazba rovnala té, která byla u rodiny neúplné.

POUŽITÁ LITERATURA

ČESKO, 1992. Zákon č. 586/1992 Sb., Zákon České národní rady o daních z příjmů: Zákon České národní rady o daních z příjmů. Online. Zákony pro lidi. Dostupné z: <https://www.zakonyprolidi.cz/cs/1992-586/zneni-0>. [cit. 2024-02-22].

ČESKO, 2005. Zákon č. 545/2005 Sb., Zákon, kterým se mění zákon č. 586/1992 Sb., o daních z příjmů, ve znění pozdějších předpisů, a některé související zákony. Online. Zákony pro lidi. Dostupné z: <https://www.zakonyprolidi.cz/cs/2005-545#cast1>. [cit. 2024-02-22].

ČESKO, 2007. Zákon č. 261/2007 Sb., zákon o stabilizaci veřejných rozpočtů. Online. Zákony pro lidi. Dostupné z: <https://www.zakonyprolidi.cz/cs/2007-261#cast1>. [cit. 2024-02-20].

ČESKO, 2012. Zákon č. 500/2012 Sb., Zákon o změně daňových, pojistných a dalších zákonů v souvislosti se snižováním schodků veřejných rozpočtů. Online. Zákony pro lidi. Dostupné z: <https://www.zakonyprolidi.cz/cs/2012-500#cast1>. [cit. 2024-02-23].

ČESKO, 2014. Zákon č. 247/2014 Sb., Zákon o poskytování služby péče o dítě v dětské skupině a o změně souvisejících zákonů. Online. Zákony pro lidi. Dostupné z: <https://www.zakonyprolidi.cz/cs/2014-247#cast5>. [cit. 2024-02-22].

ČESKO, 2020. Zákon č. 609/2020 Sb., Zákon, kterým se mění některé zákony v oblasti daní a některé další zákony. Online. Zákony pro lidi. Dostupné z: <https://www.zakonyprolidi.cz/cs/2020-609#cast7>. [cit. 2024-02-24].

ČESKO, 2023. Zákon č. 349/2023 Sb., Zákon, kterým se mění některé zákony v souvislosti s konsolidací veřejných rozpočtů. Online. Zákony pro lidi. Dostupné z: <https://www.zakonyprolidi.cz/cs/2023-349#cast10>. [cit. 2024-02-24].

ČESKO, 2024. Zákon č. 586/1992 Sb., Zákon České národní rady o daních z příjmů. Online. Zákony pro lidi. Dostupné z: <https://www.zakonyprolidi.cz/cs/1992-586#cast1>. [cit. 2024-02-18].

ČSÚ, 2024. Průměrná hrubá měsíční mzda. Online. In: ČESKÝ STATISTICKÝ ÚŘAD. ČSÚ. Dostupné z: <https://www.czso.cz/csu/czso/prumerna-hruba-mesicni-mzda-graf>. [cit. 2024-05-15].

DUKOVÁ, Ivana; DUKA, Martin a KOHOUTOVÁ, Ivanka, 2013. Sociální politika: učebnice pro obor sociální činnost. Online. Praha: Grada. ISBN 978-80-247-8456-4. Dostupné z: <https://www.bookport.cz/e-kniha/socialni-politika-1666967/>. [cit. 2024-01-31]. [paywall].

- FINANČNÍ SPRÁVA, 2006. Sdělení. Online. In: Finanční správa. 3. 1. 2006. Dostupné z: <https://www.financnisprava.cz/cs/dane/dane/dan-z-prijmu/informace- stanoviska-a-sdeleni/2006/sdeleni>. [cit. 2024-02-25].
- FINANČNÍ SPRÁVA, 2006. Společné zdanění manželů v otázkách a odpovědích. Online. In: Finanční správa. 21. 6. 2006. Dostupné z: <https://www.financnisprava.cz/cs/dane/dane/dan-z-prijmu/informace- stanoviska-a-sdeleni/2006/spolecne-zdaneni-manzelu-v-otazkach-a-odpovedich>. [cit. 2024-02-26].
- FINANČNÍ SPRÁVA. Obecné informace. Online. 2023. Dostupné z: <https://www.financnisprava.cz/cs/dane/dane/dan-z-prijmu/fyzicke-osoby/obecne-informace>. [cit. 2024-02-02].
- MAAYTOVÁ, Alena; OCHRANA, František a PAVEL, Jan, 2015. Veřejné finance v teorii a praxi. Online. Expert (Grada). Praha: Grada Publishing. ISBN 978-80-247-9949-0. Dostupné z: <https://www.bookport.cz/e-kniha/verejne-finance-1697471>. [cit. 2024-02-20]. [paywall].
- MACHÁČEK, Ivan, 2021. Fyzické osoby a daň z příjmů ...: publikace je zpracována podle právního stavu k ... Online. 4. vydání. Otázky a odpovědi z praxe (ASPI). Praha: ASPI. ISBN 978-80-7676-076-9. Dostupné z: <https://www.bookport.cz/e-kniha/fyzicke-osoby-a-dan-z-prijmu-4-aktualizovane-a-rozsirene-vydani-1686374/>. [cit. 2024-02-27]. [paywall].
- MERTL, Jan, 2023. Sociální politika. Online. 7., aktualizované a doplněné vydání. Praha: Wolters Kluwer. ISBN 978-80-7676-676-1. Dostupné z: <https://www.bookport.cz/e-kniha/socialni-politika-7-vydani-1648638/>. [cit. 2024-01-29]. [paywall].
- MFČR, 2023. PŘEHLEDNĚ: Které změny přinese rok 2024 nejen pro občany. Online. MFČR. Dostupné z: <https://www.mfcr.cz/cs/ministerstvo/media/tiskove-zpravy/2023/prehledne-ktere-zmeny-prinese-rok-2024-nejen-pro-o-54178>. [cit. 2024-02-26].
- MITCHELL, Eva, 2010. Finanční podpora rodin s dětmi v České republice v evropském kontextu. Online. Praha: Sociologický ústav Akademie věd České republiky. ISBN isbn978-80-7330-183-5. Dostupné z: <https://www.soc.cas.cz/publikace/financni-podpora-rodin-s-detmi-v-ceske-republice-v-evropskem-kontextu>. [cit. 2024-02-04].
- MPSV, 2005. Národní koncepce rodinné politiky. Online. MPSV. Dostupné z: https://www.mpsv.cz/documents/20142/372765/koncepce_rodina.pdf/e94cc331-74ad-b2cb-28fc-0b245438e95b. [cit. 2024-01-27].
- MPSV, 2017. Koncepce rodinné politiky. Online. MPSV. Dostupné z: https://www.mpsv.cz/documents/20142/225508/Koncepce_rodinne_politiky.pdf/5d1efd93-3932-e2df-2da3-da30d5fa8253. [cit. 2024-01-25].

- OECD, 2024. Effective tax rates on labour income – Comparisons and trends. Online. OECD. OECDiLibrary. Dostupné z: https://www.oecd-ilibrary.org/sites/dbcbac85-en/1/3/1/index.html?itemId=/content/publication/dbcbac85-en&_csp_=e795e241109a37e856f37ec39c7edba2&itemIGO=oecd&itemContentType=book. [cit. 2024-05-15].
- ŠIROKÝ, Jan, 2018. Daně v Evropské unii: daňové systémy všech 28 členských států EU, legislativní základy daňové harmonizace včetně judikátů SDEU, společný konsolidovaný základ daně (CCCTB), akční plán BEPS, zdanění finančního sektoru. 7. aktualizované a přepracované vydání. Teoretik. Praha: Leges. ISBN 978-80-7502-274-5.
- TEPPEROVÁ, Jana, 2019. Daň z příjmů a pojistné na sociální zabezpečení: souvislosti a kolize v národním i mezinárodním kontextu. Praha: Oeconomica, nakladatelství VŠE. ISBN 978-80-245-2324-8.
- TOMEŠ, Igor, 2010. Úvod do teorie a metodologie sociální politiky. Online. Praha: Portál. ISBN 978-80-7367-680-3. Dostupné z: <https://www.bookport.cz/e-kniha/uvod-do-teorie-a-metodologie-socialni-politiky-1666973/>. [cit. 2024-02-01]. [paywall].
- VANČUROVÁ, Alena, 2021. Zdanění osobních příjmů. 3. vydání. Praha: Wolters Kluwer. ISBN 978-80-7676-236-7.
- VANČUROVÁ, Alena; LÁCHOVÁ, Lenka; VÍTKOVÁ, Jana a ZÍDKOVÁ, Hana, 2022. Daňový systém ČR. Ekonomie (1. VOX). V Praze: 1. VOX. ISBN 978-80-7676-362-3.
- VYCHOPENĚ, Jiří; BRYCHTA, Ivan; MACHÁČEK, Ivan; DĚRGEL, Martin; PILAŘOVÁ, Ivana et al., 2023. Daň z příjmů 2023. Online. 2023. 19. Meritum (ASPI). Praha: ASPI. ISBN 978-80-7676-468-2. Dostupné z: <https://www.bookport.cz/e-kniha/meritum-dan-z-prijmu-2023-1648648/>. [cit. 2024-02-27]. [paywall].