

UNIVERZITA PARDUBICE  
FAKULTA EKONOMICKO-SPRÁVNÍ

BAKALÁŘSKÁ PRÁCE

2023

Veronika Bubnová

Univerzita Pardubice  
Fakulta ekonomicko-správní

Komparace daňových systémů České republiky a Spolkové republiky Německo  
Bakalářská práce

2023

Veronika Bubnová

Univerzita Pardubice  
Fakulta ekonomicko-správní  
Akademický rok: 2022/2023

# ZADÁNÍ BAKALÁŘSKÉ PRÁCE

(projektu, uměleckého díla, uměleckého výkonu)

Jméno a příjmení: **Veronika Bubnová**  
Osobní číslo: **E20209**  
Studijní program: **B0488A050001 Hospodářská politika a veřejná správa**  
Specializace: **Finanční správa**  
Téma práce: **Komparace daňových systémů v České republice a Spolkové republice Německo**  
Zadávací katedra: **Ústav správních a sociálních věd**

## Zásady pro vypracování

Cílem práce je analyzovat daňové systémy v České republice a Spolkové republice Německo se zaměřením na daň z příjmů fyzických osob. Budou zkoumány rozdíly obou systémů v kontextu zdanění zaměstnanců a osob samostatně výdělečně činných. Na základě výsledků provedené komparace bude provedena diskuse a formulovány závěry.

Osnova:

- Vymezení souvisejících pojmů.
- Daňové systémy České republiky a Spolkové republiky Německo.
- Výzkum a komparace daňových systémů České republiky a Spolkové republiky Německo se zaměřením na zdanění zaměstnanců a osob samostatně výdělečně činných.
- Shrnutí výzkumu, diskuse a formulace závěrů.

Rozsah pracovní zprávy: **cca 35 stran**  
Rozsah grafických prací:  
Forma zpracování bakalářské práce: **tištěná/elektronická**

**Seznam doporučené literatury:**

KUBÁTOVÁ, K. Daňová teorie a politika. 7. vyd. Praha: Wolters Kluwer, 2018. ISBN 978-80-7598-165-3.  
MARKOVÁ, H. Daňové zákony: úplná znění platná k 1. 1. 2022. Praha: Grada, 2022. ISBN 978-80-271-3551-6.  
RINDOVÁ, I., ROHLÍKOVÁ, J. Zdanění mezd, platů a ostatních příjmů ze závislé činnosti v roce 2022. 30. vyd. Olomouc: ANAG, 2022. ISBN 978-80-7554-353-0.  
ŠIROKÝ, J. Daně v Evropské unii. 7. vyd. Praha: Leges, 2018. ISBN 978-80-7502-274-5.  
VANČUROVÁ, A., LÁCHOVÁ, L., ZÍDKOVÁ, H. Daňový systém 2020. Praha: Wolters Kluwer, 2020. ISBN 978-80-7598-887-4.

Vedoucí bakalářské práce: **Ing. Jan Fuka, Ph.D.**  
Ústav správních a sociálních věd

Datum zadání bakalářské práce: **1. září 2022**  
Termín odevzdání bakalářské práce: **30. dubna 2023**

**prof. Ing. Jan Stejskal, Ph.D.** v.r.  
děkan

L.S.

**Ing. Jan Fuka, Ph.D.** v.r.  
vedoucí ústavu

V Pardubicích dne 1. září 2022

Prohlašuji:

Práci s názvem Komparace daňových systémů České republiky a Spolkové republiky Německo jsem vypracovala samostatně. Veškeré literární prameny a informace, které jsem v práci využila, jsou uvedeny v seznamu použité literatury.

Byla jsem seznámena s tím, že se na moji práci vztahují práva a povinnosti vyplývající ze zákona č. 121/2000 Sb., o právu autorském, o právech souvisejících s právem autorským a o změně některých zákonů (autorský zákon), ve znění pozdějších předpisů, zejména se skutečností, že Univerzita Pardubice má právo na uzavření licenční smlouvy o užití této práce jako školního díla podle § 60 odst. 1 autorského zákona, a s tím, že pokud dojde k užití této práce mnou nebo bude poskytnuta licence o užití jinému subjektu, je Univerzita Pardubice oprávněna ode mne požadovat přiměřený příspěvek na úhradu nákladů, které na vytvoření díla vynaložila, a to podle okolností až do jejich skutečné výše.

Beru na vědomí, že v souladu s § 47b zákona č. 111/1998 Sb., o vysokých školách a o změně a doplnění dalších zákonů (zákon o vysokých školách), ve znění pozdějších předpisů, a směrnicí Univerzity Pardubice č. 7/2019 Pravidla pro odevzdávání, zveřejňování a formální úpravu závěrečných prací, ve znění pozdějších dodatků, bude práce zveřejněna prostřednictvím Digitální knihovny Univerzity Pardubice.

V Pardubicích dne 25. 4. 2023

Veronika Bubnová v. r.

## **PODĚKOVÁNÍ**

Tímto bych ráda poděkovala vedoucímu této práce Ing. Janu Fukovi Ph.D. za cenné rady a připomínky.

## **ANOTACE**

*Bakalářská práce se zabývá daňovými systémy České republiky a Spolkové republiky Německo se zaměřením na daň z příjmů fyzických osob. V práci jsou charakterizovány daňové systémy obou zemí. Dále se práce věnuje dílčí komparaci obou daňových systémů v kontextu zdanění zaměstnanců a osob samostatně výdělečně činných za užití modelových příkladů.*

## **KLÍČOVÁ SLOVA**

*daňový systém, Česká republika, Německo, daň z příjmů fyzických osob*

## **TITLE**

*Comparison of the tax systems of the Czech republic and the Federal Republic of Germany*

## **ANNOTATION**

*The bachelor's thesis deals with the tax systems of the Czech republic and the Federal Republic of Germany with a focus on personal income tax. The tax systems of both countries are characterized in the thesis. Next, the work deals with a partial comparison of both tax systems in the context of taxation of employees and self-employed person using model examples.*

## **KEYWORDS**

*tax system, Czech republic, Germany, personal income tax*

# OBSAH

SEZNAM ILUSTRACÍ A TABULEK .....	10
SEZNAM ZKRATEK A ZNAČEK .....	11
ÚVOD .....	12
1 VYMEZENÍ SOUVISEJÍCÍCH POJMŮ .....	13
1.1 Definice daně .....	13
1.2 Funkce daně .....	14
1.3 Základní prvky daně .....	15
1.4 Daně přímé a nepřímé .....	16
1.5 Daň z příjmů fyzických osob .....	16
1.5.1 Vymezení daně .....	16
1.5.2 Vývoj daně z příjmů fyzických osob .....	17
2 DAŇOVÉ SYSTÉMY ČESKÉ REPUBLICE A SPOLKOVÉ REPUBLICE NĚMECKO	18
2.1 Daňový systém České republiky .....	18
2.1.1 Daň z příjmů fyzických osob .....	18
2.1.2 Daň z příjmů právnických osob .....	24
2.1.3 Daň z nemovitých věcí .....	24
2.1.4 Daň silniční .....	24
2.1.5 Nepřímé daně .....	25
2.2 Daňový systém Spolkové republiky Německo .....	25
2.2.1 Daň z příjmů fyzických osob .....	26
2.2.2 Daň z příjmů právnických osob .....	29
2.2.3 Církevní daň .....	30
2.2.4 Daň z nemovitostí a daň z převodu nemovitostí .....	30
2.2.5 Daň dědická a darovací .....	30

2.2.6	Silniční daň .....	30
2.2.7	Nepřímé daně.....	31
3	DÍLČÍ KOMPARACE DAŇOVÝCH SYSTÉMŮ ČESKÉ REPUBLIKY A SPOLKOVÉ REPUBLIKY NĚMECKO SE ZAMĚŘENÍM NA ZDANĚNÍ ZAMĚŠTNANCŮ A OSOB SAMOSTATNĚ VÝDĚLEČNĚ ČINNÝCH .....	32
3.1	Zdanění zaměstnanců a osob samostatně výdělečně činných.....	32
3.1.1	Zdanění zaměstnanců v České republice .....	32
3.1.2	Zdanění zaměstnanců ve Spolkové republice Německo.....	33
3.1.3	Zdanění osob samostatně výdělečně činných v České republice .....	33
3.1.4	Zdanění osob samostatně výdělečně činných ve Spolkové republice Německo ..	34
3.2	Výpočet daně a odvodů na sociální a zdravotní pojistné.....	34
3.2.1	Výpočet daně u zaměstnanců a osob samostatně výdělečně činných v České republice.....	34
3.2.2	Výpočet odvodů na sociální a zdravotní pojistné v České republice .....	35
3.2.3	Výpočet daně u zaměstnanců a osob samostatně výdělečně činných ve Spolkové republice Německo .....	36
3.2.4	Výpočet odvodů na sociální a zdravotní pojistné ve Spolkové republice Německo	37
3.3	Dílčí komparace daně z příjmů České republiky a Spolkové republiky Německo v kontextu zdanění zaměstnanců a osob samostatně výdělečně činných .....	39
3.4	Dílčí komparace daně z příjmů na modelových příkladech .....	39
3.4.1	Svobodný poplatník bez dětí .....	40
3.4.2	Ženatý poplatník s dvěma dětmi.....	43
3.4.3	Ženatý poplatník s jedním dítětem.....	46
4	SHRNUTÍ VÝZKUMU, DISKUSE A FORMULACE ZÁVĚRŮ .....	50
	ZÁVĚR .....	52
	POUŽITÁ LITERATURA .....	53

## SEZNAM ILUSTRACÍ A TABULEK

Obrázek 1: Daňový systém ČR.....	18
Obrázek 2: Daňový systém SRN .....	26
Obrázek 3: Procentuální podíl k hrubému příjmu u svobodného zaměstnance.....	41
Obrázek 4: Procentuální podíl k hrubému příjmu svobodného OSVČ .....	43
Obrázek 5: Procentuální podíl k hrubému příjmu ženatého zaměstnance se dvěma dětmi.....	44
Obrázek 6: Procentuální podíl k hrubému příjmu ženatého OSVČ se dvěma dětmi .....	46
Obrázek 7: Procentuální podíl k hrubému příjmu ženatého zaměstnance s jedním dítětem ....	47
Obrázek 8: Procentuální podíl k hrubému příjmu ženatého OSVČ s jedním dítětem.....	49
Tabulka 1: Daňová pásma a sazby daně v roce 2008 v ČR.....	17
Tabulka 2: Výše paušálních výdajů.....	21
Tabulka 3: Výše daňového zvýhodnění.....	23
Tabulka 4: Sazby daně v SRN .....	28
Tabulka 5: Výpočet daně v ČR.....	35
Tabulka 6: Výpočet čistého příjmu v ČR .....	36
Tabulka 7: Výpočet daně v SRN podle vzorců.....	37
Tabulka 8: Výpočet daně v SRN .....	37
Tabulka 9: Výpočet čistého příjmu v SRN.....	38

## **SEZNAM ZKRATEK A ZNAČEK**

Apod. a podobně

ČR Česká republika

DZD dílčí základ daně

DPH daň z přidané hodnoty

EUR Euro

Kč koruna česká

Např. například

OSVČ osoba samostatně výdělečně činná

SRN Spolková republika Německo

Tj. to je

ZD základ daně

## ÚVOD

Problematika daní bude v ekonomice hrát vždy velkou roli nehledě na to, v jaké ekonomické situaci se stát bude zrovna nacházet, jelikož daně tu vždy byly, jsou a také budou. S daněmi se lidé setkávají dennodenně. Například když jdou lidé na nákup, musí platit daň z přidané hodnoty u každé potraviny nebo ti, co mají každoroční příjem buď ze zaměstnání, nebo ze samostatně výdělečné činnosti, musí odvádět státu daň z příjmů fyzických osob. Právě proto tato bakalářská práce bude věnována daním. Jedná se o komparaci daňových systémů České republiky (dále jen ČR) a Spolkové republiky Německo (dále jen SRN) se zaměřením na daň z příjmů fyzických osob v kontextu zdanění zaměstnanců a osob samostatně výdělečně činných.

Bakalářská práce má za cíl analyzovat daňové systémy ČR a SRN se zaměřením na daň z příjmů fyzických osob. Cílem výzkumu je charakterizovat rozdíly obou systémů z pohledu zaměstnanců a osob samostatně výdělečně činných (dále jen OSVČ). A závěrem shrnout celý výzkum a na základě výsledků provedené komparace provést diskusi a formulovat závěry.

Bakalářská práce je rozdělena do čtyř kapitol. V první kapitole jsou rozebrány související pojmy, které se týkají problematiky daní. Je zde vymezena definice daně z pohledu ČR a z pohledu SRN, funkce daně z pohledu ČR a z pohledu SRN, základní prvky daně jako co to je daňový subjekt, základ daně a sazba daně. Dále je zde vymezen rozdíl mezi daněmi přímými a nepřímými a závěr této kapitoly seznamuje čtenáře blíže s daní z příjmů fyzických osob (její vymezení a vývoj jak v ČR, tak i v SRN). Další kapitolou je daňový systém ČR a SRN. V této kapitole jsou rozebrány daňové systémy obou zemí. Třetí kapitola se týká dílčí komparace obou daňových systémů se zaměřením na daň z příjmů fyzických osob, konkrétně na zdanění zaměstnanců a OSVČ. První část této kapitoly je věnována způsobům zdanění zaměstnanců a OSVČ, druhá část se věnuje principu výpočtu daně v ČR a SRN, ve třetí části jsou porovnány rozdíly obou systémů a poslední část této kapitoly se zaměřuje na konkrétní modelové příklady, které se týkají svobodných bezdětných poplatníků, ženatých poplatníků se dvěma dětmi a ženatých poplatníků s jedním dítětem. Tito poplatníci byli zvoleni na základě studie OECD, The OECD Tax Database (OECD, 2022). Závěrem čtvrtá kapitola shrne provedený výzkum, na jehož výsledcích je provedena diskuse a formulovány závěry.

# 1 VYMEZENÍ SOUVISEJÍCÍCH POJMŮ

V této kapitole jsou rozebrány související pojmy, které se týkají daní. Je zde definována daň, její funkce, základní prvky daně a rozdíl mezi daněmi přímými a nepřímými. Závěrem se kapitola zaměří na daň z příjmů fyzických osob, její vymezení a vývoj.

## 1.1 Definice daně

Daň lze definovat jako peněžní plnění do veřejného rozpočtu, které má následující charakteristiku:

- povinnost,
- nenávratnost,
- neúčelovost,
- neekvivalentnost,
- pravidelnost (Kubátová, 2018, s. 15).

Jak pro ČR, tak i pro SRN platí, že povinnost platit daně má každý, pokud tak stanoví zákon. Například zákon o daních z příjmů určuje poplatníky daně, kteří jsou daňovými rezidenty či nedaňovými rezidenty. Daňovými rezidenty se rozumějí osoby, které mají bydliště na území ČR nebo se zde obvykle zdržují. Daňovými nerezidenty jsou ti, kteří nemají na území ČR bydliště anebo se zde nezdržují, ale zároveň mají příjmy plynoucí ze zdrojů na území ČR (Marková, 2022, s. 6). V SRN platí buď neomezená daňová povinnost, nebo omezená daňová povinnost. Povinnost platit daně v SRN mají osoby, které mají na území SRN bydliště či do SRN dojíždí za prací. Dále mají povinnost platit daně osoby, které mají alespoň 90 % příjmů ze SRN (GründerPlattform.de, 2022a). Nenávratnost znamená, že zaplacenou daň nelze po státu nikdy požadovat zpět. Na rozdíl od zápůjčky, kdy se propůjčená věc po určité době vrací zpět svému vlastníkovu (Vančurová et al., 2020, s. 10). Neúčelovostí je skutečnost, že daň v určité výši nemá financovat konkrétní vládní účel, ale stane se součástí celkových veřejných příjmů, z kterých se budou financovat veřejné potřeby. Jednodušeji řečeno nikdo neví, co bude ze zaplacené daně dále financováno. Neekvivalentnost je chápána tak, že poplatník daně nemá nárok na určitou hodnotu, která odpovídá výši daně, kterou odvedl. Daň je také charakterizována svou pravidelností, což znamená, že je vybírána v určitých časových intervalech (např. placení daně z příjmů) (Kubátová, 2018, s. 15-16).

Definici daně z pohledu SRN lze nalézt § 3 v zákoně Abgabenordnung, který daň definuje jako peněžitá plnění, která nepředstavují protiplnění za zvláštní službu a jsou ukládána orgánem veřejné moci za účelem dosažení příjmu (Abgabenordnung, 2002).

## 1.2 Funkce daně

Daně se vybírají převážně za účelem získání příjmů do veřejného rozpočtu, ale také v ekonomice plní řadu funkcí. Mezi ty nejdůležitější patří:

- fiskální,
- alokační,
- redistribuční,
- stimulační,
- stabilizační (Vančurová et al., 2020, s. 11).

Fiskální funkce patří mezi základní funkce daně. Cílem je naplnit veřejný rozpočet (Vančurová et al., 2022, s. 11). Funkce alokační se uplatňuje tehdy, když trh projevuje neefektivnost v alokaci příjmů. Což znamená, že stát může vložit prostředky tam, kam jich vkládá málo (např. školství), nebo prostředky v určitých oblastech, kde jich je mnoho, stát odejme a vloží tam, kde jich je potřeba (Kubátová, 2018, st. 19). Stát může alokovat prostředky i tím, že dá poplatníkům právo odpočtu zaplacených příspěvků na penzijní připojištění od základu daně z příjmů. Tímto způsobem stát chce podpořit alokaci prostředků tam, kde je to účelné. Redistribuční funkce má za cíl zmírňovat rozdíly v důchodech jednotlivých ekonomických subjektů. Stát tohoto docílí tak, že vybírá ve větší míře daně od bohatších. Tento proces státu usnadňuje zvyšovat příjmy chudším prostřednictvím transferů. Stimulační funkce daně je pro většinu daňových subjektů brána jako újma. A tudíž kvůli této příčině dělají vše proto, aby svou daňovou povinnost, co nejvíce omezily. Proto stát subjektům dává různé daňové úspory nebo uděluje vyšší zdanění osobám, které se chovají nezodpovědně (Vančurová et al. 2020, s. 12). Stabilizační funkce má za cíl zmírnit cyklické výkyvy v ekonomice. Stát si tímto způsobem zajišťuje dostatečnou zaměstnanost a cenovou stabilitu (Kubátová, 2018, s. 19).

V SRN se příjmy z daní používají k financování následujících účelů:

- odměňování zaměstnanců ve veřejném sektoru,
- finanční kompenzace sociálních rozdílů,

- finanční podpora výzkumu, vzdělání a výuky,
- vytváření, zlepšování a údržba infrastruktury (Bundesministerium der Finanzen, b.r.).

Daně mají ovlivnit společensky nežádoucí chování (např.: omezit prodej cigaret vysokou daní z tabáku). Daně lze díky daňovým úlevám také využít k podpoře společensky žádoucím chování (Bundesministerium der Finanzen, b.r.).

### 1.3 Základní prvky daně

Daň by nemohla existovat bez tří základních prvků, mezi které patří:

- daňový subjekt,
- základ daně,
- sazba daně.

#### *Daňový subjekt*

Daňový subjekt je definován v zákoně č. 280/2009 Sb., daňový řád. Je jím osoba, která se označuje jako poplatník daně nebo plátce daně (Marková, 2022, s. 258). Poplatník je daňový subjekt, jehož předmět je dani podroben. Poplatník také musí daň sám odvádět. Příkladem je daň z příjmů nebo daň z nemovitých věcí. Plátce daně je daňový subjekt, který je ze zákona povinen odvést daň vybranou od jiných daňových subjektů. Plátce daně se účastní výběru daní ze spotřeby (Vančurová et al., 2020, s. 14-15).

#### *Základ daně*

Předmět daně předchází základu daně, a proto je zde důležité si říci, co je předmět daně a až poté definovat základ daně. Předmětem daně se rozumí hodnota, ze které se daň vybírá. Nejčastěji předmět daně souvisí s názvem zákona, který daň definuje. Např. v ČR je to zákon o daních z příjmů a v SRN pak Einkommensteuergesetz. Předmětem u daních z příjmů jsou tedy příjmy daňových subjektů. Základ daně se definuje jako předmět daně vyjádřený v měrných jednotkách a upravený podle zákonných pravidel. Měrnými jednotkami se rozumí buď fyzikální jednotky (např. kusy, m<sup>2</sup>, t, hl apod.), nebo se vyjadřují v korunách. Fyzikální jednotky se používají např. u daní z nemovitých věcí (Vančurová et al., 2020, s. 16, 21).

## *Sazba daně*

Sazba daně je algoritmus, prostřednictvím kterého se ze základu daně stanoví základní částka daně. Existuje hned několik sazeb daně. Jednotná sazba daně je stejná pro všechny druhy předmětu daně. Jednotná sazba se týká daně z příjmů fyzických osob v ČR. Diferencovaná sazba daně se liší podle druhu předmětu daně. Diferencovaná sazba se používá například u daně z přidané hodnoty, kde je základní sazba 21 %, dále pak první snížená sazba 15 % a druhá snížená 10 %. Pevná sazba se vztahuje k fyzikální jednotce základu daně. Tato sazba se používá u daně z nemovitých věcí nebo spotřebních daní. Relativní sazba daně se používá tam, kde základ daně je vyjádřen v korunách. Relativní sazbu daně lze dělit na lineární a progresivní sazbu daně. Lineární sazba je obvykle stanovena jako procento ze základu daně, které se nemění od základu daně. Progresivní sazba zvyšuje míru zdanění pro každý základ daně. Progresivní sazba se používá například v SRN u daně z příjmů fyzických osob (Vančurová et al., 2020, s. 24-26).

### **1.4 Daně přímé a nepřímé**

Daně se člení podle různých hledisek. Jedno z nejzákladnějších členění je podle vazby na důchod poplatníka, a to tedy na daně přímé a nepřímé. Daně přímé platí poplatník na úkor svého důchodu. Poplatník těchto daní si sám vyčíslí daň a poté ji odvede státu. Jedná se o daně z příjmů a daně z nemovitých věcí. Daně nepřímé platí poplatník v ceně určité komodity. Tyto daně neodvádí poplatník daně, nýbrž plátce daně, který je vybere od poplatníků a poté je odvede státu. Mezi tyto daně patří daň z přidané hodnoty a daně ze spotřeby (Kubátová, 2018, s. 20).

### **1.5 Daň z příjmů fyzických osob**

Tato subkapitola se zaměří na základní vymezení daně z příjmů fyzických osob. Dále se tato subkapitola bude orientovat na vývoj daně v čase. Na tuto daň se podrobně zaměří kapitola 2.

#### **1.5.1 Vymezení daně**

Daň z příjmů fyzických osob je univerzální daní, které podléhají veškeré zdanitelné příjmy fyzických osob. Po této dani stát požaduje, aby ovlivňovala chování poplatníka prospěšným směrem (například přispívání humanitárním organizacím), a také po ní požaduje, aby byla prostředkem redistribuce důchodů od bohatších k chudším. V ČR se základ daně (dále jen ZD) rozpadá do pěti dílčích základů daně (dále jen DZD) a je tvořen součtem DZD, který lze snížit o nezdanitelné části základu daně (Vančurová et al., 2020, s. 62). V SRN do ZD patří sedm DZD a stejně jako v ČR je tvořen součtem DZD (GründerPlattform.de, 2020a).

### 1.5.2 Vývoj daně z příjmů fyzických osob

Do roku 2008 v ČR byla progresivní sazba daně. V tabulce 1 jsou znázorněny jednotlivá daňová pásma a sazby daně.

Tabulka 1: Daňová pásma a sazby daně v roce 2008 v ČR

Základ daně v Kč	Sazba daně
0 až 121 200	12 %
121 200 až 218 400	14 544 Kč + 19 %
218 400 až 331 200	33 012 Kč + 25 %
331 200 a více	61 212 Kč + 32 %

Zdroj: vlastní zpracování dle (Pragoecon.cz)

Po reformě v roce 2008 byla sazba daně v ČR lineární. Sazba od tohoto roku byla stanovena ve výši 15 % (Podnikatel.cz, 2007). Od roku 2021 se do českého daňového systému opět vrací progresivní sazba daně. Rozdíl mezi rokem 2008 a 2021 je ten, že v roce 2021 jsou jen dvě daňová pásma. A to tedy 15 % pro příjmy do 48násobku průměrné mzdy (pro rok 2022 byla průměrná mzda 1 867 728 Kč a pro rok 2023 1 935 552 Kč). Pokud příjmy přesáhnou 48násobek průměrné mzdy, zdaňují se 23% sazbou (ASBGroup.eu, 2022).

#### *Vývoj daně z příjmů fyzických osob v SRN*

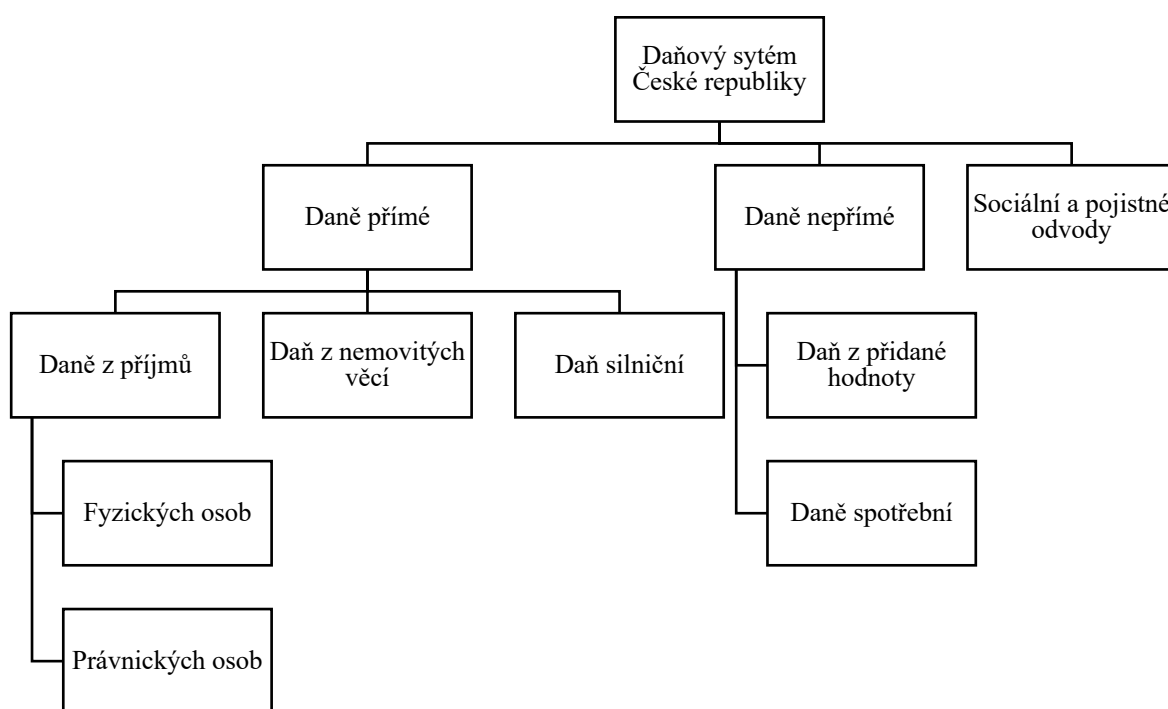
Počáteční sazba daně od roku 1998 postupně klesala a od roku 2009 je ve výši 14 %. To samé platí také i pro nejvyšší sazbu, která je od roku 2009 ve výši 42 %. V roce 2007 byla zavedena sazba, která zdaňuje vysoce příjmové poplatníka, a je ve výši 45 % (Statista, 2023).

## 2 DAŇOVÉ SYSTÉMY ČESKÉ REPUBLICE A SPOLKOVÉ REPUBLICE NĚMECKO

První část této kapitoly charakterizuje daňový systém ČR. Druhá část se věnuje daňovému systému SRN. V obou částech je pozornost zaměřena na daň z příjmů fyzických osob.

### 2.1 Daňový systém České republiky

Daňový systém obecně představuje souhrn daní vybíraných v určitém státě za určitý čas. Jednotlivé daně jsou pak upraveny v jednotlivých zákonech (Müllerová, Šindelář, 2022, s. 31). Daňový systém ČR je znázorněn na obrázku 1.



Obrázek 1: Daňový systém ČR

Zdroj: vlastní zpracování dle (Široký, 2018)

Na obrázku 1 je znázorněn daňový systém ČR, který se skládá z daní přímých a nepřímých, které budou popsány níže. Odvody na sociální a zdravotní pojištění jsou popsány u daně z příjmů fyzických osob, jelikož spolu značně souvisí a pro bakalářskou práci jsou klíčové při výzkumu a stanovení čistého příjmu poplatníků.

#### 2.1.1 Daň z příjmů fyzických osob

Daň z příjmů fyzických osob je upravena zákonem č. 586/1992 Sb., o daních z příjmů. Daňový řád upravuje lhůty pro podání daňového přiznání. Zdaňovacím obdobím je kalendářní rok.

Daňové přiznání se podává do tří měsíců po skončení zdaňovacího období, tedy do 1. dubna. Nebo do čtyř měsíců po skončení zdaňovacího období, pokud daňové přiznání bylo podáno elektronicky, tj. do 1. května. Nebo do šesti měsíců po uplynutí zdaňovacího období, pokud daňové přiznání podává poradce, tj. do 1. července (Marková, 2022, s. 6, 274).

Jak bylo již zmíněno výše, této dani podléhají veškeré zdanitelné příjmy fyzických osob. ZD se dělí na pět DZD, které odpovídají různým druhům příjmům (Vančurová et al., 2020, s. 62).

Předmětem této daně jsou příjmy:

- ze závislé činnosti a funkčních prožitků,
- ze samostatné činnosti,
- z kapitálového majetku,
- z nájmu,
- ostatní příjmy (Široký, 2018, s. 222).

Mezi příjmy, které jsou vyňaté z předmětu daně, patří například úvěry nebo zápůjčky. Do osvobozených příjmů lze zařadit některé bezúplatné příjmy (např. nabytí majetku dědictvím), důchody a sociální transfery, některé příjmy z prodeje majetku a další (Vančurová et al., 2020, s. 163-164).

Příjmy ze závislé činnosti se rozumějí převážně příjmy ze zaměstnání a funkčních prožitků (jde např. o platy soudců nebo členů vlády). Dále mezi tyto příjmy lze zařadit příjmy za práci člena družstva, společníka společnosti s ručením omezeným či komanditisty komanditní společnosti. Anebo odměny člena orgánu právnické osoby či likvidátora. Mezi příjmy ze samostatné činnosti patří příjmy ze zemědělské výroby, ze živnostenského podnikání či jiného podnikání. A také sem patří příjmy z nájmu majetku, který je zařazen v obchodním majetku. Příjmy z kapitálového majetku zahrnují podíly na zisku obchodní korporace, úroky z držby cenných papírů, úroky nebo výhry z vkladů na vkladních knížkách, úroky z peněžních prostředků na účtu, dávky penzijního připojištění se státním příspěvkem, výnos z jednorázového vkladu, plnění ze soukromého životního pojištění. Do příjmů z nájmu patří příjmy z nájmu movitých věcí a příjmy z nájmu nemovitých věcí nebo bytů. Nakonec je zde kategorie ostatních příjmů. Sem spadají např. příjmy z příležitostných činností nebo z příležitostného nájmu movitých věcí, příjmy z úplatného převodu nemovitých věcí, přijaté výživné, důchody apod. A dále pak výhry z hazardních her (Marková, 2022, s. 12-17).

## Výpočet daně z příjmů fyzických osob

ZD je tvořen součtem DZD s výjimkou DZD ze závislé činnosti, jelikož ZD z příjmů fyzických osob nemůže být nižší než DZD ze závislé činnosti (Vančurová et al., 2020, s. 169).

### *Závislá činnost a funkční prožitky*

Příjmy, které spadají do tohoto DZD, jsou uvedeny výše. Mimo jiné do těchto příjmů lze zahrnout také příjmy od budoucího zaměstnavatele (např. náborové platby) a také nepeněžní příjmy. Mezi nepeněžní příjmy patří příjmy, které jsou buď pravidelné, nebo jednorázové a nebere se ohled na to, zda jsou vypláceny od zaměstnance k zaměstnavateli či jiné osobě. Mezi zvláštní příjmy, které spadají také pod závislou činnost lze zařadit i to, pokud zaměstnavatel poskytuje zaměstnanci bezplatně motorové vozidlo k používání nejen pro služební účely, ale i pro soukromé účely. Pro daň z příjmů se tato výhoda oceňuje jako příjem zaměstnance částkou ve výši 1 % ze vstupní ceny vozidla v kalendářním měsíci. Tato částka musí za každý měsíc činit alespoň 1 000 Kč (Rindová, Rohlíková, 2022, s. 43-45). Příjmy, které podle zákona č. 586/1992 Sb., o daních z příjmů, nepodléhají zdanění jsou náhrady cestovních výdajů, hodnota pracovních oděvů nebo náhrady za opotřebení vlastního nářadí (Marková, 2022, s. 12). Mezi příjmy, které jsou od daně osvobozeny patří např. nemocenské dávky, dávky v nezaměstnanosti, pravidelně vyplácené důchody apod. Dále pak hodnota nealkoholických nápojů poskytovaných ze sociálního fondu, nepeněžní plnění na rozvoj zaměstnanců či nepeněžní bezúplatné plnění poskytované formou darů z fondu kulturních a sociálních potřeb (Rindová, Rohlíková, 2022, s. 52-57).

ZD je hrubý příjem. Do hrubého příjmu jsou zahrnuty odvody zdravotního a sociálního pojištění (Rindová, Rohlíková, 2022, s. 35). Systém sociálního pojištění je složen z veřejného zdravotního pojištění, nemocenského pojištění, důchodového pojištění a příspěvku na státní politiku zaměstnanosti (Široký, 2018, s. 224). Za zaměstnance odvádí zdravotní pojištění zaměstnavatel. Sazba zdravotního pojištění činí 13,5 % z vyměřovacího základu a výsledek se zaokrouhlí na celé koruny nahoru. U zdravotního pojištění neexistuje horní hranice vyměřovacího základu. Maximální výše byla zrušena v roce 2015 (VZP, 2023). Sazba sociálního pojištění pro rok 2022 činí 6,5 % u zaměstnanců. A vypočte se z vyměřovacího základu. Vyměřovacím základem se rozumí úhrn všech příjmů od všech zaměstnavatelů. Maximálním vyměřovacím základem zaměstnance pro placení pojistného je částka ve výši 48násobku průměrné mzdy (ČSSZ, 2023).

Tyto příjmy se zdaňují u zaměstnavatele, který má za povinnost vypočítat, srazit a odvést měsíční daňovou zálohu. Jestliže zaměstnanec chce čerpat slevy na dani, případně daňové zvýhodnění na děti, má právo podepsat prohlášení poplatníka k dani. Toto prohlášení lze mít učiněné jen u jednoho zaměstnavatele (Rindová, Rohlíková, 2022, s. 72).

### *Samostatná činnost*

Příjmy, které lze zahrnout do tohoto DZD, poplatník může snížit o výdaje na jejich dosažení, zajištění a udržení. Tyto výdaje poplatník může uplatnit buď v prokázané výši (pokud vede daňovou evidenci či účetnictví), nebo paušální (Vančurová, Láchová, Zídková, 2020, s. 192). Daňová evidenci představuje evidenci, kterou vede poplatník daně, ve které se nachází údaje o příjmech a výdajích, majetku a dlužích (Marková, 2022, s. 15). Paušální výdaje si poplatník může uplatnit jen do určité výše. Tato výše a procenta jsou znázorněny v tabulce 2.

Tabulka 2: Výše paušálních výdajů

<b>Druh příjmů</b>	<b>Procento</b>	<b>Maximální výše v Kč</b>
Příjmy ze zemědělské výroby, lesnictví, vodního hospodářství a příjmů ze řemeslného podnikání	80	1 600 000
Příjmy ze živnostenského podnikání	60	1 200 000
Příjmy z nájmu majetku zařazeného v obchodním majetku	30	600 000
Příjmy z jiných příjmů ze samostatné činnosti	40	800 000

Zdroj: vlastní zpracování dle (Marková, 2022)

Pro každé zdaňovací období se poplatník může rozhodnout, jakým způsobem bude výdaje uplatňovat. Pokud se však rozhodne pro určitý způsob, musí brát na mysli to, že způsob stanovení výdajů se vztahuje vždy na veškeré příjmy v daném DZD (Vančurová et al., 2020, s. 197). Stejně tak, jako tomu bylo u DZD z příjmů ze závislé činnosti, tak i DZD ze samostatné činnosti podléhá odvodům zdravotního a sociálního pojištění. Sociální pojištění musí platit každá OSVČ. Pro stanovení minimální zálohy záleží na tom, zda tato OSVČ vykonává podnikání v rámci hlavní či vedlejší činnosti. Rozdíl mezi těmito činnostmi je to, že OSVČ má podnikání jen jako vedlejší činnost (např. při zaměstnání, studiu apod.). Minimální vyměřovací

základ pro rok 2022 pro hlavní činnost činí 116 736 Kč a záloha se vypočte jako součin sazby, která je ve výši 29,2 % a vyměřovacího základu. Pro vedlejší činnost minimální vyměřovací základ činí 46 704 Kč (Peníze.cz, 2021). Co se týče zdravotního pojištění, tak pro OSVČ je vyměřovací základ 50 % daňového základu. Minimální vyměřovací základ činí dvanáctinásobek 50 % průměrné měsíční mzdy. Pro rok 2022 činila průměrná měsíční mzda 38 911 Kč. Za rok 2023 činí průměrná měsíční mzda 40 324 Kč. Výše pojistného se vypočte jako součin sazby, která je 13,5 %, a vyměřovacího základu (VZP, 2023).

### *Kapitálový majetek*

Tyto příjmy jsou v ČR převážně samostatné ZD a zdaňují se srážkou u zdroje. Mezi tyto příjmy, které jsou takto zdaněny patří např. úroky z vkladů na účtech, které nejsou určeny k podnikání, úroky plynoucí z jednorázového vkladu apod. V rámci DZD se zdaňují například úroky z vkladů na účtech, které jsou určeny k podnikání. V rámci příjmů z kapitálového majetku nelze uplatnit žádné výdaje (Vančurová et al., 2020, s. 213-214).

### *Nájem*

ZD jsou příjmy snižené o výdaje na dosažení, zajištění a udržení příjmů. Jestliže poplatník neuplatní výdaje prokazatelně vynaložené na dosažení, zajištění a udržení příjmů, může uplatnit paušální výdaje ve výši 30 % z příjmů, nejvýše však do částky 600 000 Kč (Marková, 2022, s. 16).

### *Ostatní příjmy*

ZD je příjem snižený o výdaje na dosažení, zajištění a udržení příjmů (Marková, 2022, s. 17).

Takto vypočtený ZD z příjmů fyzických osob lze snížit o nezdanitelné části ZD, kterými se rozumí úroky z úvěrů na bytové potřeby či ze stavebního spoření, příspěvky na penzijní připojištění, příspěvky na doplňkové penzijní spoření. Tyto příspěvky lze odečíst v maximální výši 24 000 Kč. Dále si poplatník od ZD může odečíst hodnotu bezúplatných plnění neboli darů poskytnutým obcím, krajům, organizačním složkám státu, a to na vědu a vzdělání, kulturu, na ochranu zvířat a jejich zdraví, na požární ochranu. Tato hodnota musí být ve výši 2 % ZD anebo 1 000 Kč, maximálně však 15 % ZD. Jako bezúplatné plnění se považuje také odběr krve, který se oceňuje částkou ve výši 3 000 Kč. ZD lze snížit také o odčitatelné položky, kterými se rozumí daňová ztráta, odpočet na podporu výzkumu a vývoje a odpočet na podporu odborného vzdělávání. Daňovou ztrátu lze odečíst v 5 zdaňovacích obdobích bezprostředně následujících po období, ve kterém byla daňová ztráta stanovena. Daňovou ztrátu lze odečíst od ZD pouze do

výše DZD samostatné činnosti, kapitálového majetku, nájmu a ostatních příjmů (Marková, 2022, s. 18-19, 48).

Před výpočtem daně se ZD po snížení nezdanitelných částí a odčitatelných položek zaokrouhlí na celé stokoruny dolů. Daň se tedy vypočte jako součin sazby daně a zaokrouhleného ZD (Vančurová, Láchová, Zídková, 2020, s. 229). Sazba daně ve výši 15 % je ZD do 48násobku průměrné mzdy. Pokud ZD přesahuje 48násobek průměrné mzdy, použije se sazba daně ve výši 23 % (Rindová, Rohlíková, 2022, s. 117).

Vypočtená daň se snižuje dále o následující slevy:

- sleva na poplatníka činí 30 840 Kč,
- sleva pro držitele průkazu ZTP/P činí 16 140 Kč,
- sleva na vyživovanou manželku činí 24 840 Kč, avšak manželka musí mít příjmy do výše 68 000 Kč za zdaňovací období,
- sleva na invaliditu činí 2 520 Kč (jedná se o základní slevu), rozšířená sleva na invaliditu činí 5 040 Kč,
- sleva na studenta je ve výši 4 020 Kč,
- sleva za umístění dítěte výše této slevy je ve výši výdajů vynaložených za umístění dítěte do předškolního zařízení (Marková, 2022, s. 52).

Daň, která je snížena o slevy, lze dále snížit o daňová zvýhodnění. Daňovými zvýhodněními se rozumí slevy na děti. Tyto slevy si poplatník může uplatnit, pokud žije s vyživovaným dítětem ve společné domácnosti (Rindová, Rohlíková, 2022, s. 106).

Tabulka 3: Výše daňového zvýhodnění

Pořadí dítěte	Výše slevy v Kč
První dítě	15 204
Druhé dítě	22 320
Třetí dítě a každé další dítě	27 840

Zdroj: vlastní zpracování dle (Rindová, Rohlíková, 2022)

Pokud poplatník bude mít vyšší částku daňového zvýhodnění než jeho daň po slevách, náleží mu daňový bonus. Tento bonus mu bude vyplacen, pokud jeho roční výše bude alespoň 100 Kč (Rindová, Rohlíková, 2022, s. 107).

### **2.1.2 Daň z příjmů právnických osob**

Daň z příjmů právnických osob upravuje zákon č. 586/1992 Sb., o daních z příjmů. Poplatníky této daně jsou právnické osoby (obchodní společnosti, družstva apod.), organizační složky státu, fondy penzijních společností, svěřenecké fondy. Předmětem této daně jsou veškeré příjmy z činnosti a z nakládání s majetkem. Zdaňovacím obdobím je kalendářní rok či hospodářský rok. A základem daně je hospodářský výsledek za dané zdaňovací období, který je před zdaněním. Hospodářským výsledkem se rozumí rozdíl, o který příjmy převyšují výdaje. Sazba daně u daně z příjmů právnických osob činí 19 %. Dále sazba daně u základního investičního fondu činí 5 %. A u samostatného základu daně, do kterého se zahrnují například veškeré příjmy z podílu na zisku či vypořádací podíly, činí sazba daně 15 % (Marková, 2022, s. 20, 21, 25).

### **2.1.3 Daň z nemovitých věcí**

Tato daň je upravena zákonem č. 338/1992 Sb., o dani z nemovitých věcí. A je tvořena z daně z pozemků a daně ze staveb. Zdaňovacím obdobím je kalendářní rok. Daňové přiznání se podává do 31. května (Marková, 2022, s. 112).

#### *Daň z pozemků*

Poplatníkem daně je vlastník pozemku či pachtýř nebo nájemce pozemku. Předmětem této daně jsou pozemky na území ČR evidované v katastru nemovitostí (Marková, 2022, s. 108). ZD tvoří buď cena pozemku či skutečná výměra pozemku v m<sup>2</sup>. Sazba daně je stanovena procentem nebo v korunách na m<sup>2</sup>. Dále se základní sazba u stavebních pozemků násobí koeficientem, který je stanoven zákonem, podle počtu obyvatel obce (Široký, 2018, s. 225).

#### *Daň ze staveb*

Poplatníkem daně je vlastník stavby. Předmětem daně jsou zdanitelné stavby, které se nachází na území ČR (Marková, 2022, s. 110). ZD je tvořen výměrou zastavěné plochy v m<sup>2</sup> a sazba daně je v korunách. I u této daně se základní sazba násobí koeficientem podle počtu obyvatel obce (Široký, 2018, s. 225).

### **2.1.4 Daň silniční**

Tuto daň upravuje zákon č. 16/1993 Sb., o dani silniční. Poplatníkem této daně je provozovatel vozidla zapsaný v technickém průkazu vozidla. Předmětem daně jsou motorová vozidla, která se používají pro přepravu nákladů. Výše daně je stanovena v příloze zákona č. 16/1993 Sb., o dani silniční. Daň je v korunách a stanovuje se podle počtu náprav a největší povolené hmotnosti v tunách (Marková, 2022, s. 117).

### **2.1.5 Nepřímé daně**

#### *Daň z přidané hodnoty*

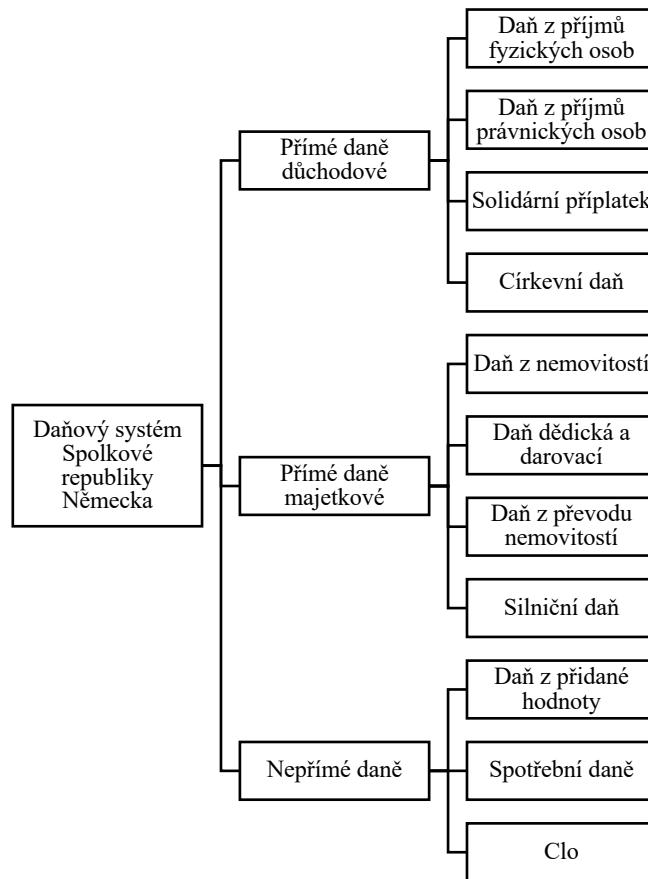
Zákon č. 235/2004 Sb., o dani z přidané hodnoty, upravuje daň z přidané hodnoty (dále jen DPH). Předmětem je dodání zboží, poskytnutí služby, pořízení zboží z jiného členského státu či dovoz zboží ze třetích zemí (Marková, 2022, s. 122). Subjekt této daně je osoba povinná k dani, která je definována jako fyzická či právnická osoba, která uskutečňuje ekonomickou činnost. Plátcem daně se pak stane osoba povinná k dani se sídlem v tuzemsku, která za 12 po sobě jdoucích měsíců přesáhne zákonem stanovený obrat. Do roku 2022 byl obrat stanovený na 1 000 000 Kč. Od roku 2023 byl obrat zvýšen na 2 000 000 Kč. Plátcem daně se může osoba povinná k dani přihlásit také na základě dobrovolné registraci (Finfo ve škole, 2023). Podle směrnice Evropské unie je sazba daně harmonizovaná. Což znamená, že stát může mít kromě základní sazby také jednu či dvě úrovně snížené sazby. ČR má základní sazbu 21 %, a dále dvě snížené sazby ve výši 15 % a 10 % (Vančurová et al., 2020, s. 314).

#### *Spotřební daně*

Jako tomu bylo u DPH, tak i spotřební daně jsou v Evropské unii harmonizovány. Do spotřebních daní patří daně z alkoholických nápojů, daň z minerálních olejů a daně z tabákových výrobků a tabáku. Plátcí daně jsou provozovatelé daňových skladů. Daňovým skladem se rozumí objekt, ve kterém se vybrané výrobky vyrábějí. Předmětem daně jsou minerální oleje, líh, pivo, víno a meziprodukty, tabákové výrobky (cigarety, tabák, doutníky) a surový tabák. Sazba daně je stanovena v korunách. Zdaňovacím obdobím je kalendářní měsíc a daňové přiznání se podává celnímu úřadu do 25. dne měsíce po skončení zdaňovacího období a za každou daň se podává samostatně (Vančurová et al., 2020, s. 284-286, 289, 291, 294).

## **2.2 Daňový systém Spolkové republiky Německo**

SRN je největší ekonomikou Evropské unie a čtvrtou největší ekonomikou na světě, a to díky proexportní orientaci. Daňový systém je oproti českému velmi složitý a vybírané daně se dělí na tři úrovně, a to tedy na spolkové, zemské a obecní (BusinessInfo.cz, 2023). Bakalářská práce se však zaměří na přímé a nepřímé daně, aby byla zachována souvislost s daňovým systémem ČR v kontextu této bakalářské práce.



Obrázek 2: Daňový systém SRN

Zdroj: vlastní zpracování dle (eTuls.cz, 2020a)

Jak již bylo zmíněno výše, německý daňový systém se skládá z přímých a nepřímých daní, které budou popsány níže. V SRN do daňového systému patří také clo, jelikož pro bakalářskou práci clo není zas tak podstatné, tak se s ním dále zabývat není potřeba a postačí, když bude uvedeno jen v ilustrativním obrázku 2.

### 2.2.1 Daň z příjmů fyzických osob

Daň z příjmů v SRN upravuje zákon Einkommensteuergesetz. Tato daň je vybírána od všech fyzických osob, které mají bydliště na území SRN či se zdržují na území SRN. Daňová povinnost se týká také těch osob, které mají alespoň 90 % příjmů ze SRN. V SRN je progresivní zdanění, což znamená, že sazba daně se stupňuje v závislosti na příjmu (GründerPlattform.de, 2022a).

Předmětem daně z příjmů jsou následující příjmy:

- příjmy ze zemědělství a lesnictví,
- příjmy z podnikání,

- příjmy z vykonávání profese,
- příjmy ze zaměstnání,
- příjmy z kapitálu,
- příjmy z pronájmu a leasingu,
- ostatní příjmy. (Einkommensteuergesetz, 2009)

Od daně v SRN jsou osvobozeny dávky ze zdravotního pojištění, úrazového pojištění, z pojištění pro případ invalidity, sociální příspěvky a stipendia (Široký, 2018, s. 288). Od daně jsou také osvobozeny příplatky, které se vyplácejí za práci vykonanou v neděli či svátek. ZD jsou příjmy, které jsou sníženy o výdaje a tento základ daně je dále zaokrouhlen na celá Eura dolů. Mezi výdaji, které snižují základ daně patří příspěvky na penzijní pojištění, zaplacená církevní daň, také si lze uplatnit dvě třetiny výdajů na péči o dítě, maximálně však do 4 000 EUR. Dále pak náklady na školení do 6 000 EUR, výživné rozvedenému manželovi a další (Einkommensteuergesetz, 2009).

Jak bylo zmíněno již výše, v SRN existuje progresivní zdanění. Sazba daně začíná na 14 % a podle výše příjmů může být až 45 %. Výše příjmů je upravena v zákoně o daních z příjmů a každoročně se mění. V SRN také existuje pro manžele společné vyměření příjmů. Jestliže se v SRN manželé rozhodnou pro společné vyměření příjmů, pak se výše příjmů zdvojnásobuje (Einkommensteuergesetz, 2009). V tabulce 4 jsou vymezeny výše příjmů a jednotlivé sazby.

Tabulka 4: Sazby daně v SRN

Zdanitelné příjmy pro jednotlivé poplatníky (EUR)		Zdanitelné příjmy pro poplatníky v manželství (EUR)		Sazba daně (%)
Od	Do	Od	Do	
0	10 908	0	21 816	0
10 909	15 999	21 817	31 998	14
16 000	62 809	31 999	125 618	23,97
62 810	277 825	125 619	555 650	42
277 826	a více	555 651	a více	45

Zdroj: vlastní zpracování dle (Einkommensteuergesetz, 2009)

V SRN se navíc k samotné dani připočítává solidární přírážka, která je ve výši 5,5 %. Od roku 2021 se uplatňuje pouze u fyzických osob, které mají roční příjem vyšší než 73 000 EUR (WW+KN.de, 2023).

K podání daňového priznání je třeba znát svou daňovou třídu. Daňová třída je přidělena finančním úřadem při první registraci k dani. Celkem je šest daňových tříd. První třída je pro svobodné poplatníky, další pak pro svobodné rodiče, dále ženaté s vyšším příjmem než partner, manželé se stejnými příjmy, ženaté s nižším příjmy než partner a poslední šestá třída je pro osoby, které mají druhé zaměstnání (Expatica.com, 2023).

Každý zaměstnanec také musí platit zdravotní a sociální pojištění. Výše zdravotního pojištění činí 14,6 % z hrubého příjmu. Tato sazba se dělí mezi zaměstnance a zaměstnavatele, tedy 7,3 % platí zaměstnanec a stejnou část platí také zaměstnavatel. Důchodové pojištění činí 18,6 % a také se rozděluje rovným dílem mezi zaměstnance a zaměstnavatele. Od roku 2023 se zvýšilo pojištění v nezaměstnanosti na 2,6 % a též se dělí rovným dílem mezi zaměstnavatele a zaměstnance. Dále nemocenské pojištění, které činí 3,05 % a zaměstnavatel platí 1,525 % a stejnou část platí i zaměstnanec. V SRN platí dále příspěvková přírážka na pojištění dlouhodobé péče o bezdětné osoby a činí 0,35 %. Výše maximálních vyměřovacích základů pro zdravotní pojištění činí 59 850 EUR. A pro důchodové pojištění a pojištění v nezaměstnanosti činí 87 600 EUR (Lohn - info.de, c2007-2023). OSVČ platí rovněž zdravotní a sociální pojištění. Sazba zdravotního pojištění činí 14,6 %. Maximální vyměřovací základ zdravotního pojištění činí 4 987,50 EUR měsíčně. Ročně tedy maximální vyměřovací

základ zdravotního pojištění činí 59 850 EUR (Krankenkassen.de, 2023). OSVČ platí sociální pojištění v SRN dobrovolně (FürGründer.de, 2023).

V SRN existují věkové úlevy, které snižují základ daně. Tyto úlevy jsou pro poplatníky, kteří dosáhli věku 64 let. Výše úlev je stanovena tabulkou v zákoně o daních z příjmů a vypočítá se procentem z příjmů. Pro rok 2023 činí toto procento 13,6 % a maximální výše, kterou lze uplatnit činí 646 EUR. Dále od základu daně lze odečíst příspěvek ve výši 3 012 EUR na hmotné životní minimum dítěte a příspěvek ve výši 1 464 EUR na péči o dítě a jeho výchovu. A stejně jako v ČR lze odečíst od základu daně výdaje, které jsou stanoveny paušální částkou. Pro zaměstnance je tato částka ve výši 1 230 EUR (Einkommensteuergesetz, 2009).

### **Výpočet daně**

Oproti ČR je výpočet daně v SRN o něco složitější. V SRN se daň vypočte podle vzorce, který je stanoven v zákoně o dani z příjmů. Podrobně se tím bude zabývat kapitola 3. Vypočtenou daň lze stejně jako v ČR snížit o slevy na dani. Základní sleva na poplatníka činí 10 908 EUR. Dále lze daň snížit o dary politickým stranám. Toto snížení činí 50 % výdajů, maximálně však 825 EUR. Dále lze daň snížit o výdaje vynaložené na pomoc v domácnosti (max. 20 % výdajů a do výše 4 000 EUR). ZD, který plyne ze zaměstnání lze snížit ještě o příspěvek na dojíždění. Výše příspěvku závisí na vzdálenosti mezi domovem a pracovištěm. Do 20 kilometrů činí příspěvek 0,30 EUR/kilometr a za každý další kilometr činí 0,38 EUR/kilometr. Maximálně lze uplatnit 4 500 EUR, vyšší částka než 4 500 EUR se uplatní v případě, že zaměstnanec užívá k dopravě do zaměstnání svůj vlastní automobil nebo firemní automobil, který mu byl poskytnut k užívání (Einkommensteuergesetz, 2009).

Daňové přiznání se podává k 31. července za zdaňovací období. V případě vypracování daňového přiznání poradcem, podává se k 28. února následujícího roku (nebo 29. února v případě přestupného roku). Zdaňovacím obdobím je kalendářní rok (GründerPlattform.de, 2022a). Daně jsou vybírány v průběhu roku srážkovou u zaměstnavatele v případě daně ze zaměstnání anebo formou záloh. Zálohy jsou splatné k 10. březnu, 10. červnu, 10. září a 10. prosince. (Široký, 2018, s. 289)

### **2.2.2 Daň z příjmů právnických osob**

Daň z příjmů právnických osob upravuje zákon o dani z příjmů právnických osob – Körperschaftsteuergesetz. Mezi subjekty, které podléhají této dani patří akciové společnosti, společnosti s ručením omezeným a komanditní společnosti. ZD jsou veškeré příjmy společnosti, které lze snížit o uznatelné náklady, mezi které patří všechny výdaje

spojené s podnikatelskou činností, pokud je zákon nezakazuje. Sazba daně činí 15 %, která se navyšuje o solidární přírážku. Celková sazba daně činí tedy 15,825 % (Široký, 2018, s. 287). Dále právnické osoby musí odvádět živnostenskou daň, která je příjmem obcí a její výše činí 3,5 %. K této dani se ještě připočítává přírážka obecního úřadu ve výši minimálně 400 % ze živnostenské dani (Německá firma.cz, 2022). Zdaňovacím obdobím je kalendářní rok a daňové přiznání se podává do 31. května (Široký, 2018, s. 288).

### **2.2.3 Církevní daň**

Tuto daň platí poplatníci, kteří jsou členy církve v SRN. Sazba daně závisí na jednotlivých spolkových zemích. Sazba daně se pohybuje v rozmezí mezi 8-9 % (Taxfix.de, 2022).

### **2.2.4 Daň z nemovitostí a daň z převodu nemovitostí**

#### *Daň z nemovitostí*

Daň musí platit vlastníci a nájemci nemovitostí. Tuto daň vyměřují obce a po živnostenské dani je hlavním příjmem obcí (Immoverkauf24.de, 2023b). Předmětem této daně jsou zemědělské a lesnické pozemky a nemovitosti. Od daně jsou osvobozeny nemovitosti k uctívání náboženství, hřbitovy, či nemocnice. Pro výpočet daně je třeba vycházet ze základu daně. Základem daně je odhadovaná hodnota nemovitosti. Dále je nutné vědět sazbu daně stanovenou federální vládou. Sazba daně pro zemědělské a lesnické pozemky je 6 ‰, pro rodinné domy je 2,6 ‰ a u ostatních 3,5 ‰. Každá obec si může sazbu daně upravit sama. Tato sazba, kterou si obec stanoví se, pohybuje v rozmezí mezi 190 % až 959 % (Steuern.de, 2023).

#### *Daň z převodu nemovitostí*

Daň se platí při prodeji nemovitosti. ZD je kupní cena nemovitosti a její sazba je stanovena mezi 3,5 % až 6,5 %. Sazba závisí na spolkové zemi (Immoverkauf24.de, 2023a).

### **2.2.5 Daň dědická a darovací**

Tato daň se platí z majetku získaným děděním či darováním. ZD je tržní hodnota. A sazby daně jsou stanoveny v závislosti na příbuzenském vztahu mezi zůstavitelem či dárcem a dědicem či obdarovaným. Sazba daně je v rozmezí mezi 7 až 50 %. Tyto sazby se zvyšují o hodnotu majetku. Např. u majetku, který přesahuje částku 26 000 000 EUR se platí vyšší sazby (Erbschaftsteuer und Schenkungsteuergesetz, 1997).

### **2.2.6 Silniční daň**

Poplatníky jsou uživatelé motorových vozidel zapsaní v technickém průkazu motorového vozidla. ZD je u osobních vozidel zdvihový objem motoru, u nákladních automobilů a návěsů

jejich celková hmotnost. Sazby daně se liší v závislosti na ekologičnosti provozu v souladu s příslušnými normami (Exportdosrn.cz, 2020).

### **2.2.7 Nepřímé daně**

#### *Daň z přidané hodnoty*

Pro DPH platí podobné předpisy jako v ČR. Předmětem daně je dovoz zboží, poskytnutí služby na území SRN či pořízení zboží z členského státu Evropské unie. Od registrace k DPH jsou osvobozeni plátcí, jejichž obrat nepřesáhl 17 500 EUR a v následujícím roce zřejmě nepřesáhne 50 000 EUR. Základní sazba činí 19 % a snížená sazba činí 7 %. Snížená sazba se uplatňuje například na potraviny, noviny, knihy (eTuls.cz, 2020b).

#### *Spotřební daně*

V SRN existují dvě oblasti, kde se spotřební daně nevybírají. Jsou jimi Büsingen a Helgoland. Spotřební daně zahrnují daň z energie, daň z tabáku, daň z elektřiny, daň z alkoholu, daň z alcopopu, daň z kávy, daň z piva, daň ze šumivého vína a daň z meziproductů (Zoll.de, 2021). Daň z alcopopu je uvalena na sladké nápoje, které obsahují lihoviny. Cílem této daně je omezit poptávku mladistvých po těchto nápojích (Bundesministerium der Finanzen, 2022).

### **3 DÍLČÍ KOMPARACE DAŇOVÝCH SYSTÉMŮ ČESKÉ REPUBLIKY A SPOLKOVÉ REPUBLIKY NĚMECKO SE ZAMĚŘENÍM NA ZDANĚNÍ ZAMĚŠTNANCŮ A OSOB SAMOSTATNĚ VÝDĚLEČNĚ ČINNÝCH**

Tato kapitola se zaměří na dílčí komparaci obou daňových systémů. Konkrétně tedy na daň z příjmů fyzických osob se zaměřením na zdanění zaměstnanců a osob samostatně výdělečně činných. V první části se tato kapitola zaměří na způsob zdanění, ve druhé bude znázorněn proces výpočtu daně pro zaměstnance a OSVČ. Ve třetí části budou znázorněny modelové příklady pro obě skupiny poplatníků. Využita bude komparativní analýza. Budou se zkoumat rozdíly ve zdanění zaměstnanců a OSVČ. Na základě komparace bude možné vyhodnotit, jakou část hrubých příjmů odvádí občané v ČR a jakou zas v SRN.

#### **3.1 Zdanění zaměstnanců a osob samostatně výdělečně činných**

Tato podkapitola se zaměří na způsob zdanění zaměstnanců a OSVČ. Způsob zdanění bude popsán, jak pro ČR, tak i pro SRN.

##### **3.1.1 Zdanění zaměstnanců v České republice**

V ČR se při zdanění zaměstnanců vychází podle zákona č. 586/1992 Sb., o daních z příjmů. ZD z příjmů ze závislé činnosti je hrubá mzda. ZD lze poté snížit o odčitatelné položky, kterými jsou dary, zaplacené úroky z úvěru ze stavebního spoření či hypotečního úvěru, zaplacené penzijní připojištění v celkovém úhrnu 24 000 Kč. Dále lze od ZD odečíst úhrady za zkoušky či zaplacené pojistné na soukromé životní pojištění (Marková, 2022, s. 12, 18). Takový to ZD je poté zdaněn sazbou 15 %. To platí pro příjmy do 48násobku průměrné mzdy (pro rok 2023 je tato mzda ve výši 1 935 552 Kč). Pokud tyto příjmy přesahují tuto hranici, daní se sazbou 23 % (Rindová, Rohlíková, 2022, s. 14).

Při výpočtu čisté mzdy se musejí brát v potaz také odvody na sociální a zdravotní pojištění. Sociální pojištění za zaměstnance odvádí zaměstnavatel. Vyměřovacím základem pro výpočet pojistného je úhrn příjmů. A maximální vyměřovací základ činí 1 935 552 Kč. Výše pojistného činí poté 6,5 % (ČSSZ, 2023). U zdravotního pojistného je vyměřovacím základem úhrn příjmů ze závislé činnosti. Výše sazby pojistného činí 13,5 %. Jednu třetinu vypočtené částky platí zaměstnanec, zbývající dvě třetiny hradí zaměstnavatel ze svých prostředků (VZP, 2023).

### **3.1.2 Zdanění zaměstnanců ve Spolkové republice Německo**

V SRN se při zdanění zaměstnanců vychází z Einkommensteuergesetz. ZD je hrubá mzda vyplácená zaměstnanci zaměstnavatelem. Od ZD lze odečíst odčitatelné položky, kterými jsou dary, příspěvky na penzijní pojištění, zaplacená církevní daň či příspěvek na dojíždění. Výše tohoto příspěvku byla popsána již výše. Od ZD se dále odečítají odpočty na děti, jejichž výše již byla stanovena v kapitole 2 (Einkommensteuergesetz, 2009). Jak již bylo zmíněno výše, pokud má poplatník příjmy vyšší než 73 000 EUR, musí platit solidární přírážku, která je ve výši 5,5 % (WW+KN.de, 2023). ZD je poté zdaněn příslušnou sazbou. Výše sazeb a princip výpočtu daně bude popsán v kapitole 3.2., protože výpočet daně je v SRN komplikovanější než v ČR. Stejně jako v ČR, při výpočtu čisté mzdy se musejí vzít v úvahu odvody na sociální a zdravotní pojištění. Sociální pojištění je tvořeno důchodovým pojištěním ve výši 18,6 %, pojištěním v nezaměstnanosti ve výši 2,6 % a pojištěním pro případ invalidity a stáří ve výši 3,05 % (pro bezdětné osoby je o 0,35 % vyšší). Tyto sazby se pak dělí rovným dílem mezi zaměstnance a zaměstnavatele. A tudíž zaměstnanec na důchodovém pojištění zaplatí 9,3 %, na pojištění v nezaměstnanosti poté zaplatí 1,3 % a na pojištění pro případ invalidity a stáří zaplatí 1,525 %. Maximální vyměřovací pro sociální pojištění činí 87 600 EUR. Výše zdravotního pojištění činí 14,6 %. A maximální vyměřovací základ činí 59 850 EUR (Lohn - info.de, c2007-2023).

### **3.1.3 Zdanění osob samostatně výdělečně činných v České republice**

Stejně jako tomu bylo u zaměstnanců, tak i při zdanění OSVČ se vychází podle zákona č. 586/1992 Sb., o daních z příjmů. ZD jsou příjmy ze zemědělství, ze živnostenského podnikání či jiného podnikání. Tyto příjmy se snižují o výdaje vynaložené na jejich dosažení, zajištění a udržení. Tyto výdaje lze prokázat v prokazatelné výši, anebo v paušální částce (Marková, 2022, s. 14). Výše paušální částek již byly popsány v kapitole 2. Takto vypočtený ZD lze snížit o odčitatelné položky, které již byly zmíněny výše u způsobu zdanění zaměstnanců v ČR. Výše sazby daně je také stejná jako tomu bylo u zdanění zaměstnanců. Rozdíl je v odvodech na sociálním a zdravotním pojištění. Sociální pojištění pro OSVČ je ve výši 29,2 %, z toho 28 % plyne na důchodové pojištění a 1,2 % na státní politiku zaměstnanosti. A maximální vyměřovací základ je stejný jako u zaměstnanců, činí tedy 1 935 552 Kč (ČSSZ, 2023). Zdravotní pojištění je ve výši 13,5 %. A vypočte se z vyměřovacího základu, kterým je 50 % z příjmů ze samostatné činnosti po odpočtu výdajů (VZP, 2023).

### **3.1.4 Zdanění osob samostatně výdělečně činných ve Spolkové republice Německo**

V SRN se vychází ze stejného předpisu jako u zdanění zaměstnanců, OSVČ se tedy zdaňují podle Einkommensteuergesetz. To platí, pokud se jedná o příjmy, které jsou v zákoně uvedeny. Jestliže OSVČ k tomu má ohlášenou živnost, tak musí platit také živnostenskou daň (GründerPlattform.de, 2022b). Do ZD se zahrnují příjmy ze samostatné činnosti, do které patří samostatně vykonávaná vědecká, umělecká, literární, pedagogická činnost. Dále se do této činnosti zahrnuje činnost lékařů, zubních lékařů, veterinářů, právníků, notářů, patentovaných zástupců, inženýrů, auditorů nebo daňových poradců (Einkommensteuergesetz, 2009). ZD se stejně jako v ČR snižuje o náklady a odčitatelné položky, kterými jsou dary, uhrazené pojistné na soukromé zdravotní pojištění anebo uhrazené soukromé penzijní připojištění. Dále lze odečíst od základu daně provozní náklady, které jsou spojené s podnikáním. Takto vypočítaný ZD se vynásobí podle příslušné sazby daně (GründerPlattform.de, 2022b). Stejně jako u zdanění zaměstnanců, tak i pro OSVČ platí solidární přírážka, pokud jejich příjmy přesáhnou hranici 73 000 EUR. Tato přírážka je, stejně jako u zaměstnanců, ve výši 5,5 % (WW+KN.de, 2023). Jak již bylo zmíněno výše, pokud má OSVČ ohlášenou živnost, tak musí platit živnostenskou daň, která je ve výši 3,5 % a vyměřovací sazba je individuálně stanovena v příslušné obci, ve které má poplatník trvalé bydliště. Tato vyměřovací sazba se pohybuje mezi 200 až 900 % (GründerPlattform.de, 2022b).

OSVČ rovněž platí odvody na zdravotním pojištěním. Výše pojistného činí 14,6 %. Maximální vyměřovací základ činí 4 987,50 EUR měsíčně, roční vyměřovací základ tedy činí 59 850 EUR (Krankenkassen.de, 2023). Oproti tomu u sociálního pojištěním si OSVČ mohou vybrat, zda si toto pojištění budou platit či nikoliv. Pokud OSVČ platí sociální pojištění, tak výše sazby na důchodové pojištění činí 18,6 %. Maximální vyměřovací základ činí 40 740 EUR (FürGründer.de, 2023).

## **3.2 Výpočet daně a odvodů na sociální a zdravotní pojištění**

Tato kapitola se zaměří na způsob výpočtu daně a odvodů na sociální a zdravotní pojištění u zaměstnanců a OSVČ.

### **3.2.1 Výpočet daně u zaměstnanců a osob samostatně výdělečně činných v České republice**

V ČR se daň vypočte ze ZD, který je snížen o odčitatelné položky a je zaokrouhlen na celá sta koruny dolů. Takto upravený ZD se vypočte jako součin základu daně a sazby daně. Sazba daně, jak již bylo zmíněno výše, činí 15 % do 48násobku průměrné mzdy a 23 % pro část ZD

přesahující 48násobek průměrné mzdy. Takto vypočtená daň se dále snižuje o slevy na dani, které již byly zmíněny výše. Jedná se např. o slevu na poplatníka ve výši 30 840 Kč. Dále daň lze snížit o daňová zvýhodnění. Jedná se např. o slevy na děti (Marková, 2022, s. 20). Tabulka 5 popisuje výpočet daně.

Tabulka 5: Výpočet daně v ČR

<b>základ daně</b>
- odčitatelné položky
<b>= základ daně po snížení, který je zaokrouhlen na celá sta koruny dolů</b>
* sazba daně
<b>= částka daně před slevami</b>
- slevy
<b>= daň po slevách</b>

Zdroj: vlastní zpracování dle (Vančurová et al., 2020)

### 3.2.2 Výpočet odvodů na sociální a zdravotní pojistné v České republice

Pro výpočet čistého příjmu se dále kromě daně musejí vypočítat odvody na sociální a zdravotní pojistné. Výpočet sociálního a zdravotního pojistného u zaměstnanců a OSVČ je rozdílný. Proto nejdříve bude vysvětlen výpočet sociálního a zdravotního pojistného u zaměstnanců a poté u OSVČ.

#### *Výpočet sociálního pojistného u zaměstnanců*

Vyměřovacím základem je hrubý příjem zaměstnance a výše sazby činí 6,5 %. Maximální vyměřovací základ činí 1 935 552 Kč. Sociální pojistné se vypočte jako součin vyměřovacího základu a sazby (ČSSZ, 2023).

#### *Výpočet zdravotního pojistného u zaměstnanců*

Vyměřovacím základem je hrubý příjem zaměstnance a výše sazby činí 13,5 %. Tato sazba se dále dělí jednou třetinou. Zaměstnanec tedy platí sazbu ve výši 4,5 % a zaměstnavatel platí zbylou část. Toto pojistné se vypočte jako součin vyměřovacího základu a sazby (VZP, 2023).

### *Výpočet sociálního pojistného u OSVČ*

Vyměřovacím základem jsou příjmy, které jsou sníženy o výdaje. Sazba činí 29,2 % a maximální vyměřovací základ činí 1 935 552 Kč. Pojistné se vypočte jako součin vyměřovacího základu a sazby (ČSSZ, 2023).

### *Výpočet zdravotního pojistného u OSVČ*

Vyměřovacím základem jsou příjmy, které jsou sníženy o výdaje. Tento vyměřovací základ je následně snížen o 50 %. Sazba činí 13,5 % a maximální vyměřovací základ v tomto případě není. Pojistné se vypočte jako součin vyměřovacího základu a sazby (VZP, 2023). Tabulka 6 popisuje, jak se vypočte čistý příjem.

Tabulka 6: Výpočet čistého příjmu v ČR

<b>hrubý příjem</b>
- zdravotní pojistné
- sociální pojistné
- daň z příjmů
<b>= čistý příjem</b>

Zdroj: vlastní zpracování dle (Vančurová et al., 2020)

### **3.2.3 Výpočet daně u zaměstnanců a osob samostatně výdělečně činných ve Spolkové republice Německo**

V SRN je, oproti ČR, progresivní zdanění, co znamená, že každý příjem spadá do určité sazby. Sazby v SRN se pohybují od 14 % až do 45 %. V SRN se nezdaňují příjmy, které jsou do 10 908 EUR. Tyto příjmy jsou od daně osvobozeny (Einkommensteuergesetz, 2009). Daň se nevypočte jako součin základu daně a sazby daně, jako tomu bylo v ČR, nýbrž podle vzorců, které jsou uvedeny v Einkommensteuergesetz. Pro každou sazbu existuje odlišný vzorec. Tyto vzorce jsou uvedeny v tabulce 7.

Tabulka 7: Výpočet daně v SRN podle vzorců

Zdanitelný příjem (EUR)	Výše daně podle vzorce	Vysvětlení
0 až 10 908	0	
10 909 až 15 999	$(979,18 * y + 1\,400) * y$	$y = (\text{zdanitelný příjem} - 10\,908) / 10\,000$
16 000 až 62 809	$(192,59 * z + 2\,397) * z + 966,53$	$z = (\text{zdanitelný příjem} - 15\,999) / 10\,000$
62 810 až 277 825	$0,42 * \text{zdanitelný příjem} - 9\,972,98$	
277 826 a více	$0,45 * \text{zdanitelný příjem} - 18\,307,73$	

Zdroj: vlastní zpracování dle (Einkommensteuergesetz, 2009)

Daň se tedy vypočte ze základu daně, kterým je zdanitelný příjem, a podle výše příjmu se použije příslušný vzorec, který je uveden v tabulce 7. Tabulka 8 znázorňuje výpočet daně.

Tabulka 8: Výpočet daně v SRN

<b>základ daně</b>
- odčitatelné položky
- odpočet na děti
<b>= základ daně po snížení, který je zaokrouhlen na celá Eura dolů</b>
výpočet daně podle vzorců uvedených v tabulce 7
<b>= výsledná daň</b>

Zdroj: vlastní zpracování dle (Einkommensteuergesetz, 2009)

### 3.2.4 Výpočet odvodů na sociální a zdravotní pojistné ve Spolkové republice Německo

Stejně jako tomu bylo v ČR, tak i v SRN je důležité pro výpočet čisté mzdy, znát výpočet odvodů na pojistném.

### *Výpočet sociálního pojištění u zaměstnanců*

Vyměřovací základ pro výpočet sociálního pojištění je hrubá mzda zaměstnance. Výše sazby činí u důchodového pojištění 9,3 %, pojištění v nezaměstnanosti 1,3 % a u pojištění pro případ invalidity a stáří zaplatí 1,525 % (u bezdětných poplatníků se pak výše pojištění zvyšuje o 0,35 %. Maximální vyměřovací základ činí 87 600 EUR. Pojistné se vypočte jako součin vyměřovacího základu a jednotlivých sazeb (Lohn - info.de, c2007-2023).

### *Výpočet zdravotního pojištění u zaměstnanců*

Vyměřovací základ činí opět hrubá mzda. Výše sazby činí 14,6 %. Avšak zaměstnanec a zaměstnavatel tuto výši platí rovným dílem, tudíž zaměstnanec odvádí 7,3 %. Maximální vyměřovací základ činí 59 850 EUR. Pojistné se vypočte jako součin vyměřovacího základu a sazby (Lohn - info.de, c2007-2023).

### *Výpočet sociálního pojištění u OSVČ*

I přestože si OSVČ mohou vybrat, zda toto pojistné budou platit či nikoliv, vyměřovací základ se stanoví na základě příjmů, od kterých jsou odečteny výdaje na podnikání. Pojistné se vypočte jako součin vyměřovacího základu a sazby. Sazba činí tedy 18,6 %. Maximální vyměřovací základ činí 40 740 EUR (FürGründer.de, 2023).

### *Výpočet zdravotního pojištění u OSVČ*

Vyměřovacím základem jsou příjmy po odečtení výdajů na podnikání. Pojistné se vypočte jako součin vyměřovacího základu a sazby. Sazba je ve výši 14,6 % a výše maximálního vyměřovacího základu činí 59 850 EUR (Krankenkassen.de, 2023). V tabulce 9 je popsáno, jak se vypočte čistý příjem v SRN.

Tabulka 9: Výpočet čistého příjmu v SRN

<b>hrubý příjem</b>
- zdravotní pojištění
- sociální pojištění
- daň z příjmů
<b>= čistý příjem</b>

Zdroj: vlastní zpracování dle (Lohn-info.de, c2007-2023)

### **3.3 Dílčí komparace daně z příjmů České republiky a Spolkové republiky Německo v kontextu zdanění zaměstnanců a osob samostatně výdělečně činných**

Jedním z nejdůležitějších rozdílů jsou sazby daně. V ČR jsou dvě sazby daně, a to tedy 15 % a 23 %. Oproti tomu v SRN je sazeb více, a jsou rozděleny na základě příjmů poplatníků. Sazby jsou v rozmezí 14 % až 45 %. Dále rozdíl mezi ČR a SRN je ve výpočtu stanovení daně. V ČR se daň vypočte jako součin základu daně a sazby daně. V SRN naopak je výpočet daně komplikovanější, protože je třeba znát vzorec pro výpočet daně, který se stanovuje dle příjmu poplatníka. Co se týče odčitatelných položek, tak v ČR a SRN jsou tyto položky podobné. V SRN si navíc zaměstnanec může odečíst od ZD příspěvek na dojíždění do práce. Co se týče obou skupin poplatníků, tak si v SRN mohou dále odečíst od ZD, např. zaplacenou církevní daň, která v ČR není.

Dále v SRN existuje solidární přírážka, která se týká poplatníků, kteří mají příjmy vyšší jak 73 000 EUR. V ČR od roku 2021 je solidární přírážka zrušena. Solidární přírážka činila 7 %, a limitem byl roční příjem 1 672 080 Kč. Tuto přírážku však nahradila od roku 2021 nová sazba, která je ve výši 23 % (Finance.cz, 2023).

V ČR dále existuje nepřeberné množství slev na dani. V SRN si však mohou poplatníci odečíst od daně například dary, či výdaje vynaložené na pomoc v domácnosti. Oproti ČR, v SRN neexistuje žádná sleva na manželku.

Velké rozdíly jsou také v odvodech na sociální a zdravotní pojištění. Zatímco v ČR činí sazba na zdravotní pojištění pro zaměstnance 4,5 %, v SRN sazba totožného pojištění pro zaměstnance činí 7,3 %. To samé platí pro sociální pojištění. Sociální pojištění v ČR platí zaměstnanci ve výši 6,5 %. Naopak v SRN platí zaměstnanci toto pojištění po součtu jednotlivých sazeb, které jsou do tohoto pojištění zahrnuty, celkem 12,125 %. Naopak OSVČ platí na sociálním pojištění méně v SRN než v ČR. Sazba v ČR činí 29,2 %, v SRN pak 18,6 %. U zdravotního pojištění si však OSVČ připlatí více v SRN než v ČR. V ČR výše sazby činí 13,5 %, v SRN naopak činí 14,6 %.

### **3.4 Dílčí komparace daně z příjmů na modelových příkladech**

V bakalářské práci se budou brát v úvahu tři skupiny poplatníků – svobodný poplatník bez dětí, ženatý poplatník s dvěma dětmi a ženatý poplatník s jedním dítětem. Příjmy těchto poplatníků jsou v obou zemích průměrné. Tito poplatníci a příjmy byly zvoleny na základě studie OECD, The OECD Tax Database (OECD, 2022). Rozdíl ve studii OECD a této bakalářské práci je ten,

že studie OECD počítá pouze zdanění zaměstnanců. Bakalářská práce se zabývá zdaněním, jak zaměstnanců, tak i OSVČ. Výsledky komparace jsou poté porovnány na základě procentuálního podílu k hrubému příjmu a znázorněny v grafech.

Průměrný příjem v SRN činí 4 100 EUR za měsíc (Statista, 2022). Průměrný příjem v ČR činí pro rok 2022 40 353 Kč (ČSÚ, 2023). Důležitým faktorem je také kurz měny, který stanovuje Ministerstvo financí ČR každý rok ve Finančním zpravodaji. Pro zdaňovací období 2022 činí 24,54 Kč/EUR (MFCR, 2023).

U OSVČ v SRN se budou brát v úvahu poplatníci, kteří podnikají na základě samostatné činnosti, tedy netýká se jich živnostenská daň a nemají ohlášenou živnost. U OSVČ je třeba znát výdaje na podnikání, které jsou u každé OSVČ zcela individuální. Jelikož se jedná o modelové příklady, budou se brát v úvahu modelové výdaje. V bakalářské práci budou počítány výdaje v jednotné výši. Výdaje budou ve výši 200 000 Kč. V přepočtu na Euro činí výdaje 8 150 EUR.

Výpočty daně a čistého příjmů u zaměstnanců a OSVČ v ČR se budou provádět na základě tabulek 5 a 6. A výpočty daně a čistého příjmů u zaměstnanců a OSVČ v SRN u se budou provádět na základě tabulek 8 a 9.

### **3.4.1 Svobodný poplatník bez dětí**

Prvním modelovým příkladem je poplatník, který je svobodný a nemá žádné děti. V první části tohoto příkladu bude vypočtena daň a odvody na pojistném pro zaměstnance v obou zemích. V druhé části pak bude vypočtena daň a odvody na pojistném pro OSVČ.

#### *Zdanění podle českého systému – zaměstnanec*

V rámci českého systému lze od daně odečíst slevu na poplatníka ve výši 30 840 Kč.

Hrubý příjem	484 236 Kč
Základ daně po zaokrouhlení	484 200 Kč
Daň	72 630 Kč
Sleva na poplatníka	30 840 Kč
Výsledná daň	41 790 Kč
Sociální pojistné	31 475 Kč
Zdravotní pojistné	21 791 Kč

Čistý příjem

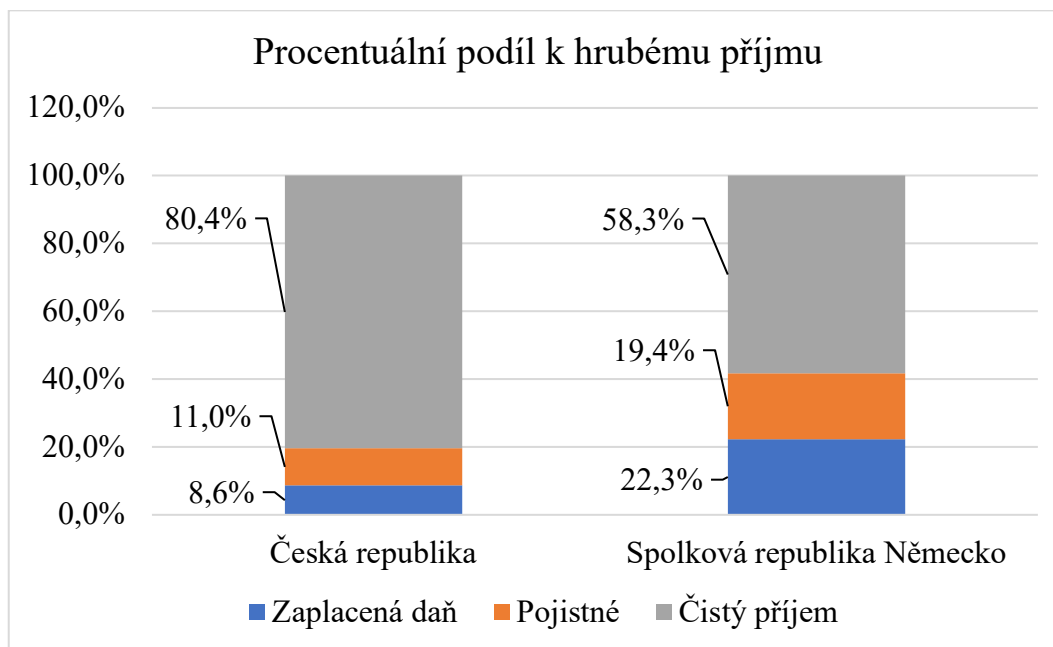
389 180 Kč

*Zdanění podle německého systému – zaměstnanec*

V SRN zaměstnanec nemá žádné odčitatelné položky od základu daně ani žádné úlevy na dani. Jelikož je poplatník bezdětný, tak u pojištění pro případ invalidity a stáří se základní sazba zvyšuje o 0,35 %. Výše této sazby činí tedy 1,875 %.

Hrubý příjem	49 200 €
Základ daně po zaokrouhlení	49 000 €
Daň vypočtená podle tabulky č. 7	10 974 €
Sociální pojistné	5 966 €
Zdravotní pojistné	3 592 €
Čistý příjem	28 669 €

Pokud se výsledné částky převedou na procentuální podíl k hrubému příjmu, který se vypočte vydělením daně, pojistného a čistého příjmu k hrubému příjmu, vychází, že poplatník, který je zaměstnan, bude odvádět větší daň i pojistné v SRN než v ČR. Obrázek 3 tuto situaci popisuje.



Obrázek 3: Procentuální podíl k hrubému příjmu u svobodného zaměstnance

Zdroj: vlastní zpracování

### *Zdanění podle českého systému – OSVČ*

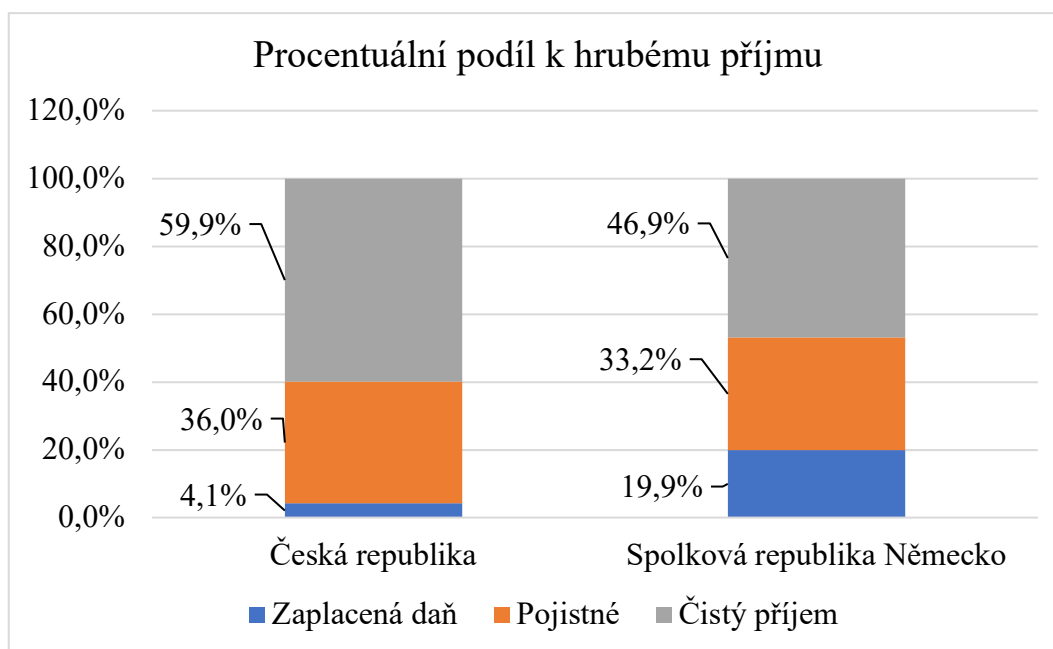
V rámci samostatně výdělečně činné činnosti si poplatník rovněž může odečíst slevu na poplatníka ve výši 30 840 Kč.

Hrubý příjem	284 236 Kč
Základ daně po zaokrouhlení	284 200 Kč
Daň	42 630 Kč
Sleva na poplatníka	30 840 Kč
Výsledná daň	11 790 Kč
Sociální pojistné	82 997 Kč
Zdravotní pojistné	19 186 Kč
Čistý příjem	170 263 Kč

### *Zdanění podle německého systému – OSVČ*

Hrubý příjem	41 050 €
Základ daně po zaokrouhlení	41 000 €
Daň vypočtená podle tabulky č. 7	8 163 €
Sociální pojistné	7 635 €
Zdravotní pojistné	5 993 €
Čistý příjem	19 258 €

Jako tomu bylo u zaměstnance v SRN, tak ani OSVČ si nemůže od základu daně odečíst žádné odčitatelné položky ani žádné úlevy na dani. Na obrázku 4 je znázorněn procentuální podíl k hrubému příjmu. Z grafu vyplývá, že poplatník odvede v ČR menší daň než v SRN. Co se týká pojistného, tak poplatník odvede na pojistném méně v SRN než v ČR. Avšak v ČR bude mít větší čistý příjem než v SRN.



Obrázek 4: Procentuální podíl k hrubému příjmu svobodného OSVČ

Zdroj: vlastní zpracování

### 3.4.2 Ženatý poplatník s dvěma dětmi

*Zdanění podle českého systému – zaměstnanec*

V ČR tomuto poplatníkovi náleží sleva na poplatníka ve výši 30 840 Kč, a dále lze odečíst daňová zvýhodnění pro obě děti, které jsou ve výši 15 204 Kč a 22 320 Kč. Manželka pracuje a její roční příjem činí 400 000 Kč, tudíž si poplatník nemůže odečíst zákonnou slevu na manželku.

Hrubý příjem	484 236 Kč
Základ daně po zaokrouhlení	484 200 Kč
Daň	72 630 Kč
Sleva na poplatníka	30 840 Kč
Daň po slevě	41 790 Kč
Daňové zvýhodnění 1. dítě	15 204 Kč
Daňové zvýhodnění 2. dítě	22 320 Kč
Výsledná daň	4 266 Kč
Sociální pojistné	31 475 Kč

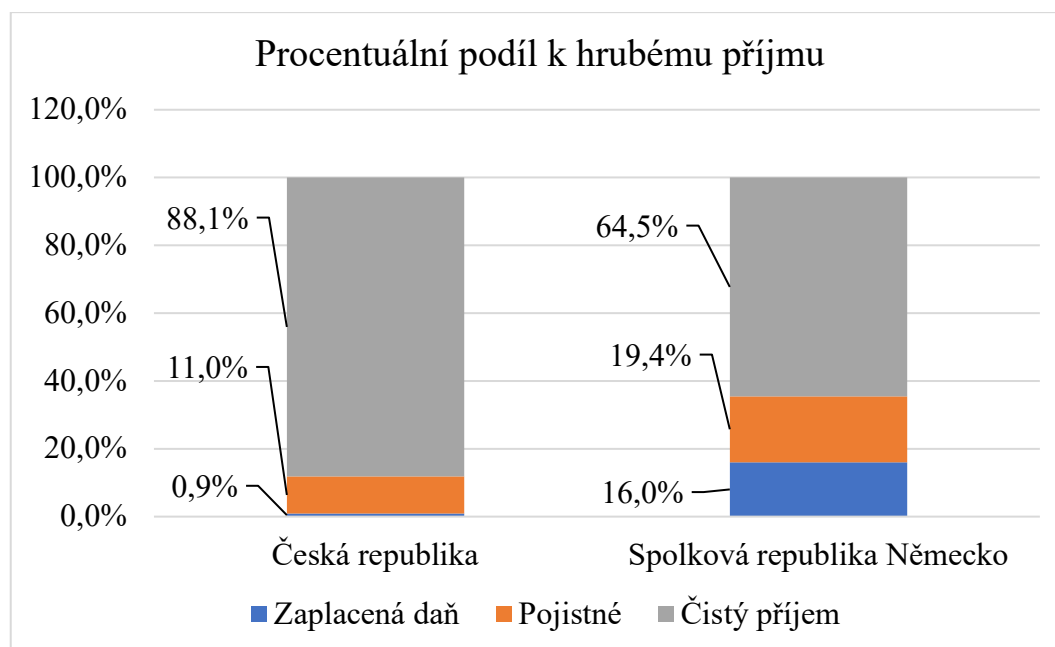
Zdravotní pojištění	21 791 Kč
Čistý příjem	426 704 Kč

*Zdanění podle německého systému – zaměstnanec*

V SRN od základu daně lze odečíst odpočet na obě děti ve výši 8 952 EUR.

Hrubý příjem	49 200 €
Odpočty na děti	8 952 €
Základ daně po odečtení odpočtů	40 248 €
Základ daně po zaokrouhlení	40 200 €
Daň vypočtená podle tabulky č. 7	7 895 €
Sociální pojištění	5 966 €
Zdravotní pojištění	3 592 €
Čistý příjem	31 747 €

Na obrázku 5 je znázorněn procentuální podíl na odvedené dani, pojistném a čistém příjmu k hrubému příjmu. Z grafu vyplývá, že poplatník odvede menší daň i pojištění v ČR než v SRN.



Obrázek 5: Procentuální podíl k hrubému příjmu ženatého zaměstnance se dvěma dětmi

Zdroj: vlastní zpracování

### *Zdanění podle českého systému – OSVČ*

V ČR si může poplatník, který se živí jako OSVČ, uplatnit stejné slevy a daňová zvýhodnění jako zaměstnanec.

Hrubý příjem	284 236 Kč
Základ daně po zaokrouhlení	284 200 Kč
Daň	42 630 Kč
Sleva na poplatníka	30 840 Kč
Daň po slevě	11 790 Kč
Daňové zvýhodnění 1. dítě	15 204 Kč
Daňové zvýhodnění 2. dítě	22 320 Kč
Výsledná daň	- 25 734 Kč
Sociální pojistné	82 997 Kč
Zdravotní pojistné	19 186 Kč
Čistý příjem	207 787 Kč

Tomuto poplatníkovi díky daňovým zvýhodněním pro obě děti vzniká daňový bonus ve výši 25 734 Kč.

### *Zdanění podle německého systému – OSVČ*

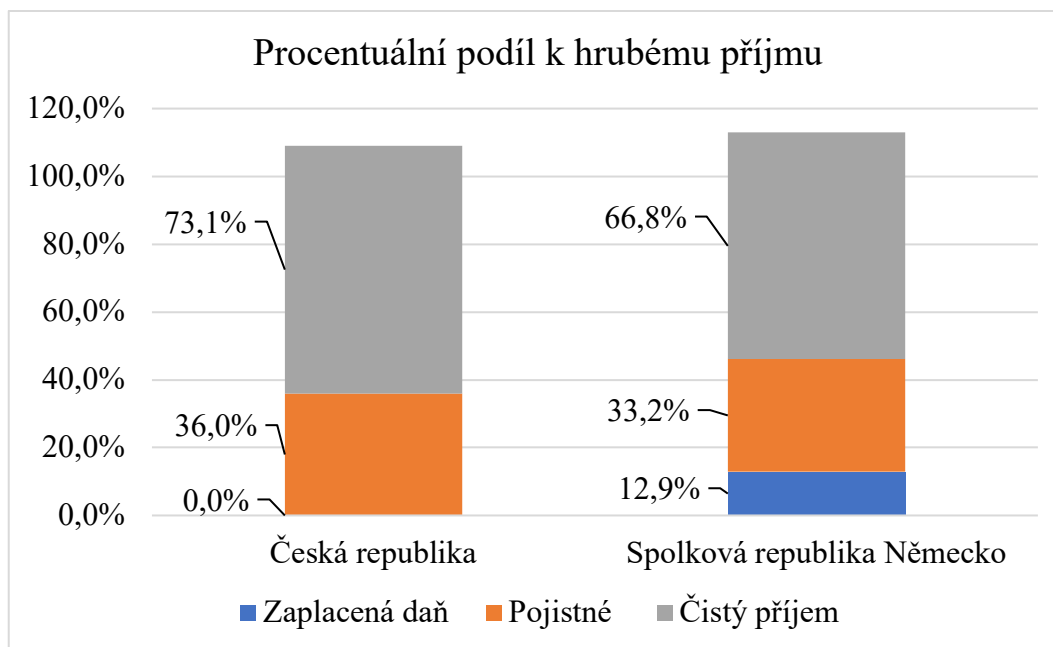
Rovněž v SRN si OSVČ může odečíst stejné odpočty od základu daně jako tomu bylo u zaměstnance.

Hrubý příjem	41 050 €
Odpočty na děti	8 952 €
Základ daně po odečtení odpočtů	32 098 €
Základ daně po zaokrouhlení	32 000 €
Daň vypočtená podle tabulky č. 7	5 295 €
Sociální pojistné	7 635 €
Zdravotní pojistné	5 993 €

Čistý příjem

27 421 €

Z obrázku 6 vyplývá, že poplatník v ČR nebude odvádět žádnou daň, nýbrž poplatníkovi náleží daňový bonus ve výši 25 734 Kč. V SRN však bude odvádět daň ve výši 12,9 % k hrubému příjmu.



Obrázek 6: Procentuální podíl k hrubému příjmu ženatého OSVČ se dvěma dětmi

Zdroj: vlastní zpracování

### 3.4.3 Ženatý poplatník s jedním dítětem

*Zdanění podle české systému – zaměstnanec*

Tento poplatník si může odečíst slevu na poplatníka ve výši 30 840 Kč a dále daňové zvýhodnění na dítě ve výši 15 204 Kč.

Hrubý příjem	484 236 Kč
Základ daně po zaokrouhlení	484 200 Kč
Daň	72 630 Kč
Sleva na poplatníka	30 840 Kč
Daň po slevě	41 790 Kč
Daňové zvýhodnění na dítě	15 204 Kč
Výsledná daň	26 586 Kč

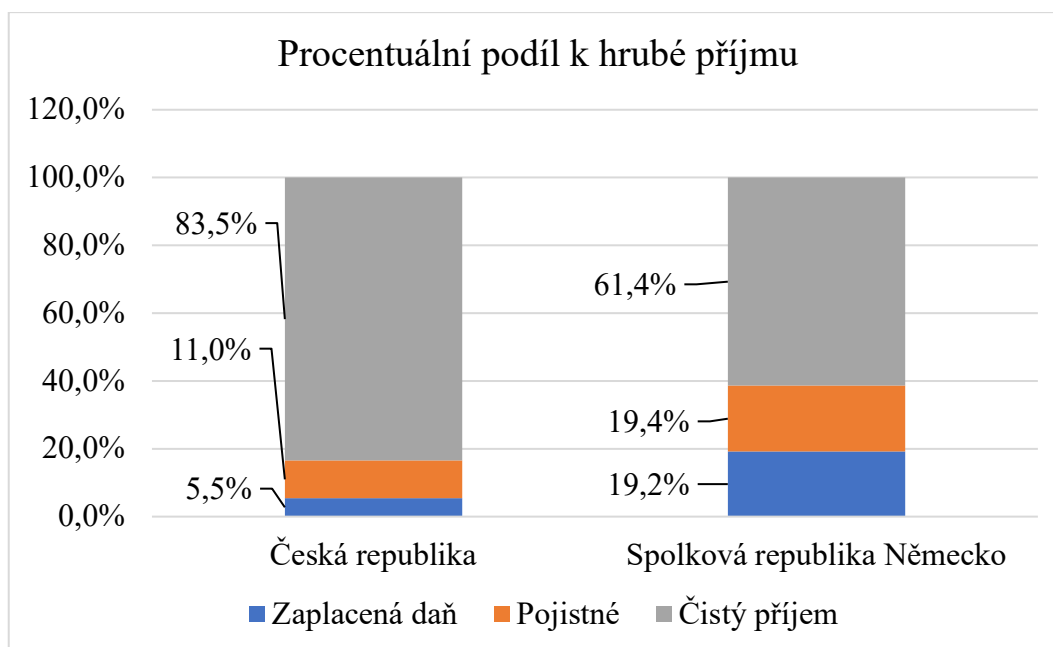
Sociální pojistné	31 475 Kč
Zdravotní pojistné	21 791 Kč
Čistý příjem	404 384 Kč

*Zdanění podle německého systému – zaměstnanec*

V SRN lze odečíst odpočet na dítě ve výši 4 476 EUR.

Hrubý příjem	49 200 €
Odpočet na dítě	4 476 €
Základ daně po odečtení odpočtů	44 724 €
Základ daně po zaokrouhlení	44 700 €
Daň vypočtená podle tabulky č. 7	9 433 €
Sociální pojistné	5 966 €
Zdravotní pojistné	3 592 €
Čistý příjem	30 210 €

Tento poplatník v ČR odvede na dani a pojistném méně než v SRN. Vyplývá to z obrázku 7.



Obrázek 7: Procentuální podíl k hrubému příjmu ženatého zaměstnance s jedním dítětem

Zdroj: vlastní zpracování

### *Zdanění podle českého systému – OSVČ*

OSVČ si může uplatnit stejné daňové úlevy jako zaměstnanec.

Hrubý příjem	284 236 Kč
Základ daně po zaokrouhlení	284 200 Kč
Daň	42 630 Kč
Sleva na poplatníka	30 840 Kč
Daň po slevě	11 790 Kč
Daňové zvýhodnění na dítě	15 204 Kč
Výsledná daň	- 3 414 Kč
Sociální pojistné	82 997 Kč
Zdravotní pojistné	19 186 Kč
Čistý příjem	185 467 Kč

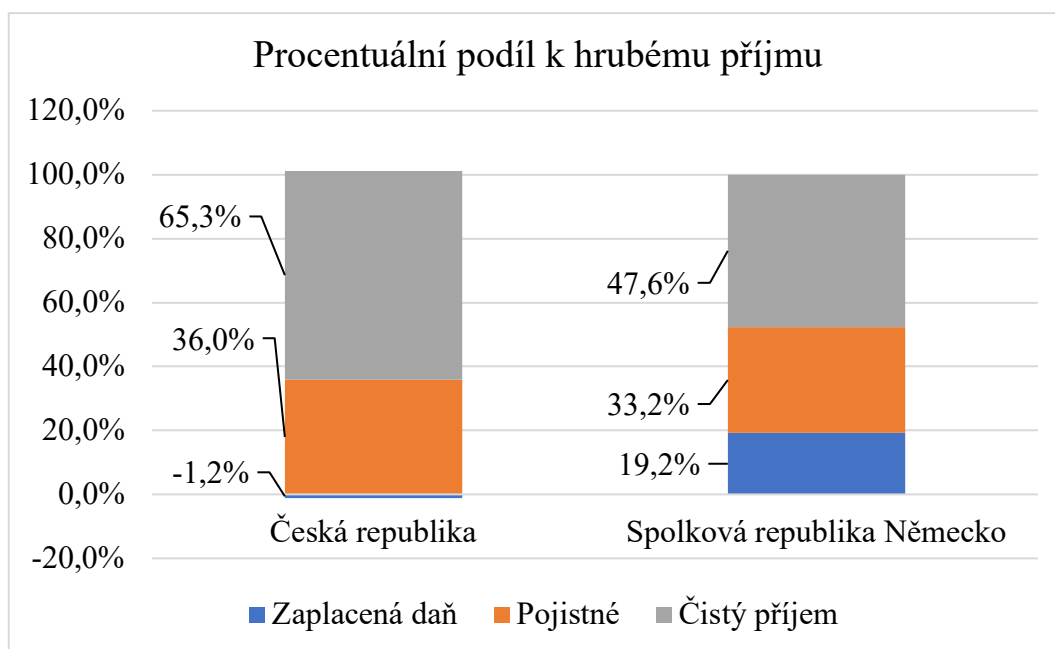
V ČR tomuto poplatníkovi náleží daňový bonus ve výši 3 414 Kč.

### *Zdanění podle německého systému – OSVČ*

V SRN si rovněž může poplatník uplatnit stejné daňové úlevy jako zaměstnanec.

Hrubý příjem	49 200 €
Odpočet na dítě	4 476 €
Základ daně po odečtení odpočtů	44 724 €
Základ daně po zaokrouhlení	44 700 €
Daň vypočtená podle tabulky č. 7	9 433 €
Sociální pojistné	9 151 €
Zdravotní pojistné	7 183 €
Čistý příjem	23 433 €

Z obrázku 8 vyplývá, že poplatník odvede na dani v SRN více než v ČR, jelikož v ČR poplatníkovi náleží daňový bonus ve výši 3 414 Kč. Avšak na pojistném odvede v SRN méně než v ČR.



Obrázek 8: Procentuální podíl k hrubému příjmu ženatého OSVČ s jedním dítětem

Zdroj: vlastní zpracování

## 4 SHRNUÍ VÝZKUMU, DISKUSE A FORMULACE ZÁVĚRŮ

Komparativní analýza byla provedena na základě tří příkladů. Jednalo se o tyto poplatníky – svobodného bezdětného poplatníka, ženatého poplatníka se dvěma dětmi a ženatého poplatníka s jedním dítětem. Tito poplatníci pobírali průměrný příjem, který je v obou zemích rozdílný. V ČR činí průměrný příjem 40 353 Kč za měsíc (ČSÚ, 2023), v přepočtu na Eura činí průměrný měsíční příjem 1 645 EUR. V SRN činí průměrný příjem 4 100 EUR za měsíc (Statista, 2022, vlastní překlad). Pokud se porovnají průměrné příjmy ČR a SRN, tak čeští občané si vydělají o 2 455 EUR méně než němečtí občané.

Ve všech modelových příkladech byl pro výpočet daně v SRN využit vzorec z tabulky 7, který se týkal hranice 16 000 až 62 809 EUR. Ve všech modelových příkladech odvedl poplatník na dani vždy méně v ČR než v SRN. I co se týče čistého příjmu, poplatníci vždy budou pobírat větší čistý příjem v ČR než v SRN. Nejedná se však o čistý příjem v absolutních číslech, ale nýbrž je to příjem v poměru, kolik odvedou poplatníci na dani a pojistném. Tudíž lze říct, že český daňový systém je pro všechny tři typy poplatníků výhodnější než německý. Avšak z modelových příkladů vyplývá, že poplatníci, kteří mají příjmy ze samostatné výdělečné činnosti, odvedou na pojistném vždy méně v SRN než v ČR. Toto je dáno tím, že v SRN OSVČ platí menší odvody na sociálním a zdravotním pojistném než v ČR.

Rozdíly v německém daňovém systému z pohledu zdanění zaměstnanců a OSVČ lze spatřovat ve vyšším daňovém zatížení než v ČR. V SRN je sazba daně v rozmezí mezi 14 až 45 % a odvíjí se od velikosti příjmu. Určitým negativem je výpočet daně, kdy v SRN se musí postupovat podle vzorce, který je uveden v německém zákoně o dani z příjmů. Tento vzorec se odvíjí od velikosti ročního příjmů poplatníka. V ČR se daň vypočte podle součinu základu daně a sazby daně, která je ve výši 15 % do 48násobku průměrné mzdy a 23 % nad 48násobek průměrné mzdy. Jak poplatníci v ČR, tak i poplatníci v SRN si mohou odečíst od základu daně odčitatelné položky, které snižují základ daně. Tyto odčitatelné položky jsou v obou zemích podobné. Jedná se např. o dary či příspěvky na penzijní pojištění. V ČR si navíc poplatníci od základu daně mohou odečíst úroky z úvěru ze stavebního spoření či hypotečního úvěru. V SRN, na rozdíl od ČR, lze odečíst od základu daně zaplacenou církevní daň, příspěvek na dojíždění do práce. V SRN existují dále věkové úlevy pro poplatníky nad 64 let, které také snižují základ daně a sazba daně je uvedena v německém zákoně o dani z příjmů. V obou daňových systémech z pohledu zaměstnanců a OSVČ existují daňová zvýhodnění na děti. V SRN, na základě modelových příkladů, lze tvrdit, že němečtí poplatníci mají větší daňová zvýhodnění na děti. Pokud se tedy porovná poplatník bez dětí a poplatník s dětmi v SRN, tak poplatník s dětmi bude

mít vždy menší daňové zatížení než poplatník bez dětí. Výše daňových zvýhodnění v SRN činí 4 476 EUR. Oproti tomu v ČR činí daňové zvýhodnění 15 204 Kč, v přepočtu na Euro to činí 620 EUR na jedno dítě. Výše daňového zvýhodnění v ČR se zvyšuje podle toho, kolik má poplatník dětí. Lze tedy tvrdit, že německý daňový systém z pohledu zdanění zaměstnanců a OSVČ více podporuje poplatníky s dětmi než ten český.

Pro obě země tedy platí, že výše daně, která je odvedena do rozpočtu státu, se odvíjí na výši příjmů poplatníků, odčitatelných položek, které snižují základ daně a také na výši slev na dani. Míra zdanění se odvíjí od toho, v jaké životní situaci se poplatníci nachází a jaké odčitatelné položky využívají. Důležitým faktorem je i rozdílná výše příjmů obou zemí. Průměrný příjem v ČR činí 40 353 Kč, v přepočtu na Euro činí 1 645 EUR. V SRN průměrný příjem činí 4 100 EUR.

## ZÁVĚR

Cílem bakalářské práce bylo analyzovat daňové systémy v České republice a Spolkové republice Německo se zaměřením na daň z příjmů fyzických osob. Byly zkoumány rozdíly obou systémů v kontextu zdanění zaměstnanců a osob samostatně výdělečně činných. Na základě výsledků provedené komparace byla provedena diskuse a formulovány závěry. Komparace byla provedena na základě modelových příkladů, kde byly použity následující typy poplatníků – svobodný bezdětný poplatník, ženatý poplatník s dvěma dětmi a ženatý poplatník s jedním dítětem.

Daňové systémy České republiky a Spolkové republiky Německo z pohledu zdanění zaměstnanců a osob samostatně výdělečně činných jsou si v mnoha případech podobné. V rámci daně z příjmů fyzických osob je hlavním rozdílem způsob výpočtu daně. V České republice se daň vypočítá součinem základu daně a sazbou. Ve Spolkové republice Německo se daň vypočte podle vzorců. Zároveň v České republice není tak velké progresivní zdanění, jako ve Spolkové republice Německo.

Podstatným rozdílem mezi Českou republikou a Spolkovou republikou Německo je ten, že ve Spolkové republice Německo musí poplatníci platit solidární přírážku, která je stanovena pro poplatníky mající příjmy nad 73 000 EUR. V České republice, na rozdíl od Spolkové republiky Německo, existují slevy na dani. Jedná se např. o slevu na poplatníka, slevu na manželku apod. Ve Spolkové republice Německo však existují odčitatelné položky, které snižují základ daně. Těchto položek je však více než v České republice. Jedná se např. o příspěvek na dojíždění do práce či věkové úlevy, které platí pro poplatníky ve věku 64 let a více.

Modelové příklady ukazují, že nevýhodou německého daňového systému z pohledu zdanění zaměstnanců a osob samostatně výdělečně činných je větší daňové zatížení poplatníků. Naopak výhodou německého daňového systému je možnost odečíst od základu daně příspěvek na hmotné minimum dítěte a příspěvek na péči o dítě a jeho výchovu. Tyto příspěvky jsou mnohem vyšší než daňová zvýhodnění na děti v České republice. Míra zdanění závisí na tom, v jaké životní situaci se poplatníci nachází a jaké odčitatelné položky využívají.

## POUŽITÁ LITERATURA

ASBGroup.eu, 2022. Progresivní sazba daně a její dopady. *ASBgroup.eu* [online]. Praha: ASB Czech republic [cit. 2023-1-17]. Dostupné z: <https://asbgroup.eu/cz/novinky/progresivn%C3%AD-sazba-daně-a-jej%C3%AD-dopady/>

Bundesministerium der Finanzen, b.r. Steuer (Daň). *Bundesfinanzministerium.de* [online]. Berlin: Bundesministerium der Finanzen [cit. 2023-3-28]. Dostupné z: [https://www.bundesfinanzministerium.de/Content/DE/Glossareintraege/S/008\\_Steuer.html?view=renderHelp](https://www.bundesfinanzministerium.de/Content/DE/Glossareintraege/S/008_Steuer.html?view=renderHelp)

Bundesministerium der Finanzen, 2022. Verbrauchsteuern (Spotřební daně). *Bundesfinanzministerium.de* [online]. Berlin: Bundesministerium der Finanzen [cit. 2023-2-26]. Dostupné z: <https://www.bundesfinanzministerium.de/Content/DE/Standardartikel/Themen/Zoll/Erhebung-Steuern-Zoelle/verbrauchsteuern.html>

BusinessInfo.cz, 2023. Německo. *Businessinfo.cz* [online]. Praha: CzechTrade [cit. 2023-2-14]. Dostupné z: <https://www.businessinfo.cz/navody/nemecko-souhrnna-teritorialni-informace/2#2.4>

ČSÚ, 2023. Průměrné mzdy - 4. čtvrtletí 2022. *Czso.cz* [online]. Praha: Český statistický úřad [cit. 2023-4-13]. Dostupné z: <https://www.czso.cz/csu/czso/cri/prumerne-mzdy-4-ctvrtleti-2022>

ČSSZ, 2023. Výše a sazba pojistného. *CSSZ.cz* [online]. Praha: Česká správa sociálního zabezpečení [cit. 2023-2-14]. Dostupné z: <https://www.cssz.cz/vyse-a-sazba>

eTuls.cz, 2020a. Daně v Německu. *Etuls.cz* [online]. Praha: eTuls International CZ [cit. 2023-2-14]. Dostupné z: <https://www.etuls.cz/dane-v-nemecku/>

eTuls.cz, 2020b. DPH v Německu – Umsatzsteuer. *Etuls.cz* [online]. Praha: eTuls International CZ [cit. 2023-2-24]. Dostupné z: <https://www.etuls.cz/dph-v-nemecku-umsatzsteuer/>

Expatica.com, 2023. How to file your income taxes in Germany in 2022 (Jak podat daň z příjmu v Německu v roce 2022). *Expatica.com* [online]. Amsterdam: Expatica [cit. 2023-2-21]. Dostupné z: <https://www.expatica.com/de/finance/taxes/income-taxes-in-germany-108112/>

Exportdosrn.cz, 2020. Typy daní v Německu. *Exportdosrn.cz* [online]. Praha: Export do SRN [cit. 2023-2-24]. Dostupné z: <https://www.exportdosrn.cz/info/dane-v-nemecku/typy-dani-v-nemecku/>

Finance.cz, 2023. Byla solidární daň zrušena? Kdo musí odvádět vyšší 23% daň z příjmů? *Finance.cz* [online]. Praha: Inetnet Info [cit. 2023-3-31]. Dostupné z: <https://www.finance.cz/535624-dan-z-prijmu-23-procent/>

Finfo ve škole, 2023. Daň z přidané hodnoty. *Finfoveskole.cz* [online]. Praha: Finanční správa [cit. 2023-2-12]. Dostupné z: <https://www.finfoveskole.cz/cs/dan-z-pridane-hodnoty>

FürGründer.de, 2023. Sozialversicherungspflicht – wo Sie als Gründer Geld sparen können (Povinné sociální pojištění – kde si můžete jako zakladatel spořit). *Fuer-gruender.de* [online]. Frankfurt: FAZ [cit. 2023-3-23]. Dostupné z: <https://www.fuer-gruender.de/wissen/unternehmen-gruenden/versicherung/pkv/sozialversicherungspflicht/>

GründerPlattform.de, 2022a. Die Einkommensteuer (Daň z příjmů). *Gruenderplattform.de* [online]. Berlin: BusinessPilot [cit. 2023-2-17]. Dostupné z: <https://gruenderplattform.de/unternehmen-gruenden/einkommensteuer>

GründerPlattform.de, 2022b. Steuern für Selbstständige und Unternehmen (Daně pro OSVČ a firmu). *Gruenderplattform.de* [online]. Berlin: BusinessPilot [cit. 2023-3-30]. Dostupné z: <https://gruenderplattform.de/unternehmen-gruenden/steuern-fuer-selbststaendige>

Immoverkauf24.de, 2023a. Grunderwerbsteuer 2023: Höhe, Fälligkeit & Online-Rechner (Daň z převodu nemovitostí 2023: Částka, datum splatnosti, online kalkulačka). *Immoverkauf24.de* [online]. Berlin: Immoverkauf24 [cit. 2023-2-24]. Dostupné z: <https://www.immoverkauf24.de/immobilienverkauf/immobilienverkauf-a-z/gruenderwerbsteuer/>

Immoverkauf24.de, 2023b. Grundsteuer & Grundsteuerreform: Höhe, Fälligkeit & Berechnung (Daň z nemovitosti a reforma daně z nemovitosti: Částka, datum splatnosti a výpočet). *Immoverkauf24.de* [online]. Berlin: Immoverkauf24 [cit. 2023-2-24]. Dostupné z: <https://www.immoverkauf24.de/immobilienverkauf/immobilienverkauf-a-z/grundsteuer/>

Krankenkassen.de, 2023. Krankenkassenbeitrag: Selbstständige (Příspěvek na zdravotní pojištění: OSVČ). *Krankenassen.de* [online]. Berlin: Euro Information [cit. 2023-3-23]. Dostupné z: <https://www.krankenkassen.de/gesetzliche-krankenkassen/krankenkassenbeitrag/selbststaendige/>

Kubátová, Květa, 2018. Daňová teorie a politika. 7. vyd. Praha: Wolters Kluwer. 272 s. ISBN 978-80-7598-165-3.

- Lohn-info.de, c2007-2023. Sozialversicherungsbeiträge – Beitragsberechnung (Příspěvky na sociální zabezpečení – výpočet příspěvku). *Lohn-info.de* [online]. Zwönitz: André Liebig [cit. 2023-2-21]. Dostupné z: <https://lohn-info.de/beitragsberechnung.html>
- Marková, Hana, 2022. Daňové zákony: úplná znění platná k 1. 1. 2022. Praha: Grada Publishing. 296 s. ISBN 978-80-271-3551-6.
- MFCR, 2023. Finanční zpravodaj 1/23. *MFCR.cz* [online]. Praha: Ministerstvo financí České republiky [cit. 2023-3-14]. Dostupné z: [https://www.mfcr.cz/assets/cs/media/2023-01-05\\_Financni-zpravodaj-cislo-1-2023\\_v02.pdf](https://www.mfcr.cz/assets/cs/media/2023-01-05_Financni-zpravodaj-cislo-1-2023_v02.pdf)
- Müllerová, Libuše, Šindelář, Michal, 2022. Účetnictví a daně kapitálových obchodních korporací: pro všechny s. r. o. a a. s. Praha: Grada Publishing. 160 s. ISBN 978-80-271-3459-5.
- Německá firma.cz, 2022. Daňový systém v Německu. *Nemeckafirma.cz* [online]. Praha: Firmengründung [cit. 2023-2-24]. Dostupné z: <https://www.nemeckafirma.cz/danovy-system/>
- Německo, 2002. Abgabenordnung (Daňový řád) ze dne 1. října 2002. In: *Gesetze-im-internet.de* (Zákony na internetu) [online]. [cit. 2023-3-28]. Dostupné z: [https://www.gesetze-im-internet.de/ao\\_1977/](https://www.gesetze-im-internet.de/ao_1977/)
- Německo, 2009. Einkommensteuergesetz (Zákon o daních z příjmů) ze dne 8. října 2009. In: *Gesetze-im-internet.de* (Zákony na internetu) [online]. [cit. 2023-2-17]. Dostupné z: <https://www.gesetze-im-internet.de/estg/index.html#BJNR010050934BJNE044107123>
- Německo, 1997. Erbschaftsteuer und Schenkungsteuergesetz (Zákon o dani dědické a darovací) ze dne 27. února 1997. In: *Gesetze-im-internet.de* (Zákony na internetu) [online]. [cit. 2023-2-24]. Dostupné z: [https://www.gesetze-im-internet.de/erbstg\\_1974/](https://www.gesetze-im-internet.de/erbstg_1974/)
- OECD, 2022. The OECD Tax Database (Daňová databáze OECD). *OECD.org* [online]. Paříž: Organizace pro hospodářskou spolupráci a rozvoj [cit. 2023-3-31]. Dostupné z: <https://www.oecd.org/tax/tax-policy/tax-database/>
- Peníze.cz, 2021. Sociální pojištění OSVČ 2022. Minimální zálohy a pravidla. *Penize.cz* [online]. Praha: NextPage Media [cit. 2022-12-31]. Dostupné z: <https://www.penize.cz/socialni-pojisteni/430152-socialni-pojisteni-osvc-2022-minimalni-zalohy-a-pravidla>

Podnikatel.cz, 2007. Daň z příjmů fyzických osob po reformě. Všichni stejně? *Podnikatel.cz* [online]. Praha: Internet Info [cit. 2023-1-17]. Dostupné z: <https://www.podnikatel.cz/clanky/dan-z-prijmu-fyzickych-osob-po-reforme/>

Pragoecon.cz, 2019. Vývoj sazby daně z příjmů fyzických osob. *Pragoecon.cz* [online]. Praha: Pragoecon Consulting [cit. 2023-3-6]. Dostupné z: <https://www.pragoecon.cz/informace/sazba-dane-fyz-osob-vyvoj/>

Rindová, Iva., Rohlíková, Jana, 2022. Zdanění mezd, platů a ostatních příjmů ze závislé činnosti v roce 2022. Olomouc: ANAG. 464 s. ISBN 978-80-7554-353-0.

Statista, 2023. Entwicklung des Eingangs-, des Spitzen- und des Reichensteuersatzes bei der Einkommensteuer in Deutschland von 1998 bis 2022 (Vývoj daňových sazeb počátečních, nejvyšších a vysoce příjmových poplatníků pro daň v Německu od roku 1998 do roku 2022). *De.statista.com* [online]. Hamburg: Statista GmbH [cit. 2023-3-7]. Dostupné z: <https://de.statista.com/statistik/daten/studie/164060/umfrage/entwicklung-des-steuersatz-in-deutschland-ab-1958/>

Statista, 2022. Statistiken zum Durchschnittseinkommen (Statistika průměrného příjmu). *De.statista.com* [online]. Hamburg: Statista GmbH [cit. 2023-4-13]. Dostupné z: <https://de.statista.com/themen/293/durchschnittseinkommen/#topicOverview>

Steuern.de, 2023. Grundsteuer und Grundsteuererklärung (Daň z nemovitostí a přiznání k dani z nemovitostí). *Steuern.de* [online]. Freiburg: Haufe [cit. 2023-2-24]. Dostupné z: <https://www.steuern.de/grundsteuer>

Široký, Jan, 2018. Daň v Evropské unii. 7. vyd. Praha: Leges. 384 s. ISBN 978-80-7502-274-5.

Taxfix.de, 2022. Kirchensteuer – Wer zahlt sie und wie wird sie berechnet? (Církevní daň – kdo ji platí a jak se počítá?). *Taxfix.de* [online]. Berlin: Taxfix [cit. 2023-2-24]. Dostupné z: <https://taxfix.de/ratgeber/steuern-sparen/kirchensteuer-steuererklaerung/>

Vančurová, Alena, et al., 2020. Daňový systém 2020. Praha: Wolters Kluwer. 408 s. ISBN 978-80-7598-887-4.

VZP, 2023a. Odvod pojistného za zaměstnance. *VZP.cz* [online]. Praha: Veřejná zdravotní pojišťovna [cit. 2023-2-14]. Dostupné z: <https://www.vzp.cz/platci/informace/strukturovane-postupy/odvod-pojistneho-za-zamestnance>

VZP, 2023b. Vyměřovací základ a výpočet pojistného pro OSVČ. *VZP.cz* [online]. Praha: Veřejná zdravotní pojišťovna [cit. 2023-2-14]. Dostupné z: <https://www.vzp.cz/platci/informace/osvc/vymerovaci-zaklad-a-vypocet-pojistneho>

WW+KN.de, 2023. Solidarity Surcharge (Solidární příplatek). *WWKN.de* [online]. München: WW+KN [cit. 2023-2-21]. Dostupné z: <https://wwkn.de/en/solidarity-surcharge-solidaritaetszuschlag/>

Zoll.de, 2021. Verbrauchsteuererhebung (Výběr spotřební daně). *Zoll.de* [online]. Bonn: Generalzolldirektion [cit. 2023-2-26]. Dostupné z: [https://www.zoll.de/DE/Der-Zoll/Aufgaben-des-Zolls/Einnahmen-fuer-Deutschland-und-Europa/Verbrauchsteuererhebung/verbrauchsteuererhebung\\_node.html](https://www.zoll.de/DE/Der-Zoll/Aufgaben-des-Zolls/Einnahmen-fuer-Deutschland-und-Europa/Verbrauchsteuererhebung/verbrauchsteuererhebung_node.html)