

Univerzita Pardubice
Fakulta restaurování
Jiráskova 3, 570 01 Litomyšl

**Restaurování fragmentárně dochované polychromované kamenné sochy
alegorie Jara ze zámku Zdechovice**

Bakalářská práce

Univerzita Pardubice
Fakulta restaurování
Akademický rok: 2024/2025

ZADÁNÍ BAKALÁŘSKÉ PRÁCE

(projektu, uměleckého díla, uměleckého výkonu)

Jméno a příjmení: **Klára Jirásková**
Osobní číslo: **R21000**
Studijní program: **B0222A310001 Restaurování a konzervace děl hmotného kulturního dědictví**
Specializace: **Umělecká a umělecko-řemeslná díla z kamene, štuky, sádky, terakoty a umělého kamene**
Téma práce: **Restaurování fragmentárně dochované polychromované kamenné sochy alegorie Jara ze zámku Zdechovice**
Zadávací katedra: **Ateliér restaurování kamene**

Zásady pro vypracování

Zadání bakalářské práce se bude skládat z restaurování pískovcové sochy alegorie Jara ze státního zámku Zdechovice a z dokumentace tohoto zásahu. Bude se jednat o restaurátorský zásah včetně zpracování a vyhodnocení restaurátorského průzkumu a stanovení koncepce. Hlavním úkolem bude redukce předchozích zásahů a navržení a provedení vhodného způsobu galerijní prezentace. Vedle konzervace torzálně dochované sochy bude součástí práce provedení odnímatelné (odstranitelné) tvarové rekonstrukce která by mohla sloužit jako základ pro případnou kopii díla. Doplnění chybějící modelace bude provedeno na základě důkladného shromáždění podkladů (historické fotografie a analogie). Všechny postupy budou pečlivě dokumentovány podle standardů pro restaurátorské dokumentace.

Práce budou průběžně konzultovány s přidělenými konzultanty a vedoucím práce a budou probíhat pod dohledem pedagogů restaurátorů. Použité postupy a technologie budou voleny na základě důkladných zkoušek. Při realizaci bakalářské práce bude dodržen následující harmonogram dokončování dílčích úkolů. Dodržování harmonogramu bude součástí závěrečného hodnocení práce.

Harmonogram:

Po ukončení zimního semestru budou vedoucímu a konzultantům prezentovány výsledky průzkumu a rešerší literatury a pramenů k danému tématu. Textová část bude ve finální podobě předána vedoucímu a konzultantům nejpozději jeden měsíc před oficiálním termínem odevzdání práce. Restaurování bude dokončeno a předáno vedoucímu práce včetně náhledů tiskové kvality dokumentace nejpozději 14 dní před oficiálním termínem předání práce a finální podoba bakalářské práce bude v elektronické podobě doručena vedoucímu týden před oficiálním termínem odevzdání práce.

Vedoucí práce: doc. Mgr. art. Jakub Ďoubal, Ph.D.

Oponent: MgA. Pavel Mrověc

Konzultant z oboru chemické technologie: Ing. Karol Bayer

Konzultant z oboru historie umění: Mgr. Petra Hečková, Ph.D.

Vedoucí ateliéru: doc. Mgr. art. Jakub Ďoubal, Ph.D.

Datum zadání práce: 30.10. 2024

Termín odevzdání práce: 6.8. 2025

Rozsah pracovní zprávy:
Rozsah grafických prací:
Forma zpracování bakalářské práce: **tištěná/elektronická**

Seznam doporučené literatury:

- * Základní: Viñas S. M. Contemporary Theory of Conservation. Oxford, 2005.
- * Základní: Didaktické návody (vydáno v rámci projektu DOCEO PRO CULTURA).
- * Základní: Henry, A., ed. Stone conservation, principles and Practice (vybrané kapitoly přeloženy v rámci projektu DPC). Donhead Publishing Ltd. 2006.
- * Základní: Syllabus – Organizační pokyny a formální úprava závěrečných prací na Fakultě restaurování. Litomyšl, 2014.
- * Základní: Price C., Doehne E. Stone conservation (vybrané kapitoly přeloženy v rámci projektu DOCEO PRO CULTURA). The Getty Conservation Institute, Los Angeles, 2010.
- * Základní: Ďoubal, J. Úvod do restaurování kamenných památek. Litomyšl: Univerzita Pardubice. 2023
- * Doporučená: Zelinger J. a kol. Chemie v práci konzervátora a restaurátora. Academia Praha, 1987.
- * Doporučená: Ďoubal, J. Kamenné památky Kutné Hory: restaurování a péče o sochařské památky (vydáno v rámci projektu DPC). Univerzita Pardubice, 2015.
- * Doporučená: Torraca, G. Lectures on materials Science For Architectural Conservation. GCI, Los Angeles, 2009.
- * Doporučená: Šimůnková E., Bayerová T. Pigmenty. STOP Praha, 1999.
- * Doporučená: Kopecká I., Nejedlý V. Průzkum hist. materiálů, analytické metody pro rest. a pam. péči. Grada Pub., 2005.
- * Doporučená: Knoepfli A., ed. Reclams Handbuch der Künstlerischen Techniken. Stuttgart, 1990.
- * Doporučená: BRANDI, C. Teorie restaurování. Kutná Hora: Tichá Byzanc, 2000.
- * Doporučená: Kubička R., Zelinger J. Výkladový slovník malířství, grafiky a restaurátorství. Grada, 2004. ISBN 0-247-9046-7.

Vedoucí bakalářské práce: **doc. Jakub Ďoubal, Ph.D.**
Ateliér restaurování kamene

Datum zadání bakalářské práce: **30. listopadu 2024**
Termín odevzdání bakalářské práce: **5. srpna 2025**

L.S.

Mgr. BcA. Radomír Slovík
děkan

doc. Jakub Ďoubal, Ph.D.
vedoucí ateliéru

V Litomyšli dne 18. července 2025

Prohlašuji:

Práci s názvem Restaurování fragmentárně dochované polychromované kamenné sochy alegorie Jara ze zámku Zdechovice jsem vypracovala samostatně. Veškeré literární prameny a informace, které jsem v práci využila, jsou uvedeny v seznamu použité literatury.

Byla jsem seznámena s tím, že se na moji práci vztahují práva a povinnosti vyplývající ze zákona č. 121/2000 Sb., o právu autorském, o právech souvisejících s právem autorským a o změně některých zákonů (autorský zákon), ve znění pozdějších předpisů, zejména se skutečností, že Univerzita Pardubice má právo na uzavření licenční smlouvy o užití této práce jako školního díla podle § 60 odst. 1 autorského zákona, a s tím, že pokud dojde k užití této práce mnou nebo bude poskytnuta licence o užití jinému subjektu, je Univerzita Pardubice oprávněna ode mne požadovat přiměřený příspěvek na úhradu nákladů, které na vytvoření díla vynaložila, a to podle okolností až do jejich skutečné výše.

Beru na vědomí, že v souladu s § 47b zákona č. 111/1998 Sb., o vysokých školách a o změně a doplnění dalších zákonů (zákon o vysokých školách), ve znění pozdějších předpisů, a směrnicí Univerzity Pardubice č. 7/2019 Pravidla pro odevzdávání, zveřejňování a formální úpravu závěrečných prací, ve znění pozdějších dodatků, bude práce zveřejněna prostřednictvím Digitální knihovny Univerzity Pardubice.

V Litomyšli dne 6. 8. 2025

Klára Jirásková

Poděkování

Mé poděkování patří celému vedení ateliéru, jmenovitě vedoucímu mé práce doc. Jakubu Ďoubalovi, Ph.D., asistentu MgA. Petru Rejmanovi, asistentkám MgA. Petře Zítkové a MgA. Radce Kalíkové. Děkuji všem výše jmenovaným za odborné vedení, konzultace a vstřícnost.

Za pomoc při zpracování chemicko-technologického průzkumu bych ráda poděkovala Ing. Karolu Bayerovi a Ing. Renatě Tišlové, Ph.D. za kvalifikovanou spolupráci při měření ultrazvukové transmise. Ing. Aleně Hurtové děkuji za vstřícný přístup a odbornou spolupráci při mikrochemických zkouškách. Můj dík patří také Mgr. Petře Hečkové, Ph.D. za konzultace při zpracovávání umělecko-historické části. Dále chci poděkovat Samuelovi Schriberovi za vytisknutí zmenšeného 3D modelu sochy.

V neposlední řadě bych ráda poděkovala zástupcům Národního památkového ústavu za ochotnou a příjemnou spolupráci.

Anotace

Tato bakalářská práce se zabývá komplexním restaurováním kamenné sochy alegorie Jara ze zámku Zdechovice. Dílo pochází ze souboru čtyř soch, které představují alegorie ročních období. Jejich autorství se připisuje braunovskému okruhu uměleckých děl se vznikem do 30. let 18. století, tedy do období vrcholného baroka. Všechny sochy z cyklu se dochovaly v torzálním stavu, přičemž alegorie Jara byla tvarově nejdochovalejší.

V první části dokumentu je pozornost směřována k průzkumové části. Jmenovitě se jedná o průzkum umělecko-historický a chemicko-technologický, na základě jejichž výsledků byl zpracován restaurátorský záměr a koncepce. Zvláštní pozornost byla věnována právě koncepci, která je založena na konzervačním přístupu k torzální figuře. Nejnáročnější součástí realizace pak byla tvorba reverzibilních tvarových doplňků, které sloužily jako podklad pro zhotovení věrné kopie (faksimile) a které budou po dokončení reprodukce z originálu odstraněny. Restaurátorský zásah byl zaznamenán v tomto dokumentu a doplněn bohatou fotografickou i grafickou přílohou.

Klíčová slova

Restaurování, konzervace, alegorie Jara, plná rekonstrukce tvarů, jemnozrnný pískovec, torzo, fragmentární polychromie, státní zámek Zdechovice

Title

Restoration of a fragmentary preserved polychrome stone statue of the allegory of Spring from Zdechovice Castle

Annotation

This bachelor thesis deals with the complex restoration of the stone sculpture of the allegory of Spring from Zdechovice Castle. The work comes from a set of four sculptures representing allegories of the seasons. Their authorship is attributed to the Braun circle of works of art dating back to the 1730s, i.e. to the High Baroque period.

In the first part of the document, attention is directed to the exploratory part. Namely, the art- historical and chemical-technological survey, on the basis of the results of which a restoration plan and concept were drawn up. Particular attention was paid to the concept, which is based on a conservation approach to the torsion figure. The complex restoration intervention was fully recorded (in this document) and supplemented by a photographic and graphic appendix.

Keywords

Restoration, conservation, allegory of Spring, full reconstruction of shapes, fine-grained sandstone, torso, fragmentary polychromy, state castle Zdechovice

OBSAH

1	Úvod	8
2	Základní informace.....	9
2.1	Lokalizace památky	9
2.2	Údaje o památce.....	9
2.3	Údaje o akci	10
2.4	Údaje o dokumentaci	10
3	Průzkumová zpráva	11
3.1	Popis pískovcové sochy alegorie Jara.....	11
3.2	Restaurátorský průzkum	12
3.2.1	Stav díla před restaurováním	12
3.2.2	Zadání a cíle navazujících průzkumů	16
3.2.3	Umělecko-historický průzkum	17
3.2.4	Chemickotechnologický průzkum.....	26
3.3	Vyhodnocení průzkumu	32
3.4	Zkoušky materiálů a technologií	34
3.4.1	Zkoušky čištění sádrovcových krust.....	34
3.4.2	Zkoušky odstraňování sazové skvrny.....	34
3.4.3	Zkoušky odstraňování zateklin na výdusku.....	35
3.4.4	Zkoušky tmelů	36
4	Koncepce restaurátorského zásahu	37
5	Restaurování	38
5.1	Postup prací.....	38
5.2	Použité technologie a materiály	40
6	Doporučený režim	41
7	Závěr.....	42
8	Použitá literatura a prameny	43
8.1	Seznam použité literatury	43
8.2	Seznam použitých pramenů	43
8.3	Použité internetové zdroje.....	43
9	Seznam obrazových a grafických příloh.....	44
10	Grafická a fotografická dokumentace.....	47
11	Přílohy	134

1 Úvod

Tato bakalářská práce dokumentuje komplexní restaurátorský zásah na barokní pískovcové sošce alegorie Jara, která je součástí zámku Zdechovice. Jedná se o památku zapsanou v Ústředním seznamu kulturních památek, spadající pod již zmíněný zámek. Původně byla socha umístěna v prostorách zámeckého parku, spolu s dalšími třemi alegorickými sochami, zachycující roční období: léto, podzim a zimu. Památka byla kvůli svému torzálnímu stavu donedávna umístěna v zastřešeném prostředí mezi arkádami zámku Zdechovice.

Vzhledem k rozsáhlým poškozením díla a na základě žádosti investora bylo přistoupeno ke komplexnímu restaurátorskému zásahu. Cílem práce bylo dílo ošetřit a zakonzervovat. Pro restaurátorský zásah bylo použito reverzibilních tmelů, kterými byla socha doplněna do plných tvarů. Následně bude zhotovena faksimile (kopie). Po zhotovení kopie budou z originálu tmely sejmuty. Originál ve stavu torza i kopie budou exponovány na zámku Zdechovice.

Tento dokument obsahuje základní informace o památce, restaurátorský, umělecko-historický a chemicko-technologický průzkum, posouzení současného stavu památky, které je podloženo chemicko-technologickými analýzami a zkoumáním díla v jeho uměleckohistorických souvislostech. Na základě těchto poznatků byl vypracován restaurátorský záměr. Dokument dále obsahuje grafickou a fotografickou dokumentaci.

2 Základní informace

2.1 Lokalizace památky

Kraj:	Pardubický
Okres:	Pardubice
Obec:	Zdechovice
Adresa:	státní zámek Zdechovice, č.p. 1
Bližší určení místa:	zámecký park
GPS souřadnice:	50°0'49,17" s.š., 15°28'3,53" v.d.

2.2 Údaje o památce

Název památky:	Torzo ženské postavy – alegorie Jara – spadající pod NKP. zámek Zdechovice
Klasifikace památky:	kulturní památka
Rejstříkové číslo v ÚSKP:	25365/6-2178 - zámek
Katalogové číslo:	1000136472_0003
Autor:	dílna Matyáše Bernarda Brauna
Sluh/Datace:	pozdní baroko – rokoko, pravděpodobně z 30. let 18. století
Materiál/technika:	sekaný jemnozrný pískovec, okrové barvy
Rozměry:	190 x 90 cm

Předchozí restaurátorské zásahy: akademičtí sochaři Karel Krátký a Stanislav Malý (v roce 1990–1992)

2.3 Údaje o akci

Vlastník:	Státní památka České republiky
Investor:	Obec Zdechovice
Památkový dohled:	Mgr. Jan Krátký
Zhotovitel:	Klára Jirásková, Fakulta restaurování Univerzity Pardubice, Jiráskova 3, 570 01 Litomyšl, email: dekanat.frupce.cz
Vypracoval/a:	Klára Jirásková
Restauroval/a:	Klára Jirásková
Odborný pedagogický dohled:	doc. Mgr. art. Jakub Ďoubal, Ph.D.
Odborná spolupráce:	Ing. Renata Tišlová, Ph.D.
chemicko-technologický průzkum:	Ing. Karol Bayer
umělecko-historický průzkum:	Mgr. Petra Hečková Ph. D
restaurátorský průzkum:	Klára Jirásková

2.4 Údaje o dokumentaci

Autor dokumentace:	Klára Jirásková
Autor fotografií:	Klára Jirásková
Použitá snímací technika:	Canon EOS 60D, Objektiv EF-S 17-85 mm
Počet stran dokumentace:	148

3 Průzkumová zpráva

3.1 Popis pískovcové sochy alegorie Jara

Socha vyobrazuje mladou ženu stojící v kontrapostu, s váhou na své levé noze. Svou pravou nohu má volně vysunutou vpřed a s lehkostí ji opírá o výstupek terénu situovaný v levé části soklu. Postava drží v pravé ruce košík s květinami. Je oděna do dlouhých šatů. V partii pravého stehna je lem roucha nařasený směrem nahoru a vykročená noha je téměř zcela odhalená. V horní části jsou šaty okolo výstřihu ozdobeny zvlněným nabíraným lemem, který je ve středu spjat ozdobnou sponou. Šaty doplňuje hladký, pevně formovaný živůtek, výrazně vyklenutý v oblasti podbříšku. Dynamicky rozpořbované záhyby drapérie, hustě řazené vedle sebe svou stylizací odpovídají období vrcholného baroka. Přestože je látka tvořena velkou hmotou, působí velmi lehce a svou jemností a splývavostí na těle ženy připomíná hedvábí. Žena má rozpuštěné vlnité vlasy, které zdobí věnec růží. V obličejové části můžeme vyčíst patrný úsměv, který socha dříve nesla. Ten plně souzněl s elegantním postojem figury. Díky dochovaným atributům - věnci z růží ve vlasech, košíkem květin a možná i nápadně kladenému důrazu na zakulacené břicho sochy, které by mohlo naznačovat „očekávání nového života“ se dá usuzovat, že toto torzo představovalo bohyni Floru nebo alegorii Jara.¹

¹ NÁRODNÍ PAMÁTKOVÝ ÚSTAV. *Torzo ženské postavy – alegorie Jara*. Online. [Www.pamatkovykatalog.cz](https://www.pamatkovykatalog.cz). C2015. Dostupné z: <https://www.pamatkovykatalog.cz/torzo-zenske-postavy-alegorie-jara-19210385>. [cit. 2025-01-29].

3.2 Restaurátorský průzkum

3.2.1 Stav díla před restaurováním

Dílo se nachází ve značně poškozeném torzálním stavu. Je pokryto silnou vrstvou prachových depositů. Na povrchu se rovněž vyskytují ptačí exkrementy, především na hlavě figury, košíku s květinami a soklu. Socha byla v minulosti rozlomena na dva díly, které byly následně v rámci restaurátorského zásahu slepeny a doplněny tmely. Výraznější doplňky materiálu se nacházejí především v oblasti soklu. Socha má ulomenou levou ruku a nohu, přičemž pravá ruka je zachována pouze ve fragmentární podobě. Chybějí části drapérie, stejně jako některé detaily květin a listů v košíku. V košíku mohla být také jablka, podle fragmentárně dochovaných pravidelně zakulacených tvarů. V zadní partii byla hlava až na zátylek pravděpodobně pokryta zvlněnými kadeřemi vlasů. Přesná podoba není zřejmá kvůli chybějícímu materiálu. Skulptura v minulosti přišla o hlavu. V rámci historického restaurátorského zásahu² (viz kapitola Předchozí restaurátorské zásahy) byl dohledaný fragment hlavy soše znovu navrácen. Spoj v této oblasti je stále patrný, s výraznou prasklinou oddělující krk od trupu. Dále je patrné, že pravá noha byla při restaurování doplněna materiálem, který není původní. Jedná se o výdusek. Na povrchu sochy jsou fragmentárně dochovány zbytky polychromie. Nejrozsáhleji dochovaná místa s fragmenty polychromie v ploše do několika cm² jsou zastoupena v hloubkách drapérie. K soše bylo přiloženo pravé lýtko, které však k této figuře nepatří (Obr. 30, Obr. 31.). Je pravděpodobné, že se jedná o končetinu jiné sochy, možná pocházející z cyklu čtyř ročních období, jenž byl původní součástí zdechovického areálu zámku.

² Viz. následující kapitola 3.2.3.4 Předchozí restaurátorské zásahy, str. 12



Chybějící materiál

Viditelný úbytek, nesoudržnost kamene, oděrky kamene na povrchu

Pravděpodobná příčina:

Vyčnívající místa díla více podléhají erozi materiálu, nebo mohou být poškozena mechanicky. K poškození také mohlo dojít v minulosti při manipulaci.



Dezintegrace materiálu

Proces, při kterém dochází k narušení struktury a soudržnosti materiálu. Materiál se rozpadá na menší části, ztrácí svou pevnost, celistvost, původní vlastnosti

Pravděpodobná příčina:

Působení teplotních změn (např. mráz, tepelná dilatace), eroze způsobená větrem, vodou nebo pískem

**Oděrky na povrchu materiálu**

Degradující části materiálu, šupinkování, sprašování zrn

Pravděpodobná příčina:

Dlouhodobé působení solí, nebo jiných erozních vlivů, které oslabují povrchovou vrstvu, vzniká následné praskání a odlupování povrchu. Další příčinou může být mechanické poškození.

**Nevyhovující tmely**

Druhotný zásah, tmely odlišující se strukturou, barevností, tvrdostí i nasákavostí

Pravděpodobná příčina:

V minulosti byl v rámci historických restaurátorských úprav na soše doplněn chybějící materiál v oblasti trupu disperzními tmely. K úbytku materiálu v této části sochy zřejmě došlo v období pobytu ruských vojsk na zámku, kdy socha sloužila jako terč pro střelbu. Druhotné staré tmely jsou pozůstatek restaurátorské snahy o doplnění nedochovaných částí.



Exkrementy

Zbytky živočišného původu, poškození materiálu vzniklé vlivem exkrementů na povrchu, je způsobeno především jejich chemickým složením a fyzikálními vlastnostmi

Pravděpodobná příčina:

Volný pohyb ptactva, ptačí exkrementy obsahují kyselinu močovou, která je silně kyselá a agresivní vůči minerálním povrchům



Přiznané nezatmelené spoje

Praskliny, trhliny a lasy na sochách vznikají v důsledku kombinace fyzikálních, chemických a mechanických procesů.

Pravděpodobná příčina:

Mechanické odlomení v části krku – trupu, kolene – lýtka, v minulých restaurátorských zásazích následná snaha o ukotvení a slepení fragmentů k originálu.

Spoj v oblasti krku a hrudi byl nezaspárován tmelem.



3.2.2 Zadání a cíle navazujících průzkumů

Objekt bude nejvhodněji před vizuálním průzkumem nejprve očistit od prachových depozitů pokrývajících povrch díla. Následně budou odebrány vzorky fragmentárně dochované polychromie. Jelikož bude socha po dokončení procesu restaurování umístěna v poloexteriéru a budou na ní působit změny vlhkosti a teploty, bude proto vhodné preventivně odebrat vzorky na určení přítomnosti solí v materiálu, aby bylo případně možno zamezit jejich nekontrolovatelnému přispívání k degradaci kamene. Vzorky materiálu na určení přítomnosti a rozboru solí budou odebrány do hloubky 3 cm. Zda je povrch kamene uzavřený a jestli ho bude možné konsolidovat bude zjištěno zkouškami nasákavosti Karstenovou trubicí. Budou provedeny doplňující průzkumy pozorování objektu pod UV nasvícením, kde bude vidět případná luminiscence organických pojiv a lépe viditelné druhotné zásahy. Dílo bude podrobena důkladnému měření ultrazvukové transmise, která poslouží k detekování prasklin, dutin a narušeného degradovaného povrchu. Zároveň poslouží k určení soudržnosti a hutnosti materiálu.

Cílem uměleckohistorického průzkumu bude vyhledání informací o vývoji díla a případných předešlých restaurátorských zásazích. Důležitým podkladem bude získání historických fotografií, na kterých dílo není poškozeno. Podle nich bude následně možné provést rekonstrukci chybějících částí. Konkrétně se jedná o končetiny, část obličeje a drapérie. Případně budou dohledány analogické předlohy stejného námětu v daném časovém období, nejlépe s výběrem reprodukcí z braunovského okruhu děl.

Pro doplnění chybějících tvarů bude zvolen vhodný materiál s vlastnostmi podobnými originálu. Na skulptuře i na vzorcích tmelů budou provedeny zkoušky nasákavosti za pomoci Karstenovy trubice. Výsledky se následně porovnají a zvolí se nejvhodnější tmel. Tmel bude vybírán na základě své barevnosti, pevnosti, kompaktnosti a nasákavosti. Zvolen bude tmel s nejbližšími vlastnostmi materiálu k originálu skulptury. Dále bude přistoupeno ke zkouškám čištění, které bude využito pro lokální dočištění povrchu.

3.2.3 Umělecko-historický průzkum

3.2.3.1 *Historie pískovcové sochy alegorie Jara*

Podle výtvarného stylu díla se lze domnívat, že pískovcová skulptura zachycující alegorii Jara byla zhotovena v první třetině 18. století v braunovské dílně³ (Obr. 87). Nižší stupeň expresivní stylizace a větší rozvolnění sochařské kompozice by mohly svědčit o tom, že socha mohla vzniknout s přispěním autorských vlivů Antonína Brauna, synovce Matyáše Bernarda Brauna.⁴ Rozvolněný styl Antonína Brauna je patrný na sochařském díle představující alegorii Léta – bohyni Céres⁵ ().

Socha je součástí cyklu čtyř ročních období, které byly umístěny v zámeckých zahradách Zdechovického zámku. Ve stavebně historickém průzkumu objektu zámku Zdechovice bylo zaznamenáno, že alegorické skulptury ročních období byly rozmístěny v lipové aleji na podstavcích z cihel, také je zde uvedeno, že byly natřeny šedou olejovou barvou⁶ (Obr. 76). Na stránkách obce Zdechovice jsou odlišné informace, a to, že sochy byly původně umístěny u severní ohradní zdi zámeckého parku.⁷ V této ohradní zdi se v pozdějších letech okolo roku 1990 našly fragmenty patřící skulpturám alegorického cyklu.⁸ Je možné, že sochy mohly být v někdejších historických epochách součástí kašen, kterých bylo v areálu více⁹ (). Tuto hypotézu podporují nálezy patrné na všech rozích soklu sochy, který by měl nějakým způsobem korespondovat a navazovat na architektonický prvek, na němž nejspíše byla skulptura umístěna. Prvkem mohla být již zmíněná kašna, nebo pouze vyvýšený sokl.

³ NÁRODNÍ PAMÁTKOVÝ ÚSTAV. *Torzo ženské postavy – alegorie Jara*. Online. www.pamatkovykatalog.cz. C2015. Dostupné z: <https://www.pamatkovykatalog.cz/torzo-zenske-postavy-alegorie-jara-19210385>. [cit. 2025-01-29].

⁴ POCHE, Emanuel. *Matyáš Bernard Braun: sochař českého baroka a jeho dílna*. 2., přeprac. vyd. České dějiny, sv. 65. Praha: Odeon, 1986. ISBN (váz.). Str.234, kapitola *Uvolnění velkého stylu v dílnské tvorbě počátkem třicátých let*

(V době okolo roku 1727 byl Matyáš Bernard Braun v zahraničí konkrétně ve Vídni, kde jako prostředník hraběte Šporka vyjednával s jezuity o sporech týkající se výměny pozemků. Dílnu v Čechách řídil Antonín Braun.)

⁵ Taktéž

⁶ VÁCLAVÍK, František Radek; SIGLOVÁ, Tereza; RŮŽIČKOVÁ, Renata; ŠEDA, Bohdan a KULHÁNKOVÁ, Kateřina. *Stavebně historický průzkum zámku ve Zdechovicích čp. 1*. Národní Památkový Ústav Pardubice. 2013. [cit. 2025-02-03].

⁷ OBEC ZDECHOVICE. *SOCHY A POMNÍKY*. Online. www.zdechovice.cz. C2018-2025. Dostupné z: <https://www.zdechovice.cz/cs/informacni-centrum/sochy-a-pomniky/>. [cit. 2025-01-29].

Žádný další zdroj potvrzující tuto informaci nebyl dohledán.

⁸ OBEC ZDECHOVICE. *SOCHY A POMNÍKY*. Online. www.zdechovice.cz. C2018-2025. Dostupné z: <https://www.zdechovice.cz/cs/informacni-centrum/sochy-a-pomniky/>. [cit. 2025-01-29].

⁹ Sdělení Mgr. Jana Krátkého pracovníka památkové péče z NPÚ Pardubice

Jak bylo již dříve zmíněno, socha byla zhruba v sedmdesátých až devadesátých letech dvacátého století záměrně ničena sovětskými vojsky. Okolo roku 1990 byla alegorie Jara nalezena a vylovena z temnějšího velkého zámeckého rybníka. Socha byla v torzálním stavu. S největší pravděpodobností byla vojsky využívána jako terč ke střelbě. Zajímavostí je, že mechanicky ulomený fragment hlavy (, Obr. 48), který je nyní k soše Jara přilepen a je její součástí, byl v minulých letech dohledán v soukromém sklepě v Praze.¹⁰

3.2.3.2 Popis a historie zámeckého areálu Zdechovice a stručný popis obce Zdechovice

V obci Zdechovice v místech dnešního zámku historicky stávala tvrz. První písemná zpráva o zdechovické tvrzi pochází z roku 1451. Tvrz, později zámek vystřídal mnoho majitelů. Byly to rody Žerotínů, Vrábských, Věžníků, Paarů a další. Za Vrábských z Vrábí byla na přelomu 16. a 17. století zdechovická tvrz přestavěna na renesanční zámek, o němž je zaznamenána první zmínka roku 1642.¹¹

Od 20. let 18. století, konkrétně od roku 1722, kdy získal zámek od rodu Věžníků Karel Josef, hrabě z Paarů byl renesanční zámek přestavěn na barokní sloh. V rámci této barokní adaptace mohla s vysokou pravděpodobností vzniknout také sochařská výzdoba včetně soch a soch allegorií. Datace vzniku soch se tedy dá odhadovat do třicátých let 18. století. Také styl sochařského provedení lze zařadit do tohoto období okolo roku 1730, tedy období vrcholného baroka. Z původní stavby v renesančním slohu se dochovaly pouze renesanční arkády v klenutém přízemí nádvoří. Právě zde v těchto prostorách pod arkádami byly do nynějška umístěny sochy allegorií, včetně sochy Jara, která je předmětem restaurování i této průzkumové práce.

¹⁰ OBEC ZDECHOVICE. *SOCHY A POMNÍKY*. Online. Www.zdechovice.cz. C2018-2025. Dostupné z: <https://www.zdechovice.cz/es/informacni-centrum/sochy-a-pomniky/>. [cit. 2025-01-29].

¹¹ ŠIMEK, Tomáš a LOUDA, Jiří. *Hrady, zámky a tvrze v Čechách, na Moravě a ve Slezsku*. [Sv.] 6, Východní Čechy. Praha: Svoboda, 1989. ISBN (váz.).

Majitel zámku od roku 1889 byl Jan Schebek¹² a následně jeho zeť, konzervativní politik, uznávaný ekonom a poslanec českého sněmu JUDr. Otto Mettal.¹³ Krom Zdechovického panství byl Mettal také majitelem velkostatku Rozsochatec.¹⁴ Po smrti JUDr. Otty Mettala roku 1921 zdědily zámek jeho dcery, které pronajaly zámeckou půdu zemědělskému nájemnímu družstvu ve Zdechovicích. Zámek zůstal ve vlastnictví Heleny Mettalové do roku 1945, kdy byl zkonfiskován. V roce 1926 dala Helena Mettalová odstranit zámeckou věž¹⁵ (Obr. 74 – druhý odstavec). V letech 1945–1968 byly prostory zámku využívány československou armádou.¹⁶ V roce 1949 byl zámek přidělen Krajskému národnímu výboru v Pardubicích. Krátce zde byl umístěn krajský archiv Pardubického kraje, později byl pronajat Manganorudným a kyzovým závodům ve Chvaleticích. Od roku 1952 sloužil potřebám státní správy.¹⁷ Prostory zámku Zdechovice byly od roku 1969 do roku 1990 devastovány sovětskou armádou.¹⁸ „*Během pobytu vojsk byla odstraněna sochařská výzdoba, drobné stavby jako pavilony, altány, tenisové kurty a podobné drobné stavby. Část dančí obory spolu s částí plochy i budov velkostatku, které byly zbořeny, o výměře 6,5 ha byla vyčleněna pro autopark. Na tomto místě byly postaveny garáže a jiné haly a byl zde sovětskou armádou vytvořen autopark pro vojenskou techniku.*“¹⁹

Budova si do dnešní doby zachovala podobu čtyřkřídlé dvoupatrové stavby s malým středním dvorem a rozlehlým čestným dvorem, který má na jihozápadní straně kapli (Obr. 72). V jižním průčelí zámku je barokně tvarovaný vstupní portál s erbem rodu Paarů. Přízemní místnosti jsou zaklenuty křížovou, hřebínkovou a valenou klenbou s výsečemi. Již zmíněná kaple je zaklenuta plackami.²⁰

V roce 2013 byl v prostorách čestného dvora proveden archeologický výzkum členy archeologického oddělení Muzea východních Čech v Hradci Králové, při němž byla, kromě kostrového pohřebiště, odkryta řada dalších archeologických situací, často souvisejících s pozdější tvrzí, budovou zámku a jejími přestavbami v historických epochách²¹ (Obr. 69, Obr. 70).

¹² OBEC ZDECHOVICE. *Historický dokument*. Online. Www.zdechovice.cz. C2018-2025. Dostupné z: <https://www.zdechovice.cz/cs/informacni-centrum/historicky-dokument/>. [cit. 2025-01-29].

¹³ NOVÁ ŠLECHTA V ČESKÝCH ZEMÍCH A PODUNAJSKÉ MONARCHII. *Mettal*. Online. Www.novanobilitas.eu. Dostupné z: <https://www.novanobilitas.eu/rod/mettal/>. [cit. 2025-01-29].

¹⁴ NOVÁ ŠLECHTA V ČESKÝCH ZEMÍCH A PODUNAJSKÉ MONARCHII. *Mettal*. Online. Www.novanobilitas.eu. Dostupné z: <https://www.novanobilitas.eu/rod/mettal/>. [cit. 2025-01-29].

¹⁵ Foto zámku s věží (Obr. 62–Obr. 65), bez věže (Obr. 68)

¹⁶ OBEC ZDECHOVICE. *Základní informace o obci*. Online. Www.zdechovice.cz. Dostupné z: <https://www.zdechovice.cz/cs/informacni-centrum/zakladni-informace-o-obci/>. [cit. 2025-01-29].

¹⁷ ŠIMEK, Tomáš a LOUDA, Jiří. *Hrady, zámky a tvrze v Čechách, na Moravě a ve Slezsku*. [Sv.] 6, Východní Čechy. Praha: Svoboda, 1989. ISBN (váz.).

¹⁸ OBEC ZDECHOVICE. *Základní informace o obci*. Online. Www.zdechovice.cz. Dostupné z: <https://www.zdechovice.cz/cs/informacni-centrum/zakladni-informace-o-obci/>. [cit. 2025-01-29].

¹⁹ Taktéž

²⁰ POCHE, Emanuel (ed.). *Umělecké památky Čech*. Praha: Academia, 1977-1982.

²¹ HORNÍK, Pavel; BLÁHA, Radek; SEHNOUTKOVÁ, Petra a MAZÁČ, Martin. *Zdechovice – středověké pohřebiště archeologie východních Čech – supplementum 2*. Muzeum východních Čech v Hradci Králové, 2018. ISBN 978-80-87686-18-8.

3.2.3.3 *Materiál a technika vzniku díla*

Jedná se o jemnozrnný pískovec s jílovým tmelem, velikostí částic zrn do 0,4 mm. Zabarvení materiálu je okrové až načervenalé. Mohlo by se jednat o materiál hořického pískovce nebo o pískovec Česká Kamenice.²² Bližší identifikace materiálu není zcela jistá.²³ Podle charakteristického stylu skulptury, která je vytvořena z jednoho dílu ručně sekaného pískovce, by se mohlo jednat o dílo z okruhu dílny Matyáše Bernarda Brauna.



Obr. 1 pohled na subangulární zrna křemene fotografie pořízena pod mikroskopem

²² Sdělení technoložky Ing. Renaty Tišlové, Ph.D. z katedry chemické technologie Fakulty restaurování Univerzity Pardubice.

²³ Podle Mg. A. Daniela Hvězdy restaurátora a absolventa fakulty restaurování v Litomyšli by se mohlo jednat o Hořický pískovec bližší lokality Boháňka.

3.2.3.4 Předchozí restaurátorské zásahy

Dílo bylo restaurováno v letech 1990–1992 akademickými sochaři Karlem Krátkým a Stanislavem Malým.²⁴ Samotná skulptura byla vylovena ze zámeckého rybníku v torzálním stavu. S největší pravděpodobností byla sovětskými vojsky, pobývajícimi v prostorách zámeckého areálu v 70. – 90. letech 20. století, využívána jako terč ke střelbě. Důsledkem toho má socha nejvíce prostřílenou hrud'. Dutiny vzniklé naražením nábojů na pískovcový povrch, byly během restaurátorských zásahů z let 1990 až 1992 doplněny disperzními tmely. Soše byly v období pobytu sovětských vojsk také odlomeny části těla. Jednalo se o hlavu, dolní končetiny a levou ruku. Některé z dochovaných fragmentů byly k soše Jara i soše představující Podzim přilepeny epoxidovým lepidlem a adjustovány v uvedeném období v rámci restaurátorského zásahu. Během tohoto zásahu byla socha umyta tlakovou vodou, byly čteně doplněny menší povrchové disperzní tmely a také byla obnovena větší část chybějícího soklu. Doplněna byla také pravá končetina formou výdusku. Výdusek byl povrchově upraven barevně sjednocující patinou.

Restaurátorskou zprávu se nepodařilo dohledat. Podařilo se získat pouze fotografie z procesu restaurování²⁵ (Obr. 39, Obr. 40). Dále byly dohledány fotografie zachycující stav před restaurováním a samotný proces restaurování²⁶ (Obr. 37 – Obr. 40). Zbylé sochy z alegorického cyklu konkrétně skulptury Léta a Zimy byly nalezeny při revitalizaci zámeckého parku²⁷ v roce 2015.²⁸ Zmíněné sochy byly zazděny v budovách areálu zdechovického zámku. Byly dohledány tyto informace: „*Po odchodu sovětských vojsk obec zachránila, co se dalo, a to tak, že část těchto soch nechala vybourat z ohradní zdi, kde byly použity jako zdicí materiál. Některé části byly nalezeny při čištění zámeckého jezírka. Zbytek byl volně roztroušen v parku. Hlava jedné sochy byla nalezena v soukromém sklepě v Praze.*“²⁹ Nejspíše se jedná o fragment hlavy přilepený ke skulptuře Jara, jelikož zbylé sochy z alegorického cyklu hlavy dochované nemají.

²⁴ Sdělení restaurátora a pedagoga Střední uměleckoprůmyslové školy sochařské a kamenické v Hořicích Mgr. Karla Krátkého – syn akademického sochaře, restaurátora Karla Krátkého, který prováděl restaurátorský zásah na soše Jara (1990-1992)

²⁵ Taktéž

²⁶ Navštívení Národního Památkového Ústavu v Pardubicích (fond fototéky)

²⁷ Sdělení restaurátora a pedagoga Střední uměleckoprůmyslové školy sochařské a kamenické v Hořicích Mgr. Karla Krátkého – syn akademického sochaře, restaurátora Karla Krátkého, který prováděl restaurátorský zásah na soše Jara (1990-1992)

²⁸ OBEC ZDECHOVICE. *Základní informace o obci*. Online. Www.zdechovice.cz. Dostupné z: <https://www.zdechovice.cz/cs/informacni-centrum/zakladni-informace-o-obci/>. [cit. 2025-01-29].

²⁹ OBEC ZDECHOVICE. *SOCHY A POMNÍKY*. Online. Www.zdechovice.cz. C2018-2025. Dostupné z: <https://www.zdechovice.cz/cs/informacni-centrum/sochy-a-pomniky/>. [cit. 2025-01-29].

3.2.3.5 *Analogie díla*

Byly dohledány historické fotografie alegorie Jara, zachycující skulpturu ve stavu před restaurováním a v procesu restaurování³⁰ (Obr. 37– Obr. 40). Podařilo se získat fotografie přímo od restaurátora Karla Krátkého, který prováděl zásah na soše v letech 1990–1992. Skulptura zachycena na všech dohledaných fotografiích nese již známky poškození, které odpovídají nynějšímu stavu po převzetí a převozu do prostor fakulty restaurování v Litomyšli. Tyto známky poškození se týkají konkrétně chybějících fragmentů sochy. Jsou patrné též na zákresech (Obr. 20 – Obr. 23) i fotografiích před započítím současného restaurátorského zásahu v roce 2025 (Obr. 24 – Obr. 29). Dále byly dohledány analogické předlohy, fotografie z cyklů čtyř ročních období z Braunovy dílny, které by mohly být použity při případné rekonstrukci a doplnění chybějících částí alegorie Jara.

³⁰ Navštívení Národního Památkového Ústavu v Pardubicích (fond fototéky)



Obr. 2 alegorie Jara–Čáslav–Staré město, původně z areálu zámku ve Filipově



Obr. 3 alegorie Léta z Valeče, dílna M. B. Brauna autorský vliv synovce Antonína Brauna



Obr. 4 alegorie Jara ze zámecké zahrady v Bezně postojem a drapérií velice podobná skulptuře Jara ze Zdechovic



Obr. 5 alegorie Jara výdusek podle barokní sochy vlevo (realizace restaurátorem Bc.A Zdenkem Šmahelem, DiS)

3.2.3.6 Další sochy zachycující alegorii Jara



Obr. 6 alegorie Jara z Ústí nad Labem
(dílna M. B. Brauna)



Obr. 7 alegorie Jara ze zámku Veltrusy
(dílna M. B. Brauna)



Obr. 8 alegorie Jara, zámecký park Liběchov
(sochař Václav Levý)



Obr. 9 alegorie Jara ze zahrady špitálu v Kuksu
(dílna M. B. Brauna)



Obr. 10 Alegorie Léta z Plzně³² – svým postojem a drapérií blízce podobná skulptuře Jara ze Zdechovic

³² KRÍŽKY A VETŘELCI KATALOG DROBNÉHO UMĚNÍ V PLZNI. *Ceres*. Online. PĚSTUJ PROSTOR. Dostupné z: <https://krizkyavetrelci.plzne.cz/katalog/dilo/2447/>. [cit. 2025-02-15].

3.2.4 Chemickotechnologický průzkum

3.2.4.1 Průzkum UV záření

K průzkumu skulptury byly použity ultrafialové lampy UVA-SPOT-400/T. Při zkoumání objektu pod ultrafialovým zářením luminovaly některé prvky materiálů (Obr. 11, Obr. 32 – Obr. 36). Žlutou barvou luminovaly povrchy obsahující organické složky materiálu. Jednalo se zejména o druhotné zásahy v místech doplněného výdusku pravého lýtka, dále v části doplněné drapérie a soklu. Žlutě luminovala také fragmentárně dochovaná polychromie.



Obr. 11 fragmentárně dochovaná polychromie na denním světle a luminující prvky polychromie viditelné pod UV nasvícením

3.2.4.2 Analýza vodorozpustných solí

Byl odebrán vzorek na určení množství vodorozpustných solí v materiálu. Místem odběru byla zadní strana soklu v levé části, blízko druhotného tmelu. Byla odebrána vrtná moučka z jednoho místa do hloubky 3 cm, konkrétně 0-1, 1-2, 2-3 cm. Zasolení je minimální a nebude proto nutné objekt odsolovat.

1. Podle rakouské normy Önorm B 3355-1

Hodnocení stupně zasolení	Sírany (%hm.)	Chloridy (%hm.)	Dusičnany (%hm.)
Nejsou nutná žádná opatření	< 0,10	< 0,03	< 0,05
Je nutné zvážit dílčí opatření	0,10 – 0,25	0,03 – 0,10	0,05 – 0,15
Opatření jsou nezbytná	> 0,25	> 0,10	> 0,15

Rozmezí hodnot absorbance pro přesné měření	
skupina solí	hodnota absorbance Abs.
NO ₃ ⁻	do 1,5
(SO ₄) ²⁻	do 0,8
Cl ⁻	do 1,3

Legenda podmíněného zbarvení polí:	
Abs. (absorbance) 1,800	příliš vysoká hodnota absorbance, výsledná koncentrace bude nepřesná - orientační, pro přesné měření je nutné roztok naředit
c (hm%) 0,01	výsledná koncentrace vodorozpustných solí; hodnota, která podle rakouské normy nevyžaduje žádná opatření
c (hm%) 0,19	výsledná koncentrace vodorozpustných solí; hodnota, u které je podle rakouské normy nutné zvážit dílčí opatření
c (hm%) 0,8	výsledná koncentrace vodorozpustných solí; hodnota, u které jsou podle rakouské normy opatření nezbytná

Tabulka pro výpočet koncentrace vodorozpustných solí **bez nutnosti dále ředit filtrát**

- provádíme pouze orientační měření
- předpokládáme běžnou koncentraci solí
- měli jsme malé množství vzorku
- **dále jsme neředili filtrát**
- výluh byl připraven s doporučeným množstvím vody

Vzorek	m _{vzorku} (g)	V _{filtr} (ml)	Abs. (SO ₄) ₂	c _{SO₄2-} (hm%)	c _{SO₄2-} (mmol/kg)	Abs. (Cl)	c _{Cl} (hm.%)	c _{Cl} (mmol/kg)	Abs. (NO ₃)	c _(NO₃) (hm.%)	c _(NO₃) (mmol/kg)
Vz1	0,590	25,741	0,001	0,00	1	0,118	0,02	6	0,051	0,00	1
Vz2	0,945	50,035	0,002	0,01	1	0,121	0,02	7	0,028	0,00	0
Vz3	0,851	47,687	0,001	0,01	1	0,086	0,02	6	0,034	0,00	0

3.2.4.3 Analýza povrchových vrstev

Byly odebrány čtyři vzorky fragmentárně dochované polychromie. Podle užitých metod analýz optické mikroskopie v dopadajícím světle, rastrovací elektronové mikroskopie a UV/VIS spektrometrie bylo prokázáno, že odebrané vzorky obsahují barytovou a zinkovou bělobu, příměsi lithoponu, uhlíkaté černě, hlínky. Dále pak malé příměsi pruské modře, olovnaté běloby, jemnozrného uhličitanu vápenatého a drobné silikátové částice. Dále bylo u jednoho vzorku zjištěno, že bobtná a částečně se rozpouští v organických rozpouštědlech. Pojivem vrstvy je pravděpodobně syntetický polymer. U dalších tří odebraných vzorků byl prokázán pozitivní důkaz na zmýdelnění a přítomnost glycerolu. Pojivem těchto vrstev je zřejmě vysychavý olej.

3.2.4.4 Měření nasákavosti

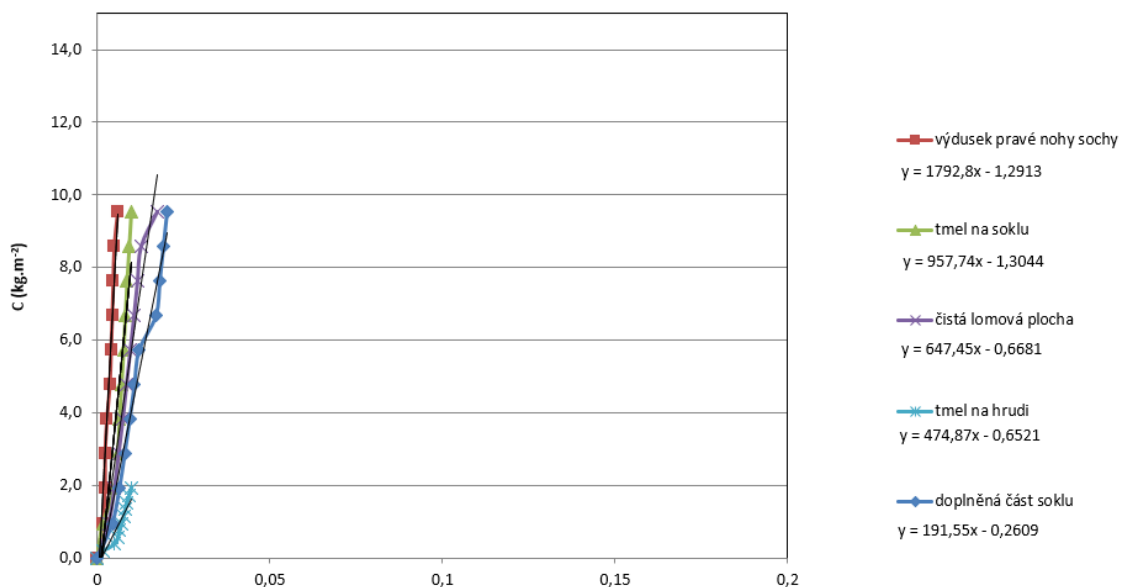
Byly provedeny zkoušky nasákavosti pomocí Karstenovy trubice. Zkoušky byly provedeny demineralizovanou vodou. Kvůli dobré nasákavosti materiálu byl ethanol z měření vynechán. Nasákavost materiálu byla provedena na pěti různých typech povrchu díla. Jednalo se o místa v části doplněného soklu, výdusku pravé nohy sochy, tmelu na soklu a čistou lomovou plochu. Metoda spočívá v měření rychlosti průniku vody nebo ethanolu do materiálu odečítáním objemu vsáknuté vody. Získané hodnoty byly převedeny do grafu, který znázorňuje závislost množství vsáknuté vody danou měřicí plochou W [kg/m²] za odmocninu času T [h (-0,5)]. Na základě odlišných vlastností materiálů byla pozorována rychlost a množství vsáknuté kapaliny v závislosti na čase. Z průzkumu byly vyhodnoceny tyto poznatky. Jako nejvíce nasákavý povrch se prokázal výdusek pravé nohy sochy. Materiál nasál množství 5 ml vody do třinácti vteřin. Další velmi savý povrch se prokázal na tmavě šedém tmelu na soklu. Množství 5 ml vody materiál nasákl do půl minuty. Také čistá lomová plocha je nasákavá. Množství 5 ml se vstřebalo do minuty. Rozsáhleji doplněná část soklu nasála 5 ml vody zhruba do dvou minut. Vyhodnocení velmi pomalého přijímání vody, téměř nenasákavého povrchu bylo v místech druhotných tmelů na hrudi. V tomto místě voda ubrala pouze 1 ml vody za 45 minut. Tyto nepropustné tmely proto budou odstraněny a nahrazeny reverzibilními tmely na kaolinové bázi.

doplněná část soklu				výdusek pravé nohy sochy			
V1 (ml)	t1 (s)	t1 (hod)	C (kg.m-2)	V2 (ml)	t2 (s)	t2 (hod)	C (kg.m-2)
0	0	0	0,000	0	0	0	0
0,5	0,07	0,00441	0,955	0,5	0,01	0,00167	0,9546662
1	0,15	0,00645	1,909	1	0,02	0,00236	1,9093323
1,5	0,23	0,00799	2,864	1,5	0,02	0,00236	2,8639985
2	0,32	0,00943	3,819	2	0,03	0,00289	3,8186647
2,5	0,42	0,0108	4,773	2,5	0,05	0,00373	4,7733309
3	0,53	0,01213	5,728	3	0,06	0,00408	5,727997
3,5	1,04	0,017	6,683	3,5	0,07	0,00441	6,6826632
4	1,18	0,0181	7,637	4	0,08	0,00471	7,6373294
4,5	1,32	0,01915	8,592	4,5	0,09	0,005	8,5919956
5	1,47	0,02021	9,547	5	0,13	0,00601	9,5466617

tmel na soklu				čistá lomová plocha			
V3 (ml)	t1 (s)	t1 (hod)	C (kg.m-2)	V4 (ml)	t2 (s)	t2 (hod)	C (kg.m-2)
0	0	0	0,000	0	0	0	0
0,5	0,01	0,00167	0,955	0,5	0,04	0,00333	0,9546662
1	0,09	0,005	1,909	1	0,09	0,005	1,9093323
1,5	0,13	0,00601	2,864	1,5	0,14	0,00624	2,8639985
2	0,15	0,00645	3,819	2	0,2	0,00745	3,8186647
2,5	0,18	0,00707	4,773	2,5	0,26	0,0085	4,7733309
3	0,21	0,00764	5,728	3	0,33	0,00957	5,727997
3,5	0,24	0,00816	6,683	3,5	0,41	0,01067	6,6826632
4	0,27	0,00866	7,637	4	0,49	0,01167	7,6373294
4,5	0,31	0,00928	8,592	4,5	0,58	0,01269	8,5919956
5	0,35	0,00986	9,547	5	1,08	0,01732	9,5466617

tmel na hrudi			
V5 (ml)	t1 (s)	t1 (hod)	C (kg.m-2)
0	0	0	0,000
0,1	0,01	0,00167	0,191
0,2	0,09	0,005	0,382
0,3	0,13	0,00601	0,573
0,4	0,15	0,00645	0,764
0,5	0,18	0,00707	0,955
0,6	0,21	0,00764	1,146
0,7	0,24	0,00816	1,337
0,8	0,27	0,00866	1,527
0,9	0,31	0,00928	1,718
1	0,35	0,00986	1,909

Kapilární nasákavost (Karstenova trubice)



3.2.4.5 Měření ultrazvukové transmise

Na objektu bylo provedeno měření ultrazvukové transmise na menších i větších objemech materiálu s cílem zjistit stav sochy, konkretizovat a lokalizovat poškození. Výsledky průzkumu ukazují na celkově dobrý stav horniny, kromě lokálních poškození, které se projevují mírným snížením rychlosti šíření UZ. Rychlost šíření UZ je na většině měřených míst vyšší a dosahuje rychlosti nad 3 km/s, což je spíše vyšší hodnota a naznačuje, že materiál je dobře stmelený, pevný, bez poškození. V místech měření 23 (okraj drapérie šatů), 24 (stejné místo) a 29 (drapérie u nohou) se vyskytovaly trhliny, jejichž přítomnost signál mírně utlumuje k hodnotám okolo 2,4 km/s. Tato místa bude nutné strukturálně zpevnit.³³



Obr. 12 zákresy měření ultrazvukové transmise – přední a zadní pohled

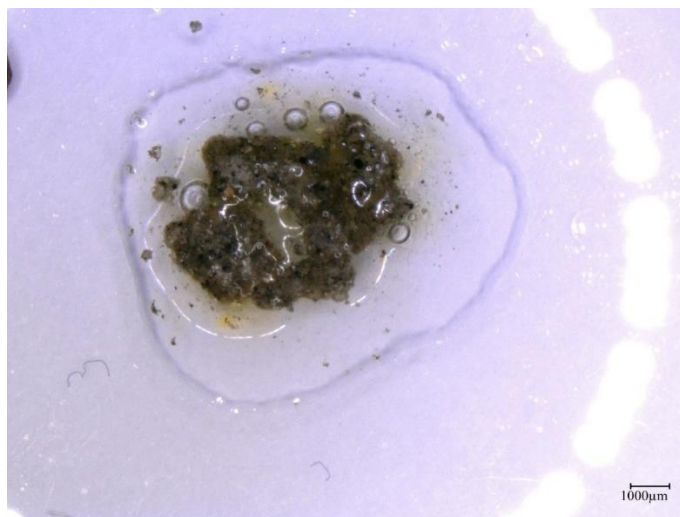
³³ Ultrazvuková transmise byla provedena za odborné spolupráce technoložky Ing. Renaty Tišlové, Ph.D. z katedry chemické technologie Fakulty restaurování Univerzity Pardubice.

3.2.4.6 Mikrochemické zkoušky

Byly odebrány tři vzorky tmelů pro orientační určení anorganického pojiva, zjištění přítomnosti vysýchavých olejů a obsahu disperzí. Vzorek T1 byl odebrán z šedého tmelu na hrudi, T2 ze světle šedého rozsáhlého tmelu na soklu, T3 z šedého malého tmelu na soklu. Test se provádí zakápnutím vzorků kyselinou chlorovodíkovou, zředěné 1:1 s vodou.

V minerálních tmelech obsahujících uhličitan vápenatý dochází k uvolňování CO_2 – vzorek šumí. Podle rychlosti uvedené reakce lze usuzovat na původní materiál – u málo porézních cementů probíhá reakce pomaleji, u tmelů s pojivem na bázi vzdušného vápna je reakce velmi rychlá a bouřlivá. Test na přítomnost olejů se provádí s čpavkem a peroxidem vodíku. V prvním kroku se oleje zmýdelní silně alkalickou čpavkovou vodou, následně se kape peroxid vodíku, v přítomnosti olejů začne směs silně pěnít. Výsledkem mikrochemických zkoušek je, že všechny tmely jsou minerálního původu, pravděpodobně na bázi cementu. Ve vzorku T1 je možná přítomnost vysýchavých olejů, ve vzorku T1 a T2 se oleje nevyskytují.

Disperze v tmelech se dokazují účinkem organických rozpouštědel, v které disperze botnají. Na vzorky byl aplikován po kapkách toluen a skalpelem se zjišťovala měkkost a soudržnost vzorků. Tato zkouška potvrdila u všech testovaných tmelů vyšší množství přítomné disperze, jelikož byly snadno naměkčovatelné. S použitím menšího množství toluenu na povrchy tmelů lze docílit naměkčení pro snadnější odstranitelnost.³⁴



Obr. 13 fotografie tmelu pořízena pod mikroskopem zachycující chemickou reakci v podobě šumění

³⁴ Mikrochemické zkoušky byly provedeny za odborné spolupráce technologky Ing. Aleny Hurtové z katedry chemické technologie Fakulty restaurování Univerzity Pardubice.

3.3 Vyhodnocení průzkumu

Uměleckým dílem je pískovcová skulptura, vysekaná z jednoho bloku kamene, pravděpodobně hořického pískovce, zachycující alegorii Jara. Má se za to, že by se mohlo jednat o jedno z mnoha děl z okruhu „*braunovské dílny*“.³⁵ Podle charakteristického stylu mohla být zhotovena spíše ve vrcholnějším barokním období. Jednalo by se tedy o období okolo první třetiny 18. století.³⁶ V letech 1722-1889 byli majiteli zámku Paarové, kteří nechali renesanční zámek přestavit na barokní. S největší pravděpodobností byli také zadavateli barokní sochařské výzdoby zámeckého areálu. Socha je součástí cyklu čtyř ročních období. Skulptury byly umístěny v zámeckých zahradách zdechovického zámku. Přesné historické umístění soch není známo.

V rámci průzkumu bylo zjištěno, že byly prostory zámku využívány československou a následně sovětskou armádou,³⁷ V tomto období s velkou pravděpodobností utrpěla sochařská díla největší újmy, došlo k jejich poškození nebo ztrátě. Skulptura alegorie Jara byla podle povrchových poškození na hrudi využívána jako terč ke střelbě. Ztracené sochy Jara a Podzimu byly v roce 1990 vyloveny ze zámeckého rybníku. Téhož roku byly panem Karlem Krátkým a Stanislavem Malým restaurovány.

V rámci bádání a dohledávání historických podkladů byly nalezeny historické fotografie z procesu restaurování z r. 1990–1992.³⁸ Jelikož se historické fotografie celistvé sochy bez poškození nepodařilo dohledat, bude při tvarové rekonstrukci chybějících částí postupováno podle analogických předloh stejného námětu. Předlohy budou vybrány z přibližně stejného časového období a z výběru reprodukcí braunovské dílny.

V roce 2015 proběhla v prostorách zámku Zdechovice revitalizace parku.³⁹ Při této příležitosti byly nalezeny další dvě skulptury patřící k cyklu alegorických vyobrazení. Jednalo se o sochu Léta a Zimy, které byly v tomto roce *nalezeny zazděné*⁴⁰ v zámeckém areálu.

³⁵ NÁRODNÍ PAMÁTKOVÝ ÚSTAV. *Torzo ženské postavy – alegorie Jara*. Online. [Www.pamatkovykatalog.cz](https://www.pamatkovykatalog.cz). C2015. Dostupné z: <https://www.pamatkovykatalog.cz/torzo-zenske-postavy-alegorie-jara-19210385>. [cit. 2025-01-29].

³⁶ Taktéž

³⁷ OBEC ZDECHOVICE. *Základní informace o obci*. Online. [Www.zdechovice.cz](http://www.zdechovice.cz). Dostupné z: <https://www.zdechovice.cz/cs/informacni-centrum/zakladni-informace-o-obci/>. [cit. 2025-01-29].

³⁸ badatelna NPÚ Pardubice

³⁹ OBEC ZDECHOVICE. *Základní informace o obci*. Online. [Www.zdechovice.cz](http://www.zdechovice.cz). Dostupné z: <https://www.zdechovice.cz/cs/informacni-centrum/zakladni-informace-o-obci/>. [cit. 2025-01-29].

⁴⁰ OBEC ZDECHOVICE. *SOCHY A POMNÍKY*. Online. [Www.zdechovice.cz](http://www.zdechovice.cz). C2018-2025. Dostupné z: <https://www.zdechovice.cz/cs/informacni-centrum/sochy-a-pomniky/>. [cit. 2025-01-29].

Byly odebrány čtyři vzorky fragmentárně dochované polychromie. U většiny vzorků byla prokázána přítomnost 3 a 4 vrstev povrchových úprav a lze proto předpokládat, že socha byla opakovaně přemalována. U jednoho vzorku byla nalezena pouze jedna barevná vrstva přímo na povrchu pískovce. Nejstarší nalezené povrchové úpravy (nátěry) jsou v modré nebo modrošedé barevnosti. Obsahují barytovou bělobu, olovnatou bělobu, pruskou modř, u části vzorků také lithopon, uhlíkatou čern a jemnozrnný uhličitan vápenatý. Vzhledem k tomu, že fragmenty barevných vrstev se zachovaly pouze na drapérii, nelze zjistit, zda byla socha barevně pojednána jako polychromie nebo monochromie. Pojivem barevných vrstev je vysychavý olej.

Z provedených zkoušek nasákavosti pomocí Karstenovy trubice vyplývá, že různé části sochy vykazují výrazně odlišné fyzikální vlastnosti povrchu. Nejvyšší nasákavost byla zaznamenána na výdusku pravé nohy sochy, což poukazuje na zvýšenou poréznost materiálu v této oblasti. Tato skutečnost může být důsledkem degradace původního materiálu, mechanického poškození nebo dlouhodobé expozice povětrnostním vlivům. Naopak nejnižší, prakticky nulová nasákavost byla zjištěna v místech s aplikací druhotných tmelů na hrudi. Tyto materiály vykazují nízkou propustnost pro vodu, pravděpodobně v důsledku použití syntetických nebo jinak kompaktních materiálů při dřívějších restaurátorských zásazích. Ačkoli nízká nasákavost může být z hlediska ochrany proti vlhkosti pozitivní, je třeba zohlednit i možná rizika spojená s nízkou paropropustností, zejména když jsou tyto tmely v kontaktu s původním materiálem. Proto byly tyto nekompatibilní tmely z originálu odstraněny.

Výsledky z UV záření poskytly cenné informace o luminujících doplňcích, které se nacházejí na sochařské tvorbě ve formě druhotných tmelů, výdusku a fragmentárně dochované polychromie.

3.4 Zkoušky materiálů a technologií

3.4.1 Zkoušky čištění sádrovcových krust

V zadní spodní části sochy zhruba třicet centimetrů nad soklem byly provedeny zkoušky čištění sádrovcových krust. Použit byl uhličitán amonný a hydrogenuhličitán amonný. Chemikálie byly nanесeny spolu s arbocelem na tmavý povrch. Tímto způsobem byl vytvořen buničinový zábal, který byl překryt fólií a přelepen páskou tak, aby k nanesenému zábalu neproudil vzduch a nedocházelo k jeho rychlému vytěkávání. Aplikovaný zábal byl po čtyřiaadvaceti hodinách odstraněn kovovou špachtlí a pomocí plastových kartáčků byl odmyt vodou. Podle snadného odstraňování a charakteru špinavé vody vzniklé odmyváním chemických látek lze usuzovat, že se nejednalo o sádrovcové krusty, nýbrž o starší biologické napadení, nebo usazené zbytky špíny z rybníku zaschnuté na povrchu skulptury, které bylo svým vizuálním charakterem krustám velmi blízké.



Obr. 14 fotografie zaznamenávající proces odstraňování tmavých nepropustných depozitů

3.4.2 Zkoušky odstraňování sazové skvrny

Byla vyzkoušena historická technika odstraňování povrchové nečistoty pomocí chlebové střídky a kůrky.



Obr. 15 fotografie před čištěním a po očištění sazové skvrny

3.4.3 Zkoušky odstraňování zateklin na výdusku

Po zkouškách nasákavosti, které byly provedeny také na výdusku pravého lýtka se vytvořily vizuálně nevzhledné zatekliny. K tomuto nechtěnému výsledku zřejmě došlo kvůli přítomné patině, která byla vytvořena v rámci minulých restaurátorských zásahů tak, aby barevně sjednotila povrch výdusku s barevností povrchu originálu. Pro zkoušku odstraňování zateklin byla zvolena byla zvolena metoda rozmývání. K rozmývání byla vyzkoušena voda, vodní pára za použití parního čističe, líh, aceton a isoocetan. Voda, líh i aceton zanechávaly na kameni další nevzhledné mapy. Parní čistič otevíral uzavřený povrch a odebíral povrchová zrna výdusku. Nejlepších výsledků bylo docíleno použitím isoocetanu.



Obr. 16 fotografie zachycující zkoušky odstraňování šlemy vzniklém na výdusku následkem vsáknuté vody do materiálu při zkouškách nasákavosti – zleva: celkový pohled na výdusek se zateklinami, čištění isoocetanem, čištění acetonem, čištění parou

3.4.4 Zkoušky tmelů

Pro správné zvolení vhodného kompatibilního materiálu k originálu byly provedeny srovnávací zkoušky tmelů v různých poměrech a složeních. Tmely byly připravovány jak na bázi kaolinu, tak vápna a cementu, s cílem vyhodnotit jejich materiálovou i vizuální kompatibilitu s originální pískovcovou skulpturou. Tmel, který bude použit při doplňování části soklu, byl na základě těchto testů zvolen ve vápenocementové bázi, s příměsí křemičitého písku, upraveného podle potřebné frakce a odstínu. Naopak v oblastech povrchových poškození a větších nedochovaných částí – jako je drapérie nebo levá paže – budou aplikovány reverzibilní kaolinové tmely, které poslouží jako podklad pro zhotovení faksimile. Tyto doplňky byly navrženy jako dočasné a budou po dokončení reprodukce z originálu odstraněny. Jejich tvarová i materiálová specifikace vycházela z předchozích zkoušek kompatibility, s důrazem na minimalizaci zásahů do původní hmoty a na plnou reverzibilitu celého procesu. Obrázek zleva zachycuje kaolinové tmely v různých poměrech. Tyto tmely byly testovány především pro určení barevnosti, která bude svým odstínem nejlépe korespondovat s materiálem originálu pískovcové skulptury. Obrázek zprava zachycuje vápenocementové zkoušky tmelů. Obě směsi tmel jsou připraveny v poměru 3:1 s rozdílem množství dílů použitého písku.

Dané poměry kaolinových tmelů:

- 1) 3x kaolin, 3x běstovice, 1x černuc šedý, 1/2 pigment přírodní siena
- 2) 3x kaolin, 3x běstovice, 1x černuc šedý, 1/4 pigment přírodní siena, 1/4 pigment přírodní umbra světlá
- 3) 3x kaolin, 3x běstovice, 1x černuc šedý, 1/4 pigment přírodní siena, 1/8 pigment sazová čern
- 4) 4x kaolin, 4x běstovice, 1x černuc okrový, 1/4 pigment přírodní siena

Dané poměry vápeno-cementových tmelů:

- 1) 2x černuc okrový, 1x černuc šedý, 1/2 cement, 1/2 NHL5
- 2) 1x 1/2 černuc okrový, 1x 1/2 černuc šedý, 1/2 cement, 1/2 NHL5



Obr. 18 zkoušky tmelů – vlevo kaolinový, vpravo vápenocementový

4 Koncepce restaurátorského zásahu

Záměrem investora je prezentovat sochu jako torzo, v kontextu s ostatními plastikami ze souboru alegorií ročních období. Pro potřeby zhotovení věrné kopie bude provedena reverzibilní, komplexní rekonstrukce tvarů, a to na základě analogických předloh. Tyto rekonstrukční zásahy budou dočasné a po dokončení reprodukce budou následně odstraněny, aby nedocházelo k trvalému ovlivnění originálu.

Doplňované části budou, za účelem komplexního dokumentování průběhu restaurování, barevně lokálně sjednoceny s původním materiálem pomocí retuší napodobující strukturu a odstín kamene. Povrch skulptury nebude rekonstruován v původní barevné úpravě (polychromii), čímž bude přiznán historický vývoj díla a skutečnost jejího zániku.

V souladu s konzervačním přístupem nebude skulptura podrobena razantnímu mechanickému ani chemickému čištění. Cílem zásahu je zachování autentické patiny stáří a ponechání současné, tzv. „živé“ barevnosti kamene, která odráží přirozené stárnutí materiálu.

Stávající tmely byly vyhodnoceny jako nevhodné z důvodu své vysoké tvrdosti a nekompatibility s originálem. Vytvářely uzavřený, nepropustný povrch, který by mohl v budoucnu negativně ovlivnit dlouhodobý stav sochy. Z těchto důvodů bude přistoupeno k jejich šetrnému odstranění.

5 Restaurování

5.1 Postup prací

Objekt byl nejprve očištěn od prachových depozitů a jiných nečistot pokrývajících povrch celého díla. Jednalo se o málo ulpívající depozity. Následně bylo přistoupeno ke zkouškám čištění povrchu. V rámci čištění byly odstraňovány nevhodné druhotné cementové tmely s výrazným podílem akrylátové disperze. Všechny druhotné tmely byly šetrně mechanicky odstraněny dřevěnými špachtlemi za pomoci toluenu, který přispěl k jejich naměkčení.

V části soklu, kde byla vyžadována vyšší mechanická odolnost a stabilizace podkladu, byl aplikován zajišťující tmel na bázi cementovo-vápenné směsi. Pro tmel byly zvoleny tyto poměry 2x černuc okrový, 1x černuc šedý, 1/2 cement, 1/2 NHL5. Tento tmel byl použit pouze tam, kde bylo nezbytné zpevnit podklad nebo zajistit trvalejší mechanickou fixaci.

Naopak při tvarové rekonstrukci doplňků byl s ohledem na jejich dočasný charakter použit reverzibilní tmel složený z minerálních písků a kaolinu. Jeho výhodou je snadná mechanická odstranitelnost, což je klíčové s ohledem na budoucí demontáž po zhotovení faksimile. Pro kaolinový tmel byly zvoleny tyto poměry: 3 díly kaolinu, 3 díly plniva běstovice, 1 díl černuc šedý, ¼ dílu pigmentu přírodní siena a ⅛ dílu pigmentu sazová čern. Tmel lze z povrchu odstranit pomocí dřevěných špachtlí a vody, bez narušení originální hmoty.

Plná tvarová rekonstrukce byla realizována zejména v oblasti levé dolní a horní končetiny, dále pak v části obličejové. Doplněny byly rovněž chybějící květiny v košíku, vybrané části drapérie a drobné povrchové oděrky původního materiálu. Po zhotovení faksimile budou všechny kaolinové doplňky sejmuty a originál bude prezentován jako torzo.

Vzhledem k úplné absenci levé horní končetiny bylo zapotřebí navrhnout možné varianty její kompoziční polohy. Pro tento účel byl vytvořen zmenšený 3D model sochy, jenž posloužil jako bozzetto při návrhu doplňku chybějící paže.

Byla provedena injektáž dutiny v oblasti lepeného spoje hlavy, pocházejícího z předchozího restaurátorského zásahu. Lokálně byla rovněž zpevněna některá nesoudržná místa na povrchu sochy.

Doplněné tmely byly retušovány tak, aby věrně napodobily původní vzhled a přispěly k vizuální celistvosti díla. Pro lokální barevně napodobivou retuš bylo užito akrylátové disperze K9 a tří pigmentů révová čern, umbra přírodní tmavá, siena přírodní italská. Nové doplňky jsou rozeznatelné od originálu a zároveň nenarušují celkový dojem ani tvarosloví sochy

Před samotným zaformováním byly dochované fragmenty polychromie zabezpečeny reverzibilní vrstvou cyklododekanu, který vytvořil dočasnou ochrannou separaci.

Po ukončení restaurátorských prací bude dílo převezeno do Hořic v Podkrkonoší do firmy ALENA, kde bude socha zaformována. Následně bude zhotovena faksimile a z originálu budou reverzibilní kaolinové tmely sejmuty. Socha bude prezentována v dochovaném torzálním stavu. Již zmíněná firma se specializuje na výrobu velkoformátových silikonových forem se zajišťujícími epoxidolaminátovými kadruby.

Po ukončení restaurátorských prací bude dílo i zhotovená faksimile převezena zpět na zámek Zdechovice prostřednictvím auta a úvazů. Originál alegorie Jara bude exponován v zámeckém areálu v poloexteriéru pod arkádami. Zhotovená faksimile bude prezentovat hypotetický vizuální vzhled sochy před poškozením. Faksimile bude zřejmě umístěna v zámeckých zahradách areálu zámku Zdechovice, podle památkáře Jana Krátkého z NPÚ v Pardubicích by bylo možné sochu zakomponovat do architektonického celku dochované zámecké fontány.



1) Alegorie dne- Valeč, M. B. Braun

2) Alegorie Léta- Plzeň, autor neznámí

3) Bohyně Ceres- Litomyšl- Pacák

Obr. 19 Analogické předlohy pro zvolení vhodné pozice levé ruky

5.2 Použité technologie a materiály

Přemístění skulptury ze zámku Zdechovice do restaurátorského ateliéru pomocí vozidla s hydraulickým zařízením a na paletě s úvazy. Následná identifikace přiloženého fragmentu lýtka. Poté proběhla fotografická dokumentace.

- **Čištění**
- muzejní vysavač
- naměkčení toluenem–odstraňování druhotných povrchových disperzních tmelů dřevěnými špachtlemi
- mikrodlátka– pro odstranění zbytků tmelů z povrchu kamene
- **Injektáž**
KSE Füllstof 2K od Remmers
- **Tmelení**
- Dva druhy tmelů: 1) **základový**: minerální směs písků, pojivo bílý cement a NHL 5
2) **konzervační**: minerální směs písků, kaolin, pigmenty
- **Zpevňování a lepení**
- organokřemičitý konsolidant KSE 300 Remmers
- Nerezová armatura – konstrukční prvek pro doplněk levé paže
- Paraloid B 72 20 % podetření místa lepeného spoje
- Epoxidové dvousložkové lepidlo AKEPOX 5010

- **Lokální barevná retuš**
- Na objektu byla provedena napodobivá retuš v částech doplněných tmelů.
- Použití vhodných pigmentů spektra okrového až šedavého odstínu – révová čern, umbra tmavá

Akrylátová disperze K9, obsahující 49,5 % sušiny, nanášeli jsme ji zředěnou s vodou v poměru 16:1, tedy 3 % disperzi K9.

6 Doporučený režim

Skulptura se bude nadále nacházet v poloexteriéru zámku Zdechovice ve veřejném prostoru pod arkádami. Bude v zastřešeném prostředí, a tak bude zabráněno přímému působení srážkových vlivů na skulpturu, které by byly pro dlouhodobou životnost originálu nevhodné a nebezpečné. Skulptura však bude stále vystavena nebezpečí klimatických, teplotních změn i povětrnostním vlivům. A jako preventivní ochranu před mrazem se doporučuje zakrýt sochu v období, kdy teplota může klesnout pod bod mrazu.

Po zimním období, které představuje pro materiál sochy největší zátěž, je vhodné provádět pravidelné kontroly celkového stavu materiálu, včetně zajišťujících tmelů v části soklu a výdusku pravého lýtka provedeného v rámci historického restaurátorského zásahu panem Karlem Krátkým a jeho kolegy. V případě zjištění jakéhokoli poškození je nezbytné, aby veškeré zásahy prováděla odborně kvalifikovaná osoba.

7 Závěr

Náplní této bakalářské práce byl komplexní restaurátorský zásah na skulptuře alegorie Jara ze zámku Zdechovice nacházející se ve stejnojmenné obci, mezi Kutnou Horou a Přeloučí. Vznik díla se datuje zhruba do třicátých let 18. století. Socha byla zhotovena z jemnozrnného pískovce okrové až načervenalé barvy. Mohlo by se jednat o materiál hořického pískovce. Zcela původní umístění sochy nelze přesně definovat. Jedná se o více hypotéz, které nejsou podloženy přímými důkazy v podobě historických fotografií či jiných archivních dokumentů.

Práce se zabývala restaurátorským průzkumem, který zahrnoval umělecko-historický průzkum a chemicko-technologický průzkum. Před samotným procesem restaurování alegorie Jara byly provedeny zkoušky čištění sádrovcových krust, zkoušky čištění sazové skvrny a zkoušky čištění nevzhledných skvrn na výdusku pravého lýtka sochy. Následně byly odstraněny staré tmely, které byly nahrazeny konzervačními kaolinovými.

V důsledku pobytu ruských vojsk utrpěla socha rozsáhlého poškození ve hmotě (především se jednalo o části draperie) i na povrchu materiálu (oděrky, výžlabky po nábojích). Vliv vody z rybníka, ve kterém se socha několik let nacházela rovněž také nepříspěl k dobrému stavu díla. Nicméně podle záznamů z měření ultrazvukové transmise je stav pískovcového materiálu, jako takového velmi dobrý. Kámen je pevný, téměř bez žádných vnitřních poškození.

V průběhu restaurování byly souběžně s praktickým zásahem na díle, dohledávány další historické podklady ve státních institucích – Národním památkovém ústavu v Pardubicích, okresním archivu Zámorsk, Národním Archivu v Praze. Historickou restaurátorskou zprávu se bohužel nepodařilo dohledat. Stěžejní situací byla nedochovaná levá paže sochy. Nejstarší fotografie skulptury byly dohledány z roku 1990. Na těchto fotografiích levá paže soše již chybí. Konzervační restaurátorský zásah umožňující plnou tvarovou rekonstrukci, tak pomohl vytvořit přibližnou vizuální podobu a celistvost díla. Skulptura je nyní připravena pro zaformování a vyhotovení faksimile. Následně budou všechny konzervační tmely z díla odstraněny, povrch sochy bude dočištěn od kaolinu a jiných depozitů. Originál bude vyplňovat svou funkci jako historicky dochovaného torza a faksimile poslouží divákovi k bližší představě toho, jak mohlo dílo kdysi vypadat.

8 Použitá literatura a prameny

8.1 Seznam použité literatury

- POCHE, Emanuel. *Matyáš Bernard Braun: sochař českého baroka a jeho dílna*. 2., přeprac. vyd. České dějiny, sv. 65. Praha: Odeon, 1986. ISBN (váz.). Str.234, kapitola *Uvolnění velkého stylu v dílenské tvorbě počátkem třicátých let*
- ŠIMEK, Tomáš a LOUDA, Jiří. *Hrady, zámky a tvrze v Čechách, na Moravě a ve Slezsku*. [Sv.] 6, Východní Čechy. Praha: Svoboda, 1989. ISBN (váz.).
- HORNÍK, Pavel; BLÁHA, Radek; SEHNOUTKOVÁ, Petra a MAZÁČ, Martin. *Zdechovice – středověké pohřebiště archeologie východních Čech – supplementum 2*. Muzeum východních Čech v Hradci Králové, 2018. ISBN 978-80-87686-18-8.
- POCHE, Emanuel (ed.). *Umělecké památky Čech*. Praha: Academia, 1977-1982.

8.2 Seznam použitých pramenů

- BALCAR, Jakub. *Pískovcová socha alegorie Jara Zámek Veltrusy*. Dokumentace restaurátorského zásahu, vedoucí MgA. Petr Rejman. Litomyšl: Fakulta restaurování Univerzita pardubice, 2022.
- VÁCLAVÍK, František Radek; SIGLOVÁ, Tereza; RŮŽIČKOVÁ, Renata; ŠEDA, Bohdan a KULHÁNKOVÁ, Kateřina. *Stavebně historický průzkum zámku ve Zdechovicích čp. 1*. Národní Památkový Ústav Pardubice. 2013. [cit. 2025-02-03].

8.3 Použité internetové zdroje

- NÁRODNÍ PAMÁTKOVÝ ÚSTAV. *Torzo ženské postavy – alegorie Jara*. Online. Www.pamatkovykatalog.cz. C2015. Dostupné z: <https://www.pamatkovykatalog.cz/torzo-zenske-postavy-alegorie-jara-19210385>. [cit. 2025-01-29].
- OBEC ZDECHOVICE. *SOCHY A POMNÍKY*. Online. Www.zdechovice.cz. C2018-2025. Dostupné z: <https://www.zdechovice.cz/cs/informacni-centrum/sochy-a-pomniky/>. [cit. 2025-01-29].
- OBEC ZDECHOVICE. *Historický dokument*. Online. Www.zdechovice.cz. C2018-2025. Dostupné z: <https://www.zdechovice.cz/cs/informacni-centrum/historicky-dokument/>. [cit. 2025-01-29].
- NOVÁ ŠLECHTA V ČESKÝCH ZEMÍCH A PODUNAJSKÉ MONARCHII. *Mettal*. Online. Wwww.novanobilitas.eu. Dostupné z: <https://www.novanobilitas.eu/rod/mettal>. [cit. 2025-01-29].
- OBEC ZDECHOVICE. *Základní informace o obci*. Online. Wwww.zdechovice.cz. Dostupné z: <https://www.zdechovice.cz/cs/informacni-centrum/zakladni-informace-o-obci/>. [cit. 2025-01-29].
- KRÍŽKY A VETŘELCI KATALOG DROBNÉHO UMĚNÍ V PLZNI. *Ceres*. Online. PĚSTUJ PROSTOR. Dostupné z: <https://krizkyavetrelci.plzne.cz/katalog/dilo/2447/>. [cit. 2025-02-15].
- Obr.62-68: *Zámek Zdechovice*. Online. Wwww.zdechovice.cz. Dostupné z: <https://www.zdechovice.cz/cs/zivot-v-obci/fotogalerie/kategorie/obec-zdechovice/zamek-zdechovice/>. [cit. 2025-02-15].

9 Seznam obrazových a grafických příloh

Obr. 1 pohled na subangulární zrna křemene fotografie pořízena pod mikroskopem.....	20
Obr. 2 alegorie Jara–Čáslav–Staré město, původně z areálu zámku ve Filipově	23
Obr. 3 alegorie Léta z Valeče, dílna M. B. Brauna	23
Obr. 4 alegorie Jara ze zámecké zahrady v Bezně postojem a drapérií velice podobná skulptuře Jara ze Zdechovic	23
Obr. 5 alegorie Jara výdusek podle barokní sochy vlevo	23
Obr. 6 alegorie Jara z Ústí nad Labem (dílna M. B. Brauna)	23
Obr. 7 alegorie Jara ze zámku Veltrusy	23
Obr. 8 alegorie Jara, zámecký park Liběchov (sochař Václav Levý).....	23
Obr. 9 alegorie Jara ze zahrady špitálu v Kuksu (dílna M. B. Brauna).....	23
Obr. 10 Alegorie Léta z Plzně – svým postojem a drapérií blízce podobná skulptuře Jara ze Zdechovic	23
Obr. 11 fragmentárně dochovaná polychromie na denním světle a luminující prvky polychromie viditelné pod UV nasvícením	26
Obr. 12 zákresy měření ultrazvukové transmise – přední a zadní pohled	30
Obr. 13 fotografie tmelu pořízena pod mikroskopem zachycující chemickou reakci v podobě šumění	31
Obr. 14 fotografie zaznamenávající proces odstraňování tmavých nepropustných depozitů....	34
Obr. 15 fotografie před čištěním a po očištění sazové skvrny.....	34
Obr. 16 fotografie zachycující zkoušky odstraňování šlemu vzniklém na výdusku následkem vsáknuté vody do materiálu při zkouškách nasákavosti – zleva: celkový pohled na výdusek se zateklinamy, čištění isoocetanem, čištění acetonem, čištění parou.....	35
Obr. 17 fotografie zachycující zkoušky odstraňování šlemu vzniklém na výdusku následkem vsáknuté vody do materiálu při zkouškách nasákavosti – zleva: celkový pohled na výdusek se zateklinamy, čištění isoocetanem, čištění acetonem, čištění parou.....	35
Obr. 18 zkoušky tmelů – vlevo kaolinový, vpravo vápenocementový.....	36
Obr. 19 Analogické předlohy pro zvolení vhodné pozice levé ruky	39
Obr. 20 zákresy poškození – přední pohledová strana	47
Obr. 21 zákresy poškození – levá pohledová strana sochy	48
Obr. 22 zákresy poškození – zadní pohledová strana sochy	49
Obr. 23 zákresy poškození – pravá pohledová strana sochy	50
Obr. 24 přední pohledová strana před restaurováním.....	51
Obr. 25 tříčtvrteční pohled zleva před restaurováním	52
Obr. 26 levá pohledová strana před restaurováním	53
Obr. 27 zadní pohledová strana před restaurováním	54
Obr. 28 tříčtvrteční zadní pohledová strana před restaurováním.....	55
Obr. 29 pravá pohledová strana před restaurováním.....	56
Obr. 30 přiložený fragment lýtky – přední strana, soše Jara nepatří	57
Obr. 31 přiložený fragment lýtky – zadní strana, soše Jara nepatří.....	57
Obr. 32 fotografie pod UV nasvícením, přední pohledová strana	58
Obr. 33 fotografie pod UV nasvícením, levá strany skulptury	59
Obr. 34 fotografie pod UV nasvícením, levá strana skulptury ze zadní tříčtvrtky	60
Obr. 35 fotografie pod UV nasvícením, zadní pohledová strana.....	61
Obr. 36 fotografie pod UV nasvícením, z pravé strany skulptury	62
Obr. 37 torzo barokní sochy nalezené v rybníku zámeckého parku (foto r. 1992 - sochařský atelier Pardubice).....	63
Obr. 38 socha v procesu restaurování, zaznamenaná pravá noha modelovaná v hlíně chybějící část soklu.....	64
Obr. 39 socha v procesu restaurování, zaznamenaná pravá noha modelovaná v hlíně chybějící část soklu.....	65
Obr. 40 socha v procesu restaurování, zaznamenaná pravá noha modelovaná v hlíně, chybějící část soklu.....	66

Obr. 41 socha alegorie Jara z anfasu (fototéka NPÚ Pardubice, autor fotografie Milan Křištof).	67
.....	67
Obr. 42 detail levého chybějícího lýtka a drapérie ve spodní části, přední pohled (fototéka NPÚ Pardubice,	68
Obr. 43 tříčtvrteční pohled na sochu (fototéka NPÚ Pardubice, rok zhotovení fotografie 1992..69	69
Obr. 44 detail fragmentárně dochované pravé ruky držící košík (fototéka NPÚ Pardubice,	70
Obr. 45 doplněné disperzní tmely na hrudi – detail (fototéka NPÚ Pardubice, autor fotografie Milan Křištof).....	71
Obr. 46 pravá pohledová strana alegorie Jara (fototéka NPÚ Pardubice, autor fotografie Milan Křištof).....	72
Obr. 47 ulomený fragment hlavy, přední pohled (fototéka NPÚ Pardubice, rok zhotovení fotografie 1990,	73
Obr. 48 ulomený fragment hlavy, boční pohled na levou tvář (fototéka NPÚ Pardubice,	73
Obr. 49 pohled na sochu po slepení nalezené, dochované hlavy (fototéka NPÚ Pardubice,	74
Obr. 50 Celkový pohled na zrestaurovanou skulpturu umístěnou v zámku pod arkádami.....	75
Obr. 51 Celkový pohled na zrestaurovanou skulpturu 1992 (Foto NPÚ Pardubice – památkový katalog).....	76
Obr. 52 socha alegorie Jara umístěná pod arkády v areálu zámku po zrestaurování boční pohled z prava	77
Obr. 53 socha alegorie Jara umístěná pod arkády v areálu zámku po zrestaurování boční pohled z leva	78
Obr. 54 socha alegorie Podzimu umístěná pod arkádami v areálu zámku po zrestaurování, pohled z levé strany.....	79
Obr. 55 socha alegorie Podzimu umístěná pod arkádami v areálu zámku po zrestaurování, pohled z pravé strany.....	80
Obr. 56 socha Léta.....	81
Obr. 58 skulptura Jara.....	81
Obr. 59 socha alegorie Podzimu.....	81
Obr. 60 socha alegorie Zimy	81
Obr. 62 historická pohlednice okolo roku 1899	82
Obr. 63 historická pohlednice okolo roku 1902	82
Obr. 64 historická pohlednice okolo roku 1926	83
Obr. 65 Dobová pohlednice asi před 1926 (jižní průčelí)	83
Obr. 66 historická pohlednice okolo roku 1942 (severní průčelí)	84
Obr. 67 Park s barokní osovou dispozicí na dvou výškových úrovních. Na snímku dobře patrná jedna z kašen, vodotrysk se žábou i průhled do lipové aleje.....	84
Obr. 68 Severní parková fasáda s balkonem v popředí dobře patrná kašna.	85
Obr. 69 archeologický výzkum na čestném dvoře zámku Zdechovice – jižní průčelí 27.5. 2013	86
.....	86
Obr. 70 informační tabule o archeologických vykopávkách z roku 2013 umístěná v areálu zámku Zdechovice	86
Obr. 71 fotografie zámku – jižní průčelí, 11.8 2024 (foto Jaroslav Houfek - mapy.cz).....	87
Obr. 72 celkový pohled na areál zámku, v přední části vlevo barokní kaple umístěná v jihozápadní části čestného dvora 15.7. 2021 (foto Petr Růžička- mapy.cz).....	87
Obr. 73 Stavebně-historický průzkum zámku Zdechovice byl poskytnut k nahlédnutí na Národním Památkovém Ústavu v Pardubicích v elektronické podobě.....	88
Obr. 74 text odkazující na rodový znak rodu Paarů, umístěný nad vchodovými dveřmi do zámku	89
.....	89
Obr. 75 stavebně historický průzkum zámku obsahoval interiérový i exteriérový inventář	90
Obr. 76 zmínka o sochách alegorií	91
Obr. 77 zmínka o kamenných kašnách a skulptuře alegorie Jara	92
Obr. 78 stavebně historický průzkum zahrnoval také rozpočtové údaje, včetně prací na údržbě sochařských děl	93
Obr. 79 podrobněji vedený rozpočet prací na sochařských dílech	93

Obr. 80 archeologický nález roku 1967, na jehož základě byl následně proveden archeologický výzkum v roce 2013	94
Obr. 81 žádost Památkového ústavu o opravu a údržbu areálu zámku v obci Zdechovice roku 1992.....	95
Obr. 82 památkový ústav v Pardubicích navrhuje ministerstvu kultury roku 1993 návrh na zapsání dvou torz alegorie Jara a Podzimu za kulturní památky.....	96
Obr. 83 znalecký posudek provedený PhDr. Zdenou Paukrtovou v roce 1992	97
Obr. 84 listina ministerstva kultury prohlašující skulpturu alegorie Jara a Podzimu za kulturní památku	98
Obr. 85 souhrn informací toho co, zahrnoval znalecký posudek soch obce Zdechovice	99
Obr. 86 Znalecký posudek (1. část) na sochy alegorie Jara a Podzimu provedený PhDr. Zdenou Paukrtovou	100
Obr. 87 Znalecký posudek (2. část) na sochy alegorie Jara a Podzimu provedený PhDr. Zdenou Paukrtovou	101
Obr. 88 skulptura po vysátí prachových depozitů – přední pohledová strana	102
Obr. 89 skulptura po vysátí prachových depozitů – levá pohledová strana	103
Obr. 90 skulptura po vysátí prachových depozitů – zadní pohledová strana	104
Obr. 91 skulptura po vysátí prachových depozitů – pravá pohledová strana	105
Obr. 92 detail disperzních tmelů na cementové bázi nacházející se na hrudi	106
Obr. 93 detail po odstranění druhotných tmelů na hrudi skulptury	107
Obr. 94 detail před doplněním zajišťujícím tmelu na soklu	108
Obr. 95 detail po doplnění zajišťujícím tmelu na soklu	109
Obr. 96 pohled na celek po doplnění zajišťujícím tmelu na soklu a odstranění druhotných tmelů	110
Obr. 97 socha po doplnění tmelů – konzervační, kaolinové – přední pohledová strana	111
Obr. 98 socha po doplnění tmelů – levá pohledová strana	112
Obr. 99 socha po doplnění tmelů – zadní pohledová strana	113
Obr. 100 socha po doplnění tmelů – pravá pohledová strana.....	114
Obr. 101 socha po doplnění tmelů – přední pravý tříčtvrteční pohled	115
Obr. 102 napodobivé barevné retuše stav díla po restaurování, přední pohledová strana.....	116
Obr. 103 napodobivé barevné retuše stav díla po restaurování, přední levý tříčtvrteční pohled	117
Obr. 104 napodobivé barevné retuše stav díla po restaurování, levá pohledová strana	118
Obr. 105 napodobivé barevné retuše stav díla po restaurování, levá zadní tříčtvrteční pohledová strana	119
Obr. 106 napodobivé barevné retuše stav díla po restaurování, zadní pohledová strana	120
Obr. 107 napodobivé barevné retuše stav díla po restaurování, pravá zadní tříčtvrteční pohledová strana	121
Obr. 108 napodobivé barevné retuše stav díla po restaurování, pravá pohledová strana	122
Obr. 109 napodobivé barevné retuše stav díla po restaurování, pravá pohledová strana	123
Obr. 110 detail ruky a košíku s růžemi.....	124
Obr. 111 detail obličejů a dekoltu	125
Obr. 112 detail doplňku ruky.....	126
Obr. 113 tříčtvrteční podhledový pohled na dolní končetiny	127
Obr. 114 srovnávací fotografie pp provedením tvarové rekonstrukce zadní části drapérie	128
Obr. 115 srovnávací fotografie po provedení tvarové rekonstrukce a barevné retuši	128
Obr. 116 srovnávací fotografie před provedením tvarové rekonstrukce v zadní části vlasů ...	129
Obr. 117 srovnávací fotografie po provedení tvarové rekonstrukce a barevné retuši	129
Obr. 118 zákresy doplněných tmelů přední pohledová strana.....	130
Obr. 119 zákresy doplněných tmelů levá boční pohledová strana.....	131
Obr. 120 zákresy doplněných tmelů zadní pohledová strana	132
Obr. 121 zákresy doplněných tmelů pravá boční pohledová strana	133

10 Grafická a fotografická dokumentace



Legenda:

Zelená – chybějící materiál

Světle modrá – staré tmely

Žlutá – výdusek

Červená – praskliny

Tmavě modrá – zbytky polychromie

Růžová – exkrementy

Obr. 20 zákresy poškození – přední pohledová strana



Obr. 21 zákresy poškození – levá pohledová strana sochy



Obr. 22 zákresy poškození – zadní pohledová strana sochy



Obr. 23 zákresy poškození – pravá pohledová strana sochy



Obr. 24 přední pohledová strana před restaurováním



Obr. 25 tříčtvrteční pohled zleva před restaurováním



Obr. 26 levá pohledová strana před restaurováním



Obr. 27 zadní pohledová strana před restaurováním



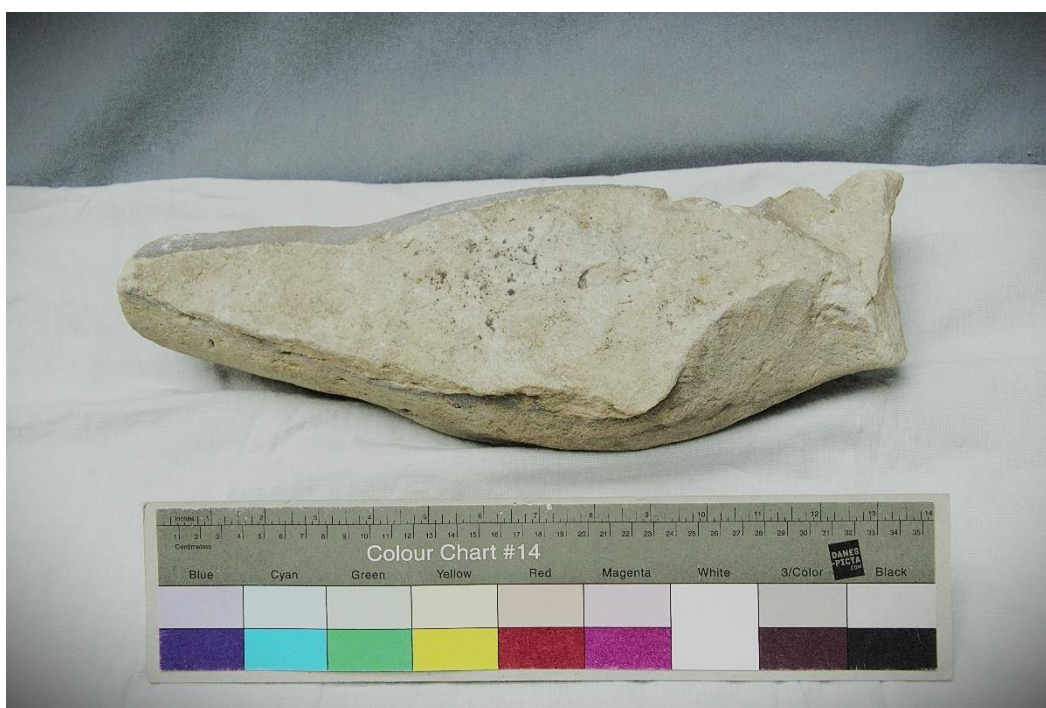
Obr. 28 tříčtvrteční zadní pohledová strana před restaurováním



Obr. 29 pravá pohledová strana před restaurováním



Obr. 30 přiložený fragment lýtka – přední strana, soše Jara nepatří



Obr. 31 přiložený fragment lýtka – zadní strana, soše Jara nepatří



Obr. 32 fotografie pod UV nasvícením, přední pohledová strana



Obr. 33 fotografie pod UV nasvícením, levá strany skulptury



Obr. 34 fotografie pod UV nasvícením, levá strana skulptury ze zadní tříčtvrtky



Obr. 35 fotografie pod UV nasvícením, zadní pohledová strana



Obr. 36 fotografie pod UV nasvícením, z pravé strany skulptury



Obr. 37 torzo barokní sochy nalezené v rybníku zámeckého parku (foto r. 1992 - sochařský atelier Pardubice)



Obr. 38 socha v procesu restaurování, zaznamenaná pravá noha modelovaná v hlině chybějící část soklu

(fototéka NPÚ Pardubice, rok zhotovení fotografie 1990, autor Milan Krištof)



Obr. 39 socha v procesu restaurování, zaznamenaná pravá noha modelovaná v hlině chybějící část soklu

(fototéka NPÚ Pardubice, rok zhotovení fotografie 1990, autor fotografie Milan Křištof)



*Obr. 40 socha v procesu restaurování, zaznamenaná pravá noha modelovaná v hlině, chybějící část soklu
(fototéka NPÚ Pardubice, rok zhotovení fotografie 1990, autor fotografie Milan Krištof)*



Obr. 41 socha alegorie Jara z anfasu (fototéka NPÚ Pardubice, autor fotografie Milan Krištof)



Obr. 42 detail levého chybějícího lýtka a drapérie ve spodní části, přední pohled (fototéka NPÚ Pardubice, rok zhotovení fotografie 1992, autor fotografie Milan Křištof)



*Obr. 43 tříčtvrteční pohled na sochu (fototéka NPÚ Pardubice, rok zhotovení fotografie 1992,
autor fotografie Milan Křištof)*



*Obr. 44 detail fragmentárně dochované pravé ruky držící košík (fototéka NPÚ Pardubice,
autor fotografie Milan Krištof)*



Obr. 45 doplněné disperzní tmely na hrudi – detail (fototéka NPÚ Pardubice, autor fotografie Milan Křištof)



Obr. 46 pravá pohledová strana alegorie Jara (fototéka NPÚ Pardubice, autor fotografie Milan Křištof)



Obr. 47 ulomený fragment hlavy, přední pohled (fototéka NPÚ Pardubice, rok zhotovení fotografie 1990, autor fotografie Milan Krištof)



Obr. 48 ulomený fragment hlavy, boční pohled na levou tvář (fototéka NPÚ Pardubice, rok zhotovení fotografie 1990, autor fotografie Milan Krištof)



Obr. 49 pohled na sochu po slepení nalezené, dochované hlavy (fototéka NPÚ Pardubice, autor fotografie Milan Křištof)



*Obr. 50 Celkový pohled na zrestaurovanou skulpturu umístěné v zámku pod arkádami
(fototéka NPÚ Pardubice, autor fotografie Milan Křištof)*



Obr. 51 Celkový pohled na zrestaurovanou skulpturu 1992 (Foto NPÚ Pardubice – památkový katalog)



*Obr. 52 socha alegorie Jara umístěna pod arkády v areálu zámku po zrestaurování boční pohled z prava
(r. 1992- foto Karel Krátký)*



*Obr. 53 socha alegorie Jara umístěna pod arkády v areálu zámku po zrestaurování boční pohled zleva
(r. 1992- foto Karel Krátký)*



*Obr. 54 socha alegorie Podzimu umístěna pod arkádami v areálu zámku po zrestaurování, pohled z levé strany
(r. 1992- foto Karel Krátký)*



*Obr. 55 socha alegorie Podzimu umístěna pod arkádami v areálu zámku po zrestaurování, pohled z pravé strany
(r. 1992- foto Karel Krátký)*

Celý cyklus soch alegorií ročních období



Obr. 58 skulptura Jara



Obr. 56 socha Léta



Obr. 61 socha alegorie Podzimu ⁴¹

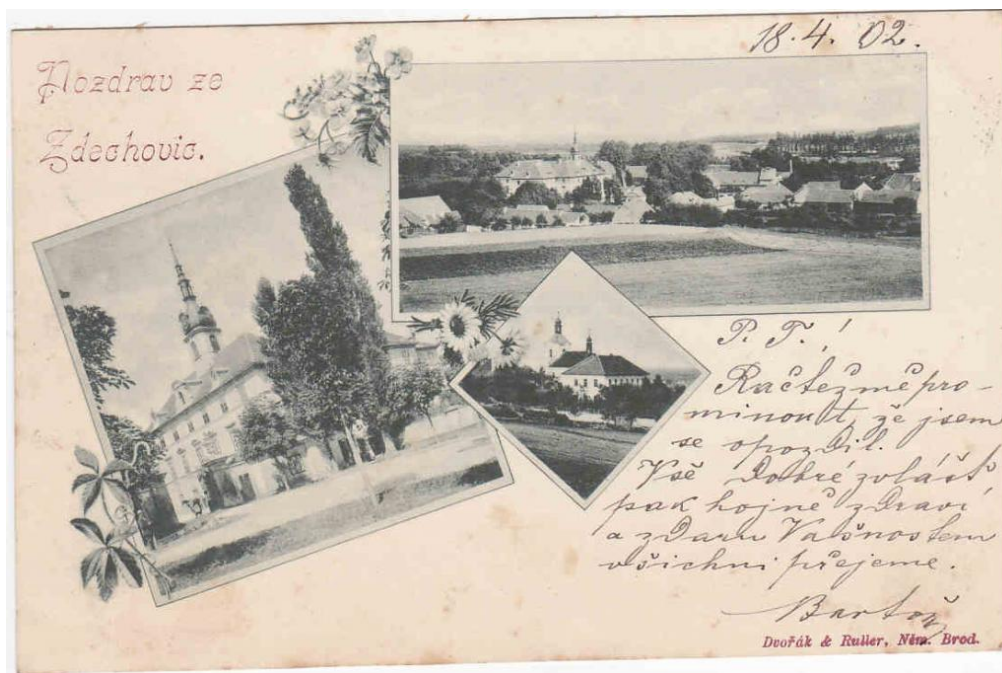


Obr. 59 socha alegorie Zimy

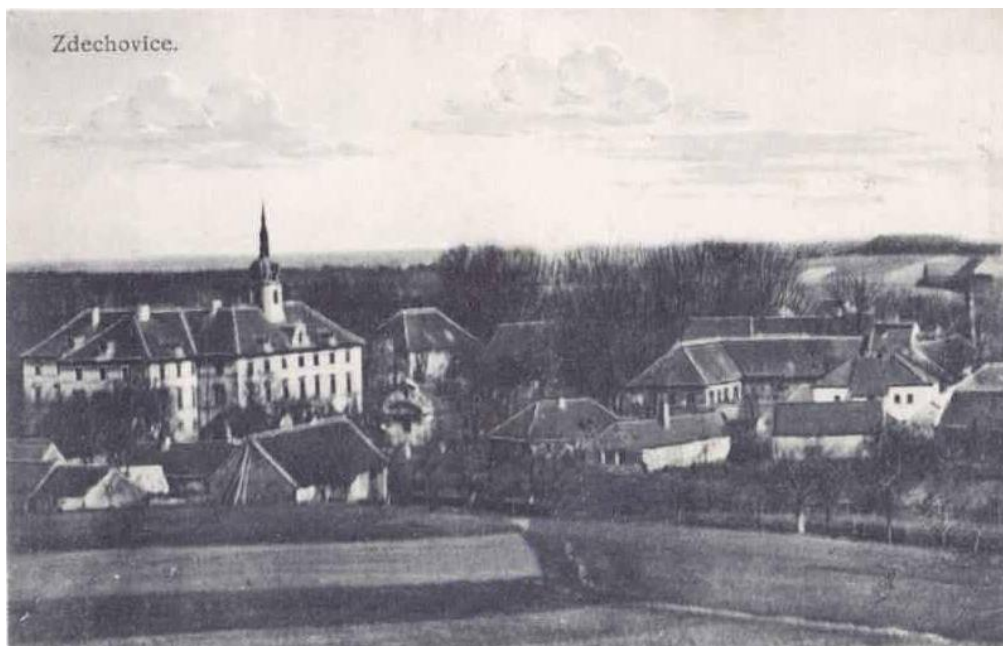
⁴¹ (všechny fotografie na stránce pořízeny z: NPÚ Pardubice – památkový katalog)



Obr. 62 historická pohlednice okolo roku 1899



Obr. 63 historická pohlednice okolo roku 1902



Obr. 64 historická pohlednice okolo roku 1926



Obr. 65 Dobová pohlednice asi před 1926 (jižní průčelí)



Obr. 66 historická pohlednice okolo roku 1942 (severní průčelí)



Obr. 67 Park s barokní osovou dispozicí na dvou výškových úrovních. Na snímku dobře patrná jedna z kašen, vodotrysk se žábou i průhled do lipové aleje.



Obr. 68 Severní parková fasáda s balkonem v popředí dobře patrná kašna.⁴²

⁴² Obr.62-68: *Zámek Zdechovice*. Online. [Www.zdechovice.cz](http://www.zdechovice.cz). Dostupné z: <https://www.zdechovice.cz/cs/zivot-v-obci/fotogalerie/kategorie/obec-zdechovice/zamek-zdechovice/>. [cit. 2025-02-15].



Obr. 69 archeologický výzkum na čestném dvoře zámku Zdechovice – jižní průčelí 27.5. 2013

(foto Jiří Borovička- mapy.cz)



Obr. 70 informační tabule o archeologických vykopávkách z roku 2013 umístěná v areálu zámku Zdechovice

29.9. 2019 (foto Leoš Kuzdas- mapy.cz)



Obr. 71 fotografie zámku – jižní průčelí, 11.8 2024 (foto Jaroslav Houfek - mapy.cz)



Obr. 72 celkový pohled na areál zámku, v přední části vlevo barokní kaple umístěna v jihozápadní části čestného dvora 15.7. 2021 (foto Petr Růžička- mapy.cz)

**STAVEBNĚHISTORICKÝ PRŮZKUM
ZÁMKU VE ZDECHOVICÍCH ČP. 1**

**ČÁST 1
TEXT**



F. R. VÁCLAVÍK, B. ŠEDA, K. KULHÁNKOVÁ, T. SIGLOVÁ, R. RŮŽIČKOVÁ

2010-2013

Obr. 73 Stavebně-historický průzkum zámku Zdechovice byl poskytnut k nahlédnutí na Národním Památkovém Ústavu v Pardubicích v elektronické podobě

Na počátku roku 1923 (24.1.) mezi sebou korespondovala okresní správa politická s presidiem zemské správy kvůli znaku orla na zdechovickém zámku a jednalo se zřejmě o reakci na článek, který vyšel v Neodvislých listech. Okresní politická správa shrnuje, že znak není císařským orlem, protože nemá ani žezlo ani říšské jablko, ale je to znak bývalého majitele zámku knížete Paara. Znak byl umístěn nad vchodem do zámku, a sice hned při budování zámku před 400 lety, byl přes 2 metry vysoký a vážil několik tun. Zároveň připomíná události z října roku 1918, kde hned po převratu chtělo místní obyvatelstvo Zdechovic ten [znak] odstraniti,

zanechalo však toho, přesvědčivši se o nemožnosti provedení úmyslu toho. Tento názor o necelé dva měsíce později podpořila také Státní památková správa, která potvrdila že je znak orla „uměleckou a historickou památkou neodlučitelnou od zámeckého průčelí z důvodů uměleckých, historických i technických“. Koriguje informaci o stáří štítu, který by měl podle správy pocházet z doby, kdy byli Paarové povýšeni Marií Terezií do stavu říšských knížat (1769). Nedoporučuje ani osekání znaku ani jeho zakrývání a nanejvýš doporučuje opatření vchodu vysvětlující tabulkou, která by uváděla, že je znak umělecko-historickou památkou bývalých majitelů Paarů z poloviny 18. století, není tedy znakem bývalé monarchie a jako historická památka je chráněn (NA Praha, SPS, kt. 610).

Po smrti Otty Mettala, který zemřel v Praze v r. 1923, se majitelkami velkostatku staly jeho dcery - Hana Mettalová, provd. Mayznerová, Adriana Mettalová, provd. bar. Reisswitzová a Helena Mettalová. Velkostatek spolu s lihovarem pronajaly hospodářskému družstvu za roční nájem 90 kg pšenice z 1 míry na 12 let. V r. 1926 dala Helena Mettalová odstranit zámeckou věž (SOKA Pardubice, AO Zdechovice, SK 1006, př. č. 172/1994, s. 46).

Někdy ve dvacátých letech zřejmě žádala spoluvlastnice velkostatku ve Zdechovicích Helena Mettalová státní pozemkový úřad v Praze o přepuštění půdy vlastníku vedle stanovené výměry. V listopadu roku 1929 státní památkový úřad Helenu Mettalovou informuje, že zámek ve Zdechovicích s parkem a okolím je historicky a umělecky cennou stavební památkou, která byla výnosem ze dne 7.5.1926 na podkladě ustanovení pozemkovým úřadem par. 20 ze 30.1.1920 č. 81 Sb. propuštěna ze záboru za podmínky řádného udržování. Památkový úřad za účelem získání daňové úlevy potvrdil, že náklady vynaložené na opravu zámku a udržování parku byly nezbytné nutné (NA Praha, SPS, kt. 610).

Obr. 74 text odkazující na rodový znak rodu Paarů, umístěný nad vchodovými dveřmi do zámku

Před zámkem inventář zachycuje několik bytů, z nichž některé se mohly nacházet mimo samotnou budovu zámku, zřejmě na nádvoří před zámkem. Šlo o byt kancelářských asistentů, v němž se nacházel pokoj vedle kanceláře, dále druhý pokoj, který dříve sloužil jako byt hlavního účetního a nyní pokoj knížecího kuchaře (pag. 44). Dále je zde zachycen byt úředních služebníků (Amtsdienerswohnung), jež užívali úřední sluhové (pag. 45). Dále se zde mluví o bytu bednáře, který byl v jeho užívání (Binderswohnung) (pag. 46), šenk s pálenkou či kořalečna (Brantweinschankhaus) (pag. 47). Dále jsou zmíněny stáje vojenských koní a jáma na pálení vápna, tzv. vápenice (Kalkgrube) (pag. 49).

Kromě zámku a jeho vybavení byla v inventáři zachycena také podoba zámeckého parku.

Do parku se dalo vstoupit několika vraty či brankami:

- „1. jedna dvoukřídlá zahradní brána z prken natřená zeleně se 4 ks železných závor, 2 „Pfannen“ a opatřená kováním s řetězem (und Anlegkettebeschlagen) – v průměrném stavu,
2. jedny dveře, kterými se vychází vyrobené z dubového dřeva, natřené žlutě se dvěma přímými panty, dvěma háky, ručně vyrobeným zámkem včetně klíče (Ausgangsthuer gestammt...2 geraden Bänder, 2 Hacken, handgriff gestamnten schloss samt schlüssel) – v dobrém stavu,
3. dvě větší laťkové branky zeleně natřené, každá se čtyřmi závorami (Riegen), a dvěma čepy a zámkem (2 zapfen a gestemnten schloss) – v průměrném stavu, jedna menší laťková branka se 4
4. jedna menší dvoukřídlá laťková branka se 4 stěžejkovými panty (Charnierbänder) a skříňkovým zámkem – ve špatném stavu“.

U dvou postranních bran mělo být 14 kamenných stupňů v průměrném stavu a u prostřední brány devět kamenných stupňů také v průměrném stavu.

V parku se nacházely lavičky, stolky, sochy a další vybavení:

- „7. jeden kamenný stůl pod lipou stojící na 5 kamenných nohách,

dějiny objektu

Obr. 75 stavebně historický průzkum zámku obsahoval interiérový i exteriérový inventář

8. jeden kulatý zahradní stůl ze dřeva s bílým fermežovým nátěrem – v dobrém stavu,
9. osm zahradních kanapí (původně napsáno křeslo) z měkkého dřeva s fermežovým nátěrem,
10. dvě zahradní křesla z měkkého dřeva s fermežovým nátěrem,
11. čtyři postavy z kamene představující čtyři roční období natřené šedou olejovou barvou postavené na podstavcích z cihel v lipové aleji – v průměrném stavu,
12. jedno zahradní kanape z měkkého dřeva s olejovým nátěrem – v dobrém stavu,
13. čtyřrohý stůl z měkkého dřeva s olejovým nátěrem - v dobrém stavu,
14. jedno čtyřdílné kanape z měkkého dřeva s olejovým nátěrem u velkého dubu – v dobrém stavu,
15. kurník z měkkého dřeva – v dobrém stavu,
16. čtyři sudy od „spiritusu“ na vodu,
17. jeden vozík na dvou kolech včetně zásobníku na vodu (wasserrade)“. (pag. 110).

V parku byla situována také fíkovna (smokevna) a skleník. Delší strana fíkovny směřovala k jihu, kde bylo instalováno šest velkých jednokřídlých oken, nad nimiž byla menší jednokřídlá okna. Nad menšími okny byla ještě půlkruhová jednokřídlá okénka. Do fíkovny se asi vstupovalo ze zahrady „deskovými dveřmi“, nad nimiž bylo asi kulaté okno. Fíkovna byla asi přímo propojena se skleníkem a procházelo

Obr. 76 zmínka o sochách alegorií

21. března 1990 vydala Správa památkové péče v Pardubicích na základě prohlídky parku a zámku stanovisko jako podklad k šetření výboru lidové kontroly k nakládání Krajské vojenské a ubytovací správy s areálem nemovité památky. Prohlídka interiéru zámku nebyla umožněna a památkáři se proto odvolávají na zprávu z roku 1955, podle níž zde byly klenby a značné množství kamenných ostění s ušima a lištou. K vnější podobě se říká, že byly fasády několikrát spravovány a to naposledy v roce 1975 a 1988. Vedle zámku se nacházela kuchyně a jídelny, jejíž přístavba byla povolena roku 1966. Střecha byla pokryta plechem a tato krytina je ohodnocena jako nevhodná. V předzámčí se nacházely čtyři objekty. Kaple a hospodářská budova bývaly propojeny zdmi s branami, na jejichž pilířích byly ozdobné vázy. Interiéry budov vyjma hospodářské budovy byly klenuté. Exteriéry byly narušeny několikaletými nevhodnými dveřmi, na střechách byla položena narušená pálená krytina. Park byl zničen budováním asfaltových ploch, skladů a ocelokolen a došlo k vykácení řady stromů. Ohradní zeď kolem areálu byla původně kryta prejzy a v této době byla zchátralá a místy odstraněná.

Z parkových doplňků se zmiňuje mělká kamenná kašna, která ještě v roce 1955 byla před zahradním průčelím a která tam v roce 1990 již nebyla. Nezvěstný byl také pískovcový stolec na dvou podpěrách, který v parku stál ještě v roce 1950. Ve stejném roce bylo konzervováno pět hodnotných, asi barokních soch. Jednalo se zřejmě i o čtyři alegorie ročních období. Torzo jedné z těchto soch bylo objeveno 21. března 1990 u ohradní zdi. Jednalo se o torzo velmi kvalitní sochy ženy s košíkem. Zbytky soch jako spodní část sochy s pravým chodidlem, dva fragmenty „draperio“ byly zazděny ve zdi. Další předměty byly nalezeny v potoce, a to hlavice pilíře nebo soklu sochy. V průchodech potoka byly nalezeny dvě pozdně barokní mříže patrně okenní. Snad šlo o stejné mříže, které se roku 1955 povalovaly v odpadu a bylo přislíbeno jejich uschování. Hospodářský dvůr (zřejmě budova pivovaru) byla už v 60. letech v havarijním stavu a v roce 1962 došlo ke zřícení střechy stodoly (NPÚ Pardubice, oddělení evidence; ObÚ Zdechovice).

Ještě před odchodem sovětských vojsk vydal dne 11. 7. 1990 odbor kultury ONV Pardubice stanovisko k využití objektů ve Zdechovicích:

Areál zámku Zdechovice s přilehlým parkem je kulturní památkou zapsanou ve státním seznamu pod rejstříkovými čísly 2178/1,2,3,4,5. Areál je tvořen:

- vlastní zámeckou, v jádře renesanční budovou, přestavenou barokně v 18. stol.
- Přízemní místnosti jsou zaklenuty křížovou hřebínkovou a valenou klenbou s výsečemi. Průčelí je empírové a novorenesančně upraveno*
- čtyřmi přízemními barokními doky z 18. stol. v západní části čestného dvora
- barokní kaplí z 18. stol. v jihozápadní části čestného dvora (podélná, převážně plochostropá stavba)
- přízemní hospodářskou budovou, zčásti zaklenutou z 18. stol. (stavba byla

Obr. 77 zmínka o kamenných kašnách a skulptuře alegorie Jara

... Ministerstvu školství byla předložena tato žádost s kladným doporučením. Tentýž den byla Ministerstvu školství zalána žádost o poskytnutí subvence na opravu zámku. Konstatuje se v ní, že byl zámek ministerstvem zemědělství přidělen KNV podle paragr. 7, odst. 4 dekretu č. 12/42 Sb. pro účely Krajského archivního depozitáře a v den zaslání žádosti byl také objekt předán do správy a užívání národního výboru. Na podzim roku 1949 zjistil KNV naléhavou potřebu oprav vyčíslenou na 150.000,-. Tyto opravy spočívaly v opravě kominů nad střechou, krytin střech, podokapních žlabů a trub, fasádních omítek, dlažeb, schodů atd. Bylo potřeba ošetřit a konzervovat pískovcový erbovní znak, sochy a vázy. V zámeckém parku bylo nutné opravit schody a omítky na vyrovnávacích zídkách a branách a postavit sesuté části ohradní zdi. K žádosti byly přiloženy dvě fotografie z průčelí a z parku (NA Praha, SPS, kt. 610).

14. března 1950 byla Krajskému národnímu výboru Státním památkovým úřadem zaslána zamítavá odpověď na žádost o subvenci. Důvodem bylo to, že ministerstvo školství 9. března rozhodlo na základě zákona 279/50 Sb. o finančním hospodaření národních výborů, že nelze navrhovat subvence na památky z majetku národních výborů. Památkový úřad byl nadále ochoten při opravě spolupracovat. Dvě zaslání fotografie si ponechal pro archiv fotografií. Ve fondu Státní památkové správy jsme našli koncept odpovědi ze 17. března 1950, podle níž se bere na vědomí, že budou adaptace provedeny podle alternativy A (NA Praha, SPS, kt. 610).

10. března 1950 bylo rozhodnuto o přidělení majetku konfiskovaného podle dekretu č. 12/1945 na zámku ve Zdechovicích. Při eliminaci byly ve dnech 6.-8. září 1949 komisí vyříděny předměty z inventáře zámku pro sběrnou v Jemništi, pro

dějiny objektu

Obr. 78 stavebně historický průzkum zahrnoval také rozpočtové údaje, včetně prací na údržbě sochařských děl

SHP zámku čp. 1 ve Zdechovicích (PA) 112

Počítalo se také s provedením kamenických a sochařských prací na erbovním znaku Paarů, dále na pěti sochách umístěných v zámeckém parku na podstavcích o velikosti dospělého člověka, kamenných pískovcových váz s podstavci a kamenného stolu s podstavcem v celkové částce 21.850,-:

1. odborná konzervace a ošetření kamenného (pískovcového) erbovního znaku býv. rodu kníž. Paarů nad hlavním vjezdem do zámku, odborné napuštění proti vlivu povětrnosti, opsaná velikost znaku 70/100cm = 600,-
2. odborná konzervace a ošetření kamenných (pískovcových) soch v zámeckém parku - omytí soch od zbytků vápenného nátěru a konzervování proti vlivu povětrnosti; sochy jsou na omítaných podstavcích a mají životní velikost dospělého člověka - 5 ks a 2100,- = 10.500,-
3. zapůjčení a postavení lešení k pracem = 5.000,-
4. odborná konzervace a ošetření kamenných (pískovcových) váz s podstavci ze stejného materiálu - velikost s podstavcem 50/140cm - 4 ks a 500,- = 2.000,-
5. dtto kamenného (pískovcové) stolu na podstavci stejného materiálu. Opsaná velikost desky 70/140 cm podstavec ze dvou podpor 65 cm vys. - 1 ks a 750,- = 750,-
6. příjezdné, stravné a nocležné sochaře = 3.000,-.

Klempířské práce měly přijít celkem na 17.700,-. Jednalo se zejména o vyčištění okapních rour od nánosů, opravu a výměnu děravých okapních rour a okapních „kotlíků“. Zkontrolováno mělo být také oplechování vikýřů a věžičky. Okapní roury měly být natřeny olejovou barvou:

1. vyčištění podokapních žlabů dvoupatrové hlavní budovy od spadlých úlomků omítek a krytiny - 190 bm a 8,-
2. a) vyrovnání pronesených podokapních žlabů s nahodilou jednoduchou opravou a spájením spojů - cca 190 bm a 12,-
b) dtto podokapních trub cca 80 bm a 10,-

Obr. 79 podrobněji vedený rozpočet prací na sochařských dílech

KPS se po zhodnocení skicy projektu na přístavbu jídelny k zámku ve Zdechovicích 5. 5. 1966 vyjádřila se svými připomínkami na adresu VPU (Vojenský projektový ústav) Pardubice. Navrhla, aby se uskočení přístavby spojujícího krčku od budovy zámku zvětšilo na min. 50 cm, aby rozlišení přístavku od vlastního objektu bylo zásadní. Dále prosazovala možnost co nejvíce snížit výšku přistavované části, aby objekt zámku nebyl přístavbou alespoň v dálkových pohledech příliš narušován a doporučila přizpůsobit fasádu nové přistavované části fasádě zámku (NPÚ Pardubice, oddělení evidence).

V červenci 1967 našli vojáci při kopání přípojky vodovodu v hloubce asi 150 cm mnoho koster, pravděpodobně z hromadného hrobu. Podle posudku Dr. Ludvíka Skružného, archeologa Východočeského musea v Pardubicích, se jednalo o slovanské pohřebiště z XI. století, kdy se v kraji vyskytoval mor (SOKA Pardubice, AO Zdechovice, SK 1006, př. č. 172/1994, s. 175-176).

Další dílčí kolaudace přístřešku na vozidla proběhla 23. 12. 1967. V srpnu 1968 byl po generální opravě, která sestávala z rekonstrukce kotelny a sociálního zařízení, sprcháren mužstva, kuchyně mužstva a uhelný objekt zámku odevzdán.

(Obecní úřad Zdechovice)

Po okupaci Československa sovětskou armádou přijížděly do zdejšího zámku od 20. září 1968 skupiny sovětských vojáků, které areál zabraly pro ubytování cca 600-800 mužů posádky ženijního pluku. Československá armáda se na příkaz ministerstva národní obrany k 1. říjnu 1968 vystěhovala do Přelouče. *Dne 2. října 1968 přijela ubytovací skupina sovětské armády – 10 důstojníků a asi 20 vojáků. Přejímají po čsl. armádě v zámku všechny ubytovací a skladovací prostory, moderní parní vojenské kuchyně, lázně parní a sprchy, ústřední vytápění zámku, vodárny, elektrotrafostanice, vojenské autodílny a stroj. vybavení, všechny ubikace v parku. Na přechodnou dobu než se Sověti obeznámí s manipulací pro ústřední topení, u vodárny, u elektro a u různých přístrojů, zůstávají zde vojáci naší čsl. armády.*

Dne 12. října 1968 přistěhoval se do zámku Sovětský ženijní pluk – čítající asi 600 až 800 mužů a důstojníků, početný autopark. Na všechna motorová vozidla nestačilo prostranství v parku, proto zřízen ještě další autopark – pro těžká vozidla a mostní transportery – na poli u lesa, které leží několik roků ladem, od Zavřelovy skály – proti kopci – na průhon. Velitelem tohoto Sovět. ženijního pluku zde je major Ilja Iljanovič Prochorov (SOKA Pardubice, AO Zdechovice, SK 1006, př. č. 172/1994, s. 203-205).

Obr. 80 archeologický nález roku 1967, na jehož základě byl následně proveden archeologický výzkum v roce 2013

PAMÁTKOVÝ ÚSTAV V PARDUBICÍCH		
Čís. dopor.	Počet příloh	UTVAR.
Došlo 28 IX		Dne:
Cis. jedn.: 4454		Skupina:
Ukl. znak	Výt. dne	prac. dne:
		Čís.:

Památkový ústav
ing. Fr. Dobrkovský

Pardubice

kult/92/442

Blahníková

24.9.1992

Věc : Oprava a údržba areálu zámku ve Zdechovicích

V současné době je ve značné fázi rozpracovanosti oprava a údržba včetně rekonstrukce areálu zámku ve Zdechovicích, a to barokních objektů čestného dvora včetně kaple a ohradní zdi s jižní branou. Dnešního dne jsme zaměřeni objekty čestného dvora a projekt (projektant ing. arch. Čurda) předali k prostudování ing. arch. Kadlecovi.

Obračíme se na váš ústav s následující žádostí. Vzhledem k probíhajícímu pracem je třeba dle našeho mínění dořešit určité nesrovnalosti mezi projektem a uchováním historických hodnot památky. Žádáme Vás proto o urychlené zpracování stavebně historického průzkumu (kaple, barokní objekty čestného dvora, vstupní brány, ap.) vaším oddělením průzkumů a rozborů.

Dále bychom prosili o dořešení "problému" dochované neúplné části reliéfu v kapli (v současné době je rozkrytá střecha kaple, takže je možnost průzkumu reliéfu včetně zdiva) a současně navrhu jak dále postupovat - bude požadavek na jeho konzervaci, obnovu či pouze zdokumentování? Mimo to, Obecní úřad má zájem o ikonologii dochovaného torza.

I když se k některým úpravám vyjadřoval ing. arch. Kramář, domníváme se, že komplexní posouzení projektu na podkladě znalostí a zkušeností z analogických akcí by přispěla k umocnění dochovaných historických hodnot areálu. (Dotýká se i barevnosti objektů, ohradní zdi, jejího ukončení ap.).

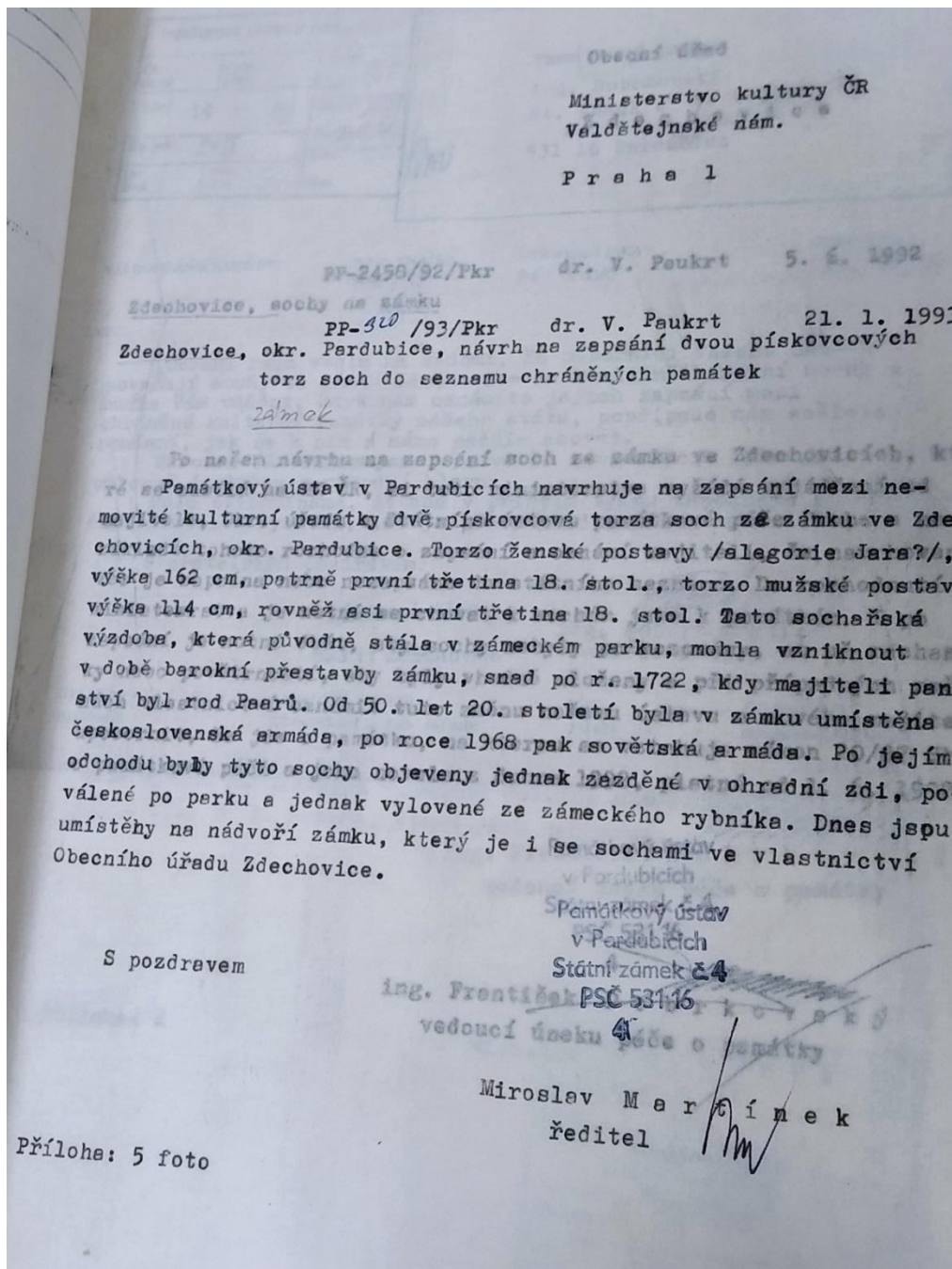
Připomínáme, že příští kontrolní den se koná ve středu, 7. října v 9.00 hod. na obecním úřadu, účast předběžně slíbil ing. arch. Kadlec. Jinak je možné domluvit návštěvu v jiném termínu telefonicky - tel. 0457 93621.

ing. Vladimír Michalec
vedoucí referátu

Obdržel :
Obecní úřad Zdechovice,
ing. Chutic, starosta



Obr. 81 žádost Památkového ústavu o opravu a údržbu areálu zámku v obci Zdechovice roku 1992



Obr. 82 památkový ústav v Pardubicích navrhuje ministerstvu kultury roku 1993 návrh na zapsání dvou torz alegorie Jara a Podzimu za kulturní památky

Obecní úřad
Zdechovice
okres Pardubice
Došlo 31.3.92
Zn. 526/92 pfil.

Z n a l e c k ý p o s u d e k
pro Obecní úřad Zdechovice ve věci posouzení dvou kamenných torz
soch v zámku ve Zdechovicích

Torzo ženské postavy /alegorie ročního období ?/, pískovec, výška 162 cm. Na nízkém hranolovém soklu ženská postava bez hlavy a rukou, v kontrastu, pravá noha obnažena a pokrčena /šat nohy od kolena dolů k prstům je nově - vřtusek/. Šat, který na levé straně spadá v mohutných záhybech až na zem, je v pase přepásán, na hrudi horní lem šatu zřasený a uprostřed seprutý. U pravého boku košík patrně s květy a listy, které přesahují přes okraj.

Torzo je v důsledku minulého špatného zacházení a uložení na několika místech nověji mechanicky poškozeno /odřeny či odštípnuté kamen/, v záhybech na levé straně a vpravo u košíku jsou zbytky barev /na tmavěšedém podkladě bílá barva/.

Cenu tohoto torza lze stanovit asi ve výši 130 - 150 000,- Kčs.

Torzo mužské postavy, pískovec, výška 114 cm. Na novém nízkém hranolovém soklu polonahé mužské tělo bez rukou a hlavy /zachována jen část krku s prameny vlasů na zátylku a zádech/, pravá noha odhalena a zachována jen po koleno, druhá noha chybí. Svalnatá, propracovaná hrud svědčí o postavě mladého muže. Kolem boků v mnoha záhybech přepásána rouška, která vlevo spadá dolů, u pravého boku je přidržována zbytkem hřbetu pravé ruky s prsty.

Torzo je opět v důsledku minulého špatného uložení na několika místech nověji poškozeno /odštípnuté či odřeny pískovec/, v hloubkách některých záhybů jsou zbytky barev /na tmavěšedém podkladě bílá barva/.

Cenu tohoto torza lze stanovit asi ve výši 80 - 100 000,- Kčs.

Obě sochy jsou i přes současný torzální stav velmi kvalitními díly barokního sochařství patrně první třetiny 18. století. Jejich autor zatím není znám, přesto lze konstatovat na základě srovnání těchto děl s barokní sochařskou produkcí první poloviny 18. století v našich zemích, že se jedná o významného a možno říci i předního mistra barokního sochařství. Případné potvrzení či zjištění autora těchto soch nebo i nález dalších chybějících částí soch může ovlivnit výši dosud stanovené finanční částky.

Znalecký posudek jsem podala jako soudní znalec jmenovaný Krajským soudem v Hradci Králové rozhodnutím ze dne 6. května 1986 č.j. 942/86 pro obor ekonomika, ceny a odhady výtvarného umění a starožitností. Znalecký úkon je pod pořadovým číslem 19/92 znaleckého deníku.



Pardubice 29. 3. 1992

dr. Zdena Paukrtová

Obr. 83 znalecký posudek provedený PhDr. Zdenou Paukrtovou v roce 1992

25365/6-2178

2178/3,4



Ministerstvo kultury České republiky

Valdštejnská 10
118 11 Praha 1
P.B. 74

Telefon 513 1111
Fax 245 108 87

PAMÁTKOVÝ ÚSTAV PARDUBICE	
Čís. jedn.	1084
Dobu	1 6. 03. 1995
Čís. dopor.	
Podpis	
Státní úřad	SN
Dr.	Uprávek

Obecní úřad
533 11 Zdechovice
okres Pardubice

5839

Váš dopis značily/ze dne Naše značka Vyřizuje/řídí V Praze dne 9. března 1995
č.j. 886/93/S1 Váša

Ministerstvo kultury ČR zahájilo na základě návrhu Památkového ústavu v Pardubicích řízení o prohlášení dvou soch ze zámku ve Zdechovicích, staveb.parcela č.1/1, k.ú. Zdechovice, okres Pardubice za kulturní památku. V řízení si vyžádalo stanoviska všech příslušných orgánů a organizací státní památkové péče. Ministerstvo kultury ČR návrh posoudilo, zhodnotilo důvody v něm uvedené, vzalo v úvahu vyžádaná stanoviska a podle § 3 odst.1 zákona ČNR č.20/1987 Sb., o státní památkové péči

p r o h l a š u j e

dvě sochy na nádvoří zámku Zdechovice, p.č. 1/1 okr.Pardubice za kulturní památku.

Jde o dvě pískovcová torza soch ze zámku ve Zdechovicích.

Torzo ženské postavy (alegorie Jara ?), vysoké 162 cm a torzo mužské postavy vysoké 114 cm.

Fragmentálně dochovaná velmi kvalitní výzdoba zdechovického zámku z doby barokní přestavby po roce 1722.

Co: /př Pardubice
OU Pardubice
2x vlastní

Ing.arch.Kamil Matoušková, CSc.
ředitelka odboru památkové péče MK ČR

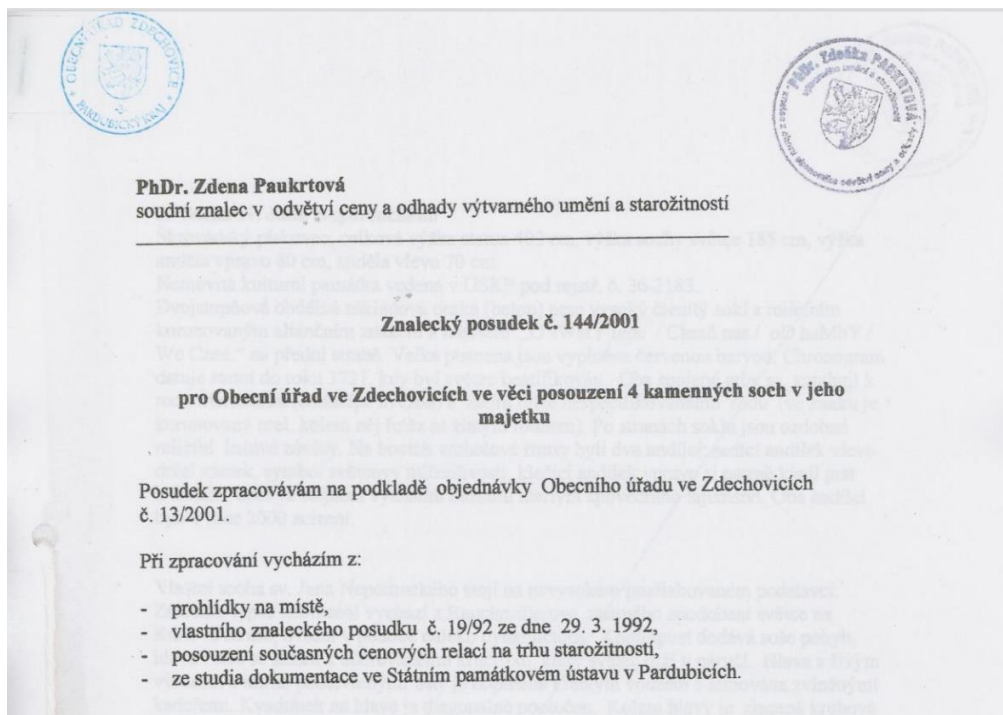


Bankovní spojení ČNB Praha 1, č.ú. 3424-001/0710

IČO 00023 671

Dálnopis 122317

Obr. 84 listina ministerstva kultury prohlašující skulpturu alegorie Jara a Podzimu za kulturní památky



Obr. 85 souhrn informací toho co, zahrnoval znalecký posudek soch obce Zdechovice



4. Alegorická socha Flory (? , Jara?)

pískovec, výška asi 190 cm

Socha je nemovitou kulturní památkou vedenou v ÚSKP pod rejstř. č. 36-2178/3.

Na nízkém terénním soklu stojící ženská postava ve výrazném kontrastu s pokrčenou pravou obnaženou bosou nohou je oděna do hladké, přiléhavé, v pase přepásané halenky a řasnaté, dynamicky zvlněné dlouhé suknice. Mladistvá lehce zakloněná hlava s věncem růží na dlouhých vlasech je oživena jemným pousmáním. U pravého boku je košík patrně s květy a listy, které přesahují přes okraj.

V záhybech na levé straně a vpravo u košíku byly zjištěny zbytky barevného pojednání (na tmavě šedém podkladě bílá barva).

Ikonografické určení vychází z věnce květů na hlavě, košíku, ve kterém patrně byly také další květy, a mladistvého rozevlátého typu usměvavé dívky. Socha je protějškem nalezeného mužského torza. Lze předpokládat, že obě sochy byly původně součástí většího celku, snad alegorie Čtyř ročních období, které byly součástí zámeckého areálu a s největší pravděpodobností byly situovány v zámeckém parku na samostatných kamenných soklech.

Socha je v důsledku minulého zcela nepřiměřeného zacházení značně poškozena, povrch je na mnoha místech odřený, s početnými odštipnutými partiemi, chybí obě ruce, část pravé nohy pod kolenem až k prstům byla druhotně doplněna (výdusek), nalezená hlava sochy byla osazena na původní místo, kámen sochy byl očištěn a povrchově zpevněn. Základní sochařské zajištění provedl ak. soch. Karel Krátký asi v roce 1991.

V současné době je socha osazena na jednoduchý pískovcový podstavec a umístěna ve vnitřním arkádovém nádvoří zámku.

Cenu sochy lze v současné době stanovit částkou ve výši **asi 400 000 Kč.**

5. Torzo mužské postavy

pískovec, výška 114 cm

Socha je nemovitou kulturní památkou vedenou pod rejstř. č. 36-2178/4 v ÚSKP.

Na nízkém hranolovém soklu je polonahé mužské tělo bez rukou, hlavy a pouze s horní částí nohou. Z hlavy je zachována pouze část krku s prameny delších vlasů na zátylku a zádech. Kolem beder je v mnoha záhybech přepásána rouška, která vzadu a u levého boku splývá dolů, zatímco na pravé straně je přidržována zbytkem pravé ruky s prsty. Spodní část nohou asi od poloviny lýtek byla odlomena a chybí, stejně jako části roušky.

Svalnatá hrud' i nohy svědčí o postavě mladého fyzicky zdatného muže. Jde s největší pravděpodobností o sochu s alegorickým námětem, která patrně byla protějškem k výše uvedené plastice Flory / Jara. Žádný dochovaný zbytek však nenaznačuje užší vymezení a neumožňuje tak bližší určení. Přijmeme-li výše uvedenou hypotézu o sochařském ztvárnění alegorii Čtyř ročních období, pak s ohledem na zažitou typologii, by stávající socha mladého muže s odhalenou hrudí mohla představovat pouze personifikaci Podzimu. Stejně jako socha Flory / Jara byla i tato socha vystavena hrubému nepřiměřenému

Obr. 86 Znalecký posudek (1. část) na sochy alegorie Jara a Podzimu provedený PhDr. Zdenou Paukrtovou

zacházení a vedle výše uvedených chybějících částí se na povrchu plastiky objevuje množství mechanických poškození staršího i novějšího data. Při nedávném restaurátorském ošetření byl povrch očištěn a kámen přiměřeně zpevněn. Současně byla také upevněna odlomená horní část trupu.

Do spodní strany sochy byl vsazen nerezový čep. Uvedené zásahy provedl v roce 1991 ak. soch. Karel Krátký z Pardubic.

Následně došlo k osazení na novodobý pískovcový sokl s okosenými hranami.

Cenu torza lze v současné době stanovit částkou **asi 300 000 Kč.**

Je zcela mimo diskusi, že obě sochy jsou i přes současný torzální stav velmi kvalitními díly barokního sochařství patrně z první třetiny 18. století. Jejich autor zatím není znám, přesto lze konstatovat na základě srovnání těchto děl s barokní sochařskou produkcí první poloviny 18. století v našich zemích, že se jedná o předního představitele českého barokního sochařství blízkého okruhu M. B. Brauna.

Uměleckohistorická a historická hodnota soch je o to větší, že jde vlastně o dochovaný malý soubor, ze kterého si lze učinit alespoň rámcovou představu o základní koncepci a kvalitě umělecké výzdoby zámku a jeho bezprostředního okolí. Obě sochy jsou současně zároveň dokladem velké kulturní vyspělosti zadavatele zakázky a jeho zdejšího prostředí.

Znalecká doložka

Znalecký posudek jsem podala jako znalec jmenovaný rozhodnutím Krajského soudu v Hradci Králové ze dne 6. 5. 1986 pod č. j. 942/86 Spr pro obor ekonomika, odvětví ceny a odhady výtvarného umění a starožitností.

Znalecký posudek je veden ve znaleckém deníku pod pořadovým číslem 144/2001.

PhDr. Zdena Paukrtová
soudní znalec v odvětví starožitností a výt. umění

Pardubice, Bartolomějská 116
530 01

Pardubice 12. dubna 2001

Obr. 87 Znalecký posudek (2. část) na sochy alegorie Jara a Podzimu provedený PhDr. Zdenou Paukrtovou



Obr. 88 skulptura po vysátí prachových depozitů – přední pohledová strana



Obr. 89 skulptura po vysátí prachových depozitů – levá pohledová strana



Obr. 90 skulptura po vysátí prachových depozitů – zadní pohledová strana



Obr. 91 skulptura po vysátí prachových depozitů – pravá pohledová strana



Obr. 92 detail disperzních tmelů na cementové bázi nacházející se na hrudi



Obr. 93 detail po odstranění druhotných tmelů na hrudi skulptury



Obr. 94 detail před doplněním zajišťujícího tmelu na soklu



Obr. 95 detail po doplnění zajišťujícího tmelu na soklu



Obr. 96 pohled na celek po doplnění zajišťujícího tmelu na soklu a odstranění druhotných tmelů



Obr. 97 socha po doplnění tmelů – konzervační, kaolinové – přední pohledová strana



Obr. 98 socha po doplnění tmelů – levá pohledová strana



Obr. 99 socha po doplnění tmelů – zadní pohledová strana



Obr. 100 socha po doplnění tmelů – pravá pohledová strana



Obr. 101 socha po doplnění tmelů – přední pravý tříčtvrteční pohled



Obr. 102 napodobivé barevné retuše stav díla po restaurování, přední pohledová strana



Obr. 103 napodobivé barevné retuše stav díla po restaurování, přední levý tříčtvrteční pohled



Obr. 104 napodobivé barevné retuše stav díla po restaurování, levá pohledová strana



Obr. 105 napodobivé barevné retuše stav díla po restaurování, levá zadní tříčtvrteční pohledová strana



Obr. 106 napodobivé barevné retuše stav díla po restaurování, zadní pohledová strana



Obr. 107 napodobivé barevné retuše stav díla po restaurování, pravá zadní tříčtvrteční pohledová strana



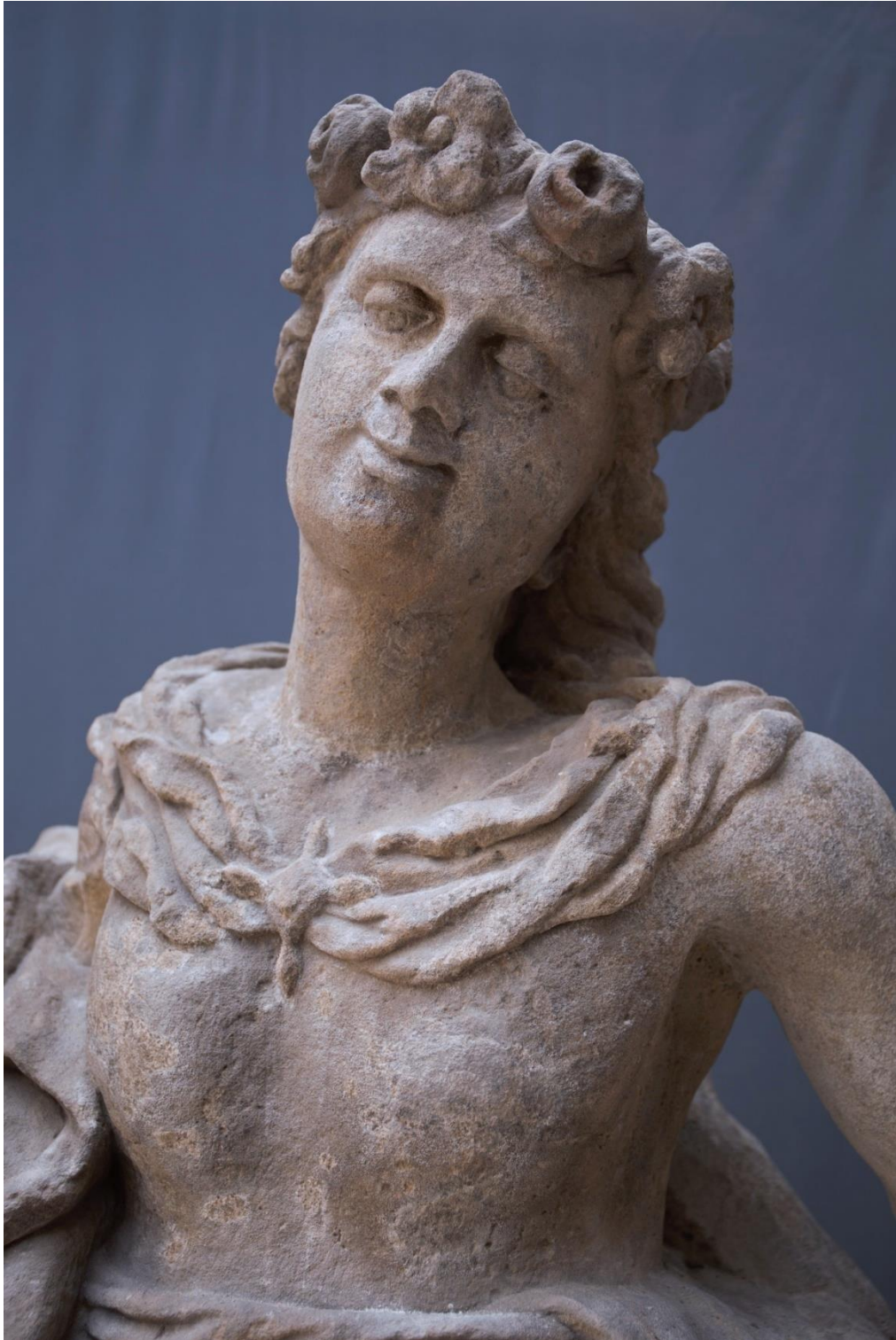
Obr. 108 napodobivé barevné retuše stav díla po restaurování, pravá pohledová strana



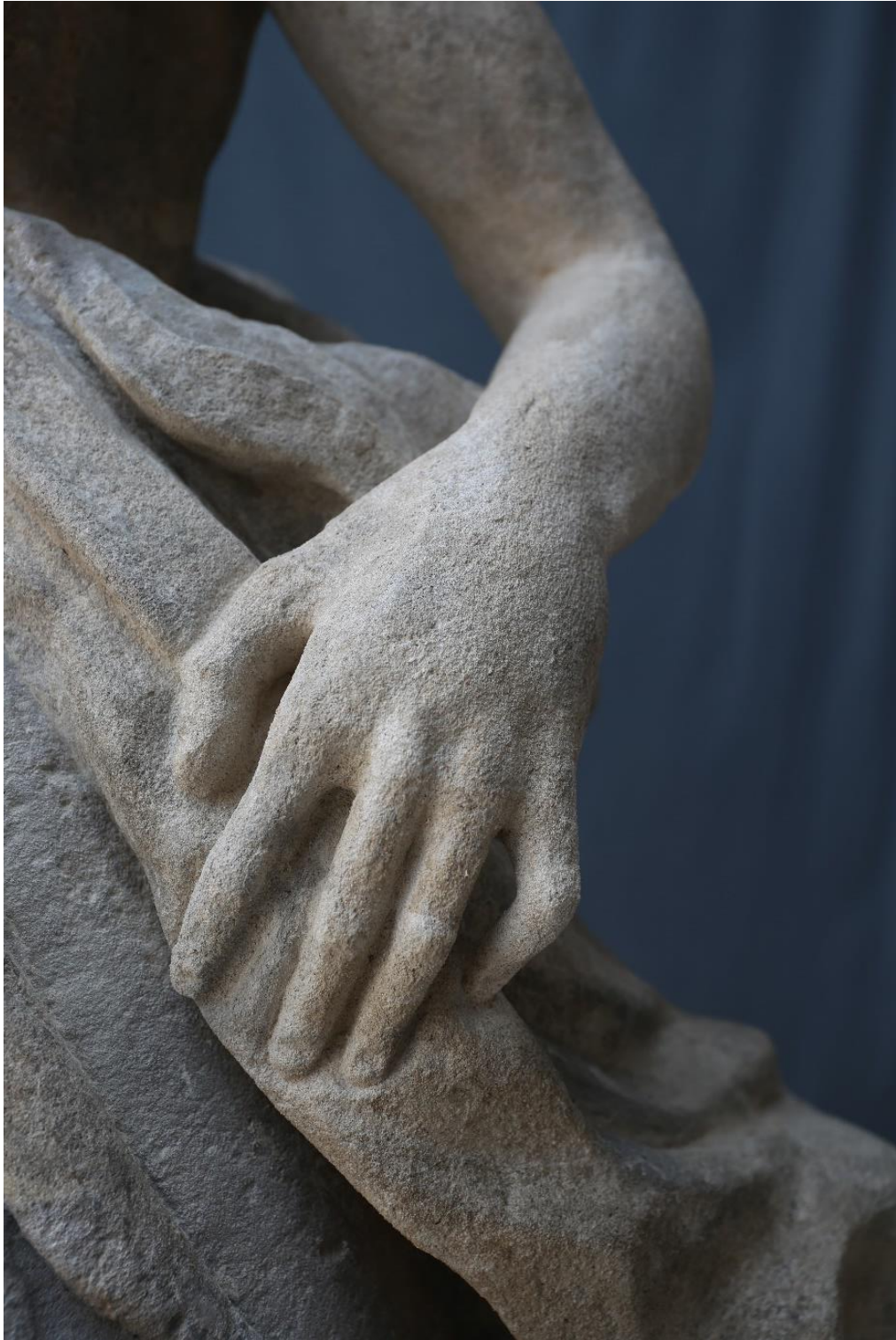
Obr. 109 napodobivé barevné retuše stav díla po restaurování, pravá pohledová strana



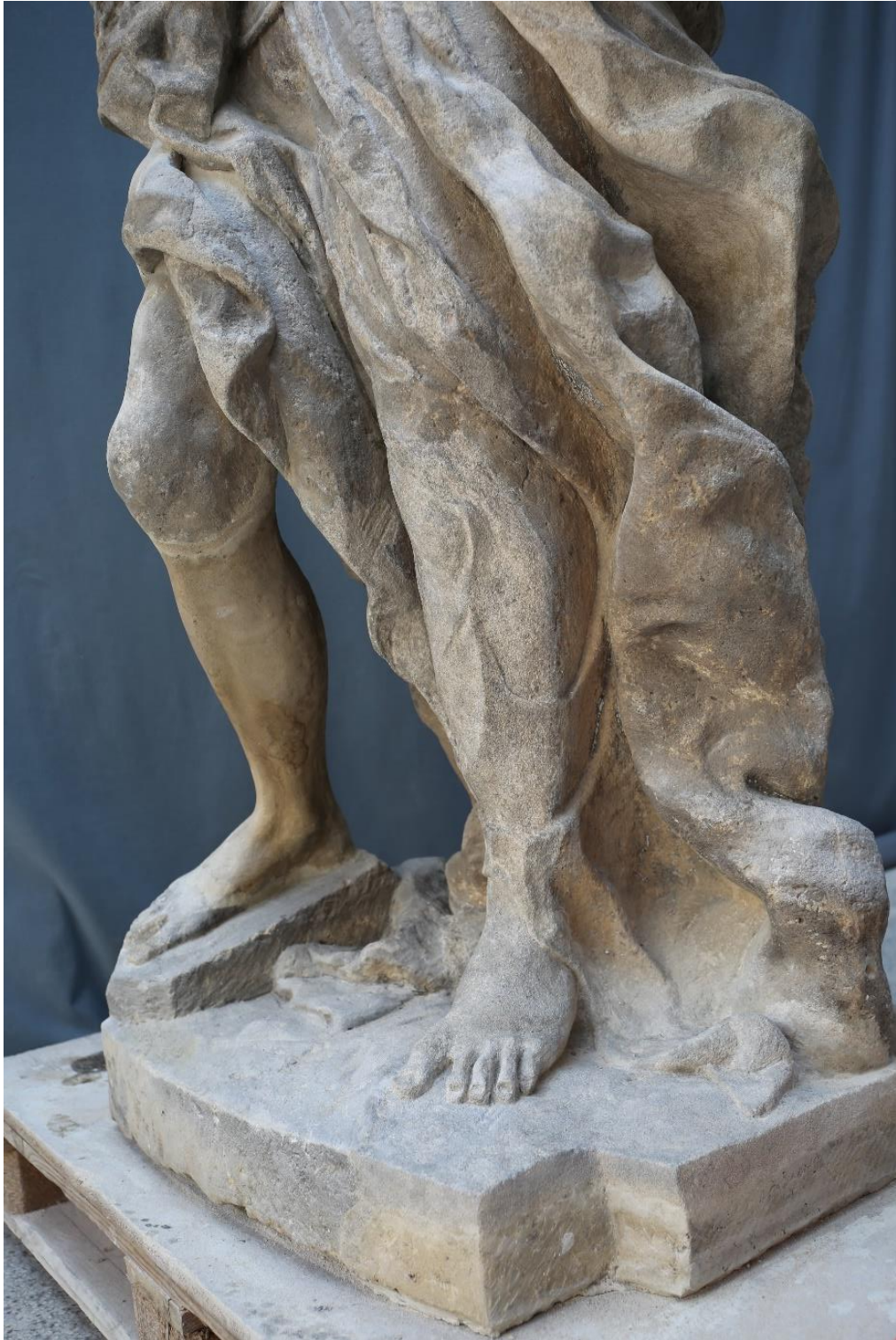
Obr. 110 detail ruky a košíku s růžemi



Obr. 111 detail obličeje a dekoltu



Obr. 112 detail doplňku ruky



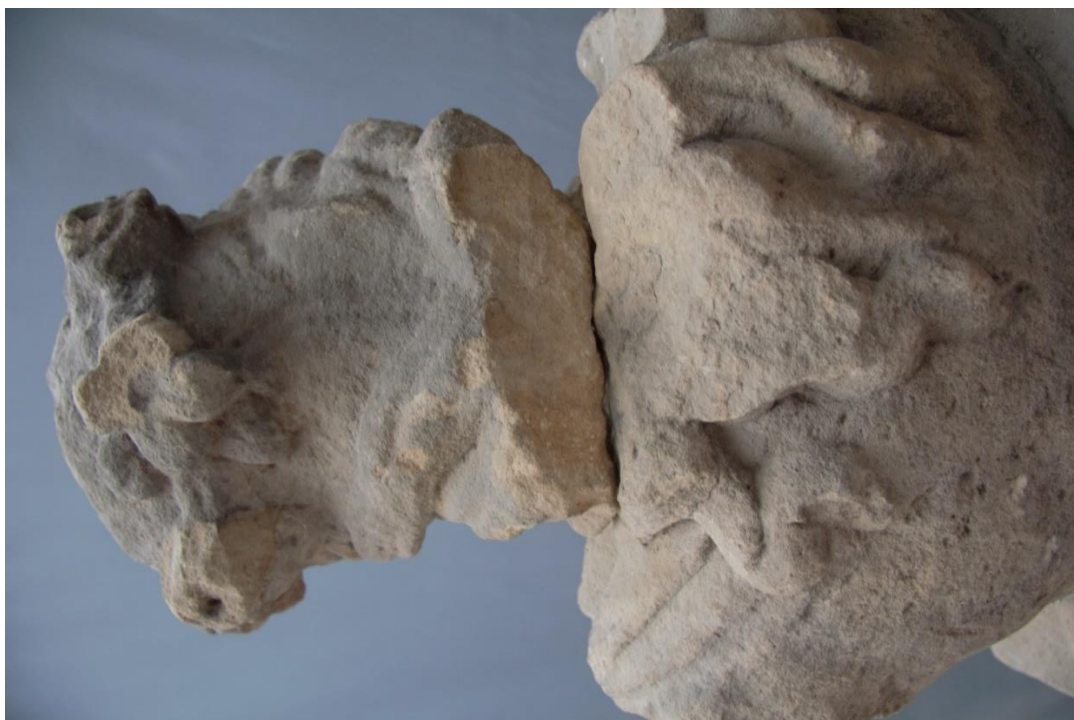
Obr. 113 tříčtvrteční pohledový pohled na dolní končetiny



Obr. 114 srovnávací fotografie pp provedením tvarové rekonstrukce zadní části drapérie



Obr. 115 srovnávací fotografie po provedení tvarové rekonstrukce a barevné retuši



Obr. 116 srovnávací fotografie před provedením tvarové rekonstrukce v zadní části vlasů



Obr. 117 srovnávací fotografie po provedení tvarové rekonstrukce a barevné retuši



Legenda:

červená- Kaolinové konzervační tmely

Zelená- Základový cemento-vápenný tmel

Obr. 118 zákresy doplněných tmelů přední pohledová strana



Obr. 119 zákresy doplněných tmelů levá boční pohledová strana



Obr. 120 zákresy doplněných tmelů zadní pohledová strana



Obr. 121 zákresy doplněných tmelů pravá boční pohledová strana

11 Přílohy



UNIVERZITA
PARDUBICE
FAKULTA
RESTAUROVÁNÍ

Analýzy povrchových úprav a stanovení obsahu vodorozpuštěných solí ve vzorcích ze sochy Alegorie Jara ze zámku ve Zdechovicích

Objekt: Alegorie Jara, dílna Matyáše Bernarda Brauna, Zdechovice – zámek

Zadání průzkumu:




- stratigrafie povrchových úprav / barevných vrstev / omítkových vrstev
- identifikace pigmentů v barevných vrstvách
- určení typu pojiva barevných vrstev
- určení obsahu a typu solí

Datum odběru vzorků: 23.10.2024

Vzorky odebral: Klára Jirásková

Místa odběru vzorků:

Vzorek	Popis / detailní zadání	Foto místa odběru
Vz B1	<p>Odebraný povrchový vzorek - zbytky bílé polychromie, nejrozsáhleji dochované fragmenty polychromie nerovnoměrně rozprostřeny na celém díle. Vzorek byl odebrán na pohledově pravé straně sochy z hloubek draperie.</p> <p>Určení typu pojiva barevných vrstev, identifikace pigmentů, stratigrafie povrchových úprav.</p>	
Vz B2	<p>Odebraný povrchový vzorek - bílá polychromie na ní dochovaná další tmavší vrstva polychromie. Místo odběru ze zadní části sochy. Pohledově pravá strana. Z hloubek drapérie.</p> <p>Určení typu pojiva barevných vrstev, identifikace pigmentů, stratigrafie povrchových úprav.</p>	

Vz B3	<p>Odebraný povrchový vzorek - bílá polychromie s modrou a červenou vrstvou viditelnou okem. Místo odběru zepředu pohledově levá strana sochy z hloubek drapérie.</p> <p>Určení typu pojiva barevných vrstev, identifikace pigmentů, stratigrafie povrchových úprav.</p>	
Vz B4	<p>Odebraný povrchový vzorek - světle modrá polychromie s bílou polychromií. Místo odběru zezadu pohledově na pravé straně drapérie.</p> <p>Určení typu pojiva barevných vrstev, identifikace pigmentů, stratigrafie povrchových úprav.</p>	
Vz. 1	<p>Odebraný hloubkový vzorek na určení obsahu a typu solí. Vzorek odebrán z hloubky 0-1 cm</p>	
Vz. 2	<p>Odebraný hloubkový vzorek na určení obsahu a typu solí. Vzorek odebrán z hloubky 1-2 cm</p>	
Vz. 3	<p>Odebraný hloubkový vzorek na určení obsahu a typu solí. Vzorek odebrán z hloubky 2-3 cm</p>	

Použité metody analýz:

- optická mikroskopie v dopadajícím světle (mikroskop OPTIPHOT2-POL (Nikon, Japan)
- rastrovací elektronová mikroskopie s energo-disperzní analýzou (elektronový mikroskop Tescan MIRA 3 s energo-disperzním analyzátozem Bruker)
- UV/VIS spektrometrie (Beckmann DU 40)

Popis metodiky analýz:Mikroskopické analýzy.

Vzorky barevných vrstev byly zality do bezbarvé akrylátové pryskyřice (Dentacryl) a následně upraveny do formy příčných řezů (nábrusů) pomocí broušení a leštění. Nábrusy byly podrobeny mikroskopickému zkoumání v dopadajícím viditelném, modrém a UV světle za použití optického mikroskopu. Pomocí rastrovací elektronové mikroskopie s energo-disperzní analýzou bylo na nábrusu provedeno i zjištění prvkového složení.


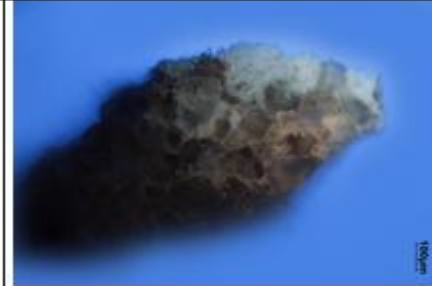
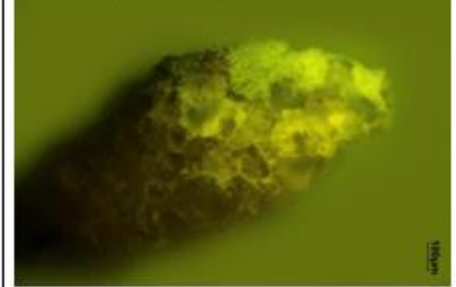
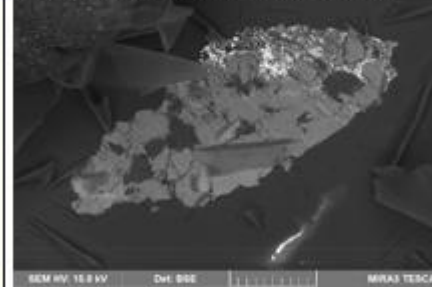
Stanovení obsahu vodorozpustných solí.

Obsah vodorozpustných byl stanoven ve vodních extraktech vzorků demineralizovanou vodou standardní metodikou pro stanovení obsahu síranů, chloridů a dusičnanů pomocí UV/VIS spektrometru.

Výsledky analýz:

<p>Vz B.1</p>	<p>Odebraný povrchový vzorek - zbytky bílé polychromie, nejrozsáhleji dochované fragmenty polychromie nerovnoměrně rozprostřeny na celém díle. Vzorek byl odebrán na pohledově pravé straně sochy z hloubek draperie.</p> <p>Určení typu pojiva barevných vrstev, identifikace pigmentů, stratigrafie povrchových úprav.</p>	
---------------	--	--

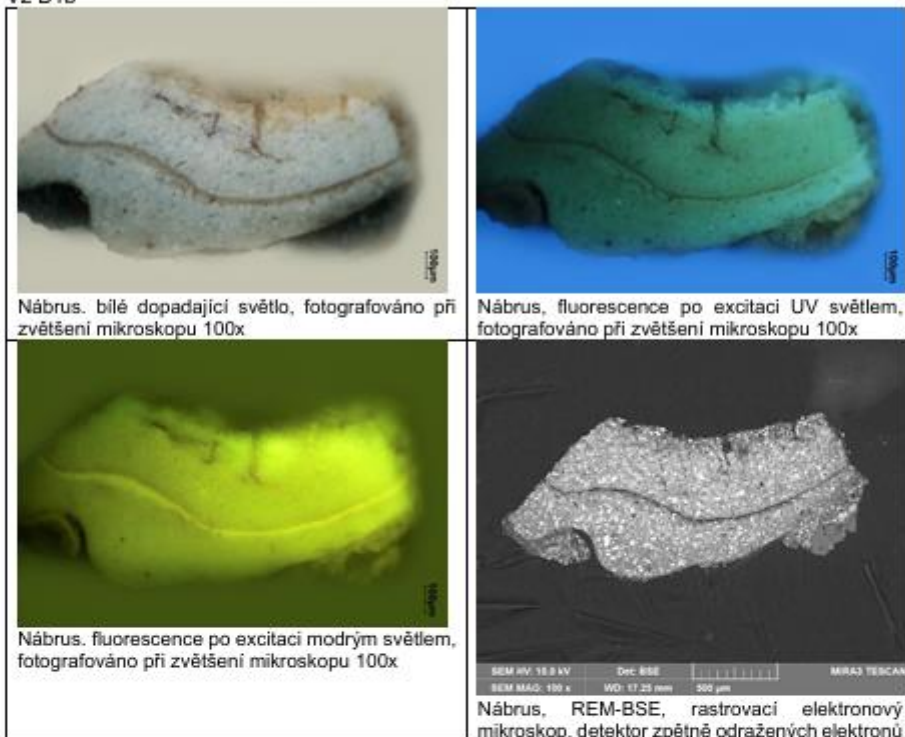
Vz B1a

	
<p>Nábrus, bílé dopadající světlo, fotografováno při zvětšení mikroskopu 100x</p>	<p>Nábrus, fluorescence po excitaci UV světlem, fotografováno při zvětšení mikroskopu 100x</p>
	
<p>Nábrus, fluorescence po excitaci modrým světlem, fotografováno při zvětšení mikroskopu 100x</p>	<p>Nábrus, REM-BSE, rastrovací elektronový mikroskop, detektor zpětně odražených elektronů</p>

Popis a složení vrstev

Číslo vrstvy	Popis a složení vrstvy
1	Tmavošedá, namodralá vrstva – obsahuje barytovou bělobu, příměs lithoponu, uhlikatou čern, jemnozrný uhličitán vápenatý, malou příměs olovnaté běloby a pruské modré
0	Pískovec

Vz B1b



Nábrus. bílé dopadající světlo, fotografováno při zvětšení mikroskopu 100x

Nábrus, fluorescence po excitaci UV světlem, fotografováno při zvětšení mikroskopu 100x

Nábrus. fluorescence po excitaci modrým světlem, fotografováno při zvětšení mikroskopu 100x


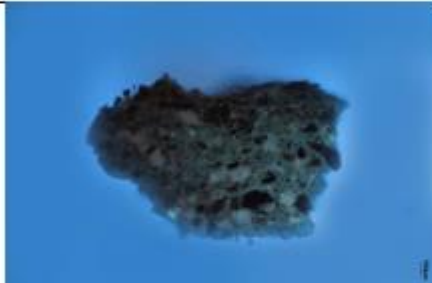
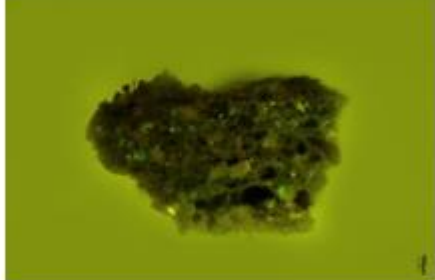
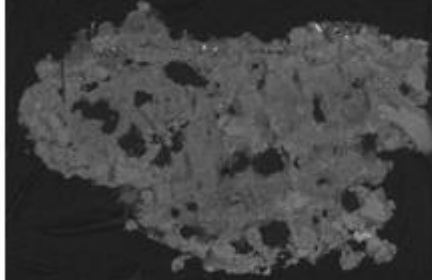
Nábrus, REM-BSE, rastrovací elektronový mikroskop, detektor zpětně odražených elektronů

Popis a složení vrstev

Číslo vrstvy	Popis a složení vrstvy
3	Bílá vrstva – obsahuje zinkovou a barytovou bělobu, malou příměs jemnozrnného uhlíčitanu vápenatého, povrch je degradovaný*
-	Rozhraní s nečistotami a degradovaným povrchem vrstvy 2
2	Bílá vrstva – obsahuje zinkovou a barytovou bělobu, malou příměs jemnozrnného uhlíčitanu vápenatého*
1	Fragmenty tmavošedé, namodralé vrstvy – obsahuje barytovou bělobu, příměs lithoponu, uhlíkatou čern, jemnozrnný uhlíčitan vápenatý a malou příměs olovnaté běloby*

* pozitivní důkaz na alkalické zmydelnění a přítomnost glycerolu; pojivem barevné vrstvy je pravděpodobně vysychavý olej


<p>Vz B2</p>	<p>Odebraný povrchový vzorek - bílá polychromie na ní dochovaná další tmavší vrstva polychromie. Místo odběru ze zadní části sochy. Pohledově pravá strana. Z hloubek drapérie.</p> <p>Určení typu pojiva barevných vrstev, identifikace pigmentů, stratigrafie povrchových úprav.</p>	
--------------	--	--

	
<p>Nábrus, bílé dopadající světlo, fotografováno při zvětšení mikroskopu 50x</p>	<p>Nábrus, fluorescence po excitaci UV světlem, fotografováno při zvětšení mikroskopu 50x</p>
	
<p>Nábrus, fluorescence po excitaci modrým světlem, fotografováno při zvětšení mikroskopu 50x</p>	<p>Nábrus, REM-BSE, rastrovací elektronový mikroskop, detektor zpětně odražených elektronů</p>

Popis a složení vrstev

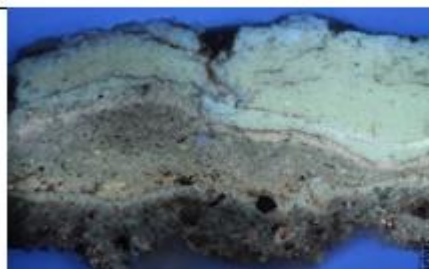
Číslo vrstvy	Popis a složení vrstvy
1	Zrnitá tmavošedá vrstva – obsahuje jemnozrný uhlíkatý vápenatý, drobné silikátové částice, malou příměs zinkové běloby*

* vrstva se bobtná a částečně rozpouští v organických rozpouštědlech (ethylacetát, toluen). Pojivem vrstvy je pravděpodobně syntetický polymer (polymerní disperze?). Na přesnou analýzu byla velikost vzorku nedostačující.

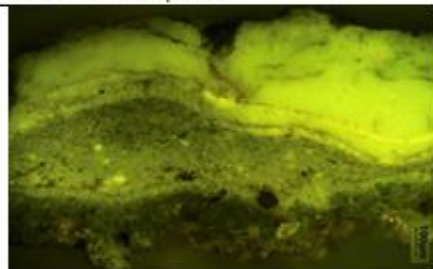
Vz B3	<p>Odebraný povrchový vzorek - bílá polychromie s modrou a červenou vrstvou viditelnou okem. Místo odběru zepředu pohledově levá strana sochy z hloubek drapérie. Určení typu pojiva barevných vrstev, identifikace pigmentů, stratigrafie povrchových úprav.</p>	
-------	---	--



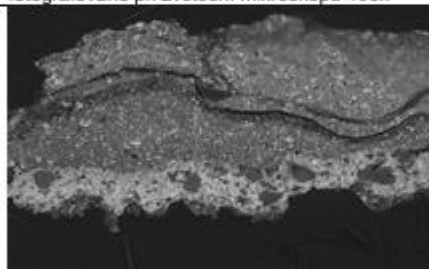
Nábrus, bílé dopadající světlo, fotografováno při zvětšení mikroskopu 100x



Nábrus, fluorescence po excitaci UV světlem, fotografováno při zvětšení mikroskopu 100x



Nábrus, fluorescence po excitaci modrým světlem, fotografováno při zvětšení mikroskopu 100x




Nábrus, REM-BSE, rastrovací elektronový mikroskop, detektor zpětně odražených elektronů

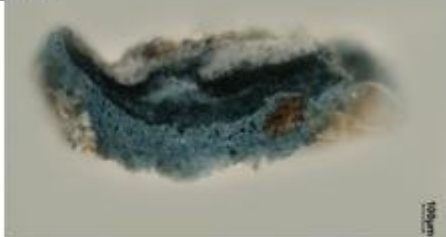
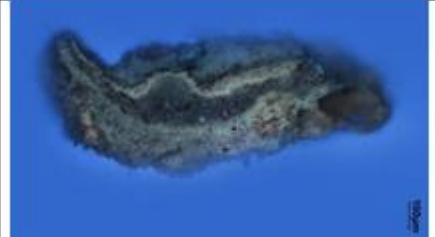
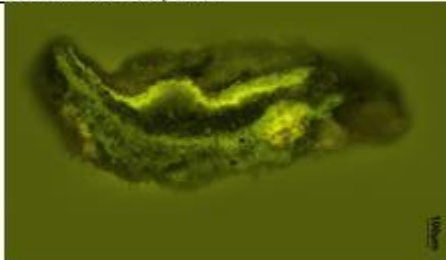
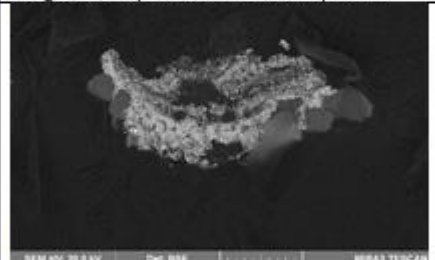
Popis a složení vrstev

Číslo vrstvy	Popis a složení vrstvy
4	Bílá vrstva – obsahuje zinkovou a barytovou bělobu, malou příměs jemnozrného uhličitanu vápenatého, povrch je degradovaný*
-	Rozhraní s nečistotami a degradovaným povrchem vrstvy 2
3	Bílá vrstva – obsahuje zinkovou a barytovou bělobu, malou příměs jemnozrného uhličitanu vápenatého*
2	Tmavošedá vrstva – obsahuje barytovou bělobu, příměs lithoponu, uhlikatou čern, hlínky a jemnozrného uhličitanu vápenatého, malou příměs olovnaté běloby*
1	Tmavošedá, namodralá vrstva – obsahuje barytovou bělobu, příměs lithoponu, uhlikatou čern, hlínky a jemnozrného uhličitanu vápenatého, malou příměs olovnaté běloby a pruské modré*
0	Ojedíněle zrna pískovce

* pozitivní důkaz na alkalické zmýdelnění a přítomnost glycerolu; pojivem barevné vrstvy je pravděpodobně vysychavý olej

Vz B4	<p>Odebraný povrchový vzorek - světle modrá polychromie s bílou polychromií. Místo odběru zezadu pohledově na pravé straně drapérie.</p> <p>Určení typu pojiva barevných vrstev, identifikace pigmentů, stratigrafie povrchových úprav.</p>	
-------	---	--

Vz B4a

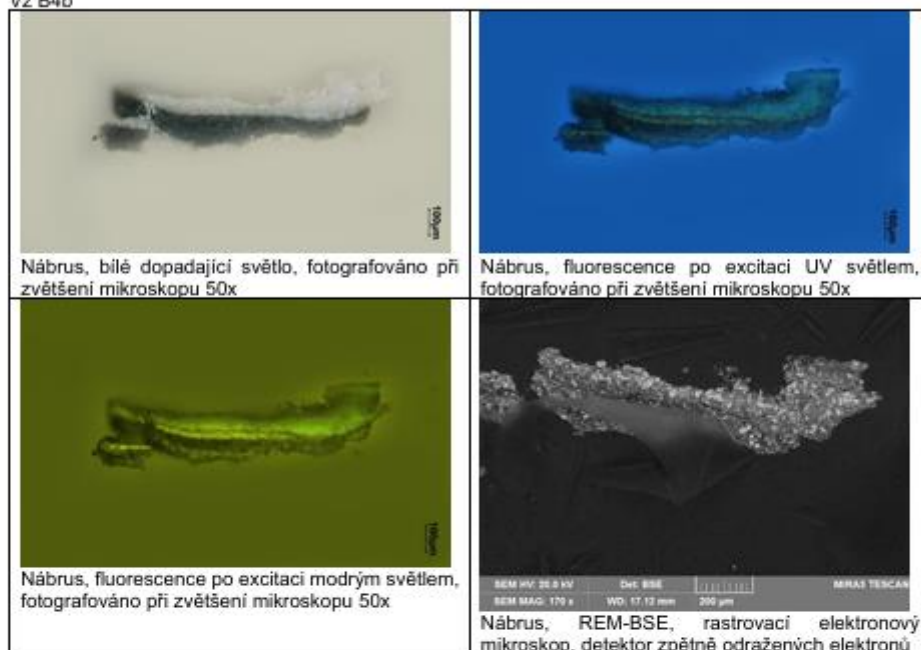
	
<p>Nábrus, bílé dopadající světlo, fotografováno při zvětšení mikroskopu 50x</p>	<p>Nábrus, fluorescence po excitaci UV světlem, fotografováno při zvětšení mikroskopu 50x</p>
	
<p>Nábrus, fluorescence po excitaci modrým světlem, fotografováno při zvětšení mikroskopu 50x</p>	<p>Nábrus, REM-BSE, rastrovací elektronový mikroskop, detektor zpětně odražených elektronů</p>

Popis a složení vrstev

Číslo vrstvy	Popis a složení vrstvy
3	Bílá vrstva – obsahuje barytovou a zinkovou bělobu, malou příměs jemnozrného uhlíčitanu vápenatého a olovnaté běloby*
2	Tmavošedá vrstva – obsahuje barytovou bělobu, příměs lithoponu, uhlíkaté černě, jemnozrného uhlíčitanu vápenatého a olovnaté běloby*
1	Modrá vrstva – obsahuje olovnatou a barytovou bělobu, příměs pruské modré *
0	Ojedíněle zrna pískovce

* pozitivní důkaz na alkalické zmydelnění a přítomnost glycerolu; pojivem barevné vrstvy je pravděpodobně vysychavý olej

Vz B4b



Popis a složení vrstev

Číslo vrstvy	Popis a složení vrstvy
3	Bílá vrstva – obsahuje barytovou a zinkovou bělobu, malou příměs jemnozrného uhlíčitanu vápenatého a olovnaté běloby*
2	Tenká tmavošedá vrstva – obsahuje barytovou bělobu, příměs lithoponu, uhlíkaté černě, jemnozrného uhlíčitanu vápenatého a olovnaté běloby*
1	Modrá vrstva – obsahuje olovnatou a barytovou bělobu, příměs pruské modré *

Tab.1. Obsah vodorozpustných solí

Vz.	SO ₄ ²⁻		NO ₃ ⁻		Cl ⁻	
	X (%hm.)	C (mmol/kg)	X (%hm.)	C (mmol/kg)	X (%hm.)	C (mmol/kg)
Vz1	<0,00	<1	<0,01	<2	0,02	6
Vz2	0,01	1	<0,01	<2	0,02	6
Vz3	0,01	1	<0,01	<2	0,02	6

Obsah vodorozpustných solí je nízký.

Ing. Karol Bayer
Katedra chemické technologie
Fakulta restaurování

V Litomyšli, 05.06.2025

Alegorie Jara, zámek Zdechovice CHEMICKO-TECHNOLOGICKÝ PRŮZKUM



Obr. 1: Alegorie Jara, stav před restaurováním (říjen 2024), foto: Klára Jirásková.

Akce: Chemicko-technologický průzkum v rámci restaurování

Objekt/technika: sekaná skulptura, pískovec

Sloh, datace: baroko, 30. léta 18. století

Autor: dílna M. B. Brauna

Lokalizace památky: zámek Zdechovice, Zdechovice č.p. 1, Pardubický kraj

Správa objektu: NPÚ, ÚPS v Praze, zastoupený Mgr. Janem Krátkým

Restaurátorský průzkum, restaurování: Klára Jirásková, student 4. ročníku Ateliéru restaurování kamene a souvisejících materiálů, Univerzita Pardubice (dále jen FR, UPCe), odborné vedení: Mgr. Petr Rejman, asistent AK, FR, UPCe

Chemicko-technologický průzkum: Ing. Renata Tišlová, Ph.D., Katedra chemické technologie, Fakulta restaurování, Univerzita Pardubice, Jiráskova 3, Litomyšl, 570 01

Realizace chemicko-technologického průzkumu: listopad 2024-duben 2025

II. ZADÁNÍ PRŮZKUMU

Ad 1) Zjištění stavu skulptury - sochařské dílo se v současnosti nachází v torzálním stavu. Hlavní poškození jsou zejména mechanického původu - na celé ploše sochy se nachází nespočet defektů a mechanických poškození. Kromě nich jsou na některých místech přítomny opravy z 90. let 20. století.

Stav skulptury se pokusí odhalit průzkum pomocí nedestruktivního měření rychlosti UZ transmise, pomocí které bude vyhodnocen stav materiálu, skryté defekty, poruchy a nehomogenity. Jejich detekce a zhodnocení budou zohledněny při stanovení koncepce restaurování.

III. METODIKA PRŮZKUMU, INSTRUMENTACE

a) Ultrazuková transmise (UZ)

Popis analýzy: metoda slouží pro zjištění stavu skulptury. Je založena na měření doby průchodu ultrazukového signálu (ultrazvuk = zvuk s vysokou frekvencí, >20 kHz). V masivnějších materiálech s vyšší mírou stmelení je rychlost ultrazvuku vyšší než v materiálech poréznějších, obvykle méně stmelěných. Tato souvislost platí i mezi zvětralým a nezvětralým substrátem nebo konsolidovaným a nekonsolidovaným vzorkem; v poškozených, korodovaných materiálech, jejich částech nebo vrstvách, je rychlost ultrazvuku nižší než v nepoškozených, „zdravých“ nebo zpevněných objektech resp. jeho částech. Změna ultrazukového signálu se též projevuje v případě existence poškození, nehomogenit a trhlin, v těchto případech je signál zpomalený, deformovaný nebo neprochází vůbec.

Instrumentace a podmínky měření: Měření bylo provedeno ve stavu před restaurováním po očištění a částečném odstranění nevyhovujících druhotných doplňků, které by měření zkreslovaly. Zjištění stavu pomocí UZ transmise bylo provedeno in-situ na objektu, bez odběru vzorků. Měření proběhlo na přístroji pro měření ultrazukové transmise Geotron UKS 14 s externími sondami pro větší vzdálenosti (UNG 46 s měřicí frekvencí 46 kHz, rozlišením 0,1 μs, zpožděním/kor 2,0 μs). Měření po konsolidaci bylo provedeno pouze na vybraných místech s naměřenými nízkými hodnotami rychlosti UZ transmise.

Princip měření ultrazukové transmise (UZ)

Při měření UZ transmise se na povrch objektu přikládají sondy a měří se čas průchodu tzv. p-vlny (longitudinální, podélné). Měřením se zjišťuje čas t přechodu (transmise) UZ-signálu zkoumaným objektem o tloušťce d . Na objekt se přikládají měřicí sondy, vysílač a přijímač, které snímají čas průchodu p-vlny.

zdroj signálu > objekt > příjem signálu

Rychlost ultrazukové transmise v se vypočítává v km/s dle vztahu:

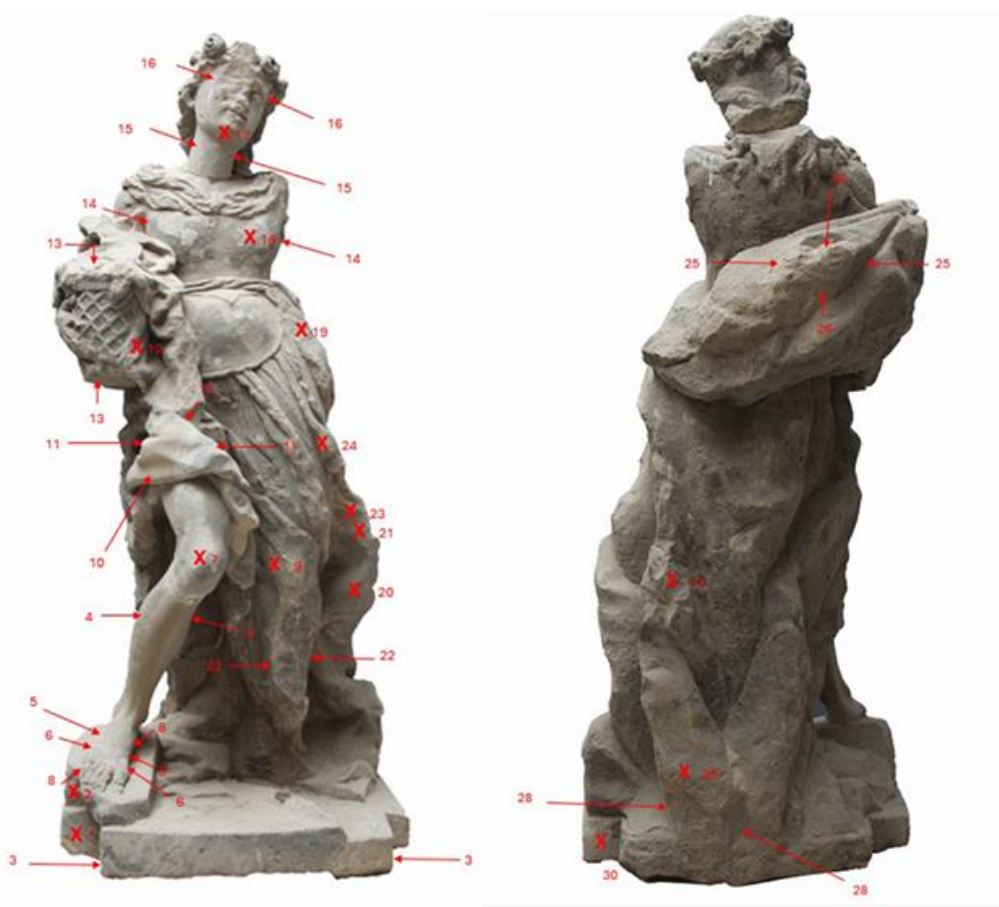
$$v = d/t, \text{ kde}$$

v - rychlost UZ, m/s příp. km/s, d - měřená vzdálenost, cm, t - čas přechodu signálu, μs.

A. Průzkum stavu a poškození - vyhodnocení UZ transmise

Výsledky měření UZ transmise jsou zpracovány v Tab. I. Hodnoty udávají rychlosti UZ transmise vyjádřené v km/s. Místa měření na soše jsou doplněna grafickým znázorněním měřících bodů (Obr. 2 a-b). V tabulce jsou dále zaznamenány informace o podmínkách měření, tj. např. směru (hodnoceny vůči pohledové straně objektu a směru měření): v - vertikální, p-z - předozadní, p-l - pravo-levý, času průchodu UZ vlny t (ms). V poznámce se uvádí dodatečné informace, které se týkají průchodu signálu. Při nedostatečném nebo nulovém signálu se zaznamenává síla signálu: s - slabý, vs - velmi slabý, ns - neměřitelný nebo ds - deformovaný signál.

Na plastice bylo provedeno celkem 30 měření v různých směrech vzhledem k plastice.



Obr. 2 a-b: Lokalizace míst měření rychlosti UZ transmise na skulptuře. V rámci měření bylo provedeno celkem 30 měření v různých směrech na plastice.

č. m.	Popis měření	Směr měření	Vzdálenost sond D (mm)	Rychlost ultrazvukové transmise v (km/s)	
				v (km/s)	Pozn.
REF	hořícký pískovec - blok	p-l	22,4	2,86	
1	sokl, vlevo	p-z	38,5	3,23	
2	skalisko, vlevo, pod chodidlem	p-z	21,6	3,13	
3	skalisko, vlevo, pod chodidlem	p-l	52,4	3,28	
4	výdusek, pravé lýtko	p-l	12,1	2,77	
5	nárt, tmel	p-l	8,9	2,60	
6	nárt, kámen	p-l	11,1	3,52	
7	koleno-lýtka, přes trhlinu	p-z	15,9	1,95	ss, ds
8	nárt - chodidlo, přes napojení tmelu	p-l	12,5	2,68	
9	šaty, břicho	p-l	22,4	3,28	
10	drapérie, tmel	v	14,4	2,90	
11	tmel-kámen, napojení	p-l	15,5	-	vss, ds
12	košík	p-l	16,4	3,07	
13	košík	v	26,3	3,08	
14	podpaží	p-l	21,5	3,20	
15	krk	p-l	11,0	3,12	
16	líce	p-l	15,3	3,16	
17	hlava, brada-vlasy, vzadu	p-z	23,3	3,31	
18	paže-prso, pravá strana, okraj ulomení	p-z	26,0	3,33	
19	drapérie	p-z	23,1	3,33	
20	drapérie, tenký okraj	p-z	19,5	3,22	
21	drapérie, přes trhlinu	p-z	12,2	3,06	
22	drapérie	p-l	10,4	3,06	
23	drapérie, přes trhlinu	p-z	4,0	2,07	ds
24	drapérie, přes trhlinu	p-z	3,1	2,39	
25	drapérie, záda	p-l	14,3	3,51	
26	drapérie, záda	v	7,5	3,14	
27	okraj drapérie, ulomená	p-l	13,4	3,19	
28	drapérie dole, v místě s trhlinou	p-l	16,8	2,98	
29	drapérie dole	p-l	7,3	2,02	

Tab. 1: Výsledky měření rychlosti UZ transmise měřené na soše Alegorie Jara. Červené hodnoty označují výrazněji snížené hodnoty rychlosti, v těchto místech má materiál sochy nižší soudržnost, příp. prasklinu. REF je hodnota rychlosti UZ transmise pro referenční horninu - hořícký pískovec.

V. SHRNU TÍ VÝSLEDKŮ, ZÁVĚR

Předmětem chemicko-technologického průzkumu je pískovcová socha Alegorie Jara pocházející ze zámku Zdechovice. Socha se nachází v torzálním stavu a je předmětem restaurování, které provádí Fakulta restaurování Univerzity Pardubice v roce 2024/2025. Předkládaný průzkum se zaměřil na zjištění stavu skulptury a vyhodnocení míry poškození. Na základě průzkumu bude zpracována koncepce restaurátorského zásahu.

Průzkum byl proveden neinvazivně in situ na objektu měření rychlosti ultrazvukové transmise. Princip a postup metody uvádí *Kapitola III*.

Výsledky průzkumu:

Celkový stav sochy je celkově dobrý, kromě lokálních poškození, které se projevují snížením rychlosti šíření UZ transmise. Rychlost šíření UZ vln je na většině míst vyšší a dosahuje hodnot nad 3 km/s, což je spíše vyšší hodnota rychlosti naznačující dobrou míru ztmelení a vysokou pevnost horniny. Uvedené hodnoty jsou mírně vyšší oproti referenční hornině (REF) - hořčíkovému pískovci - o kterém se uvažovalo v souvislosti s možným původem sochařského materiálu.

Snížení rychlosti UZ transmise bylo zjištěno pouze lokálně, především v pohledově pravé části na drapérii (měření, 23, 24 a 29). Nižší hodnoty odrážejí nižší soudržnost materiálu a degradaci, tam, kde byl signál zeslabený se také nacházela trhlinka, která brání průchodu UZ vlnění. Místa s nižší rychlosti UZ transmise bude nutné strukturálně zpevnit a praskliny injektovat. Vzhledem ke složení horniny - křemičitý pískovec - navrhujeme pro zpevnění použít konsolidační přípravek na bázi esterů kyseliny křemičité.

V Litomyšli, 22.4. 2025

Ing. Renata Tišlová, Ph.D.

Počet stran ve zprávě: 5

Katedra chemické technologie
Fakulta restaurování, Univerzita Pardubice