

UNIVERZITA PARDUBICE

FAKULTA FILOZOFICKÁ

BAKALÁŘSKÁ PRÁCE

2025

Lukáš Pokorný

Univerzita Pardubice  
Fakulta Filozofická

Velká vichřice na Pardubicku v roce 1929.  
Katastrofa v zrcadle dobových pramenů

Bakalářská práce

2025

Lukáš Pokorný

Univerzita Pardubice  
Fakulta filozofická  
Akademický rok: 2023/2024

# ZADÁNÍ BAKALÁŘSKÉ PRÁCE

(projektu, uměleckého díla, uměleckého výkonu)

Jméno a příjmení: **Lukáš Pokorný**  
Osobní číslo: **H21408**  
Studijní program: **B0222A120026 Historie**  
Specializace: **Historie – Ochrana hmotných památek**  
Téma práce: **Velká vichřice na Pardubicku v roce 1929. Katastrofa v zrcadle dobových pramenů**  
Téma práce anglicky: **The Great Windstorm in the Pardubice Region in 1929. The Disaster Reflected in Contemporary Sources**  
Zadávající katedra: **Ústav historických věd**

## Zásady pro vypracování

Bakalářská práce přinese zpracování různorodých zdrojů popisujících přírodní katastrofu z července roku 1929, kdy rozsáhlé území okresu Pardubice zasáhla větrná smršť. Vyžádala si oběti na životech a silně poškodila stovky stavebních objektů. Díky dobovým novinovým zprávám, kronikám, zachovaným fotografiím i písemnostem ve fondech tehdejších úřadů přinese práce plastický obraz této události a jejích následků. Práce bude zaměřena především na mapování dopadů vichřice na stavební objekty, infrastrukturu a krajinu, ale neopomine ani sociální rozměr katastrofy či prožívání zasažených.

Rozsah pracovní zprávy:

Rozsah grafických prací:

Forma zpracování bakalářské práce: **tištěná/elektronická**

Seznam doporučené literatury:

- BEDNÁŘ, Jan. *Meteorologie: Úvod do studia dějů v zemské atmosféře*. Praha, 2003. ISBN 80-7178-653-5.
- BEDNÁŘ, Jan et al. *Meteorologický slovník výkladový a terminologický*. Academia, Ministerstvo životního prostředí České republiky, Praha, 1993.
- BRÁZDIL, Rudolf et al. *History of weather and climate in the Czech Lands VI: Strong winds*. Brno, 2004. ISBN 80-210-3547-1.
- KRŠKA, Karel – ŠAMAJ, Ferdinand. *Dějiny meteorologie v českých zemích a na Slovensku*. Praha, 2001. ISBN 80-7184-951-0.
- KUKAL, Zdeněk. *Přírodní katastrofy*. 2. vydání. Praha, 1983.
- KUPKOVÁ, Renata et al. *Sopřeč – dějiny obce*. Pardubice, 1999.
- SAKAŘ, Josef. *Dějiny Pardubic nad Labem*. Pardubice 1920
- SOBÍŠEK, Bořivoj et al. *Meteorologický slovník výkladový & terminologický*. Praha, 1993. ISBN 80-85368-45-5.
- SVOBODA, Jiří et al. *Velká kniha o klimatu zemí koruny české*. Praha, 2003. ISBN 80-86367-34-7.

Vedoucí bakalářské práce:

**MgA. Radek František Václavík**

Ústav historických věd

Datum zadání bakalářské práce:

**30. března 2024**

Termín odevzdání bakalářské práce:

**30. března 2025**

**doc. Mgr. Jiří Kubeš, Ph.D.** v.r.  
děkan

**doc. Mgr. Pavel Marek, Ph.D.** v.r.  
vedoucí katedry

V Pardubicích dne 30. listopadu 2024

## Prohlašuji:

Práci s názvem Velká vichřice na Pardubicku v roce 1929 a její dopad na stavební objekty jsem vypracoval samostatně. Veškeré literární prameny a informace, které jsem v práci využil, jsou uvedeny v seznamu použité literatury.

Byl jsem seznámen s tím, že se na moji práci vztahují práva a povinnosti vyplývající ze zákona č. 121/2000 Sb., o právu autorském, o právech souvisejících s právem autorským a o změně některých zákonů (autorský zákon), ve znění pozdějších předpisů, zejména se skutečností, že Univerzita Pardubice má právo na uzavření licenční smlouvy o užití této práce jako školního díla podle § 60 odst. 1 autorského zákona, a s tím, že pokud dojde k užití této práce mnou nebo bude poskytnuta licence o užití jinému subjektu, je Univerzita Pardubice oprávněna ode mne požadovat přiměřený příspěvek na úhradu nákladů, které na vytvoření díla vynaložila, a to podle okolností až do jejich skutečné výše.

Beru na vědomí, že v souladu s § 47b zákona č. 111/1998 Sb., o vysokých školách a o změně a doplnění dalších zákonů (zákon o vysokých školách), ve znění pozdějších předpisů, a směrnicí Univerzity Pardubice č. 7/2019 Pravidla pro odevzdávání, zveřejňování a formální úpravu závěrečných prací, ve znění pozdějších dodatků, bude práce zveřejněna prostřednictvím Digitální knihovny Univerzity Pardubice.

V Pardubicích dne 29. 8. 2025

Lukáš Pokorný v.r.

## **PODĚKOVÁNÍ**

Rád bych poděkoval vedoucímu práce panu MgA. Františku Radku Václavíkovi, dalším vyučujícím zejména panu doc. Mgr. Pavlu Panochovi Ph.D., pracovníkům SOkA Pardubice, ostatním daňovým poplatníkům a především rodičům, za jejich trpělivost a mimořádně vydatnou finanční podporu.

## **ANOTACE**

Bakalářská práce přinese zpracování různorodých zdrojů popisujících přírodní katastrofu z července roku 1929, kdy rozsáhlé území okresu Pardubice zasáhla větrná smršť. Vyžádala si oběti na životech a silně poškodila stovky stavebních objektů. Díky dobovým novinovým zprávám, kronikám, zachovaným fotografiím i písemnostem ve fondech tehdejších úřadů přinese práce plastický obraz této události a jejích následků. Práce bude zaměřena především na mapování dopadů vichřice na stavební objekty, infrastrukturu a krajinu, ale neopomine ani sociální rozměr katastrofy či prožívání zasažených.

## **KLÍČOVÁ SLOVA**

vichřice, Pardubicko, 1929, přírodní katastrofa, poškození stavebních objektů, dějiny katastrof, dějiny zvířat

## **TITLE**

The Great Windstorm in the Pardubice Region in 1929. The Disaster Reflected in Contemporary Sources

## **ANNOTATION**

The bachelor thesis is going to bring a processing of variable sources describing the natural disaster of July 1929, when a great portion of Pardubice Area was struck by a windstorm. It took human lives and severely damaged hundreds of buildings. Thanks to period news, chronicles, well-preserved photographs and also documents in the funds of contemporary departments the thesis is going to bring a multi-dimensional picture of this event and its consequences. The thesis will be focused primarily on the mapping of windstorm's impact on buildings, infrastructure and landscape, social dimension of the disaster and the experience of the afflicted will not be excluded.

## **KEYWORDS**

windstorm, Pardubice Area, 1929, natural disaster, damage to buildings, history of disasters, animal history

# OBSAH

SEZNAM ILUSTRACÍ .....	10
ÚVOD.....	11
1. DĚJINY KATASTROF .....	13
1.1 LIDÉ PÍŠÍ O KATASTROFÁCH .....	13
1.1.1 HLUBOKÉ KOŘENY ZÁJMU .....	13
1.1.2 JAK MOHOU HISTORIKOVÉ PSÁT O KATASTROFÁCH?.....	14
1.1.3 KATASTROFA A LIDSKÁ DUŠE .....	17
1.1.4 V NEPOSLEDNÍ ŘADĚ METEOROLOGIE A KLIMATOLOGIE .....	18
1.2 CO JE A JAK FUNGUJE KATASTROFA .....	19
1.2.1 DETERMINISMUS, KLIMA A MATRJOŠKA KATASTROFY .....	19
1.2.2 ZA OBECNÝM MODELEM.....	20
1.2.4 VELKÁ VICHŘICE 1929 JAKO „KATASTROFA“ .....	22
2. O VICHŘICI VELIKÉ .....	23
2.1 KDYŽ SE ŘEKNE VICHŘICE .....	23
2.2 SLED KATASTROF .....	25
2.2.1 STARŠÍ MRAZIVÁ SESTRA .....	25
2.4.2 PRVNÍ ZHOUBA STROMŮ .....	26
2.4.3 TŘETÍ ZHOUBA STROMŮ.....	28
2.3 TAK PROŽÍVALI .....	29
2.3.1 V PŘEDVEČER .....	29
2.3.2 SOUDNÝ DEN PŘICHÁZÍ .....	29
2.3.3 CHVÍLE SMUTKU .....	30
2.3.4 CHVÍLE K ÚSMĚVU? .....	31
2.3.5 DĚJINY KATASTROF – TAKÉ DĚJINY ZVÍŘAT.....	32
2.4 POCHOD DESTRUKCE .....	34
2.4.1 ANATOMIE VĚTRU .....	34
2.4.2 CESTY A LESY .....	34
2.4.3 KOJICE.....	35
2.4.4 PŘELOUČ .....	35
2.4.5 „VSI ZA BOHDANČÍ“ .....	36
2.4.6 BUKOVKA .....	36

2.4.7 DOLANY.....	37
2.4.8 STARÉ ŽDÁNICE .....	37
2.4.9 PODŮLŠANY .....	38
2.4.10 LÁZNĚ BOHDANEČ .....	38
2.4.11 CHOLTICE.....	39
2.4.12 PARDUBICE.....	39
2.4.13 CESTA NA HRADEC.....	40
2.4.14 OPATOVICE NAD LABEM .....	41
2.4.15 KUNĚTICE .....	41
2.4.16 HOLICE.....	42
2.4.17 DOLNÍ JELENÍ.....	42
2.4.18 SČÍTÁNÍ ŠKOD.....	42
2.5 BOUŘE UTICHLA .....	43
2.5.1 RÁNO POTÉ .....	43
2.5.2 PŘIJEL UDRŽAL.....	44
2.5.3 PARDUBSKÁ BOUŘE V PAŘÍŽI.....	45
2.5.4 V KRAJI ZPŘELÁMANÉM.....	46
2.5.5 TĚŽKÉ ČASY .....	47
2.5.6 HISTORIE OBNOVENA? .....	48
2.5.7 NOVÝ ZVON, STARÝ ZVONÍK .....	48
2.6 VLEVO HLEĎ!.....	49
2.6.1 LEVICE „NA STRÁŽI“ .....	49
2.6.2 LIHOVARY NEBO DALŠÍ POMOC.....	49
2.6.3 POJIŠTĚNÍ (NE)ŽIVELNÍ .....	50
2.6.4 BŮH TRESTÁ KATOLÍKY .....	50
2.6.5 CO JE S DŘÍVÍM? .....	51
2.7 DLOUHÝ STÍN V LESÍCH.....	51
2.7.1 BOHATSTVÍ LESŮ.....	51
2.7.2 NENÍ STROM JAKO STROM .....	51
2.7.3 POMALÉ TEMPO OBNOVY .....	52
ZÁVĚR.....	54
RESUMÉ .....	56
SEZNAM PRAMENŮ A LITERATURY .....	57
SEZNAM PŘÍLOH.....	61

## SEZNAM ILUSTRACÍ

Obrázek 1: Rozmanitost výsledků napříč hazardy, pohromami a adaptací, ilustrující model používaný napříč touto knihou. Nakreslen Jasmin Palamar, Utrecht University. ....21

# ÚVOD

V práci se zabývám fenoménem mimořádné vichřice/orkánu/derecha<sup>1</sup> na příkladu z roku 1929 s vymezením na území současného okresu Pardubice. Dějiny katastrof jsou opomíjenou a nedocenenou součástí historie a mohlo by být přínosné zabývat se jimi více.

V tomto století nabyly na popularitě otázky jako zda bude přírodních katastrof přibývat. Počátek dvacátých let ve velkém oživil téma pandemií a zvládání krizí na národní i celosvětové úrovni. přetrvává výzva nového badatelského uchopení staronového tématu pádu civilizací a co pro náš rychle měnící se svět znamená.

Katastrofa, na níž se v této práci zaměřuji – velká vichřice roku 1929 představuje příležitost ponořit se do možností, jak můžeme katastrofu zkoumat, jedná se událost ne tak dávnou, tedy lépe pramenně pokrytou a vymezení na Okres Pardubice umožňuje bližší zacílení v geografickém slova smyslu.

V roce 2008, kdy jsem navštěvoval třetí třídu základní školy jsem se sám stal svědkem vichřice. Dodnes mám její prožitek v živé paměti. Nejprve se na obzoru objevily temně zelené mraky. Ve chvíli, kdy živelní pohroma dorazila, nastala tma připomínající noc. Panelový dům, v němž bydlím, měl tu smůlu, že mu vichřice vzala střechu a voda tak mohla prosakovat dolů skrze čtyři patra až do našeho bytu a nejspíše by tekla dál nebýt mé všímavosti a vytrvalého úsilí mých rodičů. Když bylo „po všem“, rozjasnilo se a „noc“ se proměnila v nepřírozeně žlutý západ slunce.

*„Den 4. červenec 1929 bude pro vždy zapsán v dějinách našeho kraje jako jeden z nejčernějších dní, neboť dostavila se tu živelní pohroma takového rázu, jaké ještě není pamětníka. Poslední doba je dobou častých přírodních poruch abnormálního rázu, takže jsme si zvykli říkati, že něco podobného se ještě nepamatuje. Možno-li to však v plném znění říci, tedy to platí jistě o dni 4. červenci t. r.“<sup>2</sup>*

---

<sup>1</sup> Viz s. 35–36.

<sup>2</sup> *Východočeský republikán* 11, 1929, č. 28, s. 1. ISSN 1802-517X.

Vichřice roku 1929, o níž píšu v této práci napáchala rozsáhlé škody zejména v jižních, středních, východních a severních Čechách, na jihozápadní, západní a částečně na střední a severní Moravě, ale také v Německu, Rakousku a Švýcarsku.<sup>3</sup>

*„V jižních Čechách a kolem Prahy, kdy řádila smršť dříve napadlo spousty krup. V té době konala se výstava českoslov. váleč. v Táboře. Která byla smrští téměř zničena. Škody vzniklé smrští odhadnuty na 833 mil. Kč, Z čehož připadne na zemědělce 670 mil. Kč.“<sup>4</sup>*

V práci se budu snažit především o „plastický obraz“, čímž mám na mysli zaměření se spíše na obecnou představu o této katastrofě, avšak extenzivně ilustrovanou konkrétními příklady sebranými z pramenů, a především nahlížení na téma úhlem celé řady témat.

Než přejdu k tématu vichřice jako takové, myslím, že bude přínosné učinit rozsáhlejší představení „dějin katastrof“. Shledávám problém ve slabé etablovanosti tohoto směru bádání a doufám, že se mi tak podaří mou práci prezentovat v lépe definovaném kontextu než jako náhodnou kuriozitu.

---

<sup>3</sup> BRÁZDIL, Rudolf et al. *History of weather and climate in the Czech Lands VI: strong winds*. Brno: Masarykova Univerzita, s. 47. ISBN 80-210-3547-1.

<sup>4</sup> Státní okresní archiv Pardubice, Archiv obce Dolany, inv. č. 1, Pamětní kniha z let 1895–1988, s. 81.

# 1. DĚJINY KATASTROF

## 1.1 LIDÉ PÍŠÍ O KATASTROFÁCH

### 1.1.1 HLUBOKÉ KOŘENY ZÁJMU

Kde počínají „dějiny katastrof“? Katastrofy jsou častým námětem mytologií. Ve světě křesťanského Západu je nejvíce populární potopa světa. A jak svědčí události pozdního léta minulého roku, povodně jsou v našich zeměpisných podmínkách i ve 21. století jevem významným a stále ne zcela pokořeným. Bude takových událostí přibývat? V politice Evropské unie představuje tažení za uhlíkovou neutralitu ústřední téma. Lidé třetího milénia tedy opět přinášejí na oltář oběti, aby usmířili síly vyšší.

V kontextu četných katastrof postihujících Římskou říši v čele s vypleněním Říma roku 410 Vizigóty se dostává ke slovu otázka, zda za to nemůže zpronevěření se pohanským bohům. Sv. Aurelius Augustinus vidí tyto katastrofy „jako příležitost pro ukazování vyšších hodnot křesťanství“.<sup>5</sup> Se zdůvodněním, že podobné katastrofy se děly i dříve zadává knězi Paulu Orosiovi úkol sepsat „všechny otrěsné války, nakažlivé epidemie, kruté hladomory, děsivá zemětřesení, nevídané záplavy, strašlivé výbuchy sopek, hrozivé bouře a krupobití, ba i politováníhodné vraždy v rodinách a jiné hanebnosti, k nimž došlo v minulosti“.<sup>6</sup>

Katastrofy jsou přirozenou součástí paměti hodného a upoutávají zájem kronikářů. Díky Kosmově kronice víme například o tornádu roku 1119, které zničilo knížecí palác.<sup>7</sup> V případě kronik je třeba brát v úvahu subjektivní povahu těchto pramenů:

*„První tuhá zima je zajímavá, pátá tuhá zima je už normální. Venkovský kronikář vnímá svět spíš očima své komunity a události měří délkou svého života a vzpomínkami pamětníků. Pro mladého kronikáře má svět víc neobvyklých jevů než pro unaveného starce. Tím dochází k výběru klimatické informace. Naproti tomu dvorské kroniky se nejčastěji zabývají osobou panovníka či velmože a klimatické zprávy potlačují. Charakteristickým*

---

<sup>5</sup> HAVELKA, Miloš. *Revoluce – transformace – změny*. In HRDINA, Martin – BENDOVIÁ, Eva – PIORECKÁ, Kateřina (edd.). *Člověk a společnost 19. století tváří v tvář katastrofě: sborník příspěvků z 36. ročníku mezioborového symposia k problematice 19. století: Plzeň, 25.–27. února 2016*. Praha: Academia, 2017, s. 23. ISBN 978-80-200-2652-1.

<sup>6</sup> OROSIUS, Paulus, MOUCHOVÁ, Bohumila (ed.). *Dějiny proti pohanům*. Antika., svazek 1. Praha: Argo, 2018. ISBN 978-80-257-2681-5.

<sup>7</sup> BRÁZDIL et al., s. 110.

*příkladem kolektivní paměti jsou tuhé ruské zimy první poloviny 19. století. Po Napoleonově ústupu od Moskvy záznamy o tvrdých zimách nápadně mizejí. Je to pravděpodobně způsobeno i tím, že od té doby už málokterá zima stála za záznam.*“<sup>8</sup>

### 1.1.2 JAK MOHOU HISTORIKOVÉ PSÁT O KATASTROFÁCH?

Přirozeným způsobem, k němuž náleží i tato práce, je vybrat jednu katastrofu jež upoutala naši pozornost. To je plynulým přechodem z obecnější historie. Častým historickým tématem jsou i výše zmiňované války. Katastrofa jako taková nemusí mít pouze přírodní příčinu. Snad jedinou přírodní katastrofou, jež svým mrtvolným tichem přehlušuje i řinčení válek je Černá smrt. V tomto případě si v souvislosti s dějinami katastrof můžeme vzpomenout na stejnojmennou knihu<sup>9</sup> Klause Bergdolta.

V duchu tématu epidemií píše americký historik Kyle Harper svou knihu *Pád Říma*, v originále *Fate of Rome – Osud Říma*. Zpečetěný osud Říma? Podtitul zní: „podíl klimatických změn a epidemií na zániku římské říše“. Téma historického klimatu má pochopitelně s otázkou katastrof značný přesah, jak i dále uvidíme. Období „římského klimatického optima“ trávající až do druhé poloviny 2. století n. l. bylo velmi mírné i co se týče epidemií. Říše umožněná milostí přírody a zničená její bezohledností? Lze civilizaci chápat jako produkt „příznivého okna“? Měli bychom dějiny katastrof začít chápat jakožto věc zcela klíčovou pro naše chápání dějin lidstva? Kyle Harper nechce upozadovat další faktory, jež se podíly na pádu Říma, ale poskytnout ucelenější obraz. Domnívá se, že není představitelné dále studovat římskou historii a opomíjet při tom problém klimatu a epidemií.<sup>10</sup>

Jeho pozdější práce *Plagues Upon the Earth: Disease and the Course of Human History – Mory na Zemi / Mory seslané na Zem*:<sup>11</sup> *nemoc a směr lidské historie*<sup>12</sup> (přeloženo autorem) pak představuje širší pojmání dějin katastrof.

---

<sup>8</sup> CÍLEK, Václav – SVOBODA, Jiří – VAŠKŮ, Zdeněk. *Kniha o klimatu zemí Koruny české*. V nakladatelství Leda první vydání. Prameny. Voznice: Leda, 2023, s 150. ISBN 978-80-7335-853-2.

<sup>9</sup> BERGDOLT, Klaus. *Černá smrt v Evropě: velký mor a konec středověku*. Praha: Vyšehrad, 2002. Kulturní historie. ISBN 80-7021-541-0.

<sup>10</sup> HARPER, Kyle. *Pád Říma: podíl klimatických změn a epidemií na zániku římské říše*. V české jazyce vydání druhé. Praha: Maraton, 2021. ISBN 978-80-88411-03-1.

<sup>11</sup> Dle mého chápání původní název představuje něco mezi těmito dvěma variantami. Původ názvu chápu jako zkrácení věty „(God sent) plagues upon the Earth.“ – „(Bůh seslal) mory na zem.“ Doslovný překlad *Mory na Zem* se mi jevil esteticky nejméně funkční.

<sup>12</sup> HARPER, Kyle. *Plagues Upon the Earth: Disease and the Course of Human History*. Princeton: Princeton University Press, 2021. ISBN 9780691192123.

Roku 2021 pak vychází kniha *Disasters and History*<sup>13</sup> – *Pohromy a historie*, s podtitulem *The Vulnerability and Resilience of Past Societies – Zranitelnost a pružnost minulých společností* (přeloženo autorem) z rukou širokého kolektivu autorů.

*„Pohromy a historie nabízí první ucelený historický přehled hrozeb a pohrom. Vycházejí z řady studií zahrnujících Černou smrt, lisabonské zemětřesení 1755 a fukušimskou pohromu, autoři zkoumají, jak se společnosti vypořádávaly s šoky a hrozbami a jejich potenciálně zničujícími následky. Odhalují způsoby, nimiž se následky a výsledky těchto pohrom široce lišily nejen mezi společnostmi, ale také uvnitř těch samých společností na základě sociálních skupin, etnicity a genderu. Také demonstrují jak studování minulých pohrom, zahrnující zemětřesení, sucha, záplavy a epidemie může poskytnout optiku skrze níž můžeme porozumět sociálnímu, ekonomickému a politickému fungování minulých společností a odhalit prvky společnosti, jež mohou být jinak skryty pohledu.“*<sup>14</sup> (přeloženo autorem)

Pro lepší porozumění povaze *Disasters and History* bude myslím dobré podrobněji nastínit obsah:

- Pohromy a historie
- Klasifikace a koncepty
- Historie jako laboratoř: zdroje a metody
- Předpoklady pohrom a sociální znevýhodnění
- Odpovědi na pohromy
- Dopady pohrom
- Minulost a přítomnost

(přeloženo autorem)

Knihu pokládám za zajímavou především pro snahu o hledání obecnějších modelů a její pragmatické ambice – nejvíce se zdá směřovat ke kvalitnějšímu zvládnutí budoucích

---

<sup>13</sup> VAN BAVEL, Bas et al. *Disasters and History: The Vulnerability and Resilience of Past Societies*. Cambridge University Press. 2020. ISBN 978-1-108-47717-8.

<sup>14</sup>Tamtéž, nestr.

katastrof. Ovšem již starověký athénský historik Thúkydídés se ve svém díle *Dějiny Peloponéské války* zabýval prevencí šíření epidemie.<sup>15</sup>

*Pohromy a historie* představují snad nejvýznamnější zdroj pro téma dějin katastrof jako takové mimo jiné i proto, že se zabývá klasifikacemi, koncepty a metodologií. V předcházejících odstavcích jsem se s jedinou výjimkou vyhýbal slovu „katastrofa“, jež jsem zásadně nahrazoval výrazem „pohroma“. Činím tak z důvodu respektu k rozhodnutí autorů anglickou formu „catastrophe“ nepoužívat.

*„Jedním z předmětů sporu v literatuře o pohromách leží v pojmu „pohroma“ (disaster) samotném, a jak by měl být definován – a odlišen od ostatních pojmů jako „katastrofa“ a „šok“. Jistě je tu tendence k oddělování kvalifikátorů jako „přírodní“ od pojmu „pohroma“. Navzdory tomu, že „přírodní pohroma“ má značně široké rozšíření jakožto pohodlný termín v mainstreamových médiích a v některé populární literatuře, málo vědců prosazuje že pohromy jsou čistě „přírodní události“, bez ohledu na to, zda působí v přírodních nebo humanitních oborech. Jistě, je jasné že navzdory tomu, že například hurikány jsou přírodní fenomény, kořen katastrofálních (disastrous) účinků vycházejících z hurikánů obvykle lze nalézt ve špatných stavebních konstrukcích nebo slabé institucionální infrastruktuře spíše než přihozením se extrémních větrů nebo bouře jako takových.“<sup>16</sup>*

(přeloženo autorem)

Na základě jasné dominance slova „katastrofa“ v české historiografii<sup>17, 18</sup> s níž jsem se setkal jsem se rozhodl držet se ho ve všech ostatních kontextech. Na druhou stranu minulý rok (15.5.2024) pořádaný workshop Historického ústavu AV ČR *Pohromy a katastrofy v dějinách: utrpení, poučení a resilience* se jeví být svým názvem i oficiálním popisem jasně ovlivněn touto knihou. Ať už jde o používání „pohroma“ a „katastrofa“ zároveň nebo nepřeložení „resilience“.<sup>19</sup>

---

<sup>15</sup> PEŠEK, Jiří. *Katastrofa jako Dějepisné téma*. In LEDVINKA, Václav – PEŠEK, Jiří (edd.). *Ponížení a odstrčení, Města versus katastrofy: sborník příspěvků z 8. vědeckého zasedání Archivu hlavního města Prahy, konaného ve dnech 2. a 3. října 1990, a z 13. vědeckého zasedání Archivu hlavního města Prahy ve dnech 3. a 4. října 1995*. Documenta Pragensia, 16. Praha: Scriptorium, 1998. ISBN 80-86197-02-6.

<sup>16</sup> VAN BAVEL et al., s. ?.

<sup>17</sup> LEDVINKA – PEŠEK.

<sup>18</sup> BENDOVIÁ – HRDINA – PIORECKÁ.

<sup>19</sup> *Pohromy a katastrofy v dějinách: utrpení, poučení a resilience. Možnosti výzkumu*. Historický ústav AV ČR. [cit. 17.7.2025]. URL:

<<https://www.hiu.cas.cz/udalosti/pohromy-a-katastrofy-v-dejinach-utrpeni-pouceni-a-resilience-moznosti-vyzkumu>>.

Již dříve vyšly dva tuzemské sborníky obsahující jak esejistické příspěvky, tak případové studie – nicméně právě jejich kumulace dává sborníkům jako takovým spíše obecně katastrofický charakter, nikoli specificky zaměřený například jen na epidemie.<sup>20</sup>

Již před přelomem tisíciletí vyšel u nás sborník *Ponížení a odstrčení, Města versus katastrofy*<sup>21</sup> nachází se v něm mimo jiné snahy hledat na fenoménu katastrofy pozitivní stránky nebo hlubší zamyšlení nad pojmem a fenoménem „katastrofa“.

Ve stejném roce (2017) jako *Pád Říma* vychází v našem prostředí *Člověk a společnost 19. století tváří v tvář katastrofě*<sup>22</sup>. Je tematicky velmi rozmanitý a tím potenciálně velmi podnětný – představuje celou řadu příkladů, jak může historické zkoumání katastrof vypadat. Spektrum studií je široké – kromě války se jako člověkem způsobené katastrofy se objevují i revoluce nebo státní bankrot. Velkým tématem je i reprezentace – obrazy a literatura, ale také divadlo.

O relevanci klimatu, případně katastrof píše francouzský historik Pascal Acot ve své knize *Historie a změny klimatu*.<sup>23</sup> Ten se zde velmi zabývá otázkou relevance tohoto tématu pro historický vývoj a jasně se vymezuje proti klimatickému determinismu.

### 1.1.3 KATASTROFA A LIDSKÁ DUŠE

Jak *Disasters and History* říká, studium dějin katastrof je záležitostí silně interdisciplinární.<sup>24</sup> Například kniha *Psychologie katastrofické události*<sup>25</sup> reflektující především povodně 2002 a zaměřující se i na lidi pomáhající přímo. Zdroje jako předcházející dvě publikace se zabývají spíše lidmi nesoucími odpovědnost za organizaci (nebo i příčinu) či oběti. Také se zde můžeme setkat s otázkami jako je například vztah věku a prožívání u oběti:

---

<sup>20</sup> Rozdíl oproti předcházejícímu dílu vidím především v již naznačeném více filozofickém přístupu. Druhý dokonce přidává například reflexi v umění.

<sup>21</sup> LEDVINKA, Václav – PEŠEK, Jiří (edd.). *Ponížení a odstrčení, Města versus katastrofy: sborník příspěvků z 8. vědeckého zasedání Archivu hlavního města Prahy, konaného ve dnech 2. a 3. října 1990, a z 13. vědeckého zasedání Archivu hlavního města Prahy ve dnech 3. a 4. října 1995*. Documenta Pragensia, 16. Praha: Scriptorium, 1998. ISBN 80-86197-02-6.

<sup>22</sup> BENDOVIÁ – HRDINA – PIORECKÁ.

<sup>23</sup> ACOT, Pascal. *Historie a změny klimatu: od velkého třesku ke klimatickým katastrofám*. Praha: Karolinum, 2005. ISBN 80-246-0869-3.

<sup>24</sup> VAN BAVEL et al., s. ix.

<sup>25</sup> KOHOUTEK, Tomáš a ČERMÁK, Ivo (edd.). *Psychologie katastrofické události*. Praha: Academia, 2009. ISBN 978-80-200-1816-8.

„Obzvláště náchylné k rozvoji symptomů PTSD jsou všeobecně zranitelnější věkové skupiny – děti, dospívající a staří lidé. U seniorů (...) můžeme závažnější působení stresoru připočítat menší adaptibilitě a komplikovanějšímu hledání perspektivy v budoucnosti a naději na nový začátek (obzvláště u katastrof, při kterých došlo ke zničení celoživotního majetku, rodinného sídla apod.). Rovněž zde spolupůsobí další stresory, jako jsou nemoci, ekonomická situace, zažité zvyklosti...“<sup>26</sup>

Z této citace si můžeme i lépe uvědomit místo katastrofy v lidském životě. Ať už se jedná o ztrátu toho, co bylo budováno dekády nebo šrámy na duši, dost možná velmi kruté, jež si pak člověk bude nést po zbytek svého života.

#### 1.1.4 V NEPOSLEDNÍ ŘADĚ METEOROLOGIE A KLIMATOLOGIE

Když zůstaneme u interdisciplinarity je tu obor, který projevuje o část katastrof, například vichřic, větší zájem než historie – a tím je meteorologie. Jako příklad bych uvedl práci od kolektivu českých autorů *Strong Winds*<sup>27</sup>. Velké pozitivum tohoto titulu vidím v zaměření právě na katastrofy větrného charakteru. Probírá i velkou vichřici 1929.

Poslední knihou, jež zde zmíním *Knihla o klimatu zemí koruny české*<sup>28</sup>. Snaží se o ucelený přehled vývoje klimatu na tomto území. Je tedy o něco vzdálenější tématu katastrof jako takových. Nicméně se tu můžeme setkat třeba s velmi zajímavou katastrofou – vskutku apokalyptickou – bez jakékoli nadsázky, jež byla očekávána, ale k náramnému pohoršení jejích potenciálních obětí nepřišla:

„Již po několik neděl tone obyvatelstvo ve stálém strachu před příchodem Halleyovy komety a panuje všeobecné přesvědčení, že nastane konec světa, poněvadž kometa zemi jistě rozbije. Když v noci na úterek vypukl v obci osm kilometrů vzdálené velký požár, jehož záře červeně zbarvila oblohu, myslil ponocný, že hrozná kometa se již blíží, v úzkosti troubil na roh ze všech sil a probudil celou vesnici ze spánku pronikavým voláním: „Soudný den je tady!“

Poděšení lidé vybíhali polonazí z domů, aby skončili bídny pozemský život aspoň pod širým nebem. (...) Rychle byly vyneseny zásoby potravin a nápojů a na návrší počaly u planoucích ohňů pravé orgie požitků. Všichni v rychlosti jedli a pili, co kdo mohl,

---

<sup>26</sup> ČERMÁK – KOHOUTEK, s. 67.

<sup>27</sup> BRÁZDIL et al.

<sup>28</sup> CÍLEK – SVOBODA – VAŠKŮ.

*a chvílemi se také modlili, aby ani jejich duše nebyla zkrácena. (...) Všechny ohledy a přetvářky zmizely, každý jevil se takovým, jakým byl (...) Hojné víno počalo jeviti účinek a brzy nebylo v celé vesnici střízlivého člověka. Výskali, tančili a veselili se až většinou vysílení klesli k zemi a usnuli.*

*K velikému překvapení probudili se za jasného dne a nemohli se vzpamatovat z údivu, že nenastal konec světa, jak se mělo státi. Byli tím upřímně pobouřeni... (Ze zprávy z r. 1909 o očekávaném konci světa ve Velkém sv. Mikuláši, vesnici na dolní Tise.)<sup>29</sup>*

Dostáváme se tak k záznamu o autentickém „apokalyptickém jednání“, a to značně moderním, pouhých 20 let od velké vichřice 1929. Kolik osobností 20. století bylo v průběhu této události již naživu? I takovéto události mohou dokreslovat naše chápání fenoménu katastrofy obyčejnými lidmi dané doby. Jak by se zachovala dnešní společnost v konfrontaci s podobnou hrozbou?

## **1.2 CO JE A JAK FUNGUJE KATASTROFA**

### **1.2.1 DETERMINISMUS, KLIMA A MATRJOŠKA KATASTROFY**

Pascal Acot se opakovaně vymezuje<sup>30</sup> proti Ellsworthu Huntingtonovi<sup>31</sup>. Acot odmítá klimatický determinismus ve prospěch lidské (ne)schopnosti se přizpůsobit. Acot i Huntington se zajímají o klima jako takové. V této situaci Acotovi epidemie přicházejí náramně vhod. Nicméně i mikrobi, stejně jako jiné organismy, klimatem ovlivňováni být musí.

V perspektivě dějin katastrof nicméně lze nabírat na relevanci z obou těchto zdrojů, jako to například dělá Kyle Harper. Ten vysvětluje vztah katastrof s generály jako věc oddálení či přiblížení pohledu<sup>32</sup> a nesnaží se žádnou z těchto linií interpretace dlouhodobého a komplexního procesu nijak diskriminovat. Jak již naznačeno v úvodu, má se jednat o doplnění našeho obrazu, jež se tak stává celistvějším.

---

<sup>29</sup> CÍLEK – SVOBODA – VAŠKŮ, s. 149–150.

<sup>30</sup> ACOT, s. 97, 108 a 113.

<sup>31</sup> HUNTINGTON, Ellsworth. *Civilization and Climate*. Yale 1915. ISBN 978-1498174824.

<sup>32</sup> HARPER, *Pád Říma*. S. 17–18.

Pokud si vzpomeneme na příklad autorů jako Martin Škabraha<sup>33</sup>, můžeme do okruhu katastrof zařadit i války, a dokonce i revoluce. V tento moment se „dějiny katastrof“ stávají natolik širokými, že ztrácejí svou okrajovou image a spíše začínají vzbuzovat otázku, co do nich vlastně nepatří.

Jedním z příspěvků na výše zmíněném workshopu Historického ústavu AV ČR *Pohromy a katastrofy v dějinách: utrpení, poučení a resilience* byl i *Prusko-rakouská válka v Pojizeří a její důsledky* od Lenky Křížové. Válku tedy v kontextu dějin katastrof můžeme vcelku přirozeně brát podobně jako přírodní katastrofu – pachatele škod zasahující nějaké určité území. To ji diferenciuje od politického pojetí jakožto střetu politických sil.

Při přemýšlení o První světové válce, zde můžeme najít celou řadu „katastrofických rovin“ nimiž vyčnívá. Například již počátek představuje katastrofu přeměny střetnutí jedné monarchie s teroristou ve spor s malou sousední zemí, v konflikt velmocí, v konflikt světový. Dále pak katastrofa technologického pokroku ať už se jedná o kulometry, chemické zbraně nebo třeba vlaky – efektivnější přeprava materiálů a vojáků umožňuje navyšovat měřítko a intenzitu bojů. Katastrofa zhroucení vizí rychlého vítězství a transformace v opotřebovací válku. Katastrofy revolucí v Rusku. Katastrofa vyústění revoluce v občanskou válku. Pád monarchií a rozsáhlé přepisování hranic. Společenské trauma. Vytvoření předpokladů pro další konflikt.

Mohli bychom možná mluvit o dějinách událostí a dějinách stavů. Nicméně katastrofa bývá chápána jako událost inherentně negativní, respektive destruktivní.

### 1.2.2 ZA OBECNÝM MODELEM

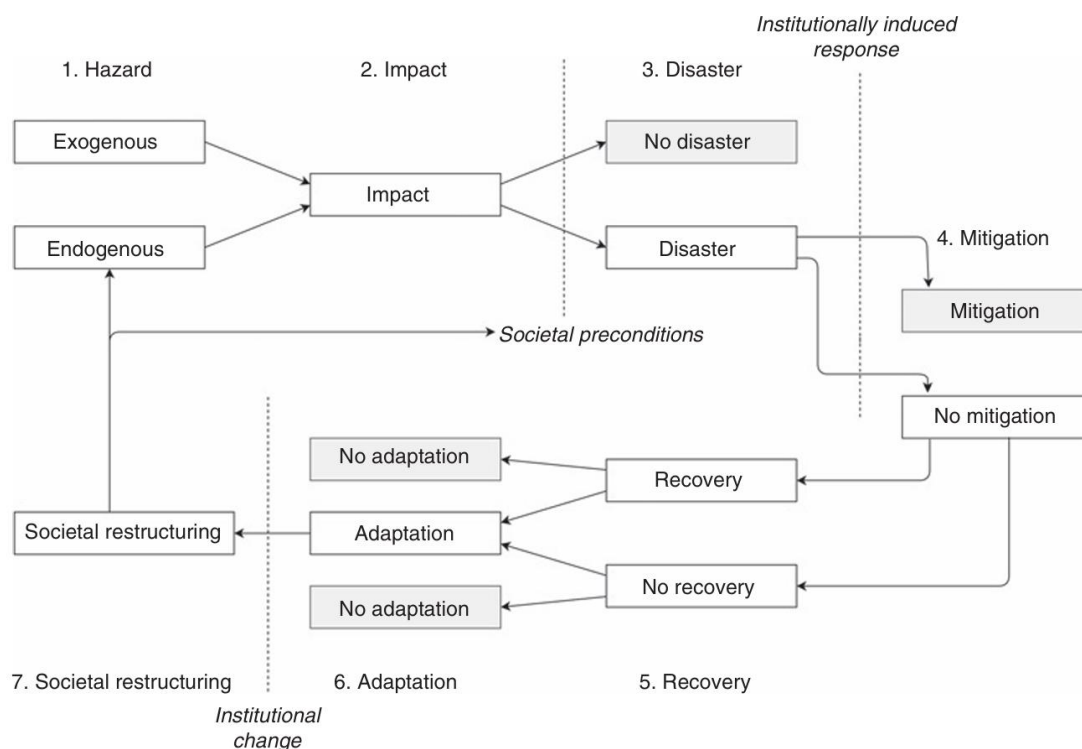
Pro účely ujasnění jsem vypracoval tento jednoduchý model katastrofy:

1. „standardní stav“ (kontinuita, prosperita)
2. narušení (od neúrody po ambiciózního politika)
3. reakce (okamžitá, snaha o ochranu)
4. změna (škody, adaptace)
5. (staro)nový „standardní stav“

---

<sup>33</sup> ŠKABRAHA. In BENDOVIÁ – HRDINA – PIORECKÁ, s. 9–17.

Pro mnoho dalších a komplexnějších modelů bych doporučil *Disasters and History*<sup>34</sup>.  
 Snad nejrelevantnější připojuji zde:



Obrázek 1: Rozmanitost výsledků napříč hazardy, pohromami a adaptací, ilustrující model používaný napříč touto knihou. Nakreslen Jasmin Palamar, Utrecht University.

(přeloženo autorem, van Bavel et al., 2020)

Když si ho rozebereme, zjistíme, že hazard vnějšího původu přechází v impakt, který s ohledem na sociální předpoklady může ale také nemusí způsobit pohromu. V případě pohromy může, ale opět také nemusí po institucionální odpovědi následovat mitigace. Pokud mitigaci nedošlo (nebo jen částečně), přichází obnova. I ta ale nemusí. Poté buď dojde nebo nedojde k adaptaci. Adaptace může překročit hranici institucionální změny znamenat sociální restrukturalizaci. Ta mění sociální předpoklady pro budoucí pohromu, ale také může být zdrojem nového hazardu vnitřního původu.

<sup>34</sup> VAN BAVEL et al.

#### 1.2.4 VELKÁ VICHŘICE 1929 JAKO „KATASTROFA“

Co můžeme tedy očekávat od titulní katastrofy? V porovnání s mnohými jinými se může jevit. O to podnětnější může být snažit se z ní něco vytěžit. Ale nepodceňujme ji:

*„Větrná bouře přecházela v samé víry a kde tyto zasáhly, tam způsobeny byly hotové hrůzy. Některé obce poškozeny jsou tak silně, že se zdá, jakoby se přes ně přehnala vichřice válečná. Však také živelní pohroma vyrovnala se úplně válce, ba dokonce ji předčila, neboť v krátké době bylo vykonáno dílo zhouby, na které ve válce je třeba soby značně delší.“<sup>35</sup>*

Opět budeme prožívat „apokalypsu“ a snad v ní najdeme i něco trochu humorného. Budeme pozorovat i zvířata. I ona katastrofami trpí. Budeme se pokoušet uchopit změnu jež katastrofa přinesla, ať už na střeších nebo v ulicích, kde možná najdeme více střešních tašek. Nebo také v polámaných sadech a lesích. Uvidíme člověka a společnost 20. století tváří v tvář katastrofě.

Četné citace snad pomohou bezprostředněji ilustrovat situaci.

---

<sup>35</sup> *Východočeský republikán*, č. 28, s. 1.

## 2. O VICHŘICI VELIKÉ

### 2.1 KDYŽ SE ŘEKNE VICHŘICE

„**vichřice** – devátý stupeň Beaufortovy stupnice síly větru. Odpovídá rychlosti 20,8 až 24,4 m . s<sup>-1</sup> n. 75 až 88 km . h<sup>-1</sup>. Rozpoznávací znaky v. na pevnině: vítr způsobuje menší škody na stavbách (strhává komíny, tašky a břidlice ze střech).“

„**vichřice mohutná** – jedenáctý stupeň Beaufortovy stupnice síly větru. Odpovídá rychlosti 28,5 až 32,6 m . s<sup>-1</sup> n. 103 až 117 km . h<sup>-1</sup>. Rozpoznávací znaky v. m. na pevnině: vyskytuje se velmi zřídka a působí rozsáhlá zpusťování.“

„**vichřice prachová nebo písečná** – jeden z litometeorů, vyznačující se značným množstvím prachu n. písku prudce zvedaného silným turbul. větrem až do velikých výšek. Přední strana postupující prachová n. písečné vichřice může nabýt tvaru gigantické stěny, v tom případě se hovoří o prachové n. písečné zdi.“

„**vichřice silná** – desátý stupeň Beaufortovy stupnice síly větru. Odpovídá rychlosti 24,5 až 28,4 m . s<sup>-1</sup> n. 89 až 102 km . h<sup>-1</sup>. Rozpoznávací znaky v. s. na pevnině: vyskytuje se zřídka, vyvrací stromy působí škody obydlím.“<sup>36</sup>

Dle „novinářských údajů“ měl tento jev dosáhnout 120 km . h<sup>-1</sup> (= 33,3 m . s<sup>-1</sup>).<sup>37</sup> To přesahuje i vichřici mohutnou. Nezbyvá než se podívat na Beaufortovu stupnici a následně nalistovat písmeno „O“...

„**orkán** – (...) dvanáctý (nejvyšší) stupeň Beaufortovy stupnice síly větru (12° B). Odpovídá rychlosti 32,7 m . s<sup>-1</sup> a více, což je 118 km . h<sup>-1</sup> a více. Rozpoznávací znak: ničivé účinky.“<sup>38</sup>

Brázdil et al. však uvádí jako maximum naměřené na pražském Karlově 29 m . s<sup>-1</sup> (= 104,4 km . h<sup>-1</sup>),<sup>39</sup> což odpovídá vichřici mohutné. To ale nevylučuje, že tuto hodnotu

<sup>36</sup> BEDNÁŘ, Jan et al. *Meteorologický slovník výkladový terminologický: s cizojazyčnými názvy hesel ve slovenštině, angličtině, němčině, francouzštině a ruštině*. Praha: Academia, 1993. ISBN 80-85368-45-5.

<sup>37</sup> Státní okresní archiv Pardubice, Archiv obce Opatovice nad Labem, inv. č. 1b, kn. 1 B, Pamětní kniha obce Opatovice nad Labem z let 1924–1968, s. 74.

<sup>38</sup> BEDNÁŘ et al., s. 209.

<sup>39</sup> BRÁZDIL et al., s. 48.

nemohl jev místy i značně přesáhnout. Jeden zdroj dokonce uvádí  $130 \text{ km} \cdot \text{h}^{-1}$ .<sup>40</sup> To bychom samozřejmě měli brát s rezervou. Pardubicko mělo být jedním z nejhůře zasažených regionů a tudíž lze předpokládat, že pokud lze v nějaké oblasti mluvit o orkánu (118+), tak právě tam.

Jiným pojmem, jež bychom mohli aplikovat na tento jev je „derecho“.<sup>41</sup>

*„[derečo] – rozsáhlá a rychle se pohybující větrná bouře spojená s linií silných konvektivních bouří. Derecho může produkovat škody do jisté míry srovnatelné s tornádem, které jsou však převážně orientované stejným směrem (ve směru postupu jevu). Aby se dala větrná bouře klasifikovat jako derecho, musí na většině dráhy bouře být pás škod nebo nárazů větru nad  $25 \text{ m} \cdot \text{s}^{-1}$  alespoň  $400 \text{ km}$  dlouhý, s výskytem několika nárazů větru alespoň  $33 \text{ m} \cdot \text{s}^{-1}$  nebo škodami odpovídajícími tornádu o síle alespoň F1. Rozložení škod v postižené oblasti by nemělo být náhodné z hlediska dob vzniku škod, ale mělo by jasně ukazovat na postup větrné bouře jakožto celku.“<sup>42</sup>*

Možná lze také pro velké množství zvednutého prachu mluvit o vichřici prachové nebo písečné.

Rozdíl mezi katastrofou jako je smrtící epidemie a povodeň je například v poměru ztracených lidských životů a škod na majetku. Některé nemoci si mohou vymoci počet obětí nesrovnatelný s jinými kategoriemi – jedinou výjimkou jsou snad supervulkány. O majetek však zájem nejeví. Povodně jsou méně efektivní v zabíjení lidí, zato však destrukcí majetku nešetří.<sup>43</sup> Můžeme tedy říci, že větrné katastrofy, jako například vichřice se podobají spíše druhému typu. Čím se ale liší od obou je délka trvání, jež je v jejich případě velmi krátká. V případě tématu této práce, zhruba pouhých 20–30 minut<sup>44</sup> v jednom místě. Avšak i to mohlo být pro zasažené celou věčností.

Vzduch se může zdát být živlem nejméně člověku nebezpečným. Nicméně žádný by neměl být podceňován a jak svíravé musí být, když se horký večer promění v bouři prachu, v temnou a hlučně burácející, pekelně řvoucí „noc“. A Váš domov se začíná bortit a voda valit dovnitř. Nejdleších 20 minut Vašeho života?

---

<sup>40</sup> Viz Příloha A.

<sup>41</sup> *Pozoruhodný rok 1929*. Amatérská meteorologická společnost. 15 Bře 2006 [cit. 25.8.2025]. URL: <<https://www.bourky.cz/pozoruhodny-rok-1929/>>.

<sup>42</sup> *Elektronický meteorologický slovník*. Česká meteorologická společnost. 2014 [cit. 25.8.2025]. URL: <<http://slovník.cmes.cz/heslo/625>>.

<sup>43</sup> VAN BAVEL et al., s. 2–3.

<sup>44</sup> *Východ* 12, 1929, č. 28, s. 4. ISSN 1801-2582.

## 2.2 SLED KATASTROF

### 2.2.1 STARŠÍ MRAZIVÁ SESTRA

I v případě velké vichřice roku 1929 můžeme mluvit o kumulaci více katastrof.

*„Lidé v roce 1929 zažili hned několik extrémů. Počátkem roku (především v únoru) abnormální zimy, kdy teplota klesla pod  $-30\text{ }^{\circ}\text{C}$  a vytrvale se na těchto hodnotách držela. Dalším extrémem byly nebývale vysoké teploty (zejména v prázdninových měsících), spojené s dusnem a častými bouřemi.“<sup>45</sup>*

*„Počátkem ledna se objevily první silnější mrazy, které dostoupily po 9. 1. nebývalé síly. Ve zmíněný den (v 7.00 hod.) ukazoval teploměr v Pardubicích víc jak  $-16\text{ }^{\circ}\text{C}$ . 11. 1. už víc jak  $-18\text{ }^{\circ}\text{C}$  a o den později klesla teplota na  $-23\text{ }^{\circ}\text{C}$ !“<sup>46</sup>*

*„10. 2. (ráno) naměřeno ve městě  $-32\text{ }^{\circ}\text{C}$ ! Nastává nedostatek uhlí.*

*O den později se teplota během dne propadla na neskutečných  $-39,5\text{ }^{\circ}\text{C}$ !“<sup>47</sup>*

Chvojenecká kronika podává toto děsivé líčení:

*„Noviny nepřestávají psát o zmrznutí lidí a celých rodin cikánů, Tak téhože dne (10. 2.) zmrzl strojvůdce rychlovlaku Liberec-Hradec Král. Naštěstí po zastavení rychlíku v Hradci, skácel se mrtev. Týž osud stihl učně jezdicího Hrachovišťat do Sezemic na kole, kde s kola zmrzlý spadl.*

*V lesích našich nalezeno při zásypech několik zmrzlých srnek, některé byly zmrzlé ze stoje. Opřeny o stromy, - množství pak zajíců a koroptví.*

*Děti chodí do školy oznobeny na nohách, uších i rukou.*

*Sklepy promrzají – brambory všem zmrzly. Otevřené studně zamrzly a rybníky až ke dnu.*

*Po ulicích a silnicích jezdí bílí ojinění koně.“<sup>48</sup>*

---

<sup>45</sup> BOROVEC, Petr. Katastrofický rok 1929 v Pardubicích. In *Zprávy klubu přátel Pardubicka XXXV*, 2000, č. 6, s. 354. ISSN 1210-6275.

<sup>46</sup> Tamtéž, s. 355.

<sup>47</sup> Tamtéž.

<sup>48</sup> Státní okresní archiv Pardubice, Pamětní kniha obce Chvojeneč, 1929, s. 281.

Na výzvu okresního úřadu měly být organizovány sbírky. Opatovický učitelský sbor vyslal dvojice žáků konat domovní pochůzku. Mělo se vybrat 636 Kč, z toho Opatovice 446 Kč a Pohřebačka 190 Kč. „*Jednotlivci dávali podle možnosti i hlasu svého srdce: 2, 5, 10 15 i 20 Kč.*“<sup>49</sup>

Technicky vzato lze dokonce tvrdit, že zásah této katastrofy byl tak velký, že způsobil menší institucionální změny:

„*Následky neobvyklé zimy a nutná opatření k zamezení možnosti živelních pohrom vedly k ustavení okresního pomocného výboru pro živelní pohromy v Pardubicích; ustavil se za předsednictví okr. Hejtmána Jarosl. Vítka. – Úkolem výboru je zmírniti utrpení postižených a opatřiti jim nejnutnější potřeby k uchování zdraví.*“<sup>50</sup>

Pomocný výbor financoval zřízení celodenních ohříváren pro děti pardubických škol, kde se dětem dostávalo i mléka a zákusků. Jedná se tu o vznik nové přechodné instituce pomáhající určité skupině vyrovnávat se s katastrofou.

Jistým štěstím v neštěstí pak bylo nenaplnění obav z povodně. Zima ale přinesla také rozpočtovou zátěž. V Pardubicích bylo vydáno:

- 150 000 Kč za úklid sněhu
- 13 500 Kč za rozdané potraviny
- Také bylo rozdáno 50 t uhlí.<sup>51</sup>

A tento náročný rok neskončil.

## 2.4.2 PRVNÍ ZHOUBA STROMŮ

Umrzlo mnoho zejména ovocných stromů, které pak měla dorazit letní vichřice.

„*Zkáza stromů jest však úplná! Co nezničil letošní, krutý mráz, to dodělala červencová vichřice! Z 200 krásných, ušlechtilých ovocných stromů, jež pisatel těchto řádků zde před*

---

<sup>49</sup> Státní okresní archiv Pardubice, Archiv obce Opatovice nad Labem, inv. č. 1b, kn. 1 B, Pamětní kniha obce Opatovice nad Labem z let 1924–1968, s. 74.

<sup>50</sup> Státní okresní archiv Pardubice, Archiv města Pardubice, inv. č. x6, Kronika města Pardubic z let 1895–1933, s. 652.

<sup>51</sup> Tamtéž.

*22 léty nasázel, uchráněno bude sotva 50 stromů! A táž ohromná škoda na ovocných stromech jest všeobecná!*<sup>52</sup>

K tomuto problému se však již před vichřicí vyjádřil text *Letošní zima ovocné stromoví v našem kraji* uveřejněný ve *Východočeském republikánu*, jež pokládám za přínosný z hlediska tématu adaptace hospodářství:

*„Při všech těch smutných zprávách o ohromných škodách na ovocném stromoví způsobených letošními mrazy, vybaví se nám mimoděk otázka, jak vzniklé mezery co nejdříve a nejlépe vyplniti. Do této věci měly by také zasáhnouti povolané kruhy, neboť jest obava, že mnozí z postižených odstraní odumřelé stromy, aniž by se postarali o náhradu, kterážto okolnost může ochromiti naše až dosud slibně se vyvíjející ovocnictví na dlouhou řadu let.*

*Naše ovoce, které se každoročně vyváží do ciziny, má dobrou pověst a musí býti snahou nás všech vývoz ovoce nejen udržeti, ale co možno ještě zvýšiti.*<sup>53</sup>

Katastrofa tuhé zimy tedy měla větší dopad, než by se na první pohled mohlo zdát. Dokonce, že nepřilíš promyšlená individuální rozhodnutí mohou ovlivnit postavení celého odvětví. Setkáváme se zde také s dualitou odborník – neodborník.

*„Zhynulo nám, pravda, mnoho ovocných stromů krásných, zdravých, i úrodných, ale myslíme, že zahynulo více těch, které jednak byly již snad nemocné, či rostly v nevhodné půdě a následkem malé odolnosti podlehly pak tuhým mrazům.*<sup>54</sup>

Je zde projevono i vědomí katastrof jako součásti přirozeného výběru, byť ne nutně evolučního v kontextu katastrof.

*„Kdybychom měli po ruce statistiku o řádění letošní zimy mezi stromovím, bylo by lehkou říci čtenáři, aby se varoval tam a tam vysazovati ty a ty odrůdy a také bychom pak mohli vhodné druhy pro určitá místa doporučiti.*

*Podobná statistika měla by býti sestavena, neboť přes abnormálnost nízké teploty v letošní zimě nesmíme se spoléhati na to, že nás snad v příštích letech podobné mrazy zase nenavštíví.*

*Voláme proto k povolaným kruhům, aby obecnstvo bylo o těchto věcech řádně poučeno a varováno, aby se omezilo v budoucnosti opakování takových pohrom, které působí*

---

<sup>52</sup> Státní okresní archiv Pardubice, Farní úřad Staré Ždánice, inv. č. 1, Pamětní kniha z let 1843–1949, s. 191.

<sup>53</sup> *Východočeský republikán*, č. 26, s. 8.

<sup>54</sup> Tamtéž.

*značné škody nejen jednotlivcům, ale při takové katastrofě, jako letošní, mohou mít nedozírné následky pro celé národohospodářství.*“<sup>55</sup>

V textu můžeme pozorovat celou řadu prvků ilustrující přístup ke katastrofám. 20. století vzhlíží ke statistickým metodám, a to se snoubí s univerzálnější lidskou tendencí poskytovat rady – zvláště, je-li člověk zainteresovaný, jako autor. Jedná se tu o téma adaptace na katastrofu. Navzdory vědomí výjimečnosti katastrofické události vítězí touha vyvarovat se do budoucna podobné situaci. Pozorujeme úsilí společnosti stát se „resilientnější“.

Můžeme to popsat jako snahu o prevenci škod skrze strategické rozmístění kapitálu sledující účel minimalizace rizika, nebo přesněji ztrát. Autor sám přemýšlí velmi explicitně „kapitalisticky“:

*„...neboť zdravý strom (a vhodný druh) představuje výhodně uložený kapitál.“*<sup>56</sup>

### 2.4.3 TŘETÍ ZHOUBA STROMŮ

*„Koncem srpna a celý měsíc září byla vedra až přes 30 °C. Ještě 20. září dosahovala teplota 25–28 °C. Voda ve studních se ztrácela. Letošní říjen byl nejteplejší od začátku povětrnostních pozorování. Během 154 let zjištěn letos nejvyšší stav maximální teploty. V listopadu sníh vůbec nepadal.“*

Ztráty napočítané v Opatovicích nad Labem:

- vlašské ořechy: 72 %
- hrušně: 24 %
- švestky: 21 %
- jabloně: 20 %

*„Čísla tato jsou však problematická, neboť i další zkáza zasahovala i do r. 1930.“*<sup>57</sup>

Tento konkrétní zdroj zmiňuje poměrně nízká a přesná čísla. Zajímavé je, že v této pasáži kroniky není dáována žádná vina vichřici navzdory tomu, že škody na stromech jako takových byly v této oblasti velké. Můžeme zde pozorovat velký náskok ve zranitelnosti ze

---

<sup>55</sup> *Východočeský republikán*, č. 26, s. 8.

<sup>56</sup> Tamtéž.

<sup>57</sup> Státní okresní archiv Pardubice, Archiv obce Opatovice nad Labem, inv. č. 1b, kn. 1 B, Pamětní kniha obce Opatovice nad Labem z let 1924–1968, s. 79

strany vlašských ořechů. Pokud takový vzorec platil šířeji, tak mohl vychýlit cenu jejich plodů mnohem více než u ostatních stromů. Byť by se v takové situaci zdálo logické tento druh zahrnout jako riskantní investici, tak se zároveň stává nejvýhodnější z hlediska nabídky a poptávky.

Také si můžeme uvědomit souběh nepříznivých přírodních jevů s finanční krizí jako souběh katastrof lidských a přírodních. Ironicky to může mít i jistý „vyvažující“ efekt – katastrofa primárně zasahující obyvatele měst a menší katastrofy zasahující primárně obyvatele venkova. Je ale samozřejmě třeba brát v úvahu, která katastrofa byla tak relevantní, aby se stala možná nejvýznamnější meziválečnou událostí a narozdíl od všech ostatních byla opravdu masově zapamatována.

## 2.3 TAK PROŽÍVALI

### 2.3.1 V PŘEDVEČER

*„V letních měsících, zvláště v červnu a červenci byla ve zdejší krajině nesnesitelná vedra. Zvláště vedro a dusno bylo dne 4. července.“<sup>58</sup>*

Vysoká teplota doprovázena mrtvolným dusnem měla dosahovat až 40 °C. Odpoledne byla očekávána větší srážka. Nicméně se zdálo, že již k ničemu nedojde. Mnoho lidí využilo tento den ke koupání, a to i k večeru. Cukrář Zikán a pravděpodobně mnozí jeho kolegové prodávali zmrzlinu.<sup>59</sup>

### 2.3.2 SOUDNÝ DEN PŘICHÁZÍ

*„K 7. hod. večerní se objevily na jz. a sz, straně tmavé pruhy oblačné, které s ohromným hučením letěly na nás, Lidé nestačili ani utéci z polí a schovávali se v náhodných úkrytech.“<sup>60</sup>*

*„Pasák byl rovněž povalen vichrem k zemi a myslel, že se země otvírá a nastává konec světa. Sepjal ruce a prosil Boha o slitování.“<sup>61</sup>*

---

<sup>58</sup> Státní okresní archiv Pardubice, Archiv obce Dolany, inv. č. 1, Pamětní kniha z let 1895–1988, s. 80.

<sup>59</sup> *Východočeský republikán*, č. 28, s. 1 a 3.

<sup>60</sup> Státní okresní archiv Pardubice, Archiv obce Kunědice, inv. č. 6, Pamětní kniha obce Kunětic za léta 1928–1991 (kopie), s. 25.

Pasák nebyl zdaleka jediným, kdo prosil Boha o slitování. Hodina ateismu ještě tak úplně neudeřila. Jeden z nejdramatičtějších popisů pochází od Em. Kolmana, majitele elektrotechnického závodu v Pardubicích a byl uveřejněn ve Východočeském republikánu:

*„V nastalé tmě slyšel hrozný praskot z lesů, který se podobal pekelnému řevu. Žádná válka nemohla býti prý hroznější, než onen řev praskajícího lesa a burácejícího vichru. Domníval se, že se zeměkoule bud s měsícem anebo s Marsem a že dostává trhliny. Při rozblesknutí spatřil řítící se komín Bačiny továrny. Stromy kvílely a kladly se na zem. V úzkosti očekával, brzo-li se pod ním rozevře země a pohltí ho ve svých útrokách. Prosil Boha za odpuštění hříchů a jen si ještě vzpomínal na Pardubice.“<sup>62</sup>*

### 2.3.3 CHVÍLE SMUTKU

Katastrofa si bohužel vyžádala řadu obětí na lidských životech, a to i jen v rámci Pardubicka.

Výminkářka Anna Rálišová (81 let) z Barchova byla větrem poražena na dvoře a pádem usmrcena.<sup>63</sup> Nejenže jsme výše viděli, že vichřice byla schopna povalit dospělého člověka k zemi – dostatečně zranitelného člověku měla být schopna rovnou zabít. Můžeme se tázat, zda nemohla být ubita střešními taškami, ale tisk píše o pádu. Bála se? Chtěla strávit vichřici – Soudný den – poslední chvíle s rodinou?

Krmič František Pětioký byl zabit zřítivší se střechou v Kamenném dvoře v Popkovicích.<sup>64</sup> Tato stavba se ukázala být obzvláště náchylná ke zničení.

*„Jedna žena (Nosálová) bydlící v čís. 43. vracela se v tu dobu se 4 dětmi s kočárkem a byla tu bouří zastřižena, pohmožděna (padajícími větvemi)<sup>65</sup> a ležela tu v bezvědomí s dětmi až do rána, kdy byla Ladislavem Benešem nalezena, lékařsky pak ošetřena a odvezena s jedním dítětem do hradecké nemocnice. Dítě zemřelo, žena ale zachráněna. Na tom místě kolik dní byl rozlámán dětský kočárek.“<sup>66</sup>*

---

<sup>61</sup> Východočeský republikán, č. 28, s. 3.

<sup>62</sup> Tamtéž.

<sup>63</sup> Tamtéž, s. 2.

<sup>64</sup> Tamtéž.

<sup>65</sup> Tamtéž.

<sup>66</sup> Státní okresní archiv Pardubice, Archiv obce Opatovice nad Labem, inv. č. 1b, kn. 1 B, Pamětní kniha obce Opatovice nad Labem z let 1924–1968, s. 76.

Není jasné nakolik byly při vědomí děti, větší míru zranění se zdá utrpělo jen jedno. Každopádně ale tyto děti představují v psychické rovině pravděpodobně největší oběti katastrofy. „*Děti se polekaly a v mnohých rodinách bály se pak dlouho každého větru.*“<sup>67</sup> Tak to prožívaly děti v Pardubicích, jak to prožívaly tyto...

Žena truhláře Otilie Vosáhlová byla na Přerovsku (západní Pardubice) zabita utrženým drátem elektrického vedení.<sup>68</sup>

Cukrář Zikán v nedalekém Svítkově měl být se zmrzlinářským vozíkem stržen na trať a usmrcen právě projíždějícím vlakem.<sup>69</sup>

Dělník František Kujal v Březhradě být zabit padajícím štítem.<sup>70</sup>

### 2.3.4 CHVÍLE K ÚSMĚVU?

28. číslo (tedy již první zaznamenávající událost) *Východočeského republikána* přineslo poměrně unikátní segment nazvaný *Momentky z večera hrůzy*.<sup>71</sup>

*„V pardubském zámku spadl komín, který prorazil strop obytné místnosti, ve které prodlévali dva malí chlapci, zatím co matka jejich něco kutila na dvorku. Několik košů sazí vhrklo do světnice, kde kloučci byli v košilích zalezlí v posteli. Po pádu komínu matka rychle pospíchala do světnice. Před ní objevila se černá pekelná místnost, ve které stáli dva malí čertíci. Pokřičovala se, neboť se domnívala, že se octla v pekle. Teprve po hlasu poznala své děti. Hošici uděšeně se ptali: „Mami, čo se stalo?““<sup>72</sup>*

*„Sedmiletý klouček šel těsně před bouří ke kupci na Masarykově třídě. Bouře zuřila a klouček se nevracel. Rodiče se hrozili, co se stalo s dítětem. Hodina čekání zdála se jim věčností. Po bouřce setkali se s klučinou, který celý promoklý běžel jim v ústrety a volal: „Tati, heleď pětikačka.“ A vypravoval, jak nějakému pánovi ulítl klobouk a aktovka, on že to zachránil a dostal pětikačku. A dodával, že tašky padaly se všech střech, ale on běžel šikovně a ani jedna na něj nespadla.“<sup>73</sup>*

---

<sup>67</sup> Státní okresní archiv Pardubice, Archiv města Pardubice, inv. č. x6, Kronika města Pardubice z let 1895–1933, s. 653.

<sup>68</sup> *Východočeský republikán*, č. 28, s. 1.

<sup>69</sup> Tamtéž.

<sup>70</sup> Státní okresní archiv Pardubice: Archiv obce Pohřebačka, inv. č. x1, Kronika obce z let 1915–1936, s. 59.

<sup>71</sup> *Východočeský republikán*, č. 28, s. 3.

<sup>72</sup> Tamtéž.

<sup>73</sup> *Východočeský republikán*, č. 28, s. 3.

*„Lidé si také při této živelní hrůze nechávali věci na památku. Tak pardubskému nožíři Piškorovi byla rozbíta skříň a všechny nože a břitvy octly se na ulici. Dostal je nazpět, jen několik nožů si nechali lidé na památku. U obchodníka Jičínského bylo tomu podobně. Zde zase látky se válely na ulici a lidé si rovněž několik kusů nechali na památku.“<sup>74</sup>*

Očekávatelnou otázkou je, nakolik je na místě přistupovat k takovéto tragédii s humorem. K tomu se v závěru vyjadřuje i sám text:

*„Na každém místě přihodilo se množství různých zajímavých příhod, na které účastníci budou dlouho a dlouho vzpomínati. Byly to případy vesměs vážné a smutné. Ale jako světlo má svůj stín, tak i hrůza má svou stránku světlou a obráceně. Proto po přestálé hrůze vypravuje se dnes mnoho případů vážných i humorných, z nichž mnohému je možno se zasmáti. Bylo tomu tak i ve veliké válce, která při všech hrůzách přinášela i válečný humor.“<sup>75</sup>*

### **2.3.5 DĚJINY KATASTROF – TAKÉ DĚJINY ZVÍŘAT**

Tisk zabýval i tím, co prožívala během katastrofy zvířata. *Momentky z večera hrůzy* přinesly i trojici krátkých ukázek toho, jak lidé prožívali katastrofu se svými zvířaty:

*„V budově průmyslového musea při padání tašek zasáhla jedna taška husu správkyně čítárny pí Kučerové. Když se hrůza přehnala, šla pí Kučerová husičku nakrmit, ale tato byla právě v posledním tažení. Musela tedy nožem ukončit trampoty zraněné husičky“<sup>76</sup>*

*„V Lánech na Důlku pásl Josef Míjeřovský krávy u Labe. Přihnal se vichr a rázem se úplně setmělo. Krávy byly povaleny a vichr je hnal po louce jako živé sudy. (...) Stěží se jen nadzvedl, aby se podíval, co se děje s kravami. Ty však vítr kutálel stále dále.“<sup>77</sup>*

*„Řezník Sirůček z Rosic jel s koňmi a byl přepaden bouří u Trnové. Koně se bázlivě chvěli. Předstoupil před ně, vzal je za hlavy, které přitiskl ke hlavě své a tak v dojemném objetí přečkali tu největší hrůzu.“<sup>78</sup>*

Zvířata se objevují i v uměleckém fiktivním líčení *Bouře v lese* od F. Probošta:

---

<sup>74</sup> *Východočeský republikán*, č. 28, s. 3.

<sup>75</sup> Tamtéž.

<sup>76</sup> Tamtéž.

<sup>77</sup> Tamtéž.

<sup>78</sup> Tamtéž.

*„Chvěje se v kořenech královská borovice v oboře, ale odolává; jen jedna její větev spadla na buk. Vysmála se vichru a bouři. Prastaré duby pevných kořenů a rozpínavých korun zaúpěly a jejich mohutná těla padala k zemi. Ta se otřásla, znovu vichřice se zavířila a celý porost skosila. Vichřice vítězně pokrývá zemi stromy. Zmizel sladký domov ptactva. Všude smrt, zděšení, útěk. Vítr, jsa bojem vysílen, skonával, tu a tam. Ještě udeřil měkkým, bezmocným křídlem do stromu. Jako na příměří ulehly náhle větry a jako příkrov klesá dešťová spousta nad krajem. Pohltila les, zadávila obzor a zadusila nebe.*

*Druhý den hlaholí ptáček svou píseň na zlomeném smrku, zatím co jeho družka leží mrtva pod ním s kapičkou krve v zobáčku.* <sup>79</sup>

Opakovanými hosty stránek *Východočeského republikánu* byli i přeloučští čápové, které katastrofa též neminula:

*„Při živelní pohromě bylo hnízdo našich pověstných čápů strženo k zemi a všech pět mladých čápat zabito. Staří se zachránili na živu a smutně obletují místo, kde byl jejich domov a kde bylo roztráštěno jejich rodinné štěstí.* <sup>80</sup>

Čápi v Opatovicích nad Labem měli podobný osud:

*„Pět čápů (4 mladí a 1 starý) bylo s hnízda topolu u mlýna smeteno a zabito. Rodina čapí přilétá sem každoročně 2. dubna a odchovává mladé. Jediný čáp tu osaměl.* <sup>81</sup>

Opatovická kronika zmiňuje i převrácené úly.<sup>81</sup>

Možná nejvíce působivý je text *Z dopisů městského člověka*:

*„– viděl jsem několik krav s párem koní stojících v zahradě, opodál rozbořeného chléva. Kdyby tato zvířata byla s to mluvit tak, abychom jejich slovům rozuměli, byla by to řeč na výsost smutná a truchlivá.*

*Vždyť v koňském zraku stále ještě zběsilost smrště a šílenství nebes, ty koňské zraky byly více než studní, nad níž se nám zatočí hlava. Splašení koně a šílenství bouře, dvě věci tak mnoho si podobné, nezadržitelné, neovladatelné, a přece ten pár koní, který se jistě už někdy splasil, tady stojí jako zřícenina, jako pozůstatek, jako památka velikého dění.*

---

<sup>79</sup> *Východočeský republikán*, č. 29, s. 2–3.

<sup>80</sup> Tamtéž, č. 28, s. 7.

<sup>81</sup> Státní okresní archiv Pardubice, Archiv obce Opatovice nad Labem, inv. č. 1b, kn. 1 B, Pamětní kniha obce Opatovice nad Labem z let 1924–1968, s. 75.

*S očima ustrašenýma, stále ještě zahleděnýma do honících se mračen. V těchto očích je soustředění toho, s čím jsme se setkali.*“<sup>82</sup>

## **2.4 POCHOD DESTRUKCE**

### **2.4.1 ANATOMIE VĚTRU**

Vichřice postupovala ve dvou primárních proudech, severozápadním a jihozápadním. Ty se poté spojily. Tím ale komplexita tohoto jevu nekončí.

*„K 7. hodině zatáhl se západ černými mraky. Se strany jihozápadní vyletěl žlutohnědý pruh mračna a v několika minutách zabouřila strašlivá větrná smršť. Spousty prachu a písku vířily se ve vzduchu a vše se chvělo.*“<sup>83</sup>

*„Před černými mraky vyskočily špinavé bílé a zakryly celou oblohu.*“<sup>84</sup>

Nebe tedy mohlo vypadat dosti divoce – dokud ho tedy bylo vůbec možné pozorovat. Jasně nekonzistentním projevem bouře bylo krupobití, k němuž došlo jen v některých místech. Otázkou je nakolik to lze vztáhnout i na déšť či blesky, které jistě zmiňovány jsou ale poměrně málo – bylo to pouze jejich nižší působivosti ve srovnání s jinými jevy?

*„...že smršť postupovala ve vírech... je nejlépe patrné z toho, že některé obce postiženy jsou poměrně málo a hned sousední obce mají škodu hroznou.*“<sup>85</sup>

Tento úryvek svádí k použití pojmu tornádo, ale lze také mluvit o downburstu (propadu studeného vzduchu) také typickým pro derecho.

### **2.4.2 CESTY A LESY**

Jednou z hlavních obětí této katastrofy byly stromy, ne-li celé lesy.

*„Dle dosavadních odhadů je v lesích Palaviciniho zpřeráženo celkem dříví na 150 až 200.000 kubických metrů. Je to ohromná cifra a jistě že veliká škoda. Mnoho stavebního dříví bylo úplně znehodnoceno a bude prodáno jako podřadné dříví palivové.*

---

<sup>82</sup> *Východočeský republikán*, č. 30, s. 1.

<sup>83</sup> Státní okresní archiv Pardubice, Národní škola Bohdaneč, inv. č. 3, 1924–1939, nestr.

<sup>84</sup> Státní okresní archiv Pardubice, Archiv obce Dolany, inv. č. 1, Pamětní kniha z let 1895-1988, s. 80.

<sup>85</sup> Tamtéž, s. 1.

– *Roční etát (množství, které je povoleno káceti) činí v těchto lesích 30.000 kubických metrů. Bude tedy po zpracování poraženého dříví zaraženo kácení na příštích 5–7 roků.*

*V těchto lesích jsou někde prostranství měřící třeba několik korců úplně strženy. Nezůstal tam stát ani jediný strom. Najdou se tu i ohromné stržené plochy půdy s několika stromy společně vyraženými. Orkán zde musel mít sílu přesahující veškeré možné pomyšlení.“<sup>86</sup>*

Destrukce stromů znamenala i zatarasení cest. *„Na sta stromů švestkových, jabloňových a hrušňových i jiných leželo přes silnice, takže doprava po nich byla možnou až po odklizení zničených stromů.“<sup>87</sup>*

*„Tam zanechal auto a vypůjčil si kolo a nastoupil cestu k domovu. (...) Každou chvíli musel s kolem přelézati spadlý strom, a když to nešlo, odbočiti do pole nebo na louku.“<sup>88</sup>*

### 2.4.3 KOJICE

Na území okresu Pardubice vstoupíme ze západu skrze obec Kojice. Místní kronika se zaměřuje především na škody na stromech. Co se týče staveb zmiňuje pouze stržené tašky. To nenaznačuje nijak vysokou intenzitu ve srovnání s jinými zasaženými místy. Nicméně i tak bychom neměli význam této události podceňovat – *„...vyvracela i staré stromy z kořene. Topolů mnoho bylo přelámáno a mnoho ovocných stromů zničeno.“* Zajímavý je údaj o trvání, jímž je „celá“ jedna hodina.<sup>89</sup> To je zcela nestandardně vysoké číslo, typický udávaný čas je 20–30 minut. To může být dokladem lidského subjektivního prožívání, nedůkladnosti kronikáře či pomalejšího, „klidnějšího“ průběhu. Kolik vichřic však páchá stromům takový zmar?

### 2.4.4 PŘELOUČ

Místní kronika věnuje velký prostor škodám na stromech, včetně topolů u Hájku – „státní rezervace“. Stavby nejsou vynechány, zmíněny jsou věž na školní budově a „Radiovka“.

---

<sup>86</sup> *Východočeský republikán*, č. 28, s. 2.

<sup>87</sup> Tamtéž, s. 1.

<sup>88</sup> Tamtéž, s. 3.

<sup>89</sup> Státní okresní archiv Pardubice, Archiv obce Kojice, inv. č. x1, kn. x 1, Kronika obce z let 1927–1991, s. 40–41.

Nicméně popisy nejsou konkrétní a zdůrazňují plošnost škod, což v kombinaci s odkazem na vyšší míru škod v okolních obcích (školní budovy a chrámy) a Pardubicko s Hradeckem naznačuje poměrně nižší intenzitu zásahu větrné smršti.

Dále je zmíněno přetrhání telefonních drátů a vyvrácení telegrafního vedení.<sup>90</sup>

#### 2.4.5 „VSI ZA BOHDANČÍ“

Když se obrátíme od Přelouče na severovýchod dostaneme se do oblasti zasažené největší silou. Jedná se o území v sousedství okresu Hradec Králové, který měl být spolu s Pardubickým zasažen nejvíce.

#### 2.4.6 BUKOVKA

Kmeny a zurážené větve vysoko zatarasily silnici k Bukovce. U nedalekého rybníka vichřice strhla celou hráz i se stromy. Celkem 16 stavebních objektů v Bukovce a nedaleké osadě Habřince rozbořeno, některé až do základů.

*„Hrůza při vichřici byla v této obci, jak se nám sděluje, nepopsatelnou. Divoký orkán přerážel v rychlosti spoustu silných stromů, které praskaly jako pekelné struny a vydávaly hrůzný řev. Obyvatelstvo, schované v místnostech a ve sklepeních, se domnívalo, že přichází soudný den.“*

Stodoly nesly událost obzvláště špatně:

*„V Bukovce rolník Pánek má 2 stodoly úplně pryč. Rolník Kmoníček, který má ženu v nemocnici, přišel rovněž úplně o stodolu a na louce odnesl mu vichr 2 fůry suchého sena, neznámo kam.“<sup>91</sup>*

Na příkladu rolnického páru Kmoníčkových můžeme vidět i průnik přírodní katastrofy a (katastrofy?) individuálních zdravotních problémů – někteří lidé museli událost prožívat jako obzvláště náročnou a stresující i právě na základě takovýchto individuálních problémů.

---

<sup>90</sup> Státní okresní archiv Pardubice, Pamětní kniha města Přelouče, 1929, s. 165

<sup>91</sup> *Východočeský republikán*, č. 28, s. 1.

## 2.4.7 DOLANY

„Obrovskou silou vichru lámaly se kmeny staletých stromů jako sirky, vyvracely se celé lesy, kácely komíny, praskala krytina střech ba celé střechy a řítily se domy.“

21 domků<sup>92</sup> a 5 stodol skončilo v rozvalinách, namnoze do základů. „Les vypadal jako po bubnové palbě.“ Františka Kopáčová byla raněna taškou – týden pak strávila v nemocnici.<sup>93, 94</sup>

Dolany se objevují jako nejvíce zasažená obec na Pardubicku.<sup>95</sup> Nicméně je otázka, nakolik toto velmi konkrétní hodnocení plyne z výroku ministerského předsedy Františka Udržala při návštěvě této obce.<sup>96</sup> Stranický Východočeský republikán ji řadí na roveň se sousedními obcemi.<sup>97</sup>

## 2.4.8 STARÉ ŽDÁNICE

Ždánická farní kronika se zdá býti v největším rozporu s *Východočeským republikánem*. Definice slova „zbořit“ a jeho poměr ke slovu „zřítit“ se v tomto kontextu stávají problematické. Zejména v kontextu běžného používání se zdají být takřka synonymy, nicméně v těchto pramenech jsou s nimi spojena zásadně odlišná čísla. Ždánická farní kronika se nezdá být psána s odstupem<sup>98</sup> a navzdory „senzacionalistickým“ obrátům a vysokému výskytu vykřičníků poskytuje poměrně velmi skromné údaje i ve srovnání s kronikou sousedních Dolan.

Snad můžeme předpokládat, že z toho plyne, že 8 objektů bylo „zbořeno“ – utrpělo dostatečnou míru škod, aby byly neopravitelné a 10 objektů se pouze „zřítilo“ – utrpělo opravitelné škody zejména co se týče stropů? Dává to smysl?

Dalším předmětem sporu jsou zranění. Farář udává explicitně pouze menší pohmožděniny, zatímco tisk píše o Anežce Petříčkové, 17leté dívce, které převržený vůz prorazil lebku! Zde lze spíše předpokládat, že se autor o tomto případě zkrátka nedozvěděl. Nebo můžeme začít pochybovat o důvěryhodnosti druhé strany.

---

<sup>92</sup> Dle ždánické farní kroniky „zbořeno 12 stavení“. Viz 2.4.8 Staré Ždánice.

<sup>93</sup> Státní okresní archiv Pardubice, Archiv obce Dolany, inv. č. 1, Pamětní kniha z let 1895-1988, s. 80–81.

<sup>94</sup> *Východočeský republikán*, č. 28, s. 1.

<sup>95</sup> Státní okresní archiv Pardubice, Archiv obce Dolany, inv. č. 1, Pamětní kniha z let 1895-1988, s. 81.

<sup>96</sup> Tamtéž.

<sup>97</sup> *Východočeský republikán*, č. 28, s. 1.

<sup>98</sup> Mj. obsahuje výstřížek z novin o obnovení církevního státu (únor 1929) nepřímo oslavující B. Mussoliniho, fráze o absenci pamětníků, soudobé církevní a volební záležitosti s vyjádřením přání pro budoucnost aj.

Zdroje se neshodnou ani na (relativně) menších škodách na neobytných stavbách – byť to je již pravděpodobně pouze otázkou jejich (ne)zájmu. Zatímco jeden lamentuje nad chrámovou předsíňkou, druhý nad komínem lihovaru.

Mělo rovněž dojít k odskrytí prejzové střechy kostela na jižní straně, a ještě většímu nespecifikovanému poškození farní budovy.

Obě strany se však shodnou na zájmu o strženou bání<sup>99</sup> kostelní věže v nedalekých Osicích (Okres Hradec Králové).<sup>100, 101</sup>

## 2.4.9 PODŮLŠANY

*„Dne 4. července postižena byla naše obec zhoubnou větrnou smrští, jaké nebylo pamětníka. Smršť rozlámala a vyvrátila lipové stromy na návsi, obecní les, topoly u haldy utrpěly veliké škody. (...) Smršť byla takové síly, že celé budovy převracela, střechy celé odnesla. Oprava kostelní střechy po smršti vyžádala si nákladu 14.500 Kč.“<sup>102</sup>*

*„Dříví z rozlámaných a vyvrácených stromů obecního majetku, prodáno za poměrně nízkou cenu a stržáno bylo více než 10.000 Kč.“<sup>103</sup>*

## 2.4.10 LÁZNĚ BOHDANEČ

Při následování trajektorie „primárního proudu“ vichřice od severozápadních vesnic na Pardubice sice můžeme pozorovat její slábnutí, nicméně je to zároveň posun k hustěji obydleným místům a posuzování míry dopadu je tak složitější. Prostřední zastávkou na této cestě jsou Lázně Bohdaneč disponující nejen podstatně větším počtem obyvatel, ale také bohatstvím lesů – zranitelným to kapitálem.

*„Za hroznou tuto chvíli, jež zdála se nám věčností, byla učiněna z našeho města poušť. (...) Není jediného stavení, kde by zůstala střecha nepoškozena; tašky, cihly a ohromné pláty*

---

<sup>99</sup> Oba zdroje mluví o věži, ale při pohledu na fotografii ve ždánické farní kronice, ty uveřejněné v tisku či ty ze současnosti je zřejmé, že věži chybí pouze střešní část. Viz Příloha B.

<sup>100</sup> Státní okresní archiv Pardubice, Farní úřad Staré Ždánice, inv. č. 1, Pamětní kniha z let 1843–949, s. 191.

<sup>101</sup> *Východočeský republikán*, č. 28, s. 1.

<sup>102</sup> Státní okresní archiv Pardubice, Archiv obce Podůlšany, inv. č. x1, Pamětní kniha z let 1926–1938, s. 40.

<sup>103</sup> Tamtéž.

*plechu z kostelní věže rozmeteny po městě. Děrami střech lila se dešťová voda proudem do stavení. Nejvíce postiženy jsou budovy škol, lázní, kostel, radnice a několik domů.*“<sup>104</sup>

*„Na lázeňské budově v Bohdanči strhány byly veškeré kryty a žlaby, takže voda hnala se do budovy.*“<sup>105</sup>

*„Na 120 ha lesa vyspělého leží zpřeráženo, rozštípeno a zničeno. Nejkrásnější stavební dříví polámáno a ukrouceno tak, že možno jej použití jen na palivo. Škoda způsobená v obecních lesích odhadována jest znalci na 1,500.000 Kč a v lázeňském parku na 300.000 Kč. Škoda na budovách a úrodě odhaduje se na 400.000 Kč.*“<sup>106</sup>

Navzdory veškerým děsivým škodám zde však nemělo dojít k úplné destrukci jediné stavby, a to ani stodoly. Do Bohdanečských lesů se ještě vrátíme. Je to jedno z nejlepších míst pro pozorování rozsahu a dlouhodobého dopadu této katastrofy.

#### **2.4.11 CHOLTICE**

Než se dostaneme do Pardubic, přesuňme pohled na jihozápadní proud. Nesetkáme se tu s takovými škodami jako v Dolanech či Ždánicích, nicméně i tak zde snad mohla být přece jen horší situace než v Bohdanči – podobně jako tam zde byla na kostele stržena plechová střecha a kronika dokonce hovoří o zbořených domcích.<sup>107</sup>

#### **2.4.12 PARDUBICE**

Vichr ve velkém nadzvedával střešní tašky a pohřbíval jimi ulice. *„Byla jich za krátkou dobu silná vrstva.*“ Opíral se do okenních tabulí a „drtil“ je. V budově obecné školy vedle gymnázia skončila vyražena většina. Obecně byla zasažena hlavně okna obrácená k západu a po celou dobu vichřice bylo slyšet drnění skla. Ušetřeny nebyly ani velice silné výkladní tabule. V hotelu na Veselce *„bylo pozorovati, kterak se tabule dovnitř prohýbá a najednou praskla a tříšť byla rozmetena po celé místnosti.*“

Střechy byly ztrhány a mnohé pobořeny. Na té zámecké škody za zhruba 500 000 Kč. Nedávno nákladně opravená vížka kostela sv. Bartoloměje byla stržena na zem a při pádu poškodila střechu. Nedaleká věž na Zelené bráně byla také poškozena, některé věžičky též

---

<sup>104</sup> *Východ*, 1929, č. 28, s. 5. ISSN 1801-2582.

<sup>105</sup> *Východočeský republikán*, č. 28, s. 1.

<sup>106</sup> *Východ*, č. 28, s. 5

<sup>107</sup> Státní okresní archiv Pardubice, Pamětní kniha Choltic, 1929, s. 25.

strženy a celá věž měla být vyšinuta ze své základny. Hodiny byly vyraženy, ciferníky strženy. Měla pak vypadat jako po požáru. Kopytárna Svobodova byla „demolována“, továrna Machaňova též. První případ zahrnoval stržení komína. „*Ploty strhány namnoze, jako u průmyslové školy, celé zděné sloupy strženy a rozmetány.*“<sup>108, 109</sup>

V karanténě došlo ke škodám na střeších a následně vniklou dešťovou vodou. Městská elektrárna utrpěla mnoho škod a dělníci museli pracovat přes čas. Škody na činžovních domech. Dům čp. 134 u cukrovaru značně poškozen, zboření části domu. Na domě čp. 536 na Zeleném předměstí muselo být později pristoupeno k odstranění věže. Na veřejných lázních „Ostende“ byla střecha velice poškozena. V Masarykových kasárnách byly poškozeny žlaby a oplechování říms, i mrazem, 53 171 Kč. Jezdeckým kasárnám vysklena okna. Závodní dráha utrpěla poškozené střechy, 12 000 Kč. Kasárnám železničního pluku poškozena fasádní omítka, i mrazem, 16 671,70 Kč.<sup>110</sup>

„Největší hrůzy“ měly být natropeny v sadech na Vinici, jež byly „strašným způsobem zmasakrovány“. Největší stromy vyvráceny, zpřeráženy, roztrženy. Většina domů utrpěla více méně poškozené střechy, štíty a podobně.<sup>111</sup>

Zajímavým úkazem, ke kterému došlo v Popkovicích bylo, že větrem podebraná střecha chléva byla hozena na komín přilehlé pekárny a způsobila jeho zřícení. Nejvýraznější z poškozených staveb zde byl tzv. Kamenný dvůr, kde skončila v sutinách zděná(!) stodola.<sup>112</sup>

V městských lesích odhadováno 10 ha zlomu a vývrátů. Bylo nutné dělat celé paseky.

V Opočínku měl vítr několik budov pobořit „docela“. Škody v této tehdejší obci byly celkem 200 000 Kč.<sup>113</sup>

#### 2.4.13 CESTA NA HRADEC

Postup vichřice směrem na východ byl pomalejší než na jihovýchod. Pohřebačka uvádí čas příchodu kolem půl osmé a Opatovice nad Labem 19:52.<sup>114, 115</sup> Nicméně s ohledem

<sup>108</sup> *Východočeský republikán*, č. 28, s. 1.

<sup>109</sup> Státní okresní archiv Pardubice, Archiv města Pardubice, inv. č. x6, Kronika města Pardubic z let 1895–1933, s. 653.

<sup>110</sup> Státní okresní archiv Pardubice, Archiv města Pardubice, inv. č. 197, ukn. 166, Zápisy schůzí a usnesení městské rady z roku 1929, nestr.

<sup>111</sup> *Východočeský republikán*, č. 28, s. 1.

<sup>112</sup> Státní okresní archiv Pardubice, Archiv obce Popkovic, inv. č. x1, Kronika obce z let 1923–1937, s. 38.

<sup>113</sup> Státní okresní archiv Pardubice, Archiv obce Opočíněk, inv. č. 1a, Kronika obce z let 1851–1931, nestr.

<sup>114</sup> Státní okresní archiv Pardubice, Archiv obce Pohřebačka, inv. č. x1, Kronika obce z let 1915–1936, s. 57.

<sup>115</sup> Státní okresní archiv Pardubice, Archiv obce Opatovice nad Labem, inv. č. 1b, kn. 1 B, Pamětní kniha obce Opatovice nad Labem z let 1924–1968, s. 74.

na blízkost těchto míst lze předpokládat spíše menší rozdíl než 22 minut a je třeba brát v úvahu nejasnou definici počátku.

*„Stožáry elektrického vedení elektráren Pardubice – Hradec Králové byly strženy, jeden leží v náhoně, ostatní po polích. Jde však vesměs o stožáry, které stavěl Hradec. Stožáry, jež od Opatovic k Pardubicům stavěl Východočeský elektrárenský svaz v Pardubicích, jsou bez poškození. Hradecké stožáry byly špatné, a proto podlehly větrné smršti.“<sup>116</sup>*

Opatovická kronika udává 25 rozhybaných a pokácených. Nic o rozdílné kvalitě se zde nepíše. V předcházející citaci bych zdůraznil slovo „vesměs“. Je otázkou nakolik škody svědčí o kvalitách stožárů či větru samotného.

#### **2.4.14 OPATOVICE NAD LABEM**

*„Při návratu s pole při pádu ženě rolníka Bělohubého čp. 104 zlámána klíční kost. Podobně i v č. 62.“*

Průběh zde již byl slabší než ve „vsích za Bohdančí“ – zcela zde měly být zničeny pouze stodoly. Těch však bylo 8 a destrukce vůbec byla stále značná. Ze 4 stavení smeteny střechy a všechna měla být značně poškozena. Ze školy byl smeten komín, telegrafní sloupy byly vyvráceny a ani stromoví samozřejmě nebylo ušetřeno – starý mlýn ním byl přímo zabarikádován. Les se stal částečně neprůchozí a v zájmu bezpečnosti byl později přístup zakázán zcela. Byl zde i vyvrácen památný dub a silně poškozena památná lípa.

*„Pravá spoušť byla na silnici inundační od nového mlýna vedoucí k labskému mostu. Ohromné topoly čněly zbavené větví jako po nějaké bitvě; tudy nebylo možno ani projíti. Železné zabetonované stožáry od elektrického vedení Hradec Králové – Pardubice byly v počtu 25 zohýbány a pokáceny.“<sup>117</sup>*

#### **2.4.15 KUNĚTICE**

Vítr pádící na východ stále dokázal zničit čtyři stodoly – byť výraz „sesuty“ nevyjadřuje tak absolutní eliminaci jako u těch zmizelých na severozápadě. Jeden dům přišel

---

<sup>116</sup> *Východočeský republikán*, č. 28, s. 2.

<sup>117</sup> Státní okresní archiv Pardubice, Archiv obce Opatovice nad Labem, inv. č. 1b, kn. 1 B, Pamětní kniha obce Opatovice nad Labem z let 1924–1968, s. 75–76.

zcela o střechu. Dále byl víchř stále schopen v místní škole vyrazit 25 okenních tabulí. 2 okna vytrhl i s kováním a hodil do zahrady. 3 okenní křídla byla úplně zničena. Střecha od záchodů byla servána a hozena na sousední zahradu.

Žádný dům neměl zůstat nepoškozen a stromy měly utrpět značné ztráty včetně lípy před školou a stoletých topolů na labském břehu. Velké škody byly samozřejmě i v lesích pod Kunětickou horou.<sup>118</sup>

#### **2.4.16 HOLICE**

Mohlo by se zdát, že s ohledem na zeslabující tendence víchřice směrem na východ nebude situace tak dramatická, ale právě v Holicích se stala tato událost záminkou pro politickou změnu, a to rezignaci starosty.<sup>119</sup>

#### **2.4.17 DOLNÍ JELENÍ**

Ještě zde na východním konci pardubického okresu byla víchřice schopna jednu stodolu „zcela zbořit“ a odkrýt mnoho střech. Stromy, i mohutné stále trpěly. Zůstala tu na památku celá paseka a jedna lípa byla rozpůlcena skoro na dvě.<sup>120</sup>

#### **2.4.18 SČÍTÁNÍ ŠKOD**

*„Škody vzniklé smrští (na území státu) odhadnuty na 833 mil. Kč, z čehož připadne na zemědělce 670 mil. Kč.“<sup>121</sup>*

Mimořádně vysokými položkami v pardubickém okrese byly bohdonečské lesy (1,5 mil. Kč) a zámecké střechy (0,5 mil. Kč). Stromy a lesy byly nejčastějšími oběťmi,

Obecně lze říci, že co se týče staveb, trpěly především střechy. Pokud jde o stavby jako celek tak nejvíce byly ničeny stodoly. Průmyslové objekty nesly katastrofu poměrně špatně. Obytné budovy naštěstí podléhaly zkáze jen v těch nejhůře zasažených oblastech (SZ: Bukovka, Dolany, Ždánice, JZ: Choltice, Opočíněk).

---

<sup>118</sup> Státní okresní archiv Pardubice, Archiv obce Kunětice, inv. č. 6, Pamětní kniha obce Kunětice za léta 1928–1991 (kopie), s. 24–25.

<sup>119</sup> Státní okresní archiv Pardubice, Archiv města Holice, inv. č. 488, kn. 484, Kronika města Holic z let 1924–1948, s. 134–135.

<sup>120</sup> Státní okresní archiv Pardubice, Pamětní kniha – Obec Dolní Jelení.

<sup>121</sup> Státní okresní archiv Pardubice, Archiv obce Dolany, inv. č. 1, Pamětní kniha z let 1895–1988, s. 81.

Z památkového hlediska zde byla celá řada zasažených staveb, nejvýraznější z nich byl pravděpodobně kostel sv. Bartoloměje v Pardubicích, byť bychom neměli zapomínat na rozsáhlé škody na zámeckých střechách či Zelenou bránu.

Tento výčet je samozřejmě hrubý a má sloužit pro vytvoření povšechné představy. Pro přesnější informace by bylo potřeba provést rozsáhlejší výzkum a získat lepší, zejména kvantitativní data.

## 2.5 BOUŘE UTICHLA

### 2.5.1 RÁNO POTÉ

*„...po dlouhém bloudění po níhých cestách podařilo se mu dostat do Podůlšan. Tam zanechal auto a vypůjčil si kolo a nastoupil cestu k domovu. Byla to podobná cesta, jakou před rokem prodělávali blízko severního pólu trosečníci na kře ledové. Každou chvíli musel s kolem přelézati spadlý strom, a když to nešlo, odbočiti do pole nebo na louku. Teprve ráno, plně vysílen a zmořen, dostal se do Pardubic.“<sup>122</sup>*

*„Ráno proudily houfce lidí parkem i jednotlivci po městě, aby shlédli následky hrozné bouře a s podivem se zastavovali u některých budov, jimž, zdálo se, bouře se vyhnula. Kraj vyhlížel jako po bitvě.“<sup>123</sup>*

Obyvatelstvo nelenilo a pustilo se do nápravy škod. Pomáhala i armáda. Zejména co se týče odklizení cest.<sup>124, 125, 126</sup> Důležitá byla oprava střech – třeba provizorní.

*„Druhý den hned v časných hodinách ranních stály před všemi cihelnami našeho kraje nesčetné povoze ze všech obcí. V cihelně v Čepi již ráno ve 3 hod. objevily se první fůry. Po celý den odváženy byly tašky a všechny tašky, i staré vyřaděné zboží, byly rozebrány.*

*S radostí možno konstatovati, že všechny cihelny vyšly postiženým ochotně vstříc a že vydávaly zboží buď nezdražené, nebo jen nepatrně vzhledem k mimořádným svátečním*

---

<sup>122</sup> *Východočeský republikán*, č. 28, s. 3.

<sup>123</sup> Státní okresní archiv Pardubice, Archiv města Pardubice, inv. č. x6, Kronika města Pardubice z let 1895–1933, s. 653–654.

<sup>124</sup> Státní okresní archiv Pardubice, Archiv města Pardubice, inv. č. x6, Kronika města Pardubice z let 1895–1933, s. 636.

<sup>125</sup> Opočíněk, nestr.?

<sup>126</sup> Státní okresní archiv Pardubice, Archiv obce Opatovice nad Labem, inv. č. 1b, kn. 1 B, Pamětní kniha obce Opatovice nad Labem z let 1924–1968, s. 76.

výlohám. V našem kraji vyskytl se pouze jediný případ, kde majitel cihelny využil situace a dopustil se vyložené lichvy tím, že tašky zdrazil ze 400 Kč na 700 Kč, Příklad tento však byl záhy zjištěn a velmi důrazně zakřiknut. Způsobil v širokých řadách postižených zemědělců oprávněné rozhořčení a byl po zásluze odsouzen.

(...) Již během dopoledne červenaly se mnohé střechy a byly spraveny. I v dalších dnech se pilně spravuje. Ovšem je naprostá nouze o tašky, neboť všechny zásoby byly zcela rozebrány. Učiněny však hromadné objednávky ze vzdálených cihelen.<sup>127</sup>

Například Opatovice nad Labem objednaly tašky ze Sedlce u Prahy. Dle odhadu jich mělo být potřeba 300 000!<sup>128</sup>

„Dne 5. července nezaplála u nás hranice na počest mučednické smrti M. J. Husa. Dnes každý je na střeše a opravuje zhruba střechu ať hadry, slámou neb prkny.“<sup>129</sup>

Ke zrušení této oslavy došlo na více místech<sup>130, 131</sup> a dost možná i tam, kde to kroniky nezmiňují. Mohlo by se zdát, že rituály jsou přirozenou součástí vypořádávání se komunity s katastrofami. Zde dochází k opačnému efektu. Hus nemá se životem a smrtí zasaženého obyvatelstva vlastně nic společného – není ho třeba usmířit, poděkovat mu, žádat od něj ochranu... „Soudný den“, se proměnil v „pouhou“ meteorologicky uchopitelnou vichřici. Praktický problém. Kdo myslel na Boha a kdo myslel pouze na svou střechu?

## 2.5.2 PŘIJEL UDRŽAL

Celá řada politiků se přinejmenším snažila působit zainteresovaně ve vzniklé situaci a pomoci postiženým. Nejvýznamnějším byl ministerský předseda a rodák z Dolní Rovně František Udržal, jež Pardubicko záhy navštívil.

„Nejvíce poškozená obec na okrese pardubském jsou Dolany, sám p. ministerský předseda při prohlídce katastrofy druhého dne v Dolanech sám se tak vyjádřil.“<sup>132</sup>

---

<sup>127</sup> *Východočeský republikán*, č. 28, s. 2.

<sup>128</sup> Státní okresní archiv Pardubice, Archiv obce Opatovice nad Labem, inv. č. 1b, kn. 1 B, Pamětní kniha obce Opatovice nad Labem z let 1924–1968, s. 76.

<sup>129</sup> Státní okresní archiv Pardubice, Archiv obce Dolany, inv. č. 1, Pamětní kniha z let 1895–1988, s. 81.

<sup>130</sup> Tamtéž

<sup>131</sup> Státní okresní archiv Pardubice, Archiv obce Opatovice nad Labem, inv. č. 1b, kn. 1 B, Pamětní kniha obce Opatovice nad Labem z let 1924–1968, s. 76–77.

<sup>132</sup> Státní okresní archiv Pardubice, Archiv obce Dolany, inv. č. 1, Pamětní kniha z let 1895–1988, s. 81.

Pardubicko mělo dostat 150 000 Kč podpory.<sup>133</sup> Zda bylo učiněno dost je otázkou, podůlšanský kronikář, k němuž se ještě dostaneme, rozhodně spokojen nebyl.<sup>134</sup>

### 2.5.3 PARDUBSKÁ BOUŘE V PAŘÍŽI

Arnošt Bareš se ve Východočeském republikánu svěřuje se svým prožívám této události na velkou vzdálenost – především z hlediska putování informací. Jedná se o dobu značně moderní, nicméně komunikace stále nebyla zdaleka tak rychlá jako dnes. S ohledem na to, že telefon do Pardubic nefungoval byla situace ještě o něco komplikovanější. Sváteční doba také nepomohla.

Jedná se o zajímavý zdroj, pokud jde o líčení informačních možností člověka v takovéto situaci. Také je to ilustrace toho, že lidské prožívání může být i na tak velkou vzdálenost intenzivní, ne-li intenzivnější:

*„A proč jenom nenapsali jména a víc podrobností, ale to jsou ty svátky, nesvátky. (...) Ale ty dohady jsou čím dál tím ještě horší. Kdy teď přijdou jiné noviny, v neděli nevyjdou, v pondělí ne. A zase proklínáme těch svátků-nesvátků a toho neurčitého zpravodajství.*

*Vidíš před sebou všechny ty stržené věže, převrácené vozy a sházené střechy, všechno to je jeden kinematografický obraz, který na chvíli dá tvým vlastním starostem jiné osvětlení. Ale přijde ještě třikrát pošta, hlavní po 6. hodině, kterou chodí nejrychleji nejlépe hozené dopisy. Budou tam jména?*

*Představuješ si v duchu svého kluka Ivánka, kterého si stále umisťuješ, ovšem vždy tam, kde se jim nemohlo nic stát, „pjotože jozumí hospodažství“ po strýcovi nebo po dědovi, že je po „oujodě“ atd.*

*(...) Nezáleží na tom, kde jsi, v duchu jsi tam, kdes vyrostl a kde jsou tvé drobné starosti, radosti i trápení...“<sup>135</sup>*

---

<sup>133</sup> Státní okresní archiv Pardubice, Archiv obce Opatovice nad Labem, inv. č. 1b, kn. 1 B, Pamětní kniha obce Opatovice nad Labem z let 1924–1968, s. 76.

<sup>134</sup> Státní okresní archiv Pardubice, Archiv obce Podůlšany, inv. č. x1, Pamětní kniha z let 1926–1938, s. 40.

<sup>135</sup> *Východočeský republikán*, č. 29, s. 2.

## 2.5.4 V KRAJI ZPŘELÁMANÉM

*„Viděl jsem po katastrofě chalupy beze střech, jen pahýly zdí (...)*

*Ještě mnohokrát nás může potkati podobná katastrofa a vždy budeme státi po ní tak bezmocni jako dnes, tak zubožení, tak pokoření, že nám bude líto, proč jen proč jsme musili tohle poznati.*

*– Kraj leží jako by zraněn, jako by odsouzen k nízké smrti, připraven do hrobu.*

*A či je to vina, či? Oh, jsou také věci bez viny.*<sup>136</sup>

Jde-li o to, jak pardubický okres působil a vypadal ve dnech a týdnech po vichřici, ilustrací nám může být vyprávění uveřejněné ve *Východočeském obzoru* pod názvem *Z kraje, kde řádilo tornádo*:

*„Vyjeli jsme odpoledne. Na kolách.*

*(...) V těchto místech bývalo před smrští vidět jen sem tam kousek zámecké střechy a věž, samozřejmě. Ted' není hradby stromů na valu, bránící pohledu na ně. Koruny ulámany, větve leží na zemi a schnou, nahé kmeny ční k obloze a bílé dřevo zvolna žloutne. Jakási těžká vůně ve vzduchu. Nabíráme ji do chřípi, přemýšlíme, a snažíme se objeviti její původ. Jest to vypařující se míza.*

*(...) Místy leží stromy přes silnici. Uřízli je tolik, aby povozy mohly projíždět.*

*(...) Ohrazenice. Téměř uprostřed vsi stával krásný hájek. Olšový, či jasany to byly, habry snad? Nevím dobře, nepamatuji již. Vím jen, že byl krásný.*

*(...) Za to ve Ždánicích si to vichr vynahradil. Celé střechy (zvláště u doškových chalup) dole, štíty rozbořeny, cesty plné tašek a cihel. V zahradách tatáž spoušť. Zmrzlé stromy vydržely, zelené a plné ovoce leží na zemi, ty stromy, které desítky let přetrvaly.*

*(...) Nalevo, kus od silnice nějaká budova, snad cirkokárna, nevíme, má silně poškozenou střechu a vyvrácené komíny, jak jsou nakloněny, tvoří úhel s těmi, které odolaly a připomínají křídla větrného mlýna.*

*Daleko před námi taktéž po levé ruce, tyčí se do výše kostel ve Vosicích. Bez věže.<sup>137</sup> Přes velkou vzdálenost rozeznáváme trámovi, čnicí přes okraj pozůstalých zdí.*

---

<sup>136</sup> *Východočeský republikán*, č. 30, s. 1.

*Ve vsi za Ždánicemi (jméno mi vypadlo z paměti)<sup>138</sup> má kostel vytřískaná okna. (O střeše netřeba mluvit.) Připomíná mi to člověka s prázdnými očními jamkami.* <sup>139</sup>

## 2.5.5 TĚŽKÉ ČASY

Jde-li o těžkosti, jež obyvatelé prožívali v následujícím období a efektivitu pomoci, můžeme se podívat, jak se na to díval kronikář obce Podůlšany:

*„Oprava kostelní střechy po smršti vyžádala si nákladu 14.500 Kč. Na úhradu této opravy obdržela obec 7500 Kč, ač přičteno bylo min. předsedou vlády Frant. Udržalem 10.000 Kč.*

*Opravy po smršti a znovubudování poškozených budov těžko se pořizovalo. Nebylo řemeslníků ani peněz. Hospodářské produkty poklesly značně v ceně, co se však kupovalo i práce řemeslná, zůstaly v ceně vysoké. O řemeslníky byla nouze, pracovali zde na opravách řemeslníci z dalekého kraje, ponejvíce Němci z hor.*

*Podpora od státu byla nepatrná a rozdělení podpory působilo potíže a hořkosti. Různého úředního sepisování škody a různých komisí bylo značně, významu však to nemělo. Noviny mnoho o bídě poškozených napsaly, i fotografie zničených budov a lesů uveřejňovali. Hlavně uveřejňováno bylo kteří poslanci a předáci navštívili zrušované obce, ovšem vše toto bylo bez významu. Na placení daní a poplatků sleva nebyla. Roku 1929 většina hospodářů kraje našeho, značně se zadlužila.* <sup>140</sup>

Ostatní kroniky se tímto tématem zdaleka tolik nezabývají. Zde to může být způsobeno pocitem krivdy ohledně příspěvku na kostelní střechu. Možná takové naříkání na malou pomoc nepovažovali ostatní kronikáři za přístojné. Takovýto pramen však může být dobrou protiváhou jiným, více či méně politicky motivovaným, snažícím se stát za svými politickými reprezentanty.

---

<sup>137</sup> Při pohledu na fotografii ve ždánické farní kronice, ty uveřejněné v tisku či ty ze současnosti je zřejmé, že věži chybí pouze střešní část. Viz Příloha B.

<sup>138</sup> Pravděpodobně Podůlšany.

<sup>139</sup> *Východočeský obzor*, 1929, č. 29, nestr. ISSN 3029-6145.

<sup>140</sup> Státní okresní archiv Pardubice, Archiv obce Podůlšany, inv. č. x1, Pamětní kniha z let 1926–1938, s. 40.

## 2.5.6 HISTORIE OBNOVENA?

Všechny v pramenech zmíněné památky byly opraveny. Otázkou je jak kvalitně a co bylo trvale ztraceno, to je otázkou pro bližší individuální prozkoumání. Hodiny na zelené bráně byly opraveny během šesti dní.

V případě kostela sv. Bartoloměje byla záležitost mnohem zdlouhavější. S opravami se začalo až tři dny před prvním výročím události a práce skončila 29. 7. 1930. Náklady se vyšplhaly na 75 000 Kč, včetně zvonu s elektrickým zařízením.<sup>141</sup>

Památné stromy takové štěstí (možnosti) neměly. I tak se projeví snahy o záchranu:

*„Masarykova lípa na Legionářském náměstí narovnána třetího dne a zůstane zachována.“<sup>142</sup>*

## 2.5.7 NOVÝ ZVON, STARÝ ZVONÍK

Elektrické zařízení v kostele sv. Bartoloměje vyrobené firmou *Rudolf Perner, Suché Vrbno-Č. Budějovice* neplnilo očekávání. V korespondenci této firmy s arciděkanským úřadem se můžeme dočíst toto:

*„Bylo by velmi dobře, kdybyste na sobotu laskavě objednal někoho jiného /zámečnicka, nebo montéra, strojníka/, komu bych obsluhu stroje vysvětlil a který by v případě, že by se vyskytla nějaká menší závada, tuto sám odstranil; tamnější pan kostelník jest již velmi stár a není tedy divu, že ačkoliv je zařízení velmi jednoduché, přece jen obsluhu nechápe a nedovede ani nepatrnou závadu odstraniti.“<sup>143</sup>*

Katastrofa tady akcelerovala technický pokrok. A také učinila svět o něco méně vstřícný vůči starším lidem.

---

<sup>141</sup> Státní okresní archiv Pardubice, Archiv města Pardubice, inv. č. x6, Kronika města Pardubice z let 1895–1933, s. 664.

<sup>142</sup> *Východočeský obzor*, č. 29, nestr.

<sup>143</sup> Státní okresní archiv Pardubice, Arciděkanství úřad Pardubice, kart. 6, inv. č. 165, dopis od firmy Rudolf Perner, Suché Vrbno-Č. Budějovice ze 17. 9. 1930.

## 2.6 VLEVO HLEŽ!

### 2.6.1 LEVICE „NA STRÁŽI“

I tato krize podnítila snahu o podporu postižených napříč politickým spektrem. Sociální demokracie očekávatelně nezůstává pozadu a snaží se stavět do role zastánce postižených a strážce správného provedení tohoto úkolu, a to i ve vztahu ke spolustraníkům. A přidává další návrhy.

*„Starosta města s. Kášek i důvěrník našeho okresního výběru s. Kučera zakročili ihned u poslance s. Srby a senátora s. Havleny se žádostí o pomoc pro postižené jednotlivce i obce. Jmenovaní soudruzi také ihned 8. července odebrali se k ministerskému předsedovi a ministrowi vnitra žádati o rychlou pomoc.“<sup>144</sup>*

*„Všeobecně je uznáváno, že veřejnost musí přispěti těm, kdo rozkáceným živlem odsouzeni byli k žebrácké holi. Úřady, správně vycitující veřejné mínění, snaží se poškozeným pomoci. Nyní se samozřejmě jedná o to, jak? Určité, nepatrné sice obnosy, jsou pro podporu nejtíž poškozených povoleny. Jedná se pouze o jejich rozdělení. Tu my prohlašujeme kategoricky:*

*„Podpory musí se dostat všem těm, kdož toho opravdu potřebují. Bude-li málo toho, co okresy, země, vláda nebo kdokoliv jiný na podporu poškozených povolily, musí dotace tato býti řádně zvýšena.“*

*Na nepatrné škody snad do jednoho tisíce korun jdoucí mimo výjimečných případů u těch nejchudších, nelze dbáti. Právě tak tam, kde je větší majetek a není poškození přímým ohrožením existence. Nutno v tom případě dáti stranou jakékoliv přátelství neb nepřátelství a počínati si nejvýš svědomitě, tak, aby nikdo z poškozených nemohl naříkat na nespravedlnost.“<sup>145</sup>*

### 2.6.2 LIHOVARY NEBO DALŠÍ POMOC

Jedním z textů ve *Východočeském obzoru*, jež se nevztahuje přímo k vichřici vztahuje spíše nepřímě, je *Místo rekonstrukce lihovaru věnujte miliony postiženým*. Je zde pojednáno o každoroční investici ministerstva zemědělství 12 milionů Kč do rekonstrukce lihovarů, která

<sup>144</sup> *Východočeský obzor*, 1929, č. 29, nestr. ISSN 3029-6145.

<sup>145</sup> Tamtéž, č. 31, nestr.

by se mohla navýšit až na 15 milionů. Tu chtějí sociální demokraté přeměřovat na pomoc postiženým, a to dokonce v rozsahu tří let o vyšší hodnotě najednou – 45 milionů Kč. Jako argument také používají dobrý stav lihovarů. Je zde dvakrát zmiňováno krupobití, jednou větrná smršť a jednou živelní pohromy obecně.<sup>146</sup>

Krupobití se jeví být relevantnější než větrná smršť – tedy pro zemědělce. Krupobití je pro zemědělce pochopitelně velmi relevantní – spolu s dobytčím morem představuje možná největší hrozbu pro tuto skupinu.<sup>147</sup> Krupobití i větrná smršť jsou relevantnější než krutá zima – ta ničila pouze ovocné stromy.

### 2.6.3 POJIŠTĚNÍ (NE)ŽIVELNÍ

Dalším tématem *Východočeského obzoru* souvisejícím s potížemi zemědělců je spor o pojištění. Agráři měli prý obviňovat sociální demokraty ze sabotáže prosazení živelního pojištění, jež mohlo pomoci zemědělcům postiženým vichřicí. Východočeský obzor tvrdí, že se mělo jednat pouze o pojištění proti krupobití a dobytčímu moru – tedy pro případ vichřice irelevantní, a i tak je prý nesmyslné obviňovat sociální demokraty z neprosazení návrhu s ohledem na silné postavení vládní agrární strany.<sup>148</sup>

### 2.6.4 BŮH TRESTÁ KATOLÍKY

Nešťastný den 4. 7. se měl být i dnem konání sletu katolické tělocvičné jednoty Orel. Východočeský obzor neopomněl upozornit na tento ironický „boží trest“ a připomenout tvrzení farářů, že První světová válka měla být trestem za lidské hříchy.<sup>149</sup>

Tento příklad ilustruje nejen, že válka mohla být v našem prostředí běžně pojímána jako boží trest minimálně ještě v roce 1914, ale také jak problematická je náboženská interpretace přírodních katastrof s ohledem na jejich neochotu následovat jednoduché předvídatelné vzorce.

---

<sup>146</sup> *Východočeský obzor*, č. 29, nestr.

<sup>147</sup> *Východočeský obzor*, č. 30, nestr.

<sup>148</sup> Tamtéž.

<sup>149</sup> Tamtéž, č. 29, nestr.

## 2.6.5 CO JE S DŘÍVÍM?

V souvislosti s nestandardní situací v lesích mělo dojít ke zlevnění palivového dříví. Jak ale ukazuje Východočeský obzor, situace nebyla tak jednoduchá. Je zde uveden údaj, že z 5,50 Kč měla cena stoupnout na 6,00 Kč.<sup>150</sup>

Zdá se, že navýšení nabídky a snížení ceny vedly k takovému nárůstu poptávky, že se minimálně experimentovalo s navýšením ceny nad původní stav.

Pro krize, respektive katastrofy je typické, že dochází k navýšení ceny nedostatkového zboží. V kontextu této katastrofy tímto článkem byly opakovaně zmiňované střešní tašky. Nicméně tato katastrofa měla alespoň krátkodobě způsobit nadbytek jiného zdroje a opačný jev. Nicméně se ukazuje, že situace nemusí být tak jednoduchá.

## 2.7 DLOUHÝ STÍN V LESÍCH

### 2.7.1 BOHATSTVÍ LESŮ

K závěru se vraťme do bohdanečských lesů, neboť to je chronologicky poslední kapitola. Kapitola daleko přesahující rok 1929.

*„Veškeré dřevo po krytí vlastní potřeby města prodáváno ve veřejné dražbě. Rovněž tak prodávány byly pařezy v zemi, tedy nevydobyté a sice v dílcích po více kusích dle síly. Za doby války a pak až do smršti r. 1929 docílena byla za všechny vyráběné sortimenty značná cena. Příjem z obecního lesa tvořil značnou položku a již z toho důvodu měla by býti lesu věnována největší péče a pozornost.“<sup>151</sup>*

### 2.7.2 NENÍ STROM JAKO STROM

Do roku 1929 nezpůsobil v bohdanečských lesích vítr žádných rozsáhlejších škod.<sup>152</sup>

*„Neboť v porostech starších převládá ob. borovice, zvláště v „Zadních lesích“, která platila za velmi odolnou dřevinu oproti větrům! Teprve při větrné smršti z 4. VII. 1929 (...) se ukázalo, že i hlubokokořenná borovice málo vydrží, dokonce méně než plochokořenný smrk,*

---

<sup>150</sup> Tamtéž, č. 32, nestr.

<sup>151</sup> Státní okresní archiv Pardubice, Lesní služba dohlédací Pardubice, inv. č. 161, kart. 18, opis lesního hospodářského plánu města L.Bohdaneč z let 1933–1942, s. 16–17.

<sup>152</sup> Tamtéž, s. 18.

*který je ohebnější, neboť borovice má dřevo křehčí. Tak neodolaly borovice nárazu větrné smršti a byly ve výši 3–6ti m nad zemí zuráženy.*“<sup>153</sup>

Z tohoto úryvku vyplývá nejen vědomí variability zranitelnosti určitých dřevin vůči katastrofám v lesním hospodářství, ale také jak se toto povědomí může navzdory více či méně vědeckému přístupu a dlouhé tradici stát zavádějícím, pokud je katastrofa dostatečně atypická.

### 2.7.3 POMALÉ TEMPO OBNOVY

Sehnání dostatečného množství pracovních sil se ukázalo nebýt problém<sup>154</sup> a během tří let byla zničená plocha o asi 13 ha zalesněna. Dokonce byly zalesněny i 3 ha pastvin.<sup>155</sup> Jaká byla odolnost/resilience tohoto obnoveného stavu? Špatná.

Dohled nad četnými pracovníky byl slabý, a tak docházelo k četným chybám, které potápěly tento projekt již v samotném počátku.<sup>156</sup> 30. léta přinesla četné útoky sucha (zejména v roce 1935) a králíků.<sup>157</sup>

Králičí populace pravděpodobně utrpěla zejména v zimě 1928/29 ohromné ztráty a mohlo tak dojít k iluzivnímu pocitu stability nového pořádku.

*„Stav těchto porostů hlavně v hájemství Ostrovy jest přímo zoufalý. Téměř každá sazenice jest králíky několikrát, když po prvním okusu neuschla, zkousána. Na ploše odděl. 12b<sub>2</sub> v hájemství „Ostrovy“, kde zalesnění bylo provedeno loňského roku (1936) weymuthovkou, nebyla ani jediná sazenice této dřeviny nalezena, všechny byly, jak uvádějí zástupci města, králíky zničeny, K novém zalesnění této plochy bylo použito sazenic borovice obecné (semenáčků), kterých mnoho uschlo následkem velkého sucha v minulých měsících.*“<sup>158</sup>

Situaci ztěžovaly i jiné faktory jako vysoká návštěvnost lesů či vojenská cvičení,<sup>159</sup> to však pravděpodobně nebyly žádné novinky. Situace byla tak zlá, že ještě v listopadu 1938

---

<sup>153</sup> Tamtéž.

<sup>154</sup> Státní okresní archiv Pardubice, Lesní služba dohlédací Pardubice, inv. č. 161, kart. 18, opis lesního hospodářského plánu města L.Bohdaneč z let 1933–1942, s. 17.

<sup>155</sup> Státní okresní archiv Pardubice, Lesní služba dohlédací Pardubice, inv. č. 161, kart. 18, sešité úřední zápisy/záznamy sepsané na městském úřadě v Lázních Bohdanči roku 1937, Úřední záznam sepsaný 8. července 1937, s. 1.

<sup>156</sup> Tamtéž, s. 5.

<sup>157</sup> Tamtéž, s. 3.

<sup>158</sup> Tamtéž.

<sup>159</sup> Státní okresní archiv Pardubice, Lesní služba dohlédací Pardubice, inv. č. 161, kart. 18, dopis Josefa Štěpanovského(?), mlynáře v Bohdanči pověřeného hubením králíků v lesích mu pronajmutých Okresnímu úřadu v Pardubicích ze dne 29. 12. 1937.

nepostačovalo dříví vyrobené z probírek ani na krytí potřeby místního obyvatelstva. A vichřice 1929 je zde stále vzpomínaným předělem.<sup>160</sup>

---

<sup>160</sup> Státní okresní archiv Pardubice, Lesní služba dohlédací Pardubice. č. 161, kart. 18, dopis Městského úřadu Bohdaneč Okresnímu úřadu Hradec Králové ze dne 17. 11. 1938.

## ZÁVĚR

Dějiny katastrof jsou poměrně okrajovým tématem, jež by si snad zasloužilo více pozornosti. Přírodní katastrofy představují možná téma s největším nepoměrem relevance a pozornosti v historickém bádání. V úvodu byly vytyčeny cíle extenzivního uvedení širšího tématu dějin katastrof, jež snad bude v rámci možností kompenzovat jeho poměrnou neetablovanost a následné zaměření se na konkrétní katastrofu z ne tak dávné historie, v rámci konkrétního regionu – a to z celé řady různých úhlů.

Cíl vypracování obrazu větrné katastrofy roku 1929 byl pojat ze široka a byl věnován prostor i tehdejší „sibiřské zimě“. Již tam mohly být pozorovány strašlivé následky, ale i menší institucionální změna nebo snaha adresovat problém obrovských ztrát ovocných stromů. Bylo zmíněno i sucho, jež situaci stromů také nepomohlo. Dlouhodobé následky vichřice v lesích a místy účinkem se minoucí snaha o nápravu byly sledovány hluboko do 30. let.

Byť meteorologická klasifikace jevu je problematická zejména ze strany neodborníka, byly zmíněny aplikovatelné kategorie. Pravděpodobně se jednalo o derecho dosahující rychlosti větru vichřice mohutné, místy snad i orkánu (jedná se o dva nejvyšší stupně Beaufortovy stupnice) lokálně se projevující downbursty/tornády.

Vichřice postupovala ve dvou primárních proudech. Destruktivnějším byl severozápadní a nejvíce zasaženy byly „vsi za Bohdančí“ (Bukovka, Dolany, Ždánice). Nicméně i jihozápadní proud napáchal škody blížící se této intenzitě, např. v Cholticích. Zjednodušeně lze obecně říci, že vichřice slábla ve směru západ–východ, ale brát takové tvrzení příliš doslova nelze, neboť např. Kojice nebo Přelouč v žádném případě nepředstavují nejhůře zasažené oblasti, neboť stály mimo primární proudy.

Vichřice si vyžádala řadu lidských životů, z poloviny v dnešních Pardubicích, což lze pravděpodobně přikládat hustotě zalidnění. Škody v lesích byly obrovské a lze je nejspíše považovat za nejvíce zranitelnou kategorii vůči tomuto typu katastrofy.

Došlo k narušení silničního i telefonního spojení.

Jedná-li se o stavby, nejvíce byly ničeny stodoly, jež mohly zcela „zmizet“. Průmyslové stavby se opakovaně ukázaly být zranitelné. Byla poškozena řada památek, ale naštěstí ne fatálně. Obytné stavby byly bořeny jen v nejvíce zasažených oblastech – jako byly

výše zmíněné vesnice. Obecně došlo především k rozsáhlému ničení střech, což vyvolalo akutní nedostatek střešních tašek.

Lidé i zvířata si, jak četné příklady uvádějí, prošli značně traumatizujícími zkušenostmi. Nicméně našla se i snaha nacházet v situaci humor. Událost měla i jistý odraz v politice.

Snad lze tvrdit, že člověk a společnost 20. století projevili „resilienci“ tváří v tvář katastrofám roku 1929. Úřady projevily akceschopnost, co se týče distribuce uhlí nebo hromadných objednávek střešních tašek z dalekých cihelen, armáda pomáhala s odklizením cest... Věci se navracely do původního stavu. Nicméně, jak nám připomíná podůlšanský kronikář, ekonomická situace byla nepříznivá, podpora byla omezená a byrokracie nevedla k uspokojivým výsledkům. V bohdanečských lesích se pak práce na obnově zvrhávala sisyfovským způsobem.

Každopádně se nezdá, že by došlo k jakékoli výraznější dlouhodobé adaptaci, což může svědčit o nízkém dopadu katastrofy, lidské pasivitě nebo jednoduše o tom, že na katastrofu takto vzácnou – jež lidé nezažijí celé generace, se nemá smysl adaptovat. Zvláště pokud není vysoce smrtící.

Při větším rozsahu práce nebo konkrétnějším zaměření by jistě šlo téma zpracovat podrobněji, a to může být námětem další práce. Nebo tato práce může posloužit jako inspirace ať už úvahami o dějinách katastrof nebo konkrétním poukázáním na různé úhly pohledu z kterých se na katastrofy můžeme dívat.

## RESUMÉ

The purpose of this thesis is to bring a processing of variable sources describing the natural disaster of July 1929, when a great portion of Pardubice Area was struck by a windstorm. It took human lives and severely damaged hundreds of buildings.

Due to the not so well established nature of the field of history of disasters, the thesis includes an extensive introduction of the topic. It showcases works across variety of fields, but primarily focuses on works of history both domestic (czech) and foreign origin. The definition of disaster is also addressed.

Year 1929 also brought an exceptionally harsh winter, which is also discussed with its consequences.

Thanks to period news, chronicles, well-preserved photographs and also documents in the funds of contemporary departments the thesis is bringing a multi-dimensional picture of this event and its consequences. The thesis is focused primarily on the mapping of windstorm's impact on buildings, infrastructure and landscape, social dimension of the disaster and the experience of the afflicted is not excluded.

The reader should gain a general idea of the disaster illustrated by plethora of primary sources examples. As written above, thematic scope is very much broad and even animal trauma was included.

The windstorm approached the Pardubice Area in two primary currents (north-western and south-western), although high degree of damage to roofs and trees was pretty much universal. Villages in the north-west (Bukovka, Dolany, Ždánice) suffered the most. Still, the damage in the in the south-west (Choltice, Opočíněk) is not to be underestimated. Disaster caused crisis in roof tile accessibility. It seems that no major long term adaptations were made. Although the damage in the forests combined with other factors like droughts and high rabbit population turned into a sort of perpetual problem.

## SEZNAM PRAMENŮ A LITERATURY

### Prameny:

Státní okresní archiv Pardubice, Archiv města Bohdaneč, inv. č. 28, kn. 2, Pamětní kniha města Bohdaneče II., 1901–1964.

Státní okresní archiv Pardubice, Archiv obce Dolany, inv. č. 1, Pamětní kniha z let 1895–1988.

Státní okresní archiv Pardubice, Archiv města Holice, inv. č. 488, kn. 484, Kronika města Holic z let 1924–1948.

Státní okresní archiv Pardubice, Archiv obce Kojice, inv. č. x1, kn. x 1, Kronika obce z let 1927–1991.

Státní okresní archiv Pardubice, Archiv obce Kunětice, inv. č. 6, Pamětní kniha obce Kunětic za léta 1928–1991 (kopie).

Státní okresní archiv Pardubice, Archiv obce Opatovice nad Labem, inv. č. 1b, kn. 1 B, Pamětní kniha obce Opatovice nad Labem z let 1924–1968.

Státní okresní archiv Pardubice, Archiv obce Opočíněk, inv. č. 1a, Kronika obce z let 1851–1931.

Státní okresní archiv Pardubice, Archiv města Pardubice, inv. č. x6, Kronika města Pardubice z let 1895–1933.

Státní okresní archiv Pardubice, Archiv města Pardubice, inv. č. 197, ukn. 166, Zápisy schůzí a usnesení městské rady z roku 1929.

Státní okresní archiv Pardubice, Archiv obce Podůlšany, inv. č. x1, kn. x1, Pamětní kniha z let 1926–1938.

Státní okresní archiv Pardubice, Archiv obce Pohřebačka, inv. č. x1, Kronika obce z let 1915–1936.

Státní okresní archiv Pardubice, Farní úřad Staré Ždánice, inv. č. 1, Pamětní kniha z let 1843–1949.

Státní okresní archiv Pardubice, Lesní služba dohlédací Pardubice, inv. č. 161, kart. 18, dopis Josefa Štěpanovského(?), mlynáře v Bohdanči pověřeného hubením králíků v lesích mu pronajmutých Okresnímu úřadu v Pardubicích ze dne 29. 12. 1937.

Státní okresní archiv Pardubice, Lesní služba dohlédací Pardubice. č. 161, kart. 18, dopis Městského úřadu Bohdaneč Okresnímu úřadu Hradec Králové ze dne 17. 11. 1938.

Státní okresní archiv Pardubice, Lesní služba dohlédací Pardubice, inv. č. 161, kart. 18, opis lesního hospodářského plánu města L.Bohdaneč z let 1933–1942.

Státní okresní archiv Pardubice, Lesní služba dohlédací Pardubice, inv. č. 161, kart. 18, sešité úřední zápisy/záznamy sepsané na městském úřadě v Lázních Bohdanči roku 1937, Úřední záznam sepsaný 8. července 1937.

Státní okresní archiv Pardubice, Národní škola Bohdaneč, inv. č. 3, kn. 3, Pamětní kniha z let 1924–1939.

Státní okresní archiv Pardubice, Pamětní kniha Choltic, 1929.

Státní okresní archiv Pardubice, Pamětní kniha města Přelouče, 1929.

Státní okresní archiv Pardubice, Pamětní kniha obce Chvojenec, 1929.

Státní okresní archiv Pardubice, Pamětní kniha – Obec Dolní Jelení, 1929.

*Východ*, 1929, č. 28–31. ISSN 1801-2582.

*Východočeský obzor*, 1929, č. 29–32. ISSN 3029-6145.

*Východočeský republikán*, 1929, č. 26, 28–31. ISSN 1802-517X.

## Literatura:

ACOT, Pascal. *Historie a změny klimatu: od velkého třesku ke klimatickým katastrofám*. Praha: Karolinum, 2005. ISBN 80-246-0869-3.

VAN BAVEL, Bas et al. *Disasters and History: The Vulnerability and Resilience of Past Societies*. Cambridge University Press. 2020. ISBN 978-1-108-47717-8.

BEDNÁŘ, Jan et al. *Meteorologický slovník výkladový terminologický: s cizojazyčnými názvy hesel ve slovenštině, angličtině, němčině, francouzštině a ruštině*. Praha: Academia, 1993. ISBN 80-85368-45-5.

BENDOVÁ, Eva – HRDINA, Martin – PIORECKÁ, Kateřina (edd.). *Člověk a společnost 19. století tváří v tvář katastrofě: sborník příspěvků z 36. ročníku mezioborového symposia k problematice 19. století: Plzeň, 25.–27. února 2016*. Praha: Academia, 2017. ISBN 978-80-200-2652-1.

BRÁZDIL, Rudolf et al. *History of weather and climate in the Czech Lands VI: strong winds*. Brno: Masarykova Univerzita. ISBN 80-210-3547-1.

CÍLEK, Václav – SVOBODA, Jiří – VAŠKŮ, Zdeněk. *Knih o klimatu zemí Koruny české*. V nakladatelství Leda první vydání. Prameny. Voznice: Leda, 2023. ISBN 978-80-7335-853-2.

ČERMÁK, Ivo – KOHOUTEK, Tomáš (edd.). *Psychologie katastrofické události*. Praha: Academia, 2009. ISBN 978-80-200-1816-8.

DIAMOND, Jared M. *Kolaps: proč společnosti zanikají a přežívají*. Galileo, sv. 12. Praha: Academia, 2008. ISBN 978-80-200-1589-1.

HARPER, Kyle. *Pád Říma: podíl klimatických změn a epidemií na zániku římské říše*. V české jazyce vydání druhé. Praha: Maraton, 2021. ISBN 978-80-88411-03-1.

KYNCL, Josef – VINAŘ, Jan. *Historické krovy. Typologie, průzkum, opravy*. 2. vydání. Praha: Grada, 2022. ISBN 978-80-271-3189-1.

LEDVINKA, Václav – PEŠEK, Jiří (edd.). *Ponížení a odstrčení, Města versus katastrofy: sborník příspěvků z 8. vědeckého zasedání Archivu hlavního města Prahy, konaného ve dnech 2. a 3. října 1990, a z 13. vědeckého zasedání Archivu hlavního města Prahy ve dnech 3. a 4. října 1995*. Documenta Pragensia, 16. Praha: Scriptorium, 1998. ISBN 80-86197-02-6.

OROSIUS, Paulus – MOUCHOVÁ, Bohumila (ed.). *Dějiny proti pohanům*. Antika., svazek 1. Praha: Argo, 2018. ISBN 978-80-257-2681-5.

*Zprávy klubu přátel Pardubicka*. ISSN 1210-6275.

## Internetové zdroje:

*Elektronický meteorologický slovník*. Česká meteorologická společnost. 2014 [cit. 25.8.2025].

URL:

<<http://slovník.cmes.cz/heslo/625>>.

*Pozoruhodný rok 1929*. Amatérská meteorologická společnost. 15 Bře 2006 [cit. 25.8.2025].

URL:

<<https://www.bourky.cz/pozoruhodny-rok-1929/>>.

*Pohromy a katastrofy v dějinách: utrpení, poučení a resilience. Možnosti výzkumu*. Historický ústav AV ČR. [cit. 17.7.2025]. URL:

<<https://www.hiu.cas.cz/udalosti/pohromy-a-katastrofy-v-dejinach-utrpeni-pouceni-a-resilience-moznosti-vyzkumu>>.

## **SEZNAM PŘÍLOH**

Příloha A: „Větrná smršť v r. 1929“

Příloha B: Kompilace ze ždánické farní kroniky

Příloha C: Škody v Dolanech

Příloha D: Škody v Zelenobranské Dubině

## PŘÍLOHA A: „Větrná smršť v r. 1929“



Autor: Východočeské muzeum v Pardubicích.

## PŘÍLOHA B: Kompilace ze ždánické farní kroniky



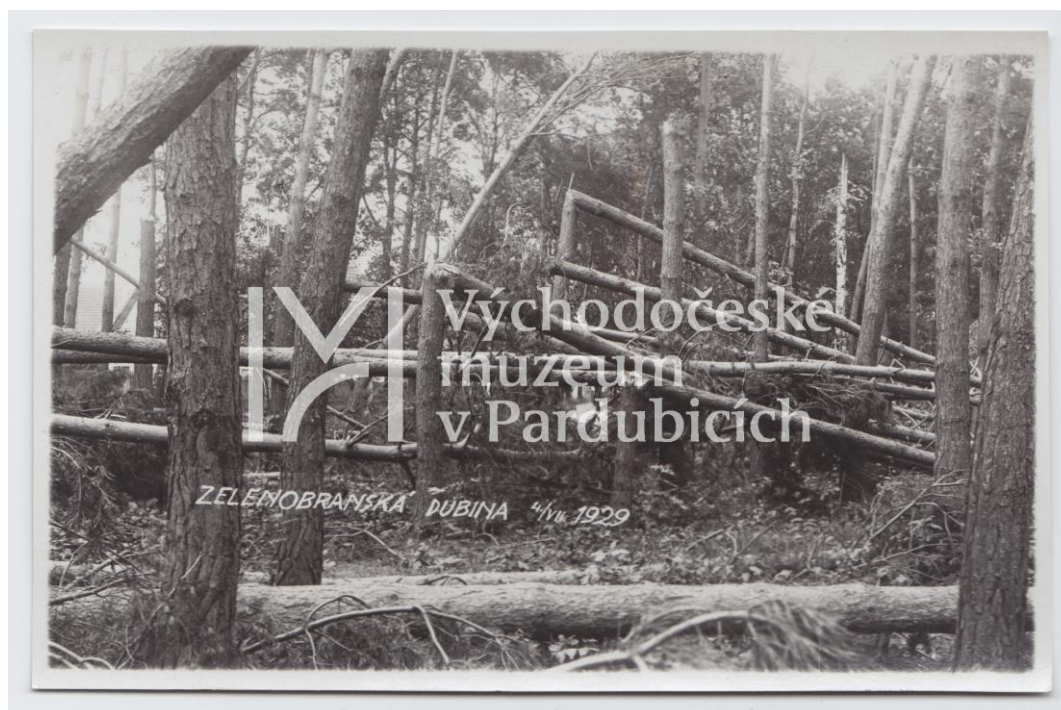
Zdroj: Státní okresní archiv Pardubice, Farní úřad Staré Ždánice, inv. č. 1, Pamětní kniha z let 1843–1949, s. 192.

## PŘÍLOHA C: Škody v Dolanech



Zdroj: Státní okresní archiv Pardubice, Archiv obce Dolany, inv. č. 1, Pamětní kniha z let 1895–1988, s. 83.

## PŘÍLOHA D: Škody v Zelenobranské dubině



Autor: Východočeské muzeum v Pardubicích.