

Univerzita Pardubice  
Fakulta ekonomicko-správní

Malé a střední podniky a místní ekonomický rozvoj  
Bc. Renata Konvalinová

Diplomová práce  
2011

---

Univerzita Pardubice  
Fakulta ekonomicko-správní  
Akademický rok: 2010/2011

**ZADÁNÍ DIPLOMOVÉ PRÁCE**  
(PROJEKTU, UMĚLECKÉHO DÍLA, UMĚLECKÉHO VÝKONU)

Jméno a příjmení: **Bc. Renata KONVALINOVÁ**  
Osobní číslo: **E09716**  
Studijní program: **N6202 Hospodářská politika a správa**  
Studijní obor: **Ekonomika veřejného sektoru**  
Název tématu: **Malé a střední podnikání a místní ekonomický rozvoj**  
Zadávající katedra: **Ústav ekonomie**

**Z á s a d y p r o v y p r a c o v á n í :**

Práce se zaměří na analýzu vlivu malých a středních podniků na zvyšování životní úrovně v obci a vyhodnocení zpětných dopadů ekonomického rozvoje obce na výkonnost těchto podniků.

Práce bude obsahovat:

- charakteristiku obce a vymezení malého a středního podnikání,
- místo podnikatelských subjektů v zajišťování rozvojových cílů obcí,
- analýzu vztahů mezi podniky a obcemi ve vybraných obcích,
- zhodnocení dopadů vzájemného působení zkoumaných subjektů.

---

Rozsah grafických prací:

Rozsah pracovní zprávy: cca 50 stran

Forma zpracování diplomové práce: tištěná/elektronická

Seznam odborné literatury:

LEGO, J., LOUDA, T. Partnerství veřejného a soukromého sektoru. Praha : Ústav státu a práva, akademie věd ČR, 2009. 200 s. ISBN 978-80-904024-4-7.

MAIER, K., ČTYROKÝ, J. Ekonomika územního rozvoje. Praha : Grada Publishing, s.r.o., 2000. 144 s. ISBN 80-7169-644-7.

OCHRANA, F., PAVEL, J., VÍTEK, L. Veřejný sektor a veřejné finance : Financování nepodnikatelských a podpora aktivit. Praha : Grada Publishing, s.r.o., 2010. 261 s. ISBN 978-80-247-3228-2.

PROVAZNÍKOVÁ, R. Financování obcí, měst a regionů : Teorie a praxe. Praha : Grada Publishing, s.r.o., 2007. 280 s. ISBN 987-80-247-5.

SUCHÁČEK, J. Restrukturalizace tradičních průmyslových regionů v tranzitivních ekonomikách. Ostrava : VŠB-Technická univerzita, 2005. 221 s. ISBN 80-248-0865-X.

STIMSON, R. J., STOUGH, R. R., ROBERTS, B. H. Regional Economic Development : Analysis and Planning. Australia : University of Canberra, 2006. 452 s. ISBN 3-540-34826-3.

TETŘEVOVÁ, L. a kol. Veřejný a podnikatelský sektor. Příbram : Professional publishing, 2009. 190 s. ISBN 978-80-86946-0.

Vedoucí diplomové práce: Ing. Martin Sobotka, Ph.D.  
Ústav ekonomie

Datum zadání diplomové práce: 28. června 2010

Termín odevzdání diplomové práce: 6. května 2011

doc. Ing. Renáta Myšková, Ph.D.

děkanka

L.S.

doc. Ing. Jolana Volejníková, Ph.D.

vedoucí ústavu

V Pardubicích dne 9. srpna 2010

Prohlašuji:

Tuto práci jsem vypracovala samostatně. Veškeré literární prameny a informace, které jsem v práci využila, jsou uvedeny v seznamu použité literatury.

Byla jsem seznámena s tím, že se na moji práci vztahují práva a povinnosti vyplývající ze zákona č. 121/2000 Sb., autorský zákon, zejména se skutečností, že Univerzita Pardubice má právo na uzavření licenční smlouvy o užití této práce jako školního díla podle § 60 odst. 1 autorského zákona, a s tím, že pokud dojde k užití této práce mnou nebo bude poskytnuta licence o užití jinému subjektu, je Univerzita Pardubice oprávněna ode mne požadovat přiměřený příspěvek na úhradu nákladů, které na vytvoření díla vynaložila, a to podle okolností až do jejich skutečné výše.

Souhlasím s prezenčním zpřístupněním své práce v Univerzitní knihovně Univerzity Pardubice.

V Pardubicích dne 30.4.2011

Renata Konvalinová

Touto cestou bych chtěla poděkovat vedoucímu mé diplomové práce Ing. Martinu Sobotkovi, Ph.D. za cenné rady a připomínky v průběhu zpracování práce, za jeho ochotu a čas, který mi poskytl.

Dále bych chtěla poděkovat představitelům oslovených obcí a všem firmám, které se zapojily do dotazníkového šetření.

## **Anotace**

Práce se zabývá problematikou vzájemných vztahů mezi vlivem malých a středních podniků na zvýšení životní úrovně v obci a účinností dopadu místního ekonomického rozvoje na výkonnost těchto podniků. Zaměřuje se na vyhodnocení podnikatelského prostředí a úrovně podpory poskytované místními samosprávami v deseti obcích s rozšířenou působností v rámci Pardubického kraje. Pro získání žádoucích informací byla využita forma dotazníkového šetření a výsledné porovnání míry spolupráce obcí s místními podniky bylo zobrazeno shlukovou analýzou pomocí programu Clementaine SPSS.

## **Klíčová slova**

Malé a střední podniky, obec, místní ekonomický rozvoj, podpora, spolupráce

## **Title**

Small and Medium Enterprises and Local Economic Development

## **Annotation**

The diploma paper deals with the relationships between the influence of small and medium enterprises on the raising of the standard of living in the community, the effectiveness of local economic development, and the impact on the performance of these enterprises. It focuses on evaluating the business environment and level of support provided by local authorities in the ten municipalities with extended authority in the Pardubice Region. To obtain the desired information a questionnaire was used and the level of cooperation of municipalities with local businesses was projected by cluster analysis using SPSS Clementaine.

## **Keywords**

small and medium enterprises, community, local economic development, support, cooperation

# Obsah

<b>Seznam tabulek.....</b>	<b>9</b>
<b>Seznam obrázků .....</b>	<b>11</b>
<b>Úvod.....</b>	<b>11</b>
<b>1 Postavení obcí .....</b>	<b>13</b>
1.1 Působnost obcí.....	13
1.2 Výdaje rozpočtů územních samospráv .....	14
1.2.1 Členění výdajů.....	15
1.3 Charakteristické rysy ekonomických aktivit municipalit.....	16
1.4 Organizace zabezpečování veřejných statků a služeb územní samosprávou .....	16
<b>2 Vymezení pojmu malé a střední podnikání .....</b>	<b>18</b>
2.1 Význam malých a středních podniků .....	19
2.1.1 Společenské přínosy malých a středních podniků.....	20
2.1.2 Ekonomické přínosy malých a středních podniků .....	21
2.2 Vnitřní prostředí malých a středních podniků .....	24
2.3 Vnější prostředí malých a středních podniků .....	26
<b>3 Formy spolupráce obce s malými a středními podniky .....</b>	<b>28</b>
<b>4 Lokalizace .....</b>	<b>31</b>
4.1 Faktory lokalizace při vnitrostátním výběru stanoviště .....	31
<b>5 Podnikatelské inkubátory a vědecko-technické parky .....</b>	<b>33</b>
<b>6 Veřejná podpora (VP).....</b>	<b>35</b>
6.1 Investiční pobídky (IP).....	37
<b>7 Podpora malého a středního podnikání .....</b>	<b>39</b>
7.1 Zákon o podpoře MSP.....	39
7.2 Organizace poskytující služby podnikatelům .....	40
7.2.1 Vládní organizace.....	40
7.2.2 Nevládní organizace .....	41
7.2.3 Privátní služby.....	41
<b>8 Malé a střední podnikání v evropském prostoru .....</b>	<b>43</b>
8.1 Podpora malého a středního podnikání z úrovně EU .....	44
<b>9 Charakteristika.....</b>	<b>47</b>

9.1 Charakteristika obcí s rozšířenou působností.....	47
<b>10 Dotazníkové šetření .....</b>	<b>51</b>
10.1 Konstrukce dotazníkového šetření .....	51
10.2 Dotazník pro obce .....	53
10.2.1 Vyhodnocení otázky č. 1 .....	53
10.2.2 Vyhodnocení otázky č. 2 .....	53
10.2.3 Vyhodnocení otázky č. 3 .....	57
10.2.4 Vyhodnocení otázky č. 4 .....	58
10.2.5 Vyhodnocení otázek č. 5 a č. 6.....	59
10.2.6 Vyhodnocení otázky č. 7 .....	62
10.3 Dotazník pro firmy .....	63
10.3.1 Vyhodnocení otázky č. 1 .....	63
10.3.2 Vyhodnocení otázky č. 2 .....	64
10.3.3 Vyhodnocení otázky č. 3 .....	66
10.3.4 Vyhodnocení otázky č. 4 .....	67
10.3.5 Vyhodnocení otázky č. 5 .....	68
10.3.6 Vyhodnocení otázky č. 6 .....	69
10.3.7 Vyhodnocení otázky č. 7 .....	70
10.3.8 Vyhodnocení otázky č. 8 .....	70
10.3.9 Vyhodnocení otázky č. 9 .....	70
10.3.10 Vyhodnocení otázky č. 10 .....	71
10.3.11 Vyhodnocení otázky č. 11 .....	72
10.3.12 Vyhodnocení otázky č. 12 .....	72
<b>11 Vyhodnocení míry spolupráce obcí s místními podniky .....</b>	<b>73</b>
11.1 Výpočet městského koeficientu .....	74
11.2 Výpočet firemního koeficientu.....	75
11.3 Výpočet výběrového mediánu.....	77
11.4 Datový slovník .....	78
<b>Závěr.....</b>	<b>82</b>
<b>Seznam použité literatury.....</b>	<b>85</b>
<b>Příloha .....</b>	<b>88</b>

## Seznam tabulek

Tabulka 1 Počet ekonomicky aktivních malých a středních podniků 2009 .....	22
Tabulka 2 Počet zaměstnanců v malých a středních podnicích 2009 .....	22
Tabulka 3 Výkony malých a středních podniků.....	23
Tabulka 4 Podíl MSP na vybraných makroekonomických ukazatelích (v %).....	24
Tabulka 5 Počet obyvatel v jednotlivých obcích 2010 .....	49
Tabulka 6 Ekonomické subjekty podle kategorie počtu zaměstnanců a okresů 2009 .....	50
Tabulka 7 Ekonomické subjekty podle kategorie počtu zaměstnanců v Pardubickém kraji 2009.....	50
Tabulka 8 Kódy nástrojů podpory.....	54
Tabulka 9 Vyhodnocení otázky č. 2.....	55
Tabulka 10 Vyhodnocení otázky č. 3.....	57
Tabulka 11 Vyhodnocení otázky č. 4.....	58
Tabulka 12 Vyhodnocení otázky č. 5.....	59
Tabulka 13 Formy podpory pro investory.....	60
Tabulka 14 Formy podpory pro začínající firmy .....	61
Tabulka 15 Formy podpory pro prosperující firmy.....	62
Tabulka 16 Vyhodnocení otázky č. 1 - firmy.....	63
Tabulka 17 Vyhodnocení otázky č. 2 - firmy.....	64
Tabulka 18 Vyhodnocení otázky č. 2 - možnost "e)".....	65
Tabulka 19 Vyhodnocení otázky č. 3 - firmy.....	66
Tabulka 20 Vyhodnocení otázky č. 4 - firmy.....	67
Tabulka 21 Vyhodnocení otázky č. 5 - firmy.....	68
Tabulka 22 Vyhodnocení otázky č. 6 - firmy.....	69
Tabulka 23 Vyhodnocení otázky č. 7 - firmy.....	70
Tabulka 24 Vyhodnocení otázky č. 8 - firmy.....	70
Tabulka 25 Vyhodnocení otázky č. 9 - firmy.....	71
Tabulka 26 Vyhodnocení otázky č. 10 - firmy.....	72
Tabulka 27 Vyhodnocení otázky č. 11 - firmy.....	72
Tabulka 28 Vyhodnocení otázky č. 12 - firmy.....	72
Tabulka 29 Výpočet městského koeficientu .....	74
Tabulka 30 Výpočet firemního koeficientu.....	75

Tabulka 31 Datový slovník .....	78
Tabulka 32 Výčet hodnot atributů.....	79

## Seznam obrázků

Obrázek 1 Schéma tradiční veřejné zakázky.....	29
Obrázek 2 Mapa ČR.....	47
Obrázek 3 Mapa Pardubického kraje .....	49
Obrázek 4 Výše místní podpory v obcích .....	55
Obrázek 5 Významnost nástrojů v obcích.....	56
Obrázek 6 Význam faktorů pro efektivní podporu .....	58
Obrázek 7 Míra využití jednotlivých nástrojů.....	59
Obrázek 8 Formy podpory pro investory .....	60
Obrázek 9 Formy podpory pro začínající firmy .....	61
Obrázek 10 Formy podpory pro prosperující firmy .....	62
Obrázek 11 Doba působení firem v obci.....	64
Obrázek 12 Důvod výběru lokality .....	65
Obrázek 13 Důvod výběru lokality - možnost "e)" .....	66
Obrázek 14 Formy podpory od obce při zahájení činnosti .....	67
Obrázek 15 Rozložení podniků .....	68
Obrázek 16 Procento zaměstnanců tvořící obyvatelé města .....	69
Obrázek 17 Možnosti výhod poskytovaných firmám od obcí .....	71
Obrázek 18 Vizualizace klastrů v modelu K-Means.....	80
Obrázek 19 Počet záznamů v klastrech v modelu K-Means .....	80
Obrázek 20 Grafické znázornění výsledných shluků.....	81

# Úvod

Malé a střední podniky se svým podílem 99,85% z celkového počtu firem hrají snad nejdůležitější roli v zajišťování správného chodu tržního prostředí. Svou existencí stimulují zdravé konkurenční prostředí a mají významný vliv na tvorbě hrubého domácího produktu, jehož podíl dosahuje 37%, účast na výkonech a přidané hodnotě představuje více než 50% a zajišťují z 60% zaměstnanost.

Postavení malého a středního podnikání nemá pouze ekonomický, ale i společenský a politický rozměr. Díky nim se ekonomická a politická moc rozptýlila mezi velké skupiny obyvatel a dosáhlo se snížení míry státních zásahů do ekonomiky. Výhoda malých a středních podniků spočívá v dynamických reakcích na měnící se skutečnosti a potřeby trhu. Malé a střední podniky jsou těsně svázány s určitým regionem, proto významně ovlivňují životní úroveň obyvatel, dotvářejí urbanizaci měst, ať už pozitivním či negativním způsobem. Oblast, ve které podnikatel působí, v té většinou i bydlí, tudíž je obyvateli velmi dobře znám a jeho chování podléhá veřejné kontrole.

Konkurenční výhodu nejen v dosahování úspor z rozsahu, jež mají velké podniky, staví malé a střední podniky do nevýhodné pozice. Alespoň pro částečné překonání této bariéry přijímají malé a střední podniky různé formy podpor. Tyto podpory mohou být poskytovány prostřednictvím vládních, nevládních, ale i privátních organizací.

Vstup České republiky do Evropské unie přináší sektoru malých a středních podniků šance v podobě pronikání na nové trhy, ale také určitá rizika. Pravděpodobně největší hrozbou pro malé a střední podniky jsou různá nařízení, kvůli kterým jsou podniky nuceny uzpůsobovat svou výrobu podmínkám Evropského společenství, což s sebou nese značné zvýšení nákladů. Evropská komise směřuje svoji podporu tak, aby tyto podniky mohly úspěšně dál rozvíjet svůj potenciál, a to prostřednictvím dvou strukturálních fondů, Evropský fond pro regionální rozvoj a Evropský sociální fond.

Cílem této práce je posoudit míru účasti malých a středních podniků na zlepšení životní úrovně v obci a vyhodnotit dopad místního ekonomického rozvoje obce na změnu ve výkonnosti těchto podniků v deseti obcích s rozšířenou působností v rámci Pardubického kraje.

Ze začátku práce je prostor věnován části zákona č. 128/2000 Sb., o obcích, konkrétně postavení obcí, jejich kompetence v oblasti samostatné a přenesené působnosti. Nemalá část práce označuje oblasti, do kterých putují prostředky z obecního rozpočtu. Dále jsou charakterizovány rysy ekonomických aktivit municipalit. Přiblížen je také ekonomický a

společenský význam malých a středních podniků a formy jejich spolupráce s místní samosprávou. Následující kapitola se zaměřuje na definování pojmu veřejná podpora, včetně vymezení jejich znaků a konkrétních forem. Opomenuty nejsou také investiční pobídky jako specifická forma veřejné podpory. Objasněny jsou formy podpory od organizací v rámci České republiky a pro překonání hrozeb přinášející vstup do Evropské unie jsou představeny operační programy pro zvyšování konkurenční pozice těchto podniků. Charakteristikou Pardubického kraje začíná kapitola zabývající se deseti městy, které vykonávají státní správu v přenesené působnosti i na území druhých obcí, nazývané obce s rozšířenou působností. Jmenovitě jde o města Přelouč, Holice, Hlinsko, Polička, Vysoké Mýto, Litomyšl, Lanškroun, Česká Třebová, Žamberk a Králíky, kde je zkoumána úroveň rozvoje místního ekonomického rozvoje. Data jsou sbírána formou dotazníkového šetření a výsledky jsou zobrazeny v tabulkové a grafické podobě. Pro porovnání úrovně spolupráce v jednotlivých obcích jsou na základě subjektivního přidělení vah data převedena na koeficienty a pomocí shlukové analýzy zobrazena v algoritmu K-Means programu Clementine SPSS.

# 1 Postavení obcí

**Podle §1 a §2 zákona č. 128/2000 Sb., o obcích:**

*Obec je základním územním samosprávným společenstvím občanů; tvoří územní celek, který je vymezen hranicí území obce.*

*Obec je veřejnoprávní korporací, má vlastní majetek. Obec vystupuje v právních vztazích svým jménem a nese odpovědnost z těchto vztahů vyplývající.*

*Obec pečuje o všestranný rozvoj svého území a o potřeby svých občanů; při plnění svých úkolů chrání též veřejný zájem.*

**Obce v demokratickém státu plní souběžně následující funkce**

- Jsou lidskými sídly,
- obvykle v příslušných lokalitách představují významného zaměstnavatele,
- ze zákona jsou povinné zabezpečovat služby občanům odpovídající jejich diverzifikovaným zájmům.

## 1.1 Působnost obcí

Působností (kompetencí) se všeobecně rozumí soubor úkolů, resp. okruh otázek, který konkrétní orgán veřejné správy projednává a rozhoduje, případně uskutečňuje a z jejichž řešení je zodpovědný.

Rozlišujeme působnost věcnou a působnost územní.

**Věcná působnost** je představována vymezením okruhu společných vztahů, v nichž konkrétní orgán veřejné správy vykonává svou pravomoc (bezpečnost v obci, protipožární ochrana, sociální služby atd.).

**Územní působnost** je dána územím, v němž je konkrétní orgán veřejné správy oprávněn uskutečňovat svou pravomoc.

V případě obcí se rozlišuje:

- a) **Samostatná působnost.** Záležitosti, jejichž projednávání a řešení náleží pouze obci. Obec tyto záležitosti vykonává vlastním jménem a na vlastní zodpovědnost. Do samostatné působnosti obcí patří především:
  - Schvalování programu rozvoje územního obvodu obce a kontrola jeho plnění,

- hospodaření s majetkem obce, sestavování rozpočtu a hospodaření na jeho základě,
- zakládání a zřizování municipálních právnických osob a zařízení,
- rozhodování o účasti obce v obchodních společnostech a nadacích,
- uzavírání dohod o změně hranic obce,
- volba, zřizování a ustavování orgánů obce,
- místní referendum,
- svoz a likvidace komunálních odpadů,
- zásobování obyvatel vodou a likvidace odpadních vod apod.

**b) Přenesená působnost.** Záležitosti, které byly obci svěřeny státem, případně vyššími samosprávnými korporacemi, pokud v příslušné zemi existují hierarchické vertikální rozdělení státní správy.

## 1.2 Výdaje rozpočtů územních samospráv

Objem výdajů územních rozpočtů neustále roste, což je odrazem zvýšené autonomie a odpovědnosti územní samosprávy za zabezpečování a financování veřejného sektoru na svém území, ale i růstu veřejného sektoru jako celku.

Ve všech státech je územní samospráva odpovědná za (Provazníková, 2007, s. 183):

- Fyzické územní plánování, včetně stavebních a rozvojově plánovacích povolení,
- péči o veřejné zdraví, včetně sběru a likvidace odpadu,
- parky a volná prostranství,
- rekreační vybavení, včetně sportovních zařízení, knihoven, muzeí a dalších kulturních aktivit,
- veřejnou dopravu (obvykle rozvoj a dotování, nikoliv přímý provoz),
- sociální služby: bydlení a další služby pro starší osoby, péče o dítě.

Lze tedy shrnout, že rozsah výdajů územních samospráv ovlivňuje rozpočtové omezení ze strany příjmů a rozsah odpovědnosti i pravomocí obecní a regionální úrovně za zabezpečování škály veřejných statků a služeb.

## 1.2.1 Členění výdajů

Výdaje se nečastěji člení dle těchto hledisek: (Provazníková, 2007, s. 186)

- Podle ekonomického hlediska (běžné a kapitálové)
- Podle rozpočtové skladby (druhové, které je závazné a funkční)
- Podle infrastruktury (ekonomické a sociální)
- Podle funkcí veřejných financí (alokační, redistribuční a stabilizační)
- Podle rozpočtového plánování (plánované a neplánované)

Pro tuto práci je vhodné přiblížit členění výdajů podle infrastruktury a podle rozpočtového plánování.

### **Podle charakteru infrastrukturu**

Patří sem výdaje na výstavbu a údržbu veřejných komunikací, veřejného prostranství, parků, vodovodů kanalizací, veřejného osvětlení, komunálních bytů, výstavbu ČOV, na budování průmyslových zón, atd. Výdaje na ekonomickou infrastrukturu však zahrnují i výdaje určené pro výrobní účely, tj. zejména pro obecní podniky zabezpečující služby. Do této skupiny však patří také případné dotace a půjčky soukromému sektoru na podporu podnikání v obci a regionu, na zvýšení zaměstnanosti. Je vhodné, aby se na těchto kapitálových nákladech částečně podílely i podnikatelské subjekty a majitelé pozemků, kteří budou mít užitek z rozvoje infrastruktury.

### **Podle rozpočtového plánování**

Plánované výdaje územních rozpočtů jsou výdaje, které lze poměrně přesně určit předem. Většina plánovatelných výdajů jsou běžné a opakující se výdaje a mají mandatorní charakter. Tato skutečnost je nejvíce vidět u upřednostněných statků a výdajů na sociální transfery.

Neplánované výdaje jsou nahodilé výdaje, jejichž vznik lze obtížně odhadnout. Do této skupiny patří výdaje na odstranění škod způsobené přírodními vlivy, ale i výdaje sankčního charakteru.

## **1.3 Charakteristické rysy ekonomických aktivit municipalit**

### **Místní ekonomický rozvoj**

Místní ekonomický rozvoj je cílená aktivita podniků, místních samospráv a dalších lokálních skupin, zaměřená na maximalizaci ekonomických zdrojů na daném území. To zvýší hospodářský blahobyt, počet pracovních míst a životní úroveň občanů. (www.bermangroup.cz)

Ekonomické aktivity obcí mají v porovnání s podnikatelskými subjekty v zásadě některé specifické rysy:

V první řadě mají neziskovou povahu. Znamená to, že pokud v jejich rámci obce vyprodukují zisk, jsou povinné jej použít na zkvalitňování služeb občanům.

Těžiště hospodářské činnosti obce spočívá v poskytování veřejných a veřejně prospěšných služeb.

Na jejich ekonomickou činnost negativně působí skutečnost, že ve světové ekonomice již poměrně dlouhou dobu ceny služeb rostou rychleji než ceny hotových výrobků.

Materiálními zdroji pro zajišťování uvedených aktivit jsou:

- podíl na daních vybraných do státního rozpočtu
- místní daně a poplatky
- dotace a subvence ze státního rozpočtu
- hospodaření s municipálním nemovitým a movitým majetkem

## **1.4 Organizace zabezpečování veřejných statků a služeb územní samosprávou**

Ať jde o obce či o kraj, oba subjekty mají v kompetenci zajišťování statků a služeb. Pokud je daný statek či služba definována jako veřejná, vyvstává pro tyto subjekty další úkol, a to, jak je poskytovat co nejefektivněji. Jedná se především o rozhodování, zda: (Provazníková, 2007, s. 214)

- **Zajistit statky a služby prostřednictvím**
  - soukromých firem,

- zřízených municipálních podniků.
- **Požadovat úhradu od obyvatelstva**
  - částečnou (a v jaké výši),
  - ekonomicky nutnou, tj. ve výši nákladů (včetně odpisů) na neziskovém principu.
- **Uživatelský poplatek půjde**
  - do municipálního rozpočtu,
  - přímo provozovateli.

Poskytují-li veřejnou službu nebo produkují-li veřejné statky soukromé organizace, nese to s sebou řadu výhod. Jednou z hlavních výhod přenesení těchto kompetencí na podnikatelské subjekty je, že obec se omezí pouze na roli monitorovací a případně na poskytovatele dotací. Pokud existuje dostatečné množství soukromých organizací, které jsou zaměřeny na poskytování veřejných statků či služeb a pokud obecní úřad vytváří prostředí pro konkurenci, spočívající v zadávání veřejných zakázek, regulace a monitoring činností podniků průhledným způsobem, může se účastnit více soukromých subjektů, což přináší další výhodu v podobě volby mezi více alternativami mezi poskytovateli.

Rozhodování o externím zajišťování místních veřejných služeb s sebou nese řadu dalších otázek. Obecní zastupitelstvo a Rada města se musí dohodnout na typu a úrovni standardu služby, který má daná organizace zajistit. Musí současně existovat efektivní proces rozhodování, kde zástupci jednájí o všech možných alternativách. Tyto činnosti kladou důraz na odbornost a kvalifikovanost zaměstnanců úřadu, právě proto, aby se dosáhlo služeb v souladu se stanovenými cíli.

## 2 Vymezení pojmu malé a střední podnikání

Pokud chceme vymežit pojem **podnik**, v tomto případě existuje řada výkladů, které též závisí na hledisku, ze kterého je tento pojem interpretován:

- Nejobecněji je interpretován jako subjekt, ve kterém dochází **k přeměně vstupů ve výstupy**.
- Obsáhleji je vymezen jako uspořádaný soubor **prostředků, zdrojů, práv** a jiných majetkových hodnot, které slouží podnikateli k provozování podnikatelských aktivit.
- Právně jako soubor **hmotných, jakož i osobních a nehmotných složek podnikání**. K podniku náleží věci, práva a jiné majetkové hodnoty, které patří podnikateli a slouží k provozování podniku nebo vzhledem k své povaze mají tomuto účelu sloužit.  
(Veber, Srpová, 2008, s. 16)

Bezpochyby klíčový význam má vymezení pojmu **malých a středních podniků**. Existuje několik pojetí MSP, jednou u nich je doporučení komise EU, která používá poněkud jiná kvantitativní kritéria klasifikace podnikatelů a podniků. Uvedená metodika podniků používá čtyři kritéria:

- **Počet zaměstnanců,**
- **roční tržby,**
- **hodnota aktiv,**
- **nezávislost.**

Třídění podniků touto metodou je následující:

- **velmi malý podnik** (mikropodnik, drobný podnik) – do 10 zaměstnanců, roční obrat nepřekročí 2 mil. EUR a aktiva nepřekročí 2 mil. EUR,
- **malý podnik** - do 50 zaměstnanců, roční obrat nesmí přesáhnout 10 mil. EUR, resp. aktiva nesmí převyšovat 10 mil. EUR,
- **střední podnik**- do 250 zaměstnanců, přičemž nesmí mít obrat vyšší než 50 mil. EUR a aktiva nesmí přesáhnout 43 mil. EUR,
- **velký podnik**- překračuje uvedené limity, přičemž v EU velký podnik je do 500 zaměstnanců a nad tuto hranici se hovoří o velmi velkém podniku.

## **Další členění podniků**

- **Samostatné podniky**

Nepatří do žádné jiné skupiny, podnikají bez jakékoliv další spolupráce.

- **Partnerské podniky**

Zaznamenávají nějaký partnerský vztah, např. výzkumné středisko, veřejné VŠ, veřejné investiční společnosti, které investují kapitál do nekótovaných podniků.

## **2.1 Význam malých a středních podniků**

V členských státech EU se přikládá značný význam spolupráce obcí s kategorií místních podnikatelských subjektů, pro něž se většinou používá anglické označení Small & Medium Enterprises (SMEs). Jedná se o podniky s menším počtem zaměstnanců, které jsou situovány na území municipalit. Jejich majitelé platí daně a využívají místní pracovní sílu.

Je nespornou skutečností, že ve struktuře všech podniků tvoří malé a střední podniky drtivou většinu. V Evropě operuje 19 miliónů malých a středních podniků, které představují 99,8% všech podniků v EU a zaměstnávají více než 74 miliónů lidí.

Podniky nepůsobí izolovaně, každý podnik je součástí určitého prostředí, má své okolí, které na něj působí a na které má zpětně také svůj vliv. Komunálním podnikům zastupitelstva obcí obvykle přisuzují nejen ekonomickou, nýbrž i sociálně stabilizační roli. Znamená to především, že jejich existence je garancí určitého množství pracovních míst pro místní občany.

Na celém kontinentu obce a regiony vypracovávají různé strategie, jejichž společným cílem je zvýšení podílu místních podnikatelských subjektů na realizaci rozvoje municipalit a regionů.

### **Na zájem investorů působí:**

- Stav finančního hospodaření obce.
- Úroveň její technické infrastruktury.

### **Obce podnikatele stimulují:**

- Darováním nebo výhodným dlouhodobým pronájmem budov, případně provozoven.
- Finanční výpomocí při uskutečňování pronájmů.
- Budování průmyslových zón.
- Pomoc při vyhledávání vhodných pracovníků.
- Poskytování staršího kancelářského nábytku a dalšího zařízení.

V případě, že města uskutečňují náročnější investiční akce, bývají do nich místní podnikatelé zapojováni. Jedná se především o budování podnikatelských inkubátorů, budov využívaných jak obcí, tak podnikateli a do rekonstrukce starých budov.

### **2.1.1 Společenské přínosy malých a středních podniků**

*„Účelem podnikání je služba veřejnosti, služba národu a služba světu. Vždy a jen služba. Vedení a řízení službou je základem úspěchu v podnikání. Podniky jsou instituce přinášející kvalitu života a možnost vzdělávání národa.“ (Veber, Srpová, 2008, s.28)*

Veber, Srpová (2008, s. 20) uvádějí, že malé a střední podniky dávají šanci k svobodnému uplatnění podnikatelů, dávají šanci k samostatné realizaci lidí v produktivním procesu. Malí a střední podnikatelé nemohou na sebe strhnout moc, nemohou dosáhnout monopolního postavení. Lidé se v těchto firmách učí přežít a učí se zodpovědnosti, protože jakýkoliv omyl pro ně znamená pád a vlastní ztrátu. Malý či střední podnikatel nemá kam uniknout, důsledky neúspěchu nese osobně.

Pro malé a střední podniky není typické, aby byly vlastněny zahraničními subjekty. Firmy tohoto typu reprezentují místní kapitál, místní vlastnické poměry. Efekty z podnikání zůstávají v daném regionu, popř. státě. Obvyklá cesta, jak rychle ekonomicky oživit region, vede přes podporu rozvoje malých a středních podniků v dané oblasti.

Malé a střední podniky jsou obvykle mnohem těsněji svázány s daným regionem. Nelze pominout ani tu skutečnost, že ve vztahu k danému prostředí jsou tito podnikatelé mnohem méně anonymní. Jejich okolí je zná a jejich činy jsou tak pod veřejnou kontrolou.

Podnikatel v regionu zpravidla bydlí. Vedle toho, že poskytuje danému regionu zaměstnanost a ekonomické přínosy, není výjimečné, že se stává sponzorem různých charitativních, sportovních a dalších akcí.

Mnohé malé provozovny (kavárny, prodejny dárkových předmětů apod.) dotvářejí urbanizaci měst a vesnic, oživují prostor, udržují či obnovují historickou architekturu. Zvláště v historických centrech měst se doslova prezentuje drobný podnikatelský stav. Podle výstavby a upravenosti venkova můžeme bez větších omylů usuzovat na úroveň rozvoje malého a středního podnikání.

Petříková a kolektiv (2007, s. 186) dodává, že činnost firem může mít pozitivní i negativní dopad na její nejbližší okolí. Firma přispívá ke snižování nezaměstnanosti, zvyšování

místního rozpočtu, vyplácí mzdy a k tomu ještě podporuje místní občanské aktivity. I její činnost neznečišťující životní prostředí a schopnost komunikovat je potom nástrojem k prohlubování vztahů s místní občanskou komunitou a zvyšováním její prestiže, která může přispět k větším tržbám, loajální pracovní síle a v neposlední řadě k udržování sociálního, respektive společenského smíru v dané lokalitě apod.

### **2.1.2 Ekonomické přínosy malých a středních podniků**

Stejně jako v EU i v ČR jsou MSP širokou základnou pro podnikání. Podle doporučení komise EU pro velikost podniků je 99,8 % českých podniků MSP. Číslo naznačuje, že převažující většina českých podniků patří mezi MSP.

Současný sektor malých a středních podniků se v ČR podílí na tvorbě hrubého domácího produktu více než z 37%, na výkonech a přidané hodnotě více než z 50%, zabezpečuje z více než 60% zaměstnanost. Sektor malých a středních podniků často vstřebává pracovní síly uvolněné velkými podniky a jeho rozvoj je v řadě regionů nositelem zaměstnanosti. Není tedy pochyb. Že jde o klíčovou ekonomickou a sociální oblast pro velkou část obyvatelstva. (Vodáček, Vodáčková, 2004, s. 9)

Tyto firmy se také výrazně podílely na exportu České republiky. V roce 2009 vytvářely 50,7 % z celkového českého exportu, zaměstnávaly více než 1,9 mil. pracovníků.

Z tabulek je patrné dominantní postavení MSP v české ekonomice, a to jak z hlediska počtu, tak i podílu na zaměstnanosti obyvatelstva. Neodlišujeme se tím od dalších států EU. Počty a strukturu českých MSP charakterizují údaje Ministerstva průmyslu a obchodu ČR.

**Tabulka 1 Počet ekonomicky aktivních malých a středních podniků 2009**

2009	Počet aktivních subjektů			
	právnícké os. 0-249 zaměstnanců	Fyzické os. 0-249 zaměstnanců	Celkem MSP	Podíl počtu MSP na celkovém počtu podniků v ČR (v %)
průmysl	31 709	119 124	150 834	99,41
stavebnictví	25 016	122 667	147 682	99,95
obchod	54 401	141 073	195 474	99,91
pohostinství	9 499	46 427	55 926	99,96
doprava	5 831	32 512	38 343	99,74
peněžnictví	1 125	24 253	25 378	99,87
služby	61 836	266 751	328 587	99,92
komunikace	7 812	23 394	31 205	99,84
zemědělství	4 040	12 099	16 139	98,88
<b>Celkem</b>	<b>201 269</b>	<b>788 299</b>	<b>989 568</b>	<b>99,83</b>

Zdroj: www.mpo.cz

**Tabulka 2 Počet zaměstnanců v malých a středních podnicích 2009**

2009	Počet zaměstnanců (tis.)			
	právnícké os. 0-249 zaměstnanců	Fyzické os. 0-249 zaměstnanců	Celkem MSP	Podíl počtu MSP na celkovém počtu podniků v ČR (v %)
průmysl	566	66	632	52,23
stavebnictví	181	37	218	82,58
obchod	300	74	375	72,53
pohostinství	60	43	103	87,29
doprava	73	27	101	41,22
peněžnictví	15	1	16	22,86
služby	266	70	336	70,44
komunikace	50	2	52	57,78
zemědělství	89	15	104	89,66
<b>Celkem</b>	<b>1 600</b>	<b>336</b>	<b>1 936</b>	<b>62,33</b>

Zdroj: www.mpo.cz

**Tabulka 3 Výkony malých a středních podniků**

2009	Výkony (mil. Kč)			
	právnícké os. 0-249 zaměstnanců	Fyzické os. 0-249 zaměstnanců	Celkem MSP	Podíl počtu MSP na celkovém počtu podniků v ČR (v %)
Průmysl	1 276 354	142 360	1 418 714	37,46
Stavebnictví	428 586	126 755	555 341	72,09
Obchod	396 136	81 878	478 015	76,68
Pohostinství	60 841	58 346	119 188	89,49
Doprava	178 441	76 581	255 022	60,70
Peněžnictví	70 007	11 002	81 009	29,26
Služby	566 098	204 244	770 341	85,36
Komunikace	120 837	16 961	137 799	42,60
Zemědělství	87 655	9 464	97 119	83,94
<b>Celkem</b>	<b>3 184 956</b>	<b>727 591</b>	<b>3 912 547</b>	<b>53,21</b>

Zdroj: www.mpo.cz

V následující tabulce je zaznamenán vývoj prakticky všech charakteristik malých a středních podniků, jako je počet podniků, počet zaměstnanců, výkony, mzdová účetní hodnota, mzdové náklady, investice, vývoz, dovoz, HDP. Tabulka zaznamenává buď pozitivní růst, nebo stabilita. Ve srovnání s velkými podniky se zejména malé a střední podniky podílí méně na vývozu, nízký podíl vykazují zvláště podnikající fyzické osoby a následně právnícké podnikatelské subjekty do 49 zaměstnanců. V tabulce se nejedná se o podíl za celou ČR, ale o podíl na sektoru nefinanční sféry a domácností.

**Tabulka 4 Podíl MSP na vybraných makroekonomických ukazatelích (v %)**

Ukazatel	1999	2000	2001	2002	2003	2004	2005	2006	2007	2008	2009
Počet podniků	99,80	99,71	99,81	99,85	99,81	99,84	99,85	99,84	99,84	99,84	99,83
Počet zaměstnanců	58,84	59,42	59,73	61,34	61,63	61,48	61,63	61,76	61,62	61,62	62,33
Výkony	53,63	51,53	51,44	52,46	52,79	52,29	52,42	52,94	51,90	51,53	53,21
Účetní přidaná hodnota	53,17	51,93	51,33	52,98	54,46	53,02	53,68	55,12	54,01	54,57	55,87
Mzdové náklady /bez OON/	54,57	54,42	55,72	55,82	55,90	55,61	55,88	56,03	56,06	55,90	56,28
Investice	41,06	40,48	37,81	44,52	49,88	51,43	52,57	55,33	55,78	56,00	60,79
Vývoz	36,54	36,15	35,74	34,16	34,0	34,3	40,7	45,2	45,41	46,04	50,7
Dovoz	50,74	49,43	47,12	50,33	49,8	52,5	54,7	56,3	54,45	56,01	57,4
HDP	31,54	31,17	30,63	31,59	34,86	34,27	34,44	36,86	35,76	37,73	36,22

Zdroj:www.mpo.cz

Pro postup zapojování českých MSP do ekonomiky EU je podstatný výrazný podíl zahraničního kapitálu ve značné části českých obchodních společností. Účast zahraničních firem v českých podnicích, včetně řady MSP, má podstatný vliv na jejich řízení a další rozvoj. Významný rozsah podnikání v České republice také přímo zajišťují stovky zahraničních firem. Patří k nim např. nadnárodní společnosti, jako jsou Volkswagen, Siemens, Philips Boris, Neútlé, Continental, Renault. Zaměstnávají nejen desítky tisíc českých pracovníků, ale systematicky prohlubují různé formy subdodavatelské spolupráce s českými MSP. Mají tím i výrazný vliv na přípravu českých MSP k hlubší integraci do EU. (Vodáček, Vodáčková, 2004, 18)

## 2.2 Vnitřní prostředí malých a středních podniků

Malé a střední podnikatelské subjekty vznikají a existují v konkrétním prostředí, v konkrétní časové a prostorové realitě. Součástí charakteristiky malých a středních podniků je vymezení silných a slabých stránek.

### Silné stránky

- Z hlediska počtu podniků v celé republice je jich výrazně nejvíce.
- Díky svému počtu představují největší základnu pro nová pracovní místa, a to zpravidla při nižších kapitálových nárocích.
- Přidaná hodnota tvoří až 60%, čímž vedou vedle velkých podniků.
- Jsou dynamickým elementem na trhu. Prohlubujícími se globalizačními tendencemi působí malé a střední podniky proti posilování monopolních tendencí.

- Řada z nich úzce spolupracuje s velkými podniky jako jejich subdodavatelé, tudíž jsou pro velké firmy důležitou součástí výrobního procesu.
- Vysoce ceněna je jejich flexibilita, pohotové přizpůsobování se měnícím se skutečnostem a potřebám trhu.
- Velká platforma pro inovace. U malých podniků přemýšlejí o zlepšování, nemohou si dovolit vyrábět zmetky, osobnější přístup. Inovace dělají zcela přirozeně, velká konkurenční výhoda
- ekonomická odolnost. Nehospodaří s deficitem, dokážou si spočítat, kdy se jim vyplácí pracovat a kdy ne, přežívají hospodářskou krizi
- Snaží se o co nejvýhodnější uplatnění na lokálním trhu např. tím, že vyhoví individuálním přáním.
- Provozní činnosti jsou méně náročné na energie a suroviny. Také administrativa těchto podniků je méně rozsáhlá nebo zabezpečována v nezbytném rozsahu externě (outsourcing). Jedním z důsledků této skutečnosti je, že dovolují dosahovat konkurenčních cen i při výrobě v malých sériích, kdy není možné využít výnosů z rozsahu.
- blízkost k zákazníkům, ke spolupráci mezi podniky ve stejném odvětví, není třeba reklamy, marketingová úspora
- Mohou se prezentovat v takových oblastech trhu, kde to pro velké podniky není zajímavé.
- Podporují místní ekonomický rozvoj.

## **Slabé stránky**

Přestože sektor malých a středních podniků dosáhl v uplynulých letech řady pozitivních změn, mají a v budoucnosti i nadále budou mít určitá omezení:

- Nízká kvalita managementu, bez kvalitního managementu nelze dlouhodobě udržet. Nemohou být počtem a často ani úrovní managementu rovnocenné velkým firmám, které obvykle disponují řadou specialistů.
- často jsou závislé jako dodavatelé na velkých podnicích,
- lidské zdroje pracují daleko intenzivněji než ve velkém podniku, málokdy nabídnou dobré pracovní podmínky, kazí to motivaci k práci
- Nemohou využívat výnosů z rozsahu.
- čím menší podnik, tím nižší marketing, např. o designu výrobků

- mají mnohem menší ekonomickou sílu, v řadě případů obtížný přístup ke kapitálu a tím i omezující možnost rozvojových kapacit,
- mají slabší pozici ve veřejných soutěžích o státní zakázky
- a priori jsou vyloučeny z podnikání, kde je třeba velkých investic,
- nemohou si běžně dovolit zaměstnávat špičkové vědce, manažery, obchodníky,
- ačkoliv jsou malé a střední podniky charakterizovány jako nositelé vysokého počtu inovací, obvykle se jedná o inovaci nižších řádů,
- mohou být ohroženy chováním velkých, často nadnárodních podniků a obchodních řetězců prosazujících dumpingové ceny,
- Personální limit se nevztahuje pouze na počtu, ale hlavně na kvalitu. Čím větší je úroveň podniku, tím je nutnější mít kvalifikovanější personál. Podniky nemají peníze na průběžné vzdělávání.
- Špatné vnímání podniku, vlastníci firmy se snaží získat co nejvíce pro sebe. To může mít z hlediska dlouhodobého horizontu tragické následky.
- Rostoucí počet a změny právních předpisů i dodržování příslušných správních aktů klade na podnikatele nemalé požadavky atd.

## 2.3 Vnější prostředí malých a středních podniků

Marková (1998, s. 34) konstatuje, že vnější prostředí, ve kterém jsou tyto podniky v interakčních vztazích, se koncentruje mimo jejich rámec. Vnější prostředí poskytuje určité příležitosti k jejich růstu a prosperitě, zároveň je však i možným zdrojem jejich ohrožení.

### Příležitosti

- Pronikání na nové části jednotného evropského kontinentu,
- rozvoj obchodu se státy východní Evropy a Asie, navázání na tradice dodávek investičního i spotřebního zboží na perspektivní trhy,
- zvýšení spolupráce firem v oblastech společného zájmu v rámci nákupních, odbytových a kooperačních sítí,
- zavádění a využívání společných značek,
- širší využívání podpůrných programů, zejména s využitím prostředků EU,
- rozvoj výzkumu a vývoje ve prospěch MSP,

- spolupráce MSP s vysokými školami a výzkumnými pracovišti. (Tetřevová a kol., 2009, s. 116)

## **Hrozby**

- Nedostatečná podpora investičních aktivit MSP v porovnání s investičními pobídkami určenými pro realizaci velkých rozvojových projektů, zpravidla zahraničních firem,
- nedostatek pracovních sil, vyučených v technických a řemeslných oborech,
- konkurence velkých firem,
- odchod vysoce kvalifikovaných pracovníků do zahraničí,
- pokračování v technickém a technologickém zaostávání podniků.

## **3 Formy spolupráce obce s malými a středními podniky**

Od konce dvacátého století se v Evropě při plánování aktivit začalo počítat také se zapojováním malých a středních podniků. Pokud se mají vymezit formy spolupráce mezi municipalitami a soukromými subjekty, týká se to především těchto oblastí:

### **a) V oblasti územního plánování**

- Samospráva obcí stále častěji spolupracují s představiteli místních podnikatelských subjektů při upřesňování územních plánů, přednostně o optimálním územním rozložení jejich aktivit v oblasti municipalit.
- Obce umísťují průmysl do speciálních zón, kde mají podniky potřebnou infrastrukturu pro svůj rozvoj.

### **b) Při stimulaci aktivit podnikatelů**

- Municipality často novým podnikatelům, na jejichž činnosti mají zvýšený zájem, výhodně poskytují formou prodeje či pronájmu obecní budovy a další zařízení ve vlastnictví obce.
- Obce stále častěji vytvářejí tzv. podnikatelské inkubátory či budují vědeckotechnické parky
- Těm podnikatelům, jejichž podnikatelské aktivity jsou v souladu s dlouhodobými strategiemi obce, poskytují obce často bydlení v komunálních bytech, prodávají jim za zvýhodněnou cenu domy nebo poskytují stavební pozemky pro výstavbu rodinných domů.

### **c) Ve finanční oblasti**

- Obce poskytují podnikům dotace ze svého rozpočtu.
- Obce podnikům rozdílným způsobem udělují daňové úlevy.
- Obce zprostředkovávají poradenství zaměřené na možnosti čerpání podpůrných prostředků.

### **d) V legislativní oblasti**

- Obce při vydávání vyhlášek a nařízení vytvářejí příznivé prostředí pro rozvoj podnikatelské činnosti na jejich území.

### **e) V oblasti podpory zaměstnanosti občanů a zvyšování jejich kvalifikace**

- Obce s místními podnikateli spolupracují při vytváření pracovních míst pro nezaměstnané a pro zdravotně postižené osoby.

- Podpora uskutečňování různých rekvalifikačních programů, které v rámci aktivní politiky zaměstnanosti zabezpečují úřady práce.
- Obce značnou měrou podporují střední a vysoké školství, vědu a výzkum.

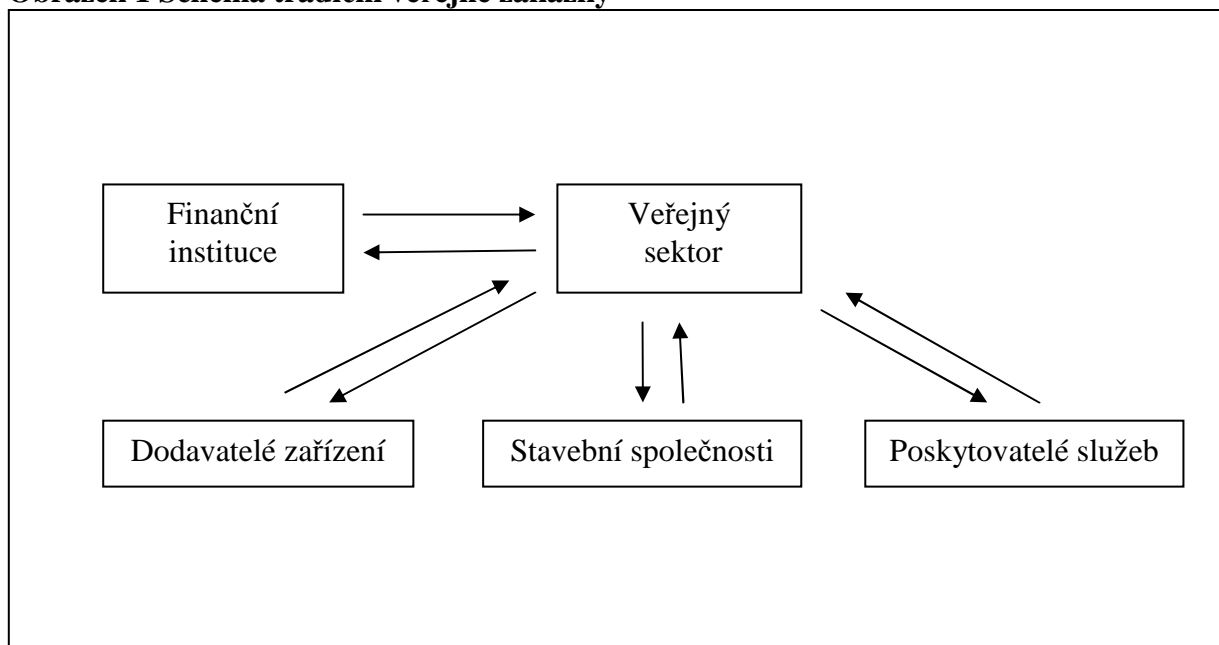
**f) V dalších oblastech činnosti obcí**

- Obce s místními podnikateli provozují společné podniky, prezentují se především v poskytování veřejně prospěšných služeb (např. dodávka tepla pro obyvatele)

## Tradiční veřejná zakázka

Jednou z forem spolupráce veřejného a soukromého sektoru je dodávka zboží nebo služby na základě běžných smluvních vztahů mezi veřejným a soukromým sektorem, obvykle v podobě veřejné zakázky. Ve srovnání s projekty PPP se veřejné zakázky týkají pouze dílčích částí projektu. Soukromé subjekty jsou nájímány na realizaci jednotlivých zakázek podle potřeb veřejného zadavatele, který vystupuje v pozici objednatele prací, vlastníka díla a investora projektu. Jakmile je projekt dokončen, provozuje a udržuje jej opět veřejný sektor. (Tetřevová a kol., 2009, s. 172)

**Obrázek 1 Schéma tradiční veřejné zakázky**



Zdroj: [www.nszm.cz](http://www.nszm.cz)

## **Smlouvy o poskytování služeb**

Územní samosprávný celek může smlouvou svěřit poskytování služeb externí organizaci. Obec zůstává vlastníkem majetku využívaného k této službě, ale provozovatel odpovídá za opravy a údržbu a obvykle za drobné opravy a výměnu vybavení s krátkou životností. Provozní výnosy reguluje a získává obec. Dodavateli je hrazeno poskytování služby, obvykle podle smluvní ceny. Smlouva může být uzavřena na poskytování služby jako celku (např. správa bytového fondu), anebo na nějakou dílčí činnost (odečítání stavu měřidel, údržba vozového parku). (Provazníková, 2007, s. 226)

## **Pronájem**

Tetřevová a kol. (2009, s. 174) uvádějí, že soukromý subjekt si pronajme existující zařízení od zadavatele a zavazuje se tato zařízení provozovat a udržovat. V tomto případě je komerční riziko převedeno na soukromý sektor. To, zda v daném období dosáhne zisku, závisí na jeho schopnosti minimalizovat provozní náklady při zachování standardní kvality služeb. Přitom územní celek zůstává majitelem, který nese odpovědnost za investice a platbu peněžních závazků.

## 4 Lokalizace

Výběr vhodného umístění podniku je jedním z nejdůležitějších rozhodnutí při zahájení podnikatelské činnosti. Je to přitom rozhodnutí s dlouhodobým dopadem, které lze jen obtížně a velmi nákladně měnit. V různých lokalitách se za jinak stejných podmínek výnosy a náklady liší např. dopravními náklady, mzdami, cenami pozemků, nájmy, odbytové možnosti či ceny. Ne všichni podnikatelé mohou volit své místo podnikání svobodně. Pro určité firmy je umístění dáno geograficky či koncesí státní moci. Ve většině případů ale rozhodují tyto faktory:

- Tradice, osobní preference vlastníka,
- dopravní náklady,
- kvalifikace a dostupnost pracovní síly,
- zájem spotřebitelů o dané zboží, služby.

Nelze opomenout, že nejlepším umístěním pro podnik je vždy ta lokalita, která umožňuje nejlepší zhodnocení investovaného kapitálu.

### 4.1 Faktory lokalizace při vnitrostátním výběru stanoviště

Tuto strukturu rozhodovacích kritérií lze vymezit pro firmy, jejichž volba není ovlivněna geografickými, hospodářskými ani daňovými rozdíly, důležitými pro mezistátní volbu lokalizace podniku. Vnitrostátní výběr stanoviště je také více příznačný pro malé a střední podniky. Kritéria výběru lze rozčlenit podle oblastí, jichž se dotýkají, do pěti skupin faktorů lokalizace podniku: (Brodský, Stříteská, 2006, s. 59)

- faktory lokalizace orientované na práci
- faktory lokalizace orientované na materiál
- faktory lokalizace orientované na dopravu a energii
- faktory lokalizace orientované na životní prostředí
- faktory lokalizace orientované na odbyt

#### **Faktory lokalizace orientované na práci**

Tento faktor lokalizace má téměř pro všechny podniky velký význam. Převládá však u podniků s vysokou pracností. Jako hlavní rozhodovací kritéria zde identifikujeme *výši mzdových nákladů a kvalifikaci a dostupnost pracovní síly.*

### **Faktory lokalizace orientované na materiál**

O materiálově orientované lokalizaci hovoříme tehdy, jestliže se umístění podniku řídí podle dostupnosti surovin nebo podle místa původu ostatních zpracovávaných materiálů. Jako hlavní kritéria rozhodování lze uvést: *dopravní náklady, jistotu dodávek, druh produktu*, přičemž platí, že dopravní náklady mají tím větší vliv na volbu umístění podniku, čím jsou vyšší.

### **Faktory lokalizace orientované na dopravu a energii**

Dobrá dopravní infrastruktura dovoluje podniku minimalizovat dopravní náklady a dosahovat krátkých přepravních časů. Dopravně orientované podniky hledají překladiště a dopravní uzly (železniční a dálniční uzly, letiště, přístavy). Jako kritéria pro rozhodování využívají *vzdálenost od míst, kde se manipuluje s opatřovaným materiálovým vstupem a rozsah náročnosti manipulace*.

### **Faktory lokalizace orientované na životní prostředí**

Tyto faktory v posledních letech nabyly na významu a to z důvodu neustálého zpříšňování předpisů na ochranu životního prostředí. Důsledkem toho byla nemožnost založit podnik v bezprostřední blízkosti obytných zón, chráněných území a dalších lokalit. Dané předpisy mohou také často vymezovat vnější uspořádání staveb a objektů. Mnohé firmy také z důvodu svého image musí brát ohledy na veřejné mínění. Z těchto důvodů také vyplývají kritéria rozhodování s ohledem na životní prostředí, a to *vyšší náklady na ekologická opatření a síla veřejného mínění*.

### **Faktory lokalizace orientované na odbyt**

Rozhodování podle odbytových možností je důležité především pro podniky poskytující služby, jako jsou např. obchody s potravinami, obchody s textilem, cestovní kanceláře apod. Pokud je podle nich rozhodnuto o umístění podniku až do úrovně města či obce, je rozhodování podle odbytových možností především o volbě lokálního stanoviště. Mezi hlavní kritéria pro výběr stanoviště patří *blízkost zákazníka, současná nebo budoucí konkurence, potenciální poptávka*.

Prvním krokem k úspěchu je výběr takového místa, ke kterému nebude mít zákazník daleko. Zatímco průmyslové podniky se umísťují ve speciálních zónách, tedy v podmínkách umožňujících jejich rozvoj, maloobchodní zařízení obvykle leží v centru města.

## **5 Podnikatelské inkubátory a vědecko-technické parky**

Podnikatelské inkubátory a vědecko-technické parky jsou zpravidla zřizovány sdružením více organizací ze státního, popř. komerčního sektoru. Ze státního sektoru to jsou především města a kraje, dále i různé školící instituce a vědecká zařízení. Řada komerčních subjektů se stará o provoz nebo poskytuje odborné poradenství či jiné zvýhodněné služby. Propojením těchto subjektů se snáze převádějí teoretické poznatky do praktického využití.

### **Podnikatelské inkubátory (PI)**

Spojené státy americké jsou považovány za místo vzniku podnikatelských inkubátorů, přičemž v ČR se první inkubátory začaly ujímat v devadesátých letech dvacátého století. Skutečný rozvoj těchto zařízení je vidět až v současné době a jejich vznik je spojován s budováním průmyslových zón či vědecko-technických parků.

Jsou to zařízení umístěná v obecních budovách, do nichž jsou situovány vybrané nové malé firmy, kterým obce poskytují velký rozsah bezplatných či zvýhodněných služeb, mezi které patří:

- zlevněné nájemné ve výrobních halách nebo kancelářských prostorech,
- poskytnutí základního vybavení kanceláří (nábytek, telefonní a internetová přípojka, počítače)
- konzultační a poradenské služby,
- cenově zvýhodněné služby partnerů inkubátoru,
- přístup k laboratornímu a vědeckému zařízení,
- školení a vzdělávací akce,
- asistence při hledání investorů a dalších zdrojů financování,
- zprostředkování obchodních kontaktů,
- jednotný přístup k informacím a databázím,
- společná zařízení pro inkubované firmy (např. sekretariát, parkoviště, ostraha objektu, kopírka, reprezentativní prostory pro prezentace a schůzky).

Díky těmto výhodným podmínkám je zaznamenán velký zájem o vstup do podnikatelských inkubátorů, které jsou omezeny jak kapacitou, tak i záměrem podnikání. Největší naději mají tedy podnikatelské subjekty s inovačními a nevídanými nápady.

Těchto výhod mohou firmy využívat po omezenou dobu. Obvykle se jedná o tři roky. Zkušenosti říkají, že firma, která přežije první tři roky své existence, má velkou naději na přežití v běžném podnikatelském prostředí. Po opuštění podnikatelského inkubátoru někteří z nich mohou využít například přechodu do určitého vědecko-technického parku.

### **Vědecko-technické parky (VTP)**

Vědecko-technické parky fungují na obdobném základu jako podnikatelské inkubátory. Jejich prostory jsou ale určeny již pro stávající fungující firmy. Mezi výhody sem již nepatří podmínky, jako jsou například výhodný pronájem, lze tu však požívat řady jiných výhod jako je přístup k vědeckému zázemí nebo možnost odborného poradenství.

## 6 Veřejná podpora (VP)

Podle definice ze smlouvy o založení ES článku 87 odst. 1 je veřejná podpora jakákoliv podpora z veřejných prostředků, která narušuje nebo hrozí narušením hospodářské soutěže tím, že zvýhodňuje určité podniky nebo určitá odvětví výroby. Tato veřejná podpora je, pokud vykazuje znaky ovlivňující obchod mezi členskými státy, neslučitelná se společným trhem.

### Znaky veřejné podpory

Veřejná podpora musí splňovat následující znaky: (Kincl, 2003, s. 11)

- Poskytovatelem je stát, obce, kraje, PO vlastněné, řízené a financované státem.
- Musí být poskytována z veřejných prostředků.
- V důsledku jejich poskytnutí musí hrozit nebo přímo musí docházet k narušení soutěže.
- Musí dojít k dotčení obchodu mezi ČR a státy EU.

### Formy veřejné podpory

Veřejná podpora může nabývat jakékoliv formy. Z výše uvedeného vyplývá, že nemusí jít pouze o přímé poskytnutí finančních prostředků prostřednictvím grantů nebo dotací. Mimo jiné sem patří: (Tetřevová a kol., 2009, s. 94)

- granty
- dotace
- jiné finanční podpory, např. půjčky, návratné, nenávratné finanční výpomoci
- záruky
- daňové prázdliny (úlevy na daních)
- aktivní politika zaměstnanosti
- podpora rekvalifikace
- podpora tzv. podnikatelské infrastruktury
- poradenství, konzultační činnost
- odpis provozní ztráty státních podniků
- legislativní zásahy ochraňující investice
- reklama v médiích
- odškodné např. za pochybení

- daňové úlevy
- odpuštění daně, penále, pokuty (př. odpuštění odvodu na sociálním pojištění)

## **Výjimky ze zákazu**

V definici veřejné podpory je uvedeno, že veřejná podpora je zakázána. Existují ale výjimky, kde je tato podpora povolena:

- podpora sociálního charakteru
- náhrady při živelných katastrofách
- podpora regionů s neobvykle nízkou životní úrovní
- podpora rozvoje hospodářských aktivit
- ochrana kulturního dědictví
- služby ve veřejném zájmu
- blokové výjimky: vyplývají z nařízení Evropské komise, ve kterém jsou stanoveny podmínky, které pokud jsou splněny, nejedná se o veřejnou podporu (např. regionální podpora, životní prostředí, rizikový kapitál pro malé a střední podniky, věda a výzkum, inovace, doprava)
- výjimky de-minimis: podpora malého rozsahu

## **Oblasti, do kterých VP putuje nejvíce**

- podpora malých a středních podniků
- podpora inovací, vědy a výzkumu
- podpora zaměstnanosti (vznik nových pracovních míst, zaměstnanost pro tělesně postižené)
- podpora vzdělávání
- vzdělávací aktivity pro nezaměstnané
- podpora regionálního rozvoje (pro regiony, kde úroveň HDP je pod hranicí 75% průměru HDP v EU)
- oblast ochrany životního prostředí (také využívání obnovitelných zdrojů energie, efektivní využívání soudobých zdrojů)

## 6.1 Investiční pobídky (IP)

Investiční pobídky jsou projevem vnitrostátní regionální podpory, jedná se o formu veřejné podpory. V ČR jsou IP ukotveny v zákoně č.72/2000 Sb., o investičních pobídkách i v několika dalších zákonech, zejména v zákoně o dani z příjmu, o zaměstnanosti a působnosti orgánů ČR na úseku zaměstnanosti či zákonu o veřejné podpoře. Cílem IP jsou takové pozitivní efekty, které zvyšují HDP, snižují nezaměstnanost, posilují konkurenceschopnost a zajišťují dostatečnou kvalitu života obyvatel. Na druhou stranu, nejedná se pouze o tyto efekty, i sám investor, který IP přijme, má z takové smlouvy ekonomický prospěch.

### IP mají tyto podoby

- sleva na dani z příjmu PO (FO)
- převod technicky vybaveného území za zvýhodněnou cenu (inženýrské sítě, přístupové cesty, občanská vybavenost)
- hmotná podpora (dotace) pro vytváření pracovních míst
- hmotná podpora pro rekvalifikaci zaměstnanců
- převod pozemků zemědělských, stavebních nebo ostatních druhů pozemků (patří sem greenfieldy<sup>1</sup>, brownfieldy<sup>2</sup>)

### Podmínky určené FO a PO pro získání IP

- Investice musí být provedena do odvětví zpracovatelského průmyslu, buď do jednoho z high-tech odvětví, uvedených v zákoně nebo do jiného odvětví zpracovatelského průmyslu za předpokladu, že přinejmenším 50 % ceny výrobní linky budou tvořit náklady na pořízení strojního zařízení uvedeného ve vládou schváleném seznamu vyspělého (high-tech) strojního zařízení.
- Musí se jednat o zavedení nové výroby, rozšíření stávající výroby, či její modernizace za účelem podstatné změny výrobku nebo výrobního procesu.

---

<sup>1</sup> Greenfields (angl. zelená pole) je pojem označující území, které dosud nebylo zastavěno. Pojem se užívá k označení plochy určené k průmyslové novostavbě.

<sup>2</sup> Brownfiels (angl. hnědá pole) je pojem označující opuštěná území s rozpadajícími se obytnými budovami, nevyužívané dopravní stavby a nefunkční průmyslové zóny. Vyznačují se často obrovskými rozměry, negativními sociálními jevy a ekologickou zátěží. (Tetřevová a kol., 2009, s. 94)

- Investor musí investovat nejméně 200 milionů Kč, v oblastech s mírou nezaměstnanosti nejméně o 25 % vyšší než je průměrná míra nezaměstnanosti ČR. Tento požadavek snížen na 150 milionů Kč. V oblastech s mírou nezaměstnanosti nejméně o 50 % vyšší než průměrná míra nezaměstnanosti ČR je limit investice snížen na 100 mil. Kč.
- Investice nejméně ve výši 100 milionů Kč, 50 mil. Kč v případě umístění investice v regionu s vysokou nezaměstnaností, musí být kryta z vlastního jmění.
- Investor musí pořídit strojní zařízení (zařazené do konkrétních kapitol celního sazebníku) v hodnotě nejméně 40 % celkové hodnoty pořízeného dlouhodobého hmotného a nehmotného majetku.
- Navrhovaná výroba musí vyhovovat všem českým legislativním požadavkům na ochranu životního prostředí. ([www.mpo.cz](http://www.mpo.cz))

Investiční pobídky jsou obecně určeny právnickým a fyzickým osobám. Zákon o investičních pobídkách tedy nerozlišuje mezi českými či zahraničními subjekty. Z jejich koncepce, především tedy úpravy obecných podmínek, je ovšem jasné, že jsou primárně určeny k přilákání přímých zahraničních investic. Je nepochybné, že například subjekty splňující znaky malého a středního podnikání, nemohou na investiční pobídky, z důvodu nedostatečné vybavenosti, vůbec dosáhnout. (Kincl, 2003, s. 52)

Efektivita IP se měří počtem nově vzniklých pracovních míst. Na druhou stranu je opomíjena kvalita, rozvoj jak zaměstnanců, tak rozvoj společnosti. Jedním z negativních efektů IP je úbytek daní z příjmu. Dalším negativním efektem je, že firmy si ne vždy kultivovaně přetahují zaměstnance. Přes všechny negativní dopady je nutné IP poskytovat, bez nich ztrácíme obrovské množství investičních příležitostí.

## 7 Podpora malého a středního podnikání

Většina zemí si uvědomuje, že malé a střední podniky jsou důležitou součástí jejich ekonomické infrastruktury, a má zájem, aby se tento podnikatelský sektor rozvíjel, a větší či menší mírou jej v tomto rozvoji podporuje.

Přestože v České republice působí statisíce podnikatelů, nemalá část z nich není úspěšná a dochází u nich mimo velkých peněžních ztrát také i k značné psychické újmě. Je proto vhodné informovat se o možnostech, které nabízejí různé instituce podnikatelům, ať jsou ze státních prostředků nebo z fondů EU.

### 7.1 Zákon o podpoře MSP

Zákon č. 47/2002 Sb., o podpoře malého a středního podnikání stanovuje zásady pro poskytování podpory jak při zahájení činnosti, tak při zvýšení konkurenceschopnosti v podnikatelském prostředí.

Tyto podpory můžeme rozdělit do dvou skupin, a to všeobecné a speciální.

Do skupiny **všeobecných podpor** se řadí:

- Národní programy podpory malých a středních podniků,
- příslušné operační programy,
- programy výzkumu a vývoje,
- trh práce
- informace, poradenství, vzdělávání,
- regionální podpory,
- inovační podnikání,
- finance,
- bankovní služby. ([www.mpo.cz](http://www.mpo.cz))

Do skupiny **speciálních podpor** se řadí:

- Energetika,
- podpora účasti na veletrzích a výstavách,
- podpora exportu,
- podpora jakosti,
- cestovní ruch,
- zemědělství.

## 7.2 Organizace poskytující služby podnikatelům

### 7.2.1 Vládní organizace

Jedná se zejména o Ministerstvo průmyslu a obchodu ČR (MPO), které vytvořilo řadu vládních institucí s celostátní působností, které jsou zřízeny pro podporu nejenom malých a středních podniků, a to výhradně formou poradenských služeb.

Vedle toho z úrovně Ministerstva pro místní rozvoj ČR (MMR) jsou iniciovány programy podpory určené příslušným regionům, popř. zahraniční spolupráci.

Tyto programy jsou zaměřeny na podporu podnikatelů formou záruk za bankovní úvěry pro malé a střední podnikatele a bezúročných úvěrů pro začínající podnikatele na území hlavního města Prahy a dále příspěvků a dotací pro podnikatele na celém území České republiky. Tyto programy vyhlašuje Ministerstvo průmyslu a obchodu.

V roce 2007 mezi tyto programy patřily TRH, CERTIFIKACE, DESIGN, ALIANCE a VÝVOJ.

Realizaci programů zajišťují **Českomoravská záruční a rozvojová banka, a. s.**, **CzechTrade** (Česká agentura na podporu obchodu) a **Design centrum ČR**.

#### **Agentura CzechInvest**

Agentura CzechInvest je státní příspěvková organizace podřízená Ministerstvu průmyslu a obchodu, která posiluje konkurenceschopnost české ekonomiky prostřednictvím podpory malých a středních podnikatelů, podnikatelské infrastruktury, inovací a získáváním zahraničních investic z oblastí výroby, strategických služeb a technologických center.

V rámci zjednodušení komunikace mezi státem, podnikateli a Evropskou unií CzechInvest zastřešuje celou oblast podpory podnikání ve zpracovatelském průmyslu, a to jak z prostředků EU, tak ze státního rozpočtu. CzechInvest dále propaguje Českou republiku v zahraničí jako lokalitu vhodnou pro umístění mobilních investic, je výhradní organizací, která smí nadřízeným orgánům předkládat žádosti o investiční pobídky, a podporuje české firmy, které mají zájem zapojit se do dodavatelských řetězců nadnárodních společností. Prostřednictvím svých služeb a rozvojových programů tak CzechInvest přispívá k rozvoji domácích firem, českých a zahraničních investorů i celkového podnikatelského prostředí. (www.czechinvest.org)

## Služby poskytované agenturou CzechInvest

- informace o možnostech podpory pro malé a střední podnikatele
- implementace dotačních programů financovaných EU a státem
- formální poradenství k projektům
- správa databáze podnikatelských nemovitostí
- správa databáze českých dodavatelských firem
- pomoc při realizaci investičních projektů
- zprostředkování státní investiční podpory

### 7.2.2 Nevládní organizace

Nevládní organizace plní kromě svých funkcí i řadu dalších, které zahrnují služby pro různé ekonomické subjekty včetně malého a středního podnikání.

- Hospodářská komora (HK)
- Agrární komora (AK)
- Svaz obchodu ČR a cestovního ruchu
- Svaz průmyslu a dopravy ČR
- Asociace malých a středních podnikatelů a živnostníků ČR
- Sdružení podnikatelů České republiky (SP ČR)
- Asociace pro poradenství v podnikání (APP)
- Centrum pro evropskou integraci (CEBRE)
- Unie malých a středních podniků ČR
- Asociace inovačního podnikání ČR (AIP)
- Společnost vědeckotechnických parků ČR

### 7.2.3 Privátní služby

Veber, Srpová a kol. (2008, s. 35) vysvětlují, že finanční produkty z privátních zdrojů jsou realizovány na komerčním principu a v rozhodující většině je nabízí **banky** se zaměřením na financování podnikatelských aktivit malým a středním podnikatelům.

Většina bankovních institucí prakticky všem podnikatelským subjektům nabízí **vedení běžného účtu**.

Poměrně vstřícně se chová řada bankovních domů k poskytování **kontokorentního úvěru**, určeného k překlenutí výkyvů cash flow, doplnění zásob, drobných oprav apod.

Některé bankovní domy dokonce nabízí malým a středním podnikatelům při splnění určitých podmínek i jisté zvýhodnění úrokových sazeb.

V posledním období některé banky vytvořily ve svých strukturách zázemí pro poskytování **vývozních úvěrů** podnikatelům.

Mnohem rozšířenějším instrumentem, který nabízí finanční instituce, je **leasing**. Ačkoliv obvykle vychází draž než klasický úvěr, díky jednoduššímu vyřizování, příznivým daňovým podmínkám i flexibilitě je podnikateli často upřednostňován před klasickým úvěrem.

Organizace **Business Angels Czech** byla založena na konci roku 2001 v Praze a je řádným členem evropské sítě Business Angels (EBAN- European Network of Business Angels), jejíž hlavní sídlo je v Bruselu a sdružuje všechny hlavní evropské společnosti zabývající se kapitálovými projekty. Cílem Business Angels je hledat alternativní zdroje financování rychle rostoucích společností nebo projektů s velkým tržním potenciálem. Finanční a technická pomoc jsou především směřovány na malé a střední české firmy. ([www.bacz.cz](http://www.bacz.cz))

### **Komerční subjekty specializující se na podporu podnikání**

Vedle vládních a neziskových organizací existuje na trhu velké množství podnikatelských subjektů, které nabízí začínajícím a fungujícím podnikatelským subjektům řadu služeb, jež zasahují do různých sfér podnikání. Patří sem např. vedení účetnictví, daňové poradenství, zabezpečení požadavků bezpečnosti a ochrany zdraví při práci, právní konzultace apod.

**Konkrétní podoba podpory** může mít formu:

- záruky za bankovní úvěry, za leasing a návrhy na účast v obchodní veřejné soutěži,
- příspěvky na úhradu úroků z bankovních úvěrů,
- úvěry se sníženou úrokovou sazbou,
- návratné finanční výpomoci,
- příspěvky a dotace.

## 8 Malé a střední podnikání v evropském prostoru

V květnu 2004 se ČR stala plnohodnotným členem evropského společenství. ČR vstoupila do společenství, kde dominují vyspělé tržní ekonomiky. Na jedné straně to znamená příležitosti snadněji spolupracovat, porovnávat se a učit se od profesionálně dobrých partnerů, na straně druhé integrace do EU zvyšuje pravděpodobnost soutěžení a střetů se silnou a zkušenou konkurencí. (Vodáček, Vodáčková, 2004, s. 9)

Rozšíření EU má řadu dopadů pro stávající země i pro nové členské státy. Další uvolnění obchodních překážek a volného přístupu na zahraniční trhy se stává faktickou příležitostí zvláště pro malé a střední firmy, které mají se zahraničně-obchodními aktivitami zkušenosti a do tohoto typu podnikání jsou delší dobu zapojeny. Rozšíření podnikatelských aktivit do zahraničí pochopitelně předpokládá velmi dobré jazykové znalosti, a to nejen obchodníků, ale i dalších pracovníků, kteří mají přicházet do styku se zákazníky.

Na druhé straně ohrožení z nástupu zahraniční konkurence nelze podceňovat. Handicap horší znalosti místních poměrů jsou zahraniční konkurenti schopni řešit najmutím místních pracovníků. Předností zahraničních firem obvykle bývá značná kapitálová síla, kterou lze využít k vybudování místní sítě provozoven apod. (Veber, Srpová a kol., 2008, s. 37)

Z výše uvedeného pro malé a střední firmy vyplývá:

### Malé firmy

- Jsou již více závislé na okolních faktorech, ať to jsou zákazníci, kteří mohou být zahraničními dodavateli v daném či v jiném oboru „zhýčkáni“ a stejné požadavky mohou uplatňovat u českých dodavatelů.
- Stejně tak banky či pojišťovny mohou uplatňovat přísnější kritéria, která pro řadu klientů se zahraničním kapitálem budou samozřejmé.
- Podobně jako pro skupinu mikrofirem a živnostníků důslednější dodržování právních předpisů povede k určitému zvýšení nákladů.
- Rizikem může být i skutečnost, že firma jako zaměstnavatel bude muset bojovat o udržení svých schopných lidí vyššími mzdami.

### Střední firmy

- Mají výhodu v podobě zaběhnutých dodavatelských vztahů, zkušených pracovníků, fungující vztahy s distributory nebo bankami.
- Musí počítat se zvýšenými náklady na udržení stávající pozice (marketing, zlepšení výkonnosti, technický rozvoj).

- Většina českých středních firem je na tom ve srovnání se zahraničními srovnatelnými subjekty hůře nejen v oblasti kapitálových zdrojů, ale i v oblasti ekonomické výkonnosti. (Veber a Srpová, 2008, s. 38)

Malé a střední podniky musí uzpůsobovat svou výrobu podmínkám ES (např. v oblasti životního prostředí). Velká část těchto podniků končí krachem právě proto, že nejsou schopny tyto direktivy dodržovat.

Nutno dodat, že neexistuje konkrétní doporučení pro strategické záměry podniků. V případě zaměření podnikatele na obory, kde se již nyní setkáváme s nadbytečnými kapacitami, a kde navíc existuje hrozba levných dovozů, nezbyvá než seriózně vyhodnotit portfolio a zaměřit se na produkty a zvyšování výkonnosti tam, kde je naděje na obchodní úspěch.

## **8.1 Podpora malého a středního podnikání z úrovně EU**

Je nespornou realitou, že ve sféře malého a středního podnikání působí největší počet podnikatelských subjektů. Evropská komise směřuje svoji podporu tak, aby tyto podniky mohly úspěšně dál rozvíjet svůj potenciál.

### **Politika hospodářské a sociální soudržnosti**

Je zaměřena především na snižování rozdílů mezi jednotlivými regiony EU, tzn., že největší podpora směřuje do nejvíce strukturálně postižených regionů.

Česká republika má jako členský stát v rámci přijaté finanční perspektivy EU na období let 2007-2013 nárok na čerpání prostředků z evropských fondů na financování politiky hospodářské a sociální soudržnosti.

### **Fondy EU**

Politika hospodářské a sociální soudržnosti Evropské unie je v letech 2007-2013 realizována třemi typy finančních nástrojů. Jde o fond soudržnosti a dva strukturální fondy, k nimž patří Evropský fond regionálního rozvoje a Evropský sociální fond.

## **Evropský fond pro regionální rozvoj (ERDF)**

Úkolem fondu je pomáhat odstraňovat zásadní regionální rozdíly v rámci Společenství. Fond přispívá ke snižování rozdílů mezi úrovní rozvoje různých regionů. ERDF přispívá k financování:

- Produktivních investic, které přispívají k tvorbě a ochraně udržitelných pracovních míst, zejména prostřednictvím přímé podpory investic zvláště do malých a středních firem,
- investice do infrastruktury,
- rozvoje vnitřního potenciálu opatřeními, která podporují regionální a místní rozvoj.  
(<http://ec.europa.eu>)

## **Evropský sociální fond (ESF)**

Přispívá k posílení hospodářské a sociální soudržnosti Společenství zvyšováním zaměstnanosti a počtu pracovních příležitostí, podporou vysoké úrovně zaměstnanosti a zvyšováním počtu pracovních míst a jejich kvality. Podporuje přístup znevýhodněných osob k zaměstnání, snižuje rozdíly v zaměstnanosti na celostátní, regionální a místní úrovni.  
([www.esfcr.cz](http://www.esfcr.cz))

## **Tři prioritní cíle politiky hospodářské a sociální soudržnosti**

Politika hospodářské a sociální soudržnosti je zaměřena na následující tři prioritní cíle:

- Cíl konvergence
- Cíl regionální konkurenceschopnost a zaměstnanost
- Evropská územní spolupráce

## **Operační programy v České republice**

Česká republika připravila pro využívání fondů Evropské unie v celkem 24 operačních programů a v období 2007-2013 může ke zlepšení životní úrovně svých obyvatel čerpat z fondů EU přibližně 26,7 miliard EUR.

Pod cíl Konvergence je zařazeno osm operačních programů, z nichž je níže několik z nich přiblíženo.

## **Operační program Podnikání a inovace**

OPPI je základním programovým dokumentem resortu průmyslu a obchodu pro čerpání finančních prostředků z Evropského fondu pro regionální rozvoj (ERDF) v letech 2007-2013.

Globálním cílem Operačního programu Podnikání a inovace je zvýšit do konce programovacího období konkurenceschopnost české ekonomiky a přiblížit inovační výkonnost sektoru průmyslu a služeb úrovni předních průmyslových zemí Evropy. K dosažení globálního cíle budou finanční prostředky v rámci OPPI koncentrovány na vymezené prioritní osy, charakterizující jednotlivé strategické cíle. Řídícím orgánem tohoto programu je Ministerstvo průmyslu a obchodu ČR. ([www.mpo.cz](http://www.mpo.cz))

### **Operační program Výzkum a vývoj pro inovace**

Cílem programu je podpora výzkumných center, podpora spolupráce veřejného a soukromého sektoru ve výzkumu a vývoji, posilování kapacit vysokých škol pro terciální vzdělávání a další. Řídícím orgánem tohoto programu je Ministerstvo školství, mládeže a tělovýchovy ČR. ([www.strukturalni-fondy.cz](http://www.strukturalni-fondy.cz))

### **Regionální operační programy**

Existuje celkem sedm Regionálních operačních programů pro regiony Střední Čechy, Jihozápad, Severozápad, Jihovýchod, Severovýchod, Moravskoslezsko, Střední Morava. Tyto operační programy jsou zaměřeny na rozvoj regionální dopravní infrastruktury a udržitelných forem veřejné dopravy, služeb a infrastruktury cestovního ruchu, rozvoj a revitalizaci regionálních center, měst a venkova, na podporu podnikání. Řídícími orgány regionálních operačních programů jsou regionální rady jednotlivých regionů soudržnosti.

## 9 Charakteristika Pardubického kraje

V kraji je 451 obcí, z toho 15 obcí s rozšířenou působností a 26 obcí s pověřeným obecním úřadem. Z celkového počtu obcí je 34 měst. Sídlním městem kraje je statutární město Pardubice.



Zdroj: [www.pardubickykraj.cz](http://www.pardubickykraj.cz)

V kraji se koncentruje průmysl, ale i komerční a veřejné služby. Průmyslová výroba má pestrou strukturu. Nejsilnější je všeobecné strojírenství, dále pak průmysl textilní, oděvní, kožedělný, nejvyšší podíl na celostátní produkci má průmysl chemický. Významný je ale i zemědělský sektor. Vždyť z celkové rozlohy kraje zaujímá zemědělská půda 60,75 %, lesy 29 % a vodní plochy 1,35 %. Ekonomickou prosperitu výrazně ovlivňuje to, že region protíná evropský železniční koridor. Využít lze i vodní a leteckou dopravu. Proto v poslední době zaznamenává kraj významný zájem zahraničních investorů, kteří využívají nabídek připravených průmyslových zón. ([www.pardubickykraj.cz](http://www.pardubickykraj.cz))

Samospráva Pardubického kraje si uvědomuje důležitost zahraničních kontaktů pro integraci do EU. Pardubický kraj má v zahraničí pět partnerských regionů, se kterými uzavírá dohody a na základě těchto dohod rozvíjí spolupráci.

### 9.1 Charakteristika obcí s rozšířenou působností

Obce s rozšířenou působností jsou tzv. obce III. stupně. Jedná se o obce, které vykonávají státní správu v přenesené působnosti i na území druhých obcí, tj. pro obce spadající do jejich správního obvodu. Do této kategorie obcí spadají tzv. pověřené obecní úřady a 205 obcí s rozšířenou působností, na které byla převedena většina kompetencí zrušených okresních úřadů. Tyto obce jsou stanoveny zákonem č. 314/2002 Sb., o stanovení obcí s pověřeným obecním úřadem a stanovení obcí s rozšířenou působností.

Obce s rozšířenou působností vykonávají zákonem stanovený rozsah přenesené působnosti pro obce ve svém správním obvodu určeném vyhláškou Ministerstva vnitra č. 388/2002, Sb. Počet obcí s rozšířenou působností je v současnosti 205 a jsou stanoveny zákonem č. 314/2002 Sb. Obce s rozšířenou působností vznikly k 1. 1. 2003. Některé kompetence zrušených okresních úřadů přešly na krajské úřady, ale většina těchto kompetencí byla

převedená na obce s rozšířenou působností, a to v rámci druhé etapy reformy veřejné správy. Obecní úřady obcí s rozšířenou působností mají oproti ostatním obecním úřadům některé oblasti působnosti navíc, a to nejen pro svůj vlastní, základní správní obvod, ale zpravidla i pro další obce ve svém okolí.

U obcí s rozšířenou působností se v přenesené působnosti jedná na příklad o tyto kompetence (Provazníková, 2007, s. 31):

- evidence obyvatel, vedení registru obyvatel;
- vydávání občanských průkazů a cestovních dokladů;
- vydávání řidičských průkazů;
- vodoprávní řízení a vydávání souhlasu k vodním stavbám;
- živnostenský úřad;
- ochrana životního prostředí;
- vykonávání státní správy lesů;
- rozhodování na úseku myslivosti a rybářství;
- doprava a silniční hospodářství pro silnice II. a III. třídy;
- dávky a sociální služby;
- sociálně právní ochrana dětí;
- péče o staré a zdravotně postižené;
- péče o nepřizpůsobivé občany atd.

Obce s rozšířenou působností, jejichž obecní úřady vykonávají přenesenou působnost ve správním obvodu jednoho krajského úřadu, mohou uzavřít veřejnoprávní smlouvu, podle níž bude obecní úřad jedné obce s rozšířenou působností vykonávat přenesenou působnost nebo část přenesené působnosti pro obecní úřad jiné obce s rozšířenou působností, která je účastníkem veřejnoprávní smlouvy. K uzavření veřejnoprávní smlouvy je třeba souhlasu Ministerstva vnitra, které jej vydává po projednání s věcně příslušným ministerstvem nebo jiným věcně příslušným ústředním správním úřadem. (Zákon č. 128/2000 Sb., o obcích)

Pardubický kraj je rozdělen do čtyř okresů, Pardubice, Chrudim, Ústí nad Orlicí a Svitavy a v rámci těchto okresů se nachází 15 obcí s rozšířenou působností. Tato práce je zaměřena na 10 vybraných obcí s rozšířenou působností v níže vyčleněných okresech.

**Obrázek 3 Mapa Pardubického kraje**



**Okres Pardubice**

- Přelouč
- Holice

**Okres Chrudim**

- Hlinsko

**Okres Ústí nad Orlicí**

- Vysoké Mýto
- Česká Třebová
- Lanškroun
- Žamberk
- Králíky

**Okres Svitavy**

- Litomyšl
- Polička

Zdroj: [www.pardubickykraj.cz](http://www.pardubickykraj.cz)

Následující tabulka udává počet obyvatel ve sledovaných obcích.

**Tabulka 5 Počet obyvatel v jednotlivých obcích 2010**

Město	Počet obyvatel
Přelouč	9 145
Holice	6 250
Hlinsko	10 255
Polička	9 250
Litomyšl	10 389
Vysoké Mýto	12 365
Lanškroun	10 235
Česká Třebová	16 398
Vamberk	6 061
Králíky	4 913

Zdroj: [www.csu.cz](http://www.csu.cz)

**Tabulka 6 Ekonomické subjekty podle kategorie počtu zaměstnanců a okresů 2009**

Kraj, okres	Pardubický kraj	Chrudim	Pardubice	Svitavy	Ústí nad Orlicí
<b>Celkem</b>	<b>109 449</b>	<b>21 590</b>	<b>39 852</b>	<b>19 469</b>	<b>28 538</b>
Neuvedeno	60 532	11 307	22 287	10 688	16 250
<b>Bez zaměstnanců</b>	36 856	7 876	13 157	6 597	9 226
<b>1 – 49</b>	11 413	2 296	4 189	2 056	2 872
<b>50 - 249</b>	568	97	188	112	171
<b>250 - 499</b>	50	11	20	10	9
<b>500 - 999</b>	20	3	6	5	6
<b>1 000+</b>	10	-	5	1	4

Zdroj:www.csu.cz

**Tabulka 7 Ekonomické subjekty podle kategorie počtu zaměstnanců v Pardubickém kraji 2009**

Velikostní kategorie (podle počtu zaměstnanců)	2007	2008	2009
<b>Celkem</b>	<b>106 972</b>	<b>109 524</b>	<b>109 449</b>
Neuvedeno	64 637	61 174	60 532
bez zaměstnanců	29 921	36 064	36 856
1 – 5	8 041	7 921	7 782
6 – 9	1 415	1 415	1 399
10 – 19	1 337	1 361	1 325
20 – 24	330	305	315
25 – 49	596	585	592
50 – 99	384	394	357
100 – 199	183	181	184
200 – 249	32	35	27
250 – 499	56	53	50
500 – 999	27	25	20
1 000 a více	13	11	10

Zdroj:www.csu.cz

## 10 Dotazníkové šetření

Cílem této práce bylo zmapovat vliv malých a středních podniků na místní ekonomický rozvoj a reciproční vliv obce na výkonnost těchto podniků. Data byla sbírána formou výzkumného šetření v deseti obcích s rozšířenou působností v rámci Pardubického kraje. Byly sestaveny dva typy dotazníků, první typ pro samosprávu obcí a druhý pro místní firmy. První dotazník byl použit k zhodnocení, jakými nástroji obec rozvíjí místní podnikatelské prostředí, jaké konkrétní skupiny firem podporuje, jaké faktory považuje za nejvíce významné pro efektivní rozhodování o podpoře malých a středních podniků. Zároveň pokud není zainteresována podporou oblasti malých a středních podniků, jaké překážky tomu brání.

Druhý typ dotazníku byl rozeslán firmám působícím ve zkoumaných obcích. Zjišťovaly se základní údaje o firmě, jako je doba, po kterou působí v dané lokalitě, počet zaměstnanců a procento místních obyvatel zaměstnaných v dané firmě. Dále také důvod výběru lokality, jakým způsobem spolupracuje s místní samosprávou, produkuje-li určité veřejné statky či poskytuje-li jim obec určité výhody. Pro získání objektivních a kvalitních informací bylo nezbytné dotazovat se v konkrétních obcích i firmách osobně a forma dotazníkového šetření připadala jako nejvhodnější prostředek.

### 10.1 Konstrukce dotazníkového šetření

Pro získání věrohodných dat bylo hlavním kritériem výběr funkce pracovníka, kterému se má dotazník předložit. Na městském úřadě byla oslovena funkce starosty, místostarosty, popřípadě tajemníka úřadu, nejprve elektronickou poštou, poté telefonicky, a pokud byl termín vrácení vyplněného dotazníku v prodlení, došlo i na osobní kontakt.

Otázky obsažené v dotazníku určené firmám byly specifické v tom, že na ně mohli objektivně odpovědět pouze pracovníci ve vedoucích funkcích. Protože bylo požadováno zhodnotit celé podnikatelské prostředí v obcích, jako nejschůdnější nástroj pro dosažení maximálně velkého vzorku firem byla použita elektronická pošta, kterou byly dotazníky adresovány konkrétním pracovníkům v řídicích funkcích. Celkem bylo obesláno 531 podnikatelských subjektů. Protože návratnost dotazníků nedosahovala žádané výše, proběhlo druhé kolo dotazování. Za obě kola dotazování celková suma činila 132 kompletně vyplněných dotazníků. Do analýzy nebylo zařazeno 17 dotazníků, neboť byly buď chybně, nebo neúplně vyplněné. Procentuální vyjádření úspěšnosti návratu bylo 24,86 %.

Při konstrukci dotazníků byly dotazovány obce se shodnými znaky, jednalo se tedy o obce s rozšířenou působností. Rozčleněny byly podnikatelské subjekty. Dotazování se týkalo třech kategorií podniků. První kategorií byly podniky do 10 zaměstnanců, označované za drobné podniky, druhá kategorie byla představena podniky od 11 do 49 zaměstnanců, nazývané malé podniky a konečně 50 až 249 zaměstnanců tvořila kategorii středních podniků.

Dotazník byl konstruován tak, aby nikoho z oslovených subjektů časově nezatěžoval a jeho vyplnění bylo co nejméně složité. Pro obce bylo vytvořeno 7 otázek a firmy odpovídaly na 12 převážně variantních otázek.

Dotazník určený představitelům obcí obsahoval tento soubor otázek:

- Ovlivňujete místní ekonomický rozvoj podporou malých a středních podniků?
- Jakými nástroji ovlivňujete místní ekonomický rozvoj?
- Určete význam vybraných faktorů pro efektivní podporu místního ekonomického rozvoje.
- V jaké míře využíváte následující oblasti k podpoře místního ekonomického rozvoje?
- Jaké cílové skupiny firem podporujete?
- Jakými prostředky podporujete či motivujete Vámi zvolené skupiny firem?
- Uveďte důvody, které brání v podpoře místních malých a středních podniků.

Dotazník předložený firmám je možné rozložit do dvou sekcí:

- První sekce otázek vedla k identifikaci dané firmy,
- druhá sekce otázek směřovala k určení míry provázanosti obce s firmou.

Otázky zaměřené na identifikaci firmy byly formulovány takto:

- Jak dlouho působíte na území obce?
- Jaký byl hlavní důvod výběru této lokality?
- Kolik má Vaše firma zaměstnanců?
- Jaké procento z Vašich zaměstnanců tvoří místní obyvatelé?

Druhá sekce zahrnovala tyto otázky:

- Jakými prostředky Vám obec pomáhala v začátcích působení v obci?
- Jste součástí určité průmyslové zóny?
- Využíváte obecní prostory?
- Vytváříte pro obec veřejně prospěšné služby?
- Poskytuje/poskytla Vám obec jisté výhody?
- Propaguje město Vaši firmu na svých webových stránkách, v místním časopisu či na veřejném prostranství?

- Poskytuje Vám obec poradenskou činnost pro čerpání podpůrných prostředků?
- Využíváte veřejných zakázek vyhlášených místní samosprávou?

Dotazník pro obce i firmy zahrnoval otázky, které byly:

- Výběrové, přičemž byla možnost pouze jedna odpověď,
- výběrové, přičemž bylo možné označit více odpovědí nebo doplnit jinou odpověď, než byla uvedená,

Dotazník pro obce navíc obsahoval otázky, které byly:

- Vytvořené na základě bodového hodnocení v intervalu 1 až 10 bodů, kde 1 odpovídá nejnižšímu hodnocení a 10 je hodnocení nejvyšší.

## **Interpretace výsledků dotazníkového šetření**

Pro zobrazení výsledků z dotazníkového šetření byly použity tabulky a výsečové nebo kuželové grafy. Pro určení míry spolupráce firmy s obcí byla v programu Clementaine SPSS pomocí algoritmu K-Means vytvořena shluková analýza, která slouží k agregaci rozsáhlých souborů do skupin s podobnými vlastnostmi.

## **10.2 Dotazník pro obce**

### **10.2.1 Vyhodnocení otázky č. 1**

První otázka zkoumala, zda obec soustřeďuje svou podporu do oblasti malých a středních podniků. Ze všech deseti obcí byla jediná negativní odpověď zaznamenána od města Žamberk. V této lokalitě není zpracována žádná koncepce pro podporu podnikatelských aktivit.

### **10.2.2 Vyhodnocení otázky č. 2**

V rámci této otázky bylo zhodnoceno, které nástroje jsou pro obce nejvíce významné v oblasti podpory místního podnikání a které nástroje pro obce nemají žádnou váhu. Pro přehlednost tabulky byly nástroje zakódovány tímto způsobem:

**Tabulka 8 Kódy nástrojů podpory**

<b>Nástroj</b>	<b>Kód nástroje</b>
Zvýhodněný pronájem budov či pozemků	<b>N1</b>
Prodej pozemků a budov za nižší než tržní ceny	<b>N2</b>
Darování pozemků a budov resp. prodej za symbolickou cenu	<b>N3</b>
Poradenství začínajícím podnikatelům	<b>N4</b>
Poradenství investorům, kteří chtějí ve městě podnikat	<b>N5</b>
Poradenství zaměřené na možnosti čerpání podpůrných prostředků	<b>N6</b>
Umísťování průmyslu do speciálních zón	<b>N7</b>
Propagace místní ekonomiky na webových stránkách, v časopisu	<b>N8</b>
Podpora středního a vysokého školství, vědy a výzkumu	<b>N9</b>
Přizpůsobování územních plánů požadavkům a potřebám investorů	<b>N10</b>
Dotace podnikatelským subjektům	<b>N11</b>
Budování vědeckotechnických parků	<b>N12</b>
Poskytování či zprostředkování půjček a úvěrů	<b>N13</b>
Poskytování záruk za půjčky a úvěry	<b>N14</b>

Zdroj: Vlastní tvorba

Následující tabulka udává výčet bodů jednotlivých nástrojů obdržných ve sledovaných obcích. Poslední řádek značí součet všech bodů, které konkrétní nástroj obdržel, v posledním sloupci je vypočtena výše celkové podpory všemi nástroji v těchto obcích.

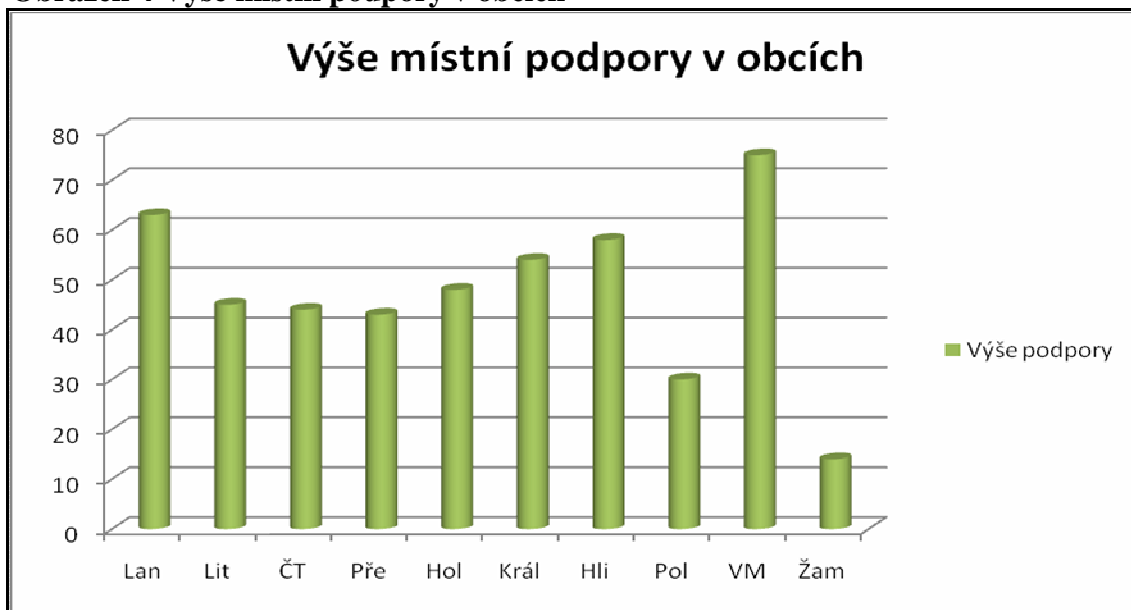
**Tabulka 9 Vyhodnocení otázky č. 2**

Město	N1	N2	N3	N4	N5	N6	N7	N8	N9	N10	N11	N12	N13	N14	Celkem
Lan	1	1	1	9	7	6	7	8	6	6	5	4	1	1	63
Lit	5	10	1	1	1	1	10	1	1	10	1	1	1	1	45
ČT	1	1	1	1	2	4	10	1	9	10	1	1	1	1	44
Pře	3	1	1	3	3	3	9	5	1	10	1	1	1	1	43
Hol	4	5	1	2	3	5	2	7	3	8	3	1	2	2	48
Král	1	1	1	10	10	5	8	3	3	8	1	1	1	1	54
Hli	5	5	1	1	9	5	10	9	2	7	1	1	1	1	58
Pol	1	1	1	9	7	6	7	8	6	6	5	4	1	1	30
VM	6	5	1	10	10	5	10	8	6	10	1	1	1	1	75
Žam	1	1	1	1	1	1	1	1	1	1	1	1	1	1	14
<b>Celkem</b>	<b>28</b>	<b>31</b>	<b>10</b>	<b>39</b>	<b>47</b>	<b>36</b>	<b>77</b>	<b>44</b>	<b>33</b>	<b>78</b>	<b>16</b>	<b>13</b>	<b>11</b>	<b>11</b>	

Zdroj: Vlastní tvorba

Pro lepší zobrazení výsledků poslouží grafický aparát:

**Obrázek 4 Výše místní podpory v obcích**



Zdroj: Vlastní tvorba

Grafické znázornění výše uvedené tabulky ukazuje na obec, která se ze všech sledovaných obcí věnuje podpoře oblasti malých a středních podniků nejvíce. Na prvním místě se s celkovým počtem 75 bodů umístilo Vysoké Mýto, které hned čtyři nástroje, jmenovitě N4, N5, N7 a N10, označilo za nejvíce významné. Naopak poslední místo náleží již zmiňovanému Žamberku, u kterého jsou všechny nástroje bezvýznamné, poněvadž město tuto oblast vůbec nepodporuje. Druhé nejnižší místo obsadila obec Polička, která žádný nástroj neohodnotila deseti body, nejvyšší hodnocení obdržel nástroj N4 s devíti body a nástroj N8 s osmi body.

Významnost jednotlivých nástrojů je pro lepší rozlišení znázorněna v grafickém provedení:

**Obrázek 5 Významnost nástrojů v obcích**



Zdroj: Vlastní tvorba

Každý nástroj mohl v součtu od všech obcí získat maximálně 100 bodů. Nejužitečnější nástroj podpory malých a středních podniků se s celkovým počtem 78 bodů stal nástroj N10 *přizpůsobování územních plánů požadavkům a potřebám investorů*. Dále obce kladou veliký důraz na *umísťování průmyslu do speciálních zón* nebo *poradenství investorům, kteří chtějí ve městě podnikat* či *propagaci místní ekonomiky*. Z opačného pohledu obce nejméně využívají nástroj N3 *darování pozemků a budov, resp. prodej za symbolickou cenu*, který obdržel 10 bodů, což je zároveň nejméně možný počet. Následující dva nejnižše hodnocené nástroje se shodným počtem 11 bodů jsou N13 a N14, tedy *poskytování či zprostředkování půjček a úvěrů* a *poskytování záruk za půjčky a úvěry*.

### 10.2.3 Vyhodnocení otázky č. 3

Tato otázka sloužila k určení významu vybraných faktorů pro efektivní podporu místního ekonomického prostředí. Uvedené faktory byly ohodnoceny podle významu na stupnici od 1 do 10-ti bodů, kde 1 bod znamenal bezvýznamný faktor a 10-ti body byl vyjádřen nejvíce významný faktor.

**Tabulka 10 Vyhodnocení otázky č. 3**

<b>Faktor</b>	<b>Král</b>	<b>Přel</b>	<b>Lan</b>	<b>Lit</b>	<b>ČT</b>	<b>Hol</b>	<b>Hli</b>	<b>Pol</b>	<b>VM</b>	<b>Celkem</b>
<b>kvalifikované vedení města</b>	10	10	6	1	10	4	9	8	10	<b>68</b>
<b>vnější finanční zdroje</b>	8	9	7	10	10	6	9	1	10	<b>70</b>
<b>místní finanční zdroje</b>	2	5	6	10	1	2	9	1	5	<b>41</b>
<b>informace a komunikace</b>	10	7	7	1	4	8	9	5	10	<b>61</b>
<b>partnerství spolupráce důvěra</b>	5	3	7	1	5	7	9	5	10	<b>52</b>
<b>rozvojová strategie</b>	7	10	7	10	8	5	9	10	10	<b>76</b>
<b>organizace a koordinace</b>	6	9	7	1	7	4	9	7	10	<b>60</b>

Zdroj: Vlastní tvorba

Obrázek 6 Význam faktorů pro efektivní podporu



Zdroj: Vlastní tvorba

Z grafu je patrné, že faktory mají pro obce přibližně stejnou váhu. Nicméně největší váha byla přisouzena faktoru *rozvojová strategie*, která získala 76 bodů, druhý nejvýraznější byl faktor *vnějších finančních zdrojů* se ziskem 70 bodů.

Opačně nejméně významný faktor rozvoje jsou *místní finanční zdroje*, neboť obcím tyto prostředky výrazně chybí.

#### 10.2.4 Vyhodnocení otázky č. 4

V návaznosti na předchozí otázku, která řešila význam faktorů pro efektivní podporu, se tato otázka věnuje bodovému ohodnocení oblastí, které jsou k podpoře podnikání využívány.

Tabulka 11 Vyhodnocení otázky č. 4

Oblasti	Lan	Lit	ČT	Přel	Hol	Král	Hli	Pol	VM	Celkem
<b>Finanční</b>	3	1	1	3	1	3	1	10	7	<b>30</b>
<b>Majetkové</b>	4	10	1	2	2	5	10	5	3	<b>42</b>
<b>organizační</b>	3	10	3	5	5	5	5	10	8	<b>54</b>
<b>Plánovací</b>	3	10	10	7	10	10	1	10	10	<b>71</b>
<b>Znalostní</b>	6	1	6	1	10	5	1	10	9	<b>49</b>

Zdroj: Vlastní tvorba

**Obrázek 7 Míra využití jednotlivých nástrojů**



Zdroj: Vlastní tvorba

Obce konstatovaly, že jednat na základě vypracovaného strategického plánu je nejvýznamnější faktor pro efektivní podporu. Odpovědi u této otázky se nijak výrazně nelišily. Plánování a organizování hraje nejdůležitější roli ze všech vykázaných oblastí a jak již bylo zmíněno, oblast finančních zdrojů se kvůli svému výraznému nedostatku řadí na poslední místo.

### 10.2.5 Vyhodnocení otázek č. 5 a č. 6

Otázka č. 5 sleduje priority mezi cílovými skupinami firem.

**Tabulka 12 Vyhodnocení otázky č. 5**

Odpověď	Četnost odpovědí
a) Investoři, kteří hledají lokalitu pro umístění své produkce	8
b) Začínající firmy	5
c) Konkrétní obory/odvětví	2
d) Firmy prosperující v obci	6

Zdroj: Vlastní tvorba

Obce mají největší zájem o investory, kteří hledají lokalitu pro umístění své produkce. Existuje zde spojitost s nástroji, které obce nejhojněji využívají.

Na otázku č. 6 respondenti odpovídali pouze v případech kladných odpovědí na předchozí otázku č. 5. V rámci této sekce byly určeny prostředky, kterými obce motivují zvolené skupiny firem. Eventuálně bylo umožněno zaškrtnout více odpovědí.

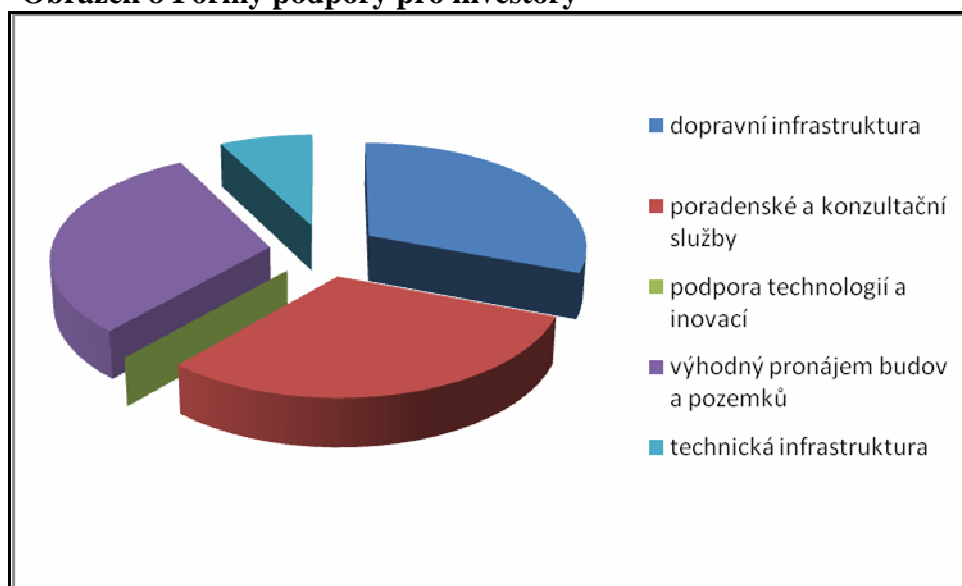
## Investoři

**Tabulka 13 Formy podpory pro investory**

Odpověď	Četnost odpovědí
a) dopravní infrastruktura	4
b) poradenské a konzultační služby	4
c) podpora technologií a inovací	0
d) výhodný pronájem budov a pozemků	4
e) technická infrastruktura	1

Zdroj: Vlastní tvorba

**Obrázek 8 Formy podpory pro investory**



Zdroj: Vlastní tvorba

Nejvýznamnějším nástrojem podpory se stalo přizpůsobování územních plánů požadavkům a potřebám investorů. Tento nástroj v sobě zahrnuje budování dopravní infrastruktury a výhodný pronájem budov a pozemků. Oba tyto nástroje spolu s poradenskými a konzultačními službami získaly identický počet bodů.

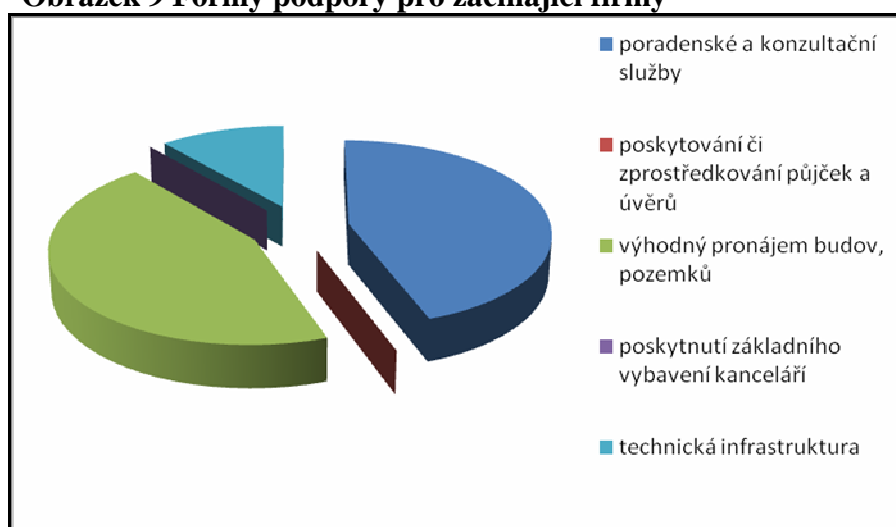
## Začínající firmy

Tabulka 14 Formy podpory pro začínající firmy

Odpověď	Četnost odpovědí
a) poradenské a konzultační služby	4
b) poskytování či zprostředkování půjček a úvěrů	0
c) výhodný pronájem budov, pozemků	4
d) poskytnutí základního vybavení kanceláří	0
e) technická infrastruktura	1

Zdroj: Vlastní tvorba

Obrázek 9 Formy podpory pro začínající firmy



Zdroj: Vlastní tvorba

Nejvyšší a zároveň shodný počet bodů připadlo variantám *poradenské a konzultační služby* a *výhodný pronájem budov, pozemků*. Začínající firmy uvítají více než kdo jiný kvalitní informace od města či úlevu na pronájmu, poněvadž bývají v začátcích velmi zadlužené, např. z důvodu splácení vysokých počátečních úvěrů, jde-li o pořízení finančně náročných technologií.

## Konkrétní obory/odvětví

Na tuto otázku odpověděly kladně pouze dvě obce, jmenovitě Lanškroun a Vysoké Mýto. Obě obce se zaměřují shodně na obor strojírenský, Lanškroun navíc uvedl obor elektrotechnický. Všechny ostatní obce nemají preferované konkrétní odvětví podpory v rámci malých a středních podniků.

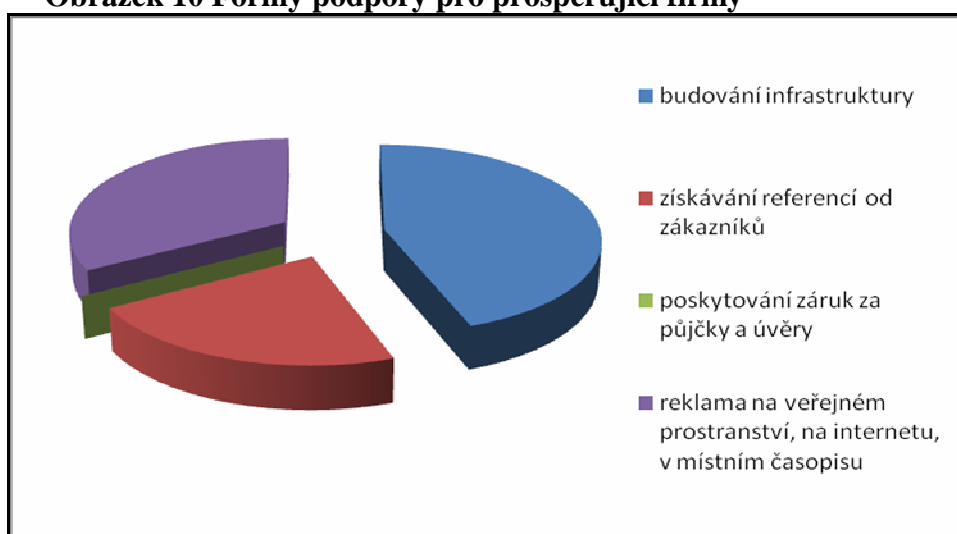
## Firmy prosperující v obci

Tabulka 15 Formy podpory pro prosperující firmy

Odpověď	Četnost odpovědí
a) budování infrastruktury	4
b) získávání referencí od zákazníků	2
c) poskytování záruk za půjčky a úvěry	0
d) reklama na veřejném prostranství, na internetu, v místním časopisu	3

Zdroj: Vlastní tvorba

Obrázek 10 Formy podpory pro prosperující firmy



Zdroj: Vlastní tvorba

Stávající zralá firma, která již delší dobu prosperuje v obci, nepotřebuje nic jiného než se dále rozvíjet. Proto některé obce přizpůsobují plány a budují infrastrukturu, které slouží těmto firmám. Zároveň se starají o zvýšení povědomí o firmě formou reklamy či získávání referencí od zákazníků.

### 10.2.6 Vyhodnocení otázky č. 7

Poslední výběrovou otázkou bylo označení či formulace důvodu, který brání v podpoře malých a středních podniků, přičemž bylo možné označit více odpovědí nebo doplnit odpověď vlastní. Mezi variantami byly prezentovány tyto skutečnosti:

- Nedostatečné prostory, pozemky
- Nedostatečné finanční prostředky

- c) Špatná organizace a koordinace
- d) Zaměření na jiné oblasti
- e) Jiný důvod

Na tuto otázku odpověděla pouze polovina všech obcí, tedy Lanškroun, Litomyšl, Přelouč, Hlinsko a Žamberk. Jmenovitě Lanškroun vidí největší překážku ve špatné organizaci a koordinaci, tedy v určení konkrétního adresáta podpory za většinového souhlasu veřejnosti. Litomyšli brání v podpoře podniků nedostatečné prostory, pozemky a finanční prostředky. Obce Přelouč a Hlinsko zaškrtnuly dva důvody, nedostatečné prostory, pozemky a nedostatečné finanční prostředky, které brání v implementaci jejich strategických vizí v této oblasti. Tajemník Městského úřadu Žamberk jako jediný hned v první otázce zaškrtnul, že město nesoustřeďuje podporu do oblasti malých a středních podniků. Pro vysvětlení v poslední otázce uvedl, že obecní samospráva nemá ukotvenou povinnost tuto činnost vyvíjet. Jako další bariéru vidí v nedostatku finančních prostředků a k možnosti „c)“ přidal, že je problém v časté změně politického vedení. Přijaté strategické plány se zaměřením na podporu podnikání nejsou novou politickou stranou akceptované.

## 10.3 Dotazník pro firmy

### 10.3.1 Vyhodnocení otázky č. 1

Otázka č.1 mapovala počet let působení firem ve sledovaných obcích.

**Tabulka 16 Vyhodnocení otázky č. 1 - firmy**

Doba působení v obci	Četnost odpovědí
a) 1-3 roky	6
b) 4-6 let	17
c) 7-10 let	31
d) 11 let a více	78

Zdroj: Vlastní tvorba

**Obrázek 11 Doba působení firem v obci**



Zdroj: Vlastní tvorba

V grafu lze rozpoznat, že více jak polovina respondentů působí v obci 11 let a více. Charakteristickým rysem těchto podniků je zralost. Zralá firma je plnohodnotný člen tržního prostředí, vykazuje stabilní nebo mírně rostoucí výkony. Taková firma si našla svůj okruh zákazníků a záleží jí přednostně na udržení své pozice v tvrdém konkurenčním prostředí. Poměrně početnou skupinou je také skupina respondentů sídlících na území obce 7 až 10 let.

### 10.3.2 Vyhodnocení otázky č. 2

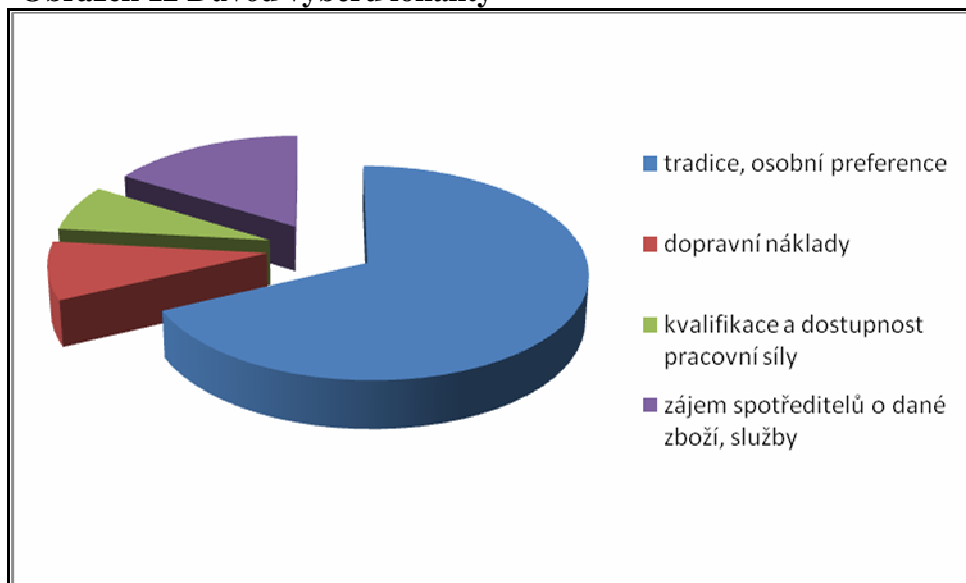
V rámci této otázky byl stanoven důvod, který vedl vlastníka založit firmu právě v této lokalitě, přičemž bylo povoleno označit více odpovědí najednou.

**Tabulka 17 Vyhodnocení otázky č. 2 - firmy**

Odpověď	Četnost odpovědí
a) tradice, osobní preference vlastníka	38
b) dopravní náklady	5
c) kvalifikace a dostupnost pracovní síly	4
d) zájem spotřebitelů o dané zboží, služby	9
e) jiné	36

Zdroj: Vlastní tvorba

**Obrázek 12 Důvod výběru lokality**



Zdroj: Vlastní tvorba

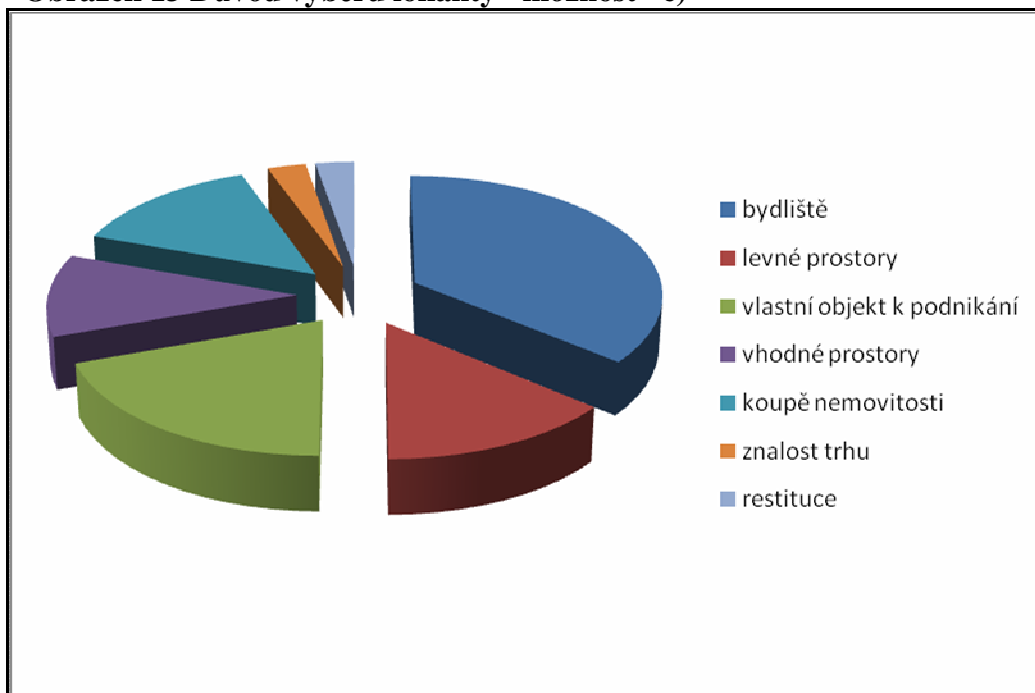
Nejpodstatnější vliv na výběr lokality měla možnost a) *tradice, osobní preference vlastníka*. Na tento důvod navazuje druhý nejvýznamnější faktor výběru. Protože zde respondenti uváděli jiný důvod, a poněvadž varianta „jiné“ zaznamenala vysokou četnost odpovědí, byla zhodnocena v samostatné tabulce a grafu.

**Tabulka 18 Vyhodnocení otázky č. 2 - možnost "e)"**

Odpověď v možnosti „e)“	Četnost odpovědí
Bydliště	13
Levné prostory	5
vlastní objekt k podnikání	7
vhodné prostory	4
koupě nemovitosti	5
znalost trhu	1
Restituce	1

Zdroj: Vlastní tvorba

**Obrázek 13 Důvod výběru lokality - možnost "e)"**



Zdroj: Vlastní tvorba

Místo bydliště vlastníka firmy bylo druhým nejvýraznějším důvodem pro umístění podniku v dané lokalitě.

Dlužno dodat, že v této variantě existuje jistá provázanost s variantou a), konkrétně s osobními preferencemi vlastníka.

### 10.3.3 Vyhodnocení otázky č. 3

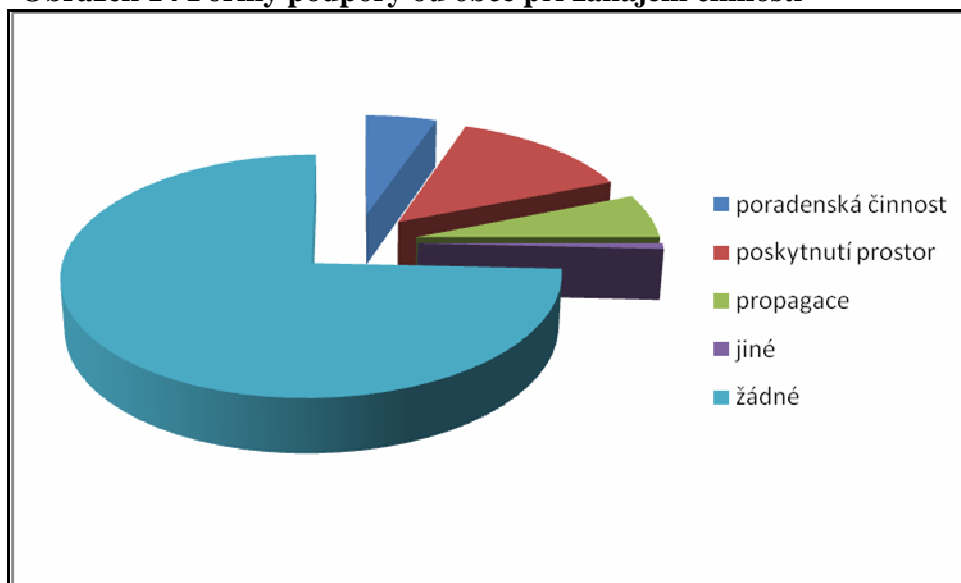
Třetí otázka zachytila četnost prostředků, kterými obec pomáhala v začátcích působení na daném území.

**Tabulka 19 Vyhodnocení otázky č. 3 - firmy**

Odpověď	Četnost odpovědí
a) Poradenská činnost	7
b) Poskytnutí prostor	18
c) Propagace	8
d) Jiné	1
e) Žádné	98

Zdroj: Vlastní tvorba

**Obrázek 14** Formy podpory od obce při zahájení činnosti



Zdroj: Vlastní tvorba

Téměř tři čtvrtiny oslovených podniků uvedly, že obec jim při zahájení činnosti nijak nepomáhala. Toto obtížné období musela firma přežít bez výhod či podpory od obce.

### 10.3.4 Vyhodnocení otázky č. 4

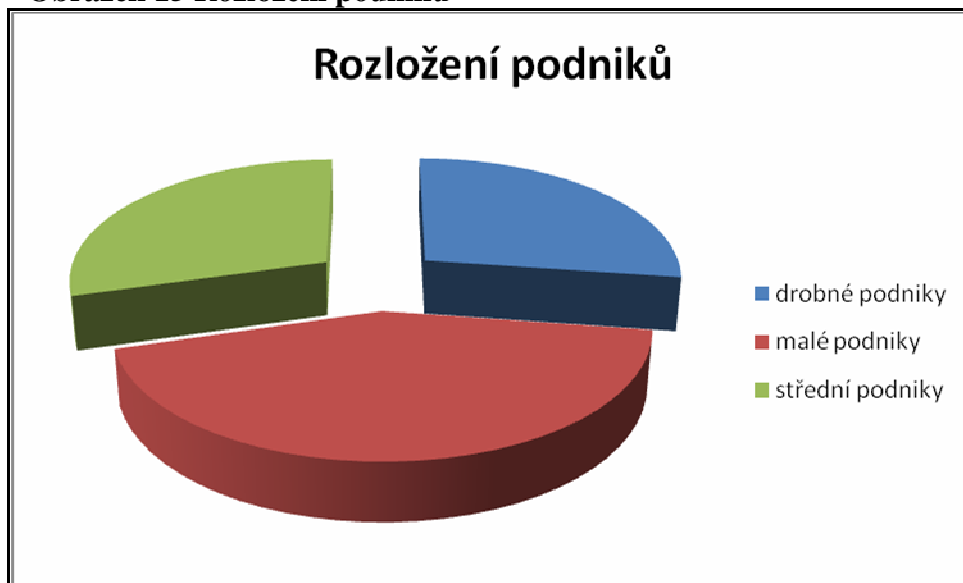
Čtvrtá otázka byla pouze identifikační. Cílem bylo určit, kolik podniků patří do sledovaných kategorií.

**Tabulka 20** Vyhodnocení otázky č. 4 - firmy

Odpověď	Četnost odpovědí
a) 0 – 10 zaměstnanců	36
b) 11 – 49 zaměstnanců	57
c) 50 – 249 zaměstnanců	39
<b>Celkem</b>	<b>132</b>

Zdroj: Vlastní tvorba

Obrázek 15 Rozložení podniků



Zdroj: Vlastní tvorba

Bezmála polovina respondentů spadá do skupiny malých podniků. Střední a drobné podniky mají takřka shodné rozložení.

### 10.3.5 Vyhodnocení otázky č. 5

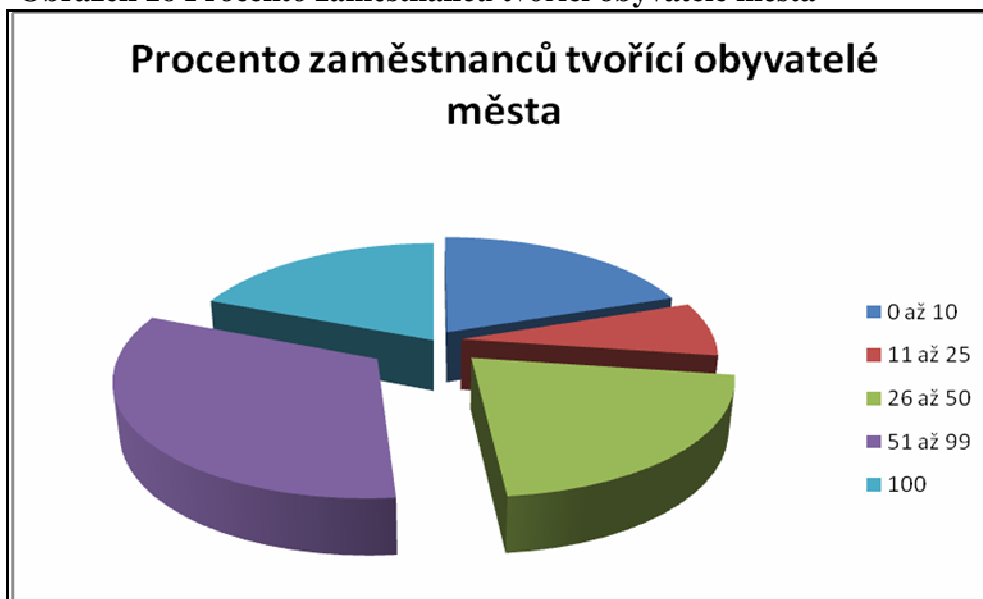
Pátá otázka sloužila ke stanovení procenta zaměstnanců, které tvoří místní obyvatelé. Cílem této otázky bylo zhodnotit, zda sídlo firmy v dané lokalitě má jistý vliv na zvýšení zaměstnanosti v obci.

Tabulka 21 Vyhodnocení otázky č. 5 - firmy

Možnosti odpovědi	Četnosti odpovědí	Procentuální vyjádření četností
a) 0 až 10	26	19,70%
b) 11 až 25	10	7,57%
c) 26 až 50	28	21,22%
d) 51 až 99	43	32,57%
e) 100	25	18,94%

Zdroj: Vlastní tvorba

**Obrázek 16 Procento zaměstnanců tvořící obyvatelé města**



Zdroj: Vlastní tvorba

Téměř 32,57% podniků zaměstnává více jak polovinou ze svých zaměstnanců místní obyvatele. U 18,94% podniků jsou všichni zaměstnanci místní obyvatelé. Tento fakt se netýká pouze drobných podniků. Celá řada podniků s více jak padesáti zaměstnanci zaměstnává pouze místní občany.

Lze tedy konstatovat, že malé a střední podniky mají výrazný vliv na zaměstnanost v obci.

### 10.3.6 Vyhodnocení otázky č. 6

Otázka ukázala, která z firem vytváří pro obec veřejně prospěšné služby a která nikoliv. Tabulka znázorňuje četnosti odpovědí, včetně procentního vyjádření.

**Tabulka 22 Vyhodnocení otázky č. 6 - firmy**

Odpověď	Četnost odpovědí	Vyjádření v %
ANO	39	29,5
NE	93	70,5

Zdroj: Vlastní tvorba

Pouze necelá třetina respondentů uvedla, že vytváří pro město veřejně prospěšné služby. K nejčastějším odpovědím patřil sponzoring místních spolků a organizací (hlavně sportovních organizací), dále např. údržba zeleně a komunikací, kamerový systém na území města, městská hromadná doprava, projektování nebo také odvoz splaškových vod či pohotovost při živelných kalamitách.

### 10.3.7 Vyhodnocení otázky č. 7

V rámci této otázky byl zjišťován počet firem působících v určité průmyslové zóně.

**Tabulka 23 Vyhodnocení otázky č. 7 - firmy**

Odpověď	Četnost odpovědi	Vyjádření v %
ANO	49	37,1
NE	83	62,9

Zdroj: Vlastní tvorba

Více jak polovina firem napsala, že není součástí žádné průmyslové zóny. V tomto případě musí být brán zřetel na to, že byly osloveny i takové podniky, u kterých jejich zaměření činnosti nevyžaduje být součástí takovéto zóny.

### 10.3.8 Vyhodnocení otázky č. 8

V souvislosti se součinností firem s obcí bylo zkoumáno, kolik z oslovených podnikatelských subjektů využívá obecní prostory.

**Tabulka 24 Vyhodnocení otázky č. 8 - firmy**

Odpověď	Četnost odpovědi	Vyjádření v %
ANO	29	21,97
NE	103	78,03

Zdroj: Vlastní tvorba

Nutno dodat, že firmy sídlící v obecních prostorách, nemusí mít od obce žádné úlevy či výhody oproti ostatním podnikatelským subjektům. Kladné odpovědi této otázky označily také firmy platící běžný tržní nájem, srovnatelný s ostatními nebytovými prostory.

### 10.3.9 Vyhodnocení otázky č. 9

Jestliže má obec zájem o rozvoj místních podniků, poskytuje jim jisté formy podpory. Tabulka zachycuje, jaké typy výhod se firmám od obcí dostávají.

**Tabulka 25 Vyhodnocení otázky č. 9 - firmy**

<b>Odpověď</b>	<b>Četnost odpovědi</b>
a) Zvýhodněný pronájem budov, pozemků	16
b) Prodej obecního majetku za nižší než tržní cenu	3
c) Darování majetku, resp. prodej za symbolickou cenu	3
d) Jiné	1
e) Žádné výhody	109

Zdroj: Vlastní tvorba

**Obrázek 17 Možnosti výhod poskytovaných firmám od obcí**



Zdroj: Vlastní tvorba

Bylo zaznamenáno, že většina firem mající výhodný pronájem v obecních budovách či na obecních pozemcích, poskytují zpětně určité služby, potřebné pro město. Pro názornost do těchto služeb patří zřízení kamerového systému, údržba zeleně a komunikací, správa lesa, provoz krytého plaveckého bazénu, lékařské služby (stomatologie), dodávka tepla do bytové výstavby či sponzoring.

V možnosti „jiné“ jedna dopravní společnost uvedla, že obec umožnila zřídit zastávky MHD.

### **10.3.10 Vyhodnocení otázky č. 10**

Následující tabulka odpovídá na otázku, zda město propaguje oslovenou firmu na svých webových stránkách, v místním časopisu či na veřejném prostranství.

**Tabulka 26 Vyhodnocení otázky č. 10 - firmy**

Odpověď	Četnost odpovědi	Vyjádření v %
ANO	39	29,5
NE	93	70,5

Zdroj: Vlastní tvorba

Zde stojí za povšimnutí, že výsledky této otázky se shodují s výsledky otázky č. 6, tedy zda firma poskytuje obci určité veřejně prospěšné služby. Tato provázanost není náhodná, valná většina firem, jež produkuje pro obec potřebné služby, jsou odměněny reklamou, ať je to v místním časopisu, na internetových stránkách či v ročence města.

Ostatní firmy uvedly, že pokud se chtějí objevit v obecních materiálech, musí za to platit nemalé peníze. Bezplatná propagace je reálná v případě, pokud firmy např. sponzorují městské akce.

### 10.3.11 Vyhodnocení otázky č. 11

Z důvodu existence řady programů pro podporu malého a středního podnikání, byla položena otázka, zda město poskytuje poradenskou činnost zaměřenou na možnosti čerpání podpůrných prostředků.

**Tabulka 27 Vyhodnocení otázky č. 11 - firmy**

Odpověď	Četnost odpovědi	Vyjádření v %
ANO	21	15,90
NE	111	84,10

Zdroj: Vlastní tvorba

I když se v současné době podpora z evropských fondů hojně využívá, příjemci podpory z malých a středních podniků představují stále malé procento.

### 10.3.12 Vyhodnocení otázky č. 12

Poslední otázkou bylo zkoumáno, zda firmy využívají zakázek vyhlášených místní samosprávou.

**Tabulka 28 Vyhodnocení otázky č. 12 - firmy**

Odpověď	Četnost odpovědi	Vyjádření v %
ANO	34	25,76
NE	98	74,24

Zdroj: Vlastní tvorba

Firmy poukazují na skutečnost, že se mnohdy o vyhlášení veřejné zakázky nedozví, a že pokud o některé vědí, svazuje je přílišná byrokracie ze strany úřadů.

## **11 Vyhodnocení míry spolupráce obcí s místními podniky**

Pro rozlišení míry spolupráce obcí s místními podniky byla využita technika vícerozměrné statistické analýzy nazývána K-Means, což je algoritmus založený na metodě shlukování. Tato metoda byla zobrazena v programu Clementaine SPSS.

Shlukování je výpočetní postup, jehož principem je rozklad daného souboru na několik relativně homogenních podsouborů (shluků), a to tak, aby si objekty uvnitř jednotlivých shluků byly co nejvíce podobné a objekty patřící do různých shluků byly od sebe co nejvíce odlišné.

Zdrojovými daty tohoto zkoumání byly výsledky otázky č. 2 z dotazníku pro obce, tedy význam nástrojů pro efektivní podporu místních malých a středních podniků a otázky č. 1, 3, 5, 6, 7, 9, 10, 11 a 12 z dotazníku pro firmy. Pro lepší vizualizaci jimi jsou:

- Jak dlouho působíte na území obce?
- Jaké procento z Vašich zaměstnanců tvoří místní obyvatelé?
- Jakými prostředky Vám obec pomáhala v začátcích působení v obci?
- Vytváříte pro obec veřejně prospěšné služby?
- Jste součástí určité průmyslové zóny?
- Poskytuje/poskytla Vám obec jisté výhody?
- Propaguje město Vaši firmu na svých webových stránkách, v místním časopisu či na veřejném prostranství?
- Poskytuje Vám obec poradenskou činnost pro čerpání podpůrných prostředků?
- Využíváte veřejných zakázek vyhlášených místní samosprávou?

Otázky č. 2, 4, 8 jsou pro tento výzkum brány za irelevantní.

Algoritmus K-Means používá míry založené pouze na číselných datech. Kategorizovaná data musí být pro použití v metodě převedena na tzv. „dummy variables“, kde jsou reprezentována

0 a 1, v závislosti na tom, zda případ nastane či nikoliv. Zároveň data mohou být kvantifikována číselnými proměnnými, což je případ této analýzy.

## 11.1 Výpočet městského koeficientu

Každý ze čtrnácti nástrojů získal od každé obce body ve škále od 1 do 10 bodů. Jednotlivým obdrženým bodům byly přiřazeny váhy, tedy podíl hodnoty varianty na sumě všech hodnocení. Váha byla zvolena tak, aby součet všech vah dával jedničku. Nástroje byly rozděleny do tří skupin, a to nejméně, středně a nejvíce významné nástroje. Nejméně významný nástroj je ohodnocen body ve variaci 1, 2, 3 a je mu přiřazena váha 0,1. Středně významný nástroj je oceněn body na stupnici 4, 5, 6, 7 s váhou 0,3. Nejvíce významný nástroj představuje hodnotu 8, 9 a 10 a váže na sebe váhu 0,6.

Pro převedení takto kategorizovaných dat na číselné hodnoty posloužil výpočet na základě vzorce:

$$\sum_{n=1}^{10} (M_{vyuz} \times p) = k_{mest} ,$$

kde  $M_{vyuz}$  udává míru využití nástrojů v jednotlivých obcích a symbol  $p$  označuje počet odpovědí ve stejné skupině v rámci sledované obce. Symbol  $k_{mest}$  značí městský koeficient vytvořený ze součtu všech součinů  $M_{vyuz}$  a  $p$ .

**Tabulka 29 Výpočet městského koeficientu**

Město	Městský koeficient
Lanškroun	3,8
Litomyšl	3,1
Česká Třebová	3,1
Přelouč	2,6
Holice	2,7
Králky	3,6
Hlinsko	3,7
Polička	2,4
Vysoké Mýto	4,7
Žamberk	1,4

Zdroj: Vlastní tvorba

## 11.2 Výpočet firemního koeficientu

Každá otázka, vyskytující se ve výsledcích otázek z dotazníku pro firmy, byla převedena na váhu v rozmezí od 0,1 do 0,9. Každá odpověď byla taktéž zastoupena váhou. Tato váha byla odlišná typem odpovědi. Jestliže byla odpověď zobrazena formou ano/ne, tak odpovědi „ano“ byla přiřazena váha 1, odpověď „ne“ dostalo váhu 0.

K získání číselných hodnot z kategorizovaných proměnných byl využit vzorec:

$$\sum_{n=1}^{132} (V_{ot} \times V_{odp}) = k_{fir} ,$$

kde  $V_{ot}$  představuje váhu otázky a  $V_{od}$  váhu odpovědi. Součtem všech součinů vah otázek a vah odpovědí je docíleno firemního koeficientu  $k_{fir}$ .

**Tabulka 30 Výpočet firemního koeficientu**

$V_{ot}$	Otázka	Odpověď	$V_{odp}$
0,4	Jak dlouho působíte na území obce?	a) 1-3 roky b) 4-6 let c) 7-10 let <b>d) 11 let a více</b>	a) 0,1 b) 0,2 c) 0,3 d) 0,4
0,7	Jakými prostředky Vám obec pomáhala v začátcích působení v obci?	a) Poradenská činnost <b>b) Poskytnutí prostor</b> c) Propagace d) Jiné e) Žádné	a) 0,2 b) 0,2 c) 0,2 d) 0,2 e) 0,0
0,9	Jaké procento z Vašich zaměstnanců tvoří místní obyvatelé?	a) 0-10 b) 11-25 c) 26-50 <b>d) 51-99</b> e) 100	a) 0,03 b) 0,07 c) 0,1 d) 0,3 e) 0,5
0,8	Vytváříte pro obec veřejně prospěšné služby?	a) Ano <b>b) Ne</b>	a) 1 b) 0
0,1	Jste součástí určité průmyslové zóny?	<b>a) Ano</b> b) Ne	a) 1 b) 0

0,6	Poskytuje/poskytla Vám obec jisté výhody?	<b>f) Zvýhodněný pronájem budov, pozemků</b> g) Prodej obecního majetku za nižší než tržní cenu h) Darování majetku, resp. prodej za symbolickou cenu i) Jiné j) Žádné výhody	a) 0,2 b) 0,2 c) 0,2 d) 0,2 e) 0,0
0,3	Propaguje město Vaši firmu na svých webových stránkách, v místním časopisu či na veřejném prostranství?	a) Ano <b>b) Ne</b>	a) 1 b) 0
0,5	Poskytuje Vám obec poradenskou činnost pro čerpání podpůrných prostředků?	a) Ano <b>b) Ne</b>	a) 1 b) 0
0,2	Využíváte veřejných zakázek vyhlášených místní samosprávou?	<b>a) Ano</b> b) Ne	a) 1 b) 0

Zdroj: Vlastní tvorba

Pozn.: Pro názorný příklad výpočtu firemního koeficientu byly ve výše uvedené tabulce náhodně zvýrazněny odpovědi na kladené otázky. Pro takto vyplněný dotazník vypadá výpočet následně:

$$\sum_{n=1}^{132} (V_{ot} \times V_{odp}) = k_{fir}$$

$$0,4 \times 0,4 + 0,7 \times 0,2 + 0,9 \times 0,3 + 0,8 \times 0 + 0,6 \times 0,2 + 0,3 \times 0 + 0,5 \times 0 + 0,2 \times 1 = 0,89$$

## 11.3 Výpočet výběrového mediánu

Další nutnou podmínkou pro zobrazení shluků je určit, která data budou do nově vytvořené skupiny patřit a která nikoliv. Oba typy koeficientů byly rozděleny podle výběrové charakteristiky polohy na dvě stejně velké skupiny. Mezi tyto charakteristiky patří aritmetický průměr, výběrový medián a výběrový modus.

Kubanová (2004, s. 36) upozorňuje na skutečnost, že je aritmetický průměr sice nepoužívanější charakteristikou polohy, přesto ale s sebou přináší jisté nevýhody. Vyskytují se případy, kdy jsou hodnoty statistického znaku nesymetricky rozložené kolem aritmetického průměru, nebo se v náhodném výběru vyskytne jedna nebo několik extrémních hodnot. Takové hodnoty pak významně ovlivní velikost aritmetického průměru. Touto nevýhodou nejsou zatíženy další charakteristiky polohy nazývané výběrový medián a výběrový modus.

Pro tento výzkum je vhodnou charakteristikou výběrový medián. Všechny hodnoty ze souboru městského koeficientu jsou uspořádány do neklesající posloupnosti. Výběrový medián je pak hodnota, která leží uprostřed této posloupnosti. Analogicky je vypočtena hodnota firemního koeficientu.

V tomto případě je posloupnost koeficientů určena sudým počtem prvků. Zde je medián vypočítán aritmetickým průměrem prostředních dvou členů posloupnosti. Hodnota mediánu leží tedy uprostřed posloupnosti, to znamená, že polovina naměřených hodnot se nachází vlevo od mediánu a polovina vpravo. Výpočet je tedy dán vztahem:

$$\tilde{x} = (x_{n/2} + x_{n/2+1}) / 2$$

Ze všech 132 prvků jsou hodnoty  $\mathbf{X}_{(n/2)}$  a  $\mathbf{X}_{(n/2+1)}$  shodné a rovnají se číslu 3,1. Výběrový medián pro **městský koeficient** je tedy roven:

$$\tilde{x}_m = (x_{66} + x_{67}) / 2$$

$$\tilde{x}_m = (3,1 + 3,1) / 2$$

$$\tilde{x}_m = 3,1$$

Ze všech 132 prvků jsou hodnoty  $\mathbf{X}_{(n/2)}$  a  $\mathbf{X}_{(n/2+1)}$  shodné a rovnají se číslu 0,57. Výběrový medián pro **firemní koeficient** je tedy roven:

$$\tilde{x}_f = (x_{66} + x_{67}) / 2$$

$$\tilde{x}_f = (0,57 + 0,57) / 2$$

$$\tilde{x}_f = 0,57$$

## 11.4 Datový slovník

Datový slovník nám poskytne informaci o typu a podrobnější popis významu každé proměnné.

**Tabulka 31 Datový slovník**

<b>Atribut</b>	<b>Popis atributu</b>	<b>Typ dat</b>	<b>Hodnoty atributu</b>
<b>Firma</b>	Podnik působící v dané obci	Range	[1,132]
<b>Městský koeficient</b>	Hodnota poskytování nástrojů podpory pro místní firmy	Set	1,4..., 4,7
<b>Firemní koeficient</b>	Hodnota využití poskytovaných nástrojů podpory od obce	Set	0,13..., 2,47
<b>Míra spolupráce</b>	Hodnota provázanosti firem s obcí, ve které působí	Set	Nízká, vyšší městský koeficient při nízkém firemním koeficientu, nižší městský koeficient při vyšším firemním koeficientu, vysoká

Zdroj: Vlastní tvorba

V systému Clementaine se typem dat „Range“ rozumí Rozsah souboru, který je používán pro popis číselné hodnoty. Hodnotou může být reálné číslo, celé číslo nebo číslo ve formátu datum a čas. Typ dat „Set“ nebo také Množina se používá pro popis dat s vícenásobnými odlišnými hodnotami, přičemž každá z těchto hodnot patří do dané množiny. Množinou může být číslo, řetězec nebo číslo ve formátu datum a čas.

Tabulka ukazuje hodnoty prvních 24 záznamů z celkových 132.

**Tabulka 32 Výčet hodnot atributů**

	firma	Koef měst.	koeficient fir.	míra spolupráce
1	1 2,6	0,53	nízká	
2	2 2,6	0,487	nízká	
3	3 2,6	0,187	nízká	
4	4 2,6	0,53	nízká	
5	5 2,6	1,93	nižší měst. koef. při vysokém fir. koef.	
6	6 2,6	1,65	nižší měst. koef. při vysokém fir. koef.	
7	7 2,6	0,287	nízká	
8	8 2,6	0,287	nízká	
9	9 2,6	0,63	nižší měst. koef. při vysokém fir. koef.	
10	10 2,7	0,17	nízká	
11	11 2,7	1,23	nižší měst. koef. při vysokém fir. koef.	
12	12 2,7	0,187	nízká	
13	13 2,7	0,57	nízká	
14	14 2,7	0,25	nízká	
15	15 2,7	1,283	nižší měst. koef. při vysokém fir. koef.	
16	16 2,7	0,987	nižší měst. koef. při vysokém fir. koef.	
17	17 2,7	0,447	nízká	
18	18 2,7	0,687	nižší měst. koef. při vysokém fir. koef.	
19	19 3,1	0,487	vyšší měst. koef. při nižším fir. koef.	
20	20 3,1	0,25	vyšší měst. koef. při nižším fir. koef.	
21	21 3,1	0,43	vyšší měst. koef. při nižším fir. koef.	
22	22 3,1	0,61	wysoká	
23	23 3,1	0,43	vyšší měst. koef. při nižším fir. koef.	
24	24 3,1	0,63	wysoká	
25	25 3,1	0,25	vyšší měst. koef. při nižším fir. koef.	
26	26 3,1	0,53	vyšší měst. koef. při nižším fir. koef.	
27	27 3,1	1,39	wysoká	
28	28 3,1	0,363	vyšší měst. koef. při nižším fir. koef.	
29	29 3,1	0,35	vyšší měst. koef. při nižším fir. koef.	
30	30 3,1	1,747	wysoká	
31	31 3,1	0,147	vyšší měst. koef. při nižším fir. koef.	

Zdroj: Vlastní tvorba

První sloupec znázorňuje název firmy (pro přehlednost jsou jména firem označena číslem), městský koeficient prozrazuje, do kterého města daná firma patří a jakou mírou se dané město podílí na rozvojových aktivitách v oblasti malého a středního podnikání. Hodnota firemního koeficientu představuje váhu součtu všech součinů otázek a odpovědí konkrétní firmy a poslední sloupec vyjadřuje hodnotu provázanosti firmy a obce, na jejímž území působí.

Pro algoritmus K-Means je příznačné, že vstupy mohou být pouze číselné proměnné. Počet clusterů v algoritmu K-Means bylo po přihlédnutí k výpočtům výběrového mediánu stanoveno na číslo 4.

**Obrázek 18 Vizualizace klastrů v modelu K-Means**

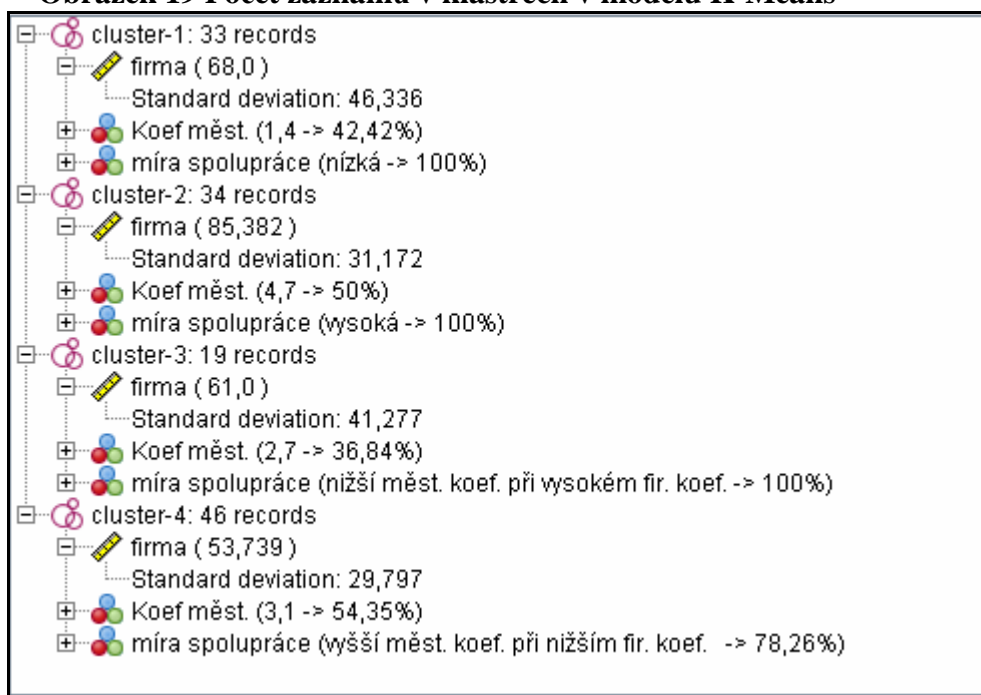


Zdroj: Vlastní tvorba

Výsledkem této analýzy jsou tedy 4 rozdílné shluky. Do prvního klastru náleží 33 záznamů, druhý klastr obsahuje 34 záznamů, třetí klastr má celkem 19 záznamů a ve čtvrtém a zároveň posledním klastru se vyskytuje 46 záznamů.

V tabulce napojené za uzel K-Means je uvedeno, do kterého z klastrů daný záznam patří.

**Obrázek 19 Počet záznamů v klastrech v modelu K-Means**

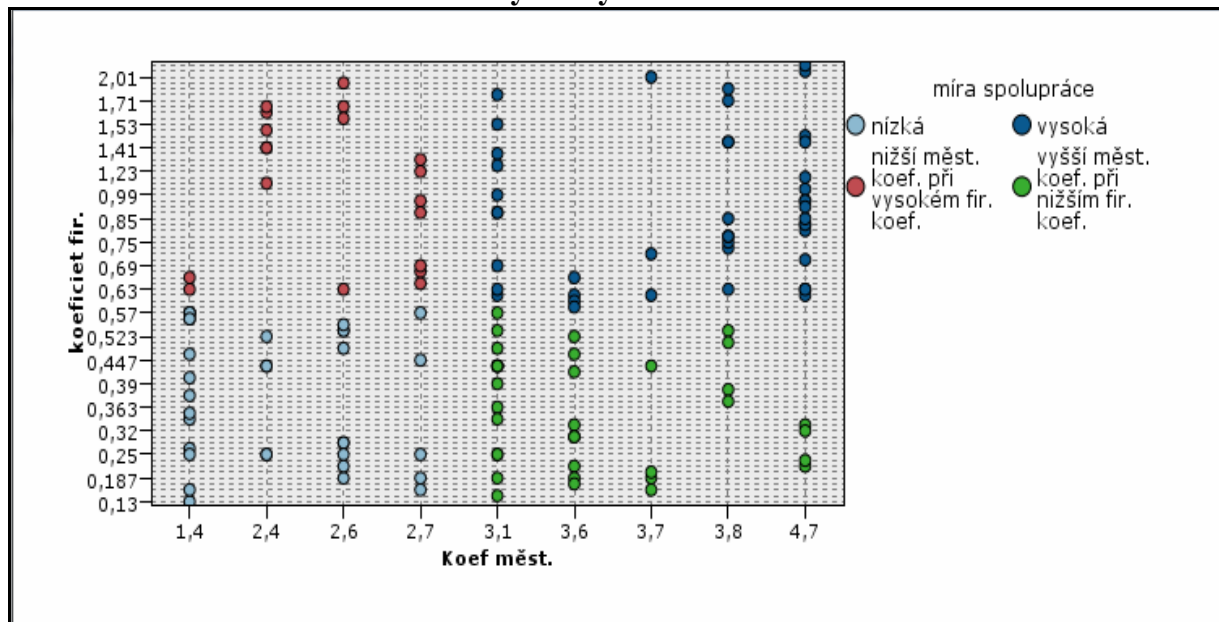


Zdroj: Vlastní tvorba

První shluk obsahuje pouze ty data, kde je míra spolupráce nízká, to znamená, že oba koeficienty těchto záznamů mají nízké hodnoty. S prvním shlukem se shoduje 33 záznamů. Druhý shluk je reprezentován 34 záznamy, které mají vysokou hodnotou obou koeficientů. Zde je spolupráce obou subjektů na vysoké úrovni. Třetí shluk je tvořen záznamy s vysokým firemním koeficientem. Tyto firmy současně působí v lokalitě, kde se podpoře podnikání nevěnuje dostatečná pozornost. Třetí skupině je přiřazeno 19 záznamů. Poslední čtvrtý klastr je charakterizován vysokou podporou od obcí, ale zároveň ale nízkým firemním koeficientem. V tomto shluku se objevuje 46 záznamů.

Pro vizualizaci algoritmu K-Means byl zvolen uzel „Plot“, který graficky vyjadřuje závislost městského koeficientu na firemním koeficientu, tedy míru spolupráce obou subjektů.

**Obrázek 20 Grafické znázornění výsledných shluků**



Zdroj: Vlastní tvorba

Z grafu je patrné, že nejsilnější skupinu představuje čtvrtý klastr. Jsou jimi data s vysokým městským koeficientem a současně s nízkým firemním koeficientem. Z toho je možné usuzovat různé skutečnosti. První skutečností může být fakt, že místní podpora firem působících na území obce není taková, jako byla v dotazníku vyplněna. Dále se může stát, že podpora směřuje pouze k úzké skupině podnikatelských subjektů, což se v této analýze projeví jako nesoulad odpovědí od respondentů. Další početnější skupinou je druhý klastr, kterému náleží data s vysokým městským i vysokým firemním koeficientem. Tyto firmy úzce spolupracují s obcí, obec je podporuje, poněvadž má zájem na jejich udržení. Pouze o jeden záznam méně má první klastr. Ten zobrazuje podnikatelské subjekty, kterým se od obce nedostává žádných výhod, protože ani obce, ve kterých působí, nesoustředí svůj zájem do oblasti podpory podniků. Posledním souborem je třetí klastr. V tomto případě se jedná o úzkou skupinu firem potřebnou pro správný chod města. Svou důležitost si získala příkladně tím, že produkuje veřejné statky, sponzoruje místní společenské akce či zaměstnává značné procento místních občanů.

## Závěr

Pozitivní skutečností je, že stejně jako v EU, tak i v ČR mají co do počtu zaměstnanců malé a střední podniky dominantní postavení. Ukazatelé podchycující ekonomický význam malého a středního podnikání poukazují v současné době na velmi pozitivní stav. Jediným, ne zcela příznivým, ukazatelem je podíl hrubého domácího produktu, tvořící podíl pouze kolem 37%. I přes toto kladné hodnocení existuje řada úskalí bránících v rozvoji a plnému využití potenciálu malých a středních podniků.

Práce se zabývala zhodnocením výsledků z dotazníkového šetření a shlukové analýzy, která zachytila míru spolupráce obcí s jednotlivými firmami. Tato seskupovací metoda byla vytvořena použitím algoritmu K-Means v programu Clementine SPSS.

Otázky pro představitele obcí byly rozděleny do sedmi úseků. Hned v první otázce se výběr obcí zúžil z deseti na devět, neboť město Žamberk označilo, že se problematice rozvoji malých a středních podniků vůbec nezabývá.

Druhý okruh otázek zahrnoval bodové ohodnocení nástrojů podpory místních ekonomických aktivit podniků. Touto otázkou bylo současně zhodnoceno, která z výčtu obcí se oblasti rozvoje podniků věnuje nejvíce a která nejméně. Jako nejvíce využívaný nástroj byl označen nástroj přizpůsobování územních plánů požadavkům a potřebám investorů. Dále obce kladou důraz na umístování průmyslu do speciálních zón či propagaci místní ekonomiky. Nejméně hodnoceným nástrojem bylo darování pozemků a budov, resp. prodej za symbolickou cenu. Shodný počet bodů měly nástroje poskytování či zprostředkování půjček a úvěrů a poskytování záruk za půjčky a úvěry. Obce též nebudují vědeckotechnické parky a neposkytují dotace podnikatelským subjektům. Městem, které svou činnost ohodnotilo nejvíce body, se stalo Vysoké Mýto. Zásahu na tomto stavu může mít i fakt, že v čele obce stojí starosta, který má bohaté zkušenosti v soukromém sektoru. Díky němu si představitelé obce uvědomují důležitost spolupráce s místními podniky natolik, že v letošním roce byla zřízena Komise pro podnikání, jejímž úkolem je udržování spolupráce s místními podniky. V porovnání s ostatními obcemi získala dobrou pozici i města Lanškroun a Hlinsko. Naopak nejhorší postavení po městu Žamberk zaznamenala obec Polička, která podle svého využití označila celou polovinu nástrojů za nejméně významnou. Tato obec řadí mezi hlavní prostředky podpory propagaci místní ekonomiky a poradenství začínajícím subjektům.

Respondenti na okruh třetí a čtvrté otázky uvedli, že pro efektivní podporu má zásadní vliv rozvojová strategie, kterou je nutno se při svém počínání řídit. Dalšími velmi významnými

oblastmi jsou vnější finanční zdroje. Na druhou stranu místní finanční zdroje byly ohodnoceny nejnižším počtem bodů. Municipality nemají dostatečné množství vlastních zdrojů pro naplňování svých strategických vizí, a proto usilují o podporu z evropských fondů. Odpovědi na otázky č. 5 a č. 6 potvrdily, že obce mají největší zájem o investory, kteří hledají lokalitu pro umístění své produkce a motivují je především dopravní infrastrukturou, poradenskými a konzultačními službami či výhodným pronájmem budov a pozemků, přičemž nepreferují konkrétní obor či odvětví.

Poslední otázkou v prvním typu dotazníku byla formulace důvodů, které v rozvoji podnikatelského potenciálu brání. Nejčastěji uváděným důvodem byly nedostatečné finanční prostředky. Město Žamberk navíc uvedlo, že přijaté strategické plány pro podporu podnikání nejsou novou politickou stranou přijaty, poněvadž obecní samospráva nemá ukotvenou povinnost tuto činnost vyvíjet.

Dotazník pro podnikatelské subjekty zahrnoval identifikační otázky, kterými bylo možné podnik zařadit do kategorie drobných, malých nebo středních podniků, určit dobu působení v obci, označit procento zaměstnanců zahrnující místní obyvatele a důvod výběru lokality. Nejpočetnější skupinou byly podniky od 11 do 49 zaměstnanců, drobné a střední podniky měly přibližně stejné zastoupení. Převážná část podniků působila v obci déle než 11 let a polovina dotázaných subjektů zaměstnává více jak 50% místních obyvatel. Tradice nebo bydliště byly hlavními důvody vedoucími k založení podniku v dané lokalitě.

Ačkoliv objem podpory z evropských fondů stále narůstá, podíl malých a středních podniků zůstává stále nízký. Důvodem může být počáteční skepse při odsouhlasení žádosti, nebo se podniky v problematice poskytování podpor jednoduše neorientují. Proto byla také položena otázka, zda obec poskytuje poradenskou činnost pro čerpání podpůrných prostředků. Ukázalo se, že více než 80% respondentů tuto skutečnost popřela.

Dlužno dodat, že se vyskytuje jistá spojitost mezi odpověďmi na otázky, zda obec pomáhala firmě v začátcích jejího působení v obci, jestli v současné době obec firmě poskytuje určité výhody, produkuje-li firma určité veřejné statky a propaguje-li město danou firmu v obecních materiálech. Tato provázanost tkví v tom, že většina firem, která zaškrtila kladnou odpověď týkající se poskytování veřejně prospěšných služeb pro město, často označila také určitou výhodu poskytovanou od obce. Pro představu se tímto rozumí zvýhodněný pronájem, poskytnutí základního vybavení kanceláří či bezplatná propagace na webových stránkách města.

Konečnou fází výzkumu bylo zhodnoceno, jakou měrou spolupracují obce s místními podniky. Získané odpovědi v dotazníkovém šetření byly podle subjektivního zhodnocení

převedeny na městské a firemní koeficienty a vzájemná spjatost byla zobrazena v algoritmu K-Means. Tento algoritmus ukázal, že pouze u 33 firem z celkového počtu 132 v pěti sledovaných obcích existuje vysoká míra spolupráce. Vysoký městský koeficient získaly obce Vysoké Mýto, Lanškroun, Hlinsko, Litomyšl a Česká Třebová. Ačkoliv tato města získala vysoké hodnocení, 46 firem v těchto obcích nedostává potřebnou podporu. Z toho vyplývá, že tato podpora směřuje pouze k úzkému okruhu podnikatelských subjektů, ze kterých má město svůj prospěch. V 33 případech byla zaznamenána nízká spolupráce obcí s podniky. Jednalo se o města Žamberk, Polička, Králíky, Přelouč a Holice. Tento shluk zobrazoval podnikatelské subjekty, kterým se od obce nedostává žádných výhod, protože ani obce, ve kterých působí, nesoustřeďují svůj zájem do podpory oblasti podniků. Nejméně početnou skupinu s 19 záznamy vykazala skupina firem mající vysoký firemní koeficient ve městech, kde se vyskytuje nízká podpora místních podniků. Pro tyto firmy je příznačná veřejně prospěšná služba poskytovaná občanům města.

Nelze opomenout, že se výzkum probíhal v obcích, které mají maximálně 16 tisíc obyvatel. Celkové příjmy rozpočtu obce pokrývají v převážné míře pouze každoroční běžné výdaje. Navíc se v takové lokalitě všichni navzájem velmi dobře znají a mají blízké vztahy. Proto je poskytování podpory podnikům v takových lokalitách velmi obtížné, nelze uspokojit požadavky všech.

## Seznam použité literatury

- HEBÁK, Petr a kolektiv. *Vícerozměrné statistické metody*. 3. Praha : Informatorium, spol. s r.o., 2007. 271 s. ISBN 978-80-7333-001-9.
- KINCL, Michael. *Investiční pobídky jako forma veřejné podpory*. Praha : LINDE s.r.o., 2003. 79 s. ISBN 80-86131-48-3.
- KUBANOVÁ, Jana. *Statistické metody pro ekonomickou a technickou praxi*. 2. Bratislava : Statis, 2004. 249 s. ISBN 80-85659-37-9.
- LEGO, J.; LOUDA, T. *Partnerství veřejného a soukromého sektoru*. Praha : Ústav státu a práva, akademie věd ČR, 2009. 200 s. ISBN 978-80-904024-4-7.
- MAIER, K.; ČTYROKÝ, J. *Ekonomika územního rozvoje*. Praha : Grada Publishing, a.s., 2000. 144 s. ISBN 80-7169-644-7.
- MARKOVÁ, Viera. *Faktory ovlivňující rozvoj malých a středních podniků*. Banská Bystrica : Univerzita Mateja Bela, 1998. 122 s. ISBN 80-8055-166-9.
- NENADÁL, Jaroslav. *Měření v systémech managementu jakosti*. Praha : Management Press, 2001. 310 s. ISBN 80-7261-054-6.
- NOVOTNÝ, Jiří a kolektiv. *Činitelé podněcující a tlumící : zakládání a rozvoj malých a středních podniků v České republice*. Plzeň : Vydavatelství a nakladatelství Aleš Čeněk, s.r.o., 2008. 206 s. ISBN 978-80-7380-092-5.
- OCHRANA, F.; PAVEL, J.; VÍTEK, L. *Veřejný sektor a veřejné finance : Financování nepodnikatelských a podpora aktivit*. Praha : Grada Publishing, a.s., 2010. 261 s. ISBN 978-80-247-3228-2.
- PETŘÍKOVÁ, Růžena. *Lidé v procesech řízení : multikulturní dimenze podnikání*. 1. vydání. Ostrava : Professional Publishing, 2007. 216 s. ISBN 978-80-86946-28-3.
- PROVAZNÍKOVÁ, Romana. *Financování měst, obcí a regionů : teorie a praxe*. Praha : Grada Publishing, a.s., 2007. 280 s. ISBN 987-80-247-5.
- Regionální rozvoj z pohledu integračních procesů 2004 : Sborník příspěvků*. Pardubice : Univerzita Pardubice, 2004. 138 s. ISBN 80-7194-719-9.
- STIMSON, R.J.; STOUGH, R.R.; ROBERTS, B.H. *Regional Economic Development : Analysis and Planning*. Australia : University of Canberra, 2006. 452 s. ISBN 3-540-34826-3.

SUCHÁČEK, J. *Restrukturalizace tradičních průmyslových regionů v tranzitivních ekonomikách*. Ostrava : VŠB:Technická univerzita, 2005. 221 s. ISBN 80-248-0865-X.

TETŘEVOVÁ A KOLEKTIV, Liběna. *Veřejný a podnikatelský sektor*. 1. Příbram : Professional Publishing, 2009. 190 s. ISBN 978-80-86946-90-0.

VEBER, Jaromír ; SRPOVÁ, Jitka a kolektiv. *Podnikání malé a střední firmy*. 1. vydání. Praha : Grada Publishing, a.s., 2005. 304 s. ISBN 80-247-1069-2.

VEBER, Jaromír ; SRPOVÁ, Jitka a kolektiv. *Podnikání malé a střední firmy*. 2. vydání. Praha : Grada Publishing, a.s., 2008. 320 s. ISBN 978-80-247-2409-6.

VODÁČEK, Leo; VODÁČKOVÁ, Olga. *Malé a střední podniky : Konkurence a aliance v Evropské unii*. Praha : Management Press, 2004. 192 s. ISBN 80-7261-099-6.

Zákon č. 128/2000 Sb., o obcích, ve znění pozdějších předpisů

Zákon č. 47/2002 Sb., o podpoře malého a středního podnikání, ve znění pozdějších předpisů

Zákon č. 314/2002 Sb., o stanovení obcí s pověřeným obecním úřadem a stanovení obcí s rozšířenou působností, ve znění pozdějších předpisů

Zákon č. 59/2000 Sb., o veřejné podpoře, ve znění pozdějších předpisů

Zákon č.72/2000 Sb., o investičních pobídkách, ve znění pozdějších předpisů

Vyhláška Ministerstva vnitra č. 388/2002, Sb., o stanovení správních obvodů obcí s pověřeným obecním úřadem a správních obvodů obcí s rozšířenou působností, ve znění pozdějších předpisů

*Bacz.cz* [online]. 2002 [cit. 2011-05-01]. Bussines Angels Czech. Dostupné z WWW: <<http://www.bacz.cz/www/>>.

*Bermangroup.cz* [online]. 2011 [cit. 2011-05-01]. Místní ekonomický rozvoj. Dostupné z WWW: <[http://www.bermangroup.cz/czech/index.php?PORADI=27&RUBRIKA=cz\\_topmenu](http://www.bermangroup.cz/czech/index.php?PORADI=27&RUBRIKA=cz_topmenu)>.

*Czechinvest.org* [online]. 2011 [cit. 2011-05-01]. Agentura pro podporu podnikání a investic. Dostupné z WWW: <<http://www.czechinvest.org/o-czechinvestu>>.

*Esfcr.cz* [online]. 2008 [cit. 2011-05-01]. Evropský sociální fond v ČR. Dostupné z WWW: <<http://www.esfcr.cz/evropsky-socialni-fond-v-cr>>.

*Mpo.cz* [online]. 2010 [cit. 2011-05-01]. Operační program podnikání a inovace. Dostupné z WWW: <<http://www.mpo.cz/dokument77958.html>>.

*Mpo.cz* [online]. 2006 [cit. 2011-05-01]. Kontrola investičních pobídek. Dostupné z WWW: <<http://www.mpo.cz/dokument5295.html>>.

*Mpo.cz* [online]. 2010 [cit. 2011-05-01]. Zpráva o vývoji malého a středního podnikání a jeho podpoře v roce 2009. Dostupné z WWW: <<http://www.mpo.cz/dokument76524.html>>.

*Nszm.cz* [online]. 2011 [cit. 2011-05-01]. Národní síť zdravých měst. Dostupné z WWW: <<http://www.nszm.cz/index.shtml>>.

*Pardubickykraj.cz* [online]. 2008 [cit. 2011-05-01]. Pardubický kraj. Dostupné z WWW: <<http://www.pardubickykraj.cz/index.asp?thema=2613&category=>>>.

*Strukturální-fondy.cz* [online]. 2008 [cit. 2011-05-01]. Operační program výzkum a vývoj pro inovace. Dostupné z WWW: <<http://www.strukturalni-fondy.cz/getdoc/977e2e36-937e-4432-afe7-165afd87e676/OP-Vyzkum-a-vyvoj-pro-inovace>>.

# Příloha

Příloha práce obsahuje:

- Dotazník pro obce,
- dotazník pro firmy,
- tabulku koeficientů včetně určené míry provázanosti,
- výsledný stream programu Clementaine SPSS.



ceny	
Darování pozemků a budov resp. prodej za symbolickou cenu	
Poradenství začínajícím podnikatelům	
Poradenství investorům, kteří chtějí ve městě podnikat	
Poradenství zaměřené na možnosti čerpání podpůrných prostředků	
Umísťování průmyslu do speciálních zón	
Propagace místní ekonomiky na webových stránkách, v časopisu	
Podpora středního a vysokého školství, vědy a výzkumu	
Přizpůsobování územních plánů požadavkům a potřebám investorů	
Dotace podnikatelským subjektům	
Budování vědeckotechnických parků	
Poskytování či zprostředkování půjček a úvěrů	
Poskytování záruk za půjčky a úvěry	

**3. Určete význam vybraných faktorů pro efektivní podporu místního ekonomického rozvoje.**

<p><b>Uvedené nástroje ohodnot'te body podle významu ve Vaší obci od 1 do 10, kde:</b></p> <p style="text-align: center;"><b>1 = bezvýznamné</b></p> <p style="text-align: center;"><b>10 = nejvíce významné</b></p>	
	<b>1 2 3 4 5    6 7 8 9 10</b>
kvalifikované vedení města	

vnější finanční zdroje	
místní finanční zdroje	
informace a komunikace	
partnerství, spolupráce, důvěra	
rozvojová strategie	
organizace a koordinace	

**4. V jaké míře využíváte následující oblasti k podpoře místního ekonomického rozvoje?**

Ohodnot'te jednotlivé oblasti body od 1 do 10, kde: 1= nejméně využívané 10= nejvíce využívané	
	1 2 3 4 5      6 7 8 9 10
finanční	
majetkové	
organizační	
plánovací	
personální	
znalostní	

**5. Jaké cílové skupiny firem podporujete?**

Investory, kteří hledají místo pro umístění své produkce	a) Ano b) Ne
Začínající firmy	a) Ano b) Ne

Konkrétní obory, odvětví	a) Ano b) Ne
Firmy prosperující v obci	a) Ano b) Ne

**6. Jakými prostředky podporujete či motivujete Vámi zvolené skupiny firem? (Odpovídejte pouze v případech kladných odpovědí na předchozí otázku č.5. Je zde možné označit více odpovědí nebo v možnosti „e)“ určit jiné prostředky než jsou uvedené.)**

Investoři, kteří hledají místo pro umístění své produkce	a) Dopravní infrastruktura b) Poradenské a konzultační služby c) Podpora technologií a inovací d) Výhodný pronájem budov, pozemků e) Jiné:
Začínající firmy	a) Poradenské a konzultační služby b) Poskytování či zprostředkování půjček a úvěrů c) Výhodný pronájem budov, pozemků d) Poskytnutí základního vybavení kanceláří e) Jiné:
Konkrétní obory, odvětví	Preferovaný obor/odvětví je:
Firmy prosperující v obci	a) Budování infrastruktury b) Reklama na veřejném prostranství, na internetu či v místním časopisu c) Získávání referencí od zákazníků d) Poskytování záruk za půjčky a

	úvěry e) Jiné:
--	-------------------

**7. Uved'te důvody, které brání v podpoře místních malých a středních podniků.**

**Je možné označit více odpovědí a uvést jiný než uvedený důvod.**

- a) Nedostatečné prostory, pozemky
- b) Nedostatečné finanční prostředky
- c) Špatná organizace a koordinace
- d) Zaměření na jiné oblasti
- e) Jiný důvod.....

Níže máte prostor k vyjádření Vašich poznámek či připomínek:

Děkuji Vám za Vaši ochotu a čas

Renata Konvalinová

Email: [renatakonvalinova@seznam.cz](mailto:renatakonvalinova@seznam.cz)

Vážená paní/ Vážený pane,

studuji pátým rokem Univerzitu Pardubice, Fakultu ekonomicko-správní, obor Ekonomika ve veřejném sektoru a touto cestou bych Vás chtěla požádat o zpracování dotazníku, jehož výsledky budou použity výhradně pro zpracování diplomové práce na téma *Malé a střední podniky a místní ekonomický rozvoj*.

Níže je uvedeno dvanáct výběrových otázek, z nichž otázky č. 2, 3 a 9 jsou specifické tím, že je u nich možnost označení více odpovědí nebo doplnění vlastní odpovědi, u ostatních je možná pouze jedna odpověď. U všech otázek doporučuji Vaši odpověď tučně zvýraznit.

Podotýkám, že dotazník není časově náročný, tudíž bych Vám byla vděčná, kdyby se Vám podařilo do **31.3.2011** odeslat vyplněný dotazník nebo případné dotazy při nejasnostech na e-mailovou adresu: [renatakonvalinova@seznam.cz](mailto:renatakonvalinova@seznam.cz).

Zde prosím vyplňte Vaše údaje:

Kontaktní osoba:

Funkce:

E-mail/Tel.:

1. Jak dlouho působíte na území obce?	e) 1-3 roky f) 4-6 let g) 7-10 let h) 11 let a více
2. Jaký byl hlavní důvod výběru této lokality? (je možné označit více odpovědí)	a) Tradice, osobní preference vlastníka b) Dopravní náklady c) Kvalifikace a dostupnost pracovní síly d) Zájem spotřebitelů o Vaše zboží e) Jiné.....
3. Jakými prostředky Vám obec pomáhala v začátcích působení v obci? (je možné označit více odpovědí)	f) Poradenská činnost g) Poskytnutí prostor h) Propagace i) Jiné..... j) Žádné
4. Kolik má Vaše firma zaměstnanců?	a) 1-10 b) 11-49 c) 50 -249 d) 250 a více
5. Jaké procento z Vašich zaměstnanců tvoří místní obyvatelé?	f) 0-10 g) 11-25

	h) 26-50 i) 51-99 j) 100
6. Vytváříte pro obec veřejně prospěšné služby? (pokud ano, doplňte konkrétní veřejnou službu)	c) Ano, veřejnou službou je: d) Ne
7. Jste součástí určité průmyslové zóny?	a) Ano b) Ne
8. Využíváte obecní prostory?	a) Ano b) Ne
9. Poskytuje/poskytla Vám obec jisté výhody? (možnost zvýraznit více odpovědí)	k) Zvýhodněný pronájem budov, pozemků l) Prodej obecního majetku za nižší než tržní cenu m) Darování majetku, resp. prodej za symbolickou cenu n) Jiné..... o) Žádné výhody
10. Propaguje město Vaši firmu na svých webových stránkách, v místním časopisu či na veřejném prostranství?	c) Ano d) Ne
11. Poskytuje Vám obec poradenskou činnost pro čerpání podpůrných prostředků?	a) Ano b) Ne
12. Využíváte veřejných zakázek vyhlášených místní samosprávou?	c) Ano d) Ne

Níže máte prostor k vyjádření Vašich poznámek či námitek:

Děkuji Vám za Vaši ochotu a čas

Renata Konvalinová  
 Email: [renatakonvalinova@seznam.cz](mailto:renatakonvalinova@seznam.cz)

firma	Koef měst.	koeficient fir.	míra spolupráce
1	2,6	0,53	Nízká
2	2,6	0,487	Nízká
3	2,6	0,187	Nízká
4	2,6	0,53	Nízká
5	2,6	1,93	nižší měst. koef. při vysokém fir. koef.
6	2,6	1,65	nižší měst. koef. při vysokém fir. koef.
7	2,6	0,287	Nízká
8	2,6	0,287	Nízká
9	2,6	0,63	nižší měst. koef. při vysokém fir. koef.
10	2,7	0,17	Nízká
11	2,7	1,23	nižší měst. koef. při vysokém fir. koef.
12	2,7	0,187	Nízká
13	2,7	0,57	Nízká
14	2,7	0,25	Nízká
15	2,7	1,283	nižší měst. koef. při vysokém fir. koef.
16	2,7	0,987	nižší měst. koef. při vysokém fir. koef.
17	2,7	0,447	Nízká
18	2,7	0,687	nižší měst. koef. při vysokém fir. koef.
19	3,1	0,487	vyšší měst. koef. při nižším fir. koef.
20	3,1	0,25	vyšší měst. koef. při nižším fir. koef.
21	3,1	0,43	vyšší měst. koef. při nižším fir. koef.
22	3,1	0,61	Vysoká
23	3,1	0,43	vyšší měst. koef. při nižším fir. koef.
24	3,1	0,63	Vysoká
25	3,1	0,25	vyšší měst. koef. při nižším fir. koef.
26	3,1	0,53	vyšší měst. koef. při nižším fir. koef.
27	3,1	1,39	Vysoká
28	3,1	0,363	vyšší měst. koef. při nižším fir. koef.
29	3,1	0,35	vyšší měst. koef. při nižším fir. koef.
30	3,1	1,747	Vysoká
31	3,1	0,147	vyšší měst. koef. při nižším fir. koef.
32	3,1	0,87	Vysoká
33	3,1	0,43	vyšší měst. koef. při nižším fir. koef.
34	3,1	0,187	vyšší měst. koef. při nižším fir. koef.
35	3,1	1,53	Vysoká
36	3,1	0,43	vyšší měst. koef. při nižším fir. koef.
37	3,1	0,43	vyšší měst. koef. při nižším fir. koef.
38	3,1	1,25	Vysoká
39	3,1	0,39	vyšší měst. koef. při nižším fir. koef.
40	3,1	0,57	vyšší měst. koef. při nižším fir. koef.
41	3,1	0,69	Vysoká
42	3,1	0,87	Vysoká
43	3,1	0,99	Vysoká
44	4,7	0,987	Vysoká

45	4,7	0,83	Vysoká
46	4,7	0,81	Vysoká
47	4,7	1,05	Vysoká
48	4,7	0,71	Vysoká
49	4,7	0,63	Vysoká
50	4,7	0,323	vyšší měst. koef. při nižším fir. koef.
51	4,7	0,223	vyšší měst. koef. při nižším fir. koef.
52	4,7	2,43	Vysoká
53	3,8	0,73	Vysoká
54	3,8	0,53	vyšší měst. koef. při nižším fir. koef.
55	3,8	1,71	Vysoká
56	3,8	0,387	vyšší měst. koef. při nižším fir. koef.
57	3,8	0,75	Vysoká
58	3,8	0,803	Vysoká
59	3,8	1,43	Vysoká
60	3,7	0,17	vyšší měst. koef. při nižším fir. koef.
61	3,7	0,61	Vysoká
62	3,7	2,01	Vysoká
63	3,7	0,187	vyšší měst. koef. při nižším fir. koef.
64	3,7	0,43	vyšší měst. koef. při nižším fir. koef.
65	3,7	0,21	vyšší měst. koef. při nižším fir. koef.
66	3,7	0,723	Vysoká
67	2,4	1,41	nižší měst. koef. při vysokém fir. koef.
68	2,4	1,63	nižší měst. koef. při vysokém fir. koef.
69	2,4	0,25	Nízká
70	2,4	0,43	Nízká
71	2,4	1,65	nižší měst. koef. při vysokém fir. koef.
72	3,6	0,61	Vysoká
73	3,6	0,223	vyšší měst. koef. při nižším fir. koef.
74	3,6	0,187	vyšší měst. koef. při nižším fir. koef.
75	3,6	0,41	vyšší měst. koef. při nižším fir. koef.
76	3,6	0,323	vyšší měst. koef. při nižším fir. koef.
77	1,4	0,57	Nízká
78	1,4	0,385	Nízká
79	1,4	0,26	Nízká
80	1,4	0,57	Nízká
81	1,4	0,63	nižší měst. koef. při vysokém fir. koef.
82	1,4	0,13	Nízká
83	1,4	0,35	Nízká
84	1,4	0,56	Nízká
85	2,4	1,51	nižší měst. koef. při vysokém fir. koef.
86	2,4	0,523	Nízká
87	2,4	0,43	Nízká
88	2,4	1,07	nižší měst. koef. při vysokém fir. koef.
89	2,4	1,41	nižší měst. koef. při vysokém fir. koef.

90	2,4	0,25	Nízká
91	3,6	0,6	Vysoká
92	3,6	0,45	vyšší měst. koef. při nižším fir. koef.
93	3,6	0,67	Vysoká
94	3,6	0,523	vyšší měst. koef. při nižším fir. koef.
95	3,6	0,587	Vysoká
96	3,6	0,31	vyšší měst. koef. při nižším fir. koef.
97	3,6	0,172	vyšší měst. koef. při nižším fir. koef.
98	3,6	0,31	vyšší měst. koef. při nižším fir. koef.
99	2,7	0,87	nižší měst. koef. při vysokém fir. koef.
100	2,7	0,65	nižší měst. koef. při vysokém fir. koef.
101	2,7	0,69	nižší měst. koef. při vysokém fir. koef.
102	2,6	0,25	Nízká
103	2,6	0,223	Nízká
104	2,6	1,61	nižší měst. koef. při vysokém fir. koef.
105	2,6	0,55	Nízká
106	4,7	0,987	Vysoká
107	4,7	0,83	Vysoká
108	4,7	0,85	Vysoká
109	4,7	1,45	Vysoká
110	4,7	0,61	Vysoká
111	4,7	0,63	Vysoká
112	4,7	0,32	vyšší měst. koef. při nižším fir. koef.
113	4,7	0,23	vyšší měst. koef. při nižším fir. koef.
114	4,7	2,47	Vysoká
115	3,8	0,63	Vysoká
116	3,8	0,503	vyšší měst. koef. při nižším fir. koef.
117	3,8	1,77	Vysoká
118	3,8	0,383	vyšší měst. koef. při nižším fir. koef.
119	3,8	0,85	Vysoká
120	3,8	0,803	Vysoká
121	3,8	1,43	Vysoká
122	1,4	0,57	Nízká
123	1,4	0,395	Nízká
124	1,4	0,36	Nízká
125	1,4	0,45	Nízká
126	1,4	0,67	nižší měst. koef. při vysokém fir. koef.
127	1,4	0,17	Nízká
128	1,4	0,25	Nízká
129	1,4	0,56	Nízká
130	4,7	0,98	Vysoká
131	4,7	1,43	Vysoká
132	4,7	1,13	Vysoká

## Výsledný stream shlukové analýzy

