

UNIVERZITA PARDUBICE

FAKULTA EKONOMICKO-SPRÁVNÍ

BAKALÁŘSKÁ PRÁCE

2024

Denisa Veselá, DiS.

Univerzita Pardubice  
Fakulta ekonomicko-správní

Analýza aktivní politiky zaměstnanosti ve vybraných krajích  
Bakalářská práce



Univerzita Pardubice  
Fakulta ekonomicko-správní  
Akademický rok: 2023/2024

# ZADÁNÍ BAKALÁŘSKÉ PRÁCE

(projektu, uměleckého díla, uměleckého výkonu)

Jméno a příjmení: **Denisa Veselá**  
Osobní číslo: **E20615**  
Studijní program: **B0488A050001 Hospodářská politika a veřejná správa**  
Specializace: **Veřejná ekonomika a správa**  
Téma práce: **Analýza aktivní politiky zaměstnanosti ve vybraných krajích**  
Zadávající katedra: **Ústav ekonomických věd**

## Zásady pro vypracování

Cílem práce je posoudit používání nástrojů aktivní politiky zaměstnanosti ve vybraných krajích České republiky za stanovené období. Vybrané nástroje budou dále analyzovány z hlediska jejich dopadů na socioekonomické podmínky daných krajů.

Osnova:

- Charakteristika specifik trhu práce.
- Charakteristika přístupů k politice zaměstnanosti.
- Představení vybraných krajů z hlediska trhu práce.
- Analýza a komparace vybraných nástrojů aktivní politiky zaměstnanosti.
- Zhodnocení dopadů aplikace vybraných nástrojů na místní podmínky.

Rozsah pracovní zprávy: **cca 35 stran**  
Rozsah grafických prací: **-**  
Forma zpracování bakalářské práce: **tištěná/elektronická**

Seznam doporučené literatury:

BROŽOVÁ, D. Kapitoly z moderní ekonomie trhů práce. Praha: C.H. Beck, 2018. ISBN 978-80-7400-719-4.  
DOUŠOVÁ, J. Úřad práce a uchazeč o zaměstnání. Praha: C.H. Beck, 2020. ISBN 978-80-7400-810-8.  
KACZOR, P. Trh práce, pracovní migrace a politika zaměstnanosti ČR po roce 2011. Praha: Oeconomica, 2013. ISBN 978-80-245-1930-2.  
ŠMAJSOVÁ BUCHTOVÁ, B., ŠMAJS, J., BOLELOUCKÝ, Z. Nezaměstnanost. 2., přeprac. a aktualiz. vyd. Praha: Grada, 2013. ISBN 978-80-247-4282-3.

Vedoucí bakalářské práce: **Ing. Lucie Sobotková, Ph.D.**  
Ústav ekonomických věd  
**prof. Ing. Jan Stejskal, Ph.D.**  
Ústav ekonomických věd

Datum zadání bakalářské práce: **1. září 2023**  
Termín odevzdání bakalářské práce: **30. dubna 2024**

**prof. Ing. Jan Stejskal, Ph.D.** v.r.  
děkan

L.S.

**doc. Ing. Jolana Volejníková, Ph.D.** v.r.  
garant studijního programu

V Pardubicích dne 1. září 2023

Prohlašuji:

Práci s názvem „Analýza aktivní politiky zaměstnanosti ve vybraných krajích“ jsem vypracovala samostatně. Veškeré literární prameny a informace, které jsem v práci využila, jsou uvedeny v seznamu použité literatury.

Byla jsem seznámena s tím, že se na moji práci vztahují práva a povinnosti vyplývající ze zákona č. 121/2000 Sb., o právu autorském, o právech souvisejících s právem autorským a o změně některých zákonů (dále jen autorský zákon), ve znění pozdějších předpisů, zejména se skutečností, že Univerzita Pardubice má právo na uzavření licenční smlouvy o užití této práce jako školního díla podle § 60 odst. 1 autorského zákona, a s tím, že pokud dojde k užití této práce mnou nebo bude poskytnuta licence o užití jinému subjektu, je Univerzita Pardubice oprávněna ode mne požadovat přiměřený příspěvek na úhradu nákladů, které na vytvoření díla vynaložila, a to podle okolností až do jejich skutečné výše.

Beru na vědomí, že v souladu s § 47b zákona č. 111/1998 Sb., o vysokých školách a o změně a doplnění dalších zákonů (dále jen zákon o vysokých školách), ve znění pozdějších předpisů, a směrnicí Univerzity Pardubice č. 7/2019 Pravidla pro odevzdávání, zveřejňování a formální úpravu závěrečných prací, ve znění pozdějších dodatků, bude práce zveřejněna prostřednictvím Digitální knihovny Univerzity Pardubice.

V Pardubicích dne 30. 08. 2024

Denisa Veselá, DiS., v. r.

# PODĚKOVÁNÍ

Poděkování patří mým vedoucím práce paní doktorce Ing. Lucii Sobotkové, panu profesoru Ing. Janu Stejskalovi Ph.D. za jejich odbornou pomoc a také cenné rady, které mi pomohly při zpracování bakalářské práce.

Poděkování patří rovněž mé rodině za podporu a trpělivost při přípravě bakalářské práce a také během celého studia.

## **ANOTACE**

Bakalářská práce analyzuje aktivní politiku zaměstnanosti ve vybraných krajích. Cílem práce je posoudit používání nástrojů aktivní politiky zaměstnanosti ve vybraných krajích České republiky za stanovené období. Vybrané nástroje jsou analyzovány z hlediska jejich dopadů na socioekonomické podmínky daných krajů. V práci jsou představeny pojmy: trh práce, nezaměstnanost, aktivní politika zaměstnanosti a jsou zde specifikovány ohrožené skupiny obyvatel. V praktické části je uvedena charakteristika krajů, ve kterých je nezaměstnanost následně analyzována. Zároveň je zhodnocen vliv zvolených nástrojů aktivní politiky zaměstnanosti na výši nezaměstnanosti. Porovnány jsou dílčí nástroje aktivní politiky zaměstnanosti, včetně financování.

## **KLÍČOVÁ SLOVA**

Aktivní politika zaměstnanosti, nezaměstnanost, trh práce, uchazeč, volná pracovní místa.

## **TITLE**

Analysis of Active Employment Policy in Selected Regions

## **ANNOTATION**

The bachelor thesis analyses active employment policy in selected regions. The thesis aims to assess the use of active employment policy instruments in selected regions of the Czech Republic over a specified period. The chosen instruments are evaluated in terms of their impact on the socio-economic conditions of the regions. The thesis introduces the following concepts: labour market, unemployment, and active employment policy and specifies the vulnerable groups of the population. The characteristics of the regions where unemployment is subsequently analysed are presented in the practical part. The impact of the chosen active employment policy instruments on the unemployment rate is also assessed. The sub-instruments of active employment policy, including financing, are compared.

## **KEYWORDS**

employment policy, unemployment, labour market, applicants, vacancies

# OBSAH

SEZNAM OBRÁZKŮ .....	11
SEZNAM TABULEK .....	11
SEZNAM ZKRATEK A ZNAČEK .....	13
ÚVOD .....	1
1 TRH PRÁCE.....	2
1.1 Práce.....	2
1.2 Nezaměstnanost.....	4
1.2.1 Míra nezaměstnanosti .....	6
1.2.2 Důsledky nezaměstnanosti.....	8
2 POLITIKA ZAMĚSTNANOSTI .....	11
2.1 Pasivní politika zaměstnanosti .....	11
2.2 Aktivní politika zaměstnanosti.....	12
2.2.1 Nástroje aktivní politiky zaměstnanosti.....	12
2.2.2 Ohrožené skupiny na trhu práce .....	14
3 CHARAKTERISTIKA VYBRANÝCH KRAJŮ.....	16
3.1 Ústecký kraj .....	16
3.2 Moravskoslezský kraj.....	17
3.3 Struktura obyvatelstva jednotlivých krajů .....	18
3.4 Struktura uchazečů dle věku, délky evidence a vzdělání.....	19
3.5 Struktura volných míst .....	23
4 ANALÝZA AKTIVNÍ POLITIKY ZAMĚSTNANOSTI A JEJÍCH NÁSTROJŮ VE VYBRANÝCH KRAJÍCH .....	28
4.1 Analýza nezaměstnanosti a trhů práce .....	28
4.1.1 Vývoj nezaměstnanosti .....	28
4.1.2 Vývoj trhů práce .....	30
4.2 Analýza podpořených osob v aktivní politice zaměstnanosti .....	31
4.3 Analýza výdajů na aktivní politiku zaměstnanosti.....	32
4.4 Analýza vybraných nástrojů aktivní politiky zaměstnanosti .....	33
4.5 Analýza účinnosti aktivní politiky zaměstnanosti.....	37

ZÁVĚR .....	41
POUŽITÁ LITERATURA .....	42
ELEKTRONICKÉ ZDROJE .....	43
SEZNAM PŘÍLOH.....	47

## SEZNAM OBRÁZKŮ

<b>Obrázek 1:</b> Nabídka práce .....	3
<b>Obrázek 2:</b> Poptávka po práci.....	3
<b>Obrázek 3:</b> Podíl nezaměstnaných osob (PNO) v krajích ke konci roku 2022 .....	7
<b>Obrázek 4:</b> Index sociálního vyloučení v obcích v roce 2022.....	8
<b>Obrázek 5:</b> Poloha Ústeckého kraje .....	16
<b>Obrázek 6:</b> Poloha Moravskoslezského kraje .....	18
<b>Obrázek 7:</b> Doba evidence v Ústeckém kraji .....	20
<b>Obrázek 8:</b> Délka evidence v Moravskoslezském kraji .....	20
<b>Obrázek 9:</b> Uchazeči a VPM dle vzdělání. v Ústeckém kraji .....	26
<b>Obrázek 10:</b> Uchazeči a VPM dle vzdělání v Moravskoslezském kraji .....	27
<b>Obrázek 11:</b> Obecná míra nezaměstnanosti krajů, v % - roční průměr.....	29
<b>Obrázek 12:</b> Nezaměstnané osoby a obecná míra nezaměstnanosti krajů (v %) – roční průměr .....	29
<b>Obrázek 13:</b> Počet obyvatel ve věku 15 – 64 let a počet nezaměstnaných .....	30
<b>Obrázek 14:</b> Počet nezaměstnaných osob a počet VPM na ÚP .....	31
<b>Obrázek 15:</b> Průměrné náklady na jednu podpořenou osobu.....	32
<b>Obrázek 16:</b> Umístěné osoby na jednotlivé nástroje APZ v Ústeckém kraji .....	35
<b>Obrázek 17:</b> Umístěné osoby na jednotlivé nástroje APZ v Moravskoslezském kraji .....	35
<b>Obrázek 18:</b> Maximální výše příspěvku na jednu podpořenou osobu .....	36
<b>Obrázek 19:</b> Počet osob umístěných v nástroji rekvalifikací .....	37
<b>Obrázek 20:</b> Výdaje a podpořené osoby na vybrané nástroje APZ a dlouhodobě nezaměstnaní .....	39
<b>Obrázek 21:</b> Výdaje a podpořené osoby na vybrané nástroje APZ a osoby starší 50 let .....	39

## SEZNAM TABULEK

<b>Tabulka 1:</b> Obyvatelé dle ekonomických skupin v Ústeckém kraji .....	19
<b>Tabulka 2:</b> Obyvatelé dle ekonomických skupin Moravskoslezského kraje.....	19
<b>Tabulka 3:</b> Uchazeči dle věku v Ústeckém kraji .....	21
<b>Tabulka 4:</b> Uchazeči dle věku v Moravskoslezském kraji .....	22
<b>Tabulka 5:</b> Uchazeči dle dosaženého vzdělání v Ústeckém kraji.....	22
<b>Tabulka 6:</b> Uchazeči dle dosaženého vzdělání v Moravskoslezském kraji.....	23
<b>Tabulka 7:</b> Volná pracovní místa dle požadavků na vzdělání v Ústeckém kraji.....	24

<b>Tabulka 8:</b> Volná pracovní místa dle požadavků na vzdělání v Moravskoslezském kraji.....	25
<b>Tabulka 9:</b> Uchazeči umístění ve vybraných nástrojích APZ.....	31
<b>Tabulka 10:</b> Výdaje na vybrané nástroje APZ ve sledovaném období, v tis. Kč .....	33
<b>Tabulka 11:</b> Počet umístěných osob na vybrané nástroje APZ .....	34

## SEZNAM ZKRATEK A ZNAČEK

APZ	Aktivní politika zaměstnanosti
ESF	Evropský sociální fond
NACE	Nomenclature statistique des activités économiques dans la Communauté
OZP	Osoby zdravotně postižené
Rek.	Rekvalifikace
SR	Státní rozpočet
SÚPM	Společenský účelné pracovní místo
SVČ	Samostatná výdělečná činnost
ÚP ČR	Úřad práce České republiky
ÚP	Úřad práce
ÚSV	Úplné střední všeobecné
VPN	Volná pracovní místa
VPP	Veřejně prospěšné práce

## ÚVOD

V současné době chce většina lidí žít plnohodnotný život, se kterým jsou spojeny finanční jistoty, které zároveň odráží sociální začlenění každého z nás. A právě příspěvky na aktivní politiku zaměstnanosti mohou přispět ke zlepšení kvality života. Dlouhodobá nezaměstnanost vede k ekonomickým a zároveň sociálním dopadům jak jednotlivců, tak společnosti, a proto je důležité, jakým způsobem budou státní příspěvky využity. Na druhou stranu, pokud se rozhodneme využít státní příspěvky z aktivní politiky zaměstnanosti, musíme si uvědomit, že na náš úkon je vázána kontrola těchto vyplacených finančních příspěvků. Kontrolou je zjišťována účelnost, efektivnost a hospodárnost.

**Cílem práce je posoudit používání nástrojů aktivní politiky zaměstnanosti ve vybraných krajích České republiky za stanovené období. Vybrané nástroje budou dále analyzovány z hlediska jejich dopadů na socioekonomické podmínky daných krajů.** Práce je zaměřena na vybrané kraje, které budou analyzovány z pohledu nezaměstnanosti a aktivní politiky zaměstnanosti, zároveň budou použity výzkumné otázky, díky nimž bude zjištěn vliv této politiky na nezaměstnanost.

První část bude rozdělena do dvou kapitol. Ta první se zaměří na pojmy jako: trh práce, pojem práce, práce jakožto výrobní faktor, nezaměstnanost, nabídka a poptávka na trhu práce, a faktory, které ji ovlivňují. Druhá kapitola bude věnována politice zaměstnanosti a ohroženým kategoriím obyvatel na trhu práce. Bude se zabývat pasivní a aktivní politikou zaměstnanosti, včetně jejich jednotlivých prostředků, které vedou ke snížení nezaměstnanosti.

Druhá praktická část se bude zabývat rozbořem vybraných krajů, objasněna bude současná demografická situace, počet obyvatel, a to z pohledu ekonomické aktivity, počtu nezaměstnaných, a to z pohledu jejich věku, dále délky evidence na úřadu práce a také výše dosaženého vzdělání. Jednotlivé kraje budou následně porovnány. Za tímto účelem budou využity elektronické zdroje získané na stránkách Českého statistického, Ministerstva práce a sociálních věcí a rovněž z krajských poboček úřadu práce. Dojde k porovnání nabídky a poptávky v jednotlivých letech na pracovních trzích vybraných krajů, a ke zjištění průměrných výdajů vybraných nástrojů aktivní politiky zaměstnanosti na jednu podpořenou osobu. Dojde k porovnání jednotlivých dílčích nástrojů aktivní politiky zaměstnanosti, hlediskem bude počet podpořených osob a způsob financování jednotlivých nástrojů. V poslední kapitole dojde k analýze z pohledu dlouhodobé nezaměstnanosti nad jeden rok, následně evidovaných osob ve věku 50 a starších.

# 1 TRH PRÁCE

Jedná se o složitou soustavu, která je nedílnou součástí každé ekonomiky a je místem, kde se prolíná nabídka pracovních sil a poptávka podniků či firem po volných pracovnících. Člověk, který je nositelem práce je „unikátní“, neboť všichni máme jiné talentové dispozice, jiné osobní a profesní zkušenosti. Poptávku po pracovní činnosti ovlivňuje především mzda či platy, ale také pracovní podmínky. Lidé, tedy pracovníci nabízejí práci a zaměstnavatelé mají zájem o tyto pracovníky. Jde o systém hospodářského propojení práce za mzdu či plat, založeného na přirozené volbě jednotlivých osob směny. K jevům na trhu práce patří nezaměstnanost, která je i indikátorem výkonnosti ekonomiky (Řehoř 2010, str. 13).

Práce je nejpodstatnějším výrobním prvkem, bez něhož by se veškeré nejpropracovanější pracovní prostředky a zdroje staly mrtvými věcmi. Majitelé tohoto výrobního faktoru dostávají za své služby finanční příjem v podobě mzdy či platu (Jurečka 2018, str. 258).

Zaměstnanost je součástí každého hospodářství, lidem přináší mzdy nebo platy, které jsou zdrojem důchodů domácností a mají ekonomické, politické a také sociální souvislosti. Na trh práce jako na jiné trhy mají vliv zákonitosti, na které je třeba se zaměřit, vnímat je v souvislostech, které celý tento koloběh ovlivňují. Jedná se o vnitřní a vnější hospodářské politiky a trhu, což následně na trhu práce způsobuje proměnlivost poptávky a nabídky na trhu práce.

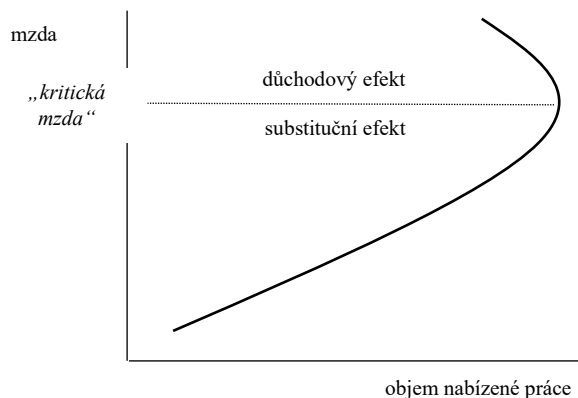
## 1.1 Práce

Práce je lidská činnost vykonávaná za jistým cílem, která vytváří statky a služby. Souhrnem fyzických a duševních schopností člověka konat práci nazýváme lidským potenciálem, který nemá každý člověk a pokud ho má, nemusí skutečně pracovat. To, zda člověk může nebo chce pracovat je ovlivněno zdravotním stavem, věkem nebo dostatkem zděděných peněz. Práce je vzácný výrobní faktor, jehož cena je ovlivněna na trhu práce. Touto cenou je mzda (Švarcová, 2013, str. 14).

Nabídka práce (Obrázek č. 1) je v ekonomice tvořena domácnostmi, a proto nemá klasický nabídkový tvar, důvodem je zákonitost, která plátí do určité míry, tedy do určité mzdy. Tento jev v ekonomii nazýváme jako substituční efekt (Kaczor, 2013, str. 9).

Na trhu práce je vyhrazena část volného času, každého z nás, abychom si mohli koupit zboží nebo služby, po kterých toužíme. V situaci, kdy nebudeme pracovat, a tedy nevyužijeme svůj pracovní potenciál, budeme si užívat volný čas, ale zboží a služby, které nám zpříjemňují život,

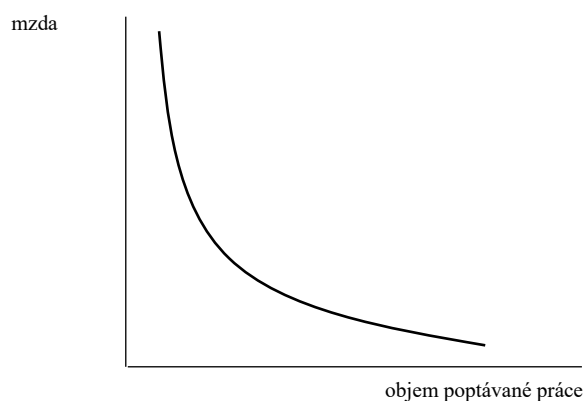
budou pro nás nedostupné. Pokud však pracovat budeme, zboží a služby si budeme moci koupit, ale obětujeme tak svůj volný čas. Proto se rozhodujeme, kolik práce a času na trhu práce jsme ochotni nabídnout, proto abychom byli maximálně spokojeni, jak je znázorněno na Obrázku 1. Škála nabídky pracovních sil v celém hospodářském systému je závislá na počtu obyvatel ve věku od 15 do 65 let, preferencích, jednotlivých příležitostech a schopnostech každého z nás (Brožová, 2018, str. 19).



**Obrázek 1:** Nabídka práce

*Zdroj: Vlastní zpracování, Kaczor, 2013, str. 9*

Poptávka po tomto výrobním faktoru (Obrázek 2) odráží mezní produktivitu faktoru, kdy s danou úrovní technologie existuje vztah mezi objemem pracovních vstupů a velikostí výstupu. Zákon o klesajících mezních výnosech, kdy každá následující jednotka pracovního vstupu přidá menší část výstupu. Mezní produkt práce lze zvýšit v případě, kdy mají pracující k dispozici lepší kapitálové statky. Stejně tak větší produktivitu práce budou mít vzdělanější a zkušenější pracovníci než ti s menším lidským kapitálem (Samuelson, 2007, str. 244).



**Obrázek 2:** Poptávka po práci

*Zdroj: Vlastní zpracování, Kaczor, 2013, str. 10*

Práce spadá nejen do kategorie ekonomické, kulturní, ekologické, antropologické a medicínské, ale má také nemalý vliv na duševní zdraví nezaměstnaných a sociálně vyloučených lidí. A proto spadá do množiny základních lidských práv a svobod. „Práce je důležitou podmínkou důstojné existence člověka, přináší mu nejen materiální prospěch, ale současně mu dává pocit seberealizace a společenské užitečnosti“ (Šmajsová Buchtová, 2013, str. 12, 49).

Pracovní sílu obyvatelstva staršího 15 let rozdělujeme na hospodářsky aktivní a neaktivní. Do aktivních osob řadíme zaměstnané (zaměstnanec, osoby samostatně výdělečně činné a na mateřské a rodičovské dovolené, pracovně aktivní studenty a důchodce) a nezaměstnané. Ekonomicky neaktivním obyvatelstvem jsou děti, žáci, nepracující studenti a důchodci, osoby v domácnosti a lidi s vlastním zdrojem obživy.

## 1.2 Nezaměstnanost

Nezaměstnanost je komplikovaným společenským problémem, kdy se ztráta pracovního místa může stát nepříjemnou skutečností, která vede k poklesu životní úrovně a tím spojenou ekonomickou nejistotou. Lidé přicházejí nejenom o vztahy a kontakty, ale také smysluplnou činnost, která naplňuje jejich životy. Každé hospodářství sebou nese určitou míru nezaměstnanosti, měnící se v čase a z odlišných příčin. Ovlivňují ji podmínky jednotlivých ekonomik, jako je dynamika strukturálního vývoje, demografický vývoj, vládní sociální intervence nebo vybudovaná sociální infrastruktura. To, jak závažný společenský problém nezaměstnanost je, závisí na délce jejího trvání. Pracovní trhy jsou ovlivňovány strukturálními změnami ekonomiky, které ovlivňují vstupy a výstupy lidí na tento trh. Krátkodobá nezaměstnanost nezpůsobuje zásadní problémy ani pracovníkům, ani ekonomice. Problémem se stává až dlouhodobá nezaměstnanost, kdy se lidem bez pracovního uplatnění nedaří najít vhodné pracovní místo (Brožová, 2003, str. 76, 80, 86-87).

Taxativně lze vymezit základní druhy nezaměstnanosti:

- frikční nezaměstnanost,
- strukturální nezaměstnanost,
- cyklická nezaměstnanost,
- skrytá nezaměstnanost
- dlouhodobá nezaměstnanost
- dobrovolná nezaměstnanost
- nedobrovolná nezaměstnanost

- neúplná nezaměstnanost
- nepravá nezaměstnanost
- plná nezaměstnanost

**Frikční nezaměstnanost** je nezaměstnaností, objevující se v každém okamžiku, na základě pohybu pracovníků, kteří jsou ovlivňováni vlastními potřebami, nebo ekonomickým vývojem. Jedná se tedy o krátkodobou nezaměstnanost, kde nezaměstnané osoby hledají nové pracovní uplatnění na trhu. Tento typ nezaměstnanosti je ovlivněn výší mzdy či platu, charakterem práce, pracovním prostředím, časovým dojezdem do zaměstnání apod (Mareš, 2002, str. 20-22).

**Strukturální nezaměstnanost** „vzniká v důsledku strukturálních změn v ekonomice, kdy se některá odvětví zmenšují a jiná naopak expandují.“ Reakcí je to, že zájem po některých profesích klesá, ale zároveň expandují nové druhy profesí. Zaměstnanci v zanikajících odvětvích jsou propouštěni, ale zároveň se jim naskytne možnost nalézt si práci v nových odvětvích, podporou jim může být rekvalifikace. Tento druh nezaměstnanosti je obvykle v časové horizontu delší než frikční nezaměstnanost. Více zasahuje do života lidí, důvodem je změna profesního zaměření, zvládnutí rekvalifikačního kurzu a navyknutí si na nové pracovní místo. Strukturální změny jsou neustálou součástí ekonomicky, důvodem je pružná struktura poptávky po pracovní síle. (Holman, 2008, str. 153).

**Cyklická nezaměstnanost** je dopadem nevyužití stávajících kapacit z důvodu odbytových problémů. Dále může být spojena s opakujícími přírodními podmínkami, kde se jedná o sezónní nezaměstnanost. V minulosti se běžně objevovala v zimním období ve stavebnictví nebo v zemědělsky zaměřených oblastech (Mareš, 2002, str. 21).

**Skrytá nezaměstnanost** nastává v případě, kdy pracovní síla, která je nezaměstnaná, není v evidenci nezaměstnaných na úřadu práce a zároveň si tato skupina lidí nemá zájem práci najít. Jde o osoby, které vzdaly hledání vhodného pracovního uplatnění, případně si práci hledají bez podpory a registrace na úřadu práce. Hlavními znaky těchto osob jsou nízká kvalifikace, vyšší věk nebo jiné omezení, díky nimž jsou nepřijati na volné pracovní místo nebo odsouvány mimo trh práce (Mareš, 2002, str. 21-22).

**Dlouhodobou nezaměstnanost** zastupuje skupina evidovaných osob o zaměstnání v registru úřadu práce s délkou evidence přesahující jeden rok, a objevuje se zde jistá spojitost s vyšším nárůstem závažných sociálních a ekonomických dopadů.

**Dobrovolná nezaměstnanost** vzniká v situaci, kdy osoba může pracovat, ale není ochotna přistoupit na danou výši mzdy. Nezaměstnaní nejsou ochotni poskytnout svůj volný čas, a upřednostnit pracovní uplatnění, nebo si hledají práci novou.

**Nedobrovolná nezaměstnanost** nastává v prostředí, kde je zájem pracovat vyšší než nabízené volné pracovní pozice. Jedná se o stav, kdy je nedostatek volných pracovních míst, lidé chtějí pracovat za stanovenou mzdu, ale své uplatnění nenacházejí.

**Neúplná zaměstnanost** reprezentuje situaci, kdy jsou lidé nuceně zaměstnaní na kratší pracovní úvazek, přestože jsou ochotni pracovat na úvazek plný. Případně se jedná o pracovní náplň, kde není plně využito jejich potenciál (Mareš, 2002, str. 22).

Do **nepravé nezaměstnanosti** zahrnujeme skupinu osob, která pracovat nechce, ani si práci nehledá. Tito lidé upřednostňují pobírání sociálních dávek před příjmem ze zaměstnání, případně pracují nelegálně (Mertl, 2023, str. 275).

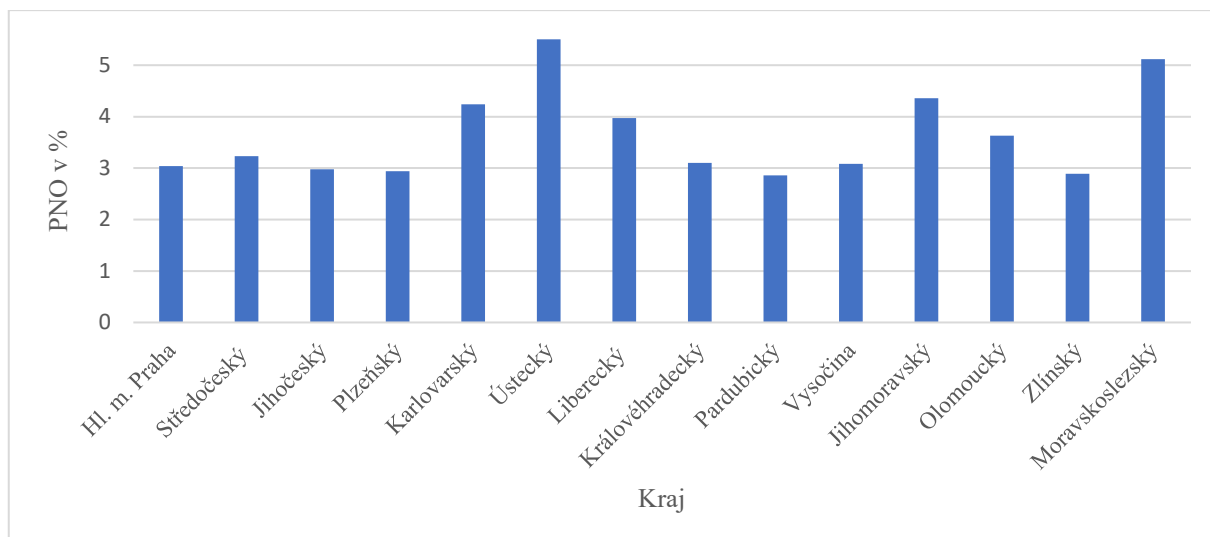
### 1.2.1 Míra nezaměstnanosti

Nezaměstnanost je měřitelná a nazýváme ji „obecnou mírou nezaměstnanosti“, která je procentním vyjádřením podílu nezaměstnaných osob na úhrnu aktivního obyvatelstva. Toto měření zabezpečuje Český statistický úřad (dále jen ČSÚ).

$$u = \frac{U}{L} * 100$$

Od počátku roku 2013 na základě dohody s ČSÚ a Ministerstvem práce a sociálních věcí je novým ukazatelem evidované nezaměstnanosti v ČR „Podíl nezaměstnaných osob“ (dále jen PNO), informují o podílu dostupných evidovaných osob na úřadech práce ve věku 15 – 64 let a populace ve stejné věkové skupině v ČR (MPSV, 2013).

Na Obrázku 3 je vidět podíl nezaměstnaných osob, vyjádřený v procentech, ke konci roku 2022 v jednotlivých krajích v ČR.



**Obrázek 3:** Podíl nezaměstnaných osob (PNO) v krajích ke konci roku 2022

*Zdroj: Vlastní zpracování, dle ČSÚ 2023a*

Navyšování zaměstnanosti je zásadním cílem hospodářské politiky a souvisí s růstem ekonomické výkonnosti, snižováním nezaměstnanosti. Její výše společně s inflací je považována za nejdůležitější ekonomický problém z pohledu subjektivního vnímání občanů. Z ekonomického úhlu je nezaměstnanost stav, kde nositelé práce nenalézají pracovní příležitost na trhu práce, nebo o tuto možnost neusilují. Je přirozené, že si lidé po ukončení zaměstnání nenajdou novou pracovní pozici okamžitě. Proto v hospodářství je zastoupena přirozená míra nezaměstnanosti, jenž je vymezena strukturou ekonomiky a časovým zpožděním. Je nereálné ji utlumit pomocí nástrojů hospodářské politiky (Kliková, 2019, str. 50 - 51).

Přirozená míra nezaměstnanosti je v jednotlivých státech různá, přičemž její hodnota se průběžně mění. Můžeme ji definovat následující faktory:

- dynamika ekonomiky
- strukturální změny
- vládní regulační a sociální politiky
- zákonné ochrany zaměstnanců na trhu práce
- demografické změny
- sociálně-psychologické faktory lidí (Brožová, 2018, str. 250).

U přirozené míry nezaměstnanosti se můžeme spatřit s tzv. hysterezi na pracovním trhu, kdy její výše v daných mezích graduje. Hystereze může být zapříčiněna:

- úbytkem pracovní rutiny dlouhodobě evidovaných na ÚP, a zároveň se vyskytuje neochota zaměstnavatelů tyto osoby zaměstnat,

- značně vysokou podporou v nezaměstnanosti a vysokými sociálními dávkami,
- délkou doby poskytování podpor v nezaměstnanosti (Kliková, 2019, str. 52).

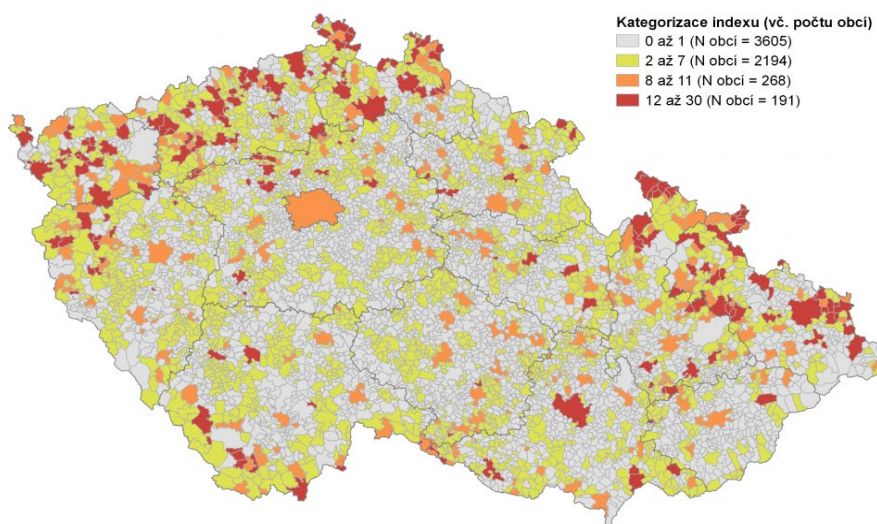
### 1.2.2 Důsledky nezaměstnanosti

Nezaměstnanost může mít pro člověka prokazatelné sociální, psychologické i zdravotní následky. A to i v případě, kdy jsou lidé předem informováni o propouštění, nebo mají-li smlouvu sjednanou na dobu určitou. Pokud k podobné situaci dojde, tyto lidé se velmi často analyzují a projevují se u nich úzkostné stavy.

Pokud nezaměstnaní dlouhodobě nemohou najít pracovní uplatnění, a to déle než 1 rok, stávají se tak dlouhodobě nezaměstnanými, a dochází u nich ke snížení pracovních zkušeností. Jsou-li firmami a podniky stále odmítáni, dochází ke ztrátě pracovních návyků, smyslu pro každodenní povinnosti a vůli pracovat. Vyhovuje jim, že nechodí do práce, zvyknou si na pracovní neaktivitu a poznají, že příjmem se mohou stát sociální dávky. (Brožová, 2018, str. 254 – 255).

Proto v každé ekonomice existuje určitá část lidí, kteří jsou znevýhodnění vůči dané společnosti. Jsou vytěsňováni společností a je jim omezen přístup ke zdrojům jiným dostupným. Nejedná se o materiální chudobu, ale toto vyloučení je spojeno s oblastí bydlení, vzdělávání, zaměstnaností a zadlužeností. V takovém případě mluvíme o sociálním vyloučení.

Index sociálního vyloučení v obcích v roce 2022



**Obrázek 4:** Index sociálního vyloučení v obcích v roce 2022

*Zdroj: Agentura pro sociální začleňování, 2023*

Na Obrázku 4 je geograficky znázorněn index sociálního vyloučení v obcích v roce 2022, kde škála indexu nabývá hodnot 0 – 30, kdy hodnota 0 jsou oblasti s neexistujícím nebo minimálním sociálním vyloučením, naopak hodnota 30 je nejvyšším zatížením sociálního vyloučení. Mezi nejpostiženější regiony s vyšším indexem sociálního vyloučení patří Liberecký, Ústecký, Karlovarský, Moravskoslezský, Jihomoravský a Jihočeský kraj.

Práce je pro každého z nás neopominutelným faktem, přinášející materiální užitek, ale také osobní rozvoj a společenské uplatnění. Vytváří sociální prostor uspořádaných kontaktů, díky nimž jsme vtaženi do konverzací, setkávání a navazování nových přátelství. Člověk je díky práci zapojen do sociálních vztahů, uspokojuje ctižádost, sebeuplatnění a sebeúctu (Šmajsová Buchtová, 2013, str. 49-50).

Pokud se člověk z jakéhokoli důvodu stane nezaměstnaným, je to pro něj zásah do života i pokud žije v podobné zemi, jako je Česká republika, která díky systému podpor v nezaměstnanosti a sociálním dávkám, zabezpečuje poměrně kvalitní život bez dočasného pracovního příjmu. Práce není jen nutná činnost, může se stát součástí našich životů přinášející radost a uspokojení. Pravá hodnota práce je nalezena v případě její ztráty.

Neúmyslné vyřazení z pracovní aktivity má nežádoucí kolektivní, duševní a zdravotní dopady. Lidé se ocitnou v ekonomické nejistotě z důvodu ztráty finančně ohodnoceného zaměstnání, kde odměna za tuto činnost slouží jako hlavní zdroj uspokojování životních potřeb. Při dlouhodobé nezaměstnanosti dochází ke znehodnocení smyslu života, omezení sociálních kontaktů a postupně nastává rozpad osobní soudržnosti člověka (Šmajsová Buchtová, 2013, str. 49-50).

V regionech s vysokou nezaměstnaností a zároveň vysokým indexem sociálně vyloučených lokalit je velmi obtížný přístup na trh práce, kde převyšuje poptávka po volných místech nad nabídkou a to několikanásobně. Dochází následně k postupnému utváření alternativního způsobu života, díky kterému si nezaměstnaní zajišťují obživu. Jedná se především o závislost na sociálních dávkách, zadlužování nebo práci „na černo“.

Nezaměstnanost není jen příčinou ztrát individuálních, ale také sociálních. Dochází k nevyužití vzácného výrobního faktoru, a tím i nevyužití dalších výrobních faktorů, které se na práci připojují a tím jsou odstaveny mimo výrobní proces. Pokud jsou nedostatečně tyto faktory nevyužívány, vede to ke jejich kvalitě i kvantitě.

Zároveň nezaměstnaní neplatí daně z mezd a firmám se snižují zisky, z nichž odvádí nižší daně. To je zapříčiněno nižší výrobou firem. Tím jsou státu odpírány daňové příjmy a jeho výdaje důsledkem nezaměstnanosti rostou. Důvodem jsou finanční výdaje na vyplácení podpor v nezaměstnanosti a sociálních dávek (Brožová, 2018, str. 258).

## 2 POLITIKA ZAMĚSTNANOSTI

Politikou zaměstnanosti je dosahováno jisté stability na pracovních trzích. Tím napomáhá snižovat nezaměstnanost a eliminuje chudobu v konkrétní zemi. Je efektem úsilí státu, firem a podniků, zaměstnaných osob i odborových svazů, a je vnímána jak z makroekonomického hlediska, kde je nasměrována na eliminaci zdrojů vysoké nezaměstnanosti. Její působnost je plošná, především v segmentu poptávky práce. Na krajské úrovni nalézá důvody kolísání na trzích práce a vnímá lokální hlediska nezaměstnanosti pomocí programů. Na mikroekonomické úrovni eliminuje vlastní zásady firem a podniků pro přijímání a propouštění pracovníků. Jednotlivé politiky zaměstnanosti se navzájem mohou prolínat a doplňovat.

Zásadními cíli těchto politik je snaha optimalizovat nabízené množství pracovních sil a volných pracovních pozic, díky vhodnému využití těchto zdrojů (Kliková, 2019, str. 266-267).

Státní politika zaměstnanosti zahrnuje podle zákona č. 435/2004 Sb., tyto aktivity:

- právo na zaměstnání,
- monitoring a hodnocení situací na trhu práce, současně vytváří prognózy a záměry,
- aktivní politiku zaměstnanosti (dále jen APZ),
- tvorba a začlenění do mezinárodních programů,
- správa prostředků na politiku zaměstnanosti,
- informace, poradenství a zprostředkování na trhu práce,
- podpora v nezaměstnanosti nebo při rekvalifikaci,
- rovné zacházení na trhu práce,
- zaměstnávání cizích státních příslušníků.

Úřady práce (dále jen ÚP) jsou od počátku roku 2012 identickým výplatním místem všech nepojistných sociálních dávek v ČR. Jedná se o dávky spojené s podporou v nezaměstnanosti, které spadají do pasivní politiky zaměstnanosti, která je nepostradatelná, ale zároveň není hlavním klíčem k řešení nezaměstnanosti. Danou situaci řeší aktivní politika zaměstnanosti, jejímž účelem je podporovat růst nových pracovních míst na trhu práce, a motivovat firmy a podniky k zaměstnání osob, obtížněji hledajících pracovní uplatnění (Kaczor, 2019, str. 197).

### 2.1 Pasivní politika zaměstnanosti

Pasivní politika zaměstnanosti je zaměřena na nástroje, které řeší negativní následky nezaměstnanosti. Pokud má uchazeč o zaměstnání v posledních dvou letech před evidováním na úřadu práce důchodově pojištěno minimálně 12 měsíců, má oprávnění na výplatu podpory

v nezaměstnanosti. Časový úsek poskytnutí podpory je nazývána „podpůrná doba“ a ta je kategorizována podle věku žadatele. Výše této dávky je vypočtena procentem z průměrného či pravděpodobného měsíčního čistého příjmu, potvrzeného posledním zaměstnavatelem, kde bylo odváděno zaměstnavatelem důchodové pojištění. Rozhodným obdobím je předcházející kalendářní čtvrtletí, ve kterém bylo zaměstnání ukončeno. Dalším kritériem výše podpory v nezaměstnanosti je důvod ukončení zaměstnaneckého poměru. Výše podpory v nezaměstnanosti má svou hranici, která nesmí přesáhnout 0,58násobku průměrné mzdy v národním hospodářství.

Úřady práce samozřejmě nevyplácí pouze podpory v nezaměstnanosti, ale dlouhodobě řeší situaci na trhu práce, a to především díky aktivnímu zprostředkování zaměstnání. Zaměstnanci úřadů práce vyhledávají vhodné zaměstnání pro evidované osoby, a naopak pro poptávající zaměstnavatele shánějí vhodné zaměstnance.

## **2.2 Aktivní politika zaměstnanosti**

Je těsně spojena s rozmachem keynesiánské teorie, která je směřována na jisté cílové skupiny. Kterými jsou ohrožené kategorie nezaměstnaných lidí, mající nižší kvalifikaci, případně nevhodnou kvalifikaci, omezující zdravotní stav nebo jiný handicap. Základem této politiky je odstranění skupinových handicapů různých kategorií osob pracovně nečinných (Kliková, 2019, str. 271).

Je součástí státní politiky zaměstnanosti a snaží se aktivovat nezaměstnané k činnosti, směřující k zapojení se na trhu práce a dosažení nejvyšší možné úrovně zaměstnanosti. Financována je prostřednictvím státního rozpočtu (dále jen SR) a realizována pomocí příslušných nástrojů, o které je nutné úřad ÚP písemně požádat (Doušová, 2020, str. 142).

### **2.2.1 Nástroje aktivní politiky zaměstnanosti**

Tento druh politiky reaguje na trh práce různými nástroji, které směřují k zajištění maximální zaměstnanosti. Níže uvedené nástroje APZ jsou financovány ze státního rozpočtu a Evropského sociálního fondu (dále jen ESF).

Taxativní nástroje APZ:

- „*rekvalifikace*,
- *investiční pobídky*,
- *veřejně prospěšné práce*,
- *společensky účelná pracovní místa*,
- *překlenovací příspěvek*,
- *příspěvek na zapracování*,
- *příspěvek při přechodu na nový podnikatelský program*“ (Zákon č. 435/2004 Sb.).

Mimo výše uvedených nástrojů, je zahrnuto do APZ:

- poradenství,
- podpora zaměstnávání osob se zdravotním postižením,
- sdílené zprostředkování zaměstnání,
- cílené programy k řešení zaměstnanosti (Kaczor, 2019, str. 221).

**Rekvalifikace** jsou prostředkem k nabytí, zvýšení, rozšíření nebo zdokonalení dosavadních dovedností, který pomáhá flexibilně odpovědět na požadavky trhu práce. Rekvalifikaci provádí vzdělávací organizace na základě vzdělávacího programu. Dále může být rekvalifikace zprostředkována podle jiného právního předpisu, kterým je dohoda s ÚP. Motivací k nastoupení na rekvalifikační kurz je pro uchazeče o zaměstnání „podpora při rekvalifikaci“. Ta se vyplácí po úspěšném zvládnutí vybraného kurzu (Doušová, 2020, str. 143).

Uskutečňována je v přímé souvislosti s uzavřenou dohodou mezi ÚP a osobou žádající o rekvalifikaci, pokud je to v přímé souvislosti s jejich uplatněním na trhu práce. Účastníkům tohoto nástroje jsou ÚP financovány náklady vybraného kurzu, a mohou mu být poskytnuty finanční prostředky na úhradu nutných nákladů, které se váží k němu váží (Zákon č. 435/2004 Sb.).

**Investiční pobídky** zabezpečují požadavky zaměstnavatele k vytváření nových pozic, vytvořených v daných územních oblastech České republiky, mimo hlavní město Praha. Jedná se i o poskytnutí zdrojů k rekvalifikaci nebo proškolení nových zaměstnanců na vzniklých pracovních pozicích. Tím je myšleno pracovní včlenění zaměstnanců dle odpovídajících požadavků zaměstnavatele. Výše hmotné podpory je závislá na druhu podporovaných pracovních uplatnění a na stávající situaci na trhu práce (Doušová, 2020, str. 144).

**Veřejně prospěšné** (dále jen VPP) jsou zaměstnanecké nabídky, které jsou využívány převážně městy, obcemi, státními a obecně prospěšnými institucemi k údržbě veřejného prostoru, veřejných budov a komunikací. Jsou uzavírány na dobu určitou. Města, obce či jiné instituce tyto pracovní příležitosti vytváří maximálně na 24 měsíců, bez přerušení. Je zde možnost opakování a ÚP může žadatelům přiznat finanční příspěvek do maximální částky skutečných mzdových nákladů, zahrnující pojistné na sociální zabezpečení a příspěvek na státní politiku zaměstnanosti a veřejné zdravotní pojištění, které zaměstnavatel zúčtoval z vyměřovacího základu zaměstnance.

**Společensky účelná pracovní místa** (dále jen SÚPM) jsou jedním z nejvíce užívaným prostředkem APZ, kterým je takové místo, jenž je zřizováno nebo vyhražováno na podstatě smlouvy s ÚP. Jsou naplňována evidovanými na ÚP, kterým není možné obstarat profesní zařazení jinak, případně se jedná o profesi, zřízenou uchazečem samotným, díky níž bude vykonávat samostatně výdělečnou činnost. Příspěvkem SÚPM - zřízeným se chápe, spolufinancovat krytí počátečních nákladů spojených se zaměstnáním uchazeče z evidence ÚP. U příspěvku na vyhrazení SÚPM je chápáno, dotovat zaměstnavateli po určitou dobu mzdové náklady přijaté osoby z evidence uchazečů. (Kaczor, 2013, str. 228).

**Překlenovací příspěvek** je určen taktéž osobám v evidenci úřadu práce, které se rozhodnou podnikat jako osoby samostatně výdělečně činné (dále jen SVČ) a vzniknou jim provozní výlohy nutné pro vznik SVČ.

**Příspěvek na zapracování** zaměstnavatel obdrží opět na základě dohody s ÚP, kdy firma nebo podnik uzavře pracovní poměr s uchazečem z evidence, jemuž byla věnována úřadem práce vyšší péče. Důvodem může být zdravotní stav, věk, péče o dítě nebo osobu, případně jiné příčiny. Pomocným mechanismem je individuální akční plán, kterým jsou stanoveny prostředky, díky nimž bude mít evidovaný vyšší možnost uplatnit se na pracovním trhu.

**Příspěvek při přechodu na nový podnikatelský program** slouží zaměstnavatelům, kteří zavádějí nový výrobní proces, nebo byli ovlivněni živelnými pohromami, a jsou nuceni obnovit vybavení na vyšší technologické úrovni si mohou požádat o úřad práce o tento příspěvek. Tento příspěvek se poskytuje na částečné náhrady mezd zaměstnancům.

## **2.2.2 Ohrožené skupiny na trhu práce**

Díky věku, zdravotnímu stavu, vzdělání, osobnímu předpokladu, pohlaví nebo etnické příslušnosti je ovlivněno získání vhodného zaměstnání. Uvedené faktory vyčleňují kategorie

lidí, zvyšují riziko ztráty zaměstnání. Tyto skupiny jsou pak ohroženy dlouhodobou nebo opakovanou nezaměstnaností. Právě příspěvky APZ mají těmto skupinám pomoci realizovat se v pracovních aktivitách.

**Absolventi a věková kategorie do 30 let** se snaží najít na trhu práce své první zaměstnání, jsou tedy oproti ostatním osobám znevýhodněni tím, že nemají dostatečnou praxi, vhodné zaměstnanecké chování a pracovní kontakty, které zjednodušují pohyb na pracovním trhu. Jsou proto tak více ohroženi úskalími, které napomáhají k sociálně-patologickému jednání. Lidé jsou v tomto období vázání finanční závislostí, příjem je nízký a výdaje vysoké, proto ztráta zaměstnání často vede k neklidu, a k uzavřené méně uspokojivé pracovní smlouvě (Šmajsová Buchtová, 2013, str. 82 – 83).

**Osoby s malými dětmi** jsou skupinou, která má trvale nepříznivé postavení na trhu práce především z důvodu malého množství pracovních míst se zkrácenou pracovní dobou. Také díky častějším nemocím malých dětí, kdy tito lidé pečují o člena rodiny, je narušena plynulost výroby firem, a snižuje svolnost zaměstnavatelů této skupině nabídnout pracovní uplatnění.

**Osoby s nízkým vzděláním** převážně mladé, hůře vzdělatelné osoby, které mají nevyhovující předpoklady a nízký zájem o zaměstnání. Často se u nich objevuje společensky nevhodné chování (alkoholici, recidivisté, lidé po výkonu trestu a sociálně nepřizpůsobiví). Tito lidé mají osobní charakteristiky, které přispívají k vyřazení ze společnosti a zakládají komunity, které žijí díky státním podporám.

**Osoby starší 50 let**, které ztratí zaměstnání, to velmi často vnímají s pocitem odpovědnosti za členy v domácnosti, a s obavami uplatnění se na trhu práce v konkurenci s mladšími osobami. Čím je člověk starší tím hůře přijímá nové životní situace, které jsou doprovázeny snížením pracovní způsobilosti, sebevědomím a oslabeným zdravotním stavem. I samotní zaměstnavatelé mívají často předsudky o horší přizpůsobivosti ke změnám a neudržení kroku s technickým vývojem.

**Osobám se zdravotním postižením** je věnována zvýšená pozornost na pracovním trhu. Jsou státním orgánem uznáni invalidními nebo zdravotně znevýhodněnými osobami. Jedná se o jedince s dlouhotrvajícím nepříznivým zdravotním stavem, překračující délku jednoho roku. Jsou tak omezeny jejich tělesné, smyslové nebo duševní schopnosti (Zákon č. 435/2004 Sb.).

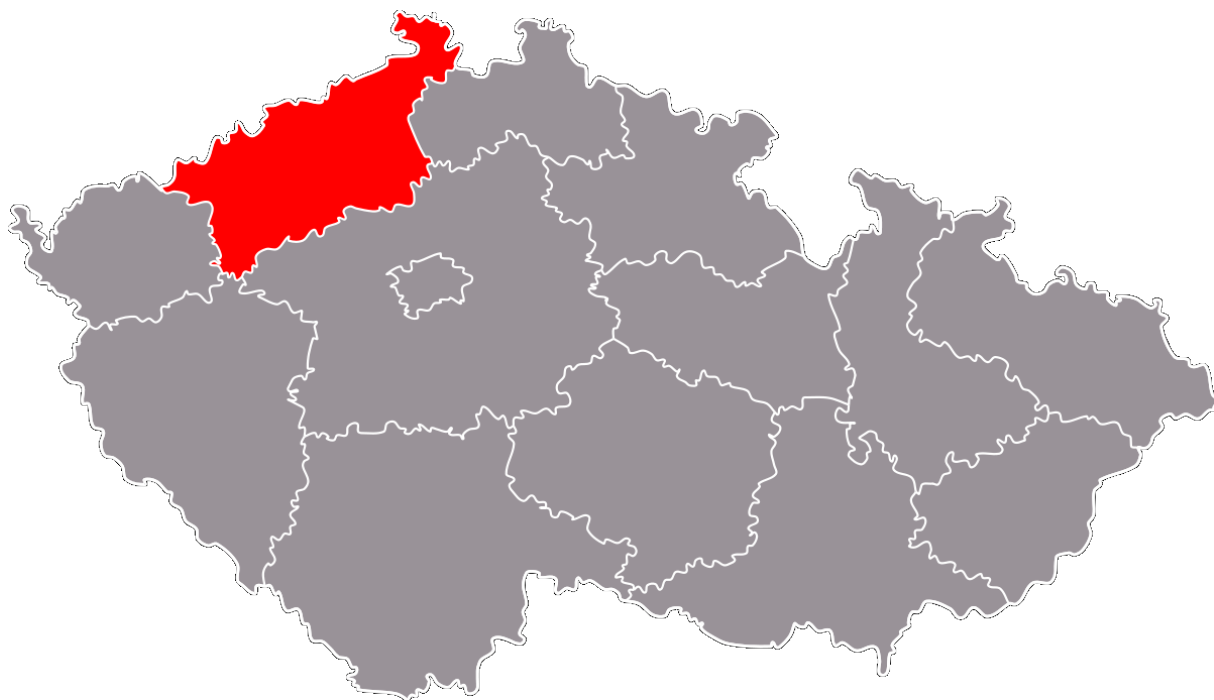
### 3 CHARAKTERISTIKA VYBRANÝCH KRAJŮ

Ústecký a Moravskoslezský kraj byly pro tuto práci vybrány na základě nejvyššího indexu sociálního vyloučení v ČR, zároveň z důvodu podobné rozlohy a vyšším počtem obyvatel. V práci budou sledovány struktury uchazečů, volných pracovních míst a nástrojů APZ za období 2014 až 2022 a to z důvodu probíhajících ekonomických kolísání. Veškerá data v této práci jsou uvedena k 31.12., pokud není uvedeno jinak.

#### 3.1 Ústecký kraj

Ústecký kraj leží na severozápadě České republiky (dále jen ČR), kde na severozápadní hranici je současně státní hranicí s Německem. Na severovýchodě přiléhá k Libereckému kraji, na západě ke Karlovarskému kraji a z malé části k Plzeňskému kraji. Na jihovýchodě sousedí s krajem Středočeským (Obrázek 5).

Z geografického hlediska je povrh členitý a pestrý, díky pohoří Krušných hor, Labských pískovců a Lužických hor. Rozloha Ústeckého kraje se rozprostírá na 5 339 km<sup>2</sup>, tedy 6,8 % celkové plochy ČR, kde největší zastoupení má zemědělská půda, která zaobírá přes 51 % území kraje. Lesy se rozkládají téměř na 31 % plochy kraje. (ČSÚ, 2022a, str. 19 - 20 )



**Obrázek 5:** Poloha Ústeckého kraje

*Zdroj: Wikipedie, 2009a*

Stejně tak jako je rozdílné přírodní prostředí, je rozmanitá i hospodářská struktura, hustota osídlení a stav životního prostředí. Značné nerostné bohatství kraje má velký hospodářský a historický základ, a to zejména rozsáhlými ložisky hnědého uhlí. Neméně důležitá jsou ložiska kvalitních surovin, důležitých pro sklářský, slévárenský a stavební průmysl. Kraj lze členit na čtyři oblasti navzájem se odlišující. Oblast s propracovanou průmyslovou výrobou, soustředěnou především v okresech Chomutov, Most, Teplice a část Ústí nad Labem. Klíčové zastoupení zde má energetika, těžba uhlí, strojírenství, chemický a sklářský průmysl. Na Litoměřicku a Lounsku jsou proslulé oblasti pro svou produkci chmele a zeleniny. Oblast Krušnohoří je velmi málo zalidněna a je zde limitovaná ekonomická činnost. (ČSÚ, 2022a, str. 19 – 20).

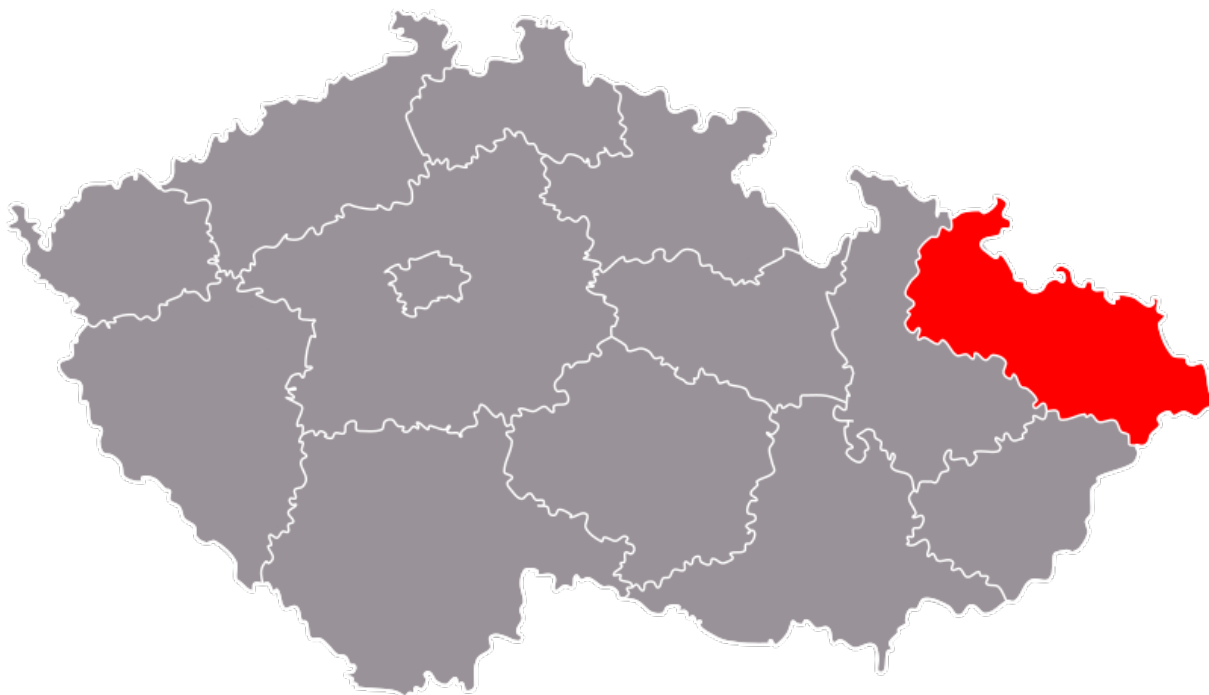
Ústecký kraj má sedm okresů (Děčín, Chomutov, Litoměřice, Louny, Most, Teplice a Ústí nad Labem). Ke konci roku 2022 měl 812 337 obyvatel, a je na pátém místě v ČR. Největší obcí je sídlo kraje město Ústí nad Labem. Složení obyvatelstva je reálně mladé s průměrným věkem 42,6 let. (ČSÚ, 2022a, str. 19 – 20, 2024b).

### **3.2 Moravskoslezský kraj**

Moravskoslezský kraj je rozprostřen na severovýchodě naší republiky, kde na severní a východní straně formuje státní hranici s Polskem a na jihovýchodě se Slovenskou republikou. Na jihozápadní straně přiléhá k Olomouckému kraji a na jihu částečně ke Zlínskému kraji (Obrázek 6) Prostor kraje zaobírá 5 431 km<sup>2</sup> tedy 6,9 % celkového území ČR a jedná se podobnou rozlohu jako je kraj Ústecký (ČSÚ, 2022b, str. 19).

Více než polovinu území je zastoupena zemědělskou půdou, dále pak více než 35 % zakrývají lesy, a to hlavně v Beskydech a v oblasti Jeseníků. Nerostné suroviny jsou v tomto kraji hojně zastoupeny, těmi jsou především o černé uhlí a zemní plyn, vápenec, žula, mramor a suroviny potřebné pro stavební průmysl. Od 19. st. patřil kraj ke klíčovému průmyslovému regionu ve střední Evropě. Na základě zaměření hospodářské činnosti se kraj potýká s překážkami spojenými s restrukturalizací, která souvisí s vyšší nezaměstnaností (ČSÚ, 2022b, str. 19).

Díky přírodnímu charakteru a odlišné ekonomice jsou v kraji znatelné rozdíly ve stavu životního prostředí v oblastech kraje. Největší zásahy na stavu prostředí má oblast Ostravska, Karvinska a Třinecka. Zároveň má kraj značné a cenné přírodní unikáty, jakými jsou Beskydy, Jeseníky a Poodří, kde se nacházejí chráněné krajinné oblasti (ČSÚ, 2022b, str. 19).



**Obrázek 6:** Poloha Moravskoslezského kraje

*Zdroj: Wikipedie, 2009b*

Těžební průmysl a dobývání nerostných surovin je stěžejní, díky centru hutní výroby, nicméně v tomto odvětví dochází k oslabení výrobní produkce. Realizována je výroba a rozvod elektřiny, plynu a vody, výroba dopravních prostředků, dále pak chemický a farmaceutický průmysl. Celkový počet obyvatel k 31.12.2022 je 1 189 674 a průměrný věk obyvatelstva je 43,3 let (ČSÚ, 2022b, str. 19, 27, 2024b)

### **3.3 Struktura obyvatelstva jednotlivých krajů**

V Tabulce 1 je uveden počet obyvatel Ústeckého kraje ve sledovaném období, kde je zřejmé, že počet ekonomicky aktivních obyvatel v daném regionu klesá, a naopak stoupá počet ekonomicky neaktivních obyvatel starších 65 let. K 31.12.2022 má Ústecký kraj 7,5 % obyvatel z celkového počtu obyvatel v ČR. Pokud se zaměříme o skupinu ekonomicky aktivních obyvatel, je tato skupina v Ústeckém kraji zastoupena 63,69 % obyvateli, v celorepublikovém zastoupení to je 4,78 % obyvatel. Nicméně je z tabulky jasné, že počet ekonomicky aktivních obyvatel se snižuje a zároveň obyvatelstvo stárne.

**Tabulka 1:** Obyvatelé dle ekonomických skupin v Ústeckém kraji

Věk obyvatel	2014	2018	2022
0 – 14	129 480	131 642	129 113
15 – 64	553 949	531 098	517 354
65 a více	140 543	158 049	165 870
Celkem	823 972	820 789	812 337

*Zdroj: Vlastní zpracování, dle ČSÚ, 2024a*

Moravskoslezský kraj má více obyvatel než kraj. V níže uvedené Tabulce 2 je vidět počet obyvatel Moravskoslezského kraje ve sledovaném období, kde počet ekonomicky aktivních obyvatel v daném regionu klesá a stoupá počet ekonomicky neaktivních obyvatel starších 65 let, stejně jako v Ústeckém kraji. Z celkového úhrnu obyvatel v ČR (10 516 707) ke konci roku 2022, má Moravskoslezský kraj 11,31 % obyvatel. Skupina ekonomicky aktivních obyvatel je zastoupena 63,73 % obyvateli z celkového počtu obyvatel kraje. Průměrný věk v kraji je 43,3 let. I v tomto kraji dochází ke stárnutí obyvatelstva.

**Tabulka 2:** Obyvatelé dle ekonomických skupin Moravskoslezského kraje

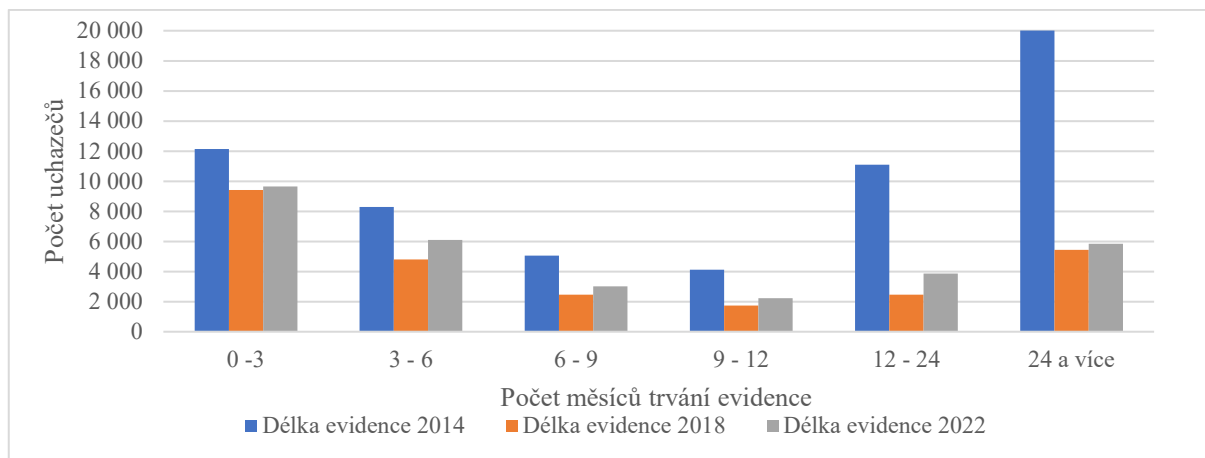
Věk obyvatel	2014	2018	2022
0 – 14	179 545	183 324	182 383
15 – 64	824 734	783 759	758 072
65 a více	213 397	236 216	249 219
Celkem	1 217 676	1 203 299	1 189 674

*Zdroj: Vlastní zpracování, dle ČSÚ, 2024b*

### 3.4 Struktura uchazečů dle věku, délky evidence a vzdělání

Ústecký kraj má jednu z nejvyšších nezaměstnaností na území ČR, je to dáno především zánikem životních tradic původních obyvatel kraje a díky jednostrannému zaměření průmyslu. Průměrná roční obecná míra nezaměstnanosti byla v roce 2014 na úrovni 8,5 %, v roce 2018 to bylo 3,6 % a v roce 2022, klesla na 3 %. Zájem investorů je v tomto kraji nižší než v jiných krajích. Pokud se nějaký investor rozhodl podnikat v Ústeckém kraji, byly to takzvané „montovny“ vhodné pro zaměstnance se základním vzděláním. Důvodem byly nízké mzdové

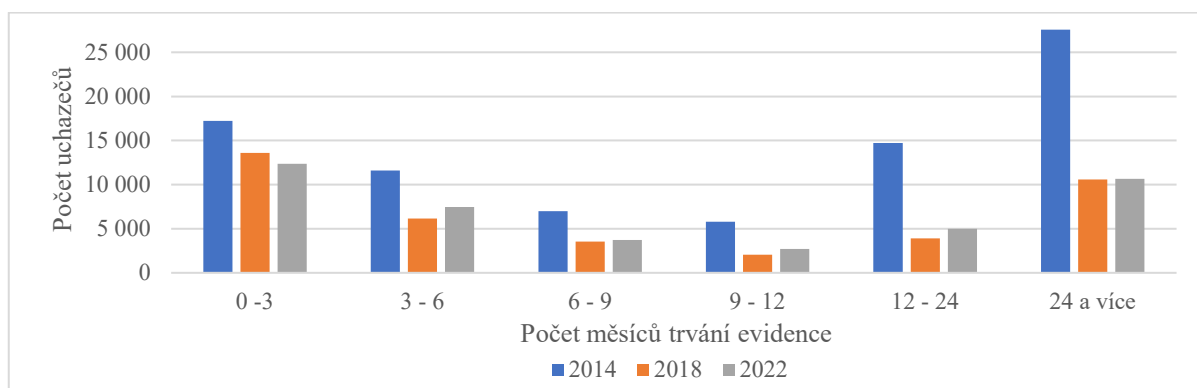
náklady v těchto provozech. Nicméně sociální kapitál zaměstnanců hraje velkou roli v tom, zda se investor rozhodne v regionu zůstat, či nikoli.



**Obrázek 7:** Doba evidence v Ústeckém kraji

*Zdroj: Vlastní zpracování, dle MPSV, 2015a, 2019a, 2023a*

Obrázek 7 a 8 znázorňuje počet uchazečů dle délky evidence ve sledovaných obdobích. S jistotou můžeme říct, že v roce 2014 bylo nejvíce evidovaných osob, a to ve všech kategoriích dle délky evidence, díky doznívajícímu hospodářskému poklesu v roce 2008. Tato situace byla ukončena v první polovině roku 2013, následně ekonomika ČR vystoupila z recese. I přes příznivější ekonomickou situaci bylo v roce 2014 nejvíce dlouhodobě evidovaných osob nad jeden rok. Nicméně se situace začala velmi pozitivně měnit, a to až do roku 2019, kdy počet dlouhodobě nezaměstnaných klesal. Od konce roku 2019 byla naše ekonomiky ovlivněna pandemií covid – 19, která negativně zasáhla trh práce a ovlivnila ho i v roce 2022, a to i přes snahu vlády, díky podpůrným programům.



**Obrázek 8:** Délka evidence v Moravskoslezském kraji

*Zdroj: Vlastní zpracování, dle MPSV, 2015b, 2019b, 2023b*

Z Tabulky 3 je patrné, že nejohroženější kategorií na pracovním trhu v Ústeckém kraji, ve všech sledovaných obdobích, jsou evidovaní s věkem od 50 let a více. V roce 2014 byla tato skupina uchazečů zastoupena 26,96 %, v roce 2018 to bylo 33,81 % a 34,81 % v roce 2022 ze všech evidovaných uchazečů v kraji. To je dáno vyšším věkem a tím i zhoršující se produktivitou práce. V roce 2018 oproti roku 2014 došlo ke snížení počtu evidovaných do 19 let o 42,37 %, v kategorii od 20 do 29 let o 66,63 %, od 30 do 39 let došlo ke snížení o 62,42 %. Kategorie od 40 do 49 let se snížila o 56,38 % a od 50 a více let o 45,69 %. To bylo zapříčiněno zlepšující se ekonomickou situací a tím spojeným nárůstem volných pracovních míst. Pokud porovnáme roky 2018 a 2022, tak kategorie nezaměstnaných do 19 let se zvýšila o 34,22 %, od 20 do 29 let o 14,87 %. V kategorii od 30 do 39 let došlo k navýšení o 10,74 % a o 14,46 % v kategorii od 40 do 49 let. Tato kategorie je znevýhodněna nedostatečnou péčí od úřadů práce. K nárůstu evidovaných došlo také v kategorii uchazečů s věkem 50 a více let a to o 20,15 %. V tomto období došlo také k poklesu volných pracovních míst.

**Tabulka 3:** Uchazeči dle věku v Ústeckém kraji

<b>Věk</b>	<b>2014</b>	<b>2018</b>	<b>2022</b>
Do 19 let	2 424	1 397	1 875
20 – 29 let	13 722	4 579	5 260
30 – 39 let	14 618	5 494	6 084
40 – 49 let	13 663	5 960	6 822
50 a více let	16 397	8 905	10 699
<b>Součet</b>	<b>60 824</b>	<b>26 335</b>	<b>30 740</b>

*Zdroj: Vlastní zpracování, dle MPSV, 2015a, 2019a, 2023a*

Velmi podobný trend měl také kraj Moravskoslezský (Tabulka 4), který k 31.12.2022 měl v evidenci 41 902 uchazečů. Mezi nejpočetnější věkové skupiny obyvatel v evidenci kraje byly osoby ve věku od 50 let. Nejmenší zastoupení měli evidovaní do 19 let. Rokem 2018 nastal pokles uchazečů o 50,72 % oproti roku 2014, naopak v roce 2022 se situace změnila a počet uchazečů se o 40,37 % rozrostl. Kategorie uchazečů od 20 do 29 let se snížila v roce 2018 to bylo o 65,95 % a o dalších 1,21 % v roce 2022.

**Tabulka 4:** Uchazeči dle věku v Moravskoslezském kraji

Věk	2014	2018	2022
Do 19 let	2 719	1 340	1 881
20 – 29 let	17 726	6 036	5 963
30 – 39 let	18 616	7 194	7 689
40 – 49 let	18 979	8 979	8 942
50 a více let	25 837	16 240	17 427
<b>Součet</b>	<b>83 877</b>	<b>39 789</b>	<b>41 902</b>

*Zdroj: Vlastní zpracování, dle MPSV, 2015b, 2019b, 2023b*

Z hlediska dosaženého vzdělání na základě Tabulky 5, jsou nejvíce zastoupenou skupinou evidovaných v Ústeckém kraji ve všech sledovaných obdobích osoby bez vzdělání, neúplného nebo základního vzdělání. Jedná se o více než jednu třetinu uchazečů z celkového počtu nezaměstnaných. Uchazeči jsou často umísťováni úřadem práce na VPP, která jsou pro tuto skupinu vhodná. Tito uchazeči ve většině případech využívají sociální dávky, díky kterým mají zajištěný příjem. Proto je zaměstnání pro tuto skupinu demotivující. V roce 2022 je tato skupina zastoupena 47,72 % z celkového počtu evidovaných osob. Další ohroženou skupinou jsou evidovaní s nižším středním a odborným vzděláním, vzděláním s výučním listem a vzděláním bez maturity i výučního listu, kde se jedná o 31,59 % ze všech evidovaných v roce 2022.

**Tabulka 5:** Uchazeči dle dosaženého vzdělání v Ústeckém kraji

Dosažené vzdělání	2014	2018	2022
Bez vzdělání a základní	25 794	12 587	14 668
Nižší střední a odborné	2 398	964	1 246
Střední odborné s výučním listem	20 535	7 598	8 346
Střední nebo střední odborné bez maturity i výučního listu	308	126	119
S maturitou	10 097	4 109	4 978
Vyšší odborné	212	129	143
Vysokoškolské	1480	822	1 240
<b>Celkem</b>	<b>60 824</b>	<b>26 335</b>	<b>30 740</b>

*Zdroj: Vlastní zpracování, dle MPSV, 2015a, 2019a, 2023a*

V Moravskoslezském kraji jsou dle Tabulky 6 nejvíce zastoupenou skupinou v roce 2022, z hlediska dosaženého vzdělání, uchazeči s minimálním vzděláním 33,66 % a evidovaní s výučním listem 36,11 % z celkového počtu uchazečů v dané krajské pobočce ÚP. Nejméně zastoupené vzdělání v evidenci uchazečů je střední, střední odborné bez maturity i výučního listu 0,67 % a vyšší odborné 0,40 %. Od roku 2014 do roku 2018 nastalo snížení počtu uchazečů o 52,56 % a následně ke zvýšení o 5,31 % v roce 2022. K největšímu poklesu došlo u evidovaných se středním nebo středním odborným vzděláním bez maturity i výučního listu a to o 58,82 % v roce 2018 a dalšímu poklesu o 8,79 % v roce 2022. Velmi podobný trend měla kategorie evidovaných se středním odborným vzděláním s výučním listem, kde došlo k poklesu v roce 2018 o 55,19 % a o dalších 0,85 % v roce 2022. V ostatních případech nastal v roce 2018 pokles, ale v roce 2022 k expanzi počtu uchazečů.

**Tabulka 6:** Uchazeči dle dosaženého vzdělání v Moravskoslezském kraji

<b>Dosažené vzdělání</b>	<b>2014</b>	<b>2018</b>	<b>2022</b>
Bez vzdělání a základní	25 407	13 273	14 103
Nižší střední a odborné	2 921	1 348	1 489
Střední odborné s výučním listem	34 057	15 261	15 131
Střední nebo střední odborné bez maturity i výučního listu	442	182	166
S maturitou	16 506	7 379	8 104
Vyšší odborné	416	205	282
Vysokoškolské	4 128	2 141	2 627
<b>Celkem</b>	<b>83 877</b>	<b>39 789</b>	<b>41 902</b>

*Zdroj: Vlastní zpracování, dle MPSV, 2024abc*

### **3.5 Struktura volných míst**

Volná pracovní místa (dále jen „VPM“) jsou klasifikována dle mezinárodního rozdělovníku, který vydala Nomenclature statistique des activités économiques dans la Communauté (dále jen NACE), která rozdělila jednotlivé hospodářské aktivity do různých skupin, dle jejich charakteru a zaměření. NACE kódy identifikují odvětví dané ekonomiky, a jsou cenným údajem pro sběr a analýzu statistických dat na trhu práce.

V roce 2022 měl Ústecký kraj nejvíce volných míst zastoupeno ve zpracovatelském průmyslu 4 358 volných míst. Dalšími odvětvími, které nabízely volná místa ve vyšší míře bylo

stavebnictví, obchod, služby v údržbě motorových vozidel, doprava a skladování, zdravotní a sociální péče. Nejméně volných míst bylo v oblasti těžkého průmyslu, výroby a rozvodů elektřiny, plynu a klimatizovaného vzduchu, v činnostech souvisejících s odpady a sanacemi, peněžnictví a pojišťovnictví, kulturních, zábavních a rekreačních činnostech. Velmi podobně tomu bylo i v předcházejících sledovaných obdobích. (MPSV, 2024e)

**Tabulka 7:** Volná pracovní místa dle požadavků na vzdělání v Ústeckém kraji

<b>VPM dle požadavků na vzdělání</b>	<b>2014</b>	<b>2018</b>	<b>2022</b>
Bez vzdělání a neúplné základní vzdělání	106	363	373
Základní vzdělání	1 045	9 400	7 983
Nižší střední vzdělání	189	149	117
Nižší střední odborné	130	683	566
Střední odborné s výučním listem	1 237	2 608	1 922
Střední nebo střední odborné bez maturity a výučního listu	10	50	22
Úplné střední všeobecné (dále jen „ÚSV“)	224	196	508
ÚSO s vyučením i maturitou	123	201	195
ÚSO s maturitou (bez vyučení)	200	694	427
Vyšší odborné vzdělání	21	95	65
Bakalářské vzdělání	29	56	92
Magisterské	160	485	428
Doktorské	14	0	2
<b>Celkem</b>	<b>3 488</b>	<b>14 980</b>	<b>12 700</b>

*Zdroj: Vlastní zpracování, dle MPSV, 2015a, 2019a, 2023a*

Ve výše uvedené Tabulce 7 jsou uvedena volná pracovní místa s požadavkem na vzdělání. Úhrn volných míst Ústeckého kraje, v první sledovaném roce, byl 3 488. Z tohoto počtu bylo nejvíce míst pro základní a odborné vzdělání s výučním listem. Pro osoby se základním vzděláním bylo poptáváno celkem 29,96 %, a pro osoby s výučním listem bylo poptáváno 35,47 % míst z úhrnu VPM v kraji. V roce 2018 došlo ke zvýšení VPM pro osoby se základním vzděláním až na 62,75 %, jedná se tedy o nárůst o 32,79 % oproti roku 2014. V roce 2022 to bylo 62,86 % ze všech VPM v kraji. Stejně jako v roce 2014 i v dalších sledovaných letech byla druhou nejvíce poptávanou skupinou osob, která dosáhla středního vzdělání s výučním listem.

V roce 2018 tato skupina VPM dosahovala hodnoty 17,41 % a v poledním sledovaném období to bylo 15,13 % ze všech VPM.

**Tabulka 8:** Volná pracovní místa dle požadavků na vzdělání v Moravskoslezském kraji

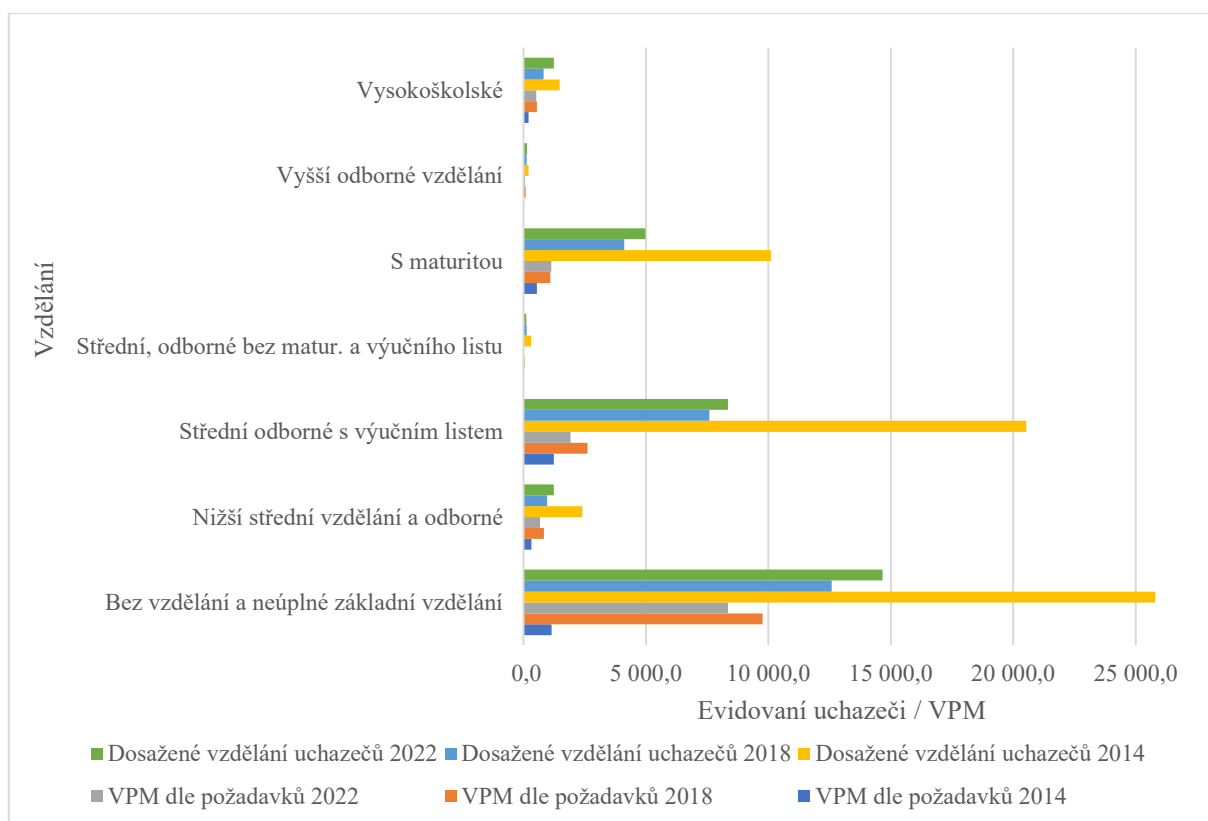
VPM dle požadavků na vzdělání	2014	2018	2022
Bez vzdělání a neúplné základní vzdělání	58	457	450
Základní vzdělání	1 340	8 862	6 514
Nižší střední vzdělání	58	58	92
Nižší střední odborné	125	1 042	939
Střední odborné s výučním listem	2 514	4 388	2 489
Střední nebo střední odborné bez maturity a výučního listu	1	82	43
ÚSV s maturitou	120	285	264
ÚSO s vyučením s maturitou	266	383	274
ÚSO s maturitou (bez vyučení)	614	988	681
Vyšší odborné vzdělání	29	81	71
Bakalářské vzdělání	34	201	182
Magisterské	240	396	253
Doktorské	0	4	2
<b>Celkem</b>	<b>5 399</b>	<b>17 227</b>	<b>12 254</b>

*Zdroj: Vlastní zpracování, dle MPSV, 2024e*

V posledním sledovaném období měl Moravskoslezský kraj nejvíce volných míst zastoupeno ve zpracovatelském průmyslu 2 303 volných míst, dále pak vyšší množství VPM nabízelo stavebnictví, obchod, doprava a zdravotní a sociální služby. Nejmenší množství VPM bylo v oblasti zemědělství, lesnictví, rybářství, peněžnictví a pojišťovnictví, těžebním průmyslu a kultuře (MPSV, 2024e)

V Tabulce 8 je možné registrovat, že nejvíce volných míst bylo pro uchazeče se základním vzděláním a středním vzděláním s výučním listem. Naprosto zanedbatelná jsou volná místa pro doktorský vzdělané osoby. Zájem také není pro osoby s vyšší odborným vzděláním a odborným vzděláním bez maturity a výučního listu.

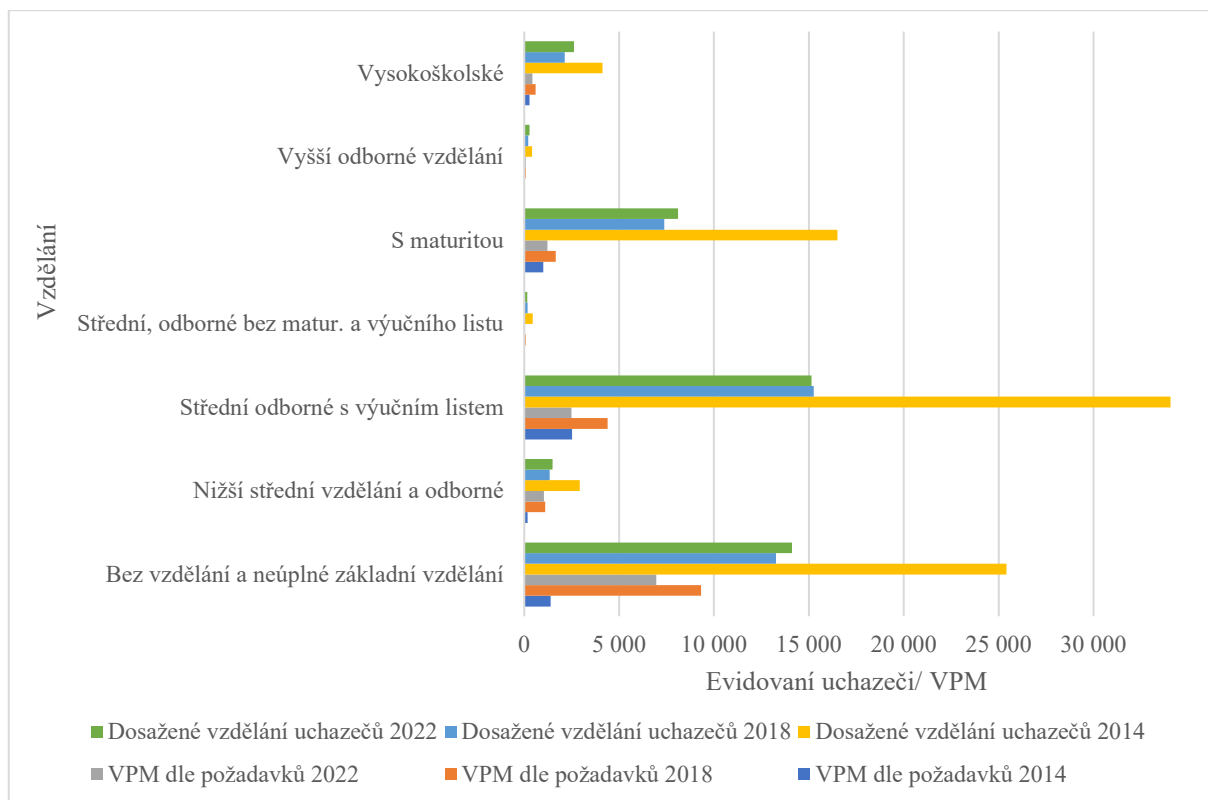
Díky Obrázku 9, počet volných míst zdaleka nepokryje nabídku práce, tedy evidovaných uchazečů na úřadu práce v Ústeckém kraji s poptávkou po práci. Zlepšení by mohlo přinést propojení poptávky na trhu práce a zaměření učňovského a středoškolského vzdělávání v kraji.



**Obrázek 9:** Uchazeči a VPM dle vzdělání. v Ústeckém kraji

*Zdroj: Vlastní zpracování, dle MPSV, 2015a, 2019a, 2023a*

Velmi podobný trend nabídky práce z pohledu evidovaných uchazečů a poptávkou na trhu práce má také Moravskoslezský kraj, který má na základě většího počtu obyvatel, vyšší zastoupení v počtu evidovaných osob. V obou krajích došlo k významnějšímu zlepšení v roce 2018, kdy se snížil počet evidovaných uchazečů na úřadech práce a zároveň došlo ke zvýšení VPM, a to díky ekonomickému růstu od roku 2015. Tento trend bohužel zastavila pandemie covid – 19, která měla za následek propad ekonomiky a počet evidovaných osob začal stoupat. Nicméně díky vládním podporám, díky nimž restrikcemi omezené či uzavřené podniky nemusely ve větším množství propouštět své zaměstnance. Grafické znázornění počtu evidovaných osob a nabídky po práci v Moravskoslezském kraji je vidět na Obrázku 10.



**Obrázek 10:** Uchazeči a VPM dle vzdělání v Moravskoslezském kraji

*Zdroj: Vlastní zpracování, dle MPSV, 2024abc a 2024e*

## 4 ANALÝZA AKTIVNÍ POLITIKY ZAMĚSTNANOSTI A JEJÍCH NÁSTROJŮ VE VYBRANÝCH KRAJÍCH

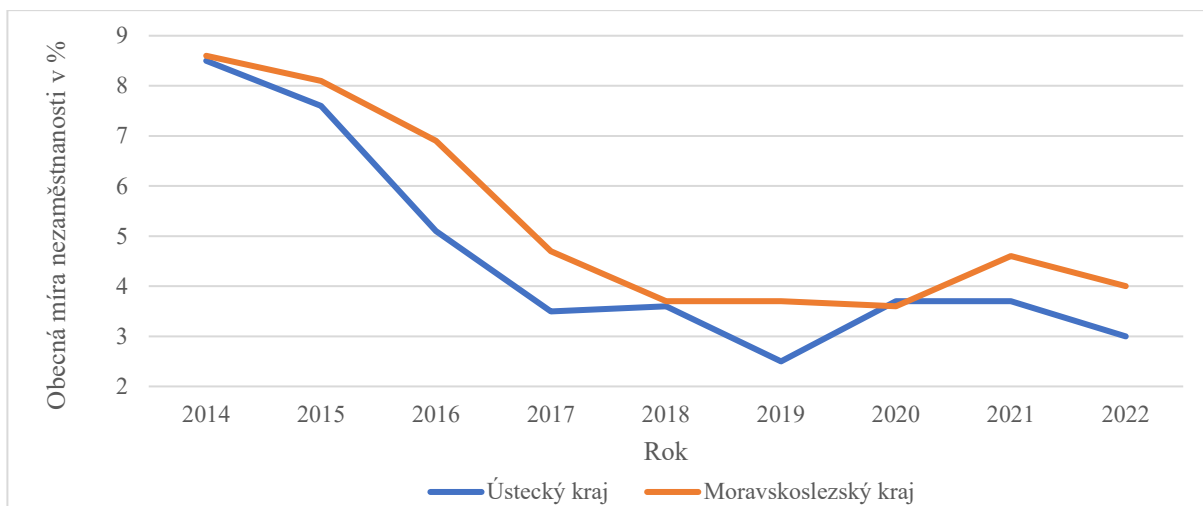
Realizace APZ probíhala za využití finančních prostředků ze státního rozpočtu, Evropského sociálního fondu a za využití operačních programů. Krajské pobočky úřadu práce využívaly tyto prostředky pro ohrožené skupiny evidovaných na pracovních trzích. Jednalo se o osoby do 25 let, absolventy, osoby pečující o dítě do 10 let věku, osoby starší 55 let, osoby s délkou evidence delší než 5 měsíců. Zároveň hlavním kritériem schvalování příspěvků APZ byla návaznost na danou situaci na trhu práce. Dle Tabulky 10, ve všech sledovaných obdobích v Ústeckém kraji zastupují největší podíl náklady na VPP, což se zakládá na faktu, že nejpočetnější skupinou evidovaných, jsou právě uchazeči vhodní na VPP, tedy evidovaní se základním vzděláním nebo bez vzdělání.

### 4.1 Analýza nezaměstnanosti a trhů práce

Bude provedena analýza průměrné obecné míry nezaměstnanosti zmíněných krajů, a následně je také promítnuta do počtu nezaměstnaných osob v daném kraji. Dále jsou porovnána data z hlediska věku evidovaných a jejich dosaženého vzdělání. Následně dojde k analýze nabídky a poptávky na pracovních trzích v jednotlivých krajích, která ovlivňuje výdaje na nástroje aktivní politiky zaměstnanosti.

#### 4.1.1 Vývoj nezaměstnanosti

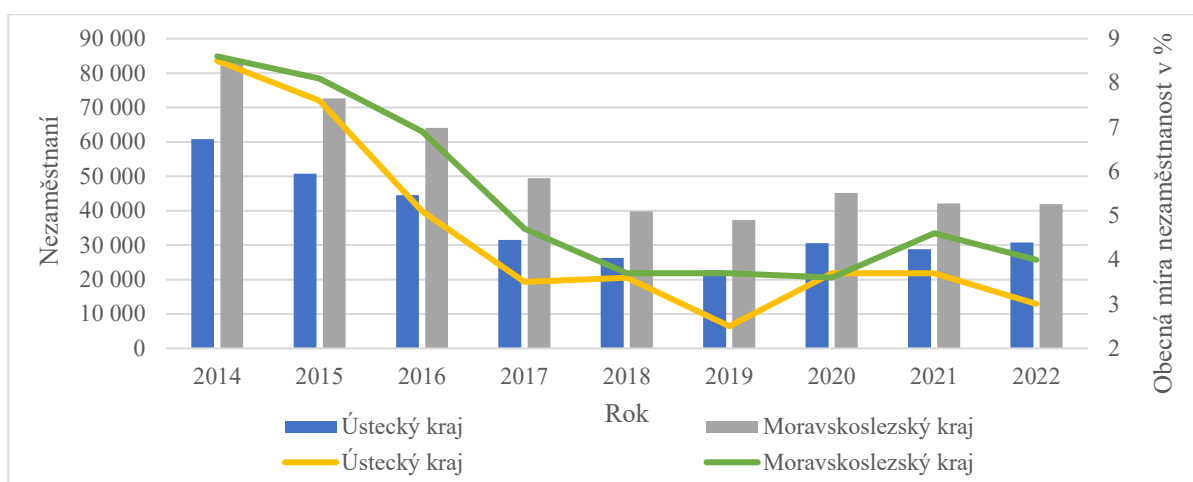
V následujícím Obrázku 11 je znázorněn vývoj obecné míry nezaměstnanosti od roku 2014 do roku 2022 v Ústeckém a Moravskoslezském kraji. V roce 2014 **obecná míra nezaměstnanosti dosahovala svého maxima** v obou sledovaných krajích. V Moravskoslezském kraji dosahovala 8,6 % a v Ústeckém kraji to bylo 8,5 %. V následujících třech letech ukazatel klesal v obou krajích. V grafu je patrná pandemie Covid – 19, která začala ovlivňovat naši ekonomiku na konci roku 2019 a ovlivňovala ji do začátku roku 2022, kde je vidět následný pokles ukazatele



**Obrázek 11:** Obecná míra nezaměstnanosti krajů, v % - roční průměr

*Zdroj: Vlastní zpracování, dle ČSÚ, 2024e*

Ukazatel obecné míry nezaměstnanosti klesal do roku 2017 klesá ve všech krajích, v těchto letech došlo k oživení ekonomiky po krizi v roce 2008, kdy byla ekonomika ČR do roku 2013 v recesi. V Ústeckém kraji došlo k mírnému nárůstu ukazatele v roce 2018 a následnému propadu v roce 2019, který jako jediný kraj dosáhl nejnižší obecné míry nezaměstnanosti 2,5 %. Z Obrázku 12 je patrné, že následek vládních nařízení, zapříčiněnými pandemií má v každém kraji jiný dopad ať už z pohledu času nebo výše obecné míry nezaměstnanosti, či počtu nezaměstnaných osob. Podobné je to i při oživení ekonomiky, po uvolnění, či zrušení těchto nařízení.

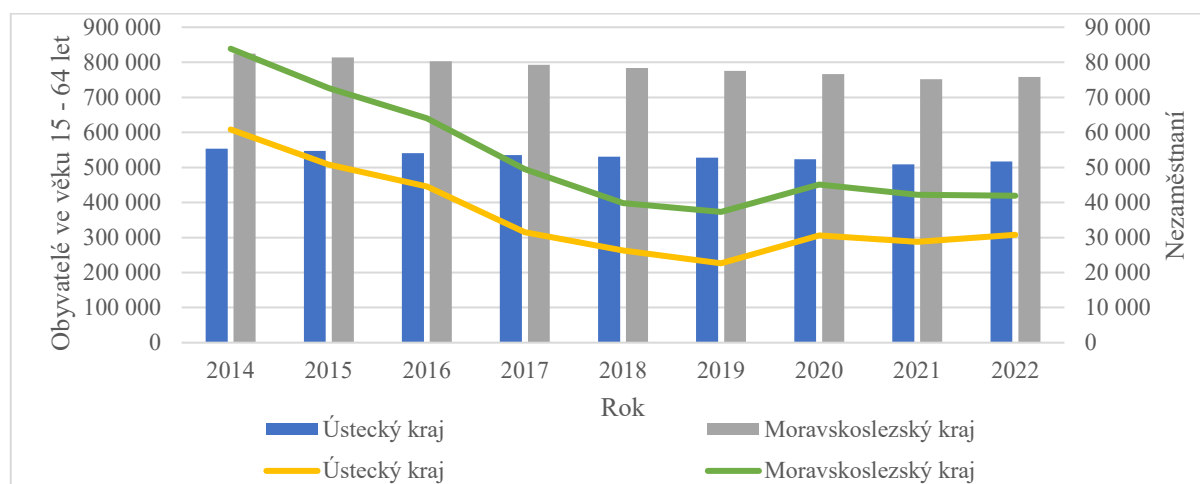


**Obrázek 12:** Nezaměstnané osoby a obecná míra nezaměstnanosti krajů (v %) – roční průměr

*Zdroj: Vlastní zpracování, dle ČSÚ, 2024e a MPSV, 2015ab – 2023ab*

Na následujícím Obrázku 13 je srovnání počtu nezaměstnaných v jednotlivých krajích a počtu obyvatel od 15 do 64 let. Je zde zaznamenáno stárnutí obyvatelstva v ČR a převažující klesající

porodností. Počet obyvatel jednotlivých krajů má spíše klesající tendenci. Oproti tomu počet nezaměstnaných klesal do roku 2019, kdy došlo k navýšení následkem pandemie a s tím spojenými vládními restrikcemi. Počet nezaměstnaných v Moravskoslezském kraji rostl a následně od roku 2021 mírně poklesl a stagnoval. V Ústeckém kraji došlo k růstu nezaměstnanosti od roku 2019, následoval mírný pokles a opětovný mírný růst od roku 2021.

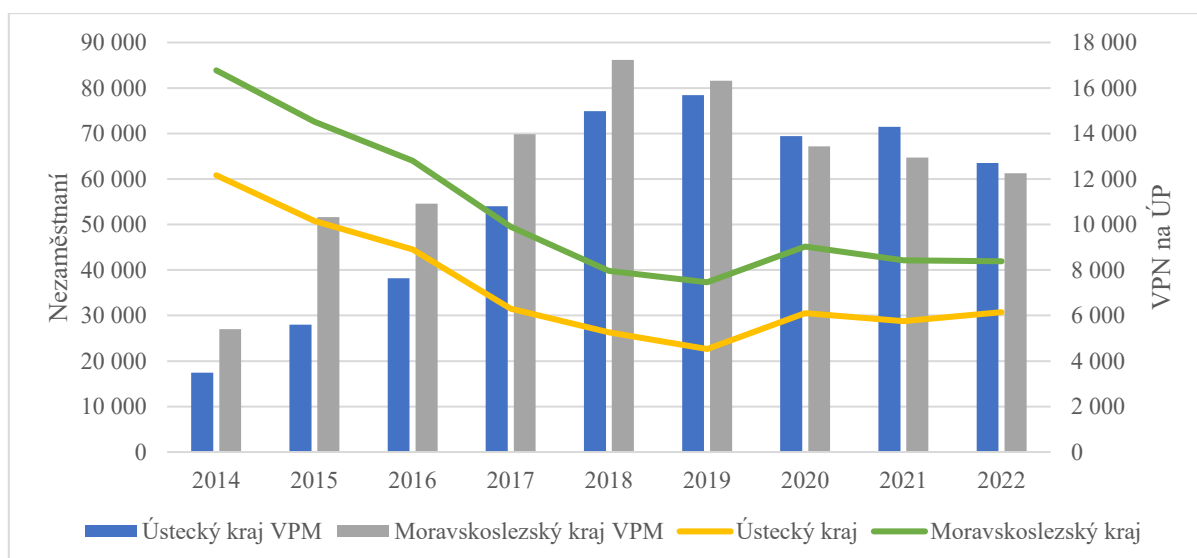


**Obrázek 13:** Počet obyvatel ve věku 15 – 64 let a počet nezaměstnaných

*Zdroj: Vlastní zpracování, dle MPSV, 2015ab – 2023ab a ČSÚ, 2024ab*

#### 4.1.2 Vývoj trhů práce

Na následujícím Obrázku 14 je graficky zaznamenán vývoj počtu VPM na ÚP a počet nezaměstnaných v jednotlivých krajích. Na **oživení ekonomiky v roce 2015 nejvíce reagoval** Moravskoslezský kraj, kde došlo k nejvyššímu nárůstu volných pracovních míst. Je tedy zřejmé, že počet nezaměstnaných několikanásobně přesahuje počet volných míst ve všech krajích, i přesto, že se tento rozdíl poměrově snižoval do roku 2018 u všech krajů. V následujícím období se počet volných míst začal opět mírně snižovat, důvodem byla již zmíněná pandemie, od konce roku 2019 do počátku roku 2022 a zároveň vzrostl počet nezaměstnaných ve všech krajích.



**Obrázek 14:** Počet nezaměstnaných osob a počet VPM na ÚP

Zdroj: Vlastní zpracování, dle MPSV, 2015ab - 2023ab a MPSV, 2024e

## 4.2 Analýza podpořených osob v aktivní politice zaměstnanosti

V následující Tabulce 9 jsou zaznamenány počty uchazečů umístěných ve vybraných nástrojích APZ za jednotlivá období. Na základě aritmetického průměru Tabulek 9 a 10 vyplývá, že průměrné náklady na jednoho uchazeče umístěného na VPP v Ústeckém kraji v prvním porovnáváním roce 100 183 Kč, v roce 2018 to bylo 161 908 Kč a 110 520 Kč v roce 2022. Průměrné náklady na jednoho uchazeče umístěného na SÚPM byly v roce 2014 ve výši 46 036 Kč, následně v roce 2018 byly ve výši 23 428 Kč a v roce 2022 to bylo 110 285 Kč. Průměrné náklady na jednoho podpořené místo v rámci nástroje rekvalifikací byly v roce 2014 ve výši 8 084 Kč, v roce 2018 to bylo 10 422 Kč a 12 061 Kč v roce 2022.

**Tabulka 9:** Uchazeči umístění ve vybraných nástrojích APZ

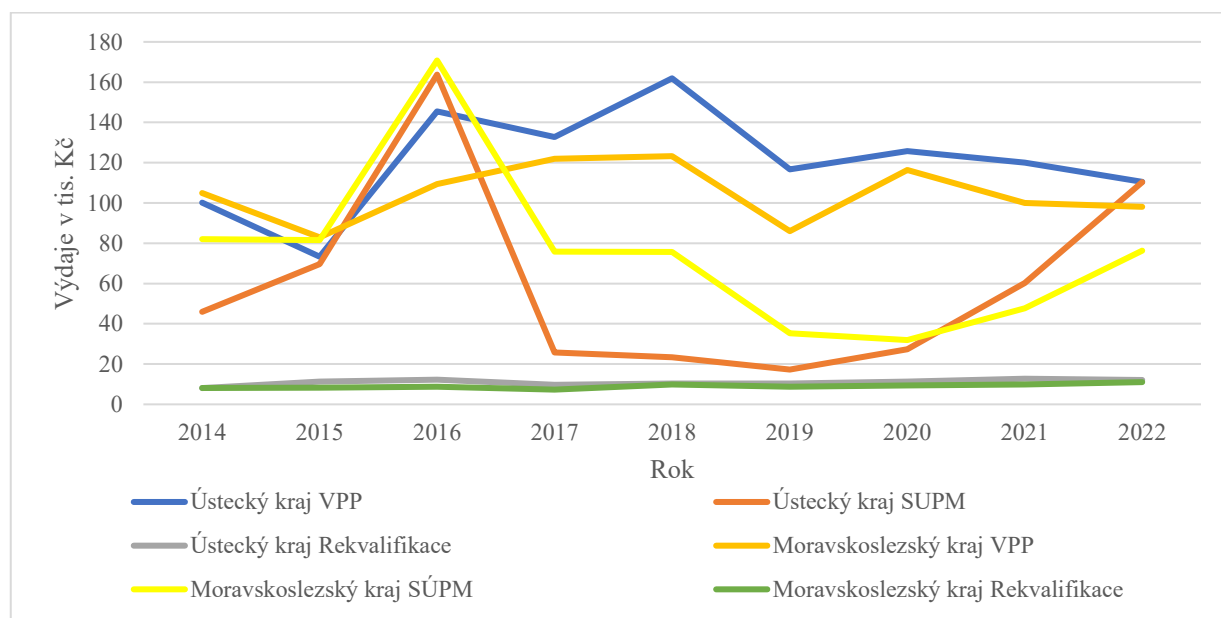
Nástroj APZ	Ústecký kraj			Moravskoslezský kraj		
	2014	2018	2022	2014	2018	2022
VPP	3 088	2 263	1 526	3 041	2 336	926
SÚPM	4 093	2 100	860	4 587	1 652	509
Rekvalifikace	2 785	933	828	6 631	2 793	1 925

Zdroj: Vlastní zpracování, dle MPSV, 2015ab, 2019ab, 2023ab

V Moravskoslezském kraji dosahovaly v roce 2014 průměrné náklady na jedno podpořené místo v rámci VPP výši 104 958 Kč, v roce 2018 to bylo 123 259 Kč a 98 165 Kč v roce 2022.

Na nástroj SÚPM byly průměrné náklady v prvním roce 82 025 Kč, v roce 2018 to bylo 75 640 Kč a 76 248 Kč ve třetím sledovaném roce 2022. V roce 2014 byla částkou 8 197 Kč průměrně podpořena jedna osoba umístěná na rekvalifikační kurz. V roce 2018 se jednalo o sumu 9 911 Kč a 11 049 Kč v posledním hodnoceném roce.

Pro lepší orientaci v průměrných nákladech na jednotlivé nástroje APZ představuje Obrázek 11. **Nejvyšší průměrné výdaje** v daném období měl Moravskoslezský kraj v roce 2016 u nástroje SÚPM, naopak **nejnižší průměrné výdaje** tohoto nástroje byly zaznamenány v roce 2019 v Ústeckém kraji. Nejvyšší průměrné výdaje u nástroje VPP byly evidovány v roce 2018 v Ústeckém kraji, opakem byl rok 2015. Průměrné náklady na jednu podpořenou osobu u nástroje rekvalifikací, byly stále po celé dané období s lehkými výkyvy.



**Obrázek 15:** Průměrné náklady na jednu podpořenou osobu

Zdroj: Vlastní zpracování, dle MPSV, 2015ab – 2023ab a MPSV, 2024d

### 4.3 Analýza výdajů na aktivní politiku zaměstnanosti

V roce 2018 došlo k navýšení výdajů v Ústeckém kraji na VPP o 18,44 %, ale v roce 2022 tyto výdaje klesly o 53,97 %. U SÚPM došlo v roce 2018 ke snížení výdajů oproti roku 2014 o 73,89 %, následně se v roce 2022 tyto výdaje navýšily o 92,78 %. O nákladech u rekvalifikací můžeme říci, že se v roce 2018 ztenčily o 56,81 % a naopak v posledním sledovaném roce mírně stouply o 2,61 %, více v Tabulce 10.

**Tabulka 10:** Výdaje na vybrané nástroje APZ ve sledovaném období, v tis. Kč

Nástroj APZ	Ústecký kraj			Moravskoslezský kraj		
	2014	2018	2022	2014	2018	2022
VPP	309 364	366 397	168 654	319 179	287 932	90 901
SÚPM	188 424	49 199	94 845	376 249	124 957	38 810
Rekvalifikace	22 513	9 724	9 978	54 356	27 680	21 269

*Zdroj: Vlastní zpracování, dle MPSV 2024d*

Naopak v Moravskoslezském kraji v roce 2014 dosahovaly nejvyšší výdaje na podporu uchazečů, kteří byli umístěni na SÚPM, a to ať na zaměstnanecký poměr nebo jako podpora pro začínající podnikatele. V následujících letech se jednalo o podporu VPP. I v tomto případě platí, že celkové výdaje na podporu APZ v Moravskoslezském kraji klesají.

Pokud se zaměříme na jednotlivé nástroje APZ v Moravskoslezském kraji, dle Tabulky 10 výdaje na VPP ve sledovaném roce 2018 poklesly o 9,79 % a následně v posledním sledovaném období klesly o dalších 68,43 %j. U SÚPM došlo od roku 2014 k poklesu výdajů v obou letech. V roce 2018 to bylo o 66,79 % a v posledním sledovaném roce o dalších 68,94 %. Výdaje na rekvalifikace se v roce 2018 snížily o 49,08 % a v posledním sledovaném roce klesly o dalších 23,16 %.

#### **4.4 Analýza vybraných nástrojů aktivní politiky zaměstnanosti**

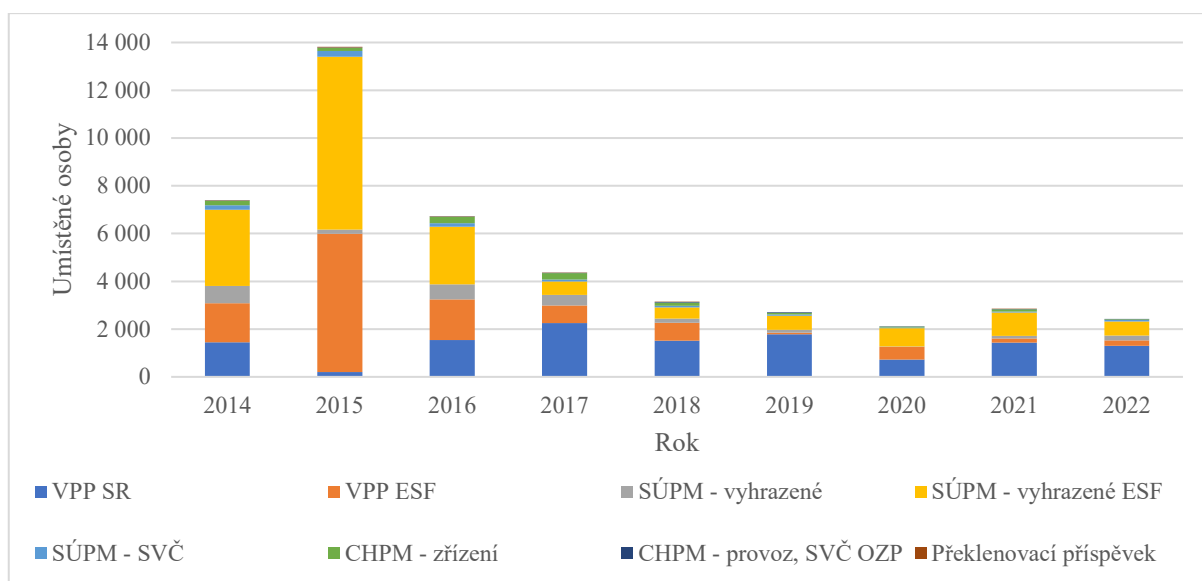
Jak bylo v této práci představeno dříve, aktivní politika zaměstnanosti má několik nástrojů, díky nimž snižuje míru nezaměstnanosti. Tato kapitola bude porovnávat jen vybrané nástroje APZ jednotlivých krajů, důvodem je žádné nebo minimální zastoupení některých nástrojů v krajích. Aplikovány budou nástroje veřejně prospěšných prací, společensky účelná pracovní místa a rekvalifikace.

**Tabulka 11:** Počet umístěných osob na vybrané nástroje APZ

Nástroj APZ	Ústecký kraj			Moravskoslezský kraj		
	2014	2018	2022	2014	2018	2022
VPP SR	1 453	1 512	1 305	233	876	648
VPP ESF	1 635	751	221	2 808	1 460	278
SÚPM – vyhrazené	716	175	198	583	200	23
SÚPM – vyhraz. ESF	3 189	469	599	3 622	799	481
SÚPM – SVČ	188	70	60	333	142	42
Rek. – SR	0	3	2	328	30	135
Rek. – ESF	1 465	460	4	1 611	1 803	976
Rek. – zvolená SR	33	0	0	1 227	30	124
Rek. – zvolená ESF	1 287	470	821	2 855	930	690

*Zdroj: Vlastní zpracování, dle MPSV, 2015ab, 2019ab, 2023ab.*

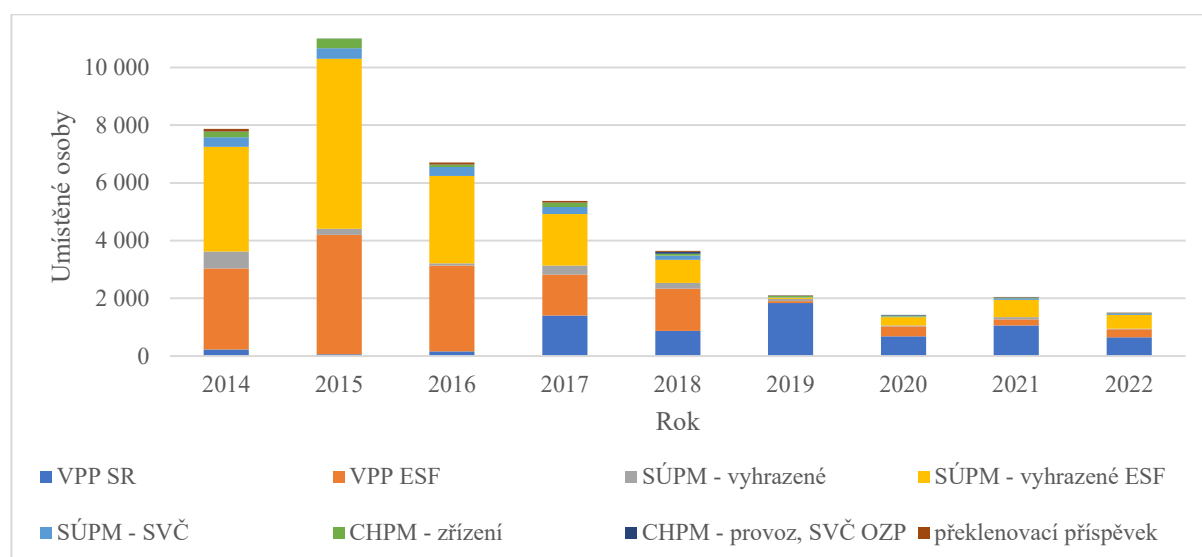
Z Tabulky 11 je patrné vyšší umístění osob v rámci ESF na nástroje veřejně prospěšných prací a společensky účelných pracovních míst, i v případě srovnatelného počtu. Krajská pobočka v Ústí nad Labem, krom roku 2014 **více využívala nástroje VPP financované ze státního rozpočtu.** U nástrojů **SÚPM byl více využíván Evropský sociální fond.** Z pohledu využívání nástroje SÚPM – SVČ, kde se jedná o podporu podnikání v Ústeckém kraji, došlo během let k velkému poklesu, podobně jako u Moravskoslezského kraje, jenž může být zapříčiněno nejistými pracovními příjmy, spojenými s nižší poptávkou po službách. Velký rozdíl v umístěných osobách tvoří rekvalifikace. Z tabulky je jisté, že v Ústeckém kraji je zájem o tento nástroj APZ je o poznání menší než v kraji Moravskoslezském, důvodem může být vyšší vzdělanostní kategorie se vzděláním s výučním listem nebo maturitou právě v Moravskoslezském kraji.



**Obrázek 16:** Umístěné osoby na jednotlivé nástroje APZ v Ústeckém kraji

Zdroj: Vlastní zpracování, dle MPSV, 2015a - 2023a

Ústecký kraji v roce 2015 zaznamenal nárůst umístěných uchazečů v rámci APZ, díky oživení ekonomiky od druhé poloviny roku 2014, jak je vidět na Obrázku 16. Stát na tuto situaci reagoval navýšením výdajů v oblasti APZ. Právě **veřejně prospěšné práce a společensky účelná pracovní místa jsou stěžejními nástroji** pro řešení situací na trhu práce, ve všech porovnávaných obdobích. Od roku 2017 jsou nejvíce umisťováni uchazeči na VPP při dohodách financovaných ze státního rozpočtu. U dohod SÚPM – vyhrazených převažuje rozpočet ESF, od počátku sledovaného období.

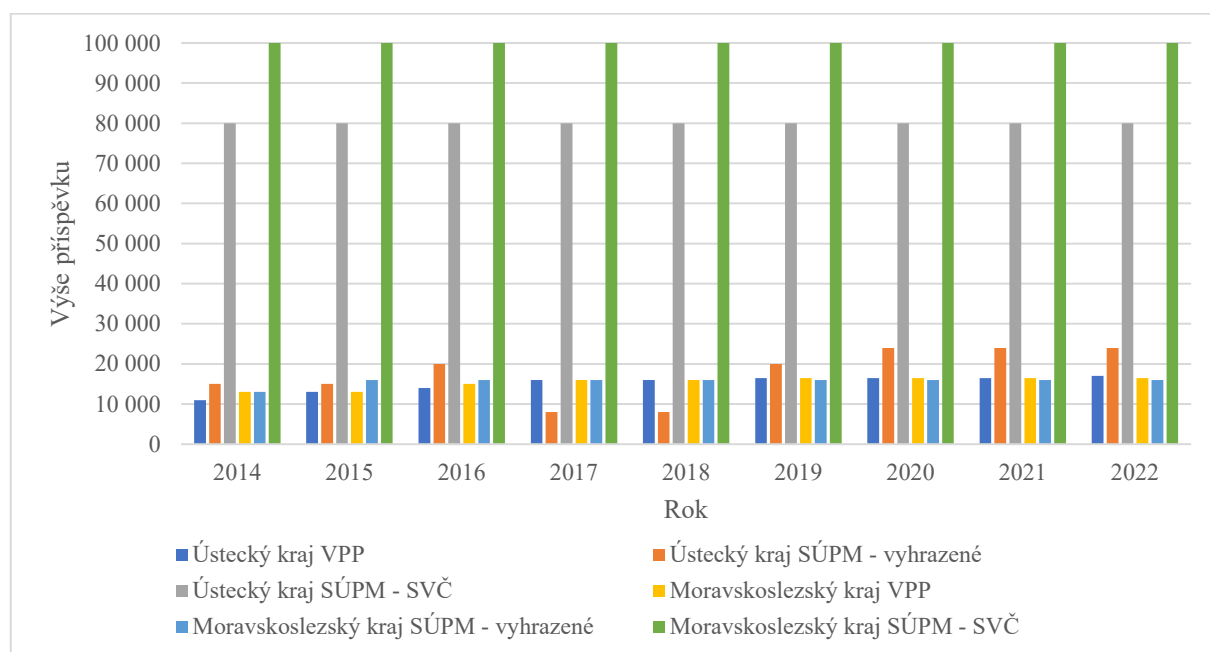


**Obrázek 17:** Umístěné osoby na jednotlivé nástroje APZ v Moravskoslezském kraji

Zdroj: Vlastní zpracování, dle MPSV, 2015b - 2023b

Obrázek 17 je vizualizována situace umístěných osob v Moravskoslezském kraji na vybrané nástroje APZ, která je velmi podobná Ústeckému kraji, nicméně patrný rozdíl je ve financování nástroje VPP z ESF v letech 2014, 2016, 2017 a 2018, kdy tyto **finanční prostředky převyšovaly financování SR**. Naopak v roce 2019, byl tento nástroj financován převážně ze státního rozpočtu.

Díky Obrázku 18 je zřetelně vidět, že příspěvky na jednu podpořenou osobu v rozsahu nástrojů VPP a SÚPM – SVČ (pracovní místa pro podporu podnikání), se nijak zásadně nemění v žádném kraji. Kde je **zaznamenáno zlepšení** je nástroj **společensky účelných pracovních míst – vyhrazených** v Ústeckém kraji, kde se postupem let příspěvek zvyšuje, to může být zapříčiněno nižší vzdělanostní skupinou evidovaných osob. K tomu dochází, díky zvyšování minimální mzdy a situací na trhu práce. Zároveň zvyšováním příspěvků dochází k vyššímu zapojení zaměstnavatelů, nabídnout práci uchazečům evidovaným na úřadech práce. Finanční příspěvky od úřadů práce zaměstnavatelům snižují mzdové nebo platové náklady zaměstnanců.

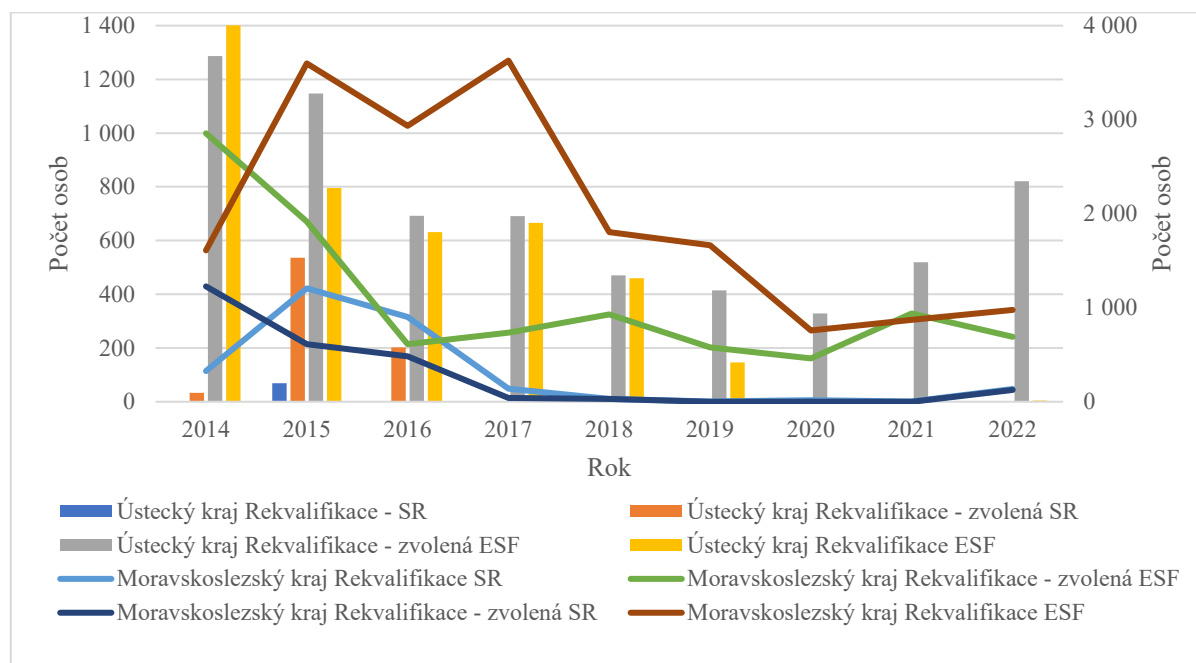


**Obrázek 18:** Maximální výše příspěvku na jednu podpořenou osobu

*Zdroj: Vlastní zpracování, dle MPSV, 2015ab – 2023ab*

Dle uvedeného v kapitole druhé, rekvalifikace jsou nástroje k získání, zvýšení a rozšíření zkušeností. Podobně jako VPP a SÚPM, jsou i rekvalifikace financovány dvojím způsobem – ze státního rozpočtu nebo z evropského sociálního fondu. Rekvalifikací je možné si zvolit druh činnosti, o kterou máme zájem zdokonalit, získat. Nebo je možné zvolit dodavatele, který rekvalifikaci provede. O rekvalifikaci si žádá sama evidovaná osoba, nebo uchazeč

o zaměstnání s předstihem, před zahájením a je nutné splnit dané požadavky ÚP ČR. Další možností jsou rekvalifikace zabezpečované úřady práce. Ta je zabezpečena v případě, že se ve vybraném oboru nabízí dostatek volných míst, příslibu zaměstnání od budoucího zaměstnavatele, je vyvíjena dostatečná aktivita, jsou splněny jisté předpoklady atd.



**Obrázek 19:** Počet osob umístěných v nástroji rekvalifikací

*Zdroj: Vlastní zpracování, dle MPSV, 2015ab – 2023ab*

Nejvíce nakloněných osob k rekvalifikaci dle Obrázku 19 bylo v roce 2014, 2015 a 2017, následně se zájem o tento nástroj APZ snižoval až do roku 2020. V Ústeckém kraji se nejvíce jednalo o **podpořené osoby v rekvalifikacích zvolených**, ve kterých bylo v porovnávaném období Moravskoslezského kraje méně podpořených osob, a to v roce 2016, 2017 a 2022 o více než polovinu. Nejvíce podpořených osob v Moravskoslezském kraji mají rekvalifikace zajišťované tamními úřady práce od roku 2015 do roku 2020, opět to může být způsobeno vyšším počtem vzdělanosti skupiny se střední odborným vzděláním s výučním listem nebo maturitou.

#### 4.5 Analýza účinnosti aktivní politiky zaměstnanosti

V této kapitole budou analyzována data dlouhodobé nezaměstnanosti nad jeden rok společně s výdaji na vybrané nástroje APZ a počtem podpořených osob na tyto nástroje.

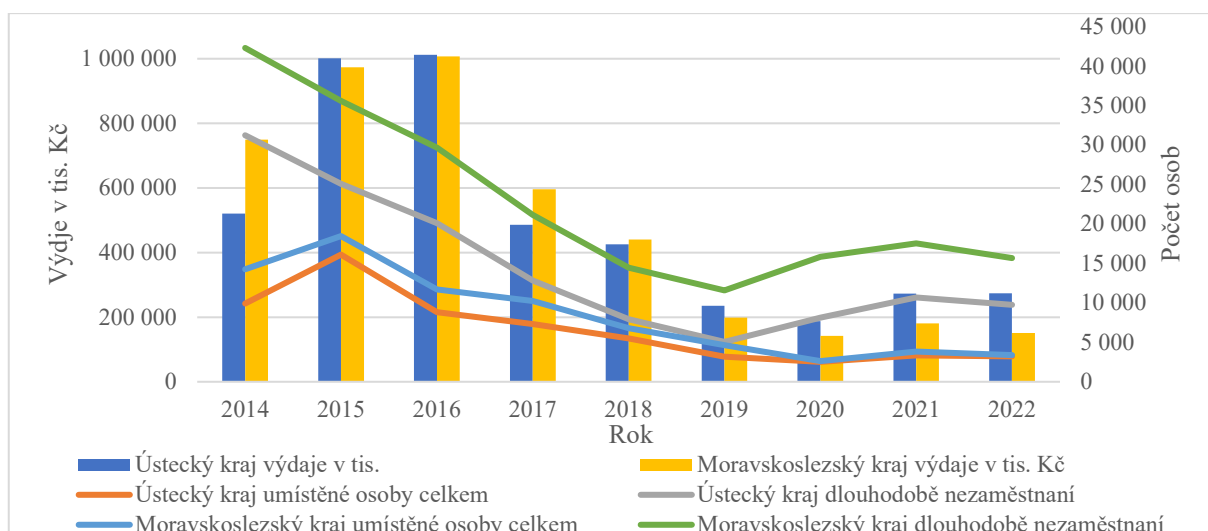
Na základě analýzy dat budou zodpovězeny následující výzkumné otázky, a to ve všech sledovaných krajích:

1. Má dlouhodobá nezaměstnanost vliv na výdaje APZ?
2. Ovlivňuje počet uchazečů starších 50 let výdaje na APZ?
3. Jaký nástroj APZ má nejvyšší průměrné výdaje?

Důvodem použití výše uvedených otázek je skutečnost, že v obou krajích je velké zastoupení dlouhodobě nezaměstnaných, tedy osob v evidenci delší než 12 měsíců a osob starších 50 let. Zároveň se jedná o ohrožené skupiny na trhu práce.

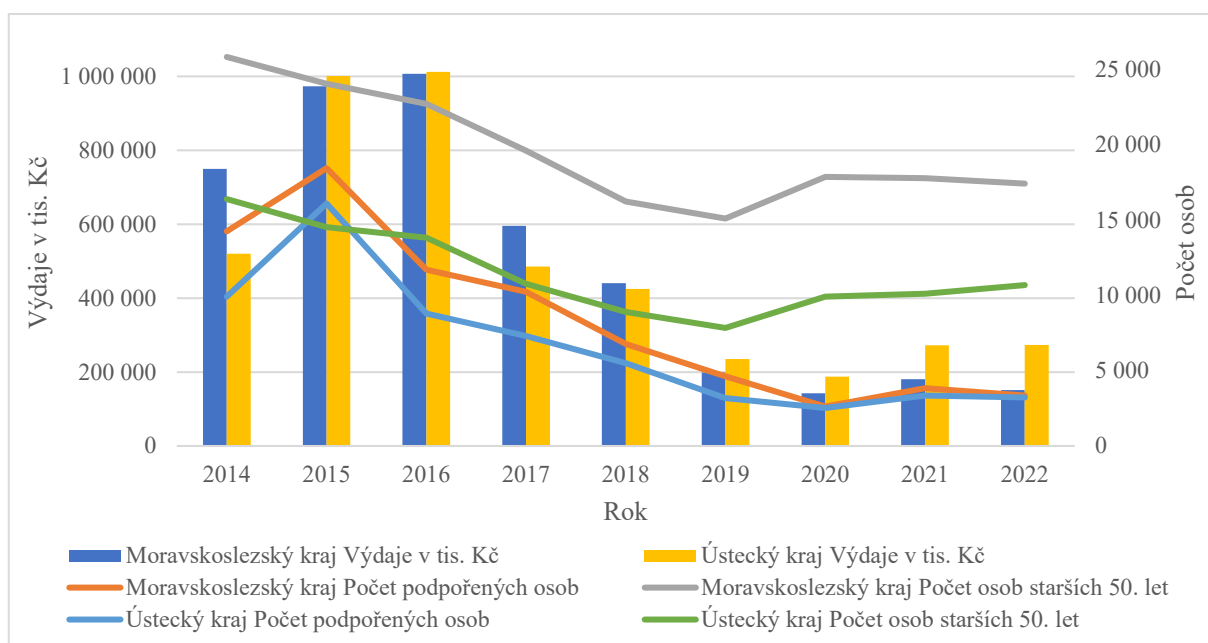
K zodpovězení výzkumných otázek bude sloužit popisná statistika, kvantitativní metoda za využití kritické hodnoty Spearmanova korelačního koeficientu (Příloha č. 1) a aritmetického průměru.

Na základě Obrázku 20 je vidět, že počet dlouhodobě evidovaných v roce 2014 má na výdaje vybraných nástrojů APZ vliv, a to sice zvýšením výdajů v následujících dvou letech. Což je zaznamenáno také na počtu umístěných osob. Těto stav je důsledkem přerozdělování finančních prostředků na jednotlivé krajské pobočky ÚP ČR na začátku každého roku. Důležité je zmínit, že počty dlouhodobě nezaměstnaných jsou uváděny ke konci daného roku. Od roku 2017 výdaje výrazně klesly, a to na polovinu. V následujících letech došlo k dalšímu poklesu výdajů na APZ až do roku 2020. V těchto období poklesl také počet dlouhodobě nezaměstnaných a také umístěných osob. Od roku 2014 do roku 2018 došlo k velkému poklesu dlouhodobě nezaměstnaných díky oživení ekonomiky, s tím spojenou vyšší poptávkou po pracovní síle a vyšším výdajům na vybrané nástroje APZ i přesto, že počet umístěných osob, neklesl poměrově. Následně v roce 2020 byl zaznamenán vzestup počtu dlouhodobě evidovaných, ale výdaje na APZ se zvýšily následně v roce 2021 a to díky časovému zpoždění.



**Obrázek 20:** Výdaje a podpořené osoby na vybrané nástroje APZ a dlouhodobě nezaměstnaní  
*Zdroj: Vlastní zpracování, dle MPSV, 2015ab – 2023ab a MPSV, 2024d*

Na základě zjištěné kritické hodnoty Spearmanova korelačního koeficientu, byla zjištěna závislost počtu dlouhodobě nezaměstnaných osob s výší výdajů na vybrané nástroje APZ, více Příloha A. Díky využití popisné statistiky můžeme s jistotou konstatovat, že výdaje na APZ jsou v Ústeckém a Moravskoslezském kraji ovlivňovány dlouhodobou nezaměstnaností. Tím byla zodpovězena výzkumná otázka číslo jedna.



**Obrázek 21:** Výdaje a podpořené osoby na vybrané nástroje APZ a osoby starší 50 let  
*Zdroj: Vlastní zpracování, dle MPSV, 2015ab – 2023ab a MPSV, 2024d*

Podíváme-li se na nezaměstnanost osob starších 50 let, je z Obrázku 21 zřejmé, že **výdaje** na podporu těchto osob jsou od roku 2019 **nedostatečné**. Bohužel počet osob této skupiny v evidenci ÚP, krom roku 2015, převyšuje počet podpořených osob. Od roku se jedná o více než polovinu oproti podpořeným osobám v rámci APZ. Od roku měla tato skupina klesající tendenci, nicméně nástupem a dozníváním pandemie covid – 19, došlo od roku 2020 opět k nárůstu počtu uchazečů v této věkové kategorii. Při využití popisné statistiky byla zodpovězena druhá výzkumná otázka, kdy závislost mezi výdaji na vybrané nástroje APZ a osobami staršími 50 let existuje.

## ZÁVĚR

V bakalářské práci byl popsán trh práce, kde byla představena nabídka a poptávka po práci, práce jako taková, společně s nezaměstnaností a jejími dopady pro společnost a jednotlivce. Práci byla přiblížena problematika sociálně vyloučených lokalit z pohledu trhu práce. Byly představeny druhy politik zaměstnanosti – aktivní a pasivní. V aktivní politice zaměstnanosti byly popsány jednotlivé nástroje ke snížení nezaměstnanosti. K analýze byly vybrány dva kraje Ústecký a Moravskoslezský, kde byl zjištěn počet obyvatel, struktura uchazečů o zaměstnání z pohledu věku, délky evidence a dosaženého vzdělání. Následně práce informuje o struktuře volných míst v jednotlivých krajích. Kraje byly analyzovány z pohledu přirozené míry nezaměstnanosti, počtu nezaměstnaných, výdajů na aktivní politiku zaměstnanosti a jednotlivých nástrojů aktivní politiky zaměstnanosti.

V úvodu teoretické části byl zmapován trh práce a práce jako výrobní faktor. Byla představena nabídka a poptávka na trhu práce a vyzdviženy faktory, které ji ovlivňují. Dále je práce věnována nezaměstnanosti a jejím jednotlivým druhům, včetně důsledků s ní spojených. Práce informuje o způsobu měření míry nezaměstnanosti. V další kapitole je věnována pozornost politice zaměstnanosti, aktivní a pasivní, se zaměřením na vlivy na nezaměstnanost. Dále jsou zmíněny základní nástroje k řešení nezaměstnanosti, které jsou následně charakterizovány. Práce zmiňuje skupiny osob ohrožených na trhu práce.

V praktické části byly charakterizovány jednotlivé kraje z demografického hlediska, počtu obyvatel, struktury uchazečů o zaměstnání, struktury volných pracovních míst a průměrné výše příspěvků na nástroje aktivní politiky zaměstnanosti pro jednu podpořenou osobu. Práce byla cílena na určité dílčí nástroje APZ a informovala o jejich počtech, a to včetně výdajů za jednotlivá sledovaná období od roku 2014 do roku 2022.

Aritmetický průměrem bylo potvrzeno, že nejvyšší průměrné výdaje na jednu podpořenou osobu měl v roce 2016 Moravskoslezský kraj na společensky účelná pracovní místa, a od roku 2017 to byl nástroj veřejně prospěšných prací v Ústeckém kraji. Analýzou dílčích nástrojů APZ bylo zjištěno, že v Moravskoslezském kraji dochází k vyššímu umístování uchazečů o zaměstnání v prostředcích financovaných z Evropského sociálního fondu než v kraji Ústeckém. Díky výzkumným otázkám vyplynulo, že aktivní politika zaměstnanosti vybraných krajů, správně reagovala na požadavky trhů práce, a její příspěvky měly vliv na počet dlouhodobě nezaměstnaných a evidovaných osob starších 50 let.

## POUŽITÁ LITERATURA

1. BROŽOVÁ, Dagmar. *Společenské souvislosti trhu práce*. Praha: Sociologické nakladatelství, 2003. Studijní texty (Sociologické nakladatelství). ISBN 80-86429-16-4.
2. BROŽOVÁ, Dagmar. *Kapitoly z moderní ekonomie trhů práce*. Praha: C.H. Beck, 2018. Beckovy ekonomické učebnice. ISBN 978-80-7400-719-4.
3. DOUŠOVÁ, Jana. *Úřad práce a uchazeč o zaměstnání*. Praha: C.H. Beck, 2020. Právní praxe. ISBN isbn978-80-7400-810-8.
4. HOLMAN, Robert. *Základy ekonomie: pro studenty vyšších odborných škol a neekonomických fakult VŠ*. 2. vyd. Praha: C.H. Beck, 2008. Beckovy ekonomické učebnice. ISBN isbn978-80-7179-890-3.
5. JUREČKA, Václav. *Mikroekonomie*. 3., aktualizované a rozšířené vydání. Praha: Grada Publishing, 2018. Expert (Grada). ISBN 978-80-271-0146-7.
6. KACZOR, Pavel. *Trh práce, pracovní migrace a politika zaměstnanosti ČR po roce 2011*. Praha: Oeconomica, 2013. ISBN 978-80-245-1930-2.
7. KLIKOVÁ, Christiana a Igor KOTLÁN. *Hospodářská a sociální politika*. 5. vydání. Ostrava: Vysoká škola sociálně správní, 2019. ISBN 978-80-87291-23-8.
8. MAREŠ, Petr. *Nezaměstnanost jako sociální problém*. Vyd. 3., upr. Praha: Sociologické nakladatelství, 2002. Studijní texty (Sociologické nakladatelství). ISBN 80-86429-08-3.
9. MERTL, Jan. *Sociální politika*. 7., aktualizované a doplněné vydání. Praha: Wolters Kluwer, 2023. ISBN 978-80-7676-675-4.
10. ŘEHOŘ, Petr. *Metody hodnocení potenciálu regionů se zaměřením na trh práce: vědecká monografie*. Brno: Akademické nakladatelství CERM, 2010. ISBN 978-80-7204-735-2.
11. SAMUELSON, Paul Anthony a NORDHAUS, William D. *Ekonomie: 18. vydání*. Přeložil Martin GREGOR. Praha: NS Svoboda, 2007. ISBN 978-80-205-0590-3.
12. ŠMAJSOVÁ BUCHTOVÁ, Božena, Josef ŠMAJS a Zdeněk BOLELOUCKÝ. *Nezaměstnanost*. 2., přeprac. a aktualiz. vyd. Praha: Grada, 2013. Psyché (Grada). ISBN 978-80-247-4282-3.
13. ŠVARCOVÁ, Jena. *Ekonomie: stručný přehled: teorie a praxe aktuálně a v souvislostech: učebnice: [2013/2014]*. Zlín: CEED, 2013. ISBN isbn978-80-87301-17-3.

## ELEKTRONICKÉ ZDROJE

14. AGENTURA PRO SOCIÁLNÍ ZAČLEŇOVÁNÍ. *Index sociálního začleňování* [online]. Praha [cit.2023-04-15]. Dostupné z: [https://www.socialni-zaclenovani.cz/index\\_socialniho\\_vyloucení/](https://www.socialni-zaclenovani.cz/index_socialniho_vyloucení/)
15. ČESKO, 2004. *Zákon č. 435/2004 Sb., Zákon o zaměstnanosti*. In: *Zákony pro lidi* [online]. Praha [cit. 2023-01-15]. Dostupné z: <https://www.zakonyprolidi.cz/cs/2004-435>
16. ČESKÝ STATISTICKÝ ÚŘAD, 2022a. *Statistická ročenka Ústeckého kraje* [online]. ČSÚ [cit. 2023-10-25] Dostupné z: <https://csu.gov.cz/docs/107508/66db6f0b-9a07-e1df-a53a-75015f03af83/33008522.pdf?version=1.0>
17. ČESKÝ STATISTICKÝ ÚŘAD, 2022b. *Statistická ročenka Moravskoslezského kraje* [online]. ČSÚ [cit. 2023-10-25] Dostupné z: <https://csu.gov.cz/docs/107508/7858442b-da3f-027c-3e37-d0d7675ac0ca/33010022.pdf?version=1.0>
18. ČESKÝ STATISTICKÝ ÚŘAD, 2023a. *Podíl nezaměstnaných osob v ČR a krajích – 2022*. [online]. ČSÚ [cit. 2023-10-20] Dostupné z: <https://csu.gov.cz/podil-nezamestnanych-osob-v-cr-a-krajich-2022>
19. ČESKÝ STATISTICKÝ ÚŘAD, 2024a. *Věkové složení obyvatel – základní věkové skupiny (časová řada)*. [online]. ČSÚ [cit. 2024-06-25]. Dostupné z: [https://vdb.czso.cz/vdbvo2/faces/cs/index.jsf?page=vystup-objekt&z=T&f=TABULKA&katalog=33156&pvo=DEM02&str=v67&u=v67\\_VUZEMI\\_100\\_3069](https://vdb.czso.cz/vdbvo2/faces/cs/index.jsf?page=vystup-objekt&z=T&f=TABULKA&katalog=33156&pvo=DEM02&str=v67&u=v67_VUZEMI_100_3069)
20. ČESKÝ STATISTICKÝ ÚŘAD, 2024b. *Věkové složení obyvatel – základní věkové skupiny (časová řada)*. [online]. ČSÚ [cit. 2024-06-25]. Dostupné z: [https://vdb.czso.cz/vdbvo2/faces/cs/index.jsf?page=vystup-objekt&z=T&f=TABULKA&katalog=33156&pvo=DEM02&str=v67&u=v67\\_VUZEMI\\_100\\_3140](https://vdb.czso.cz/vdbvo2/faces/cs/index.jsf?page=vystup-objekt&z=T&f=TABULKA&katalog=33156&pvo=DEM02&str=v67&u=v67_VUZEMI_100_3140)
21. ČESKÝ STATISTICKÝ ÚŘAD, 2024e. *Obecná míra nezaměstnanosti v regionech soudržnosti a krajích – roční průměr*. [online]. ČSÚ. [cit. 2024-04-20]. Dostupné z: <https://vdb.czso.cz/vdbvo2/faces/cs/index.jsf?page=vystup-objekt&z=T&f=TABULKA&katalog=30853&pvo=ZAM06&str=v95#w=>
22. MINISTERSTVO PRÁCE A SOCIÁLNÍCH VĚCÍ, 2013. *Změna metodiky ukazatele registrované nezaměstnanosti*. [online]. ÚP ČR, Ústí nad Labem [cit. 2023-12-10]. Dostupné z: <https://www.mpsv.cz/upozorneni-na-zmenu-metodiky>

23. MINISTERSTVO PRÁCE A SOCIÁLNÍCH VĚCÍ, 2015a. *Zpráva o situaci na krajském trhu práce, o realizaci APZ v roce 2014 a strategie APZ pro rok 2015*. [online]. ÚP ČR, Ústí nad Labem [cit. 2023-12-12]. Dostupné z: [https://www.uradprace.cz/documents/37855/919002/Rocni\\_ULK\\_2014.pdf](https://www.uradprace.cz/documents/37855/919002/Rocni_ULK_2014.pdf)
24. MINISTERSTVO PRÁCE A SOCIÁLNÍCH VĚCÍ, 2015b. *Zpráva o situaci na krajském trhu práce, o realizaci APZ v roce 2014 a strategie APZ pro rok 2015*. [online]. ÚP ČR, Ostrava [cit. 2023-12-18]. Dostupné z: [https://www.uradprace.cz/documents/37855/910458/Rocni\\_MSK\\_2014.pdf](https://www.uradprace.cz/documents/37855/910458/Rocni_MSK_2014.pdf)
25. MINISTERSTVO PRÁCE A SOCIÁLNÍCH VĚCÍ, 2016a. *Zpráva o situaci na krajském trhu práce, o realizaci APZ v roce 2015 a strategie APZ pro rok 2016*. [online]. ÚP ČR, Ústí nad Labem [cit. 2023-12-12]. Dostupné z: [https://www.uradprace.cz/documents/37855/919002/Rocni\\_ULK\\_2015.pdf](https://www.uradprace.cz/documents/37855/919002/Rocni_ULK_2015.pdf)
26. MINISTERSTVO PRÁCE A SOCIÁLNÍCH VĚCÍ, 2016b. *Zpráva o situaci na krajském trhu práce, o realizaci APZ v roce 2015 a strategie APZ pro rok 2016*. [online]. ÚP ČR, Ostrava [cit. 2023-12-18]. Dostupné z: [https://www.uradprace.cz/documents/37855/910458/Rocni\\_MSK\\_2015.pdf](https://www.uradprace.cz/documents/37855/910458/Rocni_MSK_2015.pdf)
27. MINISTERSTVO PRÁCE A SOCIÁLNÍCH VĚCÍ, 2017a. *Zpráva o situaci na krajském trhu práce, o realizaci APZ v roce 2016 a strategie APZ pro rok 2017*. [online]. ÚP ČR, Ústí nad Labem [cit. 2023-12-12]. Dostupné z: [https://www.uradprace.cz/documents/37855/919002/Rocni\\_ULK\\_2016.pdf](https://www.uradprace.cz/documents/37855/919002/Rocni_ULK_2016.pdf)
28. MINISTERSTVO PRÁCE A SOCIÁLNÍCH VĚCÍ, 2017b. *Zpráva o situaci na krajském trhu práce, o realizaci APZ v roce 2016 a strategie APZ pro rok 2017*. [online]. ÚP ČR, Ostrava [cit. 2023-12-18]. Dostupné z: [https://www.uradprace.cz/documents/37855/910458/Rocni\\_MSK\\_2016.pdf](https://www.uradprace.cz/documents/37855/910458/Rocni_MSK_2016.pdf)
29. MINISTERSTVO PRÁCE A SOCIÁLNÍCH VĚCÍ, 2018a. *Zpráva o situaci na krajském trhu práce, o realizaci APZ v roce 2017 a strategie APZ pro rok 2018*. [online]. ÚP ČR, Ústí nad Labem [cit. 2023-12-12]. Dostupné z: [https://www.uradprace.cz/documents/37855/919002/Rocni\\_ULK\\_2017.pdf](https://www.uradprace.cz/documents/37855/919002/Rocni_ULK_2017.pdf)
30. MINISTERSTVO PRÁCE A SOCIÁLNÍCH VĚCÍ, 2018b. *Zpráva o situaci na krajském trhu práce, o realizaci APZ v roce 2017 a strategie APZ pro rok 2018*. [online]. ÚP ČR, Ostrava [cit. 2023-12-18]. Dostupné z: [https://www.uradprace.cz/documents/37855/910458/Rocni\\_MSK\\_2017.pdf](https://www.uradprace.cz/documents/37855/910458/Rocni_MSK_2017.pdf)

31. MINISTERSTVO PRÁCE A SOCIÁLNÍCH VĚCÍ, 2019a. *Zpráva o situaci na krajském trhu práce, o realizaci APZ v roce 2018 a strategie APZ pro rok 2019*. [online]. ÚP ČR, Ústí nad Labem [cit. 2023-12-12]. Dostupné z: [https://www.uradprace.cz/documents/37855/919002/Rocni\\_ULK\\_2018.pdf](https://www.uradprace.cz/documents/37855/919002/Rocni_ULK_2018.pdf)
32. MINISTERSTVO PRÁCE A SOCIÁLNÍCH VĚCÍ, 2019b. *Zpráva o situaci na krajském trhu práce, o realizaci APZ v roce 2018 a strategie APZ pro rok 2019*. [online]. ÚP ČR, Ostrava [cit. 2023-12-18]. Dostupné z: [https://www.uradprace.cz/documents/37855/910458/Rocni\\_MSK\\_2018.pdf](https://www.uradprace.cz/documents/37855/910458/Rocni_MSK_2018.pdf)
33. MINISTERSTVO PRÁCE A SOCIÁLNÍCH VĚCÍ, 2020a. *Zpráva o situaci na krajském trhu práce, o realizaci APZ v roce 2019 a strategie APZ pro rok 2020*. [online]. ÚP ČR, Ústí nad Labem [cit. 2023-12-12]. Dostupné z: [https://www.uradprace.cz/documents/37855/919002/Rocni\\_ULK\\_2019.pdf](https://www.uradprace.cz/documents/37855/919002/Rocni_ULK_2019.pdf)
34. MINISTERSTVO PRÁCE A SOCIÁLNÍCH VĚCÍ, 2020b. *Zpráva o situaci na krajském trhu práce, o realizaci APZ v roce 2019 a strategie APZ pro rok 2020*. [online]. ÚP ČR, Ostrava [cit. 2023-12-18]. Dostupné z: [https://www.uradprace.cz/documents/37855/910458/Rocni\\_MSK\\_2019.pdf](https://www.uradprace.cz/documents/37855/910458/Rocni_MSK_2019.pdf)
35. MINISTERSTVO PRÁCE A SOCIÁLNÍCH VĚCÍ, 2021a. *Zpráva o situaci na krajském trhu práce, o realizaci APZ v roce 2020 a strategie APZ pro rok 2021*. [online]. ÚP ČR, Ústí nad Labem [cit. 2023-12-12]. Dostupné z: [https://www.uradprace.cz/documents/37855/919002/Rocni\\_ULK\\_2020.pdf](https://www.uradprace.cz/documents/37855/919002/Rocni_ULK_2020.pdf)
36. MINISTERSTVO PRÁCE A SOCIÁLNÍCH VĚCÍ, 2021b. *Zpráva o situaci na krajském trhu práce, o realizaci APZ v roce 2020 a strategie APZ pro rok 2021*. [online]. ÚP ČR, Ostrava [cit. 2023-12-18]. Dostupné z: [https://www.uradprace.cz/documents/37855/910458/Rocni\\_MSK\\_2020.pdf](https://www.uradprace.cz/documents/37855/910458/Rocni_MSK_2020.pdf)
37. MINISTERSTVO PRÁCE A SOCIÁLNÍCH VĚCÍ, 2022a. *Zpráva o situaci na krajském trhu práce, o realizaci APZ v roce 2021 a strategie APZ pro rok 2022*. [online]. ÚP ČR, Ústí nad Labem [cit. 2023-12-12]. Dostupné z: [https://www.uradprace.cz/documents/37855/919002/Rocni\\_ULK\\_2021.pdf](https://www.uradprace.cz/documents/37855/919002/Rocni_ULK_2021.pdf)
38. MINISTERSTVO PRÁCE A SOCIÁLNÍCH VĚCÍ, 2022b. *Zpráva o situaci na krajském trhu práce, o realizaci APZ v roce 2021 a strategie APZ pro rok 2022*. [online]. ÚP ČR, Ostrava [cit. 2023-12-18]. Dostupné z: [https://www.uradprace.cz/documents/37855/910458/Rocni\\_MSK\\_2021.pdf](https://www.uradprace.cz/documents/37855/910458/Rocni_MSK_2021.pdf)

39. MINISTERSTVO PRÁCE A SOCIÁLNÍCH VĚCÍ, 2023a. *Zpráva o situaci na krajském trhu práce, o realizaci APZ v roce 2022 a strategie APZ pro rok 2023*. [online]. ÚP ČR, Ústí nad Labem [cit. 2023-12-12]. Dostupné z: [https://www.uradprace.cz/documents/37855/919002/Rocni\\_ULK\\_2022.pdf](https://www.uradprace.cz/documents/37855/919002/Rocni_ULK_2022.pdf)
40. MINISTERSTVO PRÁCE A SOCIÁLNÍCH VĚCÍ, 2023b. *Zpráva o situaci na krajském trhu práce, o realizaci APZ v roce 2022 a strategie APZ pro rok 2023*. [online]. ÚP ČR, Ostrava [cit. 2023-12-18]. Dostupné z: [https://www.uradprace.cz/documents/37855/910458/Rocni\\_MSK\\_2022.pdf](https://www.uradprace.cz/documents/37855/910458/Rocni_MSK_2022.pdf)
41. MINISTERSTVO PRÁCE A SOCIÁLNÍCH VĚCÍ, 2024a, *Struktura uchazečů a volných míst za Moravskoslezský kraj za prosinec 2014 (UoZ podle dosaženého vzdělání)*. [online]. MPSV [cit. 2024-02-10]. Dostupné z: [https://data.mpsv.cz/web/data/vizualizace10?mesic=12&rok=2014&kraj=CZ042&typZobrazeni=PODLE\\_DELKY\\_NEZAMESTNANOSTI](https://data.mpsv.cz/web/data/vizualizace10?mesic=12&rok=2014&kraj=CZ042&typZobrazeni=PODLE_DELKY_NEZAMESTNANOSTI)
42. MINISTERSTVO PRÁCE A SOCIÁLNÍCH VĚCÍ, 2024b, *Struktura uchazečů a volných míst za Moravskoslezský kraj za prosinec 2018 (UoZ podle dosaženého vzdělání)*. [online]. MPSV [cit. 2024-02-10]. Dostupné z: [https://data.mpsv.cz/web/data/vizualizace10?mesic=12&rok=2018&kraj=CZ080&typZobrazeni=PODLE\\_DOSAZENEHO\\_VZDELANI](https://data.mpsv.cz/web/data/vizualizace10?mesic=12&rok=2018&kraj=CZ080&typZobrazeni=PODLE_DOSAZENEHO_VZDELANI)
43. MINISTERSTVO PRÁCE A SOCIÁLNÍCH VĚCÍ, 2024c, *Struktura uchazečů a volných míst za Moravskoslezský kraj za prosinec 2022 (UoZ podle dosaženého vzdělání)*. [online]. MPSV [cit. 2024-02-10]. Dostupné z: [https://data.mpsv.cz/web/data/vizualizace10?mesic=12&rok=2022&kraj=CZ080&typZobrazeni=PODLE\\_DOSAZENEHO\\_VZDELANI](https://data.mpsv.cz/web/data/vizualizace10?mesic=12&rok=2022&kraj=CZ080&typZobrazeni=PODLE_DOSAZENEHO_VZDELANI)
44. MINISTERSTVO PRÁCE A SOCIÁLNÍCH VĚCÍ, 2024d. *Výdaje ÚP na nástroje a opatření APZ do r. 2023 - členění dle krajů*. [online]. MPSV [cit. 2024-02-15] Dostupné z: <https://www.mpsv.cz/vydaje-na-statni-politiku-zamestnanosti>
45. MINISTERSTVO PRÁCE A SOCIÁLNÍCH VĚCÍ, 2024e. *Struktura uchazečů a volných míst k 31.12.2014 - 2022*. [online]. MPSV [cit. 2024-03.20] Dostupné z: <https://www.mpsv.cz/web/cz/mesicni-statistiky-uchazecu-o-zamestnani-a-volnych-pracovnich-mist-od-roku-2014>
46. WIKIPEDIE, 2009a. *Ustecky kraj.svg*. [online]. Wikimedia Commons [cit. 2024-08-25] Dostupné z: [https://cs.wikipedia.org/wiki/Soubor:Ustecky\\_kraj.svg](https://cs.wikipedia.org/wiki/Soubor:Ustecky_kraj.svg)
47. WIKIPEDIE, 2009b. *Moravskoslezsky kraj.svg*. [online]. Wikimedia Commons [cit. 2024-08-25] Dostupné z: [https://cs.wikipedia.org/wiki/Soubor:Moravskoslezsky\\_kraj.svg](https://cs.wikipedia.org/wiki/Soubor:Moravskoslezsky_kraj.svg)

## **SEZNAM PŘÍLOH**

Příloha A Spearmanův korelační koeficient

## PŘÍLOHA A: Spearmanův korelační koeficient

Existuje závislost mezi dlouhodobě nezaměstnanými a výdaji na APZ?

Ústecký kraj:

Výdaje v tis. Kč	R <sub>i</sub>	Dlouhodobě nezaměstnaní	Q <sub>i</sub>
520 301	7	31 217	9
1 001 231	8	25 089	8
1 012 506	9	20 089	7
485 922	6	12 838	6
425 320	5	7 909	2
235 625	2	5 051	1
187 557	1	8 122	3
272 449	3	10 658	5
273 486	4	9 726	4

R<sub>S</sub> 0,783333

n 9

alfa 0,05

KH 0,6

W:  $(-\infty, -0,6) \cup (0,6; \infty)$

**R<sub>S</sub> je z W, závislost existuje**

Závislost mezi dlouhodobě nezaměstnanými a výdaji APZ v Ústeckém kraji existuje.

**Moravskoslezský kraj:**

Výdaje v tis. Kč	R <sub>i</sub>	Dlouhodobě nezaměstnaní	Q <sub>i</sub>
749 784	7	42 277	9
973 531	8	35 588	8
1 006 994	9	29 639	7
595 626	6	21 132	6
440 570	5	14 460	2
199 060	4	11 571	1
142 362	1	15 823	4
180 845	3	17 527	5
150 980	2	15 644	3

R<sub>S</sub> 0,666667

n 9

alfa 0,05

KH 0,6

W:  $(-\infty; -0,6) \cup (0,6; \infty)$

**R<sub>S</sub> je z W, závislost existuje**

Závislost mezi dlouhodobě nezaměstnanými a výdaji APZ v Moravskoslezském kraji existuje.

Existuje závislost mezi nezaměstnanými osobami staršími 50 let a výdaji na APZ?

**Ústecký kraj:**

Výdaje v tis. Kč	R <sub>i</sub>	Nezaměstnaní starší 50 let	Q <sub>i</sub>
520 301	7	16 397	9
1 001 231	8	14 525	8
1 012 506	9	13 837	7
485 922	6	10 766	6
425 320	5	8 905	2
235 625	2	7 839	1
187 557	1	9 925	3
272 449	3	10 111	4
273 486	4	10 699	5

R<sub>S</sub>            0,8

n                9

alfa            0,05

KH              0,6

W:  $(-\infty, -0,6) \cup (0,6; \infty)$

**R<sub>S</sub> je z W, závislost existuje**

Závislost mezi nezaměstnanými starších 50 let a výdaji APZ v Ústeckém kraji existuje.

**Moravskoslezský kraj:**

Výdaje v tis. Kč	R <sub>i</sub>	Nezaměstnaní starší 50 let	Q <sub>i</sub>
749 784	7	25 837	9
973 531	8	24 056	8
1 006 994	9	22 726	7
595 626	6	19 619	6
440 570	5	16 240	2
199 060	4	15 103	1
142 362	1	17 873	5
180 845	3	17 795	4
150 980	2	17 427	3

R<sub>S</sub> 0,633333

n 9

alfa 0,05

KH 0,6

W:  $(-\infty; -0,6) \cup (0,6; \infty)$

**R<sub>S</sub> je z W, závislost existuje**

Závislost mezi nezaměstnanými starších 50 let a výdaji APZ v Moravskoslezském kraji existuje.