

UNIVERZITA PARDUBICE  
FAKULTA ZDRAVOTNICKÝCH STUDIÍ

BAKALÁŘSKÁ PRÁCE

2024

Tereza Rozálie Hradecká

Univerzita Pardubice  
Fakulta zdravotnických studií

Bezdomovectví z pohledu studentů

Bakalářská práce

2024

Tereza Rozálie Hradecká

Univerzita Pardubice  
Fakulta zdravotnických studií  
Akademický rok: 2022/2023

# ZADÁNÍ BAKALÁŘSKÉ PRÁCE

(projektu, uměleckého díla, uměleckého výkonu)

Jméno a příjmení: **Tereza Rozálie Hradecká**  
Osobní číslo: **Z21235**  
Studijní program: **B0988P240002 Zdravotně sociální péče**  
Téma práce: **Bezdomovectví z pohledu studentů**  
Téma práce anglicky: **Homelessness from the perspective of students**  
Zadávací katedra: **Katedra porodní asistence, perioperační péče a zdravotně sociální péče**

## Zásady pro vypracování

1. Studium literatury, sběr informací a popis současného stavu řešené problematiky.
2. Stanovení cílů a metodiky práce.
3. Příprava a realizace výzkumného šetření dle stanovené metodiky.
4. Analýza a interpretace získaných dat.
5. Zhodnocení výsledků práce.

Rozsah pracovní zprávy: **35 stran**  
Rozsah grafických prací: **dle doporučení vedoucího**  
Forma zpracování bakalářské práce: **tištěná/elektronická**

Seznam doporučené literatury:

- ARNOLDOVÁ, Anna, 2015. *Sociální péče 1. díl*. Praha: Grada Publishing. 240 s. ISBN 978-80-247-5147-4.
- ČERNÁ, Eliška, 2019. *Z ulice do bytu: sociální práce v procesu reintegrace do bydlení*. Studie (Sociologické nakladatelství). Praha: Slon. 151 s. ISBN 978-80-7419-282-1.
- KALNICKÝ, Juraj, 2022. *Dobrovolný bezdomovec – senior*. Praha: Grada Publishing. 152 s. ISBN 978-80-271-3079-5.
- MAREK, Jakub; STRNAD, Aleš a HOTOVCOVÁ, Lucie, 2012. *Bezdomovectví: v kontextu ambulantních sociálních služeb*. Praha: Portál. 175 s. ISBN 978-80-262-0090-1.
- VÁGNEROVÁ, Marie; MAREK, Jakub a CSÉMY, Ladislav, 2018. *Bezdomovectví ve středním věku: příčiny, souvislosti a perspektivy*. Praha: Karolinum. 304 s. ISBN 978-80-246-4054-9.

Vedoucí bakalářské práce: **Mgr. Kateřina Kmentová**  
Katedra porodní asistence, perioperační péče  
a zdravotně sociální péče

Datum zadání bakalářské práce: **1. prosince 2022**  
Termín odevzdání bakalářské práce: **24. dubna 2024**

**doc. RNDr. ThLic. Karel Sládek, Ph.D., MBA v.r.**  
děkan

L.S.

**Mgr. Helena Poláčková v.r.**  
vedoucí katedry

V Pardubicích dne 1. března 2024

## PROHLÁŠENÍ AUTORA

Prohlašuji:

Práci s názvem *Bezdomovectví z pohledu studentů* jsem vypracovala samostatně. Veškeré literární prameny a informace, které jsem v práci využila, jsou uvedeny v seznamu použité literatury. Byla jsem seznámena s tím, že se na moji práci vztahují práva a povinnosti vyplývající ze zákona č. 121/2000 Sb., o právu autorském, o právech souvisejících s právem autorským a o změně některých zákonů (autorský zákon), ve znění pozdějších předpisů, zejména se skutečností, že Univerzita Pardubice má právo na uzavření licenční smlouvy o užití této práce jako školního díla podle § 60 odst. 1 autorského zákona, a s tím, že pokud dojde k užití této práce mnou nebo bude poskytnuta licence o užití jinému subjektu, je Univerzita Pardubice oprávněna ode mne požadovat přiměřený příspěvek na úhradu nákladů, které na vytvoření díla vynaložila, a to podle okolností až do jejich skutečné výše. Beru na vědomí, že v souladu s § 47b zákona č. 111/1998 Sb., o vysokých školách a o změně a doplnění dalších zákonů (zákon o vysokých školách), ve znění pozdějších předpisů, a směrnicí Univerzity Pardubice č. 7/2019 Pravidla pro odevzdávání, zveřejňování a formální úpravu závěrečných prací, ve znění pozdějších dodatků, bude práce zveřejněna prostřednictvím Digitální knihovny Univerzity Pardubice.

V Pardubicích dne 15.4.2024

Tereza Rozálie Hradecká v. r.

## **PODĚKOVÁNÍ**

V první řadě bych chtěla velmi ráda poděkovat vedoucí práce paní Mgr. Kateřině Kmentové za odborné vedení mé bakalářské práce, za její ochotu, čas a pomoc. Dále respondentům, kteří mi poskytli čas a podělili se o zkušenosti. Poděkovat bych také chtěla i mé rodině a blízkým za podporu během mého studia.

## **ANOTACE**

Bakalářská práce se zabývá zdroji informací o pohledu studentů na bezdomovectví.

Teoretická část práce je věnována charakteristice bezdomovectví, formy pomoci osobám bez přístřeší, organizacím, které pomáhají osobám bez přístřeší a motivace člověka bez přístřeší.

Cílem výzkumné části bakalářské práce bylo pomocí dotazníkového šetření zjistit zkušenosti studentů s kontaktem s osobami bez přístřeší a zjistit, jak se orientují v problematice osob bez přístřeší.

## **KLÍČOVÁ SLOVA**

bezdomovectví, osoba bez přístřeší, absence domova, sociální vyloučení, nepříznivá sociální situace, chudoba

## **TITLE**

Homelessness from the perspective of students.

## **ANNOTATION**

The bachelor thesis deals with the sources of information about students' view on homelessness.

The theoretical part of my work is devoted to the characteristics of homelessness, forms of assistance to homeless person, organizations that help homeless persons and the motivation of a homeless person.

The goal of the research part of the bachelor's thesis was to find out the students' experiences with contact with homeless people and to find out how they orientate themselves in the issue of homeless people using a questionnaire survey.

## **KEYWORDS**

Homelessness, person without shelter, absence of a home, social exclusion, unfavorable social situation, poverty

# OBSAH

Úvod.....	11
1 Cíle a metody práce .....	13
1.1 Cíl práce .....	13
1.2 Metody k dosažení cíle.....	13
Teoretická část .....	14
2 Bezdomovectví .....	14
2.1 Termín bezdomovectví.....	14
2.2 Členění bezdomovectví.....	15
2.3 Příčiny bezdomovectví.....	16
2.3.1 Vyloučení z bydlení .....	17
2.3.2 Zadlužení a neschopnost hospodařit s penězi .....	18
2.3.3 Rozpad rodiny.....	19
2.3.4 Psychopatologické jevy .....	19
2.3.5 Náhradní rodina, pobyt ve vězení či v ústavu.....	22
2.3.6 Násilí.....	23
2.3.7 Závislosti.....	23
2.4 Přístup k osobám sociálně vyloučeným .....	24
2.5 Prevence .....	25
3 Péče o bezdomovce.....	26
3.1 Služby pro bezdomovce .....	26
3.2 Prostředky k obživě.....	26
3.3 Organizace na podporu bezdomovectví .....	28
3.3.1 NADĚJE .....	29
3.3.2 Armáda spásy.....	29
3.3.3 Pragulic .....	30
3.3.4 Rubikon centrum.....	30

3.3.5	K srdci.....	30
3.3.6	Člověk v tísní.....	31
3.3.7	Spolek Ulice Plzeň.....	31
3.3.8	CPPT.....	31
3.3.9	Point 14.....	32
3.3.10	Diakonie Českobratrské církve evangelické.....	32
3.3.11	ČAS.....	33
4	Praktická část.....	34
4.1	Metodika sběru dat.....	34
4.2	Kritéria výzkumného vzorku.....	34
4.3	Zpracování získaných dat.....	34
5	Vyhodnocení získaných dat.....	36
6	Diskuze.....	52
7	Závěr.....	57
8	Použitá literatura.....	59
8.1	Primární zdroje.....	59
8.2	Odborné články.....	60
8.3	Internetové zdroje.....	60
9	Přílohy.....	65

## SEZNAM OBRÁZKŮ A TABULEK

Obrázek 1: Grafické znázornění pohlaví .....	36
Obrázek 2: Grafické znázornění ročníku .....	37
Obrázek 3: Grafické znázornění charakteristiky pro osobu bez přístřeší .....	38
Obrázek 4: Grafické znázornění osobní zkušenosti s kontaktem s osobou bez přístřeší.....	39
Obrázek 5: Grafické znázornění ochoty pomoci osobám bez přístřeší.....	40
Obrázek 6: Grafické znázornění ochoty nabídnutí hmotné pomoci .....	41
Obrázek 7: Grafické znázornění užitečnosti studia pro porozumění problematice.....	42
Obrázek 8: Grafické znázornění organizací na podporu pro osoby bez přístřeší .....	43
Obrázek 9: Grafické znázornění míry hodnocení .....	46
Obrázek 10: Grafické znázornění znalostí o bezdomovectví .....	47
Obrázek 11: Grafické znázornění ochoty pomáhat.....	48
Obrázek 12: Grafické znázornění potřeby vědět více o problematice .....	49
Obrázek 13: Grafické znázornění zájmu o další vzdělávání.....	51
Tabulka 1: Grafické znázornění rizika bezdomovectví .....	44
Tabulka 2: Grafické znázornění příčin bezdomovectví .....	45
Tabulka 3: Grafické znázornění motivace .....	50

## **SEZNAM ZKRATEK A ZNAČEK**

CPPT	Centrum protidrogové prevence a terapie
ČAS	Česká asociace streetwork
MPSV	Ministerstvo práce a sociálních věcí
NNO	Nestátní nezisková organizace
SAS	Sociálně aktivizační služby
ETHOS	European Typology of Homelessness and Housing Exclusion- Evropská typologie bezdomovectví a vyloučení z bydlení

## ÚVOD

Bezdomovectví je důležitý pojem ve společnosti, který se dotýká i studentské komunity. Tento jev je stále aktuálnější a vyžaduje pozornost. Pro studenty může mít ztráta domova jisté dopady na jejich psychický a fyzický stav, přičemž tato daná problematika vyžaduje zkoumání a pečlivou pozornost. U bezdomovectví nelze určit, v jakém období se nejčastěji nachází, jedná se o mladé lidi, dospělé, ale i seniory. Daný pojem se vyskytuje celosvětově, proto je důležité o něm vědět a zajímat se o něj, jelikož bezdomovectví bude v populaci dál pokračovat.

Téma bezdomovectví bylo zvoleno z důvodu společenské závažnosti. Toto téma je velmi důležité v oblasti sociální práce. Autorku osobně nejvíce zaujalo a v budoucnu by se tomuto tématu chtěla více věnovat.

Bakalářská práce se skládá ze dvou částí, praktické a teoretické. Teoretická část se zabývá obecným pohledem na téma bezdomovectví a práce je koncipována tak, aby tématu bezdomovectví porozuměl i člověk, který je v této oblasti neznalý. Samotná teoretická část je rozdělena do osmi kapitol. První kapitola se věnuje samotnému pojmu bezdomovectví, vysvětlení odborného termínu i s jakým zákonem je spojen. Stručně je popsán i termín domov, který s bezdomovectvím souvisí. Druhá kapitola se zabývá členěním bezdomovectví, a to členěním zjevným, skrytým a potencionálním. Bezdomovectví lze rozdělit i na dobrovolné a nedobrovolné. Třetí kapitola je věnována různým příčinám bezdomovectví, od závislosti, pobytu ve vězení, až po rozpad samotné rodiny. Čtvrtá kapitola se zaměřuje na přístup k osobám sociálně vyloučeným, zejména pak labelling. V páté kapitole se mluví o prevenci pro osoby bez přístřeší. Šestá kapitola se zajímá o vybrané služby pro tuto komunitu. Následná sedmá kapitola pojednává o různých prostředcích, kterými si bezdomovci obstarávají jídlo a peníze. Poslední, tedy osmá kapitola pak informuje čtenáře o základních informacích o organizacích, které pomáhají osobám bez přístřeší.

Praktická část je založena na metodice pomocí kvantitativního dotazníkového šetření. Cílem je zjistit, jaké mají studenti zkušenosti s kontaktem s osobami bez přístřeší, případně jak se studenti orientují v dané problematice. Práce se zabývá znalostmi o bezdomovectví, jejím členěním a příčinami. Respondenty budou studenti z prvního až třetího ročníku v oboru Zdravotně-sociální péče.

Získáním zjištěných cílů dosáhneme přehledu o informovanosti, ale také o tom, jak se studenti staví k dané vyloučené komunitě.

# **1 CÍLE A METODY PRÁCE**

## **1.1 Cíl práce**

Cílem teoretické části práce je charakterizovat téma bezdomovectví a samotnou charakteristiku osob bez přístřeší, popsat příčiny, formy pomoci, vybrané organizace, které pomáhají osobám bez přístřeší

### **Hlavní cíl výzkumné práce**

Zjistit, jak studenti vnímají problematiku bezdomovectví

### **Dílčí cíle výzkumné práce**

1. Zjistit zkušenosti studentů s kontaktem s osobami bez přístřeší
2. Zjistit, jak se orientují v problematice osob bez přístřeší

## **1.2 Metody k dosažení cíle**

Teoretická část práce byla zpracována pomocí dostupných zdrojů k danému tématu

Výzkumná část práce byla zpracována pomocí kvantitativního výzkumu, pro sběr dat bylo realizováno dotazníkové šetření s vybranými respondenty daného oboru. Pro následnou analýzu dat byly využity odpovědi z dotazníku.

# TEORETICKÁ ČÁST

## 2 BEZDOMOVECTVÍ

V občanském právním řádu je bezdomovec osoba, která nemá vlastní domov, či si jej nenajímá nebo nežije v takovém obydlí u osoby důvěrně blízké, či tento domov nemůže, nebo nechce užívat nebo takový domov užívá protiprávně. Podle zákona č.108/2006 Sb. o sociálních službách, ve znění pozdějších předpisů, jde o osoby, které postrádají domov (Zákon č.108/2006 Sb., o sociálních službách).

### 2.1 Termín bezdomovectví

Odborná terminologie udává termín „občan bez přístřeší“, který patří do skupiny „občanů společensky nepřizpůsobivých“, což ovšem není právní vymezení. V právní terminologii je v souvislosti s bezdomovstvím používán pojem „osoba bez přístřeší“, příp. „osoba v nepříznivé sociální situaci spojené se ztrátou bydlení“ (Zákon č.108/2006 Sb., o sociálních službách).

Výraz „bezdomovec“ označuje jednotlivce, který nemá příležitost na delší dobu používat obydlí, nebo toto obydlí nemá vůbec. Výraz „bezdomovectví“ odkazuje na postavení a styl života tohoto fenoménu. V České republice není přítomno označení pojmu bezdomovec. Pro tento pojem se mezinárodně považuje cizí osoba ze zahraničí, která pobývá na našem území bez potřebného povolení úřadu. Osoba české příslušnosti, které chybí obydlí, se označuje jako osoba bez přístřeší (Arnoldová, 2015).

Jako hlavní charakteristika pro pojem bezdomovectví se považuje absence domova, svého vlastního území, které obsahuje složku emocionální i formální. Dále je s tím spojeno mnoho dalších pojmů, jako je stálý vztah s lidmi, kteří jsou blízcí, pocit jistoty a bezpečí, které právě vytváří pocit domova. Domovina představuje pevné zázemí. Je nedílnou součástí života kterékoliv osoby, je velmi blízká jeho totožnosti a vytváří pocit sounáležitosti a ukotvení se. Někdy to můžeme pozorovat právě u bezdomovců, kteří si upravují svoje obydlí tak, aby jako domov vypadalo. Trvalé bydlení proto slouží jako jádro domova, umožňuje osobě mít své soukromí, které zároveň slouží k vytvoření pevnějších společenských vazeb (Vágnerová et al., 2018).

Pojem bezdomovectví je jednou z možností extrémního sociálního vyloučení ze skupiny, u kterého dochází ke snížení materiálních věcí a redukci bezpečnosti. Rozklad

pevných sociálních vazeb a ztráta svého domova se často pojí s pocitem, kdy se člověk neupevní, chybí mu vzájemnost a členství k jasné sociální skupině i celému okolí, vyjma skupiny osob bez přístřeší. Problematiku bezdomovectví můžeme chápat jako projev nefunkčního chování, které je spjato se špatným řešením potíží. Člověk, který se ocitne na ulici, se oprostí od nátlaku, který je na něj žádán od skupiny, ale zároveň přijde o veškerou ochranu, která mu byla společností poskytnuta. Osoby bez domova obvykle nejsou postiženy duševním onemocněním, avšak jejich problematická sociální situace naznačuje, že jejich psychický stav nemusí vždy odpovídat normě. Lidé nedokážou plně využít své způsobilosti zvládnout obvyklé situace a s tím i spojené zátěže tak, aby dokázali fungovat v různých rolích, ať už byl původ jakýkoli (Vágnerová et al., 2018).

Pojem bezdomovectví můžeme z hlediska legislativy rozčlenit do dvou skupin, a to na jednotlivce a rodinu. Obvykle mají rodiny, které se ocitnou v situaci bezdomovectví, výhodu v lepším postavení a mohou účinněji využívat sociální pomoc od státu, ve srovnání s jednotlivci (Marek et al., 2012).

Termín bezdomovec můžeme chápat jako dvě slova, a to bez a doma. Význam slova bezdomovec se postupně měnil. V právním kontextu se dříve používalo pod pojmem ta osoba, která nemá domovské právo a je bez státní příslušnosti. Jednalo se tedy o jednotlivce, kteří byli osamoceni a nemuseli nutně čelit finančním potížím. Termín bezdomovectví dnes už řadíme do kategorie skupin, které nemají k dispozici vhodné místo k přespání (Marek et al., 2012)

K tomuto tématu se také váže pojem domov, který má hlubší význam než jen samotné slovo obydlí. Domov je slučován se sociálním prostředím, konkrétně s rodinným prostředím a místem, kam se lze pokaždé vrátit a schovat se zde. Jedná se o určitý vzorec, který poskytuje jednotlivci strukturu a pocit bezpečí. Takovéto bydlení nebo obydlí zahrnuje na jedné straně konkrétní sociální prostředí a na straně druhé pak soukromí fyzické. U bezdomovců obě složky většinou nejsou přítomny (Marek et al., 2012).

## **2.2 Členění bezdomovectví**

Bezdomovectví se dá rozdělit do tří skupin, kdy dvě skupiny lze označit za viditelné.

První skupinou se rozumí osoby, které jsou nejvíce vidět a snaží se na sebe upoutat pozornost. Je možné je potkat v běžných prostorech, jako jsou nádraží, v okolí supermarketů, v parcích, nebo u odpadních košů a kontejnerů. Projevují se svým nápadným vzhledem a chováním, které je pro běžnou společnost nepřijatelné a typický je pro tento typ osob zápach.

Skupina se projevuje nejvíce ve společnosti, jelikož je nejčastěji na očích i přes to, že jde o méně početnou skupinu. Jedná se o takzvané zjevné bezdomovce.

Do druhé skupiny, která se označuje za tzv. skryté bezdomovce, řadíme osoby, které na první pohled nevypadají jako lidé bez domova. Svým chováním se navenek nijak neprojevují, ale i když jsou bezdomovci, tak se snaží svůj bezdomovecký styl života skrývat. Nevyhledávají úřady a služby, které jim chtějí pomoci. Nejčastěji obývají squaty, nemovitosti, které jsou předurčeny k odstranění, nádoby sloužící k ukládání odpadu, nepojízdné automobily, přístřešky využívané pro ubytování v přírodě či na akcích, nebo například přespávají ve sklepech a na optimálním místě u příbuzných.

Třetí a poslední skupinu označujeme jako bezdomovce potencionální. Jsou to takové osoby, které jsou bezdomovectvím ohrožené. Není jednoduché vymezit rozdíl mezi podmínkami pro bezdomovce, kteří se obrací na samotné provozovatele ubytoven a těmi, kteří žijí v podmínkách, které jsou často nejisté. Jedná se o bytové prostory, které jsou zdravotně nezpůsobilé k bydlení, byty provizorní či v podnájmech, přelidněná obydlí a pro příklad také byty ve špatném stavu, které potřebují rozsáhlé úpravy, nebo renovaci. Řadíme sem i jedince čekající na propuštění z vězení, ústavu, dětského domova (Arnoldová, 2015).

Dále pojem bezdomovectví můžeme členit na dvě formy, a to na dobrovolné a nedobrovolné. Za dobrovolné bezdomovectví se považuje jedinec, který se sám dobrovolně rozhodl žít tímto způsobem. Nějací jedinci nejsou spokojeni, jiní jsou, i když všichni přijali tento životní styl života. Nedobrovolným bezdomovcem se naopak rozumí takový jedinec, který si tento životní styl sám nezvolil a došel k tomuto stylu života jinak než svým zaviněním. Příčinou může být smrt partnera, alkohol, drogy, úraz a krádeže. Pomoc, která je jim nabídnuta od okolí, není však vždy přijata. Většinou nejsou schopni si najít cestu, jak se z tohoto stylu života dostat a ani si nedokáží najít jiný směr (Kalnický, 2022).

### **2.3 Příčiny bezdomovectví**

Důvody pro přechod k životu na ulici je možné rozdělit do čtyř kategorií, které u některých klientů částečně splývají. Můžeme to vnímat jako různé druhy životních cest, které vyžadují odlišný přístup k nápravě i prevenci.

1) První kategorií jsou klienti, jejichž přímým důvodem pádu do bezdomovectví bylo přehnané užívání alkoholu a drog. Výsledkem byl neúspěch v zaměstnání, nezpůsobilost udržovat pravidelnou pracovní disciplínu a řádně splácet své finanční závazky. Zároveň je tížily vysoké náklady na návykové látky a alkohol. Jejich chování, hromadění dluhů a nespolehlivost vedla

nejen ke ztrátě zaměstnání, ale také k opuštění domova, ubytovny či bytu. Často se jedná o jedince, kteří čelili dalším adaptačním obtížím a chováním, mnohdy již v dětství. Závislost následně sloužila jako spouštěč bezdomovecké dráhy.

2) Další jsou osoby, jejichž hlavním problémem je neochota nebo nedostatek vůle pracovat systematicky, což je typické pro jejich osobnost a mohlo se to projevit již v dětství, především v rámci vztahu ke školnímu prostředí. Těmto lidem přisuzujeme společné vlastnosti ve formě nezodpovědnosti, lehkomyšlnosti a sklonů k lenosti. Prokazují tendenci využívat rodinné prostředí a v případě ztráty tolerance rodičů se mohou ocitnout bez domova.

3) Předposlední jsou lidé s kombinací poruch chování a neochoty pracovat, kteří obvykle trpí nejen dluhy, ale také problémy spojenými s kriminálním či přestupkovým chováním. Často se dopouštějí podvádění, krádeží a v některých případech mohou jednat i bez zjevného důvodu. Jedná se o jedince s disociální poruchou osobnosti, kde negativní vliv rodiny často zesiluje a následně i společenství jedinců, kteří projevují podobné chování.

4) Jako poslední jsou mladí klienti, kteří jsou nejméně početnou skupinou s diagnostikovanou duševní chorobou nebo jinou poruchou osobnosti (Vágnerová et al., 2013).

### **2.3.1 Vyloučení z bydlení**

Podle ETHOS typologie jsou situace, které vedou k ohrožení, detailně analyzovány. Základem jsou tři oblasti vyloučení, a to právní, fyzická a sociální. Dané oblasti jsou jeho základem a společně formují pojem domov. Vynechání jedné z nich pak vede k bezdomovectví. Mezi právní oblast přísluší využití právního vlastnictví, tedy nárok na bydlení a pevnost bydlení z právního hlediska. Fyzická doména představuje obydlí nebo místo, které lze využít. Poslední oblast, tedy sociální, znázorňuje růst sociálních vztahů a místo pro své vlastní soukromí (Černá, 2019).

Dále se vymezují čtyři životní situace dle ztráty bydlení

1) Bez střechy - jedinci nacházející se převážně v noclehárnách, nízkoprahových zařízeních bez možnosti přespání, či na veřejném prostranství, jako jsou pro příklad ulice.

2) Bez bytu - pod tuto kategorii se řadí jednotlivci, kteří sice mají zázemí, kde mohou přenocovat, ale nejedná se o jejich vlastní bydlení. Sem řadíme pobytová střediska, ubytovny pro bezdomovce, imigranty, pobytová zařízení pro ženy, pro jedince využívající podporu na delší dobu, ale i pro lidi opouštějící instituce, jako jsou dětské domovy, nemocnice, věznice.

3)Nevyhovující bydlení - týká se lidí žijících v netypických, prozatímních stavbách, v mobilních domech či v bytech nevhodných, přeplněných, nebo naopak v domech, ve kterých se nedá bydlet.

4) Nejisté bydlení – pod tento pojem jsou zařazovány osoby žijící převážně u svých blízkých, přátel, bohužel ale bez požadavku na bydlení, osoby, které jsou ohrožené domácím násilím nebo osoby, kterým hrozí vystěhování z důvodu pozbytí bytu z vlastnictví nebo výpovědi z nájmu (Kliment, Dočekal, 2016).

Konkrétními prostředky podporujícími udržení bydlení a řešení situace bezdomovectví jsou sociální dávky, specifické programy sociálního bydlení nestátních neziskových organizací, doplatek na bydlení a příspěvek na bydlení (Lux, 2014).

### **2.3.2 Zadlužení a neschopnost hospodařit s penězi**

Zadlužení nebo následné exekuce mohou být bezprostředními příčinami situace bezdomovectví, které jsou běžné pro špatný styl chování. Samotná osoba pak očekává, že se daná situace svým způsobem sama vyřeší, ignoruje nutnost cokoli podniknout, dokud se situace nezhorší. Nemyslí na budoucnost a na možné důsledky postupného hromadění dluhů, a tím následné možné exekuce (Vágnerová et al., 2013).

Problémem a překážkou je zadlužení na poplatcích za bydlení a nájemné, které vytváří vysoké riziko a zdroj cesty k bezdomovectví. Mezi činnosti a aktivity zaměřené na prevenci sociálního vyloučení a bezdomovectví jsou poradenství, včasné řešení dluhů, zjištění důvodů ohrožení, zpracování pomoci, která vedou k řešení problémů a poskytování informací o možnostech získávání sociálních dávek a o právní pomoci. Orgán Ministerstva vnitra každý rok ohlašuje programy, kde jsou financovány a podporovány projekty, které se soustředí na pomoc pro osoby po výkonu trestu či finanční gramotnosti a zadlužení. To vše ovlivňuje prevenci před pozbytím bydlení a vznikem bezdomovectví (Ministerstvo práce a sociálních věcí, 2021).

Hlavní příčinou toho, že se občan České republiky dostane na ulici, jsou právě dluhy. Již před tím, než měl člověk dluhy, často ztratil zaměstnání nebo byt či místo, kde bydlel. Z dotazovaných pak necelá polovina uvedla, že již měli dluhy před tím, než se dostali na ulici. Skupina, které se dluhy nejvíce týkají, jsou mladí do třiceti pěti let. Je pouze minimální šance, že se některý z nich dostane zpět z dluhů (Karlík, 2017).

### **2.3.3 Rozpad rodiny**

Mezi další jevy, které stojí za vznikem bezdomovectví, se vyskytuje i rozpad rodiny. S tímto tématem se pojí slovo rezilience, což znamená jakýsi odpor, který je udělován těm, kteří se nepodvolí vlivu prostředí. Pro příklad dítě rodiče alkoholika se v žádném případě nedotkne a nepodlehne alkoholu a jiným návykovým látkám a nebude tím nijak poznamenáno, i když tomu mělo všechny možné důvody a předpoklady. Ale převážná většina tlaku a vlivu prostředí nakonec podlehne. Osoby bez přístřeší mají malou rezilienci. Právě rodina a její rozpad je jedna z nejvíce palčivých potíží, která vede k tomuto životnímu stylu. Člověk, který je izolovaný, má čtyřikrát větší riziko bezdomovectví, než pár. U rodin s jedním rodičem je riziko

až sedmnáctkrát vyšší než u rodin úplných (Marek et al., 2012).

V devadesátých letech byl rozpad rodiny považován za nejčastější příčinu bezdomovectví u mužů. Důsledkem toho může dojít ke snížení osobnosti člověka. Mezi další následky rozpadu byl alkoholismus jednoho z rodičů. První krize v manželství může nastat již tři až čtyři roky po sňatku a následná rozvodovost do desíti let, ve výjimečných případech až po deseti letech. Čím je pár déle spolu, tím víc může dojít k takzvanému syndromu prázdné skořápky, který definuje pojem jako rodiče, u kterého funguje jen role rodičovská, ale už nefunguje role partnerská. Rozpad manželství často nastává po osamostatnění dítěte. U bezdomovců je rozpad rodiny následkem problémů provozních. Pokud se rodina rozpadne, ztrácí se zdroj jistoty. Mezi bezdomovci je dost osob, které se nedokážou odpoutat od rozpadlého manželství (Marek et al., 2012).

Největšímu riziku bezdomovectví je vystavena osoba izolovaná, osamělá, nebo ta, která opustila rodinu či byla opuštěna. Mezi rizikové rodiny můžeme pro příklad zařadit následující kategorie: rodiny svobodných matek, rodiny migrantů či hledající exil, romské rodiny, člen rodiny závislý na drogách či alkoholu, rodiny s dětmi týranými, zneužívanými. (Hradecký, Hradecká, 1996)

### **2.3.4 Psychopatologické jevy**

Osoby s výskytem duševních onemocnění vykazují mezi bezdomovci velký problém. Strach u sociálních pracovníků vede k nepřipravenosti organizací, které poskytují sociální služby tam, kde narůstá velký počet osob s duševní nebo psychopatologickou poruchou. Dochází k nedostatečné přípravě a ani k následným přístupům při práci s těmito osobami. Mezi časté diagnózy, které byly zjištěny u bezdomovců, patří například: závislosti, fobie,

komorbiditu, poruchy osobnosti, psychózy, deprese, posttraumatické poruchy, suiciditu či hraniční osobnosti. U žen a mužů byl vysledován rozdíl v psychických poruchách. Ženy trpí častěji afektivními poruchami a schizofrenií, muži naopak trpí častěji poruchami kvůli návykovým látkám nebo alkoholu. Z těchto poznatků může vyplynout, že u žen bezdomovectví souvisí s vnitřními poruchami, u mužů se pak uplatňují vlivy vnější (Herrman et al., 1998).

Převážná většina osob bez přístřeší měla psychické obtíže již v minulosti, kdy ještě pracovaly a měly kde bydlet. Duševní zdraví je další z jevů, který přispívá k tomu, že se jedinec ocitne na ulici. Ze studie vyplývá, že 40-90% bezdomovců užívá návykové látky, jako jsou drogy, u 15-80% osob se dokládají známky deprese a 20-80% lidí trpí poruchou osobnosti. Dané odlišnosti jsou díky rozdílnosti v diagnostice poruch v každých výzkumech. Psychické poruchy, které se neléčí, mohou vést k poruše fungování a k sociální izolaci. Tento problém poukazuje na nedostupnost psychologické a psychiatrické pomoci, proto se většina bezdomovců dostane na ulici bez toho, aniž by předtím navštívili specialistu. Více než polovina lidí již pocíťovalo problémy před odchodem na ulici, a s tímto odchodem se posléze ještě zhoršily. Jako nejčastější porucha je závislost na návykových látkách, dále deprese, úzkostné stavy, posttraumatické stresové poruchy, sklony k sebevraždě, poruchy osobnosti, chování a komorbiditu, což je kombinace těchto duševních poruch (Marek et al., 2012).

Psychóza je porucha, ke které dochází při užívání návykových látek, duševním onemocnění nebo fyzickým onemocnění. Osoba, která trpí psychózou, vnímá svět jinak než jeho okolí. Příznakem jsou halucinace zrakové, sluchové, bludy, problémy se spánkem a pamětí, nesouvislou řečí či nedostatkem pozornosti. Mezi nejčastější formy řadíme: 1) psychóza vyvolaná užitím konopí, u některých se objeví halucinace a bludy s pocíť úzkosti a paranoie. 2) psychóza vyvolaná metamfetaminem, u uživatelů se objeví silné bludy a halucinace, které trvají po delší dobu. U některých je až třikrát vyšší riziko výskytu psychotických příznaků. 3) psychóza po požití kokainu - vyvolává symptomy jako jsou halucinace a paranoia. U těžkého užívání může dojít až k agresivitě nebo i silné paranoie. 4) psychóza vyvolaná extází - látka má neurotoxické vlastnosti a vyvolá člověku psychózu (Gedeon, 2021).

Deprese a úzkostné poruchy zvyšují riziko propadu v sociální vrstvě. Mezi bezdomovci je četnost poruch u mladých více zastoupena než v běžné populaci. Častěji tím trpí ženy než muži. Etiologii najdeme u bezdomovců se zkušenostmi v rodině. Jsou to osoby zneužívané, týrané, dále osoby, které mají více zkušeností s negativními událostmi či nedostatkem sociální

opory. Lidé se nedokážou přenést přes zátěž z deprese, a tím zůstávají na ulici. Stejným způsobem se může rozvést i porucha úzkosti (Vágnerová et al., 2013).

I u bezdomovců se může objevit posttraumatická stresová porucha, kterou si bezdomovci mohli projít. Může se dát najevo přecitlivělostí, odcizeností, nezájmem o budoucnost či nepřestávající úzkostí. Laicky řečeno jde o reakci na traumatickou událost. Zvýšeným rizikem je právě bezdomovecký styl života a značné množství bezdomovců si trauma přináší již z rodiny. U mladých bezdomovců nejde o nic nového. Muži bezdomovci bývají spíše smutní z rozpadlého manželství či vztahu a ženy si přináší trauma z domácího násilí. Zřídka se u bezdomovců objeví posttraumatická stresová porucha samostatně, spíše se projeví společně se závislostí nebo depresemi. Dlouhodobý stres lze srovnat s životem žijícím na ulici. Jedinec, který žije ve stresu, se domnívá, že se jeho situace nedá vyřešit ani vlastní snahou a vytváří si tak konflikty, které se nedají vyřešit (Marek et al., 2012).

Jen ve městě Brno v roce 2014 zemřelo necelých 40 lidí bez domova. To byl pouze počet, o kterém sociální pracovníci věděli. Jako průměrný věk se uvádí kolem padesáti dvou let. Mezi nejvíce častou příčinou úmrtí u osob bez přístřeší je selhání organismu. Dále se pak objevuje úmrtí spojené s chronickou nemocí, nečekané události, jako je uhoření, utonutí či napadení. V neposlední řadě otrava alkoholem nebo prochladnutí. Bohužel ale nelze určit přesný počet lidí. Stejně tak jako návštěvu samotného lékaře lidé bez domova odkládají až na poslední chvíli, kdy již bojují o život (Stanoev, 2015).

Mezi další poruchy patří poruchy osobnosti. Jakási varianta temperamentu a rysů, které se projevují jako reakce na rozsah sociálních a osobnostních situací. U bezdomovců se podle zdrojů vyskytuje až 80% osob s určitou poruchou osobnosti. Nejčastější je porucha disociální. V této skupině lze najít poruchy osobností emočně nestabilních, schizoidních, narcistických, disociálních, paranoidních i závislých. Je potřeba nejdříve posoudit, zda osobu budeme řadit mezi osoby s poruchou osobnosti, jelikož je tato porucha trvalá, na rozdíl od předchozích poruch (Marek, et al., 2012).

Narcistické poruchy se dají charakterizovat zoufalstvím, častými tendencemi sebepoškození a suicidiálními pocity, jako by byl člověk na dně. Dále je pak osoba soutěživá, zajímavá anebo toužící po obdivu. U schizoidní poruchy osobnosti se moc neprojevují emoční projevy, s realitou mají horší kontakt. V případě paranoidní poruchy jsou typické zlostné reakce na nezávažné podněty, pacient je uzavřený a může být dokonce agresivní. U poruchy disociální jedinci manipulují kvůli moci, zisku či jiné formě pro uspokojení, agrese je zde velmi surová,

bez citu a cílená. Pocit nějaké viny se nevyskytuje vůbec. Pod pojmem závislé poruchy osobnosti si můžeme představit strach z opuštěnosti, který vyžaduje podporu. Jedinec bude reagovat na opuštění ustupováním a hledáním si náhradního vztahu, ze kterého by čerpal (Grambal et al., 2017).

Poslední oblastí mezi psychickými problémy je demence a mentální retardace. Mezi bezdomovci a zbytkem populace neexistuje rozdíl. Bezdomovci, kteří mají mentální retardaci, se snaží přizpůsobit. Bezdomovci s nadprůměrnou inteligencí jsou naopak známí svým manipulativním chováním. Nejvíce problematičtí bezdomovci jsou lidé s vysokoškolským vzděláním. Nemají rádi, když jim někdo radí a odmítají tyto rady od okolí pro jejich jednoduchost. U osob s mentálním postižením je problém rizika závislosti na pracovníkovi či sociálních službách. Používají manipulativní chování, které je sice velmi výrazné, za to mu ale nelze odolat. Jejich metoda zadržuté desky jim opakovaným prezentováním požadavku usnadňuje dosáhnout svých cílů (Marek et al., 2012).

### **2.3.5 Náhradní rodina, pobyt ve vězení či v ústavu**

Šance k bezdomovectví se zvyšuje, pokud dítě začíná mimo rodinu, například v dětském domově nebo v rodině nemající zájem o dítě. Souvisí s tím i rodičovství, kde někdo z rodičů pije alkohol nebo má problém se zákonem. Problémem může být i nezájem dítěte o vzdělání, kdy rodiče dítě nepodporují jak ve škole, tak ani v práci. Rodičům jsou cíle, zájmy či radosti lhostejné. Nejvíce dochází ke ztrátě domova tam, kde samo dítě pocit domova nemá, a kvůli tomu přichází o možnost se to naučit. Nejde o rozhodnutí rodiče, jak bude dítě v budoucnu schopné bydlet, ale o samotné pokračování v tom, v čem jsou rodiče i děti samotné zvyklí. Podle psychologů a sociologů jsou čtyři cesty, které vedou k bezdomovectví, nejčastěji se objevují první dvě cesty. Cesta první, dlouhá cesta, je často spojována s nefunkční rodinou a hrozí u lidí, kteří žili bez fungujícího domova. S druhou cestou, takzvaně krátkou, se může potkat kdokoli. Pro tuto cestu je typická nezaměstnanost, zdravotní obtíže či zadlužení (Prudký, 2023).

Postupem toho, kdy je člověk na ulici, ztrácí konkrétní schopnosti a jinými je zaměňuje. Potřeby, které používal pro přežití ve společnosti, nyní vyměnil za potřeby, které jsou potřeba k přežití na ulici. Dojde k takzvanému syndromu návyku na ústavní péči. Typické je to u osob, které jsou již delší dobu na nějakém místě s určitým režimem. Příkladem jsou lidé z dětského domova, imigranti z uprchlických táborů, lidé z výchovných ústavů nebo osoby propuštěné z výkonu trestu. Převážná většina osob z ústavních zařízení má později problém a potíže, které

souvisí se ztrátou schopností důvěry ke společnosti a neschopnost samostatně jednat. V zařízení měli jistý řád a pravidla, která zde všichni dodržovali a řídili se jimi. Pokud na pravidla byli zvyklí, po opuštění zařízení se stávají pasivním člověkem a dané služby či pomoci nevyužívají a vyhýbají se jim. Díky tomu, že nedochází do zaměstnání, nezískávají dostatečné příjmy na bydlení. U nelegálních uprchlíků, nebo občanů ze Slovenské republiky je problém se statusem právním. Objevují se mezi bezdomovci, kteří odmítají kontakt s úřady, žádná práva nemají a pomoc nevyhledávají. Osoba se cítí ukřivděná, pokud se na ulici chová podle pravidel a zvyklostí, které plnila v zařízení. Osočuje ostatní, své okolí, systém i služby. Důsledkem je navrácení se zpět do ústavní péče či k recidivitě (Marek et al., 2012).

Problémem je i porozumění společnosti. Často totiž dochází k tomu, že nerozumí lidem kromě těch, kteří jsou také z ústavu, proto vyhledávají skupinu tohoto typu osob. Je důležité si uvědomit, že člověk má svůj život ve vlastních rukou. Pobyt ve vězení má na jedince také psychosociální účinky. Ztrácí se pocit soukromí a převládá pocit nudy. Typické u vězňů je chování, které je adaptované na jasný řád a pravidla způsobu života ve vězení, kde si navykají na daný režim. Osoby uvězněné či trestané jsou po delším pobytu ve vězení po navrácení do běžného života závislé na dvou podmínkách. Jsou jimi sociální služby a také využívání sociální pomoci (Marek et al., 2012).

### **2.3.6 Násilí**

Čtyřicet procent osob bez domova uvedlo, že bylo napadeno fyzicky, polovina pak byla slovně napadena. Násilí je o trochu horší v hlavním městě Praze. Pětina mladých žen bez domova do třiceti pěti let odpověděla, že je kdosi nutil k sexu pod násilím. Tato skupina patří podle následné studie do nejohroženějších (Karlík, 2017).

U žen je ve velké míře příčinou pro odchod na ulici partnerské násilí. Bezdomovci, v tomto případě ženy, odcházejí z domova za účelem větší bezpečnosti. Ať je to z důvodu psychického, nebo fyzického týrání. Násilí se dotýká všech žen ve věkové kategorii, v jakémkoliv vztahu, bez ohledu na podmínky. Můžeme však označit nejčastější rozmezí, což je mezi dvaceti pěti a čtyřiceti čtyř let (Vágnerová et al., 2018).

### **2.3.7 Závislosti**

V případě závažného problému je nejčastější hledání viníka. Důležité je vinu přenést na někoho jiného. Právě bezdomovci mají pocit ukřivděnosti, a tím pádem svoji vinu často hází na partnery, rodinu, kamarády, nebo dokonce i na celou společnost. Ten, kdo dokáže nejvíce zranit, je člověk nejbližší i bez toho, aniž by cokoli udělal. Příliš vysoké nároky jsou právě

spouštěčem viny. U žen bez domova je častou příčinou problematický vztah. Vybírají si partnery, kteří jsou povahově podobní jejich otcům. Převážně se dostanou na ulici právě díky partnerovi, který již na ulici je, nebo propadnou společně s jejich druhou polovičkou návykovým látkám či alkoholu. Poté se může stát, že je člověk závislý na osobě, která mu obstarává tyto návykové látky. Hodně mladých bezdomovců považuje za příčinu bezdomovectví závislost na alkoholu a drogách. Dochází zde také často k cyklu, kdy si najdou práci, později ji s časovým intervalem pravidelně střídají a dochází jim peníze na dané návykové látky, kvůli kterým opět spadnou na dno. Alkohol je také jednou z příčin, která vede k následné ztrátě zaměstnání. Mezi užíváním drog a pitím alkoholu panuje určitý vztah. Osoby, které návykové látky využívají ve velkém počtu, se snáze dostanou na ulici, a tím se posiluje i tendence k užívání těchto látek (Vágnerová et al., 2013).

## **2.4 Přístup k osobám sociálně vyloučeným**

Mezi sociálně vyloučenou skupinu lze zařadit každého jedince, který se ocitl na okraji společnosti. Pokud budeme tvrdit, že bezdomovectví je určitá forma takzvaného deviantního chování, tak se u lidí bez domova bude jednat o deviaci zřejmou, ne-li velmi výraznou a často se vyskytující. Přitom nejde pouze o porušování norem, ale také špatné chování, jako je vykřikování, vulgarizmy, kterými se bezdomovec projevuje na veřejnosti. S pojmem bezdomovectví blíže souvisí také pojem stigmatizace. Jedná se o předsudek proti určitým osobám, kterým jsou následně připisovány různé vlastnosti, spíše špatné, což jim překáží a nezjednoduší jejich začlenění zpět do společnosti. Lidem bez přístřeší je udělena nálepka, která označuje tyto lidi za tzv. špinavé, dále pak ty, kteří nechtějí pracovat, užívají návykové látky a alkohol a nikdo jim pomoci nemůže. Z toho vyplývá takzvaný labelling (Kutnohorská et al., 2011).

Vědomosti o jevu bezdomovectví nejsou u nás na solidní úrovni. Tento jev lze pochopit, pokud si prožijeme vědomě to, že se u nás před rokem 1989 bezdomovectví takřka nevyskytovalo, byť bylo jen skryté. Problém byl schováván v sociálních a zdravotnických službách. Postupně se počet zvyšoval vlivem přechodu firem ze státního vlastnictví na soukromé. Tuto skupinu osob je možné označit za takovou, která se občas nazývá jako kultura bídy, což znamená jakýsi pocit bezmoci (Štěchová, 2009).

V neposlední řadě se mezi těmito lidmi objevují určité předsudky: žijí na ulici, protože to sami chtějí, jsou to alkoholici nebo narkomani, kriminální či deviantní delikventi, za svůj stav si mohou sami, či jsou sami nějak psychicky nemocní. Sociální pracovník, zdravotně

sociální pracovník, sestra či lékař by měli umět pomoci a zároveň se chovat profesionálně, ať už se jedná o jakoukoliv situaci. Předpokladem je empatie a respektování každého jedince. Součástí pomoci je také ošetření člověka, který má zanedbané rány, je pod vlivem alkoholu, nebo agresivního jedince. (Kutnohorská et al., 2011).

## 2.5 Prevence

Společnost usiluje o pomoc skrze různé formy. Platí zde tři druhy prevence, a to primární, sekundární a terciární.

**Primární prevence** je určena pro činnosti sloužící k zamezení vzniku daného jevu, tedy bezdomovectví. Jejich cílem je posilování autonomie jedince, který za sebe rozhoduje, za účelem seberealizace a seberozvoje (Kliment, Dočekal, 2016).

Jde také o boj s nezaměstnaností, neboť mezi nejčastější příčiny bezdomovectví v ČR patří rozpad rodiny a ztráta zaměstnání. Dalšími důležitými preventivními kroky je pro příklad poskytování sociálních půjček na nájemné, kdy se splácí vypůjčená částka bez úroku a také větší možnost dostupnosti sociálního bydlení. Děti z dětských domovů a výchovných ústavů by měly být lépe připravovány na začlenění do většinové společnosti při zvládání běžných situací, se kterými se člověk v životě setkává. Větší podporu při integraci do společnosti potřebují též osoby opouštějící psychiatrické léčebny, terapeutické komunity a věznice (Průdková, Novotný, 2008)

**Sekundární prevence** je určená lidem, kteří se bezdomovci stali. Dále je určena lidem, kteří propadli sociální síti a následkem přišli o bydlení. Hromadným rysem je sice nepřipravenost, za to ale následná motivace situaci změnit. Důležité je zadržet proces sociální exkluze a také napomocť při procesu zpátečního začlenění se do společnosti (Kliment, Dočekal, 2016).

Zde je potřeba s daným člověkem intenzivně individuálně zacházet, dát mu příležitost seznámit se s jeho nároky a právy, napomocť mu v jeho psychické stránce a vytvořit šanci k dobrému úspěchu. Právě inspirace k vyřešení problému vede k samotnému úsilí. Asi nejvíce důležitou složkou je poskytnutí základního a odborného poradenství, jak ho popisuje zákon č.108/2006 Sb., o sociálních službách (Průdková, Novotný, 2008).

**Terciární prevence** je vytvořena z dispozice, že se vyskytuje zástup osob bez přístřeší, kteří jsou již na danou situaci připravení. Motivace, díky které by se dostali zpět do života

společnosti, není. Tudíž je cílem terciární prevence snížení dopadu na jednotlivce (Kliment, Dočekal, 2016).

Pomoc, která má preventivní a dlouhodobý charakter, tkví v poskytování podpory při dosahování dovedností (bezdromovci ji často jako velmi užitečnou pomoc využívají při hledání bytu a práce), pomoc při dosažení zaměstnání či bytu je bezcenná a zbytečná, pokud se člověk neumí vyrovnat s obvyklými nástrahami v životě. Je potřeba bezdomovce vzdělat v tom, jak se nestát zraněným a jak následně reagovat, protože se velmi často stávají obětí činů. Problematické je však preventivní působení na skupinu lidí, která se vyhýbá kontaktu s institucemi, není ochotna pomoc přijmout a uznat, i když jim je pomoc nabídnuta. (Štěchová et al., 2008).

### **3 PÉČE O BEZDOMOVCE**

V této kapitole si níže představíme všeobecné služby pro osoby bez přístřeší, jejich prostředky k obživě a vybrané služby pro bezdomovce.

#### **3.1 Služby pro bezdomovce**

Nejvíce ohroženou skupinou nezaměstnaných jsou lidé, kteří vstupují na trh práce, etnická menšina, osoby se zdravotním postižením, staří lidé a také ženy. Velmi obtížně se zaměstnávají takzvaně dlouhodobě nezaměstnaní lidé, kteří ztratili pracovní návyk a motivaci k další práci. O danou problematiku se zajímají úřady práce, které jsou řízené MPSV. Aktivně se zapojují tím, že pro příklad zakládají nové pracovní příležitosti a rozvíjí odborné schopnosti a kvalifikace účastníků pracovního trhu. Pasivně pak u nás fungují dávky ve formě podpory v nezaměstnanosti. Z pohledu sociálního poradenství u nás tuto funkci poskytuje pro příklad NNO, která pomáhá občanům, nebo cílovým skupinám. Pro osoby sociálně znevýhodněné jsou zde takzvaní sociální kurátoři, kteří pracují přímo na úřadech, nebo v odborech sociálních věcí. Jejich klienti jsou právě lidé závislí na návykových látkách, osoby bez přístřeší, propuštění z výkonu trestu či osoby trestně stíhané. Všem klientům je nabídnuto poradenství, peněžité dávky, či pomoc při vyřizování (Matoušek et al., 2007).

#### **3.2 Prostředky k obživě**

Zdroj obživy u bezdomovců je velmi volitelný, někdy se potýkají s hranicí zákona, převážně se ale větší kriminality nedopouštějí. Bývají však vyloučeni ze života, a to jak ze soukromého, tak i pracovního.

Mezi určité zdroje obživy patří takzvané somrování a žebrání. Bezdomovec je oproti žebrákovi zanedbaný a dosahuje různé úrovně vzdělání, žebrák má převážně vzdělání základní. Na rozdíl od bezdomovců se však mezi touto skupinou najdou lidé, kteří mají peníze na nájem, za který dají všechny své úspory a žebrají dále, aby měli na následující nájem. Žebrák se živí takzvaně pasivně. Pohybuje se v místech, kde se nachází mnoho lidí. Oproti tomu somrák dané lidi oslovuje a žádá je. Typická je pro něj natažená ruka, čepice či nádoba před sebou, což je rozdíl oproti bezdomovcům, kteří buď stojí, klečí nebo sedí. Asi polovina žebráků předstírá nebo má opravdu nějaký handicap, jedna třetina má u sebe psa. Mezi úspěšné žebráky patří právě lidé se psem, s invalidním vozíkem či nevidomí. Zvláštními žebráky jsou umělci, kteří ke svému zisku financí využívají hudební nástroje či jiný druh umění. Somrování se objevuje spíše u mladších bezdomovců a narkomanů. Místa, kde může člověk narazit na takzvaného somráka, jsou místa, kde se shlukuje velký počet lidí, pro příklad nádražní pokladny a automaty na jízdenky (Marek et al., 2012).

Brzy si zjistí místa, kde mohou dostat cokoli zadarmo, ať už se jedná o venkovní promítání filmů, internet, koncerty a akce. Využívají charitativní služby za účelem využití hygieny a zdrojů jídla, které jim je poskytnuto bezplatně. Bezdomovci jsou vděční za jídlo, které se rozdává, je to jedna z nejzákladnějších služeb. Klienti nepobírají žádné příspěvky, protože na ně buď nedosáhnou, nebo je to pro ně složité. Pokud jim je uznána dávka, většinou ji rozdělí mezi více osob najednou. Díky exekucím, které má převážná většina, nemají dostatek peněz. U některých služeb dochází často ke zneužívání služby jedním a tím samym klientem, jedná se o takzvaného zneužívače. Naučí se pracovat s jedním sociálním pracovníkem, a tím zneužije věnovaný čas i pro jiné klienty. Požadavky, které by potřebovaly, jsou často akutní a mohou začít vyhrožovat například sebevraždou, pokud se jim ihned nevyhoví (Marek et al., 2012).

Bezdomovci často nemají čistý trestní rejstřík, osobní doklady nebo jim chybí dostatečná kvalifikace, byť jen z pověsti, kterou mají, na nalezení brigády či práce. Nejsou spolehliví, nedochází včas na určené místo, neboť už jen shánění si pracovního místa je pro bezdomovce obtížné. Mobilní telefon, který je nutný pro kontakt se svým zaměstnavatelem, je také problém, často ho nemají nebo ho ztrácí. Když najdou pracovní příležitost, převážně požadují výplatu předem, nebo alespoň zálohu, která jim je vyplacena na ruku osobně. Chybí jim potřebné dokumenty, doklady nebo potvrzení o kvalifikační dovednosti. Proto je forma brigády a pracovní příležitosti málo dosažitelná. Pokud jsou zaměstnáni, může také dojít k jejich

zneužívání. Bezdomovci tak raději pracují na černo. Velmi oblíbená pozice u bezdomovců je hlídač nebo dále například pomoc při úklidu města (Marek et al., 2012).

S bezdomoveckou kulturou je spojena i kriminální činnost. Mezi skupinou jsou lidé, kteří byli ve vězení, nebo z něho utíkají. Nebojí se, jelikož nemají co ztratit, a tak je pro ně nelegální získání malého obnosu přijatelné. Mezi oblíbené činnosti patří krádeže v obchodě, není také výjimkou okrádání se mezi sebou. Protože pokud to neudělá sám, udělá to někdo jiný (Marek et al., 2012).

Jídlo lze najít i v kontejnerech velkých řetězců a restaurací. Vybírání není však pro všechny bezdomovce. Obzvláště pro mladé je sběr z popelnic ponižující. Naopak hrabání se v odpadu je pro společnost signálem a danou osobu přiřazují ke komunitě bezdomovců. Jde o délku pobytu na ulici, kdy si postupně tito lidé zvykají na viditelnost před společností, která jim již nevadí. Klienti, kteří jsou naopak pod vlivem drog, nemají zábrany a nebojí se vybírat popelnice (Vágnerová et al., 2013).

Vágnerová uvádí mezi zdroje, které je akceptovatelné, sběr materiálu, který se dá využít nebo prodat. Například se jedná o sběr skleněných lahví od piva, lze najít i elektroniku a oblečení, které se dá poté prodat. U prostitute, která se objevuje převážně u osob ženského pohlaví, se jedná většinou až o nejkrajnější zisk peněz. Nelze určit, kolik lidí se živí prostitucí, lidé se za to stydí, jelikož jde o zásah do jejich intimity a trpí pocitem propadu osobnosti. Prostitucí se převážně živí osoby drogově závislé. Podle bezdomovkyň je to práce rychlá vzhledem k zisku. Nejde ale o práci každodenní, za účelem zbohatnutí (Vágnerová et al., 2013).

Není výjimečné využívání jiného bezdomovce nebo rovnou skupiny. Osoba si přijde na peníze nebo získá jídlo, alkohol či cigarety, které pak pod výhrůzkou skupiny či z donucení rozdělí mezi ostatní bezdomovce. Dochází ale k časté nespokojenosti, kdy někdo obstarává a jiný pouze bere (Vágnerová et al., 2013).

### **3.3 Organizace na podporu bezdomovectví**

*„Mezi organizace a církve poskytující služby lidem bez domova patří v ČR Především tyto organizace: Armáda spásy, Česká katolická charita, Člověk v tísni, Diakonie, Emauzy ČR, Naděje, Nový prostor, občanské sdružení Společnou cestou, a v menším rozsahu ještě některé další. Všechny tyto organizace jsou neziskové. Některé z těchto organizací zahájily svou činnost až po roce 1989, některé navázaly na svou dřívější existenci a svou činnost obnovily (např. Armáda spásy), jiné organizace, např. církve, svoji činnost o službu lidem bez domova rozšířily.*

*Financovány jsou ze státního rozpočtu na základě grantů a žádostí ze zahraničních zdrojů (EU), příspěvků, darů a vlastní činnosti“ (Mandlová, 2010).*

Organizace, vybrané do bakalářské práce, jsou následující: NADĚJE, Armáda spásy, Pragulic, Rubikon centrum, K srdci, Člověk v tísni, Spolek Ulice Plzeň, CPPT, Point 14, Diakonie Českobratrské církve evangelické, ČAS.

### **3.3.1 NADĚJE**

Organizace NADĚJE vznikla po roce 1989 jako jedna z prvních neziskových organizací v České republice. Organizace působí převážně všude po republice. Pomoc poskytuje osobám v nouzi v následujících šesti oblastech: lidé v dluhových pastech, ohrožené děti a mládež, lidé s handicapem, lidé ve stáří, ohrožené rodiny a lidé bez domova. Služby, které daná organizace poskytuje, jsou zdravotní, sociální, charitativní, výchovné, vzdělávací, doplňkové, poradenské, duchovní a humanitární. Cílem je podpořit lidi, jejich kompetence a zlepšení vztahů. Pracují jak s jednotlivci, tak s rodinou, mládeží, seniory i dospělými (Grindler,2022).

Osobám bez přístřeší organizace nabízí pomoc i navazující péči. Zajištění dané péče probíhá v denních centrech, azylových domech a noclehárnách. V provozu jsou i ordinace gynekologa, psychologa a stomatologa. Bezdomovcům lze nabídnout hygienu, stravu, dluhovou poradnu, sociální šatník, sociální poradenství, ubytování, vytváření krátkodobých pracovních míst v rámci pracovní terapie. Služby, které nabízejí, na sebe navazují, a tím pádem se může člověk postupně dostat z této obtížné situace. Lidé mohou využít terénní služby, které organizace poskytuje v lokalitách, kde se bezdomovci nacházejí, jako jsou denní centra, noclehárny, centra krizové pomoci až po azylové domy, které nabízejí ubytování na celý den, nebo možnost připravení si stravy a praní si prádla. V neposlední řadě i rozvoj dalšího stupně, jako je bydlení s podporou, které umožní lidem bez přístřeší začlenit se do společnosti. Problémem je však nedostatek sociálních bytů (Grindler,2022).

### **3.3.2 Armáda spásy**

Mezinárodní hnutí, armáda spásy, je součástí křesťanské všeobecné církve. Posláním služeb je naplnit duchovní, sociální a zdravotní potřeby lidí, kteří pociťují nemoc, postižení, osamělost či sociální vyloučení. Poskytuje sociální služby pro osoby, které se pohybují v nepříznivé sociální situaci. Pomoc je pro lidi, kteří nejsou schopni situaci sami řešit, nebo se z různých příčin ocitli na ulici. Pracuje se s nimi krok od kroku. Nejdříve se začíná pracovat s lidmi na ulici, v terénu, až přes azylové domy, noclehárny, nízkoprahová denní centra a možnosti tréninkového bydlení, tedy sociálních bytů a samotné sociální rehabilitace.

Pro osoby závislé na gamblingu a alkoholu je možnost služby následné péče, které je podpoří v abstinenci. Zázemí je zde i pro bezdomovce v seniorském věku. Jedná se o pobytové zařízení s názvem Domov Přístav. Zaměřují se na bezdomovce, kterým se zhoršil zdravotní stav natolik, že již nemohou využít klasické služby. Dále se zaměřují na osoby závislé na pomoci druhých, jak na ženy, tak i muže. Využít služby mohou i děti a mladiství. Zařízení podporuje v pomoci a překonávání nepříznivých životních a sociálních situací formou důvěry, rozhovorů a různými aktivitami. Příkladem pomoci může být místnost pro přípravu jídla, pomoc při jednání na úřadech, ale i pomoc v hledání pracovních příležitostí (Armáda spásy, nedatováno)

### **3.3.3 Pragulic**

Pragulic je sociální podnik, který slouží zájemcům z řad veřejnosti zažít a poznat svět na vlastní kůži tak, jak ho vnímají osoby bez domova, setkat se se stereotypy, které se týkají oblasti bezdomovectví. Lze si koupit prohlídku, která přispívá na nový start pro osoby bez přístřeší. Lidé bez domova, kteří pracují pro tento sociální podnik, jsou řádně vyškolení a zaměstnaní. Kromě těchto hodnot zde lze najít i sebedůvěru a podporu (Pragulic, nedatováno).

### **3.3.4 Rubikon centrum**

Rubikon centrum je nestátní nezisková organizace, která pomáhá a zároveň se snaží o překonání trestné minulosti. Podpora se jim donese skrze získání a stálosti bydlení a zaměstnanosti, při řešení dluhů, při přijetí odpovědnosti za své činy a za sebe i vůči okolí a rodině. Snaží se odstranit všechny překážky, které jim brání, překážka může být v podobě systému, předsudků společnosti a nesení si v sobě. Centrum dále spolupracuje s dalšími organizacemi. Jejich vize je motivace ke změně svého života pro lidi, kteří vyšli z vězení. Jejich posláním je pomoc lidem v jejich trestné minulosti, udržení a získání pracovní příležitosti, spolupráci s dalšími aktéry po celé České republice a zapojení ostatních kolegů, kteří mají zkušenosti s trestnou minulostí (Rubikon centrum, nedatováno)

### **3.3.5 K srdci**

K srdci je dobrovolné neziskové sdružení, kde je cílem podpora a doprovázení lidí v rámci existenciálního, vztahového nebo sociálního rázu. Cílem je pomocí přístupu povzbuzovat lidské vědomí u lidí, kteří jej ztratili nebo ztrácejí. Sdružení pomáhá osobám ohroženým sociálním vyloučením, sociálně vyloučeným nebo osobám na okraji společnosti. Je určena osobám, které propadají sítím sociálních služeb nebo z nějakých důvodů nejsou schopni služby využít. Účelem je i prevence závislostí, kriminality, zvyšování kvality života, v neposlední řadě pak také překonání pocitu osamělosti. Jejich hodnotou je autonomie, dobré

vztahy, jako je přátelství, seberealizace či lidská důstojnost. Ať už přijde kdokoli, každý je velmi důležitý a originální (K srdci, nedatováno)

### **3.3.6 Člověk v tísní**

Člověk v tísní je nevládní nezisková organizace, která pomáhá okamžitě a nabízí pomoc lidem v nouzi. Snaží se o zodpovědnou, informovanou, otevřenou a angažovanou společnost, která se podílí na vytváření společnosti. Jejich činností je důvěra a podpora aktivit dobrovolníků a zaměstnanců. Kromě toho také nabízí nízkoprahové a předškolní kluby, terénní sociální práce, pomoc uprchlíkům, dluhové poradenství, kariérní a odborné poradenství, resocializační programy, sociálně aktivizační služby pro rodiny s dětmi, doučování a pomoc obětem trestných činů. Zaměřuje se také na pomoc osobám žijícím ve špatných životních podmínkách a v chudobě. V České republice pomáhají lidem, kteří jsou v tíživé životní situaci pomocí vzdělávacích a sociálních služeb. Uplatnění lze nalézt jak pro dospělé, kterým nabízí poradenství, ale také pro děti a mládež. V neposlední řadě pracují na příčinách zadlužení v české společnosti a následném odstranění (Člověk v tísní, nedatováno)

### **3.3.7 Spolek Ulice Plzeň**

Spolek poskytuje zdravotní a sociální služby osobám ohroženým závislostí a osobám poskytujícím komerční sexuální služby. Provozuje tři programy: CDZ-A, Substituční centrum Plzeň a Terénní program Ulice. Centrum duševního zdraví pro adiktologické pacienty, ale i jejich blízké, nabízí služby pro osoby, které trpí závislostí. Mezi služby patří adiktologické, sociální, psychologické a psychiatrické ve formě individuálního či skupinového poradenství, psychiatrická péče a psychoterapie. Nabízí se jak u klienta v přirozeném prostředí, tak ambulantně, a to vše bezplatně. Substituční centrum Plzeň má za úkol poskytnout podporu a léčbu klientům, kteří užívají či jsou závislí na opioidech, a tím nabídnout řešení spojené se závislostí a zlepšení kvality života. Nabízí sociální a zdravotní služby. Poslední službou je terénní program Ulice, kde se provádí terénní sociální práce u lidí závislých na nelegálních návykových látkách a s tím i spojenou prostitucí. Daná služba je anonymní a také bezplatná (Spolek ulice Plzeň, nedatováno).

### **3.3.8 CPPT**

Centrum protidrogové prevence a terapie poskytuje poradenské, terapeutické, preventivní služby, které jsou zaměřené na snížení dopadů rizikového chování klienta, zejména závislosti, a to jak na jednotlivce, celou společnost, tak i na jeho blízké. Zařízení nabízí adiktologickou a preventivní ambulanci do dvaceti jedna let, která pomáhá osobám v náročném

období, při ubližování či ohrožování sebe samých nebo druhých, těžké vztahy a další. Dalším programem je následná péče pomáhající pochopit jednání a následnou stabilizaci, rozvíjení dovedností nebo řešení dopadů na vlastní jednání. Dále je zaměřena pro osoby v konfliktu se zákonem, kde je důležité podpořit uživatele návykových látek, řešit jejich problémy a následně je motivovat. Součástí je i ambulance pro nelátkové závislosti, na kterou se mohou obrátit například lidé se závislostí na sociálních sítích, nakupování, s workoholismem či problémy se sázením a hraním hazardních her. Jako předposlední je možné navštěvovat kontaktní centrum, které se dá využívat od osmnácti let pro ty, kteří hledají podporu v řešení obtíží, do kterých se dostali blízcí, či jsou oni sami důsledkem užívání návykových látek. Posledním je preventivní centrum, které předchází rizikovému chování u dospělých i dětí, schopností prosazovat své potřeby a zájmy nebo hledání řešení v obtížných situacích (CPPT, nedatováno).

### **3.3.9 Point 14**

Point 14 hledá lidi ohrožené závislostí, nebo lidi se závislostí s ohledem na minulost a situaci. Cílem této organizace je podpořit lidskou osobnost. Primární prevencí se snaží o předcházení vzniku dané závislosti a následnému rozvoji jeho chování, samotnou podporou jednotlivce a zdravého vztahu ve skupině. V terénním programu se Point 14 zaměřuje na vyhledávání uživatelů návykových látek v jejich prostředí. Úkolem pracovníka je motivovat osobu, která je závislá na návykových látkách ke změně jejího stylu a k minimálním rizikům, které jsou s tím spojené. Přispívá se tak i k ochraně veřejného zdraví. Posláním kontaktního centra je vytvořit prostředí pro komunikaci s lidmi, kteří jsou závislí nebo ohrožení závislostí. Centrum tak nabízí podporu při hledání řešení. Ve středisku následné péče, kam se chodí po léčbě závislostí, se osobám nabízí zázemí a podpora v pokračující abstinenci, kdy člověk bere zodpovědnost sám na sebe. (Point 14, nedatováno).

### **3.3.10 Diakonie Českobratrské církve evangelické**

Samotná Diakonie je jednou z nejvýznamnějších sociálních služeb v celé České republice. Služba poskytuje pomoc od rané péče, rodinám s dětmi s postižením, od provozu nízkoprahových klubů, domů na půl cesty, azylových domů, chráněných dílen a pracovních míst, až po občanské poradny či seniorská zařízení a hospice pro umírající. Hlavními hodnotami zde jsou milosrdenství, společenství, naděje a fortelnost, což znamená, že ví, jak, proč a co dělají. Pomoc lze uplatnit u lidí v krizových situacích, jako jsou rodiny s dětmi, maminkám a dětem v azylových domech, či teenagerům a dětem na ulici, lidem, kteří žijí v chudobě a sociálně vyloučeným nebo zadluženým. Mimo jiné pak pomáhají osobám ve stáří, lidem

s postižením, při živelných pohromách, pečujícím, kteří se starají o své blízké (Diakonie, nedatováno).

### **3.3.11 ČAS**

Česká asociace streetwork je nízkoprahová sociální služba. Jejím programem je metoda kontaktní práce, kdy se streetworkerky a streetworkeri snaží vyhledat klienty v terénu a poskytují jim poradenství a pomáhají řešit nepříznivé sociální situace. Mezi hodnoty se řadí prestiž, odvaha, svoboda, porozumění, smysl, nebo pro příklad nadhled. Dosud má organizace sto osmnáct členů. Největší jsou nízkoprahová zařízení pro děti a mládež, dále pak terénní programy pro uživatele drog, kontaktní centra pro uživatele drog, terénní programy pro osoby bez přístřeší, nízkoprahové poradenské centrum pro osoby ze sexbyznysu, SAS pro rodiny s dětmi a komunitní terénní programy. Kampaň pro bezdomovce nabízí třináct tipů pro pomoc ze strany veřejnosti: chránit život, nabídnout pomoc, respektovat individualitu, darovat peníze, koupit službu, poslat dále své oblečení či jiný textil, nabídnout jídlo, pomoci svými schopnostmi, naslouchat, zajímat se o řešení ve vaší obci nebo městské části, podporovat pomáhající, snižovat napětí a nečekat vděk. (Česká asociace streetwork, nedatováno).

## **4 PRAKTICKÁ ČÁST**

### **4.1 Metodika sběru dat**

Pro sběr dat do bakalářské práce byla zvolena forma kvantitativního dotazníkového šetření. Rozdělení výzkumu na formu kvalitativní a kvantitativní vzniká z druhu dat, ze kterých se vychází. Kvantitativní výzkum dokáže odpovědět na otázku kolik. Stanovuje se, jaký názor mají určité jednotky. Výsledkem jsou data, která lze určit záznamem, měřením, či nejčastěji dotazováním respondentů. Ta jsou upravitelná a dají se vyhodnotit. Výstupem výzkumu bývají většinou grafy a tabulky vytvořené na základě statické analýzy dat (Tahal et al., 2022).

Dotazník je poskládán ze souboru otázek, který byl prezentován v písemné formě. Dotazník obsahuje otevřené a uzavřené otázky či hodnotící škály. Dotazník je používán jako nejčastější nástroj při hromadném sběru dat. Otázky, které se objevují v dotazníku, by měly být takové, aby jim respondent rozuměl, a uměl tak na ně adekvátně odpovědět (Tahal et al., 2017).

Dotazník je vytvořen z vlastní konstrukce, který je určen pro studenty z oboru Zdravotně-sociální péče ze všech tří ročníků. Dotazník (viz.příloha A) je zcela anonymní a slouží pouze jako podklad pro zjištění výzkumných cílů. Skládá se ze šestnácti otázek, z toho jsou první dvě otázky identifikační. Otázky se týkají pohlaví a ročníku, ve kterých respondenti studují. Dále se v dotazníku vyskytují takzvané výčtové otázky, které nabízí respondentovi vybrat z možností jednu nebo více odpovědí.

### **4.2 Kritéria výzkumného vzorku**

Cílovými respondenty průzkumného šetření byli studenti z oboru Zdravotně-sociální péče ze všech ročníků, tedy 1. ročník, 2. ročník a 3. ročník. Celkem byly osloveny tři třídy a získáno 37 potřebných dotazníků.

### **4.3 Zpracování získaných dat**

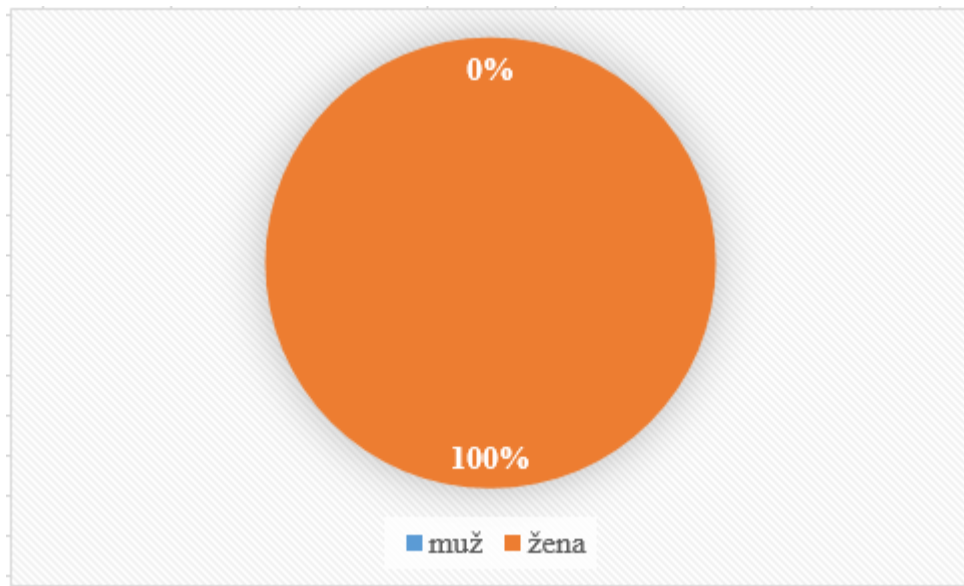
K vypracování dotazníkového šetření bakalářské práce byl využit program Microsoft Office Word. Pro následné vyhodnocení využit Microsoft Office Excel pomocí výšečových a sloupcových grafů a tabulek. Výsledná data byla vyhodnocena pomocí popisné statistiky a její následné využití relativní četnosti a absolutní četnosti.

Ke zpracování a analýze dat k otázkám číslo 9, 10 a 13 byly použity koeficienty důležitosti. Pořadí se určovalo podle hodnot od 1 do 5 (1- nejvíce důležité, 5- nejméně důležité). K hodnotě s číslem 1 byl přiřazen koeficient 1, k hodnotě s číslem 2 byl přiřazen koeficient 0,5, hodnota 3 měla koeficient 0,3, hodnota 4 koeficient 0,2 a poslední hodnota 5 měla přiřazený koeficient

0,1., následující četnosti s vybranými odpověďmi v daném pořadí se vynásobily danými koeficienty a následně byl proveden jejich součet. Ze získaných součtů v každém řádku bylo sestaveno pořadí, které určilo důležitost.

## 5 VYHODNOCENÍ ZÍSKANÝCH DAT

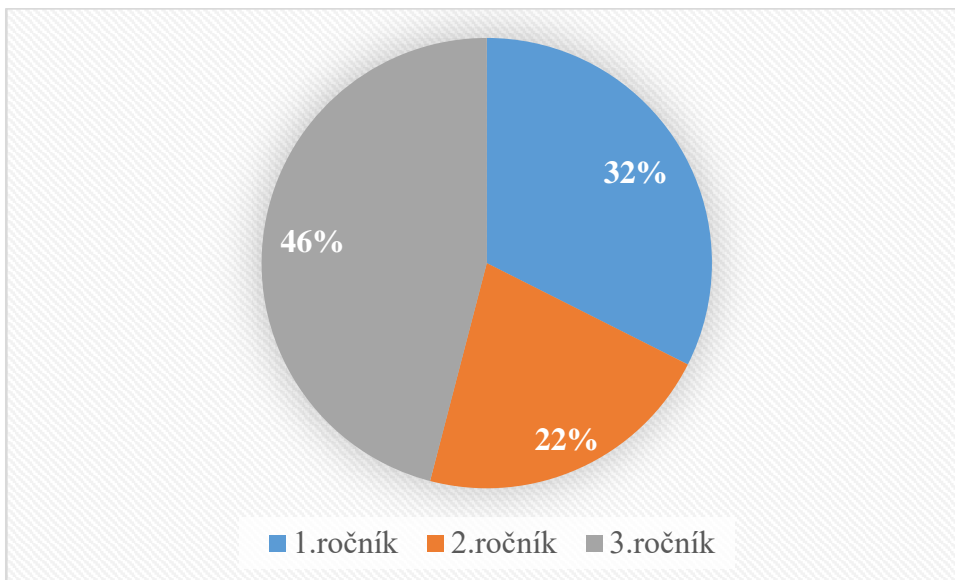
Otázka č.1. Jaké je vaše pohlaví?



**Obrázek 1: Grafické znázornění pohlaví**

První otázka se zaměřovala na pohlaví. Celkový počet respondentů bylo 37 (100%). Následným vyhodnocením bylo zjištěno, že dotazník vyplnilo 37 dívek (100%).

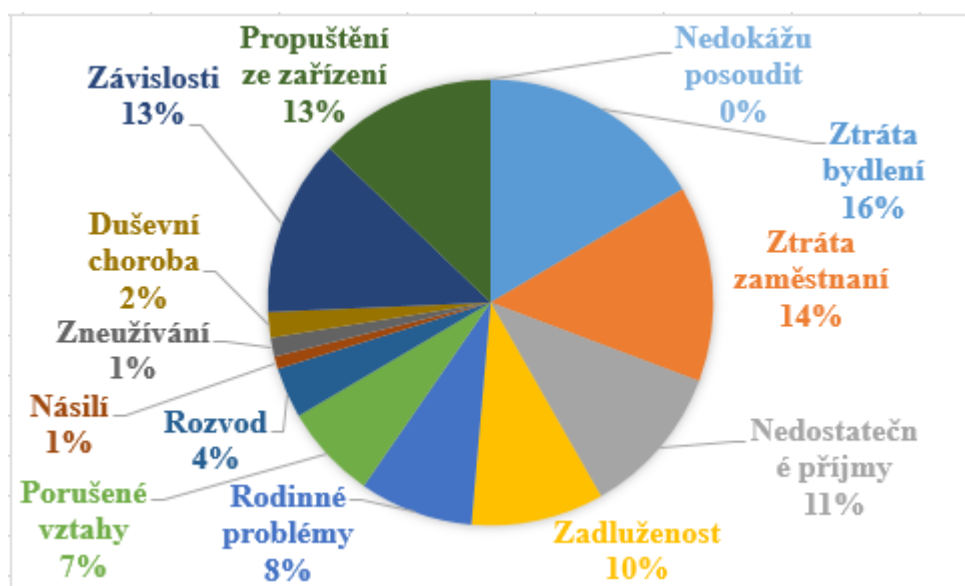
Otázka č.2. Jaký ročník studujete?



**Obrázek 2: Grafické znázornění ročníku**

Druhá otázka směřovala na rozdělení ročníků. Největší zastoupení měl třetí ročník, dotazník vyplnilo 17 (46%) studentů. Za nimi následoval první ročník, s 12 (32%) respondenty a posledním byl druhý ročník, kde dotazník vyplnilo 8 (22%) studujících.

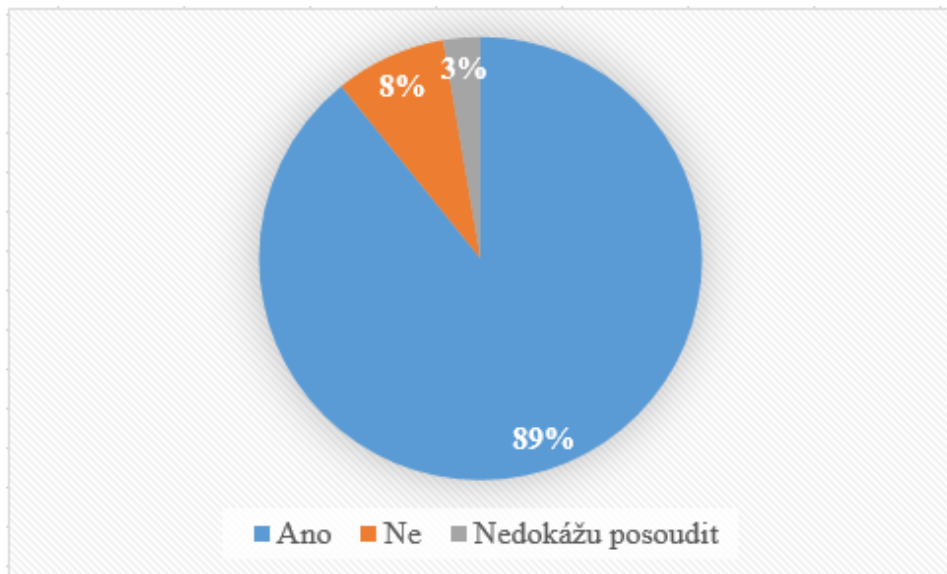
Otázka č.3. Co je podle vás charakteristické pro osobu bez přístřeší? (vyberte více odpovědí)



Obrázek 3: Grafické znázornění charakteristiky pro osobu bez přístřeší

Otázka č.3 se zaměřovala na výběr z charakteristik pro osobu bez přístřeší. Každý respondent mohl zvolit více odpovědí. Mezi nejvíce vybranou možností zvolili ztrátu bydlení, kterou zvolilo 36 (16%) odpovídajících. Jako druhá nejčastější byla odpověď ztráta zaměstnání, kde tuto odpověď zvolilo 31 (14%) studentů. 28 (13%) odpovídajících následně zvolilo odpovědi závislosti a propuštění ze zařízení. Odpověď nedostatečné příjmy byla zvolená 24 (11%) respondenty. Podobně na tom byla zadluženost, u které se vyjádřilo 21 (10%) studujících. 18 (8%) odpovídajících označilo charakteristiku pro osoby bez přístřeší, rodinné problémy, o tři odpovědi méně, tedy 15 (7%) studentů, označilo také porušené vztahy. Jedna z méně častých odpovědí byl rozvod, tu zaškrtno 8 (4%) studentů. Pro 4 (2%) respondenty je charakteristická duševní choroba, pro 3 (1%) zneužívání a pro 2 (1%) také násilí. Možnost vlastního vyjádření ne zvolil nikdo.

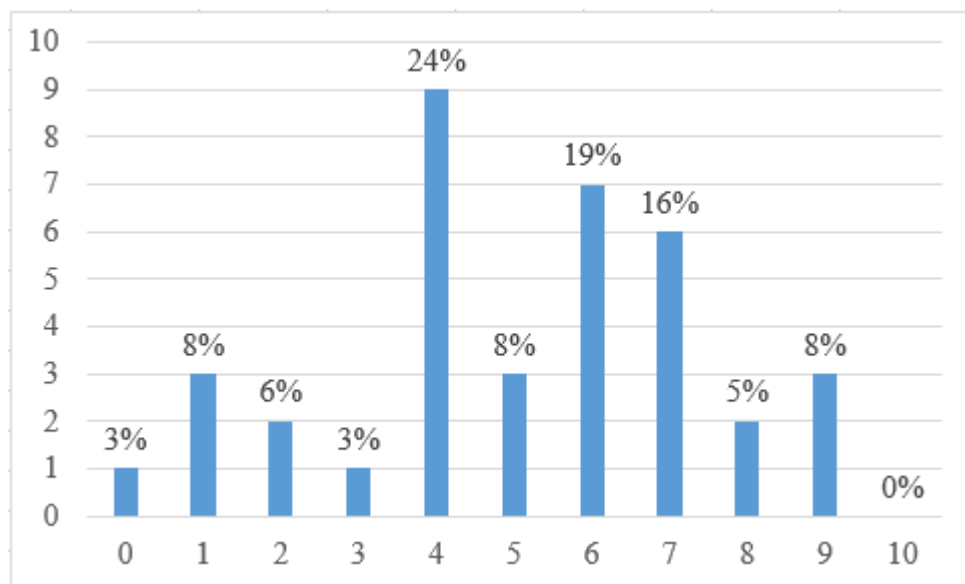
Otázka č.4. Máte osobní zkušenost s kontaktem s osobou bez přístřeší?



**Obrázek 4:** Grafické znázornění osobní zkušenosti s kontaktem s osobou bez přístřeší

Ve čtvrté otázce se zjišťovala osobní zkušenost studentů, zda se již setkali s osobou bez přístřeší. 33 (89%) studentů se již někdy setkala s touto skupinou. Pouze 3 (8%) respondenti neměli nikdy žádné zkušenosti s bezdomovci. 1 (3%) odpovídající nedokázal posoudit, zda-li se již někdy setkal, či nikoliv.

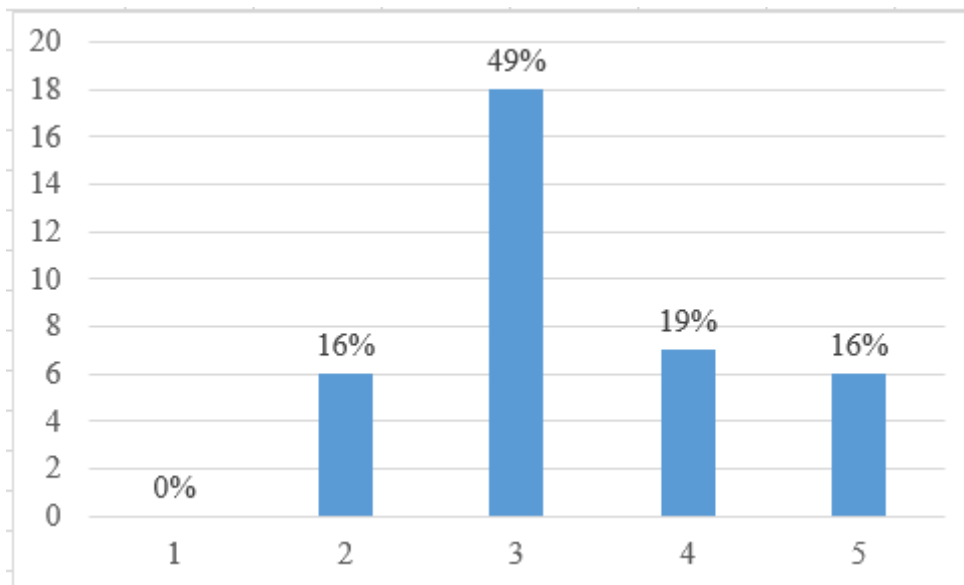
Otázka č.5. Do jaké míry jste ochotná pomoci osobám bez přístřeší? (uved'te na škále, 0- vůbec, 10- rozhodně pomůžu)



**Obrázek 5: Grafické znázornění ochoty pomoci osobám bez přístřeší**

Další otázka směřovala k míře ochoty pomoci. 9 (24%) studentů, kterých bylo nejvíce, označilo na škále číslo 4, tedy že pomůžou méně. Odpověď na škále s mírou 6 zvolilo 7 (19%) respondentů. O jednoho odpovídajícího méně, s hodnotou na škále 7, zakroužkovalo 6 (16%) dotazujících. Jako další se zařadily hodnoty s číslem 1 (8%), 5 (8%) a 9 (8%), které označovaly, že by byl student ochotný pomoci, průměrnou pomoc a stejně tak i minimální pomoc. Obdobným způsobem tomu bylo u čísla dva a osm, kde u každé odpovědi byly vyjádřeny hodnoty po dvou (6%, 5%) odpovědích. Pouze jediný (3%) by nepomohl osobě bez přístřeší v žádné míře. Pomoc v rozsahu s číslem 3 zvolil také 1 (3%) tázaný. Možnost úplné pomoci označenou s číslem 10 nezakroužkoval nikdo.

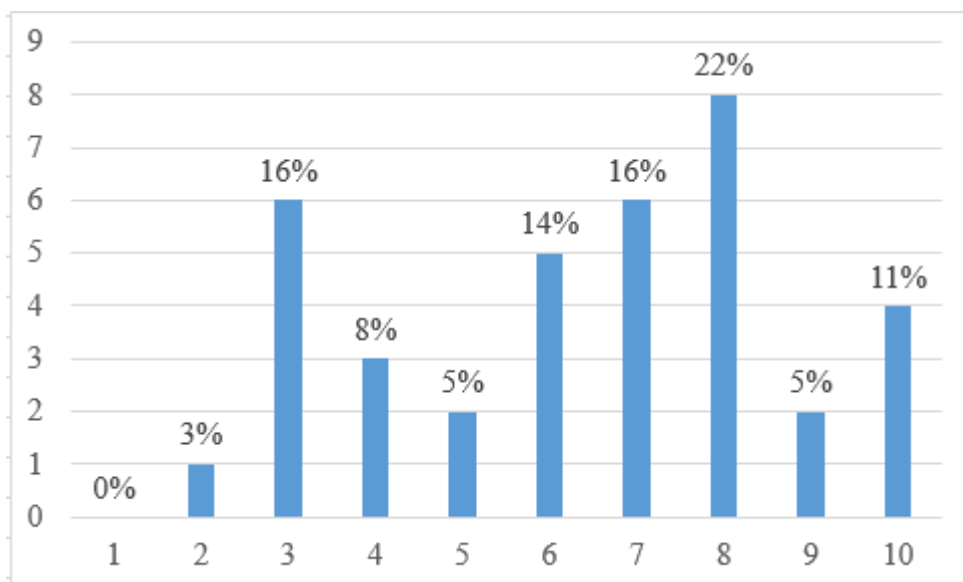
Otázka č.6. Do jaké míry jste ochotná nabídnout osobě bez přístřeší potraviny, peníze, oblečení, hygienické potřeby nebo pro příklad příkrývky? (označte na škále od 1 do 5)



**Obrázek 6: Grafické znázornění ochoty nabídnutí hmotné pomoci**

Následující otázka směřovala na pomoc ve formě peněz, jídla, hygienických potřeb či příkrývek. Necelá polovina studentů, což je 18 (49%), označili střed škály. Na hodnotu 4, která označovala skoro nejméně pomoci, zareagovalo 7 (19%) respondentů. Po 6 (16%) odpovídajících zakroužkovalo hodnotu 2, která značila, že by nejspíše pomohli, ale i hodnotu 5, která zase poukazovala na žádnou pomoc od studentů. Stoprocentní pomoc v každém případě u dotazníků nenabídl nikdo.

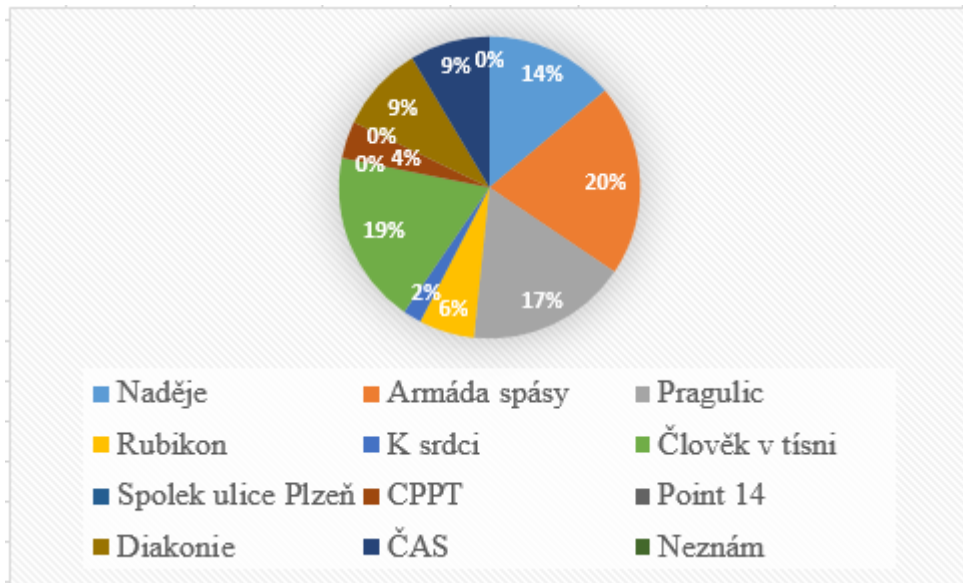
Otázka č.7. Do jaké míry vám bylo studium o této problematice na vaší škole užitečné? (označte na škále od 1- nebylo do 10- bylo užitečné)



**Obrázek 7: Grafické znázornění užitečnosti studia pro porozumění problematiky**

Otázka č. 7 se respondentů dotazovala na užitečnost jejich studia o této problematice. Jako nejčastější označená odpověď byla na škále hodnota osm, pro kterou se rozhodlo 8 (22%) studentů. Za tuto hodnotu se zařadila hodnota 3 a 7, která označovala menší podprůměr a lehčí nadprůměr, který označili po 6 (16%) studentech. 5 (14%) odpovědí z celkového počtu 37 vyhodnotila svoji užitečnost o dané problematice číslem 6. Největší hodnota označená číslem 10, kdy bylo studium velmi užitečné, zakroužkovali 4 (11%) hodnotící. Podobně tomu bylo i u hodnoty s číslem 4, kterou potvrdili 3 (8%) dotazovaní. Hodnota s číslem 5 a 9 byla vyhodnocena po 2 (5%) odpovědí. Poslední vyhodnocená hodnota byla s číslem 2, kterou si zvolil 1 (3%) respondent. Studium na škole s tím ohodnocením 1, které nikomu nebylo užitečné, nezvolil nikdo.

Otázka č.8. Které z organizací na podporu pro osoby bez přístřeší znáte? (můžete označit více odpovědí)



**Obrázek 8: Grafické znázornění organizací na podporu pro osoby bez přístřeší**

Cílem osmé otázky bylo zjistit, které z vybraných organizací respondenti znají. Mezi nejvíce známou organizací patří Armáda spásy, kterou si vybralo 31 (20%) studentů. Za ní se zařadila organizace Člověk v tísni, která byla označena 28 (19%) hodnotícími. Pragulic měl o dvě odpovědi méně (17%). 21 (14%) zaškrtnutých odpovědí vybralo organizaci s názvem Naděje. Další byla v pořadí Diakonie s označenými 14 (9%) reakcemi. Organizaci s názvem ČAS, která označuje zkratku za Českou asociaci streetwork, si vybralo 13 (9%) respondentů. 9 (6%) hodnotících si také vybralo organizaci Rubikon. Pro zkratku CPPT, která označuje Centrum protidrogové prevence a terapie, se rozhodlo 6 (4%) studujících. Poslední organizací, která byla vybraná, byť jen se 3 (2%) vyjádřeními, byla organizace K srdci. Point 14 a Spolek ulice Plzeň si bohužel nevybral nikdo. Políčko s odpovědí Neznám zůstalo prázdné.

Otázka č.9. Vyberte si z dané kategorie 5 typů osob, o kterých si myslíte, že je u nich riziko bezdomovectví a seřaďte podle vás od 1 do 5, kdy 1- nejvíce ohrožené, 5- nejméně ohrožené

**Tabulka 1: Grafické znázornění rizika bezdomovectví**

Pořadí	1	2	3	4	5	Suma
Koeficient	1	0,5	0,3	0,2	0,1	
	Četnosti					
Osoba bez financí	14	10	6	4	2	21,8
Osoba týraná	1	0	1	2	8	2,5
Osoba propuštěná z vězení	6	11	12	5	2	16,3
Děti z dětských domovů	0	4	8	13	3	7,3
Osoba rozvedená	0	0	3	0	13	2,2
Osoba závislá (alkohol, grogy, gambling)	15	12	4	5	0	23,2
Osoba v ubytovacích zařízeních	1	0	3	7	7	4
Jiné	0	0	0	1	2	0,4
Nevím	0	0	0	0	0	0

Studenti v otázce číslo 9 měli za úkol z nabízených možností vybrat podle nich pět nejčastějších rizik bezdomovectví a následně je seřadit od nejvíce ohrožených po nejméně ohrožené. Princip vyhodnocení je popsán v části 4.4- Zpracování získaných dat. Z výsledků v obrázku čísla 9 je zřejmé, že dotazovaní jako za nejvíce ohrožené považují osoby závislé, ať už se jedná o alkohol, drogy či gambling. Jako další se umístila osoba bez financí. Na třetím místě se umístila osoba propuštěná z vězení. Na čtvrtém místě poté skončily děti z dětských domovů. Na posledním hodnoceném pátém místě se umístily osoby v ubytovacích zařízeních. Mezi nehodnocená místa pak skončili týraní, rozvedení a jiné.

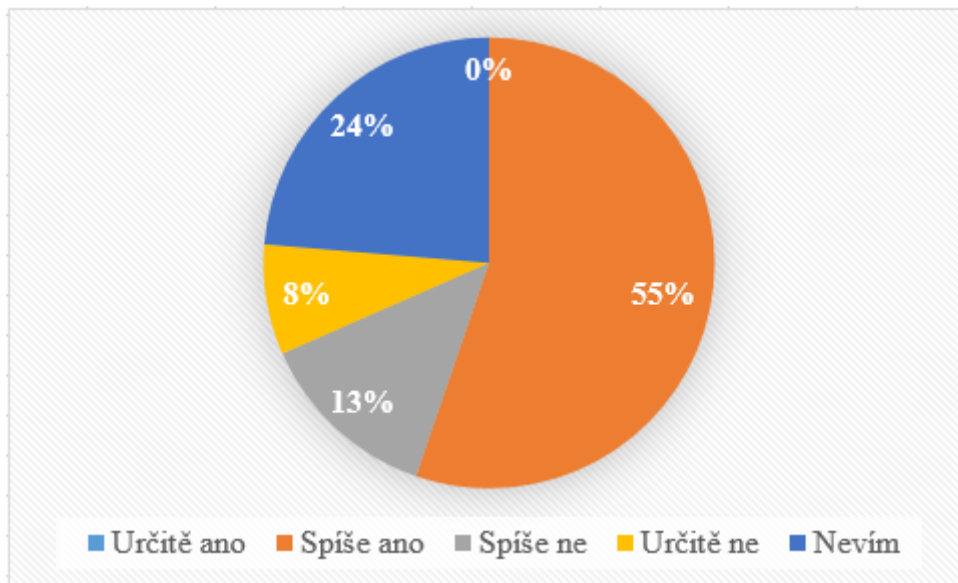
Otázka č.10. Jaké můžou být příčiny toho, že se člověk stane bezdomovcem? (seřad'te stejně viz otázka č.9)

**Tabulka 2: Grafické znázornění příčin bezdomovectví**

Pořadí	1	2	3	4	5	Suma
Koeficient	1	0,5	0,3	0,2	0,1	
	Četnosti					
Nezaměstnanost	5	9	14	6	1	15
Nedostatečné zabezpečení ve stáří	1	0	0	1	4	1,6
Zadluženost	13	14	5	2	1	22
Drogy, alkohol	12	9	9	5	1	20,3
Chudoba	2	4	6	9	7	8,3
Nedostupnost bydlení	4	1	1	6	6	6,6
Osobní problémy: traumata, poruchy osobnosti, psychiatrická diagnóza	0	0	2	2	12	2,2
Špatný zdravotní stav	0	0	0	6	3	1,5
Jiné	0	0	0	0	2	0,2
Nevím	0	0	0	0	0	0

V otázce s číslem 10 si respondenti měli za úkol vybrat pět nejčastěji nabízených možností, které měli následně uspořádat stejně jako u předchozí otázky s číslem 9. Princip vyhodnocení byl také stejný. Z výsledků je patrné, že na prvním místě se podle hodnotících zařadila zadluženost. Jako další, tedy na druhém místě, skončily drogy a alkohol. Po ní se zařadila nezaměstnanost. Chudoba se umístila na čtvrtém nejčastějším místě a na posledním pátém místě skončila nedostupnost bydlení. Mezi nehodnotící odpovědi skončily následovně za sebou: Osobní problémy, ať už se jedná o traumata, poruchy osobnosti či psychiatrická diagnóza, nedostatečné zabezpečení ve stáří, špatný zdravotní stav a jiné.

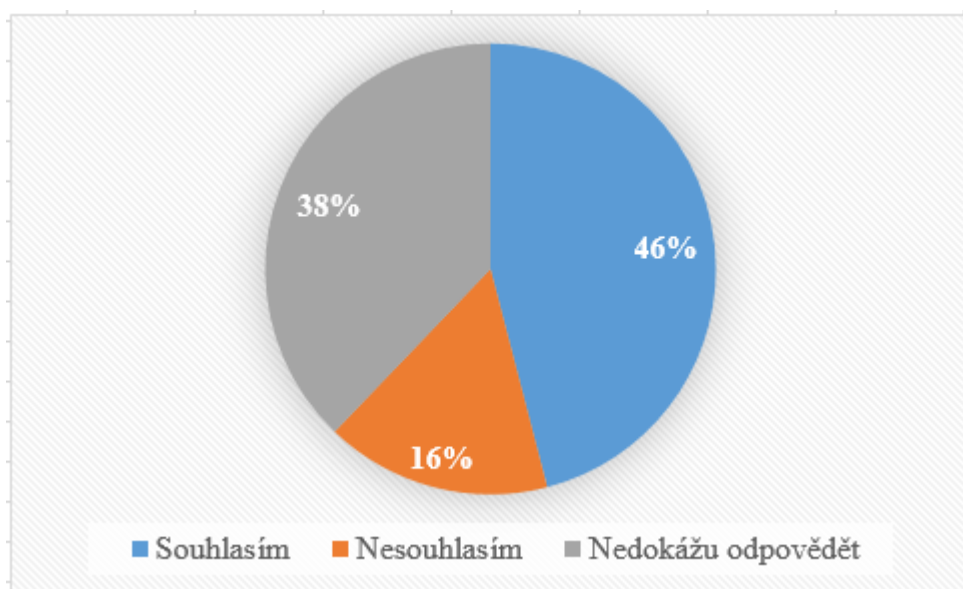
Otázka č.11. Do jaké míry hodnotíte vaše zkušenosti s osobami bez přístřeší?



Obrázek 9: Grafické znázornění míry hodnocení

Jedenáctá otázka zjišťovala míru hodnocení zkušenosti s osobami bez přístřeší. Více než polovina respondentů, tedy 21 (55%) odpovědí, uvedlo odpověď spíše ano, což naznačuje, že zkušenosti mají. Po ní následovala s 8 (24%) zaškrtnutými políčky, odpověď nevím. 5 (13%) studentů uvedlo, že zkušenosti spíše nemají. Zbylé 3 (8%) zpětné odpovědi byly vybrány u slova určitě ne. Hodnotu určitě ano bohužel nevybral jediný respondent. V otázce číslo čtyři byli 3 respondenti, kteří označili žádné zkušenosti s osobami bez přístřeší. V této otázce označili odpověď spíše ano, spíše ne a určitě ne.

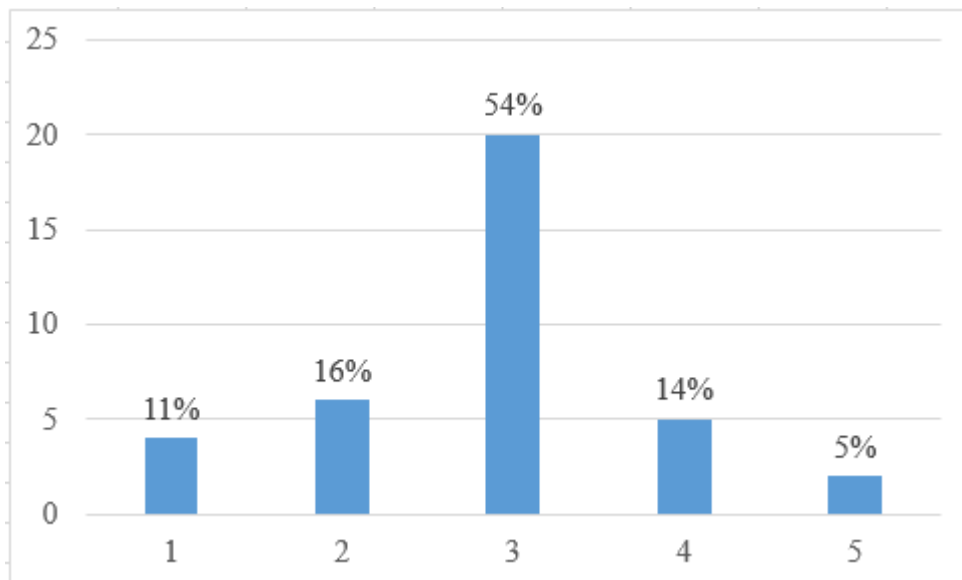
Otázka č.12. Souhlasíte s tvrzením, že jsou vaše znalosti o bezdomovectví dostatečné?



**Obrázek 10: Grafické znázornění znalostí o bezdomovectví**

Ve dvanácté otázce byla zjišťována znalost o bezdomovectví. Největší zastoupení měla první odpověď, kterou si vybralo 17 (46%) hodnotících. Po ní následovala třetí odpověď se 14 (38%) reakcemi. 6 (16%) účastníků průzkumu se vyjádřilo, že nesouhlasí se svými znalostmi o bezdomovectví.

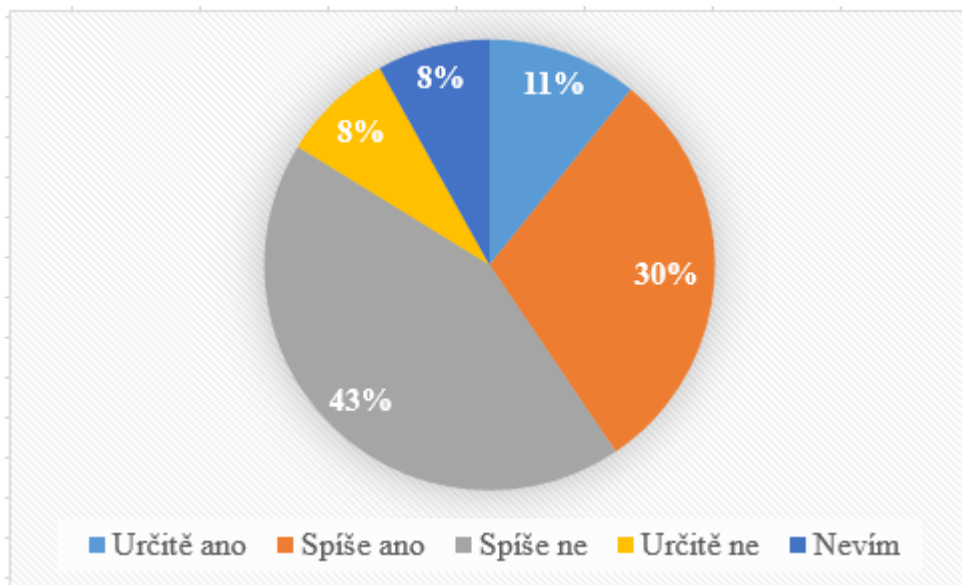
Otázka č.13. Nakolik jste ochotný/á pomáhat osobám bez přístřeší? (uved'te na škále, 1-nejvíce, 5- nejméně)



**Obrázek 11: Grafické znázornění ochoty pomáhat**

V otázce číslo třináct se zjišťovala ochota pomoci pro osoby bez přístřeší. Průměr na škále označilo nejvíce účastníků, přesných 20 (54%). Hodnotu 2 na škále zaznamenalo 6 (16%) anketovaných. Naopak hodnotu 4 označilo o jednoho méně, tedy 5 (14%) dotázaných. Nejvíce ochoty si vybraly 4 (11%) studenti. Oproti tomu nejméně ochoty by vykazali 2 (5%) dotázaní.

Otázka č.14. Máte v tuto chvíli potřebu vědět více o této problematice?



**Obrázek 12: Grafické znázornění potřeby vědět více o problematice**

Touto otázkou se zjišťuje potřeba více vědět o této problematice. 16 (43%) studentů označilo, že by se spíše nechtěli více dozvědět o dané problematice. Dalších 11 (30%) účastníků průzkumu uvedlo, že by se naopak chtěli spíše dozvědět více. Hodnotu s názvem určitě ano, by si zvolili 4 (11%) anketovaní. Dotázaných, kteří si vybrali hodnotu určitě ne a nevím, bylo po 3 (8%) odpovídajících.

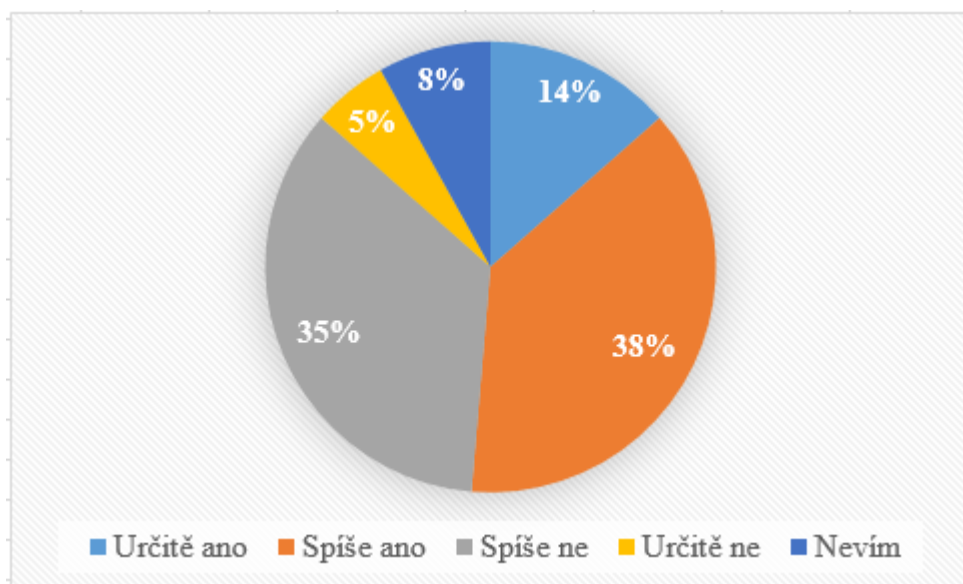
Otázka č.15. Co může člověka bez přístřeší motivovat pro využívání sociálních služeb?  
(vyberte podle vás 5 nejčastějších a seřad'te)

**Tabulka 3: Grafické znázornění motivace**

Pořadí	1	2	3	4	5	Suma
Koeficient	1	0,5	0,3	0,2	0,1	
	Četnosti					
Poradna	1	1	0	1	9	2,6
Sprcha	4	5	10	8	3	11,4
Jídlo	18	10	7	2	0	25,5
Pomoc adiktologa	0	1	1	0	0	0,8
Ubytování	11	8	6	7	1	18,3
Ošacení	1	9	9	10	3	10,5
Kontakt s lékařem	1	0	1	4	3	2,4
Pomoc při jednání na úřadech	1	3	1	3	14	4,8
Využití základních elektronických přístrojů	0	0	2	1	3	1,1
Nácviky dovedností	0	0	0	1	1	0,3
Nedokážu posoudit	0	0	0	0	0	0

Otázka s číslem 15 se zajímala o možnou motivaci pro člověka bez přístřeší. Z nabízených možností měli studenti vybrat dle jejich zvážení pět nejčastějších odpovědí, které měli seřadit od nejdůležitějších. Princip jejich vyhodnocení je stejný, jak u otázek s číslem devět a deset. Dle vyhodnocení se zjistilo, že jako nejčastější motivace pro tuto skupinu je podle hodnotících jídlo. Po ní se na druhém místě zařadilo ubytování. Odpověď s motivací sprchy byla zvolená na třetím nejčastějším místě. Na čtvrtém místě se umístilo ošacení a na posledním hodnoceném pátém místě se umístila pomoc při jednání na úřadech. Za nimi se zařadila poradna, dále kontakt s lékařem, využití základních elektronických přístrojů, pomoc adiktologa a nácviky dovedností.

Otázka č.16. Máte zájem o další vzdělávání v této problematice?



**Obrázek 13: Grafické znázornění zájmu o další vzdělávání**

Poslední otázka s číslem 16 se zajímala o další vzdělávání v dané problematice. Hodnotu spíše ano si zvolilo 14 (37%) studentů. Po ní následovala hodnota spíše ne, se 13 (37%) odpověďmi. 5 (13%) účastníků dotazníku by mělo určitě zájem o další vzdělávání. Pro odpověď nevím se rozhodli 3 (8%) dotázaní. Zbylé 2 (5%) osoby odpovídající na tento dotazník učinily rozhodnutí o odpovědi určitě ne.

## 6 DISKUZE

Tato část bakalářské práce se zabývá diskuzí nad výsledky z dotazovaného šetření. Výsledky jsou porovnávány s jinými závěrečnými pracemi, které se zabývají podobnou tematikou.

V diskuzi budou vyhodnoceny tyto dílčí cíle:

1. Zjistit zkušenosti studentů s kontaktem s osobami bez přístřeší
2. Zjistit, jak se orientují v problematice osob bez přístřeší

V dotazníkovém šetření jsou první dvě otázky identifikační. První otázka je zaměřená na pohlaví, druhá otázka je zaměřená na ročník, který daní studenti studují. Celkem dotazník vyplnilo 37 respondentů z dané školy.

### **Dílčí cíl č.1- Zjistit zkušenosti studentů s kontaktem s osobami bez přístřeší.**

K prvnímu dílčímu cíli byly přiřazeny následující dotazníkové otázky s číslem: 4, 5, 6, 11 a 13. Cílem prvního dílčího cíle je zjistit zkušenosti studentů s kontaktem s osobami bez přístřeší.

Otázka č. 4 zjišťuje, zda mají studenti osobní zkušenost s kontaktem s osobou bez přístřeší. Předpokládala očekávání, že snad všichni studenti měli nějakou osobní zkušenost s bezdomovci. Ze zjištěných informací se ukázalo, že nejčastější odpověď, 89% dotázaných, mělo osobní kontakt. Naopak 8% hodnotících nikdy kontakt nemělo. Jeden respondent dokonce potvrdil, že tuto otázku nedokázal posoudit. V bakalářské práci Brabencové (2019) se zkoumající zajímala o osobní zkušenost žáků na dvou základních školách. Na jedné škole mělo zkušenost s bezdomovci 80%, na druhé škole byla tato zkušenost ve výsledku spočítána na 36%. Ukázala se zde i velká nezkušenost s bezdomovci, a to 64%. Skupieňová (2023) zkoumala pohled u žáků základních a středních škol. Většina souhlasila s odpovědí, že osoby bez domova vidají v okolí, v rodině potvrdila existenci bezdomovce malá skupinka, několik lidí také označilo, že osobu bez domova znají osobně. I zde byla možnost žádné zkušenosti, která byla zvolena.

V otázce č.5 měli respondenti označit na škále od 0 (vůbec) do 10 (rozhodně pomůžu) míru ochoty, kterou by nabídli. Největší zastoupení měla hodnota 4, kterou si zvolilo 9 studentů. Následovala hodnota s číslem 6, kterou si vybralo 7 dotazovaných, za ní se zařadila hodnota 7 se šesti odpověďmi. Po třech účastnících dotazníkového šetření skončily hodnoty s číslem 1,

tedy skoro žádná pomoc, hodnota 5, která označovala poloviční pomoc a hodnota 9, která určovala téměř schopnost pomoci. U Pospíšilové (2014), která se zaměřovala na postoje dětí a dospívajících k bezdomovectví, bylo hodnocení podobné. 20% žáků uvedlo, že se jich štítí, necelá polovina zaznamenala v dotazníku odpověď, že si jich nevšímají a 31% označených odpovědí určilo, že jim nevadí.

Otázka č.6 se zaměřovala na míru ochoty pomoci ve formě materiální, kterou by studenti nabídli. Téměř polovina studentů, přesně 18, by pomohlo i nepomohlo, určili tak hodnotu s číslicí 3. O hodnotu více si pak zvolilo 7 respondentů. Po 6 účastnících by se rozhodlo pro žádnou nabízenou pomoc, ale i pro hodnotu 2, která značí skoro nabízenou pomoc. Sirůčková (2015) ve své bakalářské práci zvolila otázku, která se zaměřovala na to, co by poskytli bezdomovcům na ulici. Nejvíce jí vyšlo jídlo, ale také žádná pomoc. V bakalářské práci Barnetové (2017) se nejčastěji objevovala pomoc ve formě peněz, kterou si zvolila necelá polovina. Objevovalo se zde i pití a jídlo. Více jak polovina lidí by bezdomovce podpořila. Třicet sedm lidí z mého dotazníkového šetření také označilo jídlo jako formu pomoci.

Dle výsledků dotazníkového šetření na otázku č.11 byla zjištěna pozitivní zkušenost. Přes dvacet lidí odpovědělo, že by spíše pomohli. Bohužel se našlo osm lidí, kteří odpověď nevím označili. Zřejmě nebyla otázka přesně formulována, a odpovědi na ni tudíž nesedí. Celkově osm zbylých respondentů poté hodnotilo negativně. Konečná (2023) se zaměřovala na pocity při setkání s osobami bez domova. Výzkum byl zaměřen na dvě oblasti. V jedné panoval strach, smutek, zlost či pro příklad lítost. Ve druhé oblasti tomu bylo podobně. Jakýsi odstup, odpor a naštvání. Výsledkem je velmi negativní názor na danou skupinu společnosti.

Nakolik jsou ochotni účastníci průzkumu pomoci osobám bez přístřeší, cílila otázka s číslem 13. Přes polovinu osob, které na dotazník odpovědělo, uvedlo jako své číslo 3, což znamená přesnou polovinu ochoty pomoci. Jen šest studujících si zvolilo hodnotu 2, více ochoty pomoci. Pět odpovědí zaznamenala hodnota 4, která naopak označovala menší míru ochoty, ne však žádnou. Rozdělené na humanitní obory a technické obory v souvislosti s ochotou pomoci uvedla Barnetová (2017) ve své bakalářské práci. Zde můžeme vidět, že studenti z humanitních oborů pomáhají více a častěji. Rozdíl však není nijak velký. Všimnout si také můžeme i ochoty ze strany studentů humanitních oborů, kteří si zcela uvědomují danou společnost, a proto ji více chápou.

## **Dílčí cíl č.2- Zjistit, jak se orientují v problematice osob bez přístřeší.**

Ke druhému dílčímu cíli byly zvoleny následující dotazníkové otázky s číslem: 3, 7, 8, 9, 10, 12, 14, 15 a 16.

Otázka s číslem 3 zjišťovala, jaké mohou být charakteristiky bezdomovectví. Jako nejčastější se ukázala ztráta bydlení, ztráta zaměstnání, závislosti, či například propuštění z institucionálního zařízení. Ústavní péči jako špatné rodinné zázemí uvádí ve své disertační práci Marek (2015). Danou kategorii si zvolili jak muži, tak i ženy. U Cejповé (2013) můžeme vidět právě důvod, že se osoba nachází v takovéto situaci z důvodu ztráty zaměstnání, kterou označila necelá polovina respondentů. I ztráta bydlení zde vykazovala částečný podíl na výsledku. Posledním prokázaným důvodem byly dluhy a exekuce. Mezi osobní problémy zde uvedla nejvíce zdravotní problémy, dále závislosti či kriminální činnost.

Otázka číslo 7 směřovala na míru užitečnosti studia o problematice bezdomovectví. Z vyhodnocení vyšlo jako nejlepší číslo 8 na škále od 1 do 10. Dále následovala spíše kladná hodnocení, tedy od poloviny výše. Kolem šestiny respondentů si vybralo hodnotu s číslem 3, tedy že jim studium nebylo moc užitečné.

Otázka s číslem 8 se zaměřila na vybrané organizace, které lidem bez domova pomáhají. Jako nejvíce známá se ukázala organizace s názvem Armáda spásy, kterou si zvolilo 84% respondentů. Organizaci Člověk v tísni, kterou zřejmě každý zná alespoň podle názvu, si vybralo necelých tři čtvrtě účastníků dotazníku. V Praze sídlící organizace s názvem Pragulic byla vyhodnocena přes sedmdesát procent. Přes 20 lidí označilo organizaci Naděje. Za zmínku také stojí Diakonie, nebo Česká asociace streetwork. U Rezkové (2023) jsou uvedeny stejné organizace, které pomáhají lidem bez domova. První nezisková organizace, na kterou se zaměřuje, je Naděje. Daná organizace sama vyhledává bezdomovce a nabízí jim pomoc ve formě nocleháren, denních center či azylových domů. Jako jediná v republice totiž poskytuje zdravotní pomoc přímo v ordinacích. Nalezla se zde i Armáda spásy. Pomoc zde probíhá ve formě sociální, terénní či sociální rehabilitace. Člověk bez domova zde dostane možnost zaměstnání ve formě veřejně prospěšných prací. Díky příjmu tak získají naději na zlepšení svého života. Představa, jak takový bezdomovec žije, nebo jak si obstarává jídlo, nám může ukázat organizace Pragulic, na kterou se také soustředí. Asi mezi nejdůležitější organizaci v České republice se řadí Diakonie, kterou někdo může znát pod názvem Českobratrské církve evangelické. Poslední vybranou organizaci, která zaujímala hodnocené místo, byla Česká

asociace streetwork. Organizace funguje na metodě kontaktní práce, která zaměstnává sociální pracovníky, jejichž úkolem je vyhledat klienty v terénu.

V otázce s číslem 9 si měli respondenti vybrat pět typů osob, o kterých si myslí, že je u nich riziko bezdomovectví. Mezi nejčastější odpovědi byly osoby závislé na návykových látkách. Jako další byly vyhodnoceny osoby bez finančních prostředků. Osoba propuštěná z vězení skončila na třetím, nejčastěji hodnoceném místě. Příčinou toho, že se člověk dostane na ulici, může být i špatná rodinná minulost. Nejsou tedy výjimkou ani osoby z dětských domovů. Poslední častá odpověď v dotazníkovém šetření byly i osoby v ubytovacích zařízeních. Elezi (2016) se pomocí rozhovorů snažila zjistit problémy a situace, které dostaly člověka na ulici. Informanti zde uvádí jako příčinu bezdomovectví výkon trestu a závislost na alkoholu, kdy po ukončení trestu neměli možnost kam se vrátit. Jiný informant zde uvádí jako příčinu odchod z práce a následnou nemožnost zajistit si peníze na nájem. Sice měl možnost využít ubytovací zařízení, z důvodu chybějící peněžní částky však zařízení musel opustit. Další informant zde uvádí právě rodinnou anamnézu jako příčinu bezdomovectví. Vyrůstal totiž v dětském domově a po opuštění tohoto zařízení většinou končil ve výkonu trestu.

U otázky číslo 10 byly zjišťovány příčiny bezdomovectví. Jako nejčastější odpovědi se na prvním místě objevuje zadluženost, na druhém místě pak alkohol či drogy. Uprostřed, tedy na třetím místě, skončila nezaměstnanost. Předposlední místo obsadila jako příčina chudoba a na posledním místě skončila nedostupnost bydlení. Jako příčiny bezdomovectví uvádí Mádlová v práci (2023) kombinaci faktorů, jako jsou pro příklad: závislosti, dysfunkční rodiny či úrazy. Respondenti zmínili samotný gambling, dále pak alkoholismus, který zapříčinil například rozchod partnerů a závislost na drogách ovlivněná kamarády. Sirůčková (2015) zase uvádí, jako nejčastější příčinu bezdomovectví dluhy. Uvedena byla i možnost ztráty zaměstnání, která byla hodnotícími také zvolena.

Dvanáctá otázka zjišťovala tvrzení, které mělo určit znalosti o bezdomovectví. Nejvíce byla označená odpověď ano, tudíž že jsou jejich znalosti dostatečné. 14 studentů ale také nedokázalo odpovědět, zda jsou, či nejsou znalí v této problematice.

U otázky s číslem 14 se zjišťovala potřeba dozvědět se více o této problematice. Necelá polovina uvedla, že spíše nemají zájem o další informace. Třicet procent ze všech hodnotících naopak uvedlo, že by měli zájem dozvědět se něco nového o osobách bez přístřeší. Šest studentů rozhodlo o negativní odpovědi, či v tuto chvíli nevěděli. Kadeřávek (2016) se ptal na velmi

obdobnou otázku, která zněla: Jste dostatečně seznámeni s problematikou bezdomovectví? Přes třicet procent uvedlo kladnou reakci, negativní uvedli 3 respondenti. Možnost částečně si zvolilo přes polovinu účastníků, ale našli se i tací, kteří o problematiku zájem neměli vůbec.

Předposlední otázka s číslem 15 se zajímala o možnou motivaci pro člověka bez přístřeší. Mezi nejčastější motivaci bylo v dotazníkovém šetření jídlo. Za ní se zařadilo ubytování. Možnost a využití sprchy bylo také zvoleno jako jedno z častějších. Jedna z možných motivací se ukázala možnost ošacení a pomoc při jednání na úřadech. Některé motivace, které uvedl Marek (2015) v práci, se také shodují. Pomoc zde hrála v roli materiálních hodnot, jako je bydlení. Mnoho bezdomovců získá bydlení a práci, ale poté je však ztratí. U Cejpové (2013) se přes polovinu respondentů vyjádřilo kladně. Největší podíl na motivaci a následném řešení jejich situace bylo nalezení práce a registrace na Úřadu práce. Jako další se zařadila spolupráce se sociálním pracovníkem, stejně ohodnocená motivace skončila pro domlouvání si léčby, prodej prostoru a spolupráce s orgány státní správy. Nabídka sociálních služeb, která jim umožní obstarání jídla, sprchy i ošacení, se zde také objevila jako pozitivní.

Poslední otázka číslo 16 se zajímala o možnost následného vzdělávání o problematice bezdomovectví. Necelých čtyřicet procent studentů vybralo odpověď spíše ano, ale i spíše ne. Pět účastníků dotazníku se rozhodlo pro velmi pozitivní odpověď a měli by zájem o další možné nové informace. Pět hodnotících by zájem nemělo, nebo nevěděli, jak s touto otázkou naložit. Drastíková (2018) ve svém dotazníkovém šetření uváděla otázku na to určenou, okolo 70% respondentů uvedlo odpověď ne. Z toho vyplývá, že se mnoho lidí o danou problematiku nezajímá.

## 7 ZÁVĚR

V bakalářské práci bylo hlavním cílem zjistit, jak studenti vnímají problematiku bezdomovectví skrze využití dotazníkového šetření. Dle výsledků bylo zjištěno, že studenti osoby bez přístřeší vnímají okolo sebe, pomoci se spíše straní. V problematice se orientují, služby také dokáží vyjmenovat

Dílčím cílem číslo 1 bylo zjistit zkušenosti s osobami bez přístřeší, která se ukázala jako dostatečná. Jejich zkušenosti s touto skupinou osob jsou spíše pozitivní, a přináší tak velký vliv na jejich výsledný styl života. Dotázaní studenti by při nutné pomoci osobě bez přístřeší ve větší míře spíše pomohli. Co se týče hmotné pomoci ve formě peněz, nebo například oblečení, tak se daná skupina respondentů rozdělila na ty, kteří by částečně pomohli a nabídli pomoc, ale na ty, kteří by formu této pomoci neposkytli. Přímo zkušenost s osobami bez přístřeší byla pozitivní, přes polovinu studentů se setkalo s touto skupinou vyloučených osob. Přímou pomoc by také poskytlo přes polovinu respondentů, o něco méně by váhalo, zda pomůžou, nebo by pomohli určitě.

Cílem číslo 2 bylo zjistit, jak se orientují v problematice osob bez přístřeší. Ze získaných výsledků lze určit, že většina studentů již měla zkušenosti s osobami bez domova. Dle odpovědí účastníků dotazníku je bezdomovcem ta osoba, která ztratila bydlení, ale také zaměstnání. Často jde o osobu, která byla propuštěna z vězení, nebo započala svůj život v dětském domově. Velkou roli zde hraje i závislost na návykových látkách. Jako největší označení pro bezdomovce se ukázaly být osoby závislé, ať už se jedná o alkohol, či grogy, samozřejmě také osoby bez financí a často i osoby propuštěné z vězení. Nejčastějším důvodem pro přechod na ulici se ukázala zadluženost a závislost na drogách a alkoholu. Za zmínku také stojí nezaměstnanost. Za organizace, které pomáhají osobám bez přístřeší, byly nejčastěji označeny: Armáda spásy, Člověk v tísni, Naděje a sociální podnik Pragulic, která má za cíl ukázat společnosti jejich život. Všeobecná informovanost studentů o problematice bezdomovectví se dle zjištěných výsledků ukázala jako pozitivní v tom, že studenti už nějaké poznatky získali během let jejich vzdělávání. Menší skupina dotázaných odpověděla tím způsobem, že nejsou schopni odpovědět, zda jsou jejich znalosti dostatečné. Necelá polovina studujících by se chtěla tomuto tématu věnovat i v následném vzdělávání, o něco méně pak bylo studentů, kteří by zájem spíše neměli. Naopak zjištění, zda by se chtěli v tuto chvíli dozvědět více, se ukázalo jako spíše negativní. Nejen řečeno, jestli tomu tak je z toho důvodu, že tato skupina je lidem více na očích, či zda nemají potřebu těmto lidem pomoci. Účastníci dotazníkového šetření označili jako motivaci pro

bezdomovce jídlo, které je důležitou součástí života, dále ubytování, které by jim umožnilo se dále rozvíjet, ať už při nalezení práce, či zajištění bydlení, ale i sprcha a následné ošacení.

Přínosem práce by mohlo být zlepšení orientace studentů v oblasti této problematiky. Důležitá je také informovanost o osobách bez přístřeší, která může zvyšovat povědomí společnosti o této problematice, a tím pozitivně ovlivňovat její postoje a snahu o zlepšení podmínek života lidí bez domova.

Jako určitý limit vidím ve své práci nezkušenost studentů s osobami bez přístřeší. Dle mého názoru by se mělo toto téma více projevit ve společnosti, ne jen u oborů k tomu směřované. Mezi námi bezdomovci budou stále a proto je důležité jim umět porozumět. Do budoucna by se mohla zaměřit na zjištění o osobách bez domova v okruhu dětí ze základních škol, či již vystudovaných zdravotně sociálních pracovníků a sociálních pracovníků. Přivítala bych i základní informace již na základních školách a středních školách.

## 8 POUŽITÁ LITERATURA

### 8.1 Primární zdroje

ARNOLDOVÁ, Anna, 2015. *Sociální péče 1.díl*. Praha: Grada Publishing, a.s. 240 s. ISBN 978-80-247-5147-4

ČERNÁ, Eliška, 2019. *Z ulice do bytu: sociální práce v procesu reintegrace do bydlení*. Studie (Sociologické nakladatelství). Praha: Slon. 151 s. ISBN 978-80-7419-282-1.

GRAMBAL, Aleš; PRAŠKO, Ján a KASALOVÁ, Petra, 2017. *Hraniční porucha osobnosti a její léčba*. Psyché (Grada). Praha: Grada Publishing. 288 s. ISBN 978-80-247-5796-4.

HRADECKÁ, Vlastimila a HRADECKÝ, Ilja, 1996. *Bezdomovství - extrémní vyloučení*. Praha: Naděje. 90 s. ISBN 80-902292-0-4.

KALNICKÝ, Juraj, 2022. *Dobrovolný bezdomovec-senior*. Praha: Grada Publishing, a.s. 152 s. ISBN 978-80-271-3079-5.

KLIMENT, Pavel a DOČEKAL, Vít, 2016. *Pohled na bezdomovství v České republice*. Olomouc: Univerzita Palackého v Olomouci. 122 s. ISBN 978-80-244-5007-0.

KUTNOHORSKÁ, Jana; CICHÁ, Martina a GOLDMANN, Radoslav, 2011. *Etika pro zdravotně sociální pracovníky*. Praha: Grada, 189 s. ISBN 978-80-247-3843-7.

MAREK, Jakub; STRNAD, Aleš a HOTOVCOVÁ, Lucie, 2012. *Bezdomovectví: v kontextu ambulantních sociálních služeb*. Praha: Portál. 175 s. ISBN 978-80-262-0090-1.

MATOUŠEK, Oldřich, 2007. *Sociální služby: legislativa, ekonomika, plánování, hodnocení*. Praha: Portál. 183 s. ISBN 978-80-7367-310-9.

PRŮDKOVÁ, Táňa a NOVOTNÝ, Přemysl, 2008. *Bezdomovectví*. Praha: Triton. 93 s. ISBN 978-80-7387-100-0.

SCANLON, Kathleen; WHITEHEAD, Christine a ARRIGOITIA, Melissa Fernández, 2014. *Social housing in Europe. Real estate issues*. Chichester: Wiley Blackwell,. 465 s. ISBN 978-1-118-41234-3.

ŠTĚCHOVÁ, Markéta; LUPTÁKOVÁ, Marina a KOPOLDOVÁ, Bedřiška, 2008. *Bezdomovectví a bezdomovci z pohledu kriminologie*. Praha: Univerzita Palackého Olomouc, 111 s. ISBN 978-80-733-8069-4

TAHAL, Radek, 2017. *Marketingový výzkum: postupy, metody, trendy*. Expert. Praha: Grada Publishing, 264 s. ISBN 978-80-271-0206-8.

TAHAL, Radek, 2022. *Marketingový výzkum: postupy, metody, trendy*. 2. vydání. Praha Grada, 296 s. ISBN 978-80-271-3535-6.

VÁGNEROVÁ, Marie; CSÉMY, Ladislav a MAREK, Jakub, 2013. *Bezdomovectví jako alternativní existence mladých lidí*. Praha: Karolinum. 339 s. ISBN 978-80-246-2209-5.

VÁGNEROVÁ, Marie; MAREK, Jakub a CSÉMY, Ladislav, 2018. *Bezdomovectví ve středním věku: příčiny, souvislosti a perspektivy*. Praha: Univerzita Karlova, nakladatelství Karolinum. 304 s. ISBN 978-80-246-4054-9.

## 8.2 Odborné články

HERRMAN H, MCGORRY P, BENNETT P, VAN RIEL R, SINGH B. 1989. Prevalence of severe mental disorders in disaffiliated and homeless people in inner Melbourne. *Am J Psychiatry* [online]. Arlington, VA : American Psychiatric Association, Sep;146(9):1179-84 [cit. 2024-01-22]. ISSN: 1535-7228. DOI: 10.1176/ajp.146.9.1179

## 8.3 Internetové zdroje

ARMÁDA SPÁSY. Lidé bez domova. In: *armadaspasy.cz* [online]. Copyright 2016 Armáda spásy V České republice [cit. 2024-01-28]. Dostupné z: <https://armadaspasy.cz/pomahamevam/socialni-sluzby/lide-bez-domova/>

BARNETOVÁ, Radka. *Bezdomovectví očima vysokoškolských studentů*. Ostrava, 2017. Bakalářská práce. Ostravská univerzita, Filozofická fakulta. Mgr. Petra Šobaňová, Ph.D. Dostupné z: <https://theses.cz/id/ygv965/>. [cit. 2024-03-19]

BRABENCOVÁ, Markéta. *Bezdomovectví z pohledu žáků základních škol*. České Budějovice, 2019. Bakalářská práce. Jihočeská univerzita v Českých Budějovicích, Pedagogická Fakulta. Mgr. Marek Šebeš, PH.D. Dostupné z: [https://theses.cz/id/bohpc0/Brabencov\\_M.\\_-\\_bakalsk\\_prce.pdf](https://theses.cz/id/bohpc0/Brabencov_M._-_bakalsk_prce.pdf) [cit. 2024-03-19]

CEJPOVÁ, Anne. *Problematika bezdomovectví a jeho motivace*. České Budějovice, 2013. Bakalářská práce. Jihočeská univerzita v Českých Budějovicích, Zdravotně sociální fakulta.

Doc. PhDr. Helena Zášková, CSc. Dostupné z: <https://theses.cz/id/i9k14q/BP.pdf?zpet=%2Fvyhledavani%2F%3Fsearch%3Dmotivace%20bezdomovce%26start%3D2> [cit. 2024-03-19]

CENTRUM PROTIDROGOVÉ PREVENCE A TERAPIE, In: *cppt.cz* [online]. Copyright 2024 Centrum protidrogové prevence a terapie. [cit. 2024-02-02]. Dostupné z: <https://www.cppt.cz/>

ČESKÁ ASOCIACE STREETWORK, Co je ČAS. In: *streetwork.cz* [online]. Senovážné náměstí 24, 110 00, Praha 1. [cit. 2024-02-02]. Dostupné z: <https://www.streetwork.cz/stranka/2392/co-je-cas>.

ČLOVĚK V TÍSNI, O nás. In: *clovekvtsni.cz* [online]. Copyright Člověk v tísní [cit. 2024-01-28]. Dostupné z: <https://www.clovekvtsni.cz/kdo-jsme/o-nas>

DIAKONIE ČESKOBRATRSKÉ CÍRKVE EVANGELICKÉ, O nás. In: *diakonie.cz* [online]. Copyright 2024 Diakonie. [cit. 2024-02-02]. Dostupné z: <https://www.diakonie.cz/o-nas>

DRASTÍKOVÁ, Jana. *Pohled na problematiku bezdomovectví očima studentů speciální pedagogiky*. Olomouc, 2018. Diplomová práce. Univerzita Palackého v Olomouci, Pedagogická fakulta. Mgr. Michal Růžička, Ph.D. Dostupné z: [https://theses.cz/id/o2rp8j/Drastkov\\_-\\_diplomov\\_prce.pdf?zpet=%2Fvyhledavani%2F%3Fsearch%3Dbezdomovectv%C3%AD%20z%20pohledu%20student%C5%AF%26start%3D1](https://theses.cz/id/o2rp8j/Drastkov_-_diplomov_prce.pdf?zpet=%2Fvyhledavani%2F%3Fsearch%3Dbezdomovectv%C3%AD%20z%20pohledu%20student%C5%AF%26start%3D1) [cit. 2024-03-19]

ELEZI, Jana. *Bezdomovectví jako sociální problém, jeho rizika a jejich prevence*. České Budějovice, 2016. Bakalářská práce. Jihočeská univerzita v Českých Budějovicích, Zdravotně sociální fakulta. Doc. Mgr. et Mgr. Jitka Vacková, Ph.D. Dostupné z: [https://theses.cz/id/14ek8i/Bakal\\_sk\\_prce\\_Jana\\_Elezi.pdf?zpet=%2Fvyhledavani%2F%3Fsearch%3Driziko%20bezdomovectv%C3%AD%26start%3D1](https://theses.cz/id/14ek8i/Bakal_sk_prce_Jana_Elezi.pdf?zpet=%2Fvyhledavani%2F%3Fsearch%3Driziko%20bezdomovectv%C3%AD%26start%3D1) [cit. 2024-03-19]

GEDEON, Richter, 2021. Může zneužívání návykových látek způsobit psychózu?. In: *schizofrenie.cz* [online]. Copyright Gedeon Richter Marketing ČR, s.r.o., 2022 [cit. 2024-01-22]. Dostupné z: <https://schizofrenie.cz/muze-zneuzivani-navykovych-latek-zpusobit-psychozu/>

GRINDLER, Václav. Naděje. In: *nadeje.cz* [online]. Copyright 2013-2024 NADĚJE [cit. 2024-01-27]. Dostupné z: [https://www.nadeje.cz/integracni\\_program](https://www.nadeje.cz/integracni_program)

KADEŘÁVEK, Jan. *Fenomén bezdomovectví v české společnosti (postoj majoritní společnosti k marginální skupině osob bez přístřeší)*. Praha, 2016. Bakalářská práce. Univerzita Karlova v Praze, Husitská teologická fakulta v Praze. RNDr. Mgr. Jana Leontovyčová, CSc. Dostupné z:

[https://dspace.cuni.cz/bitstream/handle/20.500.11956/74361/BPTX\\_2014\\_1\\_11280\\_0\\_420208\\_0\\_152919.pdf?sequence=1&isAllowed=y#page40](https://dspace.cuni.cz/bitstream/handle/20.500.11956/74361/BPTX_2014_1_11280_0_420208_0_152919.pdf?sequence=1&isAllowed=y#page40) [cit. 2024-03-19]

KARLÍK, Tomáš, 2017. Jak žijí čeští bezdomovci? Tři čtvrtiny z nich přiznávají, že mají dluhy. In: *ct24.ceskatelevize.cz* [online]. Copyright Česká televize [cit. 2024-02-02]. Dostupné z: <https://ct24.ceskatelevize.cz/clanek/veda/jak-ziji-cesti-bezdomovci-tri-ctvrtiny-z-nich-priznavaji-ze-maji-dluhy-94915>

KONEČNÁ, Barbora. *Pohled veřejnosti na příčiny bezdomovectví v Opavě a Vítkově*. Opava, 2023. Bakalářská práce. Slezská univerzita v Opavě, fakulta veřejných politik v Opavě. Doc. PhDr. PaedDr. Kamil Janiš, CSc. Dostupné z:

[https://is.slu.cz/th/rc4g2/FVP\\_BP\\_23\\_Pohled\\_veřejnosti\\_na\\_přiciny\\_bezdomovectvi\\_Konecna\\_Barbora.pdf](https://is.slu.cz/th/rc4g2/FVP_BP_23_Pohled_veřejnosti_na_přiciny_bezdomovectvi_Konecna_Barbora.pdf) [cit. 2024-03-19]

MÁDLOVÁ, Valerie. *Vliv bezdomovectví na identitu jedince*. Brno, 2023. Diplomová práce. Masarykova univerzita, Fakulta sociálních studií. PhDr. Pavel Horák, Ph.D. Dostupné z: [https://is.muni.cz/th/uvgs3/Vliv\\_bezdomovectvi\\_na\\_identitu\\_jedince\\_-\\_Madlova.pdf](https://is.muni.cz/th/uvgs3/Vliv_bezdomovectvi_na_identitu_jedince_-_Madlova.pdf) [cit. 2024-03-19]

MANDLOVÁ, Petra. *Životní styl lidí bez domova*. Olomouc, 2010. Diplomová práce. Univerzita Palackého v Olomouci, Pedagogická fakulta. Mgr. et Mgr. Hana Krylová, Ph.D. Dostupné z: <https://view.officeapps.live.com/op/view.aspx?src=https%3A%2F%2Ftheses.cz%2Fid%2F38xbwe%2F75983-151527264.doc%3Flang%3Dsk&wdOrigin=BROWSELINK> [cit. 2024-03-19]

MAREK, Jakub. *Identita mladého bezdomovce, jeho životní styl a motivace ke změně životního stylu*. České Budějovice, 2015. Disertační práce. Jihočeská univerzita v Českých Budějovicích, Pedagogická fakulta. Doc. Mgr. Pavlína Janošová, Ph.D. Dostupné z: [https://dspace.jcu.cz/bitstream/handle/20.500.14390/32337/Disertacni\\_Prace-\\_Jakub\\_Marek.pdf?sequence=1](https://dspace.jcu.cz/bitstream/handle/20.500.14390/32337/Disertacni_Prace-_Jakub_Marek.pdf?sequence=1) [cit. 2024-03-19]

MINISTERSTVO PRÁCE A SOCIÁLNÍCH VĚCÍ, 2021. Zpráva o plnění Konceptce prevence a řešení problematiky bezdomovectví v České republice do roku 2020 za rok 2020. In: *mpsv.cz* [online]. Copyright Ministerstvo práce a sociálních věcí, 2021 [cit. 2024-01-19]. Dostupné z: <https://www.mpsv.cz/documents/20142/225517/Zpr%C3%A1va+o+pln%C4%9Bn%C3%AD+Konceptce+prevence+a+%C5%99e%C5%A1en%C3%AD+problematiky+bezdomovectv%C3%AD+v+%C4%8CR+do+roku+2020+za+rok+2020.pdf/2f61851a-7172-5689-8c52-0e4a9dc002f8>

POINT 14, In: *point14.cz* [online]. Copyright 2023 Point 14, z.ú. [cit. 2024-02-02]. Dostupné z: <https://www.point14.cz/index.html>

POSPÍŠILOVÁ, Liana. *Postoje dětí a dospívajících k bezdomovectví*. Ostrava, 2014. Bakalářská práce. Ostravská univerzita, Pedagogická fakulta. Mgr. Sekera Ondřej, Ph.D. Dostupné z: <https://theses.cz/id/3hx3nj/> [cit. 2024-03-19]

PRAGULIC CENTRUM. Poznej Prahu očima lidí bez domova. In: *pragulic.cz* [online]. Copyright 2012-2023 Pragulic [cit. 2024-01-28]. Dostupné z: <https://pragulic.cz/>

PRUDKÝ, Libor, 2023. Bezdomovectví a jevy, které ho provázejí a předcházejí. In: *sancedetem.cz* [online]. Copyright Obecně prospěšná společnost Sirius, o.p.s. 2011-2014 [cit. 2024-01-23]. Dostupné z: <https://sancedetem.cz/bezdomovectvi-jevy-ktere-ho-provazeji-predchazeji>

REZKOVÁ, Tereza. *Bezdomovectví z pohledu neziskových organizací*. Praha, 2023. Bakalářská práce. Vysoká škola finanční a správní, Fakulta právních a správních studií. PhDr. Veronika Anna Polišenská, Ph.D., MSc. Dostupné z: [https://is.vsfs.cz/th/ssban/Bakalarska\\_prace\\_Rezkova\\_Tereza.pdf](https://is.vsfs.cz/th/ssban/Bakalarska_prace_Rezkova_Tereza.pdf) [cit. 2024-03-19]

RUBIKON CENTRUM. Kdo jsme. In: *rubikoncentrum.cz* [online]. Copyright 2024- RUBIKON Centrum, z.ú.- nezisková organizace [cit. 2024-01-27]. Dostupné z: <https://www.rubikoncentrum.cz/kdo-jsme/>

SIRŮČKOVÁ, Martina. *Bezdomovectví*. Pardubice, 2015. Bakalářská práce. Univerzita Pardubice, Fakulta zdravotnických studií. PhDr. Marie Macková, Ph.D. Dostupné z: [https://dk.upce.cz/bitstream/handle/10195/60994/SiruckovaM\\_Bezdomovectvi\\_MM\\_2015.pdf;jsessionid=5A5731FA30EEC7BB3BD9FE41FF13C177?sequence=1](https://dk.upce.cz/bitstream/handle/10195/60994/SiruckovaM_Bezdomovectvi_MM_2015.pdf;jsessionid=5A5731FA30EEC7BB3BD9FE41FF13C177?sequence=1) [cit. 2024-03-19]

SKUPIEŇOVÁ, Dagmar. *Vnímání bezdomovectví z pohledu žáků základních a středních škol ve Šternberku*, Olomouc, 2023. Bakalářská práce. Univerzita Palackého v Olomouci,

Filosofická fakulta. PhDr. Ondřej Skopal. Ph.D. Dostupné z: <https://library.upol.cz/arl-upol/cs/csg/?repo=upolrepo&key=81087659423> [cit. 2024-03-19]

SPOLEK K SRDCI. Kdo jsme. In: *ksrdci.cz* [online]. Františkánská 121/11, Vnitřní město, 301 00, Plzeň [cit. 2024-01-27]. Dostupné z: <https://www.ksrdci.cz/kdo-jsme/>

SPOLEK ULICE PLZEŇ, Ulice. In: *ulice-plzen.com* [online]. U Planetária 2969/1, 301 00, Plzeň 3 [cit. 2024-01-28]. Dostupné z: <https://www.ulice-plzen.com/>

STANOEV, Martin, 2015. Co se stane, když umře bezdomovec?. In: *a2larm.cz* [online]. Copyright 2024- A2larm [cit. 2024-02-23]. Dostupné z: <https://a2larm.cz/2015/01/co-se-stane-kdyz-umre-bezdomovec/>

ŠTĚCHOVÁ, Markéta, 2009. Bezdomovci a vybrané sociálně patologické jevy. In: *mvr.cz* [online]. Copyright 2024 Ministerstva vnitra České republiky [cit. 2024-02-20]. Dostupné z: <https://www.mvr.cz/clanek/4-2009-bezdomovci-a-vybrane-socialne-patologicke-jevy.aspx>

Zákon č. 108/2006 Sb., o sociálních službách, 2006. In: *Sbírka zákonů*. [cit. 2024-02-17]. Dostupné z: <https://www.zakonyprolidi.cz/cs/2006-108>

## 9 PŘÍLOHY

Příloha A - Dotazník (vlastní, 2024).....	66
---	----

## Příloha A - Dotazník (vlastní, 2024)

Vážené respondentky, vážení respondenti,

Obracím se na Vás s žádostí o vyplnění mého dotazníku, který poslouží jako podklad pro Bakalářskou práci na téma „bezdomovectví z pohledu studentů“.

Dovoluji si Vás rovněž požádat o co nejpřesnější a pravdivé vyplnění dotazníku. Účast ve výzkumu je anonymní a dobrovolná.

Předem děkuji za spolupráci. Studentka Fakulty zdravotnických studií v Pardubicích.

Správné odpovědi zakroužkujte. V otázkách, kde odpověď znázorňuje škála, označte kroužkem příslušný stupeň odpovídající Vaší odpovědi.

---

1) Jaké je vaše pohlaví?

- A) Muž                      B) Žena

2) Jaký ročník studujete?

- A) 1. ročník                      B) 2. ročník                      C) 3. ročník

3) Co je podle vás charakteristické pro osobu bez přístřeší? (vyberte více odpovědí)

- A) Ztráta bydlení                      B) Ztráta zaměstnání                      C) Nedostatečné příjmy  
D) Zadluženost                      E) Rodinné problémy                      F) Porušené vztahy  
G) Rozvod                      H) Násilí                      Ch) Zneužívání, znásilnění  
I) Duševní choroba, mentální retardace                      J) Závislosti  
K) Propuštění z institucionálního zařízení, z vězení, z dětského domova  
L) Nedokážu posoudit

4) Máte osobní zkušenost s kontaktem s osobou bez přístřeší?

- A) Ano                      B) Ne                      C) Nedokážu posoudit

5) Do jaké míry jste ochotná pomoci osobám bez přístřeší? (uved'te na škále, 0- vůbec, 10- rozhodně pomůžu)

0-----1-----2-----3-----4-----5-----6-----7-----8-----9-----10

- Nedokážu posoudit

6) Do jaké míry jste ochotná nabídnout osobě bez přístřeší potraviny, peníze, oblečení, hygienické potřeby, nebo pro příklad příkrývky ? (označte na škále od 1 do 5)

1-----2-----3-----4-----5

- Nedokážu posoudit

7) Do jaké míry vám bylo studium o této problematice na vaší škole užitečné? (označte na škále od 1-nebylo do 10- bylo užitečné)

1-----2-----3-----4-----5-----6-----7-----8-----9-----10

- Nedokážu posoudit

8) Které z organizací na podporu pro osoby bez přístřeší znáte? (můžete označit více odpovědí)

- |                                  |   |                   |
|----------------------------------|---|-------------------|
| A) Naděje                        | B) Armáda spásy                                   | C) Pragulic       |
| D) Rubikon centrum               | E) K srdci  | F) Člověk v tísni |
| G) Spolek Ulice Plzeň            | H) CPPT – Centrum protidrogové prevence a terapie |                   |
| CH) Point 14                     | I) Diakonie Českobratrské církve evangelické      |                   |
| J) Česká asociace streetwork ČAS | K) Neznám   |                   |

9) Vyberte si z dané kategorie 5 typů osob, o kterých si myslíte, že je u nich riziko bezdomovectví a seřaďte podle vás od 1 do 5, kdy 1- nejvíce ohrožené, 5- nejméně ohrožené

- A) Osoba bez financí 1) .....
- B) Osoba týraná 2).....
- C) Osoba propuštěná z vězení 3).....
- D) Děti z dětských domovů 4) .....
- E) Osoba rozvedená 5).....
- F) Osoba závislá (alkohol, drogy, gambling)
- G) Osoba v ubytovacích zařízeních
- H) Jiné
- CH) Nevím

10) Jaké můžou být příčiny toho, že se člověk stane bezdomovcem? (seřaďte stejně viz otázka č.9)

- A) Nezaměstnanost 1).....
- B) Nedostatečné zabezpečení ve stáří 2).....
- C) Zadluženost 3).....
- D) Drogy, alkohol 4).....
- E) Chudoba 5).....
- F) Nedostupnost bydlení
- G) Osobní problémy: traumata, poruchy osobnosti, psychiatrická diagnóza
- H) Špatný zdravotní stav
- Ch) Jiné
- I) Nevím

11) Do jaké míry hodnotíte vaše zkušenosti s osobami bez přístřeší?

- A) Určitě ano B) Spíše ano C) Spíše ne D) Určitě ne F) Nevím

12) Souhlasíte s tvrzením, že jsou vaše znalosti o bezdomovectví dostatečné?

- A) Souhlasím B) Nesouhlasím C) Nedokážu odpovědět

13) Nakolik jste ochotná/ý pomáhat osobám bez přístřeší? (uved'te na škále, 1- nejvíce, 5-nejméně)

1-----2-----3-----4-----5

- Nedokážu posoudit

14) Máte v tuto chvíli potřebu vědět více o této problematice?

- A) Určitě ano B) Spíše ano C) Spíše ne D) Určitě ne E) nevím

15) Co může člověka bez přístřeší motivovat pro využívání sociálních služeb? (vyberte podle vás 5 nejčastějších a seřad'te)

A) Poradna B) Sprcha C) Jídlo D) Pomoc adiktologa E) Ubytování

F) Ošacení G) Kontakt s lékařem H) Pomoc při jednání na úřadech

Ch) Využití základních elektronických přístrojů

I) Návčivky dovedností

J) Nedokážu posoudit

1).....2).....3).....4).....5).....

16) Máte zájem o další vzdělávání v této problematice?

- A) Určitě ano B) Spíše ano C) Spíše ne D) Určitě ne E) nevím