

Úvod

Cílem této práce je vytvoření katalogu všech heraldických a sfragistických památek s doložitelným původem na pardubickém panství. Pro větší přehlednost práce, se budu věnovat nejen samotným památkám, ale i historii jednotlivých městeček, v nichž cechy působily, a historií cechů jak z obecného pohledu, tak i z regionálního hlediska. Pokusím se zmapovat jak počátky vzniku cechů, jejich vývoj, organizaci, ale i jejich zánik, podobu cechovních znamení, patronů, zvyků a povinností, případně to, jak se od sebe v jednotlivých městečkách lišily.

V kapitole o historii měst dám samozřejmě přednost historii Pardubic, od níž se odvíjela i historie okolních městeček a hlavně jakožto sídlo Pernštejnů. Páni z Pernštejna stáli nejen za územním rozvojem pardubického panství, ale také za hospodářským rozkvětem městeček na jeho území. Proto v kapitole, Historie cechů v Pardubicích, shrnu v samostatných kapitolách nejen vývoj cechů v Pardubicích, ale i všeobecné poznatky k jednotlivým povoláním.

Celá práce bude řazena podle abecedního klíče s předností Pardubic v úvodních kapitolách.

Tématem „cechy v Pardubicích“ se v uplynulých letech věnovali Josef Sakař v Dějinách Pardubic¹, Gustav Kadlec ve sborníku Klubu přátel Pardubic², Petr Borovec ve Stručné historii živností, obchodu a průmyslu v Pardubicích³, Zikmund Winter⁴ v Dějinách řemesel a kniha Historie a současnost podnikání na Pardubicku.⁵

¹ Sakař, J.: Dějiny Pardubic, díl 5. Městské cechy. Pardubice 1935.

² Kadlec, G.: Znaky pardubických cechu. I., II., III., IV., V., VI. In: KPP 1988.

³ Borovec, P.: Stručná historie živností, obchodu a průmyslu v Pardubicích. In AB-Zet Pardubicka, sešit 12. KPP Pardubice 2000.

⁴ Winter, Z.: Dějiny řemesel a obchodu v Čechách XIV. a XV. Století. Praha 1906.

⁵ Historie a současnost podnikání na Pardubicku. Pardubice 2000.

I. Vznik a vývoj cechů

Počátky měst byly poznamenány nutností zajistit dostatečné zásobování, protože z logických důvodů byla rostlinná a živočišná výroba zastoupena na venkově, sdružovali se ve větších sídlech řemeslníci, zaměřující se na úpravu těchto surovin. Ruku v ruce s rozvojem měst se zvyšoval i počet řemeslníků a tím i konkurence. Z tohoto důvodu se řemeslníci začali spojovat do větších skupin, z nichž se vyvinuly cechy. Tyto ve středověku tak obvyklé celky, začaly vznikat v německých městech ve 12. století jako obyčejná bratrstva, kde se scházeli řemeslníci ze stejných či příbuzných oborů. V českých zemích byly první zmínky o jejich existenci v královských městech již o století později. V době lucemburské se objevuje první zákon regulující fungování institutu cechů.⁶ První dochovaná statua patřila pražskému krejčovskému cechu, pocházející z roku 1318.⁷

V 15. století bylo na území Koruny české 225 různých řemesel.⁸ Postupem času se cechy vyvíjely, až z nich vznikla společenství řemeslníků stejné specializace regulující zejména jejich hospodářský, sociální částečně i kulturní a náboženský život. Cechy působily ve městech a určovaly výchovu učňů a tovaryšů, podmínky mistrovských zkoušek, pracovní dobu, zabezpečovaly členy ve stáří, kontrolovaly kvalitu výrobků a do 17. století řídily přístup výrobců na trh. Jedním z cechovních práv bylo i právo mílové (cca 9 km), které v případě větší blízkosti měst bylo omezené na půlmílové.

Každý učeň, aby se z něj mohl stát tovaryš a později mistr, musel vyrazit po vyučení na vandr, na němž mu pomáhala tovaryšská sdružení, která mu mohla poskytnout skromnou podporu a ubytování⁹. V hledání práce tovaryšům mohla napomoci i návštěva cechovního šenku, tedy v případě, že cech šenk vlastnil. Nejenom, že zde mohli dostat bezplatně najíst, ale hlavně zde byla prezentována nabídka i poptávka pracovních míst v rámci cechu. Šenk nevlastnily všechny

⁶ Winter, Z.: Dějiny řemesel a obchodu v Čechách XIV. A XV. Století. Praha 1906. str. 633.

⁷ Hoffman, F.: Středověké město v Čechách a na Moravě. Praha 2009. str. 246.

⁸ Ledr, J.: Dějiny města Přelouče nad Labem. Přelouč 1926. str. 396.

⁹ Hoffman, F.: Středověké město v Čechách a na Moravě. Praha 2009. str. 236.

cechy, proto se dělily na cechy šenkovní a nešenkovní¹⁰, záleželo na finanční situaci cechu. Některé cechy se scházely v domech mistrů, v hospodách a některé velmi bohaté cechy si zakoupily vlastní dům.¹¹

Cech byl samosprávným uskupením, v jehož čele byli volení cechmistři, potvrzovaní městskou radou, spolu s cechovními staršími.

K oficiálnímu založení cechu bylo zapotřebí vydání zakládací listiny, jejíž součástí byly artikule. Artikule regulovaly jejich fungování a nebyly ničím jiným než souborem zákonů a předpisů jednotlivých cechů, jimiž města nebo vrchnost upravovala výrobu a samosprávnou organizaci cechů. V českých zemích byly cechovní artikule udělovány od 14. století a na Slovensku od 15. století. Prvním cechem písemně doloženým na území Českého království je cech pražských krejčí, jehož cechovní řád je datován do roku 1318.

Každý šlechtic rozvoj řemesel ve svém městě z ekonomických důvodů podporoval, protože vybíral platy, poplatky z krámů, stánků a často i z provozování živností. V rámci podpory vydávali feudálové řemeslníkům cechovní privilegia dle jejich návrhů, která jim zaručovala mílové právo, a také mohli pronajímat i důležitá výrobní zařízení, jako mlýny a valchy. V Pardubicích byli řemeslníci natolik podporováni, že jim bylo dovoleno využívat levných pracovních sil z venkova.¹²

Řemeslníci díky cechům čile prosperovali, ale jejich obchodní jednání mělo daleko ke konkurenčnímu prostředí. Toto obchodování připomínalo spíše kartelovou dohodu a na prosperitě řemeslníků byli bití kupující. A tak se není čemu divit, že již v 16. století přišlo první rozčarování v podobě omezení jejich práv Habsburky. Neřítověli je vysoké ceny pro obyčejný lid, ale velký politický a sociální vliv cechů. Tak v roce 1547 byl vydán zákon, v němž byly cechy oficiálně zrušeny, neoficiálně byla omezena jejich práva a Ferdinand si vymínil, že bude moci cechovní systém nahradit živnostenskou soustavou.¹³ Cechy ztratily politickou moc, nesměly svolávat cechovní schůze a byla stanovena mzda i ceny výrobků. Zůstala jim

¹⁰ Poddaná, J.: Dašice. Dašice 2001. str 36

¹¹ Hoffman, F.: Středověké město v Čechách a na Moravě. Praha 2009. str 246

¹² Janáček, J.: Přehled řemeslné výroby v českých zemích za feudalismu. Praha 1963. str 171.

¹³ Janáček, J.: Přehled řemeslné výroby v českých zemích za feudalismu. Praha 1963. str 229.

práva na ovlivňování ekonomicko-politického života města, ale ztratily právo rozhodovat o správě města. Toto omezení platilo pouze pro města královská.¹⁴

Osmnácté století znamenalo konec tak zvaného „Zlatého věku cechů“. Roku 1708 si císař Josef I. pro sebe vyhradil schvalování cechovních artikul. Jeho bratr Karel VI. sice v roce 1731 potvrdil cechovní výsady, ale o jejich znovu-schválení si musely jednotlivé cechy nejprve zažádat. Guberniální cechovní artikule byly vydány roku 1739. Dalším omezením cechovních práv byl i zákon z roku 1765, podle něhož nemusel mít tovaryš získáno cechovního právo a k provozování řemesla mu stačil státní dekret.

Josefova vláda existenci cechů vůbec neprospívala, protože kromě již zmíněného zákazu se rozhodl nepotvrzovat cechovní artikule a navíc během jeho vlády bylo mnoho cechů zrušeno. Mezi takto postižené cechy patřily cechy mydlářský, punčochářský, řeznický a tkalcovský. Tyto cechy byly zrušeny 29. dubna 1783. V roce 1786 je v zániku následoval cech rybářů. Po smrti císaře Josefa II. se sice některé cechy snažily o nové seskupení a o obnovení své existence, uspěl například cech řezníků v roce 1790, ale i tak měly cechy omezenou samosprávu a jejich privilegia byla pozvolna omezována.

Jedním z faktorů, který dokončil jejich zánik, byl rozkvět manufaktur. Manufaktury znamenaly zrychlení, zlevnění a hlavně otevření trhu pro širší okruh obyvatel.

Úplný konec cechovního zřízení znamenal až císařský patent z 20. prosince z roku 1859, jenž cechy zrušil a z řemeslníků udělal živnostníky.

Členství v cechu znamenalo nejen mnoho výhod, ale i povinností. Jednou z nich byla i účast na církevních slavnostech. Těchto slavností se jako první roku 1626 účastnily pod vlastními korouhvemi pražské cechy mlynářů, pekařů, sladovníků a perníkářů. Praporce cechů se využívaly například při vlastní prezentaci, slavnostech světských, ale i náboženských.

Při církevních slavnostech, kde chodily cechy v průvodu s vlastním praporem s vyobrazeným patronem cechu, nesl zástupce cechu i postavník z kostela. Postavník byla asi tři metry dlouhá tyč, na jejímž vrcholu byl znak cechu. Znak byl

¹⁴ Janáček, J.: Přehled řemeslné výroby v českých zemích za feudalismu. Praha 1963. str 232.

zpravidla vyroben ze dřeva a opatřen polychromií – vícebarevným nátěrem. Některá cechovní znamení nesla barokně vyhlížející andělíčky – putti - někdy je drželi v rukou andělé ochránci, případně světci coby patroni cechu, jindy byla znamení na postavníku umístěna ve zmenšené imitaci různých altánků či staveb. Postavníky byly připevněny po stranách kostelních lavic a označovaly tak příslušnost k řemeslnému cechu, který na konkrétní lavici sedával.

Nová doba přinesla změny i v otázce držení cechovních praporů. Každý cech měl z reprezentačních důvodů svůj prapor - pardubičtí sládcí používali prapor „karmazínové“ barvy (podobnou barvu měl i prapor řezníků), krejčí modrý praporec, ševci zelený, kováři žlutý, krejčí modrý a mlynáři perlový. Pravidla užívání barev praporů, ale nebyla závazná, jak je patrné v další části této práce - katalogu - kde mají korouhve cechů barvy podle uvážení zadavatele - například Cech kovářský, kolářský a bečvářský má barvu modrou – barvu, jež byla určena krejčím či vkusem zadavatele. O výsadu prezentovat se při církevních slavnostech vlastní korouhví, byly cechy připraveny 16. 5. 1781 Josefem II.

Cechovní znamení jsou typická svým odchýlením od klasické heraldiky. Jejich prapory a znaky měly ještě v Jagellonské době klasický vzhled, ale již v 16. století se od typických heraldických prostředků odklání a užívají ve znaku spodobnění typických nástrojů či scénérii výrobních postupů. Další odlišností byla také rozmanitost použitých barev, navíc znaky byly většinou přespříliš složité, mnohdy se podobaly spíše uměleckému dílu.¹⁵ Z počátku si jednotliví řemeslníci také často volili jako svá pečetní znamení různé figury nebo iniciály svých jmen. Z tohoto důvodu se nakonec přistoupilo k udílení znaků obchodním společnostem.¹⁶

Zvláštností cechovní heraldiky je užívání doprovodných figur, které byly umístěny mimo pole štítu, většinou nad ním. Kvůli jednoznačnému rozlišení, měl každý cech svůj znak. Představovala jej obecná figura vystihující jejich řemeslo. Z počátku jsou patrné rozdíly mezi znaky jednotlivých cechů v různých městech, ale rozdíly byly postupem času smazány a znaky byly univerzalizovány jen s malými

¹⁵ Hrdlička, J.: Pražská heraldika. Praha 1993.

¹⁶ Buben., Milan: Encyklopedie heraldiky. Praha 2003.

odchylkami. Emblém cechu neměl jen rozlišit štíty různých obchodů, ale využíval se i na cechovních erbech, praporcích či pečetích.

K nejdůležitějším atributům cechů patřila cechovní truhla, která byla přezdívána klenot, matka cechu nebo matka pokladnice. Do ní se ukládaly cechovní artikuly, privilegia, registr mistrů a tovaryšů, peníze cechovní účty, cechovní archív, ale i cechovní pečetidlo, které stejně jako truhla, neslo znaky cechu. Truhla měla a má vysokou umělecko-řemeslnou hodnotu. Truhly byly vyráběny z dubového dřeva a zdobeny vykládáním a vyřezávanými a kovovými prvky. O jejich důležitosti v rámci cechu svědčí i to, že každé zasedání cechovní rady bylo zahajováno jejím přinesením a otevřením.¹⁷

II. Vznik a rozsah pardubického panství

Jádrem budoucího pardubického panství byly državy, které spravoval opatovický klášter. Ten byl založen na konci 11.století a jeho počáteční majetek tvořilo 19 obcí v okolí Opatovic. Majetek se díky darům šlechty, krále a zakládáním nových osad rozrostl natolik, že na počátku 13. století byl opatovický klášter majitelem největších držav na Pardubicku.

V průběhu 13.století byly z popudu krále německými osadníky založeny obce Ředice, Holice, Ostřetín, Roveň a možná i další osady. Během 13. století se objevuje obec Pardubice, první zmínka o její existenci pochází z roku 1295¹⁸.

Na území městské části Pardubičky se nachází kostelík sv. Jiljí, toto místo podle archeologických nálezů bylo osídleno již na přelomu 12. a 13. století. Osídlení na území dnešních Pardubic mělo více center a jedno z nich se nacházelo na soutoku řek Labe a Chrudimky - kde byl v polovině 13.století založen u kostela sv. Bartoloměje cyriácký klášter. Další osídlení je podle archeologických výzkumů doložitelné na rozhraní Slovan a Pardubiček, v ulici K trati. Tato sídla nebyla jediná, ale během dalšího vývoje se nejdůležitějšími centry stala sídla u kostela sv. Jiljí a budoucí centrum města.

¹⁷ Hoffman, F.: Středověké město v Čechách a na Moravě. Praha 2009. str 247.

¹⁸ Podle pana Františka Šebka v Dějinách Pardubic- bula papeže Bonifáce VIII. Z 15.prosince 1295.

Poloha Pardubic byla strategická v zejména v tom, že ležela na přímé spojnici dvou královských měst - Chrudimi a Hradce Králové. Hrad Kunětická hora a pardubický brod přes Labe poskytovaly nejen bezpečnou, ale hlavně nejrychlejší obchodní cestu mezi těmito důležitými správními a obchodními centry. Jako nejstarším známým držitelem Pardubic byl v letech 1318 a 1319 jmenován Půta z Dubé popř z Frýdlantu. Tento šlechtic byl z rodu Ronovců. Patrně během držení panství Ronovci se objevuje první panské sídlo, zhruba v místech dnešního zámku. Místo bylo cíleně vybráno, protože jako přirozené obrané prvky využívalo řeky Labe a Chrudimky. Založení sídla na soutoku těchto dvou velkých řek v době, kdy hlavním stavebním materiálem bylo kromě kamene dřevo, k jehož dopravě se využívalo plavení vorů po vodních tocích, bylo v neposlední řadě také finančním záměrem, protože nejpozději na počátku 14. století získali Ronovci od panovníka právo vybírat na Labi clo za plavení dříví.

Postupně se zájmy Ronovských pánů přesunuly na Náchodsko a Pardubice pro ně již nebyly perspektivní, a proto je před rokem 1332 vyměnili za hrad Vizmburk u Úpice nedaleko Kladska s zemanem Arnoštem z Hostýně.

Arnošt z Hostýně je prvním z pánů, kteří byli později nazýváni pány z Pardubic. Není přesně známo, kdy přesně k povýšení Pardubic došlo, ale již 1340 jsou Pardubice zmíněny jako město. Nejpozději v roce 1342 nastoupil na jeho místo v čele rodiny jeho syn, známý jako Arnošt z Pardubic. Správcem panství, se díky církevní kariéře obou starších bratrů, stal Vilém, řečený Flaška. Spolupráce bratrů vedla k rozvoji panství - přibýly osady Dražkovice, Staré Jesenčany, část Mikulovic a Nemošičky a navíc byly připojeny i vsi Přerov, Úhřetice a Vejvanovice. Pánům z Pardubic bylo roku 1347 potvrzeno právo vybírání cla za plavení dříví. Kostel sv. Jiljí postupem času přestal vyhovovat požadavkům rozvíjejícího města a proto páni z Pardubic v roce 1349 založili původně filiální kostel Zvěstování P. Marie. Tento kostel byl již v roce 1359 samostatným, s právem zvláštní mariánské mše, kterou mu zajistil již Arnošt z Pardubic, a právem udílení odpustků. Tím se Pardubice staly přitažlivější pro věřící a tím pádem i pro širokou veřejnost.

V této době se rozrůstá i opatovické panství, které v roce 1372 kupuje městečko Bohdaneč se čtyřmi vesnicemi. Zhruba ve stejném období vzniká severně od Pardubic i městečko Sezemice.

Platby, z držení nemovitostí, rozvoj obchodu a řemesel spolu s průjezdními cly a mýtem z příchodu a odchodu, patřily k velkým příjmům do vrchnostenské pokladny a vedly k dalšímu rozvoji města. Někdy v 50.-60. letech 14. století se državy pánů

z Pardubic rozrůstají o panství kolem hradu Rychmburka a od roku 1392 o Skuteč, Svatku, Hlinsko a dalších 51 vesnic.

Během vleklého soudního sporu s Hanušem z Milheimu ztratil Smil nejenom město Pardubice a pět okolních vesnic, ale v rámci soudních nákladů i panství Stará, Hrubou Skálu a sedm vesnic Rymburského panství. Konec pánů z Pardubic znamenal rok 1402, kdy Smil umírá v boji ve válce Zikmunda a Václava.

Od roku 1391 byly Pardubice v držení pána Hanuše či Jana z Milheimu pocházejících ze šlechtické rodiny z Vratislavi.

Po pánech z Milheimu kupují panství patrně panové z Kunštátu¹⁹ a v jejich rukou zůstává až do roku 1427, kdy umírá Viktorin z Kunštátu a brzy po jeho smrti toto panství uchvacuje Jan Hlaváč z Ronova a Mitrova.

V roce 1421 zabírá državy, původně patřící v té době již vypleněným klášterům v Opatovicích a Sezemicích, Diviš Bořek z Miletínka. Jejich vlastnictví mu bylo králem v roce 1436 potvrzeno a zhruba ve stejné době Diviš kupuje od Jana Hlaváče Pardubice. Diviš byl prvním z rodu Mrzáků z Miletínka. Již před rokem 1460 začali budovat na Pardubickém panství rybníky, protože se chov ryb stával velmi výdělečným podnikáním.

Po roce 1465 Miletínkům patřilo pouze město Pardubice a Týnec nad Labem, protože zadlužené kunětickohorské panství vykupuje Jiřík z Poděbrad pro své syny. Rozpad panství pokračoval, když v roce 1472 přišel syn Diviše Jiřík Pardubský o Týnec a o necelých deset let později byl donucen prodat i Pardubice. Jiříkovi synové, Viktorin a Hynek, se na svých panstvích snažili o rozvoj rybníkářství. Avšak se zadlužili a v roce 1491 byli donuceni k prodeji kunětickohorského panství.

¹⁹ Šebek,Fr.:Dějiny Pardubic. Pardubice 1989.Str 63.

Přelomovým rokem existence města Pardubic byl rok 1491. V tomto roce vykupuje Pardubice a kuněticko-horské panství představitel velmi bohatého a uznávaného rodu Pernštejnů, Vilém. Společně s Pardubickým získal i panství Jihočeské. Obě panství byla pečlivě vybrána, protože byla vhodná pro rybníkářské podnikání. Ač se rozloha perňštejnského panství na Pardubicku od příchodu Pernštejnů do smrti Viléma zdvojnásobila²⁰, byla z většiny tvořena zástavními statky. To řešil Vilém velkými investicemi, které byly zaznamenávány, neboť tím bylo zaručeno, že v případě vykoupení mu budou jeho náklady vráceny a jejich vykoupení bylo proto obtížněji proveditelné. V roce 1497 získal listinu, jenž mu zaručovala, že panství nemohou být vyplacena za života Viléma ani jeho synů Vojtěcha a Jana.

Přestože byla městečka Bohdaneč a Přelouč před příchodem Pernštejnů vyspělejší než Pardubice, rozhodl se Vilém udělat centrem panství právě Pardubice. Zvolil si tak z mnoha důvodů. Pro Pardubice hovořilo nejenom již existující šlechtické sídlo, které bylo vhodné pro přebudování a nacházelo se nedaleko samotného centra města, ale i to, že patřily k dědičným statkům Pernštejnů, takže nehrozila případná ztráta při vykoupení jako u zástavních statků. Blízkost dalšího obranného prvku, hradu Kunětická hora, už bylo jen potvrzením správného rozhodnutí.

Úspěšný rozvoj rybníkářství na Pardubicku byl již zmíněn, ale další velký příjem představovalo město samotné. Poloha města mezi Hradcem Králové a Chrudimí, tj. městy představující po Praze a Kutné Hoře jedny z nejdůležitějších měst České Koruny, znamenala pro Pardubice velkou výhodu. Přes město procházeli obchodníci putující z těchto měst, což představovalo nejenom zisk ze cla, z prodeje, ale i rozvoj místního obchodu a hlavně řemesel. Vilém chápal hospodářský a hlavně ekonomický důsledek rozvoje řemeslné výroby a tak se jej snažil podporovat všemi možnými způsoby. Podporoval přistěhovalce, vznik cechů a i trhy. Za vlády Viléma získalo město větší pravomoci a tím i samostatnost²¹.

²⁰ Šebek, Fr.: Dějiny Pardubic. Pardubice 1989. Str 86.

²¹ Šebek, F.: Dějiny Pardubic. Pardubice 1989. str 103

Pardubice na počátku 16. století dvakrát vyhořely. V důsledku těchto událostí se Vilém, pro působivější vzhled města, rozhodl, aby domy v centru dostaly jednotnou fasádu s malovanými nikami, což navodilo nejen uniformitu, ale v neposlední řadě tím docílil větší reprezentativnosti podoby města.²² Do dnešních dnů se i přes stavební úpravy, niky na některých domech na náměstí a Zámecké ulici, vedoucí k zámku, dochovaly.²³ Součástí nové výstavby bylo i vybudování hradeb - ty byly dokončeny v roce 1512.

Po Vilémově smrti se stal jeho nástupcem syn Vojtěch. Panství rozšířil o Chlumeck nad Cidlinou, Náchod, Nové město nad Metují, Rýzmburk a Žampach.

Po Vojtěchově smrti 1534 převzal rodinná panství jeho bratr Jan. Nemoc, soudní spory a výdaje spojené s tureckou hrozbou jej donutily postupně Pernštejnské državy rozprodávat. Jako poslední si ponechal panství pardubické, ale i to v roce 1560 prodává panovníkovi.

Pardubice se stávají královským komorním městem. Dřívější vrchnost nahradili v Pardubicích úředníci velkostatku, jmenovaní českým oddělením dvorské komory. V roce 1587 komora přikoupila k pardubickému panství Mikulovice.²⁴ Po smrti Rudolfa II. vznesl právo na pardubické panství Karel z Lichenštejna, pro nesplacenou půjčku, kterou poskytl Rudolfovi. Matyáš mu ale raději dal knížectví Opavské.²⁵, jehož důležitost se ukázala až později, kdy byl na území pardubického panství roku 1579 založen Kladubský hřebčín. Jako v celém království měla i v Pardubicích Třicetiletá válka za následek velkou zkázu. Byla vypálena radnice, mlýn, pivovar a mnoho dalších domů. Správa velkostatku se snažila zvýšit příjmy zakládáním řady nových podniků. V roce 1650 začal pracovat na zámku pivovar.

V letech 1705 - 1710 bylo panství s jinými královskými statky zastaveno Františku Karlovi, a poté dalších devět let je měl v zástavě hrabě ze Salcburku.

Od 18. století se na území pardubického panství zvyšuje podíl německých přistěhovalců. Jejich příchod způsobil vznik více jak 25 vesniček v okolí například

²² Hrubý, V.: Gotika a ranná renesance v Pardubicích v letech 1491-1548. Pardubice 2003.

²³ Nikám znázorňující řemeslnou tematiku se budu později věnovat více pozornosti.

²⁴ Pardubicko, holicko, přeloučsko. Díl III. str. 465.

²⁵ Sakař. J.: Dějiny Pardubic. Díl I. Pardubice 1920. str. 94.

Spojil, Veska, Nové Čivice, Čeperka, Nerad.²⁶ Koncem 18. století vznikl druhý hřebčín na území pardubického panství, v Nemošicích. V roce 1780 byly založeny Jesničánky.²⁷²⁸

²⁶ SOA Pardubice, inventář Velkostatku 1494- 1952, str 6.

²⁷ Potěšil, F.K. : dějiny královského komorního města Pardubice. Pardubice 1905. str 33.

²⁸ Bronzová, D. : Kniha o městě. Pardubice 1999. str 13.

III. Cechy ve městě Pardubice

Nejstarší cechy na území pardubického panství se objevily v městečku Lázně Bohdaneč, jak je patrné na datacích pečetí, což byla pečeť cechu kovářů, kolářů, podkovářů a bednářů z roku 1493²⁹, a až později se začaly objevovat cechy v Pardubicích a dalších městech pardubického panství.

K rozmachu cechovního zřízení v Pardubicích došlo právě za Viléma z Pernštejna, který 25. 3. 1510 potvrdil cechovní artikule řezníkům v Pardubicích³⁰. O dva roky později i pekařům, sladovníkům a soukeníkům. Mezi první patřili cechy ševců spolu s krejčími a postřihači.

Vilém z Pernštejna v roce 1512 stanovil všeobecné zásady městského zřízení a zároveň i práva a povinnosti jednotlivých skupin řemeslníků. Jednou z nich byla i povinnost cechmistrů složit přísahu na radnici.

*„My, který jsme povoláni v tento úřad cechmistrovský,
slíbujeme Panu Bohu všemohoucímu v tomto úřadě nám
svěřeném od jmenovaného pána našeho a od pána purkmistra a pánů
i odevší obce věrně a právně činiti každému, chudému jako bohatému,
hosti též jako domácím. Tomu nám dopomáhej Pan Bůh všemohoucí.“³¹*

V roce 1516 se v Rudé knize³² objevuje seznam dalších řemesel zastoupených na pardubickém panství - byla to řemesla zednická, pokrývačská, tesařská, zámečnická, bednářská, mlynářská, zlatnická, měšecnická a lazebnická. Nutno podotknout, že bylo i mnoho řemesel, která se tehdy v češích nesdružovala, mezi ně patřili barvíři, šrotýři, nožíři, koželuzi, cihláři, kožešníci, krejčí, uzdaři, svícníci, mečíři a střelci.

²⁹ Státní okresní archiv Pardubice(dále už jen SokA Pce), fond Cechy, ST 70/Cech Boh

³⁰ SokA Pce, fond Cechy, :ST 7/Cechy Pce

³¹ Rudá kniha, OA Pardubice. Kniha č 53 nebo Knihy Rudé- OA pce fond Archiv města Pardubice. Kniha č. 53 – Vorel, P.: Knihy Rudé města Pardubice/Regesta 1515 – 1585/Pardubice 1987.

³² V Rudé knize jsou na začátku definice a povinnosti pro všechny úřední činitele(konšelé, rychtář), cechy(ševci, pekaři, cechmistři, řezníci, sladovníci, soukeníci, barvíři, a ty co cechu nemají...), pokuty při porušování zákonů-i pro nepoctivé šenkýře. Vyhlášky a zákony pro trhy, pravidla pro přijímání sousedů, ale je tu zmíněn i městský špitál. Kromě toho obsahovala i katalog prodaných gruntů, pečlivě zde zaznamenávali prodejce, kupující i cena jednotlivých gruntů. Zachycovala hospodářskou situaci v Pardubicích skoro celého 16.století.

O čtyři roky později zde již byly i profese jako lékař, malíř, puškař, kloboučník a platnýř, k nim pak po šesti letech přibyl i apotečník.³³

Rozvoji cechů se věnovali i synové Viléma. Vojtěch potvrdil cechovní artikule cechům truhlářů, zámečníků, ručnickářů, uzdařů a sklenářů. Jeho bratr Jan pak potvrdil řád roku 1537 cechu kovářů, kolářů a bednářů a o dva roky později soukeníkům. Z potvrzení z roku 1570 je známo znění artikulí tkalců a mlynářů, pekařů, uzdařů a sladovníků.³⁴

Podle soupisu řemesel, pana Josefa Sakaře v pátém dílu Dějin Pardubic, bylo v tomto městě zastoupeno více jak sto různých řemesel. Z nich však během doby vzniklo jen 14 různých cechů a jen po části z nich se dochovaly památky. Jejich bližšímu popisu a historii se v následujících kapitolách více věnuji.

III.I. Cech kovářů, bečvářů a kolářů

Řemeslníci s tímto zaměřením patřili vždy mezi nejpočetnější, protože výrobky z kovu a nádoby ze dřeva tvořily většinu výrobků využívaných nejen v domácnostech. S rozvojem životního stylu a lidských potřeb vzniká potřeba nejen modernějšího dřevěného nádobí, ale také přepravních nádob na potraviny, přepravovaných na delší vzdálenosti, zvláště sudů na víno a pivo.³⁵ Úzký vztah mezi bečváři a výrobci piva a vína byl více než zřetelný. Například na praporci pražského bečvářského cechu, který si nechali zhotovit k příležitosti korunovace Leopolda II. za českého krále, je na druhé straně Václav, jakožto patron sladovníků, který drží pohár s mešním vínem, což zase zpětně odkazuje na vinaře.³⁶

V Pardubicích byl tento cech založen počátkem roku 1537³⁷, kdy mu pan Jan z Pernštejna potvrdil artikule, tento výnos pak potvrdil roku 1570 Maxmilián II.

Aby se z tovaryše mohl stát mistr, musel složit mistrovskou zkoušku. Ke splnění zkoušky museli vykovat mistrovský kus. Tím pro kováře byl fasuňkový vůz,

³³ Sakař, J. : Dějiny Pardubic díl 5. Pardubice 1935. str 3.

³⁴ Šebek, F. :Dějiny Pardubic.Pardubice 1989. str 149.

³⁵ Hrdlička, J.:Pražská heraldika. Praha 1993. str 84.

³⁶ Hrdlička, J.:Pražská heraldika. Praha 1993. str 88.

³⁷ Sakař.J.:Dějiny Pardubic. Díl 5. Pardubice 1935.str 32.

okování koně, mlýnská kradce, tesařská sekera „hlavata“, rubatka a rýč. Mistrovský kus pro zkoušku kolářů byl fasuňkový vůz, pro bečváře vana, čtyřvěderní sud a nálevka. Určení podmínek pro splnění mistrovských zkoušek bylo na jednotlivých ceších. U pražského bečvářského cechu musel adept předložit dubovou kád' alespoň o průměru 10 stop, nebo vanu pro dospělého, obojí muselo mít 2 obruče či okovy.³⁸ O vyhlášenosti pardubických kovářů svědčí i skutečnost, že v roce 1542 vyráběli střelné koule pro Hradec (Králové).

Jejich artikule byly potvrzeny 13.února 1713 a znovu roku 1748 Františkem I.³⁹

V roce 1786 se chtěli odtrhnout a založit vlastní cech řemeslníci ze Sezemic, ale nebylo jim to dovoleno.

Znakem kolářů bylo kolo, kovářů - podkova a pro bečváře to byl sud a kružidlo. Patronem cechu kovářů byl Eligius.

Eligius se narodil poblíž Limoges ve Francii, vyučil se zlatníkem, stal se mincmistrem, založil klášter v Solignacu a v Paříži, později byl vysvěcen na kněze a stal se biskupem v Noyonu. Je patronem nejen kovářů a podkovářů ale i zlatníků.

Zachovala se po nich dvě pečetidla, z roku 1644 a 1733- viz (1.5.1) a (1.5.2.) a prapor viz (3.1).

III.II. Cech krejčích (a postřihačů)

Tento cech podmínky pro založení cechu splnil až ve 20.letech 16.století, kdy jim pan Vilém z Pernštejna 21.srpna 1518 potvrdil zakládající listinu a tím oficiálně stvrdil existenci tohoto cechu. Artikule jim byly potvrzeny od císaře Maxmiliána II. v roce 1570 a ve stejném znění i o 10 let později⁴⁰ od České komory.

Cech měl dva cechmistry - jeden za krejčí a druhý za postřihače.

V této době se z cechu krejčovského a postřihačského vytráčí postřihači - protože toto řemeslo přišlo o práci spolu s pádem soukenického řemesla v době třicetileté války. Proto čekal cech důležitý úkol - osamostatnit se. V rámci tohoto úkolu

³⁸ Hrdlička, J.:Pražská heraldika. Praha 1993. str 87

³⁹ Potvrzeny císařem Františkem I.

⁴⁰ 14.února 1580

musel nejenom znovu splňovat právní a početní podmínky, ale například si nechat zhotovit vlastní korouhev.⁴¹ To se mu sice podařilo, ale i tak zlaté časy řemesla skončily a cech pomalu upadal.

Znakem tohoto cechu byly zkřížené postřiháčské a krejčovské nůžky. Patronem krejčích byl Homobonus.

Homobonus (dobrý člověk) byl obchodník z italské Cremony. Víra, že podnik mu dal sám Bůh, úzkostlivá počestnost s níž se věnoval obchodu a dobročinnost vedla k tomu, že se stal patronem obchodníků, krejčích a výrobců oděvů.

Zachovalo se pečetidlo z roku 1665 (1.5.3.), pečeť z roku 1682 (1.5.4.) a prapor (viz 3.2.)

III.III. Cech mlynářů, pekařů, perníkářů a sladovníků⁴²

Potravinářská řemesla byla vždy nejpočetnější a nejmávanější. Vyjma řezníků, o kterých se zmíním v další kapitole, spojoval tento cech všechna ostatní řemesla, nakládající se základními potravinami. V počátcích existence měst na území Českého království, byli lidé samostatnější a kromě pečení vlastního pečiva si mohli pro svou potřebu i pro trh vařit pivo a vyrábět slad.⁴³ Podobné právo se zachovalo na úkor pekařů v podobě práva vdov, umožňující jim na sobotních trzích prodávat svůj chléb pro vlastní výdělek.⁴⁴ Postupy byly ale primitivní a spolu se zdokonalováním výroby se determinovala různá specializovaná řemesla.

Tento cech založili původně jen pekaři s mlynáři, sladovníci se k nim připojili až po roce 1507. Jedna z prvních zmínek o tomto cechu je z roku 1512. Zakládající listina byla sepsána na pokyn pana Viléma z Pernštejna. V jejích artikulích jsou sepsány povinnosti, ale i pravidla na ochranu pekařů.⁴⁵

Ještě v polovině 15. století byli mlynáři spojeni v cechu s perníkáři a pekaři, ale později se již začali mlynáři organizačně osamostatňovat. Společnou měli pouze

⁴¹ Zajistit si vlastní prapor jim bylo nakázáno v roce 1685 radními

⁴² Jediný kromě řemeslníků patřících do tohoto cechu mohl na pardubickém panství prodávat byli vdovy, ale jen za určitých podmínek, např chléb mohly prodávat pouze ve svém domě.

⁴³ Hrdlička, J.:Pražská heraldika. Praha 1993. str 124.

⁴⁴ Sakař, J.: Dějiny Pardubic nad Labem. díl 5., Cechy městské. Pardubice 1935

⁴⁵ Určuje pravidla pro vdovy, ty si mohli přivydělat prodejem chleba, ale jen v pondělí, byl-li tento zákon porušen byl chleba zabaven a sněden v místním špitálu.

hospodu, korouhev, oltář a řízení cechu. Ke složení mistrovských zkoušek museli mlynáři udělat vodní kolo, hřídel, čelník, pastorek, lícní kolo, navíc musel vykroužit a usadit mlecí kámen.

Mlynář nebyl jen ten kdo „umlel mouku“, ale musel se vyznat v celém procesu stavby mlýna, rozvodů vody do budov, staveb vodních děl (hráze, jezy), ale také mostů.

Dohled nad mlynáři měli na starosti přísežní zemští mlynáři, kteří rovněž bděli nad řádnou stavbou mlýnů a vodních děl, které pak cejchovali a pokutovali prohřešky. Zástupcem mlynáře byl takzvaný starší tovaryš neboli stárek, ten se staral o tovaryše. Tovaryši se dělili na starší, těm se říkalo prášek, a mladší, ti se nazývali smetiprach.

Krásný český název měli pekařské mlýnice, ty se nazývaly šejdovny, z toho byl odvozeno pojmenování pro hlavního tovaryše šejdíř. Zmiřme také patrony mlynářů, první se jmenuje svatý Vinodus a druhým bezejmenný mlynář z Engelandu.

Do tohoto cechu se mohli zařadit i šrotýři. Sládkové sem nepatřili - z vlastní vůle⁴⁶. Časem se oddělila část, do níž patřili perníkáři a pekaři.

Původní artikule, potvrzené Vilémem, byly obnoveny potvrzením Maxmiliána II.

Roku 1587 se řešil pořádek v přednosti cechmistrů v rámci cechu, a tak bylo rozhodnuto, že nadále bude jako hlavní cechmistr brán cechmistr mlynářský.

Další potvrzení artikulí jim poskytla až Marie Terezie v roce 1759. Jako všem ostatním i tomuto cechu neprospěla vláda Josefa II. Jistým pozvednutím významu existence cechu byl „Výpis privilegií a jiných spisů od vyšších úřadů počestného cechu řemesla mlynářského a krupařského v komorním městě Pardubicích léta Páně 1819.“ Rozdělení cechu na cech mlynářů a krupařů a cech pekařů a perníkářů způsobil i vznik nových praporců⁴⁷.

Samostatný cech měli i jejich tovaryši. Jmenoval se **cech tovaryšů řemesla mlynářského, pekařského, perníkářského a sladovnického**. Sdružoval je a

⁴⁶ Cech sladovníků se získal artikuly podle tvrzení pana Nechvíleho už v roce 1715, podle Kablika I až 16.května 1726

⁴⁷ 1828 byl vysvěcen nový prapor mlynářů a krupařů – viz katalog 3.4.

staral se o zájmy tovaryšů. Nedochovalo se o něm bohužel mnoho informací. Nejstarší dochovaný dokument, vzniklý z jejich činnosti, jsou registra z roku 1589. V roce 1715 se od nich odpojili sladovníci.

Cechy si musely nechat v roce 1819 vyhotovit i nové pečeti, protože ty staré⁴⁸ jejich rozpadem pozbyly platnosti. V majetku původního cechu byly i cechovní černé pláště, dřevěné oplechované pochodně, erb, tři lavice v kostele a obraz v chrámu, a proto se tento majetek musel rozdělit.⁴⁹

Mistrovským kusem, pro vyučení se mlynářským řemeslem, byla šesterka 3 ¼ coule nebo paterka 3 ¼ coule. Po zrušení cechů jejich odkaz pokračoval v seskupení, které bylo založeno v roce 1883 a jmenovalo se „Společenstvo mlynářů pro politický okres pardubický se sídlem v Pardubicích.“

Pekaři měli ve znaku preclík, mlynáři mlýnské kolo, sládků⁵⁰ dvě zkřížené limpy.

Patronem sládků byl Augustin⁵¹ a patronkou mlynářů byla Kateřina Alexandrijská⁵²

Vaření piva má na území Království Českého dlouhou tradici a tak se není čemu divit, že v Pardubicích se vařilo pivo již od 14.století. Tedy v době, kdy město patřilo pánům z Pernštejna, zde byly již čtyři pivovary - městský, obecní, zámecký a farní. V roce 1650 získal městský pivovar konkurenci v podobě Zámeckého pivovaru.

Pečeť z roku 1727(1.5.6.), pečetidlo, už jen cechu mlynářského z roku 1819(1.5.5) a samostatného cechu sladovnického z roku 1700 (1.5.8.) a bez datace (1.5.9.). Zachovaly se i cechovní prapory cechu mlynářského a krupařského (3.4.), cechu

⁴⁸ Pečeť mlynářů z roku 1570, pekaři měli pečeť z roku 1587

⁴⁹ Mlynáři v roce 1827 získali jednu lavici v kostele.

⁵⁰ Pražským sládkům byl v roce 1440 přisouzen bílý prapor se svatým Václavem, z druhé strany byly pravděpodobně dvě zkřížené limpy, ale o tom není doklad- podle Hrdlička, J.: Pražská heraldika. Praha 1993.

⁵¹ Augustin, pocházel z dnešního Alžírka, byl biskup a učitel církve v období pozdního římského císařství; je též svatým katolické církve, jehož svátek připadá na 28. srpna. Augustinus je jeden z nejvýznamnějších raně křesťanských filozofů a teologů. Byl to nejplodnější a nejvlivnější teolog a myšlenkami o náboženském životě se řídil po něm pojmenovaný kanovnícký řád.

⁵² Kateřina Alexandrijská veřejně protestovala u císaře proti uctívání model a obrátila na křesťanskou víru padesát filozofů, kteří byli za trest upáleni a Kateřina byla vězněna a mučena. Díky kolu, na kterém byla mučena se stala patronkou mlynářů.

sladovnického (3.5.), portál pekařského krámu v Zámecké ulici (6.3.) a portál císařského mlýna v ulici Pod sklípky (6.1.).

III.IV. Cech pekařů a perníkářů

Tento cech byl vytvořen 1819 a zrušen 1859. V roce 1892 se mohli bývalí členové přihlásit do Společenstva živností řemeslných a jiných v Pardubicích.⁵³

III.V. Cech punčochářů

Cechu punčochářů byly artikule potvrzeny roku 1515, ale první doklady o jeho působení jsou až z roku 1516.

Cech si nechal sice vyhotovit vlastní pečetidlo až v roce 1730, ale přesto se nedochovalo a o jeho podobě vypovídají pouze pečeti. Při tvorbě podoby pečeti se nechal inspirovat pečeti pražských punčochářů, jež byla vyobrazena v listině z roku 1724 spolu s opisem Majestátu Ferdinanda II. z 5. srpna 1700 a kterou si vyžádali pardubičtí punčocháři právě od punčochářů pražských.

Pečeť pražských punčochářů - erb tvoří čtvrcený štít na zlatém pozadí. První pole je zlaté s černou nohavicí, druhé je černé se zlatými nůžkami a zlatou korunkou, třetí pole je černé se zlatými pletacími háčky a čtvrté je zlaté s černou rukavicí. Celý znak je korunován. Erb doprovázejí dvě postavy českých králů - Ferdinanda II. a Leopolda.

Cech byl zrušen za panování císaře Josefa II. a obnoven již nebyl.

V některých pramenech je zmiňován spor s pardubickým Mistrem ostrého meče. V roce 1708 na něj, pro jeho přivydělávání, dokonce podal stížnost.

Pečeť pardubického cechu – Stříbrná pečeť se čtvrceným štítem v horním levém dílu jsou nůžky, v pravém horním punčocha, v levém dolním dílu je ruka a v pravém dva háčky. Dochovaly se po nich pouze knihy.

⁵³ Viz Cech mlynářský, pekařský, perníkářský a sladovnický

III.VI. Cech rybářů

Pernštejnové se na pardubickém panství kromě jiného zasloužili i o rozvoj vodohospodářství a hlavně rybníkářství. Ruku v ruce se zakládáním rybníků v okolí města Bohdanče, šel i rozvoj rybářství. Proto přípravy pro založení tohoto cechu probíhaly již roku 1701, ale až v roce 1719 byly potvrzeny artikule cechu. O tomto cechu se dochovalo jen málo informací ale i tak víme, že byl zrušen v roce 1734 a v roce 1786 byl rozpuštěn. Znak se nedochoval.

III.VII. Cech řezníků

Patřil vždy k velmi početným a ekonomicky silným skupinám. Již na počátku roku 1510 mu Vilém z Pernštejna potvrdil artikule s dvaceti body. Vstoupit do cechu nebylo jednoduché, podmínkou pro přijetí do cechu byla například povinnost doložení skutečnosti, že je adept ženatý, že splnil povinný vandr⁵⁴, že je zproštěn vojenské povinnosti, či že v daném městě byl přijat za obyvatele nebo měšťana.⁵⁵

Obecným znakem řeznického cechu byl červený štít, na němž je český lev se stříbrnou širokou sekyrou, tzv. širočinou, se zlatým topůrkem v tlapách. Podoba řeznického znaku byla v rámci Českých zemí rozdílná. Řeznický cech v Pardubicích se nechal inspirovat od pražského řeznického cechu. Proto popis znaku užívaným pardubickým cechem řezníků je jednodušší. Byl jím jednoocasý nekorunovaný lev držící řeznickou sekeru.

Podle pověsti cechu jim znak řezníků udělil Jan Lucemburský, ale jeho užívání je doloženo až v erbovním listě od Zikmunda Lucemburského v roce 1437⁵⁶. Se širočinou v prackách se lev na znaku řezníků objevuje až od 16. století. Lev v cechovním znaku se objevuje pouze v českých zemích, v sousedních zemích jako Slezsko a Uhersko používali řezníci jako heraldickou figuru volskou hlavu, nebo celého vola doprovázeného řeznickou sekyrou a někdy i jiným řeznickým náčiním, např. noži.

⁵⁴ Ten mohl být nahrazen dostatečnou finanční náhradou cechu

⁵⁵ V našich zemích vzniklo domovské právo (domovské právo spojovalo osobu s konkrétní obcí – osoba měla nárok na nerušený pobyt v ní, právo na chudinské zaopatření a zaopatření ve stáří) v roce 1849 na základě tzv. Obecního zřízení (zákon č. 170/1849).

⁵⁶ Buben., Milan: Encyklopedie heraldiky. Praha 2003. str 88.

Patronkou řezníků je svatá Ludmila nebo svatý Jiří.

Jiří, pocházel z dnešního Turecka, stal se vojákem světcem, dle legendy (nejrozsáhlejší Zlatá legenda) zabil draka, kterému měla být obětována princezna.

V roce 1870 bylo založeno společenstvo, odkazující na cechy, to však přetrvalo jen do roku 1885, kdy činnost cechu zaniká.

Dochovala se pečeť z roku 1629 (1.5.7.) a nika s vyobrazením cechu řezníků v Zámecké ulici (6.2.)

III.VIII. Cech soukeníků (a kroječů)

„V neděli den sv. Petra a Pavla⁵⁷ apoštolův božích léta 1539 potvrdil pan Jan z Pernštejna v zámku Pardubicích cechmistrům a mistrům řemesla soukenického artikule.“⁵⁸

Cech soukeníků existoval již před rokem 1512⁵⁹ a tak patřil nejen k nejstarším, ale i k nejsilnějším cechům. To, že v 16. století vyvážel své výrobky do zahraničí, např. do Polska, svědčí o jeho úspěšnosti.

Jeho artikule byly potvrzeny Janem z Pernštejna v roce 1539 a rozšířeny o několik článků císařem Maxmiliánem II. v roce 1570. Úpadek, který začal v polovině 16. století a vyvrcholil během třicetileté války, byl pro tento cech zhoubný. Přes veškerou snahu již nenavázal na předchozí úspěchy a toto řemeslo díky dovážení plátna dále upadalo. V roce 1794 se mistři řemesla snaží o obrod, obnovili svůj řád, zřídili pokladnici a starali se o zřízení nové valchy.

O rozšíření svých řad se pokusili spojením s kloboučníky, ale ani to jim neprospělo. Přes veškerou tuto snahu, cech v roce 1832 zaniká.

Protože si pečetidlo nechal zhotovit až v roce 1597, tak před tímto rokem úlohu pečetidla nahrazovaly kolky, ale ty se nedochovaly.

České sukno dosahovalo značné kvality a patřilo mezi hlavní exportní výrobky, ale jeho vadou byla malá barevná rozmanitost a celkovou nedostatečným zušlechtění látky.⁶⁰

⁵⁷ 29.června

⁵⁸ Sakař,J.:Dějiny Pardubic. Pardubice 1935. Díl 5. str 123.

⁵⁹ Ve Zřízení Viléma z Pernštejna nejsou uvedeni v seznamu řemesel nemající vlastní cech

Patronem tohoto řemesla byl podle určení císařské kanceláře svatý Severius. V 5. století působil jako první apoštol mezi germánskými kmeny na území bývalé římské kolonie Norika, pozdějšího Rakouska. Je i zemským patronem Tyrol a Bavorska.

Oni sami si za patrona zvolili svatého Martina, pravděpodobně pro jeho atribut pláště.⁶¹ Podoba jejich znaku se nezachovala, ale jako jejich cechovní znamení se většinou využívala soukenická štětka na česání sukna.

III.IX. Cech ševců

Jeho artikule byly Vilémem z Pernštejna schváleny a potvrzeny v roce 1518. Cech nejenže patřil mezi nejstarší cechy založené na pardubickém panství, ale hlavně patřil mezi nejpočetnější, tím pádem byli nejsilnější⁶².

„Na sklonku cechovní éry v roce 1802, kdy byl proveden soupis řemesel na pardubickém panství, byli ševci nejpočetnější. Na celém panství bylo zjištěno 193 mistrů, 41 tovaryšů, 57 učňů. Pro srovnání bylo téže době 32 mlynářů, 85 kovářů a 114 řeznických mistrů.“⁶³

V roce 1570 byly jeho artikule potvrzeny Maxmiliánem, a pro tento akt byl nutný opatřit opis původních artikulí. Tento opis se sice nezachoval, ale mladší opisy z roku 1664 a 1781 se naštěstí zachovat podařilo.

Patroni řemesla byli Kryšpín a Křišpián. Kryšpín a Kryšpinián byli pravděpodobně římsští mučedníci, podle legendy bratři, misionáři vyslaní z Říma do Francie. Ve dne kázali a v noci pracovali jako ševci. Znak ševců představovala třínožka ve zlatém poli (tři nohy obuté ve škorních a uprostřed štítu spojené).

Dochovala se pečeť z roku 1664 (1.5.10.) a prapor (3.6.)

⁶⁰ Hrdlička, J.:Pražská heraldika. Praha 1993. str 137.

⁶¹ Hrdlička, J.:Pražská heraldika. Praha 1993. str 140.

⁶² Podle Východočeský sborník historický.

⁶³ Sakař, J.:Dějiny Pardubic. díl V. Pardubice 1935. str 143.

III.X. Cech tesařů, pokrývačů, zedníků a kameníků

Tento cech sídlil v Dašicích. Ustanovení od Viléma z Pernštejna, ani jeho potvrzení od Maxmiliána se nedochovalo, ale podle zmínek v listině, po správci pardubického panství Josefu Františkovi Wurthovi⁶⁴, je patrné, že obojí existovalo. Cech zanikl 1869, kdy byl přijat poslední mistr tohoto cechu.

Heraldická památka se nezachovala, ale obecná znamení pro tyto cechy byly - kameníci - úhelnice, dvě zkřížená želízka (majzlíky) s kladivem a nad nimi rozevřené kružidlo; tesaři - zkřížená úhelnice se sekerou a nad nimi rozevřené kružidlo; pokrývači, zedníci - krokvice a přes ní zkřížené zednické kladívko a lžíce a nad nimi rozevřené kružidlo. Nedochovala se žádná heraldická ani sfragistická památka.

III.XI. Cech tkalců

Ještě na počátku 16. století v Pardubicích byl tento cech v rámci království bezvýznamný, ale již od poloviny 16. století bylo sukno vyráběné v Pardubicích, ale i v dalších městech jako například Chrudimi, Litomyšli, Kostelci nebo Frýdlantu, důležitým vývozním artiklem.⁶⁵ O tkalcích jako takových se zmiňuje již zásada vyhlášená Vilémem z Pernštejna z roku 1512, ale jejich cech vznikl až později. Jejich 37 artikulí bylo potvrzeno Maxmiliánem II. v roce 1570. Možným oživením činnosti tohoto cechu mohla být nabídka práce pro c. k. fabriku v Linci po roce 1787, ale i tak upadal až do svého zrušení.

Ve znaku měl dva zkřížené tkalcovské hřebeny a pod nimi člunek. Dochovaly se dvě pečeti (1.5.11. a 1.5.12.)

III.XII. Cech truhlářů a připojená řemesla

Artikuly pocházejí z roku 1540, ale je známé až jejich potvrzení, v rámci něhož se k cechu připojili i zámečníci, ručnickáři, hrnčíři, knihaři, pasíři, kováři a další. Někdy

⁶⁴ Cechy na Pardubicku, sdružený inventář. Pardubice 1972. str 173.

⁶⁵ Janáček, J.: Přehled řemeslné výroby v českých zemích za feudalismu. Praha 1963. str 191

býval tento cech nazýván cechem sedmého řemesla. Cech byl zrušen již 1864 a jeho členové se rozešli do různých živnostenských společenstev.

Obecným znakem truhlářů byl horní hoblík a kružidlo, bohužel jestli tomu tak bylo i u pardubického cechu nelze zjistit, protože se nedochovala žádná heraldická památka s jeho podobou.

IV. Cechy ve městě Dašice

První zmínky o městě Dašice jsou již z roku 1318, kdy je v deskách zemských zaznamenána stížnost Blažeje z Dašic a Radoslava z Chrasti, kvůli škodě na majetku. Vladykové z Dašic asi původně přebývali na nedaleké tvrzi v Hedčanech. Od roku 1349 je doložena existence kostela a tvrze, chráněné dokola vodou.

V roce 1398 prodal Budiš z Dašic Viktoriinu Bočkovi z Kunštátu, řečenému z Poděbrad, své zboží v Dašicích a Kostěnicích se vším příslušenstvím.

Jeho synovi Viktorinovi patřili Litice, Náchod a Pardubice. Mikuláš z Barchova koupil Dašice asi roku 1409 a manželstvím s Bětkou také dostal do državy Orle u Chrudimi.

Od konce 15. století se v sousedství Dašic začíná vytvářet nové velké panství. Moravský šlechtic Vilém z Pernštejna se usazuje v Pardubicích a začíná scelovat své panství kuněticko-horské a pardubické. Ani Čeněk z Barchova se scelovacími snahám Pernštejnů dlouho neubráníl. Smlouva z 30. června 1507 připojila k Vilémovu panství i dašické zboží současně se statkem Holice. Vilém daroval městečku nové výsady. Roku 1513 je obyvatelům Dašic propuštěna odúmrt' a 1516 jim byla zrušena povinnost rozvážet zdarma ryby a dřeva k tarasům. Vláda Pernštejnů v Dašicích končí v roce 1560, kdy zadlužený Jaroslav z Pernštejna celé své panství Dašice prodává Janu Kapounovi ze Svojkova, ten jej po roce prodává Maxmiliánovi II. a tím se stávají majetkem české královské koruny. Pravděpodobně v této době došlo také ke zřízení správcovství v Dašicích, které mělo usnadnit správu východní části panství. K tomuto hospodářskému obvodu náleželo 36 vesnic, mlýn a pivovar. Dašice se staly císařským statkem a zůstaly tak přes 300 let. V roce 1865 kupuje dašický velkostatek svobodný pán Jan z Liebigů.

Památky se dochovaly po sedmi ceších kovářském, kolářském a bednářském, krejčovském, mlynářském, řeznickém, novoševcovském, a zednickém. Většinou se dochovali knihy mistrů, tovaryšů, učedníků a zápisy ze schůzí. Ale dochovaly se i čtyři pečetidla(1.1.1-1.1.4.) a jeden prapor (3.3).

IV.I. Cech sdružených řemesel - reicech

Tento cech byl založen v roce 1802 jako dobrovolné bratrstvo, sdružoval všechna řemesla, která neměla vlastní cech. Oficiálně byl uznán v roce 1829. Po zrušení cechů se udržoval v Dašicích pod názvem Spolek rozličných řemesel. Zanikl až v roce 1921.

Sdružoval mistry řemesel - kožešnického, provaznického, kovářského, bednářského, barvířského, uzdařského, zámečnického, tesařského, truhlářského, kolářského, sklenářského, sedlářského, zednického, jirchářského, hrnčířského, koželuhského a nožířského. Byli sem přijímáni mistři z Dašic, Čeradic, Černé, Holic, Hostovic, Chvojna, Chroustovic, Kostěnic, Koloděj, Komárov, Litětín, Poběžovic, Prachovic, Plátenic, Rovně, Řečan, Ostřetína, Poběžovic, Prachovic, Plátenic, Rovně, Ředic, Sezemic, Velin a Zminného.

Z dokumentů vzniklých jejich činností se zachovaly pouze knihy a spisy. Prapor jim byl ukraden 1843 spolu s dalšími, ale byl ještě pořízen nový, jehož vzhled ani případné uložení není známo.

IV.II. Cech ševců

Dochovalo se pouze jedno pečetidlo bez datace. Podle sdruženého inventáře Cechy na Pardubicku⁶⁶ měl být tento cech založen v roce 1515, ale artikule jim byly potvrzeny až v roce 1762.

Dochovalo se jedno pečetidlo - viz 1.1.2.

IV.III. Cech tkalců

Jako doklad o jejich existenci se dochovala pouze dvě pečetidla a pečeť na dokumentu z roku 1655, kde mistři tkalcovského cechu v Dašicích požádali tkalcovský cech v Pardubicích o opis listiny Maxmiliána II z roku 1570, kterou byla vymezena práva a povinnosti pardubického cechu.

Pečetidla v současnosti nejsou k nalezení.

⁶⁶ Odkaz na knihu-Nechvíle, J.:Dašice a jiné přifařené obce.Pardubice 1882.,str 67

IV.IV. Cech zedníků, kameníků a pokrývačů

Ač první zasedání, jenž je doloženo, se odehrálo v srpnu roku 1704, artikule jim královskou českou komorou byly potvrzeny až 19.února roku 1726, v tomto roce se jejich cech rozrostl ještě o tesaře a dlaždiče. Ještě téhož roku, 12. května jim byly na přímluvu pardubického hejtmana Jana Františka Květoně z Rosenwaldu poslány artikule cechu zednického, kamnářského a pokrývačského od J.M.C., rychtáře v Časlavi.

Po roce 1742 začal cech upadat a po roce 1757 již nebyl ve městě žádný mistr těchto řemesel, řešením bylo převedením cechu do Bohdanče (zájem měli i Sezemice), což se stalo v roce 1760.

Patronem zedníků byl Svatý Florián. Svatý Florián, ochránce v nebezpečí ohně, vody a války, patron hasičů, kominíků a zedníků. Postava ve zbroji římského vojína s mečem a korouhví, vylévající vodu z vědra na hořící dům v připomínce toho, že prý kdysi svou modlitbou odvrátil plamennou zkázu.

V. Cechy ve městě Holice

První historicky doložená zmínka o Holicích pochází z roku 1336, kdy Jan Lucemburský zastavil městečko Chvojino a několik vesnic, mezi nimi i Holice, Pertoltovi, proboštu vyšehradskému, a Janovi a Jindřichovi z Lipé. Roku 1340 získal chvojnovský majetek příbuzný pánů z Lipé Jindřich z Lichtenburka.

V polovině 14.století přešlo celé panství na pány ze Šternberka. Za těchto majitelů se stávají Holice tržním centrem širokého okolí a jsou povýšeny na městečko. Po skončení husitských válek nastaly změny ve vlastnictví statků a roku 1481 se připomíná nový držitel Holic Neptalim z Frimburka, za něhož získalo městečko řadu významných městských práv. Osvobodil obyvatele svých držav od daní a roboty, městské rychtě dal plnou svobodu, udělil právo vařit pivo, obci navíc daroval poplužní dvůr. Holice vzkvétaly, kromě pivovaru byla postavena radnice a obecní lázně, ty se patrně nalézaly za nynější radnicí u potoka.

Za tohoto pána patrně obdrželo město také městský znak.

Dalším majitelem byl od roku 1493 Hynek Tluksa Bradlecký z Mečkova, který městu udělil též určitá privilegia, avšak popularity předchozího pána nedosáhl.

V roce 1507 koupil majetek pan Vilém z Pernštejna za dva a půl tisíce kop grošů. Od té doby sdílí Holice osudy s pardubickým panstvím, které roku 1560 odkoupil od Jaroslava z Pernštejna král Ferdinand I. pro svého syna Maxmiliána. Holické panství zůstalo při české komoře až do poloviny 19.století.

Významnou výsadou pro město, udělenou 4. 8. 1680 Leopoldem I., bylo právo na tři výroční trhy a trh týdenní.⁶⁷

V.I. Cech krejčích a postřihačů

Byl založen asi v roce 1664. Vlastní artikule si pořídily až v roce 1758 podle vzoru postřihačů z Pardubic⁶⁸. Byl zrušen v roce 1887 a jeho členové přešli do živnostenského společenstva v Holicích.

Zachovalo se jedno pečetidlo (1.2.2.)

⁶⁷ Hladík, P. : Holice. Holice 2002.

⁶⁸ vzor z 1570

V.II. Cech novoševcovský

Byl založen v roce 1664. V inventáři cechů na Pardubicku se můžeme dočíst, že si v roce 1696 nechal vyrobit prapor, ten byl nahrazen modrou korouhví z damašku v roce 1796 a dalším ze světle-zelené látky v roce 1816. Po jeho zrušení přešli jeho členové do živnostenského družstva, přesto se scházeli do roku 1911. Cechovní pečetidlo se nedochovalo.

V.III. Cech řezníků

Holičtí řezníci si založili vlastní cech až v roce 1698, dříve patřili do cechu v Dašicích. Kvůli této změně v územním rozdělení vznikl spor o přidělení řeznických krámů ve Chvojenci a Ředvicích. Ten ukončil až správce pardubického panství F. J. Würth, který rozdělil působnost obou cechů.

Zvláštností místního cechu byla otázka masných krámů. Obvykle stavěla masné krámy vrchnost nebo město, ale v Holicích si je postavil cech sám a tak výdělky z pronájmu obohacovaly cechovní pokladnu. V roce 1816 si pořídil prapor.

Zachovala se jedna pečeť (1.2.1.).

V.IV. Cech spojených řemesel - reicech Holice

Reicech byl založen roku 1838 jako cech sdružující koláře, bednáře, truhlaře, klempíře, špendlíkáře, sklenáře, barvíře, pentláře, kováře, puškaře, sedláře, zámečníky, kamenáře, knihaře, komorníky, kožešníky, jízdaře, provazníky, bradýře a hrnčíře. Od této velké skupiny se v roce 1840 odpojili tesaři a zedníci a připojili se k cechu v Dašicích. Naopak roku 1850 se k nim přidali mistři pekař a perníkář.

Jejich prapor, který vznikl 1869, byl velmi složitý. Uprostřed byl obraz svatého Václava a kolem znaky kamnářů, puškařů, barvířů, truhlářů, kolářů, jízdařů, řezbářů, špendlíkářů, knihařů a prýmkařů, na zadní straně byl vyobrazen svatý Vojtěch a znaky řemesel kovářů, bednářů, perníkářů, pekařů, kosířů, dýmkařů, sedlářů, zámečníků, provazníků, řemenářů a sklenářů.

Prapor ani sfragistické památky se bohužel nedochovaly.

V.V. Cech tkalců

Vznik není přesně znám, existoval již před rokem 1610, kdy byl vydán výuční list Mikuláše Bidla z Holic. Obnoven byl v roce 1809 a fungoval až do úplného zrušení.

VI. Cechy ve městě Horní Jelení

Vznik města byl podmíněn bohatstvím místních lesů, které vedlo k výstavbě loveckého hrádku, kolem něhož postupně vznikla víska. Na konci 13. století kupují toto území od rodu Hrabišiců Drslavci a po nich se vlády nad panstvím ujímají páni z Lichtemburka. Páni z Kunštátu a Poděbrad panovali na Jelensku zhruba od roku 1420. Z tohoto rodu pochází i první majitel, který je znám jménem. Byl jím Jiřík z Poděbrad a od jeho synů kupuje v roce 1495 panství Vilém z Pernštejna. Za Pernštejnů bylo v okolí městečka založeno mnoho rybníků.

V letech 1556 - 1573 se prostřídali dva páni, falckrabí rýnský Arnošt a Přibík Beneš Sekerky ze Sedčic. Po nich se majitelem stal Heřman Varlich z Bubna a na Skášově. Rodu Bubnů patřilo městečko až do konce 18. století, kdy byly jejich državy rozprodány.

O místních ceších není mnoho informací. Víme pouze, že se nám po krejčovském a novoševcovském cechu zachovala dvě pečetidla (1.3.1. a 1.3.2.) a po jednom pečetidle po cechu mlynářů (1.3.3.) a cechu řezníků (1.3.4.)

Jedině u cechu spojených řemesel - reicech Horní Jelení víme, že vznikl pravděpodobně kolem roku 1726 - z tohoto roku pochází jeho první pečetidlo. Původně se jmenoval Cech truhlářů a k němu připojených bednářů, kožešníků, tesařů, kolářů, kovářů, sklenářů a zedníků v Horním Jelení. Zachovaly se po něm tři pečetidla (1.3.5.-1.3.7).

VII. Cechy ve městě Lázně Bohdaneč

Datace první písemné zmínky se liší, podle některých pramenů je z roku 1264⁶⁹ podle jiných až z roku 1343⁷⁰. Podle nedoložených zpráv zde již ve 12.století stál kostelík. Ve 14. století patřila bohdonečská osada ke tvrzi Blatník, jejímž držitelem byl Bernard z Cimburka. Již jako městečko byl Bohdaneč prodán v roce 1377 Albrechtem z Cimburka opatovickému klášteru.⁷¹ Pod správou opatovického kláštera se na Bohdanečsku začali zakládat rybníky, což vedlo k rozvoji městečka. V roce 1421 byl opatovický klášter vypálen a panství získal Diviš Bořek z Miletínka. Za své sídlo si zvolil hrad, který nechal postavit na Kunětické hoře. Od jeho syna panství získává v roce 1465⁷² Jiří z Poděbrad pro svého syna Jindřicha z Minsterberka, ten jej však kvůli finančním problémům zastavil Vilému Zubovi z Landštejna.

Od něho vykupuje dne 8. ledna 1491 panství Vilém z Pernštejna. Tím začal pro městečko čas rozkvětu. Ještě téhož roku získali od Viléma právo na jarmark, koňský trh, právo odúmrti.⁷³ Ve městě působilo mnoho řemeslníků, podle nejstaršího urbáře zde měli své živnosti ševci, řezníci, kováři, lazebník, pekař, kožešník, koželuh, krejčí, truhlář, bednář, tkadlec, provazník, cihlář, kolář a sedlář. Od Viléma z Pernštejna dostal místní cech kovářů, kolářů a bečvářů potvrzení svých práv v roce 1493.

Za Pernštejnů se pardubické panství stalo vyhlášenou rybníkářskou oblastí - velmi hustá rybníční síť byla vybudována i v okolí Bohdanče. Dodnes je z tohoto hospodářství zachováno a nadále udržováno 44 rybníků.

Na město byl Bohdaneč povýšen 1514 Vladislavem II.⁷⁴ Po roce 1560 patří Bohdaneč pod správu královské komory a jeho význam upadá. Městečko trpělo

⁶⁹ Podle Cyprián, K.:AB-Z Pardubicka sešit 4. Lázně Bohdaneč. Pardubice 1996. Podle Kniha o městě Lázně Bohdaneč. Praha 1998. je ale první zmínka o městě až z roku 1343.

⁷⁰ Bronzová, D.: Lázně Bohdaneč. Kniha o městě. Praha 1998. str 9.

⁷¹ Cyprián, K.:AB-Z Pardubicka sešit 4. Lázně Bohdaneč. Pardubice 1996.

⁷² Opět rozkol mezi publikacemi v knize o městě Lázně+ Bohdaneč je uveden rok 1464.

⁷³ Zříkal se nároku na majetek občana, který neměl mužského potomka, ale musel zůstat v držení poddaného pardubického panství.

⁷⁴ Bohdanečský pamětník. Štolba, J.: Bohdaneč. str 46.

válečnými konflikty 17. a 18. století, které se podepsaly na rozvoji města, až nakonec 1772 vyhořelo - pamětní knihy o něm mluví jako o „velkém ohni 1772“⁷⁵.

Na konci 19. století přineslo významnou změnu do života městečka založení slatinných lázní Janem Veselým.⁷⁶

VII.I. Cech kovářů, kolářů a bednářů

Díky dochované podobě pečeti cechu z roku 1493 (1.4.1.) víme, že tento cech byl na území pardubického panství vůbec nejstarší. Nedochovalo se o něm moc informací, ale kromě již zmiňované pečeti, se dochovalo i pečetidlo z roku 1500 (1.4.2.) a rozložitelný cechovní oltář (5.1.).

VII.II. Cech krejčích

Pečetidlo se bohužel nezachovalo, ale dochoval se dokument z roku 1794, ve kterém jistému Václavu Karasovi z Voznice potvrzuje cech krejčích, že u nich pracoval.

VII.III. Cech mlynářů a pekařů

První dokumenty, které se z jeho působnosti zachovaly pochází z roku 1838. Do této doby o cechu najdeme pouze zmínky v městských knihách.

Na druhou stranu víme, že v roce 1808 si členové cechu pořídili cechovní prapor. Díky dochovaným zápisům ze schůzí, z nichž poslední je z roku 1913, je patrné, že se členové scházeli i dlouho po tom co byly zrušeny cechy.

Dochovalo se cechovní pečetidlo - jehož obvod typáře je lemován věncem, pod nímž je umístěn opis, uprostřed pečetního pole se nachází barokní štít, v pravé části je znak pekařů (pletenka), v levé části mlynářské kolo a v horní části erbu je letopočet 1759. Viz v katalogu (1.4.3.)

⁷⁵ Bronzová, D.: Lázně Bohdaneč. Kniha o městě. Praha 1998. str 11.

⁷⁶ Vosáhlo, F. : Lázně Bohdaneč. Lázně Bohdaneč 1969

VII.IV. Cech řezníků

Dochovaly se pouze dvě knihy, ale víme, že cech již v roce 1764 měl vlastní prapor a další si nechal udělat v Linci v roce 1884.⁷⁷ Sice již svou datací by neměl patřit do této práce, ale jeho podoba mě natolik zaujala, že jsem se rozhodla jeho popis zde uveřejnit.

Na červeném damašku byl z jedné strany vyšit obraz svaté Ludmily a z druhé výjev z třicetileté války, kdy Karlův most bránili také řezníci. K praporu patřily 3 stuhy, na bílé bylo vyšito - Pro Boha, vlast a krále Čech v boj jde stále, a na červené - Řezníků znak červený lev, nezvrhněte se naše krev a na modré - Rameno naše se sekerou v ruce, drtilo Švédy, národa škůdce.⁷⁸

VII.V. Cech tkalců

Cech tkalců je zmiňován ve starých dokumentech. Zmínka je i v zápise v knize cechu zednického kamenického, dlaždicového, příkrývačského a tesařského v Bohdanči, ale není jisté, zda-li byl tento cech opravdu oficiálně založen.

VII.VI. Cech zedníků, kameníků, dlaždičů, příkrývačů a tesařů

Ani po tomto cechu se nedochovala žádná sfragistická památka, ale je doloženo, že se v letech 1759-60 do tohoto města přesídlil z Dašic, jednou z možností kam se tento cech přestěhoval byly i Sezemice.

Dochovalo se pečetidlo, ale jelikož v momentální době bohužel není k nalezení, je v katalogu alespoň popis jeho podoby (1.4.4.).

⁷⁷ Bronzová, D.: Lázně Bohdaneč. Kniha o městě. Praha 1998. str 92.

⁷⁸ SOA Pardubice, sdružený inventář Cechy na Pardubicku. Str. 115.

VIII. Cechy v městě Přelouč

První zmínka o osadě Přelúcie je ze sklonku 11. století v zakládací listině opatovického kláštera, do jehož majetku patřila. Tato listina je sice falsifikát, který měl vydat král Vratislav II. v roce 1073, ale historiky je tento padělek datován kolem roku 1086 - takže jeho obsah lze považovat za autentický⁷⁹. V roce 1228 bylo opatovickému klášteru Přemyslem Otakarem I. potvrzeno vlastnictví Přelouče a darovány další vesnice⁸⁰. Jeho vnuk Přemysl Otakar II. městu daroval městská práva⁸¹.

Během husitských válek byla Přelouč vypleněna a klášter po roce 1421 přestal existovat⁸². Celé panství zabral husitský vojevůdce Diviš Bořek z Miletínka. Jeho neshody s Janem Žižkou vedly k tomu, že přešel k protivníkovi a zkáza husitských radikálů v roce 1434 proběhla pod jeho vedením. Díky tomu byly jeho državy císařem Zikmundem Lucemburským potvrzeny. Po smrti Divišova syna Soběslava z Miletínka využil král Jiří z Poděbrad svých práv a vyplatil ze zástavy opatovické panství. V letech 1463-67 byla tato država v rukách královského komorníka Purkharda Kamréta z Žirovnice, ten jí ještě před smrtí postoupil Janu Mandelníkovi z Chrastu. Po Janově smrti přechází panství zpět do králových rukou a on jej dal svým synům Hynkovi a Jindřichovi. Finanční problémy Jindřicha donutily po částech zastavit panství. Jednu z největších domén, jejíž součástí byla právě Přelouč, držel Štěpán Anděl z Ronovce. Velkým zdrojem jeho příjmů bylo mostní clo z mostu u Semína - jakožto hlavní spojnicí mezi Hradcem Králové a Kutnou horou. Po jeho smrti bylo panství rozděleno mezi jeho tři syny - Štěpána, Zikmunda a Václava.

Vilém z Pernštejna byl již od roku 1490 držitelem přeloučského dvora a osady Mokošín. A s vyplacením dalších částí opatovického panství čekal po smrti Štěpánových synů. V roce 1518 nabídl Štěpánovi částku navýšenou o ochotu prodat panství předčasně a stává se tak plnohodnotným držitelem Přeloučska.

⁷⁹ Vorel, P.: Dějiny města Přelouče. Díl I. 1086-1618. Přelouč 1999. str 6.

⁸⁰ Ledr, J.: Dějiny města Přelouče nad Labem. Přelouč 1926. str 25.

⁸¹ Vorel, P.: Dějiny města Přelouče. Díl I. 1086-1618. Přelouč 1999. str 7.

⁸² Vorel, P.: Dějiny města Přelouče. Díl I. 1086-1618. Přelouč 1999. str 20.

Význam Přelouče poté na řadu desetiletí poklesl. Stalo se z ní malé zemědělské městečko, patřící od roku 1518 k pardubickému panství. Období nového hospodářského a kulturního rozkvětu čekalo Přelouč až ve druhé polovině 16. století. Přelouč tehdy získala renesanční podobu a v roce 1580 městu potvrdil Rudolf II. privilegia královského komorního města.

Od roku 1635 ve městě pobýval Jan Rein Petr, byl to kvartýrmistr, zajišťoval ubytování pro vojsko, a sloužil u pluku hraběte z Puchheimu. Díky jeho oblibě Přelouče, zde přezímoval pluk nejednu zimu. Přítomnost pluku ovlivnila nejenom společenský, ale hlavně hospodářský život. Císařská armáda potřebovala potraviny, zbraně, oblečení, obuv a koňské postroje, čímž je zásobovali právě místní řemeslníci.⁸³ Z této doby pochází stříbrné pečetidlo cechu ševců z roku 1636. Štít se znakem ševců drží ozbrojenec s přílbicí a mečem u pasu. Vojenský motiv odkazuje právě na tehdejší situaci ve městě.⁸⁴

Změnu v rozvoji Přelouče přinesla až první polovina 19. století v souvislosti se stavbou nové císařské silnice a zvláště pak železnice. Díky napojení na železniční obchodní tepnu se záhy stala Přelouč po Pardubicích druhým hospodářsky nejvýznamnějším městem pardubického regionu. Od roku 1850 do roku 1960 měla Přelouč status okresního města.

Podle urbáře z roku 1494 se v Přelouči vyskytovala tato řemesla: ševci, krejčí a tkalci, postřiháči, kožišníci, provazníci, řezníci, mlynáři, pekaři, sládcí, sladovníci, mlynáři, rybáři, tesaři, truhláři, koláři, kováři, hrnčíři, sklenáři a bednáři. Mezi nejstarší přeloučské cechovně sdružené řemeslníky patřili krejčí, kteří se v cech spojili v roce 1501, řezníci 1529 a cech pořadový vznikl roku 1570⁸⁵. Jako další z cechů vznikl v roce 1697 cech mlynářů, pekařů, perníkářů, krupařů a sladovníků. Ve stejném roce byl založen i cech tkalcovský. V roce 1680 krejčovský cech, o rok později řeznický. Po nich následovalo založení cechu novoševcovského - 1684⁸⁶. V knize Dějiny města Přelouče z roku 1999⁸⁷ jsou uvedeny jiné roky -

⁸³ Vorel, P. :Dějiny města Přelouče. Díl II. Pardubice 2002. str 26.

⁸⁴ Vorel, P. :Dějiny města Přelouče. Díl II. Pardubice 2002. str 27.

⁸⁵ Ledr, J.: Dějiny města Přelouče nad Labem. Přelouč 1926. str 396.

⁸⁶ Ledr, J.: Dějiny města Přelouče nad Labem. Přelouč 1926. str 398.

⁸⁷ Vorel. P.: Dějiny města Přelouče. Díl I. 1086-1618.Přelouč 1999. str 130.

s poznámkou, že se jedná o rok, kdy je poprvé výslovně doložena existence cechu - ševci (1524), řezníci (1537), krejčí (1562), tkalci (1580) a pekaři (1585).⁸⁸

V polovině 17.století se dokončovala oprava zničeného kostela sv.Jakuba. V rámci malířské výzdoby na stropě kostela si zde nechalo vymalovat své znaky 6 cechů- řezníci; tkalci; mydláři a voskaři; pekaři, mlynáři a sladovníci;krejčí.⁸⁹ V této době rozvoj řemesel ve městě spíše stagnoval a kromě řezníků, přestaly tyto cechy prakticky fungovat. V roce 1672 si přeloučští řezníci nechali zhotovit nové pečetidlo.⁹⁰

Byly obnovovány až na přelomu 17. a 18.století.⁹¹ Přelom 17. a 18. století znamenal změnu v pojetí základní úlohy cechů. Dříve sdružoval řemeslníky, aby chránil jejich obchodní, pracovní a finanční práva. Poté co se z pardubického panství stalo komorní panství, byla jejich funkce spíše evidovat všechny řemeslníky pracující v daném městě. Členství v nějakém cechu bylo tedy povinností, v případě potřeby byly za tímto účelem cechy i nově zakládány.⁹² V roce 1706 existovalo v Přelouči pět cechů – tkalci, krejčí,pekaři, řezníci a ševci. Pro ostatní řemesla, která vlastní cech neměla, byl vytvořen nový cech, sdružený. V roce 1707 byly vyzváni kováři, bečváři, koláři a tesaři, aby si opatřily vlastní artikule. O rok později, když byly stejně osloveni i provazníci, zámečnick a kožišník. Na počátku února roku 1709 již byl osloven magistrát, aby jmenováním cechmistrů oficiálně stvrdil existenci cechu. Sdružený cech sdružoval osm různých řemesel.⁹³

V roce 1715 bylo v Přelouči sedm cechů- tkalci; kováři, koláři, bečváři; ševci; krejčí; řezníci; pekaři a mlynáři; tesaři.

Z cechů působících v Přelouči se dochovaly památky po sedmi z nich, ale jen po čtyřech z nich se dochovaly heraldické či sfragistické památky - 3 pečetidla či pečeti viz (1.6.1.-1.6.3.) 4 cechovní truhly (2.2.-2.5.) a cechovní lavice v kostele sv. Jakuba v Přelouči (5.2.).

⁸⁸ Vorel, P.: Dějiny města Přelouče. Díl I. 1086-1618.Přelouč 1999. str 129.

⁸⁹ Vorel, P. :Dějiny města Přelouče. Díl II. Pardubice 2002. str 47.

⁹⁰ Vorel, P. :Dějiny města Přelouče. Díl II. Pardubice 2002. str 99.

⁹¹ Vorel, P. :Dějiny města Přelouče. Díl II. Pardubice 2002. str 48.

⁹² Vorel, P. :Dějiny města Přelouče. Díl II. Pardubice 2002. str 100.

⁹³ Vorel, P. :Dějiny města Přelouče. Díl II. Pardubice 2002. str 102.

„ Zmínku zasluhují též 4 cechovní lavice na levé straně pod chorem s vykládanými odznaky a letopočtem 1737 a 1752.“⁹⁴

VIII.I. Cech mlynářů, pekařů a perníkářů

Pekaři byly posledním cechem vzniklým v 16. století v Přelouči. Byl prvním cechem, který se v Přelouči objevil po třicetileté válce⁹⁵. Původně do tohoto cechu patřil i sladovník, ale ten se v roce 1715 přidal do cechu sladovníků vzniklém v Pardubicích. Dochovala se cechovní truhla (2.4.).

VIII.II. Cech novoševců

Cech ševců byl v Přelouči již v roce 1524, tj. ještě před připojením k pardubickému panství.⁹⁶ Není známo, kdy přesně byl založen, ale je doloženo, že byl obnoven v roce 1684. Písemné materiály se dochovaly až do roku 1765. Zrušen byl při všeobecném zrušení cechů, ale jeho členové se opět sdružili v společenstvu obuvníků.⁹⁷

Dochovalo se pečetidlo (1.6.3.).

VIII.III. Cech pořadový (společný) - spojených řemesel

Poté co se do cechu spojili mlynáři, řezníci a ševci, rozhodlo se vedení města, že utvoří další cech, ve kterém se měli sdružovat kováři, koláři, a bednáři. Tento cech byl založen 3. března 1687, a v roce 1709 se do něj připojili i tesaři.⁹⁸ Roku 1788 sdružoval tento cech již 28 řemesel - kováře, koláře, bednáře, truhláře, ručnickáře, zámečníky, soustružníky, sklenáře, barvíře, zedníky, tesaře, hrnčíře, hodináře, sedláře, hřebenaře, klempíře, řemenáře, malíře, provazníky, koželuhy, nožíře, pokrývače, pekaře, obchodníky, natěrače, holiče, vlásenkáře a krejčí.

Po jeho zrušení vzniklo společenstvo kovářů a podkovářů.

Dochovala se 2 pečetidla (1.6.1 a 1.6.2.) a cechovní truhla (2.3.).

⁹⁴ Rosůlek, F.K.: Pardubicko, Holicko, Přeloučsko. Díl III. Místopis. Pardubice 1909.

⁹⁵ Ledr, J.: Dějiny města Přelouče nad Labem. Přelouč 1926. str 398.

⁹⁶ Vorel, P.: Dějiny města Přelouče. Díl I. 1086-1618. Přelouč 1999. str 130.

⁹⁷ Jeho stanovy schváleny v roce 1911

⁹⁸ V roce 1760 se k nim přidali i hrnčíři

VIII.IV. Cech řezníků

Přeloučští řezníci tvořili ekonomicky nejsilnější vrstvu města. Prosperovali díky výhodné poloze města, které stálo na dobytkařské trase. Výhodně nakoupili přihnaný dobytek a poté s velkým výdělkem prodali. Díky tomu se stali v předbělohorské době nejvlivnější vrstvou ve městě a měli zastoupení v městské radě.⁹⁹

Roku 1629 si cech řezníků zažádal o opis listiny, v níž Vilém z Pernštejna potvrdil artikule cechu řezníků v Pardubicích, z roku 1510, ale existence „spolku“ řezníků je v přeloučském urbáři uvedena již v roce 1518.¹⁰⁰ První písemná zmínka o cechu řezníků je z roku 1537. Jejich artikule byly potvrzeny i Maxmiliánem II.

Po zrušení byl cech oficiálně obnoven až 1682. V roce 1763 se k tomuto cechu přidali řezníci z blízkých vesnic jako například Břehy, Žáravic, Semína, Kojic, Kladrubské obory a Jankovic. Po zrušení cechů se scházeli dále pod hlavičkou spolku řeznického. Z něj vzniklo společenstvo řezníků a uzenářů. Dochovala se cechovní truhla (2.5.).

VIII.V. Cech krejčovský a postřihačský

Organizace tohoto řemesla je díky zmínce z roku 1543 o ševcovských učních starší, ale první doložená zmínka o cechu je až z roku 1562.

Po tomto cechu se dochovala cechovní truhla, která se nachází ve sbírce Městského muzea v Přelouči (2.2.) a cechovní kostelní lavice (5.2.).

VIII.VI. Cech tkalcovský

Učedníci přeloučských tkalců jsou sice zmíněni již v šedesátých letech 16. století, ale první doložitelná zmínka o tkalcovském cechu je z roku 1567.

Jediná heraldická památka, která se dochovala, je jejich znak na kostelní lavici (5.2.).

⁹⁹ Vorel. P.: Dějiny města Přelouče. Díl I. 1086-1618. Přelouč 1999. str 131.

¹⁰⁰ Vorel. P.: Dějiny města Přelouče. Díl I. 1086-1618. Přelouč 1999. str 130.

IX. Cechy v městě Sezemice

První písemná zmínka o Sezemicích představuje závěť z roku 1227 posledního z rodu Hrabšiců pana Kojaty, v níž jej odkázal cisterciáckému klášteru v Sedlci u Kutné hory.¹⁰¹ Ti zde ve 13.století založili ženský klášter a kostel. Klášter byl vypálen na počátku husitských válek. Po zničení kláštera se Sezemice dostaly pod správu Kunětického hradu. Od roku 1436 byly Sezemice v držení Bořka z Miletínka. Součástí majetků pánů z Miletínka bylo městečko až do roku 1472, kdy bylo prodáno Jiříkovi z Poděbrad. Ten kuněticko-horské panství kupuje pro své syny, knížata Minsternberská.

Následující majitel, Jan Anděl z Ronovce, vlastnil Sezemice pouze v letech 1488 - 1491, poté prodal panství Vilémovi z Pernštejna. Léta 1491 - 1559, kdy byly Sezemice v držení pánů z Pernštejna, znamenala pro městečko období velkého rozkvětu. Za Pernštejnů získalo město tržní právo, větší samosprávu a byly zrušeny některé platební povinnosti. Roku 1491 jim byl povolen králem Vladislavem II. osmidenní výroční trh konaný v úterý po svaté Trojici. Následujícím vlastníkem byl rytíř Kapoun, jenž v roce 1560 prodává město panovníkovi. Pan Kapoun, ač držel městečko krátce, udělil Sezemicím v roce 1559 právo na pivovar. Jak již bylo zmíněno od roku 1560 byly spravovány až do roku 1863 dvorskou komorou. Maxmilián II. v roce 1570 městu udělil právo sobotního trhu a pořádání jarmarku po sv.Trojici a potvrdil všechna privilegia získaná od Pernštejnských pánů.

Potvrzení stávajících práv a právo na další tři trhy získali od Marie Terezie v roce 1748. Sezemice tak mohly pořádat již čtyři výroční trhy v sobotu před květnovou nedělí, v pondělí po sv. Trojici, po sv.Šimonovi a na sv. Bartoloměje.

Informace o ceších v tomto městě jsou velmi strohé. Víme, že zde byly cechy ševců a řezníků, o nichž se dochovaly jen kusé informace, a také cech krejčovský. Zakládací listinu i artikule získaly již 23.listopadu 1546. Cechovní praporec si nechaly udělat v roce 1718 z červeného damašku u chrudimského malíře Jana Kubota (nový prapor 1883).¹⁰²

¹⁰¹ Rosůlek, F.K. : Pardubicko, Holicko, Přeloučsko. Pardubice 1909. str 394.

¹⁰² Sezemice 1227-1977. Sezemice 1977.

Archiválie se dochovaly po čtyřech ceších krejčovském, novoševcovském, řeznickém a připojených řemesel a tkalcovském. Bohužel se nedochovala žádná cechovní heraldická ani sfragistická památka.

X. Cechy v městě Týnec nad Labem

Poprvé se o Týnci nad Vršky zmiňuje Kosmas při líčení setkání, které se tu odehrálo květnu roku 1110. Sešla se tu dvě vládnoucí knížata z rodu Přemyslovců, pražský kníže Vladislav a olomoucký Oto. Týnec nad Labem je už v té době citován jako villae.

Na konci 12. století jej vlastnil klášter johanitů Na Bojišti v Praze, ve 13. století Jaroslav z Choltic od něj ho odkoupil sedlecký cisterciácký klášter, který tu založil nejen klášter pro mnichy a jeptišky, ale i mlýn a hospodu u přivozu pro poutníky a kupce cestující po Trstenické cestě a dále z Kutné Hory do Chlumce, Nového Bydžova a Hradce Králové. Během husitských válek byl vypálen sedlecký i týnský klášter. Po husitských válkách se stal majitelem Týnce bratr Diviše Bořka z Miletínka - Vaněk. Vaněk tu nechal postavit tvrz. Následně se v jeho držení vystřídali další majitelé, až se nakonec jeho majitelem stal Vilém z Pernštejna, který týnské panství koupil roku 1502. Držení Pernštejnů odstartovalo rozšiřování rybníkářství na Týnsku a rovněž nechali postavit most a pivovar.

V roce 1560 byli páni z Pernštejna, respektive Vojtěch, nuceni Týnec spolu s pardubickým panstvím prodat a tak vlastnictví přechází ke královské komoře.

V roce 1600 císař Rudolf II. jmenoval Týnec královským komorním městem s právem dvou, později tří trhů výročních a týdenního trhu dobytčího. Současně město dostalo znak, ve kterém byla zdůrazněna jeho strategická poloha, jako přechodového hájeného místa přes Labe. Již kolem roku 1785 tu existovala, kromě dvou mlýnů, manufaktura Dobrovských, která spřádala vlnu pro podniky v Linci. V roce 1786 tu dále vznikla koželužna Harrerových a později továrna na lakované usně, jediná v Rakousku - Uhersku. V Praze na Průmyslové výstavě 1891 obdržela zlatou medaili. V roce 1864 zde založili bratři Pernerové strojírenskou továrnu.¹⁰³

V Týnci bylo sedmnáct cechů, ale o většině nevíme nic, v lepším případě pouze časový rozsah jejich působnosti - jedná se o cech krejčovský¹⁰⁴, tkalců¹⁰⁵,

¹⁰³ Macháček, V. :Týnec nad Labem : 1110 - 2004. Týnec nad Labem 2004.

¹⁰⁴ (1813)1829-1860(1888)

¹⁰⁵ 1709-1860(1894)

řezníků¹⁰⁶, ševců¹⁰⁷, kovářů, kolářů, bečvářů a truhlářů¹⁰⁸, sklenářů a ručnickářů, truhlářů a zámečnicků¹⁰⁹ a spojený cech¹¹⁰, ten tvořili kováři, krejčí, pekaři, řezníci, ševci a tkalci. Výjimkou byl cech krejčovský a postřihačský.

S cechovní tematikou se zachovaly 3 korbele (4.1.-4.3.) a čtyři pečetě (1.71.-1.7.4.).

X.I. Cech krejčích a postřihačů¹¹¹

V roce 1743 Císařovna Marie Terezie povoluje týneckým mlynářům a pekařům oddělit se od cechu pardubického a zřídit si vlastní cech v Týnci nad Labem - podle dopisu 10.9 1743 z Vídně.

Smlouva o zhotovení nového praporu cechu je z roku 1831, bohužel se nezachovala.

¹⁰⁶ (1664)1705-1858

¹⁰⁷ 1752-1860(1889)- Cech byl neoficiálně založen 1686, ale artikuly získali až od 1752

¹⁰⁸ 1696-1800

¹⁰⁹ Od poloviny 18.století

¹¹⁰ 1583-1860(1876)

¹¹¹ 1744-1860(1869)

Tabulka výskytu cechovních památek v jednotlivých městech

MĚSTO	CECH	PEČET IDLO	PEČEŤ	PRA POR	TRU HLA	ARCHT PAM.	CÍRKEV PAM.	KORB EL	
Dašice (7)	Krejč. Kožišnický	1		1					
	Mlynářský								
	Řeznický								
	Sdružený								
	Ševcovský	1							
	Tkalcovský	2 /N/							5
Holice (5)	Zednický								
	Krejč. postřih	1							
	Řeznický								
	Spojený	1/N/							2
H. Jelení (4)	Tkalcovský								
	Krejč. šev	2							
	Mlynářský	1							
	Řeznický	1							
L.Bohd (4)	Společný	3							7
	Kovář.kolář.bednář	1+1/N/					1		
	Mlynářský	1							
	Řeznický								
	Společný								
Pardub (14)	Tesařů.pokřív. zed	1/N/							5
	Kovář.kolář.bednář	2		1					
	Krejč. postřih		2	1					
	Mlynářský a pekař.	1	1	1		1			
	Pekařský					1			
	Punčochářský								
	Rybářský								
	Řeznický	1				1			
	Soukenický								
	Sladovnický	2		1					
	Ševcovský		1	1		1/N/			
	Tesařů.pokřív. zed				1				
	Tkalcovský		2						
	Tovaryšů								
Truhl a přípoj řem								22	
Přelouč (7)	Krejčovský	1			1		1/4		
	Mlynáři						1/4		
	Novoševcov								
	Pekařský				1		1/4		
	Pořádní-společný	2			1				
	Řeznický				1				
	Tkalcovský						1/4		
Tovaryšů								8	
Sezemice (4)	Krejčovský								
	Novoševcovský								
	Řezn a příp řem								
	Tkalcovský								0
Týnec (6)	Bednář a kolář.								
	Kovářský	1						1	
	Krejčovský	1							
	Mlín a pekař	1							
	Řeznický	1						1	
	Ševcovský							1	7

¼...označuje cechovní památku společnou pro 4 cechy- je počítána jako jedna

/N/... není k nalezení nebo se nedochovalo, ale v práci je zmíněno

XII.KATALOG

OBSAH KATALOGU

1. Pečeti a pečetidla

1.1. Dašice	1.1.1. Cech krejčovský- pečetidlo-obr	48
	1.1.2. Cech ševcovský –pečetidlo- obr 2.....	48
	1.1.3. Cech tkalcovský –pečetidlo-nenalezeno.....	49
	1.1.4. Cech tkalcovský –pečetidlo-nenalezeno.....	49
1.2. Holice	1.2.1. Cech řeznický –pečetidlo-obr 3.....	50
	1.2.2. Cech krejčovský a postřihačský –pečetidlo-obr 4.....	50
1.3. Horní Jelení	1.3.1. Cech krejčovský a ševcovský -pečetidlo- obr 5.....	51
	1.3.2. Cech krejčovský- pečetidlo- obr 6.....	51
	1.3.3. Cech mlynářský-pečetidlo- obr 7	52
	1.3.4. Cech řeznický –pečetidlo-obr 8	53
	1.3.5. Cech společný –pečetidlo –obr 9.....	53
	1.3.6. Cech společný –pečetidlo- obr 10.....	54
	1.3.7. Cech společný- pečetidlo- obr 11.....	54
1.4. Lázně Bohdaneč	1.4.1. Cech kovářů, kolářů a podkovářů, bednářů- pečetidlo- nedochovalo se.....	55
	1.4.2. Cech kovářů, kolářů, bednářů –pečetidlo- obr 12.....	56
	1.4.3. Cech mlynářů a pekařů –pečetidlo- obr 13.....	56
1.5. Pardubice	1.5.1. Cech kovářský, kolářský, bednářský –pečetidlo- obr 14.....	57
	1.5.2. Cech kovářský, kolářský, bednářský –pečetidlo- obr 15.....	57
	1.5.3. Cech krejčovský a postřihačský –pečeť- obr 16.....	58
	1.5.4. Cech krejčovský a postřihačský –pečeť- obr 17.....	58
	1.5.5. Cech mlynářský, pekařský a perníkářský- pečetidlo-obr 18...59	
	1.5.6. Cech mlynářský – pečeť - obr 19.....	60
	1.5.7. Cech řeznický-pečeť-obr 20.....	60
	1.5.8. Cech sladovnický –pečetidlo- obr 21.....	61

1.5.9.Cech sladovnický –pečetidlo- obr 22.....	61
1.5.10. Cech ševcovský –pečeť- obr 23.....	62
1.5.11. Cech tkalcovský –pečeť- obr 24.....	62
1.5.12.Cech tkalcovský –pečeť- obr 24	63
1.6.Přelouč 1.6.1.Cech společný –pečetidlo- obr 25.....	64
1.6.2.Cech společný (osmi řemesel)- pečetidlo- obr 26.....	64
1.6.3.Cech ševcovský –pečetidlo- obr 27.....	65
1.7.Týnec nad Labem 1.7.1.Cech krejčovský –pečetidlo- obr 28.....	65
1.7.2.Cech kovářský, kolářský a bednářský-pečetidlo- obr 29.....	66
1.7.3.Cech řeznický-pečeť- obr 30.....	67
1.7.4. Cech mlynářský, pekařský –pečeť- obr 31.....	67

2.Cechovní truhly

2.1.Cech tesařský v Jezbořicích- obr 32 A, B.....	68
2.2.Cech postřiháčský a krejčovský –Přelouč- obr 33 A, B, C, D.....	68
2.3.Cech pořadní- spojených řemesel – Přelouč – obr 34 A, B, C...69	
2.4. Cech mlynářů, pekařů a perníkářů- Přelouč – obr 35 A, B.....	69
2.5.Cech řeznický – Přelouč – obr 36 A, B, C, D.....	70

3.Cechovní prapory

3.1.Cech: kovářský, kolářský a bečvářský) – obr 37 a, b.....	71
3.2.Cech krejčovský – obr 38 a, b, c	71
3.3.Cech krejčovský a kožišnický – obr 39 a, b.....	72
3.4.Cech mlynářský a krupařský – 40.....	73
3.5.Cech sladovnický – obr 41 a, b, c, d.....	73
3.6.Cech ševcovský – obr 42 a, b, c, d, e.....	74

4.Cechovní korbele

4.1. Cech bednářský a kolářský - obr 43 a, b.....	75
4.2. Cech kovářský – obr 44 a, b	75

4.3. Cech ševcovský- obr 45 a, b.....	76
---------------------------------------	----

5. Církevní památky s cechovní tematikou

5.1. Cech kovářský kolářský a bednářský- obr 46 a, b, c.....	77
--	----

5.2. Kostelní lavice v kostele sv. Jakuba v Přelouči – obr 47 A, B, C, D.....	78
--	----

6. Architektonické památky

6.1. Portál v ulici Pod Sklípky obr 48 a, b, c.....	79
---	----

6.2. Niky v ulici Zámecké a sv. Anežky české - obr 49.....	80
--	----

6.3. Vstupní portál domu č. 15 v Pernštýnské ulici- obr 50 a, b, c.....	81
---	----

1. Pečeti a pečetidla

1.1. Dašice

1.1.1.

Cech krejčovský

Pečetidlo-obr 1

Datace: 1584

Velikost pečetidla (mm): 30 (plocha); 22 (výška)

Forma pečetidla: okrouhlá pečetní deska

Materiál pečetidla: stříbro

Držadlo: křídlo

Opis: *PECET.RZEMESLA.POST.KREJJC.MESTE.DASSIC

Poznámka k popisu: Držadlo a vrchní strana pečetní plochy je ozdobně rytá s letopočtem 1584.

Popis pečetidla: Obvod typáře je lemován linkou, pod ní je umístěn opis, v barokním štítu otevřené krejčovské nůžky a zavřené nůžky postříhačské.

Fond/sbírka: SokA Pardubice, Cech krejčovský Dašice.

Inventární číslo: 74

Signatura: ST 74/Cech Daš

1.1.2.

Cech ševcovský

Pečetidlo- obr 2

Datace: 1500..

Velikost pečetidla (mm): 38 (plocha); 26 (výška)

Forma pečetidla: okrouhlá pečetní deska

Materiál pečetidla: bronz

Držadlo: křídlo

Opis: PECZIET CZECHV SSIEVCZOVSKEHO MIESTIS DASSICZ

Popis pečetidla: Obvod typáře je lemován linkou, pod ní je umístěn opis. Dva

zbrojnoši s halapartnami drží barokní štít, na něm je znamení tři škorní odstředivě umístěných.

Fond/sbírka: SokA Pardubice. Cech ševcovský Dašice

Inventární číslo: 75

Signatura: ST 75/Cech Daš

1.1.3.

Cech tkalcovský

Pečetidlo- chybí

Datace: 1594

Velikost pečetidla (mm): 38 (plocha); 40 (výška)

Forma pečetidla: okrouhlá pečetní deska

Materiál pečetidla: bronz

Držadlo: křídlo

Opis: MESTICZDASSICZCZECHVTKALCOWSKEHO

Popis pečetidla: Obvod typáře je lemován linkou, pod ní je umístěn opis, v barokním štítu kus plátna s třásněmi, na něm dva zkřížené tkalcovské hřebeny, nad nimi člunek

Fond/sbírka: SokA Pardubice. Cech tkalcovský Dašice

Inventární číslo: 72

Signatura: ST 72/Cech Daš 1

1.1.4.

Cech tkalcovský

Pečetidlo- chybí

Datace: 1650..

Velikost pečetidla (mm): 28 (plocha); 28 (výška)

Forma pečetidla: okrouhlá pečetní deska

Držadlo: křídlo

Opis: MENSSIHO RZA:TKAL:M:DASSICZ

Poznámka k popisu: U držadla na vrchní straně typáře nápisy W:SAI:S:, ZA:S:T:

Popis pečetidla: Obvod typáře je lemován perlovcem, pod ním je umístěn opis. ; V barokním štítu kus plátna s trásněmi, na něm dva zkřížené tkalcovské hřebeny, nad nimi člunek.

Fond/sbírka: SokA Pardubice. Cech tkalcovský Dašice

Inventární číslo: 73

Signatura: ST 73/Cech Daš

1.2.Holice

1.2.1.

Cech řeznický

Pečetidlo- obr 3

Datace: 1500..

Velikost pečetidla (mm): 32 (plocha); 28 (výška)

Forma pečetidla: okrouhlá pečetní deska

Materiál pečetidla: bronz

Držadlo: křídlo

Opis: *.PECZIET.RZEZNICZKA.MIESTYS.HOLYCZ

Popis pečetidla: Obvod typáře je lemován perlovcem, pod ním je umístěn opis. Uprostřed pečetního pole se nachází oválný štít a na něm český lev s řeznickou sekyrou.

Fond/sbírka: SokA Pardubice. Cech řeznický Holice

Inventární číslo: 76

Signatura: ST 76/Cech Ho

1.2.2.

Cech krejčovský a postřihačský

Pečetidlo- obr 4

Datace: 1500..

Velikost pečetidla (mm): 31 (plocha); 37 (výška)

Forma pečetidla: okrouhlá pečetní deska

Materiál pečetidla: bronz

Držadlo: křídlo

Opis: *PECET KREICZOWSKA A POST:MIES:HOLI:

Popis pečetidla: Obvod typáře je lemován provazcem, pod ním je umístěn opis. Uprostřed pečetního pole se nachází okrouhlý štít s otevřenými nůžkami a mezi hroty je žehlička.

Fond/sbírka: SokA Pardubice. Cech krejčovský a postřihačský Holice

Inventární číslo: 77

Signatura: ST 77/Cech Hol

1.3.Horní Jelení

1.3.1.

Cech krejčovský a ševcovský

Pečetidlo- obr 5

Datace: 1800..1850

Velikost pečetidla (mm): 38 (plocha); 95 (výška)

Forma pečetidla: okrouhlá pečetní deska

Materiál pečetidla: železo

Držadlo: kuželka

Opis: *PECET CECHU KRAICZOVSKI A SSEVCOVSKI

Popis pečetidla: Obvod typáře je lemován linkou, pod ní je umístěn opis. Uprostřed pečetního pole je barokní štít čtvrcený. V pravé horní části je dvouhlavá orlice, v levé horní části je medvěd a buben, v pravé dolní části je střevec, v levé dolní části otevřené krejčovské nůžky.

Fond/sbírka: SokA Pardubice. Cech krejčovský a ševcovský Horní Jelení

Inventární číslo: 80

Signatura: ST 80/Cech HJel

1.3.2.

Cech krejčovský

Pečetidlo- obr 6

Datace: 1579

Velikost pečetidla (mm): 36 (plocha); 73 (výška)

Forma pečetidla: okrouhlá pečetní deska

Materiál pečetidla: Pečetní plocha bronzová, držadlo železné

Držadlo: kuželka

Opis: PECET POCTIWEHO REMESLA KRAICO.1579

Popis pečetidla: Obvod typáře je lemován nevýraznou linkou, pod ní je umístěn opis. V barokním štítu otevřené krejčovské nůžky, mezi nimi hroty růže.

Fond/sbírka: SokA Pardubice. Cech krejčovský Horní Jelení

Inventární číslo: 79

Signatura: ST 79/Cech HJel 1.3.3.

1.3.3.

Cech mlynářský

Pečetidlo- obr 7

Datace: 1600..

Velikost pečetidla (mm): 43 (plocha); 45 (výška)

Forma pečetidla: okrouhlá pečetní deska

Materiál pečetidla: bronz

Držadlo: kuželka

Opis: POCZTIVEHO CECHV MLYNARZSKYHO V MIESTIS GELENI

Poznámka k popisu: Začátek a konec opisu je rozdělen postavou mlynáře

Popis pečetidla: Obvod typáře je lemován věncem, pod ním je umístěn opis.

Uprostřed pečetního pole je barokní štít. Ve štítu palečné kolo, nad štítem famfrnoch a helmice, nad ní horní část postavy mlynáře s kružidlem v levé ruce.

Fond/sbírka: SokA Pardubice. Cech mlynářský Horní Jelení

Inventární číslo: 81

Signatura: ST 81/Cech HJel

1.3.4.

Cech řeznický

Pečetidlo- obr 8

Datace: 1500..

Velikost pečetidla (mm): 33 (plocha); 31 (výška)

Forma pečetidla: okrouhlá pečetní deska

Materiál pečetidla: bronz

Držadlo: křídlo

Opis: *PECZET:POCTYWE:CECHU:RZEZNYC:HORNY:GELEN

Popis pečetidla: Obvod typáře je lemován perlovcem, pod ním je umístěn opis. Uprostřed pečetního pole je umístěn barokní štít, na kterém je znázorněn český lev se sekýrou.

Fond/sbírka: SokA Pardubice. Cech řeznický Horní Jelení

Inventární číslo: 78

Signatura: ST 78/Cech HJel

1.3.5.

Cech společný

Pečetidlo- obr 9

Datace: 1726

Velikost pečetidla (mm): 51 (plocha); 10 (výška)

Forma pečetidla: okrouhlá pečetní deska

Materiál pečetidla: mosaz

Opis: *WIECZI*PECZET*POCTIWEHO*CECHV*W MIESTI*

Nápis: HORNIM*GELENIM*LETA PANIE 1726

Poznámka k popisu: Typář je bez držadla - ulomeno.

Popis pečetidla: Obvod typáře je lemován věncem z rybí kosti, pod ním je ve dvou řadách opis. Uprostřed pečetního pole se nachází barokní štít polcený a dělený na 8 částí. Pravá strana zdola nahoru: koláři (2 kola), tesaři (úhelnice a sekýra), truhláři (zkříž.kružidlo a úhelník), zámečníci (zkříž.klíče) ; Levá strana odspoda nahoru: sklenáři (zkříž.lopatka, sekýrka, přes ně hák), bednáři (sud, po

stranách palice a dláto), zedníci (kladivo a lžíce), kováři (podkova)

Fond/sbírka: SokA Pardubice. Cech společný Horní Jelení

Inventární číslo: 82

Signatura: ST 82/Cech HJel

1.3.6.

Cech společný

Pečetidlo- obr 10

Datace: 1700..

Velikost pečetidla (mm): 43:50 (plocha); 82 (výška)

Forma pečetidla: oválná pečetní deska

Materiál pečetidla: mosaz - pečetní plocha mosazná, držadlo kovové

Držadlo: kuželka

Opis: *PECET POCESTNYCH SPOLCENICH CECHU

KOWAŘU.KOLAŘU.NOZAŘU.SEDLAŘU.PILNIKAŘU.A ŘEMENAŘU

Popis pečetidla: Obvod typáře je lemován perlovcem, pod ním je umístěn opis.

Pod královskou korunou je půlený štít ve tvaru kužele. V horní části podkova, kladivo, kleště, palice a po obou stranách klíče. V dolní polovině český lev, kolo a sekyra. Vně štítu jsou samostatné znaky nožířů, řemenářů, pilníků a sedlářů.

Fond/sbírka: SokA Pardubice. Cech společný Horní Jelení

Inventární číslo: 83

Signatura: ST 83/Cech HJel

1.3.7.

Cech společný

Pečetidlo- obr 11

Datace: 1800

Velikost pečetidla (mm): 35 (plocha); 12 (výška)

Forma pečetidla: okrouhlá pečetní deska

Materiál pečetidla: mosaz

Opis: PECET POCTIWEHO CECHU W MESTIS HORNIM GELENIM

Poznámka k popisu: Typář bez držadla - ulomeno.

Popis pečetidla: Obvod typáře je bez věnce, opis po obvodu. Uprostřed kruhu je letopočet 1800, znaky řemesel jsou umístěny v kruhu - začínají vpravo nahoře bednáři, tesaři, řezníci, koželuzi, podkováři.

Fond/sbírka: SokA Pardubice. Cech společný Horní Jelení

Inventární číslo: 84

Signatura: ST 84/Cech HJel

1.4.Lázně Bohdaneč

1.4.1.

Cech kovářů, kolářů a podkovářů, bednářů

Pečetidlo- chybí

Datace: 1493

Velikost pečetidla (mm): 36 (plocha); 30 (výška)

Forma pečetidla: okrouhlá pečetní deska

Materiál pečetidla: mosaz

Držadlo: křídlo

Opis: *PECZET.CECHV.KOWAR.KOLAR.BEDNAR.MESTIS.BOHDANS

Popis pečetidla: Obvod typáře je lemován věncem, pod ním je umístěn opis, uprostřed pečetního pole se nachází štít v horní části půlený, vrchní polovina dělena na 2 části. V pravé horní části je znak kolářů (kolo a sekera), v levé horní části ; kovářů (podkova a nad ní zkřížená kladiva), dole znak bednářů (sud, nad ním kružidlo, po stranách palice) ; kolo kolářů, v levé části podkova kovářů, dole ; bednářské kružidlo, palice.

Fond/sbírka: SokA Pardubice. Cech kovářů, kolářů, podkovářů a bednářů Bohdaneč

Inventární číslo: 70

Signatura: ST 70/Cech Boh

1.4.2.

Cech kovářů, kolářů, bednářů

Pečetidlo- obr 12

Datace: 1500..

Velikost pečetidla (mm): 36 (plocha); 22 (výška)

Forma pečetidla: okrouhlá pečetní deska

Materiál pečetidla: stříbro

Držadlo: křídlo

Opis: PECZET*CECHV*KOWAR*KOLAR*BEDNAR*MESTIS*BOHDANS

Popis pečetidla: Obvod pečetní desky je lemován věncem, pod ním je umístěn opis. Uprostřed pečetního pole se nachází barokní štít půlený. Vrchní polovina je dělena na 2 části. V pravé horní části kolářské kolo, v levé horní části kovářská podkova, v celé dolní části štítu je bednářské kružidlo a palice.

Signatura: 388/5

Fond/sbírka: SokA Pardubice. Cech kovářů, kolářů a bednářů

Inventární číslo: 71

Signatura: ST 71/Cech Boh 2

1.4.3.

Cech mlynářů a pekařů

Pečetidlo- obr 13

Datace: 1759

Velikost pečetidla (mm): 40 (plocha); 120 (výška)

Forma pečetidla: okrouhlá pečetní deska

Materiál pečetidla: mosaz - pečetní plocha mosazná, držadlo měděné

Držadlo: křídlo

Opis: *PECEŤ CECHU MLINARZSKEHO.PEKARZSKEHO.MIE:BOHDANCZE

Popis pečetidla: Obvod typáře je lemován věncem, pod ním je umístěn opis, uprostřed pečetního pole se nachází barokní štít, v pravé části je znak pekařů (pletenka), v levé části mlynářské kolo a v horní části erbu je letopočet 1759.

Fond/sbírka: SokA Pardubice. Cech mlynářů a pekařů Bohdaneč

Inventární číslo: 71A

Signatura: ST 71A/Cech Boh

1.5.Pardubice

1.5.1.

Cech kovářský, kolářský, bednářský

Pečetidlo- obr 14

Datace: 1644

Velikost pečetidla (mm): 40 (plocha); 38 (výška)

Forma pečetidla: okrouhlá pečetní deska

Materiál pečetidla: mosaz

Držadlo: křídlo

Opis: *PECZET.CHECOWNICH.MIESTA.PARDVBICZ

Popis pečetidla: Obvod typáře je lemován věncem, pod ním je umístěn opis.

Horní polovina anděla drží v každé ruce španělský štít - v pravém znak kolářů, v levém znak kovářů, v dolní polovině španělský štít se znakem bednářů. Po stranách štítů letopočet 1644.

Fond/sbírka: SokA Pardubice. Cech kovářský, kolářský a bednářský Pardubice

Inventární číslo: 85

Signatura: ST 85/Cech Pce

1.5.2.

Cech kovářů, kolářů, bednářů

Pečetidlo- obr 15

Datace: 1733

Velikost pečetidla (mm): 24 (plocha); 23 (výška)

Forma pečetidla: okrouhlá pečetní deska

Držadlo: křídlo

Nápis: písmena MP jsou umístěna okolo znaku bednářů

Popis pečetidla: Obvod typáře je vrouben perlovcem, uprostřed pečetního pole je

umístěn dělený štít, v horní části polcený. V pravé horní části znak cechu kolářů (kolo), v horní levé podkovářů (podkova), ve spodní části štítu znak bednářů (sud a nad ním kružidlo

Fond/sbírka: SokA Pardubice. Cech kovářů, kolářů, bednářů Pardubice

Inventární číslo: 89

Signatura: ST 89/Cech Pce

1.5.3.

Cech krejčovský a postřihačský

Pečeť- obr 16

Datum a místo vydání listiny: 19.07.1665 Pardubice

Koroborace listiny: Pro lepší...všeho, jistotu a svědomí, pečeť řemesla cechu našeho dali a rozkázali jsme k tomuto listu našemu přitisknouti vědomě.

Forma pečetě: okrouhlá přivěšená pečeť v dřevěném pouzdře –pouzdro chybí

Velikost pečetě (mm): 33; 33 (původní)

Pečetní látka: červený včelí vosk

Opis: CECHMISTRZI*...*MESTA*PARDVBC

Poznámka k popisu: Nápis umístěn na stuze, pečeť přivěšena na hedvábné stuze

Popis pečetního obrazu: V pečetním poli v kartuši umístěny krejčovské a postřihačské nůžky a dvě vřetena

Fond/sbírka: SokA Pardubice. Cech krejčovský a postřihačský Pardubice

Inventární číslo: 1

Signatura: Cech krejč Pce 1

1.5.4.

Cech krejčovský a postřihačský

Pečeť- obr 17

Datum a místo vydání listiny: 14.02.1682 Praha – Pražský hrad

Koroborace listiny: Na potvrzení toho kterého listu našemu dali jsme pečetě naše přitisknouti a k tomu rukama vlastníma se podepsali.

Forma pečetě: okrouhlá pečeť v dřevěném pouzdře, přivěšeném na hedvábných nitích

Velikost pečetě (mm): 32; 32 (původní)

Pečetní látka: červený včelí vosk

Opis: [CECHMISTRZI*AMYS/TRZI]

Poznámka k popisu: Koroborace nesouhlasí s pečetí

Popis pečetního obrazu: V cechovním poli je ve štítě umístěn znak cechu krejčovského a postřihačského - přes sebe zkřížené nůžky. Opis je od pečetního pole a okraje pečeti oddělen linkou.

Fond/sbírka: SokA Pardubice. Cech krejčovský a postřihačský Pardubice

Inventární číslo: 3

Signatura: Cech krejč Pce 3

1.5.5.

Cech mlynářský

Pečetidlo- obr 18

Datace: 1819

Velikost pečetidla (mm): 48 (plocha); 145 (výška)

Forma pečetidla: okrouhlá pečetní deska

Materiál pečetidla: pečetní plocha mosazná, držadlo kovové

Držadlo: kuželka

Opis: CECHU:MLYNARZ:A:KRUPARZSKEHO.K:K:MIESTA:PARDUBITZ

Poznámka k popisu: na třech hranách pečetidla jména cechmistrů CHM MATHES VANEK, ST:CECH:ANTONI:BUBENIK, INSP:JAN LECHKY

Popis pečetidla: Obvod typáře lemován věncem, pod ním je umístěn opis. V pečetním poli po stranách dva lvi drží mlýnské kolo. Nad ním bednářské kružidlo, pod kolem symbol krupařů.

Fond/sbírka: SokA Pardubice. Cech mlynářský Pardubice

Inventární číslo: 87A

Signatura: ST 87A/Cech Pce

1.5.6.

Cech mlynářský, pekařský a perníkářský

Pečeť –obr 19

Datum a místo vydání listiny: 03.12.1727 Pardubice

Koroborace listiny: Protož toho všeho potvrdili j(s)me pečeti cechu našeho.

Forma pečetě: okrouhlá pečeť v dřevěném pouzdře - přivěšená, na hedvábných nitích

Velikost pečetě (mm): 43; 43 (původní)

Pečetní látka: červený včelí vosk

Opis: *PECET*CECHV*MLYNARZSKEHO*PEKA*PERNY*.....

Popis pečetního obrazu: V pečetním poli se v kartuši nachází vpravo nahoře mlynské kole, vedle preclík a dole uprostřed vánočka? Vnitřní strana kartuše zdobena volutami.

Fond/sbírka: SokA Pardubice. Cech mlynářský, pekařský a perníkářský
Pardubice

Inventární číslo: 1

Signatura: Cech mlyn Pce 1

1.5.7.

Cech řeznický

Pečeť- obr 20

Datum a místo vydání listiny: 22.07.1629 Pardubice

Koroborace listiny: Na potvrzení pak toho, co je tuto nadp(...) pečeť naši cechovní dali jsme přivěsiti k tomuto listu vědomě.

Velikost pečetě (mm): 32(plocha); 32 (původní výška)

Pečetní látka: červený včelí vosk

Forma pečetě: okrouhlá pečeť v dřevěném pouzdře přivěšená na hedvábných nitích

Opis: *PECZT*RZEMESLA*(RZEZNICKEHO*MESTA)PARDVB

Popis pečetního obrazu: Uprostřed pečetního pole je v kartuši umístěn korunovaný lev držící sekyru.. Opis od pečetního pole a okraje pečeti oddělen linkou.

Fond/sbírka: SokA Pardubice. Cech řeznický Přelouč

Inventární číslo: 1

Signatura: Cech řezn Pře 1

1.5.8.

Cech sladovnický

Pečetidlo- obr 21

Datace: 1700..

Velikost pečetidla (mm): 38:41 (plocha); 26 (výška)

Forma pečetidla: oválná pečetní deska

Materiál pečetidla: jiný kov, železo

Držadlo: křídlo

Opis: PARDNE:PECZET:PORZADKU:SLADOVNICZKEHO

Popis pečetidla: Pečetní pole lemované perlovcem, sv. Václav s korouhví v pravé ruce, v levé ruce barokní štít s orlicí, u nohou leží lev.

Fond/sbírka: SokA Pardubice. Cech sladovnický Pardubice

Inventární číslo: 88

Signatura: ST 88/Cech Pce

1.5.9.

Cech sladovnický

Pečetidlo- obr 22

Velikost pečetidla (mm): 25 (plocha); 50 (výška)

Forma pečetidla: okrouhlá pečetní deska

Materiál pečetidla: mosaz

Držadlo: kuželka

Opis: PECZET.PORZADKN.SLADONNICSKEHO.PARDNB

Popis pečetidla: Obvod zdoben perlovcem, uprostřed pečetního pole postava s pokrývkou hlavy, v pravé ruce drží kopí a v levé ruce u nohou štít

Fond/sbírka: SokA Pardubice. Cech sladovnický

Inventární číslo: 87

Signatura: ST 87/Cechy Pce

1.5.10.

Cech ševcovský

Pečeť- obr 23

Datum a místo vydání listiny: 09.04.1664 Pardubice

Koroborace listiny: Na potvrzení toho všeho pečeť naši větší cechovní k této vidimaci dali sme přitisknouti na svědomí

Velikost pečetě (mm): 35(plocha); 35 (původní výška)

Pečetní látka: červený včelí vosk

Forma pečetě: okrouhlá pečeť v dřevěném pouzdře přivěšená na hedvábné stuze

Opis: RZEME|S|LA/SSEW/COWSKEHO[]/PARDVb/IC

Poznámka k popisu: Pečeť přivěšená na hedvábné stuze, opis kolem pečetního obrazu umístěn na stuze

Popis pečetního obrazu: V pečetním poli dva štítonoši hledí na štít ve kterém jsou umístěny tři nohy(vypadají spíše jako tři punčochy). Opi, který je často přerušován pečetním obrazem je od pečetního pole a okraje pečeti oddělen linkou.

Fond/sbírka: SokA Pardubice. Cech novoševcovský Holice

Inventární číslo: 1

Signatura: Cech sev Hol 1

1.5.11.

Cech tkalcovský

Pečeť- obr 24

Místo vydání listiny: Týnec

Pečetitel: Cech tkalců Pardubice

Velikost pečetě (mm): 32(plocha); 32 (původní výška)

Pečetní látka:červený včelí vosk

Forma pečetě: okrouhlá pečeť přivěšená v dřevěném pouzdře

Opis: PECET RZEMESLA TKADLCOVSKEHO MIEST PARDVBI

Popis pečetního obrazu: Znak tkalců s opisem

Fond/sbírka: SokA Kolín. Cech tkalcovský Týnec nad Labem

Inventární číslo: 1

1.5.12.

Cech tkalcovský

Pečeť- obr 24

Datum a místo vydání listiny: 15.05.1655 Pardubice

Koroborace listiny: A že tento vidimus s pravým originálem majestátu našeho k snažné žádosti poctivého cechu řemesla tkadlcovského městce Dašic od nás vydaný ve všech punktech a slovech se srovnává , to my cechmistři i jiní mistři poctivého řemesla tkadlcovského v městě Pardubicích nad Labem, pečetí cechu našeho stvrzujeme

Velikost pečetě (mm): 32(plocha ´); 32 (původní výška)

Pečetní látka: červený včelí vosk

Forma pečetě: okrouhlá pečeť přivěšená v dřevěném pouzdře na hedvábných nitích

Opis: PECET RZEMESLA TKADLCOVSKEHO MIEST PARDVBI

Typ pečetního obrazu: Pečeť znaková, s úplným znakem

Popis pečetního obrazu: Uprostřed pečetního pole v kartuši jsou zkříženy tkalcovské hřebeny a nad nimi i pod nimi je umístěn člunek. Okolo hřebenů je patrných několik písmen, na 12. hod je čitelné M.Opis je od pečetního pole i okraje pečeti oddělen linkou.

Fond/sbírka: SokA Pardubice. Cech tkalcovský Dašice

Inventární číslo: 1

Signatura: Cech tkal Daš 1

1.6.Přelouč

1.6.1.

Cech společný

Pečetidlo- obr 25

Datace: 1725

Forma pečetidla: okrouhlá pečetní deska

Materiál pečetidla: mosaz

Držadlo: sklopné křídlo

Opis: PECETCECHOWNIZMESTAPRELANCENADLABEM

Popis pečetidla: Opis je od pečetního pole oddělen linkou, uprostřed pole je umístěn čtvcený štít s těmito symboly: levý horní díl podkováři (podkova), pravý horní díl zámečníci(zkřížené klíče), levý spodní díl krejčí(nůžky), pravý spodní díl sedláři(sedlo). Nad štítem je umístěna datace 1725.

Fond/sbírka: SokA Pardubice. Cech společný Přelouč

Inventární číslo: 91

Signatura: ST 91/Cech Pře

1.6.2.

Cech společný (osmi řemesel)

Pečetidlo- obr 26

Datace: 1709

Velikost pečetidla (mm): 40 (plocha); 36 (výška)

Forma pečetidla: okrouhlá pečetní deska

Materiál pečetidla: jiný kov, měď

Držadlo: křídlo

Opis: ***PE:CE:POCTIWICH:RIMESEL:WOSMI:PRELOVCE:NADLABEM

Poznámka k popisu: Pečetní deska je z rubu popsána nečitelným shlukem písmen

Popis pečetidla: Opis je oddělen od pečetního pole linkou, uprostřed pole je v kruhu umístěn znak podkovářů, okolo něj sedm znaků dalších řemesel: zprava koláři, bednáři, truhláři, zámečníci, zedníci, krejčí, sedláři. Všechny znaky jsou

opět v kroužcích. V pečetním poli mezi symboly krejčích a sedlářů je dvojčíslí 17 a mezi symboly kolářů a bednářů je dvojčíslí 09.

Fond/sbírka: SokA Pardubice. Cech společný osmi řemesel

Inventární číslo: 92

Signatura: ST 92/Cech Pře

1.6.3.

Cech ševcovský

Pečetidlo- obr 27

Datace: 1636

Velikost pečetidla (mm): 32 (plocha); 90 (výška)

Forma pečetidla: okrouhlá pečetní deska

Materiál pečetidla: Pečetní deska stříbrná, držadlo kovové

Držadlo: kuželka

Opis: /PECIETRZEMSSE/CO/WMIESPRZELRVC

Popis pečetidla: Obvod typáře je lemován věncem, opis od středu pole oddělen linkou, uprostřed pečetního pole stojí rytíř v brnění s halapartnou v levé ruce, pravou rukou přidržuje štít se znakem cechu ševcovského. V pečetním poli vedle rytíře se v úrovni jeho pasu nachází letopočet 16(po levé straně) 36(po pravé straně).

Fond/sbírka: SokA Pardubice. Cech ševcovský Přelouč

Inventární číslo: 90

Signatura: ST 90/Cech Pře

1.7. Týnec nad Labem

1.7.1.

Cech krejčovský

Pečetidlo- obr 28

Datace: 1737

Velikost plochy: 27 mm * 31 mm

Výška pečetidla: 67 mm

Materiál: mosazná pečetní deska, držadlo železné

Forma pečetidla: okrouhlá pečetní deska

Držadlo: kuželka

Opis: STAT:TEINIZ:TBS:TRR: 1737:

Popis pečetidla: Okraj pečeti je zdoben perlovcem, pečetní pole odděleno od opisu linkou, v poli znak s krejčovskými nůžkami. Uprostřed pečetního obrazu je štít s nůžkami a nad štítem anděl

Poznámka: držadlo v horní části mírně rozklepáno

Fond/sbírka: SokA Kolín. Cech krejčovský Týnec nad Labem

Inventární číslo: 50

1.7.2.

Cech kovářský, kolářský a bednářský

Pečetidlo- obr 29

Datace: 1737

Velikost plochy: 41 mm

Výška pečetidla: 34 mm

Materiál: mosaz

Forma pečetidla: okrouhlá pečetní deska

Držadlo: křídlo

Opis: PECZET * CECHOWNI * MESTIS * TEGNICZE * NAD LABEM * 1718

Popis pečetidla: Okraj pečeti je zdoben věncem, nahoře a dole svázaným.

Opis od něj oddělen linkou, psán na stuze, jejíž konce jsou zatočeny. Stuha od pečetního pole oddělena perlovcem. V pečetním poli tři štíty podložené kartuší s rozvilinami. Vpravo nahoře štít s cechovním znamením kovářů (podkova a hřeb), vlevo nahoře kolářů (mužská postava držící napřažené pravé ruce širočinu, levou rukou přidržuje dvanáctiloukotové kolo, které otesává), dole uprostřed je štít se znakem bednářů (sud, nad ním rozevřené kružidlo). O dva horní štíty se opírá postava anděla s rozpjatými křídly. Zbylou plochu pečetního pole vyplňují rostlinné motivy.

Fond/sbírka: SokA Kolín. Cech kovářský, kolářský a bednářský Týnec nad Labem

Inventární číslo: 31

1.7.3.

Cech řeznický

Pečeť- obr 30

Datum a místo vydání listiny: 1776 Týnec nad Labem

Pečetitel: starší cechmistři- František a Jan Springingr a inspektor.....

Velikost pečetě (mm): 36 mm

Pečetní látka: červený včelí vosk

Forma pečetě: okrouhlá pečeť přitištěná

Opis: PECZET . CZECHV RZEZNICKEHO TEGNITZE NAD LABEM

Popis pečetního obrazu: uprostřed pole je znak řezníků- český lev hledící na heraldickou pravou stranu držící v prackách řeznickou sekyru okolo rostlinná výzdoba na kraji opis oddělený od obrazu lickou stejně tak je i zakončen okraj pečetě

Fyzický stav: nedochovalo se pouze otisk na listině

Fond/sbírka: SokA Kolín, Cech řezníků Týnec nad Labem

Číslo kartonu: 1

Inventární číslo: 5

1.7.4

Cech mlynářský, pekařský

Pečeť- obr 31

Datum a místo vydání listiny: 13.září 1781 Týnec nad Labem

Velikost pečetě (mm): 35 (původní)

Pečetní látka: červený včelí vosk

Forma pečetě: okrouhlá pečeť přitištěná

Opis: POCTIWIHO . CZECHV . MLIN: WPORZ:CZEKRIT.

Typ pečetního obrazu: Pečeť znaková, s úplným znakem

Popis pečetního obrazu: uprostřed pečetního obrazu se nachází mlýnské kolo nad ním koruna a na heraldický levé straně je cep

Fond/sbírka: SokA Kolín. Cech mlynářů Týnec nad Labem

Inventární číslo: 7

2.Cechovní truhly

2.1.

Cech tesařský - Jezbořice

truhla- obr 32 a, b

Datace: 1791

Rozměry: 535 mm / 365 mm / 370 mm

Materiál: dubové dřevo

Popis výzdoby: Po stranách masivní kovaná madla

Popis obrazu: jednoduché vykládaní světlejším a černým dřevem- z přední strany ve dvou rámečcích je v levém od klíčové dírky vyobrazena sekyra a v pravém kružidlo. Na víku je intarzovaný nápis 1791.

Nápis: vzadu je vidět jen čísla 7 a 9 zbytek překryly panty, které tam asi původně neměly být

Fyzický stav: Mírně zkřížená - vnitřní schránka jde špatně otevřít

Způsob uzavření: zámek na 1 klíč- odemčena bez klíče

Místo uložení: Východočeské muzeum Pardubice. Sbírka Řemesla a živnosti.

Inventární číslo: Ř 1252

2.2.

Cech postřihačský a krejčovský -Přelouč

Truhla- obr 33 A, B, C, D

Datace: 1673

Rozměry: 330 mm / 580 mm / 370 mm

Materiál: borovicové dřevo

Popis výzdoby: Červenočerná truhla s dřevěným zdobením po stranách, na víku obložení bylo také ale je poškozeno, zbylo pouze malé sklopné kovové madlo – dřevěné lišty složené do obdélníků. Uvnitř menší přihrádka.

Popis obrazu: obraz se nachází na vnitřní straně víka namalovaný na papíře a vlepený - na štítě postřiháčské a krejčovské nůžky nad nimi hlava anděla a letopočet 1673

Způsob uzavření: jeden zámek - odemčena bez klíče

Místo uložení: Inventář Městského muzea v Přelouči/ Skupina nábytek

Inventární číslo: Na 1

2.3.

Cech pořadní- spojených řemesel - Přelouč

Truhla obr 34 A, B, C

Datace: není

Rozměry: 380 mm / 525 mm / 350 mm

Popis výzdoby: Jednoduchá lakovaná truhla nemající jiného zdobení kromě zašlých intarzií odkazujících na řemesla kovářské, kolářský a tesařské

Způsob uzavření: dva zámky na přední straně uzamčeny- bez klíče

Místo uložení: Inventář Městského muzea v Přelouči/ Skupina nábytek

Inventární číslo: Na 56

2.4.

Cech mlynářů, pekařů a perníkářů- Přelouč

Truhla obr 35 A, B

Datace: 1772

Rozměry: 330 mm / 510 mm / 340 mm

Materiál: dubové dřevo

Popis výzdoby: na přední straně intarzovaný obraz- uprostřed ozdobné kování kolem zámku po jehož stranách jsou čtverce- v levém je znak mlynářů a v pravém pekařů, pod nimi je datace 1772

Fyzický stav: víko prasklé

Způsob uzavření: jeden zámek- uzamčena bez klíče

Místo uložení: Inventář Městského muzea v Přelouči/ Skupina nábytek

Inventární číslo: Na 49

2.5.

Cech řeznický - Přelouč

Truhla Obr 36 A, B, C, D

Datum výroby: 1791

Pravost truhly: pravá

Výška: 410 mm

Šířka: 640 mm

Hloubka: 410mm

Materiál: dubové dřevo

Popis výzdoby: truhlice na je 4 malých kulovitých nohách, na všech stranách jsou ozdobné intarzie Po stranách dvě masivní kovaná sklopná madla v intarzovaných terčích vpředu pod kováním zámku intarzovaný znak řezníků. Po stranách zámku čtverce v nich intarzovaný nápis - v levém G : P. 17 a v pravém A : F. 91

Nápis: G. P.A.F.

Fyzický stav: intarzie místy mírně poškozena

Způsob uzavření: jeden zámek- uzamčena, ale klíč je inventáři

Místo uložení: Inventář Městského muzea v Přelouči/ Skupina nábytek

Inventární číslo: Na 20

3. Cechovní prapory

3.1.

Cech kovářský, kolářský a bečvářský

původně pětilaločná korouhev, dnes jen ústřední obraz- obr 37 a, b

Datace : 1793

Materiál : vlna

Velikost praporu (mm): 1270 * 870 (původní)

Barva praporu : Avers: zelenomodrá

Revers: bílá

Žerd' : není

Obraz: oboustranný vystřižený z korouhve lemovaný bortou¹¹²

R: sv Bartoloměj s cechovním znakem a nápisem

A: postava Arnošta z Pardubic

Poznámka: k praporu patří i šerpa stejné barvy

Nápis : Tento praporec byl vyzdvižen ke cti a chvále Boží a sv. Bartoloměje, sv. Arnošta, vlastence a patrona našeho s nákladem poctivýho cechu kovářského, kolářského a bečvářského za velebeného pána děkana Josefa Kauckyho a v. panaKarla Bondata a pánův cechmistrův Josefa Fraňka

Místo uložení: Východočeské muzeum Pardubice. Sběrka Řemesla a živnosti.

Inventární číslo: PR 606

3.2.

Cech krejčovský

pětilaločná korouhev v horní části kované zdobení s květinovým vzorem – obr 38 a, b, c, d, e, f, g, h

Datace: 1833

¹¹² Borta stříbrná nebo zlatá lemovka s vetkaným vzorem

Materiál: modrozelený brokát

Velikost praporu (mm): 820*1200 (původní)

Barva praporu : modrozelená

Žerd' : Vraclavská s plechovou růžicí

Obraz: :oboustranný na plátně všitý lemovaný bortou s krajkou

A:svatý Jan Nepomuk

R: svatá Ludmila a svatý Václav

Nápis : tento praporec k chvále boží a pro památku poczetného cechu krejčovského ...dne 19. května 1833

Stuhy : tři černé s vetkaným květinovým vzorem

K tomu dvě šňůry se střapci a šerpa

Poznámka: může být v soupisu u Bartoloměje 1721 do 1836

Místo uložení: Východočeské muzeum Pardubice. Sběrka Řemesla a živnosti.

Inventární číslo: PR 0045

3.3.

Cech krejčovský a kožišnický

třílaločná korouhev s 5 střapci- obr 39 a, b

Materiál: vlna

Velikost praporu (mm): 750* 620 (původní)

Barva praporu : modrý stříbrné třásně a stuha stejné barvy

Žerd' : černá zd. soustr

Obraz: oboustranný na plátně všitý lemovaný bortou

A:střed malovaný medailón muž sedící Elizer, žena Rebeka nabírá vodu

R:hořící keř, Mojžíš

Šerpa : nápis Krejčů a Kožišníku v Dašicích

Inventární číslo: PR 0022

3.4.

Cech mlynářský a krupařský pětilaločná korouhev – obr 40

Datace: 1828

Materiál: šedý kepr(původně asi postříbřeno) pošitý korálkovou nášivkou znázorňující polní plodiny

Velikost praporu (mm): 730* 1020 (původní)

Barva praporu : tmavošedá

Žerd' : bíločervená s mosazným křížem na hlavici

Obraz: :oboustranný na plátně všitý lemovaný bortou

A: Maria Imaculata ornam polními plodinami

R: sv.Václav

Zdobení: kovová zdobená lišta- cechovní znamení mlynářů a krupařů je zde i nápis, ale špatně čitelný

Místo uložení: Východočeské muzeum Pardubice. Sběrka Řemesla a živnosti.

Inventární číslo: PR 0044

3.5.

Cech sladovnický pětilaločná korouhev – obr 41 a, b, c, d

Materiál: hedvábný květinový brokát, jednoduché kovové zdobení

Velikost praporu (mm): 1150*800 (původní)

Barva praporu : květinová

Šerpa : stejně vyšitá s třásněmi

Žerd' : s ozdobnou hlavicí

Obraz: : oboustranný na plátně všitý lemovaný bortou

A:sv. Václav

R: erbovní znamení sladovníků

Poznámka-soupis u sv Bartoloměje mezi 1721 a 1836

Místo uložení: Východočeské muzeum Pardubice. Sběrka Řemesla a živnosti.

Inventární číslo: PR 0029

3.6.

Cech ševcovský

pětilaločná korouhev – obr 42 a, b, c, d, e

Datace: 1833

Materiál: červený brokát s květinovým vzorem lemovaný vzorovanou lemovkou se zlatým třásněním

Velikost praporu (mm): 800 * 1200(původní)

Barva praporu : červená

Střapce: pět s ozdobami

Žerd' : zachována pouze hlavice s křížem lazovaná

Rozměry :200 mm* 450 mm

Hlavice : zdobený kříž uprostřed červený kámen

Šerpa : červená se střapcem-potažená pohřební černou

Obraz: oboustranný na plátně všitý lemovaný zlatou bortou

A:uprostřed obraz s pannou Marii sedmibolestnou držící v náruči Krista pod nimi jsou dva rytíři, držící štít s cechovním znamením ševců(hvězdicovitě uspořádané tři nohy v kozačce) v pozadí je krajina a v levém rohu štít s nápisem

R: v horní části obraz světce Kryšpína pod ním dva andělé, schránka na hostie a kadidelnice

Nápis:LÉTA PÁNĚ.... BOŽÍ A PRO PAMÁTKU POCZ CECHU CSEWECSKÉHO
JEST ZWELWBWN ZA JUSPEKT : PANA FRANTISKA WALESKY, P.P.
CECHMISTRA KARLA...FRANTISSKA....

Poznámka: může být v soupisu u Bartoloměje 1721 do 1836

Místo uložení: Východočeské muzeum Pardubice. Sběrka Řemesla a živnosti.

Inventární číslo: PR 0046

4. Cechovní korbele

4.1.

Bednářský a kolářský cech – obr 43 a, b

Datace : 1722

Materiál : cín

Velikost (mm): 220(270)mm* 130(170)mm

Obraz: na štítu je znak kovářů, bednářů a kolářů (podkova, kolo a sud) ověnčený vavříny a nad ním je koruna po levé straně jsou pod sebou písmena G, J a 17 a vpravo K, H, 22

Popis výzdoby: Ucho v dolní č zdobeno rostlinným prvkem, víko poškozeno-
chybí středová část

Fond/sbírka: Regionální muzeum Týnec nad Labem

4.2.

Kovářský cech – obr 44 a, b

Materiál : cín

Velikost (mm): 140(220)mm*290(330) mm

Obraz: znak kovářů, kolářů a bednářů

Nápis A.STA TOVARISSV LACVBA KALICH MATEGE KUCZERY SPUSOBENA
GEST 1736

Popis : Nohy v podobě třech orlích nohou. Ucho dole ukončené štítem bez znaku.
Víko i pant je poškozené.

Fond/sbírka: Regionální muzeum Týnec nad Labem

4.3.

Ševcovský cech – obr 45 a, b

Materiál : cín

Velikost (mm):305*140

Popis : masivní cínový korbel s odklopným víkem v dolní části rozšířený na soklu

Obraz: Uprostřed znak ševců (vysoká bota) v horní části dva střevíce nad nimi písmena FK, vlevo dole KF a vpravo KK a dole letopočet 1793. Olemováno vavříny

Fond/sbírka: Regionální muzeum Týnec nad Labem

5.Cechovní církevní památky

5.1.Oltář cechu kovářského, kolářského bečvářského v Bohdanči

Obr 46

Datum výroby: 1715

Pravost oltáře: pravý- je zmíněn v knize Pardubicko, Holicko, Přeloučsko¹¹³

Výška: 1130mm

Šířka: 890 mm

Hloubka: 150 mm

Materiál: dubové dřevo

Popis výzdoby: z venku: na levých dvířkách uprostřed malované kolo a nahoře vyřezáván podkova

Na pravých dvířkách uprostřed malovaný sud a nahoře vyřezávané kolo

Okolo oltáře vyřezávaná okenice s ornamentální výzdobou

Uvnitř: na dvířkách vlevo obraz sv. Václava pod ním nápis, vpravo obraz sv.Floriána,

Centrální část-malovaný štít kovářů bednářů a kolářů(na červeném štítě dole sud s měřidlem, v horní půlené části vlevo kovářské kleště zkřížené s kladivem a vpravo loukoťové kolo) pozadí tvoří zelená pokrývadla nad štítem koruna pod štítem je nápis. Dole uprostřed je černý vyřezávaný pohár- přidělaný asi později- rozdílný materiál i nátěrové hmoty

Nápis: na hlavní desce: TENTOJEST Z LÉTA PANĚ 1805 OD STARŠÍCH CZECHMISTRUW P. JOSEFA JALERANT, P. WACZLAWA STRUDL, P. JANA TIESSITEL, TOWARYSSUW FRANTISKA HANYSSSE A WACZLAVA HANKY ZRENOVOVANÝ SKRZ FRANTISSKA RUBL CZECH. ACTIVAR

¹¹³ Rosolek, Fr. , K. :Pardubicko, Holicko Přeloučsko. Pardubice 1909.str 264.

Na dvířkách: L:sv.Václave oroduj za nás

P: sv Floriáne oroduj za nás

Způsob uzavření: zámek, ale bez klíče

Místo uložení: Východočeské muzeum Pardubice, sbírka Obrazy a grafiky

Inventární číslo: bez inventárního čísla

5.2. Cechovní kostelní lavice v kostele sv.Jakuba v Přelouči

Cech krejčích, tkalců, mlynářů a pekařů

Lavice Obr 47 A, B, C, D

Výzdoba: Z boku lavice intarsie se symboly cechů, kolem nichž se ovíjí rostlinný symbol a nad nimi koruna

krejčí a postřihači- krejčovské a postřihačské nůžky mírně rozevřené

tkalci: tři do kruhu uspořádané tkalcovské člunky nad nimi dva zkřížené tkalcovské hřebeny

mlynáři a pekaři: vedle sebe mlynářské kolo a preclík pod nimi asi síto

na přední části lavice je intarzovaný nápis 1737

Materiál:Dubové dřevo

Datace:1737

Místo uložení : kostel sv.Jakuba v Přelouči

6. Architektonické památky

6.1. Portál v ulici Pod Sklípky- obr 48

Mlýn na dnešní Wernerově nábřeží byl bezesporu založen již při úpravě městské strouhy po roce 1501.¹¹⁴¹¹⁵

„...Nedaleko panského mlýna, již roku 1501 stojícího..“¹¹⁶

Původně se jmenoval Panský, poté Královský a následně Císařský. V roce 1596 byl mlýn přestavován a v rámci oprav byla fasáda vyzdobena sgrafitem a ozdobnými portály s nápisem. Nejprve byl v panské správě, později komorní a byl pronajímán, až nakonec v roce 1759 byl prodán soukromé osobě¹¹⁷, přesněji Karlu Palmovi¹¹⁸, z rodu Bubeníků.

Nový vlastník se zavázal opravovat mlýn, vodovod i potrubí a panská správa strouhu. Posledním mlynářem pracujícím v tomto mlýně byl Josef Odkolek v letech 1880-1910.

Klub přátel Pardubicka chtěl v roce 1967 mlýn nechat opravit a založit Mlynářské, potravinářské muzeum. Návrh nebyl přijat a tak se po úpravách z let 1969-1970 zachovaly pouze obvodové zdi s dvěma portály. Tyto renesanční štíty jsou z pálené hlíny z toufarské dílny.

MLEYN TENTO WYSTAWEL WEGWODA WILYM Z PERNSSTEINA 1515.
ROZDĚLIL SYN WOGTECH 1531, CISAR RUDOLF II PRESTAVEL 1596 A
MLINAR ANTONIN BUBENIK ZASE SPOGIL Y OPRAWIL 1811

¹¹⁴ Nápis na portálu je tudíž nepřesný- což je způsobeno tím, že byl zabudován až v roce 1596, při přestavbě, která byla přestavována na náklady Rudolfa II.

¹¹⁵ Vlastivědná abeceda, Zprávy KPP č.3/1981-Podle dr Theina byl mlýn postaven až v roce 1507.

¹¹⁶ Sakař: Dějiny města Pardubic. Pardubice 1928.str 11.

¹¹⁷ Sakař, F.:Dějiny Pardubic. Pardubice 1928. str 202

¹¹⁸ Sakař, F.: Dějiny Pardubic. Pardubice 1928. str 202.

Tento latinský nápis byl původně osazen v mlýnici a na dnešní místo byl přenesen v roce 1910.

RUDOLPHUS II IT DEI ORACIAELEET ROMAINOE VM IMPERA TOR
UNOARIE BOHEME. RC REX ANNO. 1.5.9.6

6.2.Niky v ulici Zámecké a sv. Anežky české- obr 49

Po požáru v roce 1507 se Vilém z Pernštejna rozhodl, že pro větší reprezentativní dojem svého sídelního města investuje do jeho obnovy a nechal vystavět unifikované štíty všech domů v centru Pardubic¹¹⁹. Součástí nové podoby města byli i malované niky a slepá okna. Nástěnná malba sjednocovala fasády domů v hlavních městských ulicích, jednalo se o zhruba 90 domů, na nichž se objevilo kolem 500 malovaných nik. Výjevy byly malovány v letech 1507-1520. Nejčastěji je zde zastoupena malba imitující okno s dřevěným rámem a skleněnou výplní s kruhovými terčíky do olova.¹²⁰ Další skupinou byla figurální malba, méně početnější skupinu tvořily motivy rostlinné a květinové. Nejmenším počtem je zde zastoupen motiv heraldický.

V rámci cechovní historie pro nás budou zajímavé dvě niky, z nichž se jedna bohužel nedochovala, ale je známa alespoň její podoba. Jednalo se o dům s číslem popisným 27. Na jeho štítě bylo v roce 1975 odkryto torzo nástěnné malby. S největší pravděpodobností tato malba znázorňovala dva vousaté štítonoše držící štít s famfrnochy, v podobě bezlistých stočených větví. Stejně jako na obrazu na domě s číslem 18 odkazují rostlinné výjevy- stonky s velkými běložlutými květy vyrůstajících ze štítu- na pozdně gotickou tvorbu.¹²¹ Podoba samotného štítu se nedochovala, ale v tomto domě jsou od počátku do poloviny 16. století doložitelní jako majitelé ševci¹²², proto se předpokládá, že na domě byl vyveden jejich znak.

¹¹⁹ Jednalo se o dnešní Pernštýnské náměstí a okolní ulice, dnes se tyto ulice jmenují Zelenobranská, Bartolomějská, Zámecká, Kostelní, sv. Anežky české

¹²⁰ Hrubý, V.:Pozdní gotika a raná renesance v Pardubicích v letech 1491-1548.Pardubice 2003. str 25.

¹²¹ Hrubý, V.:Pozdní gotika a raná renesance v Pardubicích v letech 1491-1548.Pardubice 2003. str 36.

¹²² Podle Sakaře, F. : Dějiny Pardubic. Díl I.Pardubice 1928. V domě č. 27 jsou v prvních letech doložitelní majitelé ševci až do poloviny 16.století poté se zde střídají majitelé s různými povoláními od kováře po zámečníka, krejčího a postřiháče.

Domem, na kterém se malba dochovala, byl dům s číslem popisným 18.

Špaletu výjevu tvoří mřížkování červenohnědými linkami na okrovém podkladu a ta spolu s rostlinou výzdobou odkazuje opět, stejně jako na domě č. 27, ke starší technice, jenž byla typická pro pozdní gotiku. Naopak na rannou renesanci odkazuje podoba štítonoše, muže v širokém dobovém baretu s pérem, v bohatě zdobeném zeleno-žlutém renesančním oděvu s prostřihávanými rukávy a rovně zastřiženými vlasy. Oběma rukama přidržuje štít. Na štítu je vypodobněn český lev a pod ním dvě zkřížené řeznické sekery a nůž zkřížený s ocílkou.

Postava muže na první pohled zaujme zřejmým nepoměrem tělesných proporcí, hlava je oproti zbytku těla velice malá.

Za předpokladu, že štít znázorňoval znak majitele domu, mohu tvrdit, že na rozdíl od domu č. 27 se již do rukou řezníků nevrátil, již na konci 16. století v tomto domě bydlel zámečník, pár let poté kovář, během třicetileté války perníkář a na počátku 19. století dokonce i purkmistr.¹²³

6.3. Vstupní portál domu v Pernštýnské ulici s č.15- obr 50 a, b, c

Dům v Pernštýnské ulici s číslem popisným 15 není nijak výrazný. Ani malované niky se na jeho štítě nezachovaly, ale při bližším pozorování si může pozorovatel všimnout dvou nevýrazných trojrozměrných ornamentů, představující preclík. Preclík sloužil jako znamení pekařů, tím pádem můžeme předpokládat, že v tomto domě přízemí sloužilo jako pekařský krám, i přes to, že v Dějinách Pardubic od pana Sakaře není žádný z majitelů označen jako pekař. Jako majitel na počátku 16. století je uváděn Vilém z Pernštejna, který jako podporu rozvoje řemeslné výroby v Pardubicích mohl obchod pronajímat, ale to jsou jen nepodložené dohady.

Po stranách portálu, zhruba ve výšce 2 metrů, jsou dva stejné zrcadlové prostorové znaky. Uprostřed štítu preclík.

¹²³ Sakař, F. : Dějiny Pardubic. Díl I.Pardubice 1928.

Závěr

Ve své bakalářské práci jsem se pokusila zmapovat výskyt cechovních památek, s dohledatelným původem na území bývalého pardubického panství, ve státních sbírkách. Díky ochotě správců sbírek se mi podařilo zkatologizovat tyto památky ve sbírkách Východočeského muzea v Pardubicích, Městského muzea v Přelouči, Městského muzea v Týnci nad Labem, sbírkách Státního okresního archívu v Pardubicích a v Kolíně. Na území bývalého pardubického panství se nachází mnohem více exponátů s cechovní tematikou, v mnoha případech je jejich původ nejistý, proto jsou zde uvedeny pouze předměty a památky, u nichž lze s jistotou říci, že vznikly v rámci činnosti zdejších cechovních organizací. Problematika doložení pravého původu mě provázela během práce u všech druhů památek, například ve sbírkách Východočeského muzea v Pardubicích je s cechovní tematikou 21 praporů, 6 cechovních truhel, přenosný oltářík a 3 kusy cínového nádobí, avšak do práce jsem mohla zahrnout jen části sbírek nebo je úplně vynechat, stejně jako cechovní obrazy na zámku v Cholticích, či cechovní štítky v Regionálním muzeu v Kolíně.

Vyústěním celé práce je katalog památek. Základním klíčem pro orientaci v katalogu je druh předmětu, podle něj je katalog rozdělen na kapitoly pečeti a pečetidla, truhly, prapory, cíny atd. Pečetě a pečetidla jsou dále rozděleny podle města výskytu, ta jsou seřazena podle abecedy. Pro lepší orientaci jsou v abecedním pořadí i jednotlivé cechy. U jednotlivých cechů je uvedeno, zda-li se po nich zachovala nějaká heraldická či sfragistická památka. V případě že se zachovala je zde také v závorce uvedeno katalogové číslo, pod kterým památku naleznete v katalogu, jenž je součástí této práce.

V katalogu je každé položky zmíněno, zda popřípadě kde se tato památka fyzicky nenachází. Jejich přístupnost je rozdílná. V současné době jsou dostupné pouze pečeti a pečetidla v Státních okresních archívech v Pardubicích a Kolíně, cechovní korbele v městském muzeu v Týnci nad Labem, kostelní lavice v kostele svatého Jakuba v Přelouči a architektonické památky nacházející se v centru Pardubic. Ostatní památky se nacházejí v uzavřených inventářích. Přesné umístění, popřípadě u pečetí signaturu potřebnou pro jejich vyhledání v archívu, je

uvedeno v katalogizačních listech památek jako Fond/sbírka u pečetí a pečetidel nebo Místo uložení ostatních památek, kromě architektonických. U nich je zmíněno přesné umístění v textu popisu památky.

Pro lepší představu o obsahu katalogu, slouží tabulka na straně 43. Zde můžeme vidět, že se zachovalo 30 pečetidel, 6 pečetí, 6 praporů, 3 architektonické prvky, 5 truhel, 3 korbely, jedna kostelní lavice a oltářík.

Soustředíme-li se pouze na původce památek v rámci celého panství, tak nejvíce památek se dochovalo po ševcovských a mlynářských ceších, po každém nich se dochovalo 8 památek, jen o jednu památku méně se dochovalo po ceších spojených (do této skupiny počítám jak cech společný v Horním Jelení, Holicích tak i v Přelouči), krejčovských a kovářských, na pomyslném třetím místě bych měla zmínit cechy řeznické s 6 dochovanými památkami, po ostatních ceších se dochovalo památek výrazně méně (sladovnické a pekařské po 3, tkalcovské 2 památky a jedna po cechu tesařském) či žádné.

U památek je při bližším zkoumání patrná ekonomická síla zadavatele. Čím bohatší cech tím lepší materiály a bohatší výzdoba.

Jelikož trvanlivost památek se většinou odvíjí od materiálu z nichž byla vyrobena, nebereme-li v úvahu lidský faktor a prostředí v němž se památky uchovávali, i když to má velice významný vliv na zachovalosti exempláře, mohu říci, že nejzachovalejší jsou pečetidla, která jsou vyrobena z kovu, a nejkřehčí jsou pečetě, ty se zachovali, pouze když byly v dřevěných pouzdrech.

Nejvíce dochovaných památek se nachází na území města Pardubice, protože se zde nachází nejenom Státní okresní archiv Pardubice, který ve svých sbírkách má pečetidla a pečetě ze všech měst, jenž náležely k území pardubického panství kromě Týnce nad Labem, ale i Východočeské muzeum, v jehož sbírkách jsou prapory a oltářík. Kromě těchto sbírek se v centru Pardubic nacházejí všechny tři architektonické památky, uvedené v tomto katalogu.

Toto téma je velice obsáhlé a věřím, že při dalším zkoumání sbírek muzeí se najdou ještě další památky, které by se do této práce mohli zahrnout.

Resumé

In this thesis is summary of history of guilds and cataloguing guild heraldic relics and relics of seal on territory Pardubic´manor from 16.century till middle of 19.century.

One of parts follows conspectus history of the towns and guilds worked on there. There are described general genesis of the guilds, their organization, progression and finally extinction.

The bigger part of this thesis is complete catalogue of monumente, which are still preserved. In catalogue are various monument. Monuments run from Dašice, Holice, Horní Jelení, Lázně Bohdaneč, Pardubice, Přelouč and Týnec nad Labem. Any monuments survive of the guild of Sezemice. The most monuments surved in Pardubice. We cant discovered seals, bunting and architektonic sights. There are the towns, guild organization and extrakt monuments rangem in alphabetical order. The monuments are described by similar way for better organization.

Main problem of my labour was documented root of catalyzed monuments. In collection are lot of monument, but they are indistinguishable root. Into this group fall tinny dishes, bunting, and strong box in collection in East czech muzeum, guild tally in Regional muzeum in Kolín and guild´s paintings in castle in Choltice.

Seals and sealing- sticks from this work are situated in state provincial archive in Pardubice and in state archive in Kolín.

In the end are in catalogue 30 seals and 6 sealing- sticks, 5 guild strongbox, 6 flag, 3 tankard, 3 architectural detail, guild pew and one small communion- table.

Seznam použité literatury a edic pramenů

Státní okresní archiv Pardubice. Fond cechy-Pardubice,Holice, Horní Jelení,Lázně Bohdaneč,Přelouč, Sezemice.

Státní okresní archiv Kolín- fond Archiv města Týnec nad Labem.

Východočeské muzeum v Pardubicích. Sbíрка Řemesla a živnosti

Východočeské muzeum v Pardubicích. Sbíрка Obrazy a grafiky

Městské muzeum Přelouč nad Labem

Městské muzeum Týnec nad Labem. Sbíрка nábytek

Vorel, P. :Knihy Rudé města Pardubic/Regesta z let 1515- 1585/. Pardubice 1987.

VORLOVÁ, D. : Compendium memorabilií Královského Komorního Města Pardubic. Pardubice 1996. ISBN 80-86046-04-4

Borovec, P.:Stručná historie živností, obchodu a průmyslu v Pardubicích. In AB-Zet Pardubicka,sešit 12. KPP Pardubice 2000. ISBN 978-80-86699-47-9

Buben., Milan: Encyklopedie heraldiky. Praha 2003. ISBN 80-85983-68-0

Cyprían, K.:AB-Z Pardubicka sešit 4. Lázně Bohdaneč. Pardubice 1996.

Česal, A.:Herzinger, R.: Labyrintem středověku. Praha 2007. ISBN 978-80-7388-012-5

Hoffman, F.: Středověké město v Čechách a na Moravě. Praha 2009. ISBN 978-80-7106-543-2

Hrdlička J. : Pražská heraldika. Praha 1993. ISBN 80-901432-8-8

Hrdlička J.,Jásek J., Hrubý V. : Pět století řemeslné symboliky ve sbírce pečetidel a razítek Archivu hl.m. Prahy. Praha 1999.

Janáček, J.: Přehled řemeslné výroby v českých zemích za feudalismu.Praha 1963.

Kadlec, G.:Znaky pardubických cechu. I.,II.,III.,IV.,V., VI. In: KPP 1988.

Kopáč, Luboš : Řemeslo a umění. Praha 1939.

Rosolek, Fr. , K. :Pardubicko, Holicko Přeloučsko. Pardubice 1909.

Sakař, J.: Dějiny Pardubic, díl 5.Městské cechy. Pardubice 1935.

Šebek, F.: Dějiny Pardubic. Pardubice 1989. ISBN 80-900069-1-4

Winter,Z.:Dějiny řemesel a obchodu v Čechách XIV. A XV. Století. Praha 1906.

Bartoš, Š. , Šebek, F.: Pardubice.Pardubice 2001. ISBN 80-85211-10-6

Broncová.D: Lázně Bohdaneč.Kniha o městě. Praha 1998. ISBN 80-86098-05-2

Hladík, P. : Holice. Holice 2002.

Ledr. J.: Dějiny města Přelouče nad Labem. Přelouč 1926.

Macháček, V. :Týnec nad Labem : 1110 - 2004. Týnec nad Labem 2004.

Poddaná, J.: Dašice. Dašice 2001.

Rosůlek, Fr. , K. :Pardubicko, Holicko, Přeloučsko. Pardubice 1909.

Sakař, J.: Dějiny Pardubic, díl 1. Pardubice 1935.

Sezemice 1227-1977. Sezemice 1977.

Šebek, F.: Dějiny Pardubic. Pardubice 1989. ISBN 80-900069-1-4

Vorel, P.: Dějiny města Přelouče. I.-IV. Přelouč 1999-2007. ISBN 80-238-4119-X
ISBN 80-238-8800-5, ISBN 80-239-3499-6, ISBN 978-80-254-0032-6

Vosáhlo, F. : Lázně Bohdaneč. Lázně Bohdaneč 1969.

Elektronické zdroje - Katalog pečetí, pečetidel a sbírkových odlišků-

http://database.aipberoun.cz/pecete/engine/pecete.cg2?MainPage=../pecete_cz_basic.htm

Obrazové přílohy

1.1.Dašice



OBR 1 -1.1.1.



OBR 2- 1.1.2.

1.2.Holice



OBR 3-1.2.1.



OBR 4- 1.2.2.

1.3.Horní Jelení



OBR 5- 1.3.1.



OBR 6- 1.3.2.



OBR 7 - 1.3.3.



OBR 8 - 1.3.4.



OBR 9 - 1.3.5.



OBR 10 - 1.3.6.



OBR 11 - 1.3.7.

1.4. Lázně Bohdaneč



OBR 12 - 1.4.2.



OBR 13 - 1.4.3.

1.5. Pardubice



OBR 14- 1.5.1.



OBR 15- 1.5.2.



OBR 16-
1.5.3.



OBR 17-1.5.4.



OBR 18- 1.5.5.



OBR 19- 1.5.6.



OBR 20- 1.5.7.



OBR 21-1.5.8.



OBR 22- 1.5.9.



OBR 23 – 1.5.10.



OBR 24- 1.5.11. A 1.5.12.

1.6. Přelouč



OBR 25 - 1.6.1.



OBR 26 – 1.6.2.



OBR 27 -1.6.3.

1.7. Týnec nad Labem



OBR 28 -1.7.1.



OBR 29 -1.7.2.



OBR 30 -1.7.3.



OBR 31 -1.7.4.

2.Cechovní truhly

2.1.



OBR 32 A – 2.1.



OBR 32 – 2.1.

2.2.



OBR 33 A -2.2.



OBR 33 B – 2.2.



OBR 33 C - 2.2.



OBR 33 D -2.2.

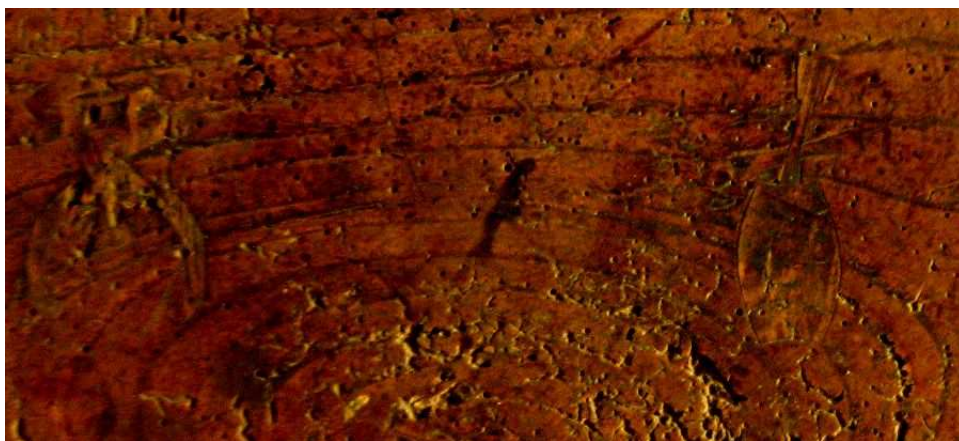
2.3.



OBR 34 A - 2.3.



OBR 34 B – 2.3. - víko



OBR 34 C – 2.3. – ZVĚTŠENÝ DETAIL VÍKA

2.4.



OBR 35 A – 2.4.



OBR 35 B -2.5.

2.5.



OBR 36 A -2.5.



OBR 36 B -2.5.



OBR 36 C



OBR 36 D -2.5.

3. Cechovní prapory

3.1.



OBR 37 A - ARNOŠT
Z PARDUBIC



OBR 37 B - SVATÝ
BARTOLOMĚJ -

3.2.



OBR 38 A - SV. JAN NEPOMUCKÝ



OBR 38 B - SV. LUDMILA A
SV. VÁCLAV

OBR 38 C - CELKOVÝ
POHLED NA PRAPOR



OBR 38 E - DETAIL
KOVANÉHO ZDOBNÍ



OBR 38 D - DETAIL
NÁPISU



OBR 38 F -
ŠERPA



OBR 38 G - ŽERŤ



OBR 38 H -
OZDOBNÁ RŮŽICE

3.3.



OBR 39 A - ŽENA REBEKA
NABÍRÁ VODU



OBR 39 B - MOJŽÍŠ A HOŘÍCÍ
KEŘ

3.4.



OBR 40 A - MARIA
IMACULATA



OBR 40 B - SV VÁCLAV



OBR 40 C -
DETAIL ZDOBNÍ



OBR 40 D



OBR 40 E



OBR 40 F

3.5.



OBR 41 A - ZNAK SLADOVNÍKŮ



OBR 41 B - SV VÁCLAV



OBR 41 C -
HLAVICE ŽERDI



OBR 41 D - ŠERPA

3.6.



OBR 42 A - PANNA
MARIA SEDMIBOLESTNÁ



OBR 42B - SV KRYŠPÍN, DVA
ANDĚLÉ, SCHRÁNKA NA HOSTIE A
KADIDELNICE



OBR 42 C - DETAIL NÁPISU



OBR 42 D - OZDOBNÁ HLAVICE ŽERDI

OBR 42 E - ŠERPA
POŠITÁ ČERNOU (POHŘEBNÍ)
LÁTKOU



4. Cechovní korbele

4.1



OBR 43 A



OBR 43 B

4.2.



OBR 44 A



OBR 44 B

4.3.



OBR 45 A



OBR 45 B

5.Cechovní církevní památky

5.1.



OBR 46 A .5.1



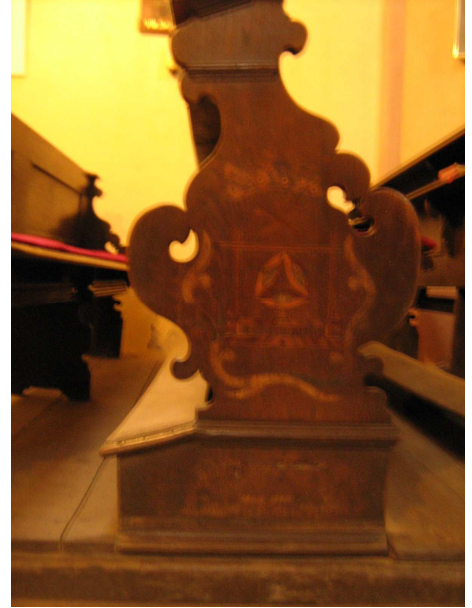
OBR 46 B- 5.1

OBR 46 C- 5.1





OBR 47 A



OBR 47 B



OBR 47 C



OBR 47 D

6. Architektonické památky

6.1.



OBR 48 A



OBR 48 B



OBR 48 C

6.2.



OBR 49

6.3.



OBR 50 A



OBR 50 B



OBR 50 C