

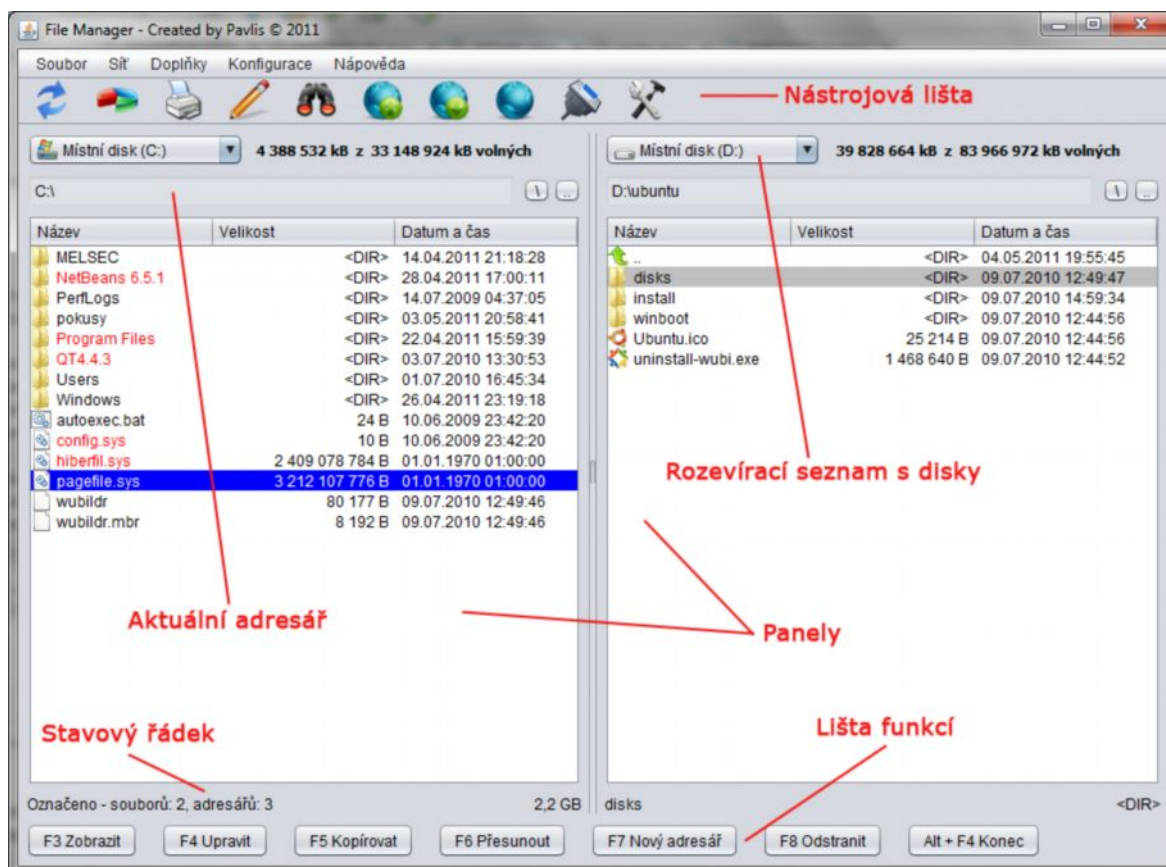
1 Uživatelská příručka

1.1 Hlavní okno

Po spuštění aplikace na vybrané architektuře nás uvítá hlavní okno. Zde se nachází klasické dvou panelové rozhraní, nástrojová lišta, menu, rozevírací seznam s aktuálními paměťovými médii v PC. Vedle rozevíracího seznamu nalezneme také údaje o volné kapacitě paměťového média a velikost paměťového média. Dále zde nalezneme lištu zobrazující aktuální cestu adresáře, ve kterém se právě nacházíme. Na okraji lišty se nachází pomocná tlačítka. Nakonec asi nejdůležitější – lišta funkcí. Ta se nachází na spodním okraji okna. Pomocí tlačítek umístěných v této liště můžeme provádět základní operace se soubory a adresáři jako:

- Zobrazení
- Úprava
- Kopírování
- Přesouvání
- Vytvoření adresáře
- Odstranění

Nad funkční lištou se nachází stavový řádek, který udává informace o aktuálním výběru, či velikosti souborů.



Obrázek 1 - Ukázka hlavního okna aplikace

1.2 Dvou panelové rozhraní

Aplikace nabízí dva panely pro práci se soubory. U obou panelů nalezneme pro každý soubor nebo adresář informace, jako jsou název, velikost (nejedná-li se o adresář) a datum s časem poslední změny (viz Obrázek 1). Mezi panely se nachází oddělovač, který umožní přizpůsobení velikosti každého z panelů.

V panelu se lze pohybovat pomocí šipek nahoru a dolů nebo výběrem levého tlačítka myši. Stiskem pravého tlačítka vyvoláme editaci názvu souboru nebo adresáře. Pro vstup do adresáře můžeme použít klávesu *ENTER* nebo *dvojklik levého tlačítka* myši. Pokud tak učiníme na souboru, dojde k jeho spuštění, a to v programu, který je v operačním systému přidružen příponě spouštěného souboru. Pokud v panelu potřebujeme o(d)značit více souborů, použijeme klávesy *INSERT* nebo *MEZERNÍK*. Mezerník soubor pouze označí, ale insert nás ještě navíc posune o řádek níže (pokud je to ještě možné). K o(d)značení můžeme využít také *levé tlačítko* myši s přidruženou klávesou *CTRL*.

1.3 Nástrojová lišta

Nástrojová lišta, nebo také *ToolBar* umožní rychlejší a efektivnější práci s programem. Lišta obsahuje funkční ikony. Pro popis funkce ikony stačí myš umístit na ikonu a chvíli na ní setrvat. Zobrazí se popis funkce, takzvaný *ToolTip Text*. Lišta je uživatelsky konfigurovatelná – viz 1.3.10 Možnosti.

1.3.1 Znovu načtení disků

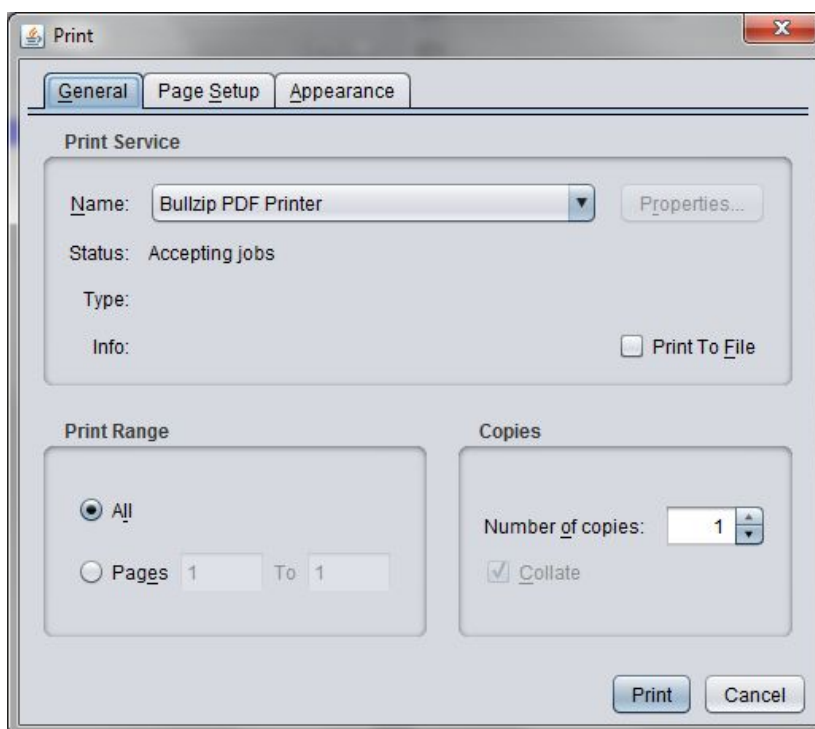
Způsobí aktualizaci rozevřacího seznamu s disky a také panelů. Tato nabídka má význam, když např. připojíme/odpojíme USB paměťové médium, síťové disky nebo když vložíme (odebereme) CD/DVD.

1.3.2 Vybrat vše

Běžně známá volba, zde vybere všechny soubory a adresáře v aktivním panelu (kromě ikony *O úroveň výš*) a označí je barvou pro vybrané soubory. Tato barva je uživatelsky konfigurovatelná – viz 1.3.10 Možnosti.

1.3.3 Tisk seznamu souborů

Při výběru této ikony se zobrazí dialogové okno, které nabídne dodatečné možnosti před tiskem. Můžeme zde vybrat tiskárnu, počet kopií, orientaci papíru, atd. Tisknout se bude obsah otevřeného adresáře v aktivním panelu. Tato volba má přiřazenou klávesovou zkratku CTRL + P.



Obrázek 2 - Ukázka tisku seznamu souborů

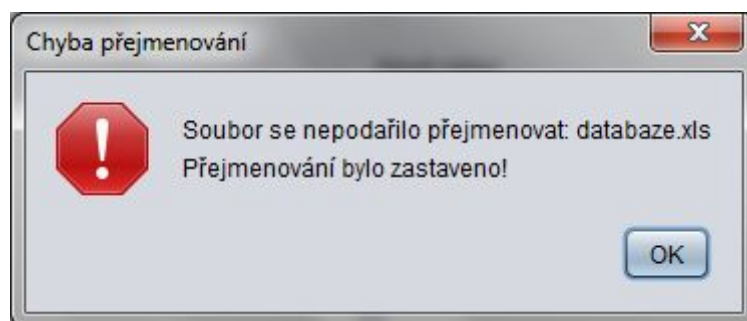
1.3.4 Hromadné přejmenování

Před výběrem této funkce označíme soubory, které chceme hromadně přejmenovat. Učinit tak můžeme za pomoci kláves *INSERT* nebo *MEZERNÍK*. Označit soubory lze i myší, a to levým tlačítkem s přidrženou klávesou *CTRL*. Pokud nezvolíme ani jednu možnost a funkci přesto spustíme, pak se za vybraný soubor nebo adresář považuje poslední aktivní. Pokud posledním aktivním adresářem je volba *O úroveň výše*, program nás upozorní, že nebyl vybrán žádný soubor.

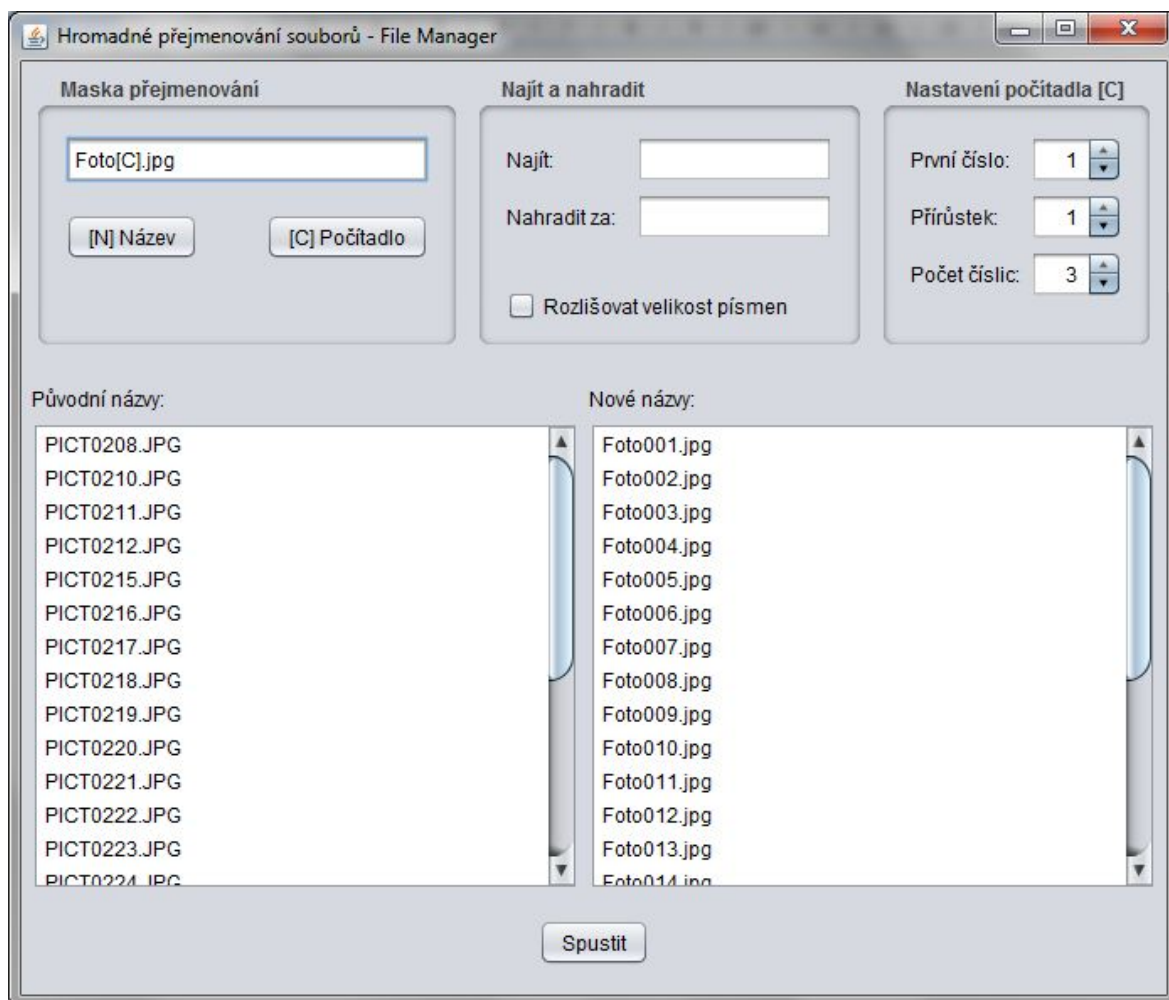
Po vybrání souborů a kliknutí na ikonu *Hromadné přejmenování* aplikace zobrazí formulář. Vlevo najdeme kolonku *Maska přejmenování*, která stanoví masku, podle které jsou vytvořeny nové názvy souborů. Lze využít i zástupné znaky, a to:

- [N] – Původní název souboru, nebo adresáře.
- [C] – Počítadlo.

Oba zástupné znaky lze zapsat ručně nebo vložit pomocnými tlačítky. Počítadlo lze přizpůsobit v oblasti *Nastavení počítadla*. Dále se na formuláři nachází kolonky pro nahrazování textu v novém názvu. Zaškrtnutím políčka *Rozlišovat velikost písmen* lze upřesnit nahrazování. Tlačítkem *Spustit* se provede příkaz hromadného přejmenování. Pokud se operace z určitého důvodu nepodaří (soubor nelze přejmenovat, protože už neexistuje, nemáme dostatečná práva, atd.) budeme upozorněni dialogovým oknem.



Obrázek 3 - Ukázka neúspěšného přejmenování souborů

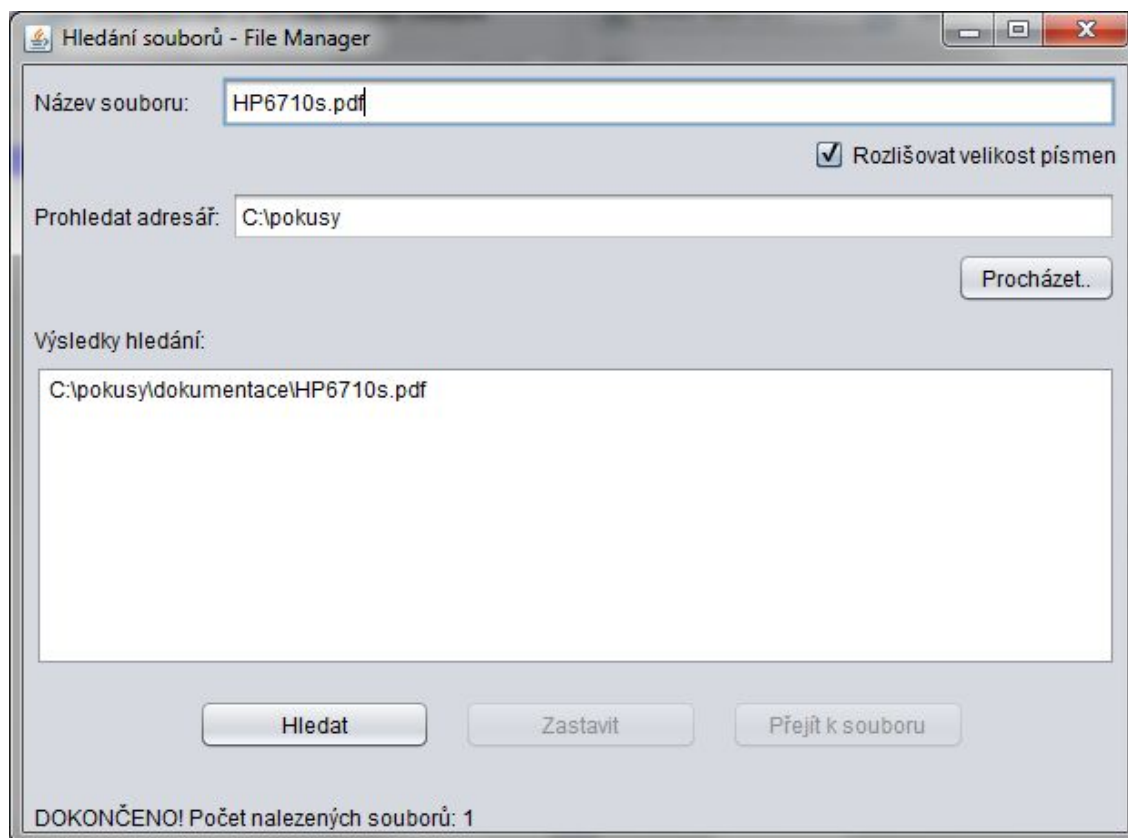


Obrázek 4 - Ukázka formuláře hromadného přejmenování

1.3.5 Hledat

Další položka nástrojové lišty je funkce *Hledat*. Zobrazí okno, kde je již předvyplněna cesta prohledávaného adresáře. Je shodná s adresářem aktivního panelu před výběrem této funkce. Zde zadáme jméno hledaného souboru nebo adresáře. Vyhledávané soubory můžeme omezit volbou *Rozlišovat velikost písmen*. Cestu prohledávaného adresáře můžeme nastavit buď ručně, nebo využít tlačítka *Procházet* a zvolit adresář z dialogového okna. Celý proces zahájíme stisknutím tlačítka *Spustit*. Přerušit jej můžeme tlačítkem *Zastavit*. V průběhu vyhledávání se začne plnit list *Výsledky hledání*. Po dokončení vyhledávání se na dolním okraji okna zobrazí text „DOKONČENO! Počet nalezených souborů: X¹” a program ohlásí konec také pípnutím. Pokud bylo hledání úspěšné, uvidíme celou cestu k nalezenému souboru v listu s výsledky hledání. Po jeho označení a vybrání tlačítka *Přejít k souboru* se na pozadí otevře v aktivním panelu adresář, ve kterém se nachází nalezený soubor a zároveň se také označí.

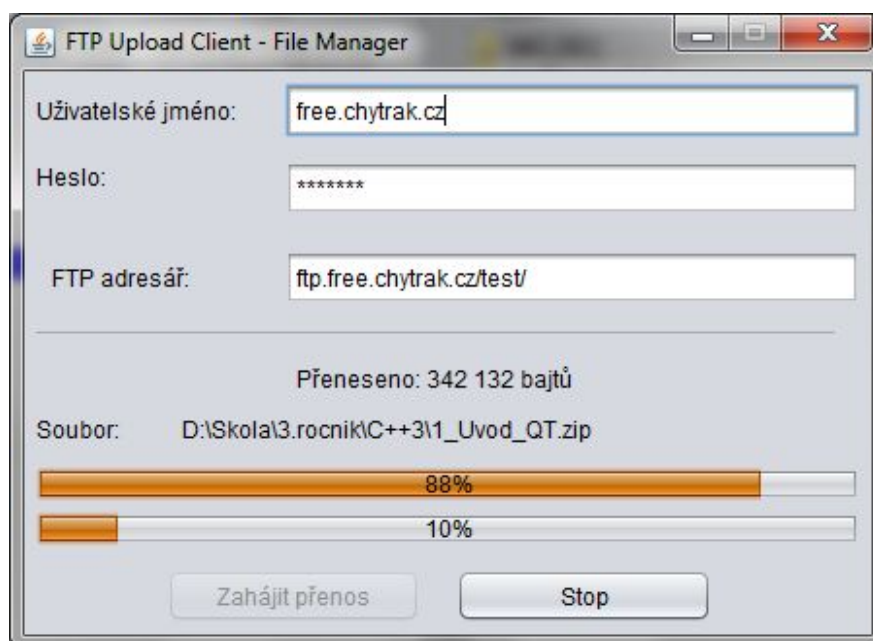
¹ X zde zastupuje počet nalezených souborů



Obrázek 5 - Ukázka okna pro vyhledávání souborů

1.3.6 FTP Upload

Tato funkce nahraje vybrané soubory na server, a to pomocí protokolu *FTP (File Transfer Protocol)*. Před jejím výběrem označíme požadované soubory určené ke kopírování na server. Dialogové okno může vypadat potom následovně:



Obrázek 6 - Ukázka dialogového okna pro upload souborů

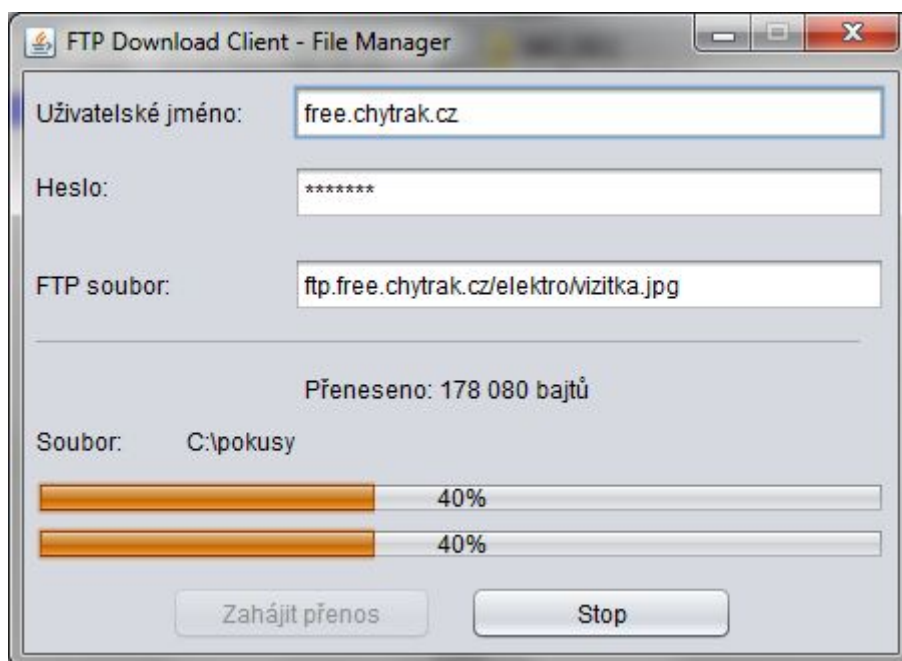
Jak je na první pohled vidět, je nutno vyplnit pole:

- **Uživatelské jméno** – jméno získané od administrátora serveru nebo pověřené osoby.
- **Heslo** – heslo získané od administrátora serveru nebo pověřené osoby. Toto pole má specifické vlastnosti. Heslo je maskováno zástupným znakem * a také standardní možnost kopírování tohoto pole (CTRL + C) je zde z bezpečnostních důvodů potlačena.
- **FTP adresář** – existující adresář FTP serveru, kde se uloží požadované soubory. Je třeba dbát na to, že většina serverů rozlišuje velikost písmen. Tzn. že adresář „Test/“ není to stejné jako adresář „test/“.

Pod částí s připojením se nachází část přenosová. Jak znázorňuje Obrázek 6 přenos souborů již začal. Můžeme zde vidět celkový počet přenesených bajtů, absolutní cestu aktuálně přenášeného souboru a také procentuálně vyjádřený stav dokončení procesu. Horní procenta zachycují dokončení přenosu právě kopírovaného souboru a dolní procenta dokončení kopírování všech požadovaných souborů.

1.3.7 FTP Download

Funkce je obdoba předešlé. Rozdíl je v tom, že soubor z lokálního PC nekopírujeme na server, nýbrž ze serveru do PC. Před vybráním této funkce otevřeme v panelu aplikace cílový adresář, do kterého se má požadovaný soubor nakopírovat.



Obrázek 7 - Ukázka dialogového okna pro download souborů

I zde je třeba vyplnit následující údaje:

- **Uživatelské jméno** – jméno získané od administrátora serveru nebo pověřené osoby.
- **Heslo** – heslo získané od administrátora serveru nebo pověřené osoby. Toto pole má specifické vlastnosti. Heslo je maskováno zástupným znakem * a také standardní možnost kopírování tohoto pole (CTRL + C) je zde z bezpečnostních důvodů potlačena.
- **FTP soubor** – existující soubor na serveru, který má být zkopírován do PC. Opět je třeba dodržet velikost písmen.

Okno disponuje vlastností zobrazení přenesených bajtů, zobrazení zvoleného cílového adresáře a také procentuální dokončení úlohy.

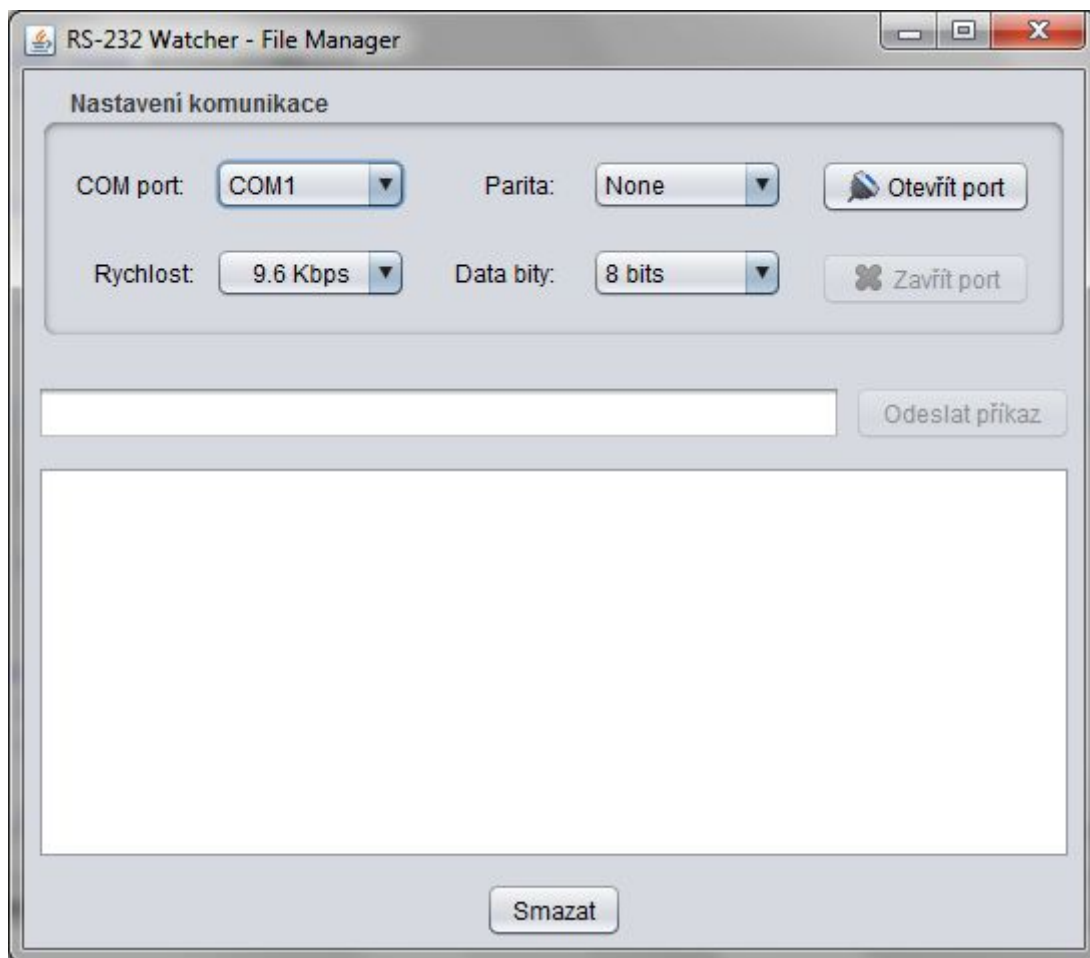
1.3.8 Otevřít prohlížeč

Funkce je zde pro rychlejší přístup k výchozímu prohlížeči webových stránek. Spustí prohlížeč a implicitně zobrazí adresu <http://www.google.cz>.

1.3.9 RS-232 Watcher

Tak jako někteří jiní správci souborů zahrnují do svých rozšířených možností komunikaci přes LPT² (např. Total Commander), tak i tato aplikace umožňuje obdobného rozšíření. Je zde umožněna sériová komunikace, nebo-li RS-232. Po výběru této možnosti se zobrazí následující dialogové okno:

² Paralelní port pro komunikaci zařízení nebo PC



Obrázek 8 - Ukázka okna se sériovou komunikací

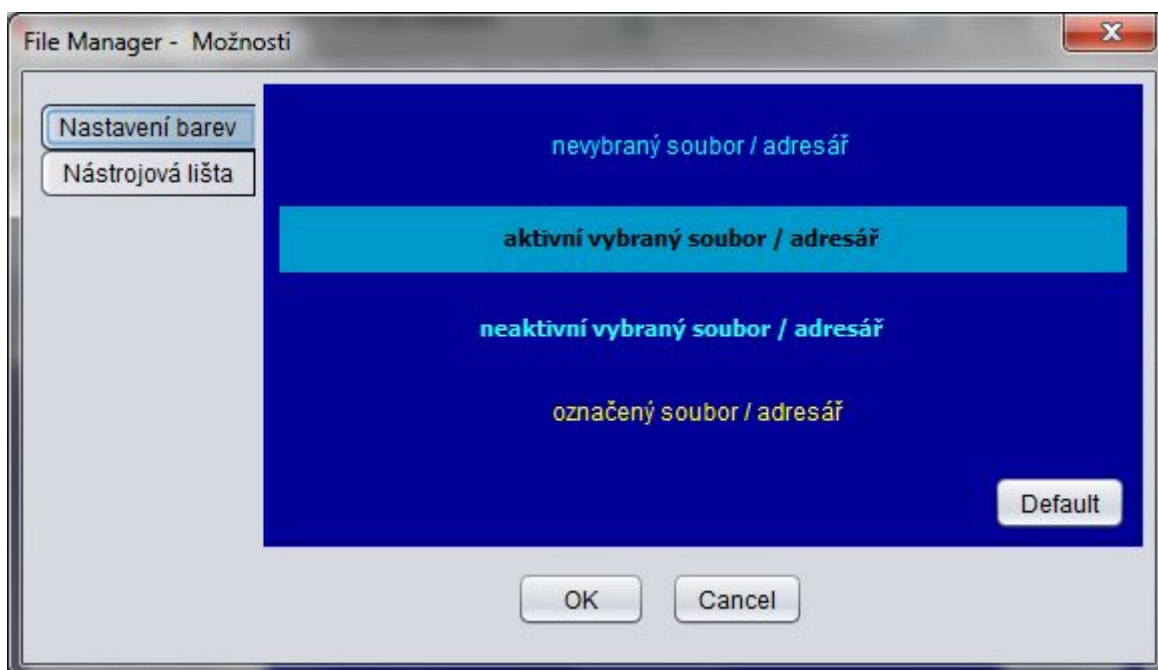
Po vytvoření okna uvidíme na jeho dolním okraji oznámení, že se prohledávají COM porty. V tu chvíli aplikace zjišťuje, které sériové porty jsou ve vašem PC dostupné. Po dokončení operace nám okno umožní volbu *Otevřít port*. Před stiskem tohoto tlačítka si nastavíme sériovou komunikaci a to:

- COM port
- Rychlost komunikace
- Paritu
- Datové bity

Po úspěšném otevření portu (port může být obsazen jinou aplikací) můžeme na dané zařízení odesílat dotazy prostřednictvím řádku s tlačítkem *Odeslat příkaz*. O něco níže se nachází textové okno, které zachycuje, co připojené zařízení posílá. Pokud před uzavřením okna neuzavřeme sériový port, aplikace to udělá automaticky.

1.3.10 Možnosti

Zde máme možnost upravit uživatelské prostředí aplikace. Upravovat lze nastavení barev nebo nástrojovou lištu. Úprava *Nastavení barev* může mít například takovýto vzhled:

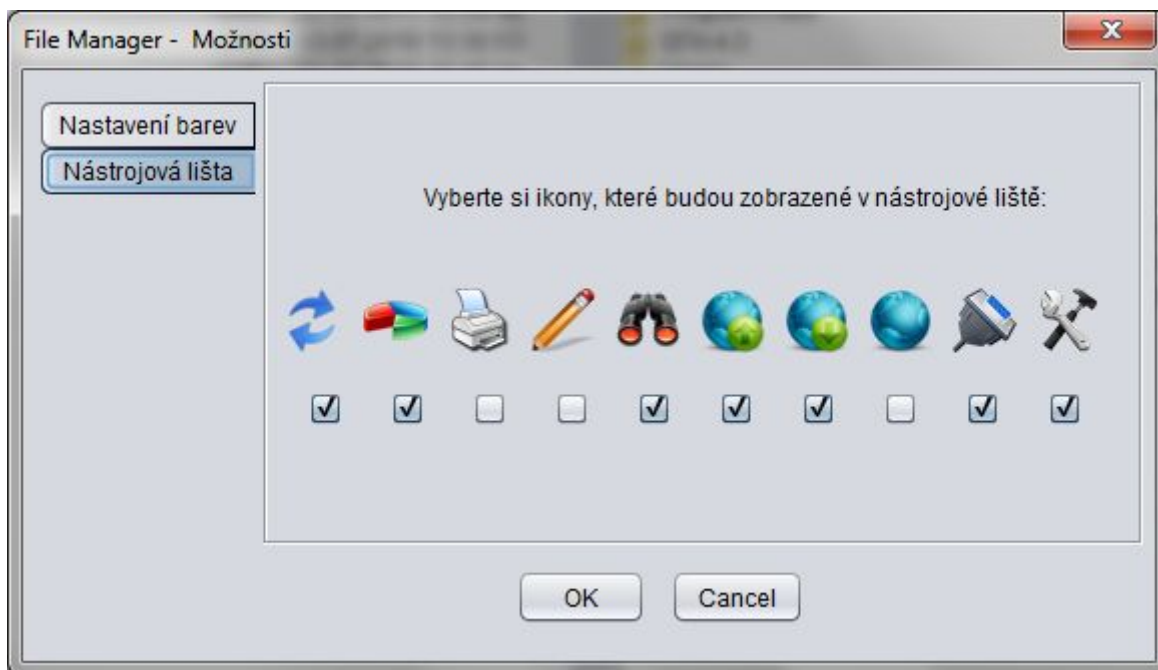


Obrázek 9 - Ukázka okna nastavení barev

Pro změnu barvy stačí kliknout levým tlačítkem myši na požadovaný text nebo pozadí. Zobrazí se modální³ dialogové okno s výběrem barvy. Tlačítkem *Default* lze obnovit původní barevné nastavení. Tlačítko *OK* uzavře okno, změní barvy v aplikaci a zároveň také toto nastavení barev uloží do souboru *config.dat*. Ukládání je nezbytné z důvodu, aby při opětovném spuštění aplikace zůstalo zachováno nastavení barev. Tlačítko *Cancel* ignoruje úpravy provedené v kartě *Možnosti* a zanechá původní nastavení aplikace.

Kromě *Nastavení barev* obsahuje karta *Možnosti* také volbu *Nástrojová lišta*. Zde si můžeme zvolit, které ikony chceme mít v nástrojové liště. Při volbě *OK* dojde opět k uložení konfigurace do souboru *config.dat* a také k aktualizování seznamu ikon v nástrojové liště.

³ Modální okno je takové okno, které zůstává neustále aktivní a nad všemi ostatními okny



Obrázek 10 - Ukázka nastavení nástrojové lišty

1.4 Menu

Funkce menu jsou přehledně umístěny do jednotlivých kategorií pro snadnou orientaci. Menu aplikace nabízí následující kategorie:

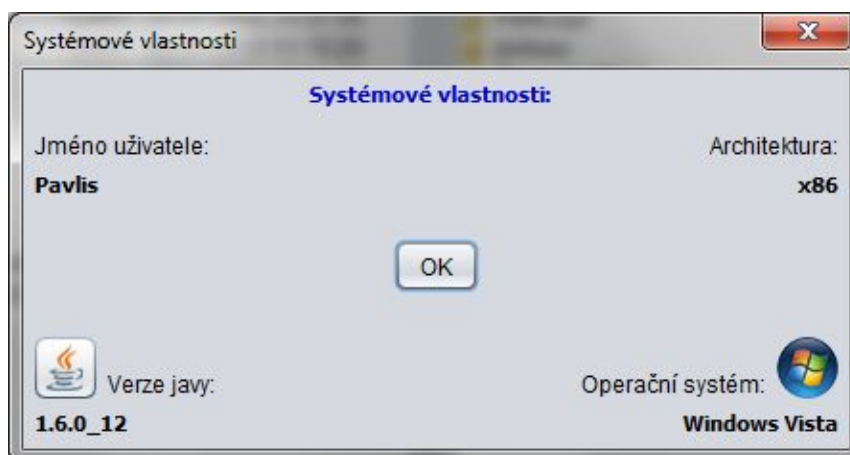
- Soubor
- Síť
- Doplnky
- Konfigurace
- Nápověda

Soubor

Kategorie soubor nabízí tyto možnosti:

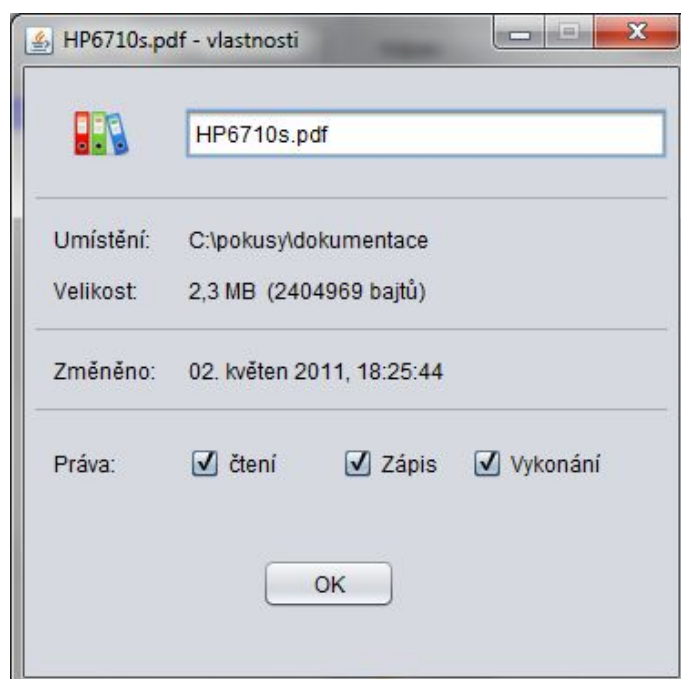
- Znovu načtení disků – viz kapitola 1.3.1.
- Hledat – viz kapitola 1.3.5.
- Hromadné přejmenování – viz kapitola 1.3.4.
- Tisk seznamu souborů – viz kapitola 1.3.3.
- Systémové vlastnosti – vyvolá okno, které obsahuje některé vlastnosti systému. Jsou to jméno aktuálně přihlášeného uživatele, verze Javy (JDK),

architektura operačního systému a nakonec verze systému. Verze systému je doprovázena ikonou systému. Aplikace obsahuje ikony pro operační systém MS Windows, Linux a Mac. Pro ostatní OS zobrazí univerzální ikonu.



Obrázek 11 - Ukázka systémových vlastností

- Vlastnosti – dialogové okno, které zobrazuje vlastnosti označených souborů nebo adresářů. Zde můžeme změnit také práva souboru (pokud k tomu máme oprávnění). Při výběru několika souborů nebo adresářů je také zobrazen počet souborů a počet adresářů. Dialogové okno lze také vyvolat klávesovou zkratkou *ALT + ENTER*.



Obrázek 12 - Ukázka vlastností souborů

- Konec – Ukončí aplikaci.

Sít'

V kategorii sít' nalezneme následující možnosti:

- FTP Upload – viz kapitola 1.3.6.
- FTP Download – viz kapitola 1.3.7.

Doplňky

Zde je jediná volba:

- RS-232 Watcher – viz kapitola 1.3.9.

Konfigurace

Konfigurace obsahuje:

- Možnosti – viz kapitola 1.3.10.
- Nástrojová lišta – výběr volby nastaví zobrazení/skrytí nástrojové lišty.

Nápověda

Kategorie nabízí možnost:

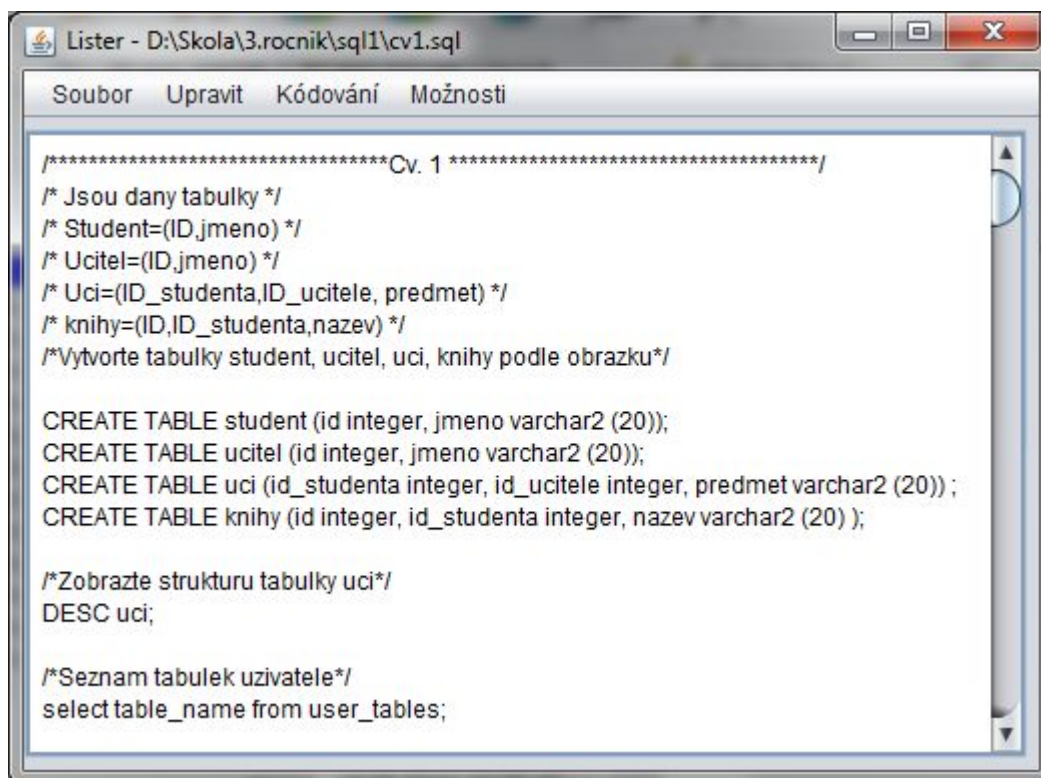
- O programu – formulář s informacemi o programu.

1.5 Práce se soubory

1.5.1 F3 Zobrazit

Funkce, která je dostupná pouze pro soubory, nikoliv adresáře. Načte v textové podobě aktivní soubor z aktivního panelu do dialogového okna *Lister*. Okno má vlastní menu a v něm několik možností. Mezi hlavní patří:

- Možnost uložit si text jako nový textový soubor (klávesová zkratka *CTRL* + *S*).
- Změna kódování souboru – Cp1250, UTF8, ISO8859_2.
- Možnost výběru zalomení řádků.



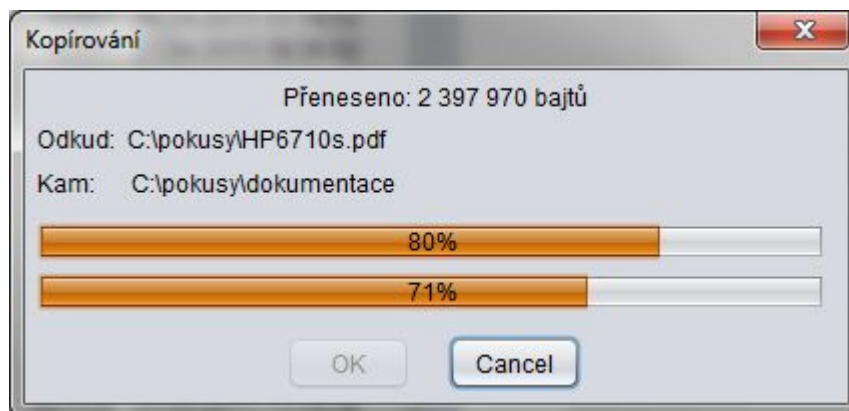
Obrázek 13 - Ukázka okna pro zobrazení souborů

1.5.2 F4 Upravit

Volba opět pouze pro soubory. Po kliknutí na tlačítko *F4 Editovat* se soubor načte v textové podobě a otevře se v textovém nebo výchozím editoru OS pro daný typ souboru. Pokud tuto funkci budeme chtít aplikovat na adresáře, aplikace nás upozorní, že operace není možná.

1.5.3 F5 Kopírovat

Tato funkce pracuje s oběma panely zároveň. Jeden z nich má funkci „zdrojového“ a druhý „cílového.“ Který bude který, záleží na vás. Ve zdrojovém panelu označíme soubory nebo adresáře, které chceme kopírovat. K označení lze použít klávesu *INSERT*, *MEZERNÍK*, nebo *levé tlačítko myši + CTRL*. Pokud se jedná o jeden soubor nebo adresář, stačí, když zůstane aktivní. V cílovém panelu potom otevřeme adresář, do kterého se soubory mají kopírovat. Před zavoláním funkce musí zůstat aktivní zdrojový panel. Pro úspěšné kopírování je nutno mít právo čtení a zápisu u souborů a adresářů, se kterými pracujeme. Jinak aplikace oznámí neúspěšnou operaci.



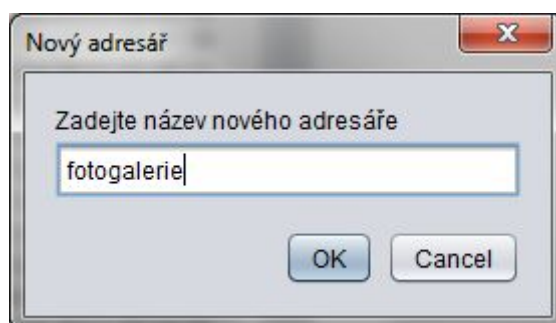
Obrázek 14 - Ukázka okna pro kopírování souborů

1.5.4 F6 Přesunout

Vychází z principu kopírování – viz kapitola 1.5.3. Rozdíl je v tom, že zdrojové soubory jsou po zkopírování do cílového adresáře odstraněny. Opět je nutno mít dostatečná práva při provádění této operace.

1.5.5 F7 Nový adresář

Vytvoří nový adresář do právě otevřeného adresáře v aktivním panelu. Dialogovým oknem budeme vyzváni k zadání názvu adresáře. Název nesmí být prázdný, nesmí se rovnat dvěma tečkám a nesmí se opakovat s názvem jiného adresáře uvnitř právě otevřeného adresáře. V opačném případě nás aplikace upozorní chybovou hláškou.



Obrázek 15 - Ukázka vytvoření nového adresáře

1.5.6 F8 Odstranit

Funkce pro odstranění souborů a adresářů. Soubory a adresáře určené k odstranění můžeme opět označit několika způsoby. Klávesou *INSERT*, *MEZERNÍK* nebo *levým tlačítkem myši + CTRL*. Aplikace nás před odstraněním ještě vyzve pro potvrzení operace. Po té soubory odstraní z paměťového média.

1.6 Klávesové zkratky

Klávesové zkratky jsou kombinace určených kláves, které po stisknutí vyvolají nějakou akci. Urychlují práci s aplikací a umožňují tak efektivnější činnost uživatele.

1.6.1 Klávesové zkratky

Následující seznam pojednává o všech naprogramovaných klávesových zkratkách, kterými aplikace disponuje.

Tabulka 1 - Význam klávesových zkratk aplikace

Klávesová zkratka	Popis funkce
ENTER	Otevře vybraný adresář / Spustí vybraný soubor.
BACKSPACE	Vrátí se „O úroveň výš“ – otevře nadřazený adresář.
ŠIPKA NAHORU	Zaktivní adresář (soubor), který je nad aktuálně vybraným.
ŠIPKA DOLŮ	Zaktivní adresář (soubor), který je pod aktuálně vybraným.
HOME	Zaktivní první adresář (soubor) v panelu.
END	Zaktivní poslední adresář (soubor) v panelu.
CTRL + A	Označí všechny soubory (adresáře).
INSERT	Označí aktivní adresář (soubor) a pokud je to možné, nastaví jako aktivní další následující adresář (soubor).
MEZERNÍK	Označí aktivní adresář (soubor).
DELETE	Odstraní aktivní (vybrané) soubor(y) / adresář(e).
TAB	Mění aktivnost panelu mezi levým a pravým panelem.
ALT + ENTER	Zobrazí dialogové okno „Vlastnosti“ pro vybrané soubory (adresáře).
CTRL + P	Tiskne seznam souborů aktivního panelu.
CTRL + F	Zobrazí okno pro vyhledávání souborů.
CTRL + R	Aktualizuje seznam s disky a otevře v panelech kořenové adresáře.
CTRL + O	Zobrazí okno pro nastavení možností aplikace.
F3	Zobrazí okno pro zobrazení aktivního souboru.
F4	Edituje aktivní soubor v textovém editoru.
F5	Kopíruje vybrané adresáře (soubory).
F6	Přesouvá vybrané adresáře (soubory).
F7	Vytvoří nový adresář.
F8	Odstraní aktivní (vybrané) soubor(y) / adresář(e).
ALT + F4	Ukončí aplikaci.

1.6.2 Tlačítka myši

Seznam funkcí tlačítek myši, kterými je možno aplikaci obsluhovat.

Tabulka 2 - Význam tlačítek myši v aplikaci

Tlačítko myši	Popis funkce
LEVÉ	Změní aktivní adresář (soubor).
LEVÉ – DVOJKLIK	Otevře vybraný adresář / Spustí vybraný soubor.
LEVÉ + CTRL	Označí aktivní adresář (soubor).
PRAVÉ	Umožní přejmenování aktivního adresáře (souboru).