

UNIVERZITA PARDUBICE

FAKULTA EKONOMICKO-SPRÁVNÍ

BAKALÁŘSKÁ PRÁCE

2025

Jan Darius

Univerzita Pardubice  
Fakulta Ekonomicko-správní

Česká ekonomika 20 let od vstupu do EU  
Bakalářská práce

Univerzita Pardubice  
Fakulta ekonomicko-správní  
Akademický rok: 2024/2025

# ZADÁNÍ BAKALÁŘSKÉ PRÁCE

(projektu, uměleckého díla, uměleckého výkonu)

Jméno a příjmení: **Jan Darius**  
Osobní číslo: **E22258**  
Studijní program: **B0412A050011 Finance**  
Téma práce: **Česká ekonomika 20 let od vstupu do EU**  
Zadávací katedra: **Ústav ekonomických věd**

## Zásady pro vypracování

Cílem bakalářské práce je zhodnotit výkonnost České ekonomiky v časovém horizontu 20 let od vstupu do EU (HDP, trh práce a nezaměstnanost, cenová stabilita, stav veřejných financí, vývoj měnového kurzu a platební bilance). Student využije a zpracuje dostupná statistická data a své závěry kriticky zhodnotí.

Osnova:

- Česká republika před vstupem do Evropské unie.
- Česká ekonomika v době vstupu do Evropské unie.
- Analýza výkonnosti České ekonomiky během 20 let.
- Aktuální ekonomická situace po 20 letech členství v Evropské unii.
- Vyhodnocení výsledků, shrnutí a zhodnocení.

Rozsah pracovní zprávy: **cca 35 stran**  
Rozsah grafických prací: **–**  
Forma zpracování bakalářské práce: **tištěná/elektronická**

Seznam doporučené literatury:

ČESKÁ NÁRODNÍ BANKA [ČNB]. [online]. <https://www.cnb.cz/cs/>  
ČESKÝ STATISTICKÝ ÚŘAD [ČSÚ]. [online]. <https://www.czso.cz/>  
EUROSTAT. [online]. <https://ec.europa.eu/eurostat/en/>  
JUREČKA, Václav a MACHÁČEK, Martin. Makroekonomie. 4., aktualizované a rozšířené vydání. Expert (Grada). Praha. Grada Publishing. 2023. ISBN 978-80-271-3635-3.  
VLČEK, Josef. Makroekonomie a ekonomická analýza. Praha. Wolters Kluwer. 2017. ISBN 978-80-7552-794-3

Vedoucí bakalářské práce: **doc. Ing. Jolana Volejníková, Ph.D.**  
Ústav ekonomických věd

Datum zadání bakalářské práce: **1. září 2024**  
Termín odevzdání bakalářské práce: **30. dubna 2025**

**prof. Ing. Jan Stejskal, Ph.D.** v.r.  
děkan

L.S.

**doc. Ing. Jan Černohorský, Ph.D.** v.r.  
garant studijního programu

V Pardubicích dne 1. září 2024

Prohlašuji:

Práci s názvem Česká ekonomika 20 let od vstupu do EU jsem vypracoval samostatně. Veškeré literární prameny a informace, které jsem v práci využil, jsou uvedeny v seznamu použité literatury.

Byl jsem seznámen s tím, že se na moji práci vztahují práva a povinnosti vyplývající ze zákona č. 121/2000 Sb., o právu autorském, o právech souvisejících s právem autorským a o změně některých zákonů (autorský zákon), ve znění pozdějších předpisů, zejména se skutečností, že Univerzita Pardubice má právo na uzavření licenční smlouvy o užití této práce jako školního díla podle § 60 odst. 1 autorského zákona, a s tím, že pokud dojde k užití této práce mnou nebo bude poskytnuta licence o užití jinému subjektu, je Univerzita Pardubice oprávněna ode mne požadovat přiměřený příspěvek na úhradu nákladů, které na vytvoření díla vynaložila, a to podle okolností až do jejich skutečné výše.

Beru na vědomí, že v souladu s § 47b zákona č. 111/1998 Sb., o vysokých školách a o změně a doplnění dalších zákonů (zákon o vysokých školách), ve znění pozdějších předpisů, a směrnicí Univerzity Pardubice č. 7/2019 Pravidla pro odevzdávání, zveřejňování a formální úpravu závěrečných prací, ve znění pozdějších dodatků, bude práce zveřejněna prostřednictvím Digitální knihovny Univerzity Pardubice.

V Pardubicích dne 30. dubna 2025

Jan Darius v.r.

## **PODĚKOVÁNÍ**

Na tomto místě bych rád poděkoval paní doc. Ing. Jolaně Volejníkové, Ph.D. za čas, který mi věnovala, a za cenné rady a připomínky, jež významně přispěly k vypracování této bakalářské práce.

## **ANOTACE**

Cílem bakalářské práce je zhodnotit výkonnost České ekonomiky v časovém horizontu 20 let od vstupu do EU. V bakalářské práci je analyzován HDP, trh práce a nezaměstnanost, cenová stabilita, stav veřejných financí, vývoj měnového kurzu a platební bilance. HDP je analyzován pomocí meziroční procentuální změny, nezaměstnanost pomocí obecné míry nezaměstnanosti, inflace pomocí míry inflace, veřejné finance pomocí salda státního rozpočtu. Dále je sledován vývoj měnového kurzu CZK/EUR a platební bilance, kde je pozornost věnována především vývoje salda běžného účtu vůči HDP v procentech. K analýzám jsou využita a zpracována dostupná statistická data Českého statistického úřadu a České národní banky. V závěru práce je provedeno zhodnocení vývoje makroekonomických ukazatelů během členství v EU.

## **KLÍČOVÁ SLOVA**

Ekonomická výkonnost, HDP, trh práce, nezaměstnanost, cenová stabilita, inflace, veřejné finance, státní rozpočet, měnový kurz, platební bilance.

## **TITLE**

Czech economy 20 years since joining the EU

## **ANNOTATION**

The aim of the bachelor's thesis is to evaluate the performance of the Czech economy over a time horizon of 20 years since EU accession. The thesis analyses GDP, labour market and unemployment, price stability, public finances, exchange rate and balance of payments. GDP is analysed in terms of annual percentage change, unemployment in terms of the general unemployment rate, inflation in terms of the inflation rate, and public finances in terms of the budget balance. The CZK/EUR exchange rate and the balance of payments are also monitored, focusing on the current account balance as a percentage of GDP. Available statistical data from the Czech Statistical Office and the Czech National Bank are used and processed for the analyses. The paper concludes with an assessment of the evolution of macroeconomic indicators during EU membership.

## **KEYWORDS**

Economic efficiency, GDP, labour market, unemployment, price stability, inflation, public finances, state budget, exchange rate, balance of payments.

# OBSAH

SEZNAM ILUSTRACÍ A TABULEK.....	10
SEZNAM ZKRATEK A ZNAČEK .....	11
TERMINOLOGIE .....	12
ÚVOD.....	13
METODIKA .....	15
1 Česká republika před vstupem do Evropské unie .....	16
1.1 Politické a ekonomické změny po roce 1989 .....	16
1.1.1 Sametová revoluce a transformace ekonomiky (1989-1993) .....	16
1.1.2 Počátky České republiky (1993-2003) .....	17
1.2 Přípravy na členství v Evropské unii .....	18
1.3 Závazky České republiky spojené se vstupem do Evropské unie .....	21
2 Česká ekonomika v době vstupu do Evropské unie .....	23
2.1 Metody výpočtu jednotlivých makroekonomických ukazatelů .....	23
2.1.1 Hrubý domácí produkt .....	23
2.1.2 Trh práce a nezaměstnanost .....	24
2.1.3 Cenová stabilita.....	25
2.1.4 Stav veřejných financí .....	26
2.1.5 Vývoj měnového kurzu.....	27
2.1.6 Vývoj platební bilance .....	28
2.2 Ekonomická situace při vstupu České republiky do EU.....	29
3 Analýza výkonnosti české ekonomiky během 20 let.....	33
3.1 Výkonnost ekonomiky .....	33
3.2 Trh práce a nezaměstnanost.....	38
3.3 Cenová stabilita.....	42
3.4 Stav veřejných financí .....	46
3.5 Vývoj měnového kurzu.....	53
3.6 Vývoj platební bilance .....	57
4 Aktuální ekonomická situace po 20 letech členství v EU .....	63
5 Vyhodnocení výsledků, shrnutí a zhodnocení .....	65

ZÁVĚR .....	68
POUŽITÁ LITERATURA .....	70
SEZNAM PŘÍLOH.....	75

## SEZNAM ILUSTRACÍ A TABULEK

Obrázek 1: Vývoj HDP mezi lety 2004 až 2024 .....	38
Obrázek 2: Vývoj míry nezaměstnanosti mezi lety 2004 až 2024 .....	42
Obrázek 3: Vývoj míry inflace mezi lety 2004 až 2024 .....	46
Obrázek 4: Vývoj salda státního rozpočtu mezi lety 2004 až 2024.....	53
Obrázek 5: Vývoj kurzu CZK/EUR mezi lety 2004 až 2024 .....	56
Obrázek 6: Vývoj salda BÚ/HDP mezi lety 2004 až 2024.....	62
Tabulka 1: Hlavní makroekonomické ukazatele v roce 2004.....	30
Tabulka 2: Vývoj HDP mezi lety 2004 až 2024.....	33
Tabulka 3: Vývoj míry nezaměstnanosti mezi lety 2004 až 2024 .....	39
Tabulka 4: Vývoj míry inflace mezi lety 2004 až 2024 .....	42
Tabulka 5: Vývoj salda státního rozpočtu v miliardách Kč mezi lety 2004 až 2024 .....	47
Tabulka 6: Vývoj kurzu CZK/EUR mezi lety 2004 až 2024.....	54
Tabulka 7: Vývoj BÚ/HDP mezi lety 2004 až 2024 .....	58
Tabulka 8: Makroekonomické ukazatele v roce 2024 .....	63

## SEZNAM ZKRATEK A ZNAČEK

BÚ	běžný účet platební bilance
CPI	index spotřebitelských cen
CZK, Kč	česká koruna
ČNB	Česká národní banka
ČSFR	Československá federativní republika
ČSÚ	Český statistický úřad
DPH	daň z přidané hodnoty
ECB	evropská centrální banka
ERM II	Exchange Rate Mechanism II
EU	Evropská unie
EUR	euro
eurozóna	členské státy Evropské unie, které přijaly euro
FÚ	finanční účet platební bilance
HDP	hrubý domácí produkt
IPD	implicitní cenový deflátor
MF	Ministerstvo financí
mil.	miliony
mld.	miliardy
MPO	Ministerstvo průmyslu a obchodu
MPSV	Ministerstvo práce a sociálních věcí
MZV	Ministerstvo zahraničních věcí
PPI	index cen výrobců
USD	americký dolar

# **TERMINOLOGIE**

Běžný účet platební bilance

Deficit

Finanční účet platební bilance

Hrubý domácí produkt

Inflace

Měnový kurz

Nezaměstnanost

Platební bilance

Saldo

Státní rozpočet

## ÚVOD

Cílem bakalářské práce je zhodnotit výkonnost České ekonomiky v časovém horizontu 20 let od vstupu do EU (HDP, trh práce a nezaměstnanost, cenová stabilita, stav veřejných financí, vývoj měnového kurzu a platební bilance). Ke zhodnocení jsou využita a zpracována dostupná statistická data Českého statistického úřadu a České národní banky.

Vstup České republiky do EU 1. května 2004 znamenal zásadní změnu pro její ekonomiku, politiku a mezinárodní postavení. Členství v EU umožnilo České republice integraci do širšího evropského trhu, přístup k fondům EU a posílení stabilizačních mechanismů, ale zároveň přineslo i nové výzvy, které bylo nutné překonat. Po dvaceti letech od vstupu do EU je možné zhodnotit, jaký vliv mělo členství na ekonomickou výkonnost země, jakým způsobem se česká ekonomika vyrovnala s přizpůsobením se evropským standardům a jaké změny nastaly ve vybraných makroekonomických ukazatelích.

Práce bude vycházet z analýzy dostupných statistických dat, která poskytují informace o vývoji vybraných makroekonomických ukazatelů v České republice. Statistická data jednotlivých makroekonomických ukazatelů jsou čerpána z webových stránek Českého statistického úřadu a České národní banky. Jejich analýza je provedena pomocí tabulek, grafů a slovní analýzy. K těmto datům budou aplikovány analýzy, které umožní identifikovat trendy v jednotlivých oblastech a poskytnou tak pohled na ekonomický vývoj v průběhu posledních dvaceti let. Vedle tohoto přístupu bude součástí práce i kritické zhodnocení těchto výsledků, kdy bude posouzena efektivita politik, které byly v průběhu tohoto období aplikovány. Kromě toho budou zhodnoceny faktory, které měly vliv na ekonomické výkyvy a změny v ekonomice.

Bakalářská práce je rozdělena do pěti kapitol, které se věnují České republice a její ekonomiky v časovém horizontu 20 let. Nejprve je představena situace České republiky před vstupem do EU, kdy je popisována transformace centrálně plánované ekonomiky po roce 1989 na tržní ekonomiku a popisován průběh příprav, podmínky členství a závazky spojené s členstvím v EU. Druhá kapitola se věnuje období vstupu České republiky do EU, tedy roku 2004. V této kapitole jsou nejprve popsány metody výpočtu jednotlivých makroekonomických ukazatelů a dále je analyzován jejich stav v roce 2004. Třetí kapitola se věnuje analýze výkonnosti české ekonomiky během 20 let členství v EU. Analyzován je HDP, nezaměstnanost, inflace, veřejné finance, vývoj měnového kurzu a platební bilance. Čtvrtá kapitola se věnuje ekonomické situaci po 20 letech členství v EU, kde je analyzován stav jednotlivých makroekonomických ukazatelů v roce 2024. Pátá kapitola vyhodnocuje výsledky analýz a dává další doporučení do budoucna.

V bakalářské práci bude kladen důraz nejen na makroekonomické ukazatele, ale i na širší kontext, který zahrnuje měnící se prostředí ekonomiky, vývoj na globálním trhu, jakož i měnící se vztahy mezi Českou republikou a jejími evropskými partnery. Výsledky této analýzy umožní lépe pochopit, jakým způsobem ovlivnilo členství v EU českou ekonomiku a jaké oblasti je potřeba v budoucnu posílit, aby Česká republika mohla i nadále úspěšně čelit výzvám globalizované ekonomiky.

V závěru bakalářské práce budou na základě provedené analýzy formulovány návrhy na zlepšení výkonnosti české ekonomiky, které budou zohledňovat jak aktuální hospodářské podmínky, tak i předpokládaný vývoj v rámci EU.

## **METODIKA**

Bakalářská práce je zpracována na základě analýz makroekonomických ukazatelů. V práci analyzuji makroekonomické ukazatele jako je HDP, obecná míra nezaměstnanost, míra inflace, saldo státního rozpočtu, vývoj měnového kurzu CZK/EUR a vývoj salda BÚ platební bilance v poměru k HDP. K analýze jsou využita data dostupná na webových stránkách Českého statistického úřadu a České národní banky. Tato data jsem zpracoval do tabulek a grafů.

Nejprve jsem teoreticky vysvětlil metody výpočtu jednotlivých makroekonomických ukazatelů. K tomu jsem využil rešerši odborné literatury. Poté jsem vývoj jednotlivých makroekonomických ukazatelů analyzoval pomocí rešerše odborné literatury a publikací Českého statistického úřadu, České národní banky, Eurostatu, Ministerstva financí, Ministerstva průmyslu a obchodu a Ministerstva práce a sociálních věcí. Cílem analýzy byla identifikace trendů a výkyvů ve vývoji makroekonomických ukazatelů za 20 let.

V závěru práce dochází k syntéze a interpretaci výsledků, kde jsou výsledky analýzy shrnuty a následně jsou formulovány závěry a doporučení.

# 1 Česká republika před vstupem do Evropské unie

V této kapitole se budu věnovat České republice v období před vstupem do EU. Nejprve se budu věnovat historii české ekonomiky po roce 1989, kdy musela být transformována z centrálně plánované ekonomiky na ekonomiku tržní. Dále budu popisovat co musela Česká republika splnit, aby se mohla stát členem EU a k čemu se vstupem do EU zavázala.

## 1.1 Politické a ekonomické změny po roce 1989

V roce 1989 došlo k pádu komunistického režimu a Československá ekonomika musela být postupně transformována na tržní ekonomiku. Tato podkapitola se věnuje transformaci ekonomiky na tržní ekonomiku.

### 1.1.1 Sametová revoluce a transformace ekonomiky (1989-1993)

Sametová revoluce, která v listopadu 1989 vedla k pádu komunistického režimu, nebyla okamžitě spojena s radikálními ekonomickými změnami. Jednalo se spíše o politické změny, které otevřely prostor pro reformy. Nový demokratický režim čelil složité výzvě transformace z centrálně plánované ekonomiky na ekonomiku tržní. V této době bylo jasné, že Československo bude muset přejít od socialismu ke kapitalismu, což zahrnovalo liberalizaci trhu, privatizaci a restrukturalizaci ekonomiky. Byly vytvořeny první kroky k politickému i ekonomickému uvolnění. Bylo zahájeno jednání o budoucím směřování československé ekonomiky, včetně návrhu na ekonomické reformy.

Během roku 1990 a 1991 začaly probíhat první zásadní ekonomické reformy. Jak uvádí ČNB (2018) v roce 1990 byla zahájena privatizace některých sektorů ekonomiky. Privatizovány byly malé podniky a došlo k rozvoji nových podnikatelských struktur. V roce 1991 došlo k liberalizaci cen, což znamenalo zásadní změnu v cenové regulaci. Ceny mnoha zboží a služeb byly uvolněny z centrální kontroly, což vedlo k inflaci a změnám v životní úrovni obyvatelstva. Tuto úroveň ovlivňovaly především zvýšené ceny a nezaměstnanost což vyvolávalo nespokojenost a obavy z rychlých změn. V roce 1991 byla zahájena privatizace velkých státem vlastněných podniků. Došlo k utváření nové finanční struktury, včetně komerčních bank a kapitálových trhů.

V roce 1992 se začalo uvažovat o rozdělení Československa na dva samostatné státy. V tomto roce byla zahájena tzv. kupónová privatizace. Tento proces umožnil široké veřejnosti podílet se na privatizaci státního majetku prostřednictvím kupónů. Během tohoto období probíhaly reformy i v bankovním sektoru, kde se zaváděly nové tržní mechanismy v oblasti úvěrů, investic a dalších finančních služeb.

### **1.1.2 Počátky České republiky (1993-2003)**

Po rozdělení Československa dne 1. ledna 1993 vznikla samostatná Česká republika, která začala samostatně formovat svou ekonomiku. Přejít byl spojen s hlubokými změnami v hospodářství, které zahrnovaly privatizaci, liberalizaci, integraci do globálních trhů a transformaci politického a právního systému. Mezi lety 1993 a 2003 procházela česká ekonomika složitým obdobím.

V období mezi lety 1993 až 1995 musela nově vzniklá Česká republika řešit přechod k tržní ekonomice. Jak uvádí ČNB (2018) Česká republika se soustředila především na dokončení privatizace, zajištění ekonomické stability a vytvoření institucionálního rámce pro fungování tržní ekonomiky. Česká republika převzala po rozdělení Československa jako svou měnu českou korunu. Prvním důležitým krokem bylo zajistit stabilitu české koruny. Ke stabilitě bylo dosaženo prostřednictvím měnové politiky České národní banky. ČNB (2018) uvádí, že v roce 1993 došlo k silné devalvaci koruny, což vedlo ke krátkodobým negativním důsledkům na inflaci a reálné příjmy obyvatelstva. Česká ekonomika v této době čelila vysoké inflaci, která byla způsobena privatizačními reformami a deregulací cen. V roce 1994 došlo ke stabilizaci inflace a ekonomika začala vykazovat pozitivní růst.

V období mezi lety 1996 až 1999 pokračovala stabilizace české ekonomiky a ekonomika byla postupně integrována do evropských a světových trhů. V tomto období se makroekonomické ukazatele stabilizovaly. Míra inflace klesla na jednociferné číslo, stabilizovala se měna a došlo k nízkým úrokovým sazbám. Tyto ukazatele vedly k nízké nezaměstnanosti a větší důvěře zahraničních investorů. (ČNB, 2018) V tomto období se Česká republika směřovala k integraci do EU. V roce 1997 došlo k otevření českého trhu pro evropskou konkurenci a byly přijaty politiky, díky kterým byla přizpůsobována ekonomika evropským normám.

V období mezi lety 2000 až 2003 pokračovaly reformy, jejichž cílem bylo připravit Českou republiku na členství v EU. Tyto reformy zahrnovaly zlepšení právního rámce pro podnikání, daňovou reformu a přizpůsobení státní správy evropským normám. V těchto letech došlo k dalšímu otevírání české ekonomiky. Česká republika se připojila k evropskému hospodářskému prostoru a připravovala se na implementaci evropských regulací, včetně obchodních, ekologických a právních norem. V této době začala být Česká republika atraktivním cílem pro zahraniční investory a příliv přímých zahraničních investic podpořil růst některých sektorů ekonomiky, jako například automobilového průmyslu, informačních technologií a financí.

## 1.2 Přípravy na členství v Evropské unii

První zmínka o tom, že Československo by mělo být začleněno do evropské integrace, se objevila již v programových zásadách Občanského fóra z 26. listopadu 1989. Komise Evropského společenství navrhla tzv. asociační dohody, díky nimž se měly země bývalého východního bloku integrovat do evropského společenství. (MZV, 2010) Rozhovory mezi Československem a Evropskými společenstvími o uzavření asociační dohody byly zahájeny 20. prosince 1990. Na konci roku 1991 byla podepsána Evropská dohoda o přidružení ČSFR, Maďarska a Polska k Evropským společenstvím.

V roce 1992, během procesu rozpadu Československa, došlo k pozastavení procesu ratifikace Evropské dohody. Po vzniku samostatné České republiky v roce 1993 byla dohoda podepsána. Tato dohoda vyjadřovala zahájení přidružení České republiky k Evropskému společenství a jeho členským státům. Dohoda začala platit od 1. února 1995 a vzájemné vztahy se do té doby řídily tzv. Prozatímní dohodou.

V červnu 1993 se konalo zasedání v Kodani, kde Evropská rada rozhodla, že země ze střední a východní Evropy, pokud si to přejí, se mohou stát členy EU. Došlo ke schválení tzv. Kodaňských kritérií. (MZV, 2010) Tato kritéria musí každá kandidátská země splnit, aby mohla vstoupit do EU. Jejich cílem je zajistit, aby nové členské země byly schopné plně fungovat v rámci EU.

European Union (2025) dělí Kodaňská kritéria na 3 typy:

- **Politická kritéria** – vyžadují stabilní instituce zaručující demokracii, právní stát, lidská práva a ochranu menšin
- **Ekonomická kritéria** – vyžadují fungující tržní hospodářství a schopnost vypořádat se s konkurenčními tlaky a tržními silami v rámci EU
- **Legislativní kritéria** – vyžadují schopnost přijmout závazky spojené s členstvím v EU, souvisí také s prováděním pravidel, norem a politiky, a také dodržování cílů politické, hospodářské a měnové unie

Zároveň bylo stanoveno, že ke vstupu do EU dojde, jakmile bude země schopná přijmout všechny povinnosti spojené se členstvím v EU a splní ekonomické a politické podmínky. Země by také měla mít dostatečnou administrativní a soudní kapacitu, kterou potřebuje, aby mohlo dojít k převzetí tzv. *acquis* (Tvoříme Evropu, 2025).

V prosinci 1994 se konalo zasedání v Essenu, kde vyzvala Evropská rada Komisi, aby provedla detailní analýzu dopadů rozšíření EU o východní země na jednotlivé politiky a na její budoucí vývoj. Interní zprávu Komise předložila Evropské radě na zasedání v Madridu v prosinci 1995. Rada požádala Komisi, aby co nejdříve po skončení mezivládní konference vypracovala posudky k jednotlivým žádostem o členství v EU a začala zpracovávat souhrnný dokument o průběhu rozšiřování EU. (MZV, 2010) Česká republika podala přihlášku ke členství v EU 17. ledna 1996 a podal ji tehdejší předseda vlády Václav Klaus.

V červenci 1997 zveřejnila Evropská komise dokument Agenda 2000, který obsahoval vyjádření k představě o „silnější a větší unii“ a zároveň byly předloženy Posudky týkající se připravenosti jednotlivých kandidátských států (Tvoříme Evropu, 2025). Komise rovněž uvedla, že bude pravidelně informovat Evropskou radu o pokroku, jakého dané kandidátské země dosáhly v přípravách na přistoupení k EU. Dále doporučila zahájit jednání o členství s Českou republikou, Maďarskem, Polskem, Estonskem, Slovinskem a Kypr.

V prosinci 1997 se konal summit v Lucemburku, kde Evropská rada uložila Komisi povinnost vypracovávat Pravidelné zprávy o pokroku, kterého jednotlivé kandidátské státy dosáhly v přípravách na členství. Komise vydala doporučení, na základě, kterého se Evropská rada 13. prosince 1997 rozhodla oficiálně pozvat 11 kandidátských států k přistoupení do EU. Za Českou republiku přijal pozvání prezident republiky Václav Havel, kterého doprovázel ministr zahraničních věcí Jaroslav Šedivý. Summit v Lucemburku také rozhodl, že na jaře 1998 budou zahájeny bilaterální mezivládní konference, které odstartují přístupová jednání se šesti státy: Kypr, Maďarskem, Polskem, Estonskem, Českou republikou a Slovinskem. (MZV, 2010) Tyto státy byly označeny jako tzv. lucemburská skupina. Samotný proces rozšiřování EU byl zahájen 30. března 1998 v Bruselu, kde se za účasti ministrů zahraničních věcí zemí EU a kandidátských zemí, včetně České republiky, formuloval právní rámec v rámci Přístupového partnerství. V tomto roce Česká republika předložila v Bruselu Národní program přípravy na členství v EU.

Jak uvádí MZV (2010) v dubnu 1998 byla v Bruselu zahájena první fáze jednání o přistoupení ČR do EU, tzv. „screening“, což zahrnovalo podrobnou analýzu legislativy kandidátských států v porovnání s evropským právem. Po prvních technických jednáních byla v listopadu 1998 oficiálně zahájena jednání o vstupu České republiky do EU na úrovni ministrů. Pro účely screeningu bylo *acquis* rozděleno do 31 kapitol podle různých oblastí. Před zahájením jednání o každé kapitole Evropská komise vždy navrhla společné vyjednávací stanovisko EU, které

následně schválila Rada a prezentovala ho současná předsednická země. Ke všem 31 kapitolám vypracovaly stanoviska také všechny kandidátské státy, přičemž jednání vedl hlavní vyjednávač a jeho tým.

Evropská komise průběžně monitorovala přípravy na členství a zjištěné výsledky od roku 1998 každoročně publikovala v Pravidelných zprávách o pokroku kandidátských zemí v přípravách na členství v EU. Jak uvádí MZV (2010) první hodnotící zpráva z roku 1998 byla velmi kritická, především v oblastech státní správy a soudnictví. Vláda se pokusila zrychlit legislativní proces přejímání práva EU. Druhá zpráva Komise 1999 označila pozitivně přijetí vládního dokumentu Hospodářská strategie vstupu do EU, společné hodnocení priorit hospodářské politiky, významný posun při liberalizaci pohybu kapitálu či přijetí základních pravidel pro prosazování regionální politiky (Tvoříme Evropu, 2025). Přesto celkový výsledek plnění Přístupového partnerství byl označen jako neuspokojivý, protože mimo jiné byla velmi kriticky hodnocena situace Romů. Další zpráva, která byla z roku 2000, byla hodnocena mnohem lépe než dvě předchozí. Kladně bylo hodnoceno především zrychlené přijímání legislativy.

Ve dnech 7. až 11. prosince 2000 se ve francouzském Nice konal summit EU. Hlavním tématem tohoto summitu bylo rozšíření EU směrem na východ a celková reforma institucí EU. Výsledkem summitu bylo, že Česká republika po vstupu do EU měla disponovat 11 hlasy v Radě a mít 20 poslanců v Evropském parlamentu.

Ve zprávě z roku 2001 byla Česká republika hodnocena výrazně pozitivněji než v předchozích zprávách. V této zprávě Komise vyzdvihovala především oblast fungující tržní ekonomiky. Stálým problémem však byla situace Romů žijících na území České republiky a také reforma státní správy. V roce 2002 se řešila otázka tzv. Benešových dekretů, ale na základě analýzy vydala Komise zprávu, že dekrety z hlediska *acquis* nepředstavují žádnou překážku v přistoupení České republiky k EU (Tvoříme Evropu, 2025). Poslední hodnotící zpráva byla vydána 5. listopadu 2003. Tato zpráva byla nazvána Souhrnná monitorovací zpráva o přípravách České republiky na členství. Ve vypracovaných posudcích Komise navrhla rozšířit EU o deset zemí.

Předvstupní proces, který zahrnoval deset kandidátských států včetně České republiky, byl ukončen na zasedání Evropské rady, které se konalo v Kodani ve dnech 12. a 13. prosince 2002. Na tomto zasedání byly uzavřeny všechny vyjednávací kapitoly, včetně dohod o přechodných obdobích, která novým členským zemím poskytla delší lhůtu na splnění všech závazků

spojených s členstvím v EU (Tvoříme Evropu, 2025). Evropská rada se v souladu se stanoviskem Komise rozhodla přijmout 10 nových členských států k 1. květnu 2004.

Vstup České republiky do EU byl výsledkem úspěšného dokončení přístupových jednání, během kterých došlo k projednání všech podmínek jejího členství v EU. Dne 1. května 2004 došlo k největšímu rozšíření EU v historii, kdy se EU rozšířila na 25 členských států.

### **1.3 Závazky České republiky spojené se vstupem do Evropské unie**

Česká republika se vstupem do EU zavázala k několika typům závazků, které souvisely s plněním podmínek členství v EU. Mezi tyto závazky patřilo přijetí jednotné evropské měny, zajištění makroekonomické stability ale také plnění environmentálních standardů.

Česká republika se vstupem do EU zavázala přijmout euro. Aby mohla euro přijmout, musí splnit tzv. Maastrichtská konvergenční kritéria. Tato kritéria posuzují připravenost členské země EU na členství v hospodářské a měnové unii. Jak uvádí Zavedení EURA (2013) smyslem Maastrichtských kritérií je posoudit míru ekonomické konvergence. Hodnocení splnění těchto kritérií provádí Evropská komise a Evropská centrální banka ve svých dokumentech, které jsou nazývány jako Konvergenční zpráva. Aby mohla být země přijata do eurozóny, musí splnit všechna kritéria současně.

Mezi Maastrichtská kritéria patří:

- kritérium cenové stability,
- kritérium dlouhodobých úrokových sazeb,
- kritérium kurzové stability,
- kritérium udržitelnosti veřejných financí.

#### **Kritérium cenové stability**

Podle ČNB (2019) kritérium cenové stability požaduje, aby uchazečská země vykazovala dlouhodobě udržitelnou cenovou stabilitu a průměrnou míru inflace, sledovanou během jednoho roku před šetřením. Průměrná míra inflace by neměla být vyšší o více než jeden a půl procentního bodu, než je průměrná míra inflace tří členských států EU, které dosáhly nejlepších výsledků v oblasti cenové stability. Ke sledování cenového vývoje se využívá harmonizovaný index spotřebitelských cen. Cenová stabilita musí být dlouhodobě udržitelná.

### **Kritérium dlouhodobých úrokových sazeb**

Účelem kritéria dlouhodobých úrokových sazeb je posouzení trvalosti konvergence. Jak uvádí ČNB (2025) splnění kritéria vyžaduje, aby v průběhu jednoho roku před hodnocením průměrná dlouhodobá nominální úroková sazba o více než dva procentní body nepřekračovala úrokovou sazbu nejvýše tří členských států, které dosáhly v oblasti cenové stability nejlepších výsledků. Úrokové sazby se zjišťují u desetiletých státních dluhopisů a počítají se jako aritmetický průměr za posledních 12 měsíců.

### **Kritérium kurzové stability**

Uchazečská země by měla být po dobu dvou let před šetřením součástí systému směnných kurzů ERM II a její směnný kurz by neměl být vystavován silným tlakům a také by nemělo docházet z vlastního podnětu uchazečské země k devalvaci centrální parity své měny (Zvedení EURA, 2013). Při posuzování toho, jak byl kurz vystavován silným tlakům, dochází k používání dalších pomocných ukazatelů. Mezi tyto ukazatele patří např. míra odchýlení od středního kurzu, vývoj krátkodobých úrokových diferenciálů nebo posuzování úlohy devizových intervencí.

### **Kritérium udržitelnosti veřejných financí**

Existuje více možností, jak mohou veřejné finance ohrožovat cenovou a finanční stabilitu eurozóny. Příkladem jsou vysoké rozpočtové deficity, které povzbuzují poptávkově taženou inflaci a vytlačují investice ze soukromého sektoru a také narůstající dluh může vyvolat krizi vládních financí, což by poškozovalo důvěryhodnost eura (Zavedení EURA, 2013). Účelem kritéria udržitelnosti veřejných financí je předcházení uvedeným rizikům tím, že členy eurozóny se mohou stát pouze země, které mají konsolidované veřejné finance, protože Maastrichtská smlouva zakazuje členským zemím EU hospodařit s nadměrnými schodky.

Poměr plánovaného nebo skutečného schodku veřejných financí k HDP by neměl překračovat hodnotu 3 % nebo by překročení referenční hodnoty bylo pouze výjimečné a dočasné. A dále by poměr zadlužení k hrubému domácímu produktu neměl překračovat hodnotu 60 %.

## 2 Česká ekonomika v době vstupu do Evropské unie

Tato kapitola se věnuje období vstupu České republiky do Evropské unie. Nejprve jsou představeny metody výpočtu jednotlivých makroekonomických ukazatelů. Dále je věnována pozornost ekonomické situaci v roce 2004.

### 2.1 Metody výpočtu jednotlivých makroekonomických ukazatelů

V této podkapitole jsou představeny metody výpočtu jednotlivých makroekonomických ukazatelů. Podle jakých vztahů se jednotlivé ukazatele počítají. A také, jaké položky do jednotlivých vztahů vstupují.

#### 2.1.1 Hrubý domácí produkt

*Hrubý domácí produkt (dále HDP) je součtem peněžních hodnot finálních výrobků a služeb, vyprodukovaných během jednoho roku výrobními faktory umístěnými v dané zemi (bez ohledu na to, kdo tyto faktory vlastní). (Jurečka, 2023)*

HDP je základním ukazatelem, který se používá k měření výkonnosti ekonomiky. HDP je součet hodnot vytvořené produkce. Hodnota produkce je součin jejího množství a ceny. Do výpočtu HDP se nezahrnují meziprodukty, protože by byly několikanásobně započítány. Proto se do výpočtu HDP zahrnují jen hodnoty finálních statků.

K měření HDP se používají tři metody. Mezi tyto metody patří výdajová metoda, důchodová metoda a produkční metoda. **Výdajovou metodou** se měří HDP nepřímou. Jak uvádí ČSÚ (2025) výdajovou metodou se HDP počítá jako součet konečného užití výrobků a služeb rezidentskými jednotkami (skutečná konečná spotřeba a tvorba hrubého kapitálu) a salda vývozu a dovozu výrobků a služeb. Pomocí této metody se sečtou jednotlivé výdaje, které byly vynaloženy na vytvoření HDP. Sčítají se výdaje domácností, podniků, vlády a zahraničních subjektů na nákup výrobků a služeb. Tyto výrobky a služby byly vyprodukované v dané zemi v daném roce. Tento součet vyjadřuje hodnotu celkového produktu ekonomiky.

Další metodou, kterou se počítá HDP, je **důchodová metoda**. Při použití této metody vycházíme z důchodů ekonomických subjektů, které jim plynou za poskytnutí výrobních faktorů, jenž tyto subjekty vlastní a jsou k produkci výrobků a služeb nezbytné. Tyto důchody označujeme jako prvotní, na rozdíl od důchodů druhotných, které jsou výsledkem přerozdělování státního rozpočtu. Důchodová metoda je založena na součtu důchodů z vlastnictví výrobních faktorů, které byly na tvorbu HDP použity. (Jurečka, 2023) Tyto důchody mají podobu mezd, úroků, zisků, renty a příjmů ze samozaměstnání.

Třetí metodou je **produkční metoda**. Tato metoda popisuje tvorbu produktu v národním hospodářství. HDP zjistíme jako souhrn přidané hodnoty všech jednotlivých výrobců ze všech odvětví ekonomiky v tržních cenách. Přidaná hodnota je tvořena hodnotou výstupu podniku v podobě prodávaného produktu zmenšenou o hodnotu spotřebovávaných vstupů a zpracovaných meziproductů.

### 2.1.2 Trh práce a nezaměstnanost

Trh práce je místo, kde se střetává nabídka práce s poptávkou po práci. Na straně nabídky se nachází jednotlivci, kteří jsou ochotni a schopni pracovat. Poptávku reprezentují zaměstnavatelé, kteří hledají pracovníky.

Nezaměstnanost je jedním z klíčových ukazatelů stavu trhu práce. Pokud ji chceme měřit musíme si nejprve rozdělit obyvatelstvo do několika skupin.

- **obyvatelstvo v produktivním věku** – tvoří osoby ve věku od 15 do 64 let
- **zaměstnaní** – lidé, kteří pracují
- **nezaměstnaní** – lidé, kteří nemají zaměstnání, ale práci aktivně hledají a jsou evidováni na úřadě práce
- **ekonomicky aktivní obyvatelstvo** – tvoří zaměstnaní a nezaměstnaní, označujeme také jako pracovní síla
- **ekonomicky neaktivní obyvatelstvo** – lidé mimo produktivní věk, kteří nemají zaměstnání a ani ho nehledají, patří sem děti, studenti, důchodci, lidé v domácnosti, zdravotně postižení, dobrovolně nezaměstnaní

Na základě začlenění obyvatelstva do výše uvedených skupin vypočítáme ukazatele, které měří vývoj na trhu práce. Nejčastěji používaným ukazatelem je **míra nezaměstnanosti**. Míra nezaměstnanosti se vypočítává jako podíl počtu nezaměstnaných lidí k ekonomicky aktivním osobám. (Jurečka, 2023)

V České republice zjišťuje míru nezaměstnanosti Český statistický úřad (dále ČSÚ) pomocí průzkumu. Na základě tohoto průzkumu stanovuje ČSÚ **obecnou míru nezaměstnanosti**. Obecná míra nezaměstnanosti slouží pro vytvoření obrázku o situaci na národním trhu práce, ale také slouží jako podklad pro mezinárodní srovnávání. (Jurečka, 2023) Obecná míra nezaměstnanosti představuje podíl počtu nezaměstnaných na celkové pracovní síle.

Dalším ukazatelem používaným k vyjadřování nezaměstnanosti je **podíl nezaměstnaných osob**. Jak uvádí Soukup (2022) tento ukazatel vypočítává Ministerstvo práce a sociálních věcí

(dále MPSV) a vypočítává ho jako poměr mezi počtem dosažitelných uchazečů o zaměstnání ve věku 15-64 let evidovaných na úřadu práce a počtem všech obyvatel v produktivním věku.

Dalším ukazatelem je **míra ekonomické aktivity**. Tímto ukazatelem je možné popisovat trh práce v dané zemi. Míra ekonomické aktivity se počítá jako poměr počtu ekonomicky aktivních obyvatel k obyvatelstvu v produktivním věku.

### 2.1.3 Cenová stabilita

Cenová stabilita je definována jako situace, kdy cenová hladina neroste a ani neklesá. Cenová stabilita znamená, že inflace je udržována na nízké a stabilní úrovni v intervalu mezi 1 % až 3 %. O cenovou stabilitu usiluje centrální banka prostřednictvím měnové politiky.

*Inflace je vnějším projevem nerovnovážné situace v ekonomice. Zpravidla je definována jako zvyšování cenové hladiny, která má za následek snižování kupní síly peněz. Kupní síla peněz se mění nepřímou úměrou k vývoji cenové hladiny.* (Jurečka, 2023)

Inflaci však nerozumíme růst cen jednotlivých druhů výrobků nebo služeb, ale růst obecné cenové hladiny v dané ekonomice. Jak uvádí Černohorský (2022) jde o proces trvalého růstu cenové hladiny a tento proces je spojen s nadměrnou emisí peněz. Inflace je dynamický jev, který se v čase mění. Důsledkem inflace je oslabení reálné hodnoty peněz.

K měření vývoje cenové hladiny používáme cenové indexy. Nejběžněji se používá index spotřebitelských cen (CPI) a implicitní cenový deflátor (IPD).

**Index spotřebitelských cen (CPI)** odráží změnu cen výrobků a služeb. Vývoj cenové hladiny měřený pomocí tohoto indexu je založen na srovnání nákladů na nákup typického spotřebního koše výrobků a služeb ve dvou srovnávaných obdobích. Jak uvádí Jurečka (2023) spotřebním košem se rozumí soubor výrobků a služeb spotřebovávaný typickou domácností. Náklady na nákup zvoleného spotřebního koše v běžném roce jsou srovnávány s náklady na nákup téhož spotřebního koše v základním roce. Hodnota spotřebního koše se vypočítává tak, že množství každého výrobku nebo služby je vynásobeno jeho cenou příslušného období. Pokud hodnota indexu je vyšší než 100, znamená to, že stoupla cenová hladina a dochází k inflaci. Struktura spotřebního koše a jejich vah se v České republice stanovuje na základě struktury výdajů domácností podle výsledků statistiky rodinných účtů. Ke změně vah dochází jednou za dva roky. V současné době obsahuje spotřební koš zhruba 800 položek, jejichž ceny zjišťuje ČSÚ každý měsíc.

Dalším používaným cenovým indexem je **index cen výrobců** (PPI). Jurečka (2023) vysvětluje, že pomocí tohoto indexu se inflace měří pomocí vývoje cen vstupů do výroby a slouží především k prognózování inflace. Předpokládá, že vývoj cen výrobních vstupů se promítne do vývoje cen finálních statků s určitým zpožděním. Spotřební koš při této metodě výpočtu neobsahuje spotřební statky, ale statky produktivní, jako jsou suroviny, energie nebo práce.

**Implicitní cenový deflátor** (IPD) představuje zlomek, který porovnává nominální HDP v čitateli a reálný HDP ve jmenovateli. Nominální HDP představuje hodnotu HDP běžného roku vyjádřenou v běžných cenách. Ve jmenovateli je reálný HDP, což se jedná o HDP běžného roku, který je vyjádřen v cenách základního období. IPD obsahuje všechny statky, které jsou zahrnuty v HDP. To činí z IPD přesnější metodu, než je CPI.

Cenové indexy však vypovídají pouze o vývoji cenové hladiny, ještě nevyjadřují **míru inflace**. Míra inflace vyjadřuje procentní změnu cenového indexu za určité období. Vypočítá se jako rozdíl cenového indexu běžného a základního období, dělený cenovým indexem základního období. Výsledek vynásobíme stem a získáme míru inflace.

#### 2.1.4 Stav veřejných financí

Vlček (2017) definuje **veřejné finance** jako souhrn finančních prostředků se kterými musí stát disponovat. Vláda realizuje fiskální politiku prostřednictvím veřejných rozpočtů. Jádrem soustavy veřejných rozpočtů je centralizovaný peněžní fond, kterým vláda disponuje. Tento fond označujeme jako státní rozpočet. Veřejné finance umožňují vládě plnit fiskální funkce. Mezi tyto funkce patří alokační, redistribuční a stabilizační funkce.

Nejdůležitější součástí soustavy veřejných rozpočtů v České republice je **státní rozpočet**. Tento rozpočet tvoří přibližně 80 % veřejných rozpočtů. Státní rozpočet představuje centralizovaný peněžní fond, který porovnává příjmy a výdaje státu. Státní rozpočet je bilancí příjmů a výdajů státu během jednoho rozpočtového roku. Státní rozpočet zajišťuje plnění sociálních, ekonomických a politických funkcí státu. (Jurečka, 2023) Tento rozpočet je nástrojem rozpočtové politiky státu a stabilizační fiskální politiky.

Ministerstvo financí (dále MF) každý rok sestavuje návrh státního rozpočtu. K sestavování využívá prognózy o vývoji ekonomiky, světového hospodářství, měnového kurzu, mezd, cen a daňových příjmů. Příjmová strana státního rozpočtu obsahuje informace o tom, z jakých zdrojů má vláda v plánu financovat aktivity státu. Tyto aktivity jsou financovány z daní, poplatků nebo z jiných příjmů. Naopak výdaje státního rozpočtu souvisí se zajišťováním veřejných statků, financováním státní správy, sociálním zabezpečením a také s financováním státních investic.

Rozdíl mezi očekávanými příjmy a plánovanými výdaji státního rozpočtu vyjadřuje **saldo státního rozpočtu**. Pokud jsou příjmy státního rozpočtu vyšší než výdaje, vzniklé saldo představuje přebytek státního rozpočtu. Pokud výdaje převyšují příjmy státního rozpočtu vzniká schodek neboli deficit státního rozpočtu. Pokud se příjmy a výdaje státního rozpočtu rovnají, jedná se o vyrovnaný státní rozpočet.

Státní rozpočet musí schválit Poslanecká sněmovna Parlamentu ČR. Po tomto schválení má státní rozpočet formu zákona. Obsahem je stanovení celkových příjmů, celkových výdajů a salda na příslušný rozpočtový rok. Pokud je státní rozpočet sestaven jako deficitní, musí obsahovat výčet položek, kterými bude deficit státního rozpočtu vypořádán.

MF během rozpočtového roku sleduje plnění příjmů a výdajů a zveřejňuje zprávy a informace o jeho plnění. Po skončení rozpočtového roku ministerstvo zpracovává vyhodnocení státního rozpočtu. Jak uvádí Soukup (2022) toto vyhodnocení je součástí **Státního závěrečného účtu**, který vyjadřuje, jak vláda v uplynulém rozpočtovém roce hospodařila a společně s ním předkládá vláda návrh na použití přebytku nebo návrh na vypořádání deficitu.

Kumulací deficitů státního rozpočtu, které nejsou vyrovnané přebytky státního rozpočtu v jiných obdobích vzniká státní dluh. Státní dluh je tvořen součtem nesplácených půjček vlády a součtem úroků z těchto půjček. Tyto prostředky si musel stát vypůjčit na krytí deficitu státního rozpočtu.

### 2.1.5 Vývoj měnového kurzu

**Měnovým kurzem** rozumíme směnný poměr dvou měn. Tento poměr můžeme sledovat v nominálních (běžných) cenách nebo v reálném vyjádření (stálých cenách). Nominální měnový kurz představuje cenu jedné měny vyjádřené v jednotkách druhé měny. Odpovídá na to, kolik jednotek domácí měny musíme vynaložit na jednotku měny zahraniční. (Jurečka, 2023)

Měnové kurzy se uvádějí na **kurzovém lístku**. Kurzový lístek zahrnuje nominální kurzy národních měn u obchodních bank. Na kurzovním lístku se u každé měny uvádí dvě ceny. První cenou je kurz nákup, druhou je kurz prodej.

**Reálným měnovým kurzem** rozumíme poměr, v jakém dochází ke směně statků jedné země za statky druhé země. Jurečka (2023) uvádí, že tento poměr udává kupní sílu domácí produkce ve vztahu k zahraniční produkci a z tohoto vztahu vyplývá, že reálný měnový kurz vyjadřuje,

kolik jednotek statku domácího musíme vynaložit na získání jedné jednotky stejného statku ze zahraničí.

### 2.1.6 Vývoj platební bilance

Posledním ukazatelem, který bude analyzován je **platební bilance**. Jurečka (2023) popisuje platební bilanci jako účetní výkaz, který zachycuje ekonomické transakce domácích subjektů se zahraničím za určité časové období. Platební bilance je výkazem peněžních i nepeněžních toků a změn mezinárodních aktiv a pasiv za určité období. Platební bilance se snaží zachytit všechny transakce mezi ekonomikou domácí a zbytkem světa.

Platební bilance je sestavena podle pravidel podvojného účetnictví. To znamená, že každá transakce je v platební bilanci zaznamenána dvěma položkami. Černohorský (2022) vysvětluje, že platební bilance charakterizuje finanční pozici země vůči zahraničí. Obsahuje kreditní položky, které zaznamenávají příliv aktiv do ekonomiky a debetní položky, které zaznamenávají odliv aktiv do zahraničí. Podvojně účetnictví zajišťuje, že součet všech kreditních položek celé platební bilance se rovná součtu všech debetních položek. Platební bilance je tedy vždy jako celek účetně vyrovnaná.

#### Hlavní kategorie platební bilance:

- běžný účet,
- kapitálový účet,
- finanční účet,
- saldo chyb a opomenutí.

#### Běžný účet

Běžný účet platební bilance tvoří čtyři položky. Běžný účet se skládá z:

- **obchodní bilance** – rozdíl mezi exportem a importem výrobků
- **bilance služeb** – rozdíl mezi vyvezenými a dovezenými službami
- **bilance prvotních důchodů** – rozdíl mezi platbami za použití výrobních faktorů
- **bilance druhotných důchodů** – jednostranné platby (transfery), které nevedou k tvorbě pohledávek a závazků vůči zahraničním subjektům.

#### Kapitálový účet

Kapitálový účet zaznamenává kapitálové transfery. Jak uvádí ECB (2016) kapitálový účet tvoří převody nehmotných práv jako jsou patenty, licence nebo ochranné známky. Dále také zahrnuje

převody majetku migrantů a odpuštění dluhů. V posledních letech se zde zachycují také peněžní toky spojené se strukturálními fondy EU a také obchody s emisními povolenkami.

### **Finanční účet**

Finanční účet ukazuje čistou změnu finančních aktiv a pasiv rezidentů v zahraničí a nerezidentů v domácí ekonomice. Jednotlivé položky finančního účtu zachycují změnu stavu mezinárodního vlastnictví aktiv a pasiv. Finanční účet zachycuje pohyb mezinárodního finančního kapitálu skrze stavové veličiny a tím ukazuje, jak je daná ekonomika propojená s okolním světem. (Jurečka, 2023) Finanční účet tvoří přímé investice, portfolio investice, finanční deriváty, ostatní investice a rezervní aktiva.

### **Saldo chyb a opomenutí**

Saldo chyb a opomenutí funguje jako vyrovnávací položka platební bilance, protože dochází k nesrovnalostem při sběru dat nebo důsledkem kurzových rozdílů. Dalším problémem je také vykazování nadhodnocených nebo podhodnocených dovozů a vývozů.

Součtem salda běžného účtu, kapitálového účtu a účtu chyb a opomenutí vzniká kumulativní saldo, které se rovná saldu finančního účtu. (Jurečka, 2023) Největší význam v platební bilanci mají běžný účet a finanční účet.

## **2.2 Ekonomická situace při vstupu České republiky do EU**

Proces integrace České republiky do EU byl završen v roce 2004, kdy Česká republika stala plnoprávným členem EU k 1. květnu 2004. Byla jednou z deseti zemí, které vstoupily do EU. Vstupem do EU Česká republika získala politické a hospodářské výhody a také přístup na jednotný evropský trh. Zároveň se musela podřídit novým pravidlům a politikám EU. Dnem přistoupení k EU Česká republika liberalizovala regulovaný obchod vybranými položkami zboží, např. zemědělskými produkty, a vůči třetím zemím začala uplatňovat celní sazebník a dovozní kvóty EU. Tabulka 1 popisuje stav hlavních makroekonomických ukazatelů v roce 2004.

Tabulka 1: Hlavní makroekonomické ukazatele v roce 2004

Ukazatel	Hodnoty
HDP	3 087,7 mld. Kč
HDP v %	4,7 %
Míra nezaměstnanosti	8,3 %
Míra inflace	2,8 %
Saldo státního rozpočtu	-93,7 mld. Kč
Státní dluh	592,9 mld. Kč
CZK/EUR	31,9
CZK/USD	25,7
BÚ/HDP	-5,2 %
FÚ/HDP	6,6 %

Zdroj: vlastní zpracování z dat ČSÚ

V roce 2004 pokračoval růst ekonomiky. V tomto roce HDP meziročně vzrostl o 4,7 %. V běžných cenách byl vytvořen HDP ve výši 3 087,7 mld. Kč. Jak uvádí MPO (2005) růst HDP byl doprovázen příznivým vývojem struktury jeho výdajových položek, přičemž z těchto položek nejvíce rostly výdaje na investice a také v oblasti obchodu se zahraničím rostl rychleji vývoz než dovoz. Došlo ke zpomalení spotřeby domácností a u výdajů vlády dokonce došlo k poklesu. Na tvorbě HDP zvýšil svůj podíl průmysl na 32,6 %, z toho největší část tvořil zpracovatelský průmysl (27,0 %). Podíl zemědělství a služeb na tvorbě HDP stagnoval a podíl stavebnictví dokonce poklesl.

Jak uvádí MPO (2005) po dekádě poklesů se v roce 2003 začal počet obyvatel zvyšovat. Koncem roku 2004 dosáhl 10 220,6 tisíc osob a byl meziročně o 9,1 tisíc vyšší, čímž se zastavil dlouhodobý pokles počtu ekonomicky aktivních osob. Míra ekonomické aktivity se meziročně snížila o 0,2 bodu na 59,2 % a byla nejnižší od roku 1993. Tento pokles souvisel s trvajícím nárůstem počtu osob ve věku 15 let a výše. Obecná míra nezaměstnanosti meziročně vzrostla o 0,5 bodu na 8,3 %. Nárůst počtu ekonomicky neaktivních osob byl ovlivněn především zvýšením počtu studentů vysokých škol.

Míra inflace v roce 2004 pokračovala v růstu. Hodnota vzrostla z hodnoty 0,1 % v roce 2003 na hodnotu 2,8 % v roce 2004. K nárůstu cen došlo v důsledku více faktorů, kterými byly nákladové faktory a administrativní opatření. K administrativním opatřením patřily především

změny v daních. V lednu 2004 došlo ke změně sazby daně z příjmů právnických osob, kde došlo ke snížení sazby z 31 % na 28 %. Dále byla snížena sazba daně z převodu nemovitostí z 5 % na 3 %. Naopak došlo ke zvýšení spotřebních daní na alkohol a tabákové výrobky. V květnu 2004 proběhly změny v oblasti DPH. Základní sazba DPH byla snížena z 22 % na 19 % a došlo přesunu některých služeb ze snížené sazby do základní. Na zvýšení průměrné cenové hladiny v roce 2004 se měly vliv téměř všechny skupiny spotřebního koše, nejvíce pak ceny pošt a telekomunikací.

Hospodaření státu vykazuje již od roku 1996 schodkový trend. V roce 2002 a 2004 došlo k určitému zbrzdění prohlubujícího se deficitu. K tomuto snížení deficitu došlo díky dobrým výsledkům v oblasti zahraničního obchodu, přílivu investic a také díky postupnému efektivnímu zdanění. Schodek dosáhl v roce 2004 hodnoty 93,7 mld. Kč a jeho podíl na HDP činil 3,4 %. Vláda schválila státní rozpočet na rok 2004 jako schodkový. Plánovaný schodek činil 114,97 mld. Kč a plánované příjmy činily 754,08 mld. Kč a výdaje 869,05 mld. Kč. V tomto rozpočtu byly poprvé zahrnuty finanční vztahy k rozpočtu EU.

Saldo státního dluhu v roce 2004 vzrostlo o 99,7 mld. Kč, kdy státní dluh vzrostl na 592,9 mld. Kč. Jednalo se o absolutně největší přírůstek státního dluhu za dobu existence České republiky, ale tempo růstu bylo meziročně nižší o 4,4 procentního bodu. Podíl státního dluhu na HDP se meziročně zvýšil z 19,2 % na 21,6 %. (MPO, 2005)

V předchozím roce česká koruna vůči euru meziročně oslabovala. V roce 2004 stáhla svoje oslabení na 0,2 % v průměru. V průběhu druhého, ale především třetího čtvrtletí 2004, se koruně dařilo korigovat ztráty vůči euru z předchozího období. Koruna v červenci obrátila předchozí depreciační trend a od počátku roku zhodnotila v prosinci o 5,2 %. Ročního maxima k euru bylo dosaženo 30. prosince 2004 a toto maximum představovalo 30,4 CZK/EUR. V roce 2004 dosáhla koruna minima dne 3. února, a to 33,333 CZK/EUR. (MPO, 2005) Průměrný kurz koruny vůči euru v roce 2004 byl 31,9 CZK/EUR.

Vůči dolaru docházelo k dlouhodobé apreciaci, když v průměru za rok 2004 koruna meziročně posílila o 8,9 %. Koruna byla nejsilnější 30. prosince 2004, kdy dosáhla historického maxima 22,344 CZK/USD. K nejslabšímu kurzu došlo 29. dubna 2004, kdy hodnota kurzu byla 27,655 CZK/USD. Průměrný kurz koruny vůči dolaru v roce 2004 byl 25,701 CZK/USD.

Vývoj reálného kurzu koruny v roce 2004 byl ovlivněn vývojem nominálních kurzů a rychlejším růstem domácí cenové hladiny v první polovině roku, přičemž zpomalení růstu domácích cen ve druhém čtvrtletí postupně eliminovalo kladný inflační diferenciál vůči USA

a zmírnilo vyšší růst cen v ČR ve srovnání s eurozónou ve druhé polovině roku (MPO, 2005). Konkurenceschopnost českých výrobků na dolarových trzích začala být opět znevýhodněná a jejich pozice na eurových trzích se také ve druhé polovině roku zhoršovala, když koruna v červenci ukončila osmnáctiměsíční reálné meziroční oslabování vůči euru.

Na běžném účtu platební bilance bylo dosaženo deficitu 143,3 mld. Kč a došlo k meziročnímu poklesu. Poměr deficitu na běžném účtu k HDP činil 5,2 %. ČNB (2005) popisuje, že na snížení deficitu na běžném účtu oproti předchozím rokům měly vliv příznivé vnější faktory a zvyšování exportní produkce zejména podniků se zahraniční účastí. V obchodní bilanci byla zaznamenána nejnižší úroveň deficitu za posledních deset let. Česká produkce se zejména uplatnila na vnitřním trhu zemí EU, kde došlo k růstu vývozu.

Na kapitálovém účtu došlo v porovnání s předchozími lety k výraznému nárůstu obrátů v souvislosti s operacemi vlády. Na straně příjmů Česká republika inkasovala dotace ze strukturálních fondů Evropské unie. K významnému nárůstu došlo také na straně výdajů. Výdaje ovlivnily operace na základě mezivládní dohody o vypořádání pohledávek z vládních úvěrů vytvořených v době plánované ekonomiky.

Jak uvádí ČNB (2005) na finančním účtu platební bilance došlo k čistému přílivu zdrojů, který činil 6,6 % HDP. Ve struktuře přílivu kapitálu došlo k poklesu významu přímých investic ze zahraničí. Naopak vzrostl podíl portfoliových investic, což souviselo s emisemi vládních a podnikových dluhopisů na zahraničních trzích. Pokles čistého přílivu ostatních forem zahraničního kapitálu byl způsoben především nižší poptávkou po krátkodobém financování a růstem vkladů a úvěrů poskytovaných českými subjekty do zahraničí.

V oblasti devizových rezerv došlo k růstu, protože došlo k připsání výnosů z investování ČNB v zahraničí. Tyto výnosy byly očištěny o odprodeje části těchto výnosů na mezibankovním devizovém trhu. Vliv na devizové rezervy měly i obchody realizované v zahraniční měně pro klienty ČNB.

### 3 Analýza výkonnosti české ekonomiky během 20 let

Následující kapitola se věnuje analýze výkonnosti české ekonomiky během 20 let členství České republiky v Evropské unii. Českou ekonomiku bude analyzována podle jednotlivých makroekonomických ukazatelů.

#### 3.1 Výkonnost ekonomiky

Vývoj HDP je klíčovým ukazatelem ekonomické výkonnosti země. V období mezi lety 2004 a 2024 prošla česká ekonomika různými fázemi hospodářského cyklu. Faktory ovlivňující vývoj ekonomiky byly fiskální politika, dále struktura domácí ekonomiky. Vliv měly globální ekonomické krize a vývoj hospodaření v rámci EU. Zaměřuji se na analýzu vývoje HDP v uvedeném období, přičemž pozornost bude věnována hlavním příčinám růstu a poklesu HDP a klíčovým ekonomickým událostem, které tento vývoj ovlivnily. Tabulka 2 popisuje vývoj HDP mezi lety 2004 až 2024 a uvádí HDP v mld. Kč a tempo růstu HDP v %.

Tabulka 2: Vývoj HDP mezi lety 2004 až 2024

Rok	HDP v mld. Kč	HDP v %	Rok	HDP v mld. Kč	HDP v %	Rok	HDP v mld. Kč	HDP v %
2004	3 088	4,7	2011	4 095	1,8	2018	5 476	2,8
2005	3 288	6,4	2012	4 118	-0,8	2019	5 889	3,6
2006	3 530	6,6	2013	4 169	0,0	2020	5 828	-5,3
2007	3 857	5,5	2014	4 378	2,2	2021	6 308	4,0
2008	4 038	2,6	2015	4 652	5,0	2022	7 050	2,8
2009	3 946	-4,8	2016	4 843	2,6	2023	7 619	-0,1
2010	4 033	2,7	2017	5 179	5,2	2024	7 642	1,1

Zdroj: vlastní zpracování z dat ČSÚ

Rostoucí trend v letech 2004 až 2008 odrážel ekonomický růst, který byl podpořen především členstvím v EU. V důsledku členství v EU byla Česká republika integrována do evropských obchodních struktur a došlo k výraznému růstu exportu.

V roce 2005 pokračovala česká ekonomika v růstu, kdy HDP vzrostl o 6,4 %. K tomuto výsledku došlo v důsledku pokračující expanze ekonomiky, růstem exportu a také díky intenzivní spolupráci s Německem, které se stalo hlavním obchodním partnerem České republiky.

V roce 2006 došlo ke zpomalení tempa růstu HDP na 6,6 %. Toto tempo však naznačovalo ekonomický výkon. Česká ekonomika pokračovala v růstu. Byla podpořena rostoucí spotřebitelskou poptávkou a přílivem investic.

V roce 2007 vzrostl HDP o 5,5 %. Tento růst byl podporován především exportem. Sektor průmyslu v České republice byl nadále velmi konkurenceschopný, čímž pozitivně ovlivňoval ekonomiku České republiky. Jak uvádí ČSÚ (2015) tento růst podpořil vyšší výběr daní, zejména daní z příjmu právnických a fyzických osob a také nepřímých daní, především DPH.

V roce 2008 došlo k výraznému zpomalení růstu, kdy HDP vzrostl pouze o 2,6 %. Toto zpomalení bylo způsobeno ekonomickou recesí, která měla negativní dopad na českou ekonomiku. V důsledku poklesu poptávky v zahraničí došlo k oslabení vývozu a zpomalila také průmyslová výroba.

Rok 2009 byl pro ekonomiku rokem hluboké recese. V recesi byly jak světové ekonomiky, tak i česká ekonomika. Ekonomiky byly silně zasaženy světovou finanční krizí. HDP České republiky kleslo až na -4,8 %. Vliv na tento hluboký propad měl pokles domácí, ale i zahraniční poptávky. Došlo také k poklesu investic, jak ze strany domácích investic, tak i zahraničních.

Rok 2010 přinesl pro ekonomiku oživení, i když se stále potýkala s následky krize. Tempo růstu HDP v tomto roce představovalo 2,7 %. V tomto roce došlo k růstu světové ekonomiky, což mělo pozitivní vliv na ekonomiku českou. Došlo k mírnému zvyšování růstu poptávky domácností. Došlo také ke zvýšení exportu, především do Německa. Vláda se zaměřila podporovat investiční aktivity, jak do veřejného sektoru, tak do soukromého. Jak uvádí Eurostat (2020) v roce 2010 došlo k obnovení růstu HDP ve 23 členských státech EU a Česká republika mezi tyto státy patřila také.

V roce 2011 HDP vzrostl o 1,8 %. Tento růst byl nižší, než se původně předpokládalo. HDP odrážel negativní vývoj v eurozóně a ve světě. Jak uvádí ČSÚ (2015) v eurozóně došlo k oživení po finanční krizi, ale některé země, především Řecko, se potýkaly s dluhovou krizí. Tímto vývojem byly ovlivněny ostatní země EU. Růst byl podpořen především sektorem průmyslu a také exportem. V tomto roce byla silná poptávka v zahraničí pro tuzemských výrobcích. Česká republika vyvážela především automobily a stroje. Naopak domácí poptávka byla nižší, čímž došlo ke zpomalení růstu v oblasti spotřeby a investic. Vláda pokračovala v politice fiskální konsolidace, což vedlo k úsporným opatřením a k vyšším daní (ČSÚ, 2015). Tento přístup byl zaměřen na stabilizaci veřejných financí.

Rok 2012 byl pro českou ekonomiku obdobím recese, kdy HDP klesl o 0,8 %. Jak uvádí MPO (2013) negativní vývoj byl způsoben především evropskou dluhovou krizí, kterou byl výrazně ovlivněn export. Vláda pokračovala ve fiskální konsolidaci, kdy docházelo ke zvýšení daní a snižování veřejných výdajů. Pokles HDP byl způsoben také slabou domácí poptávkou a nižšími investicemi. Domácí poptávka byla slabá z důvodu rostoucí nezaměstnanosti. Průmyslová výroba a export byly stále klíčovými faktory pro českou ekonomiku, ale jejich růst byl omezen v důsledku globálních a domácích problémů.

V roce 2013 došlo ke stagnaci ekonomiky, kdy HDP dosahoval hodnoty 0,0 %. Stagnace byla důsledkem poklesu domácí poptávky a investic. Jak uvádí ČSÚ (2014) poptávka poklesla v důsledku snížené důvěry spotřebitelů, úsporných opatření a nezaměstnanosti. Vzhledem k pokračujícímu nejistému prostředí v ekonomice byla omezená investiční aktivita. V tomto roce vláda zaváděla úsporná opatření na snižování deficitu veřejných financí, čímž negativně ovlivnila růst HDP. Vláda také prováděla restriktivní fiskální politiku, kdy zvyšovala DPH a snižovala veřejné výdaje. Export byl ovlivněn pomalým oživením ekonomiky v eurozóně. I přesto však vykázal mírný růst, což částečně vyrovnávalo negativní vliv domácí poptávky.

Rok 2014 byl pro českou ekonomiku rokem oživení, kdy HDP dosáhl hodnoty 2,2 %. Oživení bylo důsledkem jak pozitivního vývoje na domácí scéně, tak ekonomického oživení v eurozóně. V tomto roce začaly domácnosti zvyšovat své výdaje. Tento růst spotřeby byl důsledkem především růstu reálných mezd, nízkou inflací a stabilizací trhu práce (ČSÚ, 2015). Zvýšení se týkalo také investic, kdy vláda začala více investovat do veřejných projektů a oživeny byly také soukromé investice. Na růst HDP měla vliv také stabilizace zahraničního obchodu. Na českou ekonomiku měl vliv oživení ekonomiky v eurozóně. Růst HDP ovlivnila také ČNB, která pokračovala v uvolněné měnové politice. V tomto roce byly nízké úrokové sazby, aby ČNB podpořila českou korunu a tím i růst exportu.

Rok 2015 znamenal pro českou ekonomiku rok růstu, kdy HDP dosáhl hodnoty 5,0 %. Tento silný ekonomický růst byl důsledkem silného růstu domácí spotřeby. Vliv na růst spotřeby měl pokles nezaměstnanosti, růst reálných mezd a vliv také měla nízká inflace. V tomto roce rostla kupní síla obyvatelstva, kdy spotřebitelé začali více utrácet, což vedlo k růstu poptávky po statcích. Růst HDP podpořil také růst investic. Soukromé investice se stabilizovaly zejména v oblasti průmyslu a stavebnictví. Vláda pokračovala v investicích do veřejných projektů a do infrastruktury. Pozitivní vliv na růst HDP měl i zahraniční obchod, kdy došlo k růstu exportu. V zahraničí rostla poptávka po českých výrobcích, zejména rostla poptávka

po automobilech. Vliv na HDP měla i měnová politika ČNB, která udržovala nízké úrokové sazby a intervenovala na devizovém trhu. Cílem těchto intervencí bylo podpořit export oslabením koruny.

V roce 2016 česká ekonomika pokračovala v pozitivním trendu, když HDP vzrostl o 2,6 %. Tento růst byl důsledkem silného růstu spotřeby domácností, pokračujícím oživením investic a pozitivním vývojem v oblasti zahraničního obchodu. Spotřeba domácností rostla v důsledku nízké nezaměstnanosti a růstu reálných mezd. Investice byly v tomto roce silným faktorem, který měl vliv na růst HDP. Veřejné investice byly podporovány evropskými fondy a byly využívány na financování různých projektů v oblasti infrastruktury. Investice v soukromém sektoru byly rovněž pozitivní, zejména v průmyslu, kde docházelo k růstu výroby. Na celkový HDP měl vliv i růst exportu, čemuž napomáhala i ČNB, protože pokračovala v devizových intervencích včetně nízkých úrokových sazeb. Devizovými intervencemi ČNB oslabovala korunu, čímž podporovala export.

V roce 2017 česká ekonomika pokračovala v silném růstu, když HDP vzrostl o 5,2 %. V tomto roce pokračoval růst spotřeby domácností, který byl podporován rostoucími reálnými mzdami, nízkou nezaměstnaností a stabilním trhem práce. S rostoucími příjmy se zvyšovala ochota domácností utracet, což vedlo k posílení poptávky po zboží a službách. Investice pokračovaly také v pozitivním trendu. Vysoký růst se týkal soukromých i veřejných investic a měl významný dopad na růst HDP. V zahraničí docházelo k růstu poptávky po zboží z České republiky. ČNB pokračovala v uvolněné měnové politice s nízkými úrokovými sazbami.

V české ekonomice v letech 2018 a 2019 vrcholilo období ekonomického růstu, které trvalo od roku 2014. V roce 2018 hrubý domácí produkt reálně vzrostl o 2,8 % a v roce 2019 došlo ke vzrůstu o 3,6 %. Jak uvádí ČSÚ (2024) růst hrubého domácího produktu byl v období před rokem 2020 podpořen zejména silnou domácí poptávkou. Ačkoli rostl vývoz, výsledný vliv bilance zahraničního obchodu na růst HDP byl v tomto období slabší. Jednak totiž silnou domácí spotřební i investiční poptávku zčásti vyrovnal dovoz a zejména v roce 2019 vykazovala dynamika vývozu mírné zpomalení růstu evropských i světových ekonomik.

V roce 2020 došlo k největšímu propadu ekonomiky za dobu členství v EU, kdy HDP klesl na 5,3 %. K největšímu propadu ve všech složkách HDP došlo především v prvním pololetí roku 2020. Od třetího čtvrtletí došlo ke snižování ztráty, na čemž se podílel především pozitivní vývoj na straně zahraniční poptávky. Na spotřebu domácností měla vliv především opatření omezení pohybu související s pandemií Covid-19. V důsledku pandemie byla provedena

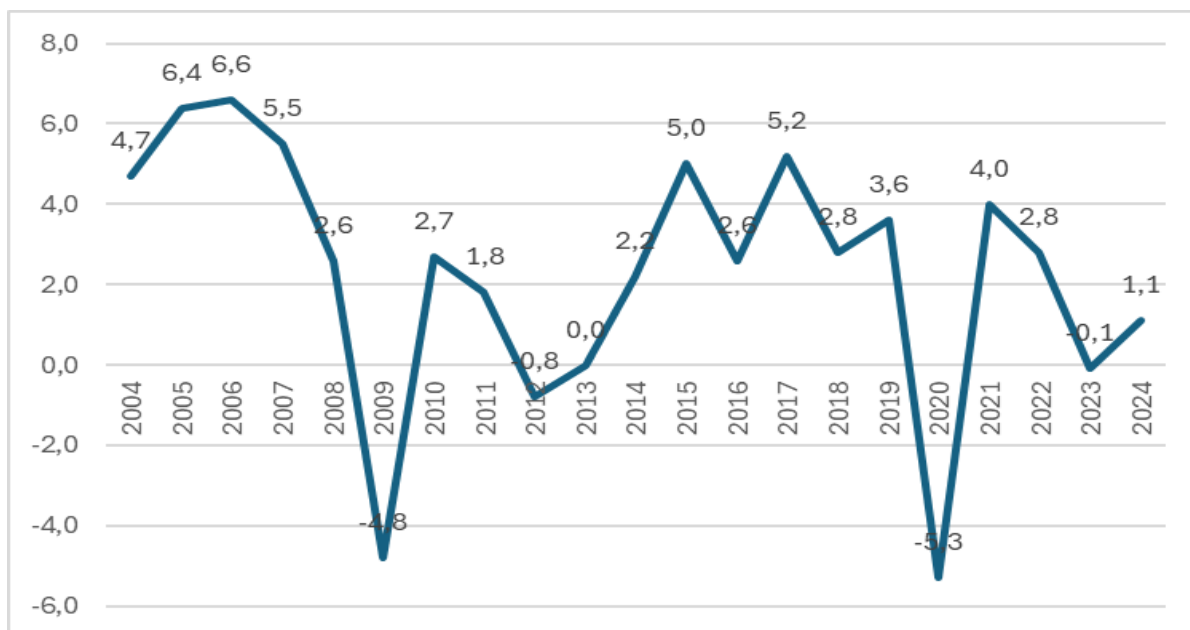
uzávěra průmyslu, která zasáhla především v první polovině roku důležitá odvětví zpracovatelského průmyslu. Na pokles obchodu mělo vliv uzavření kamenných prodejen. Ke vzrůstu naopak došlo v informačních a telekomunikačních technologiích a také v bankovníctví a pojišťovnictví.

Rok 2021 byl opět rokem pandemie Covid-19, kdy došlo znovu k opatřením omezení pohybu. Jak uvádí ČSÚ (2024) v roce 2021 celkový reálný přírůstek HDP dosáhl 4,0 %, a ačkoli kapitálové výdaje rostly a od 2. čtvrtletí se rapidně zotavovala i domácí spotřeba. Hlavním faktorem růstu byly výdaje domácností, výdaje vlády a tvorba kapitálu. Negativní vliv na tvorbu HDP měla zahraniční poptávka a také vyšší ceny dovážených komodit, jako je ropa a zemní plyn. V tomto roce se Česká republika zařadila mezi země s nejnižší mírou ekonomického růstu v EU. Nižších hodnot dosáhlo jen Slovensko a Německo.

V roce 2022 HDP reálně vzrostl o 2,8 %. Zčásti napomohla meziročnímu přírůstku nízká srovnávací základna začátku roku 2021, ale v 1. čtvrtletí roku 2022 ještě HDP mezičtvrtletně vzrostl o 0,7 %. Následně dynamika výrazně zpomalila a HDP se ve 2. čtvrtletí dostal těsně nad úroveň maxima před covidem, ale od té doby nad ní stagnuje. V tomto roce rostly investice do infrastruktury, strojů a dalších zařízení. Zvýšila se také zahraniční poptávka. V tomto roce docházelo k růstu v oblasti zpracovatelského průmyslu, obchodu, dopravy, pohostinství a informačních a telekomunikačních činností. Negativně se na růst HDP podepsala vysoká inflace, díky ní došlo ke snížení výdajů domácností.

V roce 2023 celkově HDP reálně klesl o 0,1 %. V roce 2023 k růstu HDP přispívaly pouze kapitálové výdaje a zahraniční poptávka. V tomto roce byly nižší výdaje domácností, protože se nadále potýkaly s vysokou inflací. Naopak pozitivně ovlivňovaly HDP výdaje vlády, investice a zahraniční poptávka.

HDP v roce 2024 vzrostl celkem o 1,1 %. Došlo k posílení zejména spotřeby, a naopak klesala investiční aktivita. V tomto roce pokračovalo oživení domácí spotřeby. Jak popisuje ČSÚ (2024) meziroční i mezičtvrtletní růst ale brzdila investiční aktivita a meziročně působila negativně také zahraniční poptávka. HDP v EU v roce 2024 vzrostl o 1,0 %. Nadále se však propadala německá ekonomika, která meziročně klesala již šest čtvrtletí. Naopak v rámci střední Evropy docházelo k silnému ekonomickému růstu v Polsku. Česká ekonomika po delší době rostla rychleji než průměr EU. Obrázek 1 zobrazuje vývoj HDP mezi lety 2004 až 2024.



Obrázek 1: Vývoj HDP mezi lety 2004 až 2024

Zdroj: vlastní zpracování z dat ČSÚ

### 3.2 Trh práce a nezaměstnanost

Vývoj trhu práce a míra nezaměstnanosti patří mezi klíčové ukazatele ekonomického zdraví každé země. V České republice se trh práce mezi lety 2004 a 2024 vyznačoval změnami, které byly ovlivněny jak vnitřními ekonomickými faktory, tak globálními krizemi a jejich událostmi. Toto období zahrnuje růst ekonomiky v letech před krizí, následný negativní dopad globální finanční krize, stabilizaci po krizi a následné období ekonomického oživení. Významným milníkem sledovaného období byla i pandemie Covid-19, která v roce 2020 přinesla výzvy pro trh práce, ale i příležitosti k jeho přizpůsobení. Tabulka 3 uvádí vývoj míry nezaměstnanosti mezi lety 2004 až 2024.

Tabulka 3: Vývoj míry nezaměstnanosti mezi lety 2004 až 2024

Rok	Míra nezaměstnanosti	Rok	Míra nezaměstnanosti	Rok	Míra nezaměstnanosti
2004	8,3	2011	6,7	2018	2,2
2005	7,9	2012	7,0	2019	2,0
2006	7,1	2013	7,0	2020	2,6
2007	5,3	2014	6,1	2021	2,8
2008	4,4	2015	5,0	2022	2,2
2009	6,7	2016	4,0	2023	2,6
2010	7,3	2017	2,9	2024	3,9

Zdroj: vlastní zpracování z dat ČSÚ

Vývoj nezaměstnanosti mezi lety 2004 až 2010 ovlivnil ekonomický růst mezi lety 2004 až 2007 a také finanční krize v letech 2008 až 2009. Vzhledem k roku 2004, kdy míra nezaměstnanosti dosahovala 8,3 % došlo v roce 2005 k mírnému poklesu o 0,4 procentního bodu na hodnotu 7,9 %. Pokles byl důsledkem ekonomického růstu a také díky reformám na trhu práce, které měly snížit nezaměstnanost.

V letech 2006 a 2007 míra nezaměstnanosti klesala, kdy v roce 2006 klesla na 7,1 % a v roce 2007 klesla na 5,3 %. K poklesu došlo v důsledku ekonomického růstu a také díky pozitivnímu vývoji na trhu práce. V roce 2008 míra nezaměstnanosti klesla na 4,4 %. Ačkoli česká ekonomika v první polovině roku rostla, krize začala ovlivňovat nezaměstnanost až ve druhé polovině roku 2008.

Od roku 2009 došlo k nárůstu nezaměstnanosti, kdy v roce 2009 míra nezaměstnanosti vzrostla na 6,7 %. Tento nárůst způsobila světová finanční krize. Krize zasáhla všechna odvětví ekonomiky a vedla k poklesu výroby. V důsledku krize docházelo k propouštění pracovníků a zvýšil se počet lidí hledajících zaměstnání. Jak uvádí MPSV (2011) v důsledku nedostatku zakázek propouštěli nejdříve zaměstnavatelé v automobilovém průmyslu i jejich subdodavatelé a podnikatelé v oblasti sklářského průmyslu, později se propouštění týkalo i zaměstnavatelů z dalších odvětví, především ze zpracovatelského průmyslu.

V roce 2010 byla nezaměstnanost vysoká, kdy vzrostla na 7,3 %. I když se ekonomika začala zotavovat z následků krize. Také trh práce se zotavoval pomalu, což mělo za důsledek relativně vysokou nezaměstnanost. Jak uvádí MPSV (2011) mírné oživení a působení sezónních faktorů

ovlivnilo trh práce v jarních měsících, kdy nezaměstnanost výrazně klesala, ale ve druhém pololetí se po mírném nárůstu v důsledku příchodu čerstvých absolventů škol mírně zvýšila a v podzimních měsících došlo k udržení na stabilní úrovni.

V roce 2011 se nezaměstnanost mírně snížila na 6,7 %. Na snížení mělo vliv oživení ekonomiky po finanční krizi a růst v některých sektorech ekonomiky. Vliv na snížení nezaměstnanost měly programy vlády zaměřené na podporu zaměstnanosti.

Nezaměstnanost v roce 2012 vzrostla na přibližně 7,0 %, což znamenalo další tlak na spotřebitelskou poptávku a celkové zpomalení ekonomického růstu. Ke vzrůstu došlo v důsledku evropské dluhové krize. Vliv na růst nezaměstnanosti měla také fiskální politika vlády, kdy došlo ke zvýšení daní a byly provedeny škrty ve výdajích vlády.

V roce 2013 míra nezaměstnanosti stagnovala na hodnotě 7,0 %. V tomto roce prováděla vláda úsporné kroky, kterými omezila své výdaje a došlo ke zvýšení daní. Tato fiskální politika měla vliv na pokles poptávky spotřebitelů a na tvorbu nových pracovních míst. V tomto roce docházelo ke stagnaci ekonomiky. Jak uvádí ČSÚ (2014) už více než čtyři roky za sebou trvá pokles reálné mzdy v nepodnikatelské sféře, dva roky klesají v podnikatelské sféře. V úhrnu za ekonomiku reálné mzdy klesly meziročně o 1,3 %.

Od roku 2014 začala nezaměstnanost postupně klesat. Postupný pokles trval až do roku 2019, kdy míra nezaměstnanosti dosáhla hodnoty 2,0 %. V roce 2014 začala nezaměstnanost klesat v důsledku ekonomického růstu, který trval až do roku 2019, kdy vrcholil. V tomto období se nezaměstnanost začala snižovat i v některých strukturálně postižených regionech, jako je sever Čech a sever Moravy. Vliv na pokles nezaměstnanosti měla i zvyšující se poptávka po pracovní síle. V některých sektorech ekonomiky, jako je automobilový průmysl a stavebnictví docházelo k vysokému růstu. V roce 2019 dosahovala nezaměstnanost historicky nejnižší hodnoty, kdy byla vysoká poptávka po pracovní síle a nízký počet nezaměstnaných osob.

V roce 2020 došlo k mírnému nárůstu nezaměstnanosti, kdy vzrostla na hodnotu 2,6 %. V tomto roce byla nezaměstnanost ovlivněna pandemií Covid-19. Vláda zavedla v reakci na šíření nemoci Covid-19 přísné restriktce, které uzavřely podniky, restaurace, obchody a mnoho dalších provozoven. Snížila se poptávka spotřebitelů, což vedlo k propouštění pracovníků. Vláda na podporu trhu práce zavedla programy, které měly chránit pracovní místa před propouštěním pracovníků. V rámci těchto programů poskytoval firmám finanční podporu. Podpora byla poskytována firmám, které měly problémy se zachováním pracovních míst v důsledku pandemie. Vláda se snažila zmírnit nárůst nezaměstnanosti tím, že podpora kryla

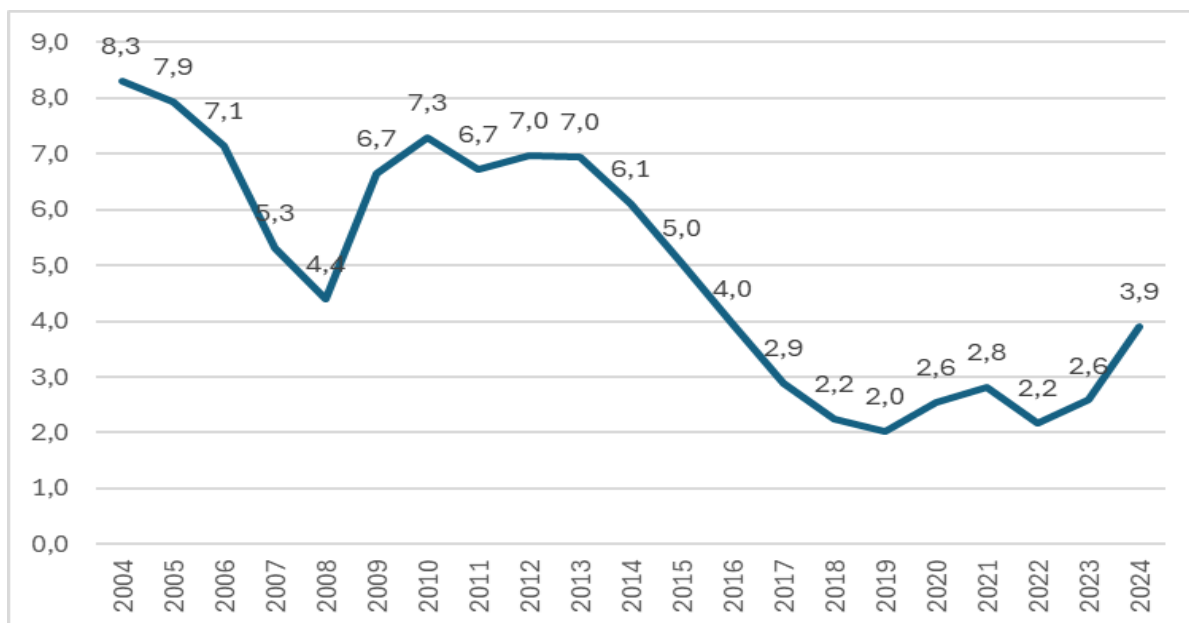
část nákladů na mzdy pracovníků. Jak uvádí MPSV (2021) celková míra nezaměstnanosti, míra nezaměstnanosti mužů i žen a míra dlouhodobé nezaměstnanosti v ČR byla v roce 2020 nejnižší ze všech států EU.

Česká republika měla i v roce 2021 nejnižší míru nezaměstnanosti v rámci EU, a to 2,8 %. Byla tak o 4,2 procentního bodu nižší než průměrná míra nezaměstnanosti v EU, která činila 7 %. Pokud ji srovnáme s mírou nezaměstnanosti v předchozím roce, tak došlo ke vzrůstu jen o 2 procentní body. V tomto roce pokračovala omezení v některých odvětví ekonomiky. Omezení se týkala především cestovního ruchu a pohostinství. V těchto odvětví docházelo k problémům s udržení pracovních míst. V tomto roce došlo k oživení ekonomiky, díky němuž začala růst poptávka po pracovní síle. Vláda nadále pokračoval v podpoře podniků prostřednictvím různých programů.

V roce 2022 klesla míra nezaměstnanosti o šest procentních bodů na hodnotu 2,2 %. Nezaměstnanost v tomto roce ovlivnila válka na Ukrajině, která začala v únoru 2022 a měla významný vliv na trh práce. Velký počet uprchlíků, především žen a dětí, přijížděl do ČR, což vedlo k nárůstu počtu pracovních sil a k poklesu nezaměstnanosti. Také pokračoval vliv pandemie Covid-19 na nezaměstnanost, protože ekonomika se nadále zotavovala z následků pandemie.

Od roku 2023 začala nezaměstnanost mírně narůstat, kdy v roce 2023 dosahovala hodnoty 2,6 %. Nezaměstnanost byla nadále ovlivněna pokračující válkou na Ukrajině a příchodem uprchlíků. V tomto roce čelila Česká republika vysoké inflaci, která také ovlivňovala trh práce. V důsledku zvyšování cen se zvýšila poptávka po vyšších mzdách. Tato situace vedla k větší mobilitě pracovníků na trhu práce. Jak uvádí Eurostat (2023) míra nezaměstnanosti v roce 2023 dosáhla v EU historického maxima, které činilo 6,1 %. V tomto roce vykázala Česká republika jednu z nejnižších nezaměstnaností v EU.

V roce 2024 byla nezaměstnanost poměrně nízká a dosahovala hodnoty 3,9 %. Meziročně došlo ke zvýšení o 1,3 %. K nárůstu nezaměstnanosti došlo v důsledku zvýšení počtu uchazečů o zaměstnání na Úřadě práce. Obrázek 2 zobrazuje vývoj nezaměstnanosti mezi lety 2004 až 2024.



Obrázek 2: Vývoj míry nezaměstnanosti mezi lety 2004 až 2024

Zdroj: vlastní zpracování z dat ČSÚ

### 3.3 Cenová stabilita

Cenová stabilita je jedním z klíčových cílů každé ekonomiky, protože ovlivňuje nejen každodenní život obyvatel, ale také celkovou výkonnost a konkurenceschopnost národního hospodářství. V České republice je cenová stabilita důležitým ukazatelem zdraví ekonomiky. Také je ukazatelem schopnosti udržet stabilní růst a kontrolovat inflaci. V této podkapitole budu analyzovat vývoj míry inflace v České republice v období mezi lety 2004 a 2024, zhodnotím faktory, které tuto stabilitu ovlivnily, a popíšu měnovou politiku, která se zaměřila na udržení nízké a stabilní inflace. Tabulka 4 uvádí vývoj míry inflace mezi lety 2004 až 2024.

Tabulka 4: Vývoj míry inflace mezi lety 2004 až 2024

Rok	Míra inflace	Rok	Míra inflace	Rok	Míra inflace
2004	2,8	2011	1,9	2018	2,1
2005	1,9	2012	3,3	2019	2,8
2006	2,5	2013	1,4	2020	3,2
2007	2,8	2014	0,4	2021	3,8
2008	6,3	2015	0,3	2022	15,1
2009	1,0	2016	0,7	2023	10,7
2010	1,5	2017	2,5	2024	2,4

Zdroj: vlastní zpracování z dat ČSÚ

Vývoj inflace mezi lety 2004 až 2010 byl ovlivněn, jak domácími, tak i zahraničními faktory. V roce 2005 dosáhla inflace hodnoty 1,9 %. Vzhledem k roku 2004, kdy míra inflace dosahovala hodnoty 2,8 % došlo k výraznému poklesu. Pokles inflace byl důsledkem stabilizace cen potravin a energií.

Inflace v roce 2006 vzrostla na 2,5 %. Důvodem vzrůstu bylo zvýšení cen potravin, energií a také vzrostly některé administrativně řízené ceny. Inflace se však stále pohybovala v tolerančním pásmu. V roce 2007 došlo ke zpomalení růstu, kdy inflace vzrostla 2,8 %. Na vzrůst měl nadále vliv růst cen potravin a energií.

V roce 2008 došlo k výraznému vzrůstu inflace, kdy došlo ke vzrůstu na 6,3 %. V tomto roce se inflace pohybovala výrazně nad tolerančním pásmem. Inflace vzrostla díky rostoucím cenám ropy a potravin. Ve druhé polovině roku vypukla finanční krize a inflace začala mírně klesat.

V roce 2009 v důsledku světové finanční krize byla inflace velmi nízká. V tomto roce dosahovala 1 %. Tento pokles byl důsledkem krize, ale také poklesem cen ropy a komodit. V důsledku poklesu poptávky domácností došlo k poklesu cen a také k deflačním tlakům.

V roce 2010 se inflace mírně zvedla na 1,5 %. K růstu došlo v důsledku oživení ekonomiky. Oživeny byly ceny energií a došlo také k nárůstu poptávky domácností. V tomto roce se inflace pohybovala v tolerančním pásmu ČNB.

V roce 2011 došlo ke zvýšení inflace o čtyři procentní body a inflace dosahovala hodnoty 1,9 %. Vliv na růst inflace měly především ceny potravin a energií. Růst cen potravin byl důsledkem nepřízně počasí a zdražení vstupů v důsledku dražších energií. K růstu cen došlo také v důsledku změny v daních, kdy došlo ke zvýšení sazeb DPH. Nadále inflace zůstávala v tolerančním pásmu ČNB.

V roce 2012 vzrostla inflace na hodnotu 3,3 %. Ke vzrůstu došlo v důsledku zvýšení cen potravin. Jak uvádí ČNB (2012) zdrojem inflace v tomto roce byly daňové změny, růst cen potravin a také postupně odeznívající růst dovozních cen. Ceny potravin byly vysoké kvůli neúrodě a rostoucím nákladům.

V roce 2013 došlo ke snížení inflace, kdy inflace dosáhla hodnoty 1,4 %. V tomto roce byla ekonomika v recesi, kdy byla nižší poptávka, která vedla k tlumení růstu cen. Nízký růst cen byl celkově dán slabou domácí poptávkou ve spojení s „dovozem deflace“ ze zahraničí, která se projevovala v nižších cenách vstupů (ČSÚ, 2014). Pokles byl také způsoben změnou v daních, kdy byla snížena sazba DPH u potravin, což vedlo ke stagnaci nebo i ke snížení cen

potravin. Kvůli hrozbě deflace zavedla v listopadu 2013 ČNB intervence na devizovém trhu, aby oslabila korunu a tím podpořit export a zvýšit inflaci na hodnotu kolem 2 %.

V roce 2014 byla inflace velmi nízká, kdy dosahovala hodnoty 0,4 %. V tomto roce docházelo k postupnému oživení ekonomiky, která se však stále vzpamatovávala z recese. Významný byl pokles cen ropy na světových trzích a měl vliv na snížení cen pohonných hmot a energií. Ceny některých potravin mírně vzrostly, ale celkový růst cen potravin byl v roce 2014 velmi slabý. Domácí poptávka byla v tomto roce nadále slabá. ČNB v tomto roce pokračovala v devizových intervencích a v politice nízkých úrokových sazeb.

Inflace v roce 2015 zůstávala nadále velmi nízká, kdy dosahovala hodnoty 0,3 %. V tomto roce pokračoval pokles cen potravin a ropy. V ekonomice byly deflační tlaky, na něž měla vliv nízká domácí poptávka. ČNB pokračovala v devizových intervencích.

Inflace v roce 2016 mírně vzrostla na hodnotu 0,7 %. Na růst inflace měl vliv růst některých potravin, především masa a mléčných výrobků. Ceny energií se stabilizovaly a v některých oblastech jako je elektřina došlo k růstu. ČNB nadále udržovala úrokové sazby na nízkých úrovních a prováděla devizové intervence. Jak uvádí Černohorský (2022) devizové intervence přispěly k oživení ekonomického růstu a ke zvýšení inflace.

Rok 2017 přinesl růst inflace na hodnotu 2,5 %. Tento růst byl důsledkem oživení ekonomiky a vzrůstu domácí poptávky. Jak uvádí MPO (2018) vzrostly ceny některých potravin, jako maso, mléčné výrobky a ovoce. Ceny vzrostly v důsledku růstu nákladů na produkci. Vzrostly ceny energií a měly vliv na vyšší náklady domácností i firem. Nízká nezaměstnanost vedla k tlaku na růst mezd. Poprvé po několika letech zvýšila ČNB úrokové sazby z 0,25 % na 0,5 %. K tomuto zvýšení došlo v důsledku zvýšení inflace. V tomto roce ČNB ukončila režim devizových intervencí.

V roce 2018 dosáhla inflace hodnoty 2,1 %. V tomto roce vzrostly ceny potravin a byly jedním z hlavních faktorů růstu inflace. Došlo ke vzrůstu cen ropy na světových trzích, což vedlo k růstu cen energií a pohonných hmot. Rostla také domácí poptávka, na niž měl vliv především silný růst mezd a nízká nezaměstnanost. ČNB pokračovala ve zvyšování úrokových sazeb v roce 2018, čímž reagovala na pokračující ekonomický růst a inflační tlaky. V červnu 2018 zvýšila základní úrokovou sazbu na 1 %. Po ukončení měnových intervencí v roce 2017 ČNB udržovala stabilitu koruny, což pomohlo zmírnit dopad zahraničních cenových tlaků.

V roce 2019 došlo ke zvýšení inflace, kdy inflace dosáhla hodnoty 2,8 %. Nadále se však pohybovala v tolerančním pásmu. Na růst inflace měly vliv rostoucí ceny potravin, růst cen energií a ropy. ČNB pokračovala v politice mírného zvyšování úrokových sazeb, aby reagovala na rostoucí inflaci a stabilizovala ekonomiku. V červnu 2019 zvýšila základní úrokovou sazbu na 2 %.

Rok 2020 byl pro ekonomiku České republiky výjimečný především vlivem pandemie onemocnění Covid-19, která měla dopady i na inflaci. V tomto roce inflace dosáhla hodnoty 3,2 %, což bylo nad tolerančním pásmem ČNB. K růstu došlo především v důsledku pandemie. Došlo k nárůstu cen potravin a energií. Jak uvádí ČNB (2020) v důsledku pandemie došlo k narušení dodavatelských řetězců, kdy některé dodávky byly přerušeny nebo zpožděny. Pandemie vedla ke snížení poptávky domácností. ČNB reagovala na pandemii a zpomalení ekonomiky snižováním úrokových sazeb. V tomto roce ČNB snížila základní úrokovou sazbu na 0,25 % v březnu, čímž se snažila podpořit ekonomiku a zlepšit likviditu na finančních trzích. Kromě snižování úrokových sazeb ČNB rovněž zahájila intervence na devizovém trhu, aby stabilizovala měnu a zajistila dostatek likvidity pro ekonomiku.

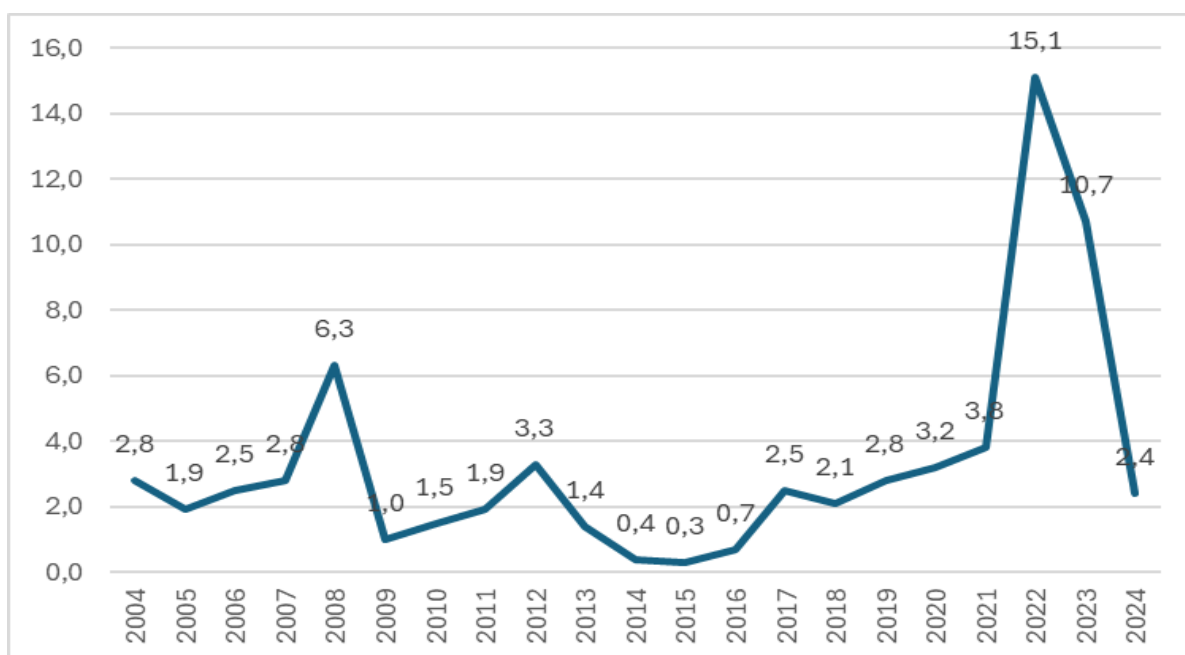
Rok 2021 byl pro českou ekonomiku rokem pokračující pandemie Covid-19 a následného zotavení po pandemii. V tomto roce došlo k nárůstu inflace na 3,8 %. Tato hodnota byla výrazněji nad tolerančním pásmem. Jedním z hlavních faktorů, které ovlivnily růst inflace, bylo zvýšení cen potravin. Došlo k dramatickému růstu cen energií, které vzrostly o více než 10 %. Docházelo také k problémům v dodavatelských řetězcích. Mezi tyto problémy patřily např. nedostatek polovodičů, výpadky ve výrobě nebo vysoké ceny jejich přepravy. (ČNB, 2022) ČNB reagovala na rostoucí inflaci postupným zvyšováním úrokových sazeb. V červnu 2021 zvýšila základní úrokovou sazbu na 0,75 % a v listopadu 2021 základní úrokovou sazbu zvýšila na 2,75 %, čímž se ČNB rozhodla přistoupit k agresivnějšímu zvyšování úrokových sazeb ve snaze omezit inflační tlaky.

V roce 2022 byla inflace velmi vysoká, kdy dosahovala průměrné hodnoty 15,1 %. V důsledku takto vysoké inflace docházelo ke zpomalování ekonomického růstu a ke snižování životní úrovně obyvatelstva. Ceny potravin v tomto roce vzrostly o 16,5 %, což bylo způsobeno nejen globálními problémy v dodavatelských řetězcích, ale také vyššími náklady na dopravu, energii a pracovní sílu. Válka na Ukrajině, která začala v únoru 2022, vedla k drastickému zvýšení cen energií, především zemního plynu a ropy. Ceny energií vzrostly o více než 30 % a byly hlavním

faktorem, který přispěl k celkovému růstu inflace. ČNB zvyšovala úrokové sazby v několika vlnách, přičemž na konci roku 2022 činila základní úroková sazba 7 %.

V roce 2023 došlo ke snížení inflace, ale nadále zůstávala poměrně vysoká. V tomto roce dosahovala průměrné hodnoty 10,7 %. Tento pokles byl podporován zlepšováním energetické situace, stabilizací cen energií a potravin a postupným vyrovnáváním problémů v globálních dodavatelských řetězcích. ČNB pokračovala ve zvyšování úrokových sazeb, aby omezila inflační tlaky.

Inflace v roce 2024 dosahovala 2,4 % a pohybovala se v tolerančním pásmu ČNB. Meziročně došlo k výraznému propadu. Jak uvádí ČSÚ (2024) tento propad byl důsledkem zmírněním růstu cen bydlení a energií a také poklesem cen potravin a nealkoholických nápojů. Bydlení a energie ale nadále zůstaly položkou, která nejvíce rostla. Také docházelo k výraznému růstu cen služeb. Obrázek 3 znázorňuje vývoj míry inflace mezi lety 2004 až 2024.



Obrázek 3: Vývoj míry inflace mezi lety 2004 až 2024

Zdroj: vlastní zpracování z dat ČSÚ

### 3.4 Stav veřejných financí

Veřejné finance v makroekonomii reprezentuje státní rozpočet. Zaměřuji se na vývoj státního rozpočtu České republiky v období mezi lety 2004 a 2024. V tomto období prošel státní rozpočet významnými změnami, které byly ovlivněny řadou faktorů, včetně ekonomického vývoje, politických změn a globálních krizí. V této souvislosti bylo nutné přizpůsobit fiskální

politiku v oblasti zajištění příjmů nebo v přerozdělování veřejných prostředků na financování státních výdajů.

Mezi klíčové události, které měly dopad na státní rozpočet, patří vstup České republiky do EU, reakce na globální finanční krize, následné úsporné opatření v rámci fiskální konsolidace, a dopady pandemie COVID-19. Tabulka 5 uvádí vývoj salda státního rozpočtu v miliardách Kč mezi lety 2004 až 2024.

Tabulka 5: Vývoj salda státního rozpočtu v miliardách Kč mezi lety 2004 až 2024

Rok	Saldo státního rozpočtu	Rok	Saldo státního rozpočtu	Rok	Saldo státního rozpočtu
2004	-93,7	2011	-142,8	2018	2,9
2005	-56,3	2012	-101,0	2019	-28,5
2006	-97,6	2013	-81,3	2020	-367,4
2007	-66,4	2014	-77,8	2021	-419,7
2008	-20,0	2015	-62,8	2022	-360,4
2009	-192,4	2016	61,8	2023	-288,5
2010	-156,4	2017	-6,2	2024	-271,4

Zdroj: vlastní zpracování z dat ČSÚ

V roce 2005 došlo meziročně k poklesu deficitu státního rozpočtu, kdy deficit klesl o 37,3 mld. Kč. K poklesu deficitu došlo v důsledku probíhajících reforem v oblasti veřejných financí. Změny se týkaly především daní a úspor ve veřejných výdajích. V tomto roce Česká republika čerpala finanční prostředky z evropských fondů. Tyto investice vláda použila na investice do infrastruktury a přispěly ke zvýšení příjmů státního rozpočtu.

V roce 2006 došlo ke zvýšení deficitu státního rozpočtu, kdy deficit stoupl na 97,5 mld. Kč. Důvodem růstu deficitu byl nárůst výdajů v oblasti sociálních věcí, protože vláda zavedla širší sociální opatření. V rámci těchto opatření došlo ke zvyšování důchodů a dalších sociálních dávek. V tomto roce narostly investice do infrastruktury, kdy vláda investovala především do dopravy a energetiky. Příjmy v tomto roce stále nebyly dostatečné na pokrytí deficitu, protože v důsledku snížení některých daní došlo k jejich poklesu.

Rok 2007 přinesl mírné snížení deficitu státního rozpočtu, kdy došlo k poklesu o 31,3 mld. Kč. Tento pokles deficitu byl v souladu s cíli konsolidace veřejných financí a požadavky EU. V tomto roce pozitivně ovlivnil příjmy státního rozpočtu ekonomický růst. Došlo k růstu HDP,

který podpořil vyšší výběr daní, především daní z příjmů fyzických a právnických osob. Pozitivně ovlivňovaly státní rozpočet finanční prostředky plynoucí z EU na financování různých projektů. Nadále rostly výdaje na investice do infrastruktury a veřejných služeb, jako jsou výdaje na školství nebo zdravotnictví. Pokračovala také fiskální konsolidace, kdy se vláda zaměřila na snižování deficitu státního rozpočtu.

V roce 2008 došlo ke zvýšení deficitu státního rozpočtu. Hlavním faktorem, který způsobil zvýšení deficitu bylo vypuknutí světové finanční krize. V důsledku krize došlo k poklesu HDP, v jehož důsledku došlo ke snížení příjmů z daní, především z DPH. Vláda reagovala na krizi zvýšením výdajů, aby stimulovala ekonomiku. Vláda přijala stimuly, aby podpořila poptávku a zmírnila důsledky krize. V tomto roce poklesly příjmy z EU, protože některé evropské fondy byly negativně ovlivněny finanční krizí.

V roce 2009 došlo k hlubokému propadu deficitu státního rozpočtu. Deficit v tomto roce činil 192,4 mld. Kč. V důsledku krize došlo k poklesu HDP, klesly příjmy z daní a vzrostla nezaměstnanost. V důsledku nezaměstnanosti musela vláda realizovat vyšší výdaje na podporu nezaměstnaných a další sociální dávky. Vláda se nadále snažila stimulovat ekonomiku, kdy zvýšila výdaje na podporu ekonomiky. Podpora se týkala také podniků, především těch, které byly nejvíce zasaženy krizí. Vláda nadále investovala do infrastruktury, aby podpořila ekonomiku. V tomto roce Česká republika využívala úvěrové záruky od EU a Mezinárodního měnového fondu.

V roce 2010 došlo meziročně ke snížení deficitu státního rozpočtu. Rozpočet byl však nadále zasažen finanční krizí v roce 2008. Příčinou snížení deficitu bylo posílení příjmové strany, a také snížení výdajové strany. Přetrvával však vysoký podíl mandatorních výdajů, což bylo výsledkem politik realizovaných v minulých letech. (MF, 2011) V tomto roce dosáhl státní rozpočet deficitu 156,4 mld. Kč, což je ve srovnání s rokem 2009 o 35,9 mld. Kč méně.

Státní rozpočet České republiky v roce 2011 vykázal deficit, který činil 142,8 mld. Kč. Došlo k mírnému snížení deficitu. Deficit byl důsledkem poklesu příjmů v důsledku finanční krize v roce 2008. Na straně výdajů došlo k vzrůstu výdajů na sociální podporu a důchodů. Vláda v roce 2011 zahájila reformy zaměřené na fiskální konsolidaci. Připravila balíček reformních opatření, který měl vést ke snížení deficitů. Tento balíček zahrnoval především zvýšení daní.

V roce 2012 vykázal státní rozpočet opět deficit. Došlo však k meziročnímu snížení deficitu o 41,8 mld. Kč. Deficit v tomto roce činil 101,0 mld. Kč. K meziročnímu snížení deficitu došlo v důsledku vzrůstu běžných výdajů. Vzrostly především výdaje na sociální dávky. Jak uvádí

MF (2013) na příjmové straně došlo ke snížení příjmů plynoucích z DPH a příjmů z EU. Naopak ke zvýšení došlo u příjmů na sociální zabezpečení a daňové příjmy. Vzdrust daňových příjmů byl důsledkem balíčku reformních opatření z roku 2011.

Mezi lety 2013 až 2018 docházelo k postupnému snižování deficitů. V roce 2013 činil deficit 81,3 mld. Kč. Ke snížení deficitu došlo v důsledku vzrůstu daňových příjmů. Došlo ke zvýšení příjmů z DPH, protože v tomto roce došlo ke zvýšení sazeb DPH o jeden procentní bod. Vzrostly i příjmy z daně z příjmů fyzických osob. Na straně výdajů došlo také k meziročnímu nárůstu. Jak uvádí ČSÚ (2014) vzrostly především výdaje na sociální dávky, výdaje na důchody zastavily po více než pěti letech svůj nárůst. K nárůstu sociálních dávek došlo v důsledku neuspokojivé situace na trhu práce, kdy docházelo k růstu nezaměstnanosti a poklesu reálných mezd.

V roce 2014 se deficit státního rozpočtu mírně snížil na 77,8 mld. Kč. Celkové příjmy státního rozpočtu se zvýšily o 5,4 mld. Kč. Vzrostly zejména daňové příjmy, z nichž vzrostly zejména příjmy z DPH, dále vzrostly příjmy z daně z příjmů právnických osob a pojistné na sociální zabezpečení, které vzrostlo o 10,6 mld. Kč. Na výdajové straně došlo také k meziročnímu nárůstu. Vzrostly výdaje na společné projekty spolufinancované Českou republikou a EU. Jak uvádí MF (2015) na straně výdajů došlo k úspoře zejména u neinvestičních nákupů a souvisejících výdajů, u sociálních dávek a také došlo k vázání výdajů v kapitole veřejná pokladní správa.

V roce 2015 došlo k mírnému snížení deficitu, kdy deficit činil 62,8 mld. Kč. Příjmy státního rozpočtu meziročně vzrostly o 100,7 mld. Kč. Na vzrůstu se nejvíce podílely zejména daňové příjmy včetně inkasa pojistného na sociální zabezpečení. Vzrostly příjmy z DPH, příjmy z daně z příjmů fyzických i právnických osob i ze spotřebních daní. Výrazně také vzrostly příjmy z EU, a to o 48,5 mld. Kč. Na výdajové straně vzrostly výdaje určené na spolufinancování společných programů České republiky a EU, sociální dávky včetně důchodů i neinvestiční transfery poskytované územně samosprávným celkům. Největší úspory byly uskutečněny v neinvestičních transferech státním fondům.

Rok 2016 přinesl nejlepší výsledek hospodaření státu za dobu členství v EU, protože saldo státního rozpočtu skončilo přebytkem ve výši 61,8 mld. Kč. V tomto roce v důsledku ekonomického růstu a legislativních změn vzrostly příjmy z daně z příjmů fyzických osob. Podle MF (2017) docházelo k efektivnějšímu výběru daní. Pokračoval ekonomický růst, který doprovázela vysoká zaměstnanost a rostly platy ve veřejném i soukromém sektoru. Vzrostly

také příjmy z EU, kdy byly propláceny vysoké objemy prostředků. Na výdajové straně došlo k meziročnímu poklesu v důsledku úspory výdajů. Úspora se týkala především běžných výdajů. I díky přebytkovému hospodaření a nízkým úrokovým sazbám došlo k výrazné úspoře úrokových výdajů souvisejících s obsluhou státního dluhu.

V roce 2017 vykázal státní rozpočet deficit ve výši 6,2 mld. Kč. Na příjmové straně došlo ve srovnání s rokem 2016 k meziročnímu nárůstu. Vzrostly především daňové příjmy a pojistné na sociální zabezpečení. Naopak pokles se týkal nedaňových příjmů, kapitálových příjmů a přijatých transfer. Tento pokles způsobily především nižší příjmy přijaté z EU. Na výdajové straně státního rozpočtu došlo k meziročnímu nárůstu. Vzrostly výdaje v oblasti sociálních věcí. Tento růst byl způsoben zvýšením důchodů a růstem nákladů na důchody. Vzrostly také poskytnuté neinvestiční transfery do rozpočtů územně samosprávných celků, protože došlo ke zvýšení platů ve školství. Pokles se týkal kapitálových výdajů, protože došlo k nižšímu čerpání prostředků z EU.

Státní rozpočet v roce 2018 vykázal přebytek ve výši 2,9 mld. Kč, což byl druhý nejlepší výsledek za dobu členství v EU. Na příjmové straně došlo k meziročnímu nárůstu příjmů, který byl způsoben především dobrou ekonomickou situací. Ekonomika byla v růstu, byla nízká nezaměstnanost a docházelo k vyššímu čerpání prostředků z fondů EU oproti předchozím letům. Došlo k nárůstu daňových příjmů. Vzrostly příjmy z daně z příjmů právnických osob, protože firmy byly v dobré ekonomické situaci a rostly jim zisky. Příjmy z DPH vzrostly z důvodu růstu spotřeby. Příjmy z daně z příjmů fyzických osob vzrostly, protože docházelo k růstu zaměstnanosti a růstu mezd, s čím souvisel i nárůst příjmů z pojistného na sociální zabezpečení. Na výdajové straně došlo také k nárůstu. Jak uvádí MF (2019) došlo ke vzrůstu výdajů na sociální dávky a důchody, a to v důsledku zvyšujícího se počtu důchodců. Zvýšily se také výdaje na transfery, zejména transfery obcím a krajům do jejich vlastních rozpočtů. Zvýšení se týkalo také kapitálových výdajů, kdy rostly výdaje především do infrastruktury a na projekty financované z fondů EU.

Stát hospodařil v roce 2019 s deficitem ve výši 28,5 mld. Kč, přestože došlo k výraznému nárůstu příjmů o 119,3 mld. Kč. Výrazně vzrostly daňové příjmy a pojistné na sociální zabezpečení. Pomalejšího růstu dosáhly příjmy z DPH, protože od února 2019 došlo ke snížení sazby u hromadné dopravy. Růst se týkal i nedaňových příjmů na čemž se nejvíce podílely příjmy z rozpočtů EU. Na výdajové straně docházelo také k meziročnímu nárůstu. Jak uvádí MF (2020) meziroční růst výdajů ovlivnily zejména výdaje na sociální dávky, neinvestiční

výdaje rozpočtům územně samosprávných celků a také vzrostly výdaje na platy zaměstnanců na úrovni organizačních složek státu.

V roce 2020 měly na státní rozpočet vliv velmi specifické okolnosti, které byly silně ovlivněny pandemií Covid-19. V tomto roce vykázal deficit ve výši 367,4 mld. Kč, což bylo výsledkem vlády, která podporovala ekonomiku během krize. Tento deficit byl čtyřikrát vyšší než plánovaný. V tomto roce došlo k poklesu příjmů státního rozpočtu, kdy poklesly v důsledku snížení ekonomické aktivity v průběhu roku především daňové příjmy. Pokles se týkal DPH a daní z příjmů. Vládní výdaje narostly v důsledku pandemie, kdy vláda musela přijmout krizová opatření na podporu ekonomiky. Mezi tato opatření patřily přímé finanční příspěvky firmám na udržení zaměstnanosti a další stimulační opatření pro domácnosti a podniky. Vláda také vydala rozsáhlé prostředky na podporu zdravotnictví a na nákup ochranných prostředků. Jak uvádí MF (2020) vláda přijala několik krizových opatření, která ovlivnila hospodaření. Došlo k navýšení deficitu, kdy se vláda rozhodla pro vysoký deficit, aby zmírnila ekonomické důsledky pandemie. Ale tento krok vedl k výraznému zadlužení. Dále přijímala podpůrná opatření, kdy schválila balíčky podpory včetně dotací pro podniky a osob samostatně výdělečně činných. Tyto kroky měly za následek vyšší výdaje a následně i vysoký deficit, který bude mít dlouhodobý dopad na veřejné finance.

V roce 2021 hospodařil stát s největším deficitem, který dosáhl výše 419,7 mld. Kč. V tomto roce dosáhl stát nejhoršího výsledku, který překonal nejhorší výsledek z roku 2020. Tohoto výsledku dosáhl i přesto, že opatření související s pandemií nepostihovala ekonomiku v takovém rozsahu jako v roce 2020. V důsledku pandemie došlo ke snížení příjmů státního rozpočtu. Snížení se týkalo především daňových příjmů. Poklesly příjmy z daně z příjmů právnických osob v důsledku slabší výkonnosti ekonomiky a nižším ziskům firem. Snížení se týkalo také DPH. V tomto roce Česká republika čerpala prostředky z EU, z nichž část prostředků byla použita na pokrytí nákladů spojených s pandemií. Jak uvádí NKÚ (2022) Česká republika byla v tomto roce nejrychleji se zadlužující zemí v EU. V tomto roce tvořily téměř 94 % příjmů státního rozpočtu mandatorní a quasi-mandatorní výdaje. Pouze 6,4 %, tedy přibližně 95 mld. Kč, zbylo vládě na reakce na aktuální ekonomické či sociální problémy nebo na nastartování ekonomiky pomocí investic. Výdaje byly v tomto roce značně vyšší než v předchozích letech, což bylo dáno nutností státu reagovat na ekonomické dopady pandemie. Vysoké výdaje se týkaly především zdravotnictví, kde se zvýšily výdaje na zdravotní péči, především na nákup vakcín a testů. Vláda také vyčlenila část prostředků na podporu zaměstnanců a firem. Pokračoval také růst výdajů na důchody a sociální dávky. Na pokrytí

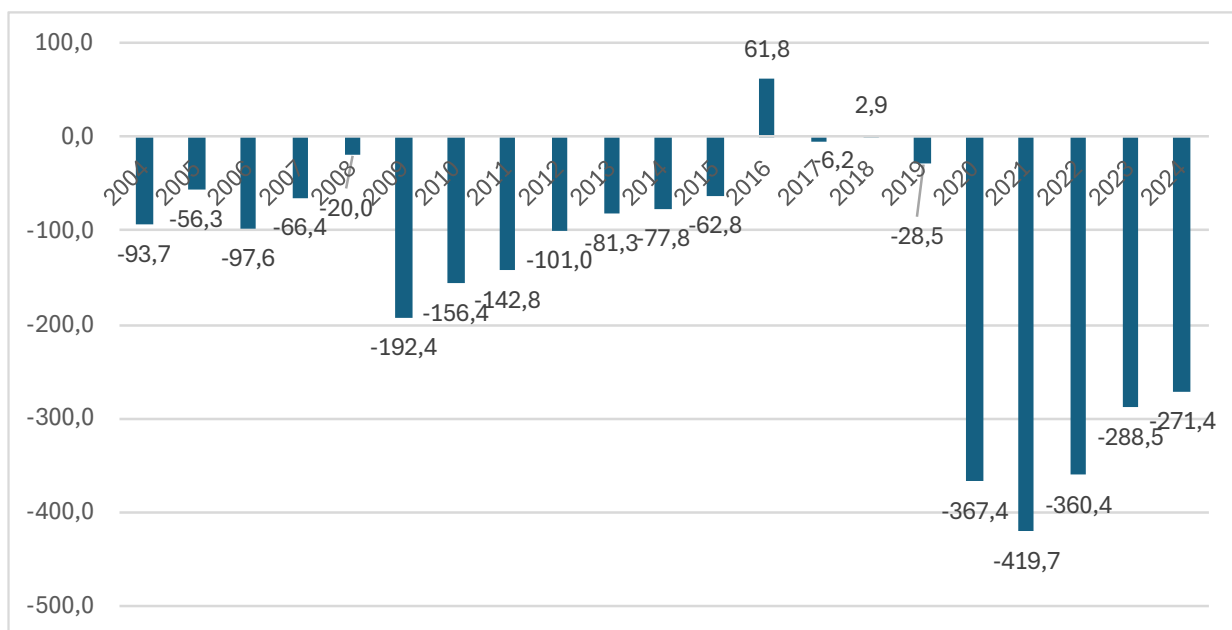
deficitu byly použity prostředky z emisí státních dluhopisů. Došlo ke vzrůstu státního dluhu, což se stalo jedním z hlavních témat diskusí o udržitelnosti veřejných financí v dlouhodobém horizontu.

Hospodaření státu v roce 2022 ovlivnily různé ekonomické a politické události. V tomto roce pokračovaly důsledky pandemie Covid-19. Dalšími událostmi bylo vypuknutí války na Ukrajině a vysoká inflace. Inflace v tomto roce dosáhla historického maxima a růst cen byl nejvíce ovlivněn rostoucími náklady na energie, potraviny a služby. Státní rozpočet skončil v tomto roce deficitem ve výši 360,4 mld. Kč, kdy došlo k meziročnímu snížení. Příjmy státního rozpočtu ve srovnání s rokem 2021 vzrostly, což bylo způsobeno zvýšením daní, poklesem podpory firmám a zlepšením ekonomických podmínek po pandemii. Došlo ke vzrůstu příjmů z daně z příjmů právnických osob. Vzrůst se týkal také DPH a spotřebních daní. Výdaje státního rozpočtu byly v tomto roce opět vysoké, protože vláda podporovala Ukrajinu. Vláda pomáhala uprchlíkům z Ukrajiny, zajišťovala jejich integraci a poskytovala humanitární pomoc Ukrajině. Došlo také k nárůstu výdajů na podporu obyvatel, protože v důsledku války na Ukrajině došlo k vysokým cenám energií a problémům s jejich dodáváním. Vláda podporovala firmy a domácnosti prostřednictvím různých kompenzačních energetických programů. Ke zvýšení výdajů došlo také v důsledku inflace, kdy došlo ke zvýšení výdajů v mnoha oblastech státní správy. Vysoké zůstaly po pandemii výdaje do zdravotnictví. Deficit také prohloubily výdaje na valorizaci důchodů. Stejně jako v roce 2021 vláda financovala deficit emisí státních dluhopisů. V tomto roce pokračoval růst státního dluhu.

V roce 2023 došlo k meziročnímu snížení deficitu státního rozpočtu, kdy deficit činil 288,5 mld. Kč. Jak uvádí MF (2024) ke snížení deficitu přispělo vysoké inkaso daně z příjmů právnických osob posílené o výnosy mimořádného zdanění neočekávaných zisků a nadměrných tržeb, dále výnosy z majetkové účasti státu v akciové společnosti ČEZ a také příjmy z EU, především z Nástroje pro oživení a odolnost. V tomto roce vzrostly příjmy. K tomu nejvíce přispěly daňové příjmy, k němuž nejvíce přispěly daňové příjmy. Největšího růstu z daňových příjmů dosáhly mimořádné příjmy v podobě daně z neočekávaných zisků. Vzrostly také daň z příjmů fyzických i právnických osob a DPH. Vzrostl také výběr pojistného na sociální zabezpečení. Vzrůst se týkal i prostředků z EU. Výdaje státního rozpočtu také meziročně vzrostly. Zvýšení se týkalo výplaty sociálních dávek, především výplaty důchodů. Vzrostly také výdaje na realizaci mimořádných opatření zaměřených na řešení vysokých cen energií a dopadů války na Ukrajině. Rostly také výdaje na obsluhu státního dluhu a platy zaměstnanců základních

a středních škol. Vzrostly také běžné transfery podnikatelům ovlivněné kompenzacemi za dodávku elektřiny a plynu a na ztráty z důvodu zastropování jejich cen.

Hospodaření státu skončilo v roce 2024 deficitem ve výši 271,4 mld. Kč. Meziročně došlo ke snížení deficitu o 17,1 mld. Kč. K tomuto snížení přispělo především citelné zmírnění růstu výdajů. V důsledku zářijových povodních došlo k mimořádným výdajům. ČSÚ (2024) popisuje, že mezi klíčové faktory, které ovlivnily bilanci státního rozpočtu, patřilo zejména postupné odeznívání potřeby mimořádných výdajů domácnostem i firmám zasaženým dopady vysoké inflace, dále přetrvával velmi slabý hospodářský růst a také různé legislativní změny. Mezi tyto změny patřil především vládní ozdravný konsolidační balíček včetně změny rozpočtového určení daní, které bylo platné od ledna 2024. Díky tomuto balíčku došlo ke zvýšení příjmů z některých váhově významných daní. Zvýšily se příjmy z daně z příjmů fyzických i právnických osob. Vzrostly příjmy z DPH i spotřebních daní. Obrázek 4 znázorňuje vývoj salda státního rozpočtu mezi lety 2004 až 2024.



Obrázek 4: Vývoj salda státního rozpočtu mezi lety 2004 až 2024

Zdroj: vlastní zpracování z dat ČSÚ

### 3.5 Vývoj měnového kurzu

Česká koruna (dále CZK) je od roku 1993 zákonným platidlem České republiky, jejímž emitentem je ČNB. CZK je běžně obchodovatelná měna na měnových trzích a je volně směnitelná za jiné měny. Za dobu své existence prošla CZK různými režimy měnového kurzu. Nejprve byla v režimu fixního kurzu s fluktučním pásmem. Poté byla v roce 1997 přesunuta

do režimu volně plovoucího kurzu. Tabulka 6 uvádí vývoj kurzu CZK/EUR mezi lety 2004 až 2024.

Tabulka 6: Vývoj kurzu CZK/EUR mezi lety 2004 až 2024

Rok	CZK/EUR	Rok	CZK/EUR	Rok	CZK/EUR
2004	31,90	2011	24,59	2018	25,64
2005	29,78	2012	25,14	2019	25,67
2006	28,34	2013	25,97	2020	26,44
2007	27,76	2014	27,53	2021	25,65
2008	24,94	2015	27,28	2022	24,57
2009	26,45	2016	27,03	2023	24,01
2010	25,29	2017	26,33	2024	25,16

Zdroj: vlastní zpracování z dat ČSÚ

Jak již bylo řečeno, v roce 2004 se Česká republika stala členem EU, což vedlo k určitému posílení CZK vůči EUR. CZK byla spojena s pozitivními ekonomickými očekáváními ohledně růstu a stabilizace.

Mezi lety 2004 až 2007 byl kurz CZK relativně stabilní, kdy CZK postupně posilovala. Bylo to období před finanční krizí a nebylo mnoho výkyvů. Vliv na kurz měl ekonomický růst a také rostoucí důvěra investorů v CZK. V tomto období se očekávalo, že Česká republika přijme euro, ačkoli termín přijetí eura byl stanoven na pozdější roky.

V roce 2008 došlo k celosvětové finanční krizi, která měla dopad na vývoj kurzu CZK/EUR. Krize vyvolala pokles kurzu. CZK v roce 2009 oslabila, a to nejen v reakci na globální ekonomické problémy. Panovaly také obavy o stabilitě ekonomik střední a východní Evropy. Kurz CZK oslabil, protože CZK v důsledku ekonomické nejistoty a poklesu důvěry investorů ztrácela vůči EUR. Kurz se v tomto období vyšplhal nad 26 CZK/EUR.

Po roce 2009 začala CZK opět mírně posilovat. V roce 2012 se CZK pohybovala kolem 25 CZK/EUR. V tomto období prováděla ČNB politiku nízkých úrokových sazeb, aby podpořila ekonomiku. Jak uvádí Jurečka (2023) v listopadu 2013 vyhlásila ČNB jednostranný kurzový závazek, kdy se zavázala udržovat kurz CZK/EUR poblíž hodnoty 27 CZK/EUR. ČNB využíval oslabení CZK jako nástroj proti deflaci v období nízkých úrokových sazeb, kdy selhávaly tradiční nástroje měnové politiky.

Po roce 2013 CZK postupně oslabovala, což napomohlo růstu cen exportu. V roce 2014 dosáhla CZK úrovně kolem 27 CZK/EUR, což bylo vyvoláno stabilizací ekonomiky a zlepšením výhledu ekonomiky. V tomto období pokračovaly devizové intervence, jimiž ČNB chtěla podpořit export a zvýšit inflaci, která byla velmi nízká a hrozila deflace. V tomto období CZK oslabila kurz přibližně nad 27 CZK/EUR. Tento režim devizových intervencí trval až do dubna 2017.

V dubnu 2017 ČNB ukončila devizové intervence a došlo k postupnému posilování kurzu CZK a oslabování EUR. V tomto roce se kurz CZK/EUR pohyboval kolem 26 CZK/EUR. Devizové intervence pomohly dalšímu posilování CZK v období nízkých úrokových sazeb.

Během roků 2018 až 2020 se CZK stabilizovala na hodnoty kurzu kolem 25-26 CZK/EUR. V tomto období vykazovala česká ekonomika ekonomický růst a nízkou nezaměstnanost. Zároveň probíhaly obavy z geopolitických událostí, jako byl Brexit a obchodní války mezi USA a Čínou. ČNB v tomto období začala zvyšovat úrokové sazby.

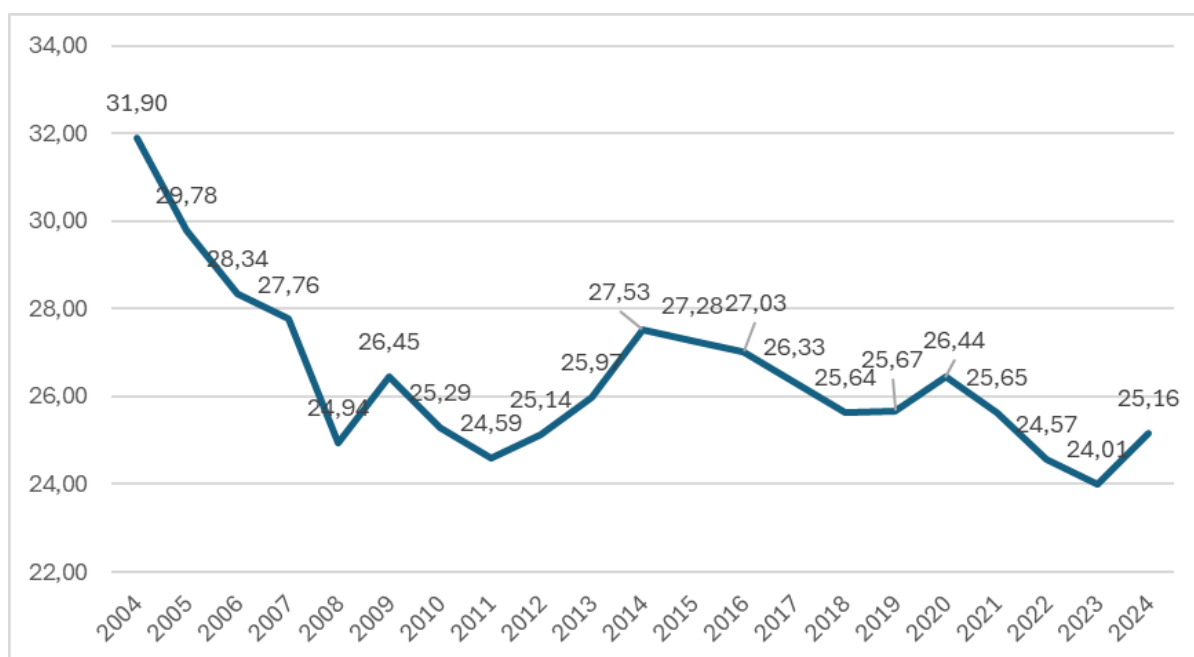
Pandemie Covid-19 měla významný dopad na globální ekonomiku, což vedlo k dalším výkyvům kurzu CZK/EUR. V roce 2020 oslabila CZK, a to i díky sníženým úrokovým sazbám a intervenčním opatřením. Kurz se pohyboval nad úrovní 27 CZK/EUR. ČNB reagovala na pandemii snížením úrokových sazeb na nízké úrovni a také využila další nástroje měnové politiky, aby podpořila ekonomiku.

V roce 2021 a 2022 CZK postupně začala posilovat, kvůli rostoucí inflaci a geopolitickým nejistotám, přičemž se kurz pohyboval mezi 24 až 26 CZK/EUR. Geopolitické faktory, jako válka na Ukrajině, a problémy s dodávkami energie měly také vliv na kurz. V souvislosti s válkou na Ukrajině a energetickou krizí začala ČNB intervenovat ve prospěch domácí měny, protože sílily tlaky na oslabování CZK. ČNB tedy začala posilovat CZK po nezbytně dlouhou dobu, než začnou fungovat ostatní nástroje měnové politiky. V těchto letech začala ČNB zvyšovat úrokové sazby, aby čelila rostoucí inflaci. V reakci na tuto měnovou politiku koruna i nadále posilovala.

V roce 2023 posílila CZK na historické maximum, kdy dosáhla hodnoty 24,01 CZK/EUR. V tomto roce nadále pokračovala vysoká inflace a válka na Ukrajině. Nadále ovlivňovaly ekonomiky vysoké ceny energií, především elektřiny a zemního plynu. ČNB v tomto roce nadále zvyšovala úrokové sazby, kdy se základní úroková sazba zastavila na hodnotě 7,00 %. Což byla historicky nejvyšší hodnota. Takto vysoké úrokové sazby měly za cíl zamezit dalšímu

růstu inflace a podpořit stabilitu měny. V tomto roce CZK posilovala v důsledku měnové politiky ČNB.

Začátkem 2024 CZK oslabovala na hodnoty kolem 25,5 CZK/EUR. V tomto roce dosahovala inflace inflačního cíle 2 %. I když se Česká republika nacházela v situaci, kdy pokračovala v konvergenci k eurozóně, politické rozhodnutí o přijetí eura stále vláda nerealizovala. Ekonomika byla i nadále ovlivněna vysokou inflací a geopolitickými riziky, což ovlivňovalo kurz. Obrázek 5 zobrazuje vývoj kurzu CZK/EUR mezi lety 2004 až 2024.



Obrázek 5: Vývoj kurzu CZK/EUR mezi lety 2004 až 2024

Zdroj: vlastní zpracování z dat ČSÚ

V souvislosti s kurzem CZK/EUR a členstvím České republiky v EU se objevuje problematika přijetí eura v České republice. Pokud bude chtít Česká republika přijmout euro, musí splnit maastrichtská konvergenční kritéria. A v souvislosti s kritériem stability kurzu měny musí být alespoň po dobu dvou let členem evropského mechanismu směnných kurzů ERM II.

Pro přístup České republiky do eurozóny bude důležité zvolit správný okamžik, kdy Česká republika přijme euro. Vstup do eurozóny by měl nastat až když země bude splňovat všechna maastrichtská kritéria a bude mít ekonomiku strukturálně připravenou na vstup do eurozóny. Konečné rozhodnutí o vstupu České republiky do eurozóny je však politické rozhodnutí a učiní ho vláda České republiky.

Přijetí eura by bylo výhodné, protože do eurozóny míří 60-70 % vývozu z České republiky a z EU do České republiky plynou přímé zahraniční investice přes 70 %. Z pohledu zahraničního obchodu by Česká republika měla euro přijmout.

Přijetím eura by se završil proces integrace české ekonomiky do evropských struktur. Bylo by eliminováno kurzové riziko vůči euru, díky němuž by se snížily transakční a zajišťovací náklady a nedocházelo by ke kurzovým rozdílům.

Naopak nevýhodou, pokud Česká republika přijme euro bude, tak ztratí kontrolu nad měnovou politikou, což znamená, že měnová politika bude prováděna Evropskou centrální bankou a Česká republika by byla závislá na jejích rozhodnutích, která se nezaměřují specificky na potřeby české ekonomiky. Měnová politika tedy nemusí reagovat na vývoj ekonomiky v jednotlivých členských státech. ČNB má v současnosti možnost upravovat úrokové sazby a může intervenovat na devizovém trhu, aby ovlivnila hodnotu koruny.

### **3.6 Vývoj platební bilance**

Vývoj salda běžného účtu platební bilance České republiky v poměru k HDP představuje důležitý ukazatel, který odráží rovnováhu mezi příjmy a výdaji země vůči zahraničí. Saldo běžného účtu je klíčovým ukazatelem, protože poskytuje informace o vnějších ekonomických vztazích, a také zároveň naznačuje makroekonomické zdraví a stabilitu země. Pokud je saldo BÚ/HDP záporné, znamená to odliv peněz z ekonomiky. Pokud je kladné, znamená to příliv peněz do ekonomiky.

V období mezi lety 2004 a 2024 došlo k výrazným změnám v tomto ukazateli, a to jak v důsledku vnitřních ekonomických faktorů, jako je růst domácí ekonomiky a změny v domácí spotřebě, tak i kvůli vnějšímu prostředí, včetně globálních ekonomických krizí, změn obchodních vztahů a dalších faktorů. V této podkapitole se zaměřuji na analýzu trendů a faktorů, které ovlivnily saldo běžného účtu. Tabulka 7 uvádí vývoj běžného účtu platební bilance v poměru k HDP mezi lety 2004 až 2024.

Tabulka 7: Vývoj BÚ/HDP mezi lety 2004 až 2024

Rok	BÚ/HDP	Rok	BÚ/HDP	Rok	BÚ/HDP
2004	-5,2	2011	-2,1	2018	0,4
2005	-2,1	2012	-1,5	2019	0,3
2006	-2,5	2013	-0,5	2020	1,8
2007	-4,6	2014	0,2	2021	-2,1
2008	-1,9	2015	0,4	2022	-4,7
2009	-2,3	2016	1,8	2023	0,3
2010	-3,5	2017	1,5	2024	1,0

Zdroj: vlastní zpracování z dat ČSÚ

Do roku 2014 bylo saldo BÚ/HDP ve všech letech záporné. V roce 2005 dosahovalo saldo BÚ/HDP deficitu 2,1 %. V tomto roce platební bilance zaznamenala změny související s přistoupením České republiky do EU v roce 2004. Díky vstupu České republiky do EU došlo k odstranění administrativních bariér souvisejících s vývozem zboží. Jak uvádí Vašíčková (2006) v tomto roce vzrostl vývoz zboží a služeb o 11,1 % zatímco dovoz vzrostl jen o 4,8 %. V tomto roce bylo saldo obchodní bilance poprvé od vzniku samostatné České republiky kladné. Běžný účet negativně ovlivnil výrazný odliv dividend do zahraničí.

V roce 2006 bylo saldo rovněž deficitní, kdy deficit dosahoval 2,5 %. Deficit byl především důsledkem vysokého odlivu dividend a jiných prvotních důchodů do zahraničí. Obchodní bilance vykazovala v tomto roce opět přebytek, který byl důsledkem růstu exportu.

Rok 2007 přinesl zvýšení deficitu na hodnotu 4,6 %. Jak uvádí ČNB (2008) deficit byl důsledkem odlivu dividend a jiných prvotních důchodů do zahraničí, protože firmy vlastněné zahraničními vlastníky vypláceli vyšší dividendy. Obchodní bilance byla v důsledku růstu exportu nadále kladná.

V roce 2008 se deficit snížil na hodnotu 1,9 %. V tomto roce obchodní bilance vykazala přebytek, který byl způsoben silným exportem. Exportovány byly především automobily a strojírenské výrobky. Jak uvádí ČNB (2009) odliv dividend a prvotních důchodů do zahraničí byl výrazně vyšší, což mělo negativní dopad na saldo běžného účtu.

V roce 2009 byla platební bilance ovlivněna finanční krizí, která měla výrazný dopad na obchodní bilanci. V tomto roce dosáhl deficit 2,3 %. Obchodní bilance v tomto roce vykazovala pozitivní saldo, protože v důsledku krize došlo k poklesu exportu i importu. Pokles

importu byl výrazně vyšší než pokles exportu. Naopak prvotní důchody vykázaly negativní saldo, které bylo způsobeno výplatou vyšších dividend do zahraničí. Jak uvádí ČNB (2010) v tomto roce výdaje na příjmy z práce a investic do zahraničí převyšovaly příjmy z investic v České republice. Saldo druhotných důchodů bylo více vyrovnané, protože byly uskutečňovány především pozitivní převody z EU v rámci kohezní politiky.

V roce 2010 bylo saldo platební bilance záporné, kdy došlo ke zvýšení deficitu na hodnotu 3,5 %. V tomto roce se nadále ekonomika zotavovala z následků finanční krize. Obchodní bilance byla v tomto roce opět přebytková. Zatímco vývoz rostl díky oživení evropských ekonomik, import byl stále nízký v porovnání s obdobím před krizí, protože domácí poptávka byla ještě stále ovlivněná opatrností spotřebitelů a firem. Prvotní důchody byly v tomto roce nadále negativní, protože české firmy a banky vyplácely více dividend a úroků zahraničním investorům, než kolik získaly příjmů z investic v zahraničí.

Saldo platební bilance v roce 2011 bylo záporné a dosahovalo deficitu ve výši 2,1 %. Obchodní bilance byla opět kladná, což bylo způsobeno pokračujícím růstem vývozu, především v automobilovém průmyslu, strojírenství, a v dalších exportně orientovaných sektorech. Saldo prvotních důchodů bylo v tomto roce nadále záporné. Deficit byl způsoben pokračujícím vývojem přímých zahraničních investic, kde Česká republika stále vyplácela vyšší částky zahraničním vlastníkům firem, než jaké příjmy plynuly do z investic do zahraničí.

V roce 2012 dosahovalo saldo platební bilance deficitu, který činil 1,5 %. V tomto roce česká ekonomika čelila situacím, jako byly problémy v eurozóně a pomalejší hospodářský růst v některých odvětvích. Obchodní bilance byla v tomto roce kladná, což bylo důsledkem silného exportu. Jak uvádí MPO (2013) v tomto roce již došlo k mírnému nárůstu importu, což bylo způsobeno mírným oživením poptávky po některých surovinách. Saldo prvotních důchodů bylo stále záporné z důvodu výplaty vyšších částek zahraničním vlastníkům firem.

V roce 2013 bylo saldo platební bilance deficitní, kdy deficit činil 0,5 %. V tomto roce došlo k mírnému snížení deficitu. Obchodní bilance byla v tomto roce kladná, což bylo způsobeno exportem zboží. V oblasti prvotních důchodů došlo ke kladnému saldu, na což měl vliv růst příjmů z investic České republiky v zahraničí. V tomto roce vykázala Česká republika deficit v oblasti druhotných důchodů. Jak uvádí ČSÚ (2014) většina těchto plateb směřovala do evropských strukturálních fondů a dalších mezinárodních organizací.

V roce 2014 bylo saldo platební bilance poprvé od vstupu České republiky do EU kladné, kdy dosahovalo hodnoty 0,2 %. Tento přebytek byl důsledkem pozitivní obchodní bilance a příjmů

z prvotních důchodů a také relativně nižšími výdaji na druhotné důchody. Obchodní bilance byla v tomto roce kladná, což bylo díky růstu exportu automobilů a výrobků ze strojírenství. V tomto období měla Česká republika silnou pozici na zahraničních trzích, přičemž růst exportu byl podporován jak domácí výrobou, tak i pozitivními ekonomickými faktory v EU. Saldo prvotních důchodů bylo nadále kladné, na což měly vliv především investice České republiky v zahraničí, zejména v Německu. Saldo druhotných důchodů bylo nadále záporné.

Rok 2015 přinesl na BÚ platební bilance kladný výsledek, kdy přebytek činil 0,4 % HDP. Obchodní bilance vykázala v roce 2015 opět pozitivní saldo, což bylo podporováno stabilním růstem exportu, zejména v automobilovém a strojírenském průmyslu. Tento růst byl stimulován zejména pokračujícím oživením ekonomiky v EU, což vedlo k vyšší poptávce po českých výrobcích. Vliv na podporu exportu měla také ČNB, která prováděla devizové intervence, jimiž udržovala kurz CZK/EUR kolem hodnoty 27 CZK/EUR. Pozitivním faktorem pro vývoj BÚ byly také příjmy z prvotních důchodů, jejichž saldo bylo také kladné. Druhotné důchody vykázaly také deficit, který byl však nižší než v předchozích letech.

V roce 2016 dosáhl BÚ platební bilance opět kladného výsledku, kdy přebytek činil 1,8 % HDP. Tento trend pokračoval od roku 2013, na což měl vliv především růst exportu, příjmy z prvotních důchodů a stabilní stav deficitu druhotných důchodů. Obchodní bilance vykazovala přebytek, který byl důsledkem silného exportu automobilů a strojírenských výrobků. Příjmy z přímých investic byly nadále jedním z hlavních faktorů pozitivního salda BÚ. Saldo druhotných důchodů zůstávalo nadále záporné. Přebytek BÚ znamenal pokračující stabilitu české ekonomiky v rámci zahraničí.

V roce 2017 bylo saldo BÚ opět kladné, kdy přebytek činil 1,5 % HDP. V tomto roce byl přebytek BÚ nižší než v předchozích letech. Tento pokles byl důsledkem zvýšení deficitu oblasti druhotných důchodů, zatímco pozitivní saldo vykazovala obchodní bilance a přebytek z prvotních důchodů zůstal také stabilní. Obchodní bilance zůstávala nadále kladná, což bylo důsledkem silného exportu. Jak uvádí MPO (2018) Česká republika nadále přitahovala zahraniční investory, především z Německa a dalších evropských zemí, což vedlo k příjmům z těchto investic.

V roce 2018 vykázal BÚ platební bilance opět kladný výsledek, který činil 0,4 % HDP. Tento pokles byl způsoben zejména vyššími výdaji na druhotné důchody a snížením přebytku v obchodní bilanci. Obchodní bilance se snížila, ačkoli rostl export, rostl také import. V roce 2017 ukončila ČNB devizové intervence, což znamenalo, že přestala udržovat kurz kolem

hodnoty 27 CZK/EUR, což mělo vliv na růst importu, protože CZK začala posilovat. Prvotní důchody byly nadále v přebytku.

V roce 2019 bylo saldo BÚ platební bilance kladné, kdy přebytek dosáhl hodnoty 0,3 % HDP. Ve srovnání s předchozím rokem došlo k mírnému poklesu. Tento pokles byl způsoben zejména rostoucími platbami na druhotné důchody, vyššími importy a nižším přebytkem v obchodní bilanci. Obchodní bilance byla nadále kladná v důsledku silného exportu. Došlo však ke snížení, protože rostl import, zůstávaly však nižší než export. Prvotní důchody zůstávaly nadále v přebytku.

V roce 2020 vykázal BÚ platební bilance kladné saldo, kdy přebytek činil 1,8 % HDP. To znamenalo výrazný nárůst oproti předešlým letům, kdy byl přebytek BÚ nižší. V tomto roce byla platební bilance ovlivněna pandemií Covid-19. Nárůst byl způsoben především poklesem importů a snížením výdajů na cestovní ruch v důsledku pandemie. Nicméně pokles příjmů z přímých investic ovlivnil platební bilanci negativně. Obchodní bilance v tomto roce vykázala výrazný přebytek, který byl důsledkem poklesu importů a v důsledku slabší domácí poptávky z důvodu pandemie. Export zůstal nadále silný, ale došlo k jeho mírnému poklesu v důsledku omezení mezinárodního obchodu během pandemie. V tomto roce došlo k poklesu prvotních důchodů, klesly zisky z přímých investic, protože některé podniky, především v automobilovém a strojírenském průmyslu, čelily problémům s výrobou a distribucí kvůli opatřením souvisejícím s pandemií.

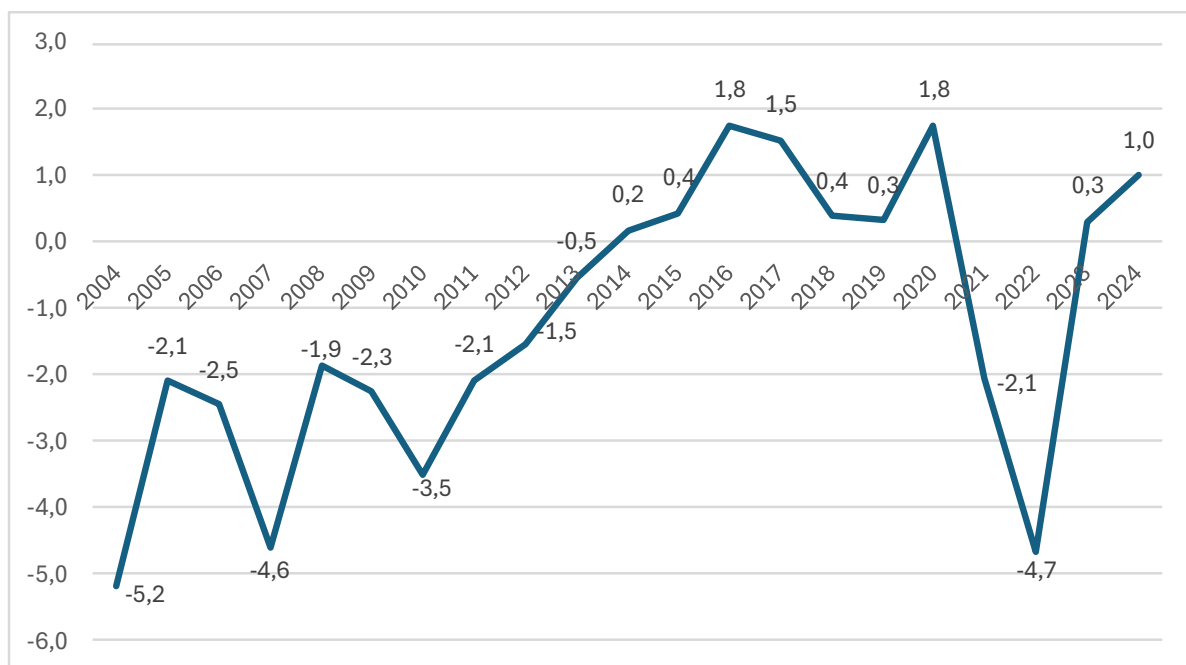
V roce 2021 bylo saldo BÚ/HDP záporné, kdy deficit činil 2,1 %. Deficit byl důsledkem pokračující pandemie Covid-19. Obchodní bilance zůstávala nadále kladná, což bylo důsledkem oživení ekonomiky po pandemii. V tomto roce docházelo k růstu exportu i importu. Import vzrostl v důsledku oživení domácí poptávky po pandemii, ale export ho nadále překonával. Saldo prvotních důchodů zůstávalo nadále kladné. Naopak saldo druhotných důchodů vykázalo vyšší deficit než v předchozích letech.

V roce 2022 došlo k hlubšímu propadu salda BÚ platební bilance, kdy deficit činil 4,7 % HDP. Tento hluboký propad byl důsledkem geopolitické situace související s válkou na Ukrajině, která vyvolala výrazné změny v oblasti zahraničního obchodu. Dalším faktorem, který ovlivnil platební bilanci byly vysoké ceny energií a vysoká inflace. Obchodní bilance v tomto roce vykázala mírný přebytek. Export byl ovlivněn nižší poptávkou v důsledku vysoké inflace a také v důsledku změnách v obchodních vztazích souvisejících s válkou na Ukrajině. Výrazně rostl také import, který rostl především v důsledku drahých energií a surovin, díky čemuž rostly

náklady. Tento růst importu se projevil v obchodní bilanci negativně. Saldo prvotních důchodů vykázalo přebytek, který byl výrazně nižší než v předchozích letech. Saldo druhotných důchodů představovalo pokračující deficitní trend, kdy došlo ke zvýšení deficitu.

V roce 2023 vykázal BÚ platební bilance přebytek, který činil 0,3 % HDP. V tomto roce došlo ke snížení inflace a zlepšila se také situace drahých energií. Obchodní bilance v tomto roce vykázala přebytek, který byl důsledkem zejména příznivého vývoje, kdy došlo ke snížení importu. Na pokles importu měl vliv především pokles cen energií. Naopak v oblasti exportu docházelo ke stagnaci, a růst exportu byl pomalejší než růst importu. Saldo prvotních důchodů bylo ve srovnání s předchozími lety nižší, ale nadále zůstávalo kladné. V oblasti druhotných důchodů docházelo k nárůstu oproti předchozím letům.

V roce 2024 vykázal BÚ platební bilance přebytek, který činil 1,0 % HDP. Obchodní bilance zůstávala nadále kladná. V oblasti prvotních důchodů došlo po několika letech k deficitu, jehož výsledek, jak uvádí České noviny (2025), ovlivnily především nižší platby dividend z přímých investic do zahraničí a pokles podílu nerezidentů na reinvestovaném zisku v tuzemských firmách. Druhotné důchody vykazovaly nadále deficit, který se vůči předchozímu roku zhoršil. Obrázek 6 zobrazuje vývoj salda BÚ/HDP mezi lety 2004 až 2024.



Obrázek 6: Vývoj salda BÚ/HDP mezi lety 2004 až 2024

Zdroj: vlastní zpracování z dat ČSÚ

## 4 Aktuální ekonomická situace po 20 letech členství v EU

Následující kapitola se bude věnovat ekonomické situaci po dvaceti letech členství v EU. Ekonomická situace je analyzována podle jednotlivých makroekonomických ukazatelů v roce 2024. Stav makroekonomických ukazatelů v roce 2024 zobrazuje tabulka 8.

Tabulka 8: Makroekonomické ukazatele v roce 2024

Ukazatel	Hodnoty
HDP	7 642 mld. Kč
HDP v %	1,1
Míra nezaměstnanosti	3,9
Míra inflace	2,4
Saldo státního rozpočtu	-271,4 mld. Kč
Státní dluh	3 365 mld. Kč
CZK/EUR	25,16
BÚ/HDP	1,8

Zdroj: vlastní zpracování z dat ČSÚ

HDP v roce 2024 byl vytvořen ve výši 7 642 mld. Kč a vzrostl celkem o 1,1 %. Došlo k posílení zejména spotřeby, a naopak klesala investiční aktivita. V tomto roce pokračovalo oživení domácí spotřeby. Jak popisuje ČSÚ (2024) meziroční i mezičtvrtletní růst ale brzdila investiční aktivita a meziročně působila negativně také zahraniční poptávka. HDP v EU v roce 2024 vzrostl o 1,0 %. Nadále se však propadala německá ekonomika, která meziročně klesala již šest čtvrtletí. Naopak v rámci střední Evropy docházelo k silnému ekonomickému růstu v Polsku. Česká ekonomika po delší době rostla rychleji než průměr EU.

V roce 2024 byla nezaměstnanost poměrně nízká a dosahovala hodnoty 3,9 %. Meziročně došlo ke zvýšení o 1,3 %. K nárůstu nezaměstnanosti došlo v důsledku zvýšení počtu uchazečů o zaměstnání na Úřadu práce.

Jak uvádí ČSÚ (2025) průměrná míra inflace v roce 2024 dosáhla 2,4 %, což bylo o 8,3 procentního bodu méně než v roce 2023 a nejméně od roku 2018. Během celého roku 2024 se meziroční tempo růstu pohybovalo mezi dvěma a třemi procenty. Vývoj inflace v roce 2024 byl ovlivněn zejména růstem cen v oddíle bydlení. V menší míře na zvyšování inflace působil též růst cen v oddíle stravování a ubytování či v oddíle alkoholické nápoje,

tabák. Na snižování cenové hladiny, působil vývoj cen v oddíle potraviny a nealkoholické nápoje.

Hospodaření státu skončilo v roce 2024 deficitem ve výši 271,4 mld. Kč. Meziročně došlo ke snížení deficitu o 17,1 mld. Kč. K tomuto snížení přispělo především citelné zmírnění růstu výdajů. V důsledku zářijových povodní došlo k mimořádným výdajům. ČSÚ (2024) popisuje, že mezi klíčové faktory, které ovlivnily bilanci státního rozpočtu, patřilo zejména postupné odeznívání potřeby mimořádných výdajů domácnostem i firmám zasaženým dopady vysoké inflace, dále přetrvával velmi slabý hospodářský růst a také různé legislativní změny. Mezi tyto změny patřil především vládní ozdravný konsolidační balíček včetně změny rozpočtového určení daní, které bylo platné od ledna 2024. Díky tomuto balíčku došlo ke zvýšení příjmů z některých váhově významných daní. Zvýšily se příjmy z daně z příjmů fyzických i právnických osob. Vzrostly příjmy z DPH i spotřebních daní.

V porovnání s rokem 2004 se státní dluh zvýšil několikanásobně, kdy v roce 2004 činil 592,9 mld. Kč a v poměru k HDP tvořil 21,6 %. Za 20 let vzrostl státní dluh na 3 365 mld. Kč a v poměru k HDP tvořil 42,8 %. Vliv na růst státního dluhu měly vysoké deficity státního rozpočtu v období pandemie Covid-19.

Začátkem 2024 CZK oslabovala na hodnoty kolem 25,5 CZK/EUR. V tomto roce dosahovala inflace inflačního cíle 2 %. I když se Česká republika nacházela v situaci, kdy pokračovala v konvergenci k eurozóně, politické rozhodnutí o přijetí eura stále vláda nerealizovala. Ekonomika byla i nadále ovlivněna vysokou inflací a geopolitickými riziky, což ovlivňovalo kurz.

V roce 2024 vykázal BÚ platební bilance přebytek, který činil 1,0 % HDP. Obchodní bilance zůstávala nadále kladná. V oblasti prvotních důchodů došlo po několika letech k deficitu, jehož výsledek, jak uvádí České noviny (2025), ovlivnily především nižší platby dividend z přímých investic do zahraničí a pokles podílu nerezidentů na reinvestovaném zisku v tuzemských firmách. Druhotné důchody vykazovaly nadále deficit, který se vůči předchozímu roku zhoršil.

## 5 Vyhodnocení výsledků, shrnutí a zhodnocení

V předchozích kapitolách byla provedena analýza výkonnosti české ekonomiky během 20 let členství České republiky do EU. Analýza byla provedena na základě makroekonomických ukazatelů jako je HDP, nezaměstnanost, inflace, státní rozpočet, měnový kurz a platební bilance. Tato kapitola se zaměřuje na vyhodnocení výsledků analýz a zhodnocení vývoje výkonnosti české ekonomiky. Na základě těchto výsledků jsou formulovány návrhy na zlepšení.

HDP od vstupu do EU v roce 2004 vykázal výrazný růst. V období mezi lety 2004 až 2008 docházelo k rychlému ekonomickému rozvoji, který byl důsledkem přílivu zahraničních investic z EU a také díky zvýšené poptávce v rámci jednotného trhu EU. V roce 2007 dosáhl HDP historického maxima. V roce 2008 přišla světová finanční krize, která způsobila pokles HDP v roce 2009. Po krizi česká ekonomika vykazoval opět stabilní růst. Největšího růstu dosáhla v letech 2014 až 2019. V roce 2020 byla česká ekonomika zasažena pandemií Covid-19, která vedla k poklesu HDP. Rok 2021 přinesl oživení ekonomiky a v roce 2022 docházelo opět k růstu HDP. V horizontu 20 let se HDP vyznačuje stabilním růstem, k němuž jistě přispěla integrace České republiky do EU.

Po vstupu do EU došlo k výraznému poklesu nezaměstnanosti, což bylo dáno změnami v ekonomice a také i možností volného pohybu pracovníků v rámci EU. V roce 2008 byla míra nezaměstnanosti na úrovni 4,4 %, což bylo v kontextu ekonomik států EU velmi nízká hodnota. V důsledku finanční krize a následná recese měly vliv na nárůst nezaměstnanosti, kdy nezaměstnanost dosáhla vrcholu v roce 2010, kdy činila 7,3 %. Od roku 2014 začala nezaměstnanost klesat, kdy v roce 2019 dosáhla svého minima, které činilo 2,0 %. V tomto roce byla nezaměstnanost jedním z nejnižších ukazatelů v EU. V období pandemie Covid-19 začala nezaměstnanost růst, ale nadále zůstávala na nízkých hodnotách.

Inflace v období po vstupu do EU byla relativně stabilní a pohybovala se v tolerančním pásmu ČNB. Rok 2008 přinesl výrazný nárůst inflace, kdy inflace vzrostla v důsledku finanční krize na 6,3 %. V následujících letech došlo k poklesu inflace, kdy se inflace vrátila na nízké hodnoty v tolerančním pásmu ČNB. V roce 2012 došlo k výkyvu, kdy inflace vyšplhala nad 3 %. Od roku 2013 se inflace snižovala a od roku 2014 byla velmi nízká a pohybovala se pod hodnotou 1 %. Od listopadu 2013 ČNB prováděla devizové intervence, protože inflace byla velmi nízká a hrozila deflace. Devizové intervence ČNB ukončila v dubnu 2017. Od roku 2017 začala inflace opět růst, ale až do roku 2019 se pohybovala v tolerančním pásmu ČNB. Od roku

2020 v důsledku pandemie Covid-19 docházelo k růstu tlaků na ceny, což vedlo k nárůstu inflace. V roce 2022 dosáhla inflace dvouciferné hodnoty 15,1 %, což bylo způsobeno především rostoucími cenami energií a potravin. Vliv na růst inflace měla také válka na Ukrajině. Od roku 2023 docházelo k poklesu inflace, ale v roce 2023 zůstávala inflace nad hodnotou 10 %. V roce 2024 inflace poklesla na hodnotu 2,4 %, což bylo v tolerančním pásmu ČNB.

Státní rozpočet v období krátce po vstupu do EU vykazoval deficitní saldo. V tomto období se vláda snažila plnit fiskální pravidla EU a snižovat veřejný dluh. V roce 2008 vykázal státní rozpočet nejnižší deficit od vstupu do EU. Vliv na růst deficitu od roku 2009 měla finanční krize. V období mezi lety 2009 až 2015 docházelo k postupnému snižování deficitu státního rozpočtu. V roce 2016 vykázal státní rozpočet přebytek, který činil 61,7 mld. Kč. Přebytku státního rozpočtu bylo dosaženo ještě jednou, a to v roce 2018, kdy přebytek činil 2,9 mld. Kč. Od roku 2019 vykazoval státní rozpočet opět deficit. V roce 2020 došlo k obrovskému nárůstu deficitu a státního dluhu, což bylo způsobeno pandemií Covid-19 a vysokým výdajům vlády na pomoc ekonomice. V roce 2021 se deficit státního rozpočtu ještě více prohloubil. Od roku 2022 dochází k postupnému snižování deficitu.

Měnový kurz CZK/EUR byl v průběhu 20 let od vstupu do EU relativně stabilní, i když došlo k několika výrazným změnám. V období krátce po vstupu do EU docházelo k poklesu kurzu, kdy CZK posilovala a v roce 2008 dosáhla svého maxima, kdy CZK posílila na 24,94 CZK/EUR. V roce 2009 došlo v důsledku finanční krize k oslabení CZK na hodnotu 26,45 CZK/EUR. Od roku 2010 docházelo k postupnému posilování CZK. V listopadu 2013 začala ČNB provádět devizové intervence, aby oslabil CZK, zvýšila inflaci a posílila export. ČNB se v tomto období zavázala, že bude CZK udržovat na hodnotě kolem 27 CZK/EUR. Od listopadu 2013 CZK postupně oslabovala až do dubna 2017, kdy ČNB ukončila devizové intervence. Od roku 2017 CZK mírně posilovala. V roce 2020 v důsledku pandemie Covid-19 došlo k oslabení CZK. V období 2021 až 2023 docházelo k posilování CZK v důsledku vysoké inflace a geopolitickým událostem jako byla válka na Ukrajině.

Na běžném účtu platební bilance docházelo od vstupu do EU k deficitu. V období od roku 2004 až do roku 2013 měl podíl BÚ/HDP deficitní průběh. Ačkoli byla obchodní bilance v těchto letech kladná, vliv na deficit měly především prvotní a druhotné důchody. Od roku 2014 se podíl BÚ/HDP přenesl do kladných hodnot. Tento pozitivní průběh byl dán kladnou obchodní bilancí a prvotními důchody. Druhotné důchody zůstávaly nadále záporné. Od roku

2021 došlo k propadu platební bilance v důsledku pandemie Covid-19 a nárůstu cen energií a komodit po pandemii. V roce 2022 se deficit propadl ještě více, což bylo důsledkem války na Ukrajině, vysoké inflaci a nárůstu cen importů. Česká republika je od vstupu do EU výrazný exportér svých výrobků.

Po 20 letech členství v EU mohu konstatovat, že česká ekonomika vykazuje stabilní ekonomický růst, i když musela čelit ekonomickým šokům, jako byla finanční krize, pandemie Covid-19 a válka na Ukrajině. Makroekonomické ukazatele vykazují pozitivní trend i když v některých obdobích došlo k dočasným negativním trendům. Českou republiku nadále mohu označit jako stabilní a konkurenceschopnou zemi v rámci EU.

V oblasti veřejných financí z důvodu vysokých deficitů státního rozpočtu bych doporučil reformu, protože takto vysoké deficity a zadlužování České republiky není dlouhodobě udržitelné.

V souvislosti s členstvím České republiky v EU by bylo vhodné zvážit přijetí eura v České republice. Aby tohoto závazku bylo docíleno, měly by být uskutečněny kroky směřující k přijetí eura. Minulé vlády i současná vláda však nejsou problematice přijetí eura příliš nakloněny. České obyvatelstvo s přijetím eura spíše nesouhlasí, protože se nejvíce obávají, že s přijetím eura dojde ke zdražení statků a služeb. Dle mého názoru by bylo přijetí eura výhodné pro podniky, protože Česká republika je exportně orientovaná ekonomika a vyváží velkou část svých výrobků do zahraničí, a proto by pro podniky bylo přijetí eura výhodné z důvodu eliminace kurzových rozdílů. Ale jako hlavní nevýhodu vidím, že pokud by Česká republika přijala euro, tak by byla měnová politika prováděna Evropskou centrální bankou. Měnová politika Evropské centrální banky by nemusela reagovat na potřeby České republiky, protože každý členský stát EU je jiný. Z tohoto důvodu bych doporučil přijetí eura v České republice zvážit.

## ZÁVĚR

Cílem bakalářské práce bylo zhodnotit výkonnost České ekonomiky v časovém horizontu 20 let od vstupu do EU. V bakalářské práci byly analyzovány makroekonomické ukazatele, jako je HDP, trh práce a nezaměstnanost, cenová stabilita, stav veřejných financí, vývoj měnového kurzu a platební bilance. Tyto analýzy poskytly obraz o vývoji české ekonomiky v období 20 let. K dosažení cíle bakalářské práce byla použita data a informace z webových stránek Českého statistického úřadu a České národní banky.

Celá práce byla doprovázena několika tabulkami a obrázky, které měly pomoci lépe představit vývoj jednotlivých makroekonomických ukazatelů.

První kapitola se věnovala období před vstupem České republiky do EU. Bylo popsáno, jak byla česká ekonomika po roce 1989 transformována z centrálně plánované ekonomiky na tržní ekonomiku. Dále byl popsán průběh vstupu České republiky do EU a co musela splnit, aby se mohla stát členem EU. V závěru této kapitoly byly popsány závazky, ke kterým se Česká republika v souvislosti s členstvím v EU zavázala. Mezi tyto závazky patřilo především přijetí eura.

Druhá kapitola se věnovala době vstupu České republiky do EU. Nejprve byly popsány metody výpočtu jednotlivých makroekonomických ukazatelů, které byly analyzovány v rámci analytické části bakalářské práce. Dále byl analyzován stav těchto ukazatelů v roce 2004, tedy v době vstupu do EU.

Třetí kapitola se věnovala analýze jednotlivých makroekonomických ukazatelů. Analyzovány byly ukazatele jako HDP, nezaměstnanost, inflace, státní rozpočet, měnový kurz CZK/EUR a platební bilance.

Výsledky analýz ukazují na pozitivní trend v růstu HDP, což potvrzuje stabilní ekonomický růst České republiky po jejím vstupu do EU. Míra růstu HDP byla v posledních letech pozitivní, přičemž některé negativní jevy, jako byly krize v roce 2009 a 2020, byly následovány rychlým oživením. Tento růst byl podporován rozvojem zahraničního obchodu, zejména díky integraci do jednotného evropského trhu.

Trh práce vykazuje pozitivní vývoj, přičemž míra nezaměstnanosti se v posledních letech pohybovala na historických minimech. Tento trend dokládá rostoucí stabilitu na trhu práce, i když došlo k výkyvům během hospodářských krizí, kdy nezaměstnanost vzrostla.

V oblasti cenové stability se Česká republika držela ve většině období v rámci inflačního cíle, což ukazuje na úspěšnou měnovou politiku České národní banky. I v obdobích, kdy se česká ekonomika potýkala s ekonomickými šoky, jako byla finanční krize či pandemie, byla inflace relativně stabilní. Tento fakt svědčí o efektivitě měnové politiky a stabilitě cenového prostředí v České republice.

Veřejné finance byly dlouhodobě v deficitu, přičemž salda státního rozpočtu vykazovala v průběhu let kolísavý trend. V několika obdobích došlo k výrazným schodkům, zejména v důsledku globálních ekonomických krizí, které si vyžádaly vyšší vládní výdaje. Tento vývoj, i přes občasné snahy o konsolidaci veřejných financí, naznačuje, že stabilizace rozpočtu je stále výzvou pro současnou vládu i následující vlády.

Vývoj měnového kurzu CZK/EUR ukazuje na stabilitu české koruny vůči euru, přičemž měnový kurz byl během sledovaného období ovlivněn jak vnitřními faktory, tak i vnějšími ekonomickými podmínkami. Česká národní banka v průběhu let udržovala stabilní měnovou politiku, která byla orientována na udržení kurzu koruny v rámci přijatelných mezí.

Vývoj platební bilance, především salda běžného účtu vůči HDP, potvrzuje, že Česká republika vykazuje dlouhodobě vyrovnanou platební bilanci, což svědčí o zdravé hospodářské struktuře, která není závislá na zahraničních půjčkách.

Čtvrtá kapitola se věnovala ekonomické situaci po 20 letech členství v EU. V rámci této kapitoly byly analyzovány makroekonomické ukazatele v roce 2024.

Pátá kapitola se věnovala vyhodnocení výsledků a shrnutí analytické části bakalářské práce. Dále v rámci této kapitoly byla formulována doporučení, která se týkala i problematice přijetí eura v České republice.

Závěrem lze říci, že vstup České republiky do Evropské unie přinesl pozitivní ekonomické změny a stabilitu v mnoha oblastech. Přestože se česká ekonomika v některých obdobích potýkala s negativními důsledky hospodářských krizí, celkově vykazuje pozitivní výkonnost a integrace do EU zůstává klíčovým faktorem pro její další růst a rozvoj. Další výzvou bude udržení dlouhodobé fiskální stability a přizpůsobení se novým globálním a evropským trendům, jako jsou digitalizace, udržitelnost a demografické změny.

## POUŽITÁ LITERATURA

- ČERNOHORSKÝ, Jan. Finance: od teorie k realitě. Praha. Grada Publishing. 2022. ISBN 978-80-271-2215-8
- Česká národní banka. 2005. Vývoj platební bilance České republiky v roce 2004. [online] Dostupné z:  
[https://www.cnb.cz/export/sites/cnb/cs/statistika/.galleries/platebni\\_bilance\\_stat/publikace\\_pb/zpravy\\_vyvoj\\_pb/PB\\_2004.PDF](https://www.cnb.cz/export/sites/cnb/cs/statistika/.galleries/platebni_bilance_stat/publikace_pb/zpravy_vyvoj_pb/PB_2004.PDF) [cit. 2025-02-26].
- Česká národní banka. 2008. Zpráva o vývoji platební bilance 2007. [online] Dostupné z:  
[https://www.cnb.cz/cs/statistika/platebni\\_bilance\\_stat/publikace\\_pb/zpravy\\_vyvoj\\_pb/2007/](https://www.cnb.cz/cs/statistika/platebni_bilance_stat/publikace_pb/zpravy_vyvoj_pb/2007/) [cit. 2025-04-07].
- Česká národní banka. 2009. Zpráva o vývoji platební bilance 2008. [online] Dostupné z:  
[https://www.cnb.cz/cs/statistika/platebni\\_bilance\\_stat/publikace\\_pb/zpravy\\_vyvoj\\_pb/2008/](https://www.cnb.cz/cs/statistika/platebni_bilance_stat/publikace_pb/zpravy_vyvoj_pb/2008/) [cit. 2025-03-29].
- Česká národní banka. 2010. Zpráva o vývoji platební bilance 2009. [online] Dostupné z:  
[https://www.cnb.cz/cs/statistika/platebni\\_bilance\\_stat/publikace\\_pb/zpravy\\_vyvoj\\_pb/2009/](https://www.cnb.cz/cs/statistika/platebni_bilance_stat/publikace_pb/zpravy_vyvoj_pb/2009/) [cit. 2025-03-29].
- Česká národní banka. 2012. Komentář ČNB ke zveřejněným údajům o vývoji inflace v listopadu 2012. [online] Dostupné z: <https://www.cnb.cz/cs/verejnost/servis-pro-media/komentare-cnb-ke-zverejnenym-statistickym-udajum-o-inflaci-a-hdp/a20e3c12-5462-11e8-92ab-5254004e4603/> [cit. 2025-03-29].
- Česká národní banka. 2018. Ekonomický vývoj na území České republiky. [online] Dostupné z:  
[https://www.historie.cnb.cz/cs/menova\\_politika/prurezova\\_temata\\_menova\\_politika/1\\_ekonomicky\\_vyvoj\\_na\\_uzemi\\_ceske\\_republiky.html](https://www.historie.cnb.cz/cs/menova_politika/prurezova_temata_menova_politika/1_ekonomicky_vyvoj_na_uzemi_ceske_republiky.html) [cit. 2025-01-24].
- Česká národní banka. 2019. Návrh Strategie přijetí eura v České republice. [online] Dostupné z: [https://www.cnb.cz/export/sites/cnb/cs/menova-politika/.galleries/strategicke\\_dokumenty/cr\\_euro\\_navrh.pdf](https://www.cnb.cz/export/sites/cnb/cs/menova-politika/.galleries/strategicke_dokumenty/cr_euro_navrh.pdf) [cit. 2025-01-26].
- Česká národní banka. 2020. Zpráva o inflaci — IV/2020. [online] Dostupné z:  
[https://www.cnb.cz/export/sites/cnb/cs/menova-politika/.galleries/zpravy\\_o\\_inflaci/2020/2020\\_IV/download/zoi\\_2020\\_IV.pdf](https://www.cnb.cz/export/sites/cnb/cs/menova-politika/.galleries/zpravy_o_inflaci/2020/2020_IV/download/zoi_2020_IV.pdf) [cit. 2025-03-29].
- Česká národní banka. 2022. Zpráva o měnové politice — zima 2022. [online] Dostupné z:  
<https://www.cnb.cz/export/sites/cnb/cs/menova->

politika/.galleries/zpravy\_o\_menove\_politice/2022/zima\_2022/download/zomp\_2022\_zima.pdf [cit. 2025-04-01].

Česká národní banka. n.d. 6. Přijetí eura. [online] Dostupné z: <https://www.cnb.cz/cs/menova-politika/vzdelavani/6.-prijeti-eura/> [cit. 2025-01-26].

Česká národní banka. 2025. Zpráva o měnové politice – zima 2025. [online] Dostupné z: [https://www.cnb.cz/export/sites/cnb/cs/menova-politika/.galleries/zpravy\\_o\\_menove\\_politice/2025/zima\\_2025/download/zomp\\_2025\\_zima.pdf](https://www.cnb.cz/export/sites/cnb/cs/menova-politika/.galleries/zpravy_o_menove_politice/2025/zima_2025/download/zomp_2025_zima.pdf) [cit. 2025-04-03].

České noviny. 2025. Běžný účet platební bilance skončil loni v přebytku 140,5 miliardy Kč. [online] Dostupné z: <https://www.ceskenoviny.cz/zpravy/bezny-ucet-platebni-bilance-skoncil-loni-v-prebytku-1405-miliardy-kc/2647384> [cit. 2025-04-02].

Český statistický úřad. 2009. Trh práce a demografický vývoj jako faktory hospodářského růstu v ČR v mezinárodním srovnání. [online] Dostupné z: <https://csu.gov.cz/rychle-informace/trh-prace-a-demograficky-vyvoj-jako-faktory-hospodarskeho-rustu-v-cr-v-mezinarodnim-srovnani-2007-qs1x156gk> [cit. 2025-04-04].

Český statistický úřad. 2014. Vývoj ekonomiky České republiky v roce 2013. [online] Dostupné z: <https://csu.gov.cz/docs/107508/f887543a-9f5a-823a-26bc-c2b53f326e15/110913q4a-1%20po%20uprave.pdf> [cit. 2025-03-25].

Český statistický úřad. 2015. Hodnocení výkonnosti ekonomiky České republiky v širším kontextu. [online] Dostupné z: <https://csu.gov.cz/docs/107508/0e1bb9e1-0c33-5e0d-3aab-5726209a9aa1/320288-15a.pdf?version=1.0> [cit. 2025-03-22].

Český statistický úřad. 2024. Vývoj české ekonomiky v letech 2018–2023. [online] Dostupné z: <https://csu.gov.cz/docs/107508/a1edbe20-f55a-9ff7-8842-33636956bfc4/320354-24.pdf?version=1.0> [cit. 2025-03-14].

Český statistický úřad. 2024. Vývoj ekonomiky České republiky: Ceny. [online] Dostupné z: <https://csu.gov.cz/docs/107508/09baeb62-f37a-92c5-a4cb-a681ca5245b7/32019324q4a5.pdf?version=1.0> [cit. 2025-03-21].

Český statistický úřad. 2024. Vývoj ekonomiky České republiky: Trh práce. [online] Dostupné z: <https://csu.gov.cz/docs/107508/f5468560-eeed-46f4-6128-fefe00d6c5e2/32019324q4a6.pdf?version=1.0> [cit. 2025-03-21].

Český statistický úřad. 2024. Vývoj ekonomiky České republiky: Souhrnná výkonnost. Dostupné z: <https://csu.gov.cz/docs/107508/3b980e30-f169-7fb1-f3f0-9cad2e3633e5/32019324q4a2.pdf?version=1.0> [cit. 2025-03-21].

Český statistický úřad. 2024. Vývoj ekonomiky České republiky: Státní rozpočet. [online] Dostupné z: <https://csu.gov.cz/docs/107508/e39aef3d-d451-e94b-205b-5bb31632b249/32019324q4a8.pdf?version=1.0> [cit. 2025-03-21].

Český statistický úřad. 2025. Růst spotřebitelských cen v roce 2024 zpomalil. [online] Dostupné z: <https://csu.gov.cz/produkty/rust-spotrebitelskych-cen-v-roce-2024-zpomalil> [cit. 2025-03-27].

Český statistický úřad. n.d. Hrubý domácí produkt (HDP). [online] Dostupné z: [https://csu.gov.cz/hruby\\_domaci\\_produkci\\_hdp](https://csu.gov.cz/hruby_domaci_produkci_hdp) [cit. 2025-03-24].

Český statistický úřad. n.d. Hlavní makroekonomické ukazatele. [online] Dostupné z: [https://csu.gov.cz/produkty/hmu\\_cr](https://csu.gov.cz/produkty/hmu_cr) [cit. 2025-04-10].

European Central Bank. 2016. Euro area balance of payments: International investment position, methodological notes. [online] Dostupné z: <https://www.ecb.europa.eu/pub/pdf/other/eubopintiinvposstmeth201611.en.pdf?0504f8e012f05f064a84860c6851c3fe> [cit. 2025-03-25].

European Union. 2025. Accession negotiations. EUR-Lex. [online] Dostupné z: [https://eur-lex.europa.eu/legal-content/EN/TXT/?uri=LEGISSUM:accession\\_negotiations](https://eur-lex.europa.eu/legal-content/EN/TXT/?uri=LEGISSUM:accession_negotiations) [cit. 2025-01-26].

Eurostat. 2020. National accounts and GDP. [online] Dostupné z: <https://ec.europa.eu/eurostat/statistics-explained/SEPDF/cache/27170.pdf> [cit. 2025-04-04].

Eurostat. 2023. Unemployment statistics and beyond. [online] Dostupné z: [https://ec.europa.eu/eurostat/statistics-explained/index.php?title=Unemployment\\_statistics\\_and\\_beyond](https://ec.europa.eu/eurostat/statistics-explained/index.php?title=Unemployment_statistics_and_beyond) [cit. 2025-04-04].

JUREČKA, Václav a MACHÁČEK, Martin. Makroekonomie. 4., aktualizované a rozšířené vydání. Expert (Grada). Praha. Grada Publishing. 2023. ISBN 978-80-271-3635-3.

Ministerstvo financí České republiky. 2011. Státní závěrečný účet za rok 2010. [online] Dostupné z: <https://www.mfcr.cz/cs/rozpocetova-politika/statni-rozpocet/2010/statni-zaverecny-ucet-za-rok-2010-2059> [cit. 2025-03-14].

Ministerstvo financí České republiky. 2013. Schodek SR se meziročně snížil. Dostupné z: <https://www.mfcr.cz/cs/ministerstvo/media/tiskove-zpravy/2013/schodek-sr-se-mezirocne-snizil-8475> [cit. 2025-03-21].

Ministerstvo financí České republiky. 2015. Pokladní plnění státního rozpočtu ČR k 31. 12. 2014. Dostupné z: <https://www.mfcr.cz/cs/ministerstvo/media/tiskove-zpravy/2015/pokladni-plneni-statniho-rozpocetu-cr-20131> [cit. 2025-03-21].

Ministerstvo financí České republiky. 2016. Schodek státního rozpočtu za rok 2015 je 62,8 miliardy Kč. Dostupné z: <https://www.mfcr.cz/cs/ministerstvo/media/tiskove-zpravy/2016/schodek-statniho-rozpoctu-za-rok-2015-je-23541> [cit. 2025-03-21].

Ministerstvo financí České republiky. 2017. Stát v roce 2016 hospodařil s rekordním přebytkem 61,8 miliardy Kč. Dostupné z: <https://www.mfcr.cz/cs/ministerstvo/media/tiskove-zpravy/2017/stat-v-roce-2016-hospodaril-s-rekordnim-27109> [cit. 2025-03-21].

Ministerstvo financí České republiky. 2019. Stát v roce 2018 hospodařil s přebytkem 2,9 miliardy korun. [online] Dostupné z: <https://www.mfcr.cz/cs/ministerstvo/media/tiskove-zpravy/2019/pokladni-plneni-sr-33898> [cit. 2025-03-22].

Ministerstvo financí České republiky. 2020. Pokladní plnění státního rozpočtu k 31. prosinci 2019. [online] Dostupné z: <https://www.mfcr.cz/cs/ministerstvo/media/tiskove-zpravy/2020/pokladni-plneni-sr-37026> [cit. 2025-03-22].

Ministerstvo financí České republiky. 2020. Pokladní plnění státního rozpočtu k 31. prosinci 2020. [online] Dostupné z: <https://www.mfcr.cz/cs/ministerstvo/media/tiskove-zpravy/2020/pokladni-plneni-sr-37026> [cit. 2025-03-22].

Ministerstvo financí České republiky. 2024. Pokladní plnění státního rozpočtu 2023. [online] Dostupné z: <https://www.mfcr.cz/cs/ministerstvo/media/tiskove-zpravy/2024/pokladni-plneni-sr-54299> [cit. 2025-03-23].

Ministerstvo práce a sociálních věcí ČR. 2011. Analýza vývoje zaměstnanosti a nezaměstnanosti v roce 2010. [online] Dostupné z: <https://www.mpsv.cz/documents/20142/848077/Anal2010.pdf/c1073446-b6ff-7614-9155-8ec7274b6e13> [cit. 2025-03-23].

Ministerstvo práce a sociálních věcí České republiky. 2021. Analýza vývoje zaměstnanosti a nezaměstnanosti v roce 2020. [online] Dostupné z: [https://www.mpsv.cz/documents/20142/2419647/Anal%C3%BDza\\_text\\_2020.pdf/3052205e-07fb-99a3-fbac-e43d3138c7e1](https://www.mpsv.cz/documents/20142/2419647/Anal%C3%BDza_text_2020.pdf/3052205e-07fb-99a3-fbac-e43d3138c7e1) [cit. 2025-03-23].

Ministerstvo průmyslu a obchodu. 2005. Příloha k přístupovému partnerství – Česká republika a EU. [online] Dostupné z: <https://mpo.gov.cz/assets/dokumenty/26280/26212/292484/priloha001.pdf> [cit. 2025-02-22].

Ministerstvo průmyslu a obchodu. 2013. Analýza vývoje ekonomiky ČR za rok 2012. [online] Dostupné z: <https://mpo.gov.cz/dokument141978.html> [cit. 2025-03-22].

Ministerstvo průmyslu a obchodu. 2018. Analýza vývoje ekonomiky ČR za rok 2017. [online] Dostupné z: <https://mpo.gov.cz/cz/rozcestnik/analyticke-materialy-a->

statistiky/analytickematerialy/analyza-vyvoje-ekonomiky-cr-za-rok-2017--239095/ [cit. 2025-03-22].

Ministerstvo zahraničních věcí České republiky. 2010. Historie vstupu České republiky do Evropské unie. [online] Dostupné z:

[https://mzv.gov.cz/jnp/cz/zahranicni\\_vztahy/cr\\_v\\_evrope/ceska\\_republika\\_a\\_eu/historie\\_vstupu\\_ceske\\_republiky\\_do\\_eu.html](https://mzv.gov.cz/jnp/cz/zahranicni_vztahy/cr_v_evrope/ceska_republika_a_eu/historie_vstupu_ceske_republiky_do_eu.html) [cit. 2025-01-26].

Nejvyšší kontrolní úřad. 2022. Hospodaření ČR v roce 2021: rekordní schodek státního rozpočtu, nejrychleji se zadlužující země v EU a ekonomický růst jeden z nejnižších. [online] Dostupné z: <https://www.nku.cz/cz/pro-media/tiskove-zpravy/hospodareni-cr-v-roce-2021%3A-rekordni-schodek-statniho-rozpocetu--nejrychleji-se-zadluzujici-zeme-v-eu-a-ekonomicky-rust-jeden-z-nejnizsich-id12710> [cit. 2025-03-21].

SOUKUP, Jindřich, NESET, Pavel, PAVELKA, Tomáš, POŠTA, Vít. Makroekonomie. Praha. Management Press. 2022. ISBN 978-80-726-1596-4.

Tvoříme Evropu. n.d. Vstup ČR do EU. [online] Dostupné z:

<https://tvorimevropu.cz/evropska-unie/cr-a-eu/vstup-cr-do-eu/vstup-cr-do-eu/> [cit. 2025-04-04].

VAŠÍČKOVÁ, Anna. 2006. Analýzy vývoje ekonomiky ČR a odvětví v působnosti MPO v roce 2005. Ministerstvo průmyslu a obchodu ČR. [online] Dostupné z:

<https://mpo.gov.cz/zprava16444.html> [cit. 2025-03-30].

VLČEK, Josef. Makroekonomie a ekonomická analýza. Praha. Wolters Kluwer. 2017. ISBN 978-80-7552-794-3.

Zavedení EURA. 2013. Maastrichtská kritéria. Zavedení EURA. [online] Dostupné z:

<https://www.zavedenieura.cz/cs/euro/eurozona/maastrichtska-kriteria> [cit. 2025-01-26].

# **SEZNAM PŘÍLOH**

Příloha 1: data Českého statistického úřadu

# PŘÍLOHA 1: data Českého statistického úřadu

Česká republika: hlavní makroekonomické ukazatele, ČSÚ

## Česká republika: hlavní makroekonomické ukazatele

Prameny: ČSÚ, MPSV, ČNB, MF a ČHMÚ

(aktualizace údajů bude prováděna zpravidla 1. pracovní den v měsíci lednu, únoru, březnu, dubnu, červenci a říjnu)

Ukazatel		1993	1994	1995	1996	1997	1998	1999	2000
<b>Ukazatele reálné ekonomiky</b>									
HDP	mil. Kč, b. c.	1 201 624	1 376 112	1 607 591	1 840 556	1 982 423	2 168 884	2 267 275	2 399 700
HDP na 1 obyvatele	Kč/obyv., b. c.	116 317	133 136	155 612	175 429	192 400	210 675	220 492	235 604
HDP na 1 obyvatele v PPS	PPS/obyv., b. c.			11 684	12 524	12 476	12 533	12 950	13 542
HDP	%, nř, reálné	0,4	2,5	7,2	4,2	-0,6	-0,4	1,4	4,0
Výdaje na konečnou spotřebu	%, nř, reálné	0,7	4,3	4,8	5,1	2,9	-1,1	3,0	1,0
z toho: spotřební domácnosti	%, nř, reálné	1,6	3,9	6,4	7,1	2,8	-0,7	3,1	1,6
Výdaje na tvorbu hrubého kapitálu	%, nř, reálné	8,9	15,4	19,5	13,9	-8,3	-3,0	-2,2	10,7
z toho: fixního	%, nř, reálné	3,5	10,7	20,7	9,8	-5,0	-1,1	-1,9	7,3
Vývoz zboží a služeb	%, nř, reálné	12,7	-2,4	15,3	2,6	7,6	9,6	5,2	14,8
Dovoz zboží a služeb	%, nř, reálné	18,9	9,5	20,2	11,7	5,9	5,6	5,2	14,4
Domácí realizovaná produkce	%, nř, reálné	1,5	6,2	9,6	6,6	0,3	-1,1	1,5	2,9
Deficit HDP	%, nř	22,1	11,8	9,0	9,9	8,4	9,8	3,1	1,8
Hrubý disponibilní důchod	mil. Kč, b. c.	1195,1	1375,2	1602,8	1818,9	1954,1	2137,2	2225,9	2353,9
Hrubá národní úspora	mil. Kč, b. c.	347,9	403,0	490,5	549,5	538,2	628,3	622,2	673,6
Míra hrubých národních úspor	%	29,1	29,3	30,6	30,2	27,5	29,4	28,0	28,6
Míra hrubých úspor domácností	%	1,5	6,0	12,6	12,8	12,8	11,5	11,0	11,9
Spotřeba průmyslové práce	%, nř		1,2	6,1	3,9	-0,1	1,0	3,6	5,0
Jednotlivé pracovní náklady	%, nř		17,0	13,8	11,7	9,4	6,0	3,4	1,7
Energetická náročnost	GJ/ha.Kč s.c.15	0,59	0,55	0,52	0,52	0,52	0,51	0,47	0,47
Čistkové antropogenní emise a propady CO <sub>2</sub>	%, nř	-4,7	-4,8	-1,1	3,0	-2,4	-4,0	-7,9	9,1
<b>Příměstí</b> - tržby	%, nř, běžné ceny								
Stavební výroba	%, nř, reálné								
Služby	%, nř, reálné								
Zemědělství	%, nř, reálné					0,7	-1,8	1,9	-3,0
Počet zaměstnaných s jedním nebo hl.zp.	%, nř		1,1	0,7	0,2	-0,7	-1,4	-2,1	-0,7
Obecná míra nezaměstnanosti	%, průměr	4,3	4,3	4,0	3,9	4,8	6,5	8,7	8,8
Míra dlouhodobé nezaměstnanosti	%, průměr	0,7	0,9	1,1	1,1	1,3	1,9	3,1	4,1
Počet zaměstnaných s jedním nebo hl.zp.	%, nř								
Obecná míra nezaměstnanosti (ILO) nové v	%, průměr								
Míra dlouhodobé nezaměstnanosti (nové v	%, průměr								
Míra registrované nezaměstnanosti	%, průměr	2,95	3,30	2,99	3,08	4,28	6,04	8,54	9,02
Míra nezam. podle státního metodiky	%, průměr								
Podíl nezaměstnaných osob	%, průměr								
Průměrná hrubá měsíční mzda <sup>1)</sup>	%, nř								
Průměrné reálné mzdy <sup>1)</sup>	%, nř								
Průměrný státní důchod (průměrná mzda	%, nř, průměr	47,0	44,4	43,8	43,5	45,3	45,9	45,2	44,2
Míra inflace	%, nř, průměr	20,8	10,0	9,1	8,8	8,5	10,7	2,1	3,9
Míra inflace	%, nř, prosinec	18,2	10,2	7,9	8,6	10,0	8,8	2,5	4,0
Ceny průmyslových výrobků	%, nř, průměr	9,0	5,8	7,4	4,9	5,0	4,8	1,0	4,9
Ceny stavebních prací	%, nř, průměr	28,7	13,9	10,6	11,3	11,3	9,3	4,8	4,1
Ceny tržních služeb	%, nř, průměr			17,8	12,7	10,8	8,8	4,1	3,3
Ceny zemědělských výrobků	%, nř, průměr								
Ceny vývozu zboží	%, nř, průměr	4,0	4,6	7,3	1,0	5,2	4,3	-0,9	6,3
Ceny dovozu zboží	%, nř, průměr	-0,7	-1,0	5,7	1,4	5,1	-2,7	1,8	12,0
Směrné relace	%	4,7	5,7	1,5	-0,4	0,1	7,2	-2,7	-5,1
<b>Měnové ukazatele</b>									
CZK/EUR	průměr							36 882	35 610
CZK/USD	průměr	29,155	28,782	26,545	27,138	31,711	32,274	34 600	38 590
Nominální efektivní kurz	%	59,38	64,75	67,67	69,39	66,54	67,74	67,83	68,52
Reálný efektivní kurz	%			75,28	78,42	78,17	80,03	78,42	79,37
M1 *	%, nř								
M2 *	%, nř								
M3 *	%, nř								
Běžný účet (BÚ) vnitřní bilance	mil. Kč	13 286,7	-22 643,2	-36 331,3	-111 868,8	-113 037,2	-40 492,0	-90 596,4	-104 877,1
Finanční účet (FÚ) vnitřní bilance	mil. Kč	131,5	-28 765,1	-20 372,8	-136 057,6	-90 359,1	-31 709,5	-49 427,7	-116 453,8
FÚ - Resanční aktiva	mil. Kč	88 316,2	88 254,8	197 915,7	-22 475,1	-56 040,0	62 615,0	57 136,7	31 592,8
BÚHDP	%, nř	1,1	-1,6	-2,3	-6,1	-5,7	-1,9	-2,2	-4,4
FÚHDP	%, nř	0,0	-2,1	-1,3	-7,4	-4,8	-1,5	-2,2	-4,9
Stav devizových rezerv* (DR) ČNB	mil. Kč	116 000	175 100	373 000	339 900	338 500	378 700	461 400	496 819
Stav DR* ČNB/HDP	%	9,7	12,7	23,2	18,5	17,1	17,4	20,4	20,7
Kvůli dovozu zboží a služeb DR ČNB	měsíc	2,8	3,9	6,5	5,2	4,6	4,9	5,7	5,0
<b>Fiskální ukazatele</b>									
Deficit (přebytek) vládních institucí	mil. Kč			-197 376	-54 777	-62 178	-59 762	-69 842	-85 116
Deficit (přebytek) vládních institucí v procentech k HDP	%	0,0	0,0	-12,3	-3,0	-3,1	-4,1	-3,1	-3,5
Saldo státního rozpočtu (SR)	mil. Kč	1 081	10 449	7 230	-1 562	-15 717	-29 331	-29 634	-46 061
Saldo SR/HDP	%	0,1	0,8	0,4	-0,1	-0,8	-1,4	-1,3	-1,9
Důch sektorů vládních institucí	mil. Kč			216 645	211 777	240 341	300 978	342 083	405 418
Důch sektorů vládních institucí v procentech HDP	%	0,0	0,0	13,5	11,5	12,1	13,9	15,1	16,9
Státní dluh	mil. Kč	158 800	157 300	154 400	155 200	173 141	194 676	228 356	289 324
Státní dluh/HDP	%	13,2	11,4	9,6	8,4	8,7	9,0	10,1	12,1

Poznámky:

nř - roční změna; . - údaj není k dispozici; \* stav ke konci období.

<sup>1)</sup> na přepočtené počty, celé národní hospodářství

Poslední aktualizace: 03.03.2025

2001	2002	2003	2004	2005	2006	2007	2008	2009	2010	2011	2012	2013	2014
2 591 574	2 704 466	2 833 197	3 087 777	3 288 493	3 530 252	3 856 629	4 037 564	3 945 505	4 032 962	4 095 355	4 118 388	4 169 011	4 377 991
253 475	265 124	277 719	302 518	321 327	343 856	373 607	387 122	376 067	383 461	390 157	391 971	396 959	416 801
14 660	15 034	16 088	17 135	18 074	18 996	20 692	21 587	20 827	21 228	21 796	21 768	22 411	23 517
2,9	1,5	3,3	4,7	6,4	6,6	5,5	2,6	-4,8	2,7	1,8	-0,8	0,0	2,2
2,8	4,6	5,1	1,5	2,8	2,8	3,1	2,6	0,3	1,4	-0,7	-1,1	1,3	1,3
3,1	3,3	4,9	2,9	3,4	3,6	4,1	3,1	-0,6	1,8	0,6	-0,7	0,7	1,3
6,5	1,2	0,3	7,1	3,8	9,3	14,2	0,5	-18,0	4,7	1,8	-4,7	-4,1	7,1
5,5	1,5	2,2	3,6	5,4	5,2	13,3	1,4	-9,3	0,9	0,8	-3,9	-1,5	2,8
9,4	0,9	8,8	29,7	18,3	14,4	11,1	4,2	-9,8	14,8	9,1	4,2	0,3	8,7
11,3	5,0	9,5	25,7	12,7	11,7	13,0	3,1	-11,1	14,9	6,7	2,6	0,1	10,0
3,6	3,7	4,3	2,1	3,5	3,5	6,1	2,2	-2,6	1,3	-0,3	-1,8	0,5	1,7
4,9	2,8	1,4	4,1	0,1	0,7	3,6	2,0	2,6	-0,5	-0,2	1,3	1,3	2,7
2518,0	2608,3	2741,8	2938,7	3120,7	3294,0	3581,5	3767,9	3645,5	3692,1	3736,3	3831,4	3881,3	4054,5
722,4	692,5	702,8	791,1	871,8	921,8	1056,7	1069,3	895,5	859,3	884,1	964,9	964,4	1061,5
28,7	26,6	25,6	26,9	27,9	28,0	29,5	28,4	24,6	23,3	23,7	25,2	24,8	26,2
12,0	11,8	11,2	10,6	11,7	13,2	12,7	14,1	13,4	12,4	11,5	11,6	11,3	12,3
3,0	0,2	4,6	4,9	4,8	6,2	3,5	0,3	-3,0	3,7	2,1	-1,0	-0,2	1,6
4,4	4,5	1,8	2,7	-0,5	-0,1	1,9	3,1	3,6	-1,3	-0,3	1,7	0,4	1,4
0,47	0,47	0,48	0,47	0,44	0,42	0,39	0,38	0,37	0,38	0,36	0,36	0,36	0,34
0,0	-2,5	3,6	0,9	-2,2	1,6	1,7	-5,5	-6,7	3,0	-2,6	-3,9	-3,8	-2,5
11,3	-0,4	3,3	15,6	6,2	8,4	13,8	-1,3	-1,5	9,2	7,5	2	1,5	9,1
10,4	3,0	9,4	8,8	5,2	6,1	6,9	0,0	-0,9	-7,3	-3,7	-7,6	-6,7	4,3
					4,6	8,7	0,2	-9,9	-1,4	-1,9	-0,4	-0,2	1,0
-1,6	2,5	-5,5	0,0	8,0	-3,7	-6,6	-3,8	7,1	6,4	8,2	3,1	-2,1	11,0
-0,1	0,8	-0,7	-0,6	1,2	1,3	1,9	1,6	-1,4	-1,0	-0,3	0,4	1,0	0,8
8,1	7,3	7,8	8,3	7,9	7,1	5,3	4,4	6,7	7,3	6,7	7,0	7,0	6,1
4,2	3,7	3,9	4,3	4,2	3,9	2,8	2,2	2,0	3,0	2,7	3,0	3,0	2,7
8,54	9,15	9,90	10,24										
		9,03	9,19	8,96	8,13	6,62	5,44	7,98	9,01	8,57	8,60		
				6,64	6,09	4,97	4,11	6,10	6,96	6,70	6,76	7,68	7,70
8,8	8,0	5,8	6,3	5,0	6,6	7,2	7,8	3,3	2,2	2,5	2,5	-0,1	2,9
3,9	6,1	5,7	3,4	3,0	4,0	4,3	1,4	2,3	0,7	0,6	-0,8	-1,5	2,5
43,4	43,5	42,2	40,6	41,1	40,8	40,6	40,2	41,6	41,2	42,0	41,6	42,3	42,0
4,7	1,8	0,1	2,8	1,9	2,5	2,8	6,3	1,0	1,5	1,9	3,3	1,4	0,4
4,1	0,6	1,0	2,8	2,2	1,7	5,4	3,6	1,0	2,3	2,4	2,4	1,4	0,1
2,8	-0,6	-0,4	5,5	3,1	1,5	4,1	4,5	-3,1	1,2	5,6	2,1	0,8	-0,8
4,0	2,7	2,2	3,7	3,0	2,9	4,1	4,5	1,2	-0,2	-0,5	-0,7	-1,1	0,5
3,9	3,3	1,6	2,3	-0,4	3,4	1,6	3,8	1,5	-1,2	0,9	-0,6	-1,5	0,3
			-0,4	1,1	16,8	8,8	-24,8	7,9	21,2	3,8	4,5	-3,7	
0,4	-6,7	0,9	3,7	-1,5	-1,2	1,3	-4,6	0,2	-1,0	1,7	2,9	1,2	3,5
-1,5	-8,5	-0,3	1,6	-0,5	0,3	-1,0	-3,3	-3,5	2,0	4,3	4,2	-0,2	1,9
1,9	2,0	1,2	2,1	-1,0	-1,5	2,3	-1,3	3,8	-2,9	-2,5	-1,2	1,4	1,6
34,083	30,812	31,844	31,904	29,784	28,343	27,762	24,942	26,445	25,290	24,586	25,143	25,974	27,533
38,036	32,736	28,227	25,701	23,947	22,609	20,308	17,035	19,057	19,111	17,688	19,583	19,565	20,746
71,43	80,10	81,12	82,23	86,73	91,00	93,29	104,20	100,72	102,92	106,10	102,47	100,04	94,73
82,96	91,39	90,64	93,49	97,02	99,04	101,77	111,17	105,67	105,83	109,04	105,83	103,52	99,71
		15,4	8,0	13,4	14,7	15,7	9,7	6,1	7,8	6,0	8,9	7,0	10,9
		8,4	6,2	10,7	14,6	17,0	14,0	0,8	0,3	3,7	4,9	4,6	6,4
		7,8	6,4	11,1	13,8	16,7	13,1	0,4	0,0	3,1	5,3	5,4	5,73
-124 478,3	-136 378,1	-160 614,6	-114 414,4	-68 732,9	-86 627,9	-177 112,9	-75 254,7	-89 203,0	-141 776,5	-84 800,8	-63 313,0	-21 784,4	7 882,7
-105 696,9	-130 882,4	-144 190,1	-151 266,7	-53 556,6	-82 908,9	-111 061,7	-43 229,1	-72 346,9	-122 338,9	-74 763,6	11 688,7	68 307,5	63 594,5
67 153,0	216 945,0	12 903,4	6 782,2	92 850,9	2 074,7	15 666,5	40 111,3	60 646,5	41 424,9	-17 229,7	80 473,5	188 191,5	73 122,7
-4,8	-5,0	-5,7	-3,7	-2,1	-2,5	-4,6	-1,9	-2,3	-3,5	-2,1	-1,5	-0,5	0,2
-4,1	-4,8	-5,1	-4,9	-1,6	-2,3	-2,9	-1,1	-1,8	-3,0	-1,8	0,3	1,6	1,5
524 458	714 612	691 515	636 242	726 702	656 638	631 016	716 044,0	764 312,0	796 778,8	803 393,4	855 251,0	1 118 379,5	1 244 287,8
20,2	26,4	24,4	20,6	22,1	18,6	16,4	17,7	19,4	19,8	19,6	20,8	26,8	28,4
4,8	6,8	6,1	4,4	4,4	3,6	3,0	3,5	4,2	3,8	3,5	3,5	4,6	4,5
-149 203	-171 596	-194 777	-74 261	-100 666	-77 165	-26 144	-80 705	-215 277	-167 132	-111 059	-161 338	-54 135	-91 652
-5,8	-6,3	-6,9	-2,4	-3,1	-2,2	-0,7	-2,0	-5,5	-4,1	-2,7	-3,9	-1,3	-2,1
-67 705	-45 716	-109 053	-93 684	-56 338	-97 580	-66 392	-20 003	-192 394	-156 416	-142 771	-101 000	-81 264	-77 782
-2,6	-1,7	-3,8	-3,0	-1,7	-2,8	-1,7	-0,5	-4,9	-3,9	-3,5	-2,5	-1,9	-1,8
585 615	695 133	795 040	873 493	910 183	973 107	1 054 633	1 136 774	1 319 002	1 480 097	1 613 650	1 805 307	1 840 247	1 818 888
22,6	25,7	28,1	28,3	27,7	27,6	27,3	28,2	33,4	36,7	39,4	43,84	44,14	41,55
345 045	395 898	493 185	592 900	691 176	802 493	892 300	999 810	1 178 240	1 344 060	1 499 374	1 667 633	1 663 338	1 663 663
13,3	14,6	17,4	19,2	21,0	22,7	23,1	24,8	29,9	33,3	36,6	40,5	40,4	38,0

2015	2016	2017	2018	2019	2020	2021	2022	2023	2024
4 851 813	4 843 030	5 170 344	5 475 773	5 883 869	5 828 318	6 307 755	7 049 872	7 618 528	8 009 574
442 711	460 641	492 289	519 808	558 170	554 984	600 690	655 221	700 358	735 487
24 604	25 444	27 215	28 490	30 005	29 176	30 502	32 151	34 484	
5,0	2,6	5,2	2,8	3,8	-5,3	4,0	2,8	-0,1	1,1
3,1	3,3	3,7	3,5	2,9	-3,4	3,3	0,5	-1,0	2,6
3,6	3,5	4,4	3,4	3,0	-6,8	4,1	0,4	-2,9	2,1
11,7	-3,8	5,5	6,4	5,7	-9,3	18,5	10,2	-6,4	-4,6
8,8	-2,0	2,9	8,9	7,5	-4,8	6,7	6,3	2,5	-1,1
6,0	4,1	7,2	3,6	1,3	-8,4	8,3	5,4	2,6	1,9
6,7	2,5	6,1	5,6	1,3	-8,3	13,7	6,2	-1,0	1,0
4,6	1,8	3,6	5,0	4,2	-3,8	4,3	2,2	-0,1	1,5
1,2	1,5	1,7	2,8	3,8	4,5	4,0	8,7	8,1	4,0
4386,1	4440,4	4809,7	5118,0	5484,3	5462,7	6041,4	6691,3	7433,3	
1168,2	1183,1	1324,3	1379,1	1495,4	1488,5	1742,5	1886,0	2330,1	
27,3	26,8	27,6	26,9	27,3	26,9	28,8	28,2	31,3	
11,2	10,5	10,7	11,6	12,0	19,1	20,0	18,6	19,6	
3,6	1,9	4,1	1,8	3,8	-3,1	3,0	1,4	-0,9	1,1
-0,7	2,5	3,2	5,9	3,2	6,5	3,1	6,8	6,7	
0,33	0,32	0,31	0,31	0,29	0,29	0,3	0,3	0,3	
0,8	2,6	2,7	3,8	1,1	-5,7	1,8	-4,6		
2,2	0,9	7,5	3,6	0,9	-6,2	10,7	15,9	3,8	0,9
6,8	-6,8	2,6	9,2	2,8	-7,1	2,7	3,2	-2,7	-2,2
2,8	1,1	3,9	3,2	1,2	-12,8	7,7	8,6	-1,9	2,3
6,2	3,4	-1,1	5,8	1,9					
1,4	1,9	1,6	1,4	0,2	-1,3	-0,4	-0,8	1,4	
5,0	4,0	2,9	2,2	2,0	2,6	2,8	2,2	2,6	3,9
2,4	1,7	1,0	0,7	0,6	0,6	0,8	0,6	0,8	
				0,1	-1,4	0,4	-1,6	1,5	
			2,2	2,0	2,5	2,7	2,2	2,6	
			0,7	0,6	0,5	0,8	0,6	0,7	
6,57	5,55	4,26	3,20	2,80	3,51	3,82	3,41	3,61	3,62
3,2	4,4	6,8	8,1	7,9	4,6	5,8	4,3	8	
2,9	3,7	4,2	5,9	5,0	1,4	1,9	-9,4	-2,4	
41,7	40,5	39,2	38,1	38,6	40,0	40,2	42,2	45,7	44,5
0,3	0,7	2,5	2,1	2,8	3,2	3,8	15,1	10,7	2,4
0,1	2,0	2,4	2,0	3,2	2,3	6,6	15,8	6,9	3
-3,2	-3,3	1,8	2,0	2,8	0,1	7,1	24,3	5	0,8
1,2	1,1	1,7	3,2	4,6	3,6	5,1	12,4	5,9	2
0,0	0,1	1,3	1,8	2,8	2,1	1,3	5,8	5,8	3,8
-5,5	-5,7	7,3	0,1	4,9	-3,4	7,9	31,5	-6	-5,9
-1,7	-3,1	-0,1	-0,3	0,9	1,1	5,8	12,7	-0,7	3,1
-1,9	-4,0	0,9	-0,7	0,3	-1,1	6,1	17,2	-5,7	1,5
0,2	0,9	-1,0	0,4	0,6	2,2	-0,3	-3,8	5,3	1,5
27 283	27 083	26 330	25 643	25 672	26 444	25 645	24 565	24 007	25 119
24 600	24 432	23 382	21 735	22 934	23 196	21 682	23 36	22 21	23 208
93,74	95,88	98,67	102,29	101,97	100,00	103,37	107,47	110,78	105,94
97,15	97,31	98,95	101,61	101,95	100,00	103,87	110,81	113,56	109
11,4	10,5	11,0	4,8	4,5	15,9	5,8	-4,6	3,6	10,3
8,5	6,8	9,3	5,5	7,1	10,5	7,3	5,6	8,3	7,4
8,24	6,7	11,0	6,2	6,5	9,8	7,1	6,7	9,5	7,1
20 746,1	85 177,0	79 834,7	21 466,6	19 563,9	102 520,6	-129 697,8	-330 292,9	23 748,3	82 284,3
173 413,4	122 115,8	115 676,4	60 819,8	8 405,6	162 321,5	-17 523,1	-292 377,3	145 333,1	113 816,3
351 305,5	563 521,2	1 246 408,2	49 985,0	110 220,1	47 813,9	296 052,9	-307 148,5	38 067,4	12 095,3
0,4	1,8	1,5	0,4	0,3	1,8	-2,1	-4,7	0,3	1,0
3,7	2,5	2,2	1,1	0,1	2,8	-0,3	-4,1	1,9	1,4
1 600 925,7	2 197 930,8	3 150 509,7	3 201 681,0	3 389 872,8	3 552 838,3	3 810 979,5	3 165 840,4	3 320 125,3	3 545 525,2
34,4	45,4	60,8	58,5	57,8	61,0	60,4	44,9	43,6	44,3
5,5	7,6	10,3	10,0	10,3	11,8	10,7	7,4	8,0	8,3
-30 969	33 169	75 634	48 269	16 651	-329 285	-312 308	-216 345	-288 082	
-0,7	0,7	1,5	0,9	0,3	-5,6	-5,0	-3,1	-3,8	
-62 804	61 774	-6 151	2 944	-28 515	-367 400	-419 700	-360 400	-288 500	-271 400
-1,4	1,3	-0,1	0,1	-0,5	-6,3	-6,7	-5,1	-3,8	-3,4
1 836 047	1 754 737	1 749 677	1 734 602	1 740 263	2 149 655	2 566 752	2 997 632	3 234 002	
39,47	36,23	33,78	31,68	29,55	36,88	40,69	42,52	42,45	
1 672 977	1 613 374	1 624 716	1 622 004	1 640 185	2 049 731	2 465 728	2 894 838	3 110 900	3 365 000
36,0	33,3	31,4	29,6	27,9	35,2	39,1	41,1	40,8	42,8