

Soutice, okr. Benešov: dvě nové polykulturní lokality ve středním Posázaví

Katarína Kapustka – Tereza Zemanová Davidová –
Monika Psohlavcová – Eliška Zazvonilová

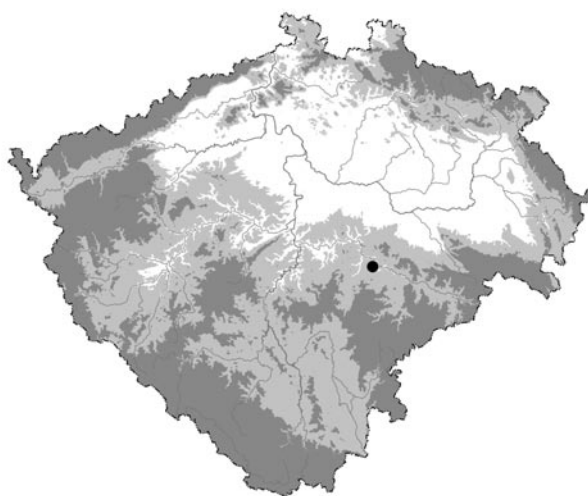
1. Úvod

Region Posázaví patří v oblasti středních Čech k těm, které jsou hůře archeologicky pokryté. Naše představa o osídlení této oblasti v období pravěku je tu proto dosti nepřesná a další prospekce je dlouhodobě žádoucí. Vzhledem k výborným podmínkám byly na jaře 2023 prováděny pracovníky Muzea Podblanicka opakované, plošně rozsáhlejší povrchové sběry v místě několik desítek let známé lokality s nálezy mezolitické kamenné štípané industrie ve Střechevě nad Sázavou. Díky úspěšnosti těchto sběrů byl rádius sběrů rozšířen i na další zorané plochy v blízkém okolí. Významným přínosem byl objev dosud neznámé lokality s početnými nálezy od přelomu pozdního paleolitu/mezolitu do raného středověku v blízkosti osady Černýš na k. ú. Soutice a rozšíření nálezového spektra u již známé lokality blíže hranic katastru Střecheva nad Sázavou, taktéž na k. ú. Soutice (*obr. 1*).

2. Metoda a postup prospekce

U obou nalezišť probíhala prospekce stejným způsobem. Původní záměr byl pouze povrchovými sběry pokrýt co největší plochu za účelem zmapování potenciálu zdejší krajiny. Proto na obou prezentovaných nalezištích proběhly povrchové sběry standardním způsobem, který by bylo možné charakterizovat jako „metodu vyhledávání nalezišť“ (*Kuna a kol. 2004, 324–325*). Avšak po zjištění velké koncentrace archeologických nálezů různého stáří u Černýše se – s ohledem na evidenci většího narušení archeologických situací orbou – pozornost v roce 2023 soustředila na tuto lokalitu, abychom získali reprezentativnější soubor, měli o nalezišti co nejpřesnější představu a v neposlední řadě vyzvedli archeologický materiál, aby nedocházelo k jeho dalšímu narušení. Vzhledem k degradaci materiálu bylo potřebné vyzvednout keramické zlomky a především rozrušený hrobový nález, kde byla keramika poškozená viditelně čerstvě a podléhala na povrchu rychlé erozi. Sběry probíhaly v závislosti na zemědělské činnosti po celý rok. Doplněny byly ještě prospekci detektorem kovů a na vybraných místech bylo provedeno vzorkování geologickým vrtákem.

V dalším textu je popsána poloha a lokalizace nalezišť Soutice 1 a Soutice 2 (*obr. 2*). Následuje popis archeologického materiálu, přičemž z obou lokalit pocházejí velmi cenné soubory štípané industrie, v případě Soutic 1 je soubor i dosti početný. Z obou lokalit byly dále získány soubory keramiky. Tento materiál i jeho nálezové okolnosti jsou standardně popsány a výběr z něj je kresebně a fotograficky zdokumentován.



Obr. 1. Soutice. Poloha lokality na mapě Čech.



Obr. 2. Mapa s vyznačením všech známých poloh s nálezy štípané industrie v kontextu obou nalezišť: 1 – Soutice 1; 2 – Soutice 2; 3 – Soutice 3; 4 – Střechov nad Sázavou 1; 5 – Střechov nad Sázavou 2; 6 – Chabeřice 1 (podklad: www.cuzk.cz – upraveno, sestavila T. Zemanová Davidová).

3. Soutice 1

3.1. Lokalizace a přírodní podmínky

První naleziště se nachází na katastrálním území Soutice v okrese Benešov, přímo nad soutokem Sázavy a Želivky, na zemědělsky obdělávané půdě pod vsí Černýš. Jedná se o pláň svažující se mírně severně k Sázavě, která zároveň vytváří částečně malou skalní ostrožnu nad širokou nivou levého břehu Želivky (tok 4. řádu), vlévající se zde do Sázavy (tok 3. řádu). Naopak protější severní břeh Sázavy je tvořen výraznými skalkami, prudce vystupujícími nad řekou. Nadmořská výška plochy s nálezy kolísá mezi 320 a 340 m n. m. Jihozápadně odsud se zvedá Soutický vrch (399 m n. m.), který pozvolna přechází ve Vlašimskou pahorkatinu. Zdejší krajina je charakteristickým představitelem středního Posázaví s meandrující řekou s četnými přítoky a střídajícími se skalisky a nivními plochami kolem ní (Petráň a kol. 1985).

Geologicky je prostor součástí moldanubika soustavy Českého masivu s převládající pararulou, v místě vodních toků s kvarténními nezpevněnými nivními nebo smíšenými sedimenty. Půdní pokryv zde tvoří převážně různé varianty kambizemí (Cháb – Stráník – Eliáš 2007). Podle mapy potenciální přirozené vegetace spadá oblast do suché acidofilní bikové a/nebo jedlové doubravy (Neuhäuslová 2001).

3.2. Dějiny bádání

Osada Černýš budila zájem na počátku 20. století nejprve výraznými terénními relikty vrcholně středověkého tvrziště, které se nacházejí na jihovýchodním okraji intravilánu (Svoboda et al. 1997, 84–85). V 80. letech 20. století byla objevena lokalita s nálezy kamenné štípané industrie v nedalekém Střechově nad Sázavou a v souvislosti s tím se v roce 1988 podařilo Janu Pešoutovi během povrchových sběrů v okolí najít také v k. ú. Soutice v poloze Na Borkách (Soutice 3) jeden kus štípané industrie, který byl smíchán se střechovskými nálezy (Vencl 1989a). Následně prováděl v roce 1989 v okolí povrchové sběry také Slavomil Vencl, který našel jeden kus štípané industrie na druhém břehu Sázavy proti osadě Černýš, v k. ú. Chabeřice (Vencl 1989b).

3.3. Okolnosti nálezu

K aktuálnímu nálezu došlo v souvislosti s prospekci v okolí Střechova nad Sázavou, kde se v uplynulých letech objevilo hned několik poloh s nálezy kamenné štípané industrie (Davidová – Kapustka – Přichystal 2018). Zaměřili jsme se i na vzdálenější levobřeží Sázavy. S ohledem na charakter krajiny bylo vytipováno několik pravidelně oraných ploch, které by potenciálně mohly být v minulosti vhodné k osídlení nebo

jinému využití, například v blízkosti brodů, cest a soutoků. V březnu 2023 při první takové akci se během povrchových sběrů na čerstvě zoraném poli pod obcí Černýš podařilo najít několik desítek kusů kamenné štípané industrie, dále pravděpodobně rozoraný žárový hrob z doby železné a také množství raně středověké keramiky.

3.4. Závěr paleolitu až mezolit

Nejvýraznější složkou co do objemu nálezů při povrchových sběrech je kamenná štípaná industrie. Do konce listopadu 2023 se podařilo na poměrně malé ploše nasbírat téměř 500 kusů štípané industrie a v roce 2024 přibyly další početné soubory. Nálezy se koncentrovaly na vyvýšené ploše z jedné strany ohraničené skalní hranou s výrazným převýšením nad okolním terénem a dobrým výhledem po okolí. Artefakty se nacházejí na ploše asi 80 × 60 m, dále od největší koncentrace hustota nálezů štípané industrie významně ubývá. Archeologické situace zde byly pravděpodobně rozorávány po větší ploše.

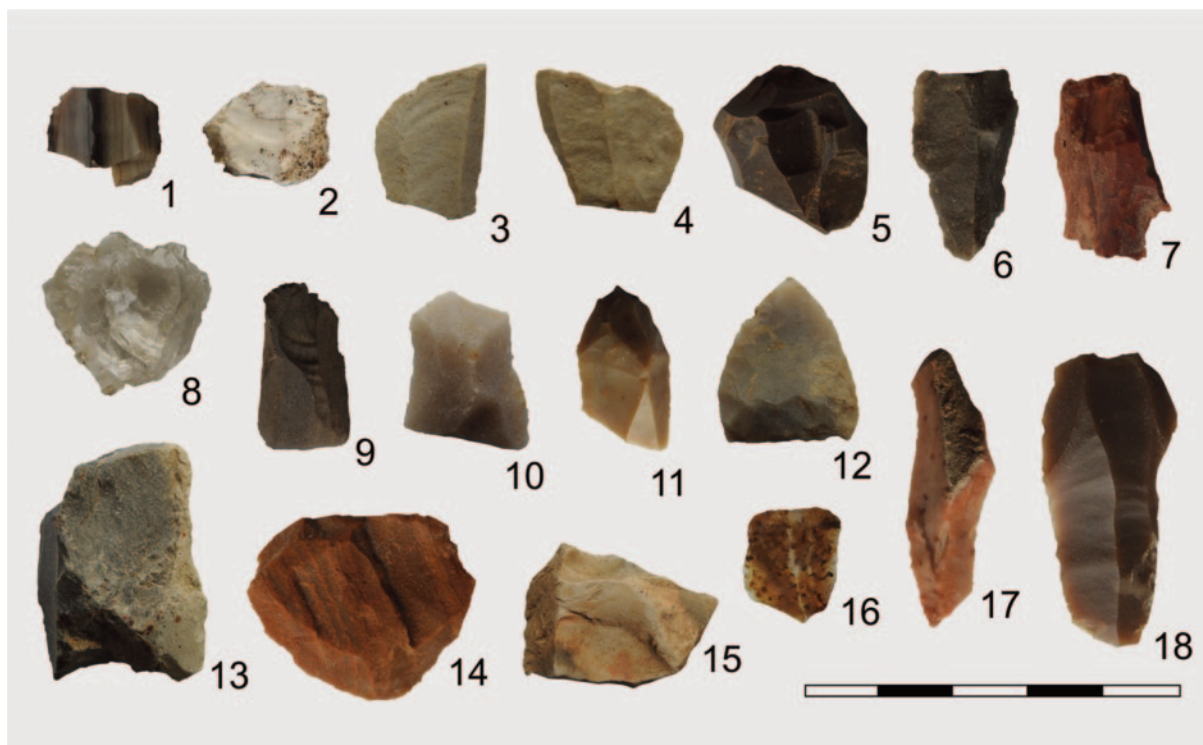
Byly zde prováděny namátkové sondáže geologickým vrtákem a také drobná sondáž na okraji zorané plochy u skalní hrany, přičemž byla zjištěna relativně malá mocnost ornice nasedající hned na zvětralé skalnaté podloží. Nelze tedy předpokládat, že by se na poli mohly významněji dochovat neporušené archeologické situace.

Soubor je velmi dobře zachovalý s nízkou mírou ovlivnění postdepozičními procesy (patinace, eolizace). Další vlastností souboru je jeho velká surovinová pestrost, bylo identifikováno téměř 20 druhů různých používaných surovin (*tab. 1*). Určení surovin proběhlo pouze makroskopicky a přesnější studium provenience bude předmětem dalšího studia, zvláště u předmětů, kde se původ suroviny nepodařilo stanovit s jistotou. Za místní považujeme křišťály, které se v Posázaví vyskytují a v souboru představují 40 % všech použitých surovin. Z importovaných bychom zdroje surovin mohli hledat všemi směry. Severozápadním směrem mají původ křemence, severně od naleziště bychom našli původ jaspisů, ale také silicítů glacienních sedimentů. Na západ od lokality leží zdroje rohovce typu Český kras, východně bychom našli zdroje některých druhů rohovců (např. typ Krumlovský les) a spongolitů, jižně od naleziště pak zdroje opálů a pravděpodobně i křemičitých zvětralin (*obr. 3*).

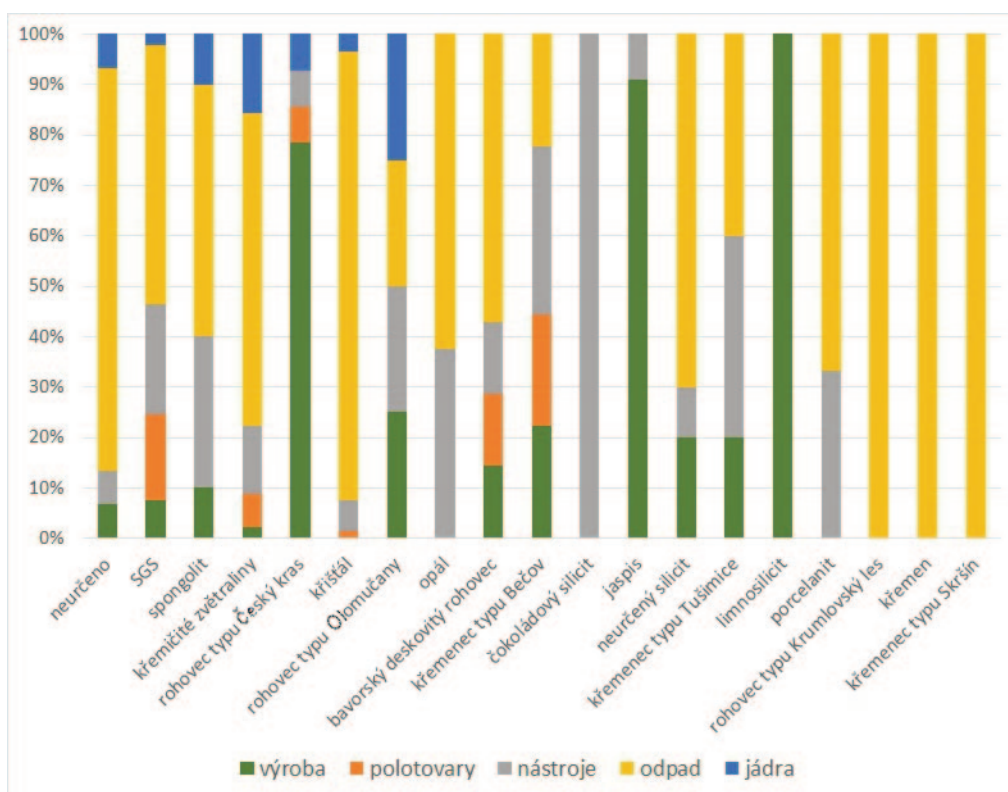
Skladba souboru, způsob opracování i surovinové složení indikují mezolitické stáří souboru, což jednoznačně dokládá i několik v souboru přítomných mikrolitů. Avšak přítomnost rydel a příčně retušovaných čepelí může indikovat také pozdněpaleolitickou komponentu. Zároveň nelze definitivně vyloučit ani mladopaleolitický materiál a možná je i přítomnost štípané industrie z pozdějších období pravěku. Nicméně vzhledem ke spektru přítomných surovin, způsobu opracování jader, přítomnosti techniky mikroburinu i mikrolitů v souboru jednoznačně převažuje mezolitická složka.

	výroba	polotovary	nástroje	odpad	jádra	celkem
neurčeno	1		1	12	1	15
SGS	11	25	32	75	3	146
spongolit	1		3	5	1	10
křemičité zvětralin	1	3	6	28	7	45
rohovec typu Český kras	11	1	1		1	14
křišťál		3	12	176	7	198
rohovec typu Olomučany	1		1	1	1	4
opál			3	5		8
bavorský deskovitý rohovec	1	1	1	4		7
křemeneč typu Bečov	2	2	3	2		9
čokoládový silicít			1			1
jaspis	10		1			11
neurčený silicít	2		1	7		10
křemeneč typu Tušimice	1		2	2		5
limnosilicít	1					1
porcelanit			1	2		3
rohovec typu Krumlovský les				2		2
křemen				4		4
křemeneč typu Skršín				1		1
celkem	43	35	69	326	21	494

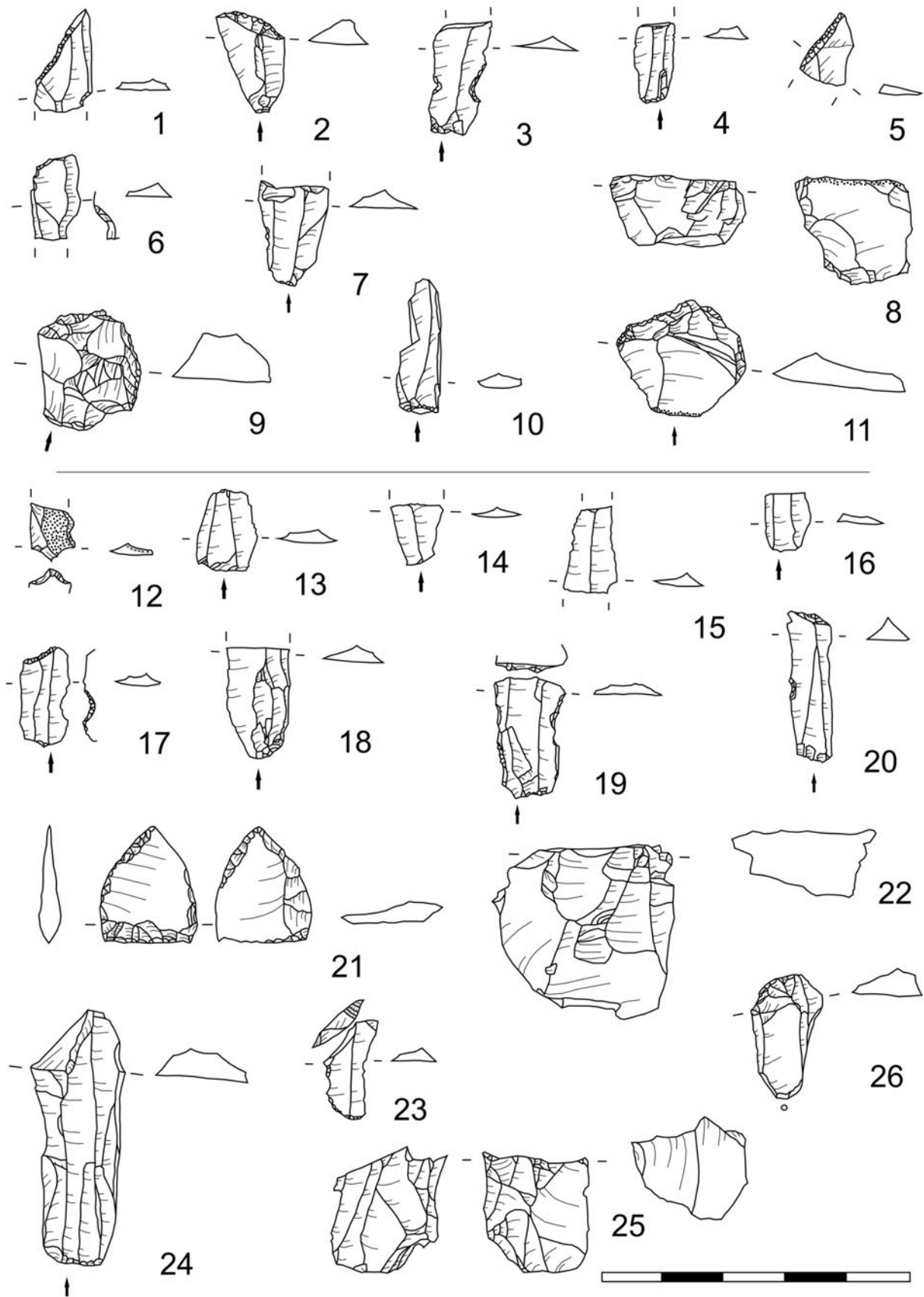
Tab. 1. Soutice 1. Zastoupení výrobních kategorií v rámci jednotlivých druhů surovin (sestavila K. Kapustka).



Obr. 3. Soutice 1 a 2. Fotografická dokumentace vybraných surovin, použitých k výrobě štípané industrie. 1 plattensilex, 2 opál, 3 křemeneč typu Tušimice, 4 křemeneč typu Skršín, 5 radiolarit, 6 silicít glacienních sedimentů, 7 jaspis; 8 křišťál, 9 rohovec typu Český kras, 10 křemeneč typu Bečov, 11, 17 rohovce Ortenburské jury; 12 rohovec typu Krumlovský les 2; 13 subvulkanit, 14 jaspisoid, 15 porcelanit, 16 chalcedonová hmota, 18 čokoládový rohovec ze Svatokřížských hor (foto T. Zemanová Davidová).



Graf 1. Soutice 1. Zastoupení výrobních kategorií v rámci jednotlivých druhů surovin (sestavila K. Kapustka).



Obr. 4. Kresbná dokumentace vybraných kusů štípané industrie ze Soutic 1 (1–11) a Soutic 2 (12–26). Suroviny: 1–3, 6, 8–17, 19, 23–25 silicit glacigenních sedimentů; 4, 20 křemičité zvětraliny, 5 křemenec typu Bečov, 7 přepálený silicit, 18 opál, 21 rohovec typu Krumlovský les 2, 22 rohovec typu Český kras, 26 křišťál (kresba: K. Kapustka).

Pořadí četnosti jednotlivých výrobních kategorií odpovídá běžným souborům štípané industrie z Čech. Nicméně obecně je vysoké procentuální zastoupení nástrojů. Výrobní odpad je zastoupen 66 %, nástroje 14 %, specifický odpad z výroby 9 %, polotovary 7 % a jádra 4 %. Rozdíly v zastoupení výrobních kategorií se u různých surovin dosti zásadně liší (viz *graf 1*). Nejobvyklejším proporcím odpovídá zastoupení výrobních kategorií u křišťálu, který je lokální surovinou. Zvláště u exotických surovin, jako např. čokoládového silicitu, je pak zastoupení výrobních kategorií nestandardní.

Nástroje jsou zastoupeny nezvykle bohatě, a to i co se týče mikrolitů a jejich zlomků. Soubor čítá 69 nástrojů, a to jak předmětů pro specifické aktivity, tak i nástrojů univerzálních oportunistických. Nejbohatěji jsou zastoupeny retušované úštěpy 27 ks, následují škrabadla 15 ks, retušované čepele 9 ks, rydla 8 ks, 5 ks mikrolitů, dva hroty a po jednom dlátku, vrubu a vrtáku (výběr štípané industrie viz *obr. 4*). Zdá se, že v souboru je přítomna jak pozdně paleolitická komponenta, tak i materiál mezolitický. Jednoznačně lze mluvit o tom, že v místě probíhalo zpracování kůží a pravděpodobně také masa, o čemž svědčí nejenom samotná přítomnost předmětů, ale především to, že některé kusy jsou zlomené. Rydla pak indikují zpracování kosti/parohu. Mikrolity mohou souviset se zpracováním kořisti, mohly být i vyjmuty z ulovených zvířat. Vzhledem k tomu, že v místě probíhala i výroba, může jít o čerstvě vyrobené kusy.

3.5. Starší doba železná

K nálezu rozoraného žárového hrobu došlo při první návštěvě lokality po hluboké orbě, což bylo zásadní pro stav jeho dochování. V nejnižším místě zorané plochy, již pod výraznou terénní vlnou téměř na hraně nivy bylo v jedné brázdě patrné odlišné světlejší zbarvení půdy v délce asi 10 metrů. Na jejím povrchu bylo několik fragmentů hrubé keramiky s čerstvými lomy a fragment spálené lidské kosti. Toto místo bylo opakovaně navštěvováno, nicméně už k žádnému dalšímu nálezu nedošlo. Detektorem kovů se nepodařilo najít nic zásadního a sondování geologickým vrtákem bylo negativní.

Po laboratorním ošetření keramických fragmentů bylo možné z většiny slepit část menší misky se zataženým okrajem (*obr. 5:2*). Misky se zataženým okrajem jsou vděčným evergreenem keramické produkce napříč celou dobou železnou. Vyskytují se jak v jemném stolním provedení, tak u exemplářů z hrubšího keramického těsta. V našem případě se jedná o okrově hnědou hlínu, hojně promíšenou ostřivem o velikosti až 3 mm, lehce je přimísená slída. Vnitřek nádoby byl hlazený, zvnějšku jsou na okraji patrné drobné pozůstatky černého nátěru. Vnější část nádoby značně utrpěl postdepozičními procesy a není jasné, jaká byla původní podoba výzdoby. S největší pravděpodobností se jednalo o jednoduchý pás černé barvy na okraji.

V rámci výzkumu byla mezi získaným materiálem identifikována také jedna spálená kost, velmi pravděpodobně lidská (*obr. 5:1*). Jedná se o úlomek s nejdelším rozměrem 24 mm, křídově bílé barvy (i na lomu). Dle Dokládala (*Dokládala 1999*) vypovídá křídově bílá barva a přítomnost parabolicky probíhajících puklin teplotě při spálení vyšší než 750 °C. Nelze ale vyloučit, že část prasklin vznikla působením postdepozičních procesů. Zachována je pouze kompaktní kost, spongióza není přítomna vůbec. Absence jakékoliv anatomické struktury neumožňuje bližší určení. S ohledem na velikost a tvar úlomku lze soudit, že se může jednat o úlomek dlouhé kosti pravděpodobně dospívajícího či dospělého jedince. V tomto kontextu jsou v bezprostředním okolí místa nálezů zajímavé dva místní názvy V popelincích a V popelnici, které se objevují okolo soutoku Sázavy s Želivkou.

Jak již bylo uvedeno, ani po opakovaných návštěvách lokality nebyl učiněn žádný další nález související s rozoraným žárovým hrobem či svědčící o přítomnosti dalších hrobů. Keramické fragmenty z širšího okolí nálezů nelze s ohledem na absenci jakýchkoli typických znaků spolehlivě datovat do doby železné. Přestože postrádáme informace ohledně rozměru hrobové jámy, další výbavě apod., napomáhá nám v dataci celková nálezová situace. Pro dobu železnou jsou mj. typické právě jednoduché žárové hroby s minimem milodarů. Zvláště pro pozdní dobu halštatskou jsou typické mělké jamky se vsypanými spálenými ostatky, překryté např. keramickou miskou. Mělké zahlobení těchto hrobů, jakož i varianta ukládání pozůstatků kremace překrytých nádobou na úroveň povrchu je příčinou nízkého počtu známých pohřebišť tohoto období (*Venclová ed. 2008*, 141–143). Černé malování nádob se objevuje od stupně Ha C1 a od stupně Ha D1 mizí (*op. cit.*, 49), nikoli však bez výjimky. Dokládají to např. nálezové

soubory z Dobrovíze (okr. Praha-západ; nepublikováno), kde se černě malované nádoby vyskytují společně s typickými pozdně halštatskými tvary (např. s miskami s lomenou stěnou, které jsou charakteristické pro stupeň Ha D2–3).

Z blízkého okolí Soutic nálezy z doby halštatské téměř postrádáme, zmínit lze pouze starší náhodný nález halštatské spony z ca 2,5 km severně ležících Chabeřic-Brandýsa (*Anonym 1947*). Lokalita se nicméně nachází v mocenské sféře pozdně halštatského až časně laténského hradiště na Velkém Blaníku (*Čtverák et al. 2003*, 189–190, s lit.) vzdálené cca 17 km

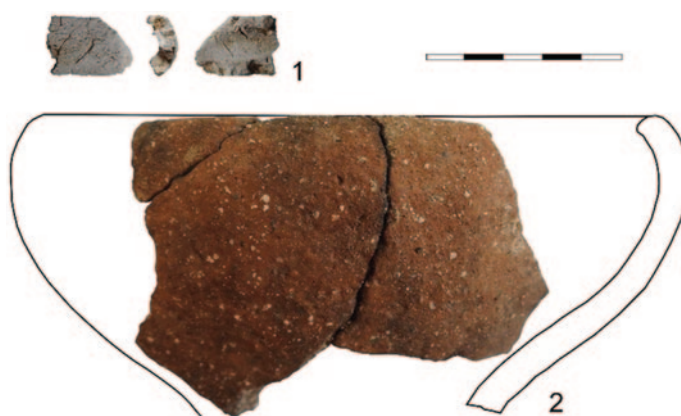
vzdušnou čarou. Zhruba 15 km severozápadně od Soutic leží raně středověké hradiště Ledečko-Vraník s doklady osídlení již v době železné (*Bernat – Kališ – Štědra 2002*, 153; *Čtverák et al. 2003*, 158–159). Obě uvedená hradiště by teoreticky spojovala komunikace, vedoucí v prvním úseku podél středního toku řeky Blanice, předpokládaná zejména pro pravěké období (*Chvojka et al. 2016*, s lit.). Další průběh cesty se pravděpodobně někde na úrovni Vlašimi odklání od Blanice a váže se ke Štěpánovskému potočku, podél kterého pokračuje na sever až k soutoku se Sázavou. Dokládají to nejen nálezy, ale i schůdnost terénu. Při takovémto propojení hradišť na Velkém Blaníku a Ledečka-Vraníku by se zdejší lokalita nacházela přímo na jeho trase. Datace druhého ze zmíněných hradišť je ovšem nejistá a opírá se pouze o sběrové nálezy.

Interpretace nálezu nedopřává vzhledem k jeho charakteru příliš prostoru k úvahám. S největší pravděpodobností máme co dočinění s pozůstatkem porušeného žárového hrobu, datovaného do doby halštatské (Ha D1 – Ha D3 / LT A). Není vyloučeno, že jde o část menšího pohřebiště, poničeného orbou a erozí, nacházejícího se na trase cesty spojující Velký Blaník s Posázavím.

3.6. Raný středověk

Další významnou složkou byl nález kolekce raně středověké keramiky. Plošně se výskyt částečně překrývá s nálezy štípané industrie a více se rozšiřuje západním směrem. Z celkového počtu 122 ks fragmentů je 12 okrajů, 8 zdobených těl, 4 dna a 98 nezdobených těl nádob (výběr viz *obr. 6:1–17,19,20*).¹ Všechny jsou oxidačně vypálené, rozděleny byly do čtyř tříd dle makroskopického posouzení keramické hmoty. Převažuje středně zrnitá hmota s příměsí písku a slídy s šedou barvou lomu a cihlovým až hnědým povrchem v 81 případech, ve 32 případech jde o šedý až černý lom s příměsí písku a slídy, 8 fragmentů s písčitou hmotou se slídou je na lomu cihlově až hnědě zbarveno a pouze jeden fragment je plavený se slídou a grafitem. Okraje jsou jednoduché ven vyhnuté až límcovitě profilované. Výzdoba je provedena hřebenovým rydlem ve formě vlnic, pásů nebo vpichů, v jednom případě se vyskytly vrypy. Tvary nádob vzhledem k velké fragmentárnosti souboru nelze rekonstruovat, pouze v jednom případě lze hovořit o hrncovitě nádobě s esovitou profilací hrdla. Mezi keramickými nálezy byl také jeden fragment přeslenu z plavené hlíny s příměsí grafitu (*obr. 6:13*). Přestože se jedná o menší, silně poškozený a nestratifikovaný soubor, lze jej zařadit do mladších fází středohradištního období, část nálezů ovšem nevyklučuje ani mladší datování.

Při detektorovém průzkumu byly nalezeny dva olovené zdobené přeslenu (*obr. 6:18*), které by mohly být na základě podobných nálezů z jiných regionů (např. *Bláha – Hejhal – Skala 2013*) také vztaženy s určitou mírou pravděpodobnosti k raně středověkému souboru.



Obr. 5. Soutice 1. Keramika ze starší doby železné s fragmentem lidské kosti (foto a kresba T. Zemanová Davidová).

¹ Několik nezdobených fragmentů nebylo do této sumarizace zahrnuto, protože byly materiálem velmi podobné halštatské nádobě a posbírány byly v její blízkosti, tudíž nebylo možné rozhodnout ke které komponentě náleží.



Obr. 6. Výběr raně středověkých nálezů. 1–20 Soutice 1, 21–47 Soutice 2 (kresba T. Zemanová Davidová).

Ke konkrétní podobě zdejšího osídlení se nelze s jistotou vyjádřit, celá plocha s nálezy je dlouhodobě zemědělsky využívána a případné terénní reliktů se nemohly dochovat. Jedině je možné konstatovat, že svou mírně dominantní polohou v terénu je tu podoba s některými nedalekými soudobými lokalitami

po proudu Sázavy (cf. *Bernat – Štědra 2005*). Ze středohradištních lokalit v širším okolí lze uvést například pohřebiště v Libži (*Turek 1953; týž 1965*), mohylník v Černých Budách (*Lutovský a kol. 2023*, 258–259 s lit.), hradiště Sázava/Dojetřice a Leděčko-Vraník (*Čtverák at al. 2003*, 158–159, 282), sídliště v Sázavě (*Hušták – Švácha 2021*) a v Kácově (*Bubeník 1970*).

4. Soutice 2

4.1. Lokalizace a přírodní podmínky

Místo dalšího nálezu se nachází 2 km západně od Černýše na pravém břehu Štěpánovského potoka (tok 4. řádu) těsně při jeho soutoku se Sázavou (tok 3. řádu), v bezprostřední blízkosti chatové osady Střečov nad Sázavou a Mařanova mlýna. Jedná se o zemědělsky trvale obdělávanou plochu, která se terasovitě mírně zvedá od Sázavy směrem k jihu, kde na ni navazuje zalesněný kopec Na Borkách. Nadmořská výška naleziště se pohybuje kolem 325 m n. m. Ostatní přírodní podmínky jsou obdobné jako v případě lokality Soutice 1.

4.2. Dějiny bádání

Těsně sousedící katastr Střečova nad Sázavou je již mnoho let známý nálezy mezolitické štípané industrie. Od 80. let 20. století zde bylo identifikováno více poloh s nálezy – Ve struhách, Na říčce, Nad Skalami a Mezi cestami (např. *Davidová – Kapustka – Přichystal 2018*). Kromě toho jsou z okolí známé nálezy kamenné broušené industrie ze Střečova (*Jiroušek 1959*) a Trhového Štěpánova (*Anonym 1939*) a depot mincí z 15. století u Střečova (*Šimek 1965*, 85).

4.3. Nálezové okolnosti

V roce 2014 zde byla nalezena během povrchového sběru kamenná čepelka, proto byla lokalita cíleně sledována. V roce 2023 se podařilo po hluboké orbě najít větší soubor kamenné štípané industrie a také stopy čerstvě porušené výplně objektu nebo kulturní vrstvy s nálezy raně středověké keramiky.

4.4. Mezolit

V roce 2014 byl v této poloze nalezen 1 ks štípané industrie (čepelka). V roce 2023 se pak během jedné sezóny podařilo získat povrchovým sběrem 53 ks štípané industrie. Materiál se koncentroval v ploše asi 50 × 50 m, ojedinelé i ve vzdálenějším okolí.

Soubor je výrazně méně početný (53 ks) než soubor ze Soutic 1, přesto je poměrně reprezentativní. S početnější kolekcí ze Soutic 1 má jak shodné prvky, tak se v některých ohledech liší. I tento soubor je dosti surovinově pestrý, bylo identifikováno minimálně devět různých druhů surovin (*tab. 2*). Určení surovin proběhlo nicméně pouze makroskopicky a přesnější studium provenience bude předmětem dalšího studia. V kolekci převažují silicity glacienních sedimentů, z nichž byla vyrobena většina předmětů (52 %). Místní křišťály jsou zastoupeny jen okrajově dvěma kusy (4 %). Z importovaných surovin bychom zdroje mohli hledat různými směry. Severozápadním směrem mají původ křemence, které byly na lokalitu pravděpodobně přineseny v podobě polotovarů, primární produkce z křemenců na lo-

Tab. 2. Soutice 2. Zastoupení výrobních kategorií v rámci jednotlivých druhů surovin (sestavila K. Kapustka).

	výroba	polotovary	nástroje	odpad	jádra	celkem
neurčeno				3		3
SGS	2	9	4	10	3	28
spongolit			1	1		2
křemičité zvětraliny	1	1		1		3
rohovec typu Český kras				1	2	3
křišťál			1	1		2
opál				7		7
křemence typu Bečov		1				1
křemence typu Tušimice		4				4
celkem	3	15	6	24	5	

kalitě nejspíš neprobíhala, ale polotovary (čepele) tu byly upravovány do konečné podoby nástrojů. Severně od naleziště bychom našli původ SGS. Na západ od místa nálezu leží zdroje rohovce typu Český kras, východně zdroje spongolitů, jižně od naleziště pak zdroje opálů a pravděpodobně i křemičitých zvětralín.

Z hlediska zastoupení výrobních kategorií se soubor Soutice 2 od souboru ze Soutic 1 i od obvyklých proporcí souborů poměrně odlišuje. Vysoké je zastoupení polotovarů (28 %) a nástrojů (10 %). Výrobní odpad je zastoupen 45 %, specifický odpad z výroby 7 % a jádra 10 %. Rozdíly v zastoupení výrobních kategorií se u různých surovin dosti zásadně liší, nicméně vzhledem k malé početnosti souboru je obtížné tuto diskrepanci správně interpretovat. Vysoké zastoupení polotovarů napovídá, že na tomto místě byly hlavně upravovány již přinesené polotovary a primární těžba polotovarů tu nebyla hlavní aktivitou, případně mohlo jít o krátkodobý pobyt, obě tyto možnosti do velké míry vysvětlují zastoupení výrobních kategorií na lokalitě.

Skladba souboru, způsob opracování i surovinové složení indikují mezolitické stáří souboru. Na rozdíl od souboru Soutice 1 se zdá, že tato drobná kolekce je spíše mezolitického stáří. Z nástrojů jsou přítomny po jednom kusu nedokončený mikrolit, škrabadlo, vrub, jedna retušovaná čepel a jeden retušovaný ústěp (*obr. 4:12–26*). Vše svým charakterem odpovídá obvyklým charakteristikám mezolitického materiálu.

4.5. Eneolit

Mezi kamennou štípanou industrií byl zachycen i jeden drobný hrot šípu (*obr. 4:21*). Jednoduše tvarovanou šípku s konkávní podstavou s téměř plochým profilem je možné zařadit do eneolitu, případně až do starší doby bronzové, je vyrobena z rohovce typu Krumlovský les (např. *Šebela 2016*). Vzhledem k jejímu nedokonalému provedení nelze vyloučit, že se může jednat o nedokončený artefakt.

V nedalekém Trhovém Štěpánově byl v nedávné době učiněn podobný nález pečlivěji zpracovaného hrotu (*Daněček – Vrtiška 2011*). Z nejbližšího okolí můžeme zmínit ještě starší nález více kusů eneolitické kamenné broušené industrie ze Zdebuzevsi² a dále i několik eneolitických výšinných poloh v okolí Sá-zavy (*Bernat – Štědra 2005*).

4.6. Raný středověk

Na mírně vyvýšeném terasovém stupni se po orbě vyrýsovala výrazná brázda s přepálenými kameny a cihlově zbarvenou půdou, ve které byly čerstvě vyorané fragmenty keramiky. Rozsahem se jednalo o menší plochu než v případě štípané industrie, i když se tyto plochy vzájemně překrývaly.

Z celkového počtu 176 keramických fragmentů je 16 okrajů, 20 zlomků zdobených těl, 8 zlomků den a 132 zlomků nezdobených těl (výběr viz *obr. 6:21–47*). Keramika není ve srovnání se souborem ze Soutic 1 tak výrazně poškozena povrchovou erozí. Rozlišeno bylo pět základních keramických tříd, podobně jako v Souticích 1 byla nejpočetnější skupinou (100 ks) hmota s pískem a slídou, na lomu šedé barvy s cihlovým povrchem, dále se 43 ks šedá písčítá se slídou, pro 19 ks byla charakteristická jemně plavená hlína s příměsí slídy, v 11 případech cihlová písčítá se slídou a ve třech tuhová se slídou. Vyhnuté okraje jsou opět profilovány jednoduše, někdy s prožlabením a límcovitou profilací, z tvarů byly zachyceny esovité profilace, někdy s ostře odsazenými plecemi od hrdla. Výzdoba je provedena formou hřebenových vlnic, pásů a vpichů a rovněž vrypů a vseků, v jednom případě se vyskytla jednoduchá rytá linie. Na jednom fragmentu dna se dochovala značka v podobě dvojice soustředných kruhů (*obr. 6:42*).

Soubor ze Soutic 2 je možné v rámci relativní chronologie zařadit podobně jako kolekci ze Soutic 1, byť se mírně liší spektrem výzdobných prvků a menší pestrostí keramických tříd, nicméně z obou málo početných souborů pocházejících z povrchových sběrů nelze vyvodit žádné zásadní závěry.³

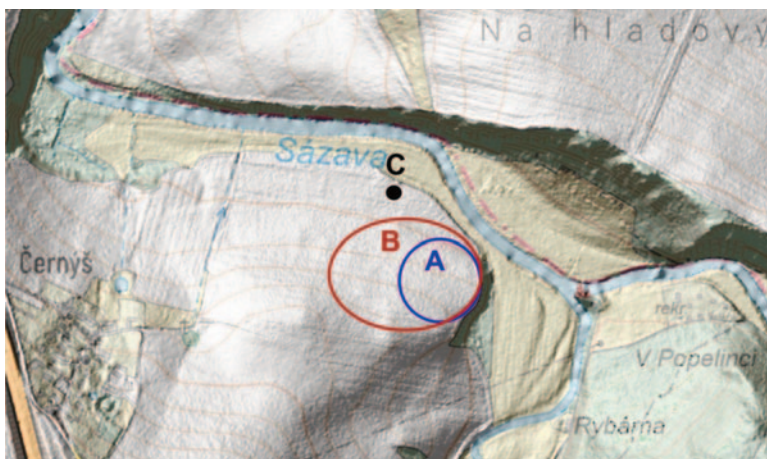
2 Zatím nepublikované starší nálezy ze sbírkového fondu Muzea Podblanicka – inv. č. 100.006, 100.025, 100.039 a 100.048.

3 Za pomoc se zpracováním středověké keramiky děkujeme Janu Frolikovi.

5. ZÁVĚR

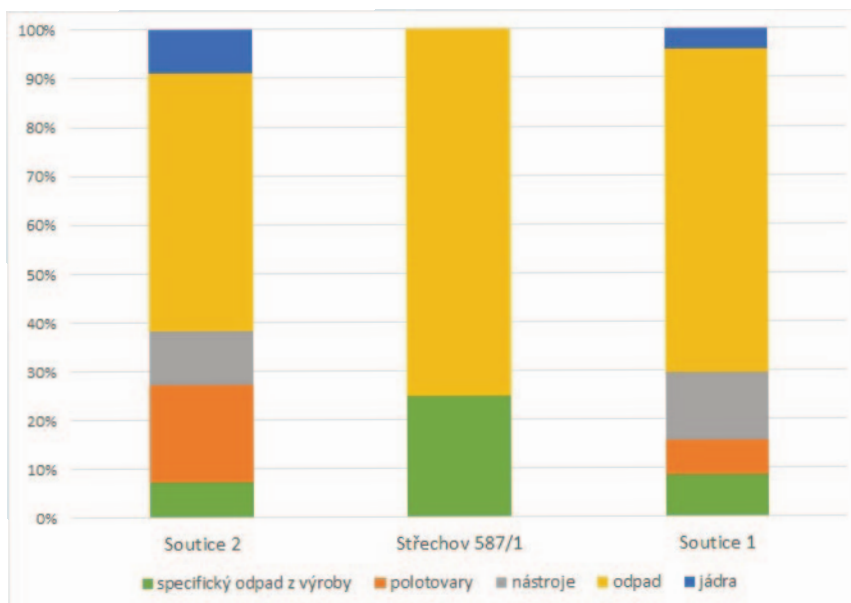
V Posázaví je osídlení z různých období pravěku i raného středověku sporadicky známé. Avšak se zdá, že naleziště v Souticích 1 bude významným zdrojem zatím sice nestratifikovaného, ale poměrně početného materiálu. Jednotlivé komponenty na lokalitě se prostorově překrývají pouze částečně (obr. 7), důležité bude ověřit, zda je lze odlišit stratigraficky. V rámci středního Posázaví je patrná větší koncentrace nálezů zejména na Týnecku a v Sázavě nad Sázavou a jejím okolí, do všeobecného povědomí se dostal zejména vápencový lom na Bílém kameni a několik hradišť v tomto katastru. Sázava na svém středním toku vytváří přirozenou i administrativní severní hranici regionu Podblanicka, které není – s výjimkou Velkého Blaníku a několika ojedinělých nálezů – tradičně spojováno se staršími než mladohradištními lokalitami. Zčásti je tento obraz dán předpokládánou neatraktivitou pro minulé zemědělské populace. Obvykle se interpretace ubírají směrem k dálkovým komunikacím, případně exploataci přírodních zdrojů (Burgert – Přichystal – Davidová 2020), přičemž řeky Sázava a Blanice jsou jakýmsi páteřními toky tranzitu krajinou (Chvojka et al. 2016). V tomto ohledu je významným aspektem blízkost důležitého severojižního a západovýchodního komunikačního uzlu v prostoru města Sázavy, kde ústí jižní konec tzv. Čertovy brázd, částečně se kryje a navazuje na přirozenou geologickou propadlinu Blanické brázd (Kadlec 2017). V posledních letech se však v souvislosti se zájmem amatérských badatelů, masovým používáním detektorů kovů a také se zlepšením archeologické památkové péče v regionu ukazuje, že zdejší krajina nebyla rozhodně prázdným prostorem.

Význam řeky Sázavy od paleolitu je nepochybný, nejen na jejím středním toku stále přibývají nové lokality a její potenciál není ani zdaleka vyčerpán. Nicméně v posledních letech přibývá zvláště čet-



Obr. 7. Soutice 1. Vyznačení jednotlivých komponent. A – mezolit, B – raný středověk, C – doba železná (podklad: www.cuzk.cz – upraveno, sestavila T. Zemanová Davidová).

Význam řeky Sázavy od paleolitu je nepochybný, nejen na jejím středním toku stále přibývají nové lokality a její potenciál není ani zdaleka vyčerpán. Nicméně v posledních letech přibývá zvláště čet-



Graf 2. Soutice 1 a 2, Střechov. Porovnání zastoupení výrobních kategorií na lokalitách v Posázaví (sestavila K. Kapustka).

nějších dokladů přítomnosti lovecko-sběračských komunit v krajině,⁴ pozůstatky po jejich materiální kultuře jsou ovšem skromné a nevážou se jen k Sázavě. Lokality Soutice 1 a 2 jsou v tomto ohledu zcela výjimečné charakterem i kvantitou nalezených artefaktů. Unikátním přínosem prezentovaných nalezišť, zvláště pak Soutic 1, je poměrně velká kolekce štípané industrie s potenciálem jejího rozšíření. Početnější kolekce totiž v tomto regionu chybí. Ze závěru paleolitu je známá kolekce ze Světlé nad Sázavou (Pajerová 2012; Vencl 2011), která ovšem čítá zhruba ani ne polovinu početního rozsahu námi prezentovaných souborů. Přesto je cenným zdrojem informací, pokud chceme soutický soubor zasadit do širšího kontextu. Důležitá je dominance a zpracování lokálních křišťálů, které je na této lokalitě dobře doložené. Dále, jak je vidět z porovnání proporcí výrobních kategorií na studovaných nalezištích, toto se výrazně liší (graf 2), což může indikovat komplexnější charakter naleziště v Souticích 1 a krátkodobější využití ostatních nalezišť. Naleziště v Souticích představují v regionu Posázaví klíčovou sondu do poznávání lovecko-sběračských sídelních strategií. Tento text představuje pouze prvotní zhodnocení materiálu, následovat bude detailnější vyhodnocení surovinového spektra, z něhož byla vyrobena štípaná industrie, a sondáž k ověření možného potenciálu dochování intaktních situací z období lovecko-sběračského pravěku.

V zemědělských etapách dějin se proměňuje obraz archeologických stop v regionu Poblánicka, které nebylo z hlediska zemědělské produkce atraktivním cílem. Zejména v centrální oblasti známe velmi málo památek, většinou charakteru ojedinělých nálezů. Jedná se převážně o soliterní nálezy kamenné broušené industrie datované do neolitu a eneolitu, jejichž výpovědní potenciál je nejistý. Zcela výjimečně jsou evidovány nálezy z doby bronzové, které pocházejí z povrchových sběrů, případně detektorových nálezů. Tyto nálezy jsou interpretovány tradičně jako stopy sezónního pobytu, průchodu, případně surovinové prospekce (např. Menšík – Gersdorfová – Prokop 2014). Nález eneolitického hrotu v Souticích 2 zapadá více do schématu posázavského osídlení, kde je evidováno několik nalezišť tohoto období v okolí města Sázavy.

Hrob z doby železné pak v kontextu hradiště na Velkém Blaníku a sázavském Vraníku posouvá interpretační možnosti v oblasti evidence komunikačních tras severojižním směrem napříč Podblanickem. Naznačuje, stejně jako starší pravěké i raně středověké nálezy, že nejpříjemnější a pravděpodobně používanější trasa do nitra Podblánicka vedla podél Štěpánovského potoka a až od Vlašimi se váže k oběma břehům Blanice. Je to vhodná trasa i vzhledem ke konfiguraci terénu na dolním toku Blanice, který je nad řekou silně převýšený a těžko schůdný právě od Sázavy až k Vlašimi. Mnoho let je i soutok Blanice se Sázavou mapován povrchovými sběry, které také zatím nebyly úspěšné. Navíc obě prezentované lokality se nacházejí přímo u brodů přes Sázavu, doložených v kronikách i na starých mapách (Brabec 1932), a zároveň na soutoku významnějších vodotečí.

Naposledy obě raně středověké lokality menšího rozsahu ještě doplňují obraz rozšiřování osídlení ve středohradištní době do neosídlených oblastí vzdálenějších od soudobých centrálních sídel; do podblánického vnitrozemí proniká osídlení výrazněji až ve 12. století. Nejstarší středohradištní nálezy se koncentrují téměř výhradně v pásu podél středního toku řeky Sázavy, blíže k soutoku s Vltavou jejich intenzita narůstá, nejen v souvislosti s blízkostí hranice prvotního přemyslovského panství (Sláma 1976). Ve zde prezentované oblasti se nacházíme na pomezí několika oblastí (a to i v rámci keramické produkce) a svou roli opět hraje cesta spojující několik částí Čech.

Z nových nálezů je zřejmé, že nejen střední Posázaví, ale také centrální Podblánicko není z hlediska evidence pravěkých a raně středověkých lokalit zdaleka vytěženo. Díky mnoha přibývajícím bodům v téměř slepé archeologické mapě zdejšího regionu je vidět, že spíše než na stavební činnost jsou nové nálezy vázány na povrchovou prospekci krajiny mimo současnou zástavbu. Za významný fakt považujeme zejména v posledních letech přibývajícím počet lokalit předzemědělských kultur, mezi nimiž lokalita Soutice významně vyčnívá a do budoucna jí bude třeba věnovat další pozornost.

4 Ve sbírkovém fondu Muzea Podblánicka a Jihočeského muzea v Českých Budějovicích se nacházejí kolekce paleolitické a mezolitické kamenné štípané industrie z více než desítky katastrálních území z povodí Blanice.

Prameny a literatura

- Anonym 1939*: Dokument C-TX-193901326. Archeologický ústav AV ČR, Praha, v. v. i. Dostupné z: <https://digiarchiv.aiscr.cz/id/C-TX-193901326>.
- Anonym 1947*: Dokument C-TX-194706694. Archeologický ústav AV ČR, Praha, v. v. i. Dostupné z: <https://digiarchiv.aiscr.cz/id/C-TX-194706694>.
- Bernat, J – Štědra, M. 2005*: Posázavská hradiště – nové nálezy a poznatky. *Archeologie ve středních Čechách* 9, 197–224.
- Bláha, R. – Hejhal, P. – Skala, J. 2013*: Raně středověké olovené artefakty z Roudnice (okr. Hradec Králové). In: Boroň, P. (ed.), *Argenti fossore et alii. Znaczenie gospodarce wschodnich części Górnegó Śląska i zachodnich krańców Małopolski w późnej fazie wczesnego średniowiecza (X–XII wiek)*. Katowice, 289–305.
- Brabec, J. 1932*: Dokument C-TX-193200152. Archeologický ústav AV ČR, v. v. i. Dostupné z: <https://digiarchiv.aiscr.cz/id/C-TX-193200152>.
- Bubeník, J. 1970*: Příspěvek k poznání hradištního osídlení Posázaví. *Archeologické rozhledy* 22, 286–306.
- Burgert, P. – Přichystal, A. – Davidová, T. 2020*: Nový výzkum pravěkých těžebních polí na Bílém kameni u Sázavy, okr. Benešov. *Archeologické rozhledy* 72, 349–378.
- Čtverák, V. – Lutovský, M. – Slabina, M. – Smejtek, L. 2003*: *Encyklopedie hradišť v Čechách*. Praha.
- Daněček, V. – Vrtiška, L. 2011*: Eneolitická stopa u Trhového Štěpánova, okr. Benešov. *Archeologie ve středních Čechách* 15, 195–196.
- Davidová, T. – Kapustka, K. – Přichystal, A. 2018*: Mezolitické osídlení v katastru obce Střechov nad Sázavou (okres Benešov). *Sborník vlastivědných prací z Podblanicka* 52, 99–122.
- Dokládal, M. 1999*: Morfologie spálených kostí: význam pro identifikaci osob. Brno.
- Jiroušek, K. 1959*: Dokument C-TX-195900156. Archeologický ústav AV ČR, v. v. i. Dostupné z: <https://digiarchiv.aiscr.cz/id/C-TX-195900156>.
- Hušták, P. – Švácha, H. 2021*: Nálezná zpráva „Záchranný archeologický výzkum Sázava, výstavba nových RD – část komunikace + VO, kanalizace, vodovod ul. Pod Zastávkou“. Pueblo – archeologická společnost, o. p. s. Uloženo v Muzeu Podblanicka.
- Cháb, J. – Stránil, Z. – Eliáš, M. 2007*: *Geologická mapa České republiky*. Praha.
- Chvojka, O. – Menšík, P. – Prokop, V. – Šída, P. 2016*: Nové doklady pravěkého a raně středověkého osídlení na středním toku Blanice na Benešovsku. *Archeologie ve středních Čechách* 20, 91–102.
- Kadlec, J. 2017*: *Blanická brázda*. Vlašim.
- Kuna, M. a kol. 2004*: *Nedestruktivní archeologie*. Praha.
- Lutovský, M. a kol. 2023*: Katalog raně středověkých mohylových pohřebišť v Čechách. In: Lutovský, M. a kol., *Raně středověké mohyly v Čechách*. *Archeologie ve středních Čechách – Supplementum* 2, 255–295.
- Menšík, P. – Gersdorfová, Z. – Prokop, V. 2014*: Ojedinelý nálezy eneolitické kamenné sekery z Dubu u Kondrace. *Archeologie západních Čech* 8, 34–36.
- Neuhäuslová, Z. 2001*: *Mapa potenciální přirozené vegetace České republiky*. Praha.
- Pajerová, M. 2012*: Pravěké nálezy okresu Havlíčkův Brod. *Archeologie východních Čech* 1, 5–70.
- Petráň, J. a kol. 1985*: *Benešovsko – Podblanicko*. Benešov.
- Sláma, J. 1976*: K historické problematice raně středověkého osídlení Benešovska a Sedlčanska. *Sborník vlastivědných prací z Podblanicka* 17, 27–40.
- Svoboda, L. – Úlovec, J. – Chotěbor, P. – Procházka, Z. – Fišera, Z. – Anderle, J. – Slavík, J. – Rykl, M. – Durdík, T. – Brych, V. 1997*: *Encyklopedie českých tvrzí*. I. díl (A–L). Praha.
- Šebela, L. 2016*: Kulturní proměny na přelomu doby kamenné a bronzové na Moravě a mimo ni ve světle kamenné štípané industrie. *Přehled výzkumů* 57-1, 87–122.
- Šimek, E. 1965*: Nálezy mincí na Podblanicku. *Sborník vlastivědných prací z Podblanicka* 6, 82–90.
- Turek, R. 1953*: Hradištní kostrové hroby v Libži u Vlašimě. *Archeologické rozhledy* 5, 56–58.
- Turek, R. 1965*: K staroslovanskému pohřebišti v Libži na Vlašimsku. *Sborník vlastivědných prací z Podblanicka* 6, 77–81.
- Vencl, S. 1989a*: Dokument C-TX198900995. Archeologický ústav AV ČR, v. v. i. Dostupné z: <https://digiarchiv.aiscr.cz/id/C-TX-198900995>.

Vencl, S. 1989b: Dokument C-TX-198900996. Archeologický ústav AV ČR, v. v. i. Dostupné z: <https://digiarchiv.aiscr.cz/id/C-TX-198900996>.

Vencl, S. 2011: K poznání předneolitického osídlení jižního okraje středních Čech. Podbrdsko 18, 7–29.

Venclová, N. ed. 2008: Archeologie pravěkých Čech 6. Doba halštatská. Praha.

Soutice, Benešov District: two new multi-period sites in the central Sázava River region

Two new multi-period sites have been identified by fieldwalking on the middle reaches of the Sázava River in Soutice. Both are located at the confluences of the Sázava River and its left-bank tributaries – Želivka (Soutice 1) and Štěpánovský Brook (Soutice 2). Finds dating from the Mesolithic, Eneolithic, Iron Age and Early Middle Ages have been documented there. The most significant component is an assemblage of chipped lithic industry from Soutice 1 dating from the Final Palaeolithic/Mesolithic, which in terms of quantity and representation of production categories and the range of raw materials used stands out among other smaller assemblages known from the Podblanicko region so far. In the Sázava River region, there are sources of quartz, which is also the most abundant raw material used for the production of chipped lithic industry at the site of Soutice 1. Both sites confirm a great potential of this area for future archaeological research.

English by *Jan Machula*

Fig. 1. Location of the site.

Fig. 2. Map showing the locations with finds of chipped lithic industry in the context of both sites.

Fig. 3. Photographic documentation of selected raw materials used for the production of chipped lithic industry at the sites of Soutice 1 and 2; 1 Bavarian tabular chert, 2 opal, 3 Tušimice-type quartzite, 4 Skršín-type quartzite, 5 radiolarite, 6 erratic flint, 7 jasper, 8 quartz, 9 Bohemian Karst-type chert, 10 Bečov-type quartzite, 11, 17 Ortenburger Jurassic chert, 12 Krumlov Forest-type chert 2, 13 subvolcanic rock, 14 jasperoid, 15 porcellanite, 16 chalcedonic mass, 18 chocolate flint from the Świętokrzyskie Mountains.

Fig. 4. Drawing documentation of selected pieces of chipped lithic industry.

Fig. 5. Soutice 1. Early Iron Age pottery with a fragment of a human bone.

Fig. 6. Selected early medieval finds.

Fig. 7. Soutice 1, marking of individual components. A: Mesolithic, B: Early Middle Ages, C: Iron Age.

Tables 1 and 2. Representation of production categories within individual types of raw material.

Graph 1. Soutice 1. Representation of production categories within individual types of raw material.

Graph 2. Comparison of representations of production categories in sites of the Sázava River region.

Katarína Kapustka, Ústav historických věd, Filozofická fakulta Univerzity Pardubice, Studentská 95, 530 09 Pardubice
culakova@arup.cas.cz

Tereza Zemanová Davidová, Muzeum Podblanicka, p. o., Zámek 1, 258 01 Vlašim
tereza.davidova@muzeumpodblanicka.cz

Monika Psohlavcová, Archeologický ústav AV ČR, Praha, v. v. i., Letenská 4, 118 01 Praha 1
pecinovska@arup.cas.cz

Eliška Zazvonilová, Archeologický ústav AV ČR, Praha, v. v. i., Letenská 4, 118 01 Praha 1
zazvonilova@arup.cas.cz