

Univerzita Pardubice  
Fakulta ekonomicko-správní

Zhodnocení dopadů inflace na činnost výrobní firmy  
Diplomová práce

Univerzita Pardubice  
Fakulta ekonomicko-správní  
Akademický rok: 2024/2025

# ZADÁNÍ DIPLOMOVÉ PRÁCE

(projektu, uměleckého díla, uměleckého výkonu)

Jméno a příjmení: **Bc. Natálie Vrecková**  
Osobní číslo: **E23147**  
Studijní program: **N0413A050009 Ekonomika a management**  
Specializace: **Ekonomika a management podniku**  
Téma práce: **Zhodnocení dopadů inflace na činnost výrobní firmy**  
Zadávající katedra: **Ústav ekonomických věd**

## Zásady pro vypracování

Cílem diplomové práce je zhodnocení dopadů vysoké míry inflace v České republice na činnost výrobní firmy. Student na základě dostupných statistických dat (ČSÚ, ČNB) zpracuje analýzu příčin, důsledků a pokračujících faktorů očekávání inflace v českém prostředí s akcentem na důsledky pro podnikatelský sektor. Na datech konkrétní výrobní firmy pak student provede ekonomické zhodnocení těchto dopadů. Zjištěné skutečnosti budou shrnuty za účelem kritického posouzení situace v dané firmě, což poslouží i jako podklad pro následná doporučení.

Osnova:

- Teoretická východiska inflace.
- Inflace v České republice.
- Představení firmy Boltjes International spol. s.r.o.
- Analýza vlivu inflace na činnost firmy.
- Vyhodnocení výsledků, shrnutí a doporučení.

Rozsah pracovní zprávy: **cca 50 stran**  
Rozsah grafických prací: **-**  
Forma zpracování diplomové práce: **tištěná/elektronická**

Seznam doporučené literatury:

BELLOVÁ, Jana a MACHÁČEK, Martin. Basic economics. 4., aktualizované a rozšířené vydání. Student (Leges). Praha: Leges, 2017. ISBN 978-807-5022-172.  
ČESKÁ NÁRODNÍ BANKA [ČNB]. [online]. [cit. 2024-06-13]. <https://www.cnb.cz/cs/>.  
ČESKÝ STATISTICKÝ ÚŘAD [ČSÚ]. [online]. [cit. 2024-06-13]. <https://www.czso.cz>.  
FARKAČOVÁ, Lenka. Neekonomické otázky. Praha: Grada, 2024. ISBN 978-80-271-3899-9.  
Interní materiály firmy Boltjes International spol. s.r.o. z let 2018-2025.  
JUREČKA, Václav a MACHÁČEK, Martin. Makroekonomie. 4., aktualizované a rozšířené vydání. Expert (Grada). Praha: Grada Publishing, 2023. ISBN 978-80-271-3635-3.  
TAUŠL PROCHÁZKOVÁ, Petra a JELÍNKOVÁ, Eva. Podniková ekonomika – klíčové oblasti. 4., aktualizované a rozšířené vydání. Expert (Grada). Praha: Grada Publishing, 2018. ISBN 978-802-7106-899.

Vedoucí diplomové práce: **doc. Ing. Jolana Volejníková, Ph.D.**  
Ústav ekonomických věd

Datum zadání diplomové práce: **1. září 2024**  
Termín odevzdání diplomové práce: **30. dubna 2025**

**prof. Ing. Jan Stejskal, Ph.D.** v.r.  
děkan

L.S.

**doc. Ing. et Ing. Renáta Myšková, Ph.D.** v.r.  
garant studijního programu

V Pardubicích dne 1. září 2024

## **PROHLÁŠENÍ**

Prohlašuji:

Práci s názvem „Zhodnocení dopadů inflace na činnost výrobní firmy“ jsem vypracovala samostatně. Veškeré literární prameny a informace, které jsem v práci využila, jsou uvedeny v seznamu použité literatury.

Byla jsem seznámena s tím, že se na moji práci vztahují práva a povinnosti vyplývající ze zákona č. 121/2000 Sb., o právu autorském, o právech souvisejících s právem autorským a o změně některých zákonů (autorský zákon), ve znění pozdějších předpisů, zejména se skutečností, že Univerzita Pardubice má právo na uzavření licenční smlouvy o užití této práce jako školního díla podle § 60 odst. 1 autorského zákona, a s tím, že pokud dojde k užití této práce mnou nebo bude poskytnuta licence o užití jinému subjektu, je Univerzita Pardubice oprávněna ode mne požadovat přiměřený příspěvek na úhradu nákladů, které na vytvoření díla vynaložila, a to podle okolností až do jejich skutečné výše.

Beru na vědomí, že v souladu s § 47b zákona č. 111/1998 Sb., o vysokých školách a o změně a doplnění dalších zákonů (zákon o vysokých školách), ve znění pozdějších předpisů, a směrnicí Univerzity Pardubice č. 7/2019 Pravidla pro odevzdávání, zveřejňování a formální úpravu závěrečných prací, ve znění pozdějších dodatků, bude práce zveřejněna prostřednictvím Digitální knihovny Univerzity Pardubice.

V Pardubicích dne: 22. 4. 2025

Bc. Natálie Vrecková v. r.

## **PODĚKOVÁNÍ**

Ráda bych tímto poděkovala své vedoucí práce doc. Ing. Jolaně Volejníkové, Ph.D. za její cenné a věcné rady a připomínky, které mi poskytla během celé doby zpracování diplomové práce, a zejména za její trpělivost a vstřícnost. Rovněž bych chtěla poděkovat firmě Boltjes International spol. s.r.o., konkrétně panu Ing. Ivoru Poprachovi, Ph.D., za jeho ochotu a poskytnutí potřebných materiálů, které mi výrazně pomohly při zpracování této práce.

## **ANOTACE**

*Diplomová práce se zaměřuje na analýzu dopadů inflace na výrobní podnik, konkrétně na její vliv na náklady, ceny výrobků, investiční rozhodování a konkurenceschopnost. Cílem je poskytnout pohled na inflaci jako faktor ovlivňující každodenní fungování podniků, a to jak teoreticky, tak prakticky. V první části je zpracován teoretický rámec inflace, včetně její definice, příčin, důsledků a řešení. Následuje analýza vývoje inflace v ČR a jejího vlivu na ekonomiku, včetně srovnání s jinými evropskými státy a zohlednění aktuálních globálních událostí. Další část se zaměřuje na tvorbu cen výrobků a analýzu nákladů ve firmě Boltjes International spol. s.r.o. Závěr práce přináší predikce možných scénářů pro podnik a doporučení pro efektivní řízení v podmínkách inflace a zajištění konkurenceschopnosti.*

## **KLÍČOVÁ SLOVA**

*Inflace, výrobní podnik, náklady, ceny výrobků, kalkulace, konkurenceschopnost, tvorba cen, inflační tlaky, dopady inflace, predikce vývoje*

## **TITLE**

*Assessment of Inflation on the Activities of a Manufacturing Company*

## **ANNOTATION**

*The thesis analyzes the impact of inflation on manufacturing companies, focusing on costs, product prices, investment decisions, and competitiveness. It aims to offer a comprehensive view of inflation's role in business operations, both theoretically and practically. The first section covers the theoretical framework of inflation, including its definition, causes, consequences, and solutions. This is followed by an analysis of inflation trends in the Czech Republic, its economic impact, and a comparison with other European countries, considering global events. The next section examines product pricing and cost analysis at Boltjes International spol. s.r.o. The conclusion offers predictions for the company and recommendations for managing inflation and maintaining competitiveness.*

## **KEY WORDS**

*Inflation, manufacturing company, costs, product prices, cost calculation, competitiveness, pricing strategy, inflationary pressures, inflation impacts, predictions of future development*

# OBSAH

ÚVOD .....	12
METODIKA.....	14
<b>1 TEORETICKÁ VÝCHODISKA INFLACE .....</b>	<b>15</b>
1.1 POJEM INFLACE .....	15
1.2 DRUHY INFLACE .....	16
1.2.1 Podle příčiny vzniku.....	16
1.2.2 Podle tempa růstu cenové hladiny.....	18
1.2.3 Podle očekávání .....	20
1.2.4 Dle projevu .....	20
1.2.5 Další druhy inflace.....	21
1.3 MĚŘENÍ INFLACE.....	22
1.3.1 Cenové indexy .....	23
1.3.2 Míra inflace .....	25
1.4 PŘÍČINY VZNIKU INFLACE .....	26
1.5 DŮSLEDKY INFLACE.....	27
1.6 PŘÍSTUPY ŘEŠENÍ INFLACE .....	28
1.6.1 Gradualistická metoda.....	29
1.6.2 Šoková terapie .....	29
<b>2 INFLACE V ČESKÉ REPUBLICĚ .....</b>	<b>30</b>
2.1 VÝVOJ INFLACE V ČESKÉ REPUBLICĚ V PRŮBĚHU LET .....	30
2.2 SROVNÁNÍ PRŮMĚRNÉ ROČNÍ MÍRY ZMĚN INFLACE MEZI STÁTY.....	33
2.3 VLIV SOUČASNÝCH UDÁLOSTÍ NA PRŮBĚH INFLACE .....	36
2.3.1 Pandemie koronaviru .....	36
2.3.2 Válka na Ukrajině.....	37
2.3.3 Energetická krize .....	38
<b>3 TVORBA CEN PRODUKTŮ VE STROJÍRENSKÉM PODNIKU .....</b>	<b>40</b>
3.1 NÁKLADY A JEJICH DĚLENÍ .....	40
3.1.1 Druhové hledisko.....	41

3.1.2	Účelové hledisko.....	41
3.1.3	Kapacitní hledisko .....	41
3.1.4	Kalkulační hledisko.....	42
3.2	NÁKLADOVÁ FUNKCE .....	43
3.3	KALKULACE.....	43
3.3.1	Předběžná kalkulace .....	44
3.3.2	Výsledná kalkulace.....	45
3.3.3	Přirážková kalkulace .....	45
<b>4</b>	<b>PŘEDSTAVENÍ FIRMY BOLTJES INTERNATIONAL SPOL. S.R.O. ....</b>	<b>47</b>
4.1	DŮLEŽITÉ MILNÍKY.....	49
4.2	KLÍČOVÉ PRODUKTY.....	50
4.3	ORGANIZAČNÍ STRUKTURA.....	51
4.4	NEJVÝZNAMNĚJŠÍ ODBĚRATELÉ .....	53
4.5	POSTAVENÍ FIRMY NA TRHU .....	54
4.5.1	<i>Analýza konkurence na domácím trhu (Česká republika).....</i>	<i>54</i>
4.5.2	<i>Analýza zahraničních konkurentů .....</i>	<i>55</i>
4.5.3	<i>Konkurenční výhoda Boltjes podle Kotlerovy analýzy konkurence.....</i>	<i>55</i>
<b>5</b>	<b>ANALÝZA VLIVU INFLACE NA ČINNOST FIRMY .....</b>	<b>56</b>
5.1	ZMĚNY CEN VSTUPŮ, VÝSTUPŮ A DŮSLEDKY PRO SPOTŘEBITELE .....	56
5.2	PROJEVY ROSTOUCÍ INFLACE V JEDNOTLIVÝCH ETAPÁCH FUNGOVÁNÍ PODNIKU .....	57
5.3	PREDIKCE POZICE FIRMY NA TRHU V PŘÍPADĚ, ŽE BY NEDOŠLO KE ZVYŠOVÁNÍ MÍRY INFLACE.....	64
<b>6</b>	<b>VYHODNOCENÍ VÝSLEDKŮ, SHRNUTÍ A DOPORUČENÍ .....</b>	<b>66</b>
6.1	SWOT ANALÝZA PRO SPOLEČNOST BOLTJES INTERNATIONAL SPOL. S.R.O. ....	66
6.2	FIXACE CEN ENERGIÍ.....	68
	<b>ZÁVĚR.....</b>	<b>69</b>
	<b>POUŽITÁ LITERATURA .....</b>	<b>71</b>

## **SEZNAM GRAFŮ**

Graf 1: Spotřební koš pro výpočet indexu spotřebitelských cen (2021).....	24
Graf 2: Meziroční míra inflace (2018-2024) .....	32
Graf 3: Srovnání mezi státy – 2018 .....	33
Graf 4: Srovnání mezi státy – 2023 .....	34

## **SEZNAM OBRÁZKŮ**

Obrázek 1: Srovnání mezi státy (2023) – kartogram.....	35
Obrázek 2: Udělené certifikáty .....	48
Obrázek 3: Organizační struktura .....	51
Obrázek 4: Organizační struktura 2 .....	52
Obrázek 5 Schéma etap procesu výrobní firmy.....	58

## **SEZNAM TABULEK**

Tabulka 1: Klíčové milníky .....	49
Tabulka 2: SWOT analýza.....	67

## SEZNAM ZKRATEK A ZNAČEK

CPI	Cenový index spotřebitelských cen
ČNB	Česká národní banka
ČSÚ	Český statistický úřad
ECB	Evropská centrální banka
EU	Evropská unie
HDP	Hrubý domácí produkt
HICP	Harmonizovaný index spotřebitelských cen
IPD	Implicitní cenový deflátor
PPI	Cenový index výrobců

# ÚVOD

*„Kdo s inflací flirtuje, toho si vezme.“*

George Hampton

Inflace, jakožto klíčový ekonomický jev, vyjadřující trvalý růst cenové hladiny v ekonomice, se v posledních letech stala jedním z nejdiskutovanějších a nejvýznamnějších témat, které ovlivňuje nejen veřejný sektor, ale i soukromý sektor a podniky v něm. Tento proces, jehož důsledky sahají napříč celým hospodářstvím, se projevuje zejména v nárůstu nákladů na výrobu, v rostoucích cenách zboží a služeb, v změnách investičního prostředí a v narůstajícím tlaku na konkurenceschopnost podniků. Různé ekonomické subjekty se v reakci na inflaci musí adaptovat na nové podmínky, což vyžaduje rychlé a efektivní rozhodování na všech úrovních řízení.

Důsledky inflace nejsou však pouze teoretickým problémem, ale praktickou výzvou, které musí čelit každá firma, zvláště pak výrobní podniky, jejichž činnost je silně závislá na cenách vstupních surovin, energií a dalších výrobních nákladů. Práce bude rozdělena do několika kapitol, které postupně vymezí teoretický rámec inflace, její příčiny a důsledky, a rovněž podrobně popíše faktory, které inflaci ovlivňují v českém kontextu.

V první bude pozornost věnována teoretickým východiskům inflace, která budou zahrnovat definici inflace, přehled druhů inflace, metody měření inflace, její příčiny a následky, stejně jako přístupy k jejímu řešení v rámci makroekonomické politiky. Teoretická část bude tvořit základ pro porozumění mechanismu inflace a jejím důsledkům pro ekonomiku.

Následující část se zaměří na inflaci v České republice, přičemž bude analyzován vývoj inflace v české ekonomice v průběhu posledních let, srovnání průměrné roční míry inflace mezi Českou republikou a vybranými evropskými státy, a také vliv aktuálních světových událostí, jako jsou pandemie koronaviru, válka na Ukrajině a energetická krize, na inflaci a její vývoj. Tyto události měly zásadní vliv na průběh inflace, přičemž jejich důsledky byly přítomny nejen v makroekonomických ukazatelích, ale i na úrovni konkrétních podniků, včetně těch ve výrobní sféře.

Třetí část bude pojednávat o tvorbě cen výrobků ve strojírenském podniku. Bude rozebráno, jak inflace ovlivňuje náklady na výrobu a jak se tyto změny promítají do procesu kalkulace cen výrobků.

Čtvrtá část představující firmu Boltjes International spol. s.r.o., bude sloužit jako konkrétní příklad výrobního podniku, jenž čelí výzvám spojeným s inflací. Bude provedena analýza jejího výrobního procesu, cenotvorby, investičních rozhodnutí a celkové reakce na inflační tlaky. Tato část bude obsahovat i podrobné údaje o struktuře nákladů firmy, její cenové politice a způsobech, jakými se firma adaptuje na měnící se ekonomické podmínky.

Na závěr bude práce zakončena predikcí možných scénářů pro podnik v případě, že by k rapidnímu zvýšení míry inflace nedošlo, a efektivními reakcemi na inflační tlaky, které podnik může implementovat s cílem minimalizovat negativní dopady inflace na jeho činnost a konkurenceschopnost. Analýza bude zaměřena na rozpoznání klíčových oblastí, v nichž firma může zvýšit efektivitu, optimalizovat náklady a vylepšit svou pozici na trhu v době vysoké inflace.

Cílem diplomové práce je zhodnocení dopadů vysoké míry inflace v České republice na činnost výrobní firmy. Dle dostupných statistických dat dojde ke zpracování analýzy příčin, důsledků a pokračujících faktorů očekávání inflace v českém prostředí s akcentem na důsledky pro podnikatelský sektor. Na datech vybrané firmy poté budou zhodnoceny ekonomické dopady. Zjištěné skutečnosti budou shrnuty za účelem kritického posouzení situace v dané firmě, což poslouží i jako podklad pro následná doporučení.

## **METODIKA**

Pro zpracování diplomové práce bylo využito kombinace teoretické rešerše, analytických nástrojů, práce s relevantními dokumenty a daty firmy a kvalitativního výzkumu. Hlavním cílem bylo vyhodnotit dopady inflace na činnost výrobní firmy a analyzovat jejich ekonomické důsledky.

Nejprve byla provedena teoretická rešerše, jejímž cílem bylo získat přehled o aktuálních teoretických přístupech k problematice inflace a jejím vlivu na podniky. Byly studovány odborné knihy, články, studie a zprávy relevantní pro danou oblast. Tento krok byl nezbytný pro pochopení širšího kontextu inflace a identifikaci hlavních faktorů, které ovlivňují ekonomickou stabilitu výrobních firem.

V analytické části práce byla zvolena metoda analýzy interních ekonomických dat firmy. Byly shromážděny a zpracovány finanční a výrobní ukazatele, které umožnily vyhodnotit dopady inflace na náklady, cenovou politiku a konkurenceschopnost firmy. K tomu bylo použito historických dat o inflaci a konkrétních ukazatelích firmy za vybrané tři roky (2018, 2023 a 2025), což umožnilo analyzovat vývoj a trendy v činnosti podniku v souvislosti s inflací.

Pro doplnění kvantitativních analýz byly realizovány i kvalitativní rozhovory s vybranými představiteli firmy, konkrétně s jednatelem podniku, výkonným ředitelem a finanční ředitelkou firmy. Rozhovory poskytly cenné poznatky o tom, jak inflace ovlivňuje každodenní rozhodování ve firmě, jaké konkrétní opatření byla přijata a jakým výzvám firma čelí.

Syntéza získaných dat, teoretických poznatků a empirických informací z rozhovorů vedla k formulování závěrů, které byly použity k vyhodnocení vlivu inflace na ekonomickou činnost výrobní firmy. Při zpracování této kapitoly byl kladen důraz na objektivitu, systematickosti a provázanost všech získaných informací.

# 1 Teoretická východiska inflace

Tato kapitola se zaměřuje na problematiku inflace. Důraz je kladen nejen na vysvětlení základních pojmů, které jsou klíčové pro pochopení celé problematiky, ale také na klasifikaci různých typů inflace, metodologie jejího měření, příčiny jejího vzniku a následky, jež inflace přináší.

## 1.1 Pojem inflace

Pojem inflace lze definovat, jakožto dlouhodobě trvající růst cenové hladiny, díky kterému peněžní jednotky v průběhu času ztrácí svou kupní sílu. Tento fenomén ovlivňuje ceny zboží i služeb v jednotlivých státech a je zaznamenatelný jako roční procentní změna.

Optimální míra inflace se obvykle pohybuje mezi 2-3 % (meziročního přírůstku indexu spotřebitelských cen), toho nejvíce rozvinuté země dosahují postupně a pomocí nástrojů monetární politiky, kterou mají na starost centrální banky zemí. Tento přístup, známý jako cílování inflace, zahrnuje stanovení konkrétního rozmezí, v němž by se inflace měla pohybovat.[32] Pokud se rozmezí přesáhne, může nastat ztráta důvěryhodnosti protiinflační politiky a následný pokles ekonomické stability. Obecně je inflace z pohledu drtivé většiny obyvatelstva vnímaná velmi negativně, avšak pokud se jedná o mírnou inflaci, není pro ekonomiku škodlivá.

Každý spotřebitel vnímá inflaci subjektivně, proto je vymezen pojem „vnímaná inflace“. Tento termín vyjadřuje subjektivní pocit spotřebitele na růst inflace, a to v kontrastu se skutečnou inflací, která je zjišťována pomocí statistických šetření.[1] Vnímaná inflace se obvykle zjišťuje pomocí dotazníkových šetření a obecně má ve většině případů tendenci být vyšší než inflace skutečná. Občané vnímají růst inflace mnohem dramatičtěji než například stabilní nebo klesající proces, tato zkreslená představa pokřivuje jejich očekávání, jelikož pokles a stabilita skutečnou inflaci ovlivňuje také.

Vnímání inflace je ovlivněno mnoha faktory, přičemž tím nejzásadnějším je specifický výběr zboží a služeb spotřebitele, které kompletuje spotřební koš. S eliminací subjektivních preferencí napomáhá Harmonizovaný index spotřebitelských cen (dále jen HICP). Tento ukazatel slouží jako reprezentant průměrného spotřebitelského koše, čímž umožňuje srovnání inflace mezi jednotlivými zeměmi Evropské unie (dále jen EU). Odpovědným orgánem za měření inflace v České republice je Český statistický úřad (dále jen ČSÚ). Tento úřad

pravidelně zveřejňuje data o inflaci a jejím vývoji v časovém horizontu, čímž přispívá k transparentnosti a informovanosti o ekonomické situaci.[7]

## **1.2 Druhy inflace**

Inflaci lze klasifikovat na základě různých kritérií, jako jsou rychlost, povaha podnětů a příčiny jejího vzniku. Je však důležité poznamenat, že nelze jednoznačně identifikovat čistě specifický typ inflace, neboť každá klasifikace se zaměřuje na dominantní rys, která usnadňuje její určení.

### **1.2.1 Podle příčiny vzniku**

Mezi jedno z elementárních dělení inflace řadíme dělení podle příčiny jejího vzniku. Tato problematika bude detailněji vysvětlena v následujících třech kapitolách, které pojednávají o inflaci poptávkové, nabídkové a setrvačné.

#### **Poptávková inflace**

Poptávková inflace představuje ekonomický jev, který vzniká v důsledku růstu agregátní poptávky neboli „pozitivním poptávkovým šokem“ po zboží a službách, který je znatelně vyšší než růst agregátní nabídky.[1] Zjednodušeně lze konstatovat, že pokud roste poptávka po zboží a službách rychleji než jejich nabídka, dochází k růstu cen. Tento jev je obvykle pozorován v dynamicky se rozvíjejících ekonomikách a bývá vyvolán řadou faktorů. Jsou jimi rostoucí vládní výdaje (například investicemi do infrastruktury nebo zvýšení sociálních výdajů), zvyšující se investiční výdaje firem (například expanze nebo investice do nových projektů), či zvýšení čistého exportu. Tento jev lze řešit dvěma způsoby, první variantou je zvýšení nabídky a druhou výrazně lepší a častější variantou je zvýšení cen, jelikož ceny v obecném pojetí reagují rychleji než samotná nabídka. Cenový růst je poté vnímán jako žádoucí nástroj pro obnovení tržní rovnováhy.

V teoretickém horizontu lze poptávkovou inflaci znázornit v základním makroekonomickém modelu střetu agregátní poptávky a agregátní nabídky, jehož výstupem je zjištění, že růstem agregátní poptávky roste cenová hladina, ale společně s ní roste také hodnota produktu.

S příchodem stále razantnějšího zvyšování inflace v roce 2022 došlo ke zkoumání vlivů jež takto významnou změnu zapříčiňují. Průzkumy jednoznačně potvrdily, že z většiny případů takto významný skok zapříčiňují právě poptávkové vlivy.[10]

## **Nabídková inflace**

Jinak také „inlace tlačená náklady“ představuje ekonomický jev, který má své kořeny na straně nabídky. Tento typ inflace se vyznačuje rostoucími cenami vstupů a výrobních faktorů, má základ na straně nabídky, což vede k omezení produkční kapacity a následnému nárůstu cen finálních produktů. Firmy jsou tímto stylem nuceny udržovat svou ziskovost, aby pro ně rostoucí náklady na výrobu nebyly likvidační. Jako příklad nepříznivého nabídkového šoku lze uvést zvyšování cen energií, především ropy, depreciaci domácí měny nebo například důsledky spojené s válečnými konflikty.[28]

Inlace na straně nabídky bývá často asociována s problematikou inflační spirály. Jedná se o dlouhodobý proces, který má základ v neustálém zvyšování míry inflace. Praktickým příkladem je zvyšování cen výrobků, které vede ke nárůstu tlaku na růst mezd, což následně vede ke zvyšování nákladů a opětovnému zvýšení cen výrobků. Tímto způsobem dochází k vytváření cyklického procesu, který může přispět k dalšímu zhoršení inflačního prostředí.

Nejvýznamnější rozdíl mezi inflací poptávkovou a nabídkovou lze shledat ve znázornění makroekonomické rovnováhy mezi agregátní nabídkou a poptávkou. V tomto případě dochází růstem agregátní nabídky k růstu cenové hladiny, avšak na rozdíl od poptávkové inflace, celkový produkt má ve výsledku klesavou tendenci.

## **Setrvačná inflace**

Tímto typem se rozumí inflace, která je spojená s inflačním očekáváním. Je charakteristická svou komplikovaností, jelikož i přes skončení prvotních příčin nadále pokračuje stejným tempem v růstu, což vyvolává rozdílné reakce ekonomických subjektů. Reakce subjektů může mít dvě podoby. První podobou je přizpůsobení subjektů dané situaci, v tomto případě lze hovořit o žádoucí reakci. Druhá a pro ekonomiku značně nepříznivější varianta je projevení jevu hystereze, při němž dochází k nepřiměřeným reakcím ve formě excesivního zvyšování cen, ačkoli pro takovéto zvýšení neexistuje přímý a relevantní důvod.

Celý proces v závěru může vyústit v takzvanou „inflační spirálu“, která se vyznačuje cyklickým růstem jak agregátní nabídky, tak agregátní poptávky. V průběhu celého procesu neustále dochází k růstu cenové hladiny, přičemž produkt je stále na svém potenciálu.[16]

### **1.2.2 Podle tempa růstu cenové hladiny**

Dělení inflace na základě její rychlosti vymezuje inflaci mírnou, pádivou a extrémní stav známý jako hyperinflace. Hlavní rozdíly mezi těmito typy inflace se projevují především v míře inflace a jejích konečných důsledcích pro společnost. Mírná inflace se od pádivé inflace a hyperinflace odlišuje svými stimulačními účinky pro ekonomiku státu. Zbylé dva typy mají pro společnost negativní a mnohdy až devastující účinky.

#### **Plíživá (mírná) inflace**

Tato kategorie inflace se vyznačuje delším a mírnějším průběhem, přičemž její míra dosahuje jednociferných hodnot, tedy pod 10 %. Zásadou relativní stability průběhu tohoto typu inflace se ve svém důsledku nejedná o negativní faktor, naopak se jedná o součást žádoucího hospodářského vývoje.

Ve své podstatě vede subjekty disponující volnými finančními prostředky k tomu, aby své úspory zúročili pomocí investování, to napomáhá ekonomice k celkovému růstu a možnostem využití nových inovací. Klíčovou rolí v tomto procesu hraje také důvěra ekonomických subjektů v národní měnu. V důsledku vzniku nových investorů dochází k průběžnému zvyšování HDP, což má pozitivní vliv na celkovou úroveň blahobytu obyvatelstva. Bez existence přirozené míry inflace by ekonomika čelila riziku stagnace.

#### **Pádivá inflace**

Pádivá inflace, na rozdíl od plíživé inflace, se vyznačuje výrazným a nepříznivým vlivem na ekonomiku a sociální aspekty společnosti. Dochází k rychlejšímu růstu cenové hladiny, který převyšuje tempo růstu celkového produktu. Tento jev vytváří v očích ekonomických subjektů pocit nejistoty k měně daného státu, proto následně dochází k celkovému omezení držby peněz a častěji tak vyhledávají alternativní měny, zejména měny zahraniční.

Míra pádivé inflace se pohybuje v rozmezí dvouciferných, občasně i tříciferných čísel. Takto nepříznivá situace má dalekosáhlé dopady na ekonomickou stabilitu a životní úroveň všech ekonomických subjektů, což má v konečném důsledku negativní vliv na celkový ekonomický rozvoj státu.

#### **Hyperinflace**

Nejextrémnějším a tím pádem i nejnebezpečnějším druhem inflace je hyperinflace, jejíž charakteristikou je exponenciální nárůst cen, který se pohybuje v rozmezí stovek až milionů

procent ročně. Tento proces relativně rychle vede k rozpadu peněžního systému státu, ve kterém peněžní jednotku ztrácí svou schopnost, což vyvolává radikální přechod ke směně naturální. V důsledku ztráty kupní síly dochází k široké ekonomické krizi, která postihuje všechny sektory společnosti. Historicky lze tuto situaci pozorovat napříč různými odvětvími či lokalitami, přičemž příčiny se mohou lišit. Nejčastější příčinou tohoto fenoménu však bývá situace spojená s válečným stavem, který bývá příčinou destabilizace ekonomiky.

Konkrétní příklady hyperinflace lze zaznamenat nejen v Evropě (například v Německu, Maďarsku či Jugoslávii), ale také v oblastech jako je Afrika nebo Latinská Amerika, kde je tento jev v posledních letech velmi aktuální.[32]

Jedním z nejvýznamnějších příkladů inflace v moderní historii je slavná německá inflace, jejíž příčiny lze hledat v období po první světové válce. Denní míra inflace zde dosahovala 21 %. Prohra války ze strany Německa, zhoršila jejich již tak špatnou situaci, kterou začali zrušením zlatého standardu a emitací nekrytých bankovek. V důsledku svých kroků bylo nutné zajistit výdaje na reparace, jež nebylo možné platit ve vlastní měně. Díky takto rozsáhlým výdajům docházelo k neustálé emitaci peněz, což rychleji vedlo k znehodnocení měny. [42]

Dalším a o poznání ničivějším příkladem inflace na našem kontinentu je inflace, jež zasáhla Maďarsko po druhé světové válce, kdy denní míra inflace činila neuvěřitelných 207 % denně, což mělo zásadní dopady na ekonomiku a životní úroveň obyvatelstva. Důsledkem bylo jako v předchozím případě selhání ekonomických struktur a celkového měnového systému, což vedlo k devalvaci měny.

Jako posledním a zároveň časově nejbližším příkladem z našeho území je Jugoslávie, která se v roce 1991 rozpadla na nezávislé státy. Tyto události ovlivnily nejen demografické, ale také ekonomické rozložení země. Denní míra inflace v té době činila závratných 65 %.[34]

Jak již bylo zmíněno, pojem hyperinflace se netýkala pouze území Evropy, další a v mnoha ohledech i ničivější příklady lze najít na území Afriky. Zástupcem za tuto oblast nemůže být nikdo jiný než Zimbabwe. Tato země se s hyperinflací potýkala hned několikrát, avšak nejvyšší míry dosáhla v letech 2007-2008 s denní mírou inflace 98 %. Další vlna přišla v roce 2019, kdy země přešla na jednu měnu, tzv. „Zimbabwský dolar“.

S pojmem hyperinflace si většinová společnost spojuje oblast Latinské Ameriky, konkrétně Argentinu, Peru nebo Venezuelu. Venezuela se díky svým politickým představitelům řadí mezi

země s nejvyšší hyperinflací. V roce 2020 se její roční míra inflace pohybovala kolem 2000 % (přibližně 30 % měsíčně), což výrazně snížilo životní úroveň obyvatelstva.[33]

### **1.2.3 Podle očekávání**

V rámci analýzy možného budoucího vývoje ekonomiky hraje klíčovou roli očekávaná míra inflace, která je však velmi často náchylná k nepřesnostem. V případě správného odhadu, kdy se očekávaná inflace shoduje s inflací skutečnou, lze hovořit o inflaci anticipované. Tato situace pro ekonomické subjekty představuje menší zátěž, neboť inflace byla předvídaná a lze na ni tedy včas a adekvátně reagovat.

Naopak v případě chybného odhadu, při kterém se očekávaná inflace liší od skutečné, se jedná o inflaci neanticipovanou. Tato forma, která je charakterizovaná svým překvapivým vývojem má pro ekonomické subjekty značně negativní dopady. Jejich rozhodovací procesy díky tomu nejsou optimalizované a z toho důvodu také neefektivní.

### **1.2.4 Dle projevu**

Tato podkapitola se věnuje dělení inflace z hlediska viditelnosti pro ekonomické subjekty. Z již získaných informací vyplývá, že to, zda je inflace z laického pohledu „vidět“ formuje další ekonomické rozhodnutí jednotlivců, firem i státních institucí. Z tohoto důvodu dochází k rozlišení na inflaci otevřenou neboli zjevnou a inflaci skrytou.

Zjevná inflace se vyznačuje svou snadnou pozorovatelností a obvykle se odráží v cenových indexech. Díky své předvídatelnosti lze v praxi běžně využívat makroekonomické nástroje, což činí analýzu tohoto druhu inflace mnohem efektivnější. Z pohledu ekonomických strategií představuje zjevná inflace preferovanější scénář než inflace skrytá, jelikož její projevy jsou pro ekonomické subjekty lépe viditelné a díky tomu je i jejich následující rozhodování jasnější.

Skrytá inflace představuje jev, který se odlišuje od tradičně chápané inflace, jež se odráží v cenových indexech. Tento typ inflace se nemusí projevovat v obvyklých statistických ukazatelích, což může být důsledkem několika klíčových faktorů. Mezi hlavní příčiny skryté inflace patří špatné sestavení spotřebního koše, zhoršení kvality výrobků nebo zmenšení balení bez změn ceny a také, pokud jsou ceny neproporcionální k velikosti zboží.

Posledním typem inflace, který lze zařadit do této kategorie, je inflace potlačená. Tento typ inflace vzniká v situacích, kdy státní orgány nejsou schopny odstranit příčiny vzniku inflace.[37] Vzniká umělým potlačením růstu cenové hladiny tak, že dojde k zákazu zvyšování

cen. Tento administrativní zásah je v běžném životě označován jako „zmrazení cen“ nebo „cenové moratorium“. Zásah však nemusí být vždy takto radikální, řešení lze najít i ve stanovení cenového stropu pro dané klíčové komodity nebo v kontrole marží obchodů. V teoretickém okruhu se jedná spíše o negativní proces, jelikož zabraňuje přirozenému přizpůsobování cen, což vede k jejich následnému rapidnímu růstu a cenové stagnaci.

### 1.2.5 Další druhy inflace

V ekonomickém prostoru se vedle základních kategorií vyskytují i další typy, které nelze zařadit do již uvedených klasifikací. Jedná se o pojmy jako deflace, dezinflace, akcelerující inflace, stagflace nebo slumpflace. Každý z těchto termínů popisuje specifické ekonomické jevy, které mohou významně ovlivnit hospodářský cyklus a celkovou ekonomickou stabilitu.

#### Deflace

Jedná se o opačný proces pojmu inflace (*viz kapitola 2.1*). Zjednodušeně lze tedy deflaci definovat, jakožto proces, při kterém dochází k dlouhodobému poklesu cenové hladiny, který má za následek zvyšování kupní síly peněz. Není-li deflační politika účinná, má ekonomika tendence sklouznout do inflační pasti.

V historickém kontextu lze deflační politiku sledovat u prvního československého ministra financí Aloise Rašína, který se prostřednictvím deflační politiky pokoušel o zesílení reálné hodnoty nově vytvořené československé měny a zároveň se pomocí ní pokoušel vrátit ekonomiku na předválečnou úroveň. I když bylo těchto cílů dosaženo, realizace deflační politiky přinesla řadu nečekaných negativních důsledků. Patřil mezi ně výrazný nárůst nezaměstnanosti, pokles mezd a exportu, a také došlo ke ztrátám v produkci.[11] Tyto kroky vedly k sociální nespokojenosti a následné první finanční krizi Československa, která v roce 1923 vyústila ve vražedný atentát na ministra.[26]

Z výše uvedeného příkladu lze usuzovat, že z dnešního pohledu deflace není pozitivním efektem, jak se může na první pohled zdát. Pozitiva deflace lze identifikovat v případech, kdy je jejím podnětem růst produktivity. Pozitiva jsou však shledávána pouze v horizontu krátkého období. Pokud je deflace zapříčiněna poklesem agregátní poptávky ve vztahu k agregátní nabídce má dlouhodobé následky v podobě snížení mezd, důchodů, produkce a investic. Tento proces je spojený s pesimismem ekonomických subjektů, opatrností v držbě peněz, značně zhoršenou pozicí dlužníků oproti věřitelům a nárůstem nezaměstnanosti.

## **Dezinflace**

Dezinflace, ačkoliv se na první pohled může jevit jako synonymum pro deflacii, v sobě ukrývá zásadní odlišnosti, které jsou spojovány s významnými důsledky pro ekonomické subjekty. Zatímco deflace označuje pokles cen a zhodnocení finančních prostředků subjektů, dezinflace se týká zpomalování tempa růstu inflace v porovnání s předchozím rokem. Tento jev tedy nevyklučuje samotnou inflaci, ale spíše signalizuje její relativní zpomalení. Jedná se o pravý opak akcelerující inflace, která značí zrychlování a následné zvyšování míry inflace. V obecném pojetí je tento druh často vnímán jako dočasné oslabení ekonomické dynamiky, avšak bývá velmi častou součástí protiinflační politiky státu. Všeobecně se považuje za známku dobrého stavu ekonomiky, avšak i tak s sebou záměrná dezinflace nese i svá negativa. Tím, že se usiluje o pokles cen a agregátní poptávky, dochází k oslabení podnětů k růstu produktu a následnému zpomalení přirozených procesů ekonomiky.[3]

## **Stagflace**

Stagflace představuje ekonomický jev, v němž se současně projevují stagnace HDP a rostoucí cenová hladina. Tento termín se tedy běžně využívá k popisu situace, kdy daná ekonomika stagnuje, avšak nadále se zde vyskytuje i inflace. Klíčovým rysem stagflace je vysoká nezaměstnanost, což danou situaci o to více komplikuje. Interakce mezi inflací a nezaměstnaností je zásadní, neboť změna jednoho z těchto faktorů může negativně ovlivnit druhý.[35] Praktický příklad lze shledat v sedmdesátých letech dvacátého století, kdy bylo uvaleno ropné embargo na státy podporující Izrael v Jomkipurské válce. Tento krok zapříčinil růst inflace a nezaměstnanosti a došlo k útlumu ekonomického růstu.[22]

Úzce souvisejícím a zároveň závažnějším pojmem je pojem „slumpflace“, která kombinuje růst cenové hladiny a s tím klesající HDP domácí ekonomiky. Tento jev může mít závažné dopady na hospodářskou stabilitu a životní úroveň obyvatelstva, jelikož vede k protichůdné situaci, kdy se zvyšují náklady na život při současném poklesu ekonomické aktivity.

### **1.3 Měření inflace**

Proces měření vývoje cenové hladiny je komplikovanou činností, která je poznamenána variabilitou cenových změn mezi různými statky a službami. Tato problematika je zásadní nejen pro ekonomickou teorii, ale i pro praxi, jedná se totiž o velmi sledovaný úkol, ze kterého se následně vyvozuje značná část dalších veličin, jako například důchod, životní náklady

a reálné mzdy. Samotný vývoj lze měřit několika způsoby pomocí cenových indexů nebo dle míry inflace.

### **1.3.1 Cenové indexy**

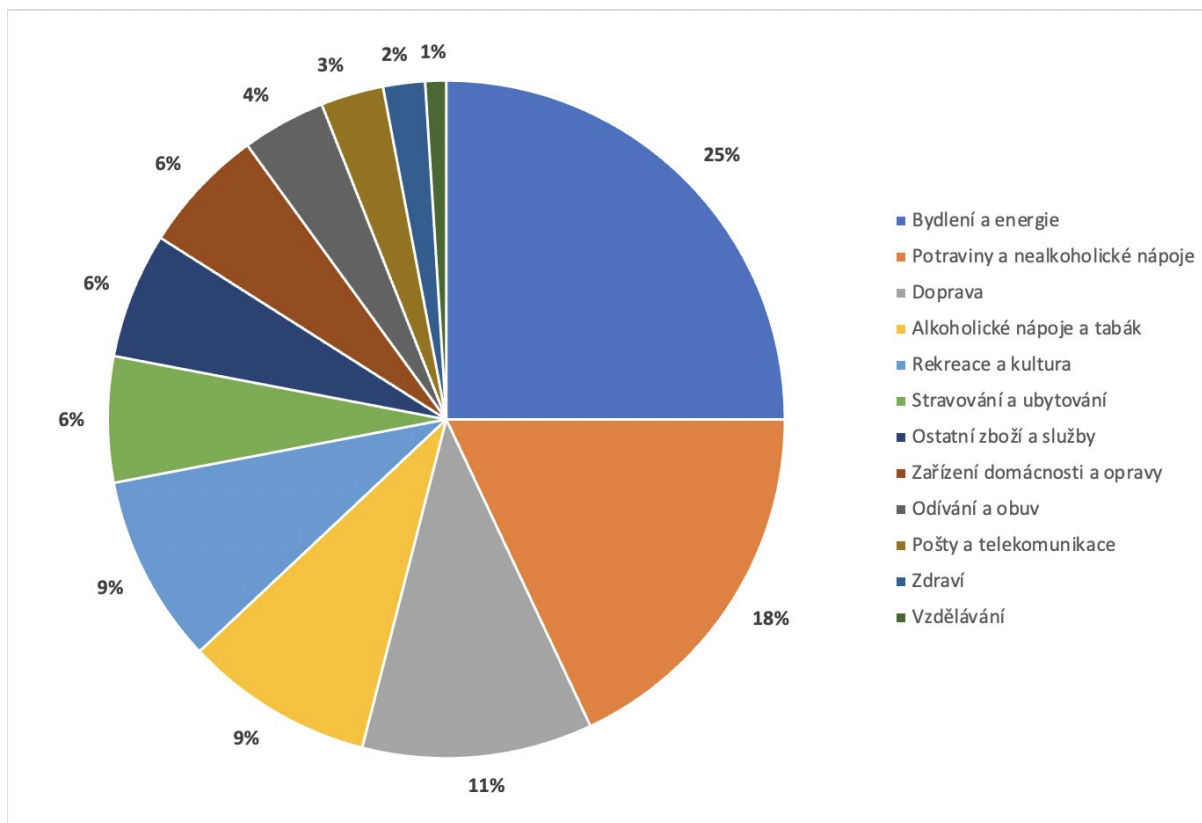
Jedná se o veličiny, které vypovídají o vývoji cenové hladiny. I když nevyjadřují přesnou míru inflace, jejich výpočet napomáhá k jejímu následnému propočtu. Do této kategorie se řadí index spotřebitelských cen, cenový index výrobců a implicitní cenový deflátor. V praxi se nejčastěji uplatňuje index spotřebitelských cen a cenový deflátor.

I přes zjevnou komplexnost těchto výpočtů, existují v ekonomickém prostředí situace, kdy je aplikace cenových indexů neefektivní. Jedním z těchto případů je přítomnost skryté a potlačené inflace.

#### **Index spotřebitelských cen**

Cenový index spotřebitelských cen (dále jen CPI) představuje klíčový ukazatel, který odráží změny cen zboží a služeb, jež domácnosti spotřebovávají. Jeho výpočet se zakládá na srovnání nákladů spotřebního koše mezi dvěma různými obdobími. Výběr jednotlivých reprezentantů v cenovém koši se zjišťuje na základě struktury výdajů jednotlivých domácností, přičemž tato struktura se aktualizuje každoročně.

V grafu níže je zobrazen obecný spotřební koš domácností pro rok 2021, který slouží k výpočtu indexu spotřebitelských cen. Nejvýznamnější položkou, jež tvoří čtvrtinu celkových výdajů domácností, jsou náklady na bydlení a energii. Druhé místo zaujímají potraviny a nealkoholické nápoje, zatímco na třetím místě se umístila položka reprezentující dopravu. Tato struktura výdajů poskytuje cenné informace o spotřebních vzorcích domácností a umožňuje tak přesnější analýzu cenových změn v ekonomice.[35]



Graf 1: Spotřební koš pro výpočet indexu spotřebitelských cen (2021)

Zdroj: zpracováno podle (ČSÚ)

Výpočet je možné vyjádřit následujícím vzorcem:

$$\text{CPI} = \frac{\text{hodnota daného spotřebního koše v cenách běžného roku}}{\text{hodnota daného spotřebního koše v cenách základního období}} \times 100$$

Dle hodnoty indexu lze následně určit, zda probíhá inflace. Růst cenové hladiny (inflace) probíhá, pokud je index vyšší než 100 a je vyjádřena průměrnou změnou cenové hladiny za posledních 12 měsíců oproti průměru těchto měsíců.[13]

HICP se v eurozóně považuje za nejdůležitější ukazatel, jelikož se jeho metodika využívá ve všech státech EU. Dochází poté k lepší koordinaci, díky snadné srovnatelnosti mezi zeměmi. Společně se srovnatelností mezi státy je její veliké využití spatřováno v harmonizování informací pro Evropskou centrální banku (dále jen ECB), která s pomocí tohoto indexu může vydávat rozhodnutí a opatření, jež se týkají momentální situace.[19] V jednotlivých zemích tento index měří statistické úřady dané země. Pro potřeby EU unie se o tuto veličinu zajímá statistický úřad EU, také zvaný Eurostat, který ke své práci využívá HICP. V České republice má tuto položku na starost ČSÚ, který měří vážený průměr u celkem 775 položek. V roce 2022 činil přírůstek indexu spotřebitelských cen 17,2 %.[25]

### **Cenový index výrobců (dále jen PPI)**

V mnoha literaturách je označován jako cenový index vstupů. Na rozdíl od CPI se využívá spíše k prognózování budoucí situace, měří totiž budoucí vývoj cen vstupů do výroby. Nejedná se pouze o jeden konkrétní ukazatel, ale o soubor různých indexů naráz, nejčastěji se uvádí index cen zemědělských výrobců nebo například index cen stavebních prací.[16] Výpočet je téměř totožný jako u CPI, s tím rozdílem, že tentokrát spotřební koš obsahuje statky produktivní, které se následně využívají k výrobě dalších statků a služeb.

### **Implicitní cenový deflátor (dále jen IPD)**

Ve výpočtu této veličiny, na rozdíl od ostatních ekonomických ukazatelů, nejsou relevantní pouze vybrané statky, ale zahrnují se všechny statky produkované v rámci ekonomiky. Tato veličina se tedy skládá z cen statků, které tvoří hrubý domácí produkt (dále jen HDP). Tato charakteristika umožňuje provádět přesnější výpočty, než tomu bylo v předešlých případech, čímž se zvyšuje validita výsledků.

Vzorec pro výpočet je následovný:

$$IPD = \frac{\textit{nominální HDP}}{\textit{reálný HDP}} \times 100$$

Jak je zřejmé, jeho výpočet vychází ze srovnání reálného a nominálního HDP. Zatímco nominální HDP reflektuje celkovou hodnotu produkce v běžných cenách, reálný HDP je očištěn o vliv změny cenové hladiny, což umožňuje posoudit skutečný růst ekonomiky. Cenová hladina, jakožto implicitní veličina, se tedy odvozuje z tohoto srovnání a poskytuje důležité informace o inflaci a cenových trendech v daném období.[32]

### **1.3.2 Míra inflace**

Obecná míra inflace představuje klíčový ukazatel v národohospodářské sféře, neboť odráží procentuální změnu cenového indexu v rámci určeného časového období. Tato míra se obvykle vyjadřuje jako rozdíl mezi běžným a základním obdobím. K jejímu výpočtu je nezbytné aplikovat cenové indexy, jako jsou CPI nebo IPD. Vzorce pro výpočet míry inflace jsou formulovány následovně.

Výpočet pomocí CPI:

$$\text{míra inflace} = \frac{CPI_t - CPI_{t-1}}{CPI_{t-1}} \times 100$$

Výpočet pomocí IPD:

$$\text{míra inflace} = \frac{IPD_t - IPD_{t-1}}{IPD_{t-1}} \times 100$$

## 1.4 Příčiny vzniku inflace

V současné době neexistuje žádná teorie, týkající se příčiny vzniku inflace, která by byla všeobecně uznávaná jak v kruhu ekonomů, tak v kruhu akademiků. Existuje však několik hypotéz, které jsou běžně využívány. Tyto hypotézy mají kořeny v různých druzích inflace, dle těchto druhů lze následně rozeznat konkrétní příčiny. V každém z následujících případů je však klíčové monetární pozadí, konkrétně nabídka peněz v ekonomice, která má konvekční vztah k výši cenové hladiny. Společně s monetární stránkou se na vytváření inflace podílí i jiné konkrétní faktory, jako je například deficitní financování ze státního rozpočtu, zdražení výrobních vstupů, rychlejší růst mezd než růst produktivity, převaha investic nad úsporami, devalvace a například inflační očekávání ekonomických subjektů. Nyní je nutné si představit konkrétní hypotézy a druhy inflace, jež se s nimi pojí.

První z hypotéz se zaměřuje na inflaci poptávkovou (*viz kapitola 3.2.1*). Tento typ inflace, založený na teoriích keynesiánských škol, může mít řadu příčin. Mezi hlavní faktory, které k jejímu vzniku přispívají, patří deficitní financování ze státního rozpočtu, tlak odborů na zvyšování mezd, který není v souladu s růstem produktivity, a nadměrný rozvoj dlouhodobých a rozsáhlých investičních projektů. Dalšími faktory jsou zvyšující se úvěrová emise a příliv zahraničního kapitálu, jenž může vést k importu inflace ze zahraničí.

Další hypotéza se věnuje nabídkové (nákladové) inflaci. Přestože stanovení příčin tohoto typu inflace představuje značnou výzvu, jelikož může mít jak tržní, tak sociální a politické determinanty, je možné identifikovat specifické situace, které mohou její vznik způsobovat. Mezi hlavní příčiny nákladové inflace patří nárůst cen základních surovin a energií na světových trzích, politické události, zvyšování mezd, zvýšení daní, rostoucí náklady na přírodní zdroje či dovoz, monopolní cenotvorné praktiky, ekologická opatření, administrativní bariéry, devalvace a importovaná inflace.[24] Jak poptávková, tak nákladová inflace sdílejí společný předpoklad, jímž je monetární expanze, která funguje jako vyvolávající faktor pro obě tyto inflace.

Inflace, kterou analyzujeme v rámci monetární teorie, je fenomén vznikající v důsledku nadměrné emise peněz v ekonomice. Tato situace vede ke snižování reálné hodnoty peněžních prostředků, což se následně projevuje ve zvýšení cenové hladiny. Důsledkem tohoto procesu je nárůst cen statků a služeb, což lze interpretovat jako ztrátu kupní síly měny. Tento koncept se obvykle řadí mezi teoretické přístupy monetaristických škol, která zdůrazňuje roli peněžní zásoby jako klíčového faktoru ovlivňujícího inflaci.

## 1.5 Důsledky inflace

Vycházíme-li ze samotné definice inflace, evokuje to v mysli široké veřejnosti spíše negativní jev, který s sebou nese pouze špatné důsledky, avšak z již nabytých informací lze usoudit, že se důsledky liší dle míry a druhu inflace.

Zaměříme-li se na mírnou, respektive přirozenou inflaci, která se pohybuje kolem 2 %, je možné konstatovat, že tato úroveň inflace má pozitivní dopad na ekonomické prostředí. Mírný růst cen vytváří stimuly pro chování ekonomických subjektů, neboť poskytuje podmínky pro rozšíření nabídky výrobků a služeb. Tímto způsobem dochází k posílení zaměstnanosti a zvyšování produktivity. Tato dynamika přispívá k celkovému zdraví ekonomiky a podporuje její dlouhodobý růst.

Pádivá inflace, definovaná jako inflace překračující hranici 10 %, stejně jako hyperinflace, která se vyznačuje mírou inflace přesahující 100 %, představuje významný ekonomický jev, jehož dopady se liší od mírnějších forem inflace. Tyto vysoké úrovně inflace mají výrazně negativní vliv na fungování ekonomiky a zasahují do všech aspektů lidského života. Jak bylo již zmíněno, inflace může fungovat jako spouštěč sociální nestability, čímž ovlivňuje jak makroekonomické, tak mikroekonomické sféry.

Prvním důsledkem, který je spojen s pojmem inflace, je zvýšení rizikovosti investic, což vede k obtížím při odhadu očekávané efektivity těchto investic. Investoři často omezují své investiční strategie a přecházejí na kratší časové horizonty, čímž se orientují především na krátkodobé finanční investice. Nepředvídatelnost cenových změn a pokles kvality dostupných informací o trhu ztěžují realizaci dlouhodobých investičních plánů. V důsledku těchto faktorů dochází k omezení uzavírání dlouhodobých obchodních a kooperačních smluv. Investoři se stávají konzervativnějšími a preferují investice do méně rizikových komodit. Mezi nejrozšířenější formy investování tedy patří rozsáhlé investice do nemovitostí, jejichž ceny díky velikému zájmu veřejnosti mají tendenci skokově růst více než je míra inflace. Tímto

způsobem se investoři snaží minimalizovat rizika spojená s inflací a ochránit hodnotu svých aktiv.[15]

Dále dochází k narušení chodu informací o vztahu nabídky a poptávky, který je klíčový pro chod celé ekonomiky. Pravděpodobně jako nejzávažnější dopad bývá uváděno přerozdělení reálného národního důchodu. Subjekty, které mají nejvyšší schopnost přizpůsobit své nominální příjmy aktuálnímu vývoji cenové hladiny, obvykle vycházejí z této situace nejlépe. Naopak, nejvíce negativně jsou ovlivněni příjemci fixních mezd a důchodů. Růst cenové hladiny, spojený se změnami reálné mzdy, zvláště pocítují nízkopříjmové skupiny obyvatelstva, které jsou často nejvíce zasaženy celkovým dopadem inflace.

Mezi další negativní důsledky inflace řadíme fenomén peněžní iluze, která pramení ze záměny nominálních a reálných veličin. Ekonomické subjekty často zaměňují tyto veličiny, což vede k mylným názorům. Tato situace ovlivňuje jejich budoucí očekávání, jež jsou založena na nominálních peněžních hodnotách, což může vést k neefektivním rozhodnutím.[14] Výsledkem tohoto jevu je vytváření takzvané inflační skepse, kdy se cítí být zasaženy i takové příjmové skupiny, jež situace v důsledky vlastně ani nezasahuje. Tímto způsobem se zvyšuje celkový pocit nejistoty a nespokojenosti v ekonomickém prostředí.

Vysoká míra inflace má zásadní dopad na měnovou politiku, neboť vede ke snížení důvěry v měnu a ke ztrátě její hodnoty. Tímto způsobem selhává jedna z jejích klíčových funkcí, a to funkce uchovatele hodnoty, což následně přispívá k poklesu úspor domácností. V reakci na rostoucí cenovou hladinu se jednotlivci často rozhodují omezit své zbytné výdaje, což má negativní vliv na tempo růstu HDP a vede k postupnému snižování reálného bohatství obyvatelstva. Kupní síla peněz v důsledku inflace podléhá významným změnám měnového kurzu. Tato situace opět vytváří prostředí s vyššími riziky a ztěžuje předpovídání budoucího ekonomického vývoje.

## **1.6 Přístupy řešení inflace**

Problematika růstu cenové hladiny představuje komplexní výzvu, jejíž řešení není snadné. Existuje však řada strategií, které mohou přispět k její nápravě, přičemž v praxi se obvykle uplatňují následující opatření. Prvním krokem může být eliminace inflačních očekávání, následována cenovou a mzdovou regulací, omezením vládních výdajů a snížením množství peněz v oběhu.[16] Kombinací těchto přístupů se vyvinuly sofistikovanější metody, které se staly předmětem odborných diskuzí. Na účinnost dvou hlavních teoretických přístupů, existují

rozdílné názory, neboť každý z nich nese specifické důsledky pro ekonomiku. Jedná se o gradualistickou a šokovou metodu.

### **1.6.1 Gradualistická metoda**

Gradualistická metoda, jakožto ekonomická teorie, se charakterizuje pozvolným a méně intenzivním zásahem do dynamiky národní ekonomiky. Tento přístup se opírá o postupné kroky, které vedou k redukci míry inflace, avšak současně se projevuje i zpomalení ekonomického růstu a pozvolný nárůst nezaměstnanosti. I když je recese spojená s touto metodou obvykle táhlá, její dopady na ekonomiku jsou méně devastující ve srovnání s přístupem šokové terapie. Mezi země, které implementovaly gradualistickou metodu, patří Maďarsko a Čína. Tento přístup, ačkoli politicky obtížněji prosaditelný, může přinést stabilizaci ekonomiky s mírnějším, avšak trvalejším dopadem.

### **1.6.2 Šoková terapie**

Název této metody již naznačuje její podstatu. Jedná se o strategii, která se vyznačuje razantním zásahem do ekonomického prostředí. V rámci této metody dochází k prudkému snížení míry růstu agregátní poptávky a míry inflace. Tento radikální přístup může vyvolat řadu negativních důsledků, mezi které patří nárůst nezaměstnanosti a riziko ekonomické recese.[28] Vzhledem k dynamickému charakteru této metody jsou její dopady často intenzivnější a ničivější než v případě metody gradualistické. Na druhou stranu, mnozí ekonomové považují časové hledisko této metody za její výhodu. Oproti gradualistickému přístupu se vyznačuje mnohem kratším časovým horizontem, což ji činí atraktivnější pro širokou veřejnost. Historicky lze jako příklady zemí, které tuto metodu implementovaly, uvést Polsko a Československo.[29]

## 2 Inflace v České republice

Inflace v České republice vykazuje v posledních letech výraznou volatilitu, což z ní činí častý předmět diskusí nejen v odborných, ale i veřejných kruzích. V období posledních pěti let se České národní bance (dále jen ČNB) nepodařilo dosáhnout stanoveného inflačního cíle, jenž činí dvě procenta. Celý proces zvyšování míry inflace byl způsoben celou řadou globálních událostí, mezi které lze zařadit pandemii COVID-19, válku na Ukrajině nebo energetickou krizi, způsobenou neustálým zdražováním zemního plynu a elektřiny.

Vývoj inflace v České republice je rovněž ovlivněn importem zahraniční inflace, což se projevuje v rychlejším růstu cen dováženého zboží a polotovarů. Tento faktor je doprovázen inflačními tlaky vycházejícími z domácího trhu práce, které mají vliv na celkové poptávkové prostředí. Vzniká tak složitá interakce mezi externími a interními faktory, jež se podílejí na formování inflace v české ekonomice.

Dalším významným faktorem, který ovlivňuje domácí míru inflace, je přehřátí trhu s nemovitostmi. V tomto kontextu je klíčové, že CPI, jenž využívá ČNB, zahrnuje také náklady spojené s vlastnickým bydlením, které v roce 2022 tvořily přibližně desetinu spotřebního koše. Tento přístup se liší od HICP, který používá například Eurostat. V rámci nákladů na vlastnické bydlení jsou započítávány nejen ceny pořízení a výstavby obydlí, či nemovitostí na klíč, ale i náklady na rekonstrukce. Vzhledem k současné situaci na trhu s nemovitostmi je nezbytné upozornit na několik faktorů, které mají vliv na cenovou dynamiku v tomto segmentu. Mezi klíčové faktory patří neefektivní administrativní procesy, nedostatek pracovní síly a rostoucí ceny stavebních materiálů, které v kombinaci s vysokou poptávkou po nemovitostech působí jako silné inflační tlaky. Tyto faktory nejen zvyšují ceny nemovitostí, ale rovněž přispívají k růstu nákladů spojených s vlastnickým bydlením, což se následně promítá do celkové inflace v domácí ekonomice.

Celkově lze konstatovat, že inflace v České republice je výsledkem komplexního souboru faktorů, zahrnující jak vnější ekonomické vlivy, tak i domácí makroekonomické podmínky. Tyto faktory vytvářejí dynamiku, která výrazně ovlivňuje stabilitu cenového prostředí a schopnost centrální banky udržet inflaci na požadované úrovni.

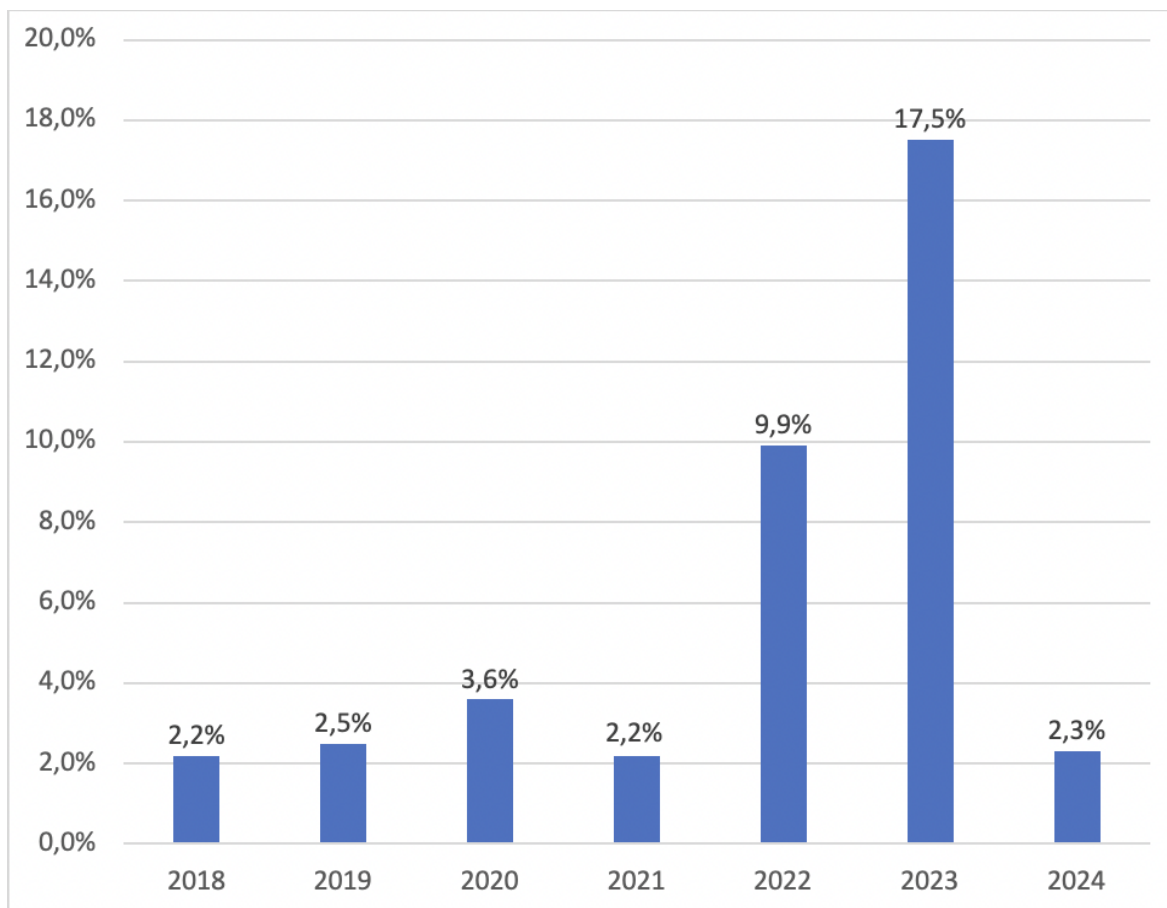
### 2.1 Vývoj inflace v České republice v průběhu let

Jak bylo uvedeno v kapitole 2, vývoj inflace je v kompetenci centrální banky, jejímž hlavním cílem je udržovat míru inflace v rozmezí 2–3 %. Inflace však není vždy výhradně důsledkem

kroků centrální banky. Příkladem, který ilustruje tento fakt, je rok 2023, kdy Česká republika čelila historickým maximům inflace, přičemž meziroční růst cenové hladiny dosáhl neuvěřitelných 17,5 %. Tento výrazný nárůst inflace nebyl způsoben pouze monetárními faktory, ale i vnějšími šoky, jako byly rostoucí ceny energií a pokračující globální ekonomické nejistoty. V reakci na tuto situaci přijala ČNB proaktivní přístup, který spočíval v opakovaném zvyšování úrokových sazeb. Tento razantní krok měl za cíl udržet důvěru jak domácností, tak firem, a zajistit dlouhodobou cenovou stabilitu, která je nezbytná pro stabilitu národní měny. Zvyšování úrokových sazeb mělo především vliv na zpomalení růstu poptávky, což mělo pomoci zmírnit inflační tlaky v domácí ekonomice. V posledních měsících došlo k poklesu inflace, což lze přičíst nejen stabilizaci cen energií, ale i účinnosti intervenčních opatření, která zavedla ČNB.[9]

### **Meziroční míra inflace**

Pro porovnání vývoje inflace v delším časovém horizontu je v ekonomické praxi běžně využíváno měření meziroční míry inflace, která je vyjádřena procentuálním přírůstkem CPI. Tento způsob měření se zaměřuje na procentní změnu cenové hladiny v konkrétním měsíci v porovnání s odpovídajícím měsícem předchozího roku. Meziroční srovnání poskytuje přehled o trendu vývoje inflace, čímž umožňuje efektivní analýzu a hodnocení dynamiky cenového růstu v průběhu času.



Graf 2: Meziroční míra inflace (2018–2024)

Zdroj: zpracováno podle (ČSÚ)

Výše uvedený graf znázorňuje vývoj meziroční míry inflace v období 2018–2024, přičemž porovnání je provedeno na základě hodnot za měsíc leden v jednotlivých letech. V uvedeném období je patrný rostoucí trend inflace, přičemž tento trend dosáhl svého vrcholu v roce 2023. Nicméně, s příchodem roku 2024 došlo k výraznému poklesu inflace, konkrétně z 17,5 % na 2,3 %, což znamená úspěšné přiblížení se k inflačnímu cíli ČNB, který činí 2 %.

Tento markantní pokles meziroční míry inflace byl ovlivněn několika klíčovými faktory. Prvním z nich byla klesající domácí ekonomická aktivita, která vedla ke snížení marží u výrobců a prodejců. Tento vývoj měl pozitivní dopad na zmírnění inflačních tlaků v domácí ekonomice. Druhým významným faktorem byla již dříve diskutovaná přísná měnová politika ČNB, která se projevila v opakovaném zvyšování úrokových sazeb s cílem omezit poptávkové tlaky a stabilizovat cenovou hladinu.

Dalšími faktory, které přispěly k poklesu inflace, byly zejména snížení cen domácích zemědělských výrobků a globálních komodit. Tento trend se nejvíce projevoval ve snížení cen

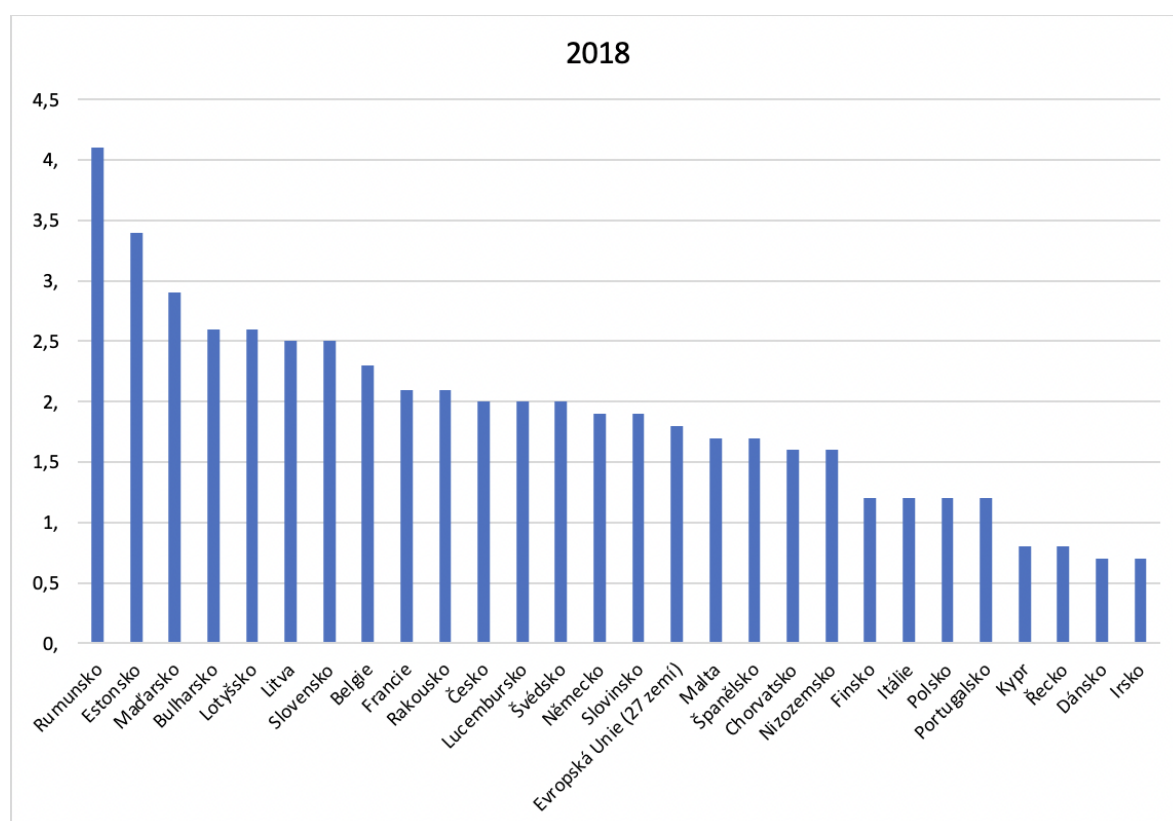
potravin, ale i v oblasti cen energií, konkrétně elektřiny, vodného a stočného, zemního plynu a tuhých paliv.[8]

Vzrůst spotřebitelských cen o 2,3 % v lednu 2024 představuje v rámci meziročního srovnání výrazně nižší hodnotu než v předchozích měsících, což naznačuje pokračující zpomalení inflace. Ve srovnání s prosincem 2023 je tato hodnota nižší o 4,6 %, což podtrhuje pozitivní trend v ochlazování inflačních tlaků.[12]

## 2.2 Srovnání průměrné roční míry změn inflace mezi státy

Následující grafy a kartogram prezentují průměrnou roční míru změny inflace, vyjádřenou pomocí HICP. Tato analýza se zaměřuje na porovnání inflace mezi jednotlivými členskými státy EU v letech 2018 a 2023. Pro lepší vizualizaci a analýzu prostorových rozdílů v inflaci bude celkový přehled zobrazen v kartogramu.

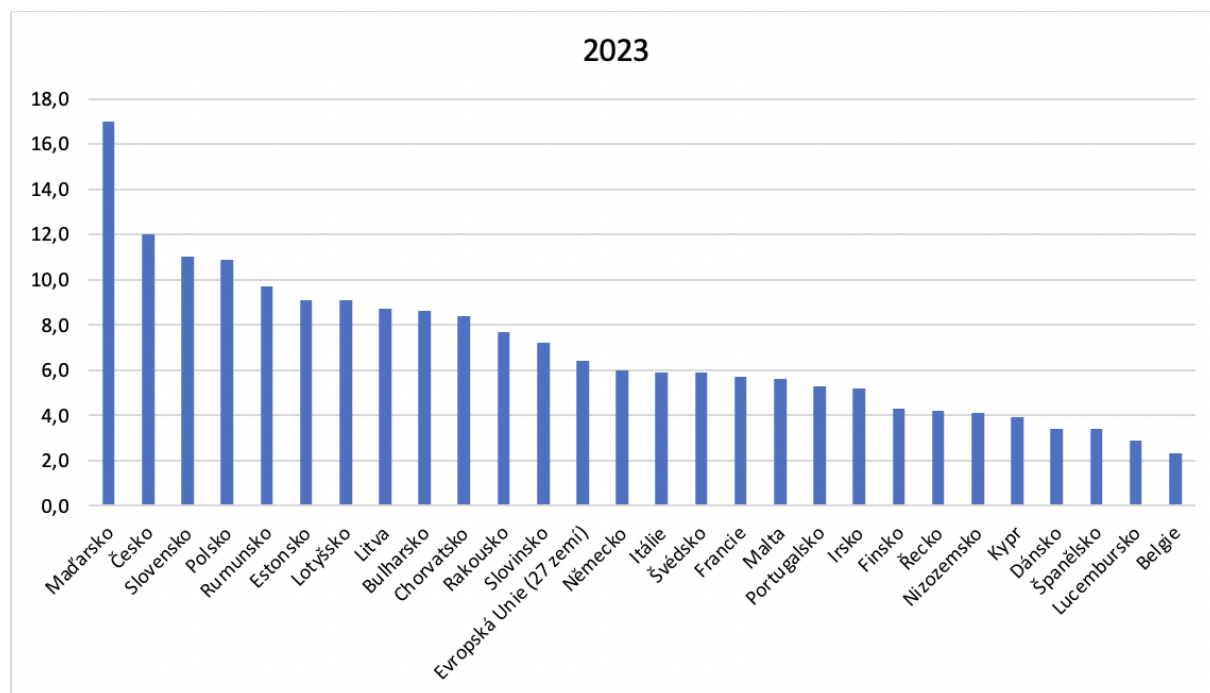
Z grafů lze identifikovat pozici České republiky v rámci ostatních států EU a zároveň určit, zda hodnota inflace v dané zemi je nad či pod průměrem celkových hodnot států EU.



Graf 3: Srovnání mezi státy – 2018

Zdroj: zpracování podle (Eurostat)

První graf zobrazuje porovnání míry inflace mezi evropskými státy v roce 2018. Z analýzy tohoto grafu vyplývá, že nejvyšší míru inflace v daném období vykazovalo Rumunsko, následované Estonskem a Maďarskem. Naopak, nejlepší výsledky byly dosaženy v Irsku a Dánsku. Česká republika se nacházela mírně nad evropským průměrem, přičemž její hodnota inflace byla srovnatelná s hodnotami vykázanými v Lucembursku a Švédsku.

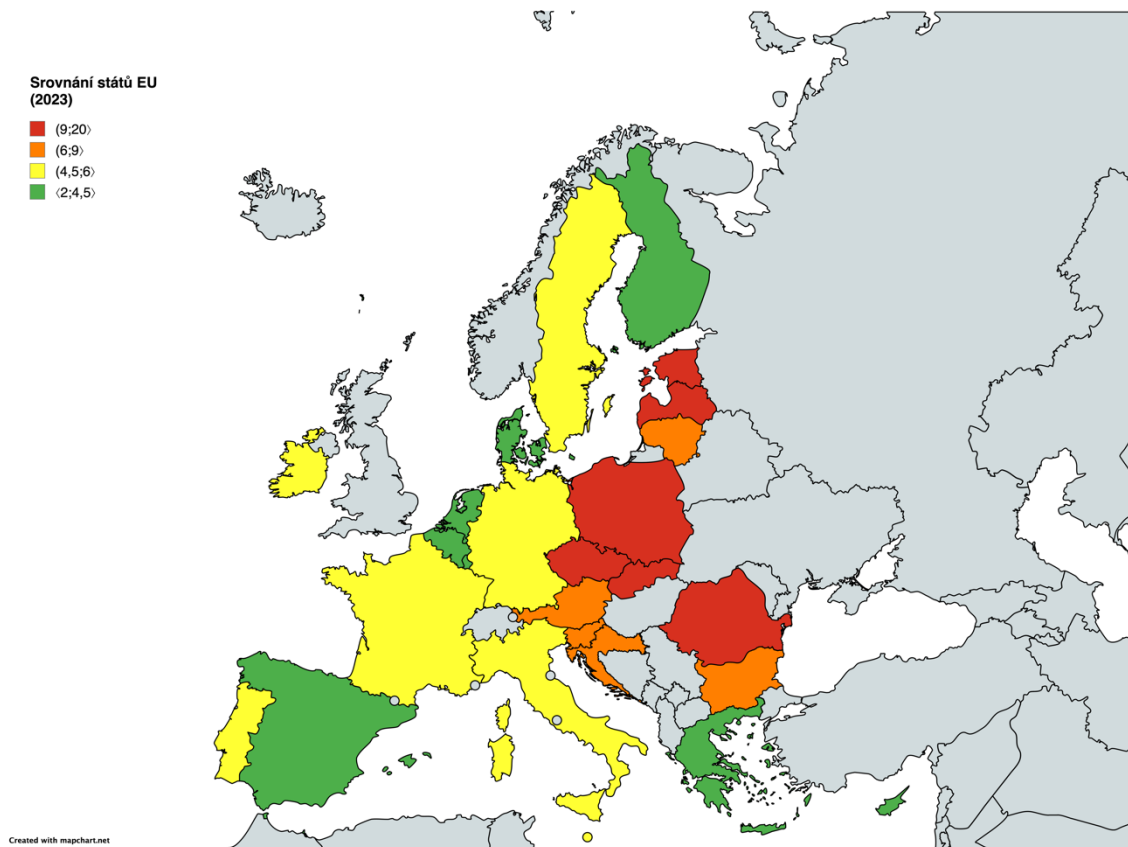


Graf 4: Srovnání mezi státy – 2023

Zdroj: zpracováno podle (Eurostat)

Druhý graf zobrazuje hodnoty inflace za rok 2023. V porovnání s předchozím grafem lze zaznamenat významné změny v rozložení inflace mezi jednotlivými členskými státy. Nejvyšší hodnoty v tomto období dosahovalo Maďarsko, zatímco nejnižší inflaci vykázaly státy jako Belgie, Lucembursko a Španělsko. Největší změnu však vykazala Česká republika, která se z hodnot nad evropským průměrem posunula na druhou nejvyšší příčku. Tento skok je vysvětlován událostmi popsány v následující kapitole 2.3.

Následující kartogram znázorňuje prostorové rozdělení států EU podle hodnot inflace dosažených v roce 2023. Údaje jsou rozděleny do čtyř intervalů, které reprezentují různé úrovně inflace v daném období.



Obrázek 1: Srovnání mezi státy (2023) – kartogram

Zdroj: zpracováno podle (Eurostat)

Interval označený zelenou barvou reprezentuje státy EU s nejnižšími hodnotami inflace. V tomto intervalu se vzestupně nacházejí následující země: Belgie, Lucembursko, Španělsko, Dánsko, Kypr, Nizozemsko, Řecko a Finsko.

Druhý interval, označený žlutou barvou, zahrnuje státy, jejichž inflace je vyšší než v předchozím intervalu, ale stále pod evropským průměrem. Mezi těmito státy jsou Irsko, Portugalsko, Malta, Francie, Švédsko, Itálie a Německo.

Třetí interval zahrnuje státy s inflací nad evropským průměrem, avšak nejedná se o nejvyšší hodnoty. Do tohoto intervalu patří Slovinsko, Rakousko, Chorvatsko, Bulharsko a Litva.

Nejvyšší interval, označený červenou barvou, zahrnuje státy s nejvyšší inflací v rámci EU. Tato kategorie zahrnuje Lotyšsko, Estonsko, Rumunsko, Polsko, Slovensko, Českou republiku a Maďarsko.

Kromě údajů týkajících se EU je třeba zaznamenat i změny v inflaci ve Spojených státech amerických, které se v roce 2023 dostaly do nejnižšího intervalu, a to ve srovnání s rokem 2018.[20]

## **2.3 Vliv současných událostí na průběh inflace**

Je třeba zdůraznit, že inflace v České republice je zhruba z dvou třetin tvořena inflací importovanou, což odráží vysokou míru závislosti české ekonomiky na dovozu. Tento fenomén je charakteristický pro otevřené ekonomiky, které jsou silně napojeny na globální trhy a jejich cenové pohyby. V současné době existuje řada faktorů, které se podílejí na rychlém růstu inflace v České republice. Mezi nejvýznamnější příčiny se řadí zvýšení cen výrobních vstupů, jako jsou pohonné hmoty, a také předstih růstu mezd před produktivitou práce. Dalším faktorem, který zvyšuje inflační tlaky, jsou inflační očekávání spotřebitelů, kteří se často snaží zbavit svých finančních prostředků dříve, než dojde k dalšímu zdražování. Tento jev podporuje zvýšenou poptávku, což může vést k dalšímu růstu cen. Dalším významným faktorem je expanzivní měnová politika ECB, která zahrnovala masivní nákupy vládních a firemních dluhopisů.

Pro efektivní zmírnění inflace je klíčové přerušení inflační spirály, což lze dosáhnout prostřednictvím nástrojů měnové a fiskální politiky. Cílem těchto opatření je omezit poptávkové tlaky a stabilizovat cenové očekávání.

Kromě ekonomických faktorů má na vývoj inflace vliv i řada dalších aspektů, mezi které patří faktory sociální, politické a globální události. Mezi zásadní milníky, které významně ovlivnily inflaci v posledních letech, lze zařadit pandemii COVID-19, válku na Ukrajině a následnou energetickou krizi. Tyto faktory nejen že narušily globální dodavatelské řetězce, ale také vyvolaly růst cen energií a surovin, což mělo přímý dopad na cenovou hladinu v České republice.

### **2.3.1 Pandemie koronaviru**

Celý proces neúměrného zvyšování inflace začal v roce 2020, kdy se vlivem pandemie začala poptávka nepředvídatelně zvyšovat, na tento jev nestihly firmy včasné reagovat díky omezení průmyslu. V důsledku toho došlo k problémům ve světových dodavatelských řetězcích.[35]

Světová a tím i evropská ekonomika se stále vypořádávají s probíhajícími vlnami pandemie COVID-19, která představuje jeden z nejvýznamnějších faktorů, které spustily současnou inflační dynamiku a ovlivnily vývoj cen v posledních letech.

Mezi klíčové důsledky pandemie patří deficitní financování vládních dotačních programů, které byly implementovány za účelem podpory domácností a firem. Tento deficitní fiskální impuls

měl za následek růst veřejného dluhu a přispěl k inflačním tlakům, zejména v období po ukončení pandemických restrikcí.

Dalším významným faktorem byl efekt odložené spotřeby, který byl způsoben restrikcemi v oblasti obchodu a služeb, jež vedly k omezení spotřebitelských výdajů v krátkodobém horizontu. Tato omezená spotřeba v počátečních fázích pandemie se následně promítla do zvýšené poptávky po zboží a službách v období po uvolnění restrikcí, což vedlo k růstu cen a zhoršení inflační situace.

Pandemie také narušila odběratelsko-dodavatelské vazby, což vedlo k přerušení globálních dodavatelských řetězců a výpadkům v produkci. Tento jev měl za následek nedostatek klíčových komponentů a surovin, což rovněž přispělo k růstu cen v mnoha sektorech ekonomiky.

Konečně, k omezení ztrát způsobených pandemií a k udržení podnikatelské činnosti mnoho firem přistoupilo ke zvyšování cen svých produktů a služeb, což mělo přímý dopad na inflaci. Tento trend kompenzace ztrát formou cenových zvýšení se stal jedním z důležitých faktorů, které podpořily růst cenové hladiny v postpandemickém období.

Celkově lze tedy konstatovat, že pandemie COVID-19, spolu s jejím ekonomickým a sociálním dopadem, měla zásadní vliv na vývoj inflace a formování současné cenové situace, a to prostřednictvím kombinace fiskálních, nabídkových a poptávkových faktorů.

I přes všechny výše uvedené faktory se díky poměrně rychlému zotavení ze ztrát v důsledku pandemie nenaplnila tak rozsáhlá pesimistická očekávání. K propadu ekonomiky sice došlo, ale ne v tak rozsáhlé míře, jakou odborníci předpovídali. Mezi nejzásadnější problém však stále patří dopady na průmyslovou výrobu, jež díky stálému nedostatku zaměstnanců a výpadkům produkce často nedaří doručovat dodávky na spotřebitelský trh včas.

### **2.3.2 Válka na Ukrajině**

Po náročné obnově růstu ekonomiky po pandemii koronaviru, kterou ztěžovaly problémy s dodavatelsko-odběratelskými řetězci, následně narušila válka na Ukrajině. Jedná se o situaci, která měla globální dopad a výrazně ovlivnila každodenní život všech ekonomických subjektů. Projevila se především prostřednictvím akceleračního vlivu na inflaci a zavedení embargových opatření. Tato opatření, spojená s narušením mezinárodních obchodních vztahů a omezením dodávek klíčových surovin a výrobků, vedla k dalšímu zrychlení růstu cen a tím i růstu inflace.

Tím došlo k ovlivnění cenové dostupnosti v EU a následnému ekonomickému napětí na globální úrovni.

Mezi hlavní důsledky války lze v současnosti zařadit především problémy spojené s růstem cen paliv v EU, které jsou doprovázeny trvalými obavami o bezpečnost energetických dodávek. Konflikt má rovněž významný vliv na globální potravinovou bezpečnost, přičemž z tohoto hlediska je důležité zmínit vliv na cenovou dostupnost potravin. EU je v oblasti potravinové soběstačnosti do určité míry nezávislá, nicméně pokles dovozu klíčových komodit, jako jsou kukuřice, pšenice a slunečnicový olej z Ukrajiny, má přímý dopad na ceny v potravinářském průmyslu, což negativně ovlivňuje cenovou stabilitu v členských státech.

Dalším výrazným důsledkem konfliktu jsou komplikace v oblasti logistiky, které byly značně zhoršeny v důsledku rostoucích cen pohonných hmot. Tyto faktory mají za následek nejen zhoršení efektivity dodavatelských řetězců, ale i zvýšení nákladů na dopravu a distribuci zboží, což výrazně přispívá k růstu inflace.[21]

V kontextu české ekonomiky je možné konstatovat, že dopady války jsou již nyní výrazné, přičemž konečná míra těchto dopadů bude záviset nejen na délce trvání konfliktu, ale i na intenzitě zpříšňování sankcí a odvetných opatření ze strany Ruské federace. V této souvislosti lze jednoznačně tvrdit, že válka představuje pro českou ekonomiku významný stagflační šok, který spojuje rostoucí inflaci s poklesem ekonomického růstu, čímž zvyšuje tlak na stabilitu národního hospodářství.[45]

### **2.3.3 Energetická krize**

Dalším klíčovým faktorem přispívajícím k růstu inflace je problematika energetické krize, která je úzce spjata nejen s pandemií koronaviru, ale i s následným vpádem vojsk Ruska na území Ukrajiny. Růst cen elektřiny a zemního plynu vedl k nárůstu produkčních nákladů obchodních partnerů v jiných zemích, což potvrzuje další inflační tlaky. Tyto změny pocítily nejen podniky, ale i běžní spotřebitelé.[9]

Růst cen energií byl poprvé zaznamenán v roce 2021, kdy jeho hlavní příčinou byly snahy o oživení ekonomického prostředí po pandemii COVID-19. Avšak až v roce 2022, po ruské invazi na Ukrajinu, ceny energií dosáhly historických výšin. V reakci na zastavení dodávek zemního plynu z Ruska do některých členských států EU, vyvolalo toto rozhodnutí v ekonomických subjektech pocit nejistoty, což vedlo k dalšímu růstu cen nejen zemního plynu, ale i elektřiny, jejíž cena je do značné míry spojována s cenami fosilních paliv.

Reakce EU na tuto situaci byla promptní, Evropská komise zahájila program REPowerEU, který měl za cíl podporu čisté energie a posílení energetické autonomie členských států. Tento program představuje soubor opatření, která jsou doporučena členským státům EU k implementaci v praxi. Dále také došlo k zavedení cenového stropu na ropné produkty pocházející z Ruska, což mělo přispět ke stabilizaci světových cen energií. Hlavní důraz byl přitom kladen na diverzifikaci energetických zdrojů, což má za cíl zvýšit autonomii států EU v oblasti energetických dodávek.

V roce 2024 byla přijata nařízení zaměřená na shromažďování nadměrných zisků energetických společností a jejich následné přerozdělování mezi nejzranitelnější domácnosti a podniky v EU. Další klíčovou iniciativou byla dohoda, která se soustředí na snížení závislosti ceny elektřiny na cenách fosilních paliv, což by mělo vést k větší stabilitě energetického trhu. V neposlední řadě byla přijata opatření na posílení solidarity mezi členskými státy EU prostřednictvím koordinace poptávky po energiích, což má přispět k efektivnějšímu využívání energetických zdrojů na úrovni celé unie.[21]

### **3 Tvorba cen produktů ve strojírenském podniku**

Pro adekvátní pochopení dané problematiky je nezbytné nejprve objasnit proces tvorby cen produktů v podniku. První část této kapitoly se proto zaměří na analýzu nákladů v podniku, zatímco druhá část se bude věnovat konkrétním metodám a postupům cenových kalkulací.

#### **3.1 Náklady a jejich dělení**

Pojem náklady je v ekonomické teorii nejčastěji definován jako veškerá peněžní výdaje vynaložené na pokrytí výrobních faktorů, které jsou nezbytné pro tvorbu výnosů podniku. Pro efektivní a komplexní sledování nákladů je klíčové jejich správné klasifikování do jednotlivých skupin. Tato klasifikace se provádí primárně z pohledu finančního a daňového účetnictví, a dále z hlediska manažerského účetnictví.

Ve finančním účetnictví je kladen důraz na celkový přehled nákladů podniku, přičemž historická data o nákladech slouží jako cenný zdroj informací pro strategické řízení podniku. Struktura nákladů má přímý dopad na efektivitu a výkonnost podniku, a tedy i na rozhodovací procesy na úrovni managementu. Výsledky finančního účetnictví jsou následně zaznamenávány v účetní závěrce, která je využívána jak interními, tak externími uživateli, například investory nebo věřiteli.

Daňové účetnictví čerpá z výstupů finančního účetnictví, avšak zaměřuje se na identifikaci a evidenci položek, které jsou daňově uznatelné. Tento typ účetnictví je primárně využíván externími subjekty, především daňovými úřady, a má přímý vliv na daňovou povinnost podniku.

Manažerské účetnictví se zaměřuje na interní sledování nákladů s cílem podporovat rozhodování na úrovni řízení podniku. Tento typ účetnictví je využíván zejména pro kalkulace nákladů, plánování, kontrolu a analýzu výkonnosti podniku. Výhodou manažerského účetnictví je jeho flexibilita a nízká regulace, což umožňuje jeho přizpůsobení specifickým potřebám podniku a různým analytickým metodám.

Klasifikace nákladů může probíhat podle několika různých hledisek. Mezi nejčastější patří dělení podle druhu nákladů (např. materiálové, mzdové, režijní), účelu (např. náklady na výrobu, na správu, na marketing), kapacitní závislosti (např. náklady fixní a variabilní podle změn objemu výroby), kalkulační metody (např. přímé a nepřímé náklady) a další kritéria.

Tento způsob členění umožňuje podrobnější analýzu nákladů a efektivní řízení nákladových položek v podniku.[18]

### **3.1.1 Druhové hledisko**

Tento typ členění nákladů se v praxi nejčastěji uplatňuje v rámci finančního účetnictví, přičemž pro manažerské rozhodování v oblasti řízení podniku neposkytuje zásadní vypovídající hodnotu. Pro efektivní řízení nákladů je však nezbytné tuto kategorizaci dále upřesnit, a to podle konkrétních nákladových druhů, nákladů na jednotku výrobní kapacity a nákladů na jednotlivé výkony. Takové podrobnější dělení umožňuje přesnější sledování nákladů a jejich alokaci na specifické činnosti podniku.

K optimalizaci každodenního fungování podniku je rovněž kladeno důraz na dvě základní zásady, které pomáhají při alokaci nákladů. První zásadou je zásada příčinnosti, která doporučuje přiřadit konkrétní náklady k určitému pracovišti, kde byly v daném časovém období vytvořeny. Tato zásada zajišťuje, že náklady budou přesně přiřazeny k těm částem podniku, které je skutečně vynaložily, což zlepšuje transparentnost nákladového hospodaření.

Druhou zásadou je zásada průměrnosti, která se aplikuje v případech, kdy nelze konkrétní výrobní jednotku alokovat na jedno specifické pracoviště, neboť prošla několika výrobními úseky. V takových případech se obvykle využívají průměrné přírážky na základě předem stanovených kritérií (např. pracovní hodiny nebo objem výroby), které slouží k přerozdělení nákladů mezi jednotlivé výrobní úseky. Kalkulace nákladů v tomto případě tedy vyžaduje odlišný přístup než v situaci, kdy je možné jednoznačně přiřadit náklady k určitému pracovišti.

### **3.1.2 Účelové hledisko**

Obecně lze konstatovat, že tato metoda klasifikace nákladů se zaměřuje na identifikaci příčin vzniku nákladů a jejich specifický účel, což ji činí klíčovým nástrojem pro management a celkové řízení podniku. Tato kategorie nákladů může být dále podrobněji členěna, přičemž běžně se rozlišují náklady operativní a režijní. Tento typ členění umožňuje podniku lépe sledovat a řídit náklady podle jejich funkce v rámci celkového výrobního a obchodního procesu, což je zásadní pro efektivní alokaci zdrojů a optimalizaci nákladové struktury.[1]

### **3.1.3 Kapacitní hledisko**

Dalším klíčovým nástrojem pro efektivní řízení podniku je kapacitní členění nákladů, které představuje jednu z nejvýznamnějších kategorií nákladového managementu. Tento typ členění

umožňuje podniku regulovat náklady prostřednictvím flexibilní úpravy výrobní kapacity, pokud to podmínky v dané firmě dovolují. Kapacitní členění nákladů je zásadní pro optimalizaci výrobního procesu a efektivní využívání výrobních kapacit.

V rámci tohoto členění se rozlišují dvě základní podkategorie nákladů: fixní a variabilní. Jak již název indikuje, fixní náklady zůstávají konstantní bez ohledu na objem produkce. Tyto náklady se tedy nemění v závislosti na výstupu firmy v daném období. Příklady fixních nákladů zahrnují náklady na pronájem výrobních prostor, odpisy dlouhodobého majetku nebo investice do strojního vybavení. Naopak variabilní náklady se mění v závislosti na objemu produkce. S rostoucí nebo klesající produkcí se tedy mění i výše těchto nákladů. Mezi typické příklady variabilních nákladů patří náklady na materiál, spotřebu energie nebo mzdové náklady, které jsou přímo závislé na pracovní síle potřebné pro výrobu.

Toto členění poskytuje manažerům důležité informace pro rozhodování o rozsahu výroby a kapacitní optimalizaci.

#### **3.1.4 Kalkulační hledisko**

Posledním významným způsobem členění nákladů je kalkulační členění, které se široce využívá především díky rozdělení nákladů na přímé a nepřímé. Přímé náklady jsou náklady, které lze přímo přiřadit konkrétnímu výkonu, výrobku, zaměstnanci nebo výrobnímu procesu. Tyto náklady se tedy vztahují k jednoznačně definovaným činnostem a již dále se nealokují. Mezi typické příklady přímých nákladů patří náklady na suroviny, přímé mzdy zaměstnanců a některé režijní náklady, které jsou přímo spojeny s výrobním procesem.

Na druhé straně nepřímé náklady jsou náklady, které nelze přímo přiřadit k určitému výkonu nebo výrobnímu procesu. Tyto náklady se tedy musí rozpočítávat a alokovat na jednotlivé produkty, služby nebo jiné výkony. Mezi nepřímé náklady patří například náklady na správu, nájemné, nebo náklady na údržbu zařízení, které nejsou přímo vázány na konkrétní výrobu. Pokud se nepřímé náklady stávají dominantní složkou nákladové struktury, je nezbytné se zaměřit na jejich správnou alokaci, aby se předešlo jejich nesprávnému rozpočítání, které by mohlo negativně ovlivnit celkovou efektivnost podniku. Správná metodologie alokace nepřímých nákladů je klíčová pro dosažení přesných nákladových kalkulací, které mohou ovlivnit rozhodování o cenotvorbě a rentabilitě jednotlivých výrobků či služeb.[38]

### **3.2 Nákladová funkce**

Náklady lze obecně zaznamenávat a analyzovat pomocí nákladové funkce, která vyjadřuje vztah mezi náklady a objemem celkové produkce. Tato funkce umožňuje modelovat chování nákladů v závislosti na změnách v rozsahu výroby a poskytuje cenné informace pro rozhodování o nákladové efektivitě podniku. Nákladovou funkci lze stanovit využitím různých analytických metod, mezi něž patří klasifikační analýza, metoda dvou období, bodový diagram, a regresní a korelační analýza. Tyto metody umožňují identifikovat různé vzorce v chování nákladů a odhadnout jejich vývoj v závislosti na výrobním objemu.

V praxi se nákladová funkce široce využívá pro řešení konkrétních podnikových situací. Mezi hlavní aplikace patří stanovení cílových limitů pro ceny a náklady, optimalizace objemu produkce za účelem maximalizace zisku a analýza bodu zvratu.

#### **Bod zvratu**

Tuto situaci lze definovat jako bod, ve kterém se celkové náklady podniku rovnají celkovým výnosům. Tento bod, nazývaný bodem zvratu, určuje úroveň výroby a ceny, při které podnik dosahuje nulového zisku, tedy neprodukuje ani zisk, ani ztrátu. Analýza bodu zvratu je běžně využívána v oblasti manažerského rozhodování, přičemž hraje klíčovou roli při optimalizaci výrobní kapacity podniku. Umožňuje identifikovat okamžik, kdy je pro firmu ekonomicky výhodné buď maximalizovat, nebo naopak minimalizovat využití výrobní kapacity, což přispívá k efektivnímu řízení nákladů a maximalizaci zisku.

### **3.3 Kalkulace**

Pojem kalkulace lze definovat jako systematický písemný přehled ekonomických veličin v podniku, zahrnující například náklady, zisk, obrat nebo marže, který slouží k provádění výpočtů a následnému plánování rozpočtu. Tento proces se uplatňuje v několika fázích výrobního procesu a nachází široké uplatnění v oblasti managementu, kontroly rentability, optimalizace výroby a tvorby cen. Správně provedená kalkulace usnadňuje podniku určení objemu a struktury výroby, stejně jako volbu vhodných výrobních postupů.

Pro správnou kalkulaci je nezbytné zahrnout několik klíčových veličin, mezi které patří především předmět kalkulace, množství a specifikace výkonu. Kalkulační systém podniku se obvykle skládá z několika metod, přičemž konkrétní způsob jejich aplikace závisí na velikosti a charakteru podniku. Základním krokem v kalkulaci je vyčíslení nákladových položek, z nichž se následně sestavují kalkulační jednice.

Kalkulace může být rozdělena podle různých kritérií. Z hlediska doby sestavování rozlišujeme kalkulaci předběžnou, která se používá pro plánování a odhad nákladů v průběhu výroby, a kalkulaci výslednou, která poskytuje přesný přehled o nákladech po ukončení výrobního procesu.

Dělení kalkulací z hlediska úplnosti nákladů je komplikovanější. Základním dělením v této kategorii je dělení na absorpční (úplné) a neabsorpční (neúplné) kalkulace. Absorpční kalkulace zahrnuje všechny náklady podniku, tedy jak fixní, tak variabilní, a vztahuje je k určité výrobní jednotce. Naopak neabsorpční kalkulace zahrnuje pouze náklady variabilní, které jsou přímo vázány na objem výroby.

Pro účely této diplomové práce je klíčová právě absorpční kalkulace, která umožňuje několik různých přístupů k výpočtu nákladů. Mezi hlavní metody absorpční kalkulace patří kalkulace dělením, kalkulace v hromadné výrobě a přírážková kalkulace. Přírážková kalkulace se ukazuje jako zvláště významná pro konkrétní podnik, jelikož je efektivní pro určení cenových politik a optimalizaci nákladů na úrovni jednotlivých výrobků nebo služeb.[46]

### **3.3.1 Předběžná kalkulace**

Předběžná kalkulace představuje počáteční fázi kalkulačního procesu, jejímž cílem je shromáždit klíčové informace ještě před zahájením výrobního procesu. Vstupní data této kalkulace jsou však pouze orientační, protože neexistuje přesná znalost skutečné spotřeby a dalších specifík. Tato kalkulace je založena na zkušenostech a znalostech získaných z předchozích minulých případů a slouží především k orientačnímu odhadu nákladů. Předběžnou kalkulaci lze následně využít k porovnání s kalkulací výslednou, což umožňuje získat zpětnou vazbu a zhodnotit přesnost odhadů.

Předběžnou kalkulaci lze dále členit na kalkulaci propočtovou a normovou. Kalkulace propočtová zahrnuje konkrétní technologické procesy a požadavky, které se vztahují k dané výrobě, a je sestavena na základě předpokládané spotřeby materiálů a času. Naopak normová kalkulace je sestavena na základě standardizovaných norem a předpokladů, které jsou určeny pro běžnou výrobu.

Normová kalkulace může být rozdělena na kalkulaci plánovanou a kalkulaci operativní. Plánovaná normová kalkulace vychází z údajů z minulých období, přičemž její výhodou je, že čerpá z historických dat, jež mají tendenci se v průběhu času opakovat. Operativní normová

kalkulace, na druhé straně, vychází z aktuálně využití spotřeby materiálů a časového rámce výroby.

### 3.3.2 Výsledná kalkulační

Na rozdíl od předběžné kalkulační, která je založena na orientačních a odhadovaných údajích, výsledná kalkulační se provádí až po dokončení výroby a prodeje produktu. Tato fáze kalkulační využívá konkrétní, reálná data o skutečných nákladech a výnosech, což umožňuje přesnější hodnocení ekonomické efektivity výrobního procesu a prodeje.

### 3.3.3 Přírážková kalkulační

Jedná se o metodu, která je klíčová pro účely této práce, neboť je využívána ve zvoleném podniku *Boltjes International spol. s.r.o.* Tato metoda se vyznačuje svou univerzálností a širokou aplikovatelností, což ji činí nejběžnějším postupem v oblasti kalkulační, zejména pro dlouhodobé rozhodování. Je zvláště vhodná pro rozpočítávání režijních nákladů v podnicích, které se zaměřují na sériovou nebo diferenciovanou výrobu.

Proces kalkulační podle této metody začíná tzv. předkalkulační, která slouží jako nástroj pro stanovení ceny výrobku. Předkalkulační zahrnuje výpočet nákladů na vstupní materiály, pracovní náklady, kooperaci, balení, dopravu a náklady na nástroje. Na základě těchto položek se následně určí režijní náklady a vymezí se odpovídající nákladová základna. Po stanovení této základny dochází k výpočtu koeficientu režijní přírážky, který může být vyjádřen buď v procentech, nebo v absolutní částce (například v korunách). Tento koeficient následně slouží k rozpočítání režijních nákladů na jednotlivé výrobky.

Výpočet se značí následovně:

$$k_R = \frac{RR}{RZ}$$

kde:  $k_R$  ... koeficient režijní přírážky

RR ... režijní náklady

RZ ... rozvrhová základna

Základním prvkem přírážkové kalkulační je správně zvolená rozvrhová základna, která musí splňovat dvě klíčové vlastnosti: musí být dostatečně velká, aby umožnila reprezentativní rozdělení nákladů, a zároveň snadno zjistitelná a dostupná. Nejčastěji se jako rozvrhová základna používají položky přímých nákladů, jako jsou přímé mzdy nebo přímý materiál.[46]

Režijní náklady zahrnují širokou škálu výdajů, jež nejsou přímo přiřaditelné k jednotlivým výrobkům, ale přispívají k celkovému fungování podniku. Mezi tyto náklady řadíme například náklady na režijní zaměstnance, energie, školení, opravy, reklamace, pohonné hmoty a propagaci.

Příkladem klíčového výpočtu v rámci této metody je kalkulace nákladů normohodin pro jednotlivé mzdové třídy, které představují lidskou složku podniku. V tomto případě se režijní náklady připadající na každou mzdovou třídu počítají jako náklad na jednu odvedenou normohodinu konkrétní třídy. Režijní koeficient lze následně vypočítat jako součin celkových mzdových nákladů pro danou třídu a počtu odvedených normohodin. Při této kalkulaci je však nutné zohlednit i očekávané změny v režijních nákladech v nadcházejícím období, které mohou být odlišné od nákladů v období minulém.[44]

## 4 Představení firmy Boltjes International spol. s.r.o.

Tato kapitola se zaměřuje na zhodnocení dopadů inflace na konkrétní podnik, jímž je společnost Boltjes Group. Tento podnik byl založen v roce 1988 nizozemským podnikatelem Hillebrandem Boltjesem. Boltjes Group zahrnuje několik dceřiných společností a sídel (Česká republika a Nizozemsko), přičemž jednou z nich je i Boltjes Serial Production BV. Předmětem této diplomové práce je konkrétně rodinný výrobní závod Boltjes International spol. s r.o., sídlící v Červeném Kostelci v České republice.

Původní výrobní zaměření podniku bylo omezeno na dvě klíčové oblasti: opracování plechů a zpracování trubek. V průběhu času však došlo k rozvoji a diverzifikaci výrobních procesů, což vedlo k plné nezávislosti těchto dvou výrobních segmentů.

Mezi hlavní cíle společnosti patří zajištění vysoké kvality výrobků, optimalizace provozních nákladů, zvyšování efektivity procesů, stabilizace výrobního procesu a precizní kontrola kvalitativních odchylek mezi jednotlivými výrobky. Tento soubor cílů je realizován prostřednictvím implementace vstupních a mezioperačních kontrol kvality, pravidelných školení zaměstnanců, analýzy reklamací a neustálých inovací. Významným podporovatelem inovačního procesu je spolupráce s Technologickým centrem v Hradci Králové. V současné době se podnik zaměřuje na inovace v oblastech, jako je 3D tisk, virtuální realita, robotizace a Internet věcí (IoT).

Co se týče regionálních a institucionálních spoluprací, Boltjes International spol. s r.o. aktivně spolupracuje s pobočkami CzechInvestu a Agenturou pro podnikání a inovace, což napomáhá rozvoji a implementaci nových technologií. V oblasti logistiky firma klade důraz na poskytování technické podpory, zavedení automatizovaných systémů pro zpracování zakázek a realizaci dodávek na základě principu „just in time“, což zajišťuje vysokou flexibilitu a efektivitu celého výrobního a dodavatelského procesu.[4]

Společnost Boltjes International spol. s r.o. se aktivně zaměřuje na udržení vysoké kvality svých výrobků, což dokládají získané certifikáty ISO 9001:2015 a IATF 16949:2016.

Certifikace ISO 9001:2015 poskytuje rámec pro efektivní řízení jakosti, který podnikům pomáhá zajistit trvalou kvalitu svých produktů a služeb. Normy ISO navíc usnadňují harmonizaci standardů a postupů, což přispívá k zjednodušení mezinárodního obchodu a optimalizaci řízení lidských zdrojů.[43] Implementací těchto norem může organizace

dosahovat vyšší efektivity a konkurenceschopnosti, což následně vede k růstu zisku a zvýšení podílu na trhu.[47]

Certifikace IATF 16949:2016, která rozšiřuje požadavky systému kvality dle ISO 9001:2015, je specificky zaměřena na automobilový průmysl. Tento mezinárodní standard je považován za nezbytný pro všechny organizace, které se podílejí na výrobě komponentů a služeb pro automobilový sektor. Uplatnění certifikace IATF 16949:2016 tak potvrzuje závazek společnosti k nejvyšším standardům kvality a její schopnost plnit přísné požadavky automobilového průmyslu.[39]



Obrázek 2: Udělené certifikáty

Zdroj: Boltjesgroup.com

Podnik v současné době usiluje o získání certifikace podle normy ISO 14001, která stanovuje požadavky pro implementaci systému environmentálního řízení v organizacích. Cílem tohoto procesu je přizpůsobení podnikové struktury a činností s ohledem na potřeby ochrany a zlepšení kvality životního prostředí. Certifikace ISO 14001 přináší širokou škálu výhod, které se projevují nejen v oblasti manažerského řízení, ale i v ekonomické, obchodní a marketingové sféře. Kromě toho přispívá k dosažení zlepšení environmentálních parametrů organizace, což má dlouhodobý pozitivní dopad na udržitelnost podnikání.[5]

## 4.1 Důležité milníky

V průběhu několika let prošla společnost Boltjes International spol. s r.o. významnou expanzí a dosáhla řady klíčových milníků, které zásadně formovaly její současnou podobu. Za počáteční milník lze považovat rok 1998, kterým došlo k odstartování budovatelského záměru společnosti.

Tabulka 1: Klíčové milníky

<b>Rok</b>	<b>Klíčový milník</b>
<b>1993</b>	Založení společnosti, start v pronajatých prostorách v Červeném Kostelci.
<b>1998</b>	Zahájena výstavba první části průmyslové haly v Červeném Kostelci (Česká republika).
<b>2002</b>	Dokončení přístavby druhé části haly o celkové ploše 4 500 m <sup>2</sup> .
<b>2005</b>	Expanze společnosti do nových oblastí podnikání, konkrétně se jedná o orientaci automobilový a zemědělský průmysl.
<b>2007</b>	Přemístění sídla společnosti Boltjes Serial Production z Amersfoortu do Ermela v Nizozemsku.
<b>2008</b>	Zahájení projektů v oblasti zdravotnického segmentu, který se postupně stal významným zdrojem výnosů společnosti, přičemž v současnosti tvoří přibližně 6 % celkových tržeb.
<b>2011</b>	Odkoupení společnosti panem Ing. Ivorem Poprachem, Ph.D., s cílem rozvíjení stávajícího podnikání.

<b>2012</b>	Přijetí nových zakázek z oblasti sanitárního průmyslu.
<b>2014</b>	Výstavba nových skladovacích prostor.
<b>2021 – současnost</b>	Zaměření na modernizaci, automatizaci a robotizaci výrobních procesů.
<b>2024</b>	Nové sídlo Boltjes Serial Production ve městě Deventer.

*Zdroj: zpracováno podle (Boltjesgroup.com)*

Tato série milníků je důkazem dynamického růstu a adaptace firmy na nové tržní podmínky, což jí umožnilo etablovat se jako významný hráč v několika průmyslových odvětvích.

## 4.2 Klíčové produkty

V této kapitole bude podrobně rozebrána produktová nabídka výrobního podniku Boltjes International spol. s r.o. Jak již bylo uvedeno v předchozích kapitolách, společnost působí v několika průmyslových odvětvích, což znamená, že její produkce je diverzifikována a není zaměřena pouze na jeden specifický produkt.

První kategorií výrobků jsou **systemy z trubek a profilů vyrobené z různých kovových materiálů**, které nacházejí uplatnění v širokém spektru průmyslových odvětví. Tyto produkty se využívají nejen v automobilovém a zdravotnickém průmyslu, ale také v oblasti chladicí a tepelné techniky, kde plní funkce v rámci konstrukce a rozvodů chladicích a topných systémů.

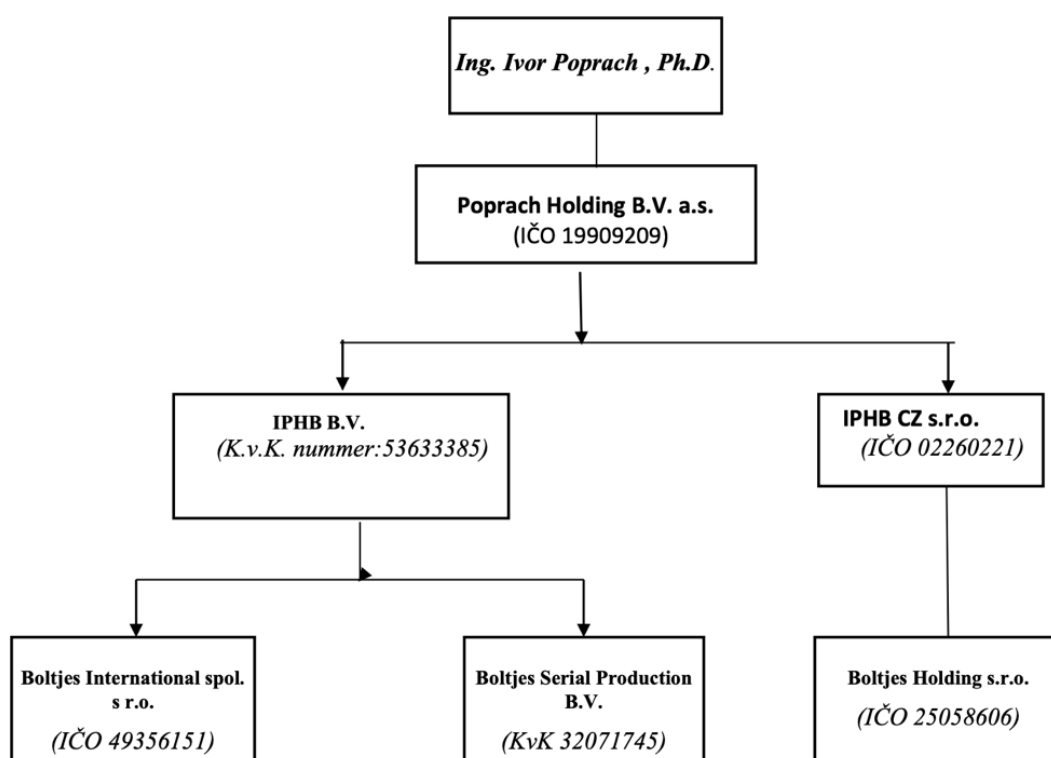
Druhou významnou oblastí výroby je **výroba komponentů pro sanitární a zdravotnický průmysl**, mezi které patří například součásti pro nemocniční lůžka, invalidní vozíky nebo další zařízení, která slouží k zajištění komfortu a bezpečnosti pacientů. Tato produkce vyžaduje specifické technologické postupy a splnění přísných kvalitativních standardů, které jsou zásadní pro zajištění bezpečnosti a funkčnosti výrobků v této oblasti.

Poslední oblastí produkce, na kterou se firma specializuje, je **automobilový průmysl**, kde se zaměřuje na výrobu součástí pro moderní chladicí systémy, hliníková pouzdra tlumičů a komponenty brzdových systémů. Tato výroba vyžaduje vysokou preciznost a spolehlivost, neboť produkty musí splňovat náročné technické specifikace a bezpečnostní normy.

Tento rozmanitý produktový portfoliový přístup umožňuje společnosti flexibilitu a schopnost reagovat na různorodé požadavky trhu, přičemž každá z těchto oblastí přispívá k celkové stabilitě a růstu podniku.

### 4.3 Organizační struktura

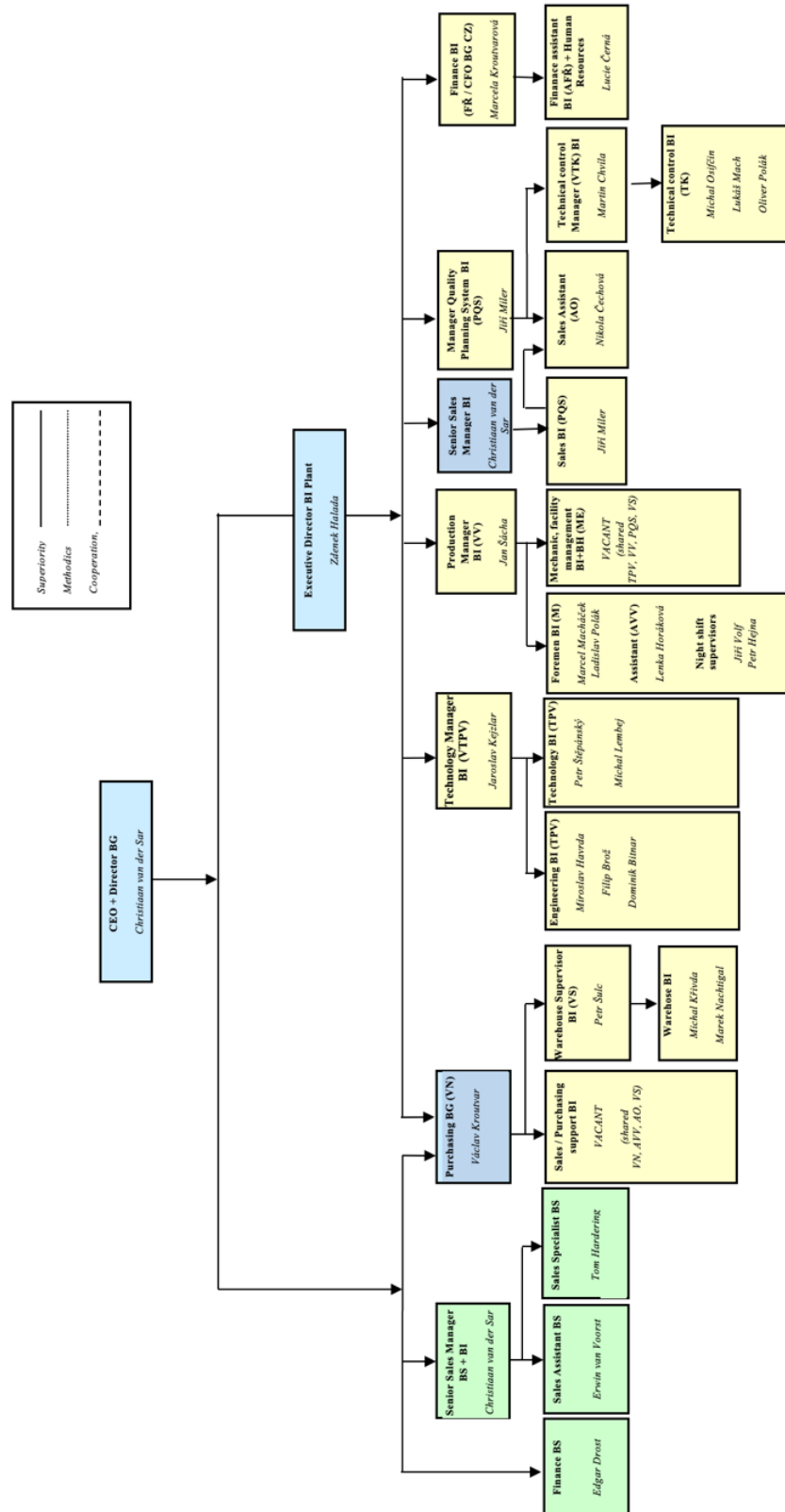
Současná struktura hierarchického uspořádání společnosti byla představena v kapitole č. 4. Je však nutné zdůraznit, že v průběhu času došlo k několika významným změnám, které tuto strukturu ovlivnily.



Obrázek 3: Organizační struktura

Zdroj: Interní dokumentace Boltjesgroup

Nejvýznamnější změnou bylo převedení vlastnictví dceřiné společnosti IPHB CZ s.r.o. na I. Poprach Holding B.V. a.s., což je jasně znázorněno v předchozím obrázku.



Obrázek 4: Organizační struktura 2

Zdroj: Interní dokumentace Boltjesgroup

Společnost je tvořena několika dceřinými entitami, mezi něž patří zmíněné Boltjes Serial Production BV, Boltjes International spol. s.r.o. Pracovní název pro soubor společností vybraného podniku je Boltjes Group. Na základě struktury organizace lze identifikovat klíčové představitele podniku, počínaje jednatelem společnosti, přes výkonného ředitele a vrcholový management, až po odborníky specializující se na konkrétní oblasti, jako jsou finance, prodeje, dodávky, technologie a kontrolu. Tato hierarchická struktura odráží rozdělení odpovědnosti a kompetencí v rámci organizace.[27]

#### 4.4 Nejvýznamnější odběratelé

Jak bylo uvedeno výše, podnik se orientuje na široké spektrum průmyslových odvětví, což se odráží i v počtu jeho odběratelů, kteří pocházejí z různých sektorů. Společnost spolupracuje nejen s firmami v automobilovém a zdravotnickém průmyslu, ale také s lídry trhu v oblasti tepelné techniky a průmyslového chlazení.

Největší část tržeb společnosti pochází z projektů zaměřených na tepelnou techniku a průmyslové chlazení, přičemž tato oblast představovala 52 % celkového obratu podniku za rok 2022. Systémy vyrobené z trubek a profilů společností Boltjes International s.r.o. jsou součástí produktů renomovaných značek, jako jsou **BOSCH** a **INTERGAS**.

Druhou významnou skupinou odběratelů jsou zákazníci z automobilového průmyslu. Společnost se specializuje na výrobu trubkových komponentů pro chlazení baterií vozidel **BMW**, trubky pro motocyklové rámy **BMW** a nosné profilové součásti pro palubní desky vozidel **Rolls-Royce Ghost**. Dalšími klíčovými odběrateli jsou výrobci automobilů jako **Audi**, **Daimler**, **VW**, **Jaguar**, **DAF**, **MAN** a **Scania**. Tento segment představovala 32 % celkových prodejů podniku v roce 2022.

Zdravotnický průmysl, i když tvoří menší podíl na celkových tržbách, je rovněž významnou oblastí podnikání. Tento segment zahrnuje výrobu komponentů a podsestav pro nemocniční lůžka, přičemž hlavním odběratelem je česká firma **Linet**. I přesto, že zdravotnický průmysl tvořil pouze 10 % z celkového obratu podniku v roce 2022, nelze tuto oblast považovat za zanedbatelnou.

Mimo hlavní tři sektory se společnost podílí na dalších projektech, které dohromady tvoří 6 % celkových prodejů. Mezi významné příklady patří dodávky pro sanitární instalace značky **Geberit**, komponenty pro koupelňové výrobky firmy **Ravak**, svařované profily pro společnost **Columbus McKinnon** a součásti do kuchyňských spotřebičů **Stiebel Eltron**.

V neposlední řadě je třeba zmínit, že podnik spolupracuje s řadou významných institucí, což přispívá k jeho inovativnosti a růstu. Mezi klíčové partnery patří **Technologické centrum** v Hradci Králové, pobočka **CzechInvestu**, jakožto partner v oblasti regionu, a **Agentura pro podnikání a inovace**.<sup>[4]</sup>

## 4.5 Postavení firmy na trhu

Tato kapitola se zaměřuje na analýzu konkurence společnosti Boltjes International spol. s.r.o. v kontextu ekonomických vlivů, zejména inflace, která má zásadní dopad na výrobní proces firem. V rámci analýzy budou podrobně zhodnoceni klíčoví konkurenti společnosti, a to jak z domácího, tak ze zahraničního trhu. Konkurence bude posuzována z hlediska jejích silných a slabých stránek, přičemž bude věnována pozornost i vlivu inflace na její činnost. Dále bude rozebrána konkurenční výhoda společnosti Boltjes, zejména její schopnost efektivně pracovat s různými druhy materiálů, což ji činí flexibilní a konkurenceschopnou v dynamickém tržním prostředí. Analýza bude zakončena SWOT analýzou, která poskytne ucelený pohled na interní a externí faktory, které mohou ovlivnit pozici firmy na trhu v období inflace.

### 4.5.1 Analýza konkurence na domácím trhu (Česká republika)

V rámci zhodnocení dopadů inflace na činnost výrobní firmy Boltjes International je nezbytné se zaměřit na její konkurenty, přičemž budeme vycházet z českých a zahraničních subjektů, kteří působí ve stejném segmentu trhu. Mezi české konkurenty Boltjes International patří především tyto firmy:

- TI Automotive
- Němeček Radvanice
- WSM
- TVARMETAL
- RAME CZ

Každá z těchto společností má specifickou pozici na trhu a může čelit různým výzvám v souvislosti s inflací, zejména v oblasti nákladů na výrobu a cenové politiky.

Všechny výše zmíněné společnosti pochází ze stejného odvětví výroby, přičemž největším zájmem jejich činnosti je výroba a vývoj automobilových komponentů. Jedná se o komponenty jak z oblasti palivových a brzdových systému, tak také komponentů pro strojírenský sektor.

Největšími problémy společností, jejichž příčinou je inflace, jsou rostoucí náklady na suroviny, výrobní materiály a dopravu. Tyto faktory vedou ke zvyšujícím se tlakům na optimalizaci a na marže, tudíž přenosu těchto nákladů na koncového zákazníka.

#### **4.5.2 Analýza zahraničních konkurentů**

Zahraniční konkurence má stejná specifika jako ta domácí. Jejich pozornost je kladena na výrobu komponentů pro automobilový průmysl, přičemž jejich globální přítomnost a pokročilé výrobní technologie jim mohou umožnit lépe reagovat na změny na trhu, včetně těch způsobených inflací.

Konkrétně se jedná o tyto společnosti:

- HANON SYSTEMS
- TUBE WORKS

Výroba zahraničních společností je ovlivněna stejnými faktory jako u českých podniků, avšak jejich globální rozšíření představuje schopnost optimalizovat výrobu a tím pádem také schopnost reagovat na tyto výzvy flexibilněji než menší konkurenti.

#### **4.5.3 Konkurenční výhoda Boltjes podle Kotlerovy analýzy konkurence**

Jednou z klíčových konkurenčních výhod firmy Boltjes International spol. s r.o. je její schopnost pracovat s vícero druhy kovových materiálů, což ji činí flexibilní a schopnou přizpůsobit se různým požadavkům trhu. Podle Kotlerovy analýzy konkurence může být tato schopnost považována za strategický diferenciator, který jí umožňuje získat výhodu na trhu.

Firma může využít širokou paletu materiálů od oceli, nerezové oceli a mědi až po hliník. Výroba je také značně diferencovaná, jedná se o ohýbání trubek a profilů, dělení, tváření, sváření, pájení, lisování a odmašťování. Tato rozmanitost napomáhá k přilákání širokého spektra zákazníků a jejich specifických požadavků.

Díky této flexibilitě může Boltjes reagovat na různé ekonomické situace, včetně inflace, kdy mohou být určité materiály dražší než jiné. Možnost přizpůsobit volbu materiálů podle aktuální situace na trhu může znamenat, že podnik bude schopen optimalizovat náklady a udržet konkurenceschopnost.

## **5 Analýza vlivu inflace na činnost firmy**

V této kapitole se zaměříme na analýzu dopadů inflace na činnost vybrané výrobní firmy, přičemž je kladen důraz na změny cen vstupů a výstupů, které inflace přináší, a na její dopady na spotřebitele. V první části bude pozornost věnována mechanismům, jak inflace ovlivňuje náklady na výrobu, včetně cen surovin, energií a pracovních sil, a jak tyto změny následně ovlivňují cenovou politiku výrobních firem. Dále se dojde k zaměření na reakce spotřebitelů na změny cen, přičemž dojde k prozkoumání, jak inflace může změnit poptávku po produktech a jak mohou firmy čelit tlaku na udržení konkurenceschopnosti v prostředí rostoucích nákladů. V závěru kapitoly bude nastíněna potenciální možná predikce vývoje této situace v případě, že by k inflaci nedošlo, a zhodnocení, jaký by mohl být dlouhodobý dopad na výrobní sektor a širší ekonomiku. Cílem této analýzy je poskytnout pohled na to, jak inflace formuje dynamiku podnikání ve výrobní sféře, a jaké strategické reakce by firmy měly zvážit, aby se přizpůsobily měnícím se ekonomickým podmínkám. Celý proces bude zároveň ilustrován v modelu jednotlivých etap výrobního procesu daného výrobku.

### **5.1 Změny cen vstupů, výstupů a důsledky pro spotřebitele**

Vzhledem k dynamickému vývoji inflace má výrobní firma, která je předmětem analýzy, fixované ceny energií, zejména zemního plynu a elektřiny. Tato skutečnost znamená, že růst inflace se pro tuto firmu neprojevil v nárůstu nákladů na energie, což v současnosti představuje pozitivní faktor. Fixace cen energetických vstupů ji chrání před přímým dopadem rostoucích cen na trhu a umožňuje udržení stabilních nákladů. Díky tomu firma zatím nebyla nucena skokově navyšovat ceny svých produktů, což ji zajistilo stabilitu v očích odběratelů a nezpůsobilo odliv zákazníků. Tento faktor je zvláště pozitivní v období zvyšující inflace, kdy firmy čelí rostoucím nákladům a následně zvyšují ceny, což může ovlivnit poptávku. Naopak, v případě poklesu cen vstupů, například poklesu cen energií, se fixace stává nevýhodnou, protože firma zůstává vázána na vyšší úroveň cen, než je aktuální tržní cena. Kromě toho je důležité zmínit, že fixace cen energií je časově omezená a její platnost v blízké době končí. Tento fakt vyžaduje od firmy adekvátní přípravu na přechod na tržní ceny, které mohou být značně volatilní a mohou vyžadovat přizpůsobení podnikatelských strategií.

Dalším klíčovým faktorem, který ovlivňuje ekonomiku podniku, je kurzové riziko. Vzhledem k tomu, že firma má většinu svých faktur denominováno v eurech, vystavuje se pravidelným fluktuacím směnných kurzů mezi českou korunou a eurem. Tento faktor představuje významnou nejistotu, jelikož změny kurzu mohou výrazně ovlivnit výslednou hodnotu příjmů

firmy. Na straně nákladů však firma čelí stabilním výdajům v korunách, přičemž mezi hlavní položky patří mzdy zaměstnanců a další náklady spojené s provozem firmy, které jsou vypláceny v české měně. Tento rozdíl v měnách příjmů a nákladů vytváří riziko, že v případě negativního pohybu směnného kurzu (oslabování koruny) se náklady na exportované zboží nebo suroviny stanou pro firmu dražšími. V tomto kontextu je důležité zmínit, že firma musí implementovat strategie na zmírnění tohoto rizika, jako například využívání hedgingových nástrojů nebo pravidelný monitoring směnného kurzu.

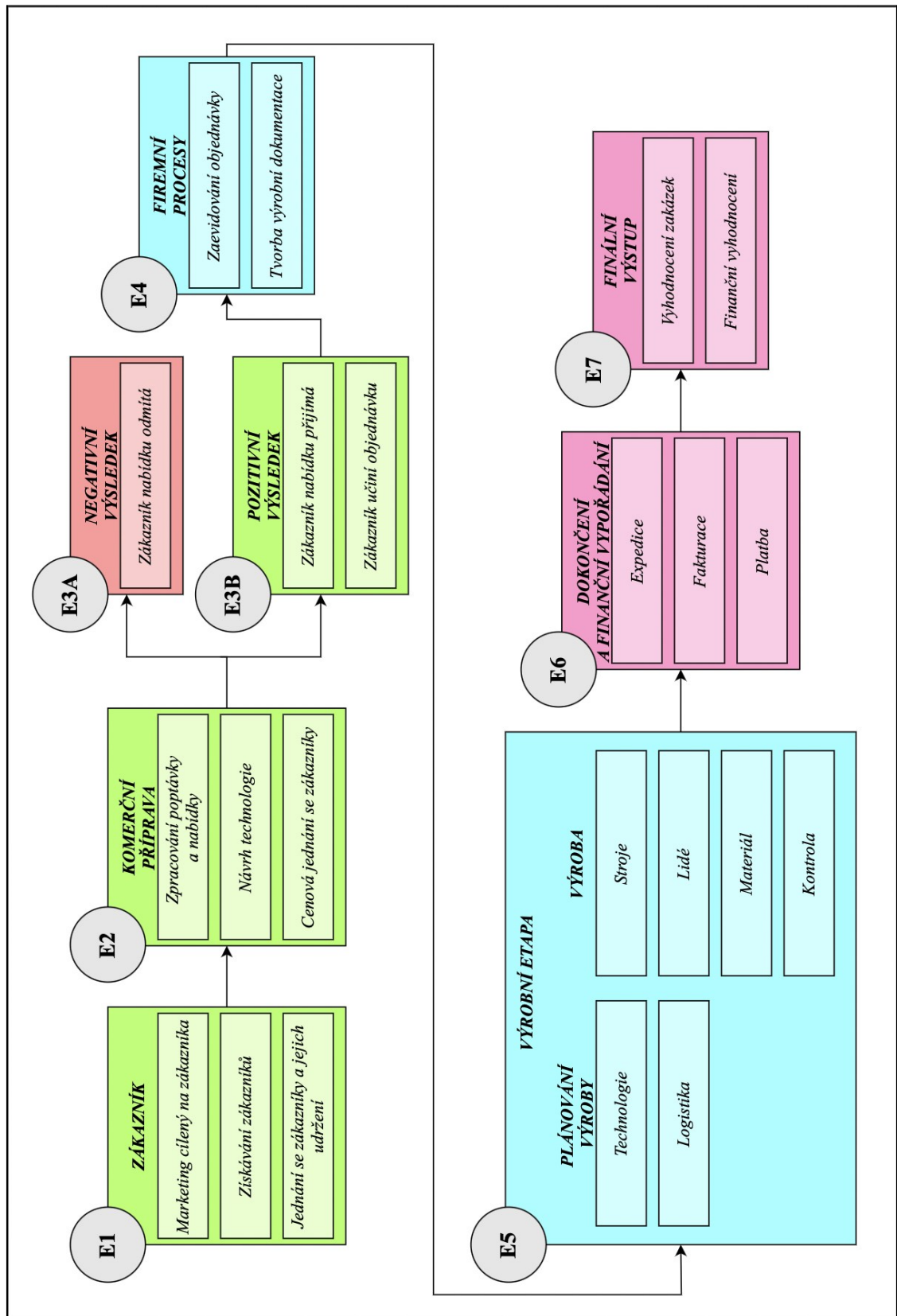
Inflace se nevyhnutelně projevuje i v oblasti mzdových nákladů. V reakci na rostoucí životní náklady a zajištění konkurenceschopnosti na trhu práce se firma rozhodla implementovat politiky růstu mezd, které mají za cíl kompenzovat ztrátu kupní síly zaměstnanců. Tento růst mezd byl realizován postupně, aby firma minimalizovala negativní dopady na její náklady a nevyvolala skokové zvyšování cen svých produktů. Zvýšení mezd se nevyhnutelně projevuje na cenách výrobků, i když tento vliv je spíše mírný a postupný, aby byl přijatelný pro koncové zákazníky. Příliš rychlý růst cen by mohl vést k poklesu poptávky a ztrátě konkurenceschopnosti na trhu. Je nutné podotknout, že tento přístup k zvyšování mezd je v souladu s firemní strategií zaměřenou na dlouhodobé udržení kvalitních zaměstnanců a minimalizaci fluktuace pracovních sil. Zároveň tento krok podporuje stabilitu firmy v turbulentních ekonomických podmínkách, kdy si firma uvědomuje význam motivovaných a spokojených zaměstnanců pro její dlouhodobý úspěch.

## **5.2 Projevy rostoucí inflace v jednotlivých etapách fungování podniku**

V následujícím schématu je znázorněno sedm etap fungování výrobního podniku, přičemž každá z těchto etap obsahuje několik činností, které podnik vykonává a jsou v různé míře ovlivněny růstem inflace.

Cílem této analýzy je zaměřit se na problematiku z interního hlediska, a to ve všech třech fázích podnikového procesu, jimiž jsou fáze předvýrobní, výrobní a povýrobní. Do předvýrobní etapy lze zařadit etapy pojmenované jako zákazník, komerční příprava a negativní či pozitivní výsledek. Výrobní etapa zahrnuje mimo plánování a samotný proces výroby také firemní procesy. Poslední fází je již samotné dokončení a finanční vypořádání a finální výstup, který je věnován finančnímu vyhodnocení v rámci účetní závěrky podniku.

Pozornost bude věnována především identifikaci a analýze těch aspektů, které jsou nejvíce citlivé na inflaci a jejím vlivům, a to jak v kontextu organizačních struktur, tak i v rámci samotného výrobního procesu.



Obrázek 5 Schéma etap procesu výrobní firmy

Zdroj: vlastní zpracování

## **E1 – ZÁKAZNÍK**

V této fázi se zaměřuje pozornost na marketingové aktivity, které jsou orientovány na zákazníka. Klíčovými komponentami této etapy jsou procesy získávání nových zákazníků, efektivní komunikace s nimi a jejich následné udržení. Zákaznický servis hraje nezastupitelnou roli nejen během prodeje, ale i v jeho poprodejní fázi, kdy je důležité zajistit kvalitní servis a zajišťovat pravidelnou zpětnou vazbu od zákazníků, která umožňuje podniku přizpůsobit své produkty a služby aktuálním potřebám trhu. V oblasti mzdové politiky se zohledňuje vliv inflace, která má přímý dopad na reálnou hodnotu pracovních příjmů. V reakci na tento ekonomický faktor se podniky snaží kompenzovat negativní dopady rostoucí inflace prostřednictvím růstu mezd. Tento krok má za cíl nejen zmírnit negativní dopady na životní úroveň zaměstnanců, ale také zachovat konkurenceschopnost firmy na trhu práce. Podniky se tedy zaměřují na zajištění vyvážené mzdové politiky, která odráží jak aktuální ekonomické podmínky, tak potřebu motivace a udržení kvalifikovaných pracovníků.

Pro ilustraci změny faktoru růstu mezd byla provedena analýza průměrné výše hrubé mzdy za hodinu práce na zaměstnance v měsíci lednu let 2018, 2023 a 2025. V roce 2018 byla průměrná hrubá mzda v lednu stanovena na 198,91 CZK za hodinu, přičemž v tomto období byla inflace stále udržována v požadovaných mezích. V roce 2023, kdy výše inflace dosahovala maxim, došlo k nárůstu průměrné hrubé mzdy na 217,50 CZK za hodinu. Pro srovnání s aktuálním stavem byl jako referenční bod zvolen leden 2025, kdy průměrná hrubá mzda vzrostla na 264,96 CZK za hodinu.[27]

## **E2 – KOMERČNÍ PŘÍPRAVA**

Další fáze tohoto procesu zahrnuje tři klíčové činnosti, a to zpracování poptávky a nabídky, návrh odpovídající technologie a následná cenová jednání se zákazníky. V této etapě se vliv růstu inflace projevuje v širší škále oblastí, než tomu bylo v předchozím případě, kdy byl hlavním faktorem ovlivňujícím ekonomickou situaci nárůst mezd. Růst inflace má kromě mezd vliv také na ceny energií, materiálů, úrokové sazby u potenciálních úvěrů a rovněž na náklady spojené s kooperací. V případě kooperace se negativní důsledky inflace mohou pohybovat v určitém rozpětí, přičemž jejich intenzita závisí na povaze konkrétního procesu, jako je například lakování nebo zinkování. Tyto procesy mohou vykazovat různé citlivosti na inflaci v závislosti na specifikách daných operací a vstupních nákladech. Tímto způsobem se inflace v průběhu této fáze projevuje jako komplexní faktor ovlivňující celkové náklady a cenovou politiku organizace.

### **E3A – NEGATIVNÍ VÝSLEDEK**

Negativní výsledek v této fázi lze chápat jako odmítnutí nabídky ze strany zákazníka, což má za následek ztrátu potenciálního obchodního vztahu a s ním spojených budoucích příjmů. V takovém případě dochází k eliminaci příležitosti pro firmu generovat zisk, což může mít dlouhodobé důsledky pro její ekonomickou stabilitu a růst. Kromě toho se v tomto stadiu negativně projevuje vliv inflace, a to především v oblasti mzdových nákladů, které jsou obvykle spojeny s rostoucími cenami práce. Inflace také ovlivňuje další podpůrné oblasti, jako je například reporting, který se stává nákladnějším v důsledku zvyšujících se nákladů na administrativní a analytické procesy. Tento jev může vést k nutnosti přehodnocení nákladové struktury firmy a adaptace na nové ekonomické podmínky.

### **E3B – POZITIVNÍ VÝSLEDEK**

V případě pozitivního výsledku se pro podnik stává preferovanou variantou situace, kdy zákazník nabídku přijme a následně uskuteční objednávku. Tento výsledek přináší pozitivní ekonomické důsledky, avšak zároveň se na něm podepisují negativní efekty inflace, které se projevují v několika oblastech. Kromě mzdových nákladů a podpůrných činností, které jsou zasaženy inflací, se vliv tohoto jevu promítá rovněž do oblasti školení. V tomto kontextu je třeba školení vnímat nejen z perspektivy interního zajištění odborné přípravy pracovníků, ale i z externího hlediska, tedy z pohledu nutnosti zajišťování školení a vzdělávání externích subjektů. V případě, že dojde k pozitivnímu výsledku a realizaci objednávky, je kladen důraz na oblast aftersales a zpětné vazby, kde je nezbytné zajistit adekvátní reakce na poptávku zákazníků a následné udržení kvalitního vztahu s nimi. V těchto oblastech se opět projevuje nárůst inflace, přičemž její negativní dopady se opět nejvíce projevují ve formě rostoucích mzdových nákladů. Tato skutečnost si vyžaduje pečlivé řízení nákladů, aby bylo možné zajistit dlouhodobou udržitelnost pozitivního výsledku a efektivní fungování celého podniku.

### **E4 – FIREMNÍ PROCESY**

V rámci čtvrté etapy lze identifikovat několik klíčových činností, mezi které patří zaevidování objednávek do firemního systému a následné vypracování výrobní dokumentace. Zaevidování objednávek se skládá z několika provázaných kroků, přičemž v první fázi je nezbytné zajistit řízení projektu na úrovni managementu. Následuje proces výběru dodavatelů, nákup režijních materiálů a služeb, administrativní činnosti a závěrečná jednání s dodavateli. Všechny výše uvedené procesy podléhají v případě růstu inflace určitým vlivům, zejména na úrovni mzdového vyrovnání, jak bylo zmíněno dříve, a v oblasti nákupu materiálů se situace může lišit

v závislosti na konkrétním typu zvoleného produktu. Pokud jde o tvorbu výrobní dokumentace, tato činnost zahrnuje konstrukci výrobku, návrh odpovídající technologie, volbu technologického postupu a programování výrobních strojů. Všechny tyto činnosti jsou rovněž ovlivněny inflací, přičemž vlivy se projevují nejen ve formě změn mzdových požadavků, ale také ve změnách cen energií, cen materiálů, úrokových sazeb v rámci úvěrů a kooperace s externími subjekty a na úrovni zvoleného výrobního procesu. V případě programování CNC strojů nejsou vlivy inflace omezeny pouze na změny ve mzdách, ale mohou se projevovat i v nárůstu cen doprovodných služeb, které jsou součástí tohoto procesu. Tento komplexní proces zahrnující jak administrativní, tak technické aspekty výroby je tedy citlivý na ekonomické změny, a to zejména v souvislosti s fluktuacemi nákladů spojených s pracovními silami, materiály a technologiemi.

## **E5 – VÝROBNÍ ETAPA**

Tato fáze může být z hlediska doplňkových činností rozdělena na etapu plánování výroby a na samotnou výrobní fázi. V rámci fáze plánování je nezbytné řešit několik klíčových podpůrných činností, mezi něž patří definice technologických postupů, programování CNC strojů, nákup potřebného materiálu, jeho následný výdej a zajištění odpovídajícího financování. Tyto složky plánování podléhají vlivu inflace především na interní úrovni podniku. V praxi se tento vliv projevuje zejména v oblasti mzdových nákladů, cen energií, úrokových sazeb a změn v podmínkách kooperací. Inflace tedy ovlivňuje jak náklady na pracovní sílu, tak i ostatní nezbytné náklady, které jsou nezbytné pro plynulý chod výrobního procesu. Významným faktorem je přitom nezbytnost průběžné aktualizace a přizpůsobení interních plánů a strategií aktuálním makroekonomickým podmínkám, které inflace vytváří.

Výrobní fáze představuje složitý proces, jenž zahrnuje širokou škálu činností zaměřených na efektivní využívání strojů, zaměstnanců, materiálů a následnou kontrolu kvality. Tento proces se skládá z několika vzájemně propojených kroků, počínaje vzorkováním, dělením materiálu, obráběním, ohýbáním, tvářením, svařováním a pájením, až po provedení povrchových úprav, mytí, montáž, balení a v neposlední řadě také opravy a údržbu. Inflace se v rámci tohoto výrobního procesu projevuje především v nákladech na pracovní sílu, kdy nárůst mzdových nákladů souvisí s obecnými ekonomickými změnami. Dalšími významnými faktory jsou růst cen jednotlivých druhů materiálů a kolísání cen náhradních dílů, což představuje nejistotu pro plánování výdajů na materiály. Tento problém se může dále prohlubovat v závislosti na cenové volatilitě a dostupnosti náhradních komponentů. Další oblastí, kde se inflace projevuje, je servis a údržba strojového vybavení, které jsou nezbytné pro udržení optimálního chodu výroby.

Neodmyslitelnou součástí výrobního procesu je také kontrola kvality, která zajišťuje splnění stanovených standardů a specifikací výrobků. K tomu je nezbytné efektivní řízení expedice, personálních činností, systému jakosti a administrativního toku. Součástí tohoto procesu je rovněž komunikace s dodavateli, zajišťování financování a provádění školení zaměstnanců. Motivační systém zaměstnanců je součástí širšího rámce pro optimalizaci výrobního procesu a jeho efektivity. Vliv růstu inflace se v tomto kontextu zejména projevuje v oblasti dopravy, neboť fluktuace cen paliv a jiných transportních nákladů zvyšují volatilitu výdajů spojených s distribucí hotových výrobků. Tento aspekt se může stát významným faktorem v celkových nákladech podniku, který je závislý na pravidelných dodávkách materiálů a expedici finálních výrobků do tržní sítě. Dále je třeba zmínit význam certifikací v oblasti jakosti, kdy mnoho smluvních vztahů zahrnuje inflační doložky, které mohou ovlivnit jak podmínky plnění, tak i celkové náklady na proces certifikace. V rámci administrativních činností inflace ovlivňuje řadu aspektů, včetně nákladů na mobilní služby a internetové připojení. Tyto výdaje jsou součástí běžného provozu firmy, a proto i jejich zvýšení může mít dopad na celkové náklady a ziskovost podniku. Z těchto důvodů je nezbytné, aby podniky pravidelně monitorovaly vliv inflace na své náklady a přijímaly opatření k optimalizaci výdajů v rámci celé výrobní a administrativní struktury.

První srovnání této fáze proběhne pro nejvíce využívané materiály. V roce 2018 se nejvíce využívaným materiálem podniku stala hliníková slitina (TR.17x1 3.0517 AW3003), která je v oblasti výrobního průmyslu široce využívána zejména pro svou snadnou formovatelnost a vysokou odolnost vůči korozi. Cena tohoto materiálu se v daném roce pohybovala přibližně na úrovni 20 Kč/m bez DPH. V průběhu následujících let však došlo ke změně nejpoužívanějšího materiálu, přičemž v letech 2023 a 2025 se stal dominantním materiálem pevnější typ, kterým je ocel (TR. 34x1 EN10305-3, S4). Cena oceli v těchto letech dosahovala hodnoty 33,25 Kč/m bez DPH.

Druhým faktorem, který bude použit k analýze změny cen v důsledku inflace, je cena pohonných hmot, konkrétně nafty. Pro účely porovnání byly využity ceny nafty pro podnik v měsíci lednu v různých letech. V lednu roku 2018 byla cena nafty pro podnik stanovena na 33,70 Kč/l včetně DPH. V roce 2023 došlo v důsledku skokově rostoucí inflace k nárůstu ceny na 36,40 Kč/l včetně DPH. Nicméně v lednu roku 2025 byla zaznamenána pozitivní změna, kdy cena nafty poklesla na 28,80 Kč/l včetně DPH.[27]

## **E6 – DOKONČENÍ A FINANČNÍ VYPOŘÁDÁNÍ**

Šestá etapa procesu, zahrnující expedici, fakturaci a platbu, je klíčovou fází, v níž dochází k realizaci a dokončení obchodní transakce. Tato etapa je doplněna o několik dalších činností, které zahrnují balení výrobků, kontrolu kvality, administrativní a účetní agendu, a komunikaci se zákazníky. Růst inflace v současné době významně ovlivňuje náklady spojené s těmito činnostmi, přičemž nejvíce se tento jev projevuje ve vzrůstu cen obalových materiálů a pracovních nákladů v oblasti lidských zdrojů, především ve formě rostoucích mezd. V rámci balení výrobků je nutné zajistit, že všechny obaly splňují stanovené normy kvality a bezpečnosti, což může vést k nutnosti přizpůsobení výběru materiálů v souladu s aktuálními ekonomickými podmínkami. Kontrola kvality produktů je neodmyslitelnou součástí této etapy, jejíž úkolem je ověřit, že zboží odpovídá požadavkům specifikovaným v předchozích fázích výroby. Dalšími nezbytnými kroky jsou správní a účetní procesy, jejichž cílem je zajištění správného a včasného zpracování veškerých administrativních dokumentů, fakturace a výběru plateb. Tyto procesy jsou nezbytné pro udržení transparentnosti a finanční stability organizace. V rámci administrativního toku se zajišťuje efektivní správa informací a koordinace mezi jednotlivými odděleními, což napomáhá hladkému průběhu celé transakce. Na závěr této fáze dochází k jednání se zákazníky, která zahrnují potvrzení objednávek, vyjasnění podmínek a případné řešení problémů spojených s dodávkami či platbami. Všechny uvedené procesy, ačkoliv byly již podrobně popsány a vysvětleny v předchozích etapách, mají v této fázi zásadní význam pro celkovou efektivitu a úspěšnost obchodního cyklu.

## **E7 – FINÁLNÍ VÝSTUP**

Poslední etapou procesu je fáze, která se zaměřuje na komplexní vyhodnocení zakázek a jejich finanční analýzu v rámci účetní závěrky podniku. Tento proces zahrnuje několik klíčových kroků, mezi něž patří realizace školení pro zaměstnance, implementace motivačních systémů, provádění podpůrných činností a zajištění fungování systému jakosti. Všechny tyto kroky byly podrobně popsány v předchozích etapách, přičemž byly zohledněny i vlivy inflace, které mají na dané oblasti zásadní dopad. Tento souhrn kroků je neodmyslitelnou součástí celkového procesu a jeho správná aplikace je nezbytná pro dosažení efektivního vyhodnocení výkonu a finanční stability podniku. V oblasti školení se klade důraz na neustálý profesní rozvoj zaměstnanců, který je nezbytný pro zajištění vysoké úrovně odbornosti a výkonu v rámci celkového fungování firmy. Motivační systémy jsou implementovány s cílem zvýšit angažovanost pracovníků a zlepšit jejich motivaci k dosažení stanovených cílů, což má přímý vliv na celkovou produktivitu. Podpůrné činnosti se zaměřují na zajištění potřebných nástrojů,

technologií a procesů, které podporují efektivní provádění jednotlivých kroků, zatímco systém jakosti je zaveden za účelem udržení vysokých standardů a zajištění bezchybného plnění závazků vůči klientům a stakeholderům. Tato etapa je klíčová pro správné a objektivní vyhodnocení finančních výsledků, což je nezbytné pro další strategické rozhodování a plánování budoucího rozvoje firmy.

V rámci změny nákladového faktoru na školení zaměstnanců bylo provedeno srovnání tohoto ukazatele mezi roky 2018 a 2023. Pro rok 2025 není zatím možné tento faktor kvantifikovat. Náklady na školení v roce 2018 činily 159 000 Kč bez DPH, zatímco v roce 2023 dosáhly výše 147 000 Kč bez DPH.[27]

### **5.3 Predikce pozice firmy na trhu v případě, že by nedošlo ke zvyšování míry inflace**

Na základě výše uvedených skutečností lze konstatovat, že podnik byl vlivem inflace ovlivněn pouze v minimální míře. Tento stav byl zajištěn jednak zafixovanými cenami energií, jednak konkurenční výhodou podniku, který jako jediný dokáže efektivně manipulovat s různými materiály pomocí různých metod. Nicméně je třeba upozornit na to, že situace se může výrazně změnit v důsledku budoucích událostí, kdy podnikům vyprší fixace cen energií, což znamená, že ceny se budou odvíjet od aktuální tržní úrovně. V případě, že by v uplynulých letech nenastala tak razantní změna inflace, lze očekávat, že by se vývoj podniku vyznačoval pouze drobnými změnami, bez nutnosti zásadní reakce na makroekonomické faktory, avšak i takové změny mohou mít vliv na rozvoj a růst podniku.

#### **Stabilita nákladů**

Prvním faktorem, který by mohl být ovlivněn, je stabilita nákladů, jejichž kalkulace je podrobněji rozebrána v kapitole 3.3. I přesto, že ceny energií jsou v současnosti fixovány, na provoz firmy mají vliv i další náklady, které jsou nezbytné pro její každodenní fungování. Tyto náklady by v případě určité stabilizace vykazovaly lepší předvídatelnost. V důsledku toho by bylo možné jejich změny efektivněji plánovat, což by vedlo k větší přesnosti a spolehlivosti v dlouhodobém finančním plánování společnosti.

#### **Ceny výrobků**

Druhá změna by se podepsala na cenách výrobků, především v oblasti jejich marží, což by následně ovlivnilo i nákupní chování odběratelů. Růst nákladů by v případě přirozeného vývoje inflace nebyl natolik výrazný, aby vedl k potřebě razantního zvyšování marží. V kombinaci

s flexibilitou v použití různých materiálů a výrobních metod by firma získala možnost optimalizovat výrobní procesy a přizpůsobovat se změnám poptávky, aniž by došlo k zásadnímu narušení její ziskovosti. Při absenci prudkého nárůstu inflace by firma mohla udržovat stabilní cenovou politiku, což by jí umožnilo zachovat si loajální zákazníky a zároveň minimalizovat riziko, že její ceny budou v porovnání s konkurencí příliš vysoké. Stabilita cenové politiky by poskytla prostor pro větší flexibilitu při nastavování cen v závislosti na aktuální poptávce na trhu.

### **Silnější pozice na trhu**

Výhoda technologické rozmanitosti v kontextu možnosti využití různých materiálů a výrobních metod by firmě umožnila flexibilněji reagovat na změny poptávky a dynamiku konkurence. Tato diverzifikace výrobních technologií a materiálů by vedla k optimalizaci produkčních kapacit, což by přispělo k lepší schopnosti přizpůsobit se aktuálním tržním podmínkám. V prostředí bez tlaku inflace by byl podnikům umožněn větší prostor pro zaměření se na inovace a rozvoj nových produktů. Takovéto strategické zaměření na diverzifikaci produktového portfolia by zároveň podporovalo expanze na nové trhy, čímž by se z dlouhodobého hlediska výrazně zvýšila konkurenceschopnost a perspektiva růstu. Bez vysoce nákladového prostředí by bylo snazší efektivně alokovat zdroje do výzkumu, vývoje a zavádění nových technologií, což by v konečném důsledku mohlo posílit stabilitu a udržitelnost podnikání.

### **Vyšší investice do růstu**

Nižší inflace by mohla umožnit firmám zvýšit investice do růstu a rozvoje, přičemž by se konkrétně soustředily na oblasti, jako je výzkum a vývoj, inovace v podnikových procesech, modernizace technologií nebo expanze na nové trhy. Přirozená míra inflace by vedla k stabilnějším nákladovým strukturám, což by usnadnilo plánování a realizaci dlouhodobějších investičních projektů. Tato stabilita by následně mohla pozitivně ovlivnit návratnost těchto investic, jelikož by byly realizovány v příznivějších ekonomických podmínkách.

## **6 Vyhodnocení výsledků, shrnutí a doporučení**

V rámci vyhodnocení dopadů inflace na činnost vybrané výrobní firmy Boltjes International spol. s.r.o. zaměřující se na trubkovou a profilovou výrobu, která dodává komponenty především do automobilového a zdravotního průmyslu, bylo zjištěno, že inflace měla zásadní vliv na několik klíčových oblastí jejího podnikání. Přestože se inflace neprojevila ve výši cen energií, byla výrazně vnímána v růstu mzdových nákladů a cen materiálů. Také byly pozorovány zvýšené náklady v oblastech, jako jsou kooperace s externími partnery, školení, údržba a servis strojového vybavení, obalové materiály, pohonné hmoty a administrativní náklady. Inflace přinesla nejen zvýšení provozních nákladů, ale i ztížení v oblasti finanční dostupnosti pro další investice, přičemž úrokové sazby u potenciálních úvěrů byly významně zvýšeny.

Vzhledem k tomu, že firma stále čelí některým z těchto výzev, jsou její možnosti v oblasti cenové konkurenceschopnosti ovlivněny růstem nákladů, což může mít dopad na její ziskovost. Na druhé straně firma těží ze své konkurenceschopnosti díky širokému portfoliu materiálů a diferencované výrobě, což jí umožňuje flexibilně reagovat na změny poptávky a výkyvy na trhu. Další konkurenční výhodou je intenzivní zaměření na automatizaci a robotizaci výroby, včetně využívání 3D tiskáren, což firmě umožňuje nejen optimalizovat výrobu, ale také snižovat dopady na náklady spojené s lidskou prací.

### **6.1 SWOT analýza pro společnost Boltjes International spol. s.r.o.**

Tato podkapitola se zaměřuje na aplikaci SWOT analýzy vybraného podniku jako nástroje pro strategické plánování, hodnocení výkonnosti organizace a zlepšení její konkurenceschopnosti. Klíčovým procesem je identifikace silných a slabých stránek podniku, na jejichž základě jsou následně formulovány příležitosti a hrozby, které mohou ovlivnit další směřování firmy. Tato analýza umožňuje vytvoření jasného obrazu o současné pozici podniku na trhu a poskytuje podklady pro stanovení konkrétních strategických kroků zaměřených na jeho rozvoj a udržitelnost v konkurenčním prostředí.

Tabulka 2: SWOT analýza

<p><b>Silné stránky</b></p> <ul style="list-style-type: none"> <li>• flexibilita ve výrobě,</li> <li>• inovativní výrobní procesy,</li> <li>• robotizace,</li> <li>• 3D tiskárna</li> <li>• vysoká kvalita výrobků</li> </ul>	<p><b>Slabé stránky</b></p> <ul style="list-style-type: none"> <li>• vysoké náklady na modernizaci a robotizaci výrobních zařízení</li> </ul>
<p><b>Příležitosti</b></p> <ul style="list-style-type: none"> <li>• plánování expanze na zahraniční trhy,</li> <li>• snaha o získání certifikátu ISO 14001,</li> <li>• zvýšení efektivity výroby a automatizace</li> </ul>	<p><b>Hrozby</b></p> <ul style="list-style-type: none"> <li>• rostoucí konkurence ze strany zahraničních firem,</li> <li>• růst nákladů v důsledku inflace</li> </ul>

Zdroj: vlastní zpracování

Z výše uvedené tabulky je zřejmé, že silné stránky organizace výrazně převažují nad oblastmi, v nichž se vyskytuje prostor pro zlepšení. Podnik také prokazuje výraznou snahu maximálně využít svůj potenciál, což se projevuje nejen implementací různých certifikací, ale i aktivními kroky směřujícími k přitahování zahraničních odběratelů. Tato strategie naznačuje orientaci na zajištění konkurenceschopnosti a zajištění dlouhodobé stability na mezinárodním trhu.

Na základě analýzy dopadů inflace na činnost firmy a rostoucí konkurence ze strany zahraničních subjektů lze doporučit několik opatření, která by měla přispět k minimalizaci negativních efektů a optimalizaci dlouhodobé výkonnosti podniku. Mezi klíčové strategie, které se jeví jako efektivní, patří diversifikace dodavatelských řetězců, investice do inovativních technologií, důsledné sledování efektivity řízení nákladů a produktivity a důraz na udržitelnost. V dlouhodobém horizontu je pro firmu nezbytné adaptovat se na dynamické ekonomické změny, přičemž by měly být maximálně využity její silné stránky v oblasti inovací a technologických pokroků. Tímto způsobem by si firma mohla zajistit udržitelný růst i v podmínkách pokračující inflace.

## 6.2 Fixace cen energií

Jak bylo uvedeno v kapitole 5, podnik v současnosti využívá fixované ceny energií (elektřiny a zemního plynu), přičemž tato fixace vyprší v blízké budoucnosti. V návaznosti na tuto skutečnost je nutné posoudit, zda by pro firmu bylo výhodné opětovně ceny energií fixovat či nikoliv. Pro správné vyhodnocení této situace je nezbytné provést analýzu cen elektřiny a zemního plynu samostatně, a to s ohledem na aktuální i očekávaný vývoj cenových trendů.

Cena zemního plynu je silně ovlivňována pohybem cen na burzovních trzích. V rámci Evropské unie je běžně používanou jednotkou pro vyjádření cen zemního plynu EUR/MWh. Pro účely této práce však byly ceny přepočteny na české koruny. Průměrná denní cena zemního plynu pro rok 2025 činí 1090 Kč/MWh (43,6 EUR/MWh). Podle aktuálních odhadů, založených na cenách termínovaných kontraktů, se očekává, že cena zemního plynu bude v následujících letech výrazně klesat. Odhady pro rok 2026 indikují cenu 948 Kč/MWh (37,9 EUR/MWh), přičemž pro rok 2027 se předpokládá cena na úrovni 795 Kč/MWh (31,8 EUR/MWh).[41]

V případě elektřiny se burzovní ceny liší v závislosti na termínu dodávky, přičemž se odlišují ceny na spotových a termínovaných trzích. Pro účely této analýzy byly využity údaje z termínovaných trhů, které představují ceny pro dodávky v budoucnu. Aktuální cena elektřiny pro rok 2025 (měsíc březen) činí v přepočtu 2312 Kč/MWh (92,5 EUR/MWh). V roce 2026 se očekává, že průměrná cena bude na úrovni 2383 Kč/MWh (95,3 EUR/MWh), přičemž pro rok 2027 jsou odhady stanoveny na 2048 Kč/MWh (81,9 EUR/MWh).[40]

Vzhledem k uvedeným klesajícím cenovým trendům pro obě energetické komodity lze konstatovat, že uzavření nové fixace cen energií by pro podnik v tomto období nemuselo být výhodné. Očekávaný pokles cen zemního plynu i elektřiny v nadcházejících letech naznačuje, že by podnik mohl mít prospěch z nákupu energií za tržní ceny bez dlouhodobého závazku.

## Závěr

Diplomová práce se zaměřila na zhodnocení dopadů inflace na činnost výrobní firmy a poskytla doporučení pro efektivní řízení v podmínkách inflace s cílem zajistit její dlouhodobou konkurenceschopnost. Práce byla rozdělena na teoretickou a praktickou část, přičemž obě části poskytují ucelený pohled na inflaci a její dopady na podnikání.

V teoretické části byla představena inflace jako významný ekonomický jev. Byly uvedeny vybrané druhy inflace, a to nejen podle příčin jejího vzniku a tempa růstu cenové hladiny, ale i podle očekávání a způsobu jejího projevu. Dále byla podrobně rozebrána metodika měření inflace prostřednictvím cenových indexů a míry inflace. Pozornost byla věnována rovněž příčinám a důsledkům inflace. Na závěr byly představeny dva hlavní přístupy k řešení inflace, a to gradualistická metoda a šoková terapie. V kontextu České republiky byl zhodnocen vývoj inflace v průběhu let. Inflační situace v České republice byla dále porovnána s ostatními státy EU a rovněž byl zohledněn vliv současných událostí na průběh inflace. Tyto poznatky sloužily jako teoretický základ pro praktickou analýzu konkrétní firmy.

V rámci praktické části práce byla nejprve analyzována problematika tvorby cen ve strojírenském podniku, přičemž byla podrobně prozkoumána struktura nákladů a následná kalkulace cen. Následně byl představen konkrétní podnik, který se stal předmětem diplomové práce. Tímto podnikem je společnost Boltjes International spol. s r.o. Byly identifikovány klíčové milníky v historii firmy, její produkty, organizační struktura a významní odběratelé. Dále byla provedena analýza postavení podniku na trhu, zahrnující zkoumání konkurence jak na domácím, tak na zahraničním trhu. Součástí práce byla rovněž analýza vlivu inflace na činnost firmy, která byla rozdělena do sedmi jednotlivých etap výrobního procesu. Výstupem této analýzy bylo zjištění, že inflace má dopad nejen na růst mezd zaměstnanců, ale i na ceny materiálů, administrativní náklady a například na ceny pohonných hmot. Firma nebyla výrazně zasažena změnami v cenách energií, jelikož v současnosti využívá cenovou fixaci, která však v blízké budoucnosti vyprší. Tato problematika byla podrobněji rozebrána v závěrečné kapitole. Byla rovněž vytvořena predikce postavení firmy na trhu za předpokladu, že by nedošlo k tak výraznému růstu inflace. Výstupem byla nejen potenciální vyšší stabilita nákladů a cen výrobků, ale také silnější pozice na trhu a možnost vyšších investic do inovací. V práci byla rovněž zmiňována konkurenční výhoda podniku, která spočívá v diferenciované výrobě a schopnosti využívat širokou škálu materiálů. V závěru práce byly vyhodnoceny dosažené výsledky, shrnuty hlavní závěry a navržena doporučení pro zlepšení situace podniku. Byla

vytvořena SWOT analýza, která prokázala, že silné stránky podniku výrazně převažují nad slabými, a zároveň byly navrženy způsoby, jak eliminovat potenciální hrozby. Posledním bodem analýzy bylo zhodnocení výhodnosti refixace cen energií. Po podrobné analýze současné situace a predikce vývoje cen elektřiny a zemního plynu bylo doporučeno, aby firma refixaci cen energií neprováděla. Firma by měla nadále monitorovat situaci na energetických trzích a připravit se na flexibilní přizpůsobení své energetické politiky v závislosti na dalším vývoji tržních podmínek.

Inflace představuje pro výrobní firmy významnou, ale zvládnutelnou výzvu. Pro zajištění dlouhodobé konkurenceschopnosti je kladen důraz na efektivní řízení nákladů, inovace, automatizaci výrobních procesů a flexibilní přizpůsobení cenové politiky. Firma Boltjes International spol. s r.o. se nachází v dobré pozici pro efektivní reakci na tyto výzvy, přičemž její silné stránky, zejména v oblasti inovací, automatizace a kvalitního týmu, jsou klíčovým faktorem pro její stabilitu a růst i v tomto náročném období. Tato diplomová práce ukázala, že i v obdobích vysoké inflace lze dosáhnout stabilního a udržitelného růstu, pokud firma dokáže efektivně řídit své náklady, přizpůsobovat svou strategii aktuálním podmínkám a investovat do technologií, které jí umožní udržet dlouhodobě konkurenceschopnost.

## Použitá literatura

- [1] Altaxo. *Druhové a účelové členění nákladů*. [online]. [cit. 2025-01-24]. <https://www.altaxo.cz/provoz-firmy/management/rizeni-podniku/druhove-a-ucelove-cleneni-nakladu>.
- [2] BELLOVÁ, Jana a MACHÁČEK, Martin. *Basic economics*. 4., aktualizované a rozšířené vydání. Student (Leges). Praha: Leges, 2017. ISBN 978-807-5022-172.
- [3] BIG PRIVATE. *Dezinflace*. [online]. [cit. 2024-09-18]. <https://www.bigprivate.cz/slovník-pojmu/dezinflace/>.
- [4] BOLTJES Group. *O NÁS - Boltjes Group*. [online]. [cit. 2024-06-25]. <https://www.boltjesgroup.com/about-us/>.
- [5] Certifikace Manažerských Systémů. *Certifikace systému environmentálního managementu podle normy ISO 14001*. [online]. [cit. 2025-01-29]. [https://www.cems-cz.com/produkt/60-certifikace-systemu-environmentalniho-managementu-podle-normy-iso-14001?gad\\_source=1&gclid=EAIaIQobChMIh4yZq5KBigMVVqNOBh098xp0EAA YASAAEgKBgfD\\_BwE](https://www.cems-cz.com/produkt/60-certifikace-systemu-environmentalniho-managementu-podle-normy-iso-14001?gad_source=1&gclid=EAIaIQobChMIh4yZq5KBigMVVqNOBh098xp0EAA YASAAEgKBgfD_BwE).
- [6] ČESKÁ NÁRODNÍ BANKA [ČNB]. [online]. [cit. 2024-06-13]. <https://www.cnb.cz/cs/>.
- [7] Česká národní banka. *Co to je inflace?* [online]. [cit. 2024-09-13]. <https://www.cnb.cz/cs/casto-kladene-dotazy/Co-to-je-inflace/>.
- [8] Česká národní banka. *Inflace v lednu 2024 prudce poklesla a vrátila se k 2% cíli*. [online]. [cit. 2024-11-18]. <https://www.cnb.cz/cs/verejnost/servis-pro-media/komentare-cnb-ke-zverejnenym-statistickym-udajum-o-inflaci-a-hdp/Inflace-v-lednu-2024-prudce-poklesla-a-vratila-se-k-2-cili/>.
- [9] Česká národní banka. *Proč je inflace v současnosti vysoká a jak dlouho tu s námi bude?* [online]. [cit. 2024-11-04]. [https://www.cnb.cz/cs/o\\_cnb/cnblog/Proc-je-inflace-v-soucasnosti-vysoka-a-jak-dlouho-tu-s-nami-bude/](https://www.cnb.cz/cs/o_cnb/cnblog/Proc-je-inflace-v-soucasnosti-vysoka-a-jak-dlouho-tu-s-nami-bude/).

- [10] Česká národní banka. *Vývoj inflace optikou poptávkových faktorů*. [online]. [cit. 2024-09-16]. <https://www.cnb.cz/cs/menova-politika/zpravy-o-menove-politice/boxy-a-clanky/Vyvoj-inflace-optikou-poptavkovych-faktoru/>.
- [11] Český rozhlas. Deflační politika Aloise Rašína je z dnešního pohledu neobhajitelná, bez jeho vize by ale nikdy nevznikla naše koruna, uvažuje ekonom. [online]. [cit. 2024-09-18]. <https://plus.rozhlas.cz/deflacni-politika-aloise-rasina-je-z-dnesniho-pohledu-neobhajitelna-bez-jeho-8580064>.
- [12] ČESKÝ STATISTICKÝ ÚŘAD [ČSÚ]. [online]. [cit. 2024-06-13]. <https://www.czso.cz>.
- [13] Český statistický úřad. *Inflace - druhy, definice, tabulky*. [online]. [cit. 2024-09-13]. [https://csu.gov.cz/mira\\_inflace](https://csu.gov.cz/mira_inflace).
- [14] Economy-pedia. *Monetary Illusion*. [online]. [cit. 2024-09-25]. <https://cs.economy-pedia.com/11031838-monetary-illusion>.
- [15] eDevizy. *Míra inflace*. [online]. [cit. 2024-09-25]. [https://www.edevizy.cz/slovník-pojmu/mira-inflace\\_77/](https://www.edevizy.cz/slovník-pojmu/mira-inflace_77/).
- [16] EDU UHK. *Inflace*. [online]. [cit. 2024-09-16]. [https://edu.uhk.cz/~jindrvo1/files/maek1/texty/08\\_Inflace.pdf](https://edu.uhk.cz/~jindrvo1/files/maek1/texty/08_Inflace.pdf).
- [17] Ekonomický slovník online pojmů. *Pádivá inflace*. [online]. [cit. 2024-09-17]. <https://www.ekonomickyslovník.cz/padiva-inflace/>.
- [18] Ekonomie-ucetnictvi.cz. *Náklady a jejich členění*. [online]. [cit. 2025-01-24]. <https://ekonomie-ucetnictvi.cz/naklady-a-jejich-cleneni-otazka-z-ucetnictvi/>.
- [19] European Central Bank. *Co je to inflace?* [online]. [cit. 2024-09-13]. [https://www.ecb.europa.eu/ecb-and-you/explainers/tell-me-more/html/what\\_is\\_inflation.cs.html](https://www.ecb.europa.eu/ecb-and-you/explainers/tell-me-more/html/what_is_inflation.cs.html).
- [20] Eurostat. HICP - míra inflace. [online]. [cit. 2024-11-27]. [https://ec.europa.eu/eurostat/databrowser/view/tec00118/default/map?lang=en&category=t\\_prc.t\\_prc\\_hicp&fbclid=IwY2xjawGxPPdleHRuA2FlbQIxMAABHWJ76fzBAWdk0XvdpBxGnzF7sfqqqRRocHHPj8NjP3gr-XAt7gQkgtl6Cg\\_aem\\_F6NH0zzf9PRx0m7vI\\_LPRg](https://ec.europa.eu/eurostat/databrowser/view/tec00118/default/map?lang=en&category=t_prc.t_prc_hicp&fbclid=IwY2xjawGxPPdleHRuA2FlbQIxMAABHWJ76fzBAWdk0XvdpBxGnzF7sfqqqRRocHHPj8NjP3gr-XAt7gQkgtl6Cg_aem_F6NH0zzf9PRx0m7vI_LPRg).

- [21] Evropská rada. Dopad invaze Ruska na Ukrajinu na trhy: reakce EU. [online]. [cit. 2024-11-28]. <https://www.consilium.europa.eu/cs/policies/eu-response-ukraine-invasion/impact-of-russia-s-invasion-of-ukraine-on-the-markets-eu-response/>.
- [22] E15.cz. *Stagflace hrozí i v Česku. Mnozí připomínají ropné embargo v 70. letech.* [online]. [cit. 2024-09-19]. <https://www.e15.cz/co-je-to-stagflace-definice-a-vyznam>.
- [23] FARKAČOVÁ, Lenka. *Neekonomické otázky.* Praha: Grada, 2024. ISBN 978-80-271-3899-9.
- [24] Finance pro radost. *INFLACE, JEJÍ PŘÍČINY A TYPY.* [online]. [cit. 2024-09-24]. <https://financeproradost.cz/inflace-jeji-priciny-a-typy/>.
- [25] Fingood. *Co je to inflace, jak se měří a jak s ní můžete bojovat. Kompletní průvodce.* [online]. [cit. 2024-09-20]. <https://www.fingood.cz/blog/inflace-jak-s-ni-bojovat-pruvodce>.
- [26] IDNES.cz. *Příkladný i pro dnešní politiky. Ekonomové vyzdvihují Aloise Rašína.* [online]. [cit. 2024-09-18]. [https://www.idnes.cz/ekonomika/domaci/rasin-ekonomika-deflace-stabilita-mena-atentat-vyroci.A230113\\_144750\\_ekonomika\\_jla](https://www.idnes.cz/ekonomika/domaci/rasin-ekonomika-deflace-stabilita-mena-atentat-vyroci.A230113_144750_ekonomika_jla).
- [27] Interní materiály firmy Boltjes International spol. s.r.o. z let 2018-2025
- [28] IS MUNI. *Inflace a metody jejího léčení.* [online]. [cit. 2024-09-16]. [https://is.muni.cz/el/econ/jaro2005/PEMAC2/um/Inflace\\_a\\_metody\\_jejeho\\_leceni\\_-\\_T.pdf](https://is.muni.cz/el/econ/jaro2005/PEMAC2/um/Inflace_a_metody_jejeho_leceni_-_T.pdf).
- [29] IS MUNI. *Šoková terapie vs. gradualismus případová studie: Bulharsko a ČR.* [online]. [cit. 2024-09-27]. [https://is.muni.cz/el/econ/jaro2015/BPE\\_TCEC/um/BUL\\_vs\\_CR\\_draft.pdf](https://is.muni.cz/el/econ/jaro2015/BPE_TCEC/um/BUL_vs_CR_draft.pdf).
- [30] IS SLU. *Inflace.* [online]. [cit. 2024-09-16]. [https://is.slu.cz/el/opf/leto2021/EVSBPZMA/um/prednasky\\_z\\_lonska/Prezentace06\\_Inflace.pdf](https://is.slu.cz/el/opf/leto2021/EVSBPZMA/um/prednasky_z_lonska/Prezentace06_Inflace.pdf).
- [31] ISO. *ISO 9001 - Systém managementu kvality (QMS).* [online]. [cit. 2024-06-25]. <https://www.iso.cz/iso-9001>.

- [32] JUREČKA, Václav a MACHÁČEK, Martin. Makroekonomie. 4., aktualizované a rozšířené vydání. Expert (Grada). Praha: Grada Publishing, 2023. ISBN 978-80-271-3635-3.
- [33] Kurzy měn, akcie, komodity, online zprávy. *Hanke: Hyperinflace a pravidlo 95 procent*. [online]. [cit. 2024-09-17]. <https://zpravy.kurzy.cz/563278-hanke-hyperinflace-a-pravidlo-95-procent/>.
- [34] Kurzy měn, akcie, komodity, online zprávy. *Historické epizody hyperinflace*. [online]. [cit. 2024-09-17]. <https://zpravy.kurzy.cz/366646-historicke-epizody-hyperinflace/>.
- [35] Magazín Portu. *Co je to inflace aneb poznejte nenápadného zloděje vašich peněz*. [online]. [cit. 2024-09-18]. <https://magazin.portu.cz/co-je-to-inflace-aneb-poznejte-nenapadneho-zlodeje-vasich-penez/>.
- [36] Ministerstvo financí České republiky. *Vnímaná inflace (perceived inflation)*. [online]. [cit. 2024-06-26]. <https://www.zavedenieura.cz/cs/vykladovy-slovnicek/v-2349>.
- [37] Miras.cz. *Inflace a protiinflační politika*. [online]. [cit. 2024-09-18]. <https://www.miras.cz/seminarky/makroekonomie-n11-inflace.php>.
- [38] Money S3. *Jak na základy kalkulací v účetnictví*. [online]. [cit. 2025-01-24]. <https://money.cz/novinky-a-tipy/jak-uctovat/jak-na-zaklady-kalkulaci-v-ucetnictvi/>.
- [39] NQA Globální Certifikační Orgán. *IATF 16949*. [online]. [cit. 2024-06-25]. <https://www.nqa.com/cs-cz/certification/standards/iatf-16949>.
- [40] oEnergetice.cz. *Cena elektřiny*. [online]. [cit. 2025-03-20]. <https://oenergetice.cz/energostat/ceny-aktualne/elektrina>.
- [41] oEnergetice.cz. *Cena zemního plynu*. [online]. [cit. 2025-03-20]. <https://oenergetice.cz/energostat/ceny-aktualne/zemni-plyn>.
- [42] Peníze.cz. *Hyperinflace v Německu 1923*. [online]. [cit. 2024-09-17]. <https://www.penize.cz/15896-hyperinflace-v-nemecku-1923>.
- [43] Podnikatel.cz. *ISO 9001. K čemu je a potřebujete ho vůbec?* [online]. [cit. 2024-06-25]. <https://www.podnikatel.cz/clanky/iso-9001-k-cemu-je-a-potrebuje-ty-ho-vubec/>.
- [44] POPRACH, Ivor. Vliv vybraných faktorů na zvyšování výkonnosti strojírenského podniku. Disertační práce. Praha: České vysoké učení technické v Praze, 2011.

- [45] PPF Group. Ekonomické dopady ruského útoku na Ukrajinu. [online]. [cit. 2024-11-28]. <https://www.ppf.eu/insights/analyticky-mesicnik/duben-2022-ekonomicke-dopady-valky/ekonomicke-dopady-ruskeho-utoku-na-ukrajinu>.
- [46] TAUŠL PROCHÁZKOVÁ, Petra a JELÍNKOVÁ, Eva. Podniková ekonomika - klíčové oblasti. 4., aktualizované a rozšířené vydání. Expert (Grada). Praha: Grada Publishing, 2018. ISBN 978-802-7106-899.
- [47] TÜV SÜD. *ISO 9001*. [online]. [cit. 2024-06-25]. <https://www.tuvsud.com/cs-cz/cinnosti/audity-a-certifikace-systemu/iso-9001-certifikace-systemu-managementu-kvality>.