

UNIVERZITA PARDUBICE

FILOZOFICKÁ FAKULTA

BAKALÁŘSKÁ PRÁCE

2025

Kristýna Prokúpková, DiS.

Univerzita Pardubice

Filozofická fakulta

**Stavebně historický vývoj zámku Nasavrky ve světle památkové  
dokumentace a průzkumů**

Bakalářská práce



Univerzita Pardubice  
Fakulta filozofická  
Akademický rok: 2023/2024

# ZADÁNÍ BAKALÁŘSKÉ PRÁCE

(projektu, uměleckého díla, uměleckého výkonu)

Jméno a příjmení: **Kristýna Prokúpková**  
Osobní číslo: **H22110**  
Studijní program: **B0222A120026 Historie**  
Specializace: **Historie – Ochrana hmotných památek**  
Téma práce: **Stavebně historický vývoj zámku Nasavrky ve světle památkové dokumentace a průzkumů**  
Zadávající katedra: **Ústav historických věd**

## Zásady pro vypracování

Práce má podat ucelenější popis stavební historie zámku v Nasavrkách komparací a zhodnocením několika vrstev historiografických, průzkumných a dokumentačních prací. Zámek byl předmětem dvou nezávislých stavebně historických průzkumů a dále dílčích dokumentací, zjištění vznikajících během jeho rekonstrukce v 90. letech 20. století. Nebyla provedena dostatečně hloubková archivní sonda. Nedošlo tak nikdy k porovnání a zcelení poznatků, které by postihly složitost vývoje tohoto renesančního stavebního díla.

Rozsah pracovní zprávy:

Rozsah grafických prací:

Forma zpracování bakalářské práce: **tištěná/elektronická**

Seznam doporučené literatury:

HALADA, Jan. Lexikon české šlechty. Praha: AKROPOLIS, 1992. ISBN 80-901020-3-4.

CHYTL, Karel. Soupis památek historických a uměleckých v království Českém od pravěku do počátku XIX. století. XI, Politický okres chrudimský /. V Praze: Nákladem Archaeologické kommisie při České akademii císaře Františka Josefa pro vědy, slovesnost a umění, 1900.

KUČA, Karel. Města a městečka v Čechách, na Moravě a ve Slezsku. Praha: Libri, 2011. ISBN 80-85983-16-8. S. 266-269.

Ottův slovník naučný. Sedmnáctý díl. Praha: J. Otto, 1901.

POCHE, Emanuel a kol. Umělecké památky Čech. redigoval Zdeněk Wirth. 1. vyd. Praha: Nakladatelství Československé akademie věd, 1957. 938 s. (Umělecké památky republiky Československé, sv. 1.)

POCHE, Emanuel. Umělecké památky Čech. [Sv.] 2, K–O, Praha 1978.

SEDLÁČEK August – LIEBSCHER, Karel. Hrady, zámky a tvrze království Českého.. Díl první, [Chrudimsko] /. popisuje August Sedláček ; ilustruje Karel V. Liebscher. Praha : Tiskem a nákladem knihtiskárny František Šimáček, 1882.

TOMEK, Václav Vladivoj; BOHÁČ, Josef; SCHÄFER, Otomar a PÁTA, František. Po troskách české slávy: Hrady, zámky a tvrze české, jich založení, dějiny, pověsti a poklady umělecké. Díl I. 1913.

**SHP:**

DAVID, R. a KOUT, V. a KUBIŠTOVÁ, E. Nasavrky – stavebně historický rozbor historického jádra. Praha: Státní ústav pro rekonstrukce památkových měst a objektů v Praze, 1971.

MUK, J. a BAREŠOVÁ, Monika. Nasavrky stavebně historický průzkum zámku. Praha: Státní ústav pro rekonstrukce památkových měst a objektů v Praze, 1987.

Vedoucí bakalářské práce:

**MgA. Radek František Václavík**  
Ústav historických věd

Datum zadání bakalářské práce:

**30. března 2024**

Termín odevzdání bakalářské práce:

**30. března 2025**

---

**doc. Mgr. Jiří Kubeš, Ph.D.**  
děkan

---

**doc. Mgr. Pavel Marek, Ph.D.**  
vedoucí katedry

V Pardubicích dne 30. listopadu 2024

Prohlašuji:

Práci s názvem *Stavebně historický vývoj zámku Nasavrky ve světle památkové dokumentace a průzkumů* jsem vypracovala samostatně. Veškerá literatura a prameny, které jsem v práci využila, jsou uvedeny v seznamu použité literatury.

Byla jsem seznámena s tím, že se na moji práci vztahují práva a povinnosti vyplývající ze zákona č. 121/2000 Sb., o právu autorském, o právech souvisejících s právem autorským a o změně některých zákonů (autorský zákon), ve znění pozdějších předpisů, zejména se skutečností, že Univerzita Pardubice má právo na uzavření licenční smlouvy o užití této práce jako školního díla podle § 60 odst. 1 autorského zákona, a s tím, že pokud dojde k užití této práce mnou nebo bude poskytnuta licence o užití jinému subjektu, je Univerzita Pardubice oprávněna ode mne požadovat přiměřený příspěvek na úhradu nákladů, které na vytvoření díla vynaložila, a to podle okolností až do jejich skutečné výše.

Beru na vědomí, že v souladu s § 47b zákona č. 111/1998 Sb., o vysokých školách a o změně a doplnění dalších zákonů (zákon o vysokých školách), ve znění pozdějších předpisů, a směrnicí Univerzity Pardubice č. 7/2019 Pravidla pro odevzdávání, zveřejňování a formální úpravu závěrečných prací, ve znění pozdějších dodatků, bude práce zveřejněna prostřednictvím Digitální knihovny Univerzity Pardubice.

V Pardubicích dne 29. 8. 2025

Kristýna Prokůpková, DiS.

## **PODĚKOVÁNÍ**

Touto cestou velice děkuji vedoucímu mé bakalářské práce MgA. Františkovi R. Václavíkovi za odborné vedení, cenné rady a trpělivost, jež mi během psaní věnoval.

Mé poděkování patří také všem, kteří mi umožnili nahlédnout do potřebných dokumentů, nebo mi byli oporou v náročných chvílích během psaní.

## **ANOTACE**

Práce má podat ucelenější popis stavební historie zámku v Nasavrkách komparací a zhodnocením několika vrstev historiografických, průzkumných a dokumentačních prací. Zámek byl předmětem dvou nezávislých stavebně historických průzkumů a dále dílčích dokumentací a zjištění vznikajících během jeho rekonstrukce v 90. letech 20. století. Nebyla provedena dostatečně hloubková archivní sonda. Nedošlo tak nikdy k porovnání a zcelení poznatků, které by postihly složitost vývoje tohoto renesančního stavebního díla.

## **KLÍČOVÁ SLOVA**

Nasavrky, zámek, renesance, stavebně historický průzkum, restaurování

## **TITLE**

The architectural and historical development of Nasavrky Castle in the light of monument documentation and surveys

## **ANNOTATION**

The work aims to provide a more comprehensive description of the architectural history of the castle in Nasavrky by comparing and evaluating several layers of historiographical, research, and documentary work. The castle was the subject of two independent architectural-historical surveys, partial documentation and findings arising during its reconstruction in the 1990s. No sufficiently in-depth archival research was conducted. Thus, there has never been a comparison and consolidation of knowledge that would capture the complexity of the development of this Renaissance building.

## **KEYWORDS**

Nasavrky, Castle, Renaissance, Architectural-historical survey, Restoration

# OBSAH

|  |    |
|--|----|
| ÚVOD .....   | 10 |
| NASAVRKY .....   | 11 |
| Geografické vymezení .....   | 11 |
| Historie a urbanistický vývoj .....                                    | 11 |
| ZÁMEK NASAVRKY A JEHO OKOLÍ .....                                      | 14 |
| Stavebníci zámku: Zárubové z Hustířan .....                            | 15 |
| Stavebně historický vývoj zámku v jednotlivých slohových obdobích..... | 17 |
| Renesance .....  | 17 |
| Baroko.....  | 21 |
| Klasicismus a 19. století .....  | 23 |
| Zámek po roce 1900 .....   | 32 |
| Nasavrky v dobách po znárodnění.....                                   | 33 |
| Restaurování na konci 20. století.....                                 | 35 |
| ZÁVĚR .....  | 46 |
| POUŽITÁ LITERATURA A PRAMENY .....                                     | 48 |
| SEZNAM VYOBRAZENÍ V TEXTU .....  | 52 |
| SEZNAM ZKRATEK A ZNAČEK .....  | 53 |
| PŘÍLOHY .....  | 54 |

# ÚVOD

Zámek v Nasavrkách upoutal mou pozornost během častých cest po jeho nejbližším okolí. Začala jsem se zajímat o jeho dějiny a zejména stavební historii. Můj zájem umocnilo zjištění, že dosud není dostupná žádná odborná monografie, která by se jeho stavebnímu vývoji komplexně věnovala. Přestože si moje práce neklade za cíl shromáždit veškeré dostupné informace ani vytvořit vyčerpávající dějiny objektu, jejím cílem je alespoň stručně nastínit stavební historii tohoto renesančního zámku. Tímto způsobem bude čtenáři poskytnut základní přehled o proměnách architektonické podoby a funkčního využití budovy, včetně jejího bezprostředního okolí, přičemž hlavní důraz bude kladen na renesanční období, které bylo pro formování zámku zásadní.

Vzhledem k tomu, že renesanční podoba zámku vznikla za působení rodu Zárubů z Hustířan, bude drobná část práce věnována také této šlechtické rodině, která ve Východních Čechách vlastnila a obývala několik dalších sídel. Hlavní pozornost však bude soustředěna na stavební dějiny samotného zámku, jeho přestavby a proměny, jak jsou zachyceny v dostupných pramenech, opět se stěžejním zaměřením na renesanční etapu.

Součástí analýzy budou rovněž informace obsažené v restaurátorských zprávách a dalších dokumentech vzniklých při poslední komplexní obnově objektu na přelomu tisíciletí, které přinášejí významné poznatky nejen pro sledované období. Důležitými prameny budou také stavebně historické průzkumy z let 1972 a 1987, přičemž první z nich provedl dr. Dobroslav Líbal a druhý dr. Ing. J. Muk – dvě přední osobnosti české památkové péče – v rámci činnosti Státního ústavu pro rekonstrukci památkových měst a objektů (SÚRPMO).

# NASAVRKY

## Geografické vymezení

Městečko Nasavrky se nachází ve Východních Čechách v okrese Chrudim, deset kilometrů na jih od Slatiňan, v Železných horách. Nasavrky jsou položeny ve výšce 500 m n. m. ve svahu, severovýchodně od hlavního pásma Železných hor. Území Nasavrky a jejich okolí je vymezeno ohybem řeky Chrudimky, která vytváří hluboké údolí a stékají do ní tři potoky: od severu města stéká drobný potůček bez ustáleného názvu, na západní straně města se terén svažuje k potoku Debrnému a na východní k Nasavrckému potoku, jenž pak ústí do Chrudimky.<sup>1</sup> Nasavrky leží na hlavním tahu mezi Chrudimí a Hlinskem. Městečko se v moderní historii nestalo významným centrem, jelikož do něj nikdy nebyla přivedena železnice. Dřívější význam je doložen zámekem, kostelem a farou. Rychlostní silnice č. 37 pomocí obchvatu na jihovýchodní straně intravilánu v 70. letech navíc odklonila automobilovou dopravu mimo centrum města, čímž snížila jeho rušnost.

## Historie a urbanistický vývoj

První doložená zmínka o obci pochází z roku 1318. V roce 1349 je připomínána fara. Roku 1360 byla obec zmiňována už jako městečko, které získalo týdenní trh a chrudimské (jihlavské) městské právo.<sup>2</sup> Územně správní příslušnost obce se měnila. V roce 1374 patřily Nasavrky k panství Strádov, v letech 1545 a 1654 jsou vedeny pod Chrudimským krajem jako panství Nasavrky, roku 1789 existovalo panství Nasavrky-Seč-Slatiňany-Nabočany, po územně správních reformách po roce 1850 byly Nasavrky centrem samostatného okresu, následně spadalo město pod politický okres Chrudim, pak roku 1949 pod okres Chrudim, pod nějž Nasavrky patří dodnes.<sup>3</sup>

A stejně jako se měnila územně správní příslušnost, tak se měnili i majitelé panství. Roku 1318 byly Nasavrky majetkem Konráda z Nasavrky. Do husitských válek Nasavrky patřily k hradu Strádov, význam města se zvýšil až ve chvíli, kdy hrad Strádov v 15. století zanikl a sídlo panství bylo přeneseno právě do Nasavrky, ty se staly střediskem panství.<sup>4</sup>

---

<sup>1</sup> KUČA, K. *Města a městečka v Čechách, na Moravě a ve Slezsku*. IV. díl. Ml – Pan. Praha, 2000, s. 268.

<sup>2</sup> POCHE, E. (ed.). *Umělecké památky Čech.*, s. 452; KUČA, K. *Města a městečka v Čechách, na Moravě a ve Slezsku*, s. 268.

<sup>3</sup> KUČA, K. *Města a městečka v Čechách, na Moravě a ve Slezsku*, s. 267.

<sup>4</sup> Tamtéž, s. 268.



původní osová alej, a také na severovýchodě města podél silnice do Hradiště. Dále domy osadily i plochu severovýchodně od náměstí. Tamtéž, zcela mimo centrum a běžné zvyklosti, byla postavena nová škola. V 70. letech 20. století byl vybudován obchvat na východní straně intravilánu a následně byl zastavěn i prostor mezi obchvatem a náměstím. Na jihozápadní straně náměstí bylo v období socialismu na místě starší zástavby vystavěno nákupní středisko.<sup>11</sup> Na západ od náměstí je umístěn hřbitov. Dle stabilního katastru z r. 1839 zabíral hřbitov pravidelnou čtvercovou plochu. Později byl zjevně výrazně rozšířen, odhadem se zvětšil více než na dvojnásobek.

Ve městě se objevila řada nových ulic, ale došlo i ke zrušení cest: například na mapě stabilního katastru z roku 1839<sup>12</sup> vidíme na sever od náměstí směřovat přímou cestu lemovanou alejí. Tato cesta vedla přes Kaštanku, nezastavěnou zelenou plochou k panskému dvoru. Tehdejší zelená plocha, nacházející se v ploše mezi ulicemi Strádovská a Severní, je dnes zastavěná a přetnutá ulicemi Školní a Pod Kaštankou. Mezi ulicemi Pod Kaštankou a Havlíčkova se dnes nachází zbytek původní zelené plochy. Jedná se o park Kaštanka, jenž dosahuje asi třetinové velikosti než původní kaštanový sad. Kaštanka je park chráněný od roku 1990 jako přírodní památka. Vznikl v roce 1776, kdy nechal kníže Jan Adam z Auerspergu v zámecké zahradě vysázet unikátní sad jedlých kaštanů přivezených z Itálie. Dnes se na místě nachází okolo sta stromů, z původní výsadby jich pochází asi dvacet.<sup>13</sup> Při pohledu na mapu stabilního katastru si všimneme mnohem více a větších zelených polí s motivem stromu. Šlo o zahrady na pozemcích za domy a největší rozlohu pak zabírala zahrada pod zámkem a Kaštanka. Míra současného zastavění však není až tak výrazná při pohledu na leteckou mapu – na fotografii vidíme, že velké plochy i v současnosti zabírají zahrady.

Náměstí dostalo asi před třinácti lety novou tvář. Do té doby se na něm nacházely vzrostlé stromy. Dnes je nově vydlážděno, opatřeno osvětlením v současném designu a kašnou, jež je v noci barevně nasvícená. Přibyly zatravněné prostory, růžové keře a stromy byly opět vysázeny.<sup>14</sup>

---

<sup>11</sup> KUČA, *Města a městečka v Čechách, na Moravě a ve Slezsku*, s. 269.

<sup>12</sup> Český úřad zeměměřický a katastrální. *Originální mapy stabilního katastru*. 1839. Online. URL: < [https://ags.cuzk.gov.cz/archiv/openmap.html?typ=orm&idrastru=B2\\_a\\_4C\\_4603\\_2](https://ags.cuzk.gov.cz/archiv/openmap.html?typ=orm&idrastru=B2_a_4C_4603_2) > [cit. 21.7.2025]

<sup>13</sup> Nasavrky. *Přírodní park Kaštanka*. Online. URL: < <https://nasavrky.cz/prirodni-pamatka-kastanka/d-2122> > [cit. 21.7.2025]

<sup>14</sup> Starou podobu náměstí ještě můžeme vidět na Google mapách, když si přepneme na Street View.

## ZÁMEK NASAVRKY A JEHO OKOLÍ

Zámek je situován za severovýchodní stranou náměstí. Směrem k severu a východu od objektu se terén postupně svažuje, přičemž na jeho severovýchodním okraji se rozprostírá park Kaštanka, založený v 18. století. Hlavní vstupní průčelí zámku je orientováno západním směrem. V severozápadním směru se tyčí původně gotický kostel sv. Jiljí, zatímco západně, přímo naproti zámku, se nachází klasicistní dům, původně panský, jenž náleží k pozemkům evidovaným ve stabilním katastru k zámku. Spolu se zámek a kostelem tvoří tyto objekty kompaktní prostor dvora či drobného náměstíčka (Obr. 1). V prostoru mezi kostelem a zámek se nachází objekt původně sloužící jako šatlava. Za zámek je umístěna menší stavba obdélníkového půdorysu. Jde o podsklepenou budovu, která mohla sloužit například jako kolna.

Zámek má tři nadzemní podlaží a je zakončen nízkou valbovou střechou. Jeho základní hmota vychází z obdélníkového půdorysu doplněného polygonálními věžemi na severovýchodním a jihovýchodním nároží. Na východní straně vystupuje nad svažitý terén hmotově výrazný užší rizalit. V Císařském povinném otisku stabilního katastru je část východního rizalitu vyznačena žlutě, což naznačuje možnost, že k němu mohl přiléhat užší dřevěný přístavek sloužící jako dřevník či sklad, případně zde mohla být osazena dřevěná pavlač. Půdorys zámku na císařském otisku se od dnešní podoby liší. Této odlišnosti bude věnován prostor dále v textu.



Obr. 1 Zámek a nejbližší budovy na Císařském povinném otisku stabilního katastru. 1839. Zdroj: ČÚZK.

## Stavebníci zámku: Zárubové z Hustířan

Od roku 1595 bylo nasavrcké panství ve vlastnictví rodu Zárubů z Hustířan. Krátce po bitvě na Bílé hoře však došlo ke konfiskaci jejich majetku, přičemž panství následně odkoupil František de Courier. Ačkoliv Zárubové drželi nasavrcké panství pouze po omezenou dobu, právě v tomto období zde nechali vystavět renesanční zámek, a to na místě původní gotické tvrze, přibližně kolem roku 1600.

Vzhledem k významu této stavební etapy považuji za vhodné alespoň stručně představit rod Zárubů z Hustířan, jehož členové vlastnili ve východních Čechách řadu dalších statků a vesnic.

Pro lepší porozumění vzájemným vztahům mezi jednotlivými členy rodu bylo třeba prozkoumat jejich rodokmen. Informace obsažené v literatuře se však rozcházejí nebo jsou nekompletní. Hlavními zdroji se pro mě stal rodokmen publikovaný v knize *Chrudimský kraj léta Páně 1614*<sup>15</sup> a výčet členů rodu v publikaci *Šlechtické rody v Čechách, na Moravě a ve Slezsku od Bílé hory do současnosti*.<sup>16</sup>

Rod Zárubů z Hustířan představuje starobylý český, původně vladycký rod, jehož kořeny sahají do oblasti Východních Čech. Sehrál významnou roli v regionálních dějinách a jeho členové se postupně etablovali jako důležití představitelé stavovské společnosti. Za výchozího člena rodu, který je relevantní pro účely této práce, lze označit Jana Zárubu z Hustířan (†1567), jenž uzavřel sňatek s Kateřinou z Hrádku. Manželé spolu zplodili čtyři syny, přičemž tři z nich se stali zakladateli tří samostatných rodových větví. Čtvrtý syn, Zdeněk Záruba z Hustířan, zemřel roku 1596 bez potomků, čímž jeho linie zanikla. Kromě synů měl Jan Záruba z Hustířan ještě dceru Bohunku.<sup>17</sup>

První větev rodu založil nejstarší syn Karel Záruba z Hustířan (†1616), který byl po bitvě na Bílé hoře a následných konfiskacích nucen opustit území českého království. Karel se oženil s Annou z Valdštejna, s níž měl syna Jana (†1635). Jan je posledním známým představitelem této větve.

Druhou linii založil Václav Záruba z Hustířan. Ten zemřel po roce 1610 a v době svého života držel hrad Žumberk. Podle informací v Maškově publikaci měl Václav čtyři syny – Karla, Jiřího, Jindřicha a Ctibora – a jednu dceru jménem Hedvika. Ta se provdala za Ehrenfrida

---

<sup>15</sup> VOREL, Petr – RICHTER, David – VLASÁKOVÁ, Zuzana. *Chrudimský kraj léta Páně 1614*. Pardubice, 2024, s. 174.

<sup>16</sup> MAŠEK, Petr. *Šlechtické rody v Čechách, na Moravě a ve Slezsku od Bílé hory do současnosti*. Praha, 2010, s. 485.

<sup>17</sup> MAŠEK, *Šlechtické rody v Čechách, na Moravě a ve Slezsku od Bílé hory do současnosti*, s. 485.

z Berbisdorfu, který se později stal výraznou osobností českého stavovského povstání<sup>18</sup>. Ctiborovi potomci přišli o nasavrcké panství v důsledku konfiskací, jež následovaly po porážce stavovského povstání. Tato větev rodu vymřela ve druhé polovině 17. století, konkrétně Františkem Zárubou (†1685), čímž se uzavřela její historická existence.

Třetí větev rodu založil Bohuslav Záruba z Hustířan (†1591), který vlastnil statky Třebovětice a Svojanov. Podle genealogických údajů uvedených v Maškově publikaci lze tuto linii sledovat až do 80. let 18. století. Její členové zastávali v průběhu staletí významné společenské a úřední funkce. V roce 1659 byli Bohuslavovi právnuci František Karel a Jan Adam povýšení do hraběcího stavu, což dokládá jejich společenský vzestup a uznání ze strany panovníka. Bohuslavův prapravnuk Jan Berthold byl hejtmanem v Čáslavi, zatímco další prapravnuk Josef Antonín radou komorního soudu.<sup>19</sup>

Závěrem nutno zdůraznit, že Zárubové vlastnili rozsáhlé množství statků a vesnic rozestých po Východních Čechách. Šlo o panství se statky, dvory, vesnicemi, tvrzemi, hrady i zámky. Abecedně řazeno se jednalo o tyto lokality: Banín, Brandýs nad Orlicí, Bříza, Byňovice, Cerekvice, Dohalice, Horní Černůtky, Hlaváčova Lhota, Charbuzice, Chlum, Kostelec nad Orlicí, Kubčovský dvůr v Byňovicích, Mokrovousy, Opatovice, Potštejn, Probluz, Přím (Horní a Dolní), Rosnice, Rosnička, Seč, Stračov, Svinišťany, Svojanov, Šeberov, Štěpanice, Těchlovice, Třebovětice, Vamberk, Zdeslavice a Žumberk.<sup>20</sup>

---

<sup>18</sup> VOREL, RICHTER, VLASÁKOVÁ, *Chrudimský kraj léta Páně 1614*, s. 175.

<sup>19</sup> MAŠEK, *Šlechtické rody v Čechách, na Moravě a ve Slezsku od Bílé hory do současnosti*, s. 485.

<sup>20</sup> Více v: HEBER, F. A. *České hrady, zámky a tvrze*; KUČA, Karel. *Města a městečka v Čechách, na Moravě a ve Slezsku*. I.–VIII. díl. 1996–2011. a TOMEK, Vratislav Václav (ed.). *Po troskách české slávy. Hrady, zámky a tvrze české, jich založení, dějiny, pověsti a poklady umělecké*. 2. Praha, 1916.

## Stavebně historický vývoj zámku v jednotlivých slohových obdobích

Podle informací v publikaci Nasavrky. *Obráz místopisný i historický* od Aloise Klause tvrz v Nasavrkách stávala ještě před příchodem Zárubů z Hustířan v 16. století za Běškovců z Běškovic.<sup>21</sup> Dle Klause ji vybudovali Běškovcové někdy po polovině 15. století, kdy byl Strádov již pustý a Běškovcové tedy uznali za pohodlnější se usadit v městečku. Tvrz vybudovali na ne tak vysokém, zato dobře chráněném místě na svahu.<sup>22</sup> I v Památkovém katalogu a ve stavebně historickém průzkumu dr. Líbala z roku 1972 najdeme zmínky o gotickém jádru původní tvrze, na jejímž základě později Zárubové vystavěli renesanční zámek. Autoři SHP se domnívají, že na místě původně stávala gotická tvrz nejpozději z 15. století, z níž se na místě dochovaly dva gotické sklepy nacházející se pod dnešní kolnou za zámkem, jejíž nadzemní hmota je novějšího původu.<sup>23</sup>

### Renesance

Renesanční zámek na místě původní gotické tvrze vystavěli Zárubové z Hustířan okolo roku 1600. Dle informací z publikace Karla Kuči *Města a městečka v Čechách, na Moravě a ve Slezsku* šlo původně o dvoupatrovou (třípodlažní) obdélnou stavbu o rozměrech 24 x 12,5 m. Obvodové zdi jsou 1,5 m silné. Obě východní nároží byla opatřena šestibokými nárožními arkýři na noze, později dozděnými do podob nárožních věží<sup>24</sup>. Ve všech podlažích se nacházela pětiprostorová dispozice. Po roce 1610 došlo k pozdně renesanční přestavbě, při níž byl přistavěn východní trakt a překomponován přízemní vestibul.<sup>25</sup>

Vývoj hlavní zámecké budovy podle autorů SHP z roku 1972 není zcela jasný. Je možné, že vzhledem k mohutnosti zdí je přízemí starší, než 1. patro zámku. Autoři ale nemají dostatek důkazů k tomu, aby mohli konstatovat, že se zde nachází starší než renesanční zdivo. Dle renesančních architektonických detailů usuzují, že zámek byl vystavěn ve dvou etapách na přelomu 16. a 17. století. Renesančně přestavována byla i kolna za zámkem, která byla prodloužena východním směrem. Nacházely se v ní sklepní prostory s valenou klenbou. Stavení

---

<sup>21</sup> KLAUS, Alois. *Nasavrky: Obráz místopisný i historický*. Nasavrky, 1915, s. 50.

<sup>22</sup> KLAUS, *Nasavrky: Obráz místopisný i historický*, s. 58.

<sup>23</sup> NPÚ, generální ředitelství, sbírka plánů. Sig. 990080. Stavebně historický průzkum. *NASAVRKY. Zámek, šatlava, budova MNV*. LÍBAL, Dobroslav – HEROUTOVÁ, M. Listopad 1972, s. 13–15.

<sup>24</sup> Dnes je dozdívka patrná díky odhalení části, kde jihovýchodní arkýř vystupoval ze zdi tvrze a navazoval na nohu.

<sup>25</sup> KUČA, *Města a městečka v Čechách, na Moravě a ve Slezsku*, s. 266–269.

na zahradě za zámek kromě sklepů zaniklo. Další stavební vývoj zámku už postrádal umělecké hodnoty a přibývaly pouze nevýznamné přístavky a v bytech se uskutečňovaly dílčí dispoziční změny. V závěru se ještě autoři věnují architektonickému hodnocení. Zámek považují za pozoruhodnou renesanční architekturu se zajímavou dispozicí i uměleckým vybavením. Přestavbu po roce 1820 považovali za znehodnocující, stejně tak patrový přístavek. Navrhovali přeřezit druhé patro a vyslovili naději, že při archivní rešerši objeví ikonografické prameny a plány, které by pomohly realizaci případné dostavby.<sup>26</sup>

Dle SHP z roku 1989 byl půdorys zámku v období renesance shodný s dnešním: „*Základ tvořil obdélný obrys, hloubkový trojtrakt se střední nástupní síní, po stranách příčný dvoutrakt, na zadních nárožích s arkýři, zadní přiložený trakt užší (...) Je zjevné, že hlavní střední část by mohla existovat samostatně a není vyloučeno, že obsahuje ve svém obvodu starší objekt. Ovšem mohutné obvodové zdivo se vyskytuje i u traktu zadního na svahu.*”<sup>27</sup>

Ve střední části hlavního traktu je situována vstupní síň, v SHP nazývaná jako nástupní prostor. Z ní vedou vchody do místností situovaných po obvodu. „*Síň je všeobecně typologickým prvkem renesanční výstavby. Její proporce jsou s malou odchylkou 3:5, což byl obvyklý kánon esteticky optimálního útvaru, se kterým se setkáváme u renesančních staveb častěji. Boční prostory na levé straně jsou v proporcích cca 3:4, vpravo 2:3.*”<sup>28</sup> Autoři SHP poukazují na to, že část půdorysu vlevo od vstupní síně má lehce odlišný způsob konstrukce, než pravá část. Zeď na levé straně vstupní síně je mohutnější, než zeď na opačné straně, přestože jde o odpovídající konstrukci a stejně tak je mohutnější i příčná mezitraktová zeď v levé části. Není však možno z toho vyvodit poznatky o případném odlišném vývoji konstrukcí těchto částí objektu.

Dle autorů SHP je vstupní síň z výtvarně architektonického hlediska nejpozoruhodnějším útvarem objektu.<sup>29</sup> Síň je zaklenuta neckovou klenbou s dvojicemi styčných výsečí při obvodu v rozích, hřebínky na hranách výsečí přecházejí za styky a pokračují do středu klenby, čímž vytváří síťové schéma doplněné ve vrcholu oktogonálním terčem vymezeným po obvodu dalšími hřebínky. V místě středních příček půdorysu je klenba ještě

---

<sup>26</sup> NPÚ, generální ředitelství, sbírka plánů. Sig. 990080. Stavebně historický průzkum. *NASAVRKY. Zámek, šatlava, budova MNV*. SÚRPMO, LÍBAL, Dobroslav – HEROUTOVÁ, M. Listopad 1972, s. 13–15.

<sup>27</sup> NPÚ ÚOP v Pardubicích. Odborná spisovna. Sig. N 309, 2423/115. Stavebně historický průzkum. *NASAVRKY. Zámek*. SÚRPMO, MUK, J., 1989, s. 8.

<sup>28</sup> Tamtéž, s. 8.

<sup>29</sup> Tamtéž, s. 8.

doplněna dvojicemi štukových pásek, což autoři SHP považují za neobvyklé řešení. U většiny vchodů do přilehlých obvodových prostorů se zachovaly náročně řešené renesanční portály (kromě průchodu vzadu vpravo a vpravo vpředu) s profilovaným ostěním a supraportami, s římsou podpíranou volutovými konzolami. Jeden z dochovaných renesančních portálů je situován při vchodu do prostoru pod ramenem schodiště. Autoři vyjadřují domněnku, že zde mohl být vstup do sklepů pod zámek, které byly později zrušeny. Původně byly portály zřejmě barevně pestré, jak bylo zjištěno pomocí sond. Stejně tak byla původně nejspíše malovaná i klenba a hřebínky. Do patra vedlo renesanční vřetenové třiramenné schodiště s dubovými stupni a kovaným zábradlím ze sloupků čtvercového průřezu. Na podestě v mezipatře se nachází renesanční nika s konchou.<sup>30</sup>

Boční místnosti v hlavním traktu jsou všechny zaklenuty polokruhově valenými klenbami, místnost vzadu vlevo má klenbu navíc proniknutou trojúhelnou výsečí. Autoři SHP se domnívají, že výseč naznačuje původní umístění kuchyně s dýmníkem otevřeného ohniště, případně zde mohlo být okno. Umístění kuchyně zde je ale nejpravděpodobnější, nikde jinde žádný náznak kuchyně autoři nenašli. V ostatních místnostech jsou topeniště navazující na průlezné komíny v hloubkových zdech po stranách vstupní síně.<sup>31</sup>

Místnosti vlevo od vstupní síně měly velmi kvalitní hlazené omítky a mezi oběma místnostmi nejspíše původně nebyl průchod, což autoři SHP vyvozují z tloušťky dělicí zdi a z absence výseče, která by průchod měla doplňovat, vcházelo se do nich tedy samostatně přímo ze síně. Mezi dvěma místnostmi na pravé straně hlavního traktu se nachází tenčí zeď i s průchodem, nad nímž je výseč, ale autoři si nejsou jisti její původností. V zadní místnosti v této pravé části se nachází okno, nad nímž je ještě 80 cm vysoká nika, okno tedy nejspíše původně bylo jiného typu.

Zadní rizalit, autory SHP označovaný jako trakt, přilehlý k hlavnímu obdélnému půdorysu je dle SHP také renesančního původu, ale formálně odlišný. Původně měl dva hloubkové trakty zaklenuté valeně s výsečemi, pravá místnost má výseče styčné, levá nestyčné, jedna výseč na pravé straně levé místnosti chybí. Hřebínky jsou zde nevýrazné. Tento typ klenby je pokročilejší, než klenby v místnostech hlavní hmoty zámku. Autoři jsou toho názoru, že tyto klenby pocházejí až z období baroka a nahradily původní dřevěné trámové stropy.

---

<sup>30</sup> NPÚ ÚOP v Pardubicích. Odborná spisovna. Sig. N 309, 2423/115. Stavebně historický průzkum. *NASAVRKY. Zámek*. SÚRPMO, MUK, J., 1989, s. 9.

<sup>31</sup> Tamtéž, s. 9–10.

Jejich nepůvodnost podávají i poukázáním na rozdílnost výšek vrcholů kleneb ve srovnání s výškami kleneb v severních a jižních přízemních místnostech.<sup>32</sup>

Renesanční zdivo je obsaženo dle nákresu i v jihovýchodním arkýři, zdivo severovýchodního arkýře bylo částečně vyměněno v období klasicismu. Funkce nárožních arkýřů bývala v architektuře původně obranná, v případě nasavrckého zámku jde však už výhradně o architektonický prvek bez obranné funkce.<sup>33</sup> Polygonální arkýře měly nejspíše původně okna v prvním patře po celém svém obvodu, v době průzkumu však byla některá na pravém arkýři zazděná a levý arkýř byl přestavěn kompletně a bylo mu ponecháno pouze jedno okno.<sup>34</sup>

V prvním patře pokračuje silné renesanční zdivo a nachází se zde i jeden renesanční portál – okolo výstupu ze schodiště do síně. Portál je obdobného stylu jako portály ve vstupní síni v přízemí.

Druhé patro je dle průzkumu spíše novější, s využitím renesančního zdiva jen asi do 100 cm, které pak bylo ukončeno a nově navýšeno. Dle zjištění, která provedl J. Muk pomocí sond, zde původně nebyly interiéry, jelikož se ve starších vrstvách neobjevují „interiérové omítky, nýbrž jen hrubá primerní omítka s patinou, která mohla existovat pouze v prostoru půdy“<sup>35</sup>. To by vedlo k domněnce, že v době renesance mohl být zámek pouze jednopatrový, tato renesanční zeď už mohla plnit atikovou funkci. Na středu se dle autorů průzkumu mohla nacházet částečná podkroví, jež bývala někdy prvkem renesanční výstavby.<sup>36</sup> Dále v textu však poukážu na to, že se zřejmě Muk dopustil mylné interpretace z důvodu neznalosti předchozího SHP.

Okna na západním průčelí měla v období renesance stejný rozvrh, jako v dnešní době, tedy šest okenních os<sup>37</sup>.

V patře byly při průzkumu objeveny zbytky psaníčkových sgrafit a taktéž na zadním (východním) průčelí<sup>38</sup>. Dle průzkumu bylo zadní průčelí pokryto psaníčkovým sgrafitem

---

<sup>32</sup> NPÚ ÚOP v Pardubicích. Odborná spisovna. Sig. N 309, 2423/115. Stavebně historický průzkum. *NASAVRKY. Zámek*. SÚRPMO, MUK, J., 1989, s.10.

<sup>33</sup> Tamtéž, s. 8.

<sup>34</sup> Tamtéž, s. 11

<sup>35</sup> Tamtéž, s. 12.

<sup>36</sup> Tamtéž, s. 12.

<sup>37</sup> Tamtéž, s. 3.

<sup>38</sup> Tamtéž, s. 5.

minimálně od poloviny přízemí až po půdní patro. Sgrafito je popsáno jako poměrně složité. Při technologickém průzkumu fasád v listopadu 1998 bylo zjištěno, že sgrafito pokrývalo celý obvod pláště.<sup>39</sup> Omítka použitá pro sgrafitovou výzdobu byla tvořena čistě vápennou směsí nanesenou ve dvou vrstvách. Spodní vrstva měla hrubší strukturu a její zbarvení vycházelo z použití konkrétního typu písku. Na ni byla nanesena jemnější, uhlazená vrstva, složená z jemného písku a vyššího podílu vápna. Do této ještě čerstvé horní vrstvy byly následně vyrývány linie sgrafit, pravděpodobně bez použití šablon — pouze za pomoci pravítek. Charakter ryté kresby naznačuje jednoduchý psaníčkový vzor, bez dekorativních prvků jako jsou rostlinné či figurální motivy. Samotné sgrafito bylo provedeno řemeslně, proškrabáváním horní vrstvy do hloubky přibližně 2 až 4 milimetry. Rámy sgrafit byly nakonec zvýrazněny nátěrem z vápna.<sup>40</sup>

Renesanční zdivo je v SHP zakresleno i v případě jediného malého sklepa (Příloha 5) pod levou stranou zadního traktu. Otázkou stále zůstává, zda byl zámek původně podsklepen celý, nebo alespoň ve větším rozsahu, než jen jedné místnosti, avšak je to velice pravděpodobné, jelikož autoři SHP s myšlenkou zrušených sklepů pracují.

## Baroko

Jak bylo zmíněno výše, z období baroka dle autorů průzkumu mohou pocházet klenby v místnostech v zadním traktu, autoři SHP z roku 1989 jsou přitom názoru, že tyto klenby pochází až z období baroka a nahradily původní dřevěné trámové stropy. V období baroka také vznikl prostý jednopatrový přístavek na západním průčelí vpravo od vchodu do zámku. Přízemí přístavku bylo zaklenuto valenou klenbou s pětibokými výsečemi při předním průčelí.<sup>41</sup> O barokním přístavku se dozvídáme i ze zprávy z místního šetření z ledna 1993, vypracované dr. Jiřím Švecem. Šlo o dvoupodlažní stavbu obdélníkového půdorysu. Stěny byly silné 90 cm a byly vybudovány ze smíšeného zdiva. Valená klenba v přízemí byla cihelná a strop v patře dřevěný trámový. Na západním průčelí se nacházela dvě okna, v jižním jedno. Vstup do přístavby byl ze severní strany a byl opatřen kamenným ostěním bez profilace. Přístavek měl

---

<sup>39</sup> NPÚ ÚOP v Pardubicích. Odborná spisovna. Sig. 2303. *Technologický průzkum: Fasáda zámku v obci Nasavrky*. KRYL, Ladislav. Listopad 1998.

<sup>40</sup> Tamtéž.

<sup>41</sup> NPÚ ÚOP v Pardubicích. Odborná spisovna. Sig. N 309, 2423/115. *Stavebně historický průzkum. NASAVRKY. Zámek*. SÚRPMO, MUK, J., 1989, s. 10.

hladkou vápennou omítku bez tektonického členění a jednu nenápadnou barokně profilovanou římsu.<sup>42</sup> Zevnitř zámku vedl do přístavku průchod pouze v první patře.

Dle technologického průzkumu fasád měl zámek v období pozdního baroka omítku v barvě slonové kosti. Nacházela se tu i štuková výzdoba ve formě říms dochovaných hlavně na východním průčelí.<sup>43</sup>

Zámek Nasavrky je zachycen na vedutě od Johanna Venuta (Obr. 2), datované do roku 1807. Text v levém dolním rohu veduty zní: „*Das Fürstl. Auersbergsche Schloss Nassaberg, Chrudimer Kreises, aufgenommen von Anton Mataushek 1807, nachgemahlt von J. Venuto 1809.*“ (Příloha 1), tedy „*Knižecí zámek Auersbergů v Nasavrkách, okres Chrudim, zachycený Antonem Mataushekem v roce 1807, namalovaný J. Venutem v roce 1809.*“ Na vyobrazení jsou patrné výrazné odlišnosti od podoby zámku, kterou známe dnes. Zámek zde působí vyšší, odhaduji, že má ještě druhé patro v původní výši před požárem, o němž poreferuji detailněji níže. Okna ve druhém patře jsou drobnější, než v nižších podlažích, ale nikoliv tak nízká, jako v dnešní době. Okna jsou na vedutě zasazena po dvou (ve druhém patře po třech) do oblých obdélných ploch tvořených tmavší barvou omítky, jež jsou pak orámované světlými lizénami typickými pro baroko. Nad okny druhého podlaží je ještě naznačena spodní část dalších ploch tmavší omítky, které pokračují pod valbovou střechu. Je zde také patrný barokní přístavek při západním průčelí s pouze jednoduchou světlou omítkou a věž je zastřešená cibulovou bání typickou pro barokní architekturu. Barokní bání je zde zřetelná i na věži kostela. Naproti zámku je patrný dům se sedlovou střechou, panský dům, později ve 20. století sídlo MNV, dnešního obecního úřadu. Zámek je dále obklopen dřevěnými staveními, nejspíše hospodářským zázemím. Proto se domnívám, že jde o barokní podobu zámku s druhým patrem v původní výšce, i když v roce 1807 již tato podoba nemohla být aktuální, vzhledem k požáru, o němž se zmíním v následující podkapitole. Je tedy možné, že došlo k nějakému časovému odstupu mezi zachycením podoby Matouškem a kresbou Venutem.

---

<sup>42</sup> NPÚ ÚOP v Pardubicích. Odborná spisovna. Kar. 226 Nasavrky, Nechanice. *Nasavrky, okr. Chrudim, zámek. Posouzení stavebně-technického a statického stavu barokní přístavby.* Leden 1993.

<sup>43</sup> NPÚ ÚOP v Pardubicích. Odborná spisovna. Sig. 2303. Kryl, Ladislav. *Technologický průzkum: Fasáda zámku v obci Nasavrky.* Listopad 1998.



Obr. 2 Barokní podoba zámku – výstřižek z veduty od Johanna Venuta. (Celá veduta viz Přílohy). Zdroj: Wikimedia Commons.

## Klasicismus a 19. století

Roku 1757 byl nasavrcký zámek označen za polorozbořenou tvrz, jak popisuje Karel Kuča, později byl opraven i s přílehlými budovami, druhé patro bylo odstraněno, stejně tak zbytky opevnění. Zámek i okolní budovy poté sloužily jako kanceláře vrchnostenských úředníků hospodářské správy nasavrckého velkostatku.<sup>44</sup>

Důvodem označení zámku za rozbořený mohl být požár, kterému podlehla část obce v roce 1740. Požár je zmiňován ve *Stavebně historickém rozboru historického jádra*<sup>45</sup>, bohužel však bez odkazu na historické prameny. Také podle informací zveřejněných na webových stránkách nasavrckého dobrovolného hasičského sboru vyhořelo i druhé patro zámeckého objektu. Za příčinu požáru je označován zásah bleskem do věže kostela, jejíž střecha byla v té době kryta šindelem. Vzhledem k bezprostřední blízkosti kostela vůči zámku se požár pravděpodobně rozšířil i na okolní budovy. Podle téhož zdroje měla vyhořet celá dolní část

<sup>44</sup> KUČA, *Města a městečka v Čechách, na Moravě a ve Slezsku*, s. 266–269.

<sup>45</sup> NPÚ ÚOP v Pardubicích. Odborná spisovna. Sig. N 49, 491, ul. 541. *Nasavrky – stavebně historický rozbor historického jádra*. SÚRPMO. DAVID, R. – KOUT, V. – KUBIŠTOVÁ, E. 1971, s. 2.

obce.<sup>46</sup> Publikace *Nasavrky. Obraz místopisný i historický* od Aloise Klause uvádí dvě události, při nichž došlo k rozsáhlému poškození kostela a jeho vybavení v důsledku požáru. První z těchto požárů je datován do roku 1740, druhý pak na 16. října 1820.<sup>47</sup> Přímá zmínka o zasažení zámku požárem se však v uvedené publikaci nevyskytuje ani v jednom z případů. Rovněž další prostudované dokumenty, SHP a publikace, které se těmito událostmi zabývají, neuvádějí žádné konkrétní prameny, z nichž by čerpaly.

S ohledem na těsnou prostorovou vazbu mezi kostelem a zámekem se nicméně nabízí hypotéza, že požár mohl zasáhnout i zámecký objekt. Informace o požáru z roku 1820 jsou zachyceny ve školní kronice, která byla založena téhož roku. V zápisu se nachází výčet budov, jež byly požárem zasaženy, přičemž největší pozornost je věnována poškození kostela a jeho inventáře. O zámku se však v této kronice žádná zmínka neobjevuje.<sup>48</sup> Dle autorů SHP z roku 1989 musel být zámek se vši určitostí poškozen při požáru roku 1740, avšak obešel se bez výrazných úprav. Také ve *Stavebně historickém rozboru historického jádra* se uvádí, že 2. poschodí nebylo po požáru obnoveno.<sup>49</sup>

Zjištění přesných okolností odstranění a následného obnovení druhého patra zámku se dlouhodobě ukazovalo jako obtížné. Dle názoru J. Muka byly původní renesanční atiky v období klasicismu navýšeny a bylo vytvořeno druhé patro v místě, kde předtím byla nejspíše půda či částečné podkroví.<sup>50</sup> Při čtení dalších dokumentů jsem však našla doklady toho, že zámek později prošel výraznou přestavbou, kdy se druhé poschodí snížilo a proměnilo se v půdní patro a bylo adaptováno ryze v utilitárním duchu. V návrhu postupu oprav zámku od Ing. arch. Kadlece jsem našla zmínku o požáru z roku 1820. Kadlec se odkazuje na SHP z let 1972–1973 od dr. Líbala. Díky tomu jsem se dostala k vysvětlení přestavby druhého patra.<sup>51</sup> Dr. Líbal v *Dílčím archivním průzkumu* k SHP objasňuje, že po velkém požáru z roku 1820 byl zámek v roce 1840 přestavěn. Původně 16 stop vysoké druhé patro poškozené ohněm bylo

---

<sup>46</sup> *Založení dobrovolného hasičského sboru*. Online. URL: < <https://www.sdh-nasavrky.cz/o-nas/> > [cit. 12.8.2025].

<sup>47</sup> KLAUS, *Nasavrky: Obraz místopisný i historický*, s. 10–11.

<sup>48</sup> Státní okresní archiv Chrudim. *Pamětní kniha založena roku 1820 do 1899*, s. 3–7.

<sup>49</sup> NPÚ ÚOP v Pardubicích. Odborná spisovna. Sig. N 49, 491, ul. 541. *Nasavrky – stavebně historický rozbor historického jádra*. SÚRPMO. DAVID, R. – KOUT, V. – KUBIŠTOVÁ, E. 1971, s. 2.

<sup>50</sup> NPÚ ÚOP v Pardubicích. Odborná spisovna. Sig. N 309, 2423/115. *Stavebně historický průzkum. NASAVRKY. Zámek*. SÚRPMO, MUK, J., 1989, s. 12–13.

<sup>51</sup> NPÚ ÚOP v Pardubicích. Odborná spisovna. Kar. 226 Nasavrky, Nechanice. *Zámek Nasavrky – Návrh postupu*. KADLEC, Jan. 1987.

o polovinu sníženo a přeměněno v polopatro. Nad tímto druhým poschodím byla provedena mazaninová střecha dle vynálezu pruského komerčního rady Dorna – tyto střechy kryté mazaninou byly považovány za lehké, levné a protipožární, avšak zjistilo se, že jsou nepoužitelné jakožto střešní krytina. Hned v roce 1841 bylo tedy rozhodnuto ponechat tuto střechu jako protipožární opatření a nad ní vystavět nový krov krytý šindelem.<sup>52</sup> Dle informací, které získal dr. Líbal z plánů architekta Schmoranze, byla střecha zámku pokryta břidlicí. K této realizaci došlo roku 1867.<sup>53</sup> Vzhledem k tomu, že Mukova domněnka se od Líbalova vysvětlení výrazně liší, zdá se, že Muk se s Líbalovým SHP zřejmě neměl možnost seznámit.

Na základě informace poskytnuté kastelánem slatiňanského zámku Jaroslavem Buštou se mi podařilo v archivu v Zámrsku dohledat plánek zámku pocházející z období, kdy objekt náležel rodu Auerspergů. Tehdy došlo k významným stavebním úpravám. V uvedeném archivu se dochoval technický výkres dokumentující zmíněné zásahy, jehož autorem je architekt Benedikt Škwor. Výkres je datován k 31. říjnu 1839.<sup>54</sup> Stavební práce objednal dle podpisů na účtech dochovaných v archivu Karel František kníže z Auerspergu.

Architekt a projektant Benedikt Škwor (1805–1865), který byl učitelem Františka Schmoranze, pracoval pro Auerspergy na řadě projektů. Dle materiálů uložených v archivech šlo o projekty budované v letech 1839–1864.

Plán úprav obsahuje čtyři podlaží, tedy přízemí, první a druhé patro a půdní patro. Popisky jsou v německém jazyce. V 19. století měl zámek plnit funkci kanceláří i funkci obytnou, tedy úředníci měli k dispozici kromě pracovního prostoru i ubytování.

### **Přízemí (Ebenerdigen Geschosses)**

Dle výkresu (Obr. 3) od architekta Benedikta Škwora k úpravám zámku z roku 1839 se v přízemí měly nacházet tyto místnosti: Vstupní síň (Vorhaus) – uprostřed. Následně budu popisovat místnosti podle směru hodinových ručiček. Vlevo od vstupních dveří do vstupní síně se nacházela spižirna pro vrchní úředníky (Speisgewölbe des herren Oberamtmanne); další spižirna (Speisgewölbe); nepopsaná menší místnost v přístavku mezi severovýchodní věží

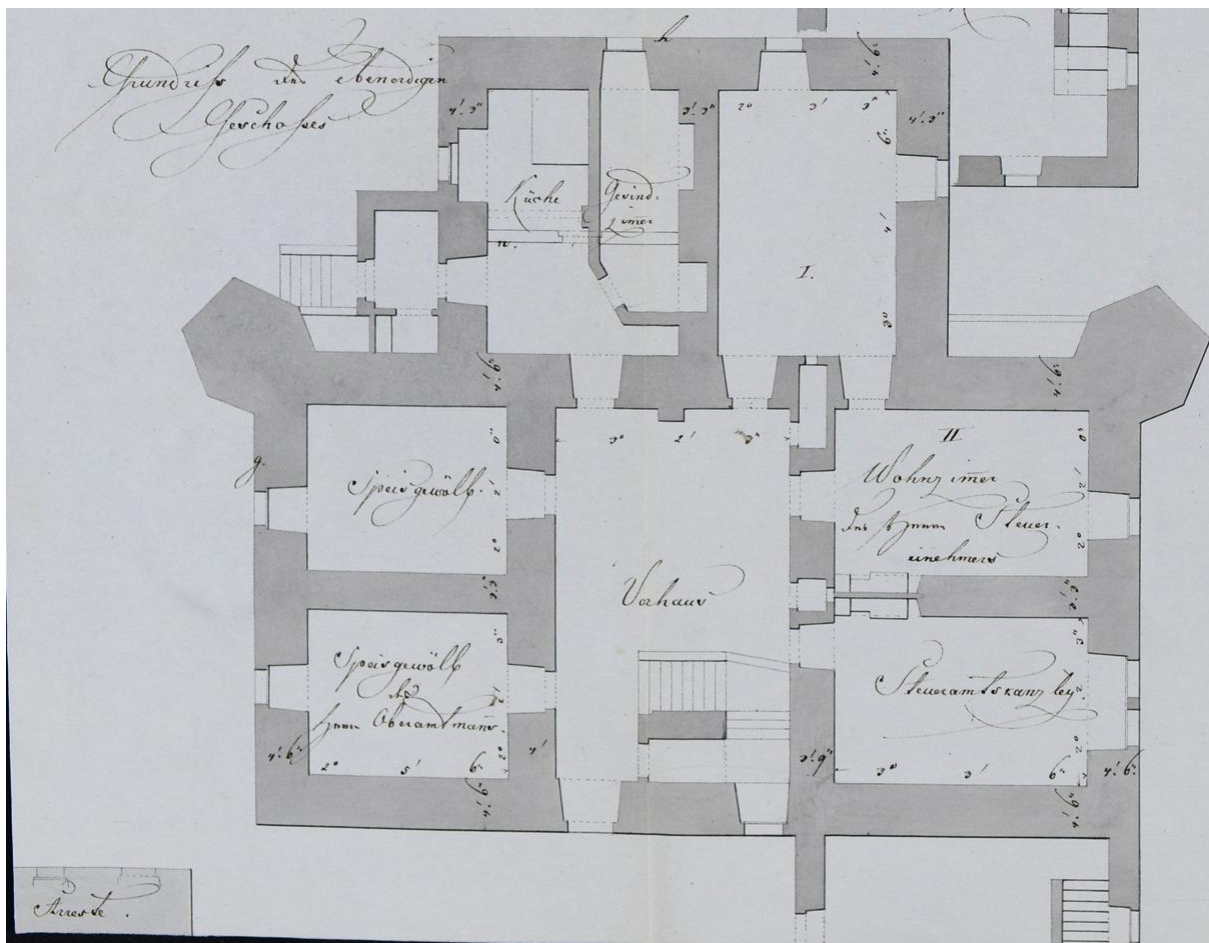
---

<sup>52</sup> NPÚ, generální ředitelství, sbírka plánů. Sig. 990080. Stavebně historický průzkum. *Zámek Nasavrky. Dílčí archivní průzkum*. SÚRPMO, LÍBAL, Dobroslav, NOVOSADOVÁ, O. Duben 1973. Nestránkováno.

<sup>53</sup> Tamtéž.

<sup>54</sup> SOA Hradec Králové. AO Zámorsk. Územní správa Auerspergů – ústřední účetní revize, kar. 142. *Opravy zámku, technický výkres*. Architekt Benedikt Škwor, 1840.

avýchodním rizalitem; levá místnost východního traktu byla přepažena a vznikly v ní čtyři menší prostory: v zadní levé části kuchyň (Küche) a v pravé zadní části vznikl pokoj pro služebnictvo (Gesindzimmer), přední prostory mohly být pouze průchozími chodbami; pravá místnost východního traktu je nepopsaná, pouze opatřená římskou I. a rozměry; obývací pokoj výběrčího daní (Wohnzimmer des Steuer einnehmer) nalevo v jižní části hlavní hmoty; kancelář finančního úřadu (SteueramtKanzley) napravo v jižní části; barokní přístavek v přízemí není popsán.<sup>55</sup> Půdorys je vyveden pouze v šedé barvě, nejsou na něm patrné žádné úpravy.



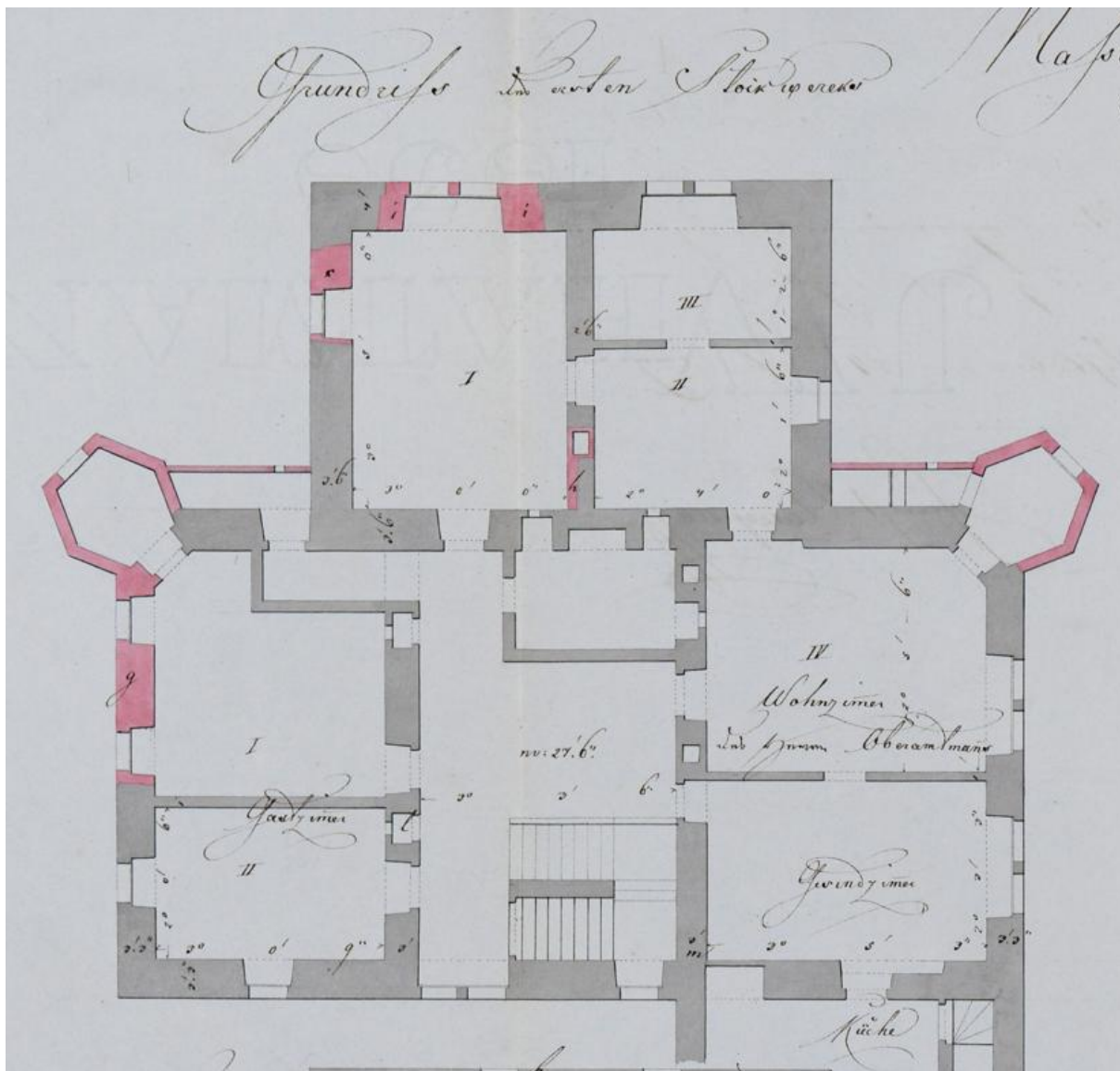
Obr. 3 Půdorys přízemí nasavrckého zámku od B. Škwora. Zdroj: SOA HK, AO Zámorsk.

## 1. patro (Ersten Stock)

Na výkresu prvního patra (Obr. 4) jsou tentokrát růžově vyznačené nevelké části, domnívám se, že šlo o stavební úpravy. Jde hlavně o zdivo obou arkýřů (v té době už věží) a pak drobné části zdiva v okolí oken na severovýchodní straně. Ve vstupní síni se nacházela jedna menší místnost vytvořená tenčí zdí, tato je však nepopsaná. Přímo naproti schodům

<sup>55</sup> SOA Hradec Králové. AO Zámorsk. Územní správa Auerspergů – ústřední účetní revize, kar. 142. *Opravy zámku, technický výkres*. Architekt Benedikt Škwor, 1840.

z přízemí, tedy v levé místnosti na severní straně hlavní hmoty zámku, se nacházel hostinský pokoj (Gastzimmer); následovala velká nepopsaná místnost, která byla umněšena vestavěnou tenkou zdí, která vytvářela chodbu ze vstupní síně na balkon. Po směru hodinových ručiček se ve východním křídle nacházely tři místnosti opatřené římskými číslicemi I., II. a III. bez konkrétnějšího popisu; následoval obývací pokoj vrchních úředníků (Wohnzimmer des herren Oberamtman) a pokoj pro služebnictvo (Gesindzimmer) v jižní části. V barokním přístavku na západním průčelí je v tomto patře zapsaná kuchyně (Küche).<sup>56</sup>

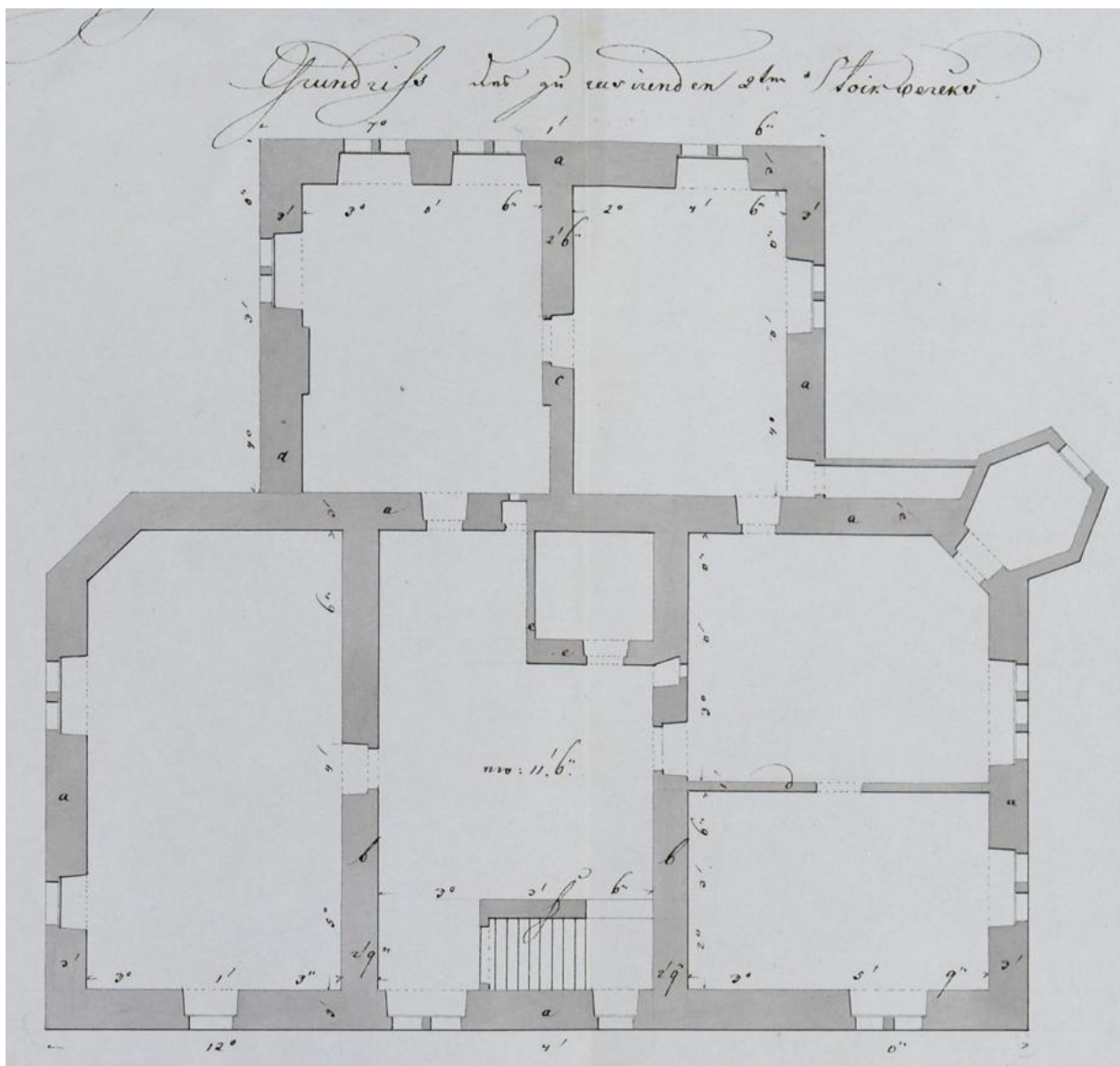


Obr. 4 Půdorys prvního patra nasavrckého zámku od B. Škwora. Zdroj: SOA HK, AO Zámorsk.

<sup>56</sup> SOA Hradec Králové. AO Zámorsk. Územní správa Auerspergů – ústřední účetní revize, kar. 142. Opravy zámku, technický výkres. Architekt Benedikt Škwora, 1840.

## 2. patro (2te Stock)

Půdorys druhého patra (Obr. 5) je neúplný, chybí v něm popisy (je opatřen pouze rozměry), chybí severovýchodní věž a nejsou zde zakreslené žádné změny ve zdivu. Dokládá to i nadpis k danému půdorysu: „grundriss zu ausirenden 2te Stock...“ Zdá se tedy, že tento půdorys byl určen k dopracování, nebo hypoteticky k doplnění v průběhu realizace.<sup>57</sup>

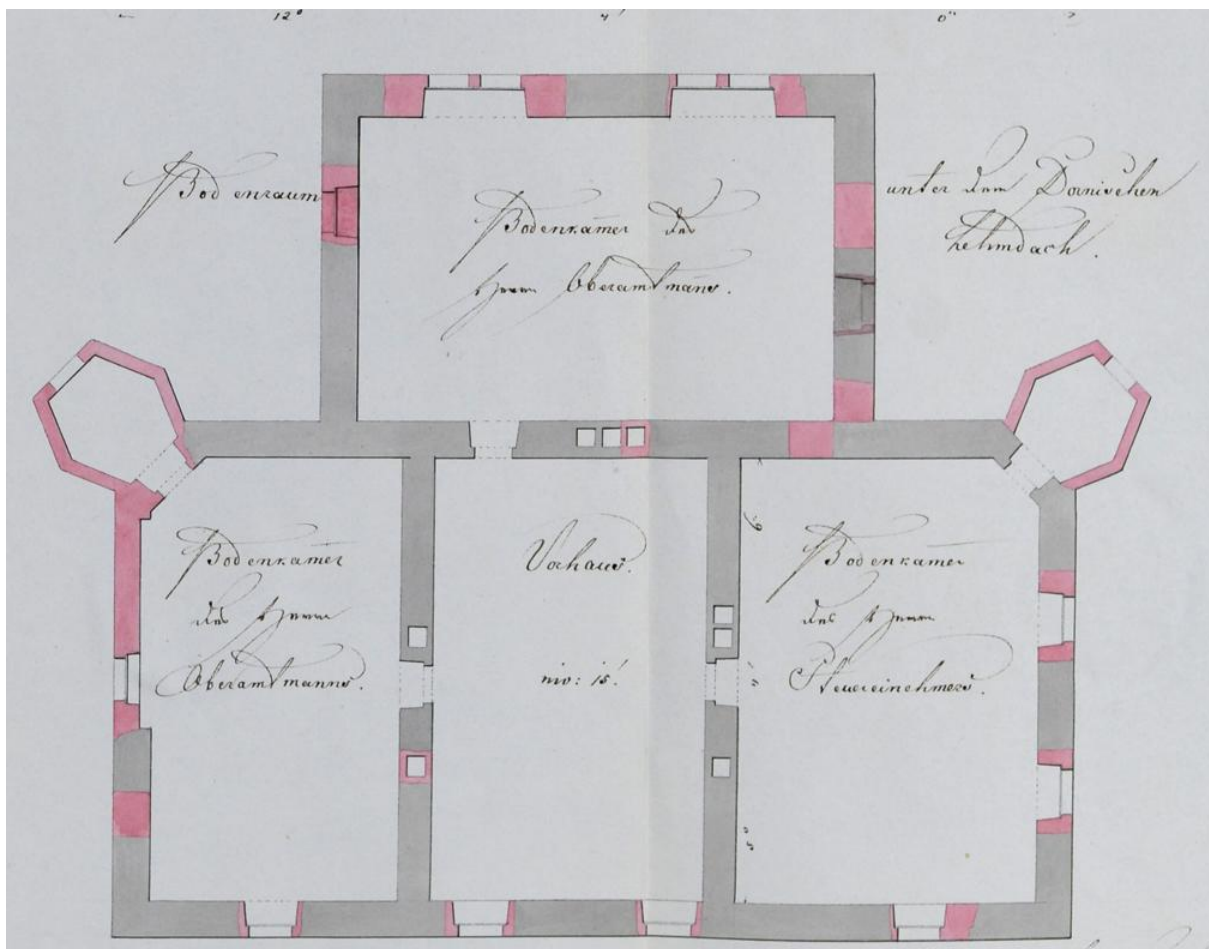


Obr. 5 Půdorys druhého patra nasavrckého zámku od B. Škwora. Zdroj: SOA HK, AO Zámorsk.

<sup>57</sup> SOA Hradec Králové. AO Zámorsk. Územní správa Auerspergů – ústřední účetní revize, kar. 142. *Opravy zámku, technický výkres*. Architekt Benedikt Škwor, 1840.

### **Půda (Bodenraum unter dem Dornischen Tehmdach)**

K obývání byly zjevně určeny i prostory přímo v podkroví (Obr. 6). Uprostřed se opět nachází vstupní síň, zleva po směru hodinových ručiček najdeme tři prostorné podkrovní místnosti: dva podkrovní pokoje pro vrchní úředníky (Bodenkamer des herren Oberamtmanns) v severní a východní části podkrovní pokoj finančního úředníka (Bodenkamer des herren Steuereinehmers).<sup>58</sup>



Obr. 6 Půdorys půdního patra nasavrckého zámku od B. Škwora. Zdroj: SOA HK, AO Zámorsk.

K tomuto půdorysu přináleží popis: *Bodenraum unter dem Dornischen tehmdach* – podlaží pod mazaninovou střechou. Zde se však objevuje nesrovnalost – mazaninová střecha by měla být nad druhým patrem, nikoliv nad půdním. Jak bylo výše zmíněno, k opravám došlo v roce 1840 a 1841. Tento technický výkres je z roku 1839. Výše bylo zmíněno, že druhé patro bylo z původních 16 stop výšky zmenšeno o polovinu. Domnívám se, že mohlo být původně

<sup>58</sup> SOA Hradec Králové. AO Zámorsk. Územní správa Auerspergů – ústřední účetní revize, kar. 142. *Opravy zámku, technický výkres*. Architekt Benedikt Škwor, 1840.

počítáno s tím, že toto vysoké druhé patro nebude sníženo, nýbrž bude rozděleno stropem na dvě patra, čímž by se vytvořilo patro třetí. Zámek by tedy pak byl čtyřpodlažní stavbou. Pak by mohl obsahovat všechna podlaží zobrazená ve Škvorově výkresu: Přízemí, 1. patro, 2. patro a podlaží pod mazaninovou střechou (půdní patro). Další otázka vyvstává při hledání přístupového schodiště do tohoto půdního patra – v půdorysu není žádné zakresleno. Tyto otázky však již není možné vyřešit v rámci rozsahu této bakalářské práce.

Následně byl zámek pak sídlem okresního úřadu a roku 1868 okresního soudu a berního úřadu.<sup>59</sup>

I při zkoumání půdorysů jednotlivých podlaží v SHP z roku 1989 (Přílohy 5–8) lze vyčíst, že v období klasicismu se dělaly dílčí úpravy zámku: Sklep pod levou místností zadního traktu dostal nový vstup ze severní strany, v půdorysu je zeleně vyznačeno zdivo podél nového schodiště do sklepa. Na ostění dveří jsou druhotně použity kamenné renesanční fragmenty, některé s ozdobným florálním reliéfem.

V přízemí lze sledovat klasicistní zdivo v případě obezdění nárožních arkýřů. V té době tedy byly arkýře přeměněny na nárožní věže, domnívám se, že ze statických důvodů. Přibyla také zídka mezi jihovýchodní věží a zadním traktem. Přepažena tenčí zdí s průchodem byla levá místnost zadního traktu, úprav se dostalo oknu v první místnosti vpravo v hlavním traktu, oknu v zadní místnosti vlevo v zadním traktu a topeništi mezi vstupní síní, druhou místností vpravo v hlavním traktu a pravou místností zadního traktu.

Prvnímu patru se dostalo již více úprav: byly doplněny příčky v obou velkých místnostech po stranách vstupní síně, zdivo severovýchodní věže bylo vyměněno a přibyl balkón mezi touto věží a zadním traktem. V jihovýchodní věži byla zazděna dvě okna, mezi touto věží a zadním traktem došlo k přezdění stěny a vznikla zde drobná místnůstka navazující na věž. Pravá místnost v zadním traktu byla přepažena a došlo v ní k úpravě oken, dvě byla zazděna.

Z období klasicismu tedy pochází druhé patro (podkrovní), což naznačují klasicistní dřevěná plasticky profilovaná ostění dveří ve druhém patře, která jsou dodnes částečně zachovaná. Došlo k přepažení pravé místnosti v hlavním traktu, k dostavění severovýchodní věže, k úpravám oken v levé místnosti v hlavním traktu a v obou místnostech zadního traktu, a dále k přistavení zdí mezi oběma věžemi a zadním traktem. V místě, kde je v přízemí a v prvním patře značeno topeniště mezi vstupní síní, zadní pravou místností hlavního traktu a pravou místností zadního traktu je zde v druhém patře značeno klasicistní zdivo

---

<sup>59</sup> KUČA, *Města a městečka v Čechách, na Moravě a ve Slezsku*, s. 266–269.

(Přílohy 6 a 8). Je možné, že pokud tu bylo původně topeniště, tak bylo zazděno. V prostřední místnosti hlavního traktu je značená přízdívka vlevo u schodiště vedoucího na půdu a v levé místnosti došlo k vytvoření přízdívek při severní stěně.

Dle technologického průzkumu fasády z listopadu 1998 byla ve 2. polovině 18. století fasáda zámku nově omítnuta a celkově upravena v klasicistním duchu a opatřena šedým nátěrem.<sup>60</sup>

Nad vstupem ve druhém patře se nacházel v době realizace SHP 1989 železobetonový balkon s ornamentálně řešeným zábradlím z páskové oceli, dle průzkumu právě z 19. století.<sup>61</sup> Do dnešní doby se nedochoval, byl odstraněn v rámci oprav na přelomu 20. a 21. století.

V SHP z roku 1989 se další informace o úpravách z 19. století nevyskytují, v SHP od dr. Líbala z roku 1972 se však nachází informace, že segmentový oblouk v patě vyrovnávacích schodů na podestu je úpravou z 19. století,<sup>62</sup> což není patrné na žádném z nákresů od Škwora ani v SHP z roku 1989.

K dalším úpravám ale pravděpodobně muselo dojít. Srovnáme-li půdorys zámku, který zaznamenal Stabilní katastr v roce 1839 (Obr. 1) s výkresy Benedikta Škwora (Obr. 3–6), je zde výrazná odlišnost ve tvaru severního průčelí. Ve stabilním katastru na severní průčelí přisedá neidentifikovaná úzká, do prostoru výrazně vystupující hmota. V místě, kde by měla být severovýchodní nárožní věž jsou zakreslené další útvary, které s tvarem věže nekorrespondují. Škworův půdorys přízemí (Obr. 3) ukazuje drobný přístavek a schodiště mezi severovýchodní věží a východním rizalitem, na severní průčelí však žádný přístavek nenavazuje.

V SOkA Chrudim ve sbírce výtvarného umění je uložené vyobrazení nasavrckého zámku z 19. století (Obr. 7). Rok není přesněji určen. Na vyobrazení, ačkoliv je drobné, je dobře patrná tehdejší podoba nejen zámku, ale i jeho bezprostředního okolí: Fasáda zámku je hladká, členěná pouze římsami mezi jednotlivými podlažními. Okna ve druhém patře jsou výrazně nižší než ve spodních podlažích. Jihovýchodní věž má jednoduchou nízku kuželovou střechu, zastřešení severovýchodní věže se zdá být kombinované: nízku kuželová střecha zakončená cibulí s makovicí. Vpravo od zámku je vidět budova využívaná jako šatlava a za ní kostel s věží

---

<sup>60</sup> NPÚ ÚOP v Pardubicích. Odborná spisovna. Sig. 2303. *Technologický průzkum: Fasáda zámku v obci Nasavrky*. KRYL, Ladislav. Listopad 1998.

<sup>61</sup> NPÚ ÚOP v Pardubicích. Odborná spisovna. Sig. N 309, 2423/115. *Stavebně historický průzkum. NASAVRKY. Zámek*. SÚRPMO, MUK, J., 1989, s. 3.

<sup>62</sup> Tamtéž, s. 8.

zakončenou už nikoliv barokní bání, ale jednoduchou nízkou kuželovou střechou. Vlevo za zámkem vystupuje panský dům, tentokrát s mansardovou střechou. Je tedy zjevné, že došlo k výrazným úpravám zámku i budov v jeho bezprostředním okolí. Jde tudíž rozhodně o podobu jádra města až po přestavbách po požárech zmiňovaných výše.



Obr. 7 Zámek Nasavrky na výstřižku z vyobrazení z 19. století. (Celý obrázek viz Přílohy).  
Zdroj: SOkA Chrudim. Sbirka výtvarného umění.

### **Zámek po roce 1900**

V roce 1915 vyšla kniha *Nasavrky. Obraz místopisný i historický*, od Aloise Klause. Ten popisuje zámek takto: „Zámek sám stojí na jihovýchodní<sup>63</sup> straně městečka a nad svahem a pne se na této straně malebně nad celou krajinou. Jednoduché renaissanční průčelí obráceno jest k prostranství za kostelem. (...) Nejstarší a původní místnost v přízemí zámku jest prostranná síň, v jejíž klenbě je roseta. Nade dveřmi má vyložené římsy, jež jsou nesený volutami. V prvním poschodí jest rovněž zachovalá veliká síň, ale již se stropem novým. Pozoruhodny jsou i dveře ve schodišti, jež mají podobné okrasy jako hlavní vchod. Ostatní místnosti jsou přeměněny a to hlavně ve věku XVIII. a XIX., kdy zámek, jsa šlechtou opuštěn, přeměněn byl pro sídlo úřadů patrimoniálních a později zeměpanských a pro byty úředníků. Dle vzhledu celé budovy jest jasno, že zámek v nynější podobě přestavěn byl od Zárubů z Hustiřan. Leč jak z historie vysvítá, v Nasavrkách dávno před tím byla tvrz, kterou Zárubové

---

<sup>63</sup> Dle mapy jde však o severovýchodní konec náměstí (městečka).

jen zvětšili.”<sup>64</sup> Dále Klaus popisuje, že na svahu pod zámek byly za knížete Adama z Auerspergu vysázeny jedlé kaštiny, z nichž ale mnoho zašlo a místo nich pak byly vysázeny vlašské ořechy a jiné ovocné stromy. V té době byly v zámku dle Klause umístěny „zeměpanské úřady a byty úředníků”.<sup>65</sup> Žádné nové poznatky o tehdejší podobě zámku jeho text sice nepřináší, ale vyzdvihuje jeho renesanční vzezření, které zjevně bylo patrné i po barokních a klasicistních úpravách i po přestavbě v 19. století.

Po roce 1900 je v půdorysném nákrese, který je součástí Stavebně historického průzkumu z roku 1989 (Příloha 6), zaznamenána pouze konstrukce toalet situovaná mezi severovýchodní věží a východním rizalitem. Tato konstrukce se nacházela jak v přízemí, tak v prvním patře. V nákrese přízemí je označena žlutě jakožto konstrukce vytvořená po roce 1900, ale v nákrese prvního patra je vyznačena zelenou barvou, která obvykle označuje klasicistní zdivo. Vzhledem k tomu, že se jedná o konstrukci navazující na část v přízemí, kde se skutečně nacházely moderní toalety, je možné, že došlo k chybné interpretaci stavebního materiálu.

### Nasavrky v dobách po znárodnění

Auerspergové zámek drželi až do roku 1945, kdy jim byl vyvlastněn. V roce 1945 se zámek stal majetkem Místního národního výboru. Do roku 1948 zde byl umístěn okresní soud, následně kanceláře MNV, poté byty a provozovna výrobního družstva Obzor atd.<sup>66</sup> Tyto informace se nachází v zápisu z *Technologického průzkumu fasády* realizovaného v listopadu 1998, nejsou ale opatřené odkazem na zdroj.

Po roce 1948 byly v zámku kanceláře místního národního výboru a provozovna výrobního družstva Obzor,<sup>67</sup> a později také obchod s potravinami, což dokládá fotografie pořízená zhruba v letech 1950–1962 (Obr. 8.).

---

<sup>64</sup> KLAUS, *Nasavrky: Obraz místopisný i historický*, s. 4–5.

<sup>65</sup> KLAUS, *Nasavrky: Obraz místopisný i historický*, s. 4–5.

<sup>66</sup> NPÚ ÚOP v Pardubicích. Odborná spisovna. Sig. 2303. *Technologický průzkum: Fasáda zámku v obci Nasavrky*. KRYL, Ladislav. Listopad 1998.

<sup>67</sup> KUČA, *Města a městečka v Čechách, na Moravě a ve Slezsku*, s. 266–269.



*Obr. 8 V zámku byla v 50. a 60. letech prodejna potravin. Balkon ve druhém patře byl odstraněn při opravách na přelomu 20. a 21. století. Zdroj: NPÚ ÚOP Pardubice.*

V roce 1954 zaslala Státní památková správa (SPS) Okresnímu národnímu výboru v Chrudimi dotazník o vlastnictví a využití hradů a zámků. Dle odpovědi chrudimského národního výboru byl nasavrcký zámek využíván jako bytové jednotky. Přízemní místnosti byly používány jako skladiště. V té době byl zámek veřejně přístupný, nacházel se však v poměrně špatném stavu.<sup>68</sup>

Druhý dotazník byl rozeslán roku 1960 Státním ústavem památkové péče a ochrany přírody neboli SÚPPOP Místnímu národnímu výboru v Nasavrkách. Dle odpovědi v dotazníku byl zámek ve vlastnictví Místního národního výboru v Nasavrkách. V zámku bydlelo 7 rodin a byla zde umístěna i prodejna a sklady spotřebního družstva Jednota. V poznámce se dodává, že po vyřešení bytové krize budou uvolněné místnosti využívány knihovnou, archivem,

---

<sup>68</sup> NPÚ, generální ředitelství, sbírka plánů. Bez sig. *Hrady a zámky – evidence poměrů a využití*. Okresní národní výbor v Chrudimi, odbor pro kulturu. 20.10.1954.

muzeem a pro další podobné účely sloužící osvětě. Dále je zde poznamenáno, že budova vyžaduje nové omítky a střešní žlaby.<sup>69</sup>

V roce 1971 byly místnosti v prvním patře zámku užívány jako byty pro přestárlé občany, v přízemí se nacházela knihovna (tedy se naplnil alespoň částečně plán, který byl zmiňován v dotazníku z roku 1960) a prodejna zeleniny. Bylo plánováno nové využití prostorů: zámecké interiéry měly sloužit jako muzeum, svatební síň a klubovny.<sup>70</sup>

## Restaurování na konci 20. století

Následující část textu vychází z restaurátorských zpráv, odborných vyjádření, předávacích protokolů, restaurátorských a stavebně historických průzkumů, plánů, jakož i dalších dokumentů, které byly vyhotoveny v souvislosti s rekonstrukčními pracemi na zámku realizovanými od 80. let 20. století až do roku 2001. Všechny tyto dokumenty vyjma SHP z roku 1972 a 1973 jsou uloženy v odborné spisovně na Územním odborném pracovišti Národního památkového ústavu v Pardubicích.

V listopadu 1972 byl proveden stavebně historický průzkum zámku<sup>71</sup>, jež realizovali dr. Dobroslav Líbal a M. Heroutová, prom. hist. Hned v úvodu textu SHP autoři uvádějí, že průzkum byl prováděn pouze na místě bez studia archivních materiálů, tedy zde nenajdeme odkazy na žádné archivní prameny či ikonografii. Dílčí archivní průzkum však proběhl následně v roce 1973.

Další stavebně historický průzkum byl realizován v roce 1987, dokument je pak datován rokem 1989. Po vypracování nového SHP se pomalu začalo připravovat restaurování zámku. Snahou bylo vrátit mu podobu, kterou měl v období svého vzniku, tedy v renesanci.

Dle *Zápisu z jednání*, které se uskutečnilo 17. prosince 1987 v Nasavrkách bylo na základě poznatků Ing. arch. Kadlece dohodnuto, že úpravy zámku se budou řešit formou dílčích projektů v jednotlivých etapách. V první etapě mělo dojít k vybudování sociálního zařízení, provedení minimálních úprav krovu, položení střešní krytiny, provedení klempířských prací a položení nové dlažby. Druhá etapa měla přijít po vystěhování nájemníků a mělo se jednat o komplexní úpravu prvního poschodí. Třetí etapa měla přijít po dožití oken a odbourání

---

<sup>69</sup> NPÚ, generální ředitelství, sbírka plánů. Bez sig. *Hrady, zámky a podobné objekty; majetkové poměry a využití*. Místní národní výbor v Nasavrkách. 15.6.1960.

<sup>70</sup> NPÚ ÚOP v Pardubicích. Odborná spisovna. Sig. N 49, 491, ul. 541. *Nasavrky – stavebně historický rozbor historického jádra*. SÚRPMO. DAVID, R. – KOUT, V. – KUBIŠTOVÁ, E. 1971, s. 5.

<sup>71</sup> NPÚ, generální ředitelství, sbírka plánů. Sig. 990080. Stavebně historický průzkum. *NASAVRKY. Zámek, šatlava, budova MNV*. SÚRPMO, LÍBAL, Dobroslav – HEROUTOVÁ, M. Listopad 1972.

dodatečných přístavků. Ta měla zahrnovat obnovení původních renesančních oken a komplexní provedení fasády. V té době již probíhaly práce na elektroinstalaci, oprava místností Správy, byla zakoupena opuková dlažba a střešní krytina a započala výstavba sociálního zařízení. Na tyto práce byl Místnímu národnímu výboru za rok 1987 přidělen účelový příspěvek 200 000 Kčs a bylo rozhodnuto podat žádost o stejnou částku i pro rok 1988.<sup>72</sup> K tomuto zápisu bylo přiloženo i vyjádření Ing. arch Kadlece, z něhož vycházel výše zmíněný plán tří etap. Ing. arch Kadlec zmiňuje SHP provedené v letech 1972–1973 panem dr. Líbalem, které je uloženo na Generálním ředitelství Národního památkového ústavu. Dle Kadlece dr. Líbal prý nasavrcký zámek „označil za kvalitní renesanční ukázkou. Úpravy po vyhoření ohodnotili jako umělecky bezvýznamné a nehodnotné a po provedení SHP a shromáždění ikonografie s kvalitní dokumentační hodnotou doporučil i možné dostavění druhého shozeného patra /po požáru 1820/ do původní hmoty objektu s obnovením fasády do původní renesanční formy.”<sup>73</sup>

Je zajímavé, že Ing. arch Kadlec následně zmiňuje, že se dle konstatování dr. Líbala „nepodařilo shromáždit náležité množství dokumentů písemných i ikonografických,” tento fakt by dle Kadlece vedl k částečně fiktivní rekonstrukci, během níž by památka ztratila na autentičnosti. Kadlec tehdy doporučil z památkářských a ekonomických důvodů neřešit stav zámku pomocí „rekonstrukce”, nýbrž „formou oprav a úprav”, aby nebyly do podoby objektu vnášeny diskutabilní prvky domnělé původní podoby, což by z něj udělalo pouze neživou kulisu bez vypovídacího charakteru.<sup>74</sup> Kadlec také poukazuje na změnu vnímání hodnoty některých prvků: píše, že některé prvky, které byly v SHP z roku 1972–1973 označeny za nehodnotné, jsou v roce 1987 považovány naopak za hodnotné a je vyžadována jejich ochrana, na což je dle něj bohužel pozdě. Původní předměty dokládající kvalitní řemeslné provedení byly nahrazeny novodobými napodobeninami v historickém slohu a v pochybné kvalitě. Konkrétně zmiňuje například tesařské a zámečnicko-kovářské výrobky (dveře, okna a jejich kování).<sup>75</sup>

26. března 1991 vydal KSSPPOP Pardubice vyjádření dr. Václava Paukrta, v němž na základě prohlídky interiérů zámku doporučuje nechat neprodleně provést restaurátorský průzkum stěn, kleneb a portálů, nezbytný pro práci projektanta při navrhování využití

---

<sup>72</sup> NPÚ ÚOP v Pardubicích. Odborná spisovna. Kar. 226 Nasavrky, Nechanice. *Zápis z jednání, 17. prosince 1987 v Nasavrkách.*

<sup>73</sup> NPÚ ÚOP v Pardubicích. Odborná spisovna. Kar. 226 Nasavrky, Nechanice. *Zámek Nasavrky – Návrh postupu.* KADLEC, Jan. 1987.

<sup>74</sup> Tamtéž.

<sup>75</sup> Tamtéž.

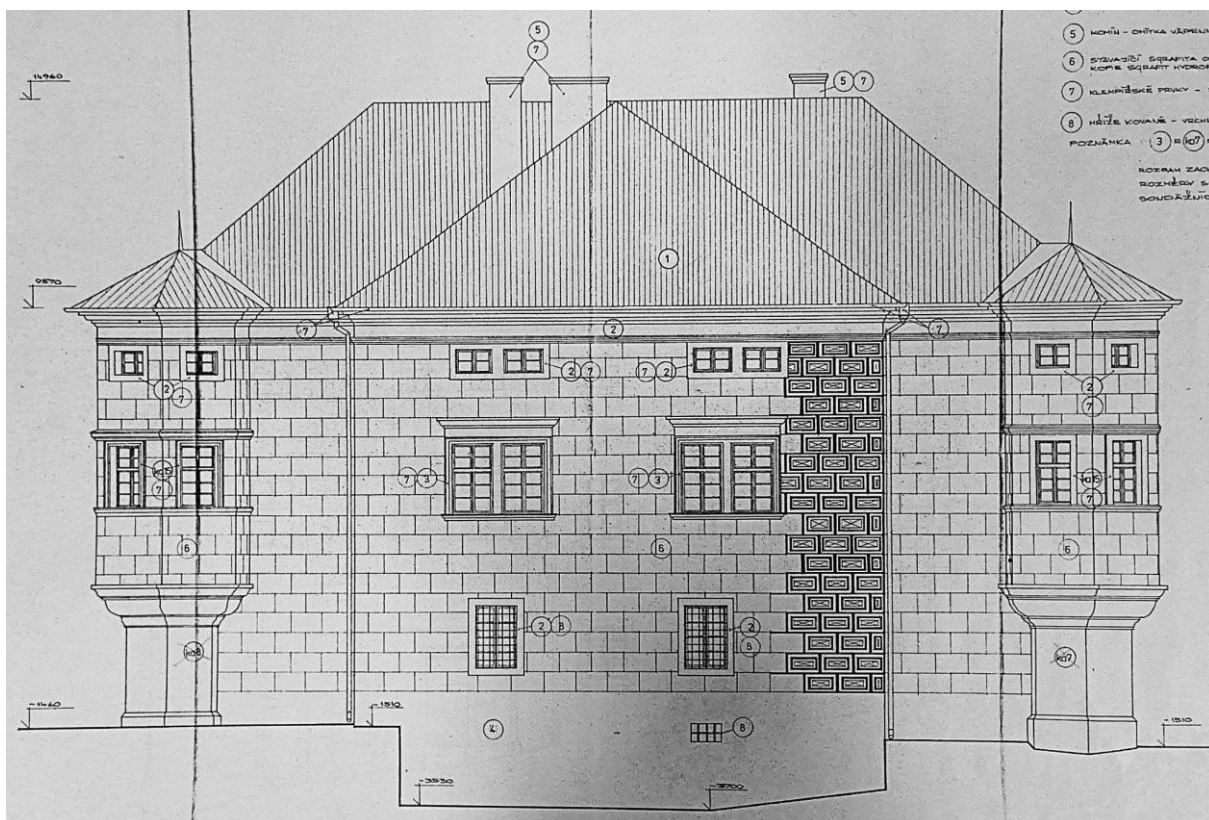
jednotlivých místností a rozmístění rozvodů inženýrských sítí.<sup>76</sup> Potřebu objednání restaurátorského průzkumu vstupní haly zmiňoval i Ing. Svoboda ve vyjádření ke stavebním úpravám z 25. února 1991. Ten dále zmiňuje i nutné odvedení vody od západního průčelí zámku, zrušení přístavku s toaletami na východním průčelí a balkonu ve druhém patře nad vstupem, sjednocení způsobu dělení oken na tabulky, odsazení oken z líce na rub ostění a doporučuje také postupovat podle podrobnějších průzkumů fasád při obnově sgrafit a zrušených renesančních otvorů. Zvažoval také možnost navrátit jihovýchodní věži podobu arkýře na noze, k čemuž bylo nutné provést sondu ke zjištění původního tvaru nohy.<sup>77</sup>

V roce 1991 byl vytvořen Projekt rekonstrukce objektu zámku. Vedoucím projektu byl Ing. arch. Jan Čiháček. V projektu bylo nejprve počítáno s odhalením obou noh nesoucích nárožní arkýře (Obr. 9), avšak později od tohoto záměru bylo zjevně upuštěno, jelikož jsou v projektu čísla značící nohy arkýřů přeškrtnutá a do dnešních dní jsou arkýře dozděny do podoby věží. Bližší informace odůvodňující upuštění od záměrů odhalení noh arkýřů bohužel nebyly nalezeny.

---

<sup>76</sup> NPÚ ÚOP v Pardubicích. Odborná spisovna. Kar. 226 Nasavrky, Nechanice. *Nasavrky, zámek, restaurátorský průzkum*. Památkový ústav v Pardubicích, 26. 3. 1991.

<sup>77</sup> NPÚ ÚOP v Pardubicích. Odborná spisovna. Kar. 226 Nasavrky, Nechanice. *Nasavrky – zámek – stavební úpravy – vyjádření*. Památkový ústav v Pardubicích, 25.2.1991.



Obr. 9 Projekt rekonstrukce objektu zámku, který ještě počítal s odhalením noh arkýřů.

Zdroj: NPÚ ÚOP Pardubice.

26. října 1992 podala obec Nasavrky žádost o stavební povolení rekonstrukce budovy zámku. Žádosti bylo vyhověno stanoviskem z 23. listopadu 1992. Rekonstrukce měla probíhat dle projektu Ing. arch. Čiháčka, avšak Památkový ústav Pardubice měl několik připomínek: vyjádřil zásadní nesouhlas s použitím šedých eternitových šablon na střechu zámku i s asfaltovou šindelí z důvodu nevhodnosti materiálů pro památkový objekt. Požadoval použit keramickou pálenou krytinu červené barvy. Ke způsobu restaurování portálů poukázal na nutnost získat vyjádření dr. Paukrta a k restaurování dveří vyjádření od dr. Paukrtové. Památkový ústav také souhlasil s demolicí barokního přístavku při západním průčelí zámku, jelikož byl přístavek v havarijním stavu a zároveň působil jako rušivý element při pohledu na průčelí zámku a při rehabilitaci původního renesančního architektonického výrazu stavby. Mělo dojít k zaměření a fotografickému zdokumentování hmoty přístavku, následnému částečnému zrušení památkové ochrany vztahující se pouze na tento přístavek a k jeho demolici. K rekonstrukci sgrafitové omítky Památkový ústav doporučoval první postup dle technické zprávy dr. Kysilkové, tedy zrestaurovat vybrané fragmenty a omítku na zbylé ploše v celé

tloušťce. Nabízela se i cesta překrytí staré omítky vrstvou nové, což se ale jevílo problematické z důvodu hledání vhodné separační vrstvy.<sup>78</sup>

V lednu 1993 vydal Památkový ústav Pardubice stanovisko k místnímu šetření, které proběhlo 18. prosince 1992. Bylo zjištěno, že barokní přístavek má výrazně narušenou statiku nejspíše kvůli poklesu pravého nároží přístavby. Došlo ke vzniku dvou svislých trhlin probíhajících od základů po římsu na západním průčelí v místech oslabení zdiva okenními otvory. Trhliny měly šířku 3 cm. Další trhlinka vznikla na jižním průčelí též v místě okenního otvoru, čímž se v podstatě oddělilo jihozápadní nároží přístavku od zbytku hmoty a hrozilo tak zřícení i z důvodu tlaku klenby. Veškerá váha v té době spočívala pouze na ocelových kleštinách a dr. Jiří Švec považoval za otázku času, kdy kleštiny, vzhledem ke stáří a únavě materiálu, tlak nevydrží. Ačkoliv dr. Švec považoval barokní přístavek za hodnotný doklad historického vývoje zámku, doporučil z důvodu zachování stavebně-technického stavu budovy a s ohledem na finanční stránku věci přístavek odstranit. Zachování ve stávajícím stavu nepřicházelo v úvahu z důvodu bezprostředního ohrožení osob pohybujících se v blízkosti přístavku. Za pozitivní důsledek demolice této přístavby Švec považoval fakt, že „*dojde k rehabilitaci původně renesančního architektonického ztvárnění objektu, které respektuje i jeho připravovaná rekonstrukce*“.<sup>79</sup> Před demolicí ještě muselo dojít k částečnému zrušení památkové ochrany, tedy té týkající se pouze této barokní přístavby. Kadlec navrhoval, aby po demolici přístavku zůstalo zachováno a bylo zakonzervováno 30 cm zdiva nad terénem.<sup>80</sup> K tomu zjevně nedošlo – žádné torzo zdiva na místě přístavku dnes není patrné.

28. ledna 1993 Ministerstvo kultury ČR stanovilo podmínky pro zrušení prohlášení barokní přístavby zámku za kulturní památku. Podmínkou bylo zpracování zaměření objektu a fotodokumentace a jejich tištěné vyhotovení mělo být odevzdáno Památkovému ústavu v Pardubicích a Státnímu ústavu památkové péče v Praze. Ke zrušení ochrany mělo dojít po tom, co obě organizace uznají dokumentaci za vyhovující.<sup>81</sup>

---

<sup>78</sup> NPÚ ÚOP v Pardubicích. Odborná spisovna. Kar. 226 Nasavrky, Nechanice. *Stanovisko. Nasavrky, zámek. Rekonstrukce objektu.* MEDEK, Václav. 23.11.1992.

<sup>79</sup> NPÚ ÚOP v Pardubicích. Odborná spisovna. Kar. 226 Nasavrky, Nechanice. *Posouzení stavebně-technického a statického stavu barokního přístavku. Nasavrky, okr. Chrudim, zámek.* Památkový ústav v Pardubicích. Leden 1993.

<sup>80</sup> Tamtéž.

<sup>81</sup> NPÚ ÚOP v Pardubicích. Odborná spisovna. Kar. 226 Nasavrky, Nechanice. *Nasavrky, přístavba zámku čp. 1, okr. Chrudim, stanovení podmínek pro zrušení prohlášení za kulturní památku.* Ministerstvo kultury ČR. 28.1.1993.

8. února 1993 vznikla zpráva k interiérovému vybavení přízemí zámku v Nasavrkách, již sepsala dr. Paukrtová. V ní se vyjadřuje ke trojím dveřím. Jedny z nich, vedoucí do místnosti 101, jsou dle ní možná původní, z období okolo roku 1600 a měly by být vzorem pro zhotovení dveřních výplní do dalších přízemních místností. Jako doklad stáří slouží atypické kované dveřní závěsy. Dveřní zámek už byl naopak novodobý a dr. Paukrtová jej navrhla vyměnit za volnou jednoduchou dobovou rekonstrukci.<sup>82</sup>

V prosinci 1993 vydal Památkový úřad Pardubice stanovisko s připomínkami k probíhající rekonstrukci zámku. Kromě jiného v něm detašovaný pracovník Václav Medek upozornil na velmi nešetrné zacházení s kamennými tesanými prvky v přízemí zámku, tedy konkrétně s renesančními portály, a také na možný na možný postih stavebníka, pokud tyto prvky nebude chránit dle památkového zákona. Dále Medek zmínil příčku v zadním traktu v 2. NP, jejíž původní řešení bylo objeveno v průběhu její demolice a navrhl ji zachovat a dozdít do původní podoby. Byly v ní kruhové okenní otvory a pod nimi dveřní otvory, do nichž doporučil nevsazovat výplně.<sup>83</sup>

10. března 1994 zjistil dr. Václav Paukr při prohlídce potřebu provést restaurátorský průzkum v přízemních klenutých místnostech na stěnách se starou omítkou, aby se zjistilo, zda pod novými nátěry nejsou zbytky starší figurální či jiné výmalby. V případě nálezu by vzhledem k pokročilejším pracem nebyly prezentovány, nýbrž pouze zdokumentovány, zajištěny a překryty novou výmalbou.<sup>84</sup>

Poté tedy došlo k restaurátorskému průzkumu a zřejmě k přehodnocení návrhu neprezentovat případně objevenou výmalbu.<sup>85</sup> Průzkumem dvou místností východního křídla bylo zjištěno, že v pravé místnosti se našel ručně malovaný ornamentální dekor na klenbě. Zachován byl však pouze lokálně, a to z důvodu předchozího neodborného zásahu. V místnosti vlevo byly všechny barevné vrstvy mechanicky poškozeny vlivem stavební činnosti.<sup>86</sup>

---

<sup>82</sup> NPÚ ÚOP v Pardubicích. Odborná spisovna. Kar. 226 Nasavrky, Nechanice. *Interiérové vybavení přízemí zámku v Nasavrkách*. Památkový ústav v Pardubicích, 8.2.1993.

<sup>83</sup> NPÚ ÚOP v Pardubicích. Odborná spisovna. Kar. 226 Nasavrky, Nechanice. *Stanovisko. Nasavrky, zámek. Připomínky k probíhající rekonstrukci*. MEDEK, Václav, 28. 12. 1993.

<sup>84</sup> NPÚ ÚOP v Pardubicích. Odborná spisovna. Kar. 226 Nasavrky, Nechanice. *Nasavrky, zámek, restaurátorský průzkum, návrh na restaurování*. Památkový ústav v Pardubicích. 10.3.1994.

<sup>85</sup> NPÚ ÚOP v Pardubicích. Odborná spisovna. Sig. 1590. *Restaurátorský průzkum, Nasavrky*. ŠEVČÍK, Roman, nedatováno.

<sup>86</sup> Tamtéž.

13. července 1994 byl vydán dr. Václavem Paukrtem návrh na restaurování maleb a restaurátorský průzkum. V jedné z místností byla zjištěna barevná malířská výzdoba a bylo rozhodnuto o jejím restaurování: sejmutí zbytků vrchních hlinkových a vápenných nátěrů, fixování barevné vrstvy a tmelení mechanických poškození v omítce, barevná retuš chybějících míst a závěrečná fixáž. Také bylo rozhodnuto o provedení restaurátorského průzkumu omítek v 2. nadzemním podlaží v okenním výklenku a o zdokumentování, očištění a zafixování renesančních znaků odhalených ve 3. nadzemním podlaží u podlahy.<sup>87</sup>

30. června 1994 byl sepsán Protokol o odevzdání a převzetí díla nebo jeho dokončené části. Na straně 3 dr. Paukrt ve vyjádření účastníků řízení poukazuje na neprovedení restaurátorského průzkumu doporučeného v roce 1991 a z toho plynoucích následků. Dále doporučuje zachovat ukázkou malířské výzdoby nalezenou v pravé místnosti ve východním křídle na cípu klenby. Konkrétně navrhuje malbu zafixovat, vytmelit defekty a okolí plochy natřít stejně tak jako ostatní plochu klenby až po zásahu restaurátora. Zároveň požaduje zajištění a zdokumentování fragmentu renesanční nástěnné malby a omítek těsně nad podlahou ve 3. nadzemním podlaží a také průzkum fragmentu odkrytých omítek v okenním výklenku ve 2. nadzemním podlaží. Tímto byl pověřen restaurátor akademický malíř Roman Ševčík, který měl práci provést do konce září 1994.<sup>88</sup>

13. července 1994 sepsal dr. Paukrt zprávu k restaurátorskému průzkumu stěn a kleneb navazující na výše zmíněný protokol, která se týkala kolaudace průzkumu ve dvou místnostech. Dle autora zprávy byly v jedné z místností zjištěny velmi porušené zbytky ručně malovaného dekoru a výrazně narušená stratigrafie jednotlivých vrstev včetně proškrábání vrstev až na původní omítku, dle čehož usoudil, že došlo k mechanickému poškození barevných vrstev. To jej vedlo k poukázání na skutečnost, že přestože v roce 1991 doporučil obecnímu úřadu v Nasavrkách provést v celém zámku restaurátorský průzkum, přičemž upozornil na případnou výmalbu stěn a portálů, nebyl tento průzkum ani objednan, ani proveden. Nátěry z portálů byly neodborně odstraněny a dnes není možné zjistit, zda a jak byly barevné. Stejně tak není známo, jak byly vymalovány místnosti. Navrhovaný restaurátorský průzkum měl být podkladem pro projektanta při plánování tras elektroinstalace a vodoinstalace. Dle dr. Paukrta neprovedením tohoto průzkumu došlo k nenávratné ztrátě vypovídací hodnoty případných nálezů a ve své

---

<sup>87</sup> NPÚ ÚOP v Pardubicích. Odborná spisovna. Kar. 226 Nasavrky, Nechanice. *Nasavrky, zámek, návrh na restaurování maleb a restaurátorský průzkum*. Památkový ústav v Pardubicích. 13.7.1994.

<sup>88</sup> NPÚ ÚOP v Pardubicích. Odborná spisovna. Kar. 226 Nasavrky, Nechanice. *Protokol o převzetí díla (restaurátorské práce) v interiéru zámku v Nasavrkách*. Památkový ústav v Pardubicích. 18.10.1994.

zprávě nabádal k tomu, aby byly bezpodmínečně respektovány pokyny Památkového ústavu a dodržovány dohodnuté postupy. Zároveň žádal Obecní úřad Nasavrky o vysvětlení neprovedení restaurátorského průzkumu.<sup>89</sup>

18. října 1994 byl sepsán Protokol o převzetí díla (restaurátorské práce) v interiéru zámku v Nasavrkách. Restaurátorské práce na zbytku malované ornamentální výmalby v přízemí, průzkum ve výklenku okna v 2. podlaží a přeplepy znaků u podlahy ve 3. podlaží, jimiž byl pověřen Roman Ševčík, byly dr. Paukrtem shledány za dobře provedené a neměl k nim připomínky. Jako další postup dr. Paukrtem navrhl sondy v okenním výklenku v 2. NP (1. patře) zakrýt omítkou a přebílit, přeplepy znaků v 3. NP (2. patře) pak pouze překrýt hlinkovým nátěrem bez disperzního přídavku a nechat mezeru 1–2 cm mezi stěnou a novými podlahovými prvky, aby nedošlo k narušení těchto znaků.<sup>90</sup> K restaurátorským pracem na výmalbě klenby v jedné z přízemních místností byla sepsána i restaurátorská zpráva. Fragment malby byl celý odkryt, byly z něj odstraněny vápenné nátěry a proběhlo zafixování, včetně hloubkové injektáže, jelikož některé jeho části se oddělovaly od podkladu. Části byly také dotmelovány vápenopískovým tmelem a následně se chybějící místa v malbě retušovala pigmenty pro docílení iluze původního vzhledu. V další části zprávy nacházíme informace o průzkumu barevných vrstev omítky ve druhém podlaží (1. patře), kde bylo provedeno 12 sond. Díky nim bylo zjištěno, že zde byla vždy pouze monochromní výmalba bez malířské výzdoby. Dále byly ve třetím podlaží očištěny, zafixovány a přeplepy ochrannou tkaninou fragmenty renesanční nástěnné malby u podlahy.<sup>91</sup>

V lednu 1995 přišla řada na péči o portály a další kamenné prvky: konzoly a svorníky. 10. ledna byl dr. Paukrtem podán návrh na restaurování těchto prvků. Konzolami jsou myšleny klenební patky zdobené hlavičkami a křídly andělíčků. Všechny kamenné prvky v přízemí byly neodborně zbaveny nátěrů bez provedení náležitého restaurátorského průzkumu a v důsledku toho byly ztraceny veškeré informace o původním barevném pojednání interiérů. Bylo tedy rozhodnuto prvky dočistit a výraznější mechanická poškození dotmelit, včetně prošlapání kamenných prahů. Dotmelení mělo být provedeno umělým kamenem v barvě a struktuře

---

<sup>89</sup> NPÚ ÚOP v Pardubicích. Odborná spisovna. Kar. 226 Nasavrky, Nechanice. *Nasavrky, zámek, restaurátorský průzkum stěn a kleneb*. Památkový ústav v Pardubicích. 13.7.1994.

<sup>90</sup> NPÚ ÚOP v Pardubicích. Odborná spisovna. Kar. 226 Nasavrky, Nechanice. *Protokol o převzetí díla (restaurátorské práce) v interiéru zámku v Nasavrkách*. Památkový ústav v Pardubicích. 18.10.1994.

<sup>91</sup> NPÚ ÚOP v Pardubicích. Odborná spisovna. Sig. 1647. *Restaurátorská zpráva. Restaurování fragmentu nástěnné malby*. ŠEVČÍK, Roman. Nedatováno.

nazelenalého škvovádského pískovce bez barevného sjednocování. Ze stejného materiálu měla být domodelována i jedna uražená andílčí hlavička u paty klenby.<sup>92</sup>

14. února 1995 byla vydána restaurátorská zpráva k restaurování ostění a supraport. V ní bylo uvedeno, že, nebyl proveden důsledný průzkum kamenných prvků, navíc z nich byly mechanicky sejmuty vápenné nátěry, které tedy není možné rekonstruovat. Bylo proto rozhodnuto provést sondy barevných vrstev v 1. patře, zdokumentovat je a dále na kamenných prvcích provádět jen minimální doplnění z umělého pískovce na měděné armatury a následné zpevnění a konzervaci. Sondami na supraportě v 1. patře byly zjištěny tyto barevné vápenné vrstvy: bílá, zelenomodrá, dvě světle modré a špinavě bílá – obdobná jako na první nanesené vrstvě na pískovci.<sup>93</sup> Barevnost supraport se tedy zjevně v čase proměňovala.

V březnu 1995 už v interiérech probíhaly závěrečné práce. Vytmelené pískovcové portály byly odsouhlaseny dr. Paukrtem jakožto zástupcem Památkového úřadu bez větších připomínek. K restaurování vstupního portálu mělo dojít až po rekonstrukci fasády.<sup>94</sup> Navázat měla rekonstrukce fasád, při níž měla být odhalena přítomnost a případná podoba sgrafit. Jejich možný výskyt se předpokládal například v místě, kde k západnímu průčelí přiléhala barokní přístavek, s jehož demolicí se už počítalo. Dr. Paukrť za Památkový ústav doporučil referátu kultury Okresního úřadu v Chrudimi a Obecnímu úřadu v Nasavrkách, vzhledem k případné finančně náročné obnově sgrafit zvážit podání žádosti o finanční příspěvek na Okresní úřad nebo na Ministerstvo kultury ČR.<sup>95</sup>

V listopadu 1998 byl proveden technologický průzkum fasády zámku pod vedením Ladislava Kryla. Cílem průzkumu byl stručný popis historických vrstev a jejich charakteristika pro potřeby rekonstrukce sgrafitové výzdoby. Dle průzkumu byla sgrafita v době renesance po celém obvodu pláště, jelikož byla nalezena na všech fasádách, kromě západní, jejíž původní omítkové vrstvy byly při některé z úprav zámku v minulosti úplně otlučené a nahrazené.<sup>96</sup>

---

<sup>92</sup> NPÚ ÚOP v Pardubicích. Odborná spisovna. Kar. 226 Nasavrky, Nechanice. *Nasavrky, zámek, interiéry, kamenné portály, konzoly a svorník, návrh na restaurování*. Památkový ústav v Pardubicích. 10.1.1995.

<sup>93</sup> NPÚ ÚOP v Pardubicích. Odborná spisovna. *Sig. 1637. Restaurátorská zpráva – restaurování ostění a supraport interieru zámku v obci Nasavrky*. BÁRTA, Jaromír. 14.2.1995.

<sup>94</sup> NPÚ ÚOP v Pardubicích. Odborná spisovna. Kar. 226 Nasavrky, Nechanice. *Zápis z předání a převzetí restaurátorských prací na kamenných ostěních v přezemí, na schodišti a v 1. patře zámku Nasavrky*. Památkový ústav v Pardubicích. 2.3.1995.

<sup>95</sup> NPÚ ÚOP v Pardubicích. Odborná spisovna. Kar. 226 Nasavrky, Nechanice. *Nasavrky, zámek, oprava fasády*. Památkový ústav v Pardubicích. 3.3.1995.

<sup>96</sup> NPÚ ÚOP v Pardubicích. Odborná spisovna. *Sig. 2303. Technologický průzkum. Fasáda zámku Nasavrky*. KRYL, Ladislav. 1998.

2. února 1999 vydal Památkový ústav Pardubice odborné vyjádření jako reakci na žádost o povolení opravy vnějších omítek zámku ze dne 18. 1. 1999. PÚ souhlasil a na základě SHP a technologického průzkumu fasád stanovil požadavky: neodkladně provést fixaci a konzervaci historických omítkových vrstev, aby vytvořily dostatečně pevný a zároveň přílnavý základ pro nanášení nových vrstev. Práce musely být prováděny pouze restaurátorem s příslušnou licenci a měly být průběžně dokumentovány. Po fixaci a konzervaci měla přijít technologická přestávka a poté měly být nanесeny nové vrstvy se sgrafitem, jenž bude kopií těch původních.<sup>97</sup>

23. července 1999 byl sepsán PhDr. Václavem Paukrtem památkový záměr restaurování vstupního pískovcového portálu zdobeného vegetabilním vzorem a maskaronem a kamenných ostění oken na západní a jižní straně objektu. Pískovec portálu byl zašpiněn a poškozen v důsledku přetření cementovým šlikrem, pod nímž kámen zvětrával. Také na něm byly zbytky cementového nátěru a na bosáži se nacházely cementové tmely. Římsa byla v levé horní části prasklá a mechanicky poškozená. Na ostění oken se nacházela špina, zbytky vápenných a cementových nátěrů, které tvořily krustu, a mechanická poškození. Bylo rozhodnuto provést průzkum stavu kamene a zbytků barevnosti, následně mělo dojít k očištění kamene, k sejmutí krusty a cementového šlikru a k minimálnímu tmelení poškozeného kamene měkčím probarveným tmelem, a to bez následného barevného sjednocování. Také mělo dojít k ošetření kamene biocidním prostředkem a k hydrofobizaci a počítalo se i s odstraněním podezdívek pod arkýři a odhalením původních noh, k čemuž ale měl být zhotoven samostatný restaurátorský záměr.<sup>98</sup>

V období července až října 1999 byla provedena rekonstrukce sgrafitové výzdoby a restaurování kamenných prvků, přičemž byl proveden i doplňující technologický průzkum materiálu kamenných prvků i omítek. Nepůvodní omítky byly oklepány, spodní vrstvy původních omítek byly zakonzervovány a zafixovány nástřikem vápennou vodou a vápenným nátěrem. Pak přišla na řadu spodní (jádrová) vrstva tvořená říčním pískem a hašeným vápnem. Sgrafita byla zrekonstruována podle šablony sejmuté z horního patra východní fasády a byla použita metoda dvouvrstvé techniky. Po celém plášti zámku byl použit stejný vzor, a to

---

<sup>97</sup> NPÚ ÚOP v Pardubicích. Odborná spisovna. Kar. 226 Nasavrky, Nechanice. *Odborné vyjádření. Nasavrky, zámek, oprava vnějších omítek.* MEDEK, Václav. 2.2.1999.

<sup>98</sup> NPÚ ÚOP v Pardubicích. Odborná spisovna. Kar. 226 Nasavrky, Nechanice. *Památkový záměr restaurování.* Památkový ústav v Pardubicích. 23.7.1999.

z hlediska velikosti, proporcí a motivu psaníček. Materiálem pro arriccio<sup>99</sup> byl říční písek, hašené vápno a pigment (přírodní železitý okr) a pro intonaco<sup>100</sup> hašené vápno filtrované přes jemná síta.<sup>101</sup> Kamenné prvky byly očištěny, konzervovány a restaurovány. Při čištění byly odstraněny několikamilimetrové vrstvy nečistot, cementů a černých řas, které způsobovaly nečitelnost reliéfů. Kámen byl místy vyspravován barevně a strukturou nevhodným materiálem, místy byl kámen poškozen odlomením, či se v něm nacházely otvory po mřížích. Byl proto šetrně a důkladně vyčištěn pomocí páry a čistících past a zpevněn. Nevhodné vysprávky a doplňky byly odstraněny a došlo k novému vyspravení a vytmelení materiálem patra, který byl pigmentem barevně přizpůsoben původnímu očištěnému kameni. Došlo také k doplnění chybějící části ostění u pravého kamenného okna. Spáry mezi kamennými prvky a fasádou byly vytmeleny, aby nedošlo k zatékání vody. Všechny kamenné prvky byly na závěr hydrofobizovány.<sup>102</sup> V závěru této zprávy jsem však našla chybu: ačkoliv se nikde v textu explicitně nezmiňuje, na kterou světovou stranu je orientovaná fasáda, již se restaurátorský zásah týká, dle fotografie na titulní straně by mělo jít o hlavní průčelí, které je orientované na západ. Pod fotografií v závěru zprávy, na níž je to samé průčelí, je však popisek „*Jižní průčelí – před opravou*“<sup>103</sup>. To mě vedlo k tomu být ostražitější v případě čtení dalších navazujících restaurátorských zpráv k ostatním fasádám. Následným prozkoumáním všech třech restaurátorských zpráv k rekonstrukci fasád jsem zjistila, že autoři prací pootočili světové strany o 90°, tedy: západní průčelí označují za jižní, severní fasádu nazývají západní, východní severní a jižní východní. Upozorňuji na tento fakt i z toho důvodu, že daná skutečnost by mohla způsobit zmatek autorům dalších potenciálních prací, které by z těchto zpráv chtěly vycházet.<sup>104</sup>

---

<sup>99</sup> Spodní hrubší pigmentovaná vrstva vápenné omítky, která po vytvoření sgrafita prosvítá na povrch.

<sup>100</sup> Vreční jemnější vrstva vápenné omítky, která je při tvorbě sgrafita za vlhka proškrabána až na spodní vrstvu.

<sup>101</sup> NPÚ ÚOP v Pardubicích. Odborná spisovna. Sig. 2864. *Zámek Nasavrky. Fasáda. Rekonstrukce sgrafitové výzdoby. Restaurování kamenných prvků*. KRYL, Ladislav – ADAMEC, Vojtěch – POKORNÝ, Martin. Červenec–říjen 1999.

<sup>102</sup> NPÚ ÚOP v Pardubicích. Odborná spisovna. Sig. 2864. *Zámek Nasavrky. Fasáda. Rekonstrukce sgrafitové výzdoby. Restaurování kamenných prvků*. KRYL, Ladislav – ADAMEC, Vojtěch – POKORNÝ, Martin. Červenec–říjen 1999.

<sup>103</sup> Tamtéž.

<sup>104</sup> Více v: NPÚ ÚOP v Pardubicích. Odborná spisovna. Sig. 3144. *Zámek Nasavrky. Fasáda II (východní a západní část). Rekonstrukce sgrafitové výzdoby. Restaurování kamenných prvků*. KRYL, Ladislav – ADAMEC, Vojtěch – POKORNÝ, Martin. Červenec–říjen 2000; NPÚ ÚOP v Pardubicích. Odborná spisovna. Sig. 3421. *Zámek Nasavrky. Fasáda III (východní část II a severní část). Rekonstrukce sgrafitové výzdoby. Restaurování kamenných prvků*. KRYL, Ladislav – ADAMEC, Vojtěch – POKORNÝ, Martin. Duben–říjen, 2001.

## ZÁVĚR

Při psaní bakalářské práce jsem se potýkala s několika úskalími. Přes původní nadšení z tématu, které jsem pojímala za mně blízké, jsem se setkala s pocitem selhání nejen během vyhledávání zdrojů k Zárubům z Hustířan, ale i k samotnému zámku. Prvotním záměrem bylo se s daným rodem mnohem důkladněji seznámit a věnovat pozornost i jeho další stavební činnosti, což se však bohužel ukázalo jako slepá ulička. Nejprve jsem se zaměřila na hledání stavebních plánů nasavrckého zámku z období jeho výstavby, případně alespoň účetních záznamů o použitých materiálech a stavebních pracích. Navzdory veškerému úsilí se mi však nepodařilo nalézt žádné relevantní prameny vztahující se k tomuto objektu ani k dalším stavbám z období působení rodu Zárubů ve východočeském regionu. Proto jsem od tohoto záměru upustila a rozhodla se soustředit na pozdější stavební úpravy, které zámku vtiskly jeho současnou podobu – inspirovanou původním renesančním vzhledem.

Úpravami zámek procházel i v baroku, ale ani z tohoto období jsem neobjevila žádné zdroje. Nabízí se však ještě možnost prozkoumat pozůstalosti dalších majitelů.

Podařilo se mi však najít plán oprav z 19. století, a to díky podnětu pana kastelána Jaroslava Bušty ze Slatiňan. Jednalo se o nákres od Benedikta Škwora datovaný do roku 1839, za nějž jsem vděčná a který mi při koncipování práce poskytl určitou oporu v (relativně) starších pramenech. Další plány pak už pocházejí až z přelomu 20. a 21. století.

V jedné z restaurátorských zpráv od Ing. arch Jana Kadlece jsem objevila zmínku o stavebně historickém průzkumu provedeném v roce 1972 dr. Dobroslavem Líbalem. Tento průzkum nebyl dostupný na NPÚ ÚOP v Pardubicích a nenašla jsem ho ani v katalogu na generálním ředitelství. Po kontaktování pana Snopka, pracovníka dokumentačních fondů na generálním ředitelství, mi však bylo umožněno do tohoto SHP nahlédnout a stal se následně důležitým zdrojem při psaní této práce. Z průzkumu vyplývá, že dr. Líbal provedl v roce 1973 i dílčí archivní průzkum, přičemž měl v plánu najít písemné zprávy, plány a vyobrazení zámku v Nasavrkách, které souvisely s jeho přestavbou po velkém požáru v roce 1820. Sám však konstatoval, že ačkoliv důsledně prostudoval stavební materiály panství Nasavrky uložené ve státním archivu v Zámrsku, spisy ani plány nenašel. Potvrdil tak i moji zkušenost, kdy ani moje snaha najít plány, účetní, spisový či jiný archivní materiál nejen v SOA HK, oddělení Zámrsk, ale i v Národním archivu v Praze, nepřinesla jiný výsledek.

Další důležitý zdroj pro mě představoval stavebně historický průzkum provedený v roce 1989 J. Mukem. Muk vycházel pouze z průzkumů zámku na místě, archivní průzkum neprováděl. Tuto skutečnost v textu také zmiňuje. Při čtení obou SHP jsem si však všimla

nesouladu mezi nimi. Zdá se, že Muk nebyl s SHP svého předchůdce seznámen, jelikož se zde objevoval výrazný nesoulad v interpretaci 2. patra. Situace 2. patra je pro mě stále obtížně uchopitelná, jisté světlo do ní však přináší informace zjištěné dr. Líbalem obsažené v jeho dílčím archivním průzkumu a dále srovnání s plánem oprav z roku 1839 od architekta Benedikta Škwora. Mou teorií je, že původně mělo být 2. patro poškozené požárem roku 1820 při opravách v roce 1840 rozděleno na dvě obytná podlaží (čímž by byl zámek čtyřpodlažní, tedy třípatrovou, budovou), avšak nakonec došlo pouze ke snížení 2. patra o polovinu jeho původní výšky a byla nad ním zkonstruována poněkud neobvyklá dvojitá střecha. Otázkou zůstávají důvody této změny Škworova plánu. Nabízí se ekonomické pohnutky, tuto myšlenku však nechám otevřenou pro případné další bádání.

Při čtení restaurátorských zpráv jsem se také setkala s chybným určením orientace jednotlivých průčelí zámku, kdy bylo potřeba se dle informací v textu a obrazové dokumentace ujistit, o kterou zmiňovanou fasádu se jedná. Tato chyba vyskytující se ve třech RZ by mohla být matoucí v případě, že by se v budoucnu o restaurátorské zprávy potřebovali opírat další restaurátoři či jiní odborníci.

Přes všechna úskalí vnímám mnou vytyčený cíl, tedy nastínění stavebního vývoje nasavrckého zámku, který je dodnes dominantou Nasavrku a je využíván ke kulturním účelům, jako naplněný. V praxi jsem si však ověřila skutečnost, že je neustále nutné dohledávat, komparovat a doplňovat poznatky z dílčích průzkumů, které přinášejí a snad i v budoucnu budou přinášet nové informace o vývoji této zajímavé stavby.

## POUŽITÁ LITERATURA A PRAMENY

### Literatura:

HEBER, Franz Alexander. *České hrady, zámky a tvrze*. 5. díl. Praha, 2023. ISBN 978-80-257-3771-2.

KLAUS, Alois. *Nasavrky: Obraz místopisný i historický*. Nasavrky, 1915 (znovuvydání Brno 2013).

KUČA, Karel. *Města a městečka v Čechách, na Moravě a ve Slezsku*. IV. díl. Ml – Pan. Praha, 2000. ISBN 978-80-85983-16-6.

MAŠEK, Petr. *Šlechtické rody v Čechách, na Moravě a ve Slezsku od Bílé hory do současnosti*. Praha, 2010. ISBN 978-80-257-0027-3.

POCHE, Emanuel (ed.). *Umělecké památky Čech*. Praha, 1977.

STEHLÍKOVÁ, Jana – ŠTĚPÁN, Luděk. *Nasavrcké panství a slatiňanští Auerspergové: Utváření sídelní krajiny*. Praha, 2014. ISBN 80-260-6258-5.

TOMEK, Vratislav Václav (ed.). *Po troskách české slávy. Hrady, zámky a tvrze české, jich založení, dějiny, pověsti a poklady umělecké*. 2. Praha, 1916.

VOREL, Petr – RICHTER, David – VLASÁKOVÁ, Zuzana. *Chrudimský kraj léta Páně 1614*. Pardubice, 2024. ISBN 978-80-7560-534-4.

### Archivní prameny:

Národní památkový ústav, generální ředitelství, sbírka plánů. Sig. 990080. Stavebně historický průzkum. *NASAVRKY. Zámek, šatlava, budova MNV*. SÚRPMO. LÍBAL, Dobroslav – HEROUTOVÁ, M. Listopad 1972.

Národní památkový ústav, generální ředitelství, sbírka plánů. Sig. 990080. Stavebně historický průzkum. *Zámek Nasavrky. Dílčí archivní průzkum*. SÚRPMO. LÍBAL, Dobroslav – NOVOSADOVÁ, O. Duben 1973.

Národní památkový ústav, Územní odborné pracoviště v Pardubicích. Odborná spisovna. Sig. N 309, 2423/115. Stavebně historický průzkum. *NASAVRKY. Zámek*. SÚRPMO, MUK, J. 1989.

Národní památkový ústav, Územní odborné pracoviště v Pardubicích. Odborná spisovna. Sig. N 49, 491, ul. 541. *Nasavrky – stavebně historický rozbor historického jádra*. SÚRPMO. DAVID, R. – KOUT, V. – KUBIŠTOVÁ, E. 1971

Národní památkový ústav, generální ředitelství, sbírka plánů. Bez sig. *Hrady a zámky – evidence poměrů a využití*. Okresní národní výbor v Chrudimi, odbor pro kulturu. 20.10.1954.

Národní památkový ústav, generální ředitelství, sbírka plánů. Bez sig. *Hrady, zámky a podobné objekty; majetkové poměry a využití*. Místní národní výbor v Nasavrkách. 15.6.1960.

Národní památkový ústav, Územní odborné pracoviště v Pardubicích. Odborná spisovna. Sig. 1590. *Restaurátorský průzkum, Nasavrky*. ŠEVČÍK, Roman. Nedatováno.

- Národní památkový ústav, Územní odborné pracoviště v Pardubicích. Odborná spisovna. Sig. 3421. *Zámek Nasavrky. Fasáda III (východní-část II a severní část). Rekonstrukce sgrafitové výzdoby. Restaurování kamenných prvků.* KRYL, Ladislav – ADAMEC, Vojtěch – POKORNÝ, Martin. Duben–říjen, 2001
- Národní památkový ústav, Územní odborné pracoviště v Pardubicích. Odborná spisovna. Sig. 3144. *Zámek Nasavrky. Fasáda II (východní a západní část). Rekonstrukce sgrafitové výzdoby. Restaurování kamenných prvků.* KRYL, Ladislav – ADAMEC, Vojtěch – POKORNÝ, Martin. Červenec–říjen, 2000;
- Národní památkový ústav, Územní odborné pracoviště v Pardubicích. Odborná spisovna. Sig. 1637. *Restaurátorská zpráva – restaurování ostění a supraport interieru zámku v obci Nasavrky.* BARTA, Jaromír. 14.2.1995.
- Národní památkový ústav, Územní odborné pracoviště v Pardubicích. Odborná spisovna. Kar. 226 Nasavrky, Nechanice. *Zápis z předání a převzetí restaurátorských prací na kamenných ostěních v přízemí, na schodišti a v I. patře zámku Nasavrky.* Památkový ústav v Pardubicích. 2.3.1995.
- Národní památkový ústav, Územní odborné pracoviště v Pardubicích. Odborná spisovna. Kar. 226 Nasavrky, Nechanice. *Nasavrky, zámek, oprava fasády.* Památkový ústav v Pardubicích. 3.3.1995.
- Národní památkový ústav, Územní odborné pracoviště v Pardubicích. Odborná spisovna. Sig. 2303. *Technologický průzkum. Fasáda zámku Nasavrky.* KRYL, Ladislav, 1998.
- Národní památkový ústav, Územní odborné pracoviště v Pardubicích. Odborná spisovna. Kar. 226 Nasavrky, Nechanice. *Odborné vyjádření. Nasavrky, zámek, oprava vnějších omítek.* MEDEK, Václav. 2.2.1999.
- Národní památkový ústav, Územní odborné pracoviště v Pardubicích. Odborná spisovna. Kar. 226 Nasavrky, Nechanice. *Památkový záměr restaurování.* Památkový ústav v Pardubicích, 23.7.1999.
- Národní památkový ústav, Územní odborné pracoviště v Pardubicích. Odborná spisovna. Sig. 2864. *Zámek Nasavrky. Fasáda. Rekonstrukce sgrafitové výzdoby. Restaurování kamenných prvků.* KRYL, Ladislav – ADAMEC, Vojtěch – POKORNÝ, Martin. Červenec–říjen 1999.
- Národní památkový ústav, Územní odborné pracoviště v Pardubicích. Odborná spisovna. Sig. 2303. *Technologický průzkum: Fasáda zámku v obci Nasavrky.* KRYL, Ladislav. Listopad 1998.
- Národní památkový ústav, Územní odborné pracoviště v Pardubicích. Odborná spisovna. Kar. 226 Nasavrky, Nechanice. *Zámek Nasavrky – Návrh postupu.* KADLEC, Jan. 1987.
- Národní památkový ústav, Územní odborné pracoviště v Pardubicích. Odborná spisovna. Kar. 226 Nasavrky, Nechanice. *Zápis z jednání, 17. prosince 1987 v Nasavrkách.*
- Národní památkový ústav, Územní odborné pracoviště v Pardubicích. Odborná spisovna. Kar. 226 Nasavrky, Nechanice. *Nasavrky, zámek, restaurátorský průzkum.* Památkový ústav v Pardubicích, 26. 3. 1991.
- Národní památkový ústav, Územní odborné pracoviště v Pardubicích. Odborná spisovna. Kar. 226 Nasavrky, Nechanice. *Nasavrky – zámek – stavební úpravy – vyjádření.* Památkový ústav v Pardubicích, 25.2.1991.

- Národní památkový ústav, Územní odborné pracoviště v Pardubicích. Odborná spisovna. Kar. 226 Nasavrky, Nechanice. *Stanovisko. Nasavrky, zámek. Rekonstrukce objektu.* MEDEK, Václav. 23.11.1992.
- Národní památkový ústav, Územní odborné pracoviště v Pardubicích. Odborná spisovna. Kar. 226 Nasavrky, Nechanice. *Posouzení stavebně-technického a statického stavu barokního přístavku. Nasavrky, okr. Chrudim, zámek.* Památkový ústav v Pardubicích. Leden 1993.
- Národní památkový ústav, Územní odborné pracoviště v Pardubicích. Odborná spisovna. Kar. 226 Nasavrky, Nechanice. *Nasavrky, přístavba zámku čp. 1, okr. Chrudim, stanovení podmínek pro zrušení prohlášení za kulturní památku.* Ministerstvo kultury ČR. 28.1.1993.
- Národní památkový ústav, Územní odborné pracoviště v Pardubicích. Odborná spisovna. Kar. 226 Nasavrky, Nechanice. *Interiérové vybavení přízemí zámku v Nasavrkách.* Památkový ústav v Pardubicích. 8.2.1993.
- Národní památkový ústav, Územní odborné pracoviště v Pardubicích. Odborná spisovna. Kar. 226 Nasavrky, Nechanice. *Stanovisko. Nasavrky, zámek. Připomínky k probíhající rekonstrukci.* MEDEK, Václav. 28.12.1993.
- Národní památkový ústav, Územní odborné pracoviště v Pardubicích. Odborná spisovna. Kar. 226 Nasavrky, Nechanice. *Nasavrky, zámek, restaurátorský průzkum, návrh na restaurování.* Památkový ústav v Pardubicích. 10.3.1994.
- Národní památkový ústav, Územní odborné pracoviště v Pardubicích. Odborná spisovna. Sig. 1590. *Restaurátorský průzkum, Nasavrky.* ŠEVČÍK, Roman. Nedatováno.
- Národní památkový ústav, Územní odborné pracoviště v Pardubicích. Odborná spisovna. Kar. 226 Nasavrky, Nechanice. *Nasavrky, zámek, návrh na restaurování maleb a restaurátorský průzkum.* Památkový ústav v Pardubicích. 13.7.1994.
- Národní památkový ústav, Územní odborné pracoviště v Pardubicích. Odborná spisovna. Kar. 226 Nasavrky, Nechanice. *Protokol o převzetí díla (restaurátorské práce) v interiéru zámku v Nasavrkách.* Památkový ústav v Pardubicích. 18.10.1994.
- Národní památkový ústav, Územní odborné pracoviště v Pardubicích. Odborná spisovna. Kar. 226 Nasavrky, Nechanice. *Nasavrky, zámek, restaurátorský průzkum stěn a kleneb.* Památkový ústav v Pardubicích. 13.7.1994.
- Národní památkový ústav, Územní odborné pracoviště v Pardubicích. Odborná spisovna. Kar. 226 Nasavrky, Nechanice. *Protokol o převzetí díla (restaurátorské práce) v interiéru zámku v Nasavrkách.* Památkový ústav v Pardubicích. 18.10.1994.
- Národní památkový ústav, Územní odborné pracoviště v Pardubicích. Odborná spisovna. Sig. 1647. *Restaurátorský zpráva. Restaurování fragmentu nástěnné malby.* ŠEVČÍK, Roman. Nedatováno.
- Národní památkový ústav, Územní odborné pracoviště v Pardubicích. Odborná spisovna. Kar. 226 Nasavrky, Nechanice. *Nasavrky, zámek, interiéry, kamenné portály, konzoly a svorník, návrh na restaurování.* Památkový ústav v Pardubicích. 10.1.1995.
- Národní památkový ústav, Územní odborné pracoviště v Pardubicích. Odborná spisovna. Sig. 2303. *Technologický průzkum: Fasáda zámku v obci Nasavrky.* KRYL, Ladislav. Listopad 1998.

Národní památkový ústav, Územní odborné pracoviště v Pardubicích. Odborná spisovna. Kar. 226 Nasavrky, Nechanice. *Nasavrky, okr. Chrudim, zámek. Posouzení stavebně-technického a statického stavu barokní přístavby*. Leden 1993.

Státní oblastní archiv Hradec Králové. Archivní oddělení Zámorsk. Územní správa Auerspergů – ústřední účetní revize, kar. 142. *Opravy zámku, technický výkres*. ŠKWOR, Benedikt. 1840.

Státní okresní archiv Chrudim. Fond: Obecná a měšťanská škola Nasavrky. Nepracováno. *Školní kronika 1820-1908*.

## On-line zdroje:

Český statistický úřad. *Počet domů podle obydlenosti a podle obcí vybraného okresu*. Online. URL: < [https://vdb.czso.cz/vdbvo2/faces/cs/index.jsf?page=vystup-objekt&z=T&f=TABULKA&skupId=4893&katalog=33835&pvo=SLD21063-OB-OK&pvo=SLD21063-OB-OK&pvoc=101&pvoch=40614#w%5Bk%5D=metainfo&w%5Bp%5D%5Bident%5D=1028186698&w%5Bp%5D%5Bpodpis%5D=97db3870ea3330796dd768ace21b49d4&w%5Bp%5D%5Btyplnk%5D=INT\\_HODNOTAMETAINFO&w%5Bp%5D%5Bcele%5D=IyMjLCMjIywjIzA%3D&w%5Bp%5D%5Breal%5D=IyMjLCMjIywjIzA%3D&w%5Bp%5D%5Bdate%5D=&w%5Bp%5D%5Bpvo%5D=SLD21063-OB-OK&w%5Bp%5D%5Bverze%5D=-1&w%5Bp%5D%5Bnahled%5D=N&w%5Bp%5D%5Bpvoc%5D=101&w%5Bp%5D%5Bpvoch%5D=40614](https://vdb.czso.cz/vdbvo2/faces/cs/index.jsf?page=vystup-objekt&z=T&f=TABULKA&skupId=4893&katalog=33835&pvo=SLD21063-OB-OK&pvo=SLD21063-OB-OK&pvoc=101&pvoch=40614#w%5Bk%5D=metainfo&w%5Bp%5D%5Bident%5D=1028186698&w%5Bp%5D%5Bpodpis%5D=97db3870ea3330796dd768ace21b49d4&w%5Bp%5D%5Btyplnk%5D=INT_HODNOTAMETAINFO&w%5Bp%5D%5Bcele%5D=IyMjLCMjIywjIzA%3D&w%5Bp%5D%5Breal%5D=IyMjLCMjIywjIzA%3D&w%5Bp%5D%5Bdate%5D=&w%5Bp%5D%5Bpvo%5D=SLD21063-OB-OK&w%5Bp%5D%5Bverze%5D=-1&w%5Bp%5D%5Bnahled%5D=N&w%5Bp%5D%5Bpvoc%5D=101&w%5Bp%5D%5Bpvoch%5D=40614) > [cit. 26.1.2025].

Český úřad zeměměřický a katastrální. *Originální mapy stabilního katastru*. 1839. Online. URL: < [https://ags.cuzk.cz/archiv/openmap.html?typ=omc&idrastru=B2\\_a\\_4C\\_4603\\_2](https://ags.cuzk.cz/archiv/openmap.html?typ=omc&idrastru=B2_a_4C_4603_2) > [cit. 21.7.2025]

Nasavrky. *Přírodní park Kaštanka*. Online. URL: < <https://nasavrky.cz/prirodni-pamatka-kastanka/d-2122> > [cit. 21.7.2025]

*Založení dobrovolného hasičského sboru*. Online. URL: < <https://www.sdh-nasavrky.cz/o-nas/> > [cit. 12.8.2025].

## SEZNAM VYOBRAZENÍ V TEXTU

- Obr. 1** Zámek a nejbližší budovy na Císařském povinném otisku stabilního katastru. Zdroj: Český úřad zeměměřický a katastrální. Ústřední archiv zeměměřictví a katastru. Stabilní katastr, jeho obnova a údržba. Nasavrky, berní okres Nasavrky. 1839. Online. URL: < [https://ags.cuzk.gov.cz/archiv/openmap.html?typ=cioc&idrastru=B2\\_a\\_6C\\_4964-1\\_2](https://ags.cuzk.gov.cz/archiv/openmap.html?typ=cioc&idrastru=B2_a_6C_4964-1_2) > [cit. 22.4.2025]..... 14
- Obr. 2** Barokní podoba zámku – výstřižek z veduty od Johanna Venuta. Zdroj: Wikimedia Commons. Online. URL : < [https://commons.wikimedia.org/wiki/File:Das\\_F%C3%BCrstl.\\_Auersbergsche\\_Schloss\\_Nassaberg,\\_Chrudimer\\_Kreises,\\_aufgenommen\\_von\\_Anton\\_Mataushek\\_1807,\\_nachgemahlt\\_von\\_J.\\_Venuto\\_1809.jpg](https://commons.wikimedia.org/wiki/File:Das_F%C3%BCrstl._Auersbergsche_Schloss_Nassaberg,_Chrudimer_Kreises,_aufgenommen_von_Anton_Mataushek_1807,_nachgemahlt_von_J._Venuto_1809.jpg) > [cit. 22.7.2025]..... 23
- Obr. 3** Půdorys přízemí nasavrckého zámku od B. Škwora. Zdroj: Státní oblastní archiv Hradec Králové. Archivní oddělení Zámorsk. Územní správa Auerspergu – ústřední účetní revize, kar. 142. Opravy zámku, technický výkres. Architekt Benedikt Škwor, 1840..... 26
- Obr. 4** Půdorys prvního patra nasavrckého zámku od B. Škwora. Zdroj: Státní oblastní archiv Hradec Králové. Archivní oddělení Zámorsk. Územní správa Auerspergu – ústřední účetní revize, kar. 142. Opravy zámku, technický výkres. Architekt Benedikt Škwor, 1840..... 27
- Obr. 5** Půdorys druhého patra nasavrckého zámku od B. Škwora. Zdroj: Státní oblastní archiv Hradec Králové. Archivní oddělení Zámorsk. Územní správa Auerspergu – ústřední účetní revize, kar. 142. Opravy zámku, technický výkres. Architekt Benedikt Škwor, 1840..... 28
- Obr. 6** Půdorys půdního patra nasavrckého zámku od B. Škwora. Zdroj: Státní oblastní archiv Hradec Králové. Archivní oddělení Zámorsk. Územní správa Auerspergu – ústřední účetní revize, kar. 142. Opravy zámku, technický výkres. Architekt Benedikt Škwor, 1840..... 29
- Obr. 7** Zámek Nasavrky na výstřižku z vyobrazení z 19. století. Zdroj: Státní okresní archiv Chrudim. Sbírka výtvarného umění. U 1202. *Barevný tisk zámku Nasavrky*. 19. století..... 32
- Obr. 8** V zámku byla v 50. a 60. letech prodejna potravin. Balkón ve druhém patře byl odstraněn při opravách na přelomu 20. a 21. století. Zdroj: NPÚ ÚOP Pardubice. Online. URL: < [https://iispp.npu.cz/mis\\_public/documentPreview.htm?id=1190361](https://iispp.npu.cz/mis_public/documentPreview.htm?id=1190361) > [cit. 22.7.2025] ..... 34
- Obr. 9** Projekt rekonstrukce objektu zámku, který ještě počítal s odhalením noh arkýřů. Zdroj: Národní památkový ústav, Územní odborné pracoviště v Pardubicích. Odborná spisovna. Sig. N 464. *Zámek Nasavrky. Projekt rekonstrukce objektu zámku*. SÚRPMO. ČIHÁČEK, Jan. Zář 1991..... 38

## SEZNAM ZKRATEK A ZNAČEK

Č. – číslo

ČR – Česká republika

Kar. – karton

Kčs – Korun československých

KSSPPOP – Krajské středisko státní památkové péče a ochrany přírody

MNV – Místní národní výbor

N – numero

NP – nadzemní podlaží

NPÚ – Národní památkový ústav

NPÚ ÚOP – Národní památkový ústav, Územní odborné pracoviště

Obr. – obrázek

PÚ – Památkový ústav

RZ – restaurátorská zpráva

SHP – Stavebně historický průzkum

SPS – Státní památková správa

S. – strana

Sig. – signatura

SOA – Státní oblastní archiv

SOkA – Státní okresní archiv

SÚRPMO – Státní ústav pro rekonstrukci památkových měst a objektů

## PŘÍLOHY



**Příloha 1: Veduta města Nasavrky, Johann Venuto, 1809.** Zdroj: Wikimedia Commons. Online. [https://commons.wikimedia.org/wiki/File:Das\\_F%C3%BCrstl.\\_Auersbergische\\_Schloss\\_Nassaberg,\\_Chrudimer\\_Kreises,\\_aufgenommen\\_von\\_Anton\\_Matuschek\\_1807,\\_nachgemahlt\\_von\\_J.\\_Venuto\\_1809.jpg](https://commons.wikimedia.org/wiki/File:Das_F%C3%BCrstl._Auersbergische_Schloss_Nassaberg,_Chrudimer_Kreises,_aufgenommen_von_Anton_Matuschek_1807,_nachgemahlt_von_J._Venuto_1809.jpg) > [cit. 22.7.2025]



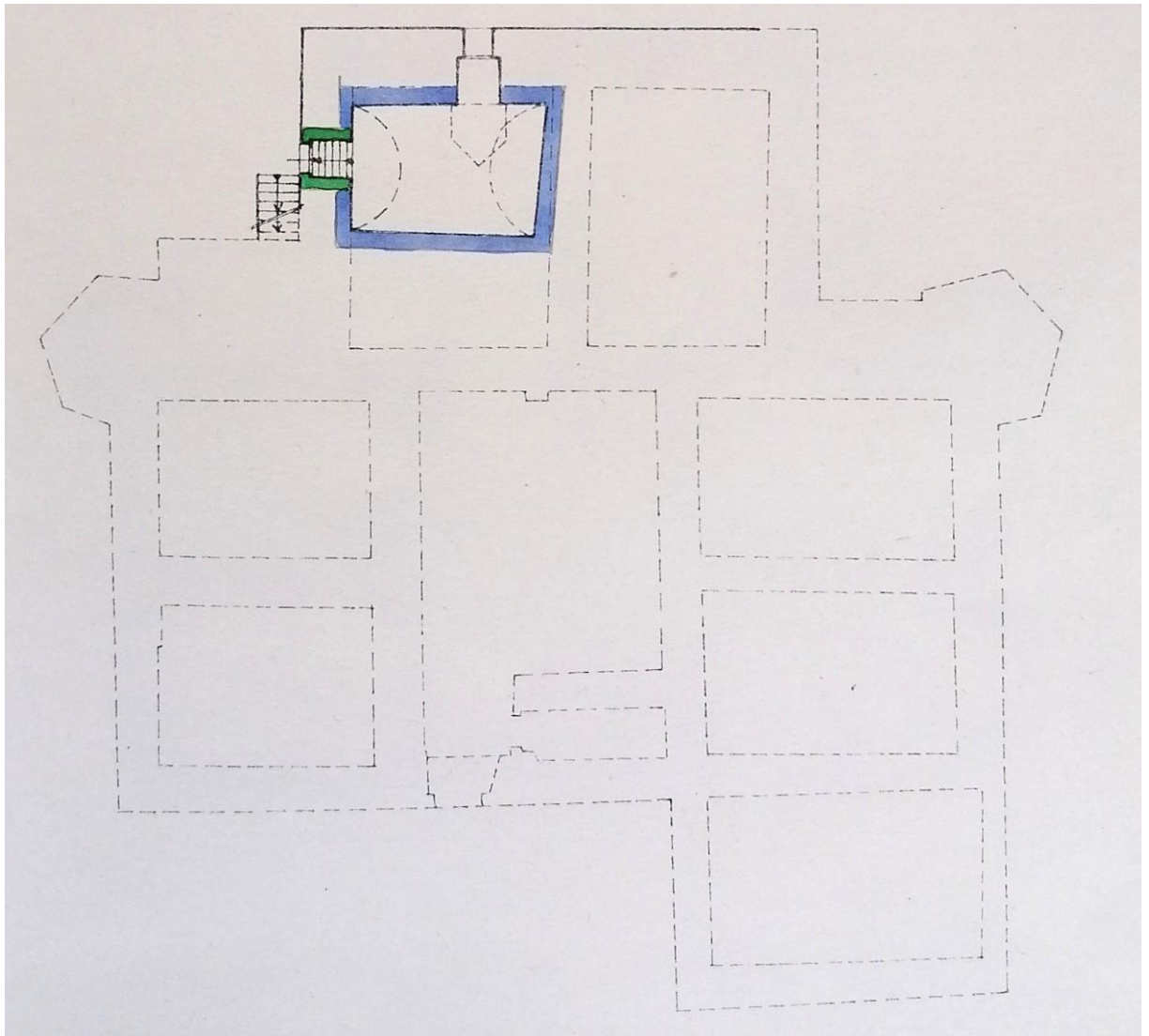
**Příloha 2: Nasavrky.** Zdroj: Státní okresní archiv Chrudim. Sbírká výtvarného umění. U 1202. *Barevný tisk zámku Nasavrky. 19. století.*



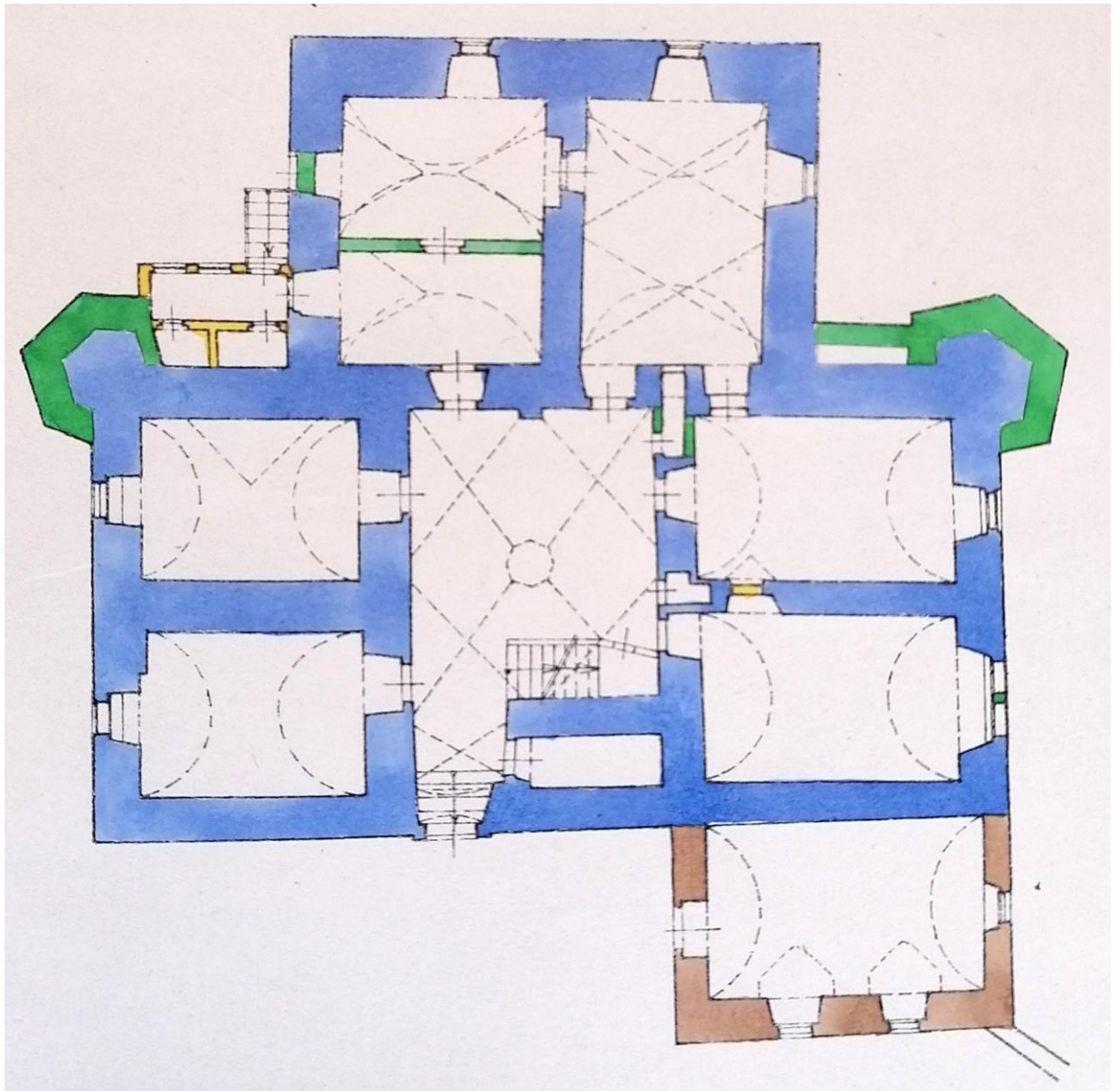
**Příloha 3: Zámek Nasavrky před rekonstrukcí, 1993.** Zdroj: NPÚ, ÚOP Pardubice. Online. URL: [https://iispp.npu.cz/mis\\_public/documentPreview.htm?id=1190368](https://iispp.npu.cz/mis_public/documentPreview.htm?id=1190368) > [cit. 22.8.2025].



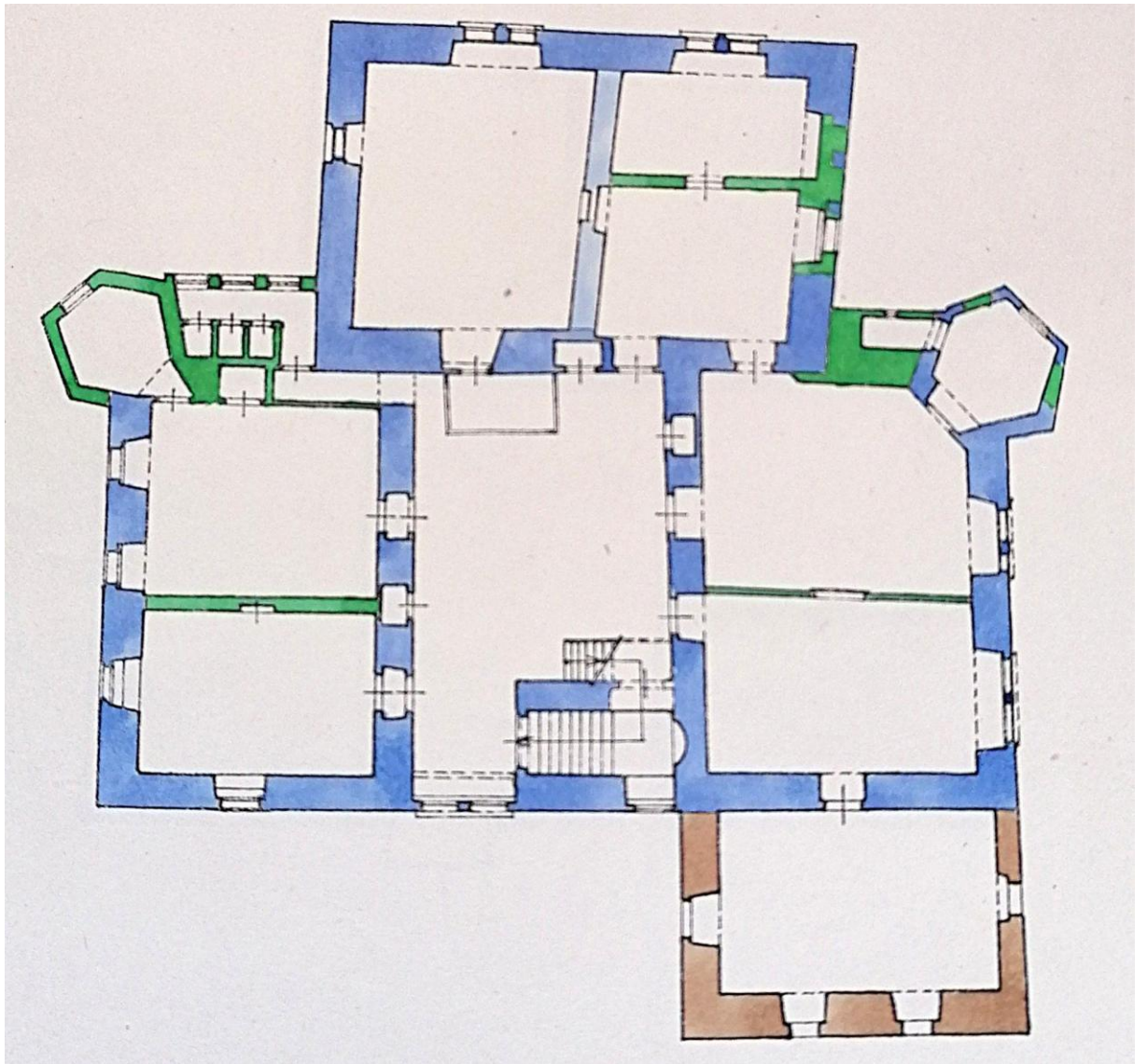
**Příloha 4: Současná podoba zámku, 2024.** Zdroj: Vlastní archiv autorky.



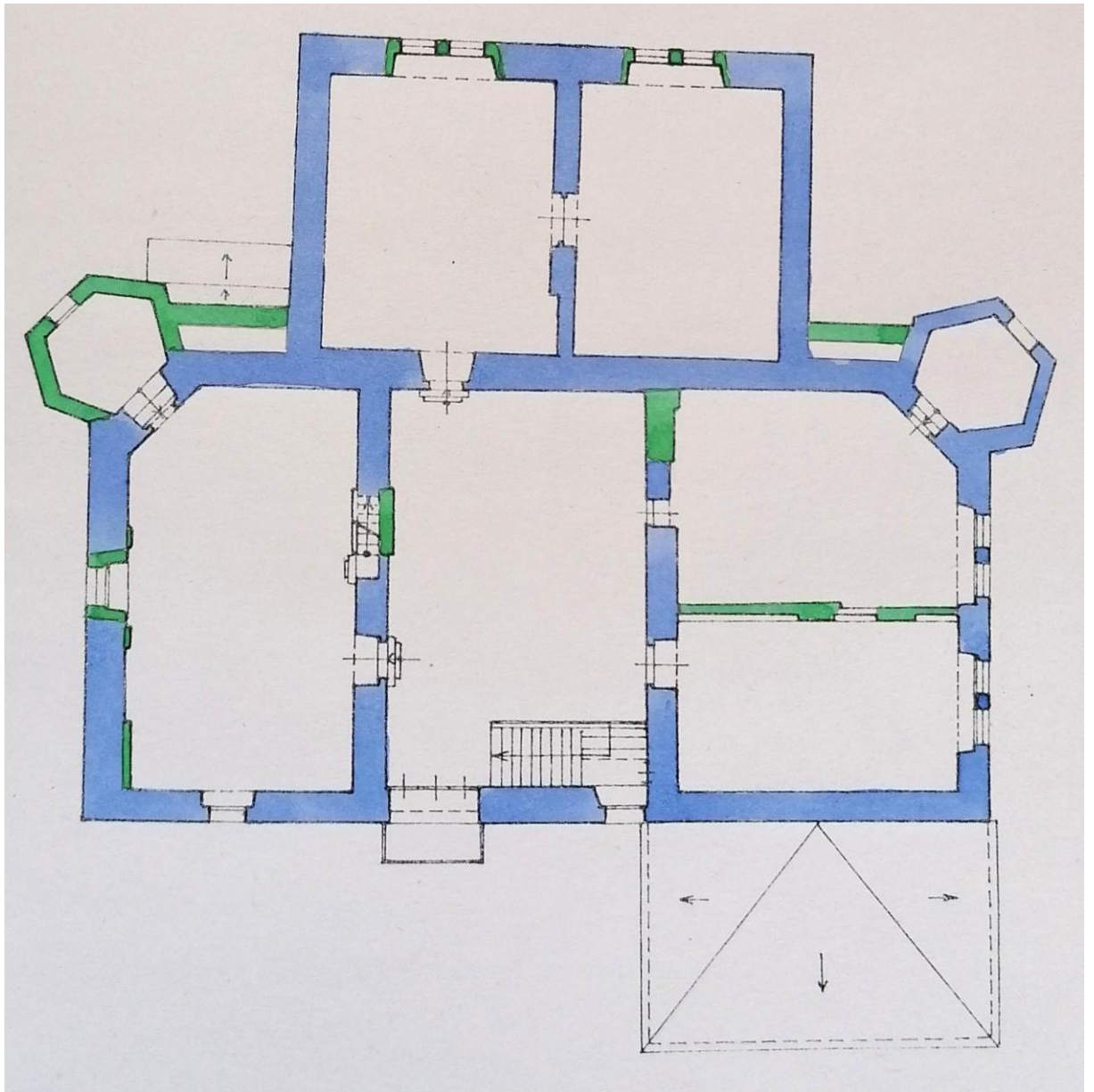
**Příloha 5: Půdorys sklepa.** Zdroj: Národní památkový ústav, Územní odborné pracoviště v Pardubicích. Odborná spisovna. Sig. N 309, 2423/115. Stavebně historický průzkum. *NASAVRKY. Zámek.* SÚRPMO, MUK, J. 1989.



**Příloha 6: Půdorys přízemí.** Zdroj: Národní památkový ústav, Územní odborné pracoviště v Pardubicích. Odborná spisovna. Sig. N 309, 2423/115. Stavebně historický průzkum. *NASAVRKY. Zámek.* SÚRPMO, MUK, J. 1989.



**Příloha 7: Půdorys prvního patra.** Zdroj: Národní památkový ústav, Územní odborné pracoviště v Pardubicích. Odborná spisovna. Sig. N 309, 2423/115. Stavebně historický průzkum. *NASA VRKY. Zámek*. SÚRPMO, MUK, J. 1989.



**Příloha 8: Půdorys druhého patra.** Zdroj: Národní památkový ústav, Územní odborné pracoviště v Pardubicích. Odborná spisovna. Sig. N 309, 2423/115. Stavebně historický průzkum. *NASAVRKY. Zámek*. SÚRPMO, MUK, J. 1989.