

Univerzita Pardubice
Filozofická fakulta
Katedra věd o výchově

Sociálně vyloučená lokalita v Husově ulici v Pardubicích
Sociální analýza

Pardubice 2010

Vedoucí bakalářské práce :
Mgr. Adriana Sychrová

Vypracovala:
Tereza Jírková

ZADÁNÍ BAKALÁŘSKÉ PRÁCE

(PROJEKTU, UMĚLECKÉHO DÍLA, UMĚLECKÉHO VÝKONU)

Jméno a příjmení: **Tereza JÍRKOVÁ**
Studijní program: **B6107 Humanitní studia**
Studijní obor: **Humanitní studia**
Název tématu: **Sociálně vyloučená lokalita v Husově ulici v Pardubicích
(sociální analýza)**
Zadávací katedra: **Katedra věd o výchově**

Z á s a d y p r o v y p r a c o v á n í :

Stručná osnova: 1. Úvod: - historie analyzované lokality - geografický popis dané lokality - popis problematiky sociálního vyloučení 2. Kvantitativní výzkum bude zahrnovat analýzu: - demografickou - kulturní - ekonomickou - sociální (politika bydlení a politika zaměstnanosti) - vzdělávací 3. Závěr - rozbor a zpracování dat

Rozsah grafických prací:

Rozsah pracovní zprávy:

Forma zpracování bakalářské práce: **tištěná/elektronická**

Seznam odborné literatury:

- Krebs Vojtěch a kol., Sociální politika, 4. vyd. Praha: ASPI, a. s., 2007 -
- Jaroslav Balvín a kol., Romové a obec, HNUTÍ R, Ústí nad Labem, 2001
- Pavel Navrátil a kol., Romové v české společnosti, Portál, Praha 2003 -
- Gavora Peter, Výzkumné metody v pedagogice, Paido, Brno 1996

Vedoucí bakalářské práce:

Mgr. Adriana Sychrová
Katedra věd o výchově

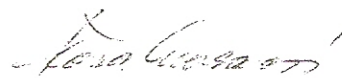
Datum zadání bakalářské práce: **30. dubna 2009**

Termín odevzdání bakalářské práce: **31. března 2010**



prof. PhDr. Petr Vorel, CSc.
děkan

L.S.



PhDr. Mgr. Iona Moravcová, Ph.D.
vedoucí katedry

V Pardubicích dne 30. listopadu 2009

Prohlášení

Prohlašuji,

tuto práci jsem vypracovala samostatně. Veškeré literární prameny a informace, které jsem v práci využila, jsou uvedeny v seznamu použité literatury.

Byla jsem seznámena s tím, že se na moji práci vztahují práva a povinnosti vyplývající ze zákona č. 121/2000 Sb., autorský zákon, zejména se skutečností, že Univerzita Pardubice má právo na uzavření licenční smlouvy o užití této práce jako školního díla podle § 60 odst. 1 autorského zákona, a s tím, že pokud dojde k užití této práce mnou nebo bude poskytnuta licence o užití jinému subjektu, je Univerzita Pardubice oprávněna ode mne požadovat přiměřený příspěvek na úhradu nákladů, které na vytvoření díla vynaložila, a to podle okolností až do jejich skutečné výše.

Souhlasím s prezenčním zpřístupněním své práce v Univerzitní knihovně.

V Pardubicích dne 20. března 2010

Jírková Tereza

Tímto bych ráda poděkovala mé vedoucí práce Mgr. Adrianě Sychrové, že mi věnovala její drahocenný čas a hlavní díky za její podnětné konzultace k mé bakalářské práci.

Dále bych ráda poděkovala mým rodičům a Ivošovi za neustálou podporu a trpělivost po celou dobu mého studia.

Anotace

Ve své bakalářské práci se zabývám sociálně vyloučenou lokalitou v Husově ulici v Pardubicích. Práce je rozložena do několika kapitol. V úvodu je nastíněn hlavní cíl mé práce a to je zmapovat životní situaci obyvatel v sociálně vyloučené lokalitě v Husově ulici v Pardubicích. A to z hlediska zaměstnanosti, zdravotního stavu, bytové situace a výskytu trestné činnosti ve zkoumané lokalitě a seznámit s tímto výzkumem širokou veřejnost. V další kapitole jsou vymezeny základní pojmy jako sociální vyloučení či vyloučená lokalita, které jsou důležité pro porozumění mé práce a vypracovány na základě dostupných teorií a mém úsudku. Dále se zabývám popisem situace Romů v ČR, v Pardubicích a nakonec přidávám podrobný popis samotné zkoumané lokality. V následující části je popsán samotný výzkum. Metodologie sběru dat byla založena na terénním výzkumu, dotazníkovém šetření a následným zpracováním do tabulek, grafů a jejich vhodné interpretaci. V závěru je provedeno shrnutí celého výzkumu, doporučení pro případný další výzkum a navrhnutí pro další zlepšení stávající situace ve vyloučené lokalitě.

Klíčová slova:

Analýza, Romové, sociální vyloučení, sociálně vyloučená lokalita

Annotation

My bachelor thesis is engaged into the question of social exclusion areas in Husova Street in Pardubice. The Thesis has been divided into several chapters. In exordium I described the principal aim of my bachelor thesis: is described live situation inhabitant in social exclusion area in Husova street in Pardubice. And describe point of view employment, health state, housing and habitation criminality in explored area and introduce with this research public. Fundamental terms such as social exclusion, social exclusion area, are defined in the next chapter. These terms are elaborated on basis of accessible theories and of my judgment and are important to understand my work. Below I am engaged describing situation of Roma in Czech republic, in Pardubice and finally I add detailed description of explored exclusion area. My research itself is described in the next chapter. Data collection methodology is based on field research, questionnaire inquiry and subsequent working up to tables, graphs and their suitable interpretation. In conclusion I carried out a summary of my entire research, recommendation to possible future research and I suggested improvements to the current situation in this social exclusion area.

Key words:

Analysis, Roma, social exclusion, social exclusion area

Obsah

1	Úvod.....	7
2	Základní pojmy	9
2.1	Chudoba	9
2.2	Sociální vyloučení.....	9
2.3	Sociálně vyloučená lokalita Romů.....	9
2.4	Nezaměstnanost.....	10
2.5	Národnostní menšina.....	11
2.6	Romové	12
2.7	Asimilace	12
2.8	Integrace.....	13
2.9	Rasová diskriminace	13
2.10	Sociologický výzkum.....	13
2.11	Analýza	13
3	Teoretická část	14
3.1	Sociální vyloučení.....	14
3.1.1	Koncept sociálního vyloučení	14
3.1.2	Dimenze sociálního vyloučení	15
3.2	Provedené výzkumy k sociální exkluzi.....	16
3.3	Situace Romů v České republice.....	16
3.4	Romové v Pardubicích	17
3.5	Popis zkoumané lokality	18
4	Výzkumná část.....	22
4.1	Vymezení cílů	22
4.2	Metody výzkumu	22
4.3	Dotazník a pilotáž	23
4.4	Hypotézy	23
4.5	Cílová skupina.....	26
4.6	Sběr dat	26
4.7	Výsledky z provedeného výzkumu	27
4.7.1	Potvrzení a vyvrácení hypotéz	42
5	Shrnutí výzkumu	47
6	Závěr	50
7	Použitá literatura	51
8	Přílohy	54
8.1	Dotazník.....	54
8.2	Obrázky ukazující stav sociálně vyloučené lokality před vznikem OS Darjav a před celkovou rekonstrukcí.....	57
8.3	Seznam tabulek, grafů a obrázků	59
8.3.1	Seznam tabulek	59
8.3.2	Seznam obrázků	60
8.3.3	Seznam Grafů.....	60

1 Úvod

Má práce je zaměřena na analýzu sociálního vyloučení v Husově ulici v Pardubicích. Jedná se o pilotní studii v této oblasti, která se bude týkat zejména analýzy nezaměstnanosti, bydlení, trestné činnosti, vzdělání a nemocnosti jejich obyvatel.

Cílem mé práce je: ***zmapovat životní situaci obyvatel v sociálně vyloučené lokalitě v Husově ulici v Pardubicích. A to z hlediska zaměstnanosti, zdravotního stavu, bytové situace a výskytu trestné činnosti ve zkoumané lokalitě a seznámit s tímto výzkumem širokou veřejnost.***

Jako studentka humanitních studií jsem v polovině druhého ročníku dostala nabídku na spolupráci s občanským sdružením Darjav, který působí v „nějaké vyloučené lokalitě“ u pardubické věznice. Jelikož jsem neměla tušení kam nastoupím na praxi, tuto nabídku jsem přijala. Do té doby jsem neměla představu o tom, jaká to bude velmi zajímavá a přínosná zkušenost nejen jako pro studenta, ale také pro můj osobní život.

Je nutné v úvodu podotknout, že Darjav je romské sdružení, které bylo založeno samotnými Romy a jeho zaměstnanci jsou též Romové. Jako dobrovolnice jsem s mými kolegyněmi začala doučovat klienty předškolního a školního věku. Jednalo se o děti ve věkovém rozmezí 4 – 18let, z čehož je již hned jasné, že tato práce byla velmi různorodá a pestrá. Po pravidelných dvouměsíčních návštěvách jsme se začali více seznamovat se zaměstnanci sdružení, ale také s klienty, kteří sdružení pravidelně navštěvují a tím jsme mohli lépe nahlédnout do jejich kultury, tzn. seznámit se s jejich zvyky, poznat jejich hodnoty, způsob života, ale také výtky k jejich současné životní situaci, co jim chybí a schází. Sekundární příčinou pro napsání této práce bylo, že žiji v Ohrazenicích, kde je také větší míra výskytu romských rodin a vznikají zde rozpory a neshody mezi Romy a Neromy. Proto mě tyto důvody vedly ke zpracování tohoto tématu.

Husova ulice v Pardubicích je vnímána větší částí obyvatel Pardubic jako negativní místo od té doby, kdy sem byli sestěhováváni sociálně nepřizpůsobiví obyvatelé. Dané lokalitě nepřidává na atraktivnosti ani blízkost pardubické věznice, natož to, že většinu obyvatel tvoří hlavně Romové a sociálně slabší spoluobčané. V mé práci se zaměřím na bytové jednotky s číslem popisným 1116 až 1119 a jejich obyvatele. Dá se říci, že se

jedná o uzavřenou komunitu, do které je velmi těžké proniknout a získat si důvěru aspoň malé části tamních podnájemníků.

Co se týče metodologie mé práce, nejdůležitějším prvkem ve sběru dat, bude sestavený dotazník, který bude náročný zformulovat, už jen z toho důvodu, aby moji respondenti dokázali porozumět každé otázce a s jistotou odpovědět na každou z nich. Před finálním sběrem dat bude provedena pilotáž u vybrané skupiny respondentů, abych se vyhnula případným chybám a nepochopení v textu. Dále budu čerpat z informací poskytnutých Policií ČR, Magistrátu města Pardubice, odborné literatury a také z informací od lidí, kteří působí v dané lokalitě a mají s touto lokalitou zkušenosti.

V prvních dvou kapitolách bych ráda vymezila základní pojmy, které budu v práci často používat: sociální vyloučení, chudoba, Romové, nezaměstnanost apod. Dále se chci zabývat sociálním vyloučením obecně. V následující kapitole podrobněji popíši zkoumanou lokalitu (v jaké části města se nachází, proč je tato lokalita pro občany Pardubic tak neatraktivní, z jakého důvodu sem byli sestěhováni Romové, neplatiči a sociálně slabší obyvatelé). Ve čtvrté kapitole bude popsán samotný sběr dat, metodologie, hypotézy a výsledky šetření doplněné kombinovanými tabulkami a grafy s řádnými komentáři. V předposlední části bude má práce shrnuta v diskuzi a doplněna o doporučení týkající se případných dalších výzkumů v této lokalitě. V závěru je uvedeno stručné shrnutí celého tématu.

2 Základní pojmy

Tyto základní pojmy je nutné v analýze definovat, protože se budou v mé práci používat a jsou důležité pro porozumění textu. Jedná se o pojmy jako: chudoba, sociální vyloučení, vyloučená lokalita, Romové.

2.1 Chudoba

Nejčastějším pojmem, který se v této práci vyskytuje, je sociální vyloučení, ale je nutné si položit otázku, z čeho vychází, a odpovědí je, že ve větší míře z chudoby.

Chudoba je stav, který je důsledkem nerovného přístupu k rozdělovanému bohatství společnosti, k jejím materiálním zdrojům, kdy životní podmínky a uspokojení základních potřeb není v potřebné míře zabezpečeno dostatečnými zdroji (příjmy, statky) a kdy tyto příjmy nelze z nějakých objektivních příčin zvýšit a občan nedisponuje ani jinými zdroji či majetkem, který by mu umožnil získat prostředky ve výši, která je společností uznána jako minimální. Chudobu lze tedy spojovat s **hmotnou nouzí, deprivací, sociálním vyloučením jedinců či skupin od materiálních zdrojů** (Krebs, 2005, s. 107)

2.2 Sociální vyloučení

Sociální vyloučení odráží nerovnost jednotlivců nebo celých skupin obyvatelstva při jejich participaci na životě společnosti, přičemž tato nerovnost je výsledkem nedostatku příležitostí pro všechny, kteří mají zájem se participovat na životě společnosti a plodí jejich nemožnost spolupodílet se na životě společnosti, jejich izolaci a odtržení od nerovného přístupu jednotlivců nebo celých skupin obyvatelstva k pěti základních zdrojů společnosti: **k zaměstnání, bydlení, sociální ochraně, zdravotní péči a vzdělání.** (Krebs, 2005, s. 124)

Nejvíce jsou ohroženy sociálním vyloučením tyto skupiny: etnické menšiny, zdravotně postižení, migranti a lidé, kteří nemají kontrolu nad svým životem a nejsou schopni se přizpůsobit svému okolí.

2.3 Sociálně vyloučená lokalita Romů

Lokalita, kde se soustřeďuje skupina lidí, kteří se sami považují za Romy a jsou tak označováni majoritou. Sociální vyloučení znamená zamezení přístupu ke zdrojům,

pozicím a příležitostem, které umožňují zapojení do sociálních, ekonomických a politických aktivit majoritní společnosti. (MPSV, 2006, s. 1)

Sociální vyloučení se nejčastěji projevuje v těchto oblastech života (Navrátil, 2003):

- omezený přístup na trh práce;
- chudoba a nízký příjem;
- nízká míra sociální podpory, řídké nebo neexistující sociální sítě;
- bydlení a život v kontextu lokality;
- vyloučení ze služeb.

Pokud tedy budeme vycházet z výše jmenovaných bodů, můžeme s určitostí říci, že Romové jsou vylučováni minimálně v třech oblastech, a to: **omezený přístup na trh práce, bydlení a život v kontextu lokality a chudoba a nízký příjem.** Omezený přístup na trh práce se projevuje několika faktory, ať už nedostatečnou kvalifikací či předsudky od potencionálních zaměstnavatelů.

Co se týče charakteru lokality, projevuje se kvalitou bydlení, (ne)přítomností rekreačních zařízení, podobou pozemních komunikací. Vedle toho má sociálně vyloučená lokalita řadu sociálních charakteristik, které ji zřetelně identifikují. Jedná se zejména o nízkou míru sociální provázanosti obyvatel dané oblasti, obvyklou menší intenzitu komerčních i občanských aktivit. (Navrátil, 2003, s. 34)

Jedním z nejdůležitějších elementů je chudoba a nízký příjem, což souvisí s nezaměstnaností a uplatněním se na trhu práce.

2.4 Nezaměstnanost

Je jedním z hlavních důvodů sociálního vyloučení. Být nezaměstnaný znamená být schopný pracovat, problémem je, že dotyčná osoba nemůže najít placené zaměstnání.

Pojem nezaměstnanost dobře vystihuje Krebs (2007, s. 209), jde o složitý jev, který nelze hodnotit globálně. K jejímu řešení je třeba mít k dispozici celou informační síť potřebných dat, např. koho se nezaměstnanost týká, jak dlouho trvá, jaká je její míra, jaké jsou předpoklady pro její řešení, včetně finančních zdrojů.

Nezaměstnanost lze rozdělit do několika typů. Z nich lze usuzovat na její příčiny, závažnost a odvozovat podle toho i možné způsoby řešení (Krebs, 2007):

- **Frikční** (spojeno s hledáním lepšího místa a tato nezaměstnanost je přechodná, dá se tedy označit i za dobrovolnou)

- **Strukturální** (jedná se o nesoulad mezi nabídkou a poptávkou po pracovních silách na trhu, tím pádem mzdy nejsou schopné na tyto impulzy reagovat pohotově a trvá delší dobu, než opět vznikne rovnováha mezi nabídkou a poptávkou)
- **Cyklickou** (souvisí s ekonomickým cyklem, když celková poptávka pro práci je nízká)
- **Dobrovolná** (jedinec nemá potřebu vůbec pracovat a nebo není ochoten pracovat za nižší mzdu)
- **Nedobrovolná** (jedinec je ochotný pracovat za jakoukoliv mzdu, ale neexistuje pro něj volná pracovní nabídka)
- **Work reduction** (jde o nezaměstnanost následkem odbytových potíží firem, případně i jejich ekonomiky.
- **Job reduction** (jedná se nezaměstnanost důsledkem zavádění nových technologií, změn v obsazích práce a ve struktuře ekonomiky, jde tedy o změnu struktury nabídky a poptávky na trhu práce)

2.5 Národnostní menšina

Podle zákona 273/2001 Sb. o právech příslušníků národnostních menšin je pojem národnostní menšina formulován takto: „Národnostní menšina je společenství občanů České republiky žijících na území současné České republiky, kteří se odlišují od ostatních občanů zpravidla společným etnickým původem, jazykem, kulturou a tradicemi. Tvoří početní menšinu obyvatelstva a zároveň projevují vůli být považováni za národnostní menšinu za účelem společného úsilí o zachování a rozvoj vlastní svébytnosti, jazyka a kultury a zároveň za účelem vyjádření a ochrany zájmu jejich společenství, které se historicky utvořilo.“ Předpokládá se tedy, že jedinec individuálně a svobodně prohlásí, že je určité národnosti a jako takový hodlá být považován za příslušníka určité menšiny. (Frištenská, Víšek, 2002, s. 33-34)

Národnostní menšiny se vyznačují tím, že disponují silným národním vědomím, které se opírá o historické, jazykové a kulturní tradice mateřského národa. Dichotomie vlastních postojů se pohybuje mezi identifikací se státem, v němž žijí, a současně určitou distancí od tohoto státu, jeho majoritního společenství. (Šišková, 1998, s. 54)

2.6 Romové

Za Romy jsou považováni lidé s odlišnou barvou pleti, tmavými vlasy, kteří se liší kulturou, jazykem a chováním. Jejich chování je při osobním kontaktu většinou rozpoznatelné, hlavně jejich hlučným hlasitým projevem.

Romové jsou českou populací vnímáni primárně jako příslušníci odlišného etnika, a teprve sekundárně jako občané, a veřejnost je posuzuje především podle předpokládané ochoty k asimilaci (Mareš, 2006, s. 17)

Rozdělení romského etnika v ČR (Horváthová, 2002, s. 63 - 65):

- **Slovenští Romové** – v ČR tvoří cca 75-85% z celkové počtu Romů u nás. Oni samotní se však dále mezi sebou dělí dle lokality či osady, ze které pocházejí. Jsou mezi nimi rozdíly na úrovni sociální, kulturní, vzdělanostní a rozhodují zpravidla o životní úrovni daných jedinců nebo rodin.
- **Olašští Romové** – u nás tvoří asi 10% romské populace. Jedná se tradičně o kočovné kmeny, kteří proto byli nejvíce postiženi zákazem kočování. Na ostatní skupiny Romů pohlížejí Olaši s jistým odstupem a opovržením.
- Zbývajících 10-15% tvoří **maďarští Romové**, dále původní **čeští Romové**, kteří byli likvidováni za války a také **němečtí Sintové**, kteří mají jádro své komunity v Německu.

Podle Studie sektoru NNO v Pardubickém kraji (2006, s.10) mají Romové tyto znaky, podle nichž jsou charakterističtí:

- často žije ve společné domácnosti pohromadě několik rodin či generací;
- většinová populace zaujímá ke všem Romům stejný postoj daný historickým vývojem, namísto individuálního přístupu;
- Romové jsou ve větší míře nedostatečně vzdělaní;
- mají výrazně horší zdraví, než většinová populace.

2.7 Asimilace

Prizpůsobení menšiny ke způsobům, zvykům a kultuře většinové společnosti. Může dojít i k úplné asimilaci, kdy původní menšina navždy zapomene své původní zvyky a jazyk.

Podstatným znakem asimilace je to, že jde o **jednostranný proces**, kladoucí nemalé požadavky jen na ty, kteří se hodljí asimilovat. (Manuál pro obce, 2002, s. 44)

2.8 Integrace

Samotné integraci předchází „imigrace do nového prostředí“, což hluboce zasáhne do života jedince a musí smířit se skutečností, že přichází do nového prostředí zcela nepřipraven a neví, co má očekávat.

Integrace tedy znamená začlenění jednotlivce nebo skupiny do většinové společnosti, bez ztráty vlastní identity. Na rozdíl od asimilace je to proces oboustranný, náročný jak na ty, kteří se integrovat hodlají, tak na ty, mezi něž se chtějí integrovat. (Manuál pro obce, 2002, s. 45)

2.9 Rasová diskriminace

Jedná se o neoprávněné rozlišování jedinců nebo skupin na základě jejich příslušnosti k určité biologické (rasové), či sociální (profesní, politické, stratifikační či náboženské apod.) kategorii a znevýhodňování jedněch oproti druhým. Diskriminace obsahuje různé formy nevhodného zacházení a často slouží jako proces nebo forma sociální kontroly k udržování sociální distance mezi sociálními kategoriemi nebo skupinami. (Šišková, 1998, s. 14)

2.10 Sociologický výzkum

Cílem sociologického výzkumu musí být to, abychom se vyvarovali čistých spekulací, jichž se lidé dopouštějí v běžné životě. Strategii výzkumu určuje, jak je výzkum plánován a veden. Ve výzkumu se nezabýváme jen vztahy mezi existujícími společnostmi, ale srovnáváme i jejich současnost a minulost. Musíme si vybrat vhodnou výzkumnou metodu a aplikovat jí na vybranou oblast. (Giddens, 1999, s 504 – 505)

2.11 Analýza

Spočívá v rozdělení celku na jeho komponenty a zkoumání, jak tyto komponenty fungují jako relativně samostatné prvky a jaké jsou mezi nimi vztahy. Každá analýza se vyznačuje určitým stupněm exploraace. Znamená to, že při ní provádíme průzkumové a objevující aktivity. (Hendl, 2005, s. 35)

3 Teoretická část

V této kapitole bych ráda více rozvedla koncept sociálního vyloučení. Dále bych podrobněji rozvedla situaci Romů v České republice, načež navážu na situaci Romů v Pardubicích, především pak ve zkoumané lokalitě Husovy ulice.

3.1 Sociální vyloučení

Koncept sociální vyloučení má své kořeny v 70. letech ve Francii, kdy byl poprvé použit pro specifickou situaci určitých skupin obyvatel žijících na okraji společnosti, kteří byli odříznuti od pracovních příležitostí a zároveň od státní sociální pomoci. Z Francie se termín velmi rychle rozšířil do celoevropského kontextu (Navrátil, 2003, s. 30)

V 90. letech se tedy zvýšil zájem o problematiku sociálního vyloučení jedinců a nebo celých skupin obyvatelstva z hlavního proudu života společnosti a následně se předmětem zájmu sociální politiky stala problematika sociální začleňování (Krebs, 2004, s. 124).

Sociálním vyloučením jsou nejvíce postiženy tyto skupiny:

- nedostatečně vzdělané osoby;
- dlouhodobě nezaměstnaní;
- imigranti;
- senioři;
- příslušníci různých etnických menšin;
- lidé, kteří se náhle ocitli v těžké životní situaci a nemají nikoho, kdo by jim pomohl.

3.1.1 Koncept sociálního vyloučení

Koncept sociálního vyloučení vychází z přesvědčení, že vedle vertikálních nerovností se v současných evropských společnostech objevuje stále naléhavěji problém nerovností a disproporcí horizontálních, jež ohrožují existenci společnosti stejně nebo i více, než vertikální (třídní) nerovnosti. Nejedná se tedy o rozdělení společnosti na ty „nahore“ a „dole“, ale jde o rozdělení na ty, kteří jsou „uvnitř“ a „vně“ společnosti. V průběhu 90. let byla zpracována řada analýz zaměřených na sociální vyloučení, ve kterých bylo zjištěno, že chudoba a sociální vyloučení jsou důsledkem strukturálních změn, které doprovázejí současný sociálně ekonomický vývoj. K strukturálním

změnám dochází na trhu práce, ale i v sociální struktuře společnosti tzn., že dochází k nárůstu etnické a kulturní diverzifikace, stárnutí populace, měnící se struktuře domácností apod. (Krebs, 2004, s. 124 – 125).

Rizikové faktory, které ovlivňují sociální vyloučení:

- dlouhodobá nezaměstnanost
- nedostatečné vzdělání
- zdravotní postižení, stáří
- špatné bytové podmínky
- bezdomovectví

3.1.2 Dimenze sociálního vyloučení

Sociální vyloučení se netýká pouze jedné oblasti života, ale jedná se o velmi komplexní jev a můžeme ho rozdělit následně (Mareš, 2000, s 287):

- *Ekonomické vyloučení* jež je zdrojem chudoby a vyloučení ze životního standardu. Jedná se tedy o vyloučení z placené práce a uzavření přístupu na primární a sekundární trh práce.
- *Sociální vyloučení* označuje jedince či skupiny, které mají zamezený přístup do majoritní společnosti a tak brání sdílet sociální statusy či sociální instituce.
- *Politické vyloučení* ukazuje na upírání občanských, politických a také i základních lidských práv.
- *Kulturní vyloučení* znamená odepření práva jedince, či kolektivu participovat se na kultuře společnosti a sdílet její hodnoty.
- *Vyloučení z bezpečí* vystavení jedince, či skupiny sociálně patologickým jevům a vystavení vyšším rizikům.
- *Vyloučení z mobility* ve fyzickém prostoru i hierarchii sociálních pozic.
- *Symbolické vyloučení*: sem patří stigmatizace jedinců a sociálních skupin vnímaných jako odlišné a jejich vyčleňování z hlavního proudu společnosti. Hlavním zprostředkovatelem jsou masmédiá, která dávají sociálně vyloučeným jedincům přívlastky jako „nepřizpůsobiví“, „neplatič“ apod.

3.2 Provedené výzkumy k sociální exkluzi

Analýza sociálně vyloučených romských lokalit a absorpční kapacity subjektů působících v této oblasti

- Tato analýza se zabývala získáním základních informací o situaci sociálně vyloučených romských lokalit pro správné nastavení systému čerpání finančních prostředků za období 2007 - 2013, dále také zjištění možností a míry absorpční kapacity subjektů působících a poskytujících služby v této oblasti. Dalšími specifickými cíly bylo zmapování sociálně vyloučených a sociálním vyloučením ohrožených romských lokalit a komunit, zmapování subjektů působících v těchto oblastech. Tento výzkum provedla firma GAC, spol. s r. o., na zakázku Ministerstva práce a sociálních věcí ČR

Zpráva o interetnických vztazích v Pardubicích

- Cílem toho výzkumu bylo vytvořit přehled a analýzu toho, kdo a jak se podílí na práci s minoritami, především Romy v Pardubicích, jak mezi sebou tyto jednotlivé organizace a jednotlivci komunikují, kde jsou v komunikaci a řešení problému slepá místa. Proto se práce nesoustředila tolik na výzkum samotných etnických skupin v Pardubicích, ale na ty, kteří se ze strany většiny i menšiny takové práci věnují. (Ondruchová, 2000, s. 10)

3.3 Situace Romů v České republice

Podle posledního sčítání lidu k roku 2001 se k romské národnosti hlásí necelých 12 tisíc osob (ČSÚ 2001). Ale toto číslo se bere jako podhodnocené, protože se předpokládá, že v ČR žije více osob romského etnika.

Zajímavé je, že při zjišťování mateřského romského jazyka byly hodnoty mnohem větší, až třikrát. K romštině, jako svému mateřskému jazyku, se přihlásilo kolem 23 tisíc osob. V kombinaci s českým jazykem dokonce dalších 13 tisíc. (ČSÚ 2001)

Pokud si tedy položíme otázku, jaké je přesné demografické složení Romů v České republice, nemůžeme na ni s jistotou odpovědět. Za Roma můžeme považovat toho jedince, který se k tomu sám hlásí, což bylo při posledním sčítání lidu tedy cca 12 tisíc osob. Není se čemu divit, že se Romové raději přihlásí k české, či jiné národnosti, mají totiž strach, nedůvěřují okolí, či se už cítí být Čechy.

Další fakt v demografickém vývoji u Romů je, že je u nich větší porodnost a tím pádem jich více přibývá.

Bytová situace Romů není nijak příznivá. Většina Českých Romů žije hlavně na okrajích měst, kde (často) obývají byty, které jim přidělilo město. Poté je koncentrace Romů na jednom místě kumulována a vystupují napovrch další problémy s Neromy a ti se v zápětí stěhují pryč. Jak uvádějí ve své knize Frištenská a Víšek (2002), vrchol prohlubování sociální izolace a sociálního vyloučení představuje vznik sociálně vyloučené lokality. V takové lokalitě již jeho obyvatelé nežijí dobrovolně, ale jsou k tomu přímo či nepřímo donuceni ekonomickým tlakem okolí a administrativními zásahy města.

Další nutností je vzdělávání Romů. Řada problémů zajisté souvisí s nedostatečným vzděláním a kvalifikací Romů. Při prvním proniknutí do romské kultury je jasné, že rodina má mnohem větší vliv na dítě, než školní instituce a to má za následek nedostatečnou motivaci dítěte ke vzdělání. Dítě vidí ve své rodině vzor a proto je nutné vše změnit od základu a ten počátek změny je právě v romské rodině a jejím přístupu při dalším vzdělání svých dětí, tzn. větší podpora při studiu, společné vypracování domácích úkolů a podílení se na školních aktivitách.

Ve většině romských rodin (ne samozřejmě ve všech) je zvykem dávat dítě rovnou do základní školy praktické (dříve zvláštní), bez ohledu na zjištění opravdových schopností dítěte. Jako hlavní důvod umístění dítěte základní školy praktické, rodiče uvádějí, že už tam chodí i jiné děti Romů, tak proč by tam nechodilo i to jejich. Jedním z hodně rozšířených jevů je i přístup pedagogů. Řada romských rodičů chce umístit své dítě do klasické ZŠ, ale od první třídy se setkávají s učiteli, kteří jim doporučí dítě přeložit do základní školy praktické (z důvodů jako jsou: hyperaktivita dítěte, nedostatek času na speciální péči o dítě v době výuky apod.).

A však romská rodina je nezastupitelná v tom, že poskytuje pro rozvoj osobnosti dítěte pevné rodinné citové zázemí, které pro romské dítě často představuje jedinou jistotu v okolním sociálním prostředí. (Kubátová, 2004, s. 13-14).

3.4 Romové v Pardubicích

Poslední sčítání lidu v roce 2001 se ukázalo, že se v Pardubicích hlásí k romské národnosti 141 osob z celkové počtu cca 91 tisíc obyvatel. Toto číslo, tedy 141 osob, je

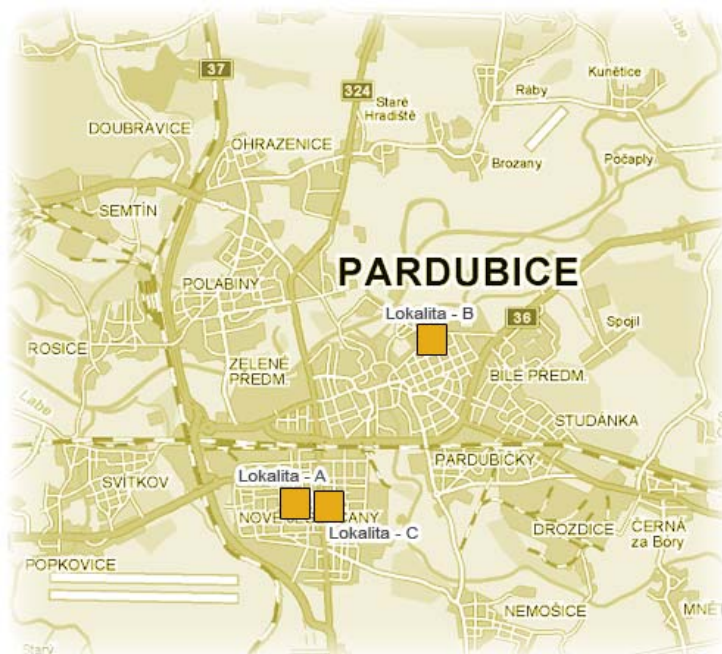
zajisté také podhodnocené (viz oddíl 3.3). Podle informací z magistrátu města Pardubice je v Pardubicích odhadem 1100 Romů. Kdy největší část tvoří původem slovenští Romové, zbytek pak Romové olašští a několik jedinců hlásící se k příslušnosti Sintů.

Situaci v Pardubicích zásadně ovlivnila hromadná emigrace Romů v 90. letech do ciziny. Většina z nich se při odchodu do zahraničí dobrovolně zbavovala střechy nad hlavou, což při následné reemigraci mělo za následek to, že se tito lidé neměli kam vrátit. Důsledkem bylo velké hromadění v bytových jednotkách a bydlení „na černo“, z toho vznikaly další problémy, jak mezi Romy, tak i mezi starousedlíky. Ve většině případů byla situace již tak neúnosná, že se původní obyvatelé odstěhovali a byty po nich převzali nové romské rodiny.

Důsledkem popsaných událostí vznikly v Pardubicích dvě hlavní vyloučené lokality a to v Husově ulici a dále v Češkově ulici. Za další menší vyloučené lokality se dají považovat Ohrazenice a ulice V Ráji.

3.5 Popis zkoumané lokality

Husova ulice v Pardubicích se nachází na jedné z okrajových částí města Pardubic, blízko sídliště nazývané Dubina. Dalším specifickým komplexem, který nepřidává na atraktivnosti této části, je pardubická věznice.



Obrázek 1: Mapa sociálně vyloučených lokalit v Pardubicích, Husova ulice se skrývá pod bodem B, Zdroj: Mapa sociálně vyloučených a sociálně vyloučením ohrožených romských lokalit v České republice. www.esfcr.cz)

Zkoumaná lokalita se skládá ze čtyř třípatrových cihlových domů s **uzavřeným dvorem**. Průměrně je v jednom domě cca 22 - 24 bytových jednotek o velikosti 1+kk nebo 2 + kk a všechny byty jsou vybaveny sociálním zařízením. Z pardubického archivu jsem zjistila, že budovy se začaly stavět v průběhu roku 1939. Tato ulice se dříve nazývala Smetanova a byly dokončeny v roce 1941. Tyto budovy jsou již od počátku majetkem města, tedy městské byty, nyní jsou to Pardubice I. Stav všech čtyř domů je dobrý, jsou udržované a vnitřní dvůr byl předělán na hřiště a zahradu.

Co se týče historie Husovy ulice, toho není moc známo. Informace od Magistrátu města Pardubice nebyli k dispozici. V pardubickém archivu jsem zjistila datum stavby budov. Měla jsem možnost vést krátký rozhovor se sociální pracovnící HelpHome¹, která má v této lokalitě a budově č. p. 1116 základnu svého pracoviště. Požádala jsem jí z důvodu, že v této oblasti působí již od roku 1987, a tak je svědkem sestěhování sociálně slabých do této oblasti. Z rozhovoru vyplynulo, že do roku 1998 byla situace v Husově ulici stabilní a bydlely zde maximálně 2 až 3 romské rodiny. Od roku 1998 nastal největší přesun (převážně Romů) do bytových jednotek, a po tomto nárůstu původní obyvatelé dobrovolně opouštěli své byty, a tím docházelo k dalšímu zabydlování romských rodin a sociálně slabších. **Hlavním důvodem nárůstu romského obyvatelstva do této oblasti bylo jejich řízené sestěhování z centra do odlehlých částí Pardubic.**

Lokalita je charakteristická velkou koncentrací sociálně slabých převážně romských rodin, které se soustřeďují v již zmíněných bytových jednotkách a žijí tedy v přímém kontaktu se sociálně nevyloučenými, čímž dochází k neustálým sporům a je zde vytvářeno napětí mezi majoritou a minoritou. Na webových stránkách Evropského sociálního fondu (www.esfcr.cz) je uveden v rámci analýzy z roku 2006 odhad počtu romských obyvatel v Pardubickém kraji a to na 151 až 200 lidí včetně dětí. Základní občanská dostupnost, jako jsou obchody s potravinami, či lékařská péče, se nachází již v zmíněném sídlišti Dubina, což je cca 15min chůze, a jeden malý potravinový konzum a restaurace se nachází v přímé blízkosti budov. Doprava je zde zajištěna dopravním podnikem města Pardubice v denní špičce v intervalu 3 autobusy za hodinu. Pokud jde o vzdělávací instituce v blízkosti se nachází několik základních škol. Nejblíže to je asi ZŠ

¹ Organizace HelpHome spadá pod sociální služby města Pardubice. Je to organizace zřízená k poskytování sociálních služeb, zajišťuje v hlavním předmětu činnosti služby sociální péče podle zákona č. 108/2006 Sb. Poskytuje pobytové, ambulantní a terénní sociální služby.

Spořilov, Základní škola a Praktická škola v ulici Klášterní. Tyto dvě školy se vyskytují v těsné blízkosti Husovy ulice a tím pádem je tam i větší koncentrace romských a sociálně slabých dětí z vyloučené lokality. Dalšími navštěvovanými základními školami jsou ZŠ Studánka, ZŠ Artura Krause a ZŠ Bratřanců Veverkových.

Pohled na budovy ve zkoumané lokalitě vystihují slova *neosobní a stresující*. Jak již bylo zmíněno jedná se o čtyři vchody, které jsou navrženy jako vnitrobloky. Každá budova má sklepy a podkroví. Sklepy jsou využívány minimálně, z důvodů opakovaných krádeží a podkroví je zavřené, protože se tam vyskytoval nepořádek a přespávali zde bezdomovci. Chodby v minulosti nebyly vůbec udržované a docházelo k neustálému ničení zvonků, poštovních schránek a odkládání odpadků všude, jen ne do popelnic.



Obrázek 2: Na mapě jsou vyobrazeny bytové jednotky č.p. 1116 – 1119, kde je vidět i vnitřní hřiště a dvůr. Zdroj: www.mapy.cz

Jelikož se jedná o vnitrobloky, je zde intenzivně vnímána uzavřenost lokality a tím pádem i nepřístupnost mezi obyvatelé bytových jednotek. Pokud se zde objeví nový člověk, který není známý, či příbuzný podnájemník, je na něj pohlíženo s nedůvěrou (toto se dá hlavně vysvětlit tím, že Romové nemají dobré zkušenosti s úředníky, sociálními pracovníky a Policií ČR a bojí se případných komplikací), ale nechovají se agresivně, či výbušně. Když se chce osoba dostat na jejich území, musí nejdříve projít temným průchodem, který již vytváří pocit nejistoty, poté se ocitne na dvoře, kde bylo

v nedávné době vybudováno hřiště pro děti. Dvůr je v dnešní době udržovaný, ale stále se tam občas tvoří nepořádek v podobě odpadků, rozbitých lahví a celkově dvůr působí studeně a uzavřeně, máte pocit, že jste sledováni z každého úhlu tohoto bloku. Byty jsou koncipovány buď jako 1 + kk, nebo 2 + kk. Pokud si tedy představíme, že v jednom bytě 1 + kk žije rodina průměrně o čtyřech lidech, jedná se tedy o velmi malý a stísněný prostor, kde není možné si najít kousek místa pro vlastní soukromí. Všichni nájemci se nejvíce potýkají s plísní v bytě a také s nedostatečným zateplením.

Je také nutné zmínit, že v budově č. p. 1119 sídlí občanské sdružení Darjav². Jedná se o sdružení založené romskými aktivisty v roce 2002 a je vedeno samotnými Romy. V příloze 8.4 jsou fotografie, které ukazují stav domů před vznikem OS Darjav a rekonstrukcí.

Nyní se budu věnovat výzkumné části této práce. Stěžejní bod tvoří dotazník, který obsahuje 19 otázek a skládá se z uzavřených odpovědí. Okruh otázek je dělen na zjištění základních informací o respondentovi (věk, rodinný stav, počet dětí, vzdělání), na jeho zaměstnanost, zdravotní stav a názor na bytovou situaci a kriminalitu v jeho bydlišti. Výsledky výzkumu prezentuji v kapitole 4.7. a jsou doplněny o přehledné tabulky a grafy. V kapitole shrnutí výzkumu se snažím prezentovat výsledky z provedené analýzy, zhodnotit všechny informace a poznatky a navrhnout doporučení při dalším budoucím výzkumu.

V závěru se pak snažím porovnat teoretickou část s výzkumnou a shrnout všechny informace a poznatky z celého šetření.

² Vznik občanského sdružení podpořil program *Lidé v naší společnosti*, realizovaný v Pardubicích londýnskou nevládní organizací European Dialogue v e spolupráci se statutárním městem Pardubice a financovaný britskou vládou. V rámci programu získali všichni členové četné zkušenosti formou interaktivních seminářů, workshopů a stážemi ve Velké Británii. Dostalo se jim i podpory při získání kanceláře a základního vybavení. Spolupráce i nadále úspěšně pokračuje. Ve vedení občanského sdružení je v současné době Věra Horváthová.

4 Výzkumná část

Ve výzkumné části bude vymezen cíl výzkumu a objasněn postup mého šetření, tzn. jaké metody byly použity, cílová skupiny, stanovené hypotézy, sběr dat a shrnutí výzkumu.

4.1 Vymezení cílů

Hlavním cílem mé bakalářské práce je *zmapovat životní situaci obyvatel v sociálně vyloučené lokalitě v Husově ulici v Pardubicích. A to z hlediska zaměstnanosti, zdravotního stavu, bytové situace a výskytu trestné činnosti ve zkoumané lokalitě a seznámit s tímto výzkumem širokou veřejnost.*

Dalšími dílčími cíly mého šetření je zjistit:

- jakého vzdělání respondenti nejčastěji dosahují
- zjistit zda se respondent považuje za Roma či Neroma
- celkový počet dětí v domácnostech
- zdravotní stav obyvatel lokality
- názor respondentů na bytové podmínky a trestnou činnost ve svém bydlišti
- doporučit postupy při případném dalším výzkumu v této oblasti.

4.2 Metody výzkumu

Metodologie sběru dat byla zaměřena převážně na terénní výzkumu a dotazníkovém šetření, které probíhalo v Husově ulici v Pardubicích ve výše zmíněných bytových jednotkách 1116. až 1119.

Výzkum byl prováděn kvantitativní formou, kdy data byla vybírána pomocí dotazníkového šetření. Dotazníky byli většinou vyplňovány respondentem při osobním rozhovoru s tazatelem (autorka). Další doplňující metodou byly použity nestandardizované rozhovory se zaměstnancem Státní policie ČR a sociální pracovnící Help Home.

Předpokládaná návratnost dotazníků po konzultaci s pracovníkem občanského sdružení Darjav je velmi malá a to 15 maximálně 20 dotazníků, z důvodu nedůvěry respondentů k mé osobě, neochotě vyplnit dotazník, či nezájmu k jakékoliv změně v jejich bydlišti. Některé z těchto problémů jsem se snažila minimalizovat, a to pravidelnou návštěvností této lokality v období mé praxe a také spoluprací s Darjavem a kontaktem s obyvateli této oblasti od března roku 2009. Návratnost byla vyšší i díky

osobnímu vyplňování dotazníků respondenta s tazatelem, čímž nenavrácení dotazníků bylo eliminováno.

4.3 Dotazník a pilotáž

Dotazník je sociometrická metoda, která se používá především k hromadnému získávání údajů (při velkém počtu osob). Jde o ekonomickou a asi nejfrekventovanější výzkumnou metodu. Před samotným vznikem dotazníku byly sestaveny předběžné hypotézy. Následovalo sestavení dotazníku, který ověřoval dané hypotézy, popřípadě se i dále upravily hypotézy samotné.

Důležitým faktorem při sestavování dotazníku byla jeho srozumitelnost a délka, ale též spolupráce s občanským sdružením Darjav, z důvodu jež jsem zmínila v předchozí kapitole.

Dotazník, který byl sestaven jako první, obsahoval 18 otázek s uzavřenými odpověďmi a bylo i pár otevřených otázek, kdy respondenti mohli rozvést svůj názor.

Po zpracování dotazníku byla provedená pilotáž. Pilotáž je předvýzkum či průzkumná akce, která nám pomůže při objasnění nedostatků či nedorozumění v dotaznících na malém vzorku respondentů.

Pilotáž byla provedena na čtyřech náhodně vybraných obyvatelích Husovy ulice. Díky předvýzkumu byly nalezeny největší rozpory u dvou otázek z celého dotazníku. Bylo nutné přesněji formulovat otázku č. 9 „*Máte nyní práci na hlavní pracovní poměr?*“ doplnit v nabídce odpovědi o mateřskou dovolenou. Dále bylo zapotřebí lépe formulovat otázku č. 16. „*Jste spokojen/a s bytovými podmínkami, kde žijete?*“ hlavní nejasnost spočívala ve vymezení pojmu „bytové podmínky“. Bylo tedy vysvětleno, že se jedná o byt respondenta a dále společné obývané prostory př.: chodba, sklep, vnitřní dvůr.

4.4 Hypotézy

Nejdůležitějším bodem mé práce bylo stanovení hypotéz, od kterých se odvíjel další výzkum. Záměrně byly stanoveny dílčí hypotézy, protože se jedná o počáteční výzkum, který mapuje situaci v této lokalitě obecně, proto nebyla stanovena jedna hlavní hypotéza. Pokud by byl v budoucnu proveden další výzkum v této lokalitě, jistě by už bylo dobré, si tuto jedno hypotézu stanovit a zaměřit se na jeden zkoumaný jev.

Stanovené dílčí hypotézy rozvíjející hlavní:

- Z důvodu většího počtu romských obyvatel v této oblasti, jsem předpokládala, že většina obyvatel bude mít jako nejvyšší dosažené vzdělání středoškolské bez maturity s výučním listem
 - o Hypotéza:
 - **Ve zkoumané oblasti žije více obyvatel s ukončeným středním odborným vzděláním s výučním listem než s maturitním vysvědčením**
- Protože není statisticky doloženo, kolik Romů či Neromů zde žije, byla stanovena další hypotéza, zda se respondent cítí být Čech, či Rom
 - o Hypotéza:
 - **Většina z dotázaných respondentů se cítí být Romem než-li Čechem**
- Další z hypotéz se zabývá počtem dětí v domácnosti. Jelikož se v oblasti vyskytuje více Romských rodin, bylo nutné uvést tuto otázku z prostého důvodu. Když se se zeptáte na otázku: Kolik dětí v domácnosti vychováváte, většinou se myslím vlastní děti (biologické), ale v romských rodinách se také z velké části vychovávají i nevlastní děti od příbuzných. Důvod tohoto jednání je dobře vystižen v knize od Říčana (1998, s. 43 - 47), tradiční romská rodina je velká a značně soudržná a plná vřelosti k dětem. Pokud je dítě umístěno do dětského domova zajistí mu kvalitní stravu, hygienu a pravidelnou školní docházku, ale poškodí tak schopnost navazovat silné citové vztahy a setrvávat v nich – romskému dítěti nemůže za žádnou cenu nahradit jeho rodinu.
 - o Hypotéza:
 - **V rodinách vychovávají více než tři děti (vlastní i nevlastní)**
- Dá se předpokládat, že většina z dotázaných respondentů mělo problém s hledáním práce ať z důvodu nedostatečné praxe či kvůli diskriminaci. Tato hypotéza je zaměřena na zaměstnanost.

- Hypotéza:
 - **Většina z dotázaných nemá práci na hlavní pracovní poměr.**
 - **Většina z dotázaných měla problém s hledáním práce**
 - **Při hledání práce je největší překážkou diskriminace**

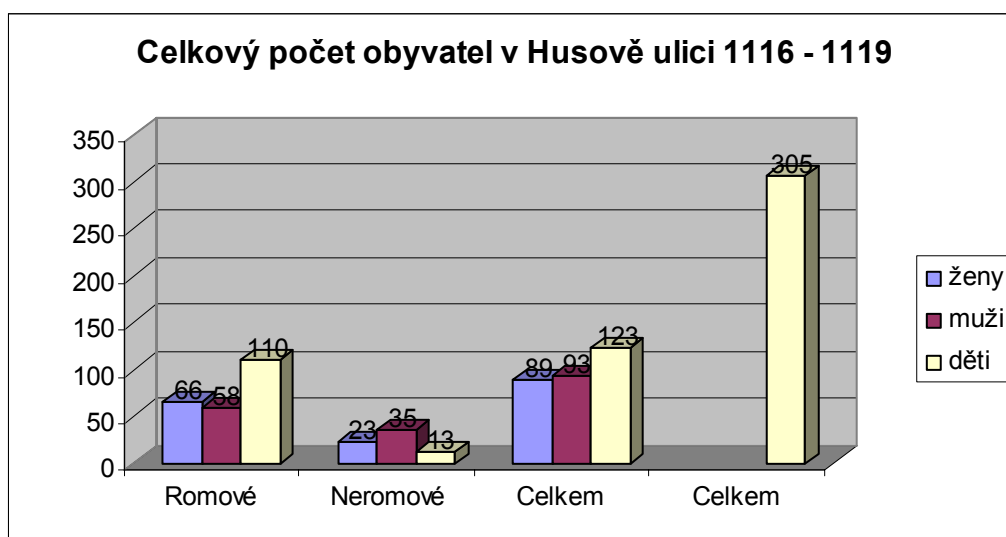
- Do demografické analýzy také patří zdravotní stav obyvatel. Podle národní zprávy Romská populace a zdraví (SASTIPEN,2009, s. 71) byli identifikovány faktory, které podmiňují zdravotní stav romské populace a to: *sociokulturní charakteristiky, tradovaný způsob života odlišný od způsobu života majoritní populace, odlišné výživové zvyklosti a způsob stravování a odlišný vztah k nemoci a k prevenci jejího vzniku.*
- Toto všechno jsou faktory, které ukazují na důležitost osvěty zdravotní prevence u romské populace, informovat je o zdravotnictví a řešit příčiny jejich špatného zdravotního stavu. Dále tedy byla stanovena tato hypotéza:
 - Hypotéza:
 - **Většina z dotázaných navštěvuje více praktického lékaře než-li zubaře**
 - **Většina z dotázaných v minulém roce nenavštívila žádného lékaře**

- Od roku 2002 působí v Husově ulici v Pardubicích občanské sdružení Darjav. Další hypotézou je tedy zlepšení bytové situace a trestné činnosti od doby působnosti sdružení
 - Hypotéza:
 - **Od vzniku občanského sdružení Darjav je podle názoru obyvatel lokality bytová situace lepší než před vznikem sdružení**
 - **Od vzniku občanského sdružení Darjav je trestná činnost v Husově ulici menší než před vznikem sdružení.**

4.5 Cílová skupina

Cílovou skupinou byli dospělí obyvatelé Husovy ulice v Pardubicích v bytových jednotkách č. 1116 až 1119. Spodní hranice věku byla 18 let horní hranice nebyla omezena.

Podle dostupných informací od občanského sdružení Darjav jsem získala aktuální počet obyvatel ke konci roku 2009 (viz. Graf č. 1), data byla získána ze soukromého průzkumu občanského sdružení. Celkový počet obyvatel v lokalitě by měl být 305 lidí, včetně dětí. Z toho je 234 Romů a 71 Neromů. Celkem tedy 182 dospělých osob. V grafu č. 1 jsou obyvatelé rozděleni na Romy a Neromy.



Graf 1: Celkový počet obyvatel v Husově ulici 1116 – 1119 v roce 2009 (Zdroj: Darjav, O.S.)

4.6 Sběr dat

Po dokončení finální verze dotazníků a pilotáže přišel na řadu samotný sběr dat. První sběr dat se měl konat v prosinci 2009, ale z důvodu vytíženosti zaměstnanců občanského sdružení a také mé zaneprázdněnosti, bylo šetření přesunuto na začátek února 2010.

Samotné vyplňování dotazníků bylo provedeno 4. – 5. února 2010. Sběr dotazníků ve všech čtyřech vchodech byl prováděn jedním tazatelem, a to mou osobou.

První den, 4. 2., sběr dotazníků začal ráno v 9h, kdy jsem měla sjednanou schůzku s terénním pracovníkem Darjavu Janem Müllerem, který mi doporučil, kde bych mohla sesbírat nejvíce dat, a kde by potenciální respondenti byli sdílní, a popřípadě mi i sdělili pár informací z historie zkoumané lokality. Jako první zastávka při vyplňování

dotazníků byla sociální pracovnice HelpHome, s kterou jsem provedla nestandardizovaný rozhovor o historii lokality, protože zde působí již od roku 1986 a poskytla mi několik informací. Dále jsem začala obcházet všechny bytové jednotky 1116. až 1118. Samotný sběr dat, tento den ve třech bytových jednotkách, trval kolem 5h. Návratnost dotazníku, byla skoro stoprocentní, protože dotazníky jsem vyplňovala většinou s respondenty, ale ti co neměli čas, tak přislíbili, že dotazník vyplní do následujícího dne a nebo ho odevzdají v občanském sdružení Darjav. Ten den bylo vybráno 17 dotazníků z 20 rozdaných.

Druhý den, tedy 5. 2., jsem měla nejdříve opět sjednanou schůzku s Janem Müllerem, ale narozdíl od předchozího dne v odpoledním čase a to v 15 hodin. Tento den jsem si vybrala záměrně, protože předchozí výběr probíhal v dopoledne a většinou mužští respondenti byli mimo své domovy. Proto jsem tedy nejprve obešla a vyzvedla dotazníky z předchozího dne, ve kterých sem 4.2. nikoho nezastihla v domácnosti. Následně jsem šla vybírat dotazníky v poslední bytové jednotce 1119. Zde se vyskytla komplikace v podobě podomních obchodníků s mobilními telefony, kteří navštěvovali byty přede mnou, takže mnoho z respondentů po jejich návštěvě na moje zazvonění již nereagovalo, což byla komplikace, se kterou jsem nepočítala, a neuvědomila si jí, proto bylo nutné na dveře zvonit vícekrát a předem upozorňovat, že jsem studentka z pardubické univerzity, a provádím výzkum. Po sesbírání dotazníků z domu číslo 1119, jsem obešla ještě jednu domy z předchozího dne. Návratnost dotazníků byla oproti předpokladu dobrá. **Rozdaných dotazníků z 4.2. a 5.2. bylo 45 a návratnost byla 31 dotazníků celkem.**

4.7 Výsledky z provedeného výzkumu

Otázka č. 1: *Pohlaví*

Pohlaví	Četnost	
	absolutní	relativní
Muž	12	38,71%
Žena	19	61,29%
Celkem	31	100,00%

Tabulka 1: Pohlaví respondentů

První tabulka zobrazuje rozdělení respondentů na mužské a ženské pohlaví. Jak již bylo zmíněno z celkového počtu 45 respondentů se návratnost zužila na 31 osob, kteří dotazník vyplnili a odevzdali. U respondentů převažují ženy, tedy 61,29%. Bylo to

zapříčiněno nezájmem mužů, kteří to raději přenechali svým manželkám či družkám, a také jsem více v domácnostech zastihla ženy, které byli na mateřské dovolené a muže měli v práci.

Otázka č. 2.: Věková struktura dotázaných

Věk respondentů	četnost	
	absolutní	relativní
18 - 30 let	10	32,26%
31 - 45 let	8	25,81%
46 a více	7	22,58%
neuvedeno	6	19,35%
Celkem	31	100,00%

Tabulka 2: Věková struktura dotázaných

Dotazování byli respondenti od věku 18ti let a výše, tudíž horní hranice věku, nebyla nějak omezena.

Otázka č. 3: Jaký je Váš rodinný stav?

Stav	Četnost	
	absolutní	relativní
Svobodný	12	38,71%
ženatý/vdaná	10	32,26%
Rozvedený/a	9	29,03%
Celkem	31	100,00%

Tabulka 3: Rodinný stav respondentů

U této otázky mě velmi překvapilo, že 38% z dotázaných je svobodných a dále 32% v manželském svazku a 9% respondentů je rozvedeno. Pokud vezmeme v úvahu, že větší počet dotázaných se považuje za Romy či obojí (tj. Rom i Čech), tak je zde zajímavé, že 29% osob je rozvedených, což nebývá zvykem u romským rodin, a dále 39% je svobodných. Říčan (1998) ve své knize již zmiňuje, že romská rodina byla veliká a soudržná, ale za poslední generace velmi zeslábla. V dnešní době, již můžeme vidět, že vztahy v romské rodině, nejsou tak pevné jako dříve a jediný okamžik, kdy se rodina sejde je při pohřbu.

Otázka č. 4: *Vaše dokončené (dosažené) vzdělání?*

Vzdělání	Četnost	
	absolutní	relativní
a) základní škola – neukončená	3	9,68%
b) základní škola - ukončená	10	32,26%
c) střední odborné učiliště (výuční list)	13	41,94%
d) střední odborné učiliště s maturitou	0	0,00%
e) gymnázium	0	0,00%
f) střední odborná škola s maturitou	3	9,68%
g) vyšší odborná škola	0	0,00%
h) vysoká škola	1	3,23%
i) jiné	1	3,23%
Celkem	31	100,00%

Tabulka 4: Dosažené vzdělání respondentů

U otázky č. 4 žádný z respondentů neoznačil odpověď za d), e), g). Nejvíce odpovědí bylo u otázky c) *střední odborné učiliště (s výučním listem)* odpovědí byl 41.94 %, což je skoro polovina. Další nejčastější odpovědí je 32,26% se základní školou (tato odpověď zahrnuje i zvláštní dnes základní školu praktickou). Zbývajících 9,68% bylo rozděleno mezi odpovědi neukončená základní škola, střední odborná škola s maturitou a dále jeden z respondentů vystudoval vysokou školu. Jeden z respondentů vyplnil u vzdělání odpověď jiné, bohužel již nedopsal jakou školu absolvoval.

Dá se říci, že je „velký úspěch“, že pouze 3 z dotázaných nemají dokončené základní vzdělání, a je velmi příjemný výsledek že 13 z dotázaných má dokončené SOU.

Otázka č. 5.: *Kolik máte vlastních dětí v domácnosti?*

Počet dětí	Četnost	
	absolutní	relativní
1 dítě	6	19,35%
2 děti	8	25,81%
3 děti	1	3,23%
4 děti	5	16,13%
5 dětí	5	16,13%
žádné dítě	6	19,35%
Celkový počet	31	100,00%

Tabulka 5: Počet vlastních dětí v domácnosti

U této otázky jsem se cíleně ptala, kolik mají respondenti **vlastních** dětí v domácnosti. O Romech je známé, že s láskou vychovávají své děti, ale pokud se o ně nemohou postarat, už z jakýchkoliv důvodů, tak se děti ujmou jejich příbuzní bez ohledu na to, kolik již doma mají svých vlastních potomků.

Z této otázky tedy vyšlo: jedno dítě má v domácnosti 19,35% respondentů, 2 děti 25,81% respondentů, 3 dítě odpověděl jeden respondent, což je v 3,23% , 4 děti mají 16,13% z dotazovaných a 5 dětí má také 16,13% respondentů. 19,35% respondentů odpovědělo, že nevychovává žádné dítě.

Otázka č. 6: **Počet nevlastních dětí v domácnosti?**

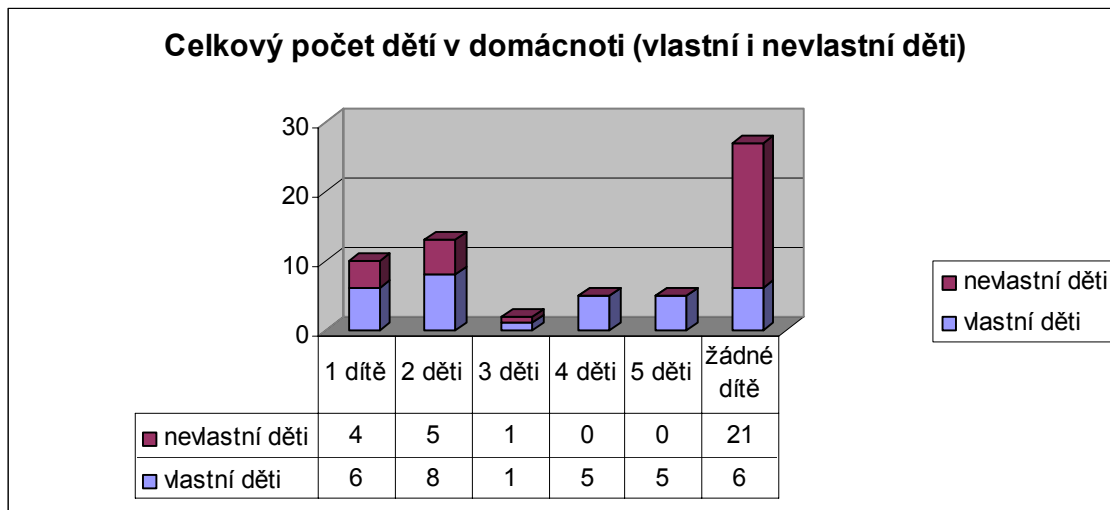
Děti	Četnost	
	absolutní	relativní
1 dítě	4	12,90%
2 děti	5	16,13%
3 děti	1	3,23%
4 děti	0	0,00%
5 dětí	0	0,00%
žádné dítě	21	67,74%
Celkový počet	31	100,00%

Tabulka 6: Počet nevlastních dětí v domácnosti

Otázka č. 6 navazuje tedy na předchozí otázku a uvádí, kolik nevlastních dětí respondent vychovává ve své domácnosti.

V rodinách kde vychovávají 1 nevlastní dítě označilo 12,9% respondentů, 16,13% dotázaných odpovědělo že vychovávají 2 nevlastní děti a dále 3,23%, což je jeden respondent, vychovává 3 nevlastní děti. Zbývající počet z dotázaných nemá v péči nevlastní dítě.

V následujícím grafu, je zobrazen celkový počet dětí v domácnostech a to vlastní i nevlastní. V grafu č. 2 je dobře vidět, že nejčastěji respondenti vychovávají 2 děti vlastní. Pokud jde o výchovu nevlastních dětí, jedná se nejčastěji o 1 až 2 děti.



Graf 2: Zobrazení celkového počtu dětí v domácnostech (vlastní i nevlastní děti)

Otázka č. 7.: *Jakou školu navštěvují děti ve Vaší domácnosti? Možné označit více odpovědí.*

Škola	Četnost	
	absolutní	relativní
Mateřská škola	7	30,43%
Základní škola	8	34,78%
Základní škola praktická	3	13,04%
Střední odborné učiliště	0	0,00%
Gymnázium	1	4,35%
Střední odborná škola s maturitou	2	8,70%
Vyšší odborná škola	0	0,00%
Vysoká škola	2	8,70%
Celkový počet	23	X

Tabulka 7: Jakou školu navštěvují děti respondentů

U otázky č. 7 bylo možné označit více odpovědí. Pokud tedy respondent má dítě či více dětí, označil možnosti do jakých institucí dítě dochází.

30,34% dětí chodí do mateřské školy a jsou tedy v předškolním věku. Pokud jde o toto procento, koresponduje se zařazením dětí do MŠ v roce 1977, kdy to bylo 30% romských dětí a dále se toto číslo zvětšilo na 75,2% v roce 1985. Tento počín měl řadu pozitivních důsledků Víšek (in Kubátová, 2004). Ale v dnešní době opět toto procento kleslo až o 60% a může to být vysvětleno hlavně ekonomickými důvody či proto, že rodiče nemají posílat děti do MŠ, pokud jsou doma.

47,82% dětí navštěvuje základní školu, z toho 13,04% navštěvuje základní školu praktickou. S jednou z dotazových žen, která zaškrtnula, že její dítě navštěvuje právě praktickou školu, jsem měla možnost si popovídat a sdělila mi, že jí tato možnost byla doporučena v poradně, ale v dnešní době její dítě prospívá se samými jedničkami a uvažuje, že ho přesune na základní školu, ale má obavy, že by si dítě nezvyklo na změnu prostředí a nové spolužáky a z toho důvodu ho raději zatím ponechá v praktické škole. Říčan (1998) uvádí, že do zvláštních škol dochází asi 80% romských dětí. Jedná se o děti mentálně retardované, ale také o děti intelektově normální, handicapované, pouze odlišnými dovednostmi a návyky, málo podnětným prostředím, či nedostatečnou znalostí českého jazyka.

Dále vyplynulo, že 1 dítě (4,35%) chodí na gymnázium, SOŠ s maturitou navštěvuje 8,70% dětí.

Nejvíce mě překvapilo, že 2 děti, tedy 8,70%, navštěvují vysokou školu, z toho jedno dítě je již vystudované. Rodiče těchto dětí vystudovali Střední odbornou školu s maturitou a druhý rodič Střední odborné učiliště bez maturity.

Otázka č. 8: *Cítíte se být Rom či Čech? Na tuto otázku nemusíte odpovídat.*

Etnická příslušnost	Četnost	
	absolutní	relativní
Rom	13	41,94%
Čech	6	19,35%
Obojí	7	22,58%
Jiné	1	3,23%
Neodpověděli	4	12,90%
Celkem	31	100,00%

Tabulka 8: Otázka týkající se etnické příslušnosti

Otázkou číslo 8 byla snaha zjistit do jaké etnické příslušnosti se respondenti zařazují. Na tuto otázku nikdo nemusel odpovídat. Ve výsledku vyšlo, že většina, tj. 41,94%, se cítí být Romem. 19,35% uvedlo, že jsou Češi, dále 22,58% se nepovažují ani za Roma ani za Čecha, ale obojí. 4% z dotázaných neodpovědělo a jeden z respondentů zaškrtnul odpověď jiné, přičemž připsal odpověď „jak kdy“, toto nebylo více rozvedeno a vysvětleno, takže se jen mohu domnívat, že se za Roma cítí pokud je ve svém přirozeném prostředí rodiny, či ve své komunitě a za Čecha se považuje na veřejnosti, kde svou pravou „identitu“ skrývá.

Otázka č. 9: *Máte nyní práci na hlavní pracovní poměr?*

Stálá práce	Četnost	
	absolutní	relativní
Ano	9	29,03%
Ne	12	38,71%
Mateřská dovolená	5	16,13%
jiné	5	16,13%
Celkem	31	100,00%

Tabulka 9: Zda respondent má práci na HPP

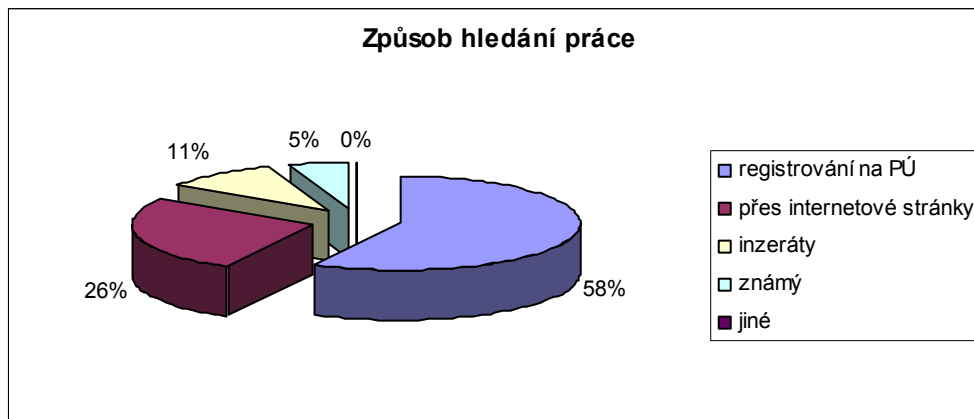
Na tuto otázku odpovědělo všech 31 dotázaných. 38,71% nemá stálé zaměstnání, 29,03% má práci na plný úvazek a myslím, že to je velmi pozitivní výsledek. Dále 4 respondenti, což je 12,9%, jsou na mateřské dovolené (z toho tuto možnost nezaškrtil žádný muž, takže to jsou jen ženy) a zbylých 19,35% označili odpověď jiné. Pět respondentů označilo odpověď jiné, u dvou dotazníků bylo doplněno, že je v důchodu-jednalo se o ženy. U ostatních třech dotazníků (jednalo se o muže), nebylo doplněno nic, z čehož se dá přepokládat, že pracují „na černo“, což z pochopitelných důvodů nechtěli do dotazníku uvádět, ale samozřejmě je to domněnka, nebo jsou v invalidním důchodu, či v nějaké pracovní neschopnosti, ale to nebylo v dotaznících zmíněno.

Tento jev tedy není náhodný a podobné výsledky byly uvedeny i v odborném časopise Sociální práce (2002) v článku Integrace Romů a to, že při výzkumu 37% z 976 dotázaných uvedlo, že jsou zaměstnání a 31,6 % jsou bez stálého zaměstnání. Dále bylo uvedeno, že jedna třetina dotázaných měla potíže při hledání práce a to hlavně kvůli rasové diskriminaci a také nedostatečné kvalifikaci, což také potvrzuje následující otázka č. 12.

Otázka č. 10: *Pokud jste na předchozí otázku odpověděli NE, jakým způsobem hledáte stálou práci? Možné označit více odpovědí.*

Způsob hledání práce	Četnost	
	absolutní	relativní
registrování na PÚ	11	57,89%
přes internetové stránky	5	26,32%
inzeráty	2	10,53%
Známý	1	5,26%
Jiné	0	0,00%
Celkem	19	x

Tabulka 10: Způsob hledání stálé práce



Graf 3: Způsob hledání práce respondentů

U otázky č. 10 respondenti nejčastěji označili odpověď, že jsou registrovaní na pracovním úřadě a ten jim zprostředkovává práci, bylo to celkem 58% respondentů, dále 26% odpovídalo, že práci hledají přes internetové stránky, 11% přes inzeráty a 5% shání práci u známých, jiný systém hledání práce nikdo nevyplnil.

Otázka č. 11: Měl/a jste někdy problém s hledáním zaměstnání?

Problém	Četnost	
	absolutní	relativní
ano, měl/a jsem problém	20	64,52%
ne, neměl/a jsem problém	9	29,03%
Jiná odpověď	2	6,45%
celkem	31	100,00%

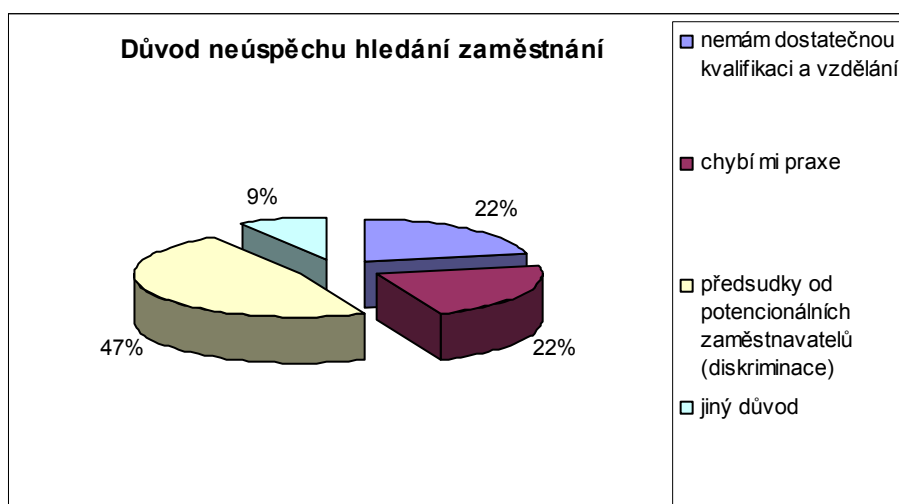
Tabulka 11: Problémy s hledáním práce

Většina z dotázaných na tuto otázku odpověděla, že měla problém s hledáním práce, je to celkem 64,52%. 29% z nich se nesešlo s žádným problémem a 6,45% označilo jinou odpověď s doplněním, že se to lišilo jak u kterého z potencionálních zaměstnavatelů. Tato otázka je předotázkou č. 12, ve které jsou uvedeny důvody, proč respondenti měli problémy s hledáním práce.

Otázka č. 12: *Pokud jste na předchozí otázku odpověděli ANO, z jakého důvodu jste nemohl/a sehnat stálé zaměstnání?*

Důvod neúspěchu hledání zaměstnání	Četnost	
	absolutní	relativní
nemám dostatečnou kvalifikaci a vzdělání	5	21,74%
chybí mi praxe	5	21,74%
předsudky od potencionálních zaměstnavatelů (diskriminace)	11	47,83%
jiný důvod	2	8,70%
celkem	23	x

Tabulka 12: Důvod proč respondenti, nebyli schopni najít (dostat) práci



Graf 4: Znázorňující v procentech, z jakého důvodu respondenti neuspěli v hledání stálého zaměstnání

U otázky č. 12 byla nejčastější označená odpověď předsudky od potencionálních zaměstnavatelů a to hlavně z důvodu diskriminace kvůli barvě pleti a to celých 47%. Toto tvrzení se také potvrdilo již zmiňovaným výzkumem, který je popsán v článku Integrace Romů (Sociální práce, 2002, s. 35 – 56), kde je uvedeno, že hlavní podíl při problémech s hledáním práce je etnická příslušnost (Rom/ka) a nedostatečná kvalifikace.

Dále tedy s 22% vyšly odpovědi na otázky chybí praxe, nedostatečná kvalifikace a vzdělání. Toto bylo odůvodňováno hlavně nedostatečným vzděláním. Možnost jiný důvod označili 2 respondenti s 9% a jako jiný důvod napsali *náročné podmínky při jednání a komunikaci se zaměstnavatelem*, to mi bylo vysvětleno tak, že zaměstnavatel

požadoval přemíru papírování a obcházení institucí, které respondentovi připadali zbytečné, a to ho od práce odradilo.

Otázka č. 13: *Pobíráte sociální dávky v nezaměstnanosti?*

pobírání dávek	Četnost	
	absolutní	relativní
ano	10	32,26%
ne	21	67,74%
Celkem	31	100,00%

Tabulka 13: Pobírání sociálních dávek v nezaměstnanosti

Na tuto otázku odpovědělo všech 31 dotázaných s výsledkem 68% nepobírá dávky a 32% ano.

Při porovnání otázky č. 9 a otázky č. 13 můžeme říci, že 12 lidí nemá práci na hlavní pracovní poměr, ale 10 z dotázaných má nárok na sociální dávky v nezaměstnanosti. Dále tedy 21 respondentů nepobírá sociální dávky v nezaměstnanosti a důvodem je, že 5 respondentů je na mateřské dovolené, 9 jich má práci na hlavní pracovní poměr a zbývajících 5 z dotázaných jsou v důchodu a nebo neuvedli důvod, proč nepracují v hlavním pracovním poměru.

Porovnání pobírání soc. dávek s prací na HPP	ANO	NE	Celkem
Práce na HPP	10	21	31
Pobírání soc.dávek v nezaměstnanosti	12	19	31

Tabulka 14: Porovnání pobírání sociálních dávek v nezaměstnanosti s prací na HPP

Tato tabulka je kombinací otázky č. 9 a otázky č. 13. Z této tabulky vyplývá, že 21 respondentů nemá práci na HPP, ale 12 z nich má nárok na pobírání sociálních dávek v nezaměstnanosti. Zbýlých 9 respondentů bez HPP jsou buď ženy na mateřské dovolené a nebo v lidé v důchodu.

Otázka č. 14: *K jakým lékařům chodíte na pravidelné prohlídky? Možné označit více odpovědí.*

Lékař	Četnost	
	absolutní	relativní
praktický lékař	24	48,00%
zubař	13	26,00%
gynekolog (ženy)	12	24,00%
jiné	1	2,00%
Celkem	50	x

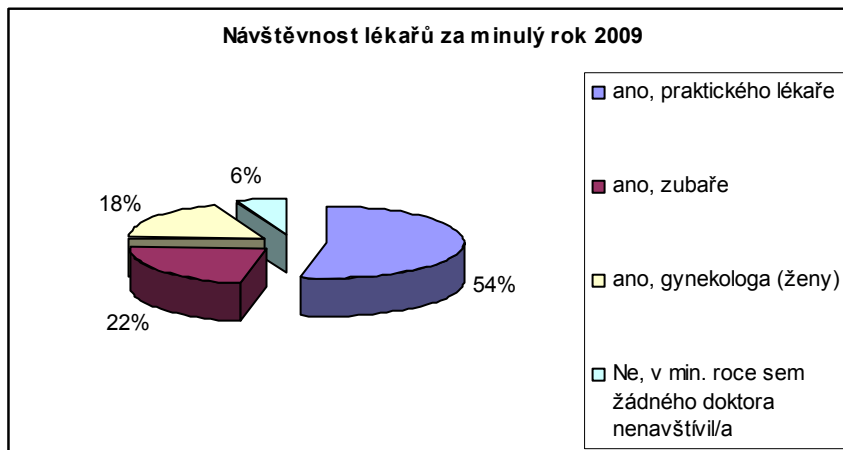
Tabulka 15: Jací lékaři, jsou nejčastěji navštěvováni

U otázky č. 14 bylo hlavním cílem zjistit, zda vůbec respondenti pravidelně navštěvují pravidelně nějakého z vyjmenovaných lékařů. Nejnavštěvovanějším lékařem je praktický s 48%, zubaře navštěvuje 26% z dotázaných a gynekologa navštěvuje pravidelně 24% žen, což je 12 žen z celkových 19 dotázaných. Jeden respondent označil jinou odpověď a doplnil neurologa.

Otázka č. 15: *Navštívil/a jste v minulém roce některého z následně vyjmenovaných lékařů? Označte více odpovědí.*

Návštěvy v min. roce	Četnost	
	absolutní	relativní
ano, praktického lékaře	26	53,06%
ano, zubaře	11	22,45%
ano, gynekologa (ženy)	9	18,37%
Ne, v min. roce sem žádného doktora nenavštívil/a	3	6,12%
jiná odpověď	0	0,00%
celkem	49	x

Tabulka 16: Návštěvnost lékařů v minulém roce 2009



Graf 5: Procento návštěvnosti lékařů za rok 2009

V předchozí otázce č. 14 jsem se již ptala, zda pravidelně respondenti navštěvují pravidelně lékaře, ale není tam určený časový úsek a každý si pod pojmem pravidelné návštěvy (si) představuje jinou dobu. Tedy 54% z dotázaných odpovědělo, že navštívili v minulém roce praktického lékaře.

Co se týče návštěvnosti zubního lékaře, jedná se o 22%, což je 11 osob z 31 dotázaných. Toto číslo si můžeme vysvětlit tak, že Romové jsou v chození k zubnímu lékaři zdrženlivější a hlavním důvodem návštěvy je akutní problém a ne pravidelná preventivní prohlídka. Tento důvod je i zmíněn v národní zprávě projektu *Sastipen* (2009), kdy bylo zjištěno, že 68% z 677 dotázaných nenavštívilo lékaře více než jeden rok, u 23% to bylo déle než 3 měsíce, ale méně než jeden rok a 9% nikdy u zubního lékaře nebyla.

Návštěvnost žen u gynekologa byla celkem překvapující. Má otázka se vztahovala k preventivní návštěvnosti lékařů za poslední rok, takže v otázce nebylo upřesněno, zda chodí k pravidelným prohlídkám k ženskému lékaři v těhotenství, či mimo něj. Tedy 18% žen, což představuje 9 žen z 19 dotázaných, gynekologa navštívilo (není upřesněno, zda jsou těhotné či ne) a to tedy znamená, že 10 z dotázaných žen za poslední rok u ženského lékaře nebyly. Pokud to porovnáme opět s národní zprávou *Sastipen* (2009) je zde uvedeno, že interval poslední návštěvy gynekologa z jiného důvodu než těhotenství, či porodu vykonalo před rokem až 3 roky 22% žen a před 6 měsíci až rokem 32% žen. Pokud se jednalo o návštěvnost lékaře během těhotenství výsledky byly následující, 49% žen navštívilo lékaře jednou měsíčně, 31% častěji než jednou měsíčně a jen 4% jednou za celé těhotenství.

Žádného z vyjmenovaných lékařů v roce 2009 nenavštívilo 6% respondentů, což jsou 3 osoby. Je to zřejmě dáno tím, že nemají žádný zdravotní problém a nemají tudíž potřebu navštívit nějakého z lékařů i když jsou jimi dvě ženy a muž ve věkovém rozmezí 45 let a více.

Otázka č. 16: *Jste spokojen/a s bytovými podmínkami kde žijete, včetně společných obytných prostor?*

Spokojenost s podmínkami	Četnost	
	absolutní	relativní
ano, jsem spokojen/a	6	19,35%
ne, nejsem spokojen/a	20	64,52%
jiná odpověď	5	16,13%
celkem	31	100,00%

Tabulka 17: Spokojenost s bytovými podmínkami

Tato otázka byla zaměřena na byty respondentů a na společné obytné prostory, což zahrnuje chodby, sklepy, vnitřní dům, ale otázka už nezahrnovala venkovní prostory, jako jsou místní silniční komunikace a prostory mimo bytové jednotky.

Jedná se o městské byty. Odpovědi byly následující: 19,35% z dotázaných je spokojeno, 64,52%, což je skoro většina z dotazovaných, není spokojeno a 16,13% z respondentů označili jinou odpověď. Většina z těch, co není spokojena či označila jinou odpověď následně vypisovali důvody, proč nejsou spokojeni a je to zejména: *plíseň v bytech (nejčastější důvod nespokojenost), netěsnící okna, rozbité zvonky na chodbách, nedostatečně vytopené byty, znečišťování společných obytných prostor.*

Dalším aspektem, proč je tato nespokojenost tak velká je, že se jedná o městské byty, kde je nejlevnější nájem a město tyto byty nabízí hlavně sociálně slabším a romským rodinám.

Vládní zpráva z roku 2000, která je součástí návrhu koncepce integrace romské komunity, poukazuje na fakt, že situace týkající se bydlení Romů, je problematická. Podle šetření většina Romů žije v nájemních bytech, které vlastní město, či obec (65%), a jen asi 13% z 1006 dotazovaných vlastní byt. Také je zde uvedeno, že většina Romů obývá byty horších kategorií. Dle tohoto výzkumu vyšlo, že 47% obývá dvoupokojové byty, 26% třípokojové a 19% jednopokojové z celkového počtu 976 dotázaných. Tyto hodnoty jsou tedy velmi znepokojující (Sociální práce, 2002, s. 42 – 43).

Otázka č. 17: *Víte, že ve Vašem bydlišti působí od roku 2002 občanské sdružení*

Darjav?

Existence Darjavu, OS	Četnost	
	absolutní	relativní
Ano, vědí	25	80,65%
Ne, nevědí	3	9,68%
Slyšeli o tom	3	9,68%
celkem	31	100,00%

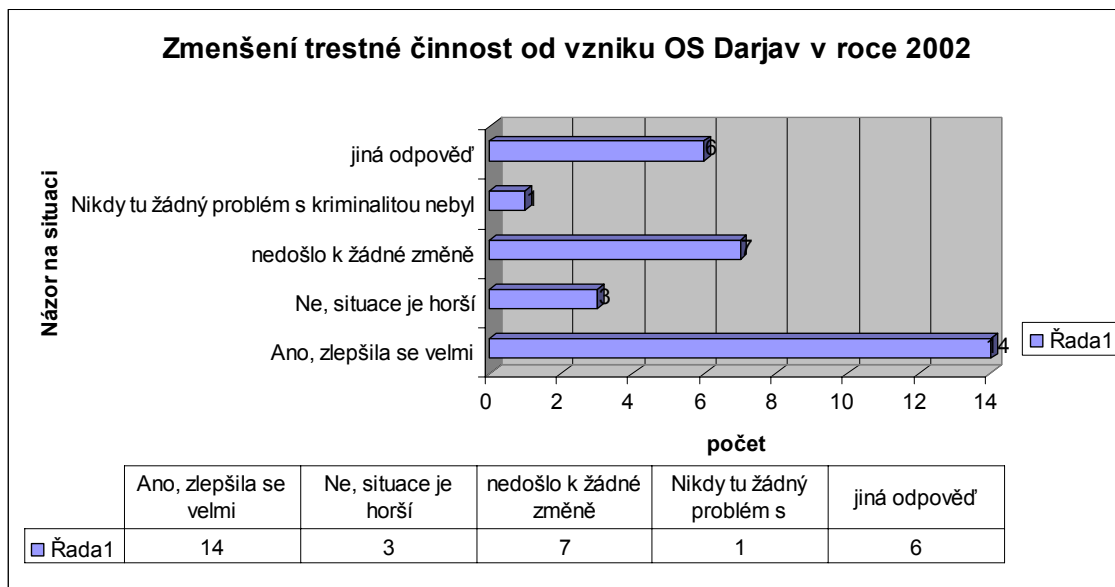
Tabulka 18: Přehled o působení OS Darjav

Na tuto otázku hojná většina s 80,65% odpovědělo, že ano. 9,68% odpovědělo, že o působení sdružení nevědí a dalších 9,68% o Darjavu slyšelo, ale nikdy nevyužívali jejich služby a netuším k jakým účelům slouží.

Otázka č. 18: *Myslíte si, že se kriminalita (trestná činnost) ve Vaší ulici (Husova) zmenšila od té doby, co zde působí občanské sdružení Darjav?*

Názor na situaci	Četnost	
	absolutní	relativní
Ano, zlepšila se velmi	14	45,16%
Ne, situace je horší	3	9,68%
nedošlo k žádné změně	7	22,58%
Nikdy tu žádný problém s kriminalitou nebyl	1	3,23%
jiná odpověď	6	19,35%
celkem	31	100,00%

Tabulka 19: Názor na trestnou činnost v Husově ulici



Graf 6: Názor na zlepšení situace v Husově ulici od působení OS Darjav

U této otázky panovaly rozdílné názory a nad touto otázkou se respondenti nejvíce pozastavovali. 14 lidí opovědělo, že situace je lepší, 3 lidé označili odpověď NE a že je situace ještě horší, 7 z dotázaných se domnívá, že nedošlo k žádné změně a situace je stabilně stejná. Dále 1 člověk odpověděl, že žádný problém s kriminalitou nikdy neměl a zbylých 6 lidí označilo jinou odpověď. Nejčastěji bylo odpovídáno, že *situaci nemohou posoudit, buď z důvodu, že se právě přistěhovali nebo si okolí snaží nevnímat a dále se vyskytli i odpovědi, že OS Darjav je špatné sdružení a nemá žádnou zásluhu na chodu dané lokality*. Tato informace zřejmě není objektivní a je zjevné, že zde nefungují dobré vztahy mezi OS Darjav a respondenty.

Nejčastější trestnou činností, která se v této oblasti vyskytuje, je vykrádání sklepních kójí, vykrádání aut, vloupání do bytu, krádež jízdních kol a další přestupky jako krádeže mobilního telefonu, přehrávačů DVD a také ve větší míře občanské soužití – fyzické napadení.

Otázka č. 19: *Při jaké příležitosti se Vaše rodina sejde pohromadě, či jaké svátky jsou pro Vás důležité? Možné označit více odpovědí.*

Příležitost pro setkání	Četnost	
	absolutní	relativní
rodinné oslavy narozenin	16	36,36%
tradiční svátky jako velikonoce a vánoce	20	45,45%
různé lidové poutě	3	6,82%
jiná odpověď	5	11,36%
Celkem	44	x

Tabulka 20: Příležitosti pro setkání rodiny

Poslední otázka č. 19 měla zjistit jaké dny jsou pro danou rodinu důležité. Pod pojmem rodina se myslím rozšířená rodina.

37% preferuje rodinné oslavy narozenin, 45% dodržuje tradiční svátky jakou jsou Vánoce či Velikonoce, 7% se schází při různých lidových poutích a 11% označilo jinou odpověď s vysvětlením, že rodina nedodržuje žádné svátky ani oslavy a jsou spolu po celý rok.

4.7.1 Potvrzení a vyvrácení hypotéz

Ve zkoumané oblasti žije více obyvatel se s ukončeným středním odborným vzděláním s výučním listem než s maturitním vysvědčením

Jak se píše v Kubátové (2004, s. 13) jádrem problému vzdělávání Romů je vztah romské rodiny ke škole. Předsudky a negativní zkušenosti majority i romské minority vyvolává nedůvěru, která hodně poznamenává i sociální vztahy ve škole. Vzdělání nepředstavuje pro většinu romských rodin hodnotu, o niž by bylo třeba usilovat. Romský rodič se sám o školní docházku svého dítěte ve většině případů nezajímá a je velmi laxní, z tohoto důvodu chybí v romských rodinách pevná struktura, diferencovanost denního programu a vymezení osobního teritoria a osobních věcí.

Po absolvování základní nebo v 80% dnes základní školy praktické školská kariéra Roma většinou končí, tzn. chystá se „jít na podporu“, ale část nastoupí do učebního oboru. Na střední škole se Rom ocitá v rasisticky laděném prostředí a těžko se smiřuje s novým prostředím, o tolik jinačím než na základní škole, či tehdy zvláštní, kde měl kolem sebe aspoň své vrstevníky. (Říčan, 1998)

Tedy přes výše vyjmenované argumenty, proč Rom nemá lehké dosáhnout středoškolského vzdělání, či vyučení v nějakém oboru, je myslím v mém výzkumu dobrým odrazovým můstkem, že 42% z dotázaných dostudovalo střední odborné učiliště a získalo výuční list.

- pravdivost této hypotézy byla zjištěna otázkou č. 4, kdy respondenti označovali odpověď s dosaženým vzděláním. Tato hypotéza byla potvrzena, pouze jeden z respondentů označil, že vystudoval vysokou školu.

Hypotéza potvrzena

Většina z dotázaných respondentů se cítí být Čechem než-li Romem

U této hypotézy jsem vycházela z toho, že nikde není stanoven přesný počet příslušníků romského etnika. Jak již bylo zmiňováno, pokud se jedná o přihlášení k romské národnosti při sčítání lidu, tyto čísla nejsou přesná a jsou podhodnoceny. Tato hypotéza se ověřovala otázkou č. 8 a respondenti na ní nemuseli odpovídat, pokud by jim to bylo nepříjemné. Předpokládala jsem, že respondenti si vyberou odpověď Čech z důvodu již dříve provedených sčítání či výzkumů.

- Tato hypotéza byla ověřena otázkou č. 8, kde zněla otázka, zda se respondent cítí být Romem, či Čechem. 13 z dotázaných čili 42% odpovědělo Rom a 6 lidí tedy 19% Čech. Tato hypotéza tedy byla vyvrácena a pro toto šetření to znamená, že tuto oblast tedy můžeme považovat za sociálně vyloučenou lokalitu Romů.

Hypotéza vyvrácena

V rodinách vychovávají alespoň tři děti (vlastní i nevlastní)

- tato hypotéza čerpá z otázky č. 5 a č. 6, kdy respondenti odpovídali, kolik dětí mají v domácnosti a to vlastních i nevlastních.
- Při porovnání těchto dvou odpovědí tedy vyjde najevo, že tato hypotéza byla vyvrácena. 14 z respondentů mělo alespoň 3 děti a 17 z dotázaných mělo méně jak 3 děti. I když je hypotéze vyvrácena, 14 respondentů v bytě vychovává alespoň 3 děti (tj. tři děti a více). Když si uvědomíme, že byty jsou koncipovány jako 1 + kk, v lepším případě 2 + kk, to máme 5 osob (2 dospělý a minimálně tedy 3 děti)- jedná se tedy o velmi stísněný prostor bez nároku na soukromí a tedy musí výrazně ovlivňovat život všech obyvatel daného bytu.

„Za starých časů“ tradiční romská rodina měla sklon k velké pohostinnosti, pospolitému životu, kočovnému způsobu života a vysoké porodnosti, což mělo za následek přeplňování bytů. Mohlo by se tedy říci, že jsou na to zvyklí, ale na druhé straně je nutné dítěti poskytnou svůj vlastní prostor a také podle Úmluvy o právech dítěte je povinností zlepšit situaci dítěte. (Říčan, 1998)

Hypotéza vyvrácena

Většina z dotázaných nemá práci na hlavní pracovní poměr

Proč se dá předpokládat, že Romové mají ztížený přístup na trh práce? Do roku 1989 naprostá většina Romů žijících v tehdejším Československu mělo jistou práci, protože jim to zajišťoval stát a tehdy nemít práci byl zločin. Ale po roce 1989 se již situace změnila a docházelo ke snižování stavů ve firmách, díky ekonomické transformaci, a k úbytku pracovních příležitostí pro nekvalifikované a málo kvalifikované pracovní síly. Tím pádem bylo romské etnikum poznamenáno vysokou mírou nezaměstnanosti. Největšími dopady na obyvatelé sociálně vyloučených lokalit jsou *materiální chudoba a sociální a psychické důsledky, které se pak odrážejí ve snížených šancích na začlenění na trh práce*

- tato hypotéza tedy i potvrzuje předešlý komentář. Hypotéza byla zjištěna pomocí otázky č. 9, kdy respondenti odpovídali, zda mají práci na HPP, či nikoliv. 12 z dotázaných odpovědělo, že nemají práci na HPP a 9 odpovědělo, že ano. Tato hypotéza tedy byla potvrzena

Hypotéza potvrzena

Většina z dotázaných měla problém s hledáním práce

Jak je uvedeno v analýze sociálně vyloučených lokalit (2006, s. 42 - 43), nezaměstnanost má na obyvatele sociálně vyloučených lokalit řadu vážných dopadů. Vedle marginální chudoby se jedná o sociální a psychické důsledky. Tyto důsledky se pak zpětně negativně odrážejí ve snížených šancích na začlenění na trh práce. Příčiny vylučování z trhu práce jsou komplexní, vzájemně se doplňují a posilují. Tyto hlavní faktory můžeme rozdělit do dvou okruhů a to *vnitřní faktory* (nízká míra lidského kapitálu a chybějící motivace) a *vnější faktory* (což je nízká úroveň sociálního kapitálu, systémové faktory)

- tato hypotéza byla ověřena otázkou č. 11, kdy 20 z dotázaných odpovědělo, že mělo problém s hledání zaměstnání a 9 z nich žádný problém nikdy nemělo.

Hypotéza potvrzena

Při hledání práce je největší překážkou diskriminace

Hlavním problémem při hledání práce tedy byla diskriminace. U většiny z respondentů byla největší potíž při osobním sjednávání pracovního místa s potencionálním zaměstnavatelem. Pokud pohovor nejdříve probíhal po telefonické dohodě, práce byla přislíbena, ale po osobním kontaktu bylo vše zaměstnavatelem přehodnoceno. Dalším z důvodů neúspěchu v hledání práce byla nedostatečné vzdělání, kvalifikace a chybějící praxe.

- na tuto hypotézu byla formulována otázka č. 12, kdy 11 z dotázaných odpovědělo, že důvod nezaměstnání byla diskriminace a 5 jich označilo odpověď nedostatečná kvalifikace.

Hypotéza potvrzena

Většina z dotázaných navštěvuje více praktického lékaře než-li zubaře

Tato hypotéza vycházela z předpokladu, že v sociálně vyloučených lokalitách není v hojné míře prezentována nutnost zdravotní péče a zdravého životního stylu. To tedy také zahrnuje pravidelné prohlídky u praktického lékaře, či zubaře i bez zjevných zdravotních obtíží. Proto jsem tedy v mém šetření předpokládala, že návštěva u zubního lékaře je více podceňovaná než u praktického lékaře.

- tato hypotéza byla zjištěna z otázky č. 14, kdy 26 z dotázaných odpovědělo, že pravidelně navštěvují praktického lékaře a 11 respondentů odpovědělo zubaře.

Tato hypotéza tedy byla potvrzena

Hypotéza potvrzena

Většina z dotázaných v minulém roce nenavštívila žádného lékaře

Tato hypotéza vycházela z předpokladu, že v sociálně vyloučených lokalitách není v hojné míře prezentována nutnost zdravotní péče a zdravého životního stylu.

- Hypotéza byla ověřována otázkou č. 15. Respondentům byla položena otázka zda v minulém roce navštívili, některého z vyjmenovaných doktorů, byla jim nabídnuta možnost praktický lékař, zubař, u žen gynekolog a nebo žádného

z vyjmenovaných lékařů nenavštívili. Z odpovědí vyšlo, že žádné lékaře nenavštívili pouze 3 respondenti, což znamená, že hypotéza byla vyvrácena

Hypotéza vyvrácena

Od vzniku občanského sdružení Darjav je podle názoru obyvatel lokality bytová situace lepší než před vznikem sdružení

Při stanovování této hypotézy jsem si záměrně vybrala porovnání bytové situace před a po vzniku občanského sdružení Darjav, z důvodu určitého záchytného bodu, kdy mohli respondenti situaci v této lokalitě porovnat. Ze Zprávy o internetnických vztazích v Pardubicích (Ondruchová, 2000) vychází, že problém s bydlením má téměř každá romská rodina. Největší potíží je, že rodiny žijí v malých prostorách při velkém množství osob (což se i potvrdilo při mém šetření).

- tato hypotéza byla ověřena otázkou č. 16 z níž vyšlo najevo, že i nadále po vzniku OS Darjav je bytová situace neuspokojivá a to s potvrzením 65% obyvatel lokality.

Hypotéza vyvrácena

Od vzniku občanského sdružení Darjav je trestná činnost v Husově ulici menší než před vznikem sdružení.

U této hypotézy jsem také použila porovnání o výskytu trestné činnosti před a po vzniku občanského sdružení Darjav. Jelikož se vyloučená lokalita nachází v těsné blízkosti „sociálně nevyloučených“, nejvíce konfliktů tedy vzniká při opakovaných rušeních nočního klidu, či sousedských schválností.

- poslední hypotéza byla stanovena otázkou č. 18. Výsledek této hypotézy můžeme potvrdit. 45% z dotázaných uvedlo, že se trestná činnost od působení občanského sdružení zmenšila. Podle zprávy od Policie ČR jsou nejčastější trestnou činností od roku 2007 krádeže a vloupání do aut, bytů, či sklepních kójí. V současné době tvoří výskyt trestné činnosti spáchaný osobami rómského původu žijící v uvedených domech cca 10% z celkového výskytu TČ. Tato zpráva však již nezahrnuje přestupky a TČ mimo tento objekt.

Hypotéza potvrzena

5 Shrnutí výzkumu

Má bakalářská práce byla zaměřena na analýzu sociálně vyloučené lokality v Husově ulici v Pardubicích. V této kapitole bych tedy ráda shrnula nejdůležitější zjištění toho šetření a nastínila doporučení při případném dalším výzkumu v této vyloučené lokalitě.

Hned v úvodu této kapitoly bych ráda uvedla, že v počátku šetření se jednalo o výzkum sociálně vyloučené lokality, ale po výsledcích šetření můžeme uvést, že se jedná převážně o *sociálně vyloučenou lokalitu Romů*, což dokazuje už fakt, že v dotazníkovém šetření uvedlo 42% ze všech dotázaných, že se identifikují za Romy a dalších 23% se cítí být jak Romy tak i Čechy. Jedná se tedy o uzavřenou lokalitu, do které bylo těžké proniknout a získat tak částečnou důvěru jejich obyvatel.

Z šetření vyplynulo, že vlastní počet dětí v domácnosti se nejčastěji pohybuje v počtu 2 děti na rodinu, ale zároveň také jedno až dvě děti nevlastní. Pokud si tedy uvědomíme, že jednu domácnost o velikosti 2 + kk sdílí v průměru dvě dospělé osoby a dále 2 až 3 děti, jsou tyto bytové podmínky velice znepokojující, už jen z důvodu, že žádný člen rodiny nemá vlastní osobní prostor, kde by nebylo rušeno – osoby v bytě tedy nemají žádnou šanci na soukromí.

Nejčastěji dosaženým vzděláním dotázaných bylo střední odborné učiliště s výučním listem a to 42% ze všech dotázaných. Dalším nejčastěji ukončeným vzděláním byla základní škola - je v tom zahrnuta i tehdy zvláštní škola a 10% z dotázaných základní vzdělání vůbec nedokončilo.

Práci na hlavní pracovní poměr má 9 z dotázaných, dalších 12 uvedlo, že práci na HPP nemají a jako hlavní důvod neúspěchu při hledání práce uvádějí diskriminaci. Respondenti pocítují diskriminaci od potenciálních zaměstnavatelů, to se hlavně projevuje při domluvě pracovní schůzky po telefonu, kdy je jim práce přislíbena, ale po osobní schůzce se zaměstnavatele, bylo zdůvodněno, že byla přehodnocena jejich kvalifikace a nebyli přijati, z čehož usuzují, že se jedná o diskriminaci, ale to se samozřejmě nestává ve všech případech. Z šetření taktéž vyplynulo, že dalším nejčastějším neúspěchem při získání práce je nedostatečná kvalifikace a vzdělání a to s 22% a dalších 22% nemá dostatečnou praxi.

K nejvíce navštěvovaným lékařům na pravidelné prohlídky patří s 48% praktický lékař, s 26% to je zubní lékař. Pokud vymezíme návštěvnost lékařů v časovém omezení,

tedy za poslední rok 2009, tak k praktickému lékaři dochází 53% respondentů, zubaře navštěvuje už jen 11%, z této hodnoty se dá tedy usoudit, že zubař se navštěvuje v případě nějakého problému a ne z důvodů prevence. Pokud shrneme návštěvnost u ženského lékaře, navštěvuje ho 12 žen z 19 dotázaných a však jen 9 žen podstoupilo prohlídku za poslední rok. Toto číslo tedy v prevenci návštěvnosti gynekologa není moc vysoké a dalo by se říci, že je návštěva tohoto lékaře podceňována.

Spokojenost s bydlením tzn. spokojenost s bytem včetně společných obytných prostor je ve větší míře neuspokojivá. Z 31 dotázaných odpovědělo 20 osob, že nejsou spokojeni. Největší problémem je vlhkost a plíseň v bytech a dále neuspokojivý stav společných prostor, jako jsou chodby, sklepní prostory a to představuje ničení zvonků, nepořádek na chodbách a strhávání poštovních schránek. Dlouhodobí nájemci se již naučili pravidla, která se dodržují a zajišťují spokojenost všech, ale po příchodu nových podnájemníků a celých rodin, které tyto pravidla neznají, naruší původní morálku a tím opět upadá snaha všech obyvatel o udržování společných prostor. Jedná se tedy o začarovaný kruh, který se řeší velmi těžko.

Do roku 2005 patřila tato oblast k nejproblémovějším v Pardubicích 3 – Dubina. Nejčastěji spáchanými skutky byli drobné krádeže, krádeže vloupáním a občanské soužití (fyzické napadení, schválnosti). V současné době tvoří nápad trestné činnosti spáchaný osobami rómského původu žijící v uvedených domech cca 10% z celkového nápadu. Do výše uvedeného soupisu nápadu TČ nejsou zahrnuty skutky spáchané mimo uvedený objekt. U objasněných skutků bylo zjištěno, že krádeží se dopouští převážně osoby mladší 18 let. U občanských soužití se jedná o osoby starší 20 let (Zdroj: Policie ČR). Z výsledků šetření vyplynulo, že 14 respondentů si myslí, že se trestná činnost v Husově ulici zlepšila, 7 z dotázaných žádnou změnu nevidí.

Jelikož je tato práce pilotní studií v této oblasti, jistě bych doporučila do budoucna další širší výzkum této sociálně vyloučené lokality. Zajisté by měla být analýza rozčleněna do delšího časového úseku, aby se získaly přesnější informace a hlavně od více respondentů, podmínkou úspěchu je samozřejmě před samotným výzkumem navštěvovat tuto lokalitu a dostat se do podvědomí obyvatel. Další výzkum by měl být hlavně více zaměřen na demografickou analýzu, což zahrnuje nemocnost, porodnost a úmrtnost a také na nezaměstnanost a vzdělání jedinců. Jedním z návrhů je zahrnout do analýzy širší okolí a obyvatele přilehlé Husovy ulice tzn. zjistit názor i Neromů. K tomu je nutné zformulovat další samostatný dotazník. Porovnáním názorů majority a

minority by vznikly velmi zajímavé výsledky hodně přínosné pro další vývoj této sociálně vyloučené lokality.

V tomto šetření se jednalo o kvantitativní analýzu, ale pokud by došlo na další výzkum bylo by zajímavé také přidat podrobné rozhovory se starousedlíky a dále taky prostřednictvím Darjavu sjednat společnou diskuzi mezi Romy a Neromy.

6 Závěr

Tato studie popisuje sociálně vyloučenou lokalitu, která se nachází v Husově ulici v Pardubicích a je považována za jednu z nejnámějších.

Má práce se snažila poukázat na celkové zlepšení situace ve zkoumané oblasti a tím dát najevo majoritě, že od doby, kdy sem Romové a sociálně slabší obyvatelé byli sestěhováni, tak se zde stav viditelně zlepšil.

Z výsledků vyplynulo, že hlavní důraz musí být soustředěn hlavně na vzdělávání dětí a dále také u dospělých jedinců na dostatečnou rekvalifikaci a profesionalizaci v přístupu k hledání nové práce. Dalším z bodů je osvěta u široké veřejnosti a vytyčování pozitivních událostí kolem vyloučené lokality a to hlavně prostřednictvím médií, které mají největší vliv na formulaci názoru většinové populace. Ke zlepšení situace zde přispívá i sdružení Darjav, jak už zřizováním různých rekvalifikačních kurzů, doučováním dětí a zlepšení, tak jejich prospěchu a prováděním komunitní a mediační práce.

Současná situace je ve větší míře stabilní a neposouvá se ani k lepšímu ani k horšímu. Mělo by se hlavně omezit dalšímu sestěhování romských rodin a neplatičů do této oblasti a tak jí nadále stabilizovat a naučit tak majoritu a etnickou menšinu se spolu sžít, což se do této doby říci nedá. V budoucnu je tedy určitě nutné dále dotazníkové šetření zopakovat.

Sociální vyloučení problém vždy byl, je a v blízké budoucnosti bude. Proto je nutné tuto situaci řešit a nezavírat před ní oči a dále informovat širší veřejnost a podporovat Romy a sociálně slabší se na tomto zlepšení podílet.

7 Použitá literatura

FRIŠTENSKÁ, H., VÍŠEK, P. *O Romech (na co jste se chtěli zeptat) manuál pro obce*, Praha: VCVS ČR, o. p. s., 2002, 141 s.

GIDDENS, A. *Sociologie*. 1. vyd. Praha: Argo, 1999, 595 s., ISBN 80-7230-124-4

HENDL, J. *Kvalitativní výzkum: základní metody a aplikace*. [online]. [cit. 2010-03-15] 1. vyd. Praha: Portál, 2005. 408 s. Dostupné z www: www.ulozto.cz

HOLOMEK, K. *The Roma ethnic group and multhi-ethnicity in Central European countries- A European Problem?*. In. *The Roma and Europe. Sborník z konference pořádané Institutem mezinárodních vztahu ve spolupráci s Ministerstvem zahraničních věcí*. Štířín: MIDAN Tatry, s.r.o. 1998. Část II. Country reports. 358 s. ISBN 80-85864-71-1

HOLOUŠOVÁ, D. KROBOTVÁ, M. *Diplomové a závěrečné práce*. 1. vyd. Olomouc: Univerzita Palackého, 2002. 117 s. ISBN 80-244-0458-3

HORVÁTHOVÁ, J. *Kapitoly z dějin Romů*. Praha: Společenství Romů na Moravě : Muzeum romské kultury : Lidové noviny, c2002. 84s. ISBN 80-7106-615-X

KUBÁTOVÁ, D. *Životní Styl a vzdělávání dětí migrujících cizinců*, Ústí nad Labem: Univerzita Jana Evangelisty Purkyně, 2004, 39 s., ISBN 80-7044-584-X

KREBS, V. *Sociální politika*. Praha: ASPI, a. s. s. 504, ISBN 80-7359-050-5

MAREŠ, P. *Chudoba, marginalizace, sociální vyloučení*. Sociologický časopis, 2000, Vol. 36 (NO. 3: 285-297)

NAVRÁTIL, P. et. al. *Romové v české společnosti*. 1. vyd. Praha: Portál, 2003. 223 s. ISBN 80-7178-741-8.

ONDRUCHOVÁ, A. *Zpráva o interetnických vztazích v Pardubicích*. Praha: Univerzita Karlova- Institut základů vzdělanosti, 2002. 52 s.

ŠIŠKOVÁ, T. *Menšiny a migranti v České republice*. 1. vyd. Praha: Portál 2001. 188 s. ISBN 80-7178-648-9

ŠIŠKOVÁ, T. *Výchova k toleranci a proti rasismu*. 1. vyd. Praha: Portál, 1998. 203s. ISBN 80-7178-285-8

ŘÍČAN, P. *S Romy žít budeme – jde o to jak: dějiny současná situace, kořeny problémů, naděje společné budoucnosti*, Praha: Portál, 2000, s. 143, ISBN 80-7178410-9

Internetové zdroje:

Český statistický úřad. *Vybrané národnosti České republiky*. [online]. [cit. 2010-02-19] Dostupné z www:

[http://www.czso.cz/csu/2003edicniplan.nsf/t/C2002EA6AD/\\$File/Kapitola3.pdf](http://www.czso.cz/csu/2003edicniplan.nsf/t/C2002EA6AD/$File/Kapitola3.pdf)

GABAL, I. ČADA, K. SNOPEK, J. *Klíč k posílení Integrovaní politiky obcí – sociální vyloučení Romů a česká společnost* [online]. [cit. 2010-03-10] Dostupné z www:

<http://www.osops.cz/download/files/brozura-klic.pdf>

GAC, spol. s r. o. na zakázku MPSV ČR, *Analyza sociálně vyloučených romských lokalit a absorpční kapacity subjektů působících v této oblasti*. [online]. [cit. 2010-02-19] Dostupné z www:

http://www.mpsv.cz/files/clanky/3043/Analyza_romskych_lokalit.pdf

Komunitní plánování Pardubice. *Katalog sociálních a souvisejících služeb města Pardubic*. [online]. [cit. 2010-02-12] Dostupné z www:

<http://www.pardubice.eu/urad/radnice/magistrat/odbory-magistratu/oks/kat-soc-sluzeb.pdf>

Mapa sociálně vyloučených a sociálním vyloučením ohrožených romských lokalit v České republice. [online]. [cit. 2010-01-28] Dostupné z www:

<http://www.esfcr.cz/mapa/index-2.html>

MAREŠ, P. *Faktory sociálního vyloučení*. [online]. [cit. 2010-02-12] Dostupné z www: http://praha.vupsv.cz/Fulltext/vz_193.pdf

NAVRÁTIL, P. *Integrace Romů*. Sociální práce, 2002, roč. 2, s 35 – 56. [online]. [cit. 2010-03-10] Dostupné z www: <http://www.socialni prace.cz/soubory/2002-2-090221131926.pdf>

NESVADBOVÁ, L., ŠANDERA, J., HABERLOVA V. *Romská populace a zdraví Česká republika – Národní zpráva 2009*. [online]. [cit. 2010-02-10] Dostupné z www: <http://www.gitanos.org/upload/23/59/CHECO-final-baja.pdf>

Použité zdroje:

- Materiály poskytnuté Státní policií ČR, Pardubice – 3, Dubina
- Materiály poskytnuté občanským sdružením Darjav
- Zákon č. 273/2001 Sb. o právech příslušníků národnostních menšin
- Zákon č. 108/2006 Sb. o sociálních službách
- Oficiální internetové stránka Darjavu dostupné z www: <http://darjav.webgarden.cz/kdo-jsme>

Zkratky:

OS – občanské sdružení

MŠ – mateřská škola

ZŠ – základní škola

TČ – trestná činnost

SOU – střední odborné učiliště

8 Přílohy

8.1 Dotazník

DOTAZNÍK

Dobrý den,

jmenuji se Tereza Jírková, jsem studentkou Univerzity Pardubice a ve Vašem bydlišti provádím dotazníkové šetření k mé bakalářské práci, která se jmenuje **Sociálně vyloučená lokalita v Husově ulici v Pardubicích (Sociální analýza)**.

Tento dotazník je anonymní a nikde nebude zveřejňováno Vaše jméno ani odpovědi. Dotazník bude analyzován a data budou zpracována do mé práce.

Pokyny:

Označte odpověď, která se nejvíce shoduje s vaším názorem. Všechny vaše odpovědi jsou anonymní a nebude nikde uvedeno vaše jméno.

1. Pohlaví

- a) muž
- b) žena

2. Věk :

3. Jaký je Váš rodinný stav?

- a) svobodný/á
- b) ženatý/vdaná
- c) rozvedený/á

4. Vaše dokončené (dosažené) vzdělání?

- a) základní škola – neukončená
- b) základní škola - ukončená
- c) střední odborné učiliště (výuční list)
- d) střední odborné učiliště s maturitou
- e) gymnázium
- f) střední odborná škola s maturitou
- g) vyšší odborná škola
- h) vysoká škola
- d) jiné

5. Kolik máte vlastních dětí?

.....

6. Jaký je celkový počet dětí ve Vaší domácnosti i nevlastní děti?

.....

7. Jakou školu Vaše děti navštěvují? Možné označit více odpovědí

- a) Základní škola
- b) Základní škola praktická
- c) Střední odborné učiliště
- d) Gymnázium
- e) Střední odborná škola s maturitou
- f) Vyšší odborná škola
- g) Vysoká škola

8. Cítíte se být Rom či Čech? Na tuto otázku nemusíte odpovídat

- a) Rom
- b) Čech
- c) Obojí
- d) Jiné

9. Máte nyní práci na hlavní pracovní poměr?

- a) ANO
- b) NE
- c) Jsem na mateřské dovolené
- d) Jiné

10. Pokud jste na předchozí otázku odpověděli NE, jakým způsobem hledáte stálou práci? Možné označit více odpovědí

- a) Jsem registrován na pracovním úřadu
- b) Přes internetové stránky
- c) Inzeráty
- d) Známý
- e) Jiné

11. Měl/a jste někdy problém s hledáním zaměstnání?

- a) Ano, měl/a jsem s tím problémem
- b) Ne, neměl/a jsem s tím problémem
- c) Jiná odpověď:

12. Pokud jste na předchozí otázku odpověděli ANO, z jakého důvodu jste nemohl/a sehnat stále zaměstnání?

- a) nemám dostatečnou kvalifikaci a vzdělání
- b) chybí mi praxe
- c) předsudky od potencionálních zaměstnavatelů (diskriminace)
- d) jiný důvod:

13. Pobíráte sociální dávky v nezaměstnanosti?

- a) Ano
- b) Ne

14. K jakým lékařům chodíte na pravidelné prohlídky? Možné označit více odpovědí

- a) praktický lékař (obvodní)
- b) zubař
- c) gynekolog (ženy)
- d) jiné:

15. Navštívil/a jste v minulém roce některého z následně vyjmenovaných lékařů? Označte více odpovědí

- a) Ano, byl/a jsem u praktického lékaře (obvodní)
- b) Ano, byl/a jsem u zubaře
- c) Ano, byl/a jsem u gynekologa (ženy)
- d) Ne, v minulém roce sem žádného lékaře nenavštívila
- e) Jiná odpověď:

16. Jste spokojen/a s bytovými podmínkami kde žijete, včetně společných obytných prostor?

- a) Ano, jsem spokojen/a
- b) Ne, nejsem spokojen/a
- c) Jiná odpověď

17. Víte, že ve Vašem bydlišti působí od roku 2002 občanské sdružení Darjav?

- a) ANO
- b) NE
- c) Slyšel/a jsem o tom

18. Myslíte si, že se kriminalita (trestná činnost) ve Vaší ulici (Husova ulice) zmenšila od té doby co zde působí občanské sdružení Darjav?

- a) Ano, zlepšila se velmi
- b) Ne, situace je horší
- c) Nedošlo k žádné změně
- d) Nikdy tu žádný problém s kriminalitou nebyl
- e) Jiná odpověď.....

19. Při jaké příležitosti se Vaše rodina sejde pohromadě či jaké svátky jsou pro vás důležité? Můžete označit více odpovědí

- a) Rodinné oslavy narozenin
- b) Tradiční svátky jako jsou Vánoce, Velikonoce
- c) Různé lidové poutě
- d) Jiná odpověď

8.2 Obrázky ukazující stav sociálně vyloučené lokality před vznikem OS Darjav a před celkovou rekonstrukcí



Obrázek 3: Jeden z průchodů do lokality na dvůr (Zdroj: OS Darjav)



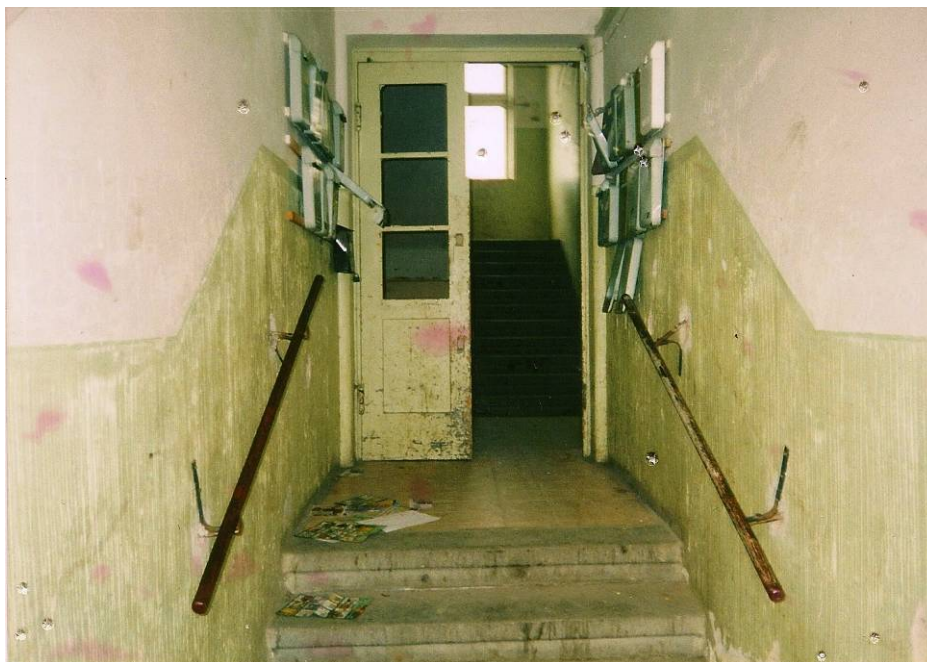
Obrázek 4: Průchod budovou č. 1119 na zahradu (Zdroj: OS Darjav)



Obrázek 5: Sklepní prostory (Zdroj: OS Darjav)



Obrázek 6: Sklepní prostory (Zdroj: OS Darjav)



Obrázek 7: Jeden z vchodů do budovy před rekonstrukcí (Zdroj: OS Darjav)

8.3 Seznam tabulek, grafů a obrázků

8.3.1 Seznam tabulek

Tabulka 1: Pohlaví respondentů.....	27
Tabulka 2: Věková struktura dotázaných.....	28
Tabulka 3: Rodinný stav respondentů.....	28
Tabulka 4: Dosažené vzdělání respondentů.....	29
Tabulka 5: Počet vlastních dětí v domácnosti.....	29
Tabulka 6: Počet nevlastních dětí v domácnosti.....	30
Tabulka 7: Jakou školu navštěvují děti respondentů.....	31
Tabulka 8: Otázka týkající se etnické příslušnosti.....	32
Tabulka 9: Zda respondent má práci na HPP.....	33
Tabulka 10: Způsob hledání stále práce.....	33
Tabulka 11: Problémy s hledáním práce.....	34
Tabulka 12: Důvod proč respondenti, nebyli schopni najít (dostat) práci.....	35
Tabulka 13: Pobírání sociálních dávek v nezaměstnanosti.....	36
Tabulka 14: Porovnání pobírání sociálních dávek v nezaměstnanosti s prací na HPP...	36
Tabulka 15: Jací lékaři, jsou nejčastěji navštěvováni.....	37
Tabulka 16: Návštěvnost lékařů v minulém roce 2009.....	37
Tabulka 17: Spokojenost s bytovými podmínkami.....	39
Tabulka 18: Přehled o působení OS Darjav.....	40
Tabulka 19: Názor na trestnou činnost v Husově ulici.....	40
Tabulka 20: Příležitosti pro setkání rodiny.....	42

8.3.2 Seznam obrázků

Obrázek 1: Mapa sociálně vyloučených lokalit v Pardubicích, Husova ulice se skrývá pod bodem B, Zdroj: Mapa sociálně vyloučených a sociálním vyloučením ohrožených romských lokalit v České republice. www.esfcr.cz	18
Obrázek 2: Na mapě jsou vyobrazeny bytové jednotky č.p. 1116 – 1119, kde je vidět i vnitřní hřiště a dvůr. Zdroj: www.mapy.cz	20
Obrázek 3: Jeden z průchodů do lokality na dvůr (Zdroj: OS Darjav).....	57
Obrázek 4: Průchod budovou č. 1119 na zahradu (Zdroj: OS Darjav).....	57
Obrázek 5: Sklepní prostory (Zdroj: OS Darjav).....	58
Obrázek 6: Sklepní prostory (Zdroj: OS Darjav).....	58
Obrázek 7: Jeden z vchodů do budovy před rekonstrukcí (Zdroj: OS Darjav).....	59

8.3.3 Seznam Grafů

Graf 1: Celkový počet obyvatel v Husově ulici 1116 – 1119 v roce 2009 (Zdroj: Darjav, O.S.).....	26
Graf 2: Zobrazení celkového počtu dětí v domácnostech (vlastní i nevlastní děti).....	31
Graf 3: Způsob hledání práce respondentů.....	34
Graf 4: Znázorňující v procentech, z jakého důvodu respondenti neuspěli v hledání stálého zaměstnání.....	35
Graf 5: Procento návštěvnosti lékařů za rok 2009.....	38
Graf 6: Názor na zlepšení situace v Husově ulici od působení OS Darjav.....	41