

Univerzita Pardubice
Fakulta Ekonomicko-správní
Ústav Podnikové ekonomiky a managementu

Hodnocení přínosu jednotlivých činností vybraného zemědělského družstva
Miloslav Kříčenský

Bakalářská práce
2020

Univerzita Pardubice
Fakulta ekonomicko-správní
Akademický rok: 2019/2020

ZADÁNÍ BAKALÁŘSKÉ PRÁCE

(PROJEKTU, UMĚLECKÉHO DÍLA, UMĚLECKÉHO VÝKONU)

Jméno a příjmení: **Miloslav Kříčenský**
Osobní číslo: **E17677**
Studijní program: **B6208 Ekonomika a management**
Studijní obor: **Ekonomika a provoz podniku**
Název tématu: **Hodnocení přínosu jednotlivých činností vybraného zemědělského družstva.**
Zadávací katedra: **Ústav podnikové ekonomiky a managementu**

Z á s a d y p r o v y p r a c o v á n í :

Cílem práce je posoudit výhodnost prováděných činností pro hospodářský výsledek zemědělského družstva.

Osnova:

- Organizační struktura družstva.
- Tvorba strategie, plánování družstva.
- Variabilní a fixní náklady hospodaření družstva, krycí příspěvek.
- Posuzování výhodnosti jednotlivých činností pro hospodářský výsledek družstva.

Rozsah grafických prací:

Rozsah pracovní zprávy: **cca 35 stran**

Forma zpracování bakalářské práce: **tištěná/elektronická**

Seznam odborné literatury:

ČIŽINSKÁ, R., MARINIČ, P. Finanční řízení podniku: moderní metody a trendy. Praha: Grada, 2010. ISBN 978-80-247-3158-2.

LAMBDEN, J., TARGETT, D. Hospodaření podniku: hospodaření malého a středního podniku nebo živnosti. Praha: Profess Consulting, 2005. ISBN 80-7259-017-0.

POKORNÁ, J. Obchodní společnosti a družstva. Praha: C.H. Beck, 2014. ISBN 9788074004759.

RŮČKOVÁ, P. Finanční analýza: metody, ukazatele, využití v praxi. 6. aktualizované vydání. Praha: Grada Publishing, 2019. ISBN 9788027120284.

SEDLÁČEK, J. Finanční účetnictví: postupy účtování. Plzeň: Vydavatelství a nakladatelství Aleš Čeněk, 2017. ISBN 978-80-7380-644-6.

Vedoucí bakalářské práce:

PaedDr. Alexandr Šenec

Ústav podnikové ekonomiky a managementu

Datum zadání bakalářské práce: **2. září 2019**

Termín odevzdání bakalářské práce: **30. dubna 2020**

doc. Ing. Romana Provozničková / Ph.D.
děkanka

L.S.

doc. Ing. Marcela Kožená, Ph.D.
vedoucí ústavu

V Pardubicích dne 2. září 2019

Prohlašuji:

Tuto práci jsem vypracoval samostatně. Veškeré literární prameny a informace, které jsem v práci využil, jsou uvedeny v seznamu použité literatury.

Byl jsem seznámen s tím, že se na moji práci vztahují práva a povinnosti vyplývající ze zákona č. 121/2000 Sb., autorský zákon, zejména se skutečností, že Univerzita Pardubice má právo na uzavření licenční smlouvy o užití této práce jako školního díla podle § 60 odst. 1 autorského zákona, a s tím, že pokud dojde k užití této práce mnou nebo bude poskytnuta licence o užití jinému subjektu, je Univerzita Pardubice oprávněna ode mne požadovat přiměřený příspěvek na úhradu nákladů, které na vytvoření díla vynaložila, a to podle okolností až do jejich skutečné výše.

Beru na vědomí, že v souladu s § 47b zákona č. 111/1998 Sb., o vysokých školách a o změně a doplnění dalších zákonů (zákon o vysokých školách), ve znění pozdějších předpisů, a směrnicí Univerzity Pardubice č. 7/2019, bude práce zveřejněna v Univerzitní knihovně a prostřednictvím Digitální knihovny Univerzity Pardubice.

V Pardubicích dne 17. 1. 2020

Miloslav Kříčenský

PODĚKOVÁNÍ

Tento odstavec je věnován jako poděkování mému vedoucímu práce PaedDr. Alexandru Šenci za jeho trpělivost, odbornou pomoc a cenné rady. Dále bych rád poděkoval Ing. Ireně Honkové, Ph.D. za konzultace týkající se účetních výkazů. Zvláštní poděkování patří zemědělskému družstvu Rosice u Chrasti za poskytnuté materiály pro zpracování praktické části. V neposlední řadě bych rád poděkoval své rodině za neutuchající podporu při studiu.

ANOTACE

Cílem bakalářské práce je posouzení výhodnosti prováděných činností zemědělského družstva Rosice u Chrastí. Autor bude hodnotit činnosti pomocí krycího příspěvku a tržeb. Teoretická část se zabývá pojmy organizační struktura družstva, tvorba strategie, plánování družstva, variabilní a fixní náklady, hospodaření družstva, krycí příspěvek

KLÍČOVÁ SLOVA

Hospodářský výsledek, Variabilní náklady, Fixní náklady, Krycí příspěvek, Výhodnost zemědělských činností

TITLE

Evaluation of the contribution of individual activities of the selected agricultural cooperative

ANNOTATION

The aim of the thesis is to Evaluation of individual activities of a selected agricultural cooperative. The author will evaluate the activities using margin costs. Theoretical part deals with, organizational structure of the cooperative, strategy creation, cooperation planning costs and benefits, economic result, the cover, sortiment production.

KEYWORDS

Profit, Variable costs, Fixed costs, Contribution Margin, Profitability of agricultural activities

OBSAH

Seznam obrázků	9
Seznam tabulek	10
Seznam zkratk	11
Úvod	12
1 Podnik	13
1.1 Organizační struktura.....	14
1.2 Družstvo.....	16
1.3 Organizační struktura družstva	16
1.4 Zemědělské a lesnické podniky	17
1.4.1 Rostlinná výroba	17
1.4.2 Živočišná výroba.....	17
1.4.3 Ostatní činnosti	18
2 Strategické řízení	19
3 Plánování	21
4 Náklady a výnosy	23
1.5 Zásady účtování nákladů a výnosů	23
1.6 Náklady	24
1.7 Výnosy	28
1.8 Krycí příspěvek.....	30
1.8.1 Bod zvratu.....	31
1.9 Výsledek hospodaření.....	32
1.9.1 Finanční výkazy	33
5 Hodnocení přínosů jednotlivých činností vybraného podniku	36
5.1 Hodnocení přínosu jednotlivých činností podniku	38
5.2 Celkové hodnocení výhodnosti činností společnosti	44
6 Srovnání výhodnosti nejvýhodnějších a nejméně výhodných činností v období 2014 až 2018.....	47

7 Doporučení pro podnik	50
Závěr	51
Použitá literatura	52
Seznam příloh.....	55

SEZNAM OBRÁZKŮ

Obrázek 1 Funkcionální struktura	14
Obrázek 2 Divizionální struktura	15
Obrázek 3 Maticová struktura	15
Obrázek 4 Obrázek vztahu mezi druhovým, kalkulačním a střediskovým třídění nákladů.	25
Obrázek 5 Graf nákladů podle závislosti na změnách objemu výroby	27
Obrázek 6 Kalkulace krycího příspěvku u výrobku.....	30
Obrázek 7 Graf bodu zvratu	31
Obrázek 8 Rozvaha	34
Obrázek 9 Výkaz zisku a ztráty	35
Obrázek 10 Výkaz Cashflow	35
Obrázek 11: Hospodářský výsledek před zdaněním v tis. Kč.....	37
Obrázek 12 Graf srovnání vybraných činností v roce 2014 v tis. Kč	39
Obrázek 13 Graf srovnání vybraných činností v roce 2015 v tis. Kč	40
Obrázek 14 Graf srovnání vybraných činností v roce 2015 v tis. Kč	41
Obrázek 15 Graf srovnání vybraných činností v roce 2017 v tis. Kč	42
Obrázek 16 Graf srovnání vybraných činností v roce 2018 v tis. Kč	43
Obrázek 17 Graf srovnání tržeb 2014-2018.....	44
Obrázek 18 Srovnání činností 2014-2018.....	45
Obrázek 19 Hodnocení souhrnných výsledků za 2014 až 2018	46
Obrázek 20 Graf srovnání výhodnosti živočišné výroby v letech 2014–2018	47
Obrázek 21 Graf srovnání výhodnosti rostlinné výroby v letech 2014–2018	49

SEZNAM TABULEK

Tabulka 1: Finanční výsledky za roky 2014 až 2018 v tis. Kč	37
Tabulka 2 Srovnání výhodnosti vybraných činností v roce 2014	39
Tabulka 3 Srovnání výhodnosti vybraných činností v roce 2015	40
Tabulka 4 Srovnání výhodnosti vybraných činností v roce 2016	41
Tabulka 5 Srovnání výhodnosti vybraných činností v roce 2017	42
Tabulka 6 Srovnání výhodnosti vybraných činností v roce 2018	43
Tabulka 7 Celkové srovnání tržeb 2014-2018	44
Tabulka 8 Srovnání krycích příspěvků 2014-2018	45
Tabulka 9 Hodnocení souhrnných výsledků za 2014 až 2019	46
Tabulka 10 Srovnání výhodnosti živočišné výroby v letech 2014–2018	47
Tabulka 11 Srovnání výhodnosti rostlinné výroby v letech 2014–2018	49

SEZNAM ZKRATEK

THN	Technickohospodářské normy
VH	Výsledek hospodaření
ZD	Zemědělské družstvo
V.O.S.	Veřejná obchodní společnost
S.R.O.	Společnost s ručením omezeným
A.S.	Akciová společnost
EU	Evropská unie
HDP	Hrubý domácí produkt
IT	Informační technologie
ZDP	Zákon o daních z příjmů
OR	Obchodní rejstřík
KP	Krycí příspěvek
VN	Variabilní náklady
T	Tržby
RV	Rostlinná výroba
ŽV	Živočišná výroba

ÚVOD

Analýza vybraných činností je pro družstvo velice důležité zejména pro její budoucí vývoj. Pomocí propočtů se zjistí, které činnosti jsou nejziskovější a pro družstvo nejvýznamnější. Autor zvolí pro analýzu činností propočet výše krycího příspěvku.

Bakalářská práce se dělí na dvě části, na teoretickou a praktickou část. V praktické části jsou objasněny pojmy jako organizační struktura družstva, tvorby strategie, plánování, variabilní a fixní náklady, hospodaření družstva, krycí příspěvek, které jsou dále využity v praktické části bakalářské práce.

Ve druhé části bakalářské práce si představíme zemědělské družstvo Rosice u Chrasti, její předmět podnikání, organizační strukturu a základní informace z obchodního rejstříku. Neposlední částí práce je samotná analýza vybraných činností zemědělského družstva. Jako poslední část autorovo zhodnocení výsledků analýzy a doporučení pro družstvo.

Cílem bakalářské práce je posoudit výhodnost prováděných činností pro hospodářský výsledek zemědělského družstva

1 PODNIK

Podnikem jsou všechny subjekty, vykonávající hospodářskou činnost bez ohledu na právní formu, je základním prvkem národního hospodářství a skládá se z hmotných složek podnikání, osobní složky podnikání a nehmotné složky podnikání. [19]

Další možnou definicí může být, že podnik je ekonomickou nebo obchodní organizací, která spojuje lidi za účelem produkování výrobků a služeb. Jeden z hlavních důvodů založení podniku je tvorba zisku. [1]

Mezi hlavní funkce podniku patří:

- Výrobní (produkce statků a služeb)
- Dodavatelská (uspokojení určité potřeby trhu)
- Vědeckotechnická (využití nových vědeckých poznatků, technologií)
- Společenská odpovědnost
- Vzdělávací a kulturní

Podniky můžeme rozčlenit z několika hledisek.

- Zaměření
 - o Výrobní (zemědělské, chemické, strojírenské, stavební, potravinářské)
 - o Obchodní (maloobchod a velkoobchod)
 - o Finanční (banky, pojišťovny a spořitelny)
 - o Podniky služeb (autoservisy, kadeřnictví)
- Velikosti
 - o Malý a střední podnikatel
 - o Malý podnikatel
 - o Drobný podnikatel
- Velikost podle EU
 - o Mikrofirma (do 10 zaměstnanců, obrat do 2mil. Eur)
 - o Malá firma (do 50 zaměstnanců, obrat do 10mil. Eur)
 - o Střední firma (do 250 zaměstnanců, obrat do 50mil. Eur)
- Právní formy
 - o Obchodní společnosti
 - o Družstva
 - o Státní podniky
 - o Živnosti
 - o Rozpočtová organizace
 - o Příspěvková organizace
 - o Občanské sdružení
- Rozsahu
 - o Místní
 - o Regionální
 - o Republikové
 - o Mezinárodní
 - o Státní
- Z hlediska vlastnictví

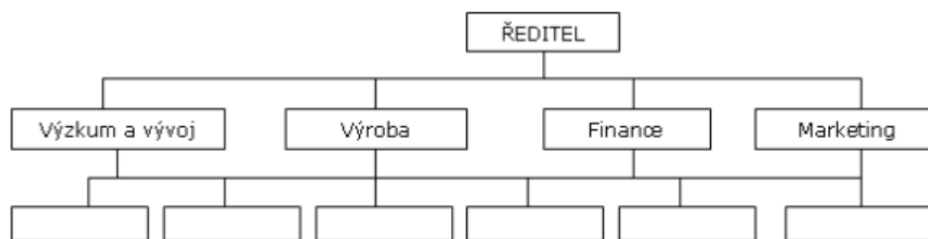
- Soukromé
- Státní
- Družstevní [4] [7]

1.1 Organizační struktura

Pyramidální charakter organizačních struktur se zrodil dlouhým historickým vývojem. Organizační strukturu vždy ovlivňoval ekonomický, technologický, sociální stav společnosti. Klasifikace organizačních struktur není jednotná. Nejvhodnější je zvolit si soustavu základních hodnotících vlastností vykazující náplň, rozhodovací pravomoc, klasifikace organizačních prvků. [2]

Podle rozložení a tvaru rozlišujeme organizační struktury na funkcionální, divizionální a maticové.

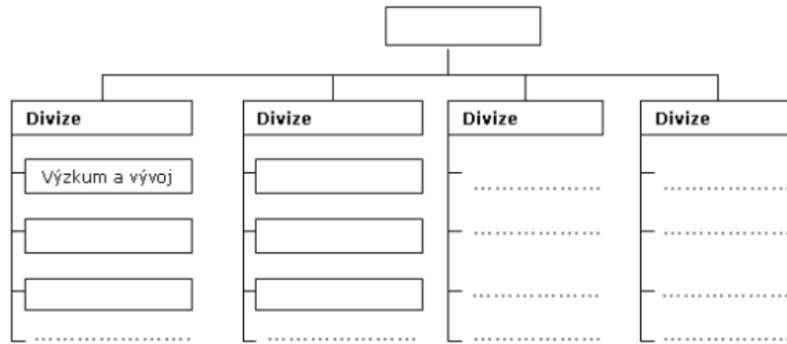
Funkcionální struktura – Je nejzákladnější organizační formou. Pracovníci se sdružují podle podobné pracovní náplně nebo dovedností. Například všichni pracovníci mzdové účtárny, jsou podřízeni vedoucímu mzdové účtárny, ten je podřízen finančnímu vedoucímu a ten je podřízen řediteli. [5]



Obrázek 1 Funkcionální struktura

Zdroj Upraveno podle [16]

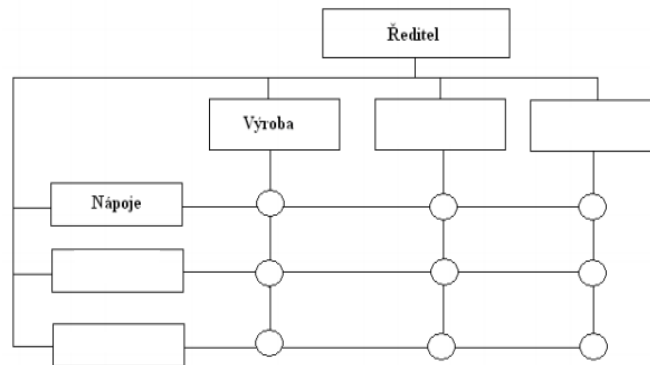
Divizionální struktura – Tato organizační struktura vzniká vydělením relativně samostatných divizí, které mohou být rozděleny podle druhu výroby, geografického umístění nebo podle typu zákazníka. [2]



Obrázek 2 Divizionální struktura

Zdroj Upraveno podle [16]

Maticová struktura – Maticová struktura je kombinací funkční a divizionální struktury. Při maticovém uspořádání vznikají dvě kategorie útvarů. První je skupina funkčních útvarů, kam patří výzkum, výroba, marketing, nákup. Druhou skupinou jsou úkolově (cílově) orientované útvary. Jejich množství se odvíjí od počtu výzkumných a vývojových úkolů nebo výrobních plánů. [5]



Obrázek 3 Maticová struktura

Zdroj Upraveno podle [16]

Smišená organizační struktura – je střeň cestou mezi funkční a divizionální strukturou. Společnost může mít například společný úsek financí a správy, zatímco výroba a obchod tvoří jednotlivé divize. [2]

1.2 Družstvo

Zákon o obchodních korporacích definoval družstvo jako společenství neuzavřeného počtu osob, založeno za účelem vzájemné podpory svých členů nebo třetích osob, případně za účelem podnikání. Družstvo musí mít nejméně 3 členy, bez ohledu na to, zda jsou jimi fyzické nebo právnické osoby. Firma musí obsahovat dodatek „družstvo“. Družstvo lze založit na dobu určitou i na neurčitou. [25]

1.3 Organizační struktura družstva

Systém uspořádání organizační struktury družstva je rozdílný od systému uspořádání ostatních kapitálových obchodních korporací. Dělí se na dvě části, první část obsahuje obecnou úpravu vztahující se na veškeré orgány družstva. [13]

Orgány družstva jsou členská schůze, představenstvo a kontrolní komise.

Činností členské schůze je rozhodování o nejdůležitějších záležitostech družstva. Jsou jimi všichni členové družstva, bez nutnosti být do této funkce zvolen, ustanoven či jmenován. Účast vzniká a zaniká s nabytím nebo pozbytím členství v družstvu.

Představenstvo je kolektivní statutární orgán s nejméně 3 členy, stanovy však mohou určit určitý počet členů. Členové představenstva zastupují družstvo ve všech věcech. Členům představenstva přísluší i obchodní vedení družstva, jedná se o vedení (správa) společnosti, tj. organizování a řízení podnikatelské činnosti, včetně rozhodování o podnikatelských záměrech.

Kontrolní komise je kolektivním, kontrolním orgánem družstva. Musí mít nejméně 3 členy, ale stanovy mohou určit vyšší počet, stejně jako tomu je u představenstva. Kontrolní komise kontroluje veškerou činnost družstva. Sféra přidělené působnosti dává kontrolní komisi stanovisko ke každé účetní závěrce, návrhu rozdělení zisku nebo ztráty, návrhu na rozhodnutí o uhrazovací povinnosti členů. Komise má právo požadovat veškeré informace a doklady o hospodaření družstva. [16]

1.4 Zemědělské a lesnické podniky

V současné době pracuje v zemědělství přes 192 tisíc pracovníků. Podílí se necelými 3 % na tvorbě HDP. Zemědělství charakterizujeme jako kvalifikované obdělávání půdy za účelem úrody, chovu hospodářských zvířat včetně různých přidružených činností.

Zemědělskou výrobu uskutečňují zemědělské podniky, jež jsou základní výrobně ekonomickou a technicko-organizační jednotkou. Zemědělské podniky plní funkci zabezpečení potravin pro obyvatele a zemědělských surovin pro průmysl. Další neméně důležitou funkcí je péče o krajinu a životní prostředí. [16]

1.4.1 Rostlinná výroba

Rostlinná výroba je hlavním odvětvím zemědělské výroby, zabývá se pěstováním rostlin a rostlinných produktů slouží k výživě lidí, ale hlavně výživě hospodářských zvířat. Posklizňové zbytky s odpady živočišné výroby jsou cenným zdrojem organických látek. [30]

Zemědělský podnik zahrnuje půdu, na které sám podnik hospodaří. Dále zahrnuje ornou půdu, je typická střídáním plodin, většinou tzv. hlavních plodin pěstovaných v dobu vegetačního období a tzv. meziplodin. Trvalé travní porosty, které začleňují louky a pastviny, a nakonec trvalé kultury, což jsou chmelnice a vinice.

Primárním ukazatelem využití zemědělské půdy je hektarový výnos. [16]

1.4.2 Živočišná výroba

Hlavním úkolem živočišné výroby je úloha vyživovací, tj. produkce plnohodnotných živočišných produktů. Hlavní aktivitou je chov hospodářské zvěře, tj. výroba masa, mléka, vajec a dalších výrobků. Sekundárními produkty mohou být kůže, peří, vlna a sekrementy, které se využijí v rostlinné výrobě.

V rozvojových zemích je živočišná výroba druhořadým odvětvím, protože postrádá kvalitní krmnou základnu. Nedostatek potravin živočišného původu má za následek tzv. bílkovinový hlad, který se negativně podílí na fyzické kondici obyvatel. [31]

Velikost produkce a chovu hospodářského zvířectva se měří objemem produkce na 1 ha zemědělské půdy. [16]

1.4.3 Ostatní činnosti

Mezi další činnosti v zemědělském podniku jsou např. palírna, mlékárna, pekárna. Každý podnik má svoje správní středisko.

Palírna – je činnost zabývající se výrobou destilátu. Zákon definuje pěstitelská pálenice, jakožto jedinou cestu, jak vyrobit ovocný destilát. Pálení alkoholu mimo autorizované pálenice je trestné.

Mlékárna – je činnost zabývající se zpracováním kravského, ovčího, kozího mléka.

Pekárna – je místo, kde se peče pečivo, ať už sladké nebo slané ve velkém objemu.

2 STRATEGICKÉ ŘÍZENÍ

Top management je nositelem specifické složky řízení podniku, řeší zásadní problémy jeho fungování. Jeho prostřednictvím vrcholového managementu spojuje podnik v jeden celek, vytváří a zjišťuje systémové vazby mezi podnikovými činnostmi a útvary za účelem docílení strategických cílů.

Strategické řízení je proces, ve kterém top management definují a zavádějí strategie spějící k dosažení stanovených cílů, v souladu mezi vnitřními zdroji podniku a vnějším prostředím.

Strategické řízení je proces tvorby a realizace vývojových záměrů dlouhodobé povahy, je zaměřeno na to, jak flexibilně reagovat na extrémní změny prostředí.

Strategické řízení využívá přístupy k formulaci strategie, mnohdy je využíván hierarchický přístup, na bázi formulace poslání, cílů, strategie a taktiky [11]

Poslání – Určuje základní funkci podniku. Poslání často současně vyjadřuje vztah k stakeholderům, myšleno vlastníků, zaměstnancům, zákazníkům, dodavatelům, odběratelům, regionu, jakož i hodnoty, které podnik uznává.

Cíle – Cíle podniku jsou předpokládané budoucí výsledky. Jejich znění se odvíjí od poslání a vize podniku. Cíle reprezentují konečný stav, ke kterému by měly veškeré plánovací aktivity směřovat.

Strategie – Strategie stanovuje cesty, jak dosáhnout uskutečnění poslání, vize a cílů. Reprezentuje pojetí celkového chování podniku, určuje nezbytné činnosti a přerozdělení zdrojů potřebných pro dosažení plánovaných záměrů. Strategie svou povahou tvoří záměry, kterými je ovlivňován věcný vývoj podniku, např. záměry týkající se výroby, množství, kvality, popřípadě kdy a pro koho vyrábět. Strategie mohou být zaměřeny i na tvorbu opatření, metod a nástrojů, jejichž prostřednictvím jsou prosazovány věcné strategie. [16]

Hierarchie firemní strategie

Podle stupně řízení, pro kterou je strategie určena, se rozlišují čtyři základní strategie

Podnikatelská strategie – v podnikatelské strategii, též strategii na společenské úrovni se management nebo majitelé firmy snaží najít odpovědi na následující otázky.

- Jakou odpovědnost organizace má vůči společnosti
- Jaká je role organizace ve společnosti, ve které působí nebo chce započít své aktivity
- Jaké hodnoty a zásady organizace reprezentuje nebo uznává
- Jaké jsou důsledky současného portfolia aktivit organizace a přerozdělení zdrojů
- Jak je organizace brána všemi angažovanými skupinami v daném prostředí [11]

Podniková strategie – Realizace strategie na této úrovni zohledňuje dodržování strategie, tj. orientace na strategický cíl od jeho rozhodnutí a volný prostor vyžadovaný strategickými obchodními jednotkami, který jim umožní flexibilně se přizpůsobit změnám.

Vedení podniku se skládá z těchto dvou protichůdných požadavků. V praxi nastávají situace, které nelze strategii podchytit. Strategie je nedokonalá, protože se nedá počítat se všemi alternativami. Podniková strategie vyjadřuje elementární podnikatelské rozhodnutí, např.

v jaké zemi a oboru hodlá organizace podnikat, jak bude alokovat kapitálové prostředky, jakým způsobem bude podnikání řízeno.

Obchodní strategie – Obchodní strategie, též nazývána business strategie. Je definována jako uskupení podnikových subjektů. Těmi subjekty mohou být jednotlivé divize, výrobky, vzájemně propojená oddělení, jednotlivé podniky apod. Existují pro ně samostatné cíle a jim odpovídající strategie. Nejtypičtěji se do strategických obchodních jednotek člení firmy, které vyrábí různé výrobky pro odlišné segmenty.

Operativní strategie – Obchodní strategie je rozpracována do podoby specifických funkcí uvnitř podniku, např. do formy strategie řízení lidských zdrojů, strategie vývoje marketingu, rozvoje výrobků. Operativní strategie pomáhá plnit strategické cíle na podnikové úrovni. Operativní strategie musí vycházet z odpovídajících podnikových nebo obchodních strategií a není možné, aby byl obsah operativních strategií stejný pro všechny podniky. Pokaždé je nutné vycházet z podmínek daného podniku. [11]

Základní etapy vývoje strategického řízení

Vývoj strategického řízení není náhodný, je výsledkem předchozího vývoje a zejména adaptace podniku na vývoj globální ekonomiky. Z tohoto úhlu pohledu rozlišujeme čtyři základní etapy vývoje strategie.

1. etapa – První etapu nazýváme dlouhodobé plánování. Je charakteristické zejména pro 50. – 60. léta dvacátého století. Trh byl v poválečném období nenasycen a vykazoval poměrně stabilní podmínky s dostatečnými surovinami a energetickými zdroji. Ekonomický vývoj byl v tomto smyslu lineární a budoucnost se dala jednoduše predikovat.

2. etapa – Strategické plánování. Tato etapa je charakteristická pro 70. léta dvacátého století. Podniková ekonomika přikročila ke zkoumání a hodnocení vnějšího prostředí podniku, rovněž i interních podnikových faktorů. V této etapě začíná být podnik považován za otevřený systém. Strategické plánování určuje cíle a formuluje podnikovou strategii jako prostředek dosahování těchto cílů.

3. etapa – Strategické řízení. Etapa příznačná zejména pro 80. léta dvacátého století. Živost vnějšího prostředí a její vliv na podnik mají hlavní postavení, strategie a veškeré její prvky se stávají spojeným procesem včetně implementace, kontroly a hodnocení. V této době se dostává do podvědomí teorie o pěti konkurenčních silách. Teorie se skládá ze síly odběratelů, síly dodavatelů, síly konkurence, síly nových konkurentů a síly nových produktů.

4. etapa – spolupracující strategie. Poslední etapou strategického managementu. Pochází z 90. let dvacátého století. V rámci této strategie dochází k spolupráci s okolními podniky. Důvodem je, že podniky nedokážou sami disponovat dostatečně kvalitními zdroji a technologiemi. [20]

3 PLÁNOVÁNÍ

Plánování je první z postupných manažerských činností. Přestavuje představu o budoucím vývoji, další definice tvrdí, že plánování je soubor úkolů, směřující k dosažení stanovených cílů. [3]

Plánování je činnost, směřující k určení způsobu, pravidel a taktiky použitých při realizaci strategie.

Výsledkem plánovací činnosti je **plán**

Hlavní úlohou podnikového plánování je nutnost starat se o svoji budoucnost, což zahrnuje činnosti, jako např. určení výrobků a trhů, které zajistí podniku splnění jeho dlouhodobých cílů, odhad poptávky a nabídky na těchto trzích, cenové politiky, vývoj makroekonomického prostředí, vývoj konkurence, ale také odhad nákladů a možných výnosů. [16]

Druhy plánů:

Z hlediska úrovně rozhodovacího procesu rozlišujeme:

Strategické plánování – Je základním rozhodováním v podniku. Navazuje na strategické cíle, má dlouhodobý charakter s komplexním přístupem k organizaci jako celku. Je realizováno na úrovni top managementu.

Taktické plánování – Směřuje k uskutečnění strategických cílů. Jedná se o specifikaci a konkretizaci cílů a prostředků k jejich dosažení pro část vymezené doby, na kterou je sestavován strategický plán. Taktickému plánování odpovídají plány na úrovni jednotlivých organizačních článků podniku.

Operativní plánování – Vychází z taktického plánování. Operativní plánování má krátkodobý charakter a odpovídají mu plány výroby. [3]

Bariéry plánování

Mezi nejčastější a nejčtetnější selhání v plánování bývá výsledkem jednoho z následujících faktorů

- Plány nejsou integrovány do celkového systému řízení
- Plánování je prováděno nesystematicky, chybí řádné postupy pro formulování a implementaci plánů
- Plánování nebere v úvahu všechny pracovníky, kteří budou plány ovlivněny
- Management předpokládá, že formulování plánu je základem jeho implementace

- Plány se řeší vše najednou
- Management práci plánuje, ale nepracuje podle toho
- Nedostatek informací
- Příliš mnoho důrazů je kladeno na jednu oblast plánu

Mezi překážky, se kterými se během plánování potýkají jejich tvůrci, patří především změna organizačního prostředí, osobní zájmy managementu, nedostatek znalostí, odpor je změnám

- 1) Měnicí se prostředí – v nestabilním organizačním prostředí se plánování stává velmi obtížným. Pokud management není schopen předvídat budoucí změny v okolním prostředí, nabývají pocit, že plánování je odvádí od důležitějších záležitostí řízení. V důsledku rychlých změn prostředí se plány stávají zastaralými a management nemá chuť vynakládat úsilí na tvorbu nových plánů
- 2) Osobní zájmy – Prvotním krokem plánování je stanovení cílů, které identifikují výstupy, jakých má být v určitém čase dosaženo. S formulací cílů je určena i očekávaná úroveň výkonů. Management nemá odvalu je stanovování náročnějších, byť reálných cílů, protože nechtějí riskovat neúspěch. Strach z ohrožení kariéry může manažery ovlivnit natolik, že stanovují jen takové cíle, které nezahrnují žádné riziko.
- 3) Nedostatečná znalost organizace – Úspěšné plánování vyžaduje sjednocení činností napříč všemi jednotkami organizace
- 4) Odpor ke změně – Plánování přináší do organizace určité změny. Z důvodu nejistoty, kterou jim mohou změny v budoucnu přinést, jim kladou někteří manažeři odpor
- 5) Čas a náklady – Efektivní plánování vyžaduje časově náročnou spolupráci mezi týmy napříč organizací, eventuálně najmutí odborníků, rozšíření IT databáze nebo nákup nového vybavení. [1]

4 NÁKLADY A VÝNOSY

Hlavním úkolem podniku je zhodnocení podnikatelských aktivit dosahováním kladného hospodářského výsledku. HP je rozdíl mezi výnosy a náklady. Cílem podniku je, aby výnosy převyšovali náklady a podnik měl zisk, v opačném případě to pro podnik znamená ztrátu. Z dlouhodobého hlediska ztráta vede k ukončení ekonomické činnosti podniku. [21]

1.5 Zásady účtování nákladů a výnosů

- a) Náklady a výnosy se účtují výhradně do období, s nimž věcně a časově souvisí. Časové rozlišení není nutno používat v následujících případech. Jsou-li to bezvýznamné částky, kdy jejich ponechání v nákladech a výnosech bez časového rozlišení a účetní jednotka tím nesleduje upravování výsledku hospodaření. Dalším případem jsou pravidelně se opakující výdaje.
- b) Náklady a výnosy nelze, až na určité výjimky, vzájemně zúčtovat. Výjimkou ze zákazu kompenzace jsou:
 - Vzájemná zúčtování z doměrků a vratek příjmu,
 - Dobropisů a refundací, které se vztahují k účetnímu období, ve kterém byl výnos nebo náklad účtován
 - Rozdíly zjištění při inventarizaci, které vznikly ve stejném účetním období.
 - Opravných položek, rezerv a komplexních nákladů příštích období
 - Kurzových rozdílů
 - Vlastních dluhopisů
- c) Náhrady nákladů vynaložených v minulých obdobích se zaúčtují do výnosů běžného účetního období.
- d) Náklady a výnosy, které se týkají následujících účetních období, se uskutečňují pomocí účtů Náklady příštích období, Komplexní náklady příštích období.
- e) Součástí tržeb jsou u smluvní strany i slevy a srážky. Pro slevy a srážky mohou být založeny analytické účty

- f) Podíly ze zisku, dividendy, vypořádací podíly, podíly na likvidačním zůstatku se účtují v brutto částce, plynou-li ze zahraničí. Jsou-li z tuzemska účtují se v netto částce. [9]

1.6 Náklady

Náklady jsou peněžní prostředky, které podnik vynaložil na získání výnosu. Na náklady můžeme pohlížet ze dvou směrů. Ekonomická teorie definuje náklady jako peněžně oceněnou spotřebu výrobních faktorů. Druhý pohled je účetní pojetí nákladů, tj. za účetní náklady je považována spotřeba hodnot v daném období, jež je zachycena ve finančním účetnictví. [12] [20]

Náklady podniku můžeme členit hned z několika aspektů.

Druhové členění nákladů – Jako nákladové druhy nazýváme činitele vstupující do reprodukčního procesu z vnějšího prostředí. Mezi elementární nákladové druhy patří např. spotřeba materiálu, spotřeba a použití externích prací a služeb, mzdové náklady, odpisy a finanční náklady. Nákladové druhy jsou dále segmentovány do třech skupin podle svého charakteru, tj. provozní náklady, finanční náklady, mimořádné náklady. Toto rozdělení je shodné se strukturou výkazu zisku a ztráty [14]

Členění nákladů v návaznosti na vykazování výsledku hospodaření –

- a) Provozní náklady, např. spotřeba materiálu, pořizovací cena prodaného zboží, opravy a udržování, mzdové náklady
- b) Finanční náklady, např. úroky z úvěrů a půjček, hodnota prodaných cenných papírů, bankovní poplatky.
- c) Mimořádné náklady, např. škody z mimořádných nahodilých událostí, náklady spojené se změnou metod. [15]

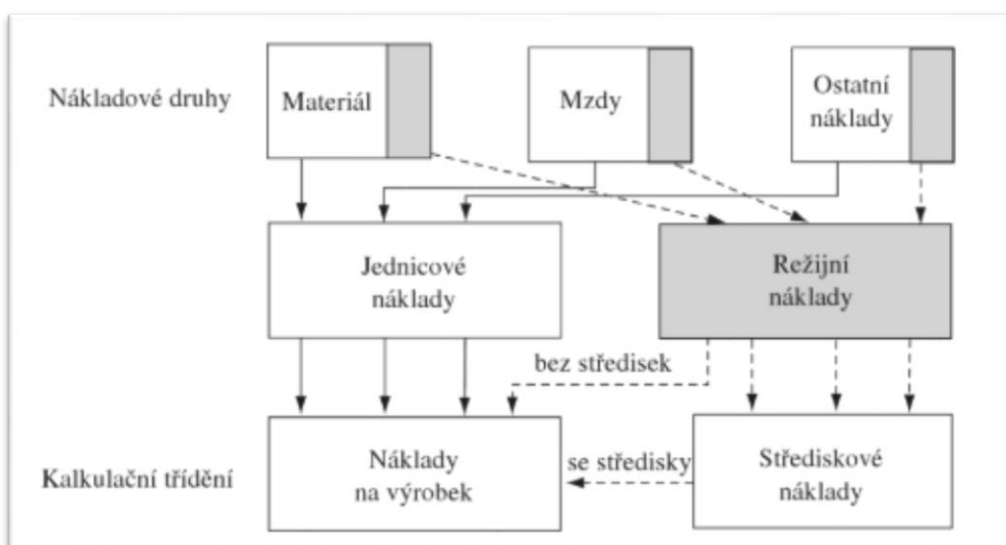
Účelové členění nákladů – Náklady dělíme podle charakteru. Záměrem je rozdělit celkové náklady podle účelu, na které jsou vynaloženy. Může mít dvojí formu

- a) Dle výkonu, na které jsou náklady vynaloženy (**kalkulační členění**)
- b) Dle místa vzniku a odpovědnosti za vznik nákladů (**odpovědnostní členění**) [22]

Základem **kalkulačního členění** je přiřazení nákladů k výkonu nebo jeho části. Členění probíhá v několika stupních, mnohdy se začíná členěním na výrobní a nevýrobní náklady, dále se

náklady člení podle jednotlivých druhů činností, procesů až operací. Stanovení nákladů v praxi vychází z THN.

Z ohledu příčinných vazeb nákladů k výkonu, který je druhově, objemově i jakostně specifikován pojmem kalkulační jednice, lze rozlišit přímé a nepřímé náklady. **Přímé náklady** souvisí s konkrétním druhem výkonu, např. s výrobou určitého výrobku. Vynakládány jsou pouze na produkci určitého výrobku, nesouvisí s produkcí jiného výrobku, ani jiných podnikových procesů. Typickým reprezentantem přímých nákladů jsou mzdové náklady a spotřeba materiálu. **Nepřímé náklady** se neshodují pouze k jednomu druhu výkonu. Jsou vynakládány na chod celého podniku nebo produkci více typů výrobků. Patří sem všechny nákladové položky, až na spotřebu materiálu a přímé mzdy. [16]



Obrázek 4 Obrázek vztahu mezi druhovým, kalkulačním a střediskovým tříděním nákladů

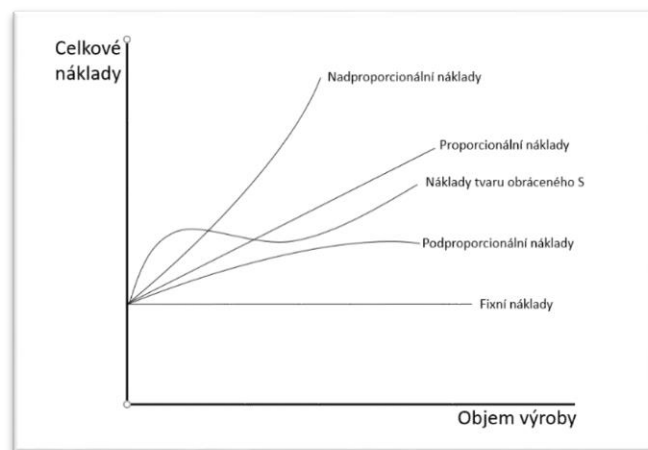
Zdroj Upraveno podle [3]

Základem **odpovědnostního členění** nákladů je dělení nákladů, ve vztahu ke konkrétnímu vnitropodnikovému útvaru, ve kterém činnost probíhá. Má význam v řízení na úrovni nižších útvarů a účelem je zjištění, zda se náklady spoří nebo překračují. Tyto útvary nazýváme hospodářská střediska, jsou pevně stanovena v organizační struktuře. Dalo by se říct, že se jedná o nejnižší útvar v podniku. [19]

Členění nákladů s ohledem na daňové potřeby –

- a) Náklady daňově účinné jsou náklady daňově uznatelné, tj. náklady k dosažení, zajištění a udržení zdanitelných příjmů
- b) Náklady daňově neúčinné jsou daňově neuznané, jsou neúplně vymezeny v paragrafu 25 ZDP [22]

Členění nákladů podle závislosti na změnách objemu výroby – Na změnách objemu výroby třídíme náklady na variabilní a fixní. Je zřejmé, že **variabilní náklady** se budou měnit s objemem výroby, jako například jednicový materiál, jednicové mzdy. Mění se proporcionálně, takže rostou stejně rychle. Nadproporcionálně, rostou rychleji. Podproporcionálně, rostou pomaleji. **Fixní náklady** se nemění a zůstávají na stejné úrovni bez ohledu na objem výroby. Mění se skokem, až při změně výrobní kapacity. Jedná se např. odpisy strojů, nájemné, úroky z úvěru. Toto členění nákladů platí v krátkodobém pohledu, v delším časovém horizontu, s měnící se výrobní kapacitou, jsou všechny náklady variabilní. [16]



Obrázek 5 Graf nákladů podle závislosti na změnách objemu výroby

Zdroj Upraveno podle [8]

Poměr nákladů a objemu produkce se dá vyjádřit matematickými funkcemi, nazýváme je nákladové funkce. Nejelementárnější je lineární funkce.

$$N = F + n * q$$

N ... celkové náklady v Kč

q ... objem výroby (např. ks)

n ... variabilní náklady na jednotku

F ... fixní náklady [2]

1.7 Výnosy

Výnosy podniku jsou peněžní prostředky, které podnik nabyt z veškerých svých činností za určité období, bez ohledu na to, zda v daném období došlo k inkasu. Primárním výnosem výrobního podniku jsou tržby z prodeje výrobků a služeb. Výnosová funkce vyjadřuje kvantitativní závislost výnosů na množství produkce. Funkce celkových výnosů vyjadřuje vývoj výnosů k celkovému objemu produkce.

Lineární funkce je dána vztahem

$$V = p * q$$

Tato funkce je použita v případě konstantní ceny. Nelineární výnosová funkce se používá v případě, pokud prodejní cena není konstantní. [18] [27]

Jinou definicí výnosů může být: Výnosy jsou hrubé přírůstky ekonomických užitků během období, které vznikají běžnými činnostmi účetní jednotky, jestliže tyto přírůstky vedou ke zvýšení vlastního kapitálu odlišnému od jeho zvýšení v souvislosti s příspěvkem vlastníků. [22]

Členění výnosů: v návaznosti na vykazování výsledku hospodaření -

Výnosy z hlavní činnosti – též provozní výnosy, jsou tržby z prodeje výrobků a služeb.

Finanční výnosy – výnosy získané z finančních investic, cenných papírů a vkladů.

Mimořádné výnosy – nabyté mimořádně, např. prodejem odepsaného výrobního zařízení nebo jiného majetku. [17]

Členění výnosů s ohledem na daňové potřeby -

Výnosy daňově účinné – Daňově účinné výnosy jsou zdaňované výnosy, tj. výnosy, které jsou předmětem daně. Nejsou od daně osvobozené a nejedná se o výnosy nezahrnované do základu daně.

Výnosy daňově účinné – Výnosy daňově neúčinné jsou nezdaňované. Zejména z titulu, že nejsou předmětem daně, jsou osvobozené od daně či nejsou zahrnované do základu daně. [22]

Výnosy podle časové a věcné souvislosti s účetním obdobím -

Výnosy související s běžným obdobím

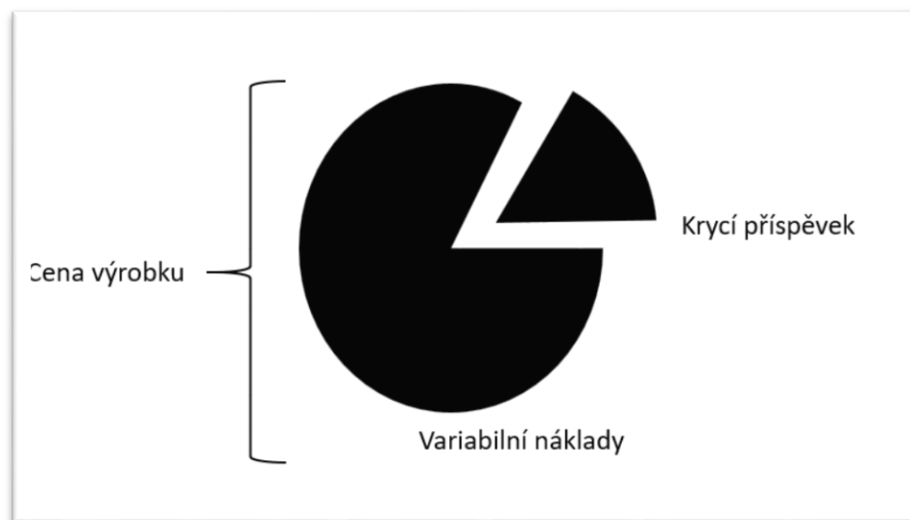
Výnosy související s minulým obdobím

Výnosy související s příštím obdobím [22]

1.8 Krycí příspěvek

Krycí příspěvek je formulován jako přebytek výnosů nad náklady, které lze k těmto výnosům přímo přidělit.

Nejvyužívanější podobou krycího příspěvku je nadbytek výnosů nad variabilními náklady. Krycí příspěvek říká, kolik přispívá jednotlivé výrobky ke krytí fixních nákladů organizace. Je to rozhodujícím ukazatelem pro hodnocení výrobku. Krycí příspěvek je ideálním ukazatelem pro průběžné sledování ekonomického stavu podniku. [23]



Obrázek 6 Kalkulace krycího příspěvku u výrobku

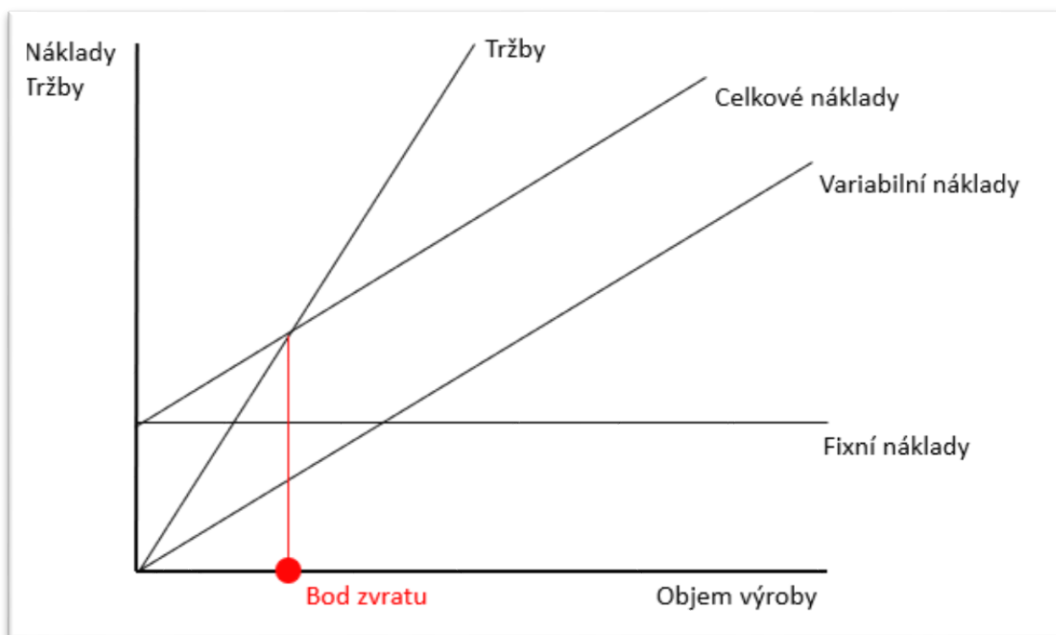
Zdroj Upraveno podle [25]

1.8.1 Bod zvratu

Bod zvratu představuje vztah mezi obratem, náklady a ziskem a to pomocí tzv. kritického bodu (anglicky breakeven point), který vyjadřuje moment, kdy obrat kryje celkové náklady organizace. [10]

Bod zvratu dokáže odpovědět na následující otázky

- Jaká je minimální výše obratu, aby organizace nebyla ztrátová
- Jaký počet výrobků je potřeba vyprodukovat, aby dosáhl stanoveného zisku
- Jaký dopad na výnosnost má nárůst fixních nákladů
- Jaký dopad na výnosnost má pokles variabilních nákladů
- Jaký dopad na výnosnost má nárůst tržeb [24]



Obrázek 7 Graf bodu zvratu

Zdroj Upraveno podle [8]

1.9 Výsledek hospodaření

Výsledek hospodaření je rozdíl mezi úplnými výnosy a úplnými náklady. Když výnosy převyšují náklady, podnik dosahuje **zisku**. V opačném případě podnik vykázal **ztrátu**. Udržitelný zisk je podstatným cílem každého podniku. Další neméně důležité cíle mohou být např. dobré jméno firmy nebo maximalizace obrátu.

Struktura výsledku hospodaření –

Provozní výsledek hospodaření (provozní výnosy – provozní náklady)

Finanční výsledek hospodaření (finanční výnosy – finanční náklady)

Mimořádný výsledek hospodaření (mimořádné výnosy – mimořádné náklady)

Zisk plní v podniku důležitou funkci, např. je kritériem pro rozhodování o základních ekonomických otázkách podniku. [14] [8]

1.9.1 Finanční výkazy

Finanční, někdy také nazývané účetní výkazy je označení povinných výkazů reflektující základní finanční situaci podniku. Podoba a struktura finančních výkazů se může v jednotlivých státech lišit. V česku právní úpravu výkazů upravuje zákon o účetnictví. [3]

Finanční výkazy lze rozdělit do dvou základních částí: účetní výkazy finanční a účetní výkazy vnitropodnikové.

Finanční účetní výkazy jsou výkazy externími, neboť poskytují informace hlavně externím uživatelům. Poskytují přehled o stavu a složení majetku, zdrojích krytí, peněžních tocích a tvorbě a užití výsledku hospodaření. Finanční účetní výkazy je možné označit za základ všech informací pro firemní finanční analýzu, a to i přes fakt, že se jedná o veřejně dostupné informace, která je povinna organizace nejméně jednou ročně zveřejnit.

Vnitropodnikové účetní výkazy nemají právně závaznou úpravu a vycházejí z potřeb každé firmy, využití vnitropodnikových informací vede ke specifikování výsledků finanční analýzy. Díky častější frekvenci sestavování a možnosti vytváření podrobnějších časových řad, umožní eliminovat riziko odchylky o skutečnosti. [26]

Hlavními úkoly finanční analýzy je splnění dvou elementárních funkcí. Provéřit finanční zdraví podniku, tj. ex post analýza a vytvořit základ pro finanční plán podniku, tj. ex ante analýza. U první analýzy hledáme odpověď na otázku, jaká je finanční stav podniku k datu. Druhou funkcí je pomoc při sestavování finančních plánů. [25]

Mezi základní výkazy patří:

- **Rozvaha** je základním výkazem každého podniku, informuje nás o tom, jaká je struktura podnikového majetku (aktiva) a z jakých zdrojů je majetek financován (pasiva). Elementární funkcí rozvahy je přehledně uspořádat majetek a závazky v peněžním vyjádření a poskytuje základní informace pro rozhodování. Podle časového hlediska rozlišujeme tři základní typy rozvah, tj. zahajovací rozvaha, počáteční rozvaha a konečnou rozvahu. [17]

Rozvaha k XX.XX.XXXX	
Aktiva	Pasiva
Dlouhodobý majetek Dlouhodobý hmotný majetek Dlouhodobý nehmotný majetek Dlouhodobý finanční majetek	Vlastní zdroje Základní kapitál Kapitálové fondy a fondy ze zisku Výsledek hospodaření
Oběžný majetek Zásoby Pohledávky Krátkodobý finanční majetek	Cizí zdroje Úvěry Závazky vůči dodavatelům Závazky vůči zaměstnancům Závazky ze soc. a zdrav. poj. Daňové závazky Ostatní závazky
AKTIVA = PASIVA	

Obrázek 8 Rozvaha

Zdroj Upraveno podle [29]

- **Výkaz zisku a ztráty**, pomocí tohoto výkazu zjistíme VH podniku, případný zisk nebo ztrátu. Účetnictví nesleduje jenom stav a pohyb a majetku, ale i jeho zhodnocení ekonomických procesech. Tyto procesy se v účetnictví znázorňují pomocí nákladů a výnosů. [17]

Výkaz zisku a ztráty	
Náklady	Výnosy
Spotřebované nákupy celkem	Tržby za vlastní výkony a zboží celkem
Služby celkem	Ostatní výnosy celkem
Osobní náklady celkem	Přijaté příspěvky celkem
Daně a poplatky a celkem	Výnosy celkem
Ostatní náklady celkem	
Odpisy celkem	
Poskytnuté příspěvky celkem	
Náklady celkem	
Výsledek hospodaření před zdaněním	
Daň z příjmu	
Výsledek hospodaření po zdanění	

Obrázek 9 Výkaz zisku a ztráty

Zdroj Upraveno podle [1]

- **Cashflow**, je výkaz peněžních toků, sledující změnu stavu peněžních prostředků. Informace o cashflow jsou užitečné pro stanovení schopnosti účetní jednotky vytvářet peněžní prostředky a dovolí uživatelům vytvořit modely pro stanovení a srovnání současné hodnoty budoucích peněžních toků různých účetních jednotek [22]

Výkaz Cash-flow
Peníze – počáteční stav
Cash flow z provozní činnosti
Platby dodavatelům, zaměstnancům, inkasa od odběratelů
Cash flow z investiční činnosti
Nákupy dlouhodobého majetku
Prodeje dlouhodobého majetku
Cash flow finanční činnosti
Získání úvěru
Výplata podílu ze zisku
Peníze – konečný stav

Obrázek 10 Výkaz Cashflow

Zdroj Upraveno podle [28]

5 HODNOCENÍ PŘÍNOSŮ JEDNOTLIVÝCH ČINNOSTÍ VYBRANÉHO PODNIKU

V 5 kapitole přistoupíme k praktické části bakalářské práce. Autor popisuje vybrané zemědělské družstvo, dále vlastní analýzu, závěr a doporučení pro společnost

Pro hodnocení přínosu jednotlivých činností na hospodářský výsledek zemědělského družstva zvolil autor následující kritéria:

- 1. Výše dosaženého krycího příspěvku (příspěvku na úhradu fixních nákladů a tvorbu zisku)**
- 2. Výše dosažených tržeb**

Představení společnosti

Název: Zemědělské družstvo Rosice u Chrasti

Datum vzniku a zápis do OR: 28. prosince 1949

Sídlo: Synčany 34, 538 62 Rosice

Právní forma: Družstvo

Předmět podnikání: Předmětem podnikání je zemědělské výroba, hostinská činnost, obchod a služby, řeznictví a uzenářství, pekařství, mlékárenství, prodej kvasného lihu, konzumního lihu a lihovin, opravy silničních vozidel a silniční motorové doprava.

Stručná historie: ZD družstvo vzniklo již v roce 1949. Vzniklo přeměnou tehdejšího Zemědělského strojního družstva. Mezi lety 1959 až 1972 byly slučovány okolní družstva. Od roku 1992 až do současnosti funguje ZD bez rozdělení a změny názvu.

Organizační struktura

Organizační struktura ZD je liniiová. V čele družstva stojí předseda Ing. Václav Blažek. V nižší linii stojí podnikový ekonom, energetik vedoucí rostlinné výroby, vedoucí mechanizace a vedoucí jednotlivých podnikových výkonů.

Ekonomické výsledky

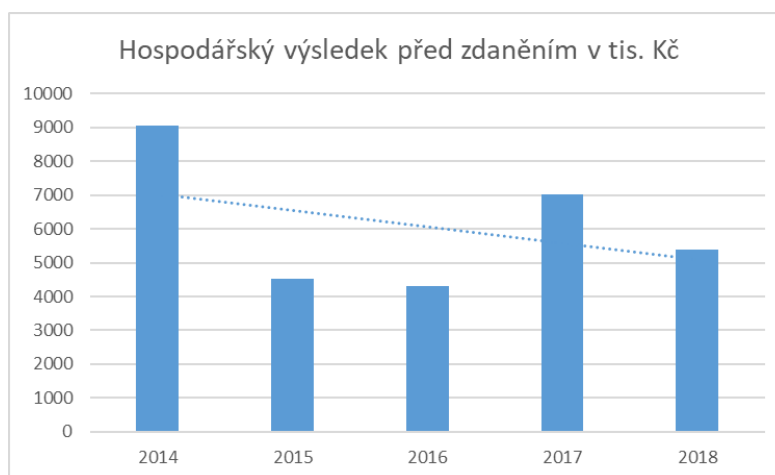
ZD za posledních 5 let vykazovalo kladný výsledek hospodaření. V tabulce č.1 můžete vidět provozní hospodářský výsledek a hospodářský výsledek před zdaněním.

Obrázek 6 znázorňuje graf výsledků hospodaření a trend.

Tabulka 1: Finanční výsledky za roky 2014 až 2018 v tis. Kč

	2014	2015	2016	2017	2018
Výnosy	356 589	327 412	237 964	237 764	278 656
Přidaná hodnota	162 228	198 318	230 943	221 741	295 299
Provozní HV	6 675	3 873	3 834	5 257	4 736
HV před zdaněním	9 064	4 540	4 322	7 014	5 401
Počet zaměstnanců	253	248	246	246	243

Zpracováno z podnikových dokumentů



Obrázek 11: Hospodářský výsledek před zdaněním v tis. Kč

Zpracováno z podnikových dokumentů

Autor hodnotí vývoj hospodářských výsledků za sledované období spíše negativně, protože tržby na zaměstnance klesly o cca 20 %, HV před zdaněním dokonce o cca 40 %.

5.1 Hodnocení přínosu jednotlivých činností podniku

Jednotlivá data autor zpracovával z podnikových dokumentů a veřejně přístupných dokumentů z veřejného rejstříku.

Autor zahrnul do praktické části bakalářské práce, po dohodě s managementem podniku, vybrané činnosti, a to rostlinnou výrobu, živočišnou výrobu, palírnu, pekárnu a Pardubickou jídelnu na Karlovině.

Tabulky obsahují následující pojmy:

Tržby (T)

Variabilní náklady (VN)

Krycí příspěvek (KP)

Krycí příspěvek vyjádřený v procentech (KP%)

Tržby vyjádřené v procentech (T%)

Rostlinná výroba (RV)

Živočišná výroba (ŽV)

Jídelna Karlovina (Jídelna)

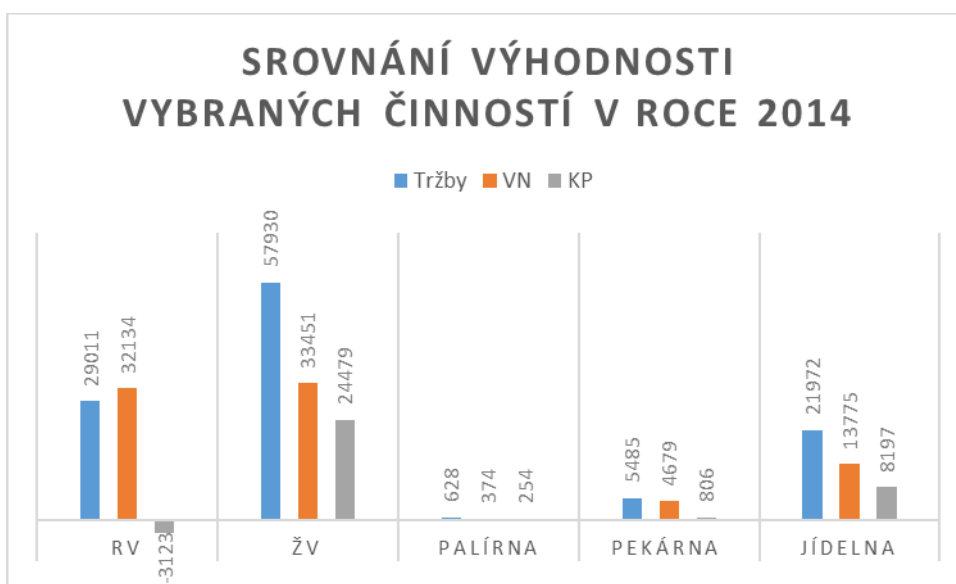
Rok 2014

Veškeré hodnoty jsou vyobrazeny v tisících Kč. Krycí příspěvek a tržby podniku jsou vyjádřeny v procentech. Ve všech analyzovaných letech autor rozdělil činnosti na rostlinnou výrobu, živočišnou výrobu, palírnu, pekárnu a Pardubickou jídelnu na Karlovině. Tabulka zobrazuje srovnání výhodnosti vybraných činností.

Tabulka 2 Srovnání výhodnosti vybraných činností v roce 2014

	RV	ŽV	Palírna	Pekárna	Jídelna	Celkem
Tržby	29011	57930	628	5485	21972	115026
VN	32134	33451	374	4679	13775	84413
KP	-3123	24479	254	806	8197	30613
KP(%)	-10,2	80,0	0,8	2,6	26,8	100
T(%)	25,2	50,4	0,5	4,8	19,1	100

Zpracováno z podnikových dokumentů



Obrázek 12 Graf srovnání vybraných činností v roce 2014 v tis. Kč

Zpracováno z podnikových dokumentů

Na obrázku č. 12 můžeme vidět vybrané činnosti zemědělského družstva. Z výpočtů vyplývá, že vysoký podíl na produkci má živočišná výroba s 50,4 % a následně rostlinná výroba s 25,2 %. Nejmenší podíl má pekárna a palírna. Z pohledu krycího příspěvku měla největší podíl taktéž živočišná výroba s 80 %, následována jídelnou s 27 % a nejhorsí, dokonce záporný, měla rostlinná výroba.

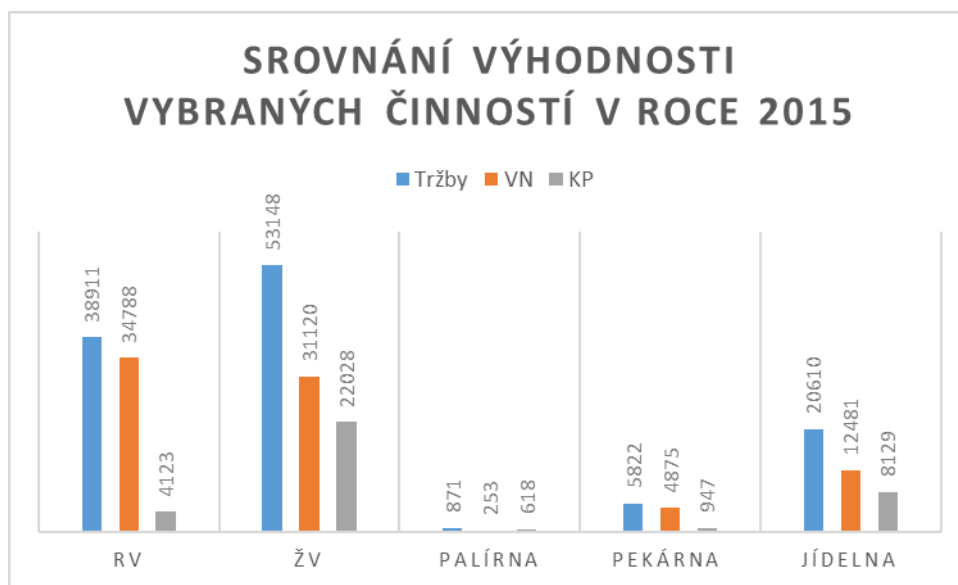
Rok 2015

Veškeré hodnoty jsou vyobrazeny v tisících Kč. Krycí příspěvek a tržby podniku jsou vyjádřeny v procentech. Tabulka zobrazuje srovnání výhodnosti vybraných činností.

Tabulka 3 Srovnání výhodnosti vybraných činností v roce 2015

	RV	ŽV	Palírna	Pekárna	Jídelna	Celkem
Tržby	38911	53148	871	5822	20610	119362
VN	34788	31120	253	4875	12481	83517
KP	4123	22028	618	947	8129	35845
KP(%)	11,5	61,5	1,7	2,6	22,7	100
T(%)	32,6	44,5	0,7	4,9	17,3	100

Zpracováno z podnikových dokumentů



Obrázek 13 Graf srovnání vybraných činností v roce 2015 v tis. Kč

Zpracováno z podnikových dokumentů

Na obrázku č. 13 můžeme vidět vybrané činnosti zemědělského družstva. Stejně jako v roce 2014 z grafu vyplývá, že největší podíl na produkci má živočišná výroba s 44,5 % a následně rostlinná výroba s 32,6 %. Oproti roku 2014 pokles tržeb ŽV z 50,4 na 44,5 % a KP z 80 na 61,5 %, pokles u jídelny z 27 na 23 % **naopak nárůst u RV ze záporných čísel u KP na 11,5 %, což z hlediska rovnoměrnosti podílů činností hodnotí autor kladně.**

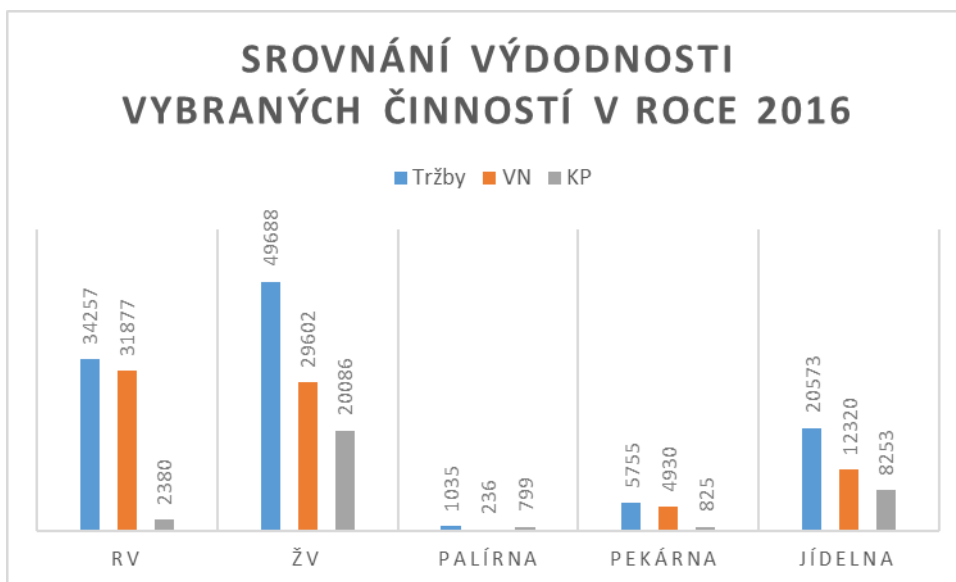
Rok 2016

Veškeré hodnoty jsou vyobrazeny v tisících Kč. Krycí příspěvek a tržby podniku jsou vyjádřeny v procentech. Tabulka zobrazuje srovnání výhodnosti vybraných činností.

Tabulka 4 Srovnání výhodnosti vybraných činností v roce 2016

	RV	ŽV	Palírna	Pekárna	Jídelna	Celkem
Tržby	34257	49688	1035	5755	20573	111308
VN	31877	29602	236	4930	12320	78965
KP	2380	20086	799	825	8253	32343
KP(%)	7,4	62,1	2,5	2,6	25,5	100
T(%)	30,8	44,6	0,9	5,2	18,5	100

Zpracováno z podnikových dokumentů



Obrázek 14 Graf srovnání vybraných činností v roce 2015 v tis. Kč

Zpracováno z podnikových dokumentů

Na obrázku č. 14 můžeme vidět vybrané činnosti zemědělského družstva. Stejně jako v roce 2014 z grafu vyplývá, že největší podíl na produkci má živočišná výroba s 44,6 % a následně rostlinná výroba s 30,8 %. Oproti roku 2015 růst tržeb ŽV z 44,5 na 44,6 % a KP z 61,5 na 62,1 %, růst tržeb u jídelny z 17,5 na 18,5 %

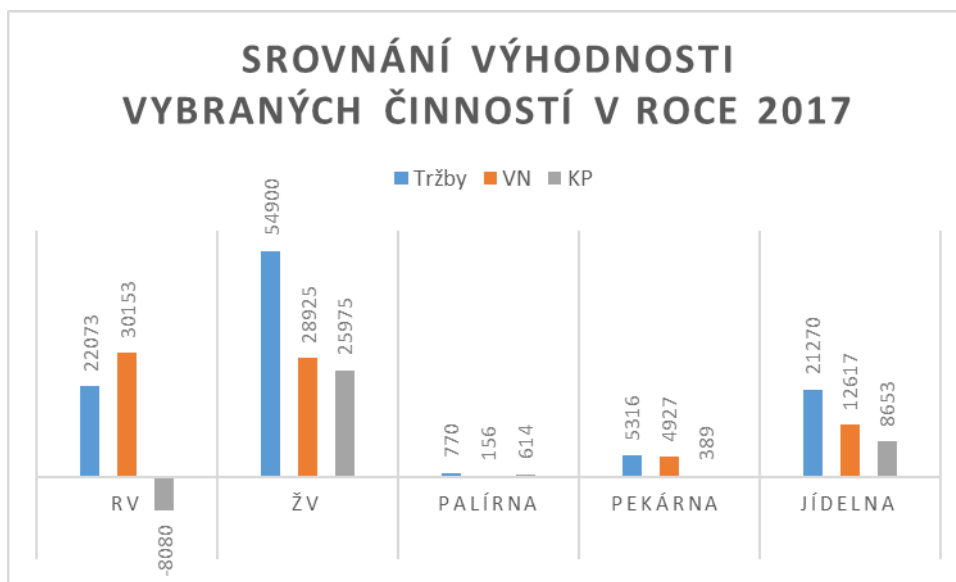
Rok 2017

Veškeré hodnoty jsou vyobrazeny v tisících Kč. Krycí příspěvek a tržby podniku jsou vyjádřeny v procentech. Tabulka zobrazuje srovnání výhodnosti vybraných činností.

Tabulka 5 Srovnání výhodnosti vybraných činností v roce 2017

	RV	ŽV	Palírna	Pekárna	Jídelna	Celkem
Tržby	22073	54900	770	5316	21270	104329
VN	30153	28925	156	4927	12617	76778
KP	-8080	25975	614	389	8653	27551
KP(%)	-29,3	94,3	2,2	1,4	31,4	100
T(%)	21,2	52,6	0,7	5,1	20,4	100

Zpracováno z podnikových dokumentů



Obrázek 15 Graf srovnání vybraných činností v roce 2017 v tis. Kč

Zpracováno z podnikových dokumentů

Na obrázku č. 15 můžeme vidět vybrané činnosti zemědělského družstva. Stejně jako v minulých letech z grafu vyplývá, že největší podíl na produkci má živočišná výroba s 52,6 % a rostlinná výroba s 21,2 %. Oproti roku 2016 růst tržeb ŽV z 44,6 na 52,6 % a KP z 62,1 na 94,3. Dále vzrostli tržby jídelny z 18,5 na 20,4 % a KP z 25,5 na 31,4 %. Propad postihl RV, tržby klesly z 30,8 na 21,2 % a KP je záporný z 7,4 na -29,3 %.

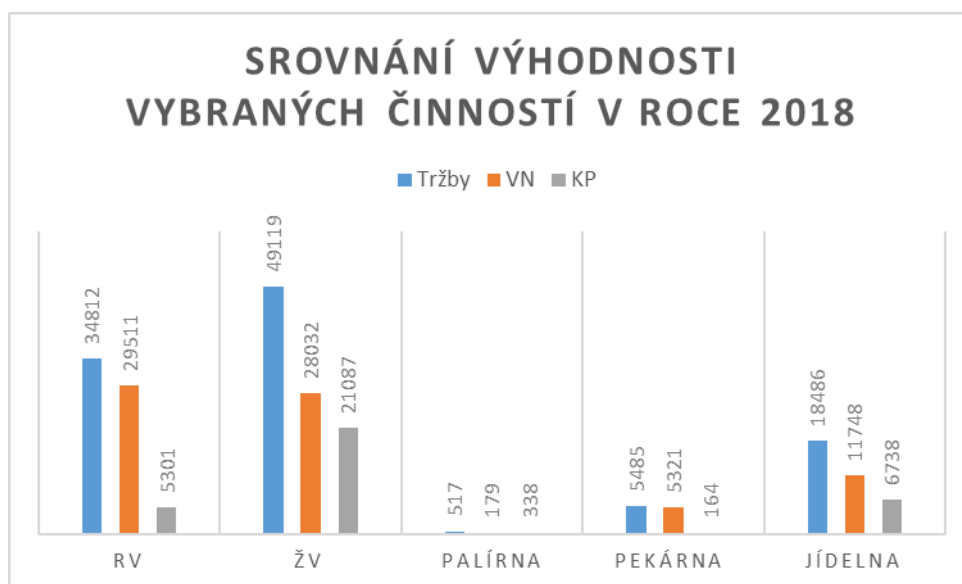
Rok 2018

Veškeré hodnoty jsou vyobrazeny v tisících Kč. Krycí příspěvek a tržby podniku jsou vyjádřeny v procentech. Tabulka zobrazuje srovnání výhodnosti vybraných činností.

Tabulka 6 Srovnání výhodnosti vybraných činností v roce 2018

	RV	ŽV	Palírna	Pekárna	Jídelna	Celkem
Tržby	34812	49119	517	5485	18486	108419
VN	29511	28032	179	5321	11748	74791
KP	5301	21087	338	164	6738	33628
KP(%)	15,8	62,7	1,0	0,5	20,0	100
T(%)	32,1	45,3	0,5	5,1	17,1	100

Zpracováno z podnikových dokumentů



Obrázek 16 Graf srovnání vybraných činností v roce 2018 v tis. Kč

Zpracováno z podnikových dokumentů

Na obrázku č. 16 můžeme vidět vybrané činnosti zemědělského družstva. Stejně jako v minulých letech z grafu vyplývá, že největší podíl na produkci má živočišná výroba s 45,3 % a rostlinná výroba s 32,1 %. Oproti roku 2017 růst tržeb RV z 21,2 na 32,1 % z opačné strany pokles tržeb ŽV z 52,6 na 45,3 % a také pokles KP z 94,3 na 62,7 % Jídelna na Karlovině také zaznamenala pokles u tržeb z 20,4 na 17,1 % a KP z 31,4 na 20,0 %

5.2 Celkové hodnocení výhodnosti činností společnosti

V následující tabulce jsou vyobrazeny tržby a krycí příspěvek za jednotlivé činnosti v průběhu let 2014–2018. Veškeré hodnoty jsou uvedeny v tisíci korunách

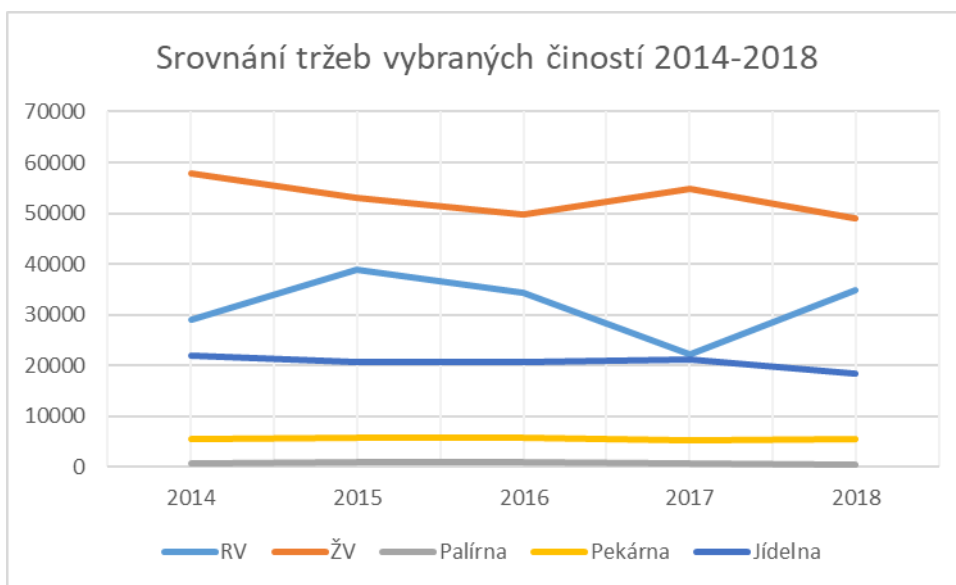
5.2.1 Hodnocení podle tržeb

V tabulce č.7 jsou uvedeny tržby za rostlinou výrobu, živočišnou výrobu, palírnu, pekárnu a jídelnu Karlovina v průběhu let 2014-2018. Veškeré údaje jsou v tisíci korunách.

Tabulka 7 Celkové srovnání tržeb 2014-2018

	2014	2015	2016	2017	2018	Celkem
RV	29011	38911	34257	22073	34812	159064
ŽV	57930	53148	49688	54900	49119	264785
Palírna	628	871	1035	770	517	3821
Pekárna	5485	5822	5755	5316	5485	27863
Jídelna	21972	20610	20573	21270	18486	102911

Zpracováno z podnikových dokumentů



Obrázek 17 Graf srovnání tržeb 2014-2018

Zpracováno z podnikových dokumentů

Autor srovnal jednotlivé tržby v grafu. Rostlinná výroba je v letech kolísající, především z důvodů změn klimatických podmínek. Nejvyšší tržby dosahovala živočišná výroba, největší hodnota byla 57930 tis. Druhé nejvyšší tržby dosahovala rostlinná výroba, největší hodnota byla 38911 tis. Z druhého konce, nejnižší tržby měla palírna, pekárna. Jídelna Karlovina dosahuje v průběhu let rovnoměrných tržeb v rozmezí 18486 tis. – 21972 tis.

Z hlediska tržeb autor nejlépe hodnotí živočišnou výrobu a jídelnu na Karlovině díky konstantním tržbám

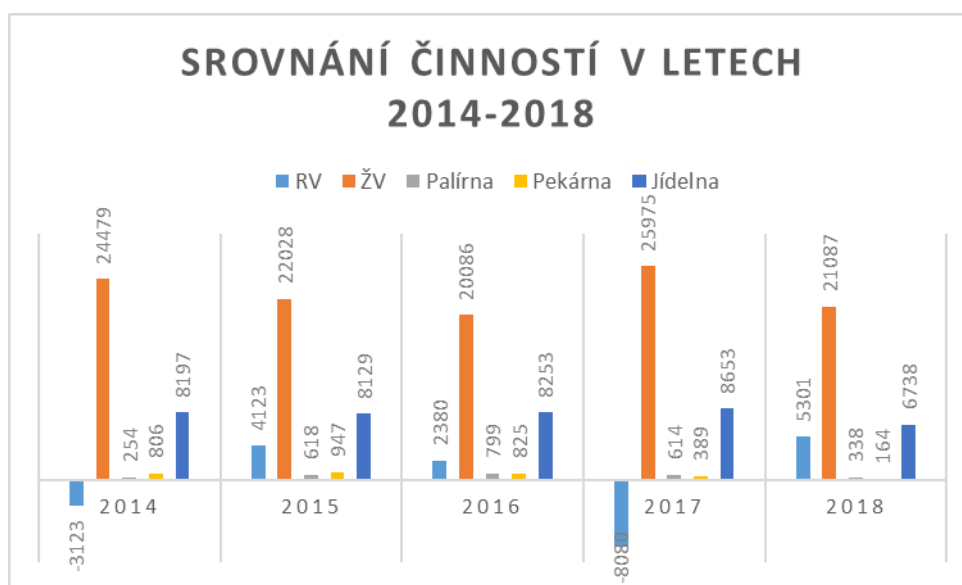
5.2.2 Hodnocení podle krycího příspěvku

V tabulce č.8 můžeme vidět srovnání krycích příspěvků za rostlinou výrobu, živočišnou výrobu, palírnu, pekárnu a jídelnu Karlovina v průběhu let 2014-2018. Veškeré hodnoty jsou vyjádřeny v tisíci korunách.

Tabulka 8 Srovnání krycích příspěvků 2014-2018

	2014	2015	2016	2017	2018	Celkem
RV	-3123	4123	2380	-8080	5301	601
ŽV	24479	22028	20086	25975	21087	113655
Palírna	254	618	799	614	338	2623
Pekárna	806	947	825	389	164	3131
Jídelna	8197	8129	8253	8653	6738	39970

Zpracováno z podnikových dokumentů



Obrázek 18 Srovnání činností 2014-2018

Zpracováno z podnikových dokumentů

Autor srovnal jednotlivé KP v letech 2014–2018. V průběhu let dosahoval nejvyššího krycího příspěvku ŽV. V roce 2017 dosahoval 25975 tis. Stejně jako u tržeb, nejvíce kolísavou činností byla RV, v letech 2014 a 2017 dosahovala záporné hodnoty, tedy -8080 tis.

Z hlediska množství krycího příspěvku autor nejlépe hodnotí živočišnou výrobu a jídelnu na Karlovině. Z hlediska míry krycího příspěvku (podílu krycího příspěvku na tržbách) lze nejlépe hodnotit palírnu (69 %), živočišnou výrobu (43 %) a jídelnu Karlovina (39 %). Naopak horší výsledky má pekárna (11 %).

5.2.3 Hodnocení za celé sledované období

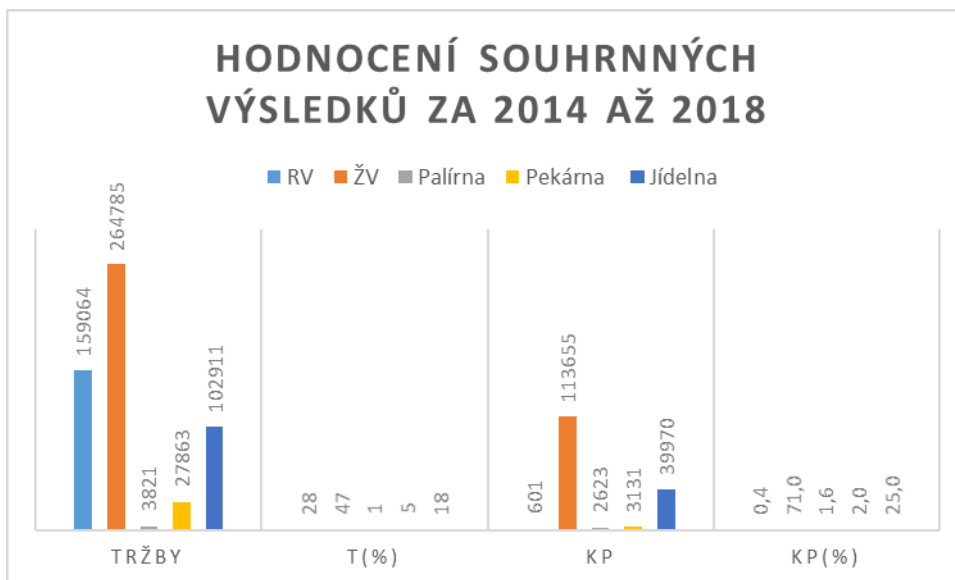
V tabulce č. 9 a grafu č. 19 můžeme vidět srovnání tržeb, podílů na tržbách, krycích příspěvků a podílů na krycích příspěvcích za rostlinnou výrobu, živočišnou výrobu, palírnu, pekárnu a jídelnu Karlovina za celé sledované období let 2014-2018. Veškeré hodnoty jsou vyjádřeny v tisíci korunách.

Z hlediska tržeb autor nejlépe hodnotí živočišnou výrobu (47 %) a rostlinnou výrobu (28 %). Z hlediska míry krycího příspěvku autor nejlépe hodnotí živočišnou výrobu (71 %) a Jídelnu (25 %)

Tabulka 9 Hodnocení souhrnných výsledků za 2014 až 2019

	RV	ŽV	Palírna	Pekárna	Jídelna	Celkem
Tržby	159064	264785	3821	27863	102911	558444
T(%)	28	47	1	5	18	100
KP	601	113655	2623	3131	39970	159980
KP(%)	0,4	71,0	1,6	2,0	25,0	100

Zpracováno z podnikových dokumentů



Obrázek 19 Hodnocení souhrnných výsledků za 2014 až 2018

Zpracováno z podnikových dokumentů

6 SROVNÁNÍ VÝHODNOSTI NEJVÝHODNĚJŠÍCH A NEJMÉNĚ VÝHODNÝCH ČINNOSTÍ V OBDOBÍ 2014 AŽ 2018

V šesté kapitole autor ukazuje vývoj nejevýhodnější a nejméně výhodné činnosti v průběhu let 2014 až 2018.

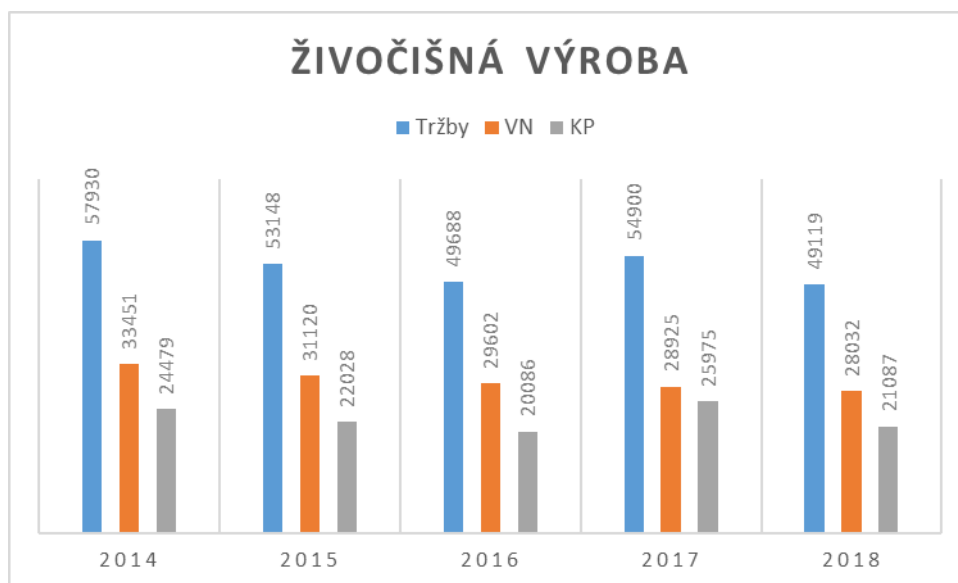
6.1 Živočišná výroba

Tabulka č. 10 a graf č. 20 zobrazují nejevýhodnější činnost podniku, což je živočišná výroba v letech 2014–2018. Všechny hodnoty jsou uvedeny v tisíci korunách. Krycí příspěvek a tržby jsou vyjádřeny v procentech

Tabulka 10 Srovnání výhodnosti živočišné výroby v letech 2014–2018

	2014	2015	2016	2017	2018	Celkem
Tržby	57930	53148	49688	54900	49119	264785
VN	33451	31120	29602	28925	28032	151130
KP	24479	22028	20086	25975	21087	113655
KP%	21,5	19,4	17,7	22,9	18,6	100
T%	21,9	20,1	18,8	20,7	18,6	100

Zpracováno z podnikových dokumentů



Obrázek 20 Graf srovnání výhodnosti živočišné výroby v letech 2014–2018

Zpracováno z podnikových dokumentů

Tržby za živočišnou výrobu byly v průběhu let 2014–2018 stabilní. Největší tržeb dosahoval v roce 2014 a to 57930 tis. Nejnižších tržeb dosahoval v roce 2018 a to 49119 tis. Největší podíl na krycím příspěvku měla ŽV v roce 2017, kdy dosáhl hodnoty 25975 tis. Nejnižších hodnot dosahoval v roce 2016 a to 20086 tis.

Z hlediska poměru krycího příspěvku k tržbám vychází živočišná výroba nejlépe

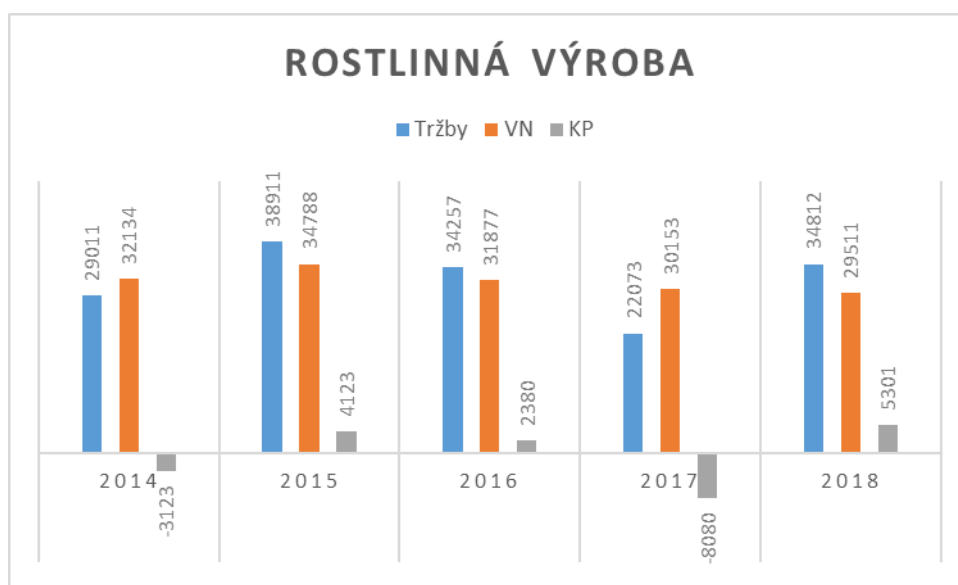
6.2 Rostlinná výroba

Tabulka č. 11 a graf č. 21 zobrazují nejméně výhodnou činnost podniku, což je rostlinná výroba v letech 2014–2018. Všechny hodnoty jsou uvedeny v tisíci korunách. Krycí příspěvek a tržby jsou vyjádřeny v procentech.

Tabulka 11 Srovnání výhodnosti rostlinné výroby v letech 2014–2018

	2014	2015	2016	2017	2018	Celkem
Tržby	29011	38911	34257	22073	34812	159064
VN	32134	34788	31877	30153	29511	158463
KP	-3123	4123	2380	-8080	5301	601
KP%	-519,6	686,0	396,0	-1344,4	882,0	100
T%	18,2	24,5	21,5	13,9	21,9	100

Zpracováno z podnikových dokumentů



Obrázek 21 Graf srovnání výhodnosti rostlinné výroby v letech 2014–2018

Zpracováno z podnikových dokumentů

Tržby za rostlinou výrobu byly v průběhu let 2014–2018 nestabilní. Největší tržby byly 38911 tis. Nejmenší tržby byly v roce 2017 a to 22073 tis. Špatné tržby dávám na vrub hlavně díky kolísavé poptávce po rostlinné produkci. Další důvodem bylo nepříznivé počasí.

7 DOPORUČENÍ PRO PODNIK

Zemědělské družstvo dosahovalo v průběhu let 2014–2018 kladného výsledku hospodaření. V roce 2014 dosáhla největšího zisku po zdanění 6,6 milionu. V roce následujícím byl zisk nejmenší a to 3,8 milionu. Autor doporučuje:

- provést podrobnou analýzu hospodářských výsledků, z jakého důvodu nedosáhly ani v roce 2018 úrovně prvního sledovaného roku,
- provést podrobnou analýzu výsledků činnosti Rostlinná výroba s cílem zamezit poklesu krycího příspěvku do záporných hodnot,
- provést podrobnou analýzu příčin tak rozdílných výsledků míry krycího příspěvku, kdy palírna má více jak šestkrát lepší výsledky než pekárna.

ZÁVĚR

Cílem bakalářské práce bylo vyhodnotit a posoudit výhodnost vybraných činností zemědělského družstva. Zemědělské družstvo Rosice u Chrasti, které má v průměru 245 zaměstnanců se zabývá rostlinnou a živočišnou výrobou, dále palírnu, pekárnu, jídelnu na Karlovině. Mezi další činnosti, které autor nezahrnul do bakalářské práce jsou prodej zboží v maloobchodě a mlékárna. Zemědělské družstvo funguje již přes 50 let.

V teoretické části bakalářské práce se autor zabýval organizační strukturou družstva, tvorbě strategie, plánování družstva. Popisem variabilních a fixních nákladů, důležitou částí teoretické části je pojem krycí příspěvek.

V praktické části bakalářské práce autor popisoval stav zemědělského družstva Rosice u Chrasti. Autor posuzoval výhodnost jednotlivých činnosti pro hospodářský výsledek družstva. Mezi vybrané činnosti autor s managementem družstva vybral rostlinnou výrobu, živočišnou výrobu, pekárnu, palírnu a jídelnu na Karlovině.

I přes kolísavé výsledky v rostlinné výrobě, autor hodnotí hospodárnost firmy velmi kladně. Autor doporučuje podniku sledovat krycí příspěvek u jednotlivých činností podniku.

POUŽITÁ LITERATURA

- [1] BĚLOHLÁVEK, František, Pavol KOŠŤAN a Oldřich ŠULERĚ. *Management*. Olomouc: Rubico, 2001. ISBN 80-85839-45-8.
- [2] BĚLOHLÁVEK, František. *Management: [co je management, proces řízení, obsah řízení, manažerské dovednosti]*. Brno: Computer Press, c2006. Business books. ISBN 80-251-0396-X.
- [3] BRODSKÝ, Zdeněk, Milan SIEGL a Barbora ZEMANOVÁ. *Management*. Pardubice: Univerzita Pardubice, 2014. ISBN 978-80-7395-857-2.
- [4] BUCHTA, Miroslav. *Nauka o podniku: pro kombinovanou formu studia*. Pardubice: Univerzita Pardubice, 2008. ISBN 978-80-7395-107-8.
- [5] CEJTHAMR, Václav a Jiří DĚDINA. *Management a organizační chování*. 2., aktualiz. a rozš. vyd. Praha: Grada, 2010. Expert. ISBN 978-80-247-3348-7.
- [6] ČERNÁ, Stanislava, Ivana ŠTENGLOVÁ a Irena PELIKÁNOVÁ. *Právo obchodních korporací*. Praha: Wolters Kluwer, 2015. ISBN 978-80-7478-735-5.
- [7] ČIŽINSKÁ, Romana a Pavel MARINIČ. *Finanční řízení podniku: moderní metody a trendy*. Praha: Grada, 2010. Prosperita firmy. ISBN 978-80-247-3158-2.
- [8] KOŽENÁ, Marcela. *Podniková ekonomika: distanční opora*. Vydání čtvrté. Pardubice: Univerzita Pardubice, 2016. ISBN 9788073959753.
- [9] KRÁL, Bohumil. *Manažerské účetnictví*. 2. rozšíř. vyd. Praha: Management Press, 2006. ISBN 80-7261-141-0.
- [10] LAMBDEN, John a David TARGETT. *Hospodaření podniku: hospodaření malého a středního podniku nebo živnosti*. Praha: Profess Consulting, c2005. Cesta k finanční svobodě. ISBN 80-7259-017-0.
- [11] MALLYA, Thaddeus. *Základy strategického řízení a rozhodování*. Praha: Grada, 2007. Expert (Grada). ISBN 978-80-247-1911-5.
- [12] MELUZÍN, Tomáš a Václav MELUZÍN. *Základy ekonomiky podniku*. Vyd. 2., přeprac. Brno: Akademické nakladatelství CERM, 2007. ISBN 978-80-214-3472-1.

- [13] POKORNÁ, Jarmila. *Obchodní společnosti a družstva*. V Praze: C.H. Beck, 2014. Academia iuris (C.H. Beck). ISBN 978-80-7400-475-9.
- [14] RŮČKOVÁ, Petra. *Finanční analýza: metody, ukazatele, využití v praxi*. 6. aktualizované vydání. Praha: Grada Publishing, 2019. Finanční řízení. ISBN 978-80-271-2028-4.
- [15] SEDLÁČEK, Jaroslav. *Finanční účetnictví: postupy účtování*. Plzeň: Vydavatelství a nakladatelství Aleš Čeněk, 2017. ISBN 9788073806446.
- [16] SCHOLLEOVÁ, Hana. *Podniková ekonomika: sbírka příkladů a případových studií*. V Praze: C.H. Beck, 2015. Beckovy ekonomické učebnice. ISBN 97880-7400-2755
- [17] SVOBODOVÁ, Jaroslava. *Abeceda účetnictví pro některé vybrané účetní jednotky: organizační složky státu, státní fondy, územní samosprávné celky, dobrovolné svazky obcí, Regionální rady regionů soudržnosti, příspěvkové organizace 2017/2018*. 5. aktualizované vydání. Olomouc: ANAG, 2017. Účetnictví. ISBN 978-80-7554-090-4.
- [18] SYNEK, Miloslav. *Manažerská ekonomika*. 5., aktualiz. a dopl. vyd. Praha: Grada, 2011. Expert (Grada). ISBN 978-80-247-3494-1.
- [19] VOCHOZKA, Marek a Petr MULAČ. *Podniková ekonomika*. Praha: Grada, 2012. Finanční řízení. ISBN 978-80-247-4372-1.
- [20] WILLIAMS, Jan R., Susan F. HAKA, Mark S. BETTNER a Joseph V. CARCELLO. *Financial and managerial accounting: the basis for business decisions*. 18th Edition. Dubuque: McGraw-Hill Education, [2018]. ISBN 9781259692406.
- [21] *Obchodní korporace: zákon o obchodních korporacích a další zákony: rejstřík: redakční uzávěrka...* Ostrava: Sagit, 2014. ÚZ. ISBN 978-80-7488-306-4.
- [22] Mezinárodní standardy účetního výkaznictví (IFRS): včetně Mezinárodních účetních standardů (IAS) a Interpretací k ... Praha: Svaz účetních, [200-] -.
- [23] Krycí příspěvek/příspěvek k tržbám | CAFINews. Články | CAFINews [online]. Dostupné z: <https://news.cafin.cz/slovník/kryci-prispevekprispevek-k-trzbam>

- [24] [online]. Copyright © www.FAF.cz [cit. 07.03.2020]. Dostupné z: <https://www.faf.cz/Rentabilita/Bod-zvratu.htm>
- [25] Podnik (Business, Enterprise) - ManagementMania.com. [online]. Copyright © 2011 [cit. 29.02.2020]. Dostupné z: <https://managementmania.com/cs/podnik>
- [26] Finanční výkazy (Financial statements) - ManagementMania.com. [online]. Copyright © 2011 [cit. 29.02.2020]. Dostupné z: <https://managementmania.com/cs/financni-vykazy>
- [27] Výnosy (Revenue) - ManagementMania.com. [online]. Copyright © 2011 [cit. 29.02.2020]. Dostupné z: <https://managementmania.com/cs/vynosy>
- [28] účetníček.cz [online]. Copyright © [cit. 29.02.2020]. Dostupné z: <https://www.ucetnicek.cz/images/articles/378/cash-flow-ve-zjednodusene-podobe.pdf>
- [29] Účetnictví krok za krokem, 6. díl – Rozvaha – aktiva, pasiva. Účtování.net - Účetnictví jasně a srozumitelně [online]. Dostupné z: <https://www.uctovani.net/clanek.php?t=Ucetnictvi-krok-za-krokem-6-dil-Rozvaha-aktiva-pasiva&idc=311>
- [30] Informace pro zemědělství – Rostlinná výroba | Rostlinná výroba. Zemědělské komodity | Informace pro zemědělství [online]. Dostupné z: <http://www.zemedelskekomodity.cz/index.php/roslinna-vyroba-menu>
- [31] Informace pro zemědělství – Živočišná výroba | Živočišná výroba. Zemědělské komodity | Informace pro zemědělství [online]. Dostupné z: <http://www.zemedelskekomodity.cz/index.php/zivocisna-vyroba>

SEZNAM PŘÍLOH

Management družstva si nepřál zveřejnit citlivé údaje

Příloha 1 Výkaz zisku a ztráty – Rostlinná výroba	56
Příloha 2 Výkaz zisku a ztráty – Rostlinná výroba str.2	57
Příloha 3 Výkaz zisku a ztráty – Rostlinná výroba str. 3	58
Příloha 4 Výkaz zisku a ztráty – Živočišná výroba.....	59
Příloha 5 Výkaz zisku a ztráty – Živočišná výroba str.2.....	60
Příloha 6 Výkaz zisku a ztráty – Živočišná výroba str.3.....	61
Příloha 7 Výkaz zisku a ztráty – Palírna	62
Příloha 8 Výkaz zisku a ztráty – Pekárna.....	63
Příloha 9 Výkaz zisku a ztráty – Pekárna str.2.....	64
Příloha 10 Výkaz zisku a ztráty – Jídelna Karlovina	65
Příloha 11 Výkaz zisku a ztráty – Jídelna Karlovina str.2	66

Středisko [100] Rostlinná výroba

N Á K L A D Y	NA POČÁTKU OBDOBÍ	ZA BĚŽNÉ OBDOBÍ	CELKEM
501010 Spotřeba nakoupených osiv a sadby	1 200 000,00	0,00	1 200 000,00
501020 Spotřeba nakoupených hnojiv	1 200 000,00	0,00	1 200 000,00
501040 Spotřebované chemické ochr. prostředky a ost. mat	1 200 000,00	0,00	1 200 000,00
501050 Spotřeba nakoupených krmiv a steliv	0,00	0,00	0,00
501080 Spotřeba náhradních dílů	0,00	0,00	0,00
501100 Spotřeba DKP	0,00	0,00	0,00
501120 Spotřeba pracovních oděvů a OOP	0,00	0,00	0,00
501130 Spotřeba léků a dezinf. prostředků	0,00	0,00	0,00
501190 Spotřeba ostatního materiálu	0,00	0,00	0,00
501193 Spotřeba mazadel	0,00	0,00	0,00
501300 Spotřeba pohonných hmot	0,00	0,00	0,00
(501) . Spotřeba materiálu	0,00	0,00	0,00
502100 Spotřeba elektrické energie	0,00	0,00	0,00
503200 Spotřeba plynu	0,00	0,00	0,00
(50) -- SPOTŘEBOVANÉ NÁKUPY	0,00	0,00	0,00
511100 Opravy a udržování strojů	0,00	0,00	0,00
511200 Opravy a udržování staveb	0,00	0,00	0,00
(511) . Opravy a udržování	0,00	0,00	0,00
512100 Cestovné do limitu	0,00	0,00	0,00
518200 Výkony spojů	0,00	0,00	0,00
518300 Agrochemické výkony	0,00	0,00	0,00
518400 Polní práce	0,00	0,00	0,00
518700 Poradenské a servisní služby	0,00	0,00	0,00
518800 Ostatní služby - započitatelné	0,00	0,00	0,00
518803 Provize stravenky	0,00	0,00	0,00
518891 Nájemné z pozemků	0,00	0,00	0,00
(518) . Ostatní služby	0,00	0,00	0,00
(51) -- SLUŽBY	0,00	0,00	0,00
521300 Mzdové náklady - prémie	0,00	0,00	0,00
521600 Mzdové náklady - ostatní osobní náklady	0,00	0,00	0,00
(521) . Mzdové náklady	0,00	0,00	0,00
522100 Příjmy společníků a členů družstva - základní mzd	0,00	0,00	0,00
522300 Příjmy společníků a členů družstva - prémie	0,00	0,00	0,00
522400 Příjmy společníků a členů družstva - náhrady	0,00	0,00	0,00
522600 Příjmy členů družstva ze závislé činnosti	0,00	0,00	0,00
(522) . Příjmy společníků a členů družstva	0,00	0,00	0,00
524100 Zákonné zdravotní pojištění	0,00	0,00	0,00
524200 Zákonné sociální pojištění	0,00	0,00	0,00
(524) . Zákonné sociální pojištění	0,00	0,00	0,00
527000 Zákonné sociální náklady	0,00	0,00	0,00
(52) -- OSOBNÍ NÁKLADY	0,00	0,00	0,00
531100 Daň silniční včetně doměrků	0,00	0,00	0,00
532600 Daň z nemovitých věcí včetně doměrků	0,00	0,00	0,00
538800 Správní poplatky	0,00	0,00	0,00
(53) -- DANĚ A POPLATKY	0,00	0,00	0,00
542100 Prodaný materiál v ceně pořízení	0,00	0,00	0,00
544100 Smluvní pokuty a úroky z prodlení zaplacené	0,00	0,00	0,00
548100 Poplatek EKO-KOM za likvidaci obalů	0,00	0,00	0,00
548200 Pojištění provozního majetku a zákonné pojištění	0,00	0,00	0,00
(548) . Jiné provozní náklady	0,00	0,00	0,00
(54) -- JINÉ PROVOZNÍ NÁKLADY	0,00	0,00	0,00
551100 Odpisy nehm a hm. investičního majetku - daňové	0,00	0,00	0,00
551900 Odpisy dlouhodobého inv. majetku - korekce na úče	0,00	0,00	0,00
(551) . Odpisy nehmot. a hmot. investič. majetku	0,00	0,00	0,00
(55) -- ODPISY, REZERVY A OPRAVNÉ POLOŽKY PROVOZ. NÁKLA	0,00	0,00	0,00
599101 Vnitropodnikové náklady od jiných středisek, ručn	0,00	0,00	0,00
599103 Vnitropodnikové náklady od jiných středisek, trak	0,00	0,00	0,00

Příloha 1 Výkaz zisku a ztráty – Rostlinná výroba

* Zemědělské družstvo Rosice u Chrásti	VÝSLEDEK HOSPODAŘENÍ - Středisko ZA OBDOBÍ [12-2014]		Strana: 2 *
* 12.02.2020			FINANCE 29.02.00 *
* 06:14:45			\$VSLDX02.LOC *

599104 Vnitropodnikove náklady od jiných středisek, komb	1 000 000,--	0,--	1 000 000,--
599105 Vnitropodnikove náklady od jiných středisek, samo	1 000 000,00	0,000,--	1 000 000,00
599107 Vnitropodnikove náklady od jiných středisek, auto	1 100 000,00	0,000,--	1 100 000,00
599108 Vnitropodnikové náklady od jiných středisek, prac	90 000,00	0,--	90 000,00
599123 Vnitropodnikové náklady - náklady RV - příští rok	1 100 000,00	0,000,00	1 100 000,00
599125 Vnitropodnikové nákl. RV PR	100 000,--	0,000,--	100 000,--
599127 Vnitropodnikové náklady - nákl. RV - příš.rok	0,000,00	0,000,--	0,000,00
599292 Vnitropodnikové přeúčtování nákladů na hnojení	1 000 000,00	0,000,00	1 000 000,00
(599) . Vnitropodnikové náklady	21 000 000,00	0,000,00	21 000 000,00
(59) -- DANĚ Z PŘÍJMU A PŘEVODOVÉ ÚČTY	21 000 000,00	0,000,00	21 000 000,00
NÁKLADY CELKEM	21 000 000,00	0,000,00	21 000 000,00
V Ý N O S Y	21 000 000,00	0,000,00	21 000 000,00
601100 Tržby za výrobky RV	21 000 000,00	0,000 000,00	21 000 000,00
601101 Tržby z realizace výrobků RV od obyvatelstva	0,000,00	0,000,00	0,000,00
601520 Tržby za výrobky pomocných činností - krmné směsi	21 000 000,00	0,000,00	21 000 000,00
(601) . Tržby za vlastní výrobky	21 000 000,00	0,000 000,00	21 000 000,00
602500 Tržby za služby pomocných činností	1 000,00	0,--	1 000,00
602520 Tržby za ostatní dopravu pro podniky	0,000,00	0,000,00	0,000,00
602700 Tržby za služby nevýrobních činností	0,--	0,000,--	0,000,--
(602) . Tržby za dopravu	0,000,00	0,000,00	0,000,00
(60) -- TRŽBY ZA VLASTNÍ VÝKONY A ZBOŽÍ	21 000 000,00	0,000 000,00	21 000 000,00
611110 Změny stavu nedokončené RV - běžný rok	0,000 000,00	0,--	0,000 000,00
611120 Změny stavu nedokončené RV - příští rok	0,000 000,00	0,000 000,00	0,000 000,00
(611) . [!] Syntetický účet 611 není v číselníku	0,000 000,00	0,000 000,00	0,000 000,00
613111 Produkce výrobků RV - hlavní výrobek	0,000 000,00	0,000 000,00	0,000 000,00
613112 Produkce výrobků RV - vedlejší výrobek	0,000 000,00	0,--	0,000 000,00
613120 Prodej výrobků RV	0,000 000,00	0,000 000,00	0,000 000,00
613131 Spotřeba osiv a sadby vlastní výroby	0,000,00	0,000,00	0,000,00
613132 Spotřeba hnojiv vlastní výroby	0,000 000,00	0,--	0,000 000,00
613511 Produkce pomocné výroby	0,000 000,00	0,000 000,00	0,000 000,00
613520 Prodej výrobků pomocné výroby	0,000,00	0,000,00	0,000,00
613533 Spotřeba ostatních vlastních výrobků	0,000 000,00	0,--	0,000 000,00
(613) . Změny stavu vnitropodnikových zásob	0,000 000,00	0,000 000,00	0,000 000,00
(61) -- ZMĚNY STAVU VNITROPODNIKOVÝCH ZÁSOB	0,000 000,00	0,000 000,00	0,000 000,00
621000 Aktivace materiálu a zboží	0,000 000,00	0,000 000,00	0,000 000,00
642000 Tržby z prodeje materiálu	0,000,00	0,--	0,000,00
648000 Ostatní provozní výnosy	0,000,00	0,000,00	0,000,00
648100 Náhrady od pojišťovny za opravy	0,000,00	0,--	0,000,00
648120 Úhrada nank a škod na zásobách	0,000 000,00	0,--	0,000 000,00
648700 Dotace na krytí provozních nákladů	0,000 000,00	0,000 000,00	0,000 000,00
(648) . Ostatní provozní výnosy	0,000 000,00	0,000 000,00	0,000 000,00
(64) -- JINÉ PROVOZNÍ VÝNOSY	0,000 000,00	0,000 000,00	0,000 000,00
668000 Ostatní finanční výnosy	0,000,00	0,--	0,000,00
668800 Skonta přijatá, bonus	0,000,00	0,000,00	0,000,00
(668) . Ostatní finanční výnosy	0,000,00	0,000,00	0,000,00
(66) -- FINANČNÍ VÝNOSY	0,000,00	0,000,00	0,000,00
699101 Vnitropodnikové výnosy	0,000,00	0,--	0,000,00
699292 Vnitropodnikové výnosy - rozpuštění hnojení	1 000 000,00	0,000,00	1 000 000,00
(699) . Vnitropodnikové výnosy	1 000 000,00	0,000,00	1 000 000,00
(69) -- PŘEVODOVÉ ÚČTY	1 000 000,00	0,000,00	1 000 000,00
VÝNOSY CELKEM	21 000 000,00	0,000,00	21 000 000,00

Příloha 2 Výkaz zisku a ztráty – Rostlinná výroba str.2

* Zemědělské družstvo Rosice u Chrásti Strana: 3 *

* 12.02.2020 VÝSLEDEK HOSPODAŘENÍ - Středisko ZA OBDOBÍ [12-2014] FINANCE 29.02.00 *

* 06:14:45 \$VSLDK02.LOC *

NATURÁLNÍ ÚČTY	NA POČÁTKU OBDOBÍ	ZA BĚŽNÉ OBDOBÍ	CELKEM
999002 HA oseté - sklizené	2.000,00	0,--	2.000,00 Kč
999002 HA oseté - sklizené	2.000,00	0,--	2.000,00 Kč
999150 Spotřebované PHM - množství	20.000,--	0,--	20.000,-- Kč
999500 PRODUKCE HL.VYR.1	690.000,--	60.000,00	750.000,00 Kč
999505 VED.VYR.ZAS-MNOZ	10.000,--	0,--	10.000,-- Kč
999520 PRODEJ KS-MNOZSTV	70.000,00	70.000,00	140.000,00 Kč
999998 Prodej - cena zásob	22.270.700,00	4.220.000,00	26.490.700,00 Kč
<hr/>			
NÁKLADY CELKEM	22.290.000,00	6.070.000,00	28.360.000,00
VÝNOSY CELKEM	60.000,00	22.200.000,00	22.260.000,00
HOSPODÁŘSKÝ VÝSLEDEK	22.400.000,00	2.130.000,00	24.530.000,00

Příloha 3 Výkaz zisku a ztráty – Rostlinná výroba str. 3

Středisko [200] Živočišná výroba

N Á K L A D Y	NA POČÁTKU OBDOBÍ	ZA BĚŽNÉ OBDOBÍ	CELKEM
501050 Spotřeba nakoupených krmiv a steliv	1 200 000,00	800 000,00	2 000 000,00
501070 Spotřeba stavebního materiálu	1 000,00	0,00	1 000,00
501080 Spotřeba náhradních dílů	800 000,00	800 000,00	1 600 000,00
501090 Spotřeba potravin	1 000,00	0,00	1 000,00
501100 Spotřeba DKP	70 000,00	1 000,00	71 000,00
501120 Spotřeba pracovních oděvů a OOP	70 000,00	0,00	70 000,00
501130 Spotřeba léků a dezinf. prostředků	1 000 000,00	800 000,00	1 800 000,00
501190 Spotřeba ostatního materiálu	1 000 000,00	0,00	1 000 000,00
501193 Spotřeba mazadel	20 000,00	1 000,00	21 000,00
501300 Spotřeba pohonných hmot	70 000,00	0,00	70 000,00
(501) . Spotřeba materiálu	10 000 000,00	1 600 000,00	11 600 000,00
502100 Spotřeba elektrické energie	1 000 000,00	800 000,00	1 800 000,00
503400 Spotřeba vody	1 000 000,00	0,00	1 000 000,00
504000 Prodané zboží	1 000,00	0,00	1 000,00
(50) -- SPOTŘEBOVANÉ NÁKUPY -----	10 000 000,00	1 600 000,00	11 600 000,00
511100 Opravy a udržování strojů	0,00	0,00	0,00
511200 Opravy a udržování staveb	1 000 000,00	0,00	1 000 000,00
(511) . Opravy a udržování	1 000 000,00	0,00	1 000 000,00
512100 Cestovné do limitu	0,00	0,00	0,00
513910 Náklady na reprezentaci	0,00	0,00	0,00
518100 Přepravné	0,00	0,00	0,00
518200 Výkony spojů	0,00	0,00	0,00
518500 Plenařské služby	1 000 000,00	0,00	1 000 000,00
518520 Lékařské prohlídky účtované smluvním lékařem	0,00	0,00	0,00
518600 Veterinární služby	1 000 000,00	0,00	1 000 000,00
518601 ASAP	0,00	0,00	0,00
518700 Poradenské a servisní služby	1 000 000,00	0,00	1 000 000,00
518800 Ostatní služby - započitatelné	0,00	0,00	0,00
(518) . Ostatní služby	1 000 000,00	0,00	1 000 000,00
(51) -- SLUŽBY -----	1 000 000,00	0,00	1 000 000,00
521100 Mzdové náklady - základní mzda	1 000 000,00	0,00	1 000 000,00
521200 Mzdové náklady - příplatky	0,00	0,00	0,00
521300 Mzdové náklady - prémie	1 000 000,00	0,00	2 000 000,00
521400 Mzdové náklady - náhrady	0,00	0,00	0,00
521600 Mzdové náklady - ostatní osobní náklady	0,00	0,00	0,00
521700 Nemocenské dávky vypl. podnikem	0,00	0,00	0,00
(521) . Mzdové náklady	2 000 000,00	0,00	2 000 000,00
522100 Příjmy společníků a členů družstva - základní mzda	0,00	0,00	0,00
522300 Příjmy společníků a členů družstva - prémie	0,00	0,00	0,00
522400 Příjmy společníků a členů družstva - náhrady	0,00	0,00	0,00
522600 Příjmy členů družstva ze závislé činnosti	0,00	0,00	0,00
522700 Příjmy společníků a členů družstva	0,00	0,00	0,00
(522) . Příjmy společníků a členů družstva	0,00	0,00	0,00
524100 Zákonné zdravotní pojištění	0,00	0,00	0,00
524200 Zákonné sociální pojištění	1 000 000,00	0,00	1 000 000,00
(524) . Zákonné sociální pojištění	1 000 000,00	0,00	1 000 000,00
527000 Zákonné sociální náklady	0,00	0,00	0,00
(52) -- OSOBNÍ NÁKLADY -----	3 000 000,00	0,00	3 000 000,00
531100 Daň silniční včetně doměrků	0,00	0,00	0,00
538800 Správní poplatky	0,00	0,00	0,00
538870 Spotřeba kolků	0,00	0,00	0,00
(538) . Ostatní zaplacené daně a poplatky	0,00	0,00	0,00
(53) -- DANĚ A POPLATKY -----	0,00	0,00	0,00
541300 Zůst. cena prodaného základního stáda vč. konfisk	1 000 000,00	0,00	1 000 000,00
548200 Pojištění provozního majetku a zákonné pojištění	0,00	0,00	0,00
548910 Příspěvky komorám a obor.sdružení,člen.není povin	0,00	0,00	0,00
(548) . Jiné provozní náklady	0,00	0,00	0,00

Příloha 4 Výkaz zisku a ztráty – Živočišná výroba

* Zemědělské družstvo Rosice u Chrásti		Strana: 5 *	
* 12.02.2020		VÝSLEDEK HOSPODAŘENÍ - Středisko ZA OBDOBÍ [12-2014]	
* 06:14:45		FINANCE 29.02.00 *	
		ŠVSLDK02.LOC *	
549310	Manka a škody na dospělých zvířatech (ZS) daňová	100.000,00	100.000,00
(54)	-- JINÉ PROVOZNÍ NÁKLADY -----	1.000.000,00	1.000.000,00
551100	Odpisy nehm a hm. investičního majetku - daňové	1.000,00	1.000,00
551300	Odpisy dospělých zvířat (základního stáda)	1.000.000,00	1.000.000,00
551900	Odpisy dlouhodobého inv. majetku - korekce na úče	1.000.000,00	1.000.000,00
(551)	. Odpisy nehmot. a hmot. investič. majetku	1.000.000,00	1.000.000,00
554900	Tvorba ostatních rezerv	0,00	0,00
(55)	-- ODPISY, REZERVY A OPRÁVNÉ POLOŽKY PROVOZ. NÁKLA -----	1.000.000,00	1.000.000,00
599003	Vnitropodnikové náklady traktorové práce	0,00	0,00
599101	Vnitropodnikové náklady od jiných středisek, ručn	1.000.000,00	1.000.000,00
599103	Vnitropodnikové náklady od jiných středisek, trak	1.000.000,00	1.000.000,00
599105	Vnitropodnikové náklady od jiných středisek, samo	0,00	0,00
599107	Vnitropodnikové náklady od jiných středisek, auto	1.000.000,00	1.000.000,00
599108	Vnitropodnikové náklady od jiných středisek, prác	100.000,00	100.000,00
(599)	. Vnitropodnikové náklady	1.000.000,00	1.000.000,00
(59)	-- DANĚ Z PŘÍJMU A PŘEVODOVÉ ÚČTY -----	1.000.000,00	1.000.000,00
NÁKLADY CELKEM =====		1.000.000,00	1.000.000,00
V Ý N O S Y			
601210	Tržby za mléko	1.000.000,00	1.000.000,00
601211	Tržby za mléko - drobný prodej	100.000,00	100.000,00
601220	Tržby za jatečná zvířata	1.000.000,00	1.000.000,00
601221	Tržby z realizace jatečných zvířat - od obyvatel	100.000,00	100.000,00
601230	Tržby za zástavová a chovná zvířata	1.000.000,00	1.000.000,00
601231	Tržby z realizace výrobku ŽV a zvířat od obyvatel	0,00	0,00
(601)	. Tržby za vlastní výroby	1.000.000,00	1.000.000,00
602511	Tržby za zemědělskou dopravu pro obyvatele	0,00	0,00
602520	Tržby za ostatní dopravu pro podniky	0,00	0,00
602521	Tržby za ostatní dopravu pro obyvatele	0,00	0,00
602800	Tržby z prodeje ostatních služeb	1.000.000,00	1.000.000,00
(602)	. Tržby za dopravu	1.000.000,00	1.000.000,00
604100	Tržby za zboží v maloobchodě	0,00	0,00
(60)	-- TRŽBY ZA VLASTNÍ VÝKONY A ZBOŽÍ -----	1.000.000,00	1.000.000,00
613211	Produkce výrobků ŽV - hlavní výrobek	1.000.000,00	1.000.000,00
613212	Produkce výrobků ŽV - vedlejší výrobek	1.000.000,00	1.000.000,00
613220	Prodej výrobků ŽV	1.000.000,00	1.000.000,00
613231	Spotřeba krmiv vlastní výroby	1.000.000,00	1.000.000,00
(613)	. Změny stavu vnitropodnikových zásob	1.000.000,00	1.000.000,00
614211	Příchovky zvířat	100.000,00	100.000,00
614212	Přirůstky zvířat	100.000,00	100.000,00
614213	Přeřazení z dospělých zvířat (ze základního stáda	100.000,00	100.000,00
614220	Prodej zvířat	1.000.000,00	1.000.000,00
614250	Nezaviněné úhyny zvířat	100.000,00	100.000,00
614270	Přeřazení zvířat do dospělých zvířat (základního	1.000.000,00	1.000.000,00
614700	Vyrovnaní změny stavu zvířat	0,00	0,00
(614)	. Změna stavu zvířat	1.000.000,00	1.000.000,00
(61)	-- ZMĚNY STAVU VNITROPODNIKOVÝCH ZÁSOB -----	1.000.000,00	1.000.000,00
621000	Aktivace materiálu a zboží	1.000.000,00	1.000.000,00
622700	Korekce změny stavu zvířat	0,00	0,00
624000	Aktivace dlouhodobého hmotného majetku	1.000.000,00	1.000.000,00
624300	Aktivace zvířat při převodu na HIM(026)	1.000.000,00	1.000.000,00
(624)	. [!] Syntetický účet 624 není v číselníku	1.000.000,00	1.000.000,00
(62)	-- AKTIVACE -----	1.000.000,00	1.000.000,00
641300	Tržby z prodeje dospělých zvířat (základního stád	1.000.000,00	1.000.000,00
642000	Tržby z prodeje materiálu	0,00	0,00
648100	Náhrady od pojišťovny za opravy	0,00	0,00
648130	Úhrada mank a škod na zvířatech	100.000,00	100.000,00
648600	Zaokrouhlovací rozdíly vystavených faktur	0,00	0,00
648700	Dotace na krytí provozních nákladů	1.000.000,00	1.000.000,00
(648)	. Ostatní provozní výnosy	1.000.000,00	1.000.000,00

* Zemědělské družstvo Rosice u Chrastí		Strana: 6 *	
* 12.02.2020	VÝSLEDEK HOSPODAŘENÍ - Středisko ZA OBDOBÍ [12-2014]	FINANCE 29.02.00 *	
* 06:14:45		ŠVSLDK02.LOC *	

(64) -- JINÉ PROVOZNÍ VÝNOSY -----	2.829.229,00	9.389.894,20	22.229.294,22
668800 Skonta přijatá, bonus	229.724,22	22.292,22	222.997,40
699003 Vnitropodnikové výnosy	0,--	2.829,--	2.829,--
699101 Vnitropodnikové výnosy	222.299,20	22.922,20	249.622,40
699103 Vnitropodnikové výnosy	7.896,--	0,--	7.896,--
(699) . Vnitropodnikové výnosy	229.299,20	22.922,20	256.728,40
(69) -- PŘEVODOVÉ ÚČTY -----	229.299,20	22.922,20	256.728,40
VÝNOSY CELKEM =====	29.299.824,72	29.297.242,20	79.829.822,82

NATURÁLNÍ ÚČTY	NA PŘÍSTAVU OBDOBÍ	ZA OBDOBÍ OBDOBÍ	CELKEM
999150 Spotřebované PHM - množství	21.222,--	2.822,--	27.722,-- Kč
999500 PRODUKCE HL.VYR.1	7.222,--	222,--	8.222,-- Kč
999500 PRODUKCE HL.VYR.1	9.222.222,--	222.222,--	9.224.222,-- Kč
999501 NAR.SELATA KS-KG	8.222,--	222,--	9.222,-- Kč
999501 NAR.SELATA KS-KG	8.222,--	222,--	9.222,-- Kč
999505 VED.VYR.ZAS-MNOZ	22.222,20	2.822,22	29.822,42 Kč
999506 VED.VYR.ZVIR.KS-M talata	222,--	22,--	244,-- Kč
999506 VED.VYR.ZVIR.KS-M talata	22.222,--	2.222,--	24.444,-- Kč
999508 POC.KRMNYCH DNU	2.222.222,--	222.222,--	2.444.222,-- Kč
999520 PRODEJ KS-MNOZSTV	7.222,--	222,--	8.222,-- Kč
999520 PRODEJ KS-MNOZSTV	2.222.222,22	22.222,--	2.244.222,42 Kč
999521 prodej a realizace MLEKO-VEJCE-TR.PR	4.222.222,--	422.222,--	4.722.222,-- Kč
999530 MANKA-SKODY KS-MN	2.222,--	222,--	2.444,-- Kč
999530 MANKA-SKODY KS-MN	22.222,--	2.222,--	24.444,-- Kč
999998 Prodej - cena zásob	29.299.222,72	9.422.222,20	79.829.822,92 Kč

	NÁKLADY CELKEM	9.422.242,20	27.722.822,22
	VÝNOSY CELKEM	29.299.824,72	79.829.822,82
	HOSPODÁŘSKÝ VÝSLEDEK	9.422.222,20	22.822.222,42

Příloha 6 Výkaz zisku a ztráty – Živočišná výroba str.3

Středisko [440] Palírna

N Á K L A D Y	NA POČÁTKU OBDOBÍ	ZA BÉŽNÉ OBDOBÍ	CELKEM
501000 Spotřeba náhradních dílů	22 990,00	0,--	22 990,00
501100 Spotřeba DKP	100,00	0,00	100,00
501120 Spotřeba pracovních oděvů a OOP	1 000,00	0,--	1 000,00
501190 Spotřeba ostatního materiálu	21 710,00	200,00	21 910,00
501193 Spotřeba mazadel	200,00	0,--	200,00
501310 Spotřeba ostatních paliv	62 410,00	62 710,00	125 120,00
(501) . Spotřeba materiálu	110 410,00	62 910,00	173 320,00
502100 Spotřeba elektrické energie	0,00	1 000,00	1 000,00
503400 Spotřeba vody	0,00	1 000,00	1 000,00
(50) -- SPOTŘEBOVANÉ NÁKUPY -----	110 410,00	64 910,00	175 320,00
511200 Opravy a udržování staveb	20 000,00	0,--	20 000,00
512100 Cestovné do limitu	0,00	0,--	0,00
518200 Výkony spojů	0,00	0,00	0,00
518700 Poradenské a servisní služby	0,00	1 000,00	1 000,00
518800 Ostatní služby - započitatelné	1 000,00	0,--	1 000,00
(518) . Ostatní služby	1 000,00	1 000,00	2 000,00
(51) -- SLUŽBY -----	1 000,00	1 000,00	2 000,00
521100 Mzdové náklady - základní mzda	20 000,00	20 000,00	40 000,00
521200 Mzdové náklady - příplatky	0,00	0,--	0,00
521300 Mzdové náklady - prémie	0,00	20 000,00	20 000,00
521400 Mzdové náklady - náhrady	0,00	1 000,00	1 000,00
(521) . Mzdové náklady	20 000,00	21 000,00	41 000,00
524100 Zákonné zdravotní pojištění	0,00	1 000,00	1 000,00
524200 Zákonné sociální pojištění	0,00	20 000,00	20 000,00
(524) . Zákonné sociální pojištění	0,00	21 000,00	21 000,00
527000 Zákonné sociální náklady	0,00	1 000,00	1 000,00
(52) -- OSOBNÍ NÁKLADY -----	20 000,00	22 000,00	42 000,00
548910 Příspěvky komorám a obor.sdružení,člen.není povín	1 000,00	0,--	1 000,00
551100 Odpisy nehm a hm. investičního majetku - daňové	0,00	20 000,00	20 000,00
551900 Odpisy dlouhodobého inv. majetku - korekce na úče	0,00	0,00	0,00
(551) . Odpisy nehmot. a hmot. investič. majetku	0,00	20 000,00	20 000,00
(55) -- ODPISY, REZERVY A OPRAVNÉ POLOŽKY PROVOZ. NÁKLA -----	0,00	20 000,00	20 000,00
599101 Vnitropodnikové náklady od jiných středisek, ručn	0,00	0,00	0,00
599103 Vnitropodnikové náklady od jiných středisek, trak	0,00	0,--	0,00
599105 Vnitropodnikové náklady od jiných středisek, samo	0,00	0,--	0,00
599107 Vnitropodnikové náklady od jiných středisek, auto	0,00	0,--	0,00
599108 Vnitropodnikové náklady od jiných středisek, prác	0,00	0,--	0,00
(599) . Vnitropodnikové náklady	0,00	0,00	0,00
(59) -- DANĚ Z PŘÍJMU A PŘEVODOVÉ ÚČTY -----	0,00	0,00	0,00
NÁKLADY CELKEM =====	131 410,00	127 910,00	259 320,00
V Ý N O S Y	00 000,00	00 000,00	00 000,00
602700 Tržby za služby nevýrobních činností	00 000,00	00 000,00	00 000,00
613511 Produkce pomocné výroby	00 000,00	00 000,00	00 000,00
699101 Vnitropodnikové výnosy	00 000,00	0,--	00 000,00
VÝNOSY CELKEM =====	00 000,00	00 000,00	00 000,00
NÁKLADY CELKEM	131 410,00	127 910,00	259 320,00
VÝNOSY CELKEM	00 000,00	00 000,00	00 000,00
HOSPODÁŘSKÝ VÝSLEDEK	-131 410,00	-127 910,00	-259 320,00

Příloha 7 Výkaz zisku a ztráty – Palírna

Středisko [531] Pekárna

N Á K L A D Y	NA POČÁTKU OBDOBÍ	ZA BĚŽNÉ OBDOBÍ	CELKEM
501000 Spotřeba náhradních dílů	200 000,00	2 000,00	202 000,00
501090 Spotřeba potravin	2 000 000,00	200 000,00	2 200 000,00
501100 Spotřeba DKP	200,00	200,00	400,00
501120 Spotřeba pracovních oděvů a OOP	20 000,00	0,00	20 000,00
501130 Spotřeba léků a dezinf. prostředků	20,00	0,00	20,00
501190 Spotřeba ostatního materiálu	20 000,00	2 000,00	22 000,00
501193 Spotřeba mazadel	2 000,00	0,00	2 000,00
501300 Spotřeba pohonných hmot	20 000,00	20 000,00	40 000,00
(501) . Spotřeba materiálu	2 000 000,00	200 000,00	2 200 000,00
502100 Spotřeba elektrické energie	20 000,00	20 000,00	40 000,00
503200 Spotřeba plynu	20 000,00	200 000,00	220 000,00
503400 Spotřeba vody	20 000,00	20 000,00	40 000,00
(503) . Spotřeba ost. neskladovatelných dodávek	20 000,00	20 000,00	40 000,00
(50) -- SPOTŘEBOVANÉ NÁKUPY	2 000 000,00	200 000,00	2 200 000,00
511100 Opravy a udržování strojů	20 000,00	20 000,00	40 000,00
511200 Opravy a udržování staveb	20 000,00	0,00	20 000,00
(511) . Opravy a udržování	20 000,00	20 000,00	40 000,00
518100 Převážné	20,00	0,00	20,00
518200 Výkony spojů	20 000,00	2 000,00	22 000,00
518520 Lékařské prohlídky účtované smluvním lékařem	2 000,00	200,00	2 200,00
518700 Poradenské a servisní služby	20 000,00	20 000,00	40 000,00
518800 Ostatní služby - započitatelné	20 000,00	200,00	20 200,00
518802 Nájem obchody a kantýny	0,00	20 000,00	20 000,00
(518) . Ostatní služby	20 000,00	20 200,00	40 200,00
(51) -- SLUŽBY	20 000,00	20 200,00	40 200,00
521100 Mzdové náklady - základní mzda	2 000 000,00	200 000,00	2 200 000,00
521200 Mzdové náklady - příplatky	20 000,00	0,00	20 000,00
521300 Mzdové náklady - prémie	20 000,00	20 000,00	40 000,00
521400 Mzdové náklady - náhrady	20 000,00	20 000,00	40 000,00
521600 Mzdové náklady - ostatní osobní náklady	20 000,00	0,00	20 000,00
521700 Nemocenské dávky vypl. podnikem	0,00	0,00	0,00
(521) . Mzdové náklady	2 000 000,00	200 000,00	2 200 000,00
524100 Zákonné zdravotní pojištění	20 000,00	20 000,00	40 000,00
524200 Zákonné sociální pojištění	20 000,00	20 000,00	40 000,00
(524) . Zákonné sociální pojištění	20 000,00	20 000,00	40 000,00
527520 Proplácení prohlídek smluvním lékařem	200,00	0,00	200,00
(52) -- OSOBNÍ NÁKLADY	2 000 000,00	200 000,00	2 200 000,00
531100 Daň silniční včetně doměrků	0,00	20 000,00	20 000,00
538800 Správní poplatky	200,00	0,00	200,00
(53) -- DANĚ A POPLATKY	200,00	20 000,00	20 200,00
548100 Poplatek EKO-KOM za likvidaci obalů	200,00	0,00	200,00
548200 Pojištění provozního majetku a zákonné pojištění	20 000,00	0,00	20 000,00
(548) . Jiné provozní náklady	20 000,00	0,00	20 000,00
(54) -- JINÉ PROVOZNÍ NÁKLADY	20 000,00	0,00	20 000,00
551100 Odpisy nehm a hm. investičního majetku - daňové	0,00	20 000,00	20 000,00
551900 Odpisy dlouhodobého inv. majetku - korekce na úče	20 000,00	20 000,00	40 000,00
(551) . Odpisy nehmot. a hmot. investič. majetku	20 000,00	20 000,00	40 000,00
554900 Tvorba ostatních rezerv	0,00	2 000 000,00	2 000 000,00
(55) -- ODPISY, REZERVY A OPRAVNÉ POLOŽKY PROVOZ. NÁKLA	20 000,00	2 000 000,00	2 000 000,00
568500 Ostatní finanční náklady	2,00	0,00	2,00
599101 Vnitropodnikové náklady od jiných středisek, ručn	20 000,00	0,00	20 000,00
599107 Vnitropodnikové náklady od jiných středisek, auto	20 000,00	0,00	20 000,00
599108 Vnitropodnikové náklady od jiných středisek, prác	20 000,00	0,00	20 000,00
(599) . Vnitropodnikové náklady	20 000,00	0,00	20 000,00
(59) -- DANĚ Z PŘÍJMU A PŘEVODOVÉ ÚČTY	20 000,00	0,00	20 000,00
NÁKLADY CELKEM	2 200 000,00	2 200 000,00	2 200 000,00

Příloha 8 Výkaz zisku a ztráty – Pekárna

* Zemědělské družstvo Rosice u Chrásti	VÝSLEDEK HOSPODAŘENÍ - Středisko ZA OBDOBÍ [12-2014]		Strana: 11 *
* 12.02.2020			FINANCE 29.02.00 *
* 06:14:45			\$VSLDK02.LOC *

V Ý N O S Y	NA POČÁTKU OBDOBÍ	ZA BĚŽNÉ OBDOBÍ	CELKEM
601510 Tržby za výrobky pomocných činností - pekárna	5 222 893,20	494 462,42	5 717 355,62
601530 Tržby za výrobky pomocných činností - kuchyň	200,—	0,—	200,—
(601) . Tržby za vlastní výroby	5 222 893,20	494 462,42	5 717 355,62
602520 Tržby za ostatní dopravu pro podniky	0,—	0,—	0,—
602521 Tržby za ostatní dopravu pro obyvatele	3 200,—	0,—	3 200,—
(602) . Tržby za dopravu	3 200,—	0,—	3 200,—
604000 Tržby za zboží	22 763,78	2 734,80	25 498,58
(60) -- TRŽBY ZA VLASTNÍ VÝKONY A ZBOŽÍ -----	5 247 756,98	497 197,22	5 744 954,20
613511 Produkce pomocné výroby	0 000 700,00	0 000 000,00	0 000 700,00
613520 Prodej výrobků pomocné výroby	-0 000 700,00	-0 000 000,00	-0 000 700,00
(613) . Změny stavu vnitropodnikových zásob	0,—	0,—	0,—
(61) -- ZMĚNY STAVU VNITROPODNIKOVÝCH ZÁSOB -----	0,—	0,—	0,—
621000 Aktivace materiálu a zboží	3 002 376,80	301 200,00	3 303 576,80
621200 Aktivace ze zásob pro stravování	40 229,87	4 202,00	44 431,87
(621) . [!] Syntetický účet 621 není v číselníku	-3 400 000,00	-307 707,87	-3 707 707,87
(62) -- AKTIVACE -----	-3 400 000,00	-307 707,87	-3 707 707,87
668000 Ostatní finanční výnosy	0,—	200,—	200,—
668800 Skonta přijatá, bonus	0,—	-10 200,70	-10 200,70
(668) . Ostatní finanční výnosy	0,—	-10 200,70	-10 200,70
(66) -- FINANČNÍ VÝNOSY -----	0,—	-10 200,70	-10 200,70
699101 Vnitropodnikové výnosy	200 000,00	20 000,00	220 000,00
VÝNOSY CELKEM -----	9 854 226,22	761 898,26	10 616 124,48

NATURÁLNÍ ÚČTY	NA POČÁTKU OBDOBÍ	ZA BĚŽNÉ OBDOBÍ	CELKEM
999150 Spotřebované PHM - množství	22 000,—	2 200,—	24 200,—

NÁKLADY CELKEM	9 822 426,80	2 200 200,00	12 022 626,80
VÝNOSY CELKEM	9 854 226,22	761 898,26	10 616 124,48
HOSPODÁŘSKÝ VÝSLEDEK	30 800,00	-1 438 301,74	-1 407 501,74

Příloha 9 Výkaz zisku a ztráty – Pekárna str.2

Středisko [550] Jídelna Karlovina

N Á K L A D Y	NA POČÁTKU OBDOBÍ	ZA BĚŽNÉ OBDOBÍ	CELKEM
501000 Spotřeba náhradních dílů	21.000,00	1.000,00	22.000,00
501090 Spotřeba potravin	1.000.000,00	400.000,00	1.400.000,00
501100 Spotřeba DKP	10.000,00	1.000,00	11.000,00
501120 Spotřeba pracovních oděvů a OOP	10.000,00	10.000,00	20.000,00
501130 Spotřeba léků a dezinf. prostředků	1.000,00	1.000,00	2.000,00
501190 Spotřeba ostatního materiálu	100.000,00	10.000,00	110.000,00
501194 Spotřeba kancelářských potřeb	100,00	0,00	100,00
501300 Spotřeba pohonných hmot	100.000,00	1.000,00	101.000,00
(501) . Spotřeba materiálu	1.242.000,00	413.000,00	1.655.000,00
502100 Spotřeba elektrické energie	100.000,00	10.000,00	110.000,00
503200 Spotřeba plynu	100.000,00	10.000,00	110.000,00
503201 Spotřeba otopu	0,00	100.000,00	100.000,00
503400 Spotřeba vody	100.000,00	10.000,00	110.000,00
(503) . Spotřeba ost. neskladovatelných dodávek	100.000,00	110.000,00	210.000,00
(50) -- SPOTŘEBOVANÉ NÁKUPY	2.242.000,00	643.000,00	2.885.000,00
511100 Opravy a udržování strojů	100.000,00	10.000,00	110.000,00
511200 Opravy a udržování staveb	100.000,00	10.000,00	110.000,00
(511) . Opravy a udržování	200.000,00	20.000,00	220.000,00
512100 Cestovné do limitu	10.000,00	1.000,00	11.000,00
518200 Výkony spojů	10.000,00	1.000,00	11.000,00
518520 Lékařské prohlídky účtované smluvním lékařem	1.000,00	0,00	1.000,00
518700 Poradenské a servisní služby	10.000,00	1.000,00	11.000,00
518800 Ostatní služby - započitatelné	100.000,00	1.000,00	101.000,00
518802 Nájem obchody a kantýny	10.000,00	1.000,00	11.000,00
518803 Provize stravenky	100.000,00	10.000,00	110.000,00
(518) . Ostatní služby	170.000,00	13.000,00	183.000,00
(51) -- SLUŽBY	370.000,00	34.000,00	404.000,00
521100 Mzdové náklady - základní mzda	1.000.000,00	100.000,00	1.100.000,00
521200 Mzdové náklady - příplatky	100,00	0,00	100,00
521300 Mzdové náklady - prémie	1.000.000,00	100.000,00	1.100.000,00
521400 Mzdové náklady - náhrady	100.000,00	100.000,00	200.000,00
521600 Mzdové náklady - ostatní osobní náklady	100.000,00	10.000,00	110.000,00
521700 Nemocenské dávky vypl. podnikem	10.000,00	0,00	10.000,00
(521) . Mzdové náklady	2.210.000,00	310.000,00	2.520.000,00
524100 Zákonné zdravotní pojištění	100.000,00	10.000,00	110.000,00
524200 Zákonné sociální pojištění	1.000.000,00	100.000,00	1.100.000,00
(524) . Zákonné sociální pojištění	1.100.000,00	110.000,00	1.210.000,00
527000 Zákonné sociální náklady	0,00	10.000,00	10.000,00
527520 Proplácení prohlídek smluvním lékařem	100,00	0,00	100,00
(527) . Zákonné sociální náklady	100,00	10.000,00	10.100,00
(52) -- OSOBNÍ NÁKLADY	2.310.000,00	330.000,00	2.640.000,00
531100 Daň silniční včetně doměrků	0,00	1.000,00	1.000,00
548100 Poplatek EKO-KOM za likvidaci obalů	1.000,00	0,00	1.000,00
548200 Pojištění provozního majetku a zákonné pojištění	10.000,00	0,00	10.000,00
548600 Poplatky za rozhlas a televizi, slouží-li k podni	1.000,00	0,00	1.000,00
(548) . Jiné provozní náklady	12.000,00	0,00	12.000,00
(54) -- JINÉ PROVOZNÍ NÁKLADY	12.000,00	0,00	12.000,00
551100 Odpisy nehm. a hm. investičního majetku - daňové	0,00	100.000,00	100.000,00
551900 Odpisy dlouhodobého inv. majetku - korekce na úče	100.000,00	100.000,00	200.000,00
(551) . Odpisy nehmot. a hmot. investič. majetku	100.000,00	200.000,00	300.000,00
(55) -- ODPISY, REZERVY A OPRAVNÉ POLOŽKY PROVOZ. NÁKLA	100.000,00	300.000,00	400.000,00
599101 Vnitropodnikové náklady od jiných středisek, ručn	1.000,00	0,00	1.000,00
599107 Vnitropodnikové náklady od jiných středisek, auto	10.000,00	0,00	10.000,00
599108 Vnitropodnikové náklady od jiných středisek, prác	10.000,00	0,00	10.000,00
(599) . Vnitropodnikové náklady	21.000,00	0,00	21.000,00
(59) -- DANĚ Z PŘÍJMU A PŘEVODOVÉ ÚČTY	21.000,00	0,00	21.000,00
NÁKLADY CELKEM	5.054.000,00	1.087.000,00	6.141.000,00

V Ý N O S Y	NA POČÁTKU OBDOBÍ	ZA BÉŽNÉ OBDOBÍ	CELKEM
601550 Tržby za výrobky jídelna Karlovina	20 396 047,39	1 549 244,59	21 945 291,98
601800 Tržby za ostatní výrobky	1 345,22	0,--	1 345,22
601850 Ostatní tržby	20 997,37	1 237,40	22 234,77
(601) . Tržby za vlastní výrobky	20 423 290,98	1 558 742,40	21 982 033,38
604100 Tržby za zboží v maloobchodě	1 345,22	0,--	1 345,22
(60) -- TRŽBY ZA VLASTNÍ VÝKONY A ZBOŽÍ -----	20 423 290,98	1 558 742,40	21 982 033,38
621001 Aktivace obědy členů	22 892,44	1 228,89	24 121,33
642000 Tržby z prodeje materiálu	22 499,--	0,--	22 499,--
648000 Ostatní provozní výnosy	24,--	1 282,--	1 306,--
(64) -- JINÉ PROVOZNÍ VÝNOSY -----	22 916,44	1 282,--	24 198,44
668880 Skonta přijatá, bonus	1 499,--	22 222,40	23 721,40
699101 Vnitropodnikové výnosy	1 228,40	0,--	1 228,40
VÝNOSY CELKEM -----	20 476 749,39	1 576 464,89	22 053 214,28
NÁKLADY CELKEM	21 849 227,39	1 499 249,72	23 348 477,11
VÝNOSY CELKEM	20 476 749,39	1 576 464,89	22 053 214,28
HOSPODÁŘSKÝ VÝSLEDEK	-1 369 577,92	-1 223 234,46	-2 592 812,38

Příloha 11 Výkaz zisku a ztráty – Jídelna Karlovina str.2