

Univerzita Pardubice
Fakulta ekonomicko-správní

Založení firmy v době ekonomické krize
Monika Havelková

Bakalářská práce
2011

Univerzita Pardubice
Fakulta ekonomicko-správní
Akademický rok: 2010/2011

ZADÁNÍ BAKALÁŘSKÉ PRÁCE

(PROJEKTU, UMĚLECKÉHO DÍLA, UMĚLECKÉHO VÝKONU)

Jméno a příjmení: **Monika HAVELKOVÁ**
Osobní číslo: **E08570**
Studijní program: **B6208 Ekonomika a management**
Studijní obor: **Management podniku - Management malých a středních podniků**
Název tématu: **Založení firmy v době ekonomické krize**
Zadávací katedra: **Ústav ekonomiky a managementu**

Z á s a d y p r o v y p r a c o v á n í :

- úvod a definování cíle práce
- vymezení základních pojmů a východisek
- ekonomická krize v minulosti a současnosti
- založení podniku v ČR z hlediska právní formy
- případová studie konkrétního podniku založeného v období současné ekonomické krize
- úskalí a výzvy začínajícího podniku v období ekonomické krize
- závěr a splnění cíle práce

Rozsah grafických prací: -
Rozsah pracovní zprávy: cca 30 stran
Forma zpracování bakalářské práce: tištěná/elektronická

Seznam odborné literatury:

DĚDIČ, Jan. *Akciové společnosti*. 6. vyd. Praha : C. H. Beck, 2007. 920 s. ISBN 978-80-7179-587-2.

FOSTER, John Bellamy; MAGDOFF, Fred. *Velká finanční krize: příčiny a následky*. 1. vyd. Všeň : Grimmus, 2009. 160 s. ISBN 978-80-902831-1-4.

KISLINGEROVÁ, Eva. *Podnik v časech krize: Jak se nedostat do potíží a jak se dostat z potíží: zkušenosti ze světové recese let 2007 až 2009*. 1. vyd. Praha : Grada, 2010. 206 s. ISBN 978-80-247-3136-0.

KORÁB, Vojtěch; MIHALISKO, Marek. *Založení a řízení společnosti: společnost s ručením omezeným, komanditní společnost, veřejná obchodní společnost*. 1. vyd. Brno : Computer Press, 2005. 252 s. ISBN 80-251-0592-X.

KRUGMAN, Paul; KŘÍSTKOVÁ, Eva. *Návrat ekonomické krize*. 1. vyd. Praha : Vyšehrad, 2009. 176 s. ISBN 978-80-7021-984-3.

Vedoucí bakalářské práce: **Ing. Karel Šatera, Ph.D., MBA**
Ústav ekonomiky a managementu

Datum zadání bakalářské práce: **17. června 2010**

Termín odevzdání bakalářské práce: **30. dubna 2011**

doc. Ing. Renáta Myšková, Ph.D.

děkanka

L.S.

doc. Ing. Marcela Kožená, Ph.D.

vedoucí ústavu

V Pardubicích dne 17. června 2010

Prohlašuji:

Tuto práci jsem vypracovala samostatně. Veškeré literární prameny a informace, které jsem v práci využila, jsou uvedeny v seznamu použité literatury.

Byla jsem seznámena s tím, že se na moji práci vztahují práva a povinnosti vyplývající ze zákona č. 121/2000 Sb., autorský zákon, zejména se skutečností, že Univerzita Pardubice má právo na uzavření licenční smlouvy o užití této práce jako školního díla podle § 60 odst. 1 autorského zákona, a s tím, že pokud dojde k užití této práce mnou nebo bude poskytnuta licence o užití jinému subjektu, je Univerzita Pardubice oprávněna ode mne požadovat přiměřený příspěvek na úhradu nákladů, které na vytvoření díla vynaložila, a to podle okolností až do jejich skutečné výše.

Souhlasím s prezenčním zpřístupněním své práce v Univerzitní knihovně.

V Pardubicích dne 16. 4. 2011

Monika Havelková

Poděkování:

Na tomto místě bych ráda poděkovala Ing. Karlu Šaterovi, Ph.D., MBA za cenné rady, připomínky a ochotu při vedení této bakalářské práce.

ANOTACE

Bakalářská práce se věnuje problematice založení firmy v době ekonomické krize. Teoretická část se zaměřuje na krize minulých let, současnou ekonomickou krizi a její dopad na Českou republiku. Dále jsou popsány jednotlivé činnosti před zahájením podnikání, vybrané právní formy a jejich založení. V praktické části je charakterizována společnost SKY Media, s. r. o. a její postup založení. Dále se práce věnuje současným trendům v zahájení podnikání a vývoji ekonomických subjektů na území České republiky. Na závěr je provedena komparace zahájení podnikatelské činnosti ve světě.

KLÍČOVÁ SLOVA

Ekonomická krize, podnik, podnikání, podnikatel, činnosti související se založením podniku, právní formy podnikání, založení podniku.

TITLE

Establishment of Company During the Economic Crisis

ANNOTATION

Bachelor thesis deals with the issue of establishment the company during the economic crisis. The theoretical part focuses on the crisis of recent years, the current economic crisis and its impact on the Czech Republic. The following describes each activity before starting a business, selected legal form and their foundation. The practical part is characterized by SKY Media, s. r. o. and its establishment procedure. Another section is devoted to current trends in business start-ups and the development of businesses in the Czech Republic. In conclusion, the comparison to start a business in the world.

KEYWORDS

Economic crisis, enterprise, business, entrepreneur, activities related to the business, legal forms of business, establishment of the company.

Seznam zkratek

| | |
|----------|---------------------------------------|
| a. s. | akciová společnost |
| ČR | Česká republika |
| DB | Doing Business |
| EHZS | evropské hospodářské zájmové sdružení |
| Fed | Federativní rezervní systém |
| FO | fyzická osoba |
| JRF | Jednotný registrační formulář |
| k. s. | komanditní společnost |
| ObchZ | obchodní zákoník |
| OR | obchodní rejstřík |
| PO | právnícká osoba |
| SE | evropská společnost |
| s. p. | státní podnik |
| s. r. o. | společnost s ručením omezeným |
| USA | Spojené státy americké |
| v. o. s. | veřejná obchodní společnost |
| ŽZ | živnostenský zákon |

Obsah

| | |
|---|-----------|
| Úvod | 10 |
| 1 Ekonomická krize v minulosti a současnosti | 11 |
| 1.1 Definice hospodářské krize a pojmů s ní souvisejících..... | 11 |
| 1.2 Stručný přehled hospodářských krizí minulých let | 13 |
| 1.3 Současná finanční krize | 15 |
| 1.4 Vliv krize na podnikání v ČR..... | 17 |
| 2 Činnosti související se založením podniku | 19 |
| 2.1 Předpoklady podnikání | 19 |
| 2.1.1 Osobní předpoklady pro podnikání | 20 |
| 2.1.2 Volba právní formy | 21 |
| 2.1.3 Umístění podniku | 22 |
| 2.1.4 Zaměstnanci..... | 22 |
| 2.1.5 Zdroje financování začátku podnikání | 23 |
| 2.2 Zakladatelský rozpočet a podnikatelský plán..... | 23 |
| 2.2.1 Zakladatelský rozpočet | 24 |
| 2.2.2 Podnikatelský plán..... | 24 |
| 3 Založení podniku v ČR | 26 |
| 3.1 Samostatně podnikající fyzická osoba..... | 26 |
| 3.2 Obchodní společnosti | 28 |
| 3.2.1 Veřejná obchodní společnost..... | 28 |
| 3.2.2 Komanditní společnost | 29 |
| 3.2.3 Společnost s ručením omezeným | 30 |
| 3.2.4 Akciová společnost..... | 31 |
| 3.2.5 Obecný postup založení obchodních společností | 32 |
| 3.2.5.1 Sepsání společenské smlouvy..... | 32 |
| 3.2.5.2 Prohlášení správce vkladů a vklad základního kapitálu | 33 |
| 3.2.5.3 Získání podnikatelského oprávnění | 33 |
| 3.2.5.4 Zápis do OR..... | 33 |
| 3.3 Družstva..... | 34 |
| 3.4 Státní podniky..... | 35 |
| 3.5 Ostatní..... | 35 |

| | |
|---|-----------|
| 4 Společnost SKY Media, s. r. o. | 37 |
| 4.1 Charakteristika společnosti..... | 37 |
| 4.2 Činnosti před založením | 38 |
| 4.2.1 Osobní předpoklady pro podnikání | 38 |
| 4.2.2 Volba právní formy | 39 |
| 4.2.3 Umístění podniku | 39 |
| 4.2.4 Zaměstnanci..... | 39 |
| 4.2.5 Zdroje financování začátku podnikání | 40 |
| 4.2.6 Zakladatelský rozpočet a podnikatelský plán..... | 40 |
| 4.3 Založení společnosti | 41 |
| 4.3.1 Sepsání zakladatelské listiny | 41 |
| 4.3.2 Prohlášení správce vkladu a vklad základního kapitálu | 41 |
| 4.3.3 Získání živnostenského oprávnění..... | 42 |
| 4.3.4 Zápis do OR..... | 44 |
| 4.3.5 Následná podání | 45 |
| 5 Další způsoby založení podniku | 46 |
| 5.1 Zakládání firem online..... | 46 |
| 5.2 Koupě firem online..... | 48 |
| 6 Vývoj počtu ekonomických subjektů v ČR..... | 51 |
| 7 Srovnání zahájení podnikatelské činnosti ve světě..... | 55 |
| Shrnutí a závěr..... | 61 |
| Použitá literatura | 64 |
| Seznam obrázků..... | 67 |
| Seznam tabulek..... | 67 |
| Seznam příloh | 67 |

Úvod

Podnikání je proces neustálého se přizpůsobování novým trendům a vlivům současného světa a neustálé hledání nových příležitostí v měnících se podmínkách. V České republice (dále ČR) se podnikání stalo symbolem ekonomické transformace devadesátých let, kdy nastal přechod z centrálně plánované ekonomiky na ekonomiku tržní.

Legislativní úprava podnikání je dána především zákonem č. 513/1991 Sb., obchodní zákoník v aktuálním znění (dále ObchZ) a zákonem č. 455/1991 Sb., živnostenský zákon v aktuálním znění (dále ŽZ).

ObchZ je základním pramenem našeho obchodního práva, který upravuje postavení podnikatelů, právní formy podnikání či obchodní závazkové vztahy. ŽZ se zaměřuje na vztahy mezi státem a podnikatelskými subjekty, které provozují svou činnost na základě živnostenského oprávnění. Oba tyto právní předpisy jsou průběžně novelizovány tak, aby co nejvíce odpovídaly aktuálním podmínkám podnikatelské praxe.

Má práce se nezaměřuje na podnikání jako takové, nýbrž na zahájení podnikatelské činnosti, resp. založení firmy. V ČR ročně vznikají desetitisíce nových firem a jejich počet se neustále zvyšuje. Založení podniku však není tak jednoduché, jak by se na první pohled mohlo zdát.

Cílem mé práce je analýzou zjistit postupy, případně bariéry, týkající se problematiky zahájení podnikání v ČR v době ekonomické krize a metodou syntézy shrnout tyto poznatky.

V teoretické části se budu věnovat ekonomické krizi a jejímu vlivu na podnikání v ČR, a to nejen současné doznívající, ale také krizím minulým, a to především Velké hospodářské krizi. Dále se zaměřím na činnosti související se založením podniku, popíši jednotlivé právní formy podnikání a postupy jejich založení.

V praktické části se budu věnovat společnosti SKY Media, s. r. o., která vznikla 1. dubna 2009 zápisem do obchodního rejstříku (dále OR). Tuto firmu nejdříve stručně charakterizuji, poté se zaměřím na činnosti před zahájením podnikání a popíši její samotné založení. Další část bude věnována současným trendům v zahájení podnikání a vývoji ekonomických subjektů na území ČR. Nakonec provedu komparaci zahájení podnikatelské činnosti ve světě.

V závěru mé práce budou shrnuty poznatky týkající se založení firmy v době ekonomické krize a nastíněn návrh na zjednodušení zahájení podnikatelské činnosti v ČR.

1 Ekonomická krize v minulosti a současnosti

Tato kapitola se zaměřuje na definování základních pojmů, které s krizí souvisí. Stručně budou zmíněny krize minulých let, popsána současná finanční krize a na závěr se tato kapitola rámcově zaměřuje na otázku vlivu krize na podnikání v ČR.

1.1 Definice hospodářské krize a pojmů s ní souvisejících

Definovat jednoznačně termín hospodářské krize je značně obtížné a problematické. Eva Kislíngerová ve své publikaci rozlišuje dva základní druhy krizí – finanční a reálnou. Finanční krizi dále člení na měnovou, bankovní, dluhovou a systematickou, která shrnuje prvky výše uvedených typů, a to v různých kombinacích. Kislíngerová ovšem podotýká, že v posledních desetiletích se tyto dva druhy krizí vyskytují v podstatě vždy společně.¹

Ke vzniku hospodářské krize může přispět celá řada faktorů. Mezi hlavní příčiny vzniku krizí lze zařadit přírodní katastrofy (např. sucho a s ním související neúroda), politické otřesy (revoluce, puč), války (např. vliv válek v Perském zálivu na cenu ropy), nezodpovědnou hospodářskou politiku vlády nebo centrální banky (viz. rozpočtová krize v Řecku nebo měnová krize v ČR v 90. letech) a v neposlední řadě nadměrná očekávání ekonomických subjektů (např. iracionální nadměrný růst poptávky vede k tzv. cenové bublině, což bývá nejčastější příčinou burzovních krachů).

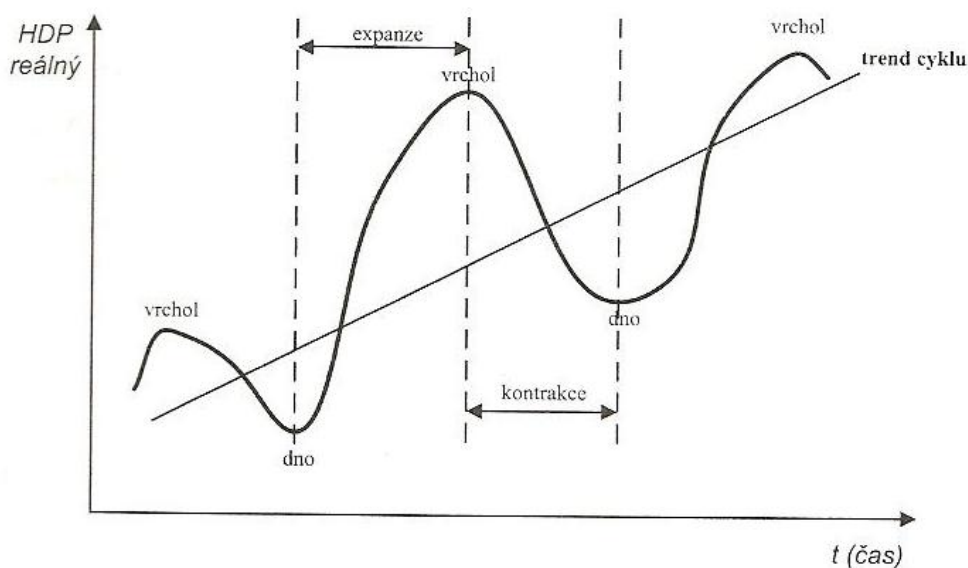
Mezi nejčastější projevy hospodářských krizí patří zvyšující se nezaměstnanost, úpadky podniků, snižující se produkce, pokles hospodářského růstu, neochota bank poskytovat úvěry ekonomickým subjektům, politická nestabilita, snížení poptávky (např. v důsledku snižování mezd) a další.

V souvislosti s hospodářskými krizemi se objevují dva pojmy, a to recese a deprese. Jaký je však mezi nimi rozdíl? Zatímco recesi lze chápat jako pokles reálného hrubého domácího produktu trvajících po dobu dvou nebo více po sobě následujících čtvrtletí, deprese představuje delší období, pro které je typická vysoká nezaměstnanost, nízký produkt, snížená podnikatelská důvěra a vysoká četnost úpadků firem.² Jak vidno, oba pojmy znamenají prakticky totéž, pouze deprese je svým způsobem „prodloužená recese“.

¹ KISLINGEROVÁ, Eva. *Podnik v časech krize: jak se nedostat do potíží a jak se dostat z potíží - zkušenosti ze světové recese let 2007 až 2009*. 1. vyd. Praha : Grada, 2010. 206 s. ISBN 978-80-247-3136-0. s. 16-21.

² SAMUELSON, Paul A.; NORDHAUS, William D. *Ekonomie*. 2. vyd. Praha : Svoboda, 1995. 1011 s. ISBN 80-205-0494-X. s. 962 a 978.

Recese i deprese, představující základní atribut hospodářské krize, souvisejí s hospodářskými cykly. Na základě analýzy hospodářských cyklů lze do jisté míry období hospodářského poklesu předpovědět. Brčák a Sekerka charakterizují hospodářské cykly jako výkyvy v ekonomické aktivitě v podobě opakovaného kolísání reálného produktu, zaměstnanosti, investic, zisků a jiných veličin.³ Jak lze vidět na následujícím obrázku, hospodářský cyklus má dvě fáze (expanzi a kontrakci) a dva body obratu (vrchol a dno).



Obrázek 1 - Průběh hospodářského cyklu⁴

Vrchol představuje nejvyšší bod ekonomického růstu, po kterém dochází ke zpomalení ekonomické aktivity. Ekonomika se většinou nachází za hranicemi svých produkčních možností, dodatečné zdroje získává ze zahraničí, čímž se zvyšuje riziko přehřátí a následné hospodářské krize, deprese.

Po vrcholu následuje kontrakce (neboli recese). Jedná se o období zpomalování ekonomické aktivity, dochází k hromadění zásob v ekonomice, firmy mají problémy s prodejem a krachují, zvyšuje se nezaměstnanost, lidé mají existenční problémy a i ti, kteří práci mají, raději spoří a neutrácejí, což vede k prohlubování krize. V této fázi se zpomaluje příliv zahraničního kapitálu, stejně tak příliv zahraničních pracovních sil.

³ BRČÁK, Josef; SEKERKA, Bohuslav. *Makroekonomie*. 1. vyd. Plzeň : Vydavatelství a nakladatelství Aleš Čeněk, 2010. 292 s. ISBN 978-80-7380-245-5. s. 277.

⁴ BRČÁK, Josef; SEKERKA, Bohuslav. *Makroekonomie*. 1. vyd. Plzeň : Vydavatelství a nakladatelství Aleš Čeněk, 2010. 292 s. ISBN 978-80-7380-245-5. s. 279.

Dno (neboli sedlo) následuje po fázi deprese, jedná se o nejnižší bod ekonomické aktivity (tzv. bod zvratu). Ekonomika se nachází pod hranicí svých produkčních možností a ceny jsou většinou stlačeny na ekonomické minimum.

Expanze (neboli konjunktura) představuje období oživení a růstu ekonomické aktivity. Domácnostem i firmám se daří, rostou zisky i platy a spotřeba statků a služeb. Stát dostává více daní, což znamená, že může více investovat.

1.2 Stručný přehled hospodářských krizí minulých let

Fenomén hospodářských či finančních krizí není jen otázkou současnosti nebo 20. století. Většina lidí zná asi nejslavnější a pravděpodobně nejzávažnější hospodářskou krizi v dějinách, a to tzv. Velkou hospodářskou krizi, často také nazývanou anglicky *The Great Depression* (1929 – 1934).

Tato krize však nebyla první velkou krizí. K nejstarším spekulativním bublinám⁵ patří tzv. „tulipánová horečka“, která vypukla v Holandsku v 1. polovině 17. století. Další známou krizí je tzv. Mississippská bublina ve 20. letech 18. století. Kromě toho došlo až do konce 19. století k několika státním bankrotům. Za všechny lze jmenovat např. Rakousko (1811) a Dánsko (1813). Je třeba přiznat, že státní bankroty „plnily“ (s jistou nadsázkou) často funkci „nástrojů“ hospodářské politiky – stát se tím jednoduše zbavil svých finančních závazků, které však mohly být vymáhány od věřitelů vojenskou cestou.

Pro 19. století je typická prudká industrializace, změna výrobních postupů a s tím související završení přeměny dříve poměrně partikulárních ekonomik na ekonomiku světovou, ač nelze samozřejmě hovořit ani zdaleka o globální ekonomice v dnešním měřítku informačního věku. V 19. století se uskutečnilo několik hospodářských krizí různých příčin s mezinárodními důsledky. Známa je např. krize v roce 1873, která začala krachem na Vídeňské burze a následně se rozšířila do Evropy. Někdy je také označována jako „první celosvětová krize“.⁶

Ještě před burzovním krachem na Wall Street došlo k výrazným hospodářským potížím ve většině evropských zemí po skončení první světové války: zejména bylo postiženo Německo (válečné škody, reparace, hyperinflace), ale i Francie (značné válečné škody

⁵ Spekulativní bubliny (někdy označované jako ekonomické, tržní, cenové, finanční) bývají nejčastěji definovány jako prodej velkého objemu aktiva v cenách, které se značně odlišují od vnitřních hodnot.

⁶ NOVOTNÝ, Radovan. *Investujeme.cz* [online]. 14.8.2009 [cit. 2011-03-20]. První celosvětová krize 1873: Příčina a následky. Dostupné z WWW: <<http://www.investujeme.cz/clanky/prvni-celosvetova-krize-1873-pricina-a-nasledky/>>.

v důsledku frontové linie na jejím území) a Velká Británie, jejíž válečné škody sice nedosahovaly těch francouzských, ale vnikla zde silná závislost na Spojených státech amerických (dále USA) – úvěry na nákup zbraní. Právě USA byly snad jedinou zemí, která na první světové válce vydělala (mimo jiné nové technologie, výrobní postupy, rozvoj automobilového a leteckého průmyslu).

I přes tyto potíže nakonec došlo ve 20. letech ke konjunktúře a celkovému oživení, což však bylo přerušeno traumatickou událostí, a to krachem na Wall Street v roce 1929. Tato událost byla předzvěstí dlouhé a bolestivé velké deprese třicátých let. Proč k ní došlo? Jelikož byl trh akcií v konjunktúře, každý je kupoval a prodával. Mnoho takových nákupů bylo však na splátky. Tuto událost lze označit za klasickou spekulativní bublinu - ceny na trhu nerostly na základě prudce stoupajících zisků a dividend podniků, ale díky nadějím a snům (lidé nakupovali akcie, protože si mysleli, že ceny akcií porostou a právě na základě tohoto mínění vyháněli ceny akcií nahoru). Ale jak už to tak bývá, každá bublina jednou praskne, a tak se také stalo v „černém říjnu“ 1929. Trh s rostoucími cenami se náhle změnil na trh klesající a postihl téměř každého.⁷

Panika vedla ke krachu burzy a následně k dluhovým krizím řady bank, které měly dramaticky vysoké podíly svých pasiv (vkladů klientů) umístěny právě na burze. V následujících letech po krachu burzy vyhlásilo úpadek asi devět tisíc bank. Nákaza se poměrně rychle rozšířila i do ostatních průmyslově vyspělých států. Do Evropy se nicméně krize jako taková, spojená s vysokou nezaměstnaností, nízkou poptávkou, krachy podniků a se všemi průvodními jevy, dostala až v roce 1931. Jaké však byly zásadní důvody vzniku velké hospodářské krize? V první řadě je nutné podotknout, že za vznikem nerovnováhy stála rozhodnutí vlády USA a dalších amerických institucí (mimo jiné protekcionismus), a až v druhém sledu šlo o krizi z nadvýroby.⁸

Velkou hospodářskou depresí však výčet krizí nekončí. Při zpětném pohledu na posledních třicet let, lze najít několik klíčovými etapami finanční krize počínající americkou bankovní krizí v letech 1980-1995, přes japonskou finanční krizi v letech 1989-2004, až po argentinskou krizi trvající od roku 2001 do roku 2002. Ani ČR se v těchto letech krizi nevyhnula - v roce 1997 se setkala s krizí české koruny.

⁷SAMUELSON, Paul A.; NORDHAUS, William D. *Ekonomie*. 2. vyd. Praha : Svoboda, 1995. 1011 s. ISBN 80-205-0494-X. s. 249-250.

⁸KISLINGEROVÁ, Eva. *Podnik v časech krize: jak se dostat do potíží a jak se dostat z potíží - zkušenosti ze světové recese let 2007 až 2009*. 1. vyd. Praha : Grada, 2010. 206 s. ISBN 978-80-247-3136-0. s. 17-19.

1.3 Současná finanční krize

Současná finanční krize je pravděpodobně nejhorší krize od roku 1929. V porovnání s ostatními krizemi je svým rozsahem daleko větší. Mnoho publikací hovoří o této krizi jako o první opravdu globální hospodářské krizi.

Finanční krize vyrostla a dospěla v USA, a to v důsledku přeúvěrování amerických domácností v systému hypotečních, studentských a dalších půjček, a následně se přelila s velkou silou i rychlostí do celého světa.

Jak to vše začalo? Jelikož se americká ekonomika v roce 2001 propadala do recese (tzv. internetová bublina), začala vláda USA prostřednictvím Federativního rezervního systému⁹ (dále Fed) rapidně a rychle snižovat úrokové sazby. Toto snižování vedlo k extrémnímu poklesu cen hypoték, což znamená, že na vlastní bydlení „dosáhl“ prakticky kdokoli, včetně lidí s nízkými a nestabilními příjmy (tzv. sub-prime hypotéky). Na tyto hypotéky, z nichž mnohé nabízely „lákavé“ nízké sazby ze začátku, avšak zahrnovaly možnost jejich pozdějšího zvýšení, „naletěli“ převážně méně vzdělaní lidé, kteří neuměli přečíst a pochopit detaily smlouvy psané drobným písmem, anebo těmto detailům zkrátka nevěnovali pozornost. Z velké části se jednalo i o imigranty z Latinské Ameriky, a to jak legální, tak nelegální.¹⁰

Světovou finanční krizi tedy odstartovaly problémy na hypotečním trhu v USA. V roce 2007 přišlo prudké oslabení tempa růstu cen nemovitostí a posléze i jejich propad. Přibývalo tedy zadlužených domácností, které si nemohly dovolit splácet své nemovitosti. Jako první se do vážných problémů dostaly hypoteční agentury Freddie Mac a Fannie Mae, které byly zřízeny vládou USA za účelem získávání fondů na financování hypoték. Jelikož by kolaps, ač třeba jen jedné z nich, způsobil velký chaos na amerických finančních trzích i po celém světě, rozhodla se americká vláda nad nimi převzít kontrolu. Na základě narůstání opožděných plateb z hypotečních úvěrů se rozšířily problémy po celém hypotečním trhu. Bankrotem hypotečního trhu tedy propukla krize, která dále pokračovala pádem renomovaných investičních bank na Wall Street. Jako první se v břenu 2008 dostala do vážných potíží banka Bear Stearns. V polovině září došlo k pádu Lehman Brothers a Merrill Lynch. Zatímco Merrill Lynch byla převzata druhou největší americkou bankou Bank of America, úpadek investiční banky Lehman Brothers s téměř 160letou historií

⁹ Federativní rezervní systém (anglicky Federal Reserve System) je centrální bankovní systém USA, který vznikl v roce 1913. V letech 1987 až 2006 zastával funkci předsedy Alan Greenspan, nyní Ben Bernanke.

¹⁰ KOHOUT, Pavel. *Finance po krizi : důsledky hospodářské recese a co bude dál*. 1. vyd. Praha : Grada, 2009. 224 s. ISBN 978-80-247-3199-5. s. 12.

znamenal konec této instituce. Tento krach způsobil pád akciových trhů po celém světě a silně otrásl důvěrou ve stabilitu dalších finančních institucí. Krach Lehman Brothers, který se odehrál dne 15. září 2008, tedy odstartoval šíření finanční krize mimo USA.¹¹

Hlavní příčinou, která vyvolala paniku po celém světě, je tzv. sekuritizace - neboli transformace pohledávek na cenné papíry. Jelikož banky nechtěly být vystaveny riziku nesplacení poskytnutých úvěrů, vytvořily cenné papíry, které prodávaly investorům. Tím převedly riziko ztráty na investory. Sekuritizace tak přenesla riziko sup-prime hypoték do všech sektorů finančního trhu. Jelikož aktiva vázaná na sub-prime hypotéky koupily i neamerické instituce a neexistovala žádná evidence, kdo a kolik vlastní cenných papírů, rostla nedůvěra mezi bankami. Banky si přestávaly půjčovat a krize likvidity na mezibankovním trhu byla na světě.¹²

Podle Pavla Kohouta vyvrcholila finanční krize v posledním čtvrtletí roku 2008. Nejenže prakticky zrušila Wall Street v jeho dosavadní podobě - tedy systém amerického investičního bankovníctví, ale také mimo jiné zdrtila Rusko, způsobila těžké škody Číně a vyvolala první státní bankrot v západní Evropě v poválečném období – státní bankrot Islandu.¹³

Kislingerová ve své publikaci upozorňuje na **tři vlivy** podílející se na vzniku této krize. **Prvním**, už zmiňovaným, je dlouhodobé narušování stability ekonomického systému vnějšími vládními zásahy (tzv. „bydlení pro každého“). Pokus, který měl vytvořit takové prostředí, které zajistí určitou velmi vysokou úroveň bydlení pro nejširší vrstvy, přesunul kapitál do oblasti realit (potažmo stavebnictví). Příčinou tohoto přesunu byly vládní pobídky, dotace a další formy pomoci, které vytvořily umělý svět, kde bylo možné dosáhnout opravdu nadstandardních zisků. **Druhým** vlivem je vyčerpání nabídkového šoku. Je třeba upozornit na to, že všechny tři zásadní nabídkové šoky (rozvoj zpracovatelského průmyslu v 90. letech 19. století, rozvoj masové produkce a nadnárodních společností ve 40. a 50. letech 20. století a počítačová komunikační revoluce v polovině 90. let 20. století) byly klíčovými hybateli dlouhého období prosperity a dynamického růstu ekonomik všech vyspělých zemí světa. V jejich meziobdobích se projevovaly krátkodobé hospodářské cykly. Přesně k takovému cyklu by došlo, nebýt toho, že se sešlo hned několik prvků zapříčiňujících tuto globální krizi.

¹¹ POLOLÁNÍK, Lukáš. *Finance.cz* [online]. 14.10.2008 [cit. 2010-11-15]. Finanční krize - jak to začalo. Dostupné z WWW: <<http://www.finance.cz/zpravy/finance/195113-financni-krize-jak-to-zacalo/>>.

¹² BUČKOVÁ, Veronika. *Finance.cz* [online]. 29.4.2010 [cit. 2010-11-18]. Sekuritizace - novodobý globální trend s následky krize. Dostupné z WWW: <<http://www.finance.cz/zpravy/finance/261776-sekuritizace-novodoby-globalni-trend-s-nasledky-krize/>>.

¹³ KOHOUT, Pavel. *Finance po krizi : důsledky hospodářské recese a co bude dál*. 1. vyd. Praha : Grada, 2009. 224 s. ISBN 978-80-247-3199-5. s. 79.

Třetím prvkem je dramaticky nová situace na světových finančních trzích. Trhy všech typů a druhů mění zásadním způsobem počítačová a komunikační doba. Pro podniky znamená takto nevyzpytatelný trh vážné riziko pro jejich ziskovost i další přežití.¹⁴

Na základě mohutných vládních injekcí, převzetí mnoha bank a dalších kroků prováděných vládami vyspělých zemí došlo k obnovení důvěry v existenci stability ve finančnictví. Ale jak už to tak bývá, nic není zadarmo. Sice došlo k zabránění pádů bankovních domů, ale stalo se tak za cenu obrovských nákladů v řádu několika bilionů dolarů, které finanční ekonomika spolkla pro zalátání děr. Z trhu byla stažena likvidita v astronomickém objemu, která zcela výrazně zatěžuje vládní rozpočty všech států vyspělého světa a to vše vede k potřebě dalších půjček na financování deficitů.¹⁵

Dle Woodse je největším viníkem krize intervenční politika Fedu, konkrétně stlačování úrokových sazeb níže, než by je nastavil volný trh. Následná nápravná opatření vlád podle něho krizi jen zhoršovaly a prodlužovaly.¹⁶

1.4 Vliv krize na podnikání v ČR

Jelikož finanční instituce v ČR neinvestovaly do rizikových neprůhledných nástrojů jako v ostatních státech, první vlna dopadů se našemu státu vyhnula. Až druhá vlna přinesla zhoršení životní úrovně – rostoucí nezaměstnanost, neochotu bank poskytovat úvěry, snižování poptávky a s tím spojené snižování mezd a krachy podniků.

Současná hospodářská krize, charakterizovaná nadměrnou nabídkou a klesající poptávkou, postihuje odvětví a podniky v různé míře. Je proto žádoucí, aby podniky porozuměly jejím příčinám, pečlivě vyhodnotily svou konkrétní situaci a přijaly rozhodná opatření.

Výrobky a služby, které spotřebitelé potřebují každodenně, jsou postiženy mnohem méně než „odložitelné nákupy“ nebo věci, které „zpríjemňují život“ (např. luxusní zboží, cestování či návštěvy restaurací). Vzhledem ke strmosti propadu v příjmech a prodejkách musí podniky dle Hermanna Simona využít všech veličin ovlivňujících zisk, aby krizi přežily. Jedná se o cenu, objem prodeje a náklady.¹⁷

¹⁴ KISLINGEROVÁ, Eva. *Podnik v časech krize: jak se nedostat do potíží a jak se dostat z potíží - zkušenosti ze světové recese let 2007 až 2009*. 1. vyd. Praha : Grada, 2010. 206 s. ISBN 978-80-247-3136-0. s. 27-30.

¹⁵ KISLINGEROVÁ, Eva. *Podnik v časech krize: jak se nedostat do potíží a jak se dostat z potíží - zkušenosti ze světové recese let 2007 až 2009*. 1. vyd. Praha : Grada, 2010. 206 s. ISBN 978-80-247-3136-0. s. 38-39.

¹⁶ WOODS, Thomas. *Krach : příčiny krize a nápravná opatření, která ji jen zhoršují*. 1. vyd. Praha : Dokořán, 2010. 222 s. ISBN 978-80-7363-273-1. s. 27 a 113.

Mezi odvětví české ekonomiky, které byly zasaženy krizí nejvíce, patří dle Hospodářských novin automobilový průmysl, bankovní sektor, cestovní ruch, sklářský průmysl, doprava, hutnictví, strojírenství, textilní průmysl a stavebnictví.¹⁸

Za nejvíce postižené odvětví lze označit automobilový průmysl, který má stěžejní význam pro ČR. Mnoho automobilových společností bylo nuceno omezit výrobu, mimo jiné i největší česká automobilka Škoda Auto, a. s. Cestovní ruch zaznamenal též značný pokles, a to především v důsledku úbytku cizinců. Mimo jiné ohlásilo úpadek několik cestovních kanceláří. Činnost ukončila např. CK Tomi Tour, s. r. o. Český sklářský průmysl poznamenal především krach skupiny skláren a porcelánek Bohemia Crystalex Trading, a. s. a Porcela Plus, a. s. Krize však poznamenala většinu firem v oboru.

Podle názoru Evy Kislingerové nebyla řada českých podniků na krizi připravena, a nejen to – už před krizí nachází u mnoha z nich značné chyby, kterých se dopouštěly. Hovoří o přeúvěrovanosti vzhledem k výkonnosti firem měřené přidanou hodnotou, neschopnosti splácet již přijaté úvěry a z toho plynoucí nemožnost získat rychle nové finance potřebné k udržení činnosti podniků. V neposlední řadě zmiňuje podceňování rizikových faktorů a jejich nedostatečné sledování v čase, špatnou komunikaci s vlastními zaměstnanci a nedostatečné vyhodnocování informací z trhu. Je nutné též podotknout, že podniky krizi relativně dlouho podceňovaly, až v prvním čtvrtletí roku 2009 si podniky uvědomily její opravdovou závažnost a hloubku, a to i přesto, že do střední Evropy se krize dostala zhruba v listopadu roku 2008.¹⁹

Jaké poučení z toho pro podniky plyne? Do budoucna je potřeba změnit přístup podniků k otázkám rizik a nejistot, k jejich odhalování, modelování a posuzování. Také je nutné zvážit a změnit přístup k otázkám financování činnosti podniků (to znamená k vlastním a cizím zdrojům). Obecně platí, že ty společnosti, které mají nižší úroveň cizích zdrojů a nižší úroveň zadlužení vlastního kapitálu, snáze překonávají krizové stavy, jelikož jsou méně zranitelné vyššími úrokovými sazbami nebo odmítnutím úvěrování ze strany bank.²⁰

Kamenem úrazu podnikání je tedy v období krize finanční nestabilita společností, jejich nedostatečná kapitálová síla a nedostatečné vybavení rezervami a vlastními zdroji.

¹⁷ SIMON, Hermann. *Jak na krizi : 33 okamžitých opatření pro vaši firmu*. 1. vyd. Praha : Management Press, 2009. 204 s. ISBN 978-80-7261-204-8. s. 36-40.

¹⁸ *IHNed.cz* [online]. 7.9.2009 [cit. 2010-11-18]. Přehledně: Která odvětví české ekonomiky zasáhla krize nejvíce. Dostupné z WWW: <<http://obrazem.ihned.cz/c1-38251010-prehledne-ktera-odvetvi-ceske-ekonomiky-zasahla-krize-nejvice>>.

¹⁹ KISLINGEROVÁ, Eva. *Podnik v časech krize: jak se dostat do potíží a jak se dostat z potíží - zkušenosti ze světové recese let 2007 až 2009*. 1. vyd. Praha : Grada, 2010. 206 s. ISBN 978-80-247-3136-0. s. 179 a 194.

²⁰ KISLINGEROVÁ, Eva. *Podnik v časech krize: jak se dostat do potíží a jak se dostat z potíží - zkušenosti ze světové recese let 2007 až 2009*. 1. vyd. Praha : Grada, 2010. 206 s. ISBN 978-80-247-3136-0. s. 182.

2 Činnosti související se založením podniku

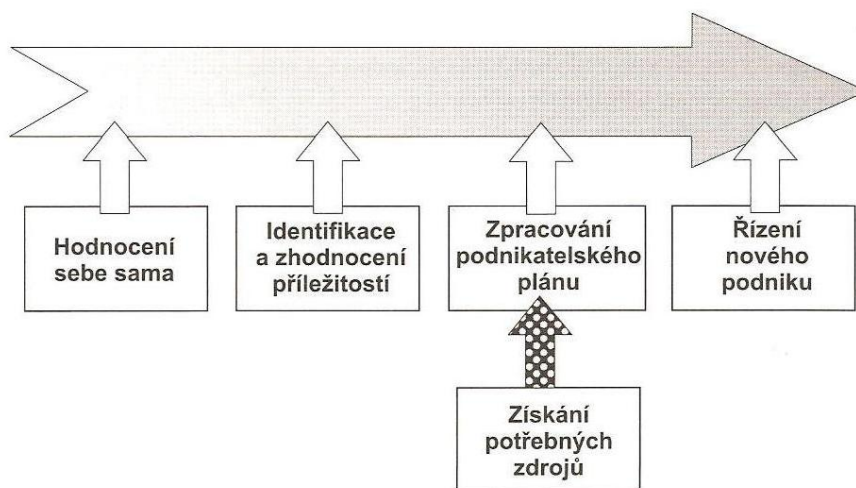
Tato část bakalářské práce popisuje důležité kroky, které by měl budoucí podnikatel důkladně promyslet před zahájením podnikání. Zvláště v tomto období, v období ekonomické krize, je nesmírně důležité zhodnotit všechna pro a proti, která se zakládáním nového podniku souvisejí.

V prvé řadě si podnikatel musí řádně promyslet, v jakém oboru či činnosti podnikání chce podnikat a zda se chce opravdu vystavit tak velkému riziku, které podnikání přináší. Nejde sice o nevratný proces, ale náklady, které podnikatel do podnikání vloží, mohou být nenávratně ztraceny, nemluvě o ztrátě rodinného zázemí či dokonce psychické újmě.

2.1 Předpoklady podnikání

Předpokladem úspěšného podnikání je dobrý nápad. Podnikatelský úspěch závisí na reálné životaschopnosti tohoto nápadu a jeho možném uplatnění na trhu. Důležitá je co nejsilnější motivace budoucího podnikatele založená na osobních plánech, záměrech a přáních a jejich konkrétní podoba ve formě osobních a podnikatelských cílů. Nelze zapomenout ani na podporu ze strany rodiny, příbuzných a přátel.

Před založením podniku je dobré, aby podnikatel pochopil obecné zákonitosti rozhodovacího procesu, které znázorňuje následující schéma:



Obrázek 2 - Aspekty rozhodovacího procesu o založení vlastního podniku²¹

²¹ KORÁB, Vojtěch; MIHALISKO, Marek. *Založení a řízení společnosti: společnost s ručením omezeným, komanditní společnost, veřejná obchodní společnost*. 1. vyd. Brno : Computer Press, 2005. 252 s. ISBN 80-251-0592-X. s 10.

Každý začínající podnikatel by měl v první řadě zhodnotit sebe sama. Je důležité, aby si uvědomil své největší klady a přednosti, a na jejich základě postavil svoje podnikání.

Druhým, a zároveň nejtěžším krokem, je identifikace a zhodnocení příležitostí, které se podnikateli nabízejí. Za zdroj těchto příležitostí můžeme považovat zákazníky, obchodní partnery, aktéry distribučního kanálu, či technické odborníky. Takové příležitosti se většinou neobjevují znenadání, proto záleží na dovednostech podnikatele je vyhledávat a věnovat se jim.

Po identifikaci a zhodnocení příležitostí, následuje zpracování podnikatelského plánu, který slouží nejen jako podklad při získávání potřebných finančních prostředků, ale i k vlastnímu řízení podniku. Dále již následuje vlastní řízení nově založeného podniku.

Mezi další důležité rozhodnutí, které podnikatel musí před zahájením podnikání důkladně promyslet, patří bezpochyby volba právní formy podnikání, umístění podniku, potřeba pracovníků a v neposlední řadě se podnikatel musí vypořádat s otázkou finančních prostředků.

2.1.1 Osobní předpoklady pro podnikání

Ne všichni lidé chtějí či mohou podnikat. Osoba, která se rozhodne založit nový podnik, musí mít dostatečné odborné znalosti a lidské vlastnosti potřebné pro podnikání. Budoucí podnikatel by měl mít důvěru ve vlastní schopnosti, znát své přednosti a efektivně s nimi nakládat. Případné nezdary by neměly začínajícího podnikatele odradit, měl by si z nich vzít poučení a pro příště se jich vyvarovat.

Koráb a Mihalisko konstatují, že existují tzv. tři základní stavební kameny úspěšného podnikatelství. První z nich představuje technickou zručnost, na které by měl budoucí podnikatel stavět. Je třeba říci, že se nejedná pouze o technickou zručnost jako takovou. Důležité je, aby podnikatel porozuměl sektoru podnikání a vykazoval dostatečné znalosti o budoucím vyráběném výrobku nebo provozovaných službách. Druhý stavební kámen zahrnuje manažerské schopnosti daného člověka. Mimo jiné znalosti marketingu, financí a lidských zdrojů. Posledním kamenem úspěšného podnikatelství jsou osobní vlastnosti podnikatele - jeho inovativnost, rozhodnost, schopnost týmové práce a tzv. vnější zaměření.

Vnější zaměřením se rozumí schopnost podnikatele sledovat okolí (např. změny týkající se konkurence, nové trendy v daném oboru a jiné).²²



Obrázek 3 - Stavební kameny úspěšného podnikatelství²³

2.1.2 Volba právní formy

Mezi nejdůležitější rozhodnutí, které podnikatel musí před založením podniku učinit, patří bezpochyby volba právní formy podnikání. Jde o dlouhodobě působící rozhodnutí, které lze sice v průběhu podnikání změnit procesem transformace, ale i přesto je důležité, aby si ho podnikatel důkladně promyslel.

K základním kritériím, jež je nutné před volbou právní formy zvážit, patří:²⁴

- způsob a rozsah ručení,
- oprávnění k řízení,
- počet zakladatelů,
- nároky na počáteční kapitál,

²² KORÁB, Vojtěch; MIHALISKO, Marek. *Založení a řízení společnosti: společnost s ručením omezeným, komanditní společnost, veřejná obchodní společnost*. 1. vyd. Brno : Computer Press, 2005. 252 s. ISBN 80-251-0592-X. s. 9.

²³ KORÁB, Vojtěch; MIHALISKO, Marek. *Založení a řízení společnosti: společnost s ručením omezeným, komanditní společnost, veřejná obchodní společnost*. 1. vyd. Brno : Computer Press, 2005. 252 s. ISBN 80-251-0592-X. s. 9.

²⁴ SYNEK, Miloslav, et al. *Podniková ekonomika*. 4. vyd. Praha : C. H. Beck, 2006. 473 s. ISBN 80-7179-892-4. s. 96.

- administrativní náročnost při založení,
- účast na zisku či ztrátě,
- finanční možnosti, zvláště přístup k cizím zdrojům,
- daňové zatížení,
- zveřejňovací povinnost.

2.1.3 Umístění podniku

Dalším faktorem ovlivňujícím podnikatelský záměr je geografická lokalizace podniku. Zvolení místa podnikání by neměl podnikatel v žádném případě podceňovat. Menší podniky se sice mohou do jiné oblasti přemístit s relativně nízkými náklady, zato pro střední a velké firmy by se takový přesun mohl stát osudným.

Při volbě umístění podniku je třeba zohlednit několik hledisek. V první řadě je důležité, aby si podnikatel uvědomil své prostorové požadavky pro podnikání. To znamená, že je nutné zvážit množství výrobních hal či provozoven a jejich velikost.

Neméně podstatná je i situace na trhu práce v dané lokalitě - existující struktura disponibilní pracovní síly, její kvalifikace a podobně. Klíčová je též dostupnost dodavatelů a subdodavatelů s ohledem na minimalizaci nákladů s tím spojených.

Základem úspěšného podnikání je dostatek zákazníků. Proto by měl podnikatel na základě analýzy okolí zjistit potenciální výnosnost podnikání v dané oblasti a důkladně sledovat konkurenci. V neposlední řadě nelze ani zapomínat na dopravní a energetickou dostupnost.

2.1.4 Zaměstnanci

Největším bohatstvím podniku jsou kvalitní zaměstnanci. V prvním kroku je nutné, aby si podnikatel uvědomil a naplánoval profesní a kvalifikační strukturu pracovníků, včetně jejich počtu a rozmístění.

Po zodpovězení a promyšlení těchto základních kritérií, se musí podnikatel zaměřit na obsazování jednotlivých míst. Pro obsazování pracovních míst jsou využívány různé metody získávání pracovníků. Mezi tyto metody patří například inzerování v médiích, spolupráce s úřady práce, internetová inzerce, letáky a další. Lze využít i zprostředkovatelské či poradenské agentury. Výběr jednotlivých metod záleží nejen na volných finančních prostředcích, ale i na čase, ve kterém je potřeba uvolněné pracovní místo obsadit.

Výběr pracovníků z celé řady uchazečů bývá finančně i časově náročný. Jeho úkolem je zajistit dostatek informací a dokumentů od uchazečů, na jejich základě s nimi jednat a následně vybrat toho nejlepšího. Podnikatel by měl být při výběru velmi opatrný a rozvážný, jelikož kvalitní zaměstnanci jsou základem úspěchu celého podniku.

2.1.5 Zdroje financování začátku podnikání

Nezbytnou součástí podnikání je dostatek finančních prostředků. Podnikatel potřebuje finanční prostředky nejen na založení podniku, ale především na jeho budoucí provoz. Je proto žádoucí, aby si sestavil zakladatelský rozpočet, z kterého se přibližně dozví, kolik finančních prostředků bude pro podnikání potřeba. Více o zakladatelském rozpočtu je pojednáno v kapitole 2.2.1.

Výdaje spojené se zahájením podnikání může podnikatel financovat ze zdrojů vlastních nebo cizích. Mezi vlastní zdroje financování patří kapitálové vklady jednotlivých společníků či akcionářů, vklad tichého společníka, emise nových akcií, či přijetí nového společníka.

Pokud však vlastní zdroje nestačí, musí se podnikatel pokusit získat finanční prostředky z cizích zdrojů. Nejlepší variantou jsou půjčky od známých či přátel, jelikož ve většině případů nejsou úročené, nebo jen v malé míře. Další možností je bankovní úvěr. Zde však může nastat problém, jelikož banky se nerady vystavují takovému riziku, jako je poskytnutí finančních prostředků začínajícímu podnikateli. Existují však specifické bankovní půjčky, které jsou přímo určeny pro začínající podniky. Je ale nutné podotknout, že v současné době, kdy vládne ekonomická krize, je přístup k úvěrům obtížnější než dříve.

Podniky také hojně využívají leasing, a to hlavně z důvodu úspory hotovosti a možnosti daňových úspor. Jde v podstatě o nájem určité věci, kterou může podnik využívat bez předchozího nákupu či půjčky. Tato věc však zůstává ve vlastnictví pronajímatele. Na počátku nájemce uhradí určitou částku a pravidelnými měsíčními splátkami se postupně může stát vlastníkem předmětu leasingu.

2.2 Zakladatelský rozpočet a podnikatelský plán

Nedílnou součástí přípravných aktivit spojených se založením podniku je sestavení zakladatelského rozpočtu a podnikatelského plánu. Čím větší rozměr podnikatelské činnosti se předpokládá, tím jsou tyto dva dokumenty pro podnik důležitější.

2.2.1 Zakladatelský rozpočet

Zakladatelský rozpočet je kvantitativním vyjádřením zakladatelského projektu, který nám odpovídá na otázky, co a jak vyrábět. Slouží nejen samotnému podnikateli, jenž se díky němu dozví, jaký výdělek daná činnost přinese, ale také dalším investorům. Hlavním úkolem zakladatelského rozpočtu je specifikovat a kvantifikovat finanční prostředky, které se musí do podniku vložit dříve, než začne vydělávat.

Podle Brodského a Strítěské lze zakladatelský rozpočet rozdělit do dvou oblastí, a to na rozpočet investičního a provozního kapitálu a rozpočet nákladů a výnosů.

Rozpočet investičního a provozního kapitálu²⁵

Tvorbou tohoto rozpočtu získá podnikatel základní představu o potřebných finančních prostředcích. Rozpočet investičního a provozního kapitálu zahrnuje náklady na založení podniku, na pořízení dlouhodobého hmotného či nehmotného majetku a na nákup oběžného majetku. V neposlední řadě nesmí podnikatel zapomenout na financování provozní činnosti, a to do té doby, než bude financování zabezpečeno z tržeb.

Rozpočet nákladů a výnosů²⁶

Jde o rozpočet plánovaných nákladů a výnosů, kterých bude podnik v prvních obdobích po zahájení podnikatelské činnosti dosahovat. Očekávaný zisk, popřípadě ztráta, se vypočítá jako rozdíl výnosů a nákladů. Podnikatel díky tomuto dokumentu získá základní představu o ročním hospodaření firmy a zjistí výnosnost připravovaného podnikání. Účtuje-li podnikatel v soustavě jednoduchého účetnictví, hovoří se o rozpočtu příjmů a výdajů.

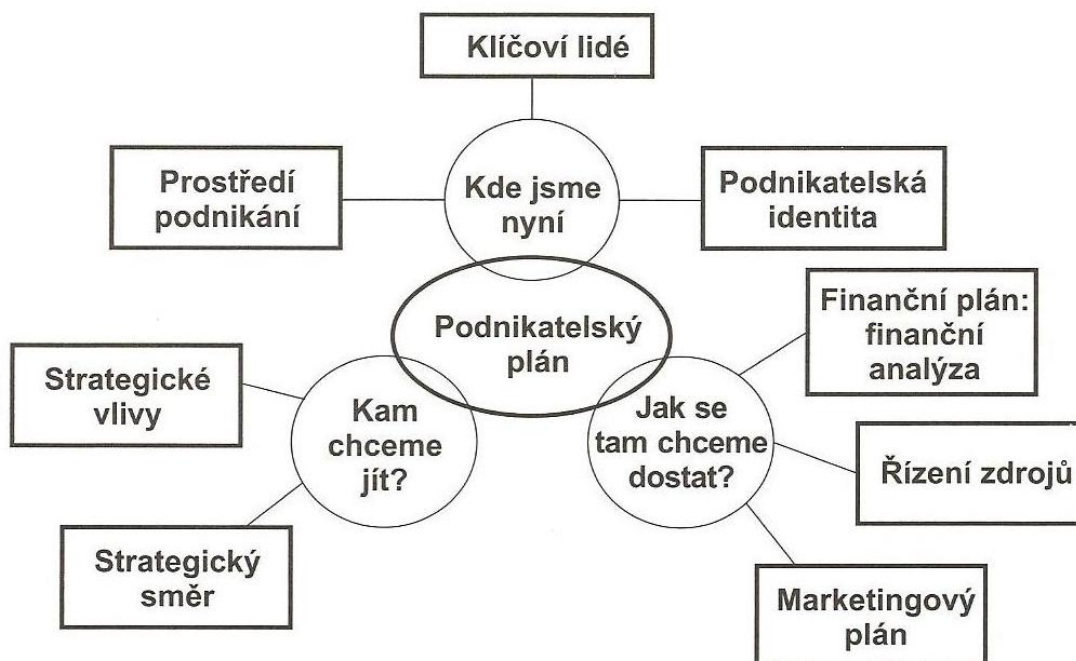
2.2.2 Podnikatelský plán

Podnikatelský plán je velice důležitý dokument, a to nejen před samotným zahájením podnikatelské činnosti, ale i v průběhu podnikání. Slouží nejen samotnému majiteli podniku a manažerům, ale také investorům, kteří se na základě jeho zpracování rozhodují o vložení investice do podniku. Jedná se o písemný materiál, který pomáhá podnikateli definovat cíle podnikatelské činnosti a způsoby jejich dosažení.

²⁵ BRODSKÝ, Zdeněk; STRÍTESKÁ, Michaela. *Malé a střední podnikání*. 2. vyd. Pardubice : Univerzita Pardubice, 2010. 148 s. ISBN 978-80-7395-346-1. s. 53.

²⁶ BRODSKÝ, Zdeněk; STRÍTESKÁ, Michaela. *Malé a střední podnikání*. 2. vyd. Pardubice : Univerzita Pardubice, 2010. 148 s. ISBN 978-80-7395-346-1. s. 54.

O podnikatelském plánu se v mnoha publikacích mluví jako o jakémsi „autoatlasu“, který odpovídá na otázky: *kde jsme nyní, kam chceme jít a jak se tam dostaneme*. Souvislost faktorů, které je nutno uvažovat, je uvedena na následujícím obrázku:



Obrázek 4 - Účel a smysl podnikatelského plánu²⁷

V odborné literatuře můžeme najít velké množství struktur podnikatelského plánu. Tato skutečnost je dána především tím, že není možné stanovit pevnou strukturu podnikatelského plánu, která by byla vhodná pro všechny podniky. Obsah podnikatelského plánu je pro každý podnik individuální záležitostí a při zpracování záleží jak na oboru podnikání a právní formě, tak na velikosti či způsobu řízení.

Nelze ani říci, jak dlouhý by měl podnikatelský plán být. Podnikatel by se měl spíše zaměřit na kvalitu a respektování pravidel jednoduchosti, přesnosti a reálnosti. Koráb, Peterka a Režňáková uvádějí, že podnikatelský plán zpracováváný při zakládání podniku by měl mít 20 až 40 stran velmi dobře čitelného textu s tabulkami, diagramy a přílohami.²⁸

Je nutné si uvědomit, že se jedná o důležitý dokument, který slouží především samotným podnikatelům. Podaří-li se ho zpracovat dobře, snižuje se výrazně riziko neúspěchu. Je ale důležité, aby se neustále přizpůsoboval a upravoval vzhledem k měnícím se podmínkám.

²⁷ KORÁB, Vojtěch; MIHALSKO, Marek. *Založení a řízení společnosti: společnost s ručením omezeným, komanditní společnost, veřejná obchodní společnost*. 1. vyd. Brno : Computer Press, 2005. 252 s. ISBN 80-251-0592-X. s. 24.

²⁸ KORÁB, Vojtěch; PETERKA, Jiří; REŽŇÁKOVÁ, Mária. *Podnikatelský plán*. 1. vyd. Brno : Computer Press, 2007. 216 s. ISBN 978-80-251-1605-0. s. 40.

3 Založení podniku v ČR

Právo každého občana podnikat a provozovat jinou hospodářskou činnost je zakotveno již v článku 26 Listiny základních práv a svobod, která je součástí ústavního pořádku ČR.²⁹

Každý začínající podnikatel by se měl v první řadě seznámit s právními předpisy, které upravují problematiku podnikání. Jak již bylo uvedeno, základní legislativní úprava je dána ObchZ a ŽZ. Důležitá ustanovení nalezne podnikatel také v občanském zákoníku, který upravuje například majetkové vztahy fyzických osob (dále FO) a právnických osob (dále PO) nebo sdružení FO. Podstatné jsou i právní předpisy upravující problematiku účetnictví, daní a ostatních odvodů, ochrany spotřebitele či bezpečnosti práce. Dle příslušného oboru podnikání je nutné postupovat v souladu i s dalšími předpisy.

Podniky lze dělit podle různých kritérií: např. podle zaměření, velikosti, právní formy podnikání, formy vlastnictví a jiné. Pro účel mé bakalářské práce postačí, když se zaměřím na dělení podniků podle právní formy. Základními právními formami podnikání v ČR jsou samostatně podnikající FO, obchodní společnosti, družstva, státní podniky (dále s. p.) a ostatní (např. nadace, občanská sdružení, atd.). V následujících podkapitolách budou jednotlivé právní formy popsány včetně jejich založení.

3.1 Samostatně podnikající fyzická osoba

Podnikání FO má obvykle formu živnosti. Firmou FO musí být vždy jméno a příjmení. Jméno a příjmení může být rozšířeno o dodatek odlišující osobu podnikatele (např. Jan Novák – Truhlářství).

Živnostenské podnikání upravuje v ČR ŽZ. V § 2 ŽZ je živnost definována takto: „*Živnost je soustavná činnost provozovaná samostatně, vlastním jménem, na vlastní odpovědnost, za účelem dosažení zisku a za podmínek stanovených živnostenským zákonem.*“ Z definice je zřejmé, že ne všechny podnikatelské aktivity je možné zahrnout mezi živnosti. Co živností není, je vyjmenováno v § 3 ŽZ.

Aby FO mohla podnikat, musí splňovat všeobecné a případně i zvláštní podmínky pro provozování živnosti. Všeobecnými podmínkami jsou dosažení věku 18 let, způsobilost k právním úkonům a bezúhonnost. Zvláštními podmínkami provozování živnosti jsou odborná nebo jiná způsobilost.

²⁹ Listina základních práv a svobod, Ústavní zákon č. 2/1993 Sb. v aktuálním znění.

Živnosti lze dělit dle požadavků na odbornou způsobilost na ohlašovací a koncesované. Ohlašovací živnosti smějí být provozovány při splnění stanovených podmínek na základě ohlášení a koncesované živnosti na základě koncese. Koncesované živnosti jsou činnosti, jejichž provozování vyžaduje státní souhlas. Ohlašovací živnosti se dále člení na živnosti řemeslné, vázané a živnost volnou. U živnosti volné je vyžadováno pouze splnění všeobecných podmínek. U vázané a řemeslné živnosti je nutné prokázat požadovanou odbornou způsobilost.

Aby mohla FO podnikat, musí získat živnostenské oprávnění. Průkazem živnostenského oprávnění je výpis z živnostenského rejstříku. FO může ohlásit živnost či podat žádost o vydání koncese na kterémkoli obecním živnostenském úřadu. Splní-li ohlašovatel všechny podmínky stanovené zákonem, provede živnostenský úřad zápis do živnostenského rejstříku do 5 dnů ode dne doručení ohlášení a vydá podnikateli výpis. V případě žádosti o koncesi provede zápis do živnostenského rejstříku do 5 dnů ode dne nabytí právní moci rozhodnutí o udělení koncese a též vydá podnikateli výpis. Následně živnostenský úřad přidělí podnikateli identifikační číslo.

FO se zapisují do obchodního rejstříku³⁰ (dále OR) na vlastní žádost nebo povinně dle podmínek ObchZ. Podnikatel se zapíše do OR vždy, pokud výše jeho výnosů nebo příjmů snížených o daň z přidané hodnoty dosáhla nebo přesáhla za dvě po sobě následující účetní období v průměru 120.000.000 Kč.³¹ Za těchto podmínek podá FO bez zbytečného odkladu návrh na zápis do OR.

Tabulka 1 - Výhody a nevýhody samostatně podnikající FO³²

| Výhody | Nevýhody |
|---|---|
| - není stanoven minimální počáteční kapitál | - neomezené ručením veškerým svým majetkem |
| - minimum formálně-právních povinností při zakládání | - vysoké požadavky na odborné i ekonomické znalosti podnikatele |
| - jednoduché přerušení či ukončení činnosti | - omezený přístup k bankovním úvěrům |
| - nízké náklady na založení | - nižší důvěryhodnost |
| - samostatnost a volnost při rozhodování | |
| - možnost uplatnění výdajů pro zjištění dílčího základu daně paušální částkou | |

³⁰ Obchodní rejstřík je veřejný seznam, do kterého se zapisují zákonem stanovené údaje o podnikatelích. Je veden v elektronické podobě.

³¹ § 34 odst. 2 ObchZ.

³² Zdroj: Vlastní zpracování.

3.2 Obchodní společnosti

ObchZ je základním pramenem našeho obchodního práva upravujícím postavení podnikatelů, právní formy podnikání či obchodní závazkové vztahy. V obecném ustanovení druhé části ObchZ v § 56 je obchodní společnost definována takto: „*Obchodní společnost je právnickou osobou založenou za účelem podnikání, nestanoví-li právo Evropských společenství či zákon jinak.*“

Obchodními společnostmi podle ObchZ jsou:

- veřejná obchodní společnost (dále v. o. s.),
- komanditní společnost (dále k. s.),
- společnost s ručením omezeným (dále s. r. o.),
- akciová společnost (dále a. s.),
- evropská společnost (dále SE),
- evropské hospodářské zájmové sdružení (dále EHZS).

EHZS a SE jsou upraveny též právem Evropských společenství a zvláštními právními předpisy. S. r. o. a a. s. mohou být založeny i za jiným účelem, než je podnikání, pokud to zvláštní zákon nezakazuje.

V rámci této bakalářské práce bude pozornost věnována pouze prvním čtyřem uvedeným právními formám.

3.2.1 Veřejná obchodní společnost

V. o. s.³³ je typickou osobní společností. Jde o společnost, ve které alespoň dvě osoby podnikají pod stejným jménem. Může se jednat jak o dvě FO, tak o dvě PO, popřípadě jejich kombinaci. V. o. s. odpovídá za své závazky celým svým majetkem. Všichni společníci ručí za závazky společnosti společně a nerozdílně celým svým majetkem. Z důvodu neomezeného ručení zde není zákonem stanovena minimální výše základního kapitálu. Statutárním orgánem, tedy orgánem oprávněným jednat za společnost navenek, jsou všichni společníci, pokud společenská smlouva nestanoví jinak.

³³ Postavení v. o. s. upravují § 76-92 ObchZ.

Tabulka 2 - Výhody a nevýhody podnikání v. o. s.³⁴

| Výhody | Nevýhody |
|---|--|
| - není stanovena minimální výše základního kapitálu | - neomezené ručení společníků celým svým majetkem |
| - dobrý přístup k cizímu kapitálu | - mohou založit nejméně dvě osoby |
| - zisk společnosti se dělí mezi společníky a je zdaněn daní z příjmů FO | - možnost vzniku konfliktů mezi společníky z důvodu vysokého osobního rizika |
| - vysoká důvěryhodnost | - zákaz konkurence pro společníky |

3.2.2 Komanditní společnost

Většina publikací řadí k. s.³⁵ mezi osobní společnosti, ale ve skutečnosti se jedná spíše o smíšenou společnost. Tato forma obchodní společnosti je kombinací v. o. s. a s. r. o.

V k. s. figurují dva druhy společníků – komanditista a komplementář. Komplementář nemá povinný vklad, ručí za závazky společnosti celým svým majetkem a je oprávněn k obchodnímu vedení společnosti. Zato komanditista ručí za závazky společnosti pouze do výše svého nesplaceného vkladu zapsaného v OR, který minimálně činí 5.000 Kč. Komanditista se nepodílí na řízení společnosti, ale má nárok na nahlížení do účetních knih a dokladů. Společnost může být tedy založena nejméně dvěma osobami (komplementářem a komanditistou). Statutárním orgánem společnosti jsou komplementáři.

Tabulka 3 - Výhody a nevýhody podnikání k. s.³⁶

| Výhody | Nevýhody |
|---|--|
| - minimální počáteční kapitál | - neomezené ručení komplementářů |
| - pro komanditistu neplatí zákaz konkurence | - administrativně náročnější vznik |
| - komanditista je oprávněn nahlížet do účetních knih (dokladů) a kontrolovat tam obsažené údaje (lze k tomu zmocnit auditora) | - dvojí zdanění příjmu u komanditistů (daní z příjmů PO a srážkovou daní) |
| - zisk se dělí podle podmínek společenské smlouvy mezi komplementáře a komanditisty | - možné spory mezi komanditisty a komplementáři |
| | - ke změně společenské smlouvy je nutný souhlas komanditistů i komplementářů |

³⁴ Zdroj: Vlastní zpracování.

³⁵ Postavení k. s. upravují § 93–104 ObchZ.

³⁶ Zdroj: Vlastní zpracování.

3.2.3 Společnost s ručením omezeným

S. r. o.³⁷ se řadí mezi kapitálové společnosti. Můžeme zde ovšem najít i prvek osobní společnosti, kterým je ručení společníků za závazky společnosti do té doby, než je splaceno všech vkladů do OR. Jedná se o nejčastěji se vyskytující obchodní společnost.

S. r. o. může založit jedna FO nebo PO, maximálně však padesát. Jde o společnost, jejíž základní kapitál je tvořen vklady společníků. Minimální výše základního kapitálu společnosti je 200.000 Kč. Každý společník musí do společnosti vložit alespoň 20.000 Kč.

Společnost ručí za závazky celým svým majetkem. Společníci, jak už bylo naznačeno, ručí společně a nerozdílně jen do výše svých dosud nesplacených vkladů a jejich ručení zaniká zápisem splacení všech vkladů do OR. S. r. o. vytváří povinně rezervní fond, který může být vytvořen již při vzniku společnosti nebo postupně ze zisku společnosti. Nepřesahuje-li částka vyšší jak 10 % základního kapitálu, lze použít pouze k úhradě ztráty společnosti.

S. r. o. je obchodní společností, která podle zákona vytváří povinně orgány. Orgány společnosti upravené v ObchZ jsou: valná hromada, jeden nebo více jednatelů a dozorčí rada. Valná hromada je nejvyšším orgánem společnosti a rozhoduje ve všech důležitých otázkách týkajících se společnosti. Statutárním orgánem společnosti je jeden nebo více jednatelů, které jmenuje valná hromada. Dozorčí rada není povinným orgánem, zřizuje se, pokud tak stanoví společenská smlouva nebo zvláštní zákon.

Tabulka 4 - Výhody a nevýhody podnikání s. r. o.³⁸

| Výhody | Nevýhody |
|--|---|
| - omezené ručení společníků | - nutný počáteční kapitál |
| - zákaz konkurence platí jen pro jednatele, na společníky lze rozšířit společenskou smlouvou | - menší důvěryhodnost v očích obchodních partnerů (s ohledem na ručení) |
| - možnost vložení i nepeněžitých vkladů | - administrativně náročnější založení společnosti |
| - vyplacené podíly na zisku společníkům (FO) nepodléhají pojistnému sociálního pojištění | - podíl na zisku zdaněn dvakrát (daní z příjmů PO a srážkovou daní) |
| - lze založit pouze jednou osobou | - společenská smlouva musí být ve formě notářského zápisu |
| - vklad lze splatit ve lhůtě pěti let | - povinnost vytvořit rezervní fond |

³⁷ Postavení s. r. o. upravují § 105–153 ObchZ.

³⁸ Zdroj: Vlastní zpracování.

3.2.4 Akciová společnost

A. s.³⁹ je obchodní společností, která je vhodná pro větší podniky. Jedná se o typický příklad kapitálové společnosti.

Základní kapitál je zde rozvržen na určitý počet akcií o stanovené jmenovité hodnotě. A.s. jako PO odpovídá za porušení svých závazků celým svým majetkem. Akcionáři za závazky společnosti neručí. Společnost může založit jeden zakladatel, je-li tento zakladatel PO, jinak dva a více zakladatelů. A. s. může být založena dvěma způsoby, a to buď na základě veřejné nabídky akcií, nebo bez veřejné nabídky akcií. Minimální výše základního kapitálu společnosti založené s veřejnou nabídkou akcií musí činit alespoň 20.000.000 Kč, bez veřejné nabídky akcií alespoň 2.000.000 Kč.

Mezi základní orgány společnosti patří valná hromada, představenstvo a dozorčí rada. Valná hromada je nejvyšším orgánem společnosti. Koná se nejméně jednou za rok ve lhůtě určené stanovami a je zpravidla svolávána představenstvem, které je statutárním orgánem společnosti. Dozorčí rada je orgánem, který dohlíží na výkon působnosti představenstva a uskutečňuje podnikatelské činnosti společnosti. Základním dokumentem společnosti jsou stanovy.

Tabulka 5 - Výhody a nevýhody podnikání a. s.⁴⁰

| Výhody | Nevýhody |
|--|--|
| - akcionáři za závazky společnosti neručí | - vysoký počáteční kapitál |
| - vysoká důvěryhodnost | - administrativně náročné založení a řízení |
| - polovinu daně sražené z vyplacených dividend lze uplatnit jako slevu na dani společnosti | - zisk společnosti zdaněn daní z příjmů PO, vyplacené dividendy zdaněny srážkovou daní |
| - vyplacené dividendy nepodléhají pojistnému sociálního pojištění | - povinné ověření účetní závěrky auditorem |
| - dobrý přístup ke kapitálu | - povinné sestavování výroční zprávy |
| | - zákaz konkurence pro členy představenstva |

³⁹ Postavení a. s. upravují § 154–220 ObchZ.

⁴⁰ Zdroj: Vlastní zpracování.

3.2.5 Obecný postup založení obchodních společností

Než se dostanu k obecnému postupu založení, považuji za nutné zmínit, že obchodní společnost vzniká ve dvou fázích. V první fázi dochází k založení společnosti a až ve druhé fázi dochází k jejímu vzniku.

V období založení podniku nemá obchodní společnost právní subjektivitu, což znamená, že nemůže nabývat práva a povinnosti a neexistují ani její orgány. Obchodní společnost je oprávněna provozovat svoji činnost až okamžikem vzniku, což znamená zápisem do OR.

Celý postup založení lze pro lepší srozumitelnost rozdělit do následujících kroků:

- sepsání společenské smlouvy,
- prohlášení správce vkladů a vklad základního kapitálu,
- získání podnikatelského oprávnění,
- zápis do OR.

3.2.5.1 Sepsání společenské smlouvy

Založení společnosti upravuje § 57 ObchZ. Jak jsme již uvedla, obchodní společnost se zakládá společenskou smlouvou podepsanou všemi zakladateli, přičemž pravost těchto podpisů musí být úředně ověřena. Výjimku tvoří a. s., jejíž založení probíhá na základě zakladatelské smlouvy.⁴¹ V případě, že je společnost zakládána jedním zakladatelem, společenskou, popřípadě zakladatelskou smlouvu nahrazuje zakladatelská listina. O zakladatelské listině můžeme hovořit u s. r. o. a a. s. (pokud je jediný akcionář PO).

V případě, že se jedná o společenskou smlouvu s. r. o. nebo zakladatelskou smlouvu a. s. či zakladatelskou listinu, musí mít tyto dokumenty formu notářského zápisu.

V ObchZ je u každé obchodní společnosti uvedeno, co vše musí společenská, popřípadě zakladatelská smlouva či listina minimálně obsahovat.

⁴¹ Založení a. s. na základě veřejné nabídky akcií se liší od zakládání jiných společností. Upravuje ho § 164-171 ObchZ.

3.2.5.2 Prohlášení správce vkladů a vklad základního kapitálu

Jelikož společnost nemůže před vznikem nabývat svůj majetek, musí zakladatelé ve společenské nebo zakladatelské smlouvě pověřit konkrétní osobu správou splacených vkladů. O správě vkladu před vznikem společnosti pojednává § 60 ObchZ.

Správce vkladů může být pověřen přímo jeden ze zakladatelů, nebo pokud jde o peněžité vklady, pověřená banka. Nejčastěji však bývá pověřen správou vkladů zakladatel, který založí u vybrané banky účet, na který budou vklady splaceny. Správce vkladu je povinen vydat písemné prohlášení o splacení vkladu nebo jeho části jednotlivými společníky. Toto prohlášení se přikládá k návrhu na zápis do OR.

Vznikem společnosti se vklady stávají majetkem společnosti a podnik s nimi může volně disponovat.

3.2.5.3 Získání podnikatelského oprávnění

Obchodní společnost musí získat před svým vznikem podnikatelské oprávnění. V ČR je nejčastěji provozováno podnikání na základě živnostenského oprávnění.

Průkazem živnostenského oprávnění je výpis z živnostenského rejstříku, který vydává živnostenský úřad, a to na základě žádostí zakladatelů, popřípadě orgánů nebo osob, oprávněných podat návrh na zápis do OR. V případě, že splní ohlašovatel všechny podmínky stanovené zákonem, provede živnostenský úřad zápis do živnostenského rejstříku do 5 dnů ode dne doručení ohlášení a vydá podnikateli výpis. Společnostem však vzniká živnostenské oprávnění až dnem zápisu do OR.

3.2.5.4 Zápis do OR

Posledním krokem směřujícím ke vzniku obchodní společnosti, který upravuje § 62 ObchZ, je podání návrhu na zápis do OR k příslušnému rejstříkovému soudu. U v. o. s. a k. s. ho podepisují všichni společníci, u s. r. o. všichni jednatelé a u a. s. všichni členové představenstva. Pravost podpisů musí být úředně ověřena.

Návrh je nutné podat do 90 dnů od založení společnosti nebo od doručení průkazu živnostenského či jiného podnikatelského oprávnění. Návrh na zápis společnosti do OR se podává na speciálním formuláři, který je ke stažení na webových stránkách Ministerstva

spravedlnosti.⁴² K návrhu je potřeba přiložit řadu příloh. Tyto přílohy se liší v závislosti na typu obchodní společnosti.

Obchodní společnost vzniká až ke dni zápisu do OR. Tímto dnem se stává PO, která nabývá práva a povinnosti. Pokud ve společenské smlouvě či zakladatelské listině není uvedeno, na jakou dobu je založena, platí, že je založena na dobu neurčitou.

3.3 Družstva

V ČR se družstva⁴³ jako právní forma podnikání příliš nepoužívají. Jejich hlavní smysl je především ve vyvíjení aktivit, které jsou v zájmu členů sdružených v družstvu.

Jedná se o společenství neuzavřeného počtu osob (FO i PO) založené za účelem podnikání nebo zajišťování hospodářských, sociálních anebo jiných potřeb svých členů. Musí ho tvořit minimálně pět členů, nebo alespoň dvě PO. Jedná se o PO, která odpovídá za porušení svých závazků celým svým majetkem, členové družstva za závazky družstva neručí. Základním dokumentem družstva jsou stanovy, které plní podobnou funkci jako společenská smlouva u obchodních společností. Minimální výše základního kapitálu je 50.000 Kč.

Mezi orgány družstva patří členská schůze, která je zároveň nejvyšším orgánem. Dále představenstvo, jež je stejně jako u a. s., statutárním orgánem, a kontrolní komise. Stanovy mohou určit i další orgány.

Založení družstva nevyžaduje na rozdíl od obchodních společností sepsání společenské smlouvy. Zakládá se konáním ustavující schůze, která určí zapisovaný základní kapitál, schválí stanovy a zvolí představenstvo a kontrolní komisi. Průběh jejího konání se osvědčuje notářským zápisem. Základní členský nebo vstupní vklad musí být splacen do 15 dnů od konání ustavující schůze určenému členu představenstva způsobem stanoveným členskou schůzí.

Je-li družstvo zakládáno za účelem podnikání, musí představenstvo získat živnostenské či jiné oprávnění. Před podáním návrhu na zápis do OR, musí být splacena alespoň polovina zapisovaného základního kapitálu.

Návrh na zápis do OR podává představenstvo a podepisují ho všichni jeho členové. Družstvo vzniká, stejně jako obchodní společnosti, dnem zápisu do OR.

⁴² Justice.cz [online]. c2005 [cit. 2010-11-17]. Formuláře pro zápis do obchodního rejstříku. Dostupné z WWW: <<http://portal.justice.cz/Justice2/MS/ms.aspx?o=23&j=33&k=2299&d=47038>>.

⁴³ Postavení družstva upravují § 221-260 ObchZ.

Tabulka 6 - Výhody a nevýhody podnikání družstva⁴⁴

| Výhody | Nevýhody |
|--|--|
| - členové za závazky družstva neručí | - povinnost zřídit nedělitelný fond |
| - rovné postavení členů | - vyplacené podíly na zisku zdaněny dvakrát |
| - jednoduché přijetí i vystoupení člena | - minimálně pět členů (nebo dvě PO) |
| - nízká kapitálová náročnost | - zákaz konkurence pro členy představenstva a kontrolní komise |
| - lze založit i pro nepodnikatelské účely | |
| - z vyplacených podílů na zisku se neplatí pojistné sociálního pojištění | |

Analogicky k evropské společnosti existuje i evropská obdoba pro družstvo – tzv. evropská družstevní společnost (popř. evropské družstvo).

3.4 Státní podniky

S. p.⁴⁵ jsou zakládány k uspokojování významných celospolečenských, strategických nebo veřejně prospěšných zájmů.

Jedná se o PO provozující podnikatelskou činnost s majetkem státu vlastním jménem a na vlastní odpovědnost. S. p. nemá vlastní majetek a hospodaří s majetkem státu, ke kterému má pouze právo hospodaření. Stát za závazky s. p. neručí. Mezi jeho orgány patří ředitel, který je statutárním orgánem, a dozorčí rada, která musí mít minimálně tři členy. S. p. musí povinně vytvářet rezervní fond a fond kulturních a sociálních potřeb.

Zakladatelem s. p. je stát. Jménem státu vykonává funkci zakladatele ministerstvo, do jehož působnosti spadá předmět podnikání PO. S. p. může být založen pouze po předchozím souhlasu vlády a zakládá se zakládací listinou, kterou jménem státu vydává příslušné ministerstvo. Návrh na zápis do OR podává zakladatel. S. p. vzniká, stejně jako obchodní společnosti a družstva, dnem zápisu do OR.

3.5 Ostatní

Mezi ostatní právní formy podnikání jsou převážně zařazovány neziskové organizace. Jedná se o slovní spojení, které je obecně používané, aniž by bylo definováno nějakým platným právním předpisem v ČR. V určité míře se o neziskových organizacích hromadně

⁴⁴ Zdroj: Vlastní zpracování.

⁴⁵ Postavení s. p. upravuje zákon č. 77/1997 Sb., o státním podniku.

zmiňuje zákon č. 586/1992 Sb., o daních z příjmů, aniž by zde byl tento pojem výslovně uveden a blíže vysvětlen.

Růžičková definuje neziskové organizace jako organizace, které nejsou založené za účelem podnikání, nýbrž za účelem provozování činností ve prospěch toho, kdo měl zájem na jejich řízení.⁴⁶ Jedná se tedy o PO, které mají svého zřizovatele a zakládají se podle různých právních předpisů. Jejich hlavní výhodou je, že mohou základ daně snížit až o 30 % (maximálně však o 1 000 000 Kč).⁴⁷

Výčet většiny těchto subjektů uvádí zákon o daních z příjmů v § 18 odst. 8. Mezi PO, které nejsou založeny nebo zřízeny za účelem podnikání, zákon zařazuje:

- zájmová sdružení PO, pokud mají tato sdružení právní subjektivitu a nejsou zřízena za účelem výdělečné činnosti,
- občanská sdružení včetně odborových organizací,
- politické strany a politická hnutí,
- registrované církve a náboženské společnosti,
- nadace a nadační fondy,
- obecně prospěšné společnosti,
- veřejné vysoké školy a veřejné výzkumné instituce,
- obce a kraje,
- organizační složky státu,
- příspěvkové organizace,
- státní fondy,
- subjekty, o nichž tak stanoví zvláštní zákon.

Nelze ani zapomínat na zdravotní pojišťovny zřízené podle zvláštního předpisu, které nejsou zařazeny mezi neziskové subjekty, ale příjmy některých jejich činností jsou klasifikovány jako příjmy, které nejsou předmětem daně z příjmů.

⁴⁶ RŮŽIČKOVÁ, Růžena. *Neziskové organizace : vznik, účetnictví, daně*. 7. vyd. Olomouc : ANAG, 2005. 214 s. ISBN 80-7263-282-5. s. 6.

⁴⁷ § 20 odst. 7 zákona č. 586/1992 Sb., o daních z příjmů.

4 Společnost SKY Media, s. r. o.

V této části se budu věnovat společnosti SKY Media, s. r. o. Nejdříve ji stručně charakterizuji, poté se zaměřím na jednotlivé činnosti, které byly provedeny před zahájením podnikání, a na závěr popíši její založení.

4.1 Charakteristika společnosti

Společnost SKY Media, s. r. o., IČ 28696743, se sídlem Liberec, Dřevařská 1155, PSČ 463 11, je vedena u Krajského soudu v Ústí nad Labem, spisová značka C 27283. Společnost byla založena zakladatelskou listinou dne 25. 3. 2009 a vznikla zápisem do OR ke dni 1. 4. 2009.

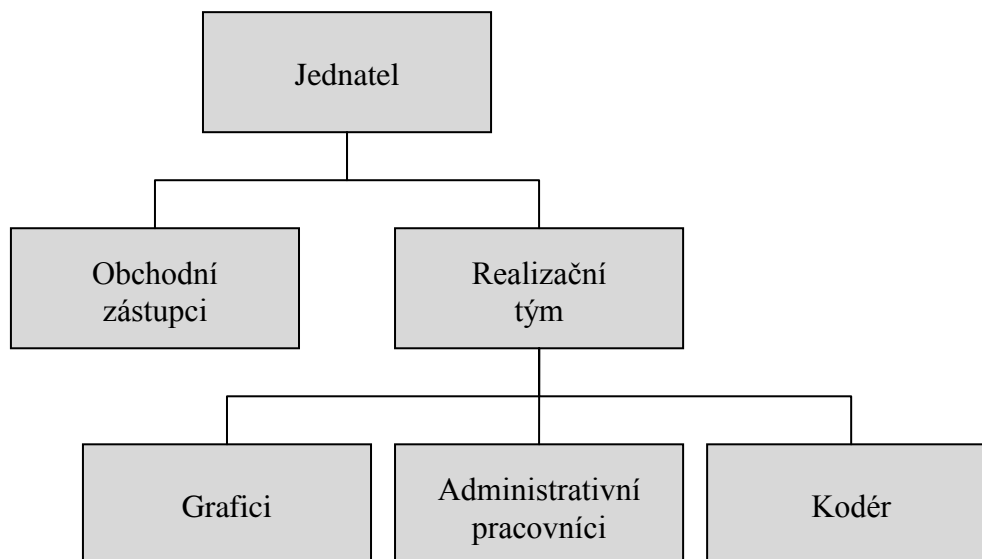
SKY Media, s. r. o. poskytuje komplexní služby v oblasti prezentace firem na internetu. Mezi hlavní služby, které firma nabízí, patří:

- tvorba www stránek a aplikací,
- webdesign,
- internetový marketing.

V čele společnosti stojí jednatel, který zároveň vykonává funkci hlavního programátora. V současné době firma zaměstnává 4 zaměstnance na hlavní pracovní poměr, z toho 3 zdravotně postižené, a 3 externí pracovníky. Na hlavní pracovní poměr jsou zaměstnání dva grafici a dva administrativní pracovníci. Externě s firmou spolupracují dva obchodní zástupci a jeden kodér.⁴⁸

Jelikož společnost SKY Media, s. r. o. zaměstnává více jak 50 % zaměstnanců, kteří jsou osobami se zdravotním postižením, dostává od úřadu práce příspěvek na podporu zaměstnávání osob se zdravotním postižením. Příspěvek náleží zaměstnavateli měsíčně ve výši skutečně vynaložených mzdových nákladů na zaměstnance, který je osobou se zdravotním postižením, včetně pojistného na sociální zabezpečení a příspěvku na státní politiku zaměstnanosti a pojistného na veřejné zdravotní pojištění, které zaměstnavatel za sebe odvedl z vyměřovacího základu tohoto zaměstnance, nejvýše však 8.000 Kč.

⁴⁸ Lze se setkat i s označením HTML kodér. Kodér píše zdrojový kód stránek a má za úkol přepsat grafický návrh do podoby takové, aby byl výsledný kód stránek čitelný pro všechny internetové prohlížeče a zobrazoval se v nich stejně. Zároveň dbá na správnou strukturu, přístupnost, optimalizaci a přehlednost webu.



Obrázek 5 - Organizační schéma společnosti SKY Media, s. r. o.⁴⁹

4.2 Činnosti před založením

V této kapitole popíšeme jednotlivé činnosti, kterými se společnost SKY Media, s. r. o. musela zabývat před samotným založením podniku.

4.2.1 Osobní předpoklady pro podnikání

Pan Jaroslav Horák, zakladatel a jednatel SKY Media, s. r. o., před založením společnosti podnikal jako osoba samostatně výdělečně činná. Jeho předmětem činnosti bylo vyvíjení internetových aplikací a redakčních systémů pro správu webových prezentací. Založit s. r. o. se rozhodl se svým kolegou Miroslavem Stříškou, který byl jeho mediálním poradcem a zajišťoval pro něj obchodní činnost.

Založením společnosti SKY Media, s. r. o. tedy pouze navázali na předcházející podnikatelskou činnost a nemuseli tak zvažovat všechna pro a proti, která se zahájením podnikáním souvisí. Cílem založení obchodní společnosti bylo především posílení pozice a vytvoření dobrého jména na trhu.

⁴⁹ Zdroj: Vlastní zpracování.

4.2.2 Volba právní formy

Pan Jaroslav Horák a Miroslav Stříška se rozhodli založit s. r. o. Za volbou této právní formy stály především dva hlavní důvody.

Prvním důvodem bylo, že pan Miroslav Stříška se chtěl stát pouze tichým společníkem společnosti. Proto ihned byla z výběru vyřazena v. o. s. a k. s., kde je potřeba k založení alespoň dvě osoby. Výběr se tedy zužil pouze na s. r. o. a a. s.

Druhým důvodem byl poměrně nízký počáteční kapitál s. r. o. na založení společnosti. Jelikož u a. s. je minimální počáteční kapitál 2.000.000 Kč a u s. r. o. pouze 200.000 Kč, rozhodli se ihned pro s. r. o.

Za hlavní výhodu této právní formy zejména považují skutečnost, že za závazky společnosti neručí celým svým majetkem. Tzn., že v případě nevydařeného podnikání nebude ohrožena jejich osobní existence.

4.2.3 Umístění podniku

Jelikož se společnost SKY Media, s. r. o. zabývá vytvářením internetových prezentací, redakčních systémů, elektronických obchodů a informačních systémů, každý zaměstnanec může pracovat z domova. Z tohoto důvodu bylo zvoleno sídlo společnosti v trvalém bydlišti pana Jaroslava Horáka.

Na začátku podnikání si společnost sice pronajala kancelářské prostory v centru města Liberce, ale z důvodu jejich nevyužití se po půl roce rozhodla tyto prostory opustit. Samotný obchod se tedy řeší přímo u zákazníků.

4.2.4 Zaměstnanci

Společnost SKY Media, s. r. o. přijímá zaměstnance dle aktuální situace. Pro obsazování jednotlivých pracovních míst využívá tyto metody:

- inzerování v médiích,
- internetová inzerce,
- spolupráce s úřadem práce.

Výběr pracovníků probíhá na základě poslaného životopisu, kde společnost klade hlavní důraz na reference. Po zvolení vhodných kandidátů je s každým uskutečněn pohovor, který je rozhodující pro výběr nového zaměstnance.

4.2.5 Zdroje financování začátku podnikání

Pan Jaroslav Horák potřeboval na začátek svého podnikání minimální počáteční vklad s. r. o. ve výši 200.000 Kč a cca. 120.000 Kč na vybavení kancelářských prostor (nábytek, počítače, software). Nelze ani zapomínat na poplatky za založení společnosti, které byly následující:

- notářský zápis, založení společnosti – 5.510 Kč,
- notářské ověření zakladatelské listiny – 60 Kč,
- výpis z rejstříku trestů – 50 Kč,
- získání živnostenského oprávnění – 1.000 Kč,
- zápis do OR – 5.000 Kč.

Poplatky za založení společnosti tedy dohromady činily 11.620 Kč. Celkovou částku ve výši 331.620 Kč pan Jaroslav Horák zaplatil z vlastních zdrojů, což mu výrazně usnadnilo začátek podnikání.

4.2.6 Zakladatelský rozpočet a podnikatelský plán

Zakladatelský rozpočet ani podnikatelský plán pan Jaroslav Horák ani Miroslav Stříška nevypracovávali. Navázali na předcházející činnost, a proto měli jasnou představu o budoucím podnikání společnosti. Za dobu působení jako samostatně podnikající FO si získali pravidelné zákazníky, kteří přispěli k tomu, že společnost SKY Media, s. r. o. začala ihned po zápisu do OR vydělávat.

4.3 Založení společnosti

V této kapitole popíši chronologicky a věcně postup založení společnosti SKY Media, s. r. o. a další úkony, které bylo nutné provést.

4.3.1 Sepsání zakladatelské listiny

SKY Media, s. r. o. založil pan Jaroslav Horák, a to sepsáním zakladatelské listiny dne 25. března 2009. Zakladatelská listina musí být ze zákona vyhotovena ve formě notářského zápisu, proto došlo k založení za přítomnosti notářky JUDr. Marceli Fialové.

V § 110 ObchZ je uvedeno, co musí zakladatelská listina minimálně obsahovat. Jedná se o:

- a) firmu a sídlo společnosti,
- b) určení společníků uvedením firmy nebo názvu a sídla PO nebo jména a bydliště FO,
- c) předmět podnikání (činnosti),
- d) výši základního kapitálu a výši vkladu každého společníka včetně způsobu a lhůty splácení vkladu,
- e) jména a bydliště prvních jednatelů společnosti a způsob, jakým jednají jménem společnosti,
- f) jména a bydliště členů první dozorčí rady, pokud se zřizuje,
- g) určení správce vkladu,
- h) jiné údaje, které vyžaduje tento zákon.

Všechny tyto zákonem stanovené náležitosti zakladatelská listina společnosti SKY Media, s. r. o. obsahuje.

4.3.2 Prohlášení správce vkladu a vklad základního kapitálu

V zakladatelské listině byl pověřen správou splacených vkladů jediný zakladatel pan Jaroslav Horák, který zřídil u liberecké pobočky GE Money Bank, a. s. bankovní účet, na který splatil před vznikem společnosti celý základní kapitál ve výši 200.000 Kč. Banka následně vystavila správci vkladu písemné prohlášení o splacení vkladu.

Správce vkladu, pan Jaroslav Horák, dne 25. března 2009 vyhotovil prohlášení správce vkladu o splacení vkladu do základního kapitálu společnosti, které společně s prohlášením banky přiložil k návrhu na zápis do OR. Podpis správce vkladu byl úředně ověřen.

4.3.3 Získání živnostenského oprávnění

Jak jsem již uvedla, průkazem živnostenského oprávnění je výpis z živnostenského rejstříku, který vydává živnostenský úřad. Jelikož předmět činnosti společnosti SKY Media, s. r. o. spadá do živnosti volné, pan Jaroslav Horák byl povinen splnit pouze všeobecné podmínky provozování živnosti, a to:

- dosažení věku 18 let,
- způsobilost k právním úkonům,
- bezúhonnost.

Jednatel společnosti, pan Jaroslav Horák, ohlásil živnost na Magistrátu města Liberce, oddělení Živnostenský úřad, kde zároveň zaplatil správní poplatek ve výši 1.000 Kč a předložil následující dokumenty:

- ohlášení živnosti,
- zakladatelskou listinu,
- doklad prokazující právní důvod pro užívání prostor, v nichž má PO na území ČR sídlo,
- doklad o zaplacení správního poplatku.

Po splnění všech zákonem stanovených podmínek provedl živnostenský úřad zápis do živnostenského rejstříku a vydal podnikateli výpis. Dne 1. dubna 2009 vzniklo společnosti živnostenské oprávnění a dne 11. dubna 2009 jí živnostenský úřad přidělil identifikační číslo.

Tabulka 7 - Vybrané údaje ze živnostenského rejstříku⁵⁰

| | |
|----------------------------|--|
| Obchodní firma | SKY Media, s. r. o. |
| Sídlo | Dřevařská 1155, 463 11, Liberec |
| Identifikační číslo | 28696743 |
| Druh živnosti | Ohlašovací volná |
| Předmět podnikání | Výroba, obchod a služby neuvedené v přílohách 1 až 3 živnostenského zákona |
| Obory činnosti | Poskytování software, poradenství v oblasti informačních technologií, zpracování dat, hostingové a související činnosti a webové portály |
| | Poradenská a konzultační činnost, zpracování odborných studií a posudků |
| | Příprava a vypracování technických návrhů, grafické a kresličské práce |
| | Reklamní činnost, marketing, mediální zastoupení |
| | Fotografické služby |

Od 1. srpna 2006 plní živnostenské úřady funkci tzv. Centrálních registračních míst. Společně s ohlášením živnosti či žádostí o koncesi zde mohou podnikatelé:⁵¹

- podat přihlášku k daňové registraci nebo příslušné oznámení,
- oznámit zahájení samostatné výdělečné činnosti,
- podat přihlášku k důchodovému a nemocenskému pojištění,
- oznámit vznik volného pracovního místa nebo jeho obsazení,
- podat oznámení podle zákona o veřejném zdravotním pojištění.

Ohlášení živnosti či podání žádosti o koncesi je tedy možné provést pomocí Jednotného registračního formuláře (dále JRF). JRF nahrazuje různé typy formulářů pro

⁵⁰ RŽP [online]. 05.03.2011 [cit. 2011-03-05]. Údaje z veřejné části Živnostenského rejstříku. Dostupné z WWW: <http://www.rzp.cz/cgi-bin/aps_cacheWEB.sh?VSS_SERV=ZVWSBJVYP&OKRES=&CASTOBCE=&OBEC=&ULICE=&CDOM=&COR=&COZ=&ICO=&OBCHJM=SKY%20Media&OBCHJMATD=0&JMENO=&PRIJMENI=&NA ROZENI=&ROLE=&VYPIS=1&PODLE=subjekt&IDICO=f89759f5053d39e334e4&HISTORIE=1>.

⁵¹ BRODSKÝ, Zdeněk; STŘÍTESKÁ, Michaela. *Malé a střední podnikání*. 2. vyd. Pardubice : Univerzita Pardubice, 2010. 148 s. ISBN 978-80-7395-346-1. s. 40-41.

podání, které podnikatel musel učinit před vstupem do podnikání, ale i během podnikání, a to na živnostenském úřadě, finančním úřadě, příslušné správě sociálního pojištění, úřadu práce a zdravotní pojišťovně. Existují dva typy JRF, a to JRF pro FO a JRF pro PO. Tyto formuláře jsou volně k dispozici na živnostenských úřadech, či na internetových stránkách živnostenských úřadů. Tím dochází ke značnému administrativnímu zjednodušení zahájení podnikatelské činnosti.

Pan Jaroslav Horák o zavedení JRF nevěděl, ani o něm nebyl na živnostenském úřadě informován, proto musel navštívit finanční úřad, správu sociálního zabezpečení, zdravotní pojišťovnu a úřad práce osobně.

4.3.4 Zápis do OR

Návrh na zápis do OR podal pan Jaroslav Horák k příslušnému rejstříkovému soudu, a to Krajskému soudu v Ústí nad Labem, pobočka Liberec. K samotnému návrhu na zápis do OR musel přiložit řadu dalších příloh, a to:

- zakladatelskou listinu,
- výpis ze živnostenského rejstříku,
- prohlášení správce vkladu,
- potvrzení banky o složení vkladu na základní kapitál,
- písemné prohlášení vlastníka prostor, který sděluje souhlas k užívání těchto prostor,
- výpis z katastru nemovitosti,
- výpis z rejstříku trestů,
- čestné prohlášení s úředně ověřeným podpisem o tom, že je způsobilý k právním úkonům, že splňuje podmínky provozování živnosti podle § 6 ŽZ, a nenastala u něj skutečnost, jež je překážkou provozování živnosti dle § 8, a splňuje podmínky podle § 381 ObchZ.

Do sbírky listin je nutné navíc přiložit podpisové vzory jednatelů a zakladatelskou listinu. Zakladatelskou listinu musel tedy pan Jaroslav Horák přiložit dvakrát. Společnost SKY Media, s. r. o. vznikla zápisem do OR dne 1. dubna 2009.

4.3.5 Následná podání

Pokud podnikatelé nevyužijí JRF, plynou společně ode dne vzniku následující lhůty:

- 30 dnů k zaregistrování u finančního úřadu,
- 8 dnů k zaregistrování u správy sociálního zabezpečení,
- 8 dnů k zaregistrování u zdravotních pojišťoven.

Společnost SKY Media, s. r. o. se zaregistrovala u finančního úřadu v Liberci k těmto daním:

- k dani z příjmů PO,
- k dani z příjmů ze závislé činnosti a funkčních požitků,
- k dani z přidané hodnoty,
- k dani silniční.

Finanční úřad následně přidělil společnosti tzv. daňové identifikační číslo, které firma používá při komunikaci s tímto úřadem na daňových přiznáních, úhradách daně, různých žádostech, apod.

Jelikož je společnost SKY Media, s. r. o. zaměstnavatelem, musela se zaregistrovat do registru zaměstnavatelů a oznámit na předepsaném tiskopisu den nástupu zaměstnance do zaměstnání. Oznámení o nástupu zaměstnance do zaměstnání musela provést i u zdravotní pojišťovny. Dále se musela přihlásit k zákonnému pojištění odpovědnosti za škodu při pracovním úrazu nebo nemoci z povolání.

5 Další způsoby založení podniku

Založení společnosti je náročný a dlouhodobý proces, který vyžaduje nejen znalosti zákonů a zákonných předpisů, ale i čas strávený obcházením úřadů a vyřizování nutné administrativy.

Zejména z těchto důvodů je ochotna řada začínajících podnikatelů investovat do založení podniku více finančních prostředků a ponechat celý proces založení na specializovaných společnostech, popř. advokátních kancelářích. Mezi nejrozšířenější způsoby patří zakládání či koupě firem online.

5.1 Zakládání firem online

Mnoho společností nabízí založení firem online. Ze všech společností mě nejvíce zaujala ZalozFirmu.cz, obecně prospěšná společnost.⁵² Jedná se o unikátní projekt umožňující komplexní založení nové firmy online přes internet, a to bez nutnosti obíhání úřadů a s úhradou pouze zákonem předepsaných poplatků.

Tento projekt je podporován Hospodářskou komorou ČR - každý podnikatel, který tímto způsobem založí firmu, může využít nabídku poradenství začínajícím podnikatelům poskytovanou kontaktními místy Hospodářské komory ČR nebo se stát jejím členem.

ZalozFirmu.cz, obecně prospěšná společnost vznikla dne 2. června 2010 zápisem do rejstříku obecně prospěšných společností.

Postup při založení nové firmy:

- vyplnění online formuláře,
- vytvoření dokumentů k zakládané firmě,
- podpis dokumentů uživatelem,
- dokončení registrace,
- převzetí registrované firmy.

⁵² ZalozFirmu.cz : *online zakládání firem* [online]. c2011 [cit. 2011-03-05]. Dostupné z WWW: <<http://zalozfirmu.cz/>>.

Nejdříve uživatel zadá prostřednictvím průvodce na internetových stránkách společnosti údaje k zakládání firmě.

Po zadání údajů vygeneruje systém společnosti automaticky veškeré dokumenty nezbytné k dokončení registrace a zašle je na zadanou emailovou adresu uživateli.

Uživatel může provést elektronický podpis dokumentů přímo v rámci registračního formuláře nebo dokumenty vytisknout, podepsat a zaslat zpět. Následně musí uhradit zákonné poplatky spojené s registrací.

Veškeré další činnosti, jako zajištění zbývajících dokladů nezbytných k založení firmy, obstarání živnostenského oprávnění, komunikaci s úřady, zastupování v řízeních týkajících se nové firmy a dokončení registrace firmy v OR a živnostenském rejstříku, zabezpečí samotná společnost.

Po dokončení registrace obdrží uživatel kompletní složku s výpisem z OR nebo živnostenského rejstříku a ostatní související dokumentaci nezbytnou k dalšímu provozu nově založené firmy. Tím dochází k převzetí registrované firmy a uživatel může začít podnikat.

Hlavní výhody:

- **Vyřízení zdarma:** Uživatel hradí pouze zákonem stanovené poplatky spojené s registrací firmy. Celkové náklady na založení jsou stejné, jako kdyby si uživatel zařizoval celou registraci sám bez asistence právní kanceláře.
- **Úspora nákladů:** Uživatel ušetří 60-85 % nákladů ve srovnání se založením firmy prostřednictvím právní kanceláře nebo koupí již založené společnosti.
- **Rychlost:** Zadávání údajů o nové firmě a vytváření dokumentů je prováděno ihned online prostřednictvím internetu. V závislosti na typu firmy je možné dokončit registraci v průběhu několika dní.⁵³
- **Jednoduchost:** Veškeré úkony se provádí přes internet prostřednictvím JRF a ke každému kroku založení je k dispozici podrobná nápověda nebo možnost přímé konzultace na lince podpory.
- **Garance právního servisu:** Celý proces registrace nové firmy je realizován za asistence partnerské advokátní kanceláře.

⁵³ Petr Čížek, vedoucí projektu ZalogFirmu.cz, uvádí, že v běžných případech je firma registrována do 14 pracovních dnů. [POSPÍŠILÍK, Karel. *Finance.cz* [online]. 1.9.2009 [cit. 2011-02-13]. ZalogFirmu.cz: Podnikatel ušetří řádově desítky tisíc Kč. Dostupné z WWW: <<http://www.finance.cz/zpravy/finance/232439-zalogfirmy-cz-podnikatel-usetri-radove-desitky-tisic-kc/>>.]

- **Individuální přístup:** Registrační formulář umožňuje volitelné přizpůsobení nové firmy na míru požadavkům uživatele.
- **Další správa firmy:** Spolupráce s dalšími kvalifikovanými externími poradci a zabezpečení komplexní správy firmy.

K dnešnímu dni 20. 3. 2011 lze prostřednictvím této společnosti získat živnostenské oprávnění či založit s. r. o., a. s. nebo v. o. s. Do budoucna plánuje společnost online zakládání k. s., obecně prospěšné společnosti, občanského sdružení, nadace či nadačního fondu. Tuto službu využilo již 1539 firem a počet se neustále zvyšuje. Za pouhých 35 dní, kdy jsem tento server sledovala, se založilo 140 nových společností. V průměru společnost založila 4 nové firmy za den. Je tedy vidět, že o tuto službu je veliký zájem.

5.2 Koupě firem online

Tuto službu využívají především podnikatelé, kteří chtějí založit společnost snadno a především rychle. Jedná se o zakoupení již existující nové společnosti - „*ready made společnosti*“.

Taková společnost má přiděleno identifikační číslo a nikdy nepodnikala ani nevyvíjela žádnou hospodářskou činnost. Ready made společnost lze koupit s kompletním servisem prakticky okamžitě a po převodu lze začít ihned podnikat.

Tabulka 8 - Charakteristika ready made společnosti⁵⁴

| Ready made společnost |
|---|
| - je již hotová |
| - byla založena za účelem dalšího prodeje |
| - je připravena k okamžitému odkupu |
| - nemá žádné závazky ani pohledávky |
| - v OR je zapsána už nějaký čas |
| - má plně splacený základní vklad a nikdy nevykonávala žádnou činnost |

⁵⁴ Zdroj: Vlastní zpracování.

Prodejem firem online se zabývá mnoho společností. Většinou se jedná o PO. Za všechny mohou například jmenovat:

- AccArt, s. r. o.,
- Avantia, s. r. o.,
- FIRMUS, a. s.,
- PROFIRM, s. r. o.,
- Profispolecnosti.cz, s. r. o.

Převod ready made společnosti:

Tento postup je prakticky u všech společností, které tuto službu poskytují, stejný. Liší se pouze v některých detailech, kterými chtějí společnosti přilákat co nejvíce potencionálních zákazníků. Z důvodu vysoké konkurence se snaží každá společnost vytvořit takovou nabídku služeb, která bude na trhu co nejvýhodnější.

Jak takový převod probíhá, vysvětlím u konkrétní společnosti, a to Profispolecnosti.cz, s. r. o. Poté, co zákazník provede on-line objednávku ready made společnosti, probíhá převod následovně:⁵⁵

- do emailové schránky zákazníka je zaslán objednávkový formulář, který je potřeba podle uvedených pokynů vyplnit a poté zaslat zpět na emailovou adresu společnosti,
- po zaslání objednávkového formuláře se s zákazníkem telefonicky spojí pracovník společnosti a domluví s ním termín schůzky u spolupracujícího notáře, v tomto kroku zákazník provede platbu v hotovosti za služby společnosti oproti předání dokladů a majetku společnosti (účetně),
- v závislosti na požadovaných změnách, bude jednání u notáře probíhat dvojitým způsobem:

- a) sepsání notářského zápisu – v případě, kdy zákazník požaduje takové změny ve společnosti, ke kterým je ze zákona nutno provést notářský zápis v rámci příplatku 5.000 Kč (změna názvu společnosti, změna sídla mimo Prahu,

⁵⁵ *Profispolecnosti.cz* [online]. c2009 [cit. 2011-03-21]. Praktické rady a zkušenosti. Dostupné z WWW: <<http://www.profispolecnosti.cz/rady-zkusenosti/61-postup-prevodu-ready-made-jak-to-funguje>>.

rozdělení obchodního podílu pro více společníků, změna předmětu podnikání a další),

b) provedení valné hromady bez notářského zápisu – v případě, že se mění pouze jednatel a společník, ale sídlo zůstává v Praze a název se nemění,

- poté podá pracovník společnosti návrh do OR a postará se o zapsání změn,
- po třech až pěti pracovních dnech bude zákazník upozorněn na skutečnost, že požadované změny byly již zaneseny do OR a může si vyzvednout nový výpis z OR. Tímto se stává nových majitelem společnosti.

Rozhodující výhodou ready made společnosti oproti klasickému založení nové firmy je rychlost a dostupnost koupě společnosti. Například AccArt, s. r. o. uvádí, že společnost lze získat za jediný den.⁵⁶ Firmus, a. s. dokonce slibuje ready made společnost za 45 minut.⁵⁷

Za hlavní nevýhodu lze označit finanční náročnost. Jedná se o nejdražší způsob založení společnosti.

⁵⁶ *AccArt : daňové poradenství a účetnictví* [online]. c2011 [cit. 2011-03-05]. Založení společností a firem. Dostupné z WWW: <<http://zalozeni-spolecnosti.accart.cz/prodej-ready-made-spolecnosti.htm>>.

⁵⁷ *Firmus a.s.* [online]. c2011 [cit. 2011-03-05]. Ready - made společnosti. Dostupné z WWW: <<http://www.firmus.cz/?id=ready-made-spolecnosti>>.

6 Vývoj počtu ekonomických subjektů v ČR

V následující tabulce jsou uvedeny počty vzniklých a zaniklých ekonomických subjektů v letech 2008 a 2009, a to ve vybraných odvětvích. V roce 2009 celkem vzniklo 117 288 ekonomických subjektů a 100 865 zaniklo. Z porovnání s rokem 2008, kdy jich vzniklo 116 367 a zaniklo 50 103, je zřejmé, že v roce 2009 se na počtu zaniklých ekonomických subjektů výrazně podílela ekonomická krize. K mému překvapení však v tomto roce vzniklo o 921 ekonomických subjektů více než v roce 2008. Z těchto údajů tedy vyplývá, že ekonomická krize neovlivnila negativně zahájení podnikání.

Z tabulky je zřejmé, která odvětví jsou nejvíce žádaná a která nejvíce ovlivnila ekonomická krize. Mezi nejžádanější odvětví patří:

- velkoobchod a maloobchod, opravy a údržba motorových vozidel,
- činnosti v oblasti nemovitostí,
- stavebnictví.

V roce 2009 se finanční krize nejvíce podepsala na zemědělství, lesnictví a rybářství, kde zaniklo o 42 998 ekonomických subjektů více, než vzniklo. Porovnájí-li se tyto údaje s rokem 2008, kde vzniklo 3 490 subjektů a zaniklo 1 731, lze vidět, že jde opravdu o razantní počet zaniklých ekonomických subjektů. Dalším odvětvím, které zaznamenalo více zaniklých subjektů než vzniklých, je peněžnictví a pojišťovnictví, kde v roce 2009 zaniklo o 4 247 ekonomických subjektů více než v roce 2008.

Tabulka 9 – Počty vzniklých a zaniklých subjektů ve vybraných odvětvích v letech 2008 a 2009⁵⁸

| Vybraná odvětví | 2008 | | 2009 | |
|--|---------|---------|---------|---------|
| | Vzniklé | Zaniklé | Vzniklé | Zaniklé |
| Činnosti v oblasti nemovitostí | 14 470 | 1 550 | 12 125 | 1 652 |
| Informační a komunikační činnosti | 3 381 | 1 030 | 4 005 | 861 |
| Kulturní, zábavní a rekreační činnosti | 2 564 | 613 | 2 124 | 631 |

⁵⁸ Český statistický úřad : *Organizační struktura národního hospodářství* [online]. 1.3.2011 [cit. 2011-03-06]. Statistická ročenka České republiky 2010. Dostupné z WWW: <<http://www.czso.cz/csu/2010edicniplan.nsf/kapitola/0001-10--1200>>.

| Vybraná odvětví | 2008 | | 2009 | |
|--|----------------|---------------|----------------|----------------|
| | Vzniklé | Zaniklé | Vzniklé | Zaniklé |
| Peněžnictví a pojišťovnictví | 1 011 | 627 | 1 462 | 4 874 |
| Profesní, vědecké a technické činnosti | 11 714 | 6 392 | 10 833 | 6 066 |
| Stavebnictví | 14 064 | 5 484 | 13 868 | 5 645 |
| Ubytování, stravování a pohostinství | 4 479 | 3 407 | 4 892 | 2 904 |
| Velkoobchod a maloobchod, opravy a údržba motorových vozidel | 30 688 | 16 059 | 26 151 | 15 345 |
| Vzdělání | 1 650 | 631 | 1 175 | 597 |
| Zemědělství, lesnictví a rybářství | 3 490 | 1 731 | 5 907 | 48 905 |
| Zpracovatelský průmysl | 9 873 | 6 274 | 11 069 | 6 385 |
| Ostatní činnosti | 14 445 | 6 122 | 15 134 | 6 409 |
| Nezařazeno | 4 538 | 183 | 8 543 | 591 |
| Celkem | 116 367 | 50 103 | 117 288 | 100 865 |

V následující tabulce je uveden počet vzniklých a zaniklých ekonomických subjektů, a to v letech 2000-2009. V posledním sloupci je vidět, kolik v jednotlivých letech přibylo ekonomických subjektů. Jedná se o rozdíl mezi vzniklými a zaniklými subjekty.

Jak lze vidět, od roku 2005 počet vzniklých společností neustále stoupá, a to včetně roku 2009. Na druhé straně, ale také dochází ke zvyšování počtu zaniklých subjektů. Nejvíce ekonomických subjektů přibylo v roce 2000, a to 75 219. Naopak nejméně v roce 2009, kde přibylo pouhých 16 423 subjektů.

Tabulka 10 – Počty vzniklých a zaniklých subjektů v letech 2000-2009⁵⁹

| Rok | Vzniklé | Zaniklé | Změna |
|------|---------|---------|----------|
| 2000 | 102 886 | 27 667 | + 75 219 |
| 2001 | 92 322 | 30 694 | + 61 628 |
| 2002 | 64 084 | 18 413 | + 45 671 |
| 2003 | 99 915 | 26 781 | + 73 134 |
| 2004 | 84 908 | 47 469 | + 37 439 |
| 2005 | 78 302 | 40 863 | + 37 439 |
| 2006 | 84 979 | 42 647 | + 42 332 |
| 2007 | 103 847 | 50 361 | + 53 486 |
| 2008 | 116 367 | 50 103 | + 66 264 |
| 2009 | 117 288 | 100 865 | + 16 423 |

Poslední tabulka uvádí počet jednotlivých právních forem v letech 2007-2009. V ČR je nejčastější právní formou podnikání samostatně podnikající FO, která tvoří drtivou většinu. Z PO je na tom nejlépe s. r. o., poté následuje a. s., družstvo, v. o. s. a k. s. Nepočítají-li se ostatní právní formy, v ČR se nejméně zakládají s. p.

Počet obchodních společností a družstev se neustále zvyšuje. U obchodních společností má rostoucí charakter s. r. o., a. s., ale také k. s. Naopak počet v. o. s. se s každým rokem snižuje. Počet samostatně podnikajících FO se v roce 2008 zvýšil o 28 991, avšak v roce 2009 došlo oproti roku 2008 k poklesu o 21 201 osob. S.p. mají také klesající charakter.

Z následující tabulky tedy vyplývá, že krize nejvíce ovlivnila počet samostatně podnikajících FO.

⁵⁹ Zdroj: Vlastní zpracování. Údaje převzaty ze Statistických ročenek ČR.

Tabulka 11 - Počet jednotlivých právních forem v letech 2007-2009 (stav k 31. 12.)⁶⁰

| Právní forma | 2007 | 2008 | 2009 |
|---------------------------|------------------|------------------|------------------|
| Samostatně podnikající FO | 1 928 511 | 1 957 502 | 1 936 301 |
| Obchodní společnosti | 290 218 | 311 309 | 329 100 |
| v. o. s. | 7 579 | 7 474 | 7 395 |
| k. s. | 735 | 740 | 746 |
| s. r. o. | 261 449 | 280 395 | 297 647 |
| a. s. | 20 455 | 22 700 | 23 312 |
| Družstva | 14 887 | 15 338 | 15 636 |
| s.p. | 602 | 526 | 420 |
| Ostatní | 247 645 | 267 474 | 289 154 |
| Celkem | 2 481 863 | 2 552 149 | 2 570 611 |

Shrnu-li tuto kapitolu, ekonomická krize výrazně neovlivnila zahájení podnikání. V roce 2009 dokonce vzniklo nejvíce ekonomických subjektů za posledních deset let. Krize se však v tomto roce výrazně podílela na počtu zaniklých subjektů. V tomto období zaniklo 100 865 ekonomických subjektů, což je o 50 762 subjektů více než v roce 2008. Pokud se zaměřím na právní formy podnikání, nejvýraznější pokles zaznamenala samostatně podnikající FO.

⁶⁰ Zdroj: Vlastní zpracování. Údaje převzaty ze Statických ročenek ČR.

7 Srovnání zahájení podnikatelské činnosti ve světě

Světová banka ve spolupráci s Mezinárodní finanční korporací spravuje databázi zvanou *Doing Business* (dále DB).⁶¹ V současné době hodnotí podmínky podnikání ve 183 zemích světa, ve kterých se především zaměřuje na následující kritéria:

- zahájení podnikání,
- získání stavebního povolení,
- registrace majetku,
- získání úvěru,
- ochrana investorů,
- daňové zatížení podnikatelů,
- zahraniční obchod,
- vymáhání obchodních smluv,
- ukončení podnikání.

Tabulka 12 - Umístění ČR v jednotlivých kategoriích⁶²

| | DB 2010 ⁶³ | DB 2011 ⁶⁴ | Změna pořadí ⁶⁵ |
|-----------------------------|-----------------------|-----------------------|----------------------------|
| Zahájení podnikání | 127 | 130 | -3 |
| Získání stavebního povolení | 75 | 76 | -1 |
| Registrace majetku | 62 | 47 | +15 |
| Získání úvěru | 44 | 46 | -2 |
| Ochrana investorů | 92 | 93 | -1 |
| Daňové zatížení podnikatelů | 121 | 128 | -7 |
| Zahraniční obchod | 57 | 62 | -5 |

⁶¹ *DOING BUSINESS* [online]. c2011 [cit. 2011-03-05]. Dostupné z WWW: <<http://www.doingbusiness.org/>>.

⁶² *DOING BUSINESS* [online]. c2011 [cit. 2011-03-05]. Ease of Doing Business in Czech Republic. Dostupné z WWW: <<http://www.doingbusiness.org/data/exploreeconomies/czech-republic/>>.

⁶³ Za období červen 2008 až květen 2009.

⁶⁴ Za období červen 2009 až květen 2010.

⁶⁵ Znaménko minus znamená zhoršení umístění oproti předcházejícímu roku, znaménko plus naopak zlepšení.

| | DB 2010 ⁶³ | DB 2011 ⁶⁴ | Změna pořadí ⁶⁵ |
|---------------------------|-----------------------|-----------------------|----------------------------|
| Vymáhání obchodních smluv | 78 | 78 | 0 |
| Ukončení podnikání | 115 | 32 | +83 |

Jak z uvedené tabulky vyplývá, ČR se nejhůře umísťuje v oblasti zahájení podnikání a daní, naopak nejlepšího umístění dosahuje v oblasti získávání úvěrů. I přes to, že se ČR ve většině ukazatelů pohoršila, v celkovém hodnocení si polepšila o 19 míst (rok 2008/2009 - 82. místo, rok 2009/2010 - 63. místo).⁶⁶ Hlavním důvodem je výrazné zlepšení hodnocení ve dvou kategoriích, a to v registraci majetku a ukončení podnikání.

Nejlepší podmínky pro podnikání lze najít v Singapuru, Hongkongu a na Novém Zélandu. Z evropských zemí jsou na tom nejlépe Velká Británie, Dánsko a Irsko. Naopak nejhorší podmínky pro podnikání jsou v Čadské republice, která zaujímá poslední - 183. místo.

Tabulka 13 - Srovnání zemí⁶⁷

| Pořadí | Země |
|--------|----------------|
| 1. | Singapur |
| 2. | Hongkong |
| 3. | Nový Zéland |
| 4. | Velká Británie |
| 5. | USA |
| 6. | Dánsko |
| 7. | Kanada |
| 8. | Norsko |
| 9. | Irsko |
| 10. | Rakousko |

⁶⁶ *DOING BUSINESS* [online]. c2011 [cit. 2011-03-05]. Ease of Doing Business in Czech Republic. Dostupné z WWW: <<http://www.doingbusiness.org/data/exploreconomies/czech-republic>>.

⁶⁷ *DOING BUSINESS* [online]. c2011 [cit. 2011-03-05]. Economy Rankings. Dostupné z WWW: <<http://www.doingbusiness.org/rankings>>.

| Pořadí | Země |
|--------|------|
|--------|------|

| | |
|-----|---------|
| 22. | Německo |
|-----|---------|

| | |
|-----|---------------------|
| 41. | Slovenská republika |
|-----|---------------------|

| | |
|-----|----|
| 63. | ČR |
|-----|----|

| | |
|------|------------------|
| 183. | Čadská republika |
|------|------------------|

Nyní se už zaměřím pouze na jediné kritérium, a to na zahájení podnikání. Světová banka uvádí, že v ČR je k založení firmy potřeba zhruba 20 dní a 9 různých operací. Ve srovnání s Novým Zélandem, kde založení podniku zabere pouhý den a musí se přitom udělat pouze jedna operace, je to relativně dlouhá a náročná procedura. Obdobně jsou na tom i okolní státy. Například na Slovensku je zapotřebí 16 dní a 6 různých operací a v Německu 15 dní a 9 operací. V rámci Evropské unie se založení podniku oproti ČR řeší i dvakrát až třikrát pomaleji. Jako příklad lze uvést Španělsko, kde je potřeba 47 dní a 10 operací. Asi nejhůře je na tom Surinam, kde je potřeba k založení neuvěřitelných 694 dní a 13 operací.

Světová banka se však v rámci zahájení podnikání nezaměřuje pouze na počet dní a operací. Za hlavní indikátory pro zahájení podnikatelské činnosti považuje:⁶⁸

- počet operací nutných k založení podniku,
- průměrný čas potřebný k založení podniku,
- vynaložené náklady k založení podniku v %, a to přepočtem na průměrný roční příjem obyvatele v dané zemi,
- minimální potřebný kapitál k založení podniku v %, a to přepočtem na průměrný roční příjem obyvatele v dané zemi.

⁶⁸ *DOING BUSINESS* [online]. c2011 [cit. 2011-03-05]. Ease of Doing Business in Czech Republic. Dostupné z WWW: <<http://www.doingbusiness.org/data/exploreeconomies/czech-republic>>.

Tabulka 14 - Hodnoty indikátorů v ČR za období 2004 - 2011⁶⁹

| | Počet operací | Průměrný čas (dny) | Vynaložené náklady (%) | Minimální kapitál (%) |
|---------|---------------|--------------------|------------------------|-----------------------|
| DB 2004 | 10 | 40 | 10,0 | 47,4 |
| DB 2005 | 10 | 40 | 10,8 | 44,5 |
| DB 2006 | 10 | 40 | 9,5 | 39,0 |
| DB 2007 | 10 | 24 | 8,9 | 36,8 |
| DB 2008 | 10 | 17 | 10,6 | 34,9 |
| DB 2009 | 9 | 20 | 9,6 | 31,8 |
| DB 2010 | 9 | 20 | 9,2 | 30,5 |
| DB 2011 | 9 | 20 | 9,3 | 30,9 |

V ČR převážně dochází ke zlepšování podmínek pro zahájení podnikatelské činnosti. Nejvýraznější pokrok lze spatřovat v době potřebné pro zahájení podnikání, která se zkrátila ze 40 dní na 20 dní, a v potřebném minimálním kapitálu, který klesl ze 47,4 % na 30,9 %.

Jednotlivé indikátory se vztahují na specifický druh podnikání, obvykle na s. r. o. působící v největším obchodním městě. V rámci ČR jde tedy o s. r. o. působící v hlavním městě Praha.

Mezi devět kroků k založení společnosti v ČR patří:⁷⁰

- ověření názvu a výběr právní formy (1 den),
- získání výpisu z rejstříku trestů a výpisu z katastru nemovitostí (1 den),
- notářské ověření zakladatelského dokumentu (1 den),
- prohlášení správce vkladu a potvrzení banky o složení základního kapitálu (2 dny),
- získání výpisu ze živnostenského rejstříku (5 dní),
- zápis do OR (7 dní),
- registrace k daním (1 den),

⁶⁹ *DOING BUSINESS* [online]. c2011 [cit. 2011-03-05]. Czech Republic. Dostupné z WWW: <<http://www.doingbusiness.org/Custom-Query/czech-republic#hReprtpreview>>.

⁷⁰ *DOING BUSINESS* [online]. c2011 [cit. 2011-03-05]. Ease of Doing Business in Czech Republic. Dostupné z WWW: <<http://www.doingbusiness.org/data/exploreconomies/czech-republic>>.

- registrace k sociálnímu pojištění (1 den),
- registrace ke zdravotnímu pojištění (1 den).

Dle údajů Světové banky si český podnikatel musí na vyřízení formalit k založení společnosti připravit v průměru 30.000 Kč. Nejvyšší položkou je notářský zápis společnosti, který stojí kolem 24.000 Kč,⁷¹ dále následuje zápis do OR za 5.000 Kč a ohlášení živnosti za 1.000 Kč. Nelze ani zapomínat na 100 Kč za každý výpis z katastru nemovitosti a 50 Kč za výpis z rejstříku trestů.

V rámci zahájení podnikatelské činnosti jsou na tom nejlépe Nový Zéland, Austrálie a Kanada. ČR, jak jsem již uvedla, je v současné době na 130. místě.

Tabulka 15 - Srovnání zahájení podnikatelské činnosti ve světě^{72,73}

| Pořadí | Země | Počet operací | Doba trvání (dny) | Náklady na založení (%) | Minimální kapitál (%) |
|------------------|-------------|---------------|-------------------|-------------------------|-----------------------|
| 1. | Nový Zéland | 1 | 1 | 0,4 | 0,0 |
| 2. | Austrálie | 2 | 2 | 0,7 | 0,0 |
| 3. | Kanada | 1 | 5 | 0,4 | 0,0 |
| 4. | Singapur | 3 | 3 | 0,7 | 0,0 |
| 5. | Makedonie | 3 | 3 | 2,5 | 0,0 |
| 6. | Hongkong | 3 | 6 | 2,0 | 0,0 |
| 7. | Bělorusko | 5 | 5 | 1,6 | 0,0 |
| 8. | Gruzie | 3 | 3 | 5,0 | 0,0 |
| 9. | USA | 6 | 6 | 1,4 | 0,0 |
| 9. ⁷⁴ | Rwanda | 2 | 3 | 8,8 | 0,0 |

| | | | | | |
|-----|----------------|---|----|-----|-----|
| 17. | Velká Británie | 6 | 13 | 0,7 | 0,0 |
|-----|----------------|---|----|-----|-----|

⁷¹ Za 5 kopií po 10 stránkách notářského zápisu, včetně 30 Kč za notářsky ověřený podpis.

⁷² *DOING BUSINESS* [online]. c2011 [cit. 2011-03-05]. Economy Rankings. Dostupné z WWW: <<http://www.doingbusiness.org/rankings>>.

⁷³ *DOING BUSINESS* [online]. c2011 [cit. 2011-03-05]. Starting Business. Dostupné z WWW: <<http://www.doingbusiness.org/data/exploretopics/starting-a-business>>.

⁷⁴ USA a Rwanda se společně dělí o devátou pozici.

| Pořadí | Země | Počet operací | Doba trvání (dny) | Náklady na založení (%) | Minimální kapitál (%) |
|--------|------|---------------|-------------------|-------------------------|-----------------------|
|--------|------|---------------|-------------------|-------------------------|-----------------------|

| | | | | | |
|-----|---------------------|---|----|-----|------|
| 68. | Slovenská republika | 6 | 16 | 1,9 | 22,2 |
|-----|---------------------|---|----|-----|------|

| | | | | | |
|-----|---------|---|----|-----|-----|
| 88. | Německo | 9 | 15 | 4,8 | 0,0 |
|-----|---------|---|----|-----|-----|

| | | | | | |
|------|----|---|----|-----|------|
| 130. | ČR | 9 | 20 | 9,3 | 30,9 |
|------|----|---|----|-----|------|

| | | | | | |
|------|---------------|----|-----|-------|-------|
| 183. | Guinea-Bissau | 17 | 216 | 183,3 | 415,1 |
|------|---------------|----|-----|-------|-------|

Zahájení podnikání se zjednodušuje ve všech regionech světa. Za posledních sedm let, kdy byla studie DB prováděna, bylo zaznamenáno 296 podnikatelských reforem ve 140 ekonomikách. Na základě těchto změn poklesl průměrný čas potřebný k založení společnosti ze 49 na 34 dní.

Jednotlivé země se postupně snaží přenášet celý proces založení do on-line podoby a kroky nutné k založení firmy spojit do jednoho místa či úřadu. Výrazně se též mění požadavky na kapitálové vklady. Třicet devět zemí je už omezilo nebo zcela zrušilo.⁷⁵

⁷⁵ IDNES.cz : Finance [online]. 30. listopadu 2010 [cit. 2011-03-05]. Založit firmu v Česku není hračka. Stojí to 30 tisíc korun a 20 volných dní. Dostupné z WWW: <http://podnikani.idnes.cz/zalozit-firmu-v-cesku-neni-hracka-stoji-to-30-tisic-korun-a-20-volnych-dni-1mn-firmy_rady.asp?c=A101125_1488484_firmy_rady_hru>.

Shrnutí a závěr

Jak ze ŽZ vyplývá, založit podnik může každý občan ČR, který splňuje alespoň všeobecné podmínky provozování živnosti. Jedná se o dosažení věku 18 let, způsobilost k právním úkonům a bezúhonnost.

Chce-li začínající podnikatel na trhu uspět, měl by si před založením firmy promyslet všechna pro a proti, která s podnikáním souvisí. V první řadě, by měl zhodnotit sebe sama, tzn. uvážit, zda má dostatečné odborné a lidské vlastnosti potřebné pro podnikání. Mezi nejdůležitější osobní vlastnosti patří inovativnost, rozhodnost, týmovost a schopnost sledovat okolí. Důležitá je i volba právní formy podnikání, kde je nutné především zvážit způsob a rozsah ručení, nároky na počáteční kapitál, oprávnění k řízení či administrativní náročnost při založení. Začínající podnikatel by neměl v žádném případě podceňovat ani geografickou lokalizaci podniku a způsob výběru zaměstnanců.

Podstatnou roli při zahájení podnikání hrají též finanční prostředky. Podnikatel je potřebuje nejen na založení podniku, ale především na jeho provoz. Je proto žádoucí, aby si sestavil zakladatelský rozpočet, z kterého se přibližně dozví, kolik finančních prostředků bude pro podnikání potřeba. Nedílnou součástí by mělo být také sestavení podnikatelského plánu, který podnikateli pomůže definovat cíle podnikatelské činnosti a způsoby jejich dosažení.

Zakladatelský rozpočet a podnikatelský plán firmy často podceňují a zpracovávají pouze tehdy, snaží-li se získat finanční prostředky od investorů. Přitom tyto dva dokumenty slouží především jim samotným a snižují výrazně riziko neúspěchu.

Po zvážení těchto činností, může začínající podnikatel přejít k samotnému založení firmy. Délka a administrativní náročnost založení je závislá na výběru právní formy podnikání. Nejjednodušší formou podnikání je samostatně podnikající FO. FO může začít podnikat ihned po získání živnostenského oprávnění, resp. výpisu ze živnostenského rejstříku. Obchodní společnosti, družstva a s. p. vznikají až dnem zápisu do OR.

V mé bakalářské práci jsem největší pozornost věnovala zakládání obchodních společností, kde jsem celý postup založení rozdělila do následujících kroků: sepsání společenské smlouvy, prohlášení správce vkladů a vklad základního kapitálu, získání podnikatelského oprávnění a zápis do OR. Celý postup založení jsem vysvětlila na společnosti SKY Media, s. r. o.

Založení firmy v ČR je časově i finančně velmi náročný proces, během kterého nový podnikatel čelí mnoha administrativním, právním i finančním nástrahám. Zejména z těchto důvodů je ochotna řada začínajících podnikatelů investovat do založení více finančních

prostředků a ponechat celý proces založení na specializovaných společnostech. V ČR se rozšířily dva způsoby, a to zakládání a koupě firem online. V případě založení firmy online si začínající podnikatel na internetu vybere firmu, která se touto činností zabývá a vyplní online formulář, na jehož základě vybraná firma následně založí pro podnikatele požadovanou společnost. Druhý způsob, koupě firem online, využívají podnikatelé, kteří chtějí založit společnost snadno a především rychle. Jedná se o zakoupení již existující nové společnosti. Ve většině případů se specializované společnosti zaměřují na s. r. o. a a. s. V současné době je též populární SE.

V následující kapitole jsem se zaměřila na vývoj počtu ekonomických subjektů v ČR. Z údajů Českého statistického úřadu vyplývá, že ekonomická krize neměla negativní vliv na zahájení podnikání. I přes ekonomickou krizi vzniklo na území ČR v roce 2009 nejvíce ekonomických subjektů za posledních deset let. V tomto roce se však krize výrazně podílela na počtu zaniklých společností, který se zvýšil oproti roku 2008 na dvojnásobek. Mezi nejvíce postižená odvětví, ve kterých zaniklo více subjektů, než vzniklo, patří zemědělství, lesnictví, rybářství a peněžnictví a pojišťovnictví. Z údajů Českého statistického úřadu též vyplývá, že nejčastější právní formou podnikání v ČR je samostatně podnikající FO. Z PO je na tom nejlépe s. r. o., poté následuje a. s., družstvo, v. o. s. a k. s. Nepočítají-li se ostatní právní formy, nejméně se zakládají s. p. Ekonomická krize se nejvýrazněji podílela na zániku samostatně podnikajících FO.

V poslední části mé bakalářské práce jsem se zaměřila na srovnání podnikatelské činnosti ve světě. Jak vyplývá z údajů Světové banky, nejlepší podmínky pro podnikání lze najít v Singapuru, Hongkongu a na Novém Zélandu. ČR se ze 183 zemí umístila za rok 2009/2010 na 63. místě. Oproti předcházejícímu roku si polepšila o 19 míst. Hlavním důvodem tohoto posunu je výrazné zlepšení hodnocení ve dvou kategoriích, a to v registraci majetku a ukončení podnikání. Naopak nejhůře je na tom ČR v oblasti zahájení podnikání a daní. V kategorii zahájení podnikání si ČR pohoršila o tři příčky a v současné době se nachází na 130. místě. Dle údajů Světové banky je zde k založení firmy potřeba zhruba 20 dní a 9 různých operací. Nejlépe je na tom Nový Zéland, kde založení podniku zabere pouhý den a musí se přitom udělat pouze jedna operace.

Dle mého názoru JRF velmi administrativně zjednodušuje zahájení podnikání v ČR. Je proto velká škoda, že živnostenské úřady o možnosti jeho použití nově začínající podnikatele na pobočce neinformují. Pokud se o něm nedozvědí sami, musí, stejně jako pan Jaroslav

Horák, obíhat zbytečně všechny úřady osobně. Z tohoto důvodu navrhuji zavést na živnostenských úřadech povinné informování o této možnosti.

Další změny usnadňující podnikání lze očekávat až od připravovaného nového ObchZ. V této souvislosti se mimo jiné nejčastěji hovoří o možném snížení spodních limitů výše základního kapitálu u s. r. o. a a. s.

Velkým problémem pro podnikatele je také složitá daňová legislativa. Tato oblast zůstává pro zákonodárce velkou výzvou, aby se pokusili celou soustavu daní výrazně zjednodušit. V současné době se opět hovoří o zavedení tzv. Jednotného inkasního místa pro výběr daní, sociálního i zdravotního pojištění, které by přispělo k výraznému administrativnímu zjednodušení. Podnikatelé by tak nemuseli chodit na finanční úřad, správu sociálního zabezpečení a do zdravotní pojišťovny zvlášť. Zda však bude opravdu zavedeno, ukáže pouze čas.

Cíl mé bakalářské práce byl splněn. Provedla jsem analýzu postupu zahájení podnikání v ČR v době ekonomické krize a shrnula zjištěné poznatky.

Závěrem bych chtěla podotknout, že v období ekonomické krize se postup založení podniku nezměnil. Podnikatelé mají však v tomto období větší problémy s financováním zahájení podnikatelské činnosti, a to zejména z důvodu neochoty bank poskytovat úvěry.

Použitá literatura

1. *AccArt : daňové poradenství a účetnictví* [online]. c2011 [cit. 2011-03-05]. Založení společností a firem. Dostupné z WWW: <<http://zalozeni-spolecnosti.accart.cz/prodej-ready-made-spolecnosti.htm>>.
2. BRČÁK, Josef; SEKERKA, Bohuslav. *Makroekonomie*. 1. vyd. Plzeň : Vydavatelství a nakladatelství Aleš Čeněk, 2010. 292 s. ISBN 978-80-7380-245-5.
3. BRODSKÝ, Zdeněk; STRÍTESKÁ, Michaela. *Malé a střední podnikání*. 2. vyd. Pardubice : Univerzita Pardubice, 2010. 148 s. ISBN 978-80-7395-346-1.
4. BUČKOVÁ, Veronika. *Finance.cz* [online]. 29.4.2010 [cit. 2010-11-18]. Sekuritizace - novodobý globální trend s následky krize. Dostupné z WWW: <<http://www.finance.cz/zpravy/finance/261776-sekuritizace-novodoby-globalni-trend-s-nasledky-krize/>>.
5. *Český statistický úřad : Organizační struktura národního hospodářství* [online]. 1.3.2011 [cit. 2011-03-06]. Statistická ročenka České republiky 2010. Dostupné z WWW: <<http://www.czso.cz/csu/2010edicniplan.nsf/kapitola/0001-10--1200>>.
6. DĚDIČ, Jan. *Akciové společnosti*. 6. vyd. Praha : C. H. Beck, 2007. 920 s. ISBN 978-80-7179-587-2.
7. *DOING BUSINESS* [online]. c2011 [cit. 2011-03-05]. Czech Republic. Dostupné z WWW: <<http://www.doingbusiness.org/Custom-Query/czech-republic#hReprtpreview>>.
8. *DOING BUSINESS* [online]. c2011 [cit. 2011-03-05]. Dostupné z WWW: <<http://www.doingbusiness.org/>>.
9. *DOING BUSINESS* [online]. c2011 [cit. 2011-03-05]. Ease of Doing Business in Czech Republic. Dostupné z WWW: <<http://www.doingbusiness.org/data/exploreconomies/czech-republic>>.
10. *DOING BUSINESS* [online]. c2011 [cit. 2011-03-05]. Economy Rankings. Dostupné z WWW: <<http://www.doingbusiness.org/rankings>>.
11. *DOING BUSINESS* [online]. c2011 [cit. 2011-03-05]. Starting Business. Dostupné z WWW: <<http://www.doingbusiness.org/data/exploretopics/starting-a-business>>.
12. *Firmus a.s.* [online]. c2011 [cit. 2011-03-05]. Ready - made společnosti. Dostupné z WWW: <<http://www.firmus.cz/?id=ready-made-spolecnosti>>.
13. FOSTER, John Bellamy; MAGDOFF, Fred. *Velká finanční krize: příčiny a následky*. 1. vyd. Všeň : Grimmus, 2009. 160 s. ISBN 978-80-902831-1-4.

14. IDNES.cz : Finance [online]. 30. listopadu 2010 [cit. 2011-03-05]. Založit firmu v Česku není hračka. Stojí to 30 tisíc korun a 20 volných dní. Dostupné z WWW: <http://podnikani.idnes.cz/zalozit-firmu-v-cesku-neni-hracka-stoji-to-30-tisic-korun-a-20-volnych-dni-1mn-/firmy_rady.asp?c=A101125_1488484_firmy_rady_hru>.
15. IHNed.cz [online]. 7.9.2009 [cit. 2010-11-18]. Přehledně: Která odvětví české ekonomiky zasáhla krize nejvíce. Dostupné z WWW: <<http://obrazem.ihned.cz/c1-38251010-prehledne-ktera-odvetvi-ceske-ekonomiky-zasahla-krize-nejvice>>.
16. Justice.cz [online]. c2011 [cit. 2011-03-05]. Dostupné z WWW: <<http://portal.justice.cz/Justice2/Uvod/uvod.aspx#>>.
17. Justice.cz [online]. c2005 [cit. 2010-11-17]. Formuláře pro zápis do obchodního rejstříku. Dostupné z WWW: <<http://portal.justice.cz/Justice2/MS/ms.aspx?o=23&j=33&k=2299&d=47038>>.
18. KISLINGEROVÁ, Eva. *Podnik v časech krize: jak se dostat do potíží a jak se dostat z potíží - zkušenosti ze světové recese let 2007 až 2009*. 1. vyd. Praha : Grada, 2010. 206 s. ISBN 978-80-247-3136-0.
19. KOHOUT, Pavel. *Finance po krizi : důsledky hospodářské recese a co bude dál*. 1. vyd. Praha : Grada, 2009. 224 s. ISBN 978-80-247-3199-5.
20. KORÁB, Vojtěch; MIHALISKO, Marek. *Založení a řízení společnosti: společnost s ručením omezeným, komanditní společnost, veřejná obchodní společnost*. 1. vyd. Brno : Computer Press, 2005. 252 s. ISBN 80-251-0592-X.
21. KORÁB, Vojtěch; PETERKA, Jiří; REZŇÁKOVÁ, Mária. *Podnikatelský plán*. 1. vyd. Brno : Computer Press, 2007. 216 s. ISBN 978-80-251-1605-0.
22. KRUGMAN, Paul R. *Návrat ekonomické krize*. 1. vyd. Praha : Vyšehrad, 2009. 168 s. ISBN 978-80-7021-984-3.
23. Listina základních práv a svobod, Ústavní zákon č. 2/1993 Sb. v aktuálním znění.
24. NOVOTNÝ, Radovan. *Investujeme.cz* [online]. 14.8.2009 [cit. 2011-03-20]. První celosvětová krize 1873: Příčina a následky. Dostupné z WWW: <<http://www.investujeme.cz/clanky/prvni-celosvetova-krize-1873-pricina-a-nasledky/>>.
25. POLOLÁNÍK, Lukáš. *Finance.cz* [online]. 14.10.2008 [cit. 2010-11-15]. Finanční krize - jak to začalo. Dostupné z WWW: <<http://www.finance.cz/zpravy/finance/195113-financi-krize-jak-to-zacalo/>>.
26. POSPÍŠILÍK, Karel. *Finance.cz* [online]. 1.9.2009 [cit. 2011-02-13]. ZalozFirmu.cz: Podnikatel ušetří řádově desítky tisíc Kč. Dostupné z WWW: <<http://www.finance.cz/zpravy/finance/232439-zalozfirmu-cz-podnikatel-usetri-radove-desitky-tisic-kc/>>.]

27. *Profispolečnosti.cz* [online]. c2009 [cit. 2011-03-21]. Praktické rady a zkušenosti. Dostupné z WWW: <<http://www.profispolecnosti.cz/rady-zkusenosti/61-postup-prevodu-ready-made-jak-to-funguje>>.
28. *RŽP* [online]. 05.03.2011 [cit. 2011-03-05]. Údaje z veřejné části Živnostenského rejstříku. Dostupné z WWW: <http://www.rzp.cz/cgi-bin/aps_cacheWEB.sh?VSS_SERV=ZVWSBJVYP&OKRES=&CASTOBCE=&OBE C=&ULICE=&CDOM=&COR=&COZ=&ICO=&OBCHJM=SKY%20Media&OBC HJMATD=0&JMENO=&PRIJMENI=&NAROZENI=&ROLE=&VYPIS=1&PODLE =subjekt&IDICO=f89759f5053d39e334e4&HISTORIE=1>.
29. SAMUELSON, Paul A.; NORDHAUS, William D. *Ekonomie*. 2. vyd. Praha : Svoboda, 1995. 1011 s. ISBN 80-205-0494-X.
30. SIMON, Hermann. *Jak na krizi : 33 okamžitých opatření pro vaši firmu*. 1. vyd. Praha : Management Press, 2009. 204 s. ISBN 978-80-7261-204-8.
31. SYNEK, Miloslav, et al. *Podniková ekonomika*. 4. vyd. Praha : C. H. Beck, 2006. 473 s. ISBN 80-7179-892-4.
32. WOODS, Thomas. *Krach : příčiny krize a nápravná opatření, která ji jen zhoršují*. 1. vyd. Praha : Dokořán, 2010. 222 s. ISBN 978-80-7363-273-1.
33. Zákon č. 77/1997 Sb., o státním podniku.
34. Zákon č. 455/1991 Sb., o živnostenském podnikání v aktuálním znění.
35. Zákon č. 513/1991 Sb., obchodní zákoník v aktuálním znění.
36. Zákon č. 586/1992 Sb., o daních z příjmů.
37. *ZalozFirmu.cz : online zakládání firem* [online]. c2011 [cit. 2011-03-05]. Dostupné z WWW: <<http://zalozfirmu.cz/>>.

Seznam obrázků

| | |
|---|----|
| Obrázek 1 - Průběh hospodářského cyklu | 12 |
| Obrázek 2 - Aspekty rozhodovacího procesu o založení vlastního podniku..... | 19 |
| Obrázek 3 - Stavební kameny úspěšného podnikatelství | 21 |
| Obrázek 4 - Účel a smysl podnikatelského plánu | 25 |
| Obrázek 5 - Organizační schéma společnosti SKY Media, s. r. o..... | 38 |

Seznam tabulek

| | |
|--|----|
| Tabulka 1 - Výhody a nevýhody samostatně podnikající FO | 27 |
| Tabulka 2 - Výhody a nevýhody podnikání v. o. s..... | 29 |
| Tabulka 3 - Výhody a nevýhody podnikání k. s..... | 29 |
| Tabulka 4 - Výhody a nevýhody podnikání s. r. o. | 30 |
| Tabulka 5 - Výhody a nevýhody podnikání a. s. | 31 |
| Tabulka 6 - Výhody a nevýhody podnikání družstva..... | 35 |
| Tabulka 7 - Vybrané údaje ze živnostenského rejstříku..... | 43 |
| Tabulka 8 - Charakteristika ready made společnosti..... | 48 |
| Tabulka 9 - Vzniklé a zaniklé subjekty ve vybraných odvětvích v letech 2008 a 2009 | 51 |
| Tabulka 10 - Vzniklé a zaniklé ekonomické subjekty v letech 2000-2009..... | 53 |
| Tabulka 11 - Počet jednotlivých právních forem v letech 2007-2009 (stav k 31. 12.) | 54 |
| Tabulka 12 - Umístění ČR v jednotlivých kategoriích..... | 55 |
| Tabulka 13 - Srovnání zemí | 56 |
| Tabulka 14 - Hodnoty indikátorů v ČR za období 2004 - 2011 | 58 |
| Tabulka 15 - Srovnání zahájení podnikatelské činnosti ve světě' | 59 |

Seznam příloh

Příloha A – Srovnání obchodních společností

Příloha B – Počty vzniklých a zaniklých subjektů v Pardubickém kraji

Příloha A – Srovnání obchodních společností

| | v. o. s. | k. s. | s. r. o. | a. s. |
|---|---|--|---|---|
| Minimální výše základního kapitálu | není dána | u komplementářů není dána, u komanditisty 5.000 Kč | 200.000 Kč | s veřejnou nabídkou akcií 20.000.000 Kč, bez veřejné nabídky akcií 2.000.000 Kč |
| Orgány společnosti | statutární orgán (společníci) | statutární orgán (komplementáři) | valná hromada, statutární orgán (jednatelé), dozorčí rada (nepovinná) | valná hromada, statutární orgán (představenstvo), dozorčí rada |
| Počet zakladatelů | nejméně 2 osoby (FO nebo PO) | nejméně 1 komplementář a 1 komanditista | 1 FO nebo PO, max. však 50 | nejméně 1 PO nebo 2 a více FO nebo PO |
| Ručení společníků za závazky společnosti | společně a nerozdílně celým svým majetkem | komanditista do výše svého nesplaceného vkladu, komplementář celým svým majetkem | společně a nerozdílně do výše svých nesplacených vkladů | akcionáři za závazky společnosti neručí |
| Zakladatelský dokument | společenská smlouva s úředně ověřenými podpisy společníků | společenská smlouva s úředně ověřenými podpisy společníků | společenská smlouva či zakladatelská listina ve formě notářského zápisu | zakladatelská smlouva či zakladatelská listina ve formě notářského zápisu |

Zdroj: Vlastní zpracování

Příloha B – Počty vzniklých a zaniklých subjektů v Pardubickém kraji

| Právní forma | 2007 | | 2008 | | 2009 | |
|--|--------------|--------------|--------------|--------------|--------------|--------------|
| | Vzniklé | Zaniklé | Vzniklé | Zaniklé | Vzniklé | Zaniklé |
| Soukromí podnikatelé podnikající dle ŽZ | 2 737 | 1 523 | 3 099 | 1 675 | 3 191 | 1 611 |
| Soukromí podnikatelé podnikající podle jiného než ŽZ | 86 | 444 | 95 | 49 | 135 | 232 |
| Obchodní společnosti | 493 | 175 | 550 | 156 | 503 | 134 |
| Družstva | 32 | 13 | 30 | 9 | 18 | 12 |
| Příspěvkové organizace | 3 | 5 | 1 | 12 | 3 | 8 |
| Sdružení (svazy, spolky, aj.) | 143 | 8 | 184 | 11 | 177 | 14 |
| Organizační jednotky sdružení | 34 | 17 | 30 | 20 | 20 | 26 |
| Zahraniční osoby | 201 | 32 | 263 | 37 | 561 | 39 |
| Ostatní | 172 | 85 | 158 | 51 | 182 | 52 |
| Celkem | 3 901 | 2 302 | 4 410 | 2 020 | 4 790 | 2 128 |

Zdroj: Statistická ročenka Pardubického kraje 2010