

UNIVERZITA PARDUBICE

Fakulta ekonomicko-správní

Problémy a perspektivy podnikání malých a středních podniků v České republice a  
v Evropské unii

Bc. Pavlína Vopěnková

Diplomová práce

2010

Univerzita Pardubice  
Fakulta ekonomicko-správní  
Ústav veřejné správy a práva  
Akademický rok: 2009/2010

## ZADÁNÍ DIPLOMOVÉ PRÁCE

(PROJEKTU, UMĚLECKÉHO DÍLA, UMĚLECKÉHO VÝKONU)

Jméno a příjmení: **Pavčina VOPĚNKOVÁ**  
Studijní program: **N6202 Hospodářská politika a správa**  
Studijní obor: **Ekonomika veřejného sektoru**

Název tématu: **Problémy a perspektivy podnikání malých a středních podniků v České republice a v Evropské unii**

### Z á s a d y p r o v y p r a c o v á n í :

- vymezení základních pojmů
- popis současného stavu podnikání
- analýza systému podpory podnikání v ČR
- analýza systému podpory podnikání ve vybraných zemích EU a následné srovnání s ČR
- zhodnocení nástrojů
- návrh na zlepšení

Rozsah grafických prací: —  
Rozsah pracovní zprávy: cca 50 stran  
Forma zpracování diplomové práce: tištěná/elektronická

Seznam odborné literatury:

- BARROW, C. Základy drobného podnikání. Praha : Grada, 1995. 198 s. ISBN 80-7169-232-8.  
MALACH, A. Jak podnikat po vstupu do EU. 1. vyd. Praha : Grada, 2005. 524 s. ISBN 80-247-0906-6.  
MATĚJKOVÁ, J. Podpora podnikání s důrazem na malé a střední podniky. Praha : Victoria Publishing, 1994. 60 s. ISBN 80-85865-60-2.  
VEBER, J. SRPOVÁ, Jitka. Podnikání malé a střední firmy. 1. vyd. Praha : Grada, 2005. 304 s. ISBN 80-247-1069-2.  
VODÁČEK, L., VODÁČKOVÁ, O. Malé a střední podniky: konkurence a aliance v Evropské unii. 1. vyd. Praha : Management Press, 2004. 192 s. ISBN 80-7261-099-6.

Vedoucí diplomové práce: Ing. Ivana Mandysová, Ph.D.  
Ústav veřejné správy a práva

Datum zadání diplomové práce: 30. června 2009

Termín odevzdání diplomové práce: 30. dubna 2010

  
doc. Ing. Renáta Myšková, Ph.D.  
děkanka

L.S.

  
Ing. Robert Baťa, Ph.D.  
vedoucí ústavu

V Pardubicích dne 15. července 2009

Prohlašuji:

Tuto práci jsem vypracovala samostatně. Veškeré literární prameny a informace, které jsem v práci využila, jsou uvedeny v seznamu použité literatury.

Byla jsem seznámena s tím, že se na moji práci vztahují práva a povinnosti vyplývající ze zákona č. 121/2000 Sb., autorský zákon, zejména se skutečností, že Univerzita Pardubice má právo na uzavření licenční smlouvy o užití této práce jako školního díla podle § 60 odst. 1 autorského zákona, a s tím, že pokud dojde k užití této práce mnou nebo bude poskytnuta licence o užití jinému subjektu, je Univerzita Pardubice oprávněna ode mne požadovat přiměřený příspěvek na úhradu nákladů, které na vytvoření díla vynaložila, a to podle okolností až do jejich skutečné výše.

Souhlasím s prezenčním zpřístupněním své práce v Univerzitní knihovně.

V Pardubicích dne 22. 6. 2010

Pavčina Vopěnková

## **ANOTACE**

Práce se zaměřuje na problematiku malého a středního podnikání v České republice a v Evropské unii. Zvláštní důraz je kladen na problémy a perspektivy malého a středního podnikání. K problémům se vztahuje i analýza, která porovnává vybrané problémy v pěti zvolených zemích, včetně ČR. Hlavním cílem bylo na základě analýzy zjistit, jaké postavení má malé a střední podnikání v ČR vzhledem k ostatním zemím.

## **KLÍČOVÁ SLOVA**

podnikání, podpora podnikání, problémy podnikání

## **TITLE**

Problems and perspectives of small and medium-sized enterprises in the Czech Republic and in the European Union

## **ANNOTATION**

The work focuses on the problems of small and medium enterprises in the Czech Republic and the European Union. Particular emphasis is placed on problems and prospects of small and medium enterprises. The issues are covered by the analysis, which compares selected problems in five selected countries including the Czech Republic. The main objective is based on an analysis to identify the position of the small and medium enterprises in the Czech Republic in relation to other countries.

## **KEYWORDS**

Entrepreneurship, business support, business problems

# Obsah

Úvod .....	8
1 Podnikání malých a středních podniků .....	10
1.2 Charakteristika malých a středních podniků .....	11
1.3 Funkce malých a středních podniků v ekonomice .....	12
1.3.1 Konkurenční prvek .....	12
1.3.2 Absorbátor pracovních sil .....	12
1.3.3 Zdroj inovací .....	13
1.4 Historický exkurz .....	13
1.5 Výhody a nevýhody MSP .....	14
1.5.1 Výhody MSP .....	14
1.5.2 Nevýhody MSP .....	15
1.5.3 Hodnocení výhod a nevýhod MSP .....	15
1.5.4 Ekonomický a sociální přínos MSP .....	16
2 Současný stav malého a středního podnikání .....	17
2.1 Legislativní rámec podpory MSP v ČR .....	17
2.1.1 Evropská charta pro malé podniky .....	17
2.2 Podpora podnikání MSP .....	18
2.2.1 Systém podpor malých a středních podniků v ČR .....	18
2.2.1.1 Zásady poskytování podpor podnikání .....	19
2.2.1.2 Druhy podpor podnikání .....	19
2.2.1.3 Bariéry rozvoje malého a středního podnikání v ČR .....	20
2.2.1.4 Podpora podnikání v ČR .....	21
2.2.1.4.2 Nevládní organizace .....	24
2.2.1.4.3 Podnikatelské inkubátory a vědecko-technické parky .....	26
2.2.1.4.4 Komerční subjekty specializující se na podporu podnikání .....	27
2.2.2 Podpora podnikání MSP z úrovně Evropské unie .....	27
2.2.2.1 Operační program Podnikání a inovace .....	29
2.2.2.1.1 Prioritní osa 1 - Vznik firem .....	30
2.2.2.1.2 Prioritní osa 2 – Rozvoj firem .....	30
2.2.2.1.3 Prioritní osa 3 – Efektivní energie .....	31
2.2.2.1.4 Prioritní osa 4 – Inovace .....	31
2.2.2.1.5 Prioritní osa 5 – Prostředí pro podnikání a inovace .....	31
2.2.2.1.6 Prioritní osa 6 – Služby pro rozvoj podnikání .....	32
2.2.2.1.7 Prioritní osa 7 – Technická pomoc .....	32
2.2.3 Finanční programy podpory podnikání .....	33
2.2.3.1 Národní programy podpory podnikání .....	33
2.2.3.2 Podnikání malých a středních podniků v evropském prostoru .....	34
2.2.4 Formy partnerství .....	35
2.2.4.1 Partnerství .....	35
2.2.4.2 Podnikatelské sítě, klastry .....	35
2.2.4.3 Strategická spojení .....	36
2.2.4.4 Pevná spojení .....	36
2.2.4.5 E-partnerství .....	37
2.2.5 Malé a střední podniky v EU .....	37
3 Problémy a perspektivy malého a středního podnikání v České republice .....	38
3.1 Problémy MSP v ČR .....	38
3.1.1 Prevence .....	39
3.1.1.1 Kontrolní činnost .....	40
3.1.1.2 Kauzální analýza .....	40

3.1.1.3	SWOT analýza .....	41
3.1.2	Respektování rizika.....	41
3.1.3	Krizové řízení.....	42
3.2	Podněty ke zkvalitnění podnikání MSP .....	42
3.2.1	Doporučení EU .....	43
3.2.2	Stanoviska Hospodářské komory ČR .....	43
3.3	Podnikatelská samospráva.....	44
3.4	Perspektivy MSP .....	44
3.4.1	Vize sektoru MSP v letech 2007 – 2013 .....	44
3.4.2	Návrhy na zlepšení podpory MSP .....	45
3.4.3	Pomoc pro malé a střední podnikatele .....	46
3.4.3.1	Zlepšování podnikatelského prostředí.....	46
3.4.3.2	Rozšiřování a zkvalitňování infrastruktury pro rozvoj MSP .....	46
3.4.3.3	Přímá podpora malým a středním podnikatelům .....	47
3.4.3.4	Nástroje přímé podpory podnikatelů a rozvoje infrastruktury podnikání a jejich financování .....	47
3.4.4	Evropský týden malých a středních podniků .....	47
4	Analýza problémů podnikání ve vybraných zemích EU a následné srovnání s ČR.....	48
4.1	Spolková republika Německo.....	49
4.2	Republika Rakousko.....	50
4.3	Slovenská republika.....	51
4.4	Španělské království .....	52
4.5	Analýza problémů MSP ve vybraných zemích .....	53
4.5.1	Průzkum .....	53
4.5.2	Vzorek dat .....	54
4.5.3	Všeobecná charakteristika .....	54
4.5.3.1	Obrat v podnikatelské činnosti.....	55
4.5.4	Porovnání problémů.....	56
4.5.4.1	Omezený přístup k finančním prostředkům .....	57
4.5.4.2	Drahá pracovní síla.....	58
4.5.4.3	Nedostatek kvalifikované pracovní síly .....	59
4.5.4.4	Zavádění nových technologií .....	60
4.5.4.5	Administrativní náročnost .....	61
4.5.5	Celkové porovnání jednotlivých problémů ČR s ostatními zeměmi .....	62
	Závěr.....	66
	Seznam použité literatury .....	68
	Seznam použitých zkratk .....	71
	Seznam obrázků, tabulek a grafů.....	73
	Seznam příloh.....	74

# Úvod

„Mikropodniky, malé a střední podniky jsou motorem evropského hospodářství. Jsou základním zdrojem pracovních příležitostí, vytvářejí podnikatelského ducha a inovace v EU, a jsou tedy rozhodující pro posílení konkurenceschopnosti a zaměstnanost.“<sup>1</sup>

Tato diplomová práce se zabývá problematikou malého a středního podnikání se zaměřením na stav a podmínky podnikání jak v České republice, tak z na úrovni Evropské unie. Toto téma jsem si pro svou diplomovou práci zvolila proto, že malé a střední podniky jsou v současnosti považovány za významnou součást české i evropské ekonomiky a mají zásadní vliv na konkurenceschopnost a dynamiku evropského hospodářství. Oblast podnikání malých a středních podnikatelů je zajímavá a získává stále větší podporu, která přichází z národní i unijní úrovně, proto se domnívám, že by se jí mělo věnovat více pozornosti.

Důležité postavení malých a středních podniků v České republice dokazuje jejich působení v široké škále odvětví, počet zaměstnaných osob i podíl na výkonu. Také díky tomu je tolik důležitá podpora podnikatelské činnosti malých a středních podnikatelů. Můžeme říci, že v ČR je podpora tohoto sektoru považována za jednu z priorit vlády a patří k nástrojům na urychlení hospodářského růstu a zajištění trvalé prosperity české ekonomiky.

Také na úrovni Evropské unie je o podnikání malých a středních podniků proječován velký zájem. Zlom nastal v okamžiku vydání Evropské charty pro malé podniky v roce 2000. Ta se snaží ulehčit podnikání pomocí zjednodušení a hlavně zlepšení podnikatelského prostředí. Smyslem je donutit členské státy „myslet především v malých dimenzích“, protože právě malé podniky stojí v čele zájmu. Je nutné je považovat za hlavní hybatele inovace, zaměstnanosti i sociální a místní integrace v Evropě.

Ve své práci se budu postupně věnovat charakteristice malých a středních podniků, vymezení jejich funkcí, výhodám a nevýhodám s tímto podnikáním spojeným a samozřejmě stavu podnikání v rámci České republiky a EU. Dále se zabývám definováním možných problémů a výhledů, které se hlavně vztahují k současnému programovému období 2007 – 2013. Praktickou část práce potom představuje porovnání určitých vybraných problémů mezi Českou republikou a každou ze zvolených zemí (Německo, Rakousko, Slovensko, Španělsko).

---

1 Nová definice malých a středních podniků – uživatelská příručka Evropské komise [online]. [cit. 2010-06-18]. Dostupné z WWW: <[http://ec.europa.eu/enterprise/policies/sme/files/sme\\_definition/sme\\_user\\_guide\\_cs.pdf](http://ec.europa.eu/enterprise/policies/sme/files/sme_definition/sme_user_guide_cs.pdf)>.

K analýze jsem čerpala data z dotazníkového průzkumu Analysis of competitiveness – Observatory survey 2007, kde je velká část zaměřena na to, jak podnikatelé vnímají některá omezení své podnikatelské činnosti.

Cílem diplomové práce je podat ucelený náhled na základní rysy charakteristické pro malé a střední podnikání, upřesnit postavení malých a středních podnikatelů na trhu a podat přehled o systému poskytování podpor podnikání českým podnikatelským subjektům z úrovně ČR a EU, odhalit určité možnosti výhledu do budoucích let. Závěrečná komparace má za cíl porovnat intenzitu vybraných problémů v rámci ČR a ostatních vybraných zemí samostatně a následně České republiky s každou zemí zvlášť. Na základě získaných informací zhodnotím stav podnikatelských subjektů a navrhnou možná opatření.

# 1 Podnikání malých a středních podniků

Malé a střední podniky (MSP) hrají ve světové i evropské ekonomice velice důležitou roli, protože jsou součástí každé ekonomiky. „Malé podniky jsou páteří evropské ekonomiky. Jsou klíčovým zdrojem pracovních příležitostí a lůňní podnikatelských nápadů.“<sup>2</sup> Jejich význam je důležitý zvláště v menších zemích, kde tvoří velkou část HDP.<sup>3</sup>

## 1.1 Vymezení základních pojmů

Na úvod je důležité vymežit základní pojmy v oblasti podnikání.

### Podnikání

Na podnikání lze nahlížet v různém pojetí, důležité je vymezení právní, které podnikání specifikuje jako „soustavnou činnost prováděnou samostatně podnikatelem vlastním jménem a na vlastní odpovědnost za účelem dosažení zisku.“<sup>4</sup>

### Podnikatel

Na podnikání dále navazuje další důležitý pojem a to podnikatel. Podnikatel je:<sup>5</sup>

- a) osoba zapsaná v obchodním rejstříku,
- b) osoba, která podniká na základě živnostenského oprávnění,
- c) osoba, která podniká na základě jiného než živnostenského oprávnění podle zvláštních předpisů,
- d) osoba, která provozuje zemědělskou výrobu a je zapsána do evidence podle zvláštního předpisu.

### Podnik

Dalším základním pojmem je podnik. Podnikem se podle obchodního zákoníku<sup>6</sup> rozumí soubor hmotných, jakož i osobních a nehmotných složek podnikání. K podniku náleží věci, práva a jiné majetkové hodnoty, které patří podnikateli a slouží k provozování podniku nebo vzhledem k své povaze mají tomuto účelu sloužit.

---

2 Evropská charta pro malé podniky. Lucemburk: Evropská komise, 2004. ISBN 92-894-7608-7.

3 HDP – hrubý domácí produkt je peněžním vyjádřením celkové hodnoty statků a služeb nově vytvořených v daném období na určitém území, používá se pro stanovení výkonnosti ekonomiky. (Zdroj: ČSÚ)

4 § 2 odst. 1 zákona č. 513/1991 Sb., obchodní zákoník, v platném znění.

5 § 2 odst. 2 zákona č. 513/1991 Sb., obchodní zákoník, v platném znění.

6 § 2 odst. 5 zákona č. 513/1991 Sb., obchodní zákoník, v platném znění.

## 1.2 Charakteristika malých a středních podniků

### Malé a střední podniky

Všechny definice MSP byly sjednoceny na základě Doporučení Evropské komise 2003/361/ES<sup>7</sup> ze dne 6. května 2003 o definici mikropodniků, malých a středních podniků s účinností od 1. ledna 2005. Toto nařízení přesně klasifikuje kategorie MSP prostřednictvím následujících kritérií:

- počet zaměstnanců,
- roční obrat,
- celková hodnota aktiv či majetku,
- nezávislost.

### Počet zaměstnanců<sup>8</sup>

Počet zaměstnanců představuje rozhodující počáteční kritérium k určení, do které kategorie podnik patří. Vztahuje se na osoby s plným pracovním úvazkem, částečným pracovním úvazkem a sezónní pracovníky. Učni a student, kteří jsou zapojeni do odborné přípravy na základě smlouvy o učňovském nebo odborném vzdělávání, se do počtu zaměstnanců nezahrnují.

### Roční obrat

Určuje se výpočtem příjmů, které podnik získal během daného roku z prodeje a ze služeb po odečtení vyplacených slev. Obrat by neměl zahrnovat daň z přidané hodnoty ani jiné nepřímé daně.

### Bilanční suma roční rozvahy

Bilanční suma je vztahuje k hodnotě hlavních aktiv v dané společnosti za období jednoho roku.

### Nezávislost

Nezávislost je dána podílem kapitálu a vlastnických práv, která jsou ve vlastnictví jiného podniku, který nesplňuje definici MSP.

---

7 SME Definition [online]. [cit. 2010-06-13]. Dostupné z WWW: <[http://ec.europa.eu/enterprise/policies/sme/facts-figures-analysis/sme-definition/index\\_en.htm](http://ec.europa.eu/enterprise/policies/sme/facts-figures-analysis/sme-definition/index_en.htm)>.

8 Nová definice malých a středních podniků – uživatelská příručka Evropské komise [online]. [cit. 2010-06-18]. Dostupné z WWW: <[http://ec.europa.eu/enterprise/policies/sme/files/sme\\_definition/sme\\_user\\_guide\\_cs.pdf](http://ec.europa.eu/enterprise/policies/sme/files/sme_definition/sme_user_guide_cs.pdf)>.

Na základě předcházející metodiky třídění MSP byla vytvořena následující klasifikace:

**Tabulka 1: Kritéria pro určení typu podniku**

Typ podniku	Počet zaměstnanců	Roční obrat	NEBO	Velikost aktiv (celková roční bilanční suma)
Střední podnik	méně než 250	méně než 50 milionů €		méně než 43 milionů €
Malý podnik	méně než 50	méně než 10 milionů €		méně než 10 milionů €
Mikropodnik	méně než 10	méně než 2 miliony €		méně než 2 miliony €

Zdroj: Možnosti finanční podpory pro malé a střední podniky – leták Technologického centra AV ČR. Praha, 2007.

### 1.3 Funkce malých a středních podniků v ekonomice

V průběhu své životnosti může MSP vystřídat několik různých funkcí, MSP se totiž musí přizpůsobovat výkyvům trhu, tady je výhodou jejich flexibilita. Existují tři základní funkce, které na sebe může MSP vzít – konkurent, absorbátor pracovních sil a inovátor.

#### 1.3.1 Konkurenční prvek

MSP zajišťují výraznou konkurenci a snaží se působit proti monopolním silám. Jednotlivé podniky na trhu mezi sebou „bojují“ o každého zákazníka a hledají své, co nejlepší, umístění na trhu. Konkurenční boj zde znamená hlavně působení na optimalizaci cen. Flexibilita MSP vede ke zrychlení inovačního cyklu. Na trhu MSP konkurují hlavně mezi sebou, oproti velkým podnikům není jejich pozice příliš výhodná.

#### 1.3.2 Absorbátor pracovních sil

Nově vznikající MSP představují nová volná pracovní místa. Absorbují pracovníky propouštěné při redukci počtu zaměstnanců ve velkých firmách. MSP vyhledávají nové podnikatelské příležitosti, proto vytváří nová pracovní místa rychleji než velké podniky a většinou v období hospodářské recese<sup>9</sup>, protože bývají mnohem odolnější vůči tomuto nepříznivému stavu ekonomiky.

<sup>9</sup> Recese představuje období poklesu ekonomické aktivity. (Zdroj: ČSÚ).

### 1.3.3 Zdroj inovací<sup>10</sup>

MSP tvoří významný zdroj technologických inovací. MSP jsou na realizaci inovací mnohem více závislé než velké podniky. Výsledkem tady často bývá nalezení nového originálního řešení, u velkých podniků je výsledkem většinou zlepšení stávajícího výrobku nebo změna jen technologie.

## 1.4 Historický exkurz

Výraznější růst počtu malých podniků byl zaznamenán na konci šedesátých let dvacátého století, do této doby byl pro většinu ekonomik v celé Evropě typický růst velkých podniků a centralizace řídicích struktur. Stavělo se hlavně na výhodách velkovýroby, vědeckotechnickém pokroku, specializaci a integraci, které měli dohromady zajistit růst koncentrace výroby a vytvářet velké výrobní celky.

S rozvojem malých podniků ve vyspělých ekonomikách se začal měnit pohled na ekonomické teorie o firmě. Mezi důležité faktory se vrací stimulace a motivace podniků a také dochází k poklesu průměrné velikosti podniku a roste počet nových malých a středních podniků.

Na vznik nových MSP má vliv několik podmiňujících faktorů, mezi základní můžeme zařadit hlavně:<sup>11</sup>

- přesun ekonomických aktivit ve prospěch sektoru služeb (s rozvojem vědeckotechnického pokroku dochází k uvolňování pracovníků ve výrobní sféře a k výraznému posilování terciální sféry, kde jsou především díky povaze vykonávaných činností zakládány malé podniky),
- malý podnik hraje úlohu „absorbátora šoku“ jako reakce na ekonomickou krizi v jednotlivých odvětvích,
- požadavky na diverzifikaci zboží, individualizace sortimentu, reagování na každodenní a proměnlivé požadavky zákazníků, technická a uměleckořemeslná vypracovanost vytváří vhodný prostor pro uplatnění MSP na trhu,
- deagregace velkých podniků díky změnám v technice a technologii znamená štěpení a

---

10 „Inovace je obnova a rozšíření škály výrobků a služeb a s nimi spojených trhů, vytvoření nových metod výroby, dodávek a distribuce, zavedení změn řízení, organizace práce, pracovních podmínek a kvalifikace pracovní síly.“ (Zdroj: Národní inovační strategie České republiky [online]. [cit. 2010-06-13]. Dostupné z WWW: <<http://www.mpo.cz/dokument11662.html>>).

11 VEBER, Jaromír, et al. *Podnikání v malé a střední firmě*. Vyd. 1. Praha : Vysoká škola ekonomická v Praze, 1999. 157 s. ISBN 80-7079-707-X.

diferenciaci výroby, malý podnik působí jako subdodavatel velké společnosti, případně jako distributor či zušlechťovatel masově vyráběných výrobků,

- část malých podniků je zakládána nebo kontrolována velkými společnostmi – nejrozsáhlejší formou propojení malého a velkého podnikání v oblasti odbytu se stal systém smluvních vztahů „franchising“,
- zavádění a hledání nových inovačních technologií – malé podniky se zaměřují na realizaci nových objevů a vynálezů,
- regionální aspekty – zejména v oblasti služeb vytvářejí malé podniky nové pracovní příležitosti v okrajových a ekonomicky méně rozvinutých regionech, efektivně se napojují na místní výroby a to jako dodavatelé, odběratelé i zpracovatelé,
- vysoká míra flexibility, otevřenější obchodní i sociální klima – to vše přitahuje řadu potencionálních úspěšných podnikatelů.

## 1.5 Výhody a nevýhody MSP<sup>12</sup>

### 1.5.1 Výhody MSP

MSP disponují na domácím i světovém trhu řadou výhod oproti velkým podnikům, samozřejmě jsou i hlediska, ze kterých je jejich postavení nevýhodné. Mezi hlavní výhody malých a středních podniků patří:

- Pružné reagování na změny – vzhledem k omezeným kapitálovým zdrojům vnímají MSP výkyvy trhu mnohem citlivěji než velké podniky. Schopnost pružné reakce je dána zejména tím, že MSP nejsou zatěžovány existencí rozsáhlého investičního majetku, který zužuje možnosti svého produkčního využití. Např. změna předmětu činnosti či výrobního programu pak nevyžaduje tak rozsáhlé zásahy do výrobní základny, jak by tomu bylo u velkých podniků.
- Inovační kreativita – u MSP představuje nezbytnou podmínku přežití na trhu. V malých a středních podnicích je více prostoru pro individuální iniciativu, manažeři jsou zde inovovaným oblastem mnohem blíže než příslušní manažeři ve velkých podnicích a také jsou na realizaci inovace podstatně více zainteresováni.
- Vytváření nových pracovních příležitostí – hlavním důvodem jsou nižší náklady potřebné na zřízení pracovního místa, přenechání méně ziskových aktivit velkými podniky a zakládání vlastních podniků pracovníky propuštěných z velkých podnikatelských subjektů.
- Odolnost proti hospodářské recesi – za hospodářské recese se velké podniky zbavují

---

12 MALACH, Antonín, et al. *Jak podnikat po vstupu do EU*. Vyd. 1. Praha : Grada, 2005. 528 s. ISBN 80-247-0906-6.

hospodářských aktivit ztrátových či s nízkým ziskem, ty mohou být pro MSP příležitostí pro využití produkčních kapacit. Odolnost také souvisí se schopností pružné reakce na změny.

- Rychlost přijímání podnikatelských rozhodnutí – u MSP existují kratší instanční cesty, je zde relativně úzký okruh vlastníků a jejich obvyklá účast na výkonném řízení podniku.

### **1.5.2 Nevýhody MSP**

Mezi nevýhody malých a středních podniků lze zařadit především:

- Omezené možnosti zaměstnávání odborníků ve správě – správní a produkční povinnosti MSP dané právním řádem, daňovými zákony a právními předpisy ochrany životního prostředí apod. jsou v podstatě stejné jako u velkých podniků, MSP ale mají pro tyto účely méně prostředků a kladou proto na řídicí pracovníky zvýšené odborné i časové požadavky.
- Menší finanční síla – společně s horší dostupností úvěrových zdrojů patří ke slabým stránkám MSP. Nedostatek finančních prostředků je velkou blokadou vzniku nových podniků a také znemožňuje rozvoj již existujících subjektů, které tak nemohou realizovat své cíle a inovační záměry.
- Vyšší intenzita práce a méně příznivé pracovní podmínky – hlavní příčina je v omezeném kapitálovém zázemí MSP a nutnosti obstát v tvrdém konkurenčním prostředí. Zejména v malých podnicích je obvykle majitel vrcholovým manažerem a bezprostřední zájem maximalizovat svůj zisk jej vede nejen k vlastnímu vysokému pracovnímu nasazení, ale stejnou intenzitu práce vyžaduje i u svých zaměstnanců.
- Omezené možnosti získávání výhod z rozsahu produkce – MSP mohou obvykle objednávat materiál jen v nižších množstvích a nemohou tak získávat slevy a výhodnější dodací podmínky, které jsou poskytovány u velkých dodacích množstvích.
- Omezené prostředky na propagaci a reklamu – pro MSP je obtížnější ovlivňovat své potenciální zákazníky oproti velkým podnikům. Z toho důvodu mohou svou produkci umisťovat hlavně na segmentech lokálního trhu. Nízké zdroje na propagaci tak negativně ovlivňují velikost obrátu a možnosti růstu zvyšováním velikosti podniku.

### **1.5.3 Hodnocení výhod a nevýhod MSP**

Pro lepší představu, jak a v jakém základním bodovém ocenění velikost organizace ovlivňuje charakteristické parametry jejího hodnocení, je uveden následující přehled (tab. č. 2). Počet křížků udává míru výhodnosti.

**Tabulka 2: Orientační hodnocení výhod a nevýhod organizací různé velikosti**

Charakteristický parametr hodnocení	Velká organizace	Střední organizace	Malá organizace
Náročnost řízení (nároky zvládnutí „kritických faktorů úspěchu“, míra byrokracie, anonymita, rozhodování, náročnost vnitroorganizační kontroly...)	+	++	+++
Možnosti zajištění znalostních zdrojů (dispozice, podmínky účelného a účinného využití, možnosti využití IS/ICT...)	++	+++	++
Organizační pružnost (schopnost včasné reakce na změny podnikatelského prostředí, konkurenční dynamika...)	+	++	+++
Profesionalita a rezultativnost jednání s podstatnými interními a externími partnery („stakeholdery“...)	+++	++	++
Inovativní chování organizace a vedoucích pracovníků (míra autonomie pro tvůrčí a aktivní lidi, růst talentů...)	+	++	+++
Kapitálová síla a dostupnost potřebných zdrojů (snadnost získání úvěrů, pozice na trhu, zdroje na změny...)	+++	++	+
Podnikatelská rizika a možnosti jejich redukce (rezervy, možnosti převodu rizik, pojištění...)	++	++	+
Účinnost hospodářských procesů (možnosti zhromadňování výroby a prodeje, koncentrace zdrojů, kontrolní systémy...)	+++	++	+
Možnosti zajištění jakosti v celém procesu hospodářské činnosti organizace (vstupní i výstupní kontroly, procesní kontroly...)	+++	++	++

Zdroj: VODÁČEK, Leo; VODÁČKOVÁ, Ol'ga. *Malé a střední podniky: konkurence a aliance v Evropské unii*. Vyd. 1. Praha : Management Press, 2004. 192 s. ISBN 80-7261-099-6.

#### 1.5.4 Ekonomický a sociální přínos MSP

Vlastníci malých a středních podniků představují pilíř stability tržního hospodářství. Z tohoto pohledu lze odvodit další pozitiva, která vyplývají z existence MSP. Ekonomický a sociální přínos MSP lze charakterizovat následujícími schopnostmi<sup>13</sup>:

- zmírnění negativních důsledků strukturálních změn,
- působí jako subdodavatelé velkých podniků,
- vytvářejí podmínky pro vývoj a zavádění nových technologií,

<sup>13</sup> MALACH, Antonín, et al. *Jak podnikat po vstupu do EU*. Vyd. 1. Praha : Grada, 2005. 528 s. ISBN 80-247-0906-6.

- vytvářejí pracovní příležitosti za nízkých kapitálových nákladů,
- rychleji se adaptují na požadavky a výkyvy trhu, jsou zdrojem inovace a technologického pokroku,
- zaměstnávají téměř 60% aktivních pracovníků,
- podílejí se více než na polovině HDP,
- vyplňují okrajové oblasti trhu, které nejsou pro větší podniky zajímavé,
- decentralizují podnikatelské aktivity a napomáhají tak rychlejšímu rozvoji regionů, menších měst a obcí.

## **2 Současný stav malého a středního podnikání**

### **2.1 Legislativní rámec podpory MSP v ČR**

První právní normu, která se zabývala podporou MSP byl zákon č. 299/1992 Sb., o státní podpoře malého a středního podnikání. Hlavním úkolem bylo usnadňovat zakládání a upevňovat ekonomické postavení MSP se sídlem na území České republiky. S postupným přebíráním práva EU byla zaváděna kritéria stanovená Doporučením Evropské komise č. 96/280/EC, jednalo se hlavně o definice malých a středních podniků<sup>14</sup>.

Aktuální zákon č. 47/2002 Sb., o podpoře malého a středního podnikání, upravuje systém a nástroje státní podpory MSP. Zákon definuje formy a oblasti podpory. Hlavním znakem je kompatibilita české právní úpravy s právní úpravou platnou v EU.

Mezi další důležité zákony patří zákon č. 218/2000 Sb., o rozpočtových pravidlech a zákon č. 59/2000 Sb., o veřejné podpoře, které stanovují pravidla pro podporu malých a středních podniků z prostředků státního rozpočtu.

#### **2.1.1 Evropská charta pro malé podniky**

Význam MSP v EU dokládá mnoho písemných dokumentů, které se zabývají problematikou rozvoje MSP. Klíčový význam má Evropská charta pro malé podniky („European Charter for Small Enterprises“), členské státy EU ji přijaly na zasedání Evropské rady 19. - 20. června 2000 v Santa Maria de Feira. Česká republika Chartu podepsala při jednání v Mariboru v roce 2002. Zahrnuje podporu MSP v deseti hlavních oblastech s náležitým zohledněním potřeb

---

<sup>14</sup> Maximální velikost podniku byla zavedena od roku 1997, nezávislost MSP od roku 1999 a ekonomické limity jsou zavedeny od roku 2000.

malých podniků<sup>15</sup>:

1. Vzdělávání a školení pro podnikatelskou veřejnost.
2. Levnější a rychlejší založení podniku.
3. Lepší legislativa a předpisy.
4. Dostupnost dovedností.
5. Zlepšování přístupu online.
6. Více z jednotného trhu.
7. Daňové a finanční záležitosti.
8. Posílení technologické kapacity malých podniků.
9. Úspěšné modely elektronického obchodování a podpora špičkových malých podniků.
10. Rozvoj silnějšího a účinnějšího zastoupení zájmů malých podniků na úrovni Evropské unie a na vnitrostátní úrovni.

„Charta deklaruje, že MSP jsou pro EU páteří evropské ekonomiky a hlavním základem její konkurenční schopnosti vůči ostatnímu světu, zejména pak mohutné ekonomice USA. Uvádí též, že EU považuje MSP za klíč k řešení citlivého sociálního problému zaměstnanosti, dále pak základnu pro účinnou inovační politiku nižších řádů, rozvoj podnikavosti a vytváření evropské ekonomiky založené na znalostech.“<sup>16</sup>

## 2.2 Podpora podnikání MSP

### 2.2.1 Systém podpor malých a středních podniků v ČR

„V současné době je ČR již zemí, ve které má další charakter vývoje sektoru malého a středního podnikání, vzhledem k jeho významu v ekonomice, podstatný dopad na celkový ekonomický a tím i sociální vývoj země a jednotlivých jejích regionů.“<sup>17</sup> Podpora podnikání zahrnuje celý soubor nástrojů, který pro podnikatele představuje možnost zlepšit či usnadnit podnikání.

Jak již bylo řečeno výše, tato podpora je zajišťována pomocí různých institucí, agentur, odborných organizací či organizací podnikatelské sféry. Podpory samozřejmě nesmí narušovat tržní mechanismus, proto je jejich politika dobře promyšlená.

---

15 Evropská charta pro malé podniky. Lucemburk: Evropská komise, 2004. ISBN 92-894-7608-7.

16 VODÁČEK, Leo; VODÁČKOVÁ, Ol'ga. *Malé a střední podniky: konkurence a aliance v Evropské unii*. Vyd. 1. Praha : Management Press, 2004. 192 s. ISBN 80-7261-099-6.

17 Koncepce rozvoje malého a středního podnikání na období 2007 – 2013. Praha: MPO, 2007 [online]. [cit. 2010-06-18]. Dostupné z WWW: <<http://download.mpo.cz/get/28172/29964/322193/priloha001.pdf>>.

Celý systém podpor je velice rozsáhlý, získat ucelený přehled o všech možnostech pro podnikatele může být proto obtížné. Druhy podpor včetně podmínek k jejich dosažení je plně v kompetenci ministerstva průmyslu a obchodu. MPO vydává každoroční zprávy, které se týkají této problematiky. Ministerstvo také zpracovává tzv. Koncepce rozvoje malého a středního podnikání na jednotlivá období, v současnosti je aktuální programovací období 2007 – 2013<sup>18</sup>.

### **2.2.1.1 Zásady poskytování podpor podnikání**

Programy podpory rozvoje podnikání jsou nejčastěji založené na několika osvědčených principech:<sup>19</sup>

- efektivnosti, podložené dobrými podnikatelskými záměry a také udržení finančních prostředků cestou ke konečnému podnikateli,
- adresného zaměření s předpokladem, že programy jsou určeny konkrétnímu podniku či podnikateli, ne instituci nebo skupině,
- věcné orientace, kdy programy jsou dotovány na určité aktivity či odstranění bariér podnikání,
- komplexnosti a komplementarity<sup>20</sup> tak, aby se programy vzájemně doplňovaly a nechyběly jim podstatné části a souvislosti.

### **2.2.1.2 Druhy podpor podnikání<sup>21</sup>**

Společnost podporuje růst podnikání jako ekonomický subsystém. Způsob podpor může být přímý, většinou formou dotací, nebo nepřímý (výstavba infrastruktury). Podpory se rozlišují také podle prostorového hlediska, protože podpory mohou být poskytovány územními celky různé velikosti (viz obr. č. 1). Dalším třídícím hlediskem může být poskytovatel, tady je hlavním poskytovatelem MPO a na ministerstvo navazují další poskytovatelé (Českomoravská záruční a rozvojová banka, CzechInvest, CzechTrade).

---

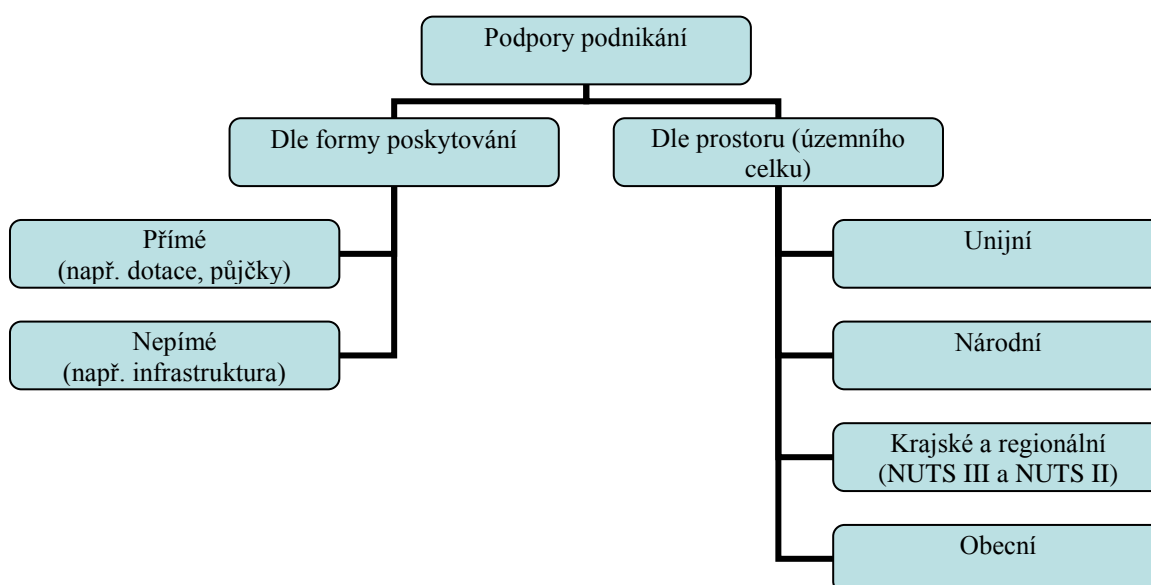
18 Programovací období – EU realizuje cíle své regionální a strukturální politiky v rámci sedmiletých cyklů, členské země na ně vždy zpracovávají nové programové dokumenty, které obsahují rozpočet, cíle a priority, které se členský stát v dané období snaží dosahovat a naplňovat v souladu se základními strategickými dokumenty EU.

19 MALACH, Antonín, et al. *Jak podnikat po vstupu do EU*. Vyd. 1. Praha : Grada, 2005. 528 s. ISBN 80-247-0906-6.

20 Komplexnost – složitost, úplnost, mnohotvárnost. Komplementarita – doplňkovost, schopnost se doplňovat.

21 MALACH, Antonín, et al. *Jak podnikat po vstupu do EU*. Vyd. 1. Praha : Grada, 2005. 528 s. ISBN 80-247-0906-6.

**Obrázek 1: Druhy podpor podle formy a podle prostorového umístění**



Zdroj: MALACH, Antonín, et al. *Jak podnikat po vstupu do EU*. Vyd. 1. Praha : Grada, 2005. 528 s. ISBN 80-247-0906-6.

### **2.2.1.3 Bariéry rozvoje malého a středního podnikání v ČR<sup>22</sup>**

Většina problémů, které nastanou v rámci organizace i mimo ní, se řeší uvnitř podniku. Nicméně v MSP existují specifické problémy a překážky, které takto vyřešit nelze. Mezi nejvýznamnější negativní stimuly podnikání obecně patří: nefunkční legislativa a justice, přemíra státní regulace a byrokracie, daňový systém, problémy se získáváním kapitálu, problémy se získáváním prostor pro podnikání apod. Některé z nich mají plošný charakter a nejsou řešitelné silami regionu nebo menší územní jednotky.

Problémem u legislativy je, že velmi rychle vzniklo velké množství zákonů, které měly vytvářet podmínky pro tržní ekonomiku a její fungování. Tvorba legislativy je však něco jiného než její interpretace, dodržování a vymáhání nároků. Dovolání se práva u nás nemá standardní parametry a hrozba soudního sporu je prakticky neúčinná.

Překážkou je také nadměrná státní regulace. Hlavním problémem se staly nepromyšlené a neprovázané normy, nekonzultované s podnikatelskými organizacemi, které zbytečně omezují potenciál MSP (např. způsob registrace a testování nového výrobku, normy na ochranu spotřebitelů, nařízení o ochraně životního prostředí...).

Nejzávažnějším problémem, se kterým se MSP setkávají, je nedostatek a slabá

<sup>22</sup> MALACH, Antonín, et al. *Jak podnikat po vstupu do EU*. Vyd. 1. Praha : Grada, 2005. 528 s. ISBN 80-247-0906-6.

dostupnost finančních zdrojů. Velké komerční banky se postupně vzdalují začínajícím podnikatelům, kteří pro ně představují rizikovou klientelu. Částečným řešením jsou pro MSP programy garantované státem.

Dalším negativem je daňový systém, na MSP působí nejen výše daní, ale také byrokratičnost, transparentnost a složitost daňového systému. Pro MSP je náročná také neustálá novelizace daňových zákonů, která sebou nese zvyšování časové a administrativní náročnosti a ve svém konečném důsledku i růst nákladů.

#### **2.2.1.4 Podpora podnikání v ČR**

Aby mohlo podnikání plnit svou funkci a být zdrojem společenského a ekonomického rozvoje, potřebuje určité podněty ze strany společnosti, reprezentované veřejnou správou. V rámci MSP si podnikatel zajišťuje většinou veškeré činnosti sám, proto existuje řada institucí, které nabízejí těmto firmám nejrůznější služby – informační, poradenské, inovační, vzdělávací, právní nebo ekonomické. Mezi tyto instituce patří: Agentura pro podporu podnikání a investic – CzechInvest, Regionální podnikatelské a informační centra (RPIC), podnikatelská inovační centra (BIC), Infocentra, Informační místa podnikatelů a další instituce. Podpůrné činnosti spočívají hlavně ve zprostředkování znalostí, informací a ve způsobu jejich využití pro podnikatelskou činnost. Tyto instituce mají zkušenost s orientací na trhu, v možných podporách podnikání, v řešení problémů nebo vývojových tendencí.

Obecně se poskytované služby dělí do tří skupin<sup>23</sup>:

- informační podpora,
- materiální podpora,
- finanční podpora.

Stejně tak instituce, které podpůrné aktivity poskytují mohou být rozděleny do několika skupin z hlediska původu<sup>24</sup>:

- vládní organizace zaměřené na poskytování různých služeb podnikatelům,
- nevládní organizace na bázi zpravidla neziskových organizací,
- podnikatelské inkubátory a vědecko-technické parky,

---

23 VEBER, Jaromír; SRPOVÁ, Jitka, et al. *Podnikání malé a střední firmy*. Vyd. 2. Praha : Grada, 2008. 320 s. ISBN 978-80-247-2409-6.

24 VEBER, Jaromír; SRPOVÁ, Jitka, et al. *Podnikání malé a střední firmy*. Vyd. 2. Praha : Grada, 2008. 320 s. ISBN 978-80-247-2409-6.

- komerční subjekty specializující se na podporu podnikání.

#### **2.2.1.4.1 Vládní organizace**

Do vládních organizací se řadí instituce vytvořené vládními složkami, zejména Ministerstvem průmyslu a obchodu ČR (MPO). Tyto instituce mají za úkol poskytovat zvýhodněné poradenské služby i podnikatelům ze sektoru MSP. Tyto programy mají celostátní působnost. Ministerstvo pro místní rozvoj ČR (MMR) naproti tomu iniciuje programy podporující příslušným regionům, popř. přeshraniční spolupráci.

##### Agentur pro podporu podnikání a investic

CzechInvest je státní příspěvková organizace podřízená MPO. Byla zřízena jako národní rozvojová agentura podporující restrukturalizaci průmyslu ČR.<sup>25</sup> Úkolem CzechInvestu je posilovat konkurenceschopnost české ekonomiky prostřednictvím podpory malých a středních podnikatelů, podnikatelské infrastruktury, inovací a získáváním zahraničních investic z oblasti výroby, strategických služeb a technologických center. Také se snaží propagovat Českou republiku v zahraničí jako jednu z nejvýhodnějších lokalit v Evropě pro umístění mobilních přímých zahraničních investic do výrobního sektoru a sektoru strategických služeb. Prostřednictvím svých služeb a rozvojových programů přispívá k rozvoji domácích firem, českých a zahraničních investorů i celkového podnikatelského prostředí.

##### Česká agentura na podporu obchodu

CzechTrade je příspěvkovou organizací MPO, jež byla zřízena za účelem podpory mezinárodního obchodu. Jejím hlavním cílem je prosazování a upevňování pozic českých exportéru na zahraničních trzích. Činnost agentury spočívá v poskytování informačních, konzultačních, vzdělávacích a dalších podpůrných služeb zaměřených na zlepšování výsledků zahraničního obchodu ČR, na podporu exportních aktivit českých podniků a v firem v zahraničí a na vytváření příznivého proexportního prostředí v České republice. Podpora prostřednictvím poskytovaných informací a poradenství se v celém světě považuje za standardní nástroj hospodářské politiky slučitelný s pravidly přijatými v rámci Světové obchodní organizace (WTO).

##### Českomoravská záruční a rozvojová banka

Českomoravská záruční a rozvojová banka, a.s., je rozvojovou bankou ČR. Napomáhá

---

<sup>25</sup> CzechInvest vznikl 2.1. 2004 sloučením Agentury pro rozvoj podnikání (ARP), Agentury pro rozvoj průmyslu ČR (CzechIndustry) a České agentury pro zahraniční investice (CzechInvest).

v souladu se záměry hospodářské politiky vlády ČR a regionů vzniku a rozvoji malého a středního podnikání, infrastruktury, k podpoře rozvoje bydlení, rozvoje regionů, měst a obcí a dalších sektorů ekonomiky vyžadujících veřejnou podporu Akcionáři banky jsou ministerstvo průmyslu a obchodu, ministerstvo pro místní rozvoj a ministerstvo financí (dohromady 72% akcií<sup>26</sup>), zbytek akcií vlastní Komerční banka, a.s., Česká spořitelna, a.s., a Československá obchodní banka, a.s.

#### Regionální poradenská a informační centra (RPIC)

RPIC může být právní subjekt, který má v předmětu činnosti činnost ekonomických a organizačních poradců a vzdělávací činnosti. Subjekt, který byl výběrovým řízením po splnění výběrových kritérií vybrán k poskytování odborných poradenských, informačních a vzdělávacích činností v oblasti dotovaného poradenství určeného pro sektor MSP.

Regionální poradenská a informační centra poskytují MSP cenově zvýhodněné úvodní konzultace a služby podnikatelského poradenství, pomoc při vytváření podnikatelských plánů a realizačních projektů, zprostředkování bankovních úvěrů, vytváření nových pracovních míst, poskytují informace o dalších možných programových podporách a podporách regionu, organizují vzdělávací semináře pro podnikatele apod.

RPIC jsou roztržena podle krajů, v současné době v ČR působí 35 RPIC (viz příloha č. 1).

#### Podnikatelská a inovační centra („Business and Innovation Centre“ - BIC)

Činnost BIC je zaměřena na podnikatelské, technické a technologické poradenství, transfer technologií ze zahraničí a na realizaci výsledků výzkumu a vývoje s využitím možností Evropské sítě podnikatelských a inovačních center („European BICs Network“ - EBN).

BIC na území České republiky působí 5 (viz příloha č. 2).

#### Národní vzdělávací fond (NVF)

NVF je nezávislá nezisková organizace založená Ministerstvem práce a sociálních věcí ČR (MPSV), která je zaměřena na oblast zaměstnanosti a sociálního rozvoje. V rámci NVF se podporují programy rozvoje celoživotního vzdělávání, zvyšování kvality a efektivnosti lidských

---

<sup>26</sup> Českomoravská záruční a rozvojová banka [online]. [cit. 2010-06-18]. Dostupné z WWW: <<http://www.cmzrb.cz/>>.

zdrojů, zkvalitňování přípravy manažerů. K financování aktivit NVF vedle státních prostředků fond využívá řadu zdrojů ze zahraničí, zejména EU.<sup>27</sup>

#### Centrum pro regionální rozvoj ČR (CRR ČR)

CRR ČR je příspěvková organizace zřízena MMR se zaměřením na podporu činností ministerstva při realizaci regionální politiky a přeshraniční spolupráce. Základním cílem všech činností CRR ČR je pomoci úspěšně realizovat projekty schválené ke spolufinancování z prostředků EU, a tak zajistit maximální využití prostředků poskytnutých České republice z fondů EU. Centrum koncentruje informace o možnostech podpory regionálního rozvoje zejména ze zdrojů EU a nabízí pomoc při zpracování příslušných žádostí, dokumentace apod. Ve funkci koordinátora zabezpečuje výstavbu a provoz regionálního informačního systému (RIS) a mapový server CRR ČR.

#### Informační portály

Pro podporu podnikatelů existují samostatné státní informační portály, které jsou určené podnikatelské veřejnosti. Např. Integrovaný systém informací pro podnikání a export - [www.businessinfo.cz](http://www.businessinfo.cz) nebo Euro Info Centrum (EIC) Praha – [www.euroinfocentrum.cz](http://www.euroinfocentrum.cz).

#### **2.2.1.4.2 Nevládní organizace**

Nevládní organizace představují skupinu subjektů, které poskytují řadu užitečných služeb různým podnikatelským subjektům včetně MSP.

#### Hospodářská a Agrární komora

Obě komory vznikly na základě zákona<sup>28</sup> za účelem sdružování a zastupování podnikatelské veřejnosti v České republice. Tyto instituce pomáhají podnikatelům z nejrůznějších oblastí prosazovat jejich zájmy před státními orgány, poskytují svým členům informační a vzdělávací servis, pomáhají zprostředkovávat obchodní kontakty. Členství v obou komorách je dobrovolné.

Členy Agrární komory<sup>29</sup> (AK) jsou zemědělci, lesníci, potravináři, včelaři a další. V současné době má přibližně 103 tisíc členů a její činnost se nevztahuje jen na tradiční pojetí

---

27 VEBER, Jaromír; SRPOVÁ, Jitka, et al. *Podnikání malé a střední firmy*. Vyd. 2. Praha : Grada, 2008. 320 s. ISBN 978-80-247-2409-6.

28 Viz zákon č. 301/1992 Sb., o Hospodářské komoře České republiky a Agrární komoře České republiky.

29 Agrární komora České republiky [online]. [cit. 2010-06-18]. Dostupné z WWW: <<http://www.agrocr.cz/>>.

produkce surovin pro výrobu potravin a údržbu krajiny, ale AK rovněž sleduje a vydává stanoviska k problematice ochranných tendencí týkajících se trhu se zemědělskými produkty a potravinami, usiluje o rozvoj venkova a partnerství s obcemi a ostatními subjekty venkovského prostoru.

Hlavním posláním Hospodářské komory (HK) je podpora podnikatelských aktivit mimo zemědělství, potravinářství a lesnictví, prosazování a ochrana zájmů a zajišťování potřeb členů komory. HK šíří znalosti a informace o hospodářství, ekonomických podmínkách a právních předpisech, týkajících se podnikatelských aktivit, jakož i hospodářských styků se zahraničím, poskytuje poradenské a konzultační služby atd. HK také navazuje a rozvíjí styky o obdobnými institucemi v zahraničí, je členem evropských obchodních komor Eurochambers<sup>30</sup> a UEAPME<sup>31</sup>, evropské asociace živnostníků a malých a středních podnikatelů.

V rámci HK vznikají další útvary, společenstva, svazy. Hospodářská komora je členěna regionálně a oborově (profesní komory<sup>32</sup>). Důležitým segmentem, na který je činnost HK zaměřena, jsou právě MSP. Jim je nabízeno poradenství a konzultační činnost, pomoc v procedurách mezinárodního obchodu, informace o nových přístupech k řízení malých a středních podniků apod.

Existuje několik oborových asociací, které se přímo zaměřují na podporu podnikání, některé vytvořené v rámci HK, jiné vznikly jako nestátní dobrovolné nepolitické organizace. Patří mezi ně např.:

- Svaz obchodu a cestovního ruchu ČR,
- Svaz průmyslu a dopravy ČR,
- Asociace malých a středních podniků a živnostníků ČR,
- Sdružení podnikatelů a živnostníků České republiky,
- Asociace pro poradenství v podnikání (APP)<sup>33</sup>,
- Centrum pro evropskou integraci (CEBRE),
- Unie malých a středních podniků ČR (SME Union Czech Republic),
- Asociace inovačního podnikání ČR (AIP ČR).

---

30 Eurochambers - „The Association of European Chambers of Commerce and Industry“.

31 UEAPME - „European Association of Craft, Small and Medium-sized Enterprises“.

32 V současné době existuje 12 profesních komor s povinnou registrací – lékaři, stomatologové, lékárníci, auditoři, daňový poradci, komerční právníci, advokáti, notáři, architekti, patentoví zástupci, inženýři a technici pracující ve stavebnictví a veterináři).

33 APP je nástupnickou organizací České a Slovenské asociace pro poradenství.

### 2.2.1.4.3 Podnikatelské inkubátory a vědecko-technické parky

#### Podnikatelské inkubátory<sup>34</sup>

Podnikatelské inkubátory (PI) slouží k jedné z možností podpory vzniku a rozvoje inovačního podnikání především malých a středních podniků, jsou důležitým faktorem pro vznik podnikatelsko-inovační sítě mezi vysokými školami, výzkumnými institucemi a samotnými podniky.

Inkubátory jsou zřizovány sdruženími více organizací ze státního či z komerčního sektoru, ze státního sektoru se na jejich zřizování podílí jednotlivá města, kraje i řada školních institucí a vědeckých zařízení. Na činnost PI je často napojeno i několik komerčních subjektů, které se starají o provoz nebo poskytují podnikatelům a firmám odborné poradenství a další zvýhodněné služby.<sup>35</sup>

PI se zaměřují hlavně na podporu začínajících inovačních firem, jejichž hlavním podnikatelským cílem je vývoj nových výrobků, technologií a služeb a jejich následné uvedení na trh. Tato podpora je poskytována v různých formách, nejčastěji ve formě zvýhodněného nájmu kancelářských, laboratorních, výrobních či jiných prostor nebo cenově zvýhodněných konzultantských služeb, školení, rekvalifikací, vzdělávacích akcí, služeb partnerů inkubátorů, přístupu k laboratornímu a vědeckému zařízení atd.

Výhody podnikatelských inkubátorů:

- kvalitní pracovní prostředí, zázemí a společné zařízení,
- podpora v oblasti poradenství, marketingu, účetnictví, daní aj.,
- podpora finančními prostředky a pomoc při hledání zdrojů financování,
- zvýhodněné nájemné,
- konzultantské služby, školení a rekvalifikace,
- asistence při vyhledávání investorů,
- zprostředkování obchodních kontaktů,
- jednotný přístup k informacím a databázím.

Všechny výhody spojené s „členstvím“ v těchto zařízeních sebou nesou i odpovídající

---

• 34 Agentura pro podporu podnikání a investic - Inkubátory [online]. [cit. 2010-06-18]. Dostupné z WWW: <<http://www.czechinvest.org/inkubatory>>.

35 VEBER, Jaromír; SRPOVÁ, Jitka, et al. *Podnikání malé a střední firmy*. Vyd. 2. Praha : Grada, 2008. 320 s. ISBN 978-80-247-2409-6.

velký zájem o vstup do PI. Ten je však samozřejmě kapacitně omezen a rovněž často rozhoduje i předmět podnikání. Největší výhodu mají podnikatelé a firmy s inovačními a neotřelými nápady.

Pro začínající podnikatele uvnitř inkubátoru je také dobrou pracovní zkušeností možnost sdílet prostory, laboratoře a celkové zázemí, firmy uvnitř inkubátoru potom pracují efektivněji, učí se spolupracovat a komunikovat. Nájemní smlouva je obvykle sjednána na dobu tří let, které jsou nejkritičtější, poté firma odchází do vlastních prostor popř. do vědeckotechnického parku.

#### Vědecko-technické parky

Vědecko-technický park (VTP) je subjekt orientovaný do oblasti vědy, technologie, inovačního podnikání a odborného vzdělávání, úzce spolupracuje s vysokými školami, vědeckými pracovišti a výzkumnými ústavy. VTP funguje na podobném principu jako podnikatelský inkubátor, ale je určen pro již zaběhlé firmy. Podmínky vstupu a účasti ve VTP nejsou tak výhodné, avšak stále je zde umožněn přístup k vědeckému zázemí nebo možnost odborného poradenství.<sup>36</sup>

#### **2.2.1.4.4 Komerční subjekty specializující se na podporu podnikání**

Vedle vládních a neziskových organizací existují i soukromé subjekty, které se nabízí začínajícím a fungujícím podnikatelským subjektům řadu služeb. Např. v oblasti účetnictví, daňového poradenství, právní konzultace apod.

#### **2.2.2 Podpora podnikání MSP z úrovně Evropské unie**

Česká republika vstoupila v roce 2007 do druhého programovacího období<sup>37</sup>, ve kterém má jako členský stát v rámci přijaté finanční perspektivy EU nárok na čerpání prostředků z evropských fondů na financování hospodářské a sociální soudržnosti – zaměřené především na snižování rozdílů mezi jednotlivými regiony EU.

Politika hospodářské a sociální soudržnosti EU je v letech 2007 – 2013 realizována třemi typy finančních nástrojů. Jde o Fond soudržnosti (CF) a dva strukturální fondy Evropský fond pro regionální rozvoj (ERDF) a Evropský sociální fond (ESF). Tato politika je zaměřena na tři prioritní cíle:

---

36 VEBER, Jaromír; SRPOVÁ, Jitka, et al. *Podnikání malé a střední firmy*. Vyd. 2. Praha : Grada, 2008. 320 s. ISBN 978-80-247-2409-6.

37 První programovací období zahrnovalo roky 2004 – 2006.

- Cíl „Konvergence“ - financován z ERDF, ESF, CF a určen k urychlení hospodářské konvergence (sbližování) nejméně rozvinutých regionů zemí EU, využíván hlavně členskými zeměmi, které přistoupily v květnu 2004 a v lednu 2007. Pod tento cíl patří např. Operační program (OP) Podnikání a inovace (viz níže), OP Výzkum a vývoj pro inovace, OP Vzdělávání, OP Lidské zdroje a zaměstnanost, OP Doprava nebo OP Životní prostředí.
- Cíl „Regionální konkurenceschopnost a zaměstnanost“ - financován z ERDF, ESF určen pro regiony, které nespádají pod Cíl „Konvergence“, v ČR pod tento cíl spádají projekty na území hl. města Prahy v rámci operačních programů Praha – Adaptabilita a Praha – Konkurenceschopnost.
- Cíl „Evropská územní spolupráce“ - financován z ERDF, určen na zintenzivnění spolupráce na třech úrovních: přeshraniční spolupráce regionů NUTS III (viz příloha č. 3), spolupráce na nadnárodní úrovni a meziregionální spolupráce. Cílem je vyvážený, harmonický a trvale udržitelný rozvoj evropského území. Pod tento cíl je zařazen OP Přeshraniční spolupráce, OP INTERACT II, OP ESPON II, OP Meziregionální spolupráce a OP Nadnárodní spolupráce.

Aby Česká republika, jako členský stát Evropské unie, mohla čerpat prostředky ze strukturálních fondů a kohezního fondu EU, musí splňovat určité podmínky. Základním předpokladem je příprava strategických dokumentů, které obsahují priority a cíle, jichž bude pomocí poskytnutých prostředků dosaženo. Další podmínka požaduje připravenost struktury pro administraci finančních toků, tj. orgánů, odpovědných za vypisování grantů, vyhodnocování projektů i dohled nad efektivním vynakládání finančních prostředků. Poslední podmínkou jsou projektové záměry, závislé na přípravě veřejnosti, neziskových organizací, krajů, obcí a podnikatelských subjektů.

V období 2007 – 2013 se výše přípustné intenzity veřejné podpory bude řídit Regionální mapou ČR, kterou vytvořilo MPO a kterou se stanovuje nejvyšší míra podpory v procentech následujícím způsobem:

**Tabulka 3: Nejvyšší míra podpory 2007 - 2013**

Region NUTS II	Malý podnik	Střední podnik	Velký podnik
Střední Morava, Severozápad, Střední Čechy, Moravskoslezsko, Severovýchod, Jihovýchod	60 %	50 %	40 %
Jihozápad 1.1.2007 – 31.12.2010	56 %	46 %	36 %

Jihozápad 1.1.2011 – 31.12.2013	50 %	40 %	30 %
------------------------------------	------	------	------

Zdroj: Průvodce podnikatele Operačním programem Podnikání a inovace. Praha: MPO, 2007.

### 2.2.2.1 Operační program Podnikání a inovace<sup>38</sup>

Operační program Podnikání a inovace (OPPI) v programovacím období 2007 – 2013 připravilo MPO, který byl 3. prosince schválen Evropskou komisí. OPPI je hlavním programovým dokumentem realizace politiky hospodářské a sociální soudržnosti v sektoru průmyslu a významným nástrojem realizace Koncepce rozvoje malého a středního podnikání, navazuje na Operační program Průmysl a podnikání který byl vytvořen pro období 2004 – 2006.

OPPI je zaměřen hlavně na zvyšování konkurenceschopnosti sektoru průmyslu a služeb, rozvoj podnikání a podporu podnikatelského prostředí, na podporu inovací, stimulaci poptávky po výsledcích vědy a výzkumu (VaV), komercializace výsledků VaV, na podporu podnikatelského ducha a růstu hospodářství založeného na znalostech pomocí kapacit pro zavádění nových technologií a inovovaných výrobků, včetně nových informačních a komunikačních technologií.

Operační program Podnikání a inovace je realizován v rámci cíle „Konvergence“. Podpora poskytována v jeho rámci se tedy bude vztahovat na celé území České republiky s výjimkou hlavního města Prahy a bude čerpána z Evropského fondu pro regionální rozvoj. Je plně v působnosti Ministerstva průmyslu a obchodu ČR. Byl vytvořen v návaznosti na hlavní strategické dokumenty ČR (Strategie hospodářského růstu ČR, Strategie regionálního rozvoje, Národní inovační politika apod.).

Ve shodě s prioritními rozvojovými cíli Národního strategického referenčního rámce a na základě analýzy stavu podnikatelského prostředí a se zvláštním zřetelem k problematice podpory inovací bylo v OP Podnikání a inovace stanoveno sedm prioritních os, z nichž šest je věcně zaměřených a jedna prioritní osa je zaměřená na technickou pomoc při realizaci tohoto operačního programu. V rámci OPPI je možno čerpat podpory z 15 programů, stručný přehled včetně formy podpory viz příloha č. 4.

<sup>38</sup> Průvodce podnikatele Operačním programem Podnikání a inovace. Praha: MPO, 2007.

### 2.2.2.1.1 Prioritní osa 1 - Vznik firem

- Podpora začínajících podnikatelům
  - Program Start – cílem programu je umožnit realizaci podnikatelských záměrů osob vstupujících do podnikání poprvé nebo s delším časovým odstupem (7 let), a to poskytnutím podpory ve formě bezúročného úvěru nebo zvýhodněné záruky s finančním příspěvkem.
- Využití nových finančních nástrojů
  - Finanční nástroje – jedná se o aktivitu zaměřenou na využití nových nedotačních finančních nástrojů pro podporu inovativních projektů firem v počáteční a růstové fázi podnikání spojených s vyšším rizikem realizace. Finanční nástroje mají formu kapitálového vstupu do inovativně zaměřených MSP.<sup>39</sup>

### 2.2.2.1.2 Prioritní osa 2 – Rozvoj firem

- Bankovní nástroje podpory MSP
  - Program Progres – cílem programu je umožnit realizaci rozvojových podnikatelských projektů malých a středních podnikatelů, pro které je bariérou získání externího financování, nižší vlastní kapitálová vybavenost nebo omezená možnost poskytnout zajištění úvěru a motivovat tyto podnikatele ke zvyšování zaměstnanosti. Podpora má formu podřízených úvěrů<sup>40</sup> a zvýhodněné záruky usnadňující přístup MSP k externím zdrojům financování.
  - Program Záruka – cílem programu je pomocí zvýhodněných záruk a zvýhodněných záruk s finančním příspěvkem k zaručovanému úvěru usnadňovat zejména realizaci podnikatelských projektů MSP zaměřených na investice a zvyšovat tak konkurenceschopnost těchto podnikatelů, zejména malých podnikatelů v regionech se soustředěnou podporou státu.
- Podpora nových výrobních technologií, ICT<sup>41</sup> a vybraných strategických služeb
  - Program Rozvoj – cílem je zvýšit konkurenceschopnost MSP ve fázi růstu, a to v rovinách technické vybavenosti a zlepšení procesů při zavádění vyspělých metod řízení. Program se orientuje hlavně na projekty s růstovým potenciálem a projekty přispívající k odstraňování regionálních disparit, a to s finančním příspěvkem

---

39 VEBER, Jaromír; SRPOVÁ, Jitka, et al. *Podnikání malé a střední firmy*. Vyd. 2. Praha : Grada, 2008. 320 s. ISBN 978-80-247-2409-6.

40 Podřízený úvěr je typem dlouhodobého zvýhodněného úvěru s víceletým odkladem splátek, podnikatel získává po dobu několika let výhodný zdroj financování, který se chová obdobně jako jeho vlastní kapitál. Poskytovatelem podřízených úvěrů je v ČR Českomoravská záruční a rozvojová banka.

41 ICT – informační a komunikační technologie (z anglického Information and Communication Technologies).

ve formě dotace.

- Program ICT v podnicích – program má za cíl podpořit konkurenceschopnost MSP prostřednictvím kvalitativně vyššího využití jejich potenciálu v oblasti pořízování a rozšiřování informačních a komunikačních systémů – hardwaru a softwaru.
- Program ICT a strategické služby – program dotacemi podporuje konkurenceschopnost a růst ICT sektoru v ČR, podporuje nabídku nových informačních systémů, ICT řešení, nových softwarových produktů a služeb. Dále je program také zaměřen na rozvoj informační a znalostní společnosti a zvyšování dostupnosti informací o produktech ICT.

#### **2.2.2.1.3 Prioritní osa 3 – Efektivní energie**

- Úspory energie a obnovitelné zdroje energie
  - Program Ekoenergie – cílem programu je podpořit rozvoj využívání obnovitelných zdrojů energie a úspory energie. Finanční podpora má formu dotace nebo podřízeného úvěru s finančním příspěvkem.

#### **2.2.2.1.4 Prioritní osa 4 – Inovace**

- Zvyšování inovační výkonnosti podniků
  - Program Inovace – program má za cíl zvýšení podnikatelského sektoru prostřednictvím dotací a realizaci inovačních projektů podniků (zejména MSP) a na projekty veřejných výzkumných institucí, vysokých škol, fyzických osob a MSP směřující k ochraně práv průmyslového vlastnictví. Naplnění tohoto cíle povede k posílení dlouhodobé konkurenceschopnosti, udržitelného růstu a vyváženého regionálního rozvoje české ekonomiky.
- Kapacity pro průmyslový výzkum a vývoj
  - Program Potenciál – účelem programu je podpora zakládání a rozvoje podnikových výzkumných center, a tak napomoci zvýšení počtu podnikatelských subjektů, které provádějí průmyslový výzkum a vývoj, a zvýšit jeho úroveň.

#### **2.2.2.1.5 Prioritní osa 5 – Prostředí pro podnikání a inovace**

- Platformy spolupráce
  - Program Spolupráce – cílem programu je podpora vzniku a rozvoje kooperačních projektů na regionální, nadregionální i mezinárodní úrovni jako nástroj rozvoje konkurenceschopnosti ekonomiky a ekonomického růstu prostřednictvím

odvětvových seskupení (klastřů).

- Program Prosperita – program podporuje zakládání a další rozvoj subjektů infrastruktury pro průmyslový výzkum, technologický vývoj a inovace včetně podnikatelských inkubátorů a podnikatelských inovačních center zaměřených zejména na realizaci nových technologií a konkurenceschopných výrobků a služeb.
- Infrastruktura pro rozvoj lidských zdrojů
  - Program Školící střediska – obecným cílem je podpora budování infrastruktury určené pro vzdělávání a rozvoj lidských zdrojů podnikatelských subjektů, a tak zlepšit kvalitu zázemí pro vzdělávání, jeho organizaci a řízení personálních činností a dalších aktivit souvisejících s komplexním rozvojem lidských zdrojů v sektoru průmyslu a podnikání.
- Infrastruktura pro podnikání
  - Program Nemovitosti – program je zaměřen na podporu projektů realizovaných ve všech hlavních fázích životního cyklu nemovitosti (příprava projektů, výstavba, rozvoj, regenerace nemovitosti). Dále je zaměřen na podporu znalostní a informační báze pro rozvoj regionální podnikatelské infrastruktury a na podporu podnikání v oblasti podnikatelských nemovitostí.

#### **2.2.2.1.6 Prioritní osa 6 – Služby pro rozvoj podnikání**

- Podpora poradenských služeb
  - Program Poradenství – program má za cíl zlepšení kvality a dostupnosti poradenských, informačních a vzdělávacích služeb pro MSP, a tím i zvýšení jejich konkurenceschopnosti prostřednictvím ucelené koncepce poradenských služeb, kde se jednotlivé části programu navzájem podporují a navazují na sebe. Dále program vytváří prostředí pro analýzy světových i českých rozvojových trendů majících vliv na inovační aktivitu ekonomiky ČR, a tím i na její konkurenceschopnost.
- Podpora marketingových služeb
  - Program Marketing – cílem je posílení mezinárodní konkurenceschopnosti podniků prostřednictvím podpory individuálních účastí na zahraničních veletrzích a výstavách. Program vede ke zvýšení marketingové přípravy podniků a k rozvoji jejich aktivit.

#### **2.2.2.1.7 Prioritní osa 7 – Technická pomoc**

- Technická pomoc při řízení a implementaci OPPI
  - Jde o financování výdajů spojených s přípravou, implementací, hodnocením a

monitorováním OP, se zasedáním hodnotitelských komisí, Monitorovacího výboru, financování nákladů na zpracování dat, provádění auditů a kontrol, na financování aktivit spojených s posilováním administrativní kapacity během implementace OPPI. Mezi příjemce podpory patří MPO, CzechInvest, CzechTrade.

- Ostatní technická pomoc
  - Jedná se o financování externích podpůrných studií, analýz, strategií a hodnocení OPPI, financování nákladů na publicitu a nákladů spojených s informačním systémem pro řízení, implementaci a monitorování OPPI.

## **2.2.3 Finanční programy podpory podnikání**

### **2.2.3.1 Národní programy podpory podnikání**

Národní programy podpory podnikání schvaluje vláda ČR. Tyto programy jsou zaměřeny na podporu malých a středních podnikatelů nejčastěji formou záruk za bankovní úvěry pro MSP a bezúročných úvěrů pro začínající podnikatele na území hlavního města Prahy nebo také formou příspěvků a dotací pro podnikatele se sídlem po celém území ČR. Tyto programy vyhláší MPO. V roce 2007 mezi tyto programy patřily TRH, CERTIFIKACE, DESIGN, ALIANCE a VÝVOJ.

Samostatnou kapitolu tvoří programy, které jsou v kompetenci jednotlivých resortů. V rámci Ministerstva průmyslu a obchodu jsou to např. programy IMPULS a TANDEM, které jsou zaměřeny na podporu výzkumu a vývoje. Oba tyto programy zajišťují potřebu výzkumu a vývoje určených pro průmysl.

Ministerstvo práce a sociálních věcí má také své vlastní programy<sup>42</sup>, kterými nad rámec aktivní politiky zaměstnanosti zabezpečované úřady práce například realizuje ve spolupráci s MPO a s agenturou CzechInvest tři druhy podpor zaměstnanosti.

První z nich jsou investiční pobídky<sup>43</sup> (podpora tvorby nových pracovních míst a podpora školení a rekvalifikace zaměstnanců), další je rámcový program pro podporu rozvoje technologických center a strategických služeb. Cílem je podpora hospodářského rozvoje ČR formou podpory projektů do progresivních technologií a aktivit s vysokou přidanou hodnotou,

---

42 VEBER, Jaromír; SRPOVÁ, Jitka, et al. *Podnikání malé a střední firmy*. Vyd. 2. Praha : Grada, 2008. 320 s. ISBN 978-80-247-2409-6.

43 Investiční pobídky jsou vymezeny v zákoně č. 72/2000 Sb., o investičních pobídkách a v zákoně č. 435/2004 Sb., o zaměstnanosti.

vedoucích ke zvýšení konkurenceschopnosti v oblasti inovací, informačních technologií a strategických služeb, podpora vytváření nových pracovních míst a podpora zvyšování a změny kvalifikace zaměstnanců<sup>44</sup>. Poslední podporou zaměstnanosti je program pro podporu tvorby nových pracovních míst v regionech nejvíce postižených nezaměstnaností, program se snaží hlavně o podporu tvorby nových pracovních míst v daném regionu, nejčastěji formou podpory projektů směřujících do zpracovatelského průmyslu nebo některých druhů strategických služeb, na jejichž základě dojde k zavedení nové činnosti nebo rozšíření činnosti stávající. Každá z těchto podpor by samozřejmě měla vyústit vytvořením nových pracovních míst.

Z dalších ministerstev, které mají také své programy je to například Ministerstvo pro místní rozvoj, které se zaměřuje na podporu rozvoje průmyslových podnikatelských subjektů, cílem je snížit nezaměstnanost v regionech se soustředěnou podporou státu a zvýšit tak jejich hospodářskou výkonnost.

Ministerstvo zemědělství ČR (MZE) má ve své kompetenci podporu projektů zaměřených na podporu mimoprodukčních funkcí zemědělství, na uvádění půdy do klidu, na vývoj techniky a technologií zpracování a energetického využití biomasy k energetickým účelům a dále na podpory z Podpůrného a garančního rolnického a lesnického fondu, které jsou zaměřené na zvýšení efektivnosti a zlepšení struktury zemědělských a lesnických podniků. Ochrana životního prostředí je v kompetenci Státního fondu životního prostředí.

### **2.2.3.2 Podnikání malých a středních podniků v evropském prostoru**

Rozšiřování EU má pro všechny členy řadu dopadů. Pro MSP to znamená zvětšení tržního prostoru, ale zároveň roste riziko nástupu konkurence ve všech oblastech podnikání. Na národních trzích existují podniky, které mají s mezinárodními obchodními aktivitami zkušenosti, přesto nelze ohrožení ze zahraniční konkurence podceňovat. Rozšíření podnikatelských aktivit přes hranice státu pochopitelně předpokládá dobré jazykové schopnosti od všech účastníků obchodu, příprava propagačních materiálů v příslušných jazycích a rovněž je nutné zajímat se o kulturní zvyklosti či zvláštnosti teritorií atd.

Pro všechny typy podniků, které řadíme do skupiny MSP<sup>45</sup>, může zlepšení jejich tržního postavení na evropském trhu znamenat zapojení se do různých sítí, společenstev nebo sdružení.

---

44 Podpora zaměstnanosti – portál MPSV [online]. [cit. 2010-06-18]. Dostupné z WWW: <[http://portal.mpsv.cz/sz/politikazamest/podpora\\_zamest](http://portal.mpsv.cz/sz/politikazamest/podpora_zamest)>.

45 MSP – mikropodnik, malý podnik a střední podnik.

Spojenectví malých a středních firem vzniklo na základě nevýhod, které MSP mají oproti velkým podnikům (např. nemohou využít tzv. ekonomiky množství a rozsahu, vysoké transakční náklady některých činností, malá možnost zaměstnávání specialistů, pro banky a jiné investory nezajímavá finanční síla). Dva a více MSP se spojí a za účelem spolupráce vytváří výhodné partnerské vztahy, aby se stali silnějšími a lépe obstáli na domácím i evropském trhu.

## **2.2.4 Formy partnerství<sup>46</sup>**

### **2.2.4.1 Partnerství**

Partnerství představuje volné formy spolupráce mezi jednotlivými podnikatelskými subjekty, jde o více než nahodilé obchodní vztahy s dalšími subjekty. Postupně se tvoří pevnější vztahy, které se opírají o vzájemnou důvěru partnerů, vědomí vzájemného prospěchu z navázaných vztahů, uplatňuje se zde princip win-win<sup>47</sup>, nebo princip vzájemného respektu, uznání.

### **2.2.4.2 Podnikatelské sítě, klastry**

Klastry neboli podnikatelské sítě jsou představovány geografickými nebo sektorovými seskupeními vzájemně provázaných firem, specializovaných dodavatelů, poskytovatelů služeb, firem v příbuzných nebo vzájemně se doplňujících oborech a sdružených institucích, které v rámci klastru navzájem spolupracují.

Podstatu tvoří síťové dohody, které reprezentují dlouhodobé, cílevědomé vztahy mezi vzájemně spjatými komerčními organizacemi. Vyznačují se specifickým systémem hodnot, zvláštní formou organizačně řídicích vztahů a řadou výhod, které z členství plynou.

V rámci sítě je důležitý systém hodnot, který tvoří vzájemná důvěra a image každého člena – zejména bezúhonná pověst a spolehlivost. Pro správnou činnost podnikatelské sítě je rovněž důležitá komunikace mezi všemi účastníky sítě a koordinačním článkem a také sdílení společných informací.

V rámci klastru si zúčastněné společnosti navzájem stále konkurují, ale současně řeší řadu obdobných problémů. Díky spolupráci mohou překonat řadu omezení a získat určitou

---

46 VEBER, Jaromír; SRPOVÁ, Jitka, et al. *Podnikání malé a střední firmy*. Vyd. 2. Praha : Grada, 2008. 320 s. ISBN 978-80-247-2409-6.

47 Win-win – strategické vyjednávání, nikdo neprohráje, každá ze stran něco získá. Vyjednávání až ke spokojenosti každého partnera.

konkurenční výhodu. Podniky se nemusí spojovat jen mezi sebou navzájem, ale dalšími členy mohou být i vysoké školy a regionální instituce.<sup>48</sup>

Sdružení podnikatelských subjektů může mít charakter homogenních, heterogenních nebo kombinovaných sítí. Homogenní neboli horizontální sítě vznikají spojením firem se stejným nebo podobným předmětem činnosti a za účelem získání ekonomické výhody při vzájemné spolupráci. Heterogenní neboli vertikální sítě vznikají spojením podniků s rozdílným předmětem podnikatelské činnosti, které však na sebe navazují a vytváří tak celek. Kombinované sítě znamenají spojení velké firmy s řadou malých či středních firem. MSP zde hrají roli subdodavatelů.

Specifickou formu vytváření sítí představují tzv. franchising a virtuální podnikání. Franchising<sup>49</sup> znamená nepřetržitou spolupráci právně a finančně nezávislých podnikatelů. Jeden z partnerů je ekonomicky silný a má dobré postavení na trhu, druhý z partnerů je slabý, většinou teprve začínající podnikatel. Virtuální podnikání představuje vytvoření sdružení, které se nazývá virtuální organizace. Podniky uvnitř této organizace jsou spojeny užíváním moderních informačních technologií a jejich účelem je rychlé a efektivní využívání podnikatelských schopností zúčastněných subjektů.

#### **2.2.4.3 Strategická spojení**

Strategické spojení se vytváří na základě strategického rozhodnutí podnikatelských subjektů vzdát se jisté míry své autonomie ve prospěch udržení si či upevnění konkurenční pozice, protože zachovat si konkurenční výhody na globalizujících se trzích je pro každý podnik náročné. Jednou z forem strategického spojení je aliance. Jde o navazování spojení trvalejšího charakteru. Aliancí se využívá hlavně v případě rozšiřování trhů do nových geografických regionů, rozšiřování hlavních podnikatelských aktivit nebo rozšiřování nových podnikatelských oborů.

#### **2.2.4.4 Pevná spojení**

Pevné spojení lze charakterizovat jako právní formy spojení stávajících firem nebo vytvoření nových společných firem. Díky právní formě existují mezi partnery mnohem pevnější vztahy, které se opírají o vymezené rozhodovací pravomoci a odpovědnosti.

---

48 Agentura pro podporu podnikání a investic - Klastry [online]. [cit. 2010-06-18]. Dostupné z WWW: <<http://www.czechinvest.org/klastry>>.

49 V ČR je nejznámější franchisingovou společností síť rychlého občerstvení McDonald's.

Konkrétním typem pevného spojení může být fúze, akvizice nebo společný podnik. Fúze je definována jako forma způsobů přeměny společnosti – sloučením nebo splynutím. Sloučení znamená zánik jedné nebo více společností, kterému předchází jejich zrušení bez likvidace, jmění společností přechází, včetně práv a povinností z pracovněprávních vztahů, na jinou společnost. Tento způsob přeměny se označuje jako akvizice. V případě splynutí dochází také k zániku dvou nebo více společností, kterému předchází jejich zrušení bez likvidace, jmění společností, včetně práv a povinností z pracovněprávních vztahů přechází na nově zakládanou nástupnickou společnost. V tomto případě se jedná o fúzi. Společný podnik (joint ventures) představuje založení nového podnikatelského subjektu, na počátku stojí dva či více podnikatelských subjektů. Cílem je dosahovat společných podnikatelských cílů.

#### **2.2.4.5 E-partnerství<sup>50</sup>**

Globalizace a digitalizace výrazně mění možnosti a význam aliančních partnerství pro malé a střední podniky a zároveň tato partnerství mění podnikatelské postavení MSP. Materiály EU zdůrazňují myšlenku, že digitální podnikání je branou MSP ke globálnímu podnikání, hlavním důvodem je odstraňování bariér vstupu MSP na světové trhy a zároveň se vytvářejí předpoklady pro zapojení MSP do síťové ekonomiky EU a světa. Rozvoj síťové ekonomiky je velkou příležitostí i výzvou pro MSP.

Aliance, které jsou přednostně vytvořeny na digitální komunikaci, se označují jako „e-aliance“, někdy díky rychlému přenosu dat a rychlému jednání jako „rychlé aliance“. Dvoustranné aliance a především alianční sítě mohou ve větší míře pružně jednat a reagovat v internetovém prostoru a čase. Důležitá je také aktualizace informací, která díky možnostem Internetu probíhá téměř okamžitě. „E-aliance“ umožňují snadnější, rychlejší a obvykle i hospodárnější komunikace a informační výměnu mezi aliančními partnery.

#### **2.2.5 Malé a střední podniky v EU**

Postavení MSP je dnes významné nejen v ekonomice České republiky, ale i v ekonomikách ostatních členských států Evropské unie. Jejich význam zvláště roste v menších zemích, kde znamenají až polovinu HDP. Česká republika patří mezi ty země, kde MSP tvoří rozhodující podíl na trhu (viz tabulka č.4).

---

50 VODÁČEK, Leo; VODÁČKOVÁ, Ol'ga. *Malé a střední podniky: konkurence a aliance v Evropské unii*. Vyd. 1. Praha : Management Press, 2004. 192 s. ISBN 80-7261-099-6.

**Tabulka 4: Základní údaje MSP v ČR**

Základní údaje MSP	Podniky			Zaměstnanost		
	Česká republika		EU-27	Česká republika		EU-27
	počet	v %	v %	počet	v %	v %
<b>Mikropodnik</b>	856 261	95,1	91,8	1 077 519	29,1	29,7
<b>Malý podnik</b>	35 285	3,9	6,9	693 604	18,7	20,7
<b>Střední podnik</b>	7 212	0,8	1,1	733 587	19,8	17,0
<b>MSP</b>	898 758	99,8	99,8	2 504 710	67,6	67,4
<b>Velký podnik</b>	1 513	0,2	0,2	1 199 348	32,4	32,6
<b>Celkem</b>	900 271	100,0	100,0	3 704 058	100,0	100,0

Zdroj: SBA Fact Sheets Czech Republic, 2009 [online]. [cit. 2010-06-15]. Dostupné z WWW: <[http://ec.europa.eu/enterprise/policies/sme/facts-figures-analysis/performance-review/index\\_en.htm](http://ec.europa.eu/enterprise/policies/sme/facts-figures-analysis/performance-review/index_en.htm)>.

Členské státy EU přijímají politická a ekonomická rozhodnutí a strategie, jimiž se snaží posilovat postavení a národohospodářský vliv malého a středního podnikání. Hlavními důvody podpory MSP je, že<sup>51</sup>:

- motivují obyvatelstvo k podnikání (snadná registrace, daňové výhody, přímé podpory),
- usnadňují vznik a záběh nových podniků (podnikatelské inkubátory – viz níže, průmyslové zóny, bezplatná nebo výhodná pomoc při průzkumu trhu, příprava trhu, vedení účetnictví apod.),
- trvale zvýhodňují MSP finančními úlevami, dostupným úvěrem, krytím rizika a levným podnikatelským poradenstvím.

### **3 Problémy a perspektivy malého a středního podnikání v České republice**

#### **3.1 Problémy MSP v ČR**

Opakované průzkumy podnikatelského prostředí, organizované Hospodářskou komorou ČR, ukazují na to, že příznivějšímu podnikání v ČR brání nedostatky v právním okolí, daňové politice, přístupu ke zdrojům a ve fungování veřejné správy. Dá se také říci, že současné podnikatelské prostředí se vyznačuje nestabilitou a neurčitostí.

Vedle problémů, které jsou zmíněny výše můžeme za problémy MSP považovat i některé nevýhody, které jsou s podnikatelskou činností malých a středních podnikatelů spojeny. Patří

<sup>51</sup> HAVLÍČEK, Karel; KAŠÍK, Milan. *Marketingové řízení malých a středních podniků*. Vyd. 1. Praha : Management Press, 2005. 171 s. ISBN 80-7261-120-8.

sem horší přístup k cizímu kapitálu, slabší pozice ve veřejných soutěžích o státní zakázky, konkurence velkých společností, časté legislativní změny apod.

Většinu z možných problémů řeší MSP prostřednictvím podpor, které může podnik získat. Tyto podpory jsou poskytovány na národní úrovni nebo z úrovně Evropské unie. Některé z MSP řeší své „nedostatky“ spojením s jinými malými nebo středními podnikateli a následným vytvořením partnerství popř. podnikatelské sítě neboli klastru.

Důležité rovněž je umět se přizpůsobit nejistým nebo nepředvídatelným podmínkám. Z tohoto důvodu je důležité do řízení MSP zavést takové výrazy jako je prevence, systém včasného varování, respektování rizika – rizikové řízení, restrukturalizace, krizové řízení a revitalizační programy.

### 3.1.1 Prevence<sup>52</sup>

Princip prevence by ve své podnikatelské činnosti měl uplatňovat každý podnikatel. Jedná se o zjištění, že bývá výhodnější nedostatkům předcházet než následně odstraňovat důsledky jejich neřešení. Tam, kde existuje určité riziko vzniku nedostatku, je třeba zavést včasné odhalování jejich symptomů, protože čím dříve se zjistí a odstraní určitý nedostatek nebo problém, tím ztráty s ním spojené budou nižší.

K odhalování problémů lze využít celou řadu opatření, jejichž společným rysem je, že mají poskytovat relevantní a pokud možno koncentrované informace:

- o minulých klíčových skutečnostech,
- o současném průběhu procesů,
- o předpokládaných vývojových momentech, které by pro danou firmu mohly znamenat její ohrožení.

Za tímto účelem je třeba zabezpečit vhodné podklady, které mohou vycházet z nejrůznějších zdrojů. Podnikatelské subjekty by se v rámci prevence měli zabývat hlavně kontrolní činností, dále kauzální analýzou a každé rozhodnutí strategického charakteru by měl mít podložené informacemi, k tomu poslouží tzv. SWOT analýza.

---

52 VEBER, Jaromír; SRPOVÁ, Jitka, et al. *Podnikání malé a střední firmy*. Vyd. 2. Praha : Grada, 2008. 320 s. ISBN 978-80-247-2409-6.

### 3.1.1.1 Kontrolní činnost

Kontrolní činnost zahrnuje několik manažerských aktivit:

- poznatky z kontrolní činnosti – podnikatel, popř. příslušní manažeři odpovědní za jimi řízené úseky, provádí běžnou kontrolu,
- zpětnovazební poznatky – systém podávání hlášení, zpráv, výkazů, reportů o minulých a současných skutečnostech ve firmě, cílem je předkládat vedení vyhodnocené a koncentrované informace,
- hodnotící setkání – hodnocení významných podnikatelských aktivit,
- včasné varování – monitorování různých významných momentů (minulých, současných, budoucích) a vyhodnocení jejich vlivu pro danou firmu. Předmětem zájmu mohou být interní i externí faktory. Pro odhalení potenciálních interních rizik lze použít řadu nástrojů, vhodné jsou finanční analýzy, které vychází z údajů z účetních výkazů. Vnější rizika je velice obtížné předvídat nebo dokonce ovlivňovat, podnikatel může systematicky sledovat vnější jevy a na tyto jevy co nejpružněji reagovat (systém včasného varování).

### 3.1.1.2 Kauzální analýza

Kauzální analýza představuje metodu, která efektivním způsobem vede ke zjištění a analýze příčin a následků, používá se v případě, kdy se objeví problém, který nemá zjevnou příčinu. Při aplikaci této metody se postupuje v následujících krocích:

- Popis problému – CO je objektem problému? KDE problém vznikl? KDY se problém poprvé objevil? KOLIK objektů je nositelem problému?
- Vydělení jedinečných rysů problému – srovnání s ostatními objekty, u kterých problém nenastal a přitom mohl nastat. Rozdíly určí jedinečnou charakteristiku problému.
- Specifikace změn – odlišnosti z hlediska identity, lokalizace, času a rozsahu. Zjistí se, zda každý rozdíl představuje změnu, která nastala před odhalením problému a posoudí se změny, představující potenciální příčinu problému.
- Testování příčin a jejich verifikace<sup>53</sup> – posouzení pravděpodobnosti výskytu příčiny a pozorování detailů prověřované příčiny s detaily posuzovaného následku, verifikací se prokazuje vzájemná spojitost příčiny a následku. Součástí tohoto kroku jsou postupy, které odstraní příčinu.

Pokud nastane situace, kdy následek jedné příčiny tvoří příčinu dalšího následku, vzniká tzv. kauzální řetězec. Častěji se vyskytuje problém, kdy problém má více příčin, k jejich rozkrytí

---

53 Verifikace – ověření platnosti.

se používá strom kauzálních vztahů, který pomáhá hledat vzájemné vazby následků a příčin.

Tento postup při odhalování příčin problému se nazývá deduktivní metoda kauzální analýzy. Postupy lze použít také při identifikaci možných následků připravovaného rozhodnutí – induktivní metoda kauzální analýzy.

Neúspěch kauzální metody způsobuje nejčastěji nemožnost zjištění změn na základě dostupných stávajících informací, ve fázi testování se příliš pracuje s předpoklady nebo pokud metodu provádí malý počet lidí neuvědomující si širší souvislosti problému.

### **3.1.1.3 SWOT analýza**

Management by měl provést strategickou analýzu své firmy a tak identifikovat postavení na trhu. SWOT analýza<sup>54</sup> zkoumá vzájemné vazby silných a slabých stránek, které jsou výsledkem interní analýzy, a příležitostí a hrozeb, jež vycházejí z externí analýzy. Malé a střední podnikání je ve svém rozvoji ovlivňováno podnikatelským prostředím, včetně jeho infrastruktury, i reálně existujícím stavem jednotlivých firem (viz příloha č. 5, 6 - SWOT analýza podnikatelského prostředí a konkurenceschopnosti MSP).

### **3.1.2 Respektování rizika**

Skutečnost, že podnikatel nemůže s vysokou pravděpodobností předpokládat, že daný vývoj skutečně nastane tak a tak, se musí promítnout do podnikatelských resp. manažerských rozhodování a je nutné riziko zohledňovat. V praxi platí, že ziskovější projekty zpravidla bývají i rizikovější, přesto je nutné, aby si podnikatel při závažnějších rozhodnutích odpověděl na takové otázky jako: Uvážil jsem všechny faktory? Jaké negativní situace mohou nastat? Neexistuje spolehlivější řešení? apod.

Rizikem při MSP může být např.:

- nenaplněný podnikatelský záměr v jehož důsledku nedochází k dosažení předpokládaných finančních toků,
- podkapitalizované podnikání, kdy je podnikatelský plán založen hlavně na cizích zdrojích – jakékoliv výkyvy v plynulosti provozních, obchodních ale i bankovních podmínek mohou vážně ohrozit finanční stabilitu firmy,

---

54 SWOT: S – strengths (silné stránky), W – weaknesses (slabé stránky), O – opportunities (příležitosti), T – threats (hrozby).

- opojení úspěchem, podnikatel okouzlen dosavadními výsledky se rozhodne k expanzi (vstup na nové trhy, investice do rozvoje nových kapacit, akvizice atd.) na bázi úvěrů, při velké konkurenci může brzy dojít k nasycení popř. se nenaplní očekávání, také sem patří situace, kdy se konzervativní manažeři nejsou schopni přizpůsobit změnám na trhu,
- příležitost dělá zloděje – riziko podvodu či zpronevěry,
- pozor a úplatky – poskytnutí úplatku, hlavně s cílem získání zakázky či jiné podnikatelské výhody, představuje trestný čin<sup>55</sup>,
- selhání managementu, jakékoliv chyby v činnosti manažerů se mohou fatálně promítnout do existence jimi řízeného podniku.

### 3.1.3 Krizové řízení

Krizové stavy představují všechny situace, které mohou ohrozit samotnou existenci firmy. Mohou nastat různé krizové stavy. Tyto stavy se liší příčinou, která ke krizi vedla, a která může být způsobena vnějšími i vnitřními faktory. Dále mohou mít příčiny charakter „vleklých“ problémů, na které management nedostatečně reagoval, popř. mohou být způsobeny i nečekanými havarijními stavy.

Odlišné jsou i důsledky krizových stavů, typickým negativním rysem je krize likvidity – neschopnost v příslušných termínech splácet dodavatelům za dodávky, bankám za poskytnuté úvěry, chybět mohou finance i pro placení daní, záloh na sociální a zdravotní pojištění či dokonce firma může dlužit svým zaměstnancům. Krize z titulu havárií se projevují ve zničení zásob, poškození nebo zničení provozních kapacit, neschopností plnit termíny dodávek, ve svých důsledcích pak vedou k nedůvěře odběratelů. Tato krize většinou končí krizí likvidity.

## 3.2 Podněty ke zkvalitnění podnikání MSP

Struktura podnikatelské sféry v ČR ukazuje na velkou početnost drobného a malého podnikání, organizovanost podnikatelských subjektů v institucích podnikatelské samosprávy je však nedostatečná. Právě tento problém představuje velkou slabinu české podnikatelské sféry po vstupu do EU. Roztříštěnost a nepočetnost samosprávných podnikatelských organizací v krajích snižuje i možnost komunikace a spolupráce s orgány územní veřejné správy. Orgány kraje i obcí by měly politicky podporovat vznik a aktivity podnikatelské samosprávy. Oživení samosprávných podnikatelských organizací a zvýšení počtu jejich členů by mohla nepřímo

---

<sup>55</sup> § 331 - 334 zákona č. 40/2009 Sb., trestní zákoník, v platném znění.

napomoci různá informační místa pro podnikatel popř. živnostenské úřady.<sup>56</sup>

### 3.2.1 Doporučení EU

V Evropské chartě pro malé podniky, kterou podepsala i ČR, se doporučuje hlavně účinnější zastoupení zájmů malých podniků na úrovni států a EU, změna postojů EU k podpoře inovací ve vědě, technologiích, podnikání, životních a pracovních podmínkách, vytváření podmínek pro nové, začínající podnikání odstraňováním počátečních překážek, získávání většího užitku z vědeckovýzkumné práce v rámci EU, zdokonalování znalostí a kvalifikace EU, liberalizace financí a venture kapitálu<sup>57</sup> pro podporu podnikání a modernizace vlád a legislativy ke hledání rovnováhy mezi svobodou a lokálními i globálními pravidly pro podnikání jako pozitivní nástroj podpory podnikání

Evropská unie doporučuje svým členským státům, aby hlavně zdokonalily podnikatelské prostředí pro MSP:

- snížením daňové zátěže a zmenšením veřejného sektoru,
- zrušením opatření omezujících konkurenci a rozvoj nových trhů,
- reformou regulačních opatření na trhu práce, omezující nové formy organizace práce,
- posílením podnikatelského ducha v evropském společenství.

### 3.2.2 Stanoviska Hospodářské komory ČR

Podle představenstva HK by podnikatelskému prostředí kolem MSP v ČR nejvíce prospělo vyřešení následujících sedmi požadavků:

1. Zpřehlednění a zjednodušení zákonů – neustálé změny zatěžují podnikatelskou sféru i stát a snižují efektivitu a výkonnost ekonomiky.
2. Změny zákonů s předstihem – je potřebný čas na přípravu a porozumění novému zákonu, než se jím podnikatel začne řídit.
3. Méně byrokracie – zbytečná byrokratická zátěž zabírá čas na práci a znevýhodňuje podnikatel proti konkurenci.
4. Spravedlivý výběr daní – jedná se hlavně o jednodušší daňové předpisy a lepší výběr daní.
5. Fungující podnikatelský rejstřík – pod správou podnikatelské samosprávy.

---

56 MALACH, Antonín, et al. *Jak podnikat po vstupu do EU*. Vyd. 1. Praha : Grada, 2005. 528 s. ISBN 80-247-0906-6.

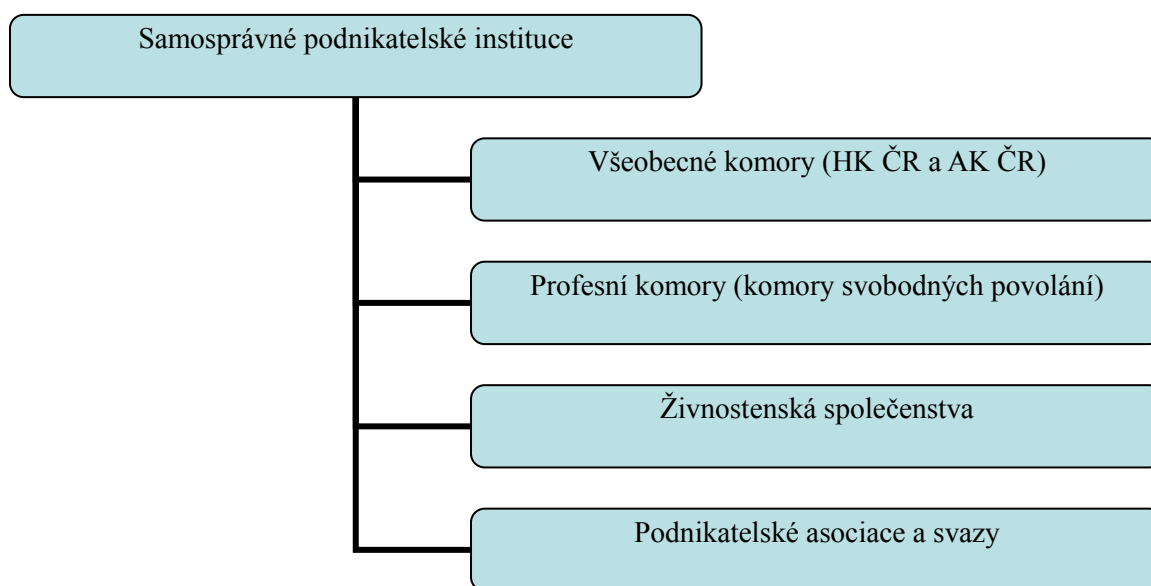
57 Venture kapitál – alternativní zdroj financování, určeno pro velmi rychle rostoucí inovativní projekty. (Zdroj: Agentura pro podporu podnikání a investic – Venture kapitál [online]. [cit. 2010-06-18]. Dostupné z WWW: <<http://www.czechinvest.org/venture-kapital>>).

6. Více kompetencí pro podnikatelskou samosprávu – vyrovnání se podmínkám, které jsou v jiných zemích EU.
7. Obnovení činnosti Hospodářské rady vlády – Hospodářská rada byla ustavena jako nástroj pro diskusi mezi vládou a podnikatelskou sférou, po zrušení zůstalo prázdné místo.

### 3.3 Podnikatelská samospráva

Pojem podnikatelská samospráva znamená tzv. všeobecné komory (komory s obecnou působností), které reprezentují podnikatelskou komunitu jako celek nebo její podstatné části.

Obrázek 2: Obecná struktura samosprávných podnikatelských institucí v ČR



Zdroj: ŠELEŠOVSKÝ, Jan. *Samosprávné podnikatelské instituce ČR*. [online]. [cit. 2010-06-16]. Dostupné z WWW: <[www.myop.wz.cz/pdf/seles.pdf](http://www.myop.wz.cz/pdf/seles.pdf)>.

### 3.4 Perspektivy MSP

#### 3.4.1 Vize sektoru MSP v letech 2007 – 2013<sup>58</sup>

MSP jsou stále početně výrazně převažujícím prvkem podnikatelského sektoru a jako takoví zabezpečují zaměstnanost nadpoloviční většiny praceschopného obyvatelstva.

Část podnikatelů, hlavně střední velikosti, úzce spolupracuje s vysoce exportně orientovanými velkými podniky, které působí v České republice a v okolních zemích, popř. na těchto trzích působí samostatně nebo v aliancích. Předmětem činnosti je hlavně výroba nebo

<sup>58</sup> Koncepce rozvoje malého a středního podnikání na období 2007 – 2013. Praha: MPO, 2007 [online]. [cit. 2010-06-18]. Dostupné z WWW: <<http://download.mpo.cz/get/28172/29964/322193/priloha001.pdf>>.

prodej výrobků a služeb. Daleko více než v minulých letech střední podnikatelé využívají výsledků tuzemského výzkumu a také se více snaží prosadit i mimo prostor EU.

Malí a drobní podnikatelé se snaží prosadit v oblasti tvorby softwaru, designu a poskytování poradenství. Společné pro všechny typy MSP je snaha o maximální využívání podpor, které se jim nabízí a také zvýšená poptávka po kvalifikované pracovní síle.

Hlavním trhem pro MSP je tuzemský trh, i když se samozřejmě snaží částečně působit i na trhu EU. Jejich postavení na lokálních trzích je významné v oborech spojených s cestovním ruchem a využitím volného času, ve službách, stavebnictví, vzdělávání a dopravě.

### **3.4.2 Návrhy na zlepšení podpory MSP**

Aby bylo možné plně podporovat podnikání MSP je důležité postupně dosahovat cílů, které byly stanoveny v rámci Koncepce rozvoje MSP a které se snaží pomoci malým a středním podnikatelům v jejich činnosti. Hlavním cílem je zajistit konkurenceschopnost sektoru malých a středních podnikatelů, kteří působí na území ČR a tak zachovat a podpořit další rozvoj schopností těchto podniků vytvářet nová pracovní místa, ovlivňovat ekonomický růst a vyrovnávat disproporce v rozvoji jednotlivých regionů.

Samozřejmě byly stanoveny i další dílčí cíle:

- Zlepšit podmínky pro podnikání zejména v oblasti reálného zjednodušení v oblasti daňového systému, zakládání podniků a vymahatelnosti práva.
- Zvýšit kvalitu sektoru MSP posílením významu podniků střední i malé velikosti schopných působit jako objemově významní subdodavatelé velkých nadnárodních podniků, pronikat s finálními výrobky na zahraniční trhy i mimo EU, realizovat komerčně výstupy výzkumu a vývoje uskutečňovaného ve spolupráci s tuzemskými vědecko-výzkumnými institucemi a přispívat k rozvoji znalostní ekonomiky.
- Zachovat a dále posílit úlohu MSP jako tvůrce nových pracovních míst přispívajících ke snižování rozdílů v ekonomickém rozvoji regionů a jejich částí a podílejících se rozhodujícím způsobem na zabezpečení potřeb lokálních trhů zejména v oblasti služeb včetně cestovního ruchu, vzdělávání, zdravotnictví, stavebnictví a maloobchodu. Za tím účelem vytvářet podmínky pro získávání podpory i pro podnikatelské subjekty, které úspěšně podnikají již delší dobu na trhu.
- Vytvořit s využitím prostředků strukturálních fondů dlouhodobě udržitelný základ

pro poskytování přímých podpor pro MSP prostřednictvím záruk, zvýhodněných úvěrů a rizikového kapitálu a zvýšit tak současně zájem soukromého kapitálu, zejména bank, na financování rozvoje těchto podnikatelů, zejména na modernizaci technického vybavení MSP.

- Výrazně rozšířit s využitím strukturálních fondů infrastrukturu pro rozvoj podnikání prostřednictvím vědecko-technických parků, podnikatelských inkubátorů a klastrů.
- Integrovat v účelné míře v rámci celoplošných programů podpory průřezové a regionální priority, zejména zvyšování zaměstnanosti, zvýšit přehlednost a snížit administrativní náročnost získávání a využívání podpor pro MSP.

### **3.4.3 Pomoc pro malé a střední podnikatele<sup>59</sup>**

#### **3.4.3.1 Zlepšování podnikatelského prostředí**

Kvalitní, podnikatelsky přívětivé prostředí je jednou ze základních podmínek růstu konkurenční schopnosti podniků a je základním předpokladem růstu konkurenceschopnosti ekonomiky. Podnikatelské prostředí představuje soubor vnějších faktorů ovlivňujících ekonomické postavení, motivaci a chování konkrétních podnikatelských subjektů, zasahuje do oblasti legislativy, institucionální infrastruktury a fungování trhů.

K vytvoření optimálního podnikatelského prostředí budou postupně realizována určitá opatření, jedná se hlavně o zjednodušení daňové legislativy a snižování administrativy, posuzování dopadu navrhované legislativní změny na MSP, zveřejňování právních předpisů před datem jejich účinnosti, snižování daňového a dalšího finančního zatížení MSP, provádění důsledného monitoringu a další.

#### **3.4.3.2 Rozšiřování a zkvalitňování infrastruktury pro rozvoj MSP**

Rozvoj infrastruktury pro malé a střední podnikatele probíhá v několika směrech. Např. jde o stabilizaci, specializaci a kooperaci institucí podílejících se na poskytování přímých a nepřímých podpor pro MSP, rozvoj využití Informačních míst pro podnikatele ve spolupráci s HK ČR, zvyšování dostupnosti prostor pro podnikání restrukturalizací a revitalizací starých průmyslových zón apod. a pokračovat v podpoře vytváření nových průmyslových zón a jejich rozvoji, zvyšování kvality a rozsahu finančně dostupného základního podnikatelského poradenství pro podnikatele, podpora sdružování MSP, zvyšování zapojení MSP do systémů

---

<sup>59</sup> Koncepce rozvoje malého a středního podnikání na období 2007 – 2013. Praha: MPO, 2007 [online]. [cit. 2010-06-18]. Dostupné z WWW: <<http://download.mpo.cz/get/28172/29964/322193/priloha001.pdf>>.

partnerství veřejného a soukromého sektoru atd.

### **3.4.3.3 Příímá podpora malým a středním podnikatelům**

Byly stanoveny následující zásady, ze kterých příímá finanční podpora MSP vychází. Mezi tyto zásady patří zachování účelné míry kontinuity s programy, jejichž fungování se osvědčilo v předcházejícím rozpočtovém období, zvýšení využití nástrojů zabezpečujících přístup MSP ke kapitálu, podpora poradenských, informačních a vzdělávacích služeb nebo podpora rozvoje výrobků s vyšší finalitou a lepším zhodnocením vstupů a příiznivějším vlivem na životní prostředí.

### **3.4.3.4 Nástroje příímé podpory podnikatelů a rozvoje infrastruktury podnikání a jejich financování**

Hlavními nástroji podpory rozvoje MSP jsou cenově zvýhodněné záruky za bankovní úvěry, úvěry se sníženou úrokovou sazbou a podřízené úvěry, dotace a kapitálové vstupy. Důležitá je také podpora vstupu do podnikání a podpora posilující kapitál MSP včetně zajištění dostatečných zdrojů na jejich podporu pro vstup na zahraniční trhy. Celostátní programy jsou financovány zejména s využitím prostředků strukturálních fondů a státního rozpočtu, programy na úrovni regionů jsou také financovány hlavně z prostředků strukturálních fondů a krajů.

## **3.4.4 Evropský týden malých a středních podniků<sup>60</sup>**

Evropský týden MSP 2010 byl Evropskou komisí oficiálně vyhlášen na období od 25. května do 1. června 2010. Jde o druhý ročník této celoevropské kampaně, která probíhá v 37 zúčastněných zemích. Kampaň je plně decentralizovaná, což znamená, že veškeré akce a aktivity se odehrávají tak blízko stávajících i potenciálních podnikatelů, jak je to jen možné. Akce jsou organizovány na národní, regionální a místní úrovni obchodními organizacemi, poskytovateli podpory podnikání a národními, regionálními a místními orgány zúčastněných zemí. Tyto akce by zároveň měly být příležitostí pro existující MSP, aby mohly sdílet své zkušenosti a dále rozvinout svojí obchodní činnost. Zúčastnit se může každý - stávající podnikatelé, potenciální podnikatelé, mladí lidé, obchodní organizace, poskytovatelé podpory, veřejná správa, vzdělávací instituce atd.

---

60 Co je Evropský týden malých a středních podniků?.[online]. 2010 [cit. 2010-06-13]. Dostupné z WWW: <[http://ec.europa.eu/enterprise/policies/entrepreneurship/sme-week/about/index\\_cs.htm](http://ec.europa.eu/enterprise/policies/entrepreneurship/sme-week/about/index_cs.htm)>.

Pro tento ročník byly stanoveny následující cíle:

- poskytnout informace o tom, co v rámci podpory nabízí orgány EU a národní, regionální a místní orgány mikropodnikům, malých a středním podnikům,
- propagovat podnikání, aby v budoucnu více lidí, zvláště těch mladých, mohlo najít v podnikání svou kariéru,
- přinést podnikatelům uznání za jejich přínos k blahobytu v Evropě, zaměstnanosti, inovaci a konkurenceschopnosti.

## **4 Analýza problémů podnikání ve vybraných zemích EU a následné srovnání s ČR**

V prosinci 1992 Evropská komise ustanovila Středisko pro sledování evropských malých a středních podniků („The Observatory of European SMEs“) s cílem zlepšit sledování hospodářské výkonnosti MSP v Evropě. Jeho úkolem bylo poskytovat informace o MSP politikům, výzkumným pracovníkům, ekonomům i malým a středním podnikům. Poslední zpráva Střediska byla vydána v roce 2007. Od roku 2008 bylo Středisko nahrazeno novým monitorovacím orgánem „SME Performance Review“. Poskytuje informace o MSP a o souvisejících politických otázkách. Cílem je představit a analyzovat stav evropských malých a středních podniků a přispět tak ke sledování provádění „Small Business Act“ pro Evropu (SBA). Představuje ucelený zdroj informací o výkonnosti malých a středních podniků v Evropě.

Small Business Act pro Evropu je vyvrcholením aktivit Evropské komise v oblasti malých a středních podniků. Akt obsahuje kombinaci legislativních opatření, politických závazků a konkrétních praktických kroků, stěžejních pro růst MSP, zlepšení jejich přístupu na trhy a k financím. Akt váže členské státy prostřednictvím určitých opatření. Kromě souboru nových legislativních návrhů, které upravují podmínky MSP, je to také soubor deseti zásad platných pro přípravu a provádění politik na úrovni EU i členských států. Tyto zásady jsou nezbytné pro zajištění přidané hodnoty na úrovni EU, vytvoření rovných podmínek pro MSP a zlepšení právního i správního prostředí v celé EU<sup>61</sup>:

- vytvořit prostředí, ve kterém budou podnikatelé a rodinné podniky moci vzkvétat a podnikání bude odměňováno,
- zajistit, aby čestní podnikatelé, kteří čelili úpadku, dostali rychle druhou šanci,

---

61 Small Business Act pro Evropu [online]. [cit. 2010-06-19]. Dostupné z WWW: <<http://www.businessinfo.cz/cz/clanek/podnikatelske-prostredi/small-business-act-pro-evropu/1000520/50000/#b0>>.

- navrhnout pravidla v duchu zásady „Zelenou malých a středním podnikům“,
- přimět státní správy, aby reagovaly na potřeby MSP,
- přizpůsobit nástroje veřejné politiky potřebám MSP: usnadnit účast MSP na veřejných zakázkách a lépe využívat možnosti státní podpory pro MSP,
- usnadnit přístup MSP k financování a rozvinout právní a podnikatelské prostředí podporující včasné úhrady v obchodních transakcích,
- pomoci MSP více těžit z příležitostí, které nabízí jednotný trh,
- podporovat zvyšování kvalifikace v MSP a všechny formy inovací,
- umožnit MSP, aby výzvy ochrany životního prostředí přeměnily na příležitosti,
- povzbuzovat a podporovat MSP při využívání výhod růstů trhu.

Malé a střední podniky jsou v Evropské unii hlavním hnacím motorem hospodářského růstu, inovací, tvorby pracovních míst a sociální integrace. Evropská komise se zaměřuje na podporu úspěšných podnikatelských aktivit a na zlepšení podnikatelského prostředí pro MSP tak, aby tyto podniky mohly v dnešní globální ekonomice plně realizovat svůj potenciál.

Evropská komise přijímá opatření na podporu stávajících i potenciálních nových podnikatelských subjektů. Zvláštní pozornost věnuje specifickým formám podnikání jako jsou např. podnikající ženy, podniky zaměřené na řemeslnou výrobu nebo sociální ekonomiku.

Všechny aktivity zaměřené na podporu MSP a podnikání spadají pod jednotný souhrnný rámec, kterým je iniciativa na podporu MSP („Small Business Act“ pro Evropu – viz výše), kterou se členské státy zavázaly uvést v praxi společně s Evropskou komisí. Podnikání malých a středních podniků podporují všechny členské státy, protože 99% všech podniků představují právě MSP.

Následující analýza bude založena na výsledcích poslední zprávy Střediska pro sledování evropských malých a středních podniků. Na úvod několik základních informací o podnikatelské činnosti malých a středních podniků ve vybraných zemích: Německu, Rakousku, Slovensku a Španělsku, které jsou čerpány většinou ze zpráv strukturovaných podle deseti zásad SBA a týkají se jednotlivých členských zemí EU.

#### **4.1 Spolková republika Německo**

Malé a střední podniky hrají významnou roli v oblasti zaměstnanosti a jsou považovány

za pilíře německé ekonomiky. Jsou velkým přínosem pro hospodářskou a sociální stabilitu a poskytují silnou protiváhu nadnárodním společnostem. Jejich ekonomický význam se liší podle odvětví. Podporu podnikání MSP ovlivňují rozhodnutí Spolkového ministerstva hospodářství a technologií („Bundesministerium für Wirtschaft und Technologie“) a Německé průmyslové a obchodní komory („Industrie und Handelskammern“).

Problémy, které malé a střední podnikání v Německu v současnosti provází jsou podobné, jako v jiných zemích Evropské unie. Patří mezi ně nedostatečná nabídka kvalifikovaných pracovníků, nedostatečné finanční pobídky pro podnikatele, nedostatek finančních prostředků nebo náročná administrativní činnost.

Německo podporuje podnikání MSP prostřednictvím konzultační podpory pro malé a střední podniky. Poradenské firmy mohou být podporovány Spolkovým ministerstvem hospodářství a technologie. Často se stává, že i malé a střední podniky vytvářejí vlastní odborné instituce, které poskytují pomoc jiným MSP. Poradenství se týká hlavně obecných informací, pomoci při výběru technologií, informací ohledně inovací, možnosti konzultace s odborníky na zahraniční obchod, bezpečnosti práce apod.

**Tabulka 5: Základní údaje o MSP v SRN**

Základní údaje MSP	Podniky			Zaměstnanost		
	Německo		EU-27	Německo		EU-27
	počet	v %	v %	počet	v %	v %
<b>Mikropodnik</b>	1 520 873	83,1	91,8	4 288 700	19,3	29,7
<b>Malý podnik</b>	257 525	14,1	6,9	4 843 235	21,8	20,7
<b>Střední podnik</b>	42 777	2,3	1,1	4 288 582	19,3	17,0
<b>MSP</b>	1 821 175	99,5	99,8	13 420 517	60,5	67,4
<b>Velký podnik</b>	8 840	0,5	0,2	8 762 628	39,5	32,6
<b>Celkem</b>	1 830 015	100,0	100,0	22 183 145	100,0	100,0

Zdroj: Zdroj: SBA Fact Sheets Germany, 2009 [online]. [cit. 2010-06-15]. Dostupné z WWW: <[http://ec.europa.eu/enterprise/policies/sme/facts-figures-analysis/performance-review/index\\_en.htm](http://ec.europa.eu/enterprise/policies/sme/facts-figures-analysis/performance-review/index_en.htm)>.

## 4.2 Republika Rakousko

Malé a střední podniky tvoří v Rakousku páteř domácí ekonomiky, jejich postavení je zde velice silné. MSP zaměstnávají více než polovinu ze všech zaměstnaných osob v průmyslu. Jsou hybnou silou rakouského i evropského hospodářství. Malé a střední podniky jsou schopny se lépe přizpůsobit nových tržním podmínkám a jsou zásadním faktorem k zajištění vysoké kvality

života v Rakousku. V rámci sektoru malých a středních podniků v Rakousku existují velké rozdíly. Je to z toho důvodu, že je zde poměrně málo mikropodniků oproti průměru členských zemí EU. Podnikání MSP probíhá v rámci Spolkového ministerstva pro hospodářství, rodinu a mládež („Bundesministerium für Wirtschaft, Familie und Jugend“) a Rakouské hospodářské komory („Wirtschaftskammer Österreich“).

**Tabulka 6: Základní údaje o MSP v Rakousku**

Základní údaje MSP	Podniky			Zaměstnanost		
	Rakousko		EU-27	Rakousko		EU-27
	počet	v %	v %	počet	v %	v %
<b>Mikropodnik</b>	261 259	87,5	91,8	648 079	25,2	29,7
<b>Malý podnik</b>	31 389	10,5	6,9	594 568	23,2	20,7
<b>Střední podnik</b>	4 848	1,7	1,1	483 839	18,8	17,0
<b>MSP</b>	297 496	99,7	99,8	1 726 486	67,3	67,4
<b>Velký podnik</b>	1 017	0,3	0,2	840 483	32,7	32,6
<b>Celkem</b>	298 513	100,0	100,0	2 566 969	100,0	100,0

Zdroj: Zdroj: SBA Fact Sheets Austria, 2009 [online]. [cit. 2010-06-15]. Dostupné z WWW: <[http://ec.europa.eu/enterprise/policies/sme/facts-figures-analysis/performance-review/index\\_en.htm](http://ec.europa.eu/enterprise/policies/sme/facts-figures-analysis/performance-review/index_en.htm)>.

### 4.3 Slovenská republika

V ekonomice Slovenska hrají malé a střední podniky méně významnou roli oproti ostatním členským státům. Stejně jako v případě Rakouska, i zde je menší počet drobných podnikatelů – mikropodniků, než je průměr členů EU.

Z institucí, které podporují podnikání MSP na Slovensku, je nejdůležitější Ministerstvo hospodářství Slovenské republiky. Zabezpečuje různé koordinační aktivity a zaštiťuje MSP. Pod Ministerstvo spadají další neziskové a příspěvkové organizace, které v rámci svých aktivit také podporují malé a střední podnikatele. Většinou se jedná hlavně o podporu typu poradenství, vzdělávání a rekvalifikace. Mezi tyto instituce patří např. Evropská vzdělávací akademie, Ekonom servis, Slovenská agentura pro cestovní ruch nebo Slovenská agentura pro podporu investic. Další pomoc představuje sledování a sbírání informací o podnikatelském prostředí a konkurenceschopnosti MSP na Slovensku.

Evropská komise schválila na období 2007 – 2013 Operační program Konkurenceschopnost a hospodářský růst, v rámci cíle „Konvergence“. Cílem programu je udržet a posilnit konkurenceschopnost a efektivitu průmyslové výroby a energetiky a také

potenciál cestovního ruchu a jiných vybraných služeb. Program má přispět k posílení hospodářské výkonnosti celého Slovenska a snížit existující rozdíly v hospodářských výsledcích jednotlivých regionů. Očekává se zvýšení výdajů na inovace v rámci MSP.

**Tabulka 7: Základní údaje o MSV na Slovensku**

Základní údaje MSP	Podniky			Zaměstnanost		
	Slovensko		EU-27	Slovensko		EU-27
	počet	v %	v %	počet	v %	v %
<b>Mikropodnik</b>	42 230	76,1	91,8	150 746	14,8	29,7
<b>Malý podnik</b>	10 577	19,1	6,9	179 482	17,6	20,7
<b>Střední podnik</b>	2 178	3,9	1,1	234 273	23,0	17,0
<b>MSP</b>	54 985	99,1	99,8	564 501	55,4	67,4
<b>Velký podnik</b>	527	0,9	0,2	453 723	44,6	32,6
<b>Celkem</b>	55 512	100,0	100,0	1 018 224	100,0	100,0

Zdroj: Zdroj: SBA Fact Sheets Slovakia, 2009 [online]. [cit. 2010-06-15]. Dostupné z WWW: <[http://ec.europa.eu/enterprise/policies/sme/facts-figures-analysis/performance-review/index\\_en.htm](http://ec.europa.eu/enterprise/policies/sme/facts-figures-analysis/performance-review/index_en.htm)>.

#### 4.4 Španělské království

Malé a střední podniky dominují španělskému hospodářství. Vláda podporuje jejich vznik i růst, hlavně Ministerstvo průmyslu, cestovního ruchu a obchodu („Ministerio de Industria, Turismo y Comercio“). Podpora podnikání je ve Španělsku zaměřena hlavně na mladé podnikatele a rozvoj jejich podnikání, na podporu inovací a vývoj technologií a také posilování postavení a konkurenceschopnosti MSP na trhu. Největší podíl na MSP představují mikropodniky.

Hlavním nástrojem pro malé a střední podniky je v současnosti program na podporu inovací v MSP „InnoEmpresa“, který je stanoven na programové období 2007 - 2013. Cílem je zlepšit inovační schopnost podniků a posílit jejich konkurenceschopnost. Program „InnoEmpresa“ podporuje inovační činnost MSP v oblastech: pokročilá organizace a řízení inovací, technologická inovace a kvalita a inovační projekty ve spolupráci více MSP.

**Tabulka 8: Základní údaje o MSP ve Španělsku**

Základní údaje MSP	Podniky			Zaměstnanost		
	Španělsko		EU-27	Španělsko		EU-27
	počet	v %	v %	počet	v %	v %
<b>Mikropodnik</b>	2 487 681	92,2	91,8	5 377 223	37,7	29,7

<b>Malý podnik</b>	184 117	6,8	6,9	3 636 271	25,5	20,7
<b>Střední podnik</b>	22 048	0,8	1,1	2 109 383	14,8	17,0
<b>MSP</b>	2 693 846	99,9	99,8	11 122 877	78,0	67,4
<b>Velký podnik</b>	3 268	0,1	0,2	3 130 652	22,0	32,6
<b>Celkem</b>	2 697 114	100,0	100,0	14 253 529	100,0	100,0

Zdroj: Zdroj: SBA Fact Sheets Spain, 2009 [online]. [cit. 2010-06-15]. Dostupné z WWW: <[http://ec.europa.eu/enterprise/policies/sme/facts-figures-analysis/performance-review/index\\_en.htm](http://ec.europa.eu/enterprise/policies/sme/facts-figures-analysis/performance-review/index_en.htm)>.

## 4.5 Analýza problémů MSP ve vybraných zemích

Analýza podnikání MSP mezi Českou republikou a vybranými členskými státy EU. Analýza byla provedena na základě dotazníků, kdy účastníci – MSP ve členských státech, odpovídali na kladené otázky. Na základě informací se zjistí, jak si podniky v jednotlivých členských státech stojí v problematických otázkách – nevýhodách, které sebou přináší podnikání v MSP a výsledky se následně porovnají s ČR.

Kapitola je zaměřena na analýzu některých základních charakteristik MSP ve vybraných členských zemích EU. Získané informace pomohou porovnat podnikání MSP v těchto státech – Česká republika, Spolková republika Německo, Rakousko, Slovenská republika a Španělsko.

### 4.5.1 Průzkum

Analýza vychází z dat v dokumentu Analysis of competitiveness – Observatory survey 2007, který realizovala společnost Gallup Organization Hungary na žádost Generálního ředitelství pro podnikání a průmysl, pod vedením a organizací týmu Eurobarometr Evropské komise v rámci Střediska pro sledování evropských malých a středních podniků.

Průzkum byl realizován v období listopad 2006 – leden 2007, účastnilo se ho 27 členských států EU společně s Norskem, Islandem a Tureckem, které se účastní víceletého programu pro podniky a podnikání. Analýza se zabývá jen vybranými členskými státy EU, popř. skupiny EU-27.

V rámci šetření bylo osloveno 17 283 podniků, 16 339 podniků spadá do MSP. Zúčastněným podnikům byl předložen dotazník s otázkami z oblasti exportu, konkurenceschopnosti, zabezpečování inovací, dostupnosti pracovní síly nebo administrativní regulace. Pro účely analýzy budou vybrány jen některé otázky.

#### 4.5.2 Vzorek dat

Data se samozřejmě vztahují na kategorii malých a středních podniků, klasifikace v rámci průzkumu byla následující: mikropodnik 1 – 9 zaměstnanců, malý podnik 10 – 49 zaměstnanců a střední podnik 50 – 249 zaměstnanců.

Data byla získána hlavně na základě komunikace a dotazování se manažerů zodpovědných za strategická rozhodnutí. Cílový počet dotázaných podniků se odvíjel od velikosti daného státu – v největších členských státech EU se jednalo až o 900 dotázaných, nejmenší státy měli zhruba 300 dotázaných podniků. Ostatní země se pohybovaly kolem 500 dotázaných. Vzhledem k různému zastoupení jednotlivých států bylo zapotřebí stanovit příslušné váhy, aby data byla relevantní. Rozvrstvení vah umožnilo vytvořit umělé podíly pro jednotlivé země. V EU to bylo 15 533 MSP, za ČR byl vytvořen umělý podíl ve výši 138 podniků (0,9%), za Německo 1 937 podniků (12,5%), Rakousko 185 podniků (1,2%), Slovensko 77 podniků (0,5%) a za Španělsko 1 939 podniků (12,5%) v rámci EU-27. Veškerá usuzování o výsledcích tak byla korektní, se zohledněním disproporcí ve zúčastněných zemích.

V několika otázkách průzkumu se řeší oblasti vyjádřené ve finančních jednotkách, použitý směnný kurz měny ČR k měně EU byl 27,680 665 Kč/€ a směnný kurz měny SK k měně EU byl 34,880 052 SK/€. V ostatních vybraných zemích byla v době konání průzkumu jednotná měna euro.

#### 4.5.3 Všeobecná charakteristika

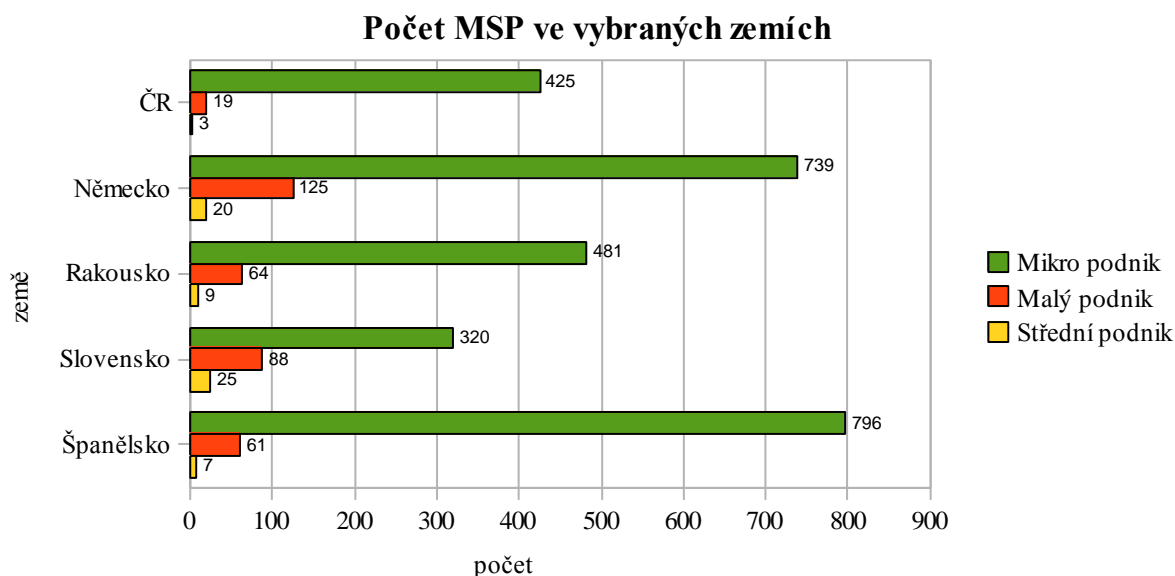
Otázka odpovídá na základní charakteristiku MSP. Určení typu podniku z hlediska počtu zaměstnanců a následné rozlišení na podniky nezávislé, podniky závislé na jiném podniku (např. dceřiné společnosti) a neziskové podniky (např. nadace).

**Tabulka 9: Počet MSP ve vybraných zemích**

Typ podniku	ČR	Německo	Rakousko	Slovensko	Španělsko	EU-27
<b>Mikropodnik</b>	425	739	481	320	796	12 443
<b>Malý podnik</b>	19	125	64	88	61	1 163
<b>Střední podnik</b>	3	20	9	25	7	190
<b>Nezjištěno</b>	33	17	14	38	57	887
<b>Celkem</b>	480	901	568	471	921	14 683

Zdroj: Results tables by country groups and individual countries (SMEs only) [online]. [cit. 2010-06-16]. Dostupné z WWW: <[http://ec.europa.eu/enterprise/policies/sme/files/analysis/doc/2007/09\\_results\\_by\\_country\\_groups\\_and\\_countries\\_mes.xls](http://ec.europa.eu/enterprise/policies/sme/files/analysis/doc/2007/09_results_by_country_groups_and_countries_mes.xls)>.

**Graf 1: Počet MSP ve vybraných zemích**



Zdroj: Results tables by country groups and individual countries (SMEs only) [online]. [cit. 2010-06-16]. Dostupné z WWW:

<[http://ec.europa.eu/enterprise/policies/sme/files/analysis/doc/2007/09\\_results\\_by\\_country\\_groups\\_and\\_countries\\_mes.xls](http://ec.europa.eu/enterprise/policies/sme/files/analysis/doc/2007/09_results_by_country_groups_and_countries_mes.xls)>, vlastní zpracování.

Z tabulky č. 9 i z grafu č. 1 je patrné, že ve vybraných zemích tvoří největší podíl na MSP mikropodniky, to platí i pro ostatní členské země EU. Z následujících tabulek potom vidíme, že většina z MSP jsou nezávislé podniky. V rámci průzkumu bylo vždy několik podnikatelů, kteří na otázku neodpověděli, ti jsou zahrnuti v tabulce pod „Nezjištěno“.

**Tabulka 10: Typ MSP**

Typ podniku	ČR	Německo	Rakousko	Slovensko	Španělsko	EU-27
Nezávislý	460	852	516	444	837	13 467
Podřízený	3	35	24	19	76	712
Neziskový	13	8	24	5	6	381
Nezjištěno	2	8	4	3	2	123
<b>Celkem</b>	<b>480</b>	<b>901</b>	<b>568</b>	<b>471</b>	<b>921</b>	<b>14 683</b>

Zdroj: Results tables by country groups and individual countries (SMEs only) [online]. [cit. 2010-06-16]. Dostupné z WWW:

<[http://ec.europa.eu/enterprise/policies/sme/files/analysis/doc/2007/09\\_results\\_by\\_country\\_groups\\_and\\_countries\\_mes.xls](http://ec.europa.eu/enterprise/policies/sme/files/analysis/doc/2007/09_results_by_country_groups_and_countries_mes.xls)>.

#### 4.5.3.1 Obrat v podnikatelské činnosti

Pro zajímavost je dále uveden obrat v podnikatelské činnosti. V rámci průzkumu byl u zahrnutých MSP zjišťován obrat dosažený v roce 2005. Obrat je rozdělen do šesti skupin, podle stanovených hranic. Na otázku ohledně výše obratu podniku neodpověděli všichni zúčastnění podnikatelé.

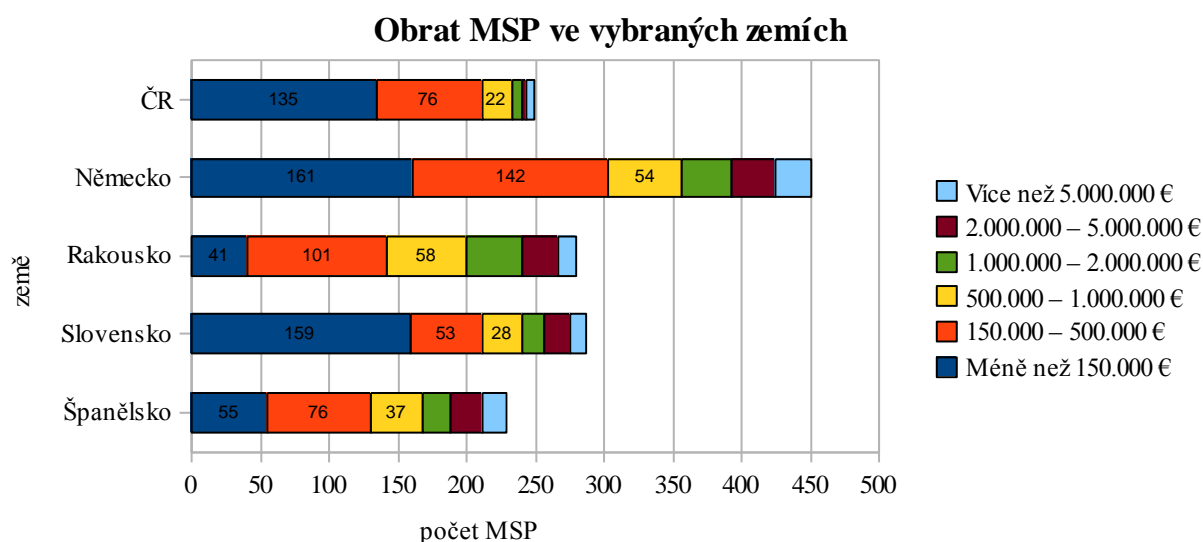
**Tabulka 11: Výše obratu ve vybraných zemích**

Výše obratu	ČR	Německo	Rakousko	Slovensko	Španělsko	EU-27
Méně než 150.000 €	135	161	41	159	55	1 838
150.000 – 500.000 €	76	142	101	53	76	1 978
500.000 – 1.000.000 €	22	54	58	28	37	1 120
1.000.000 – 2.000.000 €	8	35	40	16	20	805
2.000.000 – 5.000.000 €	2	32	27	19	23	589
Více než 5.000.000 €	6	27	12	12	18	389
<b>Celkem</b>	<b>249</b>	<b>451</b>	<b>279</b>	<b>287</b>	<b>229</b>	<b>6 719</b>

Zdroj: Results tables by country groups and individual countries (SMEs only) [online]. [cit. 2010-06-16]. Dostupné z WWW:

<[http://ec.europa.eu/enterprise/policies/sme/files/analysis/doc/2007/09\\_results\\_by\\_country\\_groups\\_and\\_countries\\_mes.xls](http://ec.europa.eu/enterprise/policies/sme/files/analysis/doc/2007/09_results_by_country_groups_and_countries_mes.xls)>.

**Graf 2: Výše obratu ve vybraných zemích**



Zdroj: Results tables by country groups and individual countries (SMEs only) [online]. [cit. 2010-06-16]. Dostupné z WWW:

<[http://ec.europa.eu/enterprise/policies/sme/files/analysis/doc/2007/09\\_results\\_by\\_country\\_groups\\_and\\_countries\\_mes.xls](http://ec.europa.eu/enterprise/policies/sme/files/analysis/doc/2007/09_results_by_country_groups_and_countries_mes.xls)>, vlastní zpracování.

Z tabulky č. 11 je vidět, že v ČR, Německu a na Slovensku je nejvíce MSP s obratem do 150.000 €. Naproti tomu v Rakousku a Španělsku je většina podniků s obratem v rozmezí od 150.000 do 500.000 €. Jak je výše uvedeno několik podniků z každého státu neuvedlo výši svého obratu. V ČR to bylo 231 podniků, v Německu 450, v Rakousku 289, na Slovensku 184 a ve Španělsku dokonce 692 podniků.

#### 4.5.4 Porovnání problémů

Další analýza bude provedena na základě některých omezení a problémů, se kterými se MSP ve vybraných zemích EU mohou setkat. Výsledkem bude porovnání jednotlivých zemí.

Omezení, která byla vybrána: omezený přístup k financím, drahá pracovní síla, nedostatek kvalifikovaných pracovníků, zavádění nových technologií a administrativní náročnost.

#### 4.5.4.1 Omezený přístup k finančním prostředkům

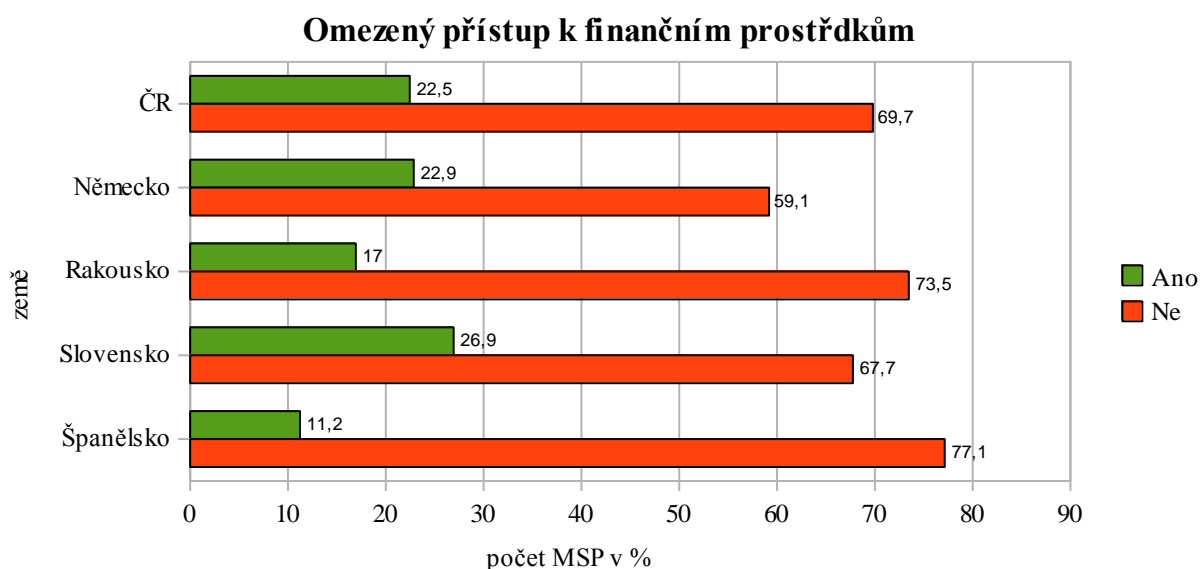
Malé a střední podniky mají často problémy s financováním svého růstu a inovací. Přístup k finančním prostředkům je složitý hlavně pro začínající firmy, které se často potýkají s problémy při získávání úvěrů. Samozřejmě i této oblasti se dostává podpory jak ze strany EU, tak i v rámci každého členského státu. Menší finanční síla je často označována jako jedna z největších nevýhod MSP. Podniky ve vybraných zemích odpovídají na otázku, zda se setkali s tímto omezením (nedostatek finančních prostředků) v posledních dvou letech. Údaje jsou uvedeny v procentech, počet podniků, které neodpověděli je v tabulce.

**Tabulka 12: Omezený přístup k finančním prostředkům**

Omezené finance	ČR	Německo	Rakousko	Slovensko	Španělsko	EU-27
Ano (%)	22,5	22,9	17	26,9	11,2	21,1
Ne (%)	69,7	59,1	73,5	67,7	77,1	70,9
Jiné omezení (%)	1,1	17	7	2,2	7,4	5,8
Nezjištěno	32	10	14	15	40	323
Celkem MSP	480	901	568	471	921	14 683

Zdroj: Analytical report [online]. [cit. 2010-06-16]. Dostupné z WWW: <[http://ec.europa.eu/enterprise/policies/sme/files/analysis/doc/2007/03\\_analytical\\_report\\_en.pdf](http://ec.europa.eu/enterprise/policies/sme/files/analysis/doc/2007/03_analytical_report_en.pdf)>.

**Graf 3: Omezený přístup k finančním prostředkům**



Zdroj: Analytical report [online]. [cit. 2010-06-16]. Dostupné z WWW: <[http://ec.europa.eu/enterprise/policies/sme/files/analysis/doc/2007/03\\_analytical\\_report\\_en.pdf](http://ec.europa.eu/enterprise/policies/sme/files/analysis/doc/2007/03_analytical_report_en.pdf)>, vlastní zpracování.

Z grafu č. 3 vyplývá, kolik podniků ve sledovaných zemích má problém s přístupem

k finančním prostředkům. Přestože je to jedna z hlavních nevýhod, dostupná data ukázala, že ve většina MSP ve vybraných zemích s tímto omezením zkušenosti nemá. Ovšem je zapotřebí vzít v úvahu, že podnikatelé hodnotili jen poslední dva roky. Nejvíce MSP, které musí řešit toto omezení je na Slovensku (26,9%), dále v Německu (22,9%) a v ČR (22,5%). Nejméně ve Španělsku - 11,2% odpovídajících podnikatelů.

#### 4.5.4.2 Drahá pracovní síla

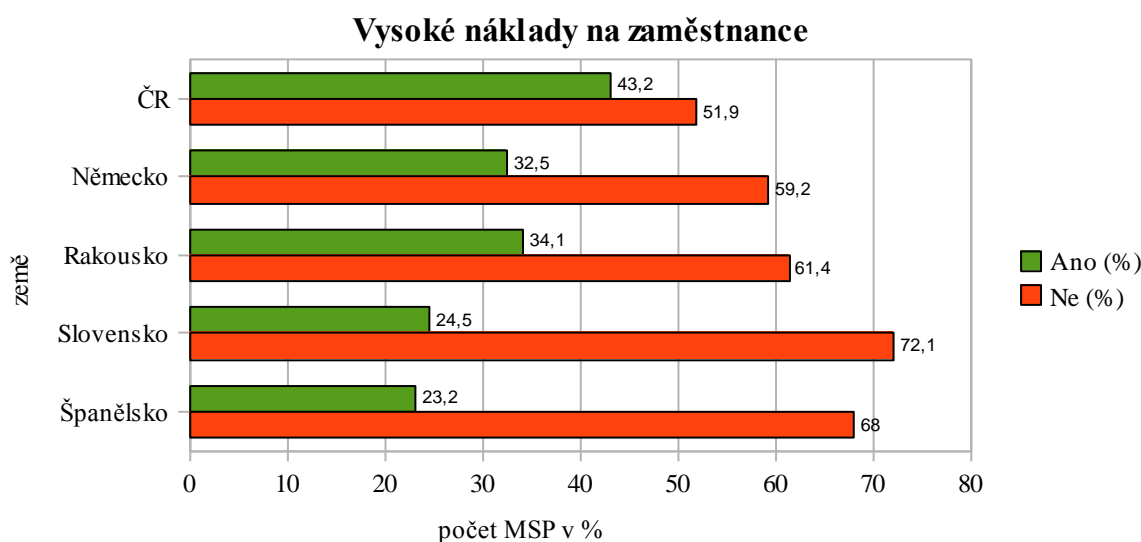
Problém drahé pracovní síly je problémem pro zhruba 33% malých a středních podniků v EU. Vysoké náklady na práci omezují všechna odvětví a segmenty. Nejvíce to pociťuje sektor osobních služeb a pohostinství, ale také finanční sektor nebo stavebnictví. Podnikatelé opět odpovídali na otázku, zda se s daným omezením setkali v minulých dvou letech.

Tabulka 13: Vysoké náklady na zaměstnance

Pracovní síla	ČR	Německo	Rakousko	Slovensko	Španělsko	EU-27
Ano (%)	43,2	32,5	34,1	24,5	23,2	33
Ne (%)	51,9	59,2	61,4	72,1	68	62,5
Jiné omezení (%)	1,8	7,7	2,3	1,5	6,8	3,3
Nezjištěno	15	5	13	9	19	177
Celkem MSP	480	901	568	471	921	14 683

Zdroj: Analytical report [online]. [cit. 2010-06-16]. Dostupné z WWW: <[http://ec.europa.eu/enterprise/policies/sme/files/analysis/doc/2007/03\\_analytical\\_report\\_en.pdf](http://ec.europa.eu/enterprise/policies/sme/files/analysis/doc/2007/03_analytical_report_en.pdf)>.

Graf 4: Vysoké náklady na zaměstnance



Zdroj: Analytical report [online]. [cit. 2010-06-16]. Dostupné z WWW: <[http://ec.europa.eu/enterprise/policies/sme/files/analysis/doc/2007/03\\_analytical\\_report\\_en.pdf](http://ec.europa.eu/enterprise/policies/sme/files/analysis/doc/2007/03_analytical_report_en.pdf)>, vlastní zpracování.

Ze sledovaných zemí má největší zkušenosti s vysokými náklady na své zaměstnance

Česká republika, u které téměř polovina (43,2%) odpovídajících podnikatelů musela čelit tomuto omezení, dále Rakousko (34,1%) a následně Německo (32,5%). Na základě porovnání s předcházejícím grafem (č. 3) je vidět, že problém drahé pracovní síly se již dotýká více MSP i v ostatních sledovaných zemích, nejlépe je na tom Španělsko (23,2%).

#### 4.5.4.3 Nedostatek kvalifikované pracovní síly

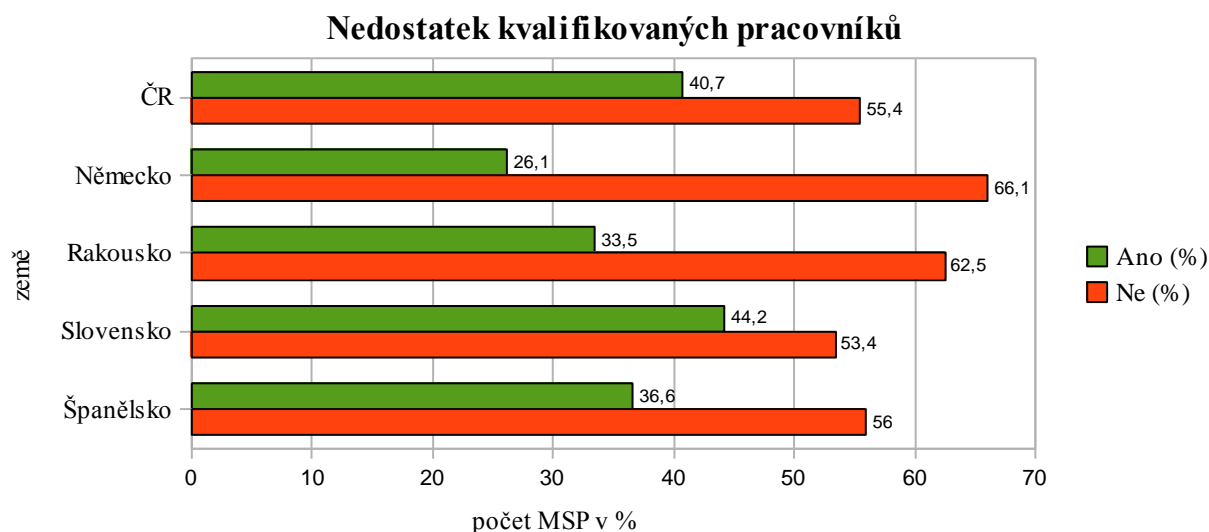
S nedostatkem kvalifikovaných pracovníků se potýká 35% malých a středních podniků v EU. Omezená možnost získat kvalifikované zaměstnance zintenzivněla hlavně v posledních dvou letech před průzkumem a pokračuje až do současnosti. Situace je nejhorší v Pobaltských státech. Co se týče odvětví, která jsou nejvíce zatížena tímto nedostatkem, je to stavebnictví nebo zpracovatelský průmysl. Otázka zněla, zda podnik v uplynulých dvou letech narazil na nedostatek kvalifikovaných pracovníků na trhu.

**Tabulka 14: Nedostatek kvalifikovaných pracovníků**

Kvalifikovaní pracovníci	ČR	Německo	Rakousko	Slovensko	Španělsko	EU-27
Ano (%)	40,7	26,1	33,5	44,2	36,6	34,8
Ne (%)	55,4	66,1	62,5	53,4	56	61,1
Jiné omezení (%)	2,5	7,5	1,9	1,4	6,3	3,3
Nezjištěno	7	2	12	5	11	117
<b>Celkem MSP</b>	<b>480</b>	<b>901</b>	<b>568</b>	<b>471</b>	<b>921</b>	<b>14 683</b>

Zdroj: Analytical report [online]. [cit. 2010-06-16]. Dostupné z WWW: <[http://ec.europa.eu/enterprise/policies/sme/files/analysis/doc/2007/03\\_analytical\\_report\\_en.pdf](http://ec.europa.eu/enterprise/policies/sme/files/analysis/doc/2007/03_analytical_report_en.pdf)>.

**Graf 5: Nedostatek kvalifikovaných pracovníků**



Zdroj: Analytical report [online]. [cit. 2010-06-16]. Dostupné z WWW: <[http://ec.europa.eu/enterprise/policies/sme/files/analysis/doc/2007/03\\_analytical\\_report\\_en.pdf](http://ec.europa.eu/enterprise/policies/sme/files/analysis/doc/2007/03_analytical_report_en.pdf)>, vlastní zpracování.

S nedostatkem kvalifikovaných pracovníků se z vybraných zemí nejvíce potýká

Slovenská republika a Česká republika – přes 40% odpovídajících MSP a jsou také nad průměrem zemí EU (34,8%). Nejlépe je na tom Německo – 26,1%.

#### 4.5.4.4 Zavádění nových technologií

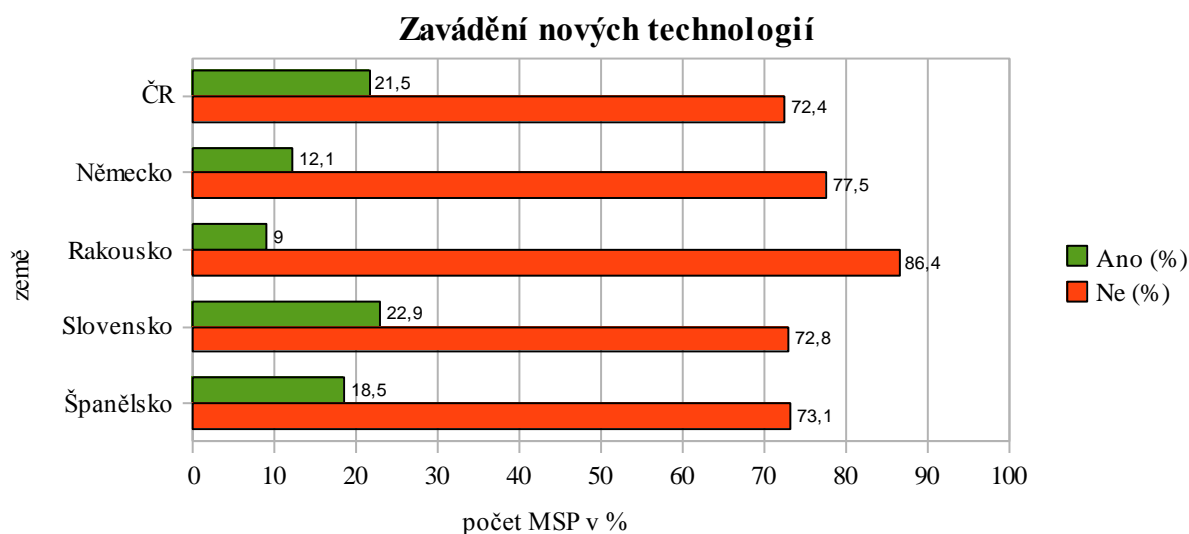
K zavádění nových technologií patří i následky tohoto zavedení. Problémem je to pro 17% MSP členských států EU. Největší problémy se zaváděním technologií se ukazují v sektoru pohostinství a finančním sektoru. Pokud následkem zavedení nové technologie vzniknou nějaká omezení, pak je to hlavně v případech, kdy jde o velký rozsah podnikání. Podnikatelé odpovídali na otázku, zda se setkali v uplynulých dvou letech s omezením, které by bylo následkem zavádění nových technologií.

**Tabulka 15: Zavádění nových technologií**

Nové technologie	ČR	Německo	Rakousko	Slovensko	Španělsko	EU-27
Ano (%)	21,5	12,1	9	22,9	18,5	16,9
Ne (%)	72,4	77,5	86,4	72,8	73,1	77
Jiné omezení (%)	3,7	10,1	3,3	3,4	6,9	5
Nezjištěno	11	3	8	4	13	161
Celkem MSP	480	901	568	471	921	14 683

Zdroj: Analytical report [online]. [cit. 2010-06-16]. Dostupné z WWW: <[http://ec.europa.eu/enterprise/policies/sme/files/analysis/doc/2007/03\\_analytical\\_report\\_en.pdf](http://ec.europa.eu/enterprise/policies/sme/files/analysis/doc/2007/03_analytical_report_en.pdf)>.

**Graf 6: Zavádění nových technologií**



Zdroj: Analytical report [online]. [cit. 2010-06-16]. Dostupné z WWW: <[http://ec.europa.eu/enterprise/policies/sme/files/analysis/doc/2007/03\\_analytical\\_report\\_en.pdf](http://ec.europa.eu/enterprise/policies/sme/files/analysis/doc/2007/03_analytical_report_en.pdf)>, vlastní zpracování.

Z grafu č. 6 vyplývá, že se zaváděním nových technologií má potíže jen nízké procento MSP ve vybraných zemích, nejvíce na Slovensku (22,9%), poté v ČR (21,5%). Naopak rakouské

malé a střední podniky toto omezení trápí nejméně z pozorovaných zemí i nejméně ze všech zemí zahrnutých do průzkumu. Jen 9% (asi 51 podnikatelů) odpovědělo na danou otázku kladně. Samozřejmě jsou zde i podnikatelé, kteří neodpověděli.

#### 4.5.4.5 Administrativní náročnost

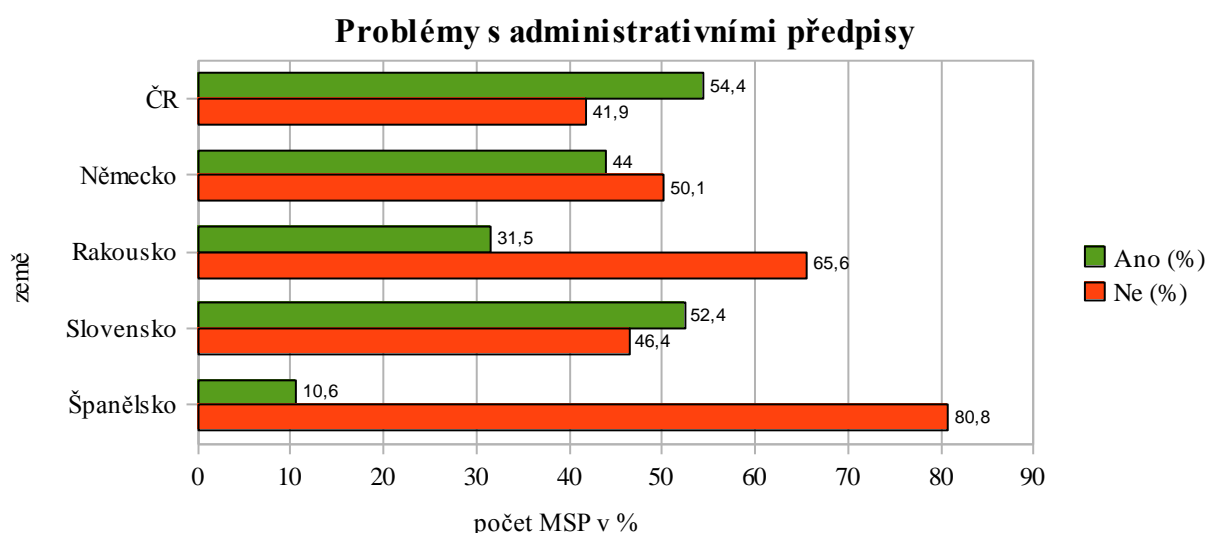
Správní předpisy a veškerá administrativa spojená s podnikáním MSP v EU představuje pro podnikatele velkou zátěž. Jedná se hlavně o omezení z hlediska časových a lidských zdrojů. Nejvíce jsou zatíženy nové členské státy (které přistoupily v roce 2004 a 2007). Podnikatelé odpovídají na otázku, zda se za poslední dva roky podnikání setkali s omezením ze strany administrativy.

**Tabulka 16: Problémy s administrativními předpisy**

Administrativa	ČR	Německo	Rakousko	Slovensko	Španělsko	EU-27
Ano (%)	54,4	44	31,5	52,4	10,6	36,2
Ne (%)	41,9	50,1	65,6	46,4	80,8	60,4
Jiné omezení (%)	0,1	5,5	1,4	0,4	7,1	2,4
Nezjištěno	17	4	8	3	14	147
Celkem MSP	480	901	568	471	921	14 683

Zdroj: Analytical report [online]. [cit. 2010-06-16]. Dostupné z WWW: <[http://ec.europa.eu/enterprise/policies/sme/files/analysis/doc/2007/03\\_analytical\\_report\\_en.pdf](http://ec.europa.eu/enterprise/policies/sme/files/analysis/doc/2007/03_analytical_report_en.pdf)>.

**Graf 7: Problémy s administrativními předpisy**



Zdroj: Analytical report [online]. [cit. 2010-06-16]. Dostupné z WWW: <[http://ec.europa.eu/enterprise/policies/sme/files/analysis/doc/2007/03\\_analytical\\_report\\_en.pdf](http://ec.europa.eu/enterprise/policies/sme/files/analysis/doc/2007/03_analytical_report_en.pdf)>, vlastní zpracování.

Z grafu č. 7 i tabulky č. 16 je patrné, že náročná administrativa je největším porovnávaným problémem. Jak je výše uvedeno s těmito problémy se potýkají hlavně noví

členové EU – ČR (54,4%) a Slovensko (52,4%). Minimální problémy s administrativou doprovázející podnikání MSP mají podnikatelé ve Španělsku, kde většina MSP s takovým omezením do styku nepřišla (80,8%).

#### 4.5.5 Celkové porovnání jednotlivých problémů ČR s ostatními zeměmi

Pro celkovou analýzu se provede názornější porovnání mezi Českou republikou a jednotlivými zvolenými zeměmi v rámci všech problémů působících na malé a střední podnikání. Do porovnání se použijí možnosti, ve kterých daný podnik měl zkušenost s daným omezením.

Tabulka 17: Celkové porovnání

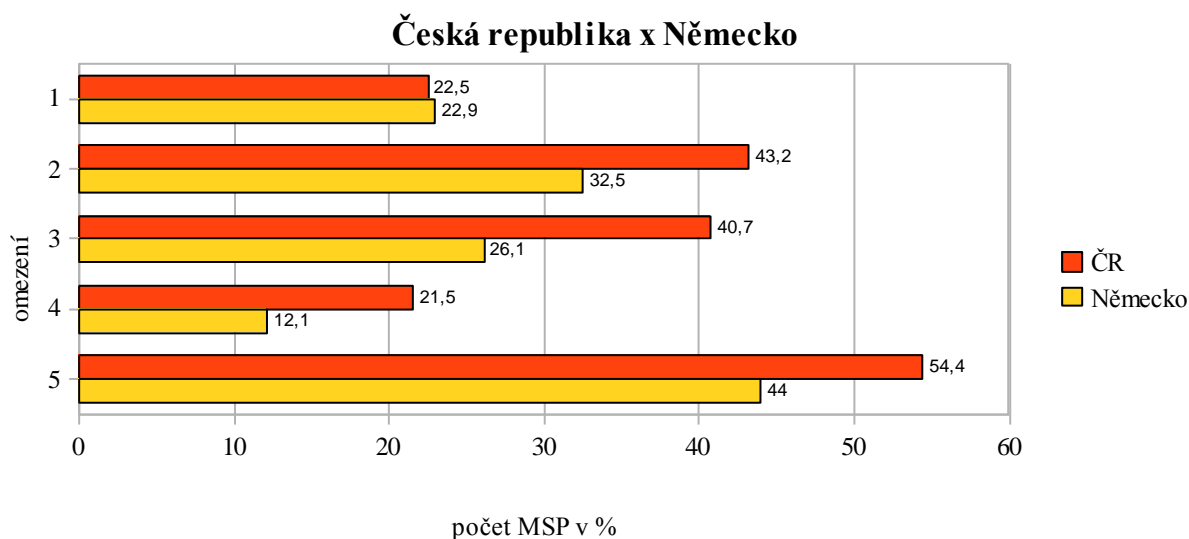
Problémy a omezení	ČR	Německo	Rakousko	Slovensko	Španělsko	EU-27
Omezený přístup k financím (%)	22,5	22,9	17	26,9	11,2	21,1
Drahá pracovní síla (%)	43,2	32,5	34,1	24,5	23,2	33
Málo kvalifikovaných pracovníků (%)	40,7	26,1	33,5	44,2	36,6	24,8
Nové technologie (%)	21,5	12,1	9	22,9	18,5	16,9
Náročná administrativa (%)	54,4	44	31,5	52,4	10,6	36,2
<b>Celkem MSP</b>	<b>480</b>	<b>901</b>	<b>568</b>	<b>471</b>	<b>921</b>	<b>14 683</b>

Zdroj: Analytical report [online]. [cit. 2010-06-16]. Dostupné z WWW: <[http://ec.europa.eu/enterprise/policies/sme/files/analysis/doc/2007/03\\_analytical\\_report\\_en.pdf](http://ec.europa.eu/enterprise/policies/sme/files/analysis/doc/2007/03_analytical_report_en.pdf)>.

Pro zjednodušení následujícího grafického znázornění mezi ČR a Německem, Rakouskem, Slovenskem a Španělskem:

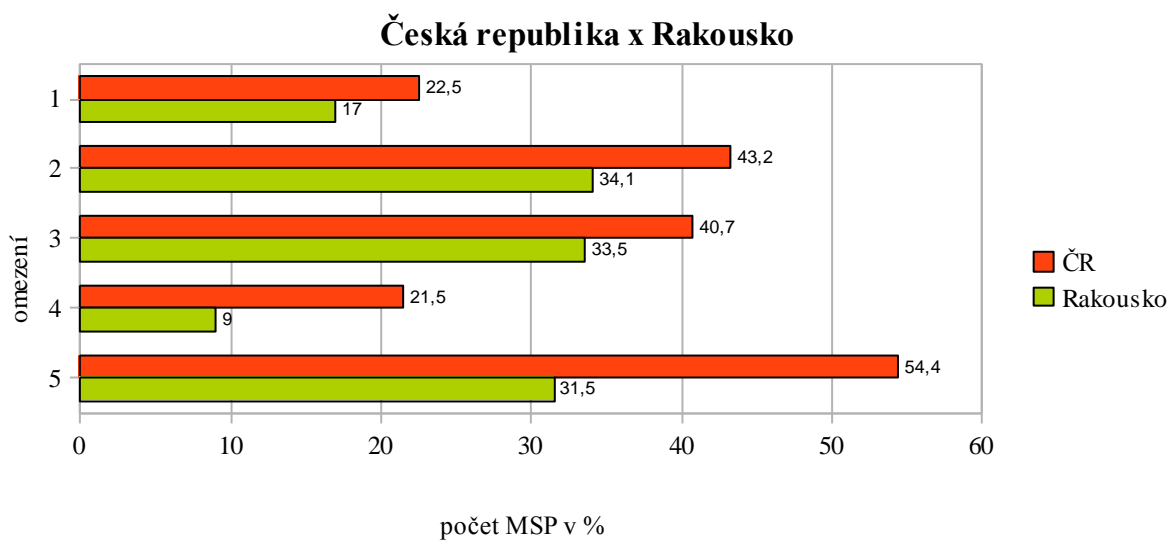
- 1 – Omezený přístup k finančním prostředkům.
- 2 – Vysoké náklady na zaměstnance.
- 3 – Nedostatek kvalifikovaných pracovníků.
- 4 – Zavádění nových technologií.
- 5 – Administrativní náročnost.

Graf 8: Porovnání ČR a Německa



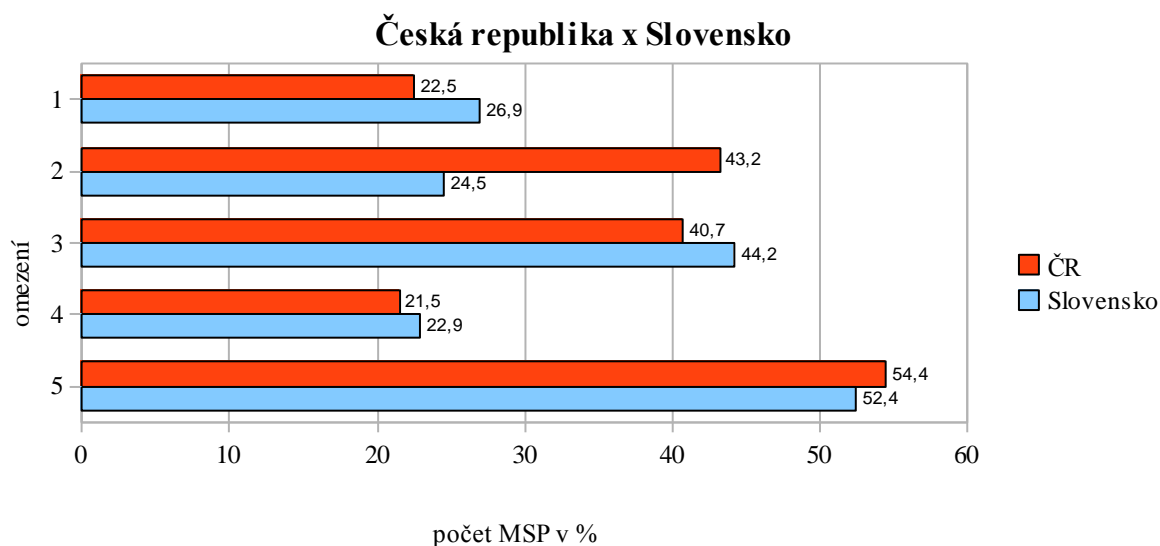
Zdroj: Zdroj: Analytical report [online]. [cit. 2010-06-16]. Dostupné z WWW: [http://ec.europa.eu/enterprise/policies/sme/files/analysis/doc/2007/03\\_analytical\\_report\\_en.pdf](http://ec.europa.eu/enterprise/policies/sme/files/analysis/doc/2007/03_analytical_report_en.pdf), vlastní zpracování.

Graf 9: Porovnání ČR a Rakouska



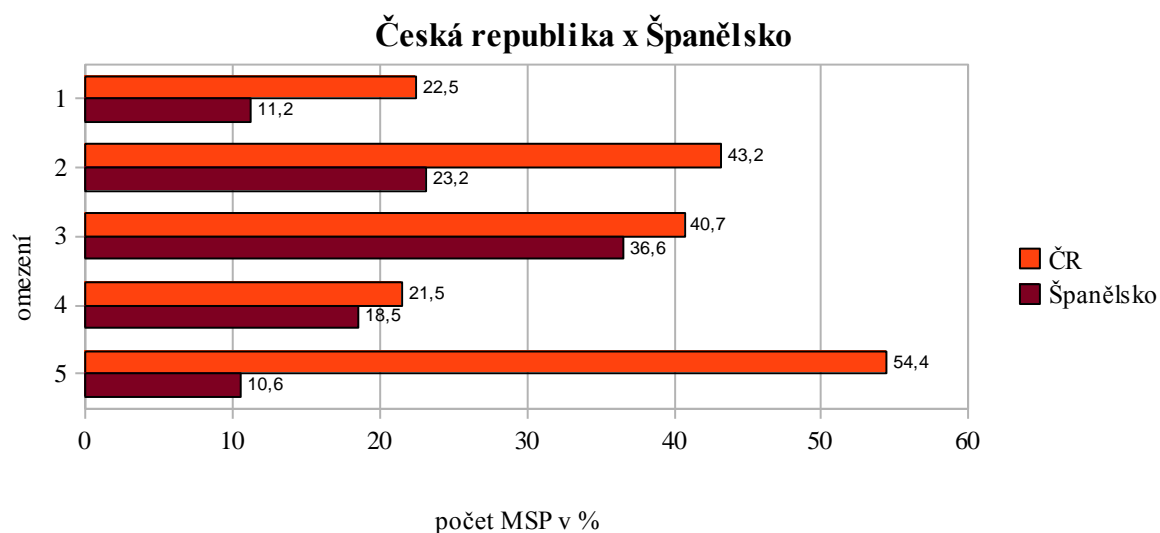
Zdroj: Zdroj: Analytical report [online]. [cit. 2010-06-16]. Dostupné z WWW: [http://ec.europa.eu/enterprise/policies/sme/files/analysis/doc/2007/03\\_analytical\\_report\\_en.pdf](http://ec.europa.eu/enterprise/policies/sme/files/analysis/doc/2007/03_analytical_report_en.pdf), vlastní zpracování.

Graf 10: Porovnání ČR a Slovenska



Zdroj: Zdroj: Analytical report [online]. [cit. 2010-06-16]. Dostupné z WWW: <[http://ec.europa.eu/enterprise/policies/sme/files/analysis/doc/2007/03\\_analytical\\_report\\_en.pdf](http://ec.europa.eu/enterprise/policies/sme/files/analysis/doc/2007/03_analytical_report_en.pdf)>, vlastní zpracování.

Graf 11: Porovnání ČR a Španělska



Zdroj: Zdroj: Analytical report [online]. [cit. 2010-06-16]. Dostupné z WWW: <[http://ec.europa.eu/enterprise/policies/sme/files/analysis/doc/2007/03\\_analytical\\_report\\_en.pdf](http://ec.europa.eu/enterprise/policies/sme/files/analysis/doc/2007/03_analytical_report_en.pdf)>, vlastní zpracování.

Grafy č. 8 – 11 porovnávají nevýhody malého a středního podnikání mezi Českou republikou a další vybranou zemí podle odpovědí na otázky ve výše zmiňovaném průzkumu. Z jednotlivých grafů vyplývá, že největší podobnost je mezi Českou a Slovenskou republikou, které se v počtu MSP „shodují“ ve čtyřech omezeních z pěti. Je to dáno hlavně podobným hospodářským vývojem obou zemí a rovněž stejným datem vstupu do Evropské unie.

Na základě vybraných problémů je vidět, že zvolená omezení mají největší dopad na malé a střední podniky, které se nachází v nejnovějších členských státech EU. Z průzkumu je

to Česká republika a Slovenská republika. MSP v ostatních vybraných zemích také cítí jistá omezení. Ze všech sledovaných zemí v porovnání s ČR se jako největší překážka ukázala administrativní náročnost a také problémy s hledáním kvalifikované pracovní síly.

Postupným zaváděním programů a stanovováním cílů, které by ulehčily podnikatelskou činnost MSP by mohlo dojít k dalšímu odbourávání možných omezení. To je samozřejmě i cílem všech zemí včetně EU. Také jednotná legislativa EU a stejné podmínky pro evropské MSP usnadnily situaci na evropských trzích.

Cílem pro tyto státy by mělo být hlavně zkvalitnění podnikatelského prostředí, snížení administrativního zatížení, zavádění dalších nových přímých a nepřímých podpor, podporování institucí, které se snaží pomoci malých a středním podnikům v jejich činnosti. Co se týče otázky problematiky zaměstnanců, tady je důležitá podpora pomocí nejrůznějších rekvalifikačních kurzů, školení apod.

Malé a střední podniky je také důležité podporovat v jednodušším přístupu ke kapitálu, což je problémem, na který naráží hlavně nové podniky. Pomoc v tomto případě by měla být poskytována prostřednictvím dotací, bezúročných úvěrů nebo záruk. Samozřejmě existuje několik programů v rámci EU, které podporují začínající i již fungující podnikatele.

## Závěr

Diplomová práce byla zpracována na téma Problémy a perspektivy podnikání malých a středních podniků v České republice a v Evropské unii. Toto téma bylo zvoleno hlavně pro svou aktuálnost. Pro svůj potenciál jsou malé a střední podniky pečlivě sledovány a přijímají se nejrůznější opatření k jejich posílení.

Mikropodniky, malé a střední podniky často naráží na nedokonalosti trhu. Malé a střední podniky mají často potíže při získávání kapitálu nebo úvěru, zejména ve své počáteční fázi. Jejich omezené zdroje pak mohou rovněž omezit přístup k novým technologiím nebo inovacím. Proto představuje podpora malých a středních podniků jednu z priorit Evropské komise v oblasti hospodářského růstu, vytváření pracovních příležitostí a hospodářské a sociální soudržnosti.

Na základě průzkumů bylo zjištěno, že průměrný evropský podnik zaměstnává nejvýše šest lidí a většinu z nich tak lze pokládat za malý nebo střední podnik. Nesmí se ovšem zapomenout ani na mikropodniky, protože v celé Unii se jich zakládá stále více.

Základem pro analýzu porovnání problémů malých a středních podniků v různých zemích Evropské unie byly hlavně výsledky průzkumu Analysis of competitiveness – Observatory survey 2007, který zpracovává data získaná v letech 2006 – 2007. Práce je zaměřena na problémy a omezení, se kterými se malé a střední podniky potýkají. Vybrány byly: omezený přístup k finančním prostředkům, vysoké náklady na zaměstnance, nedostatek kvalifikovaných zaměstnanců, zavádění nových technologií a administrativní náročnost. Na základě získaných informací a provedené kvantitativní analýzy bylo zjištěno, že daná omezení nejvíce působí na podniky nejnovějších členů Evropské unie, Českou republiku a Slovenskou republiku. Malé a střední podniky ostatních vybraných členských států (Německo, Rakousko a Španělsko) mají podobné výsledky. Se zaměřením na jednotlivá omezení zjistíme, že nejvíce podniků má problém s administrativní náročností a poté s pracovní silou, o které se dá říci, že je pro některé podnikatele nákladná a nedostatečně kvalifikovaná.

Možnosti, které by mohly zlepšit situaci ohledně omezení podnikatelské činnosti malých a středních podniků, jsou různé. Aby byly podnikatelské subjekty schopny čelit daným omezením, bude zapotřebí intervencí ze strany států i Evropské unie. Základem je kvalitní podnikatelské prostředí, které by zajistilo rozvoj malých a středních podniků, které jsou na své prostředí vysoce citliví. Pokud bude podnikatelské prostředí kvalitní, povede to také k růstu

konkurenceschopnosti malých a středních podniků, a tím i k růstu konkurenceschopnosti ekonomiky. Pro malé a střední podniky je důležité umět rozvíjet své silné stránky a využívat všech příležitostí. Další možností je více se zaměřit na poskytování přímých i nepřímých podpor pro malé a střední podnikatele.

Na základě informací získaných v diplomové práci, které byly doplněny o vlastní závěry hlavně prostřednictvím zpracované analýzy, se domnívám, že cíle stanovené v úvodu práce byly naplněny.

## Seznam použité literatury

- [1] BARROW, Colin. *Základy drobného podnikání*. Vyd. 1. Praha : Grada, 1995. 198 s. ISBN 80-7169-232-8.
- [2] HAVLÍČEK, Karel, KAŠÍK, Milan. *Marketingové řízení malých a středních podniků*. Vyd. 1. Praha : Management Press, 2005. 171 s. ISBN 80-7261-120-8.
- [3] KOLÍNSKÁ, Pavla. *Malé a střední podnikání v prostředí EU se zaměřením na Českou republiku*. Pardubice. 2009, 100 s. Diplomová práce. Univerzita Pardubice.
- [4] KREJZA, Michal. *Asociace mezi Evropským společenstvím a Českou republikou*. Praha : Victoria Publishing, 1994. 79 s. ISBN 80-85865-01-1.
- [5] MALACH, Antonín, et al. *Jak podnikat po vstupu do EU*. Vyd. 1. Praha : Grada, 2005. 528 s. ISBN 80-247-0906-6.
- [6] VEBER, Jaromír; SRPOVÁ, Jitka, et al. *Podnikání malé a střední firmy*. Vyd. 2. Praha : Grada, 2008. 320 s. ISBN 978-80-247-2409-6.
- [7] VEBER, Jaromír, et al. *Podnikání v malé a střední firmě*. Vyd. 1. Praha : Vysoká škola ekonomická v Praze, 1999. 157 s. ISBN 80-7079-707-X.
- [8] VODÁČEK, Leo; VODÁČKOVÁ, Ol'ga. *Malé a střední podniky: konkurence a aliance v Evropské unii*. Vyd. 1. Praha : Management Press, 2004. 192 s. ISBN 80-7261-099-6.
- [9] Možnosti finanční podpory pro malé a střední podniky – leták Technologického centra AV ČR. Praha, 2007.
- [10] Průvodce podnikatele Operačním programem Podnikání a inovace. Praha: MPO, 2007.

### Internetové odkazy

- [11] Agentura pro podporu podnikání a investic [online]. [cit. 2010-06-18]. Dostupné z WWW: <<http://www.czechinvest.org/>>.

- [12] Agrární komora České republiky [online]. [cit. 2010-06-18]. Dostupné z WWW: <<http://www.agrocr.cz/>>.
- [13] Analysis of competitiveness – Observatory survey 2007 [online]. [cit. 2010-06-16]. Dostupné z WWW: <[http://ec.europa.eu/enterprise/policies/sme/facts-figures-analysis/sme-observatory/index\\_en.htm](http://ec.europa.eu/enterprise/policies/sme/facts-figures-analysis/sme-observatory/index_en.htm)>.
- [14] Analytical report [online]. [cit. 2010-06-16]. Dostupné z WWW: <[http://ec.europa.eu/enterprise/policies/sme/files/analysis/doc/2007/03\\_analytical\\_report\\_en.pdf](http://ec.europa.eu/enterprise/policies/sme/files/analysis/doc/2007/03_analytical_report_en.pdf)>.
- [15] Co je Evropský týden malých a středních podniků? [online]. 2010 [cit. 2010-06-13]. Dostupné z WWW: <[http://ec.europa.eu/enterprise/policies/entrepreneurship/sme-week/about/index\\_cs.htm](http://ec.europa.eu/enterprise/policies/entrepreneurship/sme-week/about/index_cs.htm)>.
- [16] Českomoravská záruční a rozvojová banka [online]. [cit. 2010-06-18]. Dostupné z WWW: <<http://www.cmzrb.cz/>>.
- [17] Koncepce rozvoje malého a středního podnikání na období 2007 – 2013. Praha: MPO, 2007 [online]. [cit. 2010-06-18]. Dostupné z WWW: <<http://download.mpo.cz/get/28172/29964/322193/priloha001.pdf>>.
- [18] Národní inovační strategie České republiky [online]. [cit. 2010-06-13]. Dostupné z WWW: <<http://www.mpo.cz/dokument11662.html>>.
- [19] Nová definice malých a středních podniků – uživatelská příručka Evropské komise [online]. [cit. 2010-06-18]. Dostupné z WWW: <[http://ec.europa.eu/enterprise/policies/sme/files/sme\\_definition/sme\\_user\\_guide\\_cs.pdf](http://ec.europa.eu/enterprise/policies/sme/files/sme_definition/sme_user_guide_cs.pdf)>.
- [20] Podpora zaměstnanosti – portál MPSV [online]. [cit. 2010-06-18]. Dostupné z WWW: <[http://portal.mpsv.cz/sz/politikazamest/podpora\\_zamest](http://portal.mpsv.cz/sz/politikazamest/podpora_zamest)>.
- [21] Regionální poradenská a informační centra [online]. [cit. 2010-06-14]. Dostupné z WWW: <<http://www.businessinfo.cz/cz/clanek/regionalni-informace/regionalni-poradenska-a-informacni/1000437/2301/#b2>>.

- [22] SBA Fact Sheets, 2009 [online]. [cit. 2010-06-15]. Dostupné z WWW: <[http://ec.europa.eu/enterprise/policies/sme/facts-figures-analysis/performance-review/index\\_en.htm](http://ec.europa.eu/enterprise/policies/sme/facts-figures-analysis/performance-review/index_en.htm)>.
- [23] Small Business Act pro Evropu [online]. [cit. 2010-06-19]. Dostupné z WWW: <<http://www.businessinfo.cz/cz/clanek/podnikatelske-prostredi/small-business-act-pro-evropu/1000520/50000/#b0>>.
- [24] SME Definition [online]. [cit. 2010-06-13]. Dostupné z WWW: <[http://ec.europa.eu/enterprise/policies/sme/facts-figures-analysis/sme-definition/index\\_en.htm](http://ec.europa.eu/enterprise/policies/sme/facts-figures-analysis/sme-definition/index_en.htm)>.
- [25] ŠELEŠOVSKÝ, Jan. *Samosprávné podnikatelské instituce ČR*. [online]. [cit. 2010-06-16]. Dostupné z WWW: <[www.myop.wz.cz/pdf/seles.pdf](http://www.myop.wz.cz/pdf/seles.pdf)>.
- [26] Results tables by country groups and individual countries (SMEs only) [online]. [cit. 2010-06-16]. Dostupné z WWW: <[http://ec.europa.eu/enterprise/policies/sme/files/analysis/doc/2007/09\\_results\\_by\\_country\\_groups\\_and\\_countries\\_smes.xls](http://ec.europa.eu/enterprise/policies/sme/files/analysis/doc/2007/09_results_by_country_groups_and_countries_smes.xls)>.

### **Legislativní normy**

- [27] Evropská charta pro malé podniky. Lucemburk: Evropská komise, 2004. ISBN 92-894-7608-7.
- [28] Doporučení Komise 2003/361/ES ze dne 6. května 2003.
- [29] Nařízení Komise č. 364/2004, ze dne 25. února 2004, příloha č. 1.
- [30] Zákon č. 40/2009 Sb., trestní zákoník, v platném znění.
- [31] Zákon č. 301/1992 Sb., o Hospodářské komoře České republiky a Agrární komoře České republiky, v platném znění.
- [32] Zákon č. 455/1991 Sb., o živnostenském podnikání, v platném znění.
- [33] Zákon č. 513/1991 Sb., obchodní zákoník, v platném znění.

## Seznam použitých zkratk

AIP ČR	Asociace inovačního podnikání ČR
AK	Agrární komora
APP	Asociace pro poradenství a podnikání
BIC	Podnikatelská a inovační centra
CEBRE	Centrum pro evropskou integraci
CF	Kohezní fond
CRR ČR	Centrum pro regionální rozvoj ČR
ČEB	Česká exportní banka, a.s.
ČR	Česká republika
EBN	Evropská síť podnikatelských a inovačních center
EGAP	Pojišťovna podporující český vývoz
EIC	Euro Info Centrum
ERDF	Evropský fond pro regionální rozvoj
ESF	Evropský sociální fond
EU	Evropská unie
EU-27	Členské státy EU k 1.1. 2007
HDP	Hrubý domácí produkt
HK	Hospodářská komora
ICT	Informační a komunikační technologie
KČ	Koruna česká
MMR	Ministerstvo pro místní rozvoj ČR
MPO	Ministerstvo průmyslu a obchodu ČR
MPSV	Ministerstvo práce a sociálních věcí ČR
MSP	Malé a střední podniky
MZE	Ministerstvo zemědělství ČR
NVF	Národní vzdělávací fond
OP	Operační program
OPPI	Operační program Podnikání a inovace
PI	Podnikatelský inkubátor
RIS	Regionální informační systém
RPIC	Regionální poradenská a informační centra
SBA	Small Business Act pro Evropu
SK	Slovenská koruna

SR	Slovenská republika
SRN	Spolková republika Německo
UEAPME	Evropská asociace živnostníků a malých a středních podnikatelů
VaV	Věda a výzkum
VTP	Vědecko-technický park
WTO	Světová obchodní organizace

## Seznam obrázků, tabulek a grafů

### Seznam obrázků

Obrázek 1: Druhy podpor podle formy a podle prostorového umístění.....	20
Obrázek 2: Obecná struktura samosprávných podnikatelských institucí v ČR.....	44

### Seznam tabulek

Tabulka 1: Kritéria pro určení typu podniku .....	12
Tabulka 2: Orientační hodnocení výhod a nevýhod organizací různé velikosti.....	16
Tabulka 3: Nejvyšší míra podpory 2007 - 2013 .....	28
Tabulka 4: Základní údaje MSP v ČR .....	38
Tabulka 5: Základní údaje o MSP v SRN.....	50
Tabulka 6: Základní údaje o MSP v Rakousku .....	51
Tabulka 7: Základní údaje o MSP na Slovensku .....	52
Tabulka 8: Základní údaje o MSP ve Španělsku .....	52
Tabulka 9: Počet MSP ve vybraných zemích .....	54
Tabulka 10: Typ MSP .....	55
Tabulka 11: Výše obrátu ve vybraných zemích.....	56
Tabulka 12: Omezený přístup k finančním prostředkům .....	57
Tabulka 13: Vysoké náklady na zaměstnance.....	58
Tabulka 14: Nedostatek kvalifikovaných pracovníků .....	59
Tabulka 15: Zavádění nových technologií.....	60
Tabulka 16: Problémy s administrativními předpisy .....	61
Tabulka 17: Celkové porovnání.....	62

### Seznam grafů

Graf 1: Počet MSP ve vybraných zemích.....	55
Graf 2: Výše obrátu ve vybraných zemích .....	56
Graf 3: Omezený přístup k finančním prostředkům.....	57
Graf 4: Vysoké náklady na zaměstnance .....	58
Graf 5: Nedostatek kvalifikovaných pracovníků.....	59
Graf 6: Zavádění nových technologií .....	60
Graf 7: Problémy s administrativními předpisy .....	61
Graf 8: Porovnání ČR a Německa .....	63
Graf 9: Porovnání ČR a Rakouska .....	63
Graf 10: Porovnání ČR a Slovenska.....	64
Graf 11: Porovnání ČR a Španělska .....	64

## **Seznam příloh**

Příloha 1: Regionální poradenská a informační centra (RPIC)

Příloha 2: Podnikatelská a inovační centra (BIC)

Příloha 3: Klasifikace NUTS v České republice

Příloha 4: Přehled programů v rámci Operačního programu Podnikání a inovace

Příloha 5: SWOT analýza podnikatelského prostředí ČR

Příloha 6: SWOT analýza konkurenceschopnosti MSP

## **Příloha 1: Regionální poradenská a informační centra (RPIC)**

### Hlavní město Praha

- DIREKTA GROUP s. r. o. Praha

### Jihočeský kraj

- Jihočeská hospodářská komora České Budějovice
- LEGRO PLUS, s. r. o. Český Krumlov

### Jihomoravský kraj

- BEVE, spol. s r. o. Vyškov
- Obchodní a hospodářská komora Brno
- Okresní hospodářská komora Břeclav
- PROFIT, spol. s r. o. Znojmo

### Karlovarský kraj

- Regionální hospodářská komora Poohří Sokolov

### Královéhradecký kraj

- EPIS spol. s r. o. Hradec Králové
- PROFIT REAL, a. s. Náchod

### Liberecký kraj

- Regioinfo, spol. s r. o. Liberec

### Moravskoslezský kraj

- Institut Rozvoje Podnikání, s. r. o. Ostrava
- KAZUIST, spol. s r. o. Třinec
- RPIC – ViP s. r. o. Karviná
- RPIC, spol. s r. o. Opava
- Sdružení Goodwill Frýdek – Místek

### Olomoucký kraj

- IRP – RPIC Jeseník, s. r. o.
- RPIC – EKONOMSERVIS Přerov, s. r. o.

#### Pardubický kraj

- RPIC Pce, s. r. o. Pardubice

#### Plzeňský kraj

- Institut průmyslového managementu, spol. s r. o. Plzeň
- Okresní hospodářská komora Klatovy
- ZAPAD s. r. o. Tachov

#### Středočeský kraj

- APIS Nymburk, spol. s r. o.
- CERT Kladno, s. r. o.
- FINVEST Příbram s. r. o.
- SIGMIN, a. s. Kolín

#### Ústecký kraj

- Okresní hospodářská komora Děčín
- Okresní hospodářská komora v Ústí nad Labem
- REGIONCONSULT s. r. o. Chomutov
- RPIC Teplice s. r. o.

#### Kraj Vysočina

- Hospodářská komora Jihlava
- IPI, v. o. s. Žďár nad Sázavou
- TEMPO – českomoravská auditorská s. r. o. - odštěpný závod Humpolec

#### Zlínský kraj

- JVM – RPIC, spol. s r. o. Zlín
- KREDIT, v. o. s. Valašské Meziříčí

Zdroj: Regionální poradenská a informační centra [online]. [cit. 2010-06-14]. Dostupné z WWW: <<http://www.businessinfo.cz/cz/clanek/regionalni-informace/regionalni-poradenska-a-informacni/1000437/2301/#b2>>.

## **Příloha 2: Podnikatelská a inovační centra (BIC)**

- TIC – Technologické a inovační centrum ČVUT Praha
- BIC Technologické centrum AV ČR Praha
- BIC Brno, spol. s r. o.
- BIC Ostrava, s. r. o.
- BIC Plzeň, s. r. o.

Zdroj: Regionální poradenská a informační centra [online]. [cit. 2010-06-14]. Dostupné z WWW: <<http://www.businessinfo.cz/cz/clanek/regionalni-informace/regionalni-poradenska-a-informacni/1000437/2301/#b2>>.

**Příloha 3: Klasifikace NUTS<sup>62</sup> v České republice**

NUTS I	NUTS II (region soudržnosti)	NUTS III (kraj)	
Česká republika	Praha	Praha	
	Střední Čechy	Středočeský	
	Severozápad		Ústecký
			Karlovarský
	Jihozápad		Plzeňský
			Jihočeský
	Severovýchod		Liberecký
			Královéhradecký
			Pardubický
	Jihovýchod		Vysočina
			Jihomoravský
	Střední Morava		Olomoucký
			Zlínský
	Moravskoslezsko		Moravskoslezský

**NUTS IV**

- okresy

**NUTS V**

- obce

Zdroj: Průvodce podnikatele Operačním programem Podnikání a inovace. Praha: MPO, 2007.

---

62 NUTS – Numenklatura územních statistických jednotek, pochází z francouzského Nomenclature des Unités Territoriales Statistiques.

**Příloha 4: Přehled programů v rámci Operačního programu Podnikání a inovace**

<b>Program</b>	<b>Forma podpory</b>	<b>Příjemci dotace</b>
1. Start	Úvěr	Drobní podnikatelé (mikropodnik).
2. Progres	Úvěr	MSP, územní samosprávné celky a jimi zřizované a zakládané organizace.
3. Záruka	Zvýhodněná záruka	
4. Rozvoj	Dotace	V případě investic do nových výrobních technologií a využití ICT MSP, u podpory rozvoje strategických služeb a ICT i velké podniky <sup>63</sup> .
5. ICT a strategické služby	Dotace	
6. ICT v podnicích	Dotace	
7. Ekoenergie	Dotace	MSP, velké podniky (do 1250 zaměstnanců), územní samosprávné celky a jimi zřizované a zakládané organizace.
8. Inovace	Dotace	MSP, velké podniky, v případě podpory patentových aktivit MSP, veřejné výzkumné instituce, VŠ, FO.
9. Potenciál	Dotace	MSP a velké podniky.
10. Spolupráce	Dotace	MSP, velké podniky, sdružení podnikatelů, podnikatelská seskupení, územní samosprávné celky, veřejné výzkumné instituce, VŠ a ostatní vzdělávací instituce, neziskové organizace, obecně prospěšné společnosti, CzechInvest.
11. Prosperita	Dotace	
12. Školící střediska	Dotace	MSP, velké podniky, sdružení podnikatelů, podnikatelská seskupení, územní samosprávné celky a jimi zřizované a zakládané organizace, veřejné výzkumné instituce, soukromé vzdělávací instituce, neziskové organizace.
13. Nemovitosti	Dotace	MSP, velké podniky, územní samosprávné celky a jimi zřizované a zakládané organizace, CzechInvest.
14. Poradenství	Dotace	MSP, poradenské subjekty, CzechInvest.
15. Marketing	Dotace	MSP, v případě společných účastí podniků na zahraničních veletrzích a výstavách výjimečně i velké podniky při omezení počtu zaměstnanců, budou-li doplňovat většinou účast MSP na dané akci, CzechTrade.

Zdroj: Průvodce podnikatele Operačním programem Podnikání a inovace. Praha: MPO, 2007.

<sup>63</sup> Podpora velkým podnikům bude v OPPI poskytována v případě, že tyto podniky nejsou nadnárodními společnostmi či jejich součástí a tam, kde to bude omezeno i počtem jejich zaměstnanců, půjde o podniky, které mají počet zaměstnanců do 1250.

**Příloha 5: SWOT analýza podnikatelského prostředí ČR**

<b>Silné stránky</b>	<b>Slabé stránky</b>
<ul style="list-style-type: none"> <li>• Schopnost státu přitahovat masivní investice velkých podniků ze zahraničí s pozitivními dopady na celkový ekonomický růst a rozvoj trhů pro malé a střední podnikatele.</li> <li>• Tradice průmyslové a řemeslné výroby.</li> <li>• Tradice odborného školství.</li> <li>• Vytvořený systém nástrojů podpory MSP, existence specializovaných institucí na podporu podnikání - CzechInvest, CzechTrade, ČMZRB, ČEB, EGAP, Informační místa pro podnikatele.</li> <li>• Geografická výhodnost území státu dostupnost významných trhů, tranzitní potenciál.</li> <li>• Předpoklady pro rozvoj aktivního cestovního ruchu.</li> <li>• Dobrá telekomunikační infrastruktura.</li> <li>• Relativně vysoká kvalifikace a profesní adaptabilita pracovní síly.</li> </ul>	<ul style="list-style-type: none"> <li>• Nedostatečná přirozená motivace k podnikání způsobná narušením podnikatelských tradic po dobu desítek let.</li> <li>• Složitý daňový systém, zejména z pohledu nejmenších podnikatelů a vysoké celkové daňové zatížení zejména odvody zdravotní a sociální pojištění.</li> <li>• Nízká efektivnost vymáhání práva.</li> <li>• Administrativně náročný způsob zakládání nových podnikatelských subjektů.</li> <li>• Nedostatečně rozvinutý systém specializovaných služeb (finančních, obchodních technických apod.) pro mikro a malé podniky.</li> <li>• Nedostatečně rozvinutý systém celoživotního vzdělávání podnikatelů a jejich zaměstnanců.</li> <li>• Omezené možnosti národní ekonomiky pro vytvoření široce strukturovaného finančního trhu.</li> <li>• Administrativní náročnost při získávání přímých podpor pro podnikatele.</li> <li>• Nedostatečné propojení výzkumu a vývoje s podnikatelskou sférou.</li> <li>• Neexistence nástrojů podpory inovačně zaměřených projektů malých firem s velmi krátkou historií.</li> <li>• Relativně štedrý sociální systém s nedostatečným tlakem na část obyvatelstva k zapojení se do pracovního procesu.</li> <li>• Nedostatečná propojenost odborných a jazykových znalostí a praxe zaměstnanců.</li> <li>• Struktura nabídky pracovní síly z hlediska její kvalifikace a lokalizace.</li> </ul>
<b>Příležitosti</b>	<b>Hrozby</b>
<ul style="list-style-type: none"> <li>• Vytvoření dlouhodobé materiální základny pro vzdělávací a poradenské služby k rozvoji podnikání.</li> <li>• Zjednodušení postupů zakládání podnikatelských subjektů.</li> <li>• Posílení práv věřitelů a vytvoření podmínek pro konstruktivní postupy řešení insolvence podnikatelů i osob.</li> <li>• Zlepšení ochrany intelektuálního vlastnictví (patenty a vzory).</li> <li>• Zjednodušení komunikace podnikatelů se státní správou s využitím informačních a komunikačních technologií.</li> <li>• Cílená propagace podnikatelství.</li> </ul>	<ul style="list-style-type: none"> <li>• Snížení prostředků EU v důsledku problému se schválením návrhu finanční perspektivy EU na období 2007 - 2013.</li> <li>• Nesladění postupů vlády a krajů v zaměření aktivit k podpoře podnikání.</li> <li>• Nevyvážená struktura přímých a nepřímých nástrojů podpory podnikání a priorit rozvoje MSP.</li> <li>• Nedostatečná implementační kapacita pro využití zvýšeného rozsahu prostředků ze strukturálních fondů.</li> </ul>

- Zjednodušení daňového systému.
- Zavedení a rozvoj systému celoživotního vzdělávání.
- Zvýšení nabídky rizikového kapitálu pro financování inovačně zaměřených projektů malých firem s velmi krátkou historií.
- Vytváření nových způsobů efektivní implementace nástrojů přímé podpory podnikatelům.
- Odstraňování dočasných administrativních bariér při pronikání tuzemských firem na trhy EU.
- Rozšíření podpory MSP na některé dosud nepodporované činnosti.

Zdroj: Koncepce rozvoje malého a středního podnikání na období 2007 – 2013. Praha: MPO, 2007 [online]. [cit. 2010-06-18]. Dostupné z WWW: <<http://download.mpo.cz/get/28172/29964/322193/priloha001.pdf>>.

**Příloha 6: SWOT analýza konkurenceschopnosti MSP**

Silné stránky	Slabé stránky
<ul style="list-style-type: none"><li>• Obecné výhody MSP (pružnost reakce na vývoj trhu, znalost lokálních trhů).</li><li>• Přizpůsobivost pracovní síly.</li><li>• Vysoká motivace k výkonu z vlastníků firem.</li></ul>	<ul style="list-style-type: none"><li>• Omezený rozsah zkušeností a znalostí managementu, zejména v oblasti řízení a marketingu.</li><li>• Nedostatečná kapitálová vybavenost zejména malých a drobných podnikatelů a samostatně podnikajících fyzických osob.</li><li>• Zastaralé technické vybavení části podniků, technologická zaostalost.</li><li>• Nedostatek volných finančních prostředků podnikatelů k ochraně intelektuálního vlastnictví a průmyslových práv.</li><li>• Málo vlastních značek, absence tradice firemní značky u podniků střední velikosti.</li><li>• Zaostávání v oblasti designu.</li><li>• Nedostatečná orientace v možnostech podpory pro MSP.</li><li>• Vysoká energetická náročnost výroby.</li><li>• Převaha výroby s malou přidanou hodnotou.</li><li>• Nízká produktivita práce oproti průměru EU.</li><li>• Nedostatečný důraz na rozvoj lidských zdrojů.</li></ul>
Příležitosti	Hrozby
<ul style="list-style-type: none"><li>• Pronikání na nové části jednotného evropského trhu.</li><li>• Rozvoj obchodu se státy východní Evropy a Asie, navázání na tradice dodávek investičního i spotřebního zboží na perspektivní trhy.</li><li>• Zvýšení spolupráce firem v oblastech společného zájmu v rámci nákupních, odbytových a kooperačních sítí a klastrů.</li><li>• Zavádění a využívání společných značek.</li><li>• Širší využívání podpůrných programů, zejména s využitím prostředků EU.</li><li>• Rozvoj výzkumu a vývoje ve prospěch MSP.</li><li>• Spolupráce MSP s VŠ a výzkumnými pracovišti.</li></ul>	<ul style="list-style-type: none"><li>• Nedostatečná podpora investičních aktivit MSP v porovnání s investičními pobídkami určenými pro realizaci velkých rozvojových projektů, zpravidla zahraničních firem.</li><li>• Nedostatek pracovních sil vyučených v technických a řemeslných oborech.</li><li>• Konkurence velkých firem.</li><li>• Odchod vysoce kvalifikovaných pracovníků do zahraničí.</li><li>• Pokračování v technickém a technologickém zaostávání podniků.</li></ul>

Zdroj: Koncepce rozvoje malého a středního podnikání na období 2007 – 2013. Praha: MPO, 2007 [online]. [cit. 2010-06-18]. Dostupné z WWW: <<http://download.mpo.cz/get/28172/29964/322193/priloha001.pdf>>.