

Univerzita Pardubice
Fakulta ekonomicko - správní

Možnosti akcelerace ekonomického rozvoje vnitřních periferií

Bc. Kateřina Michková

Diplomová práce

2012

ZADÁNÍ DIPLOMOVÉ PRÁCE

(PROJEKTU, UMĚLECKÉHO DÍLA, UMĚLECKÉHO VÝKONU)

Jméno a příjmení: **Bc. Kateřina Michková**
Osobní číslo: **E100369**
Studijní program: **N6202 Hospodářská politika a správa**
Studijní obor: **Regionální rozvoj**
Název tématu: **Možnosti akcelerace ekonomického rozvoje vnitřních periferií**
Zadávající katedra: **Ústav veřejné správy a práva**

Z á s a d y p r o v y p r a c o v á n í :

Cílem práce je vyhodnocení změn ve vývoji ekonomické úrovně regionu a navržení možnosti akcelerace jeho ekonomického rozvoje.

Obsah práce :

- Vývoj přístupů k regionálnímu rozvoji.
- Identifikace problémových regionů.
- Nástroje současné regionální politiky.
- Možnosti akcelerace rozvoje vnitřních periferií.
- Aplikace zjištěných přístupů na zvolený region.

Rozsah grafických prací: —
Rozsah pracovní zprávy: cca 50 stran
Forma zpracování diplomové práce: tištěná/elektronická
Seznam odborné literatury:

- FIALOVÁ, Hedvika. Vybrané oblasti udržitelného rozvoje v Pardubickém kraji. Pardubice : Český statistický úřad [Pardubice], 2007. 247 s. I-15847/R.
- FROLÍK, Jan. Historie a současnost podnikání na Chrudimsku. 1. vyd. Žehušice : Městské knihy, 2004. 215 s. ISBN 80-86699-17-X.
- HOLUBEC, Stanislav. Sociologie světových systémů : Hegemonie, centra, periferie. 1. vydání. Praha : SLON, 2010. 207 s. ISBN 978-80-7419-014-8.
- KEATING, Michael; LOUGHLIN, John. Culture, institutions and economic development : a study of eight European regions. Cheltenham : Edward Elgar, 2003. 215 s. ISBN 1-84064-701-9.
- KOBETIČ, Pavel. Chrudim : vlastivědná encyklopedie. Vyd. 1. Praha : MILPO MEDIA, 2005. 247 s. ISBN 80-903481-4-9.
- LUDĚK, Štěpán. Chrudimsko : utváření venkovských sídel. Vyd. 1. Chrudim : Státní okresní archiv [Chrudim], 2001. 136 s. ISBN 80-902257-6-4.
- MUSIL, Jiří; MÜLLER, Jan. Vnitřní periferie České republiky, sociální soudržnost a sociální vyloučení. 1. vyd. Praha : Univerzita Karlova, Centrum pro sociální a ekonomickou strategii, 2006. 52 s.
- STIMSON, Robert John; STOUGH, Roger. Regional economic development : analysis and planning strategy. Berlin : Springer, 2006. 452 s. ISBN 3-540-34826-3.
- VARADZIN, Stanislav. Ekonomický rozvoj a růst. 1. vyd. Praha : Professional Publishing, 2004. 329 s. ISBN 80-86419-61-4.
- Oficiální stránky města Chrudim [online]. 2011 [cit. 2011-06-23]. CHRUDIM. Dostupné z WWW: <http://www.chrudim.eu/>.

Vedoucí diplomové práce: Ing. Martin Maštálka, Ph.D.
Ústav veřejné správy a práva

Datum zadání diplomové práce: 27. června 2011

Termín odevzdání diplomové práce: 30. dubna 2012



doc. Ing. Renáta Myšková, Ph.D.

děkanka

L.S.



doc. Ing. Jolana Volejníková, Ph.D.

vedoucí ústavu

V Pardubicích dne 11. srpna 2011

PROHLÁŠENÍ

Prohlašuji, že jsem tuto práci vypracovala samostatně. Veškeré literární prameny a informace, které jsem v práci využila, jsou uvedeny v seznamu použité literatury.

Byla jsem seznámena s tím, že se na moji práci vztahují práva a povinnosti vyplývající ze zákona č. 121/2000 Sb., autorský zákon, zejména se skutečností, že Univerzita Pardubice má právo na uzavření licenční smlouvy o užití této práce jako Školního díla podle § 60 odst. 1 autorského zákona, a s tím, že pokud dojde k užití této práce mnou nebo bude poskytnuta licence o užití jinému subjektu, je Univerzita Pardubice oprávněna ode mne požadovat přiměřený příspěvek na úhradu nákladů, které na vytvoření díla vynaložila, a to podle okolností až do jejich skutečné výše.

Souhlasím s prezenčním zpřístupněním své práce v Univerzitní knihovně Univerzity Pardubice.

V Pardubicích dne 9. 7. 2012

Kateřina Michková

PODĚKOVÁNÍ

Tímto bych ráda poděkovala vedoucímu své práce Ing. Martinu Mašálkovi, Ph.D. za odbornou pomoc, věnovaný čas, cenné rady a připomínky, které mi byly nápomocné při zpracování diplomové práce.

ANOTACE

Tato diplomová práce je zaměřena na identifikaci problémových regionů České republiky. Teoretická část se věnuje základním pojmům jako je region, regionální rozvoj či přístupy k němu a regionální politika, její cíle a nástroje. Definiuje také problémové regiony a vnitřní periferie. Praktická část se již zabývá samotným příkladem periferního území, tj. správního obvodu obce s rozšířenou působností Moravské Třebové, analýzou tohoto regionu a navržením možností ekonomického rozvoje v této lokalitě.

KLÍČOVÁ SLOVA

Region, regionální rozvoj, regionální politika, ekonomický rozvoj, vnitřní periferie, brownfields

TITLE

Options acceleration of economic development of internal peripherals

ANNOTATION

This thesis is focused on identifying problematic regions of the Czech Republic. The theoretical part deals with basic concepts such as region, regional development and approaches to it and regional policy, its objectives and instruments. Also it defines problem regions and internal peripherals. The practical part is already covered in the actual example of the peripheral areas, ie the administrative district of the municipality with extended powers Moravská Třebová, analysis of the region and proposing economic development opportunities in this area.

KEYWORDS

Region, regional development, regional policy, economic development, internal peripherals, brownfields

OBSAH

ÚVOD	12
1. Regiony a jejich členění	13
1.1 Region	13
1.2 Regionalizace	13
1.2.1 Geografické členění regionu	13
1.2.2 Účelové členění regionů	14
1.2.3 Funkční členění regionu	14
1.2.4 Členění regionu dle stejnorodosti	15
1.2.5 Členění podle ekonomické výkonnosti	15
1.2.6 Členění podle zákona České republiky č. 248/2000 Sb., o podpoře reg. rozvoje	15
1.2.7 Členění z pohledu regionální politiky EU	15
2. Regionální rozvoj	17
2.1 Definice regionálního rozvoje	17
2.2 Přístupy k regionálnímu rozvoji	18
3. Regionální politika a její nástroje	20
3.1 Definice regionální politiky	20
3.2 Realizace regionální politiky	21
3.3 Nástroje regionální politiky	21
3.3.1 Cíle regionální politiky	21
3.3.2 Nástroje regionální politiky	21
3.4 Regionální politika EU	24
3.5 Pojetí regionální politiky	26
3.5.1 Zákon č. 248/2000 Sb., o podpoře regionálního rozvoje, ve znění pozdějších předpisů	27
3.5.2 Strategie regionálního rozvoje České republiky na roky 2007-2013	27
3.6 Regionální politika a územní plánování	27
3.6.1 Politika územního plánování v ČR	29
4. Identifikace problémových regionů	32
4.1 Vymezení problémových regionů v ČR	32
5. Rozvoj vnitřních periférií	37
5.1 Vymezení periférií	37
5.2 Periferní oblasti České republiky	38
5.3 Jádra a periferie krajů ČR	40

5.4 Ekonomický rozvoj regionů.....	41
5.4.1 Ekonomický rozvoj a růst	41
5.4.2 Teorie prostorového rozmístování ekonomických aktivit	42
6. Vymezení periferního území v regionu.....	44
6.1 Charakteristika Pardubického kraje	44
6.2 Charakteristika okresu Svitavy	46
6.3 Charakteristika správního obvodu Moravská Třebová	48
7. Periferní území mikroregionu Moravskotřebovska.....	49
7.1 Geografické informace	49
7.2 Administrativní členění.....	50
7.3 Sociální, demografické charakteristiky a občanská vybavenost.....	50
7.3.1 Obyvatelstvo.....	50
7.3.2 Vzdělání	51
7.3.3 Zdravotnická a sociální péče	52
7.3.4 SWOT analýza	53
7.4 Dopravní obslužnost a technická infrastruktura	53
7.4.1 Dopravní obslužnost.....	53
7.4.2 Technická infrastruktura	60
7.4.3 SWOT analýza	60
7.5 Nezaměstnanost, ekonomická situace a cestovní ruch	61
7.5.1 Nezaměstnanost.....	61
7.5.2 Podnikatelská struktura	63
7.5.3 Brownfields	67
7.5.4 Cestovní ruch.....	69
7.5.5 SWOT analýza	72
8. Zhodnocení a navržení doporučení pro akceleraci ekonomického rozvoje	73
ZÁVĚR.....	76
SEZNAM POUŽITÝCH ZDROJŮ	78
SEZNAM PŘÍLOH	86

SEZNAM OBRÁZKŮ

Obrázek 1: Mapa skladby 14 krajů (NUTS III) do 8 regionů soudržnosti (NUTS II)	26
Obrázek 2: Vztah regionálního rozvoje, územního rozvoje, regionální politiky, územního plánování a prostorového rozvoje	28
Obrázek 3: Komplex základních vlivů na prostorový rozvoj.....	29
Obrázek 4: Rozvojové oblasti a rozvojové osy	31
Obrázek 5: Procesy kumulativní kauzality jako mechanismus formování vnitřních periferií	40
Obrázek 6: Poloha okresu v rámci České republiky	44
Obrázek 7: Podíl osob se středním vzděláním s maturitou na počtu obyvatel ve věku 15 a více let podle obcí v Pardubickém kraji s aktualizací 20.1.2012	51
Obrázek 8: Podíl osob s vysokoškolským vzděláním na počtu obyvatel ve věku 15 a více podle obcí v Pardubickém kraji s aktualizací 20.1.2012.....	52
Obrázek 9: Mapa silniční sítě ORP Moravská Třebová.....	55
Obrázek 10: Úsek rychlostní komunikace R35 Sedlice – Mohelnice	56
Obrázek 11: Rychlostní silnice R43 na mapě ČR	57
Obrázek 12: Mapa původní železniční tratě SO ORP Moravská Třebová.....	58
Obrázek 13: Mapa plánovaného kanálu Dunaj-Odra-Labe.....	59
Obrázek 14: Míra nezaměstnanosti v krajích ČR K 31.12.2011	61
Obrázek 15: Míra nezaměstnanosti v okresech Pardubického kraje k 31.12.2011	62
Obrázek 16: Míra nezaměstnanosti ve SO ORP Svitavy k 31.12.2011	62
Obrázek 17: Vývoj míry nezaměstnanosti SO ORP Moravská Třebová	63
Obrázek 18: Areál bývalé sýpky pivovaru Moravská Třebová před revitalizací	68
Obrázek 19: Areál po revitalizaci na multifunkční podnikatelskou nemovitost	69
Obrázek 20: Centrum města Moravská Třebová.....	70
Obrázek 21: Mapa pěších stezek a cyklotras v SO ORP Moravská Třebová.....	71

SEZNAM TABULEK

Tabulka 1: Hlavní vývojové etapy teorií regionálního rozvoje a regionální politiky dle J. Blažka	19
Tabulka 2: Rozdělení prostředků fondů EU mezi cíle politiky HSS v období 2007 – 2013.....	25
Tabulka 3: Základní údaje o Pardubickém kraji	46
Tabulka 4: Základní údaje o okresu Svitavy	48
Tabulka 5: Základní údaje o SO ORP Moravská Třebová.....	48
Tabulka 6: SWOT analýza v oblasti sociální, demografické charakteristiky a občanské vybavenosti.	53
Tabulka 7: Vzdálenost města Moravská Třebová a sousedních krajských měst.....	54
Tabulka 8: Vzdálenost města Moravská Třebová a sousedních okresních měst.....	54
Tabulka 9: SWOT analýza v oblasti dopravní obslužnosti a technické infrastruktury	60
Tabulka 10: Rozdělení ekonomických subjektů k 31.12.2010 (aktualizace 23.1. 2012)	64
Tabulka 11: Zastoupení ekonomických subjektů ve vybraných odvětvích ekonomické činnosti k 31.12.2010 (aktualizace 23.1. 2012)	64
Tabulka 12: Počet subjektů podle počtu zaměstnanců k 31.12.2010 (aktualizace 23.1. 2012)	64
Tabulka 13: Přehled firem dle počtu zaměstnanců v SO ORP Moravská Třebová v letech 2002 – 2010	66
Tabulka 14: Přehled vybraných firem, jejich sídel a předmětů podnikání.....	67
Tabulka 15: SWOT analýza v oblasti nezaměstnanost, ekonomické situace a cestovního ruchu.....	72

SEZNAM ZKRATEK

EVL	evropsky významná lokalita
EU	Evropská unie
HSS	hospodářská a sociální soudržnost
KES	koeficient ekologické stability
ORP	obec s rozšířenou působností
POU	pověřený obecní úřad
PP	přírodní památka
PR	přírodní rezervace
SO	správní obvod

ÚVOD

Práce se zabývá charakteristikou regionů, možnostmi jejich podpory a rozvoje, vycházející z regionální politiky. Vzhledem k současné diferencovanosti regionů je nutné právě ony zaostalejší a slabší regiony podporovat a vytvořit zde tak příznivější podmínky jak pro život občanů, tak pro další rozvoj území.

Cílem regionálního rozvoje je růst socioekonomického a environmentálního potenciálu, jenž má vést ke zvýšení konkurenceschopnosti regionů a zvyšovat tak životní úroveň a kvalitu života obyvatel. K tomu se využívají nástroje regionální politiky.

Pro roky 2007-2013 Vláda ČR stanovila seznam regionů se soustředěnou podporou státu, mezi něž patří strukturálně postižené regiony, hospodářsky slabé regiony, území bývalých vojenských újezdů či regiony s vysoce nadprůměrnou nezaměstnaností. Jedním z těchto státěm podporovaných regionů, který bude v této práci představen a blíže analyzován, je správní obvod ORP Moravské Třebové spadající do okresu Svitavy, nacházející se v Pardubickém kraji.

Cílem této práce je vymezit periferní regiony České republiky a navrhnout vhodná opatření, postupy, prostředky a možné příležitosti, které by výrazně posílily a stabilizovaly ekonomickou situaci ve vybraném regionu, a zamezily tak dalšímu prohlubování meziregionálních rozdílů.

Samotná práce je rozdělena do osmi kapitol, první tři kapitoly definují základní pojmy, jimiž jsou regiony, regionální rozvoj a regionální politika. Popisují jejich význam, členění, zmiňují hlavní dokumenty a stanoviska.

Čtvrtá a pátá kapitola je již zaměřena na identifikaci a vymezení problémových regionů České republiky, na stanovení vnitřních periférií a jejich ekonomický rozvoj.

Následující dvě kapitoly rozebírají praktický příklad na správní obvod Moravské Třebové, jeho polohu a význam v rámci kraje i okresu. Zkoumají současný stav území, potencionální příležitosti a hrozby, z hlediska sociálního, ekonomického i infrastrukturního, s využitím nástrojů strategického plánování.

Poslední kapitola se věnuje zhodnocení situace celého regionu. Přichází s návrhy opatření a potencionálních příležitostí, které by urychlily ekonomický rozvoj v tomto území a mohly být na počátku přeměny periférie v rozvinutý region.

1. Regiony a jejich členění

1.1 Region

„Region je územní celek, který je pomocí jednoho či více znaků (kritérií) vyčlenitelný z širšího území. Obvykle je pomocí těchto znaků vymezován pro konkrétní účel, nebo mu v uspořádání území přísluší konkrétní funkce.“ [58]

1.2 Regionalizace

Proces vymezování regionů nazýváme regionalizací. Konkrétně se jedná o zpracování informací o rozmístění předmětů a jevů na zemském povrchu. Dochází tak k rozčleňování území státu do menších územních celků, či naopak k seskupování základních prostorových jednotek. Na základě různých hledisek rozlišujeme několik základních typů vymezení regionů. [58]

Za prvotní členění regionu lze považovat hledisko fyzicko-geografické a sociálně-geografické. Fyzicko-geografické členění vychází z fyzického uspořádání, jako jsou pohoří, moře, velké lesní plochy či výrazné vodní toky. V minulosti bylo uplatňováno až do 19. století. „Novodobé“ sociálně-geografické členění tyto limity překonalo významnějšími faktory, jako jsou rozmístění obyvatelstva, hospodářská struktura, jazyk nebo kultura. [11, str. 9]

1.2.1 Geografické členění regionu

Z geografického hlediska rozlišujeme region **přírozený**, který lze charakterizovat jako územně provázaný celek, kde probíhá územní dělba funkcí mezi centrem a zázemím, a region **umělý**, jehož hranice vymezil člověk (hranice ekonomické, politické aj.).

Pro zkoumání regionálního rozvoje a regionální diferenciaci je zásadní geografická úroveň, kterou rozdělujeme na mikroregionální, mezoregionální a makroregionální.

Ještě před mikroregionem lze zmínit **subregion**, což je relativně nekomplexní územní celek, tj. území, kde nejsou realizovány nejpodstatnější potřeby obyvatel – vztahy mezi bydlištěm a pracovištěm a základními službami. V subregionu jedna z těchto základních funkcí chybí. Tyto oblasti bývají často spádovým územím velkých měst, kde právě v tomto jádru subregionu je chybějící funkce realizována. [11, str. 14]

Mikroregion je menší územní celek, např. několika obcí, společně usilujících o ekonomický, sociální a kulturní rozvoj. Zde jsou již základní regionální procesy relativně

uzavřeny. Lze je rozdělit na mikroregiony 1. a 2. stupně. Mikroregiony 1. stupně jsou spádová území středisek osídlení obvodního významu (např. mikroregion Moravskotřebovsko v rámci okresu Svitavy), zatímco za mikroregiony 2. stupně jsou na území ČR považovány dřívější okresy, kde jsou základní regionální procesy již zcela dominujícími pro formování příslušných územních celků. [11, str. 15]

Mezoregion je charakterizován širšími funkčními vztahy, jako je např. dojíždka do zaměstnání, škol či službami vyšší hierarchické úrovně. Z hlediska významu je stejně jako u mikroregionů můžeme rozčlenit na mezoregiony 1. a 2. stupně. Za mezoregionální centra 1. stupně lze považovat všechna krajská města s výjimkou Prahy, Brna a Ostravy, která jakožto nejsilnější střediska jsou označována jako mezoregiony 2. stupně. [11, str. 15]

Posledním a zároveň nejrozsáhlejším regionem je **makroregion**, tedy region velkého rozsahu. Jako konkrétní příklad lze uvést Českou republiku, s makroregionálním centrem Prahou. Makroregion je charakterizován různorodými funkčními vztahy a významnými společnými charakteristikami, jako je jazyk, historický a sociální vývoj či kultura. [3, str. 14 - 15]

1.2.2 Účelové členění regionů

Podle účelu rozdělujeme regiony na administrativní a účelové. **Administrativní** regiony jsou vymezeny pro potřeby organizace a výkonu státní správy a územní samosprávy. Mezi jednotlivými úrovněmi regionu existují dva důležité vztahy. Prvním je skladebnost, která znamená, že region vyšší úrovně tvoří několik celků úrovně nižší, druhým jsou hierarchické vztahy nadřízenosti a podřízenosti, vyjadřující závaznost přijatých norem na vyšší úrovni pro regiony nižší úrovně. Vyžadují časovou stabilitu a neměnnost v čase. Příkladem jsou okresy, kraje či regiony soudržnosti. **Účelové** regiony jsou ustanoveny z důvodu řešení určitých problémů, např. ekonomické zaostalosti, kvality životního prostředí či problémů ochrany přírody. Nebývají zřizovány trvale, mívají omezenou časovou platnost. Nejčastěji se jedná o zvláštní hospodářské zóny, např. vědecko-technický park, podnikatelský inkubátor nebo chráněné krajinné oblasti a přírodní parky. Jsou koordinovány speciálně zřízenými orgány. [58]

1.2.3 Funkční členění regionu

Funkční hledisko pojednává o tzv. **funkčních regionech**, založených na vazbách mezi pracovišti a bydlišti obyvatel. Základem je jejich propojení pomocí sítí, tj. dopravní

infrastrukturou. Zájmem obyvatel je rozvoj ekonomiky a infrastruktury regionu při zachování a dalším rozvoji kulturního a společenského života a kvalitního životního prostředí. [3, str.15]

1.2.4 Členění regionu dle stejnorodosti

Podle stejnorodosti rozdělujeme regiony na homogenní a heterogenní, charakterizované vzájemným propojením jednotek a funkčními vazbami. Regiony **homogenní** se vyznačují stejnorodostí či podobností sledovaných znaků. Jedná se o geografické a přírodní znaky nebo o převažující ekonomické využití. **Heterogenní** regiony vycházejí z hierarchického uspořádání a prostorových územních vztahů. Jsou na sobě vzájemně závislé. [58]

1.2.5 Členění podle ekonomické výkonnosti

Dle ekonomické výkonnosti rozlišujeme regiony **růstové**, které jsou charakterizovány budováním nových odvětví a služeb, zakládáním malých a středních podniků a příležitostmi pro rozvoj podnikatelských aktivit a projektů, regiony **stagnující**, tzn. nevykazující výraznější změny a regiony **problémové** s dlouhodobě nízkou ekonomickou výkonností. [3, str. 16]

1.2.6 Členění podle zákona České republiky č. 248/2000 Sb., o podpoře reg. rozvoje

Ze zákona členíme regiony na čtyři typy. Prvním jsou **strukturálně postižené regiony**, tj. regiony postižené problémy plynoucími ze struktury ekonomiky a obyvatelstva. Druhým typem jsou **hospodářsky slabé regiony** s nízkým ekonomickým výkonem, nízkými příjmy a kupní silou obyvatelstva. Typickými pro tyto regiony bývají podprůměrně vybavené výrobní faktory. Třetí typ označujeme jako **venkovské regiony**. Ty charakterizuje nízká hustota zalidnění, klesající počet obyvatel a výraznější podíl zaměstnaných v zemědělství. Posledním typem jsou **ostatní regiony**, vyžadující podporu z jiných důvodů, např. pohraniční regiony, regiony s vysokou nezaměstnaností či oblasti postižené přírodními pohromami. O těchto problémových regionech bude pohovořeno více v kapitole Vymezení problémových regionů ČR. [3, str. 16 - 17]

1.2.7 Členění z pohledu regionální politiky EU

Z pohledu regionální politiky EU rozdělujeme regiony na **NUTS** („Nomenclature des unites territorialesstatistiques - Nomenklatura územních statistických jednotek“) a Euroregiony.

Klasifikace NUTS je hierarchický systém na rozdělení hospodářského území Evropské unie za účelem sběru, zpracování a harmonizace regionálních statistik v EU a sociálně-ekonomických analýz regionů.

- NUTS I: hlavní socio-ekonomické oblasti (území státu, Česká republika)
- NUTS II: základní oblasti pro uplatňování regionální politiky (regiony soudržnosti, tj. 7 regionů ČR + hl. m. Praha)
- NUTS III: malé regiony pro jednotlivé diagnózy (14 krajů ČR) [40]

Druhým typem jsou **euroregiony**.

„Euroregiony jsou nadnárodním typem svazků či sdružení měst a obcí. Cílem euroregionu je podpora a realizace projektů odrážející všechny formy spolupráce mezi smluvními stranami.“ [21]

Hlavní příčinou zakládání takovýchto svazků spolupráce je odstranění nerovností mezi regiony na obou stranách hranice. Spolupráce zasahuje do všech oblastí života obyvatel na hospodářské, infrastrukturní, sociální a kulturní úrovni. [21]

2. Regionální rozvoj

2.1 Definice regionálního rozvoje

„Regionální rozvoj je chápán jako vyšší využívání a zvyšování potenciálu daného systematicky vymezeného prostoru, který vznikl jako důsledek prostorové optimalizace socioekonomických aktivit a využití přírodních zdrojů.“

René Wokoun a kol. [3, str. 27]

*„Pojmem **regionální rozvoj** rozumíme růst socioekonomického a environmentálního potenciálu a konkurenceschopnosti regionů vedoucí ke zvyšování životní úrovně a kvality života jejich obyvatel. V tomto ohledu jde o dynamický a vyvážený rozvoj regionální struktury příslušného územního celku a jeho částí (regionů, mikroregionů) a odstraňování popřípadě zmírňování regionálních disparit.“*

Ministerstvo pro místní rozvoj [66, str. 6]

Každé časové období přináší do svého začátku nové představy o tom, jak by měl budoucí vývoj vypadat, odproštuje se od názorů a představ minulosti a formuluje názory nové. Žádný technický projekt však nemůže vystoupit ze své dobové podmíněnosti. Tam, kde nejsou vytvářeny ekonomické podmínky, nelze dosáhnout ani přiměřený technický a sociální rozvoj. [1, str. 11]

Světové hospodářství prochází dlouhodobým, staletími trvajícím, cyklem materiálního rozvoje. Jednotlivé změny jsou ovlivněny různými složkami hospodářství a probíhají v různě dlouhých a intenzivních cyklech. Rozvoj je podmíněn technickými schopnostmi. Dlouhodobě je spojen s uplatňováním technických vynálezů a technických inovací a zlepšení. [1, str. 13]

Technická schopnost roste v závislosti na populačním růstu a hospodářském rozvoji. Technické vynálezy a inovace přinášejí celou řadu negativ, nelze jim však upřít urychlující vliv na hospodářský rozvoj regionů a obcí. [1, str. 14]

Konkrétní představa o žádoucím rozvoji je spojena s vnímáním jednotlivých změn ze strany příslušných aktérů, tj. obyvatel, podnikatelů, politických představitelů, úředníků veřejné správy apod. Rozvoj se stává subjektivní veličinou, která vychází z preferencí občanů, místních autorit aj. Směr rozvoje se odvíjí od lokálních zdrojů a jejich následné přeměny na rozvojové potenciály. [57]

Rozvoj bývá často zaměňován za růst. Zatímco **regionální růst** je pojat jako zvýšení celkového produktu regionu v daném časovém období, regionální rozvoj je naproti tomu představován celým komplexem procesů, probíhajících uvnitř regionu. Růst pak vede k polarizovanému rozvoji a ke vzniku či zvětšení regionálních disparit. [57]

2.2 Přístupy k regionálnímu rozvoji

Globalizace a transformace států v některých případech odbourala vazbu mezi územím na jedné straně a funkcí a identitou na straně druhé. Stále více se podporují opětovné územní funkce, identity a společenský život, spolu se vznikem nových systémů územní regulace a společenského postupu. Zejména, pokud tvoří kulisu pro novou vizi územního ekonomického rozvoje, který má do značné míry vytlačit starou vizi integrovaného vnitrostátního prostorového řízení. Nová literatura v oblasti regionálního rozvoje je rozsáhlá a složitá, proto by bylo mylné brát ji v úvahu jako literaturu jediné školy, byť zde existují společné prvky. V návaznosti na ekonomické sociologie a institucionální ekonomie, existuje tendence vidět trh a systémy produkce jako společensky postavené spíše než jako produkty dokonalé konkurence a trvalé rovnováhy. [5, str. 14]

V teoretickém pojetí rozlišuje **dva hlavní přístupy** k popisu vývoje regionů – **teorie regionální rovnováhy** a **teorie regionální nerovnováhy**, tj. **konvergenční** a **divergenční teorie**.

Zásadní rozdíl mezi oběma přístupy spočívá v tom, zda autoři přikládali větší význam mechanismům a procesům vedoucím k vyrovnání rozdílů, či naopak za silnější pokládali procesy a mechanismy diferenciační (tj. kumulativní, selektivní, koncentrační apod.). Konvergenční teorie mají přirozenou základní tendenci vyrovnávat rozdíly mezi regiony, narozdíl od divergenčních teorií, které počítají s postupným zvětšováním meziregionálních disparit. [2, str. 13]

Rozdělení teorií je zobrazeno na následující stránce v Tabulce 1.

Obecný přístup	Převažující teorie regionálního rozvoje	Regionální politika
Neoklasický (1920 – 1940)	Teorie regionální rovnováhy (zejména tzv. neoklasické modely)	Základní koncept – „dělníci za práci“, používány nástroje zvyšující mobilitu pracovních sil
Keynesiánský (1950 – 1975)	Teorie regionální rovnováhy (např. teorie kumulativních příčin, teorie pólů růstu)	„práce za dělníky“, nástroje podporující příliv investic ze soukromého i veřejného sektoru do problémových regionů (investiční dotace, relokační instituce)
Neomarxistický (1970 – 1985)	Teorie regionální nerovnováhy (např. teorie nerovné směny)	Návrhy na opatření neomarxisté neformulovali, v některých socialistických zemích byla regionální politika velmi účinná (např. v bývalé ČSSR), ale za cenu ztráty ekonomické výkonnosti a vnější konkurenceschopnosti celého státu
Neoliberální (1975 -)	Teorie regionální rovnováhy i nerovnováhy (např. nová teorie růstu, teorie závislosti na zvolené cestě)	„podpora lokální iniciativy“, podpora malých a středních firem, decentralizace kompetencí, deregulační opatření
Institucionální (1980 -)	Teorie regionální nerovnováhy (např. teorie průmyslového okrsku, teorie učících se regionů)	„spolupráce a inovace“, podpora malých a středních firem, šíření inovací, networking, gradualistická proměna místních institucí založená na učení

Tabulka 1: Hlavní vývojové etapy teorií regionálního rozvoje a regionální politiky dle J. Blažka

Zdroj: [2, str. 14]

3. Regionální politika a její nástroje

3.1 Definice regionální politiky

„Regionální politiku můžeme formulovat jako soubor opatření a nástrojů, pomocí kterých má dojít ke zmírnění nebo odstranění rozdílů v ekonomickém rozvoji dílčích regionů.“

Kliková, Kotlán, 2003 [3, str. 39]

„Regionální politika představuje soubor intervencí, zaměřených podle konkrétní situace státu a jeho regionů a podle očekávaných vývojových tendencí, na podporu opatření vedoucích k růstu ekonomických aktivit a lepšímu územnímu rozložení v území a k rozvoji infrastruktury. Základní podmínkou je jasné definování priorit a koncentrace prostředků na tyto priority. Jejím významným cílem je konvergence regionů v rámci určitého územního celku a klíčovým znakem je její selektivnost, to znamená diferenciaci zaměření intervencí na podporu vybraných problémových regionů, které výrazně zaostávají ve svém rozvoji za průměrem v míře, která je společensky uznána za nežádoucí.“

Strategie regionálního rozvoje ČR, 2007 – 2013 [66, str. 6]

Definice regionální politiky v evropských zemích vychází z podpory rozvoje problémových regionů a snahy redukovat meziregionální rozdíly. Vychází z faktu, že restrukturalizace zatěžuje často významně regionální rozvoj a regiony pak nejsou samy schopny zvládnout nezbytné strukturální změny. [13, str. 30]

„Regionálními disparitami se rozumí rozdíly v úrovni hospodářského, environmentálního a sociálního rozvoje regionů v míře, která je celospolečensky uznána za nežádoucí. Za regionální disparity nelze např. považovat rozdíly vyplývající z rozmanitosti podmínek jednotlivých regionů a z nich vyplývající rozdíly v kvalitě života, např. v městských nebo venkovských oblastech, kde se výhody a nevýhody navzájem vyvažují.“ [66, str. 6]

Regionální politika představuje všechny veřejné zásahy vedoucí ke zlepšení prostorového rozdělení ekonomických činností. Má pět fází:

- definování regionálních problémů a jejich původu,
- definování (měřitelných) cílů,
- definování strategie, která bude použita,
- určení nástrojů,
- vyhodnocení uplatněné politiky.

Cílem regionální politiky je tedy ovlivňování hospodářské struktury v regionech tak, aby došlo ke zlepšení efektivnosti hospodářské politiky. [13, str. 29]

3.2 Realizace regionální politiky

Realizace regionální politiky je vázána na splnění tří základních předpokladů, kterými jsou existence meziregionálních rozdílů, politická vůle problémy řešit a ekonomické možnosti řešení problémů.

Nerovnosti a rozdíly jsou přirozenou součástí každé oblasti přírodní i socioekonomické sféry. Pestrost a rozmanitost jsou nosníkem stability a funkčnosti krajinné sféry. Efektivní tak může být řešení pouze určitých rozdílů. Je třeba rozlišovat příčiny a důsledky, přičemž regionální politika má prioritně řešit příčiny. Z dlouhodobého hlediska je odstraňování důsledků spojeno se zanedbáním řešení příčin. [50]

3.3 Nástroje regionální politiky

3.3.1 Cíle regionální politiky

Cíle regionální politiky vycházejí z určení hlavních regionálních problémů a z pojetí státní hospodářské politiky. Pro jednotlivá časová období dochází k jejich konkretizaci za účelem kontroly jejich splnění a hodnocení účinnosti použitých nástrojů. Konkrétní cíle bývají formulovány např. jako snížení výrazných meziregionálních rozdílů v úrovni nezaměstnanosti, v průměrných příjmech či sblížení úrovně hrubého domácího produktu v jednotlivých regionech. Jako dílčí lze nalézt cíle podpory podnikatelských aktivit v regionu, zlepšení vybavenosti regionu technickou infrastrukturou, podpora bytové výstavby nebo zkvalitnění ekologické situace v regionu atd.

Z cílů regionální politiky se pak zpravidla odvozují nástroje regionální politiky. Ty jsou zaměřeny např. na příliv kapitálu a podnikatelských aktivit do regionu, stimulaci využití vnitřních rozvojových zdrojů, migraci či stabilizaci obyvatelstva v regionu. [13, str. 35]

3.3.2 Nástroje regionální politiky

„Nástroje rozvoje můžeme v obecné rovině označit jako pomůcky k výkonu, podpoře nějaké činnosti. V kontextu regionálního rozvoje lze označení nástroj vymezit jako obecný

pojmem pro všechny prostředky, které napomáhají k dosažení rozvojových cílů daného území.“
[35]

Nástroje regionální politiky se podle vztahu k ekonomice jako celku nebo působnosti na lokální úrovni člení na makroekonomické a mikroekonomické.

„Makroekonomické nástroje jsou charakteristické svým plošným působením a jejich použití je limitováno národohospodářskými cíli, např. v rámci měnové politiky nastaveným inflačním cílem či politikou platební bilance. Mikroekonomické nástroje lze ve srovnání s makroekonomickými považovat za adresné, neboť zasahují přímo do rozhodovacího mechanismu ekonomických subjektů.“ [3, str. 41]

Makroekonomické nástroje členíme dle užitých politik:

- fiskální politiku – snížení sazby daní v podporovaných regionech, regionalizace daní,
 - monetární politiku – snadnější získání úvěrů ve vybraných regionech,
 - protekcionismus – dovozní limity a cla na statky vyráběné v upadajících regionech.
- [10, str. 84]

Mezi mikroekonomické nástroje se řadí:

- realokace kapitálu,
- realokace pracovních sil.

Zmíněné nástroje mají podstatu v předem stanovené finanční dotaci na záměrné chování ekonomických subjektů. Pokud by tyto částky byly vypláceny ze státního rozpočtu, spadal by tento nástroj do makroekonomických nástrojů (oblast fiskální politiky). Pokud samosprávy přispívají na cílenou realokaci výrobních faktorů, pak se jedná o mikroekonomický nástroj s cílem dosažení rovnováhy na určitých regionálních trzích výrobních faktorů. [10, str. 85 - 86]

Setkáváme se s velkým množstvím dílčích pohledů na nástroje regionálního rozvoje, konkrétněji rozvoje jednotlivých sektorů či oblastí. Za základní klasifikaci lze považovat členění dle charakteru nástrojů, tj. na nástroje finanční, nefinanční, popř. regulativní.

Finanční nástroje se rozdělují následovně:

- investiční a neinvestiční pobídky (úvěry, granty, dotace, finanční podpory),
- daňová zvýhodnění (slevy na daních, daňové prázdny),

- rozpočtová zvýhodnění (dotace),
- kapitálové podílňictví.

Nástroje nefinanční se člení takto:

- institucionální nástroje (strategické plánování, programování, instituce, spolupráce, regionální management),
- administrativní nástroje (legislativa, postupy, organizační normy),
- věcné a ostatní nefinanční nástroje (propagace, poradenství, infrastruktura, poskytnutí prostor a služeb),
- sociálně-psychologické nástroje (vzdělávání, motivace). [35]

Klasifikace nástrojů regionální politiky vychází z obecných přístupů veřejné politiky, jejímž určitým typem regionální politika je. Veškeré veřejné politiky mají jisté shodné rysy, tedy i nástroje, které se vytváří a využívají k naplnění stanovených cílů. [35]

Realizace veřejných politik využívá různých nástrojů. Mezi nejdůležitější se řadí:

- tvorba a aplikace právních a organizačních norem,
- nástroje strategického řízení (vize, strategie, programy, plány),
- politické deklarace (vládní prohlášení, aktuální témata),
- fiskální nástroje (regulace příjmů a výdajů veřejných rozpočtů),
- organizování, koordinace, řízení realizace,
- výchova a indoktrinace. [9, str. 44]

Z hlediska směru působení nástrojů se v nejobecnější rovině rozlišují regulační a iniciační nástroje. Typickými regulačními nástroji jsou legislativa a územní plánování, mezi iniciační nástroje patří strategické plánování nebo dotace. Z hlediska šíře dopadu lze členit nástroje na univerzální a specifické, kdy jádro univerzálních většinou tvoří administrativní a institucionální nástroje.

Zásadní otázkou implementace nástrojů rozvoje je vhodnost jejich společného použití k rozvoji území, ať už se jedná o možné dopady či schopnost aktérů nástroje plně využít.

S ohledem na cíle rozvoje regionů je třeba brát v úvahu nevyváženost míry působení jednotlivých nástrojů na různé složky regionů. Soustředění na nejdostupnější nástroje může

vést k rozvojovým disproporcím a k rozvojové deformaci území. Proto je nutné brát rozvíjená území jako provázaný celek a harmonicky je komplexně rozvíjet.

Nosnými prvky pro řízení rozvoje území a zajištění funkčnosti jednotlivých nástrojů rozvoje jsou:

- rozdělení kompetencí mezi jednotlivé úrovně a subjekty veřejné správy,
- jasné rozdělení práv a povinností jednotlivých aktérů,
- nastavení procesů tvorby a aplikace jako účinků zvolených nástrojů.

Použití již zmíněných prvků vychází z legislativy, avšak řešení významnějších problémů a účinná alokace zdrojů jsou převážně závislé na krátkodobých vlivech nejsilnějších aktérů. [35]

3.4 Regionální politika EU

Regionální politika Evropské unie, tj. politika hospodářské a sociální soudržnosti, je odrazem principu solidarity uvnitř Evropské unie, kdy bohatší státy přispívají na rozvoj chudších států a regionů za účelem zvýšení kvality života v celé Evropské unii.

Regionální politika EU je naplňována prostřednictvím strukturálních fondů a Fondu soudržnosti.

Strukturální fondy jsou určeny pro chudší či jinak znevýhodněné regiony, jako jsou venkovské a problémové městské oblasti, upadající průmyslové oblasti, oblasti s geografickým nebo přírodním znevýhodněním. [55]

Jedná se o tyto dva fondy:

- Evropský fond pro regionální rozvoj – investiční a infrastrukturní projekty, podpora inovací,
- Evropský sociální fond – neinvestiční projekty např. odborné přípravy, rozvoj a pomoc v oblasti zaměstnanosti a programy pro vytváření pracovních míst. [20]

Fond soudržnosti je zřízen na podporu rozvoje chudších států, nikoli regionů. Jedná se o podporu investičních projektů se zaměřením na dopravní infrastrukturu většího rozsahu a ochranu životního prostředí.

V aktuálním období 2007—2013 sleduje regionální politika **tři cíle**, na jejichž dosažení má prostřednictvím strukturálních fondů Fondu soudržnosti vyčleněno 347 miliard eur:

Cíl Konvergence: podpora hospodářského a sociálního rozvoje regionů na úrovni NUTS II s hrubým domácím produktem na obyvatele nižším než 75 % průměru HDP celé EU a států s hrubým národním důchodem na obyvatele nižším než 90 % průměru HND pro celou Evropskou unii. V České republice pod tento cíl spadají všechny regiony soudržnosti s výjimkou Hl. m. Prahy.

Cíl Regionální konkurenceschopnost a zaměstnanost: podpora regionů na úrovni NUTS II nebo NUTS I přesahující limit pro zařazení do cíle Konvergence. V České republice pod něj spadá Hl. m. Praha.

Cíl Evropská územní spolupráce: podpora přeshraniční spolupráce regionů na úrovni NUTS III nacházejících se podél všech vnitřních, popř. vnějších pozemních hranic, a všech regionů úrovně NUTS III podél námořních hranic, které jsou od sebe vzdáleny nejvýše 150 km. Taktéž je podporována meziregionální a nadnárodní spolupráce regionů. Spadají sem všechny regiony ČR.

V období 2007–2013 může Česká republika čerpat z evropských fondů až 26,69 miliard EUR, rozdělení prostředků fondů EU je znázorněno v Tabulce 2. Evropská unie financuje nejvýše 85 procent výdajů z aktivit uskutečněných v rámci regionální politiky, zbylých nejméně 15 procent hradí příslušný stát. K 6. červnu 2012 bylo rozhodnuto o poskytnutí dotací v celkové výši 586,3 mld. Kč, přičemž doposud proplacená částka činí 341,1 mld. Kč. [55]

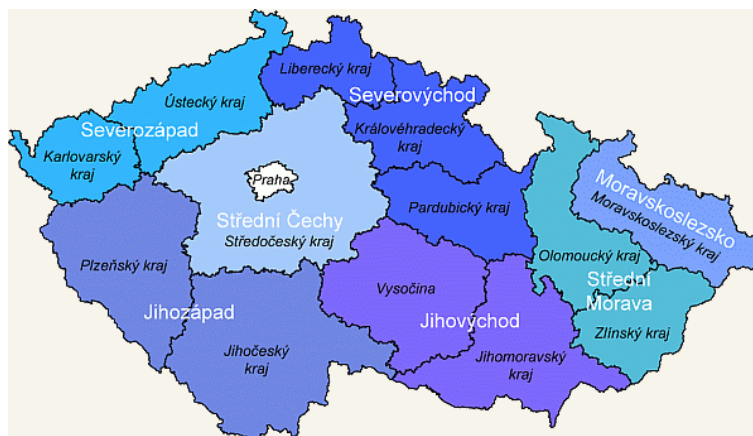
Cíl	Fondy pro EU27		Fondy pro ČR	
	2007–2013	2007–2013	2007–2013	2007–2013
Konvergence	283 mld. € (cca 7 082,80 mld. Kč)	81,54%	25,88 mld. € (cca 730,00 mld. Kč)	96,98%
Regionální konkurenceschopnost a zaměstnanost	54,96 mld. € (cca 1 385,40 mld. Kč)	15,95%	419,09 mil. € (cca 11,73 mld. Kč)	1,56%
Evropská územní spolupráce	8,72 mld. € (cca 218,55 mld. Kč)	2,52%	389,05 mil. € (cca 10,97 mld. Kč)	1,46%
Celkem	347 mld. €	100,00%	26,69 mld. € (cca 752,70 mld. Kč)	100,00%

Tabulka 2: Rozdělení prostředků fondů EU mezi cíle politiky HSS v období 2007 – 2013

Zdroj: [55]

Centrálním koordinátorem pro využívání fondů EU v ČR je Ministerstvo pro místní rozvoj. V jeho kompetenci bylo vytvoření Národního rozvojového plánu, Národního strategického referenčního rámce a dalších oficiálních dokumentů pro období 2007-2013.

Pro účely efektivního získávání prostředků z evropských fondů byly na území ČR zřízeny již zmíněné **regiony soudržnosti** skládající se z jednoho či více českých krajů. Evropská kohezní politika je totiž směřována především do oblastí s počtem obyvatel 800 tisíc až 3 miliony. To vedlo ke vzniku regionů soudržnosti Severozápad, Severovýchod, Jihovýchod, Jihozápad, Střední Čechy, Moravskoslezsko a Střední Morava. Členění NUTS II pokrývá celou ČR mimo hlavní město, viz Obrázek 1. [55]



Obrázek 1: Mapa sklady 14 krajů (NUTS III) do 8 regionů soudržnosti (NUTS II)

Zdroj: [55]

Praha, jako území s HDP vyšším než 75 procent průměru EU, má oprávnění čerpat z cíle Regionální konkurenceschopnost a zaměstnanost. Za tímto účelem jsou zřízeny operační programy Praha Konkurenceschopnost a Praha Adaptabilita. [55]

3.5 Pojetí regionální politiky

Regionální politika má dvě základní pojetí. Prvním je **tradiční regionální politika**, která se zaměřuje na snižování regionálních rozdílů, využívá meziregionální přerozdělování, zaměřuje se na otázky umístění kapitálu a využití surovin. Orientuje se na velké firmy, jejím znakem je výrazná centralizovanost. Druhé pojetí, tj. **moderní regionální politika** se zaměřuje na problémy související s procesem rychlé restrukturalizace a podporuje inovativnost. Soustředí se na mobilizaci vnitřních zdrojů, informace, služby, malé a střední firmy. Je značně decentralizovaná. Klíčovou rolí centrálních orgánů je koordinace. Pro regionální politiku ČR je ústřední zákon č. 248/2000 Sb., o podpoře regionálního rozvoje, ve znění pozdějších předpisů a Strategie regionálního rozvoje. [13, str. 13]

3.5.1 Zákon č. 248/2000 Sb., o podpoře regionálního rozvoje, ve znění pozdějších předpisů

Hlavní normou regionální politiky je zákon č. 248/2000 Sb., o podpoře regionálního rozvoje, ve znění pozdějších předpisů (dále jen zákon o podpoře regionálního rozvoje), který konkretizuje oblasti podpory regionálního rozvoje, vybrané nástroje, působnosti hlavních subjektů a upřesňuje kompetence Ministerstva pro místní rozvoj.

Jako jediný normativní dokument v České republice definuje pojem „region“, uvádí demonstrativní výčet oblastí podpory regionálního rozvoje, stanovuje zaměření státní podpory regionálního rozvoje a definuje programové dokumenty vypracovávané na celostátní i krajské úrovni a tzv. regiony soudržnosti. Vymezuje působnost MMR, krajů a obcí při podpoře regionálního rozvoje, přičemž klade důraz na vyvážený rozvoj území prostřednictvím podpory problémových regionů. [74]

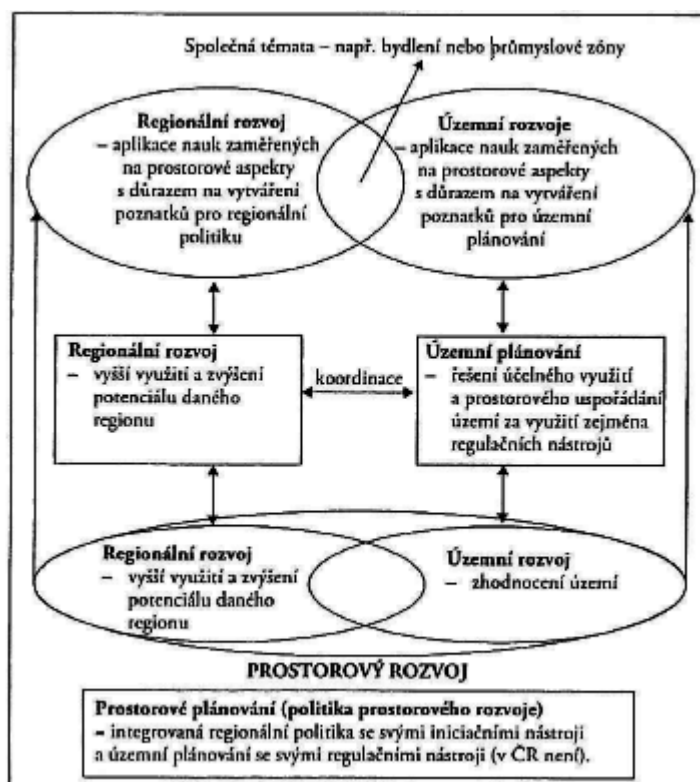
3.5.2 Strategie regionálního rozvoje České republiky na roky 2007-2013

Strategie regionálního rozvoje České republiky je pořizována pro dané období jako základní dokument politiky regionálního rozvoje podle zákona č. 248/2000 Sb., o podpoře regionálního rozvoje. Prvním koncepčním materiálem v oblasti regionální politiky byla Strategie regionálního rozvoje ČR přijatá vládou roku 2000. Tato Strategie regionálního rozvoje vytvořila základní rámec pro formování regionální politiky České republiky doplňující se s regionální politikou Evropské unie. Jejím zpracovatelem je Ministerstvo pro místní rozvoj, odbor regionálního rozvoje. [66]

3.6 Regionální politika a územní plánování

Regionální politika se vždy vyvíjela v úzkém vztahu k územnímu plánování a navzájem se vždy doplňovaly. [13, str. 14]

Jejich vztah je znázorněn na Obrázku 2 na následující straně.



Obrázek 2: Vztah regionálního rozvoje, územního rozvoje, regionální politiky, územního plánování a prostorového rozvoje

Zdroj: [13, str. 16]

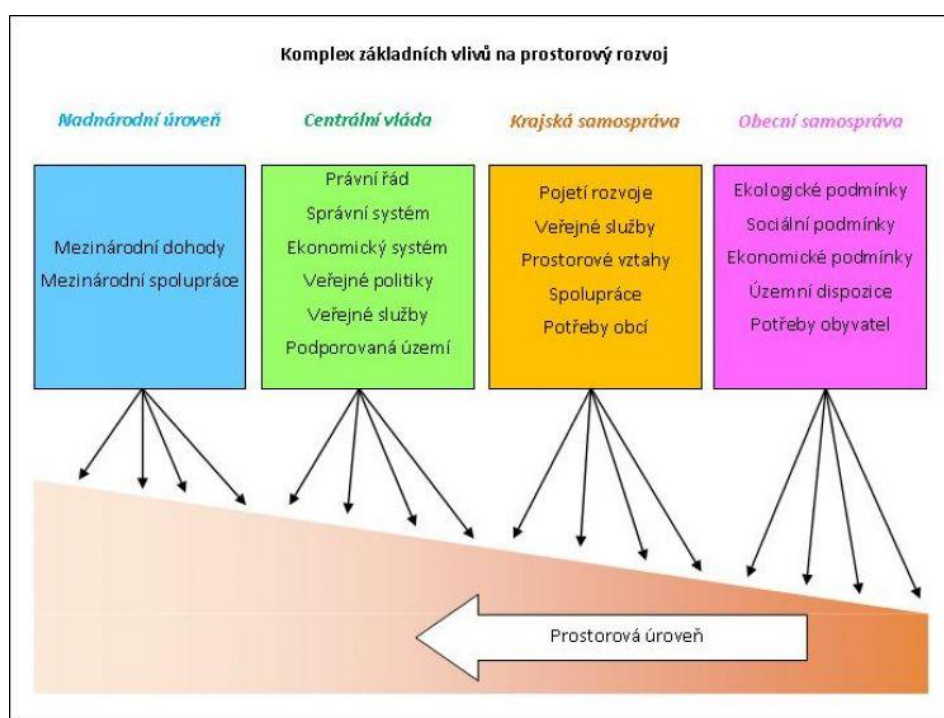
„*Územní plánování zajišťuje předpoklady pro udržitelný rozvoj území soustavným a komplexním řešením účelného využití a prostorového uspořádání území, s cílem dosažení obecně prospěšného souladu veřejných a soukromých zájmů na rozvoji území. Za tímto účelem sleduje společenský a hospodářský potenciál rozvoje.*“ [3, str. 132]

Územní plánování v rámci své základní funkce stanovuje normativně, na základě urbanistických, přírodně-technických, architektonických, ekologických, ekonomických a sociálních poznatků, funkční využití ploch území, čímž přímo ovlivňuje socioekonomický a přírodně-geografický potenciál regionů. Územní plánování může prostřednictvím své základní funkce dlouhodobě přispět ke zvyšování potenciálu regionů. [13, str. 14]

Cíle územního plánování lze plně integrovat do cílů regionální politiky, proto nelze cíle územního plánování a regionální politiky vnímat za hlavní odlišující faktor. Za základní rozdíl lze však považovat druhy nástrojů, které používají. Zatímco regionální politika se soustřeďuje na nástroje iniciační (tj. dotace, podpory ve formě daňových úlev) a pouze mimořádně se zaměřuje na nástroje regulační, u územního plánování je tomu opačně. Zde převládají nástroje regulační, regulující subjekty tzv. územního rozvoje. [13, str. 15]

Územní rozvoj není zákonem o územním plánování a stavebním řádem vymezen. Lze ho definovat např. jako „*cílevědomé zhodnocování území, tj. záměrnou změnu způsobu využívání území a staveb v něm a/nebo intenzity jeho využívání tak, aby se zvýšil užitek (výnos)*“. [7, str. 59]

„*Územní a regionální rozvoj spolu vytvářejí **prostorový rozvoj**, který lze definovat jako zlepšení ekonomické, sociální, ekologické a kulturní situace v důsledku lepšího prostorového uspořádání socioekonomických aktivit a využití přírodních zdrojů. Prostorový rozvoj existuje v každé zemi, v každém regionu, v každé lokalitě. Jedná se o reálnou věc, která existuje nezávisle na existenci prostorového plánování.*“ Veřejný sektor může prostorovému rozvoji prospět prováděním činností prostorového plánování nebo činnostmi regionální politiky a územního plánování, jak tomu je v České republice. Vliv veřejného sektoru je nastíněn na Obrázku 3. [13, str. 18]



Obrázek 3: Komplex základních vlivů na prostorový rozvoj

Zdroj: [70]

3.6.1 Politika územního plánování v ČR

Hlavním strategickým celonárodním dokumentem územního plánování je **Politika územního rozvoje**, která vymezuje oblasti se zvýšenými nároky na změny území z důvodu koncentrace aktivit mezinárodního a republikového významu, nebo které svým obsahem přesahují území jednoho kraje, tj. rozvojové oblasti a rozvojové osy (např. Šumava, Beskydy,

Rakovnicko – Kralovicko - Podbořansko, Jeseníky – Kralický Sněžník, Karvinsko, Mostecko aj.), což je zobrazeno na Obrázku 4. [13, str. 18]

Rozvojové oblasti:

- OB1** Rozvojová oblast Praha
- OB2** Rozvojová oblast Ostrava
- OB3** Rozvojová oblast Brno
- OB4** Rozvojová oblast Hradec Králové / Pardubice
- OB5** Rozvojová oblast Plzeň
- OB6** Rozvojová oblast Ústí nad Labem
- OB7** Rozvojová oblast Liberec
- OB8** Rozvojová oblast Olomouc
- OB9** Rozvojová oblast Zlín
- OB10** Rozvojová oblast České Budějovice
- OB11** Rozvojová oblast Jihlava
- OB12** Rozvojová oblast Karlovy Vary

Rozvojové osy:

- OS1** Rozvojová osa Praha – Plzeň – hranice ČR/Německo (– Nürnberg)
- OS2** Rozvojová osa Praha – Ústí nad Labem – hranice ČR/Německo (– Dresden)
- OS3** Rozvojová osa Praha – Liberec – hranice ČR/Německo, Polsko (– Görlitz/ Zgorzelec)
- OS4** Rozvojová osa Praha - Hradec Králové/Pardubice – Trutnov – hranice ČR/Polsko (–Wroclaw)
- OS5** Rozvojová osa Praha - (Kolín) – Jihlava – Brno
- OS6** Rozvojová osa Praha – Benešov – Tábor – České Budějovice – hranice ČR/Rakousko (– Linz)
- OS7** Rozvojová osa Ústí nad Labem – Chomutov – Karlovy Vary – Cheb – hranice ČR/Německo (– Nürnberg)

OS8 Rozvojová osa Hradec Králové/Pardubice – Moravská Třebová – Mohelnice – Olomouc – Přerov

OS9 Rozvojová osa Brno - Svitavy/Moravská Třebová

OS10 Rozvojová osa (Katowice –) hranice Polsko/ČR/ – Ostrava – Lipník nad Bečvou – Olomouc – Brno – Břeclav – hranice ČR/Slovensko (– Bratislava)

OS11 Rozvojová osa Lipník nad Bečvou – Přerov – Uherské Hradiště – Břeclav – hranice ČR/Rakousko

OS12 Rozvojová osa Zlín – hranice ČR/Slovensko (– Púchov)

OS13 Rozvojová osa Ostrava – Třinec – hranice ČR/Slovensko (– Čadca) [51]



Obrázek 4: Rozvojové oblasti a rozvojové osy

Zdroj: [66]

4. Identifikace problémových regionů

Klíčovým cílem regionální politiky je zmírňování regionálních rozdílů. Pro dosažení tohoto cíle je nutné tyto regionální disparity nejprve vymezit a stanovit, na jaké teritoriální úrovni se budou zjišťovat (úroveň regionů soudržnosti, krajů, okresů atd.). Dále je důležité vybrat vhodné ukazatele socioekonomické výkonnosti, pomocí kterých vyjádříme rozdíly mezi územními jednotkami. Volba ukazatelů je ovlivněna mírou detailnosti a dostupností dat. S rostoucí mírou detailnosti určení rozdílů se zvyšují požadavky na počty sledovaných ukazatelů. Zároveň však platí fakt, že čím nižší teritoriální úroveň, tím menší dostupnost statistických dat a periodicita jejich sledování. Je tedy nutné najít mezi těmito hledisky rovnováhu. [3, str. 51]

4.1 Vymezení problémových regionů v ČR

Problémové regiony České republiky jsou vymezeny v zákoně č.248/2000 Sb., o podpoře regionálního rozvoje, a dále ve Strategii regionálního rozvoje, aktuálně pro roky 2007 – 2013.

Dle § 4 zákona č.248/2000 Sb., o podpoře regionálního rozvoje

Ministerstvo pro místní rozvoj spolu s dalšími dotčenými orgány na základě hospodářské a sociální analýzy rozvoje státu vymezuje regiony, které je třeba podporovat. Dělí je takto:

1. **regiony se soustředěnou podporou státu**, které se podle charakteru svého zaostávání člení následovně:

- a) **strukturálně postižené regiony**, ve kterých se soustřeďují negativní projevy strukturálních změn, dochází k útlumu odvětví a výrobních podniků a k růstu nezaměstnanosti. K jejich vymezení slouží ukazatele charakterizující zejména trh práce a rozvoj podnikání,
- b) **hospodářsky slabé regiony**, které na základě ukazatelů hospodářského a sociálního rozvoje vykazují podstatně nižší úroveň rozvoje, než je průměrná úroveň v České republice. K jejich vymezení slouží ukazatele charakterizující zejména trh práce, hospodářskou úroveň a strukturu a úroveň příjmů obcí a obyvatel,
- c) **venkovské regiony**, které jsou charakterizovány nízkou hustotou zalidnění, poklesem počtu obyvatel a vyšším podílem zaměstnanosti v zemědělství. K jejich

vymezení slouží ukazatele charakterizující zejména vývoj počtu obyvatelstva, strukturu jeho zaměstnanosti a podíl obyvatelstva ve venkovských obcích;

2. **ostatní regiony**, jejichž podporování státem je žádoucí z jiných důvodů, například pohraniční regiony, bývalé vojenské prostory, regiony postižené živelnými pohromami, regiony se silně narušeným či poškozeným životním prostředím, regiony s méně příznivými podmínkami pro rozvoj zemědělské výroby, regiony s vyšší průměrnou mírou nezaměstnanosti než je průměrná úroveň v České republice.

Kromě regionů se soustředěnou podporou státu existují regiony podporované na úrovni a v působnosti krajů (§8, 9 zákona č.248/2000 Sb., o podpoře regionálního rozvoje). [14]

Pro vymezení regionů byly použity následující relevantní indikátory a jejich váhy nastaveny takto (dle usnesení vlády č. 560/2006):

- souhrnné hodnocení situace na trhu práce (nezaměstnanosti) zahrnující míru nezaměstnanosti, dlouhodobou nezaměstnanost a počet uchazečů na jedno volné pracovní místo (váha 0,4),
- daňové příjmy na 1 obyvatele (váha 0,15),
- počet podnikatelů na 1000 obyvatel (váha 0,15),
- kupní síla obyvatel (váha 0,3).

Výsledky šetření o regionálním rozložení kupní síly obyvatelstva jsou založeny na datech z oficiálních zdrojů a na výzkumech firmy GfK, konkrétně rozhovorech s 16 000 náhodně vybranými domácnostmi ČR. [66, str. 101 - 102]

Zaměření podpory do postižených regionů

1. Strukturálně postižené regiony

Jedná se o regiony typické hlubokými strukturálními změnami a výrazným růstem nezaměstnanosti způsobeným nevhodnou kvalifikační strukturou na straně nabídky na trhu práce.

Efektivní směry podpory:

- podpora nových podnikatelských aktivit,
- oblast vzdělávání a celoživotního učení,
- podpora a investice do technické infrastruktury vyššího řádu.

2. Hospodářsky slabé regiony

Hospodářsky slabé regiony jsou charakteristické nízkou ekonomickou výkonností, nízkými mzdami, slabou ekonomickou aktivitou, vysokou mírou nezaměstnanosti, nepříznivou polohou regionu a nerozvinutou technickou infrastrukturou.

Efektivní směry podpory:

- oblast vzdělávání,
- podpora malého a středního podnikání,
- investice do výstavby technické infrastruktury.

3. Regiony s vysoce nadprůměrnou nezaměstnaností

Jedná se o kombinaci předchozích dvou typů regionů.

Efektivní směry podpory:

- investice do technické infrastruktury,
- podpora rozvoje venkova a městských oblastí,
- důraz na základní sociální infrastrukturu.

4. Venkovské regiony

Jedná se o regiony se špatnou dostupností a s nízkým počtem obyvatel.

Efektivní směry podpory:

- podpora infrastruktury a dopravní dostupnosti,
- investice do rozvoje nových hospodářských činností mimo zemědělství,
- podpora cestovního ruchu a malých podniků,
- podpora vybavenosti a služeb pro místní obyvatele,
- ochrana životního prostředí. [66, str. 103 - 105]

Identifikace problémových regionů v České republice

Dle usnesení vlády č. 560/2006 byly pro období 2007-2013 v roce 2006 vymezeny tyto regiony (viz Příloha A):

- **regiony se soustředěnou podporou státu**, které se podle charakteru svého zaostávání člení na:
 - **strukturálně postižené regiony** (území okresů Most, Karviná, Chomutov, Teplice, Ostrava-město, Frýdek-Místek, Nový Jičín, Sokolov),
 - **hospodářsky slabé regiony** (Hodonín, Znojmo, Třebíč, Bruntál, Opava, Jeseník, Přerov, Šumperk, Svitavy, Louny a území bývalých vojenských újezdů Ralsko a Mladá),
 - **venkovské regiony**.
- **ostatní regiony**, jejichž podporování státem je žádoucí z jiných důvodů (území okresů Děčín, Ústí nad Labem, Litoměřice, obcí s rozšířenou působností Ostrov, Frýdlant, Králíky, Bystřice nad Pernštějnem, Bučovice, Mikulov, Štamberk, Uničov, Kroměříž, Rožnov pod Radhoštěm a Valašské Klobouky). [52]

Strukturálně postižené a hospodářsky slabé regiony 2007 - 2013

V únoru roku 2010 schválila Vláda ČR svým usnesením č. 141/2010 Návrh aktualizace vymezení regionů se soustředěnou podporou státu na roky 2010 - 2013. Aktualizovaný seznam regionů byl připraven ministerstvem pro místní rozvoj z důvodů značného zhoršení hospodářské situace a výrazného nárůstu nezaměstnanosti v některých regionech, zobrazeno v Příloze 1.

- Strukturálně postižené regiony: území okresů Most, Chomutov, Teplice, Ústí nad Labem, Karviná, Nový Jičín, Sokolov.
- Hospodářsky slabé regiony území okresů: území okresů Tachov, Hodonín, Třebíč, Bruntál, Děčín, Jeseník, Přerov, Šumperk, Znojmo, Blansko.
- Území bývalých vojenských újezdů: Ralsko a Mladá.
- Regiony s vysoce nadprůměrnou nezaměstnaností: území okresů Česká Lípa, Jablonec nad Nisou, Louny, Svitavy, Ostrava - město, Kroměříž, Vsetín; obce s rozšířenou

působností Ostrov, Frýdlant, Světlá nad Sázavou, Šternberk, Uničov, Valašské Klobouky, Vítkov. [52]

Pro rok 2010 byla schválena přechodná podpora regionů se soustředěnou podporou státu okresů Litoměřice, Frýdek-Místek, Opava a obcí s rozšířenou působností Bystřice nad Pernštejnem, Bučovice a Mikulov, které nebyly zařazeny mezi regiony se soustředěnou podporou státu na roky 2010–2013. [59]

5. Rozvoj vnitřních periférií

5.1 Vymezení periférií

„Periferie jsou specifická území s poruchou funkčně-prostorových vztahů, které jsou výsledkem nerovnoměrného působení vzájemně se podmiňujících sociálních, ekonomických, politických, kulturních i fyzicko-geografických faktorů; jedná se o území nedostatečně integrovaná do, v daném místě a čase dominujících, struktur, procesů a systémů.“ [72]

Neustále se prohlubující polarizace prostoru v rámci rozdělení jádra a periferie je dnes nedílnou součástí probíhajícího procesu globalizace a v národním měřítku České republiky také procesu transformace. Tyto procesy výrazně ovlivňují jádrové oblasti, na něž je zaměřena pozornost, zatímco interakční území periférií bývají opomíjena. Tyto území však tvoří nezastupitelnou část regionální mozaiky přirozené územní diferenciaci. [72]

Různé faktory určující perifernost předurčují odlišné specifické druhy perifernosti. Tyto faktory a intenzita jejich působení jsou v čase proměnlivé. Mezi hlavní činitele určující postavení území v polarizovaném prostoru, tj. jádro – periferie, lze především zařadit:

- polohu vnější (makropolitické hledisko) i vnitřní,
- objektivní i subjektivní faktory určující vlastní perifernost území.

Na úrovni objektivní skutečnosti lze nalézt celou řadu aspektů perifernosti, které se vyskytují jako výsledky složitých vnitřních vztahů a vlivů.

Jedná se o aspekty:

- fyzicko-geografické (členitost terénu, klimatické podmínky, nadmořská výška),
- geometrické (vzdálenost od centra, geografická poloha),
- ekonomické (HDP na obyvatele, nezaměstnanost, průměrná výše mzdy),
- sociálně-demografické (vzdělání, věk, pohlaví),
- ekologické (stav životního prostředí, ztráta biodiverzity),
- kulturní (etnicita, zvyky),
- náboženské,
- politické (míra autonomie, administrativní uspořádání).

Teorie vývoje polarizace prostoru ve vztahu jádra a periferie zohledňuje v čase rozdílný vývoj vztahu centrálních oblastí a periferií a v rámci České republiky je využit převážně pro definování vývojových tendencí periférií na mikroregionální úrovni. Periferní oblasti jsou způsobeny efektem nerovnoměrného vývoje společnosti v území. To je zapříčiněno odlišnými historickými, politickými, ekonomickými, sociálními, kulturními a přírodními podmínkami. Studium periferie nelze oddělit, jedná se o nedílnou součást širšího vztahu jádra a zázemí. [72]

5.2 Periferní oblasti České republiky

Vnitřní periferie České republiky jsou poměrně rozsáhlá a souvislá území, umístěna na okrajích spádových území metropolitních regionů a v menším rozsahu na okrajích spádových území regionálních středisek. Jedná se o území, která jsou charakteristická vyššími podíly pracovních míst v primárním sektoru, tj. 19,5 % namísto 4,5 % v rámci celé republiky. To potvrzuje i vysoký podíl ekonomicky aktivních obyvatel v primárním sektoru. Vnitřní periferie České republiky lze nazvat zemědělským venkovem. To platí především pro oblast Čech, moravské periferie mají mimo některých oblastí, jako je např. Znojemsko, méně zemědělský charakter a jsou méně regionálně kontrastní. Dalším znakem je nízká hustota zalidnění, měřená počtem obyvatel na km². S těmito primárními znaky souvisí znaky sekundární. Jsou to sociálně-ekologické charakteristiky, sociálně-ekonomické rysy periferních území a polohová dimenze periferií. [8]

Z hlediska sociálně-ekologického jsou vnitřní periferie oblastmi, které se dlouhodobě vylidňovaly v důsledku negativních přirozených přírůstků obyvatelstva a v důsledku emigrace obyvatel. Změna nastala v 90. letech. Dlouhodobý proces vylidňování venkovských oblastí ve prospěch měst se obrátil a počet obyvatel ve městech se začal snižovat ve prospěch venkovských obcí, což zde vedlo z nárůstu obyvatel či dokonce ke stabilizaci venkova. To se však týká především suburbanizovaného, nikoliv periferního venkova. Dlouhodobé úbytky obyvatelstva v periferních oblastech se promítly do vysokých podílů neobydlených nebo přechodně obydlých sídel. S nízkou hustotou obyvatel je spojený špatný stav technické infrastruktury.

Mezi socioekonomické charakteristiky periferních území se řadí nízká úroveň vzdělanosti obyvatel, nedostatek pracovních míst, a s tím související dojížděka za prací. Nízký počet

pracovních příležitostí je zde především v terciárním sektoru, který zde má velmi malé zastoupení.

Třetí skupinou jsou polohové charakteristiky. Dostupnost center s plnou občanskou vybaveností je z periferií horší než z ostatních území, stejně jako vzdálenost k hlavním komunikacím. [8, str. 25]

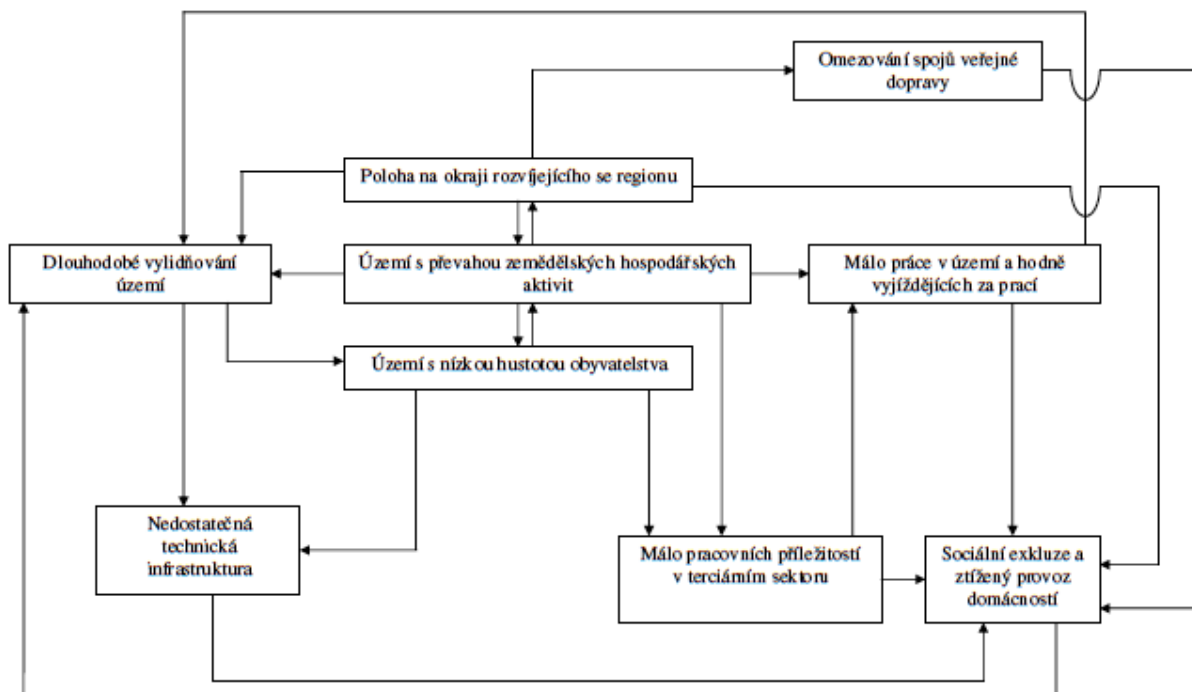
Údaje za celou skupinu periferií v České republice skrývají značnou variabilitu periferních území. Je tedy důležité zabývat se rozdílným chováním jednotlivých periferií. [8, str. 29]

Jiří Musil a Jan Müller ve své studii s názvem Vnitřní periferie České republiky, sociální soudržnost a sociální vyloučení navrhuji následující opatření, vedoucí ke zlepšení života ve vnitřních periferiích. Jsou jimi:

- lepší propojení tradiční a sociální politiky směřující k určitým kategoriím obyvatelstva s tradiční regionální politikou a zejména s výhledovou koncepcí venkova,
- zlepšení regionální politiky, která musí být konkrétnější a měla by vycházet z menších území než dosud, z místní kooperace státu, obcí, místních podniků, neziskových organizací a neformálních komunit,
- mobilizace vnitřních zdrojů obcí v periferních oblastech, a uplatnění kreativního myšlení v hledání nových nástrojů ke zlepšení situace lidí v těchto územích,
- nové promyšlení konceptu střediskových obcí, i za cenu redukce osídlení, tj. pomalého, ale cílevědomého soustřeďování - pomocí různých stimulů a nabídek - obyvatel z izolovaných sídel do malých městeček,
- prohloubení spolupráce mezi obcemi v periferních oblastech pro vytváření společné sociální i technické infrastruktury,
- komunikační propojení periferií s oblastmi územního rozvoje,
- hledání možností ekonomického zvýhodňování v různých sférách života, zejména v zajištění každodenních potřeb,
- hledání způsobu zvýšení zodpovědnosti regionálních center. [8, str. 36]

Hlubší proměny evropských společností poukazují na skutečnost, že současný moderní a více promyšlený regionalismus má v dnešní době, hlavně díky podpoře regionální politikou Evropské unie, lepší šance. [8, str. 36]

Příčiny vzniku vnitřních periferií a vztahy mezi nimi jsou zobrazeny na Obrázku 5.



Obrázek 5: Procesy kumulativní kauzality jako mechanismus formování vnitřních periferií

Zdroj: [8]

5.3 Jádra a periferie krajů ČR

Kraje ČR, které vznikly jako nové samosprávné jednotky v roce 2001, byly vymezeny jako přirozené, funkční regiony se silnými regionálními jádry. Nejedná se však o regiony vnitřně homogenní. Uvnitř jednotlivých krajů mohou existovat výrazné diference, ze kterých plyne, že výsledné indikátory za kraj jako celek mohou reprezentovat pouze část území daného kraje. Silné jádro může zlepšovat postavení kraje jako celku, ačkoliv značná část jeho území bude patřit spíše ke slabým či problémovým oblastem, nebo opačně.

Na základě analýz ekonomických ukazatelů na nižší než krajské úrovni je patrné, že v rámci většiny krajů existují významné diference na úrovni těchto sledovaných jednotek, tj. okresů a obcí s rozšířenou působností, zatímco jen pár krajů je relativně homogenních. Jsou jimi nejvíce problémové kraje - kraj Moravskoslezský, Ústecký a Karlovarský. U Olomouckého kraje je například patrné, že jeho zaostávání je do velké míry dáno velmi nízkou výkonností horských oblastí. Výrazné jsou vnitřní rozdíly i v dalších ekonomicky úspěšnějších krajích např. Pardubický, Středočeský či Jihomoravský.

To potvrzuje také analýza dat na úrovni obcí. Zde lze vidět rostoucí tendence k vytváření významných shluků především kolem silných ekonomických center. Ve většině krajů tak lze

pomocí provedené analýzy identifikovat rozvojová, hnací jádra, která se nejčastěji ztotožňují s krajskými městy. Zároveň většina relativně úspěšných krajů zahrnuje i ekonomicky slabé nebo problémové oblasti, které jsou považované za „vnitřní“ periferie, tedy hospodářsky slabé oblasti, v jinak ekonomicky úspěšných regionech.

Úspěšný rozvoj regionu může zakrýt problémovost některých specifických oblastí nižší úrovně, sledují-li se charakteristické ukazatele a vývoj pouze na krajské úrovni. To s sebou nese významné dopady pro zaměrování regionální politiky. Zohlednění rozdílů uvnitř regionu vyžaduje dostupnost vhodných dat na místní úrovni, která jsou v současnosti velmi omezeně dostupná. [56, str. 11]

5.4 Ekonomický rozvoj regionů

5.4.1 Ekonomický rozvoj a růst

*„Pod pojmem **ekonomický rozvoj** rozumíme vývoj kvalitativních momentů a konkrétně historických forem ekonomického systému. Z teoretického hlediska jde o sledování změny vlastních ekonomických mechanismů a jejich logického uspořádání. Také sem patří úvahy o tom, jak jednotlivé složky systému uspokojují společenské potřeby. Jde tedy o širší kategorii než je ekonomický růst, který se zabývá sledováním kvantitativních aspektů. Ekonomický rozvoj z hlediska teorie je aplikací obecných vývojových teorií na oblast ekonomického života.“* [12, str. 37]

*„**Ekonomický růst** je proces, který zvyšuje schopnost ekonomiky vyrábět zboží a služby. Je vyjadřován prostřednictvím reálných ekonomických veličin. Ekonomický růst je chápán jako růst hrubého domácího produktu nebo jiné agregátní ekonomické veličiny, měřící výkon hospodářství.“*

Holub, Foltýn, Ordnung, 1993 [3, str. 27]

Pro dosavadní růst České republiky a jejích jednotlivých regionů byl klíčový zejména příliv zahraničních investic do zpracovatelského průmyslu, přičemž významnou roli hrála jejich struktura, resp. charakter týkajících se aktivit. Přímé zahraniční investice byly z velké části směřovány do výrobních aktivit zaměřených na vývoz. Dalším významným motorem dosavadního růstu české ekonomiky je tedy exportní výkonnost. Tyto faktory jsou hlavními motory českého hospodářství a míra, do které je dokázaly jednotlivé regiony využít, určila jejich současnou pozici. [56, str. 12 - 13]

Jedním z důležitých faktorů ovlivňujících významně ekonomický rozvoj regionů, ale jehož vliv je obtížné určit jako pozitivní či negativní, je ekonomická struktura. Snahou o hodnocení ekonomické struktury je členění odvětví dle ekonomické náročnosti. V České republice však zatím převládají spíše jednoduché, low-tech aktivity. [56, str. 14]

Určité disparity z hlediska dosažené ekonomické úrovně existují i mezi jednotlivými skupinami. Zatímco strukturálně postižené regiony patří podle dosažené ekonomické úrovně k průměru krajů, ve kterých se nacházejí, regiony hospodářsky slabé a s nadprůměrnou nezaměstnaností za průměrem svých krajů naopak zaostávají. Představují tedy „ekonomické periferie“ jak na úrovni národní, tak i v rámci svých krajů, ke kterým se v některých případech řadí i relativně úspěšné kraje (např. kraj Jihomoravský či Pardubický). [56, str. 16-17]

5.4.2 Teorie prostorového rozmístování ekonomických aktivit

První pokusy o zachycení zákonitostí, podle nichž docházelo k umístění ekonomických činností v území, byly převážně empirické a zabývaly se hlavně neurbanizovaným územím. Jsou to **teorie klasické** pocházející z 19. a počátku 20. století.

Von Thünen (1826) analyzoval na základě empirického pozorování teoretický model činností v zázemí sídla – centra. Podle tohoto modelu platí, že činnosti náročnější na intenzitu lidské práce jsou umístěny blíže k centru, méně intenzivní využití se pak nachází ve větší vzdálenosti od něj.

Patrick Geddes (1915) přišel s teorií přirozeného regionu, v němž byly činnosti uspořádány podobně jako u von Thüna, avšak při existenci hierarchického uspořádání města a venkova.

Neoklasická teorie prostorového rozvoje **Alfreda Webera** (1909) je založena na vztahu mezi náklady na dopravu materiálů a zboží, náklady na dopravu zaměstnanců a aglomeračními výhodami jako klíčových faktorů určujících umístění investic, a tedy i prostorovou ekonomiku rozvoje. [6, str. 19]

Následující **teorie** jsou **založeny na prostorovém rozvoji 20. století**.

Walter Christaller (1933) vytvořil teorii hierarchického uspořádání centrálních míst na faktu, že různé činnosti vyžadují ke svému efektivnímu provozování různý objem trhu vyjádřený počtem zákazníků, což znamená, že různé činnosti obsluhují různě velká spádová území. Na základě matematické aplikace Christaller vytvořil model soustavy „centrálních míst“, tzv. obslužných center.

Wiliam Alonso přišel s analýzou neoklasického koncentrického modelu města odpovídající podmínkám urbanizovaných aglomerací. Model vychází z teorie trade off, podle které poptávka po pozemcích plyne převážně z fyzických vlastností pozemků a nákladů na užívání. Protože předpokládáme, že náklady na dopravu se zvyšují se vzdáleností od centra, musí renta s rostoucí vzdáleností od centra klesat.

Odvětvová teorie zformulovaná **Homerem Hoytem** (1939) modifikuje abstraktní schéma koncentrického modelu z pohledu reálných podmínek dostupnosti. Výroba na základě této teorie obklopuje hlavní komunikace.

Jane Jacobsová (1984) se ve své práci pod názvem *Cities and the Wealth of Nations* pokusila o ekonomickou typologii regionů. Rozděluje ekonomické regiony podle míry jejich vyspělosti od periferních a opomíjených až po metropolitní. Naznačuje postupy, jimiž se původní „dodavatelské“ regiony, závislé na metropolitních regionech, posouvají po teoretické hierarchii ekonomické síly a vyspělosti vzhůru. [6, str. 20]

Právě Jacobsová vyzdvihuje význam regionů a měst jako zdrojů ekonomického rozvoje. Rozvíjející se region je charakterizován růstem vzájemného propojení obchodu a jiných aktivit v regionu, urbanizací sídel a rozšiřováním oblasti výroby zajišťované v regionu při současném vytlačování méně efektivních činností do periferních oblastí v regionu či mimo něj. V souvislosti s tím popisuje hrozbu pro regionální ekonomiky v podmínkách nadměrné centralizace a státních zásahů do ekonomiky v zájmu vyrovnání rozdílné úrovně ekonomického rozvoje. Jacobsová za „cesty do záhuby“ regionální ekonomiky označuje právě dlouhodobě zajištěnou podporu činností slabších regionů státem. [6, str. 20 - 21]

6. Vymezení periferního území v regionu

Mikroregion Moravskotřebovska a Jevíčska spadá do jihovýchodní části Pardubického kraje pod okres Svitavy. Jádrem oblasti je město Moravská Třebová, která má statut obce s rozšířenou působností, a jejíž správní obvod tvoří východní část okresu Svitavy. Právě toto území je považováno za periferní oblast v rámci Pardubického kraje i České republiky. Jedná se o hospodářsky slabý region se soustředěnou podporou státu, řadící se pro roky 2007 - 2013 mezi regiony s vysoce nadprůměrnou nezaměstnaností. Typickými znaky, jako je nízká hustota osídlení, se začleňuje mezi venkovské regiony. Jeho poloha v rámci kraje není příznivá, chybí zde přímé napojení na krajské město, které je významným centrem strojního či chemického průmyslu, zatímco správní obvod Moravské Třebové si zachovává původní venkovský ráz s významným podílem zemědělství. Jeho vývoj je o dost pomalejší oproti spádovému území progresivních Pardubic. Poloha kraje a okresu v rámci území ČR je zobrazena na Obrázku 6. Před samotným rozbořem území správního obvodu Moravské Třebové je potřeba charakterizovat celý kraj a okres.



Obrázek 6: Poloha okresu v rámci České republiky

Zdroj: [44]

6.1 Charakteristika Pardubického kraje

Pardubický kraj, složený ze čtyř okresů Chrudim, Pardubice, Svitavy a Ústí nad Orlicí, se nachází ve východních Čechách. Poloha kraje je určena sousedními kraji – Středočeským, Královéhradeckým, Olomouckým, Jihomoravským a krajem Vysočina. Společně s Královéhradeckým a Libereckým krajem utváří oblast soudržnosti (NUTS II) Severovýchod. Část severovýchodní hranice kraje sousedí s Polskem, kde je ohraničena jižní částí Orlických hor a nejzápadnějšími svahy Hrubého Jeseníku. Jih a jihovýchod lemují

Žďárské vrchy a Železné hory, střed a západ kraje tvoří Polabská nížina. Chráněnými krajinnými oblastmi jsou Žďárské vrchy, Orlické a Železné hory.

Rozloha 4 519 km² přisuzuje Pardubickému kraji velikost pátého nejmenšího kraje ČR. Na zemědělskou půdu připadá 60,4 % plochy, z čehož orná půda tvoří 44,2 %. Lesní pozemky se nachází na 29,5 % rozlohy kraje.

Pardubický kraj má rozmanité přírodní podmínky, z čehož plyne rozdílná kvalita životního prostředí. Nejméně postižená území antropogenní činností se nachází v oblasti podhůří a vrchovin ve střední a severní části okresu Ústí nad Orlicí a v jižní části okresu Chrudim. Naopak nejvíce poškozené životní prostředí je v územích se soustředěným průmyslem, osídlením a dopravními uzly, tj. aglomerace Pardubice, kde je stupeň poškození životního prostředí výsledkem převážně chemického průmyslu a energetiky.

Z vodohospodářského hlediska je Pardubický kraj významnou oblastí s přebytky vodních zdrojů nadregionálního významu. V této oblasti pramení toky bez přísunu znečištění z jiných povodí. Mezi největší vodní plochy v kraji patří Sečská přehrada (řeka Chrudimka), Pastviny (Divoká Orlice) a Bohdanečský rybník (Opatovický kanál). Část území náleží pásmům ochrany vod a chráněným oblastem přirozené akumulace vod. Zásobárnou podzemních vod je hlavně Ústecká a Vysokomytská synklinála české křídové pánve a kvartérní sedimenty Labe.

Pro další rozvoj Pardubického kraje je příznivé jeho výhodné umístění z hlediska dopravního spojení. Územím kraje vede cca 550 km železničních tratí, kde se k nejvýznamnějším železničním uzlům řadí města Pardubice a Česká Třebová, která jsou součástí mezinárodní železniční magistrály Berlín – Praha – Brno – Vídeň. Na hlavní koridor jsou v Pardubicích připojeny vnitrostátní významné tratě směrem na Liberec a na Havlíčkův Brod. Současná silniční síť má délku 3 602 km. [24]

Geografická a administrativní mapa Pardubického kraje je umístěna v Příloze B a C.

Pardubický kraj	
Rozloha:	4 519 km ² (5,7 % rozlohy ČR)
Krajské město:	Pardubice
Počet obyvatel k 31.12.2011:	516 378
Hustota zalidnění na km ² :	114
Počet okresů:	4 - Pardubice, Svitavy, Ústí nad Orlicí, Chrudim
Počet obcí s rozšířenou působností:	15
Počet obcí s pověřeným úřadem:	26
Počet obcí:	451
Regionální HDP 2010:	146 614
Průměrná mzda	21.454 Kč
Míra nezaměstnanosti k 31.12.2011:	8,44 % (viz Příloha D)
z toho okres Chrudim:	9,56%
okres Pardubice:	6,13%
okres Svitavy:	11,73%
okres Ústí nad Orlicí:	8,25%
NUTS3:	CZ053 - Pardubický kraj
NUTS2:	CZ05 – Severovýchod (spolu s Libereckým a Královohradeckým krajem)

Tabulka 3: Základní údaje o Pardubickém kraji

Zdroj: vlastní zpracování na základě údajů [24] a jejich aktualizace

6.2 Charakteristika okresu Svitavy

Současná podoba okresu Svitavy jako správního celku vznikla v roce 1960 sloučením převážné části čtyř bývalých okresů: Litomyšl, Moravská Třebová, Polička a Svitavy. Administrativní členění je znázorněno na obrázku v Příloze E. Z hlediska polohy v Pardubickém kraji tvoří jeho jihovýchodní výběžek. Svoji rozlohou 1 379 km² je největším okresem Pardubického kraje, na okres připadá 30,5 % území, zatímco hustota zalidnění 76 obyvatel na km² je v kraji nejnižší. Jeho východním sousedem je Olomoucký kraj, na jihu

hraničí s Jihomoravským krajem a s krajem Vysočina, na západě a na severu sousedí s okresy Pardubického kraje, s okresem Chrudim a s okresem Ústí nad Orlicí.

Území okresu se rozkládá v nadmořské výšce 270 až 778 m n. m. Na největší část okresu připadá Svitavská pahorkatina, do jihozápadní části zasahuje Hornosvratecká vrchovina patřící do Žďárských vrchů, východní území patří Moravskotřebovské pahorkatině a na jihovýchodě leží Malá Haná.

Okres leží na hlavním evropském rozvodí. Centrální část okresu je v povodí řeky Svitavy, jihozápadní část do povodí řeky Svratky, zatímco východ je v povodí Třebůvky. Všechny tyto řeky odvádějí vody do Dunaje. Severozápad okresu leží v povodí Labe. Největší vodní plochou okresu je rybník Hvězda s rozlohou 82 ha. V okrese jsou velké zásobárny pozemních vod. Klimatické podmínky jsou v jednotlivých částech okresu odlišné, nejpříznivější jsou na severozápadě a jihovýchodě okresu.

Zemědělská půda zaujímá 60 % plochy okresu, tj. 835,7 km², z toho nejvíce připadá na ornou půdu, tj. 630,2 km². Trvalé travní porosty pokrývají 170,5 km² plochy. Z nezemědělské půdy nejvíce území náleží lesním pozemkům, které zaujímají 31,3 % rozlohy okresu.

Z ekonomického hlediska je okres Svitavy oblast s dlouhodobě vysokou nezaměstnaností. Od roku 1999 patří mezi regiony se soustředěnou podporou státu a pro období 2010 až 2013 byl přesunut z kategorie hospodářsky slabých do kategorie regionů s vysoce nadprůměrnou nezaměstnaností. Výroba v okrese je smíšená. Oproti jiným okresům Pardubického kraje je zde vysoký podíl zaměstnanosti v primárním sektoru, rostlinná výroba se orientuje na pěstování obilovina řepky. Průmysl je zastoupen potravinářskými a textilními závody, rostoucí výrobou skleněných vláken, kovovýrobou, strojírenstvím a výrobou příslušenství k dopravním prostředkům. Investiční činnost zde není rozsáhlá, v nových průmyslových zónách v Moravské Třebové, Svitavách, Poličce a Litomyšli sídlí převážně menší firmy. Významná byla rekonstrukce bývalého průmyslového areálu ve Svitavách na multifunkční kulturní zařízení Fabrika, kde byly využity prostředky z evropských fondů. [23]

Okres Svitavy	
Rozloha:	1378,56 km ²
Okresní město:	Svitavy
Počet obyvatel k 31.12.2011:	105 103 ^[41]
Hustota zalidnění na km ² :	76
Počet obcí s rozšířenou působností:	4 (Svitavy, Moravská Třebová, Litomyšl, Polička)
Počet obcí:	116
Míra nezaměstnanosti k 31.12.2011:	11,73%
LAU 1:	CZ0533

Tabulka 4: Základní údaje o okrese Svitavy

Zdroj: vlastní zpracování na základě údajů [23] a jejich aktualizace

6.3 Charakteristika správního obvodu Moravská Třebová

Podrobná charakteristika území je provedena v kapitole 7, zde jsou uvedeny pouze číselné informace pro srovnání s údaji v podkapitolách 6.1 a 6.2, znázorňující situaci v Pardubickém kraji a okrese Svitavy.

Správní obvod ORP Moravská Třebová (mikroregion Moravskotřebovska a Jevíčka)	
Rozloha:	417,22 km ²
Obec s rozšířenou působností:	Moravská Třebová
Obec s pověřeným obec. úřadem:	Moravská Třebová, Jevíčko
Počet obcí:	33
Počet obyvatel k 31.12.2011:	26 839 ^[47]
Hustota zalidnění na km ² :	64
Míra nezaměstnanosti k 31.12.2011:	15,1%

Tabulka 5: Základní údaje o SO ORP Moravská Třebová

Zdroj: vlastní zpracování na základě údajů [25] a jejich aktualizace

7. Periferní území mikroregionu Moravskotřebovska

7.1 Geografické informace

Území správního obvodu ORP Moravská Třebová se rozprostírá ve východní části Pardubického kraje při hranici s Jihomoravským a Olomouckým krajem. Převážná část území připadá na Podorlickou pahorkatinu, přičemž jižní část území spadá do Boskovické brázdy. Do území okrajově zasahuje Zábřežská a Drahanská vrchovina.

Ve správním obvodu je evidována řada ložisek nerostných surovin. Převážně se jedná o jíly a stavební kámen. Těží se však pouze v malých částech těchto území a většina ložisek nerostných surovin má za tímto účelem pro svou ochranu vymezena chráněná ložisková území. Ložiskové oblasti se nalézají v západní části území, nejvíce v obcích Kunčina, Březina, Slatina, Jevíčko a Bělá u Jevíčka.

Na území ORP Moravská Třebová se nachází větší množství poddolovaných území, která mohou představovat omezení pro další rozvoj obcí. Poddolovaná území jsou lokalizována přímo v centrální oblasti regionu a to ve městě Moravská Třebová a dále v dalších obcích správního obvodu, např. v Mladějově na Moravě, Kunčině, Útěchově, Březině, Bělé u Jevíčka, Jevíčku, kde zasahují poddolované oblasti do zastavěného území a představují tak potenciální riziko.

Vodní zdroje v území spadají do povodí Moravy. Hlavními toky jsou řeky Moravská Sázava a Třebůvka. Mezi významné vodní plochy se řadí Třebašovské rybníky, vodní nádrž Moravská Třebová nebo Finsterlova hlubina.

Problémem může být velké množství ploch se svažitou ornou půdou, jedná se o 9,65 % celkové rozlohy území, kde hrozí nebezpečí zrychleného odtoku vody při přívalových deštích a tím tvorba místních povodní. Jedná se o území obcí Trnávka, Moravská Třebová, Křenov, Jevíčko, Rychnov na Moravě a Březina.

V oblasti jsou příznivé klimatické a vegetační podmínky pro zemědělství. Na zemědělskou plochu připadá 22 896 ha, tj. 54,9 % z celkové rozlohy území. Nejvíce je zde zastoupena orná půda s 17 360 ha (75,8 %) a dále trvalé travní porosty, jejichž plocha činí 4 569 ha (20%). Lesy zabírají 37,6 % plochy území.

Na území se nevyskytují chráněná území typu Národní park, Chráněná krajinná oblast nebo Ptačí oblasti Natury 2000. Nalézají se zde 4 maloplošná chráněná území, z nichž dvě jsou přírodní rezervace, tj. PR Dlouholoučské stráně a PR Rohová, a zbylé dvě přírodní

památky, tj. PP Pod skálou a PP Hradisko. Dále se na území vyskytují čtyři evropsky významné lokality, kterými jsou EVL Bohdalov, EVL Hřebečovský hřbet, EVL Rychnovský vrch a EVL Vranová Lhota. Z celkového počtu 33 obcí správního obvodu se 16 z nich nenachází v chráněném území.

Z hlediska ekologické stability většina obcí spadá do území ekologicky mírně stabilního. Mezi území stabilní patří obce Vranová Lhota, Hartinkov, Březinky, Vranová Lhota a Vražné, zatímco územími s nejnižším koeficientem ekologické stability jsou obce Dětrichov u Moravské Třebové, Třebašov a Víška u Jevíčka. KES pro správní obvod činí 1,07, další rozvoj území je tak považován za udržitelný. [62]

7.2 Administrativní členění

Správní obvod obce s rozšířenou působností o rozloze 41 722 ha měl ke dni 31.12.2011 26 839 obyvatel. Z administrativního hlediska spadá 33 obcí pod 2 pověřené obecní úřady, kterými jsou POU Moravská Třebová (21 obcí) a POU Jevíčko (12 obcí). [43]

7.3 Sociální, demografické charakteristiky a občanská vybavenost

7.3.1 Obyvatelstvo

Celé území se vyznačuje nízkou hustotou osídlení, tj. 64 obyvatel na km². Z celkového počtu 26 8392 obyvatel připadá 10 612 na Moravskou Třebovou a druhou největší obcí je Jevíčko s 2 885 obyvateli. Obce Staré Město, Městečko Trnávka a Jaroměřice mají mezi 1000 a 2000 obyvateli, ve zbytku obcí žije méně než 1000 obyvatel. Obce Vražné, Vysoká, Janůvky a Hartinkov obývá méně než 100 obyvatel.

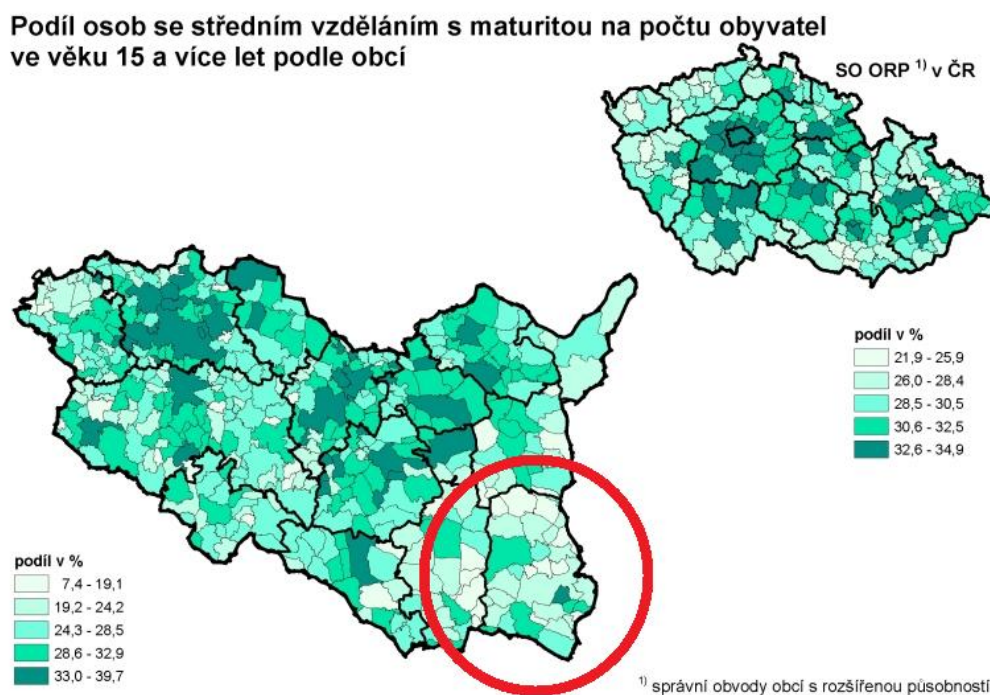
Struktura obyvatelstva v obvodu je následující: 14,69 % obyvatel ve věku 0-14, nad 65 let 15,17%, zbylých 70,14 % obyvatelstva je v produktivním věku. Poměr mužů a žen je prakticky vyrovnaný, 49,5 % mužů a 50,5 % žen.

Mikroregion každoročně registruje migraci obyvatel do vyspělejších regionů. Za období roku 2011 činil počet přistěhovalých obyvatel 263, vystěhovalých obyvatel 330, tudíž saldo migrace činí -67 obyvatel. V oblasti byl zaznamenán přirozený úbytek obyvatel ve výši 57. [73]

7.3.2 Vzdělání

Ve správním obvodu se k 1.9.2010 nacházelo 22 mateřských škol, 13 základních škol, ve 14 obcích nebylo evidováno žádné školské zařízení. Gymnázia fungují ve městech Moravská Třebová a Jevíčko, ve městě Moravská Třebová je taktéž Integrovaná střední škola, Vojenská střední škola a Vyšší odborná škola Ministerstva obrany a speciální základní a mateřská škola. Základní umělecké školy jsou situovány ve dvou největších městech, a to v Moravské Třebové a Jevíčku. [62]

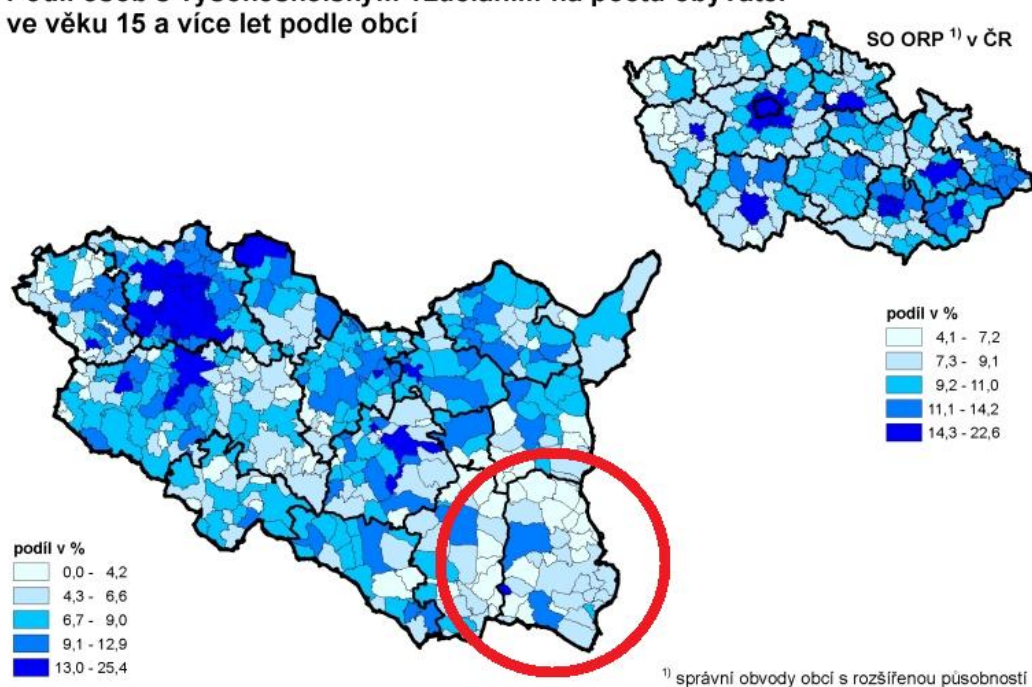
Vzdělanostní struktura správního obvodu je znázorněna na Obrázku 7 a na Obrázku 8, kde jsou zobrazeny správní obvody celého Pardubického kraje, respektive celé České republiky. Z obrázků je zřetelně vidět, že mikroregion Moravskotřebovska vykazuje obyvatelstvo s nejnižší úrovní vzdělání v kraji, a to jak v počtu maturantů, tak osob s vysokoškolským vzděláním. Nejvzdělanější obyvatelstvo zaznamenávají obě jádrové území obvodu, a to město Moravská Třebová a Jevíčko.



Obrázek 7: Podíl osob se středním vzděláním s maturitou na počtu obyvatel ve věku 15 a více let podle obcí v Pardubickém kraji s aktualizací 20.1.2012

Zdroj: [49]

Podíl osob s vysokoškolským vzděláním na počtu obyvatel ve věku 15 a více let podle obcí



Obrázek 8: Podíl osob s vysokoškolským vzděláním na počtu obyvatel ve věku 15 a více podle obcí v Pardubickém kraji s aktualizací 20.1.2012

Zdroj: [48]

7.3.3 Zdravotnická a sociální péče

Zdravotnická péče ve formě praktických lékařů pro dospělé, děti a dorost, ordinace stomatologů a gynekologů a jiných specialistů je vykonávána v obcích Moravská Třebová a Jevíčko. Několik ordinací lékařů se nachází v Březině, Městečku Trnávka, ve Starém Městě či Vranové Lhotě. V Moravské Třebové je provozována nemocnice, záchranná služba, rehabilitační zařízení. V obci Jevíčko funguje odborný léčebný ústav.

Domov pro seniory, dětský domov a domov s pečovatelskou službou působí v Moravské Třebové, pečovatelská služba je poskytována také v obcích Jaroměřice a Jevíčko. [60]

7.3.4 SWOT analýza

Silné stránky	Slabé stránky
<ul style="list-style-type: none">• Vysoký podíl obyvatel v produktivním věku• Dobrá občanská vybavenost ve městech Jevíčko a Moravská Třebová• Existence středních škol a gymnázií	<ul style="list-style-type: none">• Nízká hustota obyvatel (64 obyvatel/km²)• Nízká úroveň středního vzdělání s maturitou a vysokoškolského vzdělání v rámci ORP i okresu (nejnižší v kraji)• Polovina obyvatel regionu žijící v Moravské Třebové a Jevíčku, zbylá část území velice řídko osídlena
Příležitosti	Hrozby
<ul style="list-style-type: none">• Zlepšení a rozšíření stávajících služeb za účelem přílivu obyvatelstva	<ul style="list-style-type: none">• Dlouhodobá migrace obyvatel

Tabulka 6: SWOT analýza v oblasti sociální, demografické charakteristiky a občanské vybavenosti

Zdroj: vlastní zpracování

7.4 Dopravní obslužnost a technická infrastruktura

7.4.1 Dopravní obslužnost

Území SO ORP Moravská Třebová je v rámci Pardubického kraje specifickým regionem vzhledem k historickým vazbám směřujících do velkých moravských měst. Příčinou je poloha území v rámci kraje, tj. jeho jihovýchodní cíp, tvořící prakticky nejvzdálenější území od centra regionu krajského města Pardubic. To se odráží v meziregionální dopravní obslužnosti, která je výrazně lepší směrem na východ na Olomouc či na jih ve směru na Brno. [62]

Dojezdové vzdálenosti ORP Moravská Třebová ke krajskému městu Pardubice, taktéž k ostatním krajským městům sousedních krajů a k okresnímu městu Svitavy, jakožto i k okolním okresním městům jsou znázorněny v Tabulce 7 a v Tabulce 8.

Krajské město	Moravská Třebová			
	Nejkratší trasa		Nejrychlejší trasa	
	Délka	Čas	Délka	Čas
Pardubice	81 km	01:11 h	84 km	01:05 h
Olomouc	53 km	00:37 h	53 km	00:36 h
Brno	71 km	01:05 h	71 km	01:00 h
Jihlava	107 km	01:45 h	109 km	01:37 h

Tabulka 7: Vzdálenost města Moravská Třebová a sousedních krajských měst

Zdroj: vlastní zpracování na základě údajů [30]

Okresní město	Moravská Třebová			
	Nejkratší trasa		Nejrychlejší trasa	
	Délka	Čas	Délka	Čas
Svitavy	21 km	00:18 h	21 km	00:17 h
Ústí n. Orlicí	39 km	00:42 h	43 km	00:34 h
Chrudim	76 km	01:04 h	78 km	01:01 h
Žďár n. Sázavou	70 km	01:04 h	71 km	01:02 h
Blansko	52 km	00:50 h	52 km	00:49 h
Prostějov	51 km	00:53 h	71 km	00:46 h
Olomouc	53 km	00:37 h	53 km	00:36 h
Šumperk	43 km	00:48 h	47 km	00:38 h

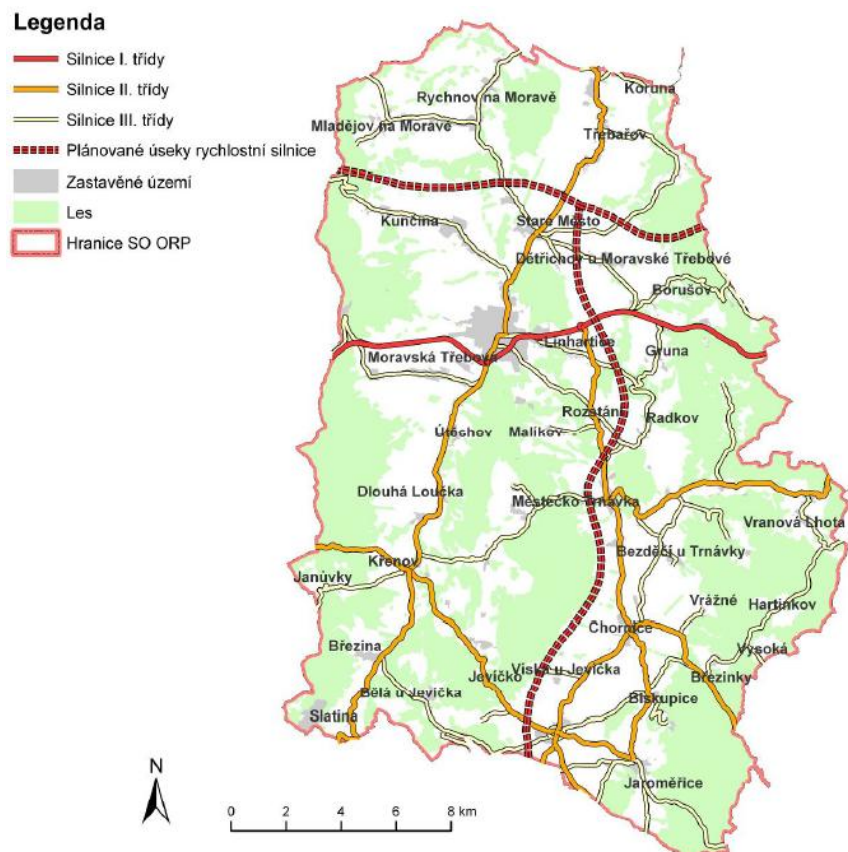
Tabulka 8: Vzdálenost města Moravská Třebová a sousedních okresních měst

Zdroj: vlastní zpracování na základě údajů [30]

Silniční doprava

Městem Moravská Třebová, stejně tak celým jejím obvodem neprochází dálniční síť, ani zde není do budoucna uvažována. Vede tu však evropská mezinárodní silnice 2. třídy, trasa Karlovy Vary - Děčín – Liberec – Turnov – Hradec Králové – Olomouc – Žilina, představující dvoupruhovou silnici I/35. Jádrové území obce není zatěžováno vzhledem k existenci obchvatu okolo města. Tato trasa propojuje Olomoucký a Pardubický kraj, jakožto východ a západ republiky. Výhledově bude silnice I/35 nahrazena rychlostní komunikací R 35, o které bude více řečeno níže. [62]

Osou silniční sítě a zároveň nejzatíženější silnicí v této lokalitě je v současnosti již výše zmíněná silnice I. třídy I/35, procházející celým územím od západu k východu, viz Obrázek 9. Oblastí se dále vine šest silnic II. třídy (II/366, II/368, II/371, II/372, II/374, II/644). [65]



Obrázek 9: Mapa silniční sítě ORP Moravská Třebová

Zdroj: [62]

Velice důležitým faktorem pro růst regionu je další rozvoj silniční sítě, který představuje plánovaná stavba rychlostních silnic R 35 a R 43.

Rychlostní silnice R35

Rychlostní silnice R35 reprezentuje v soudobých plánech české dálniční sítě tzv. severní páteřní trasu spojující Čechy a Moravu, trasou Liberec – Jičín – Hradec Králové – Olomouc – Lipník nad Bečvou. Tato trasa, která má propojit čtyři krajská města, kříží dalších šest definovaných tahů dálniční sítě, jmenovitě se jedná o R10 u Turnova, D11 u Hradce Králové, plánovanou R43 u Moravské Třebové, R46 a R55 u Olomouce a nakonec plynule navazuje na už postavený úsek dálnice D1 u Lipníku nad Bečvou ve směru na Ostravu. S celkovou délkou přes 260 km se bude jednat o nejdelší rychlostní komunikaci u nás. Rychlostní silnice je součástí doplňkového tahu E442 evropské sítě E silnic.

Z celého tahu R35 již bylo vybudováno několik vzájemně nepropojených částí. Jsou jimi úseky Liberec – Turnov (R10), Sedlice (D11) – Opatovice, Mohelnice – Olomouc, a částečně nedokončený obchvat Olomouce s navazujícím úsekem Olomouc – Lipník nad Bečvou (D1).

Zejména úsek rychlostní komunikace mezi Hradcem Králové a Olomoucí (Obrázek 10) tvoří v návaznosti na dálnici D11 z Prahy páteřní část této komunikace a je tu počítáno s nejvyšší intenzitou dopravy z celé R35, a to v intervalu od 31 do 53 tisíc vozidel za 24 hodin v obou směrech pro rok 2040. Neexistence tohoto úseku rychlostní silnice sužuje zejména občany v obcích ležících na současné silnici I/35 a jeho dostavba patří mezi soudobé nejvyšší priority. S postupnou dostavbou úseků R35 rovněž roste atraktivita této silnice jako spojení středních a východních Čech se střední a severní Moravou, čímž se zvyšuje dopravní zatížení na stávající trase. [63]



Obrázek 10: Úsek rychlostní komunikace R35 Sedlice – Mohelnice

Zdroj: [63]

Rychlostní komunikace R43

Budoucí rychlostní silnice R43 propojí dálniční tah D1 v blízkosti města Brna s rychlostní silnicí R35 mezi Hradcem Králové a Olomoucí. To povede ke zlepšení dopravního připojení významných sídel v Jihomoravském a Pardubickém kraji s ostatními územími v České republice. Napojení na další stěžejní komunikace dopravní sítě v České republice je zobrazeno na Obrázku 11. Plánovaná délka silnice je 78,4 km a bude spadat do kategorie R 25,5/120. R43 bude začínat mimoúrovňovou křižovatkou Troubsko, kde se odpojí od dálnice D1, projde napříč Moravou a regionem Svitavska a u Starého Města u Moravské Třebové se napojí na rychlostní silnici R35. [71]



Obrázek 11: Rychlostní silnice R43 na mapě ČR

Zdroj: [71]

Železniční doprava

Regionální železniční trať procházející celým územím, označená 262, má délku 43,6 km (Obrázek 12). Od 11.12.2011 však došlo k zásadním změnám v železniční dopravě. Na území funguje železniční doprava pouze severním směrem od Moravské Třebové a to na trase Moravská Třebová - Česká Třebová, se zastávkami na území správního obvodu Moravská Třebová, Kunčina a Mladějov na Moravě. Doprava jižním směrem, tj. trať č. 262 v úseku Moravská Třebová – Chornice – Velké Opatovice a trať č. 271 Chornice – Dzbel, byla nahrazena autobusovou dopravou. [29]



Obrázek 12: Mapa původní železniční tratě SO ORP Moravská Třebová

Zdroj: [62]

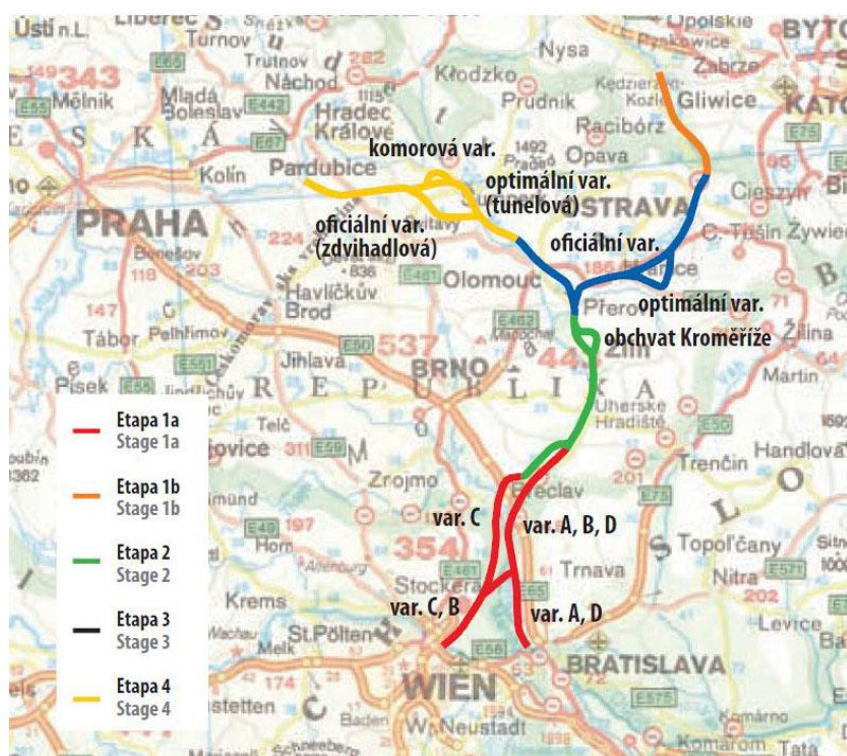
Autobusová doprava

Veřejná autobusová doprava je zajištěna po celém území správního obvodu a je nejvíce zastoupena spoji dopravců ČSAD Ústí nad Orlicí, a.s. - Jevíčko, ČSAD Ústí nad Orlicí, a.s. - Litomyšl, dále pak Veolia Transport Morava a.s., ČSAD Vsetín a.s., či několika málo linkami dopravců VYDOS BUS a.s. nebo Josef Pinkas – autodoprava. Četnost autobusových spojů se po zrušení převážné části vlakové tratě výrazně zvýšila, přesto v malých obcích mimo hlavní trasy přetrvává absence víkendových spojů (Janůvky, Vysoká, Hartinkov aj.) a potřeba individuální automobilové dopravy tak neustále roste. [28]

Vodní doprava

Území správního obvodu leží na trase labské větve uvažovaného kanálu Dunaj-Odra-Labe (Obrázek 13). Tato trasa je podle Evropské dohody o hlavních vnitrozemských vodních

cestách mezinárodního významu vedena pod značením E-20 a do budoucna by se mohla řadit mezi transevropské dopravní sítě TEN-T. Prozatím však výstavba kanálu ani její přípravy na tomto území nepokročily. Výstavba kanálu s sebou však nese velký potenciál rozvoje území. Mohla by vést k rozvoji zemědělství a sídel, být zdrojem příjmů z cestovního ruchu, zvýšit zaměstnanost, celkově zlepšit hospodářství. Důležitá je i z pohledu ekologické dopravy či protipovodňové funkce. [68]



Obrázek 13: Mapa plánovaného kanálu Dunaj-Odra-Labe

Zdroj: [67]

Letecká doprava

Vnitrostátní letiště v Moravské Třebové vzhledem ke své stavební povaze není určeno k veřejné letecké přepravě, využívá se především pro sportovní účely. Právě za účelem aeroturistiky byla vybudována nová zpevněná, asfaltová, vzletová a přistávací plocha, která nahradila stávající travnatou plochu, jež byla značně nevyhovující pro přistávání moderních malokapacitních sportovních nebo dopravních letadel. Projekt byl spolufinancován z dotací pro regionální rozvoj, z evropských fondů a státního rozpočtu. Jeho celková výše činila 50 354 232,00 Kč, z níž 45 318 808,01 Kč bylo hrazeno právě z dotací. Projekt, pod registračním číslem CZ.1.13/3.1.00/14.01013, spadal do třetí prioritní osy Cestovní ruch. [27]

Cyklistická a pěší turistická síť stezek je zařazena do kapitoly 7.5.4 Cestovní ruch.

7.4.2 Technická infrastruktura

Na území není kompletně zajištěna elektrifikace, plynofikace či vybudování kanalizace. Všechny obce jsou však vybaveny vodovody. Hlavním problémem je nízká struktura osídlení, hustota zalidnění, existence odlehlých osad a samot. Kompletní technickou infrastrukturou jsou vybaveny obce Moravská Třebová, Jevíčko a Jaroměřice. [62]

7.4.3 SWOT analýza

Silné stránky	Slabé stránky
<ul style="list-style-type: none"> • Železniční spojení 262 Moravská Třebová - Česká Třebová • Velká četnost autobusových spojů v pracovní dny • Blízká vzdálenost do sousedního krajského města Olomouc • Dobré napojení na moravská města • Vodovody ve všech obcích • Existence plynovodu • Obchvat města Moravská Třebová 	<ul style="list-style-type: none"> • Špatné dopravní napojení na krajské město Pardubice • Zrušení trati 262 Moravská Třebová - Velké Opatovice • Zrušení trati 271 Chornice - Dzbel • Absence víkendových spojů v malých obcích • Špatná dopravní dostupnost odlehlých obcí • Nevyhovující stav silnic
Příležitosti	Hrozby
<ul style="list-style-type: none"> • Výstavba rychlostní silnice R35 • Výstavba rychlostní silnice R43 • Výstavba uvažovaného vodního kanálu E-20 Dunaj-Odra-Labe • Postupné investice do technické infrastruktury • Modernizace dosavadní silniční sítě 	<ul style="list-style-type: none"> • Rušení železničních tratí • Chátrání dosavadní silniční sítě • Nemožnost zavádění technické infrastruktury z důvodu nízké hustoty zalidnění (existence odlehlých malých obcí a samot) • Existence stavební uzávěry kanálu E-20 z důvodu ochranného pásma koridoru

Tabulka 9: SWOT analýza v oblasti dopravní obslužnosti a technické infrastruktury

Zdroj: vlastní zpracování

7.5 Nezaměstnanost, ekonomická situace a cestovní ruch

7.5.1 Nezaměstnanost

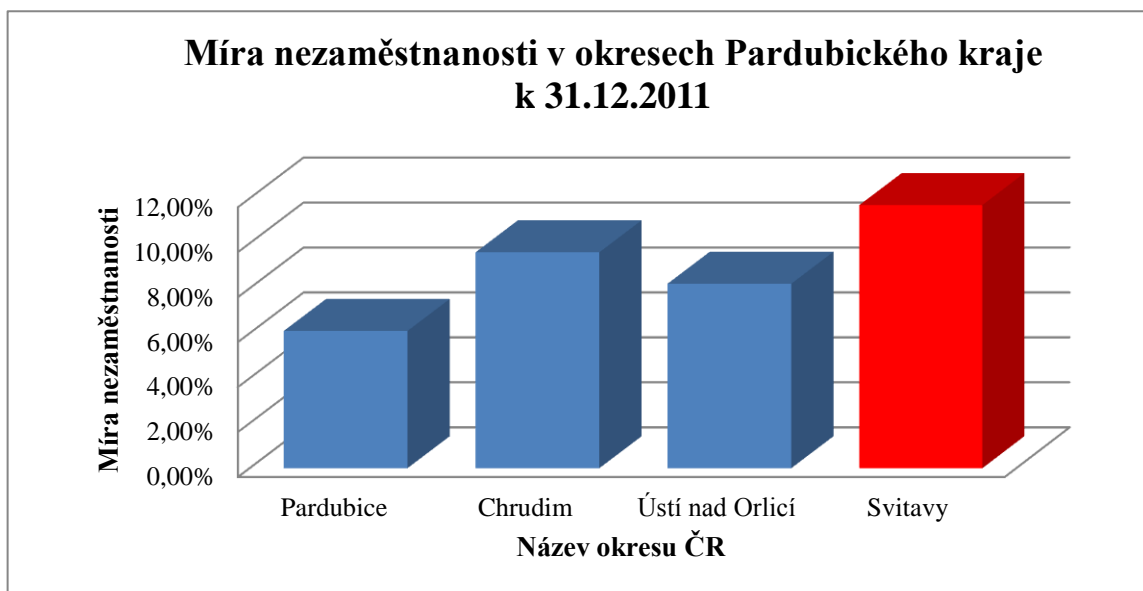
Míra nezaměstnanosti ve správním obvodu ORP Moravská Třebová je permanentně vysoká. Samotný Pardubický kraj si v porovnání s ostatními kraji České republiky vede mírně nadprůměrně. S mírou nezaměstnanosti 8,3% k 31.12.2011 mu patřilo 6. místo po Hl. m. Praze, Plzeňském kraji, kraji Středočeském, Královéhradeckém a Jihočeském. Míra nezaměstnanosti v krajích je zobrazena na Obrázku 14.



Obrázek 14: Míra nezaměstnanosti v krajích ČR K 31.12.2011

Zdroj: upraveno podle [53]

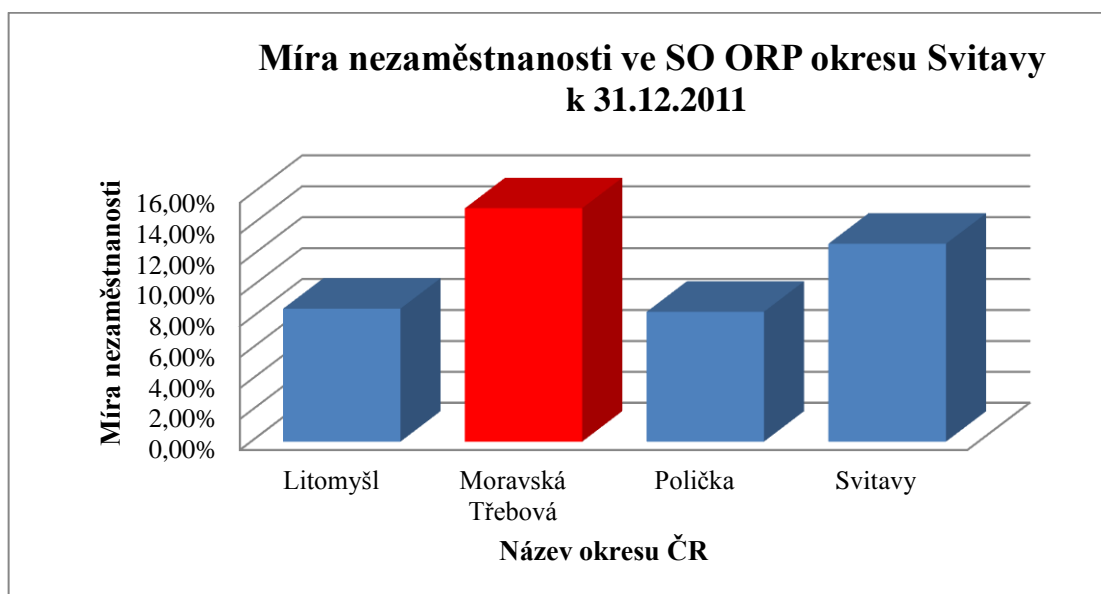
V rámci kraje je okres Svitavy okresem s dlouhodobě vysokou nezaměstnaností a s 11,7% značně převyšuje ostatní okresy, viz Obrázek 15 na další stránce.



Obrázek 15: Míra nezaměstnanosti v okresech Pardubického kraje k 31.12.2011

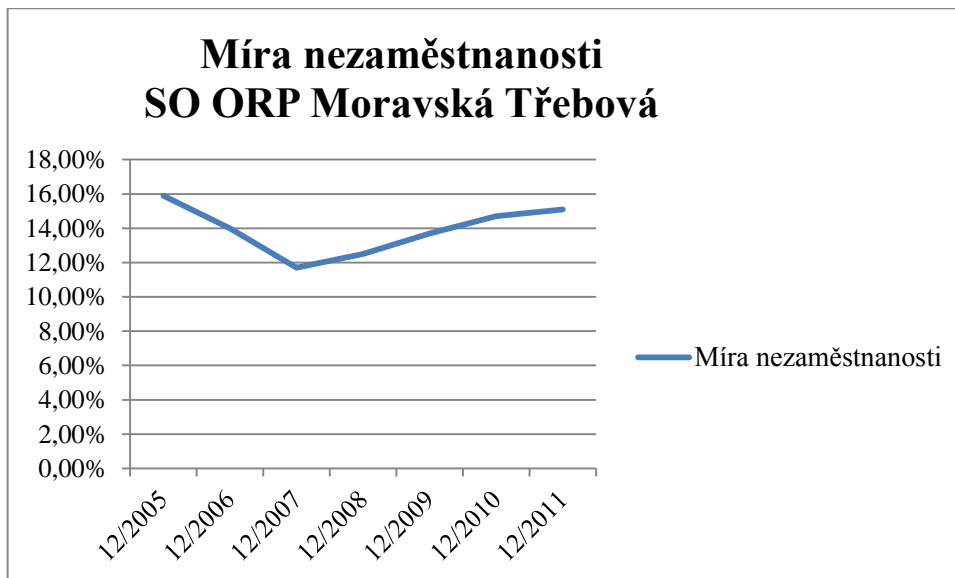
Zdroj: upraveno podle [36]

Pokud se jedná o členění hierarchicky o stupeň níž, tj. v rámci okresu, území SO ORP Moravská Třebová se pak stává periferním územím nejen okresu, ale celého kraje. Vykazuje míru nezaměstnanosti 15,1%, kterou žádný další obvod okresu ani kraje nepřekročil. Jeho hodnoty jsou dlouhodobě alarmující. Porovnání s ostatními správními obvody okresu je zobrazeno na Obrázku 16 a vývoj míry nezaměstnanosti SO Moravská Třebová za posledních 7 let na Obrázku 17.



Obrázek 16: Míra nezaměstnanosti ve SO ORP Svitavy k 31.12.2011

Zdroj: upraveno podle [39]



Obrázek 17: Vývoj míry nezaměstnanosti SO ORP Moravská Třebová

Zdroj: upraveno podle [39]

Nejhorší situace v obvodu je v obci Vrážné, kde míra nezaměstnanosti překročila 30 %. Následují obce Radkov, Gruna, Borušov, Malíkov, Rozstání, Vranová Lhota, Slatina, Chornice a Křenov, kde je míra nezaměstnanosti v rozmezí od 20 do 30%.

Pod hranici nezaměstnanosti 10 % se dostala pouze Bělá u Jevíčka a podprůměrnou nezaměstnanost správního obvodu, tj. pod hranicí 15,1 %, zaznamenaly ještě obce Janůvky, Dětrichov u Moravské Třebové, Jevíčko, Linhartice, Bezděčí u Třnávky, Útěchov a jádro obvodu města Moravská Třebová (12,7 %).

Přehled míry nezaměstnanosti v obcích okresu Svitavy je zařazen v Příloze F. Obce jsou zde seřazeny podle míry nezaměstnanosti od nejvyšší po nejnižší. Na první pohled je již tak zřetelně vidět, že první místa, respektive celou první čtvrtinu žebříčku obsadily právě obce tohoto správního obvodu. [37]

7.5.2 Podnikatelská struktura

Ve správním obvodu bylo k 31.12.2010 registrováno 4 664 ekonomických subjektů, z nichž 82 % je fyzických osob a zbylých 18 % osob právnických, viz Tabulka 10 na další straně.

Typ ekonomického subjektu	Počet subjektů
ekonomické subjekty celkem	4 664
fyzické osoby	3 817
z toho zemědělství podnikatelé	86
právnícké osoby	847
z toho obchodní společnosti	294

Tabulka 10: Rozdělení ekonomických subjektů k 31.12.2010 (aktualizace 23.1. 2012)

Zdroj: [69]

Největší zastoupení zde mají jako celek velkoobchody, maloobchody, opravy a údržba motorových vozidel, poté průmysl a stavebnictví. Jejich procentní podíl v rámci jednotlivých odvětví je zobrazen v Tabulce 11.

Ekonomické subjekty podle vybraných odvětví ekon. činnosti	Počet subjektů v %
zemědělství, lesnictví a rybářství	6,8
průmysl celkem	14,6
stavebnictví	14,7
velkoobchod, maloobchod; opravy a údržba motorových vozidel	31,2

Tabulka 11: Zastoupení ekonomických subjektů ve vybraných odvětvích ekonomické činnosti k 31.12.2010 (aktualizace 23.1. 2012)

Zdroj: [69]

Velké a střední podniky mají na území velmi nízké zastoupení, nejčetnější jsou samostatní podnikatelé bez zaměstnanců. Jejich počty jsou zveřejněny v Tabulce 12.

Typ subjektů podle počtu zaměstnanců	Počet subjektů
bez zaměstnanců	1 552
1 - 9 zaměstnanců (mikropodniky)	358
10 - 49 zaměstnanců (malé podniky)	83
50 - 249 zaměstnanců (střední podniky)	29
250 a více zaměstnanců (velké podniky)	2
nezjištěno	2 640

Tabulka 12: Počet subjektů podle počtu zaměstnanců k 31.12.2010 (aktualizace 23.1. 2012)

Zdroj: [69]

Z hlediska struktury je zde zastoupena celá škála odvětví. Velkými současnými podniky jsou HEDVA, a.s. v Moravské Třebové zabývající se tkaním textilií a mlékárenská firma MILTRA B s.r.o. sídlící v Městečku Trnávka. V rozmezí 200 – 249 zaměstnanců zde působí

dvě firmy na výrobu dílů a příslušenství pro motorová vozidla ATEK s.r.o. v Moravské Třebové a GST Automotive Safety Czech s.r.o. v Jevíčku a podnik s výrobou nožičských výrobků sídlící taktéž v Jevíčku, Czech Blades s.r.o. Do středních podniků se mimo výrobní závody řadí úřady veřejné správy měst Moravská Třebová a Jevíčka, Nemocnice následné péče v Moravské Třebové nebo např. Odborný léčebný ústav nebo Gymnázium v Jevíčku. [33]

Regionálně nejvýznamnější zaměstnavatelé a zároveň největší podniky posledních deseti let jsou zaznamenány v Tabulce 13, včetně vývoje počtu zaměstnanců. Zatímco výroba dílů pro motorová vozidla společnosti ATEK, s.r.o. v Jevíčku, založené roku 2004, se v posledních letech rozmáhá, produkce ve stejném oboru v Moravské Třebové firmy GST Automotive Safety Czech, s.r.o. naopak klesá. Útlum hlásí také textilní průmysl. Některé podniky se jeví počtem zaměstnanců velice stabilně. Po celé zkoumané období vykazovaly prakticky neměnný počet pracovníků, např. výrobní podnik TONER, s. r. o. či potravinářský závod Moravec – pekárny, s. r. o.

Poloha podniků v regionu a jejich předměty činnosti jsou vyobrazeny v Tabulce 14. Hlavními průmyslovými centry jsou města Moravská Třebová a Jevíčko, výrobní haly jsou též umístěny podél komunikací 2. třídy ve střední a severní části regionu, které vzhledem k současné dopravní infrastruktuře mají pro dopravní obslužnost zásadní význam.

Firma	Počet zaměstnanců v roce									
	2002	2003	2004	2005	2006	2007	2008	2009	2010	
HEDVA, a.s.	500 - 999	500 - 999	500 - 999	500 - 999	500 - 999	500 - 999	500 - 999	250 - 499	250 - 499	
GST Automotive Safety Czech, s.r.o.	500 - 999	500 - 999	500 - 999	500 - 999	500 - 999	500 - 999	500 - 999	500 - 999	200 - 249	
MILTRA B s.r.o.	100 - 199	100 - 199	200 - 249	200 - 249	200 - 249	200 - 249	200 - 249	250 - 499	250 - 499	
Armatúrka Vranová Lhota, a.s.	100 - 199	100 - 199	100 - 199	100 - 199	100 - 199	200 - 249	200 - 249	100 - 199	100 - 199	
VHOS, a. s.			200 - 249	200 - 249	200 - 249	200 - 249	200 - 249	200 - 249	100 - 199	
Czech Blades, s.r.o.			100 - 199	100 - 199	100 - 199	100 - 199	100 - 199	50 - 99	200 - 249	
ATEK, s.r.o.								100 - 199	200 - 249	
TONE R, s. r. o.	100 - 199	100 - 199	100 - 199	100 - 199	100 - 199	100 - 199	100 - 199	100 - 199	100 - 199	
Roltechnik, a.s.	100 - 199	100 - 199	100 - 199	100 - 199	100 - 199	100 - 199	100 - 199	100 - 199	100 - 199	
Moravec –pekárny, s.r.o.	100 - 199	100 - 199	100 - 199	100 - 199	100 - 199	100 - 199	100 - 199	100 - 199	100 - 199	
PLASTIC & PARTS TECHNOLOGY, s.r.o.	100 - 199	100 - 199	100 - 199	100 - 199	100 - 199	100 - 199	100 - 199	100 - 199	50 - 99	

Tabulka 13: Přehled firem dle počtu zaměstnanců v SO ORP Moravská Třebová v letech 2002 – 2010

Zdroj: upraveno podle [41]

Firma	Sídlo	Předmět podnikání
HEDVA, a.s.	Moravská Třebová	Tkaní textilií
GST Automotive Safety Czech, s.r.o. (dříve ITG Automotive Safety Czech, s.r.o, Automotive Safety Components International, s.r.o.)	Jevíčko	Výroba ostatních dílů a příslušenství pro motorová vozidla
MILTRA B, s.r.o.	Městečko Trnávka	Zpracování mléka, výroba mléčných výrobků a sýrů
Armaturka Vranová Lhota, a.s.	Vranová Lhota	Výroba ostatních potrubních armatur
VHOS, a. s.	Moravská Třebová	Shromažďování, úprava a rozvod vody (od r. 1993)
Czech Blades, s.r.o.	Jevíčko	Výroba nožářských výrobků (od r. 2004)
ATEK, s.r.o.	Moravská Třebová	Výroba ostatních dílů a příslušenství pro motorová vozidla (od r. 2004)
T O N E R, s. r. o.	Moravská Třebová	Výroba nožářských výrobků
Roltechnik a.s.	Třebařov	Výroba plastových výrobků pro stavebnictví
Moravec – pekárny, s.r.o.	Moravská Třebová	Výroba pekařských a cukrářských výrobků, kromě trvanlivých
PLASTIC & PARTS TECHNOLOGY, s.r.o. (dříve PONAS - Linhartice, s.r.o.)	Linhartice	Výroba nástrojů a náradí

Tabulka 14: Přehled vybraných firem, jejich sídel a předmětů podnikání

Zdroj: upraveno podle [41]

Ze zemědělských podniků tu pouze tři překračují počet 50 zaměstnanců. Jsou jimi AGRO Kunčina a.s., Hanácká zemědělská společnost Jevíčko a.s. a Zemědělská společnost Městečko Trnávka, a.s. Ve spádovém území města Moravské Třebové funguje Ekofarma Boršov zabývající se chovem ovcí a nabízející sklizeň z ovocných sadů. [41]

7.5.3 Brownfields

Ve správním obvodu je taktéž monitorován výskyt areálů brownfields. Jedná se o areály původně zemědělského původu, jejichž revitalizace na nové podnikatelské objekty by mohla výrazně přispět ekonomickému rozvoji území.

V České republice je problematika brownfields spojena s restrukturalizací domácí ekonomiky, která zasáhla český průmysl, nejvíce však podniky a továrny, jejichž počátky sahají do 19. a první poloviny 20. století. [4, str. 60]

Procesy doprovázející restrukturalizaci české ekonomiky jsou charakteristické úpadkem mnoha středně velkých a velkých firem, což má za následek pokles v určitých odvětvích, jako je obuvnický, kožedělný a textilní průmysl, či výroba skla a porcelánu. Výraznou změnou prošel elektrotechnický a strojírenský průmysl. Utlumeno bylo zemědělství a některé intenzivní formy hospodaření. To ovlivnilo prostorové uspořádání ekonomických a sociálních vazeb ve městech. Výrobní a obslužné areály se staví na hlavních dopravních tazích a ekonomické aktivity tak mizí z vnitřního města, čímž vznikají tzv. brownfieldy. [4, str. 62]

„Brownfields jsou pozemky a nemovitosti uvnitř urbanizovaného území, které ztratily svoji funkci a využití, jsou opuštěné a podvyužité, často mají ekologickou zátěž a zdevastované výrobní či jiné budovy.“ [17]

Areály brownfieldů v sobě ukrývají velký potenciál pro další rozvoj území. Jejich realizace přináší pozitivní ekonomické a sociální dopady na danou oblast, přestože se jedná o finančně a časově náročné projekty. Jsou tedy na jedné straně příležitostí, ekonomickým zdrojem či podnikatelskou aktivitou, na druhé straně však představují dědictví dob minulých, historickou stopu, kterou je třeba rekonstruovat a zachovat. [18]

Již prakticky realizovaný brownfield se nachází v centru města Moravská Třebová. Cílem projektu bylo revitalizovat zanedbanou a dlouhodobě nevyužívanou nemovitost, tj. sýpku bývalého pivovaru (Obrázek 18), v centru Moravské Třebové a vytvořit tak kvalitní prostory pro další rozvoj podnikatelských aktivit vlastníků nemovitosti (Obrázek 19). Projekt má být zcela dokončen k 30. červnu 2012, jeho registrační číslo je CZ.1.13/4.1.00/12.00755 a spadá do prioritní osy 4: Rozvoj podnikatelského prostředí – oblast Podpora rozvoje infrastruktury pro podnikání. Celkové způsobilé výdaje činí 21 025 463,00 Kč, dotovaná částka z fondů EU a ze státního rozpočtu byla stanovena ve výši 10 512 731,00 Kč. [61]



Obrázek 18: Areál bývalé sýpky pivovaru Moravská Třebová před revitalizací

Zdroj: [54]



Obrázek 19: Areál po revitalizaci na multifunkční podnikatelskou nemovitost

Zdroj: [46]

Dle Národní databáze brownfieldů může být potenciálně do budoucna využit zemědělský výrobní areál v Moravské Třebové o výměře 8 800 m² či zámek a hospodářský objekt ve Vranové Lhotě, jehož rozloha činí 4 863 m². Jejich revitalizace by mohla výrazně posílit stávající nepříznivou ekonomickou situaci v regionu. Oba tyto objekty umístěné ve středu regionu mají relativně dobré napojení na současnou silniční síť. Jejich poloha by do budoucna mohla být umocněna výstavbou rychlostních silnic, v jejichž blízkosti (do 10 km k oběma komunikacím) by se areály nacházely. Revitalizace zámku a hospodářského objektu ve Vranové Lhotě je možným řešením problému vysoké míry nezaměstnanosti v této obci (22,3%). [64]

7.5.4 Cestovní ruch

Potenciálně nejzajímavější a nejpříznivější oblastí pro rozvoj cestovního ruchu je právě centrum mikroregionu, město Moravská Třebová. To se řadí mezi významné kulturní oblasti. Zhruba na polovinu rozlohy města připadá městská památková rezervace, centrum získalo statut městské památkové zóny. V této oblasti mikroregionu Moravskotřebovska je městská památková zóna vyhlášena taktéž v centrální části obce Jevíčko.

Ve městě Moravská Třebová probíhá rozsáhlý projekt obnovy památek zvaný „Cesta od renesance k baroku“, registrační číslo CZ.1.13/3.1.00/14.01012, který by měl být ukončen k 31.8.2012. Celkové výdaje na projekt v oblasti podpory cestovního ruchu jsou vyčísleny na 51 668 272,00 Kč, z nichž je částka 47 793 150,95 Kč hrazena z dotací, konkrétněji 43 918 030,60 Kč z evropských fondů a zbytek ze státního rozpočtu. [19]

Město Moravská Třebová láká turisty svým historickým centrem města s měšťanskými domy gotického a renesančního původu, které byly později převážně klasicistně upraveny,

veřejnosti zpřístupněným zámekem s alchymistickou laboratoří a mučírnou, městským muzeem, barokní Kalvárií, výtvarnou galerií, galerií umělecké fotografie a jinými zajímavostmi. V blízkém okolí města lze navštívit rozhledu Pastýřka či Hřebečské důlní stezky.



Obrázek 20: Centrum města Moravská Třebová

Zdroj: [34]

V druhém největším centru regionu Jevíčku se nachází taktéž zámek, avšak veřejnosti nepřístupný, muzeum, pomník napoleonských válek a pomník letců nebo židovská synagoga včetně pozůstatků židovského hřbitova.

V rámci mikroregionu se nachází zříceniny hradů Radkov, Vraní Hora, Plankenberk a Cimburk, přírodní památky Pod skálou a Hradisko, přírodní rezervace Dlouholoučské stráně, biocentrum Finsterlova hlubina, hvězdárna Boleslava Tecla nebo Muzeum průmyslových železnic v Mladějově na Moravě s unikátní úzkorozchodnou tratí.

Pěší stezky a cyklotrasy vedou napříč celým územím a jsou doplněny o naučné stezky. Délka pěších tras je 117 km, délka cyklostezek činí 205 km.

**SO ORP Moravská Třebová
Pěší turistické trasy a cyklotrasy**



Obrázek 21: Mapa pěších stezek a cyklotras v SO ORP Moravská Třebová

Zdroj: [62]

V území byla taktéž vybudována různá sportoviště, např. aquapark, střelnice, stadiony, horolezecká stěna či tenisové kurty, převážná většina je však situována v jádrovém území.

Ubytovací areály jsou soustředěny na sever a severovýchod od Moravské Třebové, která je centrem cestovního ruchu a pak na jihu správního obvodu kolem obce Jevíčko. Nejkomfortnější ubytování se pak nachází v těchto dvou městech. Četné zastoupení zde mají areály vhodné pro letní táborové aktivity; např. Rekreační středisko Iveta v Borošově, Rekreační zařízení Vysoké Pole v Dětrichově nebo Rekreační středisko Srnčí poblíž Moravské Třebové. [26], [45]

7.5.5 SWOT analýza

Silné stránky	Slabé stránky
<ul style="list-style-type: none"> • Potenciálně silné zázemí služeb i kulturního dědictví města Moravská Třebová pro rozvoj cestovního ruchu • Průmyslová zóna v Moravské Třebové (10 ha) v těsné blízkosti komunikace I/35 • Existence objektů pro letní táborové aktivity • Zázemí pro rozvoj aeroturistiky na vnitrostátním letišti v Moravské Třebové 	<ul style="list-style-type: none"> • Permanentně vysoká nezaměstnanost, nejvyšší v kraji 15,1 % • Existence brownfieldů (původně zemědělské objekty) • Nízký počet velkých podniků • Špatná ekonomická situace celého okresu • Vysoká dojezdová vzdálenost za prací • Pomalý vývoj, vysoký podíl zemědělství • Nedostatečná nabídka turistických možností v zimním období
Příležitosti	Hrozby
<ul style="list-style-type: none"> • Získání prostředků z EU na podporu podnikání, revitalizace brownfields, cestovního ruchu • Možný růst atraktivity zázemí Moravské Třebové po výstavbě rychlostních komunikací, výstavba areálů podél komunikací, příliv investic do regionu • Původní zemědělské zaměření využít pro výstavbu nových ekofarem 	<ul style="list-style-type: none"> • V případě nevybudování stěžejních komunikací zvyšování ekonomických rozdílů a potlačení možností ekonomického rozvoje • Možný růst nezaměstnanosti

Tabulka 15: SWOT analýza v oblasti nezaměstnanost, ekonomické situace a cestovního ruchu

Zdroj: vlastní zpracování

8. Zhodnocení a navržení doporučení pro akceleraci ekonomického rozvoje

Problémovými regiony České republiky jsou území, která prošla v minulém století výraznými změnami, plynoucích ze změny struktury hospodářství. Mluvíme zde hlavně o přechodu od primárního popř. sekundárního sektoru k sektorům vyššího řádu. Zastavena byla těžba v dolech, utlumeno bylo zemědělství. Poklesl význam českých skláren a porcelánek, textilních a obuvnických továren, jejichž zboží bylo nahrazeno importem. Výraznou změnu prodělal strojírenský průmysl, což má za následek množství rozlehlých opuštěných brownfieldů, často spojených s půdní kontaminací. V místech, kde se dříve těžilo ve velkém, jako například Mostecká (Severočeská) či Ostravsko-karvinská uhelná pánev, se dnes potýkají s obrovskými ekologickými zátěžemi a vysokou mírou nezaměstnanosti.

Výrazné snížení zemědělské výroby a změna struktury ekonomických odvětví způsobily v některých regionech značný růst nezaměstnanosti. Dobře si vedou ty regiony, které jsou napojeny na kraj Hl. m. Prahy, kam plyne převážné množství zahraničních investic, a který vyniká svou ekonomickou situací. To platí i pro území, která jsou úzce svázána největším moravským městem Brnem. Pozitivní ekonomická situace je registrována v okolí krajských měst, a to díky vyšší koncentraci poboček podniků v těchto lokalitách, s čímž souvisí pestřejší skladba pracovních míst (včetně četného množství vyšších pozic). V krajských městech je zpravidla zaznamenána existence univerzit, což spolu s perspektivnější nabídkou práce má za následek vyšší kvalifikační strukturu. Města zároveň poskytují vysokou kvalitu života vzhledem k plné občanské vybavenosti či rozvinuté dopravní infrastruktuře, spojující jednotlivá regionální centra.

Oblasti, které nejsou přímými spádovými územími těchto jader, či jsou mimo hlavní dopravní tahy, pak zaostávají a stávají se periferními územími svých krajů.

To platí i pro praktický příklad správního obvodu ORP Moravské Třebové. Špatné dopravní napojení vzhledem k poloze mimo spádové území jádra regionu dynamicky se rozvíjejících Pardubic, tj. jihovýchodní výběžek Pardubického kraje, mu předurčuje ztížené podmínky pro další rozvoj.

Z tohoto důvodu představuje nejdůležitější faktor pro budoucí ekonomický rozvoj mikroregionu **modernizace dopravních sítí**, vybudování nových komunikací, jejichž výstavba by zlepšila dopravní napojení mikroregionu na významná regionální centra. Jedná se především o již zmíněné **rychlostní komunikace R35 a R43**. Ty by tak napojily region

na okolní krajská a okresní města. Tato výstavba by s sebou teoreticky mohla přinést **budování zásobovacích areálů** podél těchto hlavních tahů či přilákat **investory** do této oblasti. Případná výstavba **vodního kanálu** Dunaj-Odra-Labe je další potenciální možností ekonomického růstu, která by nejen mohla zvýšit atraktivitu území, ale taktéž přispět ke zvýšení zájmu o cestovní ruch v této lokalitě. Další výhodou kanálu by byla ekologická doprava. Stávající stav silničních sítí je nevyhovující, vyžaduje obnovu a modernizaci. Z hlediska nezaměstnanosti se zdá potřebné napojit i odlehlé obce na **pravidelné spoje veřejné dopravy**.

Pokud bude řeč o samotné ekonomické situaci, jak již bylo řečeno, její rozvoj je úměrně závislý na stavu dopravních sítí. Vzhledem k současnému špatnému napojení na významná regionální centra a poloze mimo hlavní tahy, nelze předpokládat (snad kromě severní části obvodu, kde územím prochází komunikace 1. třídy I/35), žádné prvotně neplánované nákladnější investice do zakládání velkých podniků. Je tedy nutné podporovat podnikatelské prostředí zaměřené na malé, popř. střední podniky. K tomu by mohly být využity za pomoci evropských či státních peněz areály **brownfields**, jejichž revitalizace by nejen zlepšila celkový vzhled území, ale především by představovala další rozvoj v oblasti podnikání a vznik nových pracovních míst. Další šancí na postup ekonomiky vpřed by mohl být **podnikatelský inkubátor**, který by dal příležitost novým firmám, jejichž hlavním cílem podnikání by byl vývoj nových výrobků, technologií a služeb a poté jejich uvedení na trh. Finanční i poradenská podpora by pomohla překlenout počáteční mnohdy kritickou dobu a postavit tak firmu na nohy. Další možností je výstavba nových **průmyslových zón**. U všech těchto možností je zásadní volba strategické polohy v rámci dopravy, tj. u hlavních tras v regionu. Vzhledem ke snížení počtu obyvatel pracujících v minulých letech v **textilním a automobilovém průmyslu**, u nichž zde došlo k významné redukci, mohlo by zde dojít k zakládání nových či rozšíření stávajících výrobních závodů za účelem využití potenciálních znalostí a dovedností místního obyvatelstva. Textilní průmysl má v Čechách bohatou historii a automobilový vzhledem ke stále stoupající poptávce prochází dlouhodobým růstem. Původní zemědělské zaměření regionu lze nadále realizovat prostřednictvím **ekologických farem**, o jejichž produkty zájem stoupá.

Problémem souvisejícím s pomalým vývojem místní ekonomiky je migrace především vysokoškolských obyvatel za lepší práci. Vyšší zastoupení primárního a sekundárního sektoru, nedostatek odpovídajících pracovních míst, vysoká míra nezaměstnanosti, to vše může způsobit další odliv obyvatel. Je tedy dále důležité zabezpečit **dostačující občanskou vybavenost v obcích**, hlavně v okruhu předškolních a školních zařízení, dále technickou

a dopravní infrastrukturu, která by podnítila zájem o tuto lokalitu a zamezila tak dalšímu vylidňování.

V rámci rozvoje cestovního ruchu se zde bude jednat především o **krátkodobější pobyty** v letní sezóně a to **v okolí jádrového území Moravské Třebové**. Ve zbytku území není dostatek historických památek či sportovišť, které by přitahovaly pozornost široké veřejnosti. Město Moravská Třebová má silné kulturní zázemí, sportovní zařízení, přírodní památky i vyhovující pobytové kapacity. Splňuje tedy všechny předpoklady pro další rozvoj. Překážkou může být vysoká konkurence v okolních regionech. Když pomineme historické centrum města, nejedná se o tak významnou oblast, ostatní památky či přírodní bohatství nepatří mezi českou špičku a pro veřejnost jsou tak neznámými. Možností může být lákadlo pro turisty v podobě různých **kulturních programů** či menších **festivalů**, které by do tohoto regionu přivedlo další návštěvníky a region se tak dostal do podvědomí široké veřejnosti. Hlavním nástrojem rozvoje za tuto oblast je tedy vhodná **propagace** regionu. To by ovšem znamenalo zvýšení zaměstnanosti převážně v teplých měsících, v zimním období bude region opět zaostávat z hlediska absence hor nebo běžkařských stezek. V současných výhledech může tedy cestovní ruch podpořit ekonomiku pouze sezónně.

Také cestovní ruch se bude dále rozvíjet pod vlivem rozšiřování a zlepšování dopravní infrastruktury. Po vybudování rychlostních silnic se tak octne na hlavním tahu Čechy – Morava, což opět může zvýšit atraktivitu území, nyní už v turistickém duchu. Otázkou pak může být, zda nedojde k narušení původního krajinného rázu, byť výstavbou rychlostních silnic dojde k odlehčení dopravy na stávajících hlavních komunikacích nižší třídy a odlivu nežádoucí dopravy ze středu obcí.

ZÁVĚR

V práci byly postupně charakterizovány regiony, regionální rozvoj i regionální politika. Došlo ke klasifikaci nástrojů a obeznámení s cíli regionální politiky, jejímu pojetí v rámci Evropské unie i využití v České republice. Poté již přišlo na řadu představení problémových regionů, jejich rozdělení v rámci ČR, definování periférií a určení jejich typických znaků. Následovala krátká kapitola zabývající se ekonomickým rozvojem, v rámci něhož měly být na závěr navrženy opatření a příležitosti vedoucí k rozvoji periferních území.

Cílem práce bylo zhodnocení hospodářského vývoje v regionech, vymezení periferních regionů včetně navržení možností akcelerace ekonomického rozvoje na daném příkladu regionu. Ten byl naplněn objasněním současné i minulé situace v regionech, vymezením periferních oblastí a zhodnocením růstového potenciálu zvoleného území.

Regiony České republiky prodělaly v minulém století výrazné změny, plynoucí ze změny struktury hospodářství. Tím je myšlen odklon od zemědělství, těžby, tj. primárního sektoru, stejně tak jako útlum typických českých odvětví, jako je textilní, obuvnické, sklářské, tj. sekundárního sektoru. Podstatné změny zaznamenal strojírenský průmysl. To vše v některých regionech vyústilo ve vysokou míru nezaměstnanosti, hluboké meziregionální disparity nesoucí s sebou opožděný a pomalejší vývoj území. Dobré podmínky rozvoje registrují oblasti s přímým napojením na hlavní město či na ostatní vnitrostátní regionální centra ČR. Území se špatným dopravním napojením, pohraniční území či regiony výrazně postižené právě změnou struktury hospodářství, např. oblasti uhelných pánví, vyžadují podporu státu a lze je označit jako periferní regiony České republiky.

Vybraným příkladem periferního regionu byl správní obvod obce s rozšířenou působností Moravské Třebové. Jedná se o území v rámci Pardubického kraje, které je charakteristické dlouhodobě vysokou nezaměstnaností, vysokým zastoupením primárního sektoru a nízkou hustotou osídlení spojenou s trvalou migrací obyvatel. Tento mikroregion se rozvíjí výrazně pomaleji než ostatní oblasti kraje. Hlavní příčinou je špatné napojení na regionální centra a současný stav silniční sítě, proto by hlavní rozvojovou osou měla být právě dopravní infrastruktura. Ta by podnítila rozvoj ekonomiky i cestovního ruchu v regionu. Na základě zjištěných skutečností by se dalšími příležitostmi mohly stát výstavby nových průmyslových center, podnikatelských inkubátorů či revitalizace brownfields, zavádění nových či rozšiřování stávajících závodů textilního a automobilového průmyslu nebo zakládání ekofarek za oblast zemědělství. Zázemí pro možný růst cestovního ruchu poskytuje jádrové

území regionu, to je však třeba podpořit vyšší informovaností veřejnosti vhodnou propagací, které by podnítila zájem o tuto lokalitu.

Závěrem lze tedy říci, že periferní regiony mají velkou šanci na rozvoj, pokud plně využijí svého přirozeného potenciálu území, vládní podpory i možností získání prostředků z evropských fondů. Důležité je však správné stanovení priorit, směrů rozvoje, určení nejvhodnější příležitosti.

SEZNAM POUŽITÝCH ZDROJŮ

LITERATURA

- [1] BERAN, Václav a Petr DLASK. *Management udržitelného rozvoje regionů, sídel a obcí*. 1. vyd. Praha: Academia, 2005, 323 s. ISBN 80-200-1201-X.
- [2] BLAŽEK, Jiří a David UHLÍŘ. *Teorie regionálního rozvoje : nástin, kritika, klasifikace*. 1. vyd. Praha: Karolinum, 2002, 211 s. ISBN 80-246-0384-5.
- [3] JÁČ, Ivan et al. *Jedinečnost obce v regionu*. 2. vyd. Praha: Professional Publishing, 2010, 203 s. ISBN 978-80-7431-038-6.
- [4] KADERÁBKOVÁ, Božena et al. *Brownfields: jak vznikají a co s nimi*. 1. vyd. Praha: C.H. Beck, 2009, 138 s. ISBN 978-80-7400-123-9.
- [5] KEATING, Michael, John LOUGHLIN a Kris DESCHOUWER. *Culture, institutions and economic development: a study of eight European regions*. 1. vyd. Cheltenham: Edward Elgar Publishing, 2003, 215 s. ISBN 1-84064-701-9.
- [6] MAIER, Karel. *Hospodářství a rozvoj českých měst 1850-1938*. 1. vyd. Praha: Academia, 2005. ISBN 80-200-1245-1. 374.
- [7] MAIER, Karel a Jiří ČTYROKÝ. *Ekonomika územního rozvoje*. 1. vyd. Praha: Grada, 2000, 142 s. ISBN 80-7169-644-7.
- [8] MUSIL, Jiří a Jan MÜLLER. *Vnitřní periferie České republiky, sociální soudržnost a sociální vyloučení*. Praha: Univerzita Karlova, 2006, 52 s. Dostupné z: http://www.ceses.cuni.cz/CESES-20-version1-s06_02.pdf.
- [9] POTŮČEK, Martin et al. *Veřejná politika*. 1. vyd. Praha: Sociologické nakladatelství, 2005, 399 s. ISBN 80-86429-50-4.
- [10] STEJSKAL, Jan a Jaroslav KOVÁRNÍK. *Regionální politika a její nástroje*. 1. vyd. Praha: Portál, 2009, 212 s. ISBN 978-80-7367-588-2.
- [11] ŠILHÁNKOVÁ, Vladimíra. *Teoretické přístupy k regionálnímu rozvoji*. 1. vyd. Pardubice: Univerzita Pardubice, 2007, 129 s. ISBN 978-80-7395-019-4.
- [12] VARADZIN, František et al. *Ekonomický rozvoj a růst*. 1. vyd. Praha: Professional Publishing, 2004, 329 s. ISBN 80-86419-61-4.

- [13] WOKOUN, René et al. *Regionální rozvoj: východiska regionálního rozvoje, regionální politika, teorie, strategie a programování*. 1. vyd. Praha: Linde, 2008, 475 s. ISBN 978-80-7201-699-0.
- [14] Zákon č. 248/2000 Sb., o podpoře regionálního rozvoje, ve znění pozdějších předpisů [cit. 2012-04-02].

ELEKTRONICKÉ

- [15] Administrativní členění kraje. ČESKÝ STATISTICKÝ ÚŘAD. *Český statistický úřad: Krajská správa ČSÚ v Pardubicích* [online]. 2012 [cit. 2012-06-24]. Dostupné z: [http://www.pardubice.czso.cz/csu/2011edicniplan.nsf/t/6000389C87/\\$File/53101111m22.jpg](http://www.pardubice.czso.cz/csu/2011edicniplan.nsf/t/6000389C87/$File/53101111m22.jpg)
- [16] Administrativní rozdělení okresu Svitavy. ČESKÝ STATISTICKÝ ÚŘAD. *Český statistický úřad* [online]. 2009 [cit. 2012-06-24]. Dostupné z: [http://www.czso.cz/x/redakce.nsf/i/administrativni_mapa_okresu_svitavy/\\$File/Svitavy.gif](http://www.czso.cz/x/redakce.nsf/i/administrativni_mapa_okresu_svitavy/$File/Svitavy.gif)
- [17] Brownfields. CENTRUM PRO REGIONÁLNÍ ROZVOJ ČR. *Regionální informační servis* [online]. 2008 [cit. 2012-06-24]. Dostupné z: <http://www.risy.cz/cs/vyhledavace/brownfields?searchStr=chrudim&nutsType=6&nuts3=&nuts4=&obecHidden=&obec=&nejvhodnejsiZpusobVyuziti=&kvalitativniHodnoceniLokalit=&rozlohaCelkemOd=&rozlohaCelkemDo>
- [18] Brownfieldy. CZECHINVEST. *CzechInvest* [online]. 2012 [cit. 2012-06-24]. Dostupné z: <http://www.czechinvest.org/brownfieldy>
- [19] Cesta od renesance k baroku. ÚŘAD REGIONÁLNÍ RADY REGIONU SOUDRŽNOSTI SEVEROVÝCHOD. *Regionální rada regionu soudržnosti Severovýchod* [online]. 2012 [cit. 2012-06-24]. Dostupné z: <http://www.rada-severovychod.cz/realizovane-projekty/cesta-od-renesance-k-baroku>
- [20] Činnosti evropské unie: Regionální politika. Evropa: Oficiální stránky Evropské unie [online]. 2012 [cit. 2012-04-02]. Dostupné z: http://europa.eu/pol/reg/index_cs.htm

- [21] Euroregiony. *Evropská unie v České republice: Evropská komise* [online]. 2007 [cit. 2012-04-02]. Dostupné z: http://ec.europa.eu/ceskarepublika/cr_eu/euroregions/index_cs.htm
- [22] Geografická mapa Pardubického kraje. ČESKÝ STATISTICKÝ ÚŘAD. *Český statistický úřad: Krajská správa ČSÚ v Pardubicích* [online]. 2012 [cit. 2012-06-24]. Dostupné z: [http://www.pardubice.czso.cz/csu/2011edicniplan.nsf/t/6000389B80/\\$File/53101111m21.jpg](http://www.pardubice.czso.cz/csu/2011edicniplan.nsf/t/6000389B80/$File/53101111m21.jpg)
- [23] Charakteristika okresu Svitavy. *Český statistický úřad* [online]. 2012 [cit. 2012-06-23]. Dostupné z: http://www.pardubice.czso.cz/xe/redakce.nsf/i/charakteristika_okresu_svitavy
- [24] Charakteristika Pardubického kraje. *Metodická podpora regionálního rozvoje* [online]. 2011 [cit. 2012-06-23]. Dostupné z: <http://www.regionalnirozvoj.cz/index.php/pardubicky-kraj.html>
- [25] Charakteristika správního obvodu Moravská Třebová. ČESKÝ STATISTICKÝ ÚŘAD. *Český statistický úřad* [online]. 2012 [cit. 2012-06-24]. Dostupné z: http://www.czso.cz/xe/redakce.nsf/i/charakteristika_spravniho_obvodu_moravska_trebova
- [26] Informace pro turisty. MĚSTSKÝ ÚŘAD MORAVSKÁ TŘEBOVÁ. *Moravská Třebová* [online]. 2012 [cit. 2012-06-24]. Dostupné z: <http://www.mtrebova.cz/informace-pro-turisty>
- [27] Infrastruktura pro rozvoj aeroturistiky. ÚŘAD REGIONÁLNÍ RADY REGIONU SOUDRŽNOSTI SEVEROVÝCHOD. *Regionální rada regionu soudržnosti Severovýchod* [online]. 2012 [cit. 2012-06-24]. Dostupné z: <http://www.rada-severovychod.cz/realizovane-projekty/infrastruktura-pro-rozvoj-aeroturistiky?highlightWords=moraVSK%C3%81+T%C5%98EBOV%C3%81>
- [28] Jizdnirady.idnes.cz. *IDOS* [online]. 2012 [cit. 2012-06-23]. Dostupné z: <http://jizdnirady.idnes.cz/autobusy/spojeni/>
- [29] Jízdní řády integrovaného dopravního systému IREDO. OREDO S. R. O. *Organizátor regionální dopravy* [online]. 2012 [cit. 2012-06-23]. Dostupné z: <http://www.oredocz.cz/jizdni-rady.html>
- [30] Mapy.cz. *Mapy.cz* [online]. 2012 [cit. 2012-06-23]. Dostupné z: <http://www.mapy.cz/>

- [31] Míra nezaměstnanosti v obcích Pardubického kraje. MPSV. *Integrovaný portál MPSV* [online]. 2012 [cit. 2012-06-24]. Dostupné z: http://portal.mpsv.cz/upcr/kp/pak/nezamestananost_v_cislech/statistiky/rok_2011/pardubicky_kraj/prosinec_2011/kraj_mikroregiony_obce.jpg
- [32] Míra nezaměstnanosti v okresech Pardubického kraje. MPSV. *Integrovaný portál MPSV* [online]. 2012 [cit. 2012-06-24]. Dostupné z: http://portal.mpsv.cz/upcr/kp/pak/nezamestananost_v_cislech/statistiky/rok_2011/pardubicky_kraj/prosinec_2011/kraj_okresy.jpg
- [33] Moravská Třebová. MINISTERSTVO MÍSTNÍHO ROZVOJE. *Ústav územního rozvoje* [online]. 2010 [cit. 2012-06-24]. Dostupné z: <http://www.uur.cz/default.asp?ID=4203>
- [34] Náměstí. MĚSTSKÝ ÚŘAD MORAVSKÁ TŘEBOVÁ. *Moravská Třebová* [online]. 2012 [cit. 2012-06-24]. Dostupné z: <http://www.mtrebova.cz/galerie/namesti-2>
- [35] Nástroje regionální politiky. *Metodická podpora regionálního rozvoje* [online]. 2009 [cit. 2012-04-02]. Dostupné z: <http://www.regionalnirozvoj.cz/index.php/nastroje-regionalni-politiky.html>
- [36] Nezaměstnanost v krajích a okresech (od 1.1.2005). MPSV. *Integrovaný portál MPSV* [online]. 2011 [cit. 2012-06-24]. Dostupné z: http://portal.mpsv.cz/sz/stat/nz/uzem/?_piref37_240429_37_240428_240428.statse=200000000011&_piref37_240429_37_240428_240428.statsk=2000000000013&_piref37_240429_37_240428_240428.send=send&_piref37_240429_37_240428_240428.stat=2000000000038&_piref37_240429_37_240428_240428.obdobi=L&_piref37_240429_37_240428_240428.rok=2011&ok=Vybrat
- [37] Nezaměstnanost v obcích a mikroregionech (od 1.1.2005). MPSV. *Integrovaný portál MPSV* [online]. 2011 [cit. 2012-06-24]. Dostupné z: http://portal.mpsv.cz/sz/stat/nz/uzem?stat=2000000000053&obdobi=L&rok=2011&uzemi=162000&send=send&_piref37_240429_37_240428_240428.statse=2000000000011&_piref37_240429_37_240428_240428.statsk=200000000013&_piref37_240429_37_240428_240428.send=send&_piref37_240429_37_240428_240428.stat=2000000000053&_piref37_240429_37_240428_240428.obdobi=L&_piref37_240429_37_240428_240428.rok=2011&_piref37_240429_37_240428_240428.uzemi=162000&ok=Vybrat

- [38] Nezaměstnanost v Pardubickém kraji k 31. prosinci 2011. ČESKÝ STATISTICKÝ ÚŘAD. *Český statistický úřad: Krajská správa ČSÚ v Pardubicích* [online]. 2012 [cit. 2012-06-24]. Dostupné z: http://www.czso.cz/x/redakce.nsf/i/nezamestnanost_v_pardubickem_kraji_k_31_prosinci_2011
- [39] Nezaměstnanost v POÚ a ORP (od 1.1.2005). MPSV. *Integrovaný portál MPSV* [online]. 2011 [cit. 2012-06-24]. Dostupné z: http://portal.mpsv.cz/sz/stat/nz/uzem?stat=2000000000054&obdobi=L&rok=2011&uzemi=94&send=send&_piref37_240429_37_240428_240428.pohled=1&_piref37_240429_37_240428_240428.xslselect=nazev&_piref37_240429_37_240428_240428.xslorder=1&_piref37_240429_37_240428_240428.xslmapatag=okresy&_piref37_240429_37_240428_240428.xslmapasloupec=&_piref37_240429_37_240428_240428.usr1=1
- [40] NUTS - Nomenclature of territorial units for statistics: Introduction. *Eurostat: European Commission* [online]. 2011 [cit. 2012-04-02]. Dostupné z: http://epp.eurostat.ec.europa.eu/portal/page/portal/nuts_nomenclature/introduction
- [41] Obce s rozšířenou působností. MMR. *Ústav územního rozvoje* [online]. 2012 [cit. 2012-06-25]. Dostupné z: <http://www.uur.cz/default.asp?ID=3733>
- [42] Obyvatelstvo v Pardubickém kraji a jeho okresech v roce 2011. *Český statistický úřad* [online]. 2012 [cit. 2012-06-23]. Dostupné z: http://www.czso.cz/x/redakce.nsf/i/obyvatelstvo_v_pardubickem_kraji_a_jeho_okresech_v_roce_2011
- [43] Okres Svitavy. *Města a obce* [online]. 2012 [cit. 2012-06-23]. Dostupné z: <http://mesta.obce.cz/vyhledat2.asp?okres=3609&vzhled=ul>
- [44] Okres Svitavy. *Naše města: S mapou a kompasami českých měst a obcí* [online]. 2010 [cit. 2012-06-23]. Dostupné z: <http://www.nasemesta.cz/pardubicky-kraj/okres-svitavy/>
- [45] Památky, turistické atraktivity. *Region Moravskotřebovská a Jevíčska* [online]. 2012 [cit. 2012-06-24]. Dostupné z: <http://www.regionmtj.cz/pamatky-turisticke-atraktivita/>
- [46] Pivovar. MĚSTSKÝ ÚŘAD MORAVSKÁ TŘEBOVÁ. *Moravská Třebová* [online]. 2012 [cit. 2012-06-24]. Dostupné z: <http://www.mtrebova.cz/galerie/pivovarjjpg>

- [47] Počet obyvatel v SO ORP vybraného kraje. *Český statistický úřad* [online]. 2012 [cit. 2012-06-23]. Dostupné z: http://vdb.czso.cz/vdbvo/tabparam.jsp?uroven=0&parhod_id0=79062&cislo_tab=DEM9010PU_OR1.9&verze=0&voa=tabulka
- [48] Podíl osob s vysokoškolským vzděláním. ČESKÝ STATISTICKÝ ÚŘAD. *Český statistický úřad* [online]. 2012 [cit. 2012-06-24]. Dostupné z: [http://www.czso.cz/x/redakce.nsf/i/podil_osob_s_vysokoskolskym_vzdelanim_na_poctu_obyvatel_ve_veku_15_a_vice_let_podle_obci/\\$File/PAK_m2_obce_orp.jpg](http://www.czso.cz/x/redakce.nsf/i/podil_osob_s_vysokoskolskym_vzdelanim_na_poctu_obyvatel_ve_veku_15_a_vice_let_podle_obci/$File/PAK_m2_obce_orp.jpg)
- [49] Podíl osob se středním vzděláním s maturitou. ČESKÝ STATISTICKÝ ÚŘAD. *Český statistický úřad* [online]. 2012 [cit. 2012-06-24]. Dostupné z: [http://www.czso.cz/x/redakce.nsf/i/podil_osob_se_strednim_vzdelanim_s_maturitou_na_poctu_obyvatel_ve_veku_15_a_vice_let_podle_obci/\\$File/PAK_m3_obce_orp.jpg](http://www.czso.cz/x/redakce.nsf/i/podil_osob_se_strednim_vzdelanim_s_maturitou_na_poctu_obyvatel_ve_veku_15_a_vice_let_podle_obci/$File/PAK_m3_obce_orp.jpg)
- [50] Pojetí regionální politiky. *Metodická podpora regionálního rozvoje* [online]. 2009 [cit. 2012-04-02]. Dostupné z: <http://www.regionaldevelopment.cz/index.php/pojeti-regionalni-politiky.html>
- [51] POLITIKA ÚZEMNÍHO ROZVOJE České republiky 2008. *Ministerstvo pro místní rozvoj ČR* [online]. 2008 [cit. 2012-04-02]. Dostupné z: <http://www.mmr.cz/getdoc/873d1a09-3b9d-4a12-9924-e42eb641a0ad/III--Navrh-PUR-CR-2008>
- [52] Pomůcka k uplatňování republikových priorit PÚR ČR 2008. *Ministerstvo pro místní rozvoj ČR* [online]. 2010 [cit. 2012-04-02]. Dostupné z: <http://www.mmr.cz/getdoc/0ab37064-9344-4eae-8255-d85a54fe7424/Pomucka-k-uplatnovani-republikovych-priorit>
- [53] Průměrná míra nezaměstnanosti od roku 1997. MPSV. *Integrovaný portál MPSV* [online]. 2011 [cit. 2012-06-24]. Dostupné z: http://portal.mpsv.cz/sz/stat/nz/casove_rady
- [54] Původní objekt. ÚŘAD REGIONÁLNÍ RADY REGIONU SOUDRŽNOSTI SEVEROVÝCHOD. *Regionální rada regionu soudržnosti Severovýchod* [online]. 2012 [cit. 2012-06-24]. Dostupné z: http://www.rada-severovychod.cz/photo_full/puvodni-objekt-1?id_album=325

- [55] Regionální politika EU. *Strukturální fondy EU* [online]. 2012 [cit. 2012-04-02]. Dostupné z: <http://www.strukturalni-fondy.cz/Informace-o-fondech-EU/Regionalni-politika-EU>
- [56] Regionální rozdíly a vývoj regionů/krajů z pohledu cílů strategie regionálního rozvoje. *Ministerstvo pro místní rozvoj ČR* [online]. 2009 [cit. 2012-04-02]. Dostupné z: <http://www.mmr.cz/CMSPages/GetFile.aspx?guid=6db92801-d718-4bc4-b440-82bdf801d352>
- [57] Regionální rozvoj. *Metodická podpora regionálního rozvoje* [online]. 2009 [cit. 2012-04-02]. Dostupné z: <http://www.regionalnirozvoj.cz/index.php/regionalni-rozvoj.html>
- [58] Regiony. *Metodická podpora regionálního rozvoje* [online]. 2009 [cit. 2012-04-02]. Dostupné z: http://www.regionaldevelopment.cz/index.php/regiony_red.html
- [59] Regiony se soustředěnou podporou státu. *Metodická podpora regionálního rozvoje* [online]. 2012 [cit. 2012-06-24]. Dostupné z: <http://www.regionalnirozvoj.cz/index.php/sub1.html>
- [60] Registr zdravotnických zařízení. *Registr zdravotnických zařízení* [online]. 2012 [cit. 2012-06-23]. Dostupné z: <https://snzr.uzis.cz/viewzz/rzz.htm>
- [61] Revitalizace brownfield na multifunkční podnikatelskou nemovitost. ÚŘAD REGIONÁLNÍ RADY REGIONU SOUDRŽNOSTI SEVEROVÝCHOD. *Regionální rada regionu soudržnosti Severovýchod* [online]. 2012 [cit. 2012-06-24]. Dostupné z: <http://www.rada-severovychod.cz/realizovane-projekty/revitalizace-brownfield-na-multifunkcni-podnikatelskou?highlightWords=moraVSK%C3%81+T%C5%98BOV%C3%81>
- [62] ROZBOR UDRŽITELNÉHO ROZVOJE ÚZEMÍ pro správní obvod ORP Moravská Třebová: Aktualizace 2010. MĚSTSKÝ ÚŘAD MORAVSKÁ TŘEBOVÁ. *Moravská Třebová* [online]. 2011 [cit. 2012-06-23]. Dostupné z: http://www.mtrebova.cz/files/page/2011/01/RURU_MT_2010.pdf
- [63] Rychlostní silnice R35. ŘEDITELSTVÍ SILNIC A DÁLNIC ČR. *Rychlostní silnice R35* [online]. 2010 [cit. 2012-06-23]. Dostupné z: <http://www.r35.eu/>
- [64] Seznam Brownfieldů. CZECHINVEST. *CzechInvest* [online]. 2012 [cit. 2012-06-24]. Dostupné z: <http://www.brownfieldy.cz/seznam-brownfieldu/>

- [65] Silniční a dálniční síť Pardubický kraj. *Ředitelství silnic a dálnic* [online]. 2012 [cit. 2012-06-23]. Dostupné z: http://www.rsd.cz/sdb_intranet/sdb/img/kraje/pa.png
- [66] Strategie regionálního rozvoje České republiky na roky 2007-2013. *Ministerstvo pro místní rozvoj ČR* [online]. 2006 [cit. 2012-04-02]. Dostupné z: <http://www.mmr.cz/Regionalni-politika/Koncepce-Strategie/Strategie-regionalniho-rozvoje-Ceske-republiky-na>
- [67] Trasa D–O–L. *Vodní koridor Dunaj–Odra–Labe* [online]. 2012 [cit. 2012-06-23]. Dostupné z: <http://www.d-o-l.cz/index.php/cs/oprojektu/trasadol>
- [68] Vodní koridor D – O – L: Cesta k prosperitě Evropské unie bez bariér. *Vodní koridor Dunaj–Odra–Labe* [online]. 2012 [cit. 2012-06-23]. Dostupné z: <http://www.d-o-l.cz/index.php/cs/kestazeni/category/4-?download=58%3A>
- [69] Vybrané ukazatele za správní obvod Moravská Třebová v letech 2001 - 2010. ČESKÝ STATISTICKÝ ÚŘAD. *Český statistický úřad* [online]. 2011, 2012 [cit. 2012-06-24]. Dostupné z: http://www.czso.cz/x/redakce.nsf/i/vybrane_ukazatele_za_spravni_obvod_moravska_trebova_v_letech_2001_2010
- [70] Východiska. *Metodická podpora regionálního rozvoje* [online]. 2009 [cit. 2012-04-02]. Dostupné z: http://www.regionalnirozvoj.cz/index.php/vychodiska_sub.html
- [71] Výstavba rychlostní silnice R43 a její členění. ŘEDITELSTVÍ SILNIC A DÁLNIC ČR. *Výstavba rychlostní silnice R43 – oficiální stránky* [online]. 2012 [cit. 2012-06-23]. Dostupné z: <http://www.rychlostni-silnice-r43.cz/r43/>
- [72] Výzkum. *Výzkum periferních oblastí* [online]. 2006 [cit. 2012-04-02]. Dostupné z: <http://www.periphery.cz/index.php?id=vyzkum>
- [73] Územně analytické podklady v obcích vybraného SO ORP - vybraný ukazatel. *Český statistický úřad* [online]. 2012 [cit. 2012-06-23]. Dostupné z: http://vdb.czso.cz/vdbvo/tabparam.jsp?parhod_id0=74967&cislotab=UAP6030PU_OB1.103&voa=tabulka&go_zobraz=1&childsel0=2&verze=0
- [74] Základní legislativa regionální politiky v ČR. *Metodická podpora regionálního rozvoje* [online]. 2009 [cit. 2012-04-02]. Dostupné z: <http://www.regionalnirozvoj.cz/index.php/zakladni-legislativa-regionalni-politiky-v-cr.html>

SEZNAM PŘÍLOH

Příloha A Vymezení regionů se soustředěnou podporou státu

Příloha B Geografická mapa Pardubického kraje

Příloha C Administrativní členění kraje

Příloha D Míra nezaměstnanosti v Pardubickém kraji k 31.12.2011

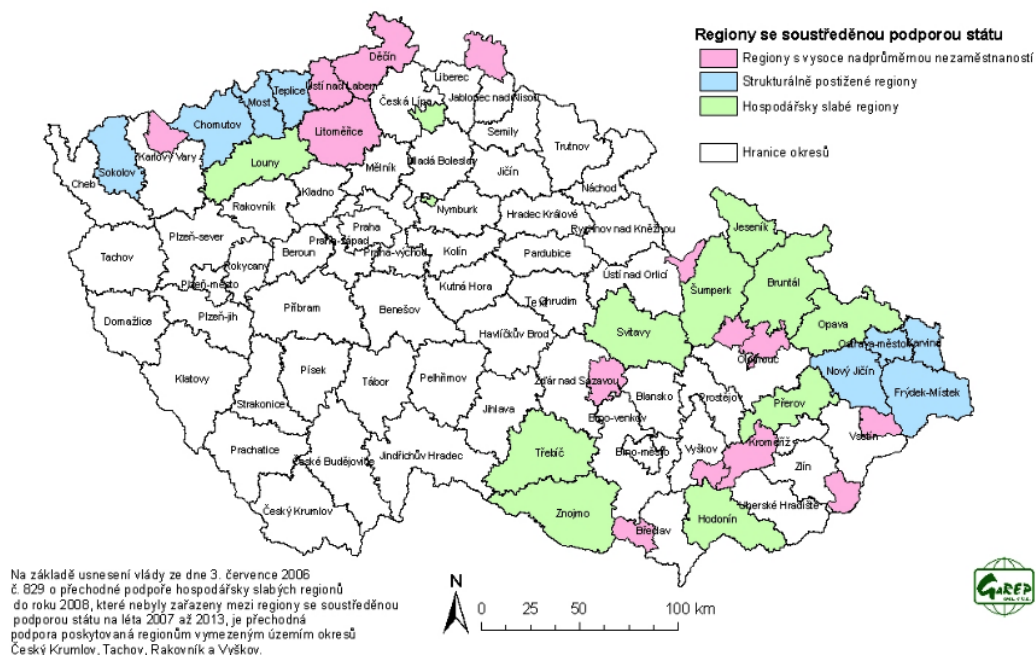
Příloha E Administrativní rozdělení okresu Svitavy

Příloha F Nezaměstnanost v obcích okresu Svitavy

Příloha A Vymezení regionů se soustředěnou podporou státu

1. Vymezení regionů se soustředěnou podporou státu pro období 2007 - 2013

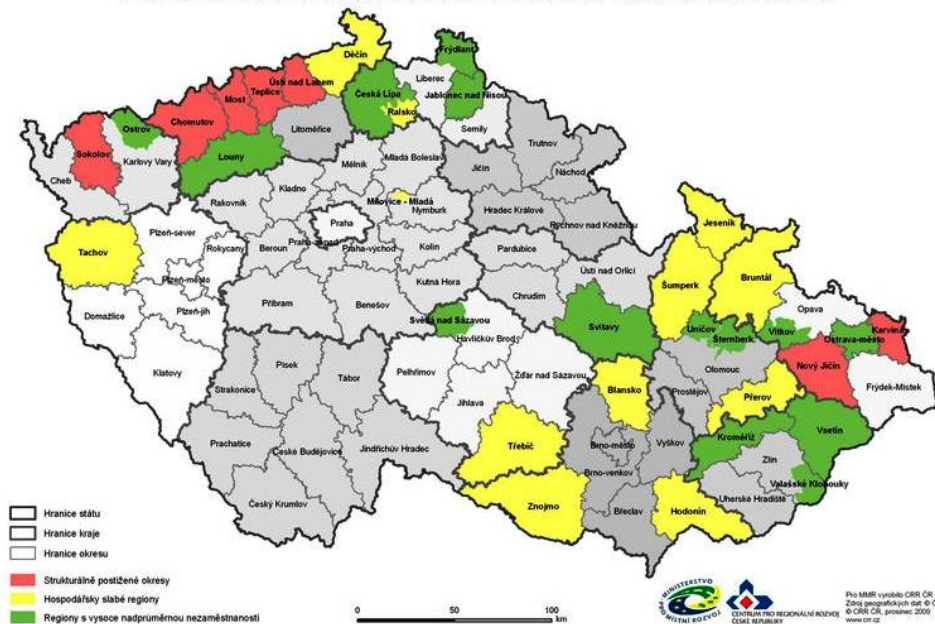
VYMEZENÍ REGIONŮ SE SOUSTŘEDĚNOU PODPOROU STÁTU



Zdroj: [59]

2. Aktualizace vymezení regionů se soustředěnou podporou státu na období 2010 - 2013

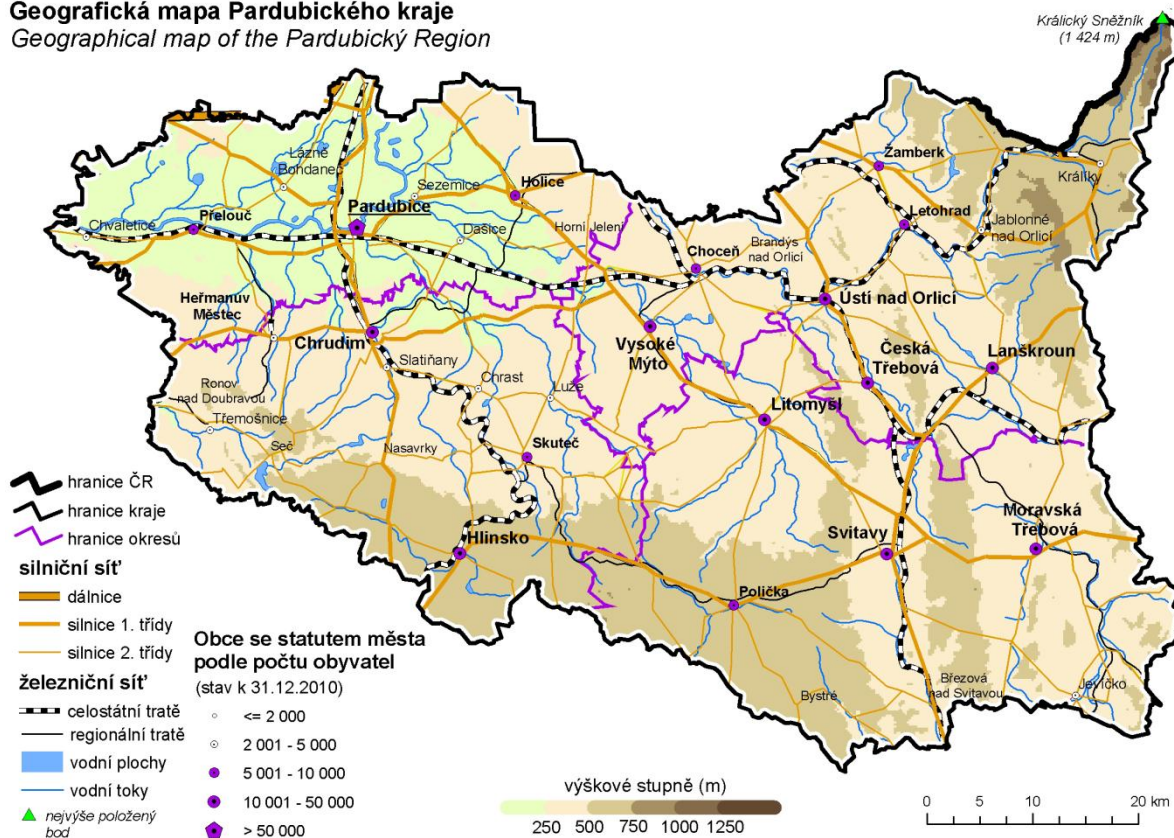
VYMEZENÍ REGIONŮ SE SOUSTŘEDĚNOU PODPOROU STÁTU



Zdroj: [59]

Příloha B Geografická mapa Pardubického kraje

Geografická mapa Pardubického kraje Geographical map of the Pardubický Region

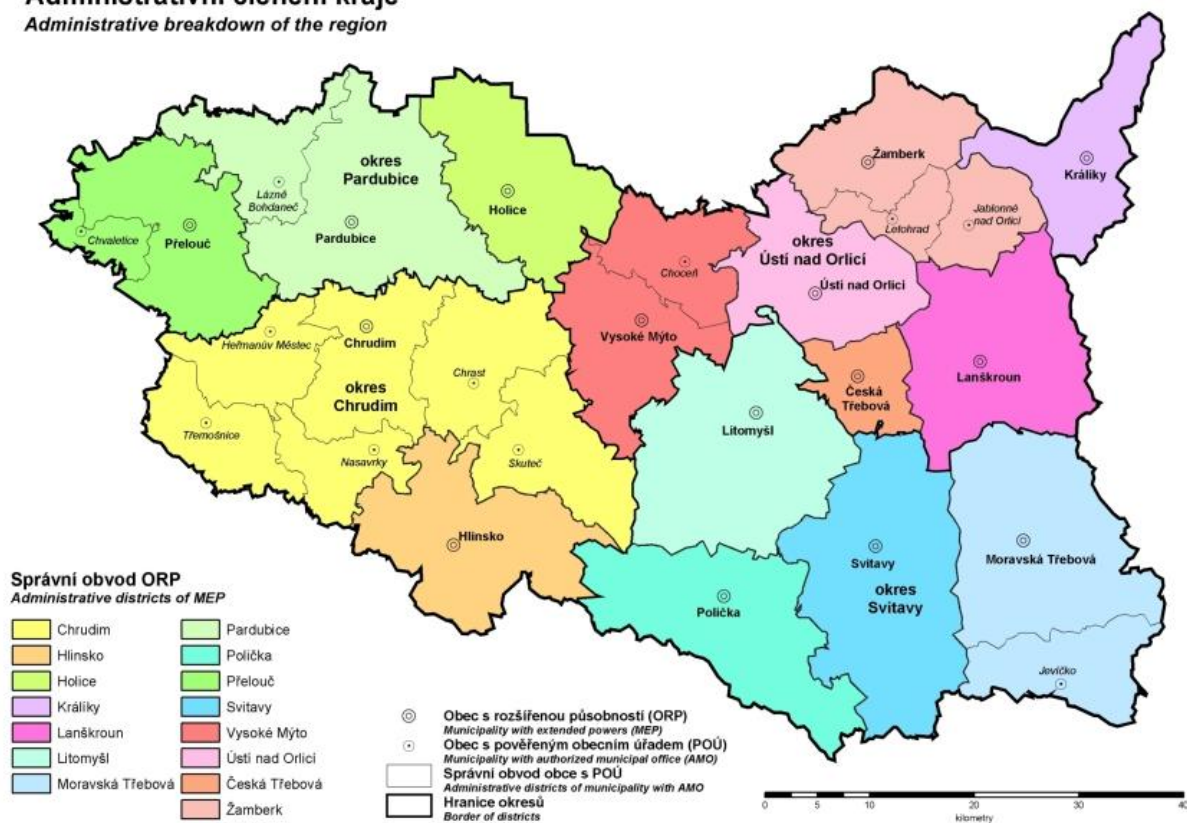


Zdroj: [22]

Příloha C Administrativní členění kraje

Administrativní členění kraje

Administrative breakdown of the region



Zdroj: [15]

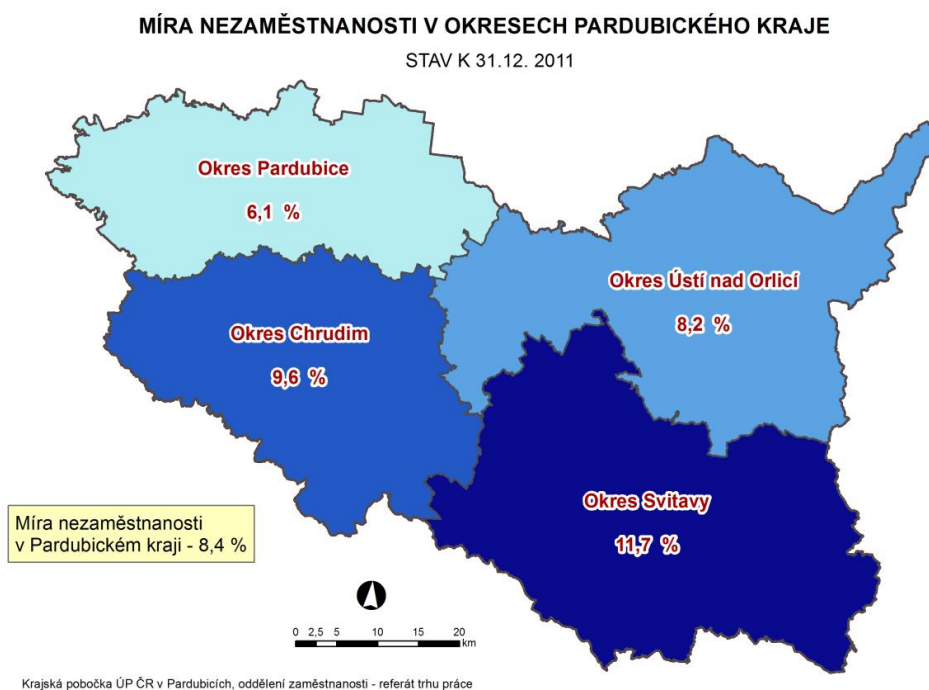
Příloha D Míra nezaměstnanosti v Pardubickém kraji k 31.12.2011

1. Data nezaměstnanosti v Pardubickém kraji k 31.12.2011

	Evidování uchazeči o zaměstnání	z toho dosažitelní	Volná pracovní místa hlášená úřadům práce	Míra registrované nezaměstnanosti (v %)
Česká republika	508 451	491 958	35 784	8,62
Pardubický kraj	23 631	23 072	2 609	8,44
v tom okresy:				
Chrudim	5 294	5 145	410	9,56
Pardubice	5 921	5 688	1 058	6,13
Svitavy	6 090	6 055	526	11,73
Ústí nad Orlicí	6 326	6 184	615	8,25

Zdroj: [38]

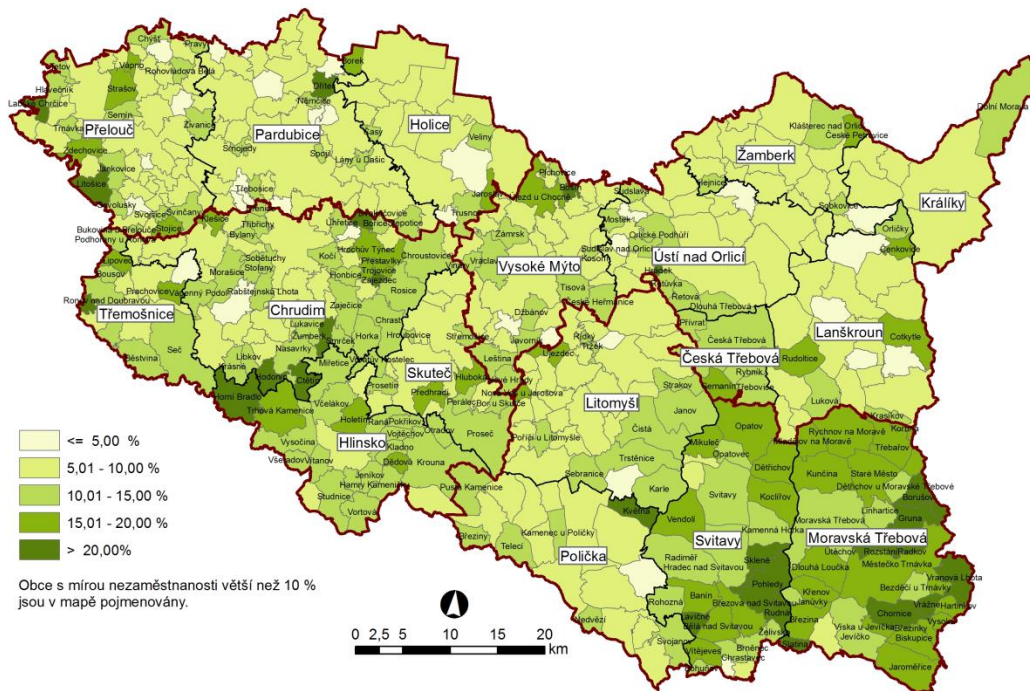
2. Mapa míry nezaměstnanosti v okresech Pardubického kraje k 31.12.2011



Zdroj: [32]

3. Mapa míry nezaměstnanosti v obcích Pardubického kraje k 31.12.2011

MÍRA NEZAMĚŠTNOSTI V OBCÍCH PARDUBICKÉHO KRAJE DLE KONTAKTNÍCH PRACOVIŠŤ ÚŘADU PRÁCE - K 31.12.2011



Krajská pobočka ÚP ČR v Pardubicích, oddělení zaměstnanosti - referát trhu práce

Zdroj: [31]

Příloha E Administrativní rozdělení okresu Svitavy



Zdroj: [16]

Příloha F Nezaměstnanost v obcích okresu Svitavy

Obec	Míra nezaměstnanosti	Obec s rozšířenou působností
Vrážné	31,8%	Moravská Třebová
Radkov	28,1%	Moravská Třebová
Gruna	25,9%	Moravská Třebová
Rudná	25,6%	Svitavy
Květná	25,2%	Polička
Borušov	25,0%	Moravská Třebová
Malíkov	25,0%	Moravská Třebová
Sklené	24,8%	Svitavy
Pohledy	24,5%	Svitavy
Rozstání	24,5%	Moravská Třebová
Vranová Lhota	22,3%	Moravská Třebová
Slatina	22,0%	Moravská Třebová
Lavičné	20,3%	Svitavy
Chornice	20,1%	Moravská Třebová
Křenov	20,0%	Moravská Třebová
Bělá nad Svitavou	19,5%	Svitavy
Březinky	18,8%	Moravská Třebová
Koruna	18,8%	Moravská Třebová
Mladějov na Moravě	18,5%	Moravská Třebová
Nová Ves u Jarošova	18,2%	Litomyšl
Koclířov	18,0%	Svitavy
Kunčina	18,0%	Moravská Třebová
Vendolí	18,0%	Svitavy
Újezdec	17,9%	Litomyšl
Třebařov	17,8%	Moravská Třebová
Březina	17,7%	Moravská Třebová
Březová nad Svitavou	17,7%	Svitavy
Staré Město	17,7%	Moravská Třebová
Vítějeves	17,7%	Svitavy
Rychnov na Moravě	17,6%	Moravská Třebová
Víska u Jevíčka	17,3%	Moravská Třebová
Městečko Trnávka	17,2%	Moravská Třebová
Mikuleč	17,1%	Svitavy
Suchá Lhota	17,1%	Litomyšl
Biskupice	16,7%	Moravská Třebová
Vysoká	16,7%	Moravská Třebová
Banín	16,6%	Svitavy
Dlouhá Loučka	16,6%	Moravská Třebová
Hartínkov	16,1%	Moravská Třebová
Dětřichov	15,6%	Moravská Třebová
Jaroměřice	15,4%	Moravská Třebová
Opatov	15,0%	Svitavy
Želivsko	14,3%	Svitavy
Útěchov	13,9%	Moravská Třebová
Březiny	13,8%	Polička
Nedvězí	13,8%	Polička

Strakov	13,7%	Litomyšl
Brněnec	13,6%	Svitavy
Bezděčí u Trnávky	13,5%	Moravská Třebová
Linhartice	13,4%	Moravská Třebová
Janov	13,3%	Litomyšl
Trstěnice	13,3%	Litomyšl
Jevíčko	13,2%	Moravská Třebová
Kamenná Horka	13,2%	Svitavy
Radiměř	13,2%	Svitavy
Čistá	13,1%	Litomyšl
Karle	13,1%	Litomyšl
Dětrichov u Moravské Třebové	13,0%	Moravská Třebová
Kamenec u Poličky	12,9%	Polička
Moravská Třebová	12,7%	Moravská Třebová
Rohozná	12,5%	Svitavy
Poříčí u Litomyšle	12,4%	Litomyšl
Svojanov	12,3%	Polička
Bohuňov	12,2%	Svitavy
Pustá Kamenice	12,0%	Polička
Chrastavec	11,7%	Svitavy
Opatovec	11,7%	Svitavy
Hradec nad Svitavou	11,6%	Svitavy
Janůvky	11,1%	Moravská Třebová
Svitavy	11,1%	Svitavy
Telecí	10,8%	Polička
Řídký	10,3%	Litomyšl
Tržek	10,3%	Litomyšl
Sebranice	10,1%	Litomyšl
Chotovice	10,0%	Litomyšl
Oldřiš	9,9%	Polička
Javorník	9,8%	Svitavy
Korouhev	9,8%	Polička
Rozhraní	9,7%	Svitavy
Jedlová	9,6%	Polička
Vlčkov	9,5%	Litomyšl
Budislav	9,3%	Litomyšl
Němčice	9,3%	Litomyšl
Sloupnice	9,3%	Litomyšl
Bohuňovice	9,1%	Litomyšl
Benátky	8,9%	Litomyšl
Horky	8,9%	Litomyšl
Horní Újezd	8,9%	Litomyšl
Dolní Újezd	8,8%	Litomyšl
Pomezí	8,8%	Polička
Bělá u Jevíčka	8,7%	Moravská Třebová
Kukle	8,7%	Svitavy
Osík	8,4%	Litomyšl
Nová Sídla	8,2%	Litomyšl

Morašice	8,1%	Litomyšl
Trpín	8,1%	Polička
Litomyšl	7,8%	Litomyšl
Pustá Rybná	7,8%	Polička
Borová	7,4%	Polička
Polička	7,2%	Polička
Hartmanice	7,1%	Polička
Bystré	7,0%	Polička
Široký Důl	7,0%	Polička
Chotěnov	6,9%	Litomyšl
Vidlatá Seč	6,7%	Litomyšl
Lubná	6,5%	Litomyšl
Cerekvice nad Loučnou	6,3%	Litomyšl
Jarošov	6,2%	Litomyšl
Sádek	6,1%	Polička
Makov	6,0%	Litomyšl
Desná	5,9%	Litomyšl
Přiluka	5,1%	Litomyšl
Študlov	5,0%	Svitavy
Stašov	4,7%	Polička
Chmelík	4,5%	Litomyšl
Sedliště	4,1%	Litomyšl

Zdroj: [37]