

Univerzita Pardubice  
Fakulta ekonomicko-správní

**Kauza „Metanol 2012“ – ekonomické a bezpečnostní aspekty**

Michaela Martínková

Bakalářská práce

2014

Univerzita Pardubice  
Fakulta ekonomicko-správní  
Akademický rok: 2013/2014

## ZADÁNÍ BAKALÁŘSKÉ PRÁCE

(PROJEKTU, UMĚLECKÉHO DÍLA, UMĚLECKÉHO VÝKONU)

Jméno a příjmení: **Michaela Martínková**  
Osobní číslo: **E11381**  
Studijní program: **B6208 Ekonomika a management**  
Studijní obor: **Management ochrany podniku a společnosti**  
Název tématu: **Kauza "Methanol 2012" - ekonomické a bezpečnostní aspekty**  
Zadávající katedra: **Ústav regionálních a bezpečnostních věd**

### Z á s a d y p r o v y p r a c o v á n í :

Práce bude zaměřena na otázku bezpečnosti specifického druhu výrobků. Popsána bude tzv. "methanолоvá aféra" v ČR v roce 2012, zejména její bezpečnostní a ekonomické důsledky.

Zásady:

- Rešerše odborné literatury a dalších pramenů.
- Stanovení cílů práce a hypotézy, volba metod.
- Problematika bezpečnosti specifického druhu výrobků.
- Popis tzv. "methanолоvé aféry" v ČR v roce 2012, bezpečnostní aspekt.
- Dopady "methanолоvé aféry" na české výrobce alkoholických nápojů.
- Formulace závěrů.

Rozsah grafických prací:

Rozsah pracovní zprávy: **cca 30 stran**

Forma zpracování bakalářské práce: **tištěná/elektronická**

Seznam odborné literatury:

**CSÉMY, L., LEJČKOVÁ, P., SADÍLEK, P., SOVINOVA, H.** Evropská školní studie o alkoholu a jiných drogách. 1. vyd. Praha: Úřad vlády České republiky, 2006. 120 s. ISBN: 80-86734-94-3.

**HÁJEK, M., RYŠÁNKOVÁ, J.** Svět a Československo ve 20. století. Praha: Horizont, 1990. 182 s.

**NÁLEVKA, V.** Světová politika ve 20. století. 1. vyd. Praha: Aleš Skřivan ml., 2000. 287 s. ISBN: 80-902261-6-7.

**NEŠPOR, K., CSÉMY, L.** Léčba a prevence závislostí. 1. vyd. Praha: Psychiatrické centrum, 1996. 199 s. ISBN: 80-85121-52-2.

**NEŠPOR, K.** Návykové chování a závislost. 4. vyd. Praha: Portál, 2011. 173 s. ISBN: 978-80-7367-908-8.

Vedoucí bakalářské práce:

  
**doc. Ing. Ivana Kraftová, CSc.**

Ústav regionálních a bezpečnostních věd

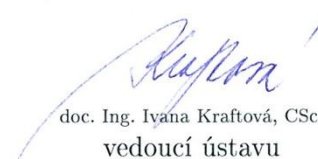
Datum zadání bakalářské práce: **1. října 2013**

Termín odevzdání bakalářské práce: **30. dubna 2014**



doc. Ing. Renáta Myšková, Ph.D.  
děkanka

L.S.

  
doc. Ing. Ivana Kraftová, CSc.  
vedoucí ústavu

V Pardubicích dne 1. října 2013

Prohlašuji:

Tuto práci jsem vypracovala samostatně. Veškeré literární prameny a informace, které jsem v práci využila, jsou uvedeny v seznamu použité literatury.

Byla jsem seznámena s tím, že se na moji práci vztahují práva a povinnosti vyplývající ze zákona č. 121/2000 Sb., autorský zákon, zejména se skutečností, že Univerzita Pardubice má právo na uzavření licenční smlouvy o užití této práce jako školního díla podle § 60 odst. 1 autorského zákona, a s tím, že pokud dojde k užití této práce mnou nebo bude poskytnuta licence o užití jinému subjektu, je Univerzita Pardubice oprávněna ode mne požadovat přiměřený příspěvek na úhradu nákladů, které na vytvoření díla vynaložila, a to podle okolností až do jejich skutečné výše.

Souhlasím s prezenčním zpřístupněním své práce v Univerzitní knihovně.

V Pardubicích dne 30. 4. 2014

Michaela Martínková

## **Poděkování**

Tímto bych chtěla poděkovat doc. Ing. Ivaně Kraftové, CSc. za její faktické a věcné připomínky a cenné rady při zpracování bakalářské práce.

Rovněž mé poděkování patří MUDr. S. Zakharovi Ph.D., vedoucímu lékaři Toxikologického informačního střediska v pražské Všeobecné fakultní nemocnici, MUDR. L. Gregorovi z odboru smluvní politiky Vojenské zdravotní pojišťovny a J. Kleinerovi, jednateli společnosti Distillery Kleiner s.r.o., za poskytnutí potřebných dat a informací, které byly nutné ke zpracování bakalářské práce.

## **Anotace**

Cílem bakalářské práce „Kauza „Metanol 2012“ – ekonomické a bezpečnostní aspekty“ je identifikovat možné příčiny metanolové aféry a zhodnotit její právní, ekonomické a bezpečnostní dopady na spotřebitele a výrobce alkoholických nápojů. První část práce je věnována základním pojmům z oblasti bezpečnostní reality a ochrany spotřebitele. Ve druhé části práce jsou identifikována rizika spojená s výrobou a konzumací alkoholických nápojů. Třetí část práce je věnována popisu a posouzení metanolové aféry jako naplnění bezpečnostní hrozby. Čtvrtá kapitola práce hodnotí ekonomické dopady metanolové aféry na zdravotnický systém České republiky a na český trh s alkoholem.

## **Klíčová slova**

metanolová aféra, hrozba, riziko, ochrana veřejného zdraví, prohibice, lihoviny

## **Title**

Cause “Methanol 2012“ - economical and safety aspects

## **Annotation**

The aim of the bachelor thesis “Cause “Methanol 2012” – economical and safety aspects” is to identify the possible causes of methanol affair and to assess its law, economical and safety impact on consumers and producers of strong drinks. The first part is devoted to the basic terms from the sphere of security reality a customer protection. The hazards involved in production and consumption of spirits are identified in the second part. The third part is devoted to the description and consideration of methanol affair as fulfilment of security threat. The fourth part evaluates economical impact of methanol affair on public health system in the Czech Republic and on Czech spirits market.

## **Keywords**

Methanol Affair, threat, hazard, Public Health Prevention, prohibition, spirits

## Obsah

Úvod.....	8
1 Bezpečnost společnosti a ochrana spotřebitele.....	10
1.1 Hrozba, riziko a krizová matice .....	10
1.2 Cíle ochrany společnosti .....	12
1.3 Alkohol a ochrana spotřebitele.....	14
2 Problematika bezpečnosti specifického druhu výrobků .....	16
2.1 Spotřebitel alkoholických nápojů.....	16
2.1.1 Mládež a její vztah k alkoholickým nápojům.....	17
2.1.2 Dospělá populace a její vztah k alkoholickým nápojům .....	17
2.2 Produkce alkoholických nápojů .....	20
2.2.1 Stručná charakteristika vybraných výrobců alkoholických nápojů .....	21
2.2.2 Rizika, jimž jsou vystaveni výrobci alkoholických nápojů .....	23
2.2.3 Společenská odpovědnost firmy .....	24
3 Popis tzv. „metanolové aféry“ v ČR v roce 2012.....	26
3.1 Metanol – využití a působení .....	26
3.2 Metanolová aféra: chronologické zachycení.....	27
3.2.1 Průzkum agentury STEM .....	27
3.2.2 Chronologické zachycení metanolové aféry.....	28
3.3 Obvinění a viníci metanolové aféry .....	30
3.4 Právní důsledky metanolové aféry .....	31
3.5 Posouzení aféry jako naplnění bezpečnostní hrozby .....	33
4 Ekonomické dopady metanolové aféry.....	35
4.1 Ekonomické dopady metanolové aféry z hlediska zdravotnických výkonů .....	35
4.2 Dopady metanolové aféry na český trh s alkoholem .....	37
4.2.1 Změna zákaznických preferencí .....	37
4.2.2 Vývoj exportu českých lihových nápojů v letech 2011 až 2013 .....	38
4.2.3 Dopad metanolové aféry na vybrané české výrobce lihovin – verifikace hypotézy.....	41
Závěr .....	46
Použitá literatura a prameny .....	49

## Seznam obrázků

Obrázek 1: Krizová matice .....	11
Obrázek 2: Základní a ostatní složky IZS .....	13
Obrázek 3: Spotřeba piva podle pohlaví a věku .....	18
Obrázek 4: Spotřeba vína podle pohlaví a věku .....	19
Obrázek 5: Spotřeba lihovin podle pohlaví a věku .....	19
Obrázek 6: Spotřeba lihovin a vína na jednoho obyvatele v ČR v letech 2004 – 2012 .....	38
Obrázek 7: Celkové množství lihu obsaženého ve výrobcích KN 2208 vyvezeného z ČR do zemí EU v letech 2011 – 2013 .....	40

## Seznam tabulek

Tabulka 1: Spotřeba alkoholických nápojů v letech 2003 - 2004 .....	18
Tabulka 2: Vývoj produkce lihových nápojů a piva v ČR letech 2008 až 2012 .....	21
Tabulka 3: Údaje o vybraných výrobcích alkoholických nápojů .....	22
Tabulka 4: Průběh metanolové aféry .....	28
Tabulka 5: Průběh metanolové aféry .....	33
Tabulka 6: Zdroj a výše nákladů zdravotních pojišťoven vynakládaných během metanolové aféry na léčbu pacientů, jimž byla diagnostikována otrava metanolem .....	35
Tabulka 7: Délka pobytu pacienta v nemocnici .....	36
Tabulka 8: Náklady na zdravotní výkony .....	36
Tabulka 9: Spotřeba alkoholických nápojů na jednoho obyvatele v ČR v letech 2004 – 2012 .....	37
Tabulka 10: Množství lihu obsaženého ve výrobcích KN 2208 dopraveného na daňová území jednotlivých členských států z daňového území ČR v letech 2011 – 2013 .....	39
Tabulka 11: Podíl exportu výrobků akciové společnosti Rudolf Jelínek na celkových tržbách v letech 2008 – 2012 .....	40
Tabulka 12: Vývoj tržeb za prodej vlastních výrobků a služeb a hospodářského výsledku akciové společnosti Rudolf Jelínek v letech 2009 až 2012 .....	41
Tabulka 13: Vývoj tržeb za prodej vlastních výrobků a služeb a hospodářského výsledku akciové společnosti Jan Becher – Karlovarská Becherovka v letech 2009 až 2013 .....	42
Tabulka 14: Vývoj tržeb za prodej vlastních výrobků a služeb a hospodářského výsledku společnosti STOCK Plzeň – Božkov, s.r.o. v letech 2009 až 2012 .....	43
Tabulka 15: Vývoj tržeb za prodej vlastních výrobků a služeb a hospodářského výsledku společnosti GRANETTE & STAROREŽNÁ Distilleries, a.s. v letech 2009 až 2012 .....	44
Tabulka 16: Souhrnný přehled vývoje meziroční změny tržeb za vlastní výroby a služby v letech 2010 až 2012 .....	44
Tabulka 17: Souhrnný přehled vývoje meziroční změny výsledku hospodaření za účetní období v letech 2010 až 2012 .....	44

## Úvod

Bakalářská práce je věnována tématu Kauza „Metanol 2012“ – ekonomické a bezpečnostní aspekty. Důvodem výběru tohoto tématu je skutečnost, že příčiny metanolové aféry jsou v současné době stále často diskutovanou problematikou, jejíž řešení se týká nejen samotných výrobců lihových nápojů, nýbrž mnoha dalších aktérů oblastí života společnosti.

**Cílem bakalářské práce je provést identifikaci možných příčin metanolové aféry, zhodnocení jejích právních, ekonomických a bezpečnostních dopadů na spotřebitele a výrobce alkoholických nápojů.**

**Současně je ověřována hypotéza: Metanolová aféra znamenala výrazný negativní vývoj tržeb i hospodářského výsledku českých výrobců lihovin.**

Pro naplnění hlavního cíle je důležité splnění parciálních cílů. Jedná se o:

- vymezení základních pojmů a definic z oblasti bezpečnostní reality a ochrany spotřebitele pro lepší objasnění dané problematiky;
- identifikaci rizik spojených s výrobou a konzumací alkoholických nápojů;
- stručnou charakteristiku českých výrobců alkoholických nápojů a vybraných profesních organizací, v nichž jsou výše zmínění výrobci sdružováni;
- popis a posouzení metanolové aféry jako naplnění bezpečnostní hrozby;
- teoretické vymezení kritérií pro stanovení nákladů hrazených zdravotními pojišťovkami za nemocniční péči poskytovanou pacientovi, jemuž byla diagnostikována otrava metylalkoholem;
- namodelování praktické situace a zhodnocení výše uvedených nákladů;
- analýzu a vzájemnou komparaci spotřeby vybraných alkoholických nápojů v České republice v letech 2004 – 2012;
- komparaci množství lihu obsaženého ve výrobcích KN 2208 exportovaného z České republiky do jednotlivých členských států Evropské unie v letech 2011 až 2013;
- analýzu podílu exportu výrobků akciové společnosti Rudolf Jelínek na jejích celkových tržbách v letech 2008 až 2012;
- komparaci postojů malých a velkých společností zabývajících se výrobou a distribucí alkoholických nápojů k zákonu č. 307/ 2013 Sb. o povinném značení lihu;
- identifikaci možného řešení poklesu poptávky po alkoholických nápojích;
- formulace hypotézy a její ověření na kvantitativních datech.

Na začátku práce jsou vyjmenovány a stručně vysvětleny základní pojmy, které se v textu vyskytují. Zejména se jedná o pojmy hrozba, riziko, chráněné aktivum a ochrana obyvatelstva. Dále jsou zmíněny zákony zabývající se ochranou obyvatelstva a odpovědností výrobců, distributorů a prodejců za bezpečnost a nezávadnost výrobků, které se dostávají ke spotřebitelům.

Ve druhé kapitole jsou nejprve zmíněna rizika spojená s konzumací alkoholických nápojů a rovněž některé důsledky naplnění těchto rizik. Na základě údajů získaných studií ESPAD jsou konstatovány faktory ovlivňující vztah mladých lidí k alkoholu. Dále je provedeno srovnání konzumace vybraných alkoholických nápojů podle věku a pohlaví. Výše zmíněná komparace

je provedena na základě údajů národní studie individuální spotřeby potravin SISP 04, která byla uskutečněna v letech 2003 až 2004.

V další části druhé kapitoly jsou stručně charakterizováni čeští výrobci alkoholických nápojů. Význam produkce alkoholických nápojů na území České republiky je posuzován z hlediska historického i z hlediska současného. Následuje stručná charakteristika Českého svazu pivovarů a sladoven a Unie výrobců a dovozců lihovin České republiky. Jde o dvě významné profesní organizace, v nichž jsou výše zmínění výrobci sdružováni. Dále jsou identifikována rizika, jimž jsou výrobci alkoholických nápojů vystavováni. Jsou objasněny některé faktory mající vliv na poptávku po alkoholických nápojích a rovněž povinné kolkování lihovin jako nástroj na potlačení černého trhu s alkoholem a zlepšení výběru spotřební daně. V závěru kapitoly je zmíněna společenská odpovědnost firem jako řešení vzájemného vztahu dané společnosti ke svému okolí.

Ve třetí kapitole je nejprve stručně vysvětlen pojem metanol a jeho fyziologické účinky na lidský organismus. Následuje popis a posouzení metanolové aféry jako naplnění bezpečnostní hrozby. Jsou identifikovány možné příčiny vzniku metanolové aféry. V závěru kapitoly jsou shrnuty a srovnány postoje malých a velkých společností zabývajících se výrobou a distribucí alkoholických nápojů k zákonu č. 307/ 2013 Sb. o povinném značení lihu.

Čtvrtá kapitola je věnována dopadům metanolové aféry na vybrané segmenty společnosti. Pro objasnění nákladů zdravotních pojišťoven na léčbu pacientů, jimž byla diagnostikována otrava metanolem, je namodelován praktický příklad zpracovaný na základě rozhovoru s MUDr. Sergejem Zakharovem, Ph.D., který působí v pražské Všeobecné fakultní nemocnici jako vedoucí lékař Toxikologického informačního střediska. Jeho odpovědi jsou následně doplněny o další informace získané z vlastního internetového průzkumu.

Dále je na základě údajů z Českého statistického úřadu provedena analýza a vzájemná komparace spotřeby vybraných alkoholických nápojů v České republice v letech 2004 – 2012.

Na základě údajů Celní správy je srovnáno množství lihu obsaženého ve výrobcích KN 2208 exportovaného z České republiky do jednotlivých členských států Evropské unie v letech 2011 až 2013. Závěr čtvrté kapitoly je věnován srovnání exportu vybraných společností před vznikem metanolové aféry, během ní a následně po jejím ukončení. Výše zmíněná komparace je vypracována na základě rozhovoru s Janem Kleinerem, jednatelem společnosti DISTILLERY KLEINER. Jeho odpovědi jsou následně na základě účetních dat akciové společnosti Rudolf Jelínek doplněny o další informace.

Výsledkem práce je souhrnné informování o průběhu metanolové aféry a jejím posouzení jako naplnění bezpečnostní hrozby, dále pak identifikace možných příčin metanolové aféry a zhodnocení jejich právních, ekonomických a bezpečnostních dopadů na jednotlivé segmenty společnosti. Informace obsažené v práci jsou aktuální do 15. 4. 2014.

# 1 Bezpečnost společnosti a ochrana spotřebitele

Významným problémem současné reality je zajišťování bezpečnosti a snižování rizika nežádoucích jevů. Zajišťování bezpečnosti a snižování rizika nežádoucích jevů má dimenzi celospolečenskou i individuální. Danou oblastí se zabývají bezpečnostní vědy, které mají velmi často úzký interdisciplinární přesah, a to nezdědka do věd ekonomických.

## 1.1 Hrozba, riziko a krizová matice

Prvním z důležitých termínů, které je nutné objasnit pro snazší uvedení do problematiky bezpečnostní reality je pojem hrozba.

Pojmem *hrozba* označujeme událost, sílu, jev či aktivitu mající potenciální charakter negativního působení na chráněná aktiva. Hrozba je tedy vnější fenomén existující nezávisle na naší vůli, který využívá zranitelnosti chráněného aktiva a omezuje, ohrožuje či ničí životy, veřejné zdraví, přístup k energetickým surovinám, majetek, státní suverenitu, kritickou infrastrukturu, dodržování právního řádu, životní prostředí, kulturní hodnoty, veřejný pořádek a další hodnoty.

Lze konstatovat, že některé hrozby postupem času přestávají existovat v důsledku různých faktorů, jimiž je kupř. zastarávání technologií, neustálé navyšování znalostí a následné zefektivňování protiopatření. Jiným faktorem zániku hrozeb může být prostý fakt, že některá aktiva a jejich slabé stránky přestávají existovat. Na druhou stranu vznikají neustále nové hrozby, které se z pohledu moderní společnosti stávají globálními problémy lidstva. Příkladem největší hrozby současnosti je terorismus, jímž označujeme násilné a nepředvídatelné akty vedoucí k vytvoření atmosféry strachu za účelem dosažení politických cílů.

Dalším významným pojmem je *chráněné aktivum*. Chráněným aktivem rozumíme ty hodnoty, které jsou předmětem našeho zájmu a bez nichž se člověk (lidská společnost) neobejde. Chráněná aktiva můžeme hodnotit jak objektivně, tak i subjektivně. První důležitou vlastností chráněného aktiva je tedy význam, jaký pro nás daná hodnota má. Další důležitou vlastností chráněného aktiva je jeho odolnost. Aktivní prevence má za následek snížení účinku hrozby na chráněné aktivum před aktivací hrozby a zvýšení odolnosti zmíněného chráněného aktiva. Pasivní prevence pak znamená omezení ztráty po aktivaci hrozby. Konkrétně jde např. o záchranné a likvidační práce.

„*Záchrannými pracemi* jsou činnosti k odvrácení nebo omezení bezprostředního působení rizik vzniklých mimořádných událostí, zejména ve vztahu k ohrožení života, zdraví, majetku nebo životního prostředí, a vedoucí k přerušení jejich příčin.

*Likvidačními pracemi* jsou činnosti k odstranění následků způsobených mimořádnou událostí.“<sup>1</sup>

---

<sup>1</sup> SKALSKÁ, Květoslava, Zdeněk HANUŠKA a Milan DUBSKÝ. *Integrovaný záchranný systém a požární ochrana*. Praha: Ministerstvo vnitra – generální ředitelství Hasičského záchranného sboru ČR, 2010. str. 11.

Pojmem *riziko* označujeme míru budoucího ohrožení chráněného aktiva hrozbami, které vede ke škodám. Riziko je tedy způsobeno aktivací hrozby.

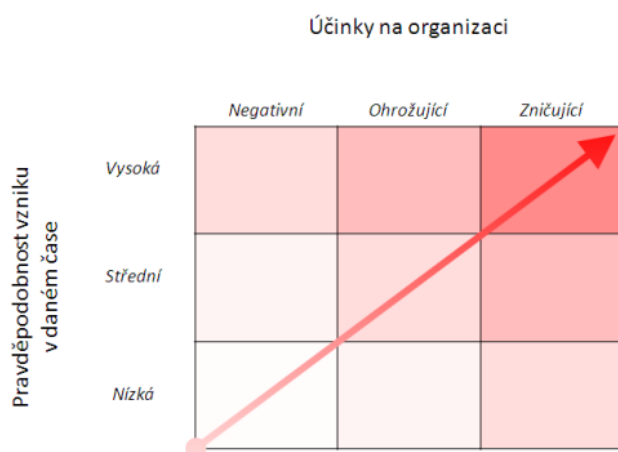
„Riziko pojednává o budoucích, deterministicky nepředvídatelných událostech majících negativní dopady vyvolávající konkrétní ztráty na životech nebo zdraví osob, na majetku a nepříznivých dopadech na životní prostředí. Riziko je spjato s místem a časem působení jeho příčin.

Projevení rizika působí ve zkoumaném systému svými dopady a tím může vyvolávat příčiny vzniku nových rizik nebo projevu rizik.“<sup>2</sup>

Riziko je tedy všeobecně chápáno jako nebezpečí vzniku škody, ztráty či nezdaru. Prvním krokem při zkoumání a analyzování rizika se musíme zabývat především jeho identifikací. Dalším krokem je kvantifikace rizika, tj. s jakou pravděpodobností nepříznivá událost nastane a jak vysoká může být ztráta, která byla touto negativní událostí zapříčiněna. K tomu nám může posloužit tzv. „matice rizik“, kterou navrhl Dr. Klaus Winterling. Dr. Klaus Winterling působí jako podnikový poradce. Radí především společnostem, které operují v oboru spotřebního průmyslu a servisním firmám v oblasti vývoje a při vlastní realizaci marketingových koncepcí.

„Matice je jednou z analytických technik užívaných při řízení rizik a v krizovém řízení. Matice umožňuje kategorizaci rizik podle dvou parametrů:

- Pravděpodobnost vzniku rizika v daném čase – jak reálné a pravděpodobné je, že riziko skutečně nastane – matice definuje tři úrovně pravděpodobnosti – nízkou, střední a vysokou;
- Účinky rizika na organizaci – jaké by byly dopady rizika na organizaci, pokud riziko nastane – matice definuje tři účinky – negativní, ohrožující a zničující.“<sup>3</sup>



**Obrázek 1: Krizová matice**

Zdroj: Management mania. Winterlingova krizová matice. [online]. [cit. 2013-10-29]. Dostupné z: <https://managementmania.com/cs/winterlingova-krizova-matice>

<sup>2</sup> VALÁŠEK, Jarmil, František KOVÁŘÍK a kolektiv. *Krizové řízení při nevojenských krizových situacích*. Praha: Ministerstvo vnitra – generální ředitelství Hasičského záchranného sboru ČR, 2008. str. 68.

<sup>3</sup> MANAGEMENT MANIA. *Winterlingova krizová matice*. [online]. [cit. 2013-10-29]. Dostupné z: <https://managementmania.com/cs/winterlingova-krizova-matice>

Z obrázku 1 vyplývá, že oblast v levém dolním rohu představuje rizika, jejichž pravděpodobnost vzniku v daném čase je nízká a jejichž účinky na chráněná aktiva jsou spíše malá. Čím více se budeme posouvat po diagonále doprava nahoru, tím větší pozornost je třeba danému riziku vymezenému příslušným polem v rámci řízení rizik a krizového řízení věnovat. Rizika, která jsou představována oblastí v pravém horním rohu, vznikají s vysokou pravděpodobností a jejich účinky na chráněná aktiva jsou zničující. Řízení těchto rizik představuje pro danou organizaci primární úkol.

Posledním krokem navazujícím na identifikaci a kvantifikaci rizika je tedy proces řízení rizik, kdy se snažíme expozici chráněného aktiva vůči riziku minimalizovat s pomocí různých prostředků a nástrojů za předpokladu optimalizace vynaložených nákladů.

„Za prvořadě preventivní opatření lze pojímat tzv. řízení rizik. Principem tohoto procesu je provádět taková opatření, aby míra rizika byla snižována, regulována nebo udržována na minimální úrovni pravděpodobnosti projevu a současně s co nejmenšími očekávanými dopady.“<sup>4</sup>

## 1.2 Cíle ochrany společnosti

*Ochranou společnosti* rozumíme takovou preventivní činnost, která vytváří dlouhodobé podmínky pro další život společnosti. Není vázána na vznik mimořádných událostí a krizových stavů. Jedná se o soubor opatření navazujících na lidská práva, ochranu ekosystému, kritické infrastruktury či ochranu obyvatelstva.

*Ochrana obyvatelstva* je vázána na vznik krizových vztahů a mimořádných událostí. Ochranu obyvatelstva můžeme chápat jako cíl veškerého snažení státu a společnosti.

„Cílem ochrany obyvatelstva je zabezpečit ochranu životů, zdraví a majetkových hodnot při mimořádných událostech a krizových situacích. Jde o základní povinnost a tedy i funkci státu. Základním nástrojem pro koordinování činností a postupů jeho jednotlivých složek při přípravě na mimořádné události, při záchranných a likvidačních pracích a při ochraně obyvatelstva před a po dobu vyhlášení stavu nebezpečí, nouzového stavu, stavu ohrožení státu a válečného stavu je IZS (Integrovaný záchranný systém).“<sup>5</sup>

Otázky bezpečnosti, resp. ochrany společnosti i ochrany obyvatelstva, jsou legislativně upraveny. Dále následuje přehled vybraných zákonů týkajících se tématu práce.

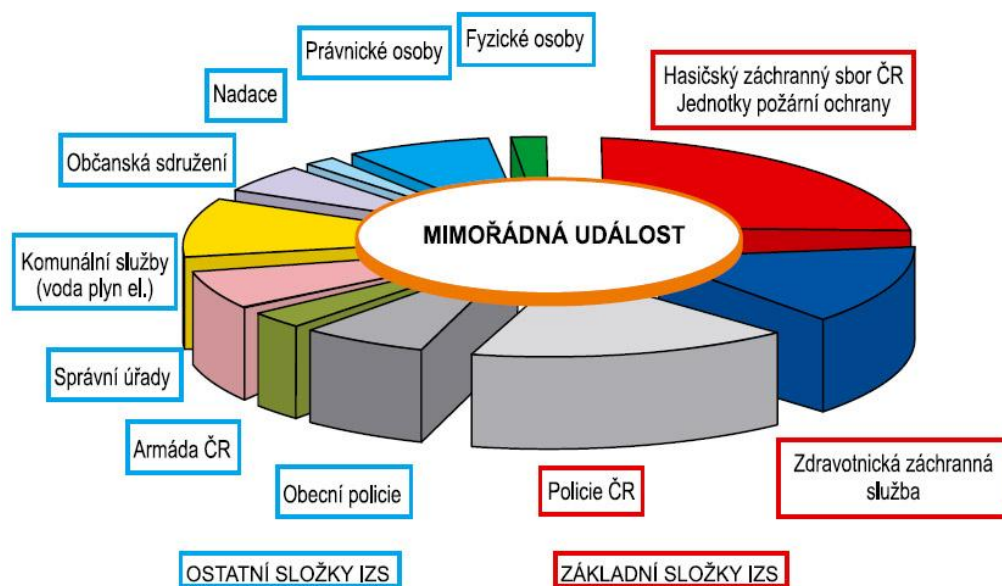
Nejvýznamnějším zákonem v oblasti ochrany obyvatelstva je beze sporu zákon č. 239/2000 Sb., o integrovaném záchranném systému v platném znění (dále jen „zákon o IZS“). Tento zákon integrovaný záchranný systém vymezuje, stanovuje jeho složky a jejich působnost.

---

<sup>4</sup> VALÁŠEK, Jarmil, František KOVÁŘÍK a kolektiv. *Krizové řízení při nevojenských krizových situacích*. Praha: Ministerstvo vnitra – generální ředitelství Hasičského záchranného sboru ČR, 2008. str. 68.

<sup>5</sup> VALÁŠEK, Jarmil, František KOVÁŘÍK a kolektiv. *Krizové řízení při nevojenských krizových situacích*. Praha: Ministerstvo vnitra – generální ředitelství Hasičského záchranného sboru ČR, 2008. str. 11.

„Integrovaný záchranný systém je určen pro koordinování záchranných a likvidačních prací při mimořádných událostech včetně havárií a živelních pohrom. Je jím naplňováno ústavní právo občana na pomoc při ohrožení zdraví a života.“<sup>6</sup>



**Obrázek 2: Základní a ostatní složky IZS**

Zdroj: PEKAJ, Robert. *Integrovaný záchranný systém a jeho význam*. Magazín Okno do kraje. [online]. 27.8.2006 [cit. 29.10.2013]. Dostupné z: <http://hexxa.websystem.cz/article/2220.integrovaný-zachranný-systém-a-jeho-význam/>

Z obrázku 2 je patrné, že mezi základní složky IZS se řadí Hasičský záchranný sbor ČR, Zdravotní záchrannou službu a Policii ČR. Mezi ostatní složky IZS patří např. Armáda ČR, obecní policie, správní úřady a další.

Dále zákon o IZS stanovuje např. působnost a pravomoc státních orgánů a orgánů územních samosprávných celků při přípravě na mimořádné události, při záchranných a likvidačních pracích.

„IZS se v režimu zákona o IZS používá jen tehdy, jestliže dvě nebo více složek IZS provádí svou činnost společně a alespoň určitý čas současně, přičemž pro současnost (překryv časů) lze použít i dobu jejich povolání operačními středisky.“<sup>7</sup>

Mezi další krizové zákony řadíme např. zákon č. 240/2000 Sb., o krizovém řízení či zákon č. 110/1998 Sb., o bezpečnosti ČR. Neméně důležitými zákony v oblasti ochrany obyvatelstva jsou zákon č. 258/2000 Sb., o ochraně veřejného zdraví a zákon č. 634/1992 Sb., o ochraně spotřebitele.

<sup>6</sup> SKALSKÁ, Květoslava, Zdeněk HANUŠKA a Milan DUBSKÝ. *Integrovaný záchranný systém a požární ochrana*. Praha: Ministerstvo vnitra – generální ředitelství Hasičského záchranného sboru ČR, 2010. str. 7.

<sup>7</sup> SKALSKÁ, Květoslava, Zdeněk HANUŠKA a Milan DUBSKÝ. *Integrovaný záchranný systém a požární ochrana*. Praha: Ministerstvo vnitra – generální ředitelství Hasičského záchranného sboru ČR, 2010. str. 12.

Zákon č. 240/2000 Sb., o krizovém řízení upravuje působnost a pravomoc státních orgánů a orgánů územních samosprávných celků a práva a povinnosti právnických a fyzických osob při přípravě na krizové situace. Zákon č. 110/1998 Sb., o bezpečnosti ČR je ústavním zákonem, který upravuje základní povinnosti státu, jimiž jsou zajištění svrchovanosti a územní celistvosti České republiky, ochrana jejích demokratických základů a ochrana životů, zdraví a majetkových hodnot. Zákon č. 258/2000 Sb., o ochraně veřejného zdraví upravuje práva a povinnosti fyzických a právnických osob v oblasti ochrany a podpory veřejného zdraví a soustavu orgánů ochrany veřejného zdraví, jejich působnost a pravomoc. Zákon č. 634/1992 Sb., o ochraně spotřebitele se věnuje ochraně spotřebitele včetně úkolů veřejné správy v oblasti ochrany spotřebitele.

### 1.3 Alkohol a ochrana spotřebitele

Úkolem české legislativy je stanovit odpovědnost výrobců, distributorů a prodejců za bezpečnost a nezávadnost výrobků, které se dostávají ke spotřebitelům. Ne jinak je tomu i v případě tak specifického druhu výrobků, jakým jsou alkoholické nápoje. Dále česká legislativa stanovuje kompetence a odpovědnosti orgánů státního dozoru.

Ze zákona č. 110/1997 Sb. o potravinách a tabákových výrobcích vyplývá, že do prodeje může být uveden jen výrobek, který splňuje podmínku bezpečné potraviny. „Aby tato podmínka mohla být splněna, musí být požadavek na hygienu a bezpečnost výrobků promítnut do všech operací počínaje nákupem suroviny a zásobování až po expedici. Každá šarže hotových výrobků musí před uvolněním do distribuční sítě projít sítí výstupních kontrol.“<sup>8</sup>

Rovněž se doporučuje použití dobrovolných nástrojů jako norem nebo pravidel správné praxe.

Zákon č. 676/2004 Sb. o povinném značení lihu stanovuje základní povinnosti výrobců a distributorů lihových nápojů při jejich kolkování. Výše zmíněný zákon dále definuje alkohol, který kolkování podléhá.

Problematikou spotřební daně se zabývá zákon č. 353/2003 Sb. o spotřebních daních. Předmětem spotřební daně jsou tzv. vybrané výrobky, kterými jsou minerální oleje, líc, pivo, víno, meziprodukty a tabákové výrobky.

Zákon č. 61/1997 Sb. o lihu mimo jiné definuje podmínky pro výrobu a úpravu lihu, pěstitelské pálení, měření lihu, skladování lihu či různá omezení při výrobě, úpravě, použití a uvádění lihu do oběhu. Podle výše zmíněné právní normy lze líc, lihoviny a ostatní alkoholické nápoje vyrábět pouze v provozovně schválené ústředním orgánem státní správy a to jen fyzickou nebo právnickou osobou, které bylo vydáno státní povolení podle zvláštního právního předpisu. Dále lze konstatovat, že podniky, které se zabývají výrobou nebo úpravou lihu, mohou používat jen takové zařízení, které zaručuje spolehlivé zjištění množství vyrobeného nebo upraveného lihu. Ze zákona č. 61/1997 Sb. rovněž vyplývá, že je zakázáno

---

<sup>8</sup> UniConsulting.cz. *Bezpečnost a hygiena v zemědělsko-potravinářském sektoru*. [online]. [cit. 18.3.2014] Dostupné z [http://www.uniconsulting.cz/download/ucebni-text/Bezpecnost\\_zemedelskopotravinarsky\\_sektor.pdf](http://www.uniconsulting.cz/download/ucebni-text/Bezpecnost_zemedelskopotravinarsky_sektor.pdf)

uvádět do oběhu líh označený klamavým způsobem nebo způsobem vyvolávajícím nebezpečí záměny, dále pak líh, který je vadný či líh neznámého původu.

## 2 Problematika bezpečnosti specifického druhu výrobků

Alkoholické nápoje jsou specifickým druhem výrobků. Jejich výroba, distribuce a samotná konzumace představuje mnohá rizika nejen pro jejich výrobce a spotřebitele, nýbrž pro celou společnost. Tato část práce bude zaměřena na identifikaci a zkoumání rizik spojených s alkoholickými nápoji.

„Alkohol je v medicíně i v běžném životě název pro ethylalkohol (ethanol), nejznámější z řady alkoholů (organických sloučenin obsahujících hydroxylovou skupinu). Je podstatou alkoholických (lihových) nápojů. Získává se kvašením cukrů. Má výrazný účinek na centrální nervový systém.“<sup>9</sup>

### 2.1 Spotřebitel alkoholických nápojů

Kdo je *spotřebitelem* alkoholických nápojů? Existuje celá řada korekčních opatření, která upravují prodej alkoholických nápojů. Prodej alkoholických nápojů je zakázán osobám mladším 18 let, ve zdravotnických zařízeních, ve všech typech škol a školských zařízeních, v prostředích pro vnitrostátní hromadnou dopravu (s výjimkami) a na celé řadě dalších míst.

Z pohledu spotřebitele jde především o následující rizika spojená s alkoholem:

- Aktivace závislosti;
- Neurologická a jiná onemocnění;
- Úrazy a dopravní nehody;
- Trestná činnost pod vlivem alkoholu;
- Dluhy, výdaje;
- Zanedbávání povinností;
- Zhoršený pracovní výkon;
- Zhoršené mezilidské vztahy;
- Nezaměstnanost;
- Otřesení sebedůvěry a pocity viny a lítosti;
- Kontakty s nevhodnou společností.

Naplnění těchto rizik má pro člověka mnoho negativních důsledků. Rodina člověka závislého na alkoholu přestává být funkční a bývá zdrojem četných problémů a konfliktů. Děti vyrůstající v rodinách, kde se vyskytuje závislost, bývají vystavovány nadměrnému stresu.

„Závislost je jedním z mnoha problémů, které alkohol a jiné návykové látky působí. K dalším patří četná interní neurologická i jiná onemocnění, úrazy, dopravní nehody, trestná činnost pod vlivem alkoholu nebo jiných návykových látek, vyšší nemocnost u dětí a dalších členů rodiny, kde někdo alkohol nebo drogy užívá škodlivým způsobem.“<sup>10</sup>

Zhoršení pracovního výkonu a zhoršení mezilidských vztahů související s návykovým chováním, mohou vést k vážným finančním a existenčním problémům, ztrátě respektu ze

<sup>9</sup> VOKURKA, Martin, Jan HUGO a kolektiv. Velký lékařský slovník. Praha: Maxdorf s.r.o., 2004, str. 29.

<sup>10</sup> NEŠPOR, Karel. *Léčba a prevence závislosti*. Praha: Psychiatrické centrum, 1996. str. 15.

strany druhých, zhoršení perspektivy partnerského života a oslabení rodinných či jiných sociálních vazeb.

### **2.1.1 Mládež a její vztah k alkoholickým nápojům**

Navzdory výše naznačeným opatřením je nutné konstatovat, že mladí lidé přicházejí do styku s alkoholem poměrně brzy. „Evropa je oblastí světa s velmi nízkou mírou abstinence. Platí to i o mladých lidech a data studie ESPAD<sup>11</sup> to potvrzují. Zkušenosti s alkoholem uvedlo 89 % 16letých Evropanů.“<sup>12</sup>

Podle výše citovaného zdroje byla studie ESPAD poprvé realizována v roce 1995 pod záštitou Rady Evropy ve 26 evropských zemích jako školní dotazníkové šetření. Jde o mezinárodní projekt koordinovaný Švédskou radou pro informace o alkoholu a drogách. Podle studie ESPAD musely zahrnovat jak dotazníkový formulář, tak principy konstrukce výběrového souboru a způsob sběru dat.

Na základě údajů získaných studií ESPAD lze konstatovat, že mezi faktory ovlivňující vztah mladých lidí k alkoholu, můžeme řadit např. vzdělání rodičů, strukturu rodiny, znalosti rodičů o tom, jak děti tráví víkendy, ekonomickou situaci rodiny, záškoláctví nebo volnočasové aktivity.

„Z hlediska druhu nápoje je mezi mladými lidmi nejvíce preferováno pivo, které během posledního měsíce pilo 49 % dotázaných (vysoké hodnoty typické pro Česko, Rakousko, Německo). Za pivem je udáváno pití destilátů – 40 % (Portugalsko, Rakousko, Slovensko, Česko) a pití vína či alkopops<sup>13</sup> – 35 % (Rakousko, Malta, Maďarsko, Řecko). Konečně 28 % studentů uvedlo pití alkoholického moštu (cider), což je nápoj v některých oblastech Evropy oblíbený a po celý rok dostupný (Francie, Británie), jinde téměř neznámý (např. v ČR s výjimkou burčáku v krátkém období vinobraní).“<sup>12</sup>

### **2.1.2 Dospělá populace a její vztah k alkoholickým nápojům**

Konzumace alkoholických nápojů se pochopitelně týká i dospělé populace. Jaká je tedy spotřeba alkoholu v České republice? „Spotřeba alkoholu v České republice byla v roce 2009 na jednoho obyvatele 10,4 litru stoprocentního alkoholu.“<sup>14</sup>

V tabulce 1 jsou uvedeny vybrané údaje národní studie individuální spotřeby potravin (dále jen „studie SISP 04“) týkající se spotřeby alkoholických nápojů v letech 2003 – 2004.

---

<sup>11</sup> ESPAD je zkratkou the European School Survey Project on Alcohol and Other Drugs

<sup>12</sup> CSÉMY, Ladislav. *Evropská školní studie o alkoholu a jiných drogách*. Praha: Úřad vlády České republiky, 2006, str. 80.

<sup>13</sup> alkopop je směsí lihovin, např. vodky či whisky a slazených nealkoholických nápojů

<sup>14</sup> NEŠPOR, Karel. *Návykové chování a závislost*. Praha: Portál, 2000. str. 102.

**Tabulka 1: Spotřeba alkoholických nápojů v letech 2003 - 2004**

Věková kategorie	Pivo [l/rok]	Víno [l/rok]	Lihoviny [l/rok]	100 % etanol [ml/os/d]
<b>Muži 18 - 59 let</b>	260,3	13,1	2,3	34,6
<b>Ženy 18 - 59 let</b>	27,7	16,7	1,1	8,9
<b>Muži 60 a více</b>	245,9	6,4	2,9	31,9
<b>Ženy 60 a více</b>	23,8	5,6	0,7	4,9

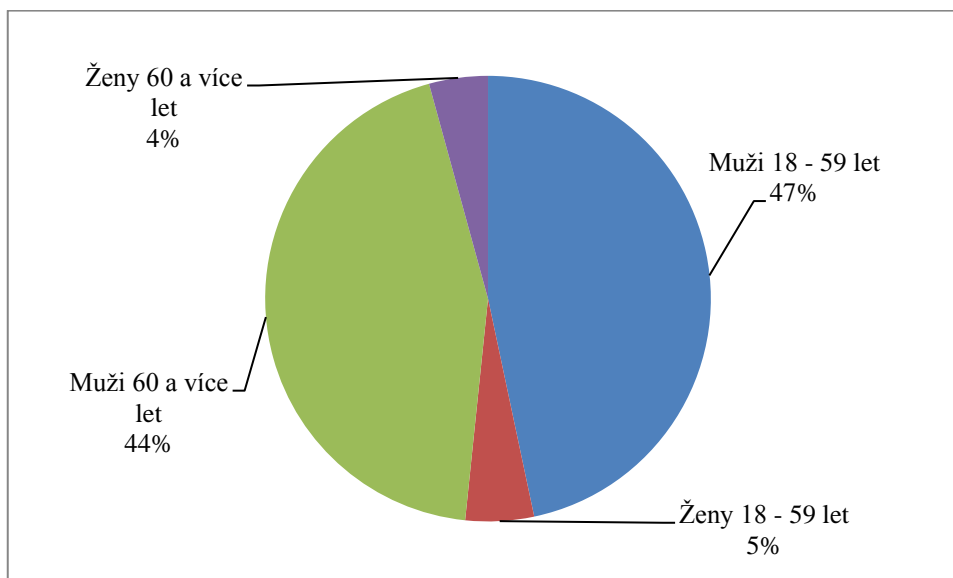
Zdroj: vlastní zpracování na základě RUPRICH, J. *Jaká je vlastně spotřeba etanolu v ČR? Státní zdravotní ústav v Praze. [online]. 2012 [cit. 29.10.2013]. Dostupné z: <http://czvp.szu.cz/aktuality/spotreba.pdf>*

Podle studie SISP 04 byla spotřeba alkoholu zjišťována metodou opakovaného 24h recallu, která je využívána pro zjišťování průměrných hodnot chemických látek a jejich srovnání s nutričním nebo toxikologickým doporučením. Maximální doporučený denní přívod 100 % etanolu je 24 ml na osobu za den pro muže a 16 ml na osobu za den pro ženy.

Z tabulky 1 a následně z Obrázek 3 je patrné, že pivo je preferováno především muži a to bez ohledu na věk. Zjištěná konzumace piva v případě žen byla výrazně nižší než v případě mužů.

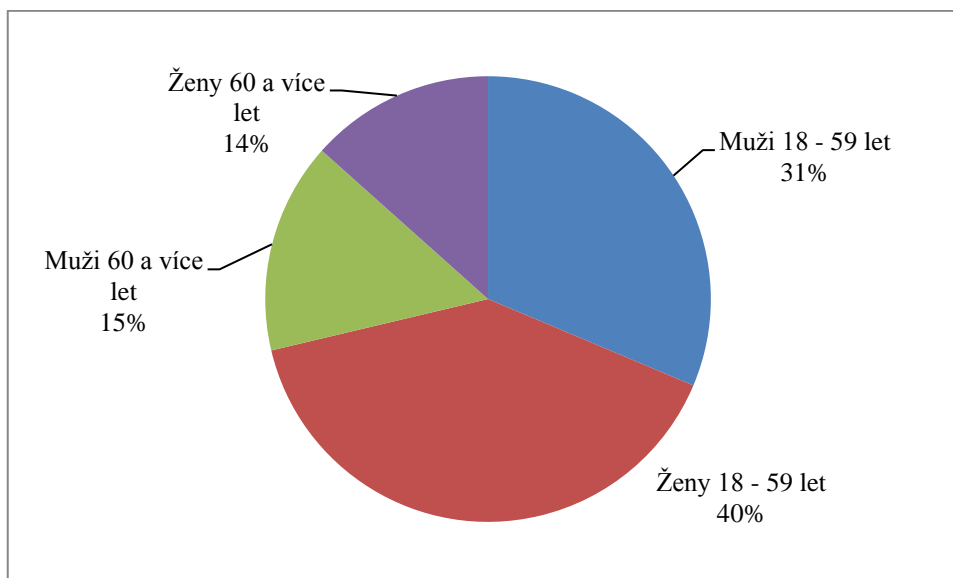
Jiná situace je v případě konzumace vína. Z tabulky 1 a z Obrázek 4 vyplývá, víno je preferováno především věkovou kategorií 18 – 59 let a to bez ohledu na pohlaví. Zjištěná konzumace vína v případě osob starších 60 let je nižší.

Třetí sledovanou hodnotou je spotřeba lihovin. Z tabulky 1 a z Obrázek 5 lze vysledovat, že konzumaci lihovin preferují spíše muži, konzumace lihovin v případě žen je o něco nižší.



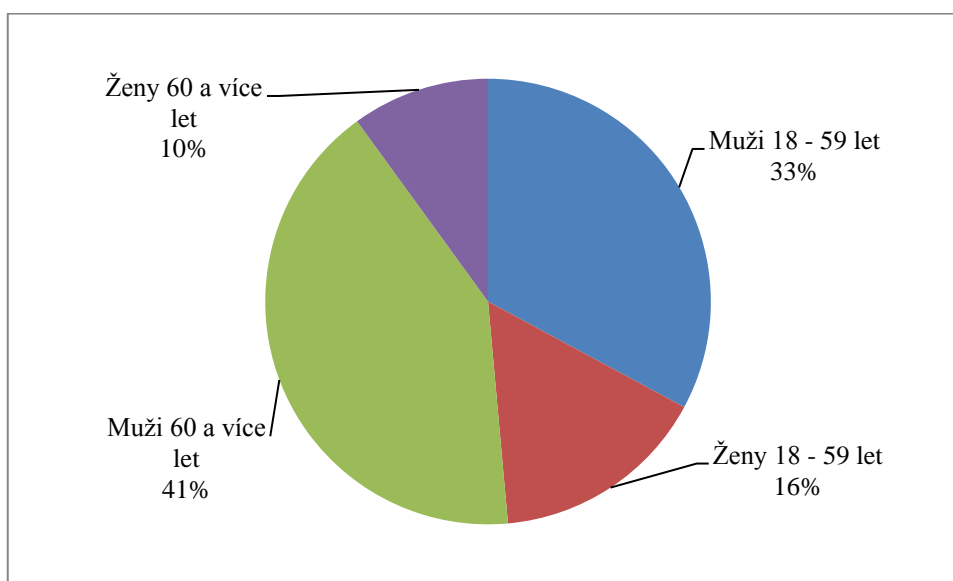
**Obrázek 3: Spotřeba piva podle pohlaví a věku**

Zdroj: vlastní zpracování na základě údajů z Tabulka 1



**Obrázek 4: Spotřeba vína podle pohlaví a věku**

Zdroj: vlastní zpracování na základě údajů z Tabulka 1



**Obrázek 5: Spotřeba lihovin podle pohlaví a věku**

Zdroj: vlastní zpracování na základě údajů z Tabulka 1

V moderním světě existuje a rozvíjí se mnoho postupů, které si kladou za cíl pomoci lidem majícím závislost na alkoholu. „Mnoho zejména amerických podniků má to, čemu říkají „*programy pomoci zaměstnancům*“ (*Employee Assistance Programs*). Řekněme, že nadřízený zjistí, že jeho zaměstnanec nepodává v práci přiměřený výkon. Navrhne mu tedy, aby navštívil zmíněný program. Zaměstnanec může samozřejmě odmítnout, v tom případě ale riskuje propuštění. Jestliže přijme, může si být jist tím, že mu místo po dobu případného léčení zůstane zachováno. Pracovníci programu jsou vůči vedení podniku vázání povinnou mlčenlivostí, takže se klient nemusí obávat nějaké indiskrétnosti. Zaměstnanec může program

samozřejmě vyhledat také sám pro prakticky jakýkoliv problém. U léčby potíží s alkoholem jsou tyto programy vysoce účinné. Důvodem není to, že by používaly nějaké speciální metody, ale to, že lidé do nich přicházejí v poměrně dobrém stavu, většinou v příznivé životní situaci a motivováni k léčbě snahou udržet si zaměstnání. U nás mají tradici linky důvěry, různá centra krizové intervence apod. Tato zařízení poskytují anonymní poradenství, některá umožní i krátkodobou hospitalizaci a bývají podle potřeby schopna zprostředkovat i jiné léčení.<sup>15</sup>

Výše zmíněné programy zaměřené na pomoc zaměstnancům či různá centra krizové intervence mohou s vynaložením relativně nízkých nákladů pomoci mnoha lidem, a proto je lze z hlediska celospolečenského vnímat jako velmi důležité.

## 2.2 Produkce alkoholických nápojů

Výrobci alkoholických nápojů jsou tady od doby, kdy tato poživatina vznikla. Produkce alkoholických nápojů patří k velmi lukrativním oborům.

Pivovary neodmyslitelně patří k českým městům. „Vaření piva je úzce spjato s rozvojem českých měst ve středověku. Rozvoj řemeslné výroby piva nastal od 13. století se zakládáním nových královských měst, která dostávala od panovníka privilegia.“<sup>16</sup> Podle výše zmíněného zdroje bylo v ČR na konci roku 2011 163 pivovarských podniků, především minipivovarů, která k danému místu patří a dotváří jeho společenskou a kulturní identitu. Podle údajů Českého svazu pivovarů a sladoven působilo v České republice v roce 2012 šest velkých pivovarských společností a dvacet sedm samostatných pivovarů. Docházelo k dalšímu rozmachu minipivovarů a restauračních pivovarů.

Český svaz pivovarů a sladoven je významnou profesní organizací, která sdružuje pivovary, sladovny a další instituce přímo či nepřímo se podílející na výrobě piva v České republice. Hlavním cílem svazu je prosazování a obhajování práv a společných zájmů svých členů v České republice i v zahraničí. V současnosti svaz sdružuje 23 pivovarských společností, 7 sladoven a 19 příspěvajících členů.

České a moravské podniky operující v oblasti lihovarnictví navazují na téměř 400letou tradici výroby destilátů. Původně byly lihové nápoje páleny z pivních odpadů, později se k nim přidalo obilí. Kolem poloviny 18. století se ve výrobním sortimentu společností, vyrábějících lihové nápoje, objevila slivovice. „Od 19. století výroba slivovice díky státním premiím nabývala na významu.“<sup>17</sup>

Unie výrobců a dovozců lihovin České republiky (dále jen „unie“ nebo „UVDL“) je další významnou profesní organizací, která sdružuje rozhodující společnosti v oboru. Tyto společnosti reprezentují zhruba 90 % českého trhu s lihovinami. Členy unie jsou Aromka Brno, Bohemia Sekt, Brown – Forman, Fruko – Schulz, Global Spirits, Granette & Starorežná

<sup>15</sup> NEŠPOR, Karel. *Léčba a prevence závislosti*. Praha: Psychiatrické centrum, 1996. str. 35.

<sup>16</sup> ČESKÝ SVAZ PIVOVARŮ A SLADOVEN. *Trend 21. století: Pivovary se vracejí do měst a obcí*. [online]. 30.5.2010 [cit. 19.3.2014] Dostupné z <http://www.ceske-pivo.cz/trend-21-stoleti-pivovary-se-vraceji-do-mest-obci>

<sup>17</sup> RUDOLF JELÍNEK a.s. *O firmě*. [online]. [cit. 19.3.2014] Dostupné z <http://www.rjelinek.cz/o-firme/>

Distilleries, Jan Becher Karlovarská Becherovka, Milan Metelka, Rémy Cointreau, Rudolf Jelínek, St. Nikolaus trade CZ a Stock Plzeň. Unie skýtá svým členům celou řadu výhod. Jde o dobrovolné společenství členů, které podporuje a hájí společné zájmy a zastupuje členy vůči vnějším subjektům v tuzemsku i v zahraničí. Unie prosazuje zásady čestné hospodářské soutěže a brání nekalé soutěži.

Tabulka 2 sleduje vývoj celkové produkce lihových nápojů a piva v letech 2008 až 2012.

**Tabulka 2: Vývoj produkce lihových nápojů a piva v ČR letech 2008 až 2012**

<b>Produkt</b>	<b>Měřicí jednotka</b>	<b>2008</b>	<b>2009</b>	<b>2010</b>	<b>2011</b>	<b>2012</b>
<b>Destiláty, likéry a ostatní lihové nápoje</b>	tisíc litrů 100 % alkoholu	19 208	23 227	16 864	21 489	17 565
<b>Pivo</b>	tisíc hektolitřů	19 213	18 053	16 896	17 127	18 024

*Zdroj: ČESKÝ STATISTICKÝ ÚŘAD. Vývoj produkce vybraných komodit (jejich agregátů) od roku 1993. [online]. [cit. 19.3.2014] [http://www.czso.cz/csu/2013edicniplan.nsf/t/0D00176FF7/\\$File/80041304b.xls](http://www.czso.cz/csu/2013edicniplan.nsf/t/0D00176FF7/$File/80041304b.xls)*

Z Tabulka 2 vyplývá, že produkce lihových nápojů v České republice ve sledovaném období 2008 – 2012 dosáhla své maximální úrovně v roce 2009. V roce 2010, který byl poznamenán zvýšením sazeb spotřebních daní na všechny druhy vybraných výrobků, byl zaznamenán pokles produkce lihových nápojů na hodnotu 16 864 hl. Další růst produkce lihových nápojů lze sledovat v roce 2011, kdy výroba lihových nápojů dosahovala hodnoty 21 489 hl. K dalšímu poklesu produkce lihových nápojů došlo opět v roce 2012, který byl ovlivněn metanolovou aférou.

Produkce piva na území České republiky v roce 2008 dosáhla hodnoty 19 213 hl. V následujících letech hodnota produkce piva výrazně klesala. V roce 2011 došlo ke změně trendu a v roce 2012 dosahovala hodnota produkce piva v České republice 18 024 hl.

### **2.2.1 Stručná charakteristika vybraných výrobců alkoholických nápojů**

Následující podkapitola podá stručnou charakteristiku vybraných výrobců alkoholických nápojů, kteří se významným způsobem podílejí na tvorbě hrubého domácího produktu.

Někteří výrobci jsou členy Fóra Pijte s rozumem (dále jen „PSR“). PSR bylo založeno roku 2003 a sdružuje hlavní výrobce lihovin a distributory v zemi. Jde o nekomerční sdružení, které je zaměřeno na minimalizaci škodlivých následků zneužívání alkoholu. Mezi jeho členy patří: Bohemia Sekt, s.r.o., Starý Plzenec; Brown – Forman Czech and Slovak Republics; Global Spirits, Granette & Starorežná Distilleries a.s., Ústí nad Labem; Jan Becher – Karlovarská Becherovka, a.s.; Remy Cointreau Czech Republic; RUDOLF JELÍNEK a.s., Vizovice a STOCK Plzeň – Božkov.

**Tabulka 3: Údaje o vybraných výrobcích alkoholických nápojů**

Název společnosti	Sídlo	Právní forma	Zahraniční účast	Členství ve Fóru PSR <sup>18</sup>	Členství v UVDL <sup>19</sup>
<b>STOCK Plzeň-Božkov, s.r.o.</b>	Plzeň-Božkov	s.r.o.	ANO	ANO	ANO
<b>RUDOLF JELÍNEK, a.s.</b>	Vizovice	a.s.	ANO	ANO	ANO
<b>Bohemia Sekt, s.r.o.</b>	Starý Plzenec	s.r.o.	ANO	ANO	ANO
<b>Plzeňský Prazdroj, a.s.</b>	Plzeň	a.s.	ANO	NE	NE
<b>Jan Becher – Karlovarská Becherovka, a.s.</b>	Karlovy Vary	a.s.	ANO	ANO	ANO
<b>Granette &amp; Starorežná Distilleries, a.s.</b>	Ústí nad Labem	a.s.	ANO	ANO	ANO
<b>Budějovický Budvar, n.p.</b>	České Budějovice	n.p.	NE	NE	NE
<b>Heineken Česká republika, a.s.</b>	Krušovice	a.s.	ANO	NE	NE
<b>Fruko – Schulz OST, s.r.o.</b>	Jindřichův Hradec	s.r.o.	ANO	NE	ANO

*Zdroj: vlastní zpracování z webových stránek jednotlivých firem*

Z Tabulka 3 vyplývá, že pro výraznou většinu společností je společným jmenovatelem zahraniční účast v těchto společnostech. Jedinou společností, která má výhradně vlastní kapitál, je národní podnik Budějovický Budvar. Rovněž můžeme konstatovat, že mnohé uvedené společnosti jsou členy Unie vývozců a dovozců lihovin České republiky a tudíž sledují cíle, které si tato organizace stanovila.

*Společnost STOCK Plzeň – Božkov, s.r.o.* je největším výrobcem lihovin v České republice. Tradice této společnosti sahá až do roku 1920. Koncem roku 2007 byla likérka STOCK Plzeň – Božkov převzata společností Oaktree Capital Management Ltd. a stala se tak součástí mezinárodní skupiny STOCK Spirits Group. Společnost STOCK Plzeň – Božkov usiluje o propagaci odpovědného přístupu ke konzumaci alkoholu a je jedním ze zakládajících členů Fóra PSR.

Další významnou společností zabývající se výrobou lihovin je společnost RUDOLF JELÍNEK a.s. Tato společnost je členem skupiny R. JELÍNEK GROUP SE, která je největším světovým výrobcem ovocných destilátů. Do skupiny dále patří R. JELINEK L. A. – S. A., RUDOLF JELINEK Polska s. p. z o. o., RUDOLF JELINEK Slovakia, s.r.o., GROUP VALCO BEVERAGES B. V., VINPROM – TROYAN AD a společnost Milan Metelka a.s. Sídlo společnosti je ve Vizovicích, na jižní Moravě. V podniku nyní pracuje přibližně 100 zaměstnanců. Akciová společnost Rudolf Jelínek je členem Unie vývozců a dovozců lihovin České republiky.

<sup>18</sup> Pijte s rozumem

<sup>19</sup> Unie výrobců a dovozců lihovin ČR

Historie společnost *Bohemia Sekt, s.r.o.*, jejíž sídlo se nalézá ve Starém Plzenci, sahá až do roku 1871, kdy byl na místě dnešní společnosti založen akciový pivovar Alt Pilsenetz Bräuhaus, A. G. Roku 1942 zde byla zahájena výroba prvních sektů. Roku 1970 vznikla značka Bohemia Sekt. Společníky Bohemia Sekt, s.r.o. jsou německé společnosti Henkel International GmbH a Henkel & Söhnlein KG, jimž patří 100% společnosti. Do skupiny BOHEMIA SEKT dále patří tyto společnosti: VÍNO Mikulov, spol. s r.o.; CHATEAU BZENEC, spol. s r.o.; PRAŽSKÁ VODKA & DESTILÁTY, spol. s r.o.; Českomoravská vína, spol. s r.o.; DYNIBL, spol. s r.o.; HABÁNSKÉ SKLEPY, spol. s r.o.; Zemědělská společnost PÁLAVA s.r.o. a Vinařství Pavlov, spol. s r.o.

Společnost *Fruko – Schulz* navázala na tradici firmy Moritz Schulz, která se zabývala výrobou ovocných vín. Současným vlastníkem společnosti Fruko – Schulz je akciová společnost FURATO. Podíl akcií společnosti FURATO koupila v roce 2007 petrohradská likérka Ladoga.

Sídlo společnosti *Budějovický Budvar, n.p.* se nalézá v Českých Budějovicích. Tato společnost je poslední z velkých pivovarů, které mají výhradně český kapitál. Budějovický Budvar je orientován na export. Je majitelem cenného duševního vlastnictví v podobě více než 380 ochranných známek registrovaných ve 101 zemích. Předchůdcem této společnosti byl Český akciový pivovar, který vznikl v poslední třetině 19. století. Dceřinými společnostmi jsou: Budweiser Budvar UK limited; Budweiser Budvar Importgesellschaft mbH.; Budweiser Budvar SK, s.r.o.

Sídlo společnosti *Heineken Česká republika, a.s.* je v Krušovicích. Společnost HEINEKEN N.V. zakoupila roku 2007 Královský pivovar Krušovice. Roku 2009 došlo k vzájemné fúzi sloučením společnosti Královský pivovar Krušovice, a.s., a společnosti Starobrno, a.s., v jejímž důsledku zanikla společnost Starobrno, a.s., bez likvidace a její jmění přešlo na společnost Královský pivovar Krušovice, a.s. Roku 2010 došlo k fúzi sloučením společností Heineken Česká republika, a.s. a společnosti Drinks Union, a.s., v jejímž důsledku zaniká spol. Drinks Union, a.s., bez likvidace a její jmění přechází na společnost Heineken Česká republika, a.s.

Historie společnosti *Starobrno, a.s.* sahá až do roku 1243, kdy byla městu Brno udělena Václavem I. Královská privilegia, mezi něž patřilo právo vařit pivo. Sdružování občanů do spolků, kde se vařilo pivo, dalo vzniknout prvním pivovarům.

Akcionářem společnosti *Plzeň Prazdroj, a.s.* je společnost Pilsner Urquell Investmets B.V., která je původem z Nizozemí a jíž patří 100 % společnosti Plzeň Prazdroj, a.s. Společnost Plzeň Prazdroj má sídlo v Plzni a exportuje do více než 50 zemí světa. Pivo vaří ve čtyřech pivovarech: v pivovaru Plzeňský Prazdroj, Gambrinus v Plzni, Radegast v Nošovicích a v pivovaru Velké Popovice.

### **2.2.2 Rizika, jimž jsou vystaveni výrobci alkoholických nápojů**

Výrobci a dovozci alkoholických nápojů jsou vystaveni celé řadě rizik, mezi něž patří např.:

- Změna trendu v obchodu s lihovinami;

- Neschopnost podniku reagovat efektivně na neustálé změny prostředí;
- Omezení poptávky po tuzemských lihových nápojích v důsledku kauzy s pančovaným alkoholem z roku 2012;
- Zpřísnění regulačních požadavků na výrobu a prodej alkoholických nápojů;
- Růst cen potravinářského lihu, řepného cukru, obalů, elektřiny a pohonných hmot;
- Rostoucí spotřební daň;
- Snížení zisku (zisk většina společností vnímá jako hnací sílu);
- Zhoršení konkurenceschopnosti podniku;
- Ztráta klíčových zákazníků;
- Nevhodná krizová komunikace (nevhodná nebo nepřiměřená reakce na vzniklou MU);
- Narušení souladu podniku s prostředím, ve kterém operuje (zhoršení dobrého jména společnosti jak u odborné, tak i laické veřejnosti).

Poptávku po alkoholických nápojích lze ovlivnit téměř snadno. Mezi cenové nástroje, které mohou poptávku po alkoholu snížit, patří zvyšování daňového zatížení alkoholu. Na tuto skutečnost dále navazuje růst cen alkoholických nápojů. Mezi necenové nástroje patří např. zákaz reklamy, omezování počtu prodejních míst, menší možnosti podpory prodeje alkoholických nápojů, atd.

Dalším faktorem, který může zapříčinit vyšší cenu alkoholických nápojů, je *povinné kolkování lihovin*. Jednotlivé státy EU se však v otázce kolkování lihovin neshodují. Povinné kolkování lihovin bylo zavedeno např. v Itálii nebo na Slovensku. Státem, v němž lihoviny povinně kolkovány nejsou, je např. Rakousko. Povinné kolkování lihovin bylo v České republice zavedeno 1. 7. 2005. Zavedením povinného kolkování se měl vymýtit trh s černým alkoholem a zlepšit výběr spotřební daně.

Poptávku po alkoholu dále ovlivňují různá regulační opatření ze strany státu. Velkou zkušenost s ovlivňováním nabídky alkoholických nápojů mají například státy severní Evropy. Smyslem těchto opatření je kontrola černého trhu s alkoholem.

### **2.2.3 Společenská odpovědnost firmy**

Další významnou problematikou, již se moderní firmy v současné době zabývají, je řešení vzájemného vztahu dané firmy k jejímu prostředí. Do okolí, které je podniku nejbližší, lze řadit subjekty, s nimiž má daný podnik kontakt nebo ji přímo ovlivňují. Mezi tyto subjekty patří např. stávající či potenciální zákazníci, dodavatelé, místní komunity, sdělovací prostředky, konkurenti aj. Podnik má ve větší či menší míře možnost tyto subjekty ovlivňovat. Také širší okolí podnik výrazně ovlivňuje. Je tvořeno např. legislativou, kupní silou či nákupními zvyklostmi spotřebitelů, inflací, technickým pokrokem, přírodními katastrofami a dalšími faktory. Samotný podnik však na toto širší okolí vliv nemá.

Prioritním cílem podnikajících subjektů je dosahování zisku, případně udržení si svého podílu na trhu. Široká veřejnost však nevnímá pouhé produkty dané firmy, nýbrž celou její podnikovou kulturu. Od roku 1970 začaly být ve vyspělých ekonomikách uplatňovány podnikatelské koncepce, které se snaží najít soulad mezi potřebami zákazníka a dlouhodobými potřebami celého podniku.

Uplatňováním metody *Corporate Social Responsibility* (sociální a společenská odpovědnost firmy) se manažeři moderních podniků snaží převádět systém manažerské etiky do praxe. „Corporate Social Responsibility akcentuje zodpovědnost manažerů i ostatních pracovníků za efektivní hospodaření, etiku a odpovědnost ve vnitřním řízení firmy, stejně jako v rámci udržitelného rozvoje ekonomického a sociálního okolí. Aplikace Corporate Social Responsibility v managementu firmy je spojena s překonáváním obtíží, které vždy souvisí s realizováním inovací. To předpokládá, aby si manažer uvědomil svoji odpovědnost nejenom za etické chování své firmy a svých spolupracovníků, ale i za působení firmy v ekonomickém a sociálním okolí.“<sup>20</sup>

Corporate Social Responsibility reportování komunikuje sociální a environmentální dopady, které daný podnik způsobil svojí hospodářskou činností. „Reportování o společenské odpovědnosti podniku zažívá celosvětově obrovský rozvoj. Je chápáno jako nástroj k ovlivnění vnímání různých skupin stakeholderů, kterým se podniky snaží obhájit svou existenci ve společnosti.“<sup>21</sup>

---

<sup>20</sup> DYTRT, Z., Z. BRODSKÝ, M. STŘÍTESKÁ a M. KORNFELDOVÁ. *Podniková kultura*. Pardubice: Univerzita Pardubice, 2008. str. 91.

<sup>21</sup> KAŠPAROVÁ, Klára. *Faktory ovlivňující CSR reportování*. Brno: Masarykova univerzita, 2012. str. 99.

### 3 Popis tzv. „metanolové aféry“ v ČR v roce 2012

Následující kapitola je nejprve věnována objasnění pojmu metanol a jeho využití jak v historii, tak i v současné době. Dále následuje popis působení metanolu na lidský organismus, příznaky otravy metanolem a zahájení nezbytné první pomoci. V návaznosti na tyto údaje je shrnut průběh samotné „metanolové aféry“ a uvedení jejích možných příčin.

#### 3.1 Metanol – využití a působení

Metanol je nejjednodušší alifatický alkohol. Jeho triviální název je dřevitý líh a jeho chemický vzorec je  $\text{CH}_3\text{OH}$ .

Je to bezbarvá, alkoholicky páchnoucí kapalina. Lze ji neomezeně mísit s vodou. Metanol je těkavý, hořlavý, silně jedovatý. Dobře rozpouští tuky a mnohé organické sloučeniny. Jeho páry se vzduchem tvoří výbušnou směs. Vzniká i při alkoholovém kvašení, ale nevzniká v množství, které by ohrožovalo život. V malém množství vzniká i rozkladem organických látek působením některých mikroorganismů. Podle zákona č. 356/2003 Sb., o chemických látkách a chemických přípravcích a o změně některých zákonů je metanol zařazen do skupiny toxických látek.

Metanol znali již staří Egypťané. Dřevitý líh byl připravován destilací dřeva a byl používán jako jedna z látek při balzamování mumií. Za 2. světové války se v Evropě používal u civilních automobilů pohon na tzv. dřevoplyn, který byl vyráběn destilací bukového dřeva. Hlavní složkou dřevoplynu byl metanol.

V současné době je metanol průmyslově vyráběn ze zemního plynu a má širokou škálu použití. Mnoho výrobků, které se běžně používají, obsahuje metanol. „V České republice se metanol nevyrábí. V chemickém průmyslu má široké využití, používá se jako rozpouštědlo, přísada do nemrznoucích směsí, činidlo pro denaturaci lihu či jako přísada pro výrobu bionafty a dalších pohonných hmot.“<sup>22</sup>

„Metanol je vysoce jedovatá kapalina, která při požití po krátkém období připomínajícím alkoholové opojení vyvolá těžkou otravu (zvracení, bolesti břicha, poruchy vidění až slepota, okysličení vnitřního prostředí, selhání dechu a smrt). K úmrtí dochází již po požití několika desítek mililitrů.“<sup>23</sup>

Metanol sám o sobě příliš toxický není, ale toxické jsou jeho metabolity, např. formaldehyd, který se dále přeměňuje na kyselinu mravenčí. „Kyselina mravenčí může být dále oxidována až na oxid uhličitý. V krvi je kyselina mravenčí považována za příčinu poškození oka, ale

<sup>22</sup> BIOM.cz. *Dovoz metanolu do ČR již tři roky roste*. [online]. 22.9.2012 [cit. 11.3.2014]. Dostupné z <http://biom.cz/cz/zpravy-z-tisku/dovoz-metanolu-do-cr-jiz-tri-roky-roste>

<sup>23</sup> VOKURKA, Martin, Jan HUGO a kolektiv. *Velký lékařský slovník*. Praha: Maxdorf s.r.o., 2004. str. 538.

odborníci navrhli i odlišný mechanismus škodlivého účinku, založený na metabolismu metanolu uvnitř sítnice.<sup>24</sup>

Účinky metanolu jsou velice individuální. Každý člověk je jinak citlivý na objem požitého alkoholu. Smrtná orální dávka pro člověka je 30 až 200 ml. „Otrava počíná opojením po požití metanolu (podobně jako po etanolu), která je následována časovým obdobím bez zjevných příznaků v čase mezi 12 – 24 hodinami po požití. V tomto období se rozvíjí metabolická acidóza, která, pokud není léčena, může končit smrtí. Dochází k poškození centrálního nervového systému, které se později projevuje jako příznaky Parkinsonovy nemoci. Poškození centrálního nervového systému může mít za následek různé neurologické poruchy zahrnující polyneuropatie, třes, ztuhlost, křečovitost, hypokinezi, ale i mírnou demenci.“<sup>24</sup>

### **3.2 Metanolová aféra: chronologické zachycení**

Metanolová aféra vypukla v České republice 3. září 2012, kdy následkem intoxikace metylalkoholem zemřeli v Havířově dva lidé. Série otrav alkoholickými nápoji obsahujícími metanol, která začala na severu Moravy, se brzy rozšířila do dalších krajů České republiky, tři oběti měla zřejmě i v sousedním Polsku.

Vláda na vzniklou situaci reagovala nejprve přechodným zákazem prodeje tvrdého alkoholu ve stáncích. Následně ministerstvo zdravotnictví zakázalo prodej lihovin s obsahem alkoholu od 20 % na celém území České republiky.

Poslanecká sněmovna reagovala na „metanolovou aféru“ v srpnu 2013 schválením zákona č. 307/2013 Sb. o povinném značení lihu. Zákon mimo jiné snižuje objem nejvyššího povoleného balení a zavádí kaucce nutné pro registraci obchodníků a výrobců lihovin. Rovněž byla schválena novela zákona č. 455/1991 Sb. o živnostenském podnikání, která řadí výrobu a úpravu kvasného lihu, konzumního lihu a lihovin mezi koncesované živnosti. Jde o vládní opatření, jehož smyslem je potlačení černého trhu s lihovinami, vytvoření většího přehledu o prodejcích lihu a lihovin a dále ochrana spotřebitelů před závadnými lihovinami. Podle výše zmíněné právní normy má každý podnikatel prodávající líh a lihoviny jinému podnikateli, konečnému spotřebiteli v maloobchodě nebo restauračním zařízení do 17. 4. 2014 povinnost podat žádost o koncesi na Výrobu a úpravu kvasného lihu, lihovin a ostatních alkoholických nápojů (s výjimkou piva, ovocných vín, ostatních vín a medoviny a ovocných destilátů získaných pěstitelem pálením) a prodej kvasného lihu, konzumního lihu a lihovin. Koncese je vydávána živnostenským úřadem.

#### **3.2.1 Průzkum agentury STEM**

Podle průzkumu, který provedla agentura STEM<sup>25</sup>, Češi přijali zavedení částečné prohibice dobře. S postupem vlády údajně souhlasilo sedmdesát procent lidí. Největší pochopení měli

<sup>24</sup> Státní zdravotní ústav v Praze; Centrum zdraví, výživy a potravin v Brně. Otravy metanolem - obecné informace z CZVP SZÚ. [online 12.2.2013] [cit. 10.3.2014] Dostupné z <http://czvp.szu.cz/aktuality/metanol.htm>

<sup>25</sup> iDNES.cz. *Prohibice byla namístě, miní lidé. Pochopení měli hlavně v Čechách.* [online]. 17.10.2012. [cit. 25.10.2012] Dostupné z [http://zpravy.idnes.cz/vetsina-lidi-souhlasila-s-prohibici-db5-/domaci.aspx?c=A121017\\_150318\\_domaci\\_klm](http://zpravy.idnes.cz/vetsina-lidi-souhlasila-s-prohibici-db5-/domaci.aspx?c=A121017_150318_domaci_klm).

obyvatelé Prahy a Středočeského kraje. S výše uvedeným opatřením nejméně souhlasili lidé v moravských krajích. Paradoxem je, že právě těchto krajů se aféra dotýkala nejvíce.

Z průzkumu rovněž vyplynulo, že rozdíly v přijetí zavedení částečné prohibice byly mezi vysokoškolsky vzdělanými lidmi a těmi, kdo mají jen základní vzdělání. (Ti se zavedením prohibice souhlasili v 64 procentech). Průzkumu, který provedla agentura STEM, se zúčastnilo 1 061 lidí.

### 3.2.2 Chronologické zachycení metanolové aféry

Tabulka 4 chronologicky zachycuje průběh metanolové aféry.

**Tabulka 4: Průběh metanolové aféry**

3.9.2012	Identifikovaný začátek metanolové aféry, při níž následkem intoxikace metylalkoholem zemřeli 3. září 2012 v Havířově dva lidé.
6.9.2012	První zpráva o otravě metanolem se objevila 6. září 2012, která informovala o úmrtí dvou lidí v Havířově. Další lidé, u nichž bylo potvrzeno, že se otrávil jedovatým metylalkoholem, byli ve vážném stavu hospitalizováni v nemocnici. Lékaři informovali o případech otravy Krajskou hygienickou stanicí v Ostravě. Byl nalezen zdroj závadného alkoholu. Rovněž bylo zjištěno, že neoznačený alkohol je čepován např. i v trafikách.
9.9.2012	Otravy metylalkoholem se začaly postupně objevovat i v dalších krajích České republiky. Mezi oběti otrav metylalkoholem přibyl 9. září muž, který byl hospitalizován v příbramské nemocnici. Policie zkontrolovala kamennou prodejnu, v níž údajně zakoupil nekvalitní alkohol. Policie v obchodě zabavila alkohol v šestilitrových plastových barelech. Na etiketě byla jako výrobce uvedena Likérka Drak. Byla vyhlášena mimořádná kontrolní akce. Pracovníci ministerstva zemědělství odebrali vzorky lihovin ve vybraných rizikových prodejnách a prodejních místech. Ministerstvo zdravotnictví zahájilo prověrky v restauracích a jídelnách. Úkolem hygieniků bylo prověřit původ alkoholu a dokumentaci o jeho nabytí.
12.9.2012	Dne 12. září se vláda rozhodla ustanovit krizový štáb. Ministr zdravotnictví Leoš Heger vyhlásil s okamžitou platností mimořádné opatření, zakazující prodej tvrdého alkoholu u stánků. Policie okamžitě začala provádět kontroly. Přijatá opatření měla co nejvíce zabránit lidem přijít do styku s jedovatým alkoholem. Policie vyzvala občany k co největší opatrnosti při pití alkoholických nápojů, především z neoznačených láhví neznámého původu. Pokud měli občané doma lahev s nejistým obsahem, mohli se obrátit na Státní zdravotní ústav, který zdarma provedl analýzu tří vzorků na jednoho žadatele. Například institucí, která zdarma nabízela laboratorní zkoušky na obsah metanolu, byla Vysoká škola chemicko-technologická. „Podle mluvčí školy se počet prověřených vzorků pohyboval kolem jednoho tisíce, vysoká koncentrace metanolu údajně byla zjištěna jen v zanedbatelném množství z nich.“ <sup>26</sup> Za poplatek provedla rozbor i kterákoliv laboratoř provádějící běžně

<sup>26</sup> Novinky.cz. *VŠCHT vyvinula metodu, jak poznat metanol přes lahev*. [online] 3.10.2012. [cit. 28.10.2012] Dostupné z <http://www.novinky.cz/domaci/280491-vscht-vyvinula-metodu-jak-poznat-metanol-pres-lahev.html>.

	analýzu potravin. Během prvních sedmi dnů od počátku „metanolové aféry“ zemřelo v České republice 14 lidí.
14.9.2012	Částečná prohibice byla zavedena dne 14. září 2012. Podniky byly kontrolovány policisty, celníky i Českou obchodní inspekcí. Za porušení zákazu hrozila až třímilionová pokuta. Prohibice byla ukončena 27. září 2012. Ministr zdravotnictví vyhlásil dne 14. 9. 2012 zákaz prodeje lihovin s obsahem alkoholu vyšším než 20 %. Za 24 hodin od vyhlášení prohibice provedla policie téměř 30 tisíc kontrol v obchodech, stáncích, restauracích či barech. Hasiči v téže době provedli rozборы 47 vzorků. V některých lahvích, kde se metanol potvrdil, byla jeho povolená dávka překročena 26krát. Celníci zajistili dalších 387 vzorků. Ministerstvo zdravotnictví zveřejnilo etikety lahví, ve kterých byl závadný alkohol nalezen.
16.9.2012	Dne 16. září podle náměstka policejního prezidenta a šéfa vyšetřovacího týmu Metyl Václava Kučery pokračovalo vyšetřování od prodejců alkoholu přes dealery a směřovalo k dodavatelům surovin. Německé úřady rozšířily varování před škodlivým alkoholem z České republiky na celou zemi. Na Slovensku byl tvrdý alkohol pocházející z České republiky zakázán. Metanolovou aférou se rovněž začal zabývat i Výbor Evropského parlamentu pro životní prostředí, veřejné zdraví a bezpečnost potravin. 19. září se česká vláda domluvila na podobě nového kolku na alkohol. Následujícího dne ministr zdravotnictví s okamžitou platností rozhodl o zákazu vývozu tvrdého alkoholu z Česka. Odvolání tohoto zákazu zůstalo v rukou české vlády. České firmy po uplynutí prvního týdne prohibice hlásily škody přes 100 milionů korun.
23.9.2012	23. září vláda rozhodla o rozdělování alkoholu na tzv. bezpečný a nebezpečný alkohol. Tzv. bezpečný alkohol měl být opatřen novým kolkem a tzv. „rodným listem“ dokládajícím původ alkoholu a umožňujícím dohledání zdroje použitého lihu. Prodejci a distributoři alkoholických nápojů měli na získání ověření alkoholu z roku 2012 šedesát dní. 30 % tvrdého alkoholu, který byl umístěn v daňových skladech, velkoskladech nebo obchodních řetězcích bylo nutno zlikvidovat.
27.9.2012	27. září byla prohibice zmírněna. Na trh byl uvolněn také alkohol vyprodukovaný v roce 2012. Podmínkou u tohoto alkoholu však bylo prokázání původu lihu dokladem. Rovněž byl možný vývoz starších lihovin a lihovin s prokázaným původem.
říjen 2012	Do konce října celkem zemřelo následkem požití jedovatého alkoholu přibližně 30 lidí. Dále bylo konstatováno, že prodejem nelegálního obchodu byla státu způsobena škoda na daních ve výši 200 milionů korun.
prosinec 2012	Během prosince zemřelo v České republice následkem požití pančovaného alkoholu dalších osm lidí. Láhve, které obsahovaly nebezpečný alkohol, často pocházely z domácích zásob.
leden 2013	Začátkem ledna 2013 bylo v souvislosti s „metanolovou aférou“ stíháno pro obecné ohrožení již šest osob. Jednalo se především o distributory otráveného alkoholu.
březen 2013	V březnu policie stíhala v souvislosti s „metanolovou aférou“ přibližně sedm desítek osob. Většinou šlo o méně závažné trestné činy jako ohrožování zdraví závadnými potravinami. Počet obětí, které zemřely následkem intoxikace metylalkoholem, nadále přibývalo.

červenec- srpen 2013	Do začátku července 2013 následkem intoxikace metylalkoholem zemřelo v České republice 39 osob, dalších 77 osob bylo kontaminovaných. V tzv. hlavní větvi kauzy bylo stíháno 32 lidí, z toho 7 pro úmyslné obecné ohrožení. Podle tvrzení zlínského státního zástupce Romana Kafky, který dozoroval vyšetřování tzv. hlavní větve kauzy, byl zpracován znalecký posudek z oboru zdravotnictví na 116 poškozených.
září 2013	2. září 2013, tj. rok po vypuknutí „metanolové aféry“ bylo konstatováno, že následkem intoxikace metylalkoholem zemřelo 47 lidí, zhruba 80 lidí mělo zdravotní problémy, přičemž řada z nich si ponese doživotní následky.

*Zdroj: vlastní zpracování na základě NOVINKY.cz. VŠCHT vyvinula metodu, jak poznat metanol přes lahev. [online]. 3.10.2012. [cit. 28.10.2012]. Dostupné z <http://www.novinky.cz/domaci/280491-vscht-vyvinula-metodu-jak-poznat-metanol-pres-lahev.html>; AKTUÁLNĚ.cz. Rok od začátku metanolové kauzy: 47 mrtvých, desítky obviněných. [online]. 3.9.2013 [cit. 2.11.2013]. Dostupné z <http://aktualne.centrum.cz/domaci/grafika/2013/09/03/rok-od-zacatku-metanolove-kauzy-47-mrtvych-desitky/?cid=763060>*

### 3.3 Obvinění a viníci metanolové aféry

„Jméno Likérky Drak již na počátku aféry zmínila příbramská policie. Etiketa společnosti podle ní byla na barelech s alkoholem, který byl nalezen v prodejně, kde údajně nakupoval jeden z otrávených. Jednatel společnosti Drak Pavel Čaniga označil tyto etikety za padělky a dokonce vypsál odměnu milion korun pro toho, jehož informace povedou k dopadení výrobce otráveného alkoholu.“<sup>27</sup>

Státní zemědělská a potravinářská inspekce (dále jen „SZPI“) později našla ve skladě společnosti Verdana ve Zlíně lihovinu Originál tuzemák Likérky Drak, která obsahovala 50 % metanolu. Výrobce měl tuto lihovinu připravenou k distribuci do maloobchodní sítě. Od 18. října byl prodej lihoviny Originál tuzemák od Likérky Drak zakázán. Vysokou koncentraci metanolu obsahovala i další lihovina Likérky Drak, která byla rovněž uskladněna ve zlínském skladu společnosti Verdana. Následujícího dne proto SZPI varovala spotřebitele před všemi výrobky Likérky Drak.

„Tuzemák o obsahu 0,42 litru, celkem 7 600 lahví, byl nalezen na konci září (2012, pozn. autora) ve skladu společnosti Verdana ve Zlíně v bývalém areálu Svitů. Podle mluvčího SZPI Pavla Kopřivy by nalezené množství dokázalo usmrtit tisíce lidí.“<sup>27</sup>

„Laboratorní analýza odebraných vzorků prokázala, že v litru absolutního alkoholu bylo téměř 536 000 miligramů metanolu, znamená to tedy, že metanol a etanol byl míchan do výrobku půl na půl. Inspekce předala případ policii a celní správě. Policie zjišťuje, odkud metanol v lihovině Likérky Drak pocházel.“<sup>28</sup>

Jednatel Likérky Drak byl policií zadržen a obviněn z šíření jedovatého alkoholu. Po měsíci státní zástupce jeho stíhání zastavil, protože podle výpovědi jednatele společnosti Vapa Drink Viktora Koláčka byly zmíněné lihoviny vyrobeny v její provozovně v Žeranovicích na Kroměřížsku a odtud odvezeny do skladu Verdany.

<sup>27</sup> Aktuálně.cz. Čaniga obviněn z ohrožování zdraví, hrozí mu 8 let. [online] 18.10.2012. [cit. 15.10.2013] Dostupné z <http://aktualne.centrum.cz/domaci/regiony/zlinsky/clanek.phtml?id=760763>

<sup>28</sup> Aktuálně.cz. Tuzemák od Draka musí pryč z trhu. Metanol hrozí dál. [online] 17.10.2012. [cit. 15.10.2013] Dostupné z <http://aktualne.centrum.cz/domaci/regiony/zlinsky/clanek.phtml?id=760566>

Na konci září 2012 zaplavilo přibližně 32 000 litrů alkoholu vypuštěného z Likérky Drak čističku odpadních vod v Bystřici pod Hostýnem. Vypuštěný alkohol, v němž bylo téměř 9 500 litrů čistého etanolu, likérka skladovala bez dokladů. Podle kriminalistů jednatel společnosti Drak zaměstnancům přikázal, aby alkohol vylili do kanálu. Čističce vznikla škoda téměř 150 000 Kč.

Podle mluvčí zlínské policie Jany Macalíkové, jednatel Likérky Drak ohrozil životní prostředí. „Byl obviněn ze zločinu zkrácení daně, poplatku a podobné povinné platby a přečinu poškození a ohrožení provozu obecně prospěšného zařízení z nedbalosti.“<sup>29</sup>

„Likérka v září 2012 odvedla spotřební daň zhruba 3,7 milionu korun, Čaniga ale podle policie nepřiznal minimálně dalších 2,7 milionu.“<sup>29</sup>

Policie prováděla desítky domovních prohlídek a objektů v severních Čechách a na Vysočině. Výsledkem tohoto pátrání bylo odhalení dalších zdrojů nelegálního alkoholu. 25. října policie zadržela jednatele distribuční firmy Verdana Roberta Sedlaříka a podnikatele Radka Březinu, kteří byli obviněni ze zločinu krácení daně, poplatku a podobné povinné platby.

V srpnu vyměřil krajský soud v Ostravě osm let odnětí svobody dvěma překupníkům s otráveným alkoholem. Jde o první tvrdé tresty v kauze metanol. Do té doby byly soudy rozhodovány méně závažné případy.

Dne 21. 11. vyměřil krajský soud ve Zlíně pět let odnětí svobody jednatele společnosti Verdana za daňové úniky při obchodování s lihem. Zároveň mu byl na šest let uložen zákaz činnosti.

### **3.4 Právní důsledky metanolové aféry**

V důsledku metanolové aféry byly vydány nové či novelizovány některé stávající zákony. Cílem těchto změn je snaha zamezit nelegální výrobě lihu. Příkladem toho může být výše zmíněný zákon č. 307/ 2013 Sb. o povinném značení lihu, který vešel v platnost 1. 12. 2013. Výrobce lihu, dovozce lihu či provozovatel daňového skladu je dle této nové právní normy povinen líh značit kontrolními páskami vydávanými Generálním ředitelstvím cel. Pokud výše zmíněné osoby složí kauci v hodnotě 500 000 Kč, jsou oprávněny k převzetí nejvýše 25 tisíc kusů kontrolních pásek v jednom kalendářním roce. Pětimilionová kauce opravňuje k převzetí více jak 25 tisíc kusů kontrolních pásek v jednom kalendářním roce.

Zákon č. 307/2013 Sb. o povinném značení lihu snižuje maximální velikost spotřebitelského balení ze šesti litrů na jeden litr. Dále byl zaveden kamerový systém všude, kde se stáčí nebo označuje líh.

Na zákon č. 307/2013 Sb. o povinném značení lihu a na zavedení kauce někteří čeští výrobci a distributoři lihových nápojů reagovali kriticky a označili jej za výsledek lobby velkých likérek, jiní zákon o povinném značení lihu přijali téměř bez výhrad. Podle výkonného ředitele Unie výrobců a dovozců lihovin Ing. Jaroslava Burkarta se vláda při navrhování

---

<sup>29</sup> Aktuálně.cz. *Šéf Likérky Drak obviněn za vylití etanolu do kanálu*. [online] 3.5.2013. [cit. 15.10.2013] Dostupné z <http://aktualne.centrum.cz/domaci/regiony/zlinsky/clanek.phtml?id=778653>

zákona o povinném značení lihu nechala inspirovat legislativou platnou ve Spojených státech amerických. Dále konstatoval, že parlament schválil návrh zákona s jednou změnou, kdy byla snížena kauce pro malé výrobce z 5 milionů korun na 500 000 korun. „Nestalo se nic, co by zhoršilo podmínky pro malé výrobce či distributory.“<sup>30</sup>

Zcela jiný postoj k novému zákonu o povinném značení lihu zaujímají menší společnosti zabývající se výrobou lihových nápojů. Pro objasnění postoje jedné z nich byl veden pro potřeby této práce rozhovor s Janem Kleinerem, jednatelem společnosti DISTILLERY KLEINER, který se týkal nejen zmíněného zákona o povinném značení lihu, ale i dalších dopadů metanolové aféry na malé výrobce lihových nápojů.

Společnost DISTILLERY KLEINER je malou rodinnou firmou v Prostějově zabývající se výrobou ovocných destilátů. Na otázku, co musí společnost DISTILLERY KLEINER řešit díky novým předpisům, Jan Kleiner odpověděl: „Čelíme nesmyslným návrhům našich zákonodárců. Je velmi důležité zmínit, že nesmyslná kauce za uvádění výrobků na trh je zase jedno velké lobby.“ Na dotaz, jaké ekonomické dopady měla metanolová aféra na společnost DISTILLERY KLEINER, Jan Kleiner odpověděl: „Naše finanční ztráta byla našťastí pouze v překlenovacím období metanolové aféry, ale i přesto firma utrpěla stotisícové ztráty v odvětví gastronomie.“

Z výše uvedených tvrzení vyplývá, že postoj českých výrobců a distributorů k novému zákonu o povinném značení lihu a následně k zavedení kauce není jednotný. Zatímco velké společnosti jej akceptují, malé likérky vnímají zavedenou kauci mnohem skeptičtěji.

V březnu 2013 byla vládou schválena novela zákona o SZPI, která má umožnit rychlejší reakce státu v případě potravinových krizí, jakou je např. „metanolová aféra“. Územní inspektoráty získaly např. možnost ukládat opatření i mimo jejich územní působnost v případech, že mají podezření, že obchodní řetězec prodával nebezpečnou potravinu v dalších regionech.

Dne 13. září 2013 Senát schválil novelu zákona č. 455/1991 Sb. o živnostenském podnikání, která zařazuje prodej kvasného lihu, konzumního lihu a lihovin do režimu koncesované živnosti, jako je tomu u jejich výroby.

„Stát chce mít přehled o tom, ve kterých obchodech se tvrdý alkohol prodává. V tuzemsku je podle informací ministerstva průmyslu a obchodu celkem 185 000 míst, kde je možné prodávat rozlévaný alkohol. Norma míří také proti nekalým praktikám v podnikání. Jednatelé nebo členové představenstva, kterým byla kvůli nim odejmuta živnost, nebudou moci pokračovat v podnikání ve stejném oboru založením nové firmy.“<sup>31</sup>

---

<sup>30</sup> Česká televize. Rozhovor s Jaroslavem Burkartem z Unie výrobců a dovozců lihovin. [online] [cit. 13.3.2014] Dostupné z <http://www.ceskatelevize.cz/ct24/nejnovejsi-videa/252586-rozhovor-s-jaroslavem-burkartem-z-unie-vyrobcu-a-dovozcu-lihovin/>

<sup>31</sup> Aktuálně.cz. *Prodáváte alkohol? Musíte mít koncesi, rozhodl Senát.* [online] 13.9.2013. [cit. 15.10.2013] Dostupné z <http://aktualne.centrum.cz/ekonomika/nakupy/clanek.phtml?id=790215>

### 3.5 Posouzení aféry jako naplnění bezpečnostní hrozby

Následující tabulka přináší chronologické shrnutí nejdůležitějších událostí souvisejících s „metanolovou aférou“ doplněné o pojmy z oblasti bezpečnostní terminologie. Ochrana společnosti, kterou lze chápat jako preventivní činnost vytvářející dlouhodobé podmínky pro další život společnosti, je v Tabulka 5 zmíněna především v souvislosti s přijetím nových zákonů či novelizací stávajících zákonů. Ochrana obyvatelstva, kterou lze chápat jako cíl veškerého snažení státu a společnosti, je v Tabulka 5 zmíněna především v souvislosti s aktivováním a vlastní činností složek bezpečnostního systému.

**Tabulka 5: Průběh metanolové aféry**

Čas	Obecný popis	Bezpečnostní vymezení
3. 9. 2012	První případ otravy metanolem v Havířově  Lékaři informovali o případech otravy Krajskou hygienickou stanicí	Reálná ztráta vzniklá po aktivaci hrozby (hrozba antropogenní, záměrná)  Vyrozumění v rámci IZS
6. 9. 2012	Policie ČR varovala veřejnost před nebezpečným alkoholem	Informování veřejnosti o již reálně existující hrozbě Varování veřejnosti
10. 9. 2012	Vyhlášena mimořádná kontrolní akce	Pasivní prevence – omezování vzniku dalších škod
11. 9. 2012	Hlášeno 7 obětí jedovatého metanolu	Reálná ztráta
12. 9. 2012	Ustanovení dočasného krizového štábu  Vyhlášení mimořádného opatření – zákaz prodeje tvrdého alkoholu u stánků	Krizový stav  Aktivní prevence před prohloubením krize
14. 9. 2012	Zavedení částečné prohibice – zákaz prodeje nápojů s obsahem alkoholu větším než 20 %	Ochrana obyvatelstva – vázána na vznik krizových stavů a mimořádných událostí
16. 9. 2012	Hlášeno 20 obětí jedovatého metanolu První případy otrav na Slovensku	Reálná ztráta
18. 9. 2012	Hlášeno 23 obětí jedovatého metanolu	Reálná ztráta
20. 9. 2012	Zákaz vývozu tvrdého alkoholu z ČR	Snižování transferu hrozby
22. 9. 2012	Hlášeno 24 obětí jedovatého alkoholu	Reálná ztráta
23. 9. 2012	Rozhodnutí vlády – bezpečný alkohol má být opatřen novým kolkem a tzv. „rodným listem“	Aktivní prevence - snižování účinků hrozby a jejího transferu
27. 9. 2012	Zmírnění prohibice – na trh uvolněn alkohol opatřený „rodným listem“	Návrat do normálního stavu
říjen - prosinec	Vybrané instituce nabízejí občanům provádění laboratorních zkoušek vzorků alkoholu na obsah metanolu	Aktivní prevence – snižování účinků hrozby

16. 10. 2012	SZPI nalezla ve skladě společnosti Verdana velké množství lihoviny obsahující 50 % metanolu	Ochrana obyvatelstva – aktivování složek bezpečnostního systému
29. 10. 2012	Policie ČR se dostává na vrchol nelegálního obchodu s lihem v ČR	Ochrana obyvatelstva – činnost složek bezpečnostního systému
5. 11. 2012	Hlášeno 35 obětí jedovatého metanolu	Reálná ztráta
16. 1. 2013	6 osob stíháno v souvislosti s „metanolovou aférou“ pro obecné ohrožení	Ochrana obyvatelstva – činnost složek bezpečnostního systému
1. 3. 2013	Hlášeno 42 obětí jedovatého metanolu	Reálná ztráta
březen 2013	V souvislosti s „metanolovou aférou“ stíháno Policií ČR již více než 70 lidí Vláda schválila novelu zákona o Státní zemědělské a potravinářské inspekci	Ochrana obyvatelstva – činnost složek bezpečnostního systému Ochrana společnosti – rozšíření pravomocí SZPI
červenec 2013	Zdravotnický ústav zpracovává znalecký posudek na 116 poškozených	Vyhodnocování velikosti ztrát
srpen 2013	Dvěma překupníkům s otráveným alkoholem z Karvinska vyměřen trest odnětí svobody v trvání osmi let	Ochrana obyvatelstva – vyvozování důsledků porušení rovnovážného stavu
2. 9. 2013	Hlášeno 47 obětí jedovatého metanolu	Reálná ztráta
12. 9. 2013	Senát schválil nový zákon o povinném značení lihu	Ochrana společnosti před nerozumnými společenskými aktivitami, které porušují principy udržitelného rozvoje, environmentální bezpečnosti nebo narušujícími kritickou infrastrukturu
13. 9. 2013	Senát schválil novelu živnostenského zákona – prodej kvasného lihu, konzumního lihu a lihovin je řazen do režimu koncesované živnosti	Ochrana společnosti – aktivity pomáhající odstraňovat besprostřední důsledky porušení rovnovážného stavu
21. 11. 2013	Krajský soud ve Zlíně vyměřil jednateři společnosti Verdana trest odnětí svobody v trvání pěti let za daňové úniky při obchodování s lihem	Ochrana obyvatelstva - vyvozování důsledků porušení rovnovážného stavu

*Zdroj: Autor*

Z tabulky 5 lze usoudit možné příčiny vzniku metanolové aféry a dalšího prohlubování krize. Jde především o nelegální obchodování s alkoholem a další úmyslné a nezodpovědné aktivity vedoucí k významným ztrátám a narušení vnitřní bezpečnosti. Rovněž kontrolní činnost v oblasti ochrany veřejného zdraví a další preventivní opatření ze strany státu nelze vnímat jako dostačující. V neposlední řadě je třeba zmínit i nedůslednost a nedostatečnou opatrnost lidí při konzumaci alkoholických nápojů a to i za předpokladu, že byli varováni.

## 4 Ekonomické dopady metanolové aféry

Kauza „Metanol 2012“, kterou lze vnímat z hlediska bezpečnostního i z hlediska ekonomického, svými důsledky dopadá nejen na samotné spotřebitele, nýbrž na celou společnost. Znatelně postihla celý český trh lihovin. V souvislosti se zavedením kauce jako nutné podmínky pro podnikání v branži čelí čeští výrobci a prodejci alkoholických nápojů celé řadě problémů. Metanolová aféra rovněž výrazně zasáhla i do oblasti veřejných financí.

### 4.1 Ekonomické dopady metanolové aféry z hlediska zdravotnických výkonů

V souvislosti s metanolovou aférou zemřelo v České republice k 10. 1. 2014 47 osob. Celkem bylo otráveno přibližně 140 osob, přičemž některým z nich zůstanou doživotní následky. Léčba pacientů, jimž byla diagnostikována otrava metanolem, představuje pro zdravotní pojišťovny vysoké náklady. Pro jejich objasnění byl veden rozhovor s MUDr. Sergejem Zakharovem, Ph.D., který působí v pražské Všeobecné fakultní nemocnici jako vedoucí lékař Toxikologického informačního střediska a dále pak s MUDR. L. Gregorem, který působí v odboru smluvní politiky Vojenské zdravotní pojišťovny. Jejich odpovědi uvedené v Tabulka 6, byly na základě internetového průzkumu následně doplněny o další informace.

**Tabulka 6: Zdroj a výše nákladů zdravotních pojišťoven vynakládaných během metanolové aféry na léčbu pacientů, jimž byla diagnostikována otrava metanolem**

Dotaz	Odpověď
Kolik balení Fomepizolu vyžaduje léčba jednoho pacienta v případě závažné otravy? <sup>32</sup>	<b>MUDr. Sergeje Zakharova, Ph.D.:</b> Je zapotřebí deseti až patnácti balení tohoto léku (5 až 7,5 g účinné látky). Lék Fomepizol má ve srovnání s etanolem snadnější klinické použití, nevyžaduje monitorování hladiny, netlumí centrální nervový systém, nepůsobí opilost ani hypoglykémii a může u některých pacientů omezit potřebu hemodialýzy.
Kolik stojí jedno balení léku Fomepizol?	<b>Novinky.cz:</b> „Jedno balení léku Fomepizol stojí přibližně 10 000 Kč. Zdravotní pojišťovny tyto léky neplatily, neboť je nemocnice dostaly z centrálních zásob, které nakoupilo ministerstvo zdravotnictví.“
Kolik dní mohl pacient, jemuž byla diagnostikována otrava metylalkoholem strávit nejprve na anesteziologicko-resuscitačním oddělení a následně na dalších odděleních?	<b>MUDr. Sergeje Zakharova, Ph.D.:</b> V případě nekomplikovaného průběhu může kontinuální dialýza na tomto oddělení trvat 48 – 96 hodin a celkový pobyt pacienta na tomto oddělení může trvat přibližně 1 týden. Pacient je následně přeložen na oddělení interní medicíny,

<sup>32</sup> pozn. autora: Pacientům s otravou metylalkoholem je podáván lék Fomepizol, v některých případech je pacientům podáván etanol, který je výrazně levnější

	kde může strávit přibližně 1 – 2 týdny. U komplikovaných případů, kdy může dojít k rozvoji infekčních komplikací, neurologických komplikací atd., pobyt pacienta na anesteziologicko-resuscitačním oddělení trvá 2 týdny, na oddělení interní medicíny 2 – 3 týdny a pak může následovat pobyt pacienta na oddělení zabývající se léčbou dlouhodobě nemocných, který může trvat i několik měsíců.
V jaké výši hradí zdravotní pojišťovny zdravotní výkony?	<b>MUDR. L. Gregora:</b> Zdravotní výkony jsou hrazeny podle vyhlášky č. 134/ 1998 Sb., podle níž jsou hrazeny i tzv. ošetřovací dny v nemocnicích. Zdravotní výkony jsou ohodnoceny v bodech a jsou ve vyhlášce uvedeny u jednotlivých kódů výkonů. Hodnota bodu pro jednotlivé segmenty poskytovatelů je každoročně stanovena úhradovou vyhláškou.

*Zdroj: vlastní zpracování na základě odpovědí poskytnutých MUDr. Sergeyem Zakharovem, Ph.D. a MUDR. L. Gregorem a z Novinky.cz. Otravy metanolem přišly zdravotnictví na 50 milionů. [online] 1.3.2013. [cit. 11.3.2014] Dostupné z <http://www.novinky.cz/domaci/294762-otravy-metanolem-prisly-zdravotnictvi-na-50-milionu.html>*

Tabulka 7 podává přehled o délce pobytu pacienta, jemuž byla diagnostikována otrava metanolem, na vybraných odděleních.

**Tabulka 7: Délka pobytu pacienta v nemocnici**

Druh nemocniční péče	Délka pobytu pacienta na daném oddělení - nekomplikovaný průběh	Délka pobytu pacienta na daném oddělení - komplikovaný průběh
pobyt na oddělení ARO	1 týden	2 týdny
pobyt na oddělení interní medicíny	1 až 2 týdny	2 až 3 týdny
pobyt na oddělení LDN	x	několik měsíců

*Zdroj: vlastní zpracování na základě odpovědí poskytnutých MUDr. Sergeyem Zakharovem, Ph.D.*

Tabulka 8 udává přehled cen hrazených zdravotní pojišťovnou za vybrané zdravotní výkony.

**Tabulka 8: Náklady na zdravotní výkony**

Druh zdravotního výkonu	Cena hrazená zdravotní pojišťovnou v Kč
1 cyklus akutní dialýzy	5 700,-
1 den pobytu pacienta na oddělení ARO	22 500 - 29 000,-
1 den pobytu pacienta na oddělení JIP	4 800 – 10 600,-

*Zdroj: vlastní zpracování na základě Novinky.cz. Otravy metanolem přišly zdravotnictví na 50 milionů. [online] 1.3.2013. [cit. 11.3.2014] Dostupné z <http://www.novinky.cz/domaci/294762-otravy-metanolem-prisly-zdravotnictvi-na-50-milionu.html>*

Tabulka 7 a Tabulka 8 dokládá, že náklady hrazené zdravotní pojišťovnou za nemocniční péči poskytnutou pacientovi, jemuž byla diagnostikována otrava metylalkoholem, se liší v závislosti na míře závažnosti každého případu.

Lidem, kteří byli otráveni jedovatým metylalkoholem a kteří byli nuceni se podrobit následné léčbě, vznikají ztráty v důsledku pracovní neschopnosti. Nelze opomenout ani výdaje veřejných rozpočtů, které souvisejí s pobíráním sociálních dávek v případě pracovní neschopnosti a absence odvodů do daňového systému České republiky.

## 4.2 Dopady metanolové aféry na český trh s alkoholem

Vypuknutí metanolové aféry a následné zavedení prohibice představovalo pro český trh lihovin značné problémy. V následujícím období reagovali na vzniklé problémy čeští výrobci a distributoři alkoholických nápojů různými ekonomicko-obchodními či marketingovými opatřeními. Dvoutýdenní platnost prohibice se svými důsledky dotkla také státního rozpočtu vlivem nižších příjmů ze spotřební daně či daně z přidané hodnoty.

### 4.2.1 Změna zákaznických preferencí

Český trh s alkoholem v posledních letech zaznamenává mírnou změnu zákaznických preferencí. Není to jen v důsledku metanolové aféry a prohibice z roku 2012, nýbrž jde o trend, který odráží proměnu životního stylu společnosti. Roste spotřeba vína, které je vnímáno jako sociálně akceptovaný alkohol. Důvodem mohou rovněž být i levné dovozy vín ze zahraničí.

Tabulka 9 srovnává spotřebu alkoholických nápojů v České republice v letech 2004 - 2012.

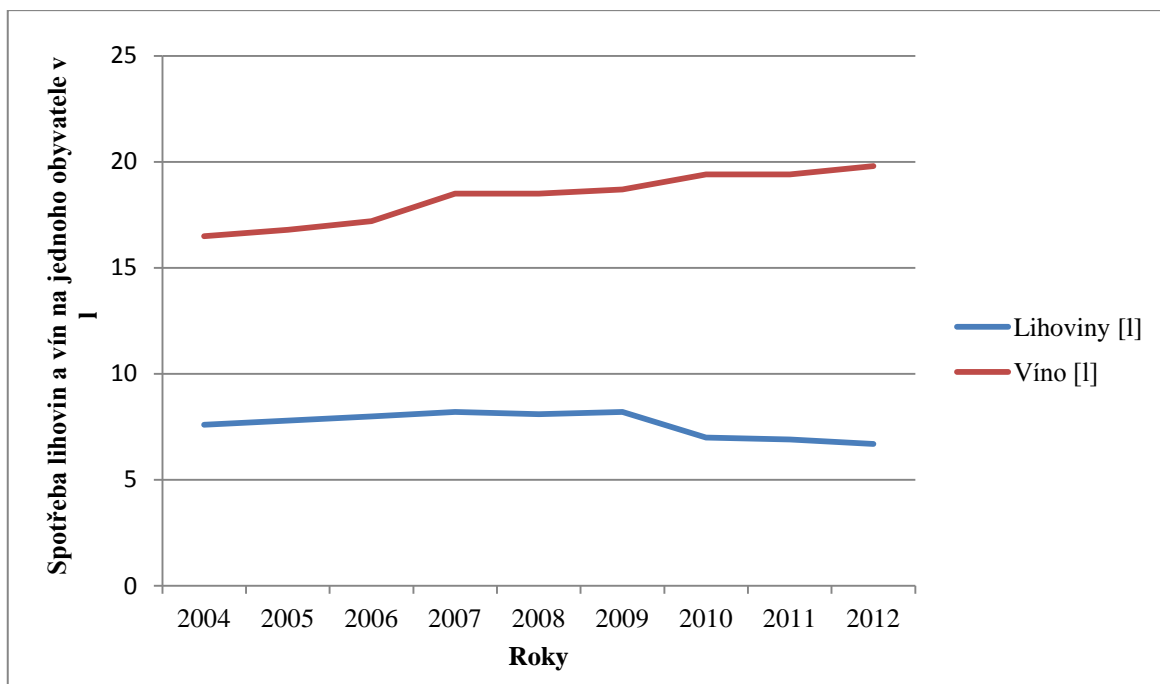
**Tabulka 9: Spotřeba alkoholických nápojů na jednoho obyvatele v ČR v letech 2004 – 2012**

	2004	2005	2006	2007	2008	2009	2010	2011	2012
<b>Alkoholické nápoje celkem [l]</b>	184,6	188,1	184,3	185,8	183,2	177,6	170,9	168,82	175,2
<b>Lihoviny [l]</b>	7,6	7,8	8,0	8,2	8,1	8,2	7,0	6,9	6,7
<b>Víno [l]</b>	16,5	16,8	17,2	18,5	18,5	18,7	19,4	19,4	19,8
<b>Pivo [l]</b>	160,5	163,5	159,1	159,1	156,6	150,7	144,43	142,47	148,6

*Zdroj: vlastní zpracování na základě Český statistický úřad. Spotřeba alkoholických nápojů a cigaret na 1 obyvatele v České republice. [online] [cit. 11.3.2014] Dostupné z [http://www.czso.cz/cz/cr\\_1989\\_ts/0303.pdf](http://www.czso.cz/cz/cr_1989_ts/0303.pdf)*

Z Tabulka 9 vyplývá, že spotřeba alkoholických nápojů v České republice v letech 2004 až 2012 má spíše klesající tendenci. Svého vrcholu dosáhla v roce 2005, kdy vystoupala na hodnotu 188,1 alkoholických nápojů na 1 obyvatele. Do roku 2011 následoval její pokles až na hodnotu 168,82 l. V roce 2012 byl zaznamenán mírný vzrůst na hodnotu 175,2 l.

Graf na Obrázek 6 srovnává spotřebu lihovin a vín na jednoho obyvatele v České republice v letech 2004 a 2012.



**Obrázek 6: Spotřeba lihovin a vína na jednoho obyvatele v ČR v letech 2004 – 2012**

Zdroj: vlastní zpracování na základě Český statistický úřad. *Spotřeba alkoholických nápojů a cigaret na 1 obyvatele v České republice.* [online] [cit. 11.3.2014] Dostupné z [http://www.czso.cz/cz/cr\\_1989\\_ts/0303.pdf](http://www.czso.cz/cz/cr_1989_ts/0303.pdf)

Z Tabulka 9 a následně z Obrázek 6 lze usoudit, že hodnoty spotřeby vín v České republice v letech 2004 až 2012 mají rostoucí tendenci. V roce 2004 byla hodnota spotřeby vín na jednoho obyvatele na hodnotě 16,5 l a v roce 2012 dosahovala hodnoty 19,8 l. Naopak spotřeba lihovin v České republice v letech 2004 až 2012 má spíše klesající tendenci. Svého vrcholu dosáhla v roce 2007 a následně v roce 2009, kdy spotřeba lihovin na jednoho obyvatele dosahovala hodnoty 8,2 l. V roce 2012 poklesla spotřeba lihovin na jednoho obyvatele na hodnotu 6,7 l. Důvodem této skutečnosti může být vyšší opatrnost spotřebitelů při nákupu a vlastní spotřebě této komodity.

#### 4.2.2 Vývoj exportu českých lihových nápojů v letech 2011 až 2013

Spotřeba lihovin v České republice v letech 2004 až 2012 má spíše klesající tendenci. Bylo tak konstatováno na základě údajů vyplývajících z Tabulka 9 a z Obrázek 6. Čeští výrobci lihovin se proto snaží prodat své zboží v zahraničí. Podle ředitele sekce zahraničního obchodu ministerstva průmyslu a obchodu Zdeňka Vališe bylo v roce 2011 největším odběratelem vývozu českých lihovin Slovensko. „Vývoz českých lihovin do zahraničí je zajímavý ve středoevropském měřítku a je důležitý pro malé a střední podnikání v rámci lokálního exportu například v pohraničí.“<sup>33</sup>

Tabulka 10 srovnává množství lihu obsaženého ve výrobcích KN 2208 exportovaného z České republiky do jednotlivých členských států Evropské unie v letech 2011 až 2013.

<sup>33</sup> Český rozhlas. *Jestli metanolová aféra poškodí export českých lihovin, zatím není jasné.* [online 19.9.2012] [cit. 12.3.2014] Dostupné z [http://www.rozhlas.cz/zpravy/domaciekonomika/\\_zprava/1112666](http://www.rozhlas.cz/zpravy/domaciekonomika/_zprava/1112666)

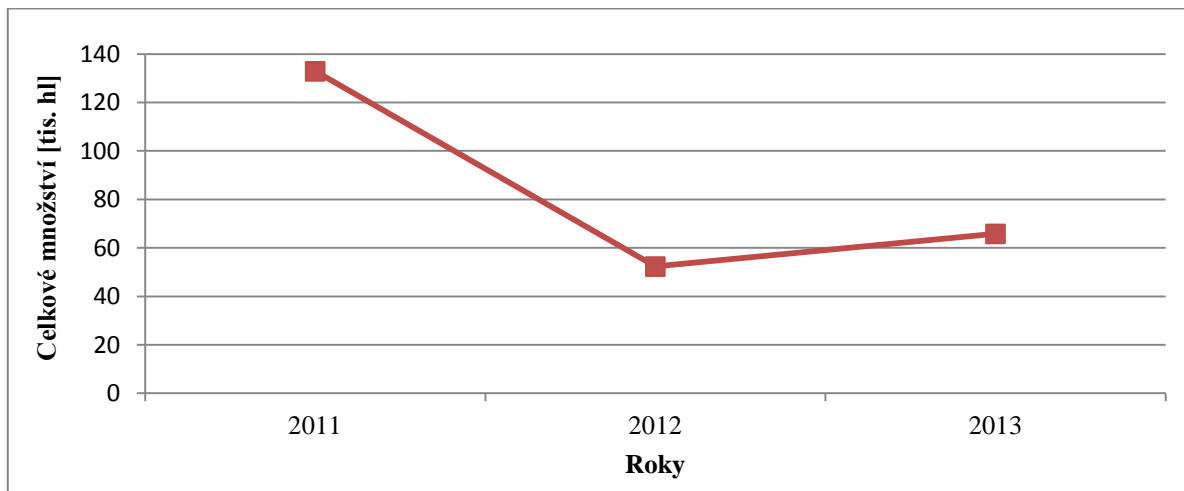
**Tabulka 10: Množství lihu obsaženého ve výrobcích KN 2208 dopraveného na daňová území jednotlivých členských států z daňového území ČR v letech 2011 – 2013**

Členský stát EU	Množství lihu [v hl.]		
	2011	2012	2013
Belgie	6,02	52,06	147,39
Bulharsko	190,99	144,81	204,06
Dánsko	-	7,68	36,01
Estonsko	175,61	40,66	52,48
Finsko	172,40	6,38	20,78
Francie	104,04	69,66	81,29
Chorvatsko	-	-	162,96
Irsko	-	5,04	-
Itálie	3465,74	12953,01	20331,57
Litva	4797,50	2215,01	3751,62
Lotyšsko	598,98	337,33	279,69
Lucembursko	-	18,14	34,73
Maďarsko	8091,81	2101,39	1254,61
Malta	-	17,35	32,49
Nizozemsko	1793,69	639,81	779,83
Polsko	16002,48	2149,60	3786,79
Portugalsko	-	-	18,36
Rakousko	4772,00	2648,20	2516,79
Rumunsko	485,80	391,57	349,48
Řecko	23,08	5,15	27213
Slovensko	83907,46	24477,38	566,36
Slovinsko	542,27	368,32	144,88
Spolková republika Německo	7382,04	3181,28	3556,31
Španělsko	1,06	29,76	4,26
Švédsko	10,72	4,42	-
Velká Británie	360,30	447,60	462,3
<b>Celkový součet</b>	<b>132883,99</b>	<b>52311,61</b>	<b>65788,02</b>

*Zdroj: vlastní zpracování na základě Celní správa České republiky. Statistická data z oblasti výroby, dopravy a dovozu lihu. [online] [cit. 11.3.2014] Dostupné z <http://www.celnisprava.cz/cz/dane/statistiky/Stranky/lih.aspx>*

Z Tabulka 10 vyplývá, že největší množství lihu obsaženého ve výrobcích KN 2208 bylo v letech 2011 až 2013 vyvezeno z České republiky na Slovensko a do Polska, přičemž nejvyšších hodnot dosahovalo v obou případech v roce 2011. Na Slovensko bylo z České republiky vyvezeno 83 907,46 hl. lihu obsaženého ve výrobcích KN 2208, do Polska pak bylo vyvezeno 16 002,48 hl. V roce 2012, který je ovlivněn metanolovou aférou, následnou prohibicí a dočasným zákazem vývozu tvrdého alkoholu z České republiky, je zaznamenán rapidní pokles výše zmíněných hodnot. Na Slovensko bylo vyvezeno 24 477,38 hl. lihu obsaženého ve výrobcích KN 2208, do Polska pak 2 149,6 hl. Export lihových nápojů na Slovensko nadále klesal i v roce 2013. V případě exportu lihovin do Polska byl však zaznamenán mírný vzestup. Dalším významným odběratelem českých lihových nápojů je Spolková republika Německo. Množství lihu obsaženého ve výrobcích KN 2208 vyvezeného

do Německa dosáhlo v roce 2011 hodnoty 7 382,04 hl., v roce došlo k poklesu na hodnotu 3 181,28 hl. a v roce 2013 byl zaznamenán mírný vzestup na hodnotu 3 556,31 hl. Zcela atypický je vývoj vývozu českých lihovin do Itálie v roce 2013. Množství lihu obsaženého ve výrobcích KN 2208 dovezeného z České republiky do Itálie dosahovalo v roce 2012 hodnoty 12 953,01 hl., v roce 2013 potom hodnoty 20 331,57 hl.



**Obrázek 7: Celkové množství lihu obsaženého ve výrobcích KN 2208 vyvezeného z ČR do zemí EU v letech 2011 – 2013**

Zdroj: vlastní zpracování na základě Celní správa České republiky. Statistická data z oblasti výroby, dopravy a dovozu lihu. [online] [cit. 11.3.2014] Dostupné z <http://www.celnisprava.cz/cz/dane/statistiky/Stranky/lih.aspx>

Lze konstatovat, že celkové množství lihu obsaženého ve výrobcích KN vyvezeného do členských států Evropské unie uvedených v Tabulka 10 a na Obrázek 7 z České republiky má v roce 2012 oproti předcházejícímu roku jasně klesající tendenci, v roce 2013 však výše zmíněné hodnoty mírně stoupají. Výjimku tvoří exporty českých lihových nápojů do Irska, Lotyšska, Maďarska, Rakouska, Rumunska, Slovenska, Slovinska, Španělska a Švédska, kde byl v roce 2013 oproti celkovému exportu zaznamenán opačný trend.

Tabulka 11 srovnává velikost podílu exportu produktů akciové společnosti Rudolf Jelínek na jejich celkových tržbách v letech 2008 až 2012.

**Tabulka 11: Podíl exportu výrobků akciové společnosti Rudolf Jelínek na celkových tržbách v letech 2008 – 2012**

Rok	2008	2009	2010	2011	2012
Podíl exportu na celkových tržbách [v %]	28	23	34	37	28

Zdroj: Autor na základě účetních dat společnosti z [www.justice.cz](http://www.justice.cz)

Při pohledu na vývoj tržeb z exportu jedné z nejznámějších českých firem – producentů lihovin – jsou patrné určité výkyvy. Např. podíl exportu výrobků akciové společnosti Rudolf Jelínek na jejich celkových tržbách dosahoval v roce 2008 hodnoty 28 %. V následujícím roce je zaznamenán malý pokles na hodnotu 23 % (pokles lze spojit s hospodářskou krizí) a v roce 2010 opět růst na hodnotu 34 %. A již v roce 2011 dosahuje podíl exportu výrobků akciové společnosti Rudolf Jelínek na svých celkových tržbách 37 %, což představuje nejvyšší hodnotu ve sledovaném období. Ten je však vystřídán v roce 2012 rapidním poklesem na

hodnotu 28 %, která odpovídá roku 2008. Podle výročních zpráv společnosti lze konstatovat, že největším odběratelem produktů akciové společnosti Rudolf Jelínek je Slovensko.

Pro objasnění postoje menší likérky k současnému vývoji exportu českých lihovin lze uvést další odpověď z výše zmíněného rozhovoru s Janem Kleinerem, jednatelem společnosti DISTILLERY KLEINER. Na dotaz, který se týkal srovnání poptávky po produktech společnosti DISTILLERY KLEINER v období před vypuknutím metanolové aféry se současnou poptávkou, Jan Kleiner odpověděl: „Vzhledem k tomu, že vyrábíme především exkluzivní výrobky, cítíme dobrou reakci ze strany českých i zahraničních zákazníků a poptávky po našich produktech jdou paradoxně nahoru.“

Export českých lihovin prošel během metanolové aféry dalším vývojem. Likérky, jejichž významným odběratelem je např. Slovensko, zaznamenaly v roce 2012 snížení objemu exportu svých produktů. Společnosti, které se orientují na výrobu exkluzivních výrobků, konstatují růst poptávky po svých produktech a to nejen na domácích trzích, ale i v zahraničí.

#### 4.2.3 Dopad metanolové aféry na vybrané české výrobce lihovin – verifikace hypotézy

Pro potřeby dalšího hodnocení ekonomických dopadů metanolové aféry na vybrané české výrobce lihových nápojů je odvozena následující hypotéza: *Metanolová aféra znamenala výrazný negativní vývoj tržeb i hospodářského výsledku českých výrobců lihovin.*

Za negativní dopad bude chápán pokles jak v ukazateli tržeb, tak i v ukazateli hospodářského výsledku. Za výrazný negativní dopad bude chápán pokles ve výše uvedených ukazatelích alespoň o 30 % měřeno meziroční změnou.

Šetření je zaměřeno na čtyři firmy, v nichž je sledován vývoj tržeb za prodej vlastních výrobků a služeb a hospodářského výsledku za 4 po sobě jdoucí období, přičemž čtvrté období zahrnuje průběh metanolové aféry. Tabulka 12 zachycuje vývoj tržeb za prodej vlastních výrobků a služeb a výsledek hospodaření za účetní období v letech 2009 až 2012 akciové společnosti **Rudolf Jelínek**. Výše zmíněná účetní období začínají vždy 1. 1. a končí 31. 12. daného roku.

**Tabulka 12: Vývoj tržeb za prodej vlastních výrobků a služeb a hospodářského výsledku akciové společnosti Rudolf Jelínek v letech 2009 až 2012**

	2009	2010	2011	2012
<b>Tržby za prodej vlastních výrobků a služeb [v tis. Kč]</b>	348 642	294 238	313 077	273 652
<b>Řetězový index [v %]</b>		84	106	87
<b>Meziroční změna [v %]</b>		-16	+6	-13
<b>Výsledek hospodaření za účetní období [v tis. Kč]</b>	25 842	25 516	18 131	-15 908
<b>Řetězový index [v %]</b>		99	71	-88
<b>Meziroční změna [v %]</b>		-1	-29	-188

*Zdroj: vlastní zpracování na základě dat z výročních zpráv akciové společnosti Rudolf Jelínek*

Z Tabulka 12 je zřejmé, že nejvyšších tržeb za prodej vlastních výrobků a služeb ve sledovaném období 2009 až 2012 zaznamenává akciová společnost Rudolf Jelínek v roce

2009, kdy výše uvedený ukazatel dosahuje hodnoty 348 642 tis. Kč. V roce 2010 je patrný menší meziroční pokles tržeb za prodej vlastních výrobků a služeb. V roce 2011 lze sledovat obrat ve vývoji výše zmíněného ukazatele a v roce 2012 následuje další meziroční pokles tržeb za prodej vlastních výrobků a služeb. K výraznému negativnímu vývoji tržeb za vlastní výrobky a služby akciové společnosti Rudolf Jelínek v letech 2009 až 2012 nedochází. Nejvyšší výsledek hospodaření za účetní období v rámci sledovaného období zaznamenává akciová společnost Rudolf Jelínek v roce 2009, kdy výše uvedený ukazatel dosahuje hodnoty 25 842 tis. Kč. V roce 2010 dochází k meziročnímu poklesu výše uvedeného ukazatele. Tento trend pokračuje i v následujících obdobích. K negativnímu vývoji hospodářského výsledku za běžné období akciové společnosti Rudolf Jelínek dochází již v roce 2011. V roce 2012 dosahuje výše zmíněný ukazatel hodnoty -15 908 tis. Kč, což představuje jeho výrazný negativní vývoj.

Tabulka 13 zachycuje vývoj tržeb za prodej vlastních výrobků a služeb a výsledek hospodaření za účetní období v letech 2009 až 2013 akciové společnosti **Jan Becher – Karlovarská Becherovka**. Výše zmíněná účetní období začínají vždy 1. 7. a končí 30. 6. daného roku.

**Tabulka 13: Vývoj tržeb za prodej vlastních výrobků a služeb a hospodářského výsledku akciové společnosti Jan Becher – Karlovarská Becherovka v letech 2009 až 2013**

	<b>2009/ 2010</b>	<b>2010/ 2011</b>	<b>2011/ 2012</b>	<b>2012/ 2013</b>
<b>Tržby za prodej vlastních výrobků a služeb [v tis. Kč]</b>	872 666	745 445	740 922	655 122
<b>Řetězový index [v %]</b>		85	99	88
<b>Meziroční změna [v %]</b>		-15	-1	-12
<b>Výsledek hospodaření za účetní období [v tis. Kč]</b>	142 025	165 735	208 597	141 979
<b>Řetězový index [v %]</b>		117	126	68
<b>Meziroční změna [v %]</b>		+17	+26	-32

*Zdroj: vlastní zpracování na základě dat z výročních zpráv akciové společnosti Jan Becher – Karlovarská Becherovka*

Na základě údaje z Tabulka 13 lze konstatovat, že nejvyšších tržeb za prodej vlastních výrobků a služeb ve sledovaném období 2009 až 2013 zaznamenává akciová společnost Jan Becher – Karlovarská Becherovka v období 2009/ 2010, kdy výše uvedený ukazatel dosahuje hodnoty 872 666 tis. Kč. Trend negativního vývoje výše zmíněného ukazatele pokračuje i v následujících letech. Větší meziroční pokles tržeb za prodej vlastních výrobků a služeb lze sledovat v období 2012/ 2013, kdy výše zmíněný ukazatel dosahuje hodnoty 655 122 tis. Kč. K výraznému negativnímu vývoji tržeb za vlastní výrobky a služby akciové společnosti Jan Becher – Karlovarská Becherovka v letech 2009 až 2012 nedochází. Výsledek hospodaření za účetní období 2009/ 2010 akciové společnosti Jan Becher – Karlovarská Becherovka dosahuje hodnoty 142 025 tis. Kč. V následujících dvou obdobích je zaznamenán meziroční růst výše zmíněného ukazatele. V období 2012/ 2013 dochází k obratu vývoje tohoto ukazatele, který v daném období dosahuje hodnoty 141 979 tis. Kč. Vývoj výsledku hospodaření akciové

společnosti Jan Becher – Karlovarská Becherovka v období 2012/ 2013 lze označit za výrazně negativní.

Tabulka 14 zachycuje vývoj tržeb za prodej vlastních výrobků a služeb a výsledek hospodaření za účetní období v letech 2009 až 2012 společnosti **STOCK Plzeň – Božkov, s.r.o.** Výše zmíněná účetní období začínají vždy 1. 1. a končí 31. 12. daného roku.

**Tabulka 14: Vývoj tržeb za prodej vlastních výrobků a služeb a hospodářského výsledku společnosti STOCK Plzeň – Božkov, s.r.o. v letech 2009 až 2012**

	2009	2010	2011	2012
<b>Tržby za prodej vlastních výrobků a služeb [v tis. Kč]</b>	1 984 157	1 596 052	1 639 569	1 577 408
<b>Řetězový index [v %]</b>		80	103	96
<b>Meziroční změna [v %]</b>		-20	+3	-4
<b>Výsledek hospodaření za účetní období [v tis. Kč]</b>	-81 558	-90 034	-487 379	-582 495
<b>Řetězový index [v %]</b>		(110)	(541)	(120)
<b>Meziroční změna [v %]</b>		(10)	(441)	(20)

*Zdroj: vlastní zpracování na základě dat z výročních zpráv společnosti STOCK Plzeň – Božkov, s.r.o.*

Z Tabulka 14 vyplývá, že nejvyšších tržeb za prodej vlastních výrobků a služeb ve sledovaném období 2009 až 2012 zaznamenává akciová společnost Rudolf Jelínek v roce 2009, kdy výše uvedený ukazatel dosahuje hodnoty 1 984 157 tis. Kč. V roce 2010 je patrný meziroční pokles tržeb za prodej vlastních výrobků a služeb. V roce 2011 lze sledovat obrat ve vývoji výše zmíněného ukazatele a v roce 2012 následuje další meziroční pokles tržeb za prodej vlastních výrobků a služeb. K výraznému negativnímu vývoji tržeb za vlastní výrobky a služby společnosti STOCK Plzeň – Božkov, s.r.o. v letech 2009 až 2012 nedochází. Nejmenší ztráty v rámci sledovaného období zaznamenává společnost STOCK Plzeň - Božkov v roce 2009, kdy ukazatel výsledku hospodaření dosahuje hodnoty -25 842 tis. Kč. V roce 2010 dochází k meziročnímu poklesu výše uvedeného ukazatele. Tento trend pokračuje i v následujících obdobích. K výraznému negativnímu vývoji hospodářského výsledku za běžné období společnosti STOCK Plzeň - Božkov dochází již v roce 2011. V roce 2012 dosahuje výše zmíněný ukazatel hodnoty -582 495 tis. Kč.

Tabulka 15 zachycuje vývoj tržeb za prodej vlastních výrobků a služeb a výsledek hospodaření za účetní období v letech 2009 až 2012 akciové společnosti **GRANETTE & STAROREŽNÁ Distilleries**. Výše zmíněná účetní období začínají vždy 1. 1. a končí 31. 12. daného roku.

**Tabulka 15: Vývoj tržeb za prodej vlastních výrobků a služeb a hospodářského výsledku společnosti GRANETTE & STAROREŽNÁ Distilleries, a.s. v letech 2009 až 2012**

	2009	2010	2011	2012
<b>Tržby za prodej vlastních výrobků a služeb [v tis. Kč]</b>	374 382	492 323	522 152	463 231
<b>Řetězový index [v %]</b>		132	106	89
<b>Meziroční změna [v %]</b>		+32	+6	-11
<b>Výsledek hospodaření za účetní období [v tis. Kč]</b>	-11 772	-34 248	2 783	-23 888
<b>Řetězový index [v %]</b>		(291)	(-8)	-858
<b>Meziroční změna [v %]</b>		(191)	(-108)	-958

*Zdroj: vlastní zpracování na základě dat z výročních zpráv společnosti GRANETTE & STAROREŽNÁ Distilleries, a.s.*

Z Tabulka 15 lze vysledovat, že nejvyšších tržeb za prodej vlastních výrobků a služeb ve sledovaném období 2009 až 2012 společnost GRANETTE & STAROREŽNÁ Distilleries a.s. zaznamenává v roce 2011, kdy výše uvedený ukazatel dosahuje hodnoty 522 152 tis. Kč. V roce 2012 je patrný mírný meziroční pokles tohoto ukazatele. K výraznému negativnímu vývoji tržeb za vlastní výrobky a služby společnosti GRANETTE & STAROREŽNÁ Distilleries a.s. nedochází ani v jednom ze čtyř sledovaných období. Kladný výsledek hospodaření za účetní období zaznamenává výše uvedená společnost pouze v roce 2011, kdy ukazatel hospodářského výsledku za účetní období dosahuje hodnoty 2 783 tis. Kč. V roce 2012 dochází k meziročnímu poklesu výše uvedeného ukazatele o více než 30 %. Tuto skutečnost lze označit za výrazný negativní vývoj.

**Tabulka 16: Souhrnný přehled vývoje meziroční změny tržeb za vlastní výrobky a služby v letech 2010 až 2012**

<b>Meziroční změna [v %]</b>	<b>2010</b>	<b>2011</b>	<b>2012</b>
<b>Rudolf Jelínek, a.s.</b>	-16	+6	-13
<b>Jan Becher – Karlovarská Becherovka, a.s.</b>	-15	-1	-12
<b>STOCK Plzeň – Božkov, s.r.o.</b>	-20	+3	-4
<b>GRANETTE &amp; STAROREŽNÁ Distilleries, a.s.</b>	+32	+6	-11

*Zdroj: vlastní zpracování na základě dat z tabulek 12 až 15*

Vývoj tržeb za vlastní výrobky a služby je ve výše jmenovaných společnostech různý, rok 2012 však ve všech společnostech přináší pokles tržeb za vlastní výrobky a služby, ale nikoli markantní, tj. nad stanovených 30 %. V případě tohoto ukazatele není hypotéza potvrzena.

**Tabulka 17: Souhrnný přehled vývoje meziroční změny výsledku hospodaření za účetní období v letech 2010 až 2012**

<b>Meziroční změna [v %]</b>	<b>2010</b>	<b>2011</b>	<b>2012</b>
<b>Rudolf Jelínek, a.s.</b>	-1	-29	-188
<b>Jan Becher – Karlovarská Becherovka, a.s.</b>	+17	+26	-32
<b>STOCK Plzeň – Božkov, s.r.o.</b>	(10)	(441)	(20)
<b>GRANETTE &amp; STAROREŽNÁ Distilleries, a.s.</b>	(191)	(-108)	-958

*Zdroj: vlastní zpracování na základě dat z tabulek 12 až 15*

Všechny výše uvedené společnosti vykázaly v roce 2012 pokles výsledku hospodaření za účetní období o více než 30 %, s výjimkou společnosti STOCK Plzeň – Božkov, s.r.o., která ale v předchozím období generovala tak vysokou ztrátu, že i pokles o 20 % lze označit za výrazný. V případě tohoto ukazatele lze hypotézu označit za prokázanou.

## Závěr

Hrozba se vyskytuje na začátku nežádoucí události. Existuje nezávisle na nás a svými projevy, intenzitou a následky omezuje, ohrožuje a ničí chráněná aktiva. Chráněným aktivem rozumíme takové hodnoty, které se vyznačují jednak svojí významností, kterou pro nás mají, jednak svojí odolností, kterou lze zvyšovat aktivní prevencí. Mezi hrozbou a chráněným aktivem je fáze transferu hrozby, dále pak odolnosti objektu, případně jištění ztráty. Riziko je odvoditelné a vzniká vzájemným působením hrozby a chráněného aktiva. Představuje možnost, že s určitou pravděpodobností vznikne událost, která se liší od toho, co si přejeme. Pro zkoumání a analýzu rizika je nezbytná nejprve jeho identifikace a kvantifikace. K tomu lze využít např. krizovou matici, která byla navržena Klausem Winterlingem. Tato matice umožňuje kategorizaci rizik podle dvou parametrů: pravděpodobnost vzniku rizika v daném čase a účinky rizika na chráněné aktivum. Posledním krokem navazujícím na identifikaci a kvantifikaci rizika je proces řízení rizik, kterým se snažíme expozici chráněného aktiva vůči riziku minimalizovat s pomocí různých prostředků za předpokladu optimalizace vynaložených nákladů.

Ochranou společnosti rozumíme takovou preventivní činnost, která vytváří dlouhodobé podmínky pro další život společnosti. Cílem ochrany obyvatelstva, která představuje základní povinnost státu, je zabezpečit ochranu životů, zdraví a majetkových hodnot při mimořádných událostech a krizových situacích. Česká legislativa stanovuje odpovědnost výrobcům, distributorům a prodejcům za bezpečnost a nezávadnost výrobků, které se dostávají ke spotřebitelům.

Alkoholické nápoje jsou specifickým druhem výrobků. Jejich výroba, distribuce a samotná konzumace představuje mnohá rizika nejen pro jejich výrobce a spotřebitele, nýbrž pro celou společnost. Přestože existuje celá řada korekčních opatření, která upravují prodej alkoholických nápojů, tvoří osoby mladší 18 let významnou část spotřebitelů alkoholických nápojů. Na základě studie ESPAD lze konstatovat, že časté pití alkoholu mladými lidmi není problémem vyskytujícím se výhradně v České republice, nýbrž je typické pro celou střední a západní Evropu. Mezi mladými lidmi je nejvíce upřednostňováno pivo. Na základě údajů národní studie SISP 04, která se zabývala spotřebou alkoholu v České republice v letech 2003 až 2004, lze konstatovat, že víno je preferováno především věkovou kategorií 18 – 59 let a to bez ohledu na pohlaví. Dále bylo zjištěno, že konzumaci piva a lihovin preferují spíše muži. Mezi nejvýznamnější rizika konzumace alkoholu patří např. aktivace závislosti. V moderním světě existuje mnoho postupů, které se snaží pomoci lidem majícím závislost na alkoholu. V České republice mají tradici např. linky důvěry, různá centra krizové intervence apod.

Podle údajů Českého svazu pivovarů a sladoven působilo v České republice v roce 2012 přibližně 160 pivovarských podniků, z toho 6 velkých pivovarských společností a 27 samostatných pivovarů. Trendem současné doby je zřizování minipivovarů a restauračních pivovarů. Mnohé významné společnosti, které se zabývají výrobou alkoholických nápojů, mají zahraniční účast a jsou členy Českého svazu pivovarů a sladoven či Unie vývozců a dovozců lihovin České republiky. Jde o profesní organizace, které podporuje a hájí společné

zájmy a zastupují své členy vůči vnějším subjektům v tuzemsku i v zahraničí. Unie výrobců a dovozců lihovin České republiky prosazuje zásady čestné hospodářské soutěže a brání nekalé soutěži. Významným rizikem, kterému v současné době čelí výrobci alkoholických nápojů, je např. omezení poptávky po tuzemských lihových nápojích či zpřísnění regulačních požadavků na výrobu a prodej alkoholických nápojů. V neposlední řadě je nutné zmínit metodu sociální a společenské odpovědnosti firmy, kterou v České republice uplatňují mnozí výrobci alkoholických nápojů. Metodou CSR se manažeři moderních podniků snaží převádět systém manažerské etiky do praxe.

Metanolová aféra vypukla v České republice 3. září 2012. Série otrav se brzy rozšířila do dalších krajů České republiky. 12. září 2012 byl ustanoven dočasný krizový štáb a o dva dny později byl vydán zákaz prodeje lihovin s obsahem alkoholu od 20 % na celém území České republiky. Ke zmírnění prohibice došlo 27. září 2012. V souvislosti s metanolovou aférou bylo v březnu 2013 stíháno Policií ČR více než 70 lidí. Mezi přijatá opatření patří např. zákon č. 307/ 2013 Sb. o povinném značení lihu, který mimo jiné zavádí kaucí nutné pro registraci obchodníků a výrobců lihovin. Postoj českých výrobců a distributorů k výše zmiňovanému zákonu není jednotný. Zatímco velké společnosti jej akceptují, malé likérky vnímají zavedenou kaucí mnohem skeptičtěji. Rovněž byla schválena novela zákona č. 455/ 1991 Sb. o živnostenském podnikání, která zavádí koncese pro prodejce kvasného lihu, konzumního lihu a lihovin.

Mezi příčiny vzniku metanolové aféry lze řadit nejen nelegální obchodování s alkoholem a další úmyslné a nezodpovědné aktivity vedoucí k významným ztrátám a narušení vnitřní bezpečnosti, ale i nedostatečnou kontrolní činnost v oblasti ochrany veřejného zdraví ze strany státu a v neposlední řadě i nedůslednost a nedostatečnou opatrnost lidí při konzumaci alkoholických nápojů a to i za předpokladu, že byli varováni.

Metanolová aféra svými důsledky dopadá nejen na samotné spotřebitele, nýbrž na celou společnost. Mezi právní důsledky lze zahrnout přijetí výše zmiňovaných nových zákonů či novelizace stávajících zákonů. Rovněž zasáhla i do oblasti veřejných financí. Dopady metanolové aféry dále zaznamenal zdravotnický systém České republiky. Především jde o náklady na léčbu pacientů, jimž byla diagnostikována otrava metanolem, přičemž za jednoho pacienta může daná zdravotní pojišťovna zaplatit i několik stovek tisíc korun.

Spotřeba lihovin v České republice má v posledních letech spíše klesající tendenci. Jinak je tomu v případě spotřeby vína, které je vnímáno jako sociálně akceptovaný alkohol. Tato změna trendu zákaznických preferencí spolu s metanolovou aférou představuje pro český trh lihovin značné problémy, na které čeští výrobci a distributoři alkoholických nápojů reagují různými ekonomicko-obchodními či marketingovými opatřeními. Příkladem toho je orientace na výrobu exkluzivních výrobků nabízených v České republice i v zahraničí. Vývoz českých lihovin do zahraničí je důležitý v rámci lokálního exportu například v pohraničí. Největším odběratelem vývozu českých lihovin je Slovensko. Metanolová aféra se svými důsledky dotkla také státního rozpočtu vlivem vyšších výdajů a nižších příjmů ze spotřební daně či daně z přidané hodnoty.

Hypotéza předpokládající skutečnost, že metanolová aféra znamenala výrazný negativní vývoj tržeb za vlastní výroby a služby nebyla potvrzena a v případě ukazatele hospodářského výsledku zkoumaných českých výrobců lihovin potvrzena byla. Ale s ohledem na vyjádření pana Jana Kleinera, který neposkytl potřebná data, nelze platnost hypotézy pokládat za obecně platnou.

## Použitá literatura a prameny

- [1.] AKTUÁLNĚ.cz. *Čaniga obviněn z ohrožování zdraví, hrozí mu 8 let.* [online]. 18.10.2012. [cit. 15.10.2013] Dostupné z <http://aktualne.centrum.cz/domaci/regiony/zlinsky/clanek.phtml?id=760763>
- [2.] AKTUÁLNĚ.cz. *Prodáváte alkohol? Musíte mít koncesi, rozhodl Senát.* [online]. 13.9.2013. [cit. 15.10.2013] Dostupné z <http://aktualne.centrum.cz/ekonomika/nakupy/clanek.phtml?id=790215>
- [3.] AKTUÁLNĚ.cz. *Rok od začátku metanolové kauzy: 47 mrtvých, desítky obviněných.* [online]. 3.9.2013 [cit. 2.11.2013] Dostupné z <http://aktualne.centrum.cz/domaci/grafika/2013/09/03/rok-od-zacatku-metanolove-kauzy-47-mrtvych-desitky/?cid=763060>
- [4.] AKTUÁLNĚ.cz. *Trh lihovin se stále nezotavuje, klesl o osm procent.* [online]. 22.4.2013. [cit. 15.10.2013] Dostupné z <http://aktualne.centrum.cz/ekonomika/nakupy/clanek.phtml?id=777577>
- [5.] AKTUÁLNĚ.cz. *Tuzemák od Draka musí pryč z trhu. Metanol hrozí dál.* [online]. 17.10.2012. [cit. 15.10.2013] Dostupné z <http://aktualne.centrum.cz/domaci/regiony/zlinsky/clanek.phtml?id=760566>
- [6.] AKTUÁLNĚ.cz. *Šéf Likérky Drak obviněn za vylití etanolu do kanálu.* [online]. 3.5.2013. [cit. 15.10.2013] Dostupné z <http://aktualne.centrum.cz/domaci/regiony/zlinsky/clanek.phtml?id=778653>
- [7.] BIOM.cz. *Dovoz metanolu do ČR již tři roky roste.* [online]. 22.9.2012. [cit. 11.3.2014] Dostupné z <http://biom.cz/cz/zpravy-z-tisku/dovoz-metanolu-do-cr-jiz-tri-roky-roste>
- [8.] CELNÍ SPRÁVA ČESKÉ REPUBLIKY. *Statistická data z oblasti výroby, dopravy a dovozu lihu.* [online]. [cit. 11.3.2014] Dostupné z <http://www.celnisprava.cz/cz/dane/statistiky/Stranky/lih.aspx>
- [9.] CSÉMY, Ladislav. *Evropská školní studie o alkoholu a jiných drogách.* Praha: Úřad vlády České republiky, 2006. ISBN 80-86734-94-3.
- [10.] ČESKÁ TELEVIZE. *Rozhovor s Jaroslavem Burkartem z Unie výrobců a dovozců lihovin.* [online]. [cit. 13.3.2014] Dostupné z <http://www.ceskatelevize.cz/ct24/nejnovejsi-video/252586-rozhovor-s-jaroslavem-burkartem-z-unie-vyrobcu-a-dovozcu-lihovin/>
- [11.] ČESKÝ ROZHLAS. *Jestli metanolová aféra poškodí export českých lihovin, zatím není jasné.* [online]. 19.9.2012. [cit. 12.3.2014] Dostupné z [http://www.rozhlas.cz/zpravy/domaciekonomika/\\_zprava/1112666](http://www.rozhlas.cz/zpravy/domaciekonomika/_zprava/1112666)

- [12.] ČESKÝ STATISTICKÝ ÚŘAD. *Spotřeba alkoholických nápojů a cigaret na 1 obyvatele v České republice*. [online]. [cit. 11.3.2014] Dostupné z [http://www.czso.cz/cz/cr\\_1989\\_ts/0303.pdf](http://www.czso.cz/cz/cr_1989_ts/0303.pdf)
- [13.] ČESKÝ STATISTICKÝ ÚŘAD. *Vývoj produkce vybraných komodit (jejich agregátů) od roku 1993*. [online]. [cit. 19.3.2014] [http://www.czso.cz/csu/2013edicniplan.nsf/t/0D00176FF7/\\$File/80041304b.xls](http://www.czso.cz/csu/2013edicniplan.nsf/t/0D00176FF7/$File/80041304b.xls)
- [14.] ČESKÝ SVAZ PIVOVARŮ A SLADOVEN. *Trend 21. století: Pivovary se vracejí do měst a obcí*. [online]. 30.5.2010. [cit. 19.3.2014] Dostupné z <http://www.ceske-pivo.cz/trend-21-stoleti-pivovary-se-vraceji-do-mest-obci>
- [15.] DEUTSCHER FACHVERLAG FACHBUCH. *Klaus Winterling*. [online]. [cit. 6.3.2014] Dostupné z [http://www.dfv-fachbuch.de/autoren/klaus-winterling\\_649.html](http://www.dfv-fachbuch.de/autoren/klaus-winterling_649.html)
- [16.] DYTRT, Z., Z. BRODSKÝ, M. STRÍTESKÁ a M. KORNFELDOVÁ. *Podniková kultura*. Pardubice: Univerzita Pardubice, 2008. ISBN 978-80-7395-135-1.
- [17.] FINANCE.CZ. *Spotřební daň – pivo*. [online]. [cit. 30.10.2013] Dostupné z <http://www.finance.cz/dane-a-mzda/dph-a-spotrebni-dane/spotrebni-dane/pivo/>
- [18.] iDNES.cz. *Prohibice byla namístě, miní lidé. Pochopení měli hlavně v Čechách*. [online]. 17.10.2012. [cit. 25.10.2012] Dostupné z [http://zpravy.idnes.cz/vetsina-lidi-souhlasila-s-prohibici-db5-/domaci.aspx?c=A121017\\_150318\\_domaci\\_klm](http://zpravy.idnes.cz/vetsina-lidi-souhlasila-s-prohibici-db5-/domaci.aspx?c=A121017_150318_domaci_klm).
- [19.] KAŠPAROVÁ, Klára. *Faktory ovlivňující CSR reportování*. Brno: Masarykova univerzita, 2012. ISBN 978-80-210-5985-6.
- [20.] MANAGEMENT MANIA. *Winterlingova krizová matice*. [online]. [cit. 29.10.2013]. Dostupné z: <https://managementmania.com/cs/winterlingova-krizova-matice>
- [21.] NEŠPOR, Karel. *Léčba a prevence závislostí*. Praha: Psychiatrické centrum, 1996. ISBN 80-85121-52-2.
- [22.] NEŠPOR, Karel. *Návykové chování a závislost*. Praha: Portál, 2000. ISBN 80-7178-432-X.
- [23.] NOVINKY.cz. *Otravy metanolem přišly zdravotnictví na 50 miliónů*. [online]. 1.3.2013. [cit. 11.3.2014] Dostupné z <http://www.novinky.cz/domaci/294762-otravy-metanolem-prisly-zdravotnictvi-na-50-milionu.html>
- [24.] NOVINKY.cz. *VŠCHT vyvinula metodu, jak poznat metanol přes lahev*. [online]. 3.10.2012. [cit. 28.10.2012] Dostupné z <http://www.novinky.cz/domaci/280491-vscht-vyvinula-metodu-jak-poznat-metanol-pres-lahev.html>.
- [25.] PEKAJ, Robert. *Integrovaný záchranný systém a jeho význam*. Magazín Okno do kraje. [online]. 27.8.2006. [cit. 29.10.2013]. Dostupné z: <http://hexxa.websystem.cz/article/2220.integrovaný-zachranný-systém-a-jeho-význam/>

- [26.] RUDOLF JELÍNEK a.s. *O firmě*. [online]. [cit. 19.3.2014] Dostupné z <http://www.rjelinek.cz/o-firme/>
- [27.] RUPRICH, J. *Jaká je vlastně spotřeba etanolu v ČR?* Státní zdravotní ústav v Praze. [online]. 2012 [cit. 29.10.2013]. Dostupné z: <http://czvp.szu.cz/aktuality/spotreba.pdf>
- [28.] SKALSKÁ, Květoslava, Zdeněk HANUŠKA a Milan DUBSKÝ. *Integrovaný záchranný systém a požární ochrana*. Praha: Ministerstvo vnitra – generální ředitelství Hasičského záchranného sboru ČR, 2010. ISBN 978-80-86640-59-4.
- [29.] STÁTNÍ ZDRAVOTNÍ ÚSTAV V PRAZE; Centrum zdraví, výživy a potravin v Brně. *Otravy metanolem - obecné informace z CZVP SZÚ*. [online]. 12.2.2013. [cit. 10.3.2014] Dostupné z <http://czvp.szu.cz/aktuality/metanol.htm>
- [30.] TÝDEN.cz. *Kvůli zprísněným předpisům malé likérky zdraží. Nebo zavrou*. [online]. 12.11.2013. [cit. 12.11.2013] Dostupné z [http://www.tyden.cz/rubriky/byznys/cesko/kvuli-zprisenym-predpisum-male-likerky-zdrazi-nebo-zavrou\\_288714.html](http://www.tyden.cz/rubriky/byznys/cesko/kvuli-zprisenym-predpisum-male-likerky-zdrazi-nebo-zavrou_288714.html)
- [31.] UniConsulting.cz. *Bezpečnost a hygiena v zemědělsko-potravinářském sektoru*. [online]. [cit. 18.3.2014] Dostupné z [http://www.uniconsulting.cz/download/ucebni-text/Bezpecnost\\_zemedelskopotravinarsky\\_sektor.pdf](http://www.uniconsulting.cz/download/ucebni-text/Bezpecnost_zemedelskopotravinarsky_sektor.pdf)
- [32.] UNIE VÝROBCŮ A DOVOZCŮ LIHOVIN ČESKÉ REPUBLIKY. *UVDL: opatření k zákazu prodeje alkoholu na stáncích má nedostatky*. [online]. 13.9.2012. [cit. 30.4.2013]. Dostupné z <http://www.uvdl.cz/uvdl-opatreni-k-zakazu-prodeje-alkoholu-na-stancich-ma-nedostatky.htm>
- [33.] VALÁŠEK, Jarmil, František KOVÁŘÍK a kolektiv. *Krizové řízení při nevojenských krizových*. Praha: Ministerstvo vnitra – generální ředitelství Hasičského záchranného sboru ČR, 2008. ISBN 978-80-86640-93-8.
- [34.] VOKURKA, Martin, Jan HUGO a kolektiv. *Velký lékařský slovník*. Praha: Maxdorf s.r.o., 2004. ISBN 80-7345-037-2.