

Restaurátorský průzkum vybraných interiérových prostor zámku v Brandýse nad Orlicí



Obr. 1 celkový pohled na zámek z jihu

Obsah

1	Základní údaje o díle.....	3
1.1	Lokalizace památky	3
1.2	Údaje o památce	3
1.3	Údaje o akci	3
1.4	Údaje o dokumentaci restaurátorského průzkumu	4
2	Úvod	4
3	Průzkum.....	5
3.1	Uměleckohistorický průzkum	5
3.1.1	Popis objektu a díla	5
3.1.2	Stručná historie objektu	6
3.2	Restaurátorský průzkum	8
3.2.1	Cíle a metody průzkumu.....	8
3.2.2	Sondážní průzkum (úvod).....	8
3.2.3	Přehled sond.....	8
3.2.4	Vyhodnocení sond.....	39
3.2.5	Současný stav podlah, mramorového obkladu a štukové výzdoby.....	39
3.3	Chemicko-technologický průzkum	41
3.4	Komplexní vyhodnocení průzkumu.....	42
3.4.1	Schodiště	42
3.4.2	Společenský sál.....	43
4	Návrh koncepce postupu dalších prací.....	45
4.1	Schodišťová hala.....	45
4.2	Společenský sál.....	46
5	Seznam použité literatury a pramenů	49
5.1	Literatura	49
5.2	Prameny	49
5.3	Internetové zdroje.....	49
6	Obrazová dokumentace	50
6.1	Společenský sál.....	50
6.2	Schodišťová hala.....	54
6.3	Grafická dokumentace – schodišťová hala.....	64
7	Přílohy.....	71

1 Základní údaje o díle

1.1 Lokalizace památky

- Kraj: Pardubický kraj, Bývalý okres: Ústí nad Orlicí
- Adresa: Komenského 1, 561 12 Brandýs nad Orlicí
- GPS souřadnice: 49.9997669N, 16.2890983E
- Objekt: Zámek Brandýs nad Orlicí
- Bližší určení místa popisem: nástěnná výzdoba v místnosti společenského sálu č. 1.21 západního křídla zámku. Dále štuková výzdoba a mramorové desky obkladu zdi, třístupňové schodiště a teracové podlahy s mozaikovým pásem v místnosti schodišťové haly č. 1.20a zámku.

1.2 Údaje o památce

- Předmět průzkumu: Iluzivní nástěnná malba, teracová podlaha s dekorativním mozaikovým pásem, Štuková výzdoba s vegetabilními motivy
- Klasifikace památky: objekt je chráněn jako nemovitá kulturní památka
- Rejstříkové číslo objektu v ÚSKP: 17601/6-4393
- Sloh a datace objektu: baroko, mezi léty 1781–83; klasicistní přestavba 1817–1820; neobarokní přestavba roku 1914¹
- Datace výmalby: pravděpodobně kolem roku 1820
- Datace štukové výzdoby, mramorových desek obkladu zdi, schodiště a teracové podlahy s mozaikovým pásem: 1914
- Autor: neznámý
- Materiál, technika: nástěnná malířská, štuková výzdoba a kamenná mozaika
- Rozměry díla: celková plocha výmalby není známa
- Předchozí známe restaurátorské zásahy a průzkumy: neznámé

1.3 Údaje o akci

- Vlastník památky, objednavatel: MUDr. Pavel Skalický (vlastnické právo: ORLICE s.r.o., Na Štěpnici 851, 56201 Ústí nad Orlicí)

¹ Památkový katalog - zámek Brandýs nad Orlicí. Dostupné z: <https://www.pamatkovykatalog.cz/zamek-776047>

- Zhotovitel: Fakulta restaurování Univerzity Pardubice, Jiráskova 3, 570 01 Litomyšl, email: dekanat.fr@upce.cz
- Odborný pedagogický dozor: Mgr. art. Jan Vojtěchovský Ph.D., povolení k restaurování: č.j. 17592/2002, MgA. Petr Rejman, povolení k restaurování: č. j. 39949/2014
- Průzkum provedli: BcA. Jakub Balcar, BcA. Vít Šaffer, BcA. Verena Vodehnalová, (studenti 1. ročníku mgr. studia Fakulty restaurování UPa), MgA. Petr Rejman a Mgr. art. Jan Vojtěchovský Ph.D.
- Odborná spolupráce: Ing. Karol Bayer, KCHT FR UPa (přírodovědný průzkum)
- Termín provedení průzkumu: 30. listopadu – 1. prosince 2020

1.4 Údaje o dokumentaci restaurátorského průzkumu

- Dokumentaci vyhotovili: Balcar Jakub, Rejman Petr, Šaffer Vít, Škrabalová Adéla, Vodehnalová Verena, Vojtěchovský Jan
- Fotografie pořídili: Balcar Jakub, Šaffer Vít, Vodehnalová Verena
- Použitá fotografická technika: Canon EOS 80D
- Počet stran dokumentace: 85
- Počet vyobrazení: 69
- Počet příloh: 2
- Místa uložení dokumentace: Archiv vlastníka památky; Univerzita Pardubice, archiv Fakulty restaurování, Jiráskova 3, 570 01 Litomyšl

2 Úvod

Předmětem restaurátorského průzkumu byla výzdoba společenského sálu a schodišťové haly na zámku v Brandýse nad Orlicí. U společenského sálu se jednalo o průzkum nástěnných maleb, v prostoru schodišťové haly se průzkum zaměřoval na zde přítomné štukatury, kamenné obklady a teracovou podlahu s mozaikovými prvky. Restaurátorský průzkum navazoval na stavebně-historický průzkum z roku 2020.² Během průzkumu došlo k ujasnění rozsahu dochování zakrytých historických nástěnných výmalb ve společenském sále a původního zlcení štukové

² VÁCLAVÍK F. R., ŠEDA B. *Stavebněhistorický průzkum zámku č.p.1 v Brandýse nad Orlicí, 2020*

výzdoby ve schodišťové hale. V obou místnostech byl proveden stratigrafický sondážní průzkum nástěnné malby a štukatur, který měl kromě rozsahu dochování také alespoň rámcově časově zařadit jednotlivé úpravy, stejně jako předběžně posoudit jejich poškození. Ve schodišťové hale byl sondážní průzkum rozšířen o vizuální průzkum teracových podlah a kamenných obkladů, kladoucí si za cíl zmapování jejich současného stavu.

Výsledky průzkumu by měly posloužit ke stanovení koncepce restaurování těchto místností při připravované revitalizaci areálu. Na závěr tohoto dokumentu byla na základě výstupů průzkumů formulována doporučení a navržen postup restaurátorských prací na uvedených částech výzdoby zámku.

3 Průzkum

3.1 Uměleckohistorický průzkum

3.1.1 Popis objektu a díla

Objekt se nachází v Pardubickém kraji v obci Brandýs nad Orlicí nedaleko centra města. Pozemek okolo zámku ohraničuje hlavní silnice, z jižní strany železniční trať a z východu řeka Tichá Orlice. Jedná se o jednopatrovou budovu obdélníkového půdorysu. Střecha je mansardového typu zakončená věžičkou umístěnou ve svém středu. Věžička má náznak ciferníku, dále je opatřena lucernou a makovicí s hrotnicí na vrcholu. Celá budova si drží symetrické architektonické uspořádání s centrální osou. Výrazným prvkem přízemí je pětiosé arkádové průčelí, v jehož centru je umístěn balkon, který podpírají dva Atlanti. Po stranách se nachází rizality zakončené trojúhelníkovými štíty s oválnými okny. V přízemí mají každý dvě obdélníková okna. V Prvním patře rizalitech je v centru umístěno obdélníkové okno. Nad těmito okny je štuková výzdoba zobrazující kromě ornamentálních prvků také oválnou niku s reliéfním poprsím. Nejrozšířenějším prvkem fasády je pásová bosáž. Dále je fasáda vodorovně členěna několika římsami. V prvním patře je neklenutá arkáda dělená polosloupky a vyplněna okenními výplněmi. Ve středu se nachází již zmíněný balkon.

Společenský sál

Sál se nachází v jihozápadní části v přízemí zámku. Místnost má obdélníkový půdorys. Stěny i klenba jsou hladce omítnuté a v současnosti natřené na bílo. V severní stěně místnosti (směrem ke komunikaci) jsou prolomena čtyři okna v hlubokých špaletách. Na protější stěně se

v blízkosti obou koutů místnosti nachází vstupy do dalších prostor. V západní stěně je prolomena dvojce symetricky umístěných oken v hlubokých špaletách se segmentovými záklenky. Ve východní stěně je ve středové ose místnosti umístěn vstup do hlavní chodby. Místnost je rozdělena klenebním obloukem, svedeným do mírně vybíhajících stěn, na dvě pomyslné části. Strop v západní části tvoří valená klenba. Ve východní části tvoří strop klášterní klenba s šesticí výsečí. Výseče je možné rozdělit do dvojic protilehlých nestyčných klenebních výsečí, které přiléhají k severní a jižní stěně. Na severní a jižní straně východní části místnosti se nachází čtyři pětiboké výseče.

Hala se schodištěm

Popisovaný prostor je přístupný hlavní chodbou. Zároveň tvoří vstup schodištěm do prvního patra. Hala má téměř čtvercový půdorys. Nachází se zde mohutné schodiště obložené mramorem. Z místnosti vede ještě boční východ do další místnosti. Na severní straně se nachází dvě okna. Jedno v úrovni místnosti a druhé v úrovni mezipatra. Prostor má působit reprezentativním a honosným dojmem. Tento dojem evokuje mramorové obložení z červeného mramoru ve spodní čtvrtině zdi. Podlaha haly má dvě výškové úrovně. Dveřmi do místnosti se vchází přes jeden mramorový schod. Poté následuje prostor vymezený zhruba polokruhovým tvarem, který je složen ze tří schodů z bílého mramoru. Podlahy obou úrovní jsou lité z umělého kamene (teraco), zdobené jemnými mozaikovými ornamenty. Stěny místnosti jsou tam, kde se nenachází obložení, omítnuté a bíle natřené. Jsou zdobeny štukovou výzdobou. Stěny jsou u stropu lemovány jednoduchou štukovou profilovanou římsou, za sloupy pak doplněny o antropomorfní reliéfní hlavy klasicizujícího typu obklopené jednoduchým páskovým dekorem. Totožné hlavy jsou pak vyvedeny na východní straně severní a jižní zdi naproti sobě. Dalším z ozdobných prvků v místnosti jsou zrcadla na vstupní stěně, která jsou lemována ozdobným rámem, jehož základní ozdobné prvky jsou vyvedeny v sádře a následně přilepeny na stěnu. Výrazněji zdobené jsou pouze rohy rámu, jednoduchými mušlemi doplněnými o akantový list. U západní stěny se nachází dva mramorové sloupy toskánského typu. Patky a hlavice jsou vytvořeny z bílého mramoru.

3.1.2 Stručná historie objektu³

Na místě dnešního zámku původně stála budova malého kláštera Jednoty bratrské. Pravděpodobně se jednalo o několik staveb uspořádaných do čtvercového půdorysu. Po zrušení kláštera

³ SEDLÁČEK, August, LIEBSCHER, Karel a LIEBSCHER, Adolf. *Hrady, zámky a tvrze království Českého, Díl 2: Hradecko*. Praha: Argo, 1994. sv. Díl 2

se stal v roce 1636 panským domem a místem pro správu panství. Po polovině 17. stol., kdy nabyli sídlo do držení Trauttmansdorffové, byl zřejmě objekt přestaven pro lepší využití jako panského sídla. Později budova ztratila svůj význam a chátrala. František Norbert Trauttmansdorff v roce 1781 započal přestavbu/novostavbu⁴ ze starého panského domu. Ze stavebně historického průzkumu vyplývá, že se stavba v půdorysu příliš nelišila od dnešní podoby, až na přístavek tzv. lodžie v jižní části.

Následujícím majitelem, za kterého byla zahájena další významnější přestavba zámku, byl pražský měšťan Karel Blažek. Tato přestavba byla zahájena v roce 1817 nebo 1818 a ukončena zřejmě v roce 1820. Přestavba byla sice poměrně rozsáhlá, ale výraznější změnu v exteriéru přinesla pouze v rozšíření jižním směrem v podobě otevřeného arkádového traktu, v pramenech často nazývaného lodžií. Změna se týkala i interiéru, který byl upraven pro bydlení. Výrazné bylo zejména zvětšení oken. V interiérech se uplatnila osa průjezdu mezi severním a jižním vchodem. V letech 1820–1831 byly přistaveny konírny a byt kočího. V roce 1885, za nového majitele Oskara Parishe, byl zrušen původní vstup do průjezdu ze severu a zůstal jenom průchod z jihu ze zahrady. Byly provedeny i další dílčí stavební úpravy, které však nebyly tak výrazné jako předešlé (posuvy některých příček v patře, zasklení lodžie, apod.).

V roce 1914 nabyla zámek Karla Fischerová, vdova po generálním řediteli rafinerie cukru v Pečkách, a hned v tomto roce zahájila pseudobarokní přestavbu podle plánů architekta Aloise Dlabače. Jižní průčelí bylo upraveno v duchu neobaroka, což se projevilo v doplnění štukové výzdoby, např. v umístění atlasů podpírajících balkon. Zdůrazněny byly také východní i západní konce arkádové lodžie, kde byly přistaveny boční rizality se štítovými frontony v rozsahu dvou klenebních polí. Znatelněji bylo proměněno i východní průčelí, kde byl připojen třípodlažní schodišťový přístavek. Výrazné změny byly provedeny i v interiérech. Byla upravena vstupní hala v přízemí, zde byl umístěn reprezentativní pár toskánských sloupů. Stěny vstupní haly byly dekorovány štukovou výzdobou a bylo zde vybudováno mramorové schodiště vedoucí do prvního patra. Schodiště spojující přízemí a první patro se dříve nacházelo jen v oblasti jižní arkádové přístavby, kde bylo naopak zrušeno. Krov byl zesílen a zachován. Na střechu byla umístěna drobná kovová věž se dvěma báními.

Na přelomu 40. a 50. let 20. stol. došlo k zestátnění soukromého majetku, a tak se stal majitelem československý stát a v užívání zámku se pak vystřídal několik středních škol. Od roku 1958 se např. v zámku nacházel internát střední průmyslové školy textilní v Ústí nad Orlicí, posléze zde od roku 1984 sídlil internát střední průmyslové školy železniční v České Třebové. Zámek sloužil jako internátní budova až do roku 2018.

⁴ Zde se Stavebně historický průzkum rozchází v názoru s literaturou, a na základě absencí jakýchkoliv materiálních i slohových indicií ve stavbě samotné se přiklání k názoru, že se jednalo spíše o novostavbu.

3.2 Restaurátorský průzkum

3.2.1 Cíle a metody průzkumu

Průzkum měl za cíl zjistit rozsah a náměty výzdoby společenského sálu a schodišťové haly zámku. Zároveň se zabýval mírou jejího dochování. Využito bylo invazivního sondážního průzkumu, vizuálního ohledání a odebrány byly i dva vzorky z nástěnné malby z prostor společenského sálu. Na základě výstupů průzkumu byl formulován návrh postupu prací.

3.2.2 Sondážní průzkum (úvod)

Metoda sondážního průzkumu spočívá v postupném mechanickém odstranění požadovaných vrstev, nebo jednotlivé vrstvy, na vrstvu starší. Tím je možné se zorientovat ve výskytu a posloupnosti výzdobných, nátěrových či omítkových vrstev (stratigrafické sondy). V rámci sond je také možné odkrýt požadovanou vrstvu ve větší míře, zjistit v jakém stavu dochování se nachází, a jestli je možné ji odkrýt bez výrazných poškození (pásové sondy). Místa pro vytvoření sond byla vybrána tak, aby bylo možné zdokumentovat co nejvíce z tvarosloví šablonové výmalby společenského sálu (místnost 1.21) a zároveň zhruba zjistit rozsah jejího provedení i dochování. Předmětem sondážního průzkumu byla rovněž malířská výzdoba stěn a štukatur v místnosti schodišťové haly (1.20a). V rámci sondážního průzkumu bylo vytvořeno a vyhodnoceno celkem 16 sond.

3.2.3 Přehled sond

Tabulky jsou rozděleny do dvou kategorií: 1) dekorativní výmalba obou částí společenského sálu (1.21), 2) štuková výzdoba v místnosti schodišťové haly (1.20a). Nejdříve je zařazena obecná tabulka se všemi nalezenými vrstvami a pak tabulky ke každé sondě zvlášť, kde jsou popsány nalezené vrstvy v konkrétní sondě. V tabulkách se můžeme setkat s popisem vrstev od zdiva, omítky až k vrstvám nejmladší barevné úpravy. Ne v každé sondě narazíme na veškeré vrstvy popsané v úvodní tabulce, což může souviset jak s původní strategií úprav (omezily se na některé části), tak i s druhotnými vlivy (odpadnutí vrstvy, škrábání, atd.). Na závěr jsou popsány časové etapy vrstev a jejich charakter.

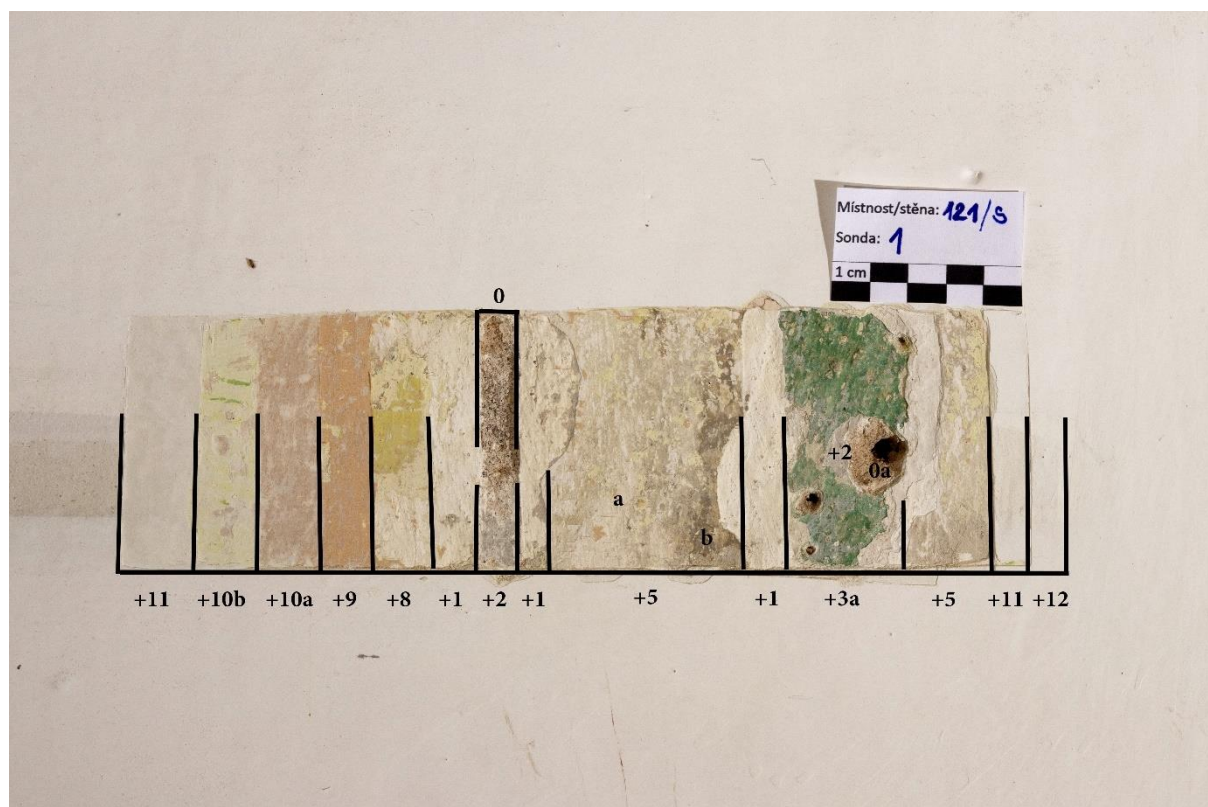
Obecná tabulka s popisem všech vrstev nástěnné malby společenského sálu

0a	zdivo
0	jemnozrnná vápenná omítka
+1	slabý bílý nátěr (zřejmě pouze podkladová vrstva)
+2	světlejší šedá vrstva celoplošného nátěru
+3	nejstarší dochovaná barevná úprava, která se skládá ze souvrství – jedná se o dekorativní malbu s šablonovými prvky (v malbě nebyly použity jen šablony) a – podkladovou vrstvu tvoří tmavší zelená barva, druhou vrstvu tvoří chladnější a světlejší zelená barva (dekor) b – podkladovou vrstvu tvoří hnědo-fialová barva, druhou vrstvu tvoří světlejší fialová barva (dekor) c – podkladovou vrstvu tvoří béžová nebo hnědá barva, druhou vrstvu tvoří vícebarevný dekor (stonek – hnědá, listy – zelená, květ – oranžová, zelený střed) d – podkladovou vrstvu tvoří šedá barva, druhou vrstvu tvoří hnědá barva (dekor)
+4	šedá barevná úprava – vrstva má sníženou kohezi (práškovatí)
+5	šedo-hnědá barevná úprava
+6	tmavší šedá barevná úprava
+7	šedá objevuje se jen v sondách S3, S4, S12
+8	žlutý celoplošný nátěr
+9	oranžová, místy růžová barevná vrstva
+10a	světlý bílý sjednocovací nátěr
+10b	válečkový dekor se světle zeleným podkladem – podkladovou vrstvu tvoří světle zelená – druhou vrstvu tvoří lesklá slídová barva (válečkový vzor)
+11	bílá vrstva celoplošného nátěru
+12	bílá vrstva celoplošného nátěru

Sonda S1 – severní zeď v západní části společenského sálu



Obr. 2 Sonda 1, celkový pohled



Obr. 3 Sonda 1, Stratigrafie

0a	zdivo
0	jemnozrnná vápenná omítka
+1	slabý bílý nátěr (zřejmě pouze podkladová vrstva)
+2	světlejší šedá vrstva celoplošného nátěru
+3	nejstarší dochovaná barevná úprava, která se skládá ze souvrství – jedná se o dekorativní malbu s šablonovými prvky a – podkladovou vrstvu tvoří tmavší zelená barva, druhou vrstvu tvoří chladnější a světlejší zelená barva (dekor)
+4	šedá barevná úprava, vrstva má sníženou kohezi (práškovatí)
+5	šedo-hnědá barevná úprava
+8	žlutý celoplošný nátěr
+9	oranžová, místy růžová barevná vrstva
+10a	světlý bílý sjednocovací nátěr
+10b	válečkový dekor se světle zeleným podkladem – podkladovou vrstvu tvoří světle zelená – druhou vrstvu tvoří lesklá slídová barva (válečkový vzor)
+11	bílá vrstva celoplošného nátěru
+12	bílá vrstva celoplošného nátěru

Sonda S2 – v špaletě okna na severní zdi v západní části společenského sálu



Obr. 4 Sonda 2, celkový pohled



Obr. 5 Sondy 2, stratigrafie

0a	zdivo
0	jemnozrnná vápenná omítka
+1	slabý bílý nátěr (zřejmě pouze podkladová vrstva)
+2	světlejší šedá vrstva celoplošného nátěru
+3	nejstarší dochovaná barevná úprava, která se skládá ze souvrství – jedná se o dekorativní malbu s šablonovými prvky b – podkladovou vrstvu tvoří hnědo-fialová barva, druhou vrstvu tvoří světlejší fialová barva (dekor)
+8	žlutý celoplošný nátěr, vrstva má sníženou kohezi
+9	oranžová, místy růžová barevná vrstva
+10b	válečkový dekor se světle zeleným podkladem – podkladovou vrstvu tvoří světle zelená – druhou vrstvu tvoří lesklá slídková barva (válečkový vzor)
+11	bílá vrstva celoplošného nátěru

Sonda S3 – severní zeď v předělujícím oblouku části společenského sálu



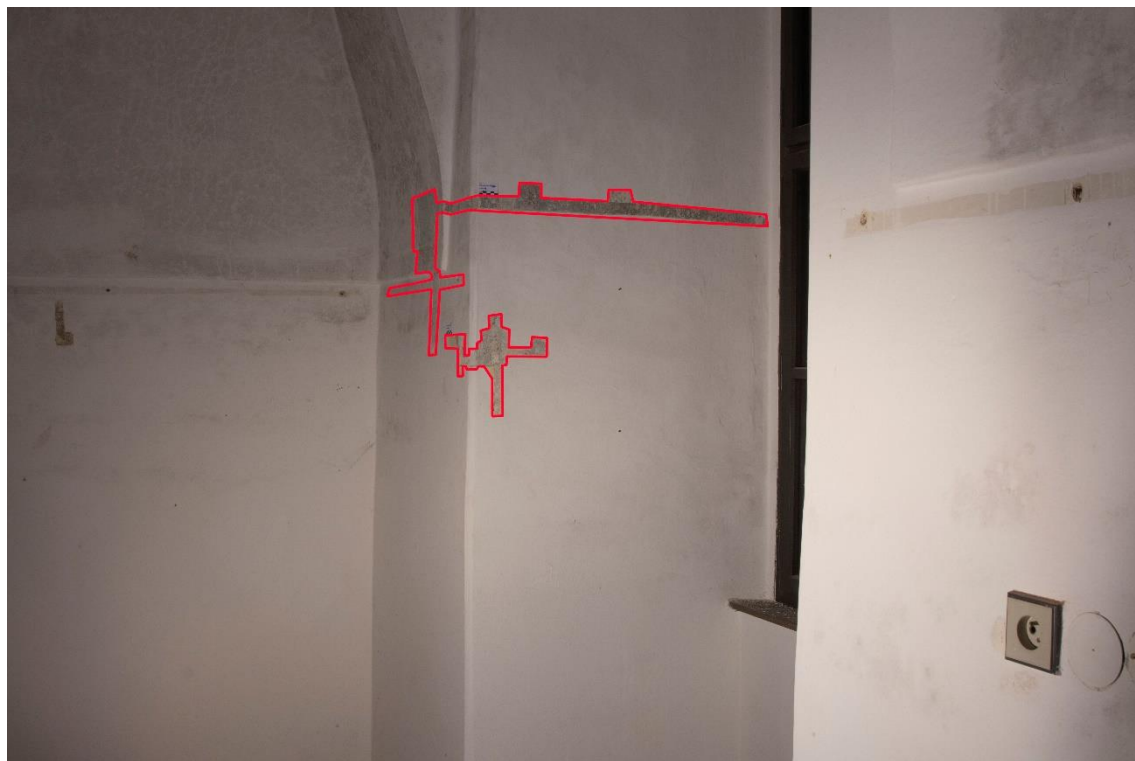
Obr. 6 Sonda 3, celkový pohled



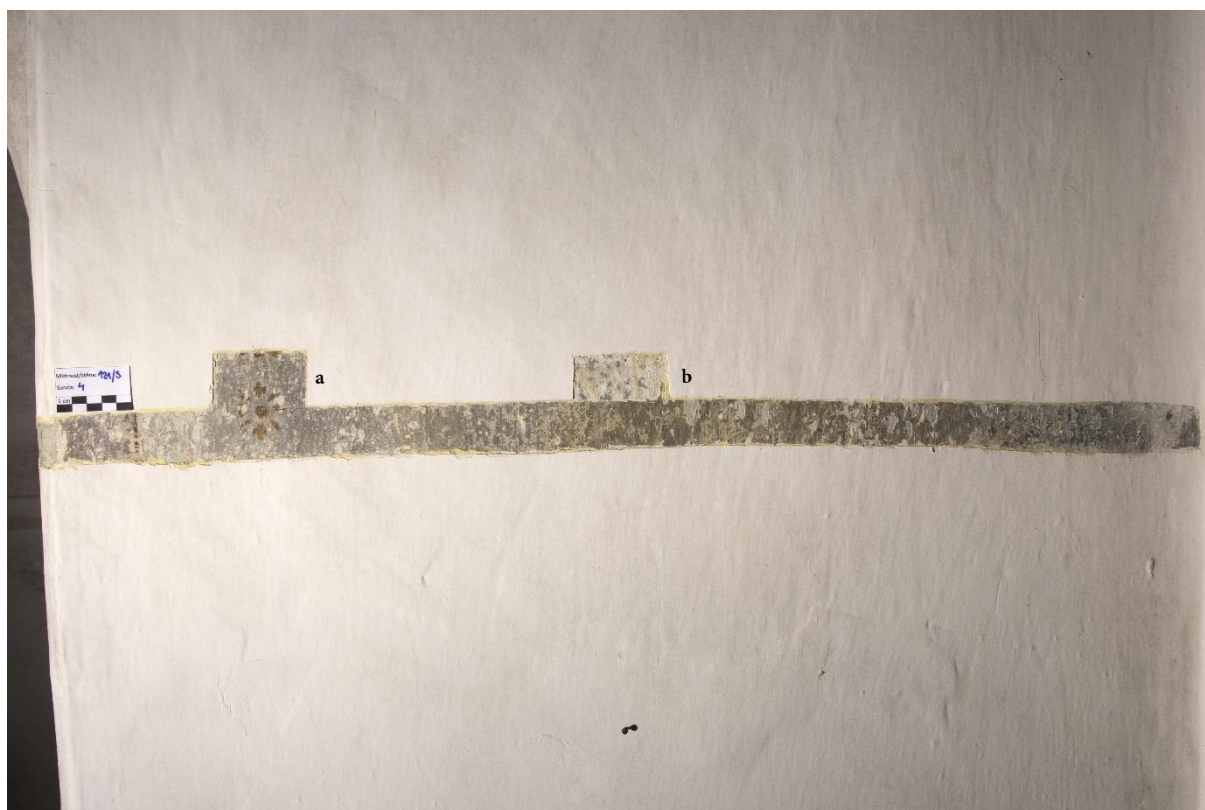
Obr. 7 Sonda 3, stratigrafie

0a	zdivo
0	jemnozrnná vápenná omítka
+1 ?	slabý bílý nátěr (zřejmě pouze podkladová vrstva)
+2 ?	světlejší šedá vrstva celoplošného nátěru
+3	nejstarší dochovaná barevná úprava, která se skládá ze souvrství – jedná se o dekorativní malbu s šablonovými prvky c – podkladovou vrstvu tvoří béžová nebo hnědá barva, druhou vrstvu tvoří vícebarevný dekor (stonek – hnědá, listy – zelená, květ – oranžová, zelený střed)
+4	šedá barevná úprava, vrstva má sníženou kohezi (práškovatí)
+5	šedo-hnědá barevná úprava
+7	Šedá barevná vrstva
+8	žlutý celoplošný nátěr
+9	oranžová, místy růžová barevná vrstva
+10a	světlý bílý sjednocovací nátěr
+10b	válečkový dekor se světle zeleným podkladem –podkladovou vrstvu tvoří světle zelená – druhou vrstvu tvoří lesklá slídová barva (válečkový vzor)
+11	bílá vrstva celoplošného nátěru
+12	bílá vrstva celoplošného nátěru

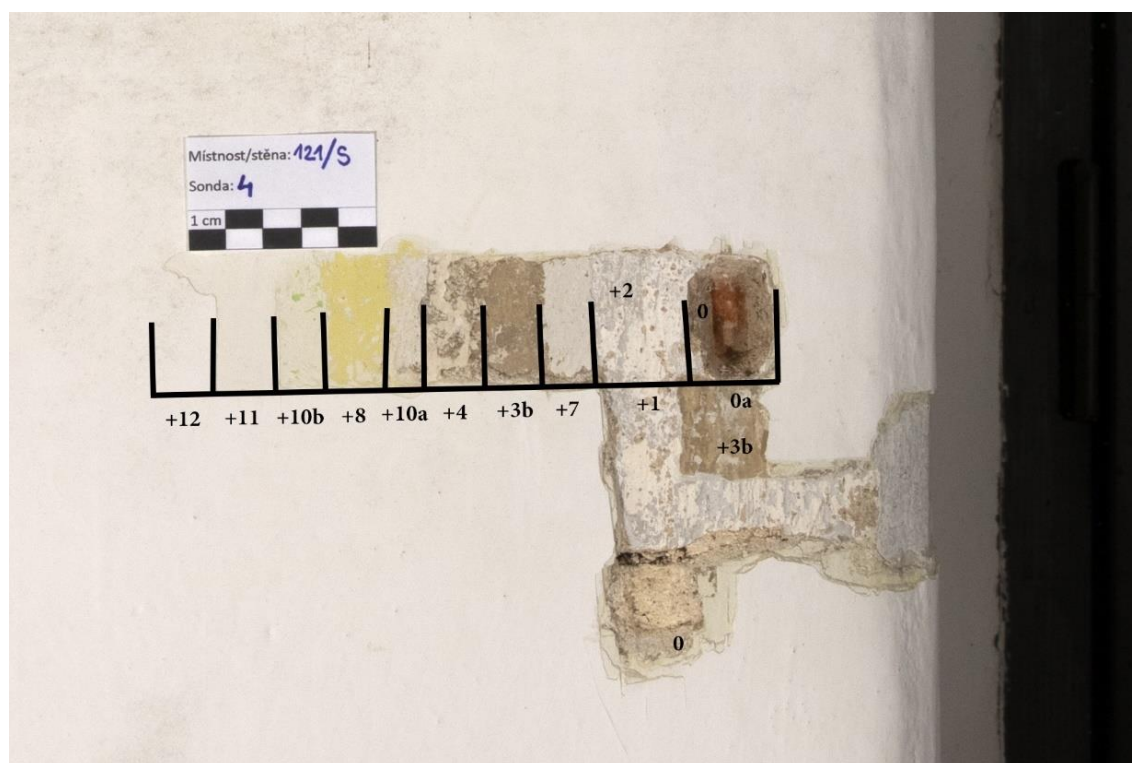
Sonda S4 – severní zeď ve východní části společenského sálu, a – stratigrafická, b – pásová v špaletě okna



Obr. 8 Sonda 4, celkový pohled



Obr. 9 Sonda 4, pásová detail



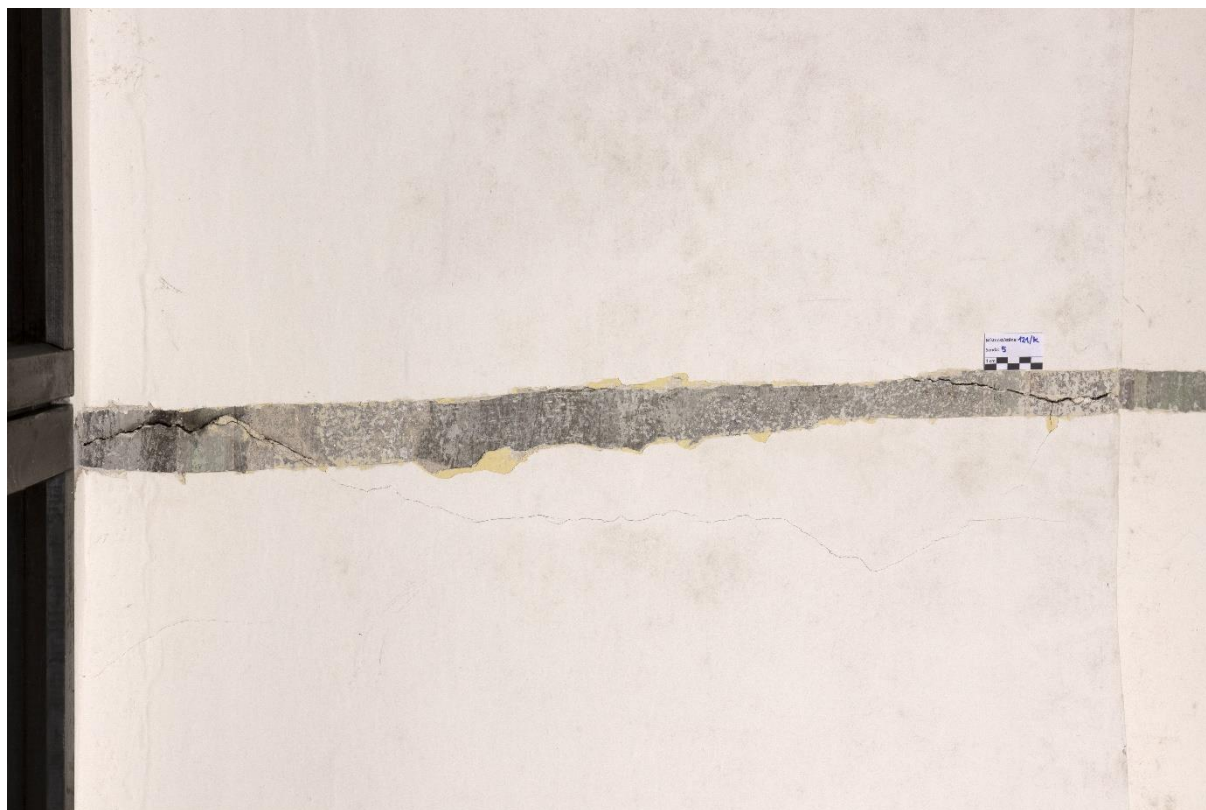
Obr. 10 Sonda 4, stratigrafie

0a	zdivo
0	jemnozrná vápenná omítka
+1	slabý bílý nátěr (zřejmě pouze podkladová vrstva)
+2	světlejší šedá vrstva celoplošného nátěru
+3	nejstarší dochovaná barevná úprava, která se skládá ze souvrství – jedná se o dekorativní malbu s šablonovými prvky b – podkladovou vrstvu tvoří hnědo-fialová barva, druhou vrstvu tvoří světlejší fialová barva (dekor)
+4	šedá barevná úprava, vrstva má sníženou kohezi (práškovatí)
+7	šedá (objevuje se jen lokálně)
+8	žlutý celoplošný nátěr
+10a	světlý bílý sjednocovací nátěr
+10b	válečkový dekor se světle zeleným podkladem – podkladovou vrstvu tvoří světle zelená – druhou vrstvu tvoří lesklá slídková barva (válečkový vzor)
+11	bílá vrstva celoplošného nátěru
+12	bílá vrstva celoplošného nátěru

Sonda S5 – severní zeď ve východní části společenského sálu, pásová sonda v horní špaletě okna vychází až k vrcholu klenebního pole.

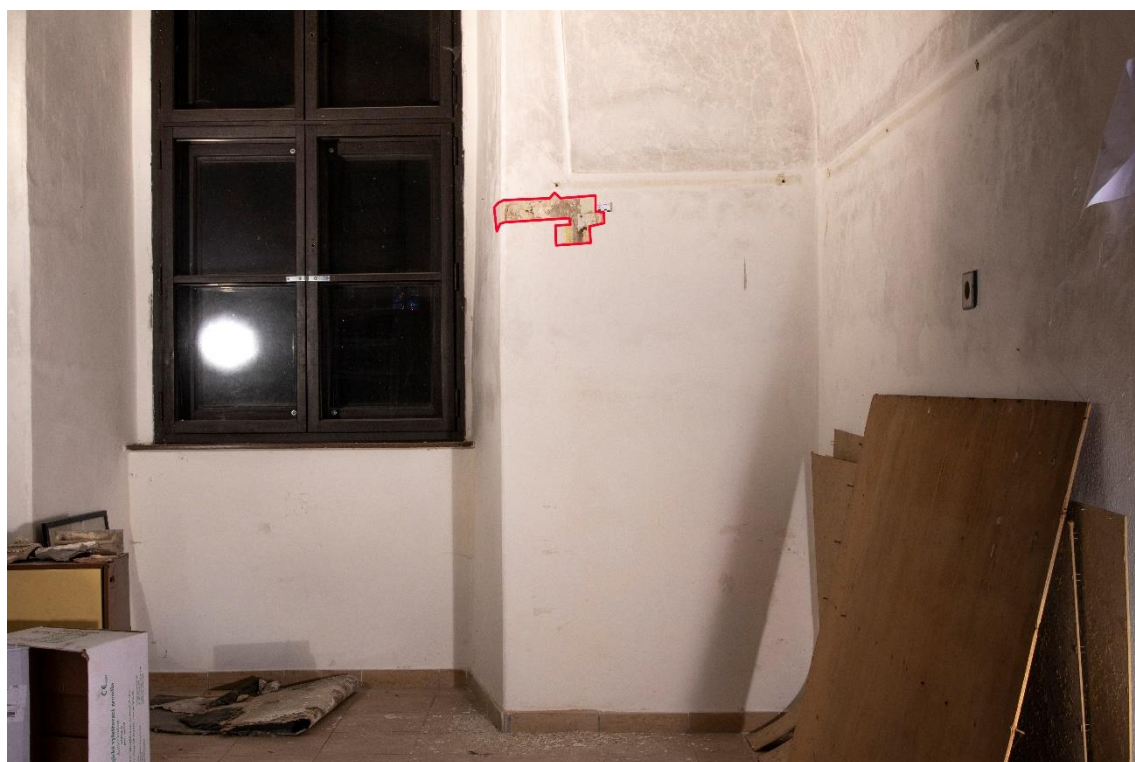


Obr. 11 Sonda 5, celkový pohled



Obr. 12 Sonda 5, detail

Sonda S6 – severní zeď ve východní části společného sálu



Obr. 13 Sonda 6, celkový pohled



Obr. 14 Sonda 6, stratigrafie

0a	zdivo
0	jemnozrnná vápenná omítka
+1	slabý bílý nátěr (zřejmě pouze podkladová vrstva)
+2	světější šedá vrstva celoplošného nátěru
+3	nejstarší dochovaná barevná úprava, která se skládá ze souvrství – jedná se o dekorativní malbu s šablonovými prvky b – podkladovou vrstvu tvoří hnědo-fialová barva, druhou vrstvu tvoří světější fialová barva (dekor)
+5	šedo-hnědá barevná úprava
+8	žlutý celoplošný nátěr
+9 ?	oranžová, místy růžová barevná vrstva
+10a	světlý bílý sjednocovací nátěr
+10b	válečkový dekor se světle zeleným podkladem –podkladovou vrstvu tvoří světle zelená – druhou vrstvu tvoří lesklá slídová barva (válečkový vzor)
+11	bílá vrstva celoplošného nátěru
+12	bílá vrstva celoplošného nátěru

Sonda S7 – jižní zeď ve východní části společenského sálu, pásové sondy na vrstvu 3



Obr. 15 Sonda 7, celkový pohled

Sonda S8 – klenba ve východní části společenského sálu, pásové sondy na vrstvu 3:
a – vrchol klenební výseče, b – klenba



Obr. 16 Sonda 8, celkový pohled (a)



Obr. 17 Sonda 8, celkový pohled (b)



Obr. 18 Sonda 8, detail (a)



Obr. 19 Sonda 8, detail (b)

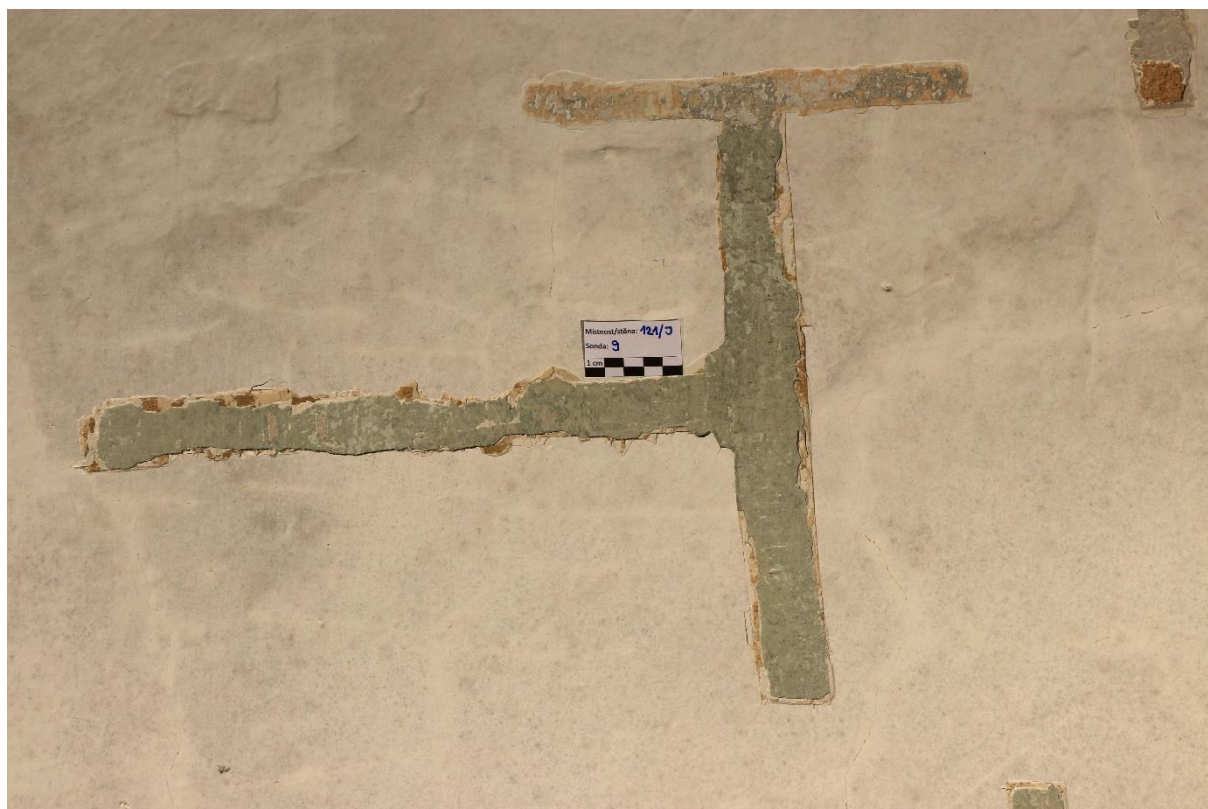
Sonda S9 – jižní zeď společenského sálu, pásové sondy na vrstvu 3



Obr. 20 Sonda 9, celkový pohled



Obr. 21 Sonda 9, detail



Obr. 22 Sonda 9, celkový pohled

Sonda S10 – jižní strana oblouku společenského sálu, stratigrafická sonda



Obr. 23 Sonda 10, celkový pohled



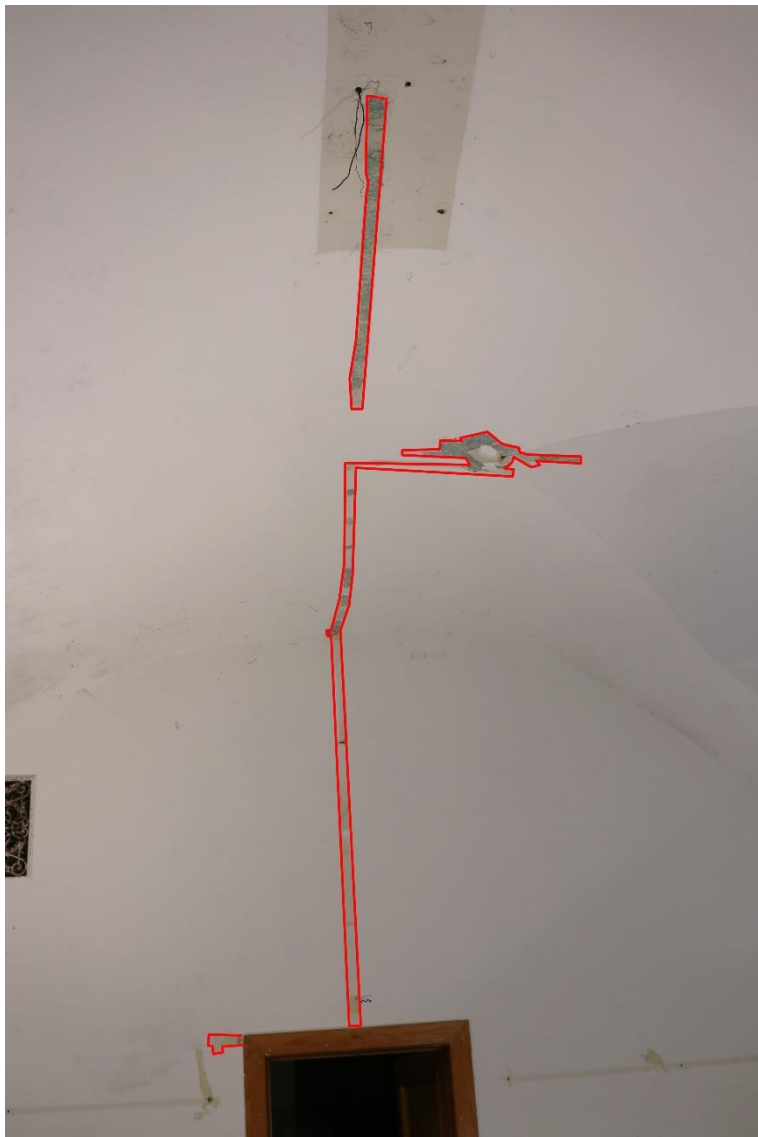
Obr. 24 Sonda 10, detail z nároží oblouku



Obr. 25 Sondy 10, stratigrafie

0a	zdivo
+1	slabý bílý nátěr (zřejmě pouze podkladová vrstva)
+2	světlejší šedá vrstva celoplošného nátěru
+3	nejstarší dochovaná barevná úprava, která se skládá ze souvrství – jedná se o dekorativní malbu s šablonovými prvky c – podkladovou vrstvu tvoří béžová nebo hnědá barva, druhou vrstvu tvoří vícebarevný dekor (stonek – hnědá, listy – zelená, květ – oranžová, zelený střed)
+4	šedá barevná úprava, vrstva má sníženou kohezi (práškovatí)
+8	žlutý celoplošný nátěr
+9	oranžová, místy růžová barevná vrstva
+10b	válečkový dekor se světle zeleným podkladem –podkladovou vrstvu tvoří světle zelená – druhou vrstvu tvoří lesklá slídková barva (válečkový vzor)
+11	bílá vrstva celoplošného nátěru

Sonda S11 – klenba ve východní části společenského sálu, pásové sondy na vrstvu 3:
a – vrchol klenební výseče, b – klenba, c – příčka



Obr. 26 Sonda 11, celkový pohled



Obr. 27 Sonda 11, detail (a)

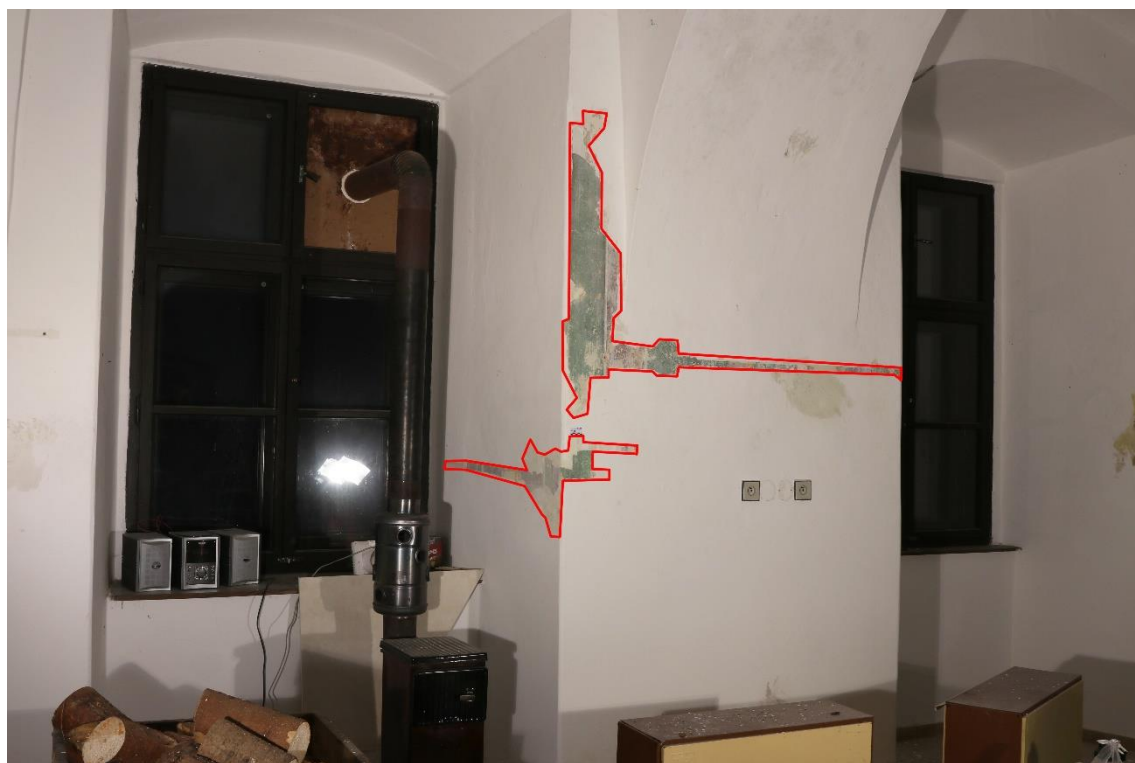


Obr. 28 Sonda 11, detail (b)



Obr. 29 Sonda 11, detail (c) – příčka (bez vrstvy č. 3)

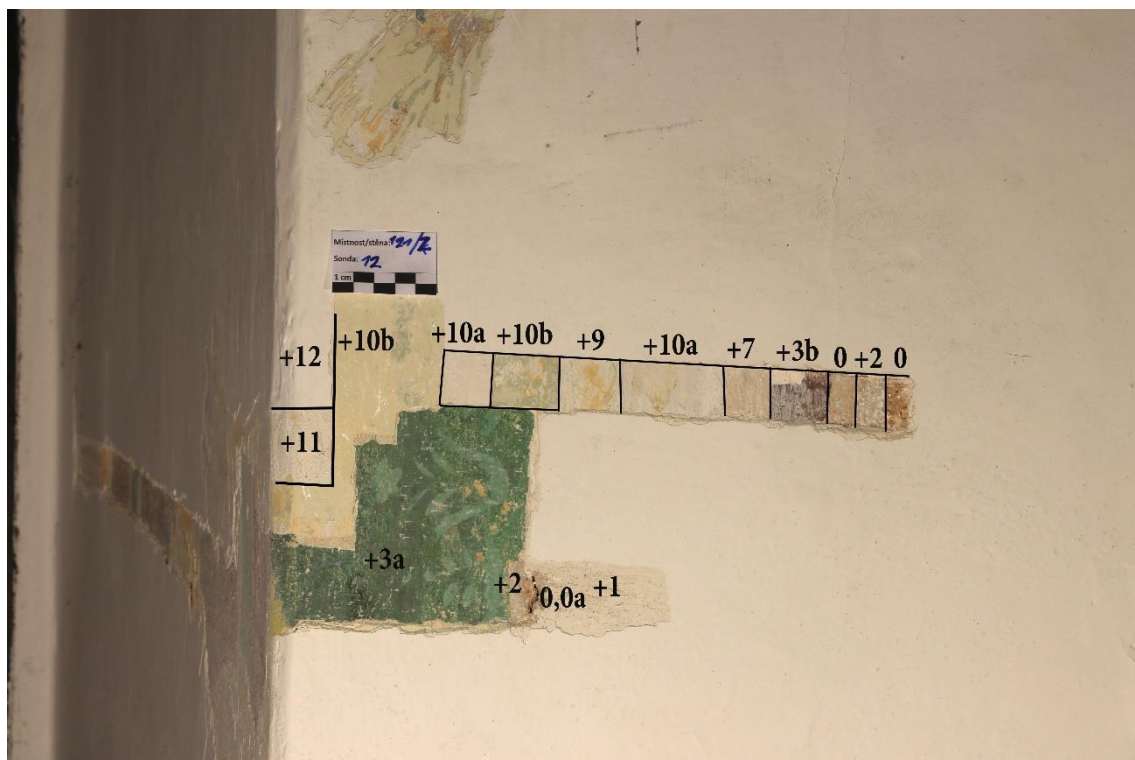
Sonda S12 – zeď ve východní části společenského sálu, a – pásová, b – stratigrafická sonda



Obr. 30 Sonda 12, celkový pohled



Obr. 31 Sonda 12, detail vrstvy č. 3 na rozmezí stěny a klenby



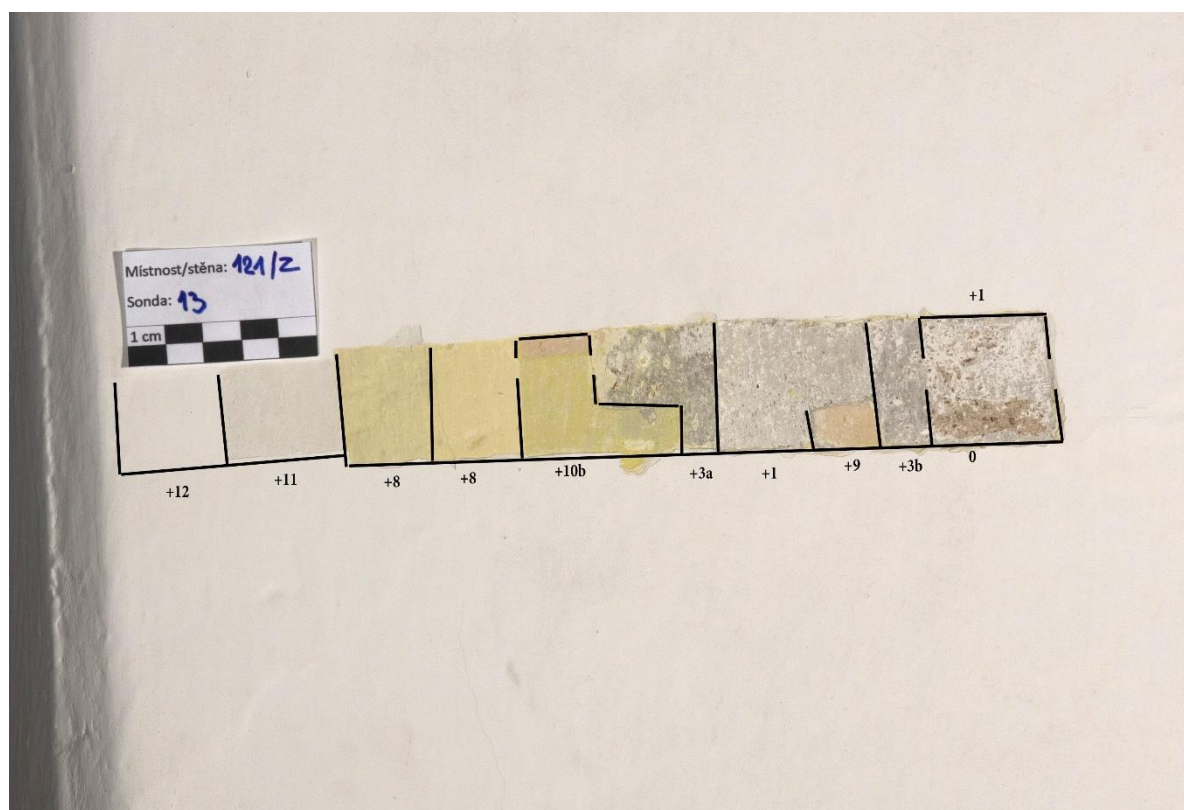
Obr. 32 Sonda 12, stratigrafie

0a	zdivo
0	jemnozrná vápenná omítka
+1	slabý bílý nátěr (zřejmě pouze podkladová vrstva)
+2	světlejší šedá vrstva celoplošného nátěru
+3	nejstarší dochovaná barevná úprava, která se skládá ze souvrství – jedná se o dekorativní malbu s šablonovými prvky b – podkladovou vrstvu tvoří hnědo-fialová barva, druhou vrstvu tvoří světlejší fialová barva (dekor)
+7	šedá barevná úprava
+9	oranžová, místy růžová barevná vrstva
+10a	světlý bílý sjednocovací nátěr
+10b	válečkový dekor se světle zeleným podkladem –podkladovou vrstvu tvoří světle zelená – druhou vrstvu tvoří lesklá slídková barva (válečkový vzor)
+11	bílá vrstva celoplošného nátěru
+12	bílá vrstva celoplošného nátěru

Sonda 13 – špaleta okna v západní stěně společenského sálu: stratigrafická a pásová sonda



Obr. 33 Sonda 13, celkový pohled



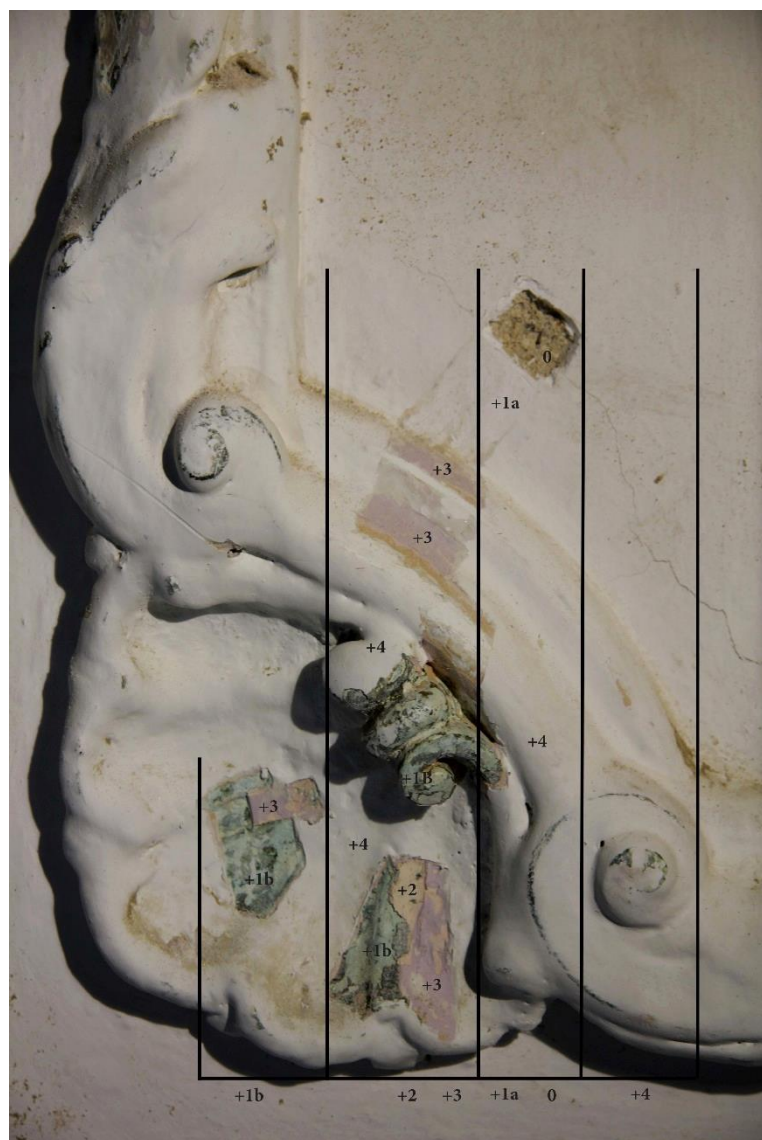
Obr. 34 Sonda 13, stratigrafie

0a	zdivo
0	jemnozrná vápenná omítka
+1	slabý bílý nátěr (zřejmě pouze podkladová vrstva)
+2	světlejší šedá vrstva celoplošného nátěru
+3	nejstarší dochovaná barevná úprava, která se skládá ze souvrství – jedná se o dekorativní malbu s šablonovými prvky d – podkladovou vrstvu tvoří šedá barva, druhou vrstvu tvoří hnědá barva (dekor)
+8	žlutý celoplošný nátěr
+9	oranžová, místy růžová barevná vrstva
+10b	válečkový dekor se světle zeleným podkladem – podkladovou vrstvu tvoří světle zelená – druhou vrstvu tvoří lesklá slídová barva (válečkový vzor)
+11	bílá vrstva celoplošného nátěru
+12	bílá vrstva celoplošného nátěru



Obr. 35 Sonda 13, doplňující detail

Sonda 14 – východní zeď v západní části schodiště



Obr. 36 Sonda 14, stratigrafie

0	jádrová omítka
+1a	podkladová vrstva vápenného šuku
+1b	nejstarší dochovaná barevná úprava, která se skládá ze souvrství – spodní podkladovou vrstvu tvoří tmavší zelená barva – druhou vrstvu tvoří chladnější a světlejší zelená barva (dekor)
+2	oranžová vrstva monochromního nátěru
+3	nařiaľová světlá vrstva celoplošného nátěru
+4	bílá vrstva celoplošného nátěru

Sonda 15 – východní zeď ve východní části schodiště



Obr. 37 Sonda 15, stratigrafie

1a	vrstva vápenného štuky
1b	vrstva imitace drahého kovu
+2	šedá hlinka
+3	šedobílá barva monochromního nátěru
+4	tmavě žlutá vrstva monochromního nátěru
+5	bílá vrstva celoplošného nátěru

Sonda S16 – východní zeď ve východní části schodiště



Obr. 38 Sonda 16, stratigrafie

1a	vrstva vápenného štuky
1b	vrstva imitace drahého kovu
+2	šedá hlínka
+3	šedobílá barva monochromního nátěru
+4	bílá vrstva celoplošného nátěru

3.2.4 Vyhodnocení sond

V sondážním průzkumu bylo ve společenském sále (místnost 1.21) provedeno sedm stratigrafických sond (mapující všechny původní vrstvy), a osm pásových sond (mapujících nejstarší dochovanou výzdobnou vrstvu s šablonovým dekorem). Ze sondážního průzkumu vyplynulo, že nejstaršími vrstvami jsou dvě monochromní úpravy bílé a naředlé barevnosti. Tuto úpravy bychom mohli buď přiřadit ke stavební činnosti v 80. letech 18. stol., ale spíše je pravděpodobné, že se vůbec nedochovala a zanikla při následné stavební činnosti. První dvě vrstvy jsou tak zřejmě pouze podkladem pro vrstvu třetí, k čemuž směřují i závěry mikroskopického průzkumu odebraných vzorků (viz dále). První skutečnou výmalbou místnosti je tak nejspíše vrstva 3, tedy dekorativní výmalba s šablonovými prvky. Je nanejvýš pravděpodobné, že zmíněná dekorativní výmalba vznikla při klasicistní úpravě okolo roku 1820. Odhalená barevná vrstva je různou měrou zpraškovatělá, místy se také těžko odkrývá. Zcela chybí v místech nové příčky v jihozápadní části místnosti a stejně tak i do cca 1 metru výšky od podlahy z důvodu osekání omítek po povodni v roce 1997. Větší ztráty malby můžeme předpokládat ve špaletách oken (omítka je víc namáhána vlhkostí) a v oblasti oblouku předělujícího místnost. Na vrstvě 3 se nachází dalších 9–10 nátěrových vrstev, z nichž většina je monochromních, pouze některé z mladších vrstev obsahují válečkové vzory. Tyto mladší vrstvy vykazují horší adhezi, koheze je většinou dostatečná.

3.2.5 Současný stav podlah, mramorového obkladu a štukové výzdoby

Podlaha

Teracová podlaha je na mnoha místech vzedmutá a lokálně se vyskytují vlásečnicové praskliny, což je dobře patrné především na vstupní části podlahy lunetového tvaru vymezené třístupňovým schodištěm obloženým bílým mramorem pravděpodobně carrarské provenience. Místy naopak dochází k propadnutí prasklinami oddělených částí. Výškové odchylky těchto dilatačních poruch oproti zbytku podlah nepřesahují 1 cm.

Dilatační poruchy jsou způsobeny statickými poruchami podloží. U levého křídla dveří se nachází kruhová stopa způsobená dřením spodního rámu dveří o podlahu, rýha dosahuje hloubky asi 2 mm.

Na ozdobných mozaikových pásech jsou nejzřetelnějším poškozením lokální absence původních ozdobných kamenů, případně jejich poškození, praskliny a zmatnění. Tyto poškození jsou způsobeny abrazí povrchu a údržbou povrchu za použití saponátů.

Popis techniky a materiálů podlahy

Podlaha v hale se schodištěm je vyzdobena kamennými mozaikovými pásy a zdobnými ornamenty osazenými v teracu. Jedná se o techniku vkládání jednotlivých kamenů (tesserae) předem vyřezaných z mramorů, drahých kamenů a polodrahokamů, o velikosti přibližně 2 na 2 cm a jejich skládání do konkrétních tvarů. Mozaikové ornamenty jsou doplněny plochami vyplněnými směsí s pojivem na cementové bázi a jako plnivo je zde uplatněna mramorová nebo žulová drť. Teracová vrstva pravděpodobně dosahuje tloušťky několika centimetrů. Volba kamenů záleží na jejich vzhledu a opracovatelnosti, ale také na jejich odolnosti podle plánového umístění. Jednotlivé díly se pomocí vhodného adheziva přichytí k podkladu. Povrch je posléze broušen a leštěn.⁵ Technika kamenné mozaiky zde byla použita pro svoji trvanlivost a odolnost. Materiál kamenné mozaiky se na základě vizuálního průřezu skládá z červených, bílých a zelených kamenů. Červené kameny by mohly být ze Sliveneckého mramoru (Praha-Sliveneč). Bílé kameny mohou být ze Supíkovického mramoru (s nalezištěm ve Slezsku, Horní Lipové, Jeseníku), nebo z Bohdanečského mramoru (s nalezištěm v Bohdanči u Kutné hory). V neposlední řadě v případě zelených kamenů by se mohlo jednat o Serpentin – Hadec.

Mramorové obklady a schodiště

Schodišťová hala je po stěnách obložena deskami z leštěného červeného mramoru, výška obložení se liší podle umístění. U vstupu dosahuje výšky asi 80 cm, u stěn a schodiště je jeho výška přibližně 20 cm. Pravý vstup je po celém obvodu obložen tímž červeným mramorem. Ve středu obkladu na pravé straně místnosti je v totožném materiálu vyveden i jednoduchý iluzivní krb s klenutou vrchní římsou. Sloupy a sokly, které je podpírají, jsou zhotoveny z totožného materiálu, vyjma patek a hlavic, jež jsou provedeny ve stejném bílém mramoru jako schody, pravděpodobně se jedná o mramor carrarské provenience. Při ohledání obkladů nebyly nalezeny žádné kotvící kovové prvky, je tedy možné, že jsou volně osazeny jen za využití adheziva, pravděpodobně maltoviny. Nejčastější porucha obkladu je ztráta adheze s podložkou a vypadávání spár. Na pravém soklu z pohledu od vstupu pak v levé dolní části nalézáme vypadnutý fragment obkladu o velikosti asi 10 cm. Obklad pod levým oknem je částečně rozlomený, viz grafické záškry poškození.

Schody vedoucí do vrchního patra jsou dobře zachovalé, nejsou zde patrné ani dilatační poruchy, ani vypadání spár, i hrany nášlapů se jeví bez poškození. U vstupních půlkruhových schodů je situace výrazně jiná, jednotlivé segmenty jsou místy vzedmuté, spáry často vypadané

⁵ KRACÍK ŠTORKÁNOVÁ, Magdalena a HÁJEK, Tomáš. *Muzivní umění: mozaika v českém výtvarném umění*. Praha: Národohospodářský ústav Josefa Hlávky, 2014.

a ve středové části jsou vnější hrany nášlapů odřené. Na spodním schodu vpravo od vstupu je přechodu do zdi patrná výrazná prasklina.

Štuková výzdoba

Strop haly je lemován jednoduchou ozdobnou římsou. Po stranách hlavního vchodu jsou umístěna dvě velká zrcadla olemována štukovým rámem o rozměrech přibližně 180 x 120 cm. Jedná se o jednoduchý štukový profil, rohy jsou zdobeny jednoduchým florálním motivem. Dalším přítomným prvkem jsou ozdobné stuhy v nízkém reliéfu u stropu zakončené maskarony, ty jsou umístěny přímo za sloupy a na bočních stěnách v zákrytu se sloupy. Štukové prvky jsou provedeny formou sádrového odlitku, který je s podložkou spojen pomocí hřebů a pravděpodobně i neznámého adheziva. Podkladové omítky jsou na vápenné bázi. Na první pohled je patrné zaslepení veškerého dekoru, pravděpodobně v důsledku vrstvení nátěrů. Stěny i s ozdobnými prvky jsou v současnosti opatřeny bílým nátěrem. Mimo to jsou štuky v dobré kondici, výjimku tvoří ozdobné rámování zrcadel, které je na několik místech prasklé, a to především v oblastech kolem ozdobných prvků v rozích. Navíc dochází k jeho odchlípnutí od podložky. Strop haly je nestabilní a jsou na něm patrné praskliny, strop je prozatím zajištěn výdřevami. Výdřevy částečně brání provedení komplexního průzkumu a znemožňují provedení kompletních zákresů poškození ve schodišťové hale. Mimo vizuálního průzkumu byla štuková výzdoba podrobena i stratigrafickému sondážnímu průzkumu. Sondy odhalily souvrství druhotných nátěrů a zároveň původní lokální pokovení štuků, plátkovou metodou, imitující zlato (viz S14-S15).

3.3 Chemicko-technologický průzkum

Pro chemicko-technologický průzkum byly z odhalené dekorativní výmalby (vrstva 3) odebrány dva vzorky za účelem upřesnění stratigrafie povrchových úprav a průzkumu pigmentů sloužící hlavně k časovému upřesnění výmalby. První vzorek (V1) byl odebrán v místě oblouku mezi oběma pomyslnými částmi místnostmi společenského sálu, a to z šablonového malovaného dekoru (oranžový kvítek), kde jsme předpokládali přítomnost mínia (suříku). Zde jsme si nebyli zcela jistí, zda barevná vrstva náleží k vrstvě 3, a tak bylo hlavním cílem mikroskopicky ověřit stratigrafii. Druhý vzorek (V2) byl odebrán na západní stěně, opět z vrstvy šablonového dekoru (zelený podklad šablonového dekoru). Tento vzorek byl odebrán za účelem zjištění zeleného pigmentu, který mohl napovědět o přesnějším časovém zařazení malby.

Z výsledků z chemicko-technologického průzkumu vyplynulo, že podkladem maleb je světlá, mírně nahnědlá omítka pojena bílým vzdušným vápnem. Na povrchu omítky je tenká vrstvička uhličitanu vápenatého, která indikuje, že první nátěr na ní byl nanesen nejdříve po jejím částečném vytvrdnutí, nebo později.

První nátěr u vzorku V1 byl vápenný, pojivem je bílé vzdušné vápno. Druhá, slabě nažloutlá (v sondách většinou šedá) vrstva je pojena bílkovinným pojivem. Tato vrstva obsahuje mletý dolomitický vápenec (horskou křídu) s malým obsahem olovnatého pigmentu (pravděpodobně olovnatá běloby). Třetí vrstva obsahuje suřík (mínium) a bílkovinné pojivo.

Průzkum vzorku V2 prokázal, že první nátěr na omítce je bílý vápenný nátěr s příměsí jemnozrnného silikátového písku. Další vrstvy jsou si z hlediska složení velmi podobné. Vrstvy 2 a 3 jsou světlé barvy v 1–2 nátěrech a mají vyšší podíl plniva a nižší podíl pojiva než vrstva 4. Vrstva 4 je našedlá a hrubozrnnější (nejspíše odpovídá vrstvě 2 v sondách). Vrstva 5 je zelené barvy a obsahuje barytovou bělobu a příměs zeleného pigmentu tvořeného sloučeninami Cu-As (tzv. Scheeleho zeleň nebo Svinibrodská zeleň). Výskyt Scheeleho zeleně můžeme předpokládat ke konci 18. století. Svinibrodská zeleň byla vyrobena a dostupná na trhu v roce 1814 a po tomto roce často nahrazovala Scheeleho zeleň pro její lepší vlastnosti. Protože je výskyt Scheeleho zeleně poměrně vzácný, a také stavební úprava z 80. let 18. stol. byla pravděpodobně později značně revidována, můžeme dekorativní nástěnnou malbu nejspíše přiřadit ke klasicistní přestavbě realizované okolo roku 1820, kdy již byla Svinibrodská zeleň velmi populární a užívaná.

Z výsledků průzkumu také vyplývá, že malba byla provedena v secco technice s organickým bílkovinným pojivem, které bychom nejspíše mohli určit jako klíh. Vrstvy dále obsahují mletý dolomitický vápenec (tzv. horskou křídu) jako plnivo. Podkladové vrstvy jsou navzájem dobře propojené, bez viditelného rozhraní nebo vrstvičky nečistot mezi nimi. Vzhledem k tomu předpokládáme, že vrstvy 2–5 pocházejí z jedné etapy výmalby interiéru zámku. V sondách tyto vrstvy označujeme čísly 2 a 3.

3.4 Komplexní vyhodnocení průzkumu

3.4.1 Schodiště

Stav dnešního schodiště a haly pochází z období pseudobarokní přestavby zámku z roku 1914 realizované tehdejšími vlastníky, rodinou Fischerových, podle plánu architekta Aloise Dlabáče. Jedním z hlavních vizuálních momentů této etapy v oblasti haly a schodiště je obložení zdí z červeného mramoru. Z téhož mramoru jsou zde vytvořeny i dřívky sloupů, zatímco patky a

hlavice sloupů jsou z bílého mramoru. Tento mramor se také uplatnil pro materiál schodů. Podlaha byla ozdobena ornamentální a pásovou mozaikou. V neposlední řadě se na stěnách a stropu nachází štuková výzdoba. Hala i schodiště jsou v poměrně uspokojivém stavu, vyjma následujících problémů: Na několika místech obložení chybí, je prasklé, nebo jeho deska odstává od stěny. Podlaha je vlivem nestabilního podloží nerovná a místy praská, zejména u hlavních dveří. Kamenné kostky (tesserae) chybí zejména v mozaikových pásech, ornamenty jsou oproti pásům v dobrém stavu. Ztráta je způsobena kombinací mechanického poškození a špatné údržby podlahy. Štuková výzdoba je zachovaná v dobrém stavu, ale s modelací zaslepenou bílým nátěrem. Sondy provedené na štukové výzdobě odhalily na některých místech v nejstarší vrstvě zbytky po metalovém zlacení, konkrétně se jednalo o oblasti ozdobných prvků, v rozích rámců zrcadel a na páskových ornamentálních prvcích na stěnách (viz sondy S14-S16). Tato povrchová úprava zřejmě přináleží také k přestavbě z roku 1914. Schodiště do prvního patra skládající se ze schodů z bílého mramoru a červeného mramorového obložení, sahajícího přibližně do výšky spodní třetiny zdi, se nachází v poměrně uspokojivém stavu. To se však nedá říci o mezipatře na tomto schodišti, kde je poškození výrazné. Kupříkladu na mramorovém obložení se na jedné desce vyskytuje prasklina hvězdicového tvaru a na podlaze další praskliny v teracu a pásu mozaiky.

3.4.2 Společenský sál

Základní dispozice zámku, a tedy i společenského sálu pochází zřejmě z přestavby realizované na počátku 80. let 18. stol.⁶ Z výsledků sondážního průzkumu nicméně vyplývá, že se výzdoba z této přestavby, pokud vůbec nějaká existovala, zřejmě nedochovala. Kromě vápenného líčka, které se nachází bezprostředně na omítce, totiž mikroskopický průzkum odebraných vzorků prokázal další 2–3 podkladové vrstvy s podobným složením (obsah horské křídly a bílkovinného pojiva), které navíc složením souvisí s vrstvou následující. Nejstarší výzdobná úprava stěn tak souvisí pravděpodobně až s klasicistní přestavbou kolem roku 1820. Zařazení této vrstvy je provedeno jednak na základě typologie maleb s prvky šablon, ale především na základě přítomnosti pigmentu svinibrodské zeleně, která byla rozšířena až od 2. desetiletí 19. stol. V současnosti je uvedena dekorativní výmalba překryta cca 9 vrstvami pozdějších úprav, většinou monochromních. Žádná z novodobějších úprav není nositelem výraznější esteticke hodnoty. Pokud by se tedy uvažovalo o odkrytí, nebo jiném způsobu prezentace nástěnné výzdoby společenského sálu, je vrstva 3 (podle sondážního průzkumu) jednoznačným adeptem pro tento záměr.

⁶ VÁCLAVÍK F.R., ŠEDA B.: *Stavebně historický průzkum zámku č.p.1 v Brandýse nad Orlicí*, 2020.

Zmiňovaná dekorativní výmalba se dochovala v celém prostoru společenského sálu, jedinou výjimkou je zeď v jihozápadní části prostoru směrem do kuchyně, kde byla s největší pravděpodobností vystavěna příčka v roce 1914 během neobarokní úpravy zámku, nebo později.⁷ Na příčce byly nalezeny pouze novodobé nátěry ve 4 vrstvách bez dekoru, jen na žluté vrstvě byl nalezen válečkový vzor. Je pravděpodobné, že dekorativní výzdoba za příčkou pokračuje, ačkoli doplňující sondy ve vedlejším prostoru provedeny nebyly. Po povodni v roce 1997 byly v celém společenském sálu do výšky cca 1 m od podlahy zcela odstraněny omítky, proto v těchto oblastech nejsou dochovány žádné historické vrstvy.

Tvarosloví nalezené dekorativní výzdoby je v celé místnosti vytvořeno podle společného principu. Výrazným členícím prvkem místnosti je oblouk v severo-j jižním směru, který dělí místnost na dvě skoro stejné části. Největší části stěn i kleneb zaujímá zelená plocha s šablonovým dekorem, kterou dělí hnědé, fialové a šedé pásy ohraničené na jedné straně stínem a na druhé světlem, oba v podobě tenké linky. Pásy začínají na reliéfně zvýrazněném štukovém ukončení klenby cca 1,5 metru od podlahy a probíhají až k vrcholu klenebního pole. Pásy se potkávají na vrcholu klenební výseče. Hnědé pásy klenebního pole mají zdobení z vnější strany světlejší barvou. Plochy, jež mají tmavší zelený odstín, jsou dekorovány šablonou s florálním motivem provedeným světle zelenou barvou. Ve špaletách oken nacházíme šedou, jež je při obou hranách orámovaná zelenými pruhy ohraničenými linkami světla i stínu. V této šedé části byl rozpoznán i světlý šablonový květinový dekor. Na pásu oblouku předělujícím místnost byl odkryt svislý pásový dekor s rostlinným dekorem. Oblouk je při obou hranách orámován fialovým pásem, který je směrem dovnitř následován pruhem béžové barvy, na němž je proveden výše zmíněný rostlinný dekor se zelenými listy a sytě oranžovými kvítky, či plody. Vnitřní plocha oblouku je nejspíš šedé barvy (v příslušné sondě je rozdělení jednotlivých vrstev problematické).

Diskutovaná dekorativní výmalba byla v dalších obdobích překryta cca 9 vrstvami převážně monochromních nátěrů, které lze od ní místy poměrně těžko oddělit. Přímo na dekorativní výmalbě jsou nanášeny dvě vrstvy šedé (světlejší a tmavší), vrstva bílá a žlutá vrstva, která pravděpodobně patří k neobarokní přestavbě z roku 1914. Následuje oranžová, růžová a na ní světle zelená s tmavším zeleným válečkovým dekorem. Poslední jsou dvě bílé vrstvy vzniklé pravděpodobně v posledních třech desetiletích.

⁷ Památkový katalog - zámek Brandýs nad Orlicí. Dostupné z: <https://www.pamatkovykatalog.cz/zamek-776047>

4 Návrh koncepce postupu dalších prací

4.1 Schodišťová hala

Vzhledem k plánovanému využívání areálu je žádoucí, aby prostor plnil reprezentační funkci. Z tohoto důvodu navrhujeme restaurátorské práce spíše rekonstrukčního charakteru. Mramorové a teracové prvky není nutno podrobovat zevrubnějšímu čištění, postačí jejich jednoduchý oplach od prachových depositů. U podlahy by se mělo jednat o doplnění vypadaných kamínek, zatmelení prasklin tmelem na cementové bázi co nejpodobnějším originálu. Následně by bylo žádoucí celý povrch přebrousit a vyleštit, aby se limitovaly výškové rozdíly, u broušení je nutné postupovat opatrně tak aby nedošlo k probroušení teraca. Současné praskliny jsou zapříčiněny strukturálními a statickými poruchami v konstrukci budovy a jejím podloží. Vyhodnocení jejich závažnosti a dlouhodobého vývoje, stejně jako návrh příslušných opatření nicméně nespadá pod restaurátorskou odbornost a je tedy nutné je řešit se statikem.

Mramorové desky, které již nadále nepřiléhají ke stěně, je nutné vyjmout a znovu osadit na vhodnou maltu. Následně by měly být vyplněny vypadané spáry, ideálně za použití minerálního tmelu barevně kompatibilního s deskami obkladu. V případě chybějícího fragmentu desky na soklu je nutné jeho doplnění, buď v kamenickém doplňku, nebo v minerálním tmelu. U vstupních půlkruhových schodů je nutné vytmelení vypadaných spár a praskliny. Protože není vzednutí schodů nikterak výrazné, a vyrovnání segmentů schodů by bylo poměrně náročné, doporučujeme je ponechat v současném stavu. Schody vedoucí do patra jsou celkově v dobré kondici a není potřeba do nich nikterak zasahovat. Jedinou možnou úpravou, která se nabízí je finální úprava povrchů schodů pomocí bezbarvého vosku, její použití je ale na zvážení vzhledem k možné budoucí barevné alteraci.

Co se štukové výzdoby týče, zde je jediným nutným zásahem fixáž uvolněných částí rámu okolo zrcadel, za tímto účelem se doporučuje využití akrylátové disperze. V další fázi je možné sejmut souvrství překryvných nátěrů, které částečně zaslepuje modelaci štukových dekorů a následně znovu vyzlatit dekorativní prvky, které v sondách vykazují fragmenty originálního metalového zlacení a zbytek štukatury překrýt scelujícím bílým nátěrem na vápenné bázi. Alternativou k tomuto postupu je ponechání překryvných nátěrů bez zásahu, avšak je nutné počítat s dalším zaslepením modelace štukatur při novém scelujícím nátěru a zároveň doplněním destruovaných míst o omítku a nátěr.

4.2 Společenský sál

Původní dekorativní malířská výzdoba společenského sálu pravděpodobně souvisí s jejím dřívějším reprezentativním využitím. Je zřejmé, že po právě probíhající rekonstrukci bude její využití obdobné. Pro odkrytí výmalby hovoří i to, že z komplexu místností celého zámku se jedná o zřejmě jediný, ale každopádně největší, prostor s propracovanější nástěnnou výzdobou. Pokud bude společenský sál plnit reprezentativní funkci, bylo by obnovení malby logickým krokem. S ohledem na poškození malby a komplikovaný postup odkryvu existuje několik variant dalšího postupu.

1. Prezentace prostoru v monochromním nátěru

Varianta s prezentací prostoru v monochromním nátěru je z hlediska zásahu nejjednodušší a finančně nejméně náročná. Zahrnovala by kompletní překrytí všech stěn společenského sálu novým monochromním (bílým) nátěrem. Je ale nutné počítat se skutečností, že současné svrchní nátěry mají špatnou adhezi i kohezi. Proto bude nevyhnutelné před novou vrstvou separačního nátěru stávající nátěry částečně redukovat, konsolidovat (např. akrylátovou disperzí o 2–4 % hm. koncentraci) a následně opatřit novým nátěrem. Odhalené sondy bude, před jejich opětovným zakrytím, nutné zafixovat (rovněž vhodnou akrylátovou disperzí o 2 % hm. koncentraci). Defekty omítky a praskliny by měly být vytmeleny vápenným štukem.

Vzhledem k současné povaze podkladu (hlinkové nátěry a sondy na originální malbu), nutností jeho penetrace a fixáže, i vzhledem ke spektru materiálů dostupných na trhu, se zdá použití nátěrového systémů na akrylátové bázi jako nejsmysluplnější. Vápenné systémy není možné (vzhledem k problematické adhezi) na tento druh podkladu použít a silikátové systémy by byly méně vhodné i s ohledem na následnou reverzibilitu. Dekorativní výzdoba by sice v této variantě nebyla prezentována, avšak byla by separována a bezpečně zakonzervována pod svrchním nátěrem. To by umožnilo její případné odkrytí v budoucnu.

2. Prezentace prostoru s úplnou rekonstrukcí šablonového dekoru

Tento návrh je z hlediska zásahu středně náročnou variantou, každopádně je méně náročný než celoplošný odkryv a následné restaurování (varianta 3). Nejprve by měl být mírně rozšířen sondážní průzkum tak, aby bylo zcela zřetelné rozvržení a tvarosloví malby v celém prostoru sálu. Následně by byl užít postup z varianty 1 – částečné redukování stávajících nátěrů, konsolidace a zafixování odhalených částí sond a konečně opatření novým nátěrem. Defekty omítky a praskliny by byly vytmeleny vápenným štukem. Následně by proběhlo kompletní překrytí

všech stěn a kleneb podkladovým (nejspíše akrylátovým) nátěrem, který by plnil i funkci separace. Poté by byla na tuto vrstvu provedena rekonstrukce dekorativní výmalby dle zjištěného tvarosloví ze sondážního průzkumu. Rovněž existuje možnost připravení ukázek hypotetické rekonstrukce, které by lépe ujasnily detaily malby a pomohly přiblížit budoucí vzhled investovi. Vzhledem k akrylátové povaze separace by bylo logické, aby i rekonstrukce byla provedena barvami na bázi akrylátových disperzí. Dekorativní výmalba by v této variantě byla prezentována jako novodobá rekonstrukce, tzn. v plné intenzitě. Pro případ revize rozhodnutí o prezentaci originálu by byla původní klasicistní výmalba zachována s možností pozdějšího odkrytí.

3. Celoplošný odkryv původní výmalby a následné komplexní restaurování

Vzhledem k obtížnosti snímání druhotných vrstev je tento postup časově i finančně náročnější, avšak poskytne nejlepší informace o míře dochování a podobě původní klasicistní výmalby. Další výhodou je, že by byl prezentován originál, nikoli pouze jeho novodobá rekonstrukce. Akcentována by byla autenticita díla včetně jeho historické hodnoty. V rámci tohoto návrhu by po odkrytí došlo ke komplexnímu restaurátorskému zásahu zahrnujícího spektra činností od konsolidace barevné vrstvy i omítek přes čištění, tmelení až k retuším, či rekonstrukcím. Estetická prezentace maleb by se měla odvíjet jak od záměru investora, tak i od míry dochování původní výmalby. Pokud by bylo přistoupeno k rekonstrukci chybějících a poškozených míst, mělo by se jednat o rekonstrukci na základě odhalených opakujících se motivů. Malbu by bylo vhodné nejdříve celoplošně odkryt a následně by v této variantě bylo možné použít několik typů prezentace a s tím spojených druhů retuší:

- a) Barevně neutrální retuš defektů s cílem scelení základních tvarů i jednotlivých motivů (zdrženlivá varianta).
- b) Retuš defektů malby v lokálním (defekt obklopujícím) tónu + náznakové rekonstrukce v místech, kde je potřeba zlepšení čitelnosti základních tvarů i šablonových dekorů (střední varianta).
- c) Nápodobivá retuš a plné rekonstrukce (hlavně ve větších plochách tmelů). Rekonstrukce v plné barevné a tvarové intenzitě by proběhla dle vyznačeného tvarosloví originálu. Základní tvarové schéma výmalby by mělo být retuší podpořeno (jednoznačné hranice ploch, dělicí linky, šablonové dekory, apod.) i v místech jejího částečného úbytku.

Všechny typy retuší by měly být co nejlépe odstranitelné (reverzibilní). Vzhledem k záměru využívání těchto prostor se stabilizovanou vlhkostí, by bylo vhodné uvažovat o retuších s vodorozpustným pojivem (deriváty celulózy, arabská guma apod.). Výjimkou by mohly být pouze

více namáhané části při podlaze, kolem oken apod., kde by bylo vhodné použít jako pojivo vodě odolnější akrylátové disperze s matnějším charakterem.



Obr. 39 Zjednodušená rekonstrukce barevnosti hlavního sálu po odkryvu a restaurování/rekonstrukci.

5 Seznam použité literatury a pramenů

5.1 Literatura

- POCHE, Emanuel a Ústav pro teorii a dějiny umění (Československá akademie věd). *Umělecké památky Čech*. Praha: Academia, 1977-1982.
- SEDLÁČEK, August, LIEBSCHER, Karel a LIEBSCHER, Adolf. *Hrady, zámky a tvrze království Českého, Díl 2: Hradecko*. Praha: Argo, 1994.
- DAVID, Petr, SOUKUP, Vladimír, BERGER, Jiří a NEŠKUDLA, Bořek. *Velká cestovní kniha: Hrady, zámky a kláštery - Česká republika*. Praha: Soukup & David, 2003.
- LOUDA, Jiří a KOPAČKA, Ludvík. *Hrady, zámky a tvrze v Čechách, na Moravě a ve Slezsku, 6: Východní Čechy*. Praha: Svoboda, 1989.
- KUČA, Karel. *Města a městečka v Čechách, na Moravě a ve Slezsku, Díl 1., A-G*. Praha: Libri, 1996
- VLČEK, Pavel. *Ilustrovaná encyklopedie českých zámků*. Praha: Libri, 2001

5.2 Prameny

- VÁCLAVÍK F. R., ŠEDA B. *Stavebněhistorický průzkum zámku č. p. 1 v Brandýse nad Orlicí*, 2020

5.3 Internetové zdroje

- *Památkový katalog - zámek Brandýs nad Orlicí*. Dostupné z: <https://www.pamatkovykatalog.cz/zamek-776047>

6 Obrazová dokumentace

6.1 Společenský sál



Obr. 40 Společenský sál, celkový pohled západním směrem.



Obr. 41 Společenský sál, východní část, pohled východním směrem.



Obr. 42 Společenský sál, východní část, pohled jižním směrem.



Obr. 43 Společenský sál, východní část, pohled severním směrem.



Obr. 44 Společenský sál, západní část, pohled západním směrem.



Obr. 45 Společenský sál, západní část, pohled jižním směrem.



Obr. 46 Společenský sál, západní část, pohled severním směrem.

6.2 Schodišťová hala



Obr. 47 Schodišťová hala, směr Z



Obr. 48 Schodišťová hala, Pohled na schodiště VJ



Obr. 49 Schodišťová hala, směr J



Obr. 50 Schodišťová hala, směr S



Obr. 51 Schodišťová hala, podlaha, vstup



Obr. 52 Schodišťová hala, podlaha, mezipatro schodiště VJ



Obr. 53 Schodišťová hala, Detail štukového maskaronu s páskovým dekorem



Obr. 54 Schodišťová hala, detail štukového páskového štukového dekoru



Obr. 55 Schodišťová hala, detail štukového páskového štukového dekoru



Obr. 56 Schodišťová hala, detail poškození štukového rámu



Obr. 57 Schodišťová hala, strop, detail poškození štukového dekoru



Obr. 58 Schodišťová hala, detail poškození stropu



Obr. 59 Schodišťová hala, detail poškození mramorového obkladu



Obr. 60 Schodišťová hala, detail poškození ozdobného mozaikového pásu



Obr. 61 Schodišťová hala, detail poškození vstupního schodiště

6.3 Grafická dokumentace – schodišťová hala



Obr. 62 Zákresy poškození schodišťová hala, centrální pohled





Obr. 63 Zákresy poškození schodišťová hala, jižní stěna





Obr. 64 Zákresy poškození schodišťová hala, severní stěna





Obr. 65 Zákresy poškození schodišťová hala, hlavní vstup



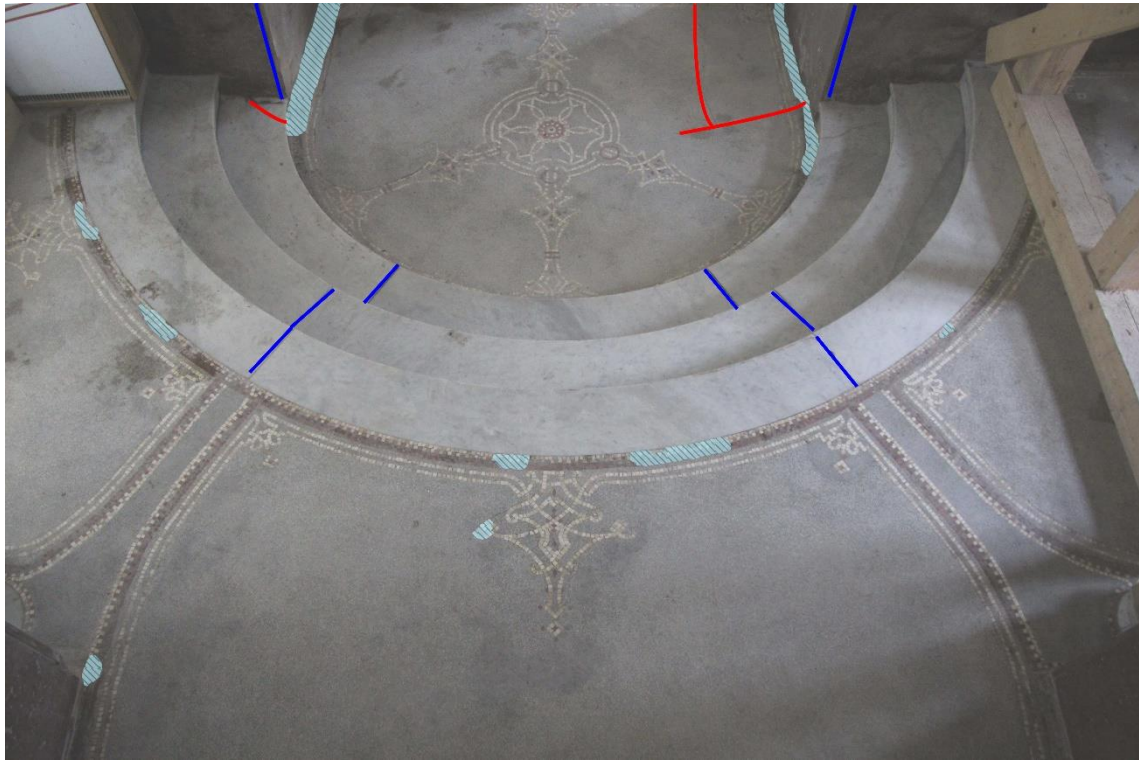


Obr. 66 Zákresy poškození schodišťová hala, severní stěna



Obr. 67 Zákresy poškození schodišťová hala, jižní stěna





Obr. 68 Zákresy poškození schodišťová hala, schodiště hlavního vstupu





Obr. 69 Zákresy poškození schodišťová hala, severní schodiště mezipatro



7 Přílohy

Závazné stanovisko

Chemicko-technologický průzkum

Městský úřad Ústí nad Orlicí
odbor školství, kultury, sportu, cestovního ruchu a propagace

Vaše č.j.:
Ze dne: 09.02.2021

Naše č.j.: MUUO/5050/2021/ŠKCP/klick
Číslo spisu: 1015/2021
Spis. značka: 1015/2021
Poč. listů: 5
Poč. příloh: 0
Poč. lis. př.: 0

Vyřizuje: Ing. Dana Kličková
Tel: 465 514 306
E-mail: klickova@muuo.cz
Datum: 01.03.2021
Místo: Ústí nad Orlicí

ROZHODNUTÍ

Účastníci řízení:

ORLICE s.r.o.
Na Štěpnici 851
562 01 Ústí nad Orlicí

Městský úřad Ústí nad Orlicí, odbor školství, kultury, sportu, cestovního ruchu a propagace jako příslušný orgán státní památkové péče (dále jen „orgán SPP“) podle § 14 zákona č. 20/1987 Sb., o státní památkové péči, ve znění pozdějších předpisů (dále jen „památkový zákon“) a místně příslušný podle § 11 zákona č. 500/2004 Sb., o správním řízení, v platném znění (dále jen „správní řád“), k žádosti ORLICE s.r.o., se sídlem Na Štěpnici 851, Ústí nad Orlicí, IČ 08728208, podané dne 09. 02. 2021 podle § 14 odst. 1 památkového zákona, o vydání závazného stanoviska k záměru restaurování interiérových omítek a teracového schodiště u zámku čp. 1, Komenského ul., na st. p. č. 1/1, v k. ú. Brandýs nad Orlicí, který je zapsaný v Ústředním seznamu kulturních památek České republiky jako nemovitá kulturní památka pod rejstříkovým číslem 17601/6-4393, vydává toto

z á v a z n é s t a n o v i s k o

Městský úřad Ústí nad Orlicí, odbor školství, kultury, mládeže a tělovýchovy na základě podaného návrhu (žádosti o vydání závazného stanoviska) považuje **záměr restaurování interiérových omítek a teracového schodiště** provedením sondážního průzkumu, u výše uvedeného objektu, v souladu s ustanovením § 14 odst. 3 památkového zákona a z hlediska zájmů státní památkové péče **za p ř í p u s t n ý** za dodržení podmínek, za kterých lze tyto práce připravovat:

1. Bude proveden *podrobný restaurátorský průzkum* omítek v interiéru, kterým bude zjištěn stav omítek, poškozená místa budou graficky zachycena na pohledech na stěny a stropy.
2. Při zjištění maleb a barevných vrstev budou sondy rozšířeny na pásové sondy a budou odebrány vzorky a provedeny jejich nábrusy.
3. U teracové mozaiky bude zjištěn její stav a složení teracové malty, místa poškození a odběru vzorku malty budou graficky zachycena na pohledech na podlahu.

adresa: Sychrova 16, 562 24 Ústí nad Orlicí
tel.: +420 465 514 111
fax: +420 465 525 563

IČ: 00279676 **DIČ:** CZ00279676
email: podatelna@muuo.cz
web: <http://www.ustinadorlici.cz>

bankovní spojení:
KB Ústí nad Orlicí, č.ú.: 19-420611/0100
ID datové schránky: bxcbwmg

4. Průzkum vnitřních omítek bude provádět restaurátor s odpovídající licenci MK ČR minimálně s povolením k restaurování malířských uměleckých děl – nástěnná malba.
5. Průzkum teracového schodiště bude provádět restaurátor s odpovídající licenci MK ČR minimálně s povolením k restaurování sochařských uměleckých děl ze štuky a umělého kamene.
6. Na základě výsledků průzkumů bude formulována *koncepce restaurátorského zásahu* - technologický a technický postup, použité materiály.
7. Po zpracování restaurátorských průzkumů vlastník podá **žádost o závazné stanovisko** k zamýšleným pracím.

Odůvodnění:

Městský úřad Ústí nad Orlicí, odbor školství, kultury, sportu, cestovního ruchu a propagace, který je podle § 25 odst. 1 památkového zákona orgánem státní památkové péče (dále "orgán SPP"), obdržel dne 09. 02. 2021 návrh (žádost o vydání závazného stanoviska) ORLICE s.r.o., Na Štěpnici 851, Ústí nad Orlicí, zastoupené MUDr. Pavlem Skalickým, ve věci záměru restaurování interiérových omítek a teracového schodiště u zámku čp. 1, ul. Komenského, v MPZ Brandýs nad Orlicí, r. č. 17601/6-4393. Tímto dnem bylo podle § 44 odst. 1 zákona č. 500/2004 Sb., o správním řízení, v platném znění, zahájeno správní řízení.

V souladu s ustanovením § 14 odst. 6 památkového zákona požádal orgán státní památkové péče (dále jen orgán SPP) Národní památkový ústav v Pardubicích o písemné vyjádření k žádosti. Jelikož závazné stanovisko na základě Vaší žádosti nelze vydat bezodkladně, je vydáno ve lhůtě 30 dnů od podání žádosti, ke které se připočítává lhůta potřebná k získání odborného vyjádření od Národního památkového ústavu v Pardubicích (20 dní, ve složitějších případech 50 dní). Odborné vyjádření č.j. NPÚ-361/12152/2021/Pkr ze dne 16. 02. 2021 obdržel orgán státní památkové péče dne 16. 02. 2021.

Dopad prací uvedených v žádosti na objekt uvedl NPÚ Pardubice takto:

„Popis zamýšlených prací: Restaurátorský průzkum interiérových prostor v přízemí zámku v Brandýse nad Orlicí. Charakteristika objektu: Jednopatrový zámek obdélného půdorysu s mansardovou střechou a centrální hodinou věžičkou, s reprezentativním zahradním arkádovým průčelím. Průčelí k silnici má pravidelné symetrické členění, s nevýrazným mělkým centrálním rizalitem, má devět okenních os, okna výškově obdélná, šestitabulková s podokenními římsami a šambránami s ušima, v přízemí klenáky. Vstup z průčelí v parku z lodžie, jenž je zaklenuta plackami, za vstupem vestibul se štukovou výzdobou, místnosti s klenbami (většinou valené klenby s výsečemi), v zadní části jednoramenné schodiště do patra, zde jsou místnosti plochostropé. Původní zámek ze 17. století, klasicistně přestavěn v letech 1781-1783, oprava v letech 1818-1820, novobarokní přestavba v roce 1914. Štuková výzdoba patrně z konce 18. století, v jedné místnosti v přízemí teracová mozaiková podlaha, patrně z doby přestavby v roce 1914.

Technický stav věci: Stěny a klenby přetřeny monochromním bílým nátěrem, štuky zality nátěry, pod vrchní malbou nelze vyloučit výskyt staršího barevného pojednání či maleb. Teracová mozaika mechanicky poškozená, místy setřený povrch. Vyhodnocení žádosti: Národní památkový ústav na základě prostudování předložených podkladů a znalosti situace konstatuje, že zamýšlené práce budou v souladu se zájmem ochrany výše uvedených kulturněhistorických hodnot za těchto podmínek: 1. Bude proveden podrobný restaurátorský průzkum v interiéru zámku, který bude vyhodnocen. 2. Na stěnách a štukové výzdobě budou provedeny orientační sondy, jež zachytí stratigrafii barevných vrstev a štukatury. 3. Při zjištění maleb a barevných vrstev budou sondy rozšířeny na pásové sondy a budou odebrány vzorky a provedeny jejich nábrusy. 4. Místa odběru vzorků budou graficky zachycena na pohledech na stěny a stropy. 5. U teracové mozaiky bude zjištěn její stav a složení teracové malty, místa poškození a odběru vzorku malty budou graficky zachycena na pohledech na podlahu. Restaurátorský průzkum bude provádět restaurátor s povolením MK ČR k restaurování malířských uměleckých děl – nástěnná malba a restaurátor s povolením MK ČR k restaurování sochařských uměleckých děl ze štuky a umělého kamene. Průběh prací budou konzultovat s příslušným pracovníkem NPÚ a vypracují k nim restaurátorskou zprávu s fotodokumentací podle § 10 prováděcí vyhlášky č. 66/88 Sb. k zákonu č. 20/87 Sb. v platném znění. Dokumentace bude vyhotovena podle vzoru, který byl výkonnému orgánu předán a který bude přílohou jeho závazného stanoviska. Při převjímce díla bude přizvanému příslušnému pracovníkovi NPÚ předložena restaurátorská zpráva s fotodokumentací a po odsouhlasení bude jedno kompletní paré zprávy s fotografiemi předáno NPÚ. Ve zprávě budou vyplněny všechny kolonky ze vzoru, bude v ní přiloženo závazné stanovisko, toto vyjádření a zápisy z konzultací, bude v ní uvedena cena za restaurátorský průzkum a návrh na restaurování štukové, malířské výzdoby a teracové mozaiky v interiéru zámku v Brandýse nad Orlicí. S tímto vyjádřením bude cestou výkonného orgánu a vlastníka seznámen prováděcí restaurátor.

Zdůvodnění: Restaurátorským průzkumem bude zjištěn stav výzdoby v interiéru zámku a případné malířské pojednání významných místností zámku v Brandýse nad Orlicí, jež vzniklo v průběhu existence a přestaveb zámku.”

Účastníku řízení byla dána možnost dle § 36 odst.3 správního řádu vyjádřit se k podkladům rozhodnutí. Účastník řízení této možnosti nevyužil.

Vyjádření orgánu SPP:

Městský úřad Ústí nad Orlicí, odbor školství, kultury, sportu, cestovního ruchu a propagace, v průběhu správního řízení posuzoval žádost z hlediska jejího souladu s platnými právními předpisy. Při vyhotovení závazného stanoviska vycházel z prohlídky objektu, předložené žádosti a došel k závěru, že záměr restaurování interiérových omítek a teracového schodiště u zámku je přípustný za dodržení podmínek uvedených ve výroku tohoto závazného stanoviska.

S ohledem na současný stupeň poznání historického vývoje předmětného objektu lze konstatovat, že k jeho památkovým hodnotám patří zejména vzhled, výzdoba, dispozice, hmotové uspořádání, materiálová skladba, a především začlenění objektu v urbanistické struktuře města. Tyto skutečnosti současně spoluvytváří celkový ráz MPZ, ve které se objekt nachází. Objekt zámku stojí v části MPZ

označené jako „A“, tedy území vytvářející charakter chráněné zóny. Brandýs nad Orlicí je městečkem umístěným ve výjimečně působivé krajině s celku nenarušeným panoramatem. Zámek v jihovýchodní části patří k významným dominantám městečka. Zámek je zděný patrový objekt obdélného půdorysu s mansardovou střechou, krytou měděnou falcovanou krytinou, a věžičkou, byl stavěn jako pozdně barokní stavba v letech 1781-83, stavitel J.Tůma, stavebníci Trautmannsdorfové, později upraven na dům správy panství.

Nový vlastník objektu zamýšlí restaurování interiérových omítek a teracového schodiště jako pokračování započaté celkové rekonstrukce zámku.

SPP vycházel z návrhu účastníka řízení a v úvahu vzal především skutečnost, že záměr restaurování povede k řešení současného stavu omítek a poškozeného teracového schodiště.

Podmínky uvedené v tomto závazném stanovisku stanovil orgán SPP podle § 14 odst. 3 zákona č. 20/1987 Sb., o státní památkové péči, ve znění pozdějších předpisů a vyhlášky MK ČR č.66/1988 Sb., kterou se zákon provádí.

Pro zachování historických kvalit památkově chráněného území je třeba respektovat originální historické materiály, hmotu i po léta utvářené a zachovávané detaily řešení jednotlivých stavebních konstrukcí.

Podmínku provedení podrobného restaurátorského průzkumu stanovil orgán SPP z důvodu zjištění přesného stavu omítek, aby restaurováním nedošlo k nevratným ztrátám a objekt byl zachován bez památkově nevhodných změn. Cílem *restaurátorského průzkumu* je zjistit stav omítek a kamene a stupeň jejich poškození. Na základě tohoto průzkumu bude upřesněn postup restaurátorského zásahu - technologický a technický postup, použité materiály.

Materiálové řešení je součástí autenticity památek. U historických staveb je očekávání určitých materiálů součástí vnímání jejich kulturní hodnoty. Prostředkem péče o zachování kulturně historických hodnot jednotlivých chráněných objektů je ochrana původních prvků tam, kde dosud existují. V případě rozsáhlejšího poškození prvku je žádoucí provést jeho kopii. Hodnota památky je dána její autenticitou – materiálu, hmoty, skladby, detailu, konstrukcí apod. Použití tradičních materiálů a postupů je nezbytné pro uchování autentického výrazu staveb.

Odborný dohled bude vykonávat pověřený pracovník NPÚ v Pardubicích podle § 32 odst. 2 písm. g) památkového zákona.

Žádost neobsahuje konkrétní postupy a materiály - jedná se o záměr restaurování. Bez uvedení těchto skutečností nemůžeme v tomto správním řízení tuto žádost posoudit a adekvátně rozhodnout, proto bude o konkrétních pracích rozhodnuto v dalším závazném stanovisku.

Z hlediska kvalitního provedení teracového schodiště jej považujeme za uměleckořemeslné dílo a proto požadujeme jeho obnovu provést restaurováním. Vlastník musí zajistit zpracování průzkumu a poté zpracování záměru restaurování schodiště restaurátorem s odpovídající licenci MK ČR. Průzkum i záměr restaurování bude předložen orgánu SPP ke schválení v dalším stupni správního řízení.

Záměr restaurování fasády objektu je řešen v závazném stanovisku čj. MUUO/39405/2019/ŠKCP/klick ze dne 06. 01. 2020, proto se orgán SPP k tomuto záměru již nevyjadřuje.

Navrženým záměrem restaurování podle tohoto závazného stanoviska nedojde ke snížení hodnoty městské památkové zóny *Brandýs nad Orlicí*. Tato městská památková zóna byla vyhlášena vyhláškou MK ČR č. 250/1995 Sb., o prohlášení území historických jader vybraných měst a jejich částí za

památkové zóny. Provedením prací zůstanou zachovány významné kulturně historické a urbanisticko-architektonické hodnoty v historickém jádru města Brandýs nad Orlicí.

V případě jakékoli **další činnosti** nad rámec tohoto závazného stanoviska včetně udržovacích prací je podle uvedeného památkového zákona nutno požádat Městský úřad Ústí nad Orlicí, odbor školství, kultury, sportu, cestovního ruchu a propagace **o další závazné stanovisko**.

Orgán SPP nezjistil v průběhu tohoto správního řízení skutečnosti, které by bránily vydání tohoto rozhodnutí.

Poučení o opravném prostředku:

Proti tomuto rozhodnutí je možné podat odvolání do 15 dnů od jeho doručení ke Krajskému úřadu Pardubického kraje podáním učiněným u Městského úřadu v Ústí nad Orlicí, odboru školství, kultury, sportu, cestovního ruchu a propagace.

Ing. Lucie Felgrová
vedoucí odboru

Ing. Dana Kličková
oprávněná úřední osoba


Analýza vzorků barevných vrstev z interiéru zámku v Brandýse nad Orlicí

Místo: Brandýs nad Orlicí

Objekt: Zámek, interiér

Zadání: Výstavba a složení barevných vrstev

Místa odběru vzorků:

Vzorek	Místo odběru a popis	Foto místa odběru
V1 (10198)	Oblouk mezi oběma částmi tzv. společenského sálu; malovaný dekor, oranžový prvek rostlinného motivu	
V2 (10198)	Západní stěna, vrstva nejstarší dekorativní výmalby, zelená plocha	

Metody průzkumu:


- optická mikroskopie v dopadajícím světle (mikroskop OPTIPHOT2-POL, Nikon)
- rastrovací elektronová mikroskopie s energo-disperzní analýzou (elektronový mikroskop Tescan MIRA 3 s energo-disperzním analyzátozem Bruker)
- mikrochemické důkazové reakce na přítomnost přírodních organických poživ

Popis metodiky analýz:

Z úlomků odebraného vzorku byly připraveny dva nábrusy. Pro zalití vzorků byla použita bezbarvá akrylátová pryskyřice Spofacryl. Příčné řezy (nábrusy) byly připraveny broušením a leštěním. Nábrusy byly zkoumány optickým mikroskopem v dopadajícím viditelném světle a po excitaci modrým i UV světlem. Následně byla provedena analýza barevných vrstev pomocí rastrovací elektronové mikroskopie s energo-disperzní analýzou včetně zjištění prvkového složení v jednotlivých vrstvách a zrnech pigmentů.

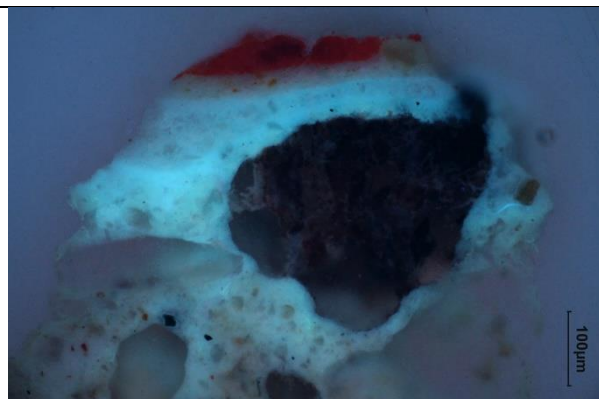
Na vybraných úlomcích byla pomocí mikrochemických důkazových reakcí zjišťována přítomnost organických přírodních poživ.

Výsledky analýzy:

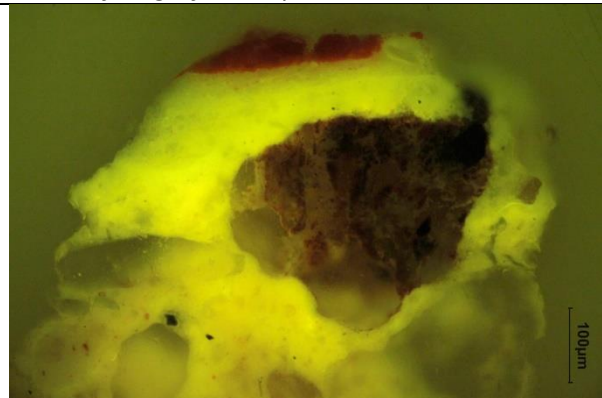
V1 (10198)	Oblouk mezi oběma částmi tzv. společenského sálu; malovaný dekor, oranžový prvek rostlinného motivu	
---------------	---	--



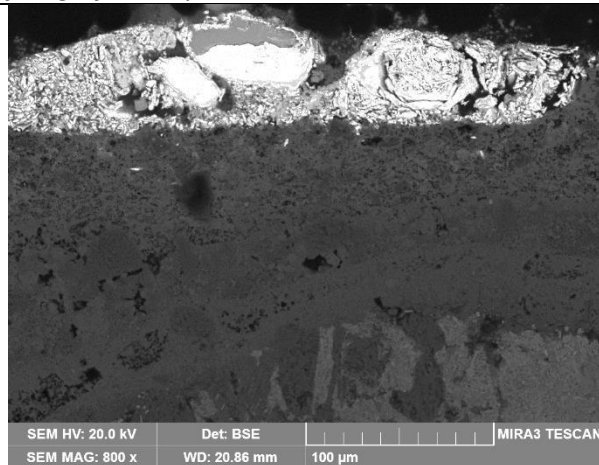
Obr. 1. Mikrofoto v bílém odraženém světle, nábrus, fotografováno při zvětšení 200x



Obr. 2. Mikrofoto po excitaci UV světlem, nábrus, fotografováno při zvětšení 200x



Obr. 3. Mikrofoto po excitaci modrým světlem, nábrus, fotografováno při zvětšení 200x



Obr. 4. Mikrofoto, REM-BSE, fotografováno v režimu odražených elektronů

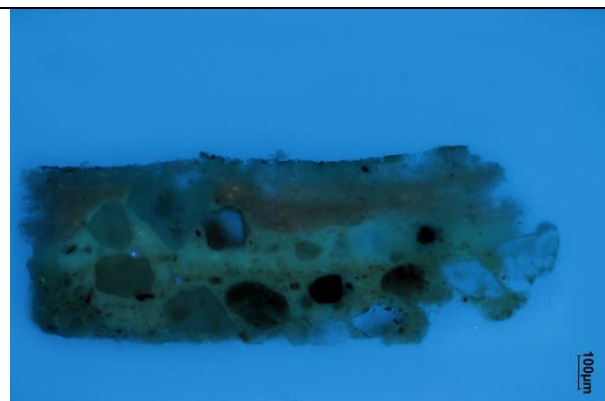
Vrstva	Popis vrstvy
3	Červená vrstva – obsahuje suřík (mínium), bílkovinné pojivo*
2	Světlá, slabě nažloutlá vrstva – obsahuje mletý dolomitický vápenec (horská křída), malá příměs olovnatého pigmentu (pravděpodobně olovnatá běloba), bílkovinné pojivo*
1	Bílá vrstva – obsahuje uhličitán vápenatý (karbonatizované bílé vzdušné vápno)
0	Světlá nahnědlá omítka – pojivem je bílé vzdušné vápno, jako kamenivo byl použitý písek obsahující hlavně zrna křemene, horninové úlomky (silikátové horniny) a další silikátová zrna

* pozitivní důkaz na přítomnost bílkovin (důkaz na pyrolové deriváty); jednotlivé vrstvy od sebe nelze oddělit.

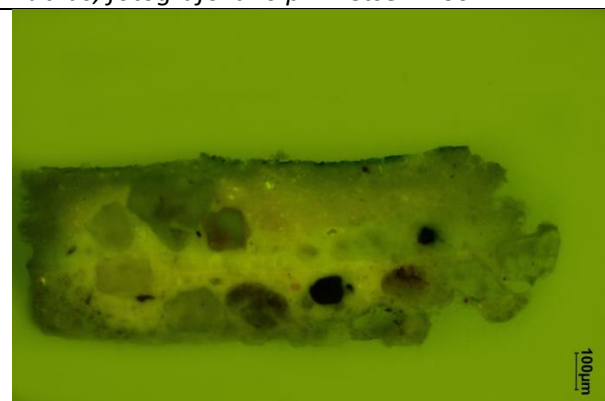
<p>V2 (10198)</p>	<p>Západní stěna, vrstva nejstarší dekorativní výmalby, zelená plocha</p>	
-----------------------	---	--



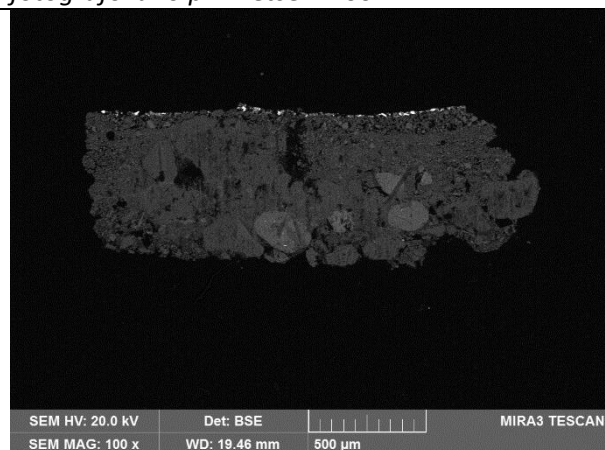
Obr. 5. Mikrofoto v bílém odraženém světle, nábrus, fotografováno při zvětšení 100x



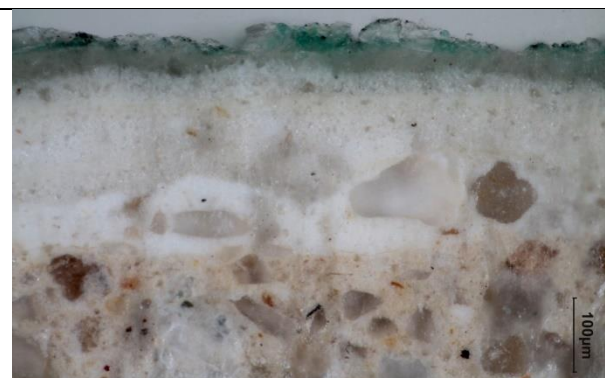
Obr. 6. Mikrofoto po excitaci UV světlem, nábrus, fotografováno při zvětšení 100x



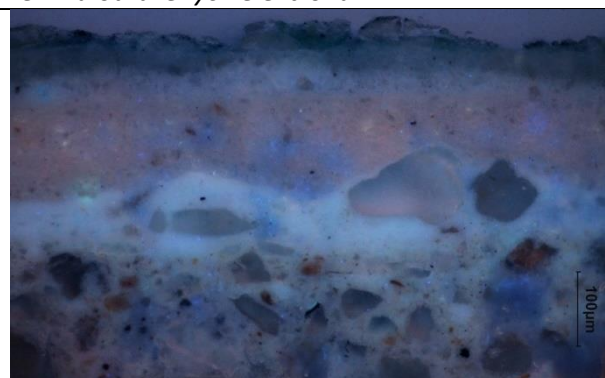
Obr. 7. Mikrofoto po excitaci modrým světlem, nábrus, fotografováno při zvětšení 100x



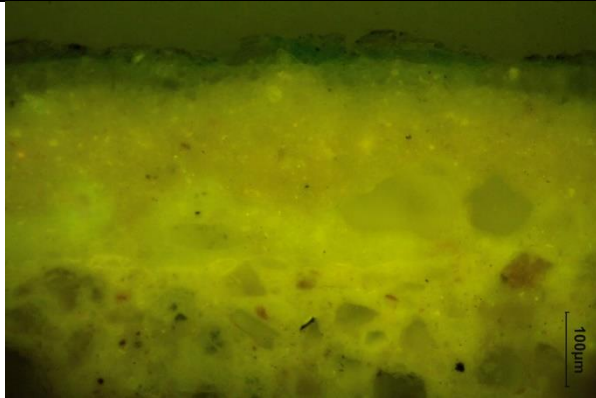
Obr. 8. Mikrofoto, REM-BSE, fotografováno v režimu odražených elektronů



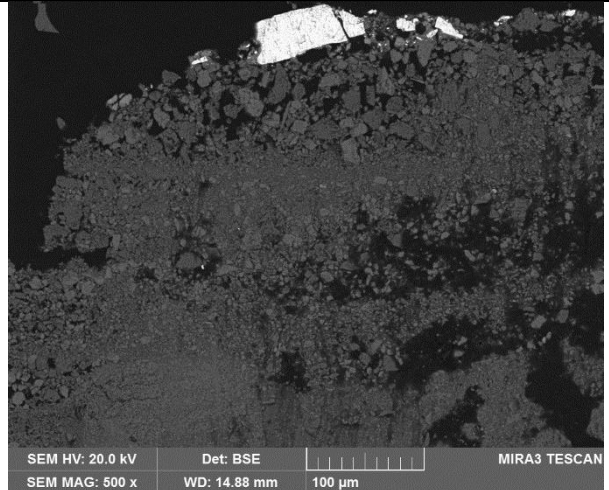
Obr. 9. Mikrofoto v bílém odraženém světle, nábrus, fotografováno při zvětšení 200x



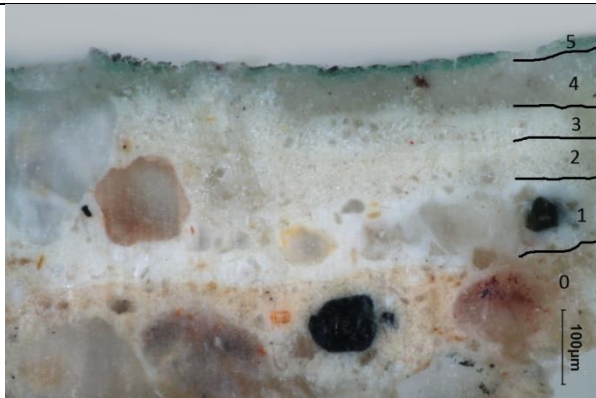
Obr. 10. Mikrofoto po excitaci UV světlem, nábrus, fotografováno při zvětšení 200x



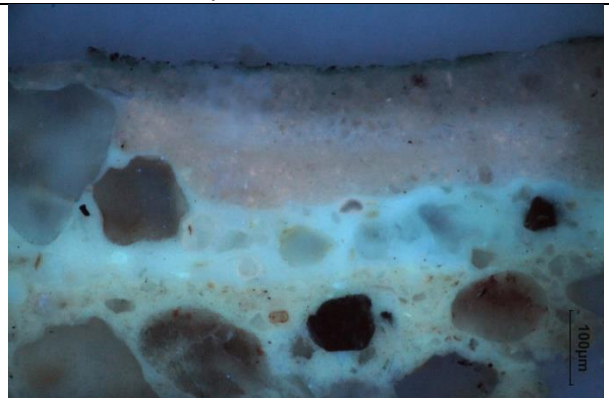
Obr. 11. Mikrofoto po excitaci modrým světlem, nábrus, fotografováno při zvětšení 200x



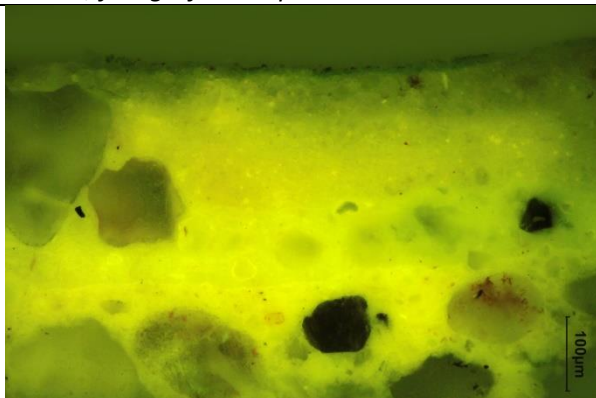
Obr. 12. Mikrofoto, REM-BSE, fotografováno v režimu odražených elektronů



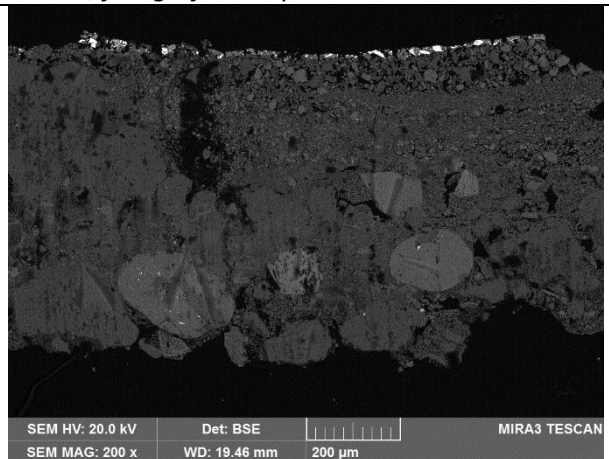
Obr. 13. Mikrofoto v bílém odraženém světle, nábrus, fotografováno při zvětšení 200x



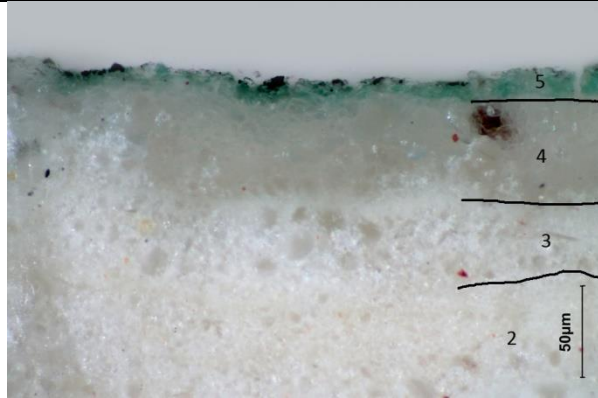
Obr. 14. Mikrofoto po excitaci UV světlem, nábrus, fotografováno při zvětšení 200x



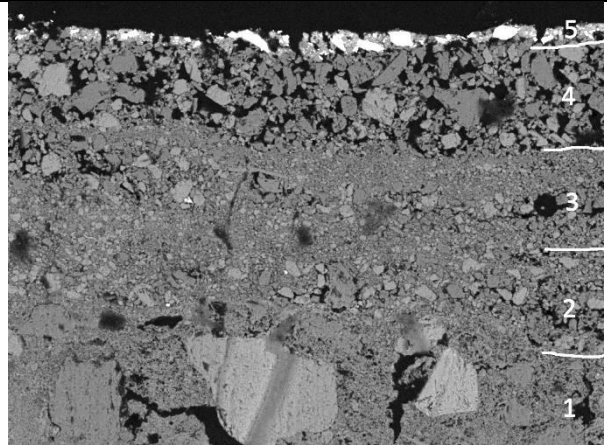
Obr. 15. Mikrofoto po excitaci modrým světlem, nábrus, fotografováno při zvětšení 200x



Obr. 16. Mikrofoto, REM-BSE, fotografováno v režimu odražených elektronů

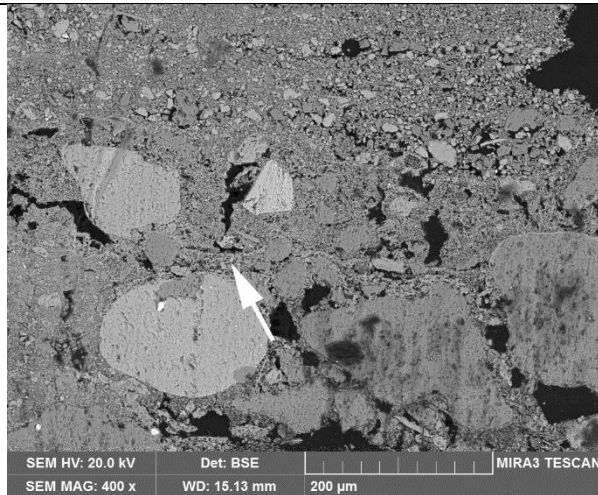


Obr. 17. Mikrofoto v bílém odraženém světle, nábrus, fotografováno při zvětšení 500x

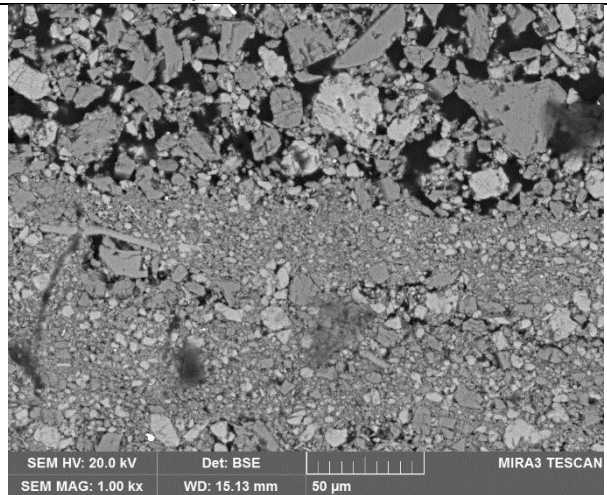


SEM HV: 20.0 kV Det: BSE MIRA3 TESCAN
SEM MAG: 500 x WD: 19.46 mm 100 µm

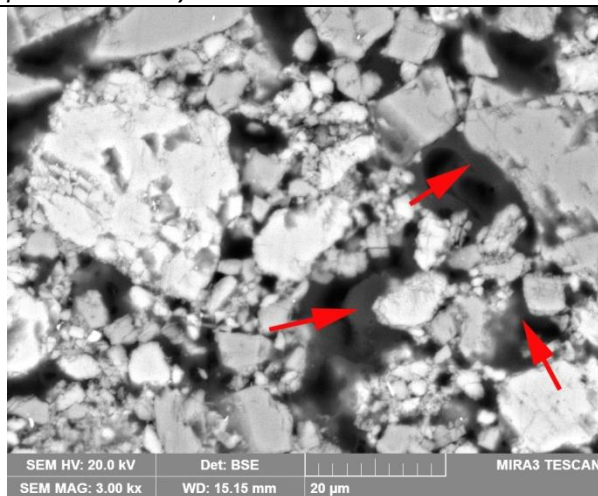
Obr. 18. Mikrofoto, REM-BSE, fotografováno v režimu odražených elektronů



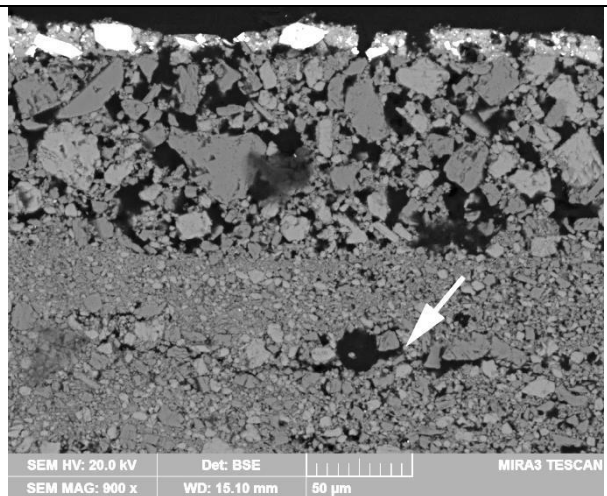
Obr. 19. Mikrofoto, REM-BSE, fotografováno v režimu odražených elektronů, šipka označuje tenkou vrstvičku uhlíčitanu vápenatého na povrchu omítky



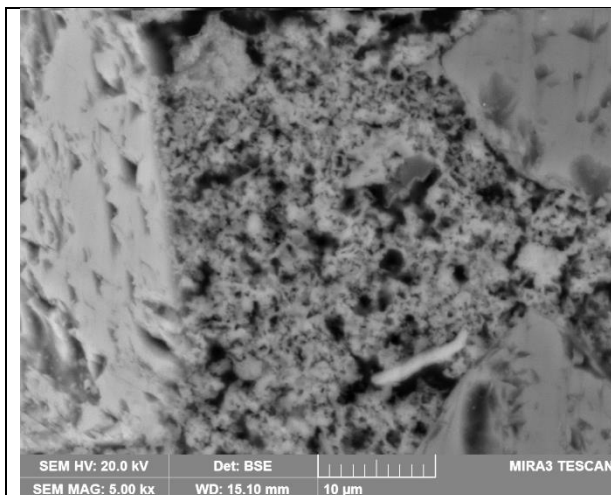
Obr. 20. Mikrofoto, REM-BSE, fotografováno v režimu odražených elektronů



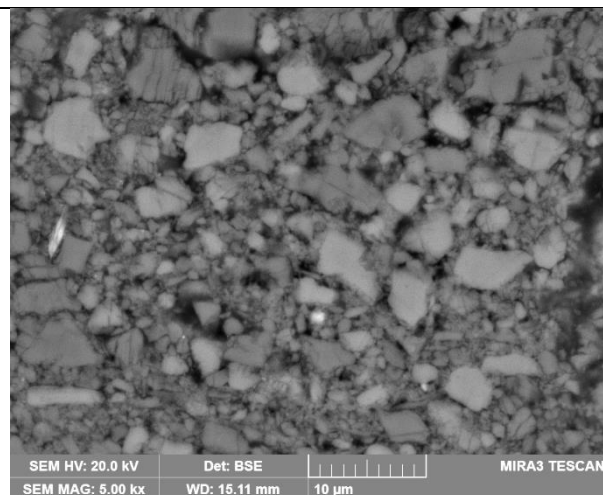
Obr. 21. Mikrofoto, REM-BSE, fotografováno v režimu odražených elektronů, šipky označují organické pojivo mezi zrný plniva ve vrstvě 4



Obr. 22. Mikrofoto, REM-BSE, fotografováno v režimu odražených elektronů, šipka označuje prasklinu ve vrstvě 3



Obr. 23. Mikrofoto, REM-BSE, fotografováno v režimu odražených elektronů, mikrostruktura pojiva (matrix) vrstvy 1, bílého vápenného nátěru



Obr. 24. Mikrofoto, REM-BSE, fotografováno v režimu odražených elektronů, mikrostruktura vrstvy 2; světlé, slabě nažloutlé vrstvy obsahující horskou křída a bílkovinné pojivo

Vrstva	Popis vrstvy
5	Zelená vrstva – obsahuje barytovou bělobu a příměs zeleného pigmentu tvořeného sloučeninami Cu-As (tzv. Scheeleho zeleň nebo Svinibrodská zeleň), tmavá až černá zrna na povrchu vrstvy jsou pravděpodobně alterovaná zrna měďnatého pigmentu, bílkovinné pojivo*
4	Světlá, zrnitá, slabě našedlá vrstva – obsahuje mletý dolomitický vápenec tvořený částicemi uhličitanu vápenatého, dolomitu a drobnými silikátovými zrny tzv. horská křída, velikost zrn mletého vápence se pohybuje většinou v rozmezí 2 – 20 µm, ojediněle zrna až do velikosti 30 µm; vrstva je hrubozrnnější s menším podílem horské křída a vyšším obsahem organického bílkovinného pojiva než vrstvy 2 a 3*
3	Světlá, zrnitá vrstva (nanesená v 1-2 nátěrech) – obsahuje mletý dolomitický vápenec tvořený částicemi uhličitanu vápenatého, dolomitu a drobnými silikátovými zrny tzv. horská křída, velikost zrn mletého vápence se pohybuje většinou v rozmezí 1 – 10 µm; ve vrstvě byla zjištěna prasklina rovnoběžná s povrchem (obr. 22); bílkovinné pojivo*
2	Světlá, zrnitá, slabě nažloutlá vrstva (nanesená v 1-2 nátěrech) – obsahuje mletý dolomitický vápenec tvořený částicemi uhličitanu vápenatého, dolomitu a drobnými silikátovými zrny tzv. horská křída, velikost zrn mletého vápence se pohybuje většinou v rozmezí 1 – 10 µm; bílkovinné pojivo*
1	Bílá vrstva – obsahuje uhličitan vápenatý (karbonatizované bílé vzdušné vápno) a příměs velmi jemnozrnného silikátového písku s velikostí zrn pod 0,2 mm
0	Světlá nahnědlá omítka – pojivem je bílé vzdušné vápno, jako kamenivo byl použitý písek obsahující hlavně zrna křemene, horninové úlomky (silikátové horniny) a další silikátová zrna; na povrchu omítky je vytvořená tenká vrstvička uhličitanu vápenatého (obr. 19). Znamená to, že další nátěr byl nanášen až po jejím vytvrdnutí nebo částečném vytvrdnutí.

* pozitivní důkaz na přítomnost bílkovin (důkaz na pyrolové deriváty); jednotlivé vrstvy od sebe nelze oddělit.

Shrnutí výsledků analýz:

Podkladem maleb je světlá, mírně nahnědlá omítka pojená bílým vzdušným vápnem. Na povrchu omítky je tenká vrstvička uhličitanu vápenatého, což znamená, že první nátěr na ní byl nanesen nejdříve po jejím částečném vytvrdnutí, nebo později. Jako kamenivo byl použitý silikátový písek obsahující hlavně zrna křemene, horninové úlomky (silikátové horniny) a zrna dalších silikátů.

První nátěr na omítce je bílý vápenný nátěr s příměsí jemnozrnného silikátového písku.

Následují další podkladové vrstvy (ve vzorku V2 vrstvy 2-4), které jsou z hlediska složení navzájem velmi podobné. Obsahují mletý dolomitický vápenec (tzv. horskou křídu) jako plnivo a pojivo je ve všech vrstvách bílkovinné, pravděpodobně klišové (zvýšený obsah fosforu, který je znakem mléčných bílkovin, nebyl detekován). Snížení citlivosti (rozpustnosti) klišových nátěrů na vodu byla v minulosti dosahována např. přidávkem kamence. Vrstvy 2 a 3 ve vzorku V2 mají vyšší podíl plniva a nižší podíl pojiva než vrstva 4. Vrstva 4 je hrubozrnnější. Vyšší podíl pojiva v této vrstvě může být příčinou vzniku pnutí při opakovaných změnách vzdušné vlhkosti a tím k případnému oddělování vrstev navzájem. Podkladové vrstvy jsou navzájem dobře propojené, bez viditelného rozhraní nebo vrstvičkou nečistot mezi nimi.

Podobně nebylo zjištěné rozhraní ani mezi finální barevnou vrstvou a podkladem. Vzhledem k tomu, že horská křída se používala zejména jako plnivo podkladových vrstev, nebo příměs barevných vrstev a ne jako samotný pigment, je velmi pravděpodobné, že minimálně vrstvy 2–5 pocházejí z jedné etapy výmalby interiéru zámku. Pojivem finálních barevných vrstev je bílkovina podobně jako u vrstev podkladu.