



**UNIVERZITA PARDUBICE  
FAKULTA EKONOMICKO-SPRÁVNÍ  
ÚSTAV EKONOMIE**

# **ŽIVOTNÍ POJIŠTĚNÍ**

**BAKALÁŘSKÁ PRÁCE**

**AUTOR PRÁCE: Martin Dulkaj  
VEDOUCÍ PRÁCE: Doc. Ing. Jaroslav Pilný, CSc.**

**2007**



**UNIVERSITY OF PARDUBICE  
FACULTY OF ECONOMY AND ADMINISTRATION  
INSTITUTE OF ECONOMICS**

# **LIFE INSURANCE**

**BACHELOR WORK**

**AUTHOR: Martin Dulkaj**

**SUPERVISOR: Doc. Ing. Jaroslav Pilný, CSc.**

**2007**



# ZADÁNÍ BP





Prohlašuji:

Tuto práci jsem vypracoval samostatně. Veškeré literární prameny a informace, které jsem v práci využil, jsou uvedeny v seznamu použité literatury.

Byl jsem seznámen s tím, že se na moji práci vztahují práva a povinnosti vyplývající ze zákona č. 121/2000 Sb., autorský zákon, zejména se skutečností, že Univerzita Pardubice má právo na uzavření licenční smlouvy o užití této práce jako školního díla podle § 60 odst. 1 autorského zákona, a s tím, že pokud dojde k užití této práce mnou nebo bude poskytnuta licence o užití jinému subjektu, je Univerzita Pardubice oprávněna ode mne požadovat přiměřený příspěvek na úhradu nákladů, které na vytvoření díla vynaložila, a to podle okolností až do jejich skutečné výše.

Souhlasím s prezenčním zpřístupněním své práce v Univerzitní knihovně Univerzity Pardubice.

V Pardubicích dne 21. 5. 2007

Martin Dulkaj



## ABSTRAKT

Cílem této bakalářské práce je podat zprávu o stavu životního pojištění v České republice. V prvních dvou kapitolách jsem se zabýval obecnými informacemi ohledně životního pojištění a právní úpravou. Dále jsem provedl výzkum stavu životního pojištění s rozsahem sta dotazovaných a analyzoval jej, porovnával vybrané druhy životního pojištění a uvedl základní možnosti použití investičního životního pojištění Investor plus, jako investiční instrument.



Tímto děkuji svým rodičům, za neúnavnou podporu ve studiu.

Zároveň děkuji vedoucímu bakalářské práce doc. Ing. Jaroslavu Pilnému, CSc., za cenné rady a konzultace, které mi pomohly při realizaci této práce.



# OBSAH

<b>1</b>	<b>CHARAKTERISTIKA ŽIVOTNÍHO POJIŠTĚNÍ V ČR.....</b>	<b>10</b>
1.1	Historie životního pojištění a pojišťovnictví .....	10
1.2	Podstata a funkce životního pojištění.....	11
1.3	Formy životního pojištění.....	12
1.4	Druhy životního pojištění .....	13
1.5	Vliv životního pojištění na makroekonomický vývoj.....	19
1.6	Daňové výhody životního pojištění .....	21
1.7	Jak postupovat při výběru vhodného životního pojištění.....	22
<b>2</b>	<b>PRÁVNÍ ÚPRAVA ŽIVOTNÍHO POJIŠTĚNÍ.....</b>	<b>24</b>
2.1	Zákon č. 363/1999 Sb. o pojišťovnictví a o změně některých souvisejících zákonů, v platném znění.....	24
2.2	Zákon č. 37/2004 Sb., o pojistné smlouvě a o změně souvisejících zákonů .....	29
2.3	Zákon č. 38/2004 Sb., o pojišťovacích zprostředkovatelích a samostatných likvidátorech pojistných událostí a o změně živnostenského zákona. ....	37
<b>3</b>	<b>PRODUKTY ŽIVOTNÍHO POJIŠTĚNÍ V ČR .....</b>	<b>40</b>
3.1	Postavení životního pojištění na trhu .....	40
3.2	Vybrané pojišťovny a jejich produkty životního pojištění.....	41
<b>4</b>	<b>ANALÝZA KONKRÉTNÍCH SMLUV NA ŽIVOTNÍ POJIŠTĚNÍ U VYBRANÝCH POJIŠTĚNCŮ .....</b>	<b>47</b>
4.1	Výzkum .....	47
4.2	Analýza.....	49
<b>5</b>	<b>KOMPARACE VYBRANÝCH PRODUKTŮ ŽIVOTNÍHO POJIŠTĚNÍ.....</b>	<b>52</b>
5.1	Porovnávané životní pojistky.....	52
5.2	Charakteristické znaky jednotlivých životních pojistek.....	52
5.3	Výhody a nevýhody jednotlivých životních pojistek.....	54
<b>6</b>	<b>ŽIVOTNÍ POJIŠTĚNÍ JAKO INVESTIČNÍ INSTRUMENT .....</b>	<b>56</b>
6.1	Životní pojištění Investor plus .....	56



## SEZNAM TABULEK A GRAFŮ

<b>Tab. č. 3.1: Pořadí pojišťoven podle výše předepsaného pojistného na živ. poj.....</b>	<b>40</b>
<b>Tab. č. 4.1: Výzkum životního pojištění (seřazená podle věku dotazovaných).....</b>	<b>47</b>
<b>Tab. č. 5.1: Porovnání životních poj. ZFP LIFE, DYNAMIK PLUS a KZP LIFE.....</b>	<b>52</b>
<b>Tab. č. 6.1: Výnosy jednotlivých fondů životního pojištění Investor plus.....</b>	<b>58</b>
<b>Tab. č. 6.2: Základní parametry Investora plus.....</b>	<b>59</b>
<b>Graf č. 4.3: Rozdělení dotazovaných podle stav. spoření a penzijního připojištění.....</b>	<b>50</b>
<b>Graf č. 4.2: Počet lidí s životním pojištěním v jednotlivých věkových kategoriích.....</b>	<b>50</b>
<b>Graf č. 4.1: Podíly jednotlivých pojišťoven na trhu životního pojištění.....</b>	<b>51</b>



# ÚVOD

Mnoho lidí si denně uzavírá velké množství, pro ně nefunkčních a nesmyslných, smluv na životní pojištění. Podle mého názoru za to mohou přehnané až nepravdivé reklamní kampaně pojišťoven či zmanipulované rady pojišťovacích zprostředkovatelů.

V České republice je mnohem méně smluv na životní pojištění než je průměr EU. Je to bezesporu jeden z pozůstatků transformace z centrálně plánované ekonomiky na ekonomiku tržní. V průběhu devadesátých let minulého století na našem území nastal velký rozmach životního pojištění, který neustále trvá v závislosti na sociálním a hospodářském rozvoji České republiky. Právě tento krátkodobý a zrychlený vývoj životních pojistek, které u nás nemají vybudovanou takovou tradici, jako v ostatních zemích EU, je mnohdy příčinou uzavírání nevhodných smluv na životní pojištění. A to jak ze strany pojištěnců, kteří nemají patřičné informace a zkušenosti, tak ze strany pojišťoven, z nichž každá chce zastoupit co největší podíl na trhu a vybudovat si zde patřičné postavení. S přihlédnutím k faktu, že životní pojištění je velice dlouhodobá záležitost.

Výše uvedené, spolu se zkušenostmi z práce v oblasti pojistného zprostředkovatelství, kterou jsem prováděl přibližně půl roku, jsou důvody, proč jsem si vybral jako téma bakalářské práce právě životní pojištění.

V první kapitole se zabývám obecnými informacemi ohledně životního pojištění.

V druhé kapitole jsem shrnul právní úpravu zákonů o pojišťovnictví, o pojistné smlouvě a o pojišťovacích zprostředkovatelích a zdůraznil především informace týkající se životního pojištění. Třetí kapitola zahrnuje některé globální informace ohledně životního pojištění v České republice a jsou zde uvedeny vybrané pojišťovny a jejich produkty životního pojištění. Čtvrtá kapitola se zabývá výzkumem, který jsem prováděl převážně na obyvatelích města Lanškrouna. Sta dotazovaných jsem se ptal na věk, pohlaví, zdali mají životní pojištění a u jaké pojišťovny apod. Všechny informace jsem seřadil do přehledné tabulky a provedl analýzu. V páté kapitole provádím komparaci tří vybraných životních pojistek. Jedná se o produkty ZFP LIFE, Dynamik plus a KZP LIFE. Šestá kapitola pojednává o investičním životním pojištění Investor plus a jeho využití jako investiční instrument.



# 1 Charakteristika životního pojištění v ČR

## **1.1 Historie životního pojištění a pojišťovnictví**

Životní pojištění a pojišťovnictví má ve světě dlouholetou tradici.

Počátky pojišťovnictví pocházejí ze starověkého Egypta kolem roku 2500 př. n. l, kdy kameníci hradili společně náklady na pohřeb svého člena. 2000 let př. n. l. existovalo v Babylónii pojištění karavan o vzájemném krytí ztrát. Zrodila se zde tedy myšlenka vzájemnosti a společného sdílení rizika.

Z roku 1308 pochází nejstarší dochovaná smlouva z oblasti životního pojištění. Byla uzavřena mezi opatem kláštera sv. Vavřince v Paříži a arcibiskupem kolínským. Jednorázové pojistné zde činilo 2400 limů, za doživotně vyplácený důchod 400 limů. Jednalo se však zřejmě o obcházení církevních zákazů spojených s půjčováním peněz na úrok.

Nejstarší pojišťovna na světě byla založena ve Velké Británii pod názvem Hand-in-Hand Fire and Life Insurance Society v roce 1696. Tato pojišťovna se postupně vyvíjela a dnes tvoří součást skupiny Aviva. K dnešnímu datu je jí tedy 311 let.

První pojišťovnou na území České republiky byla Pojišťovna proti škodám z ohně na polních zásobách, nábytku, náradí a dobytku, která byla založena v roce 1777 v Brandýse nad Labem.

Životní pojištění se na našem území začalo objevovat až počátkem 19. století. Nejprve u nás působily rakouské pojišťovny, ale již od druhé poloviny 19. století nastal na území Koruny české prudký rozmach českých pojišťoven a životní pojištění se pozvolna začalo rozšiřovat.

V roce 1827 u nás byla založena První česká vzájemná pojišťovna se sídlem v Praze ve Spálené ulici. V témže roce Česká vzájemná životní pojišťovna a v roce 1829 Moravsko-slezská vzájemná pojišťovna v Brně.

Porovnáme-li dlouholetou tradici životního pojištění např. se stavebním spořením, dojdeme k závěru, že stavební spoření je několikanásobně mladší. První stavební spořitel-



na v moderním slova smyslu byla totiž založena až v roce 1923 jako Spolek přátel města Wüstenrot.<sup>1</sup>

## 1.2 Podstata a funkce životního pojištění

V minulosti bylo životní pojištění nazýváno „pojištěním na život“ nebo také „smlouvami odvážnými“. Jednalo se tedy především o pojištění pro případ smrti. Princip pojištění se zakládá na předpokladu, že pojistná událost musí být náhodná. V případě životního pojištění je jisté, že každý z nás zemře, náhodný je však okamžik smrti. Dnes je životní pojištění koncipováno tak, že předmětem pojištění může být například i dožití se určitého věku, invalidita, úraz či vážné choroby. Pomáhá nám tyto smutné události překlenout a udržet si svůj životní standard i v případě, že nastanou v nejméně vhodný okamžik. Například, když zemře člověk, který rodině zajišťoval hlavní příjem.

Ve smlouvě na životní pojištění vystupují dvě, resp. tři osoby. Jsou jimi pojistitel, pojistník a pojištěnec.

**Pojistitel** je právnická osoba, která je oprávněna provozovat pojišťovací činnost podle zvláštního zákona.<sup>2</sup>

**Pojistník** je osoba, která s pojistitelem uzavřela pojistnou smlouvu. Pojistník je obvykle pojištěným, ale nemusí tomu být tak, např. zaměstnavatel může pojistit své zaměstnance, nebo rodiče mohou pojistit své děti.

**Pojištěný** je osoba, na jejíž život, zdraví, majetek, odpovědnost za škodu nebo jiné hodnoty pojistného zájmů se pojištění vztahuje.<sup>3</sup>

Dovolím si charakterizovat obecný model životního pojištění následovně. Pojistník zaplatí pojistiteli určitý obnos peněz, neboli pojistné, buď jednorázově, nebo v předem určených splátkách a pojistitel, v případě, že je naplněna skutková podstata pojištění, vyplatí nebo vyplácí v předem daných splátkách pojištěnému sjednanou sumu peněz, neboli pojistnou částku. Vše se odehrává na základě pojistné smlouvy, kde jsou veškeré aspekty pojištění smluvně ošetřeny.

---

<sup>1</sup> Voženílek, V. *Pojišťovnictví*. Univerzita Pardubice, 2003.

<sup>2</sup> Zákon č. 363/1999 Sb., o pojišťovnictví a o změně některých souvisejících zákonů (zákon o pojišťovnictví), ve znění pozdějších předpisů.

<sup>3</sup> Zákon č. 37/2004 Sb., § 3 vymezení pojmů.



## 1.3 Formy životního pojištění

Životní pojištění má dvě základní formy:

- **Pojištění riziková,**
- **Pojištění kapitálová (rezervotvorná).<sup>4</sup>**

**Riziková pojištění** jsou taková, že u nich není jisté, jestli k pojistnému plnění vůbec dojde. Patří mezi ně tedy dočasná pojištění pouze pro případ smrti. Pojistitel platí pouze za pojištění na určitou částku (pojistnou částku), která je vyplacena v případě smrti pojištěného obmyšlenému (oprávněné osobě). Vytváří se zde rezervy, stejně jako u kapitálového pojištění, ale ne však pro každé pojištění jednotlivě.

Výhodou tohoto pojištění je relativně nízké pojistné, naopak velká nevýhoda spočívá v tom, že podmínkou výplat pojistné částky je pouze smrt pojištěného, nikoli dožití.

Riziková pojištění se používají na krytí větších úvěrů a půjček, zejména hypotéčních úvěrů. V neposlední řadě se může jednat také o prostředek zajištění pozůstalých v případě smrti živitele.

**Kapitálová pojištění** vytvářejí rezervní fond pro každou jednotlivou pojistku. Pojišťovna zde musí počítat s výplatou pojistné částky v každém případě. Buď dříve v případě smrti nebo později v případě dožití.

Jak už jsem nastínil, výhodou kapitálového pojištění je, že k výplatě dojde i v případě dožití se určeného věku, tedy podmínkou výplaty pojistné částky není pouze smrt pojištěného, ale i dožití se určeného věku. Nevýhodou je na druhou stranu vyšší pojistné, než v případě rizikového pojištění (budeme-li brát v úvahu samozřejmě stejnou výši pojistné částky).

Kapitálové pojištění se používá jako instrument komplexního zajištění jak pojištěného, tak i jeho okolí. S touto formou pojištění se často kombinují i připojištění například na úraz, invaliditu, apod.

---

<sup>4</sup> Voženílek, V. *Pojišťovnictví*. Univerzita Pardubice, 2003.



## 1.4 Druhy životního pojištění

Existuje celá řada druhů životního pojištění. Jeho rozdělení prioritně nalezneme v zákoně č. 363/1999 Sb., o pojišťovnictví, ve znění pozdějších předpisů. Já zde toto rozdělení uvedu v poněkud lidštější a publikovatelnější formě.

1. **Dočasné pojištění pro případ smrti,**
2. **Trvalé pojištění pro případ smrti,**
3. **Smíšené životní pojištění,**
4. **Investiční životní pojištění,**
5. **Rodinné pojištění, pojištění dětí a mládeže, stipendijní pojištění, svatební pojištění,**
6. **Důchodové typy pojištění,**
7. **Druhy připojištění k životnímu pojištění.<sup>5</sup>**

### 1.4.1 Dočasné pojištění pro případ smrti

Zásadní rozdíl mezi dočasným a trvalým pojištěním pro případ smrti je, že u dočasného pojištění pro případ smrti se nevytváří žádná rezerva, protože zde k pojistné události nemusí dojít. Je tedy čistě rizikovým pojištěním. Kdežto u trvalého pojištění pro případ smrti, je jisté, že pojistná událost nastane.

Pojistná částka u dočasného pojištění pro případ smrti se vyplácí pouze v případě smrti pojištěného, pokud k ní dojde v průběhu pojistné doby. Na konci pojištění není vyplacena žádná částka.

Sjednává se na dobu určitou, např. 5 – 25 let, nebo do určitého věku, např. do 65 či 70 let.

Dočasné pojištění pro případ smrti je poměrně levné. Je tomu tak, protože po uplynutí pojistné doby, pojištění zaniká, bez výplaty jakékoliv částky.

---

<sup>5</sup> Kolektiv autorů z České asociace pojišťoven. *Životní pojištění*. Grada, 2002.



Nejčastěji je používáno ke krytí větších úvěrů a půjček, zejména hypotéčních úvěrů, dále pro zajištění rodiny, a to i na vyšší částky vzhledem k relativně nízkému pojistnému.

Dočasné pojištění pro případ smrti má více variant:

- pojištění na stejnou pojistnou částku.
- pojištění na lineárně klesající pojistnou částku.
- pojištění na pojistnou částku odpovídající zbývajícím částem poskytnutého úvěru.

Pojištění na stejnou pojistnou částku je finančně náročnější, znamená však vyšší ochranu pozůstalých. Zabezpečí jak zbývajícím část dlužné částky tak i pozůstalé.

Pojištění na lineárně klesající pojistnou částku je „levnější“ než pojištění na stejnou pojistnou částku, ale je rizikovější pro pozůstalé. Může nastat situace, kdy v určité fázi nemusí pojištění pokrýt ani celou část zbývajícím dlužné částky. Vzhledem k vyšším úrokům ze spláceného úvěru může být zbývajícím dlužná částka vyšší než lineárně klesající pojistná částka. Pojistné je po celou dobu pojištění stejné.

Pojištění na pojistnou částku odpovídající zbývajícím částem poskytnutého úvěru eliminuje výše uvedenou nevýhodu pojištění na lineárně klesající pojistnou částku, ale je administrativně náročnější. Pojistná částka se stanovuje každý rok znovu a od ní se odvíjí i pojistné.

## 1.4.2 Trvalé pojištění pro případ smrti

Trvalé pojištění pro případ smrti je také nazýváno „doživotním pojištěním“. Pojistná částka je vyplácena vždy a proto se zde naskýtá nutnost tvořit rezervu. Jedná se tedy o pojištění kapitálové.

Pojistné se obvykle platí po omezenou dobu, např. 5 – 25 let, nebo do určitého věku pojištěného, např. do 65 nebo 70 let, ale může být placeno i po celou dobu pojištění. Po ukončení placení zůstává pojistka v platnosti až do smrti pojištěného, kdy je pojistná částka vyplácena oprávněným osobě, neboli obmyšlenému. Pojistná částka může být také vyplácena při dožití určitého věku pojištěného např. 85 let. V případě plné invalidity může být uplatněn nárok na zproštění od placení pojistného, často spojený s nárokem na podíl na zisku.



Cílem trvalého pojištění pro případ smrti je obvykle krytí nákladů spojených s úmrtím pojištěného. Jedná se o náklady na pohřeb, pokrytí dědické daně apod.

Zvláštní formou trvalého pojištění pro případ smrti je:

- pojištění pohřebních nákladů.

V případě pojištění pohřebních nákladů dochází k pojistnému plnění pouze v případě smrti pojištěného. Pojistné částky jsou zde obvykle nižší a pojistné se platí buď jednorázově nebo běžně ve splátkách, ale po zkrácenou dobu placení (5 – 10 let).

### 1.4.3 Smíšené životní pojištění

Smíšené životní pojištění neboli pojištění pro případ smrti nebo dožití je také uváděno pod názvem kapitálové životní pojištění. Toto pojištění je v oblasti životního pojištění stěžejní. Ostatní životní pojištění jsou pouze modifikace smíšeného životního pojištění.

Zabezpečuje jak pozůstalé v případě smrti pojištěného tak pojištěného samotného v případě dožití se určitého věku. Pojistná částka je tedy vyplacena vždy, a to buď oprávněné osobě čili obmyšlenému nebo pojištěnému. Toto pojištění je tedy nutně rezervotvorné.

Kapitálové životní pojištění má dvě poněkud zásadní výhody:

- každoroční zhodnocení naspořené částky (funguje jako protiinflační instrument),
- široká nabídka různých druhů připojištění (úraz, choroby, atd.).<sup>6</sup>

Nevýhodou je vyšší částka pojistného.

Varianty kapitálového životního pojištění:

- pojištění pro případ smrti na stejnou částku jaká bude vyplacena v případě dožití,
- pojištění pro případ smrti na vyšší částku než jaká bude vyplacena v případě dožití, například trojnásobek pojistné částky při dožití,

---

<sup>6</sup> Více v kapitole 1.4.7. Druhy připojištění k životnímu pojištění



- pojištění pro případ smrti na nižší částku než jaká bude vyplacena v případě dožití, v případě úmrtí je vyplacena pouze do té doby naakumulovaná rezerva,
- pojištění s dvojitou výplatou pojistné částky, jednak v případě úmrtí pojištěného a pak znovu v době smlouveného konce pojištění,
- pojištění dvojice osob, pojistná částka je vyplacena v případě dožití oběma pojištěným stejným dílem, v případě smrti jednoho pojištěného je vyplacena druhému pojištěnému. Pojistné je zde nižší, než kdyby se pojistil každý zvlášť.

#### 1.4.4 Investiční životní pojištění

Investiční životní pojištění je zvláštní formou smíšeného životního pojištění. Pojištěný zde má možnost volby kam budou jeho prostředky investovány. Tím může nabýt vyššího zhodnocení, než u klasického smíšeného životního pojištění, ale na druhou stranu se mu zvýší riziko ztráty. Klient má právo investiční strategii měnit. Například když nastane globální útlum ekonomiky, zvolí konzervativní finanční strategii a tím zmírní negativní následky na svém „kapitálu“.

Investiční strategie spočívá ve volbě poměru investičních podílových fondů např. peněžní fondy, dluhopisové fondy, akciové fondy nebo smíšené fondy.

Při zakládání pojištění je stanovena pojistná částka pro případ smrti. Pojistná částka pro případ dožití stanovena není.

Pojistné, které pojištěný platí, pojišťovna přemění podle aktuálního kurzu na tzv. *podílové jednotky* a rozmístí je do fondů. V případě smrti klienta je vyplacena obmyšlenému pojistná částka pro případ smrti a aktuální hodnota podílových jednotek.

##### Možnosti investičního životního pojištění:

- klient má možnost rozhodnout o poměru mezi pojištěním a investicí,
- možnost zaplacení mimořádného jednorázového pojistného,
- možnost částečného čerpání naspořené částky,
- možnost využití protiinflačního programu (zvýšování pojistné částky v závislosti na míře inflace).



Investiční životní pojištění je nejen pojištěním, ale funguje i jako ojedinělý investiční instrument s nímž je možné proniknout na kapitálový trh i s minimálním množstvím peněžních prostředků.

#### **1.4.5 Rodinné pojištění, pojištění dětí a mládeže, stipendijní pojištění, svatební pojištění**

Těmito produkty životního pojištění může být pojištěna celá rodina včetně dětí, ale i jiné osoby jako prarodiče, pěstouni, atd. Pojištění můžou být oba rodiče, nebo jen jeden. Pojistná částka je vyplacena obmyšlené osobě v případě smrti jednoho z rodičů, jestliže zemřou oba rodiče, pojistné plnění se obvykle zvyšuje. V případě úmrtí či invalidity pojištěného rodiče dochází obvykle ke zproštění od placení pojistného, pojištění pokračuje a na konci pojistné doby je vyplacena pojistná částka nebo je například po dobu studia u stipendijního pojištění vyplácen důchod.

Tato pojištění obvykle umožňují připojištění úrazu, rodiče i dítěte. U výše uvedených pojištění vzniká také často nárok na podíl na zisku.

#### **1.4.6 Důchodové typy pojištění**

Důchodové pojištění je speciálně upravené životní pojištění. Využívá se především pro zabezpečení v době, kdy člověk pobírá starobní či invalidní důchod, nebo jako zabezpečení pro pozůstalé. K důchodovému pojištění je možné si sjednat další připojištění.

Základní varianty důchodového pojištění jsou:

- základní doživotní důchod,
- dočasný důchod (v případě plné invalidity),
- důchod pro pozůstalé.

Základní doživotní důchod je ve své podstatě obdoba starobního důchodu vyplaceného státem a je hlavní složkou důchodového pojištění. Klient se může rozhodnout o četnosti splátek, o době splácení, o počátku vyplácení důchodu, o době trvání výplaty důchodu, o odkladu výplaty důchodu apod.

Dočasný důchod je naopak obdobou invalidního důchodu vyplaceného v případě přiznání plné invalidity ze státního sociálního zabezpečení. Záleží na klientovi, zdali si ke



svému základnímu doživotnímu důchodu sjedná také dočasný důchod neboli pojištění invalidity.

Důchod pro pozůstalé je určen pro zajištění příjmů pozůstalých v případě smrti pojištěného. Obdobně jako u dočasného důchodu, záleží na rozhodnutí klienta, jestli si sjedná ke svému základnímu doživotnímu důchodu také důchod pro pozůstalé. Jestliže pojištěný zemře před vznikem nároku na výplatu základního důchodu, je výplata vyšší, v opačném případě je naopak nižší.

### **1.4.7 Druhy připojištění k životnímu pojištění**

Dodatečná připojištění se zpravidla sjednávají k rezervotvorným pojištěním, kterými jsou např. smíšená životní pojištění, investiční životní pojištění, důchodová pojištění aj. Obvykle se naopak nesjednávají k rizikovým životním pojištěním.

Jedná se o:

- připojištění invalidity,
- připojištění úrazu,
- pojištění vážných chorob,
- pojištění dlouhodobé péče.



## 1.5 Vliv životního pojištění na makroekonomický vývoj

Životní pojištění působí pozitivně na makroekonomický vývoj v zemi a to především svým dlouhodobým charakterem. Má význam jak pro zúčastněné osoby a jejich okolí, tak i společenský a národohospodářský.

Životní pojištění a především finanční prostředky na něho vynakládané, mají nesporný stabilizující vliv na vývoj makroekonomické situace v zemi. Na tomto se shodnou snad všichni autoři publikací ohledně životního pojištění.

Vezmeme-li v úvahu nejčastěji sjednávané pojištění pro případ smrti nebo dožití, které má složku spořicí a rizikovou, přináší tyto efekty:

- *tlumení inflace,*
- *výhodné financování investic,*
- *doplňek státního důchodového pojištění,*
- *přínosy pro státní rozpočet.*

- **Tlumení inflace**

Životní pojištění je obvykle sjednáváno na 10 a více let. Pravidelná platba pojistného snižuje aktuální spotřebu, což má v zásadě protiinflační efekt.

- **Výhodné financování investic**

Rozhodující část pojistného, které platí klienti pojišťoven, je kumulována jako jejich úspory v technických rezervách. Pojišťovna musí zabezpečovat jejich zhodnocování, tedy obezřetně a efektivně hospodařit s aktivy, jejichž zdrojem jsou technické rezervy. Pojišťovny investují do různých finančních instrumentů, např. státních dluhopisů, akcií a jiných cenných papírů, umísťují finanční prostředky na termínované vklady v bankách apod. Vzhledem k dlouhodobému charakteru životního pojištění jsou tyto zdroje pro financování ekonomiky výhodné, neboť umožňují finančním institucím poskytovat například střednědobé a dlouhodobé úvěry. Podporují likviditu banky, umožňují realizovat rozvojové záměry podniků apod.



- **Doplněk státního důchodového pojištění**

Základem zabezpečení ve stáří je státní důchodový systém. Některé produkty životního pojištění umožňují vhodně doplnit zabezpečení ze strany státu soukromou pojistnou ochranou. Státu lze ulehčit tímto pojištěním i v sociální oblasti.

- **Přínosy pro státní rozpočet**

Rozvoj životního pojištění přináší pro státní rozpočet daňové efekty. Při jistém zjednodušení lze hovořit:

- o zdanění zisků pojišťoven,
- o zdanění některých druhů pojistného plnění, resp. Rozdílu mezi výší pojistného plnění a zaplaceným pojistným (srážková daň).

Výše uvedené efekty zdůvodňují, proč mají ekonomicky vyspělé státy zájem na rozvoji životního pojištění a proč ho podporují například formou daňových výhod.<sup>7</sup>

---

<sup>7</sup> Kolektiv autorů z České asociace pojišťoven. *Životní pojištění*. Grada, 2002.



## 1.6 Daňové výhody životního pojištění

Problematika zdanění a daňového zvýhodnění životního pojištění je ošetřena zákonem č. 492/2000 Sb., kterým se mění zákon č. 586/1992 Sb., o daních z příjmů, ve znění pozdějších předpisů, a některé další zákony.

Stát má zájem zvýhodnit pouze produkty životního pojištění, které mají charakter pojištění na stáří a funkčně tak doplňují státní důchodové pojištění. Je proto nutné předem se informovat, zdali je dané životní pojištění možné použít k daňovému odpočtu. Podrobněji v zákoně č. 586/1992 Sb., o daních z příjmů, ve znění pozdějších předpisů.

Daňová úleva se vztahuje pouze na pojistné smlouvy, ve kterých je sjednána výplata pojistného plnění minimálně po 60-ti měsících od uzavření pojistné smlouvy a současně nejdříve v kalendářním roce, kdy pojištěný dosáhne věku 60-ti let.

Je-li poplatníkem fyzická osoba, je možné od základu daně za zdaňovací období odečíst poplatníkem zaplacené pojistné za totéž zdaňovací období ve výši maximálně 12 000 Kč a to i v případě, má-li poplatník uzavřeno více pojistných smluv s více pojišťovnami.

Je-li poplatníkem zaměstnavatel a pojištěným zaměstnanec, jsou od daně z příjmu osvobozeny částky pojistného, které hradí zaměstnavatel za zaměstnance na životní pojištění až do výše 12 000 Kč ročně, ale pouze od jednoho zaměstnavatele.

Pojistné, které hradí pojišťovně zaměstnavatel za zaměstnance na životní pojištění, se považuje za výdaje vynaložené na dosažení, zajištění a udržení zdanitelných příjmů, do částky maximálně 8 000 Kč za jednoho zaměstnance za zdaňovací období nebo jeho část.

Pojistné hrazené zaměstnavatelem za zaměstnance na pojištění pro případ dožití, pro případ smrti nebo dožití nebo na důchodové pojištění se nezapočítává do vyměřovacího základu pro výpočet pojistného na všeobecné zdravotní pojištění a na sociální zabezpečení. Toto platí i v případě, kdy nejsou splněny všechny podmínky pro daňové zvýhodnění.



Dojde-li vypovědí pojistníka k ukončení pojištění v době kratší, než na jakou bylo sjednáno, následuje výplata odbytného, na které bude aplikována tzv. srážková daň ve výši 25 %, jako kompenzace daňových úlev a to i v případě, nebyli-li uplatněny.<sup>8</sup>

## 1.7 Jak postupovat při výběru vhodného životního pojištění

Při výběru vhodného životního pojištění je důležité zvolit dobrou pojišťovnu. Při výběru pojišťovny bereme v úvahu především nabídku pojišťovny, postavení pojišťovny na trhu, péči o klienta a síť poboček. V tomto kroku je zvlášť důležité, nebrat v úvahu nesmyslné argumenty pojišťoven, ale orientovat se na základě podložených faktů.

Životní pojištění je ve většině případů sjednáváno na relativně dlouhou dobu. Je tedy důležité, aby si každý vybral životní pojištění, které dotyčnému bude vyhovovat a bude splňovat nároky na něho kladené.

Prioritou životního pojištění je pokrýt riziko smrti. Pojistitel by měl brát v úvahu, kolik finančních prostředků chce do pojištění vložit, resp. jak vysokou pojistnou částku chce pokrýt, s přihlédnutím k tomu, že cílem životního pojištění je finančně zabezpečit blízké osoby. Životní pojištění je určeno hlavně pro osoby na jejichž příjmu je někdo závislý nebo v případě, že splácí úvěr.

*Na snaze je pak otázka, proč chceme životní pojištění sjednat?*

Potřebujeme je pouze na zajištění leasingu, krátkodobého úvěru, hypotéky, či pro finanční zajištění blízkých. V případech, kdy životní pojištění potřebujeme z čistě praktických důvodů pouze krátkodobě např. zajištění leasingu nebo menšího úvěru, není volba pojišťovny a konkrétní pojistky natolik důležitá. Jiné případy jsou takové, kdy se rozhodneme uzavřít životní pojištění, které nás bude doprovázet a poskytovat nám ochranu po celý život.

*Před uzavřením životní pojistky je důležité promyslet si několik faktorů:*

- Je nebo bude na mně někdo finančně závislý?

---

<sup>8</sup> Zákon č. 492/2000 Sb., kterým se mění zákon č. 586/1992 Sb., o daních z příjmů, ve znění pozdějších předpisů, a některé další zákony, internetové odkazy: <http://www.mesec.cz>, <http://www.finance.cz>.



- Budu si v budoucnu chtít vzít vysoký úvěr?
- Mohu si dovolit sjednání životního pojištění odložit např. z důvodu zdravotního stavu za několik let?

Při sjednávání životního pojištění je důležité sledovat alespoň tyto základní aspekty:

- pojistné podmínky,
- výše pojistné částky,
- podíl na zisku,
- výše odbytného.



## 2 Právní úprava životního pojištění

Stěžejním zákonem, který upravuje oblast životního pojištění a pojišťovnictví vůbec je:

- zákon č. 363/1999 Sb. o pojišťovnictví a o změně některých souvisejících zákonů, v platném znění,

dále jsou to zákony:

- č. 37/2004 Sb., o pojistné smlouvě a o změně souvisejících zákonů,
- č. 38/2004 Sb., o pojišťovacích zprostředkovatelích a samostatných likvidátorech pojistných událostí a o změně živnostenského zákona.

### **2.1 Zákon č. 363/1999 Sb. o pojišťovnictví a o změně některých souvisejících zákonů, v platném znění**

#### **2.1.1 Předmět úpravy (§ 1)**

Tento zákon upravuje v souladu s právem Evropských společenství podmínky provozování pojišťovací a zajišťovací činnosti a státní dozor nad provozováním pojišťovací a zajišťovací činnosti a penzijního připojištění, vykonávaný Ministerstvem financí (dále jen "ministerstvo").

Tímto zákonem se řídí:

- a) provozování pojišťovací a zajišťovací činnosti pojišťovnou nebo zajišťovnou se sídlem na území České republiky,
- b) provozování pojišťovací činnosti na území České republiky pojišťovnou se sídlem na území jiného členského státu Evropské unie a na území států Evropského hospodářského prostoru,
- c) provozování pojišťovací činnosti na území České republiky pojišťovnou se sídlem na území jiného státu, než je uveden v písmenech a), b),
- d) výkon státního dozoru v pojišťovnictví.



Nestanoví-li zvláštní právní předpis jinak, nevztahuje se tento zákon na provádění nemocenského pojištění, důchodového pojištění, sociálního zabezpečení, penzijního připojištění se státním příspěvkem a veřejného zdravotního pojištění podle zvláštních právních předpisů.

## **2.1.2 Pojišťovací činnost, zajišťovna, zajišťovací činnost, činnosti souvisejícími s pojišťovací nebo zajišťovací činností (§ 2)**

Pro účely tohoto zákona se rozumí:

pojišťovací činností uzavírání pojistných smluv podle zvláštního právního předpisu<sup>9</sup> pojišťovnou, správa pojištění a poskytování plnění z pojistných smluv, poskytování asistenčních služeb a zpracování osobních údajů včetně rodných čísel s těmito činnostmi souvisejících. Součástí pojišťovací činnosti je nakládání s aktivy, jejichž zdrojem jsou technické rezervy pojišťovny (dále jen "finanční umístění"), uzavírání smluv pojišťovnou se zajišťovnami o zajištění závazků pojišťovny vyplývajících z jí uzavřených pojistných smluv (pasivní zajištění) a činnost směřující k předcházení vzniku škod a zmírňování jejich následků (zábranná činnost),

zajišťovnou právnická osoba, jejíž činností je přebírání pojistných rizik postoupených pojišťovnou nebo jinou zajišťovnou, se sídlem na území České republiky, která provozuje zajišťovací činnost podle tohoto zákona, nebo právnická osoba se sídlem v zahraničí, která provozuje zajišťovací činnost v souladu s právní úpravou země svého sídla,

zajišťovací činností uzavírání smluv, kterými se zajišťovna zavazuje poskytnout pojišťovně ve sjednaném rozsahu plnění, nastane-li nahodilá událost ve smlouvě blíže označená, a pojišťovna se zavazuje platit zajišťovně ve smlouvě určenou část pojistného z pojistných smluv uzavřených pojišťovnou, které jsou předmětem této smlouvy, (dále jen "zajišťovací smlouva"), uzavírání zajišťovacích smluv mezi zajišťovnami, správa zajištění a poskytování plnění ze zajišťovacích smluv. Součástí zajišťovací činnosti je nakládání s aktivy, jejichž zdrojem jsou technické rezervy zajišťovny,

činnostmi souvisejícími s pojišťovací nebo zajišťovací činností zprostředkovatelská činnost prováděná v souvislosti s pojišťovací nebo zajišťovací činností, poradenská činnost související s pojištěním fyzických a právnických osob a šetření pojistných udá-

---

<sup>9</sup> § 788 odst. 1 občanského zákoníku.



lostí prováděné samostatnými likvidátory pojistných událostí na základě smlouvy s pojišťovnou a další činnosti se souhlasem ministerstva.

### **2.1.3 Státní dozor v pojišťovnictví (§ 6)**

Státní dozor v pojišťovnictví vykonává zejména v zájmu ochrany spotřebitele ministerstvo. O této své činnosti vypracovává každoročně zprávu, která obsahuje zhodnocení vývoje na pojistném trhu, zejména přehled pojišťoven a zajišťoven, kterým bylo uděleno nebo odejmuto povolení k provozování pojišťovací nebo zajišťovací činnosti, nápravná a sankční opatření přijatá ministerstvem podle tohoto zákona, přehled přijatých a připravovaných legislativních změn v oblasti pojišťovnictví a celkové výsledky vývoje pojištění nabízených na pojistném trhu, a uveřejňuje ji ve Finančním zpravodaji nejpozději do 30. září kalendářního roku.

### **2.1.4 Technické rezervy pojišťovny a zajišťovny (§ 13)**

K plnění závazků z provozované pojišťovací nebo zajišťovací činnosti, které jsou pravděpodobné nebo jisté, ale nejistá je jejich výše nebo okamžik, ke kterému vzniknou, je pojišťovna povinna vytvářet technické rezervy.

Je-li provozována pojišťovací činnost podle jednoho nebo více pojistných odvětví životních pojištění, vytváří pojišťovna tyto technické rezervy:

- a) rezervu na nezasloužené pojistné,<sup>10</sup>
- b) rezervu na pojistná plnění,
- c) rezervu pojistného životních pojištění,
- d) rezervu na prémie a slevy,
- e) rezervu životních pojištění, je-li nositelem investičního rizika pojistník,
- f) rezervu na splnění závazků z použité technické úrokové míry,
- g) rezervu pojistného neživotních pojištění,
- h) jiné rezervy.

---

<sup>10</sup> Změna zákona č. 593/1992 Sb., o rezervách pro zjištění základu daně z příjmů, ve znění pozdějších předpisů, v § 6 se slova „pojistné jiných období“ nahrazují slovy „nezasloužené pojistné“.



### **2.1.5 Rezerva pojistného životních pojištění (§ 18)**

Rezerva pojistného životních pojištění se vypočítává podle jednotlivých smluv životních pojištění a je určena ke krytí budoucích závazků ze životních pojištění. Při výpočtu se používá stejných statistických dat a téže úrokové míry, jichž bylo použito při výpočtu sazeb pojistného.

Rezerva pojistného životních pojištění představuje hodnoty závazků pojišťovny vypočtené pojistně matematickými metodami včetně již přiznaných podílů na zisku (podílů na přebytcích pojistného) a rezerv nákladů spojených se správou pojištění, a to po odpočtu hodnoty budoucího pojistného.

Záporné hodnoty rezerv pojistného jednotlivých životních pojištění vznikající v důsledku použití pojistně matematické metody se nahradí nulovými hodnotami.

Maximální výši technické úrokové míry a postup, kterým se určí, stanoví ministerstvo vyhláškou. Použitá technická úroková míra však nesmí přesáhnout výnos z aktiv vypočítaný způsobem, který je potvrzen odpovědným pojistným matematikem.

### **2.1.6 Rezerva na životní pojištění, je-li nositelem investičního rizika pojistník (§ 19)**

Rezerva na životní pojištění, je-li nositelem investičního rizika pojistník, je určena na krytí závazků pojišťovny vůči pojištěným u těch odvětví životních pojištění, kdy na základě pojistné smlouvy investiční riziko nese pojistník.

Výše rezervy se stanoví jako souhrn závazků vůči pojištěným ve výši hodnoty jejich podílů na umístěných prostředcích pojistného z jednotlivých smluv životních pojištění, a to podle zásad obsažených v pojistných smlouvách.

Jestliže životní pojištění, kdy riziko z investování finančního umístění nese pojistník, obsahuje i plnění ve sjednané výši, tvoří se na toto plnění současně rezerva podle § 18.



## 2.1.7 Odvětví a skupiny pojištění

### Příloha č. 1 k zákonu č. 363/1999 Sb.

#### Část A

Odvětví životních pojištění:

1. Pojištění pouze pro případ smrti, pojištění pouze pro případ dožití, pojištění pro případ dožití se stanoveného věku nebo dřívější smrti, pojištění spojených životů, životní pojištění s vrácením pojistného.
2. Svatební pojištění nebo pojištění prostředků na výživu dětí.
3. Důchodové pojištění.
4. Pojištění podle bodů 1 až 3 spojené s investičním fondem.
5. Kapitálové činnosti
  - a) umořování kapitálu založené na pojistně matematickém výpočtu, jimiž jsou proti jednorázovým nebo periodickým platbám dohodnutým předem přijaty závazky se stanovenou dobou trvání a ve stanovené výši,
  - b) správa skupinových penzijních fondů,
  - c) činnosti doprovázené pojištěním zabezpečujícím zachování kapitálu nebo platbu minimálního úroku,
  - d) pojištění týkající se délky lidského života, které je upraveno právními předpisy z oblasti sociálního pojištění, pokud zákon umožňuje jeho provádění pojišťovnou na její vlastní riziko.
6. Pojištění pro případ úrazu nebo nemoci, je-li doplňkem pojištění podle odvětví 1 až 5.



## 2.2 Zákon č. 37/2004 Sb., o pojistné smlouvě a o změně souvisejících zákonů

### 2.2.1 Předmět právní úpravy (§ 1)

Tento zákon upravuje vztahy účastníků pojištění vzniklého na základě pojistné smlouvy (dále jen "soukromé pojištění"), pokud zvláštní právní předpis tyto vztahy neupravuje jinak.<sup>11</sup>

Nejsou-li některá práva a povinnosti účastníků soukromého pojištění upravena tímto zákonem nebo zvláštním právním předpisem, řídí se občanským zákoníkem.

### 2.2.2 Pojistná smlouva (§ 2)

Pojistná smlouva je smlouvou o finančních službách, ve které se pojistitel zavazuje v případě vzniku nahodilé události poskytnout ve sjednaném rozsahu plnění a pojistník se zavazuje platit pojistiteli pojistné.

### 2.2.3 Vymezení pojmů (§ 3)

Pro účely tohoto zákona se rozumí:

pojistnou událostí nahodilá skutečnost blíže označená v pojistné smlouvě nebo ve zvláštním právním předpisu, na který se pojistná smlouva odvolává, se kterou je spojen vznik povinnosti pojistitele poskytnout pojistné plnění,

pojistnou dobou doba, na kterou bylo soukromé pojištění sjednáno,

účastníkem soukromého pojištění pojistitel a pojistník jakožto smluvní strany a dále pojištěný a každá další osoba, které ze soukromého pojištění vzniklo právo nebo povinnost,

---

<sup>11</sup> Například zákon č. 159/1999 Sb., o některých podmínkách podnikání v oblasti cestovního ruchu a o změně zákona č. 40/1964 Sb., občanský zákoník, ve znění pozdějších předpisů, a zákona č. 455/1991 Sb., o živnostenském podnikání (živnostenský zákon), ve znění pozdějších předpisů, ve znění pozdějších předpisů, a zákon č. 168/1999 Sb., o pojištění odpovědnosti za škodu způsobenou provozem vozidla a o změně některých souvisejících zákonů (zákon o pojištění odpovědnosti z provozu vozidla), ve znění pozdějších předpisů.



pojistitelem právnická osoba, která je oprávněna provozovat pojišťovací činnost podle zvláštního zákona,<sup>12</sup>

pojistníkem osoba, která s pojistitelem uzavřela pojistnou smlouvu,

pojištěným osoba, na jejíž život, zdraví, majetek, odpovědnost za škodu nebo jiné hodnoty pojistného zájmu se soukromé pojištění vztahuje,

oprávněnou osobou osoba, které v důsledku pojistné události vznikne právo na pojistné plnění,

obmyšleným osoba určená pojistníkem v pojistné smlouvě, které vznikne právo na pojistné plnění v případě smrti pojištěného,

skupinovým pojištěním soukromé pojištění, které se vztahuje na skupinu pojištěných blíže vymezených v pojistné smlouvě, jejichž totožnost v době uzavření této smlouvy není obvykle známa,

pojistnou hodnotou nejvyšší možná majetková újma, která může v důsledku pojistné události nastat,

pojistným úplata za soukromé pojištění,

běžným pojistným pojistné stanovené za pojistné období,

pojistným obdobím časové období dohodnuté v pojistné smlouvě, za které se platí pojistné,

jednorázovým pojistným pojistné stanovené na celou dobu, na kterou bylo soukromé pojištění sjednáno,

škodnou událostí skutečnost, ze které vznikla škoda a která by mohla být důvodem vzniku práva na pojistné plnění,

odkupným část nespotřebovaného pojistného ukládaná pojistitelem jako technická rezerva vypočtená pojistně matematickými metodami k datu zániku soukromého pojištění,

pojištěním škodovým soukromé pojištění, jehož účelem je náhrada škody vzniklé v důsledku pojistné události,

---

<sup>12</sup> Zákon č. 363/1999 Sb., o pojišťovnictví a o změně některých souvisejících zákonů (zákon o pojišťovnictví), ve znění pozdějších předpisů.



pojištěním obnosovým soukromé pojištění, jehož účelem je získání obnosu, tj. dohodnuté finanční částky v důsledku pojistné události ve výši, která je nezávislá na vzniku nebo rozsahu škody.

#### **2.2.4 Pojistná smlouva obsahuje vždy (§ 4)**

- určení pojistitele a pojistníka,
- určení oprávněné osoby,
- určení, zda se jedná o pojištění škodové nebo obnosové,
- vymezení pojistného nebezpečí a pojistné události,
- výši pojistného, jeho splatnost a údaj o tom, zda se jedná o pojistné běžné nebo jednorázové,
- vymezení pojistné doby a doby, na kterou byla pojistná smlouva uzavřena,
- v případě pojištění osob, bylo-li dohodnuto, že se oprávněná osoba bude podílet na výnosech pojistitele, způsob, jakým se oprávněná osoba na těchto výnosech bude podílet.

#### **2.2.5 Forma právních úkonů (§ 7)**

Pojistná smlouva musí mít písemnou formu, s výjimkou případů, kdy zakládá pojištění s pojistnou dobou kratší než 1 rok (krátkodobé pojištění). Ostatní právní úkony týkající se pojištění musí mít písemnou formu, není-li dále stanoveno jinak nebo není-li jinak dohodnuto v pojistné smlouvě.

Každá ze stran musí obdržet alespoň jedno vyhotovení pojistné smlouvy. To platí i pro změnu pojistné smlouvy, pro kterou je stanovena písemná forma.

#### **2.2.6 Pojistné (§ 12)**

Právo pojistitele na pojistné vzniká dnem uzavření pojistné smlouvy nebo dnem dohodnutým v pojistné smlouvě, nestanoví-li tento zákon jinak.

Nebylo-li dohodnuto jinak, je běžné pojistné splatné prvního dne pojistného období a jednorázové pojistné dnem počátku soukromého pojištění.

Na žádost pojistníka je pojistitel povinen sdělit zásady pro stanovení výše pojistného.



## **2.2.7 Zánik soukromého pojištění**

### **2.2.7.1 Uplynutí doby (§ 19)**

Soukromé pojištění zaniká uplynutím pojistné doby.

U soukromého pojištění sjednaného na dobu určitou lze v pojistné smlouvě dohodnout, že uplynutím doby, na kterou bylo soukromé pojištění sjednáno, soukromé pojištění nezaniká, pokud pojistitel nebo pojistník nejméně 6 týdnů před uplynutím pojistné doby nesdělí druhé straně, že na dalším trvání soukromého pojištění nemá zájem. Pokud soukromé pojištění nezanikne, prodlužuje se za stejných podmínek o stejnou dobu, na kterou bylo sjednáno, nebylo-li v pojistné smlouvě dohodnuto jinak.

### **2.2.7.2 Nezaplacení pojistného (§ 20)**

Nestanoví-li tento zákon jinak, zaniká soukromé pojištění dnem následujícím po marném uplynutí lhůty stanovené pojistitelem v upomínce k zaplacení pojistného nebo jeho části, doručené pojistníkovi; tato lhůta nesmí být kratší než 1 měsíc. Upomínka pojistitele musí obsahovat upozornění na zánik soukromého pojištění v případě nezaplacení dlužného pojistného. Lhůtu podle věty první lze před jejím uplynutím dohodou prodloužit.

### **2.2.7.3 Dohoda (§ 21)**

Pojistitel a pojistník se mohou na zániku soukromého pojištění dohodnout. V této dohodě musí být určen okamžik zániku soukromého pojištění a dohodnut způsob vzájemného vyrovnání závazků.

### **2.2.7.4 Výpověď (§ 22)**

Je-li sjednáno soukromé pojištění s běžným pojistným, zaniká výpovědí pojistitele nebo pojistníka ke konci pojistného období; výpověď musí být doručena alespoň 6 týdnů před uplynutím pojistného období, jinak je neplatná.

Pojistitel nebo pojistník mohou soukromé pojištění vypovědět do 2 měsíců ode dne uzavření pojistné smlouvy. Dnem doručení výpovědi počíná běžet osmidenní výpovědní lhůta, jejímž uplynutím soukromé pojištění zaniká.

Pojistitel nebo pojistník mohou soukromé pojištění vypovědět do 3 měsíců ode dne doručení oznámení vzniku pojistné události. Dnem doručení výpovědi počíná běžet výpovědní lhůta 1 měsíce, jejímž uplynutím soukromé pojištění zaniká.



Pojistník může soukromé pojištění vypovědět do 1 měsíce ode dne doručení sdělení o převodu pojistného kmene nebo jeho části podle zvláštního právního předpisu<sup>13</sup> nebo do 1 měsíce ode dne zveřejnění oznámení o odnětí povolení k provozování pojišťovací činnosti pojistitele.<sup>14</sup> Dnem doručení výpovědi počíná běžet osmidenní výpovědní lhůta, jejímž uplynutím soukromé pojištění zaniká.

Pojistitel nemůže podle odstavců 1 a 3 vypovědět životní pojištění.

### **2.2.7.5 Odstoupení (§ 23)**

Zodpoví-li pojistník nebo pojištěný při sjednávání pojistné smlouvy úmyslně nebo z nedbalosti nepravdivě nebo neúplně písemné dotazy pojistitele týkající se sjednáváného soukromého pojištění, má pojistitel právo od pojistné smlouvy odstoupit, jestliže při pravdivém a úplném zodpovězení dotazů by pojistnou smlouvu neuzavřel. Toto právo může pojistitel uplatnit do 2 měsíců ode dne, kdy takovou skutečnost zjistil, jinak právo zanikne. To platí i v případě změny pojistné smlouvy.

Stejně právo odstoupit od pojistné smlouvy jako pojistitel má, za podmínek podle odstavce 1, i pojistník, jestliže mu pojistitel nebo jím zmocněný zástupce nepravdivě nebo neúplně zodpověděl jeho písemné dotazy týkající se sjednáváného soukromého pojištění.

Odstoupením od pojistné smlouvy se smlouva od počátku ruší. Pojistitel je povinen bez zbytečného odkladu, nejpozději ve lhůtě do 30 dnů ode dne odstoupení od pojistné smlouvy, vrátit zaplacené pojistné, od kterého se odečte to, co již ze soukromého pojištění plnil. V případě odstoupení pojistitele se od zaplaceného pojistného odečítají i náklady spojené se vznikem a správou soukromého pojištění. Pojistník nebo pojištěný, který není současně pojistníkem, popřípadě obmyšlený, je ve stejné lhůtě jako pojistitel povinen pojistiteli vrátit částku vyplaceného pojistného plnění, která přesahuje výši zaplaceného pojistného.

Jedná-li se o pojistnou smlouvu uzavřenou formou obchodu na dálku, má pojistník právo bez udání důvodů odstoupit od pojistné smlouvy ve lhůtě 14 dnů ode dne uzavření pojistné smlouvy nebo ode dne, kdy mu byly sděleny pojistné podmínky, pokud k tomuto sdělení dojde na jeho žádost po uzavření pojistné smlouvy. Jedná-li se o pojištění spadající do odvětví životních pojištění podle zvláštního právního předpisu,<sup>15</sup> je pojist-

<sup>13</sup> § 32 zákona č. 363/1999 Sb., ve znění zákona č. 39/2004 Sb.

<sup>14</sup> § 33 zákona č. 363/1999 Sb., ve znění zákona č. 39/2004 Sb.



ník oprávněn odstoupit od smlouvy ve lhůtě 30 dnů ode dne, kdy obdržel sdělení o uzavření obchodu na dálku, nebo ode dne, kdy mu byly sděleny pojistné podmínky, pokud k tomuto sdělení dojde na jeho žádost po uzavření pojistné smlouvy.

Ustanovení odstavce 4 se nepoužije na pojistné smlouvy spadající do pojištění pomoci osobám v nouzi během cestování nebo pobytu mimo místa svého trvalého bydliště včetně pojištění finančních ztrát bezprostředně souvisejících s cestováním, jestliže byly tyto smlouvy sjednány na dobu kratší než 1 měsíc.

Pojistitel je povinen bez zbytečného odkladu, nejpozději ve lhůtě do 30 dnů ode dne odstoupení od pojistné smlouvy podle odstavce 4, vrátit pojistníkovi zaplacené pojistné, od kterého se odečte to, co již ze soukromého pojištění plnil, a pojistník nebo pojištěný, který není současně pojistníkem, popřípadě obmyšlený, je ve stejné lhůtě povinen pojistiteli vrátit částku vyplaceného pojistného plnění, která přesahuje výši zaplaceného pojistného.

#### **2.2.7.6 Příčiny odmítnutí plnění (§ 24)**

Nestanoví-li zákon jinak, může pojistitel plnění z pojistné smlouvy odmítnout, jestliže

- příčinou pojistné události byla skutečnost, o které se dozvěděl až po vzniku pojistné události a kterou nemohl zjistit při sjednávání pojištění nebo jeho změně v důsledku úmyslně nebo z nedbalosti nepravdivě nebo neúplně zodpovězených písemných dotazů, a jestliže by při znalosti této skutečnosti v době uzavření pojistné smlouvy tuto smlouvu neuzavřel, nebo ji uzavřel za jiných podmínek, nebo
- oprávněná osoba uvede při uplatňování práva na plnění z pojištění vědomě nepravdivé nebo hrubě zkreslené údaje týkající se rozsahu pojistné události nebo podstatné údaje týkající se této události zamlčí.

Dnem doručení oznámení o odmítnutí pojistného plnění pojištění zanikne.

#### **2.2.7.7 Jiné důvody zániku soukromého pojištění (§ 25)**

Soukromé pojištění zaniká dnem, kdy zaniklo pojistné riziko nebo pojištěná věc nebo jiná majetková hodnota, nebo dnem, kdy došlo ke smrti pojištěné fyzické osoby nebo zániku pojištěné právnické osoby bez právního nástupce, nestanoví-li tento zákon nebo pojistná smlouva jinak.



## **2.2.8 Obecná ustanovení o pojištění osob (§ 49)**

Základní ustanovení o pojištění osob.

V pojištění osob lze pojistit fyzickou osobu pro případ smrti, dožití se určitého věku nebo dne stanoveného v pojistné smlouvě jako konec pojištění, pro případ úrazu, nemoci nebo jiné skutečnosti související se zdravím nebo se změnou osobního postavení této osoby.

Z pojištění osob má oprávněná osoba právo, aby jí byla vyplacena dohodnutá částka, nebo aby jí byl vyplacen dohodnutý důchod, anebo aby jí bylo poskytnuto plnění ve výši určené podle pojistných podmínek, nastane-li pojistná událost podle odstavce 1.

## **2.2.9 Skupinové pojištění (§ 53)**

Pojistná smlouva o skupinovém pojištění nemusí obsahovat jména pojištěných, pokud jsou v době pojistné události určeni jiným způsobem vylučujícím pochybnosti. Pro uzavření takové pojistné smlouvy není třeba souhlasu pojištěných.

## **2.2.10 Životní pojištění (§ 54)**

Základní ustanovení pro životní pojištění.

V životním pojištění lze pojistit fyzickou osobu zejména pro případ smrti, dožití se určitého věku, nebo dne stanoveného v pojistné smlouvě jako konec soukromého pojištění, anebo pro případ jiné skutečnosti týkající se změny osobního postavení této osoby.

Životní pojištění lze sjednat pouze jako pojištění obnosové.

Nelze sjednat pojištění pro případ smrti dítěte, která by nastala do 3 let jeho věku, nebo pro případ potratu nebo narození mrtvého dítěte.

## **2.2.11 Výluka ze soukromého pojištění (§ 56)**

V případě sebevraždy pojištěného je pojistitel povinen poskytnout pojistné plnění jen tehdy, trvalo-li soukromé pojištění nepřetržitě nejméně 2 roky bezprostředně předcházející sebevraždě, nebylo-li v pojistné smlouvě dohodnuto jinak.



### **2.2.12 Odkupné (§ 58)**

Pokud bylo v životním pojištění sjednaném s běžným pojistným zapláceno pojistné nejméně za 2 roky nebo jde-li o soukromé pojištění za jednorázové pojistné sjednané na dobu delší než 1 rok nebo jde-li o soukromé pojištění s redukovanou pojistnou částkou, má pojistník právo, aby mu na jeho žádost pojistitel vyplatil odkupné, není-li v pojistných podmínkách stanoveno jinak. Výplatou odkupného soukromé pojištění zaniká. Odkupné je splatné do 3 měsíců ode dne, kdy pojistitel obdržel žádost o výplatu odkupného.

Pojistník má právo kdykoliv během trvání soukromého pojištění požadovat na pojistiteli sdělení o tom, kolik by činila výše odkupného. Pojistitel výši odkupného sdělí ve lhůtě 1 měsíce ode dne obdržení žádosti pojistníka.

Nebylo-li v pojistné smlouvě dohodnuto jinak, právo na odkupné nevzniká u pojištění pro případ smrti, které bylo sjednáno na přesně stanovenou dobu, ani u jiného soukromého pojištění, z něhož se vyplácí důchod, pokud již došlo k výplatě důchodu.

### **2.2.13 Úrazové pojištění (§ 60)**

Z úrazového pojištění poskytne pojistitel pojistné plnění ve výši stanovené v pojistné smlouvě, došlo-li k úrazu pojištěného. Úrazové pojištění lze sjednat jako pojištění škodové nebo pojištění obnosové.

Úrazem se pro účely tohoto zákona rozumí neočekávané a náhlé působení zevních sil nebo vlastní tělesné síly nezávisle na vůli pojištěného, ke kterému došlo během trvání soukromého pojištění a kterým bylo pojištěnému způsobeno poškození zdraví nebo smrt.

### **2.2.14 Pojištění pro případ nemoci (§ 62)**

V pojištění pro případ nemoci hradí pojistitel za pojištěného v rozsahu dohodnutém v pojistné smlouvě náklady na zdravotní péči vzniklé v důsledku nemoci nebo následku úrazu a úkonu souvisejících se zdravotním stavem pojištěného, zejména s nemocí, úrazem, těhotenstvím a preventivní nebo dispenzární péčí. V pojistné smlouvě lze dohodnout i jiné skutečnosti související se zdravotním stavem pojištěného, se kterými je spojena povinnost pojistitele poskytnout pojistné plnění.



## **2.3 Zákon č. 38/2004 Sb., o pojišťovacích zprostředkovatelích a samostatných likvidátorech pojistných událostí a o změně živnostenského zákona.**

### **2.3.1 Pojišťovací zprostředkovatelé (§ 4)**

Zprostředkovatelskou činnost v pojišťovnictví může za podmínek stanovených tímto zákonem provozovat na území České republiky právnická nebo fyzická osoba jako:

- a) vázaný pojišťovací zprostředkovatel (§ 5),
- b) podřízený pojišťovací zprostředkovatel (§ 6),
- c) pojišťovací agent (§ 7),
- d) pojišťovací makléř (§ 8), nebo
- e) pojišťovací zprostředkovatel, jehož domovským členským státem není Česká republika (§ 9).

Zprostředkovatel může provozovat zprostředkovatelskou činnost pouze v postavení, v jakém byl registrován.

### **2.3.2 Vázaný pojišťovací zprostředkovatel (§ 5)**

Vázaný pojišťovací zprostředkovatel vykonává zprostředkovatelskou činnost v pojišťovnictví jménem a na účet jedné nebo více pojišťoven, neinkasuje pojistné a nevyplácí plnění z pojistných nebo zajišťovacích smluv. V případě nabídky pojistných produktů více pojišťoven nesmí být tyto produkty vzájemně konkurenční.

Vázaný pojišťovací zprostředkovatel je ve své činnosti vázán písemnou smlouvou s pojišťovnou, jejímž jménem a na jejíž účet jedná, a jejími pokyny. Pojišťovna, jejíž pojistný produkt vázaný pojišťovací zprostředkovatel nabízí, odpovídá za škodu jím způsobenou při výkonu zprostředkovatelské činnosti v pojišťovnictví.

Vázaný pojišťovací zprostředkovatel musí být zapsán do registru, splňovat podmínky důvěryhodnosti a podmínky stanovené tímto zákonem pro základní kvalifikační stupeň odborné způsobilosti.



### **2.3.3 Podřízený pojišťovací zprostředkovatel (§ 6)**

Podřízený pojišťovací zprostředkovatel spolupracuje s pojišťovacím agentem nebo pojišťovacím makléřem na základě písemné smlouvy, neinkasuje pojistné a nezprostředkovává plnění z pojistných nebo zajišťovacích smluv. Ve své činnosti je vázán pokyny pojišťovacího zprostředkovatele, jehož jménem a na jehož účet jedná. Podřízený pojišťovací zprostředkovatel je odměňován pojišťovacím zprostředkovatelem, jehož jménem a na jehož účet jedná.

Podřízený pojišťovací zprostředkovatel musí být zapsán do registru, splňovat podmínky důvěryhodnosti a podmínky stanovené tímto zákonem pro základní kvalifikační stupeň odborné způsobilosti.

Pojišťovací zprostředkovatel, jehož jménem a na jehož účet jedná podřízený pojišťovací zprostředkovatel, odpovídá za škodu jím způsobenou při výkonu zprostředkovatelské činnosti v pojišťovnictví.

### **2.3.4 Pojišťovací agent (§ 7)**

Pojišťovací agent vykonává zprostředkovatelskou činnost v pojišťovnictví na základě písemné smlouvy, jménem a na účet jedné nebo více pojišťoven. V případě nabídky pojistných produktů více pojišťoven mohou být tyto produkty vzájemně konkurenční.

Pojišťovací agent je ve své činnosti vázán vnitřními předpisy pojišťovny, jejímž jménem a na jejíž účet jedná, bylo-li tak dohodnuto, je oprávněn přijímat pojistné nebo zprostředkovávat plnění z pojistných smluv. Pojišťovací agent je odměňován pojišťovnou, jejímž jménem a na jejíž účet jedná.

Pojišťovací agent musí být zapsán do registru, splňovat podmínky důvěryhodnosti a podmínky stanovené tímto zákonem pro střední kvalifikační stupeň odborné způsobilosti.

### **2.3.5 Pojišťovací makléř (§ 8)**

Pojišťovací makléř je ve své činnosti vázán obsahem smlouvy uzavřené se zájemcem o pojištění nebo zajištění (dále jen „klient“).

V závislosti na obsahu smlouvy s klientem pojišťovací makléř zpracovává komplexní analýzy pojistných rizik, návrhy pojistných nebo zajišťovacích programů, poskytuje kon-



zultační a poradenskou činnost, provádí správu uzavřených pojistných nebo zajišťovacích smluv, sleduje lhůty k jejich revizi, spolupracuje při likvidaci pojistných událostí.

Pojišťovací makléř musí být zapsán do registru, splňovat podmínky důvěryhodnosti a podmínky stanovené tímto zákonem pro vyšší kvalifikační stupeň odborné způsobilosti.

### **2.3.6 Pojišťovací zprostředkovatel s domovským členským státem jiným, než je Česká republika (§ 9)**

Pojišťovací zprostředkovatel s domovským členským státem jiným, než je Česká republika, může na území České republiky provozovat zprostředkovatelskou činnost v pojišťovnictví v rozsahu, v jakém je tuto činnost oprávněn provozovat v domovském členském státě, a to po splnění informačních povinností.

Pojišťovací zprostředkovatel podle odstavce 1 může zprostředkovatelskou činnost v pojišťovnictví provozovat na území České republiky na základě práva zřizovat pobočky nebo na základě svobody dočasně poskytovat služby.

### **2.3.7 Samostatný likvidátor pojistných událostí (§ 10)**

Samostatný likvidátor pojistných událostí provádí na základě smlouvy uzavřené s pojišťovnou, jejím jménem a na její účet, šetření nutné ke zjištění rozsahu její povinnosti plnit ze sjednaného pojištění.

Samostatný likvidátor pojistných událostí musí být zapsán do registru, splňovat podmínky důvěryhodnosti a podmínky stanovené tímto zákonem pro základní kvalifikační stupeň odborné způsobilosti.



## 3 Produkty životního pojištění v ČR

### 3.1 Postavení životního pojištění na trhu

V České republice bylo za rok 2006 předepsáno pojistné v částce přibližně 120 mld. Kč (3,75 % HDP). Přičemž 47 mld. Kč (1,47 % HDP) připadlo na životní pojištění a 73 mld. Kč na pojištění neživotní.

Největší podíl na trhu měla bezkonkurenčně Česká pojišťovna a. s. s téměř 40 mld. Kč předepsaného pojistného. Z toho 13 mld. Kč na životním pojištění a 26,5 mld. Kč na neživotním pojištění.

V České republice bylo k 1. 12. 2006 celkem 24 665 901 smluv v pojistném kmeni. 10 065 626 připadlo na životní pojištění a 15 576 275 na neživotní pojištění.<sup>15</sup>

**Tab. č. 3.1: Pořadí pojišťoven podle výše předepsaného pojistného na živ. poj.**

Pojišťovna	Předepsané pojistné (v tis. Kč)	%
Česká pojišťovna a. s.	13 207 558	28,06
Kooperativa, pojišťovna, a. s.	6 272 375	13,33
ING Životní pojišťovna, ČR	5 938 648	12,62
ČSOB pojišťovna, a. s.	4 432 316	9,42
Pojišťovna České spořitelny, a. s.	4 403 684	9,36
Komereční pojišťovna, a. s.	2 372 358	5,04
Allianz pojišťovna, a. s.	2 142 420	4,55
Generali pojišťovna a. s.	1 964 694	4,17
PRVNÍ AMERICKO-ČESKÁ POJIŠŤOVNA, a. s.	1 720 848	3,66
AXA životní pojišťovna a. s.	1 405 363	2,99
Česká podnikatelská pojišťovna, a. s.	1 082 820	2,30
UNIQA pojišťovna, a. s.	844 817	1,79
Aviva životní pojišťovna, a. s.	724 904	1,54
Wüstenrot, životní pojišťovna, a. s.	212 151	0,45
POJIŠŤOVNA CARDIF PRO VITA, a. s.	169 052	0,36
VICTORIA VOLKS BANKEN pojišťovna, a. s.	163 121	0,35
Hasičská vzájemní pojišťovna, a. s.	15 072	0,03
<b>CELKEM</b>	<b>47 072 201</b>	<b>100</b>

Zdroj: Česká asociace pojišťoven – výroční zpráva 2006

<sup>15</sup> Česká asociace pojišťoven – výroční zpráva 2006



## **3.2 Vybrané pojišťovny a jejich produkty životního pojištění**

### **3.2.1 Aegon Pojišťovna, a.s.**

- AEGON Juventus Global,
- AEGON Live,
- AEGON Global,
- AEGON Juventus Live,
- AEGON Premium,
- AEGON Move,
- AEGON Home.

### **3.2.2 Allianz pojišťovna, a.s.**

- AKP,
- ARP,
- Abeceda Plus,
- Rentinvest,
- Globalinvest,
- Studentivnest.

### **3.2.3 Aviva životní pojišťovna, a.s.**

- Aviva benefit,
- Spořicí životní plán – SŽP,
- Talisman,
- Rizikový životní plán – RŽP,
- Osobní životní plán – OŽP,
- Spořicí životní plán za jednorázové pojistné,
- 4Life,
- EasyLife.



### 3.2.4 Česká podnikatelská pojišťovna, a.s.

- Důchodové FILIP PLUS,
- Kapitálové FILIP PLUS,
- Rizikové FILIP PLUS,
- Úvěrové FILIP PLUS,
- Spoření s FILIPEM.

### 3.2.5 Česká pojišťovna, a.s.

- DYNAMIK Flexibilní životní pojištění,
- SLUNÍČKO Životní pojištění ve prospěch dítěte,
- KOMBInované vkladové pojištění dospělých,
- KOMBInované vkladové pojištění dětí a mládeže,
- ZÁRUKA okamžitý důchodový program,
- Pojištění pro případ smrti nebo dožití 5S/5Sbz,
- Pojištění pro případ smrti nebo dožití s výplatou trojnásobku poj. Částky v případě smrti 3S,
- Pojištění pro případ smrti nebo dožití 50 S,
- Dočasné pojištění pro případ smrti PP1,
- Dočasné pojištění pro případ smrti 1U,
- Pojištění pro případ závažných onemocnění, smrti nebo dožití 3ZO,
- Pojištění pro případ závažných onemocnění, smrti nebo dožití 5ZO,
- Investiční životní pojištění – IŽP,
- PARTNER,
- MANAŽER,
- Dynamik Plus.

### 3.2.6 ČSOB Pojišťovna

- Kvarteto ŽP pro případ smrti nebo dožití nebo vážných chorob,
- Čtyřlístek životní pojištění prostředků na výživu dětí,
- KreditPlus výnosové životní pojištění,



- GARANT U3 rizikové životní pojištění s pevnou pojistnou částkou pro případ smrti běžně placené,
- GARANT SVCH1 rizikové životní pojištění s pevnou pojistnou částkou pro případ smrti nebo vážné choroby,
- GARANT U3J - rizikové životní pojištění s pevnou pojistnou částkou pro případ smrti jednorázově plněno,
- GARANT UP3/J rizikové životní pojištění s klesající pojistnou částkou pro případ smrti – jednorázové,
- Trio životní pojištění pro případ smrti nebo dožití,
- SPEKTRUM univerzální životní pojištění,
- Optimal - univerzální životní pojištění,
- Optimal Profit - univerzální životní pojištění,
- Maximal investiční životní pojištění,
- Maximal Invest investiční životní pojištění.

### **3.2.7 Generali pojišťovna, a.s.**

- Kapitálové životní pojištění pro případ smrti a dožití (ZV3/ZV3Y),
- Rizikové ŽP,
- Investiční ŽP/Clever Invest,
- Generali Life,
- Lvíček Generali,
- Rizikové životní pojištění s klesající pojistnou částkou a zkrácenou dobou placení,
- Kapitálové životní pojištění pro případ smrti a dožití (ZV71/ZV71Y),
- Kapitálové životní pojištění pro případ smrti a dožití s částečnými výplatami (ZV85),
- Kapitálové životní pojištění pro případ smrti a dožití s pevnou lhůtou výplaty (ZV3A),
- Clever Invest JUNIOR.



### **3.2.8 Hasičská vzájemná pojišťovna, a. s.**

- Kapitálové životní pojištění za běžné pojistné,
- Věnové a stipendijní pojištění,
- Životní pojištění se spořením,
- Rizikové životní pojištění,
- Úvěrové životní pojištění,
- Spektra,
- Spektra plus.

### **3.2.9 ING Pojišťovna**

- Životní pojištění Investor,
- Stipendijní pojištění,
- Investiční životní pojištění,
- Životní pojištění investice,
- Investiční pojištění Junior Plus,
- Investiční pojištění Junior Top,
- Kapitálové životní pojištění,
- Úvěrové životní pojištění,
- Dočasné životní pojištění,
- Svatební pojištění,
- Ihned splatný důchod.

### **3.2.10 Komerční pojišťovna, a.s.**

- Vital,
- Kooperativa, pojišťovna, a.s.,
- Konto,
- Horizont,
- Kapitálové ŽP (sazba 2SZ),
- Důchodové ŽP (sazba 3RG),
- RENTA Profit,
- Svatební pojištění BUDOUCNOST.



### **3.2.11 Kooperativa, pojišťovna, a. s.**

- Důchodové pojištění,
- Důchodové pojištění Renta Garant,
- Kapitálové životní pojištění,
- Kapitálové životní pojištění HORIZONT,
- Kapitálové životní pojištění KONTO,
- Kapitálové životní pojištění RENTA Profit,
- Pojištění dětí RADOST,
- Svatební pojištění BUDOUCNOST,
- Investiční životní pojištění PERSPEKTIVA 3BN,
- Investiční životní pojištění PERSPEKTIVA 4BN,
- Investiční životní pojištění SYMFONIE - limitovaná série,
- Úvěrové životní pojištění,
- Dočasné životní pojištění pro případ smrti.

### **3.2.12 Pojišťovna České spořitelny, a.s.**

- Dočasné rizikové pojištění pro případ smrti nebo závažné choroby – LSV,
- Dočasné rizikové pojištění pro případ smrti – LS,
- Pojištění neplaceného zůstatku – SUV,
- Flexibilní životní pojištění – Flexi.

### **3.2.13 První americko-česká pojišťovna, a.s., AMCICO AIG Life**

- Život Plus,
- Jistota Plus,
- Baby Program,
- Kapitálový Program,
- Term Plus,
- Spektrum,
- AMCICO Kapitál.



### **3.2.14 UNIQA pojišťovna**

- Životní pojištění Quatro Family,
- Životní pojištění Quatro – Senior,
- Životní pojištění Quatro – jednorázové,
- Životní pojištění Quatro,
- Akord,
- Fortax Klasik.

### **3.2.15 VICTORIA VOLKSBANKEN pojišťovna, a. s**

- Kapitálové životní pojištění, ŽIVOT pro, STUDIUM pro, MLÁDÍ pro,
- Rizikové životní pojištění, JISTOTA pro, F31 a F31J, F30CR,
- Připojištění, Zproštění platby pojistného.

### **3.2.16 Winterhur pojišťovna, a.s.**

- Investiční životní pojištění,
- Kapitálové životní pojištění,
- Rizikové životní pojištění s klesající pojistnou částkou,
- Rizikové životní pojištění.

### **3.2.17 Wüstenrot, životní pojišťovna, a. s.**

- Životní pojistka SPECIAL,
- Nejlepší pojistka SPONSOR/BANK,
- Důchodová pojistka SPONSOR/BANK.<sup>16</sup>

---

<sup>16</sup> Česká asociace pojišťoven – výroční zpráva 2006

## 4 Analýza konkrétních smluv na životní pojištění u vybraných pojišťoven

### 4.1 Výzkum

Provedl jsem výzkum v oblasti životního pojištění. Dotazoval jsem se sta lidí zdali mají životní pojištění. V případě že ano, u které pojišťovny. Konkrétně na název produktu životního pojištění si dotazovaní v mnoha případech nevzpomněli, proto jsem jako identifikátor životní pojistky zvolil právě název pojišťovny. Další otázky směřovaly na dobu dosavadního trvání smlouvy, výši měsíčního pojistného, důvod pojištění, spokojenost, zdali mají stavební spoření nebo penzijní připojištění, zaznamenal jsem si také pohlaví dotyčných.

**Tab. č. 4.1: Výzkum životního pojištění (seřazená podle věku dotazovaných).**

ID	Iniciály	Věk	Název produktu životního pojištění	Doba trvání životního pojištění	Výše pojistného	Důvod pojištění	spokojenost (1 až 5) 5=spokojený	Jiné produkty (st. sp., p. p.)	Pohlaví
82	M Z	18	x	x	x	x	x	St. P.	m
81	O K	18	ČP	1	600	Zam.	4	St. P.	ž
75	M D	19	x	x	x	x	x	St.	ž
5	Z M	20	úraz	2	128	Zajištění	3	x	m
47	M Z	20	ING+Koop	3	1000	Zaj./spoř.	4	St. P.	m
63	P Z	20	x	x	x	x	x	x	m
70	M P	20	ČP	10	400	x	x	P.	m
2	L R	20	úraz	2	128	Zajištění	3	x	ž
76	K S	21	ČSOB	8	450	Zaj./spoř.	5	St.	m
99	L P	21	Koop+ČSOB+ING	3	1500	Zaj./spoř.	5	St. P.	m
16	M S	21	x	x	x	x	x	St.	ž
33	E Z	21	x	x	x	x	x	x	ž
64	G B	21	ČP	6	500	Zajištění	3	St.	ž
1	M D	22	x	x	x	x	x	St. P.	m
21	V S	22	x	x	x	x	x	x	m
22	J S	22	x	x	x	x	x	x	ž
42	H B	22	ČP	1	500	Zajištění	5	x	ž
20	L V	23	Koop+ČSOB+ING	2	800	ZFPa	3	St. P.	m
37	J M	23	x	x	x	x	x	St.	m
51	M C	23	x	x	x	x	x	St.	m
24	M K	23	x	x	x	x	x	x	ž
25	K Č	23	x	x	x	x	x	x	ž
35	L V	23	ČP	1	600	Úraz	4	St.	ž
36	J R	23	x	x	x	x	x	x	ž
67	J S	23	x	x	x	x	x	St. P.	ž
62	L O	24	x	x	x	x	x	x	m
44	L P	24	ČP	2	500	Sport	5	St. P.	ž
60	D L	24	x	x	x	x	x	St. P.	ž



96	B L	24	ING	2	400	Sport	1	St.	ž
29	Z M	25	ČP	3	300	Zajištění	3	P.	ž
31	R W	25	ČP	5	500	Zajištění	3	St.	ž
92	R W	25	x	x	x	x	x	St. P.	ž
93	J A	25	ČP	10	400	Zajištění	4	St. P.	ž
15	V S	26	x	x	x	x	x	St.	m
50	D M	26	ING+ ČP	1	1000	Spoř./zaj.	3	St. P.	m
100	A M	26	x	x	x	x	x	St.	m
88	T S	26	ING+Koop	4	750	Spoř./zaj.	3	x	ž
3	P D	27	x	x	x	x	x	St.	m
41	R S	27	ING	5	500	Zam.	4	x	m
43	T P	27	ČP	5	480	Zajištění	3	St. P.	m
12	L L	27	x	x	x	x	x	P.	ž
19	H D	27	x	x	x	x	x	St. P.	ž
23	Z S	27	x	x	x	x	x	St.	ž
11	M J	28	Gen.	1	2 500	hypotéka	1	x	m
34	J L	28	ČP	1	500	Zajištění	5	St.	m
74	L S	28	x	x	x	x	x	x	m
83	J K	28	x	x	x	x	x	St.	ž
66	K S	29	ČP	5	400	Zajištění	3	x	m
26	P P	29	x	x	x	x	x	St. P.	ž
27	J B	31	Koop+ČS	4	324	Zajištění	5	P.	ž
32	H F	31	ČP	1	300	Sport	3	St. P.	ž
30	E B	32	x	x	x	x	x	x	ž
45	B S	32	Koop+ČP	3	900	Zaj./spoř.	4	St. P.	ž
85	T J	32	ČP	2	400	Zajištění	3	x	ž
46	J H	33	ČP	2	400	Zajištění	4	St. P.	ž
80	B T	34	ČP	3	550	Zaj./spoř.	5	x	m
61	G B	35	Koop+ČS	4	600	Zajištění	5	St. P.	m
56	H S	35	x	x	x	x	x	x	ž
97	K S	35	Koop+ČP	5	800	Zam.	5	P.	ž
49	J F	36	ČSOB+Koop	1	400	ZFPa/zaj.	3	St. P.	m
86	S H	36	Koop+ČP	5	900	Úraz	3	P.	m
89	L S	38	x	x	x	x	x	St.	m
78	L V	39	x	x	x	x	x	St.	ž
39	J P	40	x	x	x	x	x	x	m
91	T K	40	ING+ ČP	2	1200	Spoř./zaj.	3	St.	m
54	R R	40	x	x	x	x	x	P.	ž
65	K T	41	Koop+ČP	3	1200	Zajištění	5	x	ž
18	M S	42	x	x	x	x	x	St.	ž
72	A S	42	ČP	1	1000	Spoř./zaj.	5	St.	ž
17	T S	43	x	x	x	x	x	St.	m
90	A V	43	ČSOB+Koop	3	700	Zajištění	5	St. P.	m
53	J R	44	ČP	3	400	Spoř./zaj.	3	x	ž
48	H T	45	ČSOB+ING+Koop	2	900	ZFPa/spoř.	3	St. P.	m
6	B D	45	x	x	x	x	x	St. P.	ž
77	R S	46	x	x	x	x	x	x	m
4	P D	47	Investor	6	600	Zam.	4	St. P.	m
52	J R	47	ČP	5	400	Spoř./zaj.	3	St.	m
14	L J	47	x	x	x	x	x	P.	ž
69	Z Z	48	x	x	x	x	x	St. P.	ž
98	N A	49	x	x	x	x	x	x	m
84	J Z	49	ČP	7	400	Úraz	4	St.	ž
13	P J	51	x	x	x	x	x	P.	m



58	J R	52	Koop+ČSOB+ING	2	1300	Zajištění	3	St. P.	ž
87	A B	53	ČP	1	400	Zajištění	3	P.	m
9	P K	54	x	x	x	x	x	P.	m
55	K S	54	ING	5	500	Zam.	5	P.	m
68	M V	56	ČP	1	500	Zaj./spoř.	3	P.	ž
71	T O	57	ING+Koop	2	500	Zajištění	4	x	ž
7	J D	58	x	x	x	x	x	x	m
10	R K	58	ČP	1	500	Zhodnocení	1	x	m
38	V Z	58	ČSOB	6	400	Zajištění	5	St. P.	m
94	D S	60	ČP	4	900	Spoř./zaj.	3	x	m
57	B T	60	x	x	x	x	x	St.	ž
79	A Z	62	ING	4	400	Zajištění	3	P.	ž
95	J S	62	x	x	x	x	x	x	ž
8	V D	63	x	x	x	x	x	P.	m
59	U R	64	x	x	x	x	x	St.	m
73	J K	65	ČP	1	400	Zajištění	4	St. P.	m
28	L V	70	x	x	x	x	x	St. P.	m
40	J K	78	x	x	x	x	x	x	ž

Pramen: Soukromý výzkum převážně v městě Lanškrouně.

## 4.2 Analýza

Průměrné pojistné, které dotazovaní vkládají do životního pojištění je podle mého výzkumu 452 Kč. Většinou tak dělají za účelem zajištění či spoření. Průměrná spokojenost s životním pojištěním, ve stupnici 1-5, kde 5 je nejspokojenější, činí přesně 3.

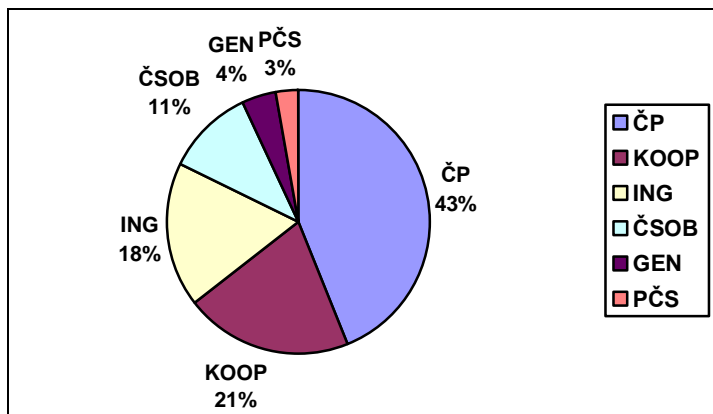
Průměrná doba dosavadního trvání životní pojistky je necelé 3 roky.

### 4.2.1 Podíly pojišťoven na trhu životního pojištění

Z tabulky č. 4.1 vyplývá, že ze sta dotazovaných má 52 lidí dohromady 73 životních pojistek, tj. 52 % obyvatel Lanškrouna má sjednáno životní pojištění.

Na Českou pojišťovnu připadá 32 pojistek, na Kooperativu 15 pojistek, na ING 13 pojistek, na ČSOB 8 pojistek, 3 pojistky na Generali a 2 pojistky na Pojišťovnu České spořitelny.

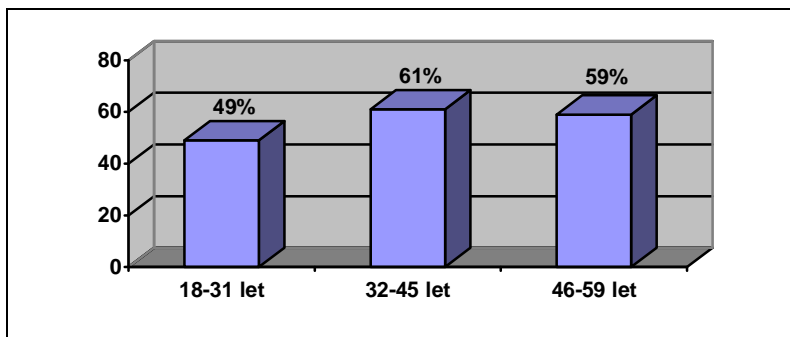
**Graf č. 4.1: Podíly jednotlivých pojišťoven na trhu životního pojištění.**



### 4.2.2 Počet životních pojištění v závislosti na věku

Z důvodu větší přehlednosti rozdělím dotazované do tří věkových kategorií, 18-31 let, 32-45 let, 46-59 let a budu zkoumat, kolik procent lidí v jednotlivých věkových kategoriích má životní pojistku. Výsledek tedy budu reprezentovat v procentech. Z následujícího grafu se dozvíme, jak hodně jsou jednotlivé věkové kategorie zabezpečeny životní pojistkou.

**Graf č. 4.2: Počet lidí s životním pojištěním v jednotlivých věkových kategoriích.**



Nejvíce jsou zajištěni lidé ve věku 32-45 let, dále pak ve věku 46-59 let. Lidé ve věku 18-31 let jsou zajištěni nejméně. Je logické, že mladší lidé nepotřebují životní pojistku tak naléhavě jako lidé starší.

### 4.2.3 Počet životních pojištění v závislosti na pohlaví

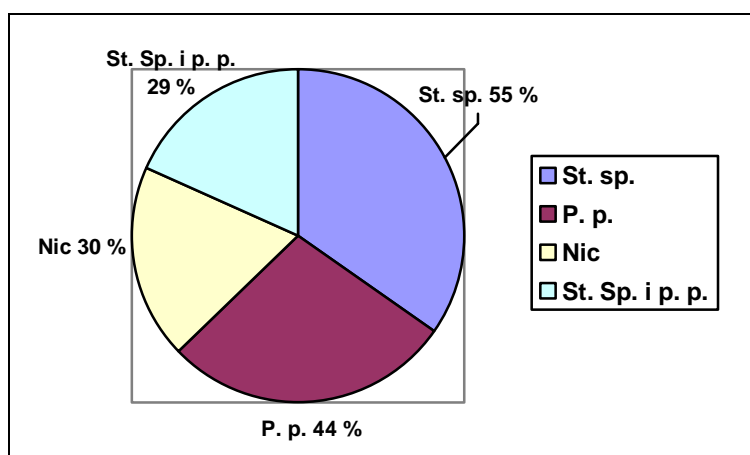
Náhodně se mi v mém výzkumu podařilo oslovit právě 50 žen a 50 mužů. Životní pojistku mělo 25 žen a 27 mužů. Mohu vyvodit závěr, že více zajištěni jsou muži, i když s přihlédnutím ke skutečnosti, že ve většině případů finančně zabezpečuje rodinu více

muž, není tento rozdíl tak patrný. V procentuálním vyjádření je tedy životním pojištěním zabezpečeno 50 % žen a 54 % mužů.

#### 4.2.4 Stavební spoření, penzijní připojištění

55 % dotazovaných využívá stavebního spoření, 44 % dotazovaných využívá penzijní připojištění. 30 % lidí nemá žádný z těchto produktů.

**Graf č. 4.3: Rozdělení dotazovaných podle stav. spoření a penzijního připojištění.**



## 5 Komparace vybraných produktů životního pojištění

### 5.1 Porovnávané životní pojistky

Pro názorné porovnání jsem vybral tři produkty kapitálového životního pojištění. Jedná se o produkty:

- DYNAMIK PLUS Česká pojišťovna, a. s.,
- ZFP – LIFE Kooperativa, pojišťovna, a. s.,
- KZP LIFE ČSOB Pojišťovna, a. s.<sup>17</sup>

Jedná se o životní pojistky, které jsou si svou podstatou velmi podobné. Fungují jako zajištění proti smrti či dožití a mají v sobě zakomponovanou i tzv. spořicí složku. Základní údaje o těchto finančních programech a jejich odlišnosti zahrnu do následující tabulky porovnání jednotlivých charakteristických znaků.

### 5.2 Charakteristické znaky jednotlivých životních pojistek

Tab. č. 5.1: Porovnání životních poj. ZFP LIFE, DYNAMIK PLUS a KZP LIFE.

	ZFP – LIFE	DYNAMIK PLUS	KZP LIFE
Základní pojištění	Smrt, dožití	Smrt, dožití	Smrt, dožití
Vstupní věk - min. - max.	15 let 65 let	15 let 60 let	18 let 60 let
Pojistná doba do	75 let	70 let	65 let
Pojistná částka - min. - max.	10 000 Kč Dle věku a výše pojistného	10 000 Kč Dle věku a výše po- jistného	50 000 Kč Dle věku a výše pojistného
Způsob platby pojist- ného	Měsíčně, čtvrtletně, pololetně, ročně	Měsíčně, čtvrtletně, pololetně, ročně	Měsíčně, čtvrtletně, pololetně, ročně

<sup>17</sup> Životní pojištění KZP LIFE a ZFP – LIFE jsou přizpůsobeny pro pojišťovacího zprostředkovatele ZFP akademie, a. s.

Běžný účet (úrok)	ANO (garantovaná úroková míra 2,4 % p. a.)	ANO (garantovaná úroková míra 2,0 % p. a.)	ANO (garantovaná úroková míra 2,4 % p. a.)
Mimořádný účet (úrok)	ANO (garantovaná úroková míra 2,4 % p. a.)	ANO (vyhlášená úroková míra 3 % p. a.)	ANO (dle výsledků hospodaření)
Možnost výběru z BÚ	Po 3 letech 2x ročně min. 5 000 Kč	Po 2 letech 2x ročně min. 3 000 Kč	Po vzniku nároku na odbytné 1x ročně min. 3 000 Kč
Možnost vkladu mimoř. pojistného	Min. 1 000 Kč	Min. 1 000 Kč	Min. 3 000 Kč
Možnost výběru mimoř. pojistného	2x ročně min. 5 000 Kč	2x ročně min. 3 000 Kč	3x ročně min. 3 000 Kč
Výpovědní lhůta pro výběr z BÚ, MÚ	1 měsíc	3 týdny	6 týdnů
Zdravotní dokumentace	Dotazník, lékařská prohlídka nad poj. částku 1 500 000 Kč	Dotazník, lékařská prohlídka dle věku a poj. částky, do PČ 10 000 Kč se nezkontroluje zdrav. stav	Dotazník, lékařská prohlídka dle zdravotního stavu, do PČ 50 000 Kč se nezkontroluje zdrav. stav
Možnost přerušení placení	Po 3 letech	Po 2 letech	Po 4 letech
Odkupné	Po 1 roku	Po 2 letech	Po 2 letech
Zproštění od placení v případě plné invalidity	NE	ANO, jako volitelné pojištění	NE
Pojištění úrazu	Smrt následkem úrazu, trvalé následky úrazu, tělesné poškození způsobené úrazem	(dospělí + až 3 děti) smrt úrazem, trvalé následky úrazu, doba nezbytného léčení	Smrt úrazem, trvalé následky úrazu, doba nezbytného léčení
Pojištění invalidity	NE	Zproštění od placení pojistného v případě plné invalidity	Plná invalidita následkem nemoci nebo úrazu, nebo jen úrazu
Pojištění vážných chorob	NE	Závažné onemocnění	Vážná choroba
Soukromé zdravotní pojištění	NE	Pojištění denní dávky při pobytu v nemocnici, poj. denní podpory při pobytu v nemocnici	Pojištění hospitalizace



Možnost dynamizace	NE	ANO	ANO
Možnost redukce	ANO	ANO	ANO
Daňový odpočet	NE	ANO	ANO
Daňový odpočet pro zaměstnavatele	NE	ANO	ANO
Možnost vinkulace Banka, stav. spoř	ANO, NE	ANO, ANO	ANO, ANO
Poplatek za vklad mimoř. pojistného	NE	NE	NE
Poplatek za výběr mimoř. pojistného	50 Kč	50 Kč	50 Kč
Poplatek za výběr z BÚ	100 Kč	220 Kč	100 Kč
Poplatek za změny ve smlouvě	100 Kč	220 Kč	100 Kč

Zdroj: Reklamní materiály jednotlivých pojišťoven.

## 5.3 Výhody a nevýhody jednotlivých životních pojištění

### 5.3.1 ZFP LIFE

#### 5.3.1.1 Výhody

- jednoduchý program umožňující snadnou orientaci v podmínkách,
- nejvyšší možný vstupní věk do pojištění a možnost pojištění do nejvyššího věku,
- možnost flexibilní úpravy pojistných podmínek během trvání pojistné smlouvy za příznivé ceny,
- v případě volitelného úrazového pojištění u registrovaných sportovců nedochází k zařazení do vyšší rizikové skupiny.

#### 5.3.1.2 Nevýhody

- výnosy z BÚ lze vybrat až po skončení pojištění,
- program není daňově uznatelný,



- je zde omezená možnost připojištění.

## **5.3.2 DYNAMIK PLUS**

### **5.3.2.1 Výhody**

- je variabilní a působí jako investiční životní pojištění,
- v průběhu trvání smlouvy lze vybrat zisk z BÚ a MÚ,
- při sjednání pojistné částky 10 000 Kč se nezkoumá zdravotní stav,
- možnost úrazového připojištění až 3 dětí,
- soukromé zdravotní pojištění,
- možnost volby daňové uznatelnosti,
- možnost zkrácení pojistné doby v průběhu trvání pojištění,
- vysoké pojistné částky na smrt,
- v případě volitelného úrazového pojištění u registrovaných sportovců nedochází k zařazení do vyšší rizikové skupiny.

### **5.3.2.2 Nevýhody**

- vyšší poplatky za výběr pojistného z BÚ,
- vyšší poplatky za technické změny v pojištění.

## **5.3.3 KZP LIFE**

### **5.3.3.1 Výhody**

- velká variabilita z hlediska možnosti kombinace s volitelnými pojištěními a možnosti změn pojistných podmínek v době trvání pojištění,
- možnost volby daňové uznatelnosti,
- v průběhu trvání smlouvy lze vybrat zisk z BÚ a MÚ.

### **5.3.3.2 Nevýhody**

- nejkratší maximální pojistná doba.



## 6 Životní pojištění jako investiční instrument

Mezi druhy životního pojištění patří tzv. investiční životní pojištění. Zákonem<sup>18</sup> je investiční životní pojištění definováno jako pojištění<sup>19</sup> spojené s investičním fondem.

Hlavní odlišnost investiční životní pojištění spočívá v tom, že umožňuje rozhodovat, jakým způsobem budou vložené peníze investovány. Funguje tedy jako flexibilní investiční instrument.

V České republice putuje do investičního životního pojištění 7% z celkového předepsaného pojistného, průměr v EU se pohybuje okolo 30%.<sup>20</sup>

Více informací o investičním životním pojištění je uvedeno v kapitole 1.4.4.

### 6.1 Životní pojištění Investor plus

Investor plus je jedním z nejdynamičtějších a nejmodernějších investičních životních pojištění na trhu. Kombinuje vlastnosti životního pojištění s volitelným investičním produktem.

Klient rozhoduje o tom, jakým způsobem budou jím vložené peníze investovány. Určuje, do kterých fondu bude pojistné rozděleno a v jakém poměru. Volí si tak míru možných výnosů a rizika, která je pro něho nejpříjemnější. Může zvolit fondy s menší mírou rizika, ale také nižším výnosem, nebo naopak rizikovější fond s možností dosáhnout výnosů vyšších. Investiční strategii lze v průběhu trvání smlouvy měnit a reagovat tak na měnící se situaci na trhu. Klient má dále možnost zvyšovat i snižovat výši investovaných prostředků.

---

<sup>18</sup> Zákon č. 363/1999 Sb., o pojišťovnictví a o změně některých souvisejících zákonů, v platném znění.

<sup>19</sup> Pojištění pouze pro případ smrti, pojištění pouze pro případ dožití, pojištění pro případ dožití se stanoveného věku nebo dřívější smrti, pojištění spojených životů, životní pojištění s vrácením pojistného. Svatební pojištění nebo pojištění prostředků na výživu dětí. Důchodové pojištění.

<sup>20</sup> Daňhel, J. *Pojistná teorie*. Praha: Professional Publishing, 2005.



## **6.1.1 Investiční strategie**

### **6.1.1.1 Fond obligací**

Investuje prostředky zejména do státních a podnikových obligací, euroobligací denominovaných v českých korunách, státních pokladničních poukázek, směnek, krátkodobých bankovních depozit, nebo do jiných pevně úročených nástrojů. Představuje přiměřený zisk při minimálním riziku. Horizont bezpečného zhodnocení prostředků se pohybuje kolem tří let.

### **6.1.1.2 Český click fond**

Fond je z 90 % rozložen do nástrojů peněžního trhu s pevným výnosem, jako jsou depozita, pokladniční poukázky a krátkodobé dluhopisy, a z 10 % pak do opcí na akciový index EuroStoxx 50. Nabízí atraktivní výnos s omezenou mírou rizika. Klienti by do tohoto fondu měli vkládat své prostředky nejméně s pětiletým investičním horizontem.

### **6.1.1.3 Fond světových akcií**

Fond je rozložen převážně do významných akciových titulů obchodovatelných na trzích Organizace pro hospodářskou spolupráci a rozvoj. V portfoliu je udržována velmi nízká úroveň hotovosti, v průměru ve výši 0,5 % celkového portfolia. Portfolio fondu je tedy za všech okolností plně zainvestováno. Je určen pro dlouhodobé investory (více než 5 let).

### **6.1.1.4 Smíšený fond**

Je kombinací investic do Fondu obligací a Fondu českých akcií. Smíšený fond předkládá vyvážené spojení zisku a jistoty. Je určen pro investory, jejichž cílem je dlouhodobé nadprůměrné zhodnocení vložených prostředků.

### **6.1.1.5 Fond českých akcií**

Investuje do akcií významných převážně českých, ale i maďarských, polských a slovenských společností z různých sektorů. Nejméně 51 % aktiv investuje fond do akcií obchodovaných na Burze cenných papírů Praha nebo na jiném regulovaném českém trhu a maximálně 49 % aktiv je umístěno do polských, maďarských a slovenských akcií. Je určen pro investory s kladným vztahem k riziku.



### 6.1.1.6 Fond flexibilních investic

Nabízí využití krátkodobých příležitostí kapitálového trhu, který je zaměřen na investice s pevným výnosem s dobou splatnosti do jednoho roku. Např. státní pokladniční poukázky, obligace a euroobligace se zbytkovou dobou splatnosti do jednoho roku, směnky a krátkodobá bankovní depozita. Fond je určen pro opatrné investory a může být vhodným doplňkem konzervativní strategie zaměřené na dlouhodobé zhodnocování vložených prostředků. Horizont bezpečného zhodnocení se u fondu flexibilních investic pohybuje kolem dvou let.<sup>21</sup>

### 6.1.2 Výnosy jednotlivých investičních strategií

Tab. č. 6.1: Výnosy jednotlivých fondů životního pojištění Investor plus.

Název fondu	Fond obligací	Smíšený fond	Fond flexibilních investic	Český click fond	Fond světových akcií	Fond českých akcií	Fond dividendové strategie
Výnos za rok 2005	2,2 %	10,5 %	-0,5 %	4,6 %	15,1 %	30,2 %	N/A
Výnos za rok 2004	3,9 %	15,8 %	-0,3 %	-1,0 %	-7,1 %	N/A	Fond založený v průběhu roku 2005
Výnos za rok 2003	-0,9 %	11,3 %	0,1 %	-0,7 %	7,7 %	Fond založený v průběhu roku 2004	
Výnos za rok 2002	5,6 %	6,7 %	0,4 %	-3,0 %	-35,4 %		
Výnos za rok 2001	7,8 %	2,8 %	2,6 %	-5,6 %	-22,6 %		
Výnos za rok 2000	6,0 %	9,0 %	3,2 %	-0,7 %	-7,0 %		
Výnos za rok 1999	5,6 %	8,6 %	3,0 %	Fondy založené koncem roku 2000			
Výnos za rok 1998	14,6 %	5,0 %	3,9 %				
<b>Průměrná roční výkonnost od založení (k 31. 12. 2005)</b>	<b>5,8 %</b>	<b>8,4 %</b>	<b>1,6 %</b>	<b>-1,3 %</b>	<b>-11,6 %</b>	<b>32,8 %</b>	<b>N/A</b>

Pramen: ING. Životní pojištění Investor plus (příručka). 01/2006.

<sup>21</sup> Zdroj: ING. Investor plus. Reklamní výtisk

Z tabulky č. 6.1 vyplývá, že nejlepšího zhodnocení dosáhl Fond českých akcií. Naopak nejvíce utrpěl Fond světových akcií. Tím se na praktickém příkladu potvrzuje vysoká kolísavost akciových trhů. Je pozoruhodné, že si Fond světových akcií nedokázal, ani v pětiletém časovém horizontu, kladně zhodnotit své prostředky.

Velice vhodnou investiční strategii se zdá být Smíšený fond. Od počátku své existence má stále kladné hodnoty úročení, se značným průměrným ročním výnosem.

### 6.1.3 Charakteristické znaky životního pojištění Investor plus

Pojištění Investor plus se sjednává pro případ smrti nebo dožití. Při dožití se stanoveného věku je vyplacena kapitálová hodnota pojištění. V případě smrti je vyplacena sjednaná pojistná částka a kapitálová hodnota pojištění ke dni, kdy společnost tuto pojistnou událost zaregistrovala. Výše kapitálové hodnoty je dána úspěšností investic.

**Tab. č. 6.2: Základní parametry Investora plus.**

<b>TRVÁNÍ POJIŠTĚNÍ</b>	
Vstupní věk pojištěného	15 – 60 let
Vstupní věk pojistníka	15 – 65 let
Výstupní věk	25 – 80 let
Výstupní věk při zachování daňových výhod	60 – 80 let
Pojistná doba do	80 let
Minimální doba pojištění	10 let
<b>HLAVNÍ POJIŠTĚNÍ</b>	
Minimální pojistné - měsíčně	400 Kč za hlavní pojištění
Maximální roční pojistné	60 000 Kč
Minimální pojistná částka	30 000 Kč
Maximální pojistná částka (Násobky měsíčního pojistného dle vstupního věku pojištěného)	15 – 30 let 1000x 31 – 40 let 700x 41 – 50 let 300x 51 – 60 let 100x
<b>MOŽNOSTI SMLOUVY</b>	
Prodloužení pojistné doby	Ano do 80 let klienta
Přerušování placení pojistného	Ano po zaplacení pojistného min. za 3 roky
Právo na odkupné	Ano po druhém roce
Tvorba počátečních jednotek	2 roky

DALŠÍ VLASTNOSTI	
Možnost výběru části prostředků	Ano
Příspěvky zaměstnavatele	Ano
Mimořádné pojistné	Ano
Zproštění od placení	Ano
Inflační navyšování	Ano
Daňová odčitatelnost	Ano
Vinkulace	Ano
Správní poplatek za vedení smlouvy	40 Kč měsíčně
ZKOUMÁNÍ ZDRAVOTNÍHO STAVU	
Bez zkoumání zdravotního stavu	Pojistná částka hl. poj. 30 000 Kč a nesmí být sjednána některá připojištění
Krátký zdravotní dotazník	Pojistná částka hl. poj. do 300 000 Kč s přihlédnutím na některá připojištění
Dlouhý zdravotní dotazník	Pojistná částka hl. poj. vyšší než 300 000 Kč nebo jsou sjednána určitá připojištění

Pramen: ING. Životní pojištění Investor plus (příručka). 01/2006.

#### 6.1.4 Závěrečné hodnocení životního pojištění Investor plus

Investor plus je životní pojištění vhodné pro lidi, kteří mají zájem být spolurozhodovatelé svého prospěchu a nenechávají veškeré rozhodování pouze na pojišťovnách. Na druhé straně je také možné investovat vložené finanční prostředky do konzervativních fondů, kde se investice pomalu úročí a nehrozí riziko podstatných výkyvů, které by narušovali či znehodnocovali kapitál. Investor plus tak nezabere více času než klasické kapitálové životní pojištění.

Investor plus nabízí v průměru vyšší úroků podobnou jako u kapitálového životního pojištění. Musíme však vzít v ohledu fakt, že klienti, kteří např. začátkem roku 2005 investovali do Fondu českých akcií, získali mnohem více než zmiňovaný průměr.<sup>22</sup> Při zhodnocování finančních prostředků u investičního životního pojištění Investor plus velice záleží na investiční strategii každého klienta.

<sup>22</sup> Viz tabulka č. 6.1.



## ZÁVĚR

V roce 2006 bylo celkem na životní pojištění předeepsáno pojistné ve výši 47 mld. Kč, tj. 1,47 % HDP.

V České republice bylo v roce 2006 v pojistném kmeni více než 10 mil. smluv na životní pojištění. Zhruba vychází jedna smlouva na jednoho obyvatele ČR. Z výzkumu, který jsem provedl v městě Lanškrouně jsem zjistil, že 52 % lidí je zde zajištěno životní pojistkou a zároveň 100 lidí má uzavřeno dohromady 73 smluv na životní pojištění.

Nejsilnější pojišťovnou v oblasti životního pojištění je bezkonkurenčně Česká pojišťovna a. s. V České republice zpravuje 28 % trhu, v Lanškrouně je to 43 %.

Podle mého výzkumu se obecně více pojišťují muži, ve věku od 32 do 59 let.

Na investičním životním pojištění Investor plus je možné vydělat (30,2 % za rok 2005 ve Fondu českých akcií), ale také prodělat (-35,4 % za rok 2002 ve Fondu světových akcií), záleží do kterého fondu klient investuje své vložené finanční prostředky.



## SEZNAM POUŽITÉ LITERATURY

1. Daňhel, J. *Pojistná teorie*. Praha: Professional Publishing, 2005.
2. Duben, R. *Teorie a praxe sociální politiky*. Praha: VŠE ASPI, 2002.
3. Ducháčková, E. *Pojišťovnictví a pojištění*. Praha: VŠE, 2000.
4. Kolektiv autorů z ČAP. *Životní pojištění*. Praha: Grada, 2002.
5. Voženílek, V. *Pojišťovnictví*. Pardubice: UPa, 2003.
6. Zákon č. 37/2004 Sb., o pojistné smlouvě a o změně souvisejících zákonů.
7. Zákon č. 38/2004 Sb., o pojišťovacích zprostředkovatelích a samostatných likvidátorech pojistných událostí a o změně živnostenského zákona.
8. Zákon č. 363/1999 Sb. o pojišťovnictví a o změně některých souvisejících zákonů, v platném znění.
9. Zákon č. 492/2000 Sb. , kterým se mění zákon č. 586/1992 Sb., o daních z příjmů, ve znění pozdějších předpisů, a některé další zákony.
10. Česká asociace pojišťoven – výroční zpráva 2006.
11. ING. *Životní pojištění Investor plus (příručka)*. 01/2006.
12. Internetové odkazy: <http://www.mesec.cz>, <http://www.finance.cz>.
13. Reklamní materiály jednotlivých pojišťoven.
14. Soukromý výzkum převážně v městě Lanškrouně.



BEZ PŘÍLOH



## ÚDAJE PRO KNIHOVNICKOU DATABÁZI

Název práce	ŽIVOTNÍ POJIŠTĚNÍ
Autor práce	Martin DULKAJ
Obor	Veřejná ekonomika a správa
Rok obhajoby	2007
Vedoucí práce	Doc. Ing. Jaroslav Pilný, CSc.
Anotace	Práce se zabývá stavem životního pojištění v České republice, porovnává tři produkty životního pojištění a nastiňuje možnosti užití životního pojištění jako investiční instrument.
Klíčová slova	Životní pojištění, pojišťovnictví, pojišťovací zprostředkovatel, sociální zabezpečení, investování.