

**UNIVERZITA PARDUBICE
FAKULTA EKONOMICKO-SPRÁVNÍ**

BAKALÁŘSKÁ PRÁCE

2010

Milan ORSÁG

**Univerzita Pardubice
Fakulta ekonomicko-správní**

**Hospodaření podniku Správa lesů a technické služby města
Budišov nad Budišovkou**

Milan Orság

**Bakalářská práce
2010**

Univerzita Pardubice
Fakulta ekonomicko-správní
Ústav ekonomiky a managementu
Akademický rok: 2009/2010

ZADÁNÍ BAKALÁŘSKÉ PRÁCE

(PROJEKTU, UMĚLECKÉHO DÍLA, UMĚLECKÉHO VÝKONU)

Jméno a příjmení: **Milan ORSÁG**
Studijní program: **B6208 Ekonomika a management**
Studijní obor: **Ekonomika a provoz podniku**

Název tématu: **Hospodaření podniku Správa lesů a technické služby
města Budišov nad Budišovkou**

Z á s a d y p r o v y p r a c o v á n í :

1. Stanovení cílů práce
2. Definování základních pojmů podnikové ekonomiky
3. Vymezení metod finanční analýzy
4. Charakteristika podniku SLTS Budišov nad Budišovkou
5. Zpracování analýzy hospodaření podniku SLTS Budišov nad Budišovkou
6. Vyhodnocení výsledků analýzy a formulování závěrů

Rozsah grafických prací: -
Rozsah pracovní zprávy: cca 30 stran
Forma zpracování bakalářské práce: tištěná/elektronická

Seznam odborné literatury:

- KISLINGEROVÁ, E., NEUMAIEROVÁ, I.: Rozbor výkonosti firmy, Praha: Vysoká škola ekonomická, 2000, ISBN: 80-245-0027-2
KRAUSEROVÁ, J.: Finanční řízení firmy, Praha: Vysoká škola ekonomická, 2002, ISBN: 80-245-0416-2
MAŘÍKOVÁ, P., MAŘÍK, M.: Moderní metody hodnocení výkonosti a oceňování podniku, Praha: Ekopress, 2001, ISBN: 80-86119-36-X
NEUMAIEROVÁ, I., NEUMAIER, I.: Výkonnost a tržní hodnota firmy, Praha: Grada, 2002, ISBN: 80-247-0125-1
SYNEK, M.: Manažerská ekonomika, Praha: Grada, 2007, ISBN: 978-80-247-1992-4
SYNEK, M.: Podniková ekonomika, Praha: C.H.Beck, 2006, ISBN: 80-7179-892-4

Vedoucí bakalářské práce: doc. Ing. Pavel Duspiva, CSc.
Ústav ekonomiky a managementu

Datum zadání bakalářské práce: 1. července 2009

Termín odevzdání bakalářské práce: 30. dubna 2010



doc. Ing. Renáta Myšková, Ph.D.

děkanka

L.S.



Ing. Marcela Kožená, Ph.D.

vedoucí ústavu

V Pardubicích dne 10. července 2009

Prohlašuji:

Tuto práci jsem vypracoval samostatně. Veškeré literární prameny a informace, které jsem v práci využil, jsou uvedeny v seznamu použité literatury.

Byl jsem seznámen s tím, že se na moji práci vztahují práva a povinnosti vyplývající ze zákona č. 121/2000 Sb., autorský zákon, zejména se skutečností, že Univerzita Pardubice má právo na uzavření licenční smlouvy o užití této práce jako školního díla podle § 60 odst. 1 autorského zákona, a s tím, že pokud dojde k užití této práce mnou nebo bude poskytnuta licence o užití jinému subjektu, je Univerzita Pardubice oprávněna ode mne požadovat přiměřený příspěvek na úhradu nákladů, které na vytvoření díla vynaložila, a to podle okolností až do jejich skutečné výše.

Souhlasím s prezenčním zpřístupněním své práce v Univerzitní knihovně.

V Pardubicích dne 17. 06. 2010

Milan Orság

Poděkování:

Rád bych poděkoval vedoucímu mé bakalářské práce doc. Ing. Pavlu Duspivovi, Csc. za jeho cenné rady, podněty a celkovou spolupráci.

ANOTACE

Bakalářská práce se zabývá hospodařením podniku Správa lesů a technické služby Budišov nad Budišovkou. První část práce je věnována teorii. V této části jsou vymezeny základní pojmy z podnikové ekonomiky a také finanční analýza a její ukazatele. Druhá část práce obsahuje charakteristiku příslušné příspěvkové organizace, rozbor hospodaření příspěvkové organizace za období 2005 – 2009, zhodnocení výsledků analýzy a stanovení opatření vedoucí ke zlepšení hospodaření.

KLÍČOVÁ SLOVA

Příspěvková organizace, finanční analýza, náklady, výnosy, hospodářský výsledek, stavové ukazatele, rozdílové ukazatele, poměrové ukazatele.

TITLE

The economy of the Forest administration and technical services of town Budisov nad Budisovkou

ANNOTATION

The bachelor thesis focuses on the economy of the Forest administration and technical services of town Budisov nad Budisovkou. The first part is devoted to the theory. In this part business administration concepts and the financial analysis and its indicators are defined. The second part contains the characteristics of the allowance organization, financial analysis of the allowance organization for the period 2005 - 2009, and examined results of the analysis and determination of measures to improve economy of the business.

KEYWORDS

Allowance organization, financial analysis, expenses, revenues, profit, status indicators, differential indicators, ratio indicators.

Obsah

Úvod	11
1 Definování základních pojmů podnikové ekonomiky	12
1.1 Základní pojmy	12
1.2 Náklady a výnosy podniku, hospodářský výsledek	14
1.2.1 Náklady podniku	14
1.2.2 Výnosy podniku	14
1.2.3 Hospodářský výsledek	15
1.3 Majetková struktura podniku	15
1.3.1 Dlouhodobý majetek	15
1.3.2 Oběžný majetek	16
1.4 Účetní závěrka	17
1.4.1 Rozvaha	17
1.4.2 Výkaz zisku a ztráty	19
1.4.3 Výkaz o peněžních tocích	20
2 Vymezení metod finanční analýzy	21
2.1 Účel finanční analýzy	21
2.2 Vstupní informace pro finanční analýzu	21
2.3 Uživatelé výsledků finanční analýzy	22
2.4 Postup finanční analýzy	24
2.5 Metody finanční analýzy	24
2.5.1 Stavové (absolutní) ukazatele	25
2.5.2 Rozdílové a tokové ukazatele	26
2.5.3 Poměrové ukazatele	27
2.5.4 Soustavy ukazatelů	32
3 Charakteristika podniku SLTS	34
4 Analýza hospodaření podniku SLTS	37
4.1 Struktura nákladů, výnosů a hospodářského výsledku	37
4.1.1 Struktura nákladů	37
4.1.2 Struktura výnosů	39
4.1.3 Hospodářský výsledek	42
4.2 Analýza stavových (absolutních) ukazatelů	43
4.2.1 Horizontální analýza rozvahy	43
4.2.2 Vertikální analýza rozvahy	47
4.3 Analýza rozdílových ukazatelů	50
4.4 Analýza poměrových ukazatelů	52
4.4.1 Ukazatele likvidity	52
4.4.2 Ukazatele aktivity	53

4.4.3	Ukazatele zadluženosti.....	54
4.4.4	Ukazatele rentability	55
4.5	Vyhodnocení výsledků analýzy.....	57
Závěr	60
Seznam použité literatury	61
Příloha	62

Seznam tabulek

Tabulka 1: Rozvaha podniku.....	18
Tabulka 2: Struktura výkazu zisku a ztráty.....	19
Tabulka 3: Složení nákladů v tis. Kč za období 2005 – 2009.....	37
Tabulka 4: Podíl jednotlivých nákladů v % za období 2005 – 2009.....	38
Tabulka 5: Složení výnosů v tis. Kč za období 2005 – 2009.....	40
Tabulka 6: Podíl jednotlivých výnosů v % za období 2005 – 2009.....	40
Tabulka 7: Hospodářské výsledky v tis. Kč za období 2005 – 2009.....	42
Tabulka 8: Struktura aktiv v tis. Kč za období 2005 – 2009.....	43
Tabulka 9: Horizontální analýza aktiv za období 2005 – 2007.....	44
Tabulka 10: Horizontální analýza aktiv za období 2007 – 2009.....	44
Tabulka 11: Struktura pasiv v tis. Kč za období 2005 – 2009.....	45
Tabulka 12: Horizontální analýza pasiv za období 2005 – 2007.....	46
Tabulka 13: Horizontální analýza pasiv za období 2007 – 2009.....	46
Tabulka 14: Vertikální analýza aktiv za období 2005 – 2007.....	47
Tabulka 15: Vertikální analýza aktiv za období 2008 – 2009.....	47
Tabulka 16: Vertikální analýza pasiv za období 2005 – 2007.....	48
Tabulka 17: Vertikální analýza pasiv za období 2008 – 2009.....	49
Tabulka 18: Vývoj čistého pracovního kapitálu za období 2005 – 2009.....	50
Tabulka 19: Ukazatele likvidity za období 2005 – 2009.....	52
Tabulka 20: Ukazatele aktivity za období 2005 – 2009.....	53
Tabulka 21: Ukazatel zadluženosti v % za období 2005 – 2009.....	54
Tabulka 22: Ukazatele rentability v % za období 2005 – 2009.....	55

Seznam grafů

Graf 1: Podíl jednotlivých nákladů v % za období 2005 – 2009.....	38
Graf 2: Podíl jednotlivých výnosů v % za období 2005 – 2009.....	41
Graf 3: Vývoj hospodářského výsledku za období 2005 – 2009.....	42
Graf 4: Vývoj celkových aktiv v tis. Kč za období 2005 – 2009.....	43
Graf 5: Vývoj celkových pasiv v tis. Kč za období 2005 – 2009.....	45
Graf 6: Struktura aktiv v % za období 2005 – 2009.....	48
Graf 7: Struktura pasiv v % za období 2005 – 2009.....	49
Graf 8: Vývoj čistého pracovního kapitálu v tis. Kč za období 2005 – 2009.....	51
Graf 9: Vývoj likvidity za období 2005 – 2009.....	52
Graf 10: Vývoj doby obratu zásob a doby obratu pohledávek za období 2005 – 2009.....	53
Graf 11: Vývoj zadluženosti za období 2005 – 2009.....	54
Graf 12: Vývoj rentability za období 2005 – 2009.....	55

Seznam použitých zkratek

DHM	dlouhodobý hmotný majetek
DNM	dlouhodobý nehmotný majetek
EAT	zisk po zdanění
EBT	zisk před zdaněním
EBIT	zisk před úroky a zdaněním
ROA	ziskovost celkových vložených prostředků
ROCE	ziskovost dlouhodobého investičního kapitálu
ROE	ziskovost vlastního kapitálu
ROS	ziskovost tržeb
SLTS	Správa lesů a technické služby města Budišov nad Budišovkou
VH	hospodářský výsledek

Úvod

Tématem bakalářské práce je analýza hospodaření příspěvkové organizace Správa lesů a technické služby města Budišov nad Budišovkou (dále jen SLTS).

Finanční analýza představuje ohodnocení minulosti, současnosti a předpokládané budoucnosti finančního hospodaření podniku. Jejím cílem je poznat finanční stabilitu podniku, identifikovat slabiny, které by mohly v budoucnosti vést k problémům, a determinovat silné stránky, na kterých by podnik mohl stavět. Finanční analýza je nezbytný nástroj pro finanční řízení podniku v každé ekonomické době. Tato analýza je o to významnější v současné době ekonomické nejistoty a recese, protože na jejím základě může podnik rozpoznat a reagovat na stávající problémy.

Vybral jsem si analýzu hospodářské činnosti, protože si myslím, že schopnost vyčíst a analyzovat z účetních výkazů finanční zdraví podniku je v dnešní době praktická znalost. Výsledky finanční analýzy hospodaření přinášejí nezbytné informace pro finanční řízení, budoucí rozvoj a prosperitu podniku. Zjištění finančního zdraví podniku je důležité pro podnik samotný, ale také pro další ekonomické subjekty a to obchodní partnery, investory, zřizující subjekt, veřejnost atd.

Hlavním cílem bakalářské práce je zpracování rozboru hospodaření příspěvkové organizace SLTS v letech 2005 – 2009, zhodnocení hospodaření a stanovení opatření, které by mohly vést ke zlepšení stavu příspěvkové organizace do budoucna.

Díličními cíli této práce je získat informace, na jejichž základě budu moci posoudit komplexní finanční situaci organizace. Jedná se o informace z dílčích finančních analýz stavových, rozdílových a poměrových ukazatelů. Jejich rozbohem a výkladem získám představu o finančním zdraví firmy.

Za účelem zhodnocení hospodaření dané organizace jsem použil následující nástroje. Rozbor struktury nákladů, výnosů a hospodářského výsledku. Analýzu stavových ukazatelů zaměřenou na horizontální a vertikální rozbor rozvahy. Analýzu rozdílových ukazatelů (čistý pracovní kapitál) a analýzu poměrových ukazatelů likvidity, aktivity, zadluženosti a rentability.

Při tvorbě této práce jsem využil odbornou literaturu, účetní výkazy organizace SLTS a své znalosti získané během studia.

1 Definování základních pojmů podnikové ekonomiky

1.1 Základní pojmy

Podnik

Podnik je v obchodním zákoníku definován jako soubor hmotných, osobních a nehmotných složek podnikání. K podniku patří:

- věci,
- práva,
- jiné majetkové hodnoty náležející podnikateli, sloužící nebo mající sloužit k provozu podniku.

Mezi složky hmotné patří budovy, stroje, zařízení, pozemky apod. Osobní složky jsou např. znalosti a zkušenosti zaměstnanců. Složky nehmotné jsou např. práva a závazky, nehmotné statky, obchodní jméno. Komplex těchto složek tvoří podnik jako zvláštní objekt obchodněprávních vztahů.

Podnikání

Podnikání je v České republice upraveno obchodním zákoníkem (zákon č. 513/1991 Sb.). Tento zákon definuje podnikání jako soustavnou činnost prováděnou samostatně vlastním jménem a na vlastní odpovědnost za účelem dosažení zisku.

Rysy podnikání.

- Základní motiv podnikání je snaha ***o dosažení zisku jakožto přebytku výnosů nad náklady.***
- Uspokojování potřeb zákazníka. Podnikatele zajímají zájmy, požadavky, potřeby zákazníka.
- Podnikatel uspokojuje potřeby zákazníka svými výrobky a službami prostřednictvím trhu. Podnikatel tak musí čelit riziku. Velikost rizika závisí na předmětu podnikání, dynamice okolního světa a také na osobním založení podnikatele. Snaha každého podnikatele je minimalizace rizika.

- Pro podnikání je typické, že na jeho počátku vkládá podnikatel do svého podniku kapitál a to vlastní nebo vypůjčený. Velikost kapitálu je značně odlišná a závisí jak na předmětu podnikání, tak i na jeho rozsahu.

Podnikatel

Podnikatelem může být fyzická nebo právnická osoba, která získala živnostenské oprávnění podle živnostenského zákona (zákon č. 455/1991 Sb.). Průkazem živnostenského oprávnění je živnostenský list nebo koncesní listina. Za živnost se podle živnostenského zákona považuje jakákoliv podnikatelská činnost, pokud není zákonem zakázána nebo není ze živnostenského zákona vyloučena.¹

Podle předmětu podnikání se živnosti dělí na obchodní, výrobní a poskytující služby.²

Příspěvkové organizace

Příspěvkové organizace jsou zřizovány právnickou osobou k plnění úkolů ve veřejném zájmu. Je samostatnou účetní jednotkou účtující o majetku, pohledávkách, závazcích a tvorbě hospodářského výsledku. V České republice upravuje právní postavení příspěvkových organizací *zákon o rozpočtových pravidlech státu a zákon o rozpočtových pravidlech územních rozpočtů*.

Zřizovatelem příspěvkových organizací jsou organizační složky státu a územní samosprávné celky. Zřizovatel vydává o vzniku příspěvkové organizace tzv. *zřizovací listinu*. Zřizovatel jmenuje a odvolává ředitele příspěvkové organizace, rozhoduje o jeho prémiech. Zřizovatel také provádí kontrolu hospodaření celé příspěvkové organizace.

Příspěvkové organizace hospodaří s majetkem získaným vlastní činností a s majetkem, který patří zřizovateli. Zřizovatelé poskytují příspěvkové organizaci příspěvek na provoz v návaznosti na výkony nebo jiná kritéria jejich potřeb.

Příspěvkové organizace jsou v České republice velmi rozšířené. Mezi příspěvkové organizace např. patří školská zařízení, muzea, zdravotnická zařízení, technické služby.

Příspěvková organizace nemůže bez souhlasu státu zaniknout, stát za ni přebírá odpovědnost a ručí za její závazky.

¹ Synek, M. a kol.: Podniková ekonomika. Praha: C. H. Beck 2002, str. 9

² Synek, M. a kol.: Podniková ekonomika. Praha: C. H. Beck 2002, str. 73

1.2 Náklady a výnosy podniku, hospodářský výsledek

1.2.1 Náklady podniku

Náklady podniku jsou peněžní částky, které podnik účelně vynaložil na získání výnosů.

Náklady podniku:

- **běžné provozní náklady** (spotřeba materiálu a energie, osobní náklady),
- **odpisy** jsou částky, které vyjadřují opotřebenění majetku za určité období. Odepisování je metoda, jak rozložit pořizovací cenu majetku jako náklad do více období. Pořízení majetku tedy neovlivní výsledek hospodaření firmy hned, ale poměrně po celou dobu životnosti majetku. Odpisy dělíme na účetní a daňové. Oba typy se používají jen pro dlouhodobý majetek, který odepisujeme do výše vstupní nebo zvýšené vstupní ceny, a to rovnoměrně, nebo zrychleně (metoda vybraná na počátku se musí dodržet po celou dobu odpisování),
- **ostatní provozní náklady** (např. smluvní pokuty a úroky z prodlení),
- **finanční náklady** (úroky a jiné finanční náklady),
- **mimořádné náklady** (např. dary, mimořádné odměny).³

1.2.2 Výnosy podniku

Výnosy podniku jsou peněžní částky, které podnik získal z veškerých svých činností za určité účetní období (měsíc, rok).

Výnosy podniku tvoří:

- **provozní výnosy** získané v provozně-hospodářské činnosti podniku (tržby za prodej),
- **finanční výnosy** získané z finančních investic, cenných papírů, vkladů,
- **mimořádné výnosy** získané mimořádně, např. prodejem odepsaných strojů.

Hlavními výnosy podniku jsou **tržby** za prodej vlastních výrobků a služeb v daném účetním období (měsíc, roku). Tržby jsou tvořeny nejen z prodeje vyrobených výrobků a poskytnutých služeb, ale také z prodeje nakupovaného zboží, z prodaných zásob materiálu, nepotřebných strojů, patentů a licencí.⁴

³ Synek, M. a kol.: Manažerská ekonomika. Praha: Grada Publishing spol. s r. o. 2001, str. 68

⁴ Synek, M. a kol.: Manažerská ekonomika. Praha: Grada Publishing spol. s r. o. 2001, str. 67, 69

1.2.3 Hospodářský výsledek

Hospodářský výsledek podniku je rozdíl mezi výnosy a náklady. Jsou-li výnosy větší než náklady jedná se o **zisk**. Jsou-li náklady větší než výnosy jedná se o **ztrátu**. **Provozní hospodářský výsledek** je rozdíl mezi provozními výnosy a provozními náklady. **Finanční hospodářský výsledek** je rozdíl mezi finančními výnosy a finančními náklady. Finanční a provozní hospodářský výsledek tvoří tzv. **hospodářský výsledek za běžnou činnost**. Rozdíl mezi mimořádnými výnosy a mimořádnými náklady (těmi jsou např. manka a škody) je **mimořádný hospodářský výsledek**. Odečteme-li od celkového hospodářského výsledku (zisku před zdaněním) daně z příjmů, dostaneme **hospodářský výsledek** (roční zisk, ztrátu) **po zdanění**.⁵

1.3 Majetková struktura podniku

Majetek podniku je souhrn všech věcí, peněz, pohledávek a jiných majetkových hodnot, které patří podnikateli a slouží k jeho podnikání.

1.3.1 Dlouhodobý majetek

Dlouhodobý majetek, který je také označován jako stálý, zařizovací, fixní, neoběžný, stálá aktiva, je takový majetek, který slouží podniku dlouhou dobu (déle než jeden rok) a tvoří podstatu jeho majetkové struktury.

Dlouhodobý majetek se dělí do tří skupin:

- **dlouhodobý nehmotný majetek,**
- **dlouhodobý hmotný majetek,**
- **dlouhodobý finanční majetek.**

Dlouhodobý nehmotný majetek jsou různá oprávnění, např. patenty, licence, autorská a vydavatelská práva, obchodní značka firmy. Povinně se sem zařazují položky, jejichž cena je vyšší než 60 000 Kč.

Dlouhodobý hmotný majetek je majetek, který je fyzicky zhmotněn, slouží v podniku dlouhou dobu a postupně se opotřebovává (znehodnocuje). Pořizovací cena jeho položek je obvykle vyšší než 40 000 Kč. Patří sem budovy, stavby, stroje, výrobní zařízení, dopravní prostředky atd. Některý dlouhodobý majetek se používá dlouhou dobu, aniž by se znehodnotil, např. pozemky, umělecká díla, zlato.

⁵ Synek, M. a kol.: Manažerská ekonomika. Praha: Grada Publishing spol. s r. o. 2001, str. 68

V praxi se dlouhodobý hmotný majetek dělí na *movitý majetek*, který lze přemísťovat (stroje, výrobní zařízení, dopravní prostředky), a *nemovitý majetek*, který přemísťovat nelze (pozemky, trvalé budovy).

Dlouhodobý finanční majetek tvoří majetkové účasti podniku v jiných podnicích. Mezi dlouhodobý finanční majetek patří cenné papíry (akcie, dluhopisy). Cenné papíry jsou dlouhodobá investice podniku. Dlouhodobým finančním majetkem nejsou cenné papíry určené k obchodování.

Dlouhodobý finanční majetek se pořizuje koupí, vytvořením vlastní činností, bezúplatným nabytím (darováním), převodem.⁶

1.3.2 Oběžný majetek

Oběžný majetek je v podniku přítomen v různých formách. Ve *věcné podobě* jsou to zásoby surovin, pomocné a provozní látky, nedokončená výroba, paliva, hotové výrobky a zboží. V *peněžní podobě* jsou to hotovosti (peníze, šeky, ceniny), prostředky na účtech v bance, pohledávky (dosud neuhrazené faktury, které podnik vystavil svým odběratelům), krátkodobý finanční majetek (cenné papíry k obchodování).

Oběžný majetek je tedy takový majetek, u kterého jedna jeho forma přechází v jinou. Za peníze jsou nakoupeny suroviny, ty se mění v nedokončené výrobky, ty v hotové výrobky, hotové výrobky v pohledávky, pohledávky v peníze na účtech nebo v hotové peníze.

Oběžný majetek je tedy neustále v pohybu. Na rozdíl od dlouhodobého majetku, jehož obrat je velmi pomalý (např. stroje se obrátí jednou za pět, deset i více let, budovy za dvacet, padesát i více let). Oběžný majetek se obrací velmi rychle (v obchodě např. za několik dní, ve výrobě za několik dní až týdnů). Čím rychleji se obrací, tím za stejných podmínek přinese větší zisk.

Oběžný majetek slouží také k úhradě závazků (dluhů) podniku. Jsou to hlavně peníze, kterými podnik vyrovnává své závazky. Pokud podnik nemá peníze, musí použít i ostatní oběžný majetek, resp. i stálý majetek, pak ovšem většinou podnik zaniká.⁷

⁶ Synek, M. a kol.: Podniková ekonomika. Praha: C. H. Beck 2002, str. 119-120

⁷ Synek, M. a kol.: Podniková ekonomika. Praha: C. H. Beck 2002, str. 120

1.4 Účetní závěrka

Cílem účetní závěrky je poskytnutí informací o finanční pozici, výkonnosti a změnách ve finanční pozici účetní jednotky, které jsou užitečné při tvorbě ekonomických rozhodnutí.

Hlavní důvody pro sestavení účetní závěrky jsou:

- povinnost sestavit účetní závěrku ukládá účetní jednotce legislativa,
- předložení účetní závěrky je podmínka burzy při emisi cenných papírů podniku,
- podnik se účetní závěrkou prezentuje na veřejnosti, hlavně před investory.

Účetní závěrka je tvořena těmito účetními výkazy:

- *rozvaha*,
- *výkaz zisku a ztráty*,
- *výkaz o peněžních tocích*,
- *výkaz o změnách vlastního kapitálu*,
- *příloha k účetní závěrce* (obsahuje rozšířené identifikační údaje o účetní jednotce).

1.4.1 Rozvaha

Rozvaha ukazuje celkový přehled o aktivech a pasivech podniku k určitému datu (např. k 31.1., 31.12.). Označuje se také jako **majetková bilance** (*aktiva = pasiva*). Z hlediska oceňovatele je důležité mít k dispozici rozvahy za více období, aby bylo možno posuzovat tendence, které se v podniku projevují.

Oceňovatele především zajímá:

- stav a vývoj bilanční sumy (součet všech aktiv nebo součet všech pasiv, oba součty se vždy musí rovnat),
- struktura aktiv, její vývoj a přiměřenost velikosti jednotlivých položek,
- struktura pasiv a její vývoj s důrazem na podíl vlastního kapitálu, bankovních a dodavatelských úvěrů,
- relace (vztah) mezi složkami aktiv a pasiv, např.:
 - velikost dlouhodobého majetku a dlouhodobých pasiv,
 - velikost dlouhodobého majetku a vlastního kapitálu,
 - velikost oběžných aktiv a krátkodobých cizích pasiv,

- relace krátkodobého finančního majetku a krátkodobých pohledávek ke krátkodobým pasivům.⁸

Tabulka 1: Rozvaha podniku

Rozvaha	
aktiva	pasiva
1. Dlouhodobý majetek	1. Vlastní zdroje (vlastní kapitál)
Dlouhodobý nehmotný majetek	Základní kapitál
Dlouhodobý hmotný majetek	Fondy
Dlouhodobý finanční majetek	Hospodářský výsledek
2. Oběžný majetek	2. Cizí zdroje
Peněžní prostředky	Rezervy
Pohledávky	Závazky
Zásoby	Bankovní úvěry

Zdroj: Synek, M. a kol., Podniková ekonomika

⁸ Mařík, M. a kol.: Metody oceňování podniku. Praha: Ekopress spol. s r. o. 2007, str. 97

1.4.2 Výkaz zisku a ztráty

Výkaz zisku a ztráty nazývaný též jako *výsledovka* je účetním výkazem, který zachycuje výsledek hospodaření sledovaného (tzv. běžného) účetního období. Obsahuje přehled určitým způsobem členěných výnosů a nákladů a rozdíl výnosů a nákladů, tedy zisk nebo ztrátu.

Tabulka 2: Struktura výkazu zisku a ztráty

Řádek č.	Struktura	Vztah
1.	Tržby z prodaného zboží	
2.	(-) Náklady spojené s prodejem zboží	
3.	Obchodní marže (rozpětí)	(1 - 2)
4.	Tržby z prodeje vlastních výrobků a služeb	
5.	(-) Provozní náklady	
6.	Provozní hospodářský výsledek	(3 + 4 - 5)
7.	Finanční výnosy	
8.	(-) Finanční náklady	
9.	Finanční hospodářský výsledek	(7 - 8)
10.	Mimořádné výnosy	
11.	(-) Mimořádné náklady	
12.	Mimořádný hospodářský výsledek	(10 - 11)
13.	Hospodářský výsledek za účetní období	(6 + 9 + 12)

Zdroj: Kožená, M., Manažerská ekonomika II díl

Obchodní marže je součástí provozního hospodářského výsledku. Hospodářský výsledek provozní a finanční je označován jako hospodářský výsledek z běžné činnosti. Součtem hospodářského výsledku z běžné činnosti a mimořádného hospodářského výsledku dostaneme hospodářský výsledek za sledované období, po odečtení daně z příjmů disponibilní zisk.⁹

⁹ Kožená, M.: Manažerská ekonomika II díl. Pardubice: Univerzita Pardubice 2004, str. 33

1.4.3 Výkaz o peněžních tocích

Výkaz o peněžních tocích nebo-li *cash flow* lze charakterizovat jako pohyb peněžních prostředků (jejich přírůstek a úbytek) v podniku za určité období v souvislosti s jeho ekonomickou činností.

Cash flow zjišťujeme dvěma metodami.

- **Přímá** metoda, s kterou se cash flow vypočte jako rozdíl nákladů, které jsou současně peněžními výdaji, a výnosů, které jsou současně peněžními příjmy.
- **Nepřímá** metoda je metoda, kterou se obvykle cash flow zjišťuje. Vychází se z hospodářského výsledku (čistého zisku) za určité období, ten se upravuje o náklady a výnosy, jež nejsou peněžními výdaji a peněžními příjmy. Cash flow se spočítá takto:

$$\begin{aligned} & \text{čistý zisk} \\ & + \text{náklady neznamenající peněžní výdaje (např. odpisy)} \\ & - \text{výnosy neznamenající peněžní příjmy (např. prodej na úvěr)} \\ & = \text{cash flow (rozdíl příjmů a výdajů)} \end{aligned}$$

Cash flow je ústředním pojmem celého finančního řízení podniku.¹⁰

¹⁰Synek, M. a kol.: Podniková ekonomika. Praha: C. H. Beck 2002, str. 242

2 Vymezení metod finanční analýzy

Finanční analýza představuje systematický rozbor získaných dat, které jsou obsaženy především v účetních výkazech. Finanční analýza v sobě zahrnuje hodnocení firemní minulosti, současnosti a předpovídání budoucích finančních podmínek.¹¹

2.1 Účel finanční analýzy

Hlavním úkolem finanční analýzy je pokud možno komplexně určit úroveň současné finanční situace podniku a její příčiny, určit vyhlídky na finanční situaci podniku v budoucnosti, připravit podklady ke zlepšení ekonomické situace podniku, k zajištění další prosperity podniku, k přípravě a zkvalitnění rozhodovacích procesů.

Kvalitní finanční řízení se neobejde bez finanční analýzy. Finanční analýza umožňuje včas rozpoznat blížící se výrobní, odbytovou nebo finanční krizi, stanovit úroveň finančního zdraví podniku, zkvalitnit rozhodovací procesy řízení.

Finanční analýza je východiskem rozhodovacího procesu, který reaguje na silné a slabé stránky finanční situace, hledá co nejúčinnější řešení v oblasti finančních zdrojů a užití a formuluje finanční cíle a prostředky pro příští období ve finančním plánu, který je také nutným vyústěním každého podnikatelského záměru.

Spolehlivě provést zhodnocení finanční situace podniku není snadné ani rychlé. Vyžaduje schopnost na základě řady výpočtů a matematické analýzy dobře chápat reálné ekonomické procesy v nutných souvislostech a vysvětlit je, kvantifikovat závěry spojené s jednotlivými možnými variantami rozhodnutí.¹²

2.2 Vstupní informace pro finanční analýzu

Vstupní informace finanční analýzy pocházejí ze tří velkých skupin zdrojů, které jsou níže popsány.

Účetní data podniku

- Účetní výkazy finančního účetnictví (rozvaha, výsledovka, cash flow), přílohy k účetní závěrce.

¹¹ Růčková, P.: Finanční analýza. Praha: GRADA Publishing a. s. 2007, str. 9

¹² Konečný, M.: Finanční analýza a plánování. Brno: VUT v Brně 2004, str. 6-7

- Vnitropodnikové účetnictví a jiné činnosti controllingu (členění tržeb, členění nákladů, kalkulace, plány, rozpočty).
- Výroční zprávy, údaje o vývoji a stavu zakázek, zprávy o strategii podniku, plánové propočty, průzkumy trhu.

Ostatní data o podniku

- Podnikové statistiky (poptávka, výroba, prodej, zaměstnanost, mzdy).
- Vnitřní směrnice, předpovědi a zprávy vedoucích pracovníků podniku.

Externí data (data z ekonomického prostředí podniku)

- Údaje státní statistiky, ministerstev, dalších státních organizací.
- Zprávy odborného tisku, burzovní, o měnových relacích, o úrokových mírách.
- Komentáře manažerů, odhady analytiků různých institucí.
- Nezávislá hodnocení a prognózy ekonomických poradců, agentur a firem.

Výběr zdrojů informací je podřízen konkrétnímu účelu finanční analýzy a vybrané metodě finanční analýzy.¹³

2.3 Uživatelé výsledků finanční analýzy

Investoři, tj. akcionáři a ostatní investoři (např. společníci)

Pro rozhodování o budoucích investicích se investoři zajímají především o míru rizika a ziskovost vloženého kapitálu. Zajímají se také o stabilitu a likviditu podniku, disponibilní zisk, tržní hodnotu podniku, zajištění trvání a rozvoj podniku. Vyžadují zprávy o finančním stavu podniku.

Manažeři

Manažeři užívají finanční analýzu pro dlouhodobé i operativní finanční řízení (při získávání finančních zdrojů, při zajišťování optimální majetkové struktury včetně výběru vhodných způsobů jejího financování, při alokaci volných peněžních prostředků, při

¹³ Konečný, M.: Finanční analýza a plánování. Brno: VUT v Brně 2004, str. 15

rozdělování zisku případně při úhradě ztráty, při rozhodování o podnikatelských záměrech, při srovnávání s konkurenty, výběru dodavatelů a posuzování zákazníků.

Manažeři potřebují znát ziskovost provozu, efektivnost využití zdrojů, likviditu podniku. Finanční analýza umožňuje manažerům zdokonalovat řízení.

Zaměstnanci

Finanční analýza slouží zaměstnancům pro posouzení jistoty zaměstnání, perspektivy mzdové a sociální.

Obchodní partneři (dodavatelé, zákazníci)

Dodavatele zajímá především platební schopnost, likvidita, dlouhodobá stabilita podniku. Zákazníci vybírají své dodavatele podle toho, zda budou schopni splnit své závazky.

Banky a jiní věřitelé

Banky posuzují riziko návratnosti poskytnutých zdrojů pro rozhodování o poskytnutí úvěru, jeho výši a podmínkách poskytnutí. Požadují co nejvíce informací o finančním stavu (zejména likviditě a zadluženosti) potenciálního dlužníka, uvažují o možných negativních důsledcích nezaplacení závazku.

Držitele dluhopisů zajímá především platební schopnost, likvidita, finanční stabilita.

Konkurenti

Konkurenti využívají finanční analýzu jiného podniku pro srovnání se svými výsledky.

Stát a jeho orgány

Stát užívá finanční analýzu podniku např. pro statistiku, pro kontrolu daňových povinností, pro kontrolu podniků se státní majetkovou účastí, pro rozdělování finanční výpomoci podnikům, získání přehledu o finančním stavu podniků se státní zakázkou.

Analytici, daňoví poradci, účetní znalci, ekonomičtí poradci

Užívají finanční analýzu podniku pro správnou identifikaci nedostatků a doporučení ke zlepšení stavu.¹⁴

¹⁴ Konečný, M.: Finanční analýza a plánování. Brno: VUT v Brně 2004, str. 8-9

2.4 Postup finanční analýzy

Ve finanční analýze jsou uplatňovány dvě základní rozborové techniky:

- *procentní rozbor,*
- *poměrová analýza.*

Procentní rozbor je procentní analýza účetních výkazů, která spočívá v tom, že se absolutní částky uváděné ve finančních výkazech převedou na relativní (procentické) vyjádření. Vypočítávají se podíly jednotlivých položek rozvahy na aktivech a položek výsledovky na výnosech (tržbách).

Sestavují se výkazy “ve společném rozměru“ a na nich založená analýza se označuje jako *vertikální analýza*. Procentní podíly se potom porovnávají v čase, mezipodnikově nebo s odvětvovými průměry. Porovnávání ukazatelů v čase je označováno jako *horizontální analýza* (využívá např. řetězové a bazické indexy).

Poměrová analýza využívá poměrové ukazatele vypočtené z absolutních ukazatelů (např. podíl ceny akcie k čistému zisku na 1 akcii). Postup poměrové analýzy je následující:

1. výpočet poměrových ukazatelů za sledovaný podnik
2. porovnání poměrových ukazatelů s odvětvovými průměry (komparativní analýza)
3. hodnocení poměrových ukazatelů v čase (trendová analýza)
4. hodnocení vzájemných vztahů mezi poměrovými ukazateli (pyramidová analýza)
5. návrh na opatření - analýza odhaluje slabá a silná místa v podnikovém hospodaření a využívá se jako podklad pro finanční řízení, plánování a prognózování.¹⁵

2.5 Metody finanční analýzy

Finanční analýza využívá dvě skupiny metod, a to elementární metody a vyšší metody.

Elementární metody:

- *analýza stavových (absolutních) ukazatelů*
 - horizontální analýza,
 - vertikální analýza,
- *analýza rozdílových a tokových ukazatelů*
 - analýza fondů finančních prostředků,
 - analýza cash flow,

¹⁵ Kožená, M.: Manažerská ekonomika II díl. Pardubice: Univerzita Pardubice 2004, str. 58-59

- **analýza poměrových ukazatelů**
 - ukazatele likvidity,
 - ukazatele aktivity,
 - ukazatele zadluženosti,
 - ukazatele rentability,
 - ukazatele tržní hodnoty podniku,
- **analýza soustav ukazatelů**
 - pyramidové soustavy ukazatelů,
 - soustavy účelově vybraných ukazatelů,

Vyšší metody:

- **matematicko - statistické metody**
 - bodové odhady (určují standardní výši ukazatele pro skupinu podniků),
 - statistické testy odlehlých dat (ověřují, zda odlehlá data patří do zkoumaného souboru),
 - korelační koeficienty, regresní modelování, analýza rozptylu, faktorová analýza,
 - diskriminační analýza (určuje významné signály finanční tísně a stupeň finančního úpadku podniku),
- **nestatistické metody**
 - metody založené na teorii matných množin,
 - metody založené na alternativní teorii množin,
 - metody formální matematické logiky,
 - neuronové sítě.

2.5.1 Stavové (absolutní) ukazatele

Absolutní ukazatele vycházejí přímo z posuzování hodnot jednotlivých položek základních účetních výkazů.

Analýza absolutních ukazatelů v sobě zahrnuje horizontální a vertikální analýzu.

Horizontální analýza (analýza trendů) se zabývá časovými změnami absolutních ukazatelů. Je zde nutná tvorba dostatečně dlouhých časových řad, neboť precizně vedené časové řady mohou znamenat méně nepřesností z hlediska interpretace výsledků propočtu.

Rozbor může být zpracován buď v meziročním srovnání jako řetězový index, nebo může být uskutečněno srovnání s výchozím obdobím pomocí bazického indexu. Cílem horizontální analýzy je absolutně i relativně změřit intenzitu změn jednotlivých položek.

Při absolutním vyjádření se postupuje takto:

$$\text{absolutní změna} = \text{hodnota v běžném období} - \text{hodnota v předchozím období}$$

Při procentuálním vyjádření se postupuje takto:

$$\% \text{ změna} = \frac{\text{běžné období} - \text{předchozí období}}{\text{předchozí období}} * 100$$

Vertikální analýza (procentní rozbor) se zabývá vnitřní strukturou absolutních ukazatelů v jednom období. Jde vlastně o souměření jednotlivých položek základních účetních výkazů k celkové sumě aktiv či pasiv. Usnadňuje srovnatelnost účetních výkazů s předchozím obdobím a také usnadňuje komparaci analyzovaného podniku s jinými firmami v tomtéž oboru podnikání.

Cílem vertikální analýzy je tedy zjistit, jak se jednotlivé části podílely na celkové bilanční sumě a z hlediska časového zjištění pohybu v nastavení majetkového a finančního portfolia. Jde o rozbor kapitálové (strana pasiv) a majetkové struktury podniku (strana aktiv).¹⁶

2.5.2 Rozdílové a tokové ukazatele

Rozdílové ukazatele se vypočítávají jako rozdíl určité položky aktiv s určitou položkou pasiv (tyto ukazatele mají své opodstatnění zejména v oblasti řízení oběžných aktiv, tím i řízení likvidity).

Rozdílové ukazatele představují rozdíl stavu určitých skupin aktiv či pasiv vztažených vždy k témuž okamžiku. Typickým představitelem rozdílového ukazatele je **čistý pracovní kapitál** a vypočítá se takto:

$$\text{Čistý pracovní kapitál} = \text{celková oběžná aktiva} - \text{celkové krátkodobé závazky}$$

¹⁶ Růčková, P.: Finanční analýza. Praha: GRADA Publishing a. s. 2007, str. 41-44, 85-89

Čistý pracovní kapitál lze charakterizovat jako přebytek oběžného majetku (oběžných aktiv) nad krátkodobým cizím kapitálem (krátkodobými cizími pasivy), lze ho vyjádřit také jako přebytek dlouhodobého kapitálu (dlouhodobých pasiv) nad stálými aktivy. Představuje částku volných prostředků, která zůstane podniku po úhradě všech běžných krátkodobých závazků. Je-li však přebytek krátkodobého cizího kapitálu nad oběžným majetkem, jedná se o nekrytý dluh.

Tokové ukazatele vypovídají o vývoji ekonomické skutečnosti za určité období (časový interval). Typickým tokovým ukazatelem je **zisk**, který představuje rozdíl mezi výnosy a náklady.

Analýza rozdílových a tokových ukazatelů se zabývá analýzou těch základních účetních výkazů, které v sobě primárně nesou tokové položky. Jde zejména o výkaz zisku a ztrát a výkaz cash flow. Stranou však nezůstává ani rozvaha, neboť analýzu oběžných aktiv je možno provést také pomocí rozdílových ukazatelů.

Analýza fondů finančních prostředků je zaměřena na čistý pracovní kapitál. Záměrem analýzy cash flow je vyjádřit a poměřit vnitřní finanční sílu podniku.¹⁷

2.5.3 Poměrové ukazatele

Poměrové ukazatele tvoří nejpočetnější a zároveň také nejvyužívanější skupinu ukazatelů a jsou definovány jako podíl dvou položek nejčastěji ze základních účetních výkazů. Hodnota ukazatele pak vyjadřuje velikost ukazatele v čitateli na jednotku ukazatele ve jmenovateli. Pomocí poměrových ukazatelů se provádějí různá časová srovnání, průřezové a srovnávací analýzy apod. Umožňují srovnání určitého podniku s jiným podnikem.

Ukazatele likvidity

Schopnost jednotlivých aktiv (majetkových složek podniku) změnit se rychle a bez větších ztrát na peněžní prostředky označujeme jako jejich **likvidnost**. Z hlediska likvidnosti jsou peníze nejlikvidnějším majetkem, stroje a budovy nejméně likvidním majetkem.

Existuje také **likvidita podniku**, ta vyjadřuje míru schopnosti podniku uhradit své závazky v daných termínech. Likvidita podniku je předpokladem finanční rovnováhy (stability).

Ukazatele likvidity tedy měří schopnost podniku uspokojit (vyrovnat) své splatné závazky.

¹⁷ Růčková, P.: Finanční analýza. Praha: GRADA Publishing a. s. 2007, str. 41-44

$$\text{Běžná likvidita} = \frac{\text{oběžný majetek}}{\text{krátkodobé závazky}}$$

Tento ukazatel měří platební schopnost podniku obvykle za kratší období (obvykle měsíčně), v čitateli jsou veškerá oběžná aktiva, ve jmenovateli krátkodobé závazky (splatné do 1 roku). Jde o poměrně hrubý ukazatel, který je rozšířený především pro svou jednoduchost. Srovnává se s odvětvovým průměrem. Optimální hodnota se pohybuje v rozmezí 1,5 – 2,5. Čím je hodnota vyšší, tím je riziko platební neschopnosti nižší.

$$\text{Rychlá (pohotová) likvidita} = \frac{\text{oběžná aktiva - zásoby}}{\text{krátkodobé závazky}}$$

Tento ukazatel měří platební schopnost podniku po odečtení nejméně likvidní části oběžných aktiv – zásob, jejichž prodej je obvykle ztrátový. Vystihuje okamžitou platební schopnost podniku srovnáním s odvětvovým průměrem. Standardní hodnota je v intervalu 1 – 1,5.

$$\text{Hotovostní (okamžitá) likvidita} = \frac{\text{hotovost}}{\text{krátkodobé závazky}}$$

Tento ukazatel měří nejlépe schopnost podniku hradit své splatné závazky, označuje se také jako hotovostní poměr. Jeho optimální hodnota je 0,5.

Ukazatele aktivity

Ukazatele aktivity měří, jak efektivně podnik hospodaří se svými aktivy. Pokud jich má více než v dané době potřebuje, vznikají zbytečné náklady spojené s vázaností finančních prostředků, podnik vykazuje nižší zisk. Nižší objem aktiv než je třeba, vede ke snížení tržeb.

$$\text{Obrat zásob} = \frac{\text{tržby}}{\text{průměrná zásoba}}$$

Tento ukazatel udává počet obrátek zásob za sledované období (obvykle 1 rok). Čím je jeho hodnota vyšší, tím je situace příznivější.

$$\text{Doba obratu zásob ve dnech} = \frac{360}{\text{počet obrátek}} \text{ nebo } \frac{\text{průměrná zásoba}}{\text{tržby} / 360}$$

Čím je doba obratu kratší, tím rychleji se zásoby obracejí a proces hospodaření s oběžným majetkem je efektivnější.

$$\text{Doba obratu pohledávek} = \frac{\text{pohledávky}}{\text{roční tržby} / 360}$$

Doba obratu pohledávek (doba inkasa) je časové období, po které musí podnik čekat, než obdrží platby za prodané zboží. Čím je doba obratu kratší, tím lépe pro hospodaření podniku.

$$\text{Obrat stálých aktiv} = \frac{\text{roční tržby}}{\text{stálá aktiva}}$$

Tento ukazatel měří, jak efektivně podnik využívá svých stálých aktiv (budov, zařízení, strojového parku...) tím, že zjišťuje kolikrát se stálá aktiva obrátí za rok. Jeho nižší hodnota signalizuje nižší využití výrobních kapacit a také to, že by nemělo dojít k dalšímu rozšiřování podnikových investic. Tento ukazatel lze také využít pro měření obratu celkových nebo oběžných aktiv.

Ukazatele zadluženosti

Ukazatele zadluženosti měří rozsah financování podnikových aktivit cizím kapitálem.

Zadluženost zjišťujeme dvěma způsoby:

- vycházíme z rozvahy a měříme rozsah, v jakém jsou podniková aktiva financována cizími zdroji

$$\text{Zadluženost} = \frac{\text{celkový dluh}}{\text{celková aktiva}}$$

Doporučená hodnota tohoto ukazatele se pohybuje v rozmezí 40 – 60%. Vlastníci mají zájem na vyšší míře zadlužení, protože nízké hodnoty snižují výnosnost kapitálu. Věřitelé mají naopak zájem na nižší míře zadlužení, protože vysoký podíl cizího kapitálu signalizuje zvyšující se riziko podnikání.

- vycházíme z výsledovky a zjišťujeme, do jaké míry přesahuje zisk placené úroky za půjčení cizího kapitálu

$$\text{Ukazatel úrokového krytí} = \frac{\text{zisk před úroky a zdaněním (EBIT)}}{\text{placené úroky}}$$

Ukazatel zobrazuje, kolikrát zisk převyšuje úroky daného období. V ČR se kvůli vysokým úrokovým sazbám za optimum považují hodnoty mezi 5-6. Nízká hodnota poukazuje na sníženou schopnost podniku platit za použití cizích zdrojů. Proto tento ukazatel používají především banky.

Ukazatele rentability

Ukazatele rentability (výnosnosti) poměřují zisk s jinými veličinami tak, aby se zhodnotila úspěšnost při dosahování podnikových cílů. Jsou to ukazatele, kde se v čitateli vyskytuje nějaká položka odpovídající výsledku hospodaření (obvykle se jedná o tokovou veličinu) a ve jmenovateli nějaký druh kapitálu (což je stavová veličina), respektive tržby (což je veličina toková). Ukazatele rentability slouží k hodnocení celkové efektivnosti dané činnosti.

Rentabilita je měřítkem schopnosti podniku vytvářet nové zdroje, dosahovat zisku použitím investovaného kapitálu. Rentabilita je vyjadřována poměrem zisku k částce vloženého kapitálu.

$$\text{ROS (Return on Sales)} = \frac{\text{zisk po zdanění (EAT)}}{\text{tržby}}$$

Ukazatel ROS vyjadřuje ziskovost tržeb. Charakterizuje čistý výnos podniku dosažený prodejem výrobků nebo služeb, měří kolik korun čistého zisku přináší 1 koruna tržeb.

$$\text{ROA (Return on Assets)} = \frac{\text{zisk po zdanění (EAT)}}{\text{celková aktiva}}$$

Ukazatel ROA vyjadřuje ziskovost celkových vložených prostředků. ROA vyjadřuje celkovou efektivnost podniku, jeho výdělkovou schopnost resp. produkční sílu.

$$ROE (\text{Return on Equity}) = \frac{\text{zisk po zdanění (EAT)}}{\text{vlastní kapitál}}$$

Ukazatel ROE vyjadřuje ziskovost vlastního kapitálu. Růst tohoto ukazatele může znamenat např. zlepšení výsledku hospodaření, zmenšení podílu vlastního kapitálu ve firmě nebo také pokles úročení cizího kapitálu. V případě, že podnik efektivně využívá cizí zdroje, mělo by platit, že $ROE > ROA$.

$$ROCE (\text{Return on Capital Employed}) = \frac{EBIT * (1 - \text{daňová sazba})}{\text{vlastní kapitál} + \text{dlouhodobé dluhy}}$$

Ukazatel ROCE vyjadřuje ziskovost dlouhodobého investičního kapitálu. Tento ukazatel měří ziskovost podniku bez ohledu na jeho finanční strukturu a využívá se zejména ve veřejně prospěšných podnicích.

Ukazatele rentability využívají v čitateli několika podob zisku:

- **EBIT** (Earnings Before Interest and Taxes) – zisk před zdaněním a úroky, což je hodnota zisku před odečtením úroků a daně z příjmů,
- **EBT** (Earnings Before Tax) – zisk před zdaněním, což je zisk před odečtením daně,
- **EAT** (Earning After Tax) – čistý zisk, který získáme odečtením úroků a daně.

Ukazatele tržní hodnoty podniku

Ukazatele tržní hodnoty podniku charakterizují, jak je kapitálovým trhem hodnocena minulá činnost podniku a jak investoři vidí jeho budoucnost.¹⁸

Vzhledem k tomu, že analyzujeme neakciovou společnost není potřeba se těmito ukazateli podrobněji zabývat.

¹⁸ Kožená, M.: Manažerská ekonomika II díl. Pardubice: Univerzita Pardubice 2004, str. 59-64

2.5.4 Soustavy ukazatelů

Soustavy ukazatelů zachycují vzájemné závislosti mezi jednotlivými poměrovými ukazateli a tím umožňují komplexněji posoudit finanční a ekonomickou stránku hospodaření firmy.

Soustavy ukazatelů dělíme do dvou základních skupin:

- *pyramidové soustavy ukazatelů,*
- *soustavy účelově vybraných ukazatelů.*

Pyramidové soustavy ukazatelů

Pyramidové soustavy ukazatelů rozkládají ukazatel na vrcholu pyramidy na ukazatele dílčí, které jsou vzájemně propojeny multiplikativními (dělení, násobení) nebo aditivními (sčítání, odčítání) vazbami.

Du Pont rozklad je nejtypičtějším pyramidovým rozkladem. Du Pont rozklad je zaměřen na rozklad rentability vlastního kapitálu a vymezení jednotlivých položek vstupujících do tohoto ukazatele. Základem tohoto rozkladu je základní Du Pontova rovnice, která má tvar:

$$ROA = \text{zisková marže} * \text{obrat celkových aktiv} = \frac{\text{čistý zisk}}{\text{tržby}} * \frac{\text{tržby}}{\text{celková aktiva}}$$

Rozšířená Du Pontova rovnice má tvar:

$$ROE = ROA * \frac{\text{aktiva}}{\text{vlastní kapitál}}$$

Soustavy účelově vybraných ukazatelů

Cílem této soustavy ukazatelů je kvalitně diagnostikovat finanční situaci podniku, respektive předpovědět její další vývoj na základě jednočíslné charakteristiky.

Soustavy účelově vybraných ukazatelů se dělí na:

- *bankrotní modely,*
- *bonitní modely.*

Bankrotní modely informují uživatele o tom, zda je v dohledné době firma ohrožena bankrotem.

Mezi bankrotní modely patří:

- *Altmanův model finančního zdraví,*
- *Tafflerův model,*
- *model "IN" Index důvěryhodnosti.*

Bonitní modely jsou založeny na diagnostice finančního zdraví firmy, což znamená, že si kladou za cíl stanovit, zda se firma řadí mezi dobré či špatné firmy. Jde o komparaci firem v rámci jednoho oboru podnikání.

Mezi bonitní modely patří:

- *Indikátor bonity,*
- *Tamariho model,*
- *Kralickův Quicktest,*
- *Modifikovaný Quicktest..*¹⁹

¹⁹ Růčková, P.: Finanční analýza. Praha: GRADA Publishing a. s. 2007, str. 70-72

3 Charakteristika podniku SLTS

Správa lesů a technické služby města Budišov nad Budišovkou vznikla v roce 2002 spojením dvou organizací, a to organizace Drobné provozovny městského úřadu Budišov nad Budišovkou a Správou městských lesů Budišov nad Budišovkou, a je vedena v obchodním rejstříku jako *příspěvková organizace* viz příloha.

Zřizovatelem SLTS je město Budišov nad Budišovkou na základě *zřizovací listiny*. SLTS tak hospodaří s majetkem movitým vlastním a nemovitým jak svým, tak i majetkem města. Organizace platí městu ročně 1 200 000 Kč za nájem lesních ploch. SLTS nedostává žádné dotace od města na provoz nebo mzdy. Případný zisk organizace rozděluje do příslušného fondu. 20 % zisku je uloženo ve *fondu odměn* a 80 % je uloženo v *rezervním fondu* organizace. Pokud by SLTS dospěla k bankrotu, veškeré závazky by převzalo město Budišov nad Budišovkou.

Činnosti SLTS jsou:

- hlavní
 - správa svěřeného lesního majetku města Budišov nad Budišovkou, zemědělská, zahradnická činnost a lesoškolkařská činnost na svěřeném lesním majetku,
 - správa a údržba místních komunikací, hřbitovů, městské veřejné zeleně, parků a vodních ploch v majetku zřizovatele,
 - poskytování technických služeb,
 - správa, provoz autokempu a pěstitelské pálenice v majetku zřizovatele,
- doplňková (hospodářská)
 - výroba pilařská a impregnace dřeva,
 - dokončovací stavební práce,
 - přípravné práce pro stavby,
 - silniční motorová nákladní doprava,
 - zámečnictví,
 - nakládání s odpady (kromě nebezpečných),
 - těžba dřeva a poskytování služeb v myslivosti.

Organizace SLTS může provozovat doplňkovou činnost mimo svoji hlavní činnost za předpokladu, že tato doplňková činnost neomezí výkon její hlavní činnosti pro zřizovatele.

SLTS má ve správě majetek města, ale má také vlastní majetek.

- majetek, jehož vlastníkem je město:
 - městské lesy,
 - kemp,
 - restaurace Oldřůvky,
 - pěstitelská pálenice,
 - lesní školka,
- majetek, jehož vlastníkem je SLTS:
 - správní budova - sídlo SLTS,
 - zámečnická dílna,
 - hala III., kde se vyrábí palivové dřevo, jak špalky tak i štípané dle požadavků zákazníků - jsou zde umístěny dva stroje na štípání polen,
 - hala II., kde se vyrábí hranoly, fošny a desky, které jsou určeny ke stavbě střech, chat, pergol a jiných dřevěných výrobků. Jsou v ní umístěny kmenová pásová pila vč. zařízení, rozmítací pila, fréza srovnávací a protahovačka na dřevo,
 - lesní traktor na přibližování kulatiny z lesních porostů,
 - traktor se štěpkovacím strojem pro výrobu štěpky. Štěpka je odpad z dřevní hmoty (větve a špice stromů),
 - tři traktory, které slouží k přepravě dřeva, stavebního materiálu, úklidu komunikací a veřejné zeleně,
 - pět firemních osobních automobilů,
 - štěpkovač dřevní hmoty SCHLLIESING atd.

Hodnota majetku, který vlastní SLTS se pohybuje kolem 20 milionů Kč.

SLTS má třicet kmenových zaměstnanců. Během roku organizace zaměstnává v průměru padesát zaměstnanců na dohodu o provedení práce. V organizaci pracuje také měsíčně v průměru dvacet pracovníků na živnostenský list převážně v těžebních a lesnických činnostech.

Pracovníci na dohodu nebo živnostenský list vykonávají převážně sezónní práce. Mezi tyto práce např. patří přibližování dřeva koňmi, těžba dřeva, manipulace, zalesňování, úklid klestu, vyžínání, natírání lesních sazenic aversolem. Aversol je nátěr, který chrání malé lesní sazenice před okusem zvěře.

SLTS provádí zalesňování zemědělských ploch a vykácených lesních ploch, které jsou ve vlastnictví města Budišov nad Budišovkou. Organizace dostává dotace na zalesňování zemědělských ploch od *Státního zemědělského intervenčního fondu*. Dotace je 9 korun na jednu lesní sazenici, které se nakupují z organizace *ATRO Rýmařov* a 20 % z celkového počtu sazenic se vypěstuje v lesní školce SLTS (převážně sazenice smrk – cca 50 000 ks sazenic ročně).

V lesní školce SLTS se pěstují jehličnaté a listnaté sazenice. Organizace vysazuje smíšené lesy, aby se omezilo působení kůrovce, který napadá smrkové porosty. SLTS je povinna o zalesněné sazenice pečovat 3 roky. Musí provádět dvakrát ročně nátěry, které chrání sazenice proti okusu zvěře a také dvakrát ročně vyžínat zalesněnou plochu.

Organizace má ve správě 980 ha lesa, které vlastní město Budišov nad Budišovkou.

SLTS v roce 2009 vytěžila a prodala 12 500 m³ kulatiny. Prováděla se těžba jednak kůrovcová, tak i těžba po větrné kalamitě. Zdravé dřevo se těžít nesmí. Po vytěžení je nutné ze zákona provést nejpozději do dvou let zalesnění. V roce 2009 bylo zalesněno celkem 210 000 ks sazenic v hodnotě 1 460 000 Kč z lesní školky ATRO Rýmařov a z lesní školky SLTS vyzvednuto a zalesněno 44 000 ks sazenic, a to převážně sazenic smrku.

Vytěžené dřevo tvoří:

- odpadní dřevo, které slouží jako palivo v množství 446 plnometrů (měrná jednotka používaná v lesnictví) a bylo prodáno přímo občanům a organizacím,
- kvalitní dřevo v množství 157 plnometrů se zpracovalo na PILE, a to na desky a hranoly, které se prodaly přímo občanům a organizacím,
- ostatní kvalitní dřevo odebírá organizace *LDF Rožnov a.s.* z Hradce nad Moravicí, která část dřeva vyváží do Rakouska např. na výrobu nábytku a další část zpracovává na vlastní pile.

SLTS zpracovává také odkory (odpadní dřevo z pořezu na PILE) a větve stromů, které vznikají jako odpad při těžbě kůrovcového dřeva a při ořezu stromů v městské zeleni. Pomocí štěpkovacího stroje přemění tyto odkory a větve na štěpku. Štěpka je dřevěná drť. Odběratelem štěpky je organizace *Služby města Zlatých hor a.s.* a využívá tuto štěpku pomocí tzv. *zplynování* jako ekologické palivo v teplárně k vytápění domácností.

4 Analýza hospodaření podniku SLTS

4.1 Struktura nákladů, výnosů a hospodářského výsledku

4.1.1 Struktura nákladů

Příspěvková organizace SLTS vykazuje tyto náklady:

- spotřeba materiálu a energie – zahrnují náklady na těžební a pěstební činnost (nákup sazenic), kancelářské potřeby, ochranné pomůcky, učební pomůcky, spotřebu pohonných hmot, spotřebu elektrické energie, plynu a vody,
- služby – obsahují opravy a udržování budov a dopravních prostředků, výsadbu a ochranu lesových kultur, náklady na reprezentaci (pohoštění), telefonní poplatky, poštovné, kurzovné školení,
- osobní náklady – zahrnují mzdy zaměstnanců, zákonné sociální a zdravotní pojištění, penzijní připojištění, stravné,
- daně – jsou složeny z daně silniční a z daně nemovitostí,
- jiné provozní náklady – obsahují poplatky za vedení účtu, pokuty a penále (např. pracovní úraz),
- odpisy DNM a DHM, rezervy – zahrnují odpisy dlouhodobého nehmotného a hmotného majetku, tvorbu zákonných rezerv.

Tabulka 3: Složení nákladů v tis. Kč za období 2005 – 2009

Název ukazatele	2005	2006	2007	2008	2009
Provozní náklady	17 027	15 685	18 284	21 283	20 162
Spotřeba materiálu a energie	2 704	3 316	3 608	3 802	4 297
Služby	6 656	4 606	6 176	8 977	7 633
Osobní náklady	7 487	7 509	8 261	8 333	8 044
Daně	45	82	36	47	55
Jiné provozní náklady	135	172	203	124	133
Finanční náklady	0	0	0	0	0
Mimořádné náklady	0	0	0	0	0
Odpisy DNM a DHM, rezervy	1 101	1 094	1 091	2 709	976
Celkem	18 128	16 779	19 375	23 992	21 138

Zdroj: Interní data organizace SLTS

Z výše uvedené tabulky lze vyčíst, že organizace SLTS vykazuje v období 2005 – 2009 pouze provozní náklady, odpisy a rezervy. Tyto provozní náklady obsahují pět složek.

Nejvyšší náklady měla SLTS v roce 2008 a to díky větrné a kůrovcové kalamitě lesních porostů. Částka v roce 2008 činila téměř 24 milionů Kč.

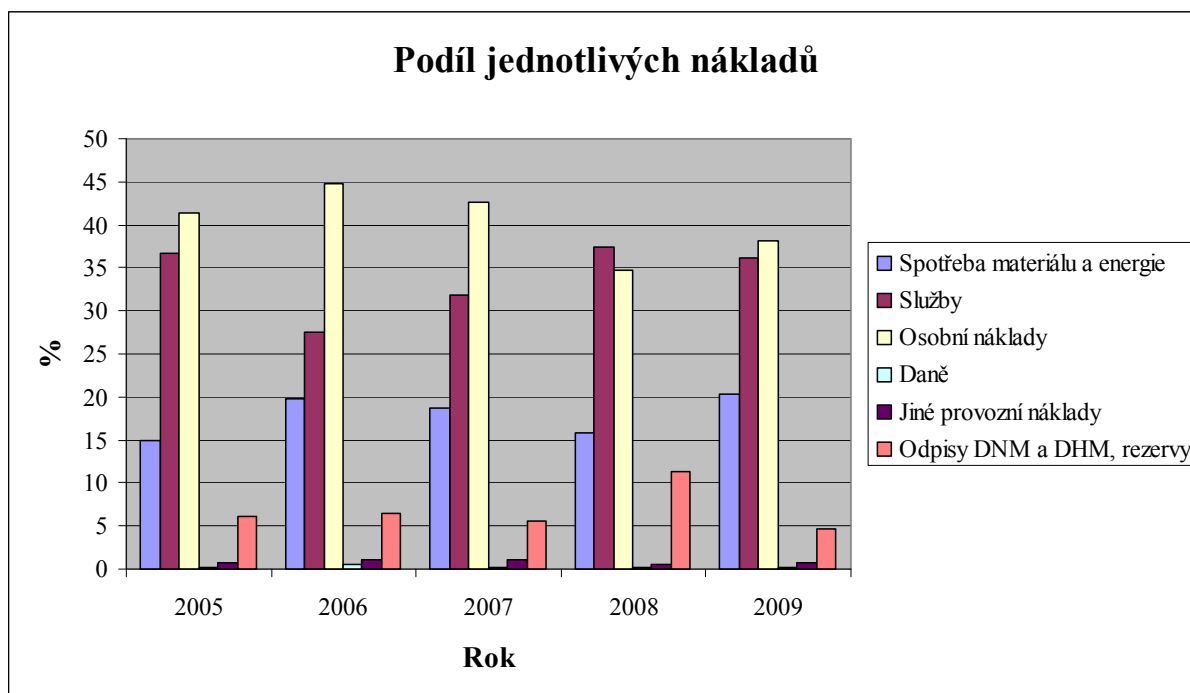
Nejnižší náklady měla organizace v roce 2006. Částka v roce 2006 byla téměř 16,8 milionů Kč.

Tabulka 4: Podíl jednotlivých nákladů v % za období 2005 – 2009

Název ukazatele	2005	2006	2007	2008	2009
Spotřeba materiálu a energie	14,92	19,76	18,62	15,85	20,33
Služby	36,72	27,45	31,88	37,42	36,11
Osobní náklady	41,30	44,75	42,64	34,73	38,05
Daně	0,25	0,49	0,19	0,20	0,26
Jiné provozní náklady	0,74	1,03	1,05	0,52	0,63
Odpisy DNM a DHM, rezervy	6,07	6,52	5,63	11,29	4,62
Celkem	100,00	100,00	100,00	100,00	100,00

Zdroj: Vlastní zpracování

Graf 1: Podíl jednotlivých nákladů v % za období 2005 – 2009



Zdroj: Vlastní zpracování

Z předchozí tabulky a grafu lze uvést, že největší podíl na celkových nákladech organizace SLTS mají osobní náklady vyjma roku 2008, kdy mají největší podíl služby. Nejmenší podíl na celkových nákladech mají daně a jiné provozní náklady.

Je tedy zřejmé, že nejvíce zaplatí organizace za své zaměstnance.

4.1.2 Struktura výnosů

Příspěvková organizace SLTS vykazuje tyto výnosy:

- tržby za vlastní výrobky – zahrnují tržby za vlastní výrobky, tržby z prodeje dřeva právnickým a fyzickým osobám, tržby za ořez stromů, tržby za vánoční stromečky,
- tržby z prodeje služeb – obsahují tržby např. ze stavebních, pilařských činností a nákladní dopravy,
- změna stavu zásob výrobků,
- aktivace – zahrnuje aktivaci materiálu a zboží, aktivaci vnitropodnikových služeb, jedná se o pořízení majetku vlastní činností a jeho následné zařazení do stavu majetku, tj. do aktiv organizace,
- jiné provozní výnosy – obsahují smluvní pokuty a úroky z prodlení, zúčtování fondů, tržby z prodeje dlouhodobého nehmotného a hmotného majetku,
- zúčtování zákonných rezerv,
- převodové účty – zahrnují dotace z Evropské unie a státního rozpočtu na nákup lesních sazenic a na provoz veřejně prospěšných prací.

Tabulka 5: Složení výnosů v tis. Kč za období 2005 – 2009

Název ukazatele	2005	2006	2007	2008	2009
Provozní výnosy	17 015	14 792	18 950	22 654	19 483
Tržby za vlastní výrobky	9 534	7 398	11 337	14 534	11 736
Tržby z prodeje služeb	5 236	6 489	6 386	7 070	6 964
Změna stavu zásob výrobků	131	91	194	24	92
Aktivace	1 429	736	862	733	519
Jiné provozní výnosy	685	78	171	293	172
Finanční výnosy	0	0	0	0	0
Mimořádné výnosy	0	0	0	0	0
Zúčtování zákonných rezerv	515	807	100	434	592
Převodové účty	1 260	1 487	1 609	1 352	1 546
Celkem	18 790	17 086	20 659	24 440	21 621

Zdroj: Interní data organizace SLTS

Výše uvedená tabulka znázorňuje, že organizace SLTS v období 2005 – 2009 vykazuje provozní výnosy, zákonné rezervy a převodové účty.

Nejvyšší výnosy měla SLTS v roce 2008. Částka dosahovala téměř 24,5 milionů Kč. Hlavním důvodem byla větrná a kůrovcová kalamita, při které SLTS vytěžila a prodala větší množství dřeva než obvykle.

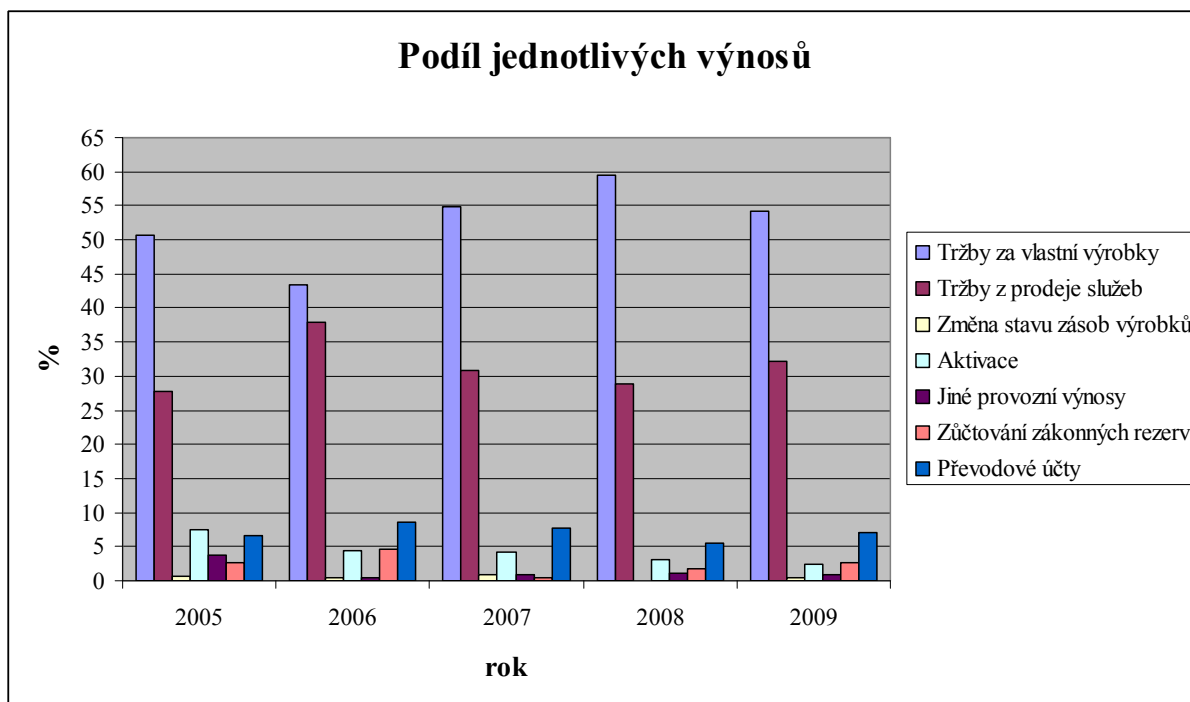
Nejnižší výnosy, které činily téměř 17,1 milionů Kč, měla SLTS v roce 2006. Důvodem byla především ztrátová těžební a pěstební činnost.

Tabulka 6: Podíl jednotlivých výnosů v % za období 2005 – 2009

Název ukazatele	2005	2006	2007	2008	2009
Tržby za vlastní výrobky	50,74	43,30	54,88	59,46	54,27
Tržby z prodeje služeb	27,87	37,98	30,91	28,93	32,21
Změna stavu zásob výrobků	0,70	0,53	0,94	0,10	0,43
Aktivace	7,60	4,31	4,17	3,00	2,40
Jiné provozní výnosy	3,65	0,46	0,83	1,20	0,80
Zúčtování zákonných rezerv	2,74	4,72	0,48	1,78	2,74
Převodové účty	6,70	8,70	7,79	5,53	7,15
Celkem	100,00	100,00	100,00	100,00	100,00

Zdroj: Vlastní zpracování

Graf 2: Podíl jednotlivých výnosů v % za období 2005 – 2009



Zdroj: Vlastní zpracování

Z tabulky a grafu je patrné, že největší podíl na celkových výnosech organizace SLTS mají tržby za vlastní výrobky. Další významnou položkou jsou tržby z prodeje služeb, které tvoří druhý největší výnosový podíl. Obě tyto položky tvoří v období 2005 – 2009 v průměru více než 80% všech výnosů SLTS.

4.1.3 Hospodářský výsledek

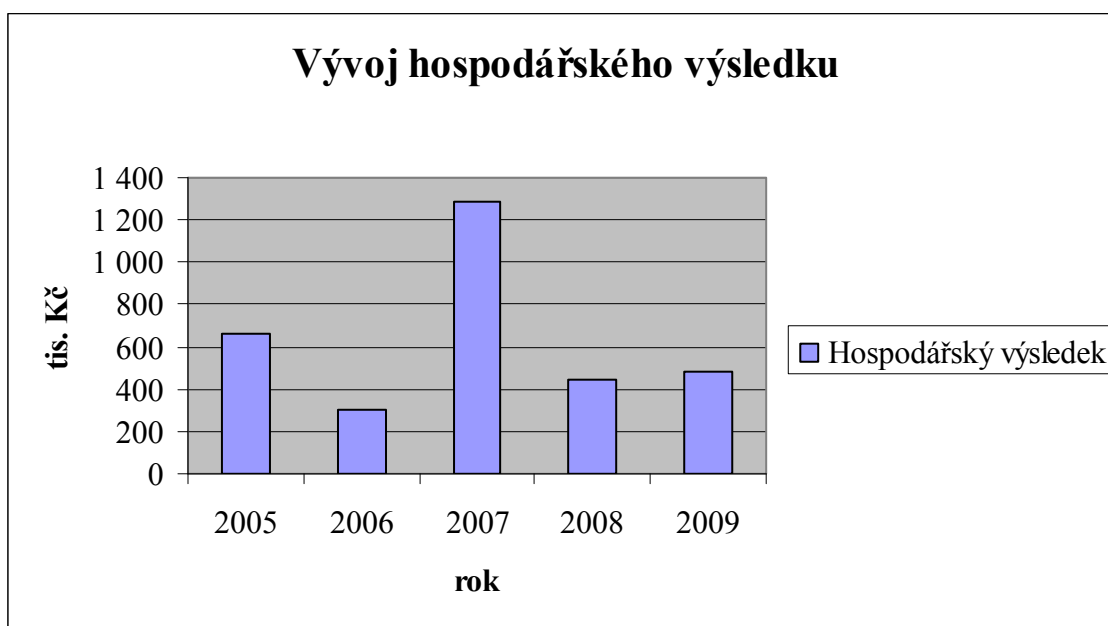
Hospodářský výsledek představuje rozdíl mezi výnosy a náklady daného podniku za určité období. Pokud je hospodářský výsledek záporný, mluvíme o ztrátě podniku. Pokud hospodářský výsledek je kladný, mluvíme o zisku podniku.

Tabulka 7: Hospodářské výsledky v tis. Kč za období 2005 – 2009

Rok	Hospodářský výsledek (v tis. Kč)
2005	662
2006	307
2007	1 284
2008	448
2009	483

Zdroj: Interní data organizace SLTS

Graf 3: Vývoj hospodářského výsledku za období 2005 – 2009



Zdroj: Vlastní zpracování

Z výše uvedené tabulky a grafu lze vyčíst, že organizace SLTS byla v období 2005 – 2009 v zisku. Nejvyšší zisk, téměř dvojnásobný oproti jiným rokům SLTS dosáhla v roce 2007. Důvodem tohoto zisku byl především velký rozdíl mezi ziskovou těžební činností a ztrátovou pěstební činností. Zvýšená těžba dřeva byla způsobena v roce 2007 orkánem Kyrill a v roce 2008 kvůli vichřici Emma.

4.2 Analýza stavových (absolutních) ukazatelů

4.2.1 Horizontální analýza rozvahy

Analýza aktiv

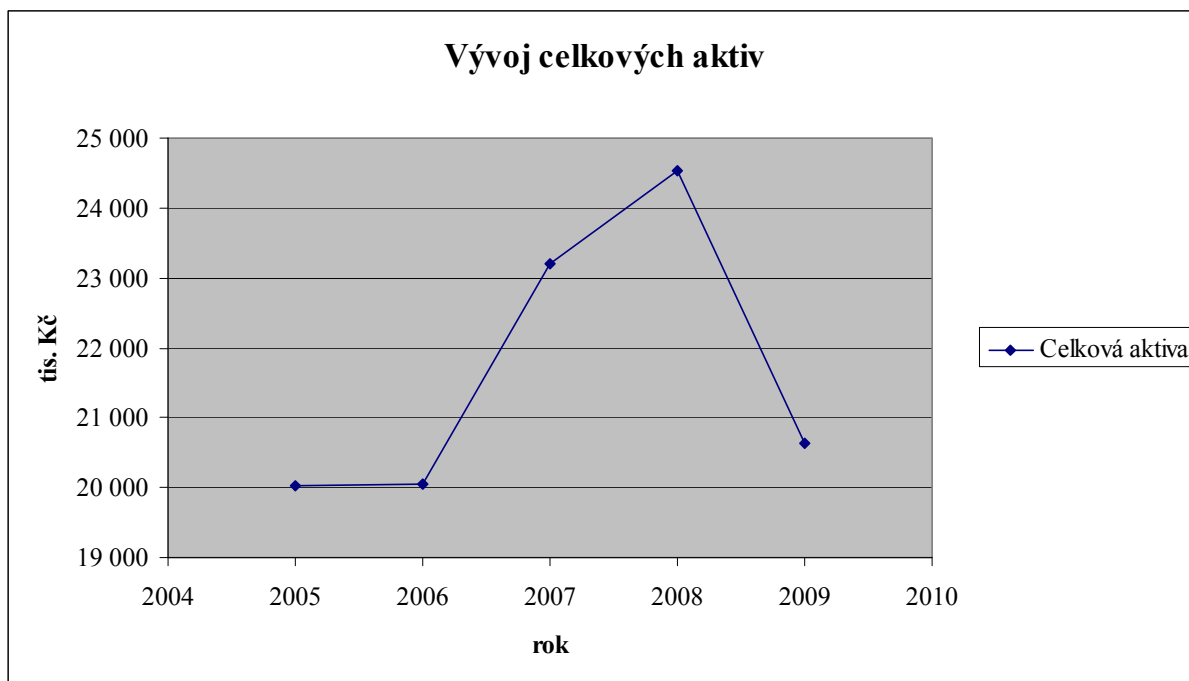
Následující tabulka obsahuje strukturu aktiv organizace SLTS za období 2005 – 2009.

Tabulka 8: Struktura aktiv v tis. Kč za období 2005 – 2009

Rozvaha aktiv	2005	2006	2007	2008	2009
	k 31.12.	k 31.12.	k 31.12.	k 31.12.	k 31.12.
Stálá aktiva	10 132,17	10 675,61	12 279,55	12 188,27	11 170,30
Dlouhodobý nehmotný majetek	0,00	0,00	0,00	0,00	0,00
Dlouhodobý hmotný majetek	10 132,17	10 675,61	12 279,55	12 188,27	11 170,30
Dlouhodobý finanční majetek	0,00	0,00	0,00	0,00	0,00
Oběžná aktiva	9 848,47	9 332,75	10 882,99	12 338,68	9 430,44
Zásoby	335,67	270,19	486,57	225,98	337,09
Pohledávky	2 800,50	3 334,59	3 544,48	2 396,84	1 722,02
Finanční majetek	6 712,30	5 727,97	6 851,94	9 715,86	7 371,33
Ostatní aktiva	45,67	49,97	29,21	8,59	32,73
Aktiva celkem	20 026,31	20 058,33	23 191,75	24 535,54	20 633,47

Zdroj: Interní data organizace SLTS

Graf 4: Vývoj celkových aktiv v tis. Kč za období 2005 – 2009



Zdroj: Vlastní zpracování

Následující tabulky obsahují horizontální analýzu aktiv organizace SLTS.

Tabulka 9: Horizontální analýza aktiv za období 2005 – 2007

Rozvaha aktiv	2005/2006		2006/2007	
	absolutně	v %	absolutně	v %
Stálá aktiva	543,44	5,36	1 603,94	15,02
Dlouhodobý nehmotný majetek	0,00	0,00	0,00	0,00
Dlouhodobý hmotný majetek	543,44	5,36	1 603,94	15,02
Dlouhodobý finanční majetek	0,00	0,00	0,00	0,00
Oběžná aktiva	-515,72	-5,24	1 550,24	16,61
Zásoby	-65,48	-19,51	216,38	80,08
Pohledávky	534,09	19,07	209,89	6,29
Finanční majetek	-984,33	-14,66	1 123,97	19,62
Ostatní aktiva	4,30	9,42	-20,76	-41,55
Aktiva celkem	32,02	0,16	3 133,42	15,62

Zdroj: Vlastní zpracování

Tabulka 10: Horizontální analýza aktiv za období 2007 – 2009

Rozvaha aktiv	2007/2008		2008/2009	
	absolutně	v %	absolutně	v %
Stálá aktiva	-91,28	-0,74	-1 017,97	-8,35
Dlouhodobý nehmotný majetek	0,00	0,00	0,00	0,00
Dlouhodobý hmotný majetek	-91,28	-0,74	-1 017,97	-8,35
Dlouhodobý finanční majetek	0,00	0,00	0,00	0,00
Oběžná aktiva	1 455,69	13,38	-2 908,24	-23,57
Zásoby	-260,59	-53,56	111,11	49,17
Pohledávky	-1 147,64	-32,38	-674,82	-28,15
Finanční majetek	2 863,92	41,80	-2 344,53	-24,13
Ostatní aktiva	-20,62	-70,59	24,14	281,02
Aktiva celkem	1 343,79	5,79	-3 902,07	-15,90

Zdroj: Vlastní zpracování

Analýza pasiv

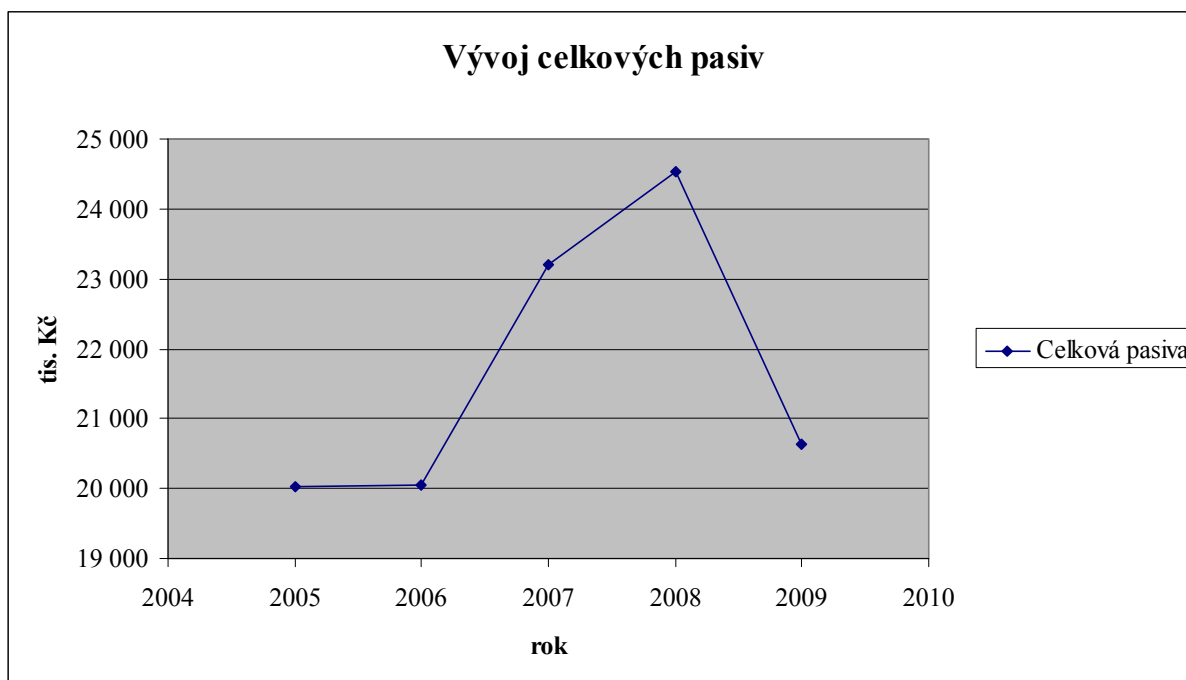
Následující tabulka obsahuje strukturu pasiv organizace SLTS za období 2005 – 2009.

Tabulka 11: Struktura pasiv v tis. Kč za období 2005 – 2009

Rozvaha pasiv	2005	2006	2007	2008	2009
	k 31.12.	k 31.12.	k 31.12.	k 31.12.	k 31.12.
Vlastní zdroje	15 628,38	16 403,69	19 601,38	19 397,16	16 214,66
Majetkové fondy	10 132,17	10 675,60	12 279,53	12 188,27	11 170,29
Finanční a peněžní fondy	4 834,46	5 421,37	6 037,14	6 762,42	4 760,04
VH běžného období	661,75	306,72	1 284,71	446,47	284,33
Cizí zdroje	4 386,23	3 642,91	3 577,89	5 125,51	4 405,89
Rezervy	3 345,37	2 538,07	2 438,07	3 704,52	3 112,22
Dlouhodobé závazky	0,00	0,00	0,00	0,00	0,00
Krátkodobé závazky	1 040,86	1 104,84	1 139,82	1 420,99	1 293,67
Bankovní výpomoci a půjčky	0,00	0,00	0,00	0,00	0,00
Ostatní pasiva	11,68	11,72	12,46	12,85	12,91
Pasiva celkem	20 026,29	20 058,32	23 191,73	24 535,52	20 633,46

Zdroj: Interní data organizace SLTS

Graf 5: Vývoj celkových pasiv v tis. Kč za období 2005 – 2009



Zdroj: Vlastní zpracování

Následující tabulky obsahují horizontální analýzu pasiv organizace SLTS.

Tabulka 12: Horizontální analýza pasiv za období 2005 – 2007

Rozvaha pasiv	2005/2006		2006/2007	
	absolutně	v %	absolutně	v %
Vlastní zdroje	775,31	4,96	3 197,69	19,49
Majetkové fondy	543,43	5,36	1 603,93	15,02
Finanční a peněžní fondy	586,91	12,14	615,77	11,36
VH běžného období	-355,03	-53,65	977,99	318,85
Cizí zdroje	-743,32	-16,95	-65,02	-1,78
Rezervy	-807,30	-24,13	-100,00	-3,94
Dlouhodobé závazky	0,00	0,00	0,00	0,00
Krátkodobé závazky	63,98	6,15	34,98	3,17
Bankovní výpomoci a půjčky	0,00	0,00	0,00	0,00
Ostatní pasiva	0,04	0,34	0,74	6,31
Pasiva celkem	32,03	0,16	3 133,41	15,62

Zdroj: Vlastní zpracování

Tabulka 13: Horizontální analýza pasiv za období 2007 – 2009

Rozvaha pasiv	2007/2008		2008/2009	
	absolutně	v %	absolutně	v %
Vlastní zdroje	-204,22	-1,04	-3 182,50	-16,41
Majetkové fondy	-91,26	-0,74	-1 017,98	-8,35
Finanční a peněžní fondy	725,28	12,01	-2 002,38	-29,61
VH běžného období	-838,24	-65,25	-162,14	-36,32
Cizí zdroje	1 547,62	43,26	-719,62	-14,04
Rezervy	1 266,45	51,94	-592,30	-15,99
Dlouhodobé závazky	0,00	0,00	0,00	0,00
Krátkodobé závazky	281,17	24,67	-127,32	-8,96
Bankovní výpomoci a půjčky	0,00	0,00	0,00	0,00
Ostatní pasiva	0,39	3,13	0,06	0,47
Pasiva celkem	1 343,79	5,79	-3 902,06	-15,90

Zdroj: Vlastní zpracování

4.2.2 Vertikální analýza rozvahy

Analýza aktiv

Následující tabulky obsahují vertikální analýzu aktiv organizace SLTS.

Tabulka 14: Vertikální analýza aktiv za období 2005 – 2007

Rozvaha aktiv	2005		2006		2007	
	tis. Kč	v %	tis. Kč	v %	tis. Kč	v %
Stálá aktiva	10 132,17	50,59	10 675,61	53,22	12 279,55	52,95
Dlouhodobý nehmotný majetek	0,00	0,00	0,00	0,00	0,00	0,00
Dlouhodobý hmotný majetek	10 132,17	50,59	10 675,61	53,22	12 279,55	52,95
Dlouhodobý finanční majetek	0,00	0,00	0,00	0,00	0,00	0,00
Oběžná aktiva	9 848,47	49,18	9 332,75	46,53	10 882,99	46,93
Zásoby	335,67	1,68	270,19	1,35	486,57	2,10
Pohledávky	2 800,50	13,98	3 334,59	16,62	3 544,48	15,28
Finanční majetek	6 712,30	33,52	5 727,97	28,56	6 851,94	29,55
Ostatní aktiva	45,67	0,23	49,97	0,25	29,21	0,12
Aktiva celkem	20 026,31	100,00	20 058,33	100,00	23 191,75	100,00

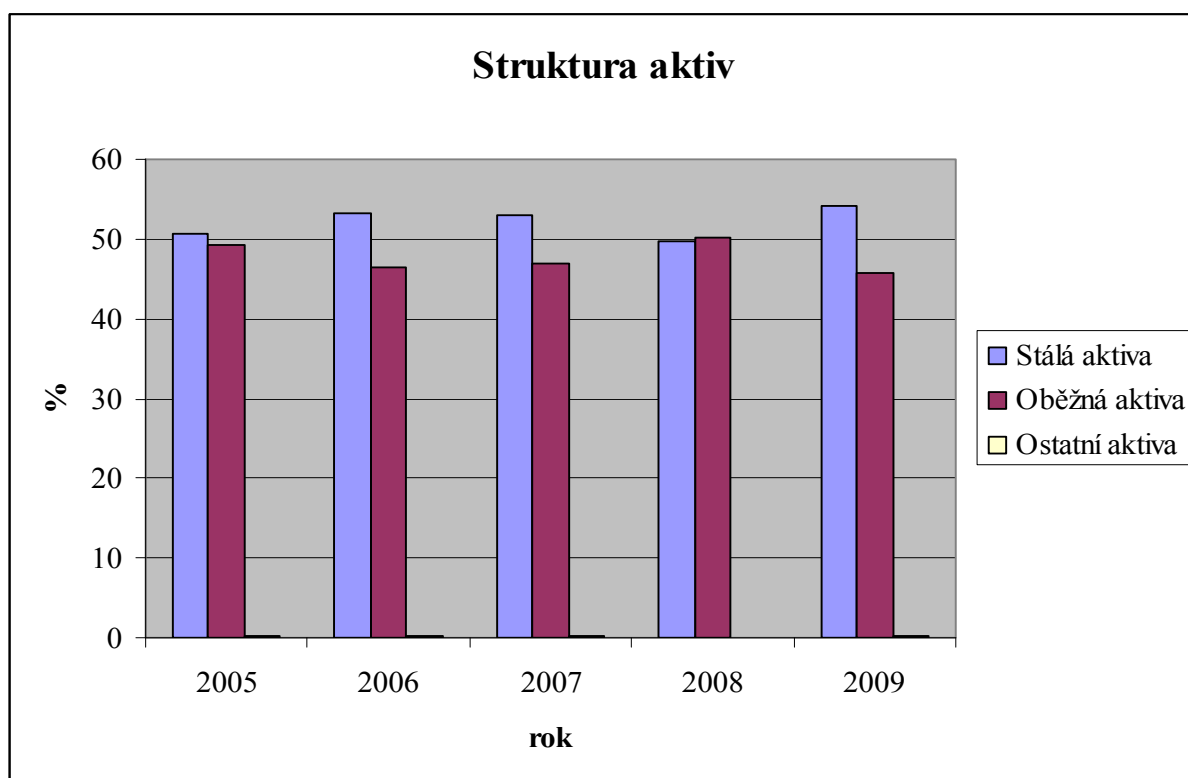
Zdroj: Vlastní zpracování

Tabulka 15: Vertikální analýza aktiv za období 2008 – 2009

Rozvaha aktiv	2008		2009	
	tis. Kč	v %	tis. Kč	v %
Stálá aktiva	12 188,27	49,68	11 170,30	54,14
Dlouhodobý nehmotný majetek	0,00	0,00	0,00	0,00
Dlouhodobý hmotný majetek	12 188,27	49,68	11 170,30	54,14
Dlouhodobý finanční majetek	0,00	0,00	0,00	0,00
Oběžná aktiva	12 338,68	50,29	9 430,44	45,70
Zásoby	225,98	0,92	337,09	1,63
Pohledávky	2 396,84	9,77	1 722,02	8,35
Finanční majetek	9 715,86	39,60	7 371,33	35,72
Ostatní aktiva	8,59	0,03	32,73	0,16
Aktiva celkem	24 535,54	100,00	20 633,47	100,00

Zdroj: Vlastní zpracování

Graf 6: Struktura aktiv v % za období 2005 – 2009



Zdroj: Vlastní zpracování

Analýza pasiv

Následující tabulky obsahují vertikální analýzu pasiv organizace SLTS.

Tabulka 16: Vertikální analýza pasiv za období 2005 – 2007

Rozvaha pasiv	2005		2006		2007	
	tis. Kč	v %	tis. Kč	v %	tis. Kč	v %
Vlastní zdroje	15 628,38	78,04	16 403,69	81,78	19 601,38	84,52
Majetkové fondy	10 132,17	50,60	10 675,60	53,22	12 279,53	52,95
Finanční a peněžní fondy	4 834,46	24,14	5 421,37	27,03	6 037,14	26,03
VH běžného období	661,75	3,30	306,72	1,53	1 284,71	5,54
Cizí zdroje	4 386,23	21,90	3 642,91	18,16	3 577,89	15,43
Rezervy	3 345,37	16,70	2 538,07	12,65	2 438,07	10,51
Dlouhodobé závazky	0,00	0,00	0,00	0,00	0,00	0,00
Krátkodobé závazky	1 040,86	5,20	1 104,84	5,51	1 139,82	4,92
Bankovní výpomoci a půjčky	0,00	0,00	0,00	0,00	0,00	0,00
Ostatní pasiva	11,68	0,06	11,72	0,06	12,46	0,05
Pasiva celkem	20 026,29	100,00	20 058,32	100,00	23 191,73	100,00

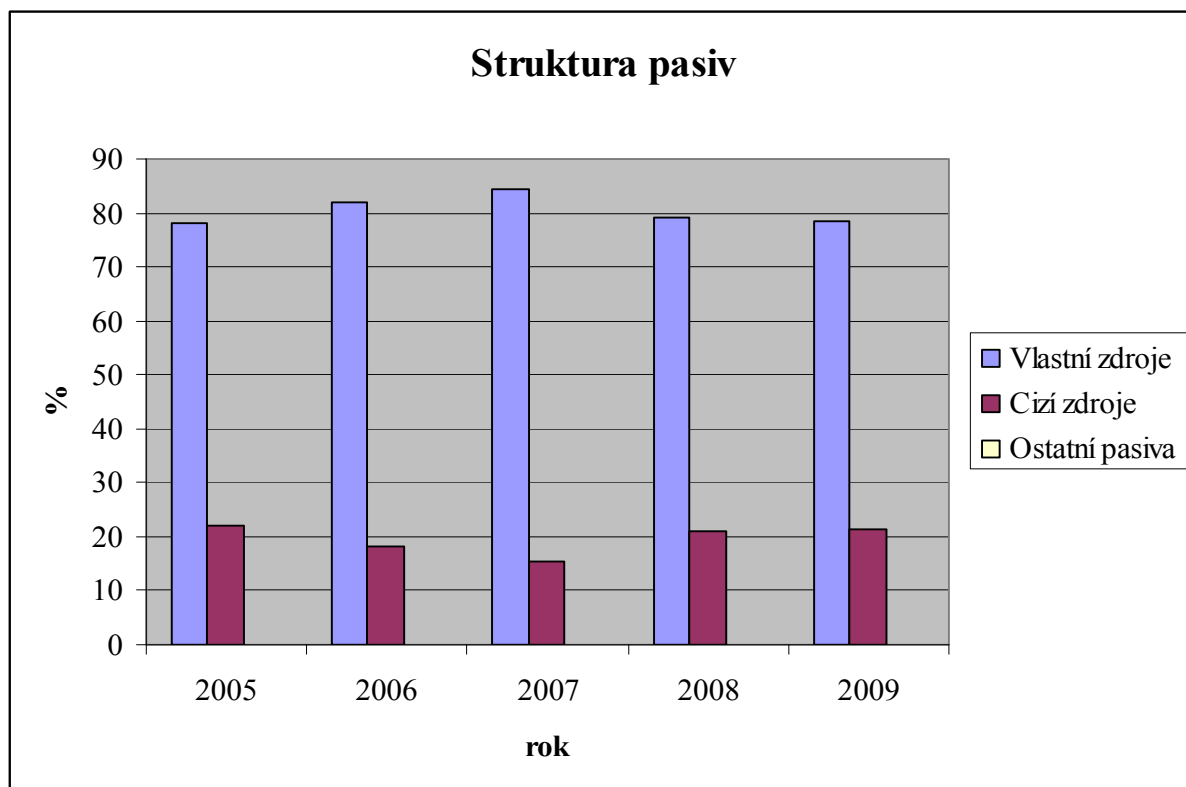
Zdroj: Vlastní zpracování

Tabulka 17: Vertikální analýza pasiv za období 2008 – 2009

Rozvaha pasiv	2008		2009	
	tis. Kč	v %	tis. Kč	v %
Vlastní zdroje	19 397,16	79,06	16 214,66	78,59
Majetkové fondy	12 188,27	49,68	11 170,29	54,14
Finanční a peněžní fondy	6 762,42	27,56	4 760,04	23,07
VH běžného období	446,47	1,82	284,33	1,38
Cizí zdroje	5 125,51	20,89	4 405,89	21,35
Rezervy	3 704,52	15,10	3 112,22	15,08
Dlouhodobé závazky	0,00	0,00	0,00	0,00
Krátkodobé závazky	1 420,99	5,79	1 293,67	6,27
Bankovní výpomoci a půjčky	0,00	0,00	0,00	0,00
Ostatní pasiva	12,85	0,05	12,91	0,06
Pasiva celkem	24 535,52	100,00	20 633,46	100,00

Zdroj: Vlastní zpracování

Graf 7: Struktura pasiv v % za období 2005 – 2009



Zdroj: Vlastní zpracování

Aktiva a pasiva organizace SLTS mají rostoucí průběh od roku 2005 do roku 2008, poté mají klesající tendenci.

Nejvyšší nárůst aktiv nastává v období 2006 – 2007. Absolutní hodnota činí 3 133,42 tis. Kč, což znamená 15,62 %. Důsledkem tohoto růstu je zvýšení stálých aktiv v absolutní hodnotě 1 603,94 tis. Kč, což představuje 15,02 % a zvýšení oběžných aktiv v absolutní hodnotě 1 550,24 tis. Kč, což představuje 16,61 %.

Nejvyšší nárůst pasiv je pochopitelně také v období 2006 – 2007. Absolutní hodnota je 3 133,41 tis. Kč, což znamená 15,62 %. Důsledkem tohoto navýšení je růst vlastních zdrojů v absolutní hodnotě 3 197,69 tis. Kč, což představuje 19,49 % a pokles cizích zdrojů v absolutní hodnotě – 65,02 tis. Kč, což představuje – 1,78 %.

Struktura aktiv organizace SLTS je tvořena převážně ze stálých a oběžných aktiv. Stálá aktiva tvoří největší podíl z celkových aktiv. V každém roce, vyjma roku 2008 překračují 50 %. V oběžných aktivech tvoří v každém roce většinový podíl finanční majetek.

Struktura pasiv organizace SLTS je tvořena z velké části vlastními zdroji. Vlastní zdroje dosahují ve zkoumaném období v průměru 80 % z celkových zdrojů financování. Lze tedy říci, že SLTS není závislá na cizích zdrojích. SLTS nemá žádné dlouhodobé závazky ani např. bankovní úvěry na základě zřizovací listiny.

4.3 Analýza rozdílových ukazatelů

Nejužívanějším rozdílovým ukazatelem je čistý pracovní kapitál. Čistý pracovní kapitál je roven rozdílu celkových oběžných aktiv a celkových krátkodobých závazků. Jedná se o dlouhodobý zdroj, který má podnik k dispozici pro profinancování běžného chodu podniku.

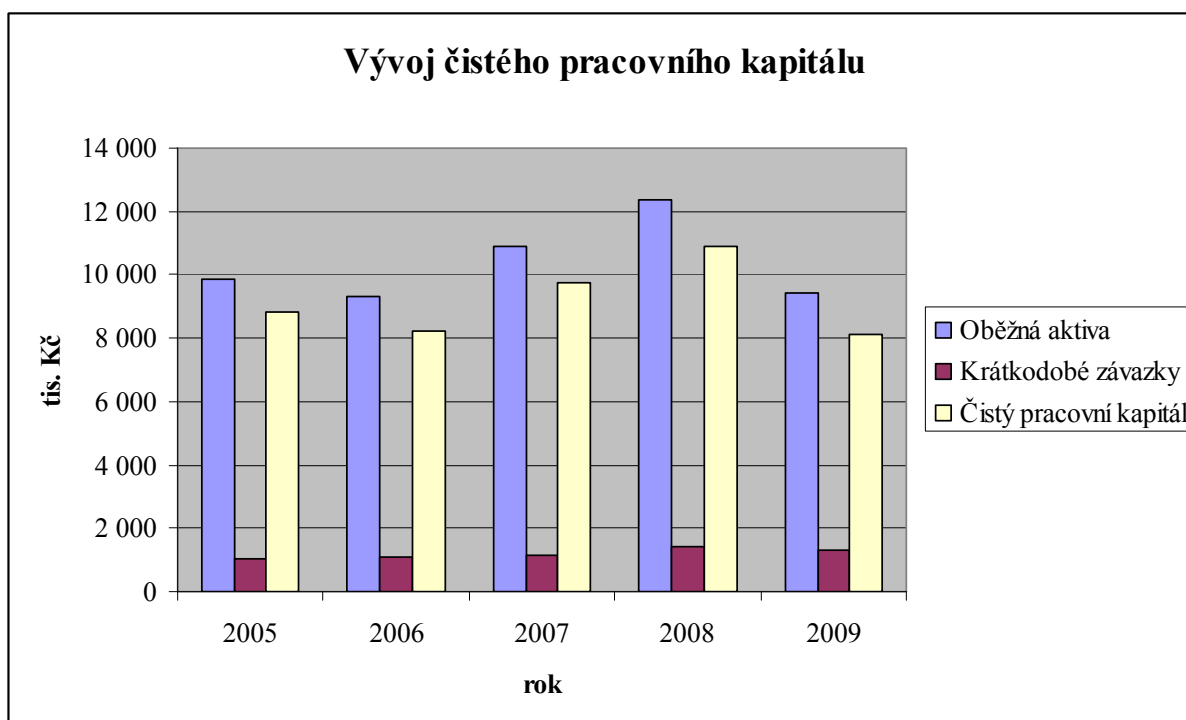
Následující tabulka obsahuje vývoj čistého pracovního kapitálu organizace SLTS.

Tabulka 18: Vývoj čistého pracovního kapitálu za období 2005 – 2009

Název ukazatele	2005	2006	2007	2008	2009
Oběžná aktiva	9 848,47	9 332,75	10 882,99	12 338,68	9 430,44
Zásoby	335,67	270,19	486,57	225,98	337,09
Pohledávky	2 800,50	3 334,59	3 544,48	2 396,84	1 722,02
Finanční majetek	6 712,30	5 727,97	6 851,94	9 715,86	7 371,33
Krátkodobé závazky	1 040,86	1 104,84	1 139,82	1 420,99	1 293,67
Čistý pracovní kapitál	8 807,61	8 227,91	9 743,17	10 917,69	8 136,77

Zdroj: Vlastní zpracování

Graf 8: Vývoj čistého pracovního kapitálu v tis. Kč za období 2005 – 2009



Zdroj: Vlastní zpracování

Ukazatel čistého pracovního kapitálu je během zkoumaného období 2005 – 2009 vždy kladný. Z toho lze usoudit, že organizace SLTS je schopna uhradit své finanční závazky. Čím vyšší má SLTS čistý pracovní kapitál, tím více by měla být schopna uhradit své dluhy. SLTS má nejvyšší čistý pracovní kapitál v roce 2008. Jeho hodnota přesahuje 10,9 milionů Kč.

Hodnoty krátkodobých závazků jsou nízké, nedosahují hranice 2 milionů Kč.

Organizace SLTS může dále pokračovat ve svých činnostech i za situace, že by narazila na událost spojenou s vyšším výdajem finančních prostředků.

4.4 Analýza poměrových ukazatelů

4.4.1 Ukazatele likvidity

Ukazatele likvidity se zaměřují na schopnost podniku hradit své závazky.

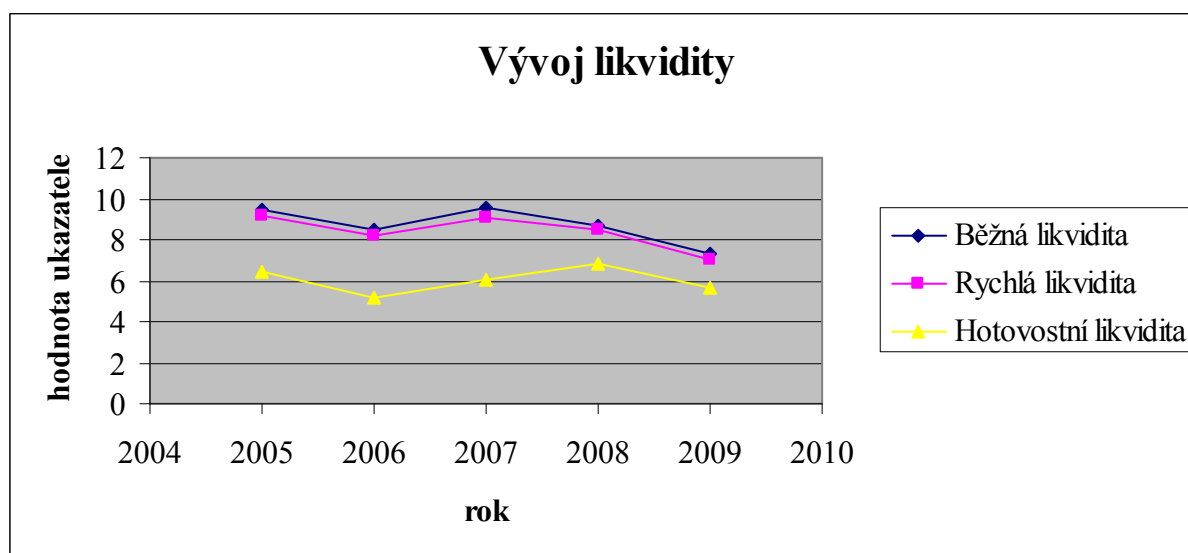
Následující tabulka obsahuje ukazatele likvidity organizace SLTS.

Tabulka 19: Ukazatele likvidity za období 2005 – 2009

Název ukazatele	2005	2006	2007	2008	2009
Běžná likvidita	9,46	8,45	9,55	8,68	7,29
Rychlá likvidita	9,14	8,20	9,12	8,52	7,03
Hotovostní likvidita	6,45	5,18	6,01	6,84	5,70

Zdroj: Vlastní zpracování

Graf 9: Vývoj likvidity za období 2005 – 2009



Zdroj: Vlastní zpracování

Hodnoty běžné likvidity organizace SLTS se za sledované období 2005 – 2009 pohybují v rozmezí 7,29 – 9,55. Přitom optimální hodnoty jsou v intervalu 1,5 – 2,5.

Hodnoty rychlé likvidity organizace SLTS se za sledované období 2005 – 2009 pohybují v rozmezí 7,03 – 9,14, avšak optimální hodnoty jsou v intervalu 1 – 1,5.

Hodnoty hotovostní likvidity organizace SLTS se za sledované období 2005 – 2009 pohybují v rozmezí 5,18 – 6,84, ale optimální hodnota je 0,5.

Získané hodnoty všech tří ukazatelů jsou mnohem vyšší než optimální, což má za následek nízké riziko platební neschopnosti, ale také nižší výnosnost. Důvodem vysokých hodnot jsou velmi nízké krátkodobé závazky organizace SLTS.

4.4.2 Ukazatele aktivity

Ukazatele aktivity měří schopnost podniku hospodařit se svými aktivy, tj. vyjadřují efektivnost aktiv. Má-li podnik více aktiv, vznikají mu zbytečně náklady a tím nízký zisk, má-li naopak málo aktiv, přichází o tržby, které by mohl získat.

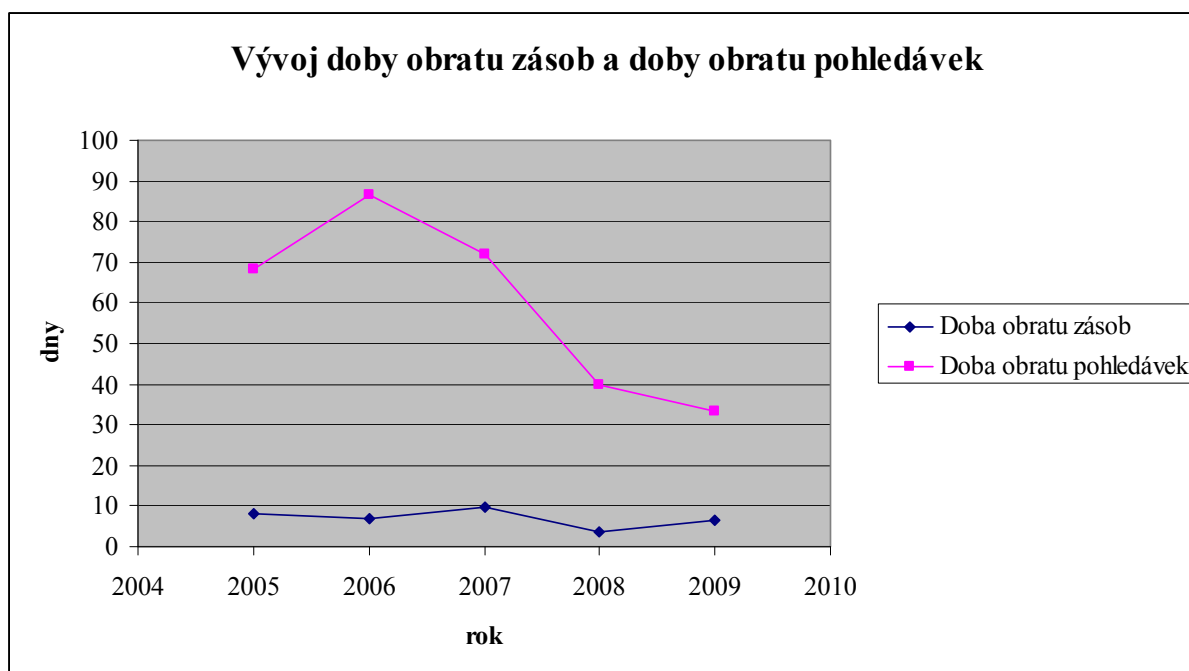
Následující tabulka obsahuje ukazatele aktivity organizace SLTS.

Tabulka 20: Ukazatele aktivity za období 2005 – 2009

Název ukazatele	2005	2006	2007	2008	2009
Obrat zásob	44,00	51,40	36,42	95,60	55,47
Doba obratu zásob (dny)	8,18	7,00	9,88	3,77	6,49
Doba obratu pohledávek (dny)	68,26	86,44	72,00	39,94	33,15
Obrat stálých aktiv	1,46	1,30	1,44	1,77	1,67

Zdroj: Vlastní zpracování

Graf 10: Vývoj doby obratu zásob a doby obratu pohledávek za období 2005 – 2009



Zdroj: Vlastní zpracování

Ukazatel doba obratu zásob vyjadřuje počet dnů, po nichž jsou zásoby vázány v podnikání. Nejnižší hodnota z roku 2008 je téměř čtyři dny a nejvyšší hodnota z roku 2007 je téměř deset dnů.

Získané hodnoty během sledovaného období jsou nízké a to znamená, že v zásobách není vázáno mnoho finančních prostředků.

Ukazatel doby obratu pohledávek vyjadřuje, jak dlouhé období jsou pohledávky spláceny. Doba obratu pohledávek se v období 2006 – 2009 snižuje z 86 na 33 dnů. Snižováním doby obratu pohledávek se tak zvyšuje platební schopnost a to je pro SLTS příznivé.

Ukazatel obratu stálých aktiv je ukazatelem efektivnosti a intenzity využívání dlouhodobého hmotného majetku. Vyjadřuje jaká částka tržeb byla vyprodukována z 1 Kč dlouhodobého hmotného majetku. Ve sledovaném období byla vyprodukována z 1 Kč stálých aktiv v průměru 1,5 Kč tržeb.

4.4.3 Ukazatele zadluženosti

Ukazatele zadluženosti vyjadřují podíl cizích zdrojů na celkových zdrojích. Doporučená hodnota se pohybuje v rozmezí 40 – 60 %.

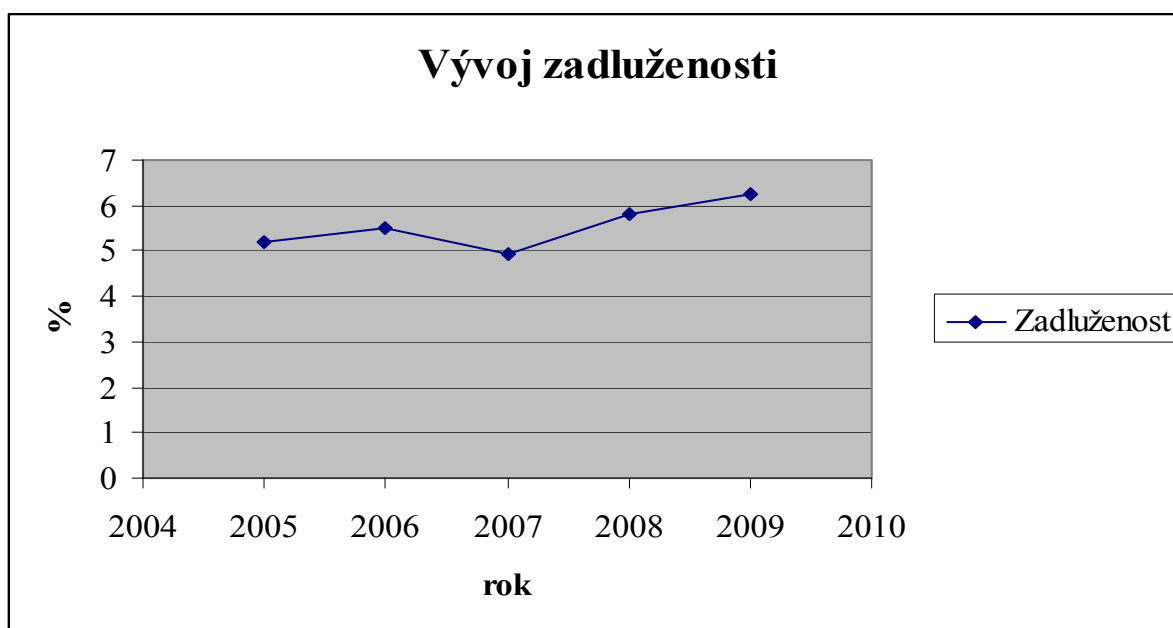
Následující tabulka obsahuje ukazatele zadluženosti organizace SLTS.

Tabulka 21: Ukazatel zadluženosti v % za období 2005 – 2009

Název ukazatele	2005	2006	2007	2008	2009
Celkový dluh	1 040,86	1 104,84	1 139,82	1 420,99	1 293,67
Celková aktiva	20 026,31	20 058,33	23 191,75	24 535,54	20 633,47
Zadluženost (%)	5,20	5,51	4,92	5,79	6,27

Zdroj: Vlastní zpracování

Graf 11: Vývoj zadluženosti za období 2005 – 2009



Zdroj: Vlastní zpracování

Vývoj zadluženosti organizace SLTS se pohybuje ve sledovaném období kolem 5 – 6 %. Tyto nízké hodnoty zadluženosti jsou způsobeny především zřizovací listinou, ve které se SLTS zavazuje, že nebude přijímat půjčky, bankovní úvěry a ani jiné finanční výpomoci.

4.4.4 Ukazatele rentability

Ukazatele rentability hodnotí ziskovost podniku. Vyjadřují vztah mezi ziskem a vloženým kapitálem v procentech.

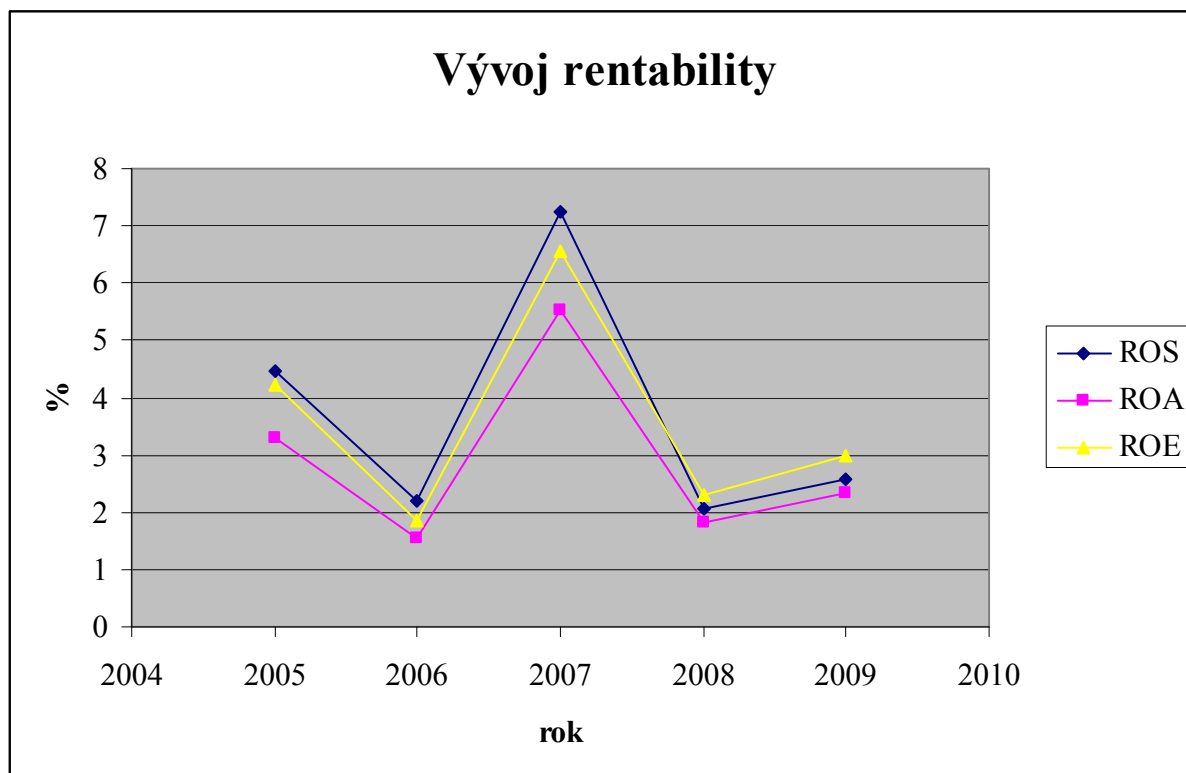
Následující tabulka obsahuje ukazatele rentability organizace SLTS.

Tabulka 22: Ukazatele rentability v % za období 2005 – 2009

Název ukazatele	2005	2006	2007	2008	2009
ROS (ziskovost tržeb)	4,48	2,21	7,25	2,07	2,58
ROA (ziskovost celkových aktiv)	3,31	1,53	5,54	1,83	2,34
ROE (ziskovost vlastního kapitálu)	4,24	1,87	6,55	2,31	2,98

Zdroj: Vlastní zpracování

Graf 12: Vývoj rentability za období 2005 – 2009



Zdroj: Vlastní zpracování

Ukazatel ziskovosti tržeb vyjadřuje jaký zisk vytvoří jedna koruna tržeb. Ukazatel ziskovosti celkových aktiv vyjadřuje jaký zisk vytvoří jedna koruna celkových vložených prostředků. Ukazatel ziskovosti vlastního kapitálu vyjadřuje jaký zisk vyprodukuje jedna koruna vlastního kapitálu.

Z předcházejícího grafu je patrné, že všechny tři ukazatele rentability mají během sledovaného období sinusový průběh. Příčinou tohoto průběhu jsou hodnoty hospodářského výsledku.

Ukazatele rentability mají nejvyšší hodnoty v roce 2007 a nejnižší v roce 2006 vyjma ukazatele ziskovosti tržeb, který má nejnižší hodnotu v roce 2008.

4.5 Vyhodnocení výsledků analýzy

Cílem závěrečné kapitoly této práce je provedení souhrnného zhodnocení výsledků analýzy, která byla provedena v předchozích kapitolách, a navrnutí vhodných opatření pro budoucí vývoj hospodaření organizace SLTS. Provedl jsem rozbor struktury nákladů, výnosů a hospodářského výsledku. Následně je rozebrána analýza stavových ukazatelů zaměřená na horizontální a vertikální rozbor rozvahy. Analýza rozdílových ukazatelů. A poslední kapitola analytické části se věnuje analýze poměrových ukazatelů (likvidity, aktivity, zadluženosti a rentability).

Hospodaření organizace SLTS jsem analyzoval na základě pěti po sobě jdoucích let 2005 - 2009. Informace pro rozbor jsem získal z účetních výkazů – rozvahy a výkazu zisků a ztrát za sledované období.

Největší podíl na celkových nákladech organizace SLTS mají osobní náklady. Jedinou výjimkou je rok 2008, kdy mají největší podíl služby. Z rozboru nákladů jsem zjistil, že největší nákladovou položku představují platy pracovníků a odvody na sociální zabezpečení a zdravotní pojištění.

Nejvyšší výnosy měla SLTS v roce 2008. Částka dosahovala téměř 24,5 milionů Kč. Hlavní příčinou byla větrná a kůrovcová kalamita, při které SLTS vytěžila a prodala větší množství dřeva než obvykle.

Nejnižší výnosy, které činily téměř 17,1 milionů Kč, měla SLTS v roce 2006. Důvodem byla především ztrátová těžební a pěstební činnost.

Největší podíl na celkových výnosech organizace SLTS mají tržby za vlastní výroby. Další významnou položkou jsou tržby z prodeje služeb, které tvoří druhý největší výnosový podíl. Obě tyto položky tvoří v období 2005 – 2009 v průměru více než 80% všech výnosů SLTS.

Organizace SLTS byla v celém sledovaném období 2005 – 2009 v zisku. Nejvyšší zisk, téměř dvojnásobný oproti jiným rokům, SLTS dosáhla v roce 2007. Důvodem tohoto zisku byl především velký rozdíl mezi ziskovou těžební činností a ztrátovou pěstební činností. Zvýšená těžba dřeva byla způsobena v roce 2007 orkánem Kyrill a v roce 2008 vichřicí Emmou.

Z rozvahy jsem zjistil, že aktiva a pasiva organizace SLTS mají rostoucí průběh od roku 2005 do roku 2008, poté mají klesající průběh.

Důvodem snížení aktiv a pasiv v roce 2009 o téměř 4 miliony korun byl prodej původního sídla organizace a haly. Tyto nemovitosti byly svěřeny do správy SLTS, ale

zůstaly ve vlastnictví zřizovatele, tedy města. SLTS si pořídila vlastní budovu a město původní sídlo se souvisejícími nemovitostmi prodalo. Tento svěřený majetek byl v účetnictví veden jako součást aktiv SLTS. Prodej snížil hodnotu aktiv v účetnictví, aniž by zvýšil výnosy, jelikož výnos z prodeje získal a evidoval zřizovatel.

Struktura aktiv organizace SLTS je tvořena převážně ze stálých a oběžných aktiv. Stálá aktiva tvoří největší podíl z celkových aktiv. V každém roce, vyjma roku 2008, překračují 50 %. V oběžných aktivech tvoří v každém roce většinový podíl finanční majetek.

Struktura pasiv organizace SLTS je tvořena z velké části vlastními zdroji. Vlastní zdroje dosahují ve zkoumaném období v průměru 80 % z celkových zdrojů financování. Lze tedy říci, že SLTS není závislá na cizích zdrojích. SLTS nemá žádné dlouhodobé závazky typu směnka nebo dluhopis. Na základě zřizovací listiny, kterou uzavřela SLTS s městem Budišov nad Budišovkou, není organizace oprávněna k čerpání bankovních úvěrů. Veškerou investiční činnost si hradí z vlastního zisku. 20 % zisku organizace rozděluje do fondu odměn a 80 % je uloženo v rezervním fondu organizace.

Nejčastěji užívaným rozdílovým ukazatelem je čistý pracovní kapitál. Ukazatel čistého pracovního kapitálu je během zkoumaného období vždy kladný. Z toho jsem usoudil, že organizace SLTS je schopna uhradit své finanční závazky. Čím vyšší má SLTS čistý pracovní kapitál, tím lépe by měla být schopna uhradit své dluhy. Nejvyšší hodnota byla dosažena v roce 2008 a přesahovala 10,9 milionů Kč.

Hodnoty krátkodobých závazků jsou nízké, nedosahují hranice 2 milionů Kč.

Organizace SLTS může dále pokračovat ve svých činnostech i za situace, že by narazila na událost spojenou s vyšším výdajem finančních prostředků.

V analýze poměrových ukazatelů jsem se zaměřil především na ukazatele likvidity, aktivity, zadluženosti a rentability.

Likvidita vyjadřuje schopnost podniku hradit své závazky. Získané hodnoty všech tří ukazatelů likvidity (běžná, rychlá, hotovostní) jsou mnohem vyšší než optimální, což má za následek nízké riziko platební neschopnosti, ale také nižší výnosnost. Důvodem vysokých hodnot jsou velmi nízké krátkodobé závazky organizace SLTS.

Ukazatele aktivity měří schopnost podniku hospodařit se svými aktivy. Má-li podnik více aktiv, vznikají mu zbytečně náklady a tím nízký zisk, má-li naopak málo aktiv, přichází o tržby, které by mohl získat.

Ukazatel obratu zásob má vysoké hodnoty, což je příznivé. Ukazatel doby obratu zásob má nejnižší hodnotu téměř čtyři dny v roce 2008 a nejvyšší hodnotu téměř deset dnů

v roce 2007. Získané hodnoty během sledovaného období jsou nízké a to znamená, že v zásobách není vázáno mnoho finančních prostředků.

Ukazatel doby obratu pohledávek se v období 2006 – 2009 snižuje z 86 na 33 dnů. Snižováním doby obratu pohledávek se tak zvyšuje platební schopnost a to je pro SLTS příznivé.

Hodnoty ukazatele obratu stálých aktiv jsou ve sledovaném období v průměru 1,5 Kč tržeb z 1 Kč dlouhodobého hmotného majetku. SLTS využívá dlouhodobý hmotný majetek efektivně.

Ukazatele zadluženosti vyjadřují podíl cizích zdrojů na celkových zdrojích. Doporučená hodnota se pohybuje v rozmezí 40 – 60 %.

Vývoj zadluženosti organizace SLTS se pohybuje ve sledovaném období kolem 5 – 6 %. Tyto nízké hodnoty zadluženosti jsou způsobeny především zřizovací listinou, ve které se SLTS zavazuje, že nebude přijímat půjčky, bankovní úvěry a ani jiné finanční výpomoci.

Ukazatele rentability poměří zisk podniku s prostředky, které byly použity k jeho dosažení.

Ukazatelé rentability se během sledovaného období pohybují zhruba mezi 2 - 7%. Výše návratnosti není nijak vysoká, ale ukazatelé se pohybují v pozitivních hodnotách, hospodaření je tedy rentabilní.

Organizace SLTS by se měla soustředit na udržení stávajících výsledků a následné zvyšování efektivnosti. Podnik mohu ohodnotit jako „zdravý“, jelikož je jeho stav ve všech hodnocených oblastech bezproblémový a ukazatele vykazují příznivé hodnoty.

V dnešní době finanční krize jsou výsledky hospodaření SLTS pozitivní, i přes pokles prodeje dřeva, který je zaviněný nízkou poptávkou, organizace nemá ekonomické problémy.

Vedení organizace SLTS bych podpořil v realizaci dlouhodobě plánované linky na peletky. Peletky představují formu ekologického topiva. Mají tvar válečku o průměru 6 – 20 mm a délce 10 – 30 mm, které se vyrábějí ze štěpky, tedy drtě z odpadního dřeva. Tento projekt byl odložen z důvodů ekonomické nejistoty v minulých dvou letech. Část 50 % hodnoty investice na tuhle ekologickou výrobu topiva bude vrácena podniku ve formě dotace z fondů EU. Jakmile bude mít organizace dostatek investičních prostředků, povzbudil bych ji v realizaci daného zeleného iniciativního projektu.

Organizace SLTS je finančně stabilní a má kapacitu na progresivní rozvoj.

Závěr

Cílem bakalářské práce “Hospodaření podniku Správa lesů a technické služby města Budišov nad Budišovkou” bylo provedení analýzy hospodaření organizace SLTS v období 2005 - 2009. Dále pak posouzení jejího finančního zdraví a navrnutí vhodných opatření pro budoucí vývoj organizace.

První polovina práce je věnována teorii. Zaměřil jsem se zde na základní pojmy z podnikové ekonomiky a obecnou charakteristiku finanční analýzy. Jsou zde popsány jednotlivé ukazatele finanční analýzy. Velká část těchto ukazatelů je v práci využita.

Druhá polovina práce je praktická část. Tato část obsahuje charakteristiku sledované organizace SLTS, zpracování a vyhodnocení analýzy hospodaření SLTS.

Na základě komplexní finanční analýzy, jsem dospěl k závěru, že SLTS je velice stabilní organizací, která je schopna platit své závazky, je rentabilní v celém sledovaném období a má zanedbatelnou zadluženost. Danou organizaci lze charakterizovat za finančně zdravou.

Z informací, souvislostí a výsledků analýzy mě zaujal fakt, že SLTS je schopna efektivně hospodařit a rozvíjet své činnosti téměř bez využívání cizích zdrojů. SLTS nevyužívá bankovních úvěrů ani jiných půjček na základě zřizovací listiny, hospodaří a investuje do nového majetku výhradně ze svého zisku.

Tento nález “finančního zdraví firmy” je pozitivní pro vedení organizace, zaměstnance, obchodní partnery a město samotné. Výsledky analýzy přinášejí jistotu, že SLTS díky svým výsledkům obstojí v dnešních těžkých ekonomických podmínkách a nebude mít potíže.

Hlavní cíl práce, tedy posouzení a vyhodnocení stávajícího vývoje organizace jsem splnil aplikací reálných dat do ukazatelů finanční analýzy. Získané informace mohou být využity především pro budoucí podnikatelské záměry a rozhodování organizace.

Zpracování bakalářské práce na tohle téma pro mě bylo velice užitečné. Dozvěděl jsem se nové informace a seznámil jsem se s hospodařením skutečného podniku. Doufám, že tato práce bude pro všechny její uživatele i čtenáře přínosem.

Seznam použité literatury

1. Konečný, M.: *Finanční analýza a plánování*. 1. vyd. Brno: VUT v Brně, 2004, 102 s. ISBN 80-214-2564-4.
2. Kožená, M.: *Manažerská ekonomika II díl*. 1. vyd. Pardubice: Univerzita Pardubice, 2004, 103 s. ISBN 80-7194-656-7.
3. Mařík, M. a kol.: *Metody oceňování podniku*. 2. vyd. Praha: Ekopress spol. s r. o., 2007, 492 s. ISBN 978-80-86929-32-3.
4. Růčková, P.: *Finanční analýza*. 1. vyd. Praha: GRADA Publishing a. s., 2007, 120 s. ISBN 978-80-247-1386-1.
5. Synek, M. a kol.: *Manažerská ekonomika*. 2. vyd. Praha: Grada Publishing spol. s r. o., 2001, 480 s. ISBN 80-247-9069-6.
6. Synek, M. a kol.: *Podniková ekonomika*. 3. vyd. Praha: C. H. Beck, 2002, 479 s. ISBN 80-7179-736-7.

Příloha

Příloha A: Výpis z obchodního rejstříku

Příloha A

V ý p i s

z obchodního rejstříku, vedeného
Krajským soudem v Ostravě
oddíl Pr, vložka 98

Datum zápisu: 19. října 2002

Název: Správa lesů a technické služby města Budišov nad Budišovkou,
příspěvková organizace

Sídlo: Budišov nad Budišovkou, Partyzánská 295, okres Opava,
PSČ 747 87

Identifikační číslo: 008 49 901

Právní forma: Příspěvková organizace

Předmět činnosti:

- hlavní činnost tj. činnost odpovídající hlavnímu účelu:
správa svěřeného majetku Města Budišov nad Budišovkou podle
dispozic vlastníka zejména:
 - správa jeho lesního majetku, zemědělská, zahradnická činnost
a lesoškolkařská činnost na svěřeném lesním majetku
 - správa a údržba místních komunikací, hřbitovů, městské veřejné
zeleně, aprků a vodních ploch v majetku zřizovatele
 - poskytování technických služeb
 - správa, údržba a provoz autokempu, v majetku zřizovatele,
pěstitelské pálenice, autobusových čekáren a veřejného WC
 - Doplnková činnost organizace v souladu s ustanovením § 27 odst.
2 písm. g zákona č. 250/2001 Sb. navazující na hlavní činnost:
 - a) Poskytování technických služeb
 - b) výroba pilařská a impregnace dřeva
 - c) Dokončovací stavební práce
 - d) Přípravné práce pro stavby
 - e) Velkoobchod
 - f) Specializovaný maloobchod
 - g) Silnicční motorová doprava nákladní
 - h) Zámečnictví
 - ch) Nákládání s odpady (vyjma nebezpečných)
 - i) Lesnictví, těžba dřeva a poskytování služeb v myslivosti

Statutární orgán:

ředitel: ing. František Ježek, r.č. 581106/1498
Budišov nad Budišovkou, Palackého 581, okres Opava, PSČ 747 87

Způsob jednání statutárního orgánu:

Ředitel jedná jménem příspěvkové organizace v souladu se
zřizovací listinou ze dne 13.6.2001 a za příspěvkovou organizaci
se podepisuje její ředitel tak, že k nadepsanému nebo
vytištěnému obchodnímu jménu připojí svůj podpis.

Ostatní skutečnosti:

- Zřizovatel: Město Budišov nad Budišovkou, IČ 299898, Halaškovo

oddíl Pr, vložka 98

nám. 2, Budišov nad Budišovkou, okres Opava
- Datum a způsob vzniku: příspěvková organizace byla zřízena
rozhodnutím zastupitelstva Města Budišov nad Budišovkou dne
13.6.2001.

----- Správnost tohoto výpisu se potvrzuje -----

Krajský soud v Ostravě

Datum: 13.05.2004

Číslo výpisu: 17811/2004

Vyhotovil: Nataša Kalendová

Záznam
Kolek v hodnotě Kč 140,-
nalepen na žádosti.

Kalendová

