

UNIVERZITA PARDUBICE
FAKULTA ZDRAVOTNICKÝCH STUDIÍ

BAKALÁŘSKÁ PRÁCE

2024

Martina Chalupová

Univerzita Pardubice
Fakulta zdravotnických studií

Role a kompetence sociálního pracovníka ve vězeňství ČR

Bakalářská práce

2024

Martina Chalupová

Univerzita Pardubice
Fakulta zdravotnických studií
Akademický rok: 2020/2021

ZADÁNÍ BAKALÁŘSKÉ PRÁCE

(projektu, uměleckého díla, uměleckého výkonu)

Jméno a příjmení: **Martina Chalupová**
Osobní číslo: **Z18209**
Studijní program: **B5350 Zdravotně sociální péče**
Studijní obor: **Zdravotně-sociální pracovník**
Téma práce: **Role a kompetence sociálního pracovníka ve vězeňství ČR**
Téma práce anglicky: **The role and competence of a social worker in the Czech prison**
Zadávající katedra: **Katedra porodní asistence, perioperační péče a zdravotně sociální péče**

Zásady pro vypracování

1. Studium literatury, sběr informací a popis současného stavu řešené problematiky.
2. Stanovení cílů a metodiky práce.
3. Příprava a realizace výzkumného šetření dle stanovené metodiky.
4. Analýza a interpretace získaných dat.
5. Zhodnocení výsledků práce.

Rozsah pracovní zprávy: **35 stran**
Rozsah grafických prací: **dle doporučení vedoucího**
Forma zpracování bakalářské práce: **tištěná/elektronická**

Seznam doporučené literatury:

DRÁPAL, Jakub; JIŘIČKA, Václav a RASZKOVÁ, Tereza (ed.), 2021. *České vězeňství*. Právní monografie (Wolters Kluwer ČR). Praha: Wolters Kluwer. ISBN 978-80-7676-066-0.
HOFMANNOVÁ, Helena; ŘEPA, Karel a OTÝPKOVÁ, Laura, 2021. *Lidská práva za mřížemi: ústavněprávní aspekty omezování osobní svobody*. Praha: Auditorium. ISBN 978-80-87284-87-2.
HRICOVÁ, Alena; ONDRÁŠEK, Stanislav a URBAN, David, 2023. *Metodologie v sociální práci*. Praha: Grada. ISBN 978-80-271-3636-0.
MATOUŠEK, Oldřich; KŘIŠŤAN, Alois (ed.), 2013. *Encyklopedie sociální práce*. Praha: Portál. ISBN 978-80262-0366-7.
RASZKOVÁ, Tereza a SVOBODA HOFERKOVÁ, Stanislava, 2015. *Edukace a reedukace tvale pracovní nezařaditelných v českých věznicích*. Hradec Králové: Gaudeamus. ISBN 978-80-7435-632-2.

Vedoucí bakalářské práce: **PaedDr. Bc. Martin Knytl, MBA, MCS.**
Katedra porodní asistence, perioperační péče
a zdravotně sociální péče

Datum zadání bakalářské práce: **1. prosince 2020**
Termín odevzdání bakalářské práce: **24. dubna 2024**

doc. RNDr. ThLic. Karel Sládek, Ph.D., MBA v.r.
děkan

L.S.

Mgr. Helena Poláčková v.r.
vedoucí katedry

V Pardubicích dne 1. března 2024

PROHLÁŠENÍ AUTORA

Prohlašuji:

Práci s názvem Role a kompetence sociálního pracovníka ve vězeňství ČR jsem vypracovala samostatně. Veškeré literární prameny a informace, které jsem v práci využila, jsou uvedeny v seznamu použité literatury. Byla jsem seznámena s tím, že se na moji práci vztahují práva a povinnosti vyplývající ze zákona č. 121/2000 Sb., o právu autorském, o právech souvisejících s právem autorským a o změně některých zákonů (autorský zákon), ve znění pozdějších předpisů, zejména se skutečností, že Univerzita Pardubice má právo na uzavření licenční smlouvy o užití této práce jako školního díla podle § 60 odst. 1 autorského zákona, a s tím, že pokud dojde k užití této práce mnou nebo bude poskytnuta licence o užití jinému subjektu, je Univerzita Pardubice oprávněna ode mne požadovat přiměřený příspěvek na úhradu nákladů, které na vytvoření díla vynaložila, a to podle okolností až do jejich skutečné výše. Beru na vědomí, že v souladu s § 47b zákona č. 111/1998 Sb., o vysokých školách a o změně a doplnění dalších zákonů (zákon o vysokých školách), ve znění pozdějších předpisů, a směrnicí Univerzity Pardubice č. 7/2019 Pravidla pro odevzdávání, zveřejňování a formální úpravu závěrečných prací, ve znění pozdějších dodatků, bude práce zveřejněna prostřednictvím Digitální knihovny Univerzity Pardubice.

V Pardubicích dne 24. 4. 2024

Martina Chalupová v. r.

PODĚKOVÁNÍ

Na tomto místě bych ráda poděkovala panu PaedDr. Bc. Martinovi Knytlovi, MBA, MCS za jeho cenné rady, doporučení a trpělivost při vedení mé bakalářské práce. V neposlední řadě chci poděkovat mé rodině a všem, kteří mě po celou dobu studia podporovali.

ANOTACE

Bakalářská práce pojednává o kompetencích a roli sociálních pracovníků, kteří pracují s osobami ve výkonu trestu odnětí svobody nebo ve výkonu vazby. V teoretické části popisuje systém vězeňství v ČR, specifické skupiny vězněných osob a dále se zaměřuje na specifika sociální práce ve vězeňství, její ukotvení v legislativě a nejčastěji využívané formy sociální práce ve vězeňském prostředí. Praktická část pojednává o roli sociálních pracovníků ve věznicích a vazebních věznicích.

KLÍČOVÁ SLOVA

Vězeňství ČR, Vězeňská služba ČR, sociální práce, výkon trestu, odsouzený, obviněný

TITLE

The role and competence of the social worker in the prisons of the Czech Republic

ANNOTATION

The bachelor's thesis discusses the competences and role of social workers who work with persons serving a prison sentence or in custody. In the theoretical part, it describes the prison system in the Czech Republic, specific groups of imprisoned persons and further focuses on the specifics of social work in prisons, its anchoring in legislation and the most commonly used forms of social work in the prison. The practical part discusses the role of social workers in prisons and remand prisons.

KEYWORDS

Prisons of the Czech Republic, Prison Service of the Czech Republic, social work, execution of sentence, convicted, accused

OBSAH

Úvod.....	12
Cíl práce.....	14
1.1 Dílčí cíl teoretické části	14
2 Teoretická část	15
2.1 Charakteristiky českého vězeňství.....	15
2.1.1 Vězeňská služba České republiky.....	15
2.1.2 Diferenciace věznic.....	17
2.1.3 Věznice pro výkon vazby	19
2.1.4 Věznice pro výkon trestu odnětí svobody.....	19
2.1.5 Programy zacházení a SARPO	23
2.1.6 Práva a povinnosti odsouzených.....	25
2.2 Specifické skupiny ve výkonu trestu odnětí svobody.....	27
2.2.1 Ženy a matky s dětmi.....	28
2.2.2 Mladiství	29
2.3 Sociální práce ve vězeňství ČR	30
2.3.1 Právní rámec sociální práce ve vězeňství	31
2.3.2 Formy sociální práce s vězňnými osobami	32
3 výzkumná Část.....	33
3.1 Výzkumný cíl práce	33
Hlavní výzkumný cíl.....	34
Výzkumné otázky	34
3.2 Metodologie výzkumu	34
3.3 Výběr výzkumného souboru.....	35
3.4 Průběh výzkumu	35
4 Prezentace výsledků.....	37

5	DISKUZE	41
6	ZÁVĚR	44
7	Použitá literatura	46
	KNIŽNÍ ZDROJE	46
	ELEKTRONICKÉ ZDROJE	46
	ZÁKONY A VYHLÁŠKY	48
	OBRÁZKY	48

SEZNAM OBRÁZKŮ A TABULEK

Obrázek 1 Organizační struktura vězeňské služby (Generální ředitelství, VS ČR, 2024)	17
Obrázek 2 - Věznice, vazební věznice a detenční ústavy v ČR (iRozhlas, 2019)	22
Obrázek 3 - Základní struktura SARPO (VS ČR, 2018)	25
Tabulka 1 - Transformační tabulka, (autor, 2024)	33
Tabulka 2 - Prezentace výsledků, obecné informace (autor, 2024)	37
Tabulka 3 - Prezentace výsledků, kompetence sociálního pracovníka ve věznici (autor, 2024)	38
Tabulka 4 - Prezentace výsledků, psychohygienu sociálních pracovníků (autor, 2024)	40

SEZNAM ZKRATEK A ZNAČEK

ČR	Česká republika
SP	Sociální práce
VTOS	Výkon trestu odnětí svobody
AVS	Akademie vězeňské služby
OČTŘ	Orgány činné v trestním řízení
VOP	Veřejný ochránce práv
ESLP	Evropský soud pro lidská práva
SARPO	Souhrnná analýza rizik a potřeb odsouzených
GŘVS	Generální ředitelství vězeňské služby
OSPOD	Orgán sociálně právní ochrany dětí
PZ	Program zacházení
SPG	Speciální pedagog

ÚVOD

Tématem předkládané bakalářské práce jsou role a kompetence sociálního pracovníka ve vězeňství ČR. Cílem práce je v rámci teoretické a praktické části popsat role a kompetence sociálního pracovníka působícího ve věznici a vazební věznici.

Motivací k volbě tématu je pro mě specifické prostředí věznic a v neposlední řadě zájem o sociální práci ve vězeňském prostředí. V rámci studia jsem již měla možnost absolvovat odbornou praxi v Pardubické věznici, která mi následně poskytla pomoc při spolupráci na mém výzkumu. V průběhu odborné praxe jsem měla možnost blíže poznat sociální práci s odsouzenými muži a odsouzenými mladistvými muži. Zejména díky této praxi a konzultacím s odborníky z této oblasti se mi naskytla možnost vytvořit si představu o sociální práci s tzv. nedobrovolnými klienty, kterými jsou právě vězněné osoby. Tento faktor může mít v některých případech negativní vliv na spolupráci klienta se sociálním pracovníkem.

Spolupráce s odsouzeným je pak založena na zplnomocnění pro práci a na legitimitě sociální intervence. Legitimita může být vyjádřena přímou žádostí vězně o pomoc při řešení problému, nebo o ní může rozhodnout třetí strana, např. soud. Nejobtížnější však bývá najít zdroj vlastní motivace vězněného pro práci na sobě samém. (Hanzelová, 2018)

Sociální práce ve věznici je náročná nejen z hlediska kladených odborných požadavků na sociální pracovníky, ale zejména z důvodu výkonu práce v represivním prostředí, s cílovou skupinou, která se dostala do střetu se zákonem a společností samotnou. (Drápal et al. 2021, s. 348)

Sociální práce obecně je v naší společnosti stále velmi nedoceněna a nebývá výjimkou, že lidé mají nepřesné či velmi zkreslené představy o náplni práce sociálního pracovníka a pokud jde o vězeňské prostředí, často netuší, že i tam má sociální pracovník své nezastupitelné místo.

Bakalářská práce je teoreticko-průzkumná, v teoretické části se věnuji charakteristikám českého vězeňství, kde se mimo jiné věnuji programu zacházení SARPO a roli sociálního pracovníka v něm. Druhá kapitola je věnována specifickým skupinám ve VTOS, konkrétně ženám a matkám s dětmi, dále mladistvým odsouzeným a kompetencím sociálního pracovníka při práci s těmito skupinami vězněných osob. Teoretická část je zakončena kapitolou o sociální práci ve vězeňství ČR, kde obecně definuji sociální práci a následně popisuji náplň práce sociálního pracovníka ve věznici, dále se v kapitole věnuji legislativě upravující sociální práci ve vězeňství a formám SP, které jsou v rámci věznice nejčastěji praktikovány. Cílem

průzkumné části je popsát role a kompetence sociálního pracovníka ve vězeňství ČR. Výzkum je doplněn o další výzkumné otázky, které se zaměřují na specifika sociální práce s odsouzenými osobami, metody SP a psychohygienu sociálních pracovníků. Pro naplnění cíle výzkumu je zvolena kvalitativní metoda formou polostrukturovaného rozhovoru. Zjištěná data jsou zobrazena v tabulkách dle jednotlivých kategorií.

CÍL PRÁCE

Cílem práce je popsat role a kompetence sociálního pracovníka ve vězeňství ČR.

1.1 Dílčí cíl teoretické části

Dílčím cílem teoretické části je popsat charakteristiky českého vězeňství.

2 TEORETICKÁ ČÁST

V první části kapitoly je popsán systém českého vězeňství, jeho charakteristiky, vězeňská služba jakožto organizační složka státu, diferenciacie věznic a typy věznic v České republice.

2.1 Charakteristiky českého vězeňství

„Vězeňství je esenciální součástí trestní politiky státu. Česká republika (ČR) jako demokratický právní stát vychází ze svých mezinárodních závazků, z respektu k lidským právům a svobodám a ze svého úkolu ochránit společnost před pachateli porušování právních předpisů. Účelem trestu nepodmíněného odnětí svobody má být nejenom izolace odsouzených, ale především intenzivní úsilí o napravení pachatele trestného činu a jeho budoucí reintegraci do společnosti lidí jednajících v souladu se zákony.“ (Koncepce vězeňství do roku 2025, 2024)

2.1.1 Vězeňská služba České republiky

Vězeňská služba ČR střeží a spravuje tři základní typy vězeňských zařízení. Jde o vazební věznice, věznice a ústavy pro výkon zabezpečovací detence. Každé z těchto zařízení má svůj účel (výkonu trestu odnětí svobody, výkonu vazby a výkonu zabezpečovací detence), zvláštní terminologii a zákon, který upravuje jejich funkci. V čele těchto zařízení jsou ředitelé, které jmenuje a odvolává generální ředitel Vězeňské služby. Nejmladším institutem je zabezpečovací detence, v ČR vznikla 1. 1. 2009, kdy nabyl účinnosti zákon o výkonu zabezpečovací detence. Právním řádem se dále definuje také věznice pro mladistvé. (Drápal et al., 2021, s. 31)

Vězeňská služba České republiky je ozbrojený bezpečnostní sbor, správní orgán, účetní jednotka a poskytovatel zdravotní péče, který zajišťuje výkon č. 555/1992 Sb., o vězeňské službě a justiční strážní České republiky, výkon zabezpečovací detence, výkon vazby, výkon trestu odnětí svobody, ochranu pořádku a bezpečnosti při výkonu soudnictví, správě soudů a při činnosti státních zastupitelství a Ministerstva spravedlnosti. Vězeňská služba je organizační složka státu a hospodaří s jeho majetkem, který potřebuje k plnění svých úkolů. (Raszková, Hoferková, 2018, s. 74)

Vězeňská služba je řízena generálním ředitelem, kterého do funkce jmenuje a odvolává z ní ministr spravedlnosti. (Raszková, Hoferková, 2018, s. 74)

Úkoly vězeňské služby plní vězeňská stráž, justiční stráž a správní služba. Akademie Vězeňské služby a pověřené instituce Vězeňské služby. Příslušníci Vězeňské služby mají postavení

ozbrojených bezpečnostních sborů (ostatní neozbrojené bezpečnostní sbory na území ČR; ozbrojené bezpečnostní sbory plní obecné a zvláštní bezpečnostní úkoly vyplývající z bezpečnostní politiky státu, spočívá v ochraně zájmů a hodnot celé společnosti). Příslušníci vězeňského zařízení pracují současně s občanskými zaměstnanci. Příslušníci Vězeňské služby se dělí na vězeňskou stráž, justiční stráž a příslušníky dozorčí služby. (Raszková a Hoferková, 2018, s. 76)

Vězeňská stráž hlídá, převádí a eskortuje osoby ve výkonu vazby a ve výkonu trestu odnětí svobody, střeží vazební věznice, věznic a ústavy pro výkon zabezpečování detence a v uvedených místech zajišťuje pořádek a kázeň.

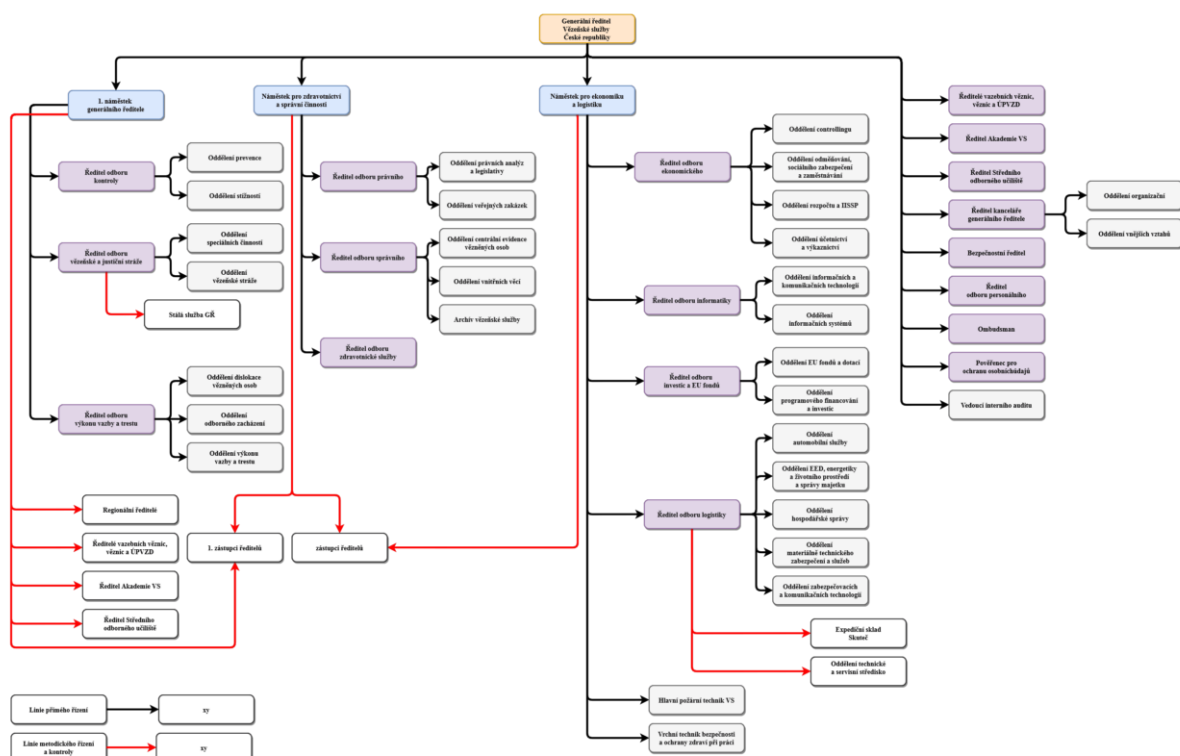
Justiční stráž zajišťuje především pořádek a bezpečnost v budovách soudů a Ministerstva spravedlnosti České republiky a dále bezpečnost výkonu pravomocí soudů a státních zastupitelství.

Správní služba rozhoduje ve správním řízení podle všeobecně platných právních předpisů a zajišťuje organizační, ekonomickou, výchovnou a další odbornou činnost. Činnost služby zabezpečují občanští zaměstnanci a příslušníci – dozorčí služba.

Dozorčí služba zajišťuje pořádek a bezpečnost v jednotlivých ubytovnách vězněných osob a dbá na dodržování jejich povinností. Při službě nejsou dozorcí vyzbrojeni střelnou zbraní, ta je uložena ve zbrojním skladu.

Akademie vězeňské služby (AVS) primárně realizuje odbornou přípravu vězeňského personálu (profesní teoretickou a praktickou přípravu) a celoživotní vzdělávání zaměstnanců Vězeňské služby.

Pověřené orgány Vězeňské služby mají roli policejních orgánů v řízení o trestných činech příslušníků. Jde o příslušníky Vězeňské služby v odboru kontroly Generálního ředitelství Vězeňské služby a v oddělení nebo samostatné prevenci a stížností vazebních věznic, věznic a ústavech pro výkon zabezpečovací detence. Od 1.1. 2012 vešel v platnost zákon č. 341/2011 Sb., o Generální inspekci bezpečnostních sborů a o změně některých souvisejících zákonů, jehož smyslem je mimo jiné také vyhledávat, odhalovat a prověřovat skutečnosti, jenž nasvědčují tomu, že byl spáchán trestný čin v souvislosti s výkonem profese příslušníka Vězeňské služby České republiky. (Raszková, Hoferková, 2018, s. 77)



Obrázek 1 Organizační struktura vězeňské služby (Generální ředitelství, VS ČR, 2024)

2.1.2 Diferenciace věznic

Diferenciace odsouzených je jedním z několika faktorů, jež podporují kvalitní zacházení s odsouzenými. Vhodnou diferenciací lze předcházet i řadě krizových či rizikových situací mezi odsouzenými. V praxi obvykle hovoříme o diferenciaci vnější a vnitřní. Vnější diferenciaci stanovuje § 56 tr. zákoníku. O této základní diferenciaci rozhoduje soud dle daných kritérií stanovených pro jednotlivé typy věznic. (Drápal et al., 2021, s. 41)

Do věznice s ostrahou soud zpravidla zařadí pachatele, u kterého nebyly splněny podmínky pro zařazení do věznice se zvýšenou ostrahou. (Drápal et al., 2021, s. 42)

Zvláštním typem věznice je věznice pro mladistvé – existuje vedle základních typů věznic v Česku. (Brunová, 2020, s. 148) Věznice pro mladistvé se v ČR nachází na čtyřech místech. Pro dívky ve Světlé nad Sázavou, pro chlapce existuje speciální oddělení věznice v Heřmanicích a v Pardubicích. Věznice určená přímo pro mladistvé muže je pak ve Všehrdech a Chomutově. (Kulíšková, 2018)

Do věznice se zvýšenou ostrahou soud zařadí pachatele, „*kterému byl uložen výjimečný trest (§ 54), kterému byl uložen trest odnětí svobody za trestný čin spáchaný ve prospěch organizované zločinecké skupiny (§ 108), kterému byl za zvlášť závažný zločin (§ 14 odst. 3) uložen trest odnětí svobody ve výměře nejméně osm let, nebo který byl odsouzen za úmyslný trestný čin a v posledních pěti letech uprchl nebo se pokusil uprchnout z vazby, z výkonu trestu nebo z výkonu zabezpečovací detence.*“ (Zhřivalová et al., 2023, s. 41)

Jako zvlášť závažný zločin se definuje úmyslný trestný čin, za jehož spáchání lze uložit trest odnětí svobody s horní hranicí trestní sazby nejméně deset let. Výjimečný trest je trest odnětí svobody na dobu delší než dvacet let či doživotí. Pachatelé, kteří nevyhovují podmínkám pro zařazení do věznice se zvýšenou ostrahou, soud zařadí do věznice s ostrahou a dále se nezabývá otázkou, ve kterém oddělení bude trest vykonáván. (Zhřivalová et al., 2023, s. 41)

„*Soud se nezabývá ani tím, ve které konkrétní věznici se bude trest vykonávat. Ve výzvě k nástupu do výkonu trestu odnětí svobody soud určí tzv. kmenovou věznici, kam se odsouzený ve stanovený den dostaví. Ihned po nástupu je odsouzený zařazen do tzv. „přijímacího oddílu“.* Vyhláška předpokládá, že odsouzený zde nepobude déle než dva týdny, během kterých absolvuje vstupní lékařské prohlídky, zahrnující též diagnostická a laboratorní vyšetření. Na přijímacím oddíle je provedeno vstupní vyhodnocení vnějších a vnitřních rizik ke stanovení stupně zabezpečení v typu věznice s ostrahou. Podle nové/platné právní úpravy je rozřazení ponecháno na **Vězeňské službě**, kdy základní klíč je upraven ve vyhlášce č. 345/1999 Sb., v ustanovení § 6a.“ (Zhřivalová et al., 2023, s. 41)

Z hlediska evropského srovnávání byla Česká republika do 30. 9. 2017 jedním z posledních států, který využíval model, kde soud zařazuje odsouzené do některého typu věznice, a to na základě trestněprávních kritérií. Model, který neodpovídal doporučení Evropských vězeňských pravidel č. 51.4., na základě kterého musí být každý vězeň vězněn v takových bezpečnostních podmínkách, jenž odpovídají aktuálnímu stupni rizika. (Generální ředitelství VS ČR, 2024)

Svěření moci vězeňským službám místo soudů je obecně považováno za pružnější a efektivnější, neboť vězeňské služby mají na rozdíl od soudů lepší možnosti k poznání osobnosti odsouzeného, především díky odborníkům jako jsou psychologové, sociální pracovníci a pedagogové. Pobyt odsouzeného ve výkonu trestu poskytuje dostatek času pro zkoumání osobnosti odsouzeného. (Generální ředitelství VS ČR, 2024)

2.1.3 Věznice pro výkon vazby

Výkon vazby a výkon trestu odnětí svobody mají společný úkol – zadržení/izolaci osoby v uzavřeném prostoru věznice. Vazba je procesním úkonem zajišťujícím obviněného (obviněný je trestně odpovědný člověk, podezřelý ze spáchání trestné činnosti, kterému bylo v souladu s platným trestním řádem sděleno obvinění) pro účely trestního řízení a výkonu trestu. V České republice je institut vazby ukotven v legislativě teprve od roku 1994, kdy došlo i k zavedení principu presumpce nevinny. Tento princip říká, že na osobu, která se právě nachází ve výkonu vazby, nahlížíme jako na nevinnou, až do doby, kdy není pravomocným odsuzujícím rozsudkem vyslovena vina. Vazba trvá jen po nezbytně nutnou dobu a v jejím průběhu jsou orgány činné v trestním řízení (OČTŘ) povinny průběžně zkoumat, zda důvody vazby stále trvají či nikoliv. V případě že důvody vazby pomínou, musí být obviněný okamžitě propuštěn na svobodu. Výkon vazby definuje zákon č. 293/1993 Sb., o výkonu vazby a vyhláška Ministerstva spravedlnosti č. 109/1994 Sb., kterou se vydává řád výkonu vazby. Vazba se vykonává ve vazebních věznicích nebo ve zvláštním oddělení věznic. Obviněný je přijímán do výkonu vazby na základě písemného příkazu soudu vydaného na základě rozhodnutí o vzetí do vazby. V podmínkách českých věznic je vykonávána tzv. pevná vazba – obviněný je uzavřen po většinu dne na cele a vazba na odděleních se zmírněným režimem (ubytovací prostor se společným sociálním a kulturním zařízením, kde se v určeném času mohou obvinění setkávat). (Raszková a Hoferková, 2018, s. 92-93)

Jak vyplývá ze zprávy z Kanceláře veřejného ochránce práv, největším problémem vazebních věznic je absence soukromí. Za zásadní narušení soukromí ombudsman Kanceláře VOP považuje používání kamer v celách. *„Sledování obviněných v celách by mělo být zcela výjimečné. Ospravedlnitelné je po individuálním posouzení pouze v případech, kdy hrozí, že by si obviněný mohl ublížit nebo dokonce sáhnout na život.“* (Kancelář veřejného ochránce práv, 2022)

2.1.4 Věznice pro výkon trestu odnětí svobody

Smyslem a cílem vězení není odsouzeného trestat způsobováním jiné újmy, než jakou s sebou neodlučitelně nese samotný fakt jeho uvěznění. Evropský soud pro lidská práva ve Štrasburku (ESLP) si je dobře vědom řady negativních rysů vězeňských zařízení a z nich vyplývajících rizik a z tohoto důvodu velmi důkladně posuzuje individuální případy stížností podaných odsouzenými k nepodmíněnému trestu odnětí svobody a soustavně vyzývá členské země Rady Evropy k rozvážnosti v užívání tohoto sankčního nástroje, na který by se mělo v každém

případě nahlížet jen jako na krajní prostředek nápravy a reakce na trestnou činnost (tzv. *princip ultima ratio*). (Matoušek et al., 2013, s. 480)

Zákon, který definuje přímo VTOS je zákon č. 169/1999 Sb., o výkonu trestu odnětí svobody a spolu se zákonem č. 169/1999 Sb., kterým se mění zákon o výkonu trestu odnětí svobody a některé další související zákony, vešly v platnost 1. 1. 2000. Dále je výkon trestu odnětí svobody vymezen vyhláškou Ministerstva spravedlnosti ze dne 14. 6. 2004, kterou se vydává také řád VTOS. Zákon a vyhláška definují VTOS zejména ve věznicích a rovněž ve vazebních věznicích, které zřizuje Ministerstvo spravedlnosti. Po přijetí do věznice je odsouzený seznámen právě se zákonem č. 169/1999 Sb. a dále pak se svými právy a povinnostmi, které z příslušného zákona vyplývají. (Česko, 1999) Řád VTOS určuje podmínky výkonu trestu a konkretizuje realizaci zákona o VTOS. Vnitřní řád pro odsouzené se vydává v souladu se zněním zákona 169/1999 Sb. o výkonu trestu odnětí svobody – funguje jako akt ředitele věznice. S jeho obsahem musí souhlasit generální ředitelství Vězeňské služby. Teprve po odsouhlasení nabyde platnosti. Na začátku je uvedeno, které osoby jsou pověřeny k tomu, aby pracovali s odsouzenými. Jedná se tak zejména o vychovatele, sociální pracovníky, speciální pedagogy, psychology a také dozorce. Řád dále popisuje jednotlivé kroky, které jsou spojeny s přijetím odsouzeného do věznice, vymezuje tedy jeho práva a povinnosti. Řád VTOS také vymezuje podmínky ubytování a stravování, korespondence, komunikace s dozorcí a náplň denního řádu vězňů. Detailně také popisuje podmínky nástupního a výstupního oddělení, uzavřené oddělení, krizové oddělení a oddělení trvale pracovní nezařaditelných. Řád, na rozdíl od zákona o VTOS definuje zejména praktické vykonávání odměn a trestů a uvádí nejen kázeňské prostředky, ale také principy odměn a osobních trestů. (Česko, 1999)

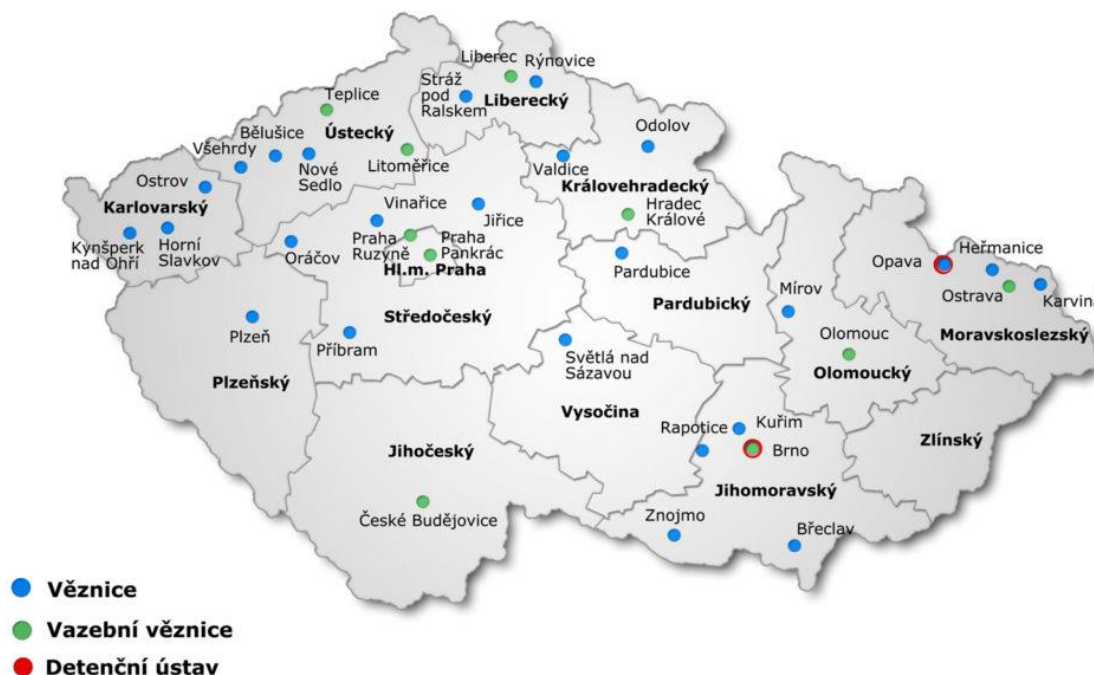
Věznice pro výkon trestu a zvláštní oddíly vazební věznice dle § 5 odst. 1 ZVTOS slouží k výkonu nepodmíněného trestu. Nepodmíněný trest odnětí svobody lze chápat jako trest univerzální, nejpřísnější a v některých případech nezastupitelný. Univerzální z toho důvodu, že je uveden v každé skutkové podstatě ve zvláštní části trestního zákona. Je tedy možné ho uložit za každý trestný čin a kterémukoli dospělému pachateli. Nepodmíněné odnětí svobody je chápáno jako nejpřísnější, protože při něm dochází k velkému zásahu do nejširšího okruhu základních práv a svobod jedince. Nedochozí pouze ke zbavení osobní svobody spojené s povinností podrobit se danému režimu výkonu trestu, ale omezuje též řadu jiných práv a svobod. (Kalvodová, 2016, s. 41-42)

Odsouzený je do VTOS přijímán na základě pravomocného a vykonatelného rozhodnutí soudu a nařízení výkonu trestu či příkazu soudu k dodání odsouzeného do výkonu trestu. Jedna z možností nástupu trestu je převedení odsouzeného z vazby; nástup po předvolání z občanského života, dále může být zatčen a dodán do věznice, či vypátrán, zatčen a dodán, a to za asistence Police ČR. Zda odsouzený nastoupí do výkonu trestu sám, nebo se nástupu vyhýbá, ovlivňuje jak výkon trestu, tak další případná rozhodnutí soudů. Ve VTOS mají vliv na zařazení odsouzeného na vnější nestřežené pracoviště extramurální aktivity (přerušování výkonu trestu, povolení opustit věznici v souvislosti s programem zacházení, návštěvy) a promítá se do hodnocení zpracovaných zaměstnanci oddělení výkonu trestu pro orgány činné v trestním řízení, zájmová sdružení, či Ministerstvo spravedlnosti. Soud může také rozhodnout o odkladu trestu – ze zdravotních důvodů, z důvodu mateřství (těhotné ženě a matce pečující o dítě do jednoho roku věku), odkladu krátkého trestu nepřevyšující 1 rok ze závažných důvodů. (Drápal et al. 2021, s. 81-82)

Trest odsouzenému obvykle končí po jeho odpykání v celé délce. Soud může také rozhodnout o podmíněném propuštění. Odsouzení s dlouhými tresty se často upínají k možnosti amnestie či individuální milosti, tyto situace jsou však výjimečné, a málokomu se podaří je zažít. (Drápal et al. 2021, s. 82)

V současné době existuje v České republice 25 věznic, 10 vazebních věznic a 2 detenční ústavy, jak je uvedeno na obrázku č. 1.

Věznice, vazební věznice a detenční ústavy v ČR



Obrázek 2 - Věznice, vazební věznice a detenční ústavy v ČR (iRozhlas, 2019)

„Do výkonu trestu odnětí svobody se opakovaně vrací osoby se zkušeností z výkonu dřívějšího trestu. Penologické pojetí recidivy eviduje pachatele, kteří byli již dříve vězněni. Její četnost a vývoj slouží jako kritérium účinnosti výkonu trestu odnětí svobody. Bohužel po přijetí nového trestního zákoníku došlo k postupnému zvýšení podílu osob se zkušeností s dřívějším výkonem trestu odnětí svobody až na 70 % v roce 2013. Osoby s kriminální minulostí a zejména tzv. „vězeňští recidivisté“ tvoří rozhodující část vězeňské populace.“ (Marešová et al., 2016, s. 26)

Z kriminologické analýzy dle Marešové aj. (2016, s. 112) vyplývá, že přestože je nepodmíněný trest odnětí svobody stále funkční je třeba jej reformovat – zbavit se nefunkčních pravidel, přizpůsobit věznice evropským standardům vystavením nových objektů, modernizovat současné bezpečností technologie, zkvalitnit a zajistit větší pravomoc pro vězeňský personál.

Česká republika není jedinou evropskou zemí, která o tyto reformy usiluje, ale pokulhává za některými severskými evropskými státy, které tyto reformy již postupně realizují. Avšak není pravdou, že anglosaské země a USA by měly být v této snaze naším vzorem. Většina evropských států by nás měla inspirovat svým kritickým postojem k nepodmíněnému výkonu trestu odnětí svobody a úsilí o jeho transparentnost. Současný nepodmíněný výkon trestu odnětí

svobody má mnoho problémů, které nejen že nejsou řešeny, ale velká část odborné veřejnosti o nich nemá ani tušení. (Marešová et al., 2016, s. 112)

2.1.5 Programy zacházení a SARPO

Programy zacházení byly již zmíněny v předchozích podkapitolách, zde se jim budu věnovat více dopodrobna, především českému originálnímu nástroji SARPO.

„Existence programů zacházení vychází z Evropských vězeňských pravidel (věznice uvězněným nabízí smysluplné pracovní činnosti i programy zacházení, kterými je připraví na jejich opětovné začlenění do společnosti) a hojně je zmiňují také vnitrostátní předpisy upravující výkon trestu odnětí svobody.“ (Koncepte vězeňství do roku 2025, 2024)

Program zacházení pomáhá k dosažení účelu výkonu trestu a zákonem o výkonu trestu odnětí svobody č. 169/1999 Sb. je definován jako souhrn konkrétních činností, kterých je odsouzený povinen se účastnit nebo které může vykonávat. (VSČR, 2024)

Program zacházení s odsouzeným je jádrem penitenciární pedagogiky. Utváří aplikaci složek výchovy do penitenciární praxe, které jsou uplatňovány v procesu resocializace a reintegrace odsouzeného. V nedávné minulosti se místo pojmu „program zacházení“ užíval pojem „resocializační program“. (Jůzl, 2017, s. 363)

Sestavení komplexní charakteristiky (zprávy) odsouzeného umožňuje nastavit vhodný individuální program zacházení a k tomu je třeba odsouzeného co nejlépe poznat. Pro to je určena tzv. komplexní charakteristika odsouzeného, ve které jsou zahrnuty názory, poznatky a celková diagnóza odsouzeného jedince, k níž se dospěje na základě jeho pozorování na nástupním oddělení a dále z dokumentace, která jej provází od počátku jeho kriminální kariéry. Komplexní zpráva obsahuje konkrétně formulovaný cíl působení na odsouzeného – čeho chceme u daného jedince před propuštěním dosáhnout. K tomu jsou zvoleny i vhodné metody zacházení s ním, pravidelné vyhodnocování programu zacházení, popřípadě revize a úprava plnění programu, protože ne každý odsouzený je schopen či ochoten program plnit. (Jůzl, 2017, s. 368). *„Komplexní zpráva se zpracovává v různých verzích v závislosti na druhu trestné činnosti, věku odsouzeného, délce a druhu uloženého trestu. Rozlišují se celkem tři verze: minimální, základní a rozšířená.“* (VSČR, 2023)

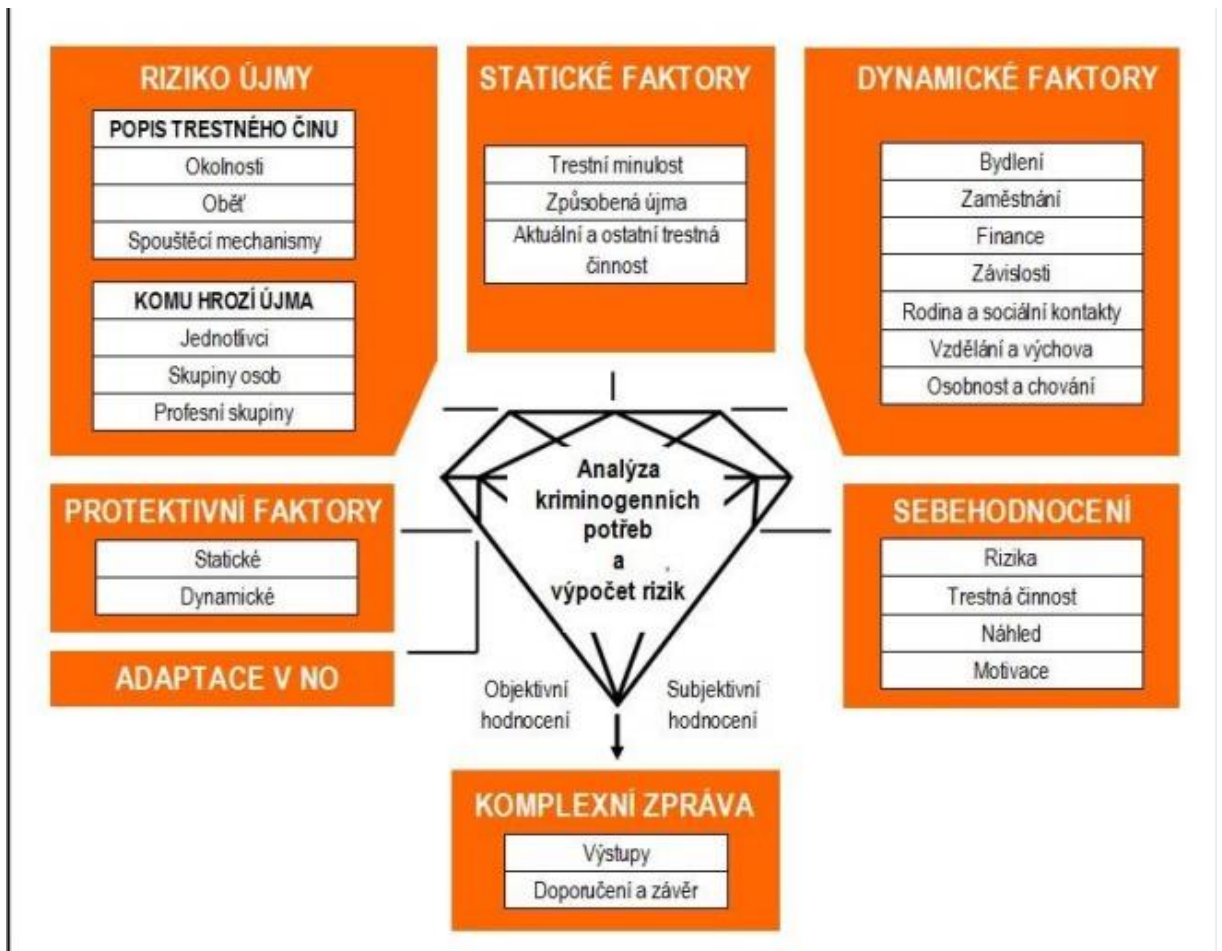
Osobnost člověka je dána fyzickými a psychickými dispozicemi – dynamika osobnosti, inteligence, charakter atd. a proto komplexní zprávu zpracovávají odborníci a specialisté věznic, přičemž kladou důraz na všechny rysy osobnosti odsouzeného, věk, závislosti,

choroby, kriminální kariéru a její příčiny, rodinné vazby, zájmy a dovednosti, vzdělání, projevy chování atd. Porovnájí je pak s dalšími dokumenty, které odsouzeného provázejí. (Jůzl, 2017, s. 368)

Sociální pracovník se v tomto procesu soustředí na sociální situaci odsouzeného (rodina, děti, vyživovací povinnosti, finanční zabezpečení apod.) na jeho kompetence k právním úkonům, pomoc při zajištění jeho životní situace po propuštění atd. (Jůzl, 2017, s. 368-369)

Na základě pozorování a zkušeností byl 1. 11. 2012 do praxe českých věznic zaveden nástroj na hodnocení rizik zvaný SARPO (Souhrnná Analýza Rizik a Potřeb Odsouzených). (Koncepce vězeňství do roku 2025, 2024). SARPO je originální český nástroj, který se standardně využívá v praxi českých věznic a vazebních věznic. Struktura nástroje je poměrně obsáhlá, nástroj obsahuje přes tisíc položek, které se vztahují k jednomu odsouzenému. Z důvodu velikosti nástroje je možné prezentovat pouze určitou výseč. (Drápal et al. 2021, s. 250-251)

Graf níže stručně představuje základní strukturu nástroje, jeho obsah a jednotlivé části tak, jak jsou zpracovávány jednotlivými hodnotiteli v penitenciární praxi.



Obrázek 3 - Základní struktura SARPO (VS ČR, 2018)

2.1.6 Práva a povinnosti odsouzených

Práva odsouzených upravuje zejména zákon č. 169/1999 Sb., o výkonu trestu odnětí svobody, ve znění pozdějších předpisů a vyhláška Ministerstva spravedlnosti č. 345/1999 Sb., kterou se vydává řád výkonu trestu odnětí svobody, ve znění pozdějších předpisů. Konkrétní postupy při realizaci práv vězně upravuje Vnitřním řád věznic, který je vězňům osobám k dispozici. (Věznice Plzeň, 2024) Ředitel věznic je povinen stanovit vnitřní řád věznic, který schvaluje Generální ředitelství Vězeňské služby ČR. Vnitřní řád určuje denní časový harmonogram chodu věznic, jednotlivé činnosti odsouzených a to, jakým způsobem se mohou podílet na chodu běžného života v dané věznici. (Brunová, 2020, s. 179)

Od § 15 zákona (až po ustanovení § 27) jsou upravena práva odsouzených ve výkonu trestu, mezi které patří:

- a) „rovnost práv,
- b) právo na odpovídající sociální podmínky a poskytování zdravotních služeb,

- c) právo na korespondenci,
- d) právo používat telefon,
- e) právo na návštěvy,
- f) právo účastnit se duchovních a sociálních služeb a přijímat je,
- g) právo na uspokojování kulturních potřeb,
- h) právo používat další věci,
- i) právo nakupovat potraviny a věci osobní potřeby ve věznici,
- j) právo na přijímání peněz a možnost nakládání s nimi,
- k) ochrana práv odsouzených společně s prostředky, které má odsouzený k dispozici jako nástroje právní ochrany,
- l) možnost omezení nebo zbavení práv je zákonným způsobem v § 27 limitována. “ (Brunová, 2020, s. 179)

Velmi podstatné je antidiskriminační ustanovení v § 15 zákona o výkonu trestu ČR, které udává rovnost práv-všichni odsouzení mají stejná práva ve výkonu trestu, v souladu se zákonem, bez použití jakýchkoli diskriminačních prostředků. (Brunová, 2020, s. 179-180)

Odsouzený má též právo na podávání žádostí a stížností pro účel řádného uplatnění svých práv, která vychází ze zákonné a podzákonné úpravy a z vnitřního vězeňského řádu. Svoje žádosti a stížnosti mohou adresovat nejen státním orgánům v rámci České republiky, ale také orgánům ochrany práv na úrovni nadnárodní a mezinárodní. Mezi tyto orgány dle § 34 řádu výkonu trestu patří především:

- a) „Výbor pro lidská práva (Ženeva),
- b) Komise pro lidská práva OSN (Ženeva),
- c) Úřad pro lidská práva (Ženeva),
- d) Výbor pro odstranění rasové diskriminace (Ženeva),
- e) Výbor proti mučení (Ženeva),
- f) Komise OSN pro postavení žen (Víděň),
- g) Výbor pro práva dítěte (Ženeva),
- h) Vysoký komisař OSN pro lidská práva (Ženeva),
- i) Vysoký komisař pro OSN pro uprchlíky (Ženeva, včetně pobočky v Praze),
- j) Evropský soud pro lidská práva (Štrasburk),
- k) Výbor pro zabránění mučení (Štrasburk),
- l) Vysoký komisař OBSE pro národnostní menšiny (Haag),
- m) Úřad OBSE pro demokratické instituce a lidská práva (Varšava),
- n) Amnesty International (Londýn, včetně pobočky v Praze),
- o) Mezinárodní federace pro lidská práva (Frankfurt),

- p) *Mezinárodní helsinská federace pro lidská práva (včetně pobočky v Praze),*
- q) *Mezinárodní společnost pro lidská práva (Frankfurt),*
- r) *Mezinárodní romská unie (Texas),*
- s) *Mezinárodní výbor Červeného kříže (Ženeva a pobočka v Praze).“ (Brunová, 2020, s. 184-185)*

Některé osobnostní rysy, ale též věk odsouzených, tělesné či psychické postižení, zdravotní stav a jiné zvláštnosti, mohou odsouzeného předurčit, aby se stával obětí násilí, ponižování a urážení. Ředitel věznice je povinen učinit taková opatření, aby osoby s těmito riziky byly odděleny od ostatních odsouzených, kteří ve vztahu k nim projevují agresi. Pro tyto účely lze využít poznatky sociálních pracovníků a dalších odborníků, kteří pracují s odsouzenými v rámci věznice. (Brunová, 2020, s. 186-187)

„Odsouzený je ve výkonu trestu povinen dodržovat stanovený pořádek a kázeň, plnit pokyny a příkazy zaměstnanců Vězeňské služby, pracovat, pokud je mu přidělena práce a není uznán dočasně práce neschopným nebo není po dobu výkonu trestu uznán zdravotně nezpůsobilým k výkonu práce, plnit úkoly vyplývající z programu zacházení, šetrně zacházet se svěřenými věcmi, nepoškozovat cizí majetek, dodržovat zásady slušného jednání s osobami, s nimiž přichází do styku, a i jinak zachovávat ustanovení vnitřního řádu věznice. Dále je povinen dodržovat opatření a pokyny podle zvláštních právních předpisů k zajišťování bezpečnosti a ochrany zdraví při práci a požární ochrany.“ (Česko, 1999)

2.2 Specifické skupiny ve výkonu trestu odnětí svobody

V českých věznicích si svůj trest odpykávají různé typy osobností, a ty dle zákona zařazujeme do několika skupin. Jedná se o ženy, mladistvé odsouzené, cizince, doživotní tresty, odsouzení s poruchami chování, odsouzení s duševními poruchami, osoby trvale pracovně nezařaditelné, odsouzení s uloženým ochranným léčením a prvotrestané odsouzené. Pro jednotlivé skupiny platí z části jiný přístup, pravidla a způsoby zacházení. Existují pro ně speciální věznice či speciální oddělení v konkrétních věznicích. Tyto specifické skupiny osob se dělí následovně:

- mladiství odsouzení,
- ženy ve výkonu trestu odnětí svobody,
- osoby trvale pracovně nezařaditelné,
- odsouzení s poruchami chování a s duševními poruchami,
- cizinci,
- velmi nebezpeční odsouzení,

- doživotně odsouzení. (Česko, 1999)

2.2.1 Ženy a matky s dětmi

Pro výkon trestu odnětí svobody jsou u nás určeny zejména Věznice a ústav pro výkon zabezpečovací detence Opava, Věznice Světlá nad Sázavou – ta umožňuje výkon trestu matek s dětmi a Vazební věznice Praha – Ruzyně, kde se nachází Oddělení výkonu trestu žen, které je součástí Domova svatého Karla Boromejského v Řepích. Oddělení v domově je určeno pro výkon trestu odsouzených žen, které byly zařazeny do věznice s dozorem a dohledem. Zařazení do tohoto oddělení limituje splnění podmínek pro udělení volného pohybu mimo věznici, kdy je zohledněna osobnost odsouzené ženy a charakter spáchané trestné činnosti. V rámci pracovního zařazení se ženy mohou podílet na běžném chodu Domova, pracují v kuchyni, prádelně, věnují se úklidu, ale mohou se také realizovat jako sanitářky. Odsouzeným je umožněno absolvovat Sanitářský kurz sv. Zdislavy z Lemberka a pracovat jako kvalifikovaná ošetrovatelka v rámci věznice a následně se takto mohou uplatnit v civilním životě. (Biedermanová, 2017, s. 126)

Věznice ve Světlé nad Sázavou je určena k výkonu vazby a výkonu odnětí svobody pro odsouzené ženy, odsouzené matky nezletilých dětí ve věku od jednoho do zpravidla tří let věku dítěte, odsouzené trvale pracovně nezařaditelné ženy a dívky, odsouzené s duševními poruchami a poruchami chování, dále pro odsouzené matky nezletilých dětí ve věku do jednoho roku věku dítěte. (Věznice Světlá nad Sázavou, 2024)

Výkon trestu u matek s nezletilými dětmi bývá pečlivě zvažován a k jeho povolení dochází za splnění několika předpokladů – zda se odsouzená před výkonem trestu řádně starala o své dítě či děti, zda disponuje dostatečnými materiálními a finančními prostředky k zajištění péče o děti a zda bude schopna se o děti starat i po propuštění. V případě, že odsouzená dostane povolení pro péči o dítě ve VTOS, je povinna se o dítě starat celodenně, provádí veškeré aktivity spojené s výchovnou péčí, připravuje jídlo, pere prádlo, uklízí a chodí s dítětem na vycházky. (Černíková, 2008, s. 83) Matka je povinna zajistit veškeré potřeby dítěte z vlastních prostředků. Finanční prostředky, které byly zaslány odsouzené do věznice jako sociální dávka pro dítě nebo výživné lze použít pouze k uspokojení potřeb dítěte, a ne k jiným účelům. (Vnitřní řád pro odsouzené Věznice Světlá nad Sázavou, 2024) Celodenní péče matky o dítě a rozvoj dovedností s touto péčí spojený je základem programu zacházení. V případě, že matka onemocní nebo existuje jiný závažný důvod, pro který není schopna o dítě pečovat, převezme péči zaměstnanec

VS určený ředitelem. Péče o dítě se dále zajišťuje za spolupráce orgánu sociálně právní ochrany dětí (OSPOD). (Černíková, 2008, s. 83) Výkon trestu odnětí svobody lze u ženy po porodu či těhotné ženy přerušit v případě, že by nástupem do VTOS bylo ohroženo její zdraví nebo zdraví dítěte. (Česko, 1961) Odsouzená žena samozřejmě nesmí být dříve trestána za trestnou činnost páchanou na dětech. (Drápal et al. 2021, s. 188)

Rodičovství, péče o děti v době uvěznění a zprostředkování kontaktu s rodinou je nejobsáhlejším tématem při práci s odsouzenými ženami. Na jejich rodiny může mít uvěznění velký negativní dopad, může docházet k přerušení citových vazeb, stigmatizaci rodiny okolím či snížení ekonomické úrovně rodiny. Vězněné matce je umožněno mít s dítětem písemný, telefonický, nebo návštěvní kontakt. Návštěvy mohou ovšem komplikovat různé překážky, obvykle se jedná o vzdálenost místa bydliště dítěte od věznice, nedostatek financí na cestu, špatný zdravotní stav pečující osoby, strach z neznámého prostředí apod. Pro tyto případy již existuje několik organizací, které mohou pečující osobu zastoupit a s dítětem na návštěvu do věznice přijet. Tyto návštěvy většinou probíhají mimo standardní termíny návštěv, individuálně za přítomnosti sociálního pracovníka, či psychologa věznice. Individuální návštěvy mohou být zorganizovány také z důvodu špatného psychického stavu dítěte, narušeného vztahu odsouzené s pečující osobou, či řešení citlivých témat. (Lukáš et al. 2018, s. 33-34)

2.2.2 Mladiství

Dle zákona o soudnictví ve věcech mládeže definujeme mladistvým toho, kdo v době spáchání provinění dovršil patnáctý rok a nepřekročil osmnáctý rok svého věku. (Česko, 2003)

Výkon trestního opatření pro mladistvé muže v ČR zajišťuje Věznice Všechny, Věznice Heřmanice a Věznice Pardubice, pro mladistvé ženy je to pak Věznice Světlá nad Sázavou. (Drápal et al. 2021, s. 201)

Skupina mladistvých obviněných je (od 15 do 18 let) a mladistvých dospělých obviněných (do 26 let věku) velice ovlivnitelná a zranitelná mezi vězněnými osobami. Z tohoto důvodu se práce s nimi musí řídit specifickými principy a soustředí se zejména na tyto cíle:

- dokončení povinné školní docházky, motivace k dalšímu vzdělání nebo zvýšení kvalifikace, či hledání vhodného zaměstnání
- vytvoření podmínek pro zmírnění negativního dopadu na psychiku mladistvého
- vhodné využití volného času v průběhu vazby a trestu v rámci výchovy a vzdělávání
- vedení mladistvých k samostatnosti. (Vazební věznice a ÚPVZD Brno)

Povinná školní docházka u mladistvých obviněných se řídí Metodickým listem GRVS č. 2/2011. Mladiství mohou povinnou školní docházku dokončit do 17 let jejich věku. V kompetenci sociálního pracovníka je po přijetí mladistvého do věznice zjistit, zda má dokončenou povinnou školní docházku a v případě že ji nedokončil, speciální pedagog vyjedná se základní - kmenovou školou, kterou mladistvý před umístěním na vazbu navštěvoval, její plnění. Základní škola vypracuje individuální vzdělávací plán, kterým se věznice bude řídit. Mladistvý se vzdělává každý den, podobně jako ve škole, zadané úkoly plní samostatně na cele. Garantem tohoto vzdělávání je speciální pedagog, který odpovídá za realizaci a organizaci výuky, především za zabezpečení vydání vysvědčení základní školou. V určené datum (čtvrtletí, pololetí) zašle škole podklady pro klasifikaci. Podklady jsou podloženy průběžným hodnocením výuky a přezkoušením mladistvého před komisí za přítomnosti dalších specialistů věznice a vychovatele. (Vazební věznice a ÚPVZD Brno)

Dle slov Roberta Blanda z GRVS se mladiství do vězení nejčastěji dostávají za násilnou trestnou činnost či za loupeže a majetkovou trestnou činnost, především za loupežná přepadení. Nezřídka to bývá také trestná činnost páchaná v souvislosti s užíváním drog. (Kulišková, 2018)

Ke 29.2.2024 bylo ve výkonu trestního opatření celkem 75 mladistvých, z toho 67 chlapců, 5 dívek a 3 chlapci cizí národnosti. (VSČR, 2024)

2.3 Sociální práce ve vězeňství ČR

Mezinárodní federace sociálních pracovníků (NASW) definuje sociální práci následovně: „*Sociální práce je na praxi založená profese a akademická disciplína, která podporuje sociální změnu a rozvoj, sociální soudržnost a zplnomocňování lidí. Pro sociální práci jsou zásadní principy sociální spravedlnosti, lidských práv, společenské zodpovědnosti a respektu k rozmanitosti. Sociální práce podporuje lidi a jejich okolí v řešení těžkých životních situací a výzev, aby se zvyšovala jejich životní pohoda. Opírá se přitom o teorie sociální práce, společenských a humanitních věd a o vlastní znalosti.*“ (Zajacová et al., 2022) National Association of Social Workers (NASW) vznikla v roce 1955 v USA. Asociace je největší a zároveň velmi vlivnou národní, profesionální organizací sociálních pracovníků. (Mátel, 2019, s. 83)

Obecně dnes můžeme cíle sociální práce (dále jen SP) s pachateli trestných činů formulovat jako snahu o vedení pachatele k napravení toho, co svým jednáním oběti způsobil; usilovat o

úspěšné začlenění pachatele zpět do společnosti, snížit pravděpodobnost recidivy trestné činnosti a tím chránit společnost před kriminalitou. SP s odsouzenými ve VTOS dnes u nás i v zahraničí směřuje k tomu, aby i přes izolaci odsouzených od vnějšího světa, nebyly přerušeny jejich přirozené sociální vazby a aby se v rámci možností připravovali na život po propuštění (Matoušek et. al., 2013, s. 484-485). SP je třeba chápat jako náročnou multidisciplinární činnost, která usiluje o odstranění negativních jevů. Sociální pracovníci mají ve věznicích nezastupitelné místo už jen z toho důvodu, že pracují s několika cílovými skupinami. Zásadním požadavkem pro výkon funkce je akceptování osobnosti klienta, empatie, schopnost individuálního přístupu, umění poskytnout službu, nikoliv se přizpůsobit. Všestrannost sociálního pracovníka vychází nejen ze znalosti teorií a metod sociální práce, ale z jeho orientace v široké škále dalších disciplín, jako je např. pedagogika, sociologie, ekonomie, medicína, etika, právo, které jsou nezbytné pro umění zacházet s člověkem, s cílem mu poskytnout adekvátní pomoc. SP ve vězeňském prostředí je specifická tím, že sociální pracovník pracuje především s tzv. „nedobrovolnými klienty“ u nichž je zásadním problémem aktivní zapojení do socioterapeutického procesu. (Věznice Nové Sedlo, 2024)

Pracovní náplň sociálního pracovníka ve věznici vypadá následovně: *„Zpracování vstupního sociálního posouzení odsouzeného. Spolupráce na vytvoření programu zacházení. Spolupráce na výběru odsouzených pro rekvalifikační programy a vzdělávací programy. Účast na odborných zařazovacích komisích (a vyhotovení zápisů z těchto komisí). Vytváření návrhů na extramurální aktivity odsouzených a zajištění jejich realizace i návrhů na přerušování trestu, na dočasné opuštění věznice. Účast na jednáních poradních sborů ředitele věznice. Spolupráce se státními a neziskovými organizacemi. Dohled nad sepsáním omluvných dopisů obětem. Dohled nad režimem splácení dluhů. Vytváření zpráv o odsouzených pro rozhodování soudu. Pomoc při přípravě na projednání podmíněného propuštění. Pohovory s blízkými osobami odsouzených. Individuální a skupinové pohovory s vězni, řešení jejich požadavků a dotazů vězňených osob (finanční problémy, vztahy k blízkým lidem, pojištění, ubytování po propuštění, invalidní a starobní důchody, osobní doklady apod.).“* (Matoušek, 2020, s. 42)

2.3.1 Právní rámec sociální práce ve vězeňství

Sociální práce ve vězeňství je definována zákonem o VTOS, zákonem o výkonu vazby, zákonem o výkonu zabezpečovací detence, vyhláškou č. 109/1994 Sb., vyhláškou č. 345/1999 Sb., současně vychází ze zákona č. 108/2006 Sb., o sociálních službách, a některými dalšími předpisy týkající se problematiky sociální práce a sociálních služeb. Cílovou skupinou sociálních pracovníků jsou osoby ve výkonu vazby, ve výkonu trestu odnětí svobody a dále ve

výkonu zabezpečovací detence, velmi malou, ale velice významnou cílovou skupinou pro sociální práci, jsou děti matek ve VTOS – za nezbytné spolupráce s orgánem sociálně právní ochrany dětí. (Drápal et al. 2021, s. 346)

2.3.2 Formy sociální práce s vězněnými osobami

Sociální pracovník má možnost v rámci věznice využívat individuální i skupinovou práci (Sociální práce, 2020). Efektivní a nejběžnější formou pomoci odsouzeným i obviněným bývá rozhovor (Ullwer, 2019). V praxi SP vedení rozhovoru náleží ke klíčovým kompetencím pracovníka. Kompetence vedení rozhovoru zahrnuje několik dovedností, které by každý sociální pracovník měl standardně ovládat. Jedna z nejdůležitějších dovedností vedení rozhovoru je schopnost strukturovat rozhovor tak, aby pracovník ve spolupráci s klientem, dokázal posoudit klientovu životní situaci a následně dosáhnout vytyčených cílů intervence. V této souvislosti je stejně důležité dokázat s klientem udržet určitý zdvořilý lidský vztah, který do jisté míry podpoří úspěch ve spolupráci s ním. (Matoušek et al. 2013, s. 268)

V SP se skupinová práce jeví jako smysluplná. Její charakteristika spočívá v činnosti sociálního pracovníka, který je nápomocen sociálnímu fungování různých skupin, s cílem rozvoje vzájemných pozitivních sociálních vztahů mezi jejich členy tak, aby se každý jedinec vyvíjel v souladu s cíli skupiny. Lze ji definovat následovně: „*Skupinová sociální práce je metoda sociální práce, která se snaží informovaným způsobem skrze záměrnou skupinovou zkušenost pomáhat jednotlivcům a skupinám uspokojovat individuální a skupinové potřeby a ovlivňovat a měnit osobní skupinové problémy a problémy organizací a komunit.*“ (Matoušek et al., 2013, s. 171) Nejčastěji využívaný model skupinové práce je model sociálních cílů. Úkolem pracovníka je podpořit individuální růst, vývoj a učení každého člena skupiny prostřednictvím dobrovolné účasti na společenských činnostech. Důraz se klade na samostatnost klienta, na hledání a posilování jeho vlastních zdrojů, které mu skupina pomáhá najít a využít. Pozornost je též věnována osobním těžkostem. Ve skupině je velmi důležité vyjasnit záměry a cíle, protože dobře formulovaný cíl motivuje pracovníky i členy skupiny, přispívá k předcházení a řešení konfliktů, dovoluje posoudit míru úspěšnosti práce, dovoluje hledání cest k jeho dosažení. (Matoušek et al., 2013, s. 175)

3 VÝZKUMNÁ ČÁST

V této části bakalářské práce je popsána praktická část, která zahrnuje hlavní výzkumný cíl a výzkumné otázky, metodologii samotného výzkumu, výběr respondentů a popis průběhu. Na závěr jsou interpretovány výsledky práce. Výzkum je zaměřen na role a kompetence sociálního pracovníka ve vězeňství ČR.

3.1 Výzkumný cíl práce

Hlavním cílem výzkumu je popsat role a kompetence sociálního pracovníka ve vězeňství ČR. Praktická část navazuje na teorii popsanou v předchozích kapitolách a následující výzkum doplní její obsah.

Tabulka 1 - Transformační tabulka, (autor, 2024)

Výzkumná otázka	Tazatelská otázka
VO 1: Jaká témata a činnosti jsou předmětem zájmu sociálního pracovníka při práci s odsouzenými?	1. Jaké jsou Vaše kompetence při výkonu sociální práce s odsouzenými?
	2. Jaké sociální problémy s odsouzenými nejčastěji řešíte?
	3. O co mají odsouzení největší zájem při spolupráci s Vámi a proč si myslíte, že tomu tak je?
	4. Jak se podílíte na stanovení programů zacházení vůči jednotlivým odsouzeným?
VO 2: Jaké metody sociální práce jsou využívány při práci s odsouzenými?	5. Jaké metody a přístupy sociální práce máte možnost v rámci věznice využívat?
	6. Dle jakých kritérií volíte vhodnou metodu sociální práce s odsouzeným?
VO 3: Jak Vás povolání sociálního pracovníka ve vězeňství ovlivňuje z bio-psycho-sociálního hlediska?	7. Je podle Vás na sociální práci ve věznici něco omezujícího?
	8. Máte možnost se v rámci věznice účastnit supervize?
	9. Jaké metody vlastní psychohygieny jsou Vám blízké?
VO 4: Jak se podle Vás sociální práce ve vězeňství odlišuje od běžné sociální práce?	10. S kým z multidisciplinárního týmu ve věznici spolupracujete a proč?
	11. S jakými externími subjekty spolupracujete?

Hlavní výzkumný cíl

Popsat role a kompetence sociálního pracovníka ve vězeňství ČR.

Výzkumné otázky

- Jaká témata a činnosti jsou předmětem zájmu sociálního pracovníka při práci s odsouzeným?
- Jaké metody sociální práce jsou využívány při práci s odsouzenými?
- Jak Vás povolání sociálního pracovníka ve vězeňství ovlivňuje z bio-psycho-sociálního hlediska?
- Jak se podle Vás sociální práce ve vězeňství odlišuje od běžné sociální práce?

3.2 Metodologie výzkumu

Pro výzkum byl zvolen kvalitativní přístup, konkrétně metoda polostrukturovaného rozhovoru, v jehož rámci byly dopředu stanovené okruhy témat. Tento přístup se jeví jako nejvhodnější a to z toho důvodu, že díky němu lze více porozumět a proniknout hluboko do problematiky zkoumaného jevu. Jak uvádí Disman: „*Kvalitativní výzkum je nenumerické šetření a interpretace sociální reality.*“ (Disman, 1993 in Reichel, 2009, s. 40)

Polostrukturovaný rozhovor obsahuje již připravené otázky, které směřují k určení výzkumných témat pomocí následujících detailních odpovědí. (Myšovič, 2019 in Hricová et al. 2023, s. 29). Zároveň má rozhovor díky tomuto souboru otázek systém a na druhou stranu nechává dostatečný prostor na to, aby se informant v průběhu vyprávění k tématu dostal někam, kam otázky původně nesměřovaly – díky tomu vznikne prostor dozvědět se o problému více (Hricová et al. 2023, s. 29). Otázky k rozhovoru byly sestavené tak, aby na sebe jednotlivá témata postupně navazovala, jednalo se celkem o 11 tazatelských otázek, které vycházely ze 4 výzkumných otázek – k nahlédnutí v transformační tabulce. Na konci rozhovoru jsem se vždy doptala na obecné informace – délka praxe, nejvyšší dosažené vzdělání a cílová skupina v rámci věznic. Data získaná od informantů byla zaznamenána v průběhu rozhovorů ručně na papír. Následně byly rozhovory pomocí redigované transkripce zpracovány do programu MS Word. Protože se část rozhovorů odehrávala ve vězeňském prostředí, z důvodu přísných bezpečnostních opatření jsem během výzkumu nežádala o nahrávání na záznamník.

Metodou pro analýzu dat byla zvolena zakotvená teorie (grounded theory), cílem této metody je vytvoření platné teorie pro zkoumaný problém bez předem připravených hypotéz (Reichel, 2009, s. 167). Výzkumné otázky by při využití této metody měly být zaměřeny nejčastěji na nějaký proces či okolnosti průběhu nějakého jevu. Před jejich formulací je nutné mít určité

předporozumění zkoumané problematice, seznámit se s terénem a získat nějaké znalosti (Glaser, 1992 in Hricová et al., s. 139, 2023). Výzkumný proces v zakotvené teorii se realizuje skrz jednotlivé kroky a fáze, které se vzájemně prolínají a výzkumník se k nim v celém procesu neustále zpětně vrací. Tento proces prochází v zásadě třemi fázemi kódování, jimiž jsou otevřené kódování, axiální kódování a selektivní kódování. Ve fázi otevřeného kódování se text rozdělí na významové jednotky – kódy a ty se následně sdružují do kategorií. V případě axiálního kódování je cílem popsat hypotetické vazby mezi kategoriemi. V poslední fázi – selektivního kódování hledáme tzv. centrální kategorie (ústřední koncept). Kolem této kategorie se ostatní kategorie integrují, je snadno a smysluplně propojitelná s ostatními a je analyticky nejbohatší. (Hricová et al. 2023, s. 139-141)

3.3 Výběr výzkumného souboru

Výzkumný soubor byl zvolen na základě záměrného výběru. Kritériem bylo, aby participanti aktivně vykonávali činnost sociálního pracovníka v české věznici, popřípadě vazební věznici a aby s výzkumem souhlasili. Soubor participantů je složen ze 6 sociálních pracovníků z několika českých věznic (Věznice Pardubice, Věznice Nové Sedlo, Věznice Jiřice a Věznice Plzeň). Většina zúčastněných má dlouholetou praxi v sociální práci, které často předcházela praxe z jiné pozice pod Vězeňskou službou. Konkrétní jména sociálních pracovníků uvádět nebudu.

3.4 Průběh výzkumu

Již na konci roku 2023, před samotným schválením výzkumu, bylo hromadným e-mailem osloveno několik českých věznic. E-maily se doručily nejprve na e-podatelnu a po několika týdnech došly z konkrétních věznic odpovědi s rozhodnutím, zda se sociální pracovníci na výzkumu budou podílet, či nikoliv. Po sdělení kritérií výzkumu, které byly obsahem prvního e-mailu, postupně odpověděly 4 věznice, že se na výzkumu budou podílet. Po schválení výzkumu ze strany univerzity a vedoucího práce, byly věznice opět osloveny a následně byly vyjednány termíny provedení výzkumu. Týden před zahájením výzkumu byl všem respondentům zaslán soubor otázek pro rozhovor, aby se s nimi mohli seznámit, případně se na rozhovor připravit.

Sběr dat probíhal během jednoho týdne, kdy výzkum za mé fyzické přítomnosti probíhal pouze v Pardubické věznici. S dalšími věznicemi probíhaly rozhovory online formou, přes aplikaci Skype. V Pardubické věznici se výzkum uskutečnil za spolupráce se dvěma sociálními pracovníky, kteří mě v roce 2021 ve věznici provedli odbornou praxí. Každý rozhovor probíhal individuálně, v kancelářích sociálních pracovníků. Po příchodu do věznice jsem u vchodu předala pro identifikaci můj občanský průkaz, poté jsem dostala klíček ke skřínce, do které jsem

si odložila mobilní telefon a sluchátka, dále jsem dostala kartičku s nápisem „návštěva“, kterou jsem si upevnila na viditelné místo na oblečení. Následně jsem musela projít kontrolou, přes ostrahu a „rentgen“. Tyto bezpečnostní opatření jsou zapotřebí z důvodu nedovoleného pronesení zakázaných předmětů jako je elektronika, zbraně, alkohol, drogy atd. Za dveřmi vrátnice mě vyzvedl první sociální pracovník a přes několik zamčených mříží mě doprovodil do kanceláře, která se nacházela na oddělení s vysokým stupněm zabezpečení. V pavilonu probíhala rekonstrukce, která rozhovor trochu narušovala, ale jinak vše proběhlo bez obtíží. Rozhovor trval 60 minut. Následně jsem byla doprovozena za druhým sociálním pracovníkem z oddělení pro výkon trestního opatření mladistvých chlapců. Rozhovor opět trval kolem 60 minut v klidné kanceláři. Prostory věznice, především pro člověka, který se zde nenachází každý den, nemusí být příjemné, ale vzhledem k bezpečnostním opatřením a neustálému doprovodu sociálních pracovníků jsem se cítila dobře a v bezpečí. Kanceláře sociálních pracovníků byly vybaveny pracovními stoly, počítačem, pevnou linkou a židlemi, popřípadě dalším obyčejným stolem pro vězněné osoby. Vnější části dveří byly zabezpečeny dveřními koulemi. Stůl pracovníka se vždy nacházel vzdáleněji od východu, bez možnosti jiného úniku v případě nebezpečí.

Během následujících dní byly online formou provedeny další rozhovory se 4 sociálními pracovníky ve 3 věznicích. Tyto rozhovory trvaly kolem 45 minut.

4 PREZENTACE VÝSLEDKŮ

Tato kapitola se věnuje popisu a zobrazení analýzy dat, která budou následně interpretována ve výsledcích. Za pomoci výše zmíněných technik byly vytvořeny kódy, ke kterým byla vložena do jednotlivých tabulek zakódovaná data, která představují výpovědi participantů. Jednotlivé tabulky spadají pod určité kategorie, které byly vyvozeny z analýzy výzkumu.

Tabulka 2 - Presentace výsledků, obecné informace (autor, 2024)

Kategorie I. Obecné informace						
kódy	Participant 1	Participant 2	Participant 3	Participant 4	Participant 5	Participant 6
Délka praxe	9 let, celkem 33 let u VS ČR	5 let, celkem 38 let u VS ČR	6 měsíců, celkem 25 let u VS ČR	10 let	35 let	6,5 let
Nejvyšší dosažené vzdělání	Mgr.	Mgr.	Bc.	Mgr.	Bc.	Bc.
Cílová skupina	: odsouzení muži	: odsouzení mladiství a dospělí muži	: odsouzení muži	: obvinění muži	: odsouzení muži	: odsouzení muži

První kategorie s názvem **Obecné informace** má pod sebou kódy s názvem **délka praxe**, **nejvyšší dosažené vzdělání** a **cílová skupina** v rámci věznice. Z dat vyplývá, že nejdelší praxi v sociální práci má Participant 5 a tři Participantů jsou 25 let a více, zaměstnanci Vězeňské služby ČR. Tři participantů mají magisterské vzdělání v oboru a další tři participantů mají vzdělání bakalářské. Většina participantů pracuje s odsouzenými muži, pouze jeden s obviněnými a Participant 2 pracuje navíc s odsouzenými mladistvími muži.

Tabulka 3 - Prezentace výsledků, kompetence sociálního pracovníka ve věznici (autor, 2024)

Kategorie II. Kompetence sociálního pracovníka ve věznici						
kódy	Participant 1	Participant 2	Participant 3	Participant 4	Participant 5	Participant 6
Participace na programu zacházení	:komplexní zpráva z nástupního odd. : PZ stanovuje SPG	: vstupní pohovor na nástupním odd. : SPG tvoří program zacházení	: vstupní pohovor – vkládá se do programu SARPO	: obviněným se PZ nestanovuje	: finanční a dluhové poradenství	: vedení kurzů : finanční gramotnost, sociálně právní gramotnost
Metody a přístupy sociální práce	: individuální SP : rozhovor	: individuální SP : podpora samostatnosti klienta	: nácvik modelových situací : vše co je dostupné	: případová práce : poradenská činnost : krizová intervence : skupinová SP	: rozhovory	: individuální SP : příprava na život po propuštění
Kompetence sociálního pracovníka	:komplexní zpráva – soc. analýza : zajištění prvního kontaktu s rodinou	: sociálně právní poradenství : participace na resocializaci vězněného	: kontakt s vnějším světem	: sociálně právní poradenství : spolupráce s OSPOD : zařizování dokladů	: participace na resocializaci odsouzeného : sociálně právní poradenství	: sociálně právní poradenství : podílení se na PZ
Multidisciplinární tým	:vychovatel :psycholog :SPG :kaplan	: SPG : vychovatel : psycholog : vedoucí odd. trestu	: SPG : psycholog : vychovatel : se všemi – speciální odd.	: vrchní dozorce : SPG : pedagog volného času : pracovníci správního a finančního odd.	: vychovatel : psycholog : SPG : dozorcí	: téměř se všemi

Druhá kategorie nese název **Kompetence sociálního pracovníka ve věznicích**. První kód je zaměřen na participaci sociálního pracovníka na programu zacházení, z čehož vyplývá, že sociální pracovníci na nástupním oddělení provedou s odsouzeným či obviněným vstupní pohovor, který se zakládá do komplexní zprávy klienta a z té speciální pedagog sestaví program zacházení, avšak v případě obviněných se program zacházení nestanovuje. Participant 4 uvedl: „*Obviněným se nabízí pouze účast na preventivně výchovných, vzdělávacích, zájmových a sportovních aktivitách.*“. Dva Participanti uvedli, že v rámci programu zacházení vedou kurzy o finanční gramotnosti a sociálně-právní gramotnosti.

Druhý kód se zabývá **metodami a přístupy sociální práce v rámci věznice**. Z dat vyplývá, že nejčastější metodou SP bývá rozhovor – vždy na vyžádání klienta. Obvyklým přístupem SP bývá individuální sociální práce. Participant 3 uvedl: „*Snažím se využívat vše, co je dostupné, nejsem nijak omezena – individuální práce, skupinová práce, pohovor, nácvik modelových situací – jak napsat CV, vyplnit formulář.*“

Třetí kód nese název **Kompetence sociálního pracovníka** - na toto téma byly odpovědi participantů různé, ale nejvíce se vyskytovala odpověď „participace na resocializaci odsouzeného“, což lze brát jako obecnou informaci. Další nejčastější odpověď zněla: „poskytování sociálně-právního poradenství“. Jedna z otázek v rozhovoru byla: „*O co mají odsouzení největší zájem při spolupráci s Vámi a proč si myslíte, že tomu tak je?*“ Participanti uváděli, že klienti mají nejčastěji zájem o vyřízení nových dokladů, protože jim ve většině případů již před nástupem do výkonu trestu, chyběly. Dále se jedná o rodinnou problematiku a oddlužení. Participant 3 uvedl, že vězni často vyžadují rychlé řešení všech jejich problémů, které před nástupem trestu neřešili.

Čtvrtý kód nese název **Multidisciplinární tým**, kde se odpovědi všech participantů téměř shodovaly. Participant 4, který působí na oddělení vazby uvedl, že součástí multidisciplinárního týmu je také pedagog volného času.

Jedna z otázek v rozhovoru zněla: „*S jakými externími subjekty spolupracujete?*“ odpovědi participantů se téměř shodovaly. Obecně se jednalo o sociální služby, neziskové organizace, státní správu, insolvenční správu a orgán sociálně právní ochrany dětí.

Tabulka 4 - Prezentace výsledků, psychohygienu sociálních pracovníků (autor, 2024)

Kategorie III. Psychohygienu sociálních pracovníků						
kódy	Participant 1	Participant 2	Participant 3	Participant 4	Participant 5	Participant 6
Supervize v rámci věznice	: nemám možnost se účastnit supervize	: ano, je umožněna pouze zam. pracujícími s mladistvými	: ano, je umožněna pouze na specializovaných odd.	: zprostředkovaně a na vyžádání	: nemám možnost se účastnit supervize	: ne, ale je to v řešení
Vlastní formy psychohygieny	: sport	: fyzická práce : výlety	: jakákoliv forma relaxace	: systém hodnot : organizace práce : životospráva : relaxace	: sport : četba : kultura	: čas strávený s rodinou : cestování : sport

Třetí a zároveň poslední kategorie se zabývá **psychohygienou sociálních pracovníků**, první kód zahrnuje **supervizi v rámci věznice**. Dva Participanti uvedli, že se mohou supervize účastnit z důvodu jejich působení na specializovaných odděleních. Participant 4 uvedl, že je mu supervize poskytována zprostředkovaně a na vyžádání. Participant 6 sdělil, že na supervizi nemá nárok, ale situace je v řešení. Participant 1 a Participant 2 shodně poznamenali, že se nemohou účastnit supervize.

Druhý kód se zabývá tématem **vlastní formy psychohygieny**. Participanti zmínili různé formy aktivního či pasivního odpočinku. Participant 4 uvedl: „*Mezi nezbytné formy vlastní psychohygieny rozhodně řadím systém hodnot a organizaci práce.*“

5 DISKUZE

Tato kapitola bude věnována diskuzi nad výsledky průzkumného šetření. Prostřednictvím komparace s jinými odbornými zdroji. K hlavnímu výzkumnému cíli byly vytvořeny čtyři výzkumné otázky, které budou v následující diskuzi rozebrány. Mimo předem stanovených cílů byly z výsledků zjištěny i jiné, produktivní závěry, které budou v následující části taktéž zmíněny.

První výzkumná otázka se zaměřila na předmět zájmu sociálního pracovníka při práci s odsouzeným. Z odpovědí participantů je zřejmé, že je to především pomoc klientovi a udržení jeho motivace práce na sobě samotném, dále pak podpora resocializace před ukončením výkonu trestu. Kompetence sociálního pracovníka při práci s vězňenými osobami jsou velmi obsáhlé. Participantů uváděli ty nejčastěji naplňované jako jsou: zprostředkování kontaktu s vnějším prostředím, první kontakt s rodinou, zajištění dokladů, snaha o uzdravení sociálního zázemí a vedení aktivit programu zacházení. Tyto informace jsou ve shodě s informacemi získanými z bibliografických zdrojů. Jeden z participantů uvedl: „*Nazvala bych se takovým mediátorem, odsouzený mě vždy musí sám požádat o rozhovor.*“ Dle Hanzelové (2018) je cílem porozumět problémovému chování odsouzeného v sociálním kontextu a adekvátně reagovat.

Ullwer (2019) ve své práci uvádí, že největším úskalím práce s odsouzenými je jejich účelové chování. Mnohdy plní své povinnosti jen proto, že z toho pro ně plynou v rámci věznice výhody.

Participantů uvedli, že již na nástupním oddělení s vězni řeší nejčastěji absenci osobních dokladů a dluhovou problematiku, což mohou potvrdit z vlastní zkušenosti z odborné praxe.

Jedna z kompetencí sociálních pracovníků je také participace na programu zacházení. Participantů uvedli, že se podílí na sepsání komplexní zprávy o odsouzeném. Na nástupním oddělení provedou u odsouzeného sociální analýzu a na základě posudků od dalších odborníků v rámci věznice, stanoví speciální pedagog program zacházení. Jak uvádí Jůzl (2017) ve své publikaci: Sociální pracovník se v procesu sepsání komplexní zprávy o odsouzeném soustředí na jeho sociální situaci (rodina, děti, vyživovací povinnosti, finanční zabezpečení apod.), dále pak na způsobilost odsouzeného k právním úkonům, pomoc při zajištění jeho sociálního zázemí po propuštění atd. Participant pracující s obviněnými uvedl, že program zacházení se u obviněných nestanovuje a nabízí se pouze účast na preventivně výchovných, vzdělávacích, zájmových a sportovních aktivitách.

Z výzkumu bylo zjištěno, že sociální pracovníci v rámci věznice nejčastěji jako metodu SP volí rozhovor a individuální SP. Byla ale také zmíněna případová práce, která se při práci s odsouzenými jeví jako nevhodnější. Bohužel vzhledem k velké zátěži sociálních pracovníků ji lze realizovat jen v malém měřítku, jak uvádí Hanzelová (2018): *„V některých věznicích připadá na jednoho sociálního pracovníka např. 200 odsouzených, ale jsou i věznice, kde je to i více než 300. Přitom právě případová práce má nejlepší výsledky. Těch ovšem nelze dosáhnout bez dostatečné finanční podpory ostatních institucí, které se snaží o nápravu pachatelů trestné činnosti.“*

Participantů uvedli, že metody SP práce volí na základě individuality klienta a možností věznice. Mile mě překvapilo, že jediné, co na této práci vnímají jako omezující faktor, je skutečnost, že jejich kompetence končí za zdmi věznice. Samozřejmě tento fakt může být velmi frustrující v souvislosti s případnou recidivou odsouzených. Jak uvádí Kešnerová (2016): *„Problémem pro propuštěné bývá, pokud ztratí během výkonu trestu podporu v rodině a nemá se na koho obrátit, nemá zázemí, bydlení, finance. V tomto případě pro něho nastává velmi složité období, během kterého nejčastěji dochází k recidivě kriminálního jednání. Do budoucna by bylo třeba navrhnout ucelenou koncepci postpenitenciární péče, která by byla zpracována s přihlédnutím ke všem specifikům této cílové skupiny, a zejména zefektivnění ve smyslu informovanosti a návaznosti celého procesu sociální práce.“*

Pokud jde o psychohygienu a možnost supervize v rámci věznice, participantů většinou zmiňovali, že supervize je umožněna pouze pracovníkům pracujícím se specifickými skupinami vězněných osob. Tuto skutečnost vnímám jako velmi znepokojující, vzhledem k vysoké psychické zátěži sociálních pracovníků. Dle mého názoru by se neměla dělit její náročnost dle cílových skupin. *„Supervize nabízí sociálnímu pracovníkovi nebo studentovi sociální práce především zastavení a reflektující odstup od toho, co v komplexních vztazích a situacích ve své profesi prožívá, dělá a učí se. Z tohoto odstupu jej vede ke zpětnému zaměření na proběhlé pracovní události, k jejich kognitivnímu i emočnímu zpracování a sdílení vnitřní zkušenosti ve společenství se supervizorem, popř. účastníky supervize.“* (Havrdová in Matoušek et al., s. 358-359)

Sociální pracovník je v rámci věznice členem multidisciplinárního týmu, který tvoří vychovatel, psycholog, speciální pedagog, dozorce, kaplan a vedení věznice. V případě vazební věznice to může být také pedagog volného času, tuto skutečnost nám částečně říká zákon o VTOS a zákon o výkonu vazby.

Poslední výzkumná otázka byla zaměřena na rozdíly běžné sociální práce od té ve věznici.

Ze získaných dat vyplynula především skutečnost specifické skupiny, kterou tvoří pachatelé trestných činů. Jedná se o klienty nedobrovolné, u kterých se mnohdy obtížně hledá a udržuje motivace pro práci na sobě samotném. A v neposlední řadě jsou to omezené možnosti věznic.

6 ZÁVĚR

Bakalářská práce byla zaměřena na téma role a kompetence sociálního pracovníka ve vězeňství ČR. Hlavním cílem bylo tyto role a kompetence popsat za pomoci přehledně zpracované teoretické rešerše, na níž navázala průzkumná část.

První kapitola teoretické části se věnovala charakteristice vězeňství ČR pro uchopení tohoto tématu jako celku. Jedna z několika podkapitol se věnovala programu zacházení a participace sociálního pracovníka na jeho určení. Z bibliografických zdrojů a dat výzkumu vyplynulo, že sociální pracovník se podílí pouze na sepsání komplexní zprávy o odsouzeném. Následně, díky dalším poznatkům od odborníků z věznice, speciální pedagog navrhne program zacházení. V případě obviněných se program nestanovuje a výzkum potvrdil, že se pouze nabízí účast na preventivně výchovných, vzdělávacích, zájmových a sportovních aktivitách. Sociální pracovník může v rámci programu zacházení vést aktivity jako jsou např. kurzy finanční gramotnosti a sociálně právní gramotnosti. Následující kapitola teoretické části byla věnována specifickým skupinám ve výkonu trestu. Z výzkumu vychází informace, že pouze sociální pracovníci pracující s těmito skupinami mají v rámci věznice nárok na supervizi. Což vnímám jako nevhodné pracovní podmínky, neboť se domnívám, že sociální práce je obecně náročná a její náročnost by se neměla rozlišovat dle cílových skupin. Tento problém pravděpodobně vychází z nedostatečných finančních zdrojů, kterými věznice disponují.

Poslední kapitola teoretické části se věnovala sociální práci ve věznici obecně a formám SP s vězněnými osobami. Výzkum potvrdil, že pracovníci nejčastěji využívají jako formu SP rozhovor a individuální SP. Metody a přístupy pracovníci volí dle možností věznice a individuality klienta. Z diskuze je zřejmé, že z důvodu dlouhodobě přeplněných věznic může být na jednoho sociálního pracovníka 200, někdy až 300 odsouzených, což následně kvalitu SP může snižovat. Sociální pracovník je také členem multidisciplinárního týmu, který je pro práci s obviněnými a odsouzenými nezbytný.

Přínos této práce vidím především v přehledně zpracované teoretické rešerši, která se současně s průzkumnou částí snaží popsat role a kompetence sociálního pracovníka ve vězeňství ČR.

Dále by se toto téma dalo rozšířit o zhodnocení míry participace sociálního pracovníka na resocializaci odsouzených. Z mého pohledu vnímám že v tomto procesu má sociální pracovník nezastupitelnou roli. Z toho důvodu je třeba usilovat o zlepšení pracovních podmínek sociálních

pracovníků nejen ve vězeňství. Sociální pracovníci nebývají moc vidět, ale jejich práce má velký dosah na jednotlivce a celou společnost.

7 POUŽITÁ LITERATURA

KNIŽNÍ ZDROJE

BRUNOVÁ, Markéta, 2020. *Novodobý vývoj a stav vězeňství v České a Slovenské republice*. Teoretik. Praha: Leges, ISBN 978-80-7502-408-4. [cit. 2024-03-31].

ČERNÍKOVÁ, Vratislava, 2008. *Sociální ochrana: terciární prevence, její možnosti a limity*. Plzeň: Vydavatelství a nakladatelství Aleš Čeněk, s.r.o. ISBN 978-80-7380-138-0. [cit. 2024-03-31].

DRÁPAL, Jakub; JIŘIČKA, Václav a RASZKOVÁ, Tereza (ed.), 2012. *České vězeňství*. Právní monografie (Wolters Kluwer ČR). Praha: Wolters Kluwer. ISBN 978-80-7676-066-0. [cit. 2024-03-31].

HRICOVÁ, Alena; ONDRÁŠEK, Stanislav a URBAN, David, 2023. *Metodologie v sociální práci*. Praha: Grada. ISBN 978-80-271-3636-0. [cit. 2024-03-31].

JŮZL, Miloslav, 2017. *Penitenciaristika jako věda žaláří*. Vydání I. Praha: Univerzita Jana Amose Komenského. ISBN 978-80-7452-131-7. [cit. 2024-03-31].

KALVODOVÁ, Věra, 2016. *Trest odnětí svobody a jeho výkon*. Právní monografie (Wolters Kluwer ČR). Praha: Wolters Kluwer. ISBN 978-80-7552-163-7. [cit. 2024-03-31].

MÁTEL, Andrej, 2019. *Teorie sociální práce I, Sociální práce jako profese, akademická disciplína a vědní obor*. (Grada) Praha: Grada. ISBN 978-80-271-2825-9. [cit. 2024-03-31]

MATOUŠEK, Oldřich, KŘIŠŤAN, Alois (ed.), 2013. *Encyklopedie sociální práce*. Praha: Portál. ISBN 978-80-262-0366-7. [cit. 2024-03-31].

MATOUŠEK, Oldřich a kol., 2013. *Metody a řízení sociální práce*. Praha: Portál, s.r.o. ISBN 978-80-262-0213-4. [cit. 2024-03-31].

ELEKTRONICKÉ ZDROJE

BIEDERMANOVÁ, Eva, 2017. *Ženy ve výkonu trestu odnětí svobody*. Online. In: Institut pro kriminologii a sociální prevenci. Dostupné z: [012017Ženy-ve-výkonu-trestu-odnětí-svobody.pdf \(polac.cz\)](https://www.psl.cz/012017Zeny-ve-vykonu-trestu-odneti-svobody.pdf) [cit. 2024-03-31].

GENERÁLNÍ ŘEDITELSTVÍ, 2017. *Změna vnější diferenciaci v roce*. Online. In: Vězeňská služba České republiky. Dostupné z: [Změna vnější diferenciaci | Vězeňská služba České republiky \(vscr.cz\)](https://www.vscr.cz/zmena-vnjsi-diferenciaci-v-roce). [cit. 2024-03-31].

HANZELOVÁ, Jiřina, 2018. *Sociální práce ve vězeňství- Mgr. Jiřina Hanzelová, sociální pracovnice výkonu trestu, Věznice Ostrov*. Online. In: Sociální novinky. Dostupné z: [Sociální novinky - Sociální práce ve vězeňství , Sociální novinky - Sociální novinky | 2015 \(socialninovinky.cz\)](#). [cit. 2024-04-17].

KANCELÁŘ VEŘEJNÉHO OCHRÁNCE PRÁV, 2022. *Největším problémem vazebních věznic je absence soukromí*. Online. In: Advokátní deník. Dostupné z: [Největším problémem vazebních věznic je absence soukromí - Svět práva - Advokátní deník \(advokatnidenik.cz\)](#). [cit. 03-02-2024].

KEŠNEROVÁ, Petra, 2016. *Víte, co je postpenitenciární péče?* Online. In: Benešov oficiální stránky města. Dostupné z: [Víte, co je postpenitenciární péče?: Benešov \(benesov-city.cz\)](#)

MAREŠOVÁ, Alena; BIEDERMANOVÁ, Eva; ROZUM, Jan; TAMCHYNA, Miroslav a ZHRÍVALOVÁ, Petra, 2016. *Výkon nepodmíněného trestu odnětí svobody - kriminologická analýza*. Online. In: Institut pro kriminologii a sociální prevenci. ISBN 978-80-7338-157-8. Dostupné z: [Výkon nepodmíněného trestu odnětí svobody – kriminologická analýza \(iksp.cz\)](#) [cit. 30-1-2024].

MINISTERSTVO SPRAVEDLNOSTI ČESKÉ REPUBLIKY, 2024. *Koncepce vězeňství do roku 2025*. Online. In: Vězeňská služba ČR. Dostupné z: [koncepce-vezenstvi.pdf \(vs-cr.cz\)](#) [cit. 2024-03-31].

PULGRETOVÁ, Tereza, 2019. *Jak funguje zabezpečovací detence?* Online. In: MYLAW. Dostupné z: [Jak funguje zabezpečovací detence? | mylaw](#) [cit. 2024-03-31].

REICHEL, Jiří, 2009. *Kapitoly metodologie sociálních výzkumů*. Online. Grada. ISBN 978-80-247-3006-6. Dostupné z: [Kapitoly metodologie sociálních výzkumů | Bookport](#) [cit. 04-03-2024].

ŘEPKA, Vladimír, 2022. *Česko má již třetí detenční ústav. Vedle Brna a Opavy také v Praze*. Online. In: Justice.cz. Dostupné z: [Česko má již třetí detenční ústav. Vedle Brna a Opavy také v Praze - Ministerstvo spravedlnosti České republiky - Portál justice](#) [cit. 2024-03-31].

ULLWER, Jiří, 2019. *Specifika sociální práce ve věznicích*. Online. In: Digitální knihovna UPCE. Dostupné z: [UllwerJ Specifika socialni AS 2019.pdf](#) [cit. 2024-03-31].

VĚZEŇSKÁ SLUŽBA ČESKÉ REPUBLIKY, 2023. *Výroční zpráva za rok 2022*. Online. In: [vyrocni-zprava-vs-cr-2022-final.pdf \(vs-cr.cz\)](#) [cit. 2024-03-31].

VĚZNICE A ÚPVZD OPAVA, 2024. *Zabezpečovací detence*. Online. In: Vězeňská služba ČR. Dostupné z: [Zabezpečovací detence | Vězeňská služba České republiky \(vs-cr.cz\)](#) [cit. 2024-03-31].

ZHŘÍVALOVÁ, Petra; RASZKOVÁ, Tereza; HÁKOVÁ, Lucie a NOVÁK, Petr, 2023. *Diferenciace odsouzených ve věznicích s ostrahou*. Online. In: Institut pro kriminologii a sociální prevenci. Dostupné z: [Diferenciace odsouzených ve věznicích s ostrahou \(iksp.cz\)](https://www.iksp.cz/). ISBN 978-80-7338-203-2. [cit. 2024-03-31].

ZÁKONY A VYHLÁŠKY

ČESKO, 1961. Zákon č. 141/1961 Sb., Zákon o trestním řízení soudním (trestní řád) Online. In: *Zákony pro lidi*. AION CS, ©2010–2024. Dostupné z: [141/1961 Sb. Trestní řád \(zakonyprolidi.cz\)](https://www.zakonyprolidi.cz/). [cit. 2024-02-28].

ČESKO, 1999. Vyhláška č. 345/1999 Sb., kterou se vydává řád výkonu trestu odnětí svobody Online. In: *Zákony pro lidi*. AION CS, ©2010–2024. Dostupné z: [345/1999 Sb. Vyhláška, kterou se vydává řád výkonu trestu odnětí svobody \(zakonyprolidi.cz\)](https://www.zakonyprolidi.cz/). [cit. 2024-02-28]

ČESKO, 1999. Zákon č. 169/1999 Sb., o výkonu trestu odnětí svobody a o změně některých souvisejících zákonů. Online. In: *Zákony pro lidi*. AION CS, ©2010–2024. Dostupné z: [169/1999 Sb. Zákon o výkonu trestu odnětí svobody \(zakonyprolidi.cz\)](https://www.zakonyprolidi.cz/). [cit. 2024-02-28].

ČESKO, 2003. Zákon č. 218/2003 Sb., Zákon o odpovědnosti mládeže za protiprávní činy a o soudnictví ve věcech mládeže a o změně některých zákonů (zákon o soudnictví ve věcech mládeže) Online. In: *Zákony pro lidi*. AION CS, ©2010–2024. Dostupné z: [218/2003 Sb. Zákon o soudnictví ve věcech mládeže \(zakonyprolidi.cz\)](https://www.zakonyprolidi.cz/). [cit. 2024-02-28].

OBRÁZKY

ČESKÁ TELEVIZE, 2019. *V přeplněných věznicích je malá šance na nápravu, říká nejvyšší státní zástupce Zeman*. Obrázek; online. In: Česká televize. Dostupné z: [► V přeplněných věznicích je malá šance na nápravu, říká nejvyšší státní zástupce Zeman — ČT24 — Česká televize \(ceskatelevize.cz\)](https://www.ceskatelevize.cz/) [cit. 2024-02-28].

DRAHÝ, František; HŮRKA, Jindřich a PETRAS, Michal, 2018. *Sarpo Charakteristiky odsouzených v českých věznicích*. Obrázek; online. In: Vězeňská služba ČR. Dostupné z: [sarpo-charakteristiky-odsouzenych-v-ceskych-veznicich.pdf](https://www.vscz.cz/). [cit. 2024-02-28].

GENERÁLNÍ ŘEDITELSTVÍ, 2024. *Organizační struktura*. Obrázek; online. In: Vězeňství ČR. Dostupné z: [Organizační struktura | Vězeňská služba České republiky \(vscr.cz\)](https://www.vscz.cz/). [cit. 2024-02-28].