

Univerzita Pardubice  
Fakulta Ekonomicko-správní

Fotografie moderní architektury

**Bakalářská práce**

2024

Žaneta Tomševá

Univerzita Pardubice  
Fakulta ekonomicko-správní  
Akademický rok: 2023/2024

# ZADÁNÍ BAKALÁŘSKÉ PRÁCE

(projektu, uměleckého díla, uměleckého výkonu)

Jméno a příjmení: **Žaneta Tomševá**  
Osobní číslo: **E21545**  
Studijní program: **B0688A050001 Aplikovaná informatika**  
Specializace: **Multimédia ve firemní praxi**  
Téma práce: **Fotografie moderní architektury**  
Zadávající katedra: **Ústav systémového inženýrství a informatiky**

## Zásady pro vypracování

Cílem práce je přiblížit fotografii moderní architektury a v praktické části zachytit architektonické stavby prostřednictvím fotografie.

Osnova:

- Jak vnímáme architekturu a jakou je součástí našeho života
- Stručné dějiny fotografie
- Jak se fotografie vyvíjela
- Fotografie jako umění
- Vliv uměleckých směrů a škol na fotografii
- Významní fotografové
- Vlastní architektonické fotografie a jejich provedení

Rozsah pracovní zprávy: **35 stran**  
Rozsah grafických prací:  
Forma zpracování bakalářské práce: **tištěná/elektronická**

Seznam doporučené literatury:

BARTO., Michal. Fotografujeme Architekturu. Brno: Computer Press, 2012. ISBN 978-80-251-3743-7.  
DEMPSEY, Amy. Um.lecke styly, .koly a hnuti: encyklopedicky pr.vodce modernim um.nim. Praha, 2021. ISBN 80-7209-402-5.  
FREDERICK, Matthew. 101 v.ci, ktere jsem se nau.il na architektu.e. Praha: Grada, 2014. ISBN 978-80-247-5204-4.  
HAYDN IAN, Smith. Stru.ny p.ib.h fotografie. Praha, 2021. ISBN 978-80-271-1257-9.  
VIDIELLA, Alex Sanchez. Sou.asna architektura. Praha: Slovart, 2007. ISBN 978-80-7209-983-2.

Vedoucí bakalářské práce: **Mgr. Pavel Sedlák, Ph.D.**  
Ústav systémového inženýrství a informatiky

Datum zadání bakalářské práce: **1. září 2023**  
Termín odevzdání bakalářské práce: **30. dubna 2024**

**prof. Ing. Jan Stejskal, Ph.D.** v.r.  
děkan

L.S.

**Mgr. Pavel Sedlák, Ph.D.** v.r.  
garant studijního programu

V Pardubicích dne 1. září 2023

Prohlašuji:

Práci s názvem Fotografie moderní architektury jsem vypracovala samostatně. Veškeré literární prameny a informace, které jsem v práci využila, jsou uvedeny v seznamu použité literatury.

Byla jsem seznámena s tím, že se na moji práci vztahují práva a povinnosti vyplývající ze zákona č. 121/2000 Sb., o právu autorském, o právech souvisejících s právem autorským a o změně některých zákonů (autorský zákon), ve znění pozdějších předpisů, zejména se skutečností, že Univerzita Pardubice má právo na uzavření licenční smlouvy o užití této práce jako školního díla podle § 60 odst. 1 autorského zákona, a s tím, že pokud dojde k užití této práce mnou nebo bude poskytnuta licence o užití jinému subjektu, je Univerzita Pardubice oprávněna ode mne požadovat přiměřený příspěvek na úhradu nákladů, které na vytvoření díla vynaložila, a to podle okolností až do jejich skutečné výše.

Beru na vědomí, že v souladu s § 47b zákona č. 111/1998 Sb., o vysokých školách a o změně a doplnění dalších zákonů (zákon o vysokých školách), ve znění pozdějších předpisů, a směrnicí Univerzity Pardubice č. 7/2019 Pravidla pro odevzdávání, zveřejňování a formální úpravu závěrečných prací, ve znění pozdějších dodatků, bude práce zveřejněna prostřednictvím Digitální knihovny Univerzity Pardubice.

V Pardubicích dne 30.4. 2024

Žaneta Tomševá

## **PODĚKOVÁNÍ**

Chtěla bych poděkovat Mgr. Pavlu Sedlákov, Ph.D., mému vedoucímu bakalářské práce, za jeho odbornou pomoc, cenné rady a poskytnuté materiály, které významně přispěly ke zpracování mé práce.

## **ANOTACE**

Bakalářská práce s názvem "Fotografie moderní architektury" zkoumá spojení mezi dvěma klíčovými tématy: fotografií a architekturou. Práce se detailně zabývá historií a evolucí fotografie, popisuje vliv významných umělců a uměleckých škol na fotografické umění a také se zaměřuje na vnímání architektury prostřednictvím fotografického objektivu. Výtvarná část práce prezentuje originální fotografická díla, která zobrazují moderní architektonické struktury prostřednictvím objektivu.

## **KLÍČOVÁ SLOVA**

Fotografie, architektura, fotografové, moderní, současná architektura

## **ANOTATION**

The bachelor thesis entitled "Photography of Modern Architecture" explores the connection between two key themes: photography and architecture. The thesis looks in detail at the history and evolution of photography, describes the influence of major artists and art schools on the art of photography, and also focuses on the perception of architecture through a photographic lens. The artistic part of the thesis presents original photographic works that depict modern architectural structures through the lens.

## **KEYWORDS**

Photography, architecture, photographers, modern, contemporary architecture

# OBSAH

1	JAK VNÍMÁME ARCHITEKTURU A JAKÝ MÁ NA NÁS VLIV .....	10
1.1	Hlavní aspekty ovlivňující naše vnímání .....	10
1.2	Studijní a vědecká knihovna na kraji centra Hradce Králové .....	11
2	STRUČNÉ DĚJINY FOTOGRAFIE.....	13
2.1	Camera Obscura.....	13
2.2	Daguerrotypie .....	13
2.3	Kalotypie .....	13
2.4	Kolodiový proces.....	14
2.5	Vývoj filmu .....	14
2.6	Barevná fotografie .....	14
2.7	Digitální fotografie .....	14
3	FOTOGRAFIE JAKO UMĚNÍ .....	16
3.1	Černobílá fotografie .....	16
3.2	Portrét.....	16
3.3	Reklamní fotografie.....	16
3.4	Selfie.....	16
3.5	Glamour .....	17
3.6	Zátíší.....	17
3.7	Architektura .....	18
4	VLIV UMĚLECKÝCH SMĚRŮ A ŠKOL NA FOTOGRAFII.....	19
4.1	Bauhaus.....	19
4.2	Walter Gropius.....	20
4.3	Bauhaus dnes.....	20
4.4	Bauhaus v Československých médiích .....	21

4.5	Bauhaus a československá fotografie .....	21
4.6	Marie Doležalová .....	22
4.7	Irena Blühová .....	22
4.8	Jindřich Koch .....	22
4.9	Vliv Bauhausu na československé uměleckoprůmyslové školství .....	24
5	VÝZNAMNÍ FOTOGRAFOVÉ .....	25
5.1	Berenice Abbottová .....	25
5.2	Walker Evans .....	25
5.3	Margaret Bourke – Whiteová .....	26
5.4	Ed Ruscha .....	26
5.5	Germaine Krullová .....	27
6	VÝTVARNÁ ČÁST .....	29
6.1	Úvod .....	29
6.2	Studijní a vědecká knihovna v Hradci Králové .....	31
6.3	Bytový dům v centru Karlína .....	32
6.4	Dunajský dům .....	34
6.5	M – Palác .....	35
6.6	Obchodní centrum Letmo .....	37
6.7	AZ Tower .....	39
6.8	Kooperativa pojišťovna, a.s. – centrála .....	40
6.9	HHQ Regionální centrála ČSOB .....	41
6.10	Masaryčka .....	43
7	ZÁVĚR .....	44



## ÚVOD

Téma fotografie moderní architektury mě začalo zajímat už na střední škole, kdy jsem poprvé držela fotoaparát v ruce a začala se s ním seznamovat. Postupně jsem poznávala techniky a principy fotografie při různých událostech, jako byl například maturitní večírek nebo i při spontánním zachycování momentů s přáteli. Avšak vždy jsem směřovala k architektuře.

Architektura je pro mě formou uměleckého vyjádření, která odráží naši dobu, společnost a jak v ní žijeme. Těší mě hledání harmonie a jedinečnosti v každé budově, hlavně v těch moderních a pokrokových. Proto jsem si vybrala právě toto téma, abych mohla prostřednictvím objektivu sdílet svůj pohled s ostatními. S použitím kompozičních pravidel a teorie barev je možné vytvořit fotografie, které nejen zachycují fyzickou podobu budov, ale také vyjadřují jejich atmosféru, charakter a emoce. Během mého přemýšlení a hledání vhodných objektů pro zachycení jsem si uvědomila, že v České republice máme mnohem více zajímavých a výjimečných budov, než by se mohlo na první pohled zdát. Tato myšlenka mě ještě více motivovala k tomu, abych se hlouběji zaměřila na toto téma a své poznatky sdílela prostřednictvím své práce.

Teoretická část práce se věnuje vývoji fotografie od jejích počátků až po současnost. Analyzuje vliv významných událostí, uměleckých směrů a škol na rozvoj této formy umění. Zvláštní pozornost je věnována také významným fotografům, kteří svými díly přispěli a ovlivnili směřování fotografického umění. Dále se práce zaměřuje na architekturu jako důležitý prvek lidského prostředí. Věnuji se zde zkoumání, jak architektura ovlivňuje naše vnímání a jakou je důležitou součástí našeho života.

Praktická část práce je věnována konkrétním budovám, které jsem si vybrala pro své fotografické zkoumání. Každá z těchto budov je zdokumentována prostřednictvím fotografie s cílem zachytit její určitý charakter. Je zde popsán průběh ztvárnění a jeho odůvodnění. Tímto přístupem se práce snaží poskytnout porozumění vztahu mezi architekturou a fotografií.

Cílem této práce je poskytnout pochopení vztahu mezi architekturou a fotografií a ukázat, jak lze prostřednictvím fotografie vnímat a interpretovat různé architektonické prvky a struktury.

# 1 JAK VNÍMÁME ARCHITEKTURU A JAKÝ MÁ NA NÁS VLIV

Jakou roli pro člověka hraje architektura? Z těch nejzákladnějších pro náš život je to právě ochrana před vnějšími, přírodními vlivy a v neposlední řadě působí na naši psychiku. Roli ochrany můžeme hledat i v běžné architektuře. Takovým příkladem jsou prosklená okna, kdy cítíme před sebou hranici, ale náš vnitřní pocit bezpečí, který máme spojený formou stěny, schází. Můžeme si toho všimnout i na denních záležitostech. Například lidé v kavárně si sedají nejprve ke stolům u stěn, protože každý z nás chce mít chráněná záda, pocit bezpečí (Melková, 2021, Český rozhlas).

Architektura, budovy a jiné veřejné prostory jsou připoutány k jednomu místu na delší dobu. Neměly by proto vyvolávat negativní emoce. Když se jdeme podívat do galerie na výstavu obrazů, můžeme o nich v klidu doma přemýšlet a někdy se k nim zase vrátit. Když bychom si ale měli představit, že koukáme na budovu křiklavou a agresivní 30 let, asi nám to nebude moc příjemné. A o to je práce architekta těžší, vyžaduje velkou dávku citu a trpělivosti. Architektura totiž často slouží pouze jako pozadí pro všelijaké lidské činnosti (Dušek, Jirkalová, str. 18, 2018).

Kromě toho, ale stavitelé uvažují i o věcech, které jasně definované nejsou, a přesto mají na užívání stavby velký vliv. Například zda jsou prostory příjemné a co vše se v budově může odehrávat kromě základního provozu. Šlechetně pojaté schodiště nemusí sloužit jen k tomu, abychom se dostali o patro výš, ale může nabídnout i příjemné posezení. Také se zaobírají prostředím, které se nachází mezi stavbami i kolem nich. Mohou to být chodníky, náměstí, mosty i úpravy řek. Naše stavby v okolí jsou většinou staré stovky let, musí se tedy domy i prostory opravovat a dostavovat (Dušek, Jirkalová, str. 5 a 11, 2018).

## 1.1 Hlavní aspekty ovlivňující naše vnímání

To, jak vnímáme architekturu závisí na mnoha aspektech, jako jsou: prostory, světlo, jednoduchost, uspořádání celku – koncept, materiály, jejich povrchy a také ozdoby.

Prostory se mohou lišit ve svém vzhledu, mohou být vyvýšené, rozprostírající se do stran, prosvětlené sluncem nebo jemně osvětlené. Díky pokroku ve stavebních technologiích je možné s prostory lépe manipulovat, přidávat je k sobě nebo propojovat různými způsoby. Mohou být navrženy tak, aby podporovaly sociální interakce a komunikaci mezi lidmi. Veřejné prostranství, například, může sloužit jako místo setkávání a sdílení pro komunitu (Dušek, Jirkalová, 2018).

Tak jako voda naplňuje láhev, světlo vyplňuje prostory, vykresluje tvar stěn a místností. Světlo může vytvářet různé atmosféry a nálady v prostoru pomocí barev, kontrastů a stínů. Dobře navržené osvětlení může zdůraznit architektonické prvky a vytvářet atraktivní vizuální efekty. Přirozené světlo může zlepšovat uživatelský komfort a také produktivitu, zatímco umělé může být důležité pro správné provozní podmínky v interiéru. Také hraje klíčovou roli v bezpečnosti a bezproblémového pohybu v budovách a ve veřejných prostorech. Důkladně zvolené světelné podmínky mohou minimalizovat riziko nehod a usnadnit orientaci (Dušek, Jirkalová, 2018).

Jednoduchost můžeme chápat tak, že se jedná o prostor, který nás zaujal svojí neobvyklou prázdnotou. Nazývá se také jako minimalismus nebo omezenost na základní prvky, což může zahrnovat jednoduché tvary, čisté linie a minimální ornamenty (Dušek, Jirkalová, 2018).

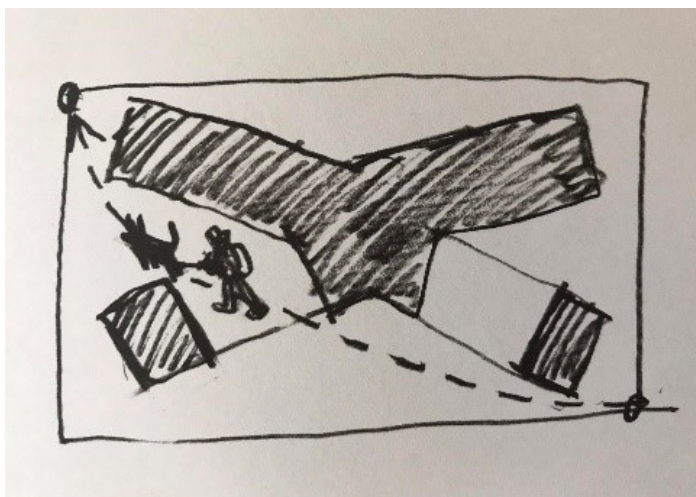
Uspořádání celku, koncept – To, že má budova svůj vlastní řád, nemusí značit přísnou geometrii, ale i to, že je zorganizovaná, vypadá úhledně bez zbytečných zataček a tmavých koutů. Může to znamenat klidně i to, že má všechny rohy oblé. Je to jakýsi rámec, který dává architektuře smysl a sjednocuje všechny její části do koherentního celku (Dušek, Jirkalová, 2018).

Materiály a jejich povrchy – Dříve byly všechny domy buď kamenné, cihlové nebo dřevěné. Teď jsou na trhu k dispozici různé náhrady: syntetické omítky, umělé materiály a další. Každý z nás pozná syntetickou omítku od té přírodní, trochu nerovné (Dušek, Jirkalová, 2018).

Ozdoby – V současné době se už moc nezdobí, a když, tak jinak než dříve. Do popředí se dostalo spíše tvarování prostorů a celých staveb než jejich konkrétní zdobení. Je to i tím, že nyní máme větší možnost pro práci díky novějším stavebním technologiím než kdysi. Například okna a ani zdi nemusí být nutně rozmístěny nad sebou. Architektura se během 20. století změnila spíše ke stručnosti, ke snížení na podstatné a tím jsou právě prostory a materiál (Dušek, Jirkalová, 2018).

## **1.2 Studijní a vědecká knihovna na kraji centra Hradce Králové**

Jako příklad, pro analyzování konkrétní stavby, je zde uvedena Studijní a vědecká knihovna v Hradci Králové. Když se tato budova stavěla, tak tomuto prostoru scházela nějaký jasný, pevný bod. Vše okolo bylo takové rozvolněné.



Obrázek 1: Studijní a vědecká knihovna

Pro nás, jako pro uživatele a kolemjdoucí je mnohem jednodušší obdélníkový pozemek přejít napříč než ho celý obcházet po obvodu. Cesty a jejich křížení byly pro architekty důvodem pro půdorys knihovny ve tvaru X. Nakonec se toto řešení ukázalo jako velmi praktické. Ve svém středu má schodiště, ze kterého vychází 4 křídla. Hlavním materiálem, kterým je celý dům odlitý je železobeton. Pevný a studený, umožňuje nám stálý kontakt s hmotou. Běžně kolem stavby chodíme a ani si neuvědomujeme, co se do ní muselo všechno vejít. Například přes 1mil. publikací, 504 metrů regálů, 287 míst k sezení, 30 míst ve studovně, 93 pracovních stolů pro zaměstnance, dalších 110 míst v kavárně a tak dále (Dušek, Jirkalová, str. 87-90,2018).

Co se týče oken, tak se na první pohled může zdát, že jsou rozházená náhodně, ale jejich rozmístění má svůj systém. V prostorách se studijními stoly je nad stolem okno níž, mezi stoly zase výš. Je to z toho důvodu, aby na plochu stolu dopadalo dostatek přirozeného světla (Dušek, Jirkalová, str. 95,2018). Tvar kulatých oken byl zvolen pro schopnost vytvořit v interiéru prostředí intimity a soustředění (Halíř, 2009).

## 2 STRUČNÉ DĚJINY FOTOGRAFIE

Fotografie dokáže zachytit neopakovatelný okamžik a připomíná nám plynutí času. Zobrazuje lidskou psychologii a složitost emocí. Během své historie se rozvíjela rychleji než jakékoliv jiné obrazové umění. První fotoaparáty se objevovaly v 19. století, během změn v průmyslové výrobě. Někteří lidé brali fotografii jako ozdobu půvabného umění, jiní nad ní přemýšleli jako prostředek k zachycení každodenního života. Obě tyto kategorie na ní však nahlížely jako na disciplínu, která potřebuje čas a soustředěnost. Během 20. století mnoho uměleckých hnutí zkoumalo její podobu a technické postupy. Zároveň začali objevovat její potenciál, a tak se využívala pro denní tisk, později i v oblastech módy a reklamy (Smith, 2021).

### 2.1 Camera Obscura

Na samotných začátcích fotografie se k zachycení obrazu využívala camera obscura. Pracuje tak, že menším otvorem projde světlo a vytvoří na vnitřní stěně převrácený obraz. Tuto teorii už praktikovali během čínské dynastie okolo 215 let př. n. l., dále i arabští fyzikové, a dokonce i Leonardo da Vinci. V 16. stol. Se začaly využívat čočky, tak byla upravena velikost otvoru a zanedlouho v roce 1604 byl použit pojem „camera obscura“ v jednom z vědeckých časopisů. V 19. století věda pokračovala a výzkumníci studovali světlocitlivé materiály, aby obraz mohli natrvalo zaznamenat (Smith, 2021).

### 2.2 Daguerrotypie

Daguerrotypie jako fotografický proces se uchytila na 20 let, protože se poté vynalezly levnější metody. Spočívá v tom, že se vystaví postříbřený měděný plech parám jódu. Tím se na povrchu stává světlocitlivý a umístí se do camery obscury. Když je deska vystavena světlu, vytvoří se na ní latentní obraz (Smith, 2021).

### 2.3 Kalotypie

Kalotypie je vylepšený proces, který nastupuje po daguerrotypii (rok 1841), která vyžadovala delší expoziční čas. Princip tohoto procesu spočívá v bytelném papíru, který se potáhnul dusičnanem stříbrným a po usušení namáčel v jodidu draselným. Ještě po natření dalších kyselin začal být světlocitlivý. Jako výhodou bylo, že umožňovala vytváření více kopií z jedné negativní destičky. Tato alternativa byla také levnější než předcházející Daguerrotypie, ale přesto měla nevýhodu v tom, že kontrast na fotografiích nebyl tak výrazný (Smith, 2021).

## 2.4 Kolodiový proces

Oproti předešlým technikám s papírovými negativy šlo o pokrok, avšak ne za nejlepších podmínek (může způsobit požár). Pro tento proces se používala skleněná deska s tenkou vrstvou kolodia s jodidem draselným. Vše se muselo stihnout do 15 minut, protože vyvolání i exponování se provádělo za mokra. Bylo potřeba mít hned u ateliéru přenosnou temnou komoru. Tímto způsobem šlo o vytvoření negativu na skleněné desce. Za jeho objevem stojí Gustave Le Gray a Frederick Scott Archer v první polovině 19. století. I přes náročnost přípravy se tento postup využíval mnoha fotografy (Smith, 2021).

## 2.5 Vývoj filmu

George Eastman založil společnost Kodak a představil první jednorázový fotoaparát s filmem v roce 1888. Tento film byl svitkový a výrazně zjednodušil proces fotografování. Jelikož byl pouze na jedno použití, znamenalo to, že po expozici byl celý film odeslán do Kodakovy továrny na zpracování a tisk fotografií. To byl také začátek filmové éry pro širokou společnost. V roce 1900 uvedli na trh fotoaparát Brownie, který byl cenově dostupný a jednoduchý na používání. Byl navržen tak, aby byl přístupný i běžným spotřebitelům. Dále společnost úspěšně prodávala Kodachrome, což byl první komerčně dostupný barevný film. Jeho oblíbenost spočívala vysokou kvalitou a odolností vůči degradaci barev. Kodachrome byl oblíbený pro zachycení barevných snímků a byl používán až do ukončení výroby v roce 2009 (Smith, 2021).

## 2.6 Barevná fotografie

První barevné fotografie přicházely až v druhé polovině 19. století. Než se zavedla, předcházelo ji spoustu dalších postupů, procesů, ale také dlouhý čas pokusů a omylů. Skotský matematik a fyzik James Clerk Maxwell představil tříbarevný systém. Pořídil 3 identické fotografie snímáné přes jednotlivé filtry (červený, modrý, zelený). Díky tomu prokázal jejich spojení v jednu barevnou složeninu. Nyní tomu nazýváme aditivní proces, což je zjednodušeně proces, při kterém se jednotlivé složky barev sčítají (Smith, 2021).

## 2.7 Digitální fotografie

Digitální fotografie funguje na principu přeměny světla na elektrické signály a jejich následného záznamu a zpracování pomocí elektronických zařízení. Využívala se ve 20. a 21. století jako ji známe dnes. Oproti zastaralému filmu si zde mohou fotografové pořídit tolik snímků kolik jim

povolí paměťová karta. Klíčem fungování je světlocitlivý senzor, který je rozdělen na takzvané pixely. Dokáže díky tomu zachycovat barvy. První digitální fotoaparáty přivedla firma Fuji v roce 1988 pro veřejnost. Jejich opracování se stále vylepšovala a digitální fotografie se začaly objevovat v časopisech, kde byly uzpůsobené správnému formátu. Lidé si postupně začali všímat přínosů digitální fotografie (Smith, 2021).

### **3 FOTOGRAFIE JAKO UMĚNÍ**

Žádné konkrétní hnutí nebo styl nepřevládal v dějinách fotografie. Dříve byla vnímána jako nástroj pro dokumentování a zaznamenávání, ale tím že se rozvíjela technika a smysl pro krásu se stala vlastním uměleckým médiem. Vyvíjely se různé žánry, které se fotily dříve ale i dnes. Ukážeme si zde pár z nich (Smith, 2021).

#### **3.1 Černobílá fotografie**

Nejvíce dominovala až do druhé poloviny 20. století, kdy pak pozornost převzala barevná fotografie. I časopisy postupně přecházely do barevného provedení, zatímco zprávy zůstávaly černobílé. Jeden z klíčových momentů v černobílé barevnosti bylo tónování. Používala se jediná barva, která byla viditelná na světlých místech obrazu (Smith, 2021).

#### **3.2 Portrét**

Od člověka vyžadovaly notnou dávku trpělivosti, protože dotýčný musel zůstat více jak minutu nepohnutý. Postupně se zlepšovala i kvalita fotek tím, že se snižovaly expoziční časy a vynalézavost čoček. Portréty osob se také používaly k zachycení filmových hvězd v Hollywoodu. V dnešní době jsou každodenní realitou různých médií. Nejvíc podstatné pro fotografa bylo zachycení obličeje, výrazu a očí (Smith, 2021).

#### **3.3 Reklamní fotografie**

Reklama se v tisku objevovala již od 30. let 19. století, postupně byl však tento druh oblíbenější a žádanější. Rotační hlubotisk značil významnou roli ve změně pro kvalitnější tisk fotografií ať už v časopisech nebo novinách. Zisk z jejich prodeje se značně zvýšil (Smith, 2021).

#### **3.4 Selfie**

Výraz „selfie“ se stal označením pro podobu autoportrétu. Tento žánr zaznamenal velký vzestup s nástupem sociálních sítí, především na platformách jako Instagram, Snapchat a Facebook, kde sdílení fotografií hraje klíčovou roli. Se zdokonalujícími se technologiemi chytrých telefonů a používání sociálních médií rostla oblíbenost tohoto druhu fotografií. (Smith, 2021)



### 3.5 Glamour

Tento žánr vznikl ve spojení tiskovin s kinematografií. Zobrazoval krásu, sex, přitažlivost a životní styl, který si mnoho lidí nedokázalo představit. Na přelomu 19. a 20. století chtěli lidé vidět fotografie známých osobností a svět filmu a módy se snažil na této tužbě vydělat. Eisenstaedt pořídil slavnou fotografii Marilyn Monroe na Times Square, na které zachytil její rozzářenost, avšak v náznacích i její tajemnost, která oslňovala diváky (Smith, 2021).



Obrázek 2: Marilyn Monroe na terase u svého domu (Smith, str.32,2021)

### 3.6 Zátíší

Zátíší pokaždé nemusí být vnímáno jako sada předmětů, ale může vyobrazovat společenský status a přemítá různé přístupy k jeho znázornění. Zátíší studuje předměty různého původu, ať už přírodního nebo z domácího okolí. Fotograf zde řeší vhodnou kompozici a osvětlení. Příkladem může být maďarský fotograf André Kertész, kterému se mimo jiné nazývá „mistr stínů“. Když se zaměříme na jeho fotky, můžeme pozorovat, že jeho snímky jsou nejlepší možnou kombinací všeho, co má fotograf k dispozici: postavy, předměty, architektonické stavby, ale i souhru světla a stínů vyfocené ve správný okamžik (Smith, 2021).



*Obrázek 3: Melancholický Tulipán*

### **3.7 Architektura**

Ve spojení architektury a fotografie se prolíná oblast estetická i komerční. Mezi faktory, na které se kladl důraz byla výška a perspektiva. Také kompakty menších rozměrů umožňovaly fotografování ze zajímavějších úhlů. Ztvárňují se zde i proměny ve společnosti. K jednomu z klíčových momentů došlo po 2. světové válce, kdy lidé začínali více řešit životní styl. Usilovali o to, aby budovy, ve kterých žili a pracovali byly stejně tak stylové jako jejich oblečení, které nosili (Novak, Český rozhlas, 2011).

## 4 VLIV UMĚLECKÝCH SMĚŘŮ A ŠKOL NA FOTOGRAFII

### 4.1 Bauhaus

Bauhaus vznikl v roce 1919 v Německu z výtvarné Akademie výtvarných umění a umělecko-průmyslové školy. Cílem bylo poskytnout studentům šanci seznámit se s teoretickými a praktickými aspekty umění, což je nezbytné pro tvorbu průmyslových, avšak zároveň uměleckých předmětů. Můžeme ho chápat jako moderní uměleckou a průmyslovou školu. Zakladatel Gropius usiloval o vybudování prostředí, kde by studenti i učitelé žili a pracovali jako komunita. (Dempsey, 2002) Bauhaus se koncentroval na umění všeho druhu – architektury, designu, nábytku a také fotografie. Podněty, které daly škole vzniknout vycházejí z 19. století, jedná se například o průmyslovou revoluci, romantický historismus, snaha používání umění samotné jako nástroj kulturní a sociální obnovy. Mezi představitelé Bauhausu patří: Walter Gropius, Hannes Meyer a Ludwig Mies van der Rohe. Přestože jeho existence netrvala příliš dlouho, zasahuje až do naší současnosti. Ať už se podíváme do různých zemí – Izrael, Polsko, Itálie, Česká republika, tak se nám může zdát, že u všech je patrný kousek Bauhausu. Je to tím, že během 20. století jeho zakladatelé pojali obecnou představu moderny a definovali přístup úhlů, funkcionality, barev, architektury a další. Dalo by se to pojmout jako desatero umění (Kuděla, 2019).

Velmi důležitým se stalo i pojetí barev (teorie barev), který zkoumal vévodský ministr Johann Wolfgang Goethe. Různě experimentoval s barvami a vznikaly tak zajímavé umělecké obrazy, na které navazovali i další umělci a začali tak uvažovat, jak barvy dokáží ovlivňovat člověka. „Věřili, že jednoduchost formy více zdůrazňuje barvu a zlepšuje vzájemné působení barev.“



Obrázek 4: Budova Bauhaus

Dále pak studovali barevné kombinace, jejich kontrasty a střídání barev. V Bauhausu bylo i oddělení textilního umění, které bylo považováno za typicky ženské od samého počátku. Dívky byly zejména směřovány sem nebo do keramických dílen. Textilní oddělení se zaměřovalo na design, výrobu a experimentaci bez ohledu na pohlaví studentů. Na Bauhausu se textilní umění zabývalo širokým spektrem témat, jako byl design tkanin, vyšívání, výroba oděvů, tapiserie a experimentální textilní techniky. Ženy měly možnost účastnit se výuky a práce v těchto dílnách stejně jako muži, což bylo v té době poměrně pokrokové (Kuděla, 2019).

## **4.2 Walter Gropius**

Jeho studium se zabývalo architekturou na vysoké škole v Mnichově. Během roku 1919 se stal ředitelem Saské školy, ze které se poměrně rychle přeměnila v Bauhaus. Nahradil 2 vzdělávací školy uměleckého zaměření. Walter nebyl první z jeho rodiny, kdo se stal architektem, ale přesto se svými předchůdci nenechal moc inspirovat. Šel si svou vlastní modernistickou cestou, která v sobě nesla i jeho válečnou zkušenost. Na jedné straně viděl moderní techniku, která ničila na válečných polích, na straně druhé ji vnímal jako praktické možnosti pro život (Dempsey, 2002). Umění a technika se sjednotila pro nové využití (Svobodová, 2019). Gropius měl blízký vztah k expresionistickým malířům a také některé zaměstnával, jako například švýcarského Johanne-se Ittena. Itten vytvořil důležitý základní kurz pro všechny studenty, který měl za cíl osvobodit studenty od tradičních pedagogických přístupů a podnítit jejich kreativitu. Tento kurz zahrnoval práci s různými materiály a nástroji, stejně jako studium teorie barev a analýzu děl starých mistrů. Tento výukový model se stal inspirací pro umělecké a designové školy po celém světě (Dempsey, 2002).

## **4.3 Bauhaus dnes**

Dodnes není zcela zřejmé jak se ze školy, která trvala tak krátkou dobu, několikrát se stěhovala a čelila politickým, personálním i finančním překážkám mohla stát tak zářící legenda. Potkala se s většími i menšími neúspěchy a přes to hluboce ovlivnila nejen architektonické formy umění. Bauhaus přispěl k rozvoji minimalismu v designu. Zdůrazňoval funkci nad zdobením. Jednoduché formy, čisté linie a funkčnost byly klíčovými principy, které ovlivnily moderní design nábytku, architektury a grafiky. Také se experimentovalo s novými materiály a technologiemi (Dempsey, 2002). Tento přístup k inovacím v designu a architektuře byl důležitý pro budoucí generace umělců. Studenti Bauhausu nebyli omezeni jedním konkrétním oborem, ale

byli povzbuzováni k experimentování a zkoumání různých uměleckých médií a postupů, měl proto odlišný přístup k výuce. V dnešní době můžeme vidět Bauhaus v různých oblastech. Například v architektuře to jsou čisté linie a žádné zdobení. Dalším je design nábytku, ikonická židle B3. Také grafický design a průmyslový design, kde jsou objekty navrhovány s ohledem na hromadnou výrobu a praktickou použitelnost (Kuděla, Svobodová 2019). Lze tedy říct, že Bauhaus dodnes přetrvává v mnoha odvětvích.

#### **4.4 Bauhaus v Československých médiích**

Bauhaus byl významným tématem v evropských médiích, i v těch československých. Lidé ho chápali jako revoluční uměleckou školu prosazující jiný přístup k umění což bylo předmětem pozornosti novinářů a kritiků. Jeho propagace v tisku ovlivnila vnímání lidí, objevovaly se v časopisech rozhovory s důležitými osobnostmi – ať už pedagogové nebo studenti. Diskutovalo se jaké inovace a změny škola přináší a jaká je její celková filozofie. Ukázal se například v časopisu Stavba, který měl zaměření na architekturu a stavebnictví. Objevovaly se zde články různých výstav a projektů, umělecké trendy ať už v architektuře nebo designu (Kuděla, 2019).

#### **4.5 Bauhaus a československá fotografie**

Do Bauhausu se přicházeli učit studenti především z německých center Československa, protože kontakty s Výmarem byly především udržovány německými výtvarnými umělci, kteří tradičně absolvovali studium na uměleckých školách ve Vídni, Mnichově a také Drážďanech (Kuděla, 2019).

Mezi fotografy z bývalého Československa, kteří absolvovali Bauhaus, kde se roku 1929 v oddělení fotografie pod vedením Waltera Peterhansa střetly nové tendence, se nachází dvě ženy: Marie Rossmánová a Irena Blühová. Téměř každý student měl povinnost vlastnit fotoaparát a využívat ho pro práci. Fotografování se zúčastnili víceméně všichni, jak dokládají různá osobní dokumentační alba. Ve třicátých letech 20. století, během období nazývaného „nová fotografie“, se obě fotografky, paní Doležalová a paní Blühová, objevují v Bauhausu. To je doba, kdy fotografie začíná procházet procesem zprůmyslnění a hledá nové metody práce. Místo tradičního zobrazení iluzorního trojrozměrného světa se fotografie zaměřuje na abstraktní fragmenty a výřezy, narušující dosavadní smyslové vnímání. Podobně jako ve filmu, i ve fotografii začínají v té době převládat nové kompoziční techniky, jako jsou diagonály, podhledy, nadhledy, a dokonce i dvojexpozice. Důraz není již kladen na měkkost, ale na ostrost, která je dosažena díky

použití objektivů s vysokou rozlišovací schopností. Tento druh fotografie vyžadoval pečlivé ovládnutí řemeslných technik, zejména co se týče precizního zpracování pozitivů, a také vysoce kvalitního fotografického školení, jak si uvědomoval Hannes Meyer (Kuděla, 2019).

#### **4.6 Marie Doležalová**

V roce 1930 se připojila k Bauhausu, přicházela přímo ze školy, kde se zaměřovala na kreslení šatů, výšivek a krajek na oděvy. Po odchodu z Bauhausu společně se svým manželem pokračovala ve studiu fotografie pod vedením Jaromíra Funka. Její práce jsou známy pouze z několika dochovaných fotografií v brněnské galerii, neboť archiv byl zničen gestapem. Její výjimečné nadání je patrné především ve fotografiích materiálové kompozice. Kromě toho se v letech 1932-1933 věnovala sociální reportáži, která sloužila politické propagandě. Její nejvíce technicky dokonalé práce jsou považovány za intimní zátiší, aranžované shora a fotografované pod Funkovým vedením, které využívají moderních fotografických technik. Tyto práce obsahují prvky jako jsou hračky a šperky a jsou charakterizovány diagonálními kompozicemi, nadhledem, humorem a poetickou hravostí. I z těchto důvodů si tyto snímky vybíral její manžel do svých koláží a jiných publikací. I přesto, že přežila válečné období v koncentračním táboře, již poté se nevrátila k fotografické práci (Kuděla, 2019).

#### **4.7 Irena Blühová**

Začala se věnovat fotografování přibližně od roku 1924 během svých turistických výprav. Postupně se přesunula od fotografování přírodních motivů k dokumentárním snímkům Slovenska. Irena díky zkušenosti z Bauhausu začala rozvíjet svoji dovednost v oblasti „sociálního výzkumu“ a začala integrovat kompoziční a funkční principy, které jsou charakteristické pro současnou (moderní) fotografii. Během svého školního pobytu se Irena zabývala i obory jako typografie a reklama. Tyto zkušenosti následně využila při tvorbě plakátů a při tvorbě fotomontáží pro obálky časopisů. Od roku 1932 se angažovala v grafickém designu pro slovenské levicové publikace Dav a český komunistický časopis Tvorba (Kuděla, 2019).

#### **4.8 Jindřich Koch**

Tento fotograf je fascinující osobností, která přináší užitečné poznatky o fungování výuky na Bauhausu. Před svým příchodem na Bauhaus navštěvoval různé školy, stejně jako mnozí jeho kolegové. Zkoumal obory práva, dějiny umění a sochařství. Poté, co dokončil své studium,

se připojil k nově otevřenému Bauhausu, aby rozšířil své akademické znalosti, a věnoval se zejména dílnám sochařství. Po svém přesunu do Desavy opustil oblast sochařství a začal se zaměřovat na nástěnné malířství. Od roku 1928 si vydělával jako samostatný designér interiérů a vlastnil svou firmu. Po kolapsu na trhu se jeho firma dostala do potíží a Koch byl nucen změnit své zaměření z existenčních důvodů. Rozhodujícím faktorem, který ho přivedl k fotografování, bylo založení speciální třídy pro fotografii. Zde začal Jindřich svou fotografickou kariéru jako student a spolupracovník renomovaného fotografa Hanse Finslera. Jeho práce reflektují vysokou kvalitu a kultivovaný styl moderní fotografie. Jeho snímky jsou technicky stejně důkladné jako ty Finslerovy. Hlavním zaměřením jsou precizně komponované reklamní fotografie, krajinomalby, přírodní motivy i architektura, přičemž zvláštní důraz klade na vynikající civilní portréty, které zobrazují převážně členy rodiny, kolegy, přátele a známé (Kuděla, 2019).



*Obrázek 5: Jindřich Koch, Podobizna slečny Steinové*

Portrétovaní jsou vykresleni z profilu či tříčtvrtěčným pohledem, přičemž jejich zrak není upřen přímo k divákovi či do objektivu, nýbrž směrem mimo něj. Svě oči upírají do dálky, což vytváří určitý odstup mezi divákem a portrétovanou osobou, tímto způsobem Koch dosahuje určitého odstupu mezi divákem a portrétovanou postavou. Samotné portréty vytvářejí klidný

a vyrovnaný dojem – není zde úsměv ani jiné výrazné emoce. Osoby jsou vykresleni s využitím dvou zdrojů světla. Jeden svítí zezadu, osvětlující část krku a temene hlavy, zatímco druhý jemně modeluje obličej (Kuděla, 2019).

#### **4.9 Vliv Bauhausu na československé uměleckoprůmyslové školství**

Během dvacátých let 20. století vznikaly nové umělecké instituce a školy, které se inspirovaly principy Bauhausu, což přineslo významný posun v oblasti uměleckého průmyslu. Mezi tyto školy patřila i pražská Státní grafická škola, založená roku 1920. Zvláštní pozornost byla věnována kurzům vedeným grafikem Ladislavem Sutnarem, které se zaměřovaly na reklamní fotografii. Kromě toho Státní ústřední škola bytového průmyslu představovala další významnou instituci, kde se zdůrazňovala práce s materiály jako dřevo. Tato škola vychovávala nejen řemeslníky a dělníky, ale také kresliče a designéry, kteří přispěli k rozvoji moderního bytového a nábytkového designu (Kuděla, 2019).



## 5 VÝZNAMNÍ FOTOGRAFOVÉ

### 5.1 Berenice Abbottová

Berenice Abbottová se věnovala fotografii poté, co se stala asistentkou slavného fotografa Man Raye na počátku 20. století. Ray hledal asistentku, která by mu mohla pomáhat v temné komoře, a Abbottová, která neměla předchozí zkušenosti s fotografií, se zdála být ideální volbou. Během svého působení u Raye se seznámila s jeho oblíbenými technikami a postupy, ale co se týče práce s kamerou, musela se naučit sama metodou pokus-omyl (Marienová, 2022).

Po nějaké době se Abbottová přestěhovala do Paříže, kde si otevřela vlastní fotografické studio. Zde se zaměřila na módní fotografii a měla možnost pracovat s výraznými postavami pařížského uměleckého života, včetně ikon módy jako Coco Chanel a umělců jako Jean Cocteau (Marienová, 2022).

Po návratu z Paříže do New Yorku se Berenice Abbottová rozhodla využít své fotografické dovednosti k pomoci umělcům, kteří se ocitli v obtížné situaci během kolapsu newyorské burzy. Její iniciativa závisela v dokumentování architektury New Yorku, čímž vytvořila důležitý záznam o proměnách města. Tento projekt vedl k vytvoření knihy "Changing New York", která obsahovala Abbottové fotografie doplněné mapami a plány, které vypracovali umělci a spisovatelé, kteří byli postiženi nezaměstnaností v době krize. Knihu následně rozeslali do knihoven a škol v regionu. Úspěch Abbottonové knihy vedl k opětovné změně směru. Začala využívat fotografie jako prostředek k vysvětlení vědeckých myšlenek, jako je gravitace či elektřina. Pro podporu této myšlenky a svých vynálezů zřídila Dům fotografie, ale jeho existence byla krátkodobá. Dokončením tohoto úsilí se stala práce na projektu výuky fyziky a přírodních věd (Marienová, 2022).

### 5.2 Walker Evans

I přesto, že Walter navštěvoval ty nejprestižnější školy ve Spojených státech, v mnohém se stal samoukem. Jeho zálibou byla moderní próza a poezie, především ta francouzská. Fotografie přišla až později, avšak s obrovskou intenzitou. Jeho první práce zahrnovaly ostré úhly pohledu a různé experimentální přístupy. Začínal fotografováním lidí na ulicích. Evans váhal, jestli jen sledovat dění před kamerou, nebo se do něj aktivně zapojit a interpretovat ho.

V rámci svého rozsáhlého fotografického projektu zaměřeného na lidovou architekturu pečlivě zachycuje každou jednotlivou budovu, a to včetně detailů jako jsou vývěsní štíty a billboardy. Pro něj měly zvláštní přitažlivost právě tyto cedule, až ho to motivovalo nosit stále u sebe sadu šroubováků, aby mohl tyto reklamy sbírat pro svou osobní tvorbu, i když to občas znamenalo provádět drobné krádeže (Marienová, 2022).

### **5.3 Margaret Bourke – Whiteová**

Margaret Bourke-White vyzařovala v mnoha oblastech: stala se první zahraniční fotografkou, které bylo dovoleno dokumentovat průmyslová zařízení v Sovětském svazu, stala se první fotografkou časopisů Fortune a Life a její fotografie zdobily jako první obálku časopisu. Její jméno nejen zaznělo v souvislosti s uměleckou tvorbou, ale také se často objevovalo v rubrikách a reportáží (Marienová, 2022).

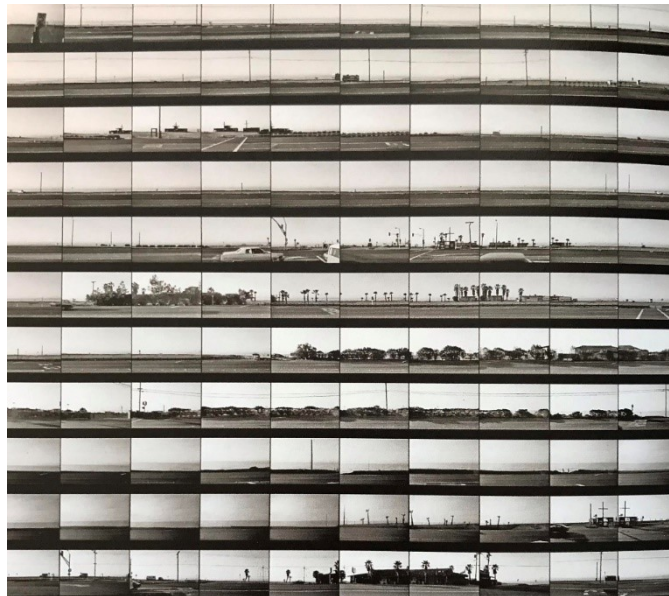
Už od mládí se věnovala fotografování, ale její vášeň patřila spíše přírodě, kterou nikdy neopustila. I přes svůj nabitý program si našla čas na péči o krokodýly a hmyz. Během studií na univerzitě objevila, že může své fotografie kampusu využít k prodeji suvenýrů, což nebylo tím způsobem, jaký si původně představovala, ale naučila se využívat příležitostí, které se nabízejí. Stala se příznivcem moderního způsobu vyjadřování a také ráda fotografovala průmyslové tvary. Mnoho fotografů se k modernismu dostalo studiem teorie a umění, ale Whiteová se především učila praxí a neustálým učením se. Geometrické tvary, které objevovala na různých průmyslových zařízeních, jako jsou soustruhy, pluhy, visuté mosty, klávesy psacího stroje, a dokonce i Socha svobody, byly potěšením pro oko a zachytily tak počátek 20. století. Její snímky architektury často nabízely nezvyklé pohledy a perspektivy, což jim dodávalo nový rozměr a umožňovalo divákům vnímat stavby z netradičních úhlů. Současně byla zručná v zachycování detailů a textur, což obohacovalo obrazové informace a přidávalo hloubku do jejích fotografií architektury (Marienová, 2022).

### **5.4 Ed Ruscha**

Edward Ruscha, americký umělec působící v oblasti pop-artu a fotografie, přistupoval ke své fotografické práci s označením "hobby", avšak již od samého začátku vyvolával značný zájem kritiků. Proslulý je zejména svou sérií fotografií všech budov stojících na Sunset Strip, dálnici v západním Hollywoodu. Tyto zdánlivě nezajímavé budovy byly zachyceny černobíle z auta a s odstupem pomocí motorizované kamery, což vytvořilo dojem leporela z pohlednic. Z této

série vzešla i kniha se stejným názvem. Tyto snímky nelze považovat za dokumentární fotografii, neboť nedisponují žádným estetickým výkladem, který bychom mohli očekávat od výtvarné fotografie. Nepřinášejí ani žádné emocionální či myšlenkové vyjádření (Marienová, 2022).

Ve své knize autorka Marienová (2022) také uvádí, že Edward Ruscha svými ranými pracemi ovlivnil umělce, kteří začali fotografovat a pracovat s koncepty, protože média jako fotografie umožňují omezit expresivitu více než malba, která v sobě nese vždy lidskou stopu.



Obrázek 6: Dálnice v Západním Hollywoodu (Marienová, 2022, str. 216)

## 5.5 Germaine Krullová

Mnoho fotografek první poloviny dvacátého století adoptovalo koncept „nové ženy“ - myšlenku, že žena by měla dosáhnout nezávislosti prostřednictvím vlastního příjmu a ideálně se prosadit v povoláních tradičně spojovaných s muži. V tomto kontextu vyniká život Germaine Krull jako scénář dobrodružného filmu. Kvůli svým levicovým až komunistickým názorům byla vyhoštěna z Bavorska a odcestovala do Moskvy, kde ji KGB uvěznila, a po vyhoštění z Ruska se přesunula do Berlína. V berlínském ateliéru se specializovala na nápadité portréty. Její fotografie pořízené v Holandsku a Francii vynikají. I když zachycují geometrické tvary známé spíše z abstraktního umění než uměleckým projevem, fungují jako nezaujatý průvodce kovovými konstrukcemi. I další fotografové se poté zaměřili na moderní kovovou architekturu.

Mezi lesknoucími kovovými trubkami, odhalenými tenkými dráty a kostrami lešení spatříme jen málo lidí. Její unikátní přístup nezískal širokou oblibu. Navzdory všem experimentům obsaženým v sérii *Métal* Germaine Krullová nebyla zcela puntičkářská – nadále se věnovala i portrétní fotografii a pokračovala v komerčních zakázkách (Marienová, 2022).



*Obrázek 7: Fotografie Germaine Krullové (Marienová, 2022, str. 81)*

## **6 VÝTVARNÁ ČÁST**

### **6.1 Úvod**

Ve výtvarné části práce jsem se věnovala fotografování moderní architektury v různých městech České republiky.

#### **6.1.1 Místo realizace**

V první fázi jsem přemýšlela a vyhledávala stavby, které by bylo zajímavé zachytit. Pocházím z Hradce Králové, kde jsem také objevila několik zajímavých současných architektonických klenotů, ale mé hledání mě zavedlo i do dalších regionů. Jedním z míst, kterým jsem se věnovala, byla Praha, město dobře známé svou architektonickou rozmanitostí. V Praze jsem zavítala do kancelářské čtvrti DOCK, kde jsou nové budovy se speciálními architektonickými prvky, které mají zajistit příjemné pracovní prostředí. Dalším místem, které jsem navštívila, byla čtvrť Karlín, konkrétně v okolí Rohanského ostrova a poblíž nábřeží se nachází mnoho zajímavých budov a prostorů. Během své cesty jsem se vydala i do Brna, kde jsem strávila dva dny intenzivního focení architektury. Prozkoumávala jsem nové prostředí a objekty, které jsem mohla vidět poprvé. Také se mi stalo, že některé snímky nedosáhly očekávané kvality a celý proces fotografování určitých staveb skončil neúspěchem. Tento neúspěch mohl být způsoben různými faktory, jako bylo nedostatečné osvětlení, technické nedokonalosti fotoaparátu nebo jiné neočekávané podmínky. Převážná většina mé práce vznikla v letních měsících, protože toto období poskytuje dostatek denního světla, což je klíčové pro zachycení různých detailů a atmosféry.

#### **6.1.2 Téma a námět**

Rozhodla jsem se pro toto téma, protože mám nadšení pro fotografování, a také mě fascinuje architektura a její estetika. Architektura pro mě není jen pouhou součástí městského prostředí, ale spíše formou uměleckého vyjádření, která odráží naši dobu, společnost a jak v ní žijeme.

#### **6.1.3 Čas**

Není úplně snadné odhadnout, kolik času mi jednotlivé focení zabralo, ale většinou jsem mu věnovala celý den nebo minimálně polovinu dne. Každé focení vyžadovalo přípravu, například nabitý fotoaparát, plánování tras a hledání nejlepších úhlů.

#### **6.1.4 Pomůcky**

##### Fotoaparát

Základním vybavením byl pro mě samozřejmě fotoaparát. Vypůjčila jsem si od známého Canon 600D. Je to digitální zrcadlovka, která má mnoho možností pro focení. Já využívala například automatické zaostření nebo také manuální režim nastavení.

##### Objektiv

Běžně se pro fotografování architektury preferují objektivy s kratší ohniskovou vzdáleností, které umožňují zachytit celkový obraz budov a detailů. I přesto, že jsem měla k dispozici objektiv s ohniskovou vzdáleností 50 mm, který není typicky považován za ideální pro tento účel, myslím si, že jsem si celkem dokázala s ním úspěšně poradit.

##### SD karta

Důležitým prvkem je mít dostatečnou kapacitu paměťových karet, aby se v průběhu focení nestalo, že bych už na další fotografie neměla dostatek místa.

##### Photoshop

Konečným nástrojem, který jsem při každé fotografii využila, je grafický editor, jenž mi umožnil upravit fotografie podle svých představ. Mezi základní úpravy například patří změna jasu, kontrastu, sytosti barev, nebo i retušování a odstranění nežádoucích prvků.

## 6.2 Studijní a vědecká knihovna v Hradci Králové

Pro jednu ze svých prací jsem si vybrala budovu Studijní a vědecké knihovny v Hradci Králové. Její architektonické rozvržení je velmi fotogenické svou moderní konstrukcí. Kombinuje geometrické tvary s použitím kruhových oken, čímž vytváří zajímavé linie a úhly. Svoji nevšední fasádou z železobetonu vzbuzuje touhu, aby se k ní kdokoli přiblížil.

Na této fotografii si můžeme všimnout efektu vykresleného světla na povrchu budovy, který je vytvořen odrazem slunečního světla od oken na sousední stavbě. Tato záležitost vyžadovala určení časového úseku fotografování, protože pro dosažení tohoto výsledku bylo nutné počkat na určitou fázi Slunce na obloze, kdy je blíže k horizontu. V této konkrétní situaci světlo dopadající na okna sousední budovy vytváří odrazy, které se projevují jako zářící body na povrchu budovy. Můžeme si toho povšimnout i na delších stínech, které předměty na fotografii vrhají. Díky tomu jsou prodlouženy a získávají na výraznosti. Také přispívají k celkové atmosféře a kompozici fotografie. Celkově by tato fotografie měla přinášet dojem architektonického zážití se skladbou světla a stínů.



Obrázek 8: Zdroj: vlastní: Studijní a vědecká knihovna v Hradci Králové

### **6.2.1 Průběh fotografování**

Pro ztvárnění této fotografie jsem si vyhlídla budovu v městě Hradci Králové, protože i zde se nachází moderní stavby. Musela jsem vyčkat na požadovaný efekt světla a s tímto požadovaným výsledkem bylo nutné provést opakované návštěvy místa za různého počasí.

### **6.2.2 Inspirace**

Pro vznik této fotografie jsem se nenechala ničím inspirovat. Jelikož se v tomto městě pohybuji denně, využila jsem své všímavosti, díky které jsem si zapamatovala různé prvky budovy. Díky tomu mám v podvědomí představu zajímavých úhlů a perspektiv, které jsem v průběhu času vyzorovala.

## **6.3 Bytový dům v centru Karlína**

Tento záběr vyobrazuje pražský bytový dům v Karlíně, který mě zaujal svým ojedinělým vzhledem obsahující asymetrické prvky uspořádání. Na fotografii je charakteristické dynamické pojetí hran využitím světlých a výrazně tmavých ploch. Barevnou paletu jsem záměrně stylizovala do černobílého provedení, kde se zvýrazní kontrast mezi světlem a stínem. Fotografie zde popisuje balkony jednotlivých bytů, přičemž každé podlaží je navrženo s mírným zakřivením, což přispívá k vytvoření rozmanitého a jedinečného vizuálního dojmu a rytmu celé budovy.

### **6.3.1 Průběh fotografování**

Pro realizaci této fotografie bylo pro mě primárně zapotřebí najít oblast, která nabízí soudobé architektonické prvky. Praha, jako jedno z hlavních center v České republice, se vyznačuje bohatou škálou moderní architektury a staveb, které představují aktuální trendy. Město nabízí také pestrý výběr moderních stavebních děl různých typů a funkcí, od obytných budov po administrativní budovy a jiná centra.

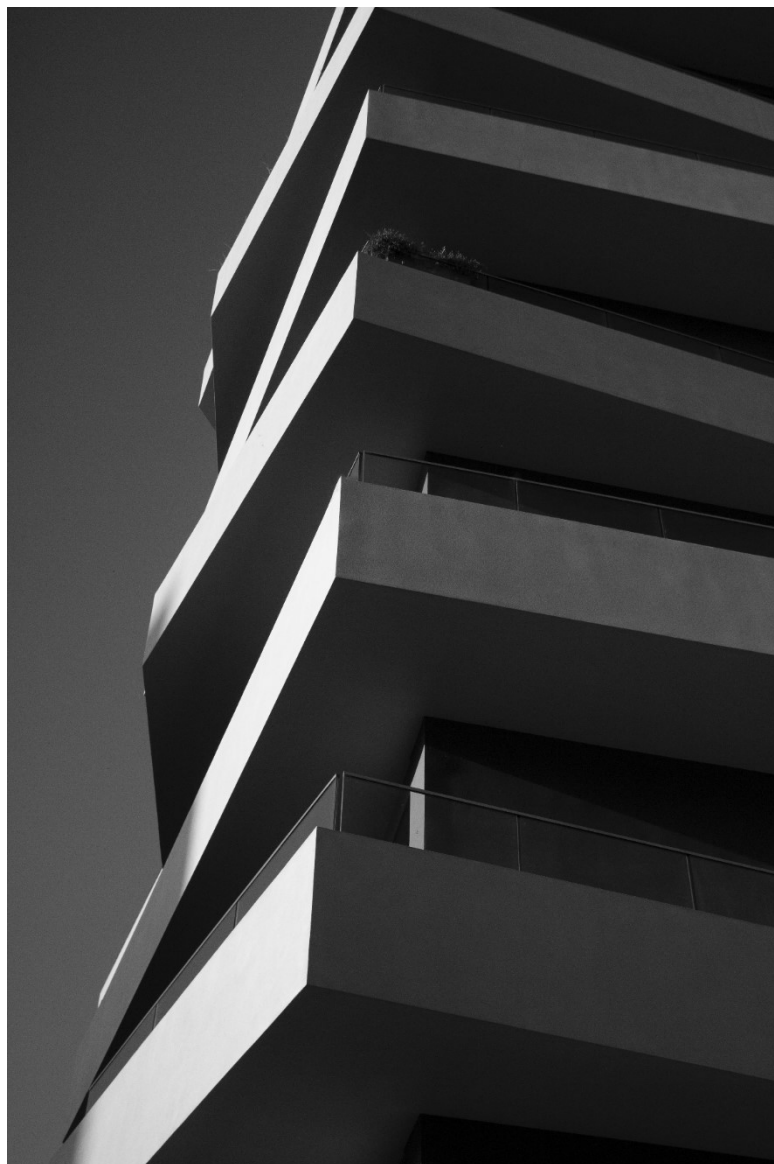
Realizaci fotografie jsem věnovala celý den, zatímco jsem se musela ujistit, že mám k dispozici plně funkční fotoaparát a dostatečně velkou paměťovou kartu. Kromě toho jsem musela pečlivě zvážit vliv podnebí a přizpůsobit se aktuálnímu dennímu osvětlení, protože kvalita světla hraje klíčovou roli při pořizování fotografií.



Pohybovala jsem se v centru Karlína nějakou dobu, než jsem našla budovu, která by pro mě byla vyhovující. Snažila jsem se najít něco, co by na první pohled vyčnívalo, a co by zároveň bylo přístupné. V Praze může být mnoho budov buď obtížně přístupných, nebo jsou střeženy ostrahou, což může znesnadnit fotografování.

### 6.3.2 Inspirace

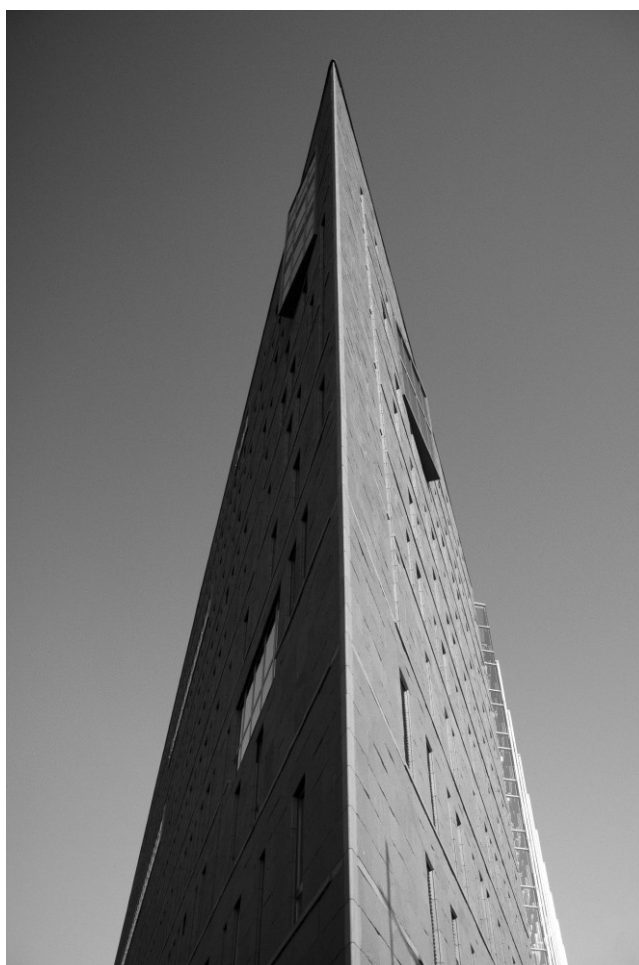
Inspirovala jsem se významným umělcem jménem Ezra Stoller, u jehož fotografií tvoří stíny základní kostru. Také architektura zde na fotografii má různé kontury v závislosti na počasí.



Obrázek 9: Zdroj: vlastní: Bytový dům v centru Karlína

## 6.4 Dunajský dům

Jako další objekt k focení jsem si vybrala Dunajský dům v Praze, který patří mezi příklady moderní architektury České republiky. Nachází se v Karlíně, části Prahy, která se rozkládá podél řeky Vltavy. Jeho vzhled mě upoutal zajímavým použitím skleněných prvků, které propůjčují budově lehkost a otevřenost. Zvláště fascinující je dynamický tvar budovy, který směřuje do špičky, čímž vytváří dojem elegance a jedinečnosti. Je určen pro kancelářské a obchodní prostory. Jedná se o multifunkční budovu, která nabízí moderní a přizpůsobivé prostředí pro firemní činnosti a obchodní transakce.



Obrázek 10: Vlastní tvorba: Dunajský dům

### 6.4.1 Průběh fotografování

Jak jsem již zmínila výše, věnovala jsem celý den fotografování v Praze. Protože jsem nebyla se stavbou dobře obeznámena, strávila jsem nějaký čas procházkou kolem ní, abych si vytvořila představu o její architektuře. Postupně jsem určila několik možných úhlů, ale nejzajímavější se mi zdál ten, který nejlépe zdůrazňoval jedinečné rysy budovy – konkrétně jeho směr do špičky.

### **6.4.2 Inspirace**

Tuto konkrétní budovu jsem si vybrala k fotografování na doporučení mého otce, který se celkem často pohybuje v Praze. Jeho myšlenka spočívala v tom využít zajímavé architektonické prvky této budovy.

### **6.5 M – Palác**

Fotografie zachycuje moderní architektonický komplex, který se skládá ze dvou částí. První část slouží jako administrativní budova a druhá poskytuje prostor pro obchody.

Monumentálnost této budovy mě zaujala, ale díky promyšlenému použití materiálů, jako je sklo, působí lehce a vzdušně. Abych zdůraznila její působivou výšku, zachytila jsem budovu z podhledu, konkrétně uprostřed, z úhlu jejího obloukovitého tvaru, kde linie směřují vzhůru k nebesům. Zachycený objekt na fotografii se skládá z řady skleněných čtvercových oken, kde jedno okno "rozbíjí", ale zároveň dodává celkovou dynamiku do fotografie tím, že je pootevřené.

#### **6.5.1 Průběh fotografování**

Pro pořízení fotografie, jsem se musela vypravit do Brna. To znamenalo vystavit si pro tento výlet dostatek času, naplánovat si ubytování – nejlépe v čas, kdy je optimální počasí a zmapovat jednotlivé budovy, které v průběhu 2 dní stihnout zaznamenat. Stavbu jsem obcházela nějakou chvíli, ale nejvíce mě zaujal pohled, který jsem ztvárnila na fotografii. Po příjezdu domů jsem věnovala čas mírným úpravám barev. Pro její modrý, skleněný odstín jsem nechala provedení barevné, aby mohla lépe splynout s oblohou. Také jsem zdůraznila kontrast a vyhladila lehký šum v grafickém editoru.

### 6.5.2 Inspirace

Pro ztvárnění fotografie jsem nevyužila žádnou inspiraci. Během častého fotografování mozek automaticky začne reagovat na podprahové vnímání tvarů, linií a určitých pravidel. Někdy stačí jen pozorovat budovu a umět ji pochopit.



Obrázek 11: Zdroj: vlastní: M – Palác

## **6.6 Obchodní centrum Letmo**

Mezi další mé fotografie, které jsem si vybrala, patří záběry obchodního domu Letmo nacházejícího se v centru Brna. Tato budova mě upoutala svým futuristickým designem a nevšední architekturou. Jeho charakteristickou částí je bílá fasáda s asymetricky tvarovanými okny, které dodávají budově dynamiku a originalitu.

### **6.6.1 Průběh fotografování**

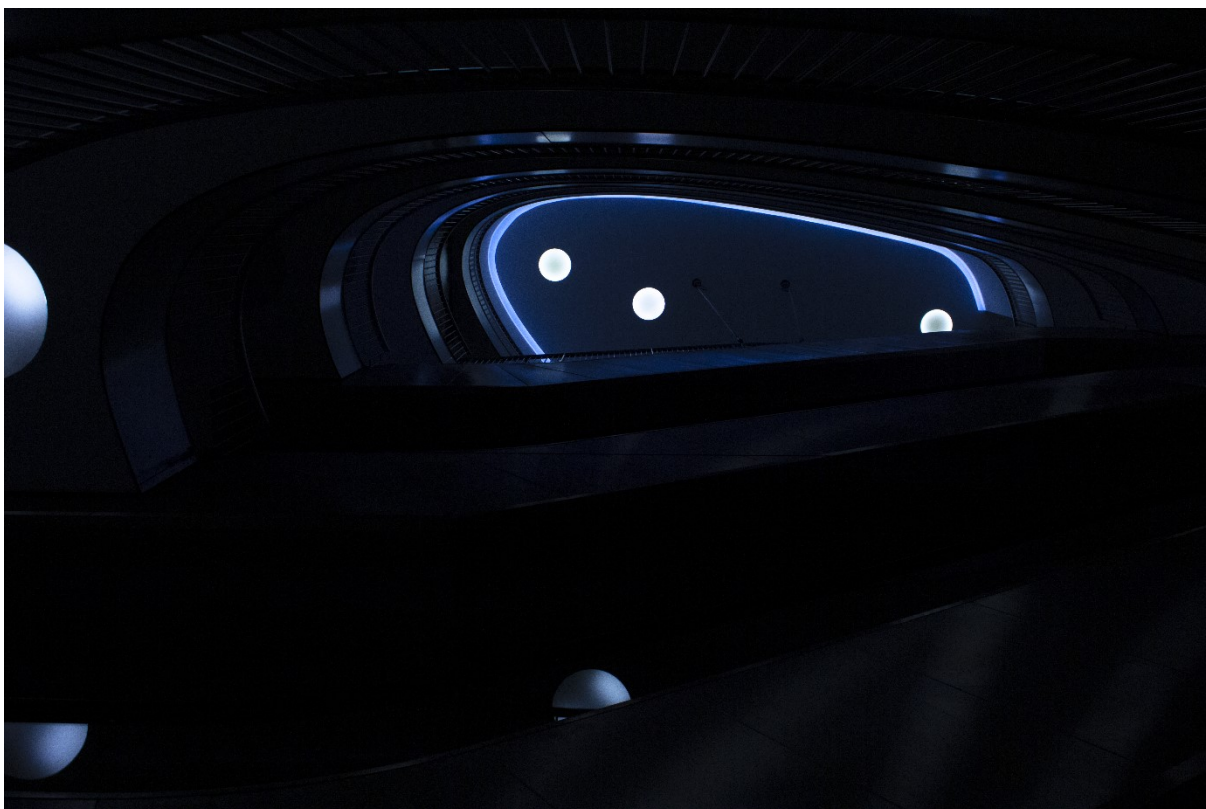
Přestože mě fascinoval vnější vzhled Letmo, rozhodla jsem se zaměřit na jeho interiér ve své výsledné fotografii.

Chtěla jsem zachytit něco, co není zřejmé na první pohled. Obchodní dům má mnoho poschodí, a tak mě napadlo si stoupnout uprostřed budovy a fotit z podhledu patra nad sebou. Vznikla tak tajemná fotografie se zaoblenými poschodími, která jsou osvětlena jemnými kruhovými světly.

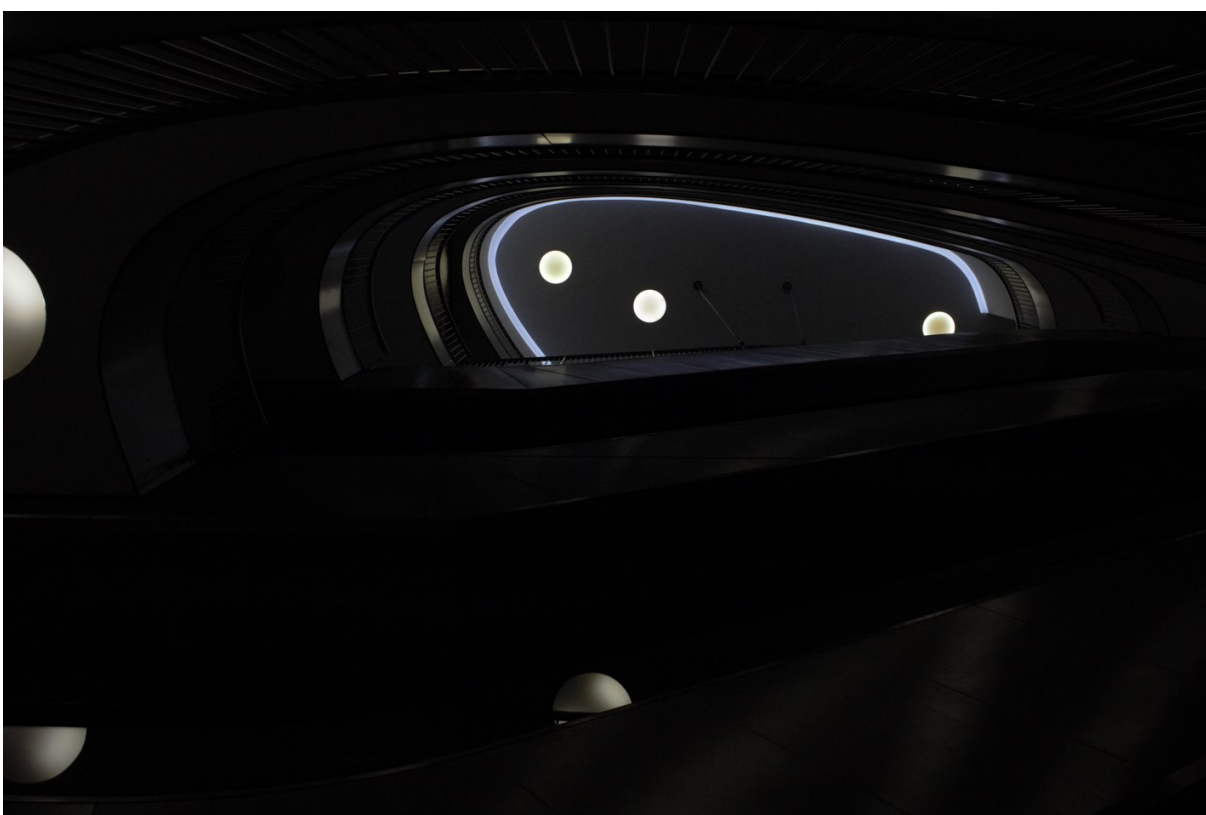
Na dolním snímku níže můžeme vidět původní fotografii, ale já jsem se rozhodla trochu upravit její barvy a dodat jí nádech modrého světla. Ačkoli je fotografie temná, není to z důvodu nedostatku světla v obchodním centru, ale protože jsem na fotoaparátu nastavila expozici na záporná čísla. Toto nastavení umožnilo, aby se vynořily pouze světlé prvky v obraze, čímž vznikla abstraktnější forma fotografie.

### **6.6.2 Inspirace**

Během mého focení jsem si vzpomněla na hodinu fotografie, kde nás učitelé seznamovali s technikou zvanou záporná expozice na fotoaparátu. Tato konkrétní metoda se nazývá Low key, což v překladu znamená nízká tónina nebo tmavá tonalita. Charakterizuje se dominancí temných tónů a výrazným kontrastem mezi světlem a stínem. Během tohoto procesu se zaměřujeme na záměrné podexponování snímku, což znamená, že se expozice sníží na úroveň, která umožňuje, aby se na fotografii vynořily hlavně světlé prvky, zatímco tmavé části zůstávají v tajemném stínu.



*Obrázek 12: Zdroj: vlastní: Obchodní centrum Letmo, upravená fotografie interiéru*



*Obrázek 13: Zdroj: vlastní: Obchodní centrum Letmo, původní fotografie*

## 6.7 AZ Tower

AZ Tower v Brně je moderní mrakodrap, který je nejvyšší budovou nejen v Brně, ale i v celé České republice. Jeho architektura je v moderním provedení a kombinuje části minimalismu a funkcionalismu s výraznými prvky. Sklo hraje klíčovou roli v jeho vzhledu, což poskytuje nejen estetickou eleganci, ale také umožňuje propustit světlo do vnitřních prostorů. Ojedinělé rozložení oken a barevně rozházené glazované dlaždice přidávají do jeho architektury zajímavý a dynamický prvek.



Obrázek 14: Zdroj: vlastní: AZ Tower

### 6.7.1 Průběh fotografování

Na fotografii jsem zachytila mrakodrap z velmi blízkého úhlu, takže není úplně zřejmé, kde přesně končí. Zaměřila jsem se na konkrétní část budovy, kde převládá skleněná fasáda. Díky dostatku světla se sklo lesklo a geometrické prvky budovy se jasně odrážely. V dolní části

fotografie jsem zařadila mohutný sloup, který má klíčovou úlohu – podpírá budovu, jež dosahuje výšky 111 m. Ve fázi úprav jsem světlo oblohy zesvětlila a stíny zvýraznila, aby fotografie v kontrastním černobílém provedení vynikla a získala na dramatičnosti.

### **6.7.2 Inspirace**

Pro zachycení této fotografie mi pomohla rešerše důležitých vlastností architektury a vhodné kompozice. Díky této přípravě jsem byla schopná lépe porozumět struktuře budov a strategicky umístit prvky v rámci snímku tak, aby vytvořily požadovaný výsledek.

## **6.8 Kooperativa pojišťovna, a.s. – centrála**

Toto fotografování se zaměřuje na zachycení architektonicky výrazné budovy umístěné v Praze, a to centrály pojišťovny Kooperativa. Stavba je charakteristická moderním designem, která má výrazné rysy jako jsou obloukovité tvary a jemné linie. Tento prvek dává budově fotogenickou vlastnost pro fotografické zachycení. Obloukovité linie jsem využila jako základ pro zajímavé kompozice a úhly záběrů.



*Obrázek 15: Zdroj: vlastní: Kooperativa pojišťovna, a.s. - centrála*



### **6.8.1 Průběh fotografování**

Na snímku můžeme vidět, že na horní části obrazu je výrazně méně prvků než na té spodní. Focení proběhlo na malém nádvoří, které se nachází uprostřed budov centrály. Toto nádvoří je vybaveno menším posezením a menší zahrádkou, což poskytuje místo pro odpočinek a relaxaci. Při pořizování snímku jsem se postavila téměř do středu této zahrady, abych mohla zachytit částečný pohled na konstrukci budovy s jejím charakteristickým dynamickým obloukem. Díky slunečnému a jasně modrému nebi je možné snadno rozpoznat materiál, ze kterého je fasáda budovy tvořena. Jedná se o skleněná okna, která jsou z většiny barevná.

Pro její jedinečný vzhled jsem při úpravách fotografie zůstala věrná původní barevnosti, ale použila jsem úpravy kontrastu a sytosti barev, aby snímek získal více na výraznosti a živosti. Chtěla jsem tak zachovat originalitu této budovy.

### **6.8.2 Inspirace**

Tato budova se objevila v jednom českém seriálu a už v tu chvíli mi přišla zajímavá, říkala jsem si, že by se mi líbilo ji zkusit nafotit. Zkusila jsem ji tedy zachytit vlastníma očima a přetvořit ji do mého vlastního uměleckého provedení.

## **6.9 HHQ Regionální centrála ČSOB**

Na fotografii je zobrazena budova, která představuje regionální centrálu ČSOB v Hradci Králové. Tato stavba se řadí mezi nejmodernější budovy v Evropě a vybrala jsem si ji díky několika výjimečným vlastnostem. První zajímavostí je použití biometrických systémů pro řízení osvětlení v prostorách v souladu s přítomností pracovníků a množstvím denního světla. Tato technologie nejen přispívá k efektivnímu využití energie, ale také zvyšuje pohodlí a příjemné pracovní prostředí.

Další významnou charakteristikou této budovy je její naplnění přísných ekologických standardů. Například střešní terasa slouží nejen jako relaxační prostor pro zaměstnance, ale také jako účinný nástroj pro uchování dešťové vody a podporu zlepšení místního mikroklimatu. Tímto způsobem se budova stává součástí udržitelnosti, která minimalizuje svůj ekologický dopad na okolní prostředí.

Jedním z hlavních cílů při výstavbě této budovy byla také dlouhodobá odolnost a minimální potřeba pravidelných oprav. Je navržena a postavena s ohledem na trvanlivost a odolnost v průběhu několika desítek let, což zajišťuje stabilní provoz. Tím se stává příkladem moderní architektury, ale také i pro budoucí stavby s ohledem na udržitelnost a dlouhodobou životnost.



Obrázek 16: Zdroj: vlastní: Regionální centrála ČSOB

### **6.9.1 Průběh fotografování**

Budova se z většiny skládá z prosklených prvků, což vytváří propojení mezi vnějším a vnitřním prostředím. Její architektonický návrh je charakterizován obloukovitými záhyby půdorysu, které přinášejí dynamiku do celkového designu. Během prohlížení budovy zvenčí jsem si všimla hlavního vchodu, který je umístěný v přední části budovy a poskytuje zajímavý pohled z podhledu.

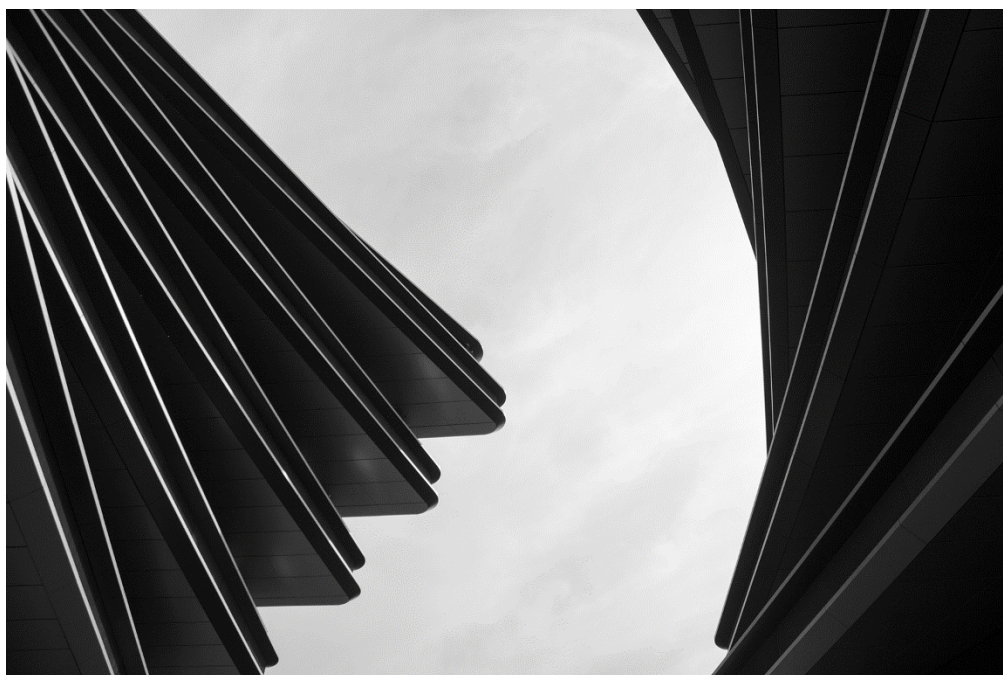
### **6.9.2 Inspirace**

Při snaze hledat další inspiraci a možné návrhy pro fotografování jsem objevila článek na webu fotoaparát.cz. Při jeho prohlížení jsem narazila na fotografii budovy ČSOB v Hradci Králové.

## 6.10 Masaryčka

Poslední fotografie zobrazuje novou architektonickou hvězdu poblíž Masarykova nádraží v Praze, nazývanou Masaryčka. Tato stavba představuje moderní a architektonicky zajímavý přírůstek v centru města. Je určena pro komerční využití jako kancelářské prostory nebo exkluzivní restaurace a butiky, kde nájemné dosahuje vysokých částek.

Důvodem, proč jsem si tuto budovu vybrala, je nejenom její výjimečná poloha v centru Prahy, ale také její inovativní architektonické provedení. Masaryčka vyniká jak zvenčí, kde zlatá fasáda přitahuje pozornost a vyvolává pocit luxusní atmosféry, tak i zevnitř, kde moderní interiér odráží nejnovější technologické trendy a nabízí prostředí odpovídající nejvyšším standardům. Tímto způsobem Masaryčka představuje nejen architektonickou perlu, ale také symbol luxusu a modernosti v srdci Prahy.



Obrázek 17: Zdroj: vlastní: Masaryčka

### 6.10.1 Průběh fotografování

Fotografie zachycuje dvě části této budovy, které jsou spojené elegantním proskleným schodištěm. Zvolila jsem perspektivu mírného podhledu, která umožňuje podrobnější zkoumání architektonických linií a detailů. Hlavním motivem fotografie jsou tyto linie, které jsou zřetelně patrné. Jde o zachycení poschodí budovy. Tímto způsobem se snažím zdůraznit umělecké řešení Masaryčky.

## 7 ZÁVĚR

V první kapitole teoretické části mé bakalářské práce jsem prozkoumala oblast architektury, což mi umožnilo nahlížet na svět okolo sebe jinými očima. Tento vhled do architektonických principů a konceptů mi poskytl hlubší porozumění pro mé fotografické práce, zejména v oblasti zachycování architektury.

V následujících kapitolách jsem se zaměřila na fotografii jako umělecký obor. Prozkoumala jsem historii fotografie od jejích počátků až po současnost, a zaznamenala vlivné události a osobnosti, které formovaly její vývoj. Dále jsem rozvinula různé styly a žánry fotografie, což mi pomohlo lépe porozumět různým přístupům a možnostem vyjádření skrz fotografii.

V praktické části jsem prohloubila své technické znalosti s fotoaparátem, dostala se k různým moderním stavbám a zachytila je skrz objektiv. Překvapila mě rozmanitost a krása moderní architektury, kterou lze v České republice nalézt. Jsem vděčná, že jsem mohla tyto stavby zaznamenat a dokumentovat v rámci této bakalářské práce.

## SEZNAM POUŽITÝCH INFORMAČNÍCH ZDROJŮ

### Odborná literatura a internetové zdroje

DUŠEK, Ondřej a Karolina JIRKALOVÁ. *K čemu jsou architekti*. 2018. jakost. ISBN 978-80-270-2710-1

KNIHA, Petr, HALÍŘ, Adam. Jednotka informace zalitá v betonu. *Časopis Stavebnictví* [online] 2009, roč. 3, č. 9 [cit. 2009-09-07]

DEMPSEY, Amy. *Umělecké styly, školy a hnutí: encyklopedický průvodce moderním uměním*. [Praha]: Slovart, 2002. ISBN isbn:80-7209-402-5

KUDĚLA, Jiří; SVOBODOVÁ, Markéta a ZELINSKÝ, Miroslav. *Fenomén Bauhaus: příběh jedné školy*. Praha: Grada, 2019. ISBN 978-80-271-2226-4

MARIEN, Mary Warner. *Vizionáři fotografie*. Přeložil Jan STARÝ. Praha: Grada Publishing, 2022. ISBN 978-80-271-3681-0

SMITH, Ian Haydn. *Stručný příběh fotografie: kapesní průvodce klíčovými žánry, díly, náměty a technikami*. Přeložil Jan PODZIMEK, přeložil Dina PODZIMKOVÁ. Praha: Grada, 2021. ISBN 978-80-271-1257-9

NOVAK, Eva. *Mistr stínů – fotograf André Kertész*. Online. Český rozhlas. Dostupné z: <https://vltava.rozhlas.cz/mistr-stinu-fotograf-andre-kertesz-5121897>

MELKOVÁ, Pavla. *Ochranná role architektury. Jak se projevovala na formě architektury v historii? A jak ji můžeme rozpoznat v současnosti?* Online. Český rozhlas. 2021. Dostupné z: <https://vltava.rozhlas.cz/ochranna-role-architektury-jak-se-projevovala-na-forme-architektury-v-historii-a-8396360>

SVOBODOVÁ, Markéta. *Bauhaus ženy Československo*. Online. Artmap. [2019]. Dostupné z: <https://www.artmap.cz/bauhaus-zeny-ceskoslovensko/>

### Seznam obrázků

**Obrázek č. 1:** DUŠEK, Ondřej a JIRKALOVÁ, Karolina. In: *K čemu jsou architekti*. Praha: jakost, 2018, s. 87-90. ISBN 978-80-270-2710-1

**Obrázek č. 2:** SMITH, Ian Haydn. In: *Stručný příběh fotografie: kapesní průvodce klíčovými žánry, díly, náměty a technikami*. 1. Praha: Grada, 2021, s. 32. ISBN 978-80-271-1257-9

**Obrázek č. 3:** NOVAK, Eva. *Mistr stínů – fotograf André Kertész*. Online. In: KERTÉSZ, André. Český rozhlas. Dostupné z: <https://vltava.rozhlas.cz/mistr-stinu-fotograf-andre-kertesz-5121897>

**Obrázek č. 4:** PROFIMEDIA. *Bauhaus, budova školy*. Online. In: Český rozhlas. 2019. Dostupné z: <https://vltava.rozhlas.cz/osudy-bauhausu-7895952>

**Obrázek č. 5:** SUTNAR, Ladislav. *Práce Jindřicha Kocha, SGŠ v Praze. Soukromé tisky Státní grafické školy č.2, 1935*

**Obrázek č. 6:** MARIEN, Mary Warner. In: *Vizionáři fotografie*. Grada Publishing, 2022, s. 216. ISBN 978-80-271-3681-0

**Obrázek č. 7:** MARIEN, Mary Warner. In: *Vizionáři fotografie*. Grada Publishing, 2022, s. 81. ISBN 978-80-271-3681-0

**Obrázek č. 8:** Zdroj: vlastní: Studijní a vědecká knihovna v Hradci Králové

**Obrázek č. 9:** Zdroj: vlastní: Bytový dům v centru Karlína

**Obrázek č. 10:** Zdroj: vlastní: Dunajský dům

**Obrázek č. 11:** Zdroj: vlastní: M – Palác

**Obrázek č. 12:** Zdroj: vlastní: Obchodní centrum Letmo, upravená fotografie interiéru

**Obrázek č. 13:** Zdroj: vlastní: Obchodní centrum Letmo, původní fotografie

**Obrázek č. 14:** Zdroj: vlastní: AZ Tower

**Obrázek č. 15:** Zdroj: vlastní: Kooperativa pojišťovna, a.s. - centrála

**Obrázek č. 16:** Zdroj: vlastní: Regionální centrála ČSOB

**Obrázek č. 17:** Zdroj: vlastní: Masaryčka

## **PŘÍLOHY**

**Příloha A** – Bytový dům v centru Karlína

**Příloha B** – Dunajský dům

**Příloha C** – AZ Tower

**Příloha D** – Studijní a vědecká knihovna v Hradci Králové

**Příloha E** – M – Palác

**Příloha F** – Obchodní centrum Letmo

**Příloha G** – Masaryčka

**Příloha H** – Kooperativa pojišťovna, a.s. - centrála

**Příloha I** – HHQ Regionální centrála ČSOB

## PŘÍLOHA A – Bytový dům v centru Karlína





## PŘÍLOHA B – Dunajský dům



## PŘÍLOHA C – AZ Tower



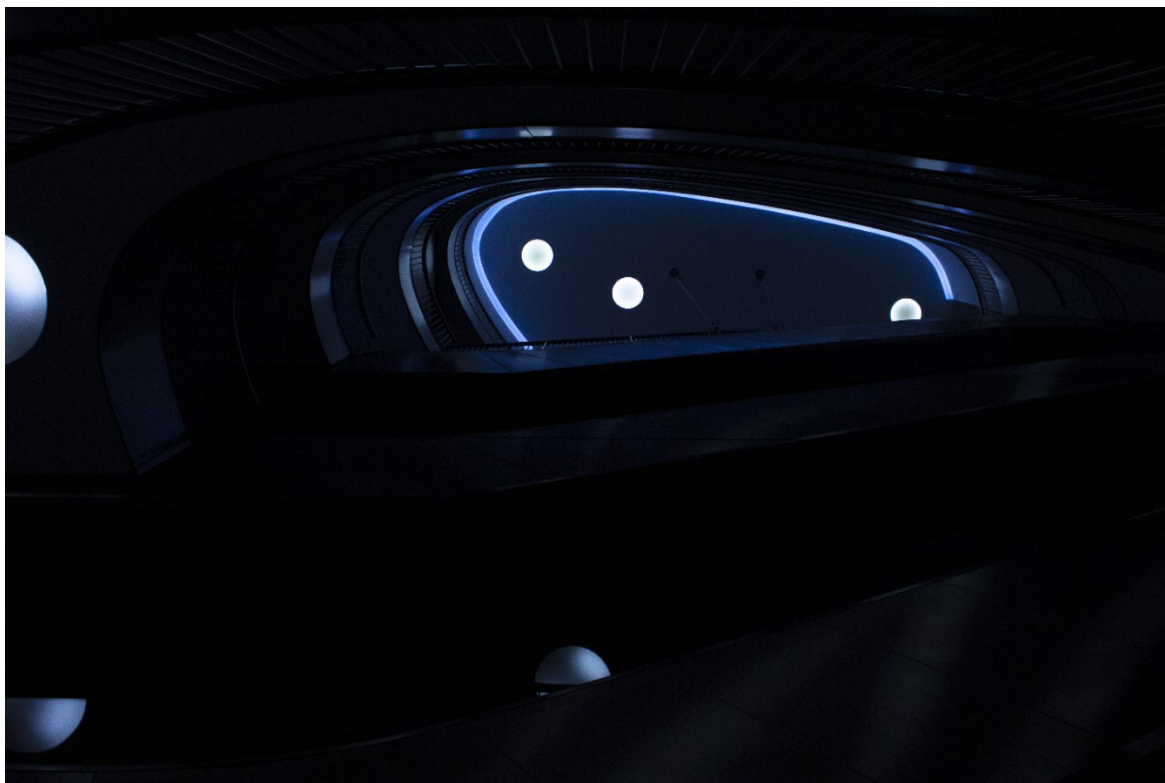
## PŘÍLOHA D – Studijní a vědecká knihovna v Hradci Králové



## PŘÍLOHA E – M – Palác



**PŘÍLOHA F – Obchodní centrum Letmo**



**PŘÍLOHA G – Masaryčka**



## PŘÍLOHA H – Kooperativa pojišťovna, a.s. - centrála



## PŘÍLOHA I – HHQ Regionální centrála ČSOB

