

Metodika návrhu loga a tvorby logomanuálu

IV. DÍL - PÍSMO



Struktura

Na začátku každého studijního materiálu se nachází **obsah a čísla stránek**, podle kterého se čtenáři mohou snadno orientovat a umožní rychlé vyhledávání potřebných informací.

Na další straně se nachází **úvodní text**, který čtenáře seznámí s daným tématem.

Jsou zde **dvě velikosti (úrovně) nadpisů**.

První úroveň slouží k rozdělení materiálu do hlavních kapitol.

Druhá úroveň (neboli podnadpis) poskytuje podrobnější rozdělení hlavní sekce.

Na závěr studijní materiál obsahuje **několik otázek k zamyšlení**, na které si čtenář odpoví. Otázky mohou sloužit jako výchozí bod pro diskusi nebo sdílení názorů mezi čtenáři.

Některé studijní materiály obsahují i sekce s otázkami, cenné tipy nebo doporučené webové stránky, které jsou označeny následujícími symboly:

Obsah

Úvod	2
Co je to logo	3
Historie loga	4
Vlastnosti dobrého loga	4
Parametry dobrého loga	9
Důležitost dobrého loga	10
Modernost a trendy	10
Otázky k zamyšlení	15
Seznam použitých zdrojů	16
Seznam obrázků	18

Úvod

Tento první studijní materiál se věnuje detailní definici pojmu loga a jeho hlavním funkcím, zdůrazňuje potřebu loga pro firmy a popisuje jeho účel. Dále přináší krátký historický přehled, kde se čtenář seznámí s původem loga, jeho využitím v průběhu historie a jeho vývojem v marketingovém kontextu. Další kapitola o vlastnostech loga definuje body, které by mělo každé logo splňovat.

Následující části se zaměřují na specifické parametry, a důležitost loga pro značky. A na závěr se čtenáři otevírá kapitola o moderním grafickém designu a aktuálních trendech, kde se prostřednictvím poutavých příkladů seznámí s nejnovějšími inovacemi v oboru a případně se inspiřují pro praktické využití těchto poznatků.

Vlastnosti dobrého loga

Základními atributy, které by logo mělo mít jsou: jednoduché, jedinečné, univerzální, (unikátní), nadčasové, všestranné, zapamatovatelné, originální a čitelné (Kulíšek, 2020).

Originální (nezaměnitelné)

Logo by mělo být **jedinečné a nenapodobitelné**, aby bylo možné ho snadno rozlišit od ostatních. Disponovat originálním logem je natolik důležité, že je to stanoveno zákonem. Bez toho si nelze zaregistrovat značku (Tippman, 2012).

Otázky k zamyšlení

- 1) Z jakého důvodu jsou loga pro firmu důležitá?
- 2) Kde se loga nejčastěji používají? Kde se s nimi nejčastěji setkáváte?
- 3) Jaké jsou hlavní cíle, které by logo mělo splňovat?
- 4) Jaký vliv má podle Vás logo na zákazníky?
- 5) Proč je podle Vás důležité, aby logo mělo nějaký význam?
- 6) Jaký účel měly hieroglyfy používané ve starověkém Egyptě?



Obsah

Úvod	2
Písmo a typografie	3
Druhy písma	4
Základní typografická pravidla, která dodržovat při tvorbě loga	6
Otázky k zamyšlení	8
Seznam použitých zdrojů	9
Seznam obrázků	10

Úvod

Další díl studijních materiálů se zaměřuje na teorii písma a vysvětluje čtenářům důvody, proč je pro kvalitní logo nezbytné vybrat vhodný font. Dále tento materiál detailně rozvádí čtyři základní druhy fontů, přičemž u každého typu jsou prezentovány dvě praktické ukázky, aby čtenáři měli jasnou představu, jak dané písmo může vypadat a jak může být využito. V následující části jsou zdůrazněny nejčastější typografické chyby, na které je třeba dát pozor při tvorbě loga.

Písmo a typografie

„Pokud vytvoříme vhodný symbol pro naše logo, je potřeba k němu najít písmo, které k němu bude ladit.“ (Healey, 2011)

Písmo bývá označováno jako „hlas“ textu. Každý typ písma působí na čtenáře jinak – má odlišné sdělení. Tradiční, římské písmo vzbuzuje dojem jemnosti a kultivovanosti. Moderní, jednoduchá písmo jsou snadno čitelná a přímá, kaligrafické písmo zase přináší romantiku a písmo vytvořená počítačem působí technickým a neobvyklým dojmem (McWade, 2011).

Font

Zvolení vhodného fontu pro logo není jednoduché. Fonty mohou, podobně jako symboly, reflektovat přístup, hodnoty či charakter firmy. Písmo by mělo harmonizovat se symbolem a samotným charakterem podnikání. Například hračkářství by nemělo použít příliš vážný font, naopak právníci by se měli vyhnout hravému a dětskému stylu (Vachuda, 2015).

Při výběru správného písma je důležité zvážit čitelnost, aby zaujmulu danou cílovou skupinu a možnost reprodukce – pokud bude logo vyšívané (např. na oblečení), je nejvhodnější použít font, který nebude mít žádný efekt a důležité se adaptovat na budoucí použití (McWade, 2011).

U typografického loga má grafik absolutní volnost, protože není omezen žádnými symboly. Jeho možnosti jsou limitovány pouze tím, co má logo sdělovat a je omezené zadáním (Vachuda, 2015).

Naopak u kombinovaného loga je důležité, aby se dosáhlo pocitu soudržnosti. Písmo by nemělo přehlušovat symbol svým vzhledem, tvary nebo barvami. Zároveň by nemělo být příliš ztraceno v pozadí. Musíme nalézt mezi nimi nalézt vyváženost (Healey, 2011).

Typografické trendy se neustále mění. Pokud se zvolí moderní font, existuje riziko, že za několik let bude působit zastarale. To může být přijatelné pro sezónní logo, ale pro firemní logo, které má zůstat dlouhodobě, to může být problém (Vachuda, 2015).

Druhy písma

Patkové (Serif)

Healey (2011) ve své knize definuje „Patky jsou malé nožičky a pupeny vystupující z konečků písmen.“

Tento druh písma zdůrazňuje eleganci, sofistikovanost a jasnost. Je nutno říci, že patková písmo jsou sice perfektní na čtení, ale mnoho z nich není dostupných ve vyšším rozlišení, což omezuje jejich použití při tvorbě designu značek (plotbase.cz, 2022).

Pokud je typograf schopný pečlivě upravit rozestupy mezi písmeny, doladit tlusté a tenké tahy, snížit výstupky tam, kde se písmena dotýkají a případně odstranit nebo minimalizovat další prvky, mohou být tato písmo použita pro vlastní text tak, aby bylo celé slovo co nejvíce vyvážené a atraktivní (Healey, 2011).

Univerzita Pardubice font: Times New Roman
Univerzita Pardubice font: Cochin

Obrázek č. 1: Ukázka patkového písma

zdroj: Vlastní zpracování dle McWade (2011)

Bezpatkové (Sans-serif)

Tento druh písma působí velmi čistě, moderně a výrazně oproti patkovému písmu. Vytváří dojem modernosti a mezinárodního stylu a působí trochu jemněji ve srovnání s patkovým písmem. Bezpatkové písmo se čte lépe na velkých plochách, na rozdíl od patkového písma (plotbase.cz, 2022).

Univerzita Pardubice font: Poppins
Univerzita Pardubice font: Al Nile

Obrázek č. 2: Ukázka bezpatkového písma

zdroj: Vlastní zpracování dle McWade (2011)

Grafické

Od počátků průmyslové éry si grafici oblíbili dekorativní způsoby zobrazení, ať už byly vytvořeny mechanicky či ručně. Tyto písma kladou důraz především na kreativitu. I když mohou způsobit snížení čitelnosti, výrazný charakter těchto písem dává návrhu loga jedinečnou a zapamatovatelnou identitu, takže stylistické výhody převažují nad ostatními nedostatky (Healey, 2011).



Obrázek č. 3: Ukázka grafického písma

zdroj: Vlastní zpracování dle McWade (2011)

Ručně psané

Některá písma, ať už v elegantním kaligrafickém provedení nebo v neformálním rukopisném stylu, simulují nebo připomínají ručně psaný text, zejména díky spojkám a ligaturám, které propojují jednotlivá písmena. I když jsou tyto fonty esteticky přitažlivé, je důležité je využívat s uvážením (Healey, 2011).



Obrázek č. 4: Ukázka ručně psaného písma

zdroj: Vlastní zpracování dle McWade (2011)

Základní typografická pravidla, která dodržovat při tvorbě loga

Dodržovat pravidla interpunkce a interpunkčních znamének

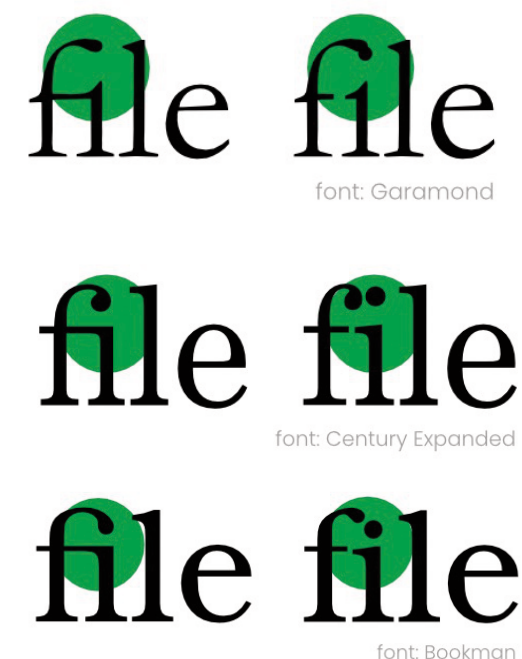
Je opravdu potřeba dát si pozor na interpunkci a interpunkční znaménka a vědět, kdy dát tečku, kdy čárku, uvozovky, závorky, vykřičník nebo otazník atd. Dejme si pozor i na rozdíl mezi pomlčkou a spojovníkem. To bývá velmi častý problém a mnoho návrhářů neví, co kdy použít (McWade, 2011).

Používat správně slitky (neboli ligatury)

„Ligatura označuje spojení dvou a více znaků, které jsou vizuálně svázány do jednoho glyfu.“ (Kutáč, 2020).

McWade (2011) popsal slitky jako „znak písma složený ze dvou či více znaků zkombinovaných do jednoho“.

Nejběžnějšími ligaturami jsou „fi“ a „fl“ a jsou součástí znakové sady většiny písem (Blažek, Kočička, 2000). K čemu slouží slitky? V některých případech se u fontů vyskytne problém, kdy se písmena spojují dohromady. Ukážeme si zde tři běžné příklady ligatury (McWade, 2011).



Obrázek č. 5: Ukázka slitků

zdroj: Vlastní zpracování dle McWade (2011)

Pozor na kostrbaté hrany

Text nevypadá dobře, když není zarovnaný, proto pozor na zarovnání svislých tahů, přizpůsobení vodorovných čar, zvětšení křivek a správně umístění interpunkce (McWade, 2011).



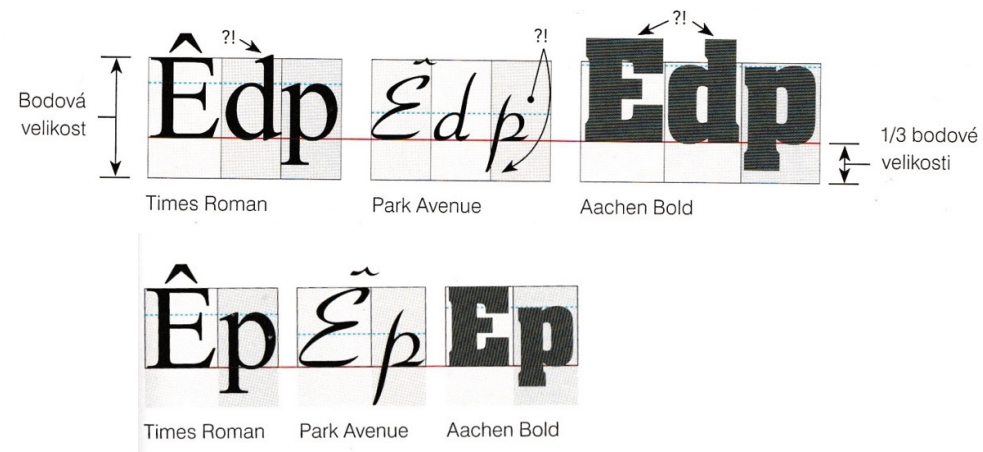
Obrázek č. 6: Ukázka kostrbatých hran

zdroj: Vlastní zpracování dle McWade (2011)

Otázky k zamyšlení

- 1) Jaký vliv má dle vašeho názoru typografie na vnímání textu a designu?
- 2) Věděli jste před prostudováním tohoto studijního materiálu, co jsou to ligatury?
- 3) Víte, jak zvolit správné písmo, aby se k logu hodilo?
- 4) Jak mohou spojky a ligatury ovlivnit vnímání ručně psaných písem?
- 5) Jaké jsou rozdíly mezi Serif a Sans-serif písmem?

Pozor na bodovou velikost



Obrázek č. 7: Vysvětlení bodové velikosti

zdroj: (McWade, 2011)

Seznam použitých zdrojů

- Fonty písma a jejich rozdělení. [online]. Moje znalosti. 2014. Dostupné z: <https://mojeznalosti.cz/encyklopedie/kancelar-a-microsoft-office/word/fonty-pisma-a-jejich-rozdeleni/>. [cit. 2024-03-30].
- HEALEY, Matthew. Design loga: analýza úspěchu 300+ mezinárodních značek. Přeložil Marcel GOLIAŠ. Brno: Computer Press, 2011. ISBN 978-80-251-3608-9.
- MCWADE, John. Jak na působivý grafický design: návrhy brožur, log, webů, newsletterů, vizitek či plakátů. Brno: Computer Press, 2011. ISBN 978-80-251-3118-3.
- PLOTBASE, S. R. O. Tvorba loga - kompletní návod na vytvoření úspěšného loga. [online]. Plotbase. 2022. Dostupné z: <https://www.plotbase.cz/blog/tvorba-loga-kompletni-navod-na-vytvoreni-uspesneho-loga#211>. [cit. 2024-03-30].
- VACHUDA, Tomáš. Vstup do světa logotvorby. 2015. Vachuda, 2015. ISBN 978-80-88061-5-6.
- Zdroj titulního obrázku: Branding Studio by Charlestan W. [online]. Charlestan Design Co. 2019. Dostupné z: <https://www.charlestandesign.co>. [cit. 2024-04-21].

Seznam obrázků

- Obrázek č. 1: Ukázka patkového písma 4
- Obrázek č. 2: Ukázka bezpatkového písma 4
- Obrázek č. 3: Ukázka grafického písma 4
- Obrázek č. 4: Ukázka ručně psaného písma 5
- Obrázek č. 5: Ukázka slitek 6
- Obrázek č. 6: Ukázka kostrbatých hran 8
- Obrázek č. 7: Vysvětlení bodové velikosti 9