

UNIVERZITA PARDUBICE
FAKULTA ZDRAVOTNICKÝCH STUDIÍ

BAKALÁŘSKÁ PRÁCE

2024

Alena Fabián Maruškinová

Univerzita Pardubice
Fakulta zdravotnických studií

Současné možnosti vzdělávání v ošetrovatelství z pohledu studenta
Bakalářská práce

2024

Alena Fabián Maruškinová

Univerzita Pardubice
Fakulta zdravotnických studií
Akademický rok: 2022/2023

ZADÁNÍ BAKALÁŘSKÉ PRÁCE

(projektu, uměleckého díla, uměleckého výkonu)

Jméno a příjmení: **Alena Fabián Maruškinová**
Osobní číslo: **Z21040**
Studijní program: **B0913P360004 Všeobecné ošetřovatelství**
Téma práce: **Současné možnosti vzdělávání v ošetřovatelství z pohledu studenta**
Téma práce anglicky: **Current learning opportunities in nursing from a student's perspective**
Zadávací katedra: **Katedra ošetřovatelství**

Zásady pro vypracování

1. Studium literatury, sběr informací a popis současného stavu řešené problematiky.
2. Sestavení cílů a metodiky práce.
3. Příprava a realizace průzkumného šetření dle stanovené metodiky.
4. Analýza a interpretace získaných dat.
5. Zhodnocení výsledků práce.

Rozsah pracovní zprávy: **35 stran**
Rozsah grafických prací: **dle doporučení vedoucí**
Forma zpracování bakalářské práce: **tištěná/elektronická**

Seznam doporučené literatury:

1. MINISTERSTVO ZDRAVOTNICTVÍ ČR (MZČR), 2024. *Přehled oborů a vzdělávání nelékařských zdravotnických pracovníků* [online].
2. PLEVOVÁ, Ilona. *Ošetrovatelství I. 2.*, přepracované a doplněné vydání. Praha: Grada, 2018. ISBN 978-80-271-0888-6.
3. PLEVOVÁ, Ilona. *Ošetrovatelství 2., 2.*, přepracované a doplněné vydání. Praha: Grada, 2019. ISBN 978-80-271-0889-3.
4. POSPÍŠILOVÁ, Vladimíra. TÓTHOVÁ, Valerie. *Postavení sestry v minulosti, současnosti a budoucnosti*. Praha: NLN, 2022. ISBN 978-80-7422-899-5.
5. ROZSYPALOVÁ, Marie. *Život sestry*. Praha: Grada, 2020. ISBN 978-80-271-2502-9.

Vedoucí bakalářské práce: **PhDr. Iva Marková, Ph.D.**
Katedra porodní asistence, perioperační péče
a zdravotně sociální péče

Datum zadání bakalářské práce: **1. prosince 2022**
Termín odevzdání bakalářské práce: **30. dubna 2024**

doc. RNDr. ThLic. Karel Sládek, Ph.D., MBA v.r.
děkan

L.S.

Mgr. et Mgr. Michal Kopecký v.r.
vedoucí katedry

V Pardubicích dne 7. března 2024

PROHLÁŠENÍ AUTORA

Prohlašuji:

Práci s názvem Současné možnosti vzdělávání v ošetrovatelství z pohledu studenta jsem vypracovala samostatně. Veškeré literární prameny a informace, které jsem v práci využila, jsou uvedeny v seznamu použité literatury. Byla jsem seznámena s tím, že se na moji práci vztahují práva a povinnosti vyplývající ze zákona č. 121/2000 Sb., o právu autorském, o právech souvisejících s právem autorským a o změně některých zákonů (autorský zákon), ve znění pozdějších předpisů, zejména se skutečností, že Univerzita Pardubice má právo na uzavření licenční smlouvy o užití této práce jako školního díla podle § 60 odst. 1 autorského zákona, a s tím, že pokud dojde k užití této práce mnou nebo bude poskytnuta licence o užití jinému subjektu, je Univerzita Pardubice oprávněna ode mne požadovat přiměřený příspěvek na úhradu nákladů, které na vytvoření díla vynaložila, a to podle okolností až do jejich skutečné výše. Beru na vědomí, že v souladu s § 47b zákona č. 111/1998 Sb., o vysokých školách a o změně a doplnění dalších zákonů (zákon o vysokých školách), ve znění pozdějších předpisů, a směrnicí Univerzity Pardubice č. 7/2019 Pravidla pro odevzdávání, zveřejňování a formální úpravu závěrečných prací, ve znění pozdějších dodatků, bude práce zveřejněna prostřednictvím Digitální knihovny Univerzity Pardubice.

V Pardubicích dne 15. 4. 2024

Alena Fabián Maruškinová

PODĚKOVÁNÍ

Chtěla bych poděkovat své vedoucí bakalářské práce, PhDr. Ivě Markové, PhD., za milý přístup, trpělivost a pečlivost při vedení práce. A také mému manželovi Ing. Michalu Fabiánovi za podporu při studiu. V neposlední řadě děkuji všem středním zdravotnickým školám a jejich studentům za zapojení do průzkumu.

ANOTACE

Bakalářská práce se zaměřuje na informovanost studentů v maturitním ročníku středních zdravotnických škol o možnostech dalšího vzdělávání v ošetrovatelství. Cílem je zmapování znalostí studentů ohledně vyhlášky, podle které budou v klinické praxi pracovat, a jaké jsou rozdíly v kompetencích praktické a všeobecné sestry v klinické praxi. Je rozdělena na část teoretickou a část praktickou. Teoretická část uvádí stručný přehled pokroku ošetrovatelství od 10. století až po současnost a vývoj dalšího vzdělávání v ošetrovatelství. Zahrnuje i podkapitolu, ve které jsou uvedeny významné osobnosti v ošetrovatelství. Detailně pak popisuje současné možnosti vzdělávání v České republice a konkrétní rozdíly v kompetencích praktické a všeobecné sestry.

Praktickou částí je průzkumné šetření provedené kvantitativní metodou formou dotazníku vlastní tvorby. Data z průzkumu ukázala, že si jsou studenti vědomi rozdílů mezi praktickou a všeobecnou sestrou v klinické praxi, avšak konkrétními vyhláškami a kompetencemi si nejsou příliš jistí. Z průzkumu také vyplývá, že studenti, vystudovaní jako praktické sestry, chtějí pracovat na standardním oddělení a po ukončení vzdělávání v bakalářském či vyšší odborném programu se chtějí věnovat spíše na specializačním jednotkám typu ARO/JIP v soukromém sektoru nebo zvolí možnost ambulance.

KLÍČOVÁ SLOVA

Historie ošetrovatelství, praktická sestra, všeobecná sestra, vzdělávání

TITLE

Current learning opportunities in nursing from a student's perspective

ANNONATION

The bachelor's thesis focuses on informing students in the senior year of secondary health schools about opportunities for further education in nursing. The aim is to map students' knowledge of the ordinance under which they will work in clinical practice, and what are the differences in competencies of a practical and general nurse in clinical practice. It is divided into theoretical and practical parts. The theoretical section gives a brief overview of the progress of nursing

from the 10th century to the present and development of further education in nursing. include as well as a sub-chapter featuring prominent figures in nursing. It then details the current possibilities of education in the Czech Republic and the specific differences in the competences of the practical and general nurse.

The practical part is an exploratory investigation carried out using a quantitative method in the form of a self-creation questionnaire. Survey data showed that students are aware of differences between the practice and general nurse in clinical practice, but are not too sure about specific ordinances and competencies. The survey also shows that students, trained as practical nurses, want to work in a standard department and after completing their education in a bachelor's or higher vocational program, they want to focus more on specialty units like ARO/ICU in the private sector or choose the option of an ambulance.

KEYWORDS

History of nursing, practical nurse, general nurse, education

OBSAH

| | |
|---|----|
| Úvod | 13 |
| 1 Cíle a metody práce | 14 |
| 1.1 Hlavní cíl práce | 14 |
| 1.2 Dílčí cíle teoretické části | 14 |
| 1.3 Dílčí cíle praktické části | 14 |
| 1.4 Průzkumné otázky | 14 |
| 2 TEORETICKÁ ČÁST | 15 |
| 2.1 Historie v ošetrovatelství | 15 |
| 2.1.1 Počátky ošetrovatelství v Čechách..... | 15 |
| 2.1.2 Vzdělávání v ošetrovatelství za první světové války ve světě (1914–1918)..... | 16 |
| 2.1.3 Vzdělávání v ošetrovatelství za první republiky (1918–1938)..... | 17 |
| 2.1.4 Vzdělávání ošetrovatelství v letech válečných (1939–1945) | 19 |
| 2.1.5 Vzdělávání v ošetrovatelství v poválečné době (1945–1967) | 19 |
| 2.1.6 Vzdělávání v ošetrovatelství od sedmdesátých let 20. století | 20 |
| 2.1.7 Současná možnost vzdělávání v ošetrovatelství | 22 |
| 3 Přehled aktuální legislativy pro obory všeobecná a praktická sestra | 23 |
| 3.1 Popis oboru praktické sestry a její kompetence | 23 |
| 3.2 Popis oboru všeobecná sestra a její kompetence | 24 |
| 4 Projekt celoživotního vzdělávání | 26 |
| 5 Shrnutí teoretické části..... | 27 |
| 6 Průzkumná část..... | 28 |
| 6.1 Metodika průzkumné části..... | 28 |
| 6.2 Charakteristika výběru respondentů..... | 28 |
| 6.3 Metoda průzkumného šetření..... | 28 |
| 6.4 Charakteristika jednotlivých otázek..... | 29 |
| 6.5 Realizace průzkumu | 29 |

| | | |
|------|--|----|
| 6.6 | Zpracování dat | 30 |
| 6.7 | Přehled počtu respondentů z oslovených středních zdravotnických škol | 31 |
| 6.8 | Popis analýzy dat | 32 |
| 7 | Diskuze | 60 |
| 7.1 | Průzkumná otázka č. 1 – Znájí studenti číslo vyhlášky, která určuje kompetence praktické a všeobecné sestry? | 61 |
| 7.2 | Průzkumná otázka č. 2 – Jaké profesní možnosti, pro výkon jejich povolání, mají studenti maturitního oboru Praktické sestry?..... | 61 |
| 7.3 | Průzkumná otázka č. 3 – Co ovlivňuje rozhodování u studentů v maturitním ročníku oboru Praktická sestra pokračovat ve studiu v oblasti všeobecného ošetrovatelství?..... | 62 |
| 8 | Doporučení pro praxi ve vzdělávání..... | 63 |
| 9 | Závěr | 64 |
| 10 | Použitá literatura..... | 65 |
| 10.1 | Primární zdroje | 65 |
| 10.2 | Sekundární zdroje | 65 |
| 10.3 | Odborné články | 65 |
| 10.4 | Internetové zdroje | 66 |
| 10.5 | Ostatní..... | 71 |
| 11 | Přílohy..... | 72 |

SEZNAM OBRÁZKŮ A TABULEK

| | |
|--|----|
| Obrázek 1 – Graf zapojených respondentů do průzkumu ze středních zdravotnických škol...31 | 31 |
| Obrázek 2 – Graf pohlaví počtu respondentů32 | 32 |
| Obrázek 3 – Graf ověřující znalosti kompetencí při ošetřování dítěte praktickou sestrou33 | 33 |
| Obrázek 4 – Graf ověřující znalosti kompetencí odběru žilní krve praktickou sestrou bez odborného dohledu35 | 35 |
| Obrázek 5 – Graf popisující možnosti dalšího studia ošetřovatelství v daném kraji respondentů37 | 37 |
| Obrázek 6 – Graf popisující znalost vyhlášky určující kompetence praktické a všeobecné sestry39 | 39 |
| Obrázek 7 – Graf ověřující schopnost respondentů vyhledávat vyhlášku.....41 | 41 |
| Obrázek 8 – Graf znázorňující znalost kompetence praktické sestry v klinické praxi43 | 43 |
| Obrázek 9 – Graf znázorňující, na jakém pracovišti se může vystudovaná praktická sestra uplatnit45 | 45 |
| Obrázek 10 – Graf popisuje formu lepší orientace ve vyhlášce s kompetencemi z pohledu studenta.....48 | 48 |
| Obrázek 11 – Ověřující, zda si studenti myslí, že jim do jejich budoucího zaměstnání bude stačit praktická sestra.....50 | 50 |
| Obrázek 12 – Graf zjišťující zájem o pracovní pozici Praktické sestry v klinické praxi52 | 52 |
| Obrázek 13 – Graf zjišťující zájem o pracovní pozici všeobecné sestry v klinické praxi54 | 54 |
| Obrázek 14 – Graf znázorňující rozdíly v oboru praktické a všeobecné sestry59 | 59 |
| | |
| Tabulka 1 – Tabulka znázorňující znalost vyhlášek pro nelékařský zdravotnický obor.....47 | 47 |
| Tabulka 2 – Co studenty ovlivňuje v pokračování ve studiu.....56 | 56 |
| Tabulka 3 – Znázorňující preference ve vybírání pracovního prostředí57 | 57 |

SEZNAM ZKRATEK A ZNAČEK

| | |
|---------|---|
| Bc. | Bakalářský titul |
| CPHS | Cleveland Police Historical Society |
| ČR | Česká republika |
| ČSČK | Československý červený kříž |
| ČT24 | Česká televize 24 |
| DiS. | Diplomovaný specialista |
| FZS | Fakulta zdravotnických studií |
| KHS MSK | Krajská hygienická stanice Moravskoslezského kraje |
| MPSV | Ministerstvo práce a sociálních věcí |
| MŠMT | Ministerstvo školství, mládeže a tělovýchovy |
| MZČR | Ministerstvo zdravotnictví České republiky |
| MŽP | Ministerstvo životního prostředí |
| NCO NZO | Národní centrum ošetrovatelství a nelékařských zdravotnických oborů |
| NK | Národní knihovna |
| NLZP | Nelékařský zdravotnický personál |
| NMB | Nemocnice milosrdných bratří |
| NPI | Národní pedagogický institut |
| PS | Praktická sestra |
| SZŠ | Střední zdravotnická škola |
| SZÚ | Státní zdravotní ústav |
| UPCE | Univerzita Pardubice |
| ÚVN | Ústřední vojenská nemocnice |
| ÚZIS ČR | Ústav zdravotnických informací a statistiky České republiky |

VS Všeobecná sestra

WHO Světová zdravotnická organizace (World Health Organization)

ÚVOD

Podstatou ošetrovatelství je „*vhodnými metodami systematicky a všestranně uspokojovat potřeby člověka, a to hlavně ve vztahu udržení zdraví nebo potřebám vzniklým či pozměněným onemocněním*“ (Strnadová a kol., 2021, str. 9). Vývojová linie vzdělávání v ošetrovatelství je rozdělena na tři části, které se rozdělují na laickou péči v ošetrovatelství, charitativní péči a profesionální ošetrovatelství (Kašpárková, 2020, Plevová, 2018). Regulaci ošetrovatelství můžeme pozorovat od 10. století. Ve velkých městech vznikaly hospice, ve kterých byla poskytována charitativní pomoc v podobě základních potřeb. (Niebauerová, 2023). Postupný vývoj ošetrovatelství začal vyžadovat vyšší vzdělání u zdravotnických pracovníků.

Od roku 2004 je zrušen obor Všeobecná sestra na SZŠ a nahrazen oborem Praktická sestra (MZČR, 2024a). K zamyšlení vede, zdali rozdíl mezi praktickou a všeobecnou sestrou je v klinické praxi dobře zmapovaný. Zda budoucí praktické sestry, nyní z pohledu závěrečné práce prozatím studenti, mají přehled o možnostech dalšího profesního života, vzdělávání a výši informovanosti o rozdílných kompetencích PS a VS. Na základě získaných dat z průzkumu byla vytvořena „*Myšlenková mapa a rozcestník*“, která uvádí rozdíly kompetencí PS a VS a možnosti pokračování ve vzdělávání v ošetrovatelství. Ošetrovatelství je ovlivněno silným vývojem vědecké techniky a nových ošetrovatelských postupů. Vzdělávací role a vlastní poskytování ošetrovatelské péče sester závisí především na vůli a chuti vzdělávat se, profesní schopnosti v praxi, zdatnosti v oblasti komunikace a tvoření ošetrovatelského týmu. Aktuálně je kladen důraz na rozlišení kompetencí praktických a všeobecných sester a podporu dalšího možného vzdělávání nelékařského zdravotnické personálu (Strnadová a kol., 2021; ÚZIS, 2024). Velmi významnou roli, v rámci ošetrovatelské péče, hraje pozice v ošetrovatelském týmu. K zamyšlení vede, zdali vystudovaná praktická sestra zná své kompetence a postavení v týmu, a zdali ví, jak naložit s úkoly jí v týmu náležitými. Zjistit, zda si je vědoma příležitostí si své vědomosti rozšířit (Pražský, 2014). Všeobecná sestra má oproti praktické sestře více profesních možností, například práci v hospicové a domácí péči. Především nemusí pracovat pod odborným dozorem (MPSV, ©2017).

Na toto téma není kladen zatím velký důraz, a proto se nám může stávat, že praktické sestry nevědí, jaké mají možnosti a do klinické praxe nenastoupí, protože zvolí jinou vysokou školu bez zaměření na ošetrovatelství.

1 CÍLE A METODY PRÁCE

1.1 Hlavní cíl práce

Zjistit, zda mají studenti středních zdravotnických škol v maturitním ročníku přehled o možnostech v dalším studiu nebo v rámci klinické praxe; a jejich kompetencích.

1.2 Dílčí cíle teoretické části

- Stručně přiblížit historický vývoj a současný stav vzdělávání v ošetrovatelství v ČR.
- Zdůraznit rozdíly mezi kompetencemi praktické sestry a všeobecné sestry.
- Představit projekt *„Zvýšení dostupnosti, kapacity, kvality a rozvoje zdravotních služeb prostřednictvím rozvoje personálních zdrojů ve zdravotnictví“*.

1.3 Dílčí cíle praktické části

- Do jaké míry znají studenti ve čtvrtém ročníku SZŠ vyhlášku č. 158/2022 Sb.
- Nastínit možnosti vzdělávání v ošetrovatelství v kraji respondentů.
- Nastínit možnosti uplatnění v profesi praktické a všeobecné sestry.
- Vytvořit doporučení pro další vyhledávání informací a jejich snazší přehled.

1.4 Průzkumné otázky

- Znájí studenti číslo vyhlášky, která určuje kompetence praktické a všeobecné sestry?
- Jaké profesní možnosti, pro výkon jejich povolání, mají studenti maturitního oboru Praktické sestry?
- Co ovlivňuje rozhodování u studentů v maturitním ročníku oboru Praktická sestra pokračovat ve studiu v oblasti všeobecného ošetrovatelství?

2 TEORETICKÁ ČÁST

Na potřeby ve vzdělávání všeobecné sestry není často kladený větší důraz v době studia na středních školách a absolventi oboru Praktické sestry často neznají své kompetence v klinické praxi a možnosti dalšího studia. Teoretická část představuje stručný přehled postupného vývoje vzdělávání v ošetrovatelství v historii, a to od 13. století až po současnost, včetně významných osobností či událostí. Dále je popsána novela vyhlášky 55/2011 Sb., v aktuálním znění vyhlášky 158/2022 Sb., a legislativa zabývající se kompetencemi praktické a všeobecné sestry. V závěru je zmíněn projekt, který napomáhá vzdělávání a rozšiřování kompetencí zdravotnického personálu v zaměstnání.

2.1 Historie v ošetrovatelství

Kapitola popisuje historii ošetrovatelství v českých i zahraničních zemích, a je věnována významným osobnostem českého ošetrovatelství. Historie je nedílnou součástí našich životů. Je to jeden z vědních oborů, který nás zkrátka učí, jak propojit historii se současností (Vysoké školy, 2021). Vývojová linie vzdělávání v ošetrovatelství je rozdělena na tři části, které vznikly ze současného systému vzdělávání v ošetrovatelství. Jsou jimi neprofesionální ošetrovatelství, charitativní péče a profesionální ošetrovatelství. Orientovat se a rozumět dějinám v ošetrovatelství je podstatné pro důležitost vývoje pokrokového ošetrovatelství v nynější době (Kašpárková, 2020, Plevová, 2018).

2.1.1 Počátky ošetrovatelství v Čechách

Začátky řízeného ošetrovatelství můžeme pozorovat už v 10. století (roku 935–967). V hlavním městě vznikaly hospice, což byly příbytky pro chudé a nemocné osoby bez domova, ve kterých byla poskytována charitativní pomoc v podobě základních potřeb. Pracovaly zde osoby bez jakéhokoli zdravotnického vzdělání. Velmi významnou osobností na počátku historie ošetrovatelství byla Anežka Přemyslovna, nejmladší dcera krále Přemysla Otakara I., a sestra Václava I. Jako první žena založila český ošetrovatelský řád. Po dobu svého života pracovala jako řeholnice v klášteře Na Františku v Praze. V roce 1232 vybudovala, s pomocí bratra Václava I., špitál sv. Františka. Celý svůj život zasvětila chudým a nemocným lidem. Svatá Anežka česká je spojována s léčebnými zázraky. Dne 12. listopadu 1989 byla prohlášena za svatou (Niebauerová, 2023, WikiSkripta, 2018). V roce 1747 vznikla vůbec první nemocnice v Brně. Dne 15. listopadu 1747 byla založena nemocnice U Milosrdných bratří. Na jejím založení se podílel moravský hrabě Leopold z Dietrichštejna. Nemocnice byla spojena s lékárnou a pojímala až sedmdesát lůžek pro pacienty (Nemocnice Milosrdných bratří, 2017).

Počátky v systému vzdělávání v ošetrovatelství lze dohledat už v letech 1874–1881. Tehdy byly uplatňovány zejména poznatky opatrovnic z jejich práce z nemocnic. Vzdělávání podporovala i panovnice z rodu Habsburků, arcivévodkyně rakouská, královna uherská, česká a markraběnka moravská, Marie Terezie. Ta zavedla v roce 1752 dvorský reskript týkající se hygienických opatření ve špitálech a povolila účast na přednáškách pražské lékařské fakulty opatrovnicím a porodním bábám (Rozsypal, 2011; PF UK, 2020). Výuku a školení na lékařské fakultě se snažil rozšířit i lékař a fyzik Joachim Vrabec, který se zaměřil zejména na hygienu, podávání stravy pacientům, klystýry a další lékařské postupy. Tuto možnost však zavrhl dvorský dekret v roce 1789, poté vzdělávání ošetrovatelek už povoleno nebylo (Červenková a kol., 2016). V prosinci v roce 1865 vznikla nemocnice svaté Anny v Brně. Nemocnice byla přestavěna z kláštera, který zrušil v roce 1782 císař Josef II. (FNUSA, ©2024). První česká ošetrovatelská škola vznikla v Praze v roce 1874. Byla to první laická ošetrovatelská škola v Rakousko–Uhersku. Tato škola fungovala velmi krátce a zanikla v roce 1881 z důvodu národnostních příčin (Zelenka, 2014).

2.1.1.1 Florence Nightingale

Florence je považována za zakladatelku a průkopnicí ošetrovatelských postupů a také autorka několika odborných publikací, některé z jejich teorií se aplikují dodnes. Jedna z jejich nejznámějších publikací se nazývá *Notes on Nursing*, která je přeložena do několika světových jazyků, a je považována za posvátnou encyklopedii ve vzdělávání sester. Je přezdívána za „Dámu s lampou“, neboť jako první začala pečovat o pacienty i v noci a chodila za nimi s lampou. V roce 1907 si vybojovala jako první žena Řád za zásluhy (Tichá, ©2024). V roce 1869 založila společně s Dr. Elizabeth Blackwellovou a její sestrou Emily první lékařskou fakultu pouze pro ženy, která sloužila ke vzdělávání zdravotních sester téměř 31 let. Florence zemřela v dožitých devadesáti letech. Za její významnou osobností stojí trvalý odkaz, kterým popsala ošetrovatelské standardy, hygienické návyky pacientů a spoustu dalšího (NK ČR, 2020).

2.1.2 Vzdělávání v ošetrovatelství za první světové války ve světě (1914–1918)

Ošetrovatelství drželo krok s rozvojem medicíny. Vznikaly první nemocnice v Brně, Olomouci a Praze, a to zejména při lékařských fakultách. V roce 1914 bylo uzákoněno, že označení „diplomovaná ošetrovatelka“ mohou používat pouze ti, kteří vystudovali na státní škole, a uspěli u státních zkoušek. Sestry z praxe měly možnost si státní zkoušku dodělat, pokud dokončily praxi před 30. prosincem 1919. Další možnost vzdělávání se týkala ošetrovatelek, které pracovaly na válečné frontě. Pro tyto případy se konaly šestitýdenní kurzy, které

obsahovaly pouze informace k první pomoci raněným. Tento kurz pokračoval i v meziválečném období pod záštitou ČSČK (Pospíšilová a kol., 2022, Prošková a kol., 2015).

2.1.2.1 Grace Margaret Wilson

Grace Margaret Wilson působila jako vysoce postavená zdravotní sestra v obou světových válkách. Její profesní život byl pestrý v oblasti vzdělávání. Po dobu svého života se snažila zlepšit podmínky nemocnic i sloužícího personálu. Grace M. Wilson působila jako vrchní zdravotní sestra v armádě. Narodila se 25. června 1879 v South Brisbane. Grace vystudovala dívčí gymnázium. V roce 1908 získala certifikát jako zkušební lékařka a dále se rozhodla vzdělávat se v Londýně v oblasti porodní asistence. V letech 1914–1918 byla hlavní představitelkou 3. australské všeobecné nemocnice v Anglii, Lemmos, Abbassii a Francii. V roce 1916 byla řádně oceněna Královským červeným křížem za svou snahu v australské armádní nemocnici. V listopadu 1920 se jí podařilo zlepšit podmínky dětské nemocnice v Melbourne. Podmínky zlepšila pro zdravotní sestry a vyjednala minimální mzdu pro stážisty. V srpnu 1925 se stala první představenou armádní ošetrovatelské zálohy. Wilson byla doživotní členkou asociace Australian Trained Nurses Association. Sestra Grace se celý život věnovala zakládáním postgraduálních vzdělávacích kurzů. Zemřela 12. ledna 1957 v Repatriační všeobecné nemocnici (Smithová, 2022, McCarthy, 2024).

2.1.3 Vzdělávání v ošetrovatelství za první republiky (1918–1938)

Vznik Československé republiky je velkým milníkem v pomyslné časové ose ve vzdělávání v ošetrovatelství. V meziválečném období můžeme pozorovat největší rozvoj ve vzdělávání zdravotnického personálu. V roce 1928 vznikl Spolek diplomovaných sester. Ten měl za úkol prosazovat požadavky diplomovaných sester, které souvisely s vývojem ošetrovatelství ve světě. Zároveň usiloval o vysokou kvalitu poskytování ošetrovatelských služeb. V této době sloužily v nemocnicích zejména ošetrovatelky. Za podpory Alice Garrigue Masarykové vznikl i ČSČK. Ve svém životě získala post předsedkyně ČSČK, kterému se věnovala více než 20 let. Nadále pomohla k otevření ošetrovatelských škol v Praze i Ostravě. Zasloužila se o zavádění nových moderních postupů do praxe sester od amerických kolegyně a založila první Vyšší sociální školu v Praze ([Příloha 1](#)), ve které se studenti učili z nově přeložené anglické literatury (Kvapilová, 2015). Vzdělávání na ošetrovatelských školách trvalo dva roky. V prvním ročníku byl kladen důraz na teoretickou část výuky, ve druhém začaly ošetrovatelky docházet na praktickou výuku do nemocnic. Ve dvacátých letech učitelé praktické výuky zažádali o vytvoření učebnic pro školy pro sjednocení obsahu učebního plánu na všech zdravotnických školách. Ve třicátých letech se začaly rozšiřovat předměty v teorii výuky, kdy se, z původních

14 předmětů od roku 1936, začalo vyučovat 23 teoretických předmětů. Teoretická výuka zabírala 20 procent a praktická výuka 80 procent. Mezi podmínky přijetí patřilo umět státní jazyk, být plnoletým Československým občanem, doložit osvědčení o bezúhonnosti, nevést vlastní domácnost a nestarat se o dítě (Zelenka, 2014).

2.1.3.1 Emilie Rúth Tobolářová

Emilie byla významnou osobností v ošetrovatelství. Byla to jedna z dalších významných žen, které měnily průběh a pravidla vzdělávání ve zdravotnictví. Sestra Tobolářová byla téměř 20 let ve vedení zdravotnické školy v Praze. Snažila se rozšířit oblasti a možnosti ve vzdělávání zdravotních sester. Ve „své“ škole založila odbornou knihovnu a podporovala psaní učebnic zaměřených na ošetrovatelské postupy (Chvátalová, 2009).

Její kariéra začala v roce 1916 nastoupením do nově vzniklé Ošetrovatelské školy v Praze. Stala se jednou z prvních absolventek této školy. Zde ji také bylo přiděleno jméno Rúth (pro utajení identity před pacienty). V roce 1923 je jmenována do funkce zástupkyně ředitele Ošetrovatelské školy v Praze. Spolu s ostatními zdravotními sestrami založila spolek SAŠO (Spolek absolventek školy ošetrovatelské), který dbal na dodržování základních pravidel, jako například dodržení pracovní doby, finanční odměny atp. Sestra Rúth velmi dobře ovládala cizí jazyky, a proto dostala možnost vzdělávat se pod záštitou ČSČK v Paříži, Londýně i Itálii. V roce 1924 odcestovala do Bagdádu, kde její přítelkyně, dr. Kálalová, založila Československou nemocnici. Zde vykonávala velmi náročnou práci, ve které uplatňovala znalosti z chirurgie, pediatrie, urologie a mnoha dalších. Později onemocněla a byla nucena se vrátit zpět domů. V roce 1931 je jmenována ředitelkou ošetrovatelské školy, kterou vedla až do roku 1948. Sestra Tobolářová byla zastáncem morálních hodnot sester, na praktickou část výuky i na kvalitní pomůcky k výuce. Vrchní sestra Rúth aktivně zastupovala české školství, ale i profesní organizaci sester. Organizovala kurzy pro vedoucí sestry pracující za druhé světové války v pohraničí. Dalším jejím významným činem bylo založení oboru Dětské sestry na ošetrovatelské škole a definování učebních osnov pro tento obor. Emilie Rúth Tobolářová celý svůj život věnovala ošetrovatelství a hájila práci zdravotních sester jak v Česku, tak ve světě (Zbranková, 2019, Fialková, 2019).

2.1.3.2 Marta Anna Šindlerová

Marta Anna Šindlerová je další významná zdravotní sestra, která se zasloužila o vzdělávání budoucích zdravotních sester. Svoje znalosti a dovednosti publikovala v časopise *Diplomovaná sestra* a zkušenosti předávala v poradnách.

Marta Anna Šindlerová nastoupila v roce 1916 do čerstvě otevřené první ošetrovatelské školy v Praze. Po jejím úspěšném dokončení svoji kariéru rozvíjela na interní klinice pod vedením prof. Maixnera, prof. Syllaba a na gynekologické klinice pod vedením prof. Piřhy. Roku 1922 se stala členkou ČSČK a pod jeho záštitou pracovala jako jedna z prvních sester v terénu. Terénní služba sídlila v Praze na Hradčanech, kde se rozvíjelo centrum pro těhotné ženy, tuberkulózní pacienty i pro pacienty s kožními a pohlavními nemocemi. V letech 1925–1926 dokončila studium v Anglii a Mezinárodní kurz veřejného zdravotnictví pořádaný Ligou Červených křížů. V roce 1930 úspěšně dokončila Vyšší sociální školu v Praze. Marta Anna Šindelářová byla členkou Spolku absolventek školy ošetrovatelské, založila první sesterský časopis *Diplomovaná sestra* a zasloužila se především o rozvoj poradny o ochraně matek a dětí. Dne 26. září 1967 byla za svou celoživotní práci pod ČSČK v Praze řádně oceněna medailí Florence Nightingale (Medal, nedatováno, Chvátalová, 2010, Pistulková, 2007).

2.1.4 Vzdělávání ošetrovatelství v letech válečných (1939–1945)

V období druhé světové války se rapidně zvyšovala potřeba odborně vzdělaného nemocničního personálu. Pokrok ve vzdělávání se však zastavil v roce 1944 na základě uzavření všech českých středních škol. Sestry sloužily zejména na válečných frontách u 1. československého armádního sboru, kde poskytovaly první pomoc raněným. Zdravotní sestry sloužily i jako odstřelovačky a byly přítomné v odstřelovaných zákopech. Měly absolvovaný stejně náročný výcvik jako muži, vojáci, ve velmi krutých podmínkách (Plíhal, 2016). Za pomoci Hany Benešové, manželky tehdejšího prezidenta Edvarda Beneše, vznikaly v Anglii spolky Československé pomoci. Tyto spolky měly zastoupit práci ČSČK a pořádaly kurzy pro Československé ženy. Ty byly zakončeny zkouškou, jejíž součástí byla i povinná praxe v nemocnici. V roce 1944 zaznamenával nelékařský zdravotnický obor okolo 200 ošetrovatelek. V roce 1940 vznikla první ambulance ve Velké Británii (Ošetrovatelky ČSČK ve Velké Británii, 2022; CPHS, 2023).

2.1.5 Vzdělávání v ošetrovatelství v poválečné době (1945–1967)

Po roce 1945 byl v nemocnicích kritický nedostatek lékařského i nelékařského personálu. Z tohoto důvodu mohly v nemocnicích pracovat ošetrovatelky ještě před nástupem do školy (Pospíšilová a spol., 2022). V roce 1948 byly ošetrovatelské školy spojeny s jinými typy škol a vznikla kombinace středních odborných škol. Střední škola byla ukončena státní maturitní zkouškou a otevřela všem studentkám dveře do všech vysokých škol. V roce 1951 začal platit zákon č. 103/1951 Sb., o jednotné preventivní péči. Tímto se rozrostl požadavek na středoškolské vzdělání u všech zdravotnických pracovníků. Začaly se tedy pořádat

doškolovací kurzy, které poskytly středoškolské vzdělání neodborným zdravotnickým pracovníkům. Od roku 1961 byly ve zdravotnických zařízeních a místech určených ministerstvem zdravotnictví otevírány specializační kurzy, které garantoval určený specialista (Prošková a kol., 2015, Rozsypalová, 2020). Začalo se poprvé povinně očkovat. V roce 1947 se v Československu zahájilo očkování proti záškrtu, a to zejména u dětí, kterým trpělo 0,3 procent obyvatel. Během čtyř let bylo téměř po nemoci. O 12 let později, tj. v roce 1958, proti černému kašli, kdy nákaza byla průměrně 0,35 procent obyvatel. Za 7 let byl téměř vymýcen. V roce 1957 proběhlo první očkování proti dětské obrně neživou formou, následně od roku 1960 formou živou. Zásadou úspěšného programu, kdy se v zemi nevyskytoval virus poliomyelitidy, získalo Československo v roce 1961 status „polio-free“ země (bez výskytu divokého polioviru). V roce 1982 se začalo s očkováním proti zarděnkám, a to u dvanácti letých dívek. O čtyři roky později u všech dětí, včetně kombinované formy proti spalničkám a příušnicím. Celoplošný očkovací program zahájený roku 1960 byl velice úspěšný (SZÚ, 2023; Beran, 2023; KHS MSK, 2024).

2.1.6 Vzdělávání v ošetrovatelství od sedmdesátých let 20. století

S velmi rozsáhlým a rychlým vývojem medicíny v tomto období přišly i změny v kompetencích sester a nelékařského zdravotnického personálu. Dne 23. srpna. 1971 začala platit vyhláška č. 72/1971 Sb., o zdravotnických pracovnících a jiných odborných pracovnících ve zdravotnictví, která popisovala způsobilost k výkonu povolání a rozdělení vzdělávání na středních, nižších a pomocných zdravotnických pracovníků atd. Možnosti pomaturitní specializace se rozšířily o anesteziologii, zdravotní výchovu obyvatelstva, nukleární medicínu, péči o chrup a mnoho dalších. V roce 1981 byla vydána konečná verze vyhlášky Československé socialistické republiky o ošetrovatelské praxi, konkrétně vyhláška č. 77/1981 Sb., o zdravotnických pracovnících a jiných odborných pracovnících ve zdravotnictví, která platila do roku 2006. Vyhláška byla základním právním ustanovením zákona č. 20/1966 Sb., o péči o zdraví osob, která tvořila tzv. rámcovou legislativu, až do přijetí zákona o nelékařských zdravotnických povoláních v roce 2004. V roce 1997 Světová zdravotnická organizace (WHO) definovala novou roli ošetrovatelství ve zdravotnictví. Vznikla nová strategie na měření kvality života, kde se nově popisuje pojem *zdraví*. Zaváděly se a využívaly pojmy jako prevence zdraví, zmírnění bolesti v době umírání a další. Byl kladen důraz na změny v ošetrovatelství s ohledem na rychlý vývoj vědy. Akceptována byla důležitost pro klasifikaci zdravotního stavu u nemocných na aktuálnost v té době (Česko, 1966; Česko, 1981; MŽP, 2017; Prošková a kol., 2015).

V roce 2004 vláda ČR vydala zákon č. 96/2004 Sb., o nelékařských zdravotnických povoláních. Ten značně změnil pohled na vzdělávání ve zdravotnických nelékařských oborech na středních školách. Obor Všeobecná sestra se přesunul do postgraduálního vzdělávání. Na přelomu let 2004 a 2005 vznikl nový obor Zdravotnický asistent, později Praktická sestra. Zdravotničtí asistenti mohou pracovat pouze pod odborným dohledem všeobecné sestry. Studium na středních zdravotnických školách je zakončeno státní maturitní zkouškou. Další možnosti studia jsou na vyšších odborných školách se získáním titulu diplomovaný specialista, nebo pokračovat do bakalářského programu v oboru Všeobecné ošetrovatelství (MZČR, 2024a). Ukončeným odborným vzděláním z vyšších odborných škol není možné pokračovat do magisterského studia. S ohledem na rychlost pokroku v medicíně, a na neustále se zvyšující nároky na znalosti a dovednosti nelékařského zdravotnického personálu, pokračovali absolventi středních zdravotnických škol od devadesátých let 20. století ve studiu v rozvíjejících se bakalářských a navazujících magisterských oborech. Tím získali vyšší kompetence všeobecných sester dle zákona č. 158/2022 Sb., kterým se změnil zákon č. 96/2004 Sb. Národní centrum ošetrovatelství a nelékařských zdravotnických oborů je státní příspěvkovou organizací v přímé působnosti Ministerstva zdravotnictví České republiky (MZ ČR), a je samostatným právním subjektem, který plní úkoly a činnosti ve smyslu ustanovení §2 písmene j), zákona č. 96/2004 Sb. ve znění pozdějších předpisů. Jeden z cílů NCO NZO je rozšiřovat odborné a etické vědomosti ke způsobilosti zdravotnického nelékařského pracovníka (ÚZIS ČR, 2024).

2.1.6.1 Jaroslava Pavlíčková

Jaroslava Pavlíčková je velmi váženou osobností v dějinách ošetrovatelství. Její osobnost poukazuje na důležitost a nezbytnost vzdělávání nelékařského zdravotnického personálu. Jaroslava Pavlíčková absolvovala v roce 1972 obor Dietní sestra na střední zdravotnické škole v Praze. Nejdříve pracovala jako dietní sestra v léčebně tuberkulózy a respiračních nemocí (TRN) na Pleši, a poté odešla do Fakultní nemocnice v Hradci Králové. Jaroslava se rozhodla své vzdělání zvýšit, a tak se v letech 1989–1990 rozhodla doplnit si specializaci pod názvem *Poruchy výživy a výměny látek* v Brně. V roce 1990 nastoupila jako první dietní sestra na kliniku gerontologickou a metabolickou. Od roku 2005 pracuje v Centru pro výzkum a vývoj. Jaroslava je předsedkyní Sekce nutričních terapeutů a patří mezi vyučující v Národním centru ošetrovatelství a nelékařských zdravotnických oborů v Brně. Je spoluautorkou odborných knih a několika kuchařek, členkou zkušební komise pro aprobační zkoušky

zdravotnických pracovníků při MZ ČR, oborové a expertní skupiny MZ ČR (Forsapi, 2024; Hettnerová, 2013).

2.1.7 Současná možnost vzdělávání v ošetrovatelství

Možnosti vzdělávání v současné době jsou velmi rozmanité. Studenti si mohou vybrat střední školu zaměřenou zejména na praktickou výuku, tj. ve středních zdravotnických školách obor Praktická sestra (pracuje jako praktická sestra) nebo obor Zdravotnické lyceum (pracovníci ve zdravotnické administrativě, kdy studium je zaměřeno zejména na teoretickou výuku a přípravu na vysokou školu). Přijímací řízení na vysokou školu je individuální. Je složeno z úspěšně vykonané maturitní zkoušky, zdravotní způsobilosti v oboru a splnění jednotlivých požadavků dané školy, kterými jsou například dotazník měkkých dovedností, písemný test z předmětů biologie člověka, výchovy ke zdraví a první pomoci. Vysoké školy, kupříkladu v Pardubickém kraji, nabízejí studium prezenční a kombinované bakalářské a kombinované studium magisterské (UPCE, 2023).

3 Přehled aktuální legislativy pro obory všeobecná a praktická sestra

Kapitola se zajímá o aktuální legislativu a změny ve vzdělávání, které nastaly od roku 2004/2005. Představuje rozdíly Praktické a Všeobecné sestry v konkrétních kompetencích. Zahrnuje i možnosti uplatnění absolventa Praktické sestry. Od akademického roku 2004/2005 bylo umožněno vzdělávat se v oboru Zdravotnický asistent, který byl zrušen v akademickém roce 2019/2020. Dále pouze Praktická sestra (Havelková, 2017). V roce 2005 byla vydána vyhláška č. 39/2005 Sb., „*kteřá stanovuje minimální požadavky na studijní programy k získání odborné způsobilosti k výkonu nelékařského zdravotnického povolání. To je odborná způsobilost k výkonu povolání praktické sestry, která se získává absolvováním školního vzdělávacího programu nebo vzdělávacího programu kurzu. Školní vzdělávací program má standardní dobu studia nejméně 4 roky.*“ (Česko, 2005, §20c). Bakalářské i magisterské studium je možné studovat v ČR od roku 1960. Aktuální název pro bakalářské studium je Všeobecné ošetřovatelství. Jestliže student úspěšně dokončí tento vzdělávací proces, náleží mu vysokoškolský titul „Bc.“, na vyšší odborné škole titul „DiS“. Doba studia trvá 3 roky a realizuje se buď formou prezenční, nebo kombinovanou. Studium na vysoké škole obsahuje 1 600 hodin teoretické výuky a 3 000 hodin praktické výuky (Česko, 2005).

3.1 Popis oboru praktické sestry a její kompetence

Od 1. 9. 2017 započal účinnost zákon č. 201/2017 Sb., kterým se mění zákon č. 96/2004 Sb., „*Zákon, kterým se mění zákon č. 96/2004 Sb., o podmínkách získávání a uznávání způsobilosti k výkonu nelékařských zdravotnických povolání a k výkonu činností souvisejících s poskytováním zdravotní péče a o změně některých souvisejících zákonů (zákon o nelékařských zdravotnických povoláních), ve znění pozdějších předpisů, a zákon č. 95/2004 Sb., o podmínkách získávání a uznávání odborné způsobilosti a specializované způsobilosti k výkonu zdravotnického povolání lékaře, zubního lékaře a farmaceuta, ve znění pozdějších předpisů*“ (Česko, 2017, §10) Tento zákon udává, že ruší obor zdravotnický asistent a nahrazuje ho obor Praktická sestra. (Česko, 2017). Praktická sestra je čtyřletý maturitní obor zakončený státní maturitní zkouškou, probíhající na středních zdravotnických školách. Absolvent tohoto oboru může pracovat na lůžkovém oddělení interního i chirurgického typu, jako pracovník v sociálních službách, v léčebně dlouhodobě nemocných i hospicové péči nebo se podílet na ošetřovatelské péči pouze pod dohledem všeobecné sestry (SZŠ Frýdek Místek, 2023, MŠMT, 2018). Diametrální rozdíl mezi kompetencemi uvádí

zákon č. 55/2011 Sb., o činnostech zdravotnických pracovníků a jiných odborných pracovníků, který byl novelizován vyhláškou č. 158/2022 Sb., ze dne 10. června 2022. Praktická sestra, dříve zdravotnický asistent, může po ukončení studia maturitní zkouškou vykonávat profesi pouze pod dohledem všeobecné sestry.

Praktická sestra bez odborného dohledu může:

- „ošetřovat periferní žilní vstupy,
- provádět odsávání sekretů z horních cest dýchacích u pacientů při vědomí starších 10 let a zajišťovat jejich průchodnost,
- pečovat o močové katetry pacientů starších 3 let; péčí o močové katetry pacientů se rozumí zejména hygiena genitálu, dezinfekce katetru, výměna močového sáčku,
- provádět ošetřování nekomplikovaných chronických ran, ošetřovat stomie“ (Česko, 2011, §4a).

3.2 Popis oboru všeobecná sestra a její kompetence

Všeobecná sestra je kompetentní k poskytování ošetrovatelské péče bez odborného dohledu. „Při poskytování vysoce specializované ošetrovatelské péče může všeobecná sestra pod odborným dohledem všeobecné sestry se specializovanou způsobilostí v příslušném oboru nebo porodní asistentky se specializovanou způsobilostí v příslušném oboru a v souladu s diagnózou stanovenou lékařem nebo zubním lékařem“ (Přehlednější zdravotnictví, 2023) Uplatnění všeobecné sestry je různorodé. Má možnost pracovat na lůžkovém oddělení chirurgického i interního typu, u praktického lékaře, operačních sálech i hospicové péči (MPSV, ©2017). Všeobecná sestra má možnost své vědomosti rozvíjet prostřednictvím certifikovaných kurzů, jako například katetrizace močového měchýře u mužů, kde získá odbornou způsobilost a rozšíření kompetencí (ÚVN, ©2023).

Všeobecná sestra má odbornou způsobilost zejména pro:

- „hodnotit a ošetřovat centrálních a periferních žilních vstupů, včetně zajištění jejich průchodnosti,
- pečovat o zavaděné močové katetry u pacientů všech věkových kategorií, včetně provádění výplachů močového měchýře,
- provádět výměnu periferního žilního katetru pacientům starším 3 let věku a jeho odstranění,

- *provádět katetrizace močového měchýře žen a dívek starších 3 let,*
- *provádět odsávání sekretů z horních cest dýchacích a z permanentní tracheostomické kanyly u pacientů starších 3 let a zajišťovat jejich průchodnost,*
- *provádět výměnu a ošetření tracheostomické kanyly, zavádět gastrické sondy pacientům při vědomí starším 10 let, včetně zajištění jejich průchodnosti a ošetření, a aplikování enterální výživy u pacientů všech věkových kategorií,*
- *provádět výplachy žaludku u pacientů při vědomí starších 10 let,*
- *hodnotit a ošetřovat celistvost kůže a chronických ran a ošetřování stomie,*
- *asistovat při zahájení aplikace transfuzních přípravků a ošetřování pacienta v průběhu aplikace a ukončovat ji“*
(Česko, 2011, §4).

4 Projekt celoživotního vzdělávání

Další vzdělávání a zvyšování kompetencí je možné i při zaměstnání. Tento program má za úkol zvýšit dostupnost vzdělávání a rozšířit rozvoj vědomostí u zaměstnanců nelékařského zdravotnického oboru. Projekt má taktéž zajišťovat navýšení dostupnosti a vyššího standardu zdravotních služeb. Národní centrum ošetrovatelství a nelékařských zdravotnických oborů od 1. dubna 2023 do 31. března 2027 realizuje koncept projektu „*Zvýšení dostupnosti, kapacity, kvality a rozvoje zdravotních služeb prostřednictvím rozvoje personálních zdrojů ve zdravotnictví*“. Během čtyř let projekt přispěje k rozvoji vzdělávání až 2 345 nelékařským zdravotnických pracovníků. Pro uchazeče jsou pořádány kurzy, po jejichž splnění získají odbornou způsobilost pro vytyčené zdravotnické úkony (ÚZIS, 2024). V akademickém roce 2023/2024 bylo na Fakultu zdravotnických studií v Pardubicích zapsáno ke studiu v kombinované formě bakalářského studia 45 uchazečů. Národní centrum pro ošetrovatelství se rozhodlo tyto uchazeče podpořit, aby mohli zvyšovat své kompetence lidé, kteří jsou závislí na finančním příjmu a nemohou jít na prezenční formu studia (UPCE, 2023).

5 Shrnutí teoretické části

Teoretická část ukazuje na rozvoj vzdělávání v ošetrovatelství, které je závislé na razantním rozvoji lékařské vědy a nových technik nejen ve zdravotnictví. České zdravotnictví je na 13. místě, z celkem 45 států, v úrovni poskytování zdravotnické péče z pohledu pacientů. Tato úroveň umístění vyžaduje, aby ve zdravotnictví pracoval vzdělaný personál sestavený ze specialistů ve svém oboru, kteří budou praktikovat při ošetrovatelské péči empatii, upřímnou komunikaci a schopnost pracovat s pocity a emocemi pacienta. Klíčovým úkonem v péči o nemocné je sestavení kvalitního ošetrovatelského týmu, kde každý ze členů týmu zná své kompetence a úkoly, případně další možnosti si své znalosti rozvíjet (ČT24, ©2017; MZČR, 2024-b). Dalším tématem je zaměření se na vzdělávání v historii ošetrovatelství s uvedením významných osobností oboru a stručné představení projektu pomáhajícímu vzdělávání zdravotnických pracovníků v praxi v oborech Všeobecné a Praktické sestry. V učebním plánu pro zdravotnické školy v oboru Praktická sestra není zahrnuta výuka práva a etiky (Příloha 2). Informace o kompetencích všeobecné a praktické sestry nejsou tedy součástí výuky na středních zdravotnických školách. V povědomí laické veřejnosti stále nejsou jednotlivé ošetrovatelské obory dostatečně rozlišovány a mnozí absolventi mohou být po nástupu do praxe nepříjemně překvapeni. Například nepočítají s nižším platovým ohodnocením, s nutností následného vzdělávání, s nemožností pracovat na konkrétním oddělení apod.

V teoretické části je popsán projekt *„Zvýšení dostupnosti, kapacity, kvality a rozvoje zdravotních služeb prostřednictvím rozvoje personálních zdrojů ve zdravotnictví“*, který je vytvořený na základě nutnosti rozvoje odbornosti u nelékařského zdravotnického personálu (ÚZIS, 2024). Je součástí dalšího využití možností doplnění vzdělání i u sester, které jsou v klinické praxi

6 PRŮZKUMNÁ ČÁST

Údaje byly získány metodou kvantitativního výzkumu. V průzkumu jsou sbírána a analyzována data, která jsou získána pomocí nestandardizovaného dotazníku vlastní tvorby (Příloha 3). Tento průzkum byl zvolen pro potřeby získání vzorků od většího počtu respondentů. Dotazník je sestaven tak, aby odpověděl na stanovené cíle a průzkumné otázky.

6.1 Metodika průzkumné části

Průzkumné šetření bylo zaměřeno na studenty v maturitním ročníku z oboru Praktické sestry ve všech zdravotnických školách ve vybraném kraji. Absolventi střední zdravotnické školy mají mít v povědomí o svých profesních příležitostech, podle jaké vyhlášky pracují v klinické praxi, znát své kompetence a vědět o možnostech dalšího vzdělávání. Měli by znát rozdíly v oborech Praktická a Všeobecná sestra. Pokud na své profesní dráze nechtějí pokračovat jako praktické sestry, pak potřebují znát další možnosti studia a jeho výhody. Pro průzkum byly osloveny, a zapojily se, čtyři střední zdravotnické školy v daném kraji. Jedna škola v průběhu průzkumu odstoupila. Před začátkem průzkumu, za účelem zjištění pochopitelnosti dotazníku, byla provedena pilotní studie na malém vzorku pěti respondentů, kteří jsou studenty oboru Praktická sestra na střední zdravotnické škole. Pilotní studie byla provedena v lednu 2024. Otázky jsem vyhodnotila a u otázky číslo 3. změnila pojem všeobecná sestra na praktickou sestru. Dále přidala otázky č. 16 a 17. Tyto výsledky nejsou zahrnuty do celkového šetření. Poté byl dotazník poskytnut do tří středních zdravotnických škol ve vybraném kraji.

6.2 Charakteristika výběru respondentů

Nestandardizovaný dotazník byl předložen studentům v maturitním ročníku z oboru Praktická sestra. Způsob výběru respondentů je záměrný. Do průzkumu jsou zařazeni studenti, kteří dovršili plnoletosti (ověřuji otázkou č. 2) a studenti různého pohlaví, studující maturitní obor Praktická sestra na střední zdravotnické škole. Záměrem vytvořeného dotazníku je získání pravdivých odpovědí od studentů a vytvoření edukačního materiálu zabývající se krátce legislativou, současnými možnostmi vzdělávání v ošetrovatelství a srovnání kompetencí praktických a všeobecných sester. Tento materiál poskytnu středním zdravotnickým školám, které se zapojily do průzkumu.

6.3 Metoda průzkumného šetření

Dotazníkové zkoumání je jednou z možností externího sběru údajů. Informace jsou od respondentů zkoumány písemně pomocí tištěného dotazníku. Otázky jsou zodpovídaný ze subjektivního pohledu respondenta. Při dotazníkovém šetření zaniká pozorování chování

a emocí. Forma dotazníku dává respondentům větší pocit anonymity. Dotázaný má šanci si svou odpověď řádně promyslet a případně se k otázkám vracet (Nešpor, 2018, str. 45).

Úvodní část dotazníku je cílená na seznámení respondentů se smyslem dotazníku a následného použití zjištěných dat. Dotazník byl vytvořen z 18 dichotomických otázek, kterými jsou otázky uzavřené, otázky otevřené, polytomické otázky, kontrolní otázka č. 10 ověřující znalost otázky č. 6 a uzavřené otázky. Součástí dotazníku jsou demografická data věk a pohlaví. Otázky byly směřovány na informovanost studentů v rámci vyhlášky o činnostech nelékařských zdravotnických pracovníků a jiných odborných pracovníků. Dále o možnosti dalšího vzdělávání a pracovní uplatnění v oboru ošetrovatelství, případně o rozdílech v kompetencích praktické a všeobecné sestry.

6.4 Charakteristika jednotlivých otázek

Dotazník byl vytvořen v aplikaci Microsoft Office Word 2019. Nejdříve byly stanoveny cíle průzkumu a bodové hodnocení, které budou na dotazníku aplikovat. Otázky 1 a 2 jsou demografická data potřebná k průzkumu. Otázky č. 3, 4, 6, 7, 8, 9, 10 a 12 jsou otázky výběrové s možnostmi a), b) nebo c). Otázky se vztahují na znalost vyhlášky 55/2011 Sb. Otázky č. 3, 4 a 8 jsou otázkami týkající se konkrétních kompetencí praktické a všeobecné sestry. Otázky č. 6, 7, 9, 10 a 12 jsou otázkami směřovanými na konkrétní vyhlášku č. 55/2011 Sb., ve znění pozdějších předpisů 158/2022 Sb. Správná odpověď bude ohodnocena 2 body. Odpovědi *nevím* či *nejsem si jistá/ý* budou ohodnoceny jedním bodem. Otázky č. 5, 11, 13, 14, 17, 18 jsou otázkami otevřenými, u kterých je kladena otázka a očekávána odpověď. Otázky č. 15 a 16 jsou otázky výběrové, kde dotazující mohou zvolit možnost *Jiné* a dopsat případné doplňující informace. Otázky otevřené budou vyhodnoceny individuálně. Tyto otázky se vztahují na pokračování ve studiu a na preference výběru budoucího pracovního prostředí.

6.5 Realizace průzkumu

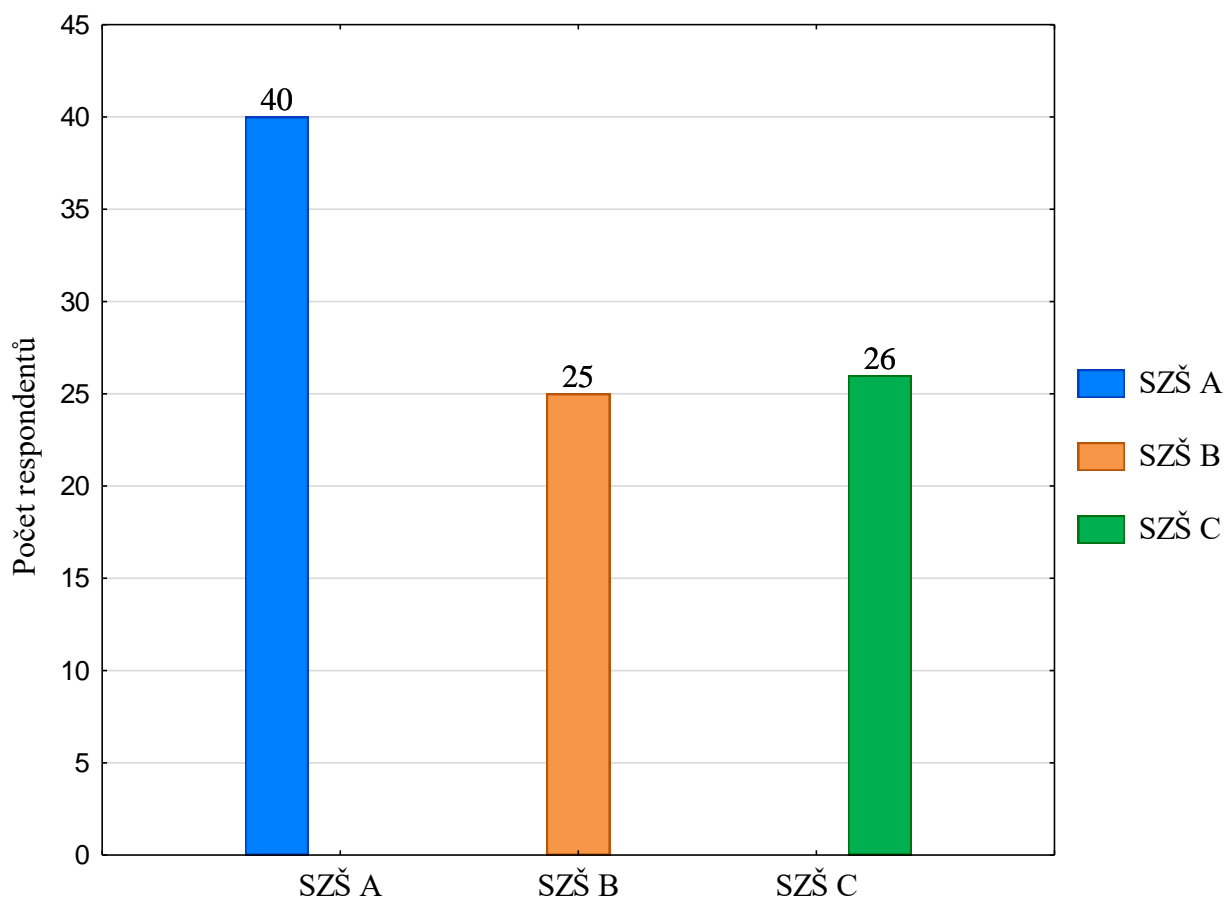
Do průzkumu jsou zařazeny tři školy ze stejného kraje, které umožňují studium oboru Praktická sestra. Průzkum zjišťuje povědomí studentů středních zdravotnických škol, studujících obor Praktická sestra, jejich přehled o kompetencích svého vystudovaného oboru, a znalost vyhlášek, dle kterých budou pracovat v klinické praxi. Minimální počet je 50 respondentů. Dotazníky jsou rozdány osobně, v tištěné formě. Z průzkumu jsou vyřazeny dotazníky od studentů nestudující zvolený obor a od studentů, kteří dotazník nevyplní celý nebo odmítnou jeho vyplnění. Sběr dat se uskuteční po souhlasu vedení SZŠ ve vybraném kraji. Dotazníky jsou vyplněny zcela dobrovolně a anonymně. Při odevzdání dotazníku, pro zachování veškeré

anonymity a soukromí respondentů, jsem nebyla přítomna. Dotazníky odevzdají do plátěného košíku za přítomnosti pedagogického pracovníka a zůstanou uchovány v osobním archívu. Na vyplnění dotazníku poskytnu maximální časový interval 10–15 minut. Studentům s úpravou podmínek vzdělávání dle doporučení školského poradenského pracoviště bude čas navýšen o pět minut.

6.6 Zpracování dat

Dotazník byl vytvořen v aplikaci Microsoft Office Word 2019, jeho odpovědi převedeny do programu Microsoft Excel 2019, zpracovány popisnou statistikou, a grafické znázornění odpovědí v programu Statistica 2020. Data jsou zpracována pomocí kontingenčních tabulek, kategorizovanými grafy a histogramy. Otázky s otevřenými odpověďmi jsou znázorněny graficky, otázky s volbou více odpovědí jsou uváděny v kontingenčních tabulkách, kde je určena absolutní a relativní četnost a jsou vyhodnoceny na dvě desetinná čísla. Data v grafech jsou uváděna v absolutní četnosti. Střední zdravotnické školy jsou rozděleny do tří kategorií pro zachování jejich anonymity.

6.7 Přehled počtu respondentů z oslovených středních zdravotnických škol



Obrázek 1 – Graf zapojených respondentů do průzkumu ze středních zdravotnických škol

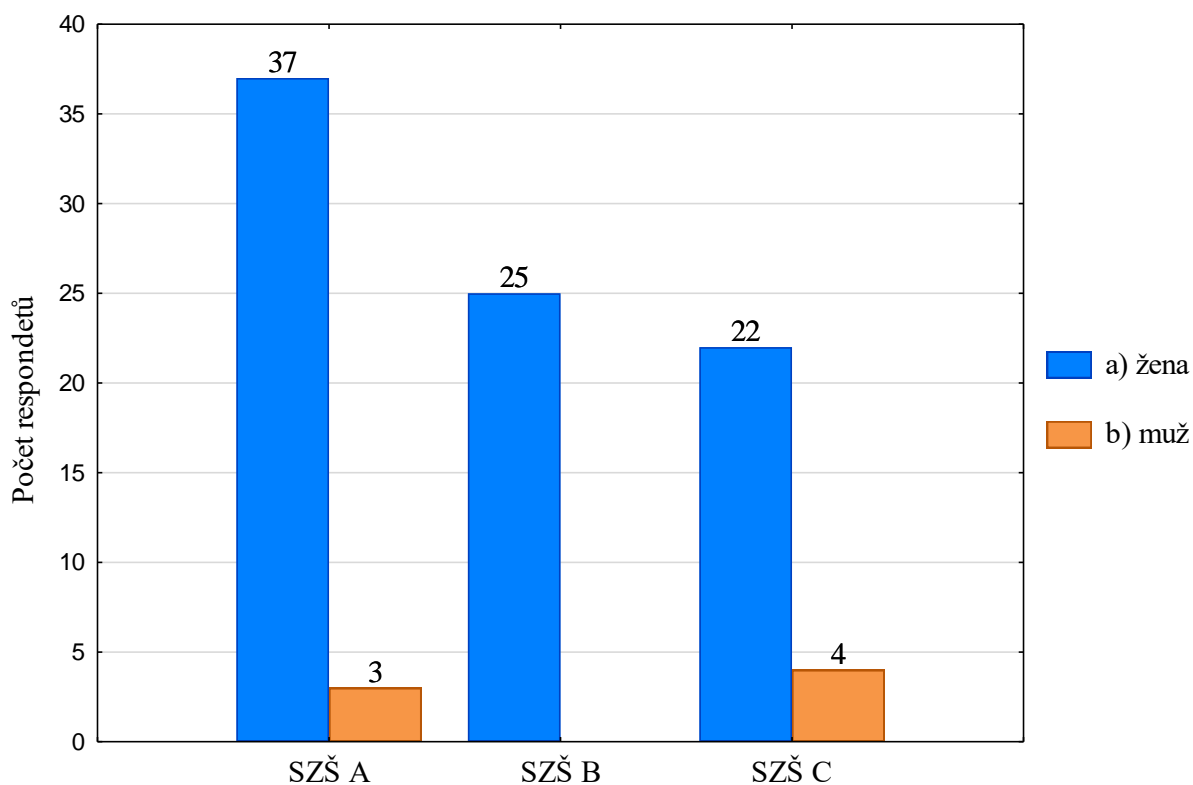
V této položce je uvedeno, kolik respondentů se zúčastnilo průzkumu. Pro lepší přehlednost jsou školy rozděleny jako SZŠ A, SZŠ B a SZŠ C. Největší počet respondentů je v SZŠ A, to 40 respondentů z celkového počtu (44,00 %), v SZŠ C je 26 respondentů z celkového počtu (29,00 %) a nejméně respondentů je ze SZŠ B 25 respondentů, z celkového počtu (27,00 %).

Následně budou otázky dotazníku hodnoceny jednotlivě pomocí grafů a tabulek.

6.8 Popis analýzy dat

Průměrný věk u respondentů ze SZŠ A je 18,75 let, ze SZŠ B 18,48 let a u SZŠ C 18,64 let (Otázka č. 2).

Otázka č. 1 – Vaše pohlaví



Obrázek 2 – Graf pohlaví počtu respondentů

SZŠ A – ze SZŠ A se do průzkumu zapojilo celkem 37 žen (92,50 %) a 3 muži (7,50 %).

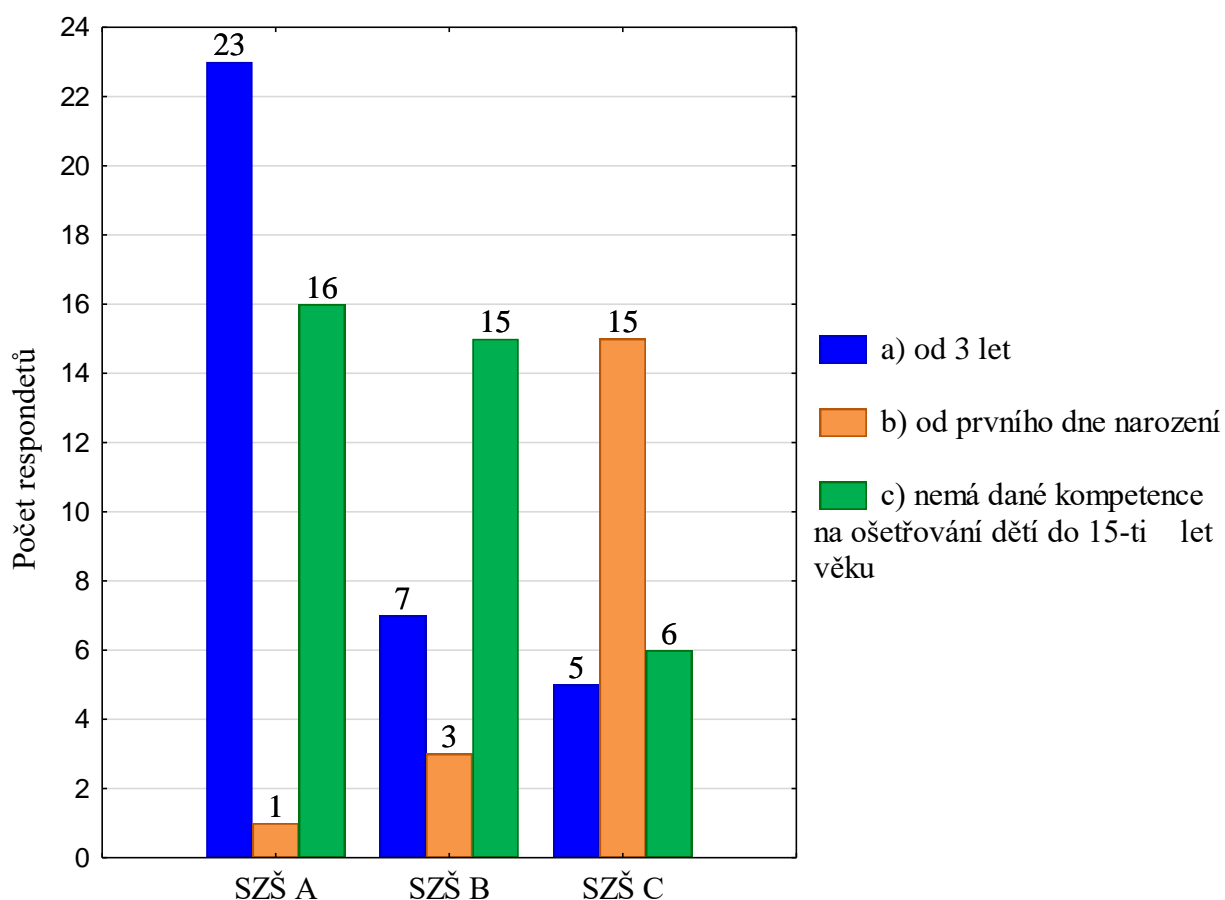
SZŠ B – ze SZŠ B se zapojilo do průzkumu celkem 25 žen (100,00 %) a žádný muž 0 (0,00 %).

SZŠ C – ze SZŠ C se do průzkumu zapojilo celkem 22 žen (84,61 %) a 4 muži (15,39 %).

Z celkového počtu 91 respondentů je do průzkumu zapojeno 84 žen, z celkového počtu (92,00 %), a 7 mužů, z celkového počtu respondentů (8,00 %).

Otázka č. 3 – Od kterého věku může být dítě ošetřováno praktickou sestrou?

U této otázky je možnost vybrat jednu z možností.



Obrázek 3 – Graf ověřující znalosti kompetencí při ošetřování dítěte praktickou sestrou

SZŠ A – ze SZŠ A nejčastěji volili odpověď *a*), a to z celkového počtu 23 respondentů (58,00 %), druhá nejčastější odpověď je *c*), kterou zvolilo 16 respondentů (40,00 %), jeden respondent zvolil odpověď *b*) (3,00 %).

SZŠ B – ze SZŠ B zvolili jako nejčastější odpověď *c*), a to celkem 15 respondentů z celkového počtu (60,00 %), druhá nejčastější odpověď je *a*), tu zvolilo 7 respondentů (28,00 %), 3 respondenti (12,00 %) zvolilo odpověď *b*).

SZŠ C – ze SZŠ C nejčastěji volili odpověď *b*), a to celkem 15 respondentů, z celkového počtu (58,00 %), druhou nejčastější odpovědí je odpověď *c*), a to celkem 6 respondentů (23,00 %), nejméně respondentů zvolilo odpověď *a*), a to celkem 5 respondentů (19,00 %).

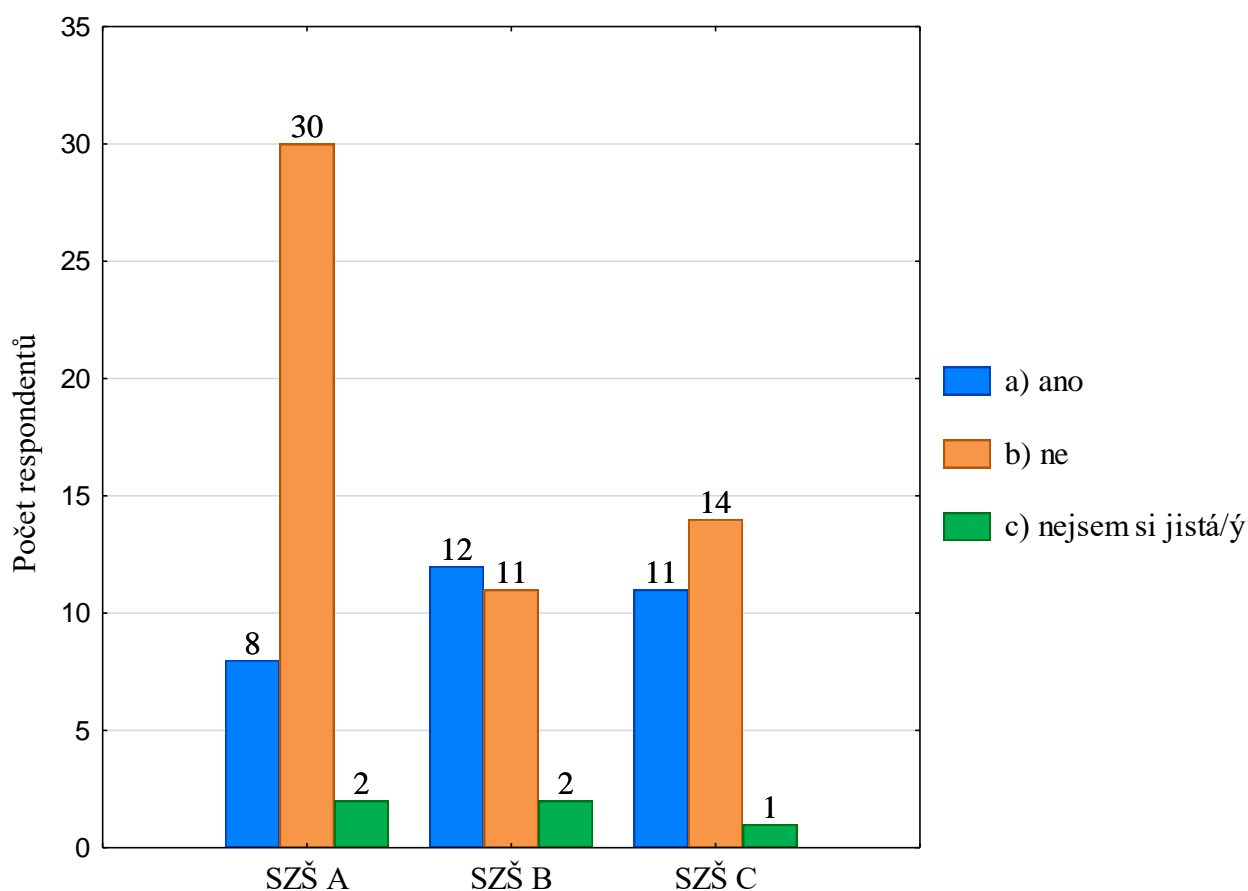
Z histogramu vychází, že 37 respondentů, z celkového počtu (41,00 %), zvolilo odpověď *c*) nemá dané kompetence na ošetřování dětí do 15-ti let věku, dále 35 respondentů zvolilo

odpověď *a) od 3 let*, z celkového počtu (38,00 %), odpověď *b) od prvního dne narození* zvolilo 19 respondentů z celkového počtu (21,00%).

Správnou odpověď na otázku: „Od kterého roku věku může být dítě ošetřováno praktickou sestrou? dle vyhlášky 55/2011 Sb., je odpověď: *a) od 3 let*, konkrétně *„k) pečovat o močové katetry pacientů starších 3 let; péčí o močové katetry pacientů se rozumí zejména hygiena genitálu, dezinfekce katetru, výměna močového sáčku. Při poskytování specializované ošetrovatelské péče může praktická sestra pod odborným dohledem všeobecné sestry, dětské sestry nebo porodní asistentky vykonávat činnosti podle odstavce 1 písm. a) až n), p) a q)“* (Česko, 2011).

Otázka č. 4 – Má praktická sestra ve své kompetenci odebrat žilní krev bez odborného dohledu?

U této otázky je možnost vybrat jednu odpověď.



Obrázek 4 – Graf ověřující znalosti kompetencí odběru žilní krve praktickou sestrou bez odborného dohledu

SZŠ A – ze SZŠ A volili jako nejčastější odpověď *b*), a to 30 respondentů z celkového počtu (75,00 %), druhá nejčastější odpověď je *a*), tu zvolilo 8 respondentů (20,00 %) a nejméně častá odpověď je *c*), kterou zvolili 2 respondenti (5,00 %).

SZŠ B – ze SZŠ B volili jako nejčastější odpověď *a*), a to 12 respondentů z celkového počtu (48,00 %), druhá nejčastější odpověď je *b*), tu zvolilo 12 respondentů (44,00 %) a nejméně častou odpovědí je za *c*), kterou volili 2 respondenti (8,00 %).

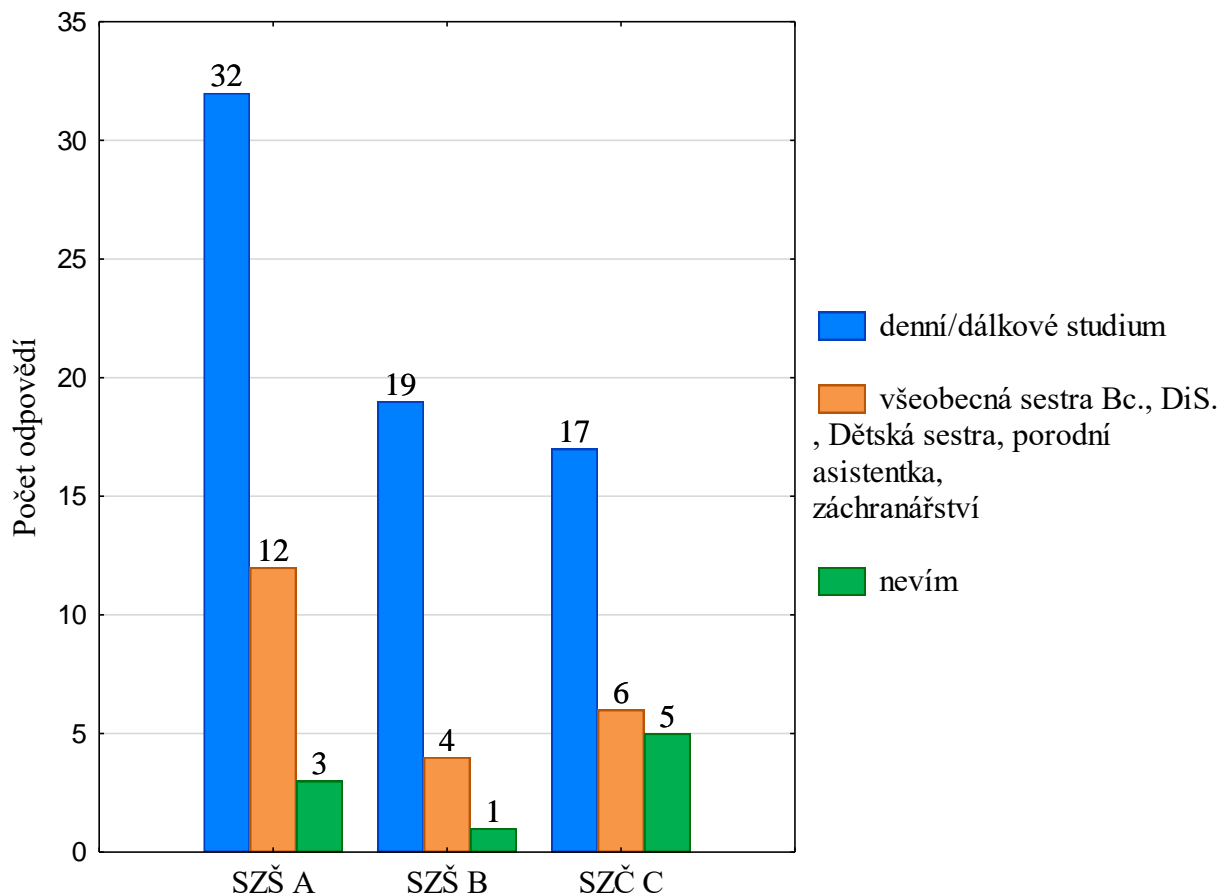
SZŠ C – ze SZŠ B volili jako nejčastější odpověď *b*), a to 14 respondentů z celkového počtu (54,00 %), druhá nejčastější odpověď je *a*), kterou zvolilo 11 respondentů (42,00 %), nejméně častá odpověď je *c*), kterou zvolil 1 respondent (4,00 %).

Z histogramu vychází, že celkem 55 respondentů z celkového počtu (60,00 %), zvolilo odpověď *b) ne*, dále 31 respondentů z celkového počtu (34,00 %) zvolilo odpověď *a) ano*, odpověď *c) nejsem si jistá/ý* zvolilo 5 respondentů z celkového počtu (5,00 %).

Správnou odpověď na otázku: „*Má praktická sestra v své kompetenci odebírat žilní krev bez odborného dohledu?*“ je odpověď *a) ano*, dle vyhlášky 55/2011 Sb., „2) *Praktická sestra může vykonávat bez odborného dohledu na základě indikace lékaře nebo zubního lékaře jednoduché výkony při poskytování zdravotní péče; zejména může d) odebírat kapilární a žilní krev a jiný biologický materiál*“ (Česko, 2011).

Otázka č. 5 – Jaké formy studia nabízí vyšší odborné a vysoké školy zdravotnické ve Vašem kraji?

Tato otázka je otevřená.



Obrázek 5 – Graf popisující možnosti dalšího studia ošetrovatelství v daném kraji respondentů

SZŠ A – ze SZŠ A vypsali nejvíce odpověď *denní/dálkové studium*, která byla vypsána celkem 32x. 12x byla vypsána možnost *Všeobecná sestra Bc., DiS., Dětská sestra, porodní asistentka, záchranářství*, a nejméně vypsanou odpovědí *nevím*, kterou vypsali celkem 3 respondenti.

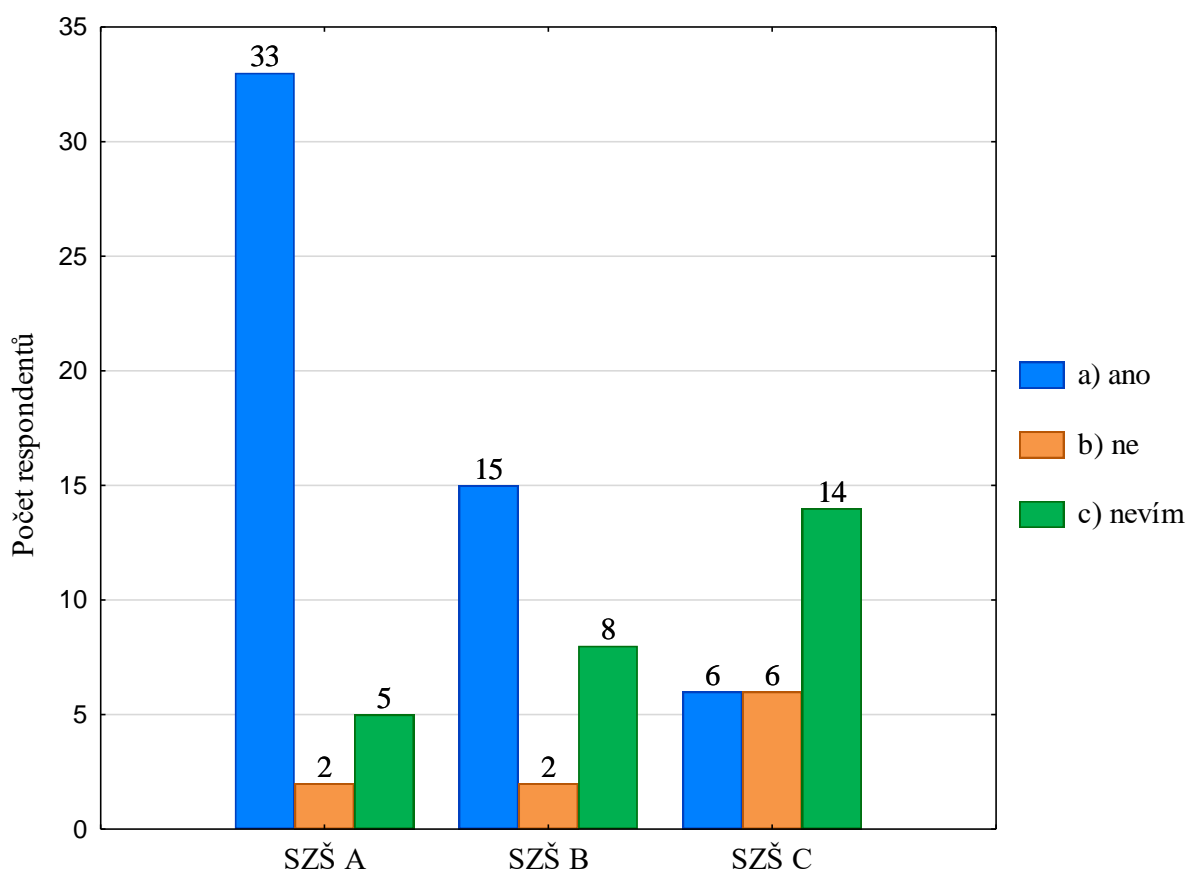
SZŠ B – ze SZŠ B vypsali jako nejčastější odpověď *denní/dálkové studium*, která byla vypsána celkem 19x. Odpověď *Všeobecná sestra Bc., DiS., Dětská sestra, porodní asistentka, záchranářství* byla vypsána celkem 4x a odpověď *nevím* byla vypsána jedním respondentem.

SZŠ C – ze SZŠ C vypsali jako nejčastější odpověď *denní/dálkové studium*, která byla vypsána celkem 17x. Odpověď *Všeobecná sestra Bc., DiS., Dětská sestra, porodní asistentka, záchranářství* byla vypsána 6x a odpověď *nevím* vypsalo celkem 5 respondentů.

Z histogramu je patrné, že nejvíce respondentů vypsalo odpověď *denní/dálkové studium*. Ta byla vypsána celkem 68x. Odpověď *Všeobecná sestra Bc., DiS., Dětská sestra, porodní asistentka, záchranářství* byla vypsána celkem 22x. 9 respondentů zvolili odpověď *Nevím*.

Otázka č. 6 – Znáte vyhlášky týkající se kompetencí praktické a všeobecné sestry?

U této otázky je možnost vybrat pouze jednu z možností.



Obrázek 6 – Graf popisující znalost vyhlášky určující kompetence praktické a všeobecné sestry

SZŠ A – ze SZŠ A volili jako nejčastější odpověď *a*), tu celkem zvolilo 33 respondentů z celkového počtu (83,00 %), jako druhou nejčastější odpověď volili *c*), kterou zvolilo celkem 5 respondentů (13,00 %). Odpověď *b*) zvolili 2 respondenti (5,00 %).

SZŠ B – ze SZŠ B nejčastěji označovali možnost *a*), tu zvolilo celkem 15 respondentů z celkového počtu respondentů (60,00 %), jako druhou nejčastější odpověď volili *c*), tu zvolilo celkem 8 respondentů (32,00 %). Odpověď *b*) zvolili 2 respondenti (8,00 %).

SZŠ C – ze SZŠ C nejčastěji volili možnost *c*), kterou zvolilo celkem 14 respondentů z celkového počtu respondentů SZŠ C (54,00 %). Možnosti *a*) a *b*) jsou na stejné úrovni. Možnost *a*) zvolilo celkem 6 respondentů (23,00 %) a možnost *b*) zvolilo celkem 6 respondentů (23,00 %).

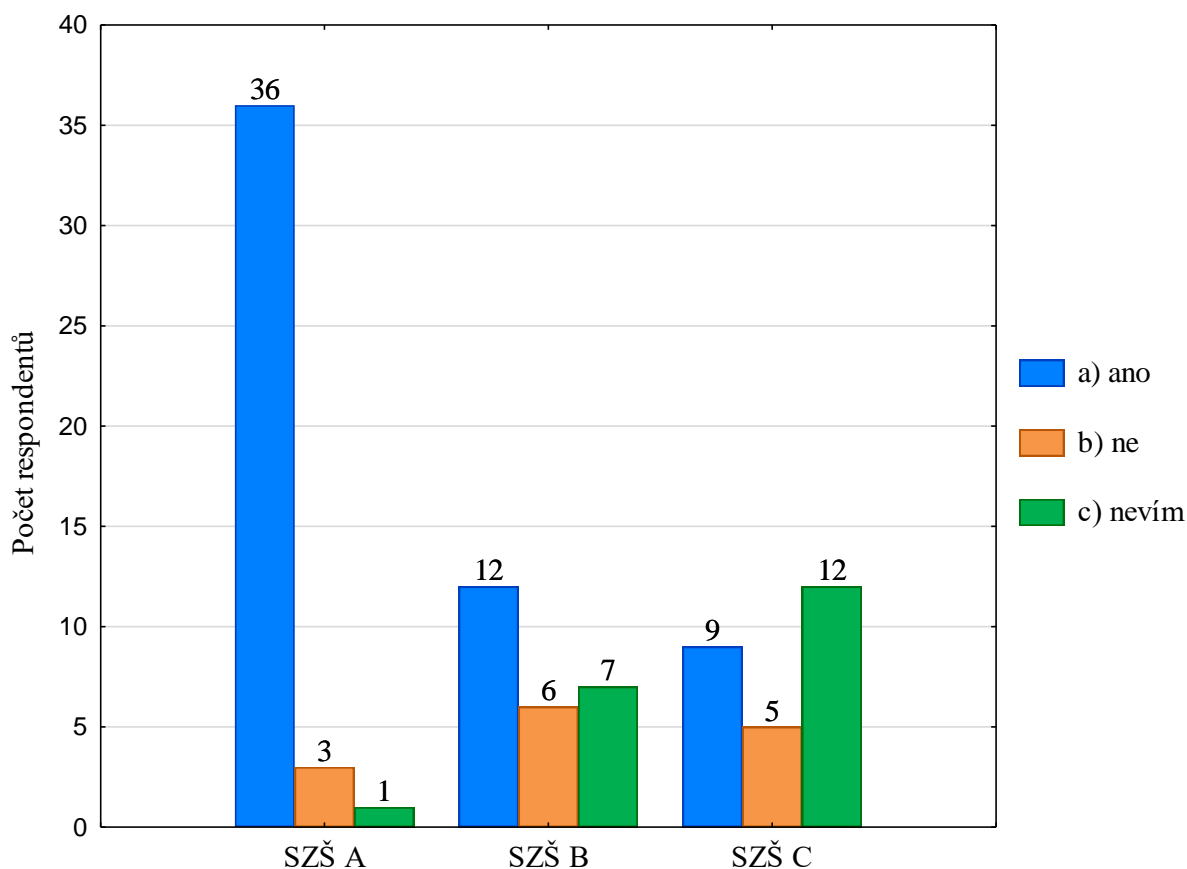
Z histogramu je patrné že celkem z 91 respondentů zapojených do průzkumu odpovědělo na otázku č. 6 „Znáte vyhlášky týkající se kompetencí praktické a všeobecné sestry? (vyberte

jednu z možností“ nejvíce zvolilo odpověď *a) ano* a to celkem 54 respondentů z celkového počtu (59,00 %), odpověď *b) ne* zvolilo celkem 10 respondentů z celkového počtu respondentů (11,00 %), odpověď *c) nevím* zvolilo celkem 27 respondentů z celkového počtu respondentů (30,00 %). Nejčastější odpověď respondentů je odpověď *a) ano*, druhá nejčastější odpověď respondentů je odpověď *c) nevím* a nejméně častá odpověď je odpověď *b) ne*.

Správná odpověď na otázku č. 6: *„Znáte vyhlášky týkající se kompetencí praktické a všeobecné sestry? (vyberte jednu z možností)“* je odpověď *a) ano*, tzn., *„by absolventi byli schopni zejména: poskytovat ošetrovatelskou péči v souladu s danými postupy, právními předpisy a standardy“* (MŠMT, 2018).

Otázka č. 7 – Víte, kde vyhlášku najdete?

U této otázky je možnost vybrat pouze jednu z možností.



Obrázek 7 – Graf ověřující schopnost respondentů vyhledávat vyhlášku

SZŠ A – ze SZŠ A volili jako nejčastější odpověď, odpověď *a*), kterou zvolilo celkem 36 respondentů z celkového počtu respondentů (90,00 %). Druhou nejčastější odpovědí je *b*), tu zvolilo celkem 3 respondenti (8,00 %). Odpověď *c*) zvolil 1 respondent (3,00 %).

SZŠ B – ze SZŠ B volili jako nejčastější odpověď, odpověď *a*), kterou zvolilo celkem 12 respondentů z celkového počtu respondentů (48,00 %). Jako druhou nejčastější odpověď respondenti zvolili *c*), tu zvolilo celkem 7 respondentů (28,00 %). Odpověď *b*) zvolilo celkem 6 respondentů (24,00 %).

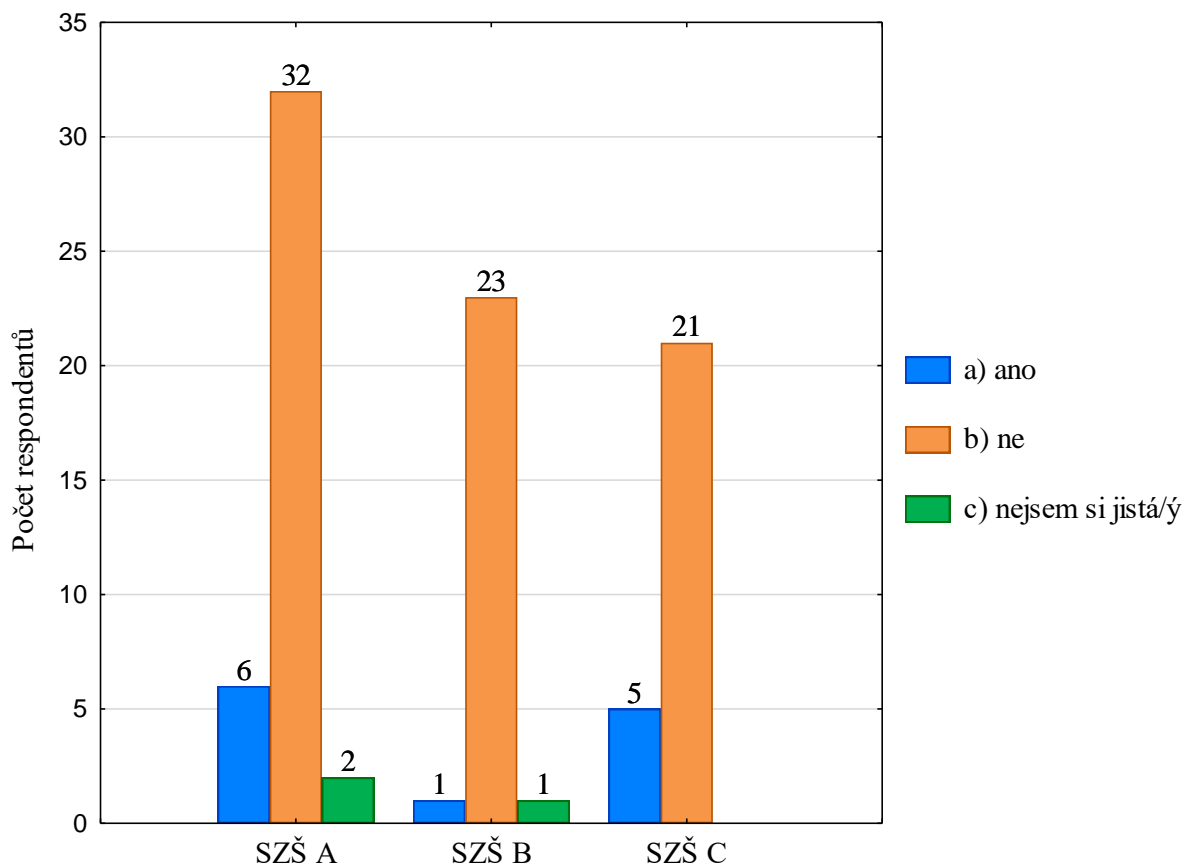
SZŠ C – ze SZŠ C volili jako nejčastější odpověď, odpověď *c*), kterou zvolilo celkem 12 respondentů z celkového počtu respondentů (46,00 %). Druhou nejčastější odpověď zvolili respondenti odpověď *a*), tu zvolilo celkem 9 respondentů (35,00 %). Odpověď *b*) zvolilo 5 respondentů (19,00 %).

Z histogramu vyplývá, že z 91 respondentů zapojených do průzkumu zvolilo odpověď a) *ano*, celkem 57 respondentů z celkového počtu respondentů (63,00 %), odpověď b) *ne*, zvolilo celkem 14 respondentů z celkového počtu respondentů (15,00 %), odpověď c) *nevím*, zvolilo celkem 20 respondentů z celkového počtu respondentů (22,00 %).

Správná odpověď na otázku číslo 7: „*Víte, kde vyhlášku najdete? (vyberte **jednu** z možností)*“ je odpověď „a) *ano*“: „*uplatňovat různé způsoby práce s textem (zvl. studijní a analytické čtení), umět efektivně vyhledávat a zpracovávat informace; být čtenářsky gramotný; – s porozuměním poslouchat mluvené projevy (např. výklad, přednášku, proslov aj.), pořizovat si poznámky; – využívat ke svému učení různé informační zdroje, včetně zkušeností svých i jiných lidí*“ (MŠMT, 2018).

Otázka č. 8 – Myslíte si, že praktická sestra může v rámci svých kompetencí aplikovat léky intravenózně do periferního žilního katetru?

U této otázky je možnost vybrat pouze jednu z možností.



Obrázek 8 – Graf znázorňující znalost kompetence praktické sestry v klinické praxi

SZŠ A – ze SZŠ A volili jako nejčastější odpověď *b*), kterou zvolilo celkem 32 respondentů z celkového počtu respondentů (80,00 %). Druhá nejčastější volená odpověď je *a*), tu zvolilo celkem 6 respondentů (15,00 %). Odpověď *c*) zvolili 2 respondenti (5,00 %).

SZŠ B – ze SZŠ B volili jako nejčastější odpověď *b*), kterou zvolilo celkem 23 respondentů z celkového počtu respondentů (92,00 %). Odpovědi *a*) a *c*) mají stejné množství zodpovězených respondentů, tzn. odpověď *a*) zvolil jeden respondent (4,00 %), odpověď *c*) zvolil jeden respondent (4,00 %).

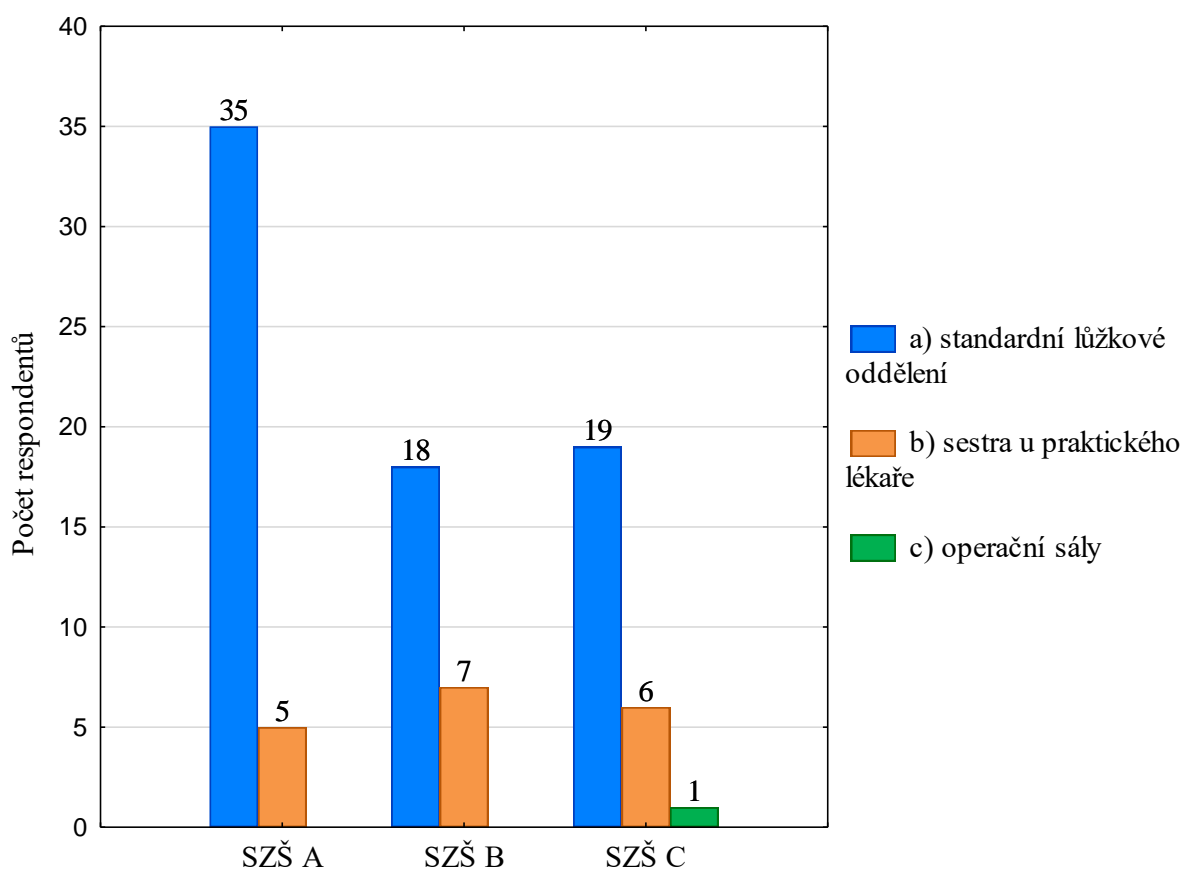
SZŠ C – ze SZŠ C volili jako nejčastější odpověď *b*) tu zvolilo celkem 21 respondentů z celkového počtu respondentů (81,00 %). Odpověď *b*) zvolilo celkem 5 respondentů (19,00 %). Odpověď *c*) žádný respondent nezvolil.

Z histogramu je patrné, že z 91 respondentů zapojených respondentů (100,00 %) odpověď a) ano zvolilo celkem 12 respondentů z celkového počtu respondentů (13,00 %), odpověď b) ne zvolilo 76 respondentů z celkového počtu (84,00 %), odpověď c) nejsem si jistá/ý zvolili 3 respondenti z celkového počtu respondentů (3,00 %).

Správná odpověď na otázku č. 8: „Myslíte si, že praktická sestra může v rámci svých kompetencí aplikovat léky intravenózně do periferního žilního katetru? (vyberte **jednu** z možností)“ je „b) ne“ - „ 1) ošetřovat periferní žilní vstupy, (2) Praktická sestra může vykonávat bez odborného dohledu na základě indikace lékaře nebo zubního lékaře jednoduché výkony při poskytování zdravotní péče; zejména může a) podávat léčivé přípravky 10) s výjimkou radiofarmak; léčivé přípravky nemůže podávat formou nitrožilní injekce, infuzí nebo aplikací do epidurálních katetrů a dále u dětí do 3 let věku formou intramuskulární injekce“ (Česko, 2011).

Otázka č. 9 – Kde podle Vás můžete pracovat po vystudování oboru Praktické sestry?

U této otázky je možnost vybrat pouze jednu z možností.



Obrázek 9 – Graf znázorňující, na jakém pracovišti se může vystudovaná praktická sestra uplatnit

SZŠ A – ze SZŠ A volili jako nejčastější odpověď volili *a)*, kterou zvolilo celkem 35 respondentů z celkového počtu respondentů SZŠ A (88,00 %), celkem 5 respondentů zvolilo možnost *c)* (13,00 %), odpověď *b)* ne zvolil nikdo z respondentů (0,00 %).

SZŠ B – ze SZŠ B volili jako nejčastější odpověď *a)*, kterou zvolilo celkem 18 respondentů z celkového počtu respondentů (72,00 %), odpověď *c)* zvolilo celkem 7 respondentů (28,00 %), odpověď *b)* ne zvolil žádný respondent (0,00 %).

SZŠ C – ze SZŠ C volili jako nejčastější odpověď *a)*, kterou zvolilo celkem 19 respondentů z celkového počtu respondentů (73,00 %), druhá nejčastější odpověď je odpověď *c)*, tu zvolilo celkem 6 respondentů (23,00 %), odpověď *b)* zvolil 1 respondent (4,00 %).

Z histogramu je patrné, že nejčastěji zvolená odpověď je odpověď *a) standardní lůžkové oddělení*, tu zvolilo celkem 72 respondentů z celkového počtu respondentů zapojených do průzkumu (79,00 %), druhá nejčastěji volená odpověď je *c) sestra u praktického lékaře*,

tu zvolilo celkem 18 respondentů z celkového počtu respondentů zapojených do průzkumu (20,00 %), nejméně častá odpověď je odpověď *b) operační sály*, tu zvolil 1 respondent z celkového počtu respondentů zapojených do průzkumu (1,00 %).

Správná odpověď na otázku: „*Kde podle Vás můžete pracovat po vystudování oboru Praktické sestry? (vyberte **jednu** z možností)*“ je odpověď *a) standardní lůžkové oddělení*.

„*Absolventi jsou středními zdravotnickými pracovníky a mohou vykonávat povolání praktické sestry v lůžkových a ambulantních zdravotnických zařízeních a při poskytování komunitní nebo domácí zdravotní péče. Mohou pracovat i v zařízeních sociálních služeb, např. v léčebnách dlouhodobě nemocných, zařízeních geriatrické, hospicové a respitní péče*“ (NPI ČR, 2024).

Otázka č. 10 – Víte, jaká vyhláška udává kompetence praktické a všeobecné sestry?

Tato otázka je záměrně prezentována pro přehlednost pomocí kontingenční tabulky.

| Možnosti vyhlášek | SZŠ A | | SZŠ B | | SZŠ C | |
|----------------------|---------------------|----------------------|---------------------|----------------------|---------------------|----------------------|
| | Absolut. četnost | Relativní četnost | Absolut. četnost | Relativní četnost | Absolut. četnost | Relativní četnost |
| a) 283/2021 Sb. | 0 | 0,00 % | 4 | 11,43 % | 3 | 8,82 % |
| b) 55/2011 Sb. | 40 | 52,63 % | 21 | 60,00 % | 20 | 58,83 % |
| c) 39/2005 Sb. | 0 | 0,00 % | 6 | 17,14 % | 7 | 20,59 % |
| d) 158/2022 Sb. | 36 | 47,37 % | 4 | 11,43 % | 4 | 11,76 % |
| Celkem | 76 | 100,00 % | 35 | 100,00 % | 34 | 100,00 % |

Tabulka 1 – Tabulka znázorňující znalost vyhlášek pro nelékařský zdravotnický obor.

U této otázky mohli respondenti zvolit více možností, proto není popsán počet respondentů, soubor netvoří 100 %.

SZŠ A – ze SZŠ A zvolili dohromady 76 odpovědí, z toho odpověď *b) 55/2011 Sb.* byla zvolena 40x, odpověď *d) 158/2022 Sb.* byla zvolena celkem 36x. Odpovědi *a) 283/2021 Sb.* a *c) 39/2005 Sb.* nezvolil nikdo z celkového počtu respondentů SZŠ A.

SZŠ B – ze SZŠ B zvolili dohromady 35 odpovědí, z toho odpověď *a) 283/2021 Sb.* byla zvolena 4x, 21x studenti vybírali odpověď *b) 55/2011 Sb.*, odpověď *c) 39/2005 Sb.* byla zvolena celkem 6x, odpověď *d) 158/2022 Sb.* studenti zvolili celkem 4x.

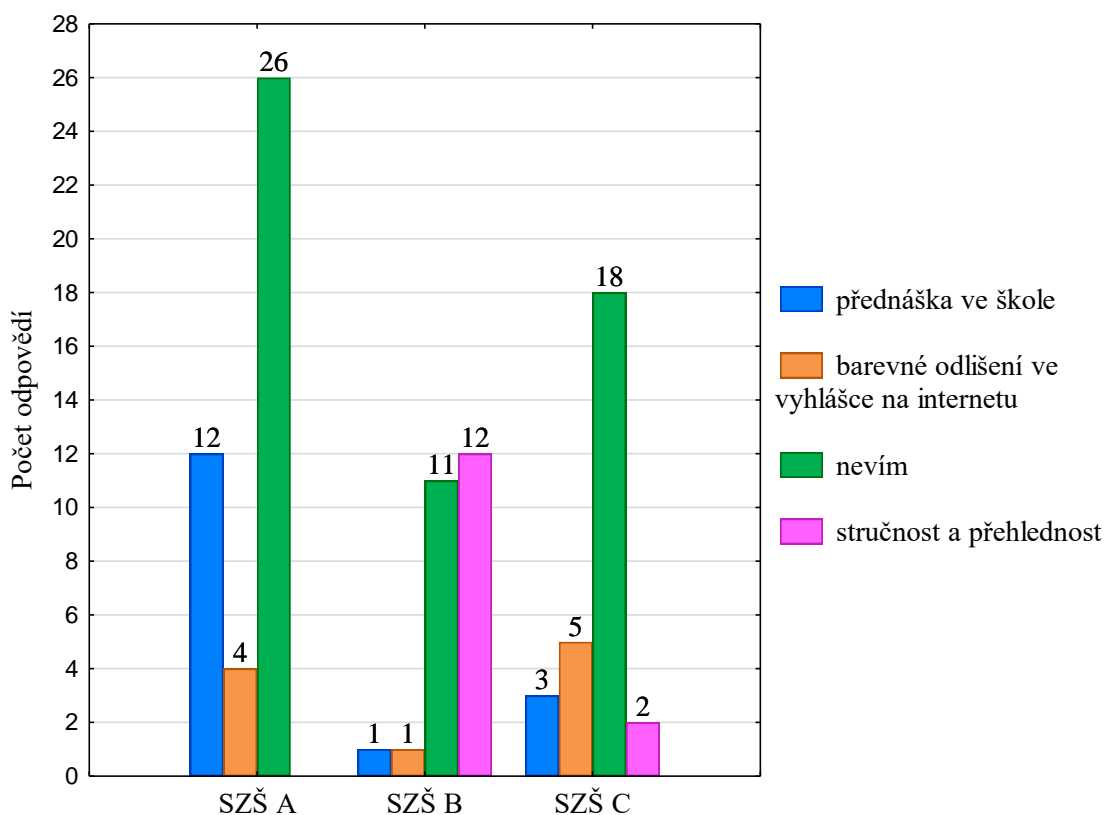
SZŠ C – ze SZŠ C zvolili dohromady 34 odpovědí, 3 respondenti uvedli odpověď *a) 283/2021 Sb.*, nejvíce odpovědí má odpověď *b) 55/2011 Sb.* a to 20x, odpověď *c) 39/2005 Sb.* zvolilo celkem 7 respondentů, odpověď *d) 158/2022 Sb.* byla zvolena celkem 4x.

Z tabulky vyplývá, že odpověď *a) 283/2021 Sb.* byla zvolena celkem 7x, odpověď *b) 55/2011 Sb.* byla zvolena celkem 81x. Odpověď *c) 39/2005 Sb.* byla zvolena celkem 13x a 44x byla zvolena odpověď *d) 158/2022 Sb.*

Správná odpověď na otázku: „*Víte, jaká vyhláška udává kompetence praktické a všeobecné sestry? (vyberte i více možností)*“ jsou odpovědi: *b) vyhláška 55/2011 Sb.* „*Vyhláška o činnostech zdravotnických pracovníků a jiných odborných pracovníků*“ a novela vyhlášky „*158/2022 Sb.*“ „*změna vyhlášky o činnostech zdravotnických pracovníků a jiných odborných pracovníků – stav ke dni 1. 7. 2022, vyhláška 158/2022 Sb. ze dne 10. června 2022*“ (MZČR, 2023; Česko, 2011).

Otázka č. 11 – Co by Vám pomohlo se zorientovat ve vyhláске s kompetencemi?

Tato otázka je otevřená.



Obrázek 10 – Graf popisuje formu lepší orientace ve vyhláске s kompetencemi z pohledu studenta

SZŠ A – ze SZŠ A zvolili dohromady 42 odpovědí, z toho odpověď *nevím* byla zvolena 26x, odpověď *přednáška ve škole* byla zvolena celkem 12x. Odpovědi *barevné odlišení ve vyhláске na internetu* byla zvolena celkem 4x., a možnost *stručnost a přehlednost* nezvolil nikdo z celkového počtu respondentů SZŠ A.

SZŠ B – ze SZŠ B zvolili dohromady 25 odpovědí, z toho odpověď *stručnost a přehlednost* byla zvolena 12x, odpověď *nevím* byla zvolena celkem 11x. Odpovědi *barevné odlišení ve vyhláске na internetu* byla zvolena celkem 1x., a možnost *přednáška ve škole* byla zvolena celkem 1x.

SZŠ C – ze SZŠ B zvolili dohromady 28 odpovědí, z toho odpověď *nevím* byla zvolena 18x, odpověď *barevné odlišení ve vyhláске na internetu* byla zvolena celkem 5x. Odpovědi *přednáška ve škole* byla zvolena celkem 3x, a možnost *stručnost a přehlednost* byla zvolena celkem 2x.

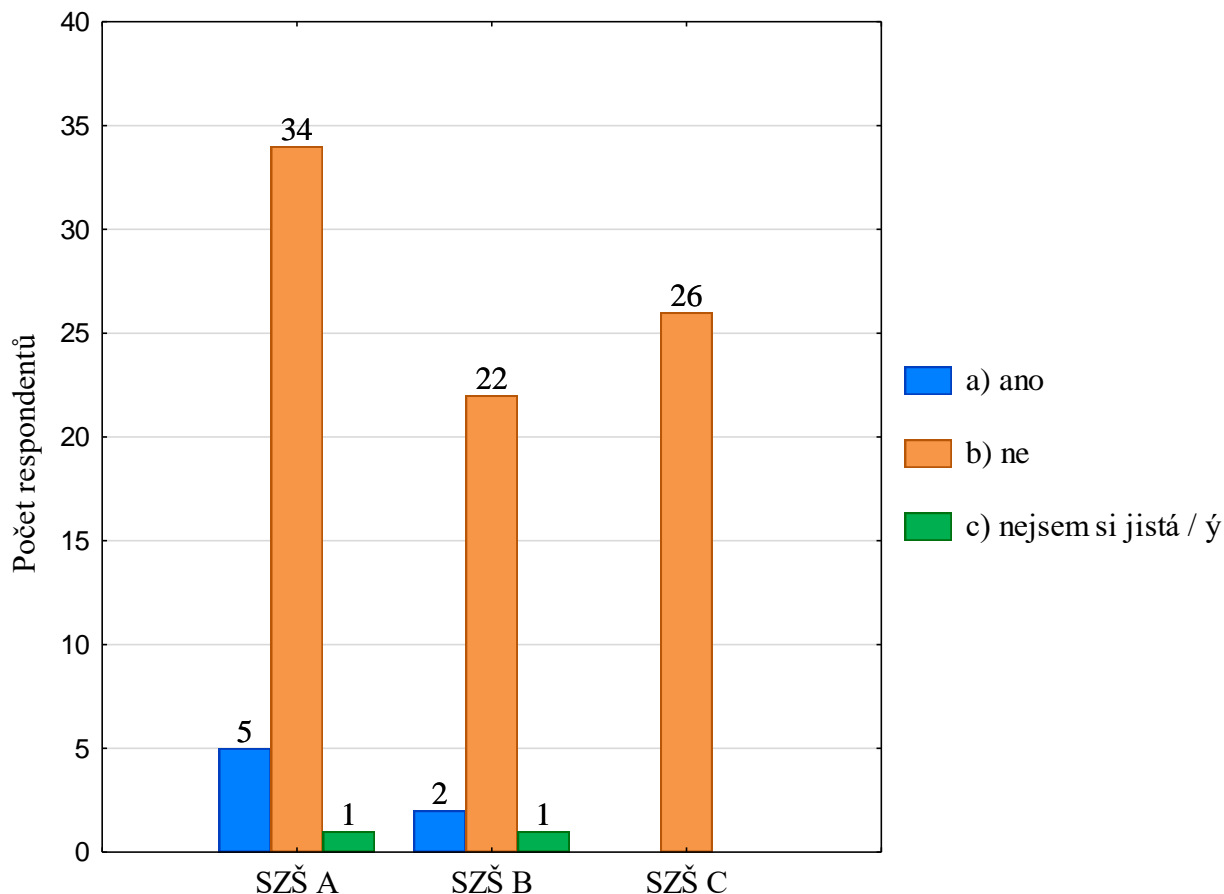
Z histogramu vychází, že nejčastější volenou je odpověď *nevím*, ta je zvolena celkem 55x, druhá nejčastější volená odpověď je odpověď *přednáška ve škole*, ta je zvolena celkem 16x, odpověď *stručnost a přehlednost* respondenti zvolili celkem 14x a nejméně častá zvolená odpověď

je *barevné odlišení ve vyhlášce na internetu*, ta je zvolena celkem 10x.

Na tuto otázku nelze stanovit správnou odpověď. Otázka byla pouze informativní.

Otázka č. 12 Myslíte si, že Vám do Vašeho budoucího zaměstnání bude stačit vystudování oboru Praktická sestra?

U této otázky je možnost vybrat pouze jednu z možností.



Obrázek 11 – Ověřující, zda si studenti myslí, že jim do jejich budoucího zaměstnání bude stačit praktická sestra

SZŠ A – ze SZŠ A zvolili nejvíce odpověď *b*) kterou zvolilo celkem 34 respondentů z celkového počtu respondentů (85,00 %). Druhá nejčastější zvolená odpověď je odpověď *a*), tu zvolilo celkem 5 respondentů (13,00 %). Nejméně zvolená odpověď je odpověď *c*) tu zvolil 1 respondent (3,00 %).

SZŠ B – ze SZŠ B zvolili jako nejčastější odpověď *b*) kterou zvolilo celkem 22 respondentů z celkového počtu respondentů (88,00 %). Odpověď *a*) zvolili 2 respondenti (8,00 %), nejméně častou odpovědí je *c*), tu zvolil 1 respondent (4,00 %).

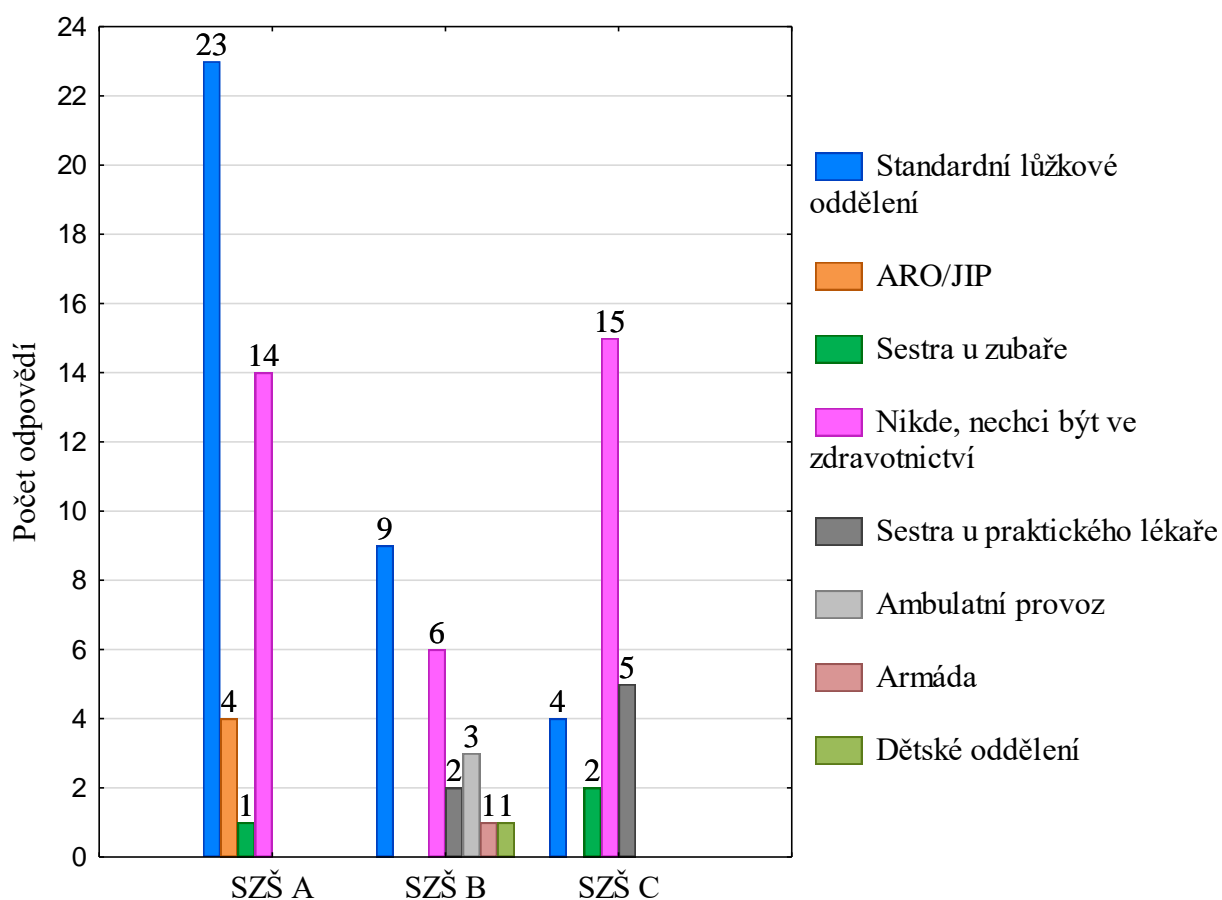
SZŠ C – ze SZŠ C zvolili hromadně jednu odpověď *b*), kterou zvolilo celkem 26 respondentů, z celkového počtu respondentů (100,00 %). Odpovědi *a*) a *c*) nezvolil žádný z respondentů ze SZŠ C (0,00 %).

Nejvíce zvolenou odpovědí z celkového počtu respondentů je odpověď *b) ne*, kterou zvolilo celkem 82 respondentů (90,00 %), druhou nejčastější odpovědí je *a) ano*, tu zvolilo celkem 7 respondentů z celkového počtu respondentů (8,00 %), odpověď *c) nejsem si jistá/y* zvolilo celkem 2 respondentů z celkového počtu respondentů (2,00 %).

Nelze definovat správnou odpověď u této otázky. Otázka je pouze informativní.

Otázka č. 13 – Kde byste chtěla pracovat jako vystudovaná praktická sestra?

Tato otázka je otevřená.



Obrázek 12 – Graf zjišťující zájem o pracovní pozici Praktické sestry v klinické praxi

SZŠ A – ze SZŠ A zvolili dohromady 42 odpovědí, z toho odpověď *Standardní lůžkové oddělení* byla zvolena 23x, odpověď *Nikde, nechci být ve zdravotnictví* byla zvolena celkem 14x. Odpovědi *ARO/JIP* byla zvolena celkem 4x. *Sestra u zubaře* byla zvolena celkem 1x. Možnosti odpovědí *Sestra u praktického lékaře*, *Ambulantní provoz*, *Armáda*, *Dětské oddělení* nebyly zvoleny žádným respondentem.

SZŠ B – ze SZŠ B zvolili dohromady 22 odpovědí, z toho odpověď *Standardní lůžkové oddělení* byla zvolena 9x, odpověď *Nikde, nechci být ve zdravotnictví* byla zvolena celkem 6x. Odpověď *Ambulantní provoz* byla zvolena celkem 3x, odpověď *Sestra u praktického lékaře* byla zvolena celkem 2x, odpovědi *Armáda* a *Dětské oddělení* byla zvolena 1x. Možnosti odpovědi *ARO/JIP*, *Sestra u zubaře* nebyly zvoleny žádným respondentem.

SZŠ C – ze SZŠ C zvolili dohromady 26 odpovědí, z toho odpověď *Nikde, nechci být ve zdravotnictví* byla zvolena 15x, odpověď *Sestra u praktického lékaře* byla zvolena

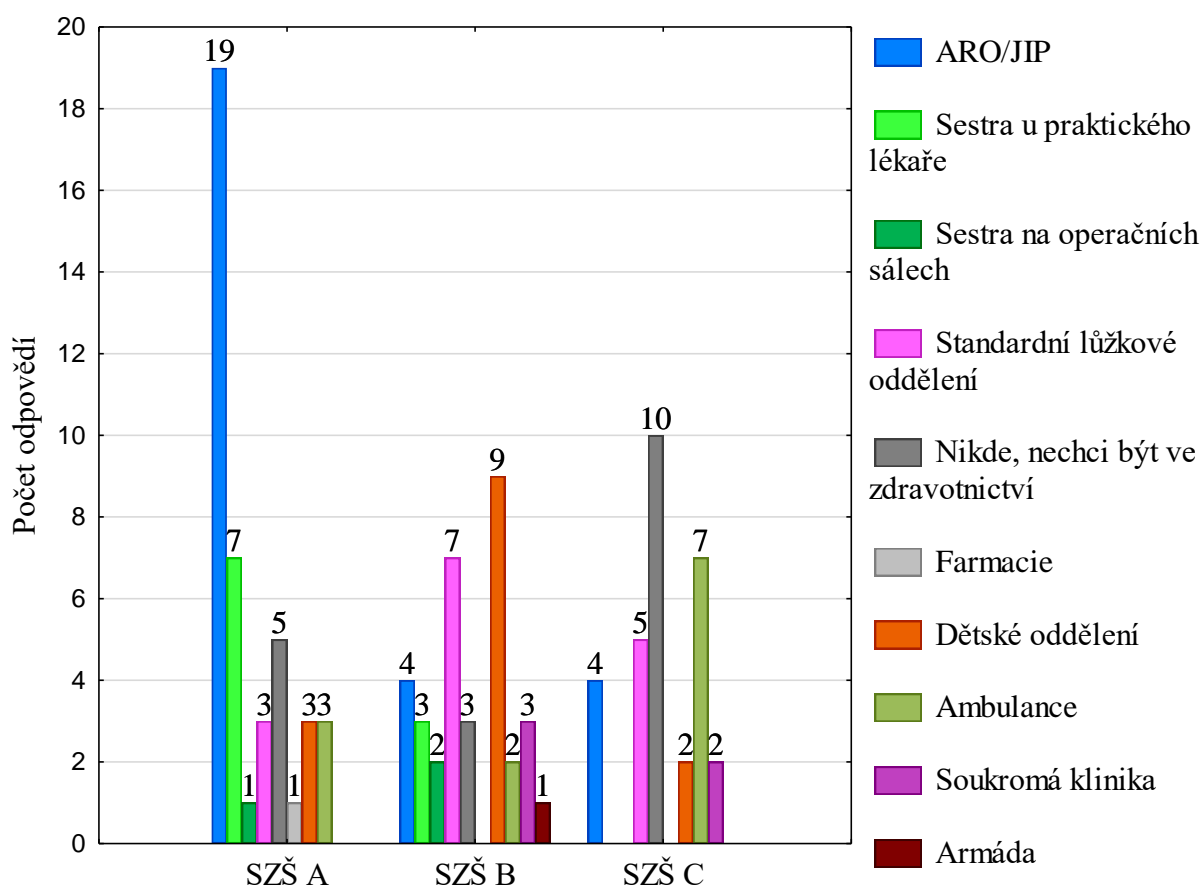
celkem 5x. Odpověď *Standardní lůžkové oddělení* byla zvolena celkem 3x, odpověď *Sestra u praktického lékaře* byla zvolena celkem 2x. Možnosti odpovědí *Ambulantní provoz*, *Armáda*, *Dětské oddělení* nebyly zvoleny žádným respondentem.

Z histogramu je patrné, že nejvíce vypsanou odpovědí je *Standardní lůžkové oddělení*, která byla vypsána celkem 36x. Odpověď *Nikde, nechci být ve zdravotnictví* byla vypsána celkem 35x, 7x byla vypsána odpověď *Sestra u praktického lékaře*, odpověď *ARO/JIP* byla vypsána celkem 4x. Odpovědi *Ambulance* a *Sestra u zubaře* byla vypsána celkem 3x a nejméně častá odpověď je *Dětské oddělení*, která byla vypsána pouze jedním respondentem.

U této otázky nelze stanovit správnou odpověď. Otázka byla pouze informativní.

Otázka č. 14 – Kde byste se chtěla uplatnit jako vystudovaná všeobecná sestra?

Tato otázka je otevřená.



Obrázek 13 – Graf zjišťující zájem o pracovní pozici všeobecné sestry v klinické praxi

SZŠ A – ze SZŠ A nejvíce napsali odpověď *ARO/JIP* tato odpověď byla zvolena celkem 19x, odpověď *Sestra u praktického lékaře* volili celkem 7x, odpověď *Nikde, nechci být ve zdravotnictví* byla vypsána 5x, odpovědi *Dětské oddělení* a *Standardní lůžkové oddělení* a *Ambulance* byla vypsány celkem 3x a odpovědi *Sestra na operačních sálech* a *Farmacie* byly vypsány 1x. Odpověď *Soukromá klinika* nebyla zvolena žádným respondentem.

SZŠ B – ze SZŠ B nejvíce napsali odpověď *Dětské oddělení* tu vypsali celkem 9x, odpověď *Standardní lůžkové oddělení* vypsali 7x, odpovědi *ARO/JIP* a *Soukromá klinika* byly vypsány celkem 4x. 3x byli vypsány odpovědi *Sestra u praktického lékaře* a *Nikde, nechci být ve zdravotnictví*. Odpovědi *Ambulance* a *Sestra na operačních sálech* byly vypsány celkem 2x. Odpověď *Farmacie* nezvolil žádný z respondentů.

SZŠ C – ze SZŠ C nejvíce vypsali odpovědi *Nikde, nechci být ve zdravotnictví* tu vypsali celkem 10x, odpověď *Ambulance* vypsali celkem 7x. 5x byla vypsána odpověď *Standardní*

lůžkové oddělení a odpověď *ARO/JIP* byla vypsána celkem 4x. Odpovědi *Soukromá klinika* a *Dětské oddělení* byli vypsány celkem 2x. Odpovědi *Sestra u praktického lékaře*, *Sestra na operačních sálech* a *Farmacie* nebyla vypsána žádným respondentem.

Z histogramu vychází, že nejvíce byla vypsána odpověď *ARO/JIP*, ta byla vypsána celkem 27x, odpověď *Nikde, nechci být ve zdravotnictví* byla vypsána celkem 18x. Celkem 15x byla vypsána odpověď *Standardní lůžkové oddělení*. Odpověď *Dětské oddělení* byla vypsána celkem 14x, odpověď *Ambulance* byla vypsána celkem 12x a odpověď *Sestra u praktického lékaře* byla vypsána celkem 10x. Vypsaná odpověď *Soukromá klinika* byla zvolena celkem 6x. Odpověď *Sestra na operačních sálech* byla zvolena celkem 3x.

U této otázky nelze stanovit správnou odpověď. Otázka byla pouze informativní.

Otázka č. 15 – Co ovlivní Vaši volbu pro pokračování v (navazujícím) studiu?

U této otázky je možnost zvolení více možností.

Tato otázka je záměrně prezentována pro přehlednost pomocí kontingenční tabulky.

| Možnosti odpovědí | SZŠ A | | SZŠ B | | SZŠ C | |
|---------------------------------|-------------------|-------------------|-------------------|-------------------|-------------------|-------------------|
| | Absolutní četnost | Relativní četnost | Absolutní četnost | Relativní četnost | Absolutní četnost | Relativní četnost |
| a) Vzdálenost školy od bydliště | 18 | 26,08 % | 13 | 36,11 % | 17 | 38,64 % |
| b) Náročnost studia | 35 | 50,73 % | 9 | 25,00 % | 12 | 27,27 % |
| c) Finanční ohodnocení | 16 | 23,19 % | 9 | 25,00 % | 12 | 27,27 % |
| d) Jiné | 0 | 0,00 % | 5 | 13,89 % | 3 | 6,82 % |
| Celkem | 69 | 100,00 % | 36 | 100,00 % | 44 | 100,00 % |

Tabulka 2 – Co studenty ovlivňuje v pokračování ve studiu

Na tuto otázku mohli respondenti zvolit více možností, proto není popsán počet respondentů a soubor netvoří 100 %.

SZŠ A – ze SZŠ A zvolili dohromady 69 odpovědí, z toho odpověď *a)* zvolili respondenti celkem 18x, odpověď *b)* respondenti zvolili celkem 35x, odpověď *c)* byla zvolena celkem 16x. Možnost *Jiné* nebyla zvolena žádným respondentem.

SZŠ B – ze SZŠ B zvolili dohromady 36 odpovědí, z toho odpověď *a)* zvolili respondenti celkem 13x, odpověď *b)* respondenti zvolili celkem 9x, odpověď *c)* byla zvolena celkem 9x. Možnost *Jiné* byla zvolena celkem 5x.

SZŠ C – ze SZŠ C zvolili dohromady 44 odpovědí, z toho odpověď *a)* zvolili respondenti celkem 17x, odpověď *b)* respondenti zvolili celkem 12x, odpověď *c)* byla zvolena celkem 12x. Možnost *Jiné* byla zvolena celkem 3x.

Z celkového počtu respondentů zapojených do průzkumu zvolilo jako nejčastější odpověď, odpověď *b) Náročnost studia* ta byla zvolena celkem 56x, druhá nejčastější zvolená odpověď je odpověď *a) Vzdálenost školy od bydliště* ta byla zvolena celkem 48x, odpověď *c) Finanční ohodnocení* byla zvolena celkem 37x a odpověď *d) Jiné* byla zvolena celkem 8x.

Na tuto otázku nelze stanovit správnou odpověď. Otázka je pouze informativní.

Otázka č. 16 – Podle jakých preferencí si budete vybírat pracovní prostředí?

U této otázky je možnost zvolení více možností.

Tato otázka je záměrně prezentována pro přehlednost pomocí kontingenční tabulky.

| Možnosti odpovědí | SZŠ A | | SZŠ B | | SZŠ C | |
|-------------------------------------|----------------------|----------------------|----------------------|----------------------|----------------------|----------------------|
| | Absolutní četnost | Relativní četnost | Absolutní četnost | Relativní četnost | Absolutní četnost | Relativní četnost |
| a) Výše finančního ohodnocení | 31 | 28,70 % | 23 | 38,35 % | 22 | 37,93 % |
| b) Kolektiv | 40 | 37,03 % | 15 | 25,00 % | 18 | 31,03 % |
| c) Nově postavené oddělení | 10 | 9,27 % | 5 | 8,34 % | 2 | 3,45 % |
| d) Pracovní doba | 27 | 25,00 % | 16 | 26,71 % | 14 | 24,14 % |
| e) Jiné | 0 | 0,00 % | 1 | 1,60 % | 2 | 3,45 % |
| Celkem | 108 | 100,00 % | 60 | 100,00 % | 58 | 100,00 % |

Tabulka 3 – Znázorňující preference ve vybírání pracovního prostředí

Na tuto otázku mohli respondenti zvolit více možností, proto není popsán počet respondentů a soubor netvoří 100 %.

SZŠ A – ze SZŠ A zvolili dohromady 108 odpovědí, z toho odpověď *a)* zvolili respondenti celkem 31x, odpověď *b)* respondenti zvolili celkem 40x, odpověď *c)* byla zvolena celkem 9x, odpověď *d)* byla zvolena celkem 27x. Možnost *Jiné* nebyla zvolena žádným respondentem.

SZŠ B – ze SZŠ B zvolili dohromady 60 odpovědí, z toho odpověď *a)* zvolili respondenti celkem 23x, odpověď *b)* respondenti zvolili celkem 15x, odpověď *c)* byla zvolena celkem 5x, odpověď *d) Pracovní doba* byla zvolena celkem 16x. Možnost *Jiné* byla zvolena jedním respondentem.

SZŠ C – ze SZŠ C zvolili dohromady 58 odpovědí, z toho odpověď *a)* zvolili respondenti celkem 22x, odpověď *b)* respondenti zvolili celkem 18x, odpověď *c)* byla zvolena celkem 2x, odpověď *d)* byla zvolena celkem 14x. Možnost *Jiné* byla zvolena 2x.

Z celkového počtu respondentů zapojených do průzkumu zvolilo jako nejčastější odpověď, odpověď *a) Výše finančního ohodnocení* ta byla zvolena celkem 76x, druhá nejčastější zvolená odpověď je odpověď *b) Kolektiv* ta byla zvolena celkem 73x. Třetí nejčastější zvolená odpověď je odpověď *d) Pracovní doba* ta byla zvolena celkem 57x. Nejméně volené odpovědi jsou

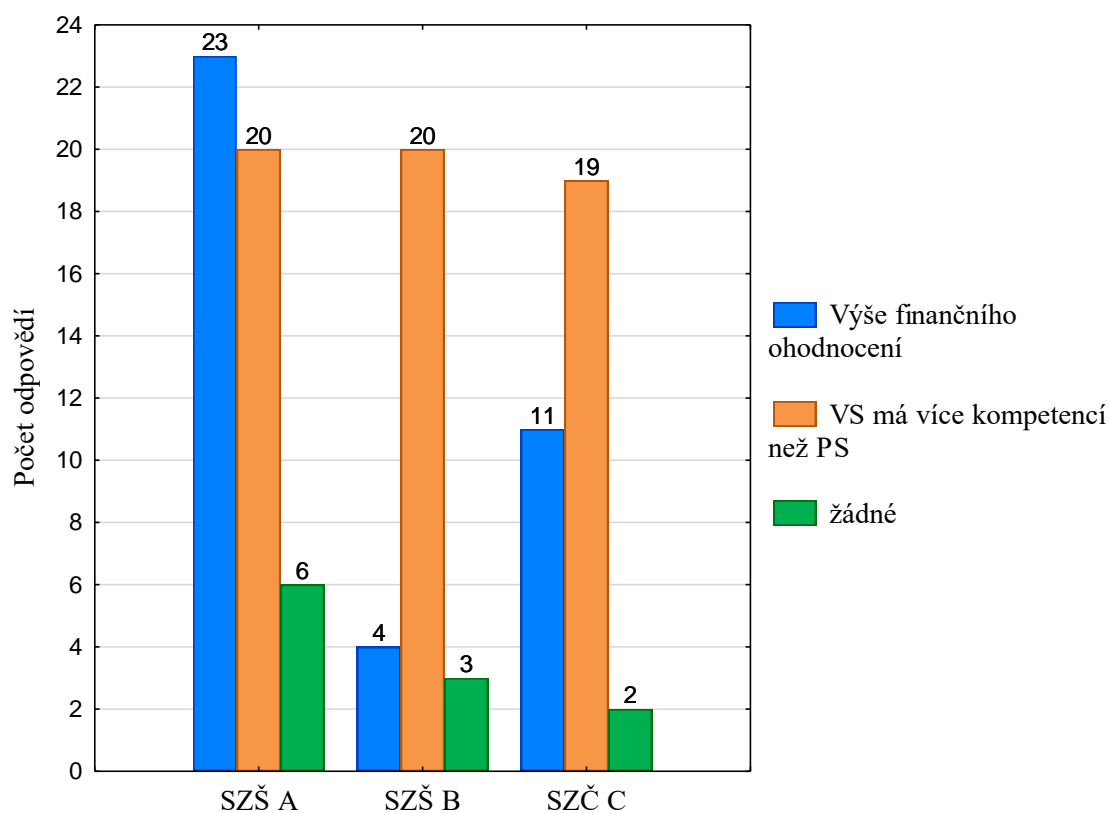
odpověď *c) Nově postavené oddělení* ta byla zvolena celkem 17x a odpověď *e) Jiné* byla zvolena celkem 3x.

Je patrné, že „generace Z“, tzn. lidé narození mezi lety 1996–2010, volí své zaměstnání tak, aby měli prostor na svůj volný čas a dostatek financí pro svůj život. Nejčastěji se snaží spojit svoji práci se soukromým životem. Více jak 70 % „generace Z“, přemýšlí nad soukromým podnikáním (Urbanovská, 2021).

Na tuto otázku nelze stanovit správnou odpověď. Otázka je pouze informativní.

Otázka č. 17 – Jaké vnímáte rozdíly v kompetencích praktické a všeobecné sestry?

Tato otázka je otevřená.



Obrázek 14 – Graf znázorňující rozdíly v oboru praktické a všeobecné sestry

SZŠ A – ze SZŠ A vypsali jako nejčastější odpověď *Výše finančního ohodnocení*, tu respondenti vypsali 23x. 20x byla vypsána odpověď *VS má více kompetencí než PS* a 6x byla vypsána odpověď *žádné*.

SZŠ B – ze SZŠ B vypsali jako nejčastější odpověď *VS má více kompetencí než PS*, ta byla zvolena 20x. 4x byla zvolena odpověď *Výše finančního ohodnocení* a 3x byla zvolena odpověď *žádné*.

SZŠ C – ze SZŠ C vypsali jako nejčastější odpověď *VS má více kompetencí než PS*, ta byla zvolena 19x. 11x byla zvolena odpověď *Výše finančního ohodnocení* a 2x byla zvolená odpověď *žádné*.

Z histogramu je patrné, že studenti ze SZŠ oboru Praktická sestra vědí, že *Všeobecná sestra má více kompetencí než praktická sestra*. Tato odpověď byla vypsána celkem 59x. Jako druhá nejčastější odpověď byla vypsána *Výše finančního ohodnocení*, ta byla studenty vypsána celkem 38x a odpověď *žádné* zvolilo 11 respondentů.

7 DISKUZE

Informovanost studentů, o možnostech dalšího možného vzdělávání v oblasti ošetrovatelství a platné vyhlášky pro NLZP, na středních zdravotnických školách, je problematická otázka. Pokud student nechce rozvíjet svou profesní kariéru jako absolvent oboru praktické sestry, a doplňovat si vzdělávání v průběhu praxe, tak přednáška ve škole či barevné odlišení ve vyhlášce na internetu nebudou nutné. Pokud ale student chápe rozdíly PS a VS, a chce se i nadále vzdělávat, bylo by vhodné ujasnit jeho další profesní možnosti.

Cílem bakalářské práce bylo zjistit, zda mají studenti středních zdravotnických škol v maturitním ročníku přehled o možnostech v dalším studiu nebo v rámci klinické praxe, a jejich kompetencích.

Bakalářská práce je porovnána a diskutována se třemi bakalářskými pracemi, jejichž autorkami jsou Kateřina Langrová, Eliška Kubiasová a Petra D'ello.

Kateřina Langrová se zabývala tématem „*Pohledem všeobecných a praktických sester na současné možnosti vzdělávání (2020)*“. Její práce byla založená na kvalitativní metodě a autorka zde prováděla polostrukturované rozhovory. Průzkum prováděla celkem s 10 respondenty, kteří působí v klinické praxi minimálně rok, 5 respondentů byly praktické sestry a 5 respondentů všeobecné sestry. Všichni respondenti zapojení do průzkumu pracovali na standartním lůžkovém oddělení krajské nemocnice. Z průzkumu vyplývá, že značná část respondentů nesouhlasí s vysokoškolským vzděláním pro sestry a jako jeden ze tří ideálních návrhů zaznělo vrátit obor Všeobecná sestra na střední zdravotnické školy. Pokud se jednalo o sestry, které vystudovali SZŠ, a absolvovaly ji jako Praktické sestry nebo Zdravotničtí asistenti, tak poukazují na nezbytnost mít vysokoškolské vzdělání. Tento vzdělávací program hodnotí negativně. Pokud se jednalo o všeobecné sestry, které studovaly SZŠ do roku 2004, své nejvyšší vzdělání uvádí středoškolské a případné specializační kurzy.

Eliška Kubiasová se zabývala „*Motivací studentů ke studiu oboru všeobecná sestra na Fakultě zdravotnických studií Univerzity Pardubice (2019)*“. Její práce byla založená na kvantitativní formě průzkumného šetření pomocí dotazníku vlastní tvorby. Průzkum prováděla u studentů prvního ročníku Fakulty zdravotnických studií, kteří se rozhodli studovat obor Všeobecná sestra. Stejný dotazník byl totožný pro prezenční i kombinovanou formu studia. Celkem bylo osloveno 64 respondentů. Na otázku „*Co studenty motivuje ke studiu Všeobecné sestry*“ reagovalo celkem 23 respondentů odpovědí *doplnění vzdělání*, 15 respondentů *baví mě studium* a 12 respondentů *baví mě praxe*, dva odpověděli *dobré studijní výsledky*, 5 respondentů *získání*

stipendia a ostatní *jiné*. Studenty nejvíce ovlivnily hodnoty pomáhat druhým a potřeba být užitečným, proto si zvolily studovat tento obor. Až 45 studentů udává, že studují tento obor kvůli přání rodičů.

Petra D´mello se zabývala tématem „*Profesní vzdělávání a kompetence všeobecných sester (2017)*“. Její práce se zabývá nedostatkem všeobecných sester v klinické praxi, profesním vývojem a kompetencí sester. Průzkum byl prováděn pomocí nestandardizovaného dotazníku. Do průzkumu se zapojilo celkem 74 respondentek (do průzkumu se zapojily pouze ženy). Všemi zapojenými byly sestry v krajské nemocnici. Z průzkumu vyplývá, že respondentky nejsou spokojené se systémem vzdělávání sester. Podle 39 respondentek by se obor všeobecná sestra měl vrátit na SZŠ. Respondentky dále uvádějí, že hlavní důvod nedostatků sester v ČR je finanční ohodnocení.

7.1 Průzkumná otázka č. 1 – Znají studenti číslo vyhlášky, která určuje kompetence praktické a všeobecné sestry?

Z průzkumu vyplývá, že studenti ví o existenci vyhlášky 55/2011 Sb. Horší povědomí mají o novele vyhlášky 158/2022 Sb. Kompetence PS a VS hodnotí bakalářské práce Kateřiny Langrová, která se zabývá související legislativou, konkrétně vyhláškou 55/2011 Sb., a uvádí, že vysokoškolsky vzdělané sestry se orientují ve vyhláškách pro NLZP. Což se neshoduje se závěry a zjištěním předložené práce.

Při studiu na SZŠ se na tuto kompetenční vyhlášku neklade velký důraz, ale sestry v praxi by již měly být dobře s touto vyhláškou seznámeny, protože přesně stanovuje jejich kompetencemi, kterými je nutné se řídit. V jiném případě dochází k péči, která by mohla být riziková a vyhláška je závazná pro všechny sestry v klinické praxi.

7.2 Průzkumná otázka č. 2 – Jaké profesní možnosti, pro výkon jejich povolání, mají studenti maturitního oboru Praktické sestry?

Většina z dotázaných studentů zvolila možnost, že, jako praktické sestry, by chtěli svoji profesi vykonávat na standartním lůžkovém oddělení chirurgického nebo interního typu. Absolventi toho oboru můžou také pracovat v léčebnách dlouhodobě nemocných či hospicovém a geriatrickém zařízení. Tuto, otázku nelze porovnávat z důvodu odlišně stanovených otázek a zatím neprovedeného dalšího šetření, které by se přímo zabývalo touto průzkumnou otázkou.

7.3 Průzkumná otázka č. 3 – Co ovlivňuje rozhodování u studentů v maturitním ročníku oboru Praktická sestra pokračovat ve studiu v oblasti všeobecného ošetrovatelství?

Nejvíce dotazovaných respondentů zvolilo možnost *náročnost studia a vzdálenost školy od bydliště*. Tato otázka je porovnaná s výsledky šetření průzkumu Kubiasové (2019), kde se ve svém dotazníku ptala respondentů, proč si vybrali právě tento obor na FZS, jakou motivaci měli pro dokončení bakalářského studia a pokračování v navazujícím magisterském studium. Nejvíce respondentů zvolilo, že všeobecná sestra je prestižní profese, další že chtějí pomáhat druhým lidem. Dále respondenti zvolili *doplnění vzdělání, titul a vysněná profese z dětství*. Na dotaz, jakou motivaci mají studenti bakalářských oborů dokončit vzdělání, odpověděli nejčastěji *doplnění vzdělání v oblasti ošetrovatelství a baví je studium a praktická výuka*. Větší počet respondentů chce pokračovat v navazujícím studiu a menší procento nechce.

Jako doporučení, pro pokračování v průzkumu této bakalářské práce, by bylo vhodné zahrnout respondenty z nemocničního zařízení, kteří mají vystudovaný obor Praktické sestry, minimálně 2 roky klinické praxe, a porovnat znalost kompetencí a vyhlášek pro NLZP s respondenty středních zdravotnických škol v posledním ročníku oboru Praktické sestry. Případně do průzkumu zahrnout studenty na konci prvního či na začátku druhého ročníku Fakulty zdravotnických studií Univerzity Pardubice.

8 Doporučení pro praxi ve vzdělávání

Na základě zjištěných výsledků od respondentů, kteří navrhovali barevné odlišení a větší stručnost, je vytvořena „*Myšlenková mapa a rozcestník kompetencí PS a VS*“. Je vytvořena v aplikaci Microsoft Excel 2019. Myšlenková mapa (Příloha 4) začíná absolvováním oboru Praktická sestra na SZŠ. Pokud se student rozhodne studovat nadále ošetrovatelství, jsou přiblíženy možnosti vzdělávání. Ty jsou rozděleny na Vysoké školy a Vyšší odborné školy, včetně oborů, délky a možností studia, také akademického titulu, který tímto studiem získají. Vysoká škola je dále rozdělena na obory, které v daném kraji nabízí. Zmíněná je i možnost studia magisterských oborů. Rozcestník (Příloha 5) je věnován zásadním rozdílům v kompetencích PS a VS. Zde jsou zmíněné kompetence, ve kterých se zásadně tyto obory liší. Jsou barevně odlišeny, aby byl znatelný rozdíl mezi nimi.

Pro SZŠ bych doporučila zorganizovat dobrovolnou přednášku pro studenty SZŠ ve třetím a čtvrtém ročníku studia oboru Praktické sestry, týkající se možností dalšího studia v ošetrovatelství, s představením vyhlášek pro NLZP a rozdílných kompetencí PS a VS. Výstup přednášky by byl edukačním materiálem pro studenty s myšlenkovou mapou a rozcestníkem kompetencí. Dále například:

- návod pro studenty, kde vyhlášku na internetu najít,
- test z kompetencí PS a VS,
- dobrovolný vyučovací předmět ve 3. a 4. ročníku,
- přehledný učební materiál o platných vyhláškách pro NLZP,
- zpracování projektu na téma rozdíl PS a VS v praxi,
- beseda od externích hostů (PS a VS),
- debata studentů ze SŠ společně se studenty VŠ a VOŠ,
- představení aktuálních nabídek práce pro PS,
- zpracování projektu ve skupinách, kde studenti zmapují možnosti vzdělání,
- zadání seminárních prací na téma rozdílů mezi PS a VS,
- vytvoření edukačního materiálu společně se studenty,
- představení kritérií do přijímacího řízení VŠ a VOŠ ve vybraném kraji,
- představení rozdílů mezi prezenčním a dálkovým studiem ve vybraných školách,
- zorganizovat skupinový zájezd na Gaudeamus

9 ZÁVĚR

Hlavním cílem bakalářské práce bylo zmapování míry vědomostí studujících praktických sester, možnosti jejich dalšího možného vzdělávání v ošetrovatelství a pracovní možnosti v klinické praxi. Prvním dílčím cílem teoretické části bylo přiblížení vývoje a současného stavu vzdělávání v ošetrovatelství v České republice. Chronologický vývoj byl popsán od 10. století až po současnost, včetně aktuální legislativy pro vzdělávání a kompetencí praktické a všeobecné sestry. Druhým dílčím cílem bylo zdůraznění rozdílů mezi kompetencemi praktických a všeobecných sester. Jsou vyjmenovány a popsány kompetence, které se zásadně liší v §4a a §4, vyhlášky 55/2011 Sb., a nejnovějšímu znění 158/2022 Sb. V konečné části teoretické práce je uveden a detailně popsán projekt. Záměrem projektu je představení dalších možností vzdělávání pro pracující nelékařský zdravotnický personál.

Závěrečná bakalářská práce do určité míry odhalila, že respondenti, tzn. studenti v maturitním ročníku v oboru Praktická sestra ve vybraném kraji, mají povědomí o svých kompetencích, a většina z nich správně uvádí rozdíl mezi praktickou a všeobecnou sestrou v klinické praxi. V detailnější orientaci vyhlášky by respondentům nejvíce pomohla přednáška ve škole se zaměřením na přesné rozdíly v kompetencích a dalších možnostech vzdělávání, která by ujasnila jejich odlišení. Zejména se jedná o barevné odlišení ve vyhlášce na webových stránkách. Zde jsou určité mezery a možná i rezervy z pohledu škol. Zjištěná data přispěla a umožnila vytvoření myšlenkové mapy a přehledu kompetencí pro PS a VS pro SZŠ.

Další výzkumy této oblasti by mohli přinést do praxe osvětu pro studenty středních zdravotnických škol ohledně vzdělávání v ošetrovatelství a zajistit jim pomoc při orientaci ve vyhláškách pro praktické a všeobecné sestry. Také by mohli zredukovat instrukce k přijímacím řízením na VŠ a VOŠ a přiblížit jaké formy a možnosti studia oborů na dané škole existují a jaké jsou případně rozdíly mezi nimi.

10 POUŽITÁ LITERATURA

10.1 Primární zdroje

Plevová, Ilona, 2018. *Ošetrovatelství I*. Praha: Grada, 2018. ISBN 978-80-271-0888-6.

Pospíšilová, Vladimíra a Tóthová, Valerie, 2022. *Postavení sestry v minulosti, současnosti a budoucnosti*. Praha: NLN. ISBN 978-80-7422-899-5.

Rozsypalová, Marie, 2015. *Život sestry*. Praha: Grada. ISBN 978-80-271-2502-9.

10.2 Sekundární zdroje

Beran, Jiří, 2023. *Očkování v otázkách a odpovědích. Všechno, co chcete a potřebujete vědět o vakcínách*. Praha: Mladá Fronta. ISBN 978-80-204-6042-4.

10.3 Odborné články

Červenková, Zuzana; Horáčková, Kateřina a Ochtinská, Hana, 2016. *Historie praktické výuky v ČR do začátku 2. světové války* [online]. ISSN 2570-4915. Dostupné z: <https://www.florence.cz/casopis/archiv-florence/2016/10/historie-prakticke-vyuky-v-oseetrovatelstvi-v-cr-do-zacatku-2-svetove-valky>.

Havelková, Kateřina, 2017. *Co byste měli vědět o novele zákona o nelékařských zdravotnických povoláních* [online]. ISSN 2570-4915. Dostupné z: <https://www.florence.cz/casopis/archiv-florence/2017/9/co-byste-meli-vedet-o-novele-zakona-o-nelekarskych-zdravotnickych-povolaniach/> [cit. 2024-02-23].

Hettnerová, Magda, 2013. *Nutričním terapeutům bych přála, aby byli bráni jako právoplatní členové ošetrovatelských týmů*. [online]. ISSN 2570-4915. Dostupné z: <https://www.florence.cz/casopis/archiv-florence/2013/12/nutricnim-terapeutum-bych-prala-aby-byli-brani-jako-pravoplatni-clenove-oseetrovatelskych-tymu/>. [cit. 2024-02-09]

Chvátalová, Helena, 2010. *Ženy, které měnily zdravotnictví 10. – Marta Anna Šindlerová* [online]. ISSN 2570-4915. Dostupné z: <https://www.florence.cz/casopis/archiv-florence/2010/2/zeny-ktere-menily-zdravotnictvi-10-marta-anna-sindlerova/>. [cit. 2024-02-09].

Kvapilová, Bára, 2015. *Vliv Alice G. Masarykové na vývoj Československého ošetrovatelství* [online]. ISSN 2570-4915. Dostupné z: <https://www.florence.cz/casopis/archiv-florence/2015/9/vliv-alice-g-masarykove-na-vyvoj-ceskoslovenskeho-oseetrovatelstvi>. [cit. 2024-02-09].

Prošková, Eva a Konečná, Jana, 2015. *Vývoj vzdělávání zdravotních sester – 1. díl* [online]. ISSN 2570-4915. Dostupné z: <https://www.florence.cz/casopis/archiv-florence/2015/6/vyvoj-vzdelavani-zdravotnich-sester-1-dil>. [cit. 2024-02-09].

Prošková, Eva a Konečná, Jana, 2015. *Vývoj vzdělávání zdravotních sester – 2. díl* [online]. ISSN 2570-4915. Dostupné z: <https://www.florence.cz/casopis/archiv-florence/2015/7/vyvoj-vzdelavani-zdravotnich-sester-2-dil>. [cit. 2024-02-09].

10.4 Internetové zdroje

Cleveland Police Historical Society (CPHS), 2023. *1940 International Emergency Mobile Patrol*. [online]. Dostupné z: <https://www.clevelandpolicemuseum.org/vintage-fleet/1940-international-emergency-mobile-patrol>. [cit. 2024-02-09].

Česko, 1966. Zákon č. 20/1966 Sb., Zákon o péči o zdraví lidu [online]. In: *Zákony pro lidi*. AION CS, ©2010–2024 Dostupné z: <https://www.zakonyprolidi.cz/cs/1966-20>. [cit. 2024-02-09].

Česko, 1981. Vyhláška č. 77/1981 Sb., vyhláška ministerstva zdravotnictví České socialistické republiky o zdravotnických pracovnících a jiných odborných pracovnících ve zdravotnictví [online]. In: *Zákony pro lidi*. AION CS, ©2010–2024. Dostupné z: <https://www.zakonyprolidi.cz/cs/1981-77>. [cit. 2024-02-09].

Česko, 2005. Vyhláška 39/2005 Sb., kterou se stanoví minimální požadavky na studijní programy k získání odborné způsobilosti k výkonu nelékařského zdravotnického povolání, §20c, ČR. In: *Zákony pro lidi*. AION CS, ©2010–2024 [online]. Dostupné z: <https://www.zakonyprolidi.cz/cs/2005-39?text>. [cit. 2023-11-25].

Česko, 2011. Vyhláška 55/2011 Sb., o činnostech zdravotnických pracovníků a jiných odborných pracovníků, ČR. In: *Zákony pro lidi*. AION CS, ©2010–2024. [online]. Dostupné z: <https://www.zakonyprolidi.cz/cs/2011-55>. [cit. 2023-11-25].

ČT24, ©2017. *České zdravotnictví se už blíží evropské špičce. Problémem je nedostatek lékařů*. Health Consumer Powerhouse, SMO ČR. Česká televize 1992–2024 [online]. Dostupné z: <https://ct24.ceskatelevize.cz/clanek/domaci/ceske-zdravotnictvi-se-uz-blizi-evropske-spicke-problemem-je-nedostatek-lekaru-92324>. [cit. 2024-02-26].

Fialková, Martina, 2019. *Stopy v písku / Emílie-Ruth Tobolářová* [online]. ISSN 1803-2818. Dostupné z: <https://mistnikultura.cz/stopy-v-pisku-emilie-ruth-tobolarova>. [cit. 2024-02-26]

- FNUSA, ©2024. Fakultní nemocnice U Svaté Anny v Brně. *O nemocnici: Historie nemocnice* [online]. Dostupné z: <https://www.fnusa.cz/o-nemocnici/historie-nemocnice/>. [cit. 2024-02-09].
- Forsapi, 2024. *Tým odborníků Forsapi* [online]. Dostupné z: <https://forsapi.cz/tym-odborniku-forsapi>. [cit. 2024-02-09].
- Kašpárková, Jana, 2020. *Historie ošetrovatelství. Výukový portál Lékařské fakulty v Plzni* [online]. Dostupné z: [www: https://mefanet.lfp.cuni.cz/clanky.php?aid=17](https://mefanet.lfp.cuni.cz/clanky.php?aid=17). ISSN 1804-4409. [cit. 2023-12-01].
- Krajská hygienická stanice Moravskoslezského kraje (KHS MSK), 2024. „*Polio – free*“ *v evropském regionu* [online]. Dostupné z: <https://www.khsova.cz/obcanum/detail/11888>. [cit. 2024-02-09].
- McCarthy, Janice, 2024. *Grace Margaret Wilson (1879-1957)*. Australian Dictionary of Biography. [online]. Dostupné z: <https://adb.anu.edu.au/biography/wilson-grace-margaret-9137>. [cit. 2024-02-09].
- Medal, N., nedatováno. *Twenty-first award of the Florence Nightingale medal* [online]. Dostupné z: <https://international-review.icrc.org/sites/default/files/S0020860400007828a.pdf>. [cit. 2024-02-09].
- Ministerstvo školství, mládeže a tělovýchovy (MŠMT), 2018. *Rámcový vzdělávací program pro obor vzdělání: 53–41–M/03 Praktická sestra* [online]. Dostupné z: http://zpd.nuov.cz/RVP_7_vlna/RVP_5341M03_Prakticka_sestra.pdf. [cit. 2023-11-25].
- Ministerstvo práce a sociálních věcí (MPSV), ©2017. *Všeobecná sestra 2017*. Národní soustava povolání. [online]. Dostupné z: <https://nsp.cz/jednotka-prace/vseobecna-sestra-0359>. [cit. 2023-12-01].
- Ministerstvo zdravotnictví ČR (MZČR), 2024a. *Přehled oborů a vzdělávání nelékařských zdravotnických pracovníků* [online]. Dostupné z: <https://www.mzcr.cz/prehled-oboru-a-vzdelavani-nelekarskych-zdravotnickych-pracovniku/#VS-5>. [cit. 2024-02-09].
- Ministerstvo zdravotnictví ČR (MZČR), 2023. *Novela vyhlášky o činnostech přináší sestram vyšší kompetence*. Praha: Ministerstvo zdravotnictví ČR [online]. Dostupné z: <https://www.mzcr.cz/novela-vyhlasky-o-cinnostech-prinasi-sestram-vyssi-kompetence/>. [cit. 2024-03-16].

Ministerstvo zdravotnictví ČR (MZČR), 2024b. *Zdravotnictví České republiky ve srovnání se státy OECD*. Kvalita a bezpečí poskytovaných zdravotních služeb. Národní zdravotnický informační portál. Praha: Ministerstvo zdravotnictví ČR a Ústav zdravotnických informací a statistiky ČR [online]. ISSN 2695-0340. Dostupné z: <https://www.nzip.cz/clanek/477-zdravotnictvi-ceske-republiky-ve-srovnani-se-staty-oecd>. [cit. 2024-02-26].

Ministerstvo životního prostředí (MŽP), 2017. *Jak měřit spokojený život? Právě to se snaží postihnout koncept kvality života (2017)*. [online]. Dostupné z: <https://www.cr2030.cz/magazin/kvalita-zivota/jak-merit-spokojeny-zivot-koncept-kvality-zivota-chce-preklenout-mezery-ktere-unikaji-ekonomickym-ukazatelum>. [cit. 2023-12-01].

Národní knihovna České republiky (NK ČR), 2020. *Dáma s lampou*. Ministerstvo zdravotnictví ČR [online]. Dostupné z: https://www.mzcr.cz/wpcontent/uploads/wepub/19150/41294/dokument_c_1_zivotopis.pdf. [cit. 2024-03-16].

Národní pedagogický institut ČR (NPI ČR), 2024. *Praktická sestra, 53-41-M/03*. Informační systém Infoabsolvent [online]. Dostupné z: <https://www.infoabsolvent.cz/Obory/KartaOboru/5341M03>. [cit. 2024-03-16].

Nemocnice milosrdných bratří (NMB), ©2017. [online]. Dostupné z: <https://www.nmbbrno.cz/1747>. [cit. 2024-02-09].

Nešpor, Zdeněk R., 2018. *Šetření dotazníkové. Sociologická encyklopedie, Sociologický ústav Akademie věd, v. v. i. (2018)*. [online]. Dostupné z: [https://encyklopedie.soc.cas.cz/w/%C5%A0et%C5%99en%C3%AD_dotazn%C3%ADkov%C3%A9_\(MSgS\)](https://encyklopedie.soc.cas.cz/w/%C5%A0et%C5%99en%C3%AD_dotazn%C3%ADkov%C3%A9_(MSgS)). [cit. 2023-12-01].

Niebauerová, Lucie, 2023. *Svatá Anežka Česka – Jedna z nejslavnějších světic*. Prague city line [online]. Dostupné z: <http://www.praguecityline.cz/osobnosti-prahy/svata-anezka-ceska-%e2%80%93-jedna-z-nasich-nejslavnejsich-svetic>. [cit. 2023-12-01].

Ošetřovatelky ČSČK ve Velké Británii 1939–1945, 2022. *Pomoc krajanům*. [online]. Dostupné z: <https://aux-nurse.cz/clanky/>. [cit. 2024-02-09].

Plíhal, Jakub, 2016. *Obrazem: Ošetřování pod palbou. Češky a Slovenky se vyznamenaly v bojích druhé světové války*. [online]. ISSN 2570-4915. Dostupné z: <https://zpravy.aktualne.cz/domaci/obrazem-ceskoslovenske-zeny-bojujici-v-zahranicnich-armadach/r~1232a34611e211e68afb002590604f2e>. [cit. 2024-02-09].

Právnická fakulta Univerzity Karlovy (PF UK), 2020. *Reformátorka Marie Terezie*. Knihovna PF UK [online]. Dostupné z: <https://www.prf.cuni.cz/sites/default/files/uploads/files/Reformatorka%20MT.pdf>. [cit. 2024-03-16].

Pražský, Bohumil, 2014. *Je týmová práce v ošetrovatelství důležitá?* Zdravi.euro.cz [online]. Dostupné z: <https://zdravi.euro.cz/clanky/je-tymova-prace-v-oseetrovatelstvi-dulezita/> [cit. 2024-03-16].

Přehlednější zdravotnictví, ©2023. *Všeobecná sestra*. Medfair s.r.o. In: *ANRI.cz* [online]. Dostupné z: <https://prehlednejsizdravotnictvi.cz/vseobecna-sestra-kompetence/> [cit. 2024-02-09].

Rozsypal, Hanuš, 2011. *Historie péče o infekčně nemocné v Praze: Od středověku do založení Infekční kliniky na Bulovce* [online]. Dostupné z: <https://infektologie.cz/pracpraha1.htm>. [cit. 2024-02-09].

Smithová, Ailie, 2022. *Wilson, Grace Margaret (1879-1957)*. Encyclopedia of Australian science and innovation. [online]. Dostupné z: <https://www.eoas.info/biogs/P004432b.htm>. [cit. 2024-02-09].

Státní zdravotní ústav (SZÚ), 2024. *Zarděnky*. Národní zdravotnický informační portál. Praha: Ministerstvo zdravotnictví ČR a Ústav zdravotnických informací a statistiky ČR [online]. ISSN 2695-0340. Dostupné z: <https://www.nzip.cz/clanek/42-zardenky>. [cit. 2023-12-01].

Strnadová, Alice a kol., 2021. *Koncepce ošetrovatelství*. Věštník MZ ČR. Nursing now [online]. Dostupné z: https://www.mzcr.cz/wp-content/uploads/wepub/9584/21397/Koncepce_oseetrovatelstvi_vestnik_6_2021.pdf str.9. [cit. 2024-03-16].

SZŠ Frýdek Místek, ©2023. Střední zdravotnická škola Frýdek Místek, ČR. *Praktická sestra*. [online]. Dostupné z: <https://www.zdrskolafm.cz/pro-uchazece/studijni-obory/prakticka-sestra.php>. [cit. 2023-11-25].

Tichá, Růžena, ©2024. *Florence. Dáma s lampou*. Zdravotnické zařízení Ministerstva vnitra [online]. Dostupné z: <https://www.zzmv.cz/florence-dama-s-lampou-mezinarodni-den-sester>. [cit. 2024-03-16].

Univerzita Pardubice (UPCE), ČR, 2023. *Všeobecné ošetřovatelství. Studuj UPCE 2023*. [online]. Dostupné z: <https://studuj.upce.cz/obor/fzs-vseobecne-oseetrovatelstvi-bakalarsky-kombinovana-cestina>. [cit. 2023-11-25].

Střední zdravotnická škola Pardubice (SZŠ Pardubice), 2023. *Učební plány*. [online]. Dostupné z: <https://www.szs-pardubice.cz/ucebni-plany-789/>. [cit. 2023-11-17].

Urbanovská, Barbora, 2021. *Mileniálové nechtějí jen sedět v práci. Volný čas je pro ně hodnotný*. Universitas, magazín vysokých škol, ©2016–2023 [online]. Dostupné z: <https://www.universitas.cz/osobnosti/7312-milenialove-nechteji-jen-sedet-v-praci-volny-cas-je-pro-ne-stejne-hodnotny-jako-penize>. [cit. 2024-13-16].

Ústav zdravotnických informací a statistiky ČR (ÚZIS), 2024. *Národní zdravotnický informační portál [online]*. Praha: Ministerstvo zdravotnictví ČR a Ústav zdravotnických informací a statistiky ČR [online]. ISSN 2695-0340. Dostupné z: <https://www.nzip.cz/clanek/98-narodni-centrum-oseetrovatelstvi-a-nelekarskych-zdravotnickych-oboru-nco-nzo>. [cit. 2023-11-25].

Ústav zdravotnických informací a statistiky ČR (ÚZIS), 2024. *Projekty v realizaci. Zvýšení dostupnosti, kapacity, kvality a rozvoje zdravotních služeb prostřednictvím rozvoje personálních zdrojů ve zdravotnictví. 2023. Národní centrum ošetřovatelství a nelékařských zdravotnických oborů (NCO NZO)*. [online]. Dostupné z: <https://www.nconzo.cz/cs/projekty-v-realizaci>. [cit. 2023-12-01].

Ústřední vojenská nemocnice (ÚVN), ČR, ©2024. *Katetrizace močového měchýře u muže, ČIK – čistá intermitentní katetrizace*. [online]. Dostupné z: <https://www.uvn.cz/cs/nelekarske-profese-akreditovane-programy-a-certifikovane-kurzy/akreditovane-vzdelavaci-programy/certifikovane-kurzy/6192-katetrizace-mocoveho-mechyre-u-muze-cik-cista-intermitentni-katetrizace>. [cit. 2023-12-01].

Vysoké školy, 2021. *Uplatnění pro studenty historie: detektiv, analytik a filmař* [online]. Dostupné z: <https://www.vysokeskoly.cz/clanek/uplatneni-pro-studenty-historie-detektiv-analytik-i-filmar>. [cit. 2023-12-01].

WikiSkripta, 2018. *Založení špitálu Na Františku a řádu křížovníků* [online]. ISSN 1804-6517. Dostupné z: https://www.wikiskripta.eu/w/Založení_špitálu_na_františku_a_řádu_křížovníků. [cit. 2024-02-09].

Zbranková, Markéta, 2019. *Český červený kříž: Už sto let nečekáme, až pomůže někdo jiný* [online]. ISSN 2570-4915. Dostupné z: <https://www.florence.cz/odborne-clanky/florence-plus/cesky-cervený-kriz-uz-sto-let-necekame-az-pomuze-nekdo-jiny/>. [cit. 2024-02-09].

Zelenka, Patrik, 2014. *Historie ošetrovatelských škol* [online]. ISSN 2570-4915. Dostupné z: <https://www.florence.cz/odborne-clanky/florence-plus/historie-osevratelskych-skol>. [cit. 2023-12-01].

10.5 Ostatní

D´mello, Petra, 2017. *Profesní vzdělávání a kompetence všeobecných sester*. Pardubice, 2017. 80 s. Bakalářská práce. Univerzita Pardubice, Fakulta zdravotnických studií. Vedoucí práce Mgr. Eva Hlaváčková, Ph.D.

Kubiasová, Eliška, 2019. *Motivace studentů ke studiu oboru všeobecná sestra na Fakultě zdravotnických studií Univerzity Pardubice*. Pardubice, 2019. 73 s. Bakalářská práce. Univerzita Pardubice, Fakulta zdravotnických studií. Vedoucí práce Mgr. Matějková Iryna, DiS.

Langrová, Kateřina, 2020. *Pohled všeobecných a praktických sester na současné možnosti vzdělávání*. Pardubice, 2020. 74 s. Bakalářská práce. Univerzita Pardubice, Fakulta zdravotnických studií. Vedoucí práce PhDr. Iva Marková.

Pistulková, Alena, 2007. *Osobnosti českého ošetrovatelství, Diplomová práce*. Jihočeská univerzita, Zdravotně sociální fakulta.

11 PŘÍLOHY

| | |
|---|-----------|
| Příloha 1 – Tabulka hodin teoretické výuky na VOŠ v Praze v letech 1946–1986 | 73 |
| Příloha 2 – Učební plán střední zdravotnické školy Obor Praktická sestra (SZŠ Pardubice, 10. 11. 2023) | 76 |
| Příloha 3 – Dotazník k průzkumu v rámci závěrečné práce..... | 77 |
| Příloha 4 – Myšlenková mapa-možnosti vzdělávání Praktické sestry..... | 81 |
| Příloha 5 – Rozdíly v kompetencích PS a VS | 82 |

Příloha 1 – Tabulka hodin teoretické výuky na VOŠ v Praze v letech 1946–1986

| Hlavní předmět | Dílčí předměty v rámci hlavního předmětu | Hodinová dotace | |
|---|--|-----------------|-------------------|
| | | teorie | praxe |
| 1. Vedení ošetrovatelských škol | Celkem | 110 | 320, tj. 10 týdnů |
| | a) Psychologie výchovy, pedagogika a metodika učení | 10 | |
| | b) Organizace, administrativa a hospodářské vedení ošetrovatelských škol | 10 | |
| | c) Zdravotní výchova žákyň a jejich rekreace | 10 | |
| | d) Nábor a výběr žákyň | 10 | |
| | e) Spolupráce s ústavu a organizacemi | 10 | |
| | f) Cvičné stanice, jejich význam a organizace | 10 | |
| 2. Vedení ošetrovatelské služby v léčebných ústavech, pojišťovnách, ambulancích a jiné | Celkem | 90 | 320, tj. 10 týdnů |
| | a) Nauka o zdravotních ústavech | 25 | |
| | b) Organizace a dohled na ošetrovatelskou službu, personalistika | 10 | |
| | c) Provozní a správní práce v ústavech, propočítávání provozu, rozpočty, statistiky, zbožíznalectví, hospodářská agenda stravování ve zdravotních ústavech | 20 | |
| | d) Povinnost vedoucí sestry vůči správě ústavu, závodní radě, ostatním zdravotníkům i vůči | 5 | |

| | | | |
|---|--|----|----------------------|
| | veřejnosti, kompetence, instrukce | | |
| | e) Zásady bydlení, stravování, zdravotní klasifikace, studium chorob z povolání | 10 | |
| | f) Sociální a právní postavení ošetřovatelského personálu | 5 | |
| | g) Účast na plánování nových ústavů a zařízení, ošetřovací jednotka a její vybavení | 5 | |
| | h) Úkoly sociální zdravotní služby při ústavech | 10 | |
| 3. Sociálně zdravotní služba | Celkem | 70 | 320, tj. 10 týdnů |
| | a) Základy sociologie, sociální politika | 20 | |
| | b) Sociální a preventivní lékařství a jeho aplikace veřejnou a dobrovolnou péči | 30 | |
| | c) Sociální pojištění | 10 | |
| | d) Sledování vývoje ošetřovatelství a sociálně zdravotní péče v ČR a v cizině | 10 | |
| 4. Ostatní předměty | a) ošetřovatelská technika | 50 | 50 |
| | a) Ošetřovatelská a zdravotní služba v rodinách | 10 | |
| | b) Historie národních dějin a dějin ošetřovatelské a sociálně zdravotní péče | 20 | |

| | | | |
|----------------|---|-----------------------------------|------------------|
| | c) Etika ošetrovatelství, společenská výchova | 20 | Podle potřeby |
| | d) Duševní hygiena | 10 | |
| | e) Právo: občanské a národohospodářské | 20 | |
| | f) Technika zdravotnické lidovýchovy, řečnická cvičení, přednášková cvičení a organizace práce | 20 | |
| | g) Aktuální přednášky z medicíny, sociálně – politický a kulturní přehled | 80 | |
| | h) Organizace zdravotnický v armádě | 5 | |
| | i) Politická výchova | 10 | |
| | j) Vývoj ošetrovatelství v ČSR | 5 | |
| | k) Psaní na stroji | 2 | |
| 5. Jiné | Exkurze | 2 – 4 x za měsíc | |
| | Čítárna | denně | |
| | Tělesná výchova | 1 – 2 hod. týdně | |
| | Cizí jazyk | Podle volby a času posluchaček | |

Příloha 2 – Učební plán střední zdravotnické školy Obor Praktická sestra (SZŠ Pardubice, 10. 11. 2023)

| Kategorie a názvy předmětů | Počet týdenních vyučovaných hodin v ročnících | | | | |
|--|---|------|------|-----|--------|
| | I. | II. | III. | IV. | Celkem |
| <u>Povinné předměty</u> | | | | | |
| Český jazyk a literatura ^Z | 3 | 3 | 3 | 3 | 12 |
| Cizí jazyk (anglický a německý) ^Z | 3 | 3 | 3 | 4 | 13 |
| Dějepis | 2 | 0 | 0 | 0 | 2 |
| Občanská nauka | 0 | 1 | 1 | 1 | 3 |
| Biologie a ekologie | 2 | 0 | 0 | 0 | 2 |
| Fyzika | 1 | 1 | 0 | 0 | 2 |
| Chemie | 1 | 1 | 0 | 0 | 2 |
| Matematika | 3 | 2 | 2 | 0 | 7 |
| Tělesná výchova | 2 | 2 | 2 | 2 | 8 |
| První pomoc | 2 | 0 | 0 | 0 | 2 |
| Informační a komunikační technologie | 2 | 2 | 0 | 0 | 4 |
| Ekonomika | 0 | 2 | 0 | 0 | 2 |
| Klinická propedeutika | 0 | 2 | 0 | 0 | 2 |
| Latinská terminologie | 1 | 0 | 0 | 0 | 1 |
| Ochrana a podpora veřejného zdraví | 1 | 0 | 0 | 0 | 1 |
| Základy epidemiologie a hygieny | 0 | 1 | 0 | 0 | 1 |
| Somatologie | 4 | 0 | 0 | 0 | 4 |
| Ošetrovatelství ^Z | 4(2) | 6(4) | 0 | 0 | 10 |
| Ošetrovatelství v chirurgii | 0 | 0 | 3 | 3 | 6 |
| Ošetrovatelství v interním lékařství | 0 | 0 | 4 | 2 | 6 |
| Ošetrovatelství v pediatrii | 0 | 0 | 0 | 1 | 1 |
| Ošetrovatelství v klinických oborech | 0 | 2 | 1 | 0 | 3 |
| Ošetrování nemocných ^Z | 0 | 0 | 14 | 14 | 28 |
| Psychologie a komunikace | 0 | 2 | 2(1) | 1 | 5 |
| | | | | | |
| <u>Volitelné předměty</u> | 0 | 0 | 0 | 1 | 1 |
| Seminář ze Somatologie | | | | | |
| Seminář z psychologie a komunikace | | | | | |
| CELKEM | 31 | 30 | 35 | 32 | 128 |

Příloha 3 – Dotazník k průzkumu v rámci závěrečné práce

1. Vaše pohlaví (vyberte **jednu** z možností)
 - a) žena
 - b) muž

2. Kolik je Vám let? (vypište věk)
.....

3. Od kterého věku může být dítě ošetřováno praktickou sestrou? (vyberte **jednu** z možností)
 - a) od 3 let,
 - b) od prvního dne narození,
 - c) nemá dané kompetence na ošetřování dětí do 15–ti let věku

4. Má praktická sestra ve své kompetenci odebírat žilní krev bez odborného dohledu? (vyberte **jednu** z možností)
 - a) ano
 - b) ne
 - c) nejsem si jistá/ý

5. Jaké formy studia nabízí vyšší odborné a vysoké školy zdravotnické ve Vašem kraji? (vypište)
.....
.....

6. Znáte vyhlášky týkající se kompetencí praktické a všeobecné sestry? (vyberte **jednu** z možností)
 - a) ano
 - b) ne
 - c) nevím

7. Víte, kde vyhlášku najdete? (vyberte jednu z možností)
 - a) ano
 - b) ne
 - c) nevím

8. Myslíte si, že praktická sestra může v rámci svých kompetencí aplikovat léky intravenózně do periferního žilního katetru? (vyberte **jednu** z možností)

- a) ano b) ne c) nejsem si jistá/ý

9. Kde podle Vás můžete pracovat po vystudování oboru Praktické sestry? (vyberte **jednu** z možností)

- a) standardní lůžkové oddělení
b) operační sály
c) sestra u praktického lékaře

10. Víte, jaká vyhláška udává kompetence praktické a všeobecné sestry? (vyberte i **více** možností)

- a) 283/2021 Sb.
b) 55/2011 Sb.
c) 39/2005 Sb.
d) 158/2022 Sb.

11. Co by Vám pomohlo zorientovat se ve vyhlášce s kompetencemi? (vypište)

.....
.....
.....
.....

12. Myslíte si, že Vám do Vašeho budoucího zaměstnání bude stačit vystudování oboru Praktická sestra? (vyberte **jednu** z možností)

- a) ano b) ne c) nejsem si jistá/ý

13. Kde byste se chtěl/a uplatnit jako vystudovaná praktická sestra? (vypište)

.....
.....
.....
.....
.....

14. Kde byste se chtěla uplatnit jako vystudovaná všeobecná sestra? (vypište)

.....
.....
.....
.....
.....

15. Co ovlivní Vaši volbu pro pokračování v (navazujícím) studiu? (vyberte i **více** možností)

- a) Vzdálenost školy od bydliště
- b) Náročnost studia
- c) Finanční ohodnocení
- d) Jiné:

16. Podle jakých preferencí si budete vybírat pracovní prostředí? (vyberte i **více** možností)

- a) Výše finančního ohodnocení
- b) Kolektiv
- c) Nově postavené oddělení
- d) Pracovní doba
- e) Jiné:

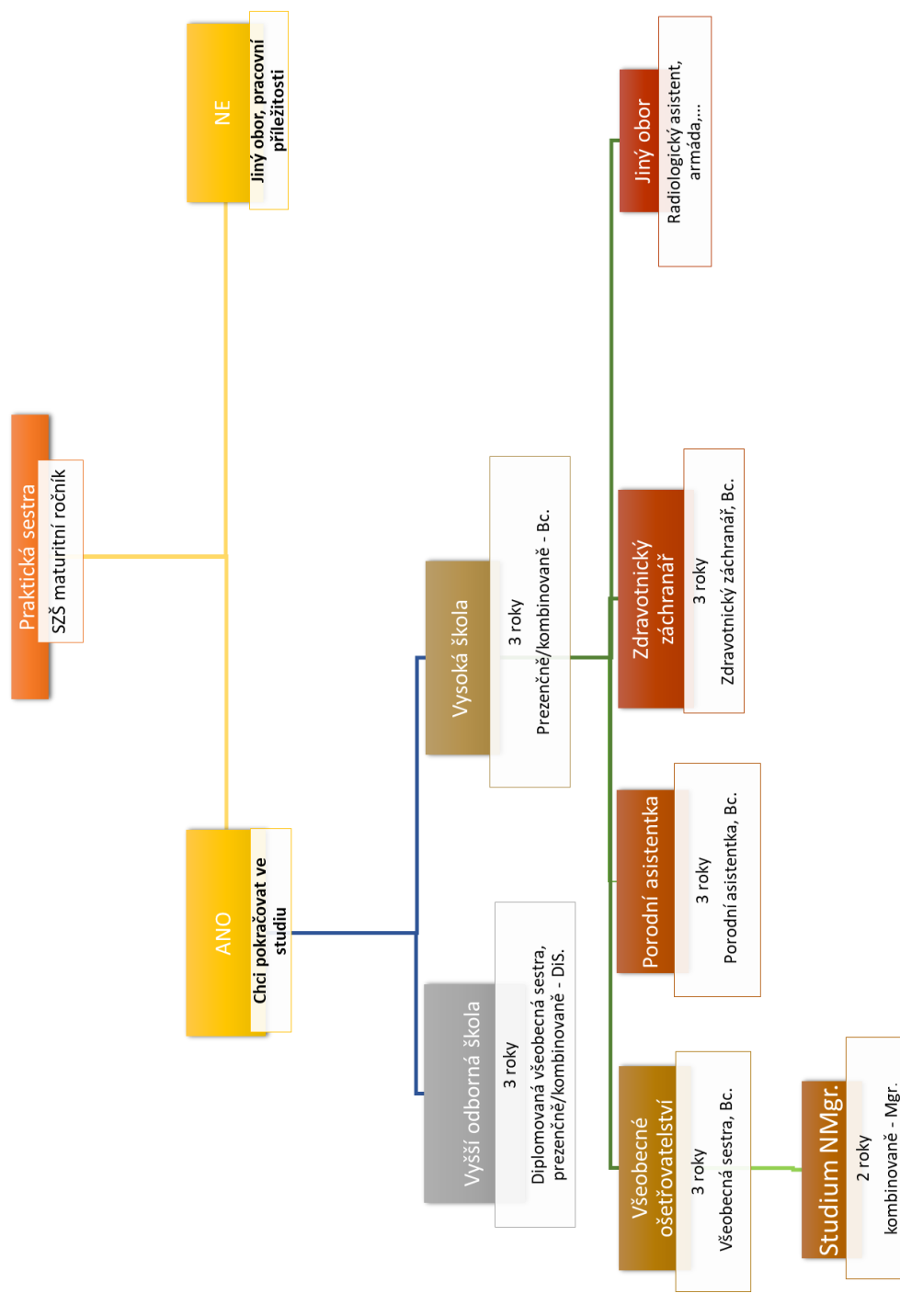
17. Jaké vnímáte rozdíly v kompetencích praktické a všeobecné sestry?

.....
.....

18. Vlastní vyjádření:

.....
.....

Příloha 4 – Myšlenková mapa-možnosti vzdělávání Praktické sestry



Doporučení pro studenty středních zdravotnických škol vzniklo jako součást bakalářské práce na téma:

Současné možnosti vzdělávání v ošetrovatelství z pohledu studenta

Výpracovala: Alena Fabián Maruškinová

Vedoucí práce: PhDr. Iva Marková, Ph.D.

Rok: 2024

Příloha 5 – Rozdíly v kompetencích PS a VS

