

UNIVERZITA PARDUBICE

Fakulta ekonomicko-správní

Vliv kriminogenních faktorů na vybrané druhy
trestné činnosti

2024

Tomáš Kulich

Univerzita Pardubice
Fakulta ekonomicko-správní

Název práce

Vliv kriminogenních faktorů na vybrané druhy trestné činnosti

Univerzita Pardubice
Fakulta ekonomicko-správní
Akademický rok: 2023/2024

ZADÁNÍ BAKALÁŘSKÉ PRÁCE

(projektu, uměleckého díla, uměleckého výkonu)

Jméno a příjmení: **Tomáš Kulich**
Osobní číslo: **E20325**
Studijní program: **B0488A050001 Hospodářská politika a veřejná správa**
Specializace: **Ekonomika a organizace bezpečnosti**
Téma práce: **Vliv kriminogenních faktorů na vybrané druhy trestné činnosti**
Zadávající katedra: **Ústav podnikové ekonomiky a managementu**

Zásady pro vypracování

Práce si klade za cíl zhodnocení vazeb mezi kriminogenními faktory a vybranými typy trestné činnosti. Důraz je kladen nejen na analýzu časových řad vybraných druhů trestné činnosti v ČR za posledních 10 let, ale především na zhodnocení vlivu vybraných kriminogenních faktorů na trestnou činnost. Na základě provedeného hodnocení budou navržena doporučení pro stávající praxi.

Osnova:

- Vymezení základních pojmů z oblasti kriminologie.
- Analýza kriminogenních faktorů a vybraných druhů trestné činnosti.
- Formulace závěrů a návrh doporučení.

Rozsah pracovní zprávy: **cca 35 stran**
Rozsah grafických prací:
Forma zpracování bakalářské práce: **tištěná/elektronická**

Seznam doporučené literatury:

GŘIVNA, T. a kolektiv. (2019). Kriminologie, Praha: Wolters Kluwer ČR. ISBN: 978-80-7598-554-5.
JELÍNEK, J. a kolektiv. (2021). Kriminologie, Praha: Leges. ISBN: 978-80-7502-499-2.
SVOBODA, I. a kolektiv. (2016). Kriminalistika, Ostrava: KEY Publishing. ISBN: 978-80-7418-259-4.
STRAUS, J. a kolektiv. (2012). Úvod do kriminalistiky. Plzeň: Aleš Čeněk. ISBN: 978-80-7380-367-4.
TOMÁŠEK, J. (2019). Úvod do kriminologie, Plzeň: Aleš Čeněk. ISBN: 978-80-7380-746-7.

Vedoucí bakalářské práce: **Ing. Ondřej Svoboda, Ph.D.**
Ústav podnikové ekonomiky a managementu

Datum zadání bakalářské práce: **1. září 2023**
Termín odevzdání bakalářské práce: **30. dubna 2024**

L.S.

prof. Ing. Jan Stejskal, Ph.D.
děkan

doc. Ing. Jolana Volejníková, Ph.D.
garant studijního programu

V Pardubicích dne 1. září 2023

Prohlašuji:

Práci s názvem Vliv kriminogenních faktorů na vybrané druhy trestné činnosti jsem vypracoval samostatně. Veškeré literární prameny a informace, které jsem v práci využil, jsou uvedeny v seznamu použité literatury.

Byl jsem seznámen s tím, že se na moji práci vztahují práva a povinnosti vyplývající ze zákona č. 121/2000 Sb., o právu autorském, o právech souvisejících s právem autorským a o změně některých zákonů (autorský zákon), ve znění pozdějších předpisů, zejména se skutečností, že Univerzita Pardubice má právo na uzavření licenční smlouvy o užití této práce jako školního díla podle § 60 odst. 1 autorského zákona, a s tím, že pokud dojde k užití této práce mnou nebo bude poskytnuta licence o užití jinému subjektu, je Univerzita Pardubice oprávněna ode mne požadovat přiměřený příspěvek na úhradu nákladů, které na vytvoření díla vynaložila, a to podle okolností až do jejich skutečné výše.

Beru na vědomí, že v souladu s § 47b zákona č. 111/1998 Sb., o vysokých školách a o změně a doplnění dalších zákonů (zákon o vysokých školách), ve znění pozdějších předpisů, a směrnicí Univerzity Pardubice č. 7/2019 Pravidla pro odevzdávání, zveřejňování a formální úpravu závěrečných prací, ve znění pozdějších dodatků, bude práce zveřejněna prostřednictvím Digitální knihovny Univerzity Pardubice.

V Pardubicích dne 29. 04. 2024

Tomáš Kulich v.r.

PODĚKOVÁNÍ

Rád bych poděkoval panu Ing. Ondřeji Svobodovi Ph.D. za vedení mé bakalářské práce. Dále bych rád poděkoval své rodině za podporu při studiu. V neposlední řadě bych rád poděkoval kamarádu Filipovi Zelenkovi za poskytnutí literatury.

ANOTACE

Bakalářská práce si klade za cíl zhodnotit, vazby mezi zvolenými kriminogenními faktory a vybranými druhy trestné činnosti. První část popisuje kriminologii a kriminalitu. V druhé části je věnována pozornost druhům kriminality. Třetí část je věnována korelační analýze mezi vybranými kriminogenními faktory a vybranými druhy kriminality, poté provedení další korelační analýzy mezi kriminogenními faktory a vysokoškolskou vzdělaností. Dle výsledku korelační analýzy jsou provedeny návrhy na zlepšení, které by mohly snižovat kriminalitu.

KLÍČOVÁ SLOVA

Kriminologie, kriminalita, druhy kriminality, kriminogenní faktor, vysokoškolská vzdělanost

TITLE

Influence criminogenic factors on selected types of crimes

ANNOTATION

The bachelor's thesis aims to valorize whether the selected criminogenic factors influence the selected types of crimes. The first part contains a description of criminology and criminality. The second part contains a description of types of crimes. The third part contains the correlation analysis between selected criminogenic factors and selected types of crimes then another correlation analysis between selected criminogenic factors and university education. Motions which could make situation better are proposed according to the results of the correlation analysis.

KEYWORDS

Criminology, criminality, types of crimes, criminogenic factor, university education

OBSAH

ÚVOD	13
1 KRIMINOLOGIE A KRIMINALITA	14
1.1 KRIMINOLOGIE	14
1.2 VIKTIMOLOGIE A PENOLOGIE	17
2 DRUHY KRIMINALITY	20
2.1 NÁSILNÁ KRIMINALITA.....	20
2.2 MRAVNOSTNÍ KRIMINALITA	22
2.3 MAJETKOVÁ KRIMINALITA	23
2.4 HOSPODÁŘSKÁ KRIMINALITA	25
2.5 ZBÝVAJÍCÍ KRIMINALITA	27
3 ANALÝZA KRIMINOGENNÍCH FAKTORŮ A VYBRANÝCH DRUHŮ TRESTNÉ ČINNOSTI	32
3.1 CHARAKTERISTIKA KRIMINOGENNÍCH FAKTORŮ A PEARSONOVA KORELAČNÍHO KOEFIČIENTU	32
3.2 VYBRANÉ DRUHY KRIMINALITY	33
3.2.1 Vývoj celkové kriminality.....	33
3.2.2 Vývoj násilné kriminality	37
3.2.3 Vývoj mravnostní kriminality	39
3.2.4 Vývoj majetkové kriminality.....	41
3.2.5 Vývoj hospodářské kriminality	44
3.3 VÝVOJ KRIMINOGENNÍCH FAKTORŮ	47
3.3.1 Míra nezaměstnanosti.....	47
3.3.2 Sňatečnost.....	49
3.3.3 Rozvodovost.....	51
3.3.4 Kojenecká úmrtnost.....	53
3.4 KORELAČNÍ ANALÝZA DRUHŮ KRIMINALITY A KRIMINOGENNÍCH FAKTORŮ	55
3.4.1 Celková kriminalita a kriminogenní faktory	55
3.4.2 Násilná kriminalita a kriminogenní faktory	57
3.4.3 Mravnostní kriminalita a kriminogenní faktory	61

3.4.4	Majetková kriminalita a kriminogenní faktory	62
3.4.5	Hospodářská kriminalita a kriminogenní faktory	64
3.4.6	Korelační analýza VŠ vzdělaných osob a zvolených kriminogenních faktorů	65
3.4.7	Shrnutí analýzy a návrhy na doporučení	67
ZÁVĚR.....		70
POUŽITÁ LITERATURA.....		72
SEZNAM PŘÍLOH.....		75

SEZNAM ILUSTRACÍ

Obrázek 1: Počet trestných činů dle pohlaví v roce 2019	17
Obrázek 2: Počet násilných trestných činů ve sledovaném období 2011-2021	21
Obrázek 3: Počet mravnostních trestných činů ve sledovaném období 2011-2021	23
Obrázek 4: Pachatelé majetkové kriminality.....	24
Obrázek 5: Počet majetkových trestných činů ve sledovaném období 2011-2021	25
Obrázek 6: Druhy korupce	26
Obrázek 7: Počet hospodářských trestných činů ve sledovaném období 2011-2021.....	27
Obrázek 8: Politická osa.....	30
Obrázek 9: Vzorec Pearsonova korelačního koeficientu.....	33
Obrázek 10: Procentuální podíl druhů kriminality v letech 2011-2021	33
Obrázek 11: Kraje s nejvyšším indexem kriminality na 100 000 obyvatel.....	34
Obrázek 12: Kraje s nejnižším indexem kriminality na 100 000 obyvatel	35
Obrázek 13: Index kriminality dalších krajů na 100 000 obyvatel	36
Obrázek 14: Kraje s nejvyšším indexem násilné kriminality na 100 000 obyvatel	37
Obrázek 15: Kraje s nejnižším indexem násilné kriminality na 100 000 obyvatel.....	38
Obrázek 16: Index násilné kriminality dalších krajů na 100 000 obyvatel	38
Obrázek 17: Kraje s nejvyšším indexem mravnostní kriminality na 100 000 obyvatel.....	39
Obrázek 18: Kraje s nejnižším indexem mravnostní kriminality na 100 000 obyvatel	40
Obrázek 19: Index mravnostní kriminality dalších krajů na 100 000 obyvatel	40
Obrázek 20: Kraje s nejvyšším indexem majetkové kriminality na 100 000 obyvatel	41
Obrázek 21: Kraje s nejnižším indexem majetkové kriminality na 100 000 obyvatel.....	42
Obrázek 22: Index majetkové kriminality dalších krajů na 100 000 obyvatel.....	43
Obrázek 23: Kraje s nejvyšším indexem hospodářské kriminality na 100 000 obyvatel.....	44
Obrázek 24: Kraje s nejnižším indexem hospodářské kriminality na 100 000 obyvatel	45
Obrázek 25: Index hospodářské kriminality dalších krajů na 100 000 obyvatel	46
Obrázek 26: Kraje s nejvyšší mírou nezaměstnanosti.....	47
Obrázek 27: Kraje s nejnižší mírou nezaměstnanosti	48
Obrázek 28: Míra nezaměstnanosti dalších krajů.....	49
Obrázek 29: Kraje s nejvyšší hrubou mírou sňatečnosti na 1000 obyvatel.....	49
Obrázek 30: Kraje s nejnižší hrubou mírou sňatečnosti na 1000 obyvatel	50
Obrázek 31: Hrubá míra sňatečnosti dalších krajů na 1000 obyvatel	50

Obrázek 32: Kraje s nejvyšší hrubou mírou rozvodovosti na 1000 obyvatel	51
Obrázek 33: Kraje s nejnižší hrubou mírou rozvodovosti na 1000 obyvatel	52
Obrázek 34: Hrubá míra rozvodovosti dalších krajů na 1000 obyvatel	52
Obrázek 35: Kraje s nejvyšším kvocientem kojenecké úmrtnosti	53
Obrázek 36: Kraje s nejnižším kvocientem kojenecké úmrtnosti	54
Obrázek 37: Kvocient kojenecké úmrtnosti dalších krajů.....	55
Obrázek 38: R mezi celkovou kriminalitou a sňatečností v letech 2011-2021	56
Obrázek 39: Vztah celkové kriminality a sňatečnosti v roce 2011	57
Obrázek 40: R násilné kriminality a míry nezaměstnanosti v letech 2011-2021	58
Obrázek 41: R násilné kriminality a rozvodovosti v letech 2011-2021	58
Obrázek 42: Vztah násilné kriminality a míry nezaměstnanosti v roce 2018	59
Obrázek 43: Vztah násilné kriminality a rozvodovosti v roce 2011	60
Obrázek 44: Vztah násilné kriminality a kojenecké úmrtnosti v roce 2019.....	60
Obrázek 45: R mravnostní kriminality a míry nezaměstnanosti v letech 2011-2021	61
Obrázek 46: Vztah mravnostní kriminality a míry nezaměstnanosti v roce 2012	62
Obrázek 47: R majetkové kriminality a rozvodovosti v letech 2011-2021	63
Obrázek 48: R majetkové kriminality a rozvodovosti v roce 2014, bez kraje Hl. m. Praha....	63
Obrázek 49: R hospodářské kriminality a rozvodovosti v letech 2011-2021	64
Obrázek 50: R hospodářské kriminality a rozvodovostí v roce 2019, bez kraje Hl. m. Praha.	65
Obrázek 51: R VŠ vzdělaných osob a míry nezam. v roce 2021, bez kraje Hl. m. Praha	66
Obrázek 52: R VŠ vzdělaných osob a rozvodovosti v roce 2021, bez kraje Hl. m. Praha.....	66
Obrázek 53: R VŠ vzdělaných osob a kojenecké úmrt. v roce 2021, bez kraje Hl. m. Praha..	67

SEZNAM TABULEK

Tabulka 1: Hodnoty R kriminogenních faktorů a celkové kriminality	56
Tabulka 2: Hodnoty R kriminogenních faktorů a násilné kriminality	57
Tabulka 3: Hodnoty R kriminogenních faktorů a mravnostní kriminality.....	61
Tabulka 4: Hodnoty R kriminogenních faktorů a majetkové kriminality	62
Tabulka 5: Hodnoty R kriminogenních faktorů a hospodářské kriminality.....	64
Tabulka 6: Počet odsouzených dle věku a pohlaví.....	75

SEZNAM ZKRATEK A ZNAČEK

ČR	Česká republika
ČSÚ	Český statistický úřad
HMRO	Hrubá míra rozvodovosti
HMS	Hrubá míra sňatečnosti
KÚ	Kvocient kojenecké úmrtnosti
Nezam.	Nezaměstnanost
R	Pearsonův korelační koeficient
Úmrt.	Úmrtnost
VŠ	Vysokoškolské

ÚVOD

Bakalářská práce si klade za cíl zhodnotit, vazby zvolených kriminogenních faktorů a vybraných druhů trestné činnosti v letech 2011-2021. V první části bude věnována pozornost kriminologii, jejím funkcím a s jakými vědami spolupracuje. Hlavním předmětem kriminologie, jako vědy je kriminalita, kterou je nutné snižovat a kontrolovat, jelikož ovlivňuje kvalitu života v České republice. Nejdříve se na kriminalitu zaměříme z hlediska jejího popisu a jak ji porovnat s dalším územím. Dále budou uvedeny sociodemografické ukazatele. Konec první kapitoly bude věnován obětem a pachatelům trestných činů. Bude popsána viktimologie, z hlediska prevence budou uvedeny faktory, které mohou ovlivnit pachatele. Z hlediska pachatelů bude věnována pozornost jejich trestání a recidivě, kterou je potřeba snižovat.

Druhá část je věnována druhům kriminality. Trestné činy jsou členěny do různých druhů kriminalit (násilná, mravnostní, majetková, hospodářská, drogová, kybernetická, extremismus a terorismus). Z hlediska těchto druhů kriminality jsou zmíněny typické příklady páchaní dané kriminality a jak preventivně proti dané kriminalitě působit.

V třetí části je věnována pozornost korelační analýze kriminogenních faktorů (míra nezaměstnanosti, sňatečnost, rozvodovost a kojenecká úmrtnost) na vybrané druhy trestné činnosti (celková kriminalita, násilná kriminalita, mravnostní kriminalita, majetková kriminalita a hospodářská kriminalita), to vše na úrovni krajů České republiky ve sledovaném období 2011-2021. Nejprve jsou uvedeny vzorce vybraných kriminogenních faktorů a vzorec Pearsonova korelačního koeficientu. Poté je rozdělen daný druh kriminality do 3 skupin podle krajů s nejvyšším, nejnižším indexem kriminality a ostatní kraje ve sledovaném období 2011-2021. Podle stejného principu jsou rozděleny do 3 skupin i zvolené kriminogenní faktory, které jsou z hlediska kriminologie velmi důležité, jelikož jejich změna ovlivní zvýšení, nebo snížení kriminality. Dále je provedena korelační analýza mezi kriminogenním faktorem a vysokoškolsky vzdělanými osobami v roce 2021. Po analýze budou podle výsledku navrženy návrhy na zlepšení.

Výzkumnou otázkou, která bude zodpovězena: „Existuje statisticky významný vztah mezi podílem vysokoškolsky vzdělaných osob a mírou nezaměstnanosti, či kojeneckou úmrtností?“

1 Kriminologie a kriminalita

První část práce je věnována kriminologii a především kriminalitě, která je předmětem zkoumání této vědy. Jsou zde uvedeny další vědy, se kterými kriminologie spolupracuje. Dále je zde věnována pozornost popisu kriminality a jsou zde uvedeny sociodemografické ukazatelé. Na konci první části je popsána viktimologie a trestání pachatele.

1.1 Kriminologie

Oborem, který se kriminalitou zabývá se nazývá kriminologie (Jelínek, Kolektiv, 2021, str.21). „Kriminologie je věda empirická“. Při řešení kriminality vychází z předešlých případů (Gřivna et al., 2019, str.26).

Základní funkce kriminologie (Jelínek, Kolektiv, 2021, str.25.):

- Explanační,
- Deskriptivní,
- Predikační,
- Definiční.

Funkce explanační, explain do češtiny přeloženo z anglického jazyka jako vysvětlit. To je cílem této funkce, vysvětlit trestné činy. Proč lidé vlastně trestné činy páchají. (Jelínek, Kolektiv, 2021, str.25.)

Funkce deskriptivní, describe do češtiny přeloženo z anglického jazyka jako popsat. Cílem této funkce je kriminalitu popsat. Například popsaní daného území, jak se tam kriminalita různě během let měnila. (Jelínek, Kolektiv, 2021, str.26.)

Funkce predikační, predict do češtiny přeloženo z anglického jazyka jako předpovědět. Cílem této funkce je předpovědět páchání trestné činnosti. Díky předpovídání může stát učinit preventivní opatření a následky zmírnit, či vůbec nedopustit spáchání trestného činu. (Jelínek, Kolektiv, 2021, str.26.)

Funkce definiční, cílem je kriminologii teoreticky uchopit a dále o ni předávat informace. (Jelínek, Kolektiv, 2021, str.27.)

Vědy pracující s kriminologií (Jelínek, Kolektiv, 2021):

- Trestní právo,

- Sociologie,
- Kriminalistická psychologie
- Kriminalistika.

Trestní právo je věda, která v rámci chování jedinců určuje pravidla ve společnosti, které udává, co je trestným činem a co není. Úkolem kriminologie je zaznamenávat, zda jsou ze strany lidí tato pravidla dodržována (Svatoš, 2012, str.19.).

Sociologie je věda o lidech, jak se v určitých situacích chovají. Z hlediska kriminologie se dá předpovídat trestná činnost a možnost učinit preventivní opatření, které by danou potencionální trestné činy zamezily, nebo zlehčily (Jelínek, Kolektiv, 2021, str. 29.).

Kriminalistická psychologie je věda, která je nápomocná kriminalistice, tím že podává informace o psychické stránce lidí, které páchají trestnou činností (Polišenská, Straus, 2023, str. 23.).

Kriminalistika je věda, která má za cíl trestné činy uchopit a vyřešit. Kriminalistika se zajímá se o to, jak se trestný čin stal, jak probíhal a jeho vysvětlení (Svoboda, Kolektiv, 2016). Kriminalistika pomáhá kriminologii tím, že ji přináší nové informace o páchání trestných činů (Tomášek, 2019, str. 21.).

Kriminalita

„Kriminalita je hromadný negativní sociální jev“ (Jelínek, Kolektiv 2021, str.23). Laicky bývá kriminalita nazývána zločinností (Gřivna et al.,2019, str.23). Cílem společnosti je kriminalitu snižovat (Jelínek, Kolektiv, 2021, str.23).

Kontrola kriminality

Při kontrole kriminality se používají dvě strategie. První je strategie represivní. Tato strategie se uplatňuje po spáchání nezákonného jednání. Důležitou roli zde sehrávají instituce, které mají pravomoc trestat. Především se jedná o soudy a Policii. Smyslem této strategie je vytvořit odstrašující příklad, který má zabránit tomu, aby daný nezákonný akt nebyl znovu spáchán (Tomášek, 2019). Druhá je strategie preventivní. Účelem této strategie je zabránit tomu, aby byl spáchán nezákonný akt (Firstová & Zámek, 2021, str.57). K naplňování této strategie dochází už od počátku výchovy, kdy je jedinec ovlivňován rodinou, která mu předává základní hodnoty a dobré způsoby chování ve společnosti. Také je jeho osobnost vychovávána a rozvíjena vzdělávacím systémem (Gřivna et al., 2019, str.26).

Popis kriminality

Jedním ze základních ukazatelů, jak popsat kriminalitu je stav kriminality. Ten vykazuje, kolik trestných činů bylo spácháno ve sledovaném období (Svatoš, 2012, str. 31.). Na kriminalitě se dá také zkoumat je její dynamika. Ta udává, jak se daná kriminalita za daný čas změnila. Dynamika z hlediska času je velmi významný údaj například, zda zavedená

preventivní opatření, která byla zavedena fungují, či ne. Popsat kriminalitu přesně v číslech, která by odpovídala realitě je velmi obtížné, jelikož ve statistikách se pracuje pouze s trestnými činy, které byly odhaleny, ale realita je jiná. Vedle kriminality registrované je zde i kriminalita latentní, do které v daném časovém období spadá i kriminalita, která nebyla odhalena (Grivna et al., 2019, str. 34.).

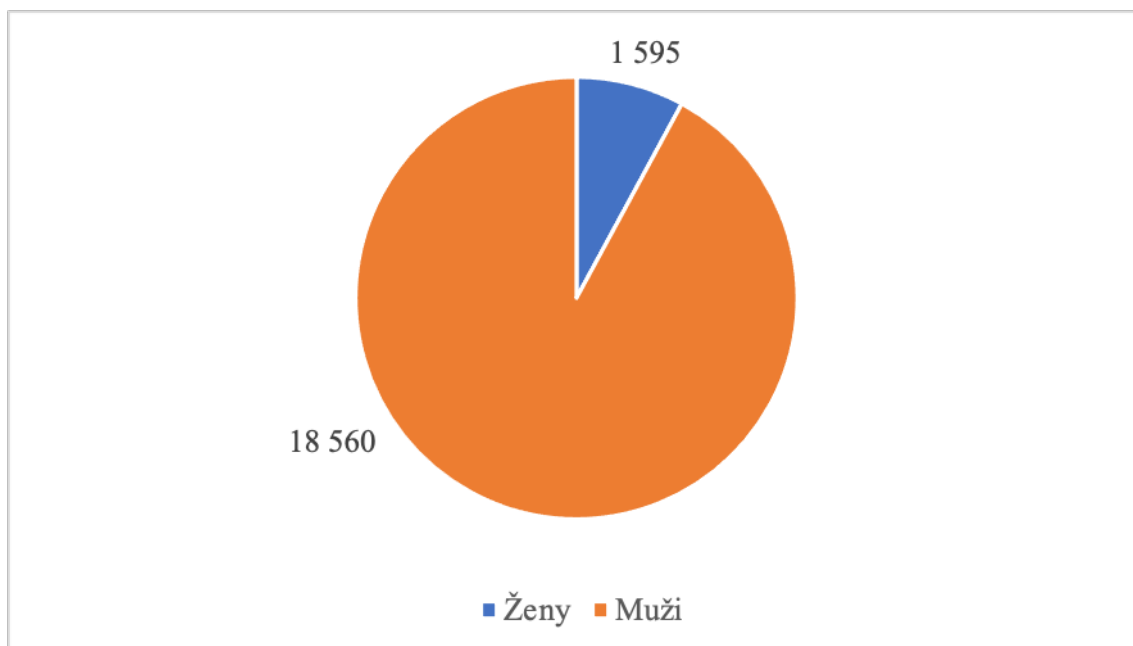
Pro porovnání stavu kriminality slouží index kriminality. Tento index porovnává kriminalitu dvou, či více skupin, které jsou předmětem sledování. Důležitou veličinou je počet obyvatel, jelikož nelze porovnat kriminalitu jen na základě spáchaných trestných je nutné zohlednit velikost skupiny, mezi kterou byl počet trestných činů spáchán (Tomášek 2019, str. 53., str. 54.).

$$\text{Index kriminality} = (\text{Počet trestných činů} / \text{Počet obyvatel na daném území}) \times 100\,000$$

(Tomášek 2019, str.54.)

Sociodemografické ukazatelé (Kolektiv Brizolit, 2018):

- Pohlaví,
- Věk,
- Rodinný stav,
- Vzdělání,
- Ekonomický stav.



Obrázek 1: Počet trestných činů dle pohlaví v roce 2019

Zdroj: Vlastní zpracování podle (ČSÚ, 2024)

V roce 2019 bylo za páchaní trestné činnosti odsouzeno více mužů než žen. Celkový počet mužů, kteří za daný rok spáchali trestnou činnost bylo 18560.

Z předešlého grafu vychází, že se trestné činnosti dopouštějí více muži. Z hlediska věku se nejvíce trestné činnosti dopouští lidé věkového rozmezí 18-60. Důvodem může být, že v tomto věku, lidé potřebují finanční prostředky a přichází do styku s návykovými látkami. Viz tabulka v seznamu příloh.

Kriminogenní faktory

K páchaní trestné činnosti vedou vždy jedince nějaké důvody, které se v jeho prostředí dějí a ovlivňují jej. To, co podněcuje může být záležitostí pouze jedince, jako například požívání návykových látek, které dostávají jedince mimo kontrolu sebeovládání, nebo rozvod. Důvody nemusí ovlivňovat pouze jednoho jedince, například zvýšení míry nezaměstnanosti (Jelínek, Kolektiv, 2021, str. 301.).

1.2 Viktimologie a Penologie

Viktimologie

Viktimologie je věda, jejíž předmět zkoumání lze odvodit z anglického názvu victim, znamenající oběť. Zkoumá oběť jako takovou, důvody, proč se daný jedinec, či jedinci stali

obětmi trestných činů. Člověk, který je trestným činem poškozen přichází k újmě daných následků trestných činů, viktimologie zároveň zkoumá jak těmto lidem pomoci (Válková et al. 2019, str. 169.).

Faktory, která mohou ovlivňovat, koho si pachatel vybere za potenciální oběť (Svatoš 2012, str. 55.):

- Věk může být faktorem volby oběti. Důchodci nedisponují fyzickou zdatností sama sebe fyzicky bránit. Důchodci nemusí mít znalosti o fungování moderních technologií, které sebou přináší možnosti páchaní trestné činnosti. Například počítačová kriminalita.
- Fyzické vlastnosti, pachateli se může na základě fyzických vlastností (výška, váha) potencionální oběti zdát například napadení snadnější než u někoho, kdo je podobně vysoký či může mít stejnou hmotnost.
- Dalšími faktory může být rasismus, či homofobie.

Viktimologie nekategorizuje pouze osoby, na kterých se pachatel dopustil trestné činnosti. Byť pachatel jednal nezákonně proti jedné osobě, okruh obětí může být rozsáhlejší. Jednání pachatele směřované, které je směřované proti jedné osobě tu považujeme za primární oběť. Sekundární oběť je osoba, která měla s primární obětí jisté pouto. V případě vraždy je sekundární obětí pozůstalý (Jelínek, Kolektiv, 2021, str.175).

Osoba, která se stala obětí trestného činu má nárok ze strany státu na odbornou pomoc (Zoubková et al., 2013, str. 53.). Ta zahrnuje, co oběť potřebuje, příkladem může být lékařská péče, psychologická pomoc, ochranu bezpečnostních složek (Špatenková, Kolektiv, 2017, str. 43.). Od policie má nárok na šetrné zacházení, které odpovídá jeho fyzickému a psychickému stavu. V neposlední řadě má nárok na vyplacení odškodného například za zdravotní újmu (Zoubková et al., 2013, str. 55.).

Penologie

Represivním opatřením pro lidi, kteří se dopustili trestného činu je jejich trestání, které je v kompetenci státu. Věda, jejíž předmět je trestání pachatelů se nazývá penologie (Grivna et al., 2019, str. 179.). Známostou formou trestání je odnětí svobody, které má pachateli zabránit v páchaní další trestné činnosti, a především chránit obyvatele, které by se mohli stát obětmi. Pachatel výkon trestů setrvává ve vězeňském zařízení. To je zároveň ekonomická zátěž pro stát. Pokud pachatel nespáchal trestný čin po, kterém je potřebné dle zákona ho umístit do

vězeňského zařízení volí se cesta alternativních trestů, kterými jsou obecně prospěšné práce a domácí vězení (Tomášek, 2019).

Výhody alternativních trestů (Gřivna et al., 2019):

- Ekonomický,
- Penitenciární,
- Kompenzační.

Z hlediska hospodaření státu je zvyšující se počet vězňů prostě úměrný se zvyšujícími se náklady. Byť je cílem sociálních pracovníků učinit z vězňů osoby, které po výkonu trestu budou schopni žít zřízený život a nebýt pro své okolí nadále nebezpeční, může se vlivem spoluvězňů stát opak. Lidé, kteří se dopouští trestných činů je často jejich důvodem špatná finanční situace a oběti nemohou škodu zaplatit, zvláště když jsou ve vězeňském zařízení. Uložení alternativního trestu zvyšuje pravděpodobnost splnění povinnosti vůči oběti.

Recidiva

Recidiva znamená další páchaní trestných činů ze strany pachatele. Pachatel je považován za recidivistu bez rozdílu, zda se dopustil jiného trestného činu, nebo toho samého. (Jelínek, Kolektiv, 2021, str.203., str.204.) Kriminologie jako věda spolupracuje s několika vědami, každá z nich může mít pro uznání recidivy jiné podmínky, v kriminologii je za recidivistu považován ten, kdo má svědomí více trestných činů. Z pohledu trestního práva je za recidivistu považován ten, kdo byl vícekrát soudem shledán vinným pro trestný čin. (Svatoš, 2012, str.49.) Důvodem proč jedinec opakovaně páchá trestnou činností může být závislost na alkoholu, nebo drogách, které jedince dostanou mimo svoji kontrolu. Dalším důvodem může nedostatek peněz (Gřivna et al., 2019, str.112.).

Z hlediska snížení recidivy je důležitá práce sociálních pracovníků, kteří mají za cíl pomoci lidem, kteří se nachází ve výkonu trestu. Hlavní činností sociálních pracovníků je výchova, jejímž záměrem je, aby člověk po propuštění trestnou činností nepáchal (Válková et al., 2019, str.367.).

2 Druhy kriminality

Druhá část je věnována druhům kriminality (násilné, mravnostní, majetkové, hospodářské, drogové, kybernetické, extremismu a terorismu). Tyto druhy kriminality jsou zde popsány. Dále jsou uvedeny příklady trestných činů spadající pod daný druh kriminality, a nakonec jak jim lze preventivně předcházet.

2.1 Násilná kriminalita

Jak už z názvu vyplývá jedná se o počínání jedince, kdy se dopouští násilí. Jedinec se může dopustit trestného činu, který vyloženě spadá do násilné kriminality, ale může se zároveň dopustit trestného činu, který spadá do více druhů kriminalit, například okradení oběti za použití násilí (Válková et al., 2019, str. 397.).

Kriminogenní faktory násilné kriminality

Jedním z faktorů může být to jaký je jedinec tak zvaně uvnitř, hlavní roli hraje jeho charakter a jak člověk reaguje na to co se děje v jeho okolí. Velkou skupinou faktorů je intervence s prostředím, ve kterém se jedinec nachází, a to ho formuje. Nejvýznamnějším faktorem je rodina, od které přijímá první sociální návyky a hodnoty. Dalším faktorem může být například škola. Velký vliv na jedince mají přátelé, od kterých přejímá názory, zvyky a celkově se od nich učí. Neopomenutelným faktorem páčání násilné kriminality jsou média, které mohou dávat podněty k nenávisti, strachu, nejistotě a k dalším pocitům, které mohou jedince nutit k agresi a násilí. Zároveň k důvodu použití násilí může být i napodobování někoho koho dotyčný obdivuje, může se jednat o celebrity, která hraje násilnou roli (Jelínek, Kolektiv, 2021, str.301., str.302., str.303.).

Pachatelé násilné kriminality (Jelínek, Kolektiv, 2021, str. 304.):

- Afektivní pachatel – jedná se o jedince, který neměl v úmyslu jednat protizákonně. V daný moment se nacházel v psychické tísní, uvědomil si určitou okolnost, která jej vyvedla mimo sebekontrolu.
- Deviantní pachatel – jedná se o jedince duševně nemocného, nepotřebuje k páčání záminku.
- Racionální pachatel – jedná se o jedince, který jedná na základě vidiny finančního, nebo nefinančního přínosu.

Prevence násilné kriminality

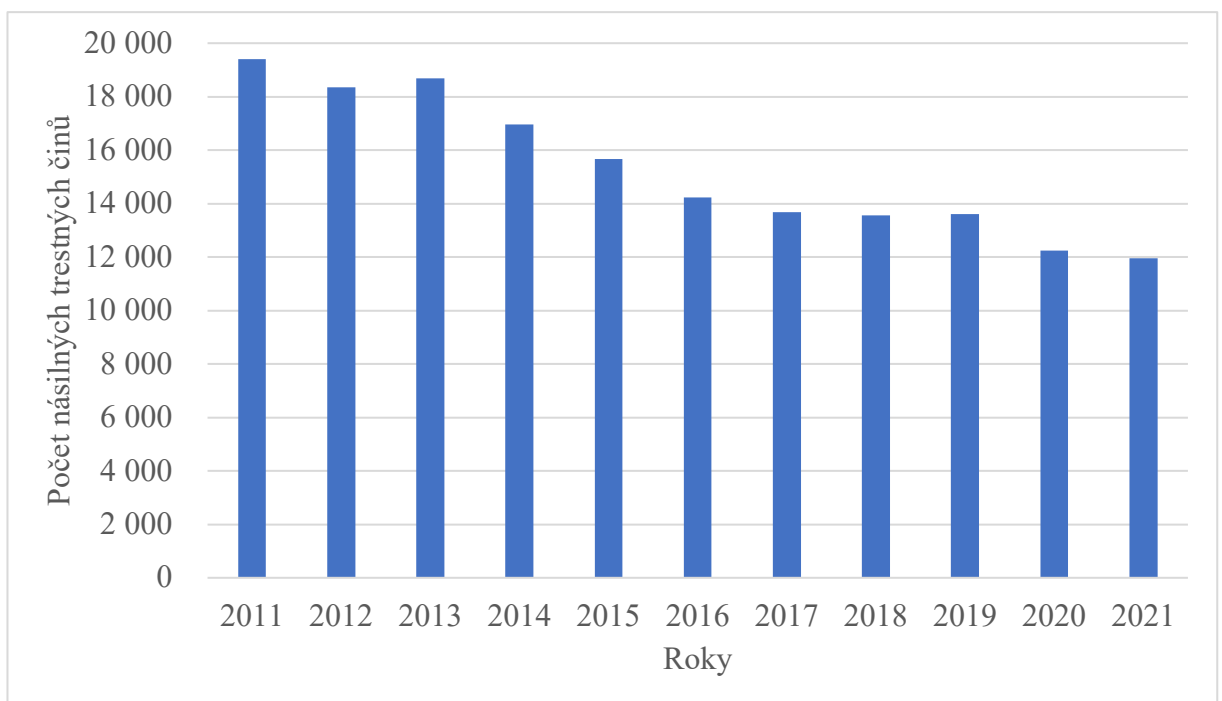
Z hlediska prevence násilné kriminality je důležitá výchova, která začíná již v rodině. Jedinec musí vidět vzory, že věci se neřeší násilím. Další část výchovy se jedinci dostane ve vzdělávacích institucích, například, že důvodem páchaní násilí mohou být návykové látky, které dostávají jedince mimo sebekontrolu. Především získá informace, že používání násilí je trestné (Svatoš 2012, str.134.).

Příklady násilné kriminality (Svatoš, 2012):

- Vražda,
- Ublížení na zdraví.

Vražda – důvody, které vedou pachatele, aby připravil jinou osobu o život může být touha obohatit se. V situaci, kdy za cílem krádeže pachatel usmrtí jinou osobu dopouští se jak kriminality násilné i majetkové. Dalším důvodem může být nepřičetný stav pachatele, který v afektu provede usmrtí jinou osobu (Svatoš, 2012, str.122.).

Ublížení na zdraví – důvody, které vedou pachatele k ublížení na zdraví může být nenávisť, kdy jedinec s nízkou dávkou sebekontroly napadá další osoby (Svatoš, 2012, str.130.)



Obrázek 2: Počet násilných trestných činů ve sledovaném období 2011-2021

Zdroj: Vlastní zpracování podle (ČSÚ, 2024)

Graf znázorňuje počet násilných trestných činů ve sledovaném období 2011-2021. Tento počet se během sledovaného období spíše snižoval.

2.2 Mravnostní kriminalita

Důležitým pojmem v oblasti mravnostní kriminality je etiketa, jelikož čin, který není v souladu s etiketou a zároveň je nezákonný spadá do oblasti mravnostní kriminality. Nejčastěji se jedná o útok na intimitu oběti se sexuálním podtextem, který je proti vůli oběti (Jelínek, Kolektiv, 2021, str. 329.).

Kriminogenní faktory mravnostní kriminality

Podnětem páčání mohou být drogy a alkohol, při užívání se pachatel může dostat mimo sebekontrolu. Důvodem také je samotná psychologická stránka pachatele (Chmelík, Kolektiv, 2003, str. 23.).

Pachatelé

Pachatel tzv. příležitostní jedná se o pachatele, který nezamýšlel trestní čin spáchat.

Pachatel, jehož důvod může být nedostatek sexuálního uspokojení. Své útoky zamýšlí.

Pachatel, jehož důvodem ke spáchání trestného činu je jeho psychickým psychické narušení (Chmelík, Kolektiv, 2003, str. 23.).

Prevence mravnostní kriminality

Způsob, jak se nestát obětí je uvědomovat si rizika, které ve společnosti mohou vyskytnout. Musíme umět danou situaci vycítit, být nedůvěryhodný k námi neznámým osobám (Chmelík, Kolektiv, 2003, str. 33.).

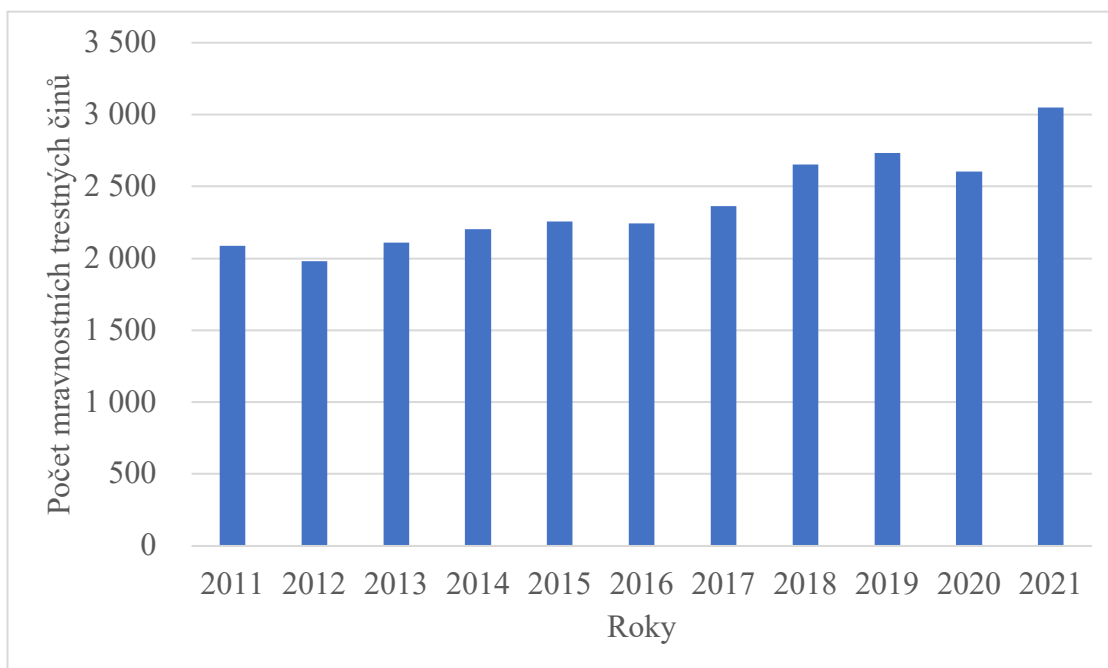
Příklady mravnostní kriminality

- Znásilnění,
- Stalking.

Za znásilnění se považuje sexuální zneužití, které je proti vůli oběti (Válková et al., 2019, str.428.).

Stalking je pronásledování osoby. Pachatel pronásleduje oběť, jelikož ho oběť fyzicky přitahuje. Důvodem proč pachatel oběť pronásleduje je, že ji chce uvést do stavu, kdy se necítí

bezpečně, tím chce oběť dostat pod svoji kontrolu, příkladem může být využití moci oběti (Válková et al., 2019, str. 438., str.439.).



Obrázek 3: Počet mravnostních trestných činů ve sledovaném období 2011-2021

Zdroj: Vlastní zpracování podle (ČSÚ, 2024)

Graf znázorňuje počet mravních trestných činů ve sledovaném období 2011-2021. Ve sledovaném období se tento počet spíše zvyšoval.

2.3 Majetková kriminalita

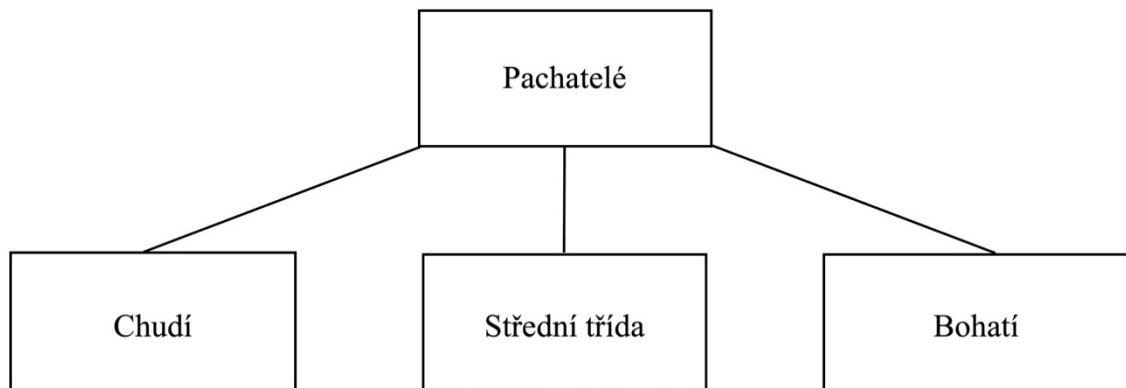
Jak vyplývá už z názvu druhu kriminality, jedná se o trestné činy proti majetku, tudíž vlastnictví jiné osoby. Pachatel se dopouští trestného činu na cizím majetku buď, tím, že danou věc ukradne, nebo ji zničí (Válková et al., 2019, str. 388.).

Kriminogenní faktory majetkové kriminality

Podnět páčání majetkové kriminality je nepříznivá situace jedince z hlediska finančního, tak majetkového. Tyto situace nutí jedince ke krádežím. Důvodem k páčání majetkové kriminality, nemusí být jen nepříznivá situace jedince, ale i školení například konkurenčním firmám, hackování softwaru za účelem získání dat (Jelínek, Kolektiv 2021, str. 356.).

Pachatelé (Jelínek, Kolektiv 2021, str.363., 364.):

- Chudí – lidé, co přežívají tzv. ze dne na den. Páchají z důvodu nežádoucí situace, která jim nedovoluje uspokojit základní lidské potřeby.
- Střední třída – jejich trestnost plyne z touhy mít více.
- Bohatí – lidé, kteří jsou finančně nezávislí. Často páchají na základě toho, že v rámci společnosti mají určitý vliv, a to jim otvírá možnosti více se protizákonně obohacovat.



Obrázek 4: Pachatelé majetkové kriminality

Zdroj: Vlastní zpracování podle (Jelínek et al., 2021, str.363., 364.)

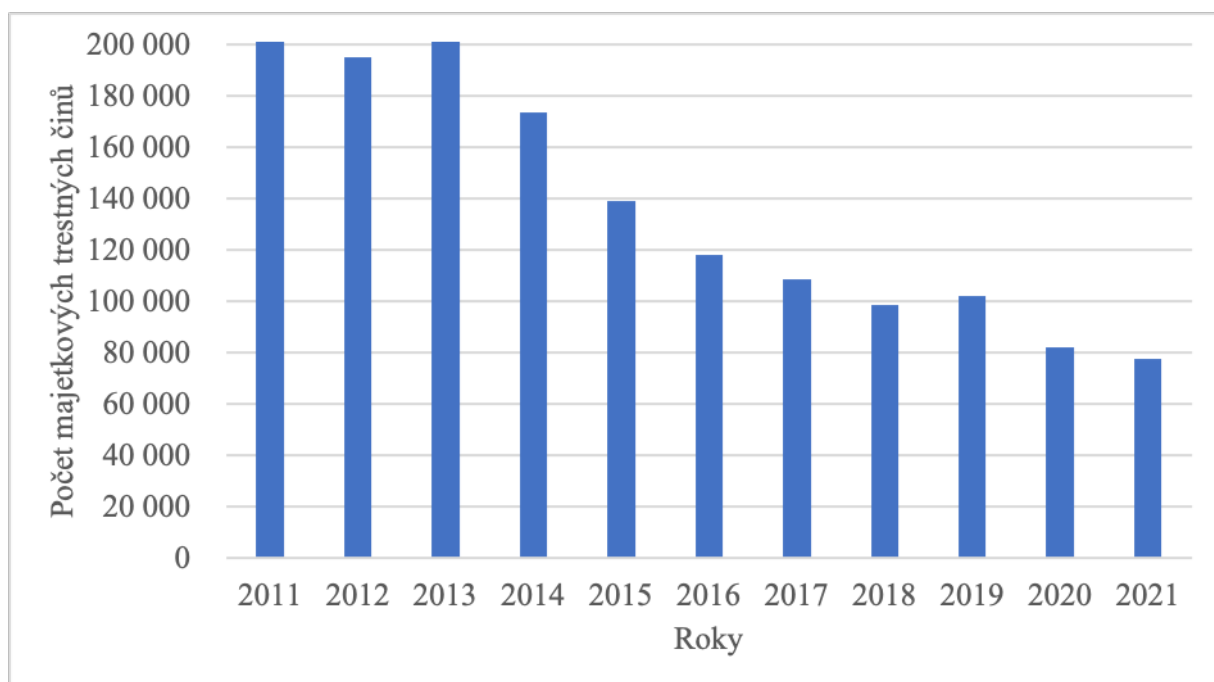
Prevence majetkové kriminality

Jedním z důležitých opatření je výchova jedince, která vštíjí jedinci zásady chování. Zároveň jim dá vzdělání o špatnosti návykových látek, která mohou být důvodem, proč pachatel začne páchat majetkovou kriminalitu například krádež, která by měla jedinci sloužit k tomu, aby si tyto látky obstaral. Prevencí majetkové kriminality mohou být moderní technologie. Například objekty, které jsou střeženy kamerami (Svatoš, 2012, str. 172.).

Příklady majetkové kriminality (Gřivna et al., 2019):

- Krádež,
- Poškození cizí věci.

Krádež – krádež je dělena do dvou skupin krádež vloupáním a krádež prostá. U krádeže vloupáním je typické, že místem činu bývá budova, či jiný objekt, ve kterém není pachateli povoleno být. Krádež prostou je například kapsářství.



Obrázek 5: Počet majetkových trestných činů ve sledovaném období 2011-2021

Zdroj: Vlastní zpracování podle (ČSÚ, 2024)

Na grafu je znázorněn počet majetkových trestných činů ve sledovaném období 2011-2021. Ve sledovaném období počet majetkových trestných činů spíše klesal. Jedná se kriminalitu, která byla v České republice nejvíce páchána.

2.4 Hospodářská kriminalita

V každém státě je nastavený ekonomický systém. Fungování trhu má svá pravidla a stát kontroluje, zda operace na daném trhu jsou prováděny podle pravidel. Jednání, které je proti pravidlům daného trhu se považuje za hospodářskou kriminalitu. V České republice vykonává kontrolu Nejvyšší kontrolní úřad, Česká obchodní inspekce, Úřad pro ochranu hospodářské soutěže a Finanční analytický úřad (Gřivna et al., 2019).

Příklady Hospodářské kriminality (Fryšták 2007):

- Fakturační podvody,
- Úvěrové podvody,
- Dotační a subvenční podvody,
- Pojistné podvody,

- Neodvedení daní,
- Korupce,
- Trestné činy proti měně.

Fakturační podvody – Fakturačního podvodu se dopouští osoba, která využívá falešné faktury k získání zboží, se kterým dále obchoduje (Fryšták 2007, str. 165.).

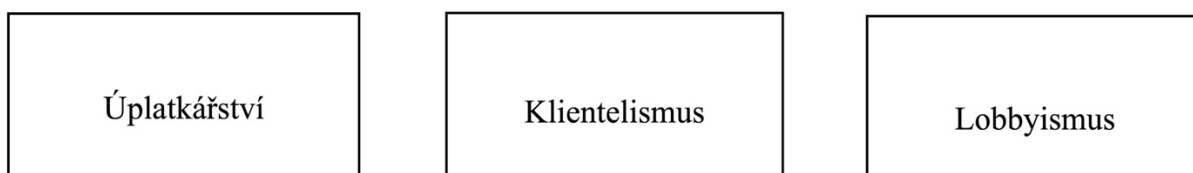
Úvěrové podvody – Úvěrového podvodu se dopouští osoba, která věřiteli poskytuje své majetkové informace, které nejsou v souladu s realitou. Věřitel je uveden v omyl, je ochoten poskytnout úvěrovou smlouvu někomu, kdo nespĺňuje podmínky pro její poskytnutí (Fryšták 2007, str. 165.).

Dotační a subvenční podvody – Dotačního a subvenčního podvodu se dopouští osoba, která předstírá, že má nárok na podporu, tím že do žádosti o určitou formu podpory vkládá informace, které nejsou v souladu s realitou. Zároveň je trestné, když vydaná podpora poslouží k něčemu jinému, místo cílového pokrytí podpory (Fryšták 2007, str. 165.).

Pojistné podvody – Pojistného podvodu se dopouští osoba, která za cílem vyplacení pojistného záměrně poškodí objekt pojistné smlouvy (Fryšták 2007, str. 166.).

Neodvedení daní – Jedná se o osobu, na kterou se vztahuje daňová povinnost. Osoba nepřiznává vyšší finančního příjmu, ze kterého se daň vyměří (Fryšták 2007, str. 166.).

Korupce – Jedná se o osobu, která se například pomocí finančních prostředků chce zvýhodnění u osoby, vládnoucí určitou mocí (Straus, Kolektiv, 2008, str. 232.). Korupce se dopouští minimálně dvě osoby, například v případě úplatkářství, na jedné straně je pachatelem ten, kdo úplatek přijme a na druhé straně je pachatelem ten, kdo se snaží podplatit. Obětí korupce se stává ten, kdo je na úkor podplácejícího omezen (Častorál, 2011).

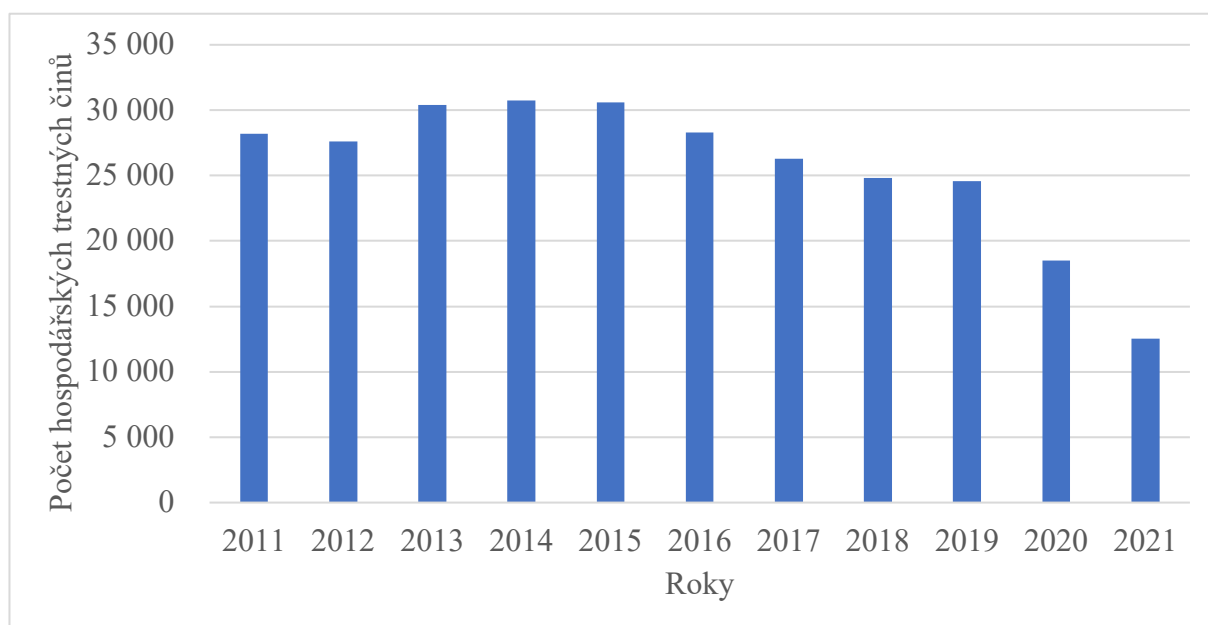


Obrázek 6: Druhy korupce

Zdroj: Vlastní zpracování podle (Straus, Kolektiv, 2008, str. 232.)

Trestné činy proti měně – Trestného činu proti měně se dopouští osoba, která činí padělání. Osoba vydává na trh, prostředek směny, který předstírá, že má určitou hodnotu. Tím se ekonomika oddaluje od ekvilibria (Fryšták, 2007).

Postupem času může docházet k mnoha změnám, z hlediska hospodaření státu největší změnou může být změna státního uspořádání, která přináší změnu zákonů. Přítomnost neustále vyspělejší techniky a globalizace, která ovlivňuje obchodní bilanci státu z hlediska exportu a importu. Nejdůležitějším preventivním opatřením je vzdělávání personálu úřadů, který má za úkol dohled nad daným trhem. Změny dovolují pachatelům nové možnosti, jak trestný čin spáchat. Pro stát je důležité, aby personál rychle reagoval na danou změnu (Svatoš, 2012, str.186., str.188.).



Obrázek 7: Počet hospodářských trestných činů ve sledovaném období 2011-2021

Zdroj: Vlastní zpracování podle (ČSÚ, 2024)

Na grafu je znázorněn počet hospodářských trestných činů ve sledovaném období 2011-2021. Počet hospodářských trestných činů ve sledovaném období spíše klesal.

2.5 Zbývající kriminalita

Drogová kriminalita

Drogy a jejich účinky mají nežádoucí účinek pro společnost, jelikož jedince mohou dostat mimo kontrolu sebe ovládnutí a může se dopouštět trestných činů (Gřivna et al., 2019, str.377.). Mezi trestné činy spadající do drogové kriminality spadá jejich výroba, prodej. Spáchaný trestný čin,

který spadá do násilné kriminality, jako je například ublížení na zdraví může spadat i kriminality drogové, pokud pachatel před učiněním tohoto činu užil drogu (Straus, Kolektiv, 2008, str.162.).

Drogová problematika zasahuje do hospodářství státu. Drogy jsou látky, na kterých si člověk vytváří závislost a zároveň ho ničí. Stát je povinen pomoc oběti, tak pachateli, kterému pomáhá vypořádat se závislostí na dané látce (Zábranský, 2003, str. 23.).

Důvodem proč jedinec začne užívat návykové látky může být emoční požitek, špatná výchova ze strany rodiny, která je brána nejen jako hlavní faktor při výchově jedince v dané problematice, ale i ostatních druhů kriminality. Dalším významným faktorem jsou lidé okolo jedince, kteří se během jeho života pohybují. Především se jedná o kamarády a spolužáky. Touha jedince zapadnout může i obnášet užívání drog (Fischer, Škoda, 2014, str.89., str. 90.).

Jedinci, kteří propadli drogové závislosti jsou ochotni své finanční prostředky obětovat za požitek, které jim drogy přináší. Jejich potřeba užít droga je tak veliká, že ignorují destrukci vlastního těla (Nešpor, 2003, str. 14.).

Mezi známé drogy patří (Grivna et al., 2019, str. 366.):

- Alkohol,
- Konopné látky,
- Stimulanty,
- Opioidy,
- Halucinogeny.

Prevence drogové kriminality

Hlavní prevencí drogové kriminality jsou výchovné a vzdělávací programy, které mají za úkol vzdělat jedince o vlivu drog na člověka. Ovšem preventivní programy existují i pro lidi, kteří byli, nebo jsou uživateli drog. Jejich program je také vzdělávací ohledně drog a jejich, ale zároveň je také abstinenční (Zábranský, 2003, str. 55., str.56.).

Kybernetická kriminalita

Za kybernetickou kriminalitu považují trestné činy, jež byly spáchány v prostředí, které je virtuální. V dnešních časech je nepředstavitelné, fungovat bez kybernetiky, která usnadňuje práci a chod celého světa (Válková et al., 2019, str. 542., str. 543.).

Důvodem pachatelova jednání může být touha po penězích. Využití různých počítačových virů k získání bankovních údajů. Či získat výhodu na trhu, způsobem krádeží informací o plánech konkurence (Svatoš, 2012, str. 197.).

Příklady trestných činů: (Jirovský, 2007):

- Hacking,
- Cracking.

V případě hackingu se pachatel dostává přes ochranné prvky, do systému uživatele. (Jirovský, 2007)

Cracking je trestná činnost, při které pachatel překonává vstupní procesy, které slouží k ověření uživatele. (Jirovský, 2007)

Jedním ze způsobů, jak předcházet trestné činnosti je instalování ochranných programů, které zamezují pachateli dostat se do systému uživatele (Jirovský, 2007, str. 252.).

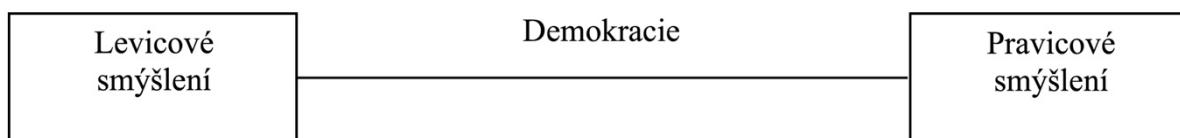
Extremismus a Terorismus

Pojem extremismus lze považovat jedincovo ideální vidění světa, které je společností považováno za neobvyklé a nepřijatelné. Pro stát je extremismus nebezpečný z hlediska páchaní trestné činnosti. Jedinec, či skupina se stejném extremistickým postojem se mohou dopouštět trestné činnosti (Chmelík, Kolektiv, 2012, str. 20.).

Extremismus se může projevovat 3 způsoby: (Vegrichtová, 2023)

- Násilí – násilným projevem může být fyzické napadání menšin.
- Verbální – jedná se o slovní napadání extrémní povahy například přání smrti. Verbálním projevem může být i vyvolávání sloganů, které jsou pro extremistickou skupinu typická.
- Grafický – jedná se o snahu extremistů propagovat se, či podněcovat ostatní k trestným činům.

Extremismus může být z hlediska politického. Kdy za extremismus považujeme totální levicové smýšlení a totální pravicové smýšlení. Levicovým smýšlením se chápe vše v moci státu, který má absolutní moc, jedná se o komunistický systém vedení státu. Pravicovým smýšlením je považován nacionální socialismus (Chmelík, Kolektiv, 2012, str. 24., str. 34.).



Obrázek 8: Politická osa

Zdroj: Vlastní zpracování podle (Vegrichtová, 2023, str. 21.)

Za extremistické skupiny se považují náboženské sekty, které představují riziko z hlediska sociálního soužití, jelikož při svých obřadech mohou páchat trestnou činnost. Například vražda. Jednou ze známých náboženských sekt jsou Satanisté (Kratochvíl, 1997, str. 141.).

Stejně jako u všech druhů kriminality tak i u extremismu je hlavním preventivním prvkem výchova a především vzdělanost, v případě vědění, co extremistické strany a náboženské sekty uznávají, jedinec nebude mít touhu se stát extremistou. Represivním opatřením je trestání pachatelů trestných činů. Odstraňování materiálních prostředků, které slouží jako projev extremistů (Vegrichtová, 2023, str. 194.).

Extremisté, kteří se snaží prosadit svoji ideologii agresivní formou násilnosti, nebo uvádění obyvatelstvo do paniky, že násilný čin bude proveden, je označován za terorismus. (Chmelík, Kolektiv, 2012, str.27.)

Obecně lze terorismus rozdělit do dvou skupin, a to podle toho, zda je terorismus páchan v rámci jednoho státu, anebo ve více státech. (Rybka, 1997)

Terorismus páchaný v rámci státu se dělí na dvě formy, první je páchána státem, ten páchá z důvodu, že jeho představitelé chtějí nadále mít moc nad daným územím, toho dosahují například bezpečnostními složkami. Druhou formou je terorismus, který je páchán proti státu. Páchán může být politickými, či náboženskými extrémisty. (Souleimanov, Kolektiv, 2010)

Příklady terorismu (Rybka, 1997):

- Zhářství,
- Atentát,

- Únos.

Žhářství je ničení nemovitostí za pomoci ohně.

Atentát je pokus o vraždu osob představujících vedení státu, či významné organizace.

Únos je organizovaný za účel získání daných nároků pachatelů za návrat unešené osoby (Rybka, 1997).

Nejvíce klíčovou roli v boji s terorismem je zpravodajská služba, která podává státu informace o možných nebezpečích terorismu. Stát poté může učinit preventivní opatření, které je v rámci terorismu významné, jelikož teroristické činy mohou připravit spoustu lidí o život. Pro Českou republiku je důležité přebírat zkušenosti od států, které si v minulosti s jistými případy terorismu potýkaly (Souleimanov, Kolektiv, 2010).

Trestným činem je i terorismus finančně podporovat, různými prostředky, které teroristické skupiny potřebují, pro své akce potřebují a mnoho kdy jsou bez nich neproveditelné. Odhalování financování terorismu je v kompetenci OSN (Častorál, 2011).

3 Analýza kriminogenních faktorů a vybraných druhů trestné činnosti

Tato část práce se zabývá, zda existuje závislost mezi zvolenými kriminogenní faktory a vybranými druhy trestné činnosti v České republice ve sledovaném období 2011-2021. Zvolenými kriminogenními faktory je míra nezaměstnanosti, sňatkovost, rozvodovost a kojenecká úmrtnost. Vybranými druhy trestné činnosti je celková kriminalita, násilná kriminalita, mravnostní kriminalita, majetková kriminalita a hospodářská kriminalita. Dále se tato část práce zabývá vztahem vysokoškolsky vzdělaných osob a vybranými kriminogenními faktory, kterými jsou míra nezaměstnanosti, rozvodovost a kojenecká úmrtnost v roce 2021.

3.1 Charakteristika kriminogenních faktorů a Pearsonova korelačního koeficientu

Míra nezaměstnanosti

$$\text{Míra nezaměstnanosti} = (\text{nezaměstnaní} / \text{ekonomicky aktivní obyvatelstvo}) \times 100$$

Výsledek míry nezaměstnanosti se udává v procentech. V této práci se míra nezaměstnanosti počítá zvlášť pro každý kraj a rok, který spadá do sledovaného období. (Buchtová, Kolektiv, 2002, str. 65.)

Hrubá míra sňatečnosti

$$\text{HMS} = (\text{počet sňatků} / \text{počet obyvatel}) \times 1000$$

Výsledek se udává v promilech. V této práci je HMS počítána zvlášť pro každý kraj a rok, který spadá do sledovaného období. (Demografie, 2014)

Hrubá míra rozvodovosti

$$\text{HMRO} = (\text{počet rozvodů} / \text{počet obyvatel}) \times 1000$$

Výsledek se udává v promilech. V této práci je HMRO počítána zvlášť pro každý kraj a rok, který spadá do sledovaného období. (Demografie, 2014)

Kvocient kojenecké úmrtnosti

$$\text{KÚ} = (\text{počet zemřelých dětí do 1 roku} / \text{počet narozených dětí}) \times 1000$$

Kvocient kojenecké úmrtnosti se udává v promilech. V této práci je KÚ počítán zvlášť pro každý kraj a rok, který je ve sledovaném období. (Demografie, 2014)

Pearsonův korelační koeficient

Ke zjištění míry závislosti mezi kriminogenními faktory a vybranými druhy trestné činnosti nám bude sloužit Pearsonův korelační koeficient. Pearsonův korelační koeficient nabývá hodnoty od -1 do 1 (Holčík et al., 2015)

$$R(X, Y) = \frac{E((X - EX)(Y - EY))}{\sqrt{DX} \sqrt{DY}}$$

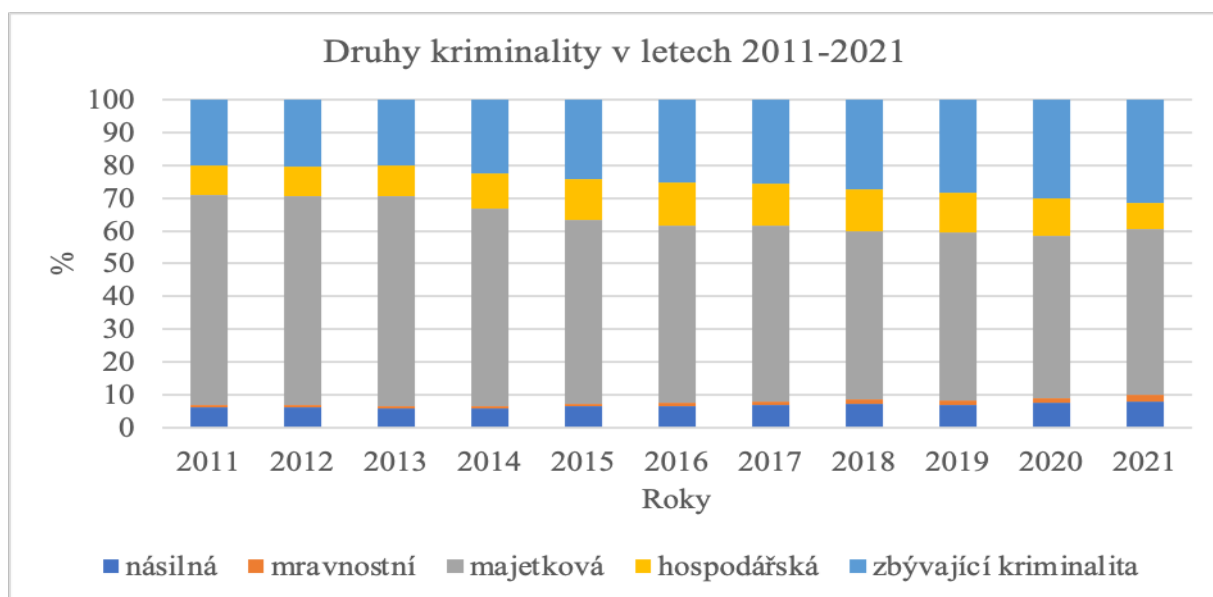
Obrázek 9: Vzorec Pearsonova korelačního koeficientu

Zdroj: (Holčík et al., 2015)

3.2 Vybrané druhy kriminality

V této kapitole jsou rozděleny kraje do 3 skupin podle hodnot indexu kriminality ve sledovaném období 2011-2021.

3.2.1 Vývoj celkové kriminality

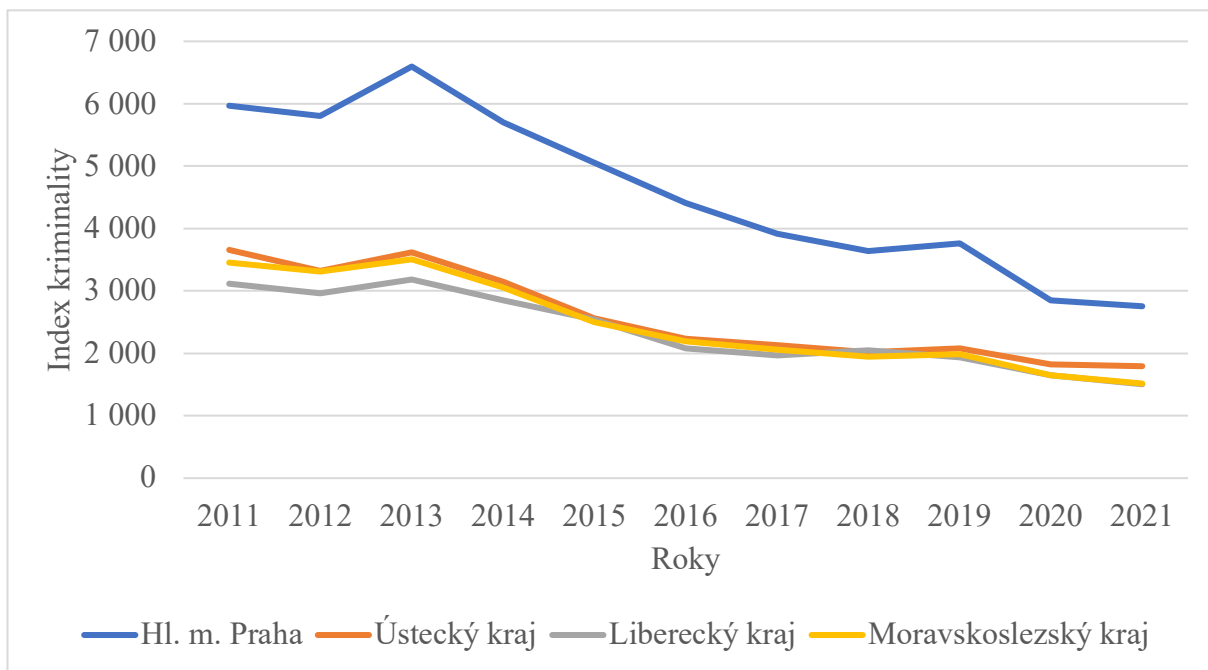


Obrázek 10: Procentuální podíl druhů kriminality v letech 2011-2021

Zdroj: Vlastní zpracování podle (ČSÚ, 2024)

Graf znázorňuje procentuální část druhů kriminality na celkové kriminalitě ve sledovaném období 2011-2021. Nejvíce byla v ČR ve sledovaném období páčána kriminalita majetková, která se průměrně pohybovala 56,31 %. Druhým nejvíce zastoupeným druhem kriminality byla

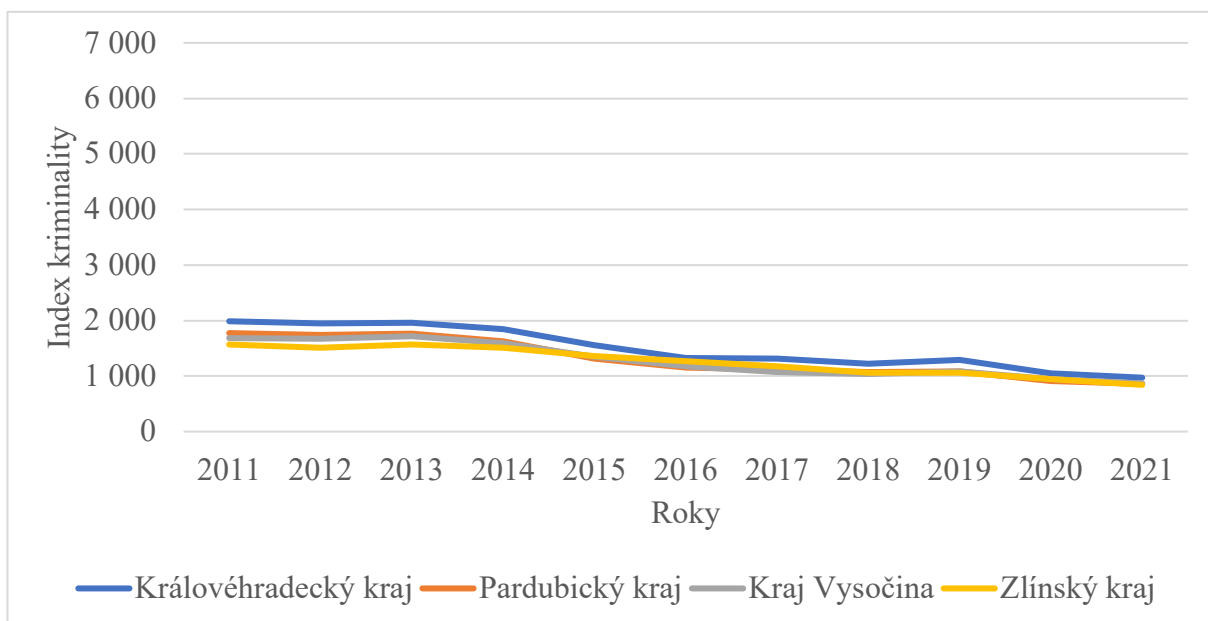
zbývající. V sledovaném období, zbývající kriminalita dosahovala v průměru 25,01 %. Třetí nejvíce zastoupenou kriminalitou byla hospodářská. Ta ve sledovaném období dosahovala v průměru 10,99 %. Násilná kriminalita ve sledovaném období dosahovala 6,59 %. Nejméně zastoupená kriminalita v České republice ve sledovaném období 2011-2021 byla mravnostní kriminalita, která v průměru dosahovala 1,1 %.



Obrázek 11: Kraje s nejvyšším indexem kriminality na 100 000 obyvatel

Zdroj: Vlastní zpracování podle (ČSÚ, 2024)

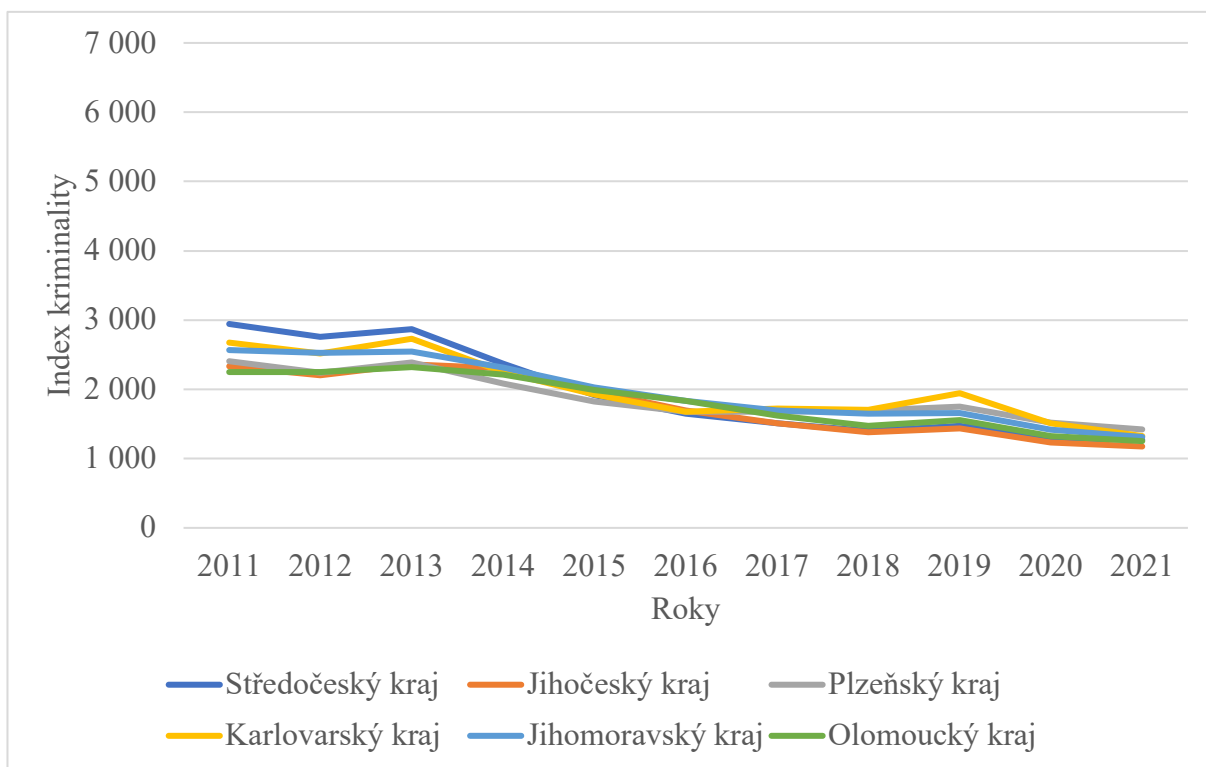
Nejvyšší index kriminality ve sledovaném období 2011-2021 se nachází v kraji Hl.m. Praha. Ve sledovaném období index celkové kriminality dosahoval maxima v roce 2013, kde hodnota indexu dosahovala 6596,3 na 100 000 obyvatel. Dále se mezi kraje s vysokým indexem kriminality řadí kraj Ústecký, Liberecký a Moravskoslezský. Funkce mají spíše klesavou tendenci. Nejméně trestné činnosti bylo páčáno mezi 2020-2021, to mohlo být způsobeno přítomností Covid-19



Obrázek 12: Kraje s nejnižším indexem kriminality na 100 000 obyvatel

Zdroj: Vlastní zpracování podle (ČSÚ, 2024)

Mezi kraje s nejnižším indexem kriminality patří kraj Královéhradecký, Pardubický, Vysočina a Zlínský. Jejich funkce ve sledovaném období 2011-2021 mají spíše klesavou tendenci. Ve sledovaném období nejnižší index kriminality dosahoval v roce 2021 Zlínský kraj 841,7 na 100 000 obyvatel.

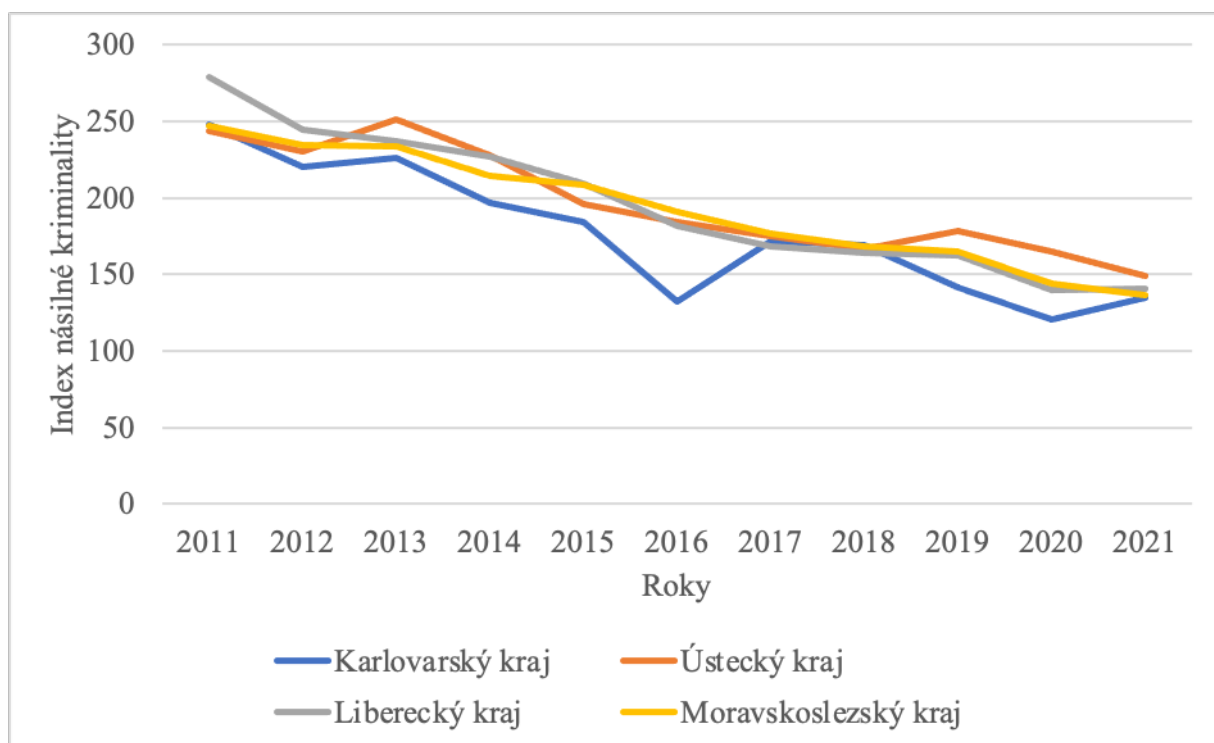


Obrázek 13: Index kriminality dalších krajů na 100 000 obyvatel

Zdroj: Vlastní zpracování podle (ČSÚ, 2024)

Mezi zbylé kraje patří kraj Středočeský, Jihočeský, Plzeňský, Karlovarský, Jihomoravský a Olomoucký. Ve sledovaném období 2011-2021 jejich funkce mají spíše klesavou tendenci. Nejvyšší hodnota indexu kriminality mezi těmito kraji byla v roce 2011 ve Středočeském kraji 2943,2 na 100 000 obyvatel. Nejnižší hodnota indexu kriminality mezi těmito kraji byla v roce 2021 v Jihočeském kraji 1174,8 na 100 000 obyvatel.

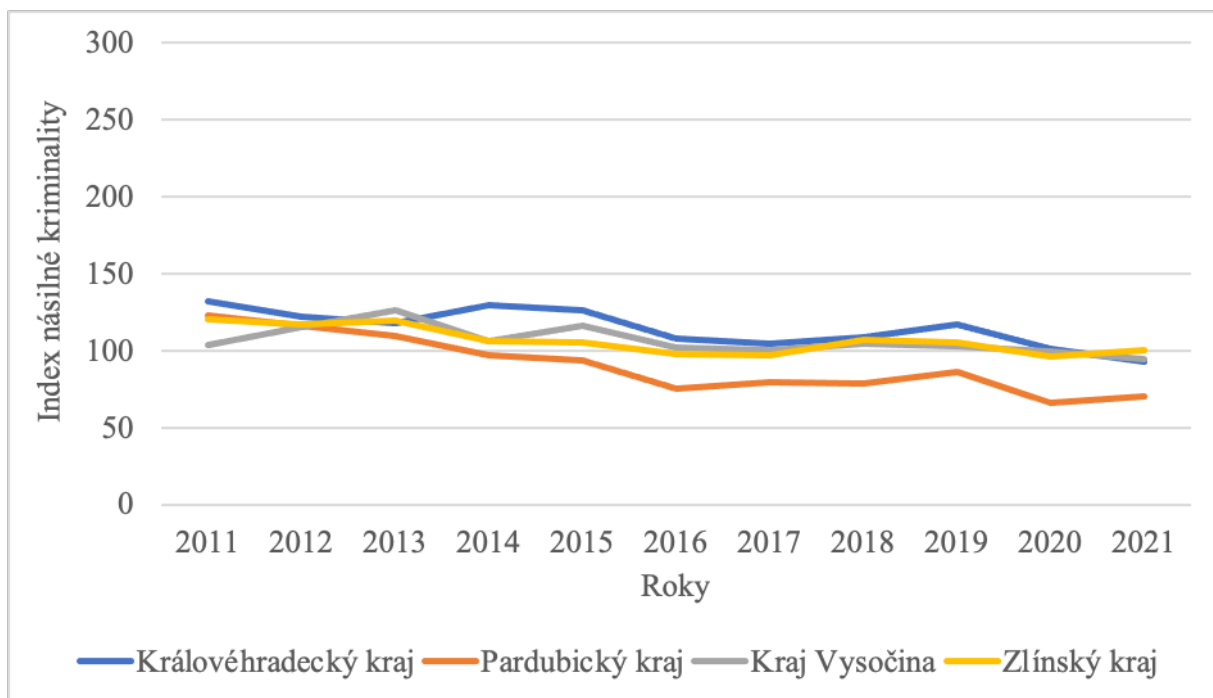
3.2.2 Vývoj násilné kriminality



Obrázek 14: Kraje s nejvyšším indexem násilné kriminality na 100 000 obyvatel

Zdroj: Vlastní zpracování podle (ČSÚ, 2024)

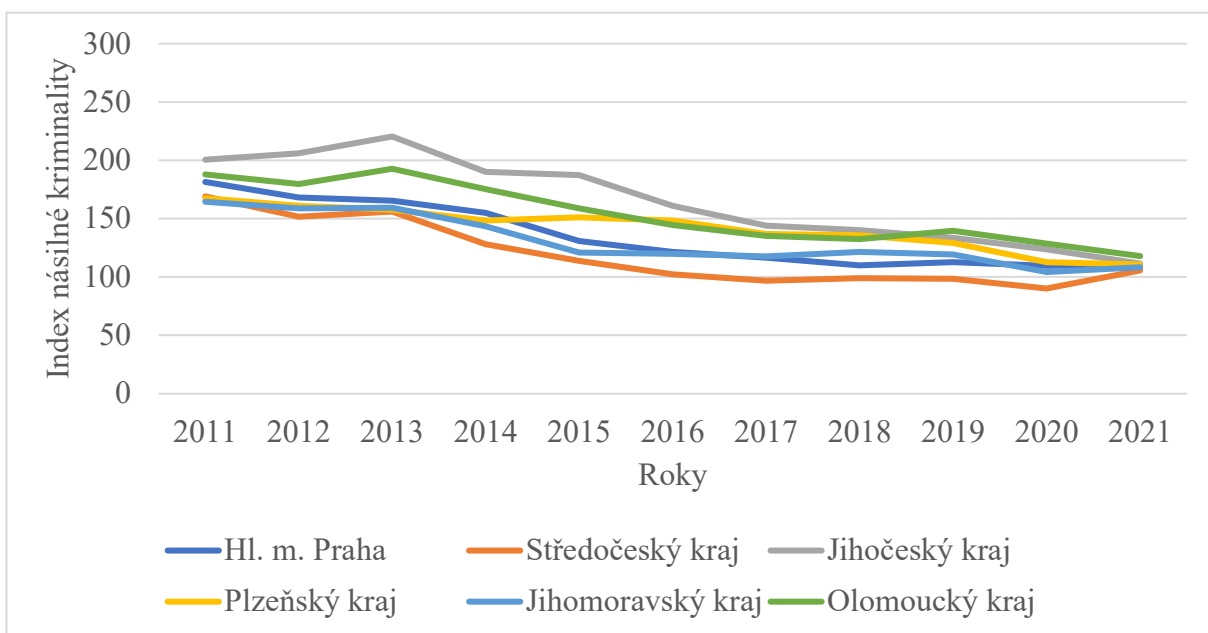
Mezi kraje s nejvyšším indexem násilné kriminality ve sledovaném období 2011-2021 patří kraj Karlovarský, Ústecký, Liberecký a Moravskoslezský. Ve sledovaném období je největší index násilné kriminality hned na počátku v roce 2011 v Libereckém kraji, kde hodnota dosahovala 278,8 na 100 000 obyvatel.



Obrázek 15: Kraje s nejnižším indexem násilné kriminality na 100 000 obyvatel

Zdroj: Vlastní zpracování podle (ČSÚ, 2024)

Mezi kraje s nejnižším indexem násilné kriminality ve sledovaném období 2011-2021 patří kraj Královéhradecký, Pardubický, Vysočina a Zlínský. Nejnižší hodnota indexu násilné kriminality byla v roce 2020 v Pardubickém kraji 66,2 na 100 000 obyvatel.

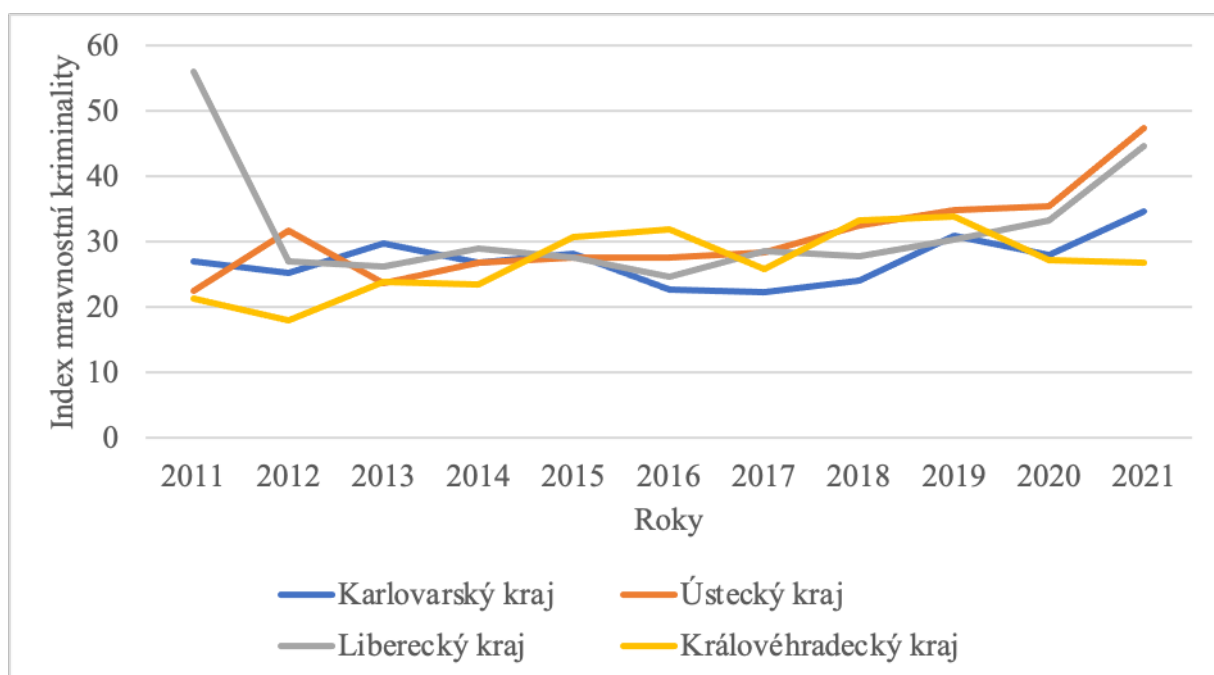


Obrázek 16: Index násilné kriminality dalších krajů na 100 000 obyvatel

Zdroj: Vlastní zpracování podle (ČSÚ, 2024)

Mezi zbylé kraje ve sledovaném období 2011-2021 patří kraj Hl. m. Praha, Středočeský, Jihočeský, Plzeňský, Jihomoravský a Olomoucký. Jejich funkce mají spíše klesavou tendenci. Nejvyšší hodnota indexu násilné kriminality byla v roce 2013 v Jihočeském kraji 220,5 na 100 000 obyvatel. Nejnižší hodnota indexu násilné kriminality mezi těmito kraji byla v roce 2020 ve Středočeském kraji 90,2 na 100 000 obyvatel.

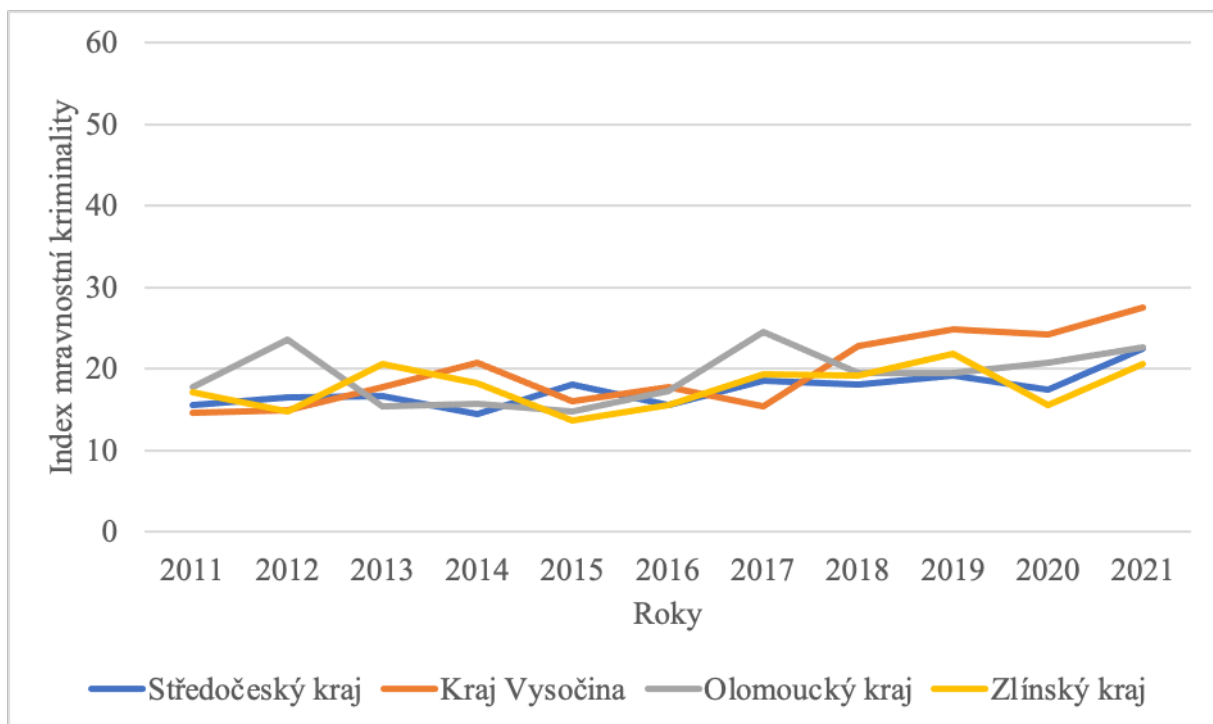
3.2.3 Vývoj mravnostní kriminality



Obrázek 17: Kraje s nejvyšším indexem mravnostní kriminality na 100 000 obyvatel

Zdroj: Vlastní zpracování podle (ČSÚ, 2024)

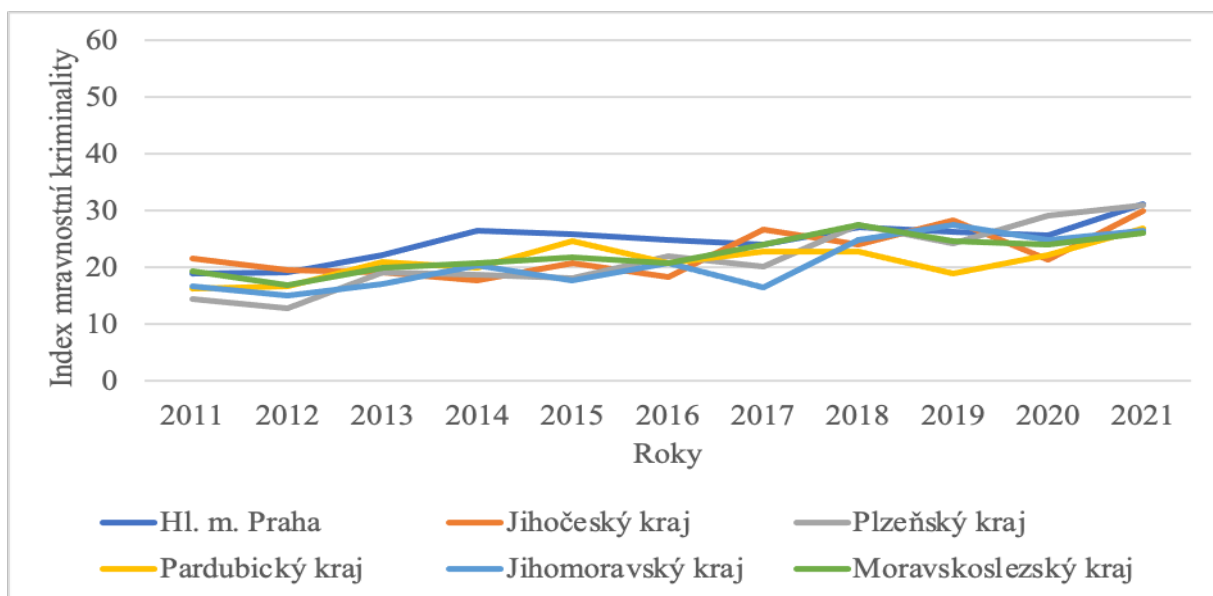
Mezi kraje, které ve sledovaném období 2011-2021 mají nejvyšší index mravnostní kriminality patří kraj Karlovarský, Ústecký, Liberecký a Královéhradecký. Ve sledovaném období nejvyšší hodnota byla na počátku v roce 2011 v Libereckém kraji 56,1 na 100 000 obyvatel.



Obrázek 18: Kraje s nejnižším indexem mravnostní kriminality na 100 000 obyvatel

Zdroj: Vlastní zpracování podle (ČSÚ, 2024)

Mezi kraje s nejnižším indexem kriminality ve sledovaném období 2011-2021 patří kraj Středočeský, Vysočina, Olomoucký a Zlínský. Nejnižší hodnota indexu mravnostní kriminality byla v roce 2015 ve Zlínském kraji 13,7 na 100 000 obyvatel.

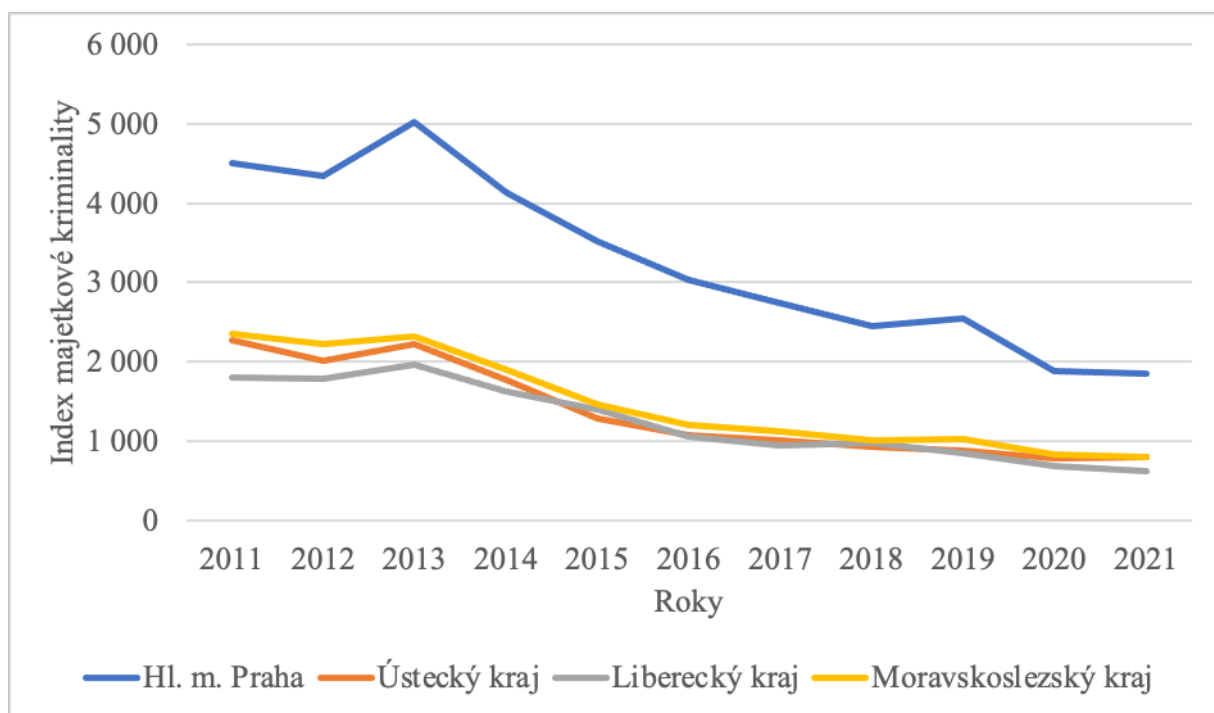


Obrázek 19: Index mravnostní kriminality dalších krajů na 100 000 obyvatel

Zdroj: Vlastní zpracování podle (ČSÚ, 2024)

Mezi zbylé kraje ve sledovaném období 2011-2021 patří kraj Hl. m. Praha, Jihočeský, Plzeňský, Pardubický, Jihomoravský a Moravskoslezský. Nejvyšší hodnota indexu mravnostní kriminality mezi těmito kraji byla v roce 2021 v kraji Hl. m. Praha 31,1 na 100 000 obyvatel. Nejnižší hodnota indexu mravnostní kriminality mezi těmito kraji byla v roce 2012 v Plzeňském kraji 12,7 na 100 000 obyvatel.

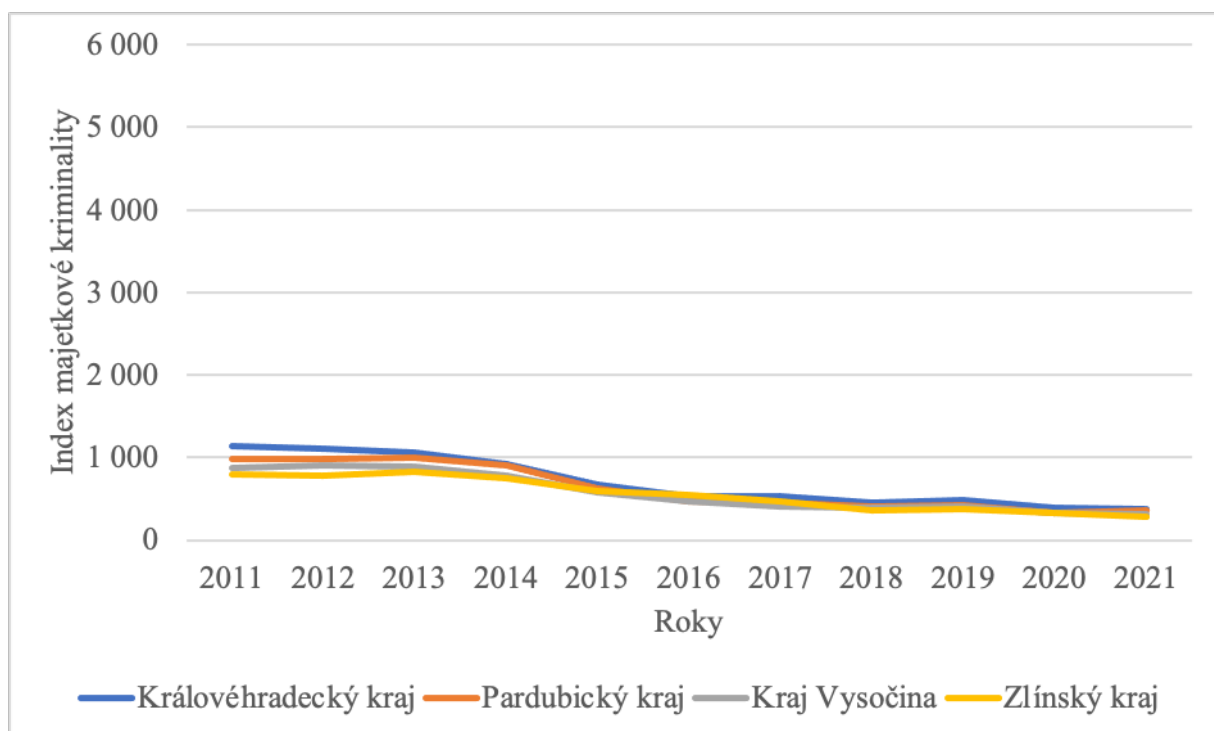
3.2.4 Vývoj majetkové kriminality



Obrázek 20: Kraje s nejvyšším indexem majetkové kriminality na 100 000 obyvatel

Zdroj: Vlastní zpracování podle (ČSÚ, 2024)

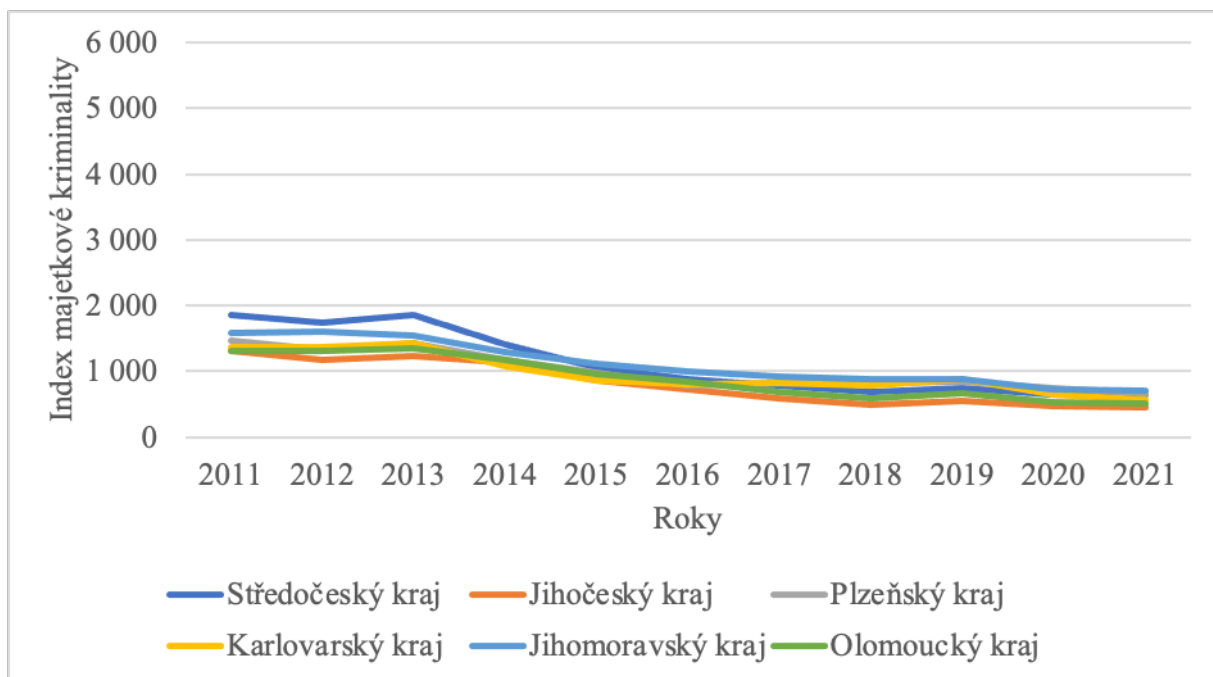
Mezi kraje, u kterých ve sledovaném období 2011-2021 dosahoval index majetkové kriminality nejvyšších hodnot je kraj Hl. m. Praha, Ústecký, Liberecký a Moravskoslezský. Z grafu je možné vyčíst, že kraj Hl. m. Praha v každém roce dosahuje vyšších hodnot než ostatní kraje, ve sledovaném období nejvyšší hodnota indexu majetkové kriminality byla v roce 2013, kdy dosahovala 5016,2 na 100 000 obyvatel. Funkce krajů mají převážně klesavou tendenci.



Obrázek 21: Kraje s nejnižším indexem majetkové kriminality na 100 000 obyvatel

Zdroj: Vlastní zpracování podle (ČSÚ, 2024)

Mezi kraje, které ve sledovaném období 2011-2021 mají nejnižší index majetkové kriminality je kraj Královéhradecký, Pardubický, Vysočina a Zlínský. Ve sledovaném období mají funkce krajů spíše klesavou tendenci. Nejnižší hodnota indexu majetkové kriminality byla v roce 2021 ve Zlínském kraji 277,9 na 100 000 obyvatel.

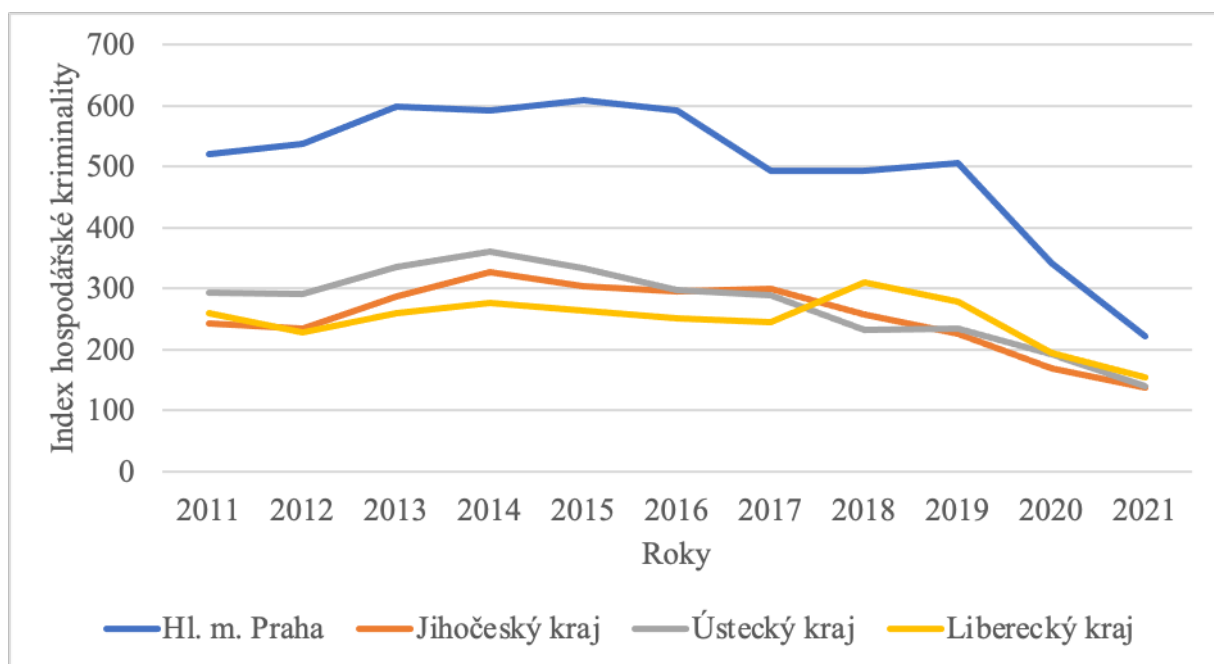


Obrázek 22: Index majetkové kriminality dalších krajů na 100 000 obyvatel

Zdroj: Vlastní zpracování podle (ČSÚ, 2024)

Mezi zbylé kraje ve sledovaném období 2011-2021 patří kraj Středočeský, Jihočeský, Plzeňský, Karlovarský, Jihomoravský a Olomoucký. Jejich funkce mají spíše klesavou tendenci. Nejvyšší hodnota majetkové kriminality mezi těmito kraji byla v roce 2011 ve Středočeském kraji 1864,5 na 100 000 obyvatel. Nejnižší hodnota majetkové kriminality byla v roce 2021 v Jihočeském kraji 442,8 na 100 000 obyvatel.

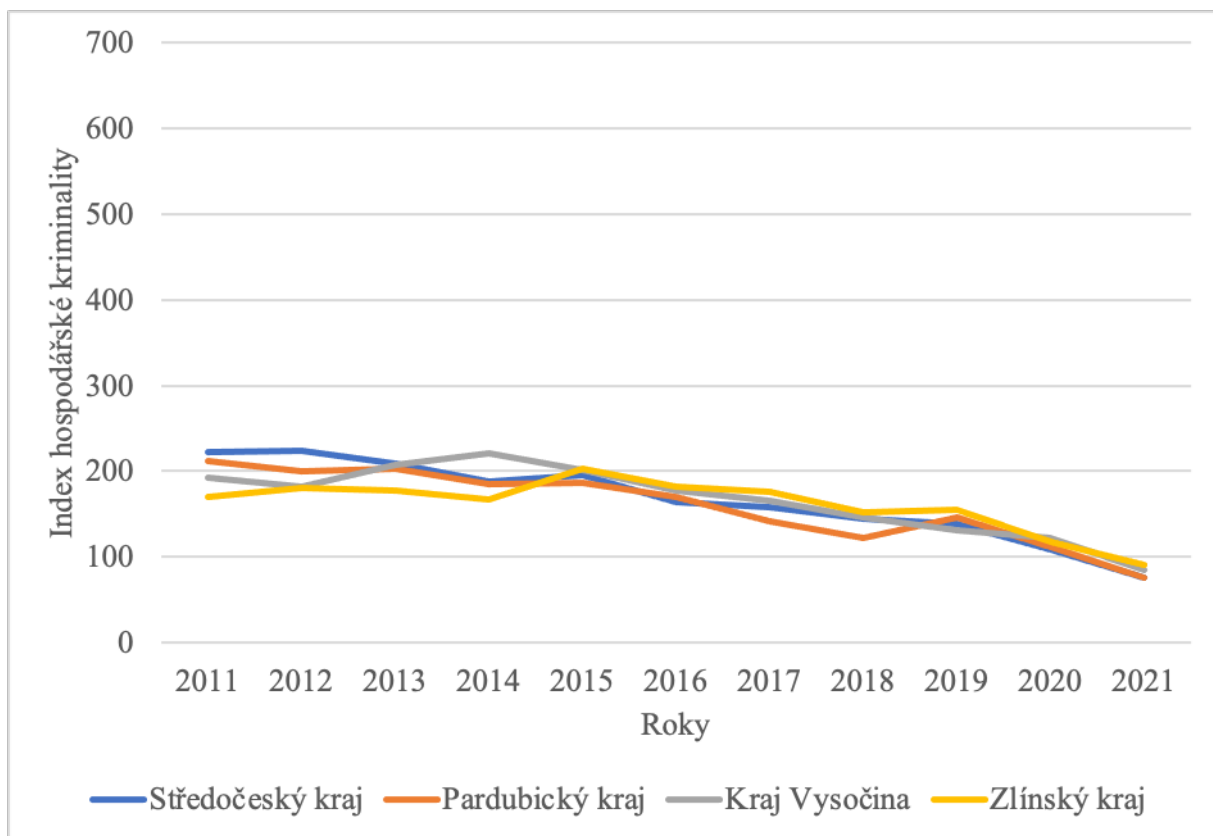
3.2.5 Vývoj hospodářské kriminality



Obrázek 23: Kraje s nejvyšším indexem hospodářské kriminality na 100 000 obyvatel

Zdroj: Vlastní zpracování podle (ČSÚ, 2024)

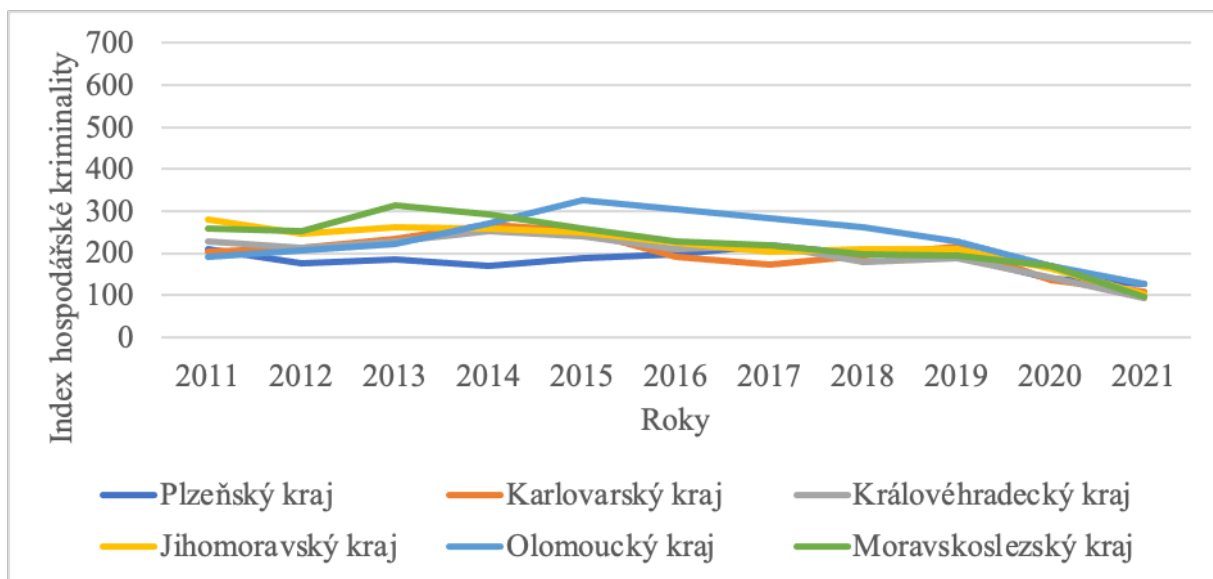
Kraje s nejvyšším indexem hospodářské kriminality ve sledovaném období 2011-2021 je kraj Hl. m. Praha, Jihočeský, Ústecký a Liberecký. Z grafu je možné vyčíst, že kraj Hl. m. Praha v každém roce dosahuje vyššího indexu hospodářské kriminality, než ostatní kraje. Nejvyšší hodnota indexu hospodářské kriminality byla v roce 2015, kdy dosahoval 608,1 na 100 000 obyvatel.



Obrázek 24: Kraje s nejnižším indexem hospodářské kriminality na 100 000 obyvatel

Zdroj: Vlastní zpracování podle (ČSÚ, 2024)

Mezi kraje s nejnižším indexem hospodářské kriminality ve sledovaném období 2011-2021 patří kraj Středočeský, Pardubický, Vysočina a Zlínský. Jejich funkce mají spíše klesavou tendenci. Nejnižší hodnotu indexu hospodářské kriminality dosahoval v roce 2021 kraj Středočeský 75,7 na 100 000 obyvatel.



Obrázek 25: Index hospodářské kriminality dalších krajů na 100 000 obyvatel

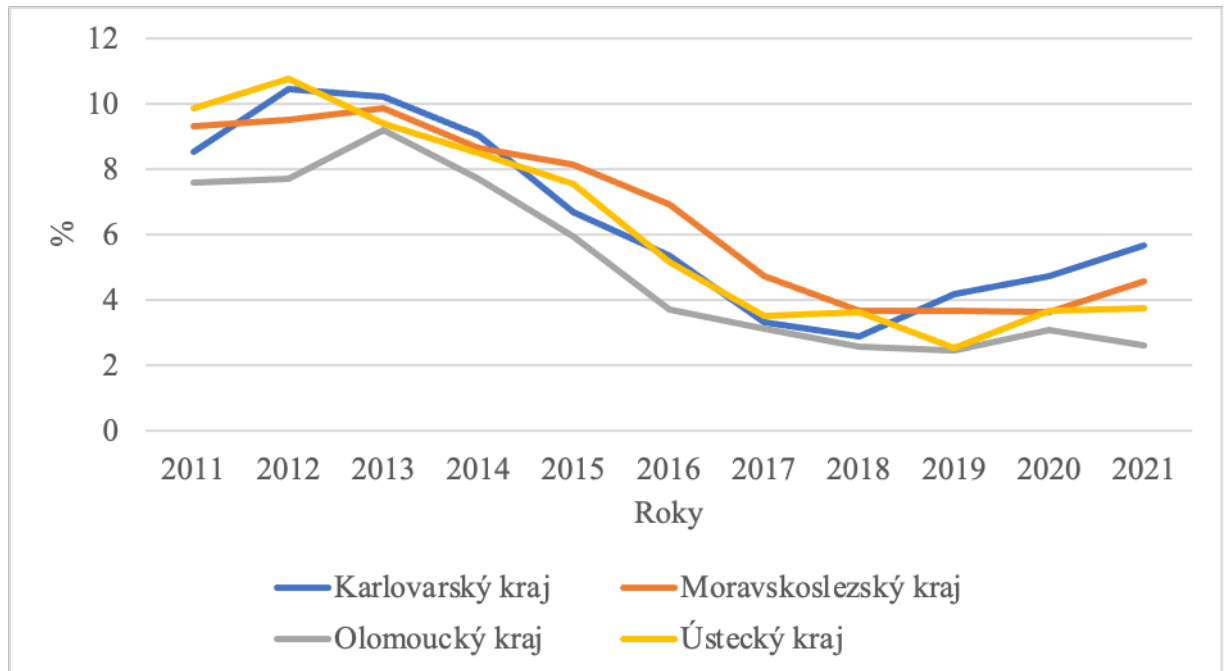
Zdroj: Vlastní zpracování podle (ČSÚ, 2024)

Mezi zbylé kraje ve sledovaném období 2011-2021 patří kraj Plzeňský, Karlovarský, Královéhradecký, Jihomoravský, Olomoucký a Moravskoslezský. Nejvyšší hodnota indexu hospodářské kriminality byla v roce 2015 v Olomouckém kraji 325,5 na 100 000 obyvatel. Nejnižší hodnota indexu hospodářské kriminality mezi těmito kraji byla v roce 2021 v Královéhradeckém kraji 92 na 100 000 obyvatel.

3.3 Vývoj kriminogenních faktorů

V této kapitole jsou kraje rozděleny do 3 skupin podle hodnot daného kriminogenního faktoru.

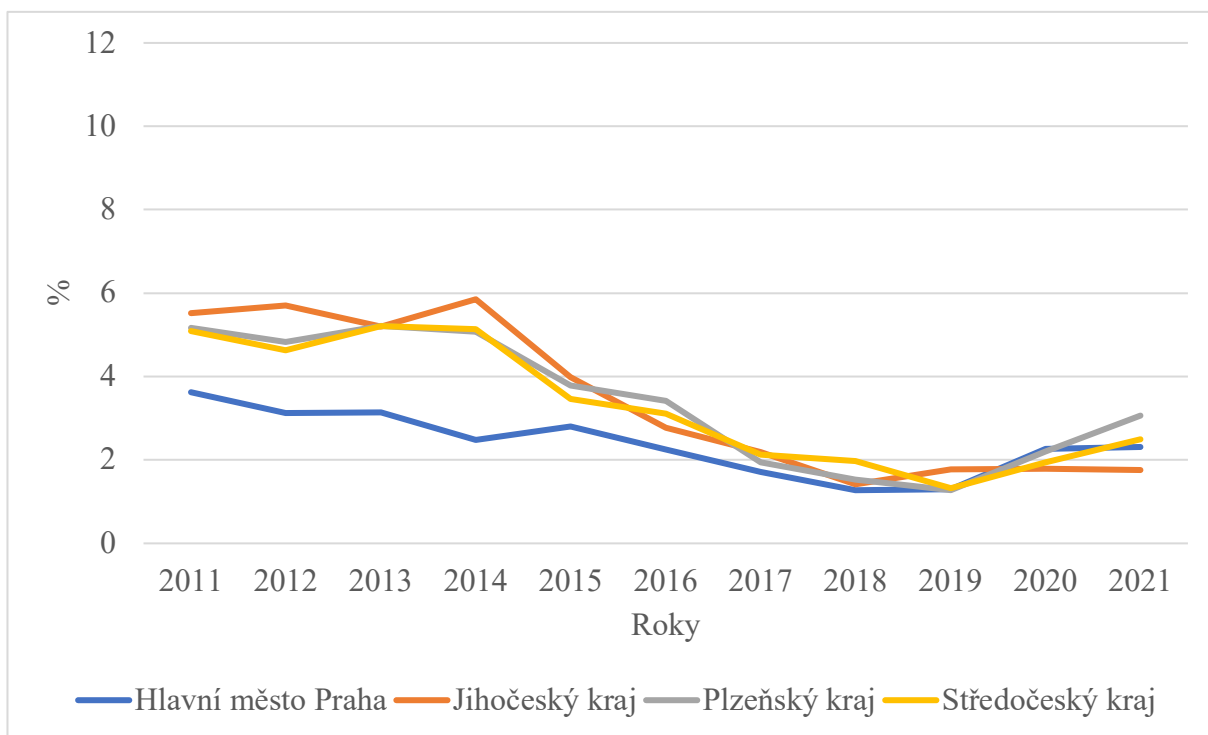
3.3.1 Míra nezaměstnanosti



Obrázek 26: Kraje s nejvyšší mírou nezaměstnanosti

Zdroj: Vlastní zpracování podle (ČSÚ, 2024)

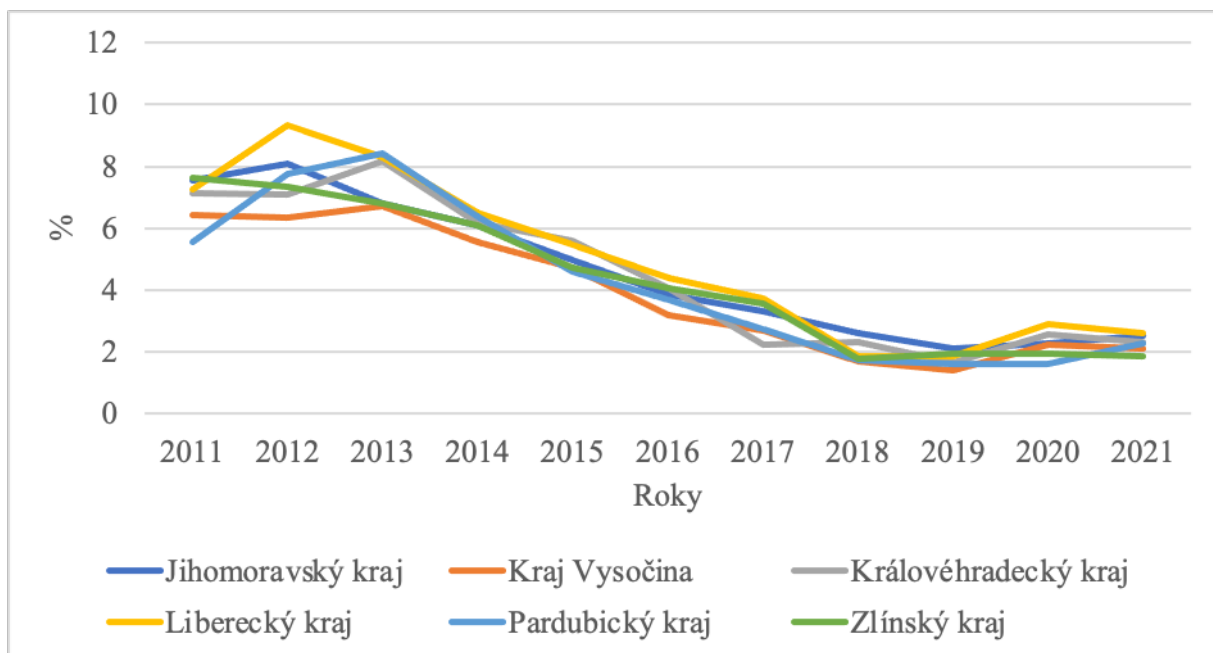
Mezi kraje s nejvyšší mírou nezaměstnanosti ve sledovaném období 2011-2021 patří kraj Karlovarský, Moravskoslezský, Olomoucký a Ústecký. Ve sledovaném období nejvyšší hodnoty dosáhl kraj Ústecký 10,8 %. Od roku 2013 do 2017 docházelo v těchto čtyř krajích výraznému poklesu míry nezaměstnanosti.



Obrázek 27: Kraje s nejnižší mírou nezaměstnanosti

Zdroj: Vlastní zpracování podle (ČSÚ, 2024)

Mezi kraje s nejnižší mírou nezaměstnanosti ve sledovaném období 2011-2021 patří kraj Hl. m. Praha, Jihočeský, Plzeňský a Středočeský. Jedná se o kraje, které mají vyšší nabídku práce a větší platové ohodnocení. Ve sledovaném období u těchto krajů byla naměřena nejnižší míra nezaměstnanosti 1,3 % v kraji Hl. m. Praha v roce 2018 a 2019. Dále v roce 2019 v kraji Plzeňském a Středočeském.

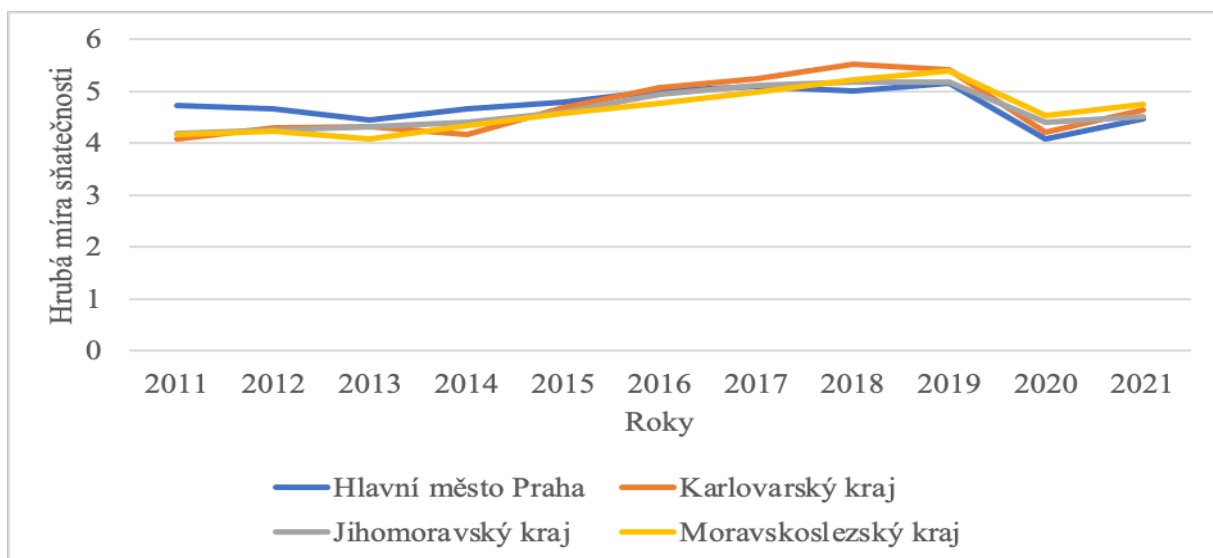


Obrázek 28: Míra nezaměstnanosti dalších krajů

Zdroj: Vlastní zpracování podle (ČSÚ, 2024)

Mezi zbývající kraje ve sledovaném období 2011-2021 patří kraj Jihomoravský, Vysočina, Královéhradecký, Liberecký, Pardubický a Zlínský. Ve sledovaném období nejvyšší míra nezaměstnanosti v těchto krajích byla v roce 2012 v Libereckém kraji 9,3 %. Nejnižší míra nezaměstnanosti v těchto krajích byla v roce 2019 v kraji Vysočina 1,4 %.

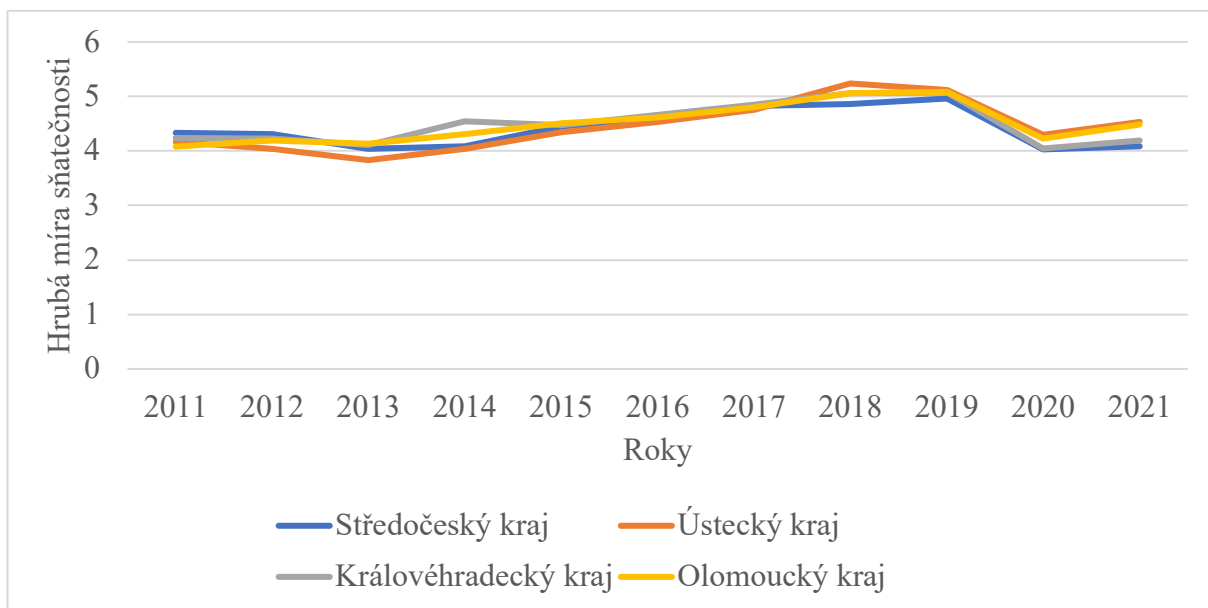
3.3.2 Sňatečnost



Obrázek 29: Kraje s nejvyšší hrubou mírou sňatečnosti na 1000 obyvatel

Zdroj: Vlastní zpracování podle (ČSÚ, 2024)

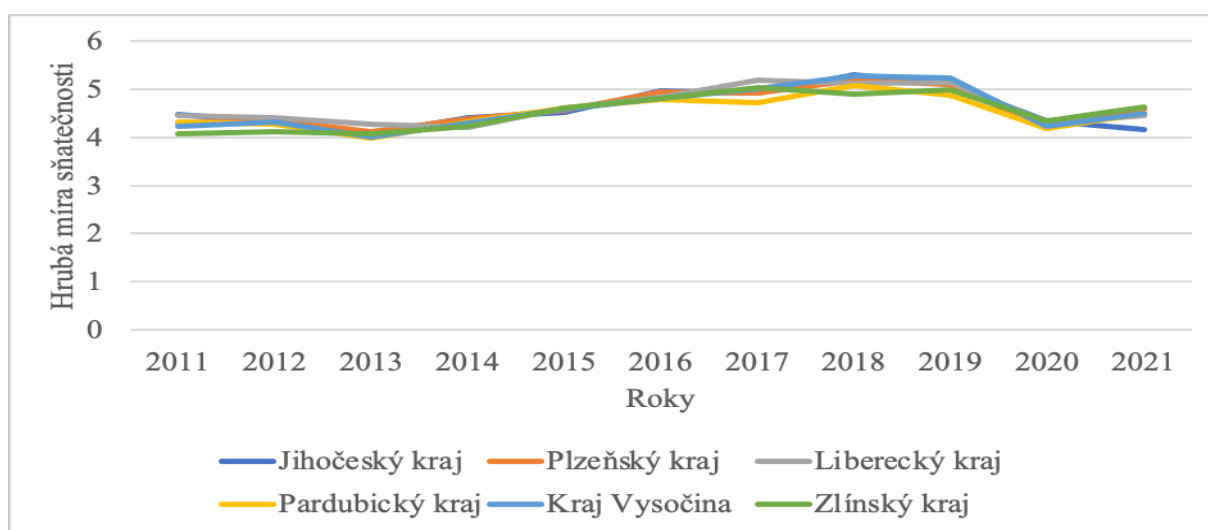
Mezi kraje s nejvyšší hrubou mírou sňatečnosti ve sledovaném období 2011-2021 patří kraj Hl. l. Praha, Karlovarský, Jihomoravský a Moravskoslezský. Ve sledovaném období byla nejvyšší hrubá míra sňatečnosti v roce 2018 v Karlovarském kraji 5,53 promile.



Obrázek 30: Kraje s nejnižší hrubou mírou sňatečnosti na 1000 obyvatel

Zdroj: Vlastní zpracování podle (ČSÚ, 2024)

Mezi kraje s nejnižší hrubou mírou sňatečnosti ve sledovaném období 2011-2021 patří kraj Středočeský, Ústecký, Královéhradecký a Olomoucký. Nejnižší hrubá míra sňatečnosti byla v roce 2013 v Ústeckém kraji 3,83 promile

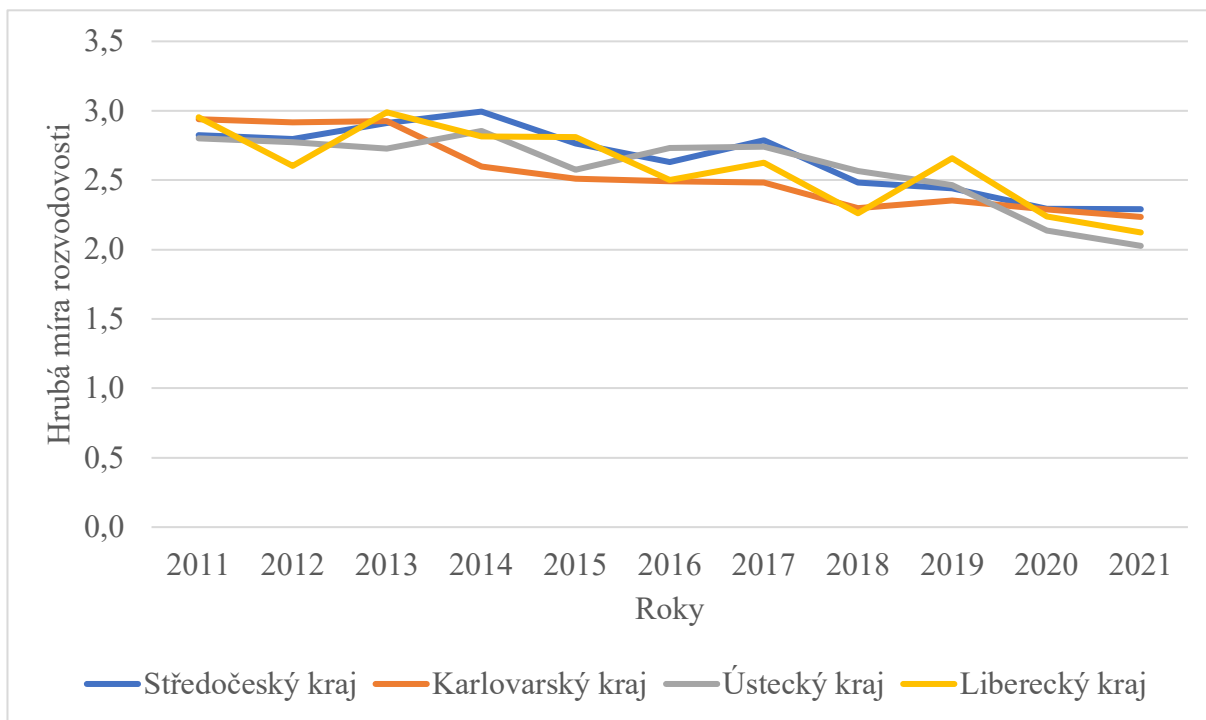


Obrázek 31: Hrubá míra sňatečnosti dalších krajů na 1000 obyvatel

Zdroj: Vlastní zpracování podle (ČSÚ, 2024)

Mezi zbylé kraje ve sledovaném období 2011-2021 patří kraj Jihočeský, Plzeňský, Liberecký, Pardubický, Vysočina a Zlínský. Nejvyšší hrubá míra sňatečnosti byla v roce 2018 v kraji Vysočina 5,28 promile. Nejnižší hrubá míra sňatečnosti byla v roce 2013 v Pardubickém kraji 3,99 promile.

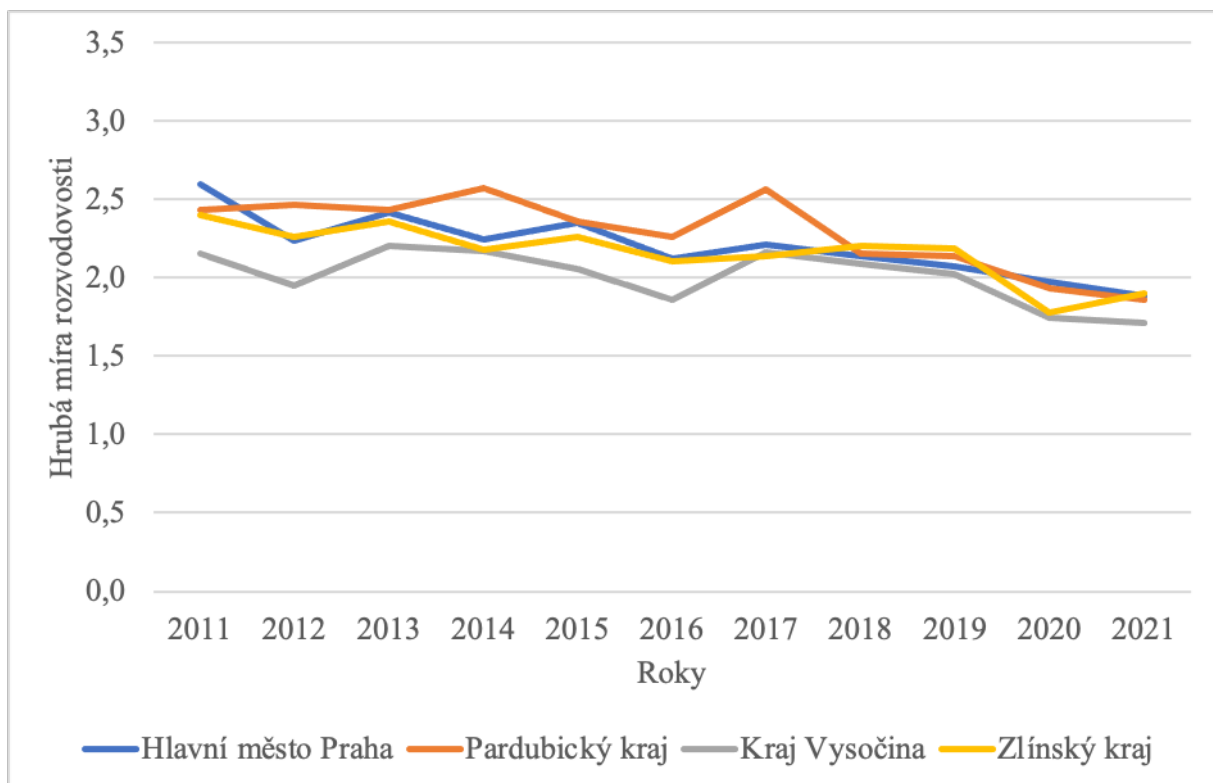
3.3.3 Rozvodovost



Obrázek 32: Kraje s nejvyšší hrubou mírou rozvodovosti na 1000 obyvatel

Zdroj: Vlastní zpracování podle (ČSÚ, 2024)

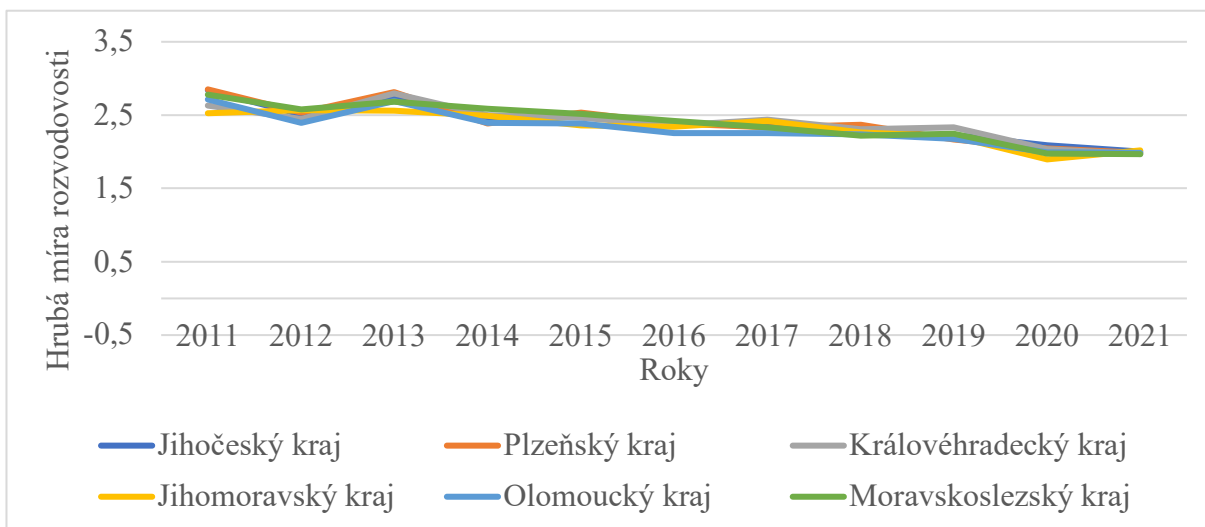
Mezi kraje s nejvyšší hrubou mírou rozvodovosti ve sledovaném období 2011-2021 patří kraj Středočeský, Karlovarský, Ústecký a Liberecký. Nejvyšší HMRO ve sledovaném období v těchto krajích byla v roce 2013 a 2014 v Libereckém a Středočeském kraji 2,99 promile.



Obrázek 33: Kraje s nejnižší hrubou mírou rozvodovosti na 1000 obyvatel

Zdroj: Vlastní zpracování podle (ČSÚ, 2024)

Mezi kraje s nejnižší HMRO ve sledovaném období 2011-2021 patří kraj Hl. m. Praha, Pardubický, Vysočina a Zlínský. Nejnižší HMRO byla v roce 2021 v kraji Vysočina 1,71 promile.

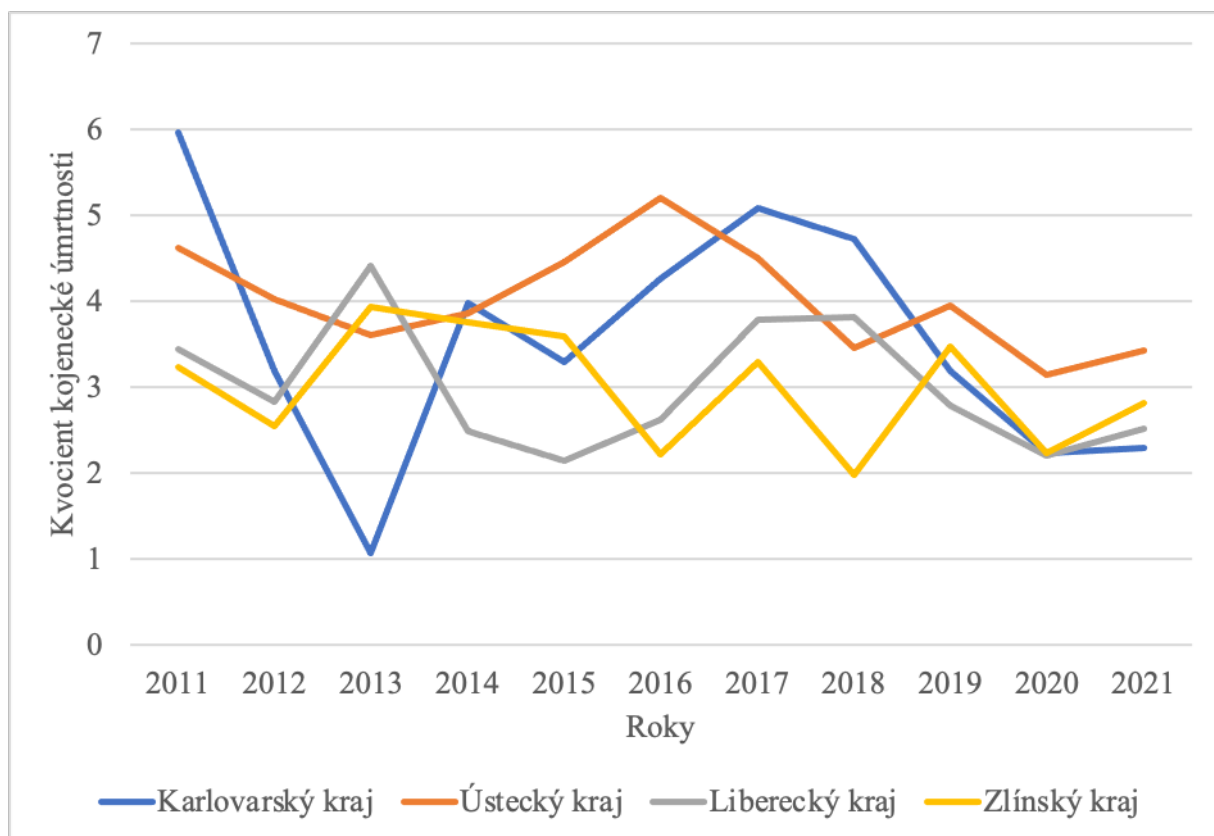


Obrázek 34: Hrubá míra rozvodovosti dalších krajů na 1000 obyvatel

Zdroj: Vlastní zpracování podle (ČSÚ, 2024)

Mezi zbylé kraje ve sledovaném období 2011-2021 patří kraj Jihočeský, Plzeňský, Královehradecký, Jihomoravský, Olomoucký a Moravskoslezský. Mezi těmito kraji byla nejvyšší HMRO na počátku sledovaného období v Plzeňském kraji 2,85 promile. Nejnižší HMRO mezi těmito kraji byla v roce 2020 v Jihomoravském kraji 1,9 promile.

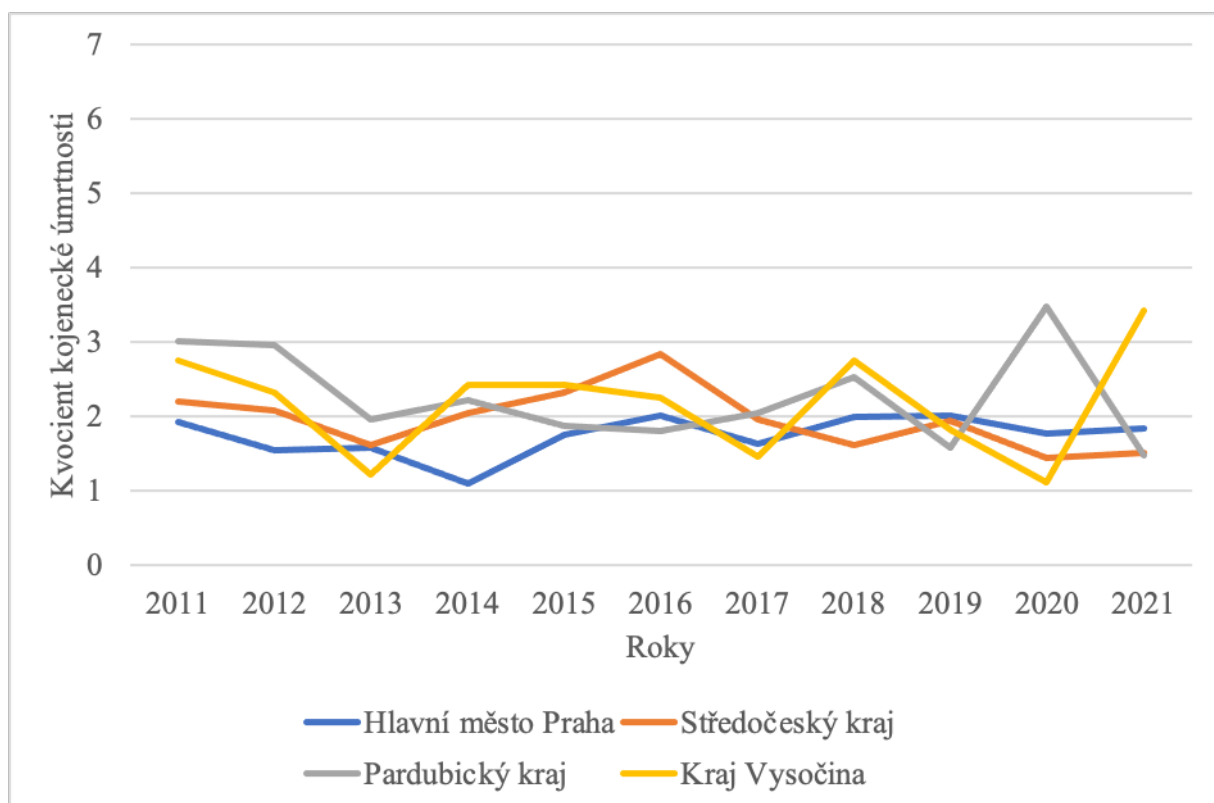
3.3.4 Kojenecká úmrtnost



Obrázek 35: Kraje s nejvyšším kvocientem kojenecké úmrtnosti

Zdroj: Vlastní zpracování podle (ČSÚ, 2024)

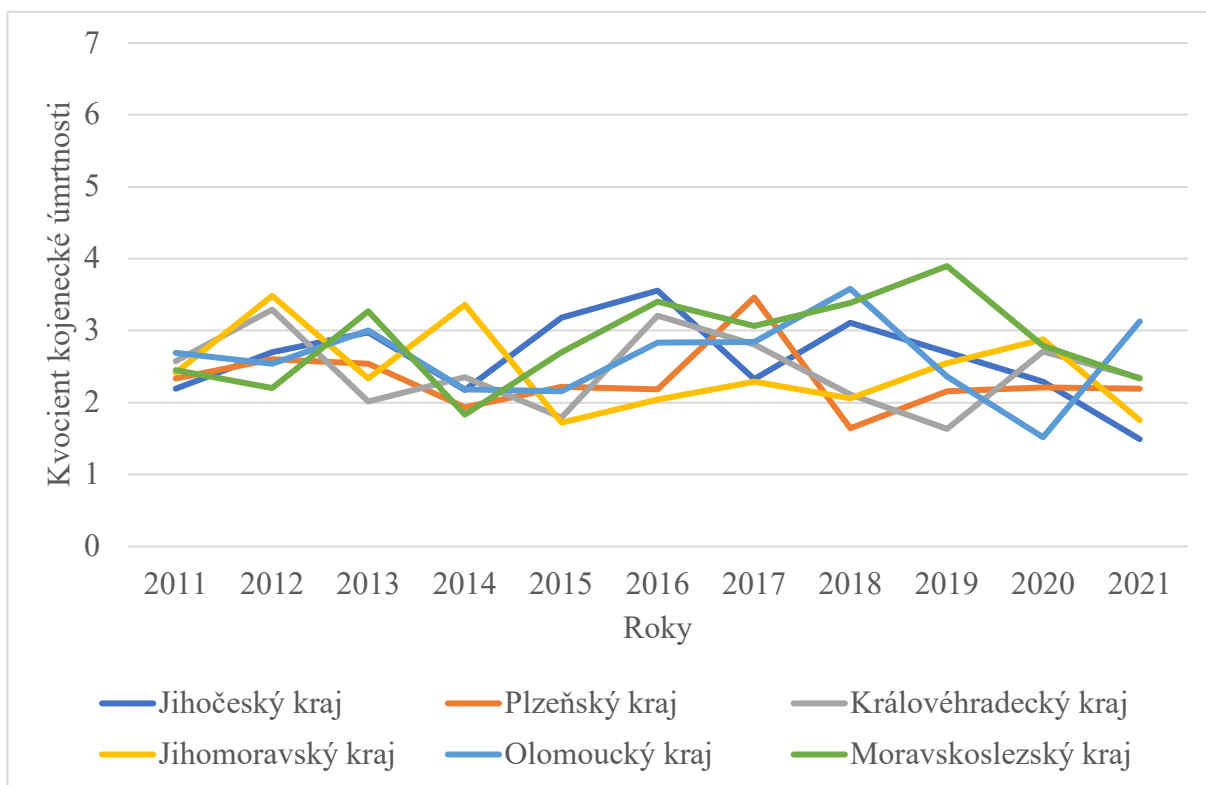
Mezi kraje s nejvyšší kojeneckou úmrtností ve sledovaném období 2011-2021 patří kraj Karlovarský, Ústecký, Liberecký a Zlínský. Nejvyšší kojenecká úmrtnost byla na počátku sledovaného období v roce 2011 v Karlovarském kraji 6 promile.



Obrázek 36: Kraje s nejnižším kvocieniem kojenecké úmrtnosti

Zdroj: Vlastní zpracování podle (ČSÚ, 2024)

Mezi kraje s nejnižší kojeneckou úmrtností ve sledovaném období 2011-2021 patří kraj Hl. m. Praha, Středočeský, Pardubický a Vysočina. Ve sledovaném období nejnižší kojenecká úmrtnost byla v roce 2014 a 2020 v kraji Hl. m. Praha a Vysočina 1,1 promile.



Obrázek 37: Kvocient kojenecké úmrtnosti dalších krajů

Zdroj: Vlastní zpracování podle (ČSÚ, 2024)

Mezi zbývající kraje ve sledovaném období 2011-2021 patří kraj Jihočeský, Plzeňský, Královéhradecký, Jihomoravský, Olomoucký a Moravskoslezský. Ve sledovaném období nejvyšší kojenecká úmrtnost v těchto krajích byla v roce 2019 v Moravskoslezském kraji 3,9 promile. Nejnižší kojenecká úmrtnost byla v roce 2020 a 2021 v Olomouckém a Jihočeském kraji 1,5 promile.

3.4 Korelační analýza druhů kriminality a kriminogenních faktorů

Korelační analýza je počítána se 14 kraji České republiky pro kriminalitu celkovou, násilnou a mravnostní. V tomto případě je absolutní kritická hodnota 0,53. Majetková a hospodářská kriminalita je počítána bez kraje Hl. m. Praha, jelikož v tomto kraji dosahují tyto druhy kriminality vyšších hodnot než v ostatních krajích. Pro tyto druhy kriminality je absolutní kritická hodnota 0,55.

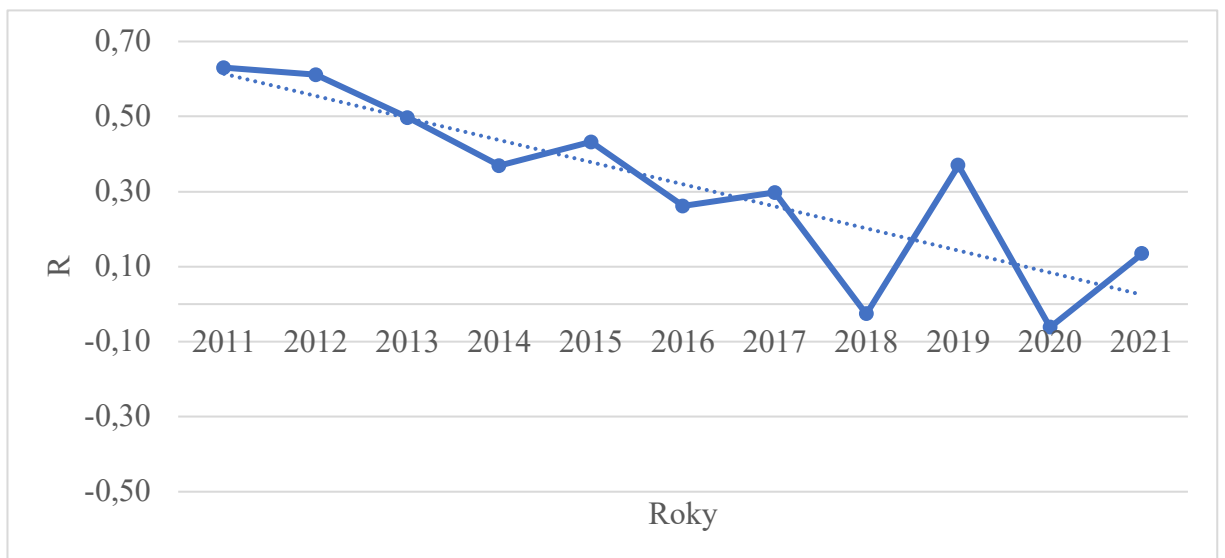
3.4.1 Celková kriminalita a kriminogenní faktory

V této kapitole jsou hodnoty Pearsonova korelačního koeficientu.

Tabulka 1: Hodnoty R kriminogenních faktorů a celkové kriminality

	2011	2012	2013	2014	2015	2016	2017	2018	2019	2020	2021
míra nezaměstnanosti	-0,20	-0,23	-0,34	-0,38	-0,17	-0,16	-0,14	0,00	0,08	0,28	0,20
sňatečnost	0,63	0,61	0,50	0,37	0,43	0,26	0,30	-0,03	0,37	-0,06	0,13
rozvodovost	0,31	0,09	0,04	0,04	0,15	0,03	-0,06	-0,01	0,01	0,25	0,11
kojenecká úmrtnost	-0,09	-0,37	-0,06	-0,42	-0,13	0,00	-0,03	0,04	0,13	-0,08	-0,09

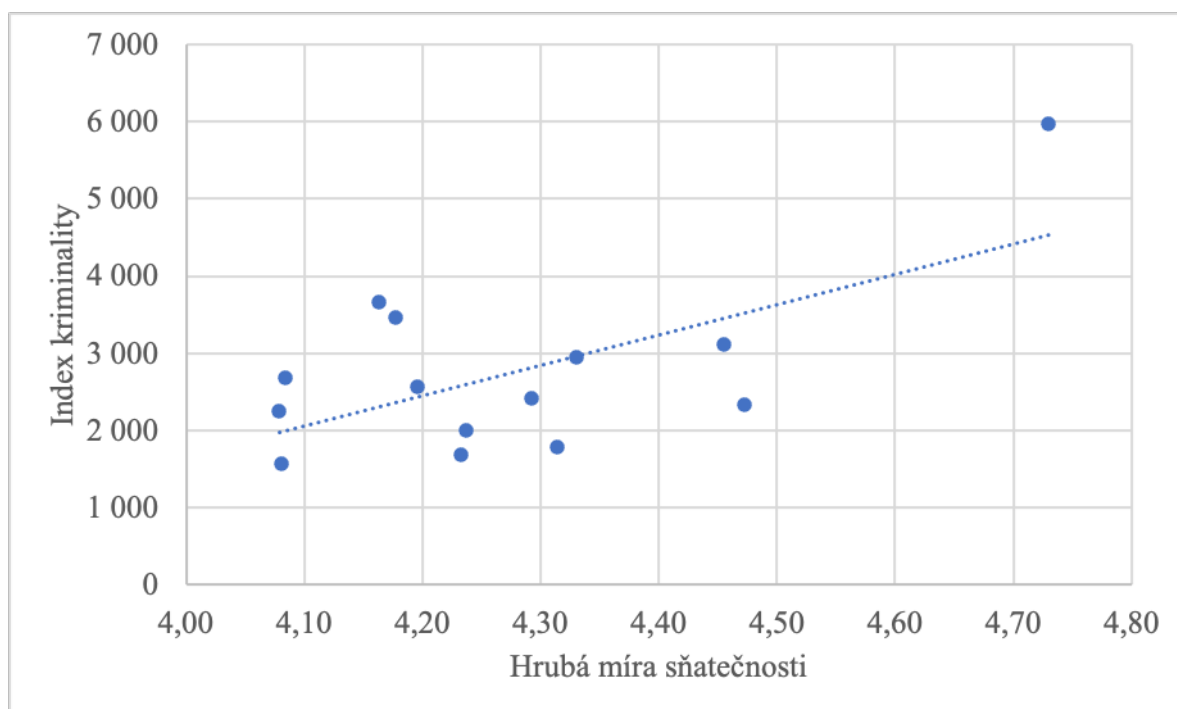
Z tabulky hodnot korelační analýzy ve sledovaném období 2011-2021 v roce 2011 a 2012 Pearsonův korelační koeficient mezi celkovou kriminalitou a sňatečností je vyšší než kritická hodnota. V roce 2011 je Pearsonův korelační koeficient roven 0,63 a v roce 2012 je roven 0,61.



Obrázek 38: R mezi celkovou kriminalitou a sňatečností v letech 2011-2021

Zdroj: Vlastní zpracování podle (ČSÚ, 2024)

Na grafu jsou znázorněny hodnoty korelační analýzy, ve sledovaném období 2011-2021 mezi hodnotami celkové kriminality a sňatečností. Nejvyšší R je na začátku sledovaného období 0,63.



Obrázek 39: Vztah celkové kriminality a sňatečnosti v roce 2011

Zdroj: Vlastní zpracování podle (ČSÚ, 2024)

Graf znázorňuje vztah mezi celkovou kriminalitou a sňatečností v roce 2011. Body v grafu leží blízko sebe a leží poblíž osy trendu. Sňatečnost mohla v roce 2011 ovlivnit celkovou kriminalitu.

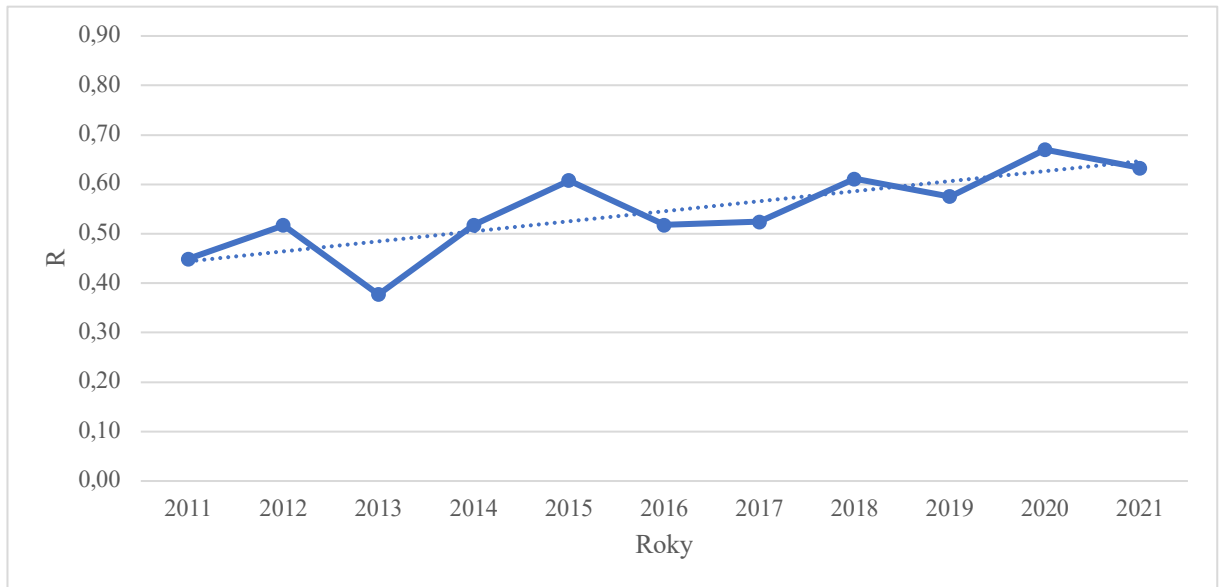
3.4.2 Násilná kriminalita a kriminogenní faktory

Tabulka 2: Hodnoty R kriminogenních faktorů a násilné kriminality

	2011	2012	2013	2014	2015	2016	2017	2018	2019	2020	2021
míra nezaměstnanosti	0,45	0,52	0,38	0,52	0,61	0,52	0,52	0,61	0,58	0,67	0,63
sňatečnost	0,07	0,01	0,08	-0,26	-0,17	-0,05	0,30	0,61	0,56	0,47	0,32
rozvodost	0,82	0,59	0,58	0,47	0,52	0,52	0,22	0,35	0,55	0,34	0,49
kojenecká úmrtnost	0,44	0,18	0,41	0,13	0,42	0,58	0,72	0,73	0,74	0,08	0,36

Z tabulky hodnot korelační analýzy ve sledovaném období 2011-2021 dosahuje nejvyšší hodnota Pearsonova korelačního koeficientu 0,82 v roce 2011 mezi násilnou kriminalitou a rozvodovostí. Dále vysoké hodnoty Pearsonova korelačního koeficientu byly dosaženy mezi násilnou kriminalitou a kojeneckou úmrtností mezi lety 2017-2019, kdy hodnoty dosahovaly (0,72; 0,73; 0,74). Z hlediska zvolených kriminogenních faktorů je specifický rok 2019, kdy

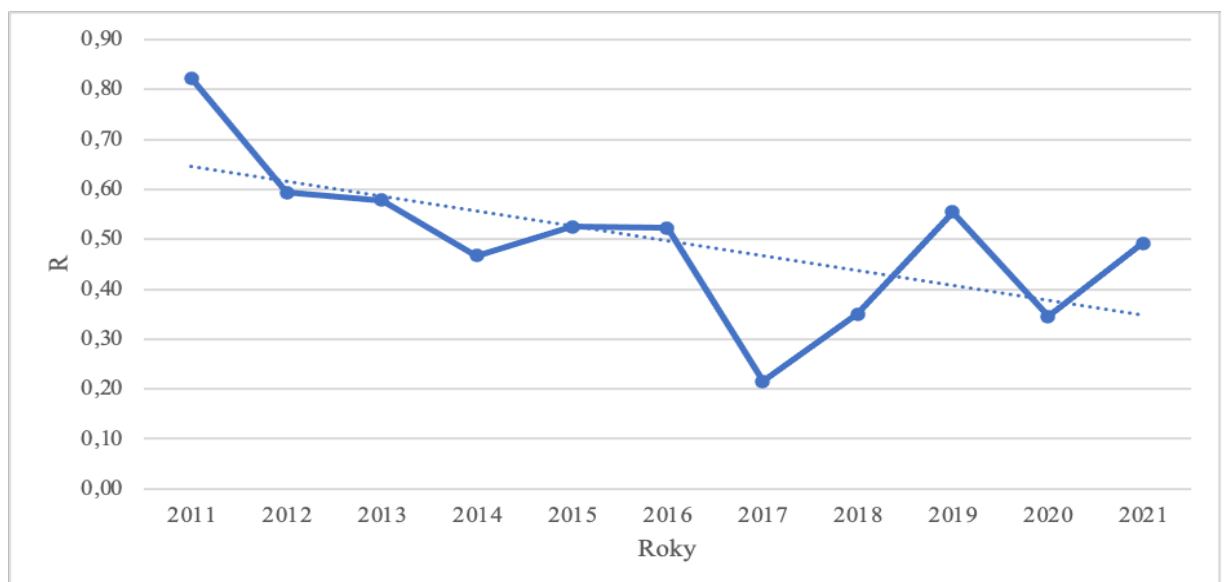
všechny výsledky vztahu mezi násilnou kriminalitou a zvolenými kriminogenními faktory jsou než kritická hodnota.



Obrázek 40: R násilné kriminality a míry nezaměstnanosti v letech 2011-2021

Zdroj: Vlastní zpracování podle (ČSÚ, 2024)

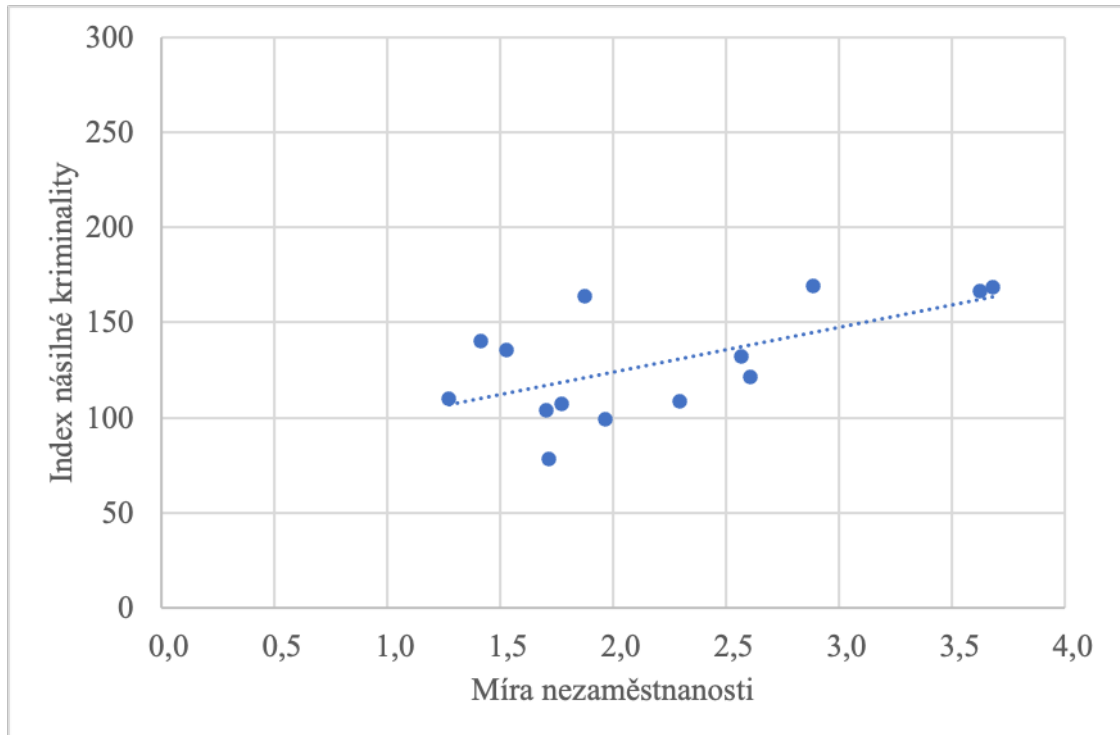
Graf zobrazuje vztah mezi násilnou kriminalitou a mírou nezaměstnanosti ve sledovaném období 2011-2021. Ve sledovaném období byla nejvyšší hodnota Pearsonova korelačního koeficientu 0,67 v roce 2020.



Obrázek 41: R násilné kriminality a rozvodovosti v letech 2011-2021

Zdroj: Vlastní zpracování podle (ČSÚ, 2024)

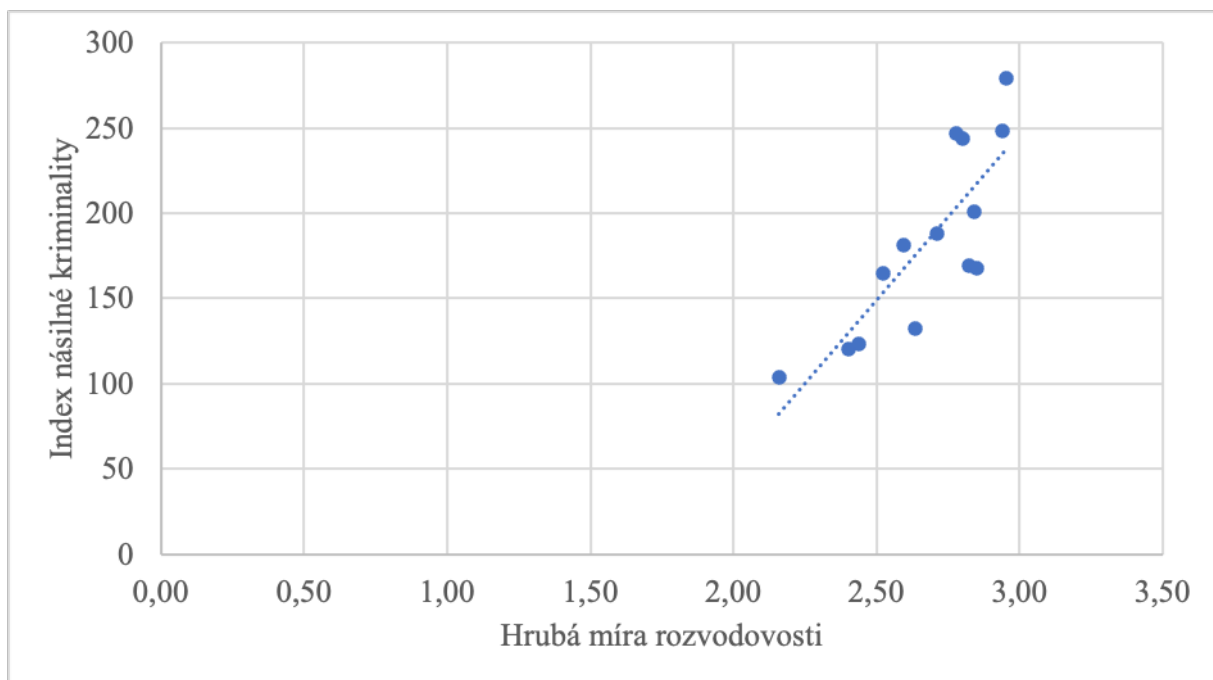
Graf zobrazuje vztah mezi násilnou kriminalitou a rozvodovostí. Na začátku sledovaném období byla nejvyšší hodnota Pearsonova korelačního koeficientu 0,82.



Obrázek 42: Vztah násilné kriminality a míry nezaměstnanosti v roce 2018

Zdroj: Vlastní zpracování podle (ČSÚ, 2024)

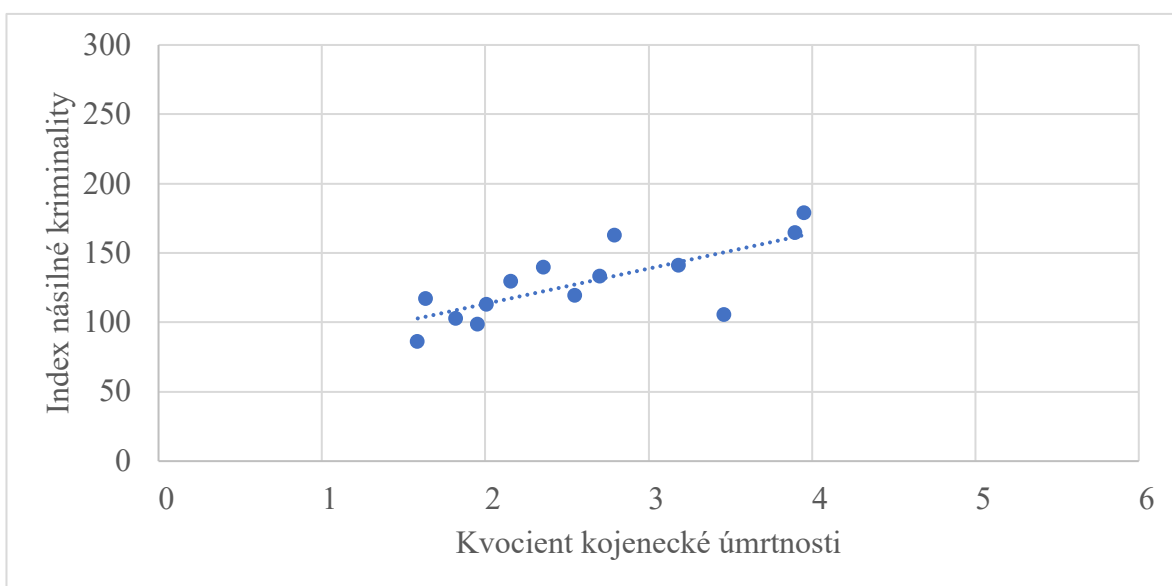
Graf znázorňuje vztah mezi násilnou kriminalitou a mírou nezaměstnanosti. Body v grafu leží blízko sebe a leží poblíž osy trendu. Míra nezaměstnanosti mohla v roce 2018 ovlivnit násilnou kriminalitu. Důvodem může být, že lidé, kteří se stanou nezaměstnanými mohou začít páchat trestné činy, jelikož potřebují finance k uspokojení různých potřeb, či udržení svých životních standardů.



Obrázek 43: Vztah násilné kriminality a rozvodovosti v roce 2011

Zdroj: Vlastní zpracování podle (ČSÚ, 2024)

Graf znázorňuje vztah mezi násilnou kriminalitou a rozvodovostí v roce 2011. Body v grafu leží poblíž sebe a leží poblíž osy trendu. V roce 2011 mohla mít rozvodovost vliv na násilnou kriminalitu. Důvodem může být, že pokud člověk se rozhodne nadále nesetrvávat ve stavu manželském mohou začít žít neuspořádaný život a začít páchat trestnou činnost.



Obrázek 44: Vztah násilné kriminality a kojenecké úmrtnosti v roce 2019

Zdroj: Vlastní zpracování podle (ČSÚ, 2024)

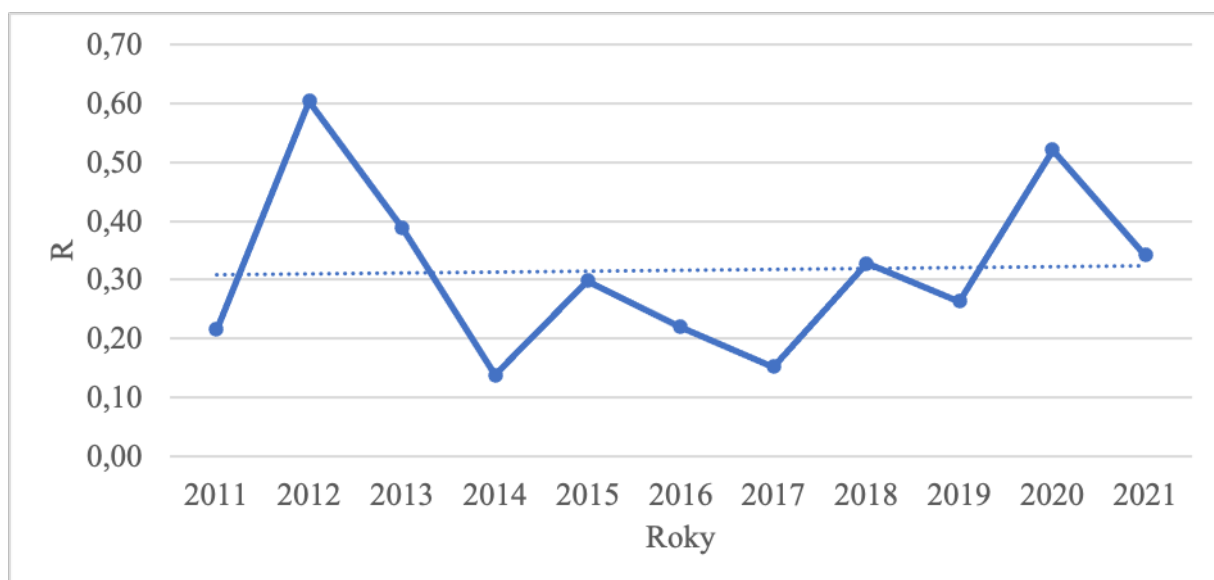
Graf znázorňuje vztah násilné kriminality a kojenecké úmrtnosti v roce 2019. Body v grafu leží poblíž sebe a leží poblíž osy trendu. Kojenecká úmrtnost mohla ovlivňovat násilnou kriminalitu. Důvodem může být, že lidé, kteří utrpěli ztrátu dítěte se těžko z takovou ztrátou vypořádávají a může to způsobit, že začnou páchat trestnou činnost.

3.4.3 Mravnostní kriminalita a kriminogenní faktory

Tabulka 3: Hodnoty R kriminogenních faktorů a mravnostní kriminality

	2011	2012	2013	2014	2015	2016	2017	2018	2019	2020	2021
míra nezaměstnanosti	0,21	0,60	0,39	0,14	0,30	0,22	0,15	0,33	0,26	0,52	0,34
sňatečnost	0,23	-0,21	0,27	0,04	0,01	-0,06	-0,17	0,30	0,44	0,06	0,13
rozvodovost	0,50	0,47	0,37	0,16	0,41	0,31	0,32	0,28	0,45	0,37	0,22
kojenecká úmrtnost	0,34	0,46	0,03	0,24	0,03	0,35	0,43	0,12	0,33	0,32	0,27

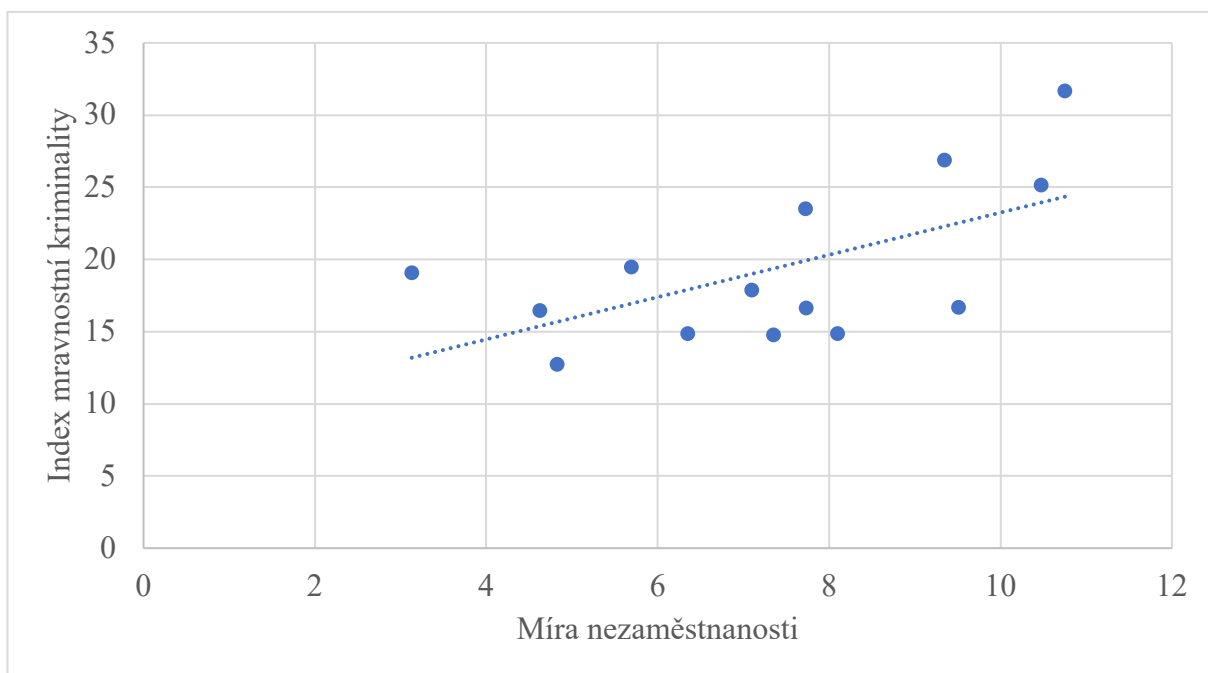
Z tabulky hodnot korelační analýzy ve sledovaném období 2011-2021 dosahuje nejvyšší hodnoty Pearsonova korelačního koeficientu v roce 2012 vztah mezi mravnostní kriminalitou a mírou nezaměstnanosti 0,60.



Obrázek 45: R mravnostní kriminality a míry nezaměstnanosti v letech 2011-2021

Zdroj: Vlastní zpracování podle (ČSÚ, 2024)

Graf znázorňuje vztah mezi mravnostní kriminalitou a mírou nezaměstnanosti ve sledovaném období 2011-2021. Nejvyšší hodnota Pearsonova korelačního koeficientu byla 0,6 v roce 2012.



Obrázek 46: Vztah mravnostní kriminality a míry nezaměstnanosti v roce 2012

Zdroj: Vlastní zpracování podle (ČSÚ, 2024)

Graf znázorňuje vztah mezi mravnostní kriminalitou a mírou nezaměstnanosti v roce 2012. Body v grafu leží poblíž sebe a leží poblíž osy trendu. Míra nezaměstnanosti mohla mít vliv na mravnostní kriminalitu. Důvodem může být, že lidé, kteří se stanou nezaměstnanými začnou páchat trestnou činnost z důvodu získání financí k uspokojení potřeb, či udržení si životního standartu.

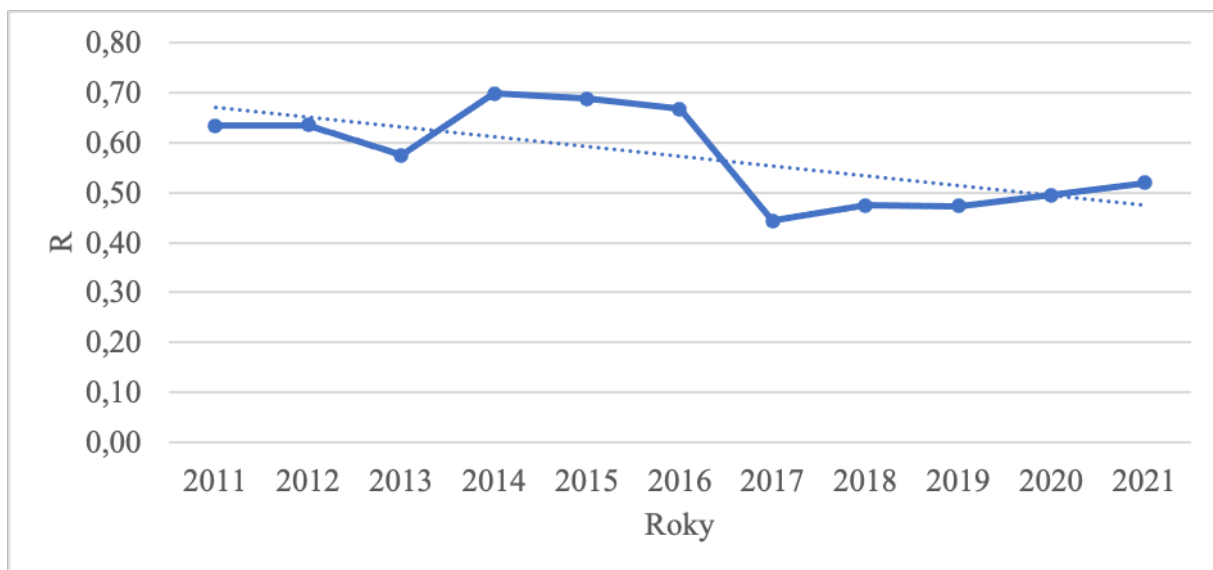
3.4.4 Majetková kriminalita a kriminogenní faktory

Tabulka 4: Hodnoty R kriminogenních faktorů a majetkové kriminality

	2011	2012	2013	2014	2015	2016	2017	2018	2019	2020	2021
míra nezaměstnanosti	0,47	0,44	0,32	0,45	0,50	0,59	0,54	0,61	0,56	0,53	0,57
sňatečnost	0,09	-0,06	-0,03	-0,37	-0,23	-0,09	0,22	0,28	0,61	0,38	0,23
rozvodovost	0,63	0,63	0,58	0,70	0,69	0,67	0,44	0,47	0,47	0,49	0,52
kojenecká úmrtnost	0,09	0,12	0,36	-0,10	0,11	0,43	0,51	0,32	0,53	0,19	-0,05

Z tabulky hodnot korelační analýzy ve sledovaném období 2011-2021 dosahuje nejvyšší hodnoty Pearsonova korelačního koeficientu v roce 2011 vztah mezi majetkovou kriminalitou a sňatečností 0,65. Dále o rok později, také mezi majetkovou kriminalitou a sňatečností

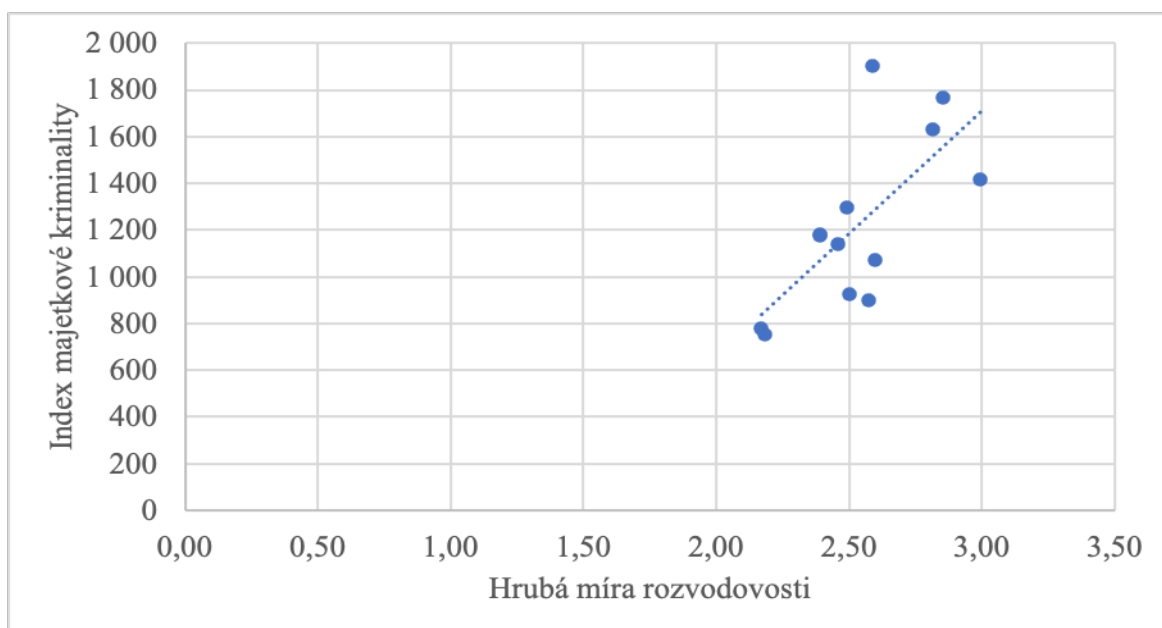
dosahuje výsledek vyšší hodnoty, než je kritická hodnota. Pearsonův korelační koeficient je roven 0,64.



Obrázek 47: R majetkové kriminality a rozvodovosti v letech 2011-2021

Zdroj: Vlastní zpracování podle (ČSÚ, 2024)

Graf znázorňuje vztah majetkové kriminality a rozvodovostí ve sledovaném období 2011-2021. Ve sledovaném období byla nejvyšší hodnota Pearsonova korelačního koeficientu 0,7 v roce 2014.



Obrázek 48: R majetkové kriminality a rozvodovosti v roce 2014, bez kraje Hl. m. Praha

Zdroj: Vlastní zpracování podle (ČSÚ, 2024)

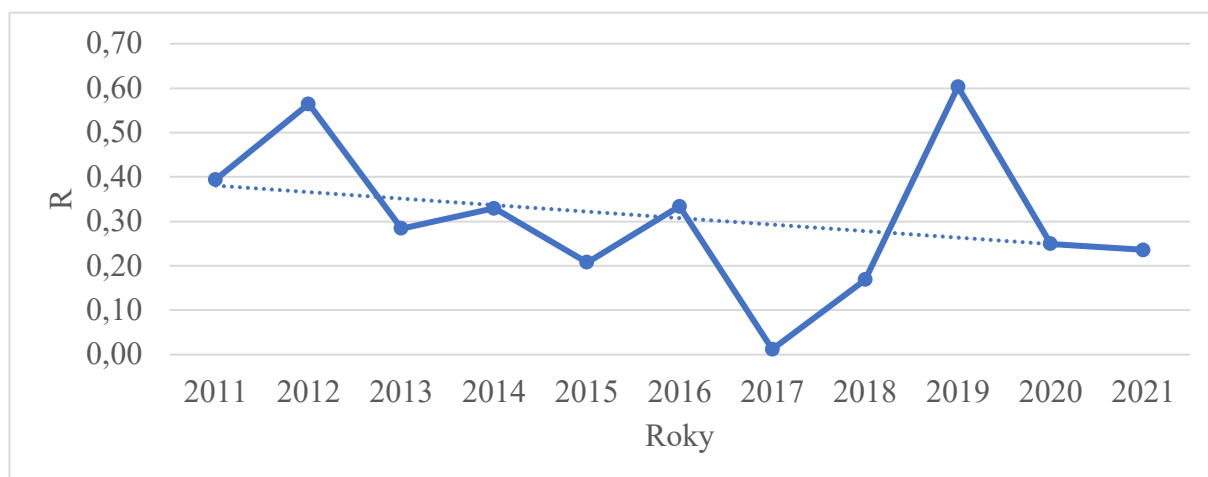
Graf znázorňuje vztah mezi majetkovou kriminalitou a sňatečností v roce 2011. Body v grafu leží blízko sebe a leží poblíž osy trendu. Sňatečnost mohla mít vliv na majetkovou kriminalitu. Důvodem může být, že lidé, kteří chtějí vstoupit do svazku manželského začnou páchat trestnou činností k získání financí pro společný život.

3.4.5 Hospodářská kriminalita a kriminogenní faktory

Tabulka 5: Hodnoty R kriminogenních faktorů a hospodářské kriminality

	2011	2012	2013	2014	2015	2016	2017	2018	2019	2020	2021
míra nezaměstnanosti	0,39	0,55	0,41	0,62	0,56	0,11	0,09	0,16	0,35	0,44	0,12
sňatečnost	0,31	-0,37	-0,14	-0,13	-0,44	-0,19	-0,18	0,25	0,33	0,54	0,07
rozvodovost	0,39	0,56	0,28	0,33	0,21	0,33	0,01	0,17	0,60	0,25	0,24
kojenecká úmrtnost	0,03	0,52	0,37	0,21	0,40	0,51	0,28	0,53	0,43	0,23	0,25

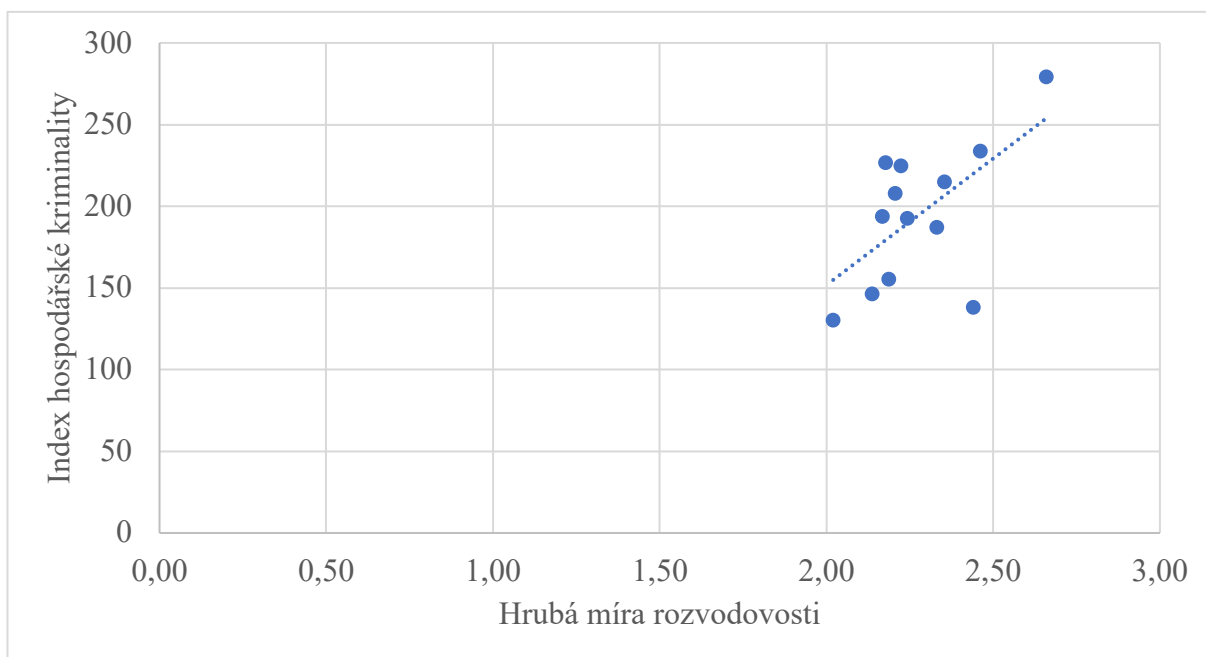
Z tabulky hodnot korelační analýzy ve sledovaném období 2011-2021 dosahuje Pearsonův korelační koeficient nejvyšší hodnoty v roce 2011 mezi hospodářskou kriminalitou a sňatečností 0,75. Dále o rok později dosahoval výsledek mezi hospodářskou kriminalitou a sňatečností vyšší hodnoty, než je kritická hodnota. Pearsonův korelační koeficient byl 0,62.



Obrázek 49: R hospodářské kriminality a rozvodovosti v letech 2011-2021

Zdroj: Vlastní zpracování podle (ČSÚ, 2024)

Graf znázorňuje vztah mezi hospodářskou kriminalitou a rozvodovostí ve sledovaném období 2011-2021. Ve sledovaném období byla nejvyšší hodnota Pearsonova korelačního koeficientu 0,6 v roce v roce 2019.



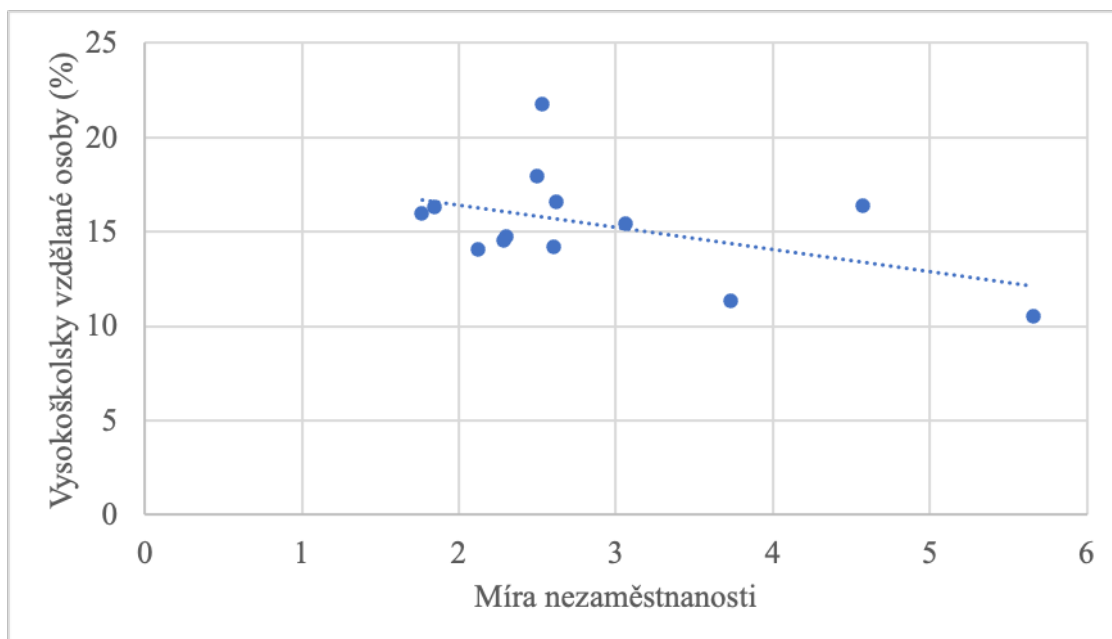
Obrázek 50: R hospodářské kriminality a rozvodovostí v roce 2019, bez kraje Hl. m. Praha

Zdroj: Vlastní zpracování podle (ČSÚ, 2024)

Graf znázorňuje vztah mezi hospodářskou kriminalitou a sňatečností v roce 2011. Body v grafu leží poblíž sebe a leží poblíž osy trendu. Sňatečnost mohla mít v tomto roce vliv na hospodářskou kriminalitu. Důvodem může, že lidé, kteří chtějí vstoupit do svazku manželského mohou začít páchat trestnou činnost k získání financí pro společný život.

3.4.6 Korelační analýza VŠ vzdělaných osob a zvolených kriminogenních faktorů

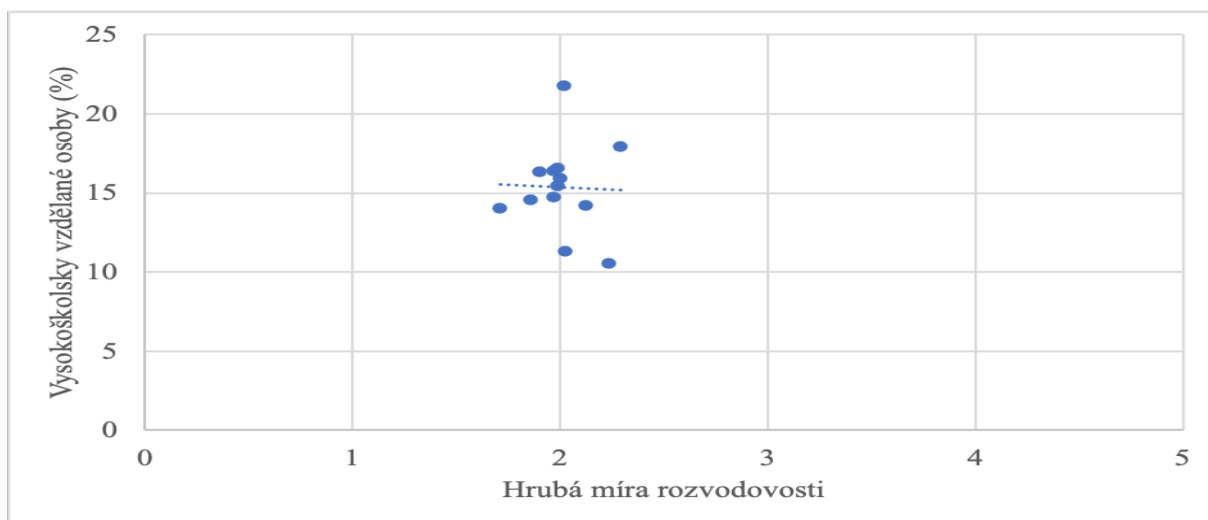
Zvolenými kriminogenními faktory je míra nezaměstnanosti, rozvodovost a kojenecká úmrtnost.



Obrázek 51: R VŠ vzdělaných osob a míry nezam. v roce 2021, bez kraje Hl. m. Praha

Zdroj: Vlastní zpracování podle: (Sčítání 2021, 2024), (ČSÚ, 2024)

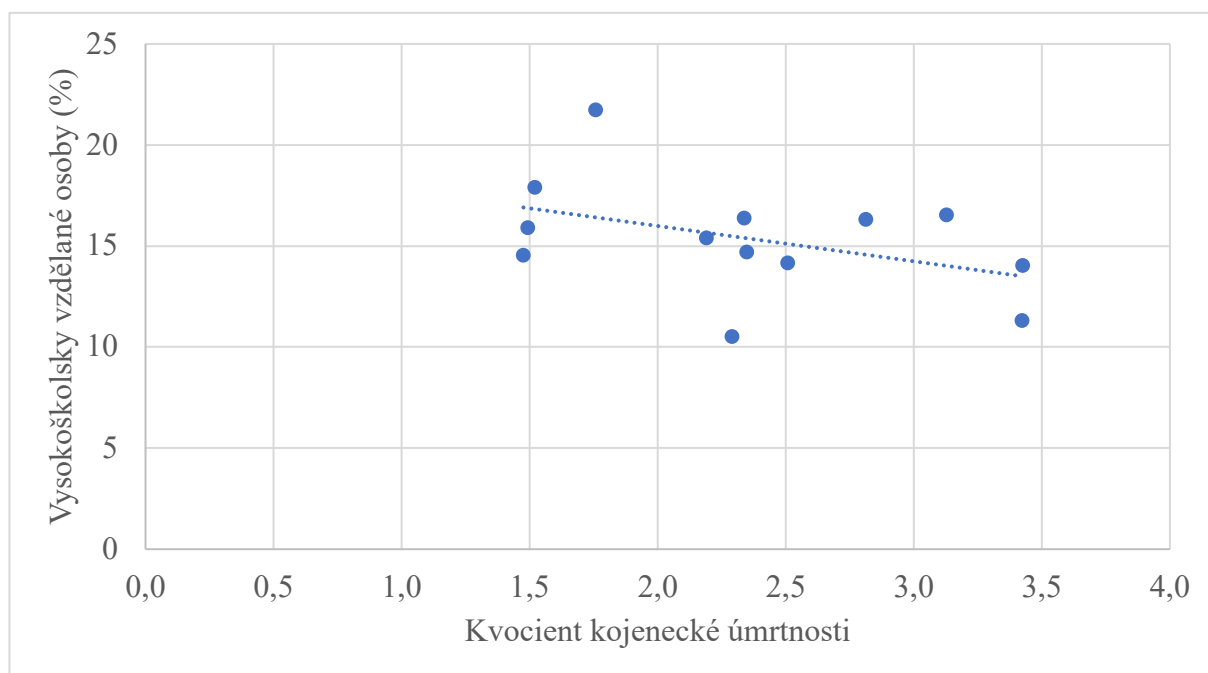
Graf znázorňuje vztah vysokoškolsky vzdělaných osob a míry nezaměstnanosti v roce 2021. Výsledek Pearsonova korelačního koeficientu $-0,48$. V grafu jsou body, které jsou odchýleny od osy trendu.



Obrázek 52: R VŠ vzdělaných osob a rozvodovosti v roce 2021, bez kraje Hl. m. Praha

Zdroj: Vlastní zpracování podle: (Sčítání 2021, 2024), (ČSÚ, 2024)

Graf znázorňuje vztah vysokoškolsky vzdělaných osob a rozvodovosti v roce 2021. Výsledek Pearsonova korelačního koeficientu je $-0,03$. V grafu jsou body, které jsou odchýleny od osy trendu.



Obrázek 53: R VŠ vzdělaných osob a kojenecké úmr. v roce 2021, bez kraje Hl. m. Praha

Zdroj: Vlastní zpracování podle: (Sčítání 2021, 2024), (ČSÚ, 2024)

Graf znázorňuje vztah vysokoškolsky vzdělaných osob a kojenecké úmrtnosti v roce 2021. Výsledek Pearsonova korelačního koeficientu je $-0,43$. V grafu jsou body, které jsou odchýleny od osy trendu.

3.4.7 Shrnutí analýzy a návrhy na doporučení

Provedla se korelační analýza Pearsonova korelačního koeficientu v krajích České republiky pro vybraný druh kriminality (celková kriminalita, násilná kriminalita, mravnostní kriminalita, majetková kriminalita, hospodářská kriminalita) a pro zvolené kriminogenní faktory (míra nezaměstnanosti, sňatečnost, rozvodovost, kojenecká úmrtnost) ve letech 2011-2021. Pro tabulku každého druhu kriminality byly vybrány některé výsledky Pearsonova korelačního koeficientu, jejichž absolutní hodnota byla vyšší než kritická hodnota 0,53. To platí v případě celkové kriminality, násilné kriminality a mravnostní kriminality. V případě majetkové kriminality a hospodářské kriminality byly vybrány hodnoty, jejichž absolutní hodnota byla vyšší nebo rovna kritické hodnotě 0,55. Důvodem je, že pro tyto dva druhy kriminality byl z analýzy odebrán kraj Hl. m. Praha, jelikož tento kraj je ekonomickou žilou České republiky,

majetková a hospodářská kriminalita je zde mnohem větší než v ostatních krajích ČR. Tudíž by mohl tento kraj zkreslovat výsledky.

- Celková kriminalita – ve sledovaném období 2011-2021 byla v roce 2011 hodnota Pearsonova korelačního koeficientu mezi celkovou kriminalitou a sňatečností 0,63. Pro tento rok byl vytvořen bodový graf mezi indexem kriminality v krajích ČR a hrubou mírou sňatečností v krajích ČR. Podle výsledku Pearsonova korelačního koeficientu a bodů v grafu by sňatečnost mohla mít vliv na celkovou kriminalitu.
- Násilná kriminalita – ve sledovaném období 2011-2021 v roce 2018 byla hodnota Pearsonova korelačního koeficientu mezi násilnou kriminalitou a mírou nezaměstnanosti 0,61. V roce 2011 byla hodnota Pearsonova korelačního koeficientu mezi násilnou kriminalitou a rozvodovostí 0,82. V roce 2019 byla hodnota Pearsonova korelačního koeficientu mezi násilnou kriminalitou a kojenecké úmrtnosti 0,74. Pro tyto hodnoty byly vytvořeny bodové grafy. Podle výsledků Pearsonova korelačního koeficientu a bodových grafů by násilnou kriminalitu mohly ovlivňovat zmíněné kriminogenní faktory.
- Mravnostní kriminalita – ve sledovaném období 2011-2021 byla v roce 2012 hodnota Pearsonova korelačního koeficientu mezi mravnostní kriminalitou a mírou nezaměstnanosti 0,60. Pro tento rok byl vytvořen bodový graf mezi indexem násilné kriminality v krajích ČR a mírou nezaměstnaností v krajích ČR. Podle výsledku Pearsonova korelačního koeficientu a bodového grafu, by v roce 2012 mohla míra nezaměstnanosti ovlivňovat mravnostní kriminalitu.
- Majetková kriminalita – ve sledovaném období 2011-2021 byla v roce 2014 hodnota Pearsonova korelačního koeficientu mezi násilnou kriminalitou a kojeneckou úmrtností 0,70. Pro tento rok byl vytvořen bodový graf mezi indexem majetkové kriminality v krajích ČR a kvocientem kojenecké úmrtnosti v krajích ČR.
- Hospodářská kriminalita – ve sledovaném období 2011-2021 byla v roce 2019 hodnota Pearsonova korelačního koeficientu mezi hospodářskou kriminalitou a rozvodovostí 0,60. Pro tento rok byl vytvořen bodový graf mezi indexem hospodářské kriminality v krajích ČR a hrubou mírou rozvodovosti v krajích ČR. Podle výsledku Pearsonova korelačního koeficientu a bodového grafu, by v roce 2019 mohla rozvodovost mít vliv na hospodářskou kriminalitu.

Na konci byla provedena korelační analýza mezi třemi kriminogenními faktory (míra nezaměstnanosti, rozvodovost a kojenecká úmrtnost) a vysokoškolsky vzdělanými osobami k roku 2021 v krajích České republiky, ze kterých byl vyjmut kraj Hl. m. Praha. Pro rok 2021 byly vytvořené bodové grafy mezi všemi třemi kriminogenními faktory a vysokoškolsky vzdělanými osobami vytvořeny bodové grafy.

Pearsonův korelační koeficient mezi mírou nezaměstnanosti a vysokoškolsky vzdělanými osobami je $-0,48$. Mezi rozvodovostí a vysokoškolsky vzdělanými osobami $-0,03$ a mezi kojeneckou úmrtností a vysokoškolsky vzdělanými osobami $-0,43$.

Vyšší počet vysokoškolsky vzdělaných osob může snižovat míru nezaměstnanosti, jelikož vysokoškolské vzdělání může zvýšit šanci na uplatnění jedince na trhu práce, splňuje požadavky zaměstnavatele na schopnosti budoucího zaměstnance. Počet vysokoškolsky vzdělaných osob, především ve zdravotnictví může mít vliv na kojeneckou úmrtnost, a také vyšší vzdělanost rodičů může zajistit dítěti bezpečnější vývoj.

Výsledky analýzy ukazují, že existuje možný vliv vybraných kriminogenních faktorů na daný druh kriminality. Zároveň vychází z korelační analýzy, že vysokoškolská vzdělanost snižuje vybrané kriminogenní faktory, které by mohly ovlivňovat daný druh kriminality. Nejčastějším kriminogenním faktorem byla rozvodovost, která v úsecích sledovaného období mohla ovlivnit kriminalitu násilnou, majetkovou a hospodářskou. Dále analýza odhalila, že ve sledovaném období míra nezaměstnanosti mohla ovlivnit násilnou a mravnostní kriminalitou. U všech těchto druhů kriminality by stát mohl snížit danou kriminalitu zavedením preventivními opatřeními formou výuky na vzdělávacích institucích finanční gramotnost a v rámci tělesné výchovy zařadit do výuky sebeobranu, či bojový sport, který by lidem dali schopnost sama sebe bránit a zároveň jedince vychovávat, což je jeden z účelů bojových sportů. V dnešní době moderních technologií může trestná činnost, kdy se pachatel snaží získat finanční prostředky probíhat prostřednictvím internetu. Důležité preventivní opatření ze strany státu a finančních institucí častým upozorňováním obyvatel pomocí reklam a sociálních sítí na různé formy páchaní trestných činů.

ZÁVĚR

V první části bakalářské práce byla uchopena kriminologie jako věda. Bylo popsáno, čím se zabývá a s kterými vědami spolupracuje. Velmi rozsáhlým obsahem v první části je kriminalita. Je zde uvedeno, jak kriminalitu popsat a že je možné k ní z hlediska prevence a represe přistupovat. Z hlediska obětí byla popsána viktimologie a byly uvedeny faktory, podle kterých pachatel může vybírat své oběti. Z hlediska pachatelů byla vysvětlena recidiva, která je dělena podle toho, jak ji ostatní vědy definují. Nakonec tohoto tématu bylo popsáno, jak je možno recidivu snížit. Dále byly uvedeny vybrané sociodemografické ukazatelé (pohlaví, věk, rodinný vztah, dosažené vzdělání a ekonomická situace), jejichž význam je z hlediska prevence obrovský, jelikož lze podle předešlých statistický výzkumů předpovídat, kteří lidé mohou v budoucnu páchat trestné činy.

V druhé části byla kriminalita rozdělena do různých druhů (násilná, mravnostní, majetková, hospodářská, drogová, kybernetická extremismus a terorismus), do kterých jsou trestné činy řazeny. Druhy kriminality byly popsány, uvedeny příklady trestných činů spadající do dané kriminality.

V třetí části byly uvedeny vzorce ukazatelů zvolených kriminogenních míra nezaměstnanosti, sňatečnost (hrubá míra sňatečnosti), rozvodovost (hrubá míra rozvodovosti), kojenecká úmrtnost (kvocient kojenecké úmrtnosti) a popis Pearsonova korelačního koeficientu. Pro analýzu byla vybrána kriminalita celková a druhy kriminality (násilná, mravnostní, majetková a hospodářská) ve sledovaném období 2011-2021 na úrovni krajů. Nejprve byla zvolená kriminalita rozdělena do tří skupin, kraje s nejvyššími hodnotami indexu kriminality ve sledovaném období 2011-2021. Poté kraje s nejnižšími hodnotami indexu kriminality, a nakonec hodnoty indexu kriminalitu zbylých krajů. Na stejném principu byly zařazeny i vybrané kriminogenní faktory podle hodnot krajů ve sledovaném období 2011-2021.

Poté byla provedena korelační analýza mezi kriminalitou a kriminogenním faktorem ve sledovaném období pro roky 2011-2021. Podle analýzy byly vybrány pro každou kriminalitu faktory podle toho, v jaký rok byla absolutní hodnota Pearsonova korelačního koeficientu větší nebo rovno kritické hodnotě. Poté byl pro vybraný rok sestaven bodový graf. Pro zjištění možné existence vazby mezi danou kriminalitou a kriminogenním faktorem byly pro rok 2021 využita data, která obsahovala podíl vysokoškolsky vzdělaných osob v krajích České republiky. Byla provedena korelační analýza mezi podílem vysokoškolsky vzdělaných osob a kriminogenními faktory (míra nezaměstnanosti, rozvodovost a kojenecká úmrtnost). Podle výsledku Pearsonova

korelačního koeficientu lze usuzovat, že vyšší vzdělanost obyvatelstva má vliv na snížení kriminogenních faktorů, které by mohly ovlivňovat kriminalitu.

Podle výsledků Pearsonova korelačního koeficientu lze zřejmě usuzovat, že existuje vztah mezi zvolenými kriminogenními faktory a vybranými druhy trestné činnosti.

Po provedení a shrnutí analýzy byly navrženy doporučení, které by měly působit preventivně vůči kriminalitě. Tudíž by došlo ke zvýšení životní úrovně v České republice.

POUŽITÁ LITERATURA

- BUCHTOVÁ, Božena a KOLEKTIV, 2002. *Nezaměstnanost psychologický, ekonomický a sociální problém*. Praha: Grada Publishing. ISBN 80-247-9006-8.
- ČASTORÁL, Zdeněk, 2011. *Ekonomická kriminalita a management*. Praha: Univerzita Jana Amose Komenského Praha. ISBN 978-80-7452-005-1.
- ČSÚ, 2024. *Demografie*. Online. Dostupné z: <https://www.czso.cz/csu/czso/porovnani-kraju>. [cit. 2024-04-28].
- ČSÚ, 2024. *Kriminalita v ČR a EU - (2011-2021)*. Online. Dostupné z: <https://www.czso.cz/csu/czso/kriminalita-v-cr-a-eu-20112021>. [cit. 2024-04-28].
- ČSÚ, 2024. *Odsouzení podle pohlaví a věkových skupin ve vybraných letech*. Online. Dostupné z: <https://www.czso.cz/csu/czso/6-soudnictvi-kriminalita-9h830z15ye>. [cit. 2024-04-28].
- ČSÚ, 2024. *Veřejná databáze*. Online. Dostupné z: <https://vdb.czso.cz/vdbvo2/faces/cs/index.jsf?page=uziv-dotaz#fx=1&k=5&pvoxc=100&uroven=30&w=>. [cit. 2024-04-28].
- DEMOGRAFIE, 2014. *ROZVODOVOST-Základní ukazatele*. Online. Dostupné z: http://www.demografie.info/?cz_rozvodukazatele=. [cit. 2024-04-28].
- DEMOGRAFIE, 2014. *SŇATEČNOST-ukazatele*. Online. Dostupné z: http://www.demografie.info/?cz_snatecnostukazatele=. [cit. 2024-04-15].
- DEMOGRAFIE, 2014. *ÚMRTNOST-Základní ukazatele*. Online. Dostupné z: http://www.demografie.info/?cz_umrtnostukazatele=. [cit. 2024-04-28].
- FIRSTOVÁ, Jana a ZÁMEK, David, 2021. *Prevence kriminality – nedílná součást systému vnitřní bezpečnosti*. Praha: Wolters Kluwer ČR. ISBN 978-80-7676-057-8.
- FISCHER, Slavomil a ŠKODA, Jiří, 2014. *Sociální patologie. 2*. Praha: Grada Publishing. ISBN 978-80-247-5046-0.
- FRYŠTÁK, Marek, 2007. *Hospodářská kriminalita z pohledu teorie a praxe*. KEY Publishing. ISBN 978-80-87071-18-2.
- GRŮVNA, Tomáš; SCHEINOST, Miroslav; ZOUBKOVÁ, Ivana a KOLEKTIV, 2019. *Kriminologie*. Páté. Praha: Wolters Kluwer ČR. ISBN 978-80-7598-554-5.

- HOLČÍK, Jiří; KOMENDA, Martin a A KOLEKTIV, 2015. *Matematická biologie*. Online. Brno: Masarykova univerzita. ISBN 978-80-210-8095-9. Dostupné z: <https://portal.matematickabiologie.cz>. [cit. 2024-04-27].
- CHMELÍK, Jan a KOLEKTIV, 2012. *Extremismus*. Plzeň: Aleš Čeněk. ISBN 978-80-7380-376-6.
- CHMELÍK, Jan a KOLEKTIV, 2003. *Mravnost, pornografie a mravnostní kriminalita*. Praha: Portál. ISBN 80-7178-739-6.
- JELÍNEK, Jiří a KOLEKTIV, 2021. *Kriminologie*. Praha: Leges. ISBN 978-80-7502-499-2.
- JIROVSKÝ, Václav, 2007. *Kybernetická kriminalita*. Praha: Grada Publishing. ISBN 978-80-247-1561-2.
- KOLEKTIV BRIZOLIT, 2018. *Labyrintem zločinu a chudoby Kriminalita a viktimizace v sociálně vyloučených lokalitách*. Brno: DOPLNĚK. ISBN 978-80-7239-340-4.
- KRATOCHVÍL, Josef, 1997. *Mezinárodní organizovaný zločin v ČR*. Praha: KLP – Koniasch Latin Press. ISBN 80-85917-35-1.
- NEŠPOR, Karel, 2003. *Návykové chování a závislost: Současné poznatky a perspektivy léčby*. 2. Praha: Portál. ISBN 80-7178-831-7.
- POLIŠENSKÁ, Veronika Anna a STRAUS, Jiří, 2023. *Kriminalistická psychologie pro pracovníky policie*. Plzeň: Aleš Čeněk. ISBN 978-80-7380-923-2.
- RYBKA, Václav, 1997. *Mezinárodní organizovaný zločin v ČR*. Praha: KLP – Koniasch Latin Press. ISBN 80-85917-35-1.
- SČÍTÁNÍ 2021, 2024. *Vzdělání*. Online. Dostupné z: <https://scitani.gov.cz/vzdelani>. [cit. 2024-04-28].
- SOULEIMANOV, Emil a KOLEKTIV, 2010. *Terorismus pokus o porozumění*. Praha: SLON. ISBN 978-80-7419-038-4.
- STRAUS, Jiří a KOLEKTIV, 2008. *Kriminalistická metodika*. 2. Plzeň: Aleš Čeněk. ISBN 978-80-7380-124-3.
- STRAUS, Jiří a VAVERA, František, 2010. *Slovník kriminalistických pojmů a osobností*. Plzeň: Aleš Čeněk. ISBN 978-80-7380-258-5.

- SVATOŠ, Roman, 2012. *Kriminologie*. 2012. Plzeň: Aleš Čeněk. ISBN 978-80-7380-389-6.
- SVOBODA, Ivo a KOLEKTIV, 2016. *Kriminalistika*. Ostrava: KEY Publishing. ISBN 978-80-7418-259-4.
- ŠPATENKOVÁ, Naděžda a KOLEKTIV, 2017. *Krize a krizová intervence*. Praha: Grada Publishing. ISBN 978-80-247-5327-0.
- TOMÁŠEK, Jan, 2019. *Úvod do kriminologie*. Plzeň: Aleš Čeněk. ISBN 978-80-7380-746-7.
- VÁLKOVÁ; KUČHTA; HULMÁKOVÁ a KOLEKTIV, 2019. *Základy kriminologie a trestní politiky*. 3. Praha: C. H. Beck. ISBN 978-80-7400-732-3.
- VEGRICHTOVÁ, Barbora, 2023. *Extremismus a společnost*. 3. Plzeň: Aleš Čeněk. ISBN 978-80-7380-918-8.
- ZÁBRANSKÝ, Tomáš, 2003. *Drogová epidemie*. Olomouc: Univerzita Palackého v Olomouci. ISBN 80-244-0709-4.
- ZOUBKOVÁ, Ivana; FIRSTOVÁ, Jana a KOLEKTIV, 2013. *Kriminologie aktuální problémy*. Praha: Policejní akademie České republiky v Praze. ISBN 978-80-7251-395-6.

SEZNAM PŘÍLOH

Tabulka 6: Počet odsouzených dle věku a pohlaví

Věk / Pohlaví	Ženy	Muži
Do 18	1	16
18-60	1 529	17 879
Nad 60	65	665

Zdroj: Vlastní zpracování podle (ČSÚ, 2024)