

UNIVERZITA PARDUBICE

FAKULTA FILOZOFICKÁ

DIPLOMOVÁ PRÁCE

2024

Bc. Edita Eliášová

Univerzita Pardubice

Fakulta filozofická

Volnočasové aktivity dětí z azylových domů

Bc. Edita Eliášová

Diplomová práce

2024

Univerzita Pardubice  
Fakulta filozofická  
Akademický rok: 2022/2023

# ZADÁNÍ DIPLOMOVÉ PRÁCE

(projektu, uměleckého díla, uměleckého výkonu)

Jméno a příjmení: **Bc. Edita Eliášová**  
Osobní číslo: **H22239**  
Studijní program: **N0111P190001 Resocializační pedagogika**  
Téma práce: **Volnočasové aktivity dětí z azylových domů**  
Zadávající katedra: **Katedra věd o výchově**

## Zásady pro vypracování

Práce se bude zabývat tématem volnočasové aktivity dětí z azylových domů. Práce bude teoreticko-empirického charakteru. V teoretické části budou vymezeny pojmy související s daným tématem jako je azylový dům, sociální práce a příslušné zákony. V praktické části bude využito kvalitativního výzkumného šetření. Data budou získána prostřednictvím polostrukturovaných rozhovorů se sociálními pracovníky z azylových domů. Cílem práce bude zjistit, jaké aktivity nabízí pro děti azylový dům a jak jinak podporují trávení volného času dětí mimo azylový dům.

Rozsah pracovní zprávy:  
Rozsah grafických prací:  
Forma zpracování diplomové práce: **tištěná/elektronická**

Seznam doporučené literatury:

- ADAMS, Robert, Lena DOMINELLI a Malcolm PAYNE, ed. Social work: themes, issues and critical debates. 3rd ed. New York: Palgrave Macmillan, 2009. ISBN 978-0-230-21865-9.
- ARNOLDOVÁ, Anna. *Sociální péče: učebnice pro obor sociální činnost*. Praha: Grada Publishing, 2016. ISBN 978-80-247-5147-4.
- ČESKO. Zákon č. 108/2006 Sb., zákoníku práce. In: *Sbírka zákonů České republiky*, 2006, částka 37. ISSN 1211-1244.
- KODYMOVÁ, P., KOLÁČKOVÁ, J. Sociální práce s osamocenými rodiči. In: *Sociální práce v praxi: specifika různých cílových skupin a práce s nimi*. Praha: Portál, 2010. ISBN 978-80-7367-818-0.
- MATOUŠEK, Oldřich. *Slovník sociální práce: afirmativní akce, azylový dům, bydlení chráněné, dům na půl cesty, etnocentrismus, integrace uprchlíků, K-centrum, multikulturalismus, ochranná výchova, osobní asistence, past chudoby, relaps, síť sociální, superoize, terénní sociální práce, životní šance*. Praha: Portál, 2008. ISBN 978-80-7367-368-0.
- MATOUŠEK, O., PAZLAROVÁ, H. *Hodnocení ohroženého dítěte a rodiny*. Praha: Portál, 2010. ISBN 978-80-7367-739-8.

Vedoucí diplomové práce: **PhDr. Marcela Ehlová, Ph.D.**  
Katedra věd o výchově

Datum zadání diplomové práce: **31. března 2023**  
Termín odevzdání diplomové práce: **31. března 2024**

---

**doc. Mgr. Jiří Kubeš, Ph.D.**  
děkan

---

**Ing. Jaroslav Myslivec, Ph.D.**  
vedoucí katedry

V Pardubicích dne 30. listopadu 2023

### *Prohlášení autora*

Tuto práci jsem vypracovala samostatně. Veškeré literární prameny a informace, které jsem v práci využila, jsou uvedeny v seznamu použité literatury.

Byla jsem seznámena s tím, že se na moji práci vztahují práva a povinnosti vyplývající ze zákona č.121/2000 Sb., o právu autorském, o právech souvisejících s právem autorským a o změně některých zákonů (autorský zákon), ve znění pozdějších předpisů, zejména se skutečností, že Univerzita Pardubice má právo na uzavření licenční smlouvy o užití této práce jako školního díla podle § 60 odst. 1 autorského zákona, a s tím, že pokud dojde k užití této práce mnou nebo bude poskytnuta licence o užití jinému subjektu, je Univerzita Pardubice oprávněna ode mne požadovat přiměřený příspěvek na úhradu nákladů, které na vytvoření díla vynaložila, a to podle okolností až do jejich skutečné výše.

Beru na vědomí, že v souladu s § 47b zákona č.111/1998 Sb., o vysokých školách a o změně a doplnění dalších zákonů (zákon o vysokých školách), ve znění pozdějších předpisů, a směrnicí Univerzity Pardubice č.7/2019 Pravidla pro odevzdávání, zveřejňování a formální úpravu závěrečných prací, ve znění pozdějších dodatků, bude práce zveřejněna prostřednictvím Digitální knihovny Univerzity Pardubice.

V Pardubicích dne 27.3.2024

Bc. Edita Eliášová v.r.

### *Poděkování*

Ráda bych poděkovala PhDr. Marcele Ehlové, Ph.D. za cenné rady, připomínky, vstřícnost a trpělivost při konzultacích a vedené mé diplomové práce. Poděkování patří i všem respondentům, kteří se podíleli na mém výzkumu.

## Anotace

Práce se zabývá tématem volnočasových aktivit dětí z azylových domů. Práce je rozdělena na teoretickou a praktickou část. V teoretické části jsou vymezeny pojmy související s daným tématem jako je azylový dům, sociální práce a příslušné zákony. V praktické části je využito kvalitativního výzkumného šetření. Data jsou získána prostřednictvím polostrukturovaných rozhovorů se sociálními pracovníky z azylových domů. Cílem práce je zjistit, jaké aktivity nabízí pro děti azylový dům a jak jinak podporují trávení volného času dětí mimo azylový dům.

## Klíčová slova

azylový dům, volný čas, děti, volnočasové aktivity

## Title

Leisure activities of children living in the shelter

## Annotation

The thesis focuses on the topic of leisure activities of children living in the shelter. The thesis is of a theoretical-empirical character. The theoretical part defines the terms related to the topic, such as shelter house, social work and relevant laws. A qualitative research is used in the practical part. The data is obtained through interview with social workers. The aim is to find out leisure activities in the shelter and how they support the leisure time of children outside the shelter house.

## Key words

shelter house, leisure time, children, leisure activities

# Obsah

ÚVOD .....	10
TEORETICKÁ ČÁST .....	12
1 Vysvětlení pojmů .....	12
1.1 Sociální práce .....	12
1.2 Sociální služby .....	12
1.3 Nepříznivá sociální situace .....	13
1.4 Sociální vyloučení .....	13
1.5 Sociální začleňování.....	13
2 Azylové domy .....	14
2.1 Zřizovatelé azylových domů .....	15
2.2 Podmínky a pravidla poskytování pomoci a podpory osobám v nepříznivé sociální situaci .....	15
2.3 Personální struktura.....	16
3 Azylové domy pro matky s dětmi .....	18
3.1 Průběh poskytování sociální služby v azylovém domě pro matky s dětmi.....	20
4 Prostředí azylového domu pro matky s dětmi .....	25
4.1 Rizika prostředí azylového domu pro děti .....	26
5 Volný čas dětí a mládeže.....	27
5.1 Instituce zajišťující volnočasové aktivity.....	28
5.1.1 Nízkoprahová zařízení pro děti a mládež .....	29
5.2 Volnočasové aktivity dětí z azylových domů .....	29
PRAKTICKÁ ČÁST .....	32
6 Výzkumné šetření volnočasových aktivit dětí z azylových domů.....	32
6.1 Cíl výzkumu .....	32
6.2 Formulace cílů, hypotéz (výzkumných otázek) a tezí, schéma cílů.....	33
6.3 Charakteristika metod a technik výzkumného šetření .....	34



6.4 Charakteristika souboru respondentů .....	35
7 Vyhodnocení výzkumného šetření .....	37
7.1 Základní informace o věkové skupině dětí v AZ, časový režim aktivit a personální zajištění aktivit .....	38
7.2 Volnočasové aktivity v azylovém domě, pravidelnost a oblíbenost aktivit .....	43
7.3 Volnočasové aktivity mimo azylový dům a spolupráce s organizacemi v okolí.....	47
7.4 Vliv těchto aktivit na rozvoj osobnosti dítěte a smysluplným trávením volného času, zapojení rodiče do aktivit jako podpora vztahu rodič-dítě.....	49
6.6 Závěr výzkumného šetření .....	53
ZÁVĚR .....	55
SEZNAM ZDROJŮ.....	56
SEZNAM OBRÁZKŮ.....	61
SEZNAM TABULEK.....	62

## ÚVOD

Jako téma diplomové práce jsem si zvolila volnočasové aktivity dětí z azylových domů. Toto téma jsem si vybrala z toho důvodu, že jsem v azylovém domě pro ženy a matky s dětmi působila v rámci praxích během magisterského studia a měla tak možnost i nahlédnout do dětského centra, které zajišťuje volnočasové aktivity pro děti uživatelky této služby.

Azylový dům pro ženy a matky s dětmi si mnoho z nás představuje jen jako sociální službu, která poskytuje pomoc a podporu ženám, které se nachází v nepříznivé životní situaci. Zároveň, že v azylovém domě působí sociální pracovníci a pracovníci v sociálních službách, kteří pomáhají těmto ženám překonat jejich nepříznivou životní situaci. Tato nepříznivá životní situace se nedotýká pouze žen, ale i jejich dětí, které s nimi přicházejí do azylových domů. Pro pracovníky je tak důležité věnovat pozornost i těmto dětským klientům a během jejich pobytu s nimi také pracovat. To, že v azylových domech intenzivně pracují i s dětmi uživatelky služby už ví jen málokdo. Dnes se již setkáváme s tím, že jsou v azylovém domě na práci s dětmi vyčleněné osoby, jako například pedagogický pracovník, odborná pracovnice s dětmi nebo dokonce psycholog. Zároveň jsou ve vybraných azylových domech zřizovaná dětská centra, kde tito odborní pracovníci působí. Ženy do azylových domů často přicházejí pod velkým stresem a jsou nuceny řešit existenční problémy, což se podepisuje i na jejich dětech. Ženám na výchovu svých dětí již nezbyvá tolik času a někdy i sil a u dětí převažuje spíše liberální styl výchovy. Čas nezbyvá ani trávení společného času jako například hraní si s dítětem, při kterém rozvíjí jeho osobnost a podporuje vztah mezi ním a sebou, což má za následek to, že vztah rodič-dítě je narušen. Cílem volnočasových aktivit v azylových domech je ukázat dětem a jejich rodičům, jak smysluplně trávit volný čas, rozvíjet během aktivit osobnost dítěte a budovat vztah rodič-dítě a v ideálním případě v těchto aktivitách pokračovat i po ukončení pobytu v azylovém domě.

Hlavním cílem práce je zjistit, jaké volnočasové aktivity nabízí pro děti azylový dům a jak jinak podporují trávení volného času mimo azylový dům. Diplomová práce má 6 kapitol a je rozdělena na 2 části, teoretickou a praktickou část.

V první kapitole teoretické části jsou vysvětleny pojmy ze sociální oblasti, které se prolínají v celé práci a je nutné být seznámen s jejich definicí, aby u čtenáře nedošlo k nepochopení. V další kapitole je popsána charakteristika azylového domu, kdo všechno může být zřizovatelem azylového domu, jaké podmínky musí zájemce o tuto službu splňovat a kdo z pracovníků tvoří personál azylového domu. Ve třetí kapitole je přímo popsána charakteristika

azylového domu pro matky s dětmi a podmínky, které musí zájemkyně splňovat. Čtvrtá kapitola je zaměřena na prostředí azylového domu, a jak ovlivňuje nejen matku, ale především jejich děti, v čem jsou jeho pozitiva a v čem jeho negativa. Pátá kapitole se věnuje volnému času dětí a mládeže, současným problémům trávení volného času u dětí a jak tráví volný čas děti z exkludovaných rodin a konkrétně děti z azylových domů.

Praktická část se zabývá vlastním výzkumným šetřením provedeným kvalitativní metodou. Výzkum je proveden formou polostrukturovaných rozhovorů s pracovníky azylových domů, kteří mají na starost volnočasové aktivity pro děti.

# TEORETICKÁ ČÁST

## 1 Vysvětlení pojmů

V celé diplomové práci se objevují termíny ze sociální sféry, u kterých je důležité uvést jejich přesnou definici, aby čtenář správně pochopil význam daného slova a souvislostí mezi nimi. Všechny tyto pojmy jsou definované v zákoně č. 108/2006 Sb., o sociálních službách.

### 1.1 Sociální práce

Sociální práci lze definovat jako „*společenskovědní disciplínu i oblast praktické činnosti, jejichž cílem je odhalování, vysvětlování, zmírňování a řešení sociálních problémů (chudoby, zanedbávání výchovy dětí, diskriminace určitých skupin, delikvence mládeže, nezaměstnanost aj.)*“ (Matoušek, 2003, s.11). Sociální práce je dále definovaná jako „*specializovaná pomáhající činnost, jejímž cílem je zvyšovat nebo stabilizovat kvalitu života lidí, u kterých je tato kvalita ohrožena nebo omezena*“ (Profesní komora sociálních pracovníků, 2023, online). Navrátil (2001, s.10) definuje sociální práci jako „*profesionální aktivitu zaměřenou na pomáhání jednotlivcům, skupinám, či komunitám zlepšit nebo obnovit jejich schopnost sociálního fungování, a na tvorbu společenských podmínek, příznivých pro tento cíl.*“ Můžeme vidět, že sociální práci lze definovat více způsoby. Tuto skutečnost popisuje i Jones (in Adams, 1998), který je toho názoru, že najít přesnou definici sociální práce, která by jasně vystihovala celou její činnost není zcela lehké. Podle něho je sociální práce různorodou a proměnlivou činností, každý klient je svým způsobem jedinečný a na každého funguje něco jiného. Navíc „*klientem může být kdokoliv, od nejstarších po nejmladší, muži nebo ženy, od těch fyzicky schopných až po ty se speciálními potřebami*“ (Jones in Adams, 1998. str. 34). Právě tato rozmanitost sociální práce je jednou z jejich hlavních charakteristik (Jones in Adams, 1998).

Sociální práci může vykonávat pouze kvalifikovaný sociální pracovník, který se pomáhá daným jedincům nebo skupinám „*dosáhnout nebo navrátit způsobilost k sociálnímu uplatnění*“ (Matoušek, 2003, s.11). Cílem této činnosti a činnosti sociálního pracovníka je směřovat k vyšší sociální soudržnosti, optimálnímu fungování společnosti a udržení zdravého společenského klimatu (Profesní komora sociálních pracovníků, 2023, online).

### 1.2 Sociální služby

Sociální službu definuje zákon č.108/2006 Sb., o sociálních službách jako „*činnost nebo soubor činností podle tohoto zákona zajišťujících pomoc a podporu osobám za účelem sociálního začlenění nebo prevence sociálního vyloučení.*“ Cílem sociálních služeb je především aktivně

rozvíjet schopnosti klientů, zlepšit nebo alespoň zachovat soběstačnost klientů a poskytovat služby v zájmu klientů a v náležité kvalitě (Ministerstvo práce a sociálních věcí, 2020, online). Matoušek (2016) ve své knize dodává, že sociální služby mohou být jak krátkodobé, tak dlouhodobé služby.

### **1.3 Nepříznivá sociální situace**

Nepříznivou sociální situací se dle zákona č.108/2006 Sb., o sociálních službách rozumí *„oslabení nebo ztráta schopností z důvodu věku, nepříznivého zdravotního stavu, pro krizovou sociální situaci, životní návyky a způsob života vedoucí ke konfliktu se společností.“* Nepříznivá sociální situace je základním východiskem pro přijetí klienta do sociální služby, z toho důvodu je samotné posouzení jeho nepříznivé sociální situace jednou z klíčových kompetencí sociálního pracovníka (Ministerstvo práce a sociálních věcí, 2020, online).

### **1.4 Sociální vyloučení**

Sociální vyloučení je dle zákona č. 108/2006 Sb., o sociálních službách definováno jako *„vyčlenění osoby mimo běžný život společnosti a nemožnost se do něj zapojit v důsledku nepříznivé sociální situace.“* Toušek (2007) popisuje nepříznivou sociální situaci jako proces, při němž jsou jednotlivci nebo skupiny vytlačovány na okraj společnosti a jsou odepírány určité zdroje běžně dostupné pro ostatní členy společnosti (práce, vzdělání, bydlení, zdravotní péče a sociální ochrana).

### **1.5 Sociální začleňování**

Sociální začleňování je dle zákona č.108/2006 Sb., o sociálních službách *„proces, který zajišťuje, že osoby sociálně vyloučené nebo sociálním vyloučením ohrožené dosáhnou příležitostí a možností, které napomáhají plně se zapojit do ekonomického, sociálního i kulturního života společnosti a žít způsobem, který je ve společnosti považován za běžný.“* Cílem sociálního začleňování je především zajištění účasti v zaměstnání a rovného přístupu ke všem zdrojům, právům, zboží a službám a prevence rizika sociálního vyloučení (Ministerstvo práce a sociálních věcí, 2022, online).

## 2 Azylové domy

Přesnou definici azylového domu stanovuje paragraf 57 zákona č. 108/2006 Sb. v následujícím znění: „*Azylové domy poskytují pobytové služby na přechodnou dobu osobám v nepříznivé sociální situaci spojené se ztrátou bydlení.*“ Azylový dům je zařízení, které poskytuje pomoc a podporu lidem, kteří se nachází v nepříznivé životní situaci spojené se ztrátou bydlení a chybí jim dostatečná podpora z širší rodiny. Tuto sociální službu mohou využít ženy, muži, matky s dětmi nebo celé rodiny. Každý azylový dům se zaměřuje pouze na určitý okruh uživatelů (azylový dům pro muže, azylový dům pro matky s dětmi, azylový dům pro těhotné ženy atd.). Cílem azylových domů je pomáhat daným lidem samostatně řešit nepříznivou sociální situaci a postupně snižovat jejich závislost na systému sociální pomoci (Kozlová, 2005). Přesnou definici azylového domu stanovuje paragraf 57 zákona č. 108/2006 Sb. v následujícím znění: „*Azylové domy poskytují pobytové služby na přechodnou dobu osobám v nepříznivé sociální situaci spojené se ztrátou bydlení.*“ Další definici nalezneme ve Slovníku sociální práce (Matoušek, 2003), který charakterizuje azylový dům jako „*ubytovací zařízení pro osoby bez přístřeší, jež by těm klientům, kteří jsou motivováni, mělo umožnit integraci do společnosti*“ (Matoušek, 2003, str. 32). Azylový dům je řazen mezi službu sociální prevence a měl by sloužit jako bezpečné prostředí pro lidi, kteří v nepříznivé životní situaci hledají pomoc, aby mohli znovu začít normálně žít (Preuss, 2023, online). Pobyt v azylovém domě je možné do určité míry chápat jako formu ochrany před sociálním vyloučením, avšak nemění se samotná povaha problému, kdy klienti azylového domu zůstávají nadále bezdomovci (Hradecký, 1996).

Součástí azylového domu může být i noclehárna. Jedná se o zařízení, které poskytuje ambulantní sociální službu lidem bez přístřeší, kteří mají zájem o přenocování a využití hygienického zařízení. Klienti zde zaplatí jednorázový poplatek za ubytování na noc, večeři a snídani. Ráno jsou nuceni do určité hodiny (většinou se jedná o 7 nebo 8 hodinu ranní) noclehnou opustit (Ministerstvo práce a sociálních věcí, 2020, online).

Azylové domy za poslední 2 roky zaznamenávají zvýšený zájem o službu. Zájem o tuto službu roste i především z důvodu zvyšování nákladů na bydlení, které nejsou schopni někteří lidé ufinancovat. V roce 2022 mělo mnoho azylových domů po celé republice celoročně naplněnou kapacitu (Novotná, 2022, online). Matoušek (2016) navíc uvádí, že v České republice není systém azylových domů informačně propojený, tudíž si jednotlivé azylové domy mezi sebou neposkytují informace o uživatelích služby, což způsobuje, že někteří uživatelé této služby se stěhují z jednoho azylového domu do druhého a pracovníci daného azylového domu ani nevědí, že tuto službu v minulosti využili již několikrát a na jiní zájemci o tuto službu již nemají šanci.

## **2.1 Zřizovatelé azylových domů**

Zřizovateli azylových domů mohou být jednat fyzické osoby, tak i právnické osoby. V praxi se setkáváme nejčastěji s různými spolky, neziskovými organizacemi nebo církevními právnickými osobami (Preuss, 2023, online). Čámský (2011, s.20) uvádí, že „sociální službu azylové domy lze poskytovat pouze na základě oprávnění k poskytování sociálních služeb. Toto oprávnění vzniká rozhodnutím o registraci sociální služby, které je v kompetenci krajského úřadu příslušného k místu trvalého nebo ohlášeného pobytu budoucího poskytovatele. V současnosti patří v České republice mezi neznámější zřizovatele nezisková humanitární organizace katolické církve Charita České republiky a křesťanská charitativní organizace Armáda spásy (Preuss, 2023, online). V důsledku současných plných kapacit azylových domů je nutné zvyšovat jejich kapacitu (Novotná, 2022, online). Zřizovateli azylových domů se tak častěji stávají i města a obce (Čámský, 2011).

Tímto způsobem se různé subjekty zapojují do poskytování podpory a pomoci pro ty, kteří se ocitnou v nepříznivé životní situaci. Všechny azylové domy jsou pod záštitou organizace Sdružení azylových domů (zkráceně SAD ČR), která spolupracuje s azylovými domy a dalšími subjekty, kteří se zabývají tématem bezdomovectví (SAD ČR., 2023, online). K azylovým domům jsou navázány i další neziskové organizace, např. Azyláky.cz, které pomocí svých webových stránek a infolinky poskytují důležité informace o azylových domech a zároveň i současnou mapu všech azylových domů a nocleháren s kontaktem a důležitými informacemi na poskytovatele služby (Azyláky.cz, 2021, online). Dle registru poskytovatelů sociálních služeb (Ministerstvo práce a sociálních věcí, 2023, online) je v současné době v České republice 229 azylových domů.

## **2.2 Podmínky a pravidla poskytování pomoci a podpory osobám v nepříznivé sociální situaci**

Podmínky a pravidla poskytování pomoci a podpory osobám v nepříznivé sociální situaci prostřednictvím služby azylové domy jsou stanoveny v paragrafu 57, zákona č.108/2006 Sb., o sociálních službách. Vyhláška č. 505/2006 Sb. upravuje rozsah jednotlivých úkonů, které spadají do základních činností sociální služby azylové domy upravuje, a to v následujícím znění:

a) poskytnutí stravy nebo pomoc při zajištění stravy – pro poskytovatele služby to znamená vytvořit takové podmínky, aby uživatelé služby měli možnost pro samostatnou přípravu stravy

nebo poskytnout asistenci při přípravě stravy s ohledem na zásady racionální výživy a potřeby zdravého stravování dle věku uživatele.

b) poskytnutí ubytování – poskytovatel musí umožnit uživateli služby možnost ubytování v délce nepřesahující 1 rok, vytvořit mu adekvátní podmínky pro potřeby spojené s hygienou těla, praním a žehlením osobního prádla, výměnou ložního prádla, zároveň mu umožní a zajistí podmínky pro potřebný úklid.

c) pomoc při uplatňování práv, oprávněných zájmů a při obstarávání osobních záležitostí – tato služba znamená, že poskytovatel je povinen pomáhat uživateli služby při vyřizování potřebných záležitostí, které souvisí a jsou nezbytné pro realizaci individuální plánování, dále by měl poskytovatel směřovat svou pomoc k upevnování či obnovování vztahů s rodinou uživatele a podporovat ho ve všech aktivitách směřujících k sociálnímu začleňování, do pomoci spadá také uplatňování zákonných nároků a pohledávek.

Mimo tyto základní služby poskytuje azylový dům i doplňkové (fakultativní) služby, avšak rozsah těchto služeb závisí na konkrétním azylovém domě. Mezi nejčastější doplňkové služby patří:

- Poradenství a podpora. Tato služba má za cíl pomoci klientům vyrovnat se s prožitými traumaty a rozvíjet různé strategie pro uzdravení a zotavení.
- Právní pomoc. Klienti se na ni mohou obrátit, v případě, potřebují pomoci zorientovat se v právním systému a řešit problémy související např. s exekucemi, rozvodem nebo opatrovnictvím.
- Vzdělání. Vybrané azylové domy nabízejí svým klientům programy spojené se získáním vzdělání a pracovních dovedností a umožňují jim stát se finančně nezávislými.
- Péče o děti. Převážně se jedná o službu v azylovém domě pro matky s dětmi, kde nabízí programy spojené s doučováním jejich dětí a péčí o děti. V těchto případech je tak v azylovém domě přítomen pedagog volného času, který se dětem v určitém časovém rozhraní věnuje (Preuss, 2023, online).

### **2.3 Personální struktura**

Azylové domy se v porovnání s jinými sociálními službami vyznačují složitější personální strukturou, vzhledem k tomu, že je nutné zde zajistit nepřetržitý provoz. Personál azylového domu se skládá z provozních pracovníků jako je účetní, uklízečky, vrátný, údržbář a pracovníků, kteří zajišťují přímou sociální práci s klienty jako jsou sociální pracovníci a



pracovníci v sociálních službách. Například v azylových domech pro matky s dětmi je součástí personálu také pedagogický pracovník (často pedagog volného času nebo odborná pracovnice s dětmi) a dětský terapeut nebo psycholog, kteří zajišťují přímou práci s dětmi uživatelék služby (Janečková, 2019, online).

Pracovníci přímé péče musí mít odbornou způsobilost a kvalifikační předpoklady, které definuje zákon č. 108/2006 Sb., o sociálních službách:

*„Sociální pracovník vykonává sociální šetření, zabezpečuje sociální agendy včetně řešení sociálně právních problémů v zařízeních poskytujících služby sociální péče, poskytuje sociálně právní poradenství, analytickou, metodickou a koncepční činnost v sociální oblasti, odborné činnosti v zařízeních poskytujících služby sociální prevence, depistážní činnost, poskytování krizové pomoci, sociální poradenství a sociální rehabilitace, zjišťuje potřeby obyvatel obce a kraje a koordinuje poskytování sociálních služeb.“*

*Pracovník v sociálních službách je ten, kdo vykonává přímou obslužnou péči o osoby v ambulantních nebo pobytových zařízeních sociálních služeb spočívajících v nácviku jednoduchých denních činností, pomoci při osobní hygieně a oblékání, manipulaci s přístroji, pomůckami, prádlem, udržování čistoty a osobní hygieny, podporu soběstačnosti, posilování životní aktivizace, vytváření základních sociálních a společenských kontaktů a uspokojování psychosociálních potřeb. Zároveň je oprávněn zajišťovat „základní nepedagogickou činnost spočívající v prohlubování a upevňování základních hygienických a společenských návyků, působení na vytváření a rozvíjení pracovních návyků, zručnosti a pracovní aktivity, provádění volnočasových aktivit zaměřených na rozvíjení osobnosti, zájmů, znalostí a tvořivých schopností formou výtvarné, hudební a pohybové výchovy, zabezpečování zájmové a kulturní činnosti.“*

### 3 Azylové domy pro matky s dětmi

Sociální služba azylové domy pro ženy a matky s dětmi je určena zejména pro matky s dětmi (od 18 let věku), těhotné ženy a ženy usilující o získání dětí do své péče. Uživatelky této služby se nachází v krizové životní situaci spojené se ztrátou bydlení, a proto je poskytování ubytování jednou ze základních činností azylového zařízení. V dalším případě jsou zde zajišťovány další sociální služby jako je sociální poradenství, podpora výchovy dětí a psychologické služby. Azylové domy jsou preventivní službou, které poskytují matkám dočasné ubytování v bezpečném prostředí a usilují a o rozvoj schopností a dovedností důležitých pro běžný život. (Charita ČR, b.r., online). Slovník sociální práce (Matoušek, 2003) charakterizuje azylový dům pro matky s dětmi jako „zařízení pro ubytování matek s malými dětmi (v ČR do 3 let), které se dostaly do tak nepříznivé situace, že by bez náhradního ubytování nebyly schopny vychovávat svoje dítě“ (Matoušek, 2003, str. 33). Dnes je již věková hranice pro děti žijící s matkou v azylovém domě posunuta, konkrétně jedná-li se o nezaopatřené dítě, které nadále studuje, může v azylovém domě pobývat do 26 let jeho věku a v případě, že již pracuje, může zde pobývat do 18 let jeho věku (Armáda spásy, 2022, online).

Vzhledem k tomu, že do azylového domu přichází společně s matkami i jejich děti, mají azylové domy pro ženy a matky s dětmi svá specifika oproti ostatním azylovým domům. Specifické nároky jsou kladeny na „provoz zařízení, materiální vybavení a v neposlední míře na odbornost personálu a jeho schopnost vytvářet dětem potřebné zázemí i podnětné prostředí“ (Sedláčková, 2013, online, str.21). Výchova dětí uživatelek služby je tak pod dohledem pracovníků azylového domu, ale i jiných institucí. Setkáváme se zde s matkami, které mají soudně stanoven dohled nad výchovou nebo doporučení, u něhož musí prokázat, že jsou schopné zvládnout výchovu dětí (Sedláčková, 2013, online).

Azylový dům pro ženy a matky s dětmi je také specifický i svým umístěním, jak uvádí Průdková a Novotný (2008). Většinou se tato zařízení nachází v blízkosti mateřských nebo základních škol a obchodu. Azylové domy mají většinou několik bytových jednotek, kde na každé bytové jednotce se nachází společná kuchyň s koupelnou a záchodem a několika pokoji (Matoušek, 2016). Některé azylové domy mají k dispozici i krizový pokoj, který je určen pro matky v akutní krizové situaci. Pobyt na krizovém pokoji je zdarma a matka ho může využívat i několik dní (přesný počet dní si stanoví každý azylový dům, ale zpravidla se jedná o rozsah 5-7 dní) (Janderová, 2016, online). Návštěvy do azylového domu jsou regulovány a je pro ně zřízena speciální místnost. Klientky této sociální služby musí platit pravidelně nájemné za ubytování (výše nájemného je odvozena i podle počtu dětí, které tu s klientkou žijí) (Matoušek,

2003). Maximální výši úhrady za poskytování sociální služby stanovuje vyhláška č.505/2006 Sb. „*Konkrétně se jedná o 170 korun na den za celodenní stravu sestávající minimálně ze tří jídel a 75 korun za obědy. Za ubytování je částka 130 korun na den pro samostatného dospělého člověka nebo v případě rodiny s dětmi 100 korun za dospělého člověka a 70 korun za dítě*“ (Preuss, 2023, online).

Jak již bylo zmíněno v první kapitole, v posledních letech je problém s neustále plnými kapacitami azylových domů. To samé platí i pro azylové domy pro ženy a matky s dětmi, jejichž kapacita je dlouhodobě naplněna. Zároveň se stává, že jakmile je matce ukončen pobyt v jednom azylovém domě, přesune se do jiného azylového domu, což má negativní dopad i na jejich děti, které tak často střídají školy, nemají přátele a trvalé zázemí (Janderová, 2016, online).

Mezi nejčastější důvody, proč ženy vyhledávají službu azylový dům patří:

- Rozpad vztahu nebo manželství. Po rozpadu vztahu nebo manželství jsou ženy odkázány pouze na jeden příjem, který není schopen pokrýt veškeré výdaje na děti a k tomu ještě na nájem a domácnost. Ženy tak nejsou schopné vše finančně samy utáhnout a přichází tak o své bydlení. Může se stát, že mají i rodinné spory s širší rodinou a ta jim tak nenabídne pomoc v této situaci (Janečková, 2019, online).
- Finanční negramotnost. V mnoha případech jsou klientkami azylových domů ženy, které nejsou schopny hospodařit se svými financemi, utrací za zbytečnosti, berou si nesmyslné půjčky a další. Často se tak stává, že neplatí včas nájem a jsou nuceni se z bydlení odstěhovat (Janečková, 2019, online). V některých případech přijdou ženy o své zaměstnání a nedokáží si rychle najít novou práci, a tím nestíhají včas splácet všechny své dluhy (Preuss, 2023, online).
- Domácí násilí. Jedná se o velmi častý důvod odchodu od partnera a vyhledání pomoci v azylovém domě, aby ochránili jak sebe, tak především své děti. Ženy se po odchodu od partnera potýkají s psychickými traumaty, ale zároveň jsou nuceny řešit existenční problémy jako postarat se o děti, hledání bydlení, finance a další. Tyto ženy často utíkají i do jiných měst, aby je partner nemohl snadno vyhledat, což znamená, že nemusí znát ani dané město a nemají zde žádné příbuzné, u kterých by mohli zůstat. Často si musí znovu vybudovat důvěru k ostatním lidem a sebeúctu (Lišková, 2016, online).
- Mladé matky bez partnerů. – Podstatnou část klientek azylových domů také tvoří mladé a dospívající matky bez stabilního zázemí a partnera (Preuss, 2023, online). V současné

době se tyto matky bez partnera objevují stále častěji v azylových domech. Tento „trend“ je způsoben na jedné straně vyšší mírou rozvodovosti a také vyšším nárůstem žen, které mají dítě za svobodna (Sobotková, 2012). V mnoha případech se jedná i o těhotné dívky, které před časem opustily dětský domov.

- Specifickou skupinou, která přichází do azylových domů jsou i ženy propuštěné z výkonu trestu odnětí svobody, které usilují o navrácení dětí do své péče. Stabilní zázemí je totiž dobrým předpokladem pro navrácení dětí do péče matky.
- V poslední řadě přichází do azylových domů i bezdětné ženy, které byly například nuceny k prostituci a hledají zde bezpečný úkryt (Sedláčková, 2016, online).

V mnoha případech těmto ženám chybí pomoc od rodiny, která by jim jejich obtížnou životní situaci pomohla vyřešit. Jedná se často o ženy, které vyrostly v dysfunkční rodině nebo v dětském domově, popřípadě ve výchovném ústavu a se svojí rodinou nejsou tak v kontaktu (Moravcová, 2019, online). Tento důvod rozebírá ve své knize i Bruhn (2005), který uvádí, že *„většina žen, které pobývají v azylových domech, se nepovažuje za osoby bez domova, ale bez rodiny“* (Bruhn, 2005, str.91).

### **3.1 Průběh poskytování sociální služby v azylovém domě pro matky s dětmi**

Hlavním úkolem sociální služby azylové domy je pomoci matce při řešení obtížné životní situace a postupně snižovat závislost na systému sociální podpory, tak aby byla schopna se vrátit do společnosti (Janečková, 2019, online).

V rámci služby azylový dům pro ženy a matky s dětmi existuje určitý postup při poskytování této služby, kterým je povinen se každý sociální pracovník a pracovník v sociálních službách řídit (Matoušek, 2001):

#### **1.fáze – Počáteční rozhovor se zájemcem o službu**

První fází poskytování této sociální služby je počáteční rozhovor sociálního pracovníka se zájemkyní o sociální službu. Cílem tohoto rozhovoru je učinit rozhodnutí, zda zájemkyně spadá do cílové skupiny služby a může jí tak být tato sociální služba poskytnuta (Ministerstvo práce a sociálních věcí, 2020, online).

Základní metodou pro navrhování životní situace a potřeb zájemkyně je rozhovor. V této fázi velmi záleží na dovednostech sociálního pracovníka umět vést rozhovor, jelikož počáteční rozhovor následně významně ovlivňuje celý proces poskytování služby a také vztah mezi sociálním pracovníkem a uživatelkou služby (Matoušek, 2001). Při rozhovoru se zájemkyně o

sociální službu sociální pracovník musí vést upřímnou a otevřenou komunikaci, aktivně naslouchat zájemkyni, a také vyhodnotit její psychickou rovnováhu.

Dále sociální pracovník zjišťuje, co matka od služby očekává, a jaké jsou její cíle (Čámský, 2011). Zároveň seznamuje matku s danou sociální službou, posláním a základními činnostmi služby, jeho rolí jako sociálního pracovníka a dalším personálem a s čím se na ně může obrátit (Chloupková, 2012). Veškeré informace musí být sdělovány ve srozumitelné formě a zároveň by si měl sociální pracovník v průběhu rozhovoru s matkou potvrzovat, zda všemu rozumí a dávat jí větší prostor pro její dotazy.

V případě, že sociální pracovník dojde během rozhovoru k závěru, že zájemkyně splňuje spolu s jejími očekáváními a potřebami znaky cílové skupiny sociální služby, přechází sociální pracovník k další fázi, kde informuje zájemkyni o průběhu a podmínkách poskytování služby (Janečková, 2019, online).

V opačném případě, pokud zájemkyně nespadá do cílové skupiny, popřípadě jsou její představy o službě jiné, je sociální pracovník nucen odmítnout zájemkyni o službu a měl by ji doporučit jinou organizaci, která danou službu poskytuje. V některých případech může být i důvodem odmítnutí poskytování služby naplněná kapacita zařízení (Řezníček, 2000).

## **2. fáze – Uzavření Smlouvy o poskytování sociální služby**

Po počátečním rozhovoru a rozhodnutí o přijetí matky do sociální služby následuje uzavření Smlouvy o poskytování sociální služby. *„Dle §91 zákona o sociálních službách předchází jejímu podpisu povinnost matky jako uživatelky služby doložit potvrzení praktického lékaře o svém zdravotním stavu i zdravotním stavu dětí. Smlouvy by vždy měla obsahovat povinné náležitosti, jakými jsou a) předmět smlouvy, b) podmínky poskytování služby, jež určují místo a čas poskytování služby, případně další podmínky vztahující se ke konkrétní službě, dále c) platební podmínky, které jednoznačně stanovují, za jaké služby matka platí a jakým způsobem je bude hradit, d) vypověditelnost a výpovědní lhůty smlouvy, kdy ve službě azylové domy má matka nárok ji vypovědět bez udání důvodu a účinnost a platnost smlouvy.“* (Čámský, 2011, str. 121). Dále je důležité, aby smlouva o poskytování sociální služby byla *„provázána s vnitřními pravidly organizace, které se nějakým způsobem dotýkají matky jako uživatele služby, v případě azylových domů je to může být ubytovací řád, směrnice BOZP či jiné vnitřní směrnice“* (Čámský, 2011, str. 139). *„Formulace smlouvy by měla také splňovat zákonnou povinnost poskytovatele, vyplývající z § 88 písm. b) zákona o sociálních službách, která mu ukládá informovat klienta služby o všech právech a povinnostech jednoznačnou a srozumitelnou*

*formou. Pokud matka před jejím podpisem některé informace zcela nechápe, je povinností sociálního pracovníka ochotně a postupnými kroky dosáhnout úplného vyjádření“ (Janečková, 2019, online, str. 29).*

### **3. fáze – Poskytování poradenství**

Sociální pracovník využívá několik forem sociální práce při své práci s uživatelkou sociální služby:

a) Sociální poradenství. V souladu s §37 zákona č. 108/2006 Sb., o sociálních službách poskytuje sociální pracovník službu sociálního poradenství. Sociální poradenství se dělí na základní sociální poradenství a odborné sociální poradenství. V rámci základního sociálního poradenství jsou klientce poskytovány/zprostředkovány potřebné informace, které přispívají k řešení její nepříznivé situace (např. jsou jí poskytovány i informace o dalších formách sociální pomoci v dané lokalitě, které by mohla využít). Odborné sociální poradenství, jak uvádí Slovník sociální práce (Matoušek, 2003), již u klientky zjišťuje charakter obtížné životní situace, příčiny vzniku této situace, a především poskytnout dané klientce informace o možnostech, jak danou situaci řešit a o subjektech, na které by se měla v rámci sociální pomoci obrátit.

b) Individuální plánování. Po uzavření smlouvy o poskytování sociální služby sestavuje sociální pracovník s matkou individuální plán. V individuálním plánu jsou popsány konkrétní činnosti a aktivity sociální služby, na kterých se sociální pracovník s uživatelkou služby společně dohodnou. Jednotlivé činnosti vedou k naplnění osobních cílů uživatelky služby a řešení její nepříznivé sociální situace (Ministerstvo práce a sociálních věcí, 2022, online). Během sestavování individuálního plánu je důležitá přítomnost obou subjektů, jelikož matka musí se stanovenými cíli souhlasit a mimo jiné se na nich i podílet. Není možné, aby sociální pracovník stanovoval a plnil jednotlivé cíle sám (Krutilová, 2008). Během pobytu matky průběžně tyto cíle v individuálním plánu společně vyhodnocují a postupně nastavují nové, podle toho, jaké jsou aktuální potřeby a povinnosti matky (Zášková, 2000). Sociální pracovník je povinen individuálně plánovat s klientem plánovat a tato povinnost vychází ze standardu kvality sociálních služeb č. 5 a dále § 88, písm. f) zákona o sociálních službách, který stanovuje: *„plánovat průběh poskytování sociální služby podle osobních cílů, potřeb a schopností osob, vést písemné individuální záznamy o průběhu poskytování sociální služby a hodnotit průběh poskytování sociální služby za účasti těchto osob.“*

Podle Chloupkové (2013) je důležité znát denní harmonogram matky, jelikož napomáhá více poznat matku a ušetří to určitý čas při stanovování individuálního plánu. Hauke (2011) tvrdí, že individuální plán nemá žádná předem stanovená pravidla pro jeho tvorbu, záleží pouze na daném sociálním pracovníkovi, jak bude s individuálním plánem pracovat. Ministerstvo práce a sociálních věcí (2022, online) však zpracovalo doporučený postup individuálního plánování, kde je mimo jiné uvedeno, co vše by mělo obsahovat:

- Cíle spolupráce. Cíle spolupráce je vždy třeba stanovit konkrétně, srozumitelně, dosažitelně (reálně) a hodnotitelně, aby bylo možné průběžně hodnotit, zda poskytování dané sociální služby naplňuje dohodnuté cíle.
- Časový rámec. Kdy bude daný úkol probíhat (např. dny v týdnu, konkrétní denní doba a časový rozsah) a jak dlouho bude probíhat.
- Místní rámec. Na jakém místě bude úkol probíhat, popřípadě kde se sociální pracovník s matkou setká, pokud je potřeba.
- Způsob poskytnutí sociální služby. Podrobný popis, jak sociální služba bude probíhat, jaké jsou dané úkoly pro sociálního pracovníka, jaké jsou úkoly pro matku a zda bude zasahovat i další strana.
- Co k poskytnutí sociální služby bude potřeba. Pokud bude potřeba např. dodat nějaké materiály.
- Opatření proti možným rizikům při poskytování sociální služby.
- Individuální záznamy o průběhu poskytování sociální služby. Sociální pracovník musí vést písemné individuální záznamy, které obsahují popis prováděných činností a aktivit.
- Hodnocení průběhu poskytování sociální služby.
- Výstup individuálního plánování.
- Výsledek individuálního plánování.

c) Krizová intervence. Sociální pracovník využívá krizovou intervenci v případě, že by se matka ocitla v krizové situaci a nedokázala by ji zvládnout vlastními silami. Jedná se o rychlou psychologickou a sociální pomoc, která má za cíl pomoci vyjádřit matce například emoce, umožnit náhled na rozsah problému, posílit její důvěru a další. Sociální pracovník musí brát také ohled na současný psychický stav matky, a jak dříve matka zvládala krizové situace (Matoušek, 2003).

d) Mediace. Sociální pracovník se zde ocitá v roli mediátora, tedy vyškoleného zprostředkovatele, díky němuž by mělo dojít k uzavření dohody mezi stranami. V tomto

případě se často jedná o spor mezi matkou a jejím partnerem o péči o děti, popřípadě o spor mezi jejími příbuznými a matkou. Dalším příkladem je i časté spory mezi jednotlivými uživatelkami služby. Sociální pracovník pomáhá matce hledat vhodný způsob řešení problémů a vytvořit dohodu, která je pro obě strany přijatelná (Matoušek, 2003).

#### **4. fáze – Ukončení pobytu klientky v azylovém domě**

Nejčastější důvodem pro ukončení pobytu matky v azylovém domě je uplynutí maximální lhůty (1 roku) pobytu. Matka však může pobyt ukončit i dříve, než je maximální délka pobytu, a to v případě, najde-li si vlastní ubytování nebo se přestěhuje k rodině nebo partnerovi nebo například není spokojená se svým pobytem zde (matka nemusí uvádět důvod ukončení pobytu). Pobyt může předčasně ukončit i poskytovatel služby, a to v případě, jedná-li se o hrubé porušení smlouvy nebo ubytovacího řádu (Ministerstvo práce a sociálních věcí, b.r., online).

Výsledkem po ukončení pobytu klientky v azylovém domě by měla být resocializace matky, což znamená, že *„matka by měla dovychovat děti, začlenit se plně do sociálně funkční společnosti, případně založit funkční rodinu“* (Šauerová, 2013, online).



## 4 Prostředí azylového domu pro matky s dětmi

Prostředí specifickým způsobem ovlivňuje u jedince rozvoj jeho psychických vlastností a má značný podíl na jeho rozvoji. Podněty v daném prostředí přispívají k rozvoji lidských projevů, jako je např. schopnost verbální komunikace nebo regulace vlastního chování podle platných sociálních norem. Tento proces, kdy dochází k rozvoji lidských projevů, nazýváme socializace. Jedná se o celoživotní proces a vždy souvisí s daným prostředím (Kraus, 2008). Kraus (2008, str.66) definuje prostředí jako „*předměty, jevy existující kolem nás, nezávisle na našem vědomí, tedy určitý prostor, objektivní realitu.*“

Do azylového domu přichází matky s dětmi, které se ocitají v nepříznivé životní situaci či dokonce krizové životní situaci. Tyto situace s sebou nesou i značné psychické problémy, které musí matka společně s běžnými denními úkony být schopna zvládnout. Matky tak často přichází do azylových domů pod velkým stresem, frustrované, deprivované nebo i s psychickými traumaty. Prostředí azylového domu má tak za cíl pomoci matce společně řešit tuto životní situaci (Janderová, 2016, online). Avšak spousta těchto psychických obtíží zůstává i po dobu v prostředí azylového domu, jelikož matky žijí v nejistotě z budoucnosti.

Momentální psychické rozložení matky a prostředí azylového domu má i velký vliv na jejich děti. Matky nemají tolik času věnovat se dětem, jelikož řeší existenční problémy, navíc děti jsou vytrženy ze svého původního prostředí a musí se adaptovat na nové (nová škola, noví kamarádi a další). V mnoha případech bývají vztahy matka-dítě narušené, a proto je i v zájmu azylových domů pomoci podpořit tento vztah, např. posilováním rodičovských kompetencí, vést matku při přípravě na vyučování nebo při řešení obtíží ve škole (Janečková, 2019, online). Negativní dopad na děti má i střídání azylových domů nebo ubytoven. Nestabilní bydlení může být pro děti příčinou negativních sociálních jevů (Koncepte prevence a řešení problematiky bezdomovectví, 2018, online). Již Matějček (1994) poukazoval na to, že stabilní zázemí je podmínkou pro úspěšnou socializaci dítěte a poskytuje dítěti zkušenosti potřebné pro zařazení do společnosti.

Kraus (2001) uvádí, že během pobytu v azylovém domě hrozí menší riziko odejmutí dítěte z péče matky, jelikož prostředí azylových domů zajišťuje vhodné podmínky pro zdravý vývoj dítěte. Toto prostředí má také pozitivní vliv na děti v rámci jejich výchovy (Kraus, 2001). Homolková (2006, str. 11) uvádí, že „*v azylových domech můžeme pracovat s rodinným systémem dítěte (nabízí se možnost spolupráce s matkou a sourozenci), je možné propagovat*

*volnočasové aktivity (mluvit o nich s dítětem i s matkou), můžeme zde cíleně pracovat s vrstevnickou skupinou.“*

#### **4.1 Rizika prostředí azylového domu pro děti**

Děti, které žijí se svými matkami v azylovém domě jsou vytrženy ze svého rodinného prostředí a nuceni naučit se fungovat v zcela novém prostředí, které navíc pro ně není dostatečně podnětné. V některých případech se stává, že se často stěhují z jednoho azylového domu do druhého, což může dítě negativně ovlivnit (Prokop, 2019).

Kolaříková (2015) poukazuje na to, že mnoho dětí, kteří žijí v prostředí sociální exkluze, nenavštěvují mateřské školy, i přesto, že je v České republice povinná školní docházka předškolního vzdělávání jeden rok. Neúčast v předškolním vzdělávání a prostředí sociální exkluze mohou mají tak vliv na pozdější školní neúspěšnost dítěte, což může být „*počátkem budování či upevňování negativního postoje ke škole či vzdělávání obecně*“ (Kolaříková, 2015, str.8). Účast v předškolním vzdělávání je velmi důležitá i z pohledu vývoje dítěte. Podle Vágnerové (2022) nastává v předškolním období dítěte velkým zlom, jelikož se musí naučit fungovat v novém prostředí.

Jak již bylo zmíněno, matka řeší především existenční problémy a nemá tolik času věnovat se výchově dítěte, a tak u těchto dětí převažuje spíše liberální styl výchovy. Otázky nad smysluplným trávením volného času dítěte i u matek samotných, nejsou na místě (Kolaříková, 2015).

## 5 Volný čas dětí a mládeže

Volný čas je těžké obecně definovat, přesto je většina lidí si schopna představit, co tento pojem znamená (Nikodým, 2019, online). Definice volného času je celá řada, někteří autoři se ve svých definicích často i rozcházejí. Například Vážanský (2001) definuje volný čas jako dobu, v níž jedinec plně věnuje svůj čas aktivitám, které ho zajímají. Naopak Hofbauer (in Hájek, Hofbauer, Pávková, 2011, str. 10) považuje za volný čas dobu, která „*zbude po odečtení pracovních povinností a uspokojení základních životních potřeb.*“ Na základě těchto dvou odlišných definic volného času uvádí Kaplánek (2012) ve své knize jak negativní, tak pozitivní definici volného času. Negativní definici volného času popisuje jako čas, který zbývá jedinci po plnění pracovních závazků a pozitivní definici volného času popisuje jako čas, v němž si jedinec může sám zvolit, jak svůj čas stráví, bez nutnosti plnění určených úkolů nebo povinností (Kaplánek, 2012). Čáp (1993) ve své knize uvádí, že volný čas je určen jednak k odpočinku a zábavě, ale také umožňuje jedinci prozkoumat různé oblasti společenského života, rozvíjet vědomosti a dovednosti v rámci volnočasových aktivit, naučit se tento čas využívat pro podporu fyzického a duševního zdraví a podporovat rozvoj osobnosti. Podle Pávkové (in Hájek, Hofbauer, Pávková, 2011) se do oblasti volného času řadí odpočinek, rekreace, zábava, zájmová činnost a časové ztráty s těmito činnostmi související.

Volný čas je významný především pro děti a mládež, jelikož jim nabízí prostor k poznávání sebe samých i ostatního světa, umožňuje jim seberealizaci v nejrůznějších činnostech na základě svých potřeb a zájmů (Bocan, 2012, online). K tomu, aby jedinec mohl naplňovat tyto příležitosti, je potřeba mít ve svém nejbližším sociálním okolí pozitivní vzor trávení volného času. Pokud se bavíme o smysluplném trávení volného času u dětí, je obzvláště důležité, aby tímto pozitivním vzorem byli jeho rodiče nebo alespoň jeden z rodičů a zároveň, aby dítě bylo v dané aktivitě podporováno a oceňováno. Jantová (2023, online) jasně popisuje, že „*v bezpečném prostředí aktivity, která dětem jde a baví je, se dítě cítí jistě. Zároveň v takovém prostředí posiluje svou sebeúctu, je přijímáno ostatními v celé své hodnotě a může se realizovat. Nakonec jsou prostřednictvím volnočasových aktivit uspokojovány jeho potřeby poznávání a estetických prožitků.*“ Volnočasové aktivity jsou zejména důležité u dětí mladšího školního věku a mohou přinést pozitivní efekt/výsledky (Jantová, 2023, online).

Volný čas dětí a mládeže má i další specifika, který se výrazně odlišuje od volného času dospělých. Podle Pávkové (in Hájek, Hofbauer, Pávková, 2011) je volný čas dětí a mládeže specifický rozsahem, obsahem, mírou samostatnosti a závislosti a nezbytností pedagogického ovlivňování. Obsah volného času je důležité přizpůsobit věkovým a individuální zvláštnostem

dětí. To platí i pro míru samostatnosti, která je závislá nejen na věkových zvláštěnostech, ale i psychické a fyzické vyspělosti, na rodinném prostředí a nabídce volného času v okolí bydliště dítěte. Důležité jsou i prostory a jejich materiální vybavení, v nichž volný čas probíhá. Materiální vybavení má svá kritéria, která musí splňovat. Dbá se především na hygienické, pedagogicko-psychologické a estetické požadavky (Pávková in Hájek, Hofbauer, Pávková, 2011).

Volný čas dětí, a především způsoby trávení tohoto času je v současnosti diskutované téma zejména spojené „s pasivitou dětí, nadměrným sledováním televize, časem tráveným u počítače a v neposlední řadě i v souvislosti s obezitou a nezdravým životním stylem“ (Jantová, 2023, online). Rizikem takto tráveného volného času nejsou pouze fyzické problémy, ale také psychické problémy spojené se sociálně patologickými riziky. Na tuto skutečnost poukazuje i MŠMT (b.r., online), které popisuje vývoj volnočasových aktivit u dětí spíše jako negativní, při němž se zvyšuje pasivita, konzumní způsob a nenáročnost aktivit. Zároveň uvádí, že rodiče by měli více dbát na to, jak jejich děti tráví volný čas. Podle nich řada rodičů dbá více na kupování různých věcí než na smysluplné trávení volného času svých dětí (MŠMT, b.r., online). Bocan (2012, online) uvádí hned několik důvodů, proč děti nedochází na volnočasové aktivity. Nejvíce hraje roli samotný nezájem a nedostatek vlastní motivace. Nezájem je uváděn jako důvod u dětí z dobře a průměrně situovaných rodin. Dalším důvodem může být i například, jaké jsou možnosti aktivit v dané lokalitě, v níž dítě vyrůstá. Tento důvod bývá zmiňován často u dětí z nejmenších obcí (zhruba do 2 000 obyvatel). Důvodem může být i nedostatek finančních prostředků, který často uvádí děti ze špatně situovaných rodin (Bocan, 2012, online). Snahou ministerstva vnitra ČR (2023, online) je nabízet lidem žijícím v prostředí sociálního vyloučení smysluplné využití jejich volného času, zejména dětem a mládeži. Cílem je předcházet u dětí a mládeže bezcílnému utloukání času na ulici s rizikem patologického a protiprávního jednání (Ministerstvo vnitra ČR, 2023, online).

### **5.1 Instituce zajišťující volnočasové aktivity**

Institucí, kde mohou děti trávit volný čas, existuje dnes celá řada, ať už se jedná o střediska volného času (pod která spadají domy dětí a mládeže a stanice zájmových činností), školní družiny nebo školní kluby. Dále sem řadíme i ubytovací zařízení a školská účelová zařízení jako jsou domovy mládeže, internáty a školy v přírodě (Hájek in Hájek, Hofbauer, Pávková, 2011). Řadit sem můžeme i občanská sdružení dětí a mládeže a občanská sdružení a další nevládní organizace pracující s dětmi a mládeží (MŠMT, 2002, online). Vzhledem k tématu této

práce bych však věnovala větší pozornost pouze nízkoprahovým zařízením pro děti a mládež, který je určen především pro děti ze sociálně exkludovaných rodin.

### **5.1.1 Nízkoprahová zařízení pro děti a mládež**

Nízkoprahová zařízení pro děti a mládež (dále jen NZDM) jsou sociální službou, jejichž klienty jsou děti od 6 do 26 let. Existují zde i NZDM, která se zaměřují pouze na určitou věkovou skupinu (Chovancová, b.r., online). NZDM je určeno především pro děti a mládež, kteří se nachází v „*obtížné životní situaci (narušené rodinné či vrstevnické vztahy, nízká sociální a životní úroveň, problémy ve škole či v zaměstnání, zdravotní handicap), jsou ohroženi sociálně patologickými jevy (kriminální, zneužívání návykových látek, násilí, diskriminace, záškoláctví, nezaměstnanost) nebo mají vyhraněný životní styl neakceptovatelný většinou společností (ideologické skupiny, gangy)*“ (Hájek in Hájek, Hofbauer, Pávková, 2011, str. 153). NZDM jsou zřizovány na základě zákona č.108/2006 Sb., o sociálních službách (Chovancová, b.r., online). Posláním NZDM je pomáhat překonávat obtížné životní situace, kterým jejich klienti čelí (Drašnar, 2022, online). Hájek (in Hájek, Hofbauer, Pávková, 2011) k tomu dodává ještě pomoc lépe se orientovat v sociálním prostředí a snižovat sociální rizika vznikající z jejich způsobu života.

Drašnar (2022, online) vysvětluje název NZDM, kde pojem nízkoprahovost znamená „*osvobození od byrokratické zátěže a obtíží při dosahování sociální pomoci, čímž se služby zde poskytované stávají snadno dostupné.*“ V každém případě se jedná o bezplatnou službu, která i umožňuje klientovi zůstat po celou dobu v anonymitě (Hájek in Hájek, Hofbauer, Pávková, 2011). NZDM poskytuje čtyři základní formy služeb – volný vstup a pobyt v zařízení, volnočasové aktivity, sociální služby a aktivity a činnosti zaměřené na prevenci (Chovancová, b.r., online).

### **5.2 Volnočasové aktivity dětí z azylových domů**

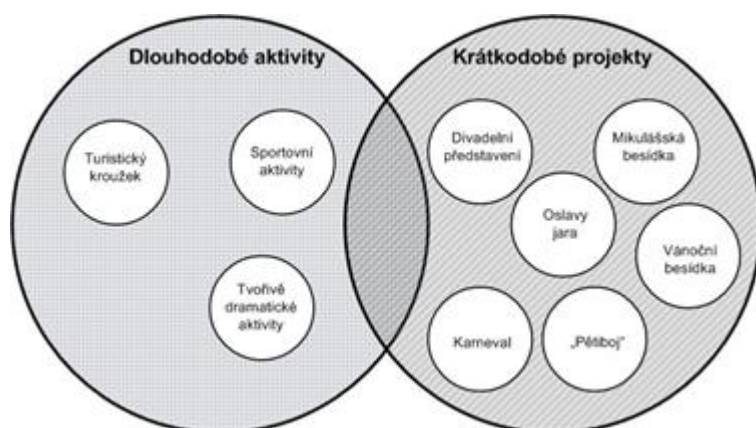
Podle Kolaříkové (2015) je u sociálně exkludovaných rodin potřeba podporovat rozvoj dětí tak, aby nebyly podnětově deprivované, měly více možností účastnit se aktivit, které podporují jejich poznávání, sociální vztahy a prožívání. Aktivity zaměřené na prožitek dítěte považuje za důležité, a především efektivní pro tuto skupinu dětí i Homolková (2006). Dodává, že silný prožitek je předpokladem pro změnu chování i pozitivní rozvoj osobnosti (Homolková, 2006). Azylový dům tak matkám nabízí jiný pohled na trávení volného času jejich dětí – smysluplného trávení volného času. Přesto, že nikde v zákoně není napsáno, že by azylový dům měl zajišťovat volnočasové aktivity pro děti, většina z nich tak koná a v rámci svého rozpočtu zajišťuje

volnočasové aktivity pro děti, popřípadě pro matky s dětmi (Lehká, 2012, online). Možnosti volnočasových aktivit jsou tak omezené na finanční zdroje daného azylového domu a mnohdy závislé na finančních prostředcích z nestátních zdrojů jako jsou granty a sponzoři (Lehká, 2012, online).

V některých azylových domech působí i pedagogický pracovník (převážně se jedná o pedagoga volného času), který přispívá k smysluplnému trávení volného času. Volnočasové aktivity přispívají k větší motivaci, pozitivním hodnotám, rozvoji osobnosti, a především jako prevenci sociálně patologických jevů (Homolková, 2006). Jedná se například o strukturované hry, skupinové práce, projekty nebo aktivity zaměřené na praxi, jako jsou vaření, pečení, domácí práce a další. Některé azylové domy využívají k volnočasovým aktivitám i dobrovolníky, kteří mohou přicházet se svými nápady nebo být pomocnou rukou pedagogického pracovníka (Janderová, 2016, online).

Šauerová (2013, online) tvrdí, že primárním cílem projektů zaměřených na volnočasové aktivity je „*obnovit vnitřní sílu rodičů k získání sebejistoty při péči o své děti, případně ukázat cesty, jak lze s dětmi výchovně pracovat, včetně smysluplného a tvořivého trávení volného času, her apod.*“ Sekundárním cílem těchto projektů je zvýšit povědomí a zájem matek o volnočasové aktivity dětí i po ukončení pobytu v azylovém domě (Šauerová, 2013, online).

Důležitým aspektem je vhodně sestavený projekt volnočasových aktivit, který odpovídá podmínkám v regionu, kde se daný azylový dům nachází. V projektu se prolínají 2 základní okruhy volnočasových aktivit, konkrétně dlouhodobé projekty a krátkodobé projekty. V každém okruhu jsou již specifikovány konkrétní aktivity a cíle.



Obrázek č.1 Projekt volnočasových aktivit pro děti v azylovém domě (Zdroj: Šauerová, 2013, online, Prohuman.cz)

Dlouhodobé projekty jsou zaměřené na rozvíjení spolupráce s rodiči a organizacemi v okolí azylového domu a mimo jiné i na osobnostní rozvoj dítěte. Podmínkou u dlouhodobých projektů jejich „uskutečňování přirozenou hravou formou s obsažením prvků tvořivosti a prožitkového učení. Hlavními metodami je hra, rozhovor; vysvětlování, pochvala, naslouchání, názorný příklad, opakování apod.“ (Šauerová, 2013, online). Mezi tyto projekty se v mnoha případech řadí aktivity zaměřené na sport, turistiku či drama.

Dlouhodobé projekty je vhodné doplňovat krátkodobými projekty, které by se měly každý rok obměňovat. Navíc jednotlivé aktivity v těchto projektech je vhodné upravovat dle zkušenosti a potřeb lektorů. Mezi tyto projekty se řadí např. oslava dětského dne, Mikuláš, Vánoční besídka, Den Matek a další. Šauerová (2013, online) doporučuje tyto projekty realizovat dvakrát až čtyřikrát v průběhu roku.

Pro volnočasové aktivity by měl být v azylovém domě vyhrazen i speciální prostor, který by měl splňovat základní hygienické, pedagogicko-psychologické a estetické požadavky (Hájek a kol., 2008). Podle Pávkové a kol. (2008) je důležité i vybavení místnosti, tak aby bylo uzpůsobeno pro danou věkovou kategorii dětí. Za důležité považuje i výzdobu místnosti, která by měla být z větší části tvořena vlastními výtvary (výrobky) dětí (Pávková a kol., 2008). Prostor by neměl být dětem uzpůsoben jen ve vnitřních prostorech, ale i venku v podobě nějakého hřiště či místu pro odpočinek a relaxaci (Hájek a kol., 2008).

## **PRAKTICKÁ ČÁST**

### **6 Výzkumné šetření volnočasových aktivit dětí z azylových domů**

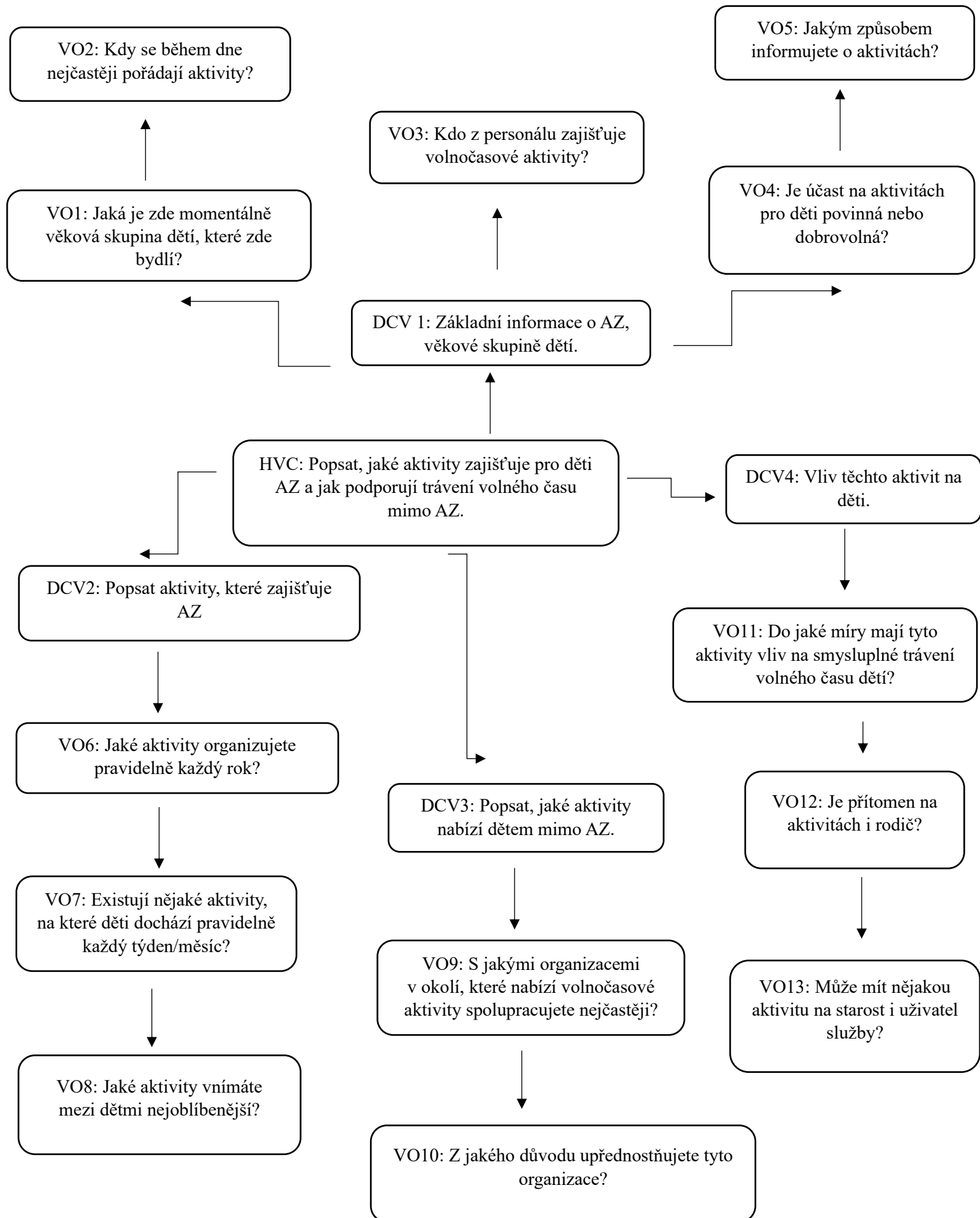
Výzkumné šetření je orientováno metodou kvalitativního výzkumu a pro sběr dat byly zvoleny polostrukturované rozhovory s pracovníky azylových domů, kteří přímo zajišťují tyto aktivity pro děti, popřípadě jsou hlavními koordinátory těchto aktivit. Pro tento výzkum jsem se rozhodla, jelikož jsem sama byla na praxi v azylovém domě pro ženy a matky s dětmi, kde součástí azylového domu bylo i dětské centrum. Díky tomu jsem mohla vidět, jak intenzivně se pracovníci věnují dětem, které zde bydlí, a že azylový dům není jen o tom poskytnout ženám a matkám dočasné bydlení, ale i pomoci jim s výchovou dítěte.

#### **6.1 Cíl výzkumu**

Hlavním cílem výzkumu bylo zjistit, jaké volnočasové aktivity pro děti nabízí azylový dům, a jak jinak podporují trávení volného času dětí mimo azylový dům. Dále zjistit, kdo z personálu všechny tyto aktivity pro děti zajišťuje, přichází s novými nápady a celkově organizuje tyto činnosti. Poté také popsat konkrétní aktivity, které azylový dům pro děti zajišťuje, frekvence těchto aktivit a oblíbenost mezi dětmi, a jak pomáhají se zajišťováním aktivit mimo azylový dům (spolupráce s jinými organizacemi, pomoc při hledání aktivit atd.). Dalším cílem bylo popsat, jaký vliv podle pracovníků mají tyto aktivity na smysluplné trávení volného času dětí a zdali vnímají i nějaké zlepšení u dětí, které se pravidelně účastní aktivit. Na závěr bylo zjišťováno, jak do těchto aktivit zapojují i rodiče dětí.



## 6.2 Formulace cílů, hypotéz (výzkumných otázek) a tezí, schéma cílů



### 6.3 Charakteristika metod a technik výzkumného šetření

Metodou pro sběr dat byl zvolen polostrukturovaný rozhovor. Polostrukturovaný rozhovor má vždy předem připravený seznam témat a otázek, kterých se tazatel během rozhovoru drží (Švaříček in Švaříček, Šedřová a kol., 2007). Rozhovor byl rozdělen na pět základních témat, které vychází z hlavního výzkumného cíle. Ke každému tématu náležely jednotlivé otázky, které jsem považovala za důležité zjistit. Na začátku rozhovoru jsem vždy respondentovi představila svoji diplomovou práci, hlavní cíl mého výzkumu a proč se vůbec daným tématem zabývám (viz. kapitola 6). Zároveň jsem ho požádala o souhlas s nahráváním rozhovoru. V úvodní fázi byly zvoleny otevřené otázky týkající se základních informací o azylovém domě (klienti služby, kapacita lůžek a další), jejichž cílem bylo navodit spontánní vyprávění respondenta. V hlavní fázi rozhovoru již byly pokládány konkrétnější a náročnější otázky na zamyšlení (volnočasové aktivity v azylovém domě a mimo azylový dům a jejich vliv na smysluplné trávení volného času). V ukončovací fázi rozhovoru byli respondenti spíše dotazováni na doplňkové otázky, které mě napadli během rozhovoru a chtěla jsem je více rozvinout, ale zároveň v ten moment neodbíhat od hlavního tématu. Zároveň na konci rozhovoru dostali i možnost k čemukoliv se ještě vyjádřit či doplnit nějakou podstatnou informací k tématu, kterou zapoměli zmínit.

Azylové domy byly vybrány především z okolí tazatele, tzn. z Pardubického a Královehradeckého kraje, především kvůli dojezdové vzdálenosti. Respondenti byli osloveni pomocí e-mailu, kde jsem uvedla základní informace o sobě a o mém výzkumu. Rozhovory vždy probíhaly v prostředí azylového domu, díky čemuž jsem měla možnost i více poznat daný azylový dům. Dvě respondentky mi následně nabídly i možnost ukázat mi všechny prostory v azylovém domě. Tímto jsem mohla i vidět, kde konkrétně dané aktivity probíhají. Všechny rozhovory byly nahrávány diktafonem se souhlasem respondentů a následně byly přepsány do textové podoby. Délka jednoho rozhovoru trvala zhruba 45 minut až 1 hodinu.

Metodu polostrukturovaného rozhovoru jsem zvolila z toho důvodu, že každý azylový dům spadá pod jiného zřizovatele a tím má i svá určitá specifika. Navíc v každém azylovém domě zajišťuje tyto aktivity pro děti jiný pracovník a záleží jeho typu úvazku a časových možnostech. Vzhledem i k mé praxi v azylovém domě jsem již věděla, že aktivit, které nabízejí je celá řada a některé otázky nelze vyjádřit pouze v několika slovech. Tímto jsem chtěla více poznat daný azylový dům a jeho fungování s dětmi a zároveň dát respondentům možnost více rozvést a zdůvodnit svoje odpovědi. A zároveň jim dát i možnost vyjádřit svůj názor, jak vnímají práci s dětmi.

## 6.4 Charakteristika souboru respondentů

Původním cílem bylo uskutečnit rozhovory se sociálními pracovníky, nicméně během komunikace s azylovými domy jsem zjistila, že ve většině z nich již mají na práci s dětmi vymezeného konkrétního pracovníka. Výběrovým souborem tedy byli pracovníci azylových domů, především určených pro ženy a matky s dětmi, kteří jsou hlavními koordinátory volnočasových aktivit pro děti nebo přímo zajišťují tyto aktivity. Výzkumu se účastnilo celkem šest pracovníků z různých azylových domů. Všichni respondenti byli ženského pohlaví. Ve dvou případech se jednalo o odborné pracovnice s dětmi, které vedou dětské centrum v azylovém domě, poté o speciální pedagožku a pedagožku volného času, které také vedou dětská centra a zbylé dvě respondentky byly sociální pracovnice.

**Respondent 1 (R1)** – Odborná pracovnice s dětmi, která vede dětské centrum v azylovém domě v Chrudimi. Zřizovatelem tohoto azylového domu je Centrum J. J. Pestalozziho. Tato služba je určena pro oběti domácího násilí a rodiny s nezletilými dětmi v nepříznivé sociální situaci spojené se ztrátou bydlení. Služba poskytuje sociální poradenství, doprovázení, nácvik péče o domácnost, nácvik vaření a pečení, finanční hospodaření, pomoc a podporu při školních aktivitách dětí, výcvikové a výukové semináře a terapeutickou podporu. Celková kapacita je 30 lůžek. Součástí azylového domu je i dětské centrum, které zajišťuje aktivity pro děti, a kam mohou děti pravidelně docházet trávit volný čas a popřípadě se doučovat.

**Respondent 2 (R2)** – Pedagožka volného času, která vede dětské centrum v azylovém domě pro ženy a matky s dětmi ve Vysokém Mýtě. Azylový dům spadá pod SKP-CENTRUM, o.p.s. Služba poskytuje ubytování, pomoc a podporu ženám a matkám s dětmi v nepříznivé životní situaci, pomáhá se zapojením do běžného života a se snížením rizika společenského vyloučení. Celková kapacita zařízení je 20 lůžek. Součástí azylového domu je i dětské centrum, které pomáhá matkám připravit děti na vstup do mateřských a základních škol, pomáhá dětem a matkám při zvládnutí školních povinností a podporuje matky při řešení problémů s výchovou dětí. V dětském centru působí dvě pedagožky volného času a psycholožka.

**Respondent 3 (R3)** – Odborná pracovnice s dětmi, která vede dětské centrum v azylovém domě pro matky s dětmi v Hradci Králové. Tento azylový dům spadá pod Oblastní charita Hradce Králové. Služba je určena zejména pro matky, popřípadě otce s dětmi, kteří se nacházejí v nepříznivé sociální situaci spojené se ztrátou bydlení. Cílem služby je především poskytnout dočasné ubytování v bezpečném prostředí, základní sociální poradenství a podporovat rozvoj schopností a dovedností důležitých pro běžný život. Celková kapacita zařízení je 64 lůžek.

Součástí azylového domu je i dětské centrum, kde mohou děti trávit volný čas, popřípadě se doučovat. V dětském centru působí dvě odborné pracovnice s dětmi.

**Respondent 4 (R4)** – Vedoucí a zároveň sociální pracovnice, která je hlavní koordinátorkou aktivit pro děti v azylovém domě pro ženy a matky s dětmi v Žamberku. Azylový dům spadá pod organizaci Cesta pro rodinu, z.ú. Služba je určena pro těhotné ženy a ženy s dětmi, které ztratily bydlení a nemají rodinné zázemí nebo potřebují podporu při řešení své tíživé situace. Služba je také určena pro týrané a zneužívané ženy a pro ty, které potřebují podporu při péči o děti a vedení domácnosti. Celková kapacita zařízení je 10 uživatelů a 22 dětí.

**Respondent 5 (R5)** – Speciální pedagožka, která vede dětské centrum v městském azylovém domě pro ženy a matky s dětmi v Pardubicích. Zřizovatelem azylového domu je SKP-CENTRUM, o.p.s. Služba je určena výhradně pro bezdětné ženy a ženy s dětmi, které se ocitly v tíživé situaci, kdy ztratily domov, jsou bez finančních prostředků a bez pomoci rodiny či partnera. Celková kapacita zařízení je 50 lůžek. Součástí azylového domu je i dětské centrum, kde jsou pro děti zajištěny volnočasové aktivity, popřípadě se doučování. V dětském centru působí jedna speciální pedagožka, dvě asistentky pedagoga a psycholožka.

**Respondent 6 (R6)** – Sociální pracovnice, která je hlavní koordinátorkou volnočasových aktivit pro děti v azylovém domě pro ženy a těhotné matky v tísni. Azylový dům spadá pod obecně prospěšná společnost Dlaň života. Služba je určena pro těhotné ženy a matky s dětmi do sedmi let věku, které se ocitly v tíživé sociální situaci. Celková kapacita zařízení je pouze 7 pokojů.

## 7 Vyhodnocení výzkumného šetření

Získaná data z jednotlivých rozhovorů byla následně analyzována pomocí otevřeného kódování. Na začátek považuji za nutné vysvětlit, co otevřené kódování znamená, a jak probíhá. Obecně lze říct, že kódování jsou „*operace, pomocí nichž jsou údaje rozebrány, konceptualizovány a složeny novým způsobem. Při otevřeném kódování je text jako sekvence rozbit na jednotky, těmto jednotkám jsou přidělena jména a s takto nově pojmenovanými fragmenty textu potom výzkumník dále pracuje*“ (Šeďová in Švaříček, Šeďová a kol., 2007, str. 211). Nejdříve byly jednotlivé odpovědi z přepsaného rozhovoru rozděleny na jednotky, konkrétně buď na jedno slovo a u rozsáhlejších odpovědí na sekvenci slov. Následně byly těmto jednotkám přiděleny kódy. Šeďová (in Švaříček, Šeďová a kol., 2007, str. 212) definuje kód jako „*slovo nebo krátká fráze, která nějakým způsobem vystihuje určitý typ a odlišuje jej od ostatních.*“ Vytvořené kódy bylo nutné následně systematicky kategorizovat, tzn. že byly seskupeny podle podobnosti. Po takto vytvořených kategoriích kódů bylo důležité převést je do vybrané strategie, aby došlo „*k vytvoření teorie či analytického příběhu*“ (Šeďová in Švaříček, Šeďová a kol., 2007, str. 222). K vyhodnocení kódů byla použita strategie tematického kódování. Tematické kódování „*začíná na úrovni jednotlivých případů. Znamená to, že provedeme otevřené kódování veškerého materiálu, ale další analytický postup držíme v rámci jednotlivých případů*“ (Flicek, 2006 in Švaříček, Šeďová a kol., 2007, str. 229).

V následujících podkapitolách 7.1–7.4 nalezneme již vyhodnocená data z rozhovorů pomocí strategie tematického kódování.

Výsledky kvalitativního výzkumu se obvykle podávají textem, který osvětluje subjektivní vnímání jednotlivých aktérů výzkumu v kontextu daného prostředí a situace. V následném integrujícím textu jsou jednotlivé interpretace u každé kategorie dokreslovány konkrétními výroky jednotlivých pracovníků, které názorně ilustrují předkládané zobecnění. Tyto výroky jsou označeny specifickým kódem z důvodu zajištění anonymity poradce. Výroky respondentů, s kterými byl veden hloubkový rozhovor, jsou v následujícím textu označovány pořadovým číslem respondenta (R1-R6), uvedeným v závorce. Všechny doslovné citace jsou pro jejich odlišení od ostatního textu psány kurzívou. Výroky k jednotlivým kategoriím nejsou výčtem všech reakcí k danému, ale jen názornou ukázkou a podložením pravdivosti uváděných údajů.

## 7.1 Základní informace o věkové skupině dětí v AZ, časový režim aktivit a personální zajištění aktivit

### Věková skupina dětí

Na začátku bylo důležité zjistit, jaká věková skupina dětí momentálně v azylových domech bydlí. Podle toho, jaké věkové skupiny dětí momentálně v azylovém domě pobývají jsou následně upravovány typy aktivit, jejich náročnost a frekvence. Respondenti uvedli, že největší zastoupení dětí je v předškolním a mladším školním věku. „Nyní drtivá většina dětí jsou děti na prvním stupni a pár holek je z druhého stupně“ (R3). Pouze tři respondenti uvedli, že pracují s dětmi do tří let, tzn. novorozence, kojence nebo batole: „...v průměru máme dvě batolata...“ (R1), „dětičky do tří let, to je v současnosti jenom jedno dítě...“ (R5), „Máme tady miminko, batole, dvouleté dítě...“ (R6). Při tak nízkém věku dětí není snahou pracovníků zapojovat je tolik do aktivit jako ostatní děti a jejich rodiče. V tomto případě spíše jen podporují rodičovské kompetence v jejich výchově dítěte. Výběr aktivit a jejich náročnost je tak přizpůsobena především pro předškolní děti a školní děti. Respondenti uvedli, že na volnočasové aktivity dochází všechny děti z azylového domu, ale s dětmi ve starším školním věku je již spolupráce více nárazová, jak uvedl R3: „... i když ty starší je těžší motivovat, aby sem chodily, jelikož už mají jiné zájmy a ta spolupráce je více nárazová.“ Někteří respondenti uvedli i přesné počty dětí, které nyní momentálně bydlí v azylovém domě. Například R5 uvedl, že momentálně má na starost dvacet dětí. „...předškolní děti, těch máme sedm, potom školních dětí máme dvanáct v rozpětí první až osmá třída a jedno dítě do tří let.“

### Časový rozvrh aktivit

Důležité je i časové rozvržení jednotlivých aktivit během dne. Vzhledem k tomu, že v azylových domech bydlí děti různého věku, jsou často aktivity přizpůsobeny jejich časovým možnostem, tak aby o ně žádné dítě nepřišlo. Respondenti uvádí, že mají největší zastoupení dětí v předškolním a školním věku, aktivity jsou tak převážně směřovány na odpoledne, kdy děti přichází ze škol a školek. „Většinou odpoledne. I právě tím, že ty děti jsou v té škole a maminky si dopoledne často něco vyřizují na úřadech“ (R6). Pracovníci věnují v dopoledních hodinách svůj čas administrativní práci a přípravě aktivit na odpoledne. Pokud mají děti v předškolním věku, které nedochází do školek, připravují pro ně krátký program i v dopoledních hodinách, jak uvádí R4. „Pro předškoláky, co nechodí do školky je to dopoledne...“. O stejném dopoledním programu pro předškoláky, co nechodí do školky se

zmínil i R2, R3 a R5. Důvod, proč pracovníci zavedli dopolední program pro děti v předškolním věku je ukázat dětem a jejich rodičům, jak funguje systém ve školce, ať už se jedná o včasné příchody, řádnou omluvu v případě nepřítomnosti dítěte, a aby si děti postupně zvykli na trávení dopoledne v instituci. Cílem je ukázat rodičům a dětem, jak funguje systém ve školkách a, aby na nástup do školky již byly připraveni. R5 dodává, že cílem je i, aby si rodič díky tomu vytvořil nějaký ranní rituál s dítětem, který pomáhá k upevnování vztahu rodič-dítě. „*Ty maminy si na to taky musí zvyknout, že musí sejít ty schody, dát nám to dítě, zamávat, pusu, svačinka. Že jako nějaký každodenní rituál mají a že je to opravdu příprava do těch školek.*“ Někteří respondenti uvedli, že časy jednotlivých aktivit mají rozdělené i podle věku dětí, tak aby vše probíhalo ve větším klidu a mohli uzpůsobovat náročnost jednotlivých aktivit dle věku dětí. „*Máme to nyní rozdělené na předškoláky dopoledne. A pro školní děti to je od třinácti hodin do osmnácti hodin každý den, kromě pátků, které jsou od třinácti hodin do půl třetí*“ (R3). „*Máme to nyní rozdělené na předškoláky dopoledne a školáci odpoledne*“ (R2).

### **Personální zajištění**

V každém azylovém domě najdeme jednu hlavní osobu, která má na starost organizování volnočasových aktivit, ať už se jedná o vymýšlení nových nápadů, plánování akcí nebo jejich následná propagace mezi uživatelky služby a jejich děti. Z výzkumu vyplývá, že dnes se již můžeme setkat s tím, že v azylových domech působí pracovníci, jejichž náplní práce je přímá práce s dětmi a řízení dětského centra v rámci azylového domu. Jedná se především o pedagogického pracovníka (pedagog volného času, speciální pedagog) nebo odbornou pracovníci s dětmi. V některých azylových domech najdeme i psychologa, ale jedná se spíše o výjimečné případy, které uvedli pouze dva respondenti v azylových domech, které spadají pod organizaci SKP-CENTRUM, o.p.s.

„*...pak tady máme paní psycholožku, která se podílí také na aktivitách*“ (R2)

„*pak tu nově máme paní psycholožku, jedna tu je na 0,2 úvazek a druhá teď bude přicházet a doplní její úvazek.*“ (R5)

Vzhledem k počtu dětí v azylovém domě, není často schopen všechny aktivity zajistit sám jeden pracovník, a proto se na organizování aktivit podílí i další pracovníci azylového domu. Mezi další zaměstnance, kteří se podílí na aktivitách patří ve většině případů pracovníci v sociálních službách.

*„...nyní tu máme šikovnou kolegyni na pozici pracovníka v sociálních službách, která je velmi zručná a kreativní, a ta převzala za mě modelování z hmoty a momentálně s ní spolupracuji na aktivitách pro rodiče s dětmi.“ (R1)*

*„Je tu i možnost, že když tu nejsem, tak jdou za pracovníkem v sociálních službách, která jim pomůže s úkoly.“ (R2)*

*„Na mimořádné akce se domluví pracovník v sociálních službách nebo pracovníci na vrátnici.“ (R3)*

*„Současně mají PSS na starost takové jednorázové akce jako je Den dětí, čarodějnice, Vánoce.“ (R5)*

*„... něco zajišťují pracovníce v sociálních službách, hlavně když jde o nějakou individuální podporu, plus zajišťují volnočasové aktivity o víkendu.“ (R6)*

Do volnočasových aktivit zapojují azylové domy i dobrovolníky a R6 dokonce uvádí, že v tomto roce plánují zapojit do aktivit i studentky na praxi. *„Nově teďka chceme zapojit do těchto aktivit i studentky na praxi, co sem chodí.“*

### **Docházka na aktivity**

Veškeré aktivity zajišťované azylovým domem jsou pro děti dobrovolné, účast je jim pouze doporučována. Pracovníci se tak musí více snažit motivovat děti k docházce a vymýšlet pro ně atraktivní aktivity. Pouze R6 uvedl jednu povinnou aktivitu pro matky s dětmi. *„Povinné to je pouze v rámci toho projektu Cesta mateřstvím, jelikož sem dochází odborná pracovníce s dětmi.“* Ale všechny ostatní aktivity již mají na bázi dobrovolnosti. Čtyři respondenti uvedli, že výjimkou je pouze, pokud si rodič napíše do svého individuálního plánu jako jeden z cílů *„účast na akcích s dítětem“ (R4) nebo „pravidelné docházení do dětského centra.“ (R5).* Tímto se účast pro dítě stává povinná, pracovníci sledují docházku dítěte a v případě velké absence je rodič upozorněn/napomenut, jak například uvádí R1. *„Pokud dítě nepřivede, jsou za to drobné sankce, ale musí jich mít snad pět, aby se něco vůbec dělo.“* Stejný systém má nastaven i R5, který požaduje i omluvu od rodič, pokud dítě nemůže z nějakého důvodu dorazit do centra. *„Některé maminky mají v individuálním plánu přímo napsané aktivity s dětmi, takže to je potom povinné a musí se za nepřítomnost dítěte omluvit.“* Ovšem pokud rodič opakovaně nepřivede dítě na aktivity, lze tento cíl z individuálního plánu vyjmout. Stává se občas, že do dětského centra nebo na dané aktivity nikdo nedorazí nebo je účast minimální. Respondenti uvedli, že důvodem je většinou nepřítomnost dětí a jejich rodičů v azylovém domě, popřípadě na danou



akci zapomenou. Těmto situacím chtějí pracovníci předcházet a například R3 uvádí, že „...do budoucna chceme tyto pravidla změnit, aby ta akce byla navázána na plnění individuálního plánu dětí, a tím se pro ně účast na akci stane povinnou.“ Podle R1 bývá někdy motivující pro rodiče i OSPOD. „Ta motivace, k tomu, aby vodili děti pravidelně do centra ke mně je někdy i kvůli OSPODu. Pokud máme někoho, kdo je hlídáný OSPODem, tak mu vysvětlíme, že OSPOD si může vyžádat tu zprávu a to, že vodí děti pravidelně sem ke mně bude mít určitě pozitivní vliv na tu zprávu.“

### **Propagace aktivit**

Vzhledem k tomu, že většina aktivit je na dobrovolné bázi, je o to důležitější propagace jednotlivých aktivit mezi uživatele azylového domu. Respondenti uvádí, že nejdůležitější a zároveň nejnáročnější je propagace jednorázových akcí. Důvodem je, že tyto akce jsou jak časově, tak organizačně nejvíce náročné, a pro pracovníky je důležité, aby se akce zúčastnilo co nejvíce dětí. Informování uživatelek služby a jejich dětí o aktivitách probíhá jak písemnou formou, tak formou rozhovorů. Konkrétně respondenti zmiňovali vyvěšování plakátů a letáčků na hlavní nástěnky a po azylovém domě. „...strategických místech v úrovni očí“ (R3). „Dáváme to na nástěnky, naproti vrátnici...tam se vše vyvěšuje, aby to bylo barevné a hezké“ (R1). „Máme vždy plakáty na strategických místech“ (R3). Poté mají s uživateli služby pravidelná setkání/porady, většinou na měsíční bázi, kde jim sdělují připravované akce na daný měsíc. „Máme pravidelné porady s maminkami, kde jim říkáme, co je čeká za akce a co se daný měsíc bude dít“ (R4). „Jednou za měsíc máme, říkáme tomu Kafárna, takový domovní setkání, kde se sejdeme se všemi uživateli, kde jim říkáme, co je daný měsíc vše čeká“ (R1). R3 uvádí, že se mu osvědčilo připomínat plánovanou akci hlavně dětem. „Poté to říkám dětem, které na to opravdu „nahypuju“, aby to říkaly doma.“ Plakáty a porady občas nestačí, a pracovníci musí danou akci připomínat i den před jejím konáním, aby si i potvrdili účast, jak uvádí R5. „A každý den před tou akcí jim to pořád ústně opakujeme a připomínáme a většinou ještě půl hodiny před aktivitou voláme na bytové jednotky, aby na to nezapomněli.“ Pro příklad mi dvě respondentky ukázaly hlavní nástěnky v azylovém domě, na které pravidelně přidávají aktivity.



Obrázek č.2 Hlavní nástěnka v azylovém domě v Hradci Králové (Zdroj: Vlastní foto)



Obrázek č.3 Hlavní nástěnka v azylovém domě v Chrudimi (Zdroj: Vlastní foto)

	R1	R2	R3	R4	R5	R6
Jaká je zde momentálně věková skupina dětí, které zde bydlí?	Batolata, předškolní věk, školní věk	Předškolní věk, školní věk	Školní věk	Předškolní věk, školní věk	Batole, předškolní věk, školní věk	Mimino, batole, předškolní věk, školní věk
Kdy se během dne nejčastěji pořádají aktivity?	Odpoledne	Dopoledne, odpoledne	Dopoledne, odpoledne	Dopoledne, odpoledne	Dopoledne, odpoledne	Odpoledne
Kdo z personálu zajišťuje aktivity?	Odborná pracovnice s dětmi, PSS <sup>1</sup>	Pedagog, psycholog, PSS	Oborná pracovnice s dětmi, PSS	PSS	Pedagog, asistentky pedagoga, psycholog	Odborná pracovnice s dětmi, PSS, dobrovolník
Je účast na aktivitách pro děti dobrovolná nebo povinná?	Dobrovolná	Dobrovolná	Dobrovolná	Dobrovolná	Dobrovolná	Dobrovolná
Jakým způsobem informujete o aktivitách?	Nástěnky, porady	Plakáty, porady	Plakáty, porady	Nástěnka, porady	Nástěnka, slovní připomínání	Nástěnka, porady

Tabulka č.1 – Souhrn jednotlivých odpovědí (zdroj: vlastní zpracování)

## 7.2 Volnočasové aktivity v azylovém domě, pravidelnost a oblíbenost aktivit

V této kapitole jsou nejprve podrobně rozepsány jednotlivé aktivity pořádané azylovým domem. V kapitole 5.1 je popsáno, jak by podle Šauerové mělo vypadat vhodné rozdělení volnočasových aktivit. Úkolem pracovníka je rozdělit tyto aktivity na krátkodobé a dlouhodobé projekty. Do krátkodobých projektů Šauerová doporučuje zařadit především jednodenní aktivity, které může pracovník během roku zopakovat. Do dlouhodobých projektů se již řadí takové aktivity, které se opakují pravidelně každý týden nebo měsíc. Výzkum ukazuje, že

<sup>1</sup> PSS – pracovník v sociálních službách

takové to rozdělení na dlouhodobé a krátkodobé projekty mají ve všech zkoumaných azylových domech. Mezi krátkodobé projekty řadí především jednorázové aktivity, zpravidla celodenní aktivity pořádané jednou za rok. Do dlouhodobých projektů řadí pravidelné aktivity, které se uskutečňují každý týden nebo měsíc.

### **Krátkodobé projekty (jednorázové aktivity)**

Do krátkodobých projektů vybírají respondenti především aktivity, které se vztahují k určitému svátku během roku, ať už se jedná o Velikonoce, pálení čarodějnic, Mikuláše či Vánoce. Zároveň sem řadí takové aktivity, které se již během let osvědčily a nabyly na své oblíbenosti tak, že se zde předpokládá i zvýšená účast dětí. Většinu těchto aktivit je snahou každý rok opakovat.

*„Ted' se nám povedl Mikuláš, na který jsme sehnali dobrovolníky. Pravidelně děláme Vánoce, rozbalování vánočních dárků, kde se nám díky projektu Krabice od bot daří sehnat hezké dárky... a pravidelně děláme Dětský den, který se nám také moc daří. A snažíme se dělat velikonoční pečení perníčků, vánoční pečení perníčků, pálení čarodějnic a opékání buřtů.“ (R1)*

*„...masopust, diskotéky, narozeninové oslavy, čarodějnice, Haloween, Vánoce, vánoční večírek, Den dětí, opékání buřtů.“ (R2)*

*„Zajeli jsme novou tradici Vaření s potravinovou bankou, jelikož s ní spolupracujeme. Pravidelně máme jednou ročně velký výlet. Pak každý rok velká vánoční besídka, kde trénujeme s dětmi vystoupení. Pak máme pravidelnou akci na Velikonoce – koledu. Dále karneval a já dělám alespoň jednou ročně přespávačku s dětmi, většinou za odměnu za vysvědčení.“ (R3)*

*„Příměstský tábor. Oslavujeme každý rok všechny možné svátky – Valentýn, Velikonoce a Vánoce.“ (R4)*

*„Byli jsme v ZOO, takže se to snažíme každý rok taky zopakovat a byli jsme v Apolence. Poté Den dětí, čarodějnice, Vánoce.“ (R5)*

*„Dětský den, ten je jako oblíbený každý rok. A divadelní představení. Pak reagujeme na průběh toho roku, takové ty běžné zvyky jako Velikonoce, Vánoce a další. Každému se snažíme popřát, když mají narozeniny a svátek. V létě pořádáme pobyt pro děti bývalých klientů na pár dní.“ (R6)*

Dva respondenti uvedli, že každý rok přicházejí s novými aktivitami a zjišťují, jak se uchytí a jak budou mezi dětmi oblíbené. „*Například kolegyně vyráběla s dětmi hůlky z Harryho Pottera, dělali jsme batikování triček, minulý rok jsme tu měli živou farmu a vodní skauty*“ (R3). „*Snažíme se každý rok dávat nějaké nové vlašťovky, ale stává se, že o to není moc zájem*“ (R1).

### **Dlouhodobé projekty (pravidelné aktivity)**

Do dlouhodobých projektů jsou řazeny takové aktivity, které se pravidelně opakují každý týden či měsíc. Co se týče frekvence těchto aktivit, záleží zde i na typu úvazku daného pracovníka. Pokud se jedná o odbornou pracovníci s dětmi nebo pedagožku volného času, které jsou v dětském centru přítomny každý den, mohou zde děti trávit skoro celý týden. „*Pravidelně chodí děti každý týden na individuální konzultace ke mně, kde se s nima učím například půl hodiny a pak dalších 20 minut si hrajeme, většinou didaktické hry*“ (R1). Ovšem jedná-li se například o pracovníka v sociálních službách nebo externího pracovníka v rámci projektu, jejich čas na aktivity s dětmi je již více omezen například pouze na jeden den v týdnu, jelikož mají i další pracovní povinnosti. „*Dvakrát za měsíc sem dochází odborná pracovníce v rámci projektu Cesta mateřstvím*“ (R6). Jako hlavní prioritu si zde respondenti kladou psaní úkolů s dětmi a doučování, jelikož jsou děti mnohdy velmi pozadu v probírané látce (v některých případech i o jednu třídu pozadu). Zároveň častěji mění školu a chybí jim tak dopsané učivo, jak uvádí R5. „*My se nejvíce setkáváme s tím, že jim chybí dopsaná látka. Tohle je časově velký otazník, co s tím, jelikož to je často klidně i několik nedopsaných látek.*“ Primárně se zde tedy věnují školním povinnostem a až po splnění těchto povinností následují nějaké hry. Samotné hry jsou mezi respondenty odlišné, podle toho, co si daný pracovník naplánuje a co je mezi dětmi momentálně oblíbené. „*Ted' už několikátý měsíc každou středu na to vyrábění rodičů s dětmi... jakmile bude lepší počasí, tak vypíšu sportovní aktivitu, která bude pravidelně každých čtrnáct dní*“ (R1). „*Máme tu pravidelnou muzikoterapii a canisterapii jednou měsíčně. Pravidelně chodíme do Ekopalety, střídáme to s dětskými hernami ve městě, keramickou dílnou, kočičí kavárnou*“ (R5). Velmi zajímavou aktivitu uvedl R3, jelikož azylový dům spadá pod charitu, která je nábožensky založena a pořádají tak aktivity zaměřené právě na oblast náboženství. „*A velmi pravidelně chodí dobrovolníci na duchovní podporu a na přípravu na křtiny a na hru na kytaru. A hodně ty děti samy mají i zájem o křest, sestry sem chodí dvakrát týdně a připravují je tady.*“

## Oblíbenost aktivit

Mimo účast dětí na volnočasových aktivitách sledují pracovníci i oblíbenost jednotlivých aktivit. Pro pracovníky je to zároveň i zpětná vazba na danou aktivitu a možnost uskutečnit ji tak i pro další děti, které přijdou do azylového domu. Odpovědi respondentů u této otázky jsou odlišné, jelikož každý azylový dům má svoje vlastní aktivity. Dva respondenti odpověděli, že podle nich baví děti veškeré aktivity. „Možná to je specifikum těch dětí a azylových domů, jelikož jsou vděčné za všechno, co se dělá“ (R4). Jako důvod uváděli především to, že se jim někdo věnuje a pozornost, kterou dostávají od pracovníka je pro ně příjemná. Podle R5 jsou to převážně aktivity, na které jdou s pracovníky mimo azylový dům. Oblíbenost aktivit se mění v závislosti na skupině dětí, některé skupiny jsou více na pohybové aktivity, jiné na deskové aktivity nebo výtvarné aktivity. Pracovníci se setkávají s tím, že to, co platilo na jednu skupinu, na další neplatí a je tak potřeba neustále vymýšlet nové aktivity. Roli hraje i věková skupina dětí.

	R1	R2	R3	R4	R5	R6
Jaké aktivity organizujete pravidelně každý rok?	Vánoce, Mikuláš, Dětský den, Velikonoce, čarodějnice	Vánoce, Den dětí, Halloween, masopust, diskotéky	Vánoce, Velikonoce, přespávačka, výlet	Svátky během roku, tábor	Vánoce, Den dětí, čarodějnice	Vánoce, Velikonoce, Dětský den, představení, narozeniny
Existují nějaké aktivity, na které děti dochází každý týden nebo měsíc?	Individuální konzultace, vyrábění rodičů s dětmi, sportovní aktivity	Pohybové, výtvarné a hudební aktivity	Doučování, psaní úkolů, duchovní podpora, příprava na křtiny	Doučování	Hraní si v dětském centru, muzikoterapie, canisterapie	Projekt Cesta mateřstvím, hlídání
Jaké aktivity vnímáte mezi dětmi jako nejoblíbenější?	Dětský den, individuální konzultace	Výtvarná činnost, společenské hry	Vědecký klub, postřehové hry, vaření	Všechno	Vánoce, chození ven mimo AZ	Všechno

Tabulka č. 2 – Souhrn jednotlivých odpovědí (zdroj: vlastní zpracování)

## 7.3 Volnočasové aktivity mimo azylový dům a spolupráce s organizacemi v okolí

### Spolupráce s organizacemi v okolí

Všichni respondenti se shodují ve svých odpovědích na tom, že děti dochází na volnočasové aktivity mimo azylový dům velmi zřídka. Možnosti, kam chodit v okolí azylového domu jsou, ale uživatelky služby ani děti o ně neprojevují velký zájem, jak uvádí R1. *„Dochází spíše na aktivity sem než ven, hlavně kvůli tomu, že tady je to zadarmo. Pokud by maminka něco chtěla venku, tak nemám problém jí něco dohodit nebo předat informace.“* Stejný problém uvádí i R5. *„Jsou tu samozřejmě nějaké organizace v okolí, tu možnost jim dáváme, ale nikdo tam nechodí.“* Přesto pracovníci průběžně hledají organizace v okolí, které nabízí volnočasové aktivity a jsou s nimi v komunikaci nebo s nimi přímo navazují spolupráci. Například sjednávají s organizacemi slevy na vstupném, aby děti a jejich rodiče více namotivovali chodit na volnočasové aktivity i mimo azylový dům. *„...například jsme zkusili v mateřském centru Hlinečánek v Hlinsku domluvit i slevu pro naše klientky“* (R6). Ve většině případů se jedná především o nízkoprahová centra nebo rodinná a mateřská centra. Čtyři respondenti uvedli, že s nízkoprahovými centry ve svém okolí spolupracují a odkazují na ně školní děti. Spolupráci s rodinnými a mateřskými centry uvedli tři respondenti a centra doporučují pro předškolní děti, které nechodí do školek. R3 uvádí, že výhodou těchto center je, že zde nacvičují školku a tím budou děti lépe připraveny na oficiální vstup do mateřské školy. Dalšími organizacemi, se kterými azylové domy spolupracují jsou například centra pro doučování dětí. *„Pak je tu Auforie, tam probíhá doučování u nich. To jsme dělali u problematických dětí, že jsme je tam posílali, jelikož už jsme si tu nevěděli rady“* (R3). Nebo centra, která nabízí příměstské tábory. Zajímavou spolupráci uvedl R6, jehož azylový dům spolupracuje s místní základní školou. *„Spolupracujeme i se školami, když je například doučování ve škole, tak tam posíláme maminky a děti. Poté s nimi dost komunikujeme, aby například nedávali všechny děti z azylového domu do jedné třídy, což se teďka daří a vyšli nám vstříc.“* Také R5 popsal zajímavou spolupráci s organizací RIC (rodinné integrační centrum). *„Poté máme spolupráci s organizací RICem, kteří k nám dochází jednou za měsíc na muzikoterapii a canisterapii.“*

Přesto, že se nedaří, aby děti docházeli pravidelně na volnočasové aktivity do nějakého centra v okolí, chtějí pracovníci dětem i jejich rodičům ukázat alespoň vyžití v okolí města jako například dětská hřiště, parky a další. Cílem je motivovat k tomu, aby více chodili ven a ukázat, že zajímavé aktivity lze podniknout i zdarma. *„Chceme jim hlavně ukázat vyžití v okolí, co se dá tady dělat zadarmo nebo v nižší cenové relevanci“* (R6), *„dříve jsme pravidelně jezdili na*

*velký výlet, ale zjistili jsme, že to klientům moc do života nedává, takže jsme to letos pozměnili a vezmeme je do okolí Hradce... ukážeme jim, že i tady v okolí je spousta možností“ (R3).*

### **Důvody výběru organizací**

Hlavním důvodem, proč pracovníci vybírají a navazují spolupráce s výše popsanými organizacemi je ten, že tyto organizace se pohybují s cenou kroužků velmi nízko nebo jsou zcela zdarma. Přesto, že je nabídka volnočasových aktivit v jejich okolí široká, většina jejich klientek si ale řadu z nich pro své děti nemůže dovolit z finančního hlediska. Finanční důvody hrají u těchto aktivit největší roli, jak uvádí respondenti. Proto pracovníci vyhledávají pouze aktivity, které jsou cenově dostupné (dá se říct i cenově nejnižší) nebo zdarma. Zajímavým faktem je, že pokud už rodič přijde s tím, že by chtěl svoje dítě zapsat na volnočasový kroužek mimo azylový dům, kromě ceny kroužku hledí i na to, jak je centrum, kde daný kroužek bude probíhat, daleko od azylového domu, jelikož dojíždění městskou hromadnou dopravou budou pro něj finanční výdaje navíc. Pracovníci tak při hledání volnočasových center/aktivit nejvíce zaměřují na cenově nejnižší aktivity nebo zcela zdarma a na to, aby dané centrum bylo v blízkém okolí azylového domu.

	R1	R2	R3	R4	R5	R6
S jakými organizacemi v okolí, které nabízí volnočasové aktivity, spolupracujete nejčastěji?	Rodinné centrum	Nízkoprahové centrum	Nízkoprahové centrum, rodinné mateřské centrum	Nízkoprahové centrum	Nízkoprahové centrum	Mateřské centrum
Z jakého důvodu upřednostňujete tyto organizace?	Finanční stránka	Finanční stránka	Finanční stránka	Finanční stránka	Blízko AZ, finanční stránka	Blízko AZ, finanční stránka

Tabulka č.3 – Souhrn jednotlivých odpovědí (zdroj. vlastní zpracování)



## 7.4 Vliv těchto aktivit na rozvoj osobnosti dítěte a smysluplným trávením volného času, zapojení rodiče do aktivit jako podpora vztahu rodič-dítě

### Vliv volnočasových aktivit na rozvoj osobnosti dítěte

V kapitolách 4–5.2 byla popsána charakteristika dětí, které přichází do azylových domů. Ve většině případů se jedná o deprivované děti, které žijí v nepodnětném prostředí, jsou vytrženy ze svého původního prostředí a nuceny adaptovat se na nové. Některé tyto děti často se svými rodiči putují z jednoho azylového domu do druhého a nemají tak žádné stabilní zázemí, které je v dětství velmi důležité. Zároveň je často narušen vztah rodič-dítě, jelikož rodič řeší své existenční problémy a na výchovu dětí již nemá tolik času, anebo neví, jak dítě správně vychovávat. Otázky nad smysluplným trávením volného času jeho dětí nejsou tak na místě. Často ani jejich rodič není schopen smysluplně trávit svůj volný čas a neví tak, jak si s dětmi hrát a jaké aktivity vůbec existují. Azylový dům se tak mnohdy stává pro děti prvním místem, kde se seznamují s volnočasovými aktivitami. Smyslem těchto aktivit v azylovém domě je podporovat rozvoj dětí, poskytnout jim více možností účastnit se aktivit, které podporují jejich poznávání, vztahy a prožívání, přispět k větší motivaci a pozitivním hodnotám.

*„Měli jsme tu hodně těžké a zajímavé případy a ty děti na těch konzultacích dělají velké pokroky. Rozmluvila jsem spoustu dětí, pak sportovní aktivity a nějaké fair play, dynamika kolektivu...často neznají žádné aktivity a tady čuchnou k aktivitě, a i když je malá, tak jim to něco dá.“ (R1)*

*„Je tam vidět třeba velký posun v sebevědomí. Vidím, že ty děti si mnohdy nevěří, a tady se to snažíme odbourávat a pak jdou třeba i do větších rizik. Nyní tu mám i jednoho nadaného klučinu a je hezké vidět, že když takovéhle talentované dítě rozvíjíte, a on čerpá ty znalosti, tak je vidět, že je to k něčemu.“ (R3)*

*„Postupně se nám děti i třeba začleňují do kolektivů, některé dříve, jiné musíme trochu podpořit.“ (R4)*

*„Je to na těch dětech vždycky znát, když mají nějakou řízenou činnost, protože některé ty děti nejsou opravdu zvyklé si hrát a ani to třeba neumí... ale pak když si k nim někdo sedne a ukáže jim to, tak najednou už jim to jde mnohem lépe.“ (R6)*

Respondenti se shodují i na tom, že děti se během pravidelného docházení na aktivity zlepšují i v základech slušného chování, respektování nastavených pravidel a v některých případech i zlepšení známek ve škole.

*„Mám tu holčičku, co mi propadala z matiky a teďka má trojku během čtyř měsíců, další dítě propadlo v první třídě a podruhé mělo vyznamenání.“ (R1)*

*„Mám tu takový hezký příklad, holčička je ve druhé třídě a v září neuměla vůbec číst, ale my se jí intenzivně věnujeme a ona nyní umí celkem obstojně číst...“ (R3)*

*„I na doučování už chodí děti paradoxně rády. Je tam vidět i ten zájem, hlavně vidí, že najednou nemají tu pětku, ale mají dvojku.“ (R6)*

### **Podpora vztahu rodič-dítě**

V neposlední řadě mají tyto aktivity za cíl podporu vztahu rodič-dítě, která, jak jsme již zmiňovali je mnohdy narušená. *„U některých maminek vidíte, že s tím dítětem neumí vůbec pracovat, že jsou strašně nejisté...“ (R5).* *„Já vidím velký rozdíl v tom, z kterých rodin ty maminky pochází a není tam tradice se dětem věnovat. Takže jsou pak vděční za každou aktivitu a postupně se v tom zdokonalují.“ (R4).* Respondenti uvádí, že když předávají na konci dne zpětnou vazbu rodiči na to, jak jeho dítě pracovalo při aktivitách, je rodič až překvapen, jak jejich dítě vzorně pracuje při aktivitách a je hodné. Důvodem je to, že se dětem někdo věnuje, popřípadě je vyslechne a mají řízenou činnost, při které se něco dozví a v něčem se zdokonalí, jak popisují respondenti. *„...doma ty děti mají mobil a nudí se hrozně a pak dělají bordel na chodbě. Takže když tu tráví ten čas, tak se něco dozví a zlepší se“ (R3), „za mě je důležitá ta individuální pozornost, kterou ty děti nemají u těch maminek nebo ji mají v malé míře... například jeden kluk mi tu řekl, že se tu teda jako rozhodně nebude učit, ale chce tu se mnou sedět a jen si kreslit a povídat“ (R5).*

### **Společné aktivity pro děti a jejich rodiče**

K podpoře vztahu rodič-dítě je v každém azylovém domě připravena alespoň jedna aktivita, na které musí být přítomen i rodič a pracovat společně se svým dítětem. Ve většině případů se však jedná ale pouze o vybrané aktivity, zpravidla jednu až dvě aktivity. Pouze R4 uvádí, že přítomnost rodiče požaduje na většině aktivit, například i na doučování s pracovníkem v sociálních službách chtějí, aby u doučování byl přítomen i rodič. Ale u ostatních respondentů se jedná pouze o malý vzorek aktivit. Vzhledem k tomu, že většina aktivit na je na dobrovolné bázi, stává se, že rodiči se na aktivitu nechce jít nebo nemá čas, a tím nemůže jít ani dítě. *„Na*

*Mikuláše děláme besídku, která je tvořivá a tam musí být dítě vždy za doprovodu matky. A to je pak vidět, že některé děti třeba brečí u dveří, že by chtěly jít, ale matce se nechce. Pak třeba batikování triček, tam řada dětí nešla, protože maminkám se nechtělo“ (R3). Podobné situace uvádí i respondent 5. „Stává se, že jak mají pracovnice v sociálních službách to tvoření s maminkami a dětmi, tak jim nikdo nedorazí a musí třeba volat na bytové jednotky a připomínat se. Ale tohle je těžké, někdo je toho názoru, že je to na jejich zodpovědnosti přijít a někdo zas, že je důležité jim to připomínat.“ Respondenti uvádí, že společné aktivity jsou především vaření/pečení, podílení se na dětském dnu, kde například mají na starost různá stanoviště nebo se mohou zapojit do soutěže nebo tvořivá činnost v podobě vyrábění různých předmětů. Cílem je i ukázat rodiči, že pokud má dítě řízenou činnost, může se chovat úplně jinak, než když se nudí. Zároveň může rodič načerpat inspiraci u různých her nebo činností a zjistit, co jeho dítě nejvíce baví a na co je šikovné.*

### **Uživatelka služby jako organizátorka volnočasové aktivity**

Se smysluplným trávením volného času nebojují jen děti uživatelek služby, ale v mnohém případě i samotné uživatelky služby. Nejedná se pouze o to, že by se jim nechtělo, jak se může na první pohled zdát, často ani ony samy nedocházely v dětství na volnočasové aktivity nebo neměly nějaké koníčky, a tak ani neví, jak smysluplně tento čas trávit. Mimo to, že mohou chodit se svými dětmi na společné aktivity, dávají jim pracovníci i možnost přijít s vlastním nápadem na aktivitu. Nejen, že by aktivita mohla mít i třeba větší úspěch u uživatelek, zároveň by se alespoň na chvíli pracovníkům ulevilo od vymýšlení stále nových aktivit. Přesto, že všichni respondenti uvedli, že tuto možnost svým uživatelkám služby dávají, děje se tak v malé míře nebo vůbec. Čtyři respondenti uvádí, že za dobu jejich působení v azylovém domě tuto možnost nikdo nevyužil. „Tu možnost mají, ale nikdo zatím nepřišel. Taky jsme to nabízeli, že by mohly něco zorganizovat na zahradě, ale nikdo se k tomu neměl“ (respondent 6). Stejný případ uvádí i respondent 5. „Tu možnost jim dáváme, i jsme ochotné s tím pomoci. Ale nikdo to nevyužívá.“ Respondent 1 navíc uvádí, že pár zájemkyň zde měli, ale nakonec se nic neuskutečnilo. „Měli jsme tu takový náznak, koupili jsme na to veškeré potřebné vybavení, no, a nakonec to stejně nebylo.“ Pouze dva respondenti uvedli, že se během let našla alespoň jedna aktivní uživatelka. „Že by spontánně přišly ony samy, to se tak často neděje. Ale v podstatě se nám to stalo dvakrát až třikrát za rok... bylo to zorganizování vlastního Prostřena, to bylo úžasné, a pak si vymyslely nějaké soutěže na Silvestra“ (respondent 6). Respondenti uvádí, že často to záleží i na kolektivu, někdy spolu uživatelky ne vychází dobře a jsou raději, když se nevidí a někdy naopak se více angažují až rády předvádí před sebou. Pokud již nějaká

uživatelka přijde s nápadem, požadují spíše zorganizování aktivity na pracovnících, jak uvádí i respondent 3. „Většinou to je spíše, že klientky přijdou, že by něco chtěly a my to máme zařídit. Jako například to společné batikování triček, ale pak stejně některé z nich nedorazí.“ Podílení se na vymýšlení aktivit s uživatelkami služby je tak pro pracovníky jeden z nejtěžších úkolů v rámci těchto volnočasových aktivit.

	R1	R2	R3	R4	R5	R6
Do jaké míry mají tyto aktivity vliv na rozvoj osobnosti a smysluplné trávení volného času dětí?	Fungování ve skupině, respektování pravidel, školní úspěšnost, zlepšení základů slušného chování	Zlepšení základů slušného chování, respektování pravidel	Zlepšení základů slušného chování, rozvoj osobnosti	Začleňování do kolektivu, školní úspěšnost	Školní úspěšnost, respektování pravidel, zlepšení základů slušného chování	Naučit se hrát si, fungování ve skupině
Je přítomen na aktivitách i rodič?	Na vybraných aktivitách	Na vybraných aktivitách	Na vybraných aktivitách	Skoro na všech	Na vybraných aktivitách	Na vybraných aktivitách
Může mít nějakou volnočasovou aktivitu na starost i uživatel služby?	Ano, ale není zájem	Ano, ale není zájem	Ano, ale není zájem	Ano, občas přijdou se svojí aktivitou	Ano, ale není zájem	Ano, ale není zájem

Tabulka č.4 – Souhrn jednotlivých odpovědí (zdroj: vlastní zpracování)

## 6.6 Závěr výzkumného šetření

Hlavním cílem tohoto výzkumu bylo zjistit, jaké volnočasové aktivity pro děti nabízí azylový dům a jak jinak podporují pracovníci trávení volného času mimo azylový dům. Tento výzkum jsem si vybrala i kvůli tomu, že jsem v azylovém domě pro ženy a matky s dětmi byla na praxi a měla jsem tak možnost vidět dětské centrum a celkově i práci s dětmi v tomto centru. Cílem proto bylo i poukázat na to, že v rámci vybraných azylových domů jsou zřizována dětská centra a je zde vymezen jeden pracovník přímo na práci s dětmi. Pokud azylový dům nemá dětské centrum, i tak je snahou pracovníků podporovat smysluplně trávení volného času dětí skrze různé volnočasové aktivity. Můžeme tak vidět, že ne všechny azylové domy zajišťují volnočasové aktivity a nechávají tuto činnost na jiných organizacích.

Do svého výzkumu jsem vybírala azylové domy především ve svém kraji a nejbližším okolí, především z důvodu času na cestě. V Pardubickém kraji jsem oslovila všechny azylové domy pro ženy a matky s dětmi, pouze s pracovníky v azylovém domě ve Svitavách jsem neuskutečnila rozhovor, jelikož mi sdělili, že děti dochází na volnočasové aktivity ve své škole a v azylovém domě se tak již nikdo aktivitám nevěnuje.

V teoretické části bylo zmíněno, že azylové domy nemají ze zákona povinnost zajišťovat volnočasové aktivity pro děti uživatelek služby. Z výzkumu však vyplývá, že zajišťováním těchto aktivit věnují pracovníci nemalé množství svého času. Kromě toho, že některé azylové domy zaměstnávají přímo vyčleněné osoby na práci s dětmi, v některých domech mají tuto činnost na starost pracovníci, kteří kromě těchto aktivit mají i další někdy odlišné pracovní povinnosti. Zároveň výzkum ukazuje, že vzhledem k náročnosti některých aktivit se na jejich organizování mnohdy podílí i další pracovníci. Volnočasových aktivit pro děti je připraveno v azylovém domě opravdu mnoho. Překvapilo mě, že v každém azylovém domě mají připravené pravidelné aktivity pro děti ať už na týdenní nebo měsíční bázi. Zároveň, kolik je v okolí azylových domů institucí, které zajišťují volnočasové aktivity pro děti, především pro děti z nízkopříjmových rodin. Využití v okolí je podle mého názoru opravdu velké, ale bohužel jej nikdo z nich nevyužívá. Z výzkumu vyplývá, že využití volnočasových aktivit jak v azylovém domě, tak mimo něj je opravdu široké a děti mají na výběr z mnoha možností, čeho se mohou zúčastnit.

K zamyšlení mě donutily i odpovědi na otázku, zdali je účast pro děti dobrovolná nebo povinná. Podle mého názoru si nejsem zcela jistá, zda je správně vydat se cestou dobrovolnosti, jelikož poté to může dopadnout tak, jak zmínili i sami respondenti, že na některé aktivity nikdo

nedorazí nebo je účast velmi malá. Děje se tak sice ve výjimečných případech, ale přesto děje. Jak již bylo zmíněno výše, organizace aktivit není jednoduchá a pracovníky to stojí nemalé úsilí, takže pokud pak nikdo nedorazí, může to být pro pracovníky demotivující. Překvapilo mě, že respondenti se shodovali na tom, že pokud si matka dá za cíl do svého individuálního plánu vodit dítě na aktivity a opakovaně tak nečiní, může si tento cíl z individuálního plánu vyjmout. Motivací k pravidelné docházce dítěte na aktivity je tak někdy pouze OSPOD, jak uváděl respondent 1. Tuto problematiku jsem ale s respondenty více dopodrobna nerozebírala, jelikož to nebylo primárním cílem výzkumu, ale podle mého názoru bych doporučovala vybrané aktivity nastavit jako povinné bez možnosti vyškrtnutí z individuálního plánu.

V teoretické části jsem také poukazovala na skutečnost, že primárním cílem těchto aktivit je obnovit vnitřní sílu rodičů k získání sebejistoty při péči o své dítě. Někteří respondenti uvedli, že jsou toho názoru, že rodič je opravdu často nejistý ve výchově dítěte a v některých situacích není schopen si sám poradit. Těmito aktivitami tak chtějí pracovníci ukázat, že pokud má dítě nějakou řízenou činnost a dělá něco, co ho baví, dokáže se chovat úplně jinak, než když je na bytové jednotce a nudí se.

Myslím si, že je vidět, že azylový dům nemá pouze za cíl pomoci matce v tíživé životní situaci a pracovat pouze s matkou, ale že je snahou pracovníků pracovat i s jejich dětmi a celkově s celou rodinou. Podle mého názoru je tato skutečnost někdy pomíjena a mnoho lidí je toho názoru, že azylové domy jsou pouze od ubytování žen/matek a jejich dětí a případně sociální pomoci matce.

## ZÁVĚR

Ve své diplomové práci jsem se zabývala tématem volnočasových aktivit dětí z azylových domů. Hlavním cílem bylo zjistit, jaké volnočasové aktivity pro děti zajišťuje azylový dům, a jak jinak podporují trávení volného času mimo azylový dům.

Teoretickou část je rozdělena na pět kapitol, které jsou dále rozděleny na podkapitoly. Nejprve jsem se zabývala vysvětlením pojmů, které souvisí s tímto tématem, a které se prolínaly celou teoretickou částí práce. Ve druhé kapitole jsem definovala pojem azylový dům, kdo všechno může být u nás v České republice zřizovatelem azylových domů, jaké jsou podmínky a pravidla při poskytování pomoci osobám, které jsou nuceny vyhledat tuto službu, a jak probíhá postup při přijímání nového klienta a následná spolupráce s ním. Dále jsem v této kapitole popsala personální strukturu azylového domu, jelikož jsem během výzkumu zjistila, že dnes nalezneme v azylových domech, především pro ženy a matky s dětmi, kromě sociálních pracovníků a pracovníků v sociálních službách i pedagogické pracovníky nebo odborné pracovnice s dětmi, v některých institucích i psychology. Ve třetí kapitole jsem popsala specifika azylového domu pro matky s dětmi, a jaký je postup při poskytování pomoci těmto ženám. Čtvrtá kapitola byla zaměřena na prostředí azylového domu pro matky s dětmi, jaká jsou rizika ale i pozitiva tohoto prostředí pro děti. Poslední kapitola teoretické části byla věnována volnému času dětí, jeho definici, která se u autorů liší, jaká jsou současné problémy trávení volného času u dětí a v poslední řadě zde byly popsány volnočasové aktivity pro děti z azylových domů.

V praktické části jsem se zabývala výzkumným šetřením, které bylo zpracováno kvalitativní metodou. Metodou pro sběr dat byl polostrukturovaný rozhovor s pracovníky vybraných azylových domů pro ženy a matky s dětmi, kteří zaštiťují v azylovém domě volnočasové aktivity pro děti. Rozhovory byla následně zpracovány pomocí tematického kódování.

Téma jsem si zvolila z důvodu mojí vlastní zkušenosti v azylovém domě pro ženy a matky s dětmi v rámci praxe, kde jsem měla možnost vidět, jak práci sociálních pracovníků na individuálních plánech s uživatelkami služby, tak právě práci pedagogického pracovníka a psychologa s dětmi v jejich dětském centru. To, že vybrané azylové domy mají dětská centra bylo překvapující zjištění i pro mě, a proto jsem se rozhodla dostat tuto skutečnost více do podvědomí. Zároveň jsem viděla, kolik je připravených volnočasových aktivit pro děti, a jaké tyto aktivity mají vliv nejen na smysluplné trávení volného času, ale i na jejich rozvoj či podporu vztahu matka-dítě.

# SEZNAM ZDROJŮ

## Literatura

- ADAMS, Rober, Lena DOMINELLI, Malcolm PAYNE, ed. *Social work: themes, issues and critical debates*. New York: Palgrave Macmillan, 1998. ISBN 978-0-333-68818-2.
- BROŽ, Miroslav, Petra KINTLOVÁ, Ladislav TOUŠEK. *Kdo drží Černého Petra*. Praha: Člověk v tísni, o.p.s., 2007. ISBN 978-80-86961-27-9.
- ČÁMSKÝ, Pavel, Jan SEMBDNER, Dagmar KRUTILOVÁ. *Sociální služby v ČR v teorii a praxi*. Praha: Portál, 2011. ISBN 978-80-262-0027-7.
- ČÁP, Jan. *Psychologie výchovy a vyučování*. Praha: Karolinum, 1993. ISBN 80-7066-534-3.
- HÁJEK, Bedřich, Břetislav HOFBAUER, Jiřina PÁVKOVÁ. *Pedagogické ovlivňování volného času: současné trendy*. Praha: Portál, 2008. ISBN 978-80-736-7473-1.
- HÁJEK, Bedřich, Břetislav HOFBAUER, Jiřina PÁVKOVÁ. *Pedagogické ovlivňování volného času: současné trendy*. Praha: Portál, 2011. ISBN 978-80-262-0030-7.
- HAUKE, Marcela. *Pečovatelská služba a individuální plánování*. Praha: Grada, 2011. ISBN 978-80-247-3849-9.
- HOMOLKOVÁ, Zita. *Děti z azylu: teoretická východiska a praktické možnosti využití volného času dětí v azylových domech pro matky s dětmi*. Hradec Králové: Oblastní charita HK, 2006. ISBN neuvedeno.
- HRADECKÝ, Ilja, Vlastimila HRADECKÁ. *Bezdomovství: extrémní vyloučení*. Praha: Naděje, 1996. ISBN 80-902292-0-4.
- CHLOUPKOVÁ, Soňa. *Jednání se zájemcem o službu sociální péče od A do Z*. Praha: Grada, 2013. ISBN 978-80-247-4678-4.
- KAPLÁNEK, Michal. *Čas volnosti-čas výchovy: pedagogické úvahy o volném čase*. Praha: Portál, 2012. ISBN 978-80-262-0450-3.
- KOLAŘÍKOVÁ, Marta. *Dítě předškolního věku v prostředí sociální exkluze*. Opava: Slezská univerzita v Opavě, Fakulta veřejných politik, 2015. ISBN 978-80-7510-161-7.
- KOZLOVÁ, Lucie. *Sociální služby*. Praha: Triton, 2005. ISBN 80-2754-662-7.
- KRAUS, Blahoslav. *Člověk-prostředí-výchova*. Brno: Paido, 2001. ISBN 80-7315-004-2.



- KRAUS, Blahoslav. *Základy sociální pedagogiky*. Praha: Portál, 2008. ISBN 978-80-7367-383-3.
- KRUTILOVÁ, Dagmar, Pavel ČÁMSKÝ, Jan SEMBDNER. *Sociální služby: tvorba a zavádění standardů kvality poskytovaných sociálních služeb*. Brno: Abena, 2008. ISBN 978-80-254-3427-7.
- MATĚJČEK, Zdeněk. *O rodině vlastní, nevlastní a náhradní*. Praha: Portál, 1994. ISBN 80-85282-83-6.
- MATOUŠEK, Oldřich. *Základy sociální práce*. Praha: Portál, 2001. ISBN 80-7178-473-7.
- MATOUŠEK, Oldřich. *Metody a řízení sociální práce*. Praha: Portál, 2003. ISBN 80-7178-548-2.
- MATOUŠEK, Oldřich. *Slovník sociální práce*. Praha: Portál, 2016. ISBN 978-80-262-1154-9.
- NAVRÁTIL, Pavel. *Teorie a metody sociální práce*. Brno: Marek Zeman, 2001. ISBN 80-903070-0-0.
- PÁVKOVÁ, Jiřina a kol. *Pedagogika volného času: teorie, praxe a perspektivy výchovy mimo vyučování a zařízení volného času*. Praha: Portál, 2008. ISBN 978-80-7367-423-6.
- PRŮDKOVÁ, Táňa, Přemysl NOVOTNÝ. *Bezdomovectví*. Praha: Triton, 2008. ISBN 978-80-7387-100-0.
- SOBOTKOVÁ, Irena. *Psychologie rodiny*. Praha: Portál, 2012. ISBN 978-80-262-0217-2.
- ŠVARŤÍČEK, Roman, Klára ŠEĎOVÁ. *Kvalitativní výzkum v pedagogických vědách*. Praha: Portál, 2007. ISBN 978-80-7367-313-0.
- ŘEZNÍČEK, Ivo. *Metody sociální práce*. Praha: SLON, 2000. ISBN 80-85850-00-1.
- VÁGNEROVÁ, Marie. *Vývojová psychologie I., Dětství a dospívání*. Praha: Karolinum, 2005. ISBN 80-246-0956-8.
- VÁGNEROVÁ, Marie, Lidka LISÁ. *Vývojová psychologie, Dětství a dospívání*. Praha: Karolinum, 2022. ISBN 978-80-246-4961-0.
- VÁŽANSKÝ, Mojmir. *Základy pedagogiky volného času*. Brno: Print-Typia, 2001. ISBN 80-86384-00-4.

## Právní předpisy

Vyhláška č. 505/2006 Sb. In: Sbíрка zákonů České republiky, částka 164, s. 7021-48. 2006. ISSN 1211-1244. Dostupné z: [bf86c99a-18ed-afb0-9d38-4ab5cf469dbd](https://www.mpsv.cz/bf86c99a-18ed-afb0-9d38-4ab5cf469dbd) (mpsv.cz).

Zákon č. 108/2006 Sb., o sociálních službách. In: Sbíрка zákonů České republiky, částka 37, s. 1257-89. 2006. ISSN 1211-1244. Dostupné z: Zákon č. 108/2006 Sb., o sociálních službách – Příručka pro personální agendu a odměňování zaměstnanců (mpsv.cz).

## Internetové zdroje

Armáda spásy. *Azylový dům pro ženy a matky s dětmi* [online]. [cit. 2023-10-09]. Dostupné z: [Azylový dům pro ženy a matky s dětmi – Armáda spásy](https://armadaspasy.cz) (armadaspasy.cz).

Azyláky.cz. *O projektu* [online]. [cit. 2023-10-09]. Dostupné z: [O projektu – Všechny azyláky pod jednou střechou / Azyláky.cz](https://azylaky.cz) (azylaky.cz).

BOCAN, Miroslav. Děti a volný čas – jaké kroužky děti navštěvují? In: *Metodický portál RVP.CZ* [online]. [cit. 2024-02-20]. Dostupné z: [Spomocník: Děti a volný čas – jaké kroužky děti navštěvují?](https://rvp.cz) (rvp.cz)

ČT24. *Azylové domy mají plno* [online]. [cit. 2023-10-13]. Dostupné z: [Azylové domy mají plno. Někteří lidé čekají na místo na ulici — ČT24 — Česká televize](https://ceskatelevize.cz) (ceskatelevize.cz).

DRAŠNAR, Vojtěch. Nízkoprahová zařízení pro děti a mládež. In: *Šance Dětem* [online]. [cit. 2024-03-11]. Dostupné z: [Nízkoprahová zařízení pro děti a mládež | Šance Dětem](https://sancedetem.cz) (sancedetem.cz).

CHOVANCOVÁ, Jana. Nízkoprahová zařízení pro děti a mládež. In: *Agentura pro sociální začleňování* [online]. [cit. 2024-03-11]. Dostupné z: [Nízkoprahová zařízení pro děti a mládež – Agentura pro socialni zaclenovani](https://socialni-zaclenovani.cz) (socialni-zaclenovani.cz)

JANDEROVÁ, Barbora. *Volný čas dětí žijících v azylovém domě* [online]. Hradec Králové, 2016. Diplomová práce. Univerzita Hradec Králové, Pedagogická fakulta. Mgr. Jakub Holeček. Dostupné z: <https://theses.cz/id/m4196k/STAG84371.pdf?lang=sk;zpet=%2Fvyhledavani%2F%3Fsearch%3Dalkoholismus%20d%C4%9Bt%C3%AD%26start%3D9>.

JANEČKOVÁ, Pavla. *Možnosti výchovné práce s dětmi v azylových domech* [online]. České Budějovice, 2019. Bakalářská práce. Jihočeská univerzita, Teologická fakulta. Mgr. Magdalena Ehrlichová. Dostupné z: <https://theses.cz/id/72t3bb/29899602>.

JANTOVÁ, Alžběta, Pavol JANTO. Volný čas a volnočasové aktivity. In: *Šance Dětem* [online]. [cit. 2024-02-14]. Dostupné z: Volný čas a volnočasové aktivity | Šance Dětem (sancedetem.cz)

LEHKÁ, Petra. *Péče o děti v azylovém domě pro matky s dětmi* [online]. Brno, 2012. Diplomová práce. Masarykova univerzita, Filozofická fakulta. doc. PhDr. Dana Knotová, Ph.D. Dostupné z: [Diplomova\\_prace.pdf](#) (muni.cz).

LIŠKOVÁ, Pavla. *Životní cíle matek s dětmi v azylovém domě* [online]. České Budějovice, 2016. Bakalářská práce. Jihočeská univerzita, Zdravotně sociální fakulta. PhDr. Alena Kajanová, Ph.D. Dostupné z: 19287484 (theses.cz).

Ministerstvo práce a sociálních věcí. *Doporučený postup č. 3/2022 Individuální plánování* [online]. [cit. 2023-10-24]. Dostupné z: 4cb2cccc-cabb-34be-a2ab-7418cd3d3d43 (mpsv.cz).

Ministerstvo práce a sociálních věcí. *Institut „nepříznivá sociální situace“ je východiskem a předmětem poskytování sociálních služeb* [online]. [cit. 2023-10-09]. Dostupné z: 1df9d345-50776a03-6f27-fb03a2de6c03 (mpsv.cz).

Ministerstvo práce a sociálních věcí. *Koncepce prevence a řešení problematiky bezdomovectví* [online]. [cit. 2023-12-09]. Dostupné z: <https://www.mpsv.cz/documents/20142/225517/koncepce.pdf/2746e466-787d-f865-f032-084e980ef14d>.

Ministerstvo práce a sociálních věcí. *Registr poskytovatelů služeb* [online]. [cit. 2023-12-08]. Dostupné z: [Registr poskytovatelů služeb](#) (mpsv.cz).

Ministerstvo práce a sociálních věcí. *Sociální práce a sociální služby* [online]. [cit. 2023-10-08]. Dostupné z: [Sociální práce a sociální služby](#) (mpsv.cz).

Ministerstvo práce a sociálních věcí. *Sociální začleňování* [online]. [cit. 2023-10-08]. Dostupné z: [Sociální začleňování](#) (mpsv.cz).

Ministerstvo školství, mládeže a tělovýchovy. *Volný čas a prevence u dětí a mládeže* [online]. [cit. 2024-02-26]. Dostupné z: [olnycas \(3\).pdf](#)

NIKODÝM, Radim. *Volnočasové aktivity: rozdílné možnosti trávení volného času dětí mladšího školního věku ve městě a na vesnici* [online]. České Budějovice, 2019. Diplomová práce. Jihočeská univerzita, Teologická fakulta. PhDr. Miroslav Procházka, Ph.D. Dostupné z: Microsoft Word – DP 7 (theses.cz).

NOVOTNÁ, Karolína. Plno v azylových domech. *In: IDNES.cz* [online]. [cit. 2023-10-14]. Dostupné z: Plno v azylových domech. Noví zájemci volají každý den, čekat musí i čtvrt roku - iDNES.cz.

Oblastní charita Hradec Králové. *Domov pro matky s dětmi* [online]. [cit. 2023-10-09]. Dostupné z: Azylový dům – matky s dětmi (charitahk.cz).

PREUSS, Ondřej. Azylový dům pro rodiny či matky s dětmi. *In: Dostupnyadvokat.cz* [online]. [cit. 2023-10-19]. Dostupné z: Azylový dům pro rodiny či matky s dětmi — Dostupný advokát (dostupnyadvokat.cz).

Profesní komora sociálních pracovníků, z.s. *Co je to sociální práce* [online]. [cit. 2023-10-10]. Dostupné z: Odborná sekce – Co je sociální práce | Profesní komora sociálních pracovníků z.s. (pksp.cz).

PROKOP, Daniel. *Záleží na bydlení? Vztah nekvalitního bydlení a školních problémů dětí v chudých českých domácnostech* [online]. [cit. 2023-12-14]. Praha: Sociologický ústav AV ČR, 2019. Dostupné z: Does Housing Matter? Inadequate Housing and School Performance of Children from Poor Households in the Czech Republic (cas.cz).

SAD ČR. *Sít' aktérů pro domov, z.s.* [online]. [cit. 2023-12-13]. Dostupné z: S.A.D. - Sít' aktérů pro domov (sad-cr.cz).

SEDLÁČKOVÁ, Markéta. *Dítě v azylovém domě* [online]. Olomouc, 2013. Absolventská práce. Vyšší odborná škola sociální Olomouc. Mgr. Monika Vymazalová. Dostupné z: caritas-vos.cz.

ŠAUEROVÁ, Markéta. Význam volnočasových aktivit v azylovém domě při rozvíjení sociálních interakcí matka-dítě. *In: Prohuman.sk* [online]. [cit. 2023-12-10]. Dostupné z: Význam volnočasových aktivit v azylovém domě při rozvíjení sociálních interakcí matka – dítě | Prohuman.

## **SEZNAM OBRÁZKŮ**

Obrázek č.1 - Projekt volnočasových aktivit pro děti v azylovém domě

Obrázek č.2 – Hlavní nástěnka v azylovém domě v Hradci Králové

Obrázek č.3 – Hlavní nástěnka v azylovém domě v Chrudimi

## **SEZNAM TABULEK**

Tabulka 1 – Souhrn jednotlivých odpovědí

Tabulka 2 – Souhrn jednotlivých odpovědí

Tabulka 3 – Souhrn jednotlivých odpovědí

Tabulka 4 – Souhrn jednotlivých odpovědí