

Univerzita Pardubice  
Dopravní fakulta Jana Pernera

Analýza zážitkové turistiky v evropském dopravním podniku

Vojtěch Moravec

Bakalářská práce

2024

Univerzita Pardubice  
Dopravní fakulta Jana Pernera  
Akademický rok: 2022/2023

# ZADÁNÍ BAKALÁŘSKÉ PRÁCE

(projektu, uměleckého díla, uměleckého výkonu)

Jméno a příjmení: **Vojtěch Moravec**  
Osobní číslo: **D23565**  
Studijní program: **B1041A040002 Technologie a management v dopravě**  
Specializace: **Dopravní management a marketing**  
Téma práce: **Analýza zážitkové turistiky v evropském dopravním podniku**  
Zadávající katedra: **Katedra dopravního managementu, marketingu a logistiky**

## Zásady pro vypracování

Úvod

1. Postavení zážitkové turistiky v rámci cestovního ruchu
2. Analýza nabídky zážitkové turistiky ve vybraných evropských dopravních podnicích
3. Možnosti zlepšení nabídky zážitkové turistiky v Dopravním podniku hl. m. Prahy, akciová společnost

Závěr

Rozsah pracovní zprávy: **40-50 stran**  
Rozsah grafických prací: **dle doporučení vedoucí/ho**  
Forma zpracování bakalářské práce: **tištěná/elektronická**

Seznam doporučené literatury:  
dle pokynů vedoucí/ho/práce

Vedoucí bakalářské práce: **Ing. Helena Becková, Ph.D.**  
Katedra dopravního managementu, marketingu  
a logistiky

Datum zadání bakalářské práce: **31. října 2022**  
Termín odevzdání bakalářské práce: **11. ledna 2024**

L.S.

---

**doc. Ing. Libor Švadlenka, Ph.D.**  
děkan

---

**Ing. Pavla Lejsková, Ph.D.**  
vedoucí katedry

V Pardubicích dne 3. ledna 2024

Prohlašuji:

Práci s názvem Analýza zážitkové turistiky v evropském dopravním podniku jsem vypracoval samostatně. Veškeré literární prameny a informace, které jsem v práci využil, jsou uvedeny v seznamu použité literatury.

Byl jsem seznámen s tím, že se na moji práci vztahují práva a povinnosti vyplývající ze zákona č. 121/2000 Sb., o právu autorském, o právech souvisejících s právem autorským a o změně některých zákonů (autorský zákon), ve znění pozdějších předpisů, zejména se skutečností, že Univerzita Pardubice má právo na uzavření licenční smlouvy o užití této práce jako školního díla podle § 60 odst. 1 autorského zákona, a s tím, že pokud dojde k užití této práce mnou nebo bude poskytnuta licence o užití jinému subjektu, je Univerzita Pardubice oprávněna ode mne požadovat přiměřený příspěvek na úhradu nákladů, které na vytvoření díla vynaložila, a to podle okolností až do jejich skutečné výše.

Beru na vědomí, že v souladu s § 47b zákona č. 111/1998 Sb., o vysokých školách a o změně a doplnění dalších zákonů (zákon o vysokých školách), ve znění pozdějších předpisů, a směrnicí Univerzity Pardubice č. 7/2019 Pravidla pro odevzdávání, zveřejňování a formální úpravu závěrečných prací, ve znění pozdějších dodatků, bude práce zveřejněna prostřednictvím Digitální knihovny Univerzity Pardubice.

V Pardubicích dne 9. 1. 2024

Vojtěch Moravec v. r.

Tímto bych chtěl poděkovat vedoucí mé bakalářské práce Ing. Heleně Beckové, Ph.D., za její ochotu, spolupráci, milý přístup, výborné rady, trpělivost a odborné vedení při zpracování samotné bakalářské práce. Dále bych chtěl také poděkovat Ing. Josefu Voltrovi, MBA, za jeho odborné rady.

## **ANOTACE**

Bakalářská práce je zaměřena na analýzu zážitkové turistiky v evropském dopravním podniku. Teoretická část se zabývá definicí cestovního ruchu, formami a druhy cestovního ruchu i dalšími souvisejícími aspekty a také samotnou zážitkovou turistikou. V práci je provedena analýza nabídky zážitkové turistiky ve vybraných evropských podnicích a následně navrženy možnosti zlepšení nabídky zážitkové turistiky v Dopravním podniku hlavního města Prahy.

## **KLÍČOVÁ SLOVA**

cestovní ruch, zážitková turistika, dopravní podniky, doprava, Dopravní podnik hl. m. Prahy

## **TITLE**

Analysis of experiential tourism in a European transport company

## **ANNOTATION**

The bachelor thesis focuses on the analysis of experiential tourism in a European transport company. The theoretical part deals with the definition of tourism, forms and types of tourism and other related aspects as well as with experiential tourism itself. The thesis analyses the offer of experiential tourism in selected European companies and then proposes ways to improve the offer of experiential tourism in the Prague City Transport Company.

## **KEYWORDS**

tourism, experiential tourism, transport companies, transport, Prague Public Transit Company

# OBSAH

ÚVOD.....	9
1 POSTAVENÍ ZÁŽITKOVÉ TURISTIKY V RÁMCI CESTOVNÍHO RUCHU .....	10
1.1 Definice cestovního ruchu .....	10
1.2 Formy cestovního ruchu .....	11
1.3 Druhy cestovního ruchu .....	11
1.4 Objekt cestovního ruchu.....	11
1.5 Subjekt cestovního ruchu .....	12
1.6 Destinace cestovního ruchu .....	12
1.7 Provozní sektory cestovního ruchu: přeprava .....	13
1.8 Marketing cestovního ruchu .....	14
1.9 Zážitková turistika.....	15
1.10 Definice zážitku.....	15
1.10.1 Prvky cíleného zážitku .....	16
1.11 Atraktivita .....	17
1.11.1 Princip transformace atraktivity do zážitkové turistiky .....	18
1.12 Formy prezentace .....	18
1.13 Doprava jako cíl cesty .....	19
2 ANALÝZA NABÍDKY ZÁŽITKOVÉ TURISTIKY VE VYBRANÝCH EVROPSKÝCH DOPRAVNÍCH PODNICÍCH .....	20
2.1 Francie.....	20
2.2 RATP .....	20
2.2.1 Dceřiné společnosti .....	21
2.2.2 Zážitky .....	23
2.2.3 RATP Group a rugby.....	24
2.2.4 Vlaky Sprague-Thomson.....	25
2.2.5 Cestovní průkaz Paris Visite.....	25
2.3 Vídeňský dopravní podnik .....	26
2.3.1 Zážitky .....	26
2.4 Londýnský dopravní podnik.....	28
2.4.1 Prohlídka památek autobusem.....	29
2.4.2 Vyhlídkové plavby po řece.....	30
2.4.3 Prohlídky nadzemní dráhou.....	30

2.5	Pražský dopravní podnik .....	31
2.5.1	Muzeum .....	31
2.5.2	T3 Coupé.....	32
2.5.3	Pronájem historických tramvají .....	33
2.5.4	Lanová dráha na Petřín .....	33
2.5.5	Další nabídka.....	34
2.5.6	Pražská turistická karta Prague Visitor Pass .....	35
2.6	Shrnutí analýzy nabídky zážitkové turistiky v evropských dopravních podnicích.....	35
2.6.1	Zahraniční dopravní podniky.....	35
2.6.2	Dopravní podnik hl. m. Prahy, akciová společnost.....	37
3	MOŽNOSTI ZLEPŠENÍ NABÍDKY ZÁŽITKOVÉ TURISTIKY V DOPRAVNÍM PODNIKU HL. M. PRAHY, AKCIOVÁ SPOLEČNOST .....	39
3.1	Tematické jízdy a okruhy .....	40
3.2	Sezonní akce a tematické vlaky .....	42
	ZÁVĚR.....	44
	POUŽITÁ LITERATURA.....	45
	SEZNAM TABULEK.....	49
	SEZNAM OBRÁZKŮ .....	50
	SEZNAM ZKRATEK.....	51
	SEZNAM PŘÍLOH.....	52



# ÚVOD

Zážitková turistika představuje klíčový trend současného cestovního ruchu. Turisté hledají nejenom destinace, ale především jedinečné a nezapomenutelné zážitky spojené s místní kulturou, historií a autenticitou.

Zážitková turistika se v dnešní době nabízí nejen v rámci tradičních atraktivit cestovního ruchu, ale např. i v průmyslových podnicích nebo také v oblasti dopravy. Doprava je nejen jednou z hlavních služeb poskytovaných v cestovním ruchu, protože umožňuje přesun z místa na místo, ale nabízí i různé zážitky, které mohou být atraktivitami cestovního ruchu.

Tato bakalářská práce se věnuje analýze zážitkové turistiky v evropských dopravních podnicích. Evropské městské dopravní podniky mají jedinečnou příležitost poskytovat originální a nezapomenutelné zážitky pro turisty i místní obyvatele. Zážitková turistika se stala klíčovým prvkem, který přitahuje návštěvníky a přispívá k atraktivitě městských prostředí.

Tato práce se snaží podrobně analyzovat stávající stav zážitkové turistiky v evropských dopravních podnicích a následně navrhnout konkrétní zlepšení, která by posílila nabídku v Dopravním podniku hl. m. Prahy, akciová společnost. To by umožnilo efektivněji využít potenciál zážitkové turistiky v Praze, zlepšit zážitek cestujících a přilákat tak nové turisty do tohoto malebného evropského města.

Cílem této bakalářské práce je na základě analýzy zážitkové turistiky ve vybraných evropských dopravních podnicích navrhnout možnosti zlepšení nabídky zážitkové turistiky v Dopravním podniku hl. m. Prahy, akciová společnost.

# 1 POSTAVENÍ ZÁŽITKOVÉ TURISTIKY V RÁMCI CESTOVNÍHO RUCHU

Podle Ryglové (2007) se cestovní ruch řadí k nejvýznamnějším hospodářským odvětvím, vytváří příležitosti bez velkých investic a umí dodat značnou přidanou hodnotu. Jeho přínosy se podle ní projevují v makroekonomických vztazích, v ekonomice mnoha podnikatelských odvětví spojených s cestovním ruchem i ve vytváření nových pracovních míst, a taky v regionech problémových z hlediska zaměstnanosti.

Ryglová (2011) uvádí také, že cestovní ruch ovlivňuje mnoho hospodářských odvětví, které pro něj pracují (patří sem například doprava, stavebnictví, potravinářství i zemědělství) a zároveň oživuje kulturní, technické, historické nebo přírodní atraktivity. Tvrdí, že pro mnoho zemí má cestovní ruch význam přímo strategický, jedná se o země, které se profilují jako rekreační zóna Evropy.

## 1.1 Definice cestovního ruchu

Nejstarší definice cestovního ruchu byla vytvořena australským ekonomem Hermannem von Schullardem již v roce 1910. Uvádí se v ní, že jde o celkový počet operátorů, kteří se zabývají příjezdem, pobytem a cestováním cizinců určitých regionů, měst a oblastí (Hesková, 2006).

V roce 1942 byl cestovní ruch definován Hunzikerem a Krapfem jako souhrn vztahů a jevů, které vycházejí z cestování a pobytu cizinců, kdy se nejedná o účel trvalého pobytu a není spojen s obchodními procesy (Indrová a kol., 2009).

V roce 1976 dle Společnosti pro cestovní ruch Anglie byl cestovní ruch charakterizován jako krátkodobý neboli dočasný pobyt lidí, mimo místa, kde normálně pobývají a pracují, včetně aktivit (Hospodářská komora hlavního města Prahy, 2008).

Termín turista a cestovní ruch byly jako oficiální termíny poprvé použity v roce 1937 na půdě Ligy národů a cestovní ruch byl označován jako cestování lidí do zahraničí po dobu delší než 24 hodin (Hospodářská komora hlavního města Prahy, 2008).

Podle Smitha (1988, s. 183) je průmysl cestovního ruchu definován jako „*souhrn všech podnikatelských aktivit, které přímo zajišťují zboží a služby pro realizaci pracovních aktivit, zábavy, rekreačních aktivit, které se realizují mimo prostředí domova*“.

Mezinárodně uznávaná definice dle Světové organizace cestovního ruchu (UNWTO – United Nations World Tourism Organization), která pochází z roku 1991, říká, že cestovní ruch je „*činnost osoby, která realizuje cestu na přechodnou dobu do místa mimo její běžné*

*životní prostředí, a to na dobu kratší, než je stanovena, přičemž hlavní účel její cesty je jiný než vykonávání výdělečné činnosti v navštíveném místě“ (Beránek a kol., 2013, s. 15)*

## **1.2 Formy cestovního ruchu**

Podle Linderové (2013) forma cestovního ruchu vyjadřuje účel nebo motivaci účastníků cestovního ruchu a přechodného pobytu návštěvníků v cílovém místě. Uvádí, že na základě jednoduchých otázek „Proč návštěvníci cestují?“ nebo „Za jakým účelem cestují?“ lze určit formy cestovního ruchu. Mezi základní formy cestovního ruchu podle ní patří rekreační, sportovní, dobrodružný, lázeňský/zdravotní, obchodní, a kulturní cestovní ruch. Dodává, že v praxi se formy cestovního ruchu nevyskytují samostatně, ale ve vzájemné kombinaci, z nichž jedna bývá dominantní.

Linderová (2013) dále uvádí, že vlivem změny motivů účasti na cestovním ruchu se objevují další formy cestovního ruchu, které jsou specifické, respektive modifikací již známých a zažitých základních forem. Mezi specifické formy cestovního ruchu řadí například náboženský, nákupní, dobrovolnický, myslivecký, gastronomický cestovní ruch.

## **1.3 Druhy cestovního ruchu**

Druh cestovního ruchu je podle Ryglkové (2011) typ cestovního ruchu, pro jehož určení je klíčovým kritériem jevový průběh a způsob jeho realizace, který závisí na geografických, ekonomických, společenských a jiných podmínkách a také na jeho účincích. Uvádí, že existuje řada dělení podle druhů cestovního ruchu – cestovní ruch lze rozlišit podle délky pobytu na krátkodobý a dlouhodobý cestovní ruch, podle způsobu financování na volný a vázaný cestovní ruch, dle počtu účastníků na individuální a kolektivní cestovní ruch, podle způsobu účasti na organizovaný a neorganizovaný cestovní ruch anebo dle ročního období na sezonní a mimosezonní cestovní ruch.

## **1.4 Objekt cestovního ruchu**

Hesková (2006) se domnívá, že objekty cestovního ruchu představují vše, co se může stát cílem změny bydliště účastníků cestovního ruchu. Dodává, že objekt cestovního ruchu se skládá z destinací, podniků a agentur cestovního ruchu. Destinace podle ní představuje turistické centrum, region nebo stát, který je cílem cesty, přičemž musí mít odpovídající přírodní a kulturní turistický potenciál, který se nazývá primární nabídka. To, jak tvrdí, umožňuje dosáhnout cíle účasti v cestovním ruchu. Prostředkem k dosažení tohoto cíle jsou podle jejího názoru různé infrastruktury, konkrétně sekundární nabídky. Uvádí, že se jedná o podniky, zařízení a instituce cestovního ruchu, které umožňují turistům dočasně pobývat,

jíst a věnovat se různým zábavním, sportovním, kulturním a jiným typickým turistickým aktivitám v destinaci.

## 1.5 Subjekt cestovního ruchu

Hlavní subjekt cestovního ruchu představují podle Heskové (2006) účastníci cestovního ruchu. Uvádí, že z ekonomického hlediska je každá osoba, která uspokojuje své potřeby spotřebou turistického zboží během cestování a pobytem mimo své obvyklé bydliště, obvykle ve volném čase, nositelem poptávky a spotřebitelem produktů cestovního ruchu. Dodává, že ze statistického hlediska jsou účastníci cestovního ruchu cestovatelé, kteří jsou označeni jako návštěvníci, turisté nebo výletníci. Svě místo ve struktuře cestujících podle ní mají i stálí obyvatelé jako potenciální účastníci tuzemských či zahraničních cest. Podle závěrů mezinárodní konference o statistikách cestovního ruchu z roku 1991 však tyto pojmy nejsou ekvivalentní. Dnes UNWTO rozlišuje mezi turisty a výletníky. Ryglová, Burian a Vajčnarová (2011) definují turistu jako dočasného návštěvníka, který se v navštívené zemi zdrží alespoň dvacet čtyři hodin, ne však déle než jeden rok, a jehož motivem k cestování je využití volného času (rekreace, dovolená, odpočinek, sport) nebo vyřizování různých záležitostí.

Podle Ryglové, Buriana a Vajčnarové (2011) jsou výletníci jednodenní návštěvníci, kteří v zemi, kterou navštěvují, stráví pouze jeden den, aniž by v této zemi přenocovali.

## 1.6 Destinace cestovního ruchu

Dnes už nejsou destinace spojovány jenom s cestovním ruchem. Území některých zemí se dělí nejen na turistické destinace, ale i na historicky či administrativně kompaktní destinace (Zelenka a Pásková, 2012). Palatková (2011) označuje destinaci jako určité místo nebo určitou oblast, která vytváří potenciál a atraktivitu cestovního ruchu a s tím přichází i balíček služeb. Uvádí definici destinací podle Světové organizace cestovního ruchu (UNWTO), a to „*geografický prostor (stát, místo, region), který si turisté vybírají jako cíl své cesty*“. Tvrdí, že v širokém smyslu se destinacemi rozumí země, regiony, lidská sídla a další oblasti, kde je soustředěno velké množství atraktivit, služeb a další infrastruktury cestovního ruchu, což má za následek dlouhodobě vysoký počet turistů. Dále uvádí, že pro mezinárodní turisty může být cílem země, region nebo město. Předpokladem pro rozvoj destinace je podle ní nabídka cestovního ruchu. Nabídky cestovních destinací dělí na primární a sekundární. V hlavní nabídce je potenciál pro cestovní ruch, který dále dělí na kulturně-historický a přírodní. Sekundární nabídka podle ní zahrnuje ubytovací a stravovací zařízení, podpůrnou infrastrukturu a sociální a technickou infrastrukturu. Do sekundární nabídky zahrnuje všechny služby, které umožňují cestovní ruch v příslušné destinaci.

Podle Palatkové (2011) je s ohledem na členění destinací na větší evropské destinace (tedy na úrovni jednotlivých států) a ještě vyšší celky možné subregionální rozdělení evropského cestovního ruchu:

- západní Evropské země: Rakousko, Francie, Belgie, Německo, Švýcarsko, Nizozemsko a další
- země jižní Evropy: Španělsko, Slovinsko, Itálie, Řecko, Chorvatsko, Bosna a Hercegovina a další,
- země střední a východní Evropy: Země: Česko republika, Slovensko, Maďarsko, Polsko, Bělorusko atd.,
- severské země: Velká Británie, Dánsko, Finsko, Norsko, Švédsko, Irsko, Island,
- země východního Středomoří: Kypr, Turecko.

Palatková (2013) uvádí, že nejdůležitější subregion z hlediska příjezdů je západní Evropa, následuje jižní Evropa, střední a východní Evropa, severní Evropa a východní Středomoří. Dále uvádí, že z pohledu výdajů na výjezdový cestovní ruch je nejvýznamnější západní Evropa (asi 50 %), následuje severní Evropa (asi 30 %), dále jižní Evropa (asi 15 %), střední a východní Evropa (asi 10 %) a Evropa východního Středomoří (asi 10 %).

## **1.7 Provozní sektory cestovního ruchu: přeprava**

Goeldner (2014) uvádí, že provozní sektory cestovního ruchu poskytují turistické zážitky, které jsou médií, veřejností a turisty chápány jako cestovní ruch. Úlohou provozního oddělení je podle něj připravovat a poskytovat turistické služby a zážitky v pohostinné atmosféře, aby byly skutečně nezapomenutelné. Když zaměřil svou pozornost na dopravu, zjistil, že lidé od pradávna cestovali různými způsoby – od chůze po létání nadzvukovými letadly. Cestovní ruch a doprava jsou podle něj neoddělitelně spjaty a s rostoucím významem celosvětového cestovního ruchu jsou na dopravní průmysl kladeny další požadavky.

Při pohledu na důležitost různých druhů osobní dopravy se zjistilo, že (Goeldner, 2014):

- letecká doprava dominuje při cestování na střední a dlouhé vzdálenosti a že na krátké cesty vedou osobní auta, která jsou nejoblíbenějším způsobem cestování v rámci vlastní země,
- železniční doprava hraje v současnosti omezenější roli, než tomu bylo v minulosti, ale s rozvojem vysokorychlostních vlaků a vysokorychlostních koridorů může tento způsob dopravy stále zvyšovat svůj podíl na trhu, zejména v Evropě a Asii,

- osobní autobusy vozí cestující do mnoha měst neobsluhovaných jiným druhem hromadné dopravy, objemově však tvoří jen malou část celkových přepravních výkonů, stále častěji jsou jednotlivci využívány jako dopravní prostředek do zaměstnání či služeb,
- na druhém konci dopravního spektra je stále populárnější odvětví rekreačních plaveb,



které je nejrychleji rostoucím segmentem cestovního ruchu.

**Obrázek 1** Provozní sektory (Goeldner, 2014, s. 108)

## 1.8 Marketing cestovního ruchu

Marketing cestovního ruchu je definován podle Krippendorfa (1980, s. 48) jako „politika cestovního ruchu a podnikatelských aktivit, která je systematicky řízena soukromými a státními institucemi místního, národního a mezinárodního významu a je zaměřena na uspokojování potřeb zákazníků pro realizaci přiměřeného zisku“.

Úkolem marketingu cestovního ruchu je (Pellešová, Kajzar, 2017):

- uvedení produktu cestovního ruchu na trh v nových lokalitách a nalezení nových lokalit,
- uvádění a objevování nových produktů na trh,
- zvyšování kvality produktu,
- inovace produktu a jeho doplňování o nové služby.

Podle Pellešové a Kajzara (2017) je marketingové řízení vědomé úsilí o dosažení požadovaného transakčního výsledku na cílovém trhu. Podle nich základní dovedností je ovlivňování úrovně směny a načasování poptávky po službě, místu, osobě nebo nápadu. Obchodní politika, jak tvrdí, znamená rozhodování o tom, jaký typ služby bude podnik poskytovat a jakému segmentu zákazníků budou služby určeny. Stanovení této služby považují za základ marketingu podniku cestovního ruchu.

## **1.9 Zážitková turistika**

Podle Skalické (2007) je rozdíl mezi klasickou a zážitkovou turistikou takový, že u klasické turistiky jde o to, aby se návštěvník dostal na určité místo a pořádně ho prozkoumal. U zážitkové turistiky jsou podle ní zaměstnány všechny smysly, nestačí pouze zrak, ale návštěvníci mohou zapojit i sluch, čich, chuť a hmat, chtějí od takového zážitku mnohem více. Zážitková turistika podle ní představuje v českých podmínkách zcela nový trend cestovního ruchu, ve světě už však má svoji historii. Zážitková turistika podle ní původně vznikla jako marketingový nástroj na podporu prodeje. Podle ní se jedná o subjektivní neboli osobní zážitek návštěvníka, kde hlavní podstatou je interakce a aktivní formy poznávání. Dále uvádí, že zážitková turistika je využívána především tam, kde k hlavní atraktivitě existuje zajímavá historie, při které je možné návštěvníkovi zařídit nějakou akci, do které se zapojí za přísných bezpečnostních podmínek, ale odnese si z toho emoční zážitek a na základě vlastního prožitku si uvědomí některé souvislosti.

## **1.10 Definice zážitku**

Podstatou pro zážitkový cestovní ruch je podle Stříbrné (2005), že působí na všechny úrovně vnímání zážitků klienta. Aby mohl být zážitek plně vnímán, dodává, musí být nějak vyvolán – v zážitkové turistice je vyvolán záměrně, u ostatních typů cestovního ruchu tomu tak není. Na Obrázek 2 je názorně ukázáno, jak se liší běžný zážitek od cíleného zážitku.



**Obrázek 2** Trojúhelník přístupu k cílenému zážitku (Dvořáková a kol., 2006)

### 1.10.1 Prvky cíleného zážitku

Tarssanen (2009) uvádí prvky cíleného zážitku jako:

- příběh, jinak legenda či historka, která se vztahuje na pravdivou událost,
- autentičnost neboli věrohodnost produktu,
- obraz místního životního stylu a kultury,
- individualita, obdobně jedinečnost, podobný nebo stejný produkt cestovního ruchu nelze nalézt nikde jinde,
- více smyslové vnímání znamená zapojení nejen očí, ale i dalších smyslů,
- kontrast, zážitek musí být odlišný od těch, co běžně prožíváme,
- interakce mezi dvěma osobami, a to většinou mezi průvodcem a návštěvníkem.

Podle Dvořákové et al. (2006) dodržováním těchto prvků v nabízených produktech cestovního ruchu vzniká dokonalý zážitkový produkt cestovního ruchu, který je vnímán všemi smysly turisty a zanechává v jeho mysli nezapomenutelný zážitek. Tato cílevědomě navozená zkušenost by podle nich měla vést k rozvoji osobnosti a měla by vnést nový způsob myšlení do každodenního způsobu života. Obrázek 2 ukazuje, jak účastníci vnímají zkušenost prostřednictvím těchto prvků. Dle autorky je prvotním impulsem vzbudit zájem o daný produkt na fyzické úrovni. Tvrdí také, že na motivační úrovni účastníci vědomě používají své smysly k vnímání produktu, produkt v nich vyvolává různé pocity. Dále autorky popisují, že další úrovní vnímání je úroveň inteligence. Na této úrovni jsou podle nich účastníci vystaveni novým poznatkům, učí se novým věcem, získávají znalosti a vytvářejí si vlastní názory. Dále uvádí, že v emocionální rovině projevují své emoce podle všech předchozích fází. Emoce



mohou být pozitivní: radost, vzrušení a uspokojení z učení se nové dovednosti, ale i negativní: zklamání, nespokojenost, smutek. Výsledkem je podle nich vnímání a uvědomění si jedinečného zážitku. Posledním a nejvyšším stupněm je podle autorek duchovní úroveň. Pozitivní a silné emocionální reakce na jedinečné zážitky, jak tvrdí, mohou vést k osobní změně zážitků, které vedou k trvalým změnám v myšlení a životě návštěvníků. Dále tvrdí, že to je ideální reprezentací dokonalého produktu, který obsahuje všechny prvky a úrovně vnímání zážitku. Toto je podle nich názorný příklad toho, jak by měl produkt ovlivnit účastníky, aby vyvolal ten správný zážitek. Tento model zároveň podle nich pomáhá pochopit, co je základem zážitkové turistiky a v čem je tak jedinečná a zvláštní.

## 1.11 Atraktivita

Ministerstvo pro místní rozvoj ČR (2008) uvádí, že všichni turisté nejsou stejní, a tak se bude lišit i jejich vnímaná atraktivita zpracovaná do produktů zážitkové turistiky. Dokonce i atrakce mají podle něj určité hodnocení, které je definováno na základě toho, jak jsou turisté ochotni navštívit konkrétní atrakci. Podle tohoto kritéria rozlišuje teorie cestovního ruchu primární, sekundární a terciární atraktivity (Ústav aplikované a krajinné ekologie, 2022):

- primární – přírodní a kulturní atraktivity. Přírodní atraktivity tvoří faktory jako klima (určující sezónnost aktivit), regionální poloha, prostorové vazby, forma terénu, hydrosféra, biosféra, vlastnosti prostředí atd. Mezi společenské atraktivity patří architektura, historické památky, muzea a galerie, divadla, koncerty, festivaly, sportovní zařízení,
- sekundární – infrastruktura cestovního ruchu,
- terciární – akce v lokalitě.

Podstatou přitažlivosti je podle Ministerstva pro místní rozvoj ČR (2008) nejen jedinečnost, ale význam v širším kontextu pro větší segment populace, potažmo potenciální turisty. Dodává, že čím větší je historický, kulturní nebo společenský kontext (místní, národní, evropský) akce, tím větší je potenciální turistický fond.

Podle Palatkové a Zichové (2011) je atraktivita destinace hlavní složkou nabídky, a tedy schopností „přitáhnout“ turisty do destinace. Dále uvádí, že atraktivity v podstatě určují využití specifických prostředí pro konkrétní typy cestovního ruchu na základě turistických motivací. Tato část nabídky se podle nich nazývá primární, protože je cílem cestovního ruchu a z hlediska cestovního ruchu uspokojuje primární potřeby.

### 1.11.1 Princip transformace atraktivity do zážitkové turistiky

Myšlenka transformovat produkt cestovního ruchu na produkt zážitkového cestovního ruchu s sebou nese potřebu splnit následující požadavky (Hospodářská komora hlavního města Prahy, 2008):

- produkt musí umět propagovat atraktivitu,
- musí mít prvek, který jsou zákazníci ochotni vyzkoušet, cítit a zažít,
- turisté si jsou za tento zážitek ochotni zaplatit,
- zážitek musí být možné přenést (propagovat),
- zážitek musí mít určité množství variantního řešení, která odpovídají individuálním přáním zákazníka,
- příprava produktu zážitkové turistiky musí zahrnovat varianty, které jsou vhodné pro různě zdatné zákazníky,
- tradice (atraktivita) v zážitkovém cestovním ruchu musí být věcná, opravdová, uvěřitelná,
- v projektu je nezbytný někdo, kdo dohlíží na danou tradici nebo má hluboké znalosti této tradice a jeho dovednosti k tradici jsou poutavé a zásadní.

### 1.12 Formy prezentace

Smyslem zážitkové turistiky je poskytnout návštěvníkům skutečně aktivní formu poznávání. Mezi nejoblíbenější a také nejčastější formy prezentace zážitkové turistiky patří (Hospodářská komora hlavního města Prahy, 2008):

- Interaktivní expozice – návštěvníci si mohou vyzkoušet prezentovaná témata. Témata jsou různá a obvykle se týkají konkrétní návštěvnické atraktivity. Některá se zabývají výrobními technikami z dob našich předků a porovnávají je s moderními, jiná se týkají přírodních zajímavostí. Takové prezentace jsou oblíbené zejména u dětí. Pomocí interaktivních expozic mohou děti snáze proniknout do tajů vědy a seznámit se s přírodními zákonitostmi a světem kolem nás.
- Interaktivní výklad spojený s ukázkami – tento formát je vhodný pro malé skupiny, které procházejí výstavou s průvodcem, který je upozorňuje na různé zajímavosti, používá určité přístroje nebo je předvádí na modelech. Důležitý je správný výběr předváděných jevů a jejich uspořádání. Modely mohou být doplněny zvukovými ukázkami nebo krátkými filmy.

- Zážitekové prohlídky – prohlídky, při nichž návštěvníci navštěvují konkrétní objekty, aby si prohlédli dochované vybavení, seznámili se s životním stylem svých předků a vyzkoušeli si řadu činností s ním spojených.
- Projekty – připravené pro konkrétní příležitost a zaměřené na určité téma. Obvykle zahrnují hry s pracovními listy. Některé projekty mohou být součástí stálé expozice v konkrétní památce, nebo se opakují při různých příležitostech. Obvykle jsou zaměřeny na podobné skupiny návštěvníků, ale mohou být určeny i jednotlivcům nebo rodinám s dětmi.

### **1.13 Doprava jako cíl cesty**

Špirková (2019) uvádí dopravu jako klíčovou součást hospodářského růstu, globalizace a sociálního rozvoje po celém světě. Kvalita dopravy a dopravní infrastruktury podle ní hraje zásadní roli v aktivitách cestovního ruchu. Dále tvrdí, že dopravní služby jsou jednou ze základních služeb cestovního ruchu a že po druhé světové válce, se sociálně-ekonomickým rozvojem, vědeckým pokrokem a rozvojem oblasti dopravy, dosáhl cestovní ruch svého nejúspěšnějšího období. Realizace cestovního ruchu v destinaci podle ní závisí na dostupnosti dopravy. Doprava, jak tvrdí, překlenuje vzdálenost mezi místem, kde se žije, a místem, kam se cestuje, a přivádí účastníky cestovního ruchu do objektů a zařízení cestovního ruchu, čímž vytváří možnost spotřeby služeb cestovního ruchu.

Studnička (2018) definuje vztah dopravy a cestovního ruchu jako obousměrný, rozvoj jednotlivých forem a druhů cestovního ruchu vytváří poptávku po dopravní obslužnosti z pohledu rozvoje potřebné infrastruktury respektující potřeby účastníků cestovního ruchu. Dále tvrdí, že doprava a související dopravní služby hrají v cestovním ruchu trojí roli. Na jedné straně se podle něj spojují místa a regiony, kde se realizuje poptávka po cestovním ruchu, s oblastmi, kde se koncentruje nabídka. Kromě toho také uvádí, že se v cestovním ruchu doprava nepoužívá pouze k přepravě osob mezi místy, ale také umožňuje účastníkům cest pohybovat se v rámci destinace. Za třetí podle něj může doprava představovat samotný cíl cesty, kdy účastníci cestovního ruchu mají zážitek z cestování vlakem, autem nebo lodí.

## **2 ANALÝZA NABÍDKY ZÁŽITKOVÉ TURISTIKY VE VYBRANÝCH EVROPSKÝCH DOPRAVNÍCH PODNICÍCH**

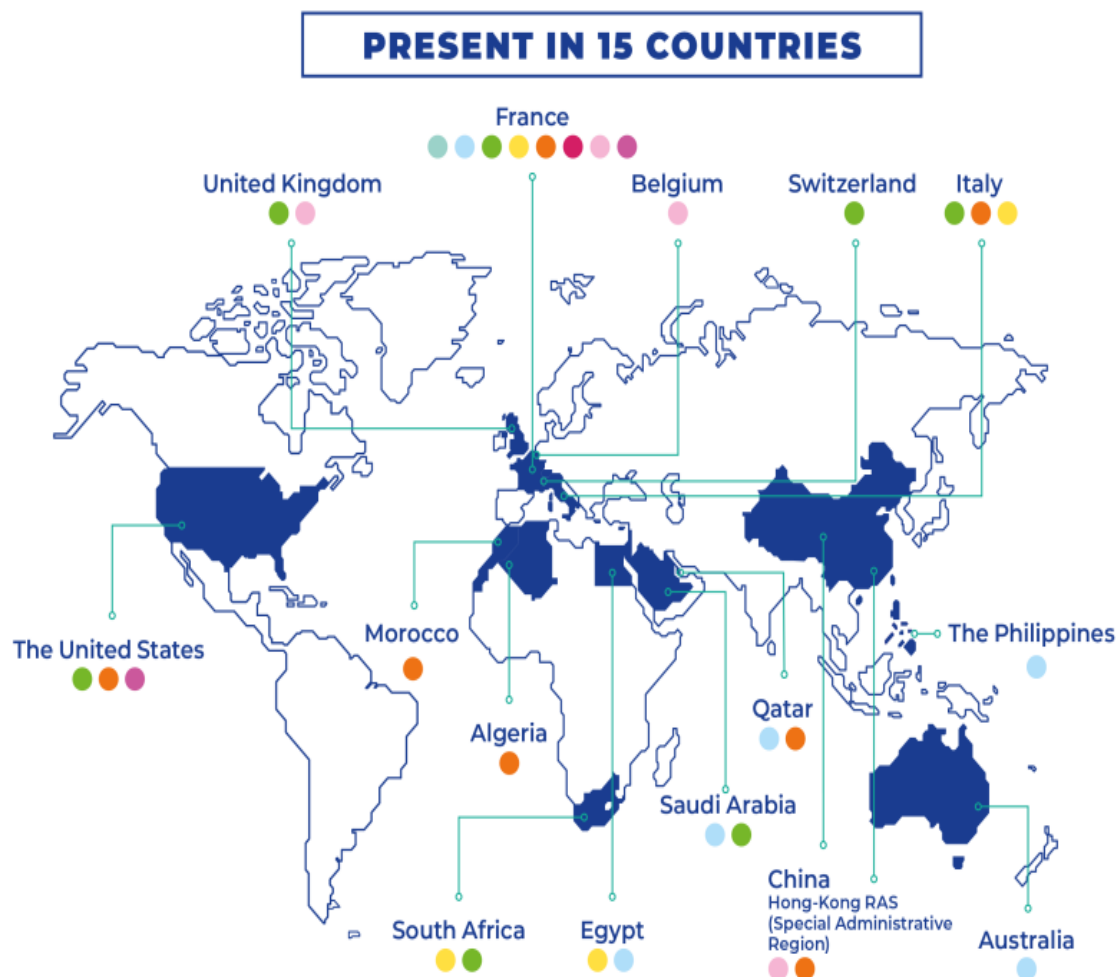
V této kapitole bude provedena analýza nabídky zážitkové turistiky ve vybraných evropských podnicích. Těmito podniky jsou francouzský, vídeňský, londýnský. Dále bude provedena analýza Dopravního podniku hl. m. Prahy, akciová společnost, aby bylo možné tuto nabídku porovnat.

### **2.1 Francie**

Francie je pátou největší ekonomikou na světě, rozkládá se 1000 kilometrů od severu k jihu a od východu na západ. Její četná zámořská území pokrývají pět světových oceánů. Francie je druhou největší zemí Evropy. Země má strategickou polohu ve středu západní Evropy, sousedí se šesti zeměmi a je v srdci kontinentu Evropské unie, mezi zeměmi severní a jižní Evropy. Francouzské pobřeží navíc nabízí nejen přístup k moři do severní Evropy, Ameriky a Afriky, ale také se může pochlubit rozsáhlými plážemi a výhledem na Severní moře, Atlantský oceán a Středozemní moře. Francie je nejoblíbenější turistickou destinací na světě před Spojenými státy a Španělskem (UNWTO, 2023). Turisty přitahuje rozmanitá krajina, hory a pláže, bohaté kulturní dědictví (historické památky a muzea), vyhlášená gastronomie a poloha.

### **2.2 RATP**

Pařížský dopravní podnik se nazývá Régie autonome des transports parisiens, což se většinou zkracuje jen jako RATP. RATP (2023f) uvádí na svých webových stránkách, že je třetím největším provozovatelem městské dopravy na světě a do roku 2023 bude působit v 15 zemích na pěti kontinentech, dále také, že každý den jejích 71 000 zaměstnanců vyvíjí, provozuje, udržuje a modernizuje inovativní systémy veřejné dopravy, které splňují cestovní potřeby lidí. Podle zmíněných webových stránek RATP, každý den funguje 9 druhů dopravy: metro, tramvaj, městské a meziměstské autobusy, regionální vlaky, vyhlídkové vlaky, námořní kyvadlová doprava, doprava na vyžádání, lanovky a autonomní vozidla a také spolupracuje na provozování 5 druhů dopravy: jízdní kola, samoobslužné elektrické skútry, spolujízda, sdílená auta a síťová parkoviště. RATP (2023f) uvádí, že akvizicí podílů ve start-upech skupina přímo přispívá k rozvoji nové mobility. Na Obrázek 3 jsou vidět dceřiné společnosti RATP, které působí v 15 zemích, přičemž 107 dceřiných společností provozuje a udržuje inovativní a bezpečné sítě, jak tvrdí webové stránky RATP.



**Obrázek 3** RATP transport (RATP, 2023a)

### 2.2.1 Dceřiné společnosti

RATP Group má 12 dceřiných společností, které poskytují služby v oblasti dopravy, městských služeb, inženýrství, údržby infrastruktury a bezpečnosti dopravní sítě ve Francii i v zahraničí (RATP, 2023e).

- RATP
- RATP Cap IDF – nabízí integrovaná, účinná a inovativní řešení, která regionům a cestujícím zajistí lepší mobilitu.
- RATP Capital Innovation – investuje do inovativních společností, které usilují o lepší život ve městě.
- RATP Connect – zajišťuje, provozuje a udržuje optické spoje, které propojují lokality jejich klientů v regionu Île-de-France a zároveň tyto lokality připojuje k datovým centřům.

- RATP Habitat – spravuje a staví sociální byty v regionu Île-de-France s cílem vytvořit rozmanitější, udržitelnější a integrovanější města.
- RATP Travel Retail – řídí rozvoj podniků na dopravních sítích ve Francii a zároveň poskytuje konzultační služby v zahraničí.
- RATP Infrastructures – dohlíží na správu infrastruktury v rámci dlouholeté sítě v regionu Île-de-France, rovněž zajišťuje technickou správu, monitorování, údržbu a opravy nezbytné pro zajištění bezproblémového provozu a bezpečnosti sítě.
- RATP Maintenance services – specializuje se na multitechnickou údržbu: výtahy, eskalátory, pohyblivé chodníky a také na instalaci bezpečnostních systémů: kontroly přístupu, videoochranných systémů a alarmů.
- RATP Real Estate – spojuje urbanismus a průmysl v centru města, rozvíjí kancelářské budovy skupiny i jejích klientů z veřejného a soukromého sektoru.
- RATP Smart Systems – vyvíjí řešení pro podporu mobility určená subjektům veřejné dopravy v oblasti prodeje jízdenek, informací pro cestující a systémů pro podporu provozu.
- RATP Solutions Ville – pomáhá městům a regionům v oblasti nemovitostí, telekomunikací, městské logistiky, nových forem mobility a energetiky.
- RATP Dev

**Společnost RATP Dev** (RATP Développement) provozuje a udržuje městské a meziměstské dopravní systémy na pěti kontinentech s cílem zkrátit vzdálenosti, posílit regionální ekonomiky a spojit lidi. (RATP, 2023b)

RATP Dev nabízí řešení na míru pro utváření měst a pro podporu a usnadnění mobility.

Odborné znalosti RATP Dev (RATP, 2023b):

- provoz – poskytuje provozní odborné znalosti a také širokou škálu inovativních technologických řešení. Zákazníkům poskytuje služby na míru,
- údržba – zlepšuje a udržuje všechny typy sítí a všechny druhy dopravy, od nejrušnějších sítí metra na světě až po nejrychlejší vlaky v Africe,
- servis – RATP Dev má rozsáhlý digitální ekosystém a ambici zpřístupnit procedury plně online 24 hodin denně, 7 dní v týdnu, díky tomu přináší globální přístup a přizpůsobené služby. Společnost je odhodlána zajistit mobilitu dneška i zítřka.

Závazky RATP Dev (RATP, 2023b):

- bezpečnost: nejvyšší prioritou je zavést vysoké bezpečnostní standardy a zajistit bezpečnou a spolehlivou přepravu,
- udržitelná doprava: implementujte řešení šetrná k životnímu prostředí k dosažení ekologicky odpovědného rozvoje,
- inovativní mobilita: spolupracovat s pokrokovými společnostmi na vytváření nových nápadů a implementování inovativních řešení mobility,
- mobilita pro všechny: poskytování zařízení veřejné dopravy pro každého,
- inkluzivní aktéři: přijímat dlouhodobé závazky vůči veřejnosti a regionu,
- získávat a rozvíjet talenty: rozvíjet dovednosti, vytvářet pracovní místa, obohacovat lidi a revitalizovat regiony.

### 2.2.2 Zážitky

Dopravní podnik RATP například ke Dnům evropského dědictví nabízí různé aktivity, jedinečné zážitky a prohlídky.

Aktivity v Maison de la RATP (RATP, 2023d):

- prohlídka Paříže autobusy z 30. let 20. století
- workshopy pro rodiny v Maison de la RATP
- foto koutek na palubě historického autobusu
- exkluzivní ukázka videohry simulující jízdu vlakem MS-61 (příměstský vlak metra z roku 1961)
- experimentování s nástrojem virtuální reality, který se používá pro školení vlakových operátorů
- simulátor jízdy tramvají, který umožní vyzkoušet si jízdu v ulicích Washingtonu, Florencie a Paříže

Pohled do zákulisí RATP (RATP, 2023d):

- prohlídky s průvodcem odhalující poklady a tajemství metra
- prohlídka budoucí stanice L'Haÿ-les-Roses na lince 14
- prohlídka stanice Rosny-Bois-Perrier, budoucí konečné stanice linky 11
- prohlídka nového skladiště pro údržbu a skladování linky 11
- prohlídka myčky metra linky 2
- prohlídka místa údržby a skladování autobusového centra Montrouge
- prohlídka střediska údržby a skladování autobusů ve Fontenay-aux-Roses
- prohlídka dílen údržby vlaků linky 7 ve 13. pařížském obvodu

- prohlídka centralizovaného řídicího a kontrolního střediska linky 9
- prohlídka archivu v Saint-Germain-en-Laye, kde bude zpřístupněna řada vzácných dokumentů týkajících se historie veřejné dopravy v regionu Île-de-France (jedná se o mapy a jízdenky metra z různých období, plakáty, fotografie a další)
- exkluzivní prohlídka sbírky historických kolejových vozidel ve Villeneuve-Saint-Georges, včetně vlaků metra, tramvají, RER a autobusů z roku 1900

### **2.2.3 RATP Group a rugby**

Jako oficiální dopravce Francouzské ragbyové federace a dodavatel francouzského národního ragbyového týmu je skupina RATP oficiálním podporovatelem mistrovství světa v ragby 2023.

Při této příležitosti bude společnost RATP organizovat aktivity v celé dopravní síti před a během této významné sportovní události. Na programu jsou následující aktivity pro příznivce a cestující (RATP, 2023g):

- Na nástupišťích stanice Nation je k vidění velká výstava fotografií věnovaná předchozím 9 ročníkům mistrovství světa v ragby od roku 1987, jak je vidět na Obrázek 4. Je také k vidění na stanici Saint-Denis – Porte de Paris (linka metra 13), v poutavém koridoru tematicky zaměřeném na tuto událost.
- Ve dvou stanicích – Saint-Denis Porte de Paris a Front Populaire – které obsluhují stadion Stade de France, se pořádá spousta "předzápasových" aktivit, včetně workshopů líčení pro příznivce soutěžících týmů.





**Obrázek 4** Výstava fotografií (RATP, 2023g)

#### 2.2.4 Vlaky Sprague-Thomson

Zaměstnanci RATP a cestující oslavili společně ikonický vlak. Slavné vlaky první generace Sprague-Thomson vstoupily do provozu v roce 1908, přičemž poslední vlaky jezdily na lince metra 9 až do 16. dubna 1983. Ukázka vozů Sprague-Thomson je v Příloha A.**Chyba! Nenalezen zdroj odkazů.****Chyba! Nenalezen zdroj odkazů.****Chyba! Nenalezen zdroj odkazů.****Chyba! Nenalezen zdroj odkazů.****Chyba! Nenalezen zdroj odkazů.****Chyba! Nenalezen zdroj odkazů.****Chyba! Nenalezen zdroj odkazů.****Chyba! Nenalezen zdroj odkazů.****Chyba! Nenalezen zdroj odkazů.****Chyba! Nenalezen zdroj odkazů.****Chyba! Nenalezen zdroj odkazů.****Chyba! Nenalezen zdroj odkazů.****Chyba! Nenalezen zdroj odkazů.** Při oslavách 40. výročí byly k vidění lokomotivy a vlečné vlaky Sprague-Thomson, dobové uniformy zaměstnanců, komentované prohlídky pod vedením instruktorů sdružení ADEMAs (provoz kolejových vozidel Sprague), koncert Musiens du Métro a foto stánek. (RATP, 2023c)

#### 2.2.5 Cestovní průkaz Paris Visite

Cestovní průkaz Paris Visite umožňuje využívat všechny sítě veřejné dopravy (metro, tramvaje, autobusy, regionální rychlodrážní síť, vysokorychlostní vlaky). Průkaz platí 1, 2, 3 nebo 5 po sobě jdoucích dnů a umožňuje cestovat kdekoli v Paříži (zóny 1 až 3) nebo v Paříži a regionu Île-de-France (všechny zóny, včetně spojů na letiště, Orlyval, Disneyland Paris a Château de Versailles). Paris Visite také umožňuje využívat speciální nabídky partnerů RATP. Průkaz Paris Visite se dá zakoupit u pokladen a v automatech ve všech stanicích RATP nebo online na stránkách (RATP, 2023h).

**Tabulka 1** Cestovní průkaz Paris Visite

Cestovní průkaz Paris Visite	Dospělí	Dítě (4-11)
<b>Počet dní</b>		
<b>1</b>	13,95 € (343 Kč)	6,95 € (171 Kč)
<b>2</b>	22,65 € (557 Kč)	11,30 € (228 Kč)
<b>3</b>	30,90 € (760 Kč)	15,45 € (380 Kč)
<b>5</b>	44,45 € (1 093 Kč)	22,20 € (564 Kč)

Zdroj: RATP, 2023h

## 2.3 Vídeňský dopravní podnik

Wiener Linien je provozovatelem veřejné dopravy ve Vídni. Poskytuje nejmodernější služby mobility 2 milionům cestujících každý den a zároveň pokračuje v rozvíjení městské mobility. Cílem Wiener Linien je poskytnout vídeňským občanům svobodu pohybu a nabídnout stále se rozšiřující škálu řešení mobility šetrných ke klimatu, od vozidel veřejné dopravy po služby sdílené mobility (Wiener Linien, 2023c).

### 2.3.1 Zážitky

Dopravní podnik Wiener Linien připravil adventní trh v Muzeu dopravy Remise, který se bude konat od 1. do 17. prosince.

Program pro adventní trh (Wiener Linien, 2023a):

- curling,
- dětská řemeslná dílna,
- ohřívárna v historické tramvaji,
- fotokoutek,
- vánočně vyzdobená tramvaj – okružní jízda, viz Obrázek 5,
- projížďka historickým vozem po muzeu,
- sbor,
- vánoční příběhy z Puppenkasperlu,
- tichá noc, tichá diskotéka.



**Obrázek 5** Vánočně vyzdobená tramvaj (Wiener Linien, 2023a)

### **Muzeum dopravy Remise**

V krásných historických halách bývalé tramvajové vozovny v Erdbergu je jedna z největších sbírek historických vozidel v Evropě, viz Obrázek 6, od první koňské tramvaje z roku 1868 přes legendární "ameriku" poválečné éry a říšský autobus, který se v roce 1976 zřítíl do Dunaje, až po veřejnou dopravu budoucnosti. Remise, je muzeum veřejné dopravy, nabízí jedinečnou kombinaci historických exponátů a moderních interaktivních exponátů (Wiener Linien, 2023b).



Kromě toho, že jsou zde vystavena vozidla z různých období, se návštěvníci v různých tematických oblastech dozvědí zajímavá a málo známá fakta o vídeňské veřejné dopravě – a interaktivní exponáty vybízejí k tomu, aby se návštěvníci zapojili a vše si vyzkoušeli. Mohou například zjistit, jaký je rozdíl mezi stejnosměrným a střídavým proudem, nebo si vyzkoušet své dovednosti jako řidič vlaku metra na simulátoru metra. Příběh vídeňské sítě veřejné dopravy nevypráví pouze slovy a obrázky. V Remise je široká škála multimediálního



obsahu a interaktivních her, které se postarají o zajímavou podívanou. Díky hravému způsobu prezentace historie je muzeum veřejné dopravy hitem i pro děti, školní třídy a rodiny. Skupiny si můžou objednat individuální prohlídku s průvodcem (Wiener Linien, 2023b).

**Obrázek 6** Museum Remise (Wiener Linien, 2023b)

## 2.4 Londýnský dopravní podnik

Orgán místní samosprávy, který je zodpovědný za většinu dopravní sítě v Londýně je Transport for London. Transport for London je zodpovědný za několik železničních sítí, včetně londýnského metra a železnice Docklands Light Railway, a také za londýnské autobusy, taxíky, hlavní silniční trasy, cyklistickou dopravu, tramvaje a říční dopravu. Neřídí všechny služby státní železnice v Londýně, ačkoli je zodpovědný za služby londýnského nadzemního metra a linky Elizabeth (TFL, 2023d).

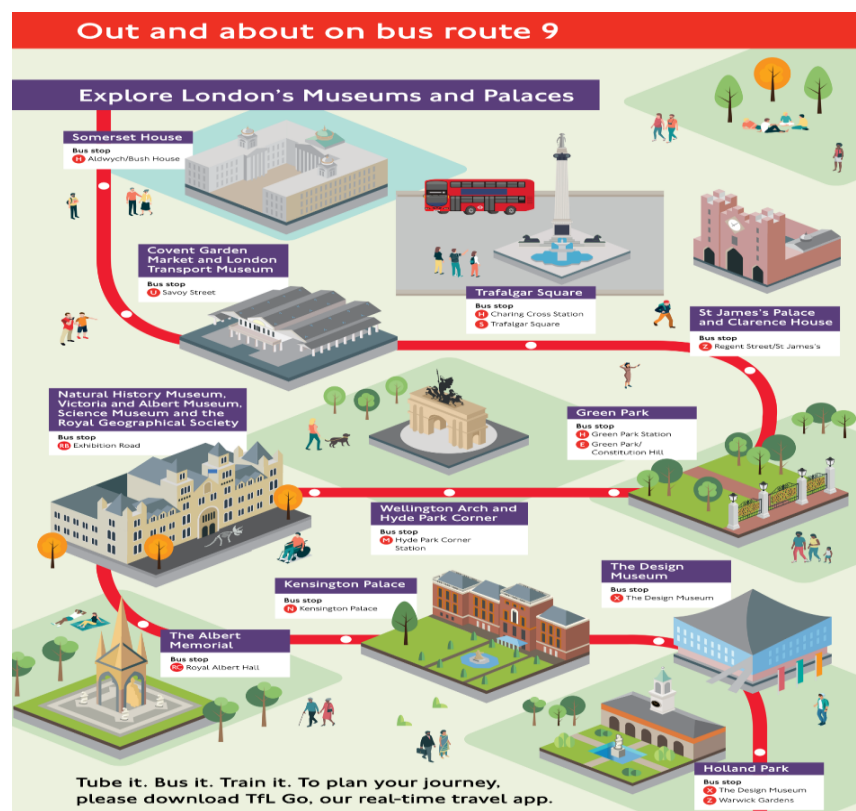
Řídí se dopravní strategií londýnského starosty a cílem, aby se do roku 2041 80 % všech cest uskutečnilo pěšky, na kole nebo veřejnou dopravou. Využívá technologie a data k usnadnění cestování. Pohyb po Londýně usnadňují karty Oyster a bezkontaktní platební

karty i informace v různých formátech. Aktuální informace o cestování poskytuje přímo dopravní podnik a organizace třetích stran, které využívají zpřístupněná data k provozu aplikací a dalších služeb (TFL, 2023d).

### 2.4.1 Prohlídka památek autobusem

Dopravní podnik připravil pět vyhlídkových jízd v ikonickém červeném dvoupatrovém autobusu, ze kterého jsou k vidění ty nejlepší památky, které město nabízí.

První trasa vede na prohlídku královských paláců včetně St James's Palace, Clarence House a Kensington Palace a zajímavých muzeí, jako je Londýnské dopravní muzeum a Přírodovědné muzeum, viz Obrázek 7. Trasa zahrnuje i další známé londýnské památky, jako je Trafalgarské náměstí, a parky (TFL, 2023c).



Obrázek 7 Muzea a Paláce (TFL, 2023c)

Na druhé trase jsou k vidění některé z nejznámějších londýnských památek. Od Piccadilly Circus a Trafalgarského náměstí až po slavné obchody, jako je hračkářství Hamleys a Selfridges & Co. Na další trase jsou k prohlédnutí různé obchody se starožitnostmi, umělecké galerie a trhy a také jeden z nejznámějších londýnských obchodů Fortnum & Mason. Na čtvrté trase jsou k vidění trhy, kde se prodává vše od potravin a květin až po oblečení a dárky. Například Borough, Spitalfields, Brick Lane a další. Poslední trasa

vede do Muzea Charlese Dickense a ke katedrále svatého Pavla i k dalším historickým památkám, jako je Old Bailey a památník Velkého požáru Londýna (TFL, 2023c).

## 2.4.2 Vyhlídkové plavby po řece

V Londýně existuje šest linek říčních autobusů, které jezdí z 22 přístavišť mezi Putney a Woolwichem. Říčním autobusem se dá snadno dostat do úžasných míst, jako je Tate Britain, London Eye, Covent Garden, Museum of London Docklands a další, a v létě na vyhledávaná místa jako Hampton Court Palace a Kew Gardens, viz Obrázek 8 (TFL, 2023b).



Obrázek 8 Trasa plavby (TFL, 2023b)

## 2.4.3 Prohlídky nadzemní dráhou

Při jízdě nadzemní dráhou, viz Obrázek 9, si cestující může vychutnat všechny pamětihodnosti a zajímavosti od dinosaurů po botanické zahrady, jako jsou například (TFL, 2023a):

- Watford Junction – kouzelný svět Harryho Pottera,
- Kilburn High Road – ikonická křižovatka Beatles,
- Hampstead Heath – jedna z nejoblíbenějších londýnských zelených ploch,
- Stratford – Olympijský park,
- Haggerston – Regent's Canal,
- London Fields – nejmódnější trh v Londýně,
- Shoreditch High Street,



- Shepard's Bush,
- Rotherhithe – Brunelovo muzeum,
- Crystal Palace – stezka dinosaurů,
- Kew Gardens – jedna z nejslavnějších zahrad světa,
- Richmond – Stadion Twickenham je domovem anglického ragby.



Obrázek 9 Trasa nadzemní dráhy (TFL, 2023a)

## 2.5 Pražský dopravní podnik

Dopravní podnik hl. m. Prahy, zkráceně DPP, je akciová společnost, která je hlavním provozovatelem veřejné dopravy – metra, tramvají, autobusů a trolejbusů v hlavním městě České republiky, jakož i provozovatelem městských drah. Je také provozovatelem několika příměstských autobusových linek Pražské integrované dopravy a dvou lanovek v Praze (Dopravní podnik hlavního města Prahy, 2023e).

### 2.5.1 Muzeum

V Praze-Střešovicích se nachází unikátní památka na historii městské hromadné dopravy v hlavním městě České republiky. Stálá expozice „Městské muzeum MHD Praha“, viz Obrázek 10, byla otevřena v květnu 1993 Dopravním podnikem hl. m. Prahy, akciová

společnost. Pro veřejnost jsou k vidění více než čtyři desítky historických vozidel a mnoho dalších exponátů – modely, fotografie, historické dokumenty, jízdenky, mapy (Dopravní podnik hlavního města Prahy, 2023c).



**Obrázek 10** Muzeum MHD (Dopravní podnik hlavního města Prahy, 2023c)

### 2.5.2 T3 Coupé

Pražská vyhlídková tramvaj T3 Coupé slouží k zážitkovým jízdám pořádaným vozovnou Střešovice. Dopravní podnik ve spolupráci s design studiem Anny Marešové vytvořil nový koncept turistické tramvaje, který navazuje na tradici vozů Tatra T3, viz Obrázek 11 (Dopravní podnik hlavního města Prahy, 2023d).





**Obrázek 11** T3 Coupé (Dopravní podnik hlavního města Prahy, 2023d)

### 2.5.3 Pronájem historických tramvají

Pro milovníky starých i nových tramvají, obdivovatele Prahy nabízí Dopravní podnik hl. m. Prahy, akciová společnost, prohlídkové okružní jízdy a výlety po celý rok. Jako doplňkové služby nabízejí návštěvu Muzea MHD, harmonikáře hrajícího staré písně, které umocní atmosféru pražského města, nebo zkušeného průvodce, který rád popíše ty nejzajímavější památky, a také je možné si objednat i občerstvení. Zájemci si mohou zvolit trasu dle vlastního výběru, ale Dopravní podnik doporučuje následující dvě trasy, díky kterým uvidí historické památky města (Dopravní podnik hlavního města Prahy, 2023a):

- Vozovna Střešovice – Hradčanská – Strossmayerovo nám. – Náměstí Republiky – Václavské náměstí – Národní třída – Národní divadlo – Staroměstská – Malostranská – Pražský hrad – Pohořelec – Myslbekova – Vozovna Střešovice.
- Vozovna Střešovice – Pražský hrad – Malostranská – Právnická fakulta – Náměstí Republiky – Václavské náměstí – Národní třída – Národní divadlo – Újezd – Malostranská – Pražský hrad – Pohořelec – Myslbekova – Vozovna Střešovice

### 2.5.4 Lanová dráha na Petřín

Turisté mohou využít lanovou dráhu na Petřín, viz Obrázek 12, kde se nachází známé bludiště a také Štefánikova hvězdárna. Turisté zde mají krásný výhled na Pražský hrad i hlavní město (Dopravní podnik hlavního města Prahy, 2023b).



**Obrázek 12** Lanová dráha (Dopravní podnik hlavního města Prahy, 2023b)

### 2.5.5 Další nabídka

Dopravní podnik hl. m. Prahy, akciová společnost, dále nabízí (Dopravní podnik hlavního města Prahy, 2023f):

- jízdu historickou soupravou metra – jízda se koná jednou za měsíc (Depo Hostivař, trať A; Depo Zličín, trať B; Depo Kačerov, trať C),
- noční zážitkovou turistiku na trase C – vede v úseku Kačerov – Florenc,
- zážitkovou turistiku s Klubem železničních cestovatelů,
- jízdu historickou soupravou metra a tramvají do Muzea MHD v pražských Střešovicích,
- nostalgickou linku č. 23 – která je obsluhována historickými vozy tramvají řady T, je možné se s ní setkat denně a platí na ní standardní jízdné,
- historickou linku č. 41 – od jara do podzimu jezdí na trase Vozovna Střešovice – Výstaviště, platí zde jednorázové jízdné (100 Kč),
- historickou linku č. 42 – linka je v provozu v sobotu, neděli a o státních svátcích po celý rok, zde platí celodenní plné jízdné (300 Kč),
- autobusovou linku K – trasa retro autobusové linky je provozována od jara do podzimu, platí zde jednorázové jízdné (100 Kč). Stadion Strahov – Koleje Strahov – Malovanka – Park Maxe van der Stoela – Vozovna Střešovice – Prašný most – Vítězné náměstí – Lotyšská – Na Santince – Dukla, Juliska – U Matěje – Špitálka – Dyrinka – Hanspaulka – Sušická – Na Pískách – Starodejvická – Pod Vyhlídkou – Macharovo náměstí – Vozovna Střešovice – Park Maxe van der Stoela – Pohořelec – Malovanka – Koleje Strahov – Stadion Strahov.

## 2.5.6 Pražská turistická karta Prague Visitor Pass

Prague Visitor Pass umožňuje neomezené cestování po celé Praze (metrem, tramvaji, lanovou dráhou, městskými autobusy nebo přívozy). Prague Visitor Pass umožňuje poznat nejnázornějším způsobem Prahu. Nabízí komentované prohlídky městem nebo prohlídku historických památek, muzea a galerií. Umožňuje využívat vstupy zdarma nebo výhodné slevy. Prague Visitor Pass je dostupný ve třech variantách, a to na 48, 72 nebo 120 hodin. K dostání je na prodejních místech, na online stránkách nebo v aplikaci (Prague City Tourism, 2023).

Tabulka 2 Prague Visitor Pass

Pražská turistická karta	Dospělý	Student	Dítě
Počet dní			
2	2 100 Kč	2 800 Kč	3 600 Kč
3	1 600 Kč	2 100 Kč	2 700 Kč
5	1 050 Kč	1 400 Kč	1 800 Kč

Zdroj: Prague City Tourism, 2023

## 2.6 Shrnutí analýzy nabídky zážitkové turistiky v evropských dopravních podnicích

V této části bude shrnuta analýza nabídky zážitkové turistiky v zahraničních dopravních podnicích a bude provedeno srovnání s Dopravním podnikem hl. m. Prahy, akciová společnost.

### 2.6.1 Zahraniční dopravní podniky

Jednou z výhod **pařížského dopravního podniku** je, že pořádají mnoho akcí a speciálních událostí. Některé z významných akcí a zážitků zahrnují:

- tematické akce – dopravní podnik pořádá tematické akce ve vlacích nebo v určitých stanicích, které nabízí zážitky spojené s uměním, kulturou, hudbou nebo historií města. Mezi zajímavé tematické akce patří například spojení s mistrovstvím světa v rugby, pouliční umění, digitální výstavy s názvem Chagall nebo Dny evropského dědictví, kdy pařížský dopravní podnik připravuje projížďky po Paříži v autobusech z 30. let a workshopy. Své služby propagují na sociálních sítích, kde lidé mohou přispívat svými fotkami,

- historické a tematické linky – několik historických a tematických linek bývá zavedeno na určité období, což umožňuje turistům zažít atmosféru minulosti nebo se ponořit do konkrétního tématu. V pařížském metru je přímé spojení s mnoha významnými místy a nejznámějšími památkami.

**Vídeňský dopravní podnik** nabízí mnoho zážitkových možností pro turisty, které mohou vylepšit cestovní zážitek a zpříjemnit pobyt ve městě, jako například:

- historické tramvaje a metro – vídeňský dopravní podnik provozuje několik historických tramvají a metra, které umožňují cestujícím prožít atmosféru minulých dob. Tato nostalgická jízda může být zajímavá pro milovníky historie a starobylých dopravních prostředků,
- zajímavé stanice metra – některé stanice metra ve Vídni mají unikátní architekturu nebo jsou umělecky zdobené. Tato umělecká díla mohou být samy o sobě zajímavou atrakcí a cestujícím nabídnout jedinečný vizuální zážitek,
- tematické trasování – podobně jako v Londýně Vídeň nabízí tematické trasy, které propojují klíčové atrakce a zajímavosti ve městě. Tyto trasy mohou být zaměřeny na historii, kulturu, umění nebo gastronomii. Vídeňský dopravní podnik připravuje pro turisty projížďku historickým vozem po muzeu nebo okružní jízdu vánočně vyzdobené tramvaje. Tyto služby nevyžadují jízdenky a konají se na Vánoce,
- interaktivní mapy a mobilní aplikace – moderní technologie jsou využity k poskytnutí interaktivních map, audio průvodců a mobilních aplikací, které cestujícím pomohou lépe porozumět městu, jeho historii a zajímavým místům,
- kombinace s kulturními událostmi – Vídeň je známá svými kulturními událostmi. Zážitková turistika ve veřejné dopravě je propojena s kulturními akcemi, jako jsou festivaly, koncerty nebo umělecké výstavy, aby poskytla komplexnější zážitek,
- zvýhodněné turistické karty – Vídeň nabízí zvýhodněné turistické karty, které umožňují turistům neomezený přístup k veřejné dopravě a současně jim poskytují slevy na vstupy do muzeí, galerií a dalších atrakcí,
- vídeňský dopravní podnik provozuje dopravní muzeum, kde lidé mohou vidět vídeňské síť veřejné dopravy a lístek zde stojí 8 eur. Na svých webových stránkách mají digitální ukázkou části dopravního muzea.

Tematické trasy nabízené **londýnským dopravním podnikem** mají mnoho výhod a přidané hodnoty pro návštěvníky i místní obyvatele:

- zážitek pro turisty – tematické trasy umožňují turistům objevovat a prozkoumávat město z jiné perspektivy. Například mohou sledovat historii, architekturu, umění nebo literaturu, což přináší hlubší porozumění kulturnímu kontextu Londýna. Londýnský dopravní podnik nabízí například prohlídku památek autobusem,
- variabilita tematických tras – londýnský dopravní podnik nabízí různé tematické trasy, aby uspokojil různé zájmy návštěvníků. Jedná se o trasy zaměřené na historii, umění, literaturu, gastronomii nebo moderní architekturu. Každá trasa má na webových stránkách londýnského dopravního podniku atraktivně zpracovanou mapu,
- přístup k zajímavým místům – tematické trasy vedou k významným památkám, muzeím, galeriím a dalším zajímavým místům. To znamená, že návštěvníci mohou snadno navštěvovat klíčové atrakce bez ztráty času při hledání správné cesty. Jako například vyhlídková jízda po trati Victoria, prohlídka metropolitní linky, prohlídka trati Hammersmith & City, prohlídka památek na lince District, Santander vyhlídkové jízdy na kole, mapování Londýna na kole, prohlídky na lince Circle, prohlídka Piccadilly line, prohlídka památek na Northern line, prohlídka památek na trati Central Line.

### 2.6.2 Dopravní podnik hl. m. Prahy, akciová společnost

**Silné stránky** zážitkové turistiky v Dopravním podniku hl. m. Prahy, akciová společnost:

- Různorodost zážitků: Dopravní podnik hl. m. Prahy nabízí různé zážitky, jako je pronájem historických tramvají, jízdy vyhlídkovou tramvají, lanová dráha na Petřín, nebo jízdy speciálními linkami metra. Tyto služby je možné si objednat celoročně. Tato různorodost přitahuje širokou škálu zájemců a umožňuje turistům vybrat si zážitek podle svých preferencí.
- Historický a kulturní kontext: Některé zážitky, například jízdy historickými tramvajemi, poskytují turistům možnost cestovat zpět v čase a zažít atmosféru minulých dob. To přispívá k obohacení jejich pobytu v Praze z historického a kulturního hlediska.
- Průvodcovské služby: Mnohé zážitky jsou doprovázeny průvodcem, který poskytuje informace o historii, architektuře a zajímavostech města. To přidává edukativní hodnotu a umožňuje turistům lépe porozumět místnímu kontextu.

**Slabé stránky** nabídky zážitkové turistiky v Dopravním podniku hl. m. Prahy, akciová společnost:

- Nízký počet turistických tras: V porovnání s londýnským dopravním podnikem může Praha nabízet omezený počet turisticky zajímavých tras. To může znamenat, že pro turisty může být méně možností prozkoumání města pomocí veřejné dopravy.
- Omezený přístup k turistickým atrakcím: Některé klíčové turistické atrakce v Praze nemusí být přímo přístupné pomocí metra, což může vyžadovat další přestupy nebo využívání jiných dopravních prostředků.
- Omezený přístup k vodní dopravě: V Praze chybí podobné možnosti vodní dopravy, což může být považováno za slabší stránku v nabídce zážitkové turistiky.
- Omezené tematické zážitky: Pražské metro nabízí méně tematických a umělecky vyzdobených stanic, což může ubrat k celkovému zážitku turistů.

Paříž a Praha shodně nabízejí rozmanité a zajímavé zážitky v rámci svých dopravních podniků. Paříž je obecně větší a má ještě rozlehlejší a propracovanější síť, zatímco Praha má své unikátní kouzlo a historický charakter. Londýn se vyznačuje ikonickými double-decker autobusy a historickými stanicemi metra, zatímco Vídeň zdůrazňuje rozsáhlou síť tramvají a romantické fiakry. Každé město má své jedinečné prvky, které mohou přilákat cestovatele s různými zájmy.

Londýn oproti pražskému dopravnímu podniku nabízí různé varianty tematických tras, které vedou k zajímavým místům, a na svých webových stránkách má tyto trasy atraktivně zpracované pro větší upoutání návštěvníků. Paříž oproti pražskému dopravnímu podniku nabízí více speciálních událostí a více využívá stanice metra pro různé akce. Praha oproti ostatním dopravním podnikům nabízí například pronájem historických tramvají nebo lanovou dráhu na Petřín.

### **3 MOŽNOSTI ZLEPŠENÍ NABÍDKY ZÁŽITKOVÉ TURISTIKY V DOPRAVNÍM PODNIKU HL. M. PRAHY, AKCIOVÁ SPOLEČNOST**

Zlepšení nabídky zážitkové turistiky v Dopravním podniku hl. m. Prahy, akciová společnost, může přinést řadu výhod pro návštěvníky a přispět k atraktivitě a konkurenceschopnosti služeb. V následujícím textu jsou některé možnosti, které by mohly být implementovány:

- **Tematické jízdy a okruhy**  
Nabídnout tematické jízdy spojené s historií, kulturou nebo zajímavými místy v Praze. Zorganizovat okruhy, které umožní cestujícím prozkoumat různé části města. Vytvoření a propagace tematických tras, které propojují klíčové pamětihodnosti, historická místa, kulturní zajímavosti a moderní architekturu. Každá trasa by mohla mít specifické téma, například historie, umění, gastronomie nebo příroda.
- **Multimediální průvodce**  
Poskytnout cestujícím multimediální průvodce v různých jazycích, které budou obsahovat informace o historii, zajímavostech a pamětihodnostech města. Nebo vytvořit turistické informační body na klíčových stanicích, které poskytují podrobné informace o turistických atrakcích, trasách a historii města. Interaktivní panely, multijazyčné informace a mapy mohou zlepšit orientaci a pohodlí turistů.
- **Interaktivní technologie**  
Více využít moderní technologie, jako jsou virtuální realita nebo rozšířená realita, k vytvoření interaktivních zážitků během jízdy.
- **Kulturní a gastronomické akce**  
Prostory kolem dopravních uzlů mohou hostit gastronomické festivaly, kde jsou nabízeny různé pokrmy a nápoje od místních restaurací a potravinových stánků. Pořádat kulturní akce, stanice metra nebo tramvajové zastávky mohou být místem pro koncerty a živou hudbu. Hudebníci nebo hudební skupiny mohou hrát přímo na stanicích nebo v prostorách vstupních hal. Některé stanice metra mohou sloužit jako galerie pro umělecká díla. Města mohou pořádat pravidelné výstavy, kde jsou na veřejnosti prezentována díla místních umělců.
- **Sezónní akce a tematické linky metra**  
Pravidelné pořádání tematických akcí a událostí v metru, jako jsou historické prezentace, hudební vystoupení, umělecké výstavy nebo jiné kulturní programy. Tyto

události by mohly přilákat pozornost turistů a vytvářet pozitivní zážitky. Zvážit provoz speciálních tematických vlaků, které budou mít unikátní atmosféru. Podpora uměleckých instalací a výzdoby na stanicích metra. Každá stanice by mohla mít vlastní unikátní design nebo téma, které odráží historii nebo charakter dané oblasti. To by mohlo vytvořit jedinečné a esteticky příjemné prostředí pro cestující.

- **Vzdělávací programy pro děti**

Nabídnout vzdělávací programy pro děti, které budou zahrnovat učení o veřejné dopravě, městském plánování a ekologii. Propagace edukativních prvků o historii a významných místech v Praze prostřednictvím informačních tabulí, brožur a multimediálních prvků na stanicích a ve vozidlech. Pořádání vzdělávacích akcí a workshopů, které nabídnou návštěvníkům interaktivní zážitky.

- **Slevy a výhody pro pravidelné zákazníky**

Vytvořit program věrnosti s různými výhodami, například slevami na další jízdy, zdarma nebo zlevněné vstupy na atrakce. Například nabídka turistických karet s výhodnými cenami pro veřejnou dopravu a vstupy do muzeí, galerií a dalších turistických atrakcí, které mohou být motivací pro návštěvníky k většímu využívání dopravního podniku.

- **Online rezervace a informační systémy**

Zlepšit online rezervační systémy a poskytnout cestujícím možnost vybrat si konkrétní jízdu, tematický okruh nebo místo ve vozidle.

Při implementaci těchto nápadů je důležité také zkoumat názory cestujících a sledovat trendy v oblasti cestovního ruchu, aby bylo možné lépe reagovat na potřeby zákazníků.

### **3.1 Tematické jízdy a okruhy**

V této části je návrh tematického okruhu, který vychází z předchozích navržených možností na zkvalitnění nabídky zážitkové turistiky v rámci Dopravního podniku hl. m. Praha, akciová společnost.

**Název tematické jízdy:** "Pražská architektura v čase"

**Zaměření:** Tato tematická jízda by cestujícím přiblížila architektonický vývoj Prahy od historických památek až po moderní budovy.

**Průběh jízdy:**

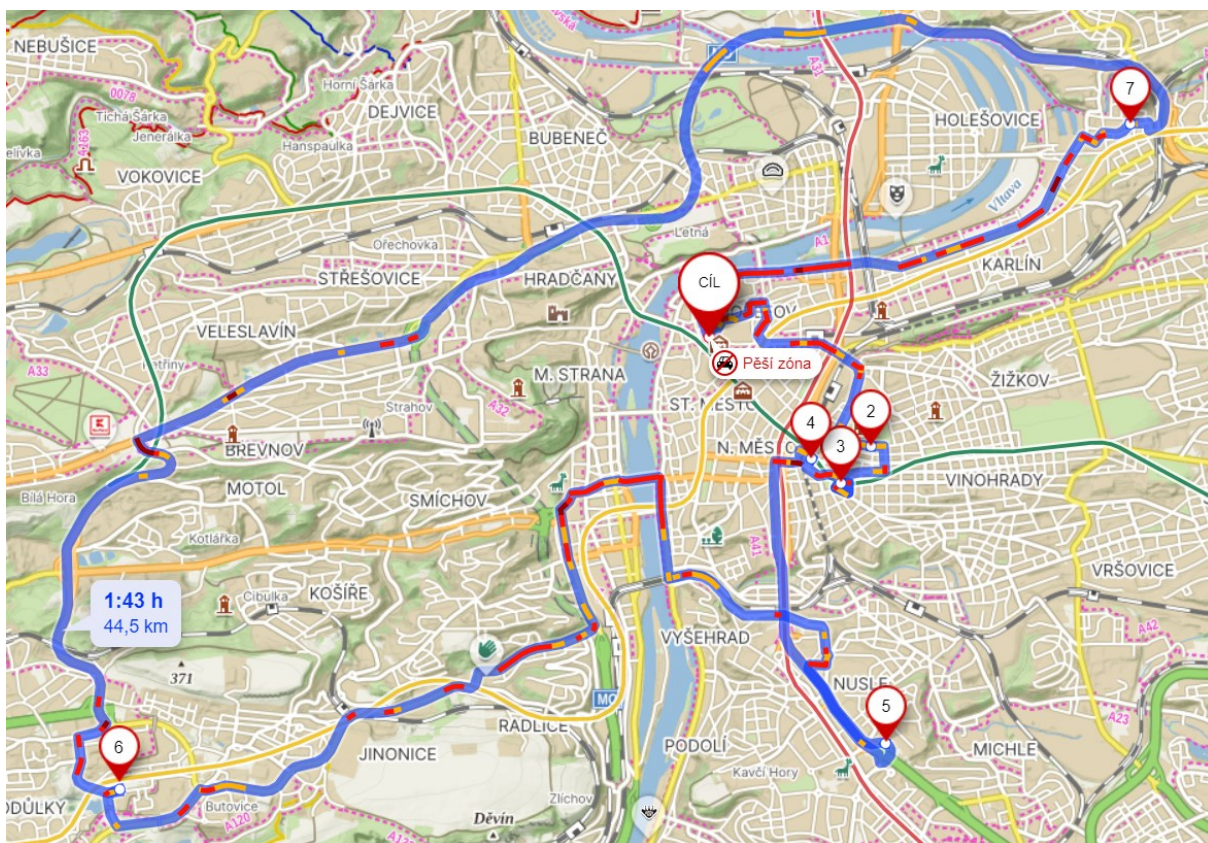
- Staré Město a Hradčany – jízda by začala u Staroměstského náměstí, projížděla by historickým jádrem Prahy a pokračovala by kolem Pražského hradu. Během této části



by průvodce poskytoval informace o historických památkách a architektonických perlách.

- Secesní Praha – jízda by pokračovala přes oblast Vinohrad, která je známá pro svou secesní architekturu. Průvodce by vysvětloval rysy secesního stylu a ukazoval by na konkrétní budovy. Jako například krásné Vinohrady u Riegrových sadů, které patří k nekrásnějším místům Prahy z přelomu 19 a 20. století.
- Funkcionalismus v Libni – další část trasy by zahrnovala moderní funkcionální architekturu v Libni. Průvodce by diskutoval o vlivu funkcionalismu na vývoj města.
- Nová moderní centra – jízda by končila v nových moderních centrech, jako je Pankrác nebo Nové Butovice. Cestujícím by byly představeny současné architektonické směry a projekty.

**Doplňěk pro cestující:** Každý cestující by dostal speciální mapu s označenými architektonickými zajímavostmi. Průvodce by byl vybaven multimediální prezentací a mohl by poskytovat zajímavé příběhy a fakta o každé architektonické památce.



**Obrázek 13** Tematický okruh Pražská architektura v čase

### 3.2 Sezonní akce a tematické vlaky

- **Halloweenová tramvajová párty**  
Vytvoření tematické Halloween tramvaje s dekoracemi, kostýmy personálu a atmosférou strašidelné noci. Ozdobení interiéru tramvaje pavučinami, plastovými strašidly a hororovými dekoracemi. Speciální sedačky ve tvaru halloweenských postaviček nebo démonických tváří. Může zde hrát speciální Halloweenský soundtrack, který bude hrát během celé jízdy tramvaje. Organizování halloweenské párty s hudebními hosty, soutěžemi o nejlepší kostým a strašidelným menu. Pořádání interaktivní halloweenské aktivity, jako jsou malování obličejů na strašidelné masky, halloweenské karaoke nebo tajemné magické triky.
- **Pražský filmový festival na tramvaji**  
Propojení filmové kultury s tramvajovou jízdou. Zahrnutí velké reprodukce slavných filmových plakátů na venkovní část tramvaje, které mají spojitost s Prahou nebo se známými filmovými produkcemi ve městě. Přidání světelných prvků nebo hologramů, aby plakáty byly atraktivní i v nočních hodinách. Vytvoření retro filmového interiéru s červenými sametovými sedadly a stěnami, zdobenými starými filmovými kotouči nebo filmovými klipy. Stropy tramvaje mohou být pokryty reprodukcemi filmových scén nebo zrcadly, které odrážejí atmosféru filmových studií. Přehrávání krátkých filmů místních tvůrců nebo klasické filmy spojené s Prahou. Nabídnutí posezení v tramvaji s projekcí filmů.
- **Jarní květinová tramvaj**  
V období jara se může tramvaj vyzdobit květinami a zahradními dekoracemi. Celý vzhled tramvaje by měl být zdoben květinovými vzory a motivy. Použití pastelových barev, které evokují jarní atmosféru. Okna tramvaje mohou být ozdobena květinovými aranžemi nebo okenními boxy s živými rostlinami. Interiér tramvaje může být zdoben květinovými instalacemi, jako jsou věnce, girlandy nebo nástěnné květinové obrazy. Pořádání květinového workshopu nebo poskytování zahrádkářských rad během jízdy.
- **Hudební tramvaj**  
Každá tramvajová linka může reprezentovat jiný hudební žánr (jazz, klasika, rock, elektronická hudba). Živá hudební představení nebo možnost poslechu hudebního playlistu. Zvukové efekty a melodie – při zastavení a odjezdu tramvaje mohou být použity speciální zvukové efekty, které připomínají hudební motivy nebo rytmy. Zajištění průvodce v tramvaji, který bude prezentovat historii a významné události

spojené s hudbou v Praze. Cestující mohou získat informace o hudebních festivalech, koncertech a klubech, které jsou aktuálně v nabídce.

## ZÁVĚR

Cílem této bakalářské práce bylo na základě analýzy zážitkové turistiky ve vybraných evropských dopravních podnicích navrhnout možnosti zlepšení nabídky zážitkové turistiky v Dopravním podniku hl. m. Prahy, akciová společnost.

Nejprve byla provedena analýza nabídky vybraných zahraničních dopravních podniků, Těmito dopravními podniky byly pařížský, londýnský a vídeňský, protože tato města patří k nejnavštěvovanějším evropským destinacím. Analýza se týkala nabídky zážitkové turistiky uvedených dopravních podniků. Poté byla analyzována i nabídka zážitkové turistiky v Dopravním podniku hl. m. Prahy, aby mohlo být provedeno porovnání.

Z analýzy vyplynulo, že každý dopravní podnik nabízí různé formy zážitkových služeb, které zahrnují tematické jízdy, průvodce, interaktivní aplikace nebo speciální akce. Tato variabilita může být ovlivněna místními kulturními aspekty a turistickými potřebami. Pařížský dopravní podnik nabízí velké množství tematických akcí a speciálních událostí. Londýnský dopravní podnik má velkou variabilitu tematických tras, které vedou k významným památkám, galeriím a dalším zajímavým místům. Vídeňský dopravní podnik provozuje několik historických tramvají a některé stanice metra mají unikátní architekturu nebo jsou umělecky vyzdobené.

Proto bylo navrženo Dopravnímu podniku hl. m. Prahy, aby zavedl nové tematické jízdy a okruhy, organizoval speciální akce, jako jsou sezonní akce a tematicky vyzdobené vlaky, spolupracoval s místními podniky nebo využíval interaktivní technologie, jako je například virtuální realita.

Zážitková turistika se v budoucnu pravděpodobně bude dále vyvíjet a přizpůsobovat novým trendům a technologiím. Bude možné nabízet stále více personalizované zážitky pro cestující. Zážitková turistika může klást důraz na ekologicky šetrné dopravní prostředky, energeticky úsporné atrakce a iniciativy podporující místní životní prostředí.

## POUŽITÁ LITERATURA

- BERÁNEK, Jaromír, 2013. *Ekonomika cestovního ruchu*. Praha: Mag Consulting. ISBN 978-80-86724-46-1.
- DOPRAVNÍ PODNIK HLAVNÍHO MĚSTA PRAHY, 2023a. Pronájem historických tramvají. *Dopravní podnik hl. m. Prahy, akciová společnost*. [online]. [cit. 2023-12-06]. Dostupné z: <https://www.dpp.cz/zabava-a-zazitky/historie-dpp/pronajem-historickych-tramvaji>
- DOPRAVNÍ PODNIK HLAVNÍHO MĚSTA PRAHY, 2023b. Lanová dráha na Petřín. *Dopravní podnik hl. m. Prahy, akciová společnost*. [online]. [cit. 2023-12-06]. Dostupné z: <https://www.dpp.cz/zabava-a-zazitky/akce-a-zajimavosti/lanova-draha-na-petrin>
- DOPRAVNÍ PODNIK HLAVNÍHO MĚSTA PRAHY, 2023c. Poznejte muzeum. *Dopravní podnik hl. m. Prahy, akciová společnost*. [online]. [cit. 2023-12-06]. Dostupné z: <https://muzeum.dpp.cz/poznejte-muzeum>
- DOPRAVNÍ PODNIK HLAVNÍHO MĚSTA PRAHY, 2023d. T3 Coupé. *Dopravní podnik hl. m. Prahy, akciová společnost*. [online]. [cit. 2023-12-06]. Dostupné z: <https://www.dpp.cz/zabava-a-zazitky/akce-a-zajimavosti/t3-coupe>
- DOPRAVNÍ PODNIK HLAVNÍHO MĚSTA PRAHY, 2023e. Profil společnosti. *Dopravní podnik hl. m. Prahy, akciová společnost*. [online]. [cit. 2023-12-06]. Dostupné z: <https://www.dpp.cz/spolecnost/o-spolecnosti/profil-spolecnosti>
- DOPRAVNÍ PODNIK HLAVNÍHO MĚSTA PRAHY, 2023f. Historická souprava metra. *Dopravní podnik hl. m. Prahy, akciová společnost*. [online]. [cit. 2023-12-21]. Dostupné z: <https://www.dpp.cz/zabava-a-zazitky/historie-dpp/historicka-souprava-metra>
- DVOŘÁKOVÁ, Iva et al., 2006. *Vzdělávání v zážitkové turistice v oblasti technických památek v Praze*. [České Budějovice]: Jihočeská centrála cestovního ruchu. ISBN 80-239-7838-1.
- GOELDNER, Charles R. a RITCHIE, J. R. Brent, 2014. *Cestovní ruch: principy, příklady, trendy*. Brno: BizBooks. ISBN 978-80-251-2595-3.
- HESKOVÁ, Marie, 2006. *Cestovní ruch: pro vyšší odborné školy a vysoké školy*. Praha: Fortuna. ISBN 80-7168-948-.
- HOSPODÁŘSKÁ KOMORA HLAVNÍHO MĚSTA PRAHY, Kolektiv autorů, 2008. *Destinační management a vytváření produktů v cestovním ruchu: Zážitkový cestovní ruch*. online. In: Ministerstvo pro místní rozvoj ČR. Dostupné z: [http://www.mmr.cz/getmedia/f00fb5f5-0898-44fc-b88e-3c58d682908b/GetFile\\_3](http://www.mmr.cz/getmedia/f00fb5f5-0898-44fc-b88e-3c58d682908b/GetFile_3). [cit. 2023-09-19].
- INDROVÁ, Jarmila, 2009. *Cestovní ruch*. Vyd. 2., přeprac. V Praze: Oeconomica. ISBN 978-80-245-1569-4.

- KENSER, Ladislav et al., 2008. *Management kulturního cestovního ruchu*. [online]. [cit.2023-09-18]. Dostupné z: [https://www.mmr.cz/getmedia/efcd9671-4737-427b-bab5-1b6be507e800/getfile10\\_1.pdf](https://www.mmr.cz/getmedia/efcd9671-4737-427b-bab5-1b6be507e800/getfile10_1.pdf).
- LINDEROVÁ, Ivica, 2013. *Cestovní ruch: základy a právní úprava*. Jihlava: Vysoká škola polytechnická Jihlava. ISBN 978-808-7035-825.
- PALATKOVÁ, Monika a ZICHOVÁ, Jitka. 2011. *Ekonomika turismu: turismus České republiky: vymezení a fungování trhu turismu, přístupy k hodnocení významu a vlivu turismu, charakteristika turismu České republiky*. Praha: Grada, 2011. ISBN 978-802-4737-485.
- PALATKOVÁ, Monika, 2011. *Marketingový management destinací: strategický a taktický marketing destinace turismu, systém marketingového řízení destinace a jeho financování, řízení kvality v destinaci a informační systém destinace*. Praha: Grada. ISBN 978-802-4737-492.
- PALATKOVÁ, Monika. 2013. *Mezinárodní turismus*. 2., aktualiz. a rozš. vyd. Praha: Grada, ISBN 978-80-247-4862-7.
- PELLEŠOVÁ, Pavlína a KAJZAR, Patrik. 2017. *Ekonomika cestovního ruchu*. [Online]. [cit. 2023-09-19]. Dostupné z: [https://is.slu.cz/el/opf/zima2020/CVABPECR/um/Pellesova\\_Kajzar\\_ECR\\_opora.pdf](https://is.slu.cz/el/opf/zima2020/CVABPECR/um/Pellesova_Kajzar_ECR_opora.pdf)
- PRAGUE CITY TOURISM, 2023. Home. *Prague visitor pass* [online]. [cit. 2024-01-05]. Dostupné z: <https://www.praguevisitorpass.eu/>
- RATP, 2023a. Locations and key figures of the RATP Group. *RATP Group* [online]. [cit. 2023-10-23]. Dostupné z: <https://ratpgroup.com/en/the-ratp-group/locations-and-key-figures/>
- RATP, 2023b. RATP Dev offers bespoke solutions that shape cities and makes mobility easier. *RATP Group* [online]. [cit. 2023-11-05]. Dostupné z: <https://ratpgroup.com/en/subsidiaries/ratp-dev/>
- RATP, 2023c. Connaissez-vous le matériel Sprague-Thomson. *à demain* [online]. In: Au quotidien. 15.09.2023. [cit. 2023-10-23]. Dostupné z: <https://www.ratp.fr/sprague>
- RATP, 2023d. Discover our European Heritage Days programme. *à demain* [online]. 17.09.2023. [cit. 2023-10-23]. Dostupné z: <https://www.ratp.fr/en/jep>
- RATP, 2023e. RATP Group: 12 subsidiaries serving cities and territories. *RATP Group* [online]. [cit. 2023-11-14]. Dostupné z: <https://ratpgroup.com/en/subsidiaries/>
- RATP, 2023f. The essence of our Group. 2023. *à demain* [online]. 28.06.2023. [cit. 2023-10-23]. Dostupné z: <https://www.ratp.fr/en/groupe-ratp/group-presentation/essence-our-group>
- RATP, 2023g. The RATP Group and Rugby. 2023. *à demain* [online]. [cit. 2023-11-15]. Dostupné z: <https://www.ratp.fr/en/rugby>
- RATP, 2023h. Paris Visite travel pass. 2023. *à demain* [online]. [cit. 2024-01-05]. Dostupné z: <https://www.ratp.fr/en/titres-et-tarifs/paris-visite-travel-pass>

- RYGLOVÁ, Kateřina; BURIAN, Michal a VAJČNEROVÁ, Ida, 2011. *Cestovní ruch – podnikatelské principy a příležitosti v praxi*. První vydání. Praha: Grada. ISBN 978-80-247-4039-3.
- SKALICKÁ, Jitka, 2007. *Zážitková turistika zaměstná všech pět smyslů*. cestovni-ruch.cz [online]. 07.02.2007 [cit. 2023-09-17]. Dostupné z: [https://www.cestovni-ruch.cz/results/zobraz\\_prispevek.php?id\\_prispevek=5658](https://www.cestovni-ruch.cz/results/zobraz_prispevek.php?id_prispevek=5658).
- SMITH L.J. Stephen. 1989. *Defining Tourism: A Supply-Side View*. *Annals of Tourism Research* 15, Journal of Travel Research. Dostupné z: <https://doi.org/10.1177/004728758902700357>.
- STŘÍBRNÁ, Marie, 2005. *Venkovská turistika a agroturistika*. Praha: Profi Press. ISBN 80-867-2614-2.
- STUDNIČKA, Petr, 2018. Doprava jako cíl cesty. *Celyoturismu.cz* [online]. 05.10.2018 [cit. 2023-09-14] Dostupné z: <https://celyoturismu.cz/doprava-jako-cil-cesty/>.
- ŠPIRKOVÁ, Marie, 2019. *Dopravní služby v cestovním ruchu*. Inovace VOV. ISBN 978-80-88418-05-4.
- TARSSANEN, Sanna, 2009. *Handbook for experience stagers*. 5th Edition. Oy Sevenprint Ltd. ISBN 978-952-5585-65-0.
- TFL, 2023a. Overground sightseeing. *Experience London blog*. [online]. [cit. 2023-11-24]. Dostupné z: <https://londonblog.tfl.gov.uk/2021/07/19/overground-sightseeing/>
- TFL, 2023b. River sightseeing. *Experience London blog*. [online]. [cit. 2023-11-24]. Dostupné z: <https://londonblog.tfl.gov.uk/2019/05/14/river-sightseeing/>
- TFL, 2023c. Sightseeing by bus. *Experience London blog*. [online]. [cit. 2023-11-24]. Dostupné z: <https://londonblog.tfl.gov.uk/2021/10/06/london-sightseeing-by-bus/>
- TFL, 2023d. About Tfl. Transport for London. *Transport for London*. [online]. [cit. 2023-11-24]. Dostupné z: <https://www.tfl.gov.uk/corporate/about-tfl/>
- UNWTO, 2023. Wayback Machine. *UNWTO World Tourism Barometer*. [online]. [cit. 2023-12-05]. Dostupné z: [https://web.archive.org/web/20230802171252/https://webunwto.s3.eu-west-1.amazonaws.com/s3fs-public/2023-05/UNWTO\\_Barom23\\_02\\_May\\_EXCERPT\\_final.pdf?VersionId=gGmuSXIwfm1yoemsRrB19ZJf.Vmc9gYD](https://web.archive.org/web/20230802171252/https://webunwto.s3.eu-west-1.amazonaws.com/s3fs-public/2023-05/UNWTO_Barom23_02_May_EXCERPT_final.pdf?VersionId=gGmuSXIwfm1yoemsRrB19ZJf.Vmc9gYD)
- ÚSTAV APLIKOVANÉ A KRAJINNÉ EKOLOGIE, Mendel University in Brno, 2022. *Krajinná rekreologie* [online]. [cit. 2023-09-18]. Dostupné z: <https://krek.mendelu.cz/rekreace-nase/26684-rekreacni-potencial>.
- WIENER LINIEN, 2023a. Advent market in the Remise Transport Museum: the scent of pine between vintage streetcars. *Wiener Linien* [online]. 13.11.2023. [cit. 2023-11-23]. Dostupné z: <http://www.wienerlinien.at/web/wl-en/christmas-market-in-the-remise-transport-museum>

WIENER LINIEN, 2023b. Transport Museum Remise. *Wiener Linien* [online]. [cit. 2023-11-23]. Dostupné z: <http://www.wienerlinien.at/web/wl-en/transport-museum-remise>

WIENER LINIEN, 2023c. About Wiener Linien. *Wiener Linien* [online]. [cit. 2023-12-05]. Dostupné z: <http://www.wienerlinien.at/web/wl-en/about-wiener-linien>

ZELENKA, Josef a PÁSKOVÁ, Martina, 2012. *Výkladový slovník cestovního ruchu*. Kompletně přeprac. a dopl. 2. vyd. Praha: Linde Praha. ISBN 978-807-2018-802.



## SEZNAM TABULEK

<b>Tabulka 1</b>	Cestovní průkaz Paris Visite .....	26
<b>Tabulka 2</b>	Prague Visitor Pass .....	35

## SEZNAM OBRÁZKŮ

<b>Obrázek 1</b>	Provozní sektory .....	14
<b>Obrázek 2</b>	Trojúhelník přístupu k cílenému zážitku .....	16
<b>Obrázek 3</b>	RATP transport .....	21
<b>Obrázek 4</b>	Výstava fotografií .....	25
<b>Obrázek 5</b>	Vánočně vyzdobená tramvaj .....	27
<b>Obrázek 6</b>	Museum Remise.....	28
<b>Obrázek 7</b>	Muzea a Paláce.....	29
<b>Obrázek 8</b>	Trasa plavby .....	30
<b>Obrázek 9</b>	Trasa nadzemní dráhy .....	31
<b>Obrázek 10</b>	Muzeum MHD .....	32
<b>Obrázek 11</b>	T3 Coupé.....	33
<b>Obrázek 12</b>	Lanová dráha.....	34
<b>Obrázek 13</b>	Tematický okruh Pražská architektura v čase .....	41

## SEZNAM ZKRATEK

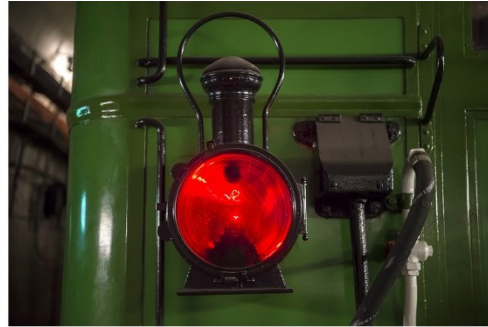
DPP	Dopravní podnik hlavního města Praha Londýnský dopravní podnik
MHD	Městská hromadná doprava Pařížský dopravní podnik
RATP	Régie autonome des transports parisiens Světová organizace cestovního ruchu
TFL	Transport for London
UNWTO	United Nations World Tourism Organization

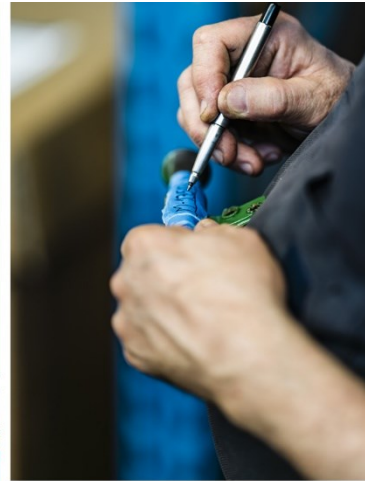
# SEZNAM PŘÍLOH

**Příloha A** Vlaky Sprague-Thomson



## Příloha A Vlaky Sprague-Thomson





Zdroj: RATP (2023c)